



แผนการใช้ที่ดินตำบลโคกม่วง อำเภอคลองหอยโข่ง จังหวัดสงขลา



ปี 2566
สถานีพัฒนาที่ดินสงขลา
สำนักงานพัฒนาที่ดินเขต 12 กรมพัฒนาที่ดิน
กระทรวงเกษตรและสหกรณ์

คำนำ

การจัดทำแผนการใช้ที่ดินดำเนินการตามรัฐธรรมนูญแห่งราชอาณาจักรไทย พ.ศ. 2560 มาตรา 72 (1) ที่ได้บัญญัติให้มีการวางแผนการใช้ที่ดินให้เหมาะสมกับศักยภาพของที่ดินตามหลักการพัฒนาอย่างยั่งยืน โดยแผนการใช้ที่ดินตำบลโคกม่วง อำเภอคลองหอยโข่ง จังหวัดสงขลา ได้แนวคิดขององค์การอาหารและการเกษตรแห่งสหประชาชาติ (Food and Agriculture Organization of the United Nations: FAO) และ โครงการสิ่งแวดล้อมแห่งสหประชาชาติ (United Nations Environment Programme: UNEP) มาปรับใช้ คือ ความเหมาะสมทางกายภาพ ความเหมาะสมทางเศรษฐกิจ การยอมรับจากสังคม การสร้างความยั่งยืนให้สิ่งแวดล้อม และเสนอทางเลือกการใช้ที่ดิน ร่วมกับวิธีการที่จำเป็นอื่น ๆ เช่น กระบวนการมีส่วนร่วมของชุมชน (Participatory Rural Appraisal : PRA) การประเมินคุณภาพที่ดิน เป็นต้น

สถานีพัฒนาที่ดินสงขลา ร่วมกับสำนักงานพัฒนาที่ดินเขต 12 และกองนโยบายและแผนการใช้ที่ดินในการดำเนินงานวางแผนการใช้ที่ดินระดับตำบล โดยพิจารณาภาพรวมของสภาพปัญหาในด้านต่างๆ ทั้งด้านกายภาพ เศรษฐกิจ และสังคม วิเคราะห์และสังเคราะห์ข้อมูลนำไปสู่การวางแผนการใช้ที่ดินที่สอดคล้องกับศักยภาพของพื้นที่ โดยผ่านกระบวนการมีส่วนร่วมของชุมชน (PRA) ในการระบุปัญหา ความต้องการของเกษตรกรและผู้มีส่วนได้ส่วนเสีย ทั้งนี้ สพด. ได้จัดทำแผนกิจกรรม/โครงการเพื่อขับเคลื่อนแผนการใช้ที่ดินให้เป็นรูปธรรม เพื่อให้เกษตรกรมีคุณภาพชีวิตที่ดีขึ้น มีการใช้ที่ดินอย่างถูกต้องเหมาะสม รักษาสภาพแวดล้อม และอนุรักษ์ทรัพยากรในชุมชนให้เกิดความยั่งยืนต่อไป

สถานีพัฒนาที่ดินสงขลา

กันยายน 2566

สารบัญ

	หน้า
คำนำ	ก
สารบัญ	ข
สารบัญตาราง	ง
สารบัญรูป	จ
บทที่ 1 บทนำ	
1.1 ความสำคัญของการวางแผนการใช้ที่ดิน	1-1
1.2 หลักการและเหตุผล	1-1
1.3 วัตถุประสงค์	1-1
1.4 ระยะเวลาและสถานที่ดำเนินงาน	1-2
1.5 ขั้นตอนการดำเนินงาน	1-2
1.6 วิสัยทัศน์ของตำบล	1-3
บทที่ 2 ข้อมูลทั่วไป	
2.1 ที่ตั้งและอาณาเขต	2-1
2.2 การแบ่งส่วนการปกครอง	2-1
2.3 สภาพภูมิประเทศ	2-1
2.4 สภาพภูมิอากาศ	2-3
2.5 สภาพการใช้ที่ดินปัจจุบัน	2-5
2.6 สภาพเศรษฐกิจและสังคม	2-9
บทที่ 3 สถานภาพของทรัพยากรธรรมชาติ	
3.1 ทรัพยากรป่าไม้	3-1
3.2 ทรัพยากรน้ำ	3-2
3.3 ทรัพยากรดิน	3-2
บทที่ 4 กระบวนการมีส่วนร่วมของชุมชน (Participatory Rural Appraisal: PRA)	
4.1 การวิเคราะห์ผลจากการจัดทำกระบวนการมีส่วนร่วมของชุมชน (PRA)	4-1
4.2 ระบบการปลูกพืชในปัจจุบัน	4-4

สารบัญ (ต่อ)

	หน้า
บทที่ 5	การประเมินคุณภาพที่ดิน
5.1	หลักการประเมินคุณภาพที่ดินด้านกายภาพ 5-1
5.2	พีชเศรษฐกิจที่สำคัญของตำบล 5-3
5.3	ระดับความเหมาะสมของที่ดิน 5-3
บทที่ 6	แผนการใช้ที่ดิน
6.1	การวิเคราะห์ข้อมูลเพื่อการจัดทำแผนการใช้ที่ดินระดับตำบล 6-1
6.2	แผนการใช้ที่ดิน 6-2
บทที่ 7	การขับเคลื่อนแผนการใช้ที่ดิน
7.1	ขั้นตอนการดำเนินงาน 7-1
7.2	กิจกรรมที่จะดำเนินการของกรมพัฒนาที่ดิน 7-1
7.3	กิจกรรมที่จะดำเนินการของหน่วยงานอื่น 7-2
7.4	ความต้องการของชุมชนและองค์กรปกครองส่วนท้องถิ่น 7-2
เอกสารอ้างอิง	อ-1

สารบัญตาราง

ตารางที่		หน้า
2-1	สถิติภูมิอากาศ ณ สถานีตรวจอากาศหาดใหญ่ จังหวัดสงขลา (พ.ศ. 2536 – 2565)	2-4
2-2	สภาพการใช้ที่ดิน ตำบลโคกม่วง อำเภอคลองหอยโข่ง จังหวัดสงขลา	2-6
2-3	จำนวนประชากรและครัวเรือน ตำบลโคกม่วง อำเภอคลองหอยโข่ง จังหวัดสงขลา ปี 2565	2-9
2-4	จำนวนและสัดส่วนครัวเรือนเกษตรกร ตำบลโคกม่วง อำเภอคลองหอยโข่ง จังหวัดสงขลา ปี 2565	2-10
2-5	รายได้-รายจ่ายเฉลี่ยครัวเรือน ตำบลโคกม่วง อำเภอคลองหอยโข่ง จังหวัดสงขลา ปี 2565	2-12
3-1	สมบัติที่ดิน ตำบลโคกม่วง อำเภอคลองหอยโข่ง จังหวัดสงขลา	3-4
5-1	ตัวอย่างการประเมินคุณภาพที่ดินด้านกายภาพของประเภท การใช้ประโยชน์ที่ดิน	5-2
5-2	ชั้นความเหมาะสมทางกายภาพของดิน ตำบลโคกม่วง อำเภอคลองหอยโข่ง จังหวัดสงขลา	5-4
6-1	เขตการใช้ที่ดิน ตำบลโคกม่วง อำเภอคลองหอยโข่ง จังหวัดสงขลา	6-6
7-1	กิจกรรมของกรมพัฒนาที่ดินในเขตการใช้ที่ดินที่จะดำเนินการ ในปีงบประมาณ 2567-2571	7-5
7-2	สรุปกิจกรรมที่ขอรับการสนับสนุนจากส่วนราชการอื่นๆ ในเขตการใช้ที่ดิน	7-8
7-3	เป้าหมายการดำเนินงานและงบประมาณโครงการนำร่อง ตำบลโคกม่วง อำเภอคลองหอยโข่ง จังหวัดสงขลา แผน 5 ปี (พ.ศ.2567-2571)	7-9

สารบัญญรูป

รูปที่		หน้า
1-1	กรอบการวางแผนการใช้ที่ดินระดับตำบล	1-4
2-1	ขอบเขตการปกครอง ตำบลโคกม่วง อำเภอคลองหอยโข่ง จังหวัดสงขลา	2-2
2-2	สมดุลของน้ำเพื่อการเกษตร ปี 2536-2565	2-5
2-3	สภาพการใช้ที่ดิน ตำบลโคกม่วง อำเภอคลองหอยโข่ง จังหวัดสงขลา	2-8
2-4	สัดส่วนครัวเรือนเกษตร ตำบลโคกม่วง อำเภอคลองหอยโข่ง จังหวัดสงขลา	2-10
2-5	รายได้-รายจ่ายเฉลี่ยครัวเรือน ตำบลโคกม่วง อำเภอคลองหอยโข่ง จังหวัดสงขลา ปี 2566	2-13
3-1	ทรัพยากรดิน ตำบลโคกม่วง อำเภอคลองหอยโข่ง จังหวัดสงขลา	3-5
4-1	การวิเคราะห์สถานการณ์โดยระบบ DPSIR ของตำบลโคกม่วง อำเภอคลองหอยโข่ง จังหวัดสงขลา	4-3
4-2	ระบบการปลูกพืชในปัจจุบัน ตำบลโคกม่วง อำเภอคลองหอยโข่ง จังหวัดสงขลา	4-4
6-1	เขตการใช้ที่ดิน ตำบลโคกม่วง อำเภอคลองหอยโข่ง จังหวัดสงขลา	6-8
7-1	การชะล้างพังทลายของดินในเขตการใช้ที่ดิน ตำบลโคกม่วง อำเภอคลองหอยโข่ง จังหวัดสงขลา	7-4



บทที่ 1

บทนำ

1.1 ความสำคัญของการวางแผนการใช้ที่ดิน

ตามรัฐธรรมนูญแห่งราชอาณาจักรไทย พุทธศักราช 2560 มาตรา 72 รัฐพึงดำเนินการเกี่ยวกับที่ดิน ทรัพยากรน้ำ และพลังงาน ดังต่อไปนี้

(1) วางแผนการใช้ที่ดินของประเทศ ให้เหมาะสมกับสภาพพื้นที่และศักยภาพของที่ดินตามหลักการพัฒนาอย่างยั่งยืน...

1.2 หลักการและเหตุผล

ปัจจุบันกรมพัฒนาที่ดินได้ดำเนินการวางแผนการใช้ที่ดินระดับประเทศเรียบร้อยแล้วซึ่งเป็นการวางกรอบเชิงนโยบายมุ่งเน้นการพัฒนาด้านการเกษตรให้เกิดความสมดุลและยั่งยืนและในขณะเดียวกันต้องอนุรักษ์ทรัพยากรธรรมชาติและสิ่งแวดล้อมควบคู่กับการรักษาคุณค่าทางศิลปวัฒนธรรม แต่ทั้งนี้เพื่อให้เกิดการใช้ประโยชน์ที่ดินในระดับพื้นที่อย่างมีประสิทธิภาพและรักษาฐานการผลิตด้านทรัพยากรธรรมชาติอย่างยั่งยืนตลอดห่วงโซ่อุปทาน แผนการใช้ที่ดินระดับตำบลจึงถูกนำมาใช้เป็นเครื่องมือเพื่อขับเคลื่อนการดำเนินงานดังกล่าว

ทั้งนี้กรมพัฒนาที่ดินได้จัดทำแผนปฏิบัติการราชการกรมพัฒนาที่ดินระยะ 5 ปี (พ.ศ. 2567-2571) เพื่อให้บรรลุตามวิสัยทัศน์ที่กำหนดไว้ คือ “เป็นองค์กรอัจฉริยะทางดิน เพื่อขับเคลื่อนการใช้ที่ดินอย่างเหมาะสม 15 ล้านไร่ ภายในปี 2570” ซึ่งในส่วนของประเด็นการพัฒนาที่ 2 บริหารจัดการทรัพยากรดินและที่ดินด้วยชุดข้อมูลที่มีมูลค่าสูง (High Value Dataset) ซึ่งมีเป้าหมาย คือ การนำชุดข้อมูลที่มีมูลค่าสูง ไปใช้ในการบริหารจัดการทางการเกษตร ในส่วนของตัวชี้วัด บริหารจัดการทรัพยากรดินและที่ดินบนพื้นฐานของชุดข้อมูลที่มีมูลค่าสูง ร้อยละ 100 กลยุทธ์ที่ 2 ยกระดับแผนการใช้ที่ดินไปสู่การปฏิบัติ ได้กำหนดให้ ร้อยละของแผนการใช้ที่ดินระดับตำบลที่จัดทำแล้วเสร็จทั่วประเทศ ภายใน ปี 2570 (ไม่น้อยกว่า ร้อยละ 80) เป็นตัวชี้วัดหนึ่งของกลยุทธ์ดังกล่าว

1.3 วัตถุประสงค์

1.3.1 เพื่อรักษาเสถียรภาพของทรัพยากรให้เกิดความสมดุลและยั่งยืนภายใต้การพัฒนาด้านต่าง ๆ ของตำบล

1.3.2 เพื่อให้การใช้ที่ดินมีผลตอบแทนสูงสุดต่อหน่วยเนื้อที่อย่างยั่งยืน



1.3.3 เพื่อให้เกิดการกำหนดแผนงาน โครงการ กิจกรรม ที่สอดคล้องกับแผนการใช้ที่ดินที่กำหนดขึ้นและอยู่บนหลักการของรูปแบบโมเดลเศรษฐกิจ BCG (Bio-Circular- Green Economy : BCG Model)

1.4 ระยะเวลาและสถานที่ดำเนินงาน

1.4.1 ระยะเวลา 1 ตุลาคม 2565 –30 กันยายน 2566

1.4.2 สถานที่ ตำบลโคกม่วง อำเภอคลองหอยโข่ง จังหวัดสงขลา

1.5 ขั้นตอนการดำเนินงาน

1.5.1 รวบรวมข้อมูลปฐมภูมิและทุติยภูมิ ประกอบด้วย

1) ด้านกายภาพ ได้แก่ ทรัพยากรดิน ทรัพยากรน้ำ ทรัพยากรป่าไม้ ภูมิอากาศ สภาพการใช้ที่ดิน เขตป่าไม้ตามกฎหมายและมติคณะรัฐมนตรี

2) ด้านเศรษฐกิจและสังคม เช่น การถือครองที่ดิน ลักษณะทางเศรษฐกิจของตำบล จำนวนประชากร เป็นต้น

3) ด้านนโยบายและข้อกฎหมายที่เกี่ยวข้อง ได้แก่ ยุทธศาสตร์ แผนพัฒนาเศรษฐกิจและสังคมแห่งชาติฉบับที่ 13 ยุทธศาสตร์ภาค แผนพัฒนากลุ่มจังหวัด แผนพัฒนาจังหวัด แผนพัฒนาการเกษตรและสหกรณ์ แผนพัฒนาท้องถิ่น 4 ปี ขององค์การบริหารส่วนจังหวัด เทศบาลตำบลหรือองค์การบริหารส่วนตำบล

1.5.2 จัดทำกระบวนการมีส่วนร่วมของชุมชน (Participatory Rural Appraisal : PRA) เพื่อรับฟังความคิดเห็น ประเด็นปัญหา ความต้องการด้านต่าง ๆ ขององค์กรปกครองส่วนท้องถิ่นและเกษตรกรในตำบล

1.5.3 ประเมินคุณภาพของที่ดินของพืชเศรษฐกิจหลักและพืชทางเลือกที่มีมูลค่าของตำบล

1.5.4 สังเคราะห์ข้อมูลจากข้อ 1.5.1 ถึง 1.5.3 เพื่อใช้ประกอบการวางแผนการใช้ที่ดิน

1.5.5 กำหนด (ร่าง) แผนการใช้ที่ดินระดับตำบล

1.5.6 รับฟังความคิดเห็นของผู้มีส่วนได้ส่วนเสียต่อ (ร่าง) แผนการใช้ที่ดินที่กำหนดขึ้น

1.5.7 ปรับปรุง (ร่าง) แผนการใช้ที่ดินเพื่อจัดทำแผนการใช้ที่ดินฉบับสมบูรณ์

1.5.8 นำแผนการใช้ที่ดินเข้าสู่คณะกรรมการของเขตฯ เพื่อตรวจสอบความครบถ้วน /สมบูรณ์ของเนื้อหาและองค์ประกอบ

1.5.9 เผยแพร่แผนการใช้ที่ดินเพื่อนำไปสู่การขับเคลื่อนการดำเนินงาน ประกอบด้วย



1) องค์กรปกครองส่วนท้องถิ่น นำแผนการใช้ที่ดินที่จัดทำขึ้นไปประกอบการจัดทำแผนการพัฒนาของตำบล เพื่อนำไปสู่การของบประมาณที่มีความสอดคล้องกับศักยภาพด้านการผลิตและสถานภาพของทรัพยากรของตำบล

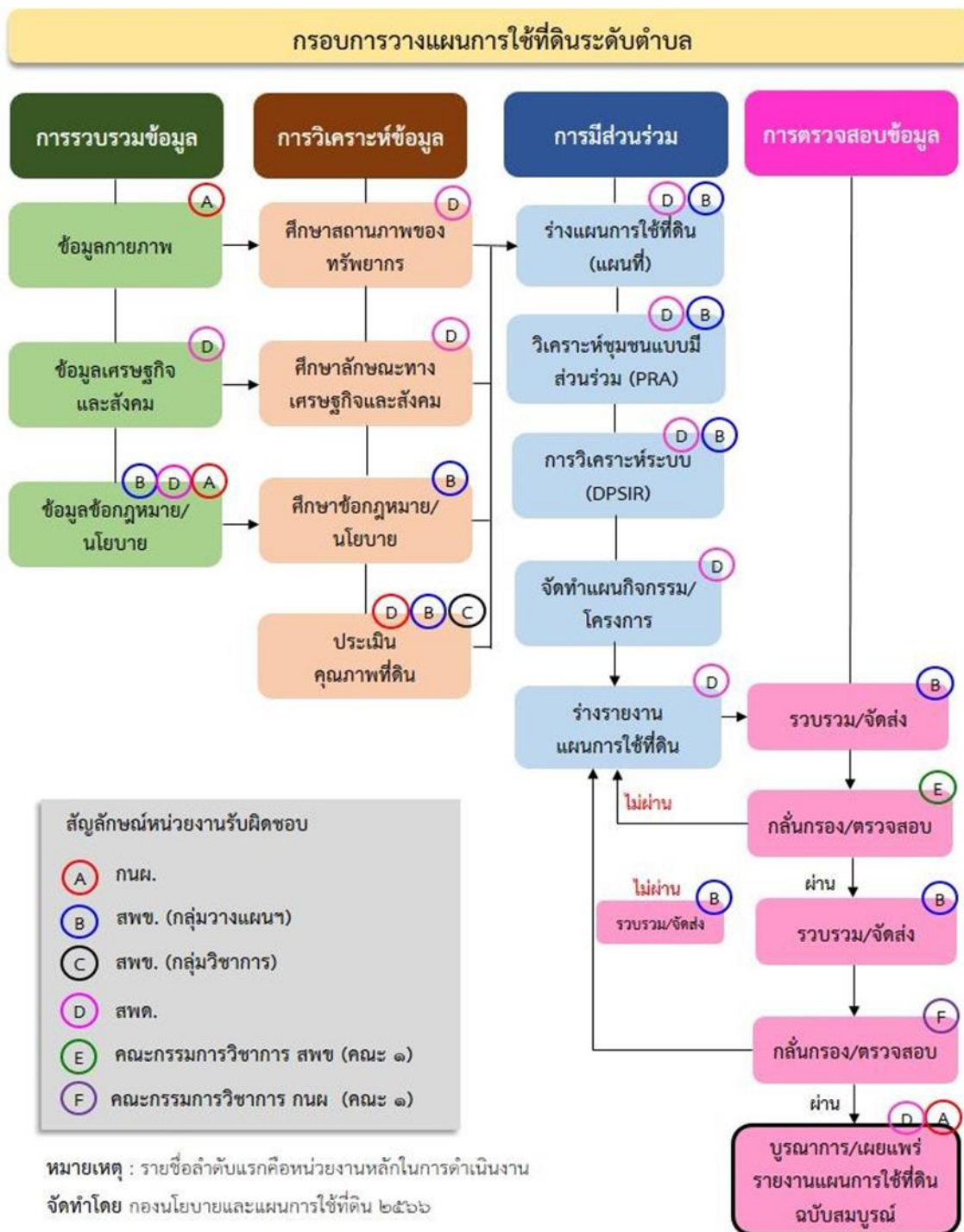
2) กรมพัฒนาที่ดิน โดยสถานีพัฒนาที่ดิน กำหนดแผนงาน/โครงการ/กิจกรรม ที่สอดคล้องกับแผนการใช้ที่ดินที่กำหนดขึ้นในแต่ละเขตและสามารถใช้ประกอบการของบประมาณในพื้นที่อย่างมีหลักการและเป็นที่ยอมรับ

3) หน่วยงานราชการอื่น ๆ สามารถใช้เป็นข้อมูลพื้นฐานประกอบแผนงาน/โครงการ/กิจกรรม ที่สอดคล้องกับแผนการใช้ที่ดินที่กำหนดขึ้นในแต่ละเขต

จากขั้นตอนที่กล่าวข้างต้น สามารถจัดทำกรอบการวางแผนการใช้ที่ดินระดับตำบลแสดงดังรูปที่ 1-1

1.6 วิสัยทัศน์ของตำบล

คุณภาพคน การศึกษา สิ่งแวดล้อมดี ประชาชนพร้อมใจพัฒนา โคกม่วงก้าวหน้าแบบยั่งยืน
(ที่มา <http://www.khoakmuang.go.th/content/information>)
(องค์การบริหารส่วนตำบลโคกม่วง, 2566)



รูปที่ 1-1 กรอบการวางแผนการใช้ที่ดินระดับตำบล



บทที่ 2

ข้อมูลทั่วไป

2.1 ที่ตั้งและอาณาเขต

ตำบลโคกม่วง อำเภอคลองหอยโข่ง จังหวัดสงขลา ตั้งอยู่ทางทิศตะวันตกของอำเภอคลองหอยโข่ง มีพื้นที่ประมาณ 38 ตารางกิโลเมตร หรือ 23,603 ไร่ โดยมีอาณาเขตติดต่อ ดังนี้ (รูปที่ 2-1)

ทิศเหนือ	ติดต่อกับ	ตำบลคลองหลา อำเภอคลองหอยโข่ง ตำบลควนลัง อำเภอหาดใหญ่ จังหวัดสงขลา
ทิศใต้	ติดต่อกับ	ตำบลท่าโพธิ์ อำเภอสะเดา จังหวัดสงขลา
ทิศตะวันออก	ติดต่อกับ	ตำบลทุ่งลาน อำเภอคลองหอยโข่ง จังหวัดสงขลา
ทิศตะวันตก	ติดต่อกับ	ตำบลคลองหอยโข่ง อำเภอคลองหอยโข่ง จังหวัดสงขลา

2.2 การแบ่งส่วนการปกครอง

ตำบลโคกม่วง อำเภอคลองหอยโข่ง จังหวัดสงขลา แบ่งส่วนการปกครองออกเป็น 9 หมู่บ้าน ดังนี้

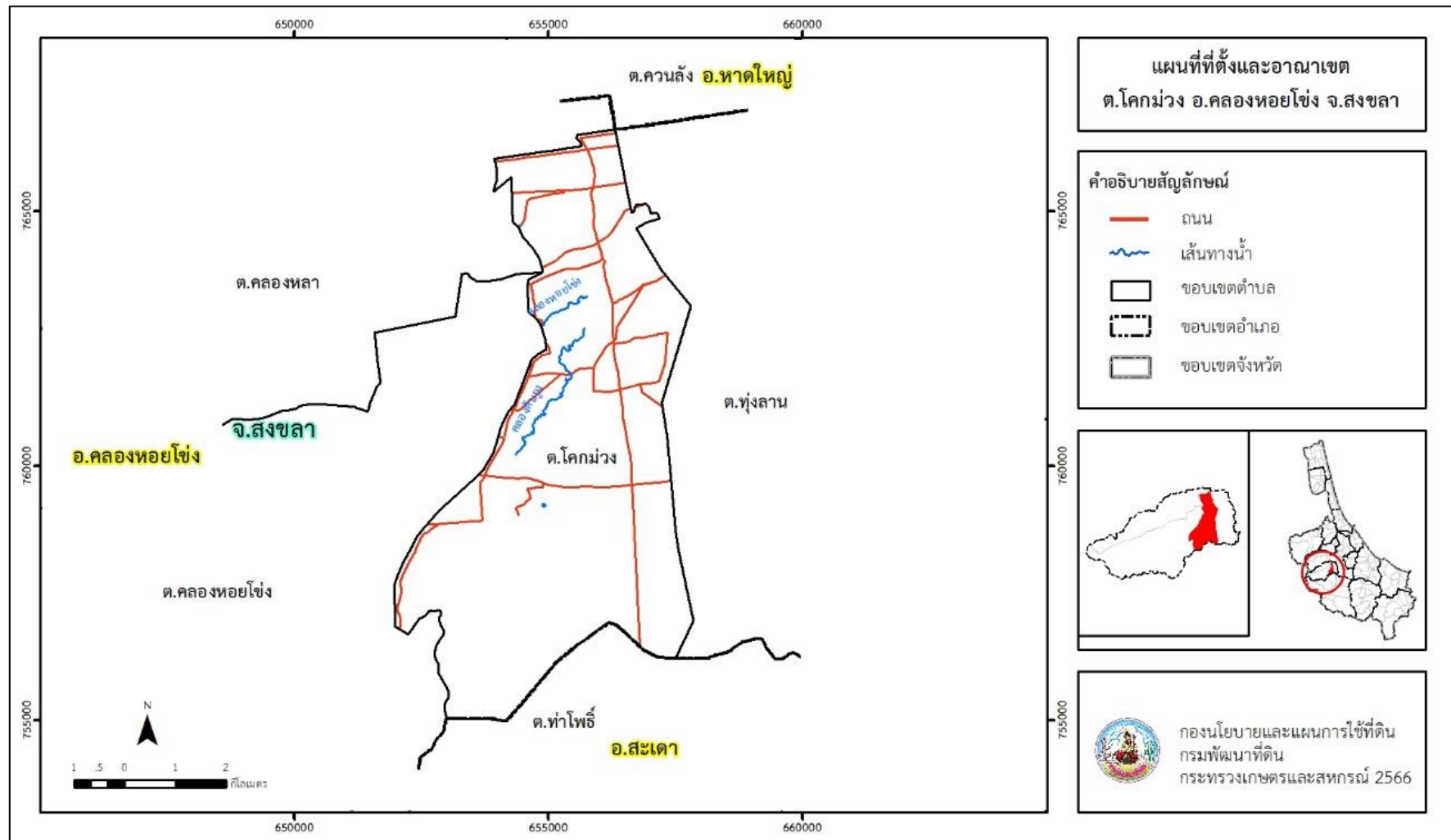
หมู่ที่ 1 บ้านโคกเหรียญ	หมู่ที่ 6 บ้านพรเตาะ
หมู่ที่ 2 บ้านทุ่งนนท์	หมู่ที่ 7 บ้านทุ่งโชน
หมู่ที่ 3 บ้านโคกสักตก	หมู่ที่ 8 บ้านโคกม่วง
หมู่ที่ 4 บ้านโคกสัก	หมู่ที่ 9 บ้านทอนคลอง
หมู่ที่ 5 บ้านปลักคล้า	

2.3 สภาพภูมิประเทศ

ลักษณะพื้นที่ทั่วไปส่วนใหญ่เป็นพื้นที่ราบลุ่มสลับที่ดอน สภาพพื้นที่ราบเรียบถึงค่อนข้างราบเรียบ ลูกคลื่นลอนลาด และพื้นที่สูงชัน ด้านทิศเหนือเป็นพื้นที่ราบลุ่ม ส่วนด้านทิศใต้เป็นพื้นที่ราบเชิงเขาถึงภูเขา เป็นส่วนหนึ่งของลุ่มน้ำทะเลสาบสงขลา มีแหล่งน้ำที่สำคัญ เช่น คลองตันยูง คลองหอยโข่ง คลองทอน



แผนการใช้ที่ดินตำบลโคกม่วง อำเภอคลองหอยโข่ง จังหวัดสงขลา



รูปที่ 2-1 ขอบเขตการปกครองตำบลโคกม่วง อำเภอคลองหอยโข่ง จังหวัดสงขลา



2.4 สภาพภูมิอากาศ

จากการศึกษาสถิติภูมิอากาศ (ปี พ.ศ.2536-2565) พบว่า ตำบลโคกม่วง อำเภอคลองหอยโข่ง จังหวัดสงขลา มีรายละเอียดดังนี้

2.4.1 อุณหภูมิ

มีอุณหภูมิโดยเฉลี่ยทั้งปี 27.1 องศาเซลเซียส อุณหภูมิสูงสุด 34.7 องศาเซลเซียส ในเดือนเมษายน และอุณหภูมิต่ำสุด 22.2 องศาเซลเซียส ในเดือนมกราคม

2.4.2 ปริมาณน้ำฝน

มีปริมาณน้ำฝนรวมทั้งปี 1,799.3 มิลลิเมตร มีฝนตกประมาณ 178 วัน เดือนที่มีฝนตกมากที่สุด ในเดือนพฤศจิกายน มีปริมาณฝน 325.8 มิลลิเมตร และมีฝนตกประมาณ 22 วัน

2.4.3 สมดุลน้ำเพื่อการเกษตร

จากข้อมูลสถิติภูมิอากาศในคาบ 30 ปี (ปี พ.ศ. 2536-2565) ณ สถานีตรวจอากาศหาดใหญ่ จังหวัดสงขลา ได้นำมาวิเคราะห์สมดุลของน้ำเพื่อการเกษตร ซึ่งเป็นการวิเคราะห์หาช่วงฤดูกาลเพาะปลูกพืช ตลอดจนช่วงระยะเวลาที่พืชเสี่ยงต่อการขาดน้ำ ข้อมูลที่นำมาวิเคราะห์ คือ ปริมาณน้ำฝน และศักยภาพการคายระเหยน้ำอ้างอิง (ET_o) ซึ่งคำนวณด้วยโปรแกรม Cropwat for Windows Version 8.0 โดยใช้สมการ Penman-Monteith สามารถสรุปสมดุลของน้ำเพื่อการเกษตรในเขตอาศัยน้ำฝนได้ดังนี้

ช่วงที่เหมาะสมต่อการปลูกพืช เป็นช่วงที่ค่าปริมาณน้ำฝนมากกว่าค่า 0.5 การระเหยจากผิวดิน และการคายน้ำของพืช เป็นช่วงที่ดินมีความชุ่มชื้นพอเหมาะต่อการเพาะปลูกพืช เป็นช่วงที่ดินมีความชุ่มชื้นพอเหมาะต่อการเพาะปลูกพืชได้ตลอดทั้งปี

ช่วงที่มีน้ำมากเกินพอ เป็นช่วงที่ค่าปริมาณน้ำฝนมากกว่าค่าการระเหยจากผิวดินและการคายน้ำของพืช ซึ่งช่วงนี้เริ่มตั้งแต่ปลายเดือนมีนาคมถึงกลางเดือนมกราคม (ตารางที่ 2-1 และรูปที่ 2-2)



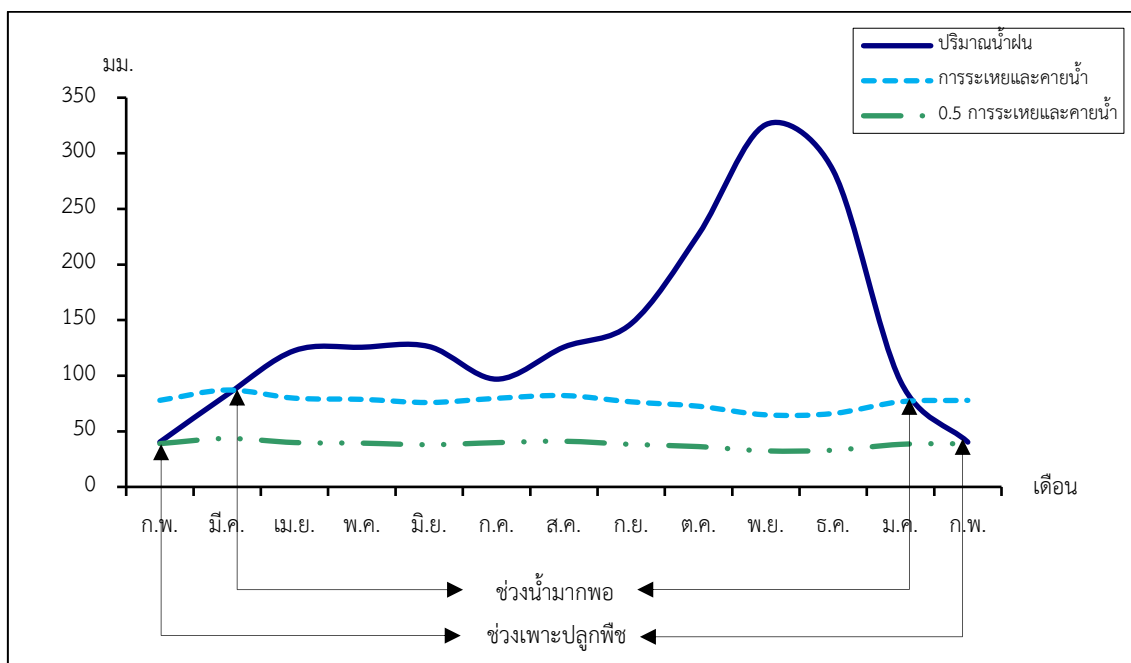
ตารางที่ 2-1 สถิติภูมิอากาศ ณ สถานีตรวจอากาศหาดใหญ่ จังหวัดสงขลา¹ (ปี พ.ศ.2536-2565)

เดือน	อุณหภูมิ (°ซ)			ความชื้นสัมพัทธ์ (%)	ปริมาณน้ำฝน (มม.)	จำนวนวันที่ฝนตก (วัน)	ศักยภาพการคายระเหยน้ำ ² (มม.)	ปริมาณฝนใช้การ ² (มม.)
	ต่ำสุด	สูงสุด	เฉลี่ย					
ม.ค.	22.2	31.2	26.2	80.0	94.9	9.8	76.6	80.5
ก.พ.	21.9	32.7	26.8	77.0	40.3	5.0	77.8	37.7
มี.ค.	22.7	34.2	27.6	77.0	83.0	8.4	87.1	72.0
เม.ย.	23.7	34.7	28.0	79.0	122.6	12.3	79.8	98.6
พ.ค.	24.1	34.1	28.0	81.0	125.6	15.3	78.7	100.4
มิ.ย.	23.8	33.6	27.7	80.0	126.2	14.2	75.9	100.7
ก.ค.	23.6	33.4	27.6	80.0	96.9	15.2	79.7	81.9
ส.ค.	23.5	33.2	27.4	80.0	125.7	16.0	82.2	100.4
ก.ย.	23.5	32.7	27.0	82.0	146.8	18.3	76.5	112.3
ต.ค.	23.4	32.1	26.6	85.0	227.0	22.2	72.5	144.6
พ.ย.	23.4	30.8	26.3	87.0	325.8	22.0	64.8	157.6
ธ.ค.	22.9	30.1	25.9	86.0	284.5	19.2	66.0	153.4
เฉลี่ย	23.2	32.7	27.1	81.2	-	-	-	-
รวม	-	-	-	-	1,799.3	177.9	917.7	1,240.1

หมายเหตุ : ¹เป็นสถานีตรวจอากาศที่ใกล้พื้นที่ตำบลมากที่สุด

²จากการคำนวณโดยโปรแกรม Cropwat for Windows Version 8.0

ที่มา : กรมอุตุนิยมวิทยา (2566)



หมายเหตุ : ใช้ข้อมูลปริมาณน้ำฝน 13 เดือน เพราะสามารถแสดงให้เห็นความต่อเนื่องของข้อมูลที่น่ามาวิเคราะห์สมดุลของน้ำเพื่อการเกษตร

รูปที่ 2-2 กราฟสมดุลของน้ำเพื่อการเกษตร ปี พ.ศ. 2536-2565

2.5 สภาพการใช้ที่ดินปัจจุบัน

สภาพการใช้ที่ดินตำบลโคกม่วง อำเภอคลองหอยโข่ง จังหวัดสงขลา ซึ่งสำรวจโดยกลุ่มวิเคราะห์สภาพการใช้ที่ดิน (2566)ประกอบด้วยประเภทการใช้ที่ดินต่างๆ ดังนี้

2.5.1 พื้นที่ชุมชนและสิ่งปลูกสร้าง มีเนื้อที่ 3,832 ไร่ หรือร้อยละ 16.24 ของพื้นที่ตำบล

2.5.2 พื้นที่เกษตรกรรมมีเนื้อที่ 19,129 ไร่ หรือร้อยละ 81.04 ของพื้นที่ตำบล ประกอบด้วย การใช้ประโยชน์ที่ดินด้านเกษตรกรรมต่างๆ ดังต่อไปนี้

1) พื้นที่นา มีเนื้อที่ 1,543 ไร่ หรือร้อยละ 6.54 ของพื้นที่ตำบล ได้แก่ นาข้าว นาไร่

2) ไม้ยืนต้น มีเนื้อที่ 17,175 ไร่ หรือร้อยละ 72.76 ของพื้นที่ตำบล ได้แก่ ยางพารา

ปาล์มน้ำมัน ไม้ยืนต้นผสม ยางพารา/มะพร้าว สนประดิพัทธ์

3) ไม้ผล มีเนื้อที่ 404 ไร่ หรือร้อยละ 1.71 ของพื้นที่ตำบล ได้แก่ ไม้ผลผสม มะพร้าว

4) สถานที่เพาะเลี้ยงสัตว์น้ำ มีเนื้อที่ 7 ไร่ หรือร้อยละ 0.03 ของพื้นที่ตำบล ได้แก่

สถานที่เพาะเลี้ยงสัตว์น้ำผสม สถานที่เพาะเลี้ยงปลา

2.5.3 พื้นที่ป่าไม้ มีเนื้อที่ 52 ไร่ หรือร้อยละ 0.22 ของพื้นที่ตำบล ได้แก่ ป่าไม้ผลัดใบสมบูรณ์



2.5.4 พื้นที่แหล่งน้ำ มีเนื้อที่ 201 ไร่ หรือร้อยละ 0.85 ของพื้นที่ตำบล ได้แก่ แม่น้ำ ลำห้วย ลำคลอง อ่างเก็บน้ำ บ่อน้ำในไร่นา

2.5.5 พื้นที่เบ็ดเตล็ด มีเนื้อที่ 389 ไร่ หรือร้อยละ 1.65 ของพื้นที่ตำบล ได้แก่ พุ่มหญ้าสลับไม้ พุ่ม/ไม้ละเมาะ พุ่มหญ้าธรรมชาติ บ่อดิน พื้นที่ลุ่ม เหมือนเก่า บ่อขุดเก่า บ่อลูกรัง

ตารางที่ 2-2 สภาพการใช้ที่ดิน ตำบลโคกม่วง อำเภอคลองหอยโข่ง จังหวัดสงขลา

หน่วยแผนที่	ประเภทการใช้ที่ดิน	เนื้อที่	
		ไร่	ร้อยละ
U	พื้นที่ชุมชนและสิ่งปลูกสร้าง	3,832	16.24
U201	หมู่บ้านบนพื้นราบ	1,837	7.78
U301	สถานที่ราชการและสถาบันต่าง ๆ	498	2.11
U401	สนามบิน	1,294	5.48
U405	ถนน	78	0.33
U500	พื้นที่อุตสาหกรรมร้าง	14	0.06
U502	โรงงานอุตสาหกรรม	84	0.36
U601	สถานที่พักผ่อนหย่อนใจ	9	0.04
U602	รีสอร์ท โรงแรม เกสต์เฮาส์	18	0.08
A	พื้นที่เกษตรกรรม	19,129	81.04
A100	นาร้าง	200	0.85
A101	นาข้าว	1,343	5.69
A301	ไม้ยืนต้นผสม	85	0.36
A302	ยางพารา	16,733	70.89
A302/A405	ยางพารา/มะพร้าว	9	0.04
A303	ปาล์มน้ำมัน	341	1.44
A307	สนประดิพัทธ์	7	0.03
A401	ไม้ผลผสม	394	1.67
A405	มะพร้าว	10	0.04
A901	สถานที่เพาะเลี้ยงสัตว์น้ำผสม	4	0.02
A902	สถานที่เพาะเลี้ยงปลา	3	0.01



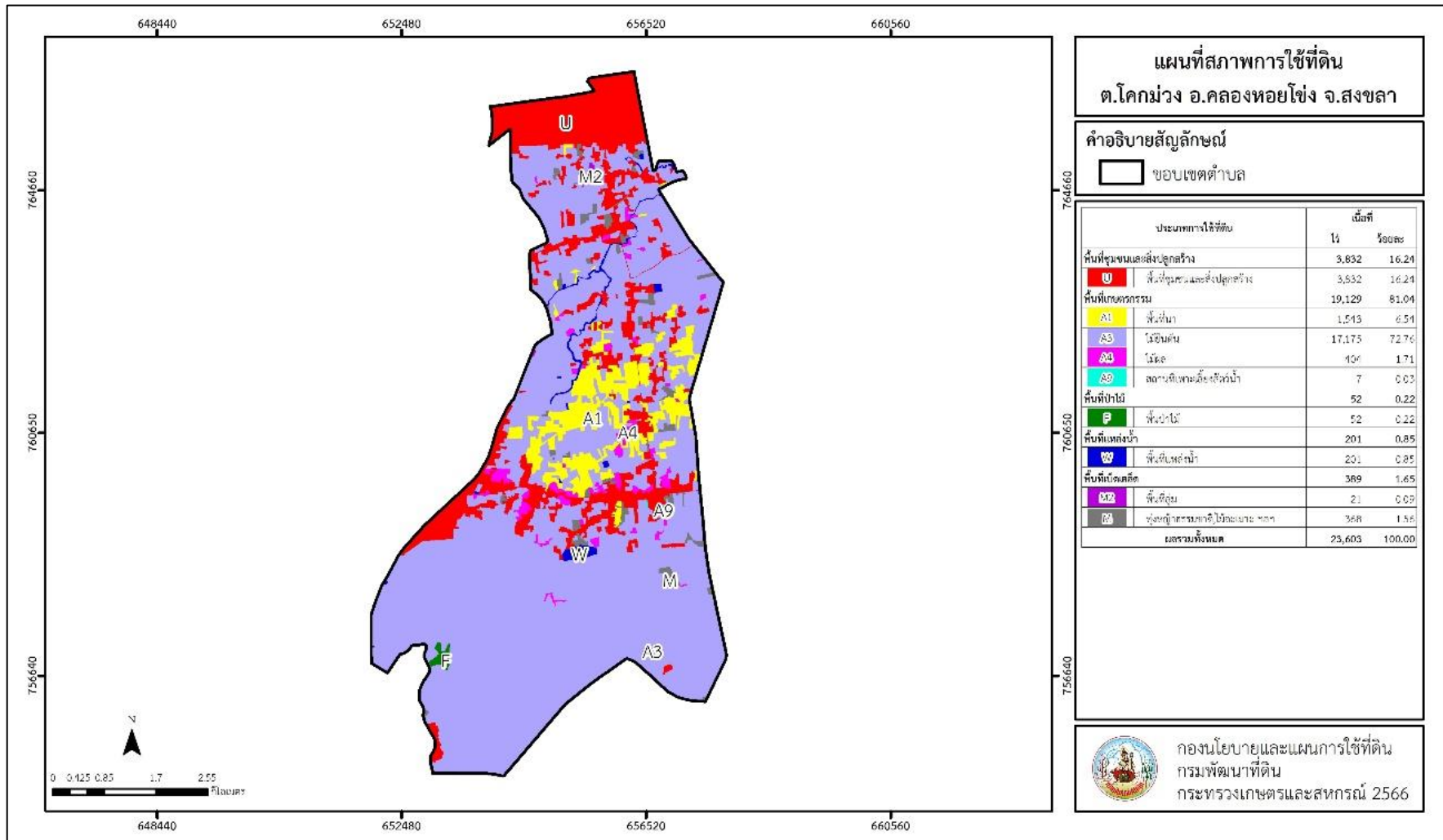
หน่วยแผนที่	ประเภทการใช้ที่ดิน	เนื้อที่	
		ไร่	ร้อยละ
F	พื้นที่ป่าไม้	52	0.22
F101	ป่าไม้ผลัดใบสมบูรณ์	52	0.22
M	พื้นที่เบ็ดเตล็ด	389	1.65
M101	ทุ่งหญ้าธรรมชาติ	83	0.35
M102	ทุ่งหญ้าสลับไม้พุ่ม/ไม้ละเมาะ	215	0.91
M201	พื้นที่ลุ่ม	21	0.09
M300	เหมืองเก่า บ่อขุดเก่า	21	0.09
M302	บ่อลูกรัง	16	0.07
M304	บ่อดิน	33	0.14
W	พื้นที่แหล่งน้ำ	201	0.85
W101	แม่น้ำ ลำห้วย ลำคลอง	106	0.45
W201	อ่างเก็บน้ำ	63	0.27
W202	บ่อน้ำในไร่นา	32	0.13
ผลรวมทั้งหมด		23,603	100.00

ที่มา: กลุ่มวิเคราะห์สภาพการใช้ที่ดิน (2566)

หมายเหตุ: เนื้อที่คำนวณด้วยระบบสารสนเทศภูมิศาสตร์



แผนการใช้ที่ดินตำบลโคกม่วง อำเภอคลองหอยโข่ง จังหวัดสงขลา



รูปที่ 2-3 สภาพการใช้ที่ดิน ตำบลโคกม่วง อำเภอคลองหอยโข่ง จังหวัดสงขลา



2.6 สภาพเศรษฐกิจและสังคม

2.6.1 ประชากร

จากหลักฐานทะเบียนราษฎร์ของกรมการปกครอง กระทรวงมหาดไทย ณ เดือนธันวาคม 2565 พบว่า ประชากรที่อาศัยในพื้นที่ตำบลโคกม่วงประชากรรวม 7,831 คน แยกเป็นชาย 4,308 คน เป็นหญิง 3,523 คน ความหนาแน่นโดยเฉลี่ย 207.39 คนต่อตารางกิโลเมตร มีจำนวนครัวเรือนทั้งหมด 2,825 ครัวเรือน เป็นครัวเรือนเกษตรที่มากขึ้นทะเบียนกรมส่งเสริมการเกษตร 1,293 ครัวเรือน หรือร้อยละ 45.77 ของจำนวนครัวเรือนทั้งหมด และเป็นครัวเรือนที่ประกอบอาชีพอื่น ๆ ครัวเรือนเกษตรที่ไม่ได้มาขึ้นทะเบียนกรมส่งเสริมการเกษตร 1,532 ครัวเรือน หรือร้อยละ 54.23 ของจำนวนครัวเรือนทั้งหมด ดังรายละเอียดในตารางที่ 2-3 ถึง 2-4

ตารางที่ 2-3 จำนวนประชากรและครัวเรือนตำบลโคกม่วง อำเภอคลองหอยโข่ง จังหวัดสงขลา ปี 2565

พื้นที่	จำนวน ครัวเรือน	จำนวนประชากร (คน)		
		ชาย	หญิง	รวม
ตำบลโคกม่วง	2,825	4,308	3,523	7,831
หมู่ที่ 1 โคกเหียง	323	429	444	873
หมู่ที่ 2 หุ่นนท์	333	438	482	920
หมู่ที่ 3 โคกสักตก	250	414	420	834
หมู่ที่ 4 โคกสัก	294	439	473	912
หมู่ที่ 5 ปลักคล้า	146	231	213	444
หมู่ที่ 6 พรูเตาะ	158	247	267	514
หมู่ที่ 7 หุ่นโชน	281	494	378	872
หมู่ที่ 8 โคกม่วง	780	1,326	510	1,836
หมู่ที่ 9 ทอนคลอง	260	290	336	626

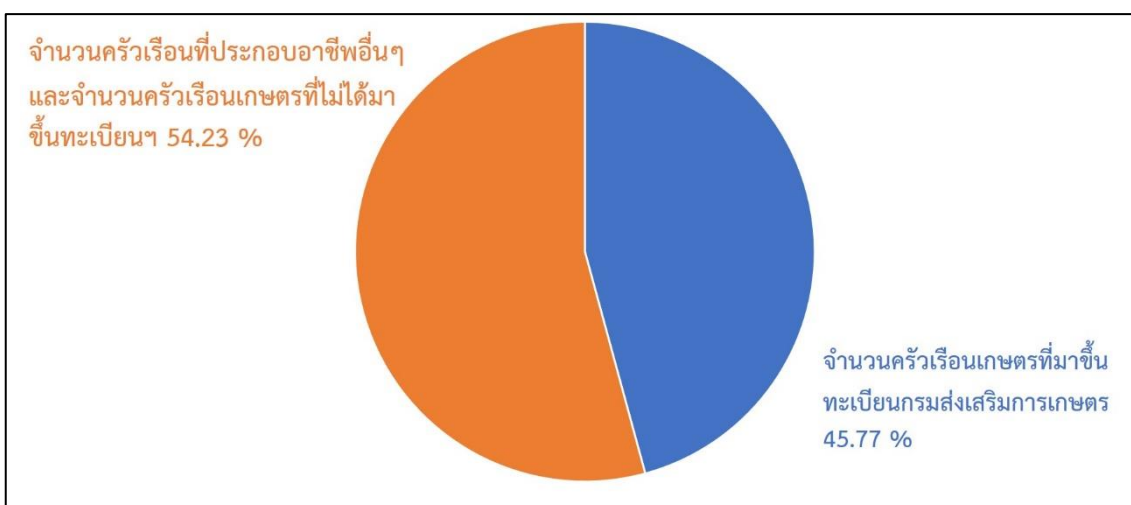
ที่มา : กรมการปกครอง (2566)



ตารางที่ 2-4 จำนวนและสัดส่วนครัวเรือนเกษตรกรตำบลโคกม่วง อำเภอคลองหอยโข่ง จังหวัดสงขลา
ปี 2565

รายการ	จำนวน (ครัวเรือน)	ร้อยละ
จำนวนครัวเรือนทั้งหมด ¹⁾	2,825	100.00
- จำนวนครัวเรือนเกษตรกรที่มาขึ้นทะเบียนกรมส่งเสริมการเกษตร ²⁾	1,293	45.77
- จำนวนครัวเรือนที่ประกอบอาชีพอื่นๆ และจำนวนครัวเรือนเกษตรกรที่ไม่ได้มาขึ้นทะเบียนฯ	1,532	54.23

ที่มา : 1) กรมการปกครอง (2566)
2) กรมส่งเสริมการเกษตร (2566)



รูปที่ 2-4 สัดส่วนครัวเรือนเกษตรกร ตำบลโคกม่วง อำเภอคลองหอยโข่ง จังหวัดสงขลา



2.6.2 การถือครองที่ดิน

จากข้อมูลกรมการปกครอง ณ เดือนธันวาคม 2565 ตำบลโคกม่วงจำนวนครัวเรือนทั้งหมด 2,825 ครัวเรือน โดยถือครองที่ดินเฉลี่ยครัวเรือนละ 8.36 ไร่ (เนื้อที่ของตำบลรวมต่อจำนวนครัวเรือนทั้งหมด)

2.6.3 ลักษณะทางเศรษฐกิจและการประกอบอาชีพ

ประชากรในตำบลโคกม่วงประกอบอาชีพเกษตรกรรม ค้าขาย รับราชการ รับจ้างทั่วไป และอื่นๆ มีเกษตรกรบางครัวเรือนประกอบอาชีพหลายอย่างควบคู่กันไป สำหรับพืชที่เกษตรกรปลูกเป็นอาชีพหลัก ได้แก่ ยางพารา และปาล์มน้ำมัน ทางด้านการเลี้ยงสัตว์เกษตรกรจะมีการเลี้ยงไว้เพื่อบริโภค หากเหลือจึงจำหน่ายเป็นรายได้เสริม

2.6.4 ด้านรายได้-รายจ่าย

จากข้อมูลพื้นฐานของกรมการพัฒนาชุมชน ปี 2566 พบว่า รายได้ครัวเรือนเฉลี่ยปีละ 290,644.65 บาท รายได้บุคคลเฉลี่ยปีละ 98,110.73 บาท รายจ่ายครัวเรือนเฉลี่ยปีละ 156,567.97 บาท รายจ่ายบุคคลเฉลี่ยปีละ 52,851.47 บาท เมื่อพิจารณาจะเห็นว่ารายได้ครัวเรือนมากกว่ารายจ่ายครัวเรือนปีละ 134,076.68 บาท และรายได้บุคคลมากกว่ารายจ่ายบุคคลปีละ 45,259.26 บาท ดังรายละเอียดในตารางที่ 2-5 และรูปที่ 2-5



แผนการใช้ที่ดินตำบลโคกม่วง อำเภอคลองหอยโข่ง จังหวัดสงขลา

ตารางที่ 2-5 รายได้-รายจ่ายเฉลี่ยครัวเรือนตำบลโคกม่วง อำเภอคลองหอยโข่ง จังหวัดสงขลา ปี 2565

พื้นที่	แหล่งรายได้ของครัวเรือน (บาท/ปี)				รายได้ครัวเรือนเฉลี่ย (บาท/ปี)	รายได้บุคคลเฉลี่ย (บาท/ปี)	รายจ่ายครัวเรือนเฉลี่ย (บาท/ปี)	รายจ่ายบุคคลเฉลี่ย (บาท/ปี)
	อาชีพหลัก	อาชีพรอง	รายได้อื่น	ทำ-หาเอง				
ตำบลโคกม่วง	242,709.74	29,087.47	11,991.46	6,855.98	290,644.65	98,110.73	156,567.97	52,851.47
หมู่ที่ 1 โคกเหรียญ	186,631.84	14,034.83	582.09	-	201,248.76	60,194.94	35,140.55	10,510.79
หมู่ที่ 2 หุ่นนท์	252,536.59	39,810.16	9,501.22	2,626.02	304,473.98	102,183.63	131,523.17	44,140.11
หมู่ที่ 3 โคกสักตง	222,226.42	5,614.15	11,064.15	23,498.61	262,403.33	82,659.00	119,382.08	37,606.24
หมู่ที่ 4 โคกสัก	296,644.00	99,340.00	33,406.00	8,182.00	437,572.00	178,746.73	216,678.91	88,512.63
หมู่ที่ 5 ปถักคล้า	131,941.18	7,373.95	6,701.68	6,760.50	152,777.30	53,948.07	98,089.45	34,636.93
หมู่ที่ 6 พรุเตาะ	232,510.24	7,110.24	5,887.40	4,481.89	249,989.76	69,931.06	144,010.55	40,284.89
หมู่ที่ 7 หุ่นโซน	238,484.94	12,881.93	13,464.46	6,367.47	271,198.80	86,909.27	215,655.42	69,109.65
หมู่ที่ 8 โคกม่วง	288,455.97	22,827.04	9,045.28	2,318.24	322,646.54	131,036.53	205,787.42	83,576.50
หมู่ที่ 9 ทอนคลอง	245,649.59	10,770.94	10,674.36	10,239.32	277,334.21	77,257.39	212,269.23	59,132.14

ที่มา : กรมการพัฒนาชุมชน (2566)



รูปที่ 2-5 รายได้-รายจ่ายเฉลี่ยครัวเรือน ตำบลโคกม่วง อำเภอคลองหอยโข่ง จังหวัดสงขลา ปี 2566



บทที่ 3

สถานภาพของทรัพยากรธรรมชาติ

การศึกษาสถานภาพของทรัพยากรธรรมชาติในพื้นที่ตำบลโคกม่วง อำเภอคลองหอยโข่ง จังหวัดสงขลา ได้แก่ ทรัพยากรป่าไม้ ทรัพยากรน้ำ และทรัพยากรดิน ซึ่งเป็นทรัพยากรกายภาพที่สำคัญต่อการทำการเกษตร ดังนั้นจึงจำเป็นต้องทราบว่าทรัพยากรธรรมชาติแต่ละชนิดปัจจุบันมีสถานะอย่างไร เพื่อใช้เป็นข้อมูลประกอบการวางแผน การใช้ที่ดินซึ่งจะนำไปสู่การกำหนดแผนงาน โครงการ กิจกรรม รวมถึงมาตรการต่าง ๆ เพื่อการพัฒนาพื้นที่อย่างมีประสิทธิภาพต่อไป โดยมีรายละเอียดดังนี้

3.1 ทรัพยากรป่าไม้

3.1.1 ป่าไม้ตามกฎหมายและมติคณะรัฐมนตรี

1) ป่าอนุรักษ์ ไม่พบพื้นที่ป่าอนุรักษ์ (เขตอุทยานแห่งชาติ เขตรักษาพันธุ์สัตว์ป่า เขตวนอุทยาน เขตห้ามล่าสัตว์ป่า) ในพื้นที่

2) ป่าสงวนแห่งชาติ ได้มีการจำแนกเขตการใช้ประโยชน์ทรัพยากรและที่ดินป่าไม้ในพื้นที่ป่าสงวนแห่งชาติตามมติคณะรัฐมนตรี วันที่ 10 มีนาคม 2535 และ 17 มีนาคม 2535 แบ่งออกเป็น 3 เขต ประกอบด้วย เขตพื้นที่ป่าเพื่อการอนุรักษ์ (Zone C) เขตพื้นที่ป่าเพื่อเศรษฐกิจ (Zone E) และเขตพื้นที่ป่าที่เหมาะสมต่อการเกษตร (Zone A) จากการวิเคราะห์ข้อมูล พบพื้นที่ป่าจำแนกเขตการใช้ประโยชน์ทรัพยากรที่ดินและป่าไม้ในพื้นที่ป่าสงวนแห่งชาติตามมติคณะรัฐมนตรีในพื้นที่ คือ เขตพื้นที่ป่าเพื่อการอนุรักษ์ (Zone C) เนื้อที่ 2,557 ไร่

3.1.2 **ชั้นคุณภาพลุ่มน้ำ** (มติคณะรัฐมนตรี วันที่ 28 พฤษภาคม 2528) จากการวิเคราะห์ข้อมูล พบชั้นคุณภาพลุ่มน้ำในพื้นที่ ได้แก่

- (1) พื้นที่ลุ่มน้ำชั้นที่ 2 เนื้อที่ 1,771 ไร่
- (2) พื้นที่ลุ่มน้ำชั้นที่ 3 เนื้อที่ 1,546 ไร่
- (3) พื้นที่ลุ่มน้ำชั้นที่ 4 เนื้อที่ 1,528 ไร่
- (4) พื้นที่ลุ่มน้ำชั้นที่ 5 เนื้อที่ 18,758 ไร่

ทั้งนี้ เนื้อที่ดังกล่าวข้างต้นคำนวณด้วยระบบสารสนเทศภูมิศาสตร์ เป็นเนื้อที่เบื้องต้นเท่านั้น ไม่สามารถใช้อ้างอิงได้ทางกฎหมาย



3.2 ทรัพยากรน้ำ

3.2.1 ปริมาณน้ำฝน พบว่าในพื้นที่ตำบลโคกม่วง มีปริมาณน้ำฝนเฉลี่ยในคาบ 30 ปี (พ.ศ.2536-2565) 1,799.3 มิลลิเมตรต่อปี

3.2.2 น้ำผิวดิน หมายถึง แม่น้ำลำคลอง หนอง บึง ทะเลสาบ อ่างเก็บ และแหล่งน้ำสาธารณะอื่นๆ ที่อยู่ภายในผืนแผ่นดิน ในพื้นที่ตำบลโคกม่วง มีรายละเอียดของแหล่งน้ำผิวดินดังนี้
แหล่งน้ำผิวดินธรรมชาติ ได้แก่ คลองตันยุง คลองทอน และคลองหอยโข่ง

3.2.3 จากฐานข้อมูลน้ำบาดาลของกรมทรัพยากรน้ำบาดาล (2566) พบว่า ตำบลโคกม่วง มีจำนวนบ่อบาดาลราชการจำนวน 14 บ่อ และจำนวนบ่อบาดาลเอกชนจำนวน 1 บ่อ

3.3 ทรัพยากรดิน

ทรัพยากรดินในพื้นที่ตำบลโคกม่วง อำเภอคลองหอยโข่ง จังหวัดสงขลา พบหน่วยแผนที่ดินทั้งหมด 17 หน่วยแผนที่ดิน และหน่วยพื้นที่เบ็ดเตล็ด 2 หน่วยแผนที่ ดังนี้

3.3.1 ดินในพื้นที่ลุ่ม มี 7 หน่วยแผนที่ดิน ได้แก่

1) หน่วยแผนที่ดิน AC-spd,fl-clA ดินตะกอนน้ำพาเชิงซ้อนที่มีการระบายน้ำค่อนข้างเร็ว และเป็นดินร่วนละเอียด มีเนื้อดินบนเป็นดินร่วนปนดินเหนียว ความลาดชัน 0-2 เปอร์เซ็นต์ มีเนื้อที่ 480 ไร่ หรือร้อยละ 2.03 ของเนื้อที่ตำบล

2) หน่วยแผนที่ดิน Ba-sIA/ow ชุดดินบางนารา มีเนื้อดินบนเป็นดินร่วนปนทราย ความลาดชัน 0-2 เปอร์เซ็นต์ ตะกอนทับถมตอนบน มีเนื้อที่ 1,800 ไร่ หรือร้อยละ 7.63 ของเนื้อที่ตำบล

3) หน่วยแผนที่ดิน Bu-sIA ชุดดินสายบุรี มีเนื้อดินบนเป็นดินร่วนปนทรายแป้ง ความลาดชัน 0-2 เปอร์เซ็นต์ มีเนื้อที่ 2,546 ไร่ หรือร้อยละ 10.79 ของเนื้อที่ตำบล

4) หน่วยแผนที่ดิน Ni-sIA ชุดดินน้ำกระจาย มีเนื้อดินบนเป็นดินร่วนปนทราย ความลาดชัน 0-2 เปอร์เซ็นต์ มีเนื้อที่ 25 ไร่ หรือร้อยละ 0.11 ของเนื้อที่ตำบล

5) หน่วยแผนที่ดิน Ptl-sicIA ชุดดินพัทลุง มีเนื้อดินบนเป็นดินร่วนเหนียวปนทรายแป้ง ความลาดชัน 0-2 เปอร์เซ็นต์ มีเนื้อที่ 4,666 ไร่ หรือร้อยละ 19.77 ของเนื้อที่ตำบล

6) หน่วยแผนที่ดิน Sng-sIA ชุดดินสงขลา มีเนื้อดินบนเป็นดินร่วนปนทราย ความลาดชัน 0-2 เปอร์เซ็นต์ มีเนื้อที่ 373 ไร่ หรือร้อยละ 1.58 ของเนื้อที่ตำบล

7) หน่วยแผนที่ดิน Vi-sIA ชุดดินวิสัย มีเนื้อดินบนเป็นดินร่วนปนทราย ความลาดชัน 0-2 เปอร์เซ็นต์ มีเนื้อที่ 2,139 ไร่ หรือร้อยละ 9.06 ของเนื้อที่ตำบล



3.3.2 ดินในพื้นที่ดอน มี 10 หน่วยแผนที่ดิน ได้แก่

- 1) หน่วยแผนที่ดิน Kh-slA ชุดดินคองหงษ์ มีเนื้อดินบนเป็นดินร่วนปนทราย ความลาดชัน 0-2 เปอร์เซ็นต์ มีเนื้อที่ 301 ไร่ หรือร้อยละ 1.27 ของเนื้อที่ตำบล
- 2) หน่วยแผนที่ดิน Km-slB ชุดดินคลองท่อม มีเนื้อดินบนเป็นดินร่วนปนทราย ความลาดชัน 2-5 เปอร์เซ็นต์ มีเนื้อที่ 229 ไร่ หรือร้อยละ 0.97 ของเนื้อที่ตำบล
- 3) หน่วยแผนที่ดิน Km-slC ชุดดินคลองท่อม มีเนื้อดินบนเป็นดินร่วนปนทราย ความลาดชัน 5-12 เปอร์เซ็นต์ มีเนื้อที่ 2,518 ไร่ หรือร้อยละ 10.67 ของเนื้อที่ตำบล
- 4) หน่วยแผนที่ดิน Pad-fl,br-slA ดินป่าดงเบงขาร์ที่เป็นดินร่วนละเอียดและเป็นดินสีน้ำตาล มีเนื้อดินบนเป็นดินร่วนปนทราย ความลาดชัน 0-2 เปอร์เซ็นต์ มีเนื้อที่ 11 ไร่ หรือร้อยละ 0.05 ของเนื้อที่ตำบล
- 5) หน่วยแผนที่ดิน Pto-slC ชุดดินพะโต๊ะ มีเนื้อดินบนเป็นดินร่วนปนทราย ความลาดชัน 5-12 เปอร์เซ็นต์ มีเนื้อที่ 102 ไร่ หรือร้อยละ 0.43 ของเนื้อที่ตำบล
- 6) หน่วยแผนที่ดิน Pto-slD ชุดดินพะโต๊ะ มีเนื้อดินบนเป็นดินร่วนปนทราย ความลาดชัน 12-20 เปอร์เซ็นต์ มีเนื้อที่ 1,198 ไร่ หรือร้อยละ 5.08 ของเนื้อที่ตำบล
- 7) หน่วยแผนที่ดิน Pto-vd-slC ดินพะโต๊ะที่เป็นดินลึกมาก มีเนื้อดินบนเป็นดินร่วนปนทราย ความลาดชัน 5-12 เปอร์เซ็นต์ มีเนื้อที่ 629 ไร่ หรือร้อยละ 2.66 ของเนื้อที่ตำบล
- 8) หน่วยแผนที่ดิน Ro-slA ชุดดินรือเสาะ มีเนื้อดินบนเป็นดินร่วนปนทรายแข็ง ความลาดชัน 0-2 เปอร์เซ็นต์ มีเนื้อที่ 2,615 ไร่ หรือร้อยละ 11.08 ของเนื้อที่ตำบล
- 9) หน่วยแผนที่ดิน Te-slA ชุดดินท่าแซะ มีเนื้อดินบนเป็นดินร่วนปนทราย ความลาดชัน 0-2 เปอร์เซ็นต์ มีเนื้อที่ 1,373 ไร่ หรือร้อยละ 5.82 ของเนื้อที่ตำบล
- 10) หน่วยแผนที่ดิน Te-mw-slA ดินท่าแซะที่มีการระบายน้ำดีปานกลาง มีเนื้อดินบนเป็นดินร่วนปนทราย ความลาดชัน 0-2 เปอร์เซ็นต์ มีเนื้อที่ 1,127 ไร่ หรือร้อยละ 4.77 ของเนื้อที่ตำบล

3.3.3 พื้นที่เบ็ดเตล็ด มี 2 หน่วยแผนที่ ได้แก่

- 1) หน่วยแผนที่ SC พื้นที่ลาดชันเชิงซ้อน มีเนื้อที่ 1,422 ไร่ หรือร้อยละ 6.02 ของเนื้อที่ตำบล
- 2) หน่วยแผนที่ W พื้นที่น้ำ มีเนื้อที่ 49 ไร่ หรือร้อยละ 0.21 ของเนื้อที่ตำบล

ไม่พบปัญหาทรัพยากรดินทางการเกษตรตามสภาพธรรมชาติในพื้นที่ รายละเอียดของสมบัติดินตำบลโคกม่วง อำเภอคลองหอยโข่ง จังหวัดสงขลา ดังแสดงในตารางที่ 3-1 และแผนที่แสดงในลักษณะของชุดดิน (รูปที่ 3-1)



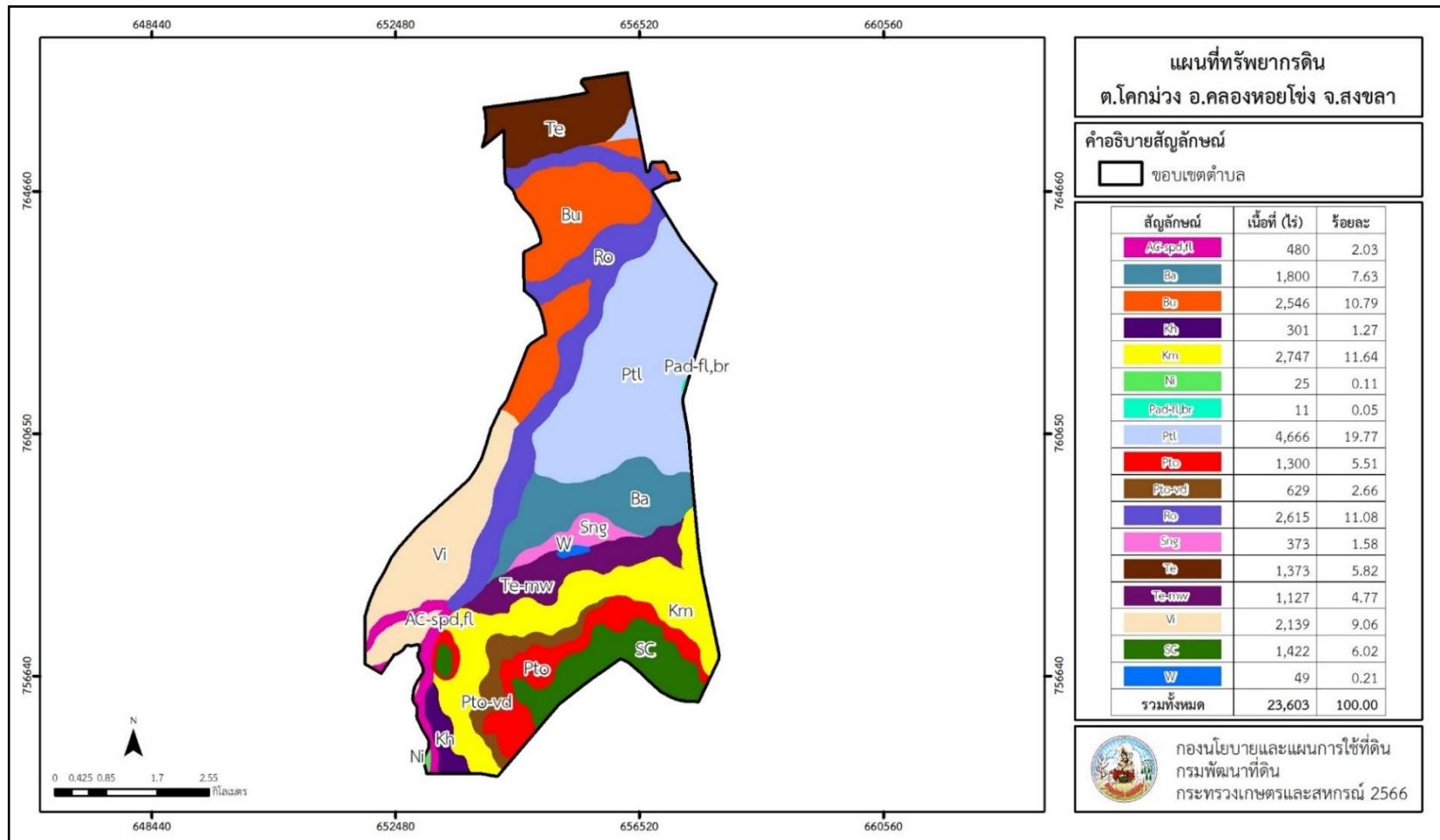
ตารางที่ 3-1 สมบัติดิน ตำบลโคกม่วง อำเภอคลองหอยโข่ง จังหวัดสงขลา

หน่วยแผนที่ดิน	ความลาดชัน (%)	ความลึก (ซม.)	การระบายน้ำ	ความอุดมสมบูรณ์ของดิน	ความจุแลกเปลี่ยนแคตไอออน (cmol/kg)	ความอิ่มตัวเบส (%)	ปฏิกิริยาดิน		ค่าการนำไฟฟ้า (dS/m)	ความลึกของชั้นจาโรไซด์ (ซม.)	เนื้อที่	
							ดินบน	ดินล่าง			ไร่	ร้อยละ
AC-spd,fl-clA	0-2	>150	ค่อนข้างเร็ว	ต่ำ	10-20	35-75	5.0-6.5	5.5-7.0	<2	-	480	2.03
Ba-sIA/ow	0-2	>150	เร็ว	ต่ำ	<10	<35	5.5-6.5	4.5-5.5	<2	-	1,800	7.63
Bu-sIA	0-2	>150	ค่อนข้างเร็ว	ต่ำ	<10	<35	4.5-6.0	4.5-5.5	<2	-	2,546	10.79
Kh-sIA	0-2	>150	ดี	ต่ำ	<10	<35	4.5-5.5	4.5-5.5	<2	-	301	1.27
Km-sIB	2-5	>150	ดี	ต่ำ	<10	<35	5.0-5.5	4.5-5.0	<2	-	229	0.97
Km-sIC	5-12	>150	ดี	ต่ำ	<10	<35	5.0-5.5	4.5-5.0	<2	-	2,518	10.67
Ni-sIA	0-2	>150	ค่อนข้างเร็ว	ต่ำ	<10	<35	5.5-6.5	5.5-6.5	<2	-	25	0.11
Pad-fl,br-sIA	0-2	50-100	ดี	ต่ำ	<10	35-75	5.0-5.5	4.5-5.5	<2	-	11	0.05
Ptl-sIC/A	0-2	>150	เร็ว	ต่ำ	<10	<35	5.5-6.5	4.5-5.5	<2	-	4,666	19.77
Pto-sIC	5-12	50-100	ดี	ต่ำ	<10	<35	5.5-6.5	4.5-5.5	<2	-	102	0.43
Pto-sID	12-20	50-100	ดี	ต่ำ	<10	<35	5.0-6.5	4.5-5.5	<2	-	1,198	5.08
Pto-vd-sIC	5-12	>150	ดี	ต่ำ	<10	<35	5.0-6.5	4.5-5.5	<2	-	629	2.66
Ro-sIA	0-2	>150	ดี	ต่ำ	<10	<35	4.5-6.0	4.5-6.0	<2	-	2,615	11.08
Sng-sIA	0-2	>150	ค่อนข้างเร็ว	ต่ำ	<10	<35	4.5-6.0	4.5-5.5	<2	-	373	1.58
Te-mw-sIA	0-2	>150	ดีปานกลาง	ต่ำ	<10	<35	5.0-5.5	4.5-5.0	<2	-	1,127	4.77
Te-sIA	0-2	>150	ดี	ต่ำ	<10	<35	5.0-5.5	4.5-5.0	<2	-	1,373	5.82
Vi-sIA	0-2	>150	ค่อนข้างเร็ว	ต่ำ	<10	<35	4.5-6.0	4.5-5.5	<2	-	2,139	9.06
SC	>35	-	-	-	-	-	-	-	-	-	1,422	6.02
W	-	-	-	-	-	-	-	-	-	-	49	0.21
รวมทั้งหมด											23,603	100.00

หมายเหตุ: เนื้อที่คำนวณด้วยโปรแกรมระบบสารสนเทศภูมิศาสตร์ ที่มา: กองสำรวจและวิจัยทรัพยากรดิน (2566)



แผนการใช้ที่ดินตำบลโคกม่วง อำเภอคลองหอยโข่ง จังหวัดสงขลา



รูปที่ 3-1 ทรัพยากรดิน ตำบลโคกม่วง อำเภอคลองหอยโข่ง จังหวัดสงขลา



บทที่ 4

กระบวนการมีส่วนร่วมของชุมชน (Participatory Rural Appraisal : PRA)

4.1 การวิเคราะห์ผลจากการจัดทำกระบวนการมีส่วนร่วมของชุมชน

สถานที่ประชุม สำนักงานเทศบาลตำบลโคกม่วง อำเภอคลองหอยโข่ง จังหวัดสงขลา วันที่ 8 มิถุนายน 2566 หน่วยพัฒนาที่ดิน นายธรรมรัฐ พุทธะสุภะ มีผู้แทนเทศบาลตำบลโคกม่วง เข้าพูดคุยร่วมกับเกษตรกรจาก 9 หมู่บ้าน เป็นตัวแทนแลกเปลี่ยนความเห็นเพื่อแก้ไขพัฒนาพื้นที่การผลิตทางการเกษตรที่มีปัญหา

การวิเคราะห์ผลจากการจัดทำกระบวนการมีส่วนร่วมของชุมชน มีสาระสำคัญสรุปได้ ดังนี้

4.1.1 ปัญหาหลักของตำบลโคกม่วง คือ

- 1) วัสดุปรับปรุงดินต่างๆ เช่น ปุ๋ยเคมี ปุ๋ยอินทรีย์ และอื่นๆ เพื่อการผลิตพืชมีต้นทุนสูง
- 2) พันธุ์พืชเพื่อการผลิต เช่น ข้าว มีไม่เพียงพอ
- 3) การระบายน้ำ และส่งน้ำขาดประสิทธิภาพ

4.1.2 ความต้องการของชุมชน และเกษตรกรตำบลโคกม่วง ที่มีความต้องการ ดังนี้ 1)
ต้องการเครื่องมือ และวัสดุเพื่อนำไปใช้ในการผลิตปุ๋ยหมัก

- 2) ต้องการรับการสนับสนุนพันธุ์ข้าวเพื่อการผลิต
- 3) ต้องการขอรับการสำรวจรังวัดที่ดินเพื่อออกเอกสารสิทธิ์
- 4) ต้องการขอรับระบบสาธารณูปโภคเพื่อใช้ไฟฟ้าภาคการเกษตร
- 5) ต้องการขอรับวัสดุปรับปรุงดิน เพราะการผลิตมีต้นทุนสูง
- 6) ต้องการเมล็ดพันธุ์พืชปรับปรุงดิน
- 7) ต้องการขุดลอกแหล่งน้ำ (ส่วนนี้เทศบาลสนับสนุนเครื่องจักร)
- 8) ต้องการรับการสนับสนุนปุ๋ยเพื่อใช้ในการผลิตยางพารา ปาล์มน้ำมัน และอื่นๆ
- 9) ต้องการช่องทางการระบายน้ำที่มีประสิทธิภาพ
- 10) ต้องการต่อเติมการก่อสร้างพังกันน้ำในคลองส่งน้ำ

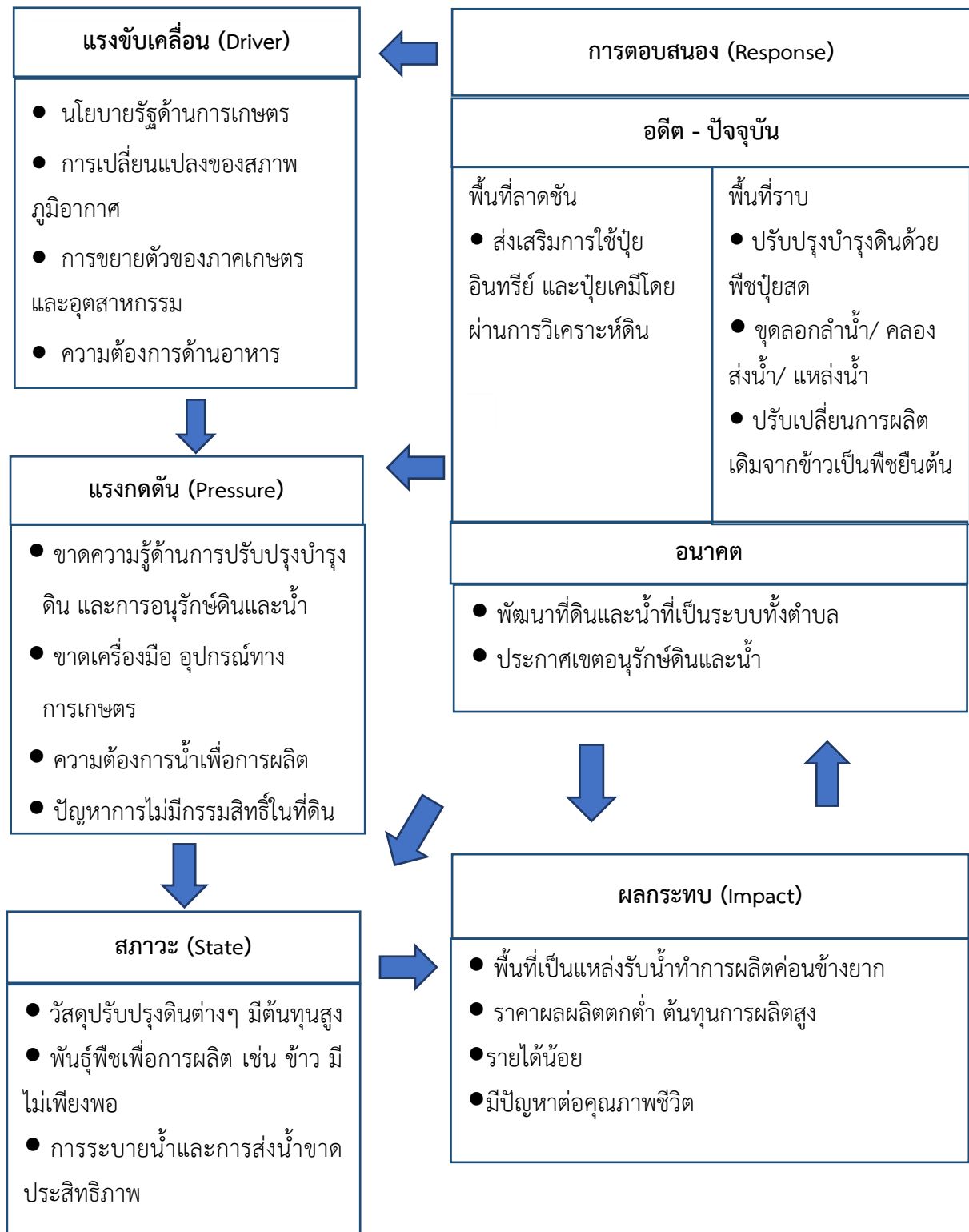
ผลจากการจัดทำกระบวนการมีส่วนร่วมของชุมชน (PRA) ได้นำมาวิเคราะห์ร่วมกับปัญหาด้านกายภาพ โดยระบบ DPSIR มีรายละเอียดดังนี้

1) แรงขับเคลื่อน (Driver) มี 4 ประการ คือ

- 1.1) นโยบายรัฐด้านการเกษตร



- 1.2) การเปลี่ยนแปลงของสภาพภูมิอากาศ
 - 1.3) การขยายตัวของภาคเกษตร และอุตสาหกรรม
 - 1.4) ความต้องการด้านอาหาร
 - 2) **แรงกดดัน (Pressure)** ที่เกิดจากปัจจัยขับเคลื่อน มี 4 ประการ คือ
 - 2.1) ขาดความรู้ด้านการปรับปรุงบำรุงดิน และการอนุรักษ์ดินและน้ำ
 - 2.2) ขาดเครื่องมือ อุปกรณ์ทางการเกษตร
 - 2.3) ความต้องการน้ำเพื่อการผลิต
 - 2.4) ปัญหาการไม่มีกรรมสิทธิ์ในที่ดินทำกิน
 - 3) **สถานะ (State)** ที่เกิดแรงกดดัน มี 3 ประการ คือ
 - 3.1) วัสดุปรับปรุงดินต่างๆ เช่น ปุ๋ยเคมี ปุ๋ยอินทรีย์ และอื่นๆ เพื่อการผลิตพืชมีต้นทุนสูง
 - 3.2) พันธุ์พืชเพื่อการผลิต เช่น ข้าว มีไม่เพียงพอ
 - 3.3) การระบายน้ำและการส่งน้ำขาดประสิทธิภาพ
 - 4) **ผลกระทบ (Impact)** ที่ปรากฏในพื้นที่ มี 4 ประการ คือ
 - 4.1) พื้นที่เป็นแหล่งรับน้ำทำการผลิตค่อนข้างยาก
 - 4.2) ราคาผลผลิตตกต่ำ ต้นทุนการผลิตสูง
 - 4.3) รายได้น้อย
 - 4.4) มีปัญหาต่อคุณภาพชีวิต
 - 5) **การตอบสนอง (Response)** ของรัฐในอดีต ปัจจุบัน และในอนาคต มีดังนี้
 - อดีต-ปัจจุบัน**
 - พื้นที่ลาดชัน**
 - 5.1) ส่งเสริมการใช้ปุ๋ยอินทรีย์ และปุ๋ยเคมีโดยผ่านการวิเคราะห์ดิน
 - พื้นที่ราบ**
 - 5.2) ปรับปรุงบำรุงดินด้วยพืชปุ๋ยสด
 - 5.3) ขุดลอกลำน้ำ/ คลองส่งน้ำ/ แหล่งน้ำ
 - 5.4) ปรับเปลี่ยนการผลิตเดิมจากข้าวเป็นพืชยืนต้น
 - อนาคต**
 - (1) พัฒนาที่ดินและน้ำที่เป็นระบบทั้งตำบล
 - (2) ประกาศเขตอนุรักษ์ดินและน้ำ
- ดังมีรายละเอียดในรูปที่ 4-1



รูปที่ 4-1 การวิเคราะห์สถานการณ์โดยระบบ DPSIR ของตำบลโคกม่วง อำเภอคลองหอยโข่ง จังหวัดสงขลา



4.2 ระบบการปลูกพืชในปัจจุบัน

ตำบลโคกม่วง อำเภอคลองหอยโข่ง จังหวัดสงขลา มีการเพาะปลูกพืช ดังนี้

1) ข้าว ประกอบด้วย

นาปี เกษตรกรปลูกระหว่างเดือนพฤศจิกายนถึงเดือนมีนาคม

นาปรัง เกษตรกรปลูกระหว่างเดือนมิถุนายนถึงเดือนกันยายน

2) ไม้ยืนต้น ประกอบด้วย

ยางพารา

ปาล์มน้ำมัน งดเก็บเกี่ยวช่วงเดือนธันวาคม

3) ไม้ผล

ทุเรียน ประกอบด้วย พันธุ์หมอนทอง และมุขานคิง

ชนิดพืช	เดือน											
	ม.ค.	ก.พ.	มี.ค.	เม.ย.	พ.ค.	มิ.ย.	ก.ค.	ส.ค.	ก.ย.	ต.ค.	พ.ย.	ธ.ค.
1. ข้าว	ข้าวนาปี			ข้าวนาปรัง						ข้าวนาปี		
2. ไม้ยืนต้น	ปาล์มน้ำมัน											
	ปาล์มน้ำมัน											
3. ไม้ผล	ทุเรียน											
4. พืชผัก หมุนเวียน	บวบ ฟักทอง พริกเขียว											

รูปที่ 4-2 ระบบการปลูกพืชในปัจจุบันตำบลโคกม่วง อำเภอคลองหอยโข่ง จังหวัดสงขลา



บทที่ 5

การประเมินคุณภาพที่ดิน

5.1 หลักการประเมินคุณภาพที่ดินด้านกายภาพ

การประเมินคุณภาพที่ดินหรือการประเมินความเหมาะสมของที่ดิน สอดคล้องตามหลักการของ FAO Framework ค.ศ. 1983 ซึ่งการประเมินคุณภาพที่ดินด้านกายภาพ เป็นการประเมินศักยภาพของที่ดินว่าที่ดินนั้นๆเหมาะสมมากหรือน้อยเพียงใดสำหรับการใช้ที่ดินประเภทต่างๆ หรือการปลูกพืชต่างๆ โดยพิจารณาจาก สภาพแวดล้อมที่มีผลต่อการเจริญเติบโตของพืช สมบัติดินที่ได้จำแนกไว้ในแต่ละตำบล ร่วมกับการจัดการพื้นที่ เช่น ระบบชลประทาน พื้นที่ยกทรง การจัดระบบอนุรักษ์ดินและน้ำ เป็นต้น และนอกจากนี้พิจารณาความต้องการปัจจัยต่อการปลูกพืชแต่ละชนิด สอดคล้องตามหลักการของ FAO ได้แก่ ความต้องการด้านพืช ความต้องการด้านการจัดการ ความต้องการด้านการอนุรักษ์ (บัณทิต และ คาร์ณ , 2542) รายละเอียดดังตารางที่ 5-1

ระดับความเหมาะสมของที่ดินได้จากการสังเคราะห์ข้อมูลดิน การจัดการที่ดิน หรือดินที่มีลักษณะเฉพาะที่เกิดขึ้นตามสภาพภูมิประเทศ (ซึ่งจะเรียกรวมว่าหน่วยที่ดิน) ลักษณะภูมิอากาศ พิจารณาร่วมกับระดับความต้องการปัจจัยต่อการเจริญเติบโตของพืชแต่ละชนิด หลังจากนั้นดำเนินการประเมินคุณภาพที่ดิน ซึ่งสามารถจำแนกระดับความเหมาะสมของที่ดินได้เป็น 4 ชั้น ได้แก่ เหมาะสมสูง (S1) เหมาะสมปานกลาง (S2) เหมาะสมเล็กน้อย (S3) และไม่เหมาะสม (N) โดยที่

S1 : ไม่มีข้อจำกัดด้านที่ดินตามปัจจัยที่ใช้พิจารณา

S2 : มีข้อจำกัดด้านที่ดินที่แก้ไขได้ง่ายหรือข้อจำกัดอาจไม่ส่งผลกระทบต่อ การเจริญเติบโตของพืชอย่างชัดเจน

S3 : มีข้อจำกัดด้านที่ดินที่แก้ไขได้ยาก ควรปรับเปลี่ยนการผลิตเป็นพืชชนิดอื่นหรือ กิจกรรมอื่น (ส่วนใหญ่เป็นลักษณะทางกายภาพ)

N : มีข้อจำกัดที่พัฒนาหรือปรับปรุงที่ดินได้ยากมาก หากจะดำเนินการพัฒนาหรือ ปรับปรุงต้องใช้ต้นทุนสูงหรือเครื่องจักรขนาดใหญ่ แนะนำให้ปรับเปลี่ยนการผลิต



ตารางที่ 5-1 ตัวอย่างการประเมินคุณภาพที่ดินด้านกายภาพของประเภทการใช้ประโยชน์ที่ดิน

คุณภาพที่ดิน (Land Quality)	คุณลักษณะที่ดินตัวแทน (Land Characteristics)	ระดับความ เหมาะสม (Land Suitability Rating)
1. ความเหมาะสมด้านความต้องการด้านพืช (Crop Requirements)		
1.1. การหยั่งลึกของรากพืช (r)	ความลึกของดิน	S1
1.2. ความชุ่มชื้นที่เป็นประโยชน์ต่อพืช (m)	ปริมาณน้ำฝนเฉลี่ยในรอบปี	S2m
1.3. ความเป็นประโยชน์ของออกซิเจน ต่อรากพืช (o)	สภาพการระบายน้ำของดิน	S2o
ความเหมาะสมรวมด้านความต้องการด้านพืช (Crop Requirements)		S2om
2. ความเหมาะสมรวมความต้องการด้านการจัดการ (Management Requirements)		
2.1. สภาพการเขตกรรม (k)	ชั้นความยากง่ายในการ เขตกรรม (ดินบน)	S1
2.2. ศักยภาพการใช้เครื่องจักรกล (w)	ความลาดชันของพื้นที่	S3w
ความเหมาะสมรวมด้านความต้องการด้านการจัดการ (Management Requirements)		S3w
3. ความเหมาะสมด้านความต้องการด้านการอนุรักษ์ (Conservation Requirements)		
3.1 ความเสียหายจากการกัดกร่อน (e)	ความลาดชันของพื้นที่	S3e
ความเหมาะสมรวมด้านความต้องการด้านการอนุรักษ์ (Conservation Requirements)		S3e
ความเหมาะสมด้านกายภาพของประเภทการใช้ประโยชน์ที่ดินใน แต่ละหน่วยที่ดินโดยรวม		S3ew



5.2 พืชเศรษฐกิจที่สำคัญของตำบล

พืชเศรษฐกิจหลักและพืชทางเลือกของตำบล ได้แก่ ยางพารา ปาล์มน้ำมัน มังคุด มะพร้าว ฝรั่ง
หมาก

5.3 ระดับความเหมาะสมของที่ดิน.

การประเมินคุณภาพที่ดินของพืชเศรษฐกิจหลักและพืชทางเลือก ตำบลโคกม่วง อำเภอคลองหอยโข่ง
จังหวัดสงขลา ได้ผลการประเมินคุณภาพที่ดิน ดังตารางที่ 5-2



ตารางที่ 5-2 ชั้นความเหมาะสมทางกายภาพของดิน ตำบลโคกม่วง อำเภอคลองหอยโข่ง จังหวัดสงขลา

หน่วยแผนที่ดิน	ยางพารา	ปาล์มน้ำมัน	มังคุด	มะพร้าว	ฝรั่ง	หมาก
AC-spd,fl-clA	S3o	S2os	S3o	S3o	N	S2os
Ba-slA/ow	N	S3o	N	N	N	S3o
Bu-silA	S3o	S2ons	S3o	S3o	N	S2ons
Kh-slA	S2ns	S2ns	S2ns	S2ns	S2ns	S2ns
Km-slB	S2n	S2n	S2ns	S2n	S2n	S2n
Km-slC	S2n	S2n	S2ns	S2en	S2en	S2n
Ni-slA	S3o	S2ons	S3o	S3o	N	S2ons
Pad-fl,br-slA	S2rns	S3r	S3r	S3r	S2rns	S3r
Ptl-siclA	N	S3o	N	N	N	S3o
Pto-slC	S2rns	S3r	S3r	S3r	S2erns	S3r
Pto-slD	S2ewrns	S3r	S3r	S3er	S3e	S3r
Pto-vd-slC	S2ns	S2ns	S2ns	S2ens	S2ens	S2ns
Ro-silA	S2ns	S2ns	S2ns	S2ns	S2ns	S2ns
Sng-slA	S3o	S2on	S3o	S3o	N	S2on
Te-mw-slA	S2on	S2n	S2ons	S2on	S2on	S2n
Te-slA	S2ns	S2ns	S2ns	S2ns	S2ns	S2ns
Vi-slA	S3o	S2ons	S3o	S3o	N	S2ons
SC	N	N	N	N	N	N



หมายเหตุ : * หมายถึง หน่วยแผนที่ดินที่มีความอุดมสมบูรณ์ของดินต่างจากหน่วยแผนที่ดินเดียวกัน

ความหมายของสัญลักษณ์แสดงข้อจำกัดชั้นความเหมาะสม

e = ความเสียหายจากการกัดกร่อน

w = ศักยภาพการใช้เครื่องจักร

r = สภาพการหยั่งลึกของราก

z = สารพิษ

x = การมีเกลือมากเกินไป

o = ความเป็นประโยชน์ของออกซิเจนต่อรากพืช

n = ความจุในการดูดยึดธาตุอาหาร

s = ความเป็นประโยชน์ของธาตุอาหาร



บทที่ 6

แผนการใช้ที่ดิน

6.1 การวิเคราะห์ข้อมูลเพื่อจัดทำแผนการใช้ที่ดินระดับตำบล

ตามที่กรมพัฒนาที่ดินได้จัดทำแผนปฏิบัติการราชการกรมพัฒนาที่ดินระยะ 5 ปี (พ.ศ. 2566-2570) เพื่อให้บรรลุตามวิสัยทัศน์ที่กำหนดไว้ คือ “เป็นองค์การอัจฉริยะทางดิน เพื่อขับเคลื่อนการใช้ที่ดินอย่างเหมาะสม 15 ล้านไร่ ภายในปี 2570” ซึ่งในส่วนของประเด็นการพัฒนาที่ 2 บริหารจัดการทรัพยากรดินและที่ดินด้วยชุดข้อมูลที่มีมูลค่าสูง (High Value Dataset) ซึ่งมีเป้าหมาย คือ การนำชุดข้อมูลที่มีมูลค่าสูง ไปใช้ในการบริหารจัดการทางการเกษตร ในส่วนของตัวชี้วัด บริหารจัดการทรัพยากรดินและที่ดินบนพื้นฐานของชุดข้อมูลที่มีมูลค่าสูง ร้อยละ 100 กลยุทธ์ที่ 2 ยกระดับแผนการใช้ที่ดินไปสู่การปฏิบัติ ได้กำหนดให้ ร้อยละของแผนการใช้ที่ดินระดับตำบลที่จัดทำแล้วเสร็จทั่วประเทศ ภายใน ปี 2570 (ไม่น้อยกว่า ร้อยละ 80) เป็นตัวชี้วัดหนึ่งของกลยุทธ์ดังกล่าว

การวางแผนการใช้ที่ดินระดับตำบลเป็นการวางกรอบและนโยบายการการพัฒนาพื้นที่ให้เกิดการใช้ที่ดินอย่างสมดุลและยั่งยืน ซึ่งจะมีความละเอียดและเฉพาะเจาะจงมากกว่าแผนการใช้ที่ดินระดับประเทศ ที่ใช้เป็นกรอบนโยบายการพัฒนาพื้นที่ระดับประเทศ เป็นการกำหนดแนวทางใช้ที่ดินให้ตรงกับศักยภาพโดยเฉพาะทางด้านเกษตรกรรม และนำไปสู่การกำหนดแผนงาน โครงการ กิจกรรม ที่มีความสอดคล้องกับสภาพพื้นที่ ทั้งนี้การใช้ขอบเขตการปกครองในระดับตำบลจะนำไปสู่การพัฒนาเชิงพื้นที่ที่มีเป้าหมายและทิศทางสอดคล้องตามบริบทของแต่ละตำบล และมีผู้รับผิดชอบโดยตรง คือ องค์กรปกครองส่วนท้องถิ่น ซึ่งแผนการใช้ที่ดินในระดับที่ใหญ่กว่านี้อาจไม่สามารถนำมาใช้ปฏิบัติงานในระดับพื้นที่ได้อย่างเป็นรูปธรรมเนื่องจากเป็นแผนงานสำหรับนำไปใช้ปฏิบัติงานเชิงนโยบายและยุทธศาสตร์ในภาพรวม

ทั้งนี้แผนการใช้ที่ดินเป็นผลที่ได้จากการวิเคราะห์ข้อมูลทางด้านกายภาพ เศรษฐกิจ และสังคม โดยได้นำฐานข้อมูลที่ได้จากการรวบรวมข้อมูลทุติยภูมิ และข้อมูลปฐมภูมิจากการสำรวจภาคสนาม การศึกษาด้านกายภาพ ได้จาก การวิเคราะห์สถานภาพของทรัพยากรธรรมชาติ อาทิ ทรัพยากรดิน ทรัพยากรน้ำ และทรัพยากรป่าไม้ร่วมกับการพิจารณาลักษณะการใช้ประโยชน์ที่ดิน ข้อกฎหมายที่เกี่ยวข้องกับพื้นที่ในเขตป่าไม้ตามกฎหมาย เช่น เขตรักษาพันธุ์สัตว์ป่า เขตอุทยานแห่งชาติ เขตป่าสงวนแห่งชาติ และนโยบายของรัฐที่เกี่ยวข้องกับพื้นที่ที่มีมติคณะรัฐมนตรีเกี่ยวกับการใช้ที่ดิน มติคณะรัฐมนตรีเรื่องการจำแนกการใช้ประโยชน์ที่ดินในพื้นที่ป่าไม้ในเขตป่าสงวนแห่งชาติ เป็นต้น ประกอบกับการพิจารณาจากทิศทางตามกรอบนโยบายที่เกี่ยวข้องกับการกำหนดเขตการใช้ที่ดินภายในพื้นที่ตำบล เช่น ยุทธศาสตร์ของจังหวัด ร่วมกับความต้องการของท้องถิ่น สามารถกำหนดแนวทางการ



ใช้ที่ดินตามศักยภาพของทรัพยากร เพื่อการรักษาคุณภาพของลักษณะทางนิเวศวิทยาและการอนุรักษ์ทรัพยากรธรรมชาติ โดยคำนึงถึงสภาพทางเศรษฐกิจและสังคมของชุมชนในพื้นที่ ซึ่งข้อมูลนี้ส่วนหนึ่งได้มาจากการวิเคราะห์ชุมชนแบบมีส่วนร่วม (PRA) ทำการสังเคราะห์ข้อมูลทุกด้านเพื่อให้ได้เขตการใช้ที่ดินที่เหมาะสมกับศักยภาพของพื้นที่ต่อไป

6.2 แผนการใช้ที่ดิน

จากการวิเคราะห์ข้อมูลกายภาพ เศรษฐกิจ และสังคม พบว่าแผนการใช้ที่ดินตำบลโคกม่วง อำเภอคลองหอยโข่ง จังหวัดสงขลา สามารถกำหนดออกเป็น 6 เขตหลัก ได้แก่ เขตป่าไม้ เขตเกษตรกรรม เขตชุมชนและสิ่งปลูกสร้าง เขตแหล่งน้ำ เขตพื้นที่อื่น ๆ เขตรักษาสมดุลของธรรมชาติและสิ่งแวดล้อม มีรายละเอียดดังนี้ (ตารางที่ 6-1 และรูปที่ 6-1)

6.2.1 เขตป่าไม้ เป็นเขตพื้นที่ที่อยู่ในเขตป่าตามกฎหมายและมติคณะรัฐมนตรี ได้แก่ พื้นที่ป่าสงวนแห่งชาติ เขตรักษาพันธุ์สัตว์ป่า อุทยานแห่งชาติ เขตป่าไม้ถาวร หรืออยู่ในพื้นที่ชั้นคุณภาพลุ่มน้ำชั้นที่ 1A 1B หรือ 2 พื้นที่ในเขตนี้ส่วนใหญ่ยังคงสภาพเป็นป่าไม้ บางบริเวณได้ถูกนำไปใช้ประโยชน์ในรูปแบบที่ไม่เหมาะสม ไม่เป็นไปตามมาตรการหรือกฎหมายที่เกี่ยวข้องกับการใช้ประโยชน์ของที่ดินหรือทรัพยากรป่าไม้ของพื้นที่นั้น ๆ มี 1 เขตรอง คือ เขตพื้นฟูธรรมชาติ มีเนื้อที่ 2,541 ไร่ หรือคิดเป็นร้อยละ 10.77 ของเนื้อที่ตำบล มีรายละเอียดดังนี้

1) เขตพื้นฟูธรรมชาติ (สัญลักษณ์ 1300) มีเนื้อที่ 2,541 ไร่ หรือ คิดเป็นร้อยละ 10.77 ของเนื้อที่ตำบล เป็นพื้นที่ที่มีการบุกรุก แผ้วถางพื้นที่ป่าไม้ และเปลี่ยนแปลงการใช้ประโยชน์พื้นที่เป็นอย่างอื่น ส่วนใหญ่เพื่อทำการเกษตร

6.2.2 เขตเกษตรกรรม เป็นพื้นที่เกษตรกรรมซึ่งในที่นี้ คือ พื้นที่ที่อยู่นอกเขตที่มีการประกาศเป็นเขตป่าไม้ตามกฎหมาย ซึ่งรัฐได้กำหนดเป็นพื้นที่ทำกิน มีการออกเอกสารสิทธิ์ซึ่งรวมถึงพื้นที่ในเขตปฏิรูปที่ดินเพื่อเกษตรกรรมด้วย เขตนี้รวมถึงการทำกิจกรรมภาคการเกษตรอื่นที่นอกเหนือจากการปลูกพืชด้วย ประกอบด้วย 5 เขตรอง ได้แก่ เขตเกษตรกรรมขั้นดี เขตเกษตรกรรมที่มีศักยภาพการผลิตสูง เขตเกษตรกรรมที่มีศักยภาพการผลิตต่ำ เขตประมง และเขตปศุสัตว์ มีเนื้อที่ 16,566 ไร่ หรือคิดเป็นร้อยละ 70.19 ของเนื้อที่ตำบล มีรายละเอียดดังนี้

1) เขตเกษตรกรรมขั้นดี พื้นที่เขตนี้มีศักยภาพในการผลิตมากที่สุดในตำบล เนื่องจากมีระบบชลประทาน สามารถส่งน้ำช่วยในการปลูกพืชเพื่อทำการเกษตรนอกฤดูฝน โดยเฉพาะข้าวนาปรัง และพืชอายุสั้นได้เป็นอย่างดี และนอกจากนี้พบว่าดินในพื้นที่เขตนี้มีสมบัติที่เหมาะสมต่อการเพาะปลูก



พืชแยกตามชนิดพืช ส่งผลให้มีศักยภาพของที่ดินที่เหมาะสมต่อการเพาะปลูกในระดับสูงถึงปานกลาง มีรายละเอียดดังนี้

(1) เขตทำนา (สัญลักษณ์ 2110) มีเนื้อที่ 1,334 ไร่ หรือ คิดเป็นร้อยละ 5.65 ของเนื้อที่ตำบล เป็นพื้นที่ที่มีศักยภาพต่อการทำนาในระดับเหมาะสมสูงถึงปานกลาง และปัจจุบันเกษตรกรมีการปลูกข้าวโดยส่วนใหญ่เป็นลักษณะ นาปีตามด้วยนาปรัง และบางพื้นที่ทำนาปีตามด้วยพืชฤดูแล้งชนิดต่าง ๆ เช่น นาข้าว นาไร่

(2) เขตปลูกไม้ผล (สัญลักษณ์ 2120) มีเนื้อที่ 55 ไร่ หรือ คิดเป็นร้อยละ 0.23 ของเนื้อที่ตำบล ปัจจุบันเกษตรกรปลูกไม้ผล โดยไม้ผลที่ปลูกได้แก่ ไม้ผลผสม (เงาะ มังคุด ลองกอง มะพร้าว มะม่วง) ยางพารา/มะพร้าว

(3) เขตปลูกไม้ยืนต้น (สัญลักษณ์ 2130) มีเนื้อที่ 1,703 ไร่ หรือ คิดเป็นร้อยละ 7.22 ของเนื้อที่ตำบล ปัจจุบันเกษตรกรปลูกไม้ยืนต้น โดยไม้ยืนต้นที่ปลูกได้แก่ ปาล์มน้ำมัน ไม้ยืนต้นผสม ยางพารา

2) เขตเกษตรกรรมที่มีศักยภาพการผลิตสูง พื้นที่เขตนี้มีศักยภาพในการผลิตรองจากเขตเกษตรกรรมชั้นดี ซึ่งแบ่งออกเป็น 2 ประเภท ได้แก่ เขตเกษตรกรรมที่มีศักยภาพการผลิตสูง (ประเภทที่ 1) และเขตเกษตรกรรมที่มีศักยภาพการผลิตสูง (ประเภทที่ 2) มีรายละเอียดดังนี้

(1) เขตเกษตรกรรมที่มีศักยภาพการผลิตสูง (ประเภทที่ 1) เป็นเขตที่มีการบริหารจัดการด้านทรัพยากรน้ำโดยเฉพาะระบบชลประทาน มีศักยภาพในการผลิตอยู่ในระดับเหมาะสมเล็กน้อยถึงไม่เหมาะสม ดัดข้อจำกัดจากลักษณะดิน ซึ่งมีสมบัติดินที่ไม่เหมาะสมบางประการ มีรายละเอียดดังนี้

- เขตทำนา (สัญลักษณ์ 2211) มีเนื้อที่ 178 ไร่ หรือ คิดเป็นร้อยละ 0.75 ของเนื้อที่ตำบล เป็นพื้นที่ที่มีศักยภาพต่อการทำนาในระดับเหมาะสมเล็กน้อยถึงไม่เหมาะสม และปัจจุบันเกษตรกรมีการปลูกข้าวโดยส่วนใหญ่เป็นลักษณะ นาปีตามด้วยนาปรัง และบางพื้นที่ทำนาปีตามด้วยพืชฤดูแล้งชนิดต่าง ๆ เช่น นาข้าว นาไร่

- เขตปลูกไม้ผล (สัญลักษณ์ 2212) มีเนื้อที่ 247 ไร่ หรือ คิดเป็นร้อยละ 1.05 ของเนื้อที่ตำบล ปัจจุบันเกษตรกรปลูกไม้ผล โดยไม้ผลที่ปลูกได้แก่ มะพร้าว ไม้ผลผสม (มะม่วง มังคุด ลองกอง)

- เขตปลูกไม้ยืนต้น (สัญลักษณ์ 2213) มีเนื้อที่ 6,693 ไร่ หรือ คิดเป็นร้อยละ 28.36 ของเนื้อที่ตำบล ปัจจุบันเกษตรกรปลูกไม้ยืนต้น โดยไม้ยืนต้นที่ปลูกได้แก่ ปาล์มน้ำมัน ไม้ยืนต้นผสม ยางพารา สนประดิพัทธ์



(2) เขตเกษตรกรรมที่มีศักยภาพการผลิตสูง (ประเภทที่ 2) เป็นเขตที่ทำการเกษตร โดยอาศัยน้ำฝนเป็นหลัก ซึ่งส่งผลให้มีข้อจำกัดต่อการเพาะปลูกพืชด้านความชื้นที่พืชนำไปใช้ประโยชน์ ในส่วนของที่ดินมีศักยภาพในการผลิตอยู่ในระดับสูงถึงปานกลาง และนอกจากนี้พบว่าดินในพื้นที่เขตนี้ มีสมบัติที่เหมาะสมต่อการเพาะปลูกพืชแยกตามชนิดพืช มีรายละเอียดดังนี้

- เขตทำนา (สัญลักษณ์ 2221) มีเนื้อที่ 29 ไร่ หรือ คิดเป็นร้อยละ 0.12 ของเนื้อที่ตำบล เป็นพื้นที่ที่มีศักยภาพต่อการทำนาในระดับเหมาะสมเล็กน้อยถึงไม่เหมาะสม และปัจจุบันเกษตรกรมีการปลูกข้าวได้ปีละ 1 ครั้ง ได้แก่ นาข้าว นาร้าง

- เขตปลูกไม้ผล (สัญลักษณ์ 2222) มีเนื้อที่ 110 ไร่ หรือ คิดเป็นร้อยละ 0.47 ของเนื้อที่ตำบล ปัจจุบันเกษตรกรปลูกไม้ผล โดยไม้ผลที่ปลูกได้แก่ มะพร้าว ไม้ผลผสม (เงาะ มังคุด ลองกอง มะพร้าว มะม่วง)

- เขตปลูกไม้ยืนต้น (สัญลักษณ์ 2223) มีเนื้อที่ 5,841 ไร่ หรือ คิดเป็นร้อยละ 24.75 ของเนื้อที่ตำบล ปัจจุบันเกษตรกรปลูกไม้ยืนต้น โดยไม้ยืนต้นที่ปลูกได้แก่ ปาล์มน้ำมัน ไม้ยืนต้นผสม ยางพารา

3) เขตเกษตรกรรมที่มีศักยภาพการผลิตต่ำ พื้นที่เขตนี้ถูกกำหนดให้เป็นเขตเกษตรกรรมที่ต้องมีการดำเนินการแก้ไขปัญหาที่เป็นข้อจำกัดของการใช้ที่ดินเพื่อเกษตรกรรมต่าง ๆ การทำการเกษตรในเขตนี้อาศัยน้ำฝนเป็นหลัก มีศักยภาพในการผลิตอยู่ในระดับเหมาะสมเล็กน้อยถึงไม่เหมาะสม พบปัญหาทางกายภาพของดินที่สำคัญหลาย เช่น เป็นดินตื้นซึ่งเป็นข้อจำกัดของการหยั่งรากพืชในการยึดลำต้นและการดูดซับธาตุอาหารพืชในดิน เนื้อดินเป็นทรายจัด ซึ่งมีผลต่อความสามารถในการอุ้มน้ำ เป็นพื้นที่ที่มีความลาดชัน เป็นต้น จากข้อจำกัดการใช้ที่ดินดังกล่าวข้างต้นจึงจำเป็นต้องพัฒนาปรับปรุงและมีมาตรการเพื่อเพิ่มผลผลิตทางการเกษตรในพื้นที่ให้สูงขึ้น รวมถึงการป้องกันไม่ให้เกิดสภาพแวดล้อมเสื่อมโทรมจากการใช้พื้นที่ มีรายละเอียดดังนี้

(1) เขตปลูกไม้ยืนต้น (สัญลักษณ์ 2330) มีเนื้อที่ 369 ไร่ หรือ คิดเป็นร้อยละ 1.56 ของเนื้อที่ตำบล ปัจจุบันเกษตรกรปลูกไม้ยืนต้น โดยไม้ยืนต้นที่ปลูกได้แก่ ยางพารา

4) เขตประมง (สัญลักษณ์ 2400) มีเนื้อที่ 7 ไร่ หรือคิดเป็นร้อยละ 0.03 ของเนื้อที่ตำบล เป็นเขตที่ทำกิจกรรมด้านการประมงได้แก่ การเลี้ยงสัตว์น้ำประเภทต่าง ๆ มีรายละเอียดดังนี้ สถานที่เพาะเลี้ยงปลา สถานที่เลี้ยงสัตว์น้ำผสม

6.2.3 เขตชุมชนและสิ่งปลูกสร้าง มีเนื้อที่ 3,828 ไร่ หรือคิดเป็นร้อยละ 16.22 ของเนื้อที่ตำบล ประกอบด้วย 3 เขตรอง ได้แก่ เขตชุมชน/สถานที่ราชการ เขตอุตสาหกรรม/แหล่งรับซื้อผลผลิต และเขตการใช้พื้นที่เฉพาะ มีรายละเอียดดังนี้



(1) เขตชุมชน/สถานที่ราชการ (สัญลักษณ์ 3100) มีเนื้อที่ 3,703 ไร่ หรือ คิดเป็นร้อยละ 15.69 ของเนื้อที่ตำบล ปัจจุบันมีการใช้ที่ดินชุมชนและที่อยู่อาศัย มีทั้งประเภทชุมชนเมือง ชุมชนชนบท และที่ตั้งของสถาบันและสถานที่ราชการต่าง ๆ

(2) เขตอุตสาหกรรม/แหล่งรับซื้อผลผลิต (สัญลักษณ์ 3200) มีเนื้อที่ 98 ไร่ หรือ คิดเป็นร้อยละ 0.42 ของเนื้อที่ตำบล ปัจจุบันมีการใช้ที่ดินประเภทโรงงานอุตสาหกรรม แหล่งรับซื้อผลผลิตทางการเกษตรประเภทต่าง ๆ

(3) และเขตการใช้พื้นที่เฉพาะ (สัญลักษณ์ 3300) มีเนื้อที่ 27 ไร่ หรือ คิดเป็นร้อยละ 0.11 ของเนื้อที่ตำบล ปัจจุบันมีการใช้ที่ดินที่นอกเหนือจาก 2 เขตดังกล่าวข้างต้น เช่น สถานที่พักผ่อน ท่องเที่ยว สวนสาธารณะ รีสอร์ท ระบบขนส่งมวลชน โบราณสถาน เป็นต้น

6.2.4 เขตแหล่งน้ำ มีเนื้อที่ 201 ไร่ หรือคิดเป็นร้อยละ 0.85 ของเนื้อที่ตำบล ประกอบด้วย 2 เขตรอง ได้แก่ เขตแหล่งน้ำตามธรรมชาติ และเขตแหล่งน้ำที่สร้างขึ้น มีรายละเอียดดังนี้

(1) เขตแหล่งน้ำตามธรรมชาติ (สัญลักษณ์ 4100) มีเนื้อที่ 106 ไร่ หรือ คิดเป็นร้อยละ 0.46 ของเนื้อที่ตำบล ปัจจุบันมีสภาพการใช้ที่ดินเป็นลักษณะของแหล่งน้ำตามธรรมชาติ เช่น ห้วยหนอง คลอง แม่น้ำ เป็นต้น

(2) เขตแหล่งน้ำที่สร้างขึ้น (สัญลักษณ์ 4200) มีเนื้อที่ 95 ไร่ หรือ คิดเป็นร้อยละ 0.40 ของเนื้อที่ตำบล ปัจจุบันมีสภาพการใช้ที่ดินเป็นแหล่งน้ำที่สร้างขึ้น เช่น คลองชลประทาน อ่างเก็บน้ำ เป็นต้น

6.2.5 เขตพื้นที่อื่น ๆ (สัญลักษณ์ 5000) มีเนื้อที่ 389 ไร่ หรือคิดเป็นร้อยละ 1.65 ของเนื้อที่ตำบล เป็นเขตที่มีลักษณะการใช้ที่ดินที่มีความเฉพาะ เช่น เหมืองแร่ ที่ทิ้งขยะ หาดทราย ไม้พุ่ม เป็นต้น

6.2.6 เขตรักษาสมดุลของธรรมชาติและสิ่งแวดล้อม (สัญลักษณ์ 6000) มีเนื้อที่ 78 ไร่ หรือคิดเป็นร้อยละ 0.33 ของเนื้อที่ตำบล มีการใช้ที่ดินเป็นป่าไม้ที่พบในพื้นที่เกษตรกรรม ซึ่งอยู่นอกเขตป่าไม้ตามกฎหมาย ส่วนใหญ่เป็นป่าปลูก ป่าชุมชน

ทั้งนี้ในเขตเกษตรกรรมที่มีศักยภาพการผลิตสูง (ประเภทที่ 1) หากหากมีการปรับปรุงบำรุงดิน หรือปรับโครงสร้างของพื้นที่ให้เหมาะสม เช่น ยกร่อง จัดทำระบบอนุรักษ์ดินและน้ำประเภทต่าง ๆ สามารถยกระดับเป็นเขตเกษตรกรรมขั้นดีได้เนื่องจากมีการบริหารจัดการทรัพยากรน้ำไว้แล้ว โดยเฉพาะระบบชลประทาน



ตารางที่ 6-1 เขตการใช้ที่ดิน ตำบลโคกม่วง อำเภอคลองหอยโข่ง จังหวัดสงขลา

เขตการใช้ที่ดิน	เนื้อที่	
	ไร่	ร้อยละ
1. เขตป่าไม้	2,541	10.77
1.1 เขตพื้นฟูธรรมชาติ	2,541	10.77
2. เขตเกษตรกรรม	16,566	70.19
2.1 เขตเกษตรกรรมขั้นดี	3,092	13.10
2.1.1 เขตทำนา (ขั้นดี)	1,334	5.65
1) นาข้าว	1,209	5.12
2) นาไร่	125	0.53
2.1.2 เขตปลูกไม้ผล (ขั้นดี)	55	0.23
1) ไม้ผลผสม (เงาะ มังคุด ลองกอง มะพร้าว มะม่วง)	46	0.19
2) มะพร้าว	9	0.04
2.1.3 เขตปลูกไม้ยืนต้น (ขั้นดี)	1,703	7.22
1) ปาล์มน้ำมัน	24	0.10
2) ไม้ยืนต้นผสม	36	0.15
3) ยางพารา	1,643	6.96
2.2 เขตเกษตรกรรมที่มีศักยภาพการผลิตสูง	13,098	55.50
2.2.1 เขตทำนา (ศักยภาพสูง ประเภท1)	178	0.75
1) นาข้าว	131	0.56
2) นาไร่	47	0.20
2.2.2 เขตปลูกไม้ผล (ศักยภาพสูง ประเภท1)	247	1.05
1) มะพร้าว	7	0.03
2) ไม้ผลผสม (มังคุด ลองกอง มะม่วง)	240	1.02
2.2.3 เขตปลูกไม้ยืนต้น (ศักยภาพสูง ประเภท1)	6,693	28.36
1) ปาล์มน้ำมัน	221	0.94
2) ไม้ยืนต้นผสม	29	0.12
3) ยางพารา	6,436	27.27
4) สนประดิพัทธ์	7	0.03



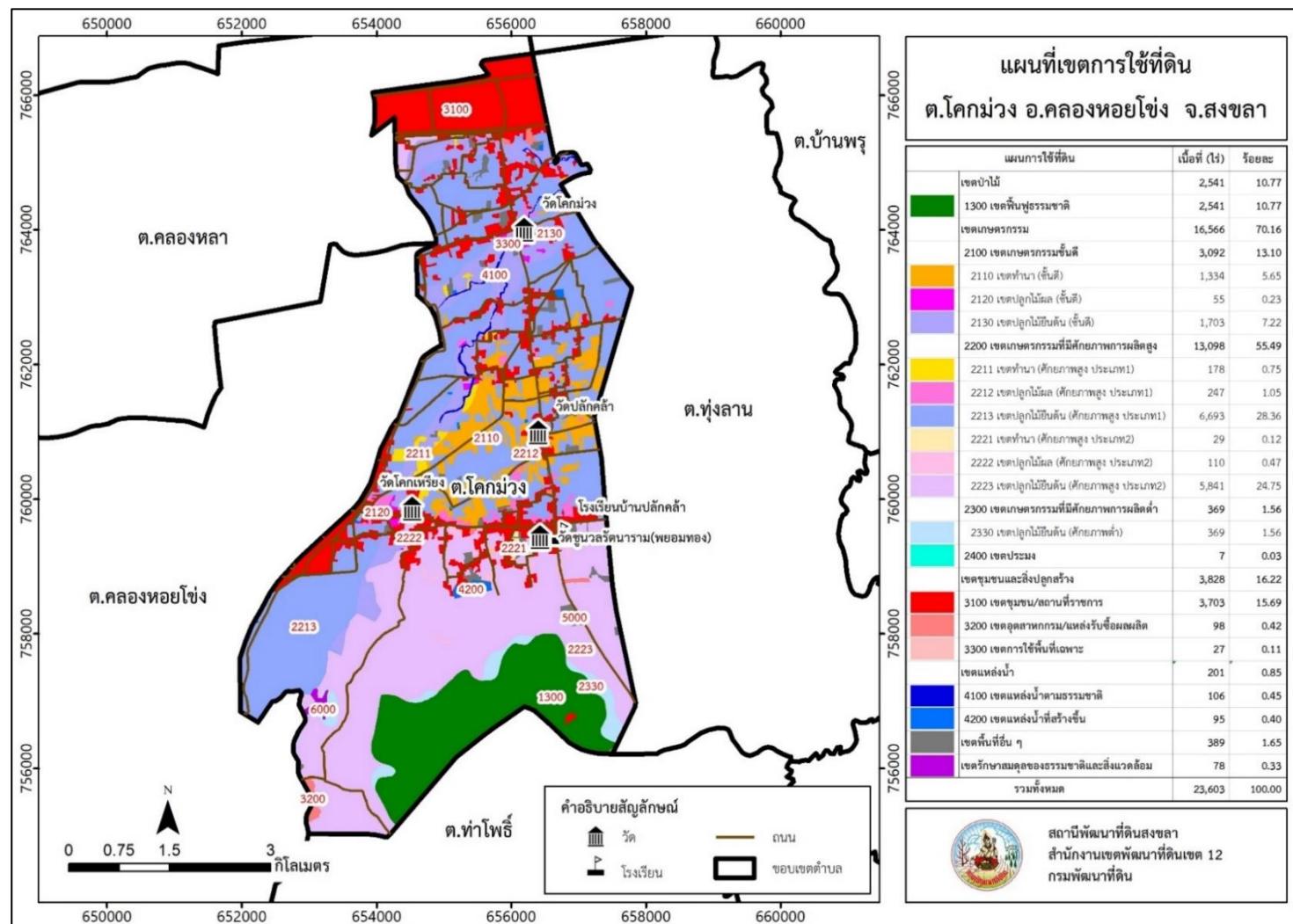
ตารางที่ 6-1 (ต่อ)

เขตการใช้ที่ดิน	เนื้อที่	
	ไร่	ร้อยละ
2.2.4 เขตทำนา (ศักยภาพสูง ประเภท2)	29	0.12
1) นาข้าว	1	0.00
2) นาไร่	28	0.12
2.2.4 เขตปลูกไม้ผล (ศักยภาพสูง ประเภท2)	110	0.47
1) มะพร้าว	3	0.01
2) ไม้ผลผสม (เงาะ มังคุด ลองกอง มะม่วง มะพร้าว)	107	0.45
2.2.7 เขตปลูกไม้ยืนต้น (ศักยภาพสูง ประเภท2)	5,841	24.75
1) ปาล์มน้ำมัน	96	0.41
2) ยางพารา	5,745	24.34
2.3 เขตเกษตรกรรมที่มีศักยภาพการผลิตต่ำ	369	1.56
2.3.1 เขตปลูกไม้ยืนต้น (ศักยภาพต่ำ)	369	1.56
1) ยางพารา	369	1.56
2.4 เขตประมง	7	0.03
3. เขตชุมชนและสิ่งปลูกสร้าง	3,828	16.22
3.1 เขตชุมชน/สถานที่ราชการ	3,703	15.69
3.2 เขตอุตสาหกรรม/แหล่งรับซื้อผลผลิต	98	0.42
3.3 เขตใช้พื้นที่เฉพาะ	27	0.11
4. เขตแหล่งน้ำ	201	0.85
5. เขตพื้นที่อื่น ๆ	389	1.65
6. เขตรักษาสมดุลของธรรมชาติและสิ่งแวดล้อม	78	0.33
รวม	23,603	100.00

หมายเหตุ: เนื้อที่คำนวณด้วยระบบสารสนเทศภูมิศาสตร์



แผนการใช้ที่ดินตำบลโคกม่วง อำเภอคลองหอยโข่ง จังหวัดสงขลา



รูปที่ 6-1 เขตการใช้ที่ดิน ตำบลโคกม่วง อำเภอคลองหอยโข่ง จังหวัดสงขลา



บทที่ 7

การขับเคลื่อนแผนการใช้ที่ดิน

7.1 ขั้นตอนการดำเนินงาน

ภายหลังการจัดทำแผนการใช้ที่ดินตำบลโคกม่วง อำเภอคลองหอยโข่ง จังหวัดสงขลาแล้วจะต้องดำเนินการดังต่อไปนี้

7.1.1 จัดทำเป้าหมายการดำเนินงานและงบประมาณและกิจกรรมต่าง ๆ ที่จะดำเนินการในปีงบประมาณ 2567 ถึง 2570

7.1.2 นำแผนการใช้ที่ดินตำบลโคกม่วง ไปเสนอต่อเทศบาลตำบลโคกม่วง เพื่อมีมติให้ความร่วมมือในกับกรมพัฒนาที่ดินดำเนินการกิจกรรมต่าง ๆ ที่กำหนดไว้ในแผน และได้รับการเชื่อมโยงสู่แผนพัฒนาตำบล

7.1.3 สถานีพัฒนาที่ดินสงขลา เสนอเป้าหมายและงบประมาณให้รายงานมายังกรมพัฒนาที่ดิน

7.1.4 กรมพัฒนาที่ดินพิจารณาสนับสนุนงบประมาณกิจกรรมและโครงการตามเป้าหมายที่กำหนดในแผนการใช้ที่ดิน

7.1.5 สถานีพัฒนาที่ดินสงขลา นำเสนอต่อที่ประชุมจังหวัด/อำเภอ เพื่อสร้างการรับรู้และประชาสัมพันธ์ให้หน่วยงานอื่น นำโครงการภายใต้หน่วยงานมาพัฒนาพื้นที่ตามแผนการใช้ที่ดินกำหนด

7.2 กิจกรรมที่จะดำเนินการของกรม

งบประมาณที่กำหนดไว้เป็นการประมาณเบื้องต้น อาจมีการเปลี่ยนแปลงตามที่ได้รับการจัดสรรให้ดำเนินการ (ตารางที่ 7-1)

เขตพื้นที่เกษตรกรรม

1) **ดินขาดความอุดมสมบูรณ์/ดินตื้น** มีแผนงาน/โครงการปรับปรุงบำรุงดิน ดังนี้

- (1) การส่งเสริมการผลิตและการใช้สารอินทรีย์
- (2) การจัดหาเมล็ดพันธุ์พืชปุ๋ยสด
- (3) การส่งเสริมการปรับปรุงบำรุงดินด้วยพืชปุ๋ยสด
- (4) การพัฒนากลุ่มเกษตรกรใช้สารอินทรีย์ลดการใช้สารเคมีทางการเกษตร
- (5) การรณรงค์ไถกลบตอซัง
- (6) การจัดหาปุ๋ยอินทรีย์
- (7) การส่งเสริมการปรับปรุงบำรุงพื้นที่ดินกรด
- (8) การส่งเสริมพัฒนาปรับปรุงบำรุงดิน (หมอดินอาสา)



2) การชะล้างพังทลายของดิน มีแผนงาน/โครงการฟื้นฟูและป้องกันการชะล้างพังทลายของดิน ดังนี้

- (1) การปลูกหญ้าแฝกเพื่อการอนุรักษ์ดินและน้ำ
- (2) การจัดระบบอนุรักษ์ดินและน้ำลุ่ม-ดอน

3) พื้นที่แล้งซ้ำซาก มีแผนงาน/โครงการบริหารจัดการน้ำ ดังนี้

- (1) การก่อสร้างแหล่งน้ำในไร่นานอกเขตชลประทาน
- (2) การก่อสร้างระบบส่งน้ำ

7.3 กิจกรรมที่จ้กดำเนินงานของหน่วยงานอื่น (ตารางที่ 7-2)

7.3.1 เขตพื้นที่เกษตรกรรม

1) เขตปลูกพืชไร่ เขตปลูกไม้ผล และเขตปลูกไม้ยืนต้น

(1) ใช้ตลาดนำการผลิตในการเลือกชนิดพืชและหาตลาดรองรับ ทั้งในเขตที่เหมาะสมและในเขตที่ไม่เหมาะสมและต้องการปรับเปลี่ยนชนิดพืช (สำนักงานพาณิชย์จังหวัด/สำนักงานสหกรณ์จังหวัด)

(2) การอบรมให้ความรู้การเข้าสู่กระบวนการรับรองมาตรฐานการปฏิบัติทางการเกษตรที่ดี(Good Agricultural Practices : GAP) (กรมวิชาการเกษตร)

(3) จัดอบรมถ่ายทอดความรู้การทำเกษตรผสมผสานตามแนวทางเศรษฐกิจพอเพียง (กรมส่งเสริมการเกษตร)

(4) สนับสนุนการขุดเจาะน้ำบาดาล (กรมทรัพยากรน้ำบาดาล)

7.3.2 เขตแหล่งน้ำ

สนับสนุนการพัฒนาเพื่อเพิ่มพื้นที่กักเก็บน้ำ (สำนักงานชลประทานจังหวัด)

7.4 ความต้องการของชุมชนและองค์กรปกครองส่วนท้องถิ่น

จากการดำเนินการจัดทำกระบวนการมีส่วนร่วมของประชาชนที่สำนักงานเทศบาลตำบลโคกม่วง เมื่อวันที่ 8 มิถุนายน 2566 ได้มีความต้องการของประชาชนที่ต้องการให้ดำเนินการเกี่ยวกับแก้ปัญหาดินเสื่อมโทรมและฟื้นฟูความอุดมสมบูรณ์ของดิน วัสดุปรับปรุงดิน เมล็ดพันธุ์พืชปรับปรุงดิน การสนับสนุนปุ๋ย การขุดลอกคลองส่งน้ำการขุดเจาะน้ำบาดาล เอกสารสิทธิ์ในที่ทำกิน และองค์ความรู้และคำแนะนำในการทำเกษตร การจัดการดินและปุ๋ย



เพื่อตอบสนองต่อความต้องการของชุมชน และการแก้ไขปัญหาเชิงพื้นที่ของตำบลโคกม่วง กรมพัฒนาที่ดินได้วิเคราะห์เบื้องต้น ดังต่อไปนี้

ปัญหาของตำบลโคกม่วงในภาพรวมสรุปได้ว่า มีปัญหาสำคัญ 2 ประการ คือ (1) ขาดวัสดุปรับปรุงดิน (2) ปัญหาแหล่งกักเก็บน้ำประเภทต่างๆ เพื่อใช้ทางการเกษตรไม่เพียงพอ และมีปัญหารองลงมา คือ ขาดพันธุ์พืชเพื่อการผลิต ปัญหาดังกล่าวนี้ส่งผลกระทบต่อคุณภาพชีวิตของราษฎรในชุมชนโดยรวม

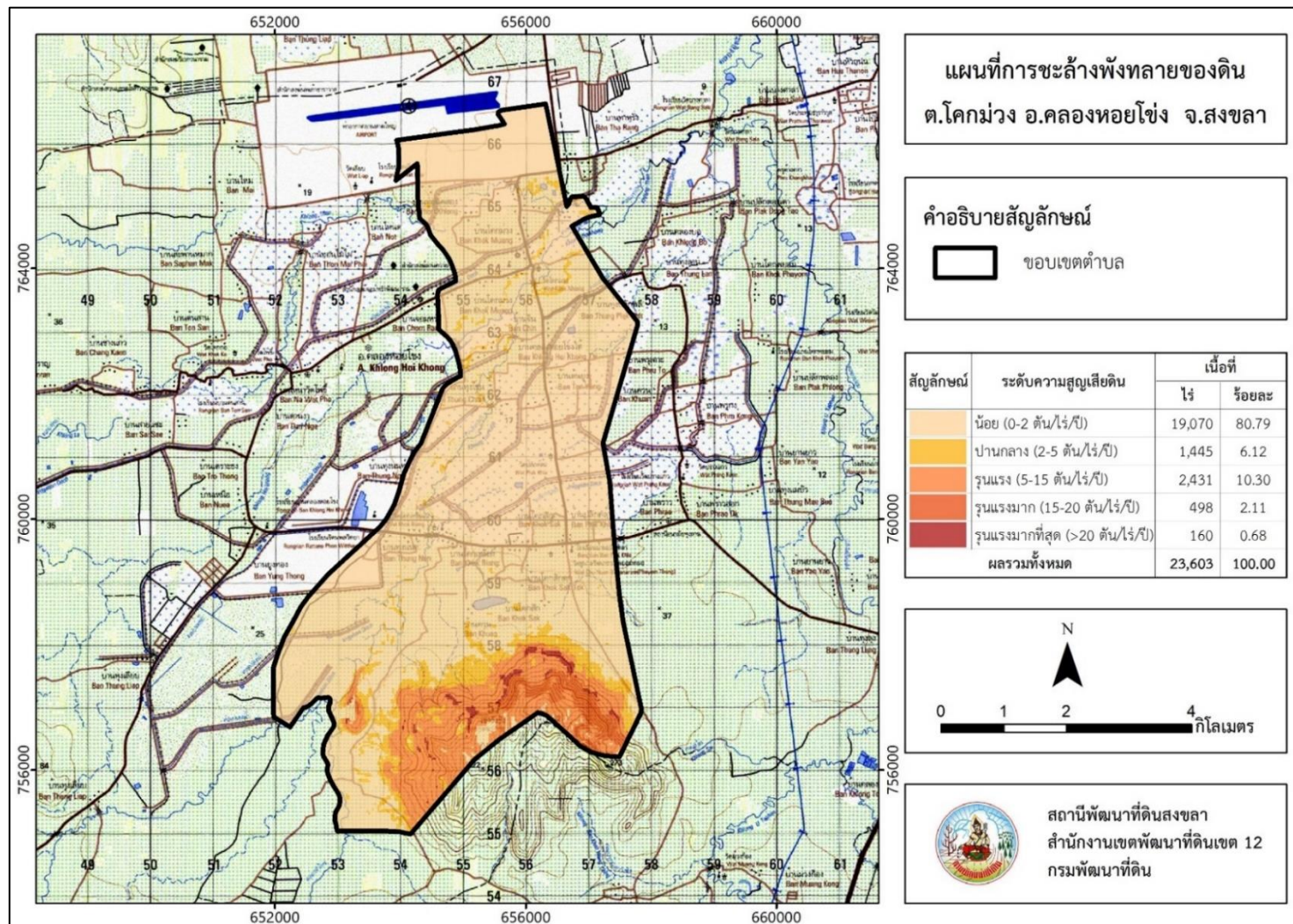
จากการวิเคราะห์ความลาดชันของตำบลโคกม่วง ซึ่งมีเนื้อที่รวม 23,603 ไร่ นั้น พบว่า ระดับความสูญเสียดิน (0-2 ตัน/ไร่/ปี) หรือเทียบเท่ากับ 0.96 มิลลิเมตรต่อปี ซึ่งเป็นปริมาณการสูญเสียสูงสุดที่ยอมรับได้ มีจำนวน 19,070 ไร่ หรือร้อยละ 80.79 มีการเกิดการสูญเสียดินที่มีระดับความสูญเสียน้อยมากการสูญเสียในระดับนี้จะไม่ทำให้สมรรถนะของดินสำหรับการเกษตรเปลี่ยนแปลงตลอดระยะเวลา 25 ปี แต่ค่าการสูญเสียดินที่สูงกว่านี้จะมีผลเสียหายต่อคุณภาพดินและผลผลิตพืชในระยะยาว ซึ่งมีผลกระทบที่ตามมา คือ หน้าที่ดินที่ถูกชะล้างลงสู่เบื้องล่างไปทับถมลำน้ำตามธรรมชาติ เหมือง ฝาย และอ่างเก็บน้ำจนตื้นเขินในช่วงหน้าแล้งไม่สามารถเก็บกักน้ำไว้ใช้ได้ตามที่ควรจะเป็น การขาดแคลนน้ำในช่วงหน้าแล้งจึงเกิดขึ้นทุกหมู่บ้านในตำบลโคกม่วง ทั้งน้ำเพื่ออุปโภค-บริโภคและน้ำเพื่อการเกษตร ในส่วนของปัญหาความอุดมสมบูรณ์ของดินที่เกิดขึ้นนั้น เนื่องจากมีการใช้ที่ดินติดต่อกันเป็นเวลานาน โครงสร้างของดินได้มีการเปลี่ยนแปลง ในพื้นที่ที่มีการไถพรวนด้วยเครื่องจักรกลติดต่อกันเป็นระยะเวลานานทำให้ดินแน่นตัว น้ำในดินและอากาศในดินที่เคยมีอยู่สูญหายไป ส่วนธาตุอาหารและอินทรีย์วัตถุ ก็มีปริมาณลดลงเช่นเดียวกัน เนื่องจากพืชนำไปใช้ และอินทรีย์วัตถุได้สลายตัวไป

ในกรณีของการขาดแคลนนํ้า นั้น นอกจากผลการทับถมของตะกอนดินในแหล่งน้ำจืดตื้นเขินดังกล่าวข้างต้นแล้ว การที่ประชากรเพิ่มขึ้น กิจกรรมที่ต้องใช้น้ำเพิ่มขึ้น ทำการเกษตรเพิ่มขึ้น รวมทั้งเหตุการณ์ที่เกิดจากการเปลี่ยนแปลงภูมิอากาศ เช่น ปริมาณฝนน้อยกว่าปกติ ฝนทิ้งช่วง จนเกิดความแห้งแล้ง การขาดแคลนนํ้าจึงเกิดขึ้นอย่างต่อเนื่อง จำเป็นต้องวางระบบอนุรักษ์ดินและน้ำเพื่อกักน้ำในดิน คงความอุดมสมบูรณ์ เพื่อจัดหาน้ำให้แหล่งน้ำต้นทุน โดยวิธีการต่างๆ ให้เพียงพอแก่ความต้องการ

การจัดการพื้นที่ควรพัฒนาที่ดินและระบบน้ำ ได้แก่ การขุดลอกคลอง ก่อสร้างสระน้ำ ฝายกั้นน้ำ คลองส่งน้ำ คลองระบายน้ำหรือพนังป้องกันน้ำท่วม การขุดบ่อบาดาล ปรับรูปที่ดินปรับเปลี่ยนกิจกรรมการผลิต และการทำระบบอนุรักษ์ดินและน้ำเพื่อให้การใช้ที่ดินสามารถในพื้นที่ได้อย่างต่อเนื่อง และเกิดประโยชน์ทั้งตัวเกษตรกร ชุมชน ในด้านเศรษฐกิจ สังคมและสิ่งแวดล้อม (รูปที่ 7-1)



แผนการใช้ที่ดินตำบลโคกม่วง อำเภอคลองหอยโข่ง จังหวัดสงขลา



รูปที่ 7-1 การชะล้างพังทลายของดินในเขตการใช้ที่ดิน ตำบลคลองโคกม่วง อำเภอคลองหอยโข่ง จังหวัดสงขลา



ตารางที่ 7-1 กิจกรรมของกรมพัฒนาที่ดินในเขตเกษตรกรรมที่จะดำเนินการในปีงบประมาณ 2566-2570

เขตการใช้ที่ดิน (เกษตรกรรม)	แผนงาน/โครงการ	งบประมาณ (บาท)
1. เขตพื้นที่ทำนา เนื้อที่ 1,541 ไร่	1. การปรับปรุงบำรุงดิน	388,250
	1.1 การส่งเสริมการปรับปรุงบำรุงดินด้วยพืชปุ๋ยสด (ปอเทือง)	148,750
	1.2 การส่งเสริมการผลิตและการใช้สารอินทรีย์	128,000
	1.3 การพัฒนากลุ่มเกษตรกรใช้สารอินทรีย์ลดใช้สารเคมีทางการเกษตร	25,000
	1.4 การส่งเสริมการปรับปรุงบำรุงพื้นที่ดินกรด	1,500
	1.5 การจัดหาปูนโดโลไมท์	85,000
	2. การบริหารจัดการน้ำ	206,000
	2.1 การก่อสร้างแหล่งน้ำในไร่นานอกเขตชลประทาน	206,000
	3. การฟื้นฟูและป้องกันการชะล้างพังทลายของดิน	359,400
	3.1 การปลูกหญ้าแฝกเพื่อการอนุรักษ์ดินและน้ำ	109,500
3.2 การจัดทำระบบอนุรักษ์ดินและน้ำ (ปรับระดับพื้นที่นา)	249,900	



ตารางที่ 7-1 (ต่อ)

เขตการใช้ที่ดิน (เกษตรกรรม)	แผนงาน/โครงการ	งบประมาณ (บาท)
2. เขตปลูกไม้ผล เนื้อที่ 412 ไร่	1. การปรับปรุงบำรุงดิน	239,500
	1.1 การส่งเสริมการผลิตและการใช้สารอินทรีย์	128,000
	1.2 การพัฒนากลุ่มเกษตรกรใช้สารอินทรีย์ลดใช้สารเคมีทางการเกษตร	25,000
	1.3 การจัดหาปุ๋ยโดโลไมท์	1,500
	1.4 การส่งเสริมการปรับปรุงบำรุงพื้นที่ดินกรด	85,000
	2. การบริหารจัดการน้ำ	103,000
	2.1 การก่อสร้างแหล่งน้ำในไร่นานอกเขตชลประทาน	103,000
3. การฟื้นฟูและป้องกันการชะล้างพังทลายของดิน	182,500	
	3.1 การปลูกหญ้าแฝกเพื่อการอนุรักษ์ดินและน้ำ	182,500
	3.2 การปลูกพืชคลุมดิน	
3. เขตปลูกไม้ยืนต้น เนื้อที่ 14,606 ไร่	1. การปรับปรุงบำรุงดิน	474,750
	1.1 การส่งเสริมการปรับปรุงบำรุงดินด้วยพืชปุ๋ยสด (ปอเทือง)	148,750
	1.2 การส่งเสริมการผลิตและการใช้สารอินทรีย์	128,000
	1.3 การพัฒนากลุ่มเกษตรกรใช้สารอินทรีย์ลดใช้สารเคมีทางการเกษตร	25,000
	1.4 การส่งเสริมการปรับปรุงบำรุงพื้นที่ดินกรด	3,000
	1.5 การจัดหาปุ๋ยโดโลไมท์	170,000



ตารางที่ 7-1 (ต่อ)

เขตการใช้ที่ดิน (เกษตรกรรม)	แผนงาน/โครงการ	งบประมาณ (บาท)
	2. การบริหารจัดการน้ำ	123,600
	2.1 การก่อสร้างแหล่งน้ำในไร่นานอกเขตชลประทาน	123,600
	3. การฟื้นฟูและป้องกันการชะล้างพังทลายของดิน	182,500
	3.1 การปลูกหญ้าแฝกเพื่อการอนุรักษ์ดินและน้ำ	182,500
4. เขตประมง เนื้อที่ 7 ไร่	1. การปรับปรุงบำรุงดิน	26,000
	1.1 สารเร่งซูปเปอร์ พด.6 จุลินทรีย์ผลิตสารบำบัดน้ำเสีย	26,000
	2. การบริหารจัดการน้ำ	41,200
	2.1 การก่อสร้างแหล่งน้ำในไร่นานอกเขตชลประทาน	41,200
	3. การฟื้นฟูและป้องกันการชะล้างพังทลายของดิน	18,250
	3.1 การปลูกหญ้าแฝกเพื่อการอนุรักษ์ดินและน้ำ	18,250
รวมเขตเกษตรกรรม	1. การปรับปรุงบำรุงดิน	1,128,500
	2. การบริหารจัดการน้ำ	473,800
	3. การฟื้นฟูและป้องกันการชะล้างพังทลายของดิน	742,650
	รวมแผนงาน/โครงการ	2,344,950



ตารางที่ 7-2 สรุปกิจกรรมที่ขอรับการสนับสนุนจากส่วนราชการอื่นในเขตการใช้ที่ดิน

เขตการใช้ที่ดิน	กิจกรรมที่ขอการสนับสนุนจากส่วนราชการอื่น
<p>1. เขตพื้นที่เกษตรกรรม</p> <p>1. เขตพื้นที่ทำนา เนื้อที่ 1,541 ไร่</p> <p>2. เขตปลูกไม้ผล เนื้อที่ 412 ไร่</p> <p>3. เขตปลูกไม้ยืนต้น เนื้อที่ 14,606 ไร่</p> <p>4. เขตประมง เนื้อที่ 7 ไร่</p>	<p>การแก้ปัญหาดินเสื่อมโทรม พื้นฟูความอุดมสมบูรณ์ของดิน และเพิ่มศักยภาพการผลิต</p> <p>1) โครงการส่งเสริมและพัฒนาสหกรณ์/กลุ่มเกษตรกรให้มีความเข้มแข็งตามศักยภาพ (สนง.สหกรณ์จังหวัด)</p> <p>2) โครงการพัฒนาเกษตรกรปราดเปรื่อง (Smart Farmer)</p> <p>3) โครงการส่งเสริมการปลูกพืชแซม/พืชร่วมยางพารา (การยางแห่งประเทศไทย)</p> <p>4) โครงการส่งเสริมการทำเกษตรแบบผสมผสาน (สนง.เกษตรจังหวัด)</p> <p>5) โครงการพัฒนาเกษตรกรรมยั่งยืน (สนง.ปฎิรูปที่ดินจังหวัด)</p> <p>6) โครงการก่อสร้างแหล่งน้ำเพื่อการเกษตรและการบริหารจัดการน้ำอย่างเป็นระบบในแปลงเกษตร (สนง.เกษตรจังหวัด, กรมชลประทาน)</p> <p>7) โครงการส่งเสริมการป้องกันกำจัดศัตรูพืชแบบผสมผสาน (สนง.เกษตรจังหวัด)</p> <p>8) โครงการพัฒนาศักยภาพพื้นที่ชายแดนภาคใต้ (ศูนย์เมล็ดพันธุ์ข้าวปัตตานี)</p>



แผนการใช้ที่ดินตำบลโคกม่วง อำเภอคลองหอยโข่ง จังหวัดสงขลา

ตารางที่ 7-3 เป้าหมายการดำเนินงานและงบประมาณโครงการนำร่อง ตำบลคลองเป๊ะ อำเภोजะนะ จังหวัดสงขลา แผน 5 ปี (พ.ศ. 2567-2571)

เขตการใช้ที่ดิน	งาน/โครงการ/กิจกรรม	หน่วยนับ	เป้าหมาย					รวม	งบประมาณ (บาท)					รวม (บาท)	หน่วยงานรับผิดชอบ
			2567	2568	2569	2570	2571		2567	2568	2569	2570	2571		
1. การปรับปรุงบำรุงดิน															
เขตพื้นที่ทำนา/เขตไม้ยืนต้น	1.1 การส่งเสริมการปรับปรุงบำรุงดินด้วยพืชปุ๋ยสด (ปอเทือง)	ไร่	400	400	400	400	400	2,000	59,500	59,500	59,500	59,500	59,500	297,500	พด.
เขตพื้นที่ทำนา/เขตไม้ผล/เขตไม้ยืนต้น	1.2 การส่งเสริมการผลิตและการใช้สารอินทรีย์ (ปุ๋ยหมัก พด. และน้ำหมักชีวภาพ)	ตัน	18	18	18	18	18	90	76,800	76,800	76,800	76,800	76,800	384,000	พด.
		ลิตร	1,200	1,200	1,200	1,200	1,200	6,000							
เขตพื้นที่ทำนา/เขตไม้ผล/เขตไม้ยืนต้น	1.3 การพัฒนากลุ่มเกษตรกรใช้สารอินทรีย์ลดการใช้สารเคมีทางการเกษตร	กลุ่ม	3	3	3	3	3	15	15,000	15,000	15,000	15,000	15,000	75,000	พด.



แผนการใช้ที่ดินตำบลโคกม่วง อำเภอคลองหอยโข่ง จังหวัดสงขลา

ตาราง 7-3 (ต่อ)

เขตการใช้ ที่ดิน	งาน/โครงการ/ กิจกรรม	หน่วย นับ	เป้าหมาย					รวม	งบประมาณ (บาท)					รวม (บาท)	หน่วยงาน รับผิดชอบ
			2567	2568	2569	2570	2571		2567	2568	2569	2570	2571		
1. การปรับปรุงบำรุงดิน (ต่อ)															
เขตพื้นที่ทำ นา/เขตไม้ผล/ เขตไม้ยืนต้น	1.4 การส่งเสริมการ ปรับปรุงบำรุงพื้นที่ ดินกรด	ไร่	80	80	80	80	80	400	1,200	1,200	1,200	1,200	1,200	6,000	พด.
เขตพื้นที่ทำ นา/เขตไม้ผล/ เขตไม้ยืนต้น	1.5 จัดหาปุ๋ยโดโล ไมท์	ตัน	40	40	40	40	40	200	68,000	68,000	68,000	68,000	68,000	340,000	พด.
เขตประมง	1.6 สารเร่งซูเปอร์ พด.6 จุลินทรีย์ผลิต สารบำบัดน้ำเสีย	ลิตร	400	400	400	400	400	2,000	5,200	5,200	5,200	5,200	5,200	26,000	พด.
2. การบริหารจัดการน้ำ															
เขตพื้นที่ทำ นา/เขตไม้ผล/ เขตไม้ยืนต้น	2.1 การก่อสร้าง แหล่งน้ำในไร่นานอก เขตชลประทาน	บ่อ	3	5	5	5	5	23	61,800	94,760	94,760	94,760	94,760	440,840	พด.



ตาราง 7-3 (ต่อ)

เขตการใช้ ที่ดิน	งาน/โครงการ/ กิจกรรม	หน่วย นับ	เป้าหมาย					รวม	งบประมาณ (บาท)					รวม (บาท)	หน่วยงาน รับผิดชอบ
			2567	2568	2569	2570	2571		2567	2568	2569	2570	2571		
3. การฟื้นฟูและป้องกันการชะล้างพังทลายของดิน															
เขตพื้นที่ทำ นา/เขตไม้ผล/ เขตไม้ยืนต้น	3.1 การปลูกหญ้า แฝกเพื่อการอนุรักษ์ ดินและน้ำ	กล้า	135,000	135,000	135,000	135,000	135,000	675,000	98,550	98,550	98,550	98,550	98,550	492,750	พด.
เขตพื้นที่ทำนา	3.2 การจัดทำระบบ อนุรักษ์ดินและน้ำ (ปรับระดับพื้นที่นา)	ไร่	20	20	20	20	20	100	49,998	49,998	49,998	49,998	49,998	249,990	พด.

หมายเหตุ: งบประมาณที่กำหนดไว้เป็นการประมาณเบื้องต้น อาจมีการเปลี่ยนแปลงตามที่ได้รับการจัดสรรให้ดำเนินการ

เอกสารอ้างอิง

- กรมการปกครอง. 2566. รายงานสถิติจำนวนประชากรและบ้าน รายจังหวัด รายอำเภอ และรายตำบล (ณ เดือน ธันวาคม พ.ศ. 2565). แหล่งที่มา:
<https://stat.bora.dopa.go.th/stat/statnew/statyear/#/TableTemplate/Area/statpop>,
 1 พฤษภาคม 2566.
- กรมการพัฒนาชุมชน. 2566. ข้อมูลความจำเป็นพื้นฐาน (จปฐ.)รายจังหวัด รายอำเภอ และราย
 ตำบล ปี 2565. แหล่งที่มา :<https://ebmn.cdd.go.th/>. 1 มิถุนายน 2566.
- กรมทรัพยากรน้ำบาดาล. 2566. ปริมาณน้ำและจำนวนบ่อบาดาล ปี 2565. แหล่งที่มา:
<http://app.dgr.go.th/newpasutara/xml/search.php>, 26 พฤษภาคม 2566.
- กรมส่งเสริมการเกษตร. 2566. จำนวนครุฑเรือนเกษตรกรที่ขึ้นทะเบียนเกษตรกร จำแนกรายจังหวัด ราย
 อำเภอ และรายตำบล (ณ เดือนมกราคม พ.ศ. 2566).
 แหล่งที่มา : <http://mvos2.gistda.or.th/>. 15 พฤษภาคม 2566
- กรมอุตุนิยมหาวิทยาลัย. 2566. สถิติภูมิอากาศคาบ 30 ปี พ.ศ. 2536-2565 (ไฟล์ข้อมูล). กระทรวงดิจิทัล
 เพื่อเศรษฐกิจและสังคม, กรุงเทพฯ.
- กลุ่มวิเคราะห์สภาพการใช้ที่ดิน. 2566. แผนที่สภาพการใช้ที่ดิน ปี 2566 (ไฟล์ข้อมูล). กองนโยบายและ
 แผนการใช้ที่ดิน กรมพัฒนาที่ดิน กระทรวงเกษตรและสหกรณ์, กรุงเทพฯ.
- กองสำรวจดินและวิจัยทรัพยากรดิน. 2566. แผนที่ทรัพยากรดิน (ไฟล์ข้อมูล). กรมพัฒนาที่ดิน
 กระทรวงเกษตรและสหกรณ์, กรุงเทพฯ.
- บัณฑิต ต้นศิริ และ คำรณ ไทรพิง. 2542. คู่มือการประเมินคุณภาพที่ดิน. กองวางแผนการใช้ที่ดิน
 กรมพัฒนาที่ดิน.
- สำนักเทคโนโลยีการสำรวจและทำแผนที่. 2566. แผนที่ขอบเขตตำบล ปี 2564 (ไฟล์ข้อมูล). กรม
 พัฒนาที่ดิน กระทรวงเกษตรและสหกรณ์, กรุงเทพฯ.
- องค์การบริหารส่วนตำบลโคกม่วง.2566 วิสัยทัศน์ของตำบล แหล่งที่มา:
<https://www.chumpon.go.th/content/information/3>)
- องค์การบริหารส่วนตำบลโคกม่วง.2566 แผนพัฒนาท้องถิ่น (พ.ศ.2566-2570) องค์การบริหารส่วน
 ตำบลโคกม่วง อำเภอคลองหอยโข่ง จังหวัดสงขลา

