



แผนการใช้ที่ดินตำบลเกาะยอ อำเภอเมืองสงขลา จังหวัดสงขลา



ปี 2566
สถานีพัฒนาที่ดินสงขลา
สำนักงานพัฒนาที่ดินเขต 12 กรมพัฒนาที่ดิน
กระทรวงเกษตรและสหกรณ์

คำนำ

การจัดทำแผนการใช้ที่ดินดำเนินการตามรัฐธรรมนูญแห่งราชอาณาจักรไทย พ.ศ. 2560 มาตรา 72 (1) ที่ได้บัญญัติให้มีการวางแผนการใช้ที่ดินให้เหมาะสมกับศักยภาพของที่ดินตามหลักการพัฒนาอย่างยั่งยืน โดยแผนการใช้ที่ดินตำบลเกาะยอ อำเภอเมืองสงขลา จังหวัดสงขลา ได้แนวคิดของ องค์การอาหารและการเกษตรแห่งสหประชาชาติ (Food and Agriculture Organization of the United Nations: FAO) และ โครงการสิ่งแวดล้อมแห่งสหประชาชาติ (United Nations Environment Programme: UNEP) มาปรับใช้ คือ ความเหมาะสมทางกายภาพ ความเหมาะสมทางเศรษฐกิจ การยอมรับจากสังคม การสร้างความยั่งยืนให้สิ่งแวดล้อม และเสนอทางเลือกการใช้ที่ดิน ร่วมกับวิธีการที่จำเป็นอื่น ๆ เช่น กระบวนการมีส่วนร่วมของชุมชน (Participatory Rural Appraisal : PRA) การประเมินคุณภาพที่ดิน เป็นต้น

สถานีพัฒนาที่ดินสงขลา ร่วมกับสำนักงานพัฒนาที่ดินเขต 12 และกองนโยบายและแผนการใช้ที่ดิน ในการดำเนินงานวางแผนการใช้ที่ดินระดับตำบล โดยพิจารณาภาพรวมของสภาพปัญหาในด้านต่าง ๆ ทั้งด้านกายภาพ เศรษฐกิจ และสังคม วิเคราะห์และสังเคราะห์ข้อมูลนำไปสู่การวางแผนการใช้ที่ดินที่สอดคล้องกับศักยภาพของพื้นที่ โดยผ่านกระบวนการมีส่วนร่วมของชุมชน (PRA) ในการระบุปัญหา ความต้องการของเกษตรกรและผู้มีส่วนได้ส่วนเสีย ทั้งนี้สถานีพัฒนาที่ดินสงขลา ได้จัดทำแผนกิจกรรม/โครงการ เพื่อขับเคลื่อนแผนการใช้ที่ดินให้เป็นรูปธรรม เพื่อให้เกษตรกรมีคุณภาพชีวิตที่ดีขึ้น มีการใช้ที่ดินอย่างถูกต้องเหมาะสม รักษาสภาพแวดล้อม และอนุรักษ์ทรัพยากรในชุมชนให้เกิดความยั่งยืนต่อไป

สถานีพัฒนาที่ดินสงขลา

กันยายน 2566

สารบัญ

	หน้า
คำนำ	ก
สารบัญ	ข
สารบัญตาราง	ง
สารบัญรูป	จ
บทที่ 1 บทนำ	
1.1 ความสำคัญของการวางแผนการใช้ที่ดิน	1-1
1.2 หลักการและเหตุผล	1-1
1.3 วัตถุประสงค์	1-1
1.4 ระยะเวลาและสถานที่ดำเนินงาน	1-2
1.5 ขั้นตอนการดำเนินงาน	1-2
1.6 วิสัยทัศน์ของตำบล	1-3
บทที่ 2 ข้อมูลทั่วไป	
2.1 ที่ตั้งและอาณาเขต	2-1
2.2 การแบ่งส่วนการปกครอง	2-1
2.3 สภาพภูมิประเทศ	2-1
2.4 สภาพภูมิอากาศ	2-3
2.5 สภาพการใช้ที่ดินปัจจุบัน	2-5
2.6 สภาพเศรษฐกิจและสังคม	2-8
บทที่ 3 สถานภาพของทรัพยากรธรรมชาติ	
3.1 ทรัพยากรป่าไม้	3-1
3.2 ทรัพยากรน้ำ	3-1
3.3 ทรัพยากรดิน	3-2
บทที่ 4 กระบวนการมีส่วนร่วมของชุมชน (Participatory Rural Appraisal: PRA)	
4.1 การวิเคราะห์ผลจากการจัดทำกระบวนการมีส่วนร่วมของชุมชน (PRA)	4-1
4.2 ระบบการปลูกพืชในปัจจุบัน	4-4

สารบัญ (ต่อ)

	หน้า
บทที่ 5	การประเมินคุณภาพที่ดิน
5.1	หลักการประเมินคุณภาพที่ดินด้านกายภาพ 5-1
5.2	พืชเศรษฐกิจที่สำคัญของตำบล 5-3
5.3	ระดับความเหมาะสมของที่ดิน 5-3
บทที่ 6	แผนการใช้ที่ดิน
6.1	การวิเคราะห์ข้อมูลเพื่อการจัดทำแผนการใช้ที่ดินระดับตำบล 6-1
6.2	แผนการใช้ที่ดิน 6-2
บทที่ 7	การขับเคลื่อนแผนการใช้ที่ดิน
7.1	ขั้นตอนการดำเนินงาน 7-1
7.2	กิจกรรมที่จะดำเนินการของกรมพัฒนาที่ดิน 7-1
7.3	กิจกรรมที่จะดำเนินการของหน่วยงานอื่น 7-2
7.4	ความต้องการของชุมชนและองค์กรปกครองส่วนท้องถิ่น 7-2
เอกสารอ้างอิง	อ-1

สารบัญตาราง

ตารางที่		หน้า
2-1	สถิติภูมิอากาศ ณ สถานีตรวจอากาศหาดใหญ่ จังหวัดสงขลา (พ.ศ. 2536 – 2565)	2-4
2-2	สภาพการใช้ที่ดิน ตำบลเกาะยอ อำเภอเมืองสงขลา จังหวัดสงขลา	2-6
2-3	จำนวนประชากรและครัวเรือน ตำบลเกาะยอ อำเภอเมืองสงขลา จังหวัดสงขลา ปี 2565	2-8
2-4	จำนวนและสัดส่วนครัวเรือนเกษตรกร ตำบลเกาะยอ อำเภอเมืองสงขลา จังหวัดสงขลา ปี 2565	2-9
2-5	รายได้-รายจ่ายเฉลี่ยครัวเรือน ตำบลเกาะยอ อำเภอเมืองสงขลา จังหวัดสงขลา ปี 2565	2-11
3-1	สมบัติดิน ตำบลเกาะยอ อำเภอเมืองสงขลา จังหวัดสงขลา	3-4
5-1	ตัวอย่างการประเมินคุณภาพที่ดินด้านกายภาพของประเภท การใช้ประโยชน์ที่ดิน	5-2
5-2	ชั้นความเหมาะสมทางกายภาพของดิน ตำบลเกาะยอ อำเภอเมืองสงขลา จังหวัดสงขลา	5-3
6-1	เขตการใช้ที่ดิน ตำบลเกาะยอ อำเภอเมืองสงขลา จังหวัดสงขลา	6-5
7-1	กิจกรรมของกรมพัฒนาที่ดินในเขตการใช้ที่ดินที่จะดำเนินการ ในปีงบประมาณ 2567-2571	7-5
7-2	สรุปกิจกรรมที่ขอรับการสนับสนุนจากส่วนราชการอื่น ๆ ในเขตการใช้ที่ดิน	7-9
7-3	เป้าหมายการดำเนินงานและงบประมาณโครงการนำร่อง ตำบลเกาะยอ อำเภอเมืองสงขลา จังหวัดสงขลา แผน 5 ปี (พ.ศ.2567-2571)	7-10

สารบัญรูป

รูปที่		หน้า
1-1	กรอบการวางแผนการใช้ที่ดินระดับตำบล	1-4
2-1	ขอบเขตการปกครอง ตำบลเกาะยอ อำเภอเมืองสงขลา จังหวัดสงขลา	2-2
2-2	สมดุลงบของน้ำเพื่อการเกษตร ปี 2536 – 2565	2-5
2-3	สภาพการใช้ที่ดิน ตำบลเกาะยอ อำเภอเมืองสงขลา จังหวัดสงขลา	2-6
2-4	สัดส่วนครัวเรือนเกษตร ตำบลเกาะยอ อำเภอเมืองสงขลา จังหวัดสงขลา	2-9
2-5	รายได้-รายจ่ายเฉลี่ยครัวเรือน ตำบลเกาะยอ อำเภอเมืองสงขลา จังหวัดสงขลา ปี 2566	2-12
3-1	ทรัพยากรดิน ตำบลเกาะยอ อำเภอเมืองสงขลา จังหวัดสงขลา	3-5
4-1	การวิเคราะห์สถานการณ์โดยระบบ DPSIR ของตำบลเกาะยอ อำเภอเมืองสงขลา จังหวัดสงขลา	4-3
4-2	ระบบการปลูกพืชในปัจจุบัน ตำบลเกาะยอ อำเภอเมืองสงขลา จังหวัดสงขลา	4-4
6-1	เขตการใช้ที่ดิน ตำบลเกาะยอ อำเภอเมืองสงขลา จังหวัดสงขลา	6-6
7-1	การชะล้างพังทลายของดินในเขตการใช้ที่ดิน ตำบลเกาะยอ อำเภอเมืองสงขลา จังหวัดสงขลา	7-4



บทที่ 1

บทนำ

1.1 ความสำคัญของการวางแผนการใช้ที่ดิน

ตามรัฐธรรมนูญแห่งราชอาณาจักรไทย พุทธศักราช 2560 มาตรา 72 รัฐพึงดำเนินการเกี่ยวกับที่ดิน ทรัพยากรน้ำ และพลังงาน ดังต่อไปนี้

(1) วางแผนการใช้ที่ดินของประเทศ ให้เหมาะสมกับสภาพพื้นที่และศักยภาพของที่ดินตามหลักการพัฒนาย่างยั่งยืน...

1.2 หลักการและเหตุผล

ปัจจุบันกรมพัฒนาที่ดินได้ดำเนินการวางแผนการใช้ที่ดินระดับประเทศเรียบร้อยแล้ว ซึ่งเป็นการวางกรอบเชิงนโยบายมุ่งเน้นการพัฒนาด้านการเกษตรให้เกิดความสมดุลและยั่งยืนและในขณะเดียวกันต้องอนุรักษ์ทรัพยากรธรรมชาติและสิ่งแวดล้อมควบคู่กับการรักษาคุณค่าทางศิลปวัฒนธรรม แต่ทั้งนี้เพื่อให้เกิดการใช้ประโยชน์ที่ดินในระดับพื้นที่อย่างมีประสิทธิภาพและรักษาฐานการผลิตด้านทรัพยากรธรรมชาติอย่างยั่งยืนตลอดห่วงโซ่อุปทาน แผนการใช้ที่ดินระดับตำบลจึงถูกนำมาใช้เป็นเครื่องมือเพื่อขับเคลื่อนการดำเนินงานดังกล่าว

ทั้งนี้กรมพัฒนาที่ดินได้จัดทำแผนปฏิบัติการราชการกรมพัฒนาที่ดินระยะ 5 ปี (พ.ศ. 2566-2570) เพื่อให้บรรลุตามวิสัยทัศน์ที่กำหนดไว้ คือ “เป็นองค์กรอัจฉริยะทางดิน เพื่อขับเคลื่อนการใช้ที่ดินอย่างเหมาะสม 15 ล้านไร่ ภายในปี 2570” ซึ่งในส่วนของประเด็นการพัฒนาที่ 2 บริหารจัดการทรัพยากรดินและที่ดินด้วยชุดข้อมูลที่มีมูลค่าสูง (High Value Dataset) ซึ่งมีเป้าหมาย คือ การนำชุดข้อมูลที่มีมูลค่าสูง ไปใช้ในการบริหารจัดการทางการเกษตร ในส่วนของตัวชี้วัด บริหารจัดการทรัพยากรดินและที่ดินบนพื้นฐานของชุดข้อมูลที่มีมูลค่าสูง ร้อยละ 100 กลยุทธ์ที่ 2 ยุกระดับแผนการใช้ที่ดินไปสู่การปฏิบัติ ได้กำหนดให้ ร้อยละของแผนการใช้ที่ดินระดับตำบลที่จัดทำแล้วเสร็จทั้งประเทศ ภายในปี 2570 (ไม่น้อยกว่า ร้อยละ 80) เป็นตัวชี้วัดหนึ่งของกลยุทธ์ดังกล่าว

1.3 วัตถุประสงค์

1.3.1 เพื่อรักษาเสถียรภาพของทรัพยากรให้เกิดความสมดุลและยั่งยืนภายใต้การพัฒนาต่าง ๆ ของตำบล

1.3.2 เพื่อให้การใช้ที่ดินมีผลตอบแทนสูงสุดต่อหน่วยเนื้อที่อย่างยั่งยืน



1.3.3 เพื่อให้เกิดการกำหนดแผนงาน โครงการ กิจกรรม ที่สอดคล้องกับแผนการใช้ที่ดินที่กำหนดขึ้นและอยู่บนหลักการของรูปแบบโมเดลเศรษฐกิจ BCG (Bio-Circular-Green Economy : BCG Model)

1.4 ระยะเวลาและสถานที่ดำเนินงาน

1.4.1 ระยะเวลา 1 ตุลาคม 2565 –30 กันยายน 2566

1.4.2 สถานที่ ตำบลเกาะยอ อำเภอเมืองสงขลา จังหวัดสงขลา

1.5 ขั้นตอนการดำเนินงาน

1.5.1 รวบรวมข้อมูลปฐมภูมิและทุติยภูมิ ประกอบด้วย

1) ด้านกายภาพ ได้แก่ ทรัพยากรดิน ทรัพยากรน้ำ ทรัพยากรป่าไม้ ภูมิอากาศ สภาพการใช้ที่ดิน เขตป่าไม้ตามกฎหมายและมติคณะรัฐมนตรี ฯ

2) ด้านเศรษฐกิจและสังคม เช่น การถือครองที่ดิน ลักษณะทางเศรษฐกิจของตำบล จำนวนประชากร เป็นต้น

3) ด้านนโยบายและข้อกำหนดที่เกี่ยวข้อง ได้แก่ ยุทธศาสตร์ แผนพัฒนาเศรษฐกิจและสังคมแห่งชาติฉบับที่ 13 ยุทธศาสตร์ภาค แผนพัฒนากลุ่มจังหวัด แผนพัฒนาจังหวัด แผนพัฒนาการเกษตรและสหกรณ์ แผนพัฒนาท้องถิ่น 4 ปี ขององค์การบริหารส่วนจังหวัด เทศบาลตำบลหรือ องค์การบริหารส่วนตำบล

1.5.2 จัดทำกระบวนการมีส่วนร่วมของชุมชน (Participatory Rural Appraisal : PRA) เพื่อรับฟังความคิดเห็น ประเด็นปัญหา ความต้องการด้านต่าง ๆ ขององค์กรปกครองส่วนท้องถิ่นและเกษตรกรในตำบล

1.5.3 ประเมินคุณภาพของที่ดินของพืชเศรษฐกิจหลักและพืชทางเลือกที่มีมูลค่าของตำบล

1.5.4 สังเคราะห์ข้อมูลจากข้อ 1.5.1 ถึง 1.5.3 เพื่อใช้ประกอบการวางแผนการใช้ที่ดิน

1.5.5 กำหนด (ร่าง) แผนการใช้ที่ดินระดับตำบล

1.5.6 รับฟังความคิดเห็นของผู้มีส่วนได้ส่วนเสียต่อ (ร่าง) แผนการใช้ที่ดินที่กำหนดขึ้น

1.5.7 ปรับปรุง (ร่าง) แผนการใช้ที่ดินเพื่อจัดทำแผนการใช้ที่ดินฉบับสมบูรณ์

1.5.8 นำแผนการใช้ที่ดินเข้าสู่คณะกรรมการของเขตฯ เพื่อตรวจสอบความครบถ้วน /สมบูรณ์ของเนื้อหาและองค์ประกอบ



1.5.9 เผยแพร่แผนการใช้ที่ดินเพื่อนำไปสู่การขับเคลื่อนการดำเนินงาน ประกอบด้วย

1) องค์กรปกครองส่วนท้องถิ่น นำแผนการใช้ที่ดินที่จัดทำขึ้นไปประกอบการจัดทำแผนการพัฒนาของตำบล เพื่อนำไปสู่การของบประมาณที่มีความสอดคล้องกับศักยภาพด้านการผลิตและสถานภาพของทรัพยากรของตำบล

2) กรมพัฒนาที่ดิน โดยสถานีพัฒนาที่ดิน กำหนดแผนงาน/โครงการ/กิจกรรม ที่สอดคล้องกับแผนการใช้ที่ดินที่กำหนดขึ้นในแต่ละเขตและสามารถใช้ประกอบการของบประมาณในพื้นที่อย่างมีหลักการและเป็นที่ยอมรับ

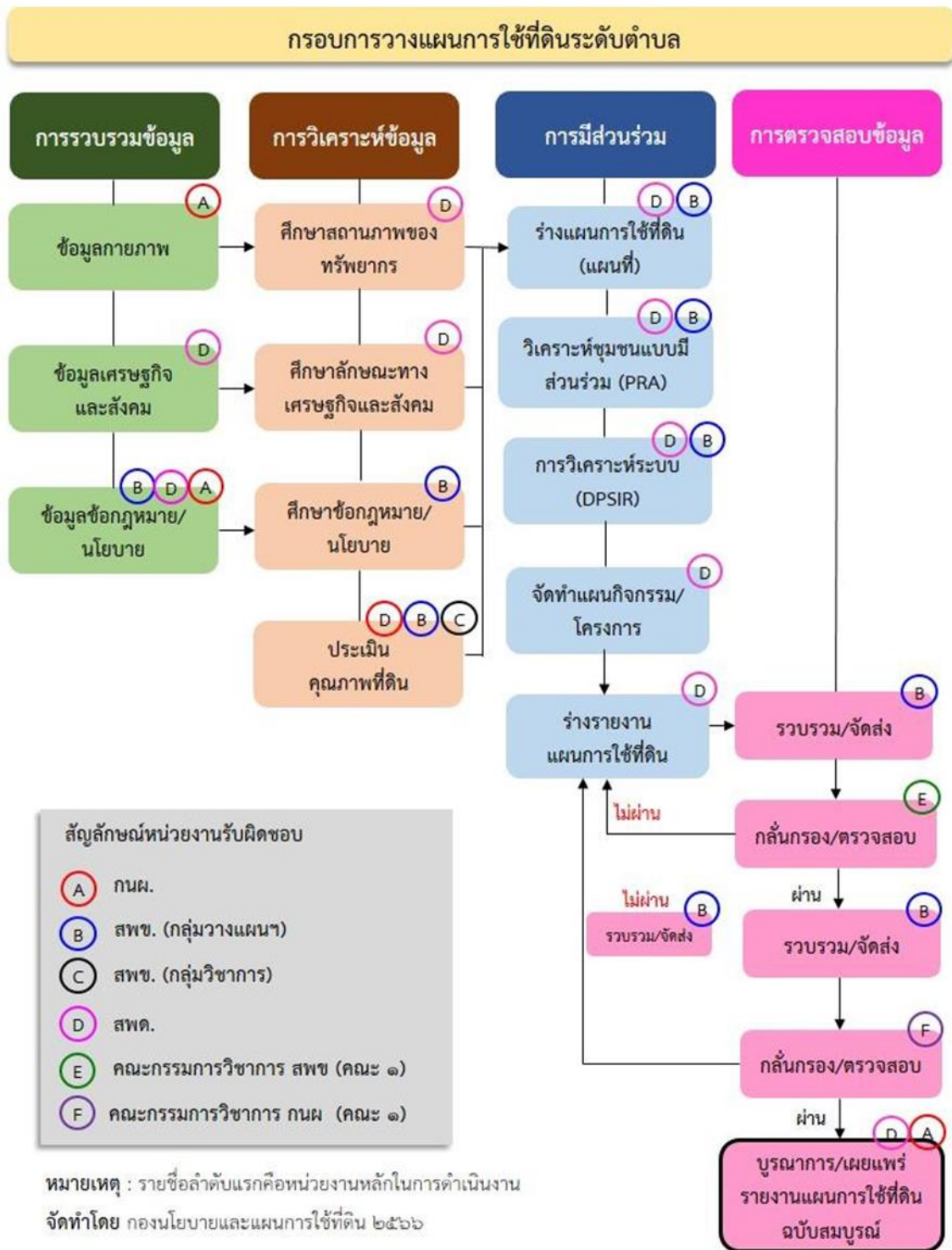
3) หน่วยงานราชการอื่น ๆ สามารถใช้เป็นข้อมูลพื้นฐานประกอบแผนงาน/โครงการ/กิจกรรม ที่สอดคล้องกับแผนการใช้ที่ดินที่กำหนดขึ้นในแต่ละเขต

จากขั้นตอนที่กล่าวข้างต้น สามารถจัดทำกรอบการวางแผนการใช้ที่ดินระดับตำบลแสดงดังรูปที่ดังรูปที่ 1-1

1.6 วิสัยทัศน์ของตำบล

“ยึดมั่นธรรมาภิบาล ประชาชนมีสุข รักษาสิ่งแวดล้อม เป็นเลิศการท่องเที่ยวเชิงอนุรักษ์
เป็นบ้านที่น่าอยู่ เป็นเมืองที่น่าเที่ยว”

(องค์การบริหารส่วนตำบลเกาะยอ, 2566)



รูปที่ 1-1 กรอบการวางแผนการใช้ที่ดินระดับตำบล



บทที่ 2 ข้อมูลทั่วไป

2.1 ที่ตั้งและอาณาเขต

ตำบลเกาะยอ อำเภอเมืองสงขลา จังหวัดสงขลา ตั้งอยู่ทางทิศตะวันตกของอำเภอเมืองสงขลา มีพื้นที่ประมาณ 33 ตารางกิโลเมตร หรือ 20,583 ไร่ โดยมีอาณาเขตติดต่อ ดังนี้ (รูปที่ 2-1)

ทิศเหนือ	ติดต่อกับ	ตำบลป่าขาด ตำบลท่าบ่อ ตำบลสิงหนคร อำเภอสิงหนคร จังหวัดสงขลา
ทิศใต้	ติดต่อกับ	ตำบลคูเต่า ตำบลน้ำน้อย อำเภอหาดใหญ่ จังหวัดสงขลา
ทิศตะวันออก	ติดต่อกับ	ตำบลหัวเขา อำเภอสิงหนคร ตำบลเขารูปช้าง ตำบลพะวง อำเภอเมืองสงขลา จังหวัดสงขลา
ทิศตะวันตก	ติดต่อกับ	ตำบลควนโส ตำบลรัตภูมิ ตำบลบางเหรียง อำเภอควนเนียง ตำบลบางกล้า อำเภอบางกล้า จังหวัดสงขลา

2.2 การแบ่งส่วนการปกครอง

ตำบลเกาะยอ อำเภอเมืองสงขลา จังหวัดสงขลา แบ่งส่วนการปกครองออกเป็น 9 หมู่บ้าน ดังนี้

หมู่ที่ 1 บ้านอ่าวทราย	หมู่ที่ 6 บ้านนาถิน บ้านนาโน
หมู่ที่ 2 บ้านดิน	หมู่ที่ 7 บ้านป่าโหนด
หมู่ที่ 3 บ้านนอก	หมู่ที่ 8 บ้านท้ายยอ บ้านท้ายเขา
หมู่ที่ 4 บ้านแหลมพ้อ	หมู่ที่ 9 บ้านสวนใหม่
หมู่ที่ 5 บ้านท่าไทร	

2.3 สภาพภูมิประเทศ

ลักษณะพื้นที่เป็นเกาะ มีน้ำล้อมรอบกลางทะเลสาบสงขลา พื้นที่ส่วนใหญ่เป็นภูเขาและเนินเขา สูงประมาณ 10-151 เมตร สภาพพื้นที่ลูกคลื่นลอนลาดเล็กน้อย และพื้นที่สูงชัน เป็นส่วนหนึ่งของลุ่มน้ำทะเลสาบสงขลา มีแหล่งน้ำที่สำคัญ เช่น ทะเลสาบสงขลา



2.4 สภาพภูมิอากาศ

จากการศึกษาสถิติภูมิอากาศ (ปี พ.ศ.2536-2565) พบว่า ตำบลเกาะยอ อำเภอเมืองสงขลา จังหวัดสงขลา มีรายละเอียดดังนี้

2.4.1 อุณหภูมิ

มีอุณหภูมิโดยเฉลี่ยทั้งปี 28.0 องศาเซลเซียส อุณหภูมิสูงสุด 33.4 องศาเซลเซียส ในเดือนพฤษภาคมและมีธันวาคม อุณหภูมิต่ำสุด 24.6 องศาเซลเซียส ในเดือนตุลาคม พฤศจิกายน และ ธันวาคม

2.4.2 ปริมาณน้ำฝน

มีปริมาณน้ำฝนรวมทั้งปี 2,317.1 มิลลิเมตร มีฝนตกประมาณ 171 วัน เดือนที่มีฝนตกมากที่สุด ในเดือนพฤศจิกายน มีปริมาณฝน 607.1 มิลลิเมตร และมีฝนตกประมาณ 24 วัน

2.4.3 สมดุลน้ำเพื่อการเกษตร

จากข้อมูลสถิติภูมิอากาศในคาบ 30 ปี (ปี พ.ศ. 2536-2565) ณ สถานีตรวจอากาศจังหวัดสงขลา ได้นำมาวิเคราะห์สมดุลของน้ำเพื่อการเกษตร ซึ่งเป็นการวิเคราะห์หาช่วงฤดูกาลเพาะปลูกพืชตลอดจนช่วงระยะเวลาที่พืชเสี่ยงต่อการขาดน้ำ ข้อมูลที่นำมาวิเคราะห์ คือ ปริมาณน้ำฝน และศักยภาพการคายระเหยน้ำอ้างอิง (ET_o) ซึ่งคำนวณด้วยโปรแกรม Cropwat for Windows Version 8.0 โดยใช้สมการ Penman-Monteith สามารถสรุปสมดุลของน้ำเพื่อการเกษตรในเขตอาศัยน้ำฝนได้ดังนี้

ช่วงที่เหมาะสมต่อการปลูกพืช เป็นช่วงที่ค่าปริมาณน้ำฝนมากกว่าค่า 0.5 การระเหยจากผิวดินและการคายน้ำของพืช เป็นช่วงที่ดินมีความชุ่มชื้นพอเหมาะต่อการเพาะปลูกพืช เป็นช่วงที่ดินมีความชุ่มชื้นพอเหมาะต่อการเพาะปลูกพืชได้ตลอดทั้งปี

ช่วงที่มีน้ำมากเกินพอ เป็นช่วงที่ค่าปริมาณน้ำฝนมากกว่าค่าการระเหยจากผิวดินและการคายน้ำของพืช ซึ่งช่วงนี้เริ่มตั้งแต่กลางเดือนกันยายนถึงกลางเดือนมกราคม (ตารางที่ 2-1 และรูปที่ 2-2)



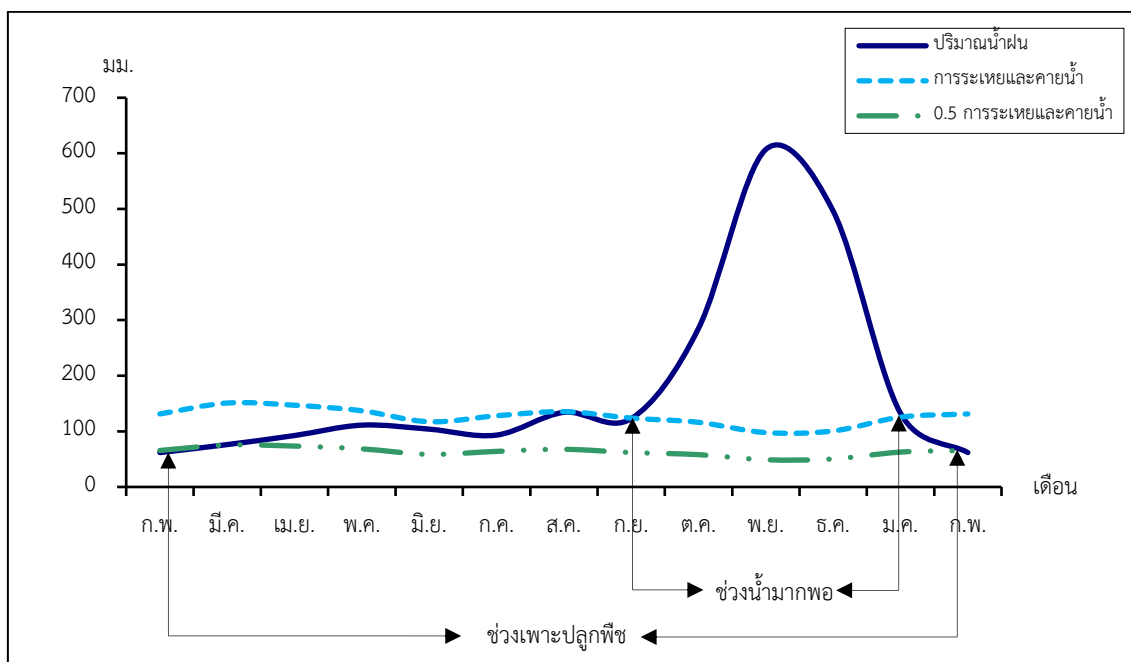
ตารางที่ 2-1 สถิติภูมิอากาศ ณ สถานีตรวจอากาศจังหวัดสงขลา¹ (ปี พ.ศ.2536-2565)

เดือน	อุณหภูมิ (°ซ)			ความชื้นสัมพัทธ์ (%)	ปริมาณน้ำฝน (มม.)	จำนวนวันที่ฝนตก (วัน)	ศักยภาพการคายระเหยน้ำ ² (มม.)	ปริมาณฝนใช้การ ² (มม.)
	ต่ำสุด	สูงสุด	เฉลี่ย					
ม.ค.	24.9	29.9	27.2	78.0	132.6	11.5	125.6	104.5
ก.พ.	25.0	30.5	27.5	76.0	61.8	6.6	131.3	55.7
มี.ค.	25.3	31.5	28.1	77.0	76.2	7.9	151.0	66.9
เม.ย.	25.8	32.6	28.9	77.0	92.5	8.9	147.0	78.8
พ.ค.	25.8	33.4	29.0	77.0	111.2	13.7	137.0	91.4
มิ.ย.	25.5	33.4	28.7	76.0	104.0	13.8	117.3	86.7
ก.ค.	25.2	33.3	28.5	76.0	93.3	13.5	128.0	79.4
ส.ค.	25.1	33.3	28.4	76.0	134.2	14.6	135.5	105.4
ก.ย.	24.9	32.7	28.0	78.0	122.9	15.7	123.9	98.7
ต.ค.	24.6	31.6	27.5	81.0	285.1	20.6	116.3	153.5
พ.ย.	24.6	30.0	27.0	85.0	607.1	23.5	97.8	185.7
ธ.ค.	24.6	29.6	26.9	82.0	496.2	21.0	100.8	174.6
เฉลี่ย	25.1	31.8	28.0	78.3	-	-	-	-
รวม	-	-	-	-	2,317.1	171.3	1,511.4	1,281.3

หมายเหตุ : ¹ เป็นสถานีตรวจอากาศที่ใกล้พื้นที่ตำบลมากที่สุด

² จากการคำนวณโดยโปรแกรม Cropwat for Windows Version 8.0

ที่มา : กรมอุตุนิยมวิทยา (2566)



หมายเหตุ : ใช้ข้อมูลปริมาณน้ำฝน 13 เดือน เพราะสามารถแสดงให้เห็นความต่อเนื่องของข้อมูลที่น่ามาวิเคราะห์สมดุลของน้ำเพื่อการเกษตร

รูปที่ 2-2 สมดุลของน้ำเพื่อการเกษตร ปี พ.ศ. 2536-2565

2.5 สภาพการใช้ที่ดินปัจจุบัน

สภาพการใช้ที่ดินตำบลเกาะยอ อำเภอเมืองสงขลา จังหวัดสงขลา ซึ่งสำรวจโดยกลุ่มวิเคราะห์สภาพการใช้ที่ดิน (2566) ประกอบด้วยประเภทการใช้ที่ดินต่างๆ ดังนี้

2.5.1 พื้นที่ชุมชนและสิ่งปลูกสร้าง มีเนื้อที่ 1,776 ไร่ หรือร้อยละ 8.63 ของพื้นที่ตำบล

2.5.2 พื้นที่เกษตรกรรมมีเนื้อที่ 872 ไร่ หรือร้อยละ 4.23 ของพื้นที่ตำบล ประกอบด้วย การ

ใช้ประโยชน์ที่ดินด้านเกษตรกรรมต่างๆ ดังต่อไปนี้

1) พื้นที่นา มีเนื้อที่ 38 ไร่ หรือร้อยละ 0.18 ของพื้นที่ตำบล ได้แก่ นาร้าง

2) ไม้ยืนต้น มีเนื้อที่ 574 ไร่ หรือร้อยละ 2.25 ของพื้นที่ตำบล ได้แก่ ยางพารา ไม้ยืน

ต้นผสม ปาล์มน้ำมัน

3) ไม้ผล มีเนื้อที่ 2 ไร่ หรือร้อยละ 0.01 ของพื้นที่ตำบล ได้แก่ มะพร้าว

4) สถานที่เพาะเลี้ยงสัตว์น้ำ มีเนื้อที่ 52 ไร่ หรือร้อยละ 0.25 ของพื้นที่ตำบล ได้แก่

สถานที่เพาะเลี้ยงกุ้ง



2.5.3 พื้นที่ป่าไม้ มีเนื้อที่ 984 ไร่ หรือร้อยละ 4.78 ของพื้นที่ตำบล ได้แก่ ป่าไม่ผลัดใบ สมบูรณ์ ป่าไม่ผลัดใบรอสภาพฟื้นฟู

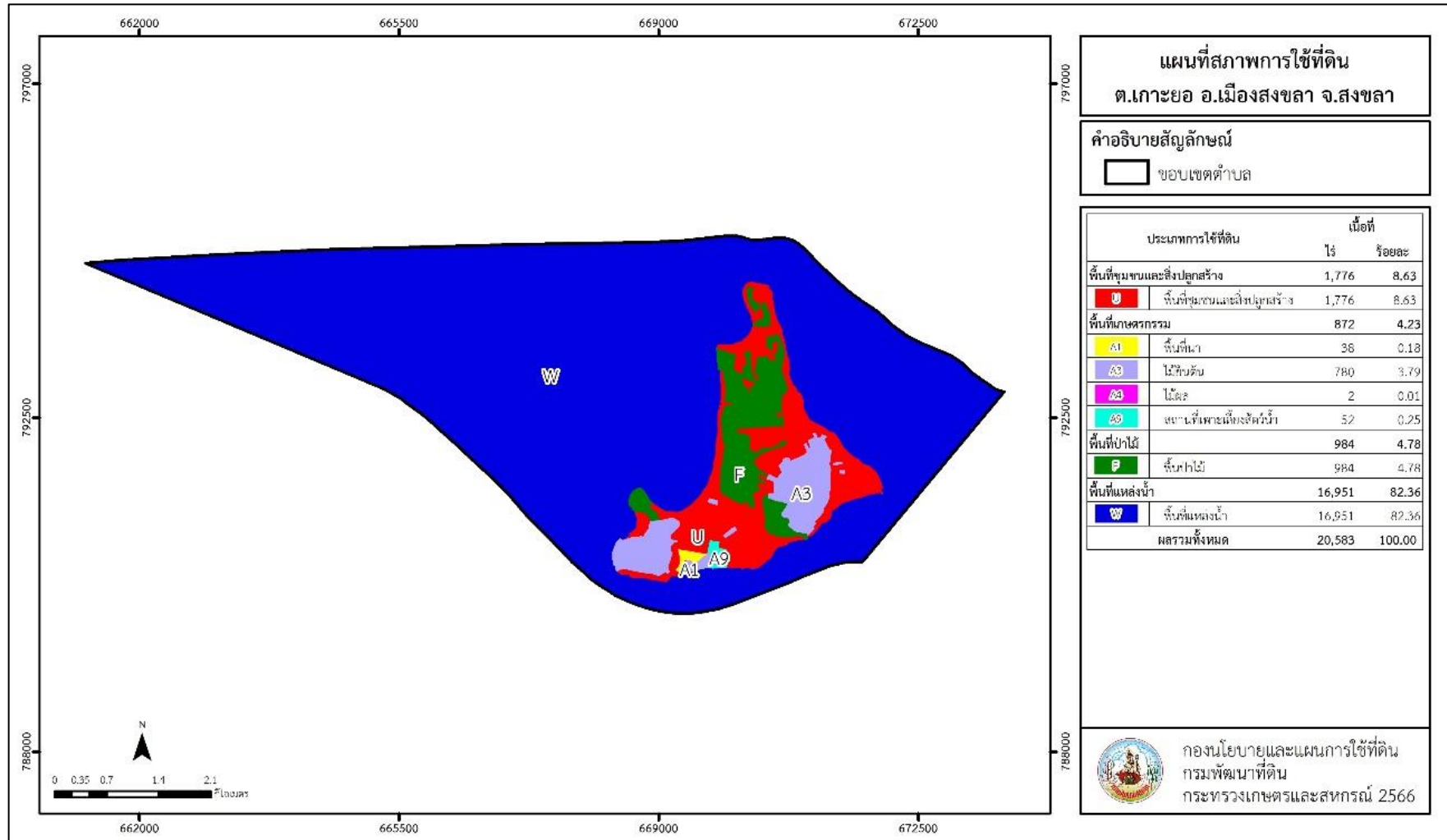
2.5.4 พื้นที่แหล่งน้ำ มีเนื้อที่ 16,951 ไร่ หรือร้อยละ 82.36 ของพื้นที่ตำบล ได้แก่ หนอง บึง ทะเลสาบ แม่น้ำ ลำห้วย ลำคลอง

ตารางที่ 2-2 สภาพการใช้ที่ดิน ตำบลเกาะยอ อำเภอเมืองสงขลา จังหวัดสงขลา

หน่วยแผนที่	สภาพการใช้ที่ดิน	เนื้อที่	
		ไร่	ร้อยละ
U	พื้นที่ชุมชนและสิ่งปลูกสร้าง	1,776	8.63
U201	หมู่บ้านบนพื้นราบ	1,556	7.56
U301	สถานที่ราชการและสถาบันต่าง ๆ	134	0.65
U405	ถนน	63	0.31
U601	สถานที่พักผ่อนหย่อนใจ	23	0.11
A	พื้นที่เกษตรกรรม	872	4.23
A100	นาร้าง	38	0.18
A301	ไม้ยืนต้นผสม	31	0.15
A302	ยางพารา	740	3.60
A303	ปาล์มน้ำมัน	9	0.04
A405	มะพร้าว	2	0.01
A903	สถานที่เพาะเลี้ยงกุ้ง	52	0.25
F	พื้นที่ป่าไม้	984	4.78
F100	ป่าไม่ผลัดใบรอสภาพฟื้นฟู	14	0.07
F101	ป่าไม่ผลัดใบสมบูรณ์	970	4.71
W	พื้นที่แหล่งน้ำ	16,951	82.36
W101	แม่น้ำ ลำห้วย ลำคลอง	150	0.73
W102	หนอง บึง ทะเลสาบ	16,801	81.63
ผลรวมทั้งหมด		20,583	100.00

ที่มา: กลุ่มวิเคราะห์สภาพการใช้ที่ดิน (2566)

หมายเหตุ: เนื้อที่คำนวณด้วยระบบสารสนเทศภูมิศาสตร์



รูปที่ 2-3 สภาพการใช้ที่ดิน ตำบลเกาะยอ อำเภอเมืองสงขลา จังหวัดสงขลา



2.6 สภาพเศรษฐกิจและสังคม

2.6.1 ประชากร

จากหลักฐานทะเบียนราษฎรของกรมการปกครอง กระทรวงมหาดไทย ณ เดือนธันวาคม 2565 พบว่า ประชากรที่อาศัยในพื้นที่ตำบลเกาะยอประชากรรวม 4,873 คน แยกเป็นชาย 2,393 คน เป็นหญิง 2,480 คน ความหนาแน่นโดยเฉลี่ย 147.98 คนต่อตารางกิโลเมตร มีจำนวนครัวเรือนทั้งหมด 2,103 ครัวเรือน เป็นครัวเรือนเกษตรที่มาขึ้นทะเบียนกรมส่งเสริมการเกษตร 365 ครัวเรือน หรือร้อยละ 17.36 ของจำนวนครัวเรือนทั้งหมด และเป็นครัวเรือนที่ประกอบอาชีพอื่น ๆ ครัวเรือนเกษตรที่ไม่ได้มาขึ้นทะเบียนกรมส่งเสริมการเกษตร 1,738 ครัวเรือน หรือร้อยละ 82.64 ของจำนวนครัวเรือนทั้งหมด ดังรายละเอียดในตารางที่ 2-3 ถึง 2-4

ตารางที่ 2-3 จำนวนประชากรและครัวเรือนตำบลเกาะยอ อำเภอเมืองสงขลา จังหวัดสงขลา ปี 2565

พื้นที่	จำนวน ครัวเรือน	จำนวนประชากร (คน)		
		ชาย	หญิง	รวม
ตำบลเกาะยอ	2,103	2,393	2,480	4,873
หมู่ที่ 0 เกาะยอ	1	8	5	13
หมู่ที่ 1 อ่าวทราย	351	359	377	736
หมู่ที่ 2 ดิน	109	122	161	283
หมู่ที่ 3 นอก	451	457	488	945
หมู่ที่ 4 แหลมพ้อ	268	273	304	577
หมู่ที่ 5 ท่าไทร	247	341	260	601
หมู่ที่ 6 นาถิน บ้านนาโน	254	306	304	610
หมู่ที่ 7 ป่าโหนด	179	226	259	485
หมู่ที่ 8 ท้ายยอ บ้านท้ายเขา	90	117	128	245
หมู่ที่ 9 สวนใหม่	153	184	194	378

ที่มา : กรมการปกครอง (2566)

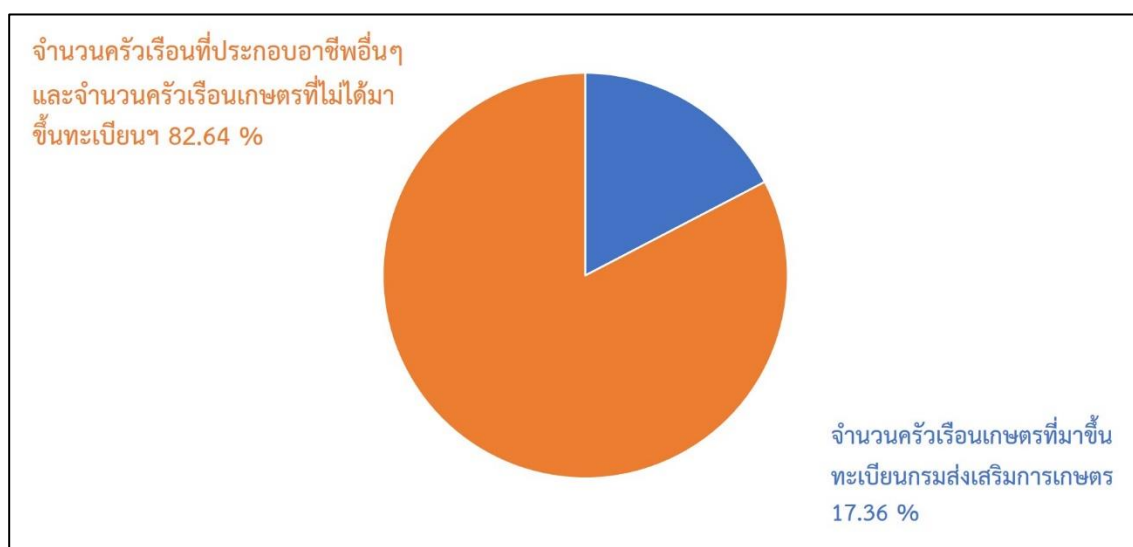


ตารางที่ 2-4 จำนวนและสัดส่วนครัวเรือนเกษตรกรตำบลเกาะยอ อำเภอเมืองสงขลา จังหวัดสงขลา ปี 2565

รายการ	จำนวน (ครัวเรือน)	ร้อยละ
จำนวนครัวเรือนทั้งหมด ¹⁾	2,103	100.00
- จำนวนครัวเรือนเกษตรกรที่มาขึ้นทะเบียนกรมส่งเสริมการเกษตร ²⁾	365	17.36
- จำนวนครัวเรือนที่ประกอบอาชีพอื่นๆ และจำนวนครัวเรือนเกษตรกรที่ไม่ได้มาขึ้นทะเบียนฯ	1,738	82.64

ที่มา : 1) กรมการปกครอง (2566)

2) กรมส่งเสริมการเกษตร (2566)



รูปที่ 2-4 สัดส่วนครัวเรือนเกษตรกร ตำบลเกาะยอ อำเภอเมืองสงขลา จังหวัดสงขลา



2.6.2 การถือครองที่ดิน

จากข้อมูลกรมการปกครอง ณ เดือนธันวาคม 2565 ตำบลเกาะยอจำนวนครัวเรือนทั้งหมด 2,103 ครัวเรือน โดยถือครองที่ดินเฉลี่ยครัวเรือนละ 9.79 ไร่ (เนื้อที่ของตำบลรวมต่อจำนวนครัวเรือนทั้งหมด)

2.6.3 ลักษณะทางเศรษฐกิจและการประกอบอาชีพ

ประชากรในตำบลเกาะยอประกอบอาชีพเกษตรกรรม ทำประมง ค้าขาย รับราชการ รับจ้างทั่วไป และอื่น ๆ มีเกษตรกรบางครัวเรือนประกอบอาชีพหลายอย่างควบคู่กันไป สำหรับพืชที่เกษตรกรปลูก ได้แก่ ยางพารา ทางด้านการประมงและการเลี้ยงสัตว์เกษตรกรจะมีการเลี้ยงไว้เพื่อจำหน่ายและบริโภค

2.6.4 ด้านรายได้-รายจ่าย

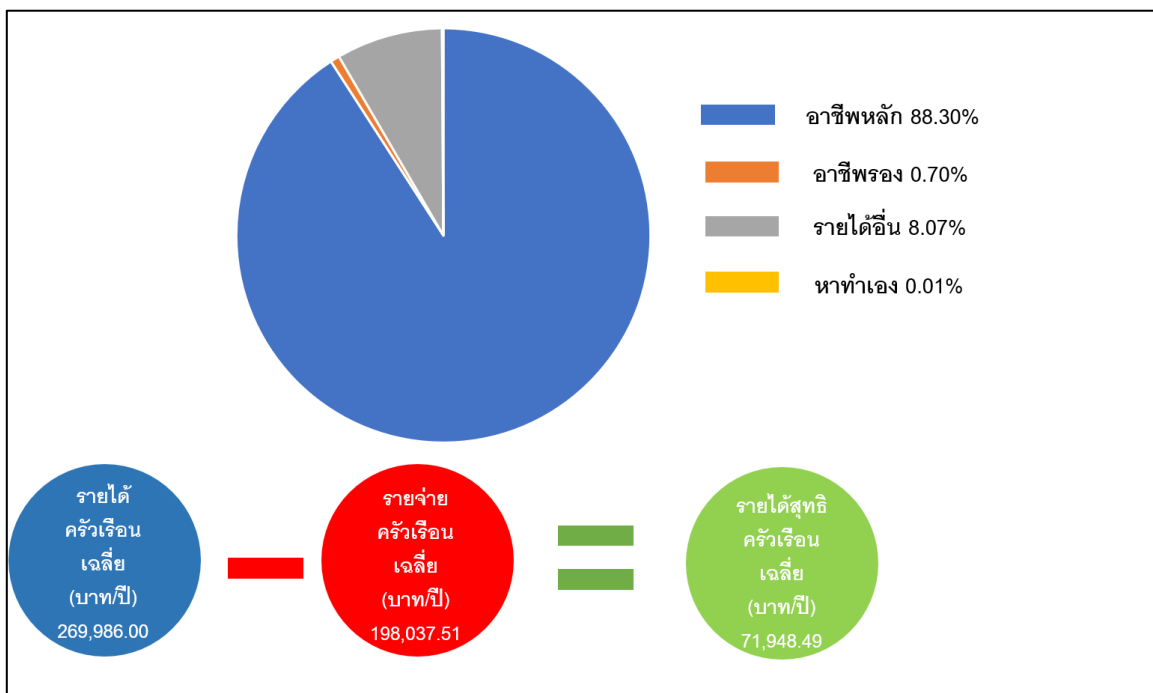
จากข้อมูลความจำเป็นพื้นฐานของกรมการพัฒนาชุมชน ปี 2566 พบว่า รายได้ครัวเรือนเฉลี่ยปีละ 269,986.00 บาท รายได้บุคคลเฉลี่ยปีละ 132,112.45 บาท รายจ่ายครัวเรือนเฉลี่ยปีละ 198,037.51 บาท รายจ่ายบุคคลเฉลี่ยปีละ 96,905.84 บาท เมื่อพิจารณาจะเห็นว่ารายได้ครัวเรือนมากกว่ารายจ่ายครัวเรือนปีละ 71,948.49 บาท และรายได้บุคคลมากกว่ารายจ่ายบุคคลปีละ 35,206.61 บาท ดังรายละเอียดใน ตารางที่ 2-5 และรูปที่ 2-5



ตารางที่ 2-5 รายได้-รายจ่ายเฉลี่ยครัวเรือนตำบลเกาะยอ อำเภอเมืองสงขลา จังหวัดสงขลา ปี 2565

พื้นที่	แหล่งรายได้ของครัวเรือน (บาท/ปี)				รายได้ครัวเรือนเฉลี่ย (บาท/ปี)	รายได้บุคคลเฉลี่ย (บาท/ปี)	รายจ่ายครัวเรือนเฉลี่ย (บาท/ปี)	รายจ่ายบุคคลเฉลี่ย (บาท/ปี)
	อาชีพหลัก	อาชีพรอง	รายได้อื่น	ทำ-หาเอง				
ตำบลเกาะยอ	245,324.95	1,942.52	22,431.12	287.41	269,986.00	132,112.45	198,037.51	96,905.84
หมู่ที่ 1 อ่าวทราย	200,309.19	-	13,664.86	270.27	214,244.32	133,451.85	148,347.03	92,404.71
หมู่ที่ 2 ดิน	236,807.02	877.19	10,140.35	-	247,824.56	135,826.92	185,968.42	101,925.00
หมู่ที่ 3 นอก	366,858.27	5,716.54	12,165.35	-	384,740.16	132,417.34	288,518.74	99,300.49
หมู่ที่ 4 แหลมพ้อ	222,965.71	1,764.71	34,590.59	-	259,321.00	137,764.28	202,733.18	107,702.00
หมู่ที่ 5 ท่าไทร	203,511.27	422.54	27,705.63	-	231,639.44	115,413.33	172,626.76	86,010.53
หมู่ที่ 6 นาгин บ้านนาใน	207,930.95	4,178.57	21,033.33	1,428.57	234,571.43	114,892.13	175,286.90	85,854.81
หมู่ที่ 7 ป่าโหนด	225,530.59	-	33,910.89	-	259,441.49	157,852.95	195,302.97	118,828.92
หมู่ที่ 8 ห้ายยอ บ้านห้ายเขา	213,000.00	-	29,208.33	-	242,208.33	152,973.68	190,166.67	120,105.26
หมู่ที่ 9 สวนใหม่	360,427.08	2,833.33	28,614.58	-	391,875.00	143,587.79	261,317.19	95,749.81

ที่มา : กรมการพัฒนาชุมชน (2566)



รูปที่ 2-5 รายได้-รายจ่ายเฉลี่ยครัวเรือน ตำบลเกาะยอ อำเภอเมืองสงขลา จังหวัดสงขลา ปี 2566



บทที่ 3

สถานภาพของทรัพยากรธรรมชาติ

การศึกษาสถานภาพของทรัพยากรธรรมชาติในพื้นที่ตำบลเกาะยอ อำเภอเมืองสงขลา จังหวัดสงขลา ได้แก่ ทรัพยากรป่าไม้ ทรัพยากรน้ำ และทรัพยากรดิน ซึ่งเป็นทรัพยากรกายภาพที่สำคัญต่อการทำการเกษตร ดังนั้นจึงจำเป็นต้องทราบว่าทรัพยากรธรรมชาติแต่ละชนิดปัจจุบันมีสถานะอย่างไร เพื่อใช้เป็นข้อมูลประกอบการวางแผน การใช้ที่ดินซึ่งจะนำไปสู่การกำหนดแผนงาน โครงการ กิจกรรม รวมถึงมาตรการต่าง ๆ เพื่อการพัฒนาพื้นที่อย่างมีประสิทธิภาพต่อไป โดยมีรายละเอียดดังนี้

3.1 ทรัพยากรป่าไม้

3.1.1 ป่าไม้ตามกฎหมายและมติคณะรัฐมนตรี

1) ป่าอนุรักษ์ ไม่พบพื้นที่ป่าอนุรักษ์ (เขตอุทยานแห่งชาติ เขตรักษาพันธุ์สัตว์ป่า เขตวนอุทยาน เขตห้ามล่าสัตว์ป่า) ในพื้นที่

2) ป่าสงวนแห่งชาติ ได้มีการจำแนกเขตการใช้ประโยชน์ทรัพยากรและที่ดินป่าไม้ในพื้นที่ป่าสงวนแห่งชาติตามมติคณะรัฐมนตรี วันที่ 10 มีนาคม 2535 และ 17 มีนาคม 2535 แบ่งออกเป็น 3 เขต ประกอบด้วย เขตพื้นที่ป่าเพื่อการอนุรักษ์ (Zone C) เขตพื้นที่ป่าเพื่อเศรษฐกิจ (Zone E) และเขตพื้นที่ป่าที่เหมาะสมต่อการเกษตร (Zone A) จากการวิเคราะห์ข้อมูลไม่พบพื้นที่ป่าสงวนแห่งชาติในพื้นที่

3.1.2 **ชั้นคุณภาพลุ่มน้ำ** (มติคณะรัฐมนตรี วันที่ 28 พฤษภาคม 2528) จากการวิเคราะห์ข้อมูล พบชั้นคุณภาพลุ่มน้ำในพื้นที่ ได้แก่

- (1) พื้นที่ลุ่มน้ำชั้นที่ 2 เนื้อที่ 1,291 ไร่
- (2) พื้นที่ลุ่มน้ำชั้นที่ 3 เนื้อที่ 152 ไร่
- (3) พื้นที่ลุ่มน้ำชั้นที่ 4 เนื้อที่ 247 ไร่
- (4) พื้นที่ลุ่มน้ำชั้นที่ 5 เนื้อที่ 18,893 ไร่

ทั้งนี้ เนื้อที่ดังกล่าวข้างต้นคำนวณด้วยระบบสารสนเทศภูมิศาสตร์ เป็นเนื้อที่เบื้องต้นเท่านั้น ไม่สามารถใช้อ้างอิงได้ทางกฎหมาย

3.2 ทรัพยากรน้ำ

3.2.1 ปริมาณน้ำฝน พบว่าในพื้นที่ตำบลเกาะยอ มีปริมาณน้ำฝนเฉลี่ยในคาบ 30 ปี (พ.ศ.2536-2565) 2,317.1 มิลลิเมตรต่อปี



3.2.2 น้ำผิวดิน หมายถึง แม่น้ำลำคลอง หนอง บึง ทะเลสาบ อ่างเก็บ และแหล่งน้ำสาธารณะอื่นๆ ที่อยู่ภายในผืนแผ่นดิน ในพื้นที่ตำบลเกาะยอ มีรายละเอียดของแหล่งน้ำผิวดินดังนี้

แหล่งน้ำผิวดินที่มนุษย์สร้างขึ้น ได้แก่ บ่อน้ำหน้าศาลเจ้าจีนในหมู่ 8 บ่อน้ำวัดท้ายยอ และบ่อน้ำวัดเขาบ่อ

3.2.3 จากฐานข้อมูลน้ำบาดาลของกรมทรัพยากรน้ำบาดาล (2566) ซึ่งพบว่า ตำบลเกาะยอ มีจำนวนบ่อบาดาลราชการจำนวน 16 บ่อ และจำนวนบ่อบาดาลเอกชนจำนวน 1 บ่อ

3.3 ทรัพยากรดิน

ทรัพยากรดินในพื้นที่ตำบลเกาะยอ อำเภอเมืองสงขลา จังหวัดสงขลา พบหน่วยแผนที่ดินทั้งหมด 4 หน่วยแผนที่ดิน และหน่วยพื้นที่เบ็ดเตล็ด 2 หน่วยแผนที่ ดังนี้

3.3.1 ดินในพื้นที่ลุ่ม มี 1 หน่วยแผนที่ดิน คือ หน่วยแผนที่ดิน Ra-sic1A ชุดดินระแงะ มีเนื้อดินบนเป็นดินร่วนเหนียวปนทรายแป้ง ความลาดชัน 0-2 เปอร์เซ็นต์ มีเนื้อที่ 661 ไร่ หรือร้อยละ 3.21 ของเนื้อที่ตำบล

3.3.2 ดินในพื้นที่ดอน มี 3 หน่วยแผนที่ดิน ได้แก่

1) หน่วยแผนที่ดิน Pto-vd-s1B ดินพะโต๊ะที่เป็นดินลึกมาก มีเนื้อดินบนเป็นดินร่วนปนทราย ความลาดชัน 2-5 เปอร์เซ็นต์ มีเนื้อที่ 1,028 ไร่ หรือร้อยละ 4.99 ของเนื้อที่ตำบล

2) หน่วยแผนที่ดิน Pto-vd-s1C ดินพะโต๊ะที่เป็นดินลึกมาก มีเนื้อดินบนเป็นดินร่วนปนทราย ความลาดชัน 5-12 เปอร์เซ็นต์ มีเนื้อที่ 271 ไร่ หรือร้อยละ 1.32 ของเนื้อที่ตำบล



3) หน่วยแผนที่ดิน Pto-vd,col-slA ดินพะโต๊ะที่เป็นดินลึกลับมากและเป็นดินร่วนหยาบมีเนื้อดินบนเป็นดินร่วนปนทราย ความลาดชัน 0-2 เปอร์เซ็นต์ มีเนื้อที่ 152 ไร่ หรือร้อยละ 0.74 ของเนื้อที่ตำบล

3.3.3 พื้นที่เบ็ดเตล็ด มี 2 หน่วยแผนที่ ได้แก่

- 1) หน่วยแผนที่ SC พื้นที่ลาดชันเชิงซ้อน มีเนื้อที่ 1,512 ไร่ หรือร้อยละ 7.35 ของเนื้อที่ตำบล
- 2) หน่วยแผนที่ W พื้นที่น้ำ มีเนื้อที่ 16,959 ไร่ หรือร้อยละ 82.39 ของเนื้อที่ตำบล

ปัญหาทรัพยากรดินทางการเกษตรตามสภาพธรรมชาติในพื้นที่ พบปัญหาดินเปรี้ยวจัด มีเนื้อที่ 661 ไร่ หรือร้อยละ 3.21 ของเนื้อที่ตำบล คือ ชุดดิน ระแงะ (Ra)

รายละเอียดของสมบัติดิน ตำบลเกาะยอ อำเภอเมืองสงขลา จังหวัดสงขลา ดังแสดงในตารางที่ 3-1 และแผนที่แสดงในลักษณะของชุดดิน (รูปที่ 3-1)

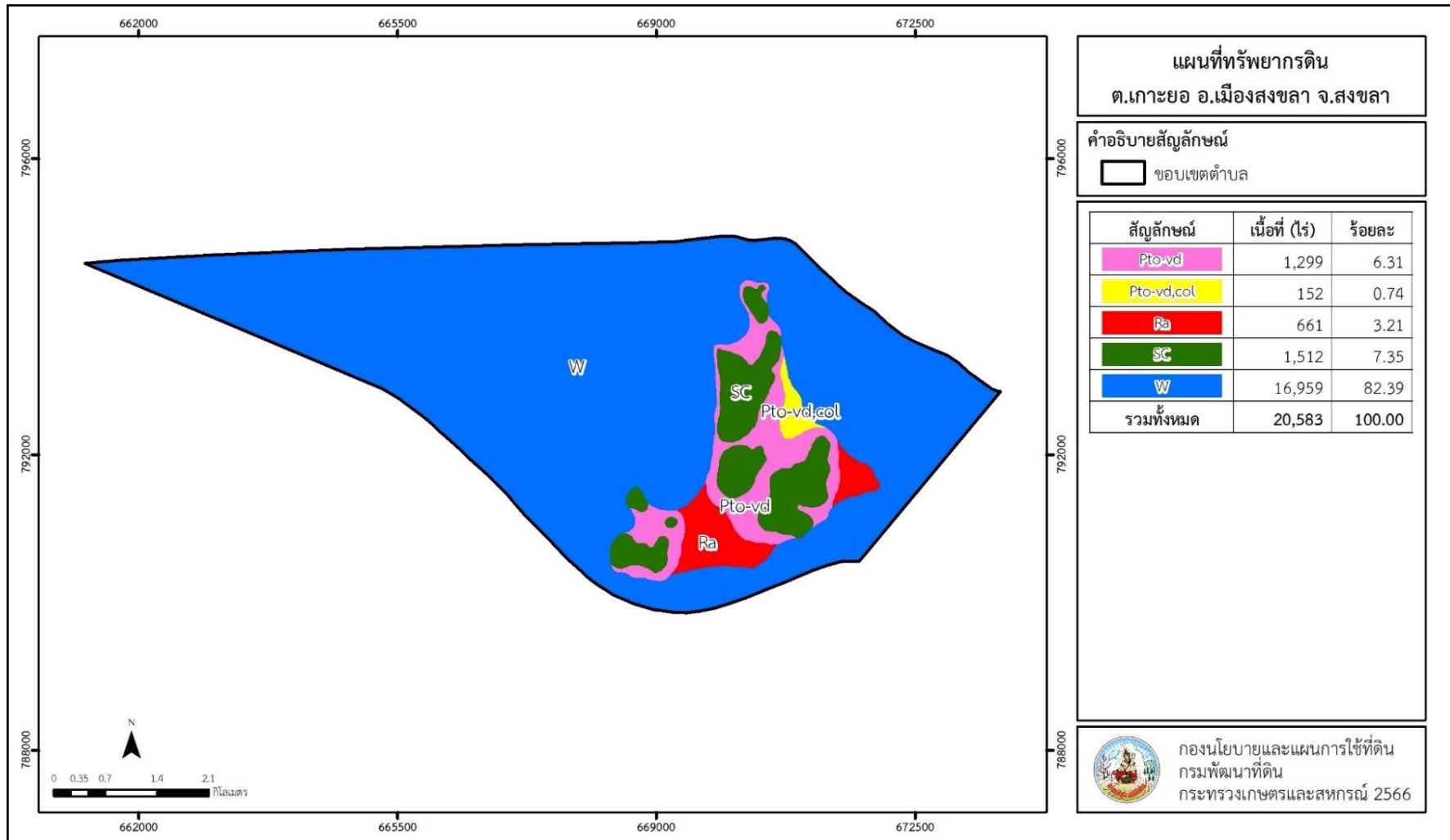


ตารางที่ 3-1 สมบัติดิน ตำบลเกาะยอ อำเภอเมืองสงขลา จังหวัดสงขลา

หน่วยแผนที่ดิน	ความลาดชัน (%)	ความลึก (ซม.)	การระบายน้ำ	ความอุดมสมบูรณ์ของดิน	ความจุแลกเปลี่ยนแคตไอออน (cmol/kg)	ความอึมตัวเบส (%)	ปฏิกิริยาดิน		ค่าการนำไฟฟ้า (dS/m)	ความลึกของชั้นจาโรไซด์ (ซม.)	เนื้อที่	
							ดินบน	ดินล่าง			ไร่	ร้อยละ
Pto-vd,col-slA	0-2	>150	ดี	ต่ำ	<10	<35	5.0-6.5	4.5-5.5	<2	-	152	0.74
Pto-vd-slB	2-5	>150	ดี	ต่ำ	<10	<35	5.0-6.5	4.5-5.5	<2	-	1,028	4.99
Pto-vd-slC	5-12	>150	ดี	ต่ำ	<10	<35	5.0-6.5	4.5-5.5	<2	-	271	1.32
Ra-sic1A	0-2	>150	เลวมาก	ปานกลาง	>20	<35	4.5-5.0	4.5-5.0	<2	50-100	661	3.21
SC	>35	-	-	-	-	-	-	-	-	-	1,512	7.35
W	-	-	-	-	-	-	-	-	-	-	16,959	82.39
รวมทั้งหมด											20,583	100.00

หมายเหตุ: เนื้อที่คำนวณด้วยโปรแกรมระบบสารสนเทศภูมิศาสตร์

ที่มา: กองสำรวจและวิจัยทรัพยากรดิน (2566)



รูปที่ 3-1 ทรัพยากรดิน ตำบลเกาะยอ อำเภอเมืองสงขลา จังหวัดสงขลา



บทที่ 4

กระบวนการมีส่วนร่วมของชุมชน (Participatory Rural Appraisal : PRA)

4.1 การวิเคราะห์ผลจากการจัดทำกระบวนการมีส่วนร่วมของชุมชน

การวิเคราะห์ผลจากการจัดทำกระบวนการมีส่วนร่วมของชุมชน (PRA) เมื่อวันที่ 29 พฤษภาคม 2566 โดยมีหน่วยพัฒนาที่ดินอำเภอเมืองสงขลา นายธรรมรัฐ พุทธะสุภะ สถานีพัฒนาที่ดินสงขลา เป็นผู้จัดทำ PRA มีสาระสำคัญสรุปได้ดังนี้
มีสาระสำคัญสรุปได้ ดังนี้

4.1.1 ปัญหาหลักของตำบลเกาะยอ คือ

- 1) ดินขาดความอุดมสมบูรณ์
- 2) พื้นที่ทำการเกษตรมีไม่เพียงพอต่อการใช้งาน
- 3) น้ำไม่เพียงพอในฤดูแล้ง, น้ำมีกลิ่นเหม็น
- 4) การชะล้างพังทลายของดิน

4.1.2 ความต้องการของชุมชน และเกษตรกรตำบลเกาะยอ ที่มีความต้องการ ดังนี้

- 1) ต้องการแหล่งน้ำจืด บ่อน้ำบาดาล
- 2) ต้องการแก้ปัญหากลิ่นเหม็นของน้ำทะเล
- 3) ต้องการองค์ความรู้ในการจัดการดินให้เหมาะสมกับการปลูกพืชแต่ละชนิด
- 4) ต้องการระบบระบายน้ำเมื่อน้ำท่วมขัง

ผลจากการจัดทำกระบวนการมีส่วนร่วมของชุมชน (PRA) ได้นำมาวิเคราะห์ร่วมกับปัญหาด้านกายภาพ โดยระบบ DPSIR มีรายละเอียดดังนี้

1) แรงขับเคลื่อน (Driver) มี 4 ประการ คือ

- 1.1) นโยบายด้านการเกษตร
- 1.2) ความต้องการด้านอาหาร
- 1.3) การเปลี่ยนแปลงสภาพภูมิอากาศ
- 1.4) การขยายตัวของภาคเกษตร และอุตสาหกรรม

2) แรงกดดัน (Pressure) ที่เกิดจากปัจจัยขับเคลื่อน มี 4 ประการ คือ

- 2.1) ขาดความรู้ด้านการปรับปรุงบำรุงดิน
- 2.2) ขาดแคลนแหล่งน้ำ
- 2.3) ความต้องการน้ำเพื่อการเกษตร



3) สถานะ (State) ที่เกิดแรงกดดัน มี 4 ประการ คือ

- 3.1) ดินขาดความอุดมสมบูรณ์
- 3.2) พื้นที่ทำการเกษตรมีไม่เพียงพอ พื้นที่ทำกินลดลง
- 3.3) ปัญหาภัยแล้ง น้ำมีกลิ่นเหม็น
- 3.4) ปัญหาการชะล้างพังทลายของดิน

4) ผลกระทบ (Impact) ที่ปรากฏในพื้นที่ มี 4 ประการ คือ

- 4.1) แหล่งน้ำปัจจุบันตื่นเงินจากตะกอนทับถม และขาดแคลนน้ำเพื่อการเกษตร
- 4.2) สภาพแวดล้อม เกิดปัญหามลภาวะ จากการท่วมขังของน้ำ น้ำมีกลิ่นเหม็น
- 4.3) รายได้น้อย
- 4.4) มีปัญหาต่อคุณภาพชีวิต

5) การตอบสนอง (Response) ของรัฐในอดีต ปัจจุบัน และในอนาคต มีดังนี้

อดีต-ปัจจุบัน

พื้นที่ลาดชัน

- 5.1) รักษาความชื้นและกักเก็บน้ำ
- 5.2) ปลูกหญ้าแฝกเพื่อป้องกันการชะล้างพังทลายของดิน

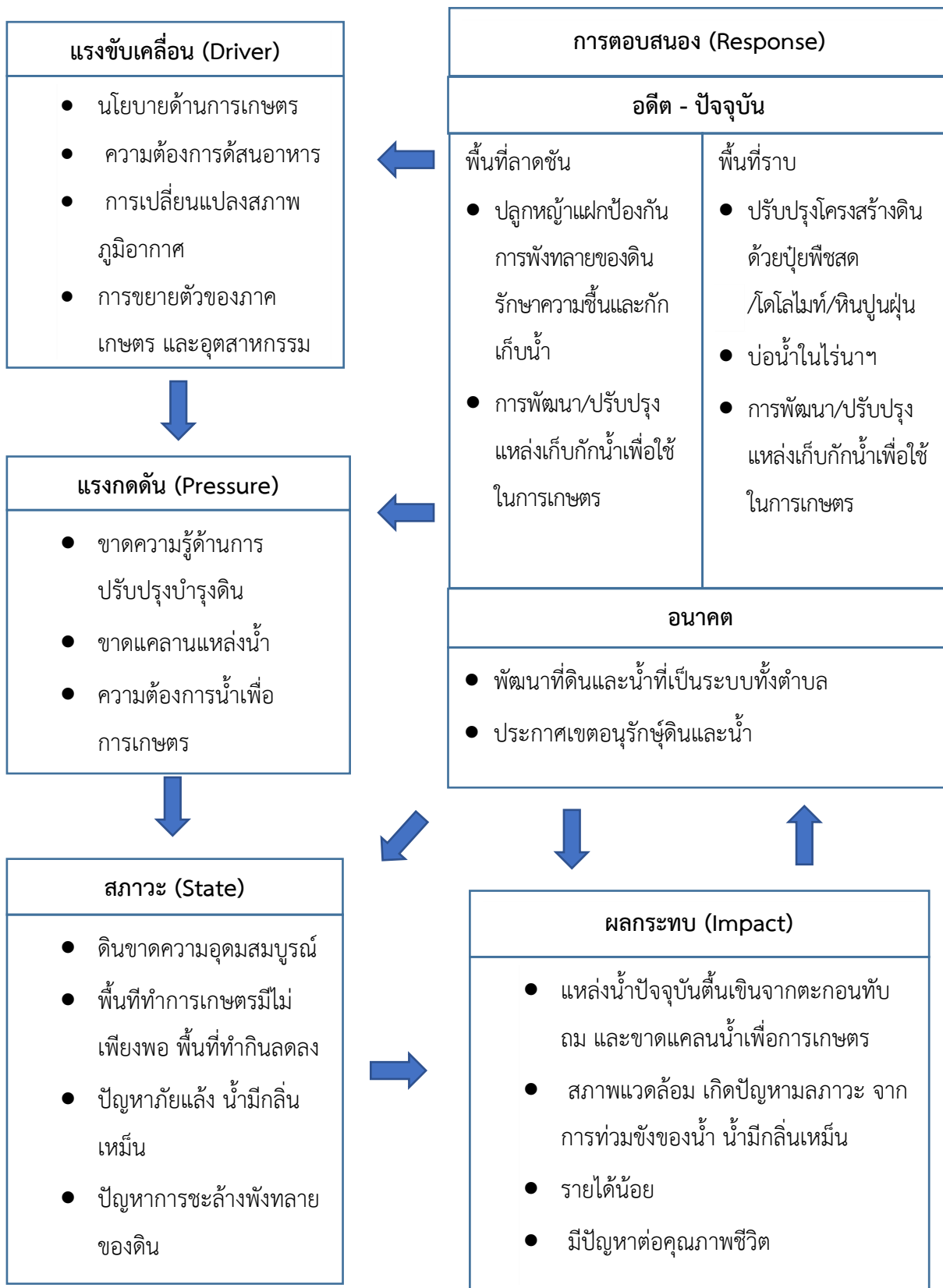
พื้นที่ราบ

- 5.3) จัดรูปที่ดิน
- 5.4) ปรับปรุงบำรุงดินด้วยปุ๋ยพืชสด
- 5.5) ขุดลอกลำน้ำ/ คลองส่งน้ำ/ แหล่งน้ำ

อนาคต

- (1) พัฒนาที่ดินและน้ำที่เป็นระบบทั้งตำบล

ดังมีรายละเอียดในรูปที่ 4-1





รูปที่ 4-1 การวิเคราะห์สถานการณ์โดยระบบ DPSIR ของตำบลเกาะยอ อำเภอเมืองสงขลา จังหวัดสงขลา
ตำบลเกาะยอ อำเภอเมืองสงขลา จังหวัดสงขลา มการเพาะปลูกพืช ดงน

- 1) ข้าวนาปี ประกอบด้วย พันธุ์ข้าวหอมปทุมธานี เกษตรกรปลูกข้าวนาปี ในเดือนตุลาคม และเก็บเกี่ยวเดือนมีนาคม
- 2) ไม้ยืนต้น ประกอบด้วย
ยางพารา พันธุ์ RRIM 600 หยุดกรี๊ดช่วงเดือนเมษายนถึงพฤษภาคม (ผลัดใบ) และช่วงเดือนธันวาคม (ลมมรสุม)
- 3) ไม้ผล ประกอบด้วย
จำปาตะ และละมุด

เดือน ชนิดพืช	ม.ค	ก.พ.	มี.ค.	เม.ย.	พ.ค.	มิ.ย.	ก.ค.	ส.ค.	ก.ย.	ต.ค.	พ.ย.	ธ.ค
	1. ข้าว	ข้าวนาปี								ข้าวนาปี		
2. ไม้ยืนต้น	ยางพารา											
3. ไม้ผล	จำปาตะ,ละมุด											

รูปที่ 4-2 ระบบการปลูกพืชในปัจจุบันตำบลเกาะยอ อำเภอเมืองสงขลา จังหวัดสงขลา



บทที่ 5

การประเมินคุณภาพที่ดิน

5.1 หลักการประเมินคุณภาพที่ดินด้านกายภาพ

การประเมินคุณภาพที่ดินหรือการประเมินความเหมาะสมของที่ดิน สอดคล้องตามหลักการของ FAO Framework ค.ศ. 1983 ซึ่งการประเมินคุณภาพที่ดินด้านกายภาพ เป็นการประเมินศักยภาพของที่ดินว่าดินนั้นๆเหมาะสมมากหรือน้อยเพียงใดสำหรับการใช้ที่ดินประเภทต่างๆ หรือการปลูกพืชต่างๆ โดยพิจารณาจาก สภาพแวดล้อมที่มีผลต่อการเจริญเติบโตของพืช สมบัติดินที่ได้จำแนกไว้ในแต่ละตำบล ร่วมกับการจัดการพื้นที่ เช่น ระบบชลประทาน พื้นที่ยกทรง การจัดระบบอนุรักษ์ดินและน้ำ เป็นต้น และนอกจากนี้พิจารณาความต้องการปัจจัยต่อการปลูกพืชแต่ละชนิด สอดคล้องตามหลักการของ FAO ได้แก่ ความต้องการด้านพืช ความต้องการด้านการจัดการ ความต้องการด้านการอนุรักษ์ (บัณฑิต และ คำรณ, 2542) รายละเอียดดังตารางที่ 5-1

ระดับความเหมาะสมของที่ดินได้จากการสังเคราะห์ข้อมูลดิน การจัดการที่ดิน หรือดินที่มีลักษณะเฉพาะที่เกิดขึ้นตามสภาพภูมิประเทศ (ซึ่งจะเรียกรวมว่าหน่วยที่ดิน) ลักษณะภูมิอากาศ พิจารณาร่วมกับระดับความต้องการปัจจัยต่อการเจริญเติบโตของพืชแต่ละชนิด หลังจากนั้นดำเนินการประเมินคุณภาพที่ดิน ซึ่งสามารถจำแนกระดับความเหมาะสมของที่ดินได้เป็น 4 ชั้น ได้แก่ เหมาะสมสูง (S1) เหมาะสมปานกลาง (S2) เหมาะสมเล็กน้อย (S3) และไม่เหมาะสม (N) โดยที่

S1 : ไม่มีข้อจำกัดด้านที่ดินตามปัจจัยที่ใช้พิจารณา

S2 : มีข้อจำกัดด้านที่ดินที่แก้ไขได้ง่ายหรือข้อจำกัดอาจไม่ส่งผลกระทบต่อ การเจริญเติบโตของพืชอย่างชัดเจน

S3 : มีข้อจำกัดด้านที่ดินที่แก้ไขได้ยาก ควรปรับเปลี่ยนการผลิตเป็นพืชชนิดอื่นหรือ กิจกรรมอื่น (ส่วนใหญ่เป็นลักษณะทางกายภาพ)

N : มีข้อจำกัดที่พัฒนาหรือปรับปรุงที่ดินได้ยากมาก หากจะดำเนินการพัฒนาหรือ ปรับปรุงต้องใช้ต้นทุนสูงหรือเครื่องจักรขนาดใหญ่ แนะนำให้ปรับเปลี่ยนการผลิต



ตารางที่ 5-1 ตัวอย่างการประเมินคุณภาพที่ดินด้านกายภาพของประเภทการใช้ประโยชน์ที่ดิน

คุณภาพที่ดิน (Land Quality)	คุณลักษณะที่ดินตัวแทน (Land Characteristics)	ระดับความเหมาะสม (Land Suitability Rating)
1. ความเหมาะสมด้านความต้องการด้านพืช (Crop Requirements)		
1.1. การหยั่งลึกของรากพืช (r)	ความลึกของดิน	S1
1.2. ความชุ่มชื้นที่เป็นประโยชน์ต่อพืช (m)	ปริมาณน้ำฝนเฉลี่ยในรอบปี	S2m
1.3. ความเป็นประโยชน์ของออกซิเจน ต่อรากพืช (o)	สภาพการระบายน้ำของดิน	S2o
ความเหมาะสมรวมด้านความต้องการด้านพืช (Crop Requirements)		S2om
2. ความเหมาะสมรวมความต้องการด้านการจัดการ (Management Requirements)		
2.1. สภาวะการเขตกรรม (k)	ชั้นความยากง่ายในการ เขตกรรม (ดินบน)	S1
2.2. ศักยภาพการใช้เครื่องจักรกล (w)	ความลาดชันของพื้นที่	S3w
ความเหมาะสมรวมด้านความต้องการด้านการจัดการ (Management Requirements)		S3w
3. ความเหมาะสมด้านความต้องการด้านการอนุรักษ์ (Conservation Requirements)		
3.1 ความเสียหายจากการกัดกร่อน (e)	ความลาดชันของพื้นที่	S3e
ความเหมาะสมรวมด้านความต้องการด้านการอนุรักษ์ (Conservation Requirements)		S3e
ความเหมาะสมด้านกายภาพของประเภทการใช้ประโยชน์ที่ดินใน แต่ละหน่วยที่ดินโดยรวม		S3ew



5.2 พืชเศรษฐกิจที่สำคัญของตำบล

พืชเศรษฐกิจหลักและพืชทางเลือกของตำบล ได้แก่ ยางพารา จำปาตะ ละมุด

5.3 ระดับความเหมาะสมของที่ดิน

การประเมินคุณภาพที่ดินของพืชเศรษฐกิจหลักและพืชทางเลือก ตำบลเกาะยอ อำเภอเมืองสงขลา จังหวัดสงขลา ได้ผลการประเมินคุณภาพที่ดิน ดังตารางที่ 5-2

ตารางที่ 5-2 ชั้นความเหมาะสมทางกายภาพของดิน ตำบลเกาะยอ อำเภอเมืองสงขลา จังหวัดสงขลา

หน่วยแผนที่ดิน	ยางพารา	จำปาตะ	ละมุด
Pto-vd,col-slA	S2ns	S2ns	S2ns
Pto-vd-slB	S2ns	S2ns	S2ns
Pto-vd-slC	S2ns	S2ns	S2ns
Ra-sic1A	N	N	N
SC	N	N	N

หมายเหตุ : * หมายถึง หน่วยแผนที่ดินที่มีความอุดมสมบูรณ์ของดินต่างจากหน่วยแผนที่ดินเดียวกัน

ความหมายของสัญลักษณ์แสดงข้อจำกัดชั้นความเหมาะสม

e = ความเสียหายจากการกัดกร่อน

w = ศักยภาพการใช้เครื่องจักร

r = สภาวะการหยั่งลึกของราก

z = สารพิษ

x = การมีเกลือมากเกินไป

o = ความเป็นประโยชน์ของออกซิเจนต่อรากพืช

n = ความจุในการดูดซับธาตุอาหาร

s = ความเป็นประโยชน์ของธาตุอาหาร



บทที่ 6 แผนการใช้ที่ดิน

6.1 การวิเคราะห์ข้อมูลเพื่อจัดทำแผนการใช้ที่ดินระดับตำบล

ตามที่กรมพัฒนาที่ดินได้จัดทำแผนปฏิบัติการราชการกรมพัฒนาที่ดินระยะ 5 ปี (พ.ศ. 2566-2570) เพื่อให้บรรลุตามวิสัยทัศน์ที่กำหนดไว้ คือ “เป็นองค์การอัจฉริยะทางดิน เพื่อขับเคลื่อนการใช้ที่ดินอย่างเหมาะสม 15 ล้านไร่ ภายในปี 2570” ซึ่งในส่วนของประเด็นการพัฒนาด้านที่ 2 บริหารจัดการทรัพยากรดินและที่ดินด้วยชุดข้อมูลที่มีมูลค่าสูง (High Value Dataset) ซึ่งมีเป้าหมาย คือ การนำชุดข้อมูลที่มีมูลค่าสูงไปใช้ในการบริหารจัดการทางการเกษตร ในส่วนของตัวชี้วัด บริหารจัดการทรัพยากรดินและที่ดินบนพื้นฐานของชุดข้อมูลที่มีมูลค่าสูงร้อยละ 100 กลยุทธ์ที่ 2 ยุกระดับแผนการใช้ที่ดินไปสู่การปฏิบัติ ได้กำหนดให้ ร้อยละของแผนการใช้ที่ดินระดับตำบลที่จัดทำแล้วเสร็จทั้งประเทศ ภายใน ปี 2570 (ไม่น้อยกว่า ร้อยละ 80) เป็นตัวชี้วัดหนึ่งของกลยุทธ์ดังกล่าว

การวางแผนการใช้ที่ดินระดับตำบลเป็นการวางกรอบและนโยบายการพัฒนาพื้นที่ให้เกิดการใช้ที่ดินอย่างสมดุลและยั่งยืนซึ่งจะมีความละเอียดและเฉพาะเจาะจงมากกว่าแผนการใช้ที่ดินระดับประเทศ ที่ใช้เป็นกรอบนโยบายการพัฒนาพื้นที่ระดับประเทศ เป็นการกำหนดแนวทางใช้ที่ดินให้ตรงกับศักยภาพโดยเฉพาะทางด้านเกษตรกรรม และนำไปสู่การกำหนดแผนงาน โครงการ กิจกรรม ที่มีความสอดคล้องกับสภาพพื้นที่ ทั้งนี้การใช้ขอบเขตการปกครองในระดับตำบลจะนำไปสู่การพัฒนาเชิงพื้นที่ที่มีเป้าหมายและทิศทางสอดคล้องตามบริบทของแต่ละตำบล และมีผู้รับผิดชอบโดยตรง คือ องค์การปกครองส่วนท้องถิ่น ซึ่งแผนการใช้ที่ดินในระดับที่ใหญ่กว่านี้อาจไม่สามารถนำมาใช้ปฏิบัติงานในระดับพื้นที่ได้อย่างเป็นรูปธรรมเนื่องจากเป็นแผนงานสำหรับนำไปใช้ปฏิบัติงานเชิงนโยบายและยุทธศาสตร์ในภาพรวม

ทั้งนี้แผนการใช้ที่ดินเป็นผลที่ได้จากการวิเคราะห์ข้อมูลทางด้านกายภาพ เศรษฐกิจ และสังคม โดยได้นำฐานข้อมูลที่ได้จากการรวบรวมข้อมูลทุติยภูมิ และข้อมูลปฐมภูมิจากการสำรวจภาคสนาม การศึกษาด้านกายภาพ ได้จาก การวิเคราะห์สถานภาพของทรัพยากรธรรมชาติ อาทิ ทรัพยากรดิน ทรัพยากรน้ำ และทรัพยากรป่าไม้ร่วมกับการพิจารณาลักษณะการใช้ประโยชน์ที่ดิน ข้อกำหนดที่เกี่ยวข้องกับพื้นที่ในเขตป่าไม้ตามกฎหมาย เช่น เขตรักษาพันธุ์สัตว์ป่า เขตอุทยานแห่งชาติ เขตป่าสงวนแห่งชาติ และนโยบายของรัฐที่เกี่ยวข้องกับพื้นที่ที่มีมติคณะรัฐมนตรีเกี่ยวกับการใช้ที่ดิน มติคณะรัฐมนตรีเรื่องการจำแนกการใช้ประโยชน์ที่ดินในพื้นที่ป่าไม้ในเขตป่าสงวนแห่งชาติ เป็นต้น ประกอบกับการพิจารณาจากทิศทางตามกรอบนโยบายที่เกี่ยวข้องกับการกำหนดเขตการใช้ที่ดินภายในพื้นที่ตำบล เช่น ยุทธศาสตร์ของจังหวัด ร่วมกับความต้องการของท้องถิ่น สามารถกำหนดแนวทางการ



ใช้ที่ดินตามศักยภาพของทรัพยากร เพื่อการรักษาคุณภาพของลักษณะทางนิเวศวิทยาและการอนุรักษ์ ทรัพยากรธรรมชาติ โดยคำนึงถึงสภาพทางเศรษฐกิจและสังคมของชุมชนในพื้นที่ ซึ่งข้อมูลนี้ส่วนหนึ่ง ได้มาจากการวิเคราะห์ชุมชนแบบมีส่วนร่วม (PRA) ทำการสังเคราะห์ข้อมูลทุกด้านเพื่อให้ได้เขตการใช้ที่ดินที่เหมาะสมกับศักยภาพของพื้นที่ต่อไป

6.2 แผนการใช้ที่ดิน

จากการวิเคราะห์ข้อมูลกายภาพ เศรษฐกิจ และสังคม พบว่าแผนการใช้ที่ดินตำบลเกาะยอ อำเภอเมืองสงขลา จังหวัดสงขลา สามารถกำหนดออกเป็น 4 เขตหลัก ได้แก่ เขตเกษตรกรรม เขตชุมชนและสิ่งปลูกสร้าง เขตแหล่งน้ำ เขตรักษาสมดุลของธรรมชาติและสิ่งแวดล้อม มีรายละเอียดดังนี้ (ตารางที่ 6-1 และรูปที่ 6-1)

6.2.1 เขตเกษตรกรรม เป็นพื้นที่เกษตรกรรมซึ่งในที่นี้ คือ พื้นที่ที่อยู่นอกเขตที่มีการประกาศเป็น เขตป่าไม้ตามกฎหมาย ซึ่งรัฐได้กำหนดเป็นพื้นที่ทำกิน มีการออกเอกสารสิทธิ์ซึ่งรวมถึงพื้นที่ในเขต ปฎิรูปที่ดินเพื่อเกษตรกรรมด้วย เขตนี้รวมถึงการทำกิจกรรมภาคการเกษตรอื่นที่นอกเหนือจากการปลูก พืชด้วย ประกอบด้วย 5 เขตรอง ได้แก่ เขตเกษตรกรรมขั้นดี เขตเกษตรกรรมที่มีศักยภาพการผลิตสูง เขตเกษตรกรรมที่มีศักยภาพการผลิตต่ำ เขตประมง และเขตปศุสัตว์ มีเนื้อที่ 868 ไร่ หรือคิดเป็นร้อยละ 4.22 ของเนื้อที่ตำบล มีรายละเอียดดังนี้

1) เขตเกษตรกรรมที่มีศักยภาพการผลิตสูง พื้นที่เขตนี้มีศักยภาพในการผลิตรองจากเขต เกษตรกรรมขั้นดี จะมีเขตเกษตรกรรมที่มีศักยภาพการผลิตสูง (ประเภทที่ 2) มีรายละเอียดดังนี้

(1) เขตเกษตรกรรมที่มีศักยภาพการผลิตสูง (ประเภทที่ 2) เป็นเขตที่ทำ การเกษตรโดยอาศัยน้ำฝนเป็นหลัก ซึ่งส่งผลให้มีข้อจำกัดต่อการเพาะปลูกพืชด้านความชื้นที่พืชนำไปใช้ ประโยชน์ ในส่วนของที่ดินมีศักยภาพในการผลิตอยู่ในระดับสูงถึงปานกลาง และนอกจากนี้พบว่าดินใน พื้นที่เขตนี้สมบัติที่เหมาะสมต่อการเพาะปลูกพืชแยกตามชนิดพืช มีรายละเอียดดังนี้

- เขตทำนา (สัญลักษณ์ 2221) มีเนื้อที่ 7 ไร่ หรือ คิดเป็นร้อยละ 0.03 ของ เนื้อที่ตำบล เป็นพื้นที่ที่มีศักยภาพต่อการทำนาในระดับเหมาะสมเล็กน้อยถึงไม่เหมาะสม และปัจจุบัน เกษตรกรมีการปลูกข้าวได้ปีละ 1 ครั้ง ได้แก่ นาร้าง

- เขตปลูกไม้ยืนต้น (สัญลักษณ์ 2223) มีเนื้อที่ 174 ไร่ หรือ คิดเป็นร้อยละ 0.85 ของเนื้อที่ตำบล ปัจจุบันเกษตรกรปลูกไม้ยืนต้น โดยไม้ยืนต้นที่ปลูกได้แก่ ยางพารา

2) เขตเกษตรกรรมที่มีศักยภาพการผลิตต่ำ พื้นที่เขตนี้ถูกกำหนดให้เป็นเขตเกษตรกรรม ที่ต้องมีการดำเนินการแก้ไขปัญหาที่เป็นข้อจำกัดของการใช้ที่ดินเพื่อเกษตรกรรมต่าง ๆ การทำ



การเกษตรในเขตนี้อาศัยน้ำฝนเป็นหลัก มีศักยภาพในการผลิตอยู่ในระดับเหมาะสมเล็กน้อยถึงไม่เหมาะสม พบปัญหาทางกายภาพของดินที่สำคัญหลาย เช่น เป็นดินตื้นซึ่งเป็นข้อจำกัดของการหยั่งรากพืชในการยึดลำต้นและการดูดซับธาตุอาหารพืชในดิน เนื้อดินเป็นทรายจัด ซึ่งมีผลต่อความสามารถในการอุ้มน้ำ เป็นพื้นที่ที่มีความลาดชัน เป็นต้น จากข้อจำกัดการใช้ที่ดินดังกล่าวข้างต้นจึงจำเป็นต้องพัฒนาปรับปรุงและมีมาตรการเพื่อเพิ่มผลผลิตทางการเกษตรในพื้นที่ให้สูงขึ้น รวมถึงการป้องกันไม่ให้เกิดสภาพแวดล้อมเสื่อมโทรมจากการใช้พื้นที่ มีรายละเอียดดังนี้

(1) เขตทำนา (สัญลักษณ์ 2310) มีเนื้อที่ 30 ไร่ หรือ คิดเป็นร้อยละ 0.15 ของเนื้อที่ตำบล ปัจจุบันเกษตรกรมีการปลูกข้าวได้ปีละ 1 ครั้ง ได้แก่ นาร้าง

(2) เขตปลูกไม้ผล (สัญลักษณ์ 2320) มีเนื้อที่ 2 ไร่ หรือ คิดเป็นร้อยละ 0.01 ของเนื้อที่ตำบล ปัจจุบันเกษตรกรปลูกไม้ผล โดยไม้ผลที่ปลูกได้แก่ มะพร้าว

(3) เขตปลูกไม้ยืนต้น (สัญลักษณ์ 2330) มีเนื้อที่ 604 ไร่ หรือ คิดเป็นร้อยละ 2.93 ของเนื้อที่ตำบล ปัจจุบันเกษตรกรปลูกไม้ยืนต้น โดยไม้ยืนต้นที่ปลูกได้แก่ ปาล์มน้ำมัน ไม้ยืนต้นผสมยางพารา

3) เขตประมง (สัญลักษณ์ 2400) มีเนื้อที่ 51 ไร่ หรือคิดเป็นร้อยละ 0.25 ของเนื้อที่ตำบล เป็นเขตที่ทำกิจกรรมด้านการประมงได้แก่ การเลี้ยงสัตว์น้ำประเภทต่าง ๆ มีรายละเอียดดังนี้ สถานที่เพาะเลี้ยงกุ้ง

6.2.2 เขตชุมชนและสิ่งปลูกสร้าง มีเนื้อที่ 1,772 ไร่ หรือคิดเป็นร้อยละ 8.61 ของเนื้อที่ตำบล ประกอบด้วย 3 เขตรอง ได้แก่ เขตชุมชน/สถานที่ราชการ เขตอุตสาหกรรม/แหล่งรับซื้อผลผลิต และเขตการใช้พื้นที่เฉพาะ มีรายละเอียดดังนี้

(1) เขตชุมชน/สถานที่ราชการ (สัญลักษณ์ 3100) มีเนื้อที่ 1,752 ไร่ หรือ คิดเป็นร้อยละ 8.51 ของเนื้อที่ตำบล ปัจจุบันมีการใช้ที่ดินชุมชนและที่อยู่อาศัย มีทั้งประเภทชุมชนเมือง ชุมชนชนบท และที่ตั้งของสถาบันและสถานที่ราชการต่าง ๆ

(2) และเขตการใช้พื้นที่เฉพาะ (สัญลักษณ์ 3300) มีเนื้อที่ 20 ไร่ หรือ คิดเป็นร้อยละ 0.10 ของเนื้อที่ตำบล ปัจจุบันมีการใช้ที่ดินที่นอกเหนือจาก 2 เขตดังกล่าวข้างต้น เช่น สถานที่พักผ่อน ท้องเที่ยว สวนสาธารณะ รีสอร์ท ระบบขนส่งมวลชน โบราณสถาน เป็นต้น

6.2.3 เขตแหล่งน้ำ มีเนื้อที่ 16,912 ไร่ หรือคิดเป็นร้อยละ 82.16 ของเนื้อที่ตำบล ประกอบด้วย 1 เขตรอง คือ เขตแหล่งน้ำตามธรรมชาติ มีรายละเอียดดังนี้

(1) เขตแหล่งน้ำตามธรรมชาติ (สัญลักษณ์ 4100) มีเนื้อที่ 16,912 ไร่ หรือ คิดเป็นร้อยละ 82.16 ของเนื้อที่ตำบล ปัจจุบันมีสภาพการใช้ที่ดินเป็นลักษณะของแหล่งน้ำตามธรรมชาติ เช่น ห้วย หนอง คลอง แม่น้ำ เป็นต้น



6.2.4 เขตพื้นที่อื่น ๆ (สัญลักษณ์ 5000) มีเนื้อที่ 42 ไร่ หรือคิดเป็นร้อยละ 0.20 ของเนื้อที่ตำบล เป็นเขตที่มีลักษณะการใช้ที่ดินที่มีความเฉพาะ เช่น เหมืองแร่ ที่ทิ้งขยะ หาดทราย ไม้พุ่ม เป็นต้น

6.2.5 เขตรักษาสมดุลของธรรมชาติและสิ่งแวดล้อม (สัญลักษณ์ 6000) มีเนื้อที่ 989 ไร่ หรือคิดเป็นร้อยละ 4.80 ของเนื้อที่ตำบล มีการใช้ที่ดินเป็นป่าไม้ที่พบในพื้นที่เกษตรกรรม ซึ่งอยู่นอกเขตป่าไม้ ตามกฎหมาย ส่วนใหญ่เป็นป่าปลูก ป่าชุมชน

ทั้งนี้ในเขตเกษตรกรรมที่มีศักยภาพการผลิตสูง (ประเภทที่ 1) หากหากมีการปรับปรุงบำรุงดิน หรือปรับโครงสร้างของพื้นที่ให้เหมาะสม เช่น ยกร่อง จัดทำระบบอนุรักษ์ดินและน้ำประเภทต่าง ๆ สามารถยกระดับเป็นเขตเกษตรกรรมชั้นดีได้เนื่องจากมีการบริหารจัดการต้นสนทรัพยากรน้ำไว้แล้ว โดยเฉพาะระบบชลประทาน



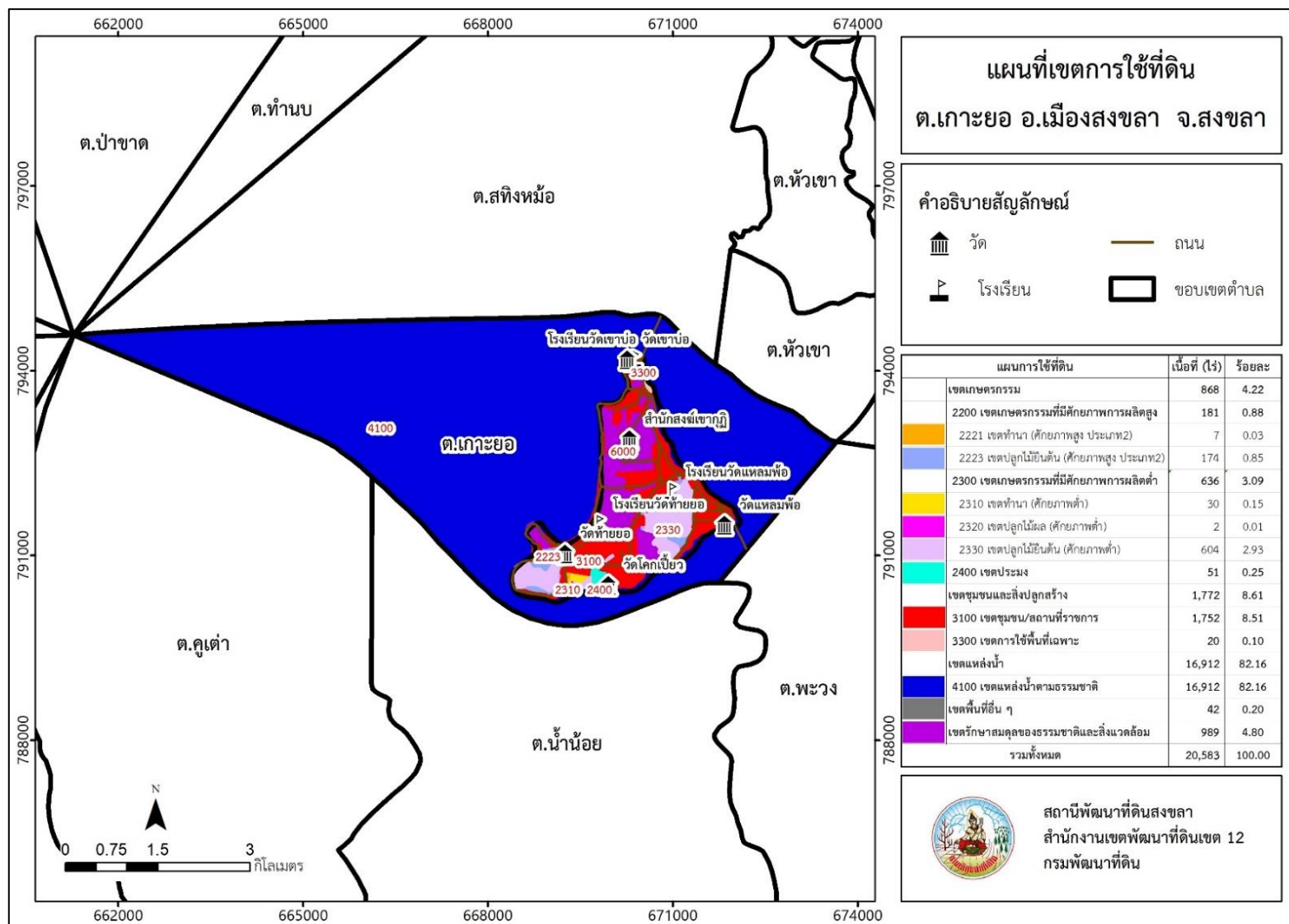
ตารางที่ 6-1 เขตการใช้ที่ดิน ตำบลเกาะยอ อำเภอเมืองสงขลา จังหวัดสงขลา

เขตการใช้ที่ดิน	เนื้อที่	
	ไร่	ร้อยละ
1. เขตเกษตรกรรม	868	4.22
2.2 เขตเกษตรกรรมที่มีศักยภาพการผลิตสูง	181	0.88
2.2.1 เขตทำนา (ศักยภาพสูง ประเภท2)	7	0.03
1) นาไร่	7	0.03
2.2.6 เขตปลูกไม้ยืนต้น (ศักยภาพสูง ประเภท2)	174	0.85
1) ยางพารา	174	0.85
2.3 เขตเกษตรกรรมที่มีศักยภาพการผลิตต่ำ	636	3.09
2.3.1 เขตทำนา (ศักยภาพต่ำ)	30	0.15
1) นาไร่	30	0.15
2.3.2 เขตปลูกไม้ผล (ศักยภาพต่ำ)	2	0.01
1) มะพร้าว	2	0.15
2.3.3 เขตปลูกไม้ยืนต้น (ศักยภาพต่ำ)	604	2.93
1) ปาล์มน้ำมัน	8	0.04
2) ไม้ยืนต้นผสม	30	0.15
3) ยางพารา	566	2.75
2.4 เขตประมง	51	0.25
3. เขตชุมชนและสิ่งปลูกสร้าง	1,772	8.61
4. เขตแหล่งน้ำ	16,912	82.16
5. เขตพื้นที่อื่น ๆ	42	0.20
6. เขตรักษาสมดุลของธรรมชาติและสิ่งแวดล้อม	989	4.80
รวม	20,583	100.00

หมายเหตุ: เนื้อที่คำนวณด้วยระบบสารสนเทศภูมิศาสตร์



แผนการใช้ที่ดินตำบลเกาะยอ อำเภอเมืองสงขลา จังหวัดสงขลา



รูปที่ 6-1 เขตการใช้ที่ดิน ตำบลเกาะยอ อำเภอเมืองสงขลา จังหวัดสงขลา



บทที่ 7

การขับเคลื่อนแผนการใช้ที่ดิน

7.1 ขั้นตอนการดำเนินงาน

ภายหลังการจัดทำแผนการใช้ที่ดินตำบลเกาะยอ อำเภอเมืองสงขลา จังหวัดสงขลาแล้วจะต้องดำเนินการดังต่อไปนี้

7.1.1 จัดทำเป้าหมายการดำเนินงานและงบประมาณและกิจกรรมต่าง ๆ ที่จะดำเนินการในงบประมาณ 2567 ถึง 2570

7.1.2 นำแผนการใช้ที่ดินตำบลเกาะยอ ไปเสนอต่อองค์การบริหารส่วนตำบลเกาะยอ เพื่อมีมติให้ความร่วมมือในกิจกรรมพัฒนาที่ดินดำเนินการกิจกรรมต่าง ๆ ที่กำหนดไว้ในแผน และได้รับการเชื่อมโยงสู่แผนพัฒนาตำบล

7.1.3 สถานีพัฒนาที่ดินสงขลา เสนอเป้าหมายและงบประมาณให้รายงานมายังกรมพัฒนาที่ดิน

7.1.4 กรมพัฒนาที่ดินพิจารณาสนับสนุนงบประมาณกิจกรรมและโครงการตามเป้าหมายที่กำหนดในแผนการใช้ที่ดิน

7.1.5 สถานีพัฒนาที่ดินสงขลา นำเสนอต่อที่ประชุมจังหวัด/อำเภอ เพื่อสร้างการรับรู้และประชาสัมพันธ์ให้หน่วยงานอื่น นำโครงการภายใต้หน่วยงานมาพัฒนาพื้นที่ตามแผนการใช้ที่ดินกำหนด

7.2 กิจกรรมที่จะดำเนินการของกรม

งบประมาณที่กำหนดไว้เป็นการประมาณเบื้องต้น อาจมีการเปลี่ยนแปลงตามที่ได้รับการจัดสรรให้ดำเนินการ (ตารางที่ 7-1)

เขตเกษตรกรรม

1) **ดินขาดความอุดมสมบูรณ์/ดินตื้น** มีแผนงาน/โครงการปรับปรุงบำรุงดิน ดังนี้

- (1) การส่งเสริมการผลิตและการใช้สารอินทรีย์
- (2) การจัดหาเมล็ดพันธุ์พืชปุ๋ยสด
- (3) การส่งเสริมการปรับปรุงบำรุงดินด้วยพืชปุ๋ยสด
- (4) การพัฒนากลุ่มเกษตรกรใช้สารอินทรีย์ลดการใช้สารเคมีทางการเกษตร
- (5) การรณรงค์ไถกลบตอซัง
- (6) การจัดหาปุ๋ยอินทรีย์
- (7) การส่งเสริมการปรับปรุงบำรุงพื้นที่ดินกรด
- (8) การส่งเสริมพัฒนาปรับปรุงบำรุงดิน (หมอดินอาสา)



2) การชะล้างพังทลายของดิน มีแผนงาน/โครงการฟื้นฟูและป้องกันการชะล้างพังทลายของดิน ดังนี้

- (1) การปลูกหญ้าแฝกเพื่อการอนุรักษ์ดินและน้ำ
- (2) การจัดระบบอนุรักษ์ดินและน้ำลุ่ม-ดอน

3) พื้นที่แล้งซ้ำซาก มีแผนงาน/โครงการบริหารจัดการน้ำ ดังนี้

- (1) การก่อสร้างแหล่งน้ำในไร่นานอกเขตชลประทาน
- (2) การก่อสร้างระบบส่งน้ำ

7.3 กิจกรรมที่จะดำเนินงานของหน่วยงานอื่น (ตารางที่ 7-2)

7.3.1 เขตพื้นที่เกษตรกรรม

1) เขตปลูกพืชไร่ เขตปลูกไม้ผล และเขตปลูกไม้ยืนต้น

(1) ใช้ตลาดนำการผลิตในการเลือกชนิดพืชและหาตลาดรองรับ ทั้งในเขตที่เหมาะสมและในเขตที่ไม่เหมาะสมและต้องการปรับเปลี่ยนชนิดพืช (สำนักงานพาณิชย์จังหวัด/สำนักงานสหกรณ์จังหวัด)

(2) การอบรมให้ความรู้การเข้าสู่กระบวนการรับรองมาตรฐานการปฏิบัติทางการเกษตรที่ดี(Good Agricultural Practices : GAP) (กรมวิชาการเกษตร)

(3) จัดอบรมถ่ายทอดความรู้การทำเกษตรผสมผสานตามแนวทางเศรษฐกิจพอเพียง (กรมส่งเสริมการเกษตร)

(4) สนับสนุนการขุดเจาะน้ำบาดาล (กรมทรัพยากรน้ำบาดาล)

2) เขตปศุสัตว์ และเขตเพาะเลี้ยงสัตว์น้ำ

ส่งเสริม/สนับสนุนการปลูกหญ้าเลี้ยงสัตว์ (สำนักงานปศุสัตว์จังหวัด)

7.3.2 เขตแหล่งน้ำ

สนับสนุนการพัฒนาเพื่อเพิ่มพื้นที่กักเก็บน้ำ (สำนักงานชลประทานจังหวัด)

7.4 ความต้องการของชุมชนและองค์กรปกครองส่วนท้องถิ่น

จากการดำเนินการจัดทำกระบวนการมีส่วนร่วมของประชาชนที่องค์การบริหารส่วนตำบลเกาะยอ เมื่อวันที่ 29 พฤษภาคม 2566 ได้มีความต้องการของประชาชนที่ต้องการให้ดำเนินการเกี่ยวกับแก้ปัญหาดินเสื่อมโทรมและฟื้นฟูความอุดมสมบูรณ์ของดิน ต้องการแหล่งน้ำจืด บ่อบาดาล การขุดลอกคลอง และองค์ความรู้และคำแนะนำในการทำเกษตร ทั้งด้านโรคพืชและแมลง การจัดการดินและปุ๋ย



เพื่อตอบสนองต่อความต้องการของชุมชน และการแก้ไขปัญหาเชิงพื้นที่ของตำบลเกาะยอ กรมพัฒนาที่ดินได้วิเคราะห์เบื้องต้น ดังต่อไปนี้

ปัญหาของตำบลเกาะยอในภาพรวมสรุปได้ว่า มีปัญหาสำคัญ 4 ประการ คือ (1) ดินขาดความอุดมสมบูรณ์ (2) ปัญหาแหล่งกักเก็บน้ำประเภทต่างๆ เพื่อใช้ทางการเกษตรไม่เพียงพอ (3) พื้นที่ทำการเกษตรไม่เพียงพอ (4) การชะล้างพังทลายของดิน ซึ่งปัญหาดังกล่าวนี้ส่งผลกระทบต่อคุณภาพชีวิตของราษฎรในชุมชนโดยรวม

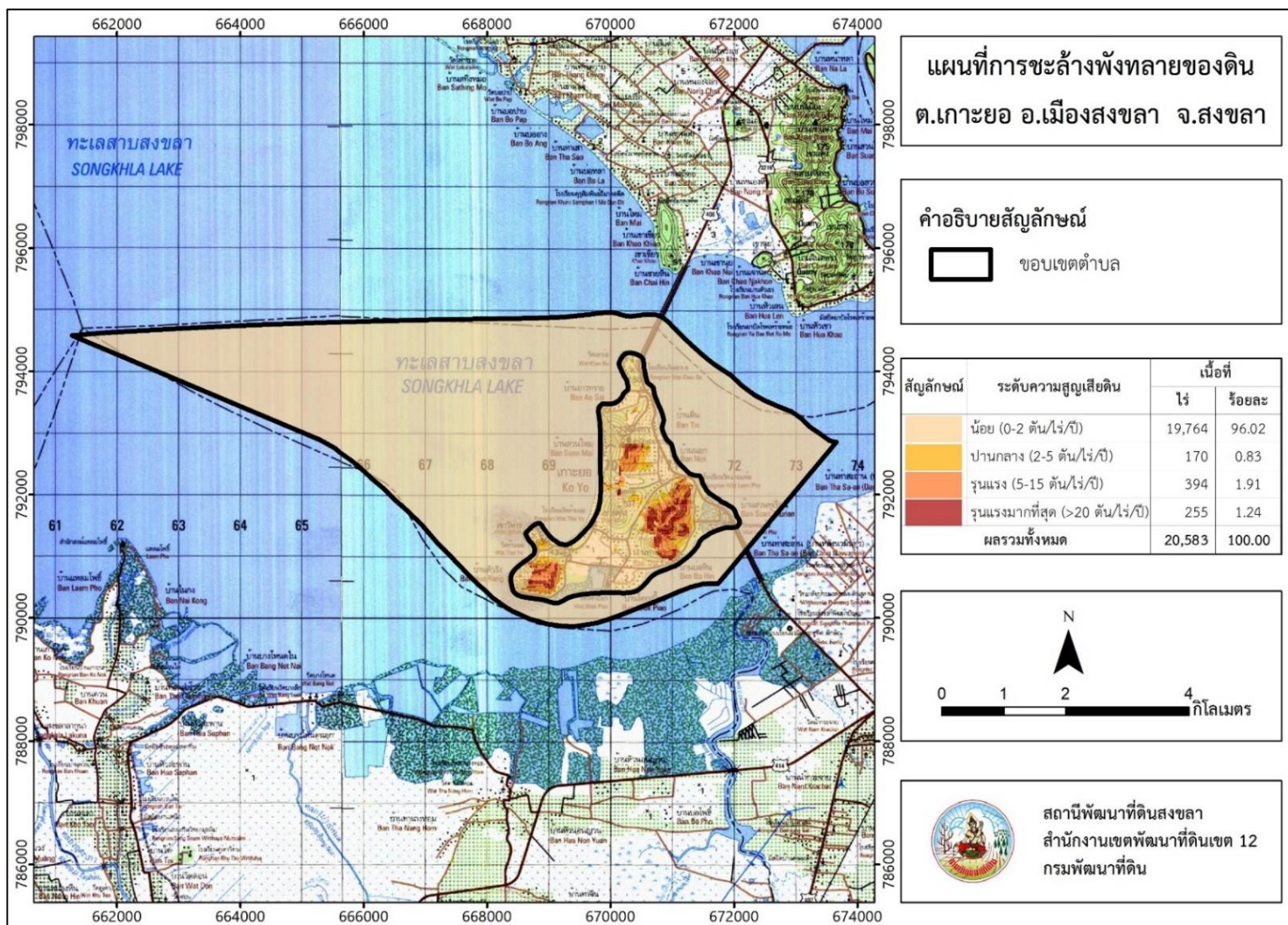
จากการวิเคราะห์ความลาดชันของตำบลเกาะยอ ซึ่งมีเนื้อที่รวม 20,583 ไร่ นั้น พบว่า ระดับความสูญเสียดิน (0-2 ตัน/ไร่/ปี) หรือเทียบเท่ากับ 0.96 มิลลิเมตรต่อปี ซึ่งเป็นปริมาณการสูญเสียสูงสุดที่ยอมรับได้ มีจำนวน 19,764 ไร่ หรือร้อยละ 96.02 มีการเกิดการสูญเสียดินที่มีระดับความสูญเสียน้อยมาก การสูญเสียในระดับนี้จะไม่ทำให้สมรรถนะของดินสำหรับการเกษตรเปลี่ยนแปลงตลอดระยะเวลา 25 ปี แต่ค่าการสูญเสียดินที่สูงกว่านี้จะมีผลเสียหายต่อคุณภาพดินและผลผลิตพืชในระยะยาว ซึ่งมีผลกระทบที่ตามมา คือ หน้าที่ดินที่ถูกชะล้างลงมาสู่เบื้องล่างไปทับถมลำน้ำตามธรรมชาติเหมือน ฝาย และอ่างเก็บน้ำจนตื้นเขินในช่วงหน้าแล้ง ไม่สามารถเก็บกักน้ำไว้ใช้ได้ตามที่ควรจะเป็น การขาดแคลนน้ำในช่วงหน้าแล้งจึงเกิดขึ้นทุกหมู่บ้านในตำบลเกาะยอ ทั้งน้ำเพื่ออุปโภค-บริโภคและน้ำเพื่อการเกษตร ในส่วนของปัญหาความอุดมสมบูรณ์ของดินที่เกิดขึ้นนั้น เนื่องจากการใช้ที่ดินติดต่อกันเป็นเวลานานโครงสร้างของดินได้มีการเปลี่ยนแปลง ในพื้นที่ที่มีการไถพรวนด้วยเครื่องจักรกลติดต่อกันเป็นระยะเวลานานทำให้ดินแน่นตัว น้ำในดินและอากาศในดินที่เคยมีอยู่สูญหายไป ส่วนธาตุอาหารและอินทรีย์วัตถุ ก็มีปริมาณลดลงเช่นเดียวกัน เนื่องจากพืชนำไปใช้ และอินทรีย์วัตถุได้สลายตัวไป

ในกรณีของการขาดแคลนนํ้านั้น นอกจากผลการทับถมของตะกอนดินในแหล่งน้ำจืดตื้นเขินดังกล่าวข้างต้นแล้ว การที่ประชากรเพิ่มขึ้น กิจกรรมที่ต้องใช้น้ำเพิ่มขึ้น ทำการเกษตรเพิ่มขึ้น รวมทั้งเหตุการณ์ที่เกิดจากการเปลี่ยนแปลงภูมิอากาศ เช่น ปริมาณฝนน้อยกว่าปกติ ฝนทิ้งช่วง จนเกิดความแห้งแล้ง การขาดแคลนน้ำจึงเกิดขึ้นอย่างต่อเนื่อง จำเป็นต้องวางระบบอนุรักษ์ดินและน้ำเพื่อกักน้ำในดินคงความอุดมสมบูรณ์ เพื่อจัดหาน้ำให้แหล่งน้ำต้นทุน โดยวิธีการต่างๆ ให้เพียงพอแก่ความต้องการ

การจัดการพื้นที่ควรพัฒนาที่ดินและระบบน้ำ ได้แก่ การขุดลอกคลอง ก่อสร้างสระน้ำ ฝายกั้นน้ำ คลองส่งน้ำ คลองระบายน้ำหรือพนังป้องกันน้ำท่วม การขุดบ่อบาดาล ปรับรูปที่ดินปรับเปลี่ยนกิจกรรมการผลิต และการทำระบบอนุรักษ์ดินและน้ำเพื่อให้การใช้ที่ดินสามารถในพื้นที่ได้อย่างต่อเนื่อง และเกิดประโยชน์ทั้งตัวเกษตรกร ชุมชน ในด้านเศรษฐกิจ สังคมและสิ่งแวดล้อม (รูปที่ 7-1)



แผนการใช้ที่ดินตำบลเกาะยอ อำเภอเมืองสงขลา จังหวัดสงขลา



รูปที่ 7-1 การชะล้างพังทลายของดินในเขตการใช้ที่ดิน ตำบลเกาะยอ อำเภอเมืองสงขลา จังหวัดสงขลา



ตารางที่ 7-1 กิจกรรมของกรมพัฒนาที่ดินในเขตเกษตรกรรมที่จะดำเนินการในปีงบประมาณ 2566-2570

เขตการใช้ที่ดิน (เกษตรกรรม)	แผนงาน/โครงการ	งบประมาณ (บาท)
1. เขตพื้นที่ทำนา เนื้อที่ 37 ไร่	1. การปรับปรุงบำรุงดิน	115,412.50
	1.1 การส่งเสริมการปรับปรุงบำรุงดินด้วยพืชปุ๋ยสด (ปอเทือง)	4,462.50
	1.2 การส่งเสริมการผลิตและการใช้สารอินทรีย์	60,000
	1.3 การพัฒนากลุ่มเกษตรกรใช้สารอินทรีย์ลดใช้สารเคมีทางการเกษตร	25,000
	1.4 การส่งเสริมการปรับปรุงบำรุงพื้นที่ดินกรด	450
	1.5 การจัดหาปุ๋ยโดโลไมท์	25,500
	2. การบริหารจัดการน้ำ	41,200
	2.1 การก่อสร้างแหล่งน้ำในไร่นานอกเขตชลประทาน	41,200
3. การฟื้นฟูและป้องกันการชะล้างพังทลายของดิน	36,500	
	3.1 การปลูกหญ้าแฝกเพื่อการอนุรักษ์ดินและน้ำ	36,500



ตารางที่ 7-1 (ต่อ)

เขตการใช้ที่ดิน (เกษตรกรรม)	แผนงาน/โครงการ	งบประมาณ (บาท)
2. เขตปลูกไม้ผล เนื้อที่ 2 ไร่	1. การปรับปรุงบำรุงดิน	74,150
	1.1 การส่งเสริมการผลิตและการใช้สารอินทรีย์	40,500
	1.2 การพัฒนากลุ่มเกษตรกรใช้สารอินทรีย์ลดใช้สารเคมีทางการเกษตร	25,000
	1.3 การส่งเสริมการปรับปรุงบำรุงพื้นที่ดินกรด	150
	1.4 การจัดหาปุ๋ยโดโลไมท์	8,500
	1.2 การพัฒนากลุ่มเกษตรกรใช้สารอินทรีย์ลดใช้สารเคมีทางการเกษตร	25,000
	1.3 การส่งเสริมการปรับปรุงบำรุงพื้นที่ดินกรด	150
	1.4 การจัดหาปุ๋ยโดโลไมท์	8,500



3. เขตปลูกไม้ยืนต้น เนื้อที่ 778 ไร่	1. การปรับปรุงบำรุงดิน	406,750
	1.1 การส่งเสริมการปรับปรุงบำรุงดินด้วยพืชปุ๋ยสด (ปอเทือง)	148,750
	1.2 การส่งเสริมการผลิตและการใช้สารอินทรีย์	60,000
	1.3 การพัฒนากลุ่มเกษตรกรใช้สารอินทรีย์ลดใช้สารเคมีทางการเกษตร	25,000
	1.4 การส่งเสริมการปรับปรุงบำรุงพื้นที่ดินกรด	3,000
	1.5 การจัดหาปุ๋ยไนโตรเจน	170,000



ตารางที่ 7-1 (ต่อ)

เขตการใช้ที่ดิน (เกษตรกรรม)	แผนงาน/โครงการ	งบประมาณ (บาท)
	2. การบริหารจัดการน้ำ	123,600
	2.1 การก่อสร้างแหล่งน้ำในไร่นานอกเขตชลประทาน	123,600
	3. การฟื้นฟูและป้องกันการชะล้างพังทลายของดิน	146,000
	3.1 การปลูกหญ้าแฝกเพื่อการอนุรักษ์ดินและน้ำ	146,000
4. เขตประมง เนื้อที่ 51 ไร่	1. การปรับปรุงบำรุงดิน	26,000
	1.1 สารเร่งซูปเปอร์ พด.6 จุลินทรีย์ผลิตสารบำบัดน้ำเสีย	26,000
	2. การบริหารจัดการน้ำ	41,200
	2.1 การก่อสร้างแหล่งน้ำในไร่นานอกเขตชลประทาน	41,200
	3. การฟื้นฟูและป้องกันการชะล้างพังทลายของดิน	36,500
	3.1 การปลูกหญ้าแฝกเพื่อการอนุรักษ์ดินและน้ำ	36,500
รวมเขตเกษตรกรรม	1. การปรับปรุงบำรุงดิน	622,312.50
	2. การบริหารจัดการน้ำ	206,000
	3. การฟื้นฟูและป้องกันการชะล้างพังทลายของดิน	219,000
	รวมแผนงาน/โครงการ	1,047,312.50



ตารางที่ 7-2 สรุปกิจกรรมที่ขอรับการสนับสนุนจากส่วนราชการอื่นในเขตการใช้ที่ดิน

เขตการใช้ที่ดิน	กิจกรรมที่ขอการสนับสนุนจากส่วนราชการอื่น
<p>1. เขตพื้นที่เกษตรกรรม</p> <ol style="list-style-type: none">1. เขตพื้นที่ทำนา เนื้อที่ 37 ไร่2. เขตปลูกไม้ผล เนื้อที่ 2 ไร่3. เขตปลูกไม้ยืนต้น เนื้อที่ 778 ไร่4. เขตประมง เนื้อที่ 51 ไร่	<p>การแก้ปัญหาดินเสื่อมโทรม พื้นฟูความอุดมสมบูรณ์ของดิน และเพิ่มศักยภาพการผลิต</p> <ol style="list-style-type: none">1) โครงการส่งเสริมและพัฒนาสหกรณ์/กลุ่มเกษตรกรให้มีความเข้มแข็งตามศักยภาพ (สนง.สหกรณ์จังหวัด)2) โครงการพัฒนาเกษตรกรปราดเปรื่อง (Smart Farmer)3) โครงการส่งเสริมการปลูกพืชแซม/พืชร่วมยางพารา (การยางแห่งประเทศไทย)4) โครงการส่งเสริมการทำเกษตรแบบผสมผสาน (สนง.เกษตรจังหวัด)5) โครงการพัฒนาเกษตรกรรมยั่งยืน (สนง.ปฎิรูปที่ดินจังหวัด)6) โครงการก่อสร้างแหล่งน้ำเพื่อการเกษตรและการบริหารจัดการน้ำอย่างเป็นระบบในแปลงเกษตร (สนง.เกษตรจังหวัด, กรมชลประทาน)7) โครงการส่งเสริมการป้องกันกำจัดศัตรูพืชแบบผสมผสาน (สนง.เกษตรจังหวัด)8) โครงการพัฒนาศักยภาพพื้นที่ชายแดนภาคใต้ (ศูนย์เมล็ดพันธุ์ข้าวปัตตานี)



ตารางที่ 7-3 เป้าหมายการดำเนินงานและงบประมาณโครงการนำร่อง ตำบลเกาะยอ อำเภอเมืองสงขลา จังหวัดสงขลา แผน 5 ปี (พ.ศ. 2567-2571)

เขตการใช้ที่ดิน	งาน/โครงการ/กิจกรรม	หน่วยนับ	เป้าหมาย					รวม	งบประมาณ (บาท)					รวม (บาท)	หน่วยงานรับผิดชอบ
			2567	2568	2569	2570	2571		2567	2568	2569	2570	2571		
1. การปรับปรุงบำรุงดิน															
เขตพื้นที่ทำนา/เขตไม้ยืนต้น	1.1 การส่งเสริมการปรับปรุงบำรุงดินด้วยพืชปุ๋ยสด (ปอเทือง)	ไร่	200	220	210	200	200	1,300	29,750	32,725	31,237.50	29,750	29,750	153,212.50	พด.
เขตพื้นที่ทำนา/เขตไม้ผล/เขตไม้ยืนต้น	1.2 การส่งเสริมการผลิตและการใช้สารอินทรีย์ (ปุ๋ยหมัก พด. และน้ำหมักชีวภาพ)	ตัน	6	6	6	6	6	30	26,900	26,900	26,900	26,900	26,900	134,500	พด.
		ลิตร	500	500	500	500	500	2,500							
เขตพื้นที่ทำนา/เขตไม้ผล/เขตไม้ยืนต้น	1.3 การพัฒนากลุ่มเกษตรกรใช้สารอินทรีย์ลดการใช้สารเคมีทางการเกษตร	กลุ่ม	3	3	3	3	3	15	15,000	15,000	15,000	15,000	15,000	75,000	พด.



ตาราง 7-3 (ต่อ)

เขตการใช้ที่ดิน	งาน/โครงการ/กิจกรรม	หน่วยนับ	เป้าหมาย					รวม	งบประมาณ (บาท)					รวม (บาท)	หน่วยงานรับผิดชอบ
			2567	2568	2569	2570	2571		2567	2568	2569	2570	2571		
1. การปรับปรุงบำรุงดิน (ต่อ)															
เขตพื้นที่ทำนา/เขตไม้ผล/เขตไม้ยืนต้น	1.4 การส่งเสริมการปรับปรุงบำรุงพื้นที่ดินกรด	ไร่	48	48	48	48	48	240	720	720	720	720	720	3,600	พด.
เขตพื้นที่ทำนา/เขตไม้ผล/เขตไม้ยืนต้น	1.5 จัดหาปุ๋ยโดโลไมท์	ตัน	24	24	24	24	24	120	40,800	40,800	40,800	40,800	40,800	204,000	พด.
เขตประมง	1.6 สารเร่งซูเปอร์พด.6 จุลินทรีย์ผลิตสารบำบัดน้ำเสีย	ลิตร	400	400	400	400	400	2,000	5,200	5,200	5,200	5,200	5,200	26,000	พด.
2. การบริหารจัดการน้ำ															



แผนการใช้ที่ดินตำบลเกาะยอ อำเภอเมืองสงขลา จังหวัดสงขลา

เขตพื้นที่ทำ นา/เขตไม้ผล/ เขตไม้ยืนต้น	2.1 การก่อสร้าง แหล่งน้ำในไร่นานอก เขตชลประทาน	บ่อ	2	2	2	2	2	10	41,200	41,200	41,200	41,200	41,200	206,000	พด.
--	--	-----	---	---	---	---	---	----	--------	--------	--------	--------	--------	---------	-----

ตาราง 7-3 (ต่อ)

เขตการใช้ ที่ดิน	งาน/โครงการ/ กิจกรรม	หน่วย นับ	เป้าหมาย					รวม	งบประมาณ (บาท)					รวม (บาท)	หน่วยงาน รับผิดชอบ
			2567	2568	2569	2570	2571		2576	2568	2569	2570	2571		
3. การฟื้นฟูและป้องกันการชะล้างพังทลายของดิน															
เขตพื้นที่ทำ นา/เขตไม้ผล/ เขตไม้ยืนต้น	3.1 การปลูกหญ้า แฝกเพื่อการอนุรักษ์ ดินและน้ำ	กล้า	60,000	60,000	60,000	60,000	60,000	300,000	43,800	43,800	43,800	43,800	43,800	219,000	พด.

หมายเหตุ: งบประมาณที่กำหนดไว้นี้เป็นประมาณเบื้องต้น อาจมีการเปลี่ยนแปลงตามที่ได้รับการจัดสรรให้ดำเนินการ

เอกสารอ้างอิง

กรมการปกครอง. 2566. รายงานสถิติจำนวนประชากรและบ้าน รายจังหวัด รายอำเภอ และรายตำบล (ณ เดือน ธันวาคม พ.ศ. 2565). แหล่งที่มา:

<https://stat.bora.dopa.go.th/stat/statnew/statyear/#/TableTemplate/Area/statpop>,
1 พฤษภาคม 2566.

กรมการพัฒนาชุมชน. 2566. ข้อมูลความจำเป็นพื้นฐาน (จปฐ.)รายจังหวัด รายอำเภอ และรายตำบล ปี 2565. แหล่งที่มา :<https://ebmn.cdd.go.th/>. 1 มิถุนายน 2566.

กรมทรัพยากรน้ำบาดาล. 2566. ปริมาณน้ำและจำนวนบ่อบาดาล ปี 2565. แหล่งที่มา:

<http://app.dgr.go.th/newpasutara/xml/search.php>, 26 พฤษภาคม 2566.

กรมส่งเสริมการเกษตร. 2566. จำนวนครุว์เรือนเกษตรกรที่ขึ้นทะเบียนเกษตรกร จำแนกรายจังหวัด รายอำเภอ และรายตำบล (ณ เดือนมกราคม พ.ศ. 2566). แหล่งที่มา :

<http://mvos2.gistda.or.th/>. 15 พฤษภาคม 2566

กรมอุตุนิยมวิทยา. 2566. สถิติภูมิอากาศคาบ 30 ปี พ.ศ. 2536-2565 (ไฟล์ข้อมูล). กระทรวงดิจิทัลเพื่อเศรษฐกิจและสังคม, กรุงเทพฯ.

กองสำรวจดินและวิจัยทรัพยากรดิน. 2566. แผนที่ทรัพยากรดิน (ไฟล์ข้อมูล). กรมพัฒนาที่ดิน

กระทรวงเกษตรและสหกรณ์, กรุงเทพฯ.

กองนโยบายและแผนการใช้ที่ดิน. 2566. แผนที่สภาพการใช้ที่ดิน ปี 2566 (ไฟล์ข้อมูล). กรมพัฒนาที่ดิน

กระทรวงเกษตรและสหกรณ์, กรุงเทพฯ.

บัณฑิต ต้นศิริ และ คำรณ ไทรพิก. 2542. **คู่มือการประเมินคุณภาพที่ดิน**. กองวางแผนการใช้ที่ดิน

กรมพัฒนาที่ดิน.

สำนักเทคโนโลยีการสำรวจและทำแผนที่. 2566. **แผนที่ขอบเขตตำบล ปี 2564 (ไฟล์ข้อมูล)**.

กรมพัฒนาที่ดิน กระทรวงเกษตรและสหกรณ์, กรุงเทพฯ.

องค์การบริหารส่วนตำบลเกาะยอ2566 **วิสัยทัศน์ของตำบล** แหล่งที่มา

<https://koyo.go.th/content/information/3>

องค์การบริหารส่วนตำบลเกาะยอ.2566 **แผนพัฒนาท้องถิ่น (พ.ศ.2566-2570)** องค์การบริหารส่วน

ตำบลเกาะยอ อำเภอเมืองสงขลา จังหวัดสงขลา

