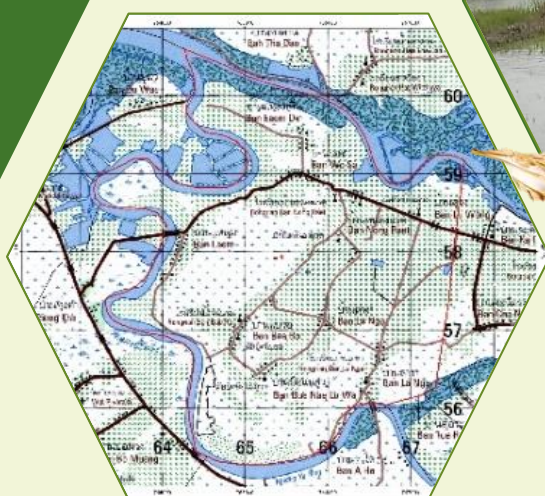




แผนการใช้ที่ดินตำบลหนองแรม อำเภอยะหริ่ง จังหวัดปัตตานี



ปี 2566

สถานีพัฒนาที่ดินปัตตานี

สำนักงานพัฒนาที่ดินเขต 12 กรมพัฒนาที่ดิน
กระทรวงเกษตรและสหกรณ์

คำนำ

การจัดทำแผนการใช้ที่ดินดำเนินการตามรัฐธรรมนูญแห่งราชอาณาจักรไทย พ.ศ. 2560 มาตรา 72 (1) ที่ได้บัญญัติให้มีการวางแผนการใช้ที่ดินให้เหมาะสมกับศักยภาพของที่ดินตามหลักการพัฒนาอย่างยั่งยืน โดยแผนการใช้ที่ดินตำบลหนองแรต อำเภอยะหริ่ง จังหวัดปัตตานี ได้นำแนวคิดของ FAO และ UNEP มาปรับใช้ คือ ความเหมาะสมทางกายภาพ ความเหมาะสมทางเศรษฐกิจ การยอมรับจากสังคม การสร้างความยั่งยืน ให้สิ่งแวดล้อม และเสนอทางเลือกการใช้ที่ดิน ร่วมกับวิธีการที่จำเป็นอื่น ๆ เช่น กระบวนการมีส่วนร่วมของชุมชน (Participatory Rural Appraisal: PRA) การประเมินคุณภาพที่ดิน เป็นต้น

กองนโยบายและแผนการใช้ที่ดินร่วมกับสำนักงานพัฒนาที่ดินเขต 12 และสถานีพัฒนาที่ดินปัตตานี ในการดำเนินงานวางแผนการใช้ที่ดินระดับตำบล โดยพิจารณาภาพรวมของสภาพปัญหาในด้านต่างๆ ทั้งด้านกายภาพ เศรษฐกิจ และสังคม วิเคราะห์และสังเคราะห์ข้อมูลนำไปสู่การวางแผนการใช้ที่ดินที่สอดคล้องกับศักยภาพของพื้นที่ โดยผ่านกระบวนการมีส่วนร่วมของชุมชน (PRA) ในการระบุปัญหา ความต้องการของเกษตรกรและผู้มีส่วนได้ส่วนเสีย ทั้งนี้ สถานีพัฒนาที่ดินปัตตานี ได้จัดทำแผนกิจกรรม/โครงการ เพื่อขับเคลื่อนแผนการใช้ที่ดินให้เป็นรูปธรรม เพื่อให้เกษตรกรมีคุณภาพชีวิตที่ดีขึ้น มีการใช้ที่ดินอย่างถูกต้องเหมาะสม รักษาสภาพแวดล้อมและอนุรักษ์ทรัพยากรในชุมชนให้เกิดความยั่งยืนต่อไป

สถานีพัฒนาที่ดินปัตตานี
กันยายน 2566



สารบัญ

หน้า

คำนำ	
สารบัญ	
สารบัญตาราง	
สารบัญรูป	
บทที่ 1 บทนำ	
1.1 ความสำคัญของการวางแผนการใช้ที่ดิน	1-1
1.2 หลักการและเหตุผล	1-1
1.3 วัตถุประสงค์	1-1
1.4 ระยะเวลาและสถานที่ดำเนินงาน	1-1
1.5 ขั้นตอนการดำเนินงาน	1-2
1.6 วิสัยทัศน์ของตำบล	1-2
บทที่ 2 ข้อมูลทั่วไป	
2.1 ที่ตั้งและอาณาเขต	2-1
2.2 การแบ่งส่วนการปกครอง	2-1
2.3 สภาพภูมิประเทศ	2-2
2.4 สภาพภูมิอากาศ	2-2
2.5 สภาพการใช้ที่ดินในปัจจุบัน	2-4
2.6 สภาพเศรษฐกิจและสังคม	2-7
บทที่ 3 สถานภาพของทรัพยากรธรรมชาติ	
3.1 ทรัพยากรป่าไม้	3-1
3.2 ทรัพยากรน้ำ	3-1
3.3 ทรัพยากรดิน	3-2
บทที่ 4 กระบวนการมีส่วนร่วมของชุมชน (Participatory Rural Appraisal: PRA)	
4.1 การวิเคราะห์ผลจากการจัดทำกระบวนการมีส่วนร่วมของชุมชน (PRA)	4-1
4.2 ระบบการปลูกพืชในปัจจุบัน	4-5
บทที่ 5 การประเมินคุณภาพที่ดิน	
5.1 หลักการประเมินคุณภาพที่ดินด้านกายภาพ	5-1
5.2 พืชเศรษฐกิจที่สำคัญของตำบล	5-2
5.3 ระดับความเหมาะสมของที่ดิน	5-2



สารบัญ (ต่อ)

	หน้า
บทที่ 6 แผนการใช้ที่ดิน	
6.1 การวิเคราะห์ข้อมูลเพื่อการจัดทำแผนการใช้ที่ดินระดับตำบล	6-1
6.2 เขตการใช้ที่ดิน	6-2
บทที่ 7 การขับเคลื่อนแผนการใช้ที่ดิน	
7.1 ขั้นตอนการดำเนินงาน	7-1
7.2 กิจกรรมที่จะดำเนินการของกรมพัฒนาที่ดิน	7-1
7.3 กิจกรรมที่จะดำเนินการของหน่วยงานอื่น	7-3
7.4 ความต้องการของชุมชนและองค์กรปกครองส่วนท้องถิ่น	7-4
เอกสารอ้างอิง	8-1



สารบัญตาราง

ตารางที่		หน้า
2-1	สถิติภูมิอากาศ ณ สถานีตรวจอากาศ จังหวัดปัตตานี ปี 2536 - 2565	2-3
2-2	สภาพการใช้ที่ดิน ตำบลหนองแรต อำเภอยะหริ่ง จังหวัดปัตตานี	2-5
2-3	จำนวนประชากรและครัวเรือนตำบลหนองแรต อำเภอยะหริ่ง จังหวัดปัตตานี ปี 2565	2-7
2-4	จำนวนและสัดส่วนครัวเรือนเกษตรกร ตำบลหนองแรต อำเภอยะหริ่ง จังหวัดปัตตานี ปี 2565	2-7
2-5	รายได้-รายจ่ายเฉลี่ยครัวเรือน ตำบลหนองแรต อำเภอยะหริ่ง จังหวัดปัตตานี ปี 2565	2-9
3-1	สมบัติที่ดิน ตำบลหนองแรต อำเภอยะหริ่ง จังหวัดปัตตานี	3-3
5-1	ตัวอย่างการประเมินคุณภาพที่ดินด้านกายภาพของประเภทการใช้ประโยชน์ที่ดิน	5-2
5-2	ชั้นความเหมาะสมทางกายภาพของดิน ตำบลหนองแรต อำเภอยะหริ่ง จังหวัดปัตตานี	5-3
6-1	เขตการใช้ที่ดิน ตำบลหนองแรต อำเภอยะหริ่ง จังหวัดปัตตานี	6-4
7-1	กิจกรรมของกรมพัฒนาที่ดินในเขตเกษตรกรรมที่จะดำเนินการใน ปีงบประมาณ 2567 - 2570	7-6
7-2	สรุปกิจกรรมที่ขอรับการสนับสนุนจากส่วนราชการอื่นในเขตการใช้ที่ดิน	7-8
7-3	เป้าหมายการดำเนินงานและงบประมาณ ตำบลหนองแรต อำเภอยะหริ่ง จังหวัดปัตตานี แผน 5 ปี (พ.ศ. 2567 - 2570)	7-10



สารบัญญรูป

รูปที่		หน้า
1-1	ขั้นตอนการวางแผนการใช้ที่ดินระดับตำบล	1-3
2-1	ขอบเขตการปกครองตำบลหนองแรต อำเภอยะหริ่ง จังหวัดปัตตานี	2-1
2-2	สมุดลของน้ำเพื่อการเกษตร จังหวัดปัตตานี	2-4
2-3	สภาพการใช้ที่ดิน ตำบลหนองแรต อำเภอยะหริ่ง จังหวัดปัตตานี	2-8
3-1	ทรัพยากรดิน ตำบลหนองแรต อำเภอยะหริ่ง จังหวัดปัตตานี	3-5
4-1	การวิเคราะห์สถานการณ์โดยระบบ DPSIR ของตำบลหนองแรต อำเภอยะหริ่ง จังหวัดปัตตานี	4-3
4-2	ระบบการปลูกพืชในปัจจุบัน ตำบลหนองแรต อำเภอยะหริ่ง จังหวัดปัตตานี	4-4
6-1	เขตการใช้ที่ดิน ตำบลหนองแรต อำเภอยะหริ่ง จังหวัดปัตตานี	6-5



บทที่ 1

บทนำ

1.1 ความสำคัญของการวางแผนการใช้ที่ดิน

ตามรัฐธรรมนูญแห่งราชอาณาจักรไทย พุทธศักราช 2560 มาตรา 72 รัฐพึงดำเนินการเกี่ยวกับที่ดิน ทรัพยากรน้ำ และพลังงาน ดังต่อไปนี้

(1) วางแผนการใช้ที่ดินของประเทศ ให้เหมาะสมกับสภาพพื้นที่ และศักยภาพของที่ดิน ตามหลักการพัฒนาที่ยั่งยืน

1.2 หลักการและเหตุผล

ปัจจุบันกรมพัฒนาที่ดินได้ดำเนินการวางแผนการใช้ที่ดินระดับประเทศเรียบร้อยแล้ว ซึ่งเป็นการวางกรอบเชิงนโยบายมุ่งเน้นการพัฒนาด้านการเกษตรให้เกิดความสมดุลและยั่งยืนและในขณะเดียวกันต้องอนุรักษ์ทรัพยากรธรรมชาติและสิ่งแวดล้อมควบคู่กับการรักษาคุณค่าทางศิลปวัฒนธรรม แต่ทั้งนี้เพื่อให้เกิดการใช้ประโยชน์ที่ดินในระดับพื้นที่อย่างมีประสิทธิภาพและรักษาฐานการผลิตด้านทรัพยากรธรรมชาติอย่างยั่งยืนตลอดห่วงโซ่อุปทาน แผนการใช้ที่ดินระดับตำบลจึงถูกนำมาใช้เป็นเครื่องมือเพื่อขับเคลื่อนการดำเนินงานดังกล่าว

ทั้งนี้ กรมพัฒนาที่ดินได้จัดทำแผนปฏิบัติการราชการกรมพัฒนาที่ดิน ระยะ 5 ปี (พ.ศ.2566 – 2570) เพื่อให้บรรลุตามวิสัยทัศน์ที่กำหนดไว้ คือ “เป็นองค์กรอัจฉริยะทางดินเพื่อขับเคลื่อนการใช้ที่ดินอย่างเหมาะสม 15 ล้านไร่ ภายในปี 2570” ซึ่งในส่วนของประเด็นการพัฒนาที่ 2 บริหารจัดการทรัพยากรดิน และที่ดินด้วยชุดข้อมูลที่มีมูลค่าสูง ซึ่งมีเป้าหมายคือ การนำชุดข้อมูลที่มีมูลค่าสูง ไปใช้ในการบริหารจัดการทางการเกษตร ในส่วนของตัวชี้วัดบริหารจัดการทรัพยากรดิน และที่ดินบนพื้นฐานของชุดข้อมูลที่มีมูลค่าสูง ร้อยละ 100 กลยุทธ์ที่ 2 ยกระดับแผนการใช้ที่ดินไปสู่การปฏิบัติ ได้กำหนดให้ร้อยละของแผนการใช้ที่ดินระดับตำบลที่จัดทำแล้วเสร็จทั้งประเทศภายในปี 2570 (ไม่น้อยกว่าร้อยละ 80) เป็นตัวชี้วัดของกลยุทธ์ดังกล่าว

1.3 วัตถุประสงค์

1.3.1 เพื่อรักษาเสถียรภาพของทรัพยากรให้เกิดความสมดุลและยั่งยืนภายใต้การพัฒนาด้านต่างๆ ของตำบล

1.3.2 เพื่อให้การใช้ที่ดินมีผลตอบแทนสูงสุดต่อหน่วยเนื้อที่อย่างยั่งยืน

1.3.3 เพื่อให้เกิดการกำหนดแผนงาน โครงการ กิจกรรม ที่สอดคล้องกับแผนการใช้ที่ดินที่กำหนดขึ้นและอยู่บนหลักการของรูปแบบเศรษฐกิจชีวภาพ-เศรษฐกิจหมุนเวียน-เศรษฐกิจสีเขียว (Bio-Circular-Green Economy : BCG Model)

1.4 ระยะเวลาและสถานที่ดำเนินงาน

1.4.1 ระยะเวลา 1 ตุลาคม 2565 – 30 กันยายน 2566

1.4.2 สถานที่ ตำบลหนองแรต อำเภอยะหริ่ง จังหวัดปัตตานี



1.5 ขั้นตอนการดำเนินงาน

1.5.1 รวบรวมข้อมูลปฐมภูมิและทุติยภูมิ ประกอบด้วย

1) ด้านกายภาพ ได้แก่ ทรัพยากรดิน ทรัพยากรน้ำ ทรัพยากรป่าไม้ ภูมิอากาศ สภาพการใช้ที่ดิน เขตป่าไม้ตามกฎหมายและมติคณะรัฐมนตรี ฯ

2) ด้านเศรษฐกิจและสังคม ได้แก่ การถือครองที่ดิน ลักษณะทางเศรษฐกิจของตำบล จำนวนประชากร ฯ

3) ด้านนโยบายและข้อกฎหมายที่เกี่ยวข้อง ได้แก่ ยุทธศาสตร์ แผนพัฒนาเศรษฐกิจและสังคมแห่งชาติฉบับที่ 13 ยุทธศาสตร์ภาค แผนพัฒนากลุ่มจังหวัด แผนพัฒนาจังหวัด แผนพัฒนา การเกษตรและสหกรณ์ แผนพัฒนาท้องถิ่น 4 ปี ขององค์การบริหารส่วนจังหวัด เทศบาลตำบลหรือ องค์การบริหารส่วนตำบล ฯ

1.5.2 จัดทำกระบวนการมีส่วนร่วมของชุมชน (Participatory Rural Appraisal : PRA) เพื่อรับ ฟังความคิดเห็น ประเด็นปัญหา ความต้องการด้านต่าง ๆ ขององค์การปกครองส่วนท้องถิ่นและ เกษตรกรในตำบล

1.5.3 ประเมินคุณภาพของที่ดินของพืชเศรษฐกิจหลักและพืชทางเลือกที่มีมูลค่าของตำบล

1.5.4 สังเคราะห์ข้อมูลจากข้อ 1.5.1 ถึง 1.5.3 เพื่อใช้ประกอบการวางแผนการใช้ที่ดิน

1.5.5 กำหนด (ร่าง) แผนการใช้ที่ดินระดับตำบล

1.5.6 รับฟังความคิดเห็นของผู้มีส่วนได้ส่วนเสียต่อ (ร่าง) แผนการใช้ที่ดินที่กำหนดขึ้น

1.5.7 ปรับปรุง (ร่าง) แผนการใช้ที่ดินเพื่อจัดทำแผนการใช้ที่ดินฉบับสมบูรณ์

1.5.8 นำแผนการใช้ที่ดินเข้าสู่คณะกรรมการของเขตฯ เพื่อตรวจสอบความครบถ้วน /สมบูรณ์ ของเนื้อหาและองค์ประกอบ

1.5.9 เผยแพร่แผนการใช้ที่ดินเพื่อนำไปสู่การขับเคลื่อนการดำเนินงาน ประกอบด้วย

1) องค์การปกครองส่วนท้องถิ่น นำแผนการใช้ที่ดินที่จัดทำขึ้นไปประกอบการจัดทำ แผนการพัฒนาของตำบล เพื่อนำไปสู่การของงบประมาณที่มีความสอดคล้องกับศักยภาพด้านการผลิตและ สถานภาพของทรัพยากรของตำบล

2) กรมพัฒนาที่ดิน โดยสำนักงานพัฒนาที่ดินจังหวัด กำหนดแผนงาน/โครงการ/กิจกรรม ที่สอดคล้องกับแผนการใช้ที่ดินที่กำหนดขึ้นในแต่ละเขตและสามารถใช้ประกอบการของงบประมาณใน พื้นที่อย่างมีหลักการและเป็นที่ยอมรับ

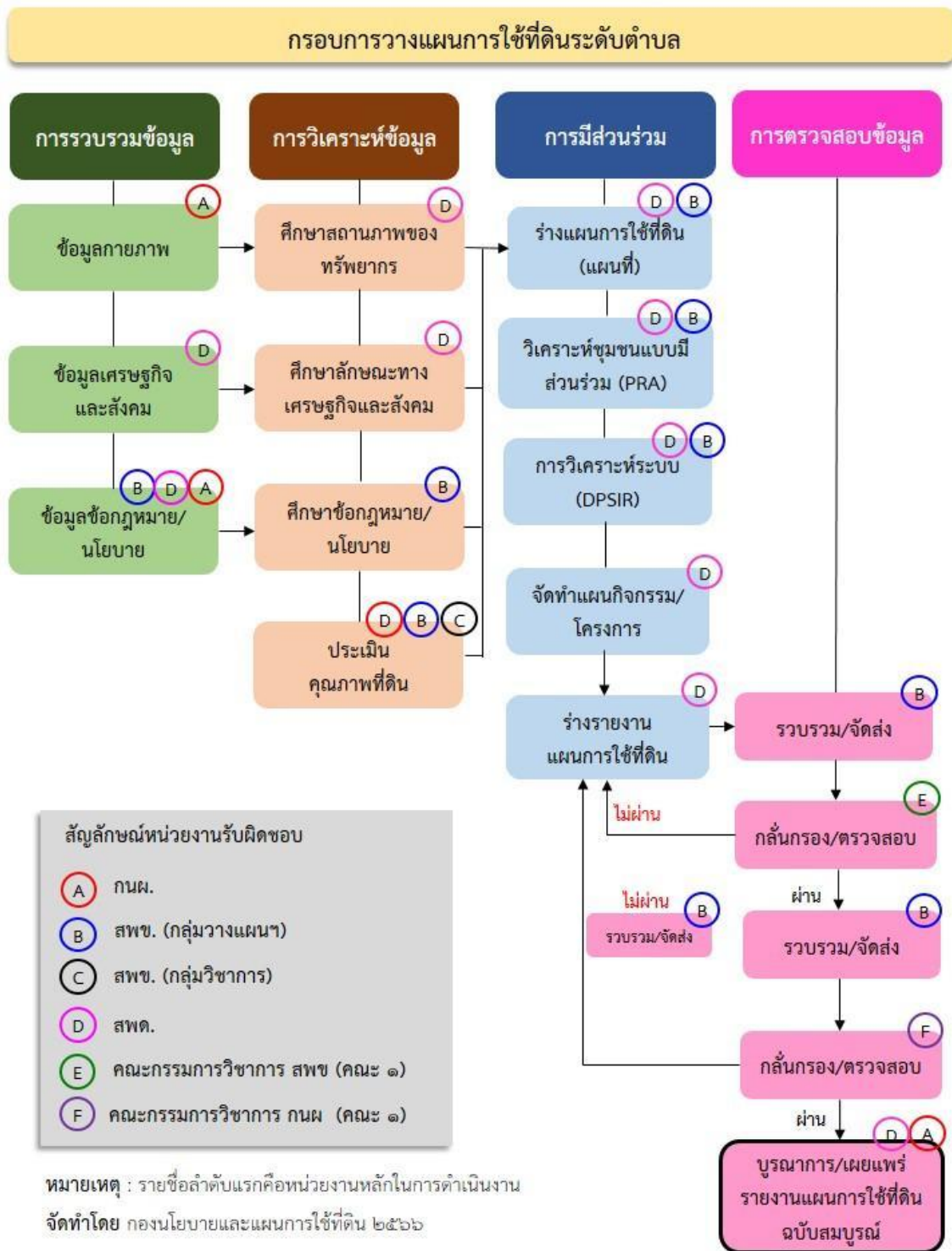
3) หน่วยงานราชการอื่น ๆ สามารถใช้เป็นข้อมูลพื้นฐานประกอบแผนงาน/โครงการ/ กิจกรรม ที่สอดคล้องกับแผนการใช้ที่ดินที่กำหนดขึ้นในแต่ละเขต

ขั้นตอนการวางแผนการใช้ที่ดินระดับตำบลแสดงดังรูปที่ 1-1

1.6 วิสัยทัศน์ของตำบล

“บริหารงานยึดถือระเบียบ ข้อกฎหมาย โปร่งใส ฉับไว เข้าถึงประชาชน”

(ที่มา <https://www.nhongrat.go.th/vision.php>)



รูปที่ 1-1 ขั้นตอนการวางแผนการใช้ที่ดินระดับตำบล

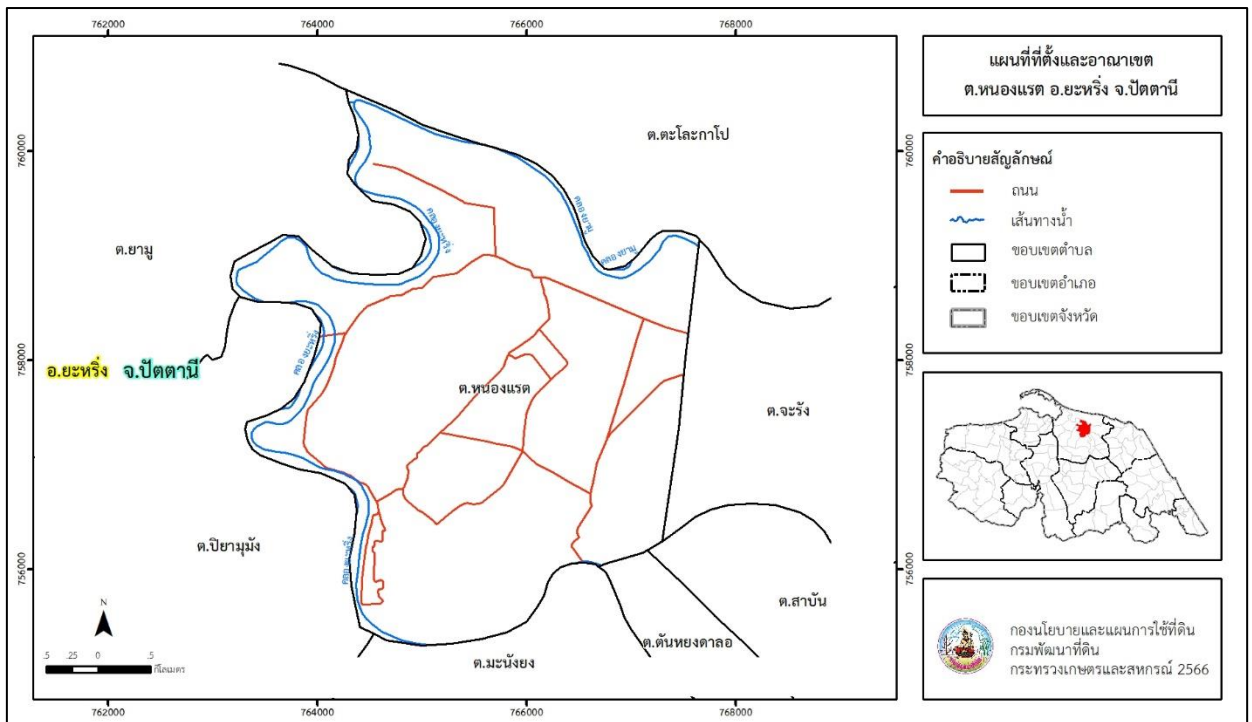


บทที่ 2 ข้อมูลทั่วไป

2.1 ที่ตั้งและอาณาเขต

ตำบลหนองแตร อำเภอยะหริ่ง จังหวัดปัตตานี ตั้งอยู่ตรงกลางของอำเภอยะหริ่ง มีพื้นที่ประมาณ 14 ตารางกิโลเมตร หรือ 8,755 ไร่ โดยมีอาณาเขตติดต่อ ดังนี้ (รูปที่ 2-1)

ทิศเหนือ	ติดต่อกับ	ตำบลตะโละกาโป และตำบลยามู อำเภอยะหริ่ง จังหวัดปัตตานี
ทิศใต้	ติดต่อกับ	ตำบลมะนังยง ตำบลตันหยงดालอ และตำบลสาบัน อำเภอยะหริ่ง จังหวัดปัตตานี
ทิศตะวันออก	ติดต่อกับ	ตำบลตะโละกาโป และตำบลจะรัง อำเภอยะหริ่ง จังหวัดปัตตานี
ทิศตะวันตก	ติดต่อกับ	ตำบลยามู และตำบลปियามมั่ง อำเภอยะหริ่ง จังหวัดปัตตานี



รูปที่ 2-1 ขอบเขตการปกครอง ตำบลหนองแตร อำเภอยะหริ่ง จังหวัดปัตตานี

2.2 การแบ่งส่วนการปกครอง

ตำบลหนองแตร อำเภอยะหริ่ง จังหวัดปัตตานี แบ่งส่วนการปกครองออกเป็น 6 หมู่บ้าน ดังนี้

หมู่ที่ 1 บ้านหนองแตร	หมู่ที่ 4 บ้านป้อแนลูง
หมู่ที่ 2 บ้านแหลม	หมู่ที่ 5 บ้านลางา
หมู่ที่ 3 บ้านแบรอ	หมู่ที่ 6 บ้านวอซา



2.3 สภาพภูมิประเทศ

ลักษณะพื้นที่ทั่วไปส่วนใหญ่ที่ราบสลับที่ดอน สภาพพื้นที่ราบเรียบถึงค่อนข้างราบเรียบ ลูกคลื่นลอนลาดเล็กน้อย และลูกคลื่นลอนลาด เป็นส่วนหนึ่งของลุ่มน้ำภาคใต้ฝั่งตะวันออกตอนล่าง มีแหล่งน้ำที่สำคัญ เช่น คลองยะหริ่ง และคลองยามู

2.4 สภาพภูมิอากาศ

จากการศึกษาสถิติภูมิอากาศ (ปี พ.ศ.2536-2565) พบว่า ตำบลหนองแรม อำเภอยะหริ่ง จังหวัดปัตตานี มีรายละเอียดดังนี้

2.4.1 อุณหภูมิ

มีอุณหภูมิโดยเฉลี่ยทั้งปี 27.4 องศาเซลเซียส อุณหภูมิสูงสุดเฉลี่ย 32.6 องศาเซลเซียส และอุณหภูมิต่ำสุดเฉลี่ย 23.7 องศาเซลเซียส

2.4.2 ปริมาณน้ำฝน

มีปริมาณน้ำฝนรวมทั้งปี 2,005.5 มิลลิเมตร มีฝนตกประมาณ 150 วัน เดือนที่มีฝนตกมากที่สุด ในเดือนธันวาคม มีปริมาณฝน 410.5 มิลลิเมตร และมีฝนตกประมาณ 18 วัน

2.4.3 สมดุลน้ำเพื่อการเกษตร

จากข้อมูลสถิติภูมิอากาศในคาบ 30 ปี (ปี พ.ศ.2536-2565) ณ สถานีตรวจอากาศจังหวัดปัตตานี ได้นำมาวิเคราะห์สมดุลของน้ำเพื่อการเกษตร ซึ่งเป็นการวิเคราะห์หาช่วงฤดูการเพาะปลูกพืชตลอดจนช่วงระยะเวลาที่พืชเสี่ยงต่อการขาดน้ำ ข้อมูลที่นำมาวิเคราะห์ คือ ปริมาณน้ำฝน และศักยภาพการคายระเหยน้ำอ้างอิง (ET_o) ซึ่งคำนวณด้วยโปรแกรม Cropwat for Windows Version 8.0 โดยใช้สมการ Penman-Monteith สามารถสรุปสมดุลของน้ำเพื่อการเกษตรในเขตอาศัยน้ำฝนได้ดังนี้

ช่วงที่เหมาะสมต่อการปลูกพืช เป็นช่วงที่ค่าปริมาณน้ำฝนมากกว่าค่า 0.5 การระเหยจากผิวดินและการคายน้ำของพืช เป็นช่วงที่ดินมีความชุ่มชื้นพอเหมาะต่อการเพาะปลูกพืช เป็นช่วงที่ดินมีความชุ่มชื้นพอเหมาะต่อการเพาะปลูกพืชได้ตลอดทั้งปี

ช่วงที่มีน้ำมากเกินพอ เป็นช่วงที่ค่าปริมาณน้ำฝนมากกว่าค่าการระเหยจากผิวดินและการคายน้ำของพืช ซึ่งช่วงนี้เริ่มตั้งแต่ต้นเดือนเมษายนถึงปลายเดือนมกราคม (ตารางที่ 2-1 และรูปที่ 2-2)



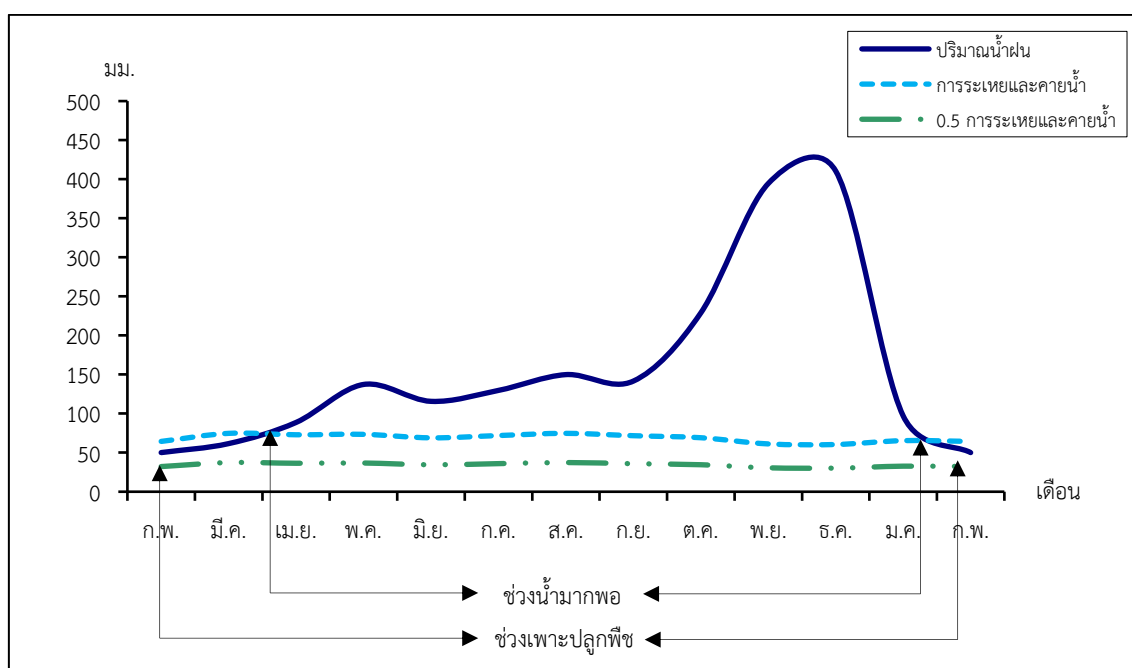
ตารางที่ 2-1 สถิติภูมิอากาศ ณ สถานีตรวจอากาศจังหวัดปัตตานี¹ (ปี พ.ศ.2536 - 2565)

เดือน	อุณหภูมิ (°ซ.)			ความชื้นสัมพัทธ์ (%)	ปริมาณน้ำฝน (มม.)	จำนวนวันที่ฝนตก (วัน)	ศักยภาพการคายระเหยน้ำ (มม.)	ปริมาณฝนใช้การ ² (มม.)
	ต่ำสุด	สูงสุด	เฉลี่ย					
ม.ค.	22.7	31.1	26.3	82.0	97.0	8.7	65.4	81.9
ก.พ.	22.4	32.3	26.7	79.0	50.1	4.1	64.4	46.1
มี.ค.	23.1	33.5	27.6	79.0	61.6	7.0	74.7	55.5
เม.ย.	24.0	34.3	28.4	78.0	88.7	7.8	72.9	76.1
พ.ค.	24.6	34.1	28.5	80.0	137.3	12.5	73.5	107.1
มิ.ย.	24.3	33.6	28.1	80.0	115.7	12.5	69.0	94.3
ก.ค.	24.1	33.3	27.9	79.0	129.7	12.0	71.9	102.8
ส.ค.	24.0	33.3	27.7	80.0	149.9	13.3	74.7	113.9
ก.ย.	24.0	32.8	27.5	81.0	141.6	15.1	71.7	109.5
ต.ค.	23.9	32.0	27.1	84.0	228.9	18.5	69.1	145.1
พ.ย.	23.8	30.8	26.6	87.0	394.5	20.5	61.2	164.4
ธ.ค.	23.3	30.1	26.2	86.0	410.5	18.2	60.5	166.1
เฉลี่ย	23.7	32.6	27.4	81.3	-	-	-	-
รวม	-	-	-	-	2,005.5	150.2	829.0	1,262.8

หมายเหตุ :¹ เป็นสถานีตรวจอากาศที่ใกล้พื้นที่ตำบลมากที่สุด

² จากการคำนวณโดยโปรแกรม Cropwat for Windows Version 8.0

ที่มา : กรมอุตุนิยมวิทยา (2566)



หมายเหตุ : ใช้ข้อมูลปริมาณน้ำฝน 13 เดือน เพราะสามารถแสดงให้เห็นความต่อเนื่องของข้อมูลที่น่าวิเคราะห์สมดุลของน้ำเพื่อการเกษตร

รูปที่ 2-2 กราฟสมดุลของน้ำเพื่อการเกษตร ปี พ.ศ. 2536 - 2565

2.5 สภาพการใช้ที่ดินปัจจุบัน

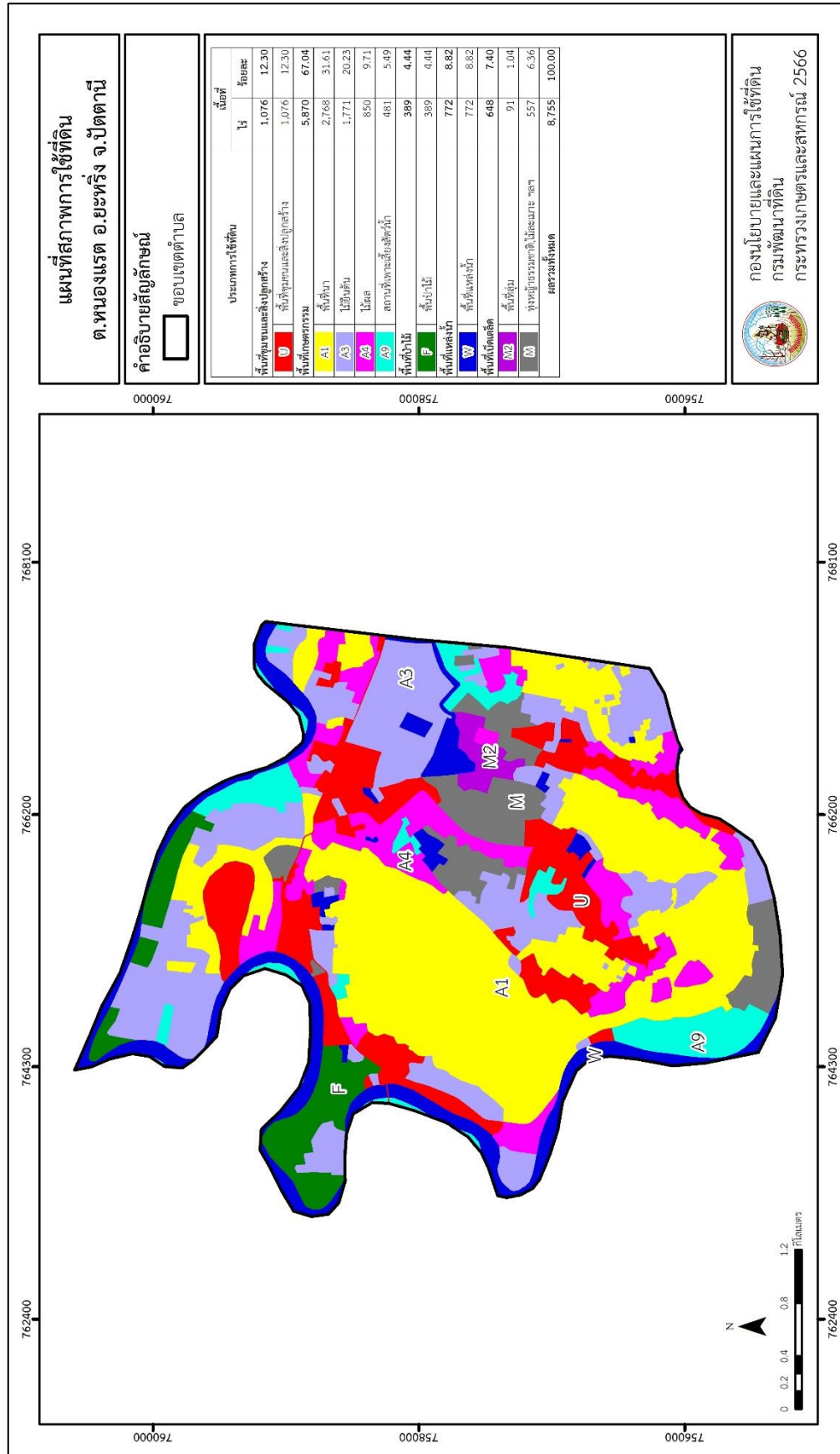
สภาพการใช้ที่ดินตำบลหนองแรม อำเภอยะหริ่ง จังหวัดปัตตานี ซึ่งสำรวจโดยกลุ่มวิเคราะห์สภาพการใช้ที่ดิน (2566) ประกอบด้วยประเภทการใช้ที่ดินต่างๆ ดังนี้

- 2.5.1 พื้นที่ชุมชนและสิ่งปลูกสร้าง มีเนื้อที่ 1,076 ไร่ หรือร้อยละ 12.30 ของพื้นที่ตำบล
- 2.5.2 พื้นที่เกษตรกรรม มีเนื้อที่ 5,870 ไร่ หรือร้อยละ 67.04 ของพื้นที่ตำบล ประกอบด้วยการใช้ประโยชน์ที่ดินด้านเกษตรกรรมต่างๆ ดังต่อไปนี้
 - 1) พื้นที่นา มีเนื้อที่ 2,768 ไร่ หรือร้อยละ 31.61 ของพื้นที่ตำบล ได้แก่ นาข้าว และนาร้าง
 - 2) ไม้ยืนต้น มีเนื้อที่ 1,771 ไร่ หรือร้อยละ 20.23 ของพื้นที่ตำบล ได้แก่ ปาล์มน้ำมัน ยางพารา ไม้ยืนต้นผสม และยางพารา/ไม้ผลผสม
 - 3) ไม้ผล มีเนื้อที่ 850 ไร่ หรือร้อยละ 9.71 ของพื้นที่ตำบล ได้แก่ ไม้ผลผสม และมะพร้าว
 - 4) สถานที่เพาะเลี้ยงสัตว์น้ำ มีเนื้อที่ 481 ไร่ หรือร้อยละ 5.49 ของพื้นที่ตำบล ได้แก่ สถานที่เพาะเลี้ยงสัตว์น้ำร้าง สถานที่เพาะเลี้ยงกุ้ง และสถานที่เพาะเลี้ยงสัตว์น้ำผสม
- 2.5.3 พื้นที่ป่าไม้ มีเนื้อที่ 389 ไร่ หรือร้อยละ 4.44 ของพื้นที่ตำบล ได้แก่ ป่าชายเลนสมบูรณ์
- 2.5.4 พื้นที่แหล่งน้ำ มีเนื้อที่ 772 ไร่ หรือร้อยละ 8.82 ของพื้นที่ตำบล ได้แก่ แม่น้ำ ลำห้วย ลำคลอง อ่างเก็บน้ำ และบ่อน้ำในไร่นา
- 2.5.5 พื้นที่เบ็ดเตล็ดมีเนื้อที่ 648 ไร่หรือร้อยละ 7.40ของพื้นที่ตำบลได้แก่ทุ่งหญ้าสลับไม้พุ่ม/ไม้ละเมาะ บ่อลูกรัง และพื้นที่ลุ่ม



ตารางที่ 2-2 สภาพการใช้ที่ดิน ตำบลหนองแรด อำเภอยะหริ่ง จังหวัดปัตตานี

หน่วยแผนที่	ประเภทการใช้ที่ดิน	เนื้อที่	
		ไร่	ร้อยละ
U	พื้นที่ชุมชนและสิ่งปลูกสร้าง	1,076	12.30
U201	หมู่บ้านบนพื้นราบ	574	6.56
U201/A401	หมู่บ้านบนพื้นราบ/ไม้ผลผสม	370	4.23
U201/A405	หมู่บ้านบนพื้นราบ/มะพร้าว	31	0.35
U301	สถานที่ราชการและสถาบันต่าง ๆ	82	0.94
U405	ถนน	19	0.22
A	พื้นที่เกษตรกรรม	5,870	67.04
A100	นาร้าง	179	2.04
A101	นาข้าว	2,589	29.57
A301	ไม้ยืนต้นผสม	334	3.81
A302	ยางพารา	662	7.56
A302/A401	ยางพารา/ไม้ผลผสม	82	0.94
A303	ปาล์มน้ำมัน	693	7.92
A401	ไม้ผลผสม	644	7.36
A405	มะพร้าว	206	2.35
A900	สถานที่เพาะเลี้ยงสัตว์น้ำร้าง	252	2.88
A901	สถานที่เพาะเลี้ยงสัตว์น้ำผสม	1	0.01
A903	สถานที่เพาะเลี้ยงกุ้ง	228	2.60
F	พื้นที่ป่าไม้	389	4.44
F301	ป่าชายเลนสมบูรณ์	389	4.44
M	พื้นที่เบ็ดเตล็ด	648	7.40
M102	ทุ่งหญ้าสลับไม้พุ่ม/ไม้ละเมาะ	348	3.97
M201	พื้นที่ลุ่ม	91	1.04
M302	บ่อลูกรัง	209	2.39
W	พื้นที่แหล่งน้ำ	772	8.82
W101	แม่น้ำ ลำห้วย ลำคลอง	623	7.12
W201	อ่างเก็บน้ำ	83	0.95
W202	บ่อน้ำในไร่นา	66	0.75
ผลรวมทั้งหมด		8,755	100.00



รูปที่ 2-3 สภาพการใช้ที่ดิน ตำบลหนองแรม อำเภอยะหริ่ง จังหวัดปัตตานี



2.6 สภาพเศรษฐกิจและสังคม

2.6.1 ประชากร

จากหลักฐานทะเบียนราษฎร์ของกรมการปกครอง กระทรวงมหาดไทย ณ เดือนธันวาคม 2565 พบว่า ประชากรที่อาศัยในพื้นที่ตำบลหนองแรม มีประชากรรวม 3,695 คน แยกเป็นชาย 1,842 คน เป็นหญิง 1,853 คน ความหนาแน่นโดยเฉลี่ย 263.74 คนต่อตารางกิโลเมตร มีจำนวนครัวเรือนทั้งหมด 841 ครัวเรือน เป็นครัวเรือนเกษตรที่มาขึ้นทะเบียนกรมส่งเสริมการเกษตร 515 ครัวเรือน หรือร้อยละ 61.24 ของจำนวนครัวเรือนทั้งหมด และเป็นครัวเรือนที่ประกอบอาชีพอื่นๆ ครัวเรือนเกษตรที่ไม่ได้มาขึ้นทะเบียนกรมส่งเสริมการเกษตร 326 ครัวเรือน หรือร้อยละ 38.76 ของจำนวนครัวเรือนทั้งหมด ดังรายละเอียดในตารางที่ 2-3 ถึง 2-4

ตารางที่ 2-3 จำนวนประชากรและครัวเรือนตำบลหนองแรม อำเภอยะหริ่ง จังหวัดปัตตานี ปี 2565

พื้นที่	จำนวน ครัวเรือน	จำนวนประชากร (คน)		
		ชาย	หญิง	รวม
ตำบลหนองแรม	841	1,842	1,853	3,695
หมู่ที่ 1 หนองแรม	179	412	388	800
หมู่ที่ 2 แหลม	74	115	113	228
หมู่ที่ 3 แปรอ	114	228	246	474
หมู่ที่ 4 ปือแนลูง	104	265	220	485
หมู่ที่ 5 ลางา	181	370	389	759
หมู่ที่ 6 วอซา	189	452	497	949

ที่มา : กรมการปกครอง (2566)

ตารางที่ 2-4 จำนวนและสัดส่วนครัวเรือนเกษตรตำบลหนองแรม อำเภอยะหริ่ง จังหวัดปัตตานี ปี 2565

รายการ	จำนวน (ครัวเรือน)	ร้อยละ
จำนวนครัวเรือนทั้งหมด ¹⁾	841	100.00
- จำนวนครัวเรือนเกษตรที่มาขึ้นทะเบียนกรมส่งเสริมการเกษตร ²⁾	515	61.24
- จำนวนครัวเรือนที่ประกอบอาชีพอื่นๆ และจำนวนครัวเรือนเกษตรที่ไม่ได้มาขึ้นทะเบียนฯ	326	38.76

ที่มา : 1) กรมการปกครอง (2566)

2) กรมส่งเสริมการเกษตร (2566)



2.6.2 การถือครองที่ดิน

จากข้อมูลกรมการปกครอง ณ เดือนธันวาคม 2565 ตำบลหนองแรตมีจำนวนครัวเรือนทั้งหมด 841 ครัวเรือน โดยถือครองที่ดินเฉลี่ยครัวเรือนละ 10.41 ไร่

2.6.3 ลักษณะทางเศรษฐกิจและการประกอบอาชีพ

ประชากรในตำบลหนองแรตประกอบอาชีพเกษตรกรรม ค้าขาย รับราชการ รับจ้างทั่วไป และอื่นๆ มีเกษตรกรบางครัวเรือนประกอบอาชีพหลายอย่างควบคู่กันไป สำหรับพืชที่เกษตรกรปลูกเป็นอาชีพหลัก ได้แก่ ยางพารา ปาล์มน้ำมัน และข้าว ทางด้านการเลี้ยงสัตว์เกษตรกรจะมีการเลี้ยงไว้เพื่อบริโภคหากเหลือจึงจำหน่ายเป็นรายได้เสริม

2.6.4 ด้านรายได้-รายจ่าย

จากข้อมูลพื้นฐาน จปฐ. (กรมการพัฒนาชุมชน, 2566) พบว่า รายได้ครัวเรือนเฉลี่ยปีละ 224,842.42 บาท รายได้บุคคลเฉลี่ยปีละ 54,437.06 บาท รายจ่ายครัวเรือนเฉลี่ยปีละ 150,160.24 บาท รายจ่ายบุคคลเฉลี่ยปีละ 36,355.60 บาท เมื่อพิจารณาจะเห็นว่ารายได้ครัวเรือนมากกว่ารายจ่ายครัวเรือนปีละ 74,682.18 บาท และรายได้บุคคลมากกว่ารายจ่ายบุคคลปีละ 18,081.46 บาท ดังรายละเอียดในตารางที่ 2- 5



ตารางที่ 2-5 รายได้-รายจ่ายเฉลี่ยครัวเรือนตำบลหนองแรม อำเภอยะหริ่ง จังหวัดปัตตานี ปี 2565

พื้นที่	แหล่งรายได้ของครัวเรือน (บาท/ปี)		รายได้ครัวเรือนเฉลี่ย (บาท/ปี)	รายได้ครัวเรือนเฉลี่ย (บาท/ปี)	รายจ่ายครัวเรือนเฉลี่ย (บาท/ปี)	รายจ่ายบุคคลเฉลี่ย (บาท/ปี)
	อาชีพหลัก	อาชีพรอง				
ตำบลหนองแรม	165,315.16	31,078.46	13,223.40	224,842.42	150,160.24	36,355.60
หมู่ที่ 1 หนองแรม	152,442.53	53,304.60	26,971.26	255,080.46	172,186.78	43,737.96
หมู่ที่ 2 แหวม	212,741.94	20,016.13	5,758.06	241,338.71	55,532.26	16,317.54
หมู่ที่ 3 แบริอ	207,159.09	12,738.64	4,522.73	230,710.23	168,170.45	34,020.69
หมู่ที่ 4 ปือแฉง	163,505.75	4,482.76	3,482.76	196,816.09	180,574.71	42,231.18
หมู่ที่ 5 ลาง	190,177.30	6,460.99	16,312.06	245,645.39	186,822.70	41,945.86
หมู่ที่ 6 วอซา	126,660.00	52,165.00	9,465.00	188,365.00	113,330.00	29,246.45

ที่มา : กรมการพัฒนชุมชน (2566)



บทที่ 3

สถานภาพของทรัพยากรธรรมชาติ

การศึกษาสถานภาพของทรัพยากรธรรมชาติในพื้นที่ตำบลหนองแรม อำเภอยะหริ่ง จังหวัดปัตตานี ได้แก่ ทรัพยากรป่าไม้ ทรัพยากรน้ำ และทรัพยากรดิน ซึ่งเป็นทรัพยากรกายภาพที่สำคัญต่อการทำการเกษตร ดังนั้น จึงจำเป็นต้องทราบว่าทรัพยากรธรรมชาติแต่ละชนิดปัจจุบันมีสถานะอย่างไร เพื่อใช้เป็นข้อมูลประกอบการวางแผนการใช้ที่ดินซึ่งจะนำไปสู่การกำหนดแผนงาน โครงการ กิจกรรม รวมถึงมาตรการต่าง ๆ เพื่อการพัฒนาพื้นที่อย่างมีประสิทธิภาพต่อไป โดยมีรายละเอียดดังนี้

3.1 ทรัพยากรป่าไม้

3.1.1 ป่าไม้ตามกฎหมายและมติคณะรัฐมนตรี

1) ป่าอนุรักษ์ ไม่พบพื้นที่ป่าอนุรักษ์ (เขตอุทยานแห่งชาติ เขตรักษาพันธุ์สัตว์ป่า เขตวนอุทยาน และเขตห้ามล่าสัตว์ป่า) ในพื้นที่

2) ป่าสงวนแห่งชาติ ได้มีการจำแนกเขตการใช้ประโยชน์ทรัพยากรและที่ดินป่าไม้ในพื้นที่ป่าสงวนแห่งชาติตามมติคณะรัฐมนตรี วันที่ 10 มีนาคม 2535 และ 17 มีนาคม 2535 แบ่งออกเป็น 3 เขต ประกอบด้วย เขตพื้นที่ป่าเพื่อการอนุรักษ์ (Zone C) เขตพื้นที่ป่าเพื่อเศรษฐกิจ (Zone E) และเขตพื้นที่ป่าที่เหมาะสมต่อการเกษตร (Zone A) จากการวิเคราะห์ข้อมูล พบพื้นที่ป่าจำแนกเขตการใช้ประโยชน์ทรัพยากรที่ดินและป่าไม้ในพื้นที่ป่าสงวนแห่งชาติตามมติคณะรัฐมนตรีในพื้นที่ คือ เขตพื้นที่ป่าเพื่อเศรษฐกิจ (Zone E) เนื้อที่ 57 ไร่

3.1.2 **ชั้นคุณภาพลุ่มน้ำ** (มติคณะรัฐมนตรี วันที่ 28 พฤษภาคม 2528) จากการวิเคราะห์ข้อมูล พบชั้นคุณภาพลุ่มน้ำในพื้นที่ ได้แก่

(1) พื้นที่ลุ่มน้ำชั้นที่ 1AR เนื้อที่ 591 ไร่

(2) พื้นที่ลุ่มน้ำชั้นที่ 5 เนื้อที่ 8,164 ไร่

ทั้งนี้ เนื้อที่ดังกล่าวข้างต้นคำนวณด้วยระบบสารสนเทศภูมิศาสตร์ เป็นเนื้อที่เบื้องต้นเท่านั้น ไม่สามารถใช้อ้างอิงได้ทางกฎหมาย

3.2 ทรัพยากรน้ำ

3.2.1 ปริมาณน้ำฝน พบว่าในพื้นที่ตำบลหนองแรม มีปริมาณน้ำฝนเฉลี่ยในคาบ 30 ปี (พ.ศ.2536-2565) 2,005.5 มิลลิเมตรต่อปี

3.2.2 น้ำผิวดิน หมายถึง แม่น้ำลำคลอง หนอง บึง ทะเลสาบ อ่างเก็บ และแหล่งน้ำสาธารณะอื่นๆ ที่อยู่ภายในผืนแผ่นดิน ในพื้นที่ตำบลหนองแรม มีรายละเอียดของแหล่งน้ำผิวดินดังนี้

แหล่งน้ำผิวดินธรรมชาติ ได้แก่ คลองยะหริ่ง และคลองยามู

3.2.3 ใช้ฐานข้อมูลน้ำบาดาลของกรมทรัพยากรน้ำบาดาล กระทรวงทรัพยากรธรรมชาติและสิ่งแวดล้อม จากข้อมูล <http://app.dgr.go.th/newpasutara/xml/search.php> สืบค้น ณ วันที่ 26 พฤษภาคม 2566 ซึ่งพบว่า ตำบลหนองแรม มีจำนวนบ่อบาดาลเอกชนจำนวน 1 บ่อ



3.3 ทรัพยากรดิน

ทรัพยากรดินในพื้นที่ตำบลหนองแรม อำเภอยะหริ่ง จังหวัดปัตตานี พบหน่วยแผนที่ดินทั้งหมด 8 หน่วยแผนที่ดิน และหน่วยพื้นที่เบ็ดเตล็ด 2 หน่วยแผนที่ ดังนี้

3.3.1 ดินในพื้นที่ลุ่ม มี 6 หน่วยแผนที่ดิน ได้แก่

- 1) หน่วยแผนที่ดิน Blm-lsA ชุดดินบางละมุง มีเนื้อดินบนเป็นดินทรายปนดินร่วน ความลาดชัน 0-2 เปอร์เซ็นต์ มีเนื้อที่ 56 ไร่ หรือร้อยละ 0.64 ของเนื้อที่ตำบล
- 2) หน่วยแผนที่ดิน Mu-cA ชุดดินมุโน๊ะ มีเนื้อดินบนเป็นดินเหนียว ความลาดชัน 0-2 เปอร์เซ็นต์ มีเนื้อที่ 103 ไร่ หรือร้อยละ 1.18 ของเนื้อที่ตำบล
- 3) หน่วยแผนที่ดิน Pti-flsA ดินคล้ายชุดดินปัตตานีที่เป็นดินร่วนละเอียด มีเนื้อดินบนเป็นดินร่วนปนทราย ความลาดชัน 0-2 เปอร์เซ็นต์ มีเนื้อที่ 1,536 ไร่ หรือร้อยละ 17.54 ของเนื้อที่ตำบล
- 4) หน่วยแผนที่ดิน Ra-clA ชุดดินระแงะ มีเนื้อดินบนเป็นดินร่วนปนดินเหนียว ความลาดชัน 0-2 เปอร์เซ็นต์ มีเนื้อที่ 1,356 ไร่ หรือร้อยละ 15.49 ของเนื้อที่ตำบล
- 5) หน่วยแผนที่ดิน Tkt-sicA ชุดดินตะกั่วทุ่ง มีเนื้อดินบนเป็นดินเหนียวปนทรายแป้ง ความลาดชัน 0-2 เปอร์เซ็นต์ มีเนื้อที่ 257 ไร่ หรือร้อยละ 2.93 ของเนื้อที่ตำบล
- 6) หน่วยแผนที่ดิน Tkt-f-cA ดินคล้ายชุดดินตะกั่วทุ่งที่เป็นดินเหนียวละเอียด มีเนื้อดินบนเป็นดินเหนียว ความลาดชัน 0-2 เปอร์เซ็นต์ มีเนื้อที่ 344 ไร่ หรือร้อยละ 3.93 ของเนื้อที่ตำบล

3.3.2 ดินในพื้นที่ดอน มี 2 หน่วยแผนที่ดิน ได้แก่

- 1) หน่วยแผนที่ดิน Bc-lsA ชุดดินบาเจาะ มีเนื้อดินบนเป็นดินทรายปนดินร่วน ความลาดชัน 0-2 เปอร์เซ็นต์ มีเนื้อที่ 2,945 ไร่ หรือร้อยละ 33.64 ของเนื้อที่ตำบล
- 2) หน่วยแผนที่ดิน Bh-lsA ชุดดินบ้านทอน มีเนื้อดินบนเป็นดินทรายปนดินร่วน ความลาดชัน 0-2 เปอร์เซ็นต์ มีเนื้อที่ 1,549 ไร่ หรือร้อยละ 17.69 ของเนื้อที่ตำบล

3.3.3 พื้นที่เบ็ดเตล็ด มี 2 หน่วยแผนที่ ได้แก่

- 1) หน่วยแผนที่ EC ดินตะกอนชะวากทะเลปะปนกัน มีเนื้อที่ 7 ไร่ หรือร้อยละ 0.08 ของเนื้อที่ตำบล
- 2) หน่วยแผนที่ W พื้นที่น้ำ มีเนื้อที่ 602 ไร่ หรือร้อยละ 6.88 ของเนื้อที่ตำบล

ปัญหาทรัพยากรดินทางการเกษตรตามสภาพธรรมชาติในพื้นที่ พบปัญหาดินทรายจัด มีเนื้อที่ 4,550 ไร่ หรือร้อยละ 51.97 ของเนื้อที่ตำบล ได้แก่ ชุดดินบาเจาะ (Bc) ชุดดินบ้านทอน (Bh) และชุดดินบางละมุง (Blm) ปัญหาดินเปรี้ยวจัด มีเนื้อที่ 2,995 ไร่ หรือร้อยละ 34.21 ของเนื้อที่ตำบล ได้แก่ ชุดดินมุโน๊ะ (Mu) ดินปัตตานีที่เป็นดินร่วนละเอียด (Pti-fl) และชุดดินระแงะ (Ra) และปัญหาดินเค็ม มีเนื้อที่ 601 ไร่ หรือร้อยละ 6.86 ของเนื้อที่ตำบล ได้แก่ ชุดดินตะกั่วทุ่ง (Tkt) และดินตะกั่วทุ่งที่เป็นดินเหนียวละเอียด (Tkt-f)

รายละเอียดของสมบัติดิน ตำบลหนองแรม อำเภอยะหริ่ง จังหวัดปัตตานี ดังแสดงในตารางที่ 3-1 และแผนที่แสดงในลักษณะของชุดดิน (รูปที่ 3-1)



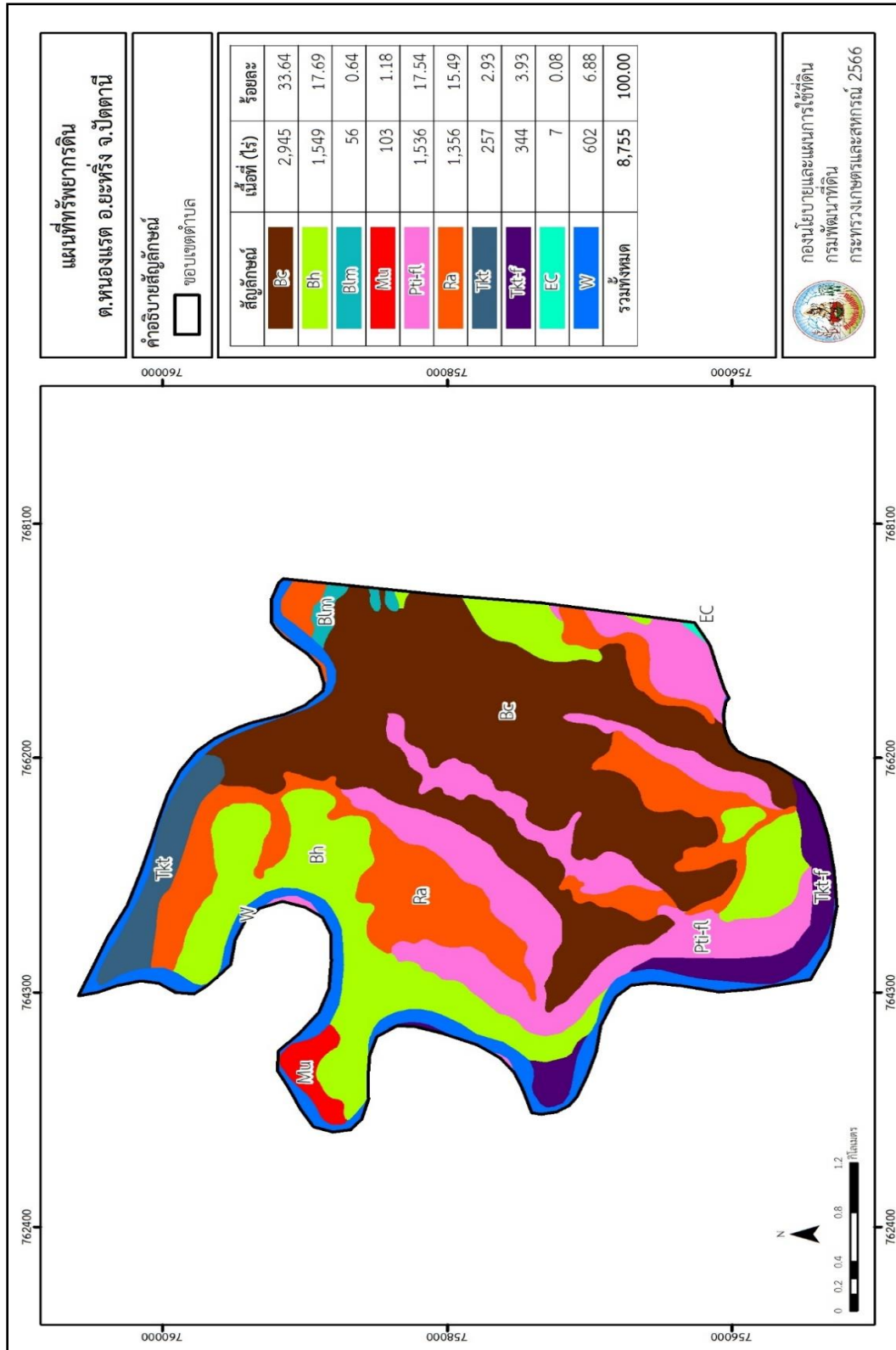
ตารางที่ 3-1 สมบัติดิน ตำบลหนองแรม อำเภอยะหริ่ง จังหวัดปัตตานี

หน่วยแผนที่ดิน	ความลาดชัน (%)	ความลึก (ซม.)	การระบายน้ำ	ความอุดมสมบูรณ์ของดิน	ความจุแลกเปลี่ยนแคตไอออน (cmol/kg)	ความอิ่มตัวเบส (%)	ปฏิกิริยาดิน		ค่าการนำไฟฟ้า (dS/m)	ความลึกของชั้นจาโรไซด์ (ซม.)	เนื้อที่	
							ดินบน	ดินล่าง			ไร่	ร้อยละ
Bc-lsA	0-2	>150	ค่อนข้างมาก	ปานกลาง	<10	<35	5.0-6.5	5.0-6.0	<2	-	2,945	33.64
Bh-lsA	0-2	50-100	ดีปานกลาง	ต่ำ	<10	<35	4.5-6.0	5.0-6.0	<2	-	174	1.99
Bh-lsA*	0-2	50-100	ดีปานกลาง	ปานกลาง	<10	<35	4.5-6.0	5.0-6.0	<2	-	1,375	15.70
Blm-lsA	0-2	>150	เลว	ปานกลาง	<10	<35	5.0-5.5	5.0-6.0	<2	-	56	0.64
Mu-cA	0-2	>150	เลว	ปานกลาง	10-20	<35	4.5-5.0	<4.5	<2	0-50	103	1.18
Pti-fl-sIA	0-2	>150	เลว	ต่ำ	<10	35-75	5.5-6.5	5.5-8.0	<2	50-100	492	5.62
Pti-fl-sIA*	0-2	>150	เลว	ปานกลาง	<10	35-75	5.5-6.5	5.5-8.0	<2	50-100	1,044	11.92
Ra-clA	0-2	>150	เลวมาก	ปานกลาง	>20	<35	4.5-5.0	4.5-5.0	<2	50-100	1,356	15.49
Tkt-fcA	0-2	>150	เลวมาก	สูง	>20	>75	6.0-8.0	7.5-8.0	<2	-	344	3.93
Tkt-sicA	0-2	>150	เลวมาก	สูง	>20	>75	6.0-8.0	7.5-8.0	<2	-	257	2.93
EC	-	-	-	-	-	-	-	-	-	-	7	0.08
W	-	-	-	-	-	-	-	-	-	-	602	6.88
รวมทั้งหมด											8,755	100.00

หมายเหตุ: 1. * หมายถึง หน่วยแผนที่ดินที่มีความอุดมสมบูรณ์ของดินต่างจากหน่วยแผนที่ดินเดียวกัน

2. เนื้อที่คำนวณด้วยโปรแกรมระบบสารสนเทศภูมิศาสตร์

ที่มา: กองสำรวจและวิจัยทรัพยากรดิน (2566)



รูปที่ 3-1 ทรัพยากรดิน ตำบลหนองแรต อำเภอยะหริ่ง จังหวัดปัตตานี



บทที่ 4

กระบวนการมีส่วนร่วมของชุมชน (Participatory Rural Appraisal : PRA)

4.1 การวิเคราะห์ผลจากการจัดทำกระบวนการมีส่วนร่วมของชุมชน (PRA)

การวิเคราะห์ผลจากการทำ PRA ณ ห้องประชุมองค์การบริหารส่วนตำบลหนองแระ อำเภอยะหริ่ง จังหวัดปัตตานี เมื่อวันที่ 21 มิถุนายน 2566 เวลา 10.00-12.00 น. โดยมีนายกองค์การบริหารส่วนตำบลหนองแระ สมาชิกอบต. กำนัน ผู้ใหญ่บ้าน และตัวแทนเกษตรกรเข้าร่วมด้วยนั้น สามารถสรุปสาระสำคัญได้ดังนี้

ตำบลหนองแระ มีการประกอบอาชีพ การเกษตรและประมง ส่วนใหญ่เกษตรกรทำนา พื้นที่ครอบคลุมทั้ง 6 หมู่บ้าน ปลูกพืชผักสวนครัว สวนมะพร้าว สวนปาล์ม และสวนยางพารา

การผลิตข้าว ของตำบลหนองแระ ผลิตเพียงปีละ 1 ครั้ง เนื่องจากพื้นที่อยู่นอกเขตชลประทาน พันธุ์ข้าวที่นิยมปลูกจะเป็นพันธุ์พื้นเมือง เช่น พันธุ์เล็บนก และพันธุ์ชัยกันตัง เป็นต้น เกษตรกรผลิตเพื่อบริโภคในครัวเรือน มีการใช้ปุ๋ยเคมีเป็นหลัก จึงมีต้นทุนการผลิตสูง อีกทั้งเกษตรกรไม่ได้ใช้ปุ๋ยอินทรีย์หรือสารปรับปรุงบำรุงดิน ทำให้ดินขาดความอุดมสมบูรณ์ เกษตรกรบางรายเกิดการทิ้งพื้นที่ให้ร้างเนื่องจากไม่คุ้มค่ากับต้นทุนการผลิต ช่วงฤดูมรสุม ส่งผลให้น้ำเค็มเข้าพื้นที่นา และขาดแรงงาน เนื่องจากคนรุ่นใหม่ไม่ได้สานต่อจากรุ่นหลัง

การผลิตไม้ผล ส่วนมากจะเป็นสวนมะพร้าวดั้งเดิม โดยมีการปลูกแบบขาดการบำรุงรักษา เน้นวิถีธรรมชาติ เนื่องจากเกษตรกรยังขาดความรู้ในการจัดการดิน การปรับปรุงดิน และมีการใส่ปุ๋ยแล้วแต่กำลังทรัพย์ที่มี ทำให้เกิดศัตรูพืช เช่น หนอนหัวดำในต้นมะพร้าว ผลผลิตของมะพร้าว เกษตรกรจะขายผลมะพร้าว มากกว่า นำมาแปรรูป

การผลิตพืชผักสวนครัว/พืชไร่ เกษตรกรบางรายปลูกพืชผัก หลังฤดูเก็บเกี่ยวข้าว และมีการปลูกพืชผักในสวนมะพร้าว ปัญหาที่เกิดขึ้นก็คือการขาดแคลนน้ำในการทำการเกษตร ทั้งที่มีแหล่งน้ำ หรือสระน้ำหลายแห่งในตำบลแต่ระบบบริหารกระจายน้ำยังไม่มีประสิทธิภาพพอ ทำให้การทำการเกษตรขาดแคลนน้ำในช่วงฤดูแล้ง

การปรับเปลี่ยนการผลิตเกษตรกรยังมีความต้องการเปลี่ยนไปสู่สินค้าการเกษตรชนิดอื่น เช่น การทำเกษตรแบบผสมผสาน โดยมีความต้องการที่ปรับเปลี่ยนพื้นที่จากที่นาเป็น ยกร่องเพื่อทำการเกษตรแบบผสมผสาน และช่วงฤดูฝนทำให้พื้นที่พันจากระดับน้ำในช่วงฤดูฝน



การวิเคราะห์ผลจากการจัดทำกระบวนการมีส่วนร่วมของชุมชน (PRA) เมื่อวันที่ 21 มิถุนายน 2566 มีสาระสำคัญสรุปได้ดังนี้

4.1.1 ปัญหาหลักของตำบลหนองแรม คือ

- 1) ดินขาดความอุดมสมบูรณ์ ซึ่งเป็นอุปสรรคในการทำการเกษตร
- 2) ขาดการใช้ประโยชน์จากพื้นที่อย่างเต็มที่ (ทิ้งร้าง)
- 3) เกษตรกรขาดองค์ความรู้ในด้านการจัดการดินและเทคโนโลยีการผลิตใหม่ๆ มาปรับใช้
- 4) พื้นที่อยู่นอกเขตชลประทาน ทำให้ขาดแคลนน้ำเพื่อการเกษตร

4.1.2 ความต้องการของชุมชน เกษตรกร และตำบลหนองแรม มีความต้องการ 4 ประการ คือ

- 1) การปรับปรุงบำรุงดิน
- 2) ปรับรูปที่ดิน และเปลี่ยนแปลงกิจกรรมการผลิตให้เหมาะสมกับสภาพพื้นที่
- 3) ถ่ายทอดองค์ความรู้ด้านการทำการเกษตร
- 4) แก้ไขปัญหาระบบระบายน้ำและขุดลอกคลอง

ผลจากการจัดทำกระบวนการมีส่วนร่วมของชุมชน (PRA) ได้นำมาวิเคราะห์ร่วมกับปัญหาด้านกายภาพ โดยระบบ DPSIR มีรายละเอียดดังนี้

1) แรงขับเคลื่อน (Driver) มี 3 ประการ คือ

- 1.1) นโยบายรัฐด้านการเกษตร
- 1.2) การขยายตัวของเมือง การขยายตัวของภาคการเกษตร
- 1.3) การเปลี่ยนแปลงของสภาพภูมิอากาศ

2) แรงกดดัน (Pressure) ที่เกิดจากปัจจัยขับเคลื่อน มี 3 ประการ คือ

- 2.1) ดินเสื่อมโทรม
- 2.2) เกษตรกรขาดความรู้การใช้ประโยชน์ในที่ดิน
- 2.3) ขาดแคลนน้ำ

3) สถานะ (State) ที่เกิดแรงกดดัน มี 4 ประการ คือ

- 3.1) ดินขาดความอุดมสมบูรณ์ ซึ่งเป็นอุปสรรคในการทำการเกษตร
- 3.2) ขาดการใช้ประโยชน์จากพื้นที่อย่างเต็มที่ (ทิ้งร้าง)
- 3.3) เกษตรกรขาดองค์ความรู้ในด้านการจัดการดินและเทคโนโลยีการผลิตใหม่ๆ มา

ปรับใช้

- 3.4) พื้นที่อยู่นอกเขตชลประทาน ทำให้ขาดแคลนน้ำเพื่อการเกษตร

4) ผลกระทบ (Impact) ที่ปรากฏในพื้นที่ มี 3 ประการ คือ

- 4.1) ต้นทุนการผลิตสูง / รายได้ลดลง
- 4.2) มีผลกระทบต่อคุณภาพชีวิต
- 4.3) มีพื้นที่ทิ้งร้างเพิ่มขึ้น



5) การตอบสนอง (Response) ของรัฐในอดีต ปัจจุบัน และในอนาคต มีดังนี้

อดีต-ปัจจุบัน

พื้นที่ราบ

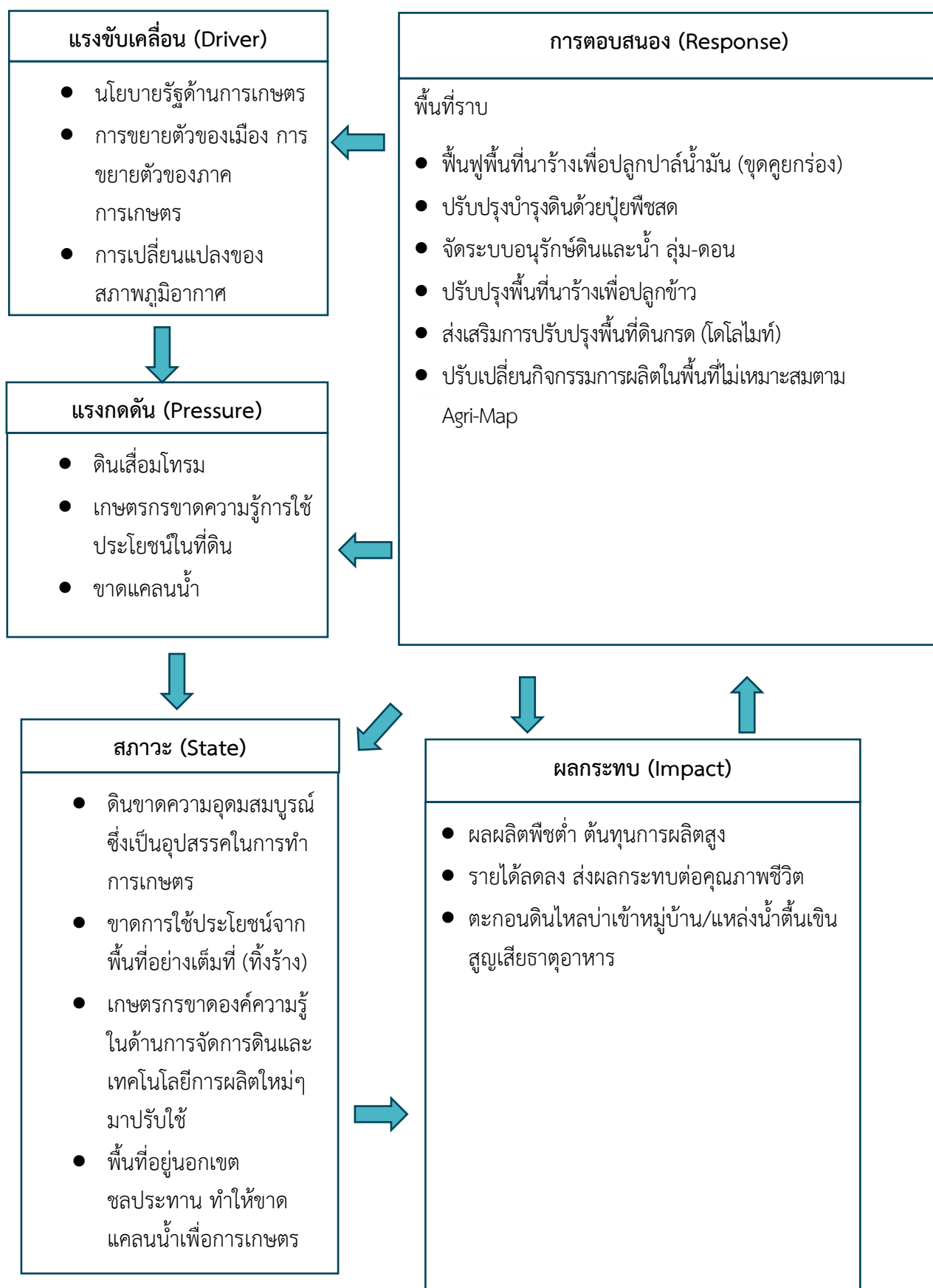
- 5.1) จัดระบบอนุรักษ์ดินและน้ำ ลุ่ม-ดอน
 - จัดรูปแบบนาลักษณะที่ 3 (ขุดคู-ยกร่อง)
 - เส้นทางลำเลียงในไร่นา
- 5.2) ส่งเสริมอาชีพด้านการเกษตรในจังหวัดชายแดนภาคใต้
 - ปรับปรุงพื้นที่นาร้างเพื่อปลูกข้าว
- 5.3) ส่งเสริมการใช้สารอินทรีย์ลดการใช้สารเคมีทางการเกษตร/เกษตรอินทรีย์
 - ส่งเสริมการปลูกพืชปุ๋ยสดปรับปรุงบำรุงดิน (ปอเทือง)
- 5.4) การพัฒนาพื้นที่ดินเปรี้ยว
 - ส่งเสริมการปรับปรุงพื้นที่ดินเปรี้ยวดินเค็มภาคใต้ (หินปูนฝุ่น)
- 5.5) พัฒนาคุณภาพดินในระบบส่งเสริมการเกษตรแบบแปลงใหญ่

อนาคต

- (1) พัฒนาที่ดินและน้ำที่เป็นระบบทั้งตำบล
- (3) จัดระบบอนุรักษ์ดินและน้ำ
- (2) เกษตรกรสามารถนำความรู้ด้านการพัฒนาที่ดินและใช้ประโยชน์จากที่ดินได้อย่าง

ถูกต้อง

ดังมีรายละเอียดในรูปที่ 4-1



รูปที่ 4-1 การวิเคราะห์สถานการณ์โดยระบบ DPSIR ของตำบลหนองแรด อำเภอยะหริ่ง จังหวัดปัตตานี



4.2 ระบบการปลูกพืชในปัจจุบัน

ตำบลหนองแรม อำเภอยะหริ่ง จังหวัดปัตตานี มีการเพาะปลูกพืช ดังนี้

4.2.1 พื้นที่ลุ่ม

1) ไม้ยืนต้น และปาล์มน้ำมัน

2) ข้าวนาปี เกษตรกรปลูกข้าวนาปีพันธุ์ข้าวที่ปลูกประกอบด้วย พันธุ์เฉื่อย เล็บนก และ กข.

ระยะเวลา นาปี ช่วงเดือน ต.ค.-มี.ค.

3) พืชไร่-พืชผัก เป็นการผลิตเพื่อบริโภคโดยปลูกหลังฤดูเก็บเกี่ยวใช้พื้นที่ทำนาข้าว และเป็นรายได้เสริม เกษตรกรที่ปลูกเป็นอาชีพหลักมีเพียงเล็กน้อย และปลูกทุก ๆ หมู่บ้านในตำบล

พืชไร่ – พืชผัก ที่นิยมปลูกกันมากได้แก่ ข้าวโพด ถั่วลิสง ถั่วฝักยาว พริกต่าง ๆ มะเขือยาว บวบ และผักบุ้ง เป็นต้น ปลูกในช่วงเดือน มกราคม –กรกฎาคม

4) ประมง เป็นการเพาะเลี้ยงในบ่อ เช่น ปลาดุก และปลานิลแดง/ปลาทับทิม

4.2.2 พื้นที่ดอน

1) ไม้ผล ประกอบด้วย มะพร้าวแก่,ทุเรียน เงาะ มังคุด และลองกอง

2) ปศุสัตว์ มีการเลี้ยงสัตว์ ประกอบด้วย วัว แพะ แกะ และไก่

ชนิดพืช	เดือน											
	ม.ค	ก.พ.	มี.ค.	เม.ย.	พ.ค.	มิ.ย.	ก.ค.	ส.ค.	ก.ย.	ต.ค.	พ.ย.	ธ.ค
บริเวณพื้นที่ราบลุ่ม												
1. ข้าวนาปี	ข้าวนาปี					ข้าวนาปี						
2. พืชผัก	ถั่วฝักยาว พริกต่าง ๆ มะเขือยาว บวบ											
3. พืชไร่	ข้าวโพด ถั่วลิสง											
4. ไม้ยืนต้น	ปาล์มน้ำมัน											
5. ประมง	ปลาดุก						ปลานิลแดง/ปลาทับทิม					
บริเวณพื้นที่ดอน												
1. ไม้ผล	มะพร้าวแก่ ทุเรียน เงาะ มังคุด ลองกอง											
2. ปศุสัตว์	วัว แพะ แกะ ไก่											

รูปที่ 4-2 ระบบการปลูกพืชในปัจจุบัน ตำบลหนองแรม อำเภอยะหริ่ง จังหวัดปัตตานี



บทที่ 5 การประเมินคุณภาพที่ดิน

5.1 หลักการประเมินคุณภาพที่ดินด้านกายภาพ

การประเมินคุณภาพที่ดินหรือการประเมินความเหมาะสมของที่ดิน สอดคล้องตามหลักการของ FAO Framework ค.ศ. 1983 ซึ่งการประเมินคุณภาพที่ดินด้านกายภาพ เป็นการประเมินศักยภาพของที่ดินว่าที่ดินนั้นๆเหมาะสมมากหรือน้อยเพียงใดสำหรับการใช้ที่ดินประเภทต่างๆ หรือการปลูกพืชต่างๆ โดยพิจารณาจาก สภาพแวดล้อมที่มีผลต่อการเจริญเติบโตของพืช สมบัติดินที่ได้จำแนกไว้ในแต่ละตำบล ร่วมกับการจัดการพื้นที่ เช่น ระบบชลประทาน พื้นที่ยกทรง การจัดระบบอนุรักษ์ดินและน้ำ เป็นต้น และนอกจากนี้พิจารณาความต้องการปัจจัยต่อการปลูกพืชแต่ละชนิด สอดคล้องตามหลักการของ FAO ได้แก่ ความต้องการด้านพืช ความต้องการด้านการจัดการ ความต้องการด้านการอนุรักษ์ (บัณฑิต ต้นศิริ และคำรณ ไทรฟัก, 2542) รายละเอียดดังตารางที่ 5-1

ระดับความเหมาะสมของที่ดินได้จากการสังเคราะห์ข้อมูลดิน การจัดการที่ดิน หรือดินที่มีลักษณะเฉพาะที่เกิดขึ้นตามสภาพภูมิประเทศ (ซึ่งจะเรียกรวมว่าหน่วยที่ดิน) ลักษณะภูมิอากาศ พิจารณาร่วมกับระดับความต้องการปัจจัยต่อการเจริญเติบโตของพืชแต่ละชนิด หลังจากนั้นดำเนินการประเมินคุณภาพที่ดิน ซึ่งสามารถจำแนกระดับความเหมาะสมของที่ดินได้เป็น 4 ระดับ ได้แก่ เหมาะสมสูง (S1) เหมาะสมปานกลาง (S2) เหมาะสมเล็กน้อย (S3) และไม่เหมาะสม (N) โดยที่

S1 : ไม่มีข้อจำกัดด้านที่ดินตามปัจจัยที่ใช้พิจารณา

S2 : มีข้อจำกัดด้านที่ดินที่แก้ไขได้ง่ายหรือข้อจำกัดอาจไม่ส่งผลกระทบต่อ การเจริญเติบโตของพืชอย่างชัดเจน

S3 : มีข้อจำกัดด้านที่ดินที่แก้ไขได้ยาก ควรปรับเปลี่ยนการผลิตเป็นพืชชนิดอื่นหรือ กิจกรรมอื่น (ส่วนใหญ่เป็นลักษณะทางกายภาพ)

N : มีข้อจำกัดที่พัฒนาหรือปรับปรุงที่ดินได้ยากมาก หากจะดำเนินการพัฒนาหรือ ปรับปรุงต้องใช้ต้นทุนสูงหรือเครื่องจักรขนาดใหญ่ แนะนำให้ปรับเปลี่ยนการผลิต



ตารางที่ 5-1 ตัวอย่างการประเมินคุณภาพที่ดินด้านกายภาพของประเภทการใช้ประโยชน์ที่ดิน

คุณภาพที่ดิน (Land Quality)	คุณลักษณะที่ดินตัวแทน (Land Characteristics)	ระดับความ เหมาะสม (Land Suitability Rating)
1. ความเหมาะสมด้านความต้องการด้านพืช (Crop Requirements)		
1.1. การหยั่งลึกของรากพืช (r)	ความลึกของดิน	S1
1.2. ความชุ่มชื้นที่เป็นประโยชน์ต่อพืช (m)	ปริมาณน้ำฝนเฉลี่ยในรอบปี	S2m
1.3. ความเป็นประโยชน์ของออกซิเจน ต่อรากพืช (o)	สภาพการระบายน้ำของดิน	S2o
ความเหมาะสมรวมด้านความต้องการด้านพืช (Crop Requirements)		S2om
2. ความเหมาะสมรวมความต้องการด้านการจัดการ (Management Requirements)		
2.1. สภาพการเขตกรรม (k)	ชั้นความยากง่ายในการ เขตกรรม (ดินบน)	S1
2.2. ศักยภาพการใช้เครื่องจักรกล (w)	ความลาดชันของพื้นที่	S3w
ความเหมาะสมรวมด้านความต้องการด้านการจัดการ (Management Requirements)		S3w
3. ความเหมาะสมด้านความต้องการด้านการอนุรักษ์ (Conservation Requirements)		
3.1 ความเสียหายจากการกัดกร่อน (e)	ความลาดชันของพื้นที่	S3e
ความเหมาะสมรวมด้านความต้องการด้านการอนุรักษ์ (Conservation Requirements)		S3e
ความเหมาะสมด้านกายภาพของประเภทการใช้ประโยชน์ที่ดินใน แต่ละหน่วยที่ดินโดยรวม		S3ew

5.2 พืชเศรษฐกิจที่สำคัญของตำบล

พืชเศรษฐกิจหลักและพืชทางเลือกของตำบล ได้แก่ ปาล์มน้ำมัน มะพร้าว และข้าว

5.3 ระดับความเหมาะสมของที่ดิน.

การประเมินคุณภาพที่ดินของพืชเศรษฐกิจหลักและพืชทางเลือก ตำบลหนองแรม อำเภอยะหริ่ง จังหวัดปัตตานี ได้ผลการประเมินคุณภาพที่ดิน ดังตารางที่ 5-2



ตารางที่ 5-2 ชั้นความเหมาะสมทางกายภาพของดิน ตำบลหนองแรต อำเภอยะหริ่ง จังหวัดปัตตานี

หน่วยแผนที่ดิน	ปาล์มน้ำมัน	มะพร้าว	ข้าว
Bc-lsA	S3o	S2n	N
Bh-lsA	S3r	S3r	S2on
Bh-lsA*	S3r	S3r	S2ons
Blm-lsA	S3o	N	S2n
Mu-cA	N	N	N
Pti-fl-sIA	S3zo	N	S3z
Ra-clA	N	N	S3z
Tkt-f-cA	N	N	S1
Tkt-sicA	N	N	S1

หมายเหตุ : * หมายถึง หน่วยแผนที่ดินที่มีความอุดมสมบูรณ์ของดินต่างจากหน่วยแผนที่ดินเดียวกัน
ความหมายของสัญลักษณ์แสดงข้อจำกัดชั้นความเหมาะสม

- e = ความเสียหายจากการกัดกร่อน
- w = ศักยภาพการใช้เครื่องจักร
- r = สภาวะการหยั่งลึกของราก
- z = สารพิษ
- x = การมีเกลือมากเกินไป
- m = ความชุ่มชื้นที่เป็นประโยชน์ต่อพืช
- o = ความเป็นประโยชน์ของออกซิเจนต่อรากพืช
- n = ความจุในการดูดซับธาตุอาหาร
- s = ความเป็นประโยชน์ของธาตุอาหาร



บทที่ 6 แผนการใช้ที่ดิน

6.1 การวิเคราะห์ข้อมูลเพื่อจัดทำแผนการใช้ที่ดินระดับตำบล

ตามที่กรมพัฒนาที่ดินได้จัดทำแผนปฏิบัติการราชการกรมพัฒนาที่ดินระยะ 5 ปี ช่วงปี 2566-2570 เพื่อให้บรรลุตามวิสัยทัศน์ที่กำหนดไว้ คือ “เป็นองค์การอัจฉริยะทางดิน เพื่อขับเคลื่อนการใช้ที่ดินอย่างเหมาะสม 15 ล้านไร่ ภายในปี 2570” ซึ่งในส่วนของประเด็นการพัฒนาที่ 2 บริหารจัดการทรัพยากรดินและที่ดินด้วยชุดข้อมูลที่มีมูลค่าสูง (High Value Dataset) ซึ่งมีเป้าหมาย คือ การนำชุดข้อมูลที่มีมูลค่าสูง (High Value Dataset) ไปใช้ในการบริหารจัดการทางการเกษตร ในส่วนของตัวชี้วัดบริหารจัดการทรัพยากรดินและที่ดินบนพื้นฐานของชุดข้อมูลที่มีมูลค่าสูง (High Value Dataset) ร้อยละ 100 กลยุทธ์ที่ 2 ยุทธศาสตร์แผนการใช้ที่ดินไปสู่การปฏิบัติ ได้กำหนดให้ ร้อยละของแผนการใช้ที่ดินระดับตำบลที่จัดทำแล้วเสร็จทั่วประเทศ ภายใน ปี 2570 (ไม่น้อยกว่า ร้อยละ 80) เป็นตัวชี้วัดหนึ่งของกลยุทธ์ดังกล่าว

การวางแผนการใช้ที่ดินระดับตำบลเป็นการวางกรอบและนโยบายการการพัฒนาพื้นที่ให้เกิดการใช้ที่ดินอย่างสมดุลและยั่งยืน เป็นการกำหนดแนวทางใช้ที่ดินให้ตรงกับศักยภาพโดยเฉพาะทางด้านการเกษตร และนำไปสู่การกำหนดแผนงาน โครงการ กิจกรรม ที่มีความสอดคล้องกับสภาพพื้นที่ ทั้งนี้การใช้ขอบเขตการปกครองในระดับตำบลจะนำไปสู่การพัฒนาเชิงพื้นที่ที่มีเป้าหมายและทิศทางสอดคล้องตามบริบทของแต่ละตำบล และมีผู้รับผิดชอบโดยตรง คือ องค์กรปกครองส่วนท้องถิ่น ซึ่งแผนการใช้ที่ดินในระดับที่ใหญ่กว่านี้อาจไม่สามารถนำมาใช้ปฏิบัติงานในระดับพื้นที่ได้อย่างเป็นรูปธรรมเนื่องจากเป็นแผนงานสำหรับนำไปใช้ปฏิบัติงานเชิงนโยบายและยุทธศาสตร์ในภาพรวม

ทั้งนี้แผนการใช้ที่ดินเป็นผลที่ได้จากการวิเคราะห์ข้อมูลทางด้านกายภาพ เศรษฐกิจ และสังคม โดยได้นำฐานข้อมูลที่ได้จากการรวบรวมข้อมูลหัตถิภุมิ และข้อมูลปฐมภุมิจากการสำรวจภาคสนาม การศึกษาด้านกายภาพ ได้จาก การวิเคราะห์สถานภาพของทรัพยากรธรรมชาติ อาทิ ทรัพยากรดิน ทรัพยากรน้ำ และทรัพยากรป่าไม้ร่วมกับการพิจารณาลักษณะการใช้ประโยชน์ที่ดิน ข้อกฎหมายที่เกี่ยวข้องกับพื้นที่ในเขตป่าไม้ตามกฎหมาย เช่น เขตรักษาพันธุ์สัตว์ป่า เขตอุทยานแห่งชาติ เขตป่าสงวนแห่งชาติ และนโยบายของรัฐที่เกี่ยวข้องกับพื้นที่ที่มีมติคณะรัฐมนตรีเกี่ยวกับการใช้ที่ดิน มติคณะรัฐมนตรีเรื่องการจำแนกการใช้ประโยชน์ที่ดินในพื้นที่ป่าไม้ในเขตป่าสงวนแห่งชาติ เป็นต้น ประกอบกับการพิจารณาจากทิศทางตามกรอบนโยบายที่เกี่ยวข้องกับการกำหนดเขตการใช้ที่ดินภายในพื้นที่ตำบล เช่น ยุทธศาสตร์ของจังหวัด ร่วมกับความต้องการของท้องถิ่น สามารถกำหนดแนวทางการใช้ที่ดินตามศักยภาพของทรัพยากร เพื่อการรักษาคุณภาพของลักษณะทางนิเวศวิทยาและการอนุรักษ์ทรัพยากรธรรมชาติ โดยคำนึงถึงสภาพทางเศรษฐกิจและสังคมของชุมชนในพื้นที่ ซึ่งข้อมูลนี้ส่วนหนึ่งได้มาจากการวิเคราะห์ชุมชนแบบมีส่วนร่วม (PRA) ทำการสังเคราะห์ข้อมูลทุกด้านเพื่อเพื่อให้ได้เขตการใช้ที่ดินที่เหมาะสมกับศักยภาพของพื้นที่ต่อไป



6.2 เขตการใช้ที่ดิน

จากการวิเคราะห์ข้อมูลกายภาพ เศรษฐกิจ และสังคม พบว่าแผนการใช้ที่ดินตำบลหนองแรม อำเภอยะหริ่ง จังหวัดปัตตานี สามารถกำหนดออกเป็น 6 เขตหลัก ได้แก่ เขตป่าไม้ เขตเกษตรกรรม เขตชุมชนและสิ่งปลูกสร้าง เขตแหล่งน้ำ เขตพื้นที่อื่น ๆ และเขตรักษาสมดุลของธรรมชาติและสิ่งแวดล้อม มีรายละเอียดดังนี้ (ตารางที่ 6-1 และรูปที่ 6-1)

6.2.1 เขตป่าไม้ เป็นเขตพื้นที่ที่อยู่ในเขตป่าตามกฎหมายและมติคณะรัฐมนตรี ได้แก่ พื้นที่ป่าสงวนแห่งชาติ เขตรักษาพันธุ์สัตว์ป่า อุทยานแห่งชาติ เขตป่าไม้ถาวร หรืออยู่ในพื้นที่ชั้นคุณภาพลุ่มน้ำ ชั้นที่ 1A 1B หรือ 2 พื้นที่ในเขตนี้ส่วนใหญ่ยังคงสภาพเป็นป่าไม้ บางบริเวณได้ถูกนำไปใช้ประโยชน์ในรูปแบบที่ไม่เหมาะสม ไม่เป็นไปตามมาตรการหรือกฎหมายที่เกี่ยวข้องกับการใช้ประโยชน์ของที่ดินหรือทรัพยากรป่าไม้ของพื้นที่นั้น ๆ ประกอบด้วย 3 เขตรอง ได้แก่ เขตป่าไม้สมบูรณ์ และเขตพื้นที่พุธรรมชาติ มีเนื้อที่ 36 ไร่ หรือคิดเป็นร้อยละ 0.41 ของเนื้อที่ตำบล มีรายละเอียดดังนี้

1) เขตป่าไม้สมบูรณ์ (สัญลักษณ์ 1100) มีเนื้อที่ 22 ไร่ หรือ คิดเป็นร้อยละ 0.25 ของเนื้อที่ตำบล เป็นเขตที่อยู่ภายในเงื่อนไต่ดงกล่าวข้างต้น แต่มีสภาพการใช้ที่ดินปัจจุบันเป็นป่าไม้สมบูรณ์

2) เขตพื้นที่พุธรรมชาติ (สัญลักษณ์ 1300) มีเนื้อที่ 15 ไร่ หรือ คิดเป็นร้อยละ 0.17 ของเนื้อที่ตำบล เป็นพื้นที่ที่มีการบุกรุก แฉ้วถางพื้นที่ป่าไม้ และเปลี่ยนแปลงการใช้ประโยชน์พื้นที่เป็นอย่างอื่น ส่วนใหญ่เพื่อทำการเกษตร

6.2.2 เขตเกษตรกรรม ประกอบด้วย เขตทำนา (ชั้นดี) เขตทำนา (ศักยภาพสูง ประเภท 1) เขตปลูกไม้ผล (ศักยภาพสูง ประเภท 1) เขตปลูกไม้ยืนต้น (ศักยภาพสูง ประเภท 1) และเขตประมง

เขตเกษตรกรรม เป็นพื้นที่เกษตรกรรมซึ่งในที่นี้ คือ พื้นที่ที่อยู่นอกเขตที่มีการประกาศเป็นเขตป่าไม้ตามกฎหมาย ซึ่งรัฐได้กำหนดเป็นพื้นที่ทำกิน มีการออกเอกสารสิทธิ์ซึ่งรวมถึงพื้นที่ในเขตปฏิรูปที่ดินเพื่อเกษตรกรรมด้วย เขตนี้รวมถึงการทำกิจกรรมภาคการเกษตรอื่นที่นอกเหนือจากการปลูกพืชด้วย ประกอบด้วย 5 เขตรอง ได้แก่ เขตเกษตรกรรมชั้นดี เขตเกษตรกรรมที่มีศักยภาพการผลิตสูง เขตเกษตรกรรมที่มีศักยภาพการผลิตต่ำ เขตประมง และเขตปศุสัตว์ มีเนื้อที่ 5,835 ไร่ หรือคิดเป็นร้อยละ 66.66 ของเนื้อที่ตำบล มีรายละเอียดดังนี้

1) เขตเกษตรกรรมที่มีศักยภาพการผลิตสูง พื้นที่เขตนี้มีศักยภาพในการผลิตรองจากเขตเกษตรกรรมชั้นดี ซึ่งแบ่งออกเป็น 2 ประเภท ได้แก่ เขตเกษตรกรรมที่มีศักยภาพการผลิตสูง (ประเภทที่ 1) และเขตเกษตรกรรมที่มีศักยภาพการผลิตสูง (ประเภทที่ 2) มีรายละเอียดดังนี้

(1) เขตเกษตรกรรมที่มีศักยภาพการผลิตสูง (ประเภทที่ 1) เป็นเขตที่มีการบริหารจัดการด้านทรัพยากรน้ำโดยเฉพาะระบบชลประทาน มีศักยภาพในการผลิตอยู่ในระดับเหมาะสมเล็กน้อยถึงไม่เหมาะสม ดินข้อจำกัดจากลักษณะดิน ซึ่งมีสมบัติดินที่ไม่เหมาะสมบางประการ มีรายละเอียดดังนี้

- เขตทำนา (สัญลักษณ์ 2211) มีเนื้อที่ 2,760 ไร่ หรือ คิดเป็นร้อยละ 31.53 ของเนื้อที่ตำบล เป็นพื้นที่ที่มีศักยภาพต่อการทำนาในระดับเหมาะสมเล็กน้อยถึงไม่เหมาะสม และปัจจุบันเกษตรกรมีการปลูกข้าวโดยส่วนใหญ่เป็นลักษณะ นาปีตามด้วยนาปรัง และบางพื้นที่ทำนาปีตามด้วยพืชฤดูแล้งชนิดต่าง ๆ



- เขตปลูกไม้ผล (สัญลักษณ์ 2212) มีเนื้อที่ 934 ไร่ หรือ คิดเป็นร้อยละ 10.67 ของเนื้อที่ตำบล ปัจจุบันเกษตรกรปลูกไม้ผล โดยไม้ผลที่ปลูกได้แก่ มะพร้าว

- เขตปลูกไม้ยืนต้น (สัญลักษณ์ 2213) มีเนื้อที่ 1,661 ไร่ หรือ คิดเป็นร้อยละ 18.98 ของเนื้อที่ตำบล ปัจจุบันเกษตรกรปลูกไม้ยืนต้น โดยไม้ยืนต้นที่ปลูกได้แก่ ยางพารา และปาล์ม น้ำมัน

2) เขตประมง (สัญลักษณ์ 2400) มีเนื้อที่ 480 ไร่ หรือคิดเป็นร้อยละ 5.48 ของเนื้อที่ตำบล เป็นเขตที่ทำกิจกรรมด้านการประมงได้แก่ การเลี้ยงสัตว์น้ำประเภทต่าง ๆ มีรายละเอียดดังนี้

6.2.3 เขตชุมชนและสิ่งปลูกสร้าง มีเนื้อที่ 1,080 ไร่ หรือคิดเป็นร้อยละ 12.34 ของเนื้อที่ตำบล ประกอบด้วย 1 เขตตรง ได้แก่ เขตชุมชน/สถานที่ มีรายละเอียดดังนี้

(1) เขตชุมชน/สถานที่ราชการ (สัญลักษณ์ 3100) มีเนื้อที่ 1,080 ไร่ หรือ คิดเป็นร้อยละ 12.34 ของเนื้อที่ตำบล ปัจจุบันมีการใช้ที่ดินชุมชนและที่อยู่อาศัย มีทั้งประเภทชุมชนเมือง ชุมชนชนบท และที่ตั้งของสถาบันและสถานที่ราชการต่าง ๆ

6.2.4 เขตแหล่งน้ำ มีเนื้อที่ 778 ไร่ หรือคิดเป็นร้อยละ 8.89 ของเนื้อที่ตำบล ประกอบด้วย 2 เขตตรง ได้แก่ เขตแหล่งน้ำตามธรรมชาติ และเขตแหล่งน้ำที่สร้างขึ้น มีรายละเอียดดังนี้

(1) เขตแหล่งน้ำตามธรรมชาติ (สัญลักษณ์ 4100) มีเนื้อที่ 628 ไร่ หรือ คิดเป็นร้อยละ 7.18 ของเนื้อที่ตำบล ปัจจุบันมีสภาพการใช้ที่ดินเป็นลักษณะของแหล่งน้ำตามธรรมชาติ เช่น ห้วย หนอง คลอง และแม่น้ำ เป็นต้น

(2) เขตแหล่งน้ำที่สร้างขึ้น (สัญลักษณ์ 4200) มีเนื้อที่ 150 ไร่ หรือ คิดเป็นร้อยละ 1.71 ของเนื้อที่ตำบล ปัจจุบันมีสภาพการใช้ที่ดินเป็นแหล่งน้ำที่สร้างขึ้น เช่น คลองชลประทาน และอ่างเก็บน้ำ เป็นต้น

6.2.5 เขตพื้นที่อื่น ๆ (สัญลักษณ์ 5000) มีเนื้อที่ 658 ไร่ หรือคิดเป็นร้อยละ 7.52 ของเนื้อที่ตำบล เป็นเขตที่มีลักษณะการใช้ที่ดินที่มีความเฉพาะ เช่น ทุ่งหญ้าสลับไม้พุ่ม พื้นที่ลุ่ม และ บ่อลูกรัง เป็นต้น

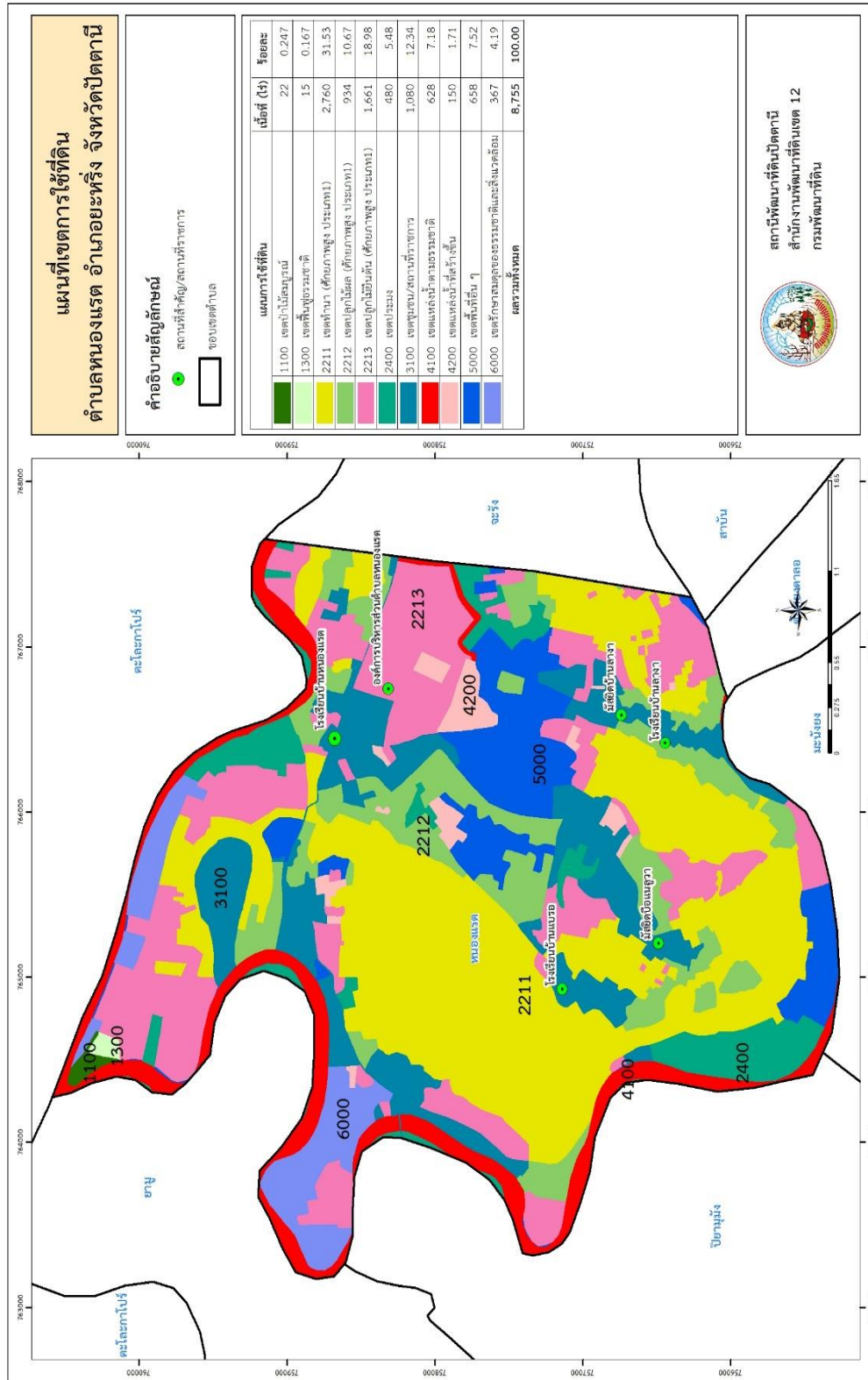
6.2.6 เขตรักษาสมดุลของธรรมชาติและสิ่งแวดล้อม (สัญลักษณ์ 6000) มีเนื้อที่ 367 ไร่ หรือคิดเป็นร้อยละ 4.19 ของเนื้อที่ตำบล มีการใช้ที่ดินเป็นป่าไม้ที่พบในพื้นที่เกษตรกรรม ซึ่งอยู่นอกเขตป่าไม้ ตามกฎหมาย ส่วนใหญ่เป็นป่าปลูก และป่าชุมชน



ตารางที่ 6-1 เขตการใช้ที่ดิน ตำบลหนองแรม อำเภอยะหริ่ง จังหวัดปัตตานี

แผนการใช้ที่ดิน		เนื้อที่ (ไร่)	ร้อยละ
1000	เขตป่าไม้	36	0.41
	1100 เขตป่าไม้สมบูรณ์	22	0.25
	1300 เขตพื้นฟูธรรมชาติ	15	0.17
2000	เขตเกษตรกรรม	5,835	66.66
	2211 เขตทำนา (ศักยภาพสูง ประเภท1)	2,760	31.53
	2212 เขตปลูกไม้ผล (ศักยภาพสูง ประเภท1)	934	10.67
	2213 เขตปลูกไม้ยืนต้น (ศักยภาพสูง ประเภท1)	1,661	18.98
	2400 เขตประมง	480	5.48
3000	เขตชุมชนและสิ่งปลูกสร้าง	1,080	12.34
	3100 เขตชุมชน/สถานที่ราชการ	1,080	12.34
4000	เขตแหล่งน้ำ	778	8.89
	4100 เขตแหล่งน้ำตามธรรมชาติ	628	7.18
	4200 เขตแหล่งน้ำที่สร้างขึ้น	150	1.71
5000	เขตพื้นที่อื่น ๆ	658	7.52
	5000 เขตพื้นที่อื่น ๆ	658	7.52
6000	เขตรักษาสมดุลของธรรมชาติและสิ่งแวดล้อม	367	4.19
	6000 เขตรักษาสมดุลของธรรมชาติและสิ่งแวดล้อม	367	4.19
ผลรวมทั้งหมด		8,755	100.00

หมายเหตุ: เนื้อที่คำนวณด้วยระบบสารสนเทศภูมิศาสตร์



รูปที่ 6-1 เขตการใช้ที่ดิน ตำบลหนองแรม อำเภอยะหริ่ง จังหวัดปัตตานี



บทที่ 7

การขับเคลื่อนแผนการใช้ที่ดิน

7.1 ขั้นตอนการดำเนินงาน

ภายหลังการจัดทำแผนการใช้ที่ดินตำบลหนองแรม อำเภอยะหริ่ง จังหวัดปัตตานีแล้วจะต้องดำเนินการดังต่อไปนี้

7.1.1 จัดทำเป้าหมายการดำเนินงานและงบประมาณและกิจกรรมต่าง ๆ ที่จะดำเนินการในงบประมาณ 2567 ถึง 2570

7.1.2 นำแผนการใช้ที่ดินตำบลหนองแรม ไปเสนอต่อองค์การบริหารส่วนตำบลหนองแรม เพื่อมีความร่วมมือในกิจกรรมพัฒนาที่ดินดำเนินการกิจกรรมต่าง ๆ ที่กำหนดไว้ในแผน และได้รับการเชื่อมโยงสู่แผนพัฒนาตำบล

7.1.3 สถานีพัฒนาที่ดินปัตตานี เสนอเป้าหมายและงบประมาณให้รายงานมายังกรมพัฒนาที่ดิน

7.1.4 กรมพัฒนาที่ดินพิจารณาสนับสนุนงบประมาณกิจกรรมและโครงการตามเป้าหมายที่กำหนดในแผนการใช้ที่ดิน

7.1.5 สถานีพัฒนาที่ดินปัตตานี นำเสนอต่อที่ประชุมจังหวัด/อำเภอ เพื่อสร้างการรับรู้และประชาสัมพันธ์ให้หน่วยงานอื่น นำโครงการภายใต้หน่วยงานมาพัฒนาพื้นที่ตามแผนการใช้ที่ดินกำหนด

7.2 กิจกรรมของกรมพัฒนาที่ดินในเขตการใช้ที่ดินที่จะดำเนินการในงบประมาณ 2567

งบประมาณที่กำหนดไว้เป็นการประมาณเบื้องต้น อาจมีการเปลี่ยนแปลงตามที่ได้รับการจัดสรรให้ดำเนินการ (ตารางที่ 7-1)

7.2.1 เขตเกษตรกรรม

1) เขตทำนา (ศักยภาพการผลิตสูง ประเภท 1) มีแผนงาน/โครงการ ดังนี้

1.1) ปรับปรุงคุณภาพดิน

1.1.1) จัดหาปุ๋ยเพื่อการเกษตร (หินปูนฝุ่น)

1.1.2) ส่งเสริมการปรับปรุงพื้นที่ดินเปรี้ยวดินเค็มภาคใต้

1.1.3) ผลิตจัดหาเมล็ดพันธุ์พืชปุ๋ยสด

1.1.4) ส่งเสริมการปรับปรุงคุณภาพด้วยใช้ปุ๋ยพืชสด (ปอเทือง)

1.1.5) โถกกลบตอซังเพื่อเพิ่มอินทรีย์วัตถุและแร่ธาตุในดิน

1.2) พัฒนาตามศักยภาพของพื้นที่

1.2.1) จัดทำระบบอนุรักษ์ดินและน้ำ ปรับรูปแบบนา ลักษณะที่ 1

1.3) จัดระบบอนุรักษ์ดินและน้ำ (ลุ่ม -ดอน)

1.3.1) จัดระบบอนุรักษ์ดินและน้ำ ปรับรูปแบบนา ลักษณะที่ 1

1.4) ส่งเสริมการใช้สารอินทรีย์ลดการใช้สารเคมีทางการเกษตร

1.4.1) ส่งเสริมการไถกลบตอซังพืชเพื่อเพิ่มอินทรีย์วัตถุและแร่ธาตุในดิน



2) เขตปลูกไม้ผล (ศักยภาพการผลิตสูง ประเภท 1) มีแผนงาน/โครงการดังนี้

2.1 การบริหารจัดการน้ำ

2.1.1 โครงการหล่งน้ำในไร่นานอกเขตชลประทาน

2.2 พัฒนาคุณภาพดินในระบบส่งเสริมการเกษตรแบบแปลงใหญ่

2.2.1 ถ่ายทอดความรู้ด้านการพัฒนาที่ดิน

2.3 การปรับปรุงคุณภาพดิน

2.3.1 ส่งเสริมวัสดุปุ๋ยเพื่อการเกษตร (โดโลไมท์)

2.4 จัดระบบอนุรักษ์ดินและน้ำในพื้นที่ (กลุ่ม -ตอน)

2.4.1 จัดทำระบบอนุรักษ์ดินและน้ำ ปรับรูปแบบนาลักษณะที่ 3

3) เขตปลูกไม้ยืนต้น (ศักยภาพการผลิตสูง ประเภท 1) มีแผนงาน/โครงการดังนี้

3.1 การบริหารจัดการน้ำ

3.1.1 โครงการหล่งน้ำในไร่นานอกเขตชลประทาน

3.2 พัฒนาคุณภาพดินในระบบส่งเสริมการเกษตรแบบแปลงใหญ่

3.2 ถ่ายทอดความรู้ด้านการพัฒนาที่ดิน

3.3 การปรับปรุงคุณภาพดิน

3.3.1 ส่งเสริมวัสดุปุ๋ยเพื่อการเกษตร (โดโลไมท์)

3.4 จัดระบบอนุรักษ์ดินและน้ำในพื้นที่ (กลุ่ม-ตอน)

3.4.1 จัดทำระบบอนุรักษ์ดิน และน้ำ ปรับรูปแบบนาลักษณะที่ 3

4) เขตประมง

4.1 การก่อสร้างแหล่งน้ำในไร่นานอกเขตชลประทาน

4.1.1 การก่อสร้างแหล่งน้ำในไร่นานอกเขตชลประทาน

7.3 กิจกรรมที่ขอการสนับสนุนจากส่วนราชการอื่น (ตารางที่ 7-2)

7.3.1 เขตเกษตรกรรม

1) เขตทำนา (ศักยภาพการผลิตสูง ประเภท 1) มีกิจกรรมที่ขอการสนับสนุนจากส่วนราชการอื่น ดังนี้

1.1) โครงการส่งเสริมการปลูกข้าวพันธุ์ดี (ศูนย์วิจัยข้าวปัตตานี ร่วมกับสำนักงานเกษตรอำเภอยะหริ่ง)

1.2) โครงการพัฒนาแปลงใหญ่ข้าว (ศูนย์วิจัยข้าวปัตตานี ร่วมกับสำนักงานเกษตรอำเภอยะหริ่ง)

1.3) โครงการส่งเสริมการปลูกพืชหลังนาเพื่อการปรับปรุงดิน (สำนักงานเกษตรอำเภอยะหริ่ง)

1.4) โครงการส่งเสริมการผลิตปุ๋ยหมักชีวภาพและสารชีวภัณฑ์ (สำนักงานเกษตรอำเภอยะหริ่ง)



- 1.5) โครงการป้องกันกำจัดศัตรูพืชในนาข้าว (องค์การบริหารส่วนตำบลหนองแรม)
- 1.6) โครงการฟื้นฟูนาร้าง (องค์การบริหารส่วนตำบลหนองแรม)
- 1.7) โครงการก่อสร้างทำนบป้องกันน้ำเค็มเข้าที่นาในเขตพื้นที่ตำบลหนองแรม

อำเภอยะหริ่ง จังหวัดปัตตานี (องค์การบริหารส่วนตำบลหนองแรม)

1.8) โครงการก่อสร้างถนน คสล.สายแยกถนนหลวงพ้อแดง – ทุ่งนา หมู่ที่ 2 ตำบลหนองแรม อำเภอยะหริ่ง จังหวัดปัตตานี (องค์การบริหารส่วนตำบลหนองแรม)

1.9) โครงการขุดคูพร้อมสร้างถนนเพื่อป้องกันน้ำเค็ม หมู่ที่ 1 (ทำนบไต่ะยีเรียง-ป่อแจแปะ) (องค์การบริหารส่วนตำบลหนองแรม)

2) เขตปลูกไม้ผล (ศักยภาพการผลิตสูง ประเภท 1) มีกิจกรรมที่ขอการสนับสนุนจากส่วนราชการอื่น ดังนี้

2.1) โครงการส่งเสริมและพัฒนาคุณภาพมะพร้าว และการบริหารจัดการสวน (สำนักงานเกษตรอำเภอยะหริ่ง)

2.2) โครงการส่งเสริมทำการเกษตรเพิ่มรายได้ในสวนมะพร้าว (สำนักงานเกษตรอำเภอยะหริ่ง ร่วมกับสนง.ปศุสัตว์จังหวัดปัตตานี)

2.3) โครงการส่งเสริมการปลูกพืชผัก/พืชไร่ปลอดภัยจากสารพิษ (สำนักงานเกษตรอำเภอยะหริ่ง ร่วมกับศูนย์วิจัยและพัฒนาการเกษตรปัตตานี)

2.4) โครงการส่งเสริมการปลูกพืชแบบยกแคร่และการปลูกพืชในภาชนะ (สำนักงานเกษตรอำเภอยะหริ่ง)

2.5) โครงการส่งเสริมและพัฒนาเกษตรกรรุ่นใหม่สู่การเป็น Young Smart Farmer (สำนักงานเกษตรอำเภอยะหริ่ง)

2.6) โครงการส่งเสริมการผลิตปุ๋ยหมักชีวภาพและสารชีวภัณฑ์ (สำนักงานเกษตรอำเภอยะหริ่ง)

2.7) โครงการส่งเสริมอาชีพด้านการเกษตรให้แก่ กลุ่มเกษตรกรในตำบลหนองแรม (องค์การบริหารส่วนตำบลหนองแรม)

2.8) โครงการส่งเสริมกิจกรรมของศูนย์บริการและถ่ายทอดเทคโนโลยี การเกษตรประจำตำบล (องค์การบริหารส่วนตำบลหนองแรม)

2.9) โครงการดำเนินการตาม พระราชดำริตามหลักปรัชญาเศรษฐกิจ พอเพียง (องค์การบริหารส่วนตำบลหนองแรม)

2.10) โครงการอบรมให้ความรู้ เพื่อพัฒนาเกษตรกรอินทรีย์ (องค์การบริหารส่วนตำบลหนองแรม)

2.11) โครงการช่วยเหลือประชาชน เกษตรกรผู้มีรายได้น้อย (องค์การบริหารส่วนตำบลหนองแรม)

2.12) โครงการแก้ปัญหาการขาดแคลนน้ำในการประกอบอาชีพภาคการเกษตรเพื่อสร้างอาชีพและรายได้ที่มั่นคง (ถังกักเก็บน้ำขนาด 1,000 ลูกบาศก์เมตร ตำบลหนองแรม อำเภอยะหริ่ง จังหวัดปัตตานี (องค์การบริหารส่วนตำบลหนองแรม)



3) เขตปลูกไม้ยืนต้น (ศักยภาพการผลิตสูง ประเภท 1) มีกิจกรรมที่ขอการสนับสนุนจากส่วนราชการอื่น ดังนี้

3.1) โครงการส่งเสริมพัฒนาคุณภาพปาล์มน้ำมัน และบริหารจัดการสวน (สำนักงานเกษตรอำเภอยะหริ่ง)

3.2) โครงการส่งเสริมการการใช้ปุ๋ยเคมีตามค่าวิเคราะห์ดินในสวนปาล์มน้ำมัน (สำนักงานเกษตรอำเภอยะหริ่ง)

3.3) โครงการส่งเสริมการผลิตปุ๋ยหมักชีวภาพและสารชีวภัณฑ์ (สำนักงานเกษตรอำเภอยะหริ่ง)

3.4) โครงการรกรน้ำ รกรป่า รกรรักษาแผ่นดิน (องค์การบริหารส่วนตำบลหนองแตร)

4) เขตประมง มีกิจกรรมที่ขอการสนับสนุนจากส่วนราชการอื่น ดังนี้

4.1) โครงการพัฒนาศักยภาพสร้างความเข้มแข็งองค์กรชุมชนประมงท้องถิ่น (สำนักงานประมงจังหวัดปัตตานี)

4.2) โครงการส่งเสริมการทำประมงพื้นบ้าน (องค์การบริหารส่วนตำบลหนองแตร)

4.3) โครงการการจัดอบรมเสริมสร้างความรู้ด้านการประมงให้แก่กลุ่มเกษตรกรตำบลหนองแตร (องค์การบริหารส่วนตำบลหนองแตร)

5) เขตปศุสัตว์ (นอกเขตการใช้ที่ดินที่กำหนด) มีกิจกรรมที่ขอการสนับสนุนจากส่วนราชการอื่น ดังนี้

5.1) โครงการเมืองปศุสัตว์ชายแดนใต้ภายใต้ระเบียบเศรษฐกิจฮาลาลเชื่อมโยงฮาลาลโลก เพื่อยกระดับคุณภาพชีวิตประชาชนอย่างยั่งยืนภายใต้กองทุนสงเคราะห์เกษตรกร (ศอ.บต. ร่วมกับหน่วยงานในสังกัดกระทรวงเกษตรและสหกรณ์)

5.2) โครงการส่งเสริมอาชีพด้านการเกษตรแบบบูรณาการเพื่อขับเคลื่อนการพัฒนาเศรษฐกิจฐานราก (ด้านปศุสัตว์ : สัตว์ปีก) (สำนักงานปศุสัตว์จังหวัดปัตตานี)

7.4 ความต้องการของชุมชนและองค์กรปกครองส่วนท้องถิ่น

จากการดำเนินการจัดทำกระบวนการมีส่วนร่วมของประชาชนที่องค์การบริหารส่วนตำบลหนองแตร วันที่ 21 มิถุนายน 2566 ได้มีความต้องการของประชาชนที่ต้องการให้ดำเนินการเกี่ยวกับแก้ปัญหาดินเสื่อมโทรมและฟื้นฟูความอุดมสมบูรณ์ของดิน การขาดแคลนน้ำ และเปลี่ยนกิจกรรมการผลิตให้เหมาะสมกับที่ดิน

เพื่อตอบสนองต่อความต้องการของชุมชนและการแก้ไขปัญหาเชิงพื้นที่ของตำบลหนองแตร กรมพัฒนาที่ดินได้วิเคราะห์เบื้องต้น ดังต่อไปนี้

ปัญหาของตำบลหนองแตร ในภาพรวมสรุปได้ว่า มีปัญหาสำคัญ 2 ประการ คือ (1) ปัญหาดินเสื่อมโทรม และ (2) ปัญหาระบบส่งน้ำ กระจายน้ำที่ไม่ถึงปลายน้ำ และมีปัญหารองลงมา คือ ปัญหาน้ำท่วมเกิดความเสียหายตามธรรมชาติจากปริมาณน้ำหลากในฤดูกลาง ปัญหาดังกล่าวนี้ส่งผลกระทบต่อคุณภาพชีวิตของราษฎรในชุมชนโดยรวม

ในกรณีของปัญหาความเสื่อมโทรมของที่ดินนั้นจะรวมถึง (1) การชะล้างพังทลายของดิน (2) ดินขาดความอุดมสมบูรณ์ และ (3) ดินตื้น โดยในพื้นที่ตำบลหนองแตร คุณภาพของดินจึงไม่ค่อย



จะเหมาะสมต่อการเกษตร จากการศึกษาพื้นที่และลักษณะภูมิประเทศของตำบลหนองแรม ส่วนใหญ่เป็นที่ราบลุ่มทั้ง 4 หมู่บ้าน ทางตอนเหนือ และตอนใต้ของตำบล จะเห็นได้จากแผนที่ตำบลมีเพียงบางส่วนของหมู่ที่ 3 เขาวัง ซึ่งมีลักษณะเป็นเนินเขาจะอยู่ตอนใต้สุดของตำบล บริเวณนี้เกษตรกรมีการปลูกยางพารา ทำสวน และปลูกไม้ผล ซึ่งต่างจากบริเวณที่ราบลุ่ม จะเป็นบริเวณที่เกษตรกรทำนา และไร่นาสวนผสม บริเวณรอบบ้านมีการปลูกไม้ผล ตำบลหนองแรมมีพื้นที่ป่าชุมชน 12 ไร่ อยู่ในเขตหมู่ที่ 2 ลักษณะป่าตามธรรมชาติ เกษตรกรในหมู่บ้านจึงได้พัฒนาเป็นป่าชุมชน ปรับปรุง มีการปลูกพืชสมุนไพรเสริมเพื่อเป็นแหล่งขยายพันธุ์และเกษตรกรสามารถใช้ประโยชน์ได้ในโอกาสต่อไป ส่วนปัญหาความอุดมสมบูรณ์ของดินที่เกิดขึ้นนั้น เนื่องจากมีการใช้ที่ดินติดต่อกันเป็นเวลานานโครงสร้างของดินได้มีการเปลี่ยนแปลง ในพื้นที่ที่มีการไถพรวนด้วยเครื่องจักรกลติดต่อกันเป็นระยะเวลาอันยาวนานทำให้ดินแน่นตัว น้ำในดินและอากาศในดินที่เคยมีอยู่สูญหายไป ส่วนธาตุอาหารและอินทรีย์วัตถุ ก็มีปริมาณลดลงเช่นเดียวกัน เนื่องจากพืชนำไปใช้ และอินทรีย์วัตถุได้สลายตัวไป

ในกรณีของการขาดแคลนนํ้านั้น นอกจากส่งผลกระทบต่อการใช้ของตะกอนดินในแหล่งน้ำจืดต้นเขินดังกล่าวข้างต้นแล้ว การที่ประชากรเพิ่มขึ้น กิจกรรมที่ต้องใช้น้ำเพิ่มขึ้น ทำการเกษตรเพิ่มขึ้น รวมทั้งเหตุการณ์ที่เกิดจากการเปลี่ยนแปลงภูมิอากาศ เช่น ปริมาณฝนน้อยกว่าปกติ ฝนทิ้งช่วง จนเกิดความแห้งแล้ง การขาดแคลนนํ้าจึงเกิดขึ้นอย่างต่อเนื่อง จำเป็นต้องวางระบบอนุรักษ์ดินและน้ำเพื่อกักน้ำในดิน คงความอุดมสมบูรณ์ เพื่อจัดหาน้ำให้แหล่งน้ำต้นทุน โดยวิธีการต่างๆ ให้เพียงพอแก่ความต้องการ

ประเด็นหลักจากข้อเสนอให้แก้ไขปัญหาระบบขาดแคลนนํ้าและน้ำท่วม จะสรุปได้ว่ามี 4 ประการ คือ (1) การขุดลอกแหล่งน้ำในปัจจุบันซึ่งรวมถึงอ่างเก็บน้ำ ฝ่ายกั้นน้ำ เป็นต้น (2) ขุดเจาะบ่อบาดาล (3) ก่อสร้างคลองส่งน้ำเพื่อการกระจายน้ำ และ (4) ป้องกั้นน้ำท่วม

เพื่อตอบสนองข้อเสนอดังกล่าวทั้ง 4 ประการนี้ จากการวิเคราะห์ข้อมูลเบื้องต้นที่มีอยู่ในปัจจุบันแล้วสรุปได้ว่า “ไม่สามารถดำเนินการแก้ปัญหาหมู่บ้านใดหมู่บ้านหนึ่งหรือใช้วิธีการใดวิธีการหนึ่ง แล้วจะแก้ไขปัญหาระบบขาดแคลนนํ้าหรือน้ำท่วมทั้งตำบลได้โดยสิ้นเชิง”

การแก้ไขปัญหาระบบขาดแคลนนํ้าหรือน้ำท่วมจะต้องดำเนินการทั้งตำบล กับปัญหาระบบขาดแคลนนํ้าในพื้นที่ตอนบน โดยจัดทำโครงการ “การพัฒนาที่ดินและน้ำที่เป็นระบบ” ทั้งพื้นที่ตำบลที่รวมข้อเสนอในการแก้ไขปัญหาระบบ โดยแบ่งพื้นที่ออกเป็น 3 ส่วน คือ 1. ส่วนของต้นน้ำ การจัดการพื้นที่ต้องปลูกป่าเสริม สร้างฝายชะลอน้ำ เพื่อรักษาน้ำให้อยู่ในพื้นที่ การสูญเสียดิน และชะลอการไหลของน้ำ 2. ส่วนของกลางน้ำ สภาพพื้นที่ประกอบด้วยที่ราบ พื้นที่บางส่วนมีระดับความสูญเสียดินในระดับรุนแรงถึงรุนแรงมากที่สุด การจัดการพื้นที่ควรก่อสร้างระบบอนุรักษ์ดินและน้ำ จัดรูปที่ดิน วางผังน้ำทั้งระบบ และสนับสนุนการปรับเปลี่ยนกิจกรรมการผลิต และ 3. ส่วนของปลายน้ำ สภาพพื้นที่ส่วนใหญ่เป็นที่ราบ มีส่วนน้อยที่มีความเสี่ยงในการสูญเสียดินจากการชะล้างพังทลายของดินและไหลลงสู่อ่างเก็บน้ำ การจัดการพื้นที่ควรพัฒนาที่ดินและระบบน้ำ ได้แก่ การขุดลอกคลอง ก่อสร้างสระน้ำ ฝ่ายกั้นน้ำ คลองส่งน้ำ คลองระบายน้ำหรือพนังป้องกั้นน้ำท่วม การขุดบ่อบาดาล ปรับรูปที่ดินปรับเปลี่ยนกิจกรรมการผลิต และการทำระบบอนุรักษ์ดินและน้ำเพื่อให้การใช้ที่ดินสามารถใช้พื้นที่ได้อย่างต่อเนื่องและเกิดประโยชน์ทั้งตัวเกษตรกร ชุมชน ในด้านเศรษฐกิจ สังคม และสิ่งแวดล้อม



ความต้องการของชุมชนและองค์กรปกครองท้องถิ่น อ้างจากหัวข้อย่อย 4.1.2 ความต้องการของชุมชน และเกษตรกรตำบลหนองแรม มีความต้องการที่สอดคล้องกับกิจกรรม/โครงการทั้งภายใน และภายนอกหน่วยงาน ระหว่างปีงบประมาณ 2567 – 2570 ได้แก่

1. การปรับปรุงบำรุงดิน

1.1) แผนงาน/โครงการภายใต้เขตการใช้ที่ดินโดยหน่วยงานกรมพัฒนาที่ดิน ประกอบด้วย เขตทำนา (ชั้นดี) เขตทำนา (ศักยภาพสูง ประเภท 1) เขตปลูกไม้ผล (ศักยภาพสูง ประเภท 1) เขตปลูกไม้ยืนต้น (ศักยภาพสูง ประเภท 1)

1.2) แผนงาน/โครงการภายนอกหน่วยงาน ประกอบด้วย เขตทำนา นา (ชั้นดี) เขตทำนา (ศักยภาพสูง ประเภท 1) เขตปลูกไม้ผล (ศักยภาพสูง ประเภท 1) เขตปลูกไม้ยืนต้น (ศักยภาพสูง ประเภท 1)

2. ปรับรูปที่ดิน และเปลี่ยนแปลงกิจกรรมการผลิตให้เหมาะสมกับสภาพพื้นที่

2.1) แผนงาน/โครงการภายใต้เขตการใช้ที่ดินโดยหน่วยงานกรมพัฒนาที่ดิน พบว่า ยังไม่มีเป้าหมายของแผนงาน

2.2) แผนงาน/โครงการภายนอกหน่วยงาน พบว่า ยังไม่มีเป้าหมายของแผนงาน

3. ถ่ายทอดองค์ความรู้ด้านการทำการเกษตร

3.1) แผนงาน/โครงการภายใต้เขตการใช้ที่ดินโดยหน่วยงานกรมพัฒนาที่ดินประกอบด้วย เขตทำนา (ชั้นดี) เขตทำนา (ศักยภาพสูง ประเภท 1) เขตปลูกไม้ผล (ศักยภาพสูง ประเภท 1) เขตปลูกไม้ยืนต้น (ศักยภาพสูง ประเภท 1)

3.2) แผนงาน/โครงการภายนอกหน่วยงาน ประกอบด้วย เขตทำนา (ชั้นดี) เขตทำนา (ศักยภาพสูง ประเภท 1) เขตปลูกไม้ผล (ศักยภาพสูง ประเภท 1) เขตปลูกไม้ยืนต้น (ศักยภาพสูง ประเภท 1)

4. แก้ไขปัญหาระบบระบายน้ำ และขุดลอกคลอง

4.1) แผนงาน/โครงการภายใต้เขตการใช้ที่ดินโดยหน่วยงานกรมพัฒนาที่ดินประกอบด้วย เขตปลูกไม้ผล (ศักยภาพสูง ประเภท 1) เขตปลูกไม้ยืนต้น (ศักยภาพสูง ประเภท 1)

4.2) แผนงาน/โครงการภายนอกหน่วยงาน ประกอบด้วย เขตทำนา (ชั้นดี) เขตทำนา (ศักยภาพสูง ประเภท 1)



ตารางที่ 7-1 กิจกรรมของกรมพัฒนาที่ดินในเขตเกษตรกรรมที่จะดำเนินการในปีงบประมาณ 2566-2570

เขตการใช้ที่ดิน (เกษตรกรรม)	แผนงาน/โครงการ	งบประมาณ (บาท)
1. เขตทำนา ประกอบด้วย (ชั้นดี) และ (ศักยภาพการผลิตสูง ประเภท 1) เนื้อที่ 2,760 ไร่	1.การปรับปรุงบำรุงดิน	160,380
	1.1 การจัดหาปุ๋ยเพื่อการเกษตร (หินปูนฝุ่น)	158,400
	1.2 ส่งเสริมการปรับปรุงพื้นที่ดินเปรี้ยวดินเค็มภาคใต้	1,980
	2. ส่งเสริมการใช้สารอินทรีย์ลดการใช้สารเคมีทางการเกษตร	48,300
	1.3 ผลิตจัดหาเมล็ดพันธุ์พืชปุ๋ยสด	11,900
	1.4 ส่งเสริมการใช้ปุ๋ยพืชสด (ปอเทือง)	6,000
	1.5 ส่งเสริมการไถกลบตอซังพืชเพื่อเพิ่มอินทรีย์วัตถุและแร่ธาตุในดิน	30,400
	2. พัฒนาตามศักยภาพของพื้นที่	1,000,000
	1.2 จัดทำระบบอนุรักษ์ดินและน้ำ ปรับรูปแปลงนา	1,000,000
	3. จัดระบบอนุรักษ์ดินและน้ำ (ลุ่ม -ดอน)	1,542,000
3.1 จัดระบบอนุรักษ์ดินและน้ำ ปรับรูปแปลงนาลักษณะที่ 1	1,542,000	
2. เขตปลูกไม้ผล (ศักยภาพการผลิตสูง ประเภท 1) เนื้อที่ 934 ไร่	1. โครงการหล่งน้ำในไร่นานอกเขตชลประทาน	168,800
	1.1 โครงการหล่งน้ำในไร่นานอกเขตชลประทาน	168,800
	2. พัฒนาคุณภาพดินในระบบส่งเสริมการเกษตรแบบแปลงใหญ่	6,800
	2.2 ถ่ายทอดความรู้ด้านการพัฒนาที่ดิน	6,800
	3. การปรับปรุงคุณภาพดิน	2,040
	3.1 ส่งเสริมวัสดุปุ๋ยเพื่อการเกษตร (โดโลไมท์)	2,040
4. จัดระบบอนุรักษ์ดินและน้ำในพื้นที่ (ลุ่ม-ดอน)	1,479,000	
4.1 จัดทำระบบอนุรักษ์ดิน และน้ำ ปรับรูปแปลงนาลักษณะที่ 3	1,479,000	



ตาราง 7-1 (ต่อ)

เขตการใช้ที่ดิน (เกษตรกรรม)	แผนงาน/โครงการ	งบประมาณ (บาท)
3. เขตปลูกไม้ยืนต้น (ศักยภาพการผลิตสูงประเภท 1) เนื้อที่ 1,661 ไร่	1.โครงการหล่งน้ำในไร่นานอกเขตชลประทาน	164,800
	1.2 โครงการหล่งน้ำในไร่นานอกเขตชลประทาน	164,800
	2. พัฒนาคุณภาพดินในระบบส่งเสริมการเกษตรแบบแปลงใหญ่	6,800
	2.1 ถ่ายทอดความรู้ด้านการพัฒนาที่ดิน	6,800
	3. การปรับปรุงคุณภาพดิน	2,160
	3.1 ส่งเสริมวัสดุปุ๋ยเพื่อการเกษตร (โดโลไมท์)	2,160
	4. จัดระบบอนุรักษ์ดินและน้ำในพื้นที่ (ลุ่ม-ดอน)	1,479,000
4.1 จัดทำระบบอนุรักษ์ดิน และน้ำ ปรับรูปแบบแปลงนาลักษณะที่ 3	1,479,000	
รวมเขตเกษตรกรรม	1. ปรับปรุงคุณภาพดิน	164,580
	2. พัฒนาตามศักยภาพของพื้นที่	1,000,000
	3. จัดระบบอนุรักษ์ดินและน้ำ (ลุ่ม - ดอน)	4,497,000
	4. ส่งเสริมการใช้สารอินทรีย์ลดการใช้สารเคมีทางการเกษตร	48,300
	5. โครงการหล่งน้ำในไร่นานอกเขตชลประทาน	333,600
	6. พัฒนาคุณภาพดินในระบบส่งเสริมการเกษตรแบบแปลงใหญ่	13,600
	รวมแผนงาน/โครงการ	6,057,080



ตารางที่ 7-2 สรุปกิจกรรมที่ขอรับการสนับสนุนจากส่วนราชการอื่นในเขตการใช้ที่ดิน

เขตการใช้ที่ดิน	กิจกรรมที่ขอการสนับสนุนจากส่วนราชการอื่น
1. เขตทำนา (ศักยภาพการผลิตสูง ประเภท 1) เนื้อที่ 2,760 ไร่	การแก้ปัญหาดินเสื่อมโทรม เพิ่มพูนความอุดมสมบูรณ์ของดิน และเพิ่มศักยภาพการผลิต 1) โครงการส่งเสริมการปลูกข้าวพันธุ์ดี (ศูนย์วิจัยข้าวปัตตานี ร่วมกับสำนักงานเกษตรอำเภอยะหริ่ง) 2) โครงการพัฒนาแปลงใหญ่ข้าว (ศูนย์วิจัยข้าวปัตตานี ร่วมกับสำนักงานเกษตรอำเภอยะหริ่ง) 3) โครงการส่งเสริมการปลูกพืชหลังนาเพื่อการปรับปรุงดิน (สำนักงานเกษตรอำเภอยะหริ่ง) 4) โครงการส่งเสริมการผลิตปุ๋ยหมักชีวภาพและสารชีวภัณฑ์ (สำนักงานเกษตรอำเภอยะหริ่ง) 5) โครงการป้องกันกำจัดศัตรูพืชในนาข้าว (องค์การบริหารส่วนตำบลหนองแตร) 6) โครงการฟื้นฟุนาร้าง (องค์การบริหารส่วนตำบลหนองแตร) 7) โครงการก่อสร้างทำนบป้องกันน้ำเค็มเข้าที่นาในเขตพื้นที่ ต.หนองแตร อ.ยะหริ่ง จ.ปัตตานี (อบต.หนองแตร) 8) โครงการก่อสร้างถนน คสล.สายแยกถนนหลวงพ้อแดง – ทุ่งนา หมู่ที่ 2 ต.หนองแตร อ.ยะหริ่ง จ.ปัตตานี (อบต.หนองแตร) 9) โครงการขุดคูพร้อมสร้างถนนเพื่อป้องกันน้ำเค็ม หมู่ที่ 1 (ทำนบโตะยี่เรียง-ป้อแจแปะ) (อบต.หนองแตร)
2. เขตปลูกไม้ผล (ศักยภาพการผลิตสูง ประเภท 1) เนื้อที่ 934 ไร่	10) โครงการส่งเสริมและพัฒนาคุณภาพมะพร้าว และการบริหารจัดการสวน (สำนักงานเกษตรอำเภอยะหริ่ง) 11) โครงการส่งเสริมทำการเกษตรเพิ่มรายได้ในสวนมะพร้าว (สำนักงานเกษตรอำเภอยะหริ่ง ร่วมกับสนง.ปศุสัตว์จังหวัดปัตตานี) 12) โครงการส่งเสริมการปลูกพืชผัก/พืชไร่ปลอดภัยจากสารพิษ (สำนักงานเกษตรอำเภอยะหริ่ง ร่วมกับศูนย์วิจัยและพัฒนาการเกษตรปัตตานี) 13) โครงการส่งเสริมการปลูกพืชแบบยกแคร่และการปลูกพืชในภาชนะ (สำนักงานเกษตรอำเภอยะหริ่ง) 14) โครงการส่งเสริมและพัฒนาเกษตรกรรุ่นใหม่สู่การเป็น Young Smart Farmer (สำนักงานเกษตรอำเภอยะหริ่ง) 15) โครงการส่งเสริมการผลิตปุ๋ยหมักชีวภาพและสารชีวภัณฑ์ (สำนักงานเกษตรอำเภอยะหริ่ง)



ตารางที่ 7-2 (ต่อ)

เขตการใช้ที่ดิน	กิจกรรมที่ขอการสนับสนุนจากส่วนราชการอื่น
3. เขตปลูกไม้ยืนต้น (ศักยภาพการผลิตสูง ประเภท 1) เนื้อที่ 1,661 ไร่	16) โครงการส่งเสริมอาชีพด้านการเกษตรให้แก่ กลุ่มเกษตรกรในตำบลหนองแรม (องค์การบริหารส่วนตำบลหนองแรม) 17) โครงการส่งเสริมกิจกรรมของศูนย์บริการและถ่ายทอดเทคโนโลยี การเกษตรประจำตำบล (องค์การบริหารส่วนตำบลหนองแรม) 18) โครงการดำเนินการตาม พระราชดำริตามหลักปรัชญาเศรษฐกิจ พอเพียง (องค์การบริหารส่วนตำบลหนองแรม) 19) โครงการอบรมให้ความรู้ เพื่อพัฒนาเกษตรกรอินทรีย์ (องค์การบริหารส่วนตำบลหนองแรม) 20) โครงการช่วยเหลือประชาชน เกษตรกรผู้มีรายได้น้อย (องค์การบริหารส่วนตำบลหนองแรม) 21) โครงการแก้ปัญหาการขาดแคลนน้ำในการประกอบอาชีพภาคการเกษตรเพื่อสร้างอาชีพและรายได้ที่มั่นคง ถึงกักเก็บน้ำขนาด 1,000 ลูกบาศก์เมตร ตำบลหนองแรม อำเภอยะหริ่ง จังหวัดปัตตานี (องค์การบริหารส่วนตำบลหนองแรม) 22) โครงการส่งเสริมพัฒนาคุณภาพปาล์มน้ำมัน และบริหารจัดการสวน (สำนักงานเกษตรอำเภอยะหริ่ง) 23) โครงการส่งเสริมการใช้ปุ๋ยเคมีตามค่าวิเคราะห์ดินในสวนปาล์มน้ำมัน (สำนักงานเกษตรอำเภอยะหริ่ง) 24) โครงการส่งเสริมการผลิตปุ๋ยหมักชีวภาพและสารชีวภัณฑ์ (สำนักงานเกษตรอำเภอยะหริ่ง) 25) โครงการรักษา รักรป่า รักษาแผ่นดิน (องค์การบริหารส่วนตำบลหนองแรม)
4. เขตประมง เนื้อที่ 480 ไร่	1) โครงการพัฒนาศักยภาพสร้างความเข้มแข็งองค์กรชุมชนประมงท้องถิ่น (สำนักงานประมงจังหวัดปัตตานี) 2) โครงการส่งเสริมการทำประมงพื้นบ้าน (องค์การบริหารส่วนตำบลหนองแรม) 3) โครงการการจัดอบรมเสริมสร้างความรู้ด้านการประมงให้แก่กลุ่มเกษตรกรตำบลหนองแรม (องค์การบริหารส่วนตำบลหนองแรม) 4) โครงการเมืองปศุสัตว์ชายแดนใต้ภายใต้ระเบียบเศรษฐกิจฮาลาลเชื่อมโยง ฮาลาลโลก เพื่อยกระดับคุณภาพชีวิตประชาชนอย่างยั่งยืน กองทุนสงเคราะห์เกษตรกร (ศอ.บต. ร่วมกับหน่วยงานในสังกัดกระทรวงเกษตรและสหกรณ์) 5) โครงการส่งเสริมอาชีพด้านการเกษตรแบบบูรณาการเพื่อขับเคลื่อนการพัฒนาเศรษฐกิจฐานราก (ด้านปศุสัตว์ : สัตว์ปีก) สำนักงานปศุสัตว์จังหวัดปัตตานี)



แผนการใช้ที่ดินตำบลหนองแรต อำเภอยะหริ่ง จังหวัดปัตตานี

ตาราง 7-3 เป้าหมายการดำเนินงานและงบประมาณ ตำบลหนองแรต อำเภอยะหริ่ง จังหวัดปัตตานี แผน 5 ปี (พ.ศ. 2566 - 2570)

เขตการใช้ที่ดิน	งาน/โครงการ/กิจกรรม	หน่วยนับ	เป้าหมาย					รวม	งบประมาณ					รวม	หน่วยงานรับผิดชอบ
			2566	2567	2568	2569	2570		2566	2567	2568	2569	2570		
1.เขตทำนา (ศักยภาพสูง ประเภท 1) เนื้อที่ 2,760 ไร่	1. ปรับปรุงคุณภาพดิน														
	1.1 จัดหาปูนเพื่อการเกษตร(หินปูน ฝุ่น)	ตัน	-	33	33	33	33	132	-	39,600	39,600	39,600	39,600	158,400	พต.
	1.2 ส่งเสริมการปรับปรุงพื้นที่ดิน เปรี้ยวดินเค็มภาคใต้	ไร่	-	33	33	33	33	132	-	495	495	495	495	1,980	พต.
	2. ส่งเสริมการใช้สารอินทรีย์ลดการใช้ สารเคมีทางการเกษตร														
	2.1 ผลิตจัดหาเมล็ดพันธุ์พืชปุ๋ยสด	ตัน	-	0.1	0.1	0.1	0.1	0.4	-	2,975	2,975	2,975	2,975	11,900	พต.
	2.2 ส่งเสริมการปรับปรุงคุณภาพดิน ด้วยปุ๋ยพืชสด	ไร่	-	20	20	20	20	80	-	1,500	1,500	1,500	1,500	6,000	พต.
	2.3 ส่งเสริมการไถกลบตอซังพืชเพื่อ เพิ่มอินทรีย์วัตถุและแร่ธาตุในดิน	ไร่	-	20	20	20	20	80	-	7,600	7,600	7,600	7,600	30,400	พต.
	3. พัฒนาคูณภาพของพื้นที่														
	3.1 จัดทำระบบอนุรักษ์ดินและน้ำ ปรับปรุงแปลงนา ลักษณะที่ 1	ไร่	-	100	100	100	100	400	-	250,000	250,000	250,000	250,000	1,000,000	พต.
4. จัดระบบอนุรักษ์ดินและน้ำ (ลุ่ม - ดอน)															
3.1 จัดระบบอนุรักษ์ดินและน้ำ ปรับปรุงแปลงนาลักษณะที่ 1	ไร่	-	100	100	100	100	400	-	385,500	385,500	385,500	385,500	1,542,000	พต.	
2. เขตปลูก ไม้ผล (ศักยภาพสูง ประเภท 1) เนื้อที่ 934 ไร่	1. การบริหารจัดการน้ำ														
	1.1 โครงการหล่งน้ำในไร่นานอกเขต ชลประทาน	บ่อ	-	2	2		2	8	-	41,200	41,200	41,200	41,200	168,800	พต.
	2. พัฒนาคูณภาพดินในระบบส่งเสริม การเกษตรแบบแปลงใหญ่														
2.1 ถ่ายทอดความรู้ด้านการพัฒนา ที่ดิน	ครั้ง	-	1	1	1	1	4	-	1,700	1,700	1,700	1,700	6,800	พต.	



แผนการใช้ที่ดินตำบลหนองแรต อำเภอยะหริ่ง จังหวัดปัตตานี

ตาราง 7-3 (ต่อ)

เขตการใช้ที่ดิน	งาน/โครงการ/กิจกรรม	หน่วยนับ	เป้าหมาย					รวม	งบประมาณ					รวม	หน่วยงานรับผิดชอบ
			2566	2567	2568	2569	2570		2566	2567	2568	2569	2570		
2. เขตปลูกไม้ผล (ศักยภาพสูงประเภท 1) เนื้อที่ 934 ไร่ (ต่อ)	3. การปรับปรุงคุณภาพดิน														
	3.1 ส่งเสริมวัสดุปุ๋ยเพื่อการเกษตร (โดโลไมท์)	ไร่	-	34	34	34	34	34	-	510	510	510	510	2,040	พต.
	4. จัดระบบอนุรักษ์ดินและพื้นที่ (ลุ่ม-ดอน)														
	4.1 จัดทำระบบอนุรักษ์ดินและน้ำ ปรับรูปแบบนาลักษณะที่ 3	ไร่		50	50	50	50	200	-	369,750	369,750	369,750	369,750	1,479,000	พต.
3. เขตปลูกไม้ยืนต้น (ศักยภาพการผลิตสูงประเภท 1) เนื้อที่ 1,661 ไร่	1. การบริหารจัดการน้ำ														
	1.2 โครงการหล่งน้ำในไร่นานอกเขตชลประทาน	บ่อ	-	2	2	2	2	8	-	41,200	41,200	41,200	41,200	164,800	พต.
	2. พัฒนาคุณภาพดินในระบบส่งเสริมการเกษตรแบบแปลงใหญ่	ไร่													
	2.1 ถ่ายทอดความรู้ด้านการพัฒนาที่ดิน	ครั้ง	-	1	1	1	1	4	-	1,700	1,700	1,700	1,700	6800	พต.
	3. การปรับปรุงคุณภาพดิน														
	3.1 ส่งเสริมวัสดุปุ๋ยเพื่อการเกษตร (โดโลไมท์)	ไร่	-	36	36	36	36	144	-	540	540	540	540	2,160	พต.
	4. จัดระบบอนุรักษ์ดินและน้ำในพื้นที่ (ลุ่ม-ดอน)														
	4.1 จัดทำระบบอนุรักษ์ดิน และน้ำ ปรับรูปแบบนาลักษณะที่ 3	ไร่	-	50	50	50	50	200	-	369,750	369,750	369,750	369,750	1,479,000	พต.



เอกสารอ้างอิง

บทที่ 1

- คณะกรรมการจัดทำปทานุกรมปฐพีวิทยา. 2551. **ปทานุกรมปฐพีวิทยา**. สำนักพิมพ์มหาวิทยาลัยเกษตรศาสตร์, กรุงเทพฯ.
- ADB. 2012. **The State of Pacific Towns and Cities: Urbanization in ADB's Pacific Developing Member Countries**. Mandaluyong City, Philippines.
- FAO. 1974. **Land Capability Appraisal Indonesia: Interim Report**. (AGL/INS), Rome.
- _____. 1993. **Guidelines for Land Use Planning**. Rome.
- NRC. 1975. **Land Use Planning**. The National Academics of Sciences, Engineering, and Medicine, Washington. D.C.
- Vink, A.P.A. 1975. **Land Use in Advancing Agriculture**. Springer-Verlag Berlin Heidelberg.

บทที่ 2

- กรมการปกครอง. 2565. **ข้อมูลจำนวนประชากรและบ้าน**. กระทรวงมหาดไทย. ไฟล์ข้อมูล.
- กรมการพัฒนาชุมชน. 2565. **ข้อมูลพื้นฐานระดับหมู่บ้าน กชช. 2ค ปี 2564**. กระทรวงมหาดไทย. แหล่งที่มา: http://bmnopic64.cdd.go.th/report/kcc?report_type=villagesummary&tumbol_ID%5B%5D=720303&year=2564.
- _____. 2565. **ข้อมูลความจำเป็นพื้นฐาน จปฐ. ปี 2565**. กระทรวงมหาดไทย. แหล่งที่มา: http://bmnopic65.cdd.go.th/report/jpt?report_type=summary&tumbol_ID%5B%5D=720303&year=2565.
- กรมส่งเสริมการเกษตร. 2561. **จำนวนครัวเรือนเกษตรกร ปี 2565**. ไฟล์ข้อมูล.
- กรมอุตุนิยมวิทยา. 2565. **ข้อมูลปริมาณน้ำฝน 30 ปี (2536 – 2565)**. กระทรวงเทคโนโลยีสารสนเทศและการสื่อสาร.
- กลุ่มวิเคราะห์สภาพการใช้ที่ดิน. 2565. **ข้อมูลการใช้ที่ดิน จังหวัดปัตตานี ปี 2565**. กองนโยบายและแผนการใช้ที่ดิน กรมพัฒนาที่ดิน กรุงเทพฯ.
- องค์การบริหารส่วนตำบลหนองแรต. 2566. **แผนพัฒนาท้องถิ่น (พ.ศ. 2566 – 2570)**. อำเภอยะหริ่ง จังหวัดปัตตานี.

บทที่ 3

- กองสำรวจดินและวิจัยทรัพยากรดิน กรมพัฒนาที่ดิน. 2562. **ข้อมูลทรัพยากรดิน**. ไฟล์ข้อมูล.
- กรมทรัพยากรน้ำบาดาล. 2565. **ข้อมูลบ่อน้ำบาดาลตำบลหนองแรต**. สืบค้นจาก <http://app.dgr.go.th/newpasutara/xml/search.php> วันที่ 26 พฤษภาคม 2566.
- กระทรวงทรัพยากรธรรมชาติและสิ่งแวดล้อม. 2541. **ราชกิจจานุเบกษา**. เล่มที่ 115. ตอนที่ 67 ก, กรุงเทพฯ. สืบค้นจาก <http://www.ratchakittha.soc.go.th/RKJ/announce/search.jsp>, วันที่ 26 พฤษภาคม 2566.



บทที่ 4

Kristensen P. 2004. **The DPSIR Framework**. National Environmental Research Institute, Denmark, Department of Policy Analysis, European Topic Centre on Water, European Environment Agency.

กรมพัฒนาที่ดิน. 2561. **แผนบริหารจัดการทรัพยากรดินปัญหาของประเทศไทย ระยะ 20 ปี (พ.ศ. 2561-2580)**.
ไฟล์ข้อมูล.

บทที่ 5

บัณฑิต ต้นสิริ และคำรณ ไทรพิภ. 2542. **คู่มือการประเมินคุณภาพที่ดินสำหรับพืชเศรษฐกิจ**.
กองวางแผนการใช้ที่ดิน กรมพัฒนาที่ดิน กระทรวงเกษตรและสหกรณ์.

บทที่ 6

คณะอนุกรรมการขับเคลื่อนเศรษฐกิจพอเพียง สำนักงานคณะกรรมการพัฒนาการเศรษฐกิจและสังคม
แห่งชาติ. 2550. **การประยุกต์ใช้หลักเศรษฐกิจพอเพียง**. ไฟล์ข้อมูล.

สำนักงานนโยบายและแผนทรัพยากรธรรมชาติและสิ่งแวดล้อม. 2565. **นโยบายและแผนการบริหาร
ทรัพยากรที่ดินและทรัพยากรดินของประเทศ พ.ศ. 2566-2570**. ไฟล์ข้อมูล.

สำนักงานสภาพัฒนาการเศรษฐกิจและสังคมแห่งชาติ. 2565. (ร่าง) **กรอบแผนพัฒนาภาค
พ.ศ. 2566-2570**. ไฟล์ข้อมูล.

_____. 2565. **แผนพัฒนาเศรษฐกิจและสังคมแห่งชาติ ฉบับที่ 12 พ.ศ. 2560-2564**.
ไฟล์ข้อมูล.

สำนักเลขาธิการคณะรัฐมนตรี. 2562. **คำแถลงนโยบายของคณะรัฐมนตรี แถลงต่อรัฐสภา วันที่ 25
กรกฎาคม 2562**. ไฟล์ข้อมูล.

องค์การบริหารส่วนจังหวัดปัตตานี. 2561. **ยุทธศาสตร์องค์การบริหารส่วนจังหวัดปัตตานี
(พ.ศ.2561-2564)**. ไฟล์ข้อมูล.

บทที่ 7

องค์การบริหารส่วนตำบลหนองแรต. 2566. **แผนพัฒนาท้องถิ่น (พ.ศ. 2566 – 2570)**.
อำเภอยะหริ่ง จังหวัดปัตตานี.

สำนักงานเกษตรอำเภอยะหริ่ง. 2566. **แผนพัฒนาการเกษตรระดับตำบลหนองแรต (พ.ศ. 2565)**.
ไฟล์ข้อมูล.

คณะที่ปรึกษา

นายสุชล แก้วเกาะสะบ้า ผู้อำนวยการสำนักงานพัฒนาที่ดินเขต 12
นายปรีชา เจ้ยทองศรี ผู้อำนวยการสถานีพัฒนาที่ดินปัตตานี

คณะผู้จัดทำ

นางสาวเสาวณีย์ นาแซ	สถานีพัฒนาที่ดินปัตตานี
นายพิศุทธิ์ มิกาศ	กลุ่มวิชาการเพื่อการพัฒนาที่ดิน
นายกิตติศักดิ์ บุญมี	กลุ่มสำรวจและทำแผนที่
นางสาวภาณุพรรณ สระกอบแก้ว	กลุ่มวิเคราะห์ดิน
นายอภิเชษฐ ทองส่ง	กลุ่มวางแผนการใช้ที่ดิน
นางสาวสุรีย์พร นวลศรี	กลุ่มวางแผนการใช้ที่ดิน
นางสาวอารีณา บินยะโกะ	เจ้าหน้าที่แผนที่ภาพถ่าย



สถานีพัฒนาที่ดินปัตตานี

สำนักงานพัฒนาที่ดินเขต 12 กรมพัฒนาที่ดิน
กระทรวงเกษตรและสหกรณ์