



แผนการใช้ที่ดินตำบลมะกูด อำเภอโคกโพธิ์ จังหวัดปัตตานี



ปี 2566

สถานีพัฒนาที่ดินปัตตานี

สำนักงานพัฒนาที่ดินเขต 12 กรมพัฒนาที่ดิน

กระทรวงเกษตรและสหกรณ์

คำนำ

การจัดทำแผนการใช้ที่ดินดำเนินการตามรัฐธรรมนูญแห่งราชอาณาจักรไทย พ.ศ. 2560 มาตรา 72 (1) ที่ได้บัญญัติให้มีการวางแผนการใช้ที่ดินให้เหมาะสมกับศักยภาพของที่ดินตามหลักการพัฒนาอย่างยั่งยืน โดยแผนการใช้ที่ดินตำบลมะกรูด อำเภอโคกโพธิ์ จังหวัดปัตตานี ได้นำแนวคิดของ FAO และ UNEP มาปรับใช้ คือ ความเหมาะสมทางกายภาพ ความเหมาะสมทางเศรษฐกิจ การยอมรับจากสังคม การสร้างความยั่งยืนให้สิ่งแวดล้อม และเสนอทางเลือกการใช้ที่ดิน ร่วมกับวิธีการที่เป็นอื่น ๆ เช่น กระบวนการมีส่วนร่วมของชุมชน (Participatory Rural Appraisal: PRA) การประเมินคุณภาพที่ดิน เป็นต้น

กองนโยบายและแผนการใช้ที่ดินร่วมกับสำนักงานพัฒนาที่ดินเขต 12 และสถานีพัฒนาที่ดินปัตตานี ในการดำเนินงานวางแผนการใช้ที่ดินระดับตำบล โดยพิจารณาภาพรวมของสภาพปัญหาในด้านต่างๆ ทั้งด้านกายภาพ เศรษฐกิจ และสังคม วิเคราะห์และสังเคราะห์ข้อมูลนำไปสู่การวางแผนการใช้ที่ดินที่สอดคล้องกับศักยภาพของพื้นที่ โดยผ่านกระบวนการมีส่วนร่วมของชุมชน (PRA) ในการระบุปัญหา ความต้องการของเกษตรกรและผู้มีส่วนได้ส่วนเสีย ทั้งนี้ สถานีพัฒนาที่ดินปัตตานี ได้จัดทำแผนกิจกรรม/โครงการ เพื่อขับเคลื่อนแผนการใช้ที่ดินให้เป็นรูปธรรม เพื่อให้เกษตรกรมีคุณภาพชีวิตที่ดีขึ้น มีการใช้ที่ดินอย่างถูกต้องเหมาะสม รักษาสภาพแวดล้อมและอนุรักษ์ทรัพยากรในชุมชนให้เกิดความยั่งยืนต่อไป

สถานีพัฒนาที่ดินปัตตานี

กันยายน 2566



สารบัญ

หน้า

คำนำ	
สารบัญ	
สารบัญตาราง	
สารบัญรูป	
บทที่ 1 บทนำ	
1.1 ความสำคัญของการวางแผนการใช้ที่ดิน	1-1
1.2 หลักการและเหตุผล	1-1
1.3 วัตถุประสงค์	1-1
1.4 ระยะเวลาและสถานที่ดำเนินงาน	1-1
1.5 ขั้นตอนการดำเนินงาน	1-2
1.6 วิสัยทัศน์ของตำบล	1-2
บทที่ 2 ข้อมูลทั่วไป	
2.1 ที่ตั้งและอาณาเขต	2-1
2.2 การแบ่งส่วนการปกครอง	2-1
2.3 สภาพภูมิประเทศ	2-2
2.4 สภาพภูมิอากาศ	2-2
2.5 สภาพการใช้ที่ดินในปัจจุบัน	2-4
2.6 สภาพเศรษฐกิจและสังคม	2-7
บทที่ 3 สถานภาพของทรัพยากรธรรมชาติ	
3.1 ทรัพยากรป่าไม้	3-1
3.2 ทรัพยากรน้ำ	3-1
3.3 ทรัพยากรดิน	3-2
บทที่ 4 กระบวนการมีส่วนร่วมของชุมชน (Participatory Rural Appraisal: PRA)	
4.1 การวิเคราะห์ผลจากการจัดทำกระบวนการมีส่วนร่วมของชุมชน (PRA)	4-1
4.2 ระบบการปลูกพืชในปัจจุบัน	4-6
บทที่ 5 การประเมินคุณภาพที่ดิน	
5.1 หลักการประเมินคุณภาพที่ดินด้านกายภาพ	5-1
5.2 พืชเศรษฐกิจที่สำคัญของตำบล	5-2
5.3 ระดับความเหมาะสมของที่ดิน	5-2



สารบัญ (ต่อ)

	หน้า
บทที่ 6 แผนการใช้ที่ดิน	
6.1 การวิเคราะห์ข้อมูลเพื่อการจัดทำแผนการใช้ที่ดินระดับตำบล	6-1
6.2 เขตการใช้ที่ดิน	6-2
บทที่ 7 การขับเคลื่อนแผนการใช้ที่ดิน	
7.1 ขั้นตอนการดำเนินงาน	7-1
7.2 กิจกรรมที่จะดำเนินการของกรมพัฒนาที่ดิน	7-1
7.3 กิจกรรมที่จะดำเนินการของหน่วยงานอื่น	7-2
7.4 ความต้องการของชุมชนและองค์กรปกครองส่วนท้องถิ่น	7-3
เอกสารอ้างอิง	อ-1



สารบัญตาราง

ตารางที่		หน้า
2-1	สถิติภูมิอากาศ ณ สถานีตรวจอากาศ จังหวัดปัตตานี ปี 2536 - 2565	2-3
2-2	สภาพการใช้ที่ดิน ตำบลมะกรูด อำเภอโคกโพธิ์ จังหวัดปัตตานี	2-5
2-3	จำนวนประชากรและครัวเรือนตำบลมะกรูด อำเภอโคกโพธิ์ จังหวัดปัตตานี ปี 2565	2-7
2-4	จำนวนและสัดส่วนครัวเรือนเกษตรกร ตำบลมะกรูด อำเภอโคกโพธิ์ จังหวัดปัตตานี ปี 2565	2-7
2-5	รายได้-รายจ่ายเฉลี่ยครัวเรือน ตำบลมะกรูด อำเภอโคกโพธิ์ จังหวัดปัตตานี ปี 2565	2-9
3-1	สมบัติที่ดิน ตำบลมะกรูด อำเภอโคกโพธิ์ จังหวัดปัตตานี	3-4
5-1	ตัวอย่างการประเมินคุณภาพที่ดินด้านกายภาพของประเภทการใช้ประโยชน์ที่ดิน	5-2
5-2	ชั้นความเหมาะสมทางกายภาพของดิน ตำบลมะกรูด อำเภอโคกโพธิ์ จังหวัดปัตตานี	5-3
6-1	เขตการใช้ที่ดิน ตำบลมะกรูด อำเภอโคกโพธิ์ จังหวัดปัตตานี	6-4
7-1	กิจกรรมของกรมพัฒนาที่ดินในเขตเกษตรกรรมที่จะดำเนินการใน ปีงบประมาณ 2567 - 2570	7-5
7-2	สรุปกิจกรรมที่ขอรับการสนับสนุนจากส่วนราชการอื่นในเขตการใช้ที่ดิน	7-7
7-3	เป้าหมายการดำเนินงานและงบประมาณ ตำบลมะกรูด อำเภอโคกโพธิ์ จังหวัดปัตตานี แผน 5 ปี (พ.ศ. 2567 - 2570)	7-9



สารบัญญรูป

รูปที่		หน้า
1-1	ขั้นตอนการวางแผนการใช้ที่ดินระดับตำบล	1-3
2-1	ขอบเขตการปกครอง ตำบลมะกรูด อำเภอโคกโพธิ์ จังหวัดปัตตานี	2-1
2-2	สมุดลของน้ำเพื่อการเกษตร จังหวัดปัตตานี	2-4
2-3	สภาพการใช้ที่ดิน ตำบลมะกรูด อำเภอโคกโพธิ์ จังหวัดปัตตานี	2-8
3-1	ทรัพยากรดิน ตำบลมะกรูด อำเภอโคกโพธิ์ จังหวัดปัตตานี	3-5
4-1	การวิเคราะห์สถานการณ์โดยระบบ DPSIR ของตำบลมะกรูด อำเภอโคกโพธิ์ จังหวัดปัตตานี	4-3
4-2	ระบบการปลูกพืชในปัจจุบัน ตำบลมะกรูด อำเภอโคกโพธิ์ จังหวัดปัตตานี	4-4
6-1	เขตการใช้ที่ดิน ตำบลมะกรูด อำเภอโคกโพธิ์ จังหวัดปัตตานี	6-5



บทที่ 1 บทนำ

1.1 ความสำคัญของการวางแผนการใช้ที่ดิน

ตามรัฐธรรมนูญแห่งราชอาณาจักรไทย พุทธศักราช 2560 มาตรา 72 รัฐพึงดำเนินการเกี่ยวกับที่ดิน ทรัพยากรน้ำ และพลังงาน ดังต่อไปนี้

(1) วางแผนการใช้ที่ดินของประเทศ ให้เหมาะสมกับสภาพพื้นที่ และศักยภาพของที่ดิน ตามหลักการพัฒนาที่ยั่งยืน

1.2 หลักการและเหตุผล

ปัจจุบันกรมพัฒนาที่ดินได้ดำเนินการวางแผนการใช้ที่ดินระดับประเทศเรียบร้อยแล้ว ซึ่งเป็นการวางกรอบเชิงนโยบายมุ่งเน้นการพัฒนาด้านการเกษตรให้เกิดความสมดุลและยั่งยืนและในขณะเดียวกันต้องอนุรักษ์ทรัพยากรธรรมชาติและสิ่งแวดล้อมควบคู่กับการรักษาคุณค่าทางศิลปวัฒนธรรม แต่ทั้งนี้เพื่อให้เกิดการใช้ประโยชน์ที่ดินในระดับพื้นที่อย่างมีประสิทธิภาพและรักษาฐานการผลิตด้านทรัพยากรธรรมชาติอย่างยั่งยืนตลอดห่วงโซ่อุปทาน แผนการใช้ที่ดินระดับตำบลจึงถูกนำมาใช้เป็นเครื่องมือเพื่อขับเคลื่อนการดำเนินงานดังกล่าว

ทั้งนี้ กรมพัฒนาที่ดินได้จัดทำแผนปฏิบัติการราชการกรมพัฒนาที่ดินระยะ 5 ปี (พ.ศ.2566 – 2570) เพื่อให้บรรลุตามวิสัยทัศน์ที่กำหนดไว้ คือ “เป็นองค์กรอัจฉริยะทางดินเพื่อขับเคลื่อนการใช้ที่ดินอย่างเหมาะสม 15 ล้านไร่ ภายในปี 2570” ซึ่งในส่วนของประเด็นการพัฒนาที่ 2 บริหารจัดการทรัพยากรดิน และที่ดินด้วยชุดข้อมูลที่มีมูลค่าสูง ซึ่งมีเป้าหมายคือ การนำชุดข้อมูลที่มีมูลค่าสูง ไปใช้ในการบริหารจัดการทางการเกษตร ในส่วนของตัวชี้วัดบริหารจัดการทรัพยากรดิน และที่ดินบนพื้นฐานของชุดข้อมูลที่มีมูลค่าสูง (High Value Dataset) ร้อยละ 100 กลยุทธ์ที่ 2 ยุกระดับแผนการใช้ที่ดินไปสู่การปฏิบัติ ได้กำหนดให้ร้อยละของแผนการใช้ที่ดินระดับตำบลที่จัดทำแล้วเสร็จทั้งประเทศภายในปี 2570 (ไม่น้อยกว่าร้อยละ 80) เป็นตัวชี้วัดของกลยุทธ์ดังกล่าว

1.3 วัตถุประสงค์

1.3.1 เพื่อรักษาเสถียรภาพของทรัพยากรให้เกิดความสมดุลและยั่งยืนภายใต้การพัฒนาด้านต่างๆ ของตำบล

1.3.2 เพื่อให้การใช้ที่ดินมีผลตอบแทนสูงสุดต่อหน่วยเนื้อที่อย่างยั่งยืน

1.3.3 เพื่อให้เกิดการกำหนดแผนงาน โครงการ กิจกรรม ที่สอดคล้องกับแผนการใช้ที่ดินที่กำหนดขึ้นและอยู่บนหลักการของรูปแบบเศรษฐกิจชีวภาพ-เศรษฐกิจหมุนเวียน-เศรษฐกิจสีเขียว (Bio-Circular-Green Economy : BCG Model)

1.4 ระยะเวลาและสถานที่ดำเนินงาน

1.4.1 ระยะเวลา 1 ตุลาคม 2565 – 30 กันยายน 2566

1.4.2 สถานที่ ตำบลมะกรูด อำเภอโคกโพธิ์ จังหวัดปัตตานี



1.5 ขั้นตอนการดำเนินงาน

1.5.1 รวบรวมข้อมูลปฐมภูมิและทุติยภูมิ ประกอบด้วย

1) ด้านกายภาพ ได้แก่ ทรัพยากรดิน ทรัพยากรน้ำ ทรัพยากรป่าไม้ ภูมิอากาศ สภาพการใช้ที่ดิน เขตป่าไม้ตามกฎหมายและมติคณะรัฐมนตรี ฯ

2) ด้านเศรษฐกิจและสังคม ได้แก่ การถือครองที่ดิน ลักษณะทางเศรษฐกิจของตำบล จำนวนประชากร ฯ

3) ด้านนโยบายและข้อกำหนดที่เกี่ยวข้อง ได้แก่ ยุทธศาสตร์ แผนพัฒนาเศรษฐกิจและสังคมแห่งชาติฉบับที่ 13 ยุทธศาสตร์ภาค แผนพัฒนากลุ่มจังหวัด แผนพัฒนาจังหวัด แผนพัฒนาการเกษตรและสหกรณ์ แผนพัฒนาท้องถิ่น 4 ปี ขององค์การบริหารส่วนจังหวัด เทศบาลตำบลหรือ องค์การบริหารส่วนตำบล ฯ

1.5.2 จัดทำกระบวนการมีส่วนร่วมของชุมชน (Participatory Rural Appraisal : PRA) เพื่อรับฟังความคิดเห็น ประเด็นปัญหา ความต้องการด้านต่าง ๆ ขององค์การปกครองส่วนท้องถิ่นและเกษตรกรในตำบล

1.5.3 ประเมินคุณภาพของที่ดินของพืชเศรษฐกิจหลักและพืชทางเลือกที่มีมูลค่าของตำบล

1.5.4 สังเคราะห์ข้อมูลจากข้อ 1.5.1 ถึง 1.5.3 เพื่อใช้ประกอบการวางแผนการใช้ที่ดิน

1.5.5 กำหนด (ร่าง) แผนการใช้ที่ดินระดับตำบล

1.5.6 รับฟังความคิดเห็นของผู้มีส่วนได้ส่วนเสียต่อ (ร่าง) แผนการใช้ที่ดินที่กำหนดขึ้น

1.5.7 ปรับปรุง (ร่าง) แผนการใช้ที่ดินเพื่อจัดทำแผนการใช้ที่ดินฉบับสมบูรณ์

1.5.8 นำแผนการใช้ที่ดินเข้าสู่คณะกรรมการของเขตฯ เพื่อตรวจสอบความครบถ้วน /สมบูรณ์ของเนื้อหาและองค์ประกอบ

1.5.9 เผยแพร่แผนการใช้ที่ดินเพื่อนำไปสู่การขับเคลื่อนการดำเนินงาน ประกอบด้วย

1) องค์การปกครองส่วนท้องถิ่น นำแผนการใช้ที่ดินที่จัดทำขึ้นไปประกอบการจัดทำแผนการพัฒนาของตำบล เพื่อนำไปสู่การของงบประมาณที่มีความสอดคล้องกับศักยภาพด้านการผลิตและสถานภาพของทรัพยากรของตำบล

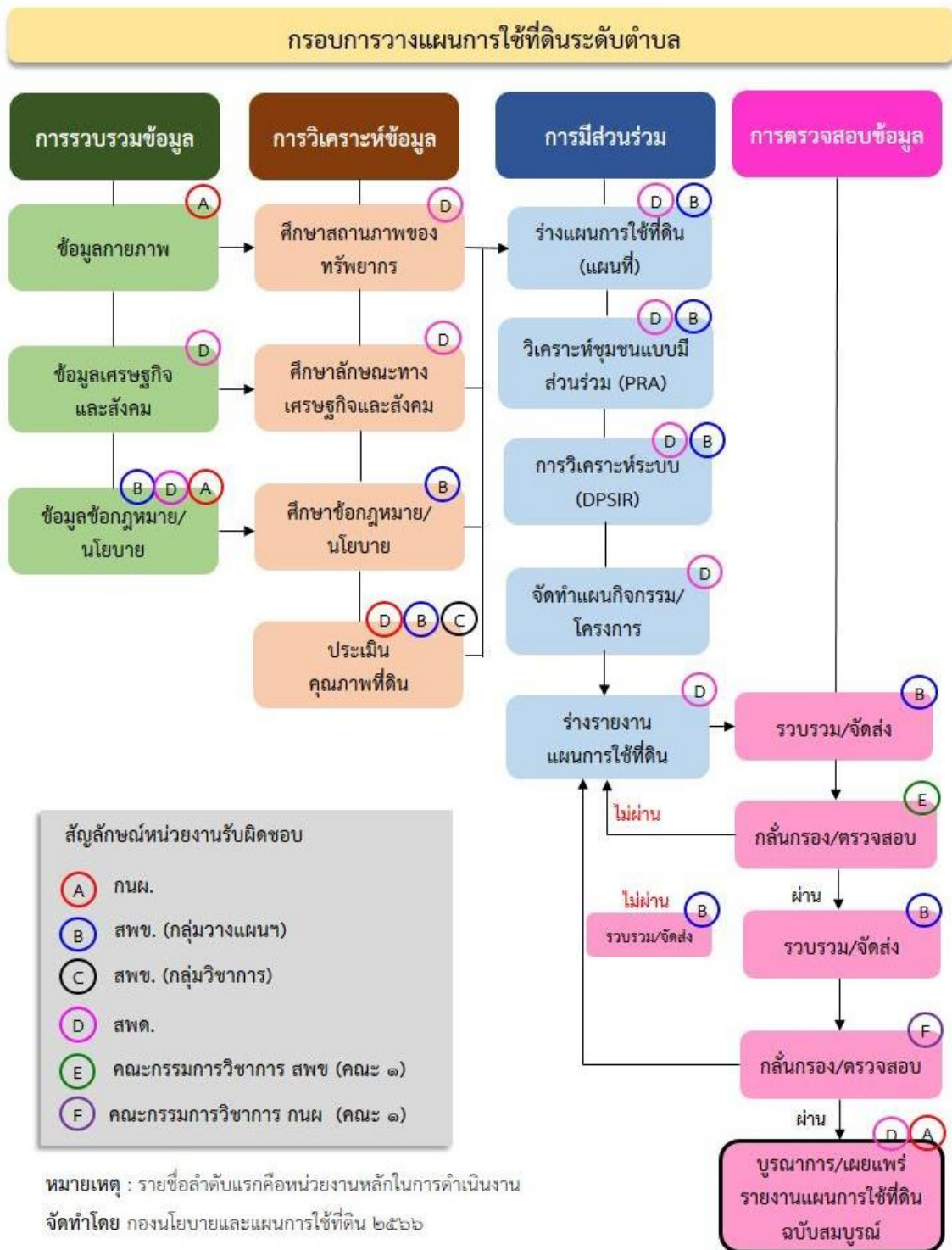
2) กรมพัฒนาที่ดิน โดยสำนักงานพัฒนาที่ดินจังหวัด กำหนดแผนงาน/โครงการ/กิจกรรมที่สอดคล้องกับแผนการใช้ที่ดินที่กำหนดขึ้นในแต่ละเขตและสามารถใช้ประกอบการของงบประมาณในพื้นที่อย่างมีหลักการและเป็นที่ยอมรับ

3) หน่วยงานราชการอื่น ๆ สามารถใช้เป็นข้อมูลพื้นฐานประกอบแผนงาน/โครงการ/กิจกรรม ที่สอดคล้องกับแผนการใช้ที่ดินที่กำหนดขึ้นในแต่ละเขต

ขั้นตอนการวางแผนการใช้ที่ดินระดับตำบลแสดงดังรูปที่ 1-1

1.6 วิสัยทัศน์ของตำบล

"ส่งเสริมคุณภาพชีวิต บริหารด้วยหลักธรรมาภิบาล พัฒนาระบบบริการสู่ความเป็นเลิศ"
(ที่มา <https://www.makrudcity.go.th/vision.php>)



รูปที่ 1-1 ขั้นตอนการวางแผนการใช้ที่ดินระดับตำบล

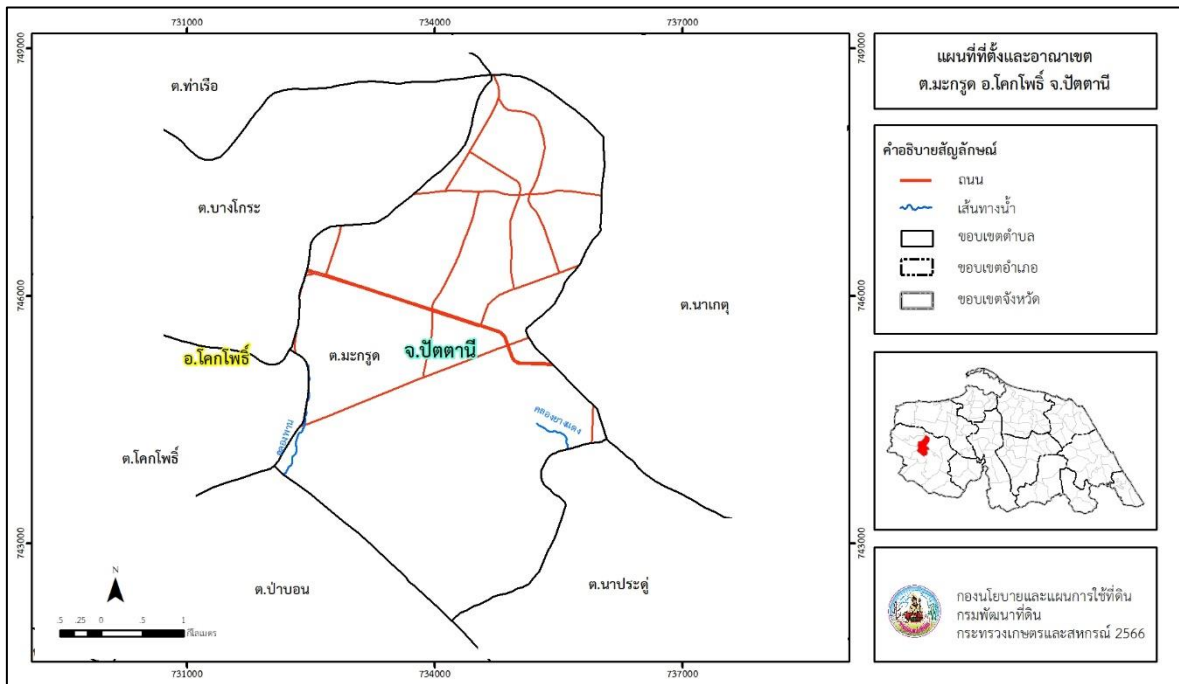


บทที่ 2 ข้อมูลทั่วไป

2.1 ที่ตั้งและอาณาเขต

ตำบลมะกรูด อำเภอโคกโพธิ์ จังหวัดปัตตานี ตั้งอยู่ทางทิศเหนือของอำเภอโคกโพธิ์ มีพื้นที่ประมาณ 16 ตารางกิโลเมตร หรือ 10,229 ไร่ โดยมีอาณาเขตติดต่อ ดังนี้ (รูปที่ 2-1)

ทิศเหนือ	ติดต่อกับ	ตำบลท่าเรือ และตำบลนาเกตุ อำเภอโคกโพธิ์ จังหวัดปัตตานี
ทิศใต้	ติดต่อกับ	ตำบลป่าบอน และตำบลนาประตุ อำเภอโคกโพธิ์ จังหวัดปัตตานี
ทิศตะวันออก	ติดต่อกับ	ตำบลนาเกตุ อำเภอโคกโพธิ์ จังหวัดปัตตานี
ทิศตะวันตก	ติดต่อกับ	ตำบลบางโกระ และตำบลโคกโพธิ์ อำเภอโคกโพธิ์ จังหวัดปัตตานี



รูปที่ 2-1 ขอบเขตการปกครอง ตำบลมะกรูด อำเภอโคกโพธิ์ จังหวัดปัตตานี

2.2 การแบ่งส่วนการปกครอง

ตำบลมะกรูด อำเภอโคกโพธิ์ จังหวัดปัตตานี แบ่งส่วนการปกครองออกเป็น 7 หมู่บ้าน ดังนี้

หมู่ที่ 1 บ้านยางแดง	หมู่ที่ 5 บ้านปากัน
หมู่ที่ 2 บ้านโพธิ์	หมู่ที่ 6 บ้านมะกรูด
หมู่ที่ 3 บ้านแลแป	หมู่ที่ 7 บ้านหรั่ง
หมู่ที่ 4 บ้านนาค้อใต้	



2.3 สภาพภูมิประเทศ

ลักษณะพื้นที่ทั่วไปส่วนใหญ่เป็นที่ราบลุ่ม สภาพพื้นที่ราบเรียบถึงค่อนข้างราบเรียบ และลูกคลื่นลอนลาดเล็กน้อย เป็นส่วนหนึ่งของลุ่มน้ำภาคใต้ฝั่งตะวันออกตอนล่าง มีแหล่งน้ำที่สำคัญ เช่น คลองพาน และคลองยางแดง

2.4 สภาพภูมิอากาศ

จากการศึกษาสถิติภูมิอากาศ (ปี พ.ศ.2536-2565) พบว่า ตำบลมะกรูด อำเภอโคกโพธิ์ จังหวัดปัตตานี มีรายละเอียดดังนี้

2.4.1 อุณหภูมิ

มีอุณหภูมิโดยเฉลี่ยทั้งปี 27.4 องศาเซลเซียส อุณหภูมิสูงสุดเฉลี่ย 32.6 องศาเซลเซียส และอุณหภูมิต่ำสุดเฉลี่ย 23.7 องศาเซลเซียส

2.4.2 ปริมาณน้ำฝน

มีปริมาณน้ำฝนรวมทั้งปี 2,005.5 มิลลิเมตร มีฝนตกประมาณ 150 วัน เดือนที่มีฝนตกมากที่สุด ในเดือนธันวาคม มีปริมาณฝน 410.5 มิลลิเมตร และมีฝนตกประมาณ 18 วัน

2.4.3 สมดุลน้ำเพื่อการเกษตร

จากข้อมูลสถิติภูมิอากาศในคาบ 30 ปี (ปี พ.ศ.2536-2565) ณ สถานีตรวจอากาศจังหวัดปัตตานี ได้นำมาวิเคราะห์สมดุลของน้ำเพื่อการเกษตร ซึ่งเป็นการวิเคราะห์หาช่วงฤดูกาลเพาะปลูกพืชตลอดจนช่วงระยะเวลาที่พืชเสี่ยงต่อการขาดน้ำ ข้อมูลที่นำมาวิเคราะห์ คือ ปริมาณน้ำฝน และศักยภาพการคายระเหยน้ำอ้างอิง (ET_o) ซึ่งคำนวณด้วยโปรแกรม Cropwat for Windows Version 8.0 โดยใช้สมการ Penman-Monteith สามารถสรุปสมดุลของน้ำเพื่อการเกษตรในเขตอาศัยน้ำฝนได้ดังนี้

ช่วงที่เหมาะสมต่อการปลูกพืช เป็นช่วงที่ค่าปริมาณน้ำฝนมากกว่าค่า 0.5 การระเหยจากผิวดินและการคายน้ำของพืช เป็นช่วงที่ดินมีความชุ่มชื้นพอเหมาะต่อการเพาะปลูกพืช เป็นช่วงที่ดินมีความชุ่มชื้นพอเหมาะต่อการเพาะปลูกพืชได้ตลอดทั้งปี

ช่วงที่มีน้ำมากเกินพอ เป็นช่วงที่ค่าปริมาณน้ำฝนมากกว่าค่าการระเหยจากผิวดินและการคายน้ำของพืช ซึ่งช่วงนี้เริ่มตั้งแต่ต้นเดือนเมษายนถึงปลายเดือนมกราคม (ตารางที่ 2-1 และรูปที่ 2-2)



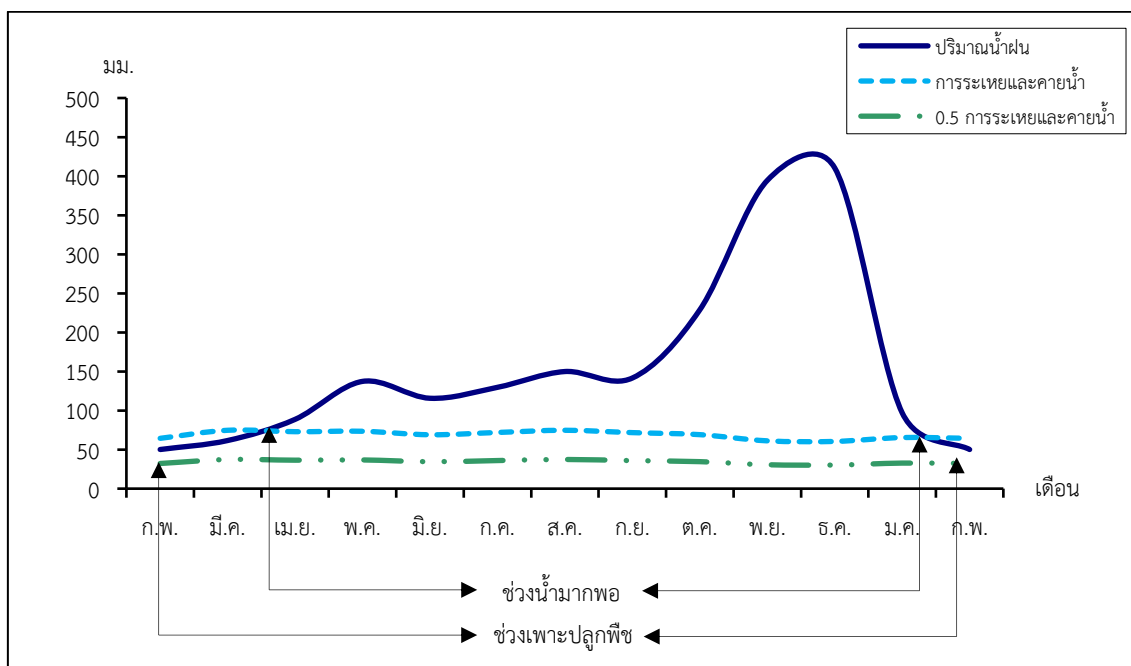
ตารางที่ 2-1 สถิติภูมิอากาศ ณ สถานีตรวจอากาศจังหวัดปัตตานี^{1/} (ปี พ.ศ.2536 - 2565)

เดือน	อุณหภูมิ (°ซ.)			ความชื้นสัมพัทธ์ (%)	ปริมาณน้ำฝน (มม.)	จำนวนวันที่ฝนตก (วัน)	ศักยภาพการคายระเหยน้ำ (มม.)	ปริมาณฝนใช้การ ^{2/} (มม.)
	ต่ำสุด	สูงสุด	เฉลี่ย					
ม.ค.	22.7	31.1	26.3	82.0	97.0	8.7	65.4	81.9
ก.พ.	22.4	32.3	26.7	79.0	50.1	4.1	64.4	46.1
มี.ค.	23.1	33.5	27.6	79.0	61.6	7.0	74.7	55.5
เม.ย.	24.0	34.3	28.4	78.0	88.7	7.8	72.9	76.1
พ.ค.	24.6	34.1	28.5	80.0	137.3	12.5	73.5	107.1
มิ.ย.	24.3	33.6	28.1	80.0	115.7	12.5	69.0	94.3
ก.ค.	24.1	33.3	27.9	79.0	129.7	12.0	71.9	102.8
ส.ค.	24.0	33.3	27.7	80.0	149.9	13.3	74.7	113.9
ก.ย.	24.0	32.8	27.5	81.0	141.6	15.1	71.7	109.5
ต.ค.	23.9	32.0	27.1	84.0	228.9	18.5	69.1	145.1
พ.ย.	23.8	30.8	26.6	87.0	394.5	20.5	61.2	164.4
ธ.ค.	23.3	30.1	26.2	86.0	410.5	18.2	60.5	166.1
เฉลี่ย	23.7	32.6	27.4	81.3	-	-	-	-
รวม	-	-	-	-	2,005.5	150.2	829.0	1,262.8

หมายเหตุ : ^{1/} เป็นสถานีตรวจอากาศที่ใกล้พื้นที่ตำบลมากที่สุด

^{2/} จากการคำนวณโดยโปรแกรม Cropwat for Windows Version 8.0

ที่มา : กรมอุตุนิยมวิทยา (2566)



หมายเหตุ : ใช้ข้อมูลปริมาณน้ำฝน 13 เดือน เพราะสามารถแสดงให้เห็นความต่อเนื่องของข้อมูลที่น่าวิเคราะห์สมดุลของน้ำเพื่อการเกษตร

รูปที่ 2-2 กราฟสมดุลของน้ำเพื่อการเกษตร ปี พ.ศ. 2536 - 2565

2.5 สภาพการใช้ที่ดินปัจจุบัน

สภาพการใช้ที่ดินตำบลมะกรูด อำเภอโคกโพธิ์ จังหวัดปัตตานี ซึ่งสำรวจโดยกลุ่มวิเคราะห์สภาพการใช้ที่ดิน (2566) ประกอบด้วยประเภทการใช้ที่ดินต่างๆ ดังนี้

2.5.1 พื้นที่ชุมชนและสิ่งปลูกสร้าง มีเนื้อที่ 1,746 ไร่ หรือร้อยละ 17.06 ของพื้นที่ตำบล

2.5.2 พื้นที่เกษตรกรรมมีเนื้อที่ 8,324 ไร่ หรือร้อยละ 81.37 ของพื้นที่ตำบล ประกอบด้วยการใช้ประโยชน์ที่ดินด้านเกษตรกรรมต่างๆ ดังต่อไปนี้

1) พื้นที่นา มีเนื้อที่ 2,653 ไร่ หรือร้อยละ 25.94 ของพื้นที่ตำบล ได้แก่ นาข้าวและนาร้าง

2) ไม้ยืนต้น มีเนื้อที่ 5,573 ไร่ หรือร้อยละ 54.47 ของพื้นที่ตำบล ได้แก่ ยางพารา ปาล์มน้ำมัน และยางพารา/มะพร้าว

3) ไม้ผล มีเนื้อที่ 98 ไร่ หรือร้อยละ 0.96 ของพื้นที่ตำบล ได้แก่ ไม้ผลผสม

2.5.3 พื้นที่แหล่ง มีเนื้อที่ 118 ไร่ หรือร้อยละ 0.85 ของพื้นที่ตำบล ได้แก่ คลองชลประทาน และบ่อน้ำในไร่นา

2.5.4 พื้นที่เบ็ดเตล็ด มีเนื้อที่ 41 ไร่ หรือร้อยละ 0.41 ของพื้นที่ตำบล ได้แก่ พุ่มหญ้าสลับไม้พุ่ม/ไม้ละเมาะ พุ่มหญ้าธรรมชาติ และบ่อดิน



ตารางที่ 2-2 สภาพการใช้ที่ดิน ตำบลมะกรูด อำเภอโคกโพธิ์ จังหวัดปัตตานี

หน่วยแผนที่	ประเภทการใช้ที่ดิน	เนื้อที่	
		ไร่	ร้อยละ
U	พื้นที่ชุมชนและสิ่งปลูกสร้าง	1,746	17.06
U201	หมู่บ้านบนพื้นราบ	1,538	15.03
U301	สถานที่ราชการและสถาบันต่าง ๆ	155	1.51
U405	ถนน	32	0.31
U502	โรงงานอุตสาหกรรม	13	0.13
U605	สถานีบริการน้ำมัน	8	0.08
A	พื้นที่เกษตรกรรม	8,324	81.37
A100	นาไร่	104	1.02
A101	นาข้าว	2,549	24.92
A302	ยางพารา	4,755	46.48
A302/A405	ยางพารา/มะพร้าว	18	0.17
A303	ปาล์มน้ำมัน	800	7.82
A401	ไม้ผลผสม	82	0.80
A405	มะพร้าว	16	0.16
M	พื้นที่เบ็ดเตล็ด	41	0.41
M101	ทุ่งหญ้าธรรมชาติ	16	0.16
M102	ทุ่งหญ้าสลับไม้พุ่ม/ไม้ละเมาะ	20	0.20
M304	บ่อดิน	5	0.05
W	พื้นที่แหล่งน้ำ	118	1.16
W202	บ่อน้ำในไร่นา	12	0.12
W203	คลองชลประทาน	106	1.04
ผลรวมทั้งหมด		10,229	100.00



2.6 สภาพเศรษฐกิจและสังคม

2.6.1 ประชากร

จากหลักฐานทะเบียนราษฎรของกรมการปกครอง กระทรวงมหาดไทย ณ เดือนธันวาคม 2565 พบว่า ประชากรที่อาศัยในพื้นที่ตำบลมะกรูดมีประชากรรวม 5,918 คน แยกเป็นชาย 2,884 คน เป็นหญิง 3,034 คน ความหนาแน่นโดยเฉลี่ย 361.51 คนต่อตารางกิโลเมตร มีจำนวนครัวเรือนทั้งหมด 2,126 ครัวเรือน เป็นครัวเรือนเกษตรที่มาขึ้นทะเบียนกรมส่งเสริมการเกษตร 1,132 ครัวเรือน หรือร้อยละ 53.25 ของจำนวนครัวเรือนทั้งหมด และเป็นครัวเรือนที่ประกอบอาชีพอื่นๆ ครัวเรือนเกษตรที่ไม่ได้มาขึ้นทะเบียนกรมส่งเสริมการเกษตร 994 ครัวเรือน หรือร้อยละ 46.75 ของจำนวนครัวเรือนทั้งหมด ดังรายละเอียดในตารางที่ 2-3 ถึง 2-4

ตารางที่ 2-3 จำนวนประชากรและครัวเรือนตำบลมะกรูด อำเภอโคกโพธิ์ จังหวัดปัตตานี ปี 2565

พื้นที่	จำนวน ครัวเรือน	จำนวนประชากร (คน)		
		ชาย	หญิง	รวม
ตำบลมะกรูด	2,126	2,884	3,034	5,918
หมู่ที่ 1 ยางแดง	191	282	270	552
หมู่ที่ 2 โพธิ์	228	495	481	976
หมู่ที่ 3 แลแป	299	267	292	559
หมู่ที่ 4 นาเค้อไต้	307	659	704	1,363
หมู่ที่ 5 ปากัน	351	378	433	811
หมู่ที่ 6 มะกรูด	309	305	311	616
หมู่ที่ 7 หรั่ง	441	498	543	1,041

ที่มา : กรมการปกครอง (2566)

ตารางที่ 2-4 จำนวนและสัดส่วนครัวเรือนเกษตรตำบลมะกรูด อำเภอโคกโพธิ์ จังหวัดปัตตานี ปี 2565

รายการ	จำนวน (ครัวเรือน)	ร้อยละ
จำนวนครัวเรือนทั้งหมด ¹⁾	2,126	100.00
- จำนวนครัวเรือนเกษตรที่มาขึ้นทะเบียนกรมส่งเสริมการเกษตร ²⁾	1,132	53.25
- จำนวนครัวเรือนที่ประกอบอาชีพอื่นๆ และจำนวนครัวเรือนเกษตรที่ไม่ได้มาขึ้นทะเบียนฯ	994	46.75

ที่มา: 1) กรมการปกครอง (2566)

2) กรมส่งเสริมการเกษตร (2566)



2.6.2 การถือครองที่ดิน

จากข้อมูลกรมการปกครอง ณ เดือนธันวาคม 2565 ตำบลมะกรูดมีจำนวนครัวเรือนทั้งหมด 2,126 ครัวเรือน โดยถือครองที่ดินเฉลี่ยครัวเรือนละ 4.81 ไร่

2.6.3 ลักษณะทางเศรษฐกิจและการประกอบอาชีพ

ประชากรในตำบลมะกรูดประกอบอาชีพเกษตรกรรม ค้าขาย รับราชการ รับจ้างทั่วไป และอื่นๆ มีเกษตรกรบางครัวเรือนประกอบอาชีพหลายอย่างควบคู่กันไป สำหรับพืชที่เกษตรกรปลูกเป็นอาชีพหลัก ได้แก่ ยางพารา ปาล์มน้ำมัน และข้าว ทางด้านการเลี้ยงสัตว์เกษตรกรจะมีการเลี้ยงไว้เพื่อบริโภคหากเหลือจึงจำหน่ายเป็นรายได้เสริม

2.6.4 ด้านรายได้-รายจ่าย

จากข้อมูลพื้นฐาน จปฐ. (กรมการพัฒนาชุมชน, 2566) พบว่า รายได้ครัวเรือนเฉลี่ยปีละ 244,254.93 บาท รายได้บุคคลเฉลี่ยปีละ 78,235.21 บาท รายจ่ายครัวเรือนเฉลี่ยปีละ 109,703.16 บาท รายจ่ายบุคคลเฉลี่ยปีละ 35,138.08 บาท เมื่อพิจารณาจะเห็นว่ารายได้ครัวเรือนมากกว่ารายจ่ายครัวเรือนปีละ 134,551.77 บาท และรายได้บุคคลมากกว่ารายจ่ายบุคคลปีละ 43,097.13 บาท ดังรายละเอียดในตารางที่ 2-5



ตารางที่ 2-5 รายได้-รายจ่ายเฉลี่ยครัวเรือนตำบลมะกรูด อำเภอโคกโพธิ์ จังหวัดปัตตานี ปี 2565

พื้นที่	แหล่งรายได้ของครัวเรือน (บาท/ปี)				รายได้ครัวเรือนเฉลี่ย (บาท/ปี)	รายได้บุคคลเฉลี่ย (บาท/ปี)	รายจ่ายครัวเรือนเฉลี่ย (บาท/ปี)	รายจ่ายบุคคลเฉลี่ย (บาท/ปี)
	อาชีพหลัก	อาชีพรอง	รายได้อื่น	ทำ-หาเอง				
ตำบลมะกรูด	224,185.29	11,254.49	4,990.15	3,825.00	244,254.93	78,235.21	109,703.16	35,138.08
หมู่ที่ 1 ยางแดง	154,793.89	13,222.14	3,519.08	5,484.73	177,019.85	57,400.00	109,629.01	35,548.02
หมู่ที่ 2 โพธิ์	229,871.35	12,994.15	3,330.99	10,947.37	257,143.86	60,650.48	119,048.54	28,079.03
หมู่ที่ 3 แลแป	182,882.72	16,333.33	4,430.86	3,114.20	206,761.11	85,013.45	136,844.44	56,265.99
หมู่ที่ 4 นาค้อใต้	193,830.26	13,099.63	922.51	6,881.92	214,734.32	54,744.12	109,263.84	27,855.60
หมู่ที่ 5 ป่ากัน	219,419.19	1,287.88	-	-	220,707.07	77,072.31	96,454.55	33,682.54
หมู่ที่ 6 มะกรูด	282,779.53	7,401.57	21,418.90	787.4	312,387.40	122,448.15	75,003.94	29,399.69
หมู่ที่ 7 พรัง	279,310.00	13,203.33	6,893.33	473.33	299,880.00	116,988.30	113,582.67	44,310.53

ที่มา : กรมการพัฒนาชุมชน (2566)



บทที่ 3

สถานภาพของทรัพยากรธรรมชาติ

การศึกษาสถานภาพของทรัพยากรธรรมชาติในพื้นที่ตำบลมะกรูด อำเภอโคกโพธิ์ จังหวัดปัตตานี ได้แก่ ทรัพยากรป่าไม้ ทรัพยากรน้ำ และทรัพยากรดิน ซึ่งเป็นทรัพยากรกายภาพที่สำคัญต่อการทำการเกษตร ดังนั้นจึงจำเป็นต้องทราบว่าทรัพยากรธรรมชาติแต่ละชนิดปัจจุบันมีสถานะอย่างไร เพื่อใช้เป็นข้อมูลประกอบการวางแผนการใช้ที่ดินซึ่งจะนำไปสู่การกำหนดแผนงาน โครงการ กิจกรรม รวมถึงมาตรการต่าง ๆ เพื่อการพัฒนาพื้นที่อย่างมีประสิทธิภาพต่อไป โดยมีรายละเอียดดังนี้

3.1 ทรัพยากรป่าไม้

3.1.1 ป่าไม้ตามกฎหมายและมติคณะรัฐมนตรี

1) ป่าอนุรักษ์ ไม่พบพื้นที่ป่าอนุรักษ์ (เขตอุทยานแห่งชาติ เขตรักษาพันธุ์สัตว์ป่า เขตวนอุทยาน และเขตห้ามล่าสัตว์ป่า) ในพื้นที่

2) ป่าสงวนแห่งชาติ ได้มีการจำแนกเขตการใช้ประโยชน์ทรัพยากรและที่ดินป่าไม้ในพื้นที่ป่าสงวนแห่งชาติตามมติคณะรัฐมนตรี วันที่ 10 มีนาคม 2535 และ 17 มีนาคม 2535 แบ่งออกเป็น 3 เขต ประกอบด้วย เขตพื้นที่ป่าเพื่อการอนุรักษ์ (Zone C) เขตพื้นที่ป่าเพื่อเศรษฐกิจ (Zone E) และเขตพื้นที่ป่าที่เหมาะสมต่อการเกษตร (Zone A) จากการวิเคราะห์ข้อมูลไม่พบพื้นที่ป่าสงวนแห่งชาติในพื้นที่

3.1.2 **ชั้นคุณภาพลุ่มน้ำ** (มติคณะรัฐมนตรี วันที่ 28 พฤษภาคม 2528) จากการวิเคราะห์ข้อมูล พบชั้นคุณภาพลุ่มน้ำในพื้นที่ ได้แก่

- (1) พื้นที่ลุ่มน้ำชั้นที่ 4 เนื้อที่ 149 ไร่
- (2) พื้นที่ลุ่มน้ำชั้นที่ 5 เนื้อที่ 10,080 ไร่

ทั้งนี้ เนื้อที่ดังกล่าวข้างต้นคำนวณด้วยระบบสารสนเทศภูมิศาสตร์ เป็นเนื้อที่เบื้องต้นเท่านั้น ไม่สามารถใช้อ้างอิงได้ทางกฎหมาย

3.2 ทรัพยากรน้ำ

3.2.1 ปริมาณน้ำฝน พบว่าในพื้นที่ตำบลมะกรูด มีปริมาณน้ำฝนเฉลี่ยในคาบ 30 ปี (พ.ศ.2536-2565) 2,005.5 มิลลิเมตรต่อปี

3.2.2 น้ำผิวดิน หมายถึง แม่น้ำลำคลอง หนอง บึง ทะเลสาบ อ่างเก็บ และแหล่งน้ำสาธารณะอื่นๆ ที่อยู่ภายในผืนแผ่นดิน ในพื้นที่ตำบลมะกรูด มีรายละเอียดของแหล่งน้ำผิวดินดังนี้

แหล่งน้ำผิวดินธรรมชาติ ได้แก่ คลองชะเมา

แหล่งน้ำผิวดินที่มนุษย์สร้างขึ้น ได้แก่ ฝาย ทำนบ สระน้ำ และประปา

3.2.3 ใช้ฐานข้อมูลน้ำบาดาลของกรมทรัพยากรน้ำบาดาล กระทรวงทรัพยากรธรรมชาติและสิ่งแวดล้อม จากข้อมูล <http://app.dgr.go.th/newpasutara/xml/search.php> สืบค้น ณ วันที่ 26 พฤษภาคม 2566 ซึ่งพบว่า ตำบลมะกรูด มีจำนวนบ่อบาดาลราชการจำนวน 20 บ่อ และจำนวนบ่อบาดาลเอกชนจำนวน 1 บ่อ



3.3 ทรัพยากรดิน

ทรัพยากรดินในพื้นที่ตำบลมะกรูด อำเภอโคกโพธิ์ จังหวัดปัตตานี พบหน่วยแผนที่ดินทั้งหมด 14 หน่วยแผนที่ดิน ดังนี้

3.3.1 ดินในพื้นที่ลุ่ม มี 7 หน่วยแผนที่ดิน ได้แก่

- 1) หน่วยแผนที่ดิน Bu-sIA ชุดดินสายบุรี มีเนื้อดินบนเป็นดินร่วนปนทรายแป้ง ความลาดชัน 0-2 เปอร์เซ็นต์ มีเนื้อที่ 1,633 ไร่ หรือร้อยละ 15.96 ของเนื้อที่ตำบล
- 2) หน่วยแผนที่ดิน Bu-f-sIA ดินคล้ายชุดดินสายบุรีที่เป็นดินร่วนละเอียด มีเนื้อดินบนเป็นดินร่วนปนทราย ความลาดชัน 0-2 เปอร์เซ็นต์ มีเนื้อที่ 213 ไร่ หรือร้อยละ 2.08 ของเนื้อที่ตำบล
- 3) หน่วยแผนที่ดิน Ko-sclA ชุดดินโคกเคียน มีเนื้อดินบนเป็นดินร่วนเหนียวปนทราย ความลาดชัน 0-2 เปอร์เซ็นต์ มีเนื้อที่ 579 ไร่ หรือร้อยละ 5.66 ของเนื้อที่ตำบล
- 4) หน่วยแผนที่ดิน Ko-f-sclA ดินคล้ายชุดดินโคกเคียนที่เป็นดินเหนียวละเอียด มีเนื้อดินบนเป็นดินร่วนเหนียวปนทราย ความลาดชัน 0-2 เปอร์เซ็นต์ มีเนื้อที่ 2,902 ไร่ หรือร้อยละ 28.37 ของเนื้อที่ตำบล
- 5) หน่วยแผนที่ดิน Ptl-clA ชุดดินพัทลุง มีเนื้อดินบนเป็นดินร่วนปนดินเหนียว ความลาดชัน 0-2 เปอร์เซ็นต์ มีเนื้อที่ 595 ไร่ หรือร้อยละ 5.82 ของเนื้อที่ตำบล
- 6) หน่วยแผนที่ดิน Ra-clA ชุดดินระแงะ มีเนื้อดินบนเป็นดินร่วนปนดินเหนียว ความลาดชัน 0-2 เปอร์เซ็นต์ มีเนื้อที่ 129 ไร่ หรือร้อยละ 1.26 ของเนื้อที่ตำบล
- 7) หน่วยแผนที่ดิน Sng-sIA ชุดดินสงขลา มีเนื้อดินบนเป็นดินร่วนปนทราย ความลาดชัน 0-2 เปอร์เซ็นต์ มีเนื้อที่ 2,208 ไร่ หรือร้อยละ 21.59 ของเนื้อที่ตำบล

3.3.2 ดินในพื้นที่ดอน มี 7 หน่วยแผนที่ดิน ได้แก่

- 1) หน่วยแผนที่ดิน Kh-sIB ชุดดินคอกหงษ์ มีเนื้อดินบนเป็นดินร่วนปนทราย ความลาดชัน 2-5 เปอร์เซ็นต์ มีเนื้อที่ 617 ไร่ หรือร้อยละ 6.03 ของเนื้อที่ตำบล
- 2) หน่วยแผนที่ดิน Kh-sIC ชุดดินคอกหงษ์ มีเนื้อดินบนเป็นดินร่วนปนทราย ความลาดชัน 5-12 เปอร์เซ็นต์ มีเนื้อที่ 99 ไร่ หรือร้อยละ 0.97 ของเนื้อที่ตำบล
- 3) หน่วยแผนที่ดิน Kh-mw-sIA ดินคล้ายชุดดินคอกหงษ์ที่มีการระบายน้ำดีปานกลาง มีเนื้อดินบนเป็นดินร่วนปนทราย ความลาดชัน 0-2 เปอร์เซ็นต์ มีเนื้อที่ 329 ไร่ หรือร้อยละ 3.22 ของเนื้อที่ตำบล
- 4) หน่วยแผนที่ดิน Kh-mw-sIB ดินคล้ายชุดดินคอกหงษ์ที่มีการระบายน้ำดีปานกลาง มีเนื้อดินบนเป็นดินร่วนปนทราย ความลาดชัน 2-5 เปอร์เซ็นต์ มีเนื้อที่ 193 ไร่ หรือร้อยละ 1.89 ของเนื้อที่ตำบล
- 5) หน่วยแผนที่ดิน Ll-pic-clA ดินคล้ายชุดดินลำภูราที่มีศิลาแลงอ่อน มีเนื้อดินบนเป็นดินร่วนปนดินเหนียว ความลาดชัน 0-2 เปอร์เซ็นต์ มีเนื้อที่ 76 ไร่ หรือร้อยละ 0.74 ของเนื้อที่ตำบล
- 6) หน่วยแผนที่ดิน Ro-sIA ชุดดินรือเสาะ มีเนื้อดินบนเป็นดินร่วนปนทรายแป้ง ความลาดชัน 0-2 เปอร์เซ็นต์ มีเนื้อที่ 290 ไร่ หรือร้อยละ 2.83 ของเนื้อที่ตำบล
- 7) หน่วยแผนที่ดิน Tkn-sIA ชุดดินตาขุน มีเนื้อดินบนเป็นดินร่วนปนทราย ความลาดชัน 0-2 เปอร์เซ็นต์ มีเนื้อที่ 366 ไร่ หรือร้อยละ 3.58 ของเนื้อที่ตำบล



ปัญหาทรัพยากรดินทางการเกษตรตามสภาพธรรมชาติในพื้นที่ พบปัญหาดินเปรี้ยวจัด มีเนื้อที่ 129 ไร่ หรือร้อยละ 1.26 ของเนื้อที่ตำบล คือ ชุดดินระแงะ (Ra)

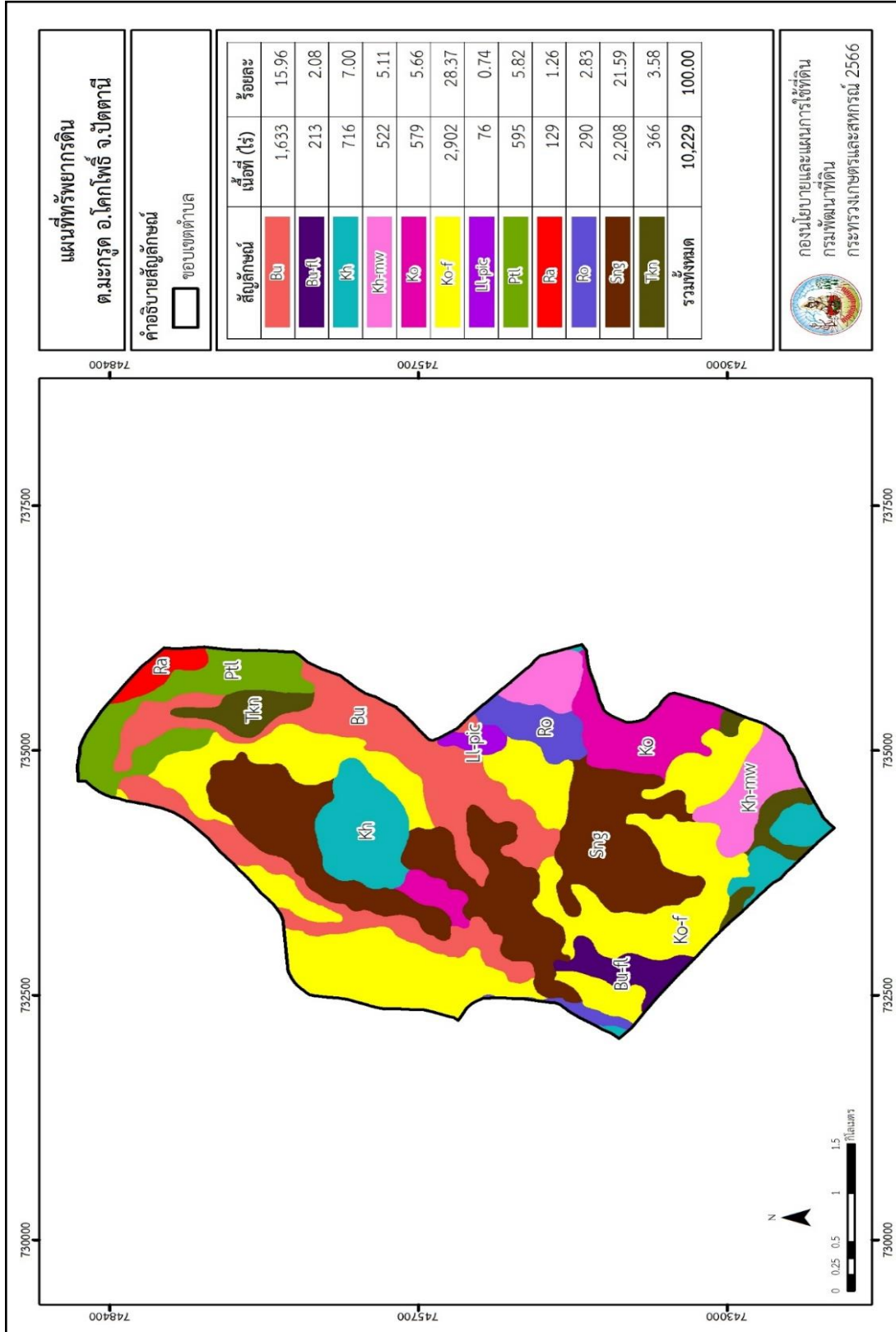
รายละเอียดของสมบัติดิน ตำบลมะกรูด อำเภอโคกโพธิ์ จังหวัดปัตตานี ดังแสดงในตารางที่ 3-1 และแผนที่แสดงในลักษณะของชุดดิน (รูปที่ 3-1)



ตารางที่ 3-1 สมบัติดิน ตำบลมะกรูด อำเภอโคกโพธิ์ จังหวัดปัตตานี

หน่วยแผนที่ดิน	ความลาดชัน (%)	ความลึก (ซม.)	การระบายน้ำ	ความอุดมสมบูรณ์ของดิน	ความจุแลกเปลี่ยนแคตไอออน (cmol/kg)	ความอิ่มตัวเบส (%)	ปฏิกิริยาดิน		ค่าการนำไฟฟ้า (dS/m)	ความลึกของชั้นฮาไรเซต (ซม.)	เนื้อที่	
							ดินบน	ดินล่าง			ไร่	ร้อยละ
Bu-f-sIA	0-2	>150	ค่อนข้างเลว	ต่ำ	<10	<35	4.5-6.0	4.5-5.5	<2	-	213	2.08
Bu-sIA	0-2	>150	ค่อนข้างเลว	ต่ำ	<10	<35	4.5-6.0	4.5-5.5	<2	-	1,633	15.96
Kh-mw-sIA	0-2	>150	ดีปานกลาง	ต่ำ	<10	<35	4.5-5.5	4.5-5.5	<2	-	329	3.22
Kh-mw-sIB	2-5	>150	ดีปานกลาง	ต่ำ	<10	<35	4.5-5.5	4.5-5.5	<2	-	193	1.89
Kh-sIB	2-5	>150	ดี	ต่ำ	<10	<35	4.5-5.5	4.5-5.5	<2	-	617	6.03
Kh-sIC	5-12	>150	ดี	ต่ำ	<10	<35	4.5-5.5	4.5-5.5	<2	-	99	0.97
Ko-f-scIA	0-2	>150	เลว	ต่ำ	<10	<35	5.0-6.0	4.5-5.5	<2	-	2,902	28.37
Ko-scIA	0-2	>150	เลว	ต่ำ	<10	<35	5.0-6.0	4.5-5.5	<2	-	579	5.66
Ll-pic-clA	0-2	>150	ดี	ต่ำ	10-20	<35	5.0-6.5	4.5-5.5	<2	-	76	0.74
Pt-lcIA	0-2	>150	เลว	ต่ำ	<10	<35	5.5-6.5	4.5-5.5	<2	-	595	5.82
Ra-clA	0-2	>150	เลวมาก	ต่ำ	>20	<35	4.5-5.0	4.5-5.0	<2	50-100	129	1.26
Ro-silA	0-2	>150	ดี	ต่ำ	<10	<35	4.5-6.0	4.5-6.0	<2	-	290	2.83
Sng-sIA	0-2	>150	ค่อนข้างเลว	ต่ำ	<10	<35	4.5-6.0	4.5-5.5	<2	-	2,208	21.59
Tkn-sIA	0-2	>150	ดี	ต่ำ	<10	<35	5.0-5.5	4.5-5.0	<2	-	366	3.58
รวมทั้งหมด											10,229	100.00

หมายเหตุ: เนื้อที่คำนวณด้วยโปรแกรมระบบสารสนเทศภูมิศาสตร์
ที่มา: กองสำรวจและวิจัยทรัพยากรดิน (2566)



รูปที่ 3-1 ทรัพยากรดิน ตำบลมะกรูด อำเภอโคกโพธิ์ จังหวัดปัตตานี



บทที่ 4

กระบวนการมีส่วนร่วมของชุมชน (Participatory Rural Appraisal : PRA)

4.1 การวิเคราะห์ผลจากการจัดทำกระบวนการมีส่วนร่วมของชุมชน

สถานที่ประชุม ห้องประชุมสำนักงานเทศบาลตำบลมะกรูด อำเภอโคกโพธิ์ จังหวัดปัตตานี วันที่ 18 พฤษภาคม 2566 เวลา 10.00-12.00 น. โดยมีปลัดเทศบาลตำบลเป็นประธาน มีเกษตรกรจาก 7 หมู่บ้านเข้าร่วม พร้อมนี้มีผู้แทนจากสำนักงานเกษตรอำเภอโคกโพธิ์ เข้าร่วมด้วย

ตำบลมะกรูด ประกอบอาชีพเกษตรกรรมเป็นส่วนใหญ่มีทั้งการผลิตข้าว ยางพาราและปาล์มน้ำมัน พิจารณาจากตัวเมืองพบว่าเป็นสีเขียวทั้งตำบล เหมาะสมสำหรับการทำการเกษตรมีปัญหาด้านน้ำท่วมและน้ำหลาก มีการนำน้ำบาดาลจากการผลิตเป็นน้ำประปามาใช้ในการเกษตรแต่ก็ไม่เพียงพอ แม้พื้นที่บางส่วนเป็นพื้นที่ชลประทานก็ตาม

การผลิตข้าว ผลิตเพื่อบริโภคในครัวเรือนไม่เน้นจำหน่ายมีการใช้ปุ๋ยเคมีเป็นหลักเพื่อการผลิตข้าว จึงมีต้นทุนการผลิตสูง ใช้ปุ๋ยเคมีสูตร 16-20-0 เป็นหลักผลิตเพียงปีละ 1 ครั้งเท่านั้น พืชปลูกคือ ข้าวพันธุ์ช่อลู่ และเล็บนกเป็นหลัก ถ้าเมื่อมีคลองชลประทานไหลผ่านไม่ได้รับประโยชน์ใดจากระบบนั้น เนื่องจากขาดระบบส่งน้ำเข้าสู่แปลงนา ในพื้นที่ตำบลขาดตลาดหรือแหล่งซื้อขายข้าวที่ชัดเจน เพราะส่วนใหญ่การผลิตข้าวพื้นเมืองดังกล่าวยังมีความต้องการเมล็ดพันธุ์ที่ใช้ในการปรับปรุงดิน

การปรับเปลี่ยนการผลิตเกษตรกรรมยังมีความต้องการเปลี่ยนไปสู่สินค้าเกษตรชนิดอื่น เช่น ไม้ผล ผสมต่างๆ ไม้ยืนต้น ร่วมผักหมุนเวียนต่างๆ ซึ่งจุดนี้พบว่าเกษตรกรดำเนินการไปบ้างบางส่วนเช่นเดียวกับที่กรมพัฒนาที่ดิน ได้ส่งเสริมใช้เมื่อ 5-7 ปีที่ผ่านมา และพ้นจากปัญหาการท่วมขังของน้ำ ขณะเดียวกันนั้น ความต้องการในโครงการโคกหนองนาฯ ก็มีความต้องการอยู่ แต่ขอให้ปรับเขตแดนขั้นต่ำในการเข้าร่วมโครงการของรัฐ เพื่อให้เกษตรกรรายย่อยสามารถใช้พื้นที่ได้สมกับความต้องการ ขณะเดียวกันบริการหลังการขายจากการเข้าร่วมโครงการฯ จะต้องมีการติดตามและได้ดำเนินการอยู่อย่างต่อเนื่อง ขณะนี้มีปัญหาเกี่ยวกับการไม่ติดตามความก้าวหน้าหรือประเมินผล ไม่รวมอยู่เป็นคู่คิดกับผู้ที่ผ่านการดำเนินโครงการนี้แล้ว

การวิเคราะห์ผลจากการจัดทำกระบวนการมีส่วนร่วมของชุมชน มีสาระสำคัญสรุปได้ ดังนี้

4.1.1 ปัญหาหลักของตำบลมะกรูด คือ

- 1) การบริหารจัดการน้ำลงสู่พื้นที่การเกษตรยังไม่สมบูรณ์ ส่งผลให้เกิดปัญหาการขาดแคลนน้ำเพื่อการเกษตรในบางพื้นที่
- 2) ประสบภัยน้ำท่วมและน้ำหลากในช่วงฤดูฝน
- 3) เกษตรกรขาดองค์ความรู้ในเรื่องการปรับปรุงบำรุงดิน
- 4) ปัญหาด้านการตลาด/แหล่งกระจายสินค้าผลผลิตทางการเกษตร



4.1.2 ความต้องการของชุมชน และเกษตรกรตำบลมะกรูด ที่มีความต้องการ ประกอบด้วย

หมู่ที่ 1 บ้านยางแดง

- 1) ต้องการแหล่งน้ำเพื่อใช้ในการปลูกไม้ผล
- 2) ต้องการองค์ความรู้ในการปรับปรุงบำรุงดิน
- 3) ต้องการปรับสภาพดินให้มีความเหมาะสมต่อการปลูกพืชในพื้นที่ขุดคูยกร่องรวมถึง

พื้นที่ดอน

- 4) ต้องการรับการตรวจสภาพดินเบื้องต้นการใช้ปุ๋ยเคมี

หมู่ที่ 2 บ้านโพธิ์

- 1) ต้องการปรับปรุงบำรุงดินที่ปลูกพืช
- 2) ต้องการปรับเปลี่ยนการผลิตใช้กับพื้นที่นาร้างเป็นการเกษตรแบบผสมผสานใช้กับที่

ประมาณ 70 ไร่

หมู่ที่ 3 บ้านแลแป

- 1) ต้องการขุดคลองไส้ไก่เพื่อส่งน้ำเข้าสู่พื้นที่ทำนา
- 2) ต้องการโครงการปรับปรุงพื้นที่เพื่อปลูกข้าว ซึ่งปีงบประมาณ 2566 สนับสนุนการขึ้น

คัมนาเพื่อข้าวไปแล้ว

หมู่ที่ 4 นาคว้อใต้

- 1) ต้องการคูไส้ไก่หลายเส้นทาง
- 2) ต้องการซ่อมบำรุงเส้นทางเป็นระยะเดิมที่ชำรุด 2-3 เส้นทาง ระยะทางรวมประมาณ

3 กิโลเมตร

- 3) ต้องการปรับโครงการสร้างของดินโดยการขุดคูยกร่องเพื่อปรับเปลี่ยนการผลิต
- 4) ต้องการขุดคลองส่งน้ำสาธารณประโยชน์เดิม พร้อมเส้นทางลำเลียงระยะทาง 400 ม.

หมู่ที่ 5 บ้านปากัน

- 1) ต้องการโครงการปรับปรุงพื้นที่เพื่อปลูกข้าว
- 2) ต้องการปรับโครงการโครงสร้างของดินโดยการขุดคูยกร่องเพื่อปรับเปลี่ยนการผลิต

จากข้าวเป็นปาล์มน้ำมัน

- 3) ต้องการซ่อมบำรุงเก็บทางลำเลียง ระยะทางประมาณ 1.2 กิโลเมตร
- 4) ต้องการประตูเปิด-ปิดน้ำบริเวณคลองส่งน้ำชลประทานจำนวน 1 จุด

หมู่ที่ 6 บ้านมะกรูด

- 1) ไม่มีความต้องการใด เนื่องจากพื้นที่ส่วนใหญ่กลายเป็นชุมชนเมือง

หมู่ที่ 7 บ้านหรั่ง

- 1) ต้องการปรับปรุงดินในส่วนพื้นที่ทำนา ด้วยเมล็ดพันธุ์ปุ๋ยโปเทืองและวัสดุปุ๋ย
- 2) ต้องการเส้นทางลำเลียงจากแปลงปาล์มน้ำมันสู่ถนนสายคลองชลประทาน

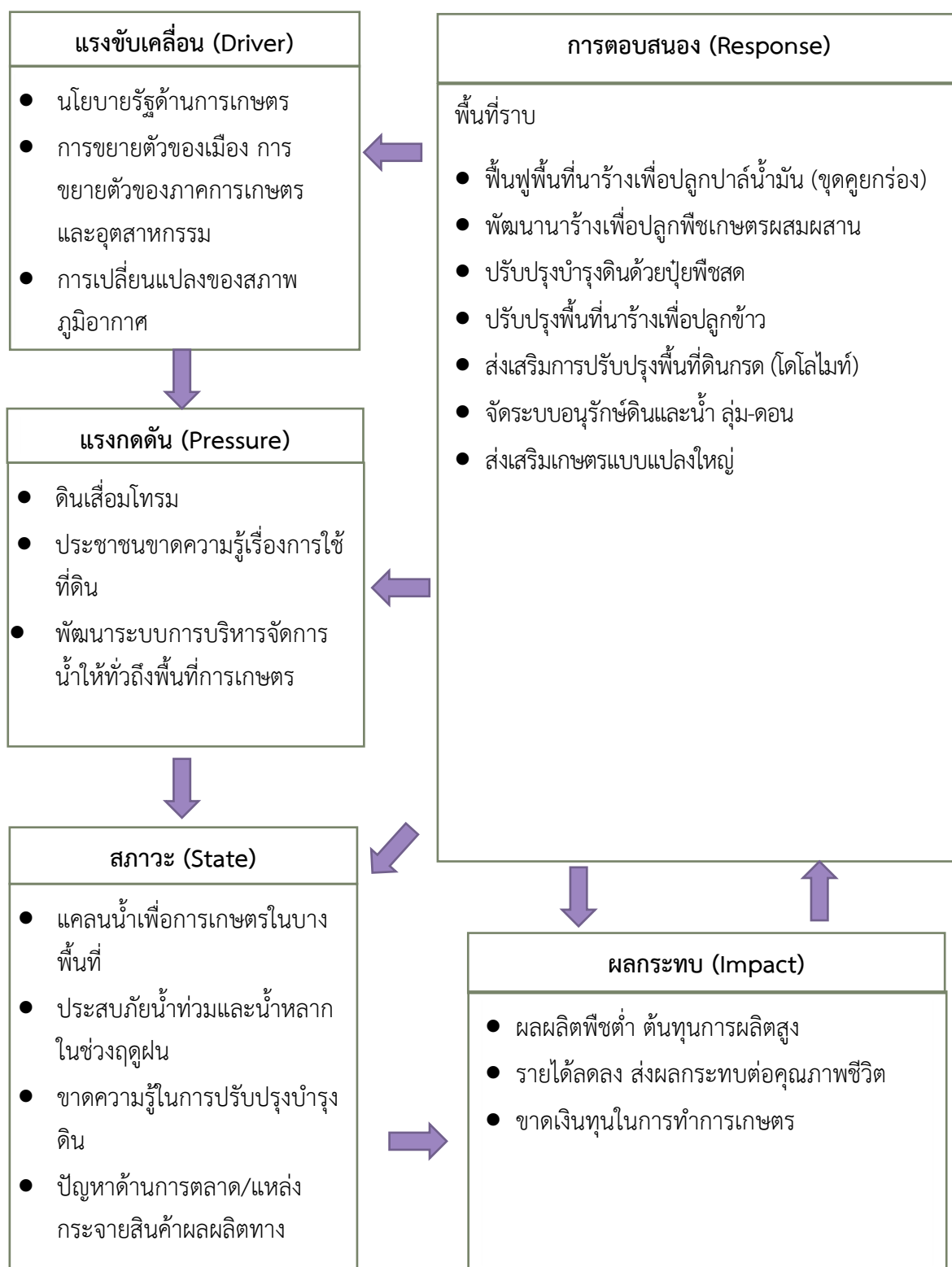
ผลจากการจัดทำกรมีส่วนร่วมของชุมชน (PRA) ได้นำมาวิเคราะห์ร่วมกับปัญหาด้านกายภาพ โดยระบบ DPSIR มีรายละเอียดดังนี้



- 1) **แรงขับเคลื่อน (Driver)** มี 3 ประการ คือ
 - 1.1) นโยบายรัฐด้านการเกษตร
 - 1.2) การขยายตัวของเมือง การขยายตัวของภาคการเกษตร และอุตสาหกรรม
 - 1.3) การเปลี่ยนแปลงของสภาพภูมิอากาศ
- 2) **แรงกดดัน (Pressure)** ที่เกิดจากปัจจัยขับเคลื่อน มี 3 ประการ คือ
 - 1.1) ดินเสื่อมโทรม
 - 1.2) ประชาชนขาดความรู้เรื่องการใช้ที่ดิน
 - 1.3) พัฒนาระบบการบริหารจัดการน้ำให้ทั่วถึงพื้นที่การเกษตร
- 3) **สถานะ (State)** ที่เกิดแรงกดดัน มี 4 ประการ คือ
 - 3.1) แคลนน้ำเพื่อการเกษตรในบางพื้นที่
 - 3.2) ประสบภัยน้ำท่วมและน้ำหลากในช่วงฤดูฝน
 - 3.3) ขาดความรู้ในการปรับปรุงบำรุงดิน
 - 3.4) ปัญหาด้านการตลาด/แหล่งกระจายสินค้าผลผลิตทางการเกษตร
- 4) **ผลกระทบ (Impact)** ที่ปรากฏในพื้นที่ มี 3 ประการ คือ
 - 4.1) ผลผลิตตกต่ำ/ รายได้ลดลง
 - 4.2) มีผลกระทบต่อคุณภาพชีวิต
 - 4.3) ขาดเงินทุนในการทำเกษตร
- 5) **การตอบสนอง (Response)** ของรัฐในอดีต ปัจจุบัน และในอนาคต มีดังนี้
 - อดีต-ปัจจุบัน**
 - พื้นที่ราบลุ่ม
 - 5.1) ส่งเสริมอาชีพด้านการเกษตรในจังหวัดชายแดนภาคใต้
 - พัฒนาพื้นที่นาร้างเพื่อปลูกปาล์มน้ำมัน (ขุดคู-ยกร่อง)
 - พัฒนาพื้นที่นาร้างเพื่อปลูกพืชเกษตรผสมผสาน (ขุดคู-ยกร่อง)
 - 5.2) ก่อสร้างแหล่งน้ำในไร่นานอกเขตชลประทาน
 - 5.3) ส่งเสริมการใช้สารอินทรีย์ลดการใช้สารเคมีทางการเกษตร/เกษตรอินทรีย์
 - ส่งเสริมการปลูกพืชปุ๋ยสดปรับปรุงบำรุงดิน (ปอเทือง)
 - 5.4) ปรับปรุงพื้นที่ดินกรด
 - ส่งเสริมการปรับปรุงพื้นที่ดินกรด (โดโลไมท์)
 - 5.5) จัดระบบอนุรักษ์ดินและน้ำ ลุ่ม-ดอน
 - ปรับรูปแบบนา (ปักคั่นนา)
 - ปรับรูปแบบนา (ขุดคู-ยกร่อง)
 - 5.6) ส่งเสริมเกษตรแบบแปลงใหญ่
 - อนาคต**
 - (1) พัฒนาที่ดินและน้ำที่เป็นระบบทั้งตำบล



- (2) จัดอนุรักษ์ดินและน้ำ
 - ปรับรูปแปลงนา (ปั้นคันนา)
 - ปรับรูปแปลงนา (ขุดคู-ยกร่อง)
 - เส้นทางลำเลียงในไร่นา
 - (3) ส่งเสริมการใช้สารอินทรีย์ลดการใช้สารเคมีทางการเกษตร/เกษตรอินทรีย์
 - (4) ปรับปรุงคุณภาพดิน
- ดั่งมีรายละเอียดในรูปที่ 4-1



รูปที่ 4-1 การวิเคราะห์สถานการณ์โดยระบบ DPSIR ของตำบลมะกรูด อำเภอโคกโพธิ์ จังหวัดปัตตานี



4.2 ระบบการปลูกพืชในปัจจุบัน

ตำบลมะกรูด อำเภอโคกโพธิ์ จังหวัดปัตตานี มีการเพาะปลูกพืช ดังนี้

1) ข้าวนาปี ประกอบด้วย พันธุ์ข้าวเล็บนก และพันธุ์ช่อสูง เกษตรกรปลูกข้าวนาปีระหว่างเดือนตุลาคมถึงเดือนมีนาคม และเกษตรกรปลูกข้าวนาปรังระหว่างเดือนมีนาคมถึงเดือนตุลาคม

2) ไม้ยืนต้น ประกอบด้วย

ยางพารา พันธุ์ RRIM 600 หยุดกรีดยางช่วงเดือนเมษายนถึงพฤษภาคม (ผลัดใบ) และช่วงเดือนธันวาคม (ลมมรสุม)

ปาล์มน้ำมัน งดเก็บเกี่ยวช่วงเดือนธันวาคม

3) ไม้ผล ประกอบด้วย

ไม้ผลผสม ประกอบด้วย ทุเรียน มังคุด ลองกอง

ชนิดพืช	เดือน															
	ม.ค.	ก.พ.	มี.ค.	เม.ย.	พ.ค.	มิ.ย.	ก.ค.	ส.ค.	ก.ย.	ต.ค.	พ.ย.	ธ.ค.				
1. ข้าว	ข้าวนาปี												ข้าวนาปี			
	ข้าวนาปรัง															
2. ไม้ยืนต้น	ยางพารา													ยางพารา		
	ปาล์มน้ำมัน															
3. ไม้ผล	ไม้ผลผสม															

รูปที่ 4-2 ระบบการปลูกพืชในปัจจุบันตำบลมะกรูด อำเภอโคกโพธิ์ จังหวัดปัตตานี



บทที่ 5 การประเมินคุณภาพที่ดิน

5.1 หลักการประเมินคุณภาพที่ดินด้านกายภาพ

การประเมินคุณภาพที่ดินหรือการประเมินความเหมาะสมของที่ดิน สอดคล้องตามหลักการของ FAO Framework ค.ศ. 1983 ซึ่งการประเมินคุณภาพที่ดินด้านกายภาพ เป็นการประเมินศักยภาพของที่ดินว่าที่ดินนั้นๆเหมาะสมมากหรือน้อยเพียงใดสำหรับการใช้ที่ดินประเภทต่างๆ หรือการปลูกพืชต่างๆ โดยพิจารณาจาก สภาพแวดล้อมที่มีผลต่อการเจริญเติบโตของพืช สมบัติดินที่ได้จำแนกไว้ในแต่ละตำบล ร่วมกับการจัดการพื้นที่ เช่น ระบบชลประทาน พื้นที่ยกทรง การจัดระบบอนุรักษ์ดินและน้ำ เป็นต้น และนอกจากนี้พิจารณาความต้องการปัจจัยต่อการปลูกพืชแต่ละชนิด สอดคล้องตามหลักการของ FAO ได้แก่ ความต้องการด้านพืช ความต้องการด้านการจัดการ ความต้องการด้านการอนุรักษ์ (บัณฑิตตันศิริ และคำรณ ไทรพิภ, 2542) รายละเอียดดังตารางที่ 5-1

ระดับความเหมาะสมของที่ดินได้จากการสังเคราะห์ข้อมูลดิน การจัดการที่ดิน หรือดินที่มีลักษณะเฉพาะที่เกิดขึ้นตามสภาพภูมิประเทศ (ซึ่งจะเรียกรวมว่าหน่วยที่ดิน) ลักษณะภูมิอากาศ พิจารณาร่วมกับระดับความต้องการปัจจัยต่อการเจริญเติบโตของพืชแต่ละชนิด หลังจากนั้นดำเนินการประเมินคุณภาพที่ดิน ซึ่งสามารถจำแนกระดับความเหมาะสมของที่ดินได้เป็น 4 ระดับ ได้แก่ เหมาะสมสูง (S1) เหมาะสมปานกลาง (S2) เหมาะสมเล็กน้อย (S3) และไม่เหมาะสม (N) โดยที่

S1 : ไม่มีข้อจำกัดด้านที่ดินตามปัจจัยที่ใช้พิจารณา

S2 : มีข้อจำกัดด้านที่ดินที่แก้ไขได้ง่ายหรือข้อจำกัดอาจไม่ส่งผลกระทบต่อ การเจริญเติบโตของพืชอย่างชัดเจน

S3 : มีข้อจำกัดด้านที่ดินที่แก้ไขได้ยาก ควรปรับเปลี่ยนการผลิตเป็นพืชชนิดอื่นหรือ กิจกรรมอื่น (ส่วนใหญ่เป็นลักษณะทางกายภาพ)

N : มีข้อจำกัดที่พัฒนาหรือปรับปรุงที่ดินได้ยากมาก หากจะดำเนินการพัฒนาหรือ ปรับปรุงต้องใช้ต้นทุนสูงหรือเครื่องจักรขนาดใหญ่ แนะนำให้ปรับเปลี่ยนการผลิต



ตารางที่ 5-1 ตัวอย่างการประเมินคุณภาพที่ดินด้านกายภาพของประเภทการใช้ประโยชน์ที่ดิน

คุณภาพที่ดิน (Land Quality)	คุณลักษณะที่ดินตัวแทน (Land Characteristics)	ระดับความ เหมาะสม (Land Suitability Rating)
1. ความเหมาะสมด้านความต้องการด้านพืช (Crop Requirements)		
1.1. การหยั่งลึกของรากพืช (r)	ความลึกของดิน	S1
1.2. ความชุ่มชื้นที่เป็นประโยชน์ต่อพืช (m)	ปริมาณน้ำฝนเฉลี่ยในรอบปี	S2m
1.3. ความเป็นประโยชน์ของออกซิเจน ต่อรากพืช (o)	สภาพการระบายน้ำของดิน	S2o
ความเหมาะสมรวมด้านความต้องการด้านพืช (Crop Requirements)		S2om
2. ความเหมาะสมรวมความต้องการด้านการจัดการ (Management Requirements)		
2.1. สภาพการเขตกรรม (k)	ชั้นความยากง่ายในการ เขตกรรม (ดินบน)	S1
2.2. ศักยภาพการใช้เครื่องจักรกล (w)	ความลาดชันของพื้นที่	S3w
ความเหมาะสมรวมด้านความต้องการด้านการจัดการ (Management Requirements)		S3w
3. ความเหมาะสมด้านความต้องการด้านการอนุรักษ์ (Conservation Requirements)		
3.1 ความเสียหายจากการกัดกร่อน (e)	ความลาดชันของพื้นที่	S3e
ความเหมาะสมรวมด้านความต้องการด้านการอนุรักษ์ (Conservation Requirements)		S3e
ความเหมาะสมด้านกายภาพของประเภทการใช้ประโยชน์ที่ดินใน แต่ละหน่วยที่ดินโดยรวม		S3ew

5.2 พืชเศรษฐกิจที่สำคัญของตำบล

พืชเศรษฐกิจหลักและพืชทางเลือกของตำบล ได้แก่ ยางพารา ปาล์มน้ำมัน ทูเรียน ข้าว

5.3 ระดับความเหมาะสมของที่ดิน

การประเมินคุณภาพที่ดินของพืชเศรษฐกิจหลักและพืชทางเลือก ตำบลมะกรูด อำเภอโคกโพธิ์ จังหวัดปัตตานี ได้ผลการประเมินคุณภาพที่ดินดังตารางที่ 5-2



ตารางที่ 5-2 ชั้นความเหมาะสมทางกายภาพของดิน ตำบลมะกรูด อำเภอโคกโพธิ์ จังหวัดปัตตานี

หน่วยแผนที่ดิน	ยางพารา	ปาล์มน้ำมัน	ทุเรียน	ข้าว
Bu-fl-sIA	S3o	S2on	S3o	S2ns
Bu-silA	S3o	S2ons	S3o	S2ns
Kh-mw-sIA	S2ons	S2ns	S2ons	S2ons
Kh-mw-sIB	S2ons	S2ns	S2ons	S2ewons
Kh-sIB	S2ns	S2ns	S2ns	S3o
Kh-sIC	S2ns	S2ns	S2ns	S3ewo
Ko-f-sclA	N	S3o	N	S2ns
Ko-sclA	N	S3o	N	S2ns
Ll-pic-clA	S2ns	S2ns	S2ns	S3o
Ptl-clA	N	S3o	N	S2ns
Ra-clA	N	N	N	S3z
Ro-silA	S2ns	S2ns	S2ns	S3o
Sng-sIA	S3o	S2on	S3o	S2ns
Tkn-sIA	S2ns	S2ns	S2ns	S3o

หมายเหตุ : * หมายถึง หน่วยแผนที่ดินที่มีความอุดมสมบูรณ์ของดินต่างจากหน่วยแผนที่ดินเดียวกัน

ความหมายของสัญลักษณ์แสดงข้อจำกัดชั้นความเหมาะสม

- e = ความเสียหายจากการกัดกร่อน
- w = ศักยภาพการใช้เครื่องจักร
- r = สภาพการหยั่งลึกของราก
- z = สารพิษ
- x = การมีเกลือมากเกินไป
- m = ความชุ่มชื้นที่เป็นประโยชน์ต่อพืช
- o = ความเป็นประโยชน์ของออกซิเจนต่อรากพืช
- n = ความจุในการดูดยึดธาตุอาหาร
- s = ความเป็นประโยชน์ของธาตุอาหาร



บทที่ 6 แผนการใช้ที่ดิน

6.1 การวิเคราะห์ข้อมูลเพื่อจัดทำแผนการใช้ที่ดินระดับตำบล

ตามที่กรมพัฒนาที่ดินได้จัดทำแผนปฏิบัติการราชการกรมพัฒนาที่ดินระยะ 5 ปี ช่วงปี 2566-2570 เพื่อให้บรรลุตามวิสัยทัศน์ที่กำหนดไว้ คือ “เป็นองค์กรอัจฉริยะทางดิน เพื่อขับเคลื่อนการใช้ที่ดินอย่างเหมาะสม 15 ล้านไร่ ภายในปี 2570” ซึ่งในส่วนของประเด็นการพัฒนาที่ 2 บริหารจัดการทรัพยากรดินและที่ดินด้วยชุดข้อมูลที่มีมูลค่าสูง (High Value Dataset) ซึ่งมีเป้าหมาย คือ การนำชุดข้อมูลที่มีมูลค่าสูง (High Value Dataset) ไปใช้ในการบริหารจัดการทางการเกษตร ในส่วนของตัวชี้วัดบริหารจัดการทรัพยากรดินและที่ดินบนพื้นฐานของชุดข้อมูลที่มีมูลค่าสูง (High Value Dataset) ร้อยละ 100 กลยุทธ์ที่ 2 ยกระดับแผนการใช้ที่ดินไปสู่การปฏิบัติ ได้กำหนดให้ ร้อยละของแผนการใช้ที่ดินระดับตำบลที่จัดทำแล้วเสร็จทั่วประเทศ ภายใน ปี 2570 (ไม่น้อยกว่า ร้อยละ 80) เป็นตัวชี้วัดหนึ่งของกลยุทธ์ดังกล่าว

การวางแผนการใช้ที่ดินระดับตำบลเป็นการวางกรอบและนโยบายการการพัฒนาพื้นที่ให้เกิดการใช้ที่ดินอย่างสมดุลและยั่งยืน เป็นการกำหนดแนวทางใช้ที่ดินให้ตรงกับศักยภาพโดยเฉพาะทางด้านการเกษตร และนำไปสู่การกำหนดแผนงาน โครงการ กิจกรรม ที่มีความสอดคล้องกับสภาพพื้นที่ ทั้งนี้การใช้ขอบเขตการปกครองในระดับตำบลจะนำไปสู่การพัฒนาเชิงพื้นที่ที่มีเป้าหมายและทิศทางสอดคล้องตามบริบทของแต่ละตำบล และมีผู้รับผิดชอบโดยตรง คือ องค์กรปกครองส่วนท้องถิ่น ซึ่งแผนการใช้ที่ดินในระดับที่ใหญ่กว่านี้อาจไม่สามารถนำมาใช้ปฏิบัติงานในระดับพื้นที่ได้อย่างเป็นรูปธรรม เนื่องจากเป็นแผนงานสำหรับนำไปใช้ปฏิบัติงานเชิงนโยบายและยุทธศาสตร์ในภาพรวม

ทั้งนี้แผนการใช้ที่ดินเป็นผลที่ได้จากการวิเคราะห์ข้อมูลทางด้านกายภาพ เศรษฐกิจ และสังคม โดยได้นำฐานข้อมูลที่ได้จากการรวบรวมข้อมูลหัตถภูมิ และข้อมูลปฐมภูมิจากการสำรวจภาคสนาม การศึกษาด้านกายภาพ ได้จาก การวิเคราะห์สถานภาพของทรัพยากรธรรมชาติ อาทิ ทรัพยากรดิน ทรัพยากรน้ำ และทรัพยากรป่าไม้ร่วมกับการพิจารณาลักษณะการใช้ประโยชน์ที่ดิน ข้อกฎหมายที่เกี่ยวข้องกับพื้นที่ในเขตป่าไม้ตามกฎหมาย เช่น เขตรักษาพันธุ์สัตว์ป่า เขตอุทยานแห่งชาติ เขตป่าสงวนแห่งชาติ และนโยบายของรัฐที่เกี่ยวข้องกับพื้นที่ที่มีมติคณะรัฐมนตรีเกี่ยวกับการใช้ที่ดิน มติคณะรัฐมนตรีเรื่องการจำแนกการใช้ประโยชน์ที่ดินในพื้นที่ป่าไม้ในเขตป่าสงวนแห่งชาติ เป็นต้น ประกอบกับการพิจารณาจากทิศทางตามกรอบนโยบายที่เกี่ยวข้องกับการกำหนดเขตการใช้ที่ดินภายในพื้นที่ตำบล เช่น ยุทธศาสตร์ของจังหวัด ร่วมกับความต้องการของท้องถิ่น สามารถกำหนดแนวทางการใช้ที่ดินตามศักยภาพของทรัพยากร เพื่อการรักษาคุณภาพของลักษณะทางนิเวศวิทยาและการอนุรักษ์ทรัพยากรธรรมชาติ โดยคำนึงถึงสภาพทางเศรษฐกิจและสังคมของชุมชนในพื้นที่ ซึ่งข้อมูลนี้ส่วนหนึ่งได้มาจากการวิเคราะห์ชุมชนแบบมีส่วนร่วม (PRA) ทำการสังเคราะห์ข้อมูลทุกด้านเพื่อเพื่อให้ได้เขตการใช้ที่ดินที่เหมาะสมกับศักยภาพของพื้นที่ต่อไป



6.2 เขตการใช้ที่ดิน

จากการวิเคราะห์ข้อมูลกายภาพ เศรษฐกิจ และสังคม พบว่า แผนการใช้ที่ดินตำบลมะกรูด อำเภอโคกโพธิ์ จังหวัดปัตตานี สามารถกำหนดออกเป็น 4 เขตหลัก ได้แก่ เขตเกษตรกรรม เขตชุมชน และสิ่งปลูกสร้าง เขตแหล่งน้ำ และเขตพื้นที่อื่น ๆ มีรายละเอียดดังนี้ (ตารางที่ 6-1 และรูปที่ 6-1)

6.2.1 เขตเกษตรกรรม เป็นพื้นที่เกษตรกรรมซึ่งในที่นี้ คือ พื้นที่ที่อยู่นอกเขตที่มีการประกาศเป็นเขตป่าไม้ตามกฎหมาย ซึ่งรัฐได้กำหนดเป็นพื้นที่ทำกิน มีการออกเอกสารสิทธิ์ซึ่งรวมถึงพื้นที่ในเขตปฏิรูปที่ดินเพื่อเกษตรกรรมด้วย เขตนี้รวมถึงการทำกิจกรรมภาคการเกษตรอื่นที่นอกเหนือจากการปลูกพืชด้วย ประกอบด้วย 5 เขตรอง ได้แก่ เขตเกษตรกรรมขั้นดี เขตเกษตรกรรมที่มีศักยภาพการผลิตสูง เขตเกษตรกรรมที่มีศักยภาพการผลิตต่ำ เขตประมง และเขตปศุสัตว์ มีเนื้อที่ 8,324 ไร่ หรือคิดเป็นร้อยละ 81.38 ของเนื้อที่ตำบล มีรายละเอียดดังนี้

1) เขตเกษตรกรรมขั้นดี พื้นที่เขตนี้มีศักยภาพในการผลิตมากที่สุดในระดับ เนื่องจากมีระบบชลประทาน สามารถส่งน้ำช่วยในการปลูกพืชเพื่อทำการเกษตรนอกฤดูฝน โดยเฉพาะข้าวนาปรัง และพืชอายุสั้นได้เป็นอย่างดี และนอกจากนี้พบว่าดินในพื้นที่เขตนี้มีสมบัติที่เหมาะสมต่อการเพาะปลูกพืชแยกตามชนิดพืช ส่งผลให้มีศักยภาพของที่ดินที่เหมาะสมต่อการเพาะปลูกในระดับสูงถึงปานกลาง มีรายละเอียดดังนี้

(1) เขตทำนา (ขั้นดี) มีเนื้อที่ 1,302 ไร่ หรือ คิดเป็นร้อยละ 12.73 ของเนื้อที่ตำบล เป็นพื้นที่ที่มีศักยภาพต่อการทำนาในระดับเหมาะสมสูงถึงปานกลาง และปัจจุบันเกษตรกรมีการปลูกข้าวโดยส่วนใหญ่เป็นลักษณะ นาปีตามด้วยนาปรัง และบางพื้นที่ทำนาปีตามด้วยพืชฤดูแล้งชนิดต่าง ๆ เช่น แตงโม ข้าวโพด และพืชตระกูลถั่ว

(2) เขตปลูกไม้ผล (ขั้นดี) มีเนื้อที่ 23 ไร่ หรือ คิดเป็นร้อยละ 0.23 ของเนื้อที่ตำบล ปัจจุบันเกษตรกรปลูกไม้ผล โดยไม้ผลที่ปลูกได้แก่ ไม้ผลผสม

(3) เขตปลูกไม้ยืนต้น (ขั้นดี) มีเนื้อที่ 817 ไร่ หรือ คิดเป็นร้อยละ 7.99 ของเนื้อที่ตำบล ปัจจุบันเกษตรกรปลูกไม้ยืนต้น โดยไม้ยืนต้นที่ปลูกได้แก่ ยางพารา และปาล์มน้ำมัน

2) เขตเกษตรกรรมที่มีศักยภาพการผลิตสูง พื้นที่เขตนี้มีศักยภาพในการผลิตรองจากเขตเกษตรกรรมขั้นดี ซึ่งแบ่งออกเป็น 2 ประเภท ได้แก่ เขตเกษตรกรรมที่มีศักยภาพการผลิตสูง (ประเภทที่ 1) และเขตเกษตรกรรมที่มีศักยภาพการผลิตสูง (ประเภทที่ 2) มีรายละเอียดดังนี้

(1) เขตเกษตรกรรมที่มีศักยภาพการผลิตสูง (ประเภทที่ 1) เป็นเขตที่มีการบริหารจัดการด้านทรัพยากรน้ำโดยเฉพาะระบบชลประทาน มีศักยภาพในการผลิตอยู่ในระดับเหมาะสมเล็กน้อยถึงไม่เหมาะสม ดัดข้อจำกัดจากลักษณะดิน ซึ่งมีสมบัติดินที่ไม่เหมาะสมบางประการ มีรายละเอียดดังนี้

- เขตทำนา (ศักยภาพสูง ประเภท 1) มีเนื้อที่ 119 ไร่ หรือ คิดเป็นร้อยละ 1.17 ของเนื้อที่ตำบล เป็นพื้นที่ที่มีศักยภาพต่อการทำนาในระดับเหมาะสมเล็กน้อยถึงไม่เหมาะสม และปัจจุบันเกษตรกรมีการปลูกข้าวโดยส่วนใหญ่เป็นลักษณะ นาปีตามด้วยนาปรัง และบางพื้นที่ทำนาปีตามด้วยพืชฤดูแล้งชนิดต่าง ๆ เช่น แตงโม ข้าวโพด และพืชตระกูลถั่ว



- เขตปลูกไม้ผล (ศักยภาพสูง ประเภท 1) มีเนื้อที่ 46 ไร่ หรือ คิดเป็นร้อยละ 0.45 ของเนื้อที่ตำบล ปัจจุบันเกษตรกรปลูกไม้ผล โดยไม้ผลที่ปลูกได้แก่ ไม้ผลผสม

- เขตปลูกไม้ยืนต้น (ศักยภาพสูง ประเภท 1) มีเนื้อที่ 2,704 ไร่ หรือ คิดเป็นร้อยละ 26.44 ของเนื้อที่ตำบล ปัจจุบันเกษตรกรปลูกไม้ยืนต้น โดยไม้ยืนต้นที่ปลูกได้แก่ ยางพารา และ ปาล์มน้ำมัน

(2) เขตเกษตรกรรมที่มีศักยภาพการผลิตสูง (ประเภทที่ 2) เป็นเขตที่ทำการเกษตร โดยอาศัยน้ำฝนเป็นหลัก ซึ่งส่งผลให้มีข้อจำกัดต่อการเพาะปลูกพืชด้านความชื้นที่พืชนำไปใช้ประโยชน์ ในส่วนของที่ดินมีศักยภาพในการผลิตอยู่ในระดับสูงถึงปานกลาง และนอกจากนี้พบว่าดินในพื้นที่เขตนี้ มีสมบัติที่เหมาะสมต่อการเพาะปลูกพืชแยกตามชนิดพืช มีรายละเอียดดังนี้

- เขตทำนา (ศักยภาพสูง ประเภท 2) มีเนื้อที่ 1,229 ไร่ หรือ คิดเป็นร้อยละ 12.01 ของเนื้อที่ตำบล เป็นพื้นที่ที่มีศักยภาพต่อการทำนาในระดับเหมาะสมเล็กน้อยถึงไม่เหมาะสม และปัจจุบันเกษตรกรมีการปลูกข้าวได้ปีละ 1 ครั้ง

- เขตปลูกไม้ผล (ศักยภาพสูง ประเภท 2) มีเนื้อที่ 50 ไร่ หรือ คิดเป็นร้อยละ 0.49 ของเนื้อที่ตำบล ปัจจุบันเกษตรกรปลูกไม้ผล โดยไม้ผลที่ปลูกได้แก่ มะพร้าว

- เขตปลูกไม้ยืนต้น (ศักยภาพสูง ประเภท 2) มีเนื้อที่ 2,034 ไร่ หรือ คิดเป็นร้อยละ 19.88 ของเนื้อที่ตำบล ปัจจุบันเกษตรกรปลูกไม้ยืนต้น โดยไม้ยืนต้นที่ปลูกได้แก่ ยางพารา และ ปาล์มน้ำมัน

6.2.2 เขตชุมชนและสิ่งปลูกสร้าง มีเนื้อที่ 1,749 ไร่ หรือคิดเป็นร้อยละ 17.10 ของเนื้อที่ตำบล ประกอบด้วย 3 เขตรอง ได้แก่ เขตชุมชน/สถานที่ราชการ เขตอุตสาหกรรม/แหล่งรับซื้อผลผลิต และ เขตการใช้พื้นที่เฉพาะ มีรายละเอียดดังนี้

(1) เขตชุมชน/สถานที่ราชการ มีเนื้อที่ 1,728 ไร่ หรือ คิดเป็นร้อยละ 16.89 ของเนื้อที่ตำบล ปัจจุบันมีการใช้ที่ดินชุมชนและที่อยู่อาศัย มีทั้งประเภทชุมชนเมือง ชุมชนชนบท และที่ตั้งของสถาบันและสถานที่ราชการต่าง ๆ

(2) เขตอุตสาหกรรม/แหล่งรับซื้อผลผลิต มีเนื้อที่ 13 ไร่ หรือ คิดเป็นร้อยละ 0.12 ของเนื้อที่ตำบล ปัจจุบันมีการใช้ที่ดินประเภทโรงงานอุตสาหกรรม แหล่งรับซื้อผลผลิตทางการเกษตร ประเภทต่าง ๆ

(3) และเขตการใช้พื้นที่เฉพาะ มีเนื้อที่ 8 ไร่ หรือ คิดเป็นร้อยละ 0.08 ของเนื้อที่ตำบล ปัจจุบันมีการใช้ที่ดินที่นอกเหนือจาก 2 เขตดังกล่าวข้างต้น เช่น สถานที่พักผ่อน ท้องเที่ยว สวนสาธารณะ รีสอร์ท ระบบขนส่งมวลชน โบราณสถาน เป็นต้น

6.2.3 เขตแหล่งน้ำ มีเนื้อที่ 116 ไร่ หรือคิดเป็นร้อยละ 1.13 ของเนื้อที่ตำบล ประกอบด้วย 1 เขตรอง ได้แก่ และเขตแหล่งน้ำที่สร้างขึ้น มีรายละเอียดดังนี้

(1) เขตแหล่งน้ำที่สร้างขึ้น มีเนื้อที่ 116 ไร่ หรือ คิดเป็นร้อยละ 1.13 ของเนื้อที่ตำบล ปัจจุบันมีสภาพการใช้ที่ดินเป็นแหล่งน้ำที่สร้างขึ้น เช่น คลองชลประทาน อ่างเก็บน้ำ เป็นต้น

6.2.4 เขตพื้นที่อื่นๆ มีเนื้อที่ 40 ไร่ หรือคิดเป็นร้อยละ 0.39 ของเนื้อที่ตำบล เป็นเขตที่มีลักษณะการใช้ที่ดินที่มีความเฉพาะ เช่น เหมืองแร่ ที่ทิ้งขยะ ไม้พุ่ม เป็นต้น

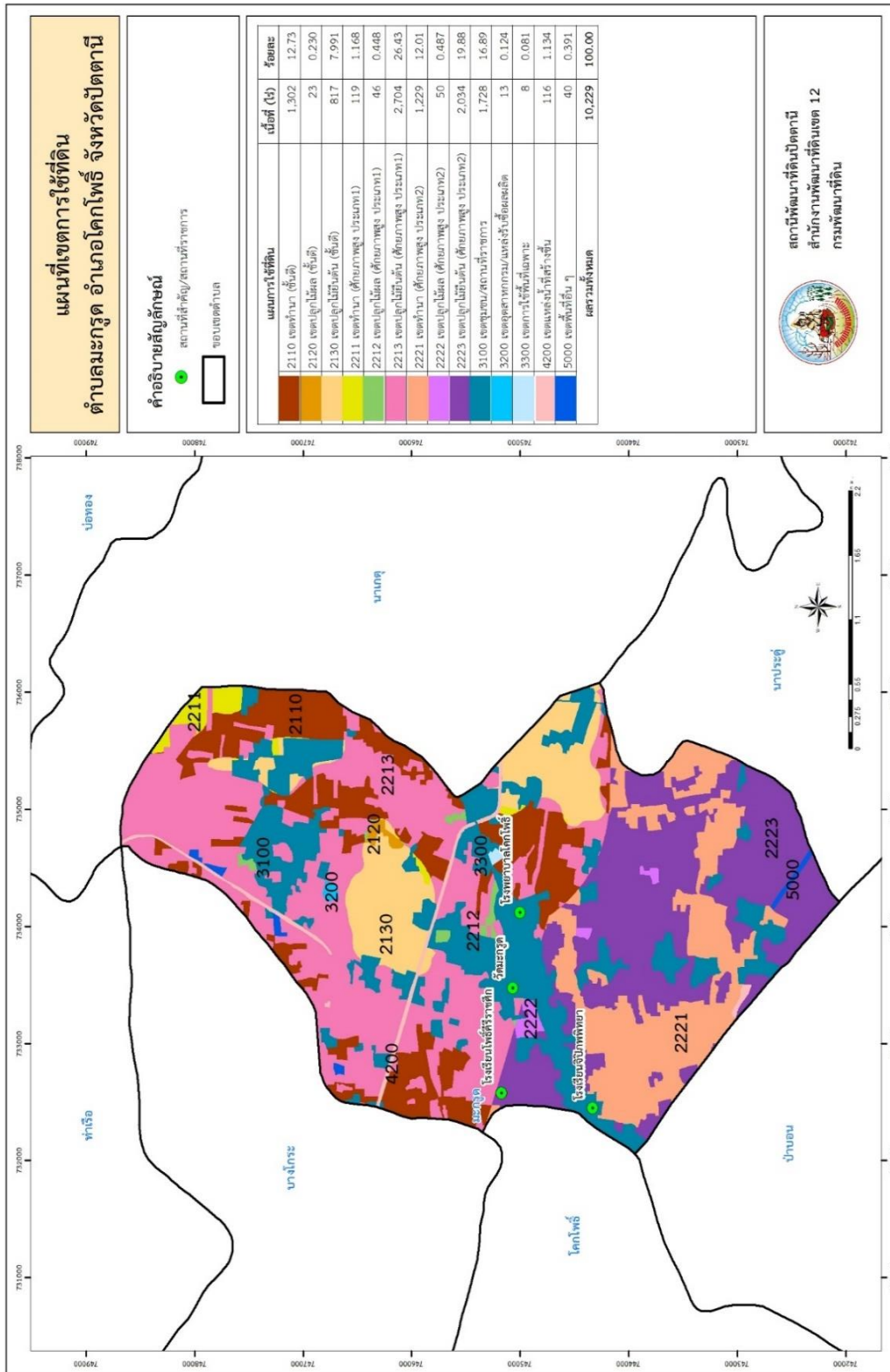
ตารางที่ 6-1 เขตการใช้ที่ดิน ตำบลมะกรูด อำเภอโคกโพธิ์ จังหวัดปัตตานี



แผนการใช้ที่ดินตำบลมะกรูด อำเภอโคกโพธิ์ จังหวัดปัตตานี

แผนการใช้ที่ดิน		เนื้อที่ (ไร่)	ร้อยละ
2000	เขตเกษตรกรรม	8,324	81.38
	2110 เขตทำนา (ชั้นดี)	1,302	12.73
	2120 เขตปลูกไม้ผล (ชั้นดี)	23	0.23
	2130 เขตปลูกไม้ยืนต้น (ชั้นดี)	817	7.99
	2211 เขตทำนา (ศักยภาพสูง ประเภท1)	119	1.17
	2212 เขตปลูกไม้ผล (ศักยภาพสูง ประเภท1)	46	0.45
	2213 เขตปลูกไม้ยืนต้น (ศักยภาพสูง ประเภท1)	2,704	26.44
	2221 เขตทำนา (ศักยภาพสูง ประเภท2)	1,229	12.01
	2222 เขตปลูกไม้ผล (ศักยภาพสูง ประเภท2)	50	0.49
	2223 เขตปลูกไม้ยืนต้น (ศักยภาพสูง ประเภท2)	2,034	19.88
3000	เขตชุมชนและสิ่งปลูกสร้าง	1,749	17.10
	3100 เขตชุมชน/สถานที่ราชการ	1,728	16.89
	3200 เขตอุตสาหกรรม/แหล่งรับซื้อผลผลิต	13	0.12
	3300 เขตการใช้พื้นที่เฉพาะ	8	0.08
4000	เขตแหล่งน้ำ	116	1.13
	4200 เขตแหล่งน้ำที่สร้างขึ้น	116	1.13
5000	เขตพื้นที่อื่น ๆ	40	0.39
	5000 เขตพื้นที่อื่น ๆ	40	0.39
ผลรวมทั้งหมด		10,229	100.00

หมายเหตุ: เนื้อที่คำนวณด้วยระบบสารสนเทศภูมิศาสตร์



รูปที่ 6-1 เขตการใช้ที่ดิน ตำบลมะกรูด อำเภอโคกโพธิ์ จังหวัดปัตตานี



บทที่ 7

การขับเคลื่อนแผนการใช้ที่ดิน

7.1 ขั้นตอนการดำเนินงาน

ภายหลังการจัดทำแผนการใช้ที่ดินตำบลมะกรูด อำเภอโคกโพธิ์ จังหวัดปัตตานีแล้วจะต้องดำเนินการดังต่อไปนี้

7.1.1 จัดทำเป้าหมายการดำเนินงานและงบประมาณและกิจกรรมต่าง ๆ ที่จะดำเนินการใน ปีงบประมาณ 2567 ถึง 2570

7.1.2 นำแผนการใช้ที่ดินตำบลมะกรูด ไปเสนอต่อองค์การบริหารส่วนตำบลตอน เพื่อมีมติให้ ความร่วมมือในกิจกรรมพัฒนาที่ดินดำเนินการกิจกรรมต่าง ๆ ที่กำหนดไว้ในแผน และได้รับการเชื่อมโยง สู่แผนพัฒนาตำบล

7.1.3 สถานีพัฒนาที่ดินปัตตานี เสนอเป้าหมายและงบประมาณให้รายงานมายังกรมพัฒนาที่ดิน

7.1.4 กรมพัฒนาที่ดินพิจารณาสนับสนุนงบประมาณกิจกรรมและโครงการตามเป้าหมายที่ กำหนดในแผนการใช้ที่ดิน

7.1.5 สถานีพัฒนาที่ดินปัตตานี นำเสนอต่อที่ประชุมจังหวัด/อำเภอ เพื่อสร้างการรับรู้และ ประชาสัมพันธ์ให้หน่วยงานอื่น นำโครงการภายใต้หน่วยงานมาพัฒนาพื้นที่ตามแผนการใช้ที่ดินกำหนด

7.2 กิจกรรมของกรมพัฒนาที่ดินในเขตการใช้ที่ดินที่จะดำเนินการในปีงบประมาณ 2567

งบประมาณที่กำหนดไว้เป็นการประมาณเบื้องต้น อาจมีการเปลี่ยนแปลงตามที่ได้รับการจัดสรร ให้ดำเนินการ (ตารางที่ 7-1)

แบ่งเขตพื้นที่เกษตรกรรม ดังนี้

1) เขตทำนา ประกอบด้วย (ขั้นดี) (ศักยภาพการผลิตสูง ประเภท1) และ(ศักยภาพการผลิต ประเภท2) มีแผนงาน/โครงการ ดังนี้

1.1) ปรับปรุงคุณภาพดิน

1.1.1) จัดหาปุ๋ยเพื่อการเกษตร(หินปูนฝุ่น)

1.1.2) ส่งเสริมการปรับปรุงพื้นที่ดินเปรี้ยวดินเค็มภาคใต้

1.2) พัฒนาตามศักยภาพของพื้นที่

1.2.1) จัดทำระบบอนุรักษ์ดินและน้ำ ปรับรูปแบบนา (ปักคั่นนา)

1.3) ส่งเสริมการใช้สารอินทรีย์ลดการใช้สารเคมีทางการเกษตร

1.3.1) ผลิต จัดหาเมล็ดพันธุ์พืชปุ๋ยสด

1.3.2) สนับสนุนการใช้พืชปุ๋ยสดปรับปรุงบำรุงดิน(โปเทือง)

1.3.3) ไถกลบตอซังเพื่อเพิ่มอินทรีย์วัตถุและแร่ธาตุในดิน

1.4) จัดทำระบบอนุรักษ์ดินและน้ำบนพื้นที่ลุ่ม-ดอน

1.4.1) จัดทำระบบอนุรักษ์ดินและน้ำบนพื้นที่ลุ่ม-ดอน

1.5) โครงการฟื้นฟูพื้นที่นาร้างเพื่อปลูกปาล์มน้ำมันภาคใต้ (ชุดคู-ยกร่อง)

1.5.1) จัดทำระบบอนุรักษ์ดินและน้ำเพื่อปลูกปาล์มน้ำมัน (ชุดคู-ยกร่อง)



2) เขตปลูกไม้ผล ประกอบด้วย (ขั้นดี) (ศักยภาพการผลิตสูง ประเภท1) และ(ศักยภาพการผลิตสูง ประเภท2) มีแผนงาน/โครงการ ดังนี้

- 2.1) ก่อสร้างแหล่งน้ำในไร่นานอกเขตชลประทาน
 - 2.2.1) การก่อสร้างแหล่งน้ำในไร่นานอกเขตชลประทาน
- 2.2) ปรับปรุงคุณภาพดิน
 - 2.2.1) ส่งเสริมการปรับปรุงพื้นที่ดินกรด
- 2.3) การฟื้นฟูและป้องกันการชะล้างพังทลายของดิน
 - 2.3.1) การปลูกหญ้าแฝกเพื่อการอนุรักษ์ดินและน้ำ

3) เขตปลูกไม้ยืนต้น ประกอบด้วย (ขั้นดี) (ศักยภาพการผลิตสูง ประเภท1) และ (ศักยภาพการผลิตสูง ประเภท2) มีแผนงาน/โครงการ ดังนี้

- 3.1) พัฒนาคุณภาพดินในระบบส่งเสริมเกษตรแบบแปลงใหญ่
 - 3.1.1) ถ่ายทอดองค์ความรู้ด้านการพัฒนาที่ดิน
- 3.2) ปรับปรุงคุณภาพดิน
 - 3.2.1) ส่งเสริมการปรับปรุงพื้นที่ดินกรด

7.3 กิจกรรมที่ขอการสนับสนุนจากส่วนราชการอื่น (ตารางที่ 7-2)

7.3.1 เขตพื้นที่เกษตรกรรม ดังนี้

1) เขตทำนา ประกอบด้วย (ขั้นดี) (ศักยภาพการผลิตสูง ประเภท 1) และ(ศักยภาพการผลิตสูง ประเภท 2) มีกิจกรรมที่ขอการสนับสนุนจากส่วนราชการอื่น ดังนี้

- 1.1) โครงการส่งเสริมการปลูกข้าวพันธุ์ดี (ศูนย์วิจัยข้าวปัตตานี)
- 1.2) โครงการส่งเสริมการปลูกพืชหลังฤดูเก็บเกี่ยว (สำนักงานเกษตรอำเภอโคกโพธิ์)
- 1.3) โครงการส่งเสริมใช้ปุ๋ยเคมีตามค่าวิเคราะห์ดินในแปลงนาข้าว (สำนักงานเกษตรอำเภอโคกโพธิ์)
- 1.4) โครงการส่งเสริมการปลูกพืชผัก/พืชไร่ปลอดภัยจากสารพิษ (สำนักงานเกษตรอำเภอโคกโพธิ์ ร่วมกับศูนย์วิจัยและพัฒนากาเกษตรปัตตานี)

2) เขตปลูกไม้ผล ประกอบด้วย (ขั้นดี) (ศักยภาพการผลิตสูง ประเภท 1) และ(ศักยภาพการผลิตสูง ประเภท 2) มีกิจกรรมที่ขอการสนับสนุนจากส่วนราชการอื่น ดังนี้

- 2.1) โครงการอบรมจัดทำปุ๋ยชีวภาพและสารสกัดชีวภาพ (สำนักงานเกษตรอำเภอโคกโพธิ์)
- 2.2) โครงการส่งเสริมการผลิตไม้ผลมีคุณภาพ (สำนักงานเกษตรอำเภอโคกโพธิ์)
- 2.3) โครงการส่งเสริมการทำเกษตรผสมผสาน แหล่งสร้างรายได้ (สำนักงานเกษตรอำเภอโคกโพธิ์ ร่วมกับสนง.ปศุสัตว์จังหวัดปัตตานี และสนง.ประมงจังหวัดปัตตานี)
- 2.4) โครงการบริการจัดการและเชื่อมโยงเครือข่ายตลาดสินค้าและผลผลิตทางการเกษตร (สำนักงานสหกรณ์จังหวัดปัตตานี)

3) เขตปลูกไม้ยืนต้น ประกอบด้วย (ขั้นดี) (ศักยภาพการผลิตสูง ประเภท 1) และ (ศักยภาพการผลิตสูง ประเภท 2) มีกิจกรรมที่ขอการสนับสนุนจากส่วนราชการอื่น ดังนี้



3.1) โครงการส่งเสริมการผลิตและนำสารชีวภัณฑ์มาใช้ในสวนยางพารา (สำนักงานเกษตรอำเภอโคกโพธิ์ ร่วมกับการยางแห่งประเทศไทยจังหวัดปัตตานี)

3.2) โครงการพัฒนาคุณภาพการผลิตยางพารา และบริหารจัดการสวน (สำนักงานเกษตรอำเภอโคกโพธิ์ ร่วมกับการยางแห่งประเทศไทยจังหวัดปัตตานี)

3.3) โครงการส่งเสริมทำการเกษตรเพิ่มรายได้ในสวนยางพารา (สำนักงานเกษตรอำเภอโคกโพธิ์ ร่วมกับสำนักงานปศุสัตว์จังหวัดปัตตานี)

3.4) โครงการส่งเสริมพัฒนาคุณภาพปาล์มน้ำมัน และบริหารจัดการสวน (สำนักงานเกษตรอำเภอโคกโพธิ์)

7.4 ความต้องการของชุมชนและองค์กรปกครองส่วนท้องถิ่น

จากการดำเนินการจัดทำกระบวนการมีส่วนร่วมของประชาชนที่องค์การบริหารส่วนตำบลมะกรูด วันที่ 18 พฤษภาคม 2566 ได้มีความต้องการของประชาชนที่ต้องการให้ดำเนินการเกี่ยวกับแก้ปัญหา การขาดแคลนน้ำ ปัญหาน้ำท่วมขัง เกษตรกรขาดองค์ความรู้ด้านการจัดการดิน ปัญหาดินเสื่อมโทรม และดินขาดความอุดมสมบูรณ์ของดิน และด้านการตลาดสินค้าเกษตร

เพื่อตอบสนองต่อความต้องการของชุมชนและการแก้ไขปัญหาเชิงพื้นที่ของตำบลมะกรูด กรมพัฒนาที่ดินได้วิเคราะห์เบื้องต้น ดังต่อไปนี้

ปัญหาของตำบลมะกรูด ในภาพรวมสรุปได้ว่า มีปัญหาสำคัญ 4 ประการ คือ (1) ปัญหาขาดแคลนน้ำในพื้นที่ทำการเกษตรบางพื้นที่ (2) ปัญหาน้ำหลากในช่วงฤดูฝน (3) เกษตรกรขาดองค์ความรู้ด้านการปรับปรุงบำรุงดิน และ (4) ปัญหาด้านการตลาด แหล่งกระจายสินค้าผลผลิตทางการเกษตร ปัญหาดังกล่าวนี้ส่งผลกระทบต่อชีวิตของราษฎรในชุมชนโดยรวม

ในกรณีปัญหาเกษตรกรขาดองค์ความรู้ด้านการปรับปรุงบำรุงดิน โดยในพื้นที่ตำบลมะกรูด มีลักษณะพื้นที่ทั่วไปเป็นที่ราบลุ่มสภาพพื้นที่ราบเรียบถึงค่อนข้างราบเรียบ และลูกคลื่นลอนลาดเล็กน้อย คุณภาพของดินจึงไม่ค่อยจะเหมาะสมต่อการเกษตร บริเวณนี้เกษตรกรมีการปลูกยางพารา ทำสวน และปลูกไม้ผล ซึ่งต่างจากบริเวณที่ราบลุ่ม จะเป็นบริเวณที่เกษตรกรทำนา และทำไร่สวนผสม บางพื้นที่มีปัญหาดินเปรี้ยวจัดในพื้นที่ลุ่มต่ำส่งผลต่อการทำการเกษตรในพื้นที่ การจัดการดินที่ไม่ถูกต้องตามหลักวิชาการจะส่งผลทำให้สภาพดินยิ่งแย่ลงไป นอกจากนี้ปัญหาดินขาดความอุดมสมบูรณ์ เกิดจากการใช้ที่ดินไม่เหมาะสม มีการใช้ที่ดินติดต่อกันเป็นเวลานาน โครงสร้างของดินได้มีการเปลี่ยนแปลง ในพื้นที่ที่มีการไถพรวนด้วยเครื่องจักรกลติดต่อกันเป็นระยะเวลาเวลานานทำให้ดินแน่น น้ำในดินและอากาศในดินที่เคยมีอยู่สูญหายไป ส่วนธาตุอาหารและอินทรีย์วัตถุมีปริมาณลดลงเช่นเดียวกัน การจัดโครงการฝึกอบรมให้ความรู้ด้านการพัฒนาที่ดิน การสาธิต การฝึกปฏิบัติ

ในกรณีของการขาดแคลนน้ำในพื้นที่ทำการเกษตรบางพื้นที่และปัญหาน้ำหลากในช่วงฤดูฝน เกิดจากสภาพอากาศที่เปลี่ยนแปลงในปัจจุบัน ส่งผลกระทบต่อปริมาณฝนที่น้อยกว่าหรือมากกว่าปกติ ฝนที่ช่วง จนเกิดความแห้งแล้ง ขาดแคลนน้ำจึงเกิดขึ้นอย่างต่อเนื่อง รวมถึงการที่ประชากรเพิ่มขึ้น จำเป็นที่ต้องใช้น้ำเพิ่มขึ้น มีพื้นที่ทำการเกษตรเพิ่มขึ้นหรือมีปริมาณฝนตกชุกส่งผลทำให้น้ำระบายไม่ทัน การตื่นเงินของทางระบายน้ำ ลำคลอง บางแห่งมีสภาพแคบและตื้นเขิน ลำคลองมีวัชพืชปกคลุม ส่งผลทำให้เกิดน้ำหลากในพื้นที่ทำการเกษตร การวางระบบอนุรักษ์ดินและน้ำเพื่อเก็บกักน้ำในดิน การก่อสร้างแหล่งน้ำในไร่นานอกเขตชลประทาน คงความอุดมสมบูรณ์ เพื่อจัดหาน้ำให้แหล่งน้ำต้นทุน โดยวิธีการต่างๆ ให้เพียงพอแก่ความต้องการ



ประเด็นหลักจากข้อเสนอให้แก้ไขปัญหาเรื่องขาดแคลนน้ำและน้ำหลากในพื้นที่ จะสรุปได้ว่ามี 3 ประการ คือ (1) การก่อสร้างแหล่งน้ำในไร่นานอกเขตชลประทาน (2) ขุดลอกแหล่งน้ำในปัจจุบัน ซึ่งรวมถึงอ่างเก็บน้ำ ฝ่ายกั้นน้ำ (3) ก่อสร้างคลองส่งน้ำเพื่อการกระจายน้ำและป้องกันน้ำท่วม

เพื่อตอบสนองข้อเสนอดังกล่าวทั้ง 3 ประการนี้ จากการวิเคราะห์ข้อมูลเบื้องต้นที่มีอยู่ในปัจจุบันแล้ว สรุปได้ว่า “ไม่สามารถดำเนินการแก้ปัญหาหมู่บ้านใดหมู่บ้านหนึ่งหรือใช้วิธีการใดวิธีการหนึ่งแล้วจะแก้ไขปัญหาคารขาดแคลนน้ำหรือน้ำท่วมทั้งตำบลได้โดยสิ้นเชิง”

การแก้ไขปัญหาคารขาดแคลนน้ำหรือน้ำหลากในพื้นที่จะต้องดำเนินการทั้งตำบล โดยจัดทำโครงการ “การพัฒนาที่ดินและน้ำที่เป็นระบบ” ทั้งพื้นที่ตำบลที่รวมข้อเสนอในการแก้ไขปัญหาคาร โดยแบ่งพื้นที่ออกเป็น 3 ส่วน คือ 1. ส่วนของต้นน้ำ การสร้างฝายชะลอน้ำ เพื่อรักษาน้ำให้อยู่ในพื้นที่ ป้องกันการสูญเสียดินช่วยชะลอการไหลของน้ำ การกำจัดวัชพืชในคลองส่งน้ำร่วมกับหน่วยงานส่วนท้องถิ่น ท้องถิ่น จะช่วยป้องกันปัญหาน้ำท่วมในพื้นที่การเกษตรได้ 2. ส่วนของกลางน้ำ สภาพพื้นที่ประกอบด้วยที่ราบลุ่ม พื้นที่บางส่วนมีระดับความสูญเสียดินในระดับรุนแรงถึงรุนแรงมากที่สุด การจัดการพื้นที่ควรก่อสร้างระบบอนุรักษ์ดินและน้ำ จัดรูปที่ดิน วางผังน้ำทั้งระบบ และสนับสนุนการปรับเปลี่ยนกิจกรรมการผลิต 3. ส่วนของปลายน้ำ สภาพพื้นที่ส่วนใหญ่เป็นที่ราบ มีส่วนน้อยที่มีความเสี่ยงในการสูญเสียดินจากการชะล้างพังทลายของดินและไหลลงสู่อ่างเก็บน้ำ การจัดการพื้นที่ควรพัฒนาที่ดินและระบบน้ำ ได้แก่ การขุดลอกคลอง ก่อสร้างสระน้ำ ฝ่ายกั้นน้ำ คลองส่งน้ำ คลองระบายน้ำหรือผนังป้องกันน้ำท่วม การขุดคู-ยกร่อง ปรับรูปที่ดินปรับเปลี่ยนกิจกรรมการผลิต และการทำระบบอนุรักษ์ดินและน้ำ เพื่อให้การใช้ที่ดินสามารถใช้พื้นที่ได้อย่างต่อเนื่องและเกิดประโยชน์ทั้งตัวเกษตรกร ชุมชน ในด้านเศรษฐกิจ สังคม และสิ่งแวดล้อม

ความต้องการของชุมชน และเกษตรกรตำบลมะกรูด มีความต้องการที่สอดคล้องกับกิจกรรม/โครงการทั้งภายใน และภายนอกหน่วยงาน ระหว่างปีงบประมาณ 2567-2570 ได้แก่

1) แหล่งน้ำเพื่อการเกษตรไม่เพียงพอ/ ซ่อมบำรุงหรือพัฒนา

1.1) แผนงาน/ โครงการภายใต้เขตการใช้ที่ดินโดยหน่วยงานกรมพัฒนาที่ดิน

ประกอบด้วย เขตปลูกไม้ผล (ชั้นดี) (ศักยภาพการผลิตสูง ประเภท 1) และ (ศักยภาพการผลิตสูง ประเภท 2) ในส่วนเขตทำนา (ชั้นดี) (ศักยภาพการผลิตสูง ประเภท 1) และ (ศักยภาพการผลิตสูง ประเภท 2) เขตปลูกไม้ยืนต้น (ชั้นดี) (ศักยภาพการผลิตสูง ประเภท 1) และ (ศักยภาพการผลิตสูง ประเภท 2) ไม่มีเป้าหมายระดับแผนงาน

1.2) แผนงาน/ โครงการภายนอกหน่วยงาน พบว่า ไม่มีเป้าหมายระดับแผนงาน

2) องค์ความรู้ทางการเกษตร

2.1) แผนงาน/ โครงการภายใต้เขตการใช้ที่ดินโดยหน่วยงานกรมพัฒนาที่ดิน

ประกอบด้วย เขตทำนา (ชั้นดี) (ศักยภาพการผลิตสูง ประเภท 1) และ (ศักยภาพการผลิตสูง ประเภท 2) เขตปลูกไม้ผล (ชั้นดี) (ศักยภาพการผลิตสูง ประเภท 1) และ (ศักยภาพการผลิตสูง ประเภท 2) เขตปลูกไม้ยืนต้น (ชั้นดี) (ศักยภาพการผลิตสูง ประเภท 1) และ (ศักยภาพการผลิตสูง ประเภท 2)

2.2) แผนงาน/ โครงการภายนอกหน่วยงาน ประกอบด้วย เขตทำนา (ชั้นดี) (ศักยภาพการผลิตสูง ประเภท 1) และ (ศักยภาพการผลิตสูง ประเภท 2) เขตปลูกไม้ผล (ชั้นดี) (ศักยภาพการผลิตสูง



ประเภท 1) และ(ศักยภาพการผลิตสูง ประเภท 2) เขตปลูกไม้ยืนต้น (ชั้นดี) (ศักยภาพการผลิตสูง ประเภท 1) และ(ศักยภาพการผลิตสูง ประเภท 2)

3) การปรับปรุงคุณภาพดิน

3.1) แผนงาน/โครงการภายใต้เขตการใช้ที่ดินโดยหน่วยงานกรมพัฒนาที่ดิน

ประกอบด้วย เขตทำนา (ชั้นดี) (ศักยภาพการผลิตสูง ประเภท 1) และ(ศักยภาพการผลิตสูง ประเภท 2) เขตปลูกไม้ผล (ชั้นดี) (ศักยภาพการผลิตสูง ประเภท 1) และ(ศักยภาพการผลิตสูง ประเภท 2) เขตปลูกไม้ยืนต้น (ชั้นดี) (ศักยภาพการผลิตสูง ประเภท 1) และ(ศักยภาพการผลิตสูง ประเภท 2)

3.2) แผนงาน/โครงการภายนอกหน่วยงาน พบว่า ไม่มีเป้าหมายระดับแผนงาน

4) การปรับเปลี่ยนการผลิตสินค้าเกษตร

4.1) แผนงาน/โครงการภายใต้เขตการใช้ที่ดินโดยหน่วยงานกรมพัฒนาที่ดิน พบว่า ไม่มีเป้าหมายระดับแผนงาน

4.2) แผนงาน/โครงการภายนอกหน่วยงาน ประกอบด้วย เขตปลูกไม้ผล (ชั้นดี) (ศักยภาพการผลิตสูง ประเภท 1) และ(ศักยภาพการผลิตสูง ประเภท 2)

5) เส้นทางลำเลียงผลผลิต

5.1) แผนงาน/โครงการภายใต้เขตการใช้ที่ดินโดยหน่วยงานกรมพัฒนาที่ดิน พบว่า ไม่มีเป้าหมายระดับแผนงาน

5.2) แผนงาน/โครงการภายนอกหน่วยงาน พบว่า ไม่มีเป้าหมายระดับแผนงาน



ตารางที่ 7-1 กิจกรรมของกรมพัฒนาที่ดินในเขตเกษตรกรรมที่จะดำเนินการในปีงบประมาณ 2566-2570

เขตการใช้ที่ดิน (เกษตรกรรม)	แผนงาน/โครงการ	งบประมาณ (บาท)
1.เขตทำนา ประกอบด้วย (ขั้นดี) เนื้อที่ 1,302 ไร่ (ศักยภาพการผลิตสูง ประเภท1) เนื้อที่ 119 ไร่ และ(ศักยภาพการผลิตสูง ประเภท2) เนื้อที่ 1,229 ไร่ รวมเนื้อที่ 2,650 ไร่	1.ปรับปรุงคุณภาพดิน	160,380
	1.1 จัดหาปุ๋ยเพื่อการเกษตร(หินปูนฝุ่น)	158,400
	1.2 ส่งเสริมการปรับปรุงพื้นที่ดินเปรี้ยวดินเค็มภาคใต้	1,980
	2. พัฒนาตามศักยภาพของพื้นที่	1,542,000
	2.1 จัดทำระบบอนุรักษ์ดินและน้ำ ปรับรูปแบบนา (บันคันนา)	1,542,000
	3. ส่งเสริมการใช้สารอินทรีย์ลดการใช้สารเคมีทางการเกษตร	48,300
	3.1) ผลิต จัดหาเมล็ดพันธุ์พืชปุ๋ยสด	11,900
	3.2) สนับสนุนการใช้พืชปุ๋ยสดปรับปรุงบำรุงดิน (ปอเทือง)	6,000
	3.3) ไถกลบตอซังเพื่อเพิ่มอินทรีย์วัตถุและแร่ธาตุในดิน	30,400
	4. จัดทำระบบอนุรักษ์ดินและน้ำบนพื้นที่ลุ่ม-ดอน	8,000,000
4.1) จัดทำระบบอนุรักษ์ดินและน้ำบนพื้นที่ลุ่ม-ดอน	8,000,000	
5. โครงการฟื้นฟูพื้นที่นาร้างเพื่อปลูกปาล์มน้ำมันภาคใต้ (ชุดคู-ยกร่อง)	4,500,000	
5.1) จัดทำระบบอนุรักษ์ดินและน้ำเพื่อปลูกปาล์มน้ำมัน (ชุดคู-ยกร่อง)	4,500,000	
2. เขตปลูกไม้ผล ประกอบด้วย (ขั้นดี) เนื้อที่ 23 ไร่ (ศักยภาพการผลิตสูง ประเภท1) เนื้อที่ 46 ไร่ และ(ศักยภาพการผลิตสูง ประเภท2) เนื้อที่ 50 ไร่ รวมเนื้อที่ 119 ไร่	1. ก่อสร้างแหล่งน้ำในไร่นานอกเขตชลประทาน	412,000
	1.1) การก่อสร้างแหล่งน้ำในไร่นานอกเขตชลประทาน	412,000
	2. ปรับปรุงคุณภาพดิน	3,960
	2.1) ส่งเสริมการปรับปรุงพื้นที่ดินกรด	3,960
	3. การฟื้นฟูและป้องกันการชะล้างพังทลายของดิน	240,000
3.1) การปลูกหญ้าแฝกเพื่อการอนุรักษ์ดินและน้ำ	240,000	



ตาราง 7-1 (ต่อ)

เขตการใช้ที่ดิน (เกษตรกรรม)	แผนงาน/โครงการ	งบประมาณ (บาท)
3. เขตปลูกไม้ยืนต้น ประกอบด้วย (ชั้นดี) เนื้อที่ 817 ไร่ (ศักยภาพการผลิตสูง ประเภท1) เนื้อที่ 2,704 ไร่ และ(ศักยภาพการผลิตสูง ประเภท2) เนื้อที่ 2,043 ไร่ รวมเนื้อที่ 5,555ไร่	1. พัฒนาคูณภาพดินในระบบส่งเสริมเกษตรแบบแปลงใหญ่ 1.1) ถ่ายทอดองค์ความรู้ด้านการพัฒนาที่ดิน	6,800 6,800
	2. ปรับปรุงคุณภาพดิน 2.1) ส่งเสริมการปรับปรุงพื้นที่ดินกรด	3,960 3,960
รวมเขตเกษตรกรรม	1. ปรับปรุงคุณภาพดิน	168,300
	2. พัฒนาศักยภาพของพื้นที่	1,542,000
	3. ส่งเสริมการใช้สารอินทรีย์ลดการใช้สารเคมีทางการเกษตร	48,300
	4. จัดทำระบบอนุรักษ์ดินและน้ำบนพื้นที่ลุ่ม-ดอน	8,000,000
	5. โครงการฟื้นฟูพื้นที่นาร้างเพื่อปลูกปาล์มน้ำมัน	4,500,000
	6. ก่อสร้างแหล่งน้ำในไร่นานอกเขตชลประทาน	412,000
	7. การฟื้นฟูและป้องกันการชะล้างพังทลายของดิน	240,000
	8. พัฒนาคูณภาพดินในระบบส่งเสริมเกษตรแบบแปลงใหญ่	6,800
	รวมแผนงาน/โครงการ	14,917,400



ตารางที่ 7-2 สรุปกิจกรรมที่ขอรับการสนับสนุนจากส่วนราชการอื่นในเขตการใช้ที่ดิน

เขตการใช้ที่ดิน	กิจกรรมที่ขอการสนับสนุนจากส่วนราชการอื่น
1.เขตทำนา ประกอบด้วย (ชั้นดี) เนื้อที่ 1,302 ไร่ (ศักยภาพการผลิตสูง ประเภท1) เนื้อที่ 119 ไร่ และ (ศักยภาพการผลิตสูง ประเภท2) เนื้อที่ 1,229 ไร่ รวมเนื้อที่ 2,650 ไร่	1) โครงการส่งเสริมการปลูกข้าวพันธุ์ดี (ศูนย์วิจัยข้าวปัตตานี) 2) โครงการส่งเสริมการปลูกพืชหลังฤดูเก็บเกี่ยว (สำนักงานเกษตรอำเภอโคกโพธิ์) 3) โครงการส่งเสริมใช้ปุ๋ยเคมีตามค่าวิเคราะห์ดินในแปลงนาข้าว (สำนักงานเกษตรอำเภอโคกโพธิ์) 4) โครงการส่งเสริมการปลูกพืชผัก/พืชไร้ปลอดภัยจากสารพิษ (สำนักงานเกษตรอำเภอโคกโพธิ์ ร่วมกับศูนย์วิจัยและพัฒนาการเกษตรปัตตานี)
2. เขตปลูกไม้ผล ประกอบด้วย (ชั้นดี) เนื้อที่ 23 ไร่ (ศักยภาพการผลิตสูง ประเภท1) เนื้อที่ 46 ไร่ และ (ศักยภาพการผลิตสูง ประเภท2) เนื้อที่ 50 ไร่ รวมเนื้อที่ 119 ไร่	1) โครงการอบรมจัดทำปุ๋ยชีวภาพและสารสกัดชีวภาพ (สำนักงานเกษตรอำเภอโคกโพธิ์) 2) โครงการส่งเสริมการผลิตไม้ผลมีคุณภาพ (สำนักงานเกษตรอำเภอโคกโพธิ์) 3) โครงการส่งเสริมการทำเกษตรผสมผสาน แหล่งสร้างรายได้ (สำนักงานเกษตรอำเภอโคกโพธิ์ ร่วมกับ สนง.ปศุสัตว์จังหวัดปัตตานี และ สนง.ประมงจังหวัดปัตตานี) 4) โครงการบริหารจัดการและเชื่อมโยงเครือข่ายตลาดสินค้าและผลผลิตทางการเกษตร (สำนักงานสหกรณ์จังหวัดปัตตานี)
3. เขตปลูกไม้ยืนต้น ประกอบด้วย (ชั้นดี) เนื้อที่ 817 ไร่ (ศักยภาพการผลิตสูง ประเภท1) เนื้อที่ 2,704 ไร่ (ศักยภาพการผลิตสูง ประเภท2) เนื้อที่ 2,043 ไร่ รวมเนื้อที่ 5,555ไร่	1) โครงการส่งเสริมการผลิตและนำสารชีวภัณฑ์มาใช้ในสวนยางพารา (สำนักงานเกษตรอำเภอโคกโพธิ์ ร่วมกับการยางแห่งประเทศไทยจังหวัดปัตตานี) 2) โครงการพัฒนาคุณภาพการผลิตยางพารา และบริหารจัดการสวน (สำนักงานเกษตรอำเภอโคกโพธิ์ ร่วมกับการยางแห่งประเทศไทยจังหวัดปัตตานี) 3) โครงการส่งเสริมทำการเกษตรเพิ่มรายได้ในสวนยางพารา (สำนักงานเกษตรอำเภอโคกโพธิ์ ร่วมกับสำนักงานปศุสัตว์จังหวัดปัตตานี) 4) โครงการส่งเสริมพัฒนาคุณภาพปาล์มน้ำมัน และบริหารจัดการสวน (สำนักงานเกษตรอำเภอโคกโพธิ์)



แผนการใช้ที่ดินตำบลมะกรูด อำเภอโคกโพธิ์ จังหวัดปัตตานี

ตาราง 7-3 เป้าหมายการดำเนินงานและงบประมาณ ตำบลมะกรูด อำเภอโคกโพธิ์ จังหวัดปัตตานี แผน 5 ปี (พ.ศ. 2567 - 2570)

เขตการใช้ที่ดิน	งาน/โครงการ/กิจกรรม	หน่วย นับ	เป้าหมาย					รวม	งบประมาณ					รวม	หน่วยงาน รับผิดชอบ	
			2566	2567	2568	2569	2570		2566	2567	2568	2569	2570			
เขตทำนา ประกอบด้วย (ชนิด) (ศักยภาพสูง ประเภท1) และ (ศักยภาพสูง ประเภท2)	1. ปรับปรุงคุณภาพดิน															
	1.1 จัดหาปุ๋ยเพื่อการเกษตร(หินปูนฝุ่น)	ตัน	-	33	33	33	33	132	-	39,600	39,600	39,600	39,600	158,400	พด.	
	1.2 ส่งเสริมการปรับปรุงพื้นที่ดินเปรี้ยว ดินเค็มภาคใต้	ไร่	-	33	33	33	33	132	-	495	495	495	495	1,980	พด.	
	2.พัฒนาตามศักยภาพของพื้นที่															
	2.1 จัดทำระบบอนุรักษ์ดินและน้ำ ปรับ รูปแปลงนา	ไร่	-	100	100	100	100	400	-	385,500	385,500	385,500	385,500	1,542,000	พด.	
	3.ส่งเสริมการใช้สารอินทรีย์ลดการใช้ สารเคมีทางการเกษตร															
	3.1 ผลิต จัดหาเมล็ดพันธุ์พืชปุ๋ยสด	ตัน	-	0.1	0.1	0.1	0.1	0.4	-	2,975	2,975	2,975	2,975	11,900	พด.	
	3.2 ส่งเสริมการใช้พืชปุ๋ยสดปรับปรุง บำรุงดิน(ปอเทือง)	ไร่	-	20	20	20	20	80	-	1,500	1,500	1,500	1,500	6,000	พด.	
	3.3 โกลบตอซังเพื่อเพิ่มอินทรีย์วัตถุ และแร่ธาตุในดิน	ไร่	-	20	20	20	20	60	-	7,600	7,600	7,600	7,600	30,400	พด.	
	4. จัดทำระบบอนุรักษ์ดินและน้ำบน พื้นที่ลุ่ม-ดอน															
	4.1 จัดทำระบบอนุรักษ์ดินและน้ำบน พื้นที่ลุ่ม-ดอน	ไร่	-	200	200	200	200	800	-	2,000,000	2,000,000	2,000,000	2,000,000	8,000,000	พด.	
	5.โครงการฟื้นฟูพื้นที่นาร้างเพื่อปลูก ปาล์มน้ำมันภาคใต้															
	5.1 จัดทำระบบอนุรักษ์ดินและน้ำเพื่อ ปลูกปาล์มน้ำมัน (ชุดคู-ยกร่อง)	ไร่	-	150	100	100	100	450	-	1,500,000	1,000,000	1,000,000	1,000,000	4,500,000	พด.	



แผนการใช้ที่ดินตำบลมะกรูด อำเภอโคกโพธิ์ จังหวัดปัตตานี

ตาราง 7-3 (ต่อ)

เขตการใช้ที่ดิน	งาน/โครงการ/กิจกรรม	หน่วย นับ	เป้าหมาย					รวม	งบประมาณ					รวม	หน่วยงาน รับผิดชอบ
			2566	2567	2568	2569	2570		2566	2567	2568	2569	2570		
เขตปลูกไม้ผล ประกอบด้วย (ชนิด) (ศักยภาพสูง ประเภท1) และ (ศักยภาพสูง ประเภท2) รวมเนื้อที่ 119 ไร่	1.ก่อสร้างแหล่งน้ำในไร่นา														
	1.1 การก่อสร้างแหล่งน้ำในไร่นาฯ	บ่อ	-	5	5	5	5	20	-	103,000	103,000	103,000	103,000	412,000	พต.
	2.ปรับปรุงคุณภาพดิน														
	2.1 ส่งเสริมการปรับปรุงพื้นที่ดินกรด	ไร่	-	66	66	66	66	264	-	990	990	990	990	3,960	พต.
รวมเนื้อที่ 119 ไร่	3. การฟื้นฟูและป้องกัน การชะล้างพังทลายของดิน														
	3.1 การปลูกหญ้าแฝกเพื่อการ อนุรักษ์ดินและน้ำ	กล้า	-	50,000	50,000	50,000	50,000	200,000	-	60,000	60,000	60,000	60,000	240,000	พต.
เขตปลูก ไม้ยืนต้น ประกอบด้วย (ชนิด) (ศักยภาพสูง ประเภท1) (ศักยภาพสูง ประเภท2) รวม เนื้อที่ 5,555ไร่	1.พัฒนาคุณภาพดินในระบบส่งเสริม เกษตรแบบแปลงใหญ่														
	1.1 ถ่ายทอดองค์ความรู้ด้านการ พัฒนาที่ดิน	ครั้ง	-	1	1	1	1	4	-	1,700	1,700	1,700	1,700	6,800	พต.
	2.ปรับปรุงคุณภาพดิน														
	2.1 ส่งเสริมการปรับปรุงพื้นที่ดินกรด	ไร่	-	66	66	66	66	264	-	990	990	990	990	3,960	พต.

หมายเหตุ: งบประมาณที่กำหนดไว้นี้เป็นการประมาณเบื้องต้น อาจมีการเปลี่ยนแปลงตามที่ได้รับการจัดสรรให้ดำเนินการ



เอกสารอ้างอิง

บทที่ 1

- คณะกรรมการจัดทำปทานุกรมปฐพีวิทยา. 2551. **ปทานุกรมปฐพีวิทยา**. สำนักพิมพ์มหาวิทยาลัยเกษตรศาสตร์, กรุงเทพฯ.
- ADB. 2012. **The State of Pacific Towns and Cities: Urbanization in ADB's Pacific Developing Member Countries**. Mandaluyong City, Philippines.
- FAO. 1974. **Land Capability Appraisal Indonesia: Interim Report**. (AGL/INS), Rome.
- _____. 1993. **Guidelines for Land Use Planning**. Rome.
- NRC. 1975. **Land Use Planning**. The National Academics of Sciences, Engineering, and Medicine, Washington. D.C.
- Vink, A.P.A. 1975. **Land Use in Advancing Agriculture**. Springer-Verlag Berlin Heidelberg.

บทที่ 2

- กรมการปกครอง. 2565. **ข้อมูลจำนวนประชากรและบ้าน**. กระทรวงมหาดไทย. ไฟล์ข้อมูล.
- กรมการพัฒนาชุมชน. 2565. **ข้อมูลพื้นฐานระดับหมู่บ้าน กชช. 2ค ปี 2564**. กระทรวงมหาดไทย. แหล่งที่มา: http://bmnopic64.cdd.go.th/report/kcc?report_type=villagesummary&tumbol_ID%5B%5D=720303&year=2564.
- _____. 2565. **ข้อมูลความจำเป็นพื้นฐาน จปฐ. ปี 2565**. กระทรวงมหาดไทย. แหล่งที่มา: http://bmnopic65.cdd.go.th/report/jpt?report_type=summary&tumbol_ID%5B%5D=720303&year=2565.
- กรมส่งเสริมการเกษตร. 2561. **จำนวนครัวเรือนเกษตรกร ปี 2565**. ไฟล์ข้อมูล.
- กรมอุตุนิยมวิทยา. 2565. **ข้อมูลปริมาณน้ำฝน 30 ปี (2536 – 2565)**. กระทรวงเทคโนโลยีสารสนเทศและการสื่อสาร.
- กลุ่มวิเคราะห์สภาพการใช้ที่ดิน. 2565. **ข้อมูลการใช้ที่ดิน จังหวัดปัตตานี ปี 2565**. กองนโยบายและแผนการใช้ที่ดิน กรมพัฒนาที่ดิน กรุงเทพฯ.
- เทศบาลตำบลมะกรูด. 2566. **แผนพัฒนาท้องถิ่น (พ.ศ. 2566 – 2570)**. อำเภอโคกโพธิ์ จังหวัดปัตตานี.

บทที่ 3

- กองสำรวจดินและวิจัยทรัพยากรดิน กรมพัฒนาที่ดิน. 2562. **ข้อมูลทรัพยากรดิน**. ไฟล์ข้อมูล.
- กรมทรัพยากรน้ำบาดาล. 2565. **ข้อมูลบ่อน้ำบาดาลตำบลมะกรูด**. สืบค้นจาก <http://app.dgr.go.th/newpasutara/xml/search.php> วันที่ 26 พฤษภาคม 2566.
- กระทรวงทรัพยากรธรรมชาติและสิ่งแวดล้อม. 2541. **ราชกิจจานุเบกษา**. เล่มที่ 115. ตอนที่ 67 ก, กรุงเทพฯ. สืบค้นจาก <http://www.ratchakittha.soc.go.th/RKJ/announce/search.jsp>, วันที่ 26 พฤษภาคม 2566.



บทที่ 4

Kristensen P. 2004. **The DPSIR Framework**. National Environmental Research Institute, Denmark, Department of Policy Analysis, European Topic Centre on Water, European Environment Agency.

กรมพัฒนาที่ดิน. 2561. **แผนบริหารจัดการทรัพยากรดินปัญหาของประเทศไทย ระยะ 20 ปี (พ.ศ. 2561-2580)**. ไฟล์ข้อมูล.

บทที่ 5

บัณฑิต ต้นสิริ และคำรณ ไทรพิภ. 2542. **คู่มือการประเมินคุณภาพที่ดินสำหรับพืชเศรษฐกิจ**. กองวางแผนการใช้ที่ดิน กรมพัฒนาที่ดิน กระทรวงเกษตรและสหกรณ์.

บทที่ 6

คณะอนุกรรมการขับเคลื่อนเศรษฐกิจพอเพียง สำนักงานคณะกรรมการพัฒนาการเศรษฐกิจและสังคมแห่งชาติ. 2550. **การประยุกต์ใช้หลักเศรษฐกิจพอเพียง**. ไฟล์ข้อมูล.

สำนักงานนโยบายและแผนทรัพยากรธรรมชาติและสิ่งแวดล้อม. 2565. **นโยบายและแผนการบริหารทรัพยากรที่ดินและทรัพยากรดินของประเทศ พ.ศ. 2566-2570**. ไฟล์ข้อมูล.

สำนักงานสภาพัฒนาการเศรษฐกิจและสังคมแห่งชาติ. 2565. (ร่าง) **กรอบแผนพัฒนาภาค พ.ศ. 2566-2570**. ไฟล์ข้อมูล.

_____. 2565. **แผนพัฒนาเศรษฐกิจและสังคมแห่งชาติ ฉบับที่ 12 พ.ศ. 2560-2564**. ไฟล์ข้อมูล.

สำนักเลขาธิการคณะรัฐมนตรี. 2562. **คำแถลงนโยบายของคณะรัฐมนตรี แถลงต่อรัฐสภา วันที่ 25 กรกฎาคม 2562**. ไฟล์ข้อมูล.

องค์การบริหารส่วนจังหวัดปัตตานี. 2561. **ยุทธศาสตร์องค์การบริหารส่วนจังหวัดปัตตานี (พ.ศ.2561-2564)**. ไฟล์ข้อมูล.

บทที่ 7

เทศบาลตำบลมะกรูด. 2566. **แผนพัฒนาท้องถิ่น (พ.ศ. 2566 – 2570)**. อำเภอโคกโพธิ์ จังหวัดปัตตานี. ไฟล์ข้อมูล.

สำนักงานเกษตรอำเภอโคกโพธิ์. 2566. **แผนพัฒนาการเกษตรระดับตำบลมะกรูด (พ.ศ. 2565)**. ไฟล์ข้อมูล.

คณะที่ปรึกษา

นายสุชล แก้วเกาะสบ้า ผู้อำนวยการสำนักงานพัฒนาที่ดินเขต 12
นายปรีชา เจ้ยทองศรี ผู้อำนวยการสถานีพัฒนาที่ดินปัตตานี

คณะผู้จัดทำ

นายสมเกียรติ ทองเกลี้ยง	สถานีพัฒนาที่ดินปัตตานี
นายพิศุทธิ์ มิกาศ	กลุ่มวิชาการเพื่อการพัฒนาที่ดิน
นายกิตติศักดิ์ บุญมี	กลุ่มสำรวจและทำแผนที่
นางสาวภาณุพรรณ สระกอบแก้ว	กลุ่มวิเคราะห์ดิน
นายอภิเชษฐ ทองสง	กลุ่มวางแผนการใช้ที่ดิน
นางสาวสุรีย์พร นวลศรี	กลุ่มวางแผนการใช้ที่ดิน
นางสาวอารีณา บินยะโกะ	เจ้าหน้าที่แผนที่ภาพถ่าย



สถานีพัฒนาที่ดินปัตตานี

สำนักงานพัฒนาที่ดินเขต 12 กรมพัฒนาที่ดิน

กระทรวงเกษตรและสหกรณ์