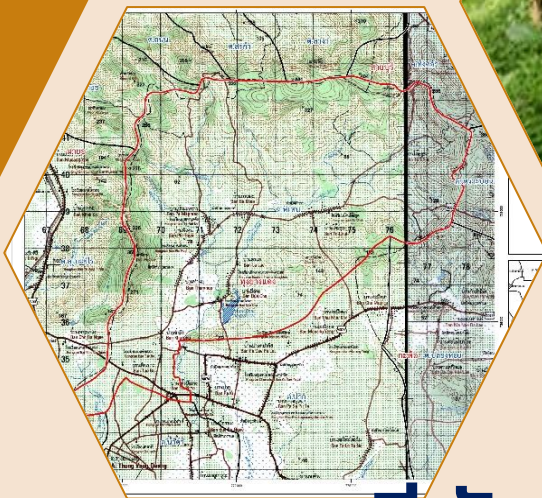




แผนการใช้ที่ดินตำบลพิเทน อำเภอทุ่งยางแดง จังหวัดปัตตานี



สถานีพัฒนาที่ดินปัตตานี

สำนักงานพัฒนาที่ดินเขต 12 กรมพัฒนาที่ดิน

กระทรวงเกษตรและสหกรณ์

คำนำ

การจัดทำแผนการใช้ที่ดินดำเนินการตามรัฐธรรมนูญแห่งราชอาณาจักรไทย พ.ศ. 2560 มาตรา 72 (1) ที่ได้บัญญัติให้มีการวางแผนการใช้ที่ดินให้เหมาะสมกับศักยภาพของที่ดินตามหลักการพัฒนาอย่างยั่งยืน โดยแผนการใช้ที่ดินตำบลพิเทน อำเภอทุ่งยางแดง จังหวัดปัตตานี ได้นำแนวคิดของ FAO และ UNEP มาปรับใช้ คือ ความเหมาะสมทางกายภาพ ความเหมาะสมทางเศรษฐกิจ การยอมรับจากสังคม การสร้างความยั่งยืนให้สิ่งแวดล้อม และเสนอทางเลือกการใช้ที่ดิน ร่วมกับวิธีการที่จำเป็นอื่น ๆ เช่น กระบวนการมีส่วนร่วมของชุมชน (Participatory Rural Appraisal: PRA) การประเมินคุณภาพที่ดิน เป็นต้น

กองนโยบายและแผนการใช้ที่ดินร่วมกับสำนักงานพัฒนาที่ดินเขต 12 และสถานีพัฒนาที่ดินปัตตานี ในการดำเนินงานวางแผนการใช้ที่ดินระดับตำบล โดยพิจารณาภาพรวมของสภาพปัญหาในด้านต่างๆ ทั้งด้านกายภาพ เศรษฐกิจ และสังคม วิเคราะห์และสังเคราะห์ข้อมูลนำไปสู่การวางแผนการใช้ที่ดินที่สอดคล้องกับศักยภาพของพื้นที่ โดยผ่านกระบวนการมีส่วนร่วมของชุมชน (PRA) ในการระบุปัญหา ความต้องการของเกษตรกร และผู้มีส่วนได้ส่วนเสีย ทั้งนี้ สถานีพัฒนาที่ดินปัตตานี ได้จัดทำแผนกิจกรรม/โครงการ เพื่อขับเคลื่อนแผนการใช้ที่ดินให้เป็นรูปธรรมเพื่อให้เกษตรกรมีคุณภาพชีวิตที่ดีขึ้น มีการใช้ที่ดินอย่างถูกต้องเหมาะสม รักษาสภาพแวดล้อมและอนุรักษ์ทรัพยากรในชุมชนให้เกิดความยั่งยืนต่อไป

สถานีพัฒนาที่ดินปัตตานี

กันยายน 2566



สารบัญ

หน้า

คำนำ	
สารบัญ	
สารบัญตาราง	
สารบัญรูป	
บทที่ 1 บทนำ	
1.1 ความสำคัญของการวางแผนการใช้ที่ดิน	1-1
1.2 หลักการและเหตุผล	1-1
1.3 วัตถุประสงค์	1-1
1.4 ระยะเวลาและสถานที่ดำเนินงาน	1-1
1.5 ขั้นตอนการดำเนินงาน	1-2
1.6 วิสัยทัศน์ของตำบล	1-2
บทที่ 2 ข้อมูลทั่วไป	
2.1 ที่ตั้งและอาณาเขต	2-1
2.2 การแบ่งส่วนการปกครอง	2-2
2.3 สภาพภูมิประเทศ	2-2
2.4 สภาพภูมิอากาศ	2-2
2.5 สภาพการใช้ที่ดินในปัจจุบัน	2-5
2.6 สภาพเศรษฐกิจและสังคม	2-8
บทที่ 3 สถานภาพของทรัพยากรธรรมชาติ	
3.1 ทรัพยากรป่าไม้	3-1
3.2 ทรัพยากรน้ำ	3-2
3.3 ทรัพยากรดิน	3-2
บทที่ 4 กระบวนการมีส่วนร่วมของชุมชน (Participatory Rural Appraisal: PRA)	
4.1 การวิเคราะห์ผลจากการจัดทำกระบวนการมีส่วนร่วมของชุมชน (PRA)	4-1
4.2 ระบบการปลูกพืชในปัจจุบัน	4-5
บทที่ 5 การประเมินคุณภาพที่ดิน	
5.1 หลักการประเมินคุณภาพที่ดินด้านกายภาพ	5-1
5.2 พืชเศรษฐกิจที่สำคัญของตำบล	5-2
5.3 ระดับความเหมาะสมของที่ดิน	5-2



สารบัญ (ต่อ)

	หน้า
บทที่ 6 แผนการใช้ที่ดิน	
6.1 การวิเคราะห์ข้อมูลเพื่อการจัดทำแผนการใช้ที่ดินระดับตำบล	6-1
6.2 เขตการใช้ที่ดิน	6-2
บทที่ 7 การขับเคลื่อนแผนการใช้ที่ดิน	
7.1 ขั้นตอนการดำเนินงาน	7-1
7.2 กิจกรรมที่จะดำเนินการของกรมพัฒนาที่ดิน	7-1
7.3 กิจกรรมที่จะดำเนินการของหน่วยงานอื่น	7-2
7.4 ความต้องการของชุมชนและองค์กรปกครองส่วนท้องถิ่น	7-4
เอกสารอ้างอิง	อ-1



สารบัญตาราง

ตารางที่		หน้า
2-1	สถิติภูมิอากาศ ณ สถานีตรวจอากาศ จังหวัดปัตตานี ปี 2536 - 2565	2-3
2-2	สภาพการใช้ที่ดิน ตำบลพิเทน อำเภอทุ่งยางแดง จังหวัดปัตตานี	2-6
2-3	จำนวนประชากรและครัวเรือนตำบลพิเทน อำเภอทุ่งยางแดง จังหวัดปัตตานี ปี 2565	2-8
2-4	จำนวนและสัดส่วนครัวเรือนเกษตรกร ตำบลพิเทน อำเภอทุ่งยางแดง จังหวัดปัตตานี ปี 2565	2-8
2-5	รายได้-รายจ่ายเฉลี่ยครัวเรือน ตำบลพิเทน อำเภอทุ่งยางแดง จังหวัดปัตตานี ปี 2565	2-10
3-1	สมบัติดิน ตำบลพิเทน อำเภอทุ่งยางแดง จังหวัดปัตตานี	3-4
5-1	ตัวอย่างการประเมินคุณภาพที่ดินด้านกายภาพของประเภทการใช้ประโยชน์ที่ดิน	5-2
5-2	ชั้นความเหมาะสมทางกายภาพของดิน ตำบลพิเทน อำเภอทุ่งยางแดง จังหวัดปัตตานี	5-3
6-1	เขตการใช้ที่ดิน ตำบลพิเทน อำเภอทุ่งยางแดง จังหวัดปัตตานี	6-5
7-1	กิจกรรมของกรมพัฒนาที่ดินในเขตเกษตรกรรมที่จะดำเนินการใน ปีงบประมาณ 2566 - 2570	7-6
7-2	สรุปกิจกรรมที่ขอรับการสนับสนุนจากส่วนราชการอื่นในเขตการใช้ที่ดิน	7-8
7-3	เป้าหมายการดำเนินงานและงบประมาณ ตำบลพิเทน อำเภอทุ่งยางแดง จังหวัดปัตตานี แผน 5 ปี (พ.ศ. 2566 - 2570)	7-10



สารบัญญรูป

รูปที่		หน้า
1-1	ขั้นตอนการวางแผนการใช้ที่ดินระดับตำบล	1-3
2-1	ขอบเขตการปกครองตำบลพิเทน อำเภอทุ่งยางแดง จังหวัดปัตตานี	2-1
2-2	สมดุลของน้ำเพื่อการเกษตร จังหวัดปัตตานี	2-4
3-1	ทรัพยากรดิน ตำบลพิเทน อำเภอทุ่งยางแดง จังหวัดปัตตานี	3-5
4-1	การวิเคราะห์สถานการณ์โดยระบบ DPSIR ของตำบลพิเทน อำเภอทุ่งยางแดง จังหวัดปัตตานี	4-4
4-2	ระบบการปลูกพืชในปัจจุบัน ตำบลพิเทน อำเภอทุ่งยางแดง จังหวัดปัตตานี	4-5
6-1	เขตการใช้ที่ดิน ตำบลพิเทน อำเภอทุ่งยางแดง จังหวัดปัตตานี	6-6



บทที่ 1 บทนำ

1.1 ความสำคัญของการวางแผนการใช้ที่ดิน

ตามรัฐธรรมนูญแห่งราชอาณาจักรไทย พุทธศักราช 2560 มาตรา 72 รัฐพึงดำเนินการเกี่ยวกับที่ดิน ทรัพยากรน้ำ และพลังงาน ดังต่อไปนี้

(1) วางแผนการใช้ที่ดินของประเทศ ให้เหมาะสมกับสภาพพื้นที่ และศักยภาพของที่ดินตามหลักการพัฒนาที่ยั่งยืน

1.2 หลักการและเหตุผล

ปัจจุบันกรมพัฒนาที่ดินได้ดำเนินการวางแผนการใช้ที่ดินระดับประเทศเรียบร้อยแล้ว ซึ่งเป็นการวางกรอบเชิงนโยบายมุ่งเน้นการพัฒนาด้านการเกษตรให้เกิดความสมดุลและยั่งยืนและในขณะเดียวกันต้องอนุรักษ์ทรัพยากรธรรมชาติและสิ่งแวดล้อมควบคู่กับการรักษาคุณค่าทางศิลปวัฒนธรรม แต่ทั้งนี้เพื่อให้เกิดการใช้ประโยชน์ที่ดินในระดับพื้นที่อย่างมีประสิทธิภาพและรักษาฐานการผลิตด้านทรัพยากรธรรมชาติอย่างยั่งยืนตลอดห่วงโซ่อุปทาน แผนการใช้ที่ดินระดับตำบลจึงถูกนำมาใช้เป็นเครื่องมือเพื่อขับเคลื่อนการดำเนินงานดังกล่าว

ทั้งนี้ กรมพัฒนาที่ดินได้จัดทำแผนปฏิบัติการราชการกรมพัฒนาที่ดิน ระยะ 5 ปี (พ.ศ.2566 – 2570) เพื่อให้บรรลุตามวิสัยทัศน์ที่กำหนดไว้ คือ “เป็นองค์กรอัจฉริยะทางดินเพื่อขับเคลื่อนการใช้ที่ดินอย่างเหมาะสม 15 ล้านไร่ ภายในปี 2570” ซึ่งในส่วนของประเด็นการพัฒนาที่ 2 บริหารจัดการทรัพยากรดิน และที่ดินด้วยชุดข้อมูลที่มีมูลค่าสูง ซึ่งมีเป้าหมายคือ การนำชุดข้อมูลที่มีมูลค่าสูง ไปใช้ในการบริหารจัดการทางการเกษตร ในส่วนของตัวชี้วัดบริหารจัดการทรัพยากรดิน และที่ดินบนพื้นฐานของชุดข้อมูลที่มีมูลค่าสูง ร้อยละ 100 กลยุทธ์ที่ 2 ยกระดับแผนการใช้ที่ดินไปสู่การปฏิบัติ ได้กำหนดให้ร้อยละของแผนการใช้ที่ดินระดับตำบลที่จัดทำแล้วเสร็จทั้งประเทศภายในปี 2570 (ไม่น้อยกว่าร้อยละ 80) เป็นตัวชี้วัดของกลยุทธ์ดังกล่าว

1.3 วัตถุประสงค์

1.3.1 เพื่อรักษาเสถียรภาพของทรัพยากรให้เกิดความสมดุลและยั่งยืนภายใต้การพัฒนาด้านต่างๆ ของตำบล

1.3.2 เพื่อให้การใช้ที่ดินมีผลตอบแทนสูงสุดต่อหน่วยเนื้อที่อย่างยั่งยืน

1.3.3 เพื่อให้เกิดการกำหนดแผนงาน โครงการ กิจกรรม ที่สอดคล้องกับแผนการใช้ที่ดินที่กำหนดขึ้นและอยู่บนหลักการของรูปแบบเศรษฐกิจชีวภาพ-เศรษฐกิจหมุนเวียน-เศรษฐกิจสีเขียว (Bio-Circular-Green Economy : BCG Model)

1.4 ระยะเวลาและสถานที่ดำเนินงาน

1.4.1 ระยะเวลา 1 มิถุนายน 2566 – 30 กันยายน 2566

1.4.2 สถานที่ ตำบลพิเทน อำเภอทุ่งยางแดง จังหวัดปัตตานี



1.5 ขั้นตอนการดำเนินงาน

1.5.1 รวบรวมข้อมูลปฐมภูมิและทุติยภูมิ ประกอบด้วย

- 1) ด้านกายภาพ ได้แก่ ทรัพยากรดิน ทรัพยากรน้ำ ทรัพยากรป่าไม้ ภูมิอากาศ สภาพการใช้ที่ดิน เขตป่าไม้ตามกฎหมายและมติคณะรัฐมนตรี ฯ
- 2) ด้านเศรษฐกิจและสังคม ได้แก่ การถือครองที่ดิน ลักษณะทางเศรษฐกิจของตำบล จำนวนประชากร ฯ
- 3) ด้านนโยบายและข้อกฎหมายที่เกี่ยวข้อง ได้แก่ ยุทธศาสตร์ แผนพัฒนาเศรษฐกิจและสังคมแห่งชาติฉบับที่ 13 ยุทธศาสตร์ภาค แผนพัฒนากลุ่มจังหวัด แผนพัฒนาจังหวัด แผนพัฒนา การเกษตรและสหกรณ์ แผนพัฒนาท้องถิ่น 4 ปี ขององค์การบริหารส่วนจังหวัด เทศบาลตำบลหรือ องค์การบริหารส่วนตำบล ฯ

1.5.2 จัดทำกระบวนการมีส่วนร่วมของชุมชน (Participatory Rural Appraisal : PRA) เพื่อรับ ฟังความคิดเห็น ประเด็นปัญหา ความต้องการด้านต่าง ๆ ขององค์การปกครองส่วนท้องถิ่นและ เกษตรกรในตำบล

1.5.3 ประเมินคุณภาพของที่ดินของพืชเศรษฐกิจหลักและพืชทางเลือกที่มีมูลค่าของตำบล

1.5.4 สังเคราะห์ข้อมูลจากข้อ 1.5.1 ถึง 1.5.3 เพื่อใช้ประกอบการวางแผนการใช้ที่ดิน

1.5.5 กำหนด (ร่าง) แผนการใช้ที่ดินระดับตำบล

1.5.6 รับฟังความคิดเห็นของผู้มีส่วนได้ส่วนเสียต่อ (ร่าง) แผนการใช้ที่ดินที่กำหนดขึ้น

1.5.7 ปรับปรุง (ร่าง) แผนการใช้ที่ดินเพื่อจัดทำแผนการใช้ที่ดินฉบับสมบูรณ์

1.5.8 นำแผนการใช้ที่ดินเข้าสู่คณะกรรมการของเขตฯ เพื่อตรวจสอบความครบถ้วน /สมบูรณ์ ของเนื้อหาและองค์ประกอบ

1.5.9 เผยแพร่แผนการใช้ที่ดินเพื่อนำไปสู่การขับเคลื่อนการดำเนินงาน ประกอบด้วย

1) องค์การปกครองส่วนท้องถิ่น นำแผนการใช้ที่ดินที่จัดทำขึ้นไปประกอบการจัดทำ แผนการพัฒนาของตำบล เพื่อนำไปสู่การของงบประมาณที่มีความสอดคล้องกับศักยภาพด้านการผลิตและ สถานภาพของทรัพยากรของตำบล

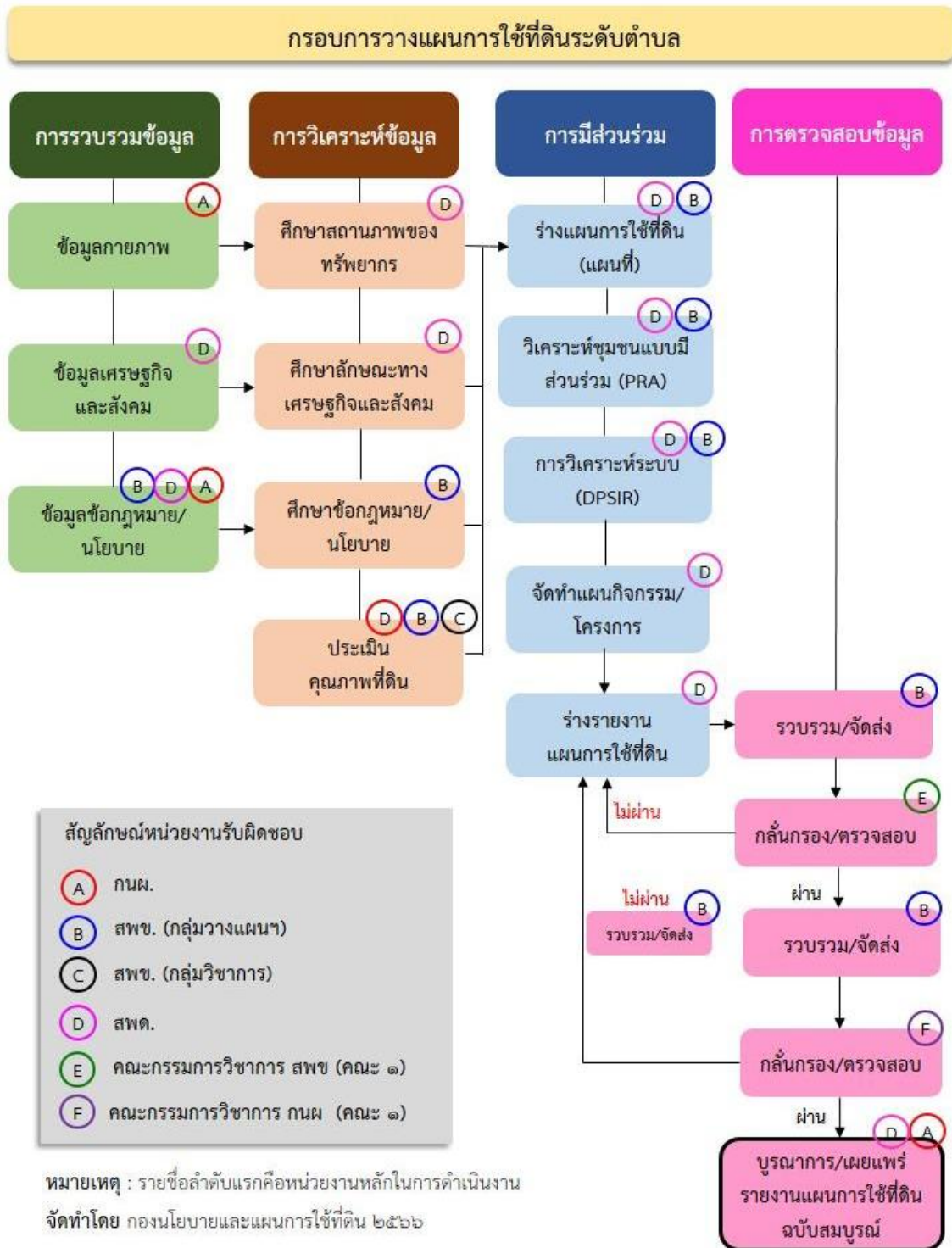
2) กรมพัฒนาที่ดิน โดยสำนักงานพัฒนาที่ดินจังหวัด กำหนดแผนงาน/โครงการ/กิจกรรม ที่สอดคล้องกับแผนการใช้ที่ดินที่กำหนดขึ้นในแต่ละเขตและสามารถใช้ประกอบการของงบประมาณใน พื้นที่อย่างมีหลักการและเป็นที่ยอมรับ

3) หน่วยงานราชการอื่น ๆ สามารถใช้เป็นข้อมูลพื้นฐานประกอบแผนงาน/โครงการ/ กิจกรรม ที่สอดคล้องกับแผนการใช้ที่ดินที่กำหนดขึ้นในแต่ละเขต

ขั้นตอนการวางแผนการใช้ที่ดินระดับตำบลแสดงดังรูปที่ 1-1

1.6 วิสัยทัศน์ของตำบล

“ภายในปี 2570 ตำบลพิเทนสะอาด ปราศจากขยะ ประชาชนมีอายุยืนยาว สาธารณูปโภค สาธารณูปการ การศึกษา ที่ได้มาตรฐานและทั่วถึง เป็นศูนย์กลางผลผลิตทางการเกษตรอินทรีย์ ภายใต้ การมีส่วนร่วมของชุมชน” (ที่มา <https://www.piten.go.th/html/new-menu.asp?typemenu=2>)



รูปที่ 1-1 ขั้นตอนการวางแผนการใช้ที่ดินระดับตำบล



บทที่ 2 ข้อมูลทั่วไป

2.1 ที่ตั้งและอาณาเขต

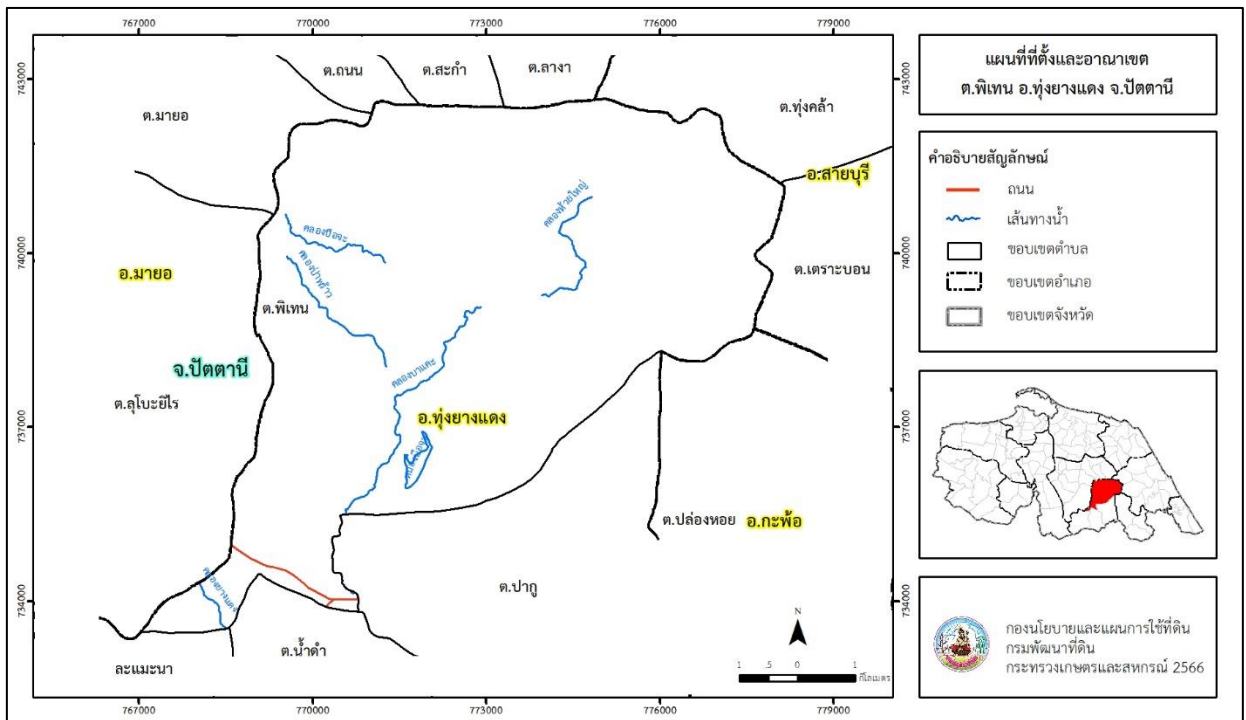
ตำบลพิเทน อำเภอทุ่งยางแดง จังหวัดปัตตานี ตั้งอยู่ทางทิศเหนือของอำเภอทุ่งยางแดง มีพื้นที่ประมาณ 54 ตารางกิโลเมตร หรือ 33,817 ไร่ โดยมีอาณาเขตติดต่อ ดังนี้ (รูปที่ 2-1)

ทิศเหนือ ติดต่อกับ ตำบลมายอ ตำบลถนน ตำบลสะก้ำ และตำบลลานา อำเภอมายอ และตำบลทุ่งคล้า อำเภอสายบุรี จังหวัดปัตตานี

ทิศใต้ ติดต่อกับ ตำบลตะโล๊ะแะนะ ตำบลน้ำดำ และตำบลปากู อำเภอทุ่งยางแดง จังหวัดปัตตานี

ทิศตะวันออก ติดต่อกับ ตำบลทุ่งคล้า และตำบลเตราะบอน อำเภอสายบุรี และตำบลปล่องหอย อำเภอกะพ้อ จังหวัดปัตตานี

ทิศตะวันตก ติดต่อกับ ตำบลลูโบะฮิโร และตำบลมายอ อำเภอมายอ จังหวัดปัตตานี



รูปที่ 2-1 ขอบเขตการปกครองตำบลพิเทน อำเภอทุ่งยางแดง จังหวัดปัตตานี

2.2 การแบ่งส่วนการปกครอง

ตำบลพิเทน อำเภอทุ่งยางแดง จังหวัดปัตตานี แบ่งส่วนการปกครองออกเป็น 7 หมู่บ้าน ดังนี้

หมู่ที่ 1 บ้านชาลิง

หมู่ที่ 5 บ้านบาแะ



หมู่ที่ 2 บ้านพิเทน

หมู่ที่ 3 บ้านป่ามะพร้าว

หมู่ที่ 4 บ้านปือจะ

หมู่ที่ 6 บ้านโต๊ะชูด

หมู่ที่ 7 บ้านตือเบา

2.3 สภาพภูมิประเทศ

ลักษณะพื้นที่ทั่วไปส่วนใหญ่เป็นพื้นที่สูงชันและที่ดอน สภาพพื้นที่ลูกคลื่นลอนลาดเล็กน้อย ลูกคลื่นลอนลาด และพื้นที่สูงชัน ทิศเหนือและทิศตะวันออกเป็นพื้นที่สูงชัน ส่วนตอนกลางของตำบลเป็นพื้นที่ราบระหว่างหุบเขา เป็นส่วนหนึ่งของลุ่มน้ำภาคใต้ฝั่งตะวันออกตอนล่าง มีแหล่งน้ำที่สำคัญ เช่น คลองบาแคะ คลองป่าพร้าว คลองห้วยใหญ่ และหนองปือจะ

2.4 สภาพภูมิอากาศ

จากการศึกษาสถิติภูมิอากาศ (ปี พ.ศ.2536-2565) พบว่า ตำบลพิเทน อำเภอทุ่งยางแดง จังหวัดปัตตานี มีรายละเอียดดังนี้

2.4.1 อุณหภูมิ

มีอุณหภูมิโดยเฉลี่ยทั้งปี 27.4 องศาเซลเซียส อุณหภูมิสูงสุดเฉลี่ย 32.6 องศาเซลเซียส และอุณหภูมิต่ำสุดเฉลี่ย 23.7 องศาเซลเซียส

2.4.2 ปริมาณน้ำฝน

มีปริมาณน้ำฝนรวมทั้งปี 2,005.5 มิลลิเมตร มีฝนตกประมาณ 150 วัน เดือนที่มีฝนตกมากที่สุด ในเดือนธันวาคม มีปริมาณฝน 410.5 มิลลิเมตร และมีฝนตกประมาณ 18 วัน

2.4.3 สมดุลน้ำเพื่อการเกษตร

จากข้อมูลสถิติภูมิอากาศในคาบ 30 ปี (ปี พ.ศ.2536-2565) ณ สถานีตรวจอากาศจังหวัดปัตตานี ได้นำมาวิเคราะห์สมดุลของน้ำเพื่อการเกษตร ซึ่งเป็นการวิเคราะห์หาช่วงฤดูกาลเพาะปลูกพืชตลอดจนช่วงระยะเวลาที่พืชเสี่ยงต่อการขาดน้ำ ข้อมูลที่นำมาวิเคราะห์ คือ ปริมาณน้ำฝน และศักยภาพการคายระเหยน้ำอ้างอิง (ET_o) ซึ่งคำนวณด้วยโปรแกรม Cropwat for Windows Version 8.0 โดยใช้สมการ Penman-Monteith สามารถสรุปสมดุลของน้ำเพื่อการเกษตรในเขตอาศัยน้ำฝนได้ดังนี้

ช่วงที่เหมาะสมต่อการปลูกพืช เป็นช่วงที่ค่าปริมาณน้ำฝนมากกว่าค่า 0.5 การระเหยจากผิวดินและการคายน้ำของพืช เป็นช่วงที่ดินมีความชุ่มชื้นพอเหมาะต่อการเพาะปลูกพืช เป็นช่วงที่ดินมีความชุ่มชื้นพอเหมาะต่อการเพาะปลูกพืชได้ตลอดทั้งปี

ช่วงที่มีน้ำมากเกินพอ เป็นช่วงที่ค่าปริมาณน้ำฝนมากกว่าค่าการระเหยจากผิวดินและการคายน้ำของพืช ซึ่งช่วงนี้เริ่มตั้งแต่ต้นเดือนเมษายนถึงปลายเดือนมกราคม (ตารางที่ 2-1 และรูปที่ 2-2)



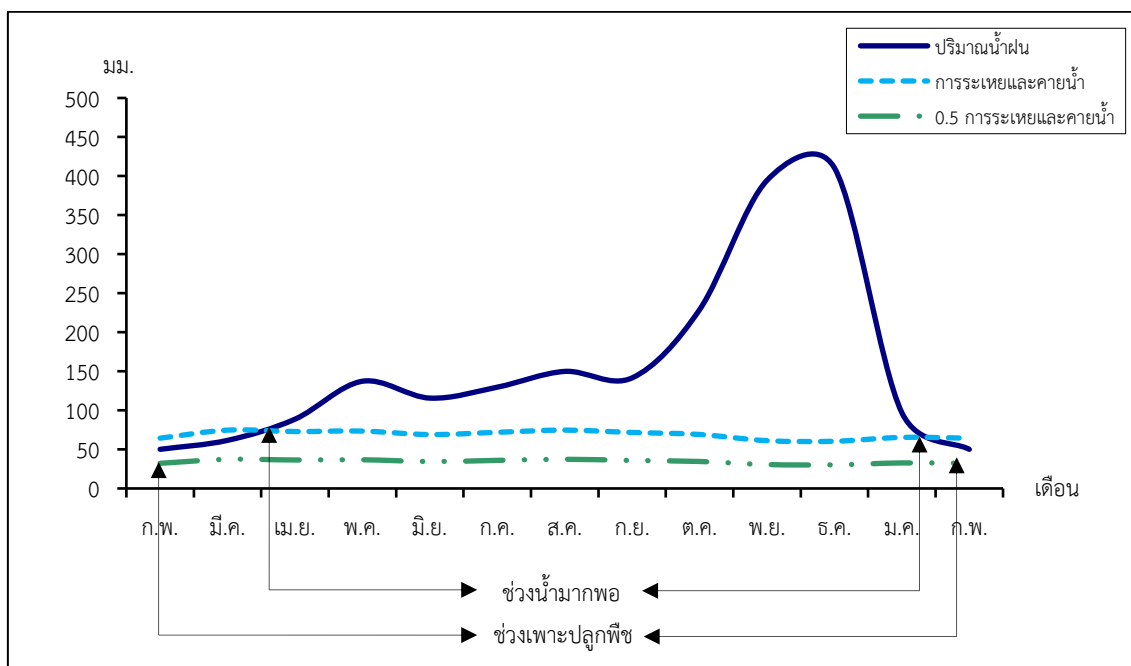
ตารางที่ 2-1 สถิติภูมิอากาศ ณ สถานีตรวจอากาศจังหวัดปัตตานี^{1/} (ปี พ.ศ.2536 - 2565)

เดือน	อุณหภูมิ (°ซ.)			ความชื้นสัมพัทธ์ (%)	ปริมาณน้ำฝน (มม.)	จำนวนวันที่ฝนตก (วัน)	ศักยภาพการคายระเหยน้ำ (มม.)	ปริมาณฝนใช้การ ^{2/} (มม.)
	ต่ำสุด	สูงสุด	เฉลี่ย					
ม.ค.	22.7	31.1	26.3	82.0	97.0	8.7	65.4	81.9
ก.พ.	22.4	32.3	26.7	79.0	50.1	4.1	64.4	46.1
มี.ค.	23.1	33.5	27.6	79.0	61.6	7.0	74.7	55.5
เม.ย.	24.0	34.3	28.4	78.0	88.7	7.8	72.9	76.1
พ.ค.	24.6	34.1	28.5	80.0	137.3	12.5	73.5	107.1
มี.ย.	24.3	33.6	28.1	80.0	115.7	12.5	69.0	94.3
ก.ค.	24.1	33.3	27.9	79.0	129.7	12.0	71.9	102.8
ส.ค.	24.0	33.3	27.7	80.0	149.9	13.3	74.7	113.9
ก.ย.	24.0	32.8	27.5	81.0	141.6	15.1	71.7	109.5
ต.ค.	23.9	32.0	27.1	84.0	228.9	18.5	69.1	145.1
พ.ย.	23.8	30.8	26.6	87.0	394.5	20.5	61.2	164.4
ธ.ค.	23.3	30.1	26.2	86.0	410.5	18.2	60.5	166.1
เฉลี่ย	23.7	32.6	27.4	81.3	-	-	-	-
รวม	-	-	-	-	2,005.5	150.2	829.0	1,262.8

หมายเหตุ : ^{1/} เป็นสถานีตรวจอากาศที่ใกล้พื้นที่ตำบลมากที่สุด

^{2/} จากการคำนวณโดยโปรแกรม Cropwat for Windows Version 8.0

ที่มา : กรมอุตุนิยมวิทยา (2566)



หมายเหตุ : ใช้ข้อมูลปริมาณน้ำฝน 13 เดือน เพราะสามารถแสดงให้เห็นความต่อเนื่องของข้อมูลที่น่าวิเคราะห์สมดุลของน้ำเพื่อการเกษตร

รูปที่ 2-2 กราฟสมดุลของน้ำเพื่อการเกษตร ปี พ.ศ. 2536 - 2565



2.5 สภาพการใช้ที่ดินปัจจุบัน

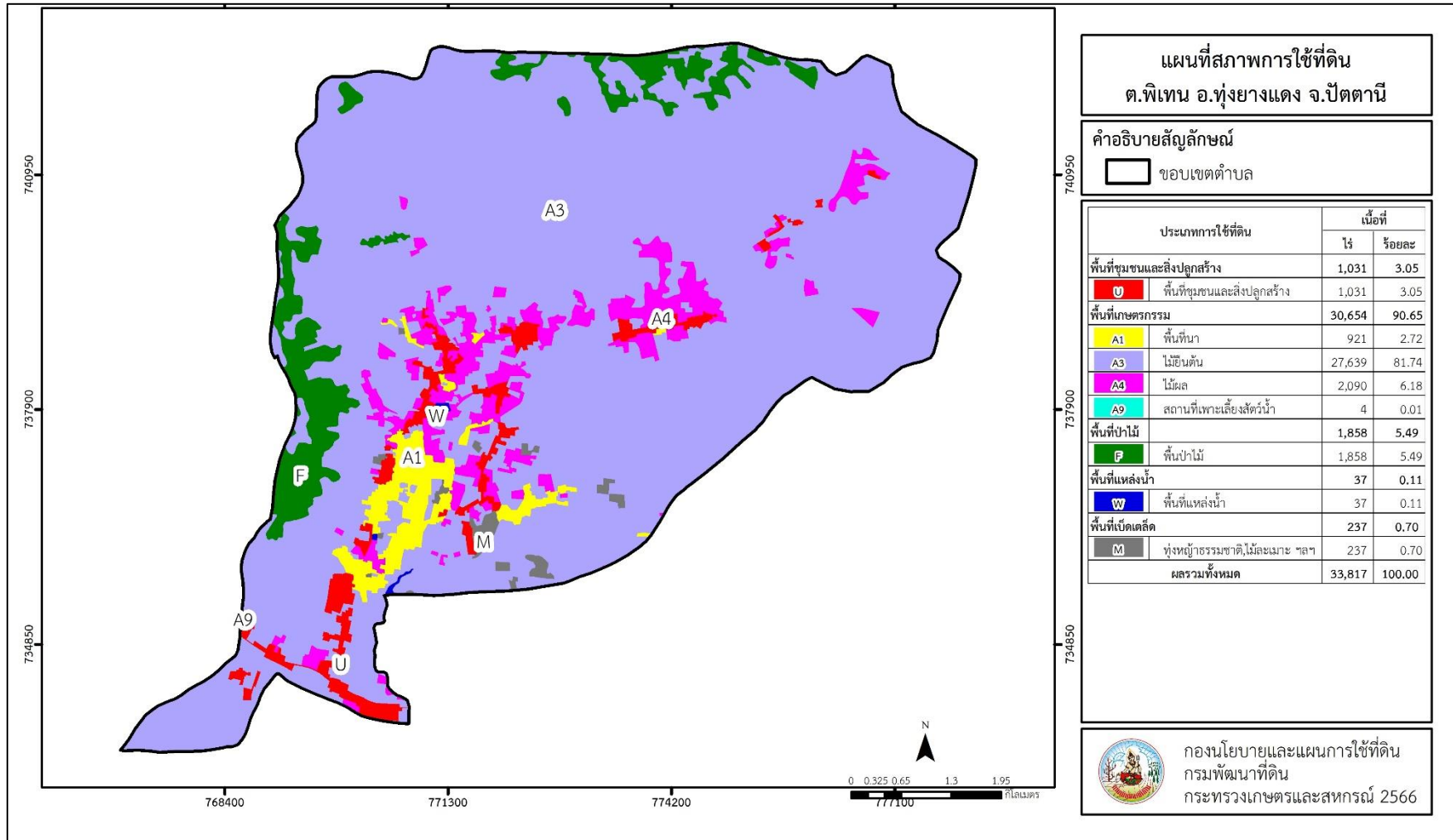
สภาพการใช้ที่ดินตำบลพิเทน อำเภอทุ่งยางแดง จังหวัดปัตตานี ซึ่งสำรวจโดยกลุ่มวิเคราะห์สภาพการใช้ที่ดิน (2566) ประกอบด้วยประเภทการใช้ที่ดินต่างๆ ดังนี้

- 1) พื้นที่ชุมชนและสิ่งปลูกสร้าง มีเนื้อที่ 1,031 ไร่ หรือร้อยละ 3.05 ของพื้นที่ตำบล
- 2) พื้นที่เกษตรกรรมมีเนื้อที่ 30,654 ไร่ หรือร้อยละ 90.65 ของพื้นที่ตำบล ประกอบด้วย การใช้ประโยชน์ที่ดินด้านเกษตรกรรมต่างๆ ดังต่อไปนี้
 - 2.1) พื้นที่นา มีเนื้อที่ 921 ไร่ หรือร้อยละ 2.72 ของพื้นที่ตำบล ได้แก่ นาร้างและนาข้าว
 - 2.2) ไม้ยืนต้น มีเนื้อที่ 27,639 ไร่ หรือร้อยละ 81.74 ของพื้นที่ตำบล ได้แก่ ไม้ยืนต้นผสมยางพารา และปาล์มน้ำมัน
 - 2.3) ไม้ผล มีเนื้อที่ 2,090 ไร่ หรือร้อยละ 6.18 ของพื้นที่ตำบล ได้แก่ ไม้ผลผสม มะพร้าว มะพร้าว/มะม่วง และมะม่วง
 - 2.4) สถานที่เพาะเลี้ยงสัตว์น้ำ มีเนื้อที่ 4 ไร่ หรือร้อยละ 0.01 ของพื้นที่ตำบล ได้แก่ สถานที่เพาะเลี้ยงปลา
- 3) พื้นที่ป่าไม้ มีเนื้อที่ 1,858 ไร่ หรือร้อยละ 5.49 ของพื้นที่ตำบล ได้แก่ ป่าไม้ผลัดใบรอสภาพพื้นที่ป่าไม้ผลัดใบสมบูรณ์
- 4) พื้นที่แหล่งน้ำ มีเนื้อที่ 37 ไร่ หรือร้อยละ 0.11 ของพื้นที่ตำบล ได้แก่ แม่น้ำ ลำห้วย ลำคลอง บ่อน้ำในไร่นา
- 5) พื้นที่เบ็ดเตล็ด มีเนื้อที่ 237 ไร่ หรือร้อยละ 0.70 ของพื้นที่ตำบล ได้แก่ ทุ่งหญ้าธรรมชาติ และทุ่งหญ้าสลับไม้พุ่ม/ไม้ละเมาะ



ตารางที่ 2-2 สภาพการใช้ที่ดิน ตำบลพิเทน อำเภอทุ่งยางแดง จังหวัดปัตตานี

หน่วยแผนที่	สภาพการใช้ที่ดิน	เนื้อที่	
		ไร่	ร้อยละ
U	พื้นที่ชุมชนและสิ่งปลูกสร้าง	1,031	3.05
U201	หมู่บ้านบนพื้นราบ	995	2.94
U301	สถานที่ราชการและสถาบันต่างๆ	4	0.01
U405	ถนน	16	0.05
U502	โรงงานอุตสาหกรรม	16	0.05
A	พื้นที่เกษตรกรรม	30,654	90.65
A100	นาร้าง	34	0.10
A101	นาข้าว	887	2.62
A301	ไม้ยืนต้นผสม	43	0.13
A302	ยางพารา	27,489	81.29
A303	ปาล์มน้ำมัน	107	0.32
A401	ไม้ผลผสม	1,899	5.62
A405	มะพร้าว	167	0.49
A405/A407	มะพร้าว/มะม่วง	14	0.04
A407	มะม่วง	10	0.03
A902	สถานที่เพาะเลี้ยงปลา	4	0.01
F	พื้นที่ป่าไม้	1,858	5.49
F100	ป่าไม้ผลัดใบรอสภาพฟื้นฟู	86	0.25
F101	ป่าไม้ผลัดใบสมบูรณ์	1,772	5.24
M	พื้นที่เบ็ดเตล็ด	237	0.70
M101	ทุ่งหญ้าธรรมชาติ	15	0.04
M102	ทุ่งหญ้าสลับไม้พุ่ม/ไม้ละเมาะ	222	0.66
W	พื้นที่แหล่งน้ำ	37	0.11
W101	แม่น้ำ ลำห้วย ลำคลอง	14	0.04
W202	บ่อน้ำในไร่นา	23	0.07
ผลรวมทั้งหมด		33,817	100.00



รูปที่ 2-3 สภาพการใช้ที่ดินตำบลพิเทน อำเภอทุ่งยางแดง จังหวัดปัตตานี



2.6 สภาพเศรษฐกิจและสังคม

2.6.1 ประชากร

จากหลักฐานทะเบียนราษฎร์ของกรมการปกครอง กระทรวงมหาดไทย ณ เดือนธันวาคม 2565 พบว่า ประชากรที่อาศัยในพื้นที่ตำบลพิเทนมีประชากรรวม 8,991 คน แยกเป็นชาย 4,404 คน เป็นหญิง 4,587 คน ความหนาแน่นโดยเฉลี่ย 166.16 คนต่อตารางกิโลเมตร มีจำนวนครัวเรือนทั้งหมด 1,960 ครัวเรือน เป็นครัวเรือนเกษตรที่มาขึ้นทะเบียนกรมส่งเสริมการเกษตร 1,583 ครัวเรือน หรือร้อยละ 80.77 ของจำนวนครัวเรือนทั้งหมด และเป็นครัวเรือนที่ประกอบอาชีพอื่นๆ ครัวเรือนเกษตรที่ไม่ได้มาขึ้นทะเบียนกรมส่งเสริมการเกษตร 377 ครัวเรือน หรือร้อยละ 19.23 ของจำนวนครัวเรือนทั้งหมด ดังรายละเอียดในตารางที่ 2-3 ถึง 2-4

ตารางที่ 2-3 จำนวนประชากรและครัวเรือนตำบลพิเทน อำเภอทุ่งยางแดง จังหวัดปัตตานี ปี 2565

พื้นที่	จำนวน ครัวเรือน	จำนวนประชากร (คน)		
		ชาย	หญิง	รวม
ตำบลพิเทน	1,960	4,404	4,587	8,991
หมู่ที่ 1 ชำลิ่ง	354	655	682	1,337
หมู่ที่ 2 พิเทน	221	470	565	1,035
หมู่ที่ 3 ป่ามะพร้าว	280	702	668	1,370
หมู่ที่ 4 ปือจะ	244	556	557	1,113
หมู่ที่ 5 บาแฆะ	337	769	825	1,594
หมู่ที่ 6 โຕ๊ะชูด	360	804	803	1,607
หมู่ที่ 7 ตือเบาะ	164	448	487	935

ที่มา : กรมการปกครอง (2566)

ตารางที่ 2-4 จำนวนและสัดส่วนครัวเรือนเกษตรตำบลพิเทน อำเภอทุ่งยางแดง จังหวัดปัตตานี ปี 2565

รายการ	จำนวน (ครัวเรือน)	ร้อยละ
จำนวนครัวเรือนทั้งหมด ¹⁾	1,960	100.00
- จำนวนครัวเรือนเกษตรที่มาขึ้นทะเบียนกรมส่งเสริมการเกษตร ²⁾	1,583	80.77
- จำนวนครัวเรือนที่ประกอบอาชีพอื่นๆ และจำนวนครัวเรือนเกษตรที่ไม่ได้มาขึ้นทะเบียนฯ	377	19.23

ที่มา : 1) กรมการปกครอง (2566)

3) กรมส่งเสริมการเกษตร (2566)



2.6.2 การถือครองที่ดิน

จากข้อมูลกรมการปกครอง ณ เดือนธันวาคม 2565 ตำบลพิเทนมีจำนวนครัวเรือนทั้งหมด 1,960 ครัวเรือน โดยถือครองที่ดินเฉลี่ยครัวเรือนละ 17.25 ไร่

2.6.3 ลักษณะทางเศรษฐกิจและการประกอบอาชีพ

ประชากรในตำบลพิเทนประกอบอาชีพเกษตรกรรม ค้าขาย รับราชการ รับจ้างทั่วไป และอื่นๆ มีเกษตรกรบางครัวเรือนประกอบอาชีพหลายอย่างควบคู่กันไป สำหรับพืชที่เกษตรกรปลูกเป็นอาชีพหลัก ได้แก่ ยางพารา ทุเรียน มะพร้าว และข้าว ทางด้านการเลี้ยงสัตว์เกษตรกรจะมีการเลี้ยงไว้เพื่อบริโภคหากเหลือจึงจำหน่ายเป็นรายได้เสริม

2.6.4 ด้านรายได้-รายจ่าย

จากข้อมูลพื้นฐาน จปฐ. (กรมการพัฒนาชุมชน, 2566) พบว่า รายได้ครัวเรือนเฉลี่ยปีละ 209,969.16 บาท รายได้บุคคลเฉลี่ยปีละ 54,358.19 บาท รายจ่ายครัวเรือนเฉลี่ยปีละ 141,917.87 บาท รายจ่ายบุคคลเฉลี่ยปีละ 36,740.63 บาท เมื่อพิจารณาจะเห็นว่ารายได้ครัวเรือนมากกว่ารายจ่ายครัวเรือนปีละ 68,051.29 บาท และรายได้บุคคลมากกว่ารายจ่ายบุคคลปีละ 17,617.56 บาท ดังรายละเอียดในตารางที่ 2-5



ตารางที่ 2-5 รายได้-รายจ่ายเฉลี่ยครัวเรือนตำบลพิเทน อำเภอทุ่งยางแดง จังหวัดปัตตานี ปี 2565

พื้นที่	แหล่งรายได้ของครัวเรือน (บาท/ปี)			รายได้ครัวเรือนเฉลี่ย (บาท/ปี)	รายได้บุคคลเฉลี่ย (บาท/ปี)	รายจ่ายครัวเรือนเฉลี่ย (บาท/ปี)	รายจ่ายบุคคลเฉลี่ย (บาท/ปี)
	อาชีพหลัก	อาชีพรอง	รายได้อื่น				
ตำบลพิเทน	151,926.21	27,705.90	13,012.35	17,324.70	209,969.16	54,358.19	141,917.87
หมู่ที่ 1 ชาลิ้ง	131,293.48	68,869.60	16,060.87	1,330.43	217,554.39	57,055.31	8,904.35
หมู่ที่ 2 พิเทน	192,341.04	32,861.27	1,791.91	6,236.99	233,231.21	56,829.58	24,881.50
หมู่ที่ 3 ปามะพร้าว	134,941.67	27,608.33	2,261.67	30,950.01	195,761.68	56,401.92	186,334.17
หมู่ที่ 4 บือจะ	196,485.07	45.25	16,950.23	11,318.55	224,799.10	56,973.17	212,115.38
หมู่ที่ 5 บาแฆะ	131,294.81	2,653.70	3,528.15	23,898.15	161,374.81	47,257.27	218,148.89
หมู่ที่ 6 โต๊ะชูด	167,141.41	18,833.00	20,580.13	20,390.57	226,945.12	53,836.02	199,897.64
หมู่ที่ 7 ตือเบาะ	109,451.22	59,268.29	32,908.54	23,231.71	224,859.75	53,060.43	61,823.16

ที่มา : กรมการพัฒนาชุมชน (2566)



บทที่ 3

สถานภาพของทรัพยากรธรรมชาติ

การศึกษาสถานภาพของทรัพยากรธรรมชาติในพื้นที่ตำบลพิเทน อำเภอทุ่งยางแดง จังหวัดปัตตานีได้แก่ ทรัพยากรป่าไม้ ทรัพยากรน้ำ และทรัพยากรดิน ซึ่งเป็นทรัพยากรกายภาพที่สำคัญต่อการทำการเกษตร ดังนั้นจึงจำเป็นต้องทราบว่าทรัพยากรธรรมชาติแต่ละชนิดปัจจุบันมีสถานะอย่างไร เพื่อใช้เป็นข้อมูลประกอบการวางแผน การใช้ที่ดินซึ่งจะนำไปสู่การกำหนดแผนงาน โครงการ กิจกรรม รวมถึงมาตรการต่าง ๆ เพื่อการพัฒนาพื้นที่อย่างมีประสิทธิภาพต่อไป โดยมีรายละเอียดดังนี้

3.1 ทรัพยากรป่าไม้

3.1.1 ป่าไม้ตามกฎหมายและมติคณะรัฐมนตรี

1) ป่าอนุรักษ์ ไม่พบพื้นที่ป่าอนุรักษ์ (เขตอุทยานแห่งชาติ เขตรักษาพันธุ์สัตว์ป่า เขตวนอุทยาน และเขตห้ามล่าสัตว์ป่า) ในพื้นที่

2) ป่าสงวนแห่งชาติ ได้มีการจำแนกเขตการใช้ประโยชน์ทรัพยากรและที่ดินป่าไม้ในพื้นที่ป่าสงวนแห่งชาติ ตามมติคณะรัฐมนตรี วันที่ 10 มีนาคม 2535 และ 17 มีนาคม 2535 แบ่งออกเป็น 3 เขต ประกอบด้วย เขตพื้นที่ป่าเพื่อการอนุรักษ์ (Zone C) เขตพื้นที่ป่าเพื่อเศรษฐกิจ (Zone E) และเขตพื้นที่ป่าที่เหมาะสมต่อการเกษตร (Zone A) จากการวิเคราะห์ข้อมูลพบพื้นที่ป่าจำแนกเขตการใช้ประโยชน์ทรัพยากรที่ดินและป่าไม้ในพื้นที่ป่าสงวนแห่งชาติ ตามมติคณะรัฐมนตรีในพื้นที่ ได้แก่

- (1) เขตพื้นที่ป่าเพื่อการอนุรักษ์ (Zone C) เนื้อที่ 11,589 ไร่
- (2) เขตพื้นที่ป่าเพื่อเศรษฐกิจ (Zone E) เนื้อที่ 1,380 ไร่
- (3) เขตพื้นที่ป่าที่เหมาะสมต่อการเกษตร (Zone A) เนื้อที่ 1,205 ไร่

3.1.2 **ชั้นคุณภาพลุ่มน้ำ** (มติคณะรัฐมนตรี วันที่ 28 พฤษภาคม 2528) จากการวิเคราะห์ข้อมูล พบชั้นคุณภาพลุ่มน้ำในพื้นที่ ได้แก่

- (1) พื้นที่ลุ่มน้ำชั้นที่ 1A เนื้อที่ 162 ไร่
- (2) พื้นที่ลุ่มน้ำชั้นที่ 1AR เนื้อที่ 396 ไร่
- (3) พื้นที่ลุ่มน้ำชั้นที่ 1BR เนื้อที่ 91 ไร่
- (4) พื้นที่ลุ่มน้ำชั้นที่ 2 เนื้อที่ 6,056 ไร่
- (5) พื้นที่ลุ่มน้ำชั้นที่ 3 เนื้อที่ 9,831 ไร่
- (6) พื้นที่ลุ่มน้ำชั้นที่ 4 เนื้อที่ 8,862 ไร่
- (7) พื้นที่ลุ่มน้ำชั้นที่ 5 เนื้อที่ 8,419 ไร่

ทั้งนี้ เนื้อที่ดังกล่าวข้างต้นคำนวณด้วยระบบสารสนเทศภูมิศาสตร์ เป็นเนื้อที่เบื้องต้นเท่านั้น ไม่สามารถใช้อ้างอิงได้ทางกฎหมาย



3.2 ทรัพยากรน้ำ

3.2.1 ปริมาณน้ำฝน พบว่าในพื้นที่ตำบลพิเทน มีปริมาณน้ำฝนเฉลี่ยในคาบ 30 ปี (พ.ศ.2536-2565) 2,005.5 มิลลิเมตรต่อปี

3.2.2 น้ำผิวดิน หมายถึง แม่น้ำลำคลอง หนอง บึง ทะเลสาบ อ่างเก็บ และแหล่งน้ำสาธารณะอื่นๆ ที่อยู่ในผืนแผ่นดิน ในพื้นที่ตำบลพิเทน มีรายละเอียดของแหล่งน้ำผิวดินดังนี้

แหล่งน้ำผิวดินธรรมชาติ ได้แก่ คลองบาแคะ คลองปือจะ คลองป่าพร้าว คลองยางแดง คลองห้วยใหญ่ และหนองปือจะ

3.2.3 ใช้ฐานข้อมูลน้ำบาดาลของกรมทรัพยากรน้ำบาดาล กระทรวงทรัพยากรธรรมชาติและสิ่งแวดล้อม จากข้อมูล <http://app.dgr.go.th/newpasutara/xml/search.php> สืบค้น ณ วันที่ 26 พฤษภาคม 2566 ซึ่งพบว่า ตำบลพิเทน มีจำนวนบ่อบาดาลราชการจำนวน 11 บ่อ และจำนวนบ่อบาดาลเอกชนจำนวน 1 บ่อ

3.3 ทรัพยากรดิน

ทรัพยากรดินในพื้นที่ตำบลพิเทน อำเภอทุ่งยางแดง จังหวัดปัตตานี พบหน่วยแผนที่ดินทั้งหมด 12 หน่วยแผนที่ดิน และหน่วยพื้นที่เบ็ดเตล็ด 1 หน่วยแผนที่ ดังนี้

3.3.1 ดินในพื้นที่ลุ่ม มี 5 หน่วยแผนที่ดิน ได้แก่

1) หน่วยแผนที่ดิน AC-spd,fl-clA ดินตะกอนน้ำพาเชิงซ้อนที่มีการระบายน้ำค่อนข้างเร็วและเป็นดินร่วนละเอียด มีเนื้อดินบนเป็นดินร่วนปนดินเหนียว ความลาดชัน 0-2 เปอร์เซ็นต์ มีเนื้อที่ 565 ไร่ หรือร้อยละ 1.67 ของเนื้อที่ตำบล

2) หน่วยแผนที่ดิน Ba-clA ชุดดินบางนารา มีเนื้อดินบนเป็นดินร่วนปนดินเหนียว ความลาดชัน 0-2 เปอร์เซ็นต์ มีเนื้อที่ 707 ไร่ หรือร้อยละ 2.09 ของเนื้อที่ตำบล

3) หน่วยแผนที่ดิน Ko-sclA ชุดดินโคกเคียน มีเนื้อดินบนเป็นดินร่วนเหนียวปนทราย ความลาดชัน 0-2 เปอร์เซ็นต์ มีเนื้อที่ 154 ไร่ หรือร้อยละ 0.46 ของเนื้อที่ตำบล

4) หน่วยแผนที่ดิน Ko-col-sIA ดินคล้ายชุดดินโคกเคียนที่เป็นดินร่วนหยาบ มีเนื้อดินบนเป็นดินร่วนปนทราย ความลาดชัน 0-2 เปอร์เซ็นต์ มีเนื้อที่ 235 ไร่ หรือร้อยละ 0.69 ของเนื้อที่ตำบล

5) หน่วยแผนที่ดิน Sng-sIA ชุดดินสงขลา มีเนื้อดินบนเป็นดินร่วนปนทราย ความลาดชัน 0-2 เปอร์เซ็นต์ มีเนื้อที่ 927 ไร่ หรือร้อยละ 2.74 ของเนื้อที่ตำบล

3.3.2 ดินในพื้นที่ดอน มี 7 หน่วยแผนที่ดิน ได้แก่

1) หน่วยแผนที่ดิน Kh-sIB ชุดดินคองหงษ์ มีเนื้อดินบนเป็นดินร่วนปนทราย ความลาดชัน 2-5 เปอร์เซ็นต์ มีเนื้อที่ 115 ไร่ หรือร้อยละ 0.34 ของเนื้อที่ตำบล

2) หน่วยแผนที่ดิน Knk-sIB ชุดดินคลองนกระทุง มีเนื้อดินบนเป็นดินร่วนปนทราย ความลาดชัน 2-5 เปอร์เซ็นต์ มีเนื้อที่ 6,183 ไร่ หรือร้อยละ 18.28 ของเนื้อที่ตำบล

3) หน่วยแผนที่ดิน Lam-fsi-silA ดินคล้ายชุดดินลำแก่นที่เป็นดินทรายแบ่งละเอียด มีเนื้อดินบนเป็นดินร่วนปนทรายแบ่ง ความลาดชัน 0-2 เปอร์เซ็นต์ มีเนื้อที่ 198 ไร่ หรือร้อยละ 0.59 ของเนื้อที่ตำบล



4) หน่วยแผนที่ดิน Pga-sIC ชุดดินพังงา มีเนื้อดินบนเป็นดินร่วนปนทราย ความลาดชัน 5-12 เปอร์เซ็นต์ มีเนื้อที่ 6,964 ไร่ หรือร้อยละ 20.59 ของเนื้อที่ตำบล

5) หน่วยแผนที่ดิน Pto-Rg-sIC หน่วยเชิงซ้อนของชุดดินพะโต๊ะ และชุดดินระนอง มีเนื้อดินบนเป็นดินร่วนปนทราย ความลาดชัน 5-12 เปอร์เซ็นต์ มีเนื้อที่ 1,416 ไร่ หรือร้อยละ 4.19 ของเนื้อที่ตำบล

6) หน่วยแผนที่ดิน Ro-silA ชุดดินรือเสาะ มีเนื้อดินบนเป็นดินร่วนปนทรายแป้ง ความลาดชัน 0-2 เปอร์เซ็นต์ มีเนื้อที่ 199 ไร่ หรือร้อยละ 0.59 ของเนื้อที่ตำบล

7) หน่วยแผนที่ดิน Yg-sIC ชุดดินยี่งอ มีเนื้อดินบนเป็นดินร่วนปนทราย ความลาดชัน 5-12 เปอร์เซ็นต์ มีเนื้อที่ 203 ไร่ หรือร้อยละ 0.60 ของเนื้อที่ตำบล

3.3.3 พื้นที่เบ็ดเตล็ด มี 1 หน่วยแผนที่ คือ หน่วยแผนที่ SC พื้นที่ลาดชันเชิงซ้อน มีเนื้อที่ 15,951 ไร่ หรือร้อยละ 47.17 ของเนื้อที่ตำบล

ปัญหาทรัพยากรดินทางการเกษตรตามสภาพธรรมชาติในพื้นที่ พบปัญหาดินต้น มีเนื้อที่ 911 ไร่ หรือร้อยละ 2.70 ของเนื้อที่ตำบล ได้แก่ ชุดดินระนอง (Rg) และชุดดินยี่งอ (Yg)

รายละเอียดของสมบัติดิน ตำบลพิเทน อำเภอทุ่งยางแดง จังหวัดปัตตานี ดังแสดงในตารางที่ 3-1 และแผนที่แสดงในลักษณะของชุดดิน (รูปที่ 3-1)



ตารางที่ 3-1 สมบัติดิน ตำบลพิเทน อำเภอทุ่งยางแดง จังหวัดปัตตานี

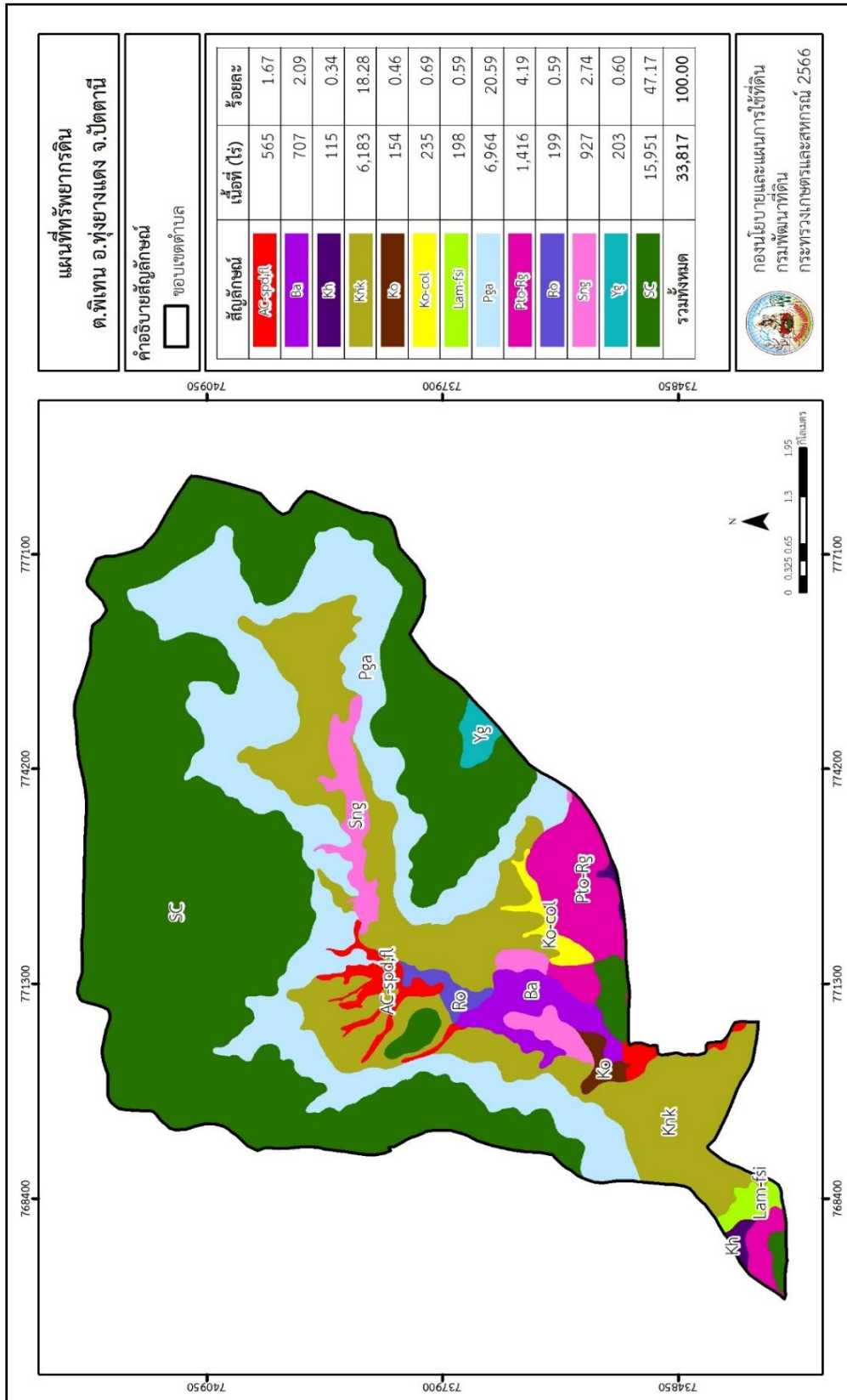
หน่วยแผนที่ดิน	ความลาดชัน (%)	ความลึก (ซม.)	การระบายน้ำ	ความอุดมสมบูรณ์ของดิน	ความจุแลกเปลี่ยนแคตไอออน (cmol/kg)	ความอิ่มตัวเบส (%)	ปฏิกิริยาดิน		ค่าการนำไฟฟ้า (dS/m)	ความลึกของชั้นจาโรไซต์ (ซม.)	เนื้อที่	
							ดินบน	ดินล่าง			ไร่	รือยละ
AC-spd,fI-cIA	0-2	>150	ค่อนข้างเลว	ต่ำ	10-20	35-75	5.0-6.5	5.5-7.0	<2	-	565	1.67
Ba-cIA	0-2	>150	เลว	ต่ำ	<10	<35	5.5-6.5	4.5-5.5	<2	-	707	2.09
Kh-sIB	2-5	>150	ดี	ต่ำ	<10	<35	4.5-5.5	4.5-5.5	<2	-	115	0.34
Knk-sIB	2-5	>150	ดี	ต่ำ	<10	<35	5.0-5.5	4.5-5.0	<2	-	6,183	18.28
Ko-col-sIA	0-2	>150	เลว	ต่ำ	<10	<35	5.0-6.0	4.5-5.5	<2	-	235	0.69
Ko-sclA	0-2	>150	เลว	ต่ำ	<10	<35	5.0-6.0	4.5-5.5	<2	-	154	0.46
Lam-fsi-silA	0-2	>150	ดี	ต่ำ	<10	<35	4.5-6.0	5.0-5.5	<2	-	198	0.59
Pga-sIC	5-12	>150	ดี	ต่ำ	<10	<35	5.0-6.5	4.5-5.5	<2	-	6,964	20.59
		50-					5.5-					
Pto-Rg-sIC	5-12	100/0-50	ดี	ต่ำ	<10	<35	6.5/4.5-5.0	4.5-5.5	<2	-	1,416	4.19
Ro-silA	0-2	>150	ดี	ต่ำ	<10	<35	4.5-6.0	4.5-6.0	<2	-	199	0.59
Sng-sIA	0-2	>150	ค่อนข้างเลว	ต่ำ	<10	<35	4.5-6.0	4.5-5.5	<2	-	927	2.74
Yg-sIC	5-12	0-50	ดี	ต่ำ	<10	<35	4.5-5.0	4.5-5.5	<2	-	203	0.60
SC	>35	-	-	-	-	-	-	-	-	-	15,951	47.17
รวมทั้งหมด											33,817	100.00

หมายเหตุ: เนื้อที่คำนวณด้วยโปรแกรมระบบสารสนเทศภูมิศาสตร์
ที่มา: กองสำรวจและวิจัยทรัพยากรดิน (2566)

รูปที่ 3-1 ทรัพยากรดิน ตำบลพิเทน อำเภอทุ่งยางแดง จังหวัดปัตตานี



แผนการใช้ที่ดินตำบลพิเทน อำเภอยางชุมน้อย จังหวัดปัตตานี





บทที่ 4

กระบวนการมีส่วนร่วมของชุมชน (Participatory Rural Appraisal : PRA)

รูปที่ 3-1 ทรัพยากรดิน ตำบลพิเทน อำเภอทุ่งยางแดง จังหวัดปัตตานี

4.1 การวิเคราะห์ผลจากการจัดทำกระบวนการมีส่วนร่วมของชุมชน (PRA)

การวิเคราะห์ผลจากการทำ PRA ณ ห้องประชุมองค์การบริหารส่วนตำบลพิเทน อำเภอทุ่งยางแดง จังหวัดปัตตานี วันที่ 12 กรกฎาคม 2566 โดยมี หัวหน้าสำนักงานปลัดอบต. กำนันผู้ใหญ่บ้าน ผู้นำชุมชน และตัวแทนหมู่บ้าน เข้าร่วมด้วย สามารถสรุปสาระสำคัญ ได้ดังนี้

ตำบลพิเทน ประกอบอาชีพเกษตรกรรมเป็นส่วนใหญ่มีทั้งการผลิตข้าว ยางพารา ไม้ผล โดยสภาพรวมปริมาณสวนยางพาราของเกษตรกรในตำบลพิเทนถือเป็นอาชีพหลัก ส่วนใหญ่ใช้แรงงานในครัวเรือน มีการใช้ปุ๋ยเคมีน้อย โดยมีการปลูกแบบขาดการดูแลบำรุง เน้นวิถีธรรมชาติ เนื่องจากเกษตรกรยังขาดความรู้ในการจัดการดินปรับปรุงดิน และมีการใส่ปุ๋ยแล้วแต่กำลังทรัพย์ที่มี

การทำนาข้าวในพื้นที่ตำบลพิเทน ทำนาเพียงปีละ 1 ครั้ง (นาปี) อาศัยปัจจัยหลายอย่างเพื่อให้ได้ผลผลิตที่มีคุณภาพ เนื่องจากเกษตรกรในตำบลมีความรู้และขาดระบบน้ำจากชลประทาน ทำให้ไม่สามารถทำนาข้าวครั้งที่ 2 ได้ และการใช้ปุ๋ยในนาข้าวแม้ว่าจะใช้ถูกสูตรแต่ใส่น้อยตลอดจนไม่ใช้ปุ๋ยชีวภาพ ทำให้คุณภาพดินเสื่อมลง อีกอย่างเกษตรกรทำนาเพื่อบริโภคภายในครัวเรือน ที่เหลือจึงขาย ทำให้ไม่นิยมใช้เทคโนโลยีในการปลูกข้าวเท่าที่ควร เพราะกลัวจะไม่คุ้มทุน

การปลูกไม้ผลของเกษตรกรส่วนใหญ่ปลูกแบบผสมผสานมีไม้ผลหลายชนิดแปลงเดียวกัน และสวนใหญ่เป็นสวนที่อยู่หลังบ้าน มีไม้ผลหลายชนิด เช่น เงาะ ทุเรียน ลองกอง ส้มโอ ฯลฯ ในปัจจุบันก็มีการเปลี่ยนกิจกรรมจากการปลูกยางพาราหันมาปลูกทุเรียน ซึ่งเป็นที่นิยมในปัจจุบัน

การวิเคราะห์ผลจากการจัดทำกระบวนการมีส่วนร่วมของชุมชน มีสาระสำคัญสรุปได้ ดังนี้

4.1.1 ปัญหาหลักของตำบลพิเทน คือ

- 1) ดินขาดความอุดมสมบูรณ์เนื่องจากใช้สารเคมีมากจนเกินความจำเป็น
- 2) เกษตรกรขาดองค์ความรู้ในด้านการจัดการดิน
- 3) ขาดเอกสารสิทธิ์ในที่ดินทำกิน มีเพียง ส.ค.1
- 4) ต้นทุนการผลิตที่สูงขึ้น
- 5) พื้นที่อยู่นอกเขตชลประทาน

4.1.2 ความต้องการของชุมชน เกษตรกร และตำบลพิเทน มีความต้องการ 6 ประการคือ

- 1) การปรับปรุงบำรุงคุณภาพดิน
- 2) จัดระบบอนุรักษ์ดินและน้ำ ขุดคูยกร่อง
- 3) ถ่ายทอดองค์ความรู้ด้านการทำการเกษตร
- 4) พัฒนาการเพิ่มมูลค่าผลผลิต และด้านการตลาด/แหล่งกระจายสินค้าให้ดีขึ้น



- 5) พัฒนาแหล่งน้ำทดแทนเพื่อใช้ประโยชน์
- 6) ออกเอกสารสิทธิ์ในที่ดินทำกิน (โฉนด น.ส.3.)

ผลจากการจัดทำกรมีส่วนร่วมนของชุมชน (PRA) ได้นำมาวิเคราะห์ร่วมกับปัญหาด้านกายภาพ โดยระบบ DPSIR มีรายละเอียดดังนี้

1) แรงขับเคลื่อน (Driver) มี 3 ประการ คือ

- 1.1) นโยบายรัฐด้านการเกษตร
- 1.2) การขยายตัวของเมือง
- 1.3) ความต้องการด้านอาหาร ฯลฯ

2) แรงกดดัน (Pressure) ที่เกิดจากปัจจัยขับเคลื่อน มี 3 ประการ คือ

- 1.1) ดินเสื่อมโทรม
- 1.2) ประชาชนขาดความรู้เรื่องการใช้ที่ดิน
- 1.3) การไร้กรรมสิทธิ์ในที่ดิน

3) สภาวะ (State) ที่เกิดแรงกดดัน มี 5 ประการ คือ

- 3.1) น้ำดินขาดความอุดมสมบูรณ์เนื่องจากใช้สารเคมีมากจนเกินความจำเป็น
- 3.2) เกษตรกรขาดองค์ความรู้ในด้านการจัดการดิน
- 3.3) ขาดเอกสารสิทธิ์ในที่ดินทำกิน มีเพียง ส.ค.1
- 3.4) ต้นทุนการผลิตที่สูงขึ้น แต่ราคาผลผลิตลดลง
- 3.5) พื้นที่อยู่นอกเขตชลประทาน ส่งผลให้เกิดปัญหาการขาดแคลนน้ำเพื่อ

การเกษตร

4) ผลกระทบ (Impact) ที่ปรากฏในพื้นที่ มี 3 ประการ คือ

- 4.1) ผลผลิตตกต่ำ/ รายได้ลดลง
- 4.2) มีผลกระทบต่อคุณภาพชีวิต
- 4.3) ขาดเงินทุนในการทำกรเกษตร

5) การตอบสนอง (Response) ของรัฐในอดีต ปัจจุบัน และในอนาคต มีดังนี้

อดีต-ปัจจุบัน

พื้นที่ลาดชัน

- 5.1) ปลูกหญ้าแฝกป้องกัน การชะล้างพังทลายของดิน รักษาความชื้นและกักเก็บน้ำ
- 5.2) จัดระบบอนุรักษ์ดินและน้ำบนพื้นที่สูง คั้นคูรับน้ำรอบเขา

พื้นที่ราบ

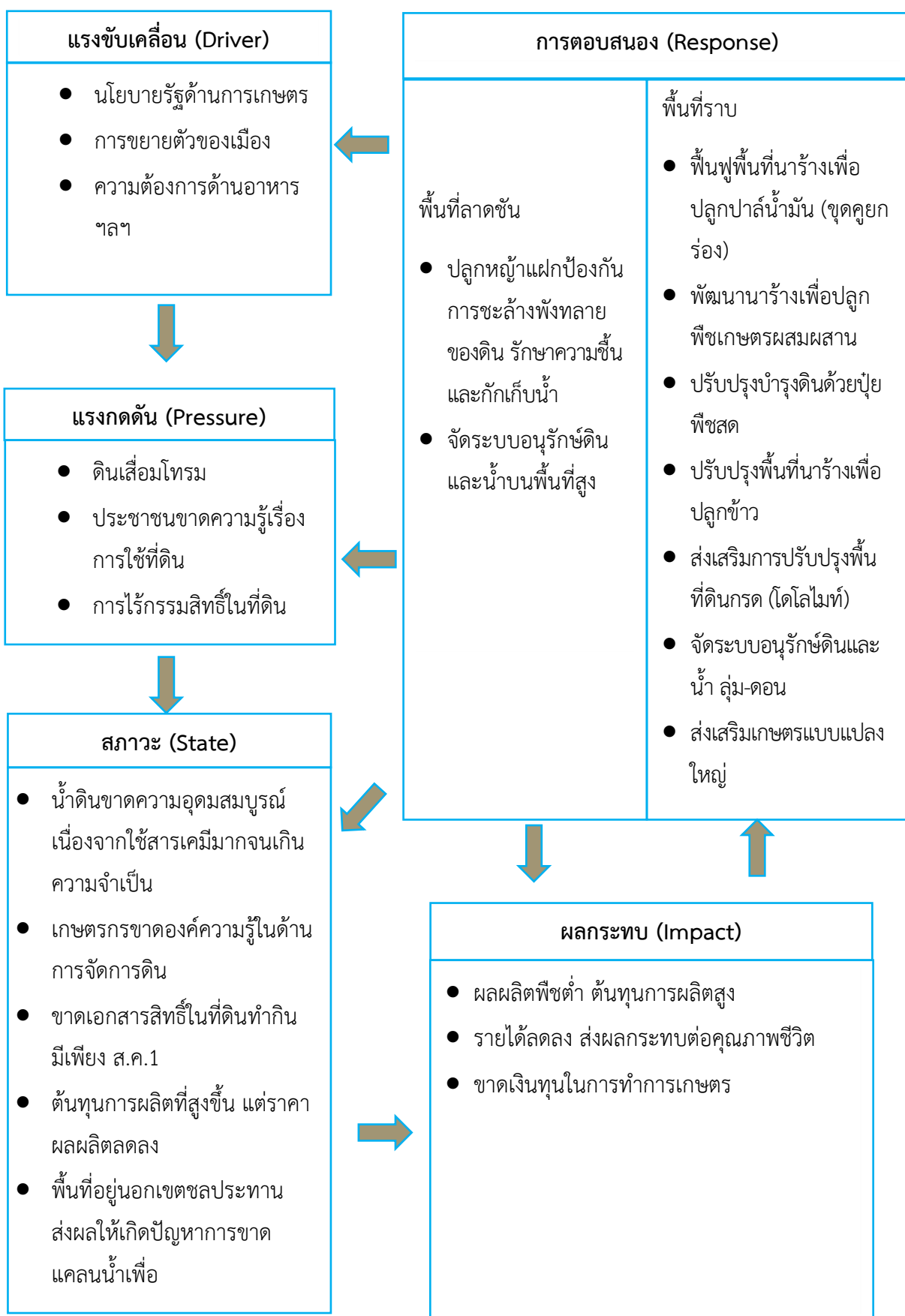
- 5.3) ส่งเสริมอาชีพด้านการเกษตรในจังหวัดชายแดนภาคใต้
 - ฟื้นฟูพื้นที่นาร้างเพื่อปลูกปาล์มน้ำมัน (ขุดคูยกร่อง)
 - ปรับปรุงพื้นที่นาร้างเพื่อปลูกข้าว
 - พัฒนานาร้างเพื่อปลูกพืชเกษตรผสมผสาน
- 5.4) แหล่งน้ำในไร่นานอกเขตชลประทาน



- 5.5) ส่งเสริมการใช้สารอินทรีย์ลดการใช้สารเคมีทางการเกษตร/เกษตรอินทรีย์
 - ส่งเสริมการปลูกพืชปุ๋ยสดปรับปรุงบำรุงดิน (ปอเทือง)
- 5.6) ปรับปรุงพื้นที่ดินกรด
 - ส่งเสริมการปรับปรุงพื้นที่ดินกรด (โดโลไมท์)
- 5.7) จัดระบบอนุรักษ์ดินและน้ำ ลุ่ม-ดอน
 - ปรับรูปแบบนาลักษณะที่ 3
- 5.8) ส่งเสริมเกษตรแบบแปลงใหญ่

อนาคต

- (1) พัฒนาที่ดินและน้ำที่เป็นระบบทั้งตำบล
 - (2) จัดอนุรักษ์ดินและน้ำ
 - ปรับรูปแบบนาลักษณะที่ 3
 - แนวคันคูรับน้ำขอบเขา
 - (3) ส่งเสริมการผลิตปุ๋ยอินทรีย์ลดการใช้สารเคมี
 - (4) ปรับปรุงคุณภาพดิน
- ตั้งมีรายละเอียดในรูปที่ 4-1



รูปที่ 4-1 การวิเคราะห์สถานการณ์โดยระบบ DPSIR ของตำบลพิเทิน อำเภอทุ่งยางแดง จังหวัดปัตตานี



4.2 ระบบการปลูกพืชในปัจจุบัน

เกษตรกรของตำบลพิเทน อำเภอยาง่างแดง ส่วนใหญ่ประกอบอาชีพด้านการเกษตร เป็นหลัก ทำสวนยางพาราเป็นอาชีพหลัก รองลงมา ทำนา สวนไม้ผล นอกจากนี้มีการเพาะปลูกพืชผัก พืชไร่ และมีการทำปศุสัตว์ ดังนี้

1. ข้าวนาปี เกษตรกรทำนาปีละครั้ง ทำเพื่อบริโภคในครัวเรือนของเกษตรกร โดยอาศัยน้ำฝนเป็นหลัก การผลิตส่วนใหญ่ใช้แรงงานในครัวเรือน เพื่อเป็นการลดต้นทุนการผลิต เกษตรกรส่วนใหญ่มีการใช้ข้าวพันธุ์พื้นเมือง ข้าวพันธุ์เล็บนก ชิบูกันตัน
2. ไม้ยืนต้น ได้แก่ ยางพารา โดยภาพรวมปริมาณสวนยางพาราของเกษตรกรในตำบล พิเทนถือเป็นอาชีพหลัก เกษตรกรสวนยางพาราส่วนใหญ่จะปลูกพันธุ์ยางพันธุ์ดี เช่น RRIM 600 พันธุ์จีที 1 ฯลฯ นิยมขายยางก้อน (ขี้ยาง)
3. สวนผลไม้ เกษตรกรจะปลูก เงาะ ทุเรียน ลองกอง ส้มโอ ฯลฯ
4. พืชไร่-พืชผัก เป็นการผลิตเพื่อบริโภคโดยจะปลูกหลังฤดูเก็บเกี่ยวใช้พื้นที่ทำนาปลูก และเป็นรายได้เสริม ได้แก่ แตงโม แตงกวา ถั่วฝักยาว และพืชตระกูลพริก
5. ด้านการปศุสัตว์ เป็นลักษณะเลี้ยงในครัวเรือนเป็นอาชีพหลักและอาชีพเสริม เช่น การเลี้ยงโคเนื้อ กระบือ แพะ เป็ด และไก่ (ดังรูปที่ 4-2)

เดือน \ กิจกรรม	ม.ค	ก.พ	มี.ค	เม.ย	พ.ค	มิ.ย	ก.ค	ส.ค	ก.ย	ต.ค	พ.ย	ธ.ค
ข้าว	ข้าวนาปี									ข้าวนาปี		
ไม้ยืนต้น	ยางพารา											
ไม้ผล	เงาะ ทุเรียน ลองกอง ส้มโอ ฯลฯ											
พืชไร่-พืชผัก						พริก ฝักขี้ แตงกวา บวบ						
			แตงโม									
การปศุสัตว์	โคเนื้อ กระบือ แพะ เป็ด ไก่											

รูปที่ 4-2 ระบบการปลูกพืชในปัจจุบัน ตำบลพิเทน อำเภอยาง่างแดง จังหวัดปัตตานี



บทที่ 5 การประเมินคุณภาพที่ดิน

5.1 หลักการประเมินคุณภาพที่ดินด้านกายภาพ

การประเมินคุณภาพที่ดินหรือการประเมินความเหมาะสมของที่ดิน สอดคล้องตามหลักการของ FAO Framework ค.ศ. 1983 ซึ่งการประเมินคุณภาพที่ดินด้านกายภาพ เป็นการประเมินศักยภาพของที่ดินว่าที่ดินนั้นๆเหมาะสมมากหรือน้อยเพียงใดสำหรับการใช้ที่ดินประเภทต่างๆ หรือการปลูกพืชต่างๆ โดยพิจารณาจาก สภาพแวดล้อมที่มีผลต่อการเจริญเติบโตของพืช สมบัติดินที่ได้จำแนกไว้ในแต่ละตำบล ร่วมกับการจัดการพื้นที่ เช่น ระบบชลประทาน พื้นที่ยกทรง การจัดระบบอนุรักษ์ดินและน้ำ เป็นต้น และนอกจากนี้พิจารณาความต้องการปัจจัยต่อการปลูกพืชแต่ละชนิด สอดคล้องตามหลักการของ FAO ได้แก่ ความต้องการด้านพืช ความต้องการด้านการจัดการ ความต้องการด้านการอนุรักษ์ (บัณฑิตตันศิริ และคำรณ ไทรฟัก, 2542) รายละเอียดดังตารางที่ 5-1

ระดับความเหมาะสมของที่ดินได้จากการสังเคราะห์ข้อมูลดิน การจัดการที่ดิน หรือดินที่มีลักษณะเฉพาะที่เกิดขึ้นตามสภาพภูมิประเทศ (ซึ่งจะเรียกรวมว่าหน่วยที่ดิน) ลักษณะภูมิอากาศ พิจารณาร่วมกับระดับความต้องการปัจจัยต่อการเจริญเติบโตของพืชแต่ละชนิด หลังจากนั้นดำเนินการประเมินคุณภาพที่ดิน ซึ่งสามารถจำแนกระดับความเหมาะสมของที่ดินได้เป็น 4 ระดับ ได้แก่ เหมาะสมสูง (S1) เหมาะสมปานกลาง (S2) เหมาะสมเล็กน้อย (S3) และไม่เหมาะสม (N) โดยที่

S1 : ไม่มีข้อจำกัดด้านที่ดินตามปัจจัยที่ใช้พิจารณา

S2 : มีข้อจำกัดด้านที่ดินที่แก้ไขได้ง่ายหรือข้อจำกัดอาจไม่ส่งผลกระทบต่อ การเจริญเติบโตของพืชอย่างชัดเจน

S3 : มีข้อจำกัดด้านที่ดินที่แก้ไขได้ยาก ควรปรับเปลี่ยนการผลิตเป็นพืชชนิดอื่นหรือ กิจกรรมอื่น (ส่วนใหญ่เป็นลักษณะทางกายภาพ)

N : มีข้อจำกัดที่พัฒนาหรือปรับปรุงที่ดินได้ยากมาก หากจะดำเนินการพัฒนาหรือ ปรับปรุงต้องใช้ต้นทุนสูงหรือเครื่องจักรขนาดใหญ่ แนะนำให้ปรับเปลี่ยนการผลิต



ตารางที่ 5-1 ตัวอย่างการประเมินคุณภาพที่ดินด้านกายภาพของประเภทการใช้ประโยชน์ที่ดิน

คุณภาพที่ดิน (Land Quality)	คุณลักษณะที่ดินตัวแทน (Land Characteristics)	ระดับความ เหมาะสม (Land Suitability Rating)
1. ความเหมาะสมด้านความต้องการด้านพืช (Crop Requirements)		
1.1. การหยั่งลึกของรากพืช (r)	ความลึกของดิน	S1
1.2. ความชุ่มชื้นที่เป็นประโยชน์ต่อพืช (m)	ปริมาณน้ำฝนเฉลี่ยในรอบปี	S2m
1.3. ความเป็นประโยชน์ของออกซิเจน ต่อรากพืช (o)	สภาพการระบายน้ำของดิน	S2o
ความเหมาะสมรวมด้านความต้องการด้านพืช (Crop Requirements)		S2om
2. ความเหมาะสมรวมความต้องการด้านการจัดการ (Management Requirements)		
2.1. สภาพการเขตกรรม (k)	ชั้นความยากง่ายในการ เขตกรรม (ดินบน)	S1
2.2. ศักยภาพการใช้เครื่องจักรกล (w)	ความลาดชันของพื้นที่	S3w
ความเหมาะสมรวมด้านความต้องการด้านการจัดการ (Management Requirements)		S3w
3. ความเหมาะสมด้านความต้องการด้านการอนุรักษ์ (Conservation Requirements)		
3.1 ความเสียหายจากการกัดกร่อน (e)	ความลาดชันของพื้นที่	S3e
ความเหมาะสมรวมด้านความต้องการด้านการอนุรักษ์ (Conservation Requirements)		S3e
ความเหมาะสมด้านกายภาพของประเภทการใช้ประโยชน์ที่ดินใน แต่ละหน่วยที่ดินโดยรวม		S3ew

5.2 พืชเศรษฐกิจที่สำคัญของตำบล

พืชเศรษฐกิจหลักและพืชทางเลือกของตำบล ได้แก่ ยางพารา ปาล์มน้ำมัน มะพร้าว ทุเรียน ข้าว

5.3 ระดับความเหมาะสมของที่ดิน

การประเมินคุณภาพที่ดินของพืชเศรษฐกิจหลักและพืชทางเลือก ตำบลพิเทน อำเภอทุ่งยางแดง จังหวัดปัตตานี ได้ผลการประเมินคุณภาพที่ดิน ดังตารางที่ 5-2



ตารางที่ 5-2 ชั้นความเหมาะสมทางกายภาพของดิน ตำบลพิเทน อำเภอทุ่งยางแดง จังหวัดปัตตานี

หน่วยแผนที่ดิน	ยางพารา	ปาล์มน้ำมัน	มะพร้าว	ทุเรียน	ข้าว
AC-spd,fl-clA	S3o	S2os	S3o	S3o	S2s
Ba-clA	N	S3o	N	N	S2ns
Kh-slB	S2ns	S2ns	S2ns	S2ns	S3o
Knk-slB	S2ns	S2ns	S2ns	S2ns	S3o
Ko-col-slA	N	S3o	N	N	S2ns
Ko-sclA	N	S3o	N	N	S2ns
Lam-fsi-silA	S2ns	S2ns	S2ns	S2ns	S3o
Pga-slC	S2ns	S2ns	S2ens	S2ns	S3ewo
Pto-Rg-slC	S3r	N	N	N	S3ewo
Ro-silA	S2ns	S2ns	S2ns	S2ns	S3o
Sng-slA	S3o	S2on	S3o	S3o	S2ns
Yg-slC	S3r	N	N	N	S3ewo
SC	N	N	N	N	N

หมายเหตุ : * หมายถึง หน่วยแผนที่ดินที่มีความอุดมสมบูรณ์ของดินต่างจากหน่วยแผนที่ดินเดียวกัน

ความหมายของสัญลักษณ์แสดงข้อจำกัดชั้นความเหมาะสม

- e = ความเสียหายจากการกัดกร่อน
- w = ศักยภาพการใช้เครื่องจักร
- r = สภาวะการหยั่งลึกของราก
- z = สารพิษ
- x = การมีเกลือมากเกินไป
- m = ความชุ่มชื้นที่เป็นประโยชน์ต่อพืช
- o = ความเป็นประโยชน์ของออกซิเจนต่อรากพืช
- n = ความจุในการดูดซับธาตุอาหาร
- s = ความเป็นประโยชน์ของธาตุอาหาร



บทที่ 6 แผนการใช้ที่ดิน

6.1 การวิเคราะห์ข้อมูลเพื่อจัดทำแผนการใช้ที่ดินระดับตำบล

ตามที่กรมพัฒนาที่ดินได้จัดทำแผนปฏิบัติการราชการกรมพัฒนาที่ดินระยะ 5 ปี ช่วงปี 2566-2570 เพื่อให้บรรลุตามวิสัยทัศน์ที่กำหนดไว้ คือ “เป็นองค์กรอัจฉริยะทางดิน เพื่อขับเคลื่อนการใช้ที่ดินอย่างเหมาะสม 15 ล้านไร่ ภายในปี 2570” ซึ่งในส่วนของประเด็นการพัฒนาที่ 2 บริหารจัดการทรัพยากรดินและที่ดินด้วยชุดข้อมูลที่มีมูลค่าสูง (High Value Dataset) ซึ่งมีเป้าหมาย คือ การนำชุดข้อมูลที่มีมูลค่าสูง (High Value Dataset) ไปใช้ในการบริหารจัดการทางการเกษตร ในส่วนของตัวชี้วัดบริหารจัดการทรัพยากรดินและที่ดินบนพื้นฐานของชุดข้อมูลที่มีมูลค่าสูง (High Value Dataset) ร้อยละ 100 กลยุทธ์ที่ 2 ยกระดับแผนการใช้ที่ดินไปสู่การปฏิบัติ ได้กำหนดให้ ร้อยละของแผนการใช้ที่ดินระดับตำบลที่จัดทำแล้วเสร็จทั่วประเทศ ภายใน ปี 2570 (ไม่น้อยกว่า ร้อยละ 80) เป็นตัวชี้วัดหนึ่งของกลยุทธ์ดังกล่าว

การวางแผนการใช้ที่ดินระดับตำบลเป็นการวางกรอบและนโยบายการการพัฒนาพื้นที่ให้เกิดการใช้ที่ดินอย่างสมดุลและยั่งยืน เป็นการกำหนดแนวทางใช้ที่ดินให้ตรงกับศักยภาพโดยเฉพาะทางด้านการเกษตร และนำไปสู่การกำหนดแผนงาน โครงการ กิจกรรม ที่มีความสอดคล้องกับสภาพพื้นที่ ทั้งนี้การใช้ขอบเขตการปกครองในระดับตำบลจะนำไปสู่การพัฒนาเชิงพื้นที่ที่มีเป้าหมายและทิศทางสอดคล้องตามบริบทของแต่ละตำบล และมีผู้รับผิดชอบโดยตรง คือ องค์กรปกครองส่วนท้องถิ่น ซึ่งแผนการใช้ที่ดินในระดับที่ใหญ่กว่านี้อาจไม่สามารถนำมาใช้ปฏิบัติงานในระดับพื้นที่ได้อย่างเป็นรูปธรรม เนื่องจากเป็นแผนงานสำหรับนำไปใช้ปฏิบัติงานเชิงนโยบายและยุทธศาสตร์ในภาพรวม

ทั้งนี้แผนการใช้ที่ดินเป็นผลที่ได้จากการวิเคราะห์ข้อมูลทางด้านกายภาพ เศรษฐกิจ และสังคม โดยได้นำฐานข้อมูลที่ได้จากการรวบรวมข้อมูลหัตถภูมิ และข้อมูลปฐมภูมิจากการสำรวจภาคสนาม การศึกษาด้านกายภาพ ได้จาก การวิเคราะห์สถานภาพของทรัพยากรธรรมชาติ อาทิ ทรัพยากรดิน ทรัพยากรน้ำ และทรัพยากรป่าไม้ร่วมกับการพิจารณาลักษณะการใช้ประโยชน์ที่ดิน ข้อกฎหมายที่เกี่ยวข้องกับพื้นที่ในเขตป่าไม้ตามกฎหมาย เช่น เขตรักษาพันธุ์สัตว์ป่า เขตอุทยานแห่งชาติ เขตป่าสงวนแห่งชาติ และนโยบายของรัฐที่เกี่ยวข้องกับพื้นที่ที่มีมติคณะรัฐมนตรีเกี่ยวกับการใช้ที่ดิน มติคณะรัฐมนตรีเรื่องการจำแนกการใช้ประโยชน์ที่ดินในพื้นที่ป่าไม้ในเขตป่าสงวนแห่งชาติ เป็นต้น ประกอบกับการพิจารณาจากทิศทางตามกรอบนโยบายที่เกี่ยวข้องกับการกำหนดเขตการใช้ที่ดินภายในพื้นที่ตำบล เช่น ยุทธศาสตร์ของจังหวัด ร่วมกับความต้องการของท้องถิ่น สามารถกำหนดแนวทางการใช้ที่ดินตามศักยภาพของทรัพยากร เพื่อการรักษาคุณภาพของลักษณะทางนิเวศวิทยาและการอนุรักษ์ทรัพยากรธรรมชาติ โดยคำนึงถึงสภาพทางเศรษฐกิจและสังคมของชุมชนในพื้นที่ ซึ่งข้อมูลนี้ส่วนหนึ่งได้มาจากการวิเคราะห์ชุมชนแบบมีส่วนร่วม (PRA) ทำการสังเคราะห์ข้อมูลทุกด้านเพื่อให้ได้เขตการใช้ที่ดินที่เหมาะสมกับศักยภาพของพื้นที่ต่อไป



6.2 เขตการใช้ที่ดิน

จากการวิเคราะห์ข้อมูลกายภาพ เศรษฐกิจ และสังคม พบว่าแผนการใช้ที่ดินตำบลพิเทน อำเภอทุ่งยางแดง จังหวัดปัตตานี สามารถกำหนดออกเป็น 6 เขตหลัก ได้แก่ เขตป่าไม้ เขตเกษตรกรรม เขตชุมชนและสิ่งปลูกสร้าง เขตแหล่งน้ำ เขตพื้นที่อื่น ๆ เขตรักษาสมดุลของธรรมชาติและสิ่งแวดล้อม มีรายละเอียดดังนี้ (ตารางที่ 6-1 และรูปที่ 6-1)

6.2.1 เขตป่าไม้ เป็นเขตพื้นที่ที่อยู่ในเขตป่าตามกฎหมายและมติคณะรัฐมนตรี ได้แก่ พื้นที่ป่าสงวนแห่งชาติ เขตรักษาพันธุ์สัตว์ป่า อุทยานแห่งชาติ เขตป่าไม้ถาวร หรืออยู่ในพื้นที่ชั้นคุณภาพลุ่มน้ำชั้นที่ 1A 1B หรือ 2 พื้นที่ในเขตนี้ส่วนใหญ่ยังคงสภาพเป็นป่าไม้ บางบริเวณได้ถูกนำไปใช้ประโยชน์ในรูปแบบที่ไม่เหมาะสม ไม่เป็นไปตามมาตรการหรือกฎหมายที่เกี่ยวข้องกับการใช้ประโยชน์ของที่ดินหรือทรัพยากรป่าไม้ของพื้นที่นั้น ๆ ประกอบด้วย 3 เขตรอง ได้แก่ เขตป่าไม้สมบูรณ์ เขตป่าไม้เสื่อมโทรม และเขตพื้นที่พุ่มธรรมชาติ มีเนื้อที่ 12,126 ไร่ หรือคิดเป็นร้อยละ 35.86 ของเนื้อที่ตำบล มีรายละเอียดดังนี้

1) เขตป่าไม้สมบูรณ์ มีเนื้อที่ 1,729 ไร่ หรือ คิดเป็นร้อยละ 5.11 ของเนื้อที่ตำบล เป็นเขตที่อยู่ภายในเงื่อนไชตังกล่าวข้างต้น แต่มีสภาพการใช้ที่ดินปัจจุบันเป็นป่าไม้สมบูรณ์

2) เขตป่าไม้เสื่อมโทรม มีเนื้อที่ 82 ไร่ หรือ คิดเป็นร้อยละ 0.24ของเนื้อที่ตำบล แต่มีสภาพการใช้ที่ดินปัจจุบันเป็นป่าไม้ที่มีลักษณะเสื่อมโทรม ซึ่งหากปล่อยไว้ตามธรรมชาติไม่มีการเข้าไปรบกวนอาจฟื้นตัวกลับมาเป็นป่าสมบูรณ์ได้ดั้งเดิม

3) เขตพื้นที่พุ่มธรรมชาติ มีเนื้อที่ 10,315 ไร่ หรือ คิดเป็นร้อยละ 30.50 ของเนื้อที่ตำบล เป็นพื้นที่ที่มีการบุกรุก แฉ้วถางพื้นที่ป่าไม้ และเปลี่ยนแปลงการใช้ประโยชน์พื้นที่เป็นอย่างอื่น ส่วนใหญ่เพื่อทำการเกษตร

6.2.2 เขตเกษตรกรรม เป็นพื้นที่เกษตรกรรมซึ่งในที่นี้ คือ พื้นที่ที่อยู่นอกเขตที่มีการประกาศเป็นเขตป่าไม้ตามกฎหมาย ซึ่งรัฐได้กำหนดเป็นพื้นที่ทำกิน มีการออกเอกสารสิทธิ์ซึ่งรวมถึงพื้นที่ในเขตปฏิรูปที่ดินเพื่อเกษตรกรรมด้วย เขตนี้รวมถึงการทำกิจกรรมภาคการเกษตรอื่นที่นอกเหนือจากการปลูกพืชด้วย ประกอบด้วย 5 เขตรอง ได้แก่ เขตเกษตรกรรมขั้นดี เขตเกษตรกรรมที่มีศักยภาพการผลิตสูง เขตเกษตรกรรมที่มีศักยภาพการผลิตต่ำ เขตประมง และเขตปศุสัตว์ มีเนื้อที่ 20,341 ไร่ หรือคิดเป็นร้อยละ 60.15 ของเนื้อที่ตำบล มีรายละเอียดดังนี้

1) เขตเกษตรกรรมขั้นดี พื้นที่เขตนี้มีศักยภาพในการผลิตมากที่สุดในตำบล เนื่องจากมีระบบชลประทาน สามารถส่งน้ำช่วยในการปลูกพืชเพื่อทำการเกษตรนอกฤดูฝน โดยเฉพาะข้าวนาปรัง และพืชอายุสั้นได้เป็นอย่างดี และนอกจากนี้พบว่าดินในพื้นที่เขตนี้มีสมบัติที่เหมาะสมต่อการเพาะปลูกพืชแยกตามชนิดพืช ส่งผลให้มีศักยภาพของที่ดินที่เหมาะสมต่อการเพาะปลูกในระดับสูงถึงปานกลาง มีรายละเอียดดังนี้

(1) เขตปลูกไม้ยืนต้น (ขั้นดี) มีเนื้อที่ 30 ไร่ หรือ คิดเป็นร้อยละ 0.08 ของเนื้อที่ตำบล ปัจจุบันเกษตรกรปลูกไม้ยืนต้น โดยไม้ยืนต้นที่ปลูกได้แก่ ยางพารา

2) เขตเกษตรกรรมที่มีศักยภาพการผลิตสูง พื้นที่เขตนี้มีศักยภาพในการผลิตรองจากเขตเกษตรกรรมขั้นดี ซึ่งแบ่งออกเป็น 2 ประเภท ได้แก่ เขตเกษตรกรรมที่มีศักยภาพการผลิตสูง (ประเภทที่ 1) และเขตเกษตรกรรมที่มีศักยภาพการผลิตสูง (ประเภทที่ 2) มีรายละเอียดดังนี้



(1) เขตเกษตรกรรมที่มีศักยภาพการผลิตสูง (ประเภทที่ 2) เป็นเขตที่ทำการเกษตรโดยอาศัยน้ำฝนเป็นหลัก ซึ่งส่งผลให้มีข้อจำกัดต่อการเพาะปลูกพืชด้านความชื้นที่พืชนำไปใช้ประโยชน์ในส่วนของที่ดินมีศักยภาพในการผลิตอยู่ในระดับสูงถึงปานกลาง และนอกจากนี้พบว่าดินในพื้นที่เขตนี้มีสมบัติที่เหมาะสมต่อการเพาะปลูกพืชแยกตามชนิดพืช มีรายละเอียดดังนี้

- เขตทำนา (ศักยภาพการผลิตสูง ประเภท 2) มีเนื้อที่ 923 ไร่ หรือ คิดเป็นร้อยละ 2.72 ของเนื้อที่ตำบล เป็นพื้นที่ที่มีศักยภาพต่อการทำนาในระดับเหมาะสมเล็กน้อยถึงไม่เหมาะสม และปัจจุบันเกษตรกรมีการปลูกข้าวได้ปีละ 1 ครั้ง

- เขตปลูกไม้ผล (ศักยภาพการผลิตสูง ประเภท 2) มีเนื้อที่ 2,080 ไร่ หรือ คิดเป็นร้อยละ 6.15 ของเนื้อที่ตำบล ปัจจุบันเกษตรกรปลูกไม้ผล โดยไม้ผลที่ปลูกได้แก่ ไม้ผลผสมมะพร้าว มะพร้าว/มะม่วง มะม่วง

- เขตปลูกไม้ยืนต้น (ศักยภาพการผลิตสูง ประเภท 2) มีเนื้อที่ 11,904 ไร่ หรือ คิดเป็นร้อยละ 35.20 ของเนื้อที่ตำบล ปัจจุบันเกษตรกรปลูกไม้ยืนต้น โดยไม้ยืนต้นที่ปลูกได้แก่ ไม้ยืนต้นผสม ยางพารา ปาล์มน้ำมัน

3) เขตเกษตรกรรมที่มีศักยภาพการผลิตต่ำ พื้นที่เขตนี้ถูกกำหนดให้เป็นเขตเกษตรกรรมที่ต้องมีการดำเนินการแก้ไขปัญหาที่เป็นข้อจำกัดของการใช้ที่ดินเพื่อเกษตรกรรมต่างๆ การทำการเกษตรในเขตนี้อาศัยน้ำฝนเป็นหลัก มีศักยภาพในการผลิตอยู่ในระดับเหมาะสมเล็กน้อยถึงไม่เหมาะสม พบปัญหาทางกายภาพของดินที่สำคัญหลาย เช่น เป็นดินตื้นซึ่งเป็นข้อจำกัดของการหยั่งรากพืชในการยึดลำต้นและการดูดซับธาตุอาหารพืชในดิน เนื้อดินเป็นทรายจัด ซึ่งมีผลต่อความสามารถในการอุ้มน้ำ เป็นพื้นที่ที่มีความลาดชัน เป็นต้น จากข้อจำกัดการใช้ที่ดินดังกล่าวข้างต้นจึงจำเป็นต้องพัฒนาปรับปรุงและมีมาตรการเพื่อเพิ่มผลผลิตทางการเกษตรในพื้นที่ให้สูงขึ้น รวมถึงการป้องกันไม่ให้สภาพแวดล้อมเสื่อมโทรมจากการใช้พื้นที่ มีรายละเอียดดังนี้

(1) เขตปลูกไม้ผล (ศักยภาพต่ำ) มีเนื้อที่ 10 ไร่ หรือ คิดเป็นร้อยละ 0.03 ของเนื้อที่ตำบล ปัจจุบันเกษตรกรปลูกไม้ผล โดยไม้ผลที่ปลูกได้แก่ ไม้ผลผสม และมะพร้าว

(2) เขตปลูกไม้ยืนต้น (ศักยภาพต่ำ) มีเนื้อที่ 5,392 ไร่ หรือ คิดเป็นร้อยละ 15.94 ของเนื้อที่ตำบล ปัจจุบันเกษตรกรปลูกไม้ยืนต้น โดยไม้ยืนต้นที่ปลูกได้แก่ ยางพารา ปาล์มน้ำมัน

4) เขตประมง มีเนื้อที่ 3 ไร่ หรือคิดเป็นร้อยละ 0.010 ของเนื้อที่ตำบล เป็นเขตที่ทำกิจกรรมด้านการประมงได้แก่ การเลี้ยงสัตว์น้ำประเภทต่าง ๆ มีรายละเอียดดังนี้

6.2.3 เขตชุมชนและสิ่งปลูกสร้าง มีเนื้อที่ 1,031 ไร่ หรือคิดเป็นร้อยละ 3.048 ของเนื้อที่ตำบล ประกอบด้วย 3 เขตรอง ได้แก่ เขตชุมชน/สถานที่ราชการ เขตอุตสาหกรรม/แหล่งรับซื้อผลผลิต มีรายละเอียดดังนี้

(1) เขตชุมชน/สถานที่ราชการ มีเนื้อที่ 1,015 ไร่ หรือ คิดเป็นร้อยละ 3.00 ของเนื้อที่ตำบล ปัจจุบันมีการใช้ที่ดินชุมชนและที่อยู่อาศัย มีทั้งประเภทชุมชนเมือง ชุมชนชนบท และที่ตั้งของสถาบันและสถานที่ราชการต่าง ๆ

(2) เขตอุตสาหกรรม/แหล่งรับซื้อผลผลิต มีเนื้อที่ 16 ไร่ หรือ คิดเป็นร้อยละ 0.04 ของเนื้อที่ตำบล ปัจจุบันมีการใช้ที่ดินประเภทโรงงานอุตสาหกรรม แหล่งรับซื้อผลผลิตทางการเกษตรประเภทต่าง ๆ



6.2.4 เขตแหล่งน้ำ มีเนื้อที่ 36 ไร่ หรือคิดเป็นร้อยละ 0.10 ของเนื้อที่ตำบล ประกอบด้วย 2 เขต รong ได้แก่ เขตแหล่งน้ำตามธรรมชาติ และเขตแหล่งน้ำที่สร้างขึ้น มีรายละเอียดดังนี้

(1) เขตแหล่งน้ำตามธรรมชาติ มีเนื้อที่ 13 ไร่ หรือ คิดเป็นร้อยละ 0.04 ของเนื้อที่ตำบล ปัจจุบันมีสภาพการใช้ที่ดินเป็นลักษณะของแหล่งน้ำตามธรรมชาติ เช่น ห้วย หนอง คลอง และ แม่น้ำ เป็นต้น

(2) เขตแหล่งน้ำที่สร้างขึ้น มีเนื้อที่ 22 ไร่ หรือ คิดเป็นร้อยละ 0.06 ของเนื้อที่ตำบล ปัจจุบันมีสภาพการใช้ที่ดินเป็นแหล่งน้ำที่สร้างขึ้น เช่น คลองชลประทาน และอ่างเก็บน้ำ เป็นต้น

6.2.5 เขตพื้นที่อื่น ๆ มีเนื้อที่ 238 ไร่ หรือคิดเป็นร้อยละ 0.70 ของเนื้อที่ตำบล เป็นเขตที่มีลักษณะการใช้ที่ดินที่มีความเฉพาะ เช่น ทุ่งหญ้าธรรมชาติ และทุ่งหญ้าสลับไม้พุ่ม/ไม้ละเมาะ เป็นต้น

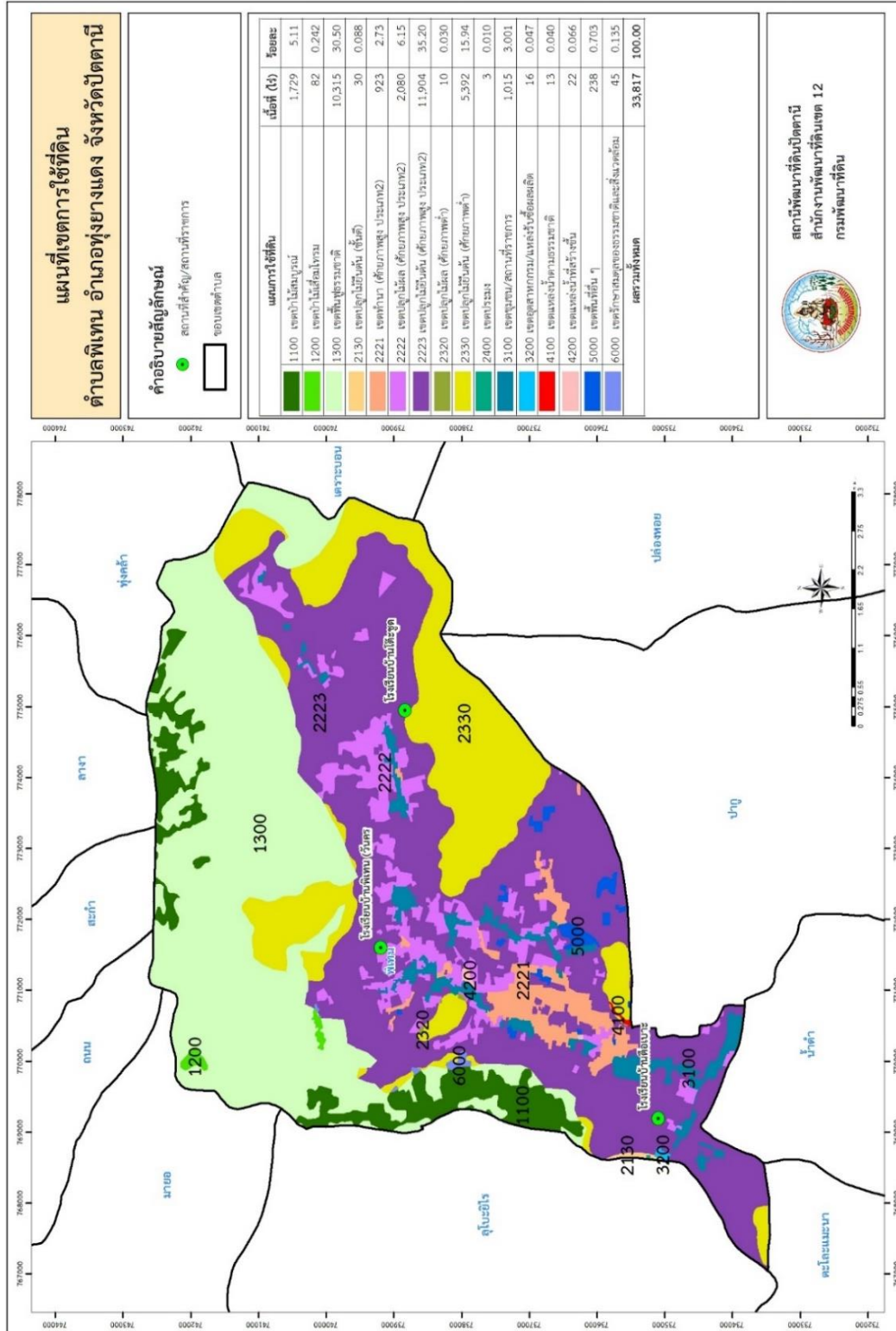
6.2.6 เขตรักษาสมดุลของธรรมชาติและสิ่งแวดล้อม มีเนื้อที่ 45 ไร่ หรือคิดเป็นร้อยละ 0.13 ของเนื้อที่ตำบล มีการใช้ที่ดินเป็นป่าไม้ที่พบในพื้นที่เกษตรกรรม ซึ่งอยู่นอกเขตป่าไม้ตามกฎหมาย ส่วนใหญ่เป็นป่าปลูก และป่าชุมชน



ตารางที่ 6-1 เขตการใช้ที่ดิน ตำบลพิเทน อำเภอทุ่งยางแดง จังหวัดปัตตานี

แผนการใช้ที่ดิน		เนื้อที่ (ไร่)	ร้อยละ
1000	เขตป่าไม้	12,126	35.86
	1100 เขตป่าไม้สมบูรณ์	1,729	5.113
	1200 เขตป่าไม้เสื่อมโทรม	82	0.242
	1300 เขตพื้นที่พุ่มธรรมชาติ	10,315	30.50
2000	เขตเกษตรกรรม	20,341	60.15
	2130 เขตปลูกไม้ยืนต้น (ชั้นดี)	30	0.088
	2221 เขตทำนา (ศักยภาพการผลิตสูง ประเภท 2)	923	2.728
	2222 เขตปลูกไม้ผล (ศักยภาพการผลิตสูง ประเภท 2)	2,080	6.15
	2223 เขตปลูกไม้ยืนต้น (ศักยภาพการผลิตสูง ประเภท 2)	11,904	35.20
	2320 เขตปลูกไม้ผล (ศักยภาพต่ำ)	10	0.03
	2330 เขตปลูกไม้ยืนต้น (ศักยภาพต่ำ)	5,392	15.94
	2400 เขตประมง	3	0.010
3000	เขตชุมชนและสิ่งปลูกสร้าง	1,031	3.048
	3100 เขตชุมชน/สถานที่ราชการ	1,015	3.001
	3200 เขตอุตสาหกรรม/แหล่งรับซื้อผลผลิต	16	0.047
4000	เขตแหล่งน้ำ	36	0.106
	4100 เขตแหล่งน้ำตามธรรมชาติ	13	0.040
	4200 เขตแหล่งน้ำที่สร้างขึ้น	22	0.066
5000	เขตพื้นที่อื่น ๆ	238	0.703
	5000 เขตพื้นที่อื่น ๆ	238	0.703
6000	เขตรักษาสมดุลของธรรมชาติและสิ่งแวดล้อม	45	0.135
	6000 เขตรักษาสมดุลของธรรมชาติและสิ่งแวดล้อม	45	0.135
ผลรวมทั้งหมด		33,817	100.00

หมายเหตุ: เนื้อที่คำนวณด้วยระบบสารสนเทศภูมิศาสตร์



รูปที่ 6-1 เขตการใช้ที่ดิน ตำบลพิเทน อำเภอย่าง่างแดง จังหวัดปัตตานี



บทที่ 7

การขับเคลื่อนแผนการใช้ที่ดิน

7.1 ขั้นตอนการดำเนินงาน

ภายหลังการจัดทำแผนการใช้ที่ดินตำบลพิเทน อำเภอทุ่งยางแดง จังหวัดปัตตานีแล้วจะต้องดำเนินการดังต่อไปนี้

7.1.1 จัดทำเป้าหมายการดำเนินงานและงบประมาณและกิจกรรมต่าง ๆ ที่จะดำเนินการใน ปีงบประมาณ 2567 ถึง 2570

7.1.2 นำแผนการใช้ที่ดินตำบลพิเทน ไปเสนอต่อองค์การบริหารส่วนตำบลพิเทน เพื่อมีมติให้ความร่วมมือในกิจกรรมพัฒนาที่ดินดำเนินการกิจกรรมต่าง ๆ ที่กำหนดไว้ในแผน และได้รับการเชื่อมโยงสู่แผนพัฒนาตำบล

7.1.3 สถานีพัฒนาที่ดินปัตตานี เสนอเป้าหมายและงบประมาณให้รายงานมายังกรมพัฒนาที่ดิน

7.1.4 กรมพัฒนาที่ดินพิจารณาสนับสนุนงบประมาณกิจกรรมและโครงการตามเป้าหมายที่กำหนดในแผนการใช้ที่ดิน

7.1.5 สถานีพัฒนาที่ดินปัตตานี นำเสนอต่อที่ประชุมจังหวัด/อำเภอ เพื่อสร้างการรับรู้และประชาสัมพันธ์ให้หน่วยงานอื่น นำโครงการภายใต้หน่วยงานมาพัฒนาพื้นที่ตามแผนการใช้ที่ดิน กำหนด

7.2 กิจกรรมของกรมพัฒนาที่ดินในเขตการใช้ที่ดินที่จะดำเนินการในปีงบประมาณ 2567

งบประมาณที่กำหนดไว้เป็นการประมาณเบื้องต้น อาจมีการเปลี่ยนแปลงตามที่ได้รับการจัดสรรให้ดำเนินการ (ตารางที่ 7-1)

แบ่งเขตพื้นที่เกษตรกรรม ดังนี้

1) เขตทำนา (ศักยภาพการผลิตสูง ประเภท 2) มีแผนงาน/โครงการ ดังนี้

1.1) ปรับปรุงคุณภาพดิน

1.1.1) จัดหาปุ๋ยเพื่อการเกษตร (หินปูนฝุ่น)

1.1.2) ส่งเสริมการปรับปรุงพื้นที่ดินเปรี้ยวดินเค็มภาคใต้

1.2) ส่งเสริมการใช้สารอินทรีย์ลดการใช้สารเคมีทางการเกษตร

1.3.1) ผลิต จัดหาเมล็ดพันธุ์พืชปุ๋ยสด

1.3.2) ไถกลบตอซังเพื่อเพิ่มอินทรีย์วัตถุและแร่ธาตุในดิน

1.3.3) ส่งเสริมการปลูกพืชปุ๋ยสดปรับปรุงบำรุงดิน

2) เขตปลูกไม้ผล (ศักยภาพการผลิตสูง ประเภท 2) (ศักยภาพต่ำ) มีแผนงาน/โครงการ ดังนี้

2.1) ก่อสร้างแหล่งน้ำในร่องนานอกเขตชลประทาน



- 2.2.1) การก่อสร้างแหล่งน้ำในไร่นานอกเขตชลประทาน
- 2.2) ปรับปรุงคุณภาพดิน
 - 2.2.1) ส่งเสริมการปรับปรุงพื้นที่ดินกรด
- 2.3) การฟื้นฟูและป้องกันการชะล้างพังทลายของดิน
 - 2.3.1) การปลูกหญ้าแฝกเพื่อการอนุรักษ์ดินและน้ำ
- 2.4) พัฒนาคุณภาพดินในระบบส่งเสริมเกษตรแบบแปลงใหญ่
 - 2.4.1) ถ่ายทอดองค์ความรู้ด้านการพัฒนาที่ดิน

3) เขตปลูกไม้ยืนต้น (ชั้นดี) (ศักยภาพการผลิตสูง ประเภท 2) (ศักยภาพต่ำ) มีแผนงาน/โครงการ ดังนี้

- 3.1) ปรับปรุงคุณภาพดิน
 - 3.1.1) ส่งเสริมการปรับปรุงพื้นที่ดินกรด
- 3.2) การฟื้นฟูและป้องกันการชะล้างพังทลายของดิน
 - 3.2.1) งานจัดระบบอนุรักษ์ดินและน้ำบนพื้นที่ลุ่ม-ดอน-สูง

7.3 กิจกรรมที่ขอการสนับสนุนจากส่วนราชการอื่น (ตารางที่ 7-2)

7.3.1 เขตพื้นที่เกษตรกรรม

1) เขตทำนา (ศักยภาพการผลิตสูง ประเภท 2) มีกิจกรรมที่ขอการสนับสนุนจากส่วนราชการอื่น ดังนี้

- 1.1) โครงการส่งเสริมการจัดการศัตรูพืชแบบพึ่งตนเองในนาข้าว (สำนักงานเกษตรอำเภอทุ่งยางแดง ร่วมกับองค์การบริหารส่วนตำบลพิเทน)
- 1.2) โครงการจัดฝึกอบรมการใช้ปุ๋ยเพื่อลดต้นทุนการผลิตข้าว (สำนักงานเกษตรอำเภอทุ่งยางแดง ร่วมกับองค์การบริหารส่วนตำบลพิเทน)
- 1.3) โครงการบุกเบิกถนนวนหินคลุกสายมัสยิด-ทุ่งนา หมู่ที่ 1 (กองช่าง องค์การบริหารส่วนตำบลพิเทน)
- 1.4) โครงการซ่อมแซมคูส่งน้ำ หมู่ที่ 1 (กองช่าง องค์การบริหารส่วนตำบลพิเทน)
- 1.5) โครงการส่งเสริมเกษตรกรพัฒนาสิทธิระบบเศรษฐกิจพอเพียงรูปแบบ “โคกหนองนา” การก่อสร้างและการพัฒนาพื้นที่ต้นแบบในการพัฒนาคุณภาพชีวิตตามหลักทฤษฎีใหม่ประยุกต์สู่ “เขตพัฒนาเศรษฐกิจพอเพียง” (สำนักงานปลัด องค์การบริหารส่วนตำบลพิเทน)
- 1.6) โครงการส่งเสริมการทำนาข้าวพื้นเมืองและการปลูกข้าวพันธุ์ดี (สำนักงานปลัด องค์การบริหารส่วนตำบลพิเทน)
- 1.7) โครงการปลูกข้าวโพดหวานหลังนา (สำนักงานปลัด องค์การบริหารส่วนตำบลพิเทน)

2) เขตปลูกไม้ผล (ศักยภาพการผลิตสูง ประเภท 2) (ศักยภาพต่ำ) มีกิจกรรมที่ขอการสนับสนุนจากส่วนราชการอื่น ดังนี้

- 2.1) โครงการฝึกอบรมการทำเกษตรผสมผสาน (สำนักงานเกษตรอำเภอทุ่งยางแดง ร่วมกับองค์การบริหารส่วนตำบลพิเทน)



- 2.2) โครงการส่งเสริมและพัฒนาคุณภาพผลผลิตไม้ผล (สำนักงานเกษตรอำเภอทุ่งยางแดง ร่วมกับอบต.พิเทน และ ศูนย์คัดแยกไม้ผลประจำอำเภอทุ่งยางแดง)
- 2.3) โครงการจัดฝึกอบรมการบริหารจัดการน้ำในสวนไม้ผล (สำนักงานเกษตรอำเภอทุ่งยางแดง ร่วมกับอบต.พิเทน และ ศูนย์คัดแยกไม้ผลประจำอำเภอทุ่งยางแดง)
- 2.4) โครงการจัดฝึกอบรมการปลูกผักป่า ผักตัดยอด ผักปลอดภัย เสริมรายได้ตามแนวเศรษฐกิจพอเพียง (สำนักงานเกษตรอำเภอทุ่งยางแดง ร่วมกับ อบต.พิเทน)
- 2.5) โครงการพัฒนาสถาบันเกษตรกร (สำนักงานเกษตรอำเภอทุ่งยางแดง ร่วมกับอบต.พิเทน)
- 2.6) โครงการจัดฝึกอบรมถ่ายทอดเทคโนโลยีการปรับปรุงคุณภาพดิน (สำนักงานเกษตรอำเภอทุ่งยางแดง)
- 2.7) โครงการจัดฝึกอบรมถ่ายทอดเทคโนโลยีการปรับปรุงคุณภาพลองกอง (สำนักงานเกษตรอำเภอทุ่งยางแดง ร่วมกับ อบต.พิเทน)
- 2.8) โครงการจัดฝึกอบรมการบริหารจัดการน้ำในสวนทุเรียน (สำนักงานเกษตรอำเภอทุ่งยางแดง ร่วมกับอบต.พิเทน)
- 2.9) โครงการจัดฝึกอบรมการบริหารจัดการน้ำในสวนลองกอง (สำนักงานเกษตรอำเภอทุ่งยางแดง ร่วมกับอบต.พิเทน)
- 2.10) โครงการจัดฝึกอบรมเทคนิคการบริหารจัดการสวนทุเรียนคุณภาพ (สำนักงานเกษตรอำเภอทุ่งยางแดง ร่วมกับศูนย์คัดแยกไม้ผลประจำอำเภอทุ่งยางแดง และ อบต.พิเทน)
- 2.11) โครงการจัดฝึกอบรมเทคนิคการบริหารจัดการสวนลองกองคุณภาพ (สำนักงานเกษตรอำเภอทุ่งยางแดง ร่วมกับศูนย์คัดแยกไม้ผลประจำอำเภอทุ่งยางแดง และ อบต.พิเทน)
- 2.12) โครงการอบรมส่งเสริมการปลูกผักสวนครัวรั้วกินได้ตามแนวปรัชญาเศรษฐกิจพอเพียง (สำนักงานปลัด องค์การบริหารส่วนตำบลพิเทน)
- 2.13) โครงการส่งเสริมการทำปุ๋ยอินทรีย์ (สำนักงานปลัด องค์การบริหารส่วนตำบลพิเทน)
- 2.14) โครงการส่งเสริมการปลูกพืชหมุนเวียนและผักสวนครัวตามแนวปรัชญาเศรษฐกิจพอเพียง (สำนักงานปลัด องค์การบริหารส่วนตำบลพิเทน)
- 2.15) โครงการสนับสนุนเมล็ดพันธุ์พืชให้แก่เกษตรกร (สำนักงานปลัด องค์การบริหารส่วนตำบลพิเทน)

3) เขตปลูกไม้ยืนต้น (ชั้นดี) (ศักยภาพการผลิตสูง ประเภท 2) (ศักยภาพต่ำ) มีกิจกรรมที่ขอการสนับสนุนจากส่วนราชการอื่น ดังนี้

- 3.1) โครงการอนุรักษ์พันธุกรรมพืชอันเนื่องมาจากพระราชดำริฯ (กองสาธารณสุขและสิ่งแวดล้อม องค์การบริหารส่วนตำบลพิเทน)
- 3.2) โครงการปลูกต้นไม้เฉลิมพระเกียรติพระวชิรเกล้าเจ้าอยู่หัว (ราชการที่ 10) (กองสาธารณสุขและสิ่งแวดล้อม องค์การบริหารส่วนตำบลพิเทน)



3.3) โครงการปลูกป่าเฉลิมพระเกียรติ “พิเทน สร้างป่า รักษาป่า” (กองสาธารณสุขและสิ่งแวดล้อม องค์การบริหารส่วนตำบลพิเทน)

3.4) โครงการก่อสร้างฝายน้ำล้น หมู่ที่ 6 (กองช่าง องค์การบริหารส่วนตำบลพิเทน)

4) **เขตประมง** มีกิจกรรมที่ขอการสนับสนุนจากส่วนราชการอื่น ดังนี้
ไม่มี

5) **เขตปศุสัตว์** (นอกเขตการใช้ที่ดินที่กำหนด) มีกิจกรรมที่ขอการสนับสนุนจากส่วนราชการอื่น ดังนี้

5.1) โครงการอบรมส่งเสริมอาชีพกลุ่มเกษตรกรเลี้ยงโคเนื้อ/โคขุน (สำนักงานปลัด องค์การบริหารส่วนตำบลพิเทน)

7.4 ความต้องการของชุมชนและองค์กรปกครองส่วนท้องถิ่น

จากการดำเนินการจัดทำกระบวนการมีส่วนร่วมของประชาชนที่องค์การบริหารส่วนตำบลพิเทนวันที่ 19 พฤษภาคม 2566 พบว่า ปัญหาของตำบลพิเทน ในภาพรวมสรุปได้ว่า มีปัญหาสำคัญ 3 ประการ คือ

(1) ปัญหาดินเสื่อมโทรม เนื่องจากการใช้สารเคมีมากเกินไปจนความจำเป็น

(2) เกษตรกรขาดองค์ความรู้ด้านการจัดการดินที่ถูกต้อง

(3) ปัญหาระบบส่งน้ำ กระจายน้ำที่ไม่ถึงปลายน้ำ และมีปัญหารองลงมา คือ ปัญหาน้ำท่วมเกิดความเสียหายตามธรรมชาติจากปริมาณน้ำหลากในฤดูกลาง ปัญหาดังกล่าวนี้ส่งผลกระทบต่อคุณภาพชีวิตของราษฎรในชุมชนโดยรวม

ในกรณีของปัญหาความเสื่อมโทรมของที่ดินนั้นจะรวมถึง (1) การชะล้างพังทลายของดิน (2) ดินขาดความอุดมสมบูรณ์ และ (3) ดินตื้น โดยในพื้นที่ตำบลพิเทน คุณภาพของดินจึงไม่ค่อยจะเหมาะสมต่อการเกษตร จากการที่สภาพพื้นที่และลักษณะภูมิประเทศของตำบลพิเทนส่วนใหญ่เป็นที่ราบลุ่มทั้ง 4 หมู่บ้าน ทางตอนเหนือ และตอนใต้ของตำบล จะเห็นได้จากแผนที่ตำบลมีเพียงบางส่วนของหมู่ที่ 3 เขาวัง ซึ่งมีลักษณะเป็นเนินเขาจะอยู่ตอนใต้สุดของตำบล บริเวณนี้เกษตรกรมีการปลูกยางพารา ทำสวน และปลูกไม้ผล ซึ่งต่างจากบริเวณที่ราบลุ่ม จะเป็นบริเวณที่เกษตรกรทำนา และไร่นาสวนผสม บริเวณรอบบ้านมีการปลูกไม้ผล ตำบลพิเทนมีพื้นที่ป่าชุมชน 12 ไร่ อยู่ในเขตหมู่ที่ 2 ลักษณะป่าตามธรรมชาติ เกษตรกรในหมู่บ้านจึงได้พัฒนาเป็นป่าชุมชน ปรับปรุง มีการปลูกพืชสมุนไพรเสริมเพื่อเป็นแหล่งขยายพันธุ์และเกษตรกรสามารถใช้ประโยชน์ได้ในโอกาสต่อไป ในส่วนของปัญหาความอุดมสมบูรณ์ของดินที่เกิดขึ้นนั้น เนื่องจากการใช้ที่ดินติดต่อกันเป็นเวลานานโครงสร้างของดินได้มีการเปลี่ยนแปลง ในพื้นที่ที่มีการไถพรวนด้วยเครื่องจักรกลติดต่อกันเป็นระยะเวลาอันยาวนานทำให้ดินแน่นตัว น้ำในดินและอากาศในดินที่เคยมีอยู่สูญหายไป ส่วนธาตุอาหารและอินทรีย์วัตถุ ก็มีปริมาณลดลงเช่นเดียวกัน เนื่องจากพืชนำไปใช้ และอินทรีย์วัตถุได้สลายตัวไป

ในกรณีปัญหาเกษตรกรขาดองค์ความรู้ด้านการจัดการดินที่ถูกต้อง เกษตรกรมีการใช้สารเคมีทางการเกษตร ขาดการจัดการดินที่ถูกต้อง ดังนั้น การอบรมเผยแพร่ให้ความรู้ถึงโทษของการใช้



สารเคมีทางการเกษตร ส่งเสริมองค์ความรู้ และสนับสนุนการทำปุ๋ยอินทรีย์แก่เกษตรกร จัดอบรม เพื่อสร้างจิตสำนึกในการอนุรักษ์ทรัพยากรธรรมชาติและสิ่งแวดล้อม และสนับสนุนให้มีกิจกรรม อนุรักษ์ทรัพยากรธรรมชาติและสิ่งแวดล้อมเพื่อความยั่งยืนของทรัพยากรดินได้อีกทางหนึ่ง

กรณีของการขาดแคลนนํ้านั้น นอกจากผลการทั้บถมของตะกอนดินในแหล่งน้ำจืดต้นเขิน ดังกล่าวข้างต้นแล้ว การที่ประชากรเพิ่มขึ้น กิจกรรมที่ต้องใช้น้ำเพิ่มขึ้น ทำการเกษตรเพิ่มขึ้น รวมทั้งเหตุการณ์ที่เกิดจากการเปลี่ยนแปลงภูมิอากาศ เช่น ปริมาณฝนน้อยกว่าปกติ ฝนทิ้งช่วง จนเกิดความแห้งแล้ง การขาดแคลนนํ้าจึงเกิดขึ้นอย่างต่อเนื่อง จำเป็นต้องวางระบบอนุรักษ์ดิน และน้ำเพื่อกักน้ำในดิน คงความอุดมสมบูรณ์ เพื่อจัดหาน้ำให้แหล่งน้ำต้นทุน โดยวิธีการต่างๆ ให้เพียงพอแก่ความต้องการ

ประเด็นหลักจากข้อเสนอให้แก้ไขปัญหาร่องขาดแคลนนํ้าและน้ำท่วม จะสรุปได้ว่ามี 4 ประการ คือ (1) การขุดลอกแหล่งน้ำในปัจจุบันซึ่งรวมถึงอ่างเก็บน้ำ ฝายกั้นน้ำ เป็น (2) ขุดเจาะบ่อบาดาล (3) ก่อสร้างคลองส่งน้ำเพื่อการกระจายน้ำ และ (4) ป้องกั้นน้ำท่วม

เพื่อตอบสนองข้อเสนอดังกล่าวทั้ง 4 ประการนี้ จากการวิเคราะห์ข้อมูลเบื้องต้นที่มีอยู่ในปัจจุบันแล้วสรุปได้ว่า “ไม่สามารถดำเนินการแก้ปัญหาหมู่บ้านใดหมู่บ้านหนึ่งหรือใช้วิธีการใดวิธีการหนึ่ง แล้วจะแก้ไขปัญหาร่องขาดแคลนนํ้าหรือน้ำท่วมทั้งตำบลได้โดยสิ้นเชิง”

การแก้ไขปัญหาร่องขาดแคลนนํ้าหรือน้ำท่วมจะต้องดำเนินการทั้งตำบล กับปัญหาร่องขาดแคลนนํ้าในพื้นที่ตอนบน โดยจัดทำโครงการ “การพัฒนาที่ดินและน้ำที่เป็นระบบ” ทั้งพื้นที่ตำบลที่รวมข้อเสนในการแก้ไขปัญหาร่อง โดยแบ่งพื้นที่ออกเป็น 3 ส่วน คือ 1. ส่วนของต้นน้ำ การจัดการพื้นที่ต้องปลูกป่าเสริม สร้างฝายชะลอน้ำ เพื่อรักษาน้ำให้อยู่ในพื้นที่ การสูญเสียดิน และชะลอการไหลของน้ำ 2. ส่วนของกลางน้ำ สภาพพื้นที่ประกอบด้วยที่ราบ พื้นที่บางส่วนมีระดับความสูญเสียดินในระดับรุนแรงถึงรุนแรงมากที่สุด การจัดการพื้นที่ควรก่อสร้างระบบอนุรักษ์ดินและน้ำ จัดรูปที่ดิน วางผังน้ำทั้งระบบ และสนับสนุนการปรับเปลี่ยนกิจกรรมการผลิต และ 3. ส่วนของปลายน้ำ สภาพพื้นที่ส่วนใหญ่เป็นที่ราบ มีส่วนน้อยที่มีความเสี่ยงในการสูญเสียดินจากการชะล้างพังทลายของดินและไหลลงสู่อ่างเก็บน้ำ การจัดการพื้นที่ควรพัฒนาที่ดินและระบบน้ำ ได้แก่ การขุดลอกคลอง ก่อสร้างสระน้ำ ฝายกั้นน้ำ คลองระบายน้ำหรือพนังป้องกั้นน้ำท่วม การขุดบ่อบาดาล ปรับรูปที่ดินปรับเปลี่ยนกิจกรรมการผลิต และการทำระบบอนุรักษ์ดินและน้ำเพื่อให้การใช้ที่ดินสามารถใช้พื้นที่ได้อย่างต่อเนื่องและเกิดประโยชน์ทั้งตัวเกษตรกร ชุมชน ในด้านเศรษฐกิจ สังคมและสิ่งแวดล้อม

ความต้องการของชุมชนและเกษตรกรตำบลพิเทน มีความต้องการที่สอดคล้องกับกิจกรรม/โครงการทั้งภายใน และภายนอกหน่วยงาน ระหว่างปีงบประมาณ 2567-2570 ได้แก่

1) การปรับปรุงบำรุงคุณภาพดิน

1.1) แผนงาน/ โครงการภายใต้เขตการใช้ที่ดินโดยหน่วยงานกรมพัฒนาที่ดิน ประกอบด้วย เขตทำนา (ศักยภาพการผลิตสูงประเภท 2) เขตปลูกไม้ผล (ศักยภาพการผลิตสูงประเภท 2) (ศักยภาพต่ำ) เขตปลูกไม้ยืนต้น (ชั้นดี) (ศักยภาพการผลิตสูง ประเภท 2) และ (ศักยภาพต่ำ)

2) จัดระบบอนุรักษ์ดินและน้ำ ขุดคูยกร่อง



- 2.1) แผนงาน/ โครงการภายใต้เขตการใช้ที่ดินโดยหน่วยงานกรมพัฒนาที่ดิน พบว่า ยังไม่มีเป้าหมายของแผนงาน
- 2.2) แผนงาน/ โครงการภายนอกหน่วยงาน พบว่า ยังไม่มีเป้าหมายของแผนงาน
- 3) ถ่ายทอดองค์ความรู้ด้านการทำเกษตร
 - 3.1) แผนงาน/ โครงการภายใต้เขตการใช้ที่ดินโดยหน่วยงานกรมพัฒนาที่ดิน ประกอบด้วย เขตทำนา (ศักยภาพการผลิตสูงประเภท 2) เขตปลูกไม้ผล (ศักยภาพการผลิตสูงประเภท 2) (ศักยภาพต่ำ) เขตปลูกไม้ยืนต้น (ชั้นดี) (ศักยภาพการผลิตสูง ประเภท 2) (ศักยภาพต่ำ)
 - 3.2) แผนงาน/ โครงการภายนอกหน่วยงาน ประกอบด้วย เขตทำนา (เขตทำนา (ศักยภาพการผลิตสูงประเภท 2) เขตปลูกไม้ผล (ศักยภาพการผลิตสูง ประเภท 2) (ศักยภาพต่ำ) เขตปลูกไม้ยืนต้น (ชั้นดี) (ศักยภาพการผลิตสูง ประเภท 2) (ศักยภาพต่ำ)
- 4) พัฒนาการเพิ่มมูลค่าผลผลิต และด้านการตลาด/แหล่งกระจายสินค้าให้ดีขึ้น
 - 3.1) แผนงาน/ โครงการภายใต้เขตการใช้ที่ดินโดยหน่วยงานกรมพัฒนาที่ดิน พบว่า ยังไม่มีเป้าหมายของแผนงาน
 - 3.2) แผนงาน/ โครงการภายนอกหน่วยงาน ประกอบด้วย เขตปลูกไม้ผล (ศักยภาพการผลิตสูง ประเภท 2) (ศักยภาพต่ำ)
- 5) พัฒนาแหล่งน้ำทดแทนเพื่อใช้ประโยชน์
 - 5.1) แผนงาน/ โครงการภายใต้เขตการใช้ที่ดินโดยหน่วยงานกรมพัฒนาที่ดิน ประกอบด้วย เขตปลูกไม้ผล (ศักยภาพการผลิตสูง ประเภท 2) (ศักยภาพต่ำ)
 - 5.2) แผนงาน/ โครงการภายนอกหน่วยงาน พบว่า ยังไม่มีเป้าหมายของแผนงาน
- 6) ออกเอกสารสิทธิในที่ดินทำกิน (โฉนด นส.3)
 - 6.1) แผนงาน/ โครงการภายใต้เขตการใช้ที่ดินโดยหน่วยงานกรมพัฒนาที่ดิน พบว่า ยังไม่มีเป้าหมายของแผนงาน
 - 6.2) แผนงาน/ โครงการภายนอกหน่วยงาน ประกอบด้วย เขตทำนา (ศักยภาพการผลิตสูงประเภท 2) ปลูกไม้ยืนต้น (ชั้นดี) (ศักยภาพการผลิตสูง ประเภท 2) (ศักยภาพต่ำ)



ตารางที่ 7-1 กิจกรรมของกรมพัฒนาที่ดินในเขตเกษตรกรรมที่จะดำเนินการในปีงบประมาณ 2566-2570

เขตการใช้ที่ดิน (เกษตรกรรม)	แผนงาน/โครงการ	งบประมาณ (บาท)
1.เขตทำนา (ศักยภาพการผลิตสูง ประเภท 2) เนื้อที่ 923 ไร่	1. การปรับปรุงบำรุงดิน	120,285
	1.1 จัดหาปุ๋ยเพื่อการเกษตร (หินปูนฝุ่น)	118,800
	1.2 ส่งเสริมการปรับปรุงพื้นที่ดินเปรี้ยวดินเค็มภาคใต้	1,485
	2. ส่งเสริมการใช้สารอินทรีย์ลดการใช้สารเคมีทางการเกษตร	48,300
	3.1 ผลิต จัดหาเมล็ดพันธุ์พืชปุ๋ยสด	11,900
	3.2 ส่งเสริมการปลูกพืชปุ๋ยสดปรับปรุงบำรุงดิน	6,000
3.3 โกลบตอซังเพื่อเพิ่มอินทรีย์วัตถุและแร่ธาตุในดิน	30,400	
2. เขตปลูกไม้ผล (ศักยภาพการผลิตสูง ประเภท 2) เนื้อที่ 2,080 และ (ศักยภาพต่ำ) เนื้อที่ 10 ไร่ รวมเนื้อที่ 2,090 ไร่	1. การปรับปรุงคุณภาพดิน	3,960
	1.1 ส่งเสริมการปรับปรุงพื้นที่ดินกรด	3,960
	2. ก่อสร้างแหล่งน้ำในไร่นานอกเขตชลประทาน	53,400
	2.1 การก่อสร้างแหล่งน้ำในไร่นานอกเขตชลประทาน	53,400
	3. การฟื้นฟูและป้องกันการชะล้างพังทลายของดิน	3,600
	3.1 การปลูกหญ้าแฝกเพื่อการอนุรักษ์ดินและน้ำ	3,600
4. พัฒนาคูณภาพดินในระบบส่งเสริมเกษตรแบบแปลงใหญ่	6,800	
4.1 ถ่ายทอดองค์ความรู้ด้านการพัฒนาที่ดิน	6,800	



ตาราง 7-1 (ต่อ)

เขตการใช้ที่ดิน (เกษตรกรรม)	แผนงาน/โครงการ	งบประมาณ (บาท)
3. เขตปลูกไม้ยืนต้น (ชั้นดี) เนื้อที่ 30 ไร่ (ศักยภาพการผลิตสูง ประเภท 2) เนื้อที่ 11,904 ไร่ (ศักยภาพต่ำ) เนื้อที่ 5,392 ไร่ รวมเนื้อที่ 17,326 ไร่	1. การปรับปรุงคุณภาพดิน	3,960
	1.1 ส่งเสริมการปรับปรุงพื้นที่ดินกรด	3,960
	2. การฟื้นฟูและป้องกันการชะล้างพังทลายของดิน	400,000
	2.1 งานจัดระบบอนุรักษ์ดินและน้ำบนพื้นที่ลุ่ม-ดอน-สูง	400,000
รวมเขตเกษตรกรรม	1. การปรับปรุงคุณภาพดิน	128,205
	2. ก่อสร้างแหล่งน้ำในไร่นานอกเขตชลประทาน	53,400
	3. ส่งเสริมการใช้สารอินทรีย์ลดการใช้สารเคมีทางการเกษตร	48,300
	4. การฟื้นฟูและป้องกันการชะล้างพังทลายของดิน	403,600
	5. พัฒนาคูณภาพดินในระบบส่งเสริมเกษตรแบบแปลงใหญ่	6,800
	รวมแผนงาน/โครงการ	640,305



ตารางที่ 7-2 สรุปกิจกรรมที่ขอรับการสนับสนุนจากส่วนราชการอื่นในเขตการใช้ที่ดิน

เขตการใช้ที่ดิน	กิจกรรมที่ขอรับการสนับสนุนจากส่วนราชการอื่น
1.เขตทำนา (ศักยภาพการผลิตสูง ประเภท 2) เนื้อที่ 923 ไร่	1) โครงการส่งเสริมการจัดการศัตรูพืชแบบพึ่งตนเองในนาข้าว (สำนักงานเกษตรอำเภอทุ่งยางแดง ร่วมกับองค์การบริหารส่วนตำบลพิเทน) 2) โครงการจัดฝึกอบรมการใช้ปุ๋ยเพื่อลดต้นทุนการผลิตข้าว (สำนักงานเกษตรอำเภอทุ่งยางแดง ร่วมกับองค์การบริหารส่วนตำบลพิเทน) 3) โครงการบุกเบิกถนนหินคลุกสายมัสดิต-ทุ่งนา หมู่ที่1 (กองช่าง องค์การบริหารส่วนตำบลพิเทน) 4) โครงการซ่อมแซมคูส่งน้ำ หมู่ที่ 1 (กองช่าง องค์การบริหารส่วนตำบลพิเทน) 5) โครงการส่งเสริมเกษตรกรพัฒนาสิทธิระบบเศรษฐกิจพอเพียงรูปแบบ “โคก หนอง นา” การก่อสร้างและการพัฒนาพื้นที่ต้นแบบในการพัฒนาคุณภาพชีวิตตามหลักทฤษฎีใหม่ประยุกต์สู่ “เขตพัฒนาเศรษฐกิจพอเพียง” (สำนักงานปลัด องค์การบริหารส่วนตำบลพิเทน) 6) โครงการส่งเสริมการทำนาข้าวพื้นเมืองและการปลูกข้าวพันธุ์ดี (สำนักงานปลัด องค์การบริหารส่วนตำบลพิเทน) 7) โครงการปลูกข้าวโพดหวานหลังนา (สำนักงานปลัด องค์การบริหารส่วนตำบลพิเทน)
2. เขตปลูกไม้ผล (ศักยภาพการผลิตสูง ประเภท 2) เนื้อที่ 2,080 และ (ศักยภาพต่ำ) เนื้อที่ 10 ไร่ รวมเนื้อที่ 2,090 ไร่	1) โครงการฝึกอบรมการทำเกษตรผสมผสาน (สำนักงานเกษตรอำเภอทุ่งยางแดง ร่วมกับองค์การบริหารส่วนตำบลพิเทน) 2) โครงการส่งเสริมและพัฒนาคุณภาพผลผลิตไม้ผล (สำนักงานเกษตรอำเภอทุ่งยางแดง ร่วมกับอบต.พิเทน และ ศูนย์คัดแยกไม้ผลประจำอำเภอทุ่งยางแดง) 3) โครงการจัดฝึกอบรมการบริหารจัดการน้ำในสวนไม้ผล (สำนักงานเกษตรอำเภอทุ่งยางแดง ร่วมกับอบต.พิเทน และ ศูนย์คัดแยกไม้ผลประจำอำเภอทุ่งยางแดง) 4) โครงการจัดฝึกอบรมการปลูกผักป่า ผักตัดยอด ผักปลอดภัย เสริมรายได้ตามแนวเศรษฐกิจพอเพียง (สำนักงานเกษตรอำเภอทุ่งยางแดง ร่วมกับ อบต.พิเทน) 5) โครงการพัฒนาสถาบันเกษตรกร (สำนักงานเกษตรอำเภอทุ่งยางแดง ร่วมกับอบต.พิเทน) 6) โครงการจัดฝึกอบรมถ่ายทอดเทคโนโลยีการปรับปรุงคุณภาพดิน (สำนักงานเกษตรอำเภอทุ่งยางแดง)



ตาราง 7-2 (ต่อ)

เขตการใช้ที่ดิน	กิจกรรมที่ขอการสนับสนุนจากส่วนราชการอื่น
	<ol style="list-style-type: none">7) โครงการจัดฝึกรอบรมถ่ายทอดเทคโนโลยีการปรับปรุงคุณภาพลอกกอง(สำนักงานเกษตรอำเภอทุ่งยางแดง ร่วมกับ อบต.พิเทน)8) โครงการจัดฝึกรอบรมการบริหารจัดการน้ำในสวนทุเรียน (สำนักงานเกษตรอำเภอทุ่งยางแดง ร่วมกับอบต.พิเทน)9) โครงการจัดฝึกรอบรมการบริหารจัดการน้ำในสวนลอกกอง (สำนักงานเกษตรอำเภอทุ่งยางแดง ร่วมกับอบต.พิเทน)10) โครงการจัดฝึกรอบรมเทคนิคการบริหารจัดการสวนทุเรียนคุณภาพ (สำนักงานเกษตรอำเภอทุ่งยางแดง ร่วมกับศูนย์คัดแยกไม้ผลประจำอำเภอทุ่งยางแดง และอบต.พิเทน)11) โครงการจัดฝึกรอบรมเทคนิคการบริหารจัดการสวนลอกกองคุณภาพ (สำนักงานเกษตรอำเภอทุ่งยางแดง ร่วมกับศูนย์คัดแยกไม้ผลประจำอำเภอทุ่งยางแดง และอบต.พิเทน)12) โครงการอบรมส่งเสริมการปลูกผักสวนครัวรั้วกินได้ตามแนวปรัชญา เศรษฐกิจพอเพียง (สำนักงานปลัด องค์การบริหารส่วนตำบลพิเทน)13) โครงการส่งเสริมการทำปุ๋ยอินทรีย์ (สำนักงานปลัด องค์การบริหารส่วนตำบลพิเทน)14) โครงการส่งเสริมการปลูกพืชหมุนเวียนและผักสวนครัวตามแนวปรัชญาเศรษฐกิจพอเพียง (สำนักงานปลัด องค์การบริหารส่วนตำบลพิเทน)15) โครงการสนับสนุนเมล็ดพันธุ์พืชให้แก่เกษตรกร (สำนักงานปลัด องค์การบริหารส่วนตำบลพิเทน)
3. เขตปลูกไม้ยืนต้น (ชั้นดี) เนื้อที่ 30 ไร่ (ศักยภาพการผลิตสูง ประเภท 2) เนื้อที่ 11,904 ไร่ (ศักยภาพต่ำ) เนื้อที่ 5,392 ไร่ รวมเนื้อที่ 17,326 ไร่	<ol style="list-style-type: none">1) โครงการอนุรักษ์พันธุกรรมพืชอันเนื่องมาจากพระราชดำริฯ (กองสาธารณสุขและสิ่งแวดล้อม องค์การบริหารส่วนตำบลพิเทน)2) โครงการปลูกต้นไม้เฉลิมพระเกียรติพระวชิรเกล้าเจ้าอยู่หัว (ราชการที่ 10) (กองสาธารณสุขและสิ่งแวดล้อม องค์การบริหารส่วนตำบลพิเทน)3) โครงการปลูกป่าเฉลิมพระเกียรติ “พิเทน สร้างป่า รักษาน้ำ” (กองสาธารณสุขและสิ่งแวดล้อม องค์การบริหารส่วนตำบลพิเทน)4) โครงการก่อสร้างฝายน้ำล้น หมู่ที่ 6 (กองช่าง องค์การบริหารส่วนตำบลพิเทน)



แผนการใช้ที่ดินตำบลพิเทน อำเภอทุ่งยางแดง จังหวัดปัตตานี

ตาราง 7-3 เป้าหมายการดำเนินงานและงบประมาณ ตำบลพิเทน อำเภอทุ่งยางแดง จังหวัดปัตตานี แผน 5 ปี (พ.ศ. 2567 - 2570)

เขตการใช้ที่ดิน	งาน/โครงการ/กิจกรรม	หน่วยนับ	เป้าหมาย					รวม	งบประมาณ					รวม	หน่วยงานรับผิดชอบ
			2566	2567	2568	2569	2570		2566	2567	2568	2569	2570		
เขตทำนา (ศักยภาพการผลิตสูง ประเภท 2)	1. ปรับปรุงคุณภาพดิน														
	1.1 จัดหาปุ๋ยเพื่อการเกษตร(หินปูนฝุ่น)	ตัน	-	-	33	33	33	99	-	-	39,600	39,600	39,600	118,800	พด.
	1.2 ส่งเสริมการปรับปรุงพื้นที่ดินเปรี้ยว ดินเค็มภาคใต้	ไร่	-	-	33	33	33	99	-	-	495	495	495	1,485	พด.
	2. ส่งเสริมการใช้สารอินทรีย์ลดการใช้ สารเคมีทางการเกษตร														
	2.1 ผลิต และจัดหาเมล็ดพันธุ์พืชปุ๋ยสด	ตัน	-	0.1	0.1	0.1	0.1	0.4	-	2,975	2,975	2,975	2,975	11,900	พด.
	2.2 ส่งเสริมการใช้พืชปุ๋ยสดปรับปรุง บำรุงดิน (ปอเทือง)	ไร่	-	20	20	20	20	80	-	1,500	1,500	1,500	1,500	6,000	พด.
2.3 โกลบตอซังเพื่อเพิ่มอินทรีย์วัตถุ และแร่ธาตุในดิน	ไร่	-	20	20	20	20	80	-	7,600	7,600	7,600	7,600	30,400	พด.	
เขตปลูกไม้ผล (ศักยภาพการผลิตสูง ประเภท 2) และ (ศักยภาพต่ำ)	1. ก่อสร้างแหล่งน้ำในไร่นา														
	1.1 การก่อสร้างแหล่งน้ำในไร่นา	บ่อ	-	-	-	-	3	3	-	-	-	-	53,400	53,400	พด.
	2. ฟื้นฟูและป้องกันการชะล้างพังทลาย ของดิน														
	2.1 การปลูกหญ้าแฝกเพื่อการอนุรักษ์ ดินและน้ำ	กล้า	-	-	-	-	30,000	30,000	-	-	-	-	36,000	36,000	พด.
	3. ปรับปรุงคุณภาพดิน														
	3.1 ส่งเสริมการปรับปรุงพื้นที่ดินกรด	ไร่	-	66	66	66	66	264	-	990	990	990	990	3,960	พด.
4.พัฒนาคุณภาพดินในระบบส่งเสริม เกษตรแบบแปลงใหญ่															
4.1 ถ่ายทอดองค์ความรู้ด้านการพัฒนา ที่ดิน	ครั้ง	-	1	1	1	1	4	-	1,700	1,700	1,700	1,700	6,800	พด.	



แผนการใช้ที่ดินตำบลพิเทน อำเภอทุ่งยางแดง จังหวัดปัตตานี

เขตการใช้ที่ดิน	งาน/โครงการ/กิจกรรม	หน่วยนับ	เป้าหมาย					รวม	งบประมาณ					รวม	หน่วยงานรับผิดชอบ
			2566	2567	2568	2569	2570		2566	2567	2568	2569	2570		
เขตปลูกไม้ยืนต้น (ชั้นดี) (ศักยภาพการผลิตสูงประเภท 1)	1.ปรับปรุงคุณภาพดิน														
	1.1 ส่งเสริมการปรับปรุงพื้นที่ดินกรด	ไร่	-	66	66	66	66	264	-	990	990	990	990	3,960	พด.
	2.การฟื้นฟูและป้องกันการชะล้างพังทลายของดิน														
	2.1 จัดระบบอนุรักษ์ดินและน้ำบนพื้นที่ลุ่ม-ดอน-สูง	ไร่	-	-	-	100	100	200	-	-	-	200,000	200,000	400,000	พด.

หมายเหตุ: งบประมาณที่กำหนดไว้นี้เป็นประมาณเบื้องต้น อาจมีการเปลี่ยนแปลงตามที่ได้รับการจัดสรรให้ดำเนินการ



เอกสารอ้างอิง

บทที่ 1

- คณะกรรมการจัดทำปทานุกรมปฐพีวิทยา. 2551. **ปทานุกรมปฐพีวิทยา**. สำนักพิมพ์มหาวิทยาลัยเกษตรศาสตร์, กรุงเทพฯ.
- ADB. 2012. **The State of Pacific Towns and Cities: Urbanization in ADB's Pacific Developing Member Countries**. Mandaluyong City, Philippines.
- FAO. 1974. **Land Capability Appraisal Indonesia: Interim Report**. (AGL/INS), Rome.
- _____. 1993. **Guidelines for Land Use Planning**. Rome.
- NRC. 1975. **Land Use Planning**. The National Academics of Sciences, Engineering, and Medicine, Washington. D.C.
- Vink, A.P.A. 1975. **Land Use in Advancing Agriculture**. Springer-Verlag Berlin Heidelberg.

บทที่ 2

- กรมการปกครอง. 2565. **ข้อมูลจำนวนประชากรและบ้าน**. กระทรวงมหาดไทย. ไฟล์ข้อมูล.
- กรมการพัฒนาชุมชน. 2565. **ข้อมูลพื้นฐานระดับหมู่บ้าน กชช. 2ค ปี 2564**. กระทรวงมหาดไทย. แหล่งที่มา: http://bmnopic64.cdd.go.th/report/kcc?report_type=villagesummary&tumbol_ID%5B%5D=720303&year=2564.
- _____. 2565. **ข้อมูลความจำเป็นพื้นฐาน จปฐ. ปี 2565**. กระทรวงมหาดไทย. แหล่งที่มา: http://bmnopic65.cdd.go.th/report/jpt?report_type=summary&tumbol_ID%5B%5D=720303&year=2565.
- กรมส่งเสริมการเกษตร. 2561. **จำนวนครัวเรือนเกษตรกร ปี 2565**. ไฟล์ข้อมูล.
- กรมอุตุนิยมวิทยา. 2565. **ข้อมูลปริมาณน้ำฝน 30 ปี (2536 – 2565)**. กระทรวงเทคโนโลยีสารสนเทศและการสื่อสาร.
- กลุ่มวิเคราะห์สภาพการใช้ที่ดิน. 2565. **ข้อมูลการใช้ที่ดิน จังหวัดปัตตานี ปี 2565**. กองนโยบายและแผนการใช้ที่ดิน กรมพัฒนาที่ดิน กรุงเทพฯ.
- องค์การบริหารส่วนตำบลพิเทน. 2566. **แผนพัฒนาท้องถิ่น (พ.ศ. 2566 – 2570)**. อำเภอทุ่งยางแดง จังหวัดปัตตานี.

บทที่ 3

- กองสำรวจดินและวิจัยทรัพยากรดิน กรมพัฒนาที่ดิน. 2562. **ข้อมูลทรัพยากรดิน**. ไฟล์ข้อมูล.
- กรมทรัพยากรน้ำบาดาล. 2565. **ข้อมูลบ่อน้ำบาดาลพิเทน**. สืบค้นจาก <http://app.dgr.go.th/newpasutara/xml/search.php> วันที่ 26 พฤษภาคม 2566.
- กระทรวงทรัพยากรธรรมชาติและสิ่งแวดล้อม. 2541. **ราชกิจจานุเบกษา**. เล่มที่ 115. ตอนที่ 67 ก, กรุงเทพฯ. สืบค้นจาก <http://www.ratchakittha.soc.go.th/RKJ/announce/search.jsp>, วันที่ 26 พฤษภาคม 2566.



บทที่ 4

Kristensen P. 2004. **The DPSIR Framework**. National Environmental Research Institute, Denmark, Department of Policy Analysis, European Topic Centre on Water, European Environment Agency.

กรมพัฒนาที่ดิน. 2561. **แผนบริหารจัดการทรัพยากรดินปัญหาของประเทศไทย ระยะ 20 ปี (พ.ศ. 2561-2580)**.
ไฟล์ข้อมูล.

บทที่ 5

บัณฑิต ต้นสิริ และคำรณ ไทรพิก. 2542. **คู่มือการประเมินคุณภาพที่ดินสำหรับพืชเศรษฐกิจ**.
กองวางแผนการใช้ที่ดิน กรมพัฒนาที่ดิน กระทรวงเกษตรและสหกรณ์.

โสภณ ชมชาญ. 2521. **การจัดการดินเพื่อการเกษตร**. กรมพัฒนาที่ดิน กระทรวงเกษตรและสหกรณ์,
กรุงเทพฯ.

บทที่ 6

คณะอนุกรรมการขับเคลื่อนเศรษฐกิจพอเพียง สำนักงานคณะกรรมการพัฒนาการเศรษฐกิจและสังคม
แห่งชาติ. 2550. **การประยุกต์ใช้หลักเศรษฐกิจพอเพียง**. ไฟล์ข้อมูล.

สำนักงานนโยบายและแผนทรัพยากรธรรมชาติและสิ่งแวดล้อม. 2565. **นโยบายและแผนการบริหาร
ทรัพยากรที่ดินและทรัพยากรดินของประเทศ พ.ศ. 2566-2570**. ไฟล์ข้อมูล.

สำนักงานสภาพัฒนาการเศรษฐกิจและสังคมแห่งชาติ. 2565. (ร่าง) **กรอบแผนพัฒนาภาค
พ.ศ. 2566-2570**. ไฟล์ข้อมูล.

_____. 2565. **แผนพัฒนาเศรษฐกิจและสังคมแห่งชาติ ฉบับที่ 12 พ.ศ. 2560-2564**.
ไฟล์ข้อมูล.

องค์การบริหารส่วนจังหวัดปัตตานี. 2565. **ยุทธศาสตร์องค์การบริหารส่วนจังหวัดปัตตานี
(พ.ศ.2565-2570)**. ไฟล์ข้อมูล.

บทที่ 7

องค์การบริหารส่วนตำบลพิเทน. 2566. **แผนพัฒนาท้องถิ่น (พ.ศ. 2566 – 2570)**. อำเภอทุ่งยางแดง
จังหวัดปัตตานี.

คณะที่ปรึกษา

นายสุชล แก้วเกาะสะบ้า ผู้อำนวยการสำนักงานพัฒนาที่ดินเขต 12
นายปรีชา เจ้ยทองศรี ผู้อำนวยการสถานีพัฒนาที่ดินปัตตานี

คณะผู้จัดทำ

นายบุญรอง สังข์น้อย	สถานีพัฒนาที่ดินปัตตานี
นายพิศุทธิ์ มิภาศ	กลุ่มวิชาการเพื่อการพัฒนาที่ดิน
นายกิตติศักดิ์ บุญมี	กลุ่มสำรวจและทำแผนที่
นางสาวภาณุพรรณ สระกอบแก้ว	กลุ่มวิเคราะห์ดิน
นายอภิเชษฐ ทองส่ง	กลุ่มวางแผนการใช้ที่ดิน
นางสาวสุรีย์พร นวลศรี	กลุ่มวางแผนการใช้ที่ดิน
นางสาวอารีณา บินยะโกะ	เจ้าหน้าที่แผนที่ภาพถ่าย



สถานีพัฒนาที่ดินปัตตานี

สำนักงานพัฒนาที่ดินเขต 12 กรมพัฒนาที่ดิน
กระทรวงเกษตรและสหกรณ์