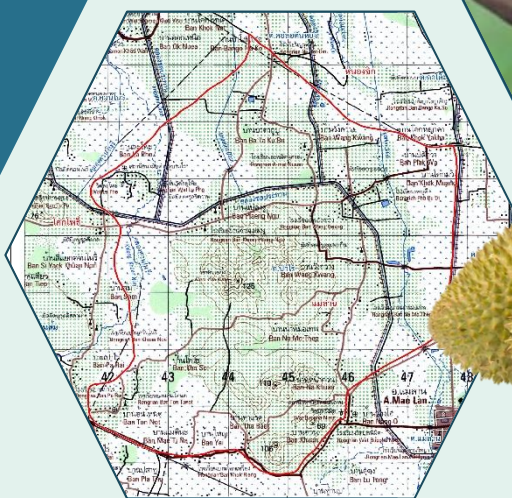




แผนการใช้ที่ดินตำบลป่าไร่ อำเภอแม่ลาน จังหวัดปัตตานี



ปี 2566
สถานีพัฒนาที่ดินปัตตานี
สำนักงานพัฒนาที่ดินเขต 12 กรมพัฒนาที่ดิน
กระทรวงเกษตรและสหกรณ์

คำนำ

การจัดทำแผนการใช้ที่ดินดำเนินการตามรัฐธรรมนูญแห่งราชอาณาจักรไทย พ.ศ. 2560 มาตรา 72 (1) ที่ได้บัญญัติให้มีการวางแผนการใช้ที่ดินให้เหมาะสมกับศักยภาพของที่ดินตามหลักการพัฒนาอย่างยั่งยืน โดยแผนการใช้ที่ดินตำบลป่าไร่ อำเภอแม่ลาน จังหวัดปัตตานี ได้นำแนวคิดของ FAO และ UNEP มาปรับใช้ คือ ความเหมาะสมทางกายภาพ ความเหมาะสมทางเศรษฐกิจ การยอมรับจากสังคม การสร้างความยั่งยืนให้สิ่งแวดล้อม และเสนอทางเลือกการใช้ที่ดิน ร่วมกับวิธีการที่จำเป็นอื่น ๆ เช่น กระบวนการมีส่วนร่วมของชุมชน (Participatory Rural Appraisal: PRA) การประเมินคุณภาพที่ดิน เป็นต้น

กองนโยบายและแผนการใช้ที่ดินร่วมกับสำนักงานพัฒนาที่ดินเขต 12 และสถานีพัฒนาที่ดินปัตตานี ในการดำเนินงานวางแผนการใช้ที่ดินระดับตำบล โดยพิจารณาภาพรวมของสภาพปัญหาในด้านต่างๆ ทั้งด้านกายภาพ เศรษฐกิจ และสังคม วิเคราะห์และสังเคราะห์ข้อมูลนำไปสู่การวางแผนการใช้ที่ดินที่สอดคล้องกับศักยภาพของพื้นที่ โดยผ่านกระบวนการมีส่วนร่วมของชุมชน (PRA) ในการระบุปัญหา ความต้องการของเกษตรกรและผู้มีส่วนได้ส่วนเสีย ทั้งนี้ สถานีพัฒนาที่ดินปัตตานี ได้จัดทำแผนกิจกรรม/โครงการ เพื่อขับเคลื่อนแผนการใช้ที่ดินให้เป็นรูปธรรม เพื่อให้เกษตรกรมีคุณภาพชีวิตที่ดีขึ้น มีการใช้ที่ดินอย่างถูกต้องเหมาะสม รักษาสภาพแวดล้อม และอนุรักษ์ทรัพยากรในชุมชนให้เกิดความยั่งยืนต่อไป

สถานีพัฒนาที่ดินปัตตานี
กันยายน 2566



สารบัญ

หน้า

คำนำ	
สารบัญ	
สารบัญตาราง	
สารบัญรูป	
บทที่ 1 บทนำ	
1.1 ความสำคัญของการวางแผนการใช้ที่ดิน	1-1
1.2 หลักการและเหตุผล	1-1
1.3 วัตถุประสงค์	1-1
1.4 ระยะเวลาและสถานที่ดำเนินงาน	1-1
1.5 ขั้นตอนการดำเนินงาน	1-2
1.6 วิสัยทัศน์ของตำบล	1-2
บทที่ 2 ข้อมูลทั่วไป	
2.1 ที่ตั้งและอาณาเขต	2-1
2.2 การแบ่งส่วนการปกครอง	2-1
2.3 สภาพภูมิประเทศ	2-2
2.4 สภาพภูมิอากาศ	2-2
2.5 สภาพการใช้ที่ดินในปัจจุบัน	2-4
2.6 สภาพเศรษฐกิจและสังคม	2-7
บทที่ 3 สถานภาพของทรัพยากรธรรมชาติ	
3.1 ทรัพยากรป่าไม้	3-1
3.2 ทรัพยากรน้ำ	3-1
3.3 ทรัพยากรดิน	3-2
บทที่ 4 กระบวนการมีส่วนร่วมของชุมชน (Participatory Rural Appraisal: PRA)	
4.1 การวิเคราะห์ผลจากการจัดทำกระบวนการมีส่วนร่วมของชุมชน (PRA)	4-1
4.2 ระบบการปลูกพืชในปัจจุบัน	4-5
บทที่ 5 การประเมินคุณภาพที่ดิน	
5.1 หลักการประเมินคุณภาพที่ดินด้านกายภาพ	5-1
5.2 พืชเศรษฐกิจที่สำคัญของตำบล	5-2
5.3 ระดับความเหมาะสมของที่ดิน	5-2



สารบัญ (ต่อ)

	หน้า
บทที่ 6 แผนการใช้ที่ดิน	
6.1 การวิเคราะห์ข้อมูลเพื่อการจัดทำแผนการใช้ที่ดินระดับตำบล	6-1
6.2 เขตการใช้ที่ดิน	6-2
บทที่ 7 การขับเคลื่อนแผนการใช้ที่ดิน	
7.1 ขั้นตอนการดำเนินงาน	7-1
7.2 กิจกรรมที่จะดำเนินการของกรมพัฒนาที่ดิน	7-1
7.3 กิจกรรมที่จะดำเนินการของหน่วยงานอื่น	7-2
7.4 ความต้องการของชุมชนและองค์กรปกครองส่วนท้องถิ่น	7-3
เอกสารอ้างอิง	อ-1



สารบัญตาราง

ตารางที่		หน้า
2-1	สถิติภูมิอากาศ ณ สถานีตรวจอากาศ จังหวัดปัตตานี ปี 2536 - 2565	2-3
2-2	สภาพการใช้ที่ดิน ตำบลป่าไร่ อำเภอแม่ลาน จังหวัดปัตตานี	2-5
2-3	จำนวนประชากรและครัวเรือนตำบลป่าไร่ อำเภอแม่ลาน จังหวัดปัตตานี ปี 2565	2-7
2-4	จำนวนและสัดส่วนครัวเรือนเกษตรกร ตำบลป่าไร่ อำเภอแม่ลาน จังหวัดปัตตานี ปี 2565	2-7
2-5	รายได้-รายจ่ายเฉลี่ยครัวเรือน ตำบลป่าไร่ อำเภอแม่ลาน จังหวัดปัตตานี ปี 2565	2-9
3-1	สมบัติที่ดิน ตำบลป่าไร่ อำเภอแม่ลาน จังหวัดปัตตานี	3-4
5-1	ตัวอย่างการประเมินคุณภาพที่ดินด้านกายภาพของประเภทการใช้ประโยชน์ที่ดิน	5-2
5-2	ชั้นความเหมาะสมทางกายภาพของดิน ตำบลป่าไร่ อำเภอแม่ลาน จังหวัดปัตตานี	5-3
6-1	เขตการใช้ที่ดิน ตำบลป่าไร่ อำเภอแม่ลาน จังหวัดปัตตานี	6-5
7-1	กิจกรรมของกรมพัฒนาที่ดินในเขตเกษตรกรรมที่จะดำเนินการใน ปีงบประมาณ 2567 - 2570	7-5
7-2	สรุปกิจกรรมที่ขอรับการสนับสนุนจากส่วนราชการอื่นในเขตการใช้ที่ดิน	7-7
7-3	เป้าหมายการดำเนินงานและงบประมาณ ตำบลป่าไร่ อำเภอแม่ลาน จังหวัดปัตตานี แผน 5 ปี (พ.ศ. 2567 - 2570)	7-9



สารบัญญรูป

รูปที่		หน้า
1-1	ขั้นตอนการวางแผนการใช้ที่ดินระดับตำบล	1-3
2-1	ขอบเขตการปกครองตำบลป่าไร่ อำเภอแม่ลาน จังหวัดปัตตานี	2-1
2-2	สมุดลของน้ำเพื่อการเกษตร จังหวัดปัตตานี	2-4
2-3	สภาพการใช้ที่ดิน ตำบลป่าไร่ อำเภอแม่ลาน จังหวัดปัตตานี	2-6
3-1	ทรัพยากรดิน ตำบลป่าไร่ อำเภอแม่ลาน จังหวัดปัตตานี	3-5
4-1	การวิเคราะห์สถานการณ์โดยระบบ DPSIR ของตำบลป่าไร่ อำเภอแม่ลาน จังหวัดปัตตานี	4-4
4-2	ระบบการปลูกพืชในปัจจุบัน ตำบลป่าไร่ อำเภอแม่ลาน จังหวัดปัตตานี	4-5
6-1	เขตการใช้ที่ดิน ตำบลป่าไร่ อำเภอแม่ลาน จังหวัดปัตตานี	6-6



บทที่ 1

บทนำ

1.1 ความสำคัญของการวางแผนการใช้ที่ดิน

ตามรัฐธรรมนูญแห่งราชอาณาจักรไทย พุทธศักราช 2560 มาตรา 72 รัฐพึงดำเนินการเกี่ยวกับที่ดิน ทรัพยากรน้ำ และพลังงาน ดังต่อไปนี้

(1) วางแผนการใช้ที่ดินของประเทศ ให้เหมาะสมกับสภาพพื้นที่ และศักยภาพของที่ดิน ตามหลักการพัฒนาที่ยั่งยืน

1.2 หลักการและเหตุผล

ปัจจุบันกรมพัฒนาที่ดินได้ดำเนินการวางแผนการใช้ที่ดินระดับประเทศเรียบร้อยแล้ว ซึ่งเป็นการวางกรอบเชิงนโยบายมุ่งเน้นการพัฒนาด้านการเกษตรให้เกิดความสมดุลและยั่งยืนและในขณะเดียวกันต้องอนุรักษ์ทรัพยากรธรรมชาติและสิ่งแวดล้อมควบคู่กับการรักษาคุณค่าทางศิลปวัฒนธรรม แต่ทั้งนี้เพื่อให้เกิดการใช้ประโยชน์ที่ดินในระดับพื้นที่อย่างมีประสิทธิภาพและรักษาฐานการผลิตด้านทรัพยากรธรรมชาติอย่างยั่งยืนตลอดห่วงโซ่อุปทาน แผนการใช้ที่ดินระดับตำบลจึงถูกนำมาใช้เป็นเครื่องมือเพื่อขับเคลื่อนการดำเนินงานดังกล่าว

ทั้งนี้ กรมพัฒนาที่ดินได้จัดทำแผนปฏิบัติการราชการกรมพัฒนาที่ดินระยะ 5 ปี (พ.ศ.2566 – 2570) เพื่อให้บรรลุตามวิสัยทัศน์ที่กำหนดไว้ คือ “เป็นองค์กรอัจฉริยะทางดินเพื่อขับเคลื่อนการใช้ที่ดินอย่างเหมาะสม 15 ล้านไร่ ภายในปี 2570” ซึ่งในส่วนของประเด็นการพัฒนาที่ 2 บริหารจัดการทรัพยากรดิน และที่ดินด้วยชุดข้อมูลที่มีมูลค่าสูง ซึ่งมีเป้าหมายคือ การนำชุดข้อมูลที่มีมูลค่าสูง ไปใช้ในการบริหารจัดการทางการเกษตร ในส่วนของตัวชี้วัดบริหารจัดการทรัพยากรดิน และที่ดินบนพื้นฐานของชุดข้อมูลที่มีมูลค่าสูง ร้อยละ 100 กลยุทธ์ที่ 2 ยกระดับแผนการใช้ที่ดินไปสู่การปฏิบัติ ได้กำหนดให้ร้อยละของแผนการใช้ที่ดินระดับตำบลที่จัดทำแล้วเสร็จทั้งประเทศภายในปี 2570 (ไม่น้อยกว่าร้อยละ 80) เป็นตัวชี้วัดของกลยุทธ์ดังกล่าว

1.3 วัตถุประสงค์

1.3.1 เพื่อรักษาเสถียรภาพของทรัพยากรให้เกิดความสมดุลและยั่งยืนภายใต้การพัฒนาด้านต่างๆ ของตำบล

1.3.2 เพื่อให้การใช้ที่ดินมีผลตอบแทนสูงสุดต่อหน่วยเนื้อที่อย่างยั่งยืน

1.3.3 เพื่อให้เกิดการกำหนดแผนงาน โครงการ กิจกรรม ที่สอดคล้องกับแผนการใช้ที่ดินที่กำหนดขึ้นและอยู่บนหลักการของรูปแบบเศรษฐกิจชีวภาพ-เศรษฐกิจหมุนเวียน-เศรษฐกิจสีเขียว (Bio-Circular-Green Economy : BCG Model)

1.4 ระยะเวลาและสถานที่ดำเนินงาน

1.4.1 ระยะเวลา 1 ตุลาคม 2565 – 30 กันยายน 2566

1.4.2 สถานที่ ตำบลป่าไร่ อำเภอแม่ลาน จังหวัดปัตตานี



1.5 ขั้นตอนการดำเนินงาน

1.5.1 รวบรวมข้อมูลปฐมภูมิและทุติยภูมิ ประกอบด้วย

1) ด้านกายภาพ ได้แก่ ทรัพยากรดิน ทรัพยากรน้ำ ทรัพยากรป่าไม้ ภูมิอากาศ สภาพการใช้ที่ดิน เขตป่าไม้ตามกฎหมายและมติคณะรัฐมนตรี ฯ

2) ด้านเศรษฐกิจและสังคม ได้แก่ การถือครองที่ดิน ลักษณะทางเศรษฐกิจของตำบล จำนวนประชากร ฯ

3) ด้านนโยบายและข้อกฎหมายที่เกี่ยวข้อง ได้แก่ ยุทธศาสตร์ แผนพัฒนาเศรษฐกิจและสังคมแห่งชาติฉบับที่ 13 ยุทธศาสตร์ภาค แผนพัฒนากลุ่มจังหวัด แผนพัฒนาจังหวัด แผนพัฒนา การเกษตรและสหกรณ์ แผนพัฒนาท้องถิ่น 4 ปี ขององค์การบริหารส่วนจังหวัด เทศบาลตำบลหรือ องค์การบริหารส่วนตำบล ฯ

1.5.2 จัดทำกระบวนการมีส่วนร่วมของชุมชน (Participatory Rural Appraisal : PRA) เพื่อรับ ฟังความคิดเห็น ประเด็นปัญหา ความต้องการด้านต่าง ๆ ขององค์การปกครองส่วนท้องถิ่นและ เกษตรกรในตำบล

1.5.3 ประเมินคุณภาพของที่ดินของพืชเศรษฐกิจหลักและพืชทางเลือกที่มีมูลค่าของตำบล

1.5.4 สังเคราะห์ข้อมูลจากข้อ 1.5.1 ถึง 1.5.3 เพื่อใช้ประกอบการวางแผนการใช้ที่ดิน

1.5.5 กำหนด (ร่าง) แผนการใช้ที่ดินระดับตำบล

1.5.6 รับฟังความคิดเห็นของผู้มีส่วนได้ส่วนเสียต่อ (ร่าง) แผนการใช้ที่ดินที่กำหนดขึ้น

1.5.7 ปรับปรุง (ร่าง) แผนการใช้ที่ดินเพื่อจัดทำแผนการใช้ที่ดินฉบับสมบูรณ์

1.5.8 นำแผนการใช้ที่ดินเข้าสู่คณะกรรมการของเขตฯ เพื่อตรวจสอบความครบถ้วน /สมบูรณ์ ของเนื้อหาและองค์ประกอบ

1.5.9 เผยแพร่แผนการใช้ที่ดินเพื่อนำไปสู่การขับเคลื่อนการดำเนินงาน ประกอบด้วย

1) องค์การปกครองส่วนท้องถิ่น นำแผนการใช้ที่ดินที่จัดทำขึ้นไปประกอบการจัดทำ แผนการพัฒนาของตำบล เพื่อนำไปสู่การของงบประมาณที่มีความสอดคล้องกับศักยภาพด้านการผลิตและ สถานภาพของทรัพยากรของตำบล

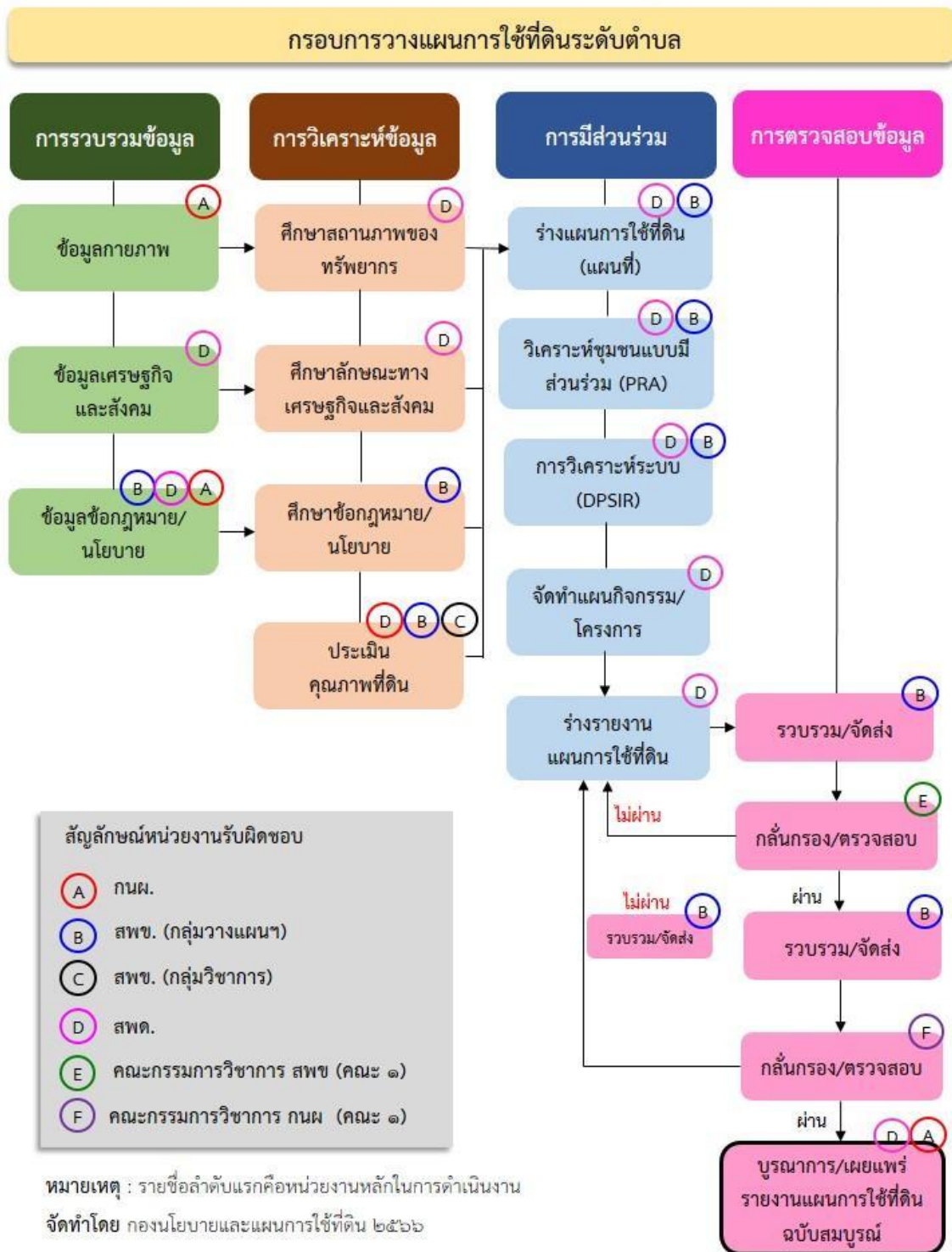
2) กรมพัฒนาที่ดิน โดยสำนักงานพัฒนาที่ดินจังหวัด กำหนดแผนงาน/โครงการ/กิจกรรม ที่สอดคล้องกับแผนการใช้ที่ดินที่กำหนดขึ้นในแต่ละเขตและสามารถใช้ประกอบการของงบประมาณใน พื้นที่อย่างมีหลักการและเป็นที่ยอมรับ

3) หน่วยงานราชการอื่น ๆ สามารถใช้เป็นข้อมูลพื้นฐานประกอบแผนงาน/โครงการ/ กิจกรรม ที่สอดคล้องกับแผนการใช้ที่ดินที่กำหนดขึ้นในแต่ละเขต

ขั้นตอนการวางแผนการใช้ที่ดินระดับตำบลแสดงดังรูปที่ 1-1

1.6 วิสัยทัศน์ของตำบล

“ ตำบลน่าอยู่ เชิดชูวัฒนธรรม การเมืองการบริหารโปร่งใส พัฒนาคุณภาพชีวิตอย่างยั่งยืน”
(ที่มา <https://www.pharai.go.th/vision.php>)



รูปที่ 1-1 ขั้นตอนการวางแผนการใช้ที่ดินระดับตำบล

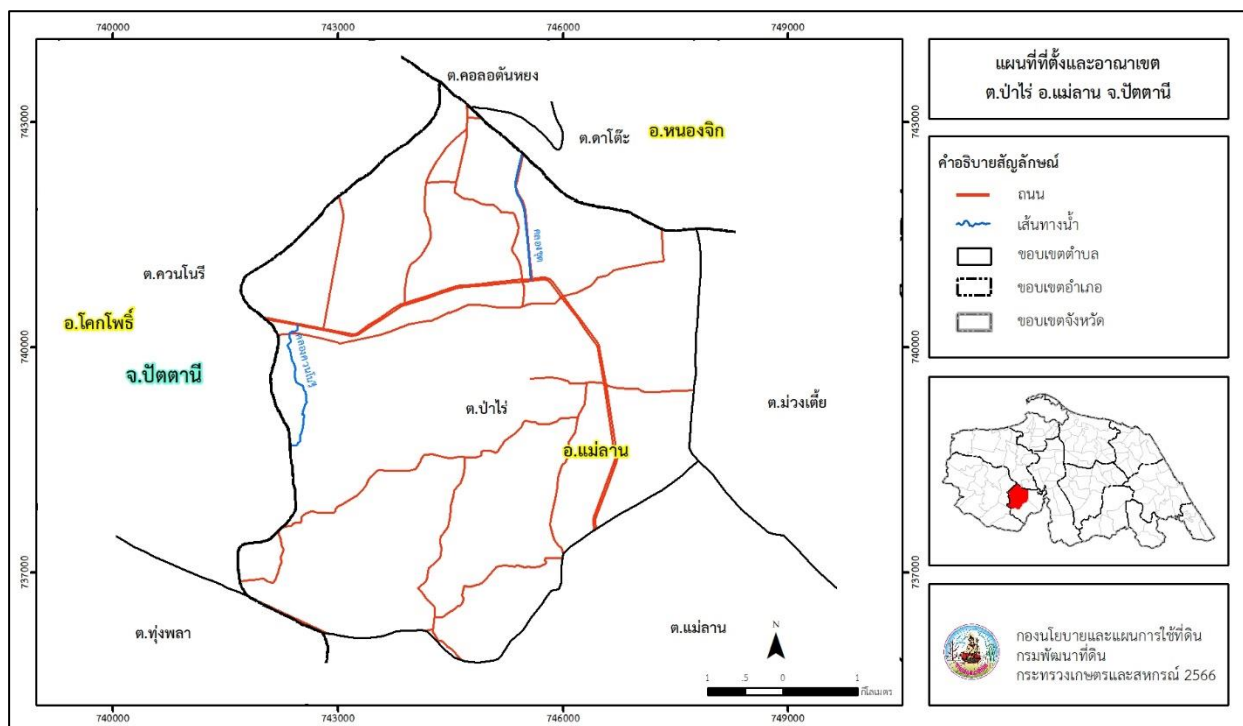


บทที่ 2 ข้อมูลทั่วไป

2.1 ที่ตั้งและอาณาเขต

ตำบลป่าไร่ อำเภอแม่ลาน จังหวัดปัตตานี ตั้งอยู่ทางทิศเหนือของอำเภอแม่ลาน มีพื้นที่ประมาณ 31 ตารางกิโลเมตร หรือ 19,610 ไร่ โดยมีอาณาเขตติดต่อ ดังนี้ (รูปที่ 2-1)

ทิศเหนือ	ติดต่อกับ	ตำบลควนโนรี อำเภอโคกโพธิ์ ตำบลคลองตันหยง ตำบลดาโต๊ะ อำเภอหนองจิก จังหวัดปัตตานี
ทิศใต้	ติดต่อกับ	ตำบลทุ่งปลา อำเภอโคกโพธิ์ ตำบลแม่ลาน อำเภอแม่ลาน จังหวัดปัตตานี
ทิศตะวันออก	ติดต่อกับ	ตำบลม่วงเตี้ย อำเภอแม่ลานจังหวัดปัตตานี
ทิศตะวันตก	ติดต่อกับ	ตำบลควนโนรี อำเภอโคกโพธิ์ จังหวัดปัตตานี



รูปที่ 2-1 ขอบเขตการปกครอง ตำบลป่าไร่ อำเภอแม่ลาน จังหวัดปัตตานี

2.2 การแบ่งส่วนการปกครอง

ตำบลป่าไร่ อำเภอแม่ลาน จังหวัดปัตตานี แบ่งส่วนการปกครองออกเป็น 7 หมู่บ้าน ดังนี้

หมู่ที่ 1 บ้านต้นโหนด	หมู่ที่ 5 บ้านวังกว้าง
หมู่ที่ 2 บ้านแม่ตีน๊ะ	หมู่ที่ 6 บ้านควนแปลงงู
หมู่ที่ 3 บ้านละโพะ	หมู่ที่ 7 บ้านกำปงลูวา
หมู่ที่ 4 บ้านนาหมอเทพ	



2.3 สภาพภูมิประเทศ

ลักษณะพื้นที่ทั่วไปส่วนใหญ่ที่ตอน สภาพพื้นที่ราบเรียบถึงค่อนข้างราบเรียบ ลูกคลื่นลอนลาดเล็กน้อย และลูกคลื่นลอนลาด เป็นส่วนหนึ่งของลุ่มน้ำภาคใต้ฝั่งตะวันออกตอนล่าง มีแหล่งน้ำที่สำคัญ เช่น คลองควนโนรี

2.4 สภาพภูมิอากาศ

จากการศึกษาสถิติภูมิอากาศ (ปี พ.ศ.2536-2565) พบว่า ตำบลป่าไร่ อำเภอแม่ลาน จังหวัดปัตตานี มีรายละเอียดดังนี้

2.4.1 อุณหภูมิ

มีอุณหภูมิโดยเฉลี่ยทั้งปี 27.4 องศาเซลเซียส อุณหภูมิสูงสุดเฉลี่ย 32.6 องศาเซลเซียส และอุณหภูมิต่ำสุดเฉลี่ย 23.7 องศาเซลเซียส

2.4.2 ปริมาณน้ำฝน

มีปริมาณน้ำฝนรวมทั้งปี 2,005.5 มิลลิเมตร มีฝนตกประมาณ 150 วัน เดือนที่มีฝนตกมากที่สุด ในเดือนธันวาคม มีปริมาณฝน 410.5 มิลลิเมตร และมีฝนตกประมาณ 18 วัน

2.4.3 สมดุลน้ำเพื่อการเกษตร

จากข้อมูลสถิติภูมิอากาศในคาบ 30 ปี (ปี พ.ศ.2536-2565) ณ สถานีตรวจอากาศจังหวัดปัตตานี ได้นำมาวิเคราะห์สมดุลของน้ำเพื่อการเกษตร ซึ่งเป็นการวิเคราะห์หาช่วงฤดูการเพาะปลูกพืชตลอดจนช่วงระยะเวลาที่พืชเสี่ยงต่อการขาดน้ำ ข้อมูลที่นำมาวิเคราะห์ คือ ปริมาณน้ำฝน และศักยภาพการคายระเหยน้ำอ้างอิง (ET_o) ซึ่งคำนวณด้วยโปรแกรม Cropwat for Windows Version 8.0 โดยใช้สมการ Penman-Monteith สามารถสรุปสมดุลของน้ำเพื่อการเกษตรในเขตอาศัยน้ำฝนได้ดังนี้

ช่วงที่เหมาะสมต่อการปลูกพืช เป็นช่วงที่ค่าปริมาณน้ำฝนมากกว่าค่า 0.5 การระเหยจากผิวดินและการคายน้ำของพืช เป็นช่วงที่ดินมีความชุ่มชื้นพอเหมาะต่อการเพาะปลูกพืช เป็นช่วงที่ดินมีความชุ่มชื้นพอเหมาะต่อการเพาะปลูกพืชได้ตลอดทั้งปี

ช่วงที่มีน้ำมากเกินพอ เป็นช่วงที่ค่าปริมาณน้ำฝนมากกว่าค่าการระเหยจากผิวดินและการคายน้ำของพืช ซึ่งช่วงนี้เริ่มตั้งแต่ต้นเดือนเมษายนถึงปลายเดือนมกราคม (ตารางที่ 2-1 และรูปที่ 2-2)



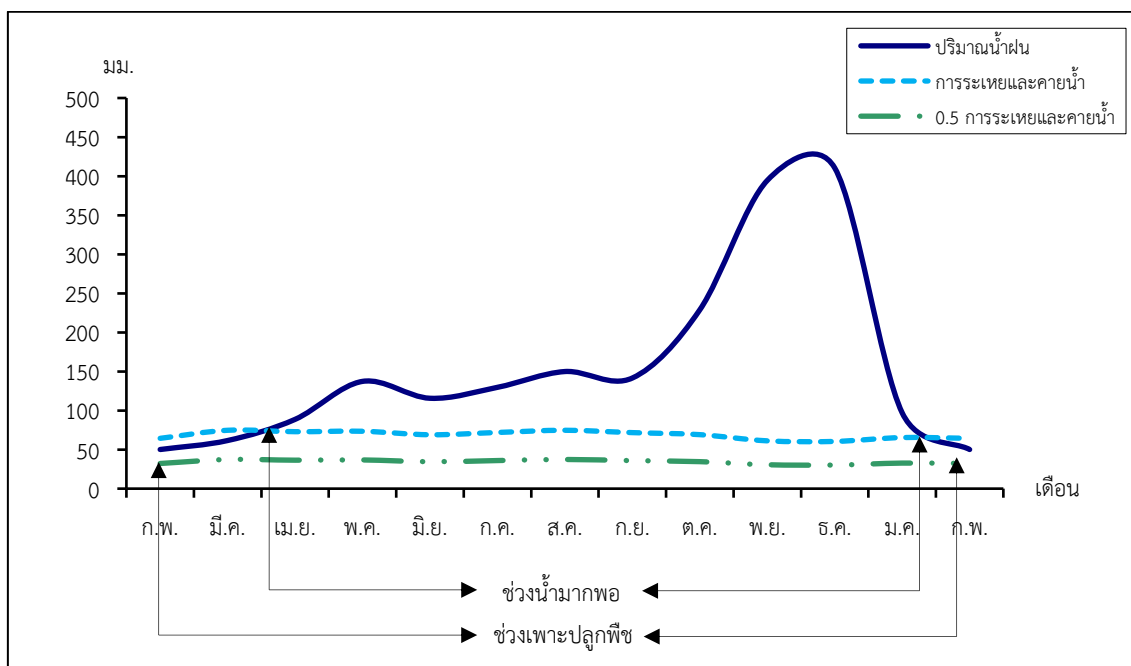
ตารางที่ 2-1 สถิติภูมิอากาศ ณ สถานีตรวจอากาศจังหวัดปัตตานี¹ (ปี พ.ศ.2536 - 2565)

เดือน	อุณหภูมิ (°ซ.)			ความชื้นสัมพัทธ์ (%)	ปริมาณน้ำฝน (มม.)	จำนวนวันที่ฝนตก (วัน)	ศักยภาพการคายระเหยน้ำ (มม.)	ปริมาณฝนใช้การ ² (มม.)
	ต่ำสุด	สูงสุด	เฉลี่ย					
ม.ค.	22.7	31.1	26.3	82.0	97.0	8.7	65.4	81.9
ก.พ.	22.4	32.3	26.7	79.0	50.1	4.1	64.4	46.1
มี.ค.	23.1	33.5	27.6	79.0	61.6	7.0	74.7	55.5
เม.ย.	24.0	34.3	28.4	78.0	88.7	7.8	72.9	76.1
พ.ค.	24.6	34.1	28.5	80.0	137.3	12.5	73.5	107.1
มิ.ย.	24.3	33.6	28.1	80.0	115.7	12.5	69.0	94.3
ก.ค.	24.1	33.3	27.9	79.0	129.7	12.0	71.9	102.8
ส.ค.	24.0	33.3	27.7	80.0	149.9	13.3	74.7	113.9
ก.ย.	24.0	32.8	27.5	81.0	141.6	15.1	71.7	109.5
ต.ค.	23.9	32.0	27.1	84.0	228.9	18.5	69.1	145.1
พ.ย.	23.8	30.8	26.6	87.0	394.5	20.5	61.2	164.4
ธ.ค.	23.3	30.1	26.2	86.0	410.5	18.2	60.5	166.1
เฉลี่ย	23.7	32.6	27.4	81.3	-	-	-	-
รวม	-	-	-	-	2,005.5	150.2	829.0	1,262.8

หมายเหตุ : ¹ เป็นสถานีตรวจอากาศที่ใกล้พื้นที่ตำบลมากที่สุด

² จากการคำนวณโดยโปรแกรม Cropwat for Windows Version 8.0

ที่มา : กรมอุตุนิยมวิทยา (2566)



หมายเหตุ : ใช้ข้อมูลปริมาณน้ำฝน 13 เดือน เพราะสามารถแสดงให้เห็นความต่อเนื่องของข้อมูลที่น่าวิเคราะห์สมดุลของน้ำเพื่อการเกษตร

รูปที่ 2-2 กราฟสมดุลของน้ำเพื่อการเกษตร ปี พ.ศ. 2536 - 2565

2.5 สภาพการใช้ที่ดินปัจจุบัน

สภาพการใช้ที่ดินตำบลป่าไร่ อำเภอแม่ลาน จังหวัดปัตตานี ซึ่งสำรวจโดยกลุ่มวิเคราะห์สภาพการใช้ที่ดิน (2566) ประกอบด้วยประเภทการใช้ที่ดินต่างๆ ดังนี้

2.5.1 พื้นที่ชุมชนและสิ่งปลูกสร้าง มีเนื้อที่ 1,281 ไร่ หรือร้อยละ 6.54 ของพื้นที่ตำบล

2.5.2 พื้นที่เกษตรกรรม มีเนื้อที่ 17,807 ไร่ หรือร้อยละ 90.79 ของพื้นที่ตำบล

ประกอบด้วย การใช้ประโยชน์ที่ดินด้านเกษตรกรรมต่างๆ ดังต่อไปนี้

- 1) พื้นที่นา มีเนื้อที่ 3,546 ไร่ หรือร้อยละ 18.08 ของพื้นที่ตำบล ได้แก่ นาข้าว และ นาไร่
- 2) ไม้ยืนต้น มีเนื้อที่ 14,236 ไร่ หรือร้อยละ 72.59 ของพื้นที่ตำบล ได้แก่ ยางพารา ปาล์มน้ำมัน และไม้ยืนต้นผสม
- 3) ไม้ผล มีเนื้อที่ 20 ไร่ หรือร้อยละ 0.10 ของพื้นที่ตำบล ได้แก่ ไม้ผลผสม
- 4) สถานที่เพาะเลี้ยงสัตว์น้ำ มีเนื้อที่ 5 ไร่ หรือร้อยละ 0.02 ของพื้นที่ตำบล ได้แก่ สถานที่เพาะเลี้ยงปลา

2.5.3 พื้นที่แหล่งน้ำ มีเนื้อที่ 437 ไร่ หรือร้อยละ 2.24 ของพื้นที่ตำบล ได้แก่ คลองชลประทาน แม่น้ำ ลำห้วย ลำคลอง บ่อน้ำในไร่นา หนอง บึง ทะเลสาบ และอ่างเก็บน้ำ



แผนการใช้ที่ดินตำบลป่าไร่ อำเภอแม่ลาน จังหวัดปัตตานี

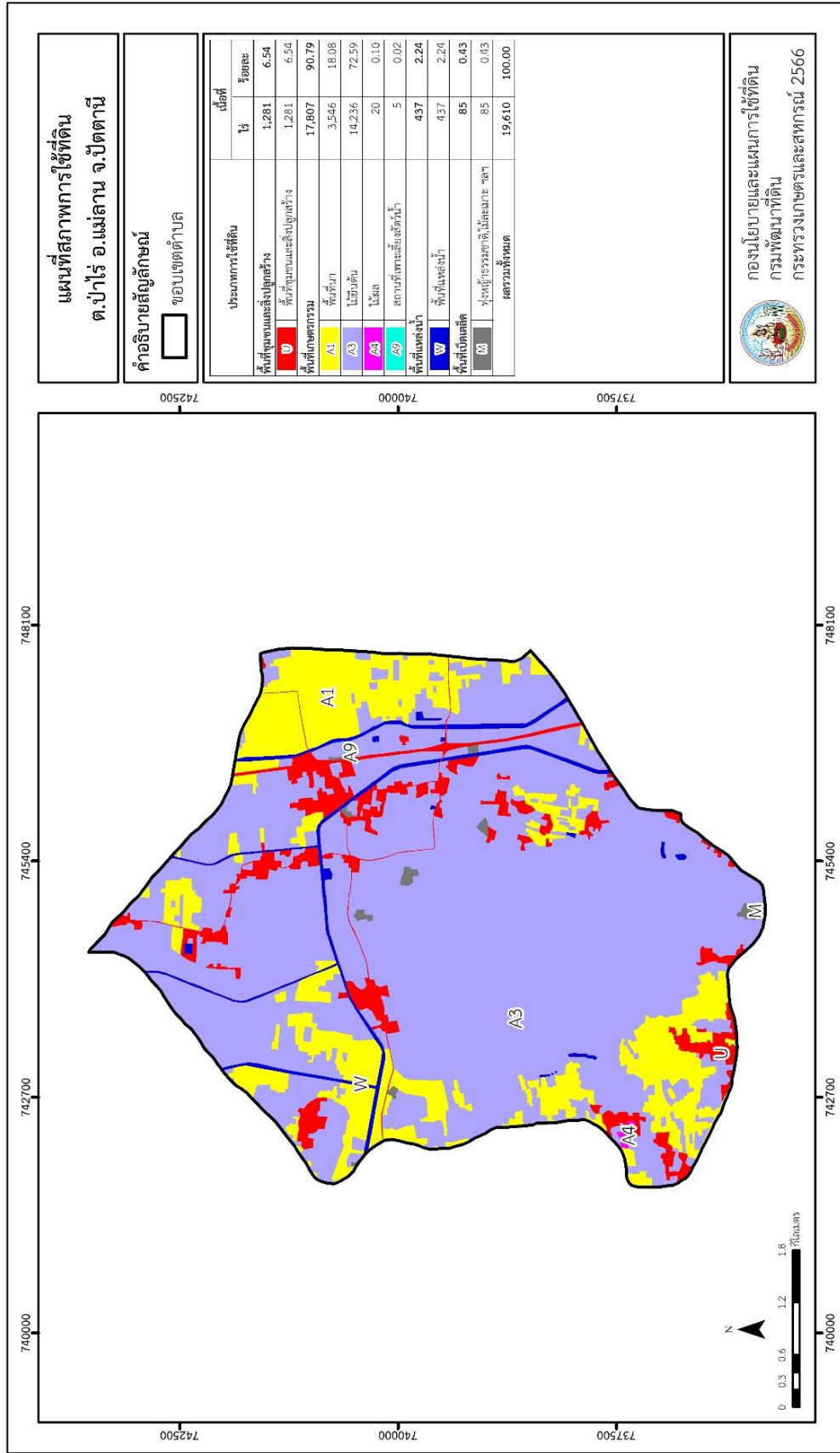
2.5.4 พื้นที่เบ็ดเตล็ด มีเนื้อที่ 85 ไร่ หรือร้อยละ 0.43 ของพื้นที่ตำบล ได้แก่ เหมืองแร่
ทุ่งหญ้าสลับไม้พุ่ม/ไม้ละเมาะ บ่อดิน และทุ่งหญ้าธรรมชาติ

ตารางที่ 2-2 สภาพการใช้ที่ดิน ตำบลป่าไร่ อำเภอแม่ลาน จังหวัดปัตตานี

หน่วยแผนที่	สภาพการใช้ที่ดิน	เนื้อที่	
		ไร่	ร้อยละ
U	พื้นที่ชุมชนและสิ่งปลูกสร้าง	1,281	6.54
U201	หมู่บ้านบนพื้นราบ	1,067	5.44
U301	สถานที่ราชการและสถาบันต่างๆ	37	0.19
U405	ถนน	172	0.88
U502	โรงงานอุตสาหกรรม	5	0.03
A	พื้นที่เกษตรกรรม	17,807	90.79
A100	นาไร่	120	0.61
A101	นาข้าว	3,426	17.47
A301	ไม้ยืนต้นผสม	93	0.47
A302	ยางพารา	13,907	70.92
A303	ปาล์มน้ำมัน	236	1.20
A401	ไม้ผลผสม	20	0.10
A902	สถานที่เพาะเลี้ยงปลา	5	0.02
M	พื้นที่เบ็ดเตล็ด	85	0.43
M101	ทุ่งหญ้าธรรมชาติ	4	0.02
M102	ทุ่งหญ้าสลับไม้พุ่ม/ไม้ละเมาะ	32	0.16
M301	เหมืองแร่	38	0.19
M304	บ่อดิน	11	0.06
W	พื้นที่แหล่งน้ำ	437	2.24
W101	แม่น้ำ ลำห้วย ลำคลอง	107	0.55
W102	หนอง บึง ทะเลสาบ	7	0.04
W201	อ่างเก็บน้ำ	7	0.04
W202	บ่อน้ำในไร่นา	35	0.18
W203	คลองชลประทาน	281	1.43
ผลรวมทั้งหมด		19,610	100.00



แผนการใช้ที่ดินตำบลป่าไร่ อำเภอแม่ลาน จังหวัดปัตตานี



รูปที่ 2-3 สภาพการใช้ที่ดิน ตำบลป่าไร่ อำเภอแม่ลาน จังหวัดปัตตานี



2.6 สภาพเศรษฐกิจและสังคม

2.6.1 ประชากร

จากหลักฐานทะเบียนราษฎร์ของกรมการปกครอง กระทรวงมหาดไทย ณ เดือนธันวาคม 2565 พบว่า ประชากรที่อาศัยในพื้นที่ตำบลป่าไร่มีประชากรรวม 7,074 คน แยกเป็นชาย 3,424 คน เป็นหญิง 3,650 คน ความหนาแน่นโดยเฉลี่ย 225.43 คนต่อตารางกิโลเมตร มีจำนวนครัวเรือนทั้งหมด 1,619 ครัวเรือน เป็นครัวเรือนเกษตรที่มาขึ้นทะเบียนกรมส่งเสริมการเกษตร 1,523 ครัวเรือน หรือร้อยละ 94.07 ของจำนวนครัวเรือนทั้งหมด และเป็นครัวเรือนที่ประกอบอาชีพอื่นๆ ครัวเรือนเกษตรที่ไม่ได้มาขึ้นทะเบียนกรมส่งเสริมการเกษตร 96 ครัวเรือน หรือร้อยละ 5.93 ของจำนวนครัวเรือนทั้งหมด ดังรายละเอียดในตารางที่ 2-3 ถึง 2- 4

ตารางที่ 2-3 จำนวนประชากรและครัวเรือนตำบลป่าไร่ อำเภอแม่ลาน จังหวัดปัตตานี ปี 2565

พื้นที่	จำนวน ครัวเรือน	จำนวนประชากร (คน)		
		ชาย	หญิง	รวม
ตำบลป่าไร่	1,619	3,424	3,650	7,074
หมู่ที่ 1 ต้นไทร	196	271	293	564
หมู่ที่ 2 แม่ต๊ะ	245	424	505	929
หมู่ที่ 3 ละโพะ	124	138	175	313
หมู่ที่ 4 นาหมอเทพ	161	287	282	569
หมู่ที่ 5 วังกว้าง	344	820	826	1,646
หมู่ที่ 6 ควนแปลงู	217	644	722	1,366
หมู่ที่ 7 กำปงลูวา	332	840	847	1,687

ที่มา : กรมการปกครอง (2566)

ตารางที่ 2-4 จำนวนและสัดส่วนครัวเรือนเกษตรตำบลป่าไร่ อำเภอแม่ลาน จังหวัดปัตตานี ปี 2565

รายการ	จำนวน (ครัวเรือน)	ร้อยละ
จำนวนครัวเรือนทั้งหมด ¹⁾	1,619	100.00
- จำนวนครัวเรือนเกษตรที่มาขึ้นทะเบียนกรมส่งเสริมการเกษตร ²⁾	1,523	94.07
- จำนวนครัวเรือนที่ประกอบอาชีพอื่นๆ และจำนวนครัวเรือนเกษตรที่ไม่ได้มาขึ้นทะเบียนฯ	96	5.93

ที่มา : 1) กรมการปกครอง (2566)

2) กรมส่งเสริมการเกษตร (2566)



2.6.2 การถือครองที่ดิน

จากข้อมูลกรมการปกครอง ณ เดือนธันวาคม 2565 ตำบลป่าไร่ มีจำนวนครัวเรือนทั้งหมด 1,619 ครัวเรือน โดยถือครองที่ดินเฉลี่ยครัวเรือนละ 12.11 ไร่

2.6.3 ลักษณะทางเศรษฐกิจและการประกอบอาชีพ

ประชากรในตำบลป่าไร่ประกอบอาชีพเกษตรกรรม ค้าขาย รับราชการ รับจ้างทั่วไป และอื่นๆ มีเกษตรกรบางครัวเรือนประกอบอาชีพหลายอย่างควบคู่กันไป สำหรับพืชที่เกษตรกรปลูกเป็นอาชีพหลัก ได้แก่ ยางพารา ปาล์มน้ำมัน ทูเรียน และข้าว ทางด้านการเลี้ยงสัตว์เกษตรกรจะมีการเลี้ยงไว้เพื่อบริโภคหากเหลือจึงจำหน่ายเป็นรายได้เสริม

2.6.4 ด้านรายได้-รายจ่าย

จากข้อมูลพื้นฐาน จปฐ. (กรมการพัฒนาชุมชน, 2566) พบว่า รายได้ครัวเรือนเฉลี่ยปีละ 266,239.48 บาท รายได้บุคคลเฉลี่ยปีละ 70,540.19 บาท รายจ่ายครัวเรือนเฉลี่ยปีละ 188,795.24 บาท รายจ่ายบุคคลเฉลี่ยปีละ 50,021.33 บาท เมื่อพิจารณาจะเห็นว่ารายได้ครัวเรือนมากกว่ารายจ่ายครัวเรือนปีละ 77,444.24 บาท และรายได้บุคคลมากกว่ารายจ่ายบุคคลปีละ 20,518.86 บาท ดังรายละเอียดในตารางที่ 2- 5



ตารางที่ 2-5 รายได้-รายจ่ายเฉลี่ยครัวเรือนตำบลป่าไร่ อำเภอแม่ลาน จังหวัดปัตตานี ปี 2565

พื้นที่	แหล่งรายได้ของครัวเรือน (บาท/ปี)		รายได้ครัวเรือนเฉลี่ย (บาท/ปี)	รายได้บุคคลเฉลี่ย (บาท/ปี)	รายจ่ายครัวเรือนเฉลี่ย (บาท/ปี)	รายจ่ายบุคคลเฉลี่ย (บาท/ปี)
	อาชีพหลัก	อาชีพรอง				
ตำบลป่าไร่	223,396.83	20,971.96	10,665.14	11,205.55	266,239.48	70,540.19
หมู่ที่ 1 ต้นโตนด	132,980.77	9,038.46	19,903.85	10,320.51	172,243.59	58,540.31
หมู่ที่ 2 แม่ต๊ะ	295,657.95	12,434.36	4,964.62	3,712.82	316,769.74	78,488.06
หมู่ที่ 3 ละโพง	231,115.15	12,816.16	8,911.11	7,751.52	260,593.94	83,491.26
หมู่ที่ 4 นาหมอเทพ	182,421.37	12,027.35	9,582.05	15,548.72	219,579.49	62,660.49
หมู่ที่ 5 วังกว้าง	177,914.18	31,463.46	18,250.26	26,600.68	254,228.59	54,639.56
หมู่ที่ 6 ความแปลง	170,370.95	27,677.09	6,350.28	7,047.49	211,445.81	55,012.79
หมู่ที่ 7 กำปงสุภา	319,957.36	26,254.72	5,884.15	4,026.42	356,122.64	101,475.81

ที่มา : กรมการพัฒนาชุมชน (2566)



บทที่ 3

สถานภาพของทรัพยากรธรรมชาติ

การศึกษาสถานภาพของทรัพยากรธรรมชาติในพื้นที่ตำบลป่าไร่ อำเภอแม่ลาน จังหวัดปัตตานี ได้แก่ ทรัพยากรป่าไม้ ทรัพยากรน้ำ และทรัพยากรดิน ซึ่งเป็นทรัพยากรกายภาพที่สำคัญต่อการทำการเกษตร ดังนั้นจึงจำเป็นต้องทราบว่าทรัพยากรธรรมชาติแต่ละชนิดปัจจุบันมีสถานะอย่างไร เพื่อใช้เป็นข้อมูลประกอบการวางแผนการใช้ที่ดินซึ่งจะนำไปสู่การกำหนดแผนงาน โครงการ กิจกรรม รวมถึงมาตรการต่าง ๆ เพื่อการพัฒนาพื้นที่อย่างมีประสิทธิภาพต่อไป โดยมีรายละเอียดดังนี้

3.1 ทรัพยากรป่าไม้

3.1.1 ป่าไม้ตามกฎหมายและมติคณะรัฐมนตรี

1) ป่าอนุรักษ์ ไม่พบพื้นที่ป่าอนุรักษ์ (เขตอุทยานแห่งชาติ เขตรักษาพันธุ์สัตว์ป่า เขตวนอุทยาน และเขตห้ามล่าสัตว์ป่า) ในพื้นที่

2) ป่าสงวนแห่งชาติ ได้มีการจำแนกเขตการใช้ประโยชน์ทรัพยากรและที่ดินป่าไม้ในพื้นที่ป่าสงวนแห่งชาติตามมติคณะรัฐมนตรี วันที่ 10 มีนาคม 2535 และ 17 มีนาคม 2535 แบ่งออกเป็น 3 เขต ประกอบด้วย เขตพื้นที่ป่าเพื่อการอนุรักษ์ (Zone C) เขตพื้นที่ป่าเพื่อเศรษฐกิจ (Zone E) และเขตพื้นที่ป่าที่เหมาะสมต่อการเกษตร (Zone A) จากการวิเคราะห์ข้อมูลไม่พบพื้นที่ป่าสงวนแห่งชาติในพื้นที่

3.1.2 **ชั้นคุณภาพลุ่มน้ำ** (มติคณะรัฐมนตรี วันที่ 28 พฤษภาคม 2528) จากการวิเคราะห์ข้อมูล พบชั้นคุณภาพลุ่มน้ำในพื้นที่ ได้แก่

- (1) พื้นที่ลุ่มน้ำชั้นที่ 3 เนื้อที่ 1,418 ไร่
- (2) พื้นที่ลุ่มน้ำชั้นที่ 4 เนื้อที่ 5,886 ไร่
- (3) พื้นที่ลุ่มน้ำชั้นที่ 5 เนื้อที่ 12,306 ไร่

ทั้งนี้ เนื้อที่ดังกล่าวข้างต้นคำนวณด้วยระบบสารสนเทศภูมิศาสตร์ เป็นเนื้อที่เบื้องต้นเท่านั้น ไม่สามารถใช้อ้างอิงได้ทางกฎหมาย

3.2 ทรัพยากรน้ำ

3.2.1 ปริมาณน้ำฝน พบว่าในพื้นที่ตำบลป่าไร่ มีปริมาณน้ำฝนเฉลี่ยในคาบ 30 ปี (พ.ศ.2536-2565) 2,005.5 มิลลิเมตรต่อปี

3.2.2 น้ำผิวดิน หมายถึง แม่น้ำลำคลอง หนอง บึง ทะเลสาบ อ่างเก็บ และแหล่งน้ำสาธารณะอื่นๆ ที่อยู่ภายในผืนแผ่นดิน ในพื้นที่ตำบลป่าไร่ มีรายละเอียดของแหล่งน้ำผิวดินดังนี้

แหล่งน้ำผิวดินธรรมชาติ ได้แก่ คลองขุด และคลองควนโนรี

3.2.3 ใช้ฐานข้อมูลน้ำบาดาลของกรมทรัพยากรน้ำบาดาล กระทรวงทรัพยากรธรรมชาติและสิ่งแวดล้อม จากข้อมูล <http://app.dgr.go.th/newpasutara/xml/search.php> สืบค้น ณ วันที่ 26 พฤษภาคม 2566 ซึ่งพบว่า ตำบลป่าไร่ มีจำนวนบ่อบาดาลราชการจำนวน 17 บ่อ และจำนวนบ่อบาดาลเอกชนจำนวน 1 บ่อ



3.3 ทรัพยากรดิน

ทรัพยากรดินในพื้นที่ตำบลป่าไร่ อำเภอแม่ลาน จังหวัดปัตตานี พบหน่วยแผนที่ดินทั้งหมด 14 หน่วยแผนที่ดิน และหน่วยพื้นที่เบ็ดเตล็ด 1 หน่วยแผนที่ ดังนี้

3.3.1 ดินในพื้นที่ลุ่ม มี 8 หน่วยแผนที่ดิน ได้แก่

- 1) หน่วยแผนที่ดิน AC-pd,f-clA ดินตะกอนน้ำพาเชิงซ้อนที่มีการระบายน้ำเลวและเป็นดินเหนียวละเอียด มีเนื้อดินบนเป็นดินร่วนปนดินเหนียว ความลาดชัน 0-2 เปอร์เซ็นต์ มีเนื้อที่ 177 ไร่ หรือร้อยละ 0.90 ของเนื้อที่ตำบล
- 2) หน่วยแผนที่ดิน Ba-clA ชุดดินบางนารา มีเนื้อดินบนเป็นดินร่วนปนดินเหนียว ความลาดชัน 0-2 เปอร์เซ็นต์ มีเนื้อที่ 452 ไร่ หรือร้อยละ 2.31 ของเนื้อที่ตำบล
- 3) หน่วยแผนที่ดิน Bu-fl-sIA ดินสายบุรีที่เป็นดินร่วนละเอียด มีเนื้อดินบนเป็นดินร่วนปนทราย ความลาดชัน 0-2 เปอร์เซ็นต์ มีเนื้อที่ 1,469 ไร่ หรือร้อยละ 7.49 ของเนื้อที่ตำบล
- 4) หน่วยแผนที่ดิน Ko-sclA ชุดดินโคกเคียน มีเนื้อดินบนเป็นดินร่วนเหนียวปนทราย ความลาดชัน 0-2 เปอร์เซ็นต์ มีเนื้อที่ 1,215 ไร่ หรือร้อยละ 6.20 ของเนื้อที่ตำบล
- 5) หน่วยแผนที่ดิน Ko-f-sclA ดินคล้ายชุดดินโคกเคียนที่เป็นดินเหนียวละเอียด มีเนื้อดินบนเป็นดินร่วนเหนียวปนทราย ความลาดชัน 0-2 เปอร์เซ็นต์ มีเนื้อที่ 14 ไร่ หรือร้อยละ 0.07 ของเนื้อที่ตำบล
- 6) หน่วยแผนที่ดิน Ni-sIA ชุดดินน้ำกระจาย มีเนื้อดินบนเป็นดินร่วนปนทราย ความลาดชัน 0-2 เปอร์เซ็นต์ มีเนื้อที่ 436 ไร่ หรือร้อยละ 2.22 ของเนื้อที่ตำบล
- 7) หน่วยแผนที่ดิน Ptl-clA ชุดดินพัทลุง มีเนื้อดินบนเป็นดินร่วนปนดินเหนียว ความลาดชัน 0-2 เปอร์เซ็นต์ มีเนื้อที่ 2,758 ไร่ หรือร้อยละ 14.06 ของเนื้อที่ตำบล
- 8) หน่วยแผนที่ดิน Sng-sIA ชุดดินสงขลา มีเนื้อดินบนเป็นดินร่วนปนทราย ความลาดชัน 0-2 เปอร์เซ็นต์ มีเนื้อที่ 177 ไร่ หรือร้อยละ 0.90 ของเนื้อที่ตำบล

3.3.2 ดินในพื้นที่ดอน มี 6 หน่วยแผนที่ดิน ได้แก่

- 1) หน่วยแผนที่ดิน Kh-slB ชุดดินคองหงษ์ มีเนื้อดินบนเป็นดินร่วนปนทราย ความลาดชัน 2-5 เปอร์เซ็นต์ มีเนื้อที่ 3,271 ไร่ หรือร้อยละ 16.68 ของเนื้อที่ตำบล
- 2) หน่วยแผนที่ดิน Kh-mw-sIA ดินคล้ายชุดดินคองหงษ์ที่มีการระบายน้ำดีปานกลาง มีเนื้อดินบนเป็นดินร่วนปนทราย ความลาดชัน 0-2 เปอร์เซ็นต์ มีเนื้อที่ 3,095 ไร่ หรือร้อยละ 15.78 ของเนื้อที่ตำบล
- 3) หน่วยแผนที่ดิน Km-slC ชุดดินคลองท่อม มีเนื้อดินบนเป็นดินร่วนปนทราย ความลาดชัน 5-12 เปอร์เซ็นต์ มีเนื้อที่ 3,522 ไร่ หรือร้อยละ 17.96 ของเนื้อที่ตำบล
- 4) หน่วยแผนที่ดิน Lh-slB ชุดดินละหาน มีเนื้อดินบนเป็นดินร่วนปนทราย ความลาดชัน 2-5 เปอร์เซ็นต์ มีเนื้อที่ 460 ไร่ หรือร้อยละ 2.35 ของเนื้อที่ตำบล
- 5) หน่วยแผนที่ดิน Ro-sIA ชุดดินรือเสาะ มีเนื้อดินบนเป็นดินร่วนปนทรายแข็ง ความลาดชัน 0-2 เปอร์เซ็นต์ มีเนื้อที่ 70 ไร่ หรือร้อยละ 0.36 ของเนื้อที่ตำบล



6) หน่วยแผนที่ดิน Ro-pic-silA ดินคล้ายชุดดินรือเสาะที่มีศิลาแลงอ่อน มีเนื้อดินบนเป็นดินร่วนปนทรายแป้ง ความลาดชัน 0-2 เปอร์เซ็นต์ มีเนื้อที่ 481 ไร่ หรือร้อยละ 2.45 ของเนื้อที่ตำบล

3.3.3 พื้นที่เบ็ดเตล็ด มี 1 หน่วยแผนที่ คือ หน่วยแผนที่ SC พื้นที่ลาดชันเชิงซ้อน มีเนื้อที่ 2,013 ไร่ หรือร้อยละ 10.27 ของเนื้อที่ตำบล

ไม่พบปัญหาทรัพยากรดินทางการเกษตรตามสภาพธรรมชาติในพื้นที่ รายละเอียดของสมบัติดินตำบลป่าไร่ อำเภอแม่ลาน จังหวัดปัตตานี ดังแสดงในตารางที่ 3-1 และแผนที่แสดงในลักษณะของชุดดิน (รูปที่ 3-1)

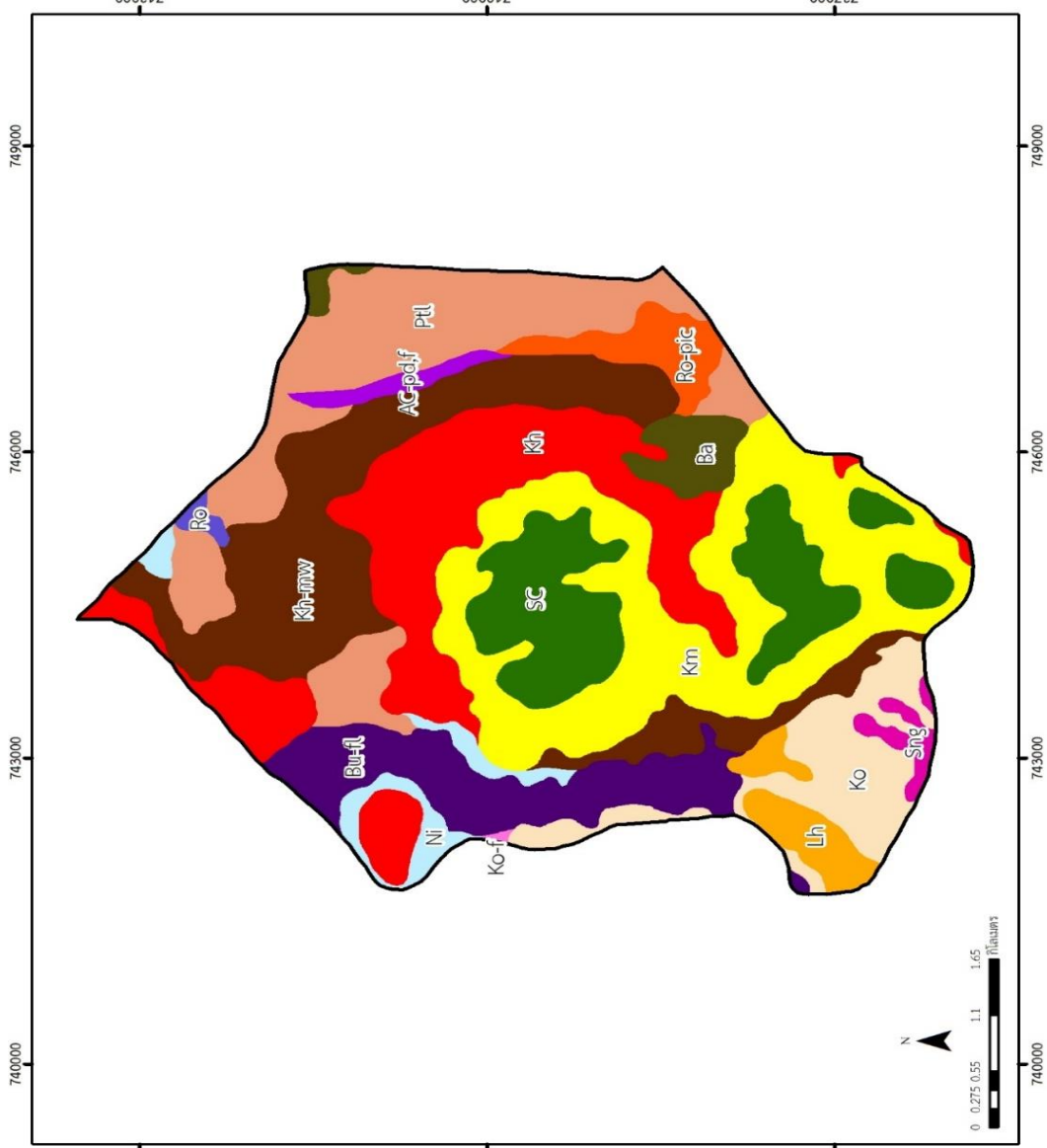
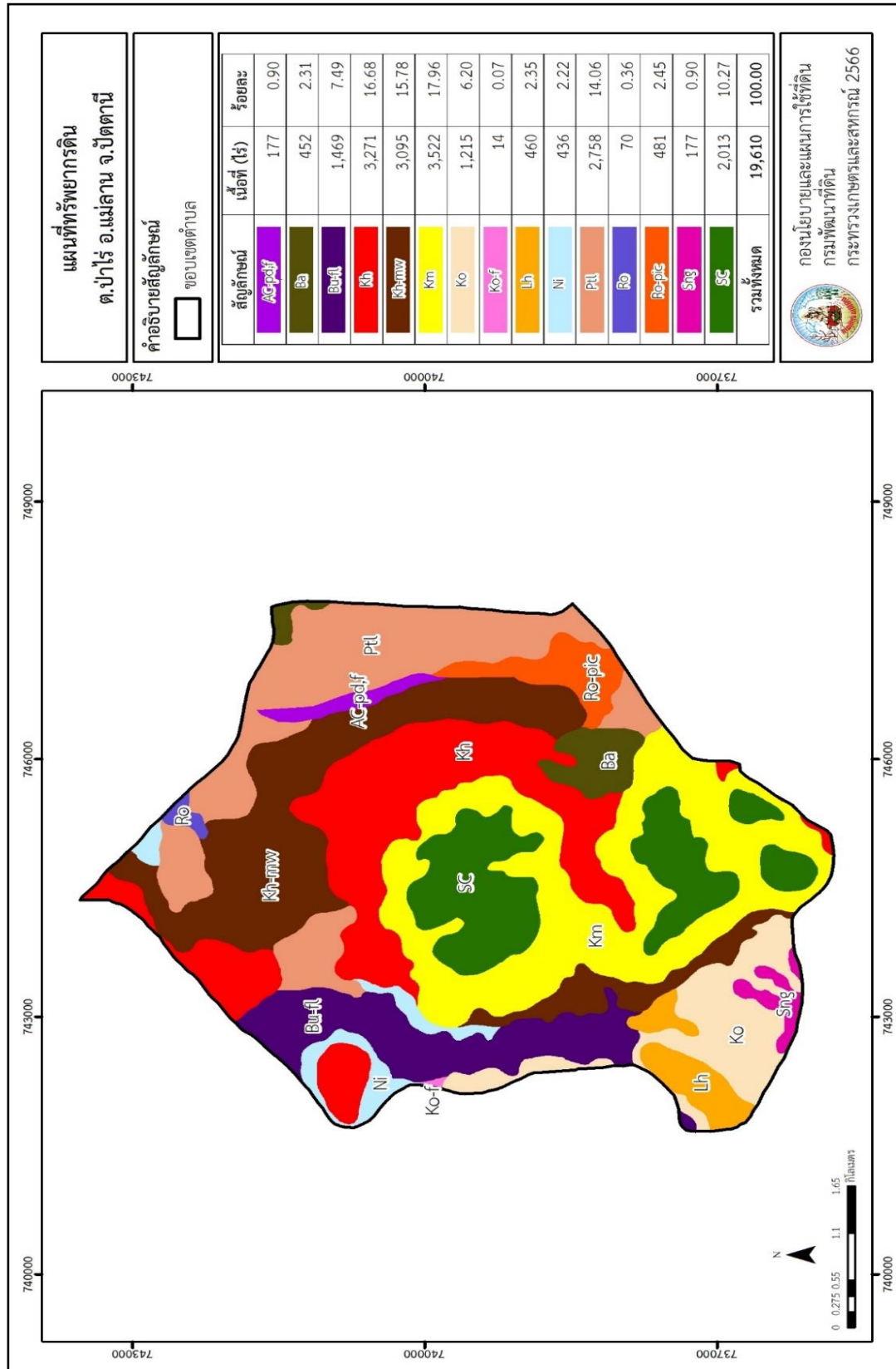


ตารางที่ 3-1 สมบัติดิน ตำบลป่าไร่ อำเภอแม่ลาน จังหวัดปัตตานี

หน่วยแผนที่ดิน	ความลาดชัน (%)	ความลึก (ซม.)	การระบายน้ำ	ความอุดมสมบูรณ์ของดิน	ความจุแลกเปลี่ยนแคตไอออน (cmol/kg)	ความอิ่มตัวเบส (%)	ปฏิกิริยาดิน		ค่าการนำไฟฟ้า (dS/cm)	ความลึกของชั้นจาโรไซต์ (ซม.)		
							ดินบน	ดินล่าง		ไร	ร้อยละ	
AC-pd,f-clA	0-2	>150	เลว	ต่ำ	10-20	35-75	5.0-6.5	5.5-7.0	<2	-	177	0.90
Ba-clA	0-2	>150	เลว	ต่ำ	<10	<35	5.5-6.5	4.5-5.5	<2	-	452	2.31
Bu-fl-sIA	0-2	>150	ค่อนข้างเลว	ต่ำ	<10	<35	4.5-6.0	4.5-5.5	<2	-	1,469	7.49
Kh-mw-sIA	0-2	>150	ดีปานกลาง	ต่ำ	<10	<35	4.5-5.5	4.5-5.5	<2	-	3,095	15.78
Kh-sIB	2-5	>150	ดี	ต่ำ	<10	<35	4.5-5.5	4.5-5.5	<2	-	3,271	16.68
Km-sIC	5-12	>150	ดี	ต่ำ	<10	<35	5.0-5.5	4.5-5.0	<2	-	3,522	17.96
Ko-f-sclA	0-2	>150	เลว	ต่ำ	<10	<35	5.0-6.0	4.5-5.5	<2	-	14	0.07
Ko-sclA	0-2	>150	เลว	ต่ำ	<10	<35	5.0-6.0	4.5-5.5	<2	-	1,215	6.20
Lh-sIB	2-5	>150	ดี	ต่ำ	<10	<35	5.0-5.5	4.5-5.0	<2	-	460	2.35
Ni-sIA	0-2	>150	ค่อนข้างเลว	ต่ำ	<10	<35	5.5-6.5	5.5-6.5	<2	-	436	2.22
Pt-l-clA	0-2	>150	เลว	ต่ำ	<10	<35	5.5-6.5	4.5-5.5	<2	-	2,758	14.06
Ro-pic-sIA	0-2	>150	ดี	ต่ำ	<10	<35	4.5-6.0	4.5-6.0	<2	-	481	2.45
Ro-sIA	0-2	>150	ดี	ต่ำ	<10	<35	4.5-6.0	4.5-6.0	<2	-	70	0.36
Sng-sIA	0-2	>150	ค่อนข้างเลว	ต่ำ	<10	<35	4.5-6.0	4.5-5.5	<2	-	177	0.90
SC	>35	-	-	-	-	-	-	-	-	-	2,013	10.27
รวมทั้งหมด										19,610	100.00	

หมายเหตุ: เนื้อที่คำนวณด้วยโปรแกรมระบบสารสนเทศภูมิศาสตร์

ที่มา: กองสำรวจและวิจัยทรัพยากรดิน (2566)



รูปที่ 3-1ทรัพยากรดิน ตำบลป่าไร่ อำเภอมะนัง จังหวัดปัตตานี



บทที่ 4

กระบวนการมีส่วนร่วมของชุมชน (Participatory Rural Appraisal : PRA)

4.1 การวิเคราะห์ผลจากการจัดทำกระบวนการมีส่วนร่วมของชุมชน (PRA)

การวิเคราะห์ผลจากการทำ PRA ณ ห้องประชุมองค์การบริหารส่วนตำบลป่าไร่ อำเภอแม่ลาน จังหวัดปัตตานี วันที่ 22 มิถุนายน 2566 เวลา 09.00-12.00 น. โดยผู้อำนวยการสถานีพัฒนาที่ดินปัตตานี มีผู้แทนจากอปท. กำนัน ผู้ใหญ่บ้าน หมอдин รวมทั้งเกษตรกรภายในตำบลเข้าร่วมด้วยนั้น สามารถสรุปสาระสำคัญ ได้ดังนี้

ตำบลป่าไร่ เป็นที่ราบเชิงเขาและที่ราบลุ่มบางส่วน เกษตรกรส่วนใหญ่ประกอบอาชีพทำสวนยางพารา ไม้ผล และนาข้าว และมีการปลูกพืชไร่ พืชผักเล็กน้อย ประชากรมีอาชีพรับจ้างในต่างพื้นที่ โดยเฉพาะประชากรในวัยทำงานโดยส่วนใหญ่อยู่นอกพื้นที่ ทำให้เกิดปัญหาขาดแคลนแรงงานด้านการเกษตร

การผลิตพืชส่วนใหญ่ทำสวนยางพารา และไม้ผล ซึ่งพื้นที่ปลูกเป็นที่ราบเชิงเขา ทำให้ดินขาดความอุดมสมบูรณ์เนื่องจากหน้าดินถูกการชะล้างสะสมเป็นเวลานาน และบางรายได้ไถโค่นยางพาราเพื่อปลูกไม้ผล โดยเฉพาะทุเรียนที่เป็นที่นิยมในปัจจุบัน เนื่องจากมีราคาสูง การใช้ปุ๋ยของเกษตรกรส่วนใหญ่จะใช้ปุ๋ยเคมีมากกว่าปุ๋ยอินทรีย์

การผลิตข้าว เกษตรกรจะผลิตข้าวนาปี โดยอาศัยน้ำฝน เนื่องจากระบบชลประทานที่ไม่ทั่วถึง และแหล่งน้ำที่ตื้นเขินทำให้ระบบบริหารที่ไม่ดีเท่าที่ควร อีกทั้งบางหมู่บ้านมีการจัดตั้งโรงงานทำให้เวลาฤดูฝน เกิดน้ำท่วมขังเนื่องจากมีสิ่งปลูกสร้างมากั้นทางผ่านน้ำ ทำให้น้ำไม่สามารถระบายออกจากทุ่งนาได้ทำให้เกิดพื้นที่นาเสียหาย เกิดการทิ้งร้าง การผลิตข้าวผลิตเพื่อบริโภคในครัวเรือน และจำหน่ายบ้างเล็กน้อย พันธุ์ข้าวที่เกษตรกรนิยมปลูก คือ พันธุ์เล็บนก และฉ้อลุง

การปรับเปลี่ยนการผลิต เกษตรกรยังไม่มีแนวโน้ม เกษตรกรยังคงเดิมอาชีพทำนา เพียงแต่มีความต้องการปรับปรุงโครงสร้างพื้นที่ ซ่อมแซมเส้นทางส่งน้ำเข้าสู่แปลงนา เกษตรกรบางรายมีความต้องการปรับเปลี่ยนโดย ขุดคูยกร่อง เพื่อปลูกปาล์มน้ำมัน และทำการเกษตรแบบผสมผสาน ปลูกพืชอาหารสัตว์ ในพื้นที่นาข้าว ส่วนพื้นที่ที่ทิ้งร้างนั้นปัจจุบันยังคงทิ้งร้างไว้เช่นเดิม

เกษตรกรผู้ประกอบอาชีพด้านการเกษตร ไม่ว่าจะปลูกพืช เลี้ยงสัตว์ และการประมง ยังประกอบอาชีพโดยยึดถือบรรพบุรุษในการทำการเกษตร ทั้งนี้ประสบปัญหาเรื่องภัยธรรมชาติ (น้ำท่วม-ฝนแล้ง) แมลง ศัตรูพืช และโรคพืชมาทำลายทำให้ผลผลิตพืชของแต่ละปีผลผลิตจะไม่ค่อยแน่นอนตามการวางแผนพัฒนาด้านการเกษตร ทั้งนี้ผลผลิตของเกษตรกรที่ได้รับยังผ่านพ่อค้าคนกลางทำให้สินค้าการเกษตรที่ได้ไม่คุ้มค่ากับการลงทุนในแต่ละปี จึงทำให้กลุ่มบุคคลที่ใช้แรงงานอพยพไปเป็นแรงงานในชุมชนเมือง เพื่อหารายได้มาจุนเจือครอบครัว



การวิเคราะห์ผลจากการจัดทำกระบวนการมีส่วนร่วมของชุมชน (PRA) มีสาระสำคัญสรุปได้ดังนี้

4.1.1 ปัญหาหลักของตำบลป่าไร่ คือ

- 1) การตื้นเขินของคลอง /ระบบชลประทานไม่ทั่วถึง
- 2) ดินบางพื้นที่ขาดความอุดมสมบูรณ์ (ดินเปรี้ยวจัด)
- 3) เกษตรกรขาดองค์ความรู้ในการจัดการดิน
- 4) ไม่สามารถควบคุมน้ำได้ในช่วงฤดูฝน (เกิดน้ำหลาก)
- 5) โรคพืช ไร่ร่วงในบางพารา

4.1.2 ความต้องการของชุมชน และเกษตรกร ตำบลป่าไร่ มีความต้องการ 4 ประการ คือ

- 1) แก้ไขปัญหาระบบระบายน้ำ และขุดลอกคูคลอง
- 2) การปรับปรุงบำรุงดิน
- 3) ถ่ายทอดองค์ความรู้ด้านการทำการเกษตร
- 4) ปรับรูปที่ดิน และเปลี่ยนแปลงกิจกรรมการผลิตให้เหมาะสมกับที่ดิน

ผลจากการจัดทำกระบวนการมีส่วนร่วมของชุมชน (PRA) ได้นำมาวิเคราะห์ร่วมกับปัญหาด้านกายภาพ โดยระบบ DPSIR มีรายละเอียดดังนี้

- 1) **แรงขับเคลื่อน (Driver)** มี 3 ประการ คือ
 - 1.1) นโยบายรัฐด้านการเกษตร
 - 1.2) การเปลี่ยนแปลงสภาพภูมิอากาศ
 - 1.3) การขยายตัวของเมือง การขยายตัวของภาคการเกษตร
- 2) **แรงกดดัน (Pressure)** ที่เกิดจากปัจจัยขับเคลื่อน มี 3 ประการ คือ
 - 2.1) ดินเสื่อมโทรม
 - 2.2) การเปลี่ยนแปลงสภาพภูมิอากาศ
 - 2.3) น้ำขาดแคลน
- 3) **สถานะ (State)** ที่เกิดแรงกดดัน มี 3 ประการ คือ
 - 3.1) การตื้นเขินของคลอง /ระบบชลประทานไม่ทั่วถึง
 - 3.2) ดินบางพื้นที่ขาดความอุดมสมบูรณ์ (ดินเปรี้ยวจัด)
 - 3.3) ขาดความรู้ในการปรับปรุงดิน
- 4) **ผลกระทบ (Impact)** ที่ปรากฏในพื้นที่ มี 2 ประการ คือ
 - 4.1) ต้นทุนการผลิตสูง / รายได้ลดลง
 - 4.2) มีผลกระทบต่อคุณภาพชีวิต
- 5) **การตอบสนอง (Response)** ของรัฐในอดีต ปัจจุบัน และในอนาคต มีดังนี้

อดีต-ปัจจุบัน

พื้นที่ลาดชัน

- 5.1) ปลูกหญ้าแฝกป้องกัน การชะล้างพังทลายของดิน รักษาความชื้นและกักเก็บน้ำ



พื้นที่ราบ

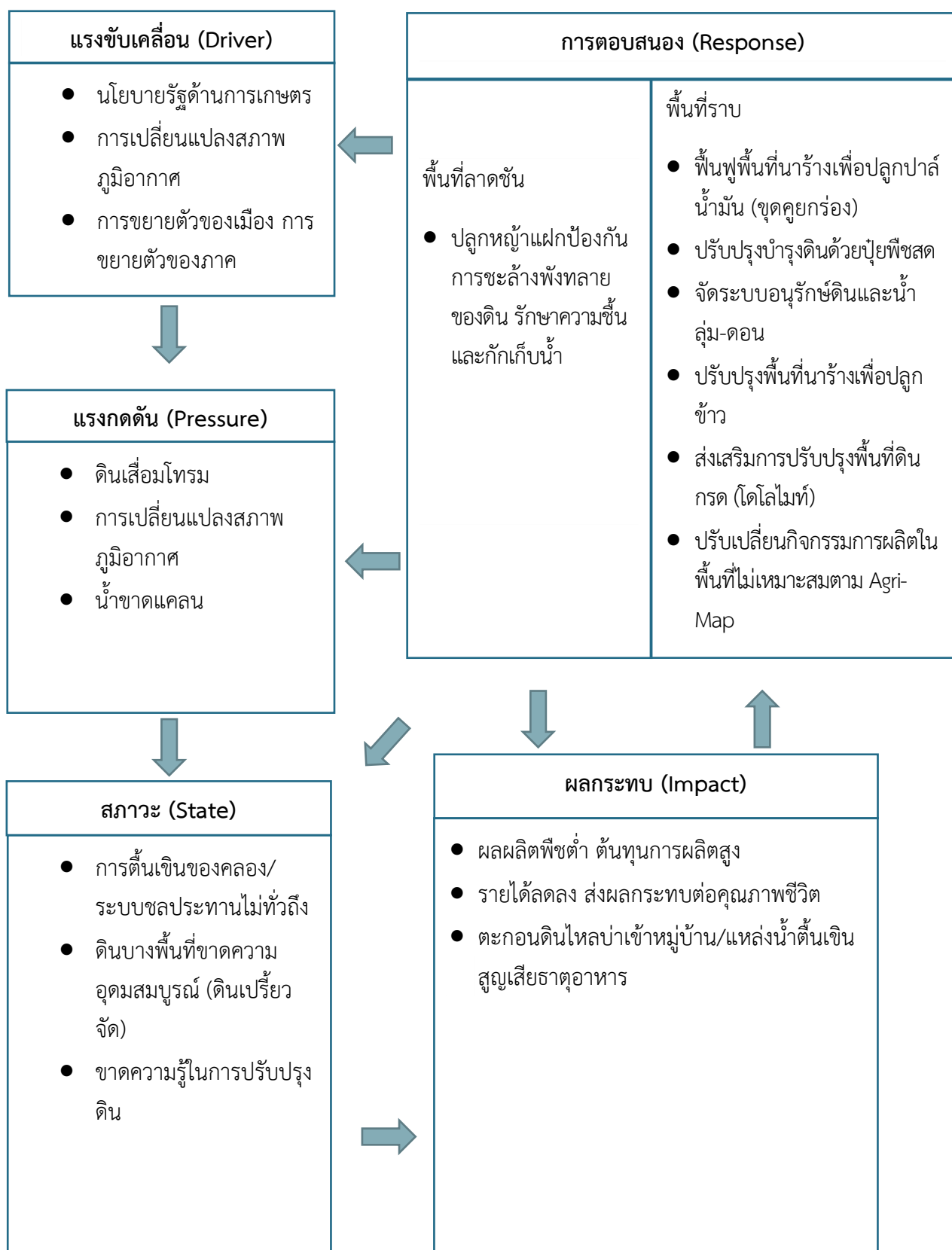
- 5.2) ส่งเสริมอาชีพด้านการเกษตรในจังหวัดชายแดนภาคใต้ พื้นฟูพื้นที่นาร้างเพื่อปลูกปาล์มน้ำมัน (ชุดคูยก่อง)
- 5.3) ส่งเสริมอาชีพด้านการเกษตรในจังหวัดชายแดนภาคใต้ ปรับปรุงพื้นที่นาร้างเพื่อปลูกข้าว
- 5.4) จัดระบบอนุรักษ์ดินและน้ำ กลุ่ม-ตอน
- 5.5) ส่งเสริมการใช้สารอินทรีย์ลดการใช้สารเคมีทางการเกษตร/เกษตรอินทรีย์
 - ส่งเสริมการปลูกพืชปุ๋ยสดปรับปรุงบำรุงดิน (ปอเทือง)
- 5.6) ปรับปรุงพื้นที่ดินกรด
 - ส่งเสริมการปรับปรุงพื้นที่ดินกรด (โดโลไมท์)
- 5.7) โครงการจัดทำระบบอนุรักษ์ดินและน้ำในพื้นที่เสี่ยงภัยทางการเกษตร

อนาคต

- (1) พัฒนาที่ดินและน้ำที่เป็นระบบทั้งตำบล
- (2) ประกาศเขตอนุรักษ์ดินและน้ำ
- (3) เกษตรกรสามารถนำความรู้ด้านการพัฒนาที่ดินและใช้ประโยชน์จากที่ดินได้

อย่างถูกต้อง

ดังมีรายละเอียดในรูปที่ 4-1



รูปที่ 4-1 การวิเคราะห์สถานการณ์โดยระบบ DPSIR ของตำบลป่าไร่ อำเภอแม่ลาน จังหวัดปัตตานี



4.2 ระบบการปลูกพืชในปัจจุบัน

ตำบลป่าไร่ อำเภอแม่ลาน จังหวัดปัตตานี มีการเพาะปลูกพืช ดังนี้

4.2.1 พื้นที่ลุ่ม

1) ไม้ยืนต้น ประกอบด้วย ปาล์มน้ำมัน

2) ข้าวนาปี และนาปรัง มีความเหมาะสมการทำนาถึงร้อยละ 80 ของพื้นที่ทั้งหมด เกษตรกรจะปลูกข้าวนาปีพันธุ์ข้าวที่ปลูกประกอบด้วย พันธุ์เล็บนก และ ฉ้อลุงระยะเวลา นาปี ช่วงเดือน ต.ค.-มี.ค.

3) พืชไร่-พืชผัก เป็นการผลิตเพื่อบริโภคโดยจะปลูกหลังฤดูเก็บเกี่ยวใช้พื้นที่ทำนาปลูก และเป็นรายได้เสริม เกษตรที่ปลูกเป็นอาชีพหลักมีเพียงเล็กน้อย และจะปลูกทุก ๆ หมู่บ้านในตำบล

พืชไร่ – พืชผัก ที่นิยมปลูกกันมากได้แก่ ข้าวโพด ถั่วฝักยาว พริกต่าง ๆ มะเขือยาว

บวบ ผักบุ้ง เป็นต้น จะปลูกในช่วงเดือน มกราคม –กรกฎาคม

4.2.2 พื้นที่ดอน

1) ไม้ยืนต้น ประกอบด้วย ยางพารา ไม้ผล

2) ปศุสัตว์ มีการเลี้ยงสัตว์ ประกอบด้วย วัว แพะ และ แกะ

ชนิดพืช	เดือน												
	ม.ค	ก.พ.	มี.ค.	เม.ย.	พ.ค.	มิ.ย.	ก.ค.	ส.ค.	ก.ย.	ต.ค.	พ.ย.	ธ.ค	
บริเวณพื้นที่ราบลุ่ม													
1. ข้าวนาปี	ข้าวนา												ข้าวนาปี
2. พืชไร่-พืชผัก	พืชไร่-พืชผัก												
3. ไม้ยืนต้น	ปาล์มน้ำมัน												
บริเวณพื้นที่ดอน													
1. ไม้ยืนต้น	ยางพารา												
2. ไม้ผล	ทุเรียน เงาะ มังคุด ลองกอง												
3. ปศุสัตว์	วัว แพะ แกะ												

รูปที่ 4-2 ระบบการปลูกพืชในปัจจุบัน ตำบลป่าไร่ อำเภอแม่ลาน จังหวัดปัตตานี



บทที่ 5 การประเมินคุณภาพที่ดิน

5.1 หลักการประเมินคุณภาพที่ดินด้านกายภาพ

การประเมินคุณภาพที่ดินหรือการประเมินความเหมาะสมของที่ดิน สอดคล้องตามหลักการของ FAO Framework ค.ศ. 1983 ซึ่งการประเมินคุณภาพที่ดินด้านกายภาพ เป็นการประเมินศักยภาพของที่ดินว่าที่ดินนั้นๆเหมาะสมมากหรือน้อยเพียงใดสำหรับการใช้ที่ดินประเภทต่างๆ หรือการปลูกพืชต่างๆ โดยพิจารณาจาก สภาพแวดล้อมที่มีผลต่อการเจริญเติบโตของพืช สมบัติดินที่ได้จำแนกไว้ในแต่ละตำบล ร่วมกับการจัดการพื้นที่ เช่น ระบบชลประทาน พื้นที่ยกทรง การจัดระบบอนุรักษ์ดินและน้ำ เป็นต้น และนอกจากนี้พิจารณาความต้องการปัจจัยต่อการปลูกพืชแต่ละชนิด สอดคล้องตามหลักการของ FAO ได้แก่ ความต้องการด้านพืช ความต้องการด้านการจัดการ ความต้องการด้านการอนุรักษ์ (บัณฑิต ต้นศิริ และคำรณ ไทรฟัก, 2542) รายละเอียดดังตารางที่ 5-1

ระดับความเหมาะสมของที่ดินได้จากการสังเคราะห์ข้อมูลดิน การจัดการที่ดิน หรือดินที่มีลักษณะเฉพาะที่เกิดขึ้นตามสภาพภูมิประเทศ (ซึ่งจะเรียกรวมว่าหน่วยที่ดิน) ลักษณะภูมิอากาศ พิจารณาร่วมกับระดับความต้องการปัจจัยต่อการเจริญเติบโตของพืชแต่ละชนิด หลังจากนั้นดำเนินการประเมินคุณภาพที่ดิน ซึ่งสามารถจำแนกระดับความเหมาะสมของที่ดินได้เป็น 4 ระดับ ได้แก่ เหมาะสมสูง (S1) เหมาะสมปานกลาง (S2) เหมาะสมเล็กน้อย (S3) และไม่เหมาะสม (N) โดยที่

S1 : ไม่มีข้อจำกัดด้านที่ดินตามปัจจัยที่ใช้พิจารณา

S2 : มีข้อจำกัดด้านที่ดินที่แก้ไขได้ง่ายหรือข้อจำกัดอาจไม่ส่งผลกระทบต่อ การเจริญเติบโตของพืชอย่างชัดเจน

S3 : มีข้อจำกัดด้านที่ดินที่แก้ไขได้ยาก ควรปรับเปลี่ยนการผลิตเป็นพืชชนิดอื่นหรือ กิจกรรมอื่น (ส่วนใหญ่เป็นลักษณะทางกายภาพ)

N : มีข้อจำกัดที่พัฒนาหรือปรับปรุงที่ดินได้ยากมาก หากจะดำเนินการพัฒนาหรือ ปรับปรุงต้องใช้ต้นทุนสูงหรือเครื่องจักรขนาดใหญ่ แนะนำให้ปรับเปลี่ยนการผลิต



ตารางที่ 5-1 ตัวอย่างการประเมินคุณภาพที่ดินด้านกายภาพของประเภทการใช้ประโยชน์ที่ดิน

คุณภาพที่ดิน (Land Quality)	คุณลักษณะที่ดินตัวแทน (Land Characteristics)	ระดับความ เหมาะสม (Land Suitability Rating)
1. ความเหมาะสมด้านความต้องการด้านพืช (Crop Requirements)		
1.1. การหยั่งลึกของรากพืช (r)	ความลึกของดิน	S1
1.2. ความชุ่มชื้นที่เป็นประโยชน์ต่อพืช (m)	ปริมาณน้ำฝนเฉลี่ยในรอบปี	S2m
1.3. ความเป็นประโยชน์ของออกซิเจน ต่อรากพืช (o)	สภาพการระบายน้ำของดิน	S2o
ความเหมาะสมรวมด้านความต้องการด้านพืช (Crop Requirements)		S2om
2. ความเหมาะสมรวมความต้องการด้านการจัดการ (Management Requirements)		
2.1. สภาพการเขตกรรม (k)	ชั้นความยากง่ายในการ เขตกรรม (ดินบน)	S1
2.2. ศักยภาพการใช้เครื่องจักรกล (w)	ความลาดชันของพื้นที่	S3w
ความเหมาะสมรวมด้านความต้องการด้านการจัดการ (Management Requirements)		S3w
3. ความเหมาะสมด้านความต้องการด้านการอนุรักษ์ (Conservation Requirements)		
3.1 ความเสียหายจากการกัดกร่อน (e)	ความลาดชันของพื้นที่	S3e
ความเหมาะสมรวมด้านความต้องการด้านการอนุรักษ์ (Conservation Requirements)		S3e
ความเหมาะสมด้านกายภาพของประเภทการใช้ประโยชน์ที่ดินใน แต่ละหน่วยที่ดินโดยรวม		S3ew

5.2 พืชเศรษฐกิจที่สำคัญของตำบล

พืชเศรษฐกิจหลักและพืชทางเลือกของตำบล ได้แก่ ยางพารา ปาล์มน้ำมัน มะพร้าว ทุเรียน เงาะ ข้าว และลองกอง

5.3 ระดับความเหมาะสมของที่ดิน.

การประเมินคุณภาพที่ดินของพืชเศรษฐกิจหลักและพืชทางเลือก ตำบลป่าไร่ อำเภอแม่ลาน จังหวัดปัตตานี ได้ผลการประเมินคุณภาพที่ดิน ดังตารางที่ 5-2



ตารางที่ 5-2 ชั้นความเหมาะสมทางกายภาพของดิน ตำบลป่าไร่ อำเภอแม่ลาน จังหวัดปัตตานี

หน่วยแผนที่ดิน	ยางพารา	ปาล์มมัน	มะพร้าว	ทุเรียน	เงาะ	ข้าว	ลองกอง
AC-pd,f-clA	N	S3o	N	N	N	S2s	N
Ba-clA	N	S3o	N	N	N	S2ns	N
Bu-fl-sIA	S3o	S2on	S3o	S3o	S3o	S2ns	S3o
Kh-rmw-sIA	S2ons	S2ns	S2ons	S2ons	S2ons	S2ons	S2ons
Kh-sIB	S2ns	S2ns	S2ns	S2ns	S2ns	S3o	S2ns
Km-slC	S2n	S2n	S2en	S2ns	S2ns	S3ewo	S2ns
Ko-f-sclA	N	S3o	N	N	N	S2ns	N
Ko-sclA	N	S3o	N	N	N	S2ns	N
Lh-sIB	S2ns	S2ns	S2ns	S2ns	S2ns	S3o	S2ns
Ni-sIA	S3o	S2ons	S3o	S3o	S3o	S2ns	S3o
Ptl-clA	N	S3o	N	N	N	S2ns	N
Ro-pic-silA	S2ns	S2ns	S2ns	S2ns	S2ns	S3o	S2ns
Ro-silA	S2ns	S2ns	S2ns	S2ns	S2ns	S3o	S2ns
Sng-sIA	S3o	S2on	S3o	S3o	S3o	S2ns	S3o
SC	N	N	N	N	N	N	N



บทที่ 6 แผนการใช้ที่ดิน

6.1 การวิเคราะห์ข้อมูลเพื่อจัดทำแผนการใช้ที่ดินระดับตำบล

ตามที่กรมพัฒนาที่ดินได้จัดทำแผนปฏิบัติการราชการกรมพัฒนาที่ดินระยะ 5 ปี ช่วงปี 2566-2570 เพื่อให้บรรลุตามวิสัยทัศน์ที่กำหนดไว้ คือ “เป็นองค์การอัจฉริยะทางดิน เพื่อขับเคลื่อนการใช้ที่ดินอย่างเหมาะสม 15 ล้านไร่ ภายในปี 2570” ซึ่งในส่วนของประเด็นการพัฒนาที่ 2 บริหารจัดการทรัพยากรดินและที่ดินด้วยชุดข้อมูลที่มีมูลค่าสูง (High Value Dataset) ซึ่งมีเป้าหมาย คือ การนำชุดข้อมูลที่มีมูลค่าสูง (High Value Dataset) ไปใช้ในการบริหารจัดการทางการเกษตร ในส่วนของตัวชี้วัดบริหารจัดการทรัพยากรดินและที่ดินบนพื้นฐานของชุดข้อมูลที่มีมูลค่าสูง (High Value Dataset) ร้อยละ 100 กลยุทธ์ที่ 2 ยุทธศาสตร์แผนการใช้ที่ดินไปสู่การปฏิบัติ ได้กำหนดให้ ร้อยละของแผนการใช้ที่ดินระดับตำบลที่จัดทำแล้วเสร็จทั่วประเทศ ภายใน ปี 2570 (ไม่น้อยกว่า ร้อยละ 80) เป็นตัวชี้วัดหนึ่งของกลยุทธ์ดังกล่าว

การวางแผนการใช้ที่ดินระดับตำบลเป็นการวางกรอบและนโยบายการการพัฒนาพื้นที่ให้เกิดการใช้ที่ดินอย่างสมดุลและยั่งยืน เป็นการกำหนดแนวทางใช้ที่ดินให้ตรงกับศักยภาพโดยเฉพาะทางด้านการเกษตร และนำไปสู่การกำหนดแผนงาน โครงการ กิจกรรม ที่มีความสอดคล้องกับสภาพพื้นที่ ทั้งนี้การใช้ขอบเขตการปกครองในระดับตำบลจะนำไปสู่การพัฒนาเชิงพื้นที่ที่มีเป้าหมายและทิศทางสอดคล้องตามบริบทของแต่ละตำบล และมีผู้รับผิดชอบโดยตรง คือ องค์กรปกครองส่วนท้องถิ่น ซึ่งแผนการใช้ที่ดินในระดับที่ใหญ่กว่านี้อาจไม่สามารถนำมาใช้ปฏิบัติงานในระดับพื้นที่ได้อย่างเป็นรูปธรรม เนื่องจากเป็นแผนงานสำหรับนำไปใช้ปฏิบัติงานเชิงนโยบายและยุทธศาสตร์ในภาพรวม

ทั้งนี้แผนการใช้ที่ดินเป็นผลที่ได้จากการวิเคราะห์ข้อมูลทางด้านกายภาพ เศรษฐกิจ และสังคม โดยได้นำฐานข้อมูลที่ได้จากการรวบรวมข้อมูลหัตถภูมิ และข้อมูลปฐภูมิจากการสำรวจภาคสนาม การศึกษาด้านกายภาพ ได้จาก การวิเคราะห์สถานภาพของทรัพยากรธรรมชาติ อาทิ ทรัพยากรดิน ทรัพยากรน้ำ และทรัพยากรป่าไม้ร่วมกับการพิจารณาลักษณะการใช้ประโยชน์ที่ดิน ข้อกฎหมายที่เกี่ยวข้องกับพื้นที่ในเขตป่าไม้ตามกฎหมาย เช่น เขตรักษาพันธุ์สัตว์ป่า เขตอุทยานแห่งชาติ เขตป่าสงวนแห่งชาติ และนโยบายของรัฐที่เกี่ยวข้องกับพื้นที่ที่มีมติคณะรัฐมนตรีเกี่ยวกับการใช้ที่ดิน มติคณะรัฐมนตรีเรื่องการจำแนกการใช้ประโยชน์ที่ดินในพื้นที่ป่าไม้ในเขตป่าสงวนแห่งชาติ เป็นต้น ประกอบกับการพิจารณาจากทิศทางตามกรอบนโยบายที่เกี่ยวข้องกับการกำหนดเขตการใช้ที่ดินภายในพื้นที่ตำบล เช่น ยุทธศาสตร์ของจังหวัด ร่วมกับความต้องการของท้องถิ่น สามารถกำหนดแนวทางการใช้ที่ดินตามศักยภาพของทรัพยากร เพื่อการรักษาคุณภาพของลักษณะทางนิเวศวิทยาและการอนุรักษ์ทรัพยากรธรรมชาติ โดยคำนึงถึงสภาพทางเศรษฐกิจและสังคมของชุมชนในพื้นที่ ซึ่งข้อมูลนี้ส่วนหนึ่งได้มาจากการวิเคราะห์ชุมชนแบบมีส่วนร่วม (PRA) ทำการสังเคราะห์ข้อมูลทุกด้านเพื่อให้ได้เขตการใช้ที่ดินที่เหมาะสมกับศักยภาพของพื้นที่ต่อไป



6.2 เขตการใช้ที่ดิน

จากการวิเคราะห์ข้อมูลกายภาพ เศรษฐกิจ และสังคม พบว่าแผนการใช้ที่ดินตำบลป่าไร่ อำเภอแม่ลาน จังหวัดปัตตานี สามารถกำหนดออกเป็น 4 เขตหลัก ได้แก่ เขตเกษตรกรรม เขตชุมชนและสิ่งปลูกสร้าง เขตแหล่งน้ำ และเขตพื้นที่อื่น ๆ มีรายละเอียดดังนี้ (ตารางที่ 6-1 และรูปที่ 6-1)

6.2.1 เขตเกษตรกรรม เป็นพื้นที่เกษตรกรรมซึ่งในที่นี้ คือ พื้นที่ที่อยู่นอกเขตที่มีการประกาศเป็นเขตป่าไม้ตามกฎหมาย ซึ่งรัฐได้กำหนดเป็นพื้นที่ทำกิน มีการออกเอกสารสิทธิ์ซึ่งรวมถึงพื้นที่ในเขตปฏิรูปที่ดินเพื่อเกษตรกรรมด้วย เขตนี้รวมถึงการทำกิจกรรมภาคการเกษตรอื่นที่นอกเหนือจากการปลูกพืชด้วย ประกอบด้วย 5 เขตรอง ได้แก่ เขตเกษตรกรรมชั้นดี เขตเกษตรกรรมที่มีศักยภาพการผลิตสูง เขตเกษตรกรรมที่มีศักยภาพการผลิตต่ำ เขตประมง และเขตปศุสัตว์ มีเนื้อที่ 17,801 ไร่ หรือคิดเป็นร้อยละ 90.78 ของเนื้อที่ตำบล มีรายละเอียดดังนี้

1) เขตเกษตรกรรมชั้นดี พื้นที่เขตนี้มีศักยภาพในการผลิตมากที่สุดในตำบล เนื่องจากมีระบบชลประทาน สามารถส่งน้ำช่วยในการปลูกพืชเพื่อทำการเกษตรนอกฤดูฝน โดยเฉพาะข้าวนาปรัง และพืชอายุสั้นได้เป็นอย่างดี และนอกจากนี้พบว่าดินในพื้นที่เขตนี้มีสมบัติที่เหมาะสมต่อการเพาะปลูกพืชแยกตามชนิดพืช ส่งผลให้มีศักยภาพของที่ดินที่เหมาะสมต่อการเพาะปลูกในระดับสูงถึงปานกลาง มีรายละเอียดดังนี้

(1) เขตทำนา (สัญลักษณ์ 2110) มีเนื้อที่ 2,491 ไร่ หรือ คิดเป็นร้อยละ 12.70 ของเนื้อที่ตำบล เป็นพื้นที่ที่มีศักยภาพต่อการทำนาในระดับเหมาะสมสูงถึงปานกลาง และปัจจุบันเกษตรกรมีการปลูกข้าวโดยส่วนใหญ่เป็นลักษณะ นาปีตามด้วยนาปรัง และบางพื้นที่ทำนาปีตามด้วยพืชฤดูแล้งชนิดต่าง ๆ เช่น ข้าวโพด

(2) เขตปลูกไม้ยืนต้น (สัญลักษณ์ 2130) มีเนื้อที่ 5,920 ไร่ หรือ คิดเป็นร้อยละ 30.19 ของเนื้อที่ตำบล ปัจจุบันเกษตรกรปลูกไม้ยืนต้น โดยไม้ยืนต้นที่ปลูกได้แก่ ยางพารา

2) เขตเกษตรกรรมที่มีศักยภาพการผลิตสูง พื้นที่เขตนี้มีศักยภาพในการผลิตรองจากเขตเกษตรกรรมชั้นดี ซึ่งแบ่งออกเป็น 2 ประเภท ได้แก่ เขตเกษตรกรรมที่มีศักยภาพการผลิตสูง (ประเภทที่ 1) และเขตเกษตรกรรมที่มีศักยภาพการผลิตสูง (ประเภทที่ 2) มีรายละเอียดดังนี้

(1) เขตเกษตรกรรมที่มีศักยภาพการผลิตสูง (ประเภทที่ 1) เป็นเขตที่มีการบริหารจัดการด้านทรัพยากรน้ำโดยเฉพาะระบบชลประทาน มีศักยภาพในการผลิตอยู่ในระดับเหมาะสมเล็กน้อยถึงไม่เหมาะสม ดินข้อจำกัดจากลักษณะดิน ซึ่งมีสมบัติดินที่ไม่เหมาะสมบางประการ มีรายละเอียดดังนี้

- เขตทำนา (สัญลักษณ์ 2211) มีเนื้อที่ 96 ไร่ หรือ คิดเป็นร้อยละ 0.489 ของเนื้อที่ตำบล เป็นพื้นที่ที่มีศักยภาพต่อการทำนาในระดับเหมาะสมเล็กน้อยถึงไม่เหมาะสม และปัจจุบันเกษตรกรมีการปลูกข้าวโดยส่วนใหญ่เป็นลักษณะ นาปีตามด้วยนาปรัง และบางพื้นที่ทำนาปีตามด้วยพืชฤดูแล้งชนิดต่าง ๆ เช่น ข้าวโพด

- เขตปลูกไม้ยืนต้น (สัญลักษณ์ 2213) มีเนื้อที่ 2,521 ไร่ หรือ คิดเป็นร้อยละ 12.86 ของเนื้อที่ตำบล ปัจจุบันเกษตรกรปลูกไม้ยืนต้น โดยไม้ยืนต้นที่ปลูกได้แก่ ยางพารา



(2) เขตเกษตรกรรมที่มีศักยภาพการผลิตสูง (ประเภทที่ 2) เป็นเขตที่ทำการเกษตรโดยอาศัยน้ำฝนเป็นหลัก ซึ่งส่งผลให้มีข้อจำกัดต่อการเพาะปลูกพืชด้านความชื้นที่พืชนำไปใช้ประโยชน์ในส่วนของที่ดินมีศักยภาพในการผลิตอยู่ในระดับสูงถึงปานกลาง และนอกจากนี้พบว่าดินในพื้นที่เขตนี้มีสมบัติที่เหมาะสมต่อการเพาะปลูกพืชแยกตามชนิดพืช มีรายละเอียดดังนี้

- เขตทำนา (สัญลักษณ์ 2221) มีเนื้อที่ 957 ไร่ หรือ คิดเป็นร้อยละ 4.880 ของเนื้อที่ตำบล เป็นพื้นที่ที่มีศักยภาพต่อการทำนาในระดับเหมาะสมเล็กน้อยถึงไม่เหมาะสม และปัจจุบันเกษตรกรมีการปลูกข้าวได้ปีละ 1 ครั้ง

- เขตปลูกไม้ผล (สัญลักษณ์ 2222) มีเนื้อที่ 20 ไร่ หรือ คิดเป็นร้อยละ 0.100 ของเนื้อที่ตำบล ปัจจุบันเกษตรกรปลูกไม้ผล โดยไม้ผลที่ปลูกได้แก่ ไม้ผลผสม

- เขตปลูกไม้ยืนต้น (สัญลักษณ์ 2223) มีเนื้อที่ 4,246 ไร่ หรือ คิดเป็นร้อยละ 21.65 ของเนื้อที่ตำบล ปัจจุบันเกษตรกรปลูกไม้ยืนต้น โดยไม้ยืนต้นที่ปลูกได้แก่ ยางพารา

3) เขตเกษตรกรรมที่มีศักยภาพการผลิตต่ำ พื้นที่เขตนี้ถูกกำหนดให้เป็นเขตเกษตรกรรมที่ต้องมีการดำเนินการแก้ไขปัญหาที่เป็นข้อจำกัดของการใช้ที่ดินเพื่อเกษตรกรรมต่างๆ การทำการเกษตรในเขตนี้อาศัยน้ำฝนเป็นหลัก มีศักยภาพในการผลิตอยู่ในระดับเหมาะสมเล็กน้อยถึงไม่เหมาะสม พบปัญหาทางกายภาพของดินที่สำคัญหลาย เช่น เป็นดินตื้นซึ่งเป็นข้อจำกัดของการหยั่งรากพืชในการยึดลำต้นและการดูดซับธาตุอาหารพืชในดิน เนื้อดินเป็นทรายจัด ซึ่งมีผลต่อความสามารถในการอุ้มน้ำ เป็นพื้นที่ที่มีความลาดชัน เป็นต้น จากข้อจำกัดการใช้ที่ดินดังกล่าวข้างต้นจึงจำเป็นต้องพัฒนาปรับปรุงและมีมาตรการเพื่อเพิ่มผลผลิตทางการเกษตรในพื้นที่ให้สูงขึ้น รวมถึงการป้องกันไม่ให้สภาพแวดล้อมเสื่อมโทรมจากการใช้พื้นที่ มีรายละเอียดดังนี้

(1) เขตปลูกไม้ยืนต้น (สัญลักษณ์ 2330) มีเนื้อที่ 1,545 ไร่ หรือ คิดเป็นร้อยละ 7.878 ของเนื้อที่ตำบล ปัจจุบันเกษตรกรปลูกไม้ยืนต้น โดยไม้ยืนต้นที่ปลูกได้แก่ ยางพารา ปาล์มน้ำมัน

4) เขตประมง (สัญลักษณ์ 2400) มีเนื้อที่ 5 ไร่ หรือคิดเป็นร้อยละ 0.027 ของเนื้อที่ตำบล เป็นเขตที่ทำกิจกรรมด้านการประมงได้แก่ การเลี้ยงสัตว์น้ำประเภทต่าง ๆ มีรายละเอียดดังนี้

6.2.2 เขตชุมชนและสิ่งปลูกสร้าง มีเนื้อที่ 1,286 ไร่ หรือคิดเป็นร้อยละ 6.558 ของเนื้อที่ตำบล ประกอบด้วย 3 เขตรอง ได้แก่ เขตชุมชน/สถานที่ราชการ และเขตการใช้พื้นที่เฉพาะ มีรายละเอียดดังนี้

(1) เขตชุมชน/สถานที่ราชการ (สัญลักษณ์ 3100) มีเนื้อที่ 1,281 ไร่ หรือ คิดเป็นร้อยละ 6.53 ของเนื้อที่ตำบล ปัจจุบันมีการใช้ที่ดินชุมชนและที่อยู่อาศัย มีทั้งประเภทชุมชนเมือง ชุมชนชนบท และที่ตั้งของสถาบันและสถานที่ราชการต่าง ๆ

(2) และเขตการใช้พื้นที่เฉพาะ (สัญลักษณ์ 3300) มีเนื้อที่ 5 ไร่ หรือ คิดเป็นร้อยละ 0.028 ของเนื้อที่ตำบล ปัจจุบันมีการใช้ที่ดินที่นอกเหนือจาก 2 เขตดังกล่าวข้างต้น เช่น สถานที่พักผ่อนท่องเที่ยว สวนสาธารณะ รีสอร์ท ระบบขนส่งมวลชน โบราณสถาน เป็นต้น

6.2.4 เขตแหล่งน้ำ มีเนื้อที่ 437 ไร่ หรือคิดเป็นร้อยละ 2.230 ของเนื้อที่ตำบล ประกอบด้วย 2 เขตรอง ได้แก่ เขตแหล่งน้ำตามธรรมชาติ และเขตแหล่งน้ำที่สร้างขึ้น มีรายละเอียดดังนี้



(1) เขตแหล่งน้ำตามธรรมชาติ (สัญลักษณ์ 4100) มีเนื้อที่ 115 ไร่ หรือ คิดเป็นร้อยละ 0.587 ของเนื้อที่ตำบล ปัจจุบันมีสภาพการใช้ที่ดินเป็นลักษณะของแหล่งน้ำตามธรรมชาติ เช่น ห้วยหนอง คลอง และแม่น้ำ เป็นต้น

(2) เขตแหล่งน้ำที่สร้างขึ้น (สัญลักษณ์ 4200) มีเนื้อที่ 322 ไร่ หรือ คิดเป็นร้อยละ 1.64 ของเนื้อที่ตำบล ปัจจุบันมีสภาพการใช้ที่ดินเป็นแหล่งน้ำที่สร้างขึ้น เช่น คลองชลประทาน และอ่างเก็บน้ำ เป็นต้น

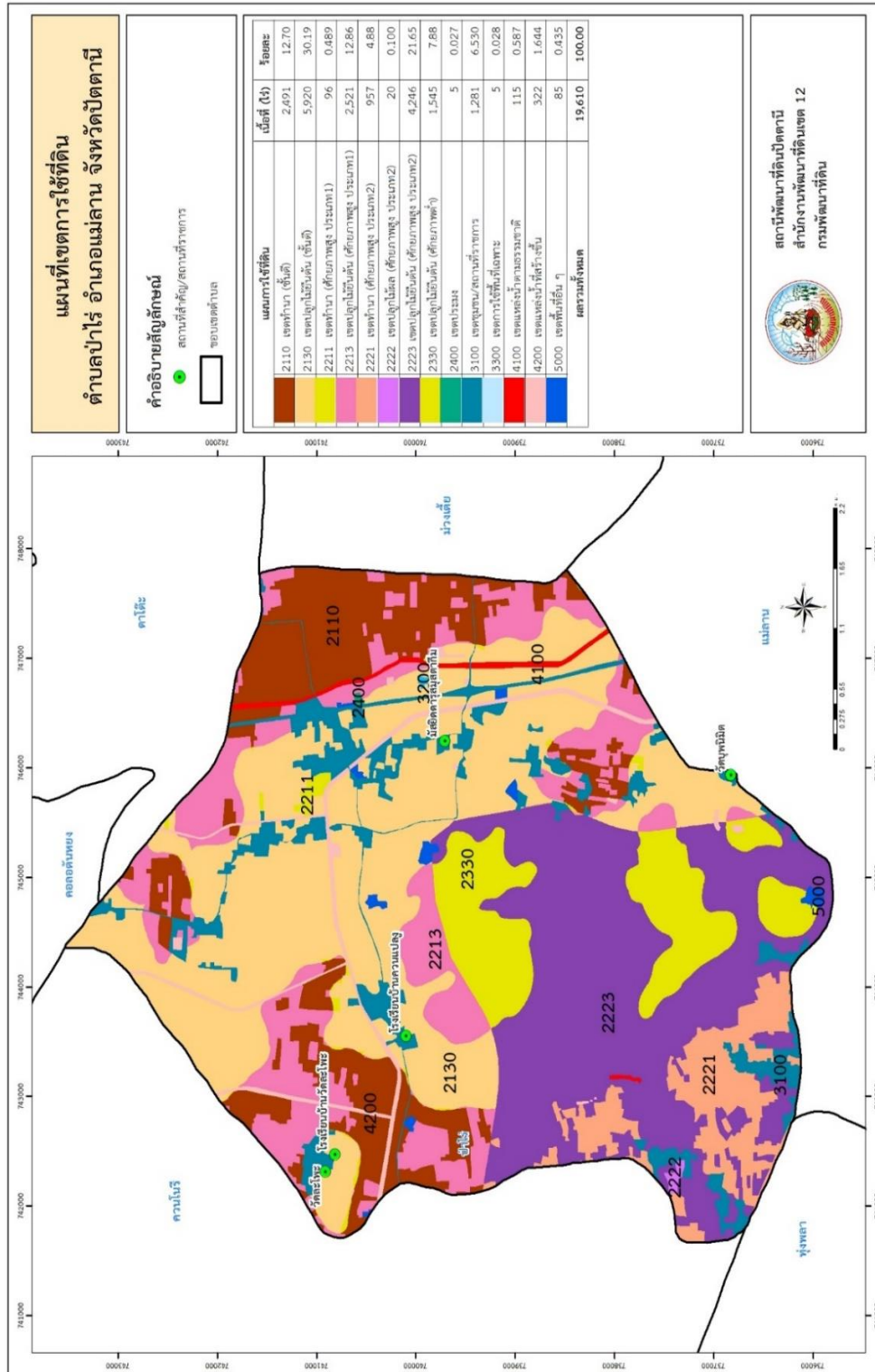
6.2.5 เขตพื้นที่อื่น ๆ (สัญลักษณ์ 5000) มีเนื้อที่ 85 ไร่ หรือคิดเป็นร้อยละ 0.43 ของเนื้อที่ตำบล เป็นเขตที่มีลักษณะการใช้ที่ดินที่มีความเฉพาะ เช่น เหมืองแร่ ที่ทิ้งขยะ หาดทราย และไม้พุ่ม เป็นต้น



ตารางที่ 6-1 เขตการใช้ที่ดิน ตำบลป่าไร่ อำเภอแม่ลาน จังหวัดปัตตานี

เขตการใช้ที่ดิน		เนื้อที่ (ไร่)	ร้อยละ
2000	เขตเกษตรกรรม	17,801	90.78
	2110 เขตทำนา (ชั้นดี)	2,491	12.70
	2130 เขตปลูกไม้ยืนต้น (ชั้นดี)	5,920	30.19
	2211 เขตทำนา (ศักยภาพสูง ประเภท1)	96	0.489
	2213 เขตปลูกไม้ยืนต้น (ศักยภาพสูง ประเภท1)	2,521	12.86
	2221 เขตทำนา (ศักยภาพสูง ประเภท2)	957	4.880
	2222 เขตปลูกไม้ผล (ศักยภาพสูง ประเภท2)	20	0.100
	2223 เขตปลูกไม้ยืนต้น (ศักยภาพสูง ประเภท2)	4,246	21.65
	2330 เขตปลูกไม้ยืนต้น (ศักยภาพต่ำ)	1,545	7.878
	2400 เขตประมง	5	0.027
3000	เขตชุมชนและสิ่งปลูกสร้าง	1,286	6.558
	3100 เขตชุมชน/สถานที่ราชการ	1,281	6.530
	3300 เขตการใช้พื้นที่เฉพาะ	5	0.028
4000	เขตแหล่งน้ำ	437	2.230
	4100 เขตแหล่งน้ำตามธรรมชาติ	115	0.587
	4200 เขตแหล่งน้ำที่สร้างขึ้น	322	1.644
5000	เขตพื้นที่อื่น ๆ	85	0.435
	5000 เขตพื้นที่อื่น ๆ	85	0.435
ผลรวมทั้งหมด		19,610	100.00

หมายเหตุ: เนื้อที่คำนวณด้วยระบบสารสนเทศภูมิศาสตร์



รูปที่ 6-1 เขตการใช้ที่ดิน ตำบลป่าไร่ อำเภอมะนัง จังหวัดปัตตานี



บทที่ 7

การขับเคลื่อนแผนการใช้ที่ดิน

7.1 ขั้นตอนการดำเนินงาน

ภายหลังการจัดทำแผนการใช้ที่ดินตำบลป่าไร่ อำเภอแม่ลาน จังหวัดปัตตานีแล้วจะต้องดำเนินการดังต่อไปนี้

7.1.1 จัดทำเป้าหมายการดำเนินงานและงบประมาณและกิจกรรมต่าง ๆ ที่จะดำเนินการใน ปีงบประมาณ 2567 ถึง 2570

7.1.2 นำแผนการใช้ที่ดินตำบลป่าไร่ ไปเสนอต่อองค์การบริหารส่วนตำบลป่าไร่ เพื่อมีมติให้ ความร่วมมือในกิจกรรมพัฒนาที่ดินดำเนินการกิจกรรมต่าง ๆ ที่กำหนดไว้ในแผน และได้รับการเชื่อมโยง สู่แผนพัฒนาตำบล

7.1.3 สถานีพัฒนาที่ดินปัตตานี เสนอเป้าหมายและงบประมาณให้รายงานมายังกรมพัฒนาที่ดิน

7.1.4 กรมพัฒนาที่ดินพิจารณาสนับสนุนงบประมาณกิจกรรมและโครงการตามเป้าหมายที่ กำหนดในแผนการใช้ที่ดิน

7.1.5 สถานีพัฒนาที่ดินปัตตานี นำเสนอต่อที่ประชุมจังหวัด/อำเภอ เพื่อสร้างการรับรู้และ ประชาสัมพันธ์ให้หน่วยงานอื่น ๆ นำโครงการภายใต้หน่วยงานมาพัฒนาพื้นที่ตามแผนการใช้ที่ดิน กำหนด

7.2 กิจกรรมของกรมพัฒนาที่ดินในเขตการใช้ที่ดินที่จะดำเนินการในปีงบประมาณ 2567

งบประมาณที่กำหนดไว้เป็นการประมาณเบื้องต้น อาจมีการเปลี่ยนแปลงตามที่ได้รับการจัดสรร ให้ดำเนินการ (ตารางที่ 7-1)

7.2.1.เขตเกษตรกรรม ดังนี้

1) เขตทำนา ประกอบด้วย (ชั้นดี) (ศักยภาพการผลิตสูง ประเภท 1) และ(ศักยภาพการผลิตสูง ประเภท 2) มีแผนงาน/โครงการ ดังนี้

1.1 การปรับปรุงคุณภาพดิน

1.1.1 จัดหาปุ๋ยเพื่อการเกษตร (หินปูนฝุ่น)

1.1.2 ส่งเสริมการปรับปรุงพื้นที่ดินเปรี้ยว ดินเค็มภาคใต้

1.2 พัฒนาตามศักยภาพของพื้นที่

1.2.1 จัดทำระบบอนุรักษ์ดินและน้ำ ปรับรูปแบบนา ลักษณะที่ 1

1.3 จัดระบบอนุรักษ์ดินและน้ำ

1.3.1 จัดระบบอนุรักษ์ดินและน้ำปรับรูปแบบนา ลักษณะที่ 1

1.4 ส่งเสริมการใช้สารอินทรีย์ลดการใช้สารเคมีทางการเกษตร

1.4.1 สนับสนุนการใช้พืชปุ๋ยสดปรับปรุงบำรุงดิน (ปอเทือง)

1.4.2 ไถกลบตอซังเพื่อเพิ่มอินทรีย์วัตถุและแร่ธาตุในดิน



2) **เขตปลูกไม้ยืนต้น** ประกอบด้วย (ชั้นดี) (ศักยภาพการผลิตสูง ประเภท 1) และ (ศักยภาพการผลิตสูง ประเภท 2) มีแผนงาน/โครงการ ดังนี้

2.1 พัฒนาคุณภาพดินในระบบส่งเสริมการเกษตรแบบแปลงใหญ่

2.1.1 ถ่ายทอดความรู้ด้านการพัฒนาที่ดิน

2.2 ปรับปรุงคุณภาพดิน

2.2.1 ส่งเสริมการปรับปรุงพื้นที่ดินกรด

3) **เขตไม้ผล** ประกอบด้วย (ศักยภาพการผลิตสูง ประเภท 2) และ (ศักยภาพการผลิตต่ำ) มีแผนงาน/โครงการ ดังนี้

3.1 การบริหารจัดการน้ำ

3.1.1 โครงการแหล่งน้ำในไร่นานอกเขตชลประทาน

3.2 การปรับปรุงคุณภาพดิน

3.2.1 ส่งเสริมการปรับปรุงพื้นที่ดินกรด

4) **เขตประมง** มีแผนงาน/โครงการดังนี้

ไม่มีแผนงานโครงการสนับสนุน

7.3 กิจกรรมที่ขอการสนับสนุนจากส่วนราชการอื่น (ตารางที่ 7-2)

7.3.1 เขตเกษตรกรรม

1) **เขตทำนา** ประกอบด้วย (ชั้นดี) (ศักยภาพการผลิตสูง ประเภท 1) และ (ศักยภาพการผลิตสูง ประเภท 2) มีกิจกรรมที่ขอการสนับสนุนจากส่วนราชการอื่น ดังนี้

1.1) โครงการฝึกอบรมและส่งเสริมอาชีพให้แก่ประชาชนในตำบลป่าไร่ (องค์การบริหารส่วนตำบลป่าไร่)

1.2) โครงการสนับสนุนการดำเนินงานตามหลักปรัชญาเศรษฐกิจพอเพียง (องค์การบริหารส่วนตำบลป่าไร่)

1.3) โครงการก่อสร้างถนนหินคลุกสายบ้านรอแมงจูเลาะ-ชลประทาน หมู่ที่ 7 (องค์การบริหารส่วนตำบลป่าไร่)

1.4) โครงการรณรงค์โลกปลอดอั้ง (องค์การบริหารส่วนตำบลป่าไร่ ร่วมกับสำนักงานเกษตรแม่ลาน)

1.5) โครงการป้องกันกำจัดศัตรูพืชทางการเกษตร (องค์การบริหารส่วนตำบลป่าไร่ ร่วมกับสำนักงานเกษตรแม่ลาน)

1.6) โครงการสร้างอาชีพแก่เกษตรกรผู้ได้รับผลกระทบจากภัยธรรมชาติ (องค์การบริหารส่วนตำบลป่าไร่ ร่วมกับสำนักงานเกษตรแม่ลาน)

1.7) โครงการปลูกพืชใช้น้ำน้อยหลังฤดูเก็บเกี่ยว (องค์การบริหารส่วนตำบลป่าไร่ ร่วมกับสำนักงานเกษตรแม่ลาน)

1.8) โครงการส่งเสริมอาชีพทำนาปรัง (องค์การบริหารส่วนตำบลป่าไร่ ร่วมกับสำนักงานเกษตรแม่ลาน)

1.9) ซ่อมแซมคันฝั้งซ้ายคลองส่งน้ำสายใหญ่ฝั้งซ้าย (LMC.) ความยาว ๑๒๘ ม. (โครงการส่งน้ำและบำรุงรักษาปัตตานี)



2) เขตปลูกไม้ยืนต้น ประกอบด้วย (ชั้นดี) (ศักยภาพการผลิตสูง ประเภท 1) และ(ศักยภาพการผลิตสูง ประเภท 2) มีกิจกรรมที่ขอการสนับสนุนจากส่วนราชการอื่น ดังนี้

2.1) โครงการส่งเสริมสนับสนุนการอนุรักษ์พันธุกรรมพืช (องค์การบริหารส่วนตำบลป่าไร่)

2.2) โครงการเฉลิมพระเกียรติและสนับสนุนโครงการอันเนื่องมาจากพระราชดำริ (องค์การบริหารส่วนตำบลป่าไร่)

2.3) โครงการก่อสร้างถนนบุกเบิกสายรอบวัดละโพง หมู่ที่3 (องค์การบริหารส่วนตำบลป่าไร่)

2.4) โครงการส่งเสริมอาชีพทำปุ๋ย (องค์การบริหารส่วนตำบลป่าไร่ ร่วมกับสำนักงานเกษตรแม่ลาน)

3) เขตปลูกไม้ผล ประกอบด้วย (ชั้นดี) และ (ศักยภาพการผลิตต่ำ) มีกิจกรรมที่ขอการสนับสนุนจากส่วนราชการอื่น ดังนี้

3.1) โครงการฝึกอบรมการแปรรูปผลผลิตทางการเกษตร (องค์การบริหารส่วนตำบลป่าไร่ ร่วมกับสำนักงานเกษตรแม่ลาน)

3.2) โครงการเกษตรทฤษฎีใหม่ (สำนักงานเกษตรและสหกรณ์จังหวัดปัตตานี)

4) เขตประมง มีกิจกรรมที่ขอการสนับสนุนจากส่วนราชการอื่น ดังนี้

4.1) โครงการส่งเสริมเกษตรกรอินทรีย์ ด้านการเพาะเลี้ยงสัตว์น้ำจืด (สำนักงานประมงอำเภอแม่ลาน)

4.2) โครงการส่งเสริมและสร้างทักษะในการประกอบอาชีพทั้งในและนอกภาคเกษตร กิจกรรมส่งเสริมเกษตรกรทฤษฎีใหม่ด้านประมง จืด (สำนักงานประมงอำเภอแม่ลาน)

4.3) โครงการพัฒนาเศรษฐกิจและส่งเสริมศักยภาพพื้นที่จังหวัดชายแดนภาคใต้ (สำนักงานประมงอำเภอแม่ลาน)

7.4 ความต้องการของชุมชนและองค์กรปกครองส่วนท้องถิ่น

จากการดำเนินการจัดทำกระบวนการมีส่วนร่วมของประชาชน ณ องค์การบริหารส่วนตำบลป่าไร่ วันที่ 22 มิถุนายน 2566 พบว่าความต้องการของชุมชน และเกษตรกรตำบลป่าไร่ ในภาพรวมสรุปได้ว่า มีปัญหา 4 ประการ ดังนี้

1) แก้ไขปัญหาหาระบบระบายน้ำ และขุดลอกคูคลอง

2) การปรับปรุงบำรุงดิน

3) ถ่ายทอดองค์ความรู้ด้านการทำการเกษตร

4) ปรับรูปที่ดิน และเปลี่ยนแปลงกิจกรรมการผลิตให้เหมาะสมกับที่ดิน

ในกรณีของปัญหาความเสื่อมโทรมของที่ดินนั้นจะรวมถึง (1) การชะล้างพังทลายของดิน (2) ดินขาดความอุดมสมบูรณ์ (3) ดินตื้น โดยในพื้นที่ตำบลป่าไร่ คุณภาพของดินจึงไม่ค่อยจะเหมาะสมต่อการเกษตร จากการที่สภาพพื้นที่และลักษณะภูมิประเทศของตำบลป่าไร่ ส่วนใหญ่เป็นที่ราบลุ่มและดอนเนินเขา บริเวณนี้เกษตรกรมีการปลูกยางพารา ทำสวน และปลูกไม้ผล ซึ่งต่างจากบริเวณที่ราบลุ่ม จะเป็นบริเวณที่เกษตรกรทำนา และไร่นาสวนผสม บริเวณรอบบ้านมีการปลูกไม้ผล ตำบลป่าไร่มีพื้นที่ป่าชุมชน 12 ไร่ อยู่ในเขตหมู่ที่ 2 ลักษณะป่าตามธรรมชาติ เกษตรกรในหมู่บ้าน



จึงได้พัฒนาเป็นป่าชุมชน ปรับปรุง มีการปลูกพืชสมุนไพรเสริมเพื่อเป็นแหล่งขยายพันธุ์และเกษตรกรสามารถนำใช้ประโยชน์ได้ในโอกาสต่อไป ในส่วนของปัญหาความอุดมสมบูรณ์ของดินที่เกิดขึ้นนั้น เนื่องจากการใช้ที่ดินติดต่อกันเป็นเวลานานโครงสร้างของดินได้มีการเปลี่ยนแปลง ในพื้นที่ที่มีการไถพรวนด้วยเครื่องจักรกลติดต่อกันเป็นระยะเวลาอันยาวนานทำให้ดินแน่นตัว น้ำในดินและอากาศในดินที่เคยมีอยู่สูญหายไป ส่วนธาตุอาหารและอินทรีย์วัตถุ ก็มีปริมาณลดลงเช่นเดียวกัน เนื่องจากการพืชนำไปใช้ และอินทรีย์วัตถุได้สลายตัวไป

ในกรณีของการขาดแคลนนํ้า นั้น นอกจากผลการทับถมของตะกอนดินในแหล่งน้ำจืดต้นเขินดังกล่าวข้างต้นแล้ว การที่ประชากรเพิ่มขึ้น กิจกรรมที่ต้องใช้น้ำเพิ่มขึ้น ทำการเกษตรเพิ่มขึ้น รวมทั้งเหตุการณ์ที่เกิดจากการเปลี่ยนแปลงภูมิอากาศ เช่น ปริมาณฝนน้อยกว่าปกติ ฝนทิ้งช่วง จนเกิดความแห้งแล้ง การขาดแคลนนํ้าจึงเกิดขึ้นอย่างต่อเนื่อง จำเป็นต้องวางระบบอนุรักษ์ดินและน้ำเพื่อกักน้ำในดิน คงความอุดมสมบูรณ์ เพื่อจัดหาน้ำให้แหล่งน้ำต้นทุน โดยวิธีการต่างๆ ให้เพียงพอแก่ความต้องการ

ประเด็นหลักจากข้อเสนอให้แก้ไขปัญหาระบบการขาดแคลนนํ้าและน้ำท่วม จะสรุปได้ว่ามี 4 ประการ คือ (1) การขุดลอกแหล่งน้ำในปัจจุบันซึ่งรวมถึงอ่างเก็บน้ำ ฝายกั้นน้ำ เป็น (2) ขุดเจาะบ่อบาดาล (3) ก่อสร้างคลองส่งน้ำเพื่อการกระจายน้ำ และ (4) ป้องกั้นน้ำท่วม

เพื่อตอบสนองข้อเสนอดังกล่าวทั้ง 4 ประการนี้ จากการวิเคราะห์ข้อมูลเบื้องต้นที่มีอยู่ปัจจุบันแล้วสรุปได้ว่า “ไม่สามารถดำเนินการแก้ปัญหาหมู่บ้านใดหมู่บ้านหนึ่งหรือใช้วิธีการใดวิธีการหนึ่ง แล้วจะแก้ไขปัญหาระบบการขาดแคลนนํ้าหรือน้ำท่วมทั้งตำบลได้โดยสิ้นเชิง”

การแก้ไขปัญหาระบบการขาดแคลนนํ้าหรือน้ำท่วมจะต้องดำเนินการทั้งตำบล กับปัญหาระบบการขาดแคลนนํ้าในพื้นที่ตอนบน โดยจัดทำโครงการ “การพัฒนาที่ดินและน้ำที่เป็นระบบ” ทั้งพื้นที่ตำบลที่รวมข้อเสนอในการแก้ไขปัญหาระบบการขาดแคลนนํ้า โดยแบ่งพื้นที่ออกเป็น 3 ส่วน คือ 1. ส่วนของต้นน้ำ การจัดการพื้นที่ต้องปลูกป่าเสริม สร้างฝายชะลอน้ำ เพื่อรักษาน้ำให้อยู่ในพื้นที่ การสูญเสียดิน และชะลอการไหลของน้ำ 2. ส่วนของกลางน้ำ สภาพพื้นที่ประกอบด้วยที่ราบ พื้นที่บางส่วนมีระดับความสูญเสียดินในระดับรุนแรงถึงรุนแรงมากที่สุด การจัดการพื้นที่ควรก่อสร้างระบบอนุรักษ์ดินและน้ำ จัดรูปที่ดิน วางผังน้ำทั้งระบบ และสนับสนุนการปรับเปลี่ยนกิจกรรมการผลิต และ 3. ส่วนของปลายน้ำ สภาพพื้นที่ส่วนใหญ่เป็นที่ราบ มีส่วนน้อยที่มีความเสี่ยงในการสูญเสียดินจากการชะล้างพังทลายของดินและไหลลงสู่อ่างเก็บน้ำ การจัดการพื้นที่ควรพัฒนาที่ดินและระบบน้ำ ได้แก่ การขุดลอกคลอง ก่อสร้างสระน้ำ ฝายกั้นน้ำ คลองส่งน้ำ คลองระบายน้ำหรือผนังป้องกั้นน้ำท่วม การขุดบ่อบาดาล ปรับรูปที่ดินปรับเปลี่ยนกิจกรรมการผลิต และการทำระบบอนุรักษ์ดินและน้ำเพื่อให้เกิดการใช้ที่ดินสามารถใช้พื้นที่ได้อย่างต่อเนื่องและเกิดประโยชน์ทั้งตัวเกษตรกร ชุมชน ในด้านเศรษฐกิจสังคมและสิ่งแวดล้อม

ความต้องการของชุมชน และเกษตรกรตำบลป่าไร่ มีความต้องการที่สอดคล้องกับกิจกรรม/โครงการทั้งภายใน ภายนอกหน่วยงาน ระหว่างปีงบประมาณ 2567-2570 ได้แก่

1) แก้ไขปัญหาระบบระบายน้ำ และขุดลอกคลอง

1.1) แผนงาน / โครงการภายใต้เขตการใช้ที่ดินหน่วยงานกรมพัฒนาที่ดิน พบว่า มีเป้าหมายระดับแผนงาน



- 1.2) แผนงาน / โครงการภายนอกหน่วยงาน ประกอบด้วย เขตทำนา (ชั้นดี) เขตทำนา (ศักยภาพสูง ประเภท 1) เขตทำนา (ศักยภาพสูง ประเภท 2)
- 2) การปรับปรุงบำรุงดิน
 - 2.1) แผนงาน / โครงการภายใต้เขตการใช้ที่ดินโดยหน่วยงานกรมพัฒนาที่ดิน ประกอบด้วย เขตทำนา (ชั้นดี) เขตทำนา(ศักยภาพสูงประเภท 1) เขตทำนา (ศักยภาพสูง ประเภท 2) เขตปลูกไม้ผล (ศักยภาพสูง ประเภท 2) เขตปลูกไม้ยืนต้น (ศักยภาพต่ำ)
 - 2.2) แผนงาน / โครงการภายนอกหน่วยงาน พบว่า ไม่มีเป้าหมายระดับแผนงาน
- 3) ถ่ายทอดองค์ความรู้ด้านการทำการเกษตร
 - 3.1) แผนงาน /โครงการภายใต้เขตการใช้ที่ดินโดยหน่วยงานกรมพัฒนาที่ดิน ประกอบด้วย เขตทำนา (ชั้นดี) เขตทำนา (ศักยภาพสูงประเภท 1) เขตทำนา (ศักยภาพสูง ประเภท 2) เขตปลูกไม้ผล (ศักยภาพสูง ประเภท 2) เขตปลูกไม้ยืนต้น (ศักยภาพต่ำ)
 - 3.2) แผนงาน / โครงการภายนอกหน่วยงาน พบว่า ไม่มีเป้าหมายระดับแผนงาน
- 4) ปรับรูปที่ดิน และเปลี่ยนแปลงกิจกรรมการผลิตให้เหมาะสมกับที่ดิน
 - 4.1) แผนงาน / โครงการภายใต้เขตการใช้ที่ดินโดยหน่วยงานกรมพัฒนาที่ดิน ประกอบด้วย เขตทำนา (ชั้นดี) เขตทำนา (ศักยภาพสูง ประเภท 1) เขตทำนา (ศักยภาพสูง ประเภท 2)
 - 4.2) แผนงาน/โครงการภายนอกหน่วยงาน พบว่า ไม่มีเป้าหมายระดับแผนงาน



ตารางที่ 7-1 กิจกรรมของกรมพัฒนาที่ดินในเขตเกษตรกรรมที่จะดำเนินการในปีงบประมาณ 2566-2570

เขตการใช้ที่ดิน (เกษตรกรรม)	แผนงาน/โครงการ	งบประมาณ (บาท)
1. เขตทำนา ประกอบด้วย (ชั้นดี) (ศักยภาพการผลิตสูง ประเภท 1) และ (ศักยภาพการผลิตสูง ประเภท 2) เนื้อที่ 3,544 ไร่	1.การปรับปรุงบำรุงดิน	160,380
	1.1 จัดหาปุ๋ยเพื่อการเกษตร (หินปูนฝุ่น)	158,400
	1.2 ส่งเสริมการปรับปรุงพื้นที่ดินเปรี้ยว ดินเค็มภาคใต้	1,980
	2. พัฒนาตามศักยภาพของพื้นที่	1,542,000
	2.1 จัดระบบอนุรักษ์ดินและน้ำ ปรับรูปแปลงนา ลักษณะที่ 1	1,542,000
	3. จัดระบบอนุรักษ์ดินและน้ำ	1,542,000
	3.1 จัดระบบอนุรักษ์ดินและน้ำปรับรูปแปลงนา ลักษณะที่ 1	1,542,000
	4. ส่งเสริมการใช้สารอินทรีย์ลดการใช้สารเคมีทางการเกษตร	48,300
	4.1 สนับสนุนการใช้พืชปุ๋ยสดปรับปรุงบำรุงดิน (โปเทือง)	17,900
	4.2 ไถกลบตอซังเพื่อเพิ่มอินทรีย์วัตถุและแร่ธาตุในดิน	30,400
2.เขตปลูกไม้ยืนต้น ประกอบด้วย (ชั้นดี) (ศักยภาพการผลิตสูง ประเภท 1) และ (ศักยภาพการผลิตสูง ประเภท 2) เนื้อที่ 14,232 ไร่	1.พัฒนาคุณภาพดินในระบบส่งเสริมการเกษตรแบบแปลงใหญ่	6,800
	1.1 ถ่ายทอดความรู้ด้านการพัฒนาที่ดิน	6,800
	2.ปรับปรุงคุณภาพดิน	3,960
	2.1 ส่งเสริมการปรับปรุงพื้นที่ดินกรด	3,960



ตาราง 7-1 (ต่อ)

เขตการใช้ที่ดิน (เกษตรกรรม)	แผนงาน/โครงการ	งบประมาณ (บาท)
3. เขตปลูกไม้ผล ประกอบด้วย (ชั้นดี) และ (ศักยภาพการผลิตต่ำ) เนื้อที่ 20 ไร่	1. ก่อสร้างแหล่งน้ำในไร่นานอกเขตชลประทาน	206,000
	1.1 โครงการแหล่งน้ำในไร่นานอกเขตชลประทาน	206,000
	2. การปรับปรุงคุณภาพดิน	3,960
	2.1 ส่งเสริมการปรับปรุงพื้นที่ดินกรด	3,960
4. เขตประมง	-	-
รวมเขตเกษตรกรรม	1. การปรับปรุงคุณภาพดิน	168,300
	2. พัฒนาตามศักยภาพของพื้นที่	1,542,000
	3. จัดระบบอนุรักษ์ดินและน้ำ	1,542,000
	4. ส่งเสริมการใช้สารอินทรีย์ลดการใช้สารเคมีทางการเกษตร	48,300
	5. พัฒนาคุณภาพดินในระบบส่งเสริมการเกษตรแบบแปลงใหญ่	6,800
	6. ก่อสร้างแหล่งน้ำในไร่นานอกเขตชลประทาน	206,000
	รวมแผนงาน/โครงการ	3,513,400



ตารางที่ 7-2 สรุปกิจกรรมที่ขอรับการสนับสนุนจากส่วนราชการอื่นในเขตการใช้ที่ดิน

เขตการใช้ที่ดิน	กิจกรรมที่ขอการสนับสนุนจากส่วนราชการอื่น
<p>1. เขตทำนา ประกอบด้วย (ชั้นดี) (ศักยภาพการผลิตสูง ประเภท 1) และ(ศักยภาพการผลิตสูง ประเภท 2) เนื้อที่ 3,544 ไร่</p>	<ol style="list-style-type: none"> 1. โครงการฝึกอบรมและส่งเสริมอาชีพให้แก่ประชาชนในตำบลป่าไร่ (องค์การบริหารส่วนตำบลป่าไร่) 2.โครงการสนับสนุนการดำเนินงานตามหลักปรัชญาเศรษฐกิจพอเพียง (องค์การบริหารส่วนตำบลป่าไร่) 3. โครงการก่อสร้างถนนหินคลุกสายบ้านรอมแงงจุเลาะ-ชลประทาน หมู่ที่ 7 (องค์การบริหารส่วนตำบลป่าไร่) 4. โครงการรณรงค์ไถกลบตอซัง (องค์การบริหารส่วนตำบลป่าไร่ ร่วมกับสำนักงานเกษตรแม่ลาน) 5. โครงการป้องกันกำจัดศัตรูพืชทางการเกษตร (องค์การบริหารส่วนตำบลป่าไร่ ร่วมกับสำนักงานเกษตรแม่ลาน) 6. โครงการสร้างอาชีพแก่เกษตรกรผู้ได้รับผลกระทบจากภัยธรรมชาติ (องค์การบริหารส่วนตำบลป่าไร่ ร่วมกับสำนักงานเกษตรแม่ลาน) 7.โครงการปลูกพืชใช้น้ำน้อยหลังฤดูเก็บเกี่ยว (องค์การบริหารส่วนตำบลป่าไร่ ร่วมกับสำนักงานเกษตรแม่ลาน) 8. โครงการส่งเสริมอาชีพทำนาปรัง (องค์การบริหารส่วนตำบลป่าไร่ ร่วมกับสำนักงานเกษตรแม่ลาน) 9. ซ่อมแซมคันฝิ่งซ้ายคลองส่งน้ำสายใหญ่ฝิ่งซ้าย (LMC.) ความยาว ๑๒๘ ม. (โครงการส่งน้ำและบำรุงรักษาปัตตานี)
<p>2.เขตปลูกไม้ยืนต้น ประกอบด้วย (ชั้นดี) (ศักยภาพการผลิตสูง ประเภท 1) และ(ศักยภาพการผลิตสูง ประเภท 2) เนื้อที่ 14,232 ไร่</p>	<ol style="list-style-type: none"> 1. โครงการส่งเสริมสนับสนุนการอนุรักษ์พันธุกรรมพืช (องค์การบริหารส่วนตำบลป่าไร่) 2. โครงการเฉลิมพระเกียรติและสนับสนุนโครงการอันเนื่องมาจากพระราชดำริ (องค์การบริหารส่วนตำบลป่าไร่) 3. โครงการก่อสร้างถนนบุกเบิกสายรอบวัดละโพ๊ะ หมู่ที่3 (องค์การบริหารส่วนตำบลป่าไร่) 4. โครงการส่งเสริมอาชีพทำปุ๋ย (องค์การบริหารส่วนตำบลป่าไร่ ร่วมกับสำนักงานเกษตรแม่ลาน)
<p>3. เขตปลูกไม้ผล ประกอบด้วย (ชั้นดี) และ (ศักยภาพการผลิตต่ำ) เนื้อที่ 20 ไร่</p>	<ol style="list-style-type: none"> 1. โครงการฝึกอบรมการแปรรูปผลผลิตทางการเกษตร (องค์การบริหารส่วนตำบลป่าไร่ ร่วมกับสำนักงานเกษตรแม่ลาน) 2. โครงการเกษตรทฤษฎีใหม่ (สำนักงานเกษตรและสหกรณ์จังหวัดปัตตานี)



แผนการใช้ที่ดินตำบลป่าไร่ อำเภอแม่ลาน จังหวัดปัตตานี

ตาราง 7-3 เป้าหมายการดำเนินงานและงบประมาณ ตำบลป่าไร่ อำเภอแม่ลาน จังหวัดปัตตานี แผน 5 ปี (พ.ศ. 2566 - 2570)

เขตการใช้ที่ดิน	งาน/โครงการ/กิจกรรม	หน่วยนับ	เป้าหมาย					รวม	งบประมาณ					รวม	หน่วยงานรับผิดชอบ
			2566	2567	2568	2569	2570		2566	2567	2568	2569	2570		
1. เขตเขต ทำนา (ขั้นต้น) เขตทำนา (ศักยภาพสูง ประเภท 1,2) เนื้อที่ 3,544 ไร่	1. ปรับปรุงคุณภาพดิน														
	1.1 จัดหาปุ๋ยเพื่อการเกษตร(หินปูนฝุ่น)	ตัน	-	33	33	33	33	132	-	39,600	39,600	39,600	39,600	158,400	พต.
	1.2 ส่งเสริมการปรับปรุงพื้นที่ดินเปรี้ยว ดินเค็มภาคใต้	ไร่	-	33	33	33	33	132	-	395	395	395	395	1,980	พต.
	2. พัฒนาศักยภาพของพื้นที่								-						
	2.1 จัดทำระบบอนุรักษ์ดินและน้ำ ปรับ รูปแปลงนา ลักษณะที่ 1	ไร่	-	100	100	100	100	400	-	385,500	385,500	385,500	385,500	1,542,000	พต.
	3. จัดระบบอนุรักษ์ดินและน้ำ														
	3.1 จัดระบบอนุรักษ์ดินและน้ำปรับรูป แปลงนา ลักษณะที่ 1	ไร่	-	100	100	100	100	400	-	385,500	385,500	385,500	385,500	1,542,000	พต.
	4 .ส่งเสริมการใช้สารอินทรีย์ลดการใช้ สารเคมีทางการเกษตร									-					
	4.1 ผลิตจัดหาเมล็ดพันธุ์พืชปุ๋ยสด	ตัน	-	0.1	0.1	0.1	0.1	0.4	-	2,975	2,975	2,975	2,975	1,1900	พต.
4.2 ส่งเสริมการใช้พืชปุ๋ยสดปรับปรุง บำรุงดิน (ปอเทือง)	ไร่	-	20	20	20	20	80	-	1,500	1,500	1,500	1,500	6,000	พต.	
2.เขตปลูกไม้ ยืนต้น (ขั้นต้น) เขตปลูกไม้ ยืนต้น (ศักยภาพ สูง)	1.พัฒนาคุณภาพดินในระบบส่งเสริม การเกษตรแบบแปลงใหญ่									-					
	1.1 ถ่ายทอดความรู้ด้านการพัฒนา ที่ดิน	ครั้ง	-	1	1	1	1	4	-	1,700	1,700	1,700	1,700	6,800	พต.
	2.ปรับปรุงคุณภาพดิน														
	2.2 ส่งเสริมการปรับปรุงพื้นที่ดินกรด	ไร่		66	66	66	66	264		990	990	990	990	3,960	พต.



แผนการใช้ที่ดินตำบลป่าไร่ อำเภอแม่ลาน จังหวัดปัตตานี

ตาราง 7-3 (ต่อ)

เขตการใช้ที่ดิน	งาน/โครงการ/กิจกรรม	หน่วยนับ	เป้าหมาย					รวม	งบประมาณ					รวม	หน่วยงานรับผิดชอบ
			2566	2567	2568	2569	2570		2566	2567	2568	2569	2570		
3.เขตปลูกไม้ผล (ชนิดผลไม้ยืนผล (ศักยภาพสูงประเภท 2) เนื้อที่ 20 ไร่	1.ก่อสร้างแหล่งน้ำในไร่นานอกเขตชลประทาน														
	1.1 โครงการแหล่งน้ำในไร่นานอกเขตชลประทาน	บ่อ	-	2	2	3	3	10	-	41,200	41,200	61,800	61,800	206,000	พต.
	2. โครงการปรับปรุงดิน														
	2.2 ส่งเสริมการปรับปรุงพื้นที่ดินกรด	ไร่		66	66	66	66	264	-	990	990	990	990	3,960	พต.

หมายเหตุ: งบประมาณที่กำหนดไว้เป็นการประมาณเบื้องต้น อาจมีการเปลี่ยนแปลงตามที่ได้รับการจัดสรรให้ดำเนินการ



เอกสารอ้างอิง

บทที่ 1

- คณะกรรมการจัดทำปทานุกรมปฐพีวิทยา. 2551. **ปทานุกรมปฐพีวิทยา**. สำนักพิมพ์มหาวิทยาลัยเกษตรศาสตร์, กรุงเทพฯ.
- ADB. 2012. **The State of Pacific Towns and Cities: Urbanization in ADB's Pacific Developing Member Countries**. Mandaluyong City, Philippines.
- FAO. 1974. **Land Capability Appraisal Indonesia: Interim Report**. (AGL/INS), Rome.
- _____. 1993. **Guidelines for Land Use Planning**. Rome.
- NRC. 1975. **Land Use Planning**. The National Academics of Sciences, Engineering, and Medicine, Washington. D.C.
- Vink, A.P.A. 1975. **Land Use in Advancing Agriculture**. Springer-Verlag Berlin Heidelberg.

บทที่ 2

- กรมการปกครอง. 2565. **ข้อมูลจำนวนประชากรและบ้าน**. กระทรวงมหาดไทย. ไฟล์ข้อมูล.
- กรมการพัฒนาชุมชน. 2565. **ข้อมูลพื้นฐานระดับหมู่บ้าน กชช. 2ค ปี 2564**. กระทรวงมหาดไทย. แหล่งที่มา: http://bmnopic64.cdd.go.th/report/kcc?report_type=villagesummary&tumbol_ID%5B%5D=720303&year=2564.
- _____. 2565. **ข้อมูลความจำเป็นพื้นฐาน จปฐ. ปี 2565**. กระทรวงมหาดไทย. แหล่งที่มา: http://bmnopic65.cdd.go.th/report/jpt?report_type=summary&tumbol_ID%5B%5D=720303&year=2565.
- กรมส่งเสริมการเกษตร. 2561. **จำนวนครัวเรือนเกษตรกร ปี 2565**. ไฟล์ข้อมูล.
- กรมอุตุนิยมวิทยา. 2565. **ข้อมูลปริมาณน้ำฝน 30 ปี (2536 – 2565)**. กระทรวงเทคโนโลยีสารสนเทศและการสื่อสาร.
- กลุ่มวิเคราะห์สภาพการใช้ที่ดิน. 2565. **ข้อมูลการใช้ที่ดิน จังหวัดปัตตานี ปี 2565**. กองนโยบายและแผนการใช้ที่ดิน กรมพัฒนาที่ดิน กรุงเทพฯ.
- องค์การบริหารส่วนตำบลป่าไร่. 2566. **แผนพัฒนาท้องถิ่น (พ.ศ. 2566 – 2570)**. อำเภอแม่ลาน จังหวัดปัตตานี.

บทที่ 3

- กองสำรวจดินและวิจัยทรัพยากรดิน กรมพัฒนาที่ดิน. 2562. **ข้อมูลทรัพยากรดิน**. ไฟล์ข้อมูล.
- กรมทรัพยากรน้ำบาดาล. 2565. **ข้อมูลบ่อน้ำบาดาลตำบลป่าไร่**. สืบค้นจาก <http://app.dgr.go.th/newpasutara/xml/search.php> วันที่ 26 พฤษภาคม 2566.
- กระทรวงทรัพยากรธรรมชาติและสิ่งแวดล้อม. 2541. **ราชกิจจานุเบกษา**. เล่มที่ 115. ตอนที่ 67 ก, กรุงเทพฯ. สืบค้นจาก <http://www.ratchakittha.soc.go.th/RKJ/announce/search.jsp>, วันที่ 26 พฤษภาคม 2566.



บทที่ 4

Kristensen P. 2004. **The DPSIR Framework**. National Environmental Research Institute, Denmark, Department of Policy Analysis, European Topic Centre on Water, European Environment Agency.

กรมพัฒนาที่ดิน. 2561. **แผนบริหารจัดการทรัพยากรดินปัญหาของประเทศไทย ระยะ 20 ปี (พ.ศ. 2561-2580)**. ไฟล์ข้อมูล.

บทที่ 5

บัณฑิต ต้นสิริ และคำรณ ไทรพิง. 2542. **คู่มือการประเมินคุณภาพที่ดินสำหรับพืชเศรษฐกิจ**. กองวางแผนการใช้ที่ดิน กรมพัฒนาที่ดิน กระทรวงเกษตรและสหกรณ์.

บทที่ 6

คณะอนุกรรมการขับเคลื่อนเศรษฐกิจพอเพียง สำนักงานคณะกรรมการพัฒนาการเศรษฐกิจและสังคมแห่งชาติ. 2550. **การประยุกต์ใช้หลักเศรษฐกิจพอเพียง**. ไฟล์ข้อมูล.

สำนักงานนโยบายและแผนทรัพยากรธรรมชาติและสิ่งแวดล้อม. 2565. **นโยบายและแผนการบริหารทรัพยากรที่ดินและทรัพยากรดินของประเทศ พ.ศ. 2566-2570**. ไฟล์ข้อมูล.

สำนักงานสภาพัฒนาการเศรษฐกิจและสังคมแห่งชาติ. 2565. (ร่าง) **กรอบแผนพัฒนาภาค พ.ศ. 2566-2570**. ไฟล์ข้อมูล.

_____. 2565. **แผนพัฒนาเศรษฐกิจและสังคมแห่งชาติ ฉบับที่ 12 พ.ศ. 2560-2564**. ไฟล์ข้อมูล.

สำนักเลขาธิการคณะรัฐมนตรี. 2562. **คำแถลงนโยบายของคณะรัฐมนตรี แถลงต่อรัฐสภา วันที่ 25 กรกฎาคม 2562**. ไฟล์ข้อมูล.

องค์การบริหารส่วนจังหวัดปัตตานี. 2561. **ยุทธศาสตร์องค์การบริหารส่วนจังหวัดปัตตานี (พ.ศ.2561-2564)**. ไฟล์ข้อมูล.

บทที่ 7

องค์การบริหารส่วนตำบลป่าไร่. 2566. **แผนพัฒนาท้องถิ่น (พ.ศ. 2566 – 2570)**. อำเภอแม่ลาน จังหวัดปัตตานี.

คณะที่ปรึกษา

นายสุชล แก้วเกาะสะบ้า ผู้อำนวยการสำนักงานพัฒนาที่ดินเขต 12
นายปรีชา เจ้ยทองศรี ผู้อำนวยการสถานีพัฒนาที่ดินปัตตานี

คณะผู้จัดทำ

นางสาวเสาวนีย์ นาแซ	สถานีพัฒนาที่ดินปัตตานี
นายพิศุทธิ์ มิกาศ	กลุ่มวิชาการเพื่อการพัฒนาที่ดิน
นายกิตติศักดิ์ บุญมี	กลุ่มสำรวจและทำแผนที่
นางสาวภาณุพรรณ สระกอบแก้ว	กลุ่มวิเคราะห์ดิน
นายอภิเชษฐ ทองส่ง	กลุ่มวางแผนการใช้ที่ดิน
นางสาวสุรีย์พร นวลศรี	กลุ่มวางแผนการใช้ที่ดิน
นางสาวอารีณา บินยะโกะ	เจ้าหน้าที่แผนที่ภาพถ่าย



สถานีพัฒนาที่ดินปัตตานี

สำนักงานพัฒนาที่ดินเขต 12 กรมพัฒนาที่ดิน
กระทรวงเกษตรและสหกรณ์