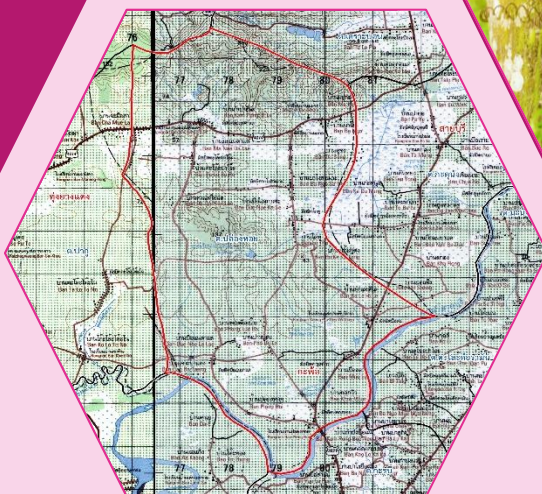




# แผนการใช้ที่ดินตำบลปล่องหอย อำเภอกะพ้อ จังหวัดปัตตานี



ปี 2566

## สถานีพัฒนาที่ดินปัตตานี

สำนักงานพัฒนาที่ดินเขต 12 กรมพัฒนาที่ดิน

กระทรวงเกษตรและสหกรณ์

## คำนำ

การจัดทำแผนการใช้ที่ดินดำเนินการตามรัฐธรรมนูญแห่งราชอาณาจักรไทย พ.ศ. 2560 มาตรา 72 (1) ที่ได้บัญญัติให้มีการวางแผนการใช้ที่ดินให้เหมาะสมกับศักยภาพของที่ดินตามหลักการพัฒนาอย่างยั่งยืน โดยแผนการใช้ที่ดินตำบลปล่องหอย อำเภอเกาะพ้อ จังหวัดปัตตานี ได้นำแนวคิดของ FAO และ UNEP มาปรับใช้ คือ ความเหมาะสมทางกายภาพ ความเหมาะสมทางเศรษฐกิจ การยอมรับจากสังคม การสร้างความยั่งยืนให้สิ่งแวดล้อม และเสนอทางเลือกการใช้ที่ดิน ร่วมกับวิธีการที่จำเป็นอื่น ๆ เช่น กระบวนการมีส่วนร่วมของชุมชน (Participatory Rural Appraisal: PRA) การประเมินคุณภาพที่ดิน เป็นต้น

กองนโยบายและแผนการใช้ที่ดินร่วมกับสำนักงานพัฒนาที่ดินเขต 12 และสถานีพัฒนาที่ดินปัตตานี ในการดำเนินงานวางแผนการใช้ที่ดินระดับตำบล โดยพิจารณาภาพรวมของสภาพปัญหาในด้านต่างๆ ทั้งด้านกายภาพ เศรษฐกิจ และสังคม วิเคราะห์และสังเคราะห์ข้อมูลนำไปสู่การวางแผนการใช้ที่ดินที่สอดคล้องกับศักยภาพของพื้นที่ โดยผ่านกระบวนการมีส่วนร่วมของชุมชน (PRA) ในการระบุปัญหา ความต้องการของเกษตรกรและผู้มีส่วนได้ส่วนเสีย ทั้งนี้ สถานีพัฒนาที่ดินปัตตานี ได้จัดทำแผนกิจกรรม/โครงการ เพื่อขับเคลื่อนแผนการใช้ที่ดินให้เป็นรูปธรรม เพื่อให้เกษตรกรมีคุณภาพชีวิตที่ดีขึ้น มีการใช้ที่ดินอย่างถูกต้องเหมาะสม รักษาสภาพแวดล้อม และอนุรักษ์ทรัพยากรในชุมชนให้เกิดความยั่งยืนต่อไป

สถานีพัฒนาที่ดินปัตตานี  
กันยายน 2566



## สารบัญ

หน้า

คำนำ	
สารบัญ	
สารบัญตาราง	
สารบัญรูป	
บทที่ 1 บทนำ	
1.1 ความสำคัญของการวางแผนการใช้ที่ดิน	1-1
1.2 หลักการและเหตุผล	1-1
1.3 วัตถุประสงค์	1-1
1.4 ระยะเวลาและสถานที่ดำเนินงาน	1-1
1.5 ขั้นตอนการดำเนินงาน	1-2
1.6 วิสัยทัศน์ของตำบล	1-2
บทที่ 2 ข้อมูลทั่วไป	
2.1 ที่ตั้งและอาณาเขต	2-1
2.2 การแบ่งส่วนการปกครอง	2-1
2.3 สภาพภูมิประเทศ	2-2
2.4 สภาพภูมิอากาศ	2-2
2.5 สภาพการใช้ที่ดินในปัจจุบัน	2-4
2.6 สภาพเศรษฐกิจและสังคม	2-7
บทที่ 3 สถานภาพของทรัพยากรธรรมชาติ	
3.1 ทรัพยากรป่าไม้	3-1
3.2 ทรัพยากรน้ำ	3-1
3.3 ทรัพยากรดิน	3-2
บทที่ 4 กระบวนการมีส่วนร่วมของชุมชน (Participatory Rural Appraisal: PRA)	
4.1 การวิเคราะห์ผลจากการจัดทำกระบวนการมีส่วนร่วมของชุมชน (PRA)	4-1
4.2 ระบบการปลูกพืชในปัจจุบัน	4-5
บทที่ 5 การประเมินคุณภาพที่ดิน	
5.1 หลักการประเมินคุณภาพที่ดินด้านกายภาพ	5-1
5.2 พืชเศรษฐกิจที่สำคัญของตำบล	5-2
5.3 ระดับความเหมาะสมของที่ดิน	5-3



## สารบัญ (ต่อ)

	หน้า
<b>บทที่ 6</b> แผนการใช้ที่ดิน	
6.1 การวิเคราะห์ข้อมูลเพื่อการจัดทำแผนการใช้ที่ดินระดับตำบล	6-1
6.2 เขตการใช้ที่ดิน	6-2
<b>บทที่ 7</b> การขับเคลื่อนแผนการใช้ที่ดิน	
7.1 ขั้นตอนการดำเนินงาน	7-1
7.2 กิจกรรมที่จะดำเนินการของกรมพัฒนาที่ดิน	7-1
7.3 กิจกรรมที่จะดำเนินการของหน่วยงานอื่น	7-2
7.4 ความต้องการของชุมชนและองค์กรปกครองส่วนท้องถิ่น	7-3
<b>เอกสารอ้างอิง</b>	อ-1



## สารบัญตาราง

ตารางที่		หน้า
2-1	สถิติภูมิอากาศ ณ สถานีตรวจอากาศ จังหวัดปัตตานี ปี 2536 - 2565	2-3
2-2	สภาพการใช้ที่ดิน ตำบลปล่องหอย อำเภอกะพ้อ จังหวัดปัตตานี	2-5
2-3	จำนวนประชากรและครัวเรือนตำบลปล่องหอย อำเภอกะพ้อ จังหวัดปัตตานี ปี 2565	2-7
2-4	จำนวนและสัดส่วนครัวเรือนเกษตรกร ตำบลปล่องหอย อำเภอกะพ้อ จังหวัดปัตตานี ปี 2565	2-7
2-5	รายได้-รายจ่ายเฉลี่ยครัวเรือน ตำบลปล่องหอย อำเภอกะพ้อ จังหวัดปัตตานีปี 2565	2-9
3-1	สมบัติที่ดิน ตำบลปล่องหอย อำเภอกะพ้อ จังหวัดปัตตานี	3-3
5-1	ตัวอย่างการประเมินคุณภาพที่ดินด้านกายภาพของประเภทการใช้ประโยชน์ที่ดิน	5-2
5-2	ชั้นความเหมาะสมทางกายภาพของดิน ตำบลปล่องหอย อำเภอกะพ้อ จังหวัดปัตตานี	5-3
6-1	เขตการใช้ที่ดิน ตำบลปล่องหอย อำเภอกะพ้อ จังหวัดปัตตานี	6-4
7-1	กิจกรรมของกรมพัฒนาที่ดินในเขตเกษตรกรรมที่จะดำเนินการใน ปีงบประมาณ 2566 - 2570	7-6
7-2	สรุปกิจกรรมที่ขอรับการสนับสนุนจากส่วนราชการอื่นในเขตการใช้ที่ดิน	7-8
7-3	เป้าหมายการดำเนินงานและงบประมาณ ตำบลปล่องหอย อำเภอกะพ้อ จังหวัดปัตตานีแผน 5 ปี (พ.ศ. 2566 - 2570)	7-10



## สารบัญญรูป

รูปที่		หน้า
1-1	ขั้นตอนการวางแผนการใช้ที่ดินระดับตำบล	1-3
2-1	ขอบเขตการปกครองตำบลปล่องหอย อำเภอเกาะพ้อ จังหวัดปัตตานี	2-1
2-2	สมุดลของน้ำเพื่อการเกษตร จังหวัดปัตตานี	2-4
2-3	สภาพการใช้ที่ดิน ตำบลปล่องหอย อำเภอเกาะพ้อ จังหวัดปัตตานี	2-8
3-1	ทรัพยากรดิน ตำบลปล่องหอย อำเภอเกาะพ้อ จังหวัดปัตตานี	3-5
4-1	การวิเคราะห์สถานการณ์โดยระบบ DPSIR ของตำบลปล่องหอย อำเภอเกาะพ้อ จังหวัดปัตตานี	4-3
4-2	ระบบการปลูกพืชในปัจจุบัน ตำบลปล่องหอย อำเภอเกาะพ้อ จังหวัดปัตตานี	4-4
6-1	เขตการใช้ที่ดิน ตำบลปล่องหอย อำเภอเกาะพ้อ จังหวัดปัตตานี	6-5



## บทที่ 1

### บทนำ

#### 1.1 ความสำคัญของการวางแผนการใช้ที่ดิน

ตามรัฐธรรมนูญแห่งราชอาณาจักรไทย พุทธศักราช 2560 มาตรา 72 รัฐพึงดำเนินการเกี่ยวกับที่ดิน ทรัพยากรน้ำ และพลังงาน ดังต่อไปนี้

(1) วางแผนการใช้ที่ดินของประเทศ ให้เหมาะสมกับสภาพพื้นที่ และศักยภาพของที่ดิน ตามหลักการพัฒนาที่ยั่งยืน

#### 1.2 หลักการและเหตุผล

ปัจจุบันกรมพัฒนาที่ดินได้ดำเนินการวางแผนการใช้ที่ดินระดับประเทศเรียบร้อยแล้ว ซึ่งเป็นการวางกรอบเชิงนโยบายมุ่งเน้นการพัฒนาด้านการเกษตรให้เกิดความสมดุลและยั่งยืนและในขณะเดียวกันต้องอนุรักษ์ทรัพยากรธรรมชาติและสิ่งแวดล้อมควบคู่กับการรักษาคุณค่าทางศิลปวัฒนธรรม แต่ทั้งนี้เพื่อให้เกิดการใช้ประโยชน์ที่ดินในระดับพื้นที่อย่างมีประสิทธิภาพและรักษาฐานการผลิตด้านทรัพยากรธรรมชาติอย่างยั่งยืนตลอดห่วงโซ่อุปทาน แผนการใช้ที่ดินระดับตำบลจึงถูกนำมาใช้เป็นเครื่องมือเพื่อขับเคลื่อนการดำเนินงานดังกล่าว

ทั้งนี้ กรมพัฒนาที่ดินได้จัดทำแผนปฏิบัติการราชการกรมพัฒนาที่ดิน ระยะ 5 ปี (พ.ศ.2566 – 2570) เพื่อให้บรรลุตามวิสัยทัศน์ที่กำหนดไว้ คือ “เป็นองค์กรอัจฉริยะทางดินเพื่อขับเคลื่อนการใช้ที่ดินอย่างเหมาะสม 15 ล้านไร่ ภายในปี 2570” ซึ่งในส่วนของประเด็นการพัฒนาที่ 2 บริหารจัดการทรัพยากรดิน และที่ดินด้วยชุดข้อมูลที่มีมูลค่าสูง ซึ่งมีเป้าหมายคือ การนำชุดข้อมูลที่มีมูลค่าสูง ไปใช้ในการบริหารจัดการทางการเกษตร ในส่วนของตัวชี้วัดบริหารจัดการทรัพยากรดิน และที่ดินบนพื้นฐานของชุดข้อมูลที่มีมูลค่าสูง ร้อยละ 100 กลยุทธ์ที่ 2 ยกระดับแผนการใช้ที่ดินไปสู่การปฏิบัติ ได้กำหนดให้ร้อยละของแผนการใช้ที่ดินระดับตำบลที่จัดทำแล้วเสร็จทั้งประเทศภายในปี 2570 (ไม่น้อยกว่าร้อยละ 80) เป็นตัวชี้วัดของกลยุทธ์ดังกล่าว

#### 1.3 วัตถุประสงค์

1.3.1 เพื่อรักษาเสถียรภาพของทรัพยากรให้เกิดความสมดุลและยั่งยืนภายใต้การพัฒนาด้านต่างๆ ของตำบล

1.3.2 เพื่อให้การใช้ที่ดินมีผลตอบแทนสูงสุดต่อหน่วยเนื้อที่อย่างยั่งยืน

1.3.3 เพื่อให้เกิดการกำหนดแผนงาน โครงการ กิจกรรม ที่สอดคล้องกับแผนการใช้ที่ดินที่กำหนดขึ้นและอยู่บนหลักการของรูปแบบเศรษฐกิจชีวภาพ-เศรษฐกิจหมุนเวียน-เศรษฐกิจสีเขียว (Bio-Circular-Green Economy : BCG Model)

#### 1.4 ระยะเวลาและสถานที่ดำเนินงาน

1.4.1 ระยะเวลา 1 ตุลาคม 2565 – 30 กันยายน 2566

1.4.2 สถานที่ ตำบลปล่องหอย อำเภอเกาะพ้อ จังหวัดปัตตานี



## 1.5 ขั้นตอนการดำเนินงาน

### 1.5.1 รวบรวมข้อมูลปฐมภูมิและทุติยภูมิ ประกอบด้วย

- 1) ด้านกายภาพ ได้แก่ ทรัพยากรดิน ทรัพยากรน้ำ ทรัพยากรป่าไม้ ภูมิอากาศ สภาพการใช้ที่ดิน เขตป่าไม้ตามกฎหมายและมติคณะรัฐมนตรี ฯ
- 2) ด้านเศรษฐกิจและสังคม ได้แก่ การถือครองที่ดิน ลักษณะทางเศรษฐกิจของตำบล จำนวนประชากร ฯ
- 3) ด้านนโยบายและข้อกฎหมายที่เกี่ยวข้อง ได้แก่ ยุทธศาสตร์ แผนพัฒนาเศรษฐกิจและสังคมแห่งชาติฉบับที่ 13 ยุทธศาสตร์ภาค แผนพัฒนากลุ่มจังหวัด แผนพัฒนาจังหวัด แผนพัฒนา การเกษตรและสหกรณ์ แผนพัฒนาท้องถิ่น 4 ปี ขององค์การบริหารส่วนจังหวัด เทศบาลตำบลหรือ องค์การบริหารส่วนตำบล ฯ

1.5.2 จัดทำกระบวนการมีส่วนร่วมของชุมชน (Participatory Rural Appraisal : PRA) เพื่อรับ ฟังความคิดเห็น ประเด็นปัญหา ความต้องการด้านต่าง ๆ ขององค์การปกครองส่วนท้องถิ่นและ เกษตรกรในตำบล

### 1.5.3 ประเมินคุณภาพของที่ดินของพืชเศรษฐกิจหลักและพืชทางเลือกที่มีมูลค่าของตำบล

### 1.5.4 สังเคราะห์ข้อมูลจากข้อ 1.5.1 ถึง 1.5.3 เพื่อใช้ประกอบการวางแผนการใช้ที่ดิน

### 1.5.5 กำหนด (ร่าง) แผนการใช้ที่ดินระดับตำบล

### 1.5.6 รับฟังความคิดเห็นของผู้มีส่วนได้ส่วนเสียต่อ (ร่าง) แผนการใช้ที่ดินที่กำหนดขึ้น

### 1.5.7 ปรับปรุง (ร่าง) แผนการใช้ที่ดินเพื่อจัดทำแผนการใช้ที่ดินฉบับสมบูรณ์

1.5.8 นำแผนการใช้ที่ดินเข้าสู่คณะกรรมการของเขตฯ เพื่อตรวจสอบความครบถ้วน /สมบูรณ์ ของเนื้อหาและองค์ประกอบ

### 1.5.9 เผยแพร่แผนการใช้ที่ดินเพื่อนำไปสู่การขับเคลื่อนการดำเนินงาน ประกอบด้วย

1) องค์การปกครองส่วนท้องถิ่น นำแผนการใช้ที่ดินที่จัดทำขึ้นไปประกอบการจัดทำ แผนการพัฒนาของตำบล เพื่อนำไปสู่การของงบประมาณที่มีความสอดคล้องกับศักยภาพด้านการผลิตและ สถานภาพของทรัพยากรของตำบล

2) กรมพัฒนาที่ดิน โดยสำนักงานพัฒนาที่ดินจังหวัด กำหนดแผนงาน/โครงการ/กิจกรรม ที่สอดคล้องกับแผนการใช้ที่ดินที่กำหนดขึ้นในแต่ละเขตและสามารถใช้ประกอบการของงบประมาณใน พื้นที่อย่างมีหลักการและเป็นที่ยอมรับ

3) หน่วยงานราชการอื่น ๆ สามารถใช้เป็นข้อมูลพื้นฐานประกอบแผนงาน/โครงการ/ กิจกรรม ที่สอดคล้องกับแผนการใช้ที่ดินที่กำหนดขึ้นในแต่ละเขต

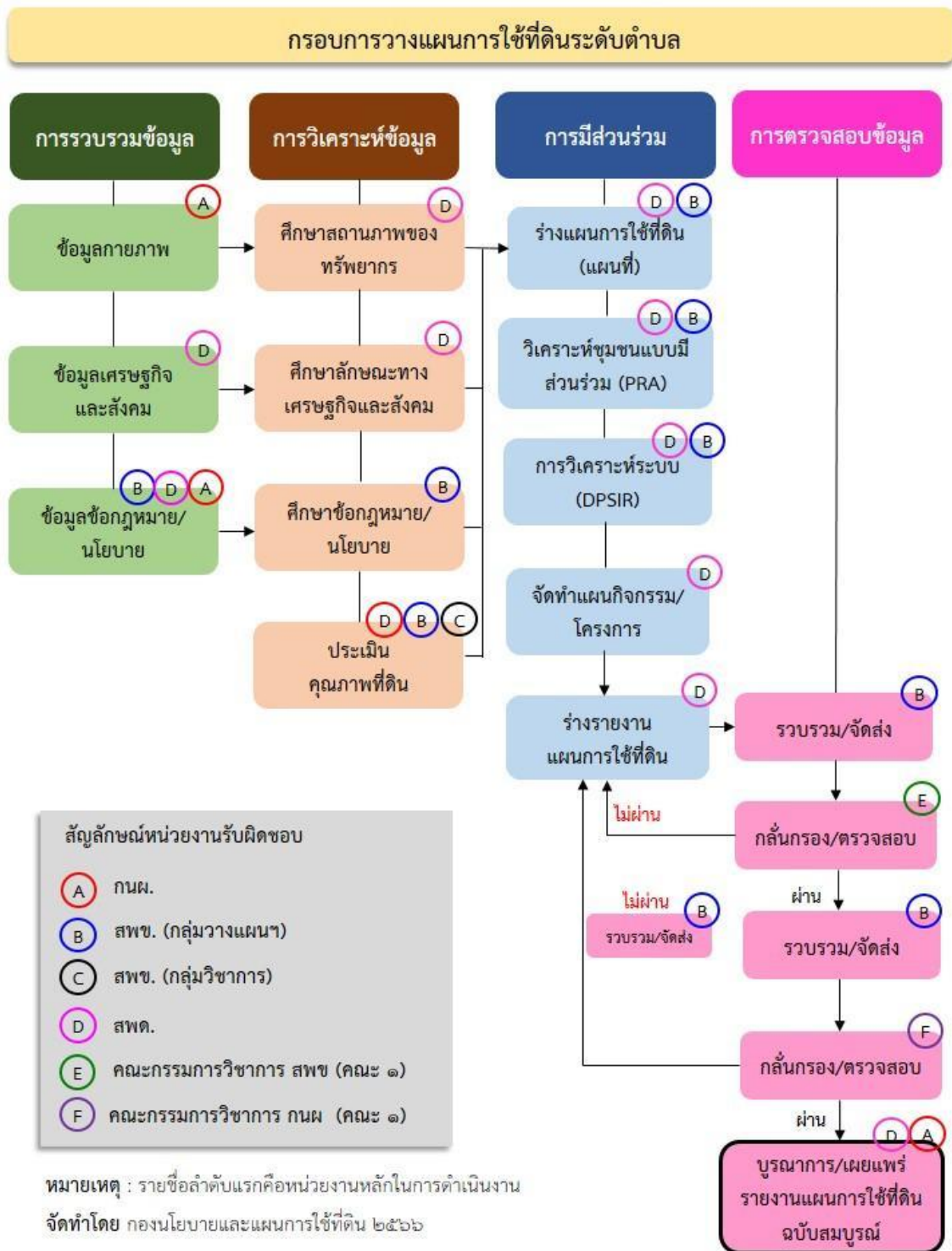
ขั้นตอนการวางแผนการใช้ที่ดินระดับตำบลแสดงดังรูปที่ 1-1

## 1.6 วิสัยทัศน์ของตำบล

ประชาชนมีคุณภาพชีวิต ปลอดภัยเสพติด คิดค้นอาชีพเสริม เพิ่มรายได้

ส่งเสริมการศึกษา พัฒนาสู่เทคโนโลยี อนุรักษ์ศิลปะ วัฒนธรรมและภูมิปัญญาท้องถิ่น

(ที่มา <https://www.plonghoy.go.th/vision.php>)



รูปที่ 1-1 ขั้นตอนการวางแผนการใช้ที่ดินระดับตำบล

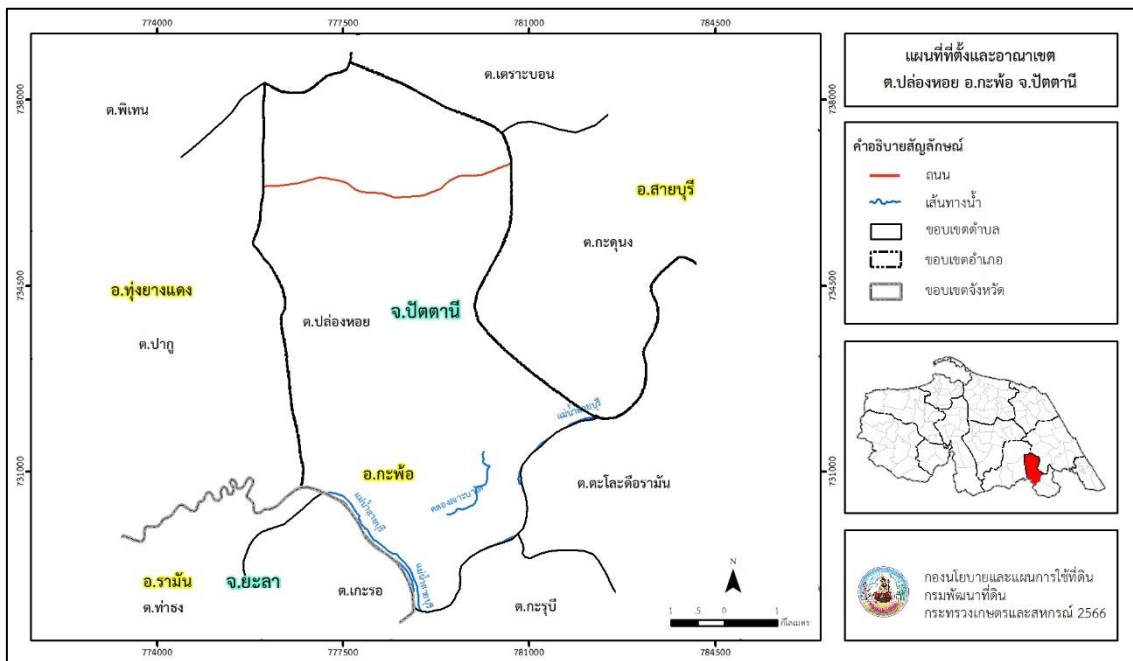


## บทที่ 2 ข้อมูลทั่วไป

### 2.1 ที่ตั้งและอาณาเขต

ตำบลปล่องหอย อำเภอกะพ้อ จังหวัดปัตตานี ตั้งอยู่ทางทิศเหนือของอำเภอกะพ้อ มีพื้นที่ประมาณ 50 ตารางกิโลเมตร หรือ 31,222 ไร่ โดยมีอาณาเขตติดต่อ ดังนี้ (รูปที่ 2-1)

ทิศเหนือ	ติดต่อกับ	ตำบลพิเทน อำเภอทุ่งยางแดง และตำบลเตราะบอน อำเภอสายบุรี จังหวัดปัตตานี
ทิศใต้	ติดต่อกับ	ตำบลท่าธง และตำบลเกาะร่อ อำเภอรามัน จังหวัดยะลา ตำบลกะรุปี และตำบลตะโล๊ะดีอรามัน อำเภอกะพ้อ จังหวัดปัตตานี
ทิศตะวันออก	ติดต่อกับ	ตำบลกะดุนง อำเภอสายบุรี จังหวัดปัตตานี
ทิศตะวันตก	ติดต่อกับ	ตำบลปากู อำเภอทุ่งยางแดง จังหวัดปัตตานี



รูปที่ 2-1 ขอบเขตการปกครอง ตำบลปล่องหอย อำเภอกะพ้อ จังหวัดปัตตานี

### 2.2 การแบ่งส่วนการปกครอง

ตำบลปล่องหอย อำเภอกะพ้อ จังหวัดปัตตานี แบ่งส่วนการปกครองออกเป็น 10 หมู่บ้าน ดังนี้

- |                          |                            |
|--------------------------|----------------------------|
| หมู่ที่ 1 บ้านมะกอ       | หมู่ที่ 6 บ้านโลทุ         |
| หมู่ที่ 2 บ้านมาแนดาแล   | หมู่ที่ 7 บ้านมีลอ         |
| หมู่ที่ 3 บ้านบาโงสาเกาะ | หมู่ที่ 8 บ้านมะแนลาแล     |
| หมู่ที่ 4 บ้านมอแซง      | หมู่ที่ 9 บ้านวังปลา       |
| หมู่ที่ 5 บ้านคอกวัว     | หมู่ที่ 10 บ้านตะโล๊ะบาโระ |



## 2.3 สภาพภูมิประเทศ

ลักษณะพื้นที่ทั่วไปส่วนใหญ่เป็นที่ราบลุ่ม สภาพพื้นที่ราบเรียบถึงค่อนข้างราบเรียบ ลูกคลื่นลอนลาดเล็กน้อย ลูกคลื่นลอนลาด และพื้นที่สูงชัน ทิศเหนือเป็นพื้นที่เนินเขาสูงสลับกับราบ ส่วนด้านทิศใต้เป็นที่ราบมีแม่น้ำสายบุรีไหลผ่าน เป็นส่วนหนึ่งของลุ่มน้ำภาคใต้ฝั่งตะวันออกตอนล่าง มีแหล่งน้ำที่สำคัญ เช่น แม่น้ำสายบุรี คลองเจาะบาไต

## 2.4 สภาพภูมิอากาศ

จากการศึกษาสถิติภูมิอากาศ (ปี พ.ศ.2536-2565) พบว่า ตำบลปล่องหอย อำเภอเกาะพ้อ จังหวัดปัตตานี มีรายละเอียดดังนี้

### 2.4.1 อุณหภูมิ

มีอุณหภูมิโดยเฉลี่ยทั้งปี 27.4 องศาเซลเซียส อุณหภูมิสูงสุดเฉลี่ย 32.6 องศาเซลเซียส ในเดือนเมษายน และอุณหภูมิต่ำสุดเฉลี่ย 23.7 องศาเซลเซียส ในเดือนกุมภาพันธ์

### 2.4.2 ปริมาณน้ำฝน

มีปริมาณน้ำฝนรวมทั้งปี 2,005.5 มิลลิเมตร มีฝนตกประมาณ 150 วัน เดือนที่มีฝนตกมากที่สุด ในเดือนธันวาคม มีปริมาณฝน 410.5 มิลลิเมตร และมีฝนตกประมาณ 18 วัน

### 2.4.3 สมดุลน้ำเพื่อการเกษตร

จากข้อมูลสถิติภูมิอากาศในคาบ 30 ปี (ปี พ.ศ.2536-2565) ณ สถานีตรวจอากาศจังหวัดปัตตานี ได้นำมาวิเคราะห์สมดุลของน้ำเพื่อการเกษตร ซึ่งเป็นการวิเคราะห์หาช่วงฤดูกาลเพาะปลูกพืชตลอดจนช่วงระยะเวลาที่พืชเสี่ยงต่อการขาดน้ำ ข้อมูลที่นำมาวิเคราะห์ คือ ปริมาณน้ำฝน และศักยภาพการคายระเหยน้ำอ้างอิง (ET<sub>o</sub>) ซึ่งคำนวณด้วยโปรแกรม Cropwat for Windows Version 8.0 โดยใช้สมการ Penman-Monteith สามารถสรุปสมดุลของน้ำเพื่อการเกษตรในเขตอาศัยน้ำฝนได้ดังนี้

ช่วงที่เหมาะสมต่อการปลูกพืช เป็นช่วงที่ค่าปริมาณน้ำฝนมากกว่าค่า 0.5 การระเหยจากผิวดินและการคายน้ำของพืช เป็นช่วงที่ดินมีความชุ่มชื้นพอเหมาะต่อการเพาะปลูกพืช เป็นช่วงที่ดินมีความชุ่มชื้นพอเหมาะต่อการเพาะปลูกพืชได้ตลอดทั้งปี

ช่วงที่มีน้ำมากเกินพอ เป็นช่วงที่ค่าปริมาณน้ำฝนมากกว่าค่าการระเหยจากผิวดินและการคายน้ำของพืช ซึ่งช่วงนี้เริ่มตั้งแต่ต้นเดือนเมษายนถึงปลายเดือนมกราคม (ตารางที่ 2-1 และรูปที่ 2-2)



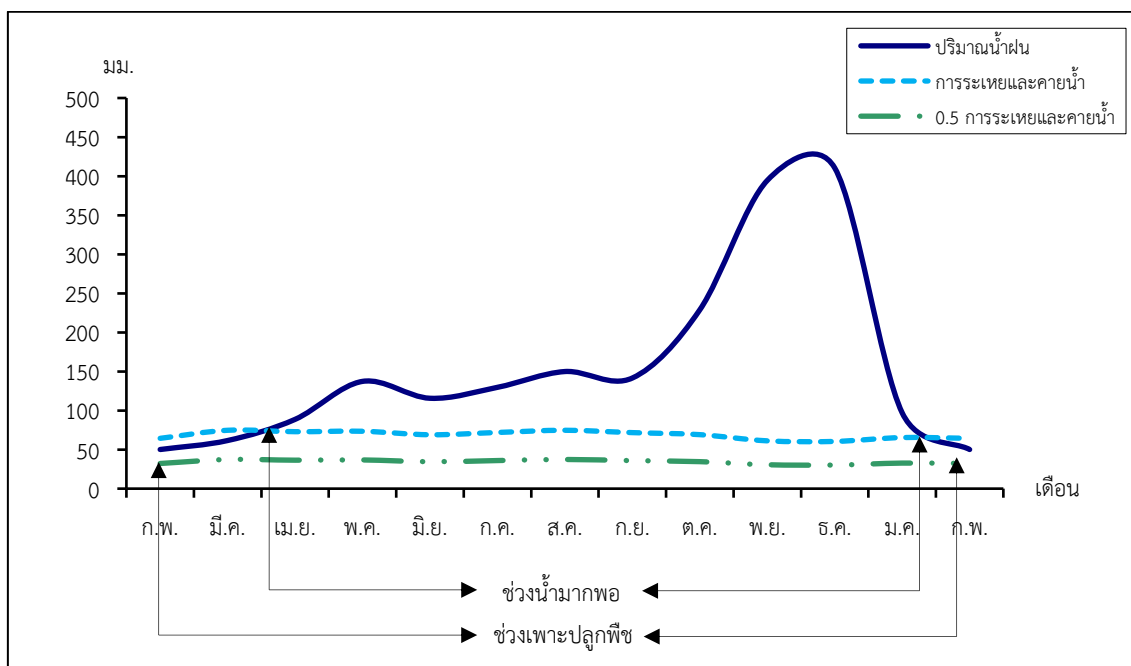
ตารางที่ 2-1 สถิติภูมิอากาศ ณ สถานีตรวจอากาศจังหวัดปัตตานี<sup>1</sup> (ปี พ.ศ.2536 - 2565)

เดือน	อุณหภูมิ (°ซ.)			ความชื้นสัมพัทธ์ (%)	ปริมาณน้ำฝน (มม.)	จำนวนวันที่ฝนตก (วัน)	ศักยภาพการคายระเหยน้ำ (มม.)	ปริมาณฝนใช้การ <sup>2</sup> (มม.)
	ต่ำสุด	สูงสุด	เฉลี่ย					
ม.ค.	22.7	31.1	26.3	82.0	97.0	8.7	65.4	81.9
ก.พ.	22.4	32.3	26.7	79.0	50.1	4.1	64.4	46.1
มี.ค.	23.1	33.5	27.6	79.0	61.6	7.0	74.7	55.5
เม.ย.	24.0	34.3	28.4	78.0	88.7	7.8	72.9	76.1
พ.ค.	24.6	34.1	28.5	80.0	137.3	12.5	73.5	107.1
มิ.ย.	24.3	33.6	28.1	80.0	115.7	12.5	69.0	94.3
ก.ค.	24.1	33.3	27.9	79.0	129.7	12.0	71.9	102.8
ส.ค.	24.0	33.3	27.7	80.0	149.9	13.3	74.7	113.9
ก.ย.	24.0	32.8	27.5	81.0	141.6	15.1	71.7	109.5
ต.ค.	23.9	32.0	27.1	84.0	228.9	18.5	69.1	145.1
พ.ย.	23.8	30.8	26.6	87.0	394.5	20.5	61.2	164.4
ธ.ค.	23.3	30.1	26.2	86.0	410.5	18.2	60.5	166.1
<b>เฉลี่ย</b>	<b>23.7</b>	<b>32.6</b>	<b>27.4</b>	<b>81.3</b>	-	-	-	-
<b>รวม</b>	-	-	-	-	<b>2,005.5</b>	<b>150.2</b>	<b>829.0</b>	<b>1,262.8</b>

หมายเหตุ : <sup>1</sup>เป็นสถานีตรวจอากาศที่ใกล้พื้นที่ตำบลมากที่สุด

<sup>2</sup>จากการคำนวณโดยโปรแกรม Cropwat for Windows Version 8.0

ที่มา : กรมอุตุนิยมวิทยา (2566)



หมายเหตุ : ใช้ข้อมูลปริมาณน้ำฝน 13 เดือน เพราะสามารถแสดงให้เห็นความต่อเนื่องของข้อมูลที่น่าวิเคราะห์สมดุลของน้ำเพื่อการเกษตร

รูปที่ 2-2 กราฟสมดุลของน้ำเพื่อการเกษตร ปี พ.ศ. 2536 - 2565

## 2.5 สภาพการใช้ที่ดินปัจจุบัน

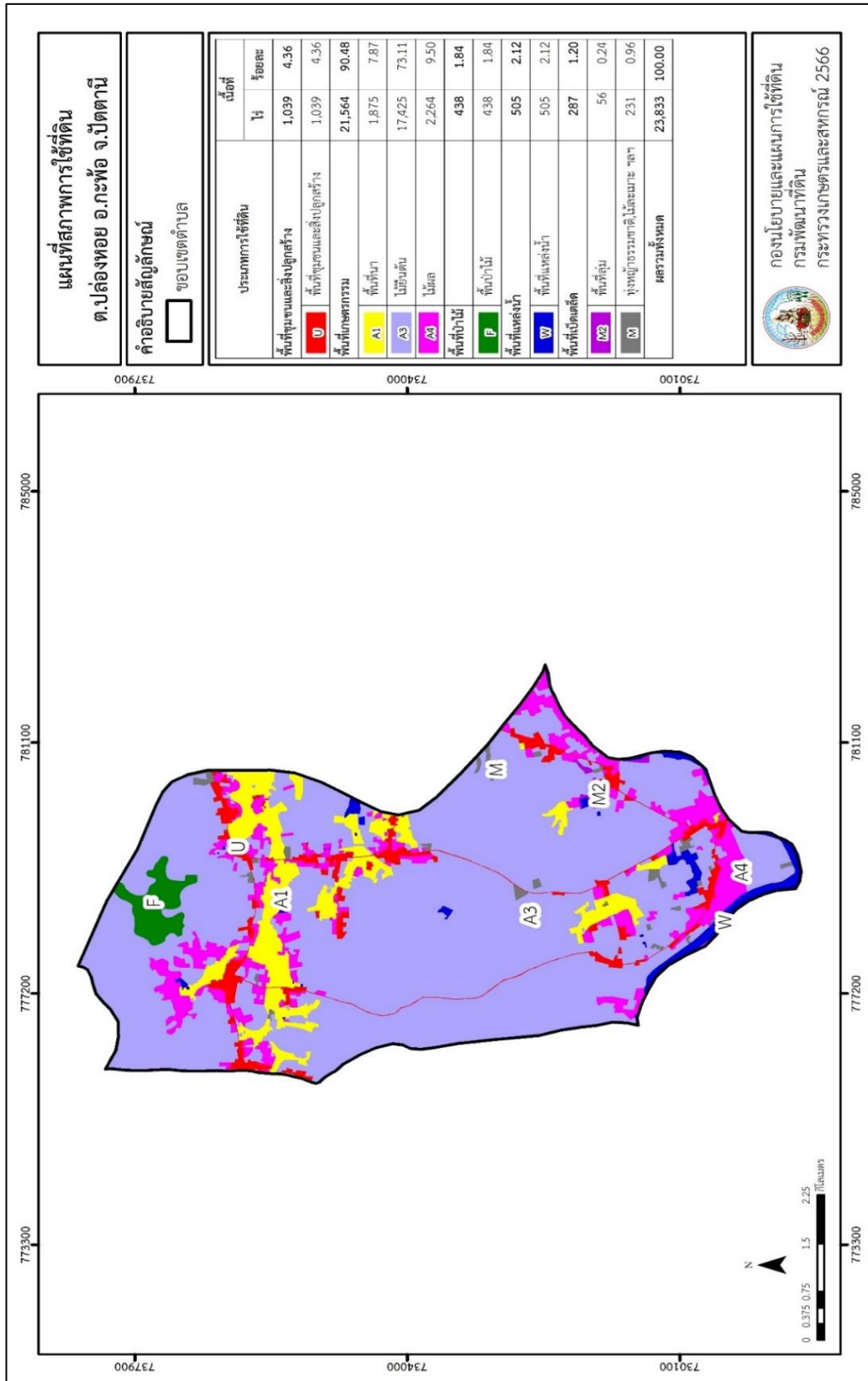
สภาพการใช้ที่ดินตำบลปล่องหอย อำเภอเกาะพ้อ จังหวัดปัตตานี ซึ่งสำรวจโดยกลุ่มวิเคราะห์สภาพการใช้ที่ดิน (2566) ประกอบด้วยประเภทการใช้ที่ดินต่างๆ ดังนี้

- 1) พื้นที่ชุมชนและสิ่งปลูกสร้าง มีเนื้อที่ 1,039 ไร่ หรือร้อยละ 4.36 ของพื้นที่ตำบล
- 2) พื้นที่เกษตรกรรมมีเนื้อที่ 21,564 ไร่ หรือร้อยละ 90.48 ของพื้นที่ตำบล ประกอบด้วย การใช้ประโยชน์ที่ดินด้านเกษตรกรรมต่างๆ ดังต่อไปนี้
  - 2.1) พื้นที่นา มีเนื้อที่ 1,875 ไร่ หรือร้อยละ 7.87 ของพื้นที่ตำบล ได้แก่ นาร้าง และนาข้าว
  - 2.2) ไม้ยืนต้น มีเนื้อที่ 17,425 ไร่ หรือร้อยละ 73.11 ของพื้นที่ตำบล ได้แก่ ไม้ยืนต้นผสมยางพารา และปาล์มน้ำมัน
  - 2.3) ไม้ผล มีเนื้อที่ 2,264 ไร่ หรือร้อยละ 9.50 ของพื้นที่ตำบล ได้แก่ ไม้ผลผสม มะพร้าว มะม่วง ลำสาด และลองกอง
- 3) พื้นที่ป่าไม้ มีเนื้อที่ 438 ไร่ หรือร้อยละ 1.84 ของพื้นที่ตำบล ได้แก่ ป่าไม้ผลัดใบสมบูรณ์
- 4) พื้นที่แหล่งน้ำ มีเนื้อที่ 505 ไร่ หรือร้อยละ 2.12 ของพื้นที่ตำบล ได้แก่ แม่น้ำ ลำห้วย ลำคลอง อ่างเก็บน้ำ และบ่อน้ำในไร่นา
- 5) พื้นที่เบ็ดเตล็ด มีเนื้อที่ 287 ไร่ หรือร้อยละ 1.20 ของพื้นที่ตำบล ได้แก่ พุ่หญ้าธรรมชาติ พุ่หญ้าสลับไม้พุ่ม/ไม้ละเมาะ พื้นที่ลุ่ม เหมืองเก่า บ่อขุดเก่า บ่อดิน และพื้นที่ถม



ตารางที่ 2-2 สภาพการใช้ที่ดิน ตำบลปล่องหอย อำเภอกะป้อ จังหวัดปัตตานี

หน่วยแผนที่	สภาพการใช้ที่ดิน	เนื้อที่	
		ไร่	ร้อยละ
<b>U</b>	<b>พื้นที่ชุมชนและสิ่งปลูกสร้าง</b>	<b>1,039</b>	<b>4.36</b>
U201	หมู่บ้านบนพื้นราบ	863	3.62
U301	สถานที่ราชการและสถาบันต่างๆ	35	0.15
U405	ถนน	141	0.59
<b>A</b>	<b>พื้นที่เกษตรกรรม</b>	<b>21,564</b>	<b>90.48</b>
A100	นาไร่	226	0.95
A101	นาข้าว	1,649	6.92
A301	ไม้ยืนต้นผสม	164	0.69
A302	ยางพารา	17,220	72.25
A303	ปาล์มน้ำมัน	41	0.17
A401	ไม้ผลผสม	2,145	9.00
A405	มะพร้าว	97	0.41
A407	มะม่วง	12	0.05
A420	ยางสด ลองกอง	10	0.04
<b>F</b>	<b>พื้นที่ป่าไม้</b>	<b>438</b>	<b>1.84</b>
F101	ป่าไม้ผลัดใบสมบูรณ์	438	1.84
<b>M</b>	<b>พื้นที่เบ็ดเตล็ด</b>	<b>287</b>	<b>1.20</b>
M101	ทุ่งหญ้าธรรมชาติ	127	0.53
M102	ทุ่งหญ้าสลับไม้พุ่ม/ไม้ละเมาะ	41	0.17
M201	พื้นที่ลุ่ม	56	0.24
M300	เหมืองเก่า บ่อขุดเก่า	27	0.11
M304	บ่อดิน	31	0.13
M405	พื้นที่ถม	5	0.02
<b>W</b>	<b>พื้นที่แหล่งน้ำ</b>	<b>505</b>	<b>2.12</b>
W101	แม่น้ำ ลำห้วย ลำคลอง	349	1.46
W201	อ่างเก็บน้ำ	85	0.36
W202	บ่อน้ำในไร่นา	71	0.30
<b>ผลรวมทั้งหมด</b>		<b>23,833</b>	<b>100.00</b>



รูปที่ 2-3 สภาพการใช้ที่ดิน ตำบลปล่องหอย อำเภอกะพ้อ จังหวัดปัตตานี



## 2.6 สภาพเศรษฐกิจและสังคม

### 2.6.1 ประชากร

จากหลักฐานทะเบียนราษฎรของกรมการปกครอง กระทรวงมหาดไทย ณ เดือนธันวาคม 2565 พบว่า ประชากรที่อาศัยในพื้นที่ตำบลปล่องหอยมีประชากรรวม 7,687 คน แยกเป็นชาย 3,836 คน เป็นหญิง 3,851 คน ความหนาแน่นโดยเฉลี่ย 201.60 คนต่อตารางกิโลเมตร มีจำนวนครัวเรือนทั้งหมด 1,844 ครัวเรือน เป็นครัวเรือนเกษตรที่มาขึ้นทะเบียนกรมส่งเสริมการเกษตร 1,656 ครัวเรือน หรือร้อยละ 89.80 ของจำนวนครัวเรือนทั้งหมด และเป็นครัวเรือนที่ประกอบอาชีพอื่นๆ ครัวเรือนเกษตรที่ไม่ได้มาขึ้นทะเบียนกรมส่งเสริมการเกษตร 188 ครัวเรือน หรือร้อยละ 10.20 ของจำนวนครัวเรือนทั้งหมด ดังรายละเอียดในตารางที่ 2-3 ถึง 2-4

ตารางที่ 2-3 จำนวนประชากรและครัวเรือนตำบลปล่องหอย อำเภอกะพ้อ จังหวัดปัตตานี ปี 2565

พื้นที่	จำนวน ครัวเรือน	จำนวนประชากร (คน)		
		ชาย	หญิง	รวม
ตำบลปล่องหอย	1,844	3,836	3,851	7,687
หมู่ที่ 1 มะกอก	180	396	404	800
หมู่ที่ 2 มะแนดาแล	221	414	438	852
หมู่ที่ 3 บาโงสาเมาะ	185	411	451	862
หมู่ที่ 4 มอแซง	240	458	464	922
หมู่ที่ 5 คอกวัว	230	456	408	864
หมู่ที่ 6 โลทู	185	404	451	855
หมู่ที่ 7 มีอลอ	137	338	328	666
หมู่ที่ 8 มะแนลาแล	259	538	501	1,039
หมู่ที่ 9 วังปลา	144	280	280	560
หมู่ที่ 10 ตะโละบาโระ	63	141	126	267

ที่มา : กรมการปกครอง (2566)

ตารางที่ 2-4 จำนวนและสัดส่วนครัวเรือนเกษตรตำบลปล่องหอย อำเภอกะพ้อ จังหวัดปัตตานี ปี 2565

รายการ	จำนวน (ครัวเรือน)	ร้อยละ
จำนวนครัวเรือนทั้งหมด <sup>1)</sup>	1,844	100.00
- จำนวนครัวเรือนเกษตรที่มาขึ้นทะเบียนกรมส่งเสริมการเกษตร <sup>2)</sup>	1,656	89.80
- จำนวนครัวเรือนที่ประกอบอาชีพอื่นๆ และจำนวนครัวเรือนเกษตรที่ไม่ได้มาขึ้นทะเบียนฯ	188	10.20

ที่มา : 1) กรมการปกครอง (2566)

2) กรมส่งเสริมการเกษตร (2566)



## 2.6.2 การถือครองที่ดิน

จากข้อมูลกรมการปกครอง ณ เดือนธันวาคม 2565 ตำบลปล่องหอย มีจำนวนครัวเรือนทั้งหมด 1,844 ครัวเรือน โดยถือครองที่ดินเฉลี่ยครัวเรือนละ 12.92 ไร่

## 2.6.3 ลักษณะทางเศรษฐกิจและการประกอบอาชีพ

ประชากรในตำบลปล่องหอยประกอบอาชีพเกษตรกรรม ค้าขาย รับราชการ รับจ้างทั่วไป และอื่นๆ มีเกษตรกรบางครัวเรือนประกอบอาชีพหลายอย่างควบคู่กันไป สำหรับพืชที่เกษตรกรปลูกเป็นอาชีพหลัก ได้แก่ ยางพารา ทุเรียน และข้าว ทางด้านการเลี้ยงสัตว์เกษตรกรจะมีการเลี้ยงไว้เพื่อบริโภค หากเหลือจึงจำหน่ายเป็นรายได้เสริม

## 2.6.4 ด้านรายได้-รายจ่าย

จากข้อมูลพื้นฐาน จปฐ. (กรมการพัฒนาชุมชน, 2566) พบว่า รายได้ครัวเรือนเฉลี่ยปีละ 244,811.79 บาท รายได้บุคคลเฉลี่ยปีละ 59,796.10 บาท รายจ่ายครัวเรือนเฉลี่ยปีละ 235,833.91 บาท รายจ่ายบุคคลเฉลี่ยปีละ 57,603.22 บาท เมื่อพิจารณาจะเห็นว่ารายได้ครัวเรือนมากกว่ารายจ่ายครัวเรือนปีละ 8,977.88 บาท และรายได้บุคคลมากกว่ารายจ่ายบุคคลปีละ 2,192.88 บาท ดังรายละเอียดในตารางที่ 2-5



ตารางที่ 2-5 รายได้-รายจ่ายเฉลี่ยครัวเรือนตำบลปล้องหอย อำเภอเกาะพ้อ จังหวัดปัตตานี ปี 2565

พื้นที่	แหล่งรายได้ของครัวเรือน (บาท/ปี)			รายได้ครัวเรือนเฉลี่ย (บาท/ปี)	รายได้บุคคลเฉลี่ย (บาท/ปี)	รายจ่ายครัวเรือนเฉลี่ย (บาท/ปี)	รายจ่ายบุคคลเฉลี่ย (บาท/ปี)
	อาชีพหลัก	อาชีพรอง	รายได้อื่น				
ตำบลปล้องหอย	211,860.33	3,353.76	29,482.60	115.10	244,811.79	59,796.10	235,833.91
หมู่ที่ 1 มะกอก	201,961.57	10,059.44	12,155.24	-	224,176.25	55,462.29	212,202.81
หมู่ที่ 2 มะนาคาแล	208,636.36	10,767.05	29,301.14	-	248,704.55	61,305.32	239,575.00
หมู่ที่ 3 บาโงสามเกาะ	216,372.34	1,257.86	34,723.27	-	252,353.48	55,650.77	242,888.05
หมู่ที่ 4 มอแซง	191,645.35	1,308.14	31,313.95	-	224,267.44	54,714.89	219,645.35
หมู่ที่ 5 คอกวัว	182,028.09	617.98	28,298.88	-	210,944.94	56,042.09	204,961.80
หมู่ที่ 6 โลทู	195,089.04	3,561.64	37,143.84	-	235,794.52	58,747.44	228,438.36
หมู่ที่ 7 มีดลอ	235,264.71	2,156.86	47,696.08	-	285,117.65	61,745.22	275,284.31
หมู่ที่ 8 มะนาคาแล	256,144.10	1,200.88	8,403.49	655.03	266,403.50	68,933.79	251,803.86
หมู่ที่ 9 วังพลา	207,181.03	43.10	52,663.79	172.41	260,060.34	64,048.83	253,836.21
หมู่ที่ 10 ตะโละบาโระ	221,071.43	1,160.71	42,589.29	-	264,821.43	60,284.55	257,071.43

ที่มา : กรมการพัฒนาชุมชน (2566)



## บทที่ 3

### สถานภาพของทรัพยากรธรรมชาติ

การศึกษาสถานภาพของทรัพยากรธรรมชาติในพื้นที่ตำบลปล่องหอย อำเภอกะพ้อ จังหวัดปัตตานี ได้แก่ ทรัพยากรป่าไม้ ทรัพยากรน้ำ และทรัพยากรดิน ซึ่งเป็นทรัพยากรกายภาพที่สำคัญต่อการทำการเกษตร ดังนั้นจึงจำเป็นต้องทราบว่าทรัพยากรธรรมชาติแต่ละชนิดปัจจุบันมีสถานะอย่างไร เพื่อใช้เป็นข้อมูลประกอบการวางแผน การใช้ที่ดินซึ่งจะนำไปสู่การกำหนดแผนงาน โครงการ กิจกรรม รวมถึงมาตรการต่าง ๆ เพื่อการพัฒนาพื้นที่อย่างมีประสิทธิภาพต่อไป โดยมีรายละเอียดดังนี้

#### 3.1 ทรัพยากรป่าไม้

##### 3.1.1 ป่าไม้ตามกฎหมายและมติคณะรัฐมนตรี

1) ป่าอนุรักษ์ ไม่พบพื้นที่ป่าอนุรักษ์ (เขตอุทยานแห่งชาติ เขตรักษาพันธุ์สัตว์ป่า เขตวนอุทยาน และเขตห้ามล่าสัตว์ป่า) ในพื้นที่

2) ป่าสงวนแห่งชาติ ได้มีการจำแนกเขตการใช้ประโยชน์ทรัพยากรและที่ดินป่าไม้ในพื้นที่ป่าสงวนแห่งชาติตามมติคณะรัฐมนตรี วันที่ 10 มีนาคม 2535 และ 17 มีนาคม 2535 แบ่งออกเป็น 3 เขต ประกอบด้วย เขตพื้นที่ป่าเพื่อการอนุรักษ์ (Zone C) เขตพื้นที่ป่าเพื่อเศรษฐกิจ (Zone E) และเขตพื้นที่ป่าที่เหมาะสมต่อการเกษตร (Zone A) จากการวิเคราะห์ข้อมูลไม่พบพื้นที่ป่าสงวนแห่งชาติในพื้นที่

3.1.2 **ชั้นคุณภาพลุ่มน้ำ** (มติคณะรัฐมนตรี วันที่ 28 พฤษภาคม 2528) จากการวิเคราะห์ข้อมูล พบชั้นคุณภาพลุ่มน้ำในพื้นที่ ได้แก่

- (1) พื้นที่ลุ่มน้ำชั้นที่ 1AR เนื้อที่ 312 ไร่
- (2) พื้นที่ลุ่มน้ำชั้นที่ 2 เนื้อที่ 1,109 ไร่
- (3) พื้นที่ลุ่มน้ำชั้นที่ 3 เนื้อที่ 2,206 ไร่
- (4) พื้นที่ลุ่มน้ำชั้นที่ 4 เนื้อที่ 3,531 ไร่
- (5) พื้นที่ลุ่มน้ำชั้นที่ 5 เนื้อที่ 16,675 ไร่

ทั้งนี้ เนื้อที่ดังกล่าวข้างต้นคำนวณด้วยระบบสารสนเทศภูมิศาสตร์ เป็นเนื้อที่เบื้องต้นเท่านั้น ไม่สามารถใช้อ้างอิงได้ทางกฎหมาย

#### 3.2 ทรัพยากรน้ำ

3.2.1 ปริมาณน้ำฝน พบว่าในพื้นที่ตำบลปล่องหอย มีปริมาณน้ำฝนเฉลี่ยในคาบ 30 ปี (พ.ศ.2536-2565) 2,005.5 มิลลิเมตรต่อปี

3.2.2 น้ำผิวดิน หมายถึง แม่น้ำลำคลอง หนอง บึง ทะเลสาบ อ่างเก็บ และแหล่งน้ำสาธารณะอื่นๆ ที่อยู่ภายในผืนแผ่นดิน ในพื้นที่ตำบลปล่องหอย มีรายละเอียดของแหล่งน้ำผิวดินดังนี้

แหล่งน้ำผิวดินธรรมชาติ ได้แก่ แม่น้ำสายบุรี และคลองเจาะบาไต

3.2.3 ใช้ฐานข้อมูลน้ำบาดาลของกรมทรัพยากรน้ำบาดาล กระทรวงทรัพยากรธรรมชาติและสิ่งแวดล้อม จากข้อมูล <http://app.dgr.go.th/newpasutara/xml/search.php> สืบค้น ณ



วันที่ 26 พฤษภาคม 2566 ซึ่งพบว่า ตำบลปล่องหอย มีจำนวนบ่อบาดาลราชการจำนวน 17 บ่อ และจำนวนบ่อบาดาลเอกชนจำนวน 1 บ่อ

### 3.3 ทรัพยากรดิน

ทรัพยากรดินในพื้นที่ตำบลปล่องหอย อำเภอกะพ้อ จังหวัดปัตตานี พบหน่วยแผนที่ดินทั้งหมด 19 หน่วยแผนที่ดิน และหน่วยพื้นที่เบ็ดเตล็ด 2 หน่วยแผนที่ ดังนี้

#### 3.3.1 ดินในพื้นที่ลุ่ม มี 5 หน่วยแผนที่ดิน ได้แก่

- 1) หน่วยแผนที่ดิน AC-pd,f-clA ดินตะกอนน้ำพาเชิงซ้อนที่มีการระบายน้ำเลวและเป็นดินเหนียวละเอียด มีเนื้อดินบนเป็นดินร่วนปนดินเหนียว ความลาดชัน 0-2 เปอร์เซ็นต์ มีเนื้อที่ 251 ไร่ หรือร้อยละ 1.05 ของเนื้อที่ตำบล
- 2) หน่วยแผนที่ดิน Ba-clA ชุดดินบางนารา มีเนื้อดินบนเป็นดินร่วนปนดินเหนียว ความลาดชัน 0-2 เปอร์เซ็นต์ มีเนื้อที่ 2,172 ไร่ หรือร้อยละ 9.11 ของเนื้อที่ตำบล
- 3) หน่วยแผนที่ดิน Bu-silA ชุดดินสายบุรี มีเนื้อดินบนเป็นดินร่วนปนทรายแป้ง ความลาดชัน 0-2 เปอร์เซ็นต์ มีเนื้อที่ 172 ไร่ หรือร้อยละ 0.72 ของเนื้อที่ตำบล
- 4) หน่วยแผนที่ดิน Ko-sclA ชุดดินโคกเคียน มีเนื้อดินบนเป็นดินร่วนเหนียวปนทราย ความลาดชัน 0-2 เปอร์เซ็นต์ มีเนื้อที่ 339 ไร่ หรือร้อยละ 1.42 ของเนื้อที่ตำบล
- 5) หน่วยแผนที่ดิน Ptl-clA ชุดดินพัทลุง มีเนื้อดินบนเป็นดินร่วนปนดินเหนียว ความลาดชัน 0-2 เปอร์เซ็นต์ มีเนื้อที่ 167 ไร่ หรือร้อยละ 0.70 ของเนื้อที่ตำบล

#### 3.3.2 ดินในพื้นที่ดอน มี 14 หน่วยแผนที่ดิน ได้แก่

- 1) หน่วยแผนที่ดิน Kh-slB ชุดดินคอหงษ์ มีเนื้อดินบนเป็นดินร่วนปนทราย ความลาดชัน 2-5 เปอร์เซ็นต์ มีเนื้อที่ 1,801 ไร่ หรือร้อยละ 7.56 ของเนื้อที่ตำบล
- 2) หน่วยแผนที่ดิน Knk-slB ชุดดินคลองนกระทุง มีเนื้อดินบนเป็นดินร่วนปนทราย ความลาดชัน 2-5 เปอร์เซ็นต์ มีเนื้อที่ 683 ไร่ หรือร้อยละ 2.87 ของเนื้อที่ตำบล
- 3) หน่วยแผนที่ดิน Lam-fsi-silA ดินคล้ายชุดดินลำแก่นที่เป็นดินทรายแป้งละเอียด มีเนื้อดินบนเป็นดินร่วนปนทรายแป้ง ความลาดชัน 0-2 เปอร์เซ็นต์ มีเนื้อที่ 327 ไร่ หรือร้อยละ 1.37 ของเนื้อที่ตำบล
- 4) หน่วยแผนที่ดิน Ll-mw-clA ดินคล้ายชุดดินลำภูราที่มีการระบายน้ำดีปานกลาง มีเนื้อดินบนเป็นดินร่วนปนดินเหนียว ความลาดชัน 0-2 เปอร์เซ็นต์ มีเนื้อที่ 709 ไร่ หรือร้อยละ 2.97 ของเนื้อที่ตำบล
- 5) หน่วยแผนที่ดิน Ll-pic-clA ดินดินคล้ายชุดดินลำภูราที่มีศิลาแลงอ่อน มีเนื้อดินบนเป็นดินร่วนปนดินเหนียว ความลาดชัน 0-2 เปอร์เซ็นต์ มีเนื้อที่ 1,403 ไร่ หรือร้อยละ 5.89 ของเนื้อที่ตำบล
- 6) หน่วยแผนที่ดิน Ntn-clC ชุดดินนาทอน มีเนื้อดินบนเป็นดินร่วนปนดินเหนียว ความลาดชัน 5-12 เปอร์เซ็นต์ มีเนื้อที่ 2,956 ไร่ หรือร้อยละ 12.40 ของเนื้อที่ตำบล



7) หน่วยแผนที่ดิน Pac-clB ชุดดินปากจั่น มีเนื้อดินบนเป็นดินร่วนปนดินเหนียว ความลาดชัน 2-5 เปอร์เซ็นต์ มีเนื้อที่ 35 ไร่ หรือร้อยละ 0.15 ของเนื้อที่ตำบล

8) หน่วยแผนที่ดิน Ro-fl-sIA ดินดินคล้ายชุดดินรือเสาะที่เป็นดินร่วนละเอียด มีเนื้อดินบนเป็นดินร่วนปนทราย ความลาดชัน 0-2 เปอร์เซ็นต์ มีเนื้อที่ 470 ไร่ หรือร้อยละ 1.97 ของเนื้อที่ตำบล

9) หน่วยแผนที่ดิน Te-sIB ชุดดินท่าแซะ มีเนื้อดินบนเป็นดินร่วนปนทราย ความลาดชัน 2-5 เปอร์เซ็นต์ มีเนื้อที่ 3,035 ไร่ หรือร้อยละ 12.73 ของเนื้อที่ตำบล

10) หน่วยแผนที่ดิน Tim-sIC ชุดดินท้ายเหมือง มีเนื้อดินบนเป็นดินร่วนปนทราย ความลาดชัน 5-12 เปอร์เซ็นต์ มีเนื้อที่ 200 ไร่ หรือร้อยละ 0.84 ของเนื้อที่ตำบล

11) หน่วยแผนที่ดิน Tkn-sIA ชุดดินตาขุน มีเนื้อดินบนเป็นดินร่วนปนทราย ความลาดชัน 0-2 เปอร์เซ็นต์ มีเนื้อที่ 193 ไร่ หรือร้อยละ 0.81 ของเนื้อที่ตำบล

12) หน่วยแผนที่ดิน Tkn-sIsA ดินดินคล้ายชุดดินตาขุนที่เป็นดินทราย มีเนื้อดินบนเป็นดินทรายนปนดินร่วน ความลาดชัน 0-2 เปอร์เซ็นต์ มีเนื้อที่ 62 ไร่ หรือร้อยละ 0.26 ของเนื้อที่ตำบล

13) หน่วยแผนที่ดิน Yg-sIB ชุดดินยี่งอ มีเนื้อดินบนเป็นดินร่วนปนทราย ความลาดชัน 2-5 เปอร์เซ็นต์ มีเนื้อที่ 3,671 ไร่ หรือร้อยละ 15.41 ของเนื้อที่ตำบล

14) หน่วยแผนที่ดิน Yg-sIC ชุดดินยี่งอ มีเนื้อดินบนเป็นดินร่วนปนทราย ความลาดชัน 5-12 เปอร์เซ็นต์ มีเนื้อที่ 1,818 ไร่ หรือร้อยละ 7.63 ของเนื้อที่ตำบล

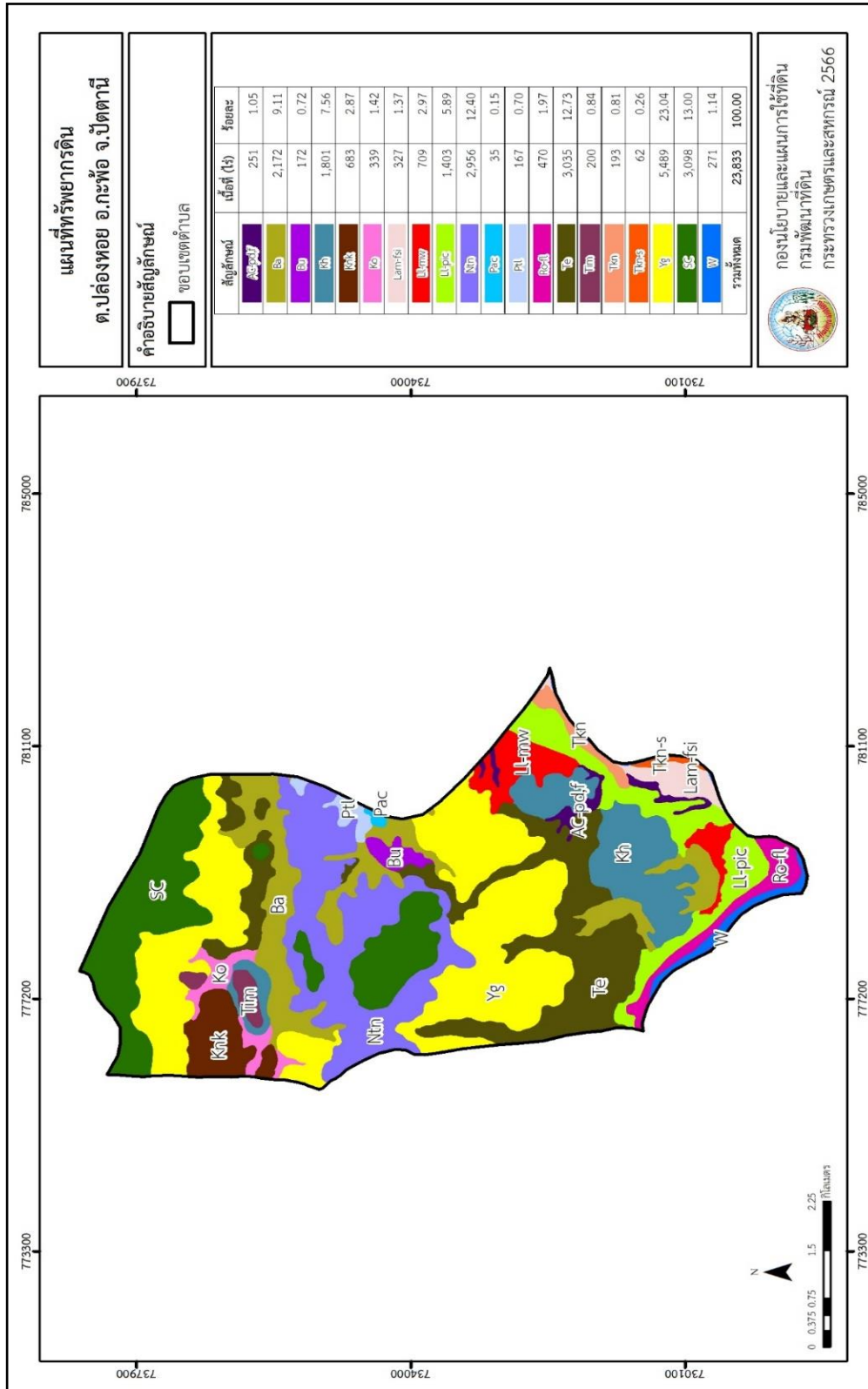
### 3.3.3 พื้นที่เบ็ดเตล็ด มี 2 หน่วยแผนที่ ได้แก่

1) หน่วยแผนที่ SC พื้นที่ลาดชันเชิงซ้อน มีเนื้อที่ 3,098 ไร่ หรือร้อยละ 13.00 ของเนื้อที่ตำบล

2) หน่วยแผนที่ W พื้นที่น้ำ มีเนื้อที่ 271 ไร่ หรือร้อยละ 1.14 ของเนื้อที่ตำบล

ปัญหาทรัพยากรดินทางการเกษตรตามสภาพธรรมชาติในพื้นที่ พบปัญหาดินต้น มีเนื้อที่ 5,489 ไร่ หรือร้อยละ 23.04 ของเนื้อที่ตำบล คือ ชุดดินยี่งอ (Yg)

รายละเอียดของสมบัติดิน ตำบลปล่องหอย อำเภอกะพ้อ จังหวัดปัตตานี ดังแสดงในตารางที่ 3-1 และแผนที่แสดงในลักษณะของชุดดิน (รูปที่ 3-1)



ที่มา: กองสำรวจและวิจัยทรัพยากรดิน (2566)  
รูปที่ 3-1 ทรัพยากรดิน ตำบลปล่องหอย อำเภอกะพ้อ จังหวัดปัตตานี



## บทที่ 4

### กระบวนการมีส่วนร่วมของชุมชน (Participatory Rural Appraisal : PRA)

#### 4.1 การวิเคราะห์ผลจากการจัดทำกระบวนการมีส่วนร่วมของชุมชน (PRA)

สถานที่ประชุม ห้องประชุมองค์การบริหารส่วนตำบลปล่องหอย อำเภอเกาะพ้อ จังหวัดปัตตานี วันที่ 11 กรกฎาคม 2566 เวลา 09.00 น.-12.00 น. โดยมี รองนายกอบต. กำนัน ผู้ใหญ่บ้าน ผู้นำชุมชน และตัวแทนหมู่บ้าน เข้าร่วมด้วย

การผลิตทางการเกษตรของเกษตรกรในท้องถิ่นตำบลปล่องหอย มีระบบการผลิตในลักษณะต่างๆ ส่วนใหญ่ประกอบอาชีพเกษตรกรรม ทำสวนยางพารา ทำนาข้าว มะพร้าว ไม้ผล และพืชผัก สำหรับการทำการเกษตรในพื้นที่ตำบลปล่องหอยมีปัญหาด้านน้ำ ที่ยังบริหารจัดการน้ำลงสู่พื้นที่ การเกษตรที่ยังไม่สมบูรณ์ส่งผลให้เกิดปัญหาการขาดแคลนน้ำเพื่อการเกษตร อีกทั้งเป็นปัญหาด้านดินที่ยังขาดความอุดมสมบูรณ์ในบางพื้นที่ และปัญหาภัยธรรมชาติที่ไม่สามารถหลีกเลี่ยงได้ โดยเฉพาะ น้ำท่วม น้ำหลากในช่วงฤดูมรสุมในพื้นที่ภาคใต้

การปลูกยางพารา สภาพพื้นที่โดยทั่วไปมีความเหมาะสมกับการปลูกยางพารามาก และเป็นพืชเศรษฐกิจของพื้นที่ตำบลปล่องหอย โดยมีพื้นที่ปลูก ร้อยละ 80 ของพื้นที่การเกษตร แต่เกษตรกรยังใช้ปุ๋ยเพื่อเพิ่มผลผลิตในอัตราที่น้อย ทำให้ได้รับผลผลิตที่ไม่สูง เว้นแต่เกษตรกรบางรายที่พอมีกำลังซื้อปุ๋ยมาให้ได้มาก ด้านการตลาดไม่มีปัญหาเพราะมีจุดรับซื้อในพื้นที่แต่ราคาผลผลิตที่ตกต่ำทำให้เกษตรกรมีรายได้ที่ลดลงประกอบกับเกษตรกรส่วนใหญ่ขายช้างซึ่งเป็นผลผลิตที่ไม่มีคุณภาพ ทำให้ราคาที่ได้ต่ำกว่า

การผลิตข้าว ของตำบลปล่องหอย จะมีการทำทั้งนาปี โดยอาศัยน้ำฝนเพียงอย่างเดียว ปกติชาวบ้านจะเริ่มทำนาตั้งแต่เดือนกันยายน ของทุกปี ชาวบ้านนิยมใช้ข้าวพันธุ์พื้นเมือง เช่น ฉะยิง สีบุญกันตัง เล็บนก เป็นต้น สภาพการผลิตข้าวในพื้นที่เพื่อบริโภคในครัวเรือนเท่านั้น ไม่ได้ปลูกเพื่อจำหน่าย จึงไม่มีปัญหาด้านการตลาด มีการใช้ปุ๋ยเคมีเป็นหลักเพื่อการผลิตข้าว จึงมีต้นทุนการผลิตสูง ซึ่งในปัจจุบันการทำนาในพื้นที่ตำบลปล่องหอยเริ่มลดลงเนื่องจาก ขาดแคลนแรง และต้นทุนการผลิตที่สูงขึ้นเรื่อยๆ โดยเฉพาะปุ๋ยเคมีที่มีราคาแพง และแรงงานที่เป็นแรงงานสูงวัยทำให้การทำงานลดลง ทำให้เกษตรกรบางรายปล่อยในพื้นที่ทิ้งร้าง แต่บางรายปรับเปลี่ยนกิจกรรม โดยขุดคูยกร่อง แล้วปลูกยางพารา ซึ่งลักษณะดินไม่เหมาะสมกับการปลูกยางพาราทำให้เกิดความเสียหาย ยางตาย ในน้ำยางน้อย ชี้ให้เห็นว่าชาวบ้านไม่คำนึงถึง และขาดความรู้ในเรื่องความเหมาะสมของดินในการเพาะปลูก

การปลูกมะพร้าว นิยมปลูกมะพร้าวแกง เกษตรกรส่วนใหญ่ไม่ค่อยสนใจในการปรับปรุงดินดินใส่ปุ๋ย เพื่อเพิ่มผลผลิตมากนัก ขาดการใส่ปุ๋ย ไถพรวนดิน ด้านการตลาดจะจำหน่ายในรูปผลสดโดยผู้รับซื้อจะขึ้นเอง และนับจำนวนผลที่เก็บได้ ตกอยู่ที่ 3-5 ต่อกาก ขาดการแปรรูปเพื่อเพิ่มมูลค่า

ไม้ผลของเกษตรกรส่วนใหญ่ปลูกแบบผสมผสานมีไม้ผลหลายชนิดแปลงเดียวกัน และสวนใหญ่เป็นสวนที่อยู่หลังบ้าน มีไม้ผลหลายชนิด เช่น เงาะ ทุเรียน ลองกอง มังคุด เป็นผลไม้ตามฤดูกาล ขาด



การดูแลรักษาทำให้ผลผลิตไม่ได้คุณภาพ ราคาตกต่ำ ขาดตลาดในการรับซื้อซึ่งบางช่วงถ้าผลผลิตล้นตลาดราคาต่ำ จะไม่มีพ่อค้ามารับซื้อผลผลิตในพื้นที่

พืชผัก เกษตรกรส่วนใหญ่ปลูกพื้นที่ใกล้ริมแม่น้ำสายบุรี โดยจะเริ่มปลูกหลังเก็บเกี่ยวข้าวนาปี ในช่วงเดือนกุมภาพันธ์ถึงเดือนเมษายนของทุกปี การปลูกมีทั้งปลูกเพื่อบริโภคในครัวเรือน และเพื่อจำหน่าย โดยส่วนมากจำหน่ายภายในหมู่บ้าน และตามตลาดนัด เกษตรกรจะนำไปขายเองในราคาที่พอใจ

การปรับเปลี่ยนการผลิตเกษตรกรยังมีความต้องการในการปรับเปลี่ยนกิจกรรมทางการเกษตร และปรับปรุงที่ดิน เช่น ขุดคูยกร่อง เพื่อจะได้พื้นที่ในช่วงฤดูน้ำท่วมได้ อีกทั้งก่อนหน้านี้เกษตรกรบางรายก็ได้เข้าร่วมโครงการของกรมพัฒนาที่ดินแล้วบางส่วน

การวิเคราะห์ผลจากการจัดทำกระบวนการมีส่วนร่วมของชุมชน (PRA) เมื่อวันที่ 11 กรกฎาคม 2566 มีสาระสำคัญสรุปได้ดังนี้

#### 4.1.1 ปัญหาหลักของตำบลปล่องหอย คือ

- 1) ขาดแคลนน้ำ/คลองระบายน้ำตื้นเขิน
- 2) ดินขาดความอุดมสมบูรณ์เนื่องจากใช้สารเคมีมากจนเกินความจำเป็น
- 3) เกษตรกรขาดองค์ความรู้ในด้านการจัดการดิน
- 4) ขาดการใช้ประโยชน์จากพื้นที่อย่างเต็มที่ ทำให้มีพื้นที่นาทิ้งร้างเพิ่มขึ้น
- 5) ขาดแรงงาน เนื่องจากต้นทุนสูง แรงงานเลื่อยพยพไปทำงานในประเทศมาเลเซีย

#### 4.1.2 ความต้องการของชุมชน เกษตรกร และตำบลปล่องหอย มีความต้องการ 4 ประการคือ

- 1) ปรับปรุงที่ดิน จัดระบบอนุรักษ์ดินและน้ำ ขุดคูยกร่อง, ทางทำเลียงในไร่นา
- 2) การปรับปรุงบำรุงดิน โดโลไมท์
- 3) ถ่ายทอดองค์ความรู้ด้านการทำการเกษตร
- 4) แก่ไขและบริหารจัดการน้ำ /ขุดลอกคูคลอง

ผลจากการจัดทำกระบวนการมีส่วนร่วมของชุมชน (PRA) ได้นำมาวิเคราะห์ร่วมกับปัญหาด้านกายภาพ โดยระบบ DPSIR มีรายละเอียดดังนี้

- 1) **แรงขับเคลื่อน (Driver)** มี 3 ประการ คือ
  - 1.1) การขยายตัวของเมือง การขยายตัวของภาคเกษตร และภาคอุตสาหกรรม
  - 1.2) นโยบายรัฐด้านการเกษตร
  - 1.3) การเปลี่ยนแปลงของสภาพภูมิอากาศ
- 2) **แรงกดดัน (Pressure)** ที่เกิดจากปัจจัยขับเคลื่อน มี 2 ประการ คือ
  - 2.1) การใช้สารเคมีเกินความจำเป็น
  - 2.2) การปรับปรุงบำรุงดิน
- 3) **สถานะ (State)** ที่เกิดแรงกดดัน มี 2 ประการ คือ
  - 3.1) ขาดแคลนน้ำไม่เพียงพอต่อการทำการเกษตร
  - 3.2) ดินขาดความอุดมสมบูรณ์เกิดความเสื่อมโทรมของดินทางกายภาพ/เคมี/ชีวภาพ



- 3.2) ขาดการใช้ประโยชน์จากพื้นที่อย่างเต็มที่
- 3.3) ขาดแรงงาน

**4) ผลกระทบ (Impact) ที่ปรากฏในพื้นที่ มี 3 ประการ คือ**

- 4.1) ผลผลิตตกต่ำ
- 4.2) รายได้ลดลง
- 4.3) มีผลกระทบต่อคุณภาพชีวิต

**5) การตอบสนอง (Response) ของรัฐในอดีต ปัจจุบัน และในอนาคต มีดังนี้**

**อดีต-ปัจจุบัน**

พื้นที่ลาดชัน

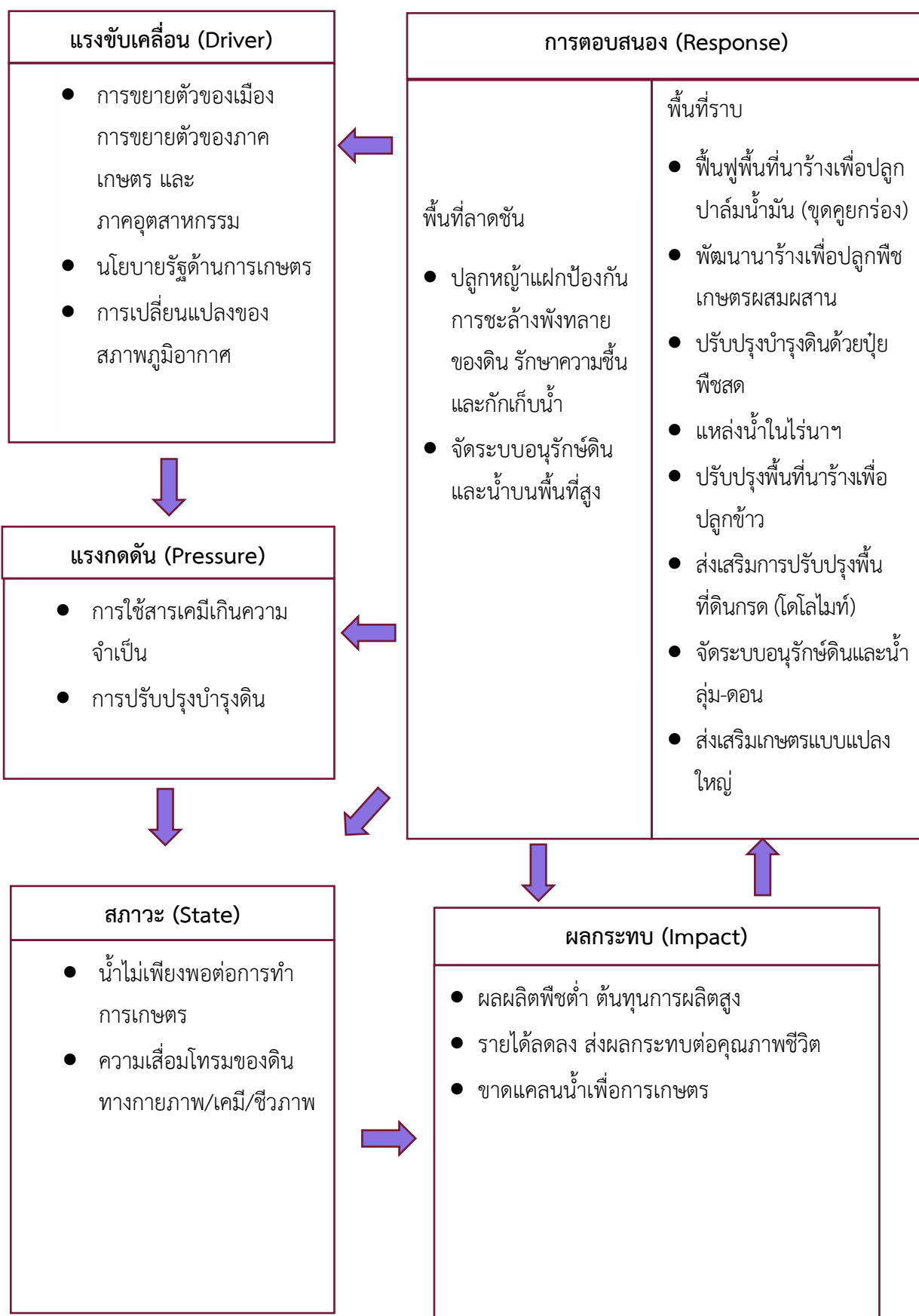
- 5.1) ปลูกหญ้าแฝกป้องกัน การชะล้างพังทลายของดิน รักษาความชื้นและกักเก็บน้ำ
- 5.2) จัดระบบอนุรักษ์ดินและน้ำบนพื้นที่สูง

พื้นที่ราบ

- ส่งเสริมอาชีพด้านการเกษตรในจังหวัดชายแดนภาคใต้
- ฟื้นฟูพื้นที่นาร้างเพื่อปลูกปาล์มน้ำมัน (ชุดคูยกร่อง)
  - ปรับปรุงพื้นที่นาร้างเพื่อปลูกข้าว
  - พัฒนานาร้างเพื่อปลูกพืชเกษตรผสมผสาน
- 5.3) แหล่งน้ำในไร่นานอกเขตชลประทาน
  - 5.4) ส่งเสริมการใช้สารอินทรีย์ลดการใช้สารเคมีทางการเกษตร/เกษตรอินทรีย์
    - ส่งเสริมการปลูกพืชปุ๋ยสดปรับปรุงบำรุงดิน (ปอเทือง)
  - 5.5) ปรับปรุงพื้นที่ดินกรด
    - ส่งเสริมการปรับปรุงพื้นที่ดินกรด (โดโลไมท์)
  - 5.6) จัดระบบอนุรักษ์ดินและน้ำ ลุ่ม-ดอน
  - 5.8) ส่งเสริมเกษตรแบบแปลงใหญ่

**อนาคต**

- (1) พัฒนาที่ดินและน้ำที่เป็นระบบทั้งตำบล
  - (2) จัดอนุรักษ์ดินและน้ำ
    - โครงการจัดระบบอนุรักษ์ดินและน้ำพื้นที่เสี่ยงภัยทางการเกษตร
  - (3) ส่งเสริมการผลิตปุ๋ยอินทรีย์ลดการใช้สารเคมี
  - (4) ปรับปรุงคุณภาพดิน
- ดังมีรายละเอียดในรูปที่ 4-1



รูปที่ 4-1 การวิเคราะห์สถานการณ์โดยระบบ DPSIR ของตำบลปล่องหอย อำเภอกะพ้อ จังหวัดปัตตานี



## 4.2 ระบบการปลูกพืชในปัจจุบัน

เกษตรกรของตำบลปล่องหอย ส่วนใหญ่ประกอบอาชีพด้านการเกษตรคือมีการทำนา ทำสวนยางพารา และสวนมะพร้าวเป็นอาชีพ นอกจากนี้มีการเพาะปลูกพืชและมีการทำปศุสัตว์ ดังนี้

1. ข้าวนาปี เกษตรกรมีอาชีพในการทำนา เกษตรกรตำบลทุ่งคล้าทำเพื่อบริโภคในครัวเรือนของเกษตรกรส่วนมาก เกษตรกรปลูกในพื้นที่ประมาณ 1-3 ไร่ โดยอาศัยน้ำฝนเป็นหลักซึ่งจะเริ่มปลูกกล้าในเดือนสิงหาคม-กันยายน และปักดำในช่วงเดือน ตุลาคม-พฤศจิกายน การผลิตส่วนใหญ่ใช้แรงงานในครัวเรือน เพื่อเป็นการลดต้นทุนการผลิต ชาวบ้านนิยมใช้ข้าวพันธุ์พื้นเมือง เช่น เฉียง ชีบูกันตัง เล็บนก เป็นต้น

2. ไม้ยืนต้น ได้แก่ ปาล์มน้ำมัน และ ยางพารา เกษตรกรสวนยางพาราส่วนใหญ่จะปลูกพันธุ์ยางพันธุ์ดี เช่น RRIM 600 พันธุ์จีที1 ฯลฯ และส่วนใหญ่ จะได้รับการสงเคราะห์จากสำนักงานกองทุนสงเคราะห์การทำสวนยาง เพื่อปลูกแทนยางพื้นเมืองเดิม นิยมขายน้ำยางและทำยางก้อน (ชียาง)

3. สวนผลไม้ เกษตรกรจะปลูก มะพร้าวแก่ มังคุด ลองกอง ทุเรียน

4. พืชไร่พืชผัก เป็นการผลิตเพื่อบริโภคโดยจะปลูกหลังฤดูเก็บเกี่ยวใช้พื้นที่ทำนาปลูก และเป็นรายได้เสริม จะปลูกในช่วงเดือน มกราคม –กรกฎาคม

- พืชผัก ได้แก่ พริก ผักบุ้ง แตงกวา ถั่วฝักยาว บวม

- พืชไร่ ได้แก่ ข้าวโพดหวาน ถั่วลิสง แตงโม ถั่วหรั่ง เป็นต้น สำหรับพืชไร่ เหล่านี้

จะปลูกในพื้นที่นาหลังฤดูเก็บเกี่ยวและในพื้นที่ปลูกยางพาราใหม่

5. ด้านการปศุสัตว์ เกษตรกรส่วนใหญ่มีการเลี้ยงโคเนื้อ แพะ ไก่ แบบธรรมชาติ หรือในสวนคือ ในช่วงฤดูการทำนา เกษตรกรจะปล่อยวัวในสวนยาง สวนมะพร้าว เมื่อเก็บเกี่ยวผลผลิตข้าวเสร็จก็จะปล่อยฝูงวัวลงในนา เกษตรกรมีการเลี้ยงไม่มากนัก โคเนื้อ ไก่ แพะ (ดังรูปที่ 4-2)

เดือน	กิจกรรม												
	ม.ค	ก.พ	มี.ค	เม.ย	พ.ค	มิ.ย	ก.ค	ส.ค	ก.ย	ต.ค	พ.ย	ธ.ค	
ข้าว	ข้าวนาปี										ข้าวนาปี		
ไม้ยืนต้น	ปาล์มน้ำมัน, ยางพารา												
ไม้ผล	มังคุด, มะพร้าวแก่, ลองกอง, ทุเรียน												
พืชไร่-พืชผัก					พริก, ผักบุ้ง, แตงกวา, บวม, ถั่ว								
การปศุสัตว์	โคเนื้อ, แพะ, ไก่												

รูปที่ 4-2 ระบบการปลูกพืชในปัจจุบัน ตำบลปล่องหอย อำเภอกะพ้อ จังหวัดปัตตานี



## บทที่ 5 การประเมินคุณภาพที่ดิน

### 5.1 หลักการประเมินคุณภาพที่ดินด้านกายภาพ

การประเมินคุณภาพที่ดินหรือการประเมินความเหมาะสมของที่ดิน สอดคล้องตามหลักการของ FAO Framework ค.ศ. 1983 ซึ่งการประเมินคุณภาพที่ดินด้านกายภาพ เป็นการประเมินศักยภาพของที่ดินว่าที่ดินนั้นๆเหมาะสมมากหรือน้อยเพียงใดสำหรับการใช้ที่ดินประเภทต่างๆ หรือการปลูกพืชต่างๆ โดยพิจารณาจากสภาพแวดล้อมที่มีผลต่อการเจริญเติบโตของพืช สมบัติดินที่ได้จำแนกไว้ในแต่ละตำบล ร่วมกับการจัดการพื้นที่ เช่น ระบบชลประทาน พื้นที่ยกทรง การจัดระบบอนุรักษ์ดินและน้ำ เป็นต้น และนอกจากนี้พิจารณาความต้องการปัจจัยต่อการปลูกพืชแต่ละชนิด สอดคล้องตามหลักการของ FAO ได้แก่ ความต้องการด้านพืช ความต้องการด้านการจัดการ ความต้องการด้านการอนุรักษ์ (บัณฑิต ต้นศิริ และคำณ ไทรพิก, 2542) รายละเอียดดังตารางที่ 5-1

ระดับความเหมาะสมของที่ดินได้จากการสังเคราะห์ข้อมูลดิน การจัดการที่ดิน หรือดินที่มีลักษณะเฉพาะที่เกิดขึ้นตามสภาพภูมิประเทศ (ซึ่งจะเรียกรวมว่าหน่วยที่ดิน) ลักษณะภูมิอากาศ พิจารณาร่วมกับระดับความต้องการปัจจัยต่อการเจริญเติบโตของพืชแต่ละชนิด หลังจากนั้นดำเนินการประเมินคุณภาพที่ดิน ซึ่งสามารถจำแนกระดับความเหมาะสมของที่ดินได้เป็น 4 ระดับ ได้แก่ เหมาะสมสูง (S1) เหมาะสมปานกลาง (S2) เหมาะสมเล็กน้อย (S3) และไม่เหมาะสม (N) โดยที่

S1 : ไม่มีข้อจำกัดด้านที่ดินตามปัจจัยที่ใช้พิจารณา

S2 : มีข้อจำกัดด้านที่ดินที่แก้ไขได้ง่ายหรือข้อจำกัดอาจไม่ส่งผลกระทบต่อเจริญเติบโตของพืชอย่างชัดเจน

S3 : มีข้อจำกัดด้านที่ดินที่แก้ไขได้ยาก ควรปรับเปลี่ยนการผลิตเป็นพืชชนิดอื่นหรือกิจกรรมอื่น (ส่วนใหญ่เป็นลักษณะทางกายภาพ)

N : มีข้อจำกัดที่พัฒนาหรือปรับปรุงที่ดินได้ยากมาก หากจะดำเนินการพัฒนาหรือปรับปรุงต้องใช้ต้นทุนสูงหรือเครื่องจักรขนาดใหญ่ แนะนำให้ปรับเปลี่ยนการผลิต



ตารางที่ 5-1 ตัวอย่างการประเมินคุณภาพที่ดินด้านกายภาพของประเภทการใช้ประโยชน์ที่ดิน

คุณภาพที่ดิน (Land Quality)	คุณลักษณะที่ดินตัวแทน (Land Characteristics)	ระดับความเหมาะสม (Land Suitability Rating)
<b>1. ความเหมาะสมด้านความต้องการด้านพืช (Crop Requirements)</b>		
1.1. การหยั่งลึกของรากพืช (r)	ความลึกของดิน	S1
1.2. ความชุ่มชื้นที่เป็นประโยชน์ต่อพืช (m)	ปริมาณน้ำฝนเฉลี่ยในรอบปี	S2m
1.3. ความเป็นประโยชน์ของออกซิเจนต่อรากพืช (o)	สภาพการระบายน้ำของดิน	S2o
<b>ความเหมาะสมรวมด้านความต้องการด้านพืช (Crop Requirements)</b>		<b>S2om</b>
<b>2. ความเหมาะสมรวมความต้องการด้านการจัดการ (Management Requirements)</b>		
2.1. สภาพการเขตกรรม (k)	ชั้นความยากง่ายในการเขตกรรม (ดินบน)	S1
2.2. ศักยภาพการใช้เครื่องจักรกล (w)	ความลาดชันของพื้นที่	S3w
<b>ความเหมาะสมรวมด้านความต้องการด้านการจัดการ (Management Requirements)</b>		<b>S3w</b>
<b>3. ความเหมาะสมด้านความต้องการด้านการอนุรักษ์ (Conservation Requirements)</b>		
3.1 ความเสียหายจากการกัดกร่อน (e)	ความลาดชันของพื้นที่	S3e
<b>ความเหมาะสมรวมด้านความต้องการด้านการอนุรักษ์ (Conservation Requirements)</b>		<b>S3e</b>
<b>ความเหมาะสมด้านกายภาพของประเภทการใช้ประโยชน์ที่ดินในแต่ละหน่วยที่ดินโดยรวม</b>		<b>S3ew</b>

## 5.2 พืชเศรษฐกิจที่สำคัญของตำบล

พืชเศรษฐกิจหลักและพืชทางเลือกของตำบล ได้แก่ ยางพารา มะพร้าว ทุเรียน มังคุด และข้าว

## 5.3 ระดับความเหมาะสมของที่ดิน

การประเมินคุณภาพที่ดินของพืชเศรษฐกิจหลักและพืชทางเลือก ตำบลปล่องหอย อำเภอเกาะพ้อจังหวัดปัตตานี ได้ผลการประเมินคุณภาพที่ดิน ดังตารางที่ 5-2



ตารางที่ 5-2 ชั้นความเหมาะสมทางกายภาพของดิน ตำบลปล่องหอย อำเภอเกาะพ้อ จังหวัดปัตตานี

หน่วยแผนที่ดิน	ยางพารา	มะพร้าว	ทุเรียน	มังคุด	ข้าว
AC-pd,f-clA	N	N	N	N	S2s
Ba-clA	N	N	N	N	S2ns
Bu-silA	S3o	S3o	S3o	S3o	S2ns
Kh-slB	S2ns	S2ns	S2ns	S2ns	S3o
Knk-slB	S2ns	S2ns	S2ns	S2ns	S3o
Ko-sclA	N	N	N	N	S2ns
Lam-fsi-silA	S2n	S2n	S2ns	S2ns	S3o
LL-mw-clA	S2on	S2on	S2ons	S2ons	S2on
LL-mw-clA*	S2ons	S2ons	S2ons	S2ons	S2ons
LL-pic-clA	S2n	S2n	S2ns	S2ns	S3o
Ntn-clC	S2rns	S3r	S3r	S3r	S3ewo
Pac-clB	S2ns	S2ns	S2ns	S2ns	S3o
Ptl-clA	N	N	N	N	S2ns
Ro-fl-sIA	S2n	S2n	S2ns	S2ns	S3o
Ro-fl-sIA*	S2ns	S2ns	S2ns	S2ns	S3o
Te-slB	S2ns	S2ns	S2ns	S2ns	S3o
Tim-slC	S2ns	S2ens	S2ns	S2ns	S3ewo
Tkn-sIA	S2n	S2n	S2ns	S2ns	S3o
Tkn-s-lsA	S2ns	S2ns	S2ns	S2ns	S3o
Yg-slB	S3r	N	N	N	S3o
Yg-slC	S3r	N	N	N	S3ewo
SC	N	N	N	N	N

หมายเหตุ: \* หมายถึง หน่วยแผนที่ดินที่มีความอุดมสมบูรณ์ของดินต่างจากหน่วยแผนที่ดินเดียวกัน

ความหมายของสัญลักษณ์แสดงข้อจำกัดชั้นความเหมาะสม

- e = ความเสียหายจากการกัดกร่อน
- w = ศักยภาพการใช้เครื่องจักร
- r = สภาวะการหยั่งลึกของราก
- z = สารพิษ
- x = การมีเกลือมากเกินไป
- m = ความชุ่มชื้นที่เป็นประโยชน์ต่อพืช
- o = ความเป็นประโยชน์ของออกซิเจนต่อรากพืช
- n = ความจุในการดูดซับธาตุอาหาร
- s = ความเป็นประโยชน์ของธาตุอาหาร



## บทที่ 6 แผนการใช้ที่ดิน

### 6.1 การวิเคราะห์ข้อมูลเพื่อจัดทำแผนการใช้ที่ดินระดับตำบล

ตามที่กรมพัฒนาที่ดินได้จัดทำแผนปฏิบัติการราชการกรมพัฒนาที่ดินระยะ 5 ปี ช่วงปี 2566-2570 เพื่อให้บรรลุตามวิสัยทัศน์ที่กำหนดไว้ คือ “เป็นองค์กรอัจฉริยะทางดิน เพื่อขับเคลื่อนการใช้ที่ดินอย่างเหมาะสม 15 ล้านไร่ ภายในปี 2570” ซึ่งในส่วนของประเด็นการพัฒนาที่ 2 บริหารจัดการทรัพยากรดินและที่ดินด้วยชุดข้อมูลที่มีมูลค่าสูง (High Value Dataset) ซึ่งมีเป้าหมาย คือ การนำชุดข้อมูลที่มีมูลค่าสูง (High Value Dataset) ไปใช้ในการบริหารจัดการทางการเกษตร ในส่วนของตัวชี้วัดบริหารจัดการทรัพยากรดินและที่ดินบนพื้นฐานของชุดข้อมูลที่มีมูลค่าสูง (High Value Dataset) ร้อยละ 100 กลยุทธ์ที่ 2 ยกระดับแผนการใช้ที่ดินไปสู่การปฏิบัติ ได้กำหนดให้ ร้อยละของแผนการใช้ที่ดินระดับตำบลที่จัดทำแล้วเสร็จทั่วประเทศ ภายใน ปี 2570 (ไม่น้อยกว่า ร้อยละ 80) เป็นตัวชี้วัดหนึ่งของกลยุทธ์ดังกล่าว

การวางแผนการใช้ที่ดินระดับตำบลเป็นการวางกรอบและนโยบายการการพัฒนาพื้นที่ให้เกิดการใช้ที่ดินอย่างสมดุลและยั่งยืน เป็นการกำหนดแนวทางใช้ที่ดินให้ตรงกับศักยภาพโดยเฉพาะทางด้านการเกษตร และนำไปสู่การกำหนดแผนงาน โครงการ กิจกรรม ที่มีความสอดคล้องกับสภาพพื้นที่ ทั้งนี้การใช้ขอบเขตการปกครองในระดับตำบลจะนำไปสู่การพัฒนาเชิงพื้นที่ที่มีเป้าหมายและทิศทางสอดคล้องตามบริบทของแต่ละตำบล และมีผู้รับผิดชอบโดยตรง คือ องค์กรปกครองส่วนท้องถิ่น ซึ่งแผนการใช้ที่ดินในระดับที่ใหญ่กว่านี้อาจไม่สามารถนำมาใช้ปฏิบัติงานในระดับพื้นที่ได้อย่างเป็นรูปธรรม เนื่องจากเป็นแผนงานสำหรับนำไปใช้ปฏิบัติงานเชิงนโยบายและยุทธศาสตร์ในภาพรวม

ทั้งนี้แผนการใช้ที่ดินเป็นผลที่ได้จากการวิเคราะห์ข้อมูลทางด้านกายภาพ เศรษฐกิจ และสังคม โดยได้นำฐานข้อมูลที่ได้จากการรวบรวมข้อมูลหัตถภูมิ และข้อมูลปฐภูมิจากการสำรวจภาคสนาม การศึกษาด้านกายภาพ ได้จาก การวิเคราะห์สถานภาพของทรัพยากรธรรมชาติ อาทิ ทรัพยากรดิน ทรัพยากรน้ำ และทรัพยากรป่าไม้ร่วมกับการพิจารณาลักษณะการใช้ประโยชน์ที่ดิน ข้อกฎหมายที่เกี่ยวข้องกับพื้นที่ในเขตป่าไม้ตามกฎหมาย เช่น เขตรักษาพันธุ์สัตว์ป่า เขตอุทยานแห่งชาติ เขตป่าสงวนแห่งชาติ และนโยบายของรัฐที่เกี่ยวข้องกับพื้นที่ที่มีมติคณะรัฐมนตรีเกี่ยวกับการใช้ที่ดิน มติคณะรัฐมนตรีเรื่องการจำแนกการใช้ประโยชน์ที่ดินในพื้นที่ป่าไม้ในเขตป่าสงวนแห่งชาติ เป็นต้น ประกอบกับการพิจารณาจากทิศทางตามกรอบนโยบายที่เกี่ยวข้องกับการกำหนดเขตการใช้ที่ดินภายในพื้นที่ตำบล เช่น ยุทธศาสตร์ของจังหวัด ร่วมกับความต้องการของท้องถิ่น สามารถกำหนดแนวทางการใช้ที่ดินตามศักยภาพของทรัพยากร เพื่อการรักษาคุณภาพของลักษณะทางนิเวศวิทยาและการอนุรักษ์ทรัพยากรธรรมชาติ โดยคำนึงถึงสภาพทางเศรษฐกิจและสังคมของชุมชนในพื้นที่ ซึ่งข้อมูลนี้ส่วนหนึ่งได้มาจากการวิเคราะห์ชุมชนแบบมีส่วนร่วม (PRA) ทำการสังเคราะห์ข้อมูลทุกด้านเพื่อให้ได้เขตการใช้ที่ดินที่เหมาะสมกับศักยภาพของพื้นที่ต่อไป



## 6.2 เขตการใช้ที่ดิน

จากการวิเคราะห์ข้อมูลกายภาพ เศรษฐกิจ และสังคม พบว่าเขตการใช้ที่ดินตำบลปล่องหอย อำเภอกะพ้อ จังหวัดปัตตานี สามารถกำหนดออกเป็น 5 เขตหลัก ได้แก่ เขตเกษตรกรรม เขตชุมชนและสิ่งปลูกสร้าง เขตแหล่งน้ำ เขตพื้นที่อื่น ๆ เขตรักษาสมดุลของธรรมชาติและสิ่งแวดล้อม มีรายละเอียดดังนี้ (ตารางที่ 6-1 และรูปที่ 6-1)

6.2.1 เขตเกษตรกรรม เป็นพื้นที่เกษตรกรรมซึ่งในที่นี้ คือ พื้นที่ที่อยู่นอกเขตที่มีการประกาศเป็นเขตป่าไม้ตามกฎหมาย ซึ่งรัฐได้กำหนดเป็นพื้นที่ทำกิน มีการออกเอกสารสิทธิ์ซึ่งรวมถึงพื้นที่ในเขตปฏิรูปที่ดินเพื่อเกษตรกรรมด้วย เขตนี้รวมถึงการทำกิจกรรมภาคการเกษตรอื่นที่นอกเหนือจากการปลูกพืชด้วย ประกอบด้วย 5 เขตรอง ได้แก่ เขตเกษตรกรรมชั้นดี เขตเกษตรกรรมที่มีศักยภาพการผลิตสูง เขตเกษตรกรรมที่มีศักยภาพการผลิตต่ำ เขตประมง และเขตปศุสัตว์ มีเนื้อที่ 21,554 ไร่ หรือคิดเป็นร้อยละ 90.44 ของเนื้อที่ตำบล มีรายละเอียดดังนี้

1) เขตเกษตรกรรมที่มีศักยภาพการผลิตสูง พื้นที่เขตนี้มีศักยภาพในการผลิตรองจากเขตเกษตรกรรมชั้นดี ซึ่งแบ่งออกเป็น 2 ประเภท ได้แก่ เขตเกษตรกรรมที่มีศักยภาพการผลิตสูง (ประเภทที่ 1) และเขตเกษตรกรรมที่มีศักยภาพการผลิตสูง (ประเภทที่ 2) มีรายละเอียดดังนี้

(1) เขตเกษตรกรรมที่มีศักยภาพการผลิตสูง (ประเภทที่ 2) เป็นเขตที่ทำการเกษตรโดยอาศัยน้ำฝนเป็นหลัก ซึ่งส่งผลให้มีข้อจำกัดต่อการเพาะปลูกพืชด้านความชื้นที่พืชนำไปใช้ประโยชน์ในส่วนของที่ดินมีศักยภาพในการผลิตอยู่ในระดับสูงถึงปานกลาง และนอกจากนี้พบว่าดินในพื้นที่เขตนี้มีสมบัติที่เหมาะสมต่อการเพาะปลูกพืชแยกตามชนิดพืช มีรายละเอียดดังนี้

- เขตทำนา (ศักยภาพการผลิตสูง ประเภท2) มีเนื้อที่ 1,847 ไร่ หรือ คิดเป็นร้อยละ 7.75ของเนื้อที่ตำบล เป็นพื้นที่ที่มีศักยภาพต่อการทำนาในระดับเหมาะสมเล็กน้อยถึงไม่เหมาะสม และปัจจุบันเกษตรกรมีการปลูกข้าวได้ปีละ 1 ครั้ง

- เขตปลูกไม้ผล (ศักยภาพการผลิตสูง ประเภท2) มีเนื้อที่ 1,965 ไร่ หรือ คิดเป็นร้อยละ 8.24 ของเนื้อที่ตำบล ปัจจุบันเกษตรกรปลูกไม้ผล โดยไม้ผลที่ปลูกได้แก่ ไม้ผลผสมมะพร้าว

- เขตปลูกไม้ยืนต้น (ศักยภาพการผลิตสูง ประเภท2) มีเนื้อที่ 9,768 ไร่ หรือ คิดเป็นร้อยละ 40.99 ของเนื้อที่ตำบล ปัจจุบันเกษตรกรปลูกไม้ยืนต้น โดยไม้ยืนต้นที่ปลูกได้แก่ ยางพารา

2) เขตเกษตรกรรมที่มีศักยภาพการผลิตต่ำ พื้นที่เขตนี้ถูกกำหนดให้เป็นเขตเกษตรกรรมที่ต้องมีการดำเนินการแก้ไขปัญหาที่เป็นข้อจำกัดของการใช้ที่ดินเพื่อเกษตรกรรมต่างๆ การทำการเกษตรในเขตนี้อาศัยน้ำฝนเป็นหลัก มีศักยภาพในการผลิตอยู่ในระดับเหมาะสมเล็กน้อยถึงไม่เหมาะสม พบปัญหาทางกายภาพของดินที่สำคัญหลาย เช่น เป็นดินตื้นซึ่งเป็นข้อจำกัดของการหยั่งรากพืชในการยึดลำต้นและการดูดซับธาตุอาหารพืชในดิน เนื้อดินเป็นทรายจัด ซึ่งมีผลต่อความสามารถในการอุ้มน้ำ เป็นพื้นที่ที่มีความลาดชัน เป็นต้น จากข้อจำกัดการใช้ที่ดินดังกล่าวข้างต้นจึงจำเป็นต้องพัฒนาปรับปรุงและมีมาตรการเพื่อเพิ่มผลผลิตทางการเกษตรในพื้นที่ให้สูงขึ้น รวมถึงการป้องกันไม่ให้เกิดสภาพแวดล้อมเสื่อมโทรมจากการใช้พื้นที่ มีรายละเอียดดังนี้



(1) เขตทำนา (ศักยภาพการผลิตต่ำ) มีเนื้อที่ 25ไร่ หรือ คิดเป็นร้อยละ 0.10 ของเนื้อที่ตำบล ปัจจุบันเกษตรกรมีการปลูกข้าวได้ปีละ 1 ครั้ง

(2) เขตปลูกไม้ผล (ศักยภาพการผลิตต่ำ) มีเนื้อที่ 292 ไร่ หรือ คิดเป็นร้อยละ 1.23 ของเนื้อที่ตำบล ปัจจุบันเกษตรกรปลูกไม้ผล โดยไม้ผลที่ปลูกได้แก่ ไม้ผลผสม

(3) เขตปลูกไม้ยืนต้น (ศักยภาพการผลิตต่ำ) มีเนื้อที่ 7,656 ไร่ หรือ คิดเป็นร้อยละ 32.12 ของเนื้อที่ตำบล ปัจจุบันเกษตรกรปลูกไม้ยืนต้น โดยไม้ยืนต้นที่ปลูกได้แก่ ยางพารา ปาล์มน้ำมัน

6.2.2 เขตชุมชนและสิ่งปลูกสร้าง มีเนื้อที่ 1,048 ไร่ หรือคิดเป็นร้อยละ 4.40 ของเนื้อที่ตำบล ประกอบด้วย 1 เขตรอง ได้แก่ เขตชุมชน/สถานที่ราชการ มีรายละเอียดดังนี้

(1) เขตชุมชน/สถานที่ราชการ มีเนื้อที่ 1,048 ไร่ หรือ คิดเป็นร้อยละ 4.40 ของเนื้อที่ตำบล ปัจจุบันมีการใช้ที่ดินชุมชนและที่อยู่อาศัย มีทั้งประเภทชุมชนเมือง ชุมชนชนบท และที่ตั้งของสถาบันและสถานที่ราชการต่าง ๆ

6.2.3 เขตแหล่งน้ำ มีเนื้อที่ 506 ไร่ หรือคิดเป็นร้อยละ 2.12 ของเนื้อที่ตำบล ประกอบด้วย 2 เขตรอง ได้แก่ เขตแหล่งน้ำตามธรรมชาติ และเขตแหล่งน้ำที่สร้างขึ้น มีรายละเอียดดังนี้

(1) เขตแหล่งน้ำตามธรรมชาติ มีเนื้อที่ 349 ไร่ หรือ คิดเป็นร้อยละ 1.46 ของเนื้อที่ตำบล ปัจจุบันมีสภาพการใช้ที่ดินเป็นลักษณะของแหล่งน้ำตามธรรมชาติ เช่น ห้วย หนอง คลอง แม่น้ำ เป็นต้น

(2) เขตแหล่งน้ำที่สร้างขึ้น มีเนื้อที่ 157 ไร่ หรือ คิดเป็นร้อยละ 0.66 ของเนื้อที่ตำบล ปัจจุบันมีสภาพการใช้ที่ดินเป็นแหล่งน้ำที่สร้างขึ้น เช่น คลองชลประทาน อ่างเก็บน้ำ เป็นต้น

6.2.4 เขตพื้นที่อื่น ๆ มีเนื้อที่ 287 ไร่ หรือคิดเป็นร้อยละ 1.20 ของเนื้อที่ตำบล เป็นเขตที่มีลักษณะการใช้ที่ดินที่มีความเฉพาะ เช่น เหมืองเก่า ที่ทิ้งขยะ ที่ถม ไม้พุ่ม เป็นต้น

6.2.5 เขตรักษาสมดุลของธรรมชาติและสิ่งแวดล้อม มีเนื้อที่ 438 ไร่ หรือคิดเป็นร้อยละ 1.84 ของเนื้อที่ตำบล มีการใช้ที่ดินเป็นป่าไม้ที่พบในพื้นที่เกษตรกรรม ซึ่งอยู่นอกเขตป่าไม้ตามกฎหมาย ส่วนใหญ่เป็นป่าปลูก ป่าชุมชน



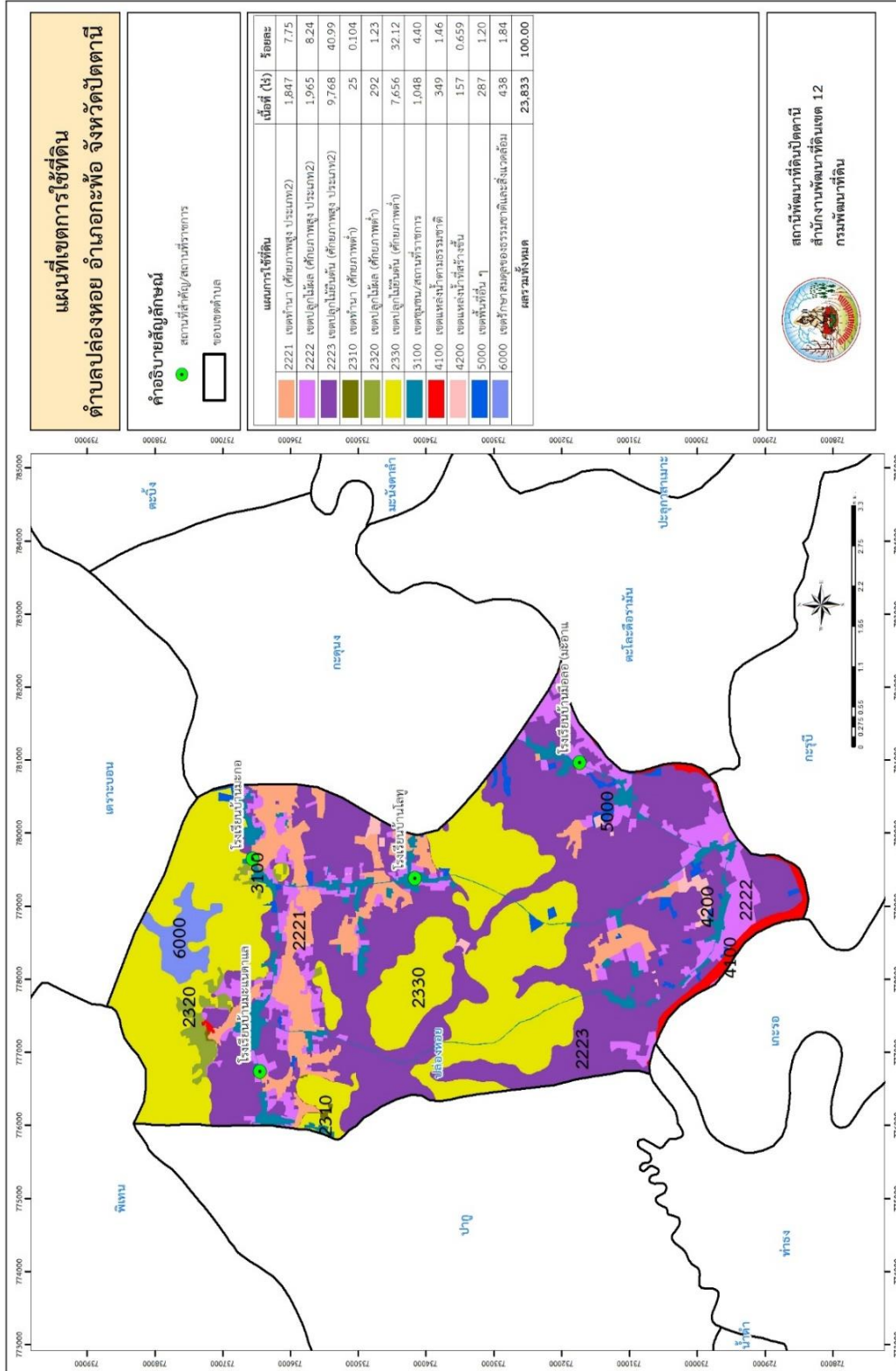
ตารางที่ 6-1 เขตการใช้ที่ดิน ตำบลปล่องหอย อำเภอเกาะพ้อ จังหวัดปัตตานี

แผนการใช้ที่ดิน		เนื้อที่ (ไร่)	ร้อยละ
2000	เขตเกษตรกรรม	21,554	90.44
	2221 เขตทำนา (ศักยภาพการผลิตสูง ประเภท2)	1,847	7.75
	2222 เขตปลูกไม้ผล (ศักยภาพการผลิตสูง ประเภท2)	1,965	8.24
	2223 เขตปลูกไม้ยืนต้น (ศักยภาพการผลิตสูง ประเภท2)	9,768	40.99
	2310 เขตทำนา (ศักยภาพการผลิตต่ำ)	25	0.10
	2320 เขตปลูกไม้ผล (ศักยภาพการผลิตต่ำ)	292	1.23
	2330 เขตปลูกไม้ยืนต้น (ศักยภาพการผลิตต่ำ)	7,656	32.12
3000	เขตชุมชนและสิ่งปลูกสร้าง	1,048	4.40
	3100 เขตชุมชน/สถานที่ราชการ	1,048	4.40
4000	เขตแหล่งน้ำ	506	2.12
	4100 เขตแหล่งน้ำตามธรรมชาติ	349	1.46
	4200 เขตแหล่งน้ำที่สร้างขึ้น	157	0.66
5000	เขตพื้นที่อื่น ๆ	287	1.20
	5000 เขตพื้นที่อื่น ๆ	287	1.20
6000	เขตรักษาสมดุลของธรรมชาติและสิ่งแวดล้อม	438	1.84
	6000 เขตรักษาสมดุลของธรรมชาติและสิ่งแวดล้อม	438	1.84
ผลรวมทั้งหมด		23,833	100.00

หมายเหตุ: เนื้อที่คำนวณด้วยระบบสารสนเทศภูมิศาสตร์



# แผนการใช้ที่ดินตำบลปล่องหอย อำเภอกะพ้อ จังหวัดปัตตานี



รูปที่ 6-1 เขตการใช้ที่ดิน ตำบลปล่องหอย อำเภอกะพ้อ จังหวัดปัตตานี



## บทที่ 7

### การขับเคลื่อนแผนการใช้ที่ดิน

#### 7.1 ขั้นตอนการดำเนินงาน

ภายหลังการจัดทำแผนการใช้ที่ดินตำบลปล่องหอย อำเภอกะพ้อ จังหวัดปัตตานีแล้วจะต้องดำเนินการดังต่อไปนี้

7.1.1 จัดทำเป้าหมายการดำเนินงานและงบประมาณและกิจกรรมต่าง ๆ ที่จะดำเนินการใน งบประมาณ 2567 ถึง 2570

7.1.2 นำแผนการใช้ที่ดินตำบลปล่องหอย ไปเสนอต่อองค์การบริหารส่วนตำบลปล่องหอย เพื่อมีมติให้ความร่วมมือในกิจกรรมพัฒนาที่ดินดำเนินการกิจกรรมต่าง ๆ ที่กำหนดไว้ในแผน และได้รับการเชื่อมโยงสู่แผนพัฒนาตำบล

7.1.3 สถานีพัฒนาที่ดินปัตตานี เสนอเป้าหมายและงบประมาณให้รายงานมายังกรมพัฒนาที่ดิน

7.1.4 กรมพัฒนาที่ดินพิจารณาสนับสนุนงบประมาณกิจกรรมและโครงการตามเป้าหมายที่กำหนดในแผนการใช้ที่ดิน

7.1.5 สถานีพัฒนาที่ดินปัตตานี นำเสนอต่อที่ประชุมจังหวัด/อำเภอ เพื่อสร้างการรับรู้และประชาสัมพันธ์ให้หน่วยงานอื่น นำโครงการภายใต้หน่วยงานมาพัฒนาพื้นที่ตามแผนการใช้ที่ดินกำหนด

#### 7.2 กิจกรรมของกรมพัฒนาที่ดินในเขตการใช้ที่ดินที่จะดำเนินการในงบประมาณ 2567

งบประมาณที่กำหนดไว้เป็นการประมาณเบื้องต้น อาจมีการเปลี่ยนแปลงตามที่ได้รับการจัดสรรให้ดำเนินการ (ตารางที่ 7-1)

##### 7.2.1 เขตเกษตรกรรม

1) **เขตทำนา** ประกอบด้วย (ศักยภาพการผลิตสูง ประเภท 2) และ (ศักยภาพการผลิตต่ำ) มีแผนงาน/โครงการดังนี้

1.1) ส่งเสริมการใช้สารอินทรีย์ลดการใช้สารเคมีทางการเกษตร

1.1.1) ผลิต จัดหาเมล็ดพันธุ์พืชปุ๋ยสด

1.1.2) สนับสนุนการใช้พืชปุ๋ยสดปรับปรุงบำรุงดิน(ปอเทือง)

1.1.3) โกลบตอซังเพื่อเพิ่มอินทรีย์วัตถุและแร่ธาตุในดิน

1.2) จัดระบบอนุรักษ์ดินและน้ำ

1.2.1) จัดทำระบบอนุรักษ์ดินและน้ำ ปรับรูปแบบแปลงนา (ชุดคู-ยกร่อง)

2) **เขตปลูกไม้ผล** ประกอบด้วย (ศักยภาพการผลิตสูง ประเภท2) และ(ศักยภาพการผลิตต่ำ) มีแผนงาน/โครงการ ดังนี้

2.1) ปรับปรุงคุณภาพดิน

2.1.1) ส่งเสริมการปรับปรุงพื้นที่ดินกรด

2.2) ก่อสร้างแหล่งน้ำในไร่นานอกเขตชลประทาน

2.2.1) โครงการแหล่งน้ำในไร่นานอกเขตชลประทาน

2.3) การฟื้นฟูและป้องกันการชะล้างพังทลายของดิน



2.3.1) การปลูกหญ้าแฝกเพื่อการอนุรักษ์ดินและน้ำ

3) **เขตปลูกไม้ยืนต้น** ประกอบด้วย (ศักยภาพการผลิตสูง ประเภท2) และ (ศักยภาพการผลิตต่ำ) มีแผนงาน/โครงการ ดังนี้

3.1) ปรับปรุงคุณภาพดิน

3.1.1) ส่งเสริมการปรับปรุงพื้นที่ดินกรด

3.2) พัฒนาคุณภาพดินในระบบส่งเสริมเกษตรแบบแปลงใหญ่

3.2.1) ถ่ายทอดองค์ความรู้ด้านการพัฒนาที่ดิน

## 7.3 กิจกรรมที่ดำเนินการจากส่วนราชการอื่น

### 7.3.1 เขตเกษตรกรรม

1) **เขตทำนา** ประกอบด้วย (ศักยภาพการผลิตสูง ประเภท 2) และ (ศักยภาพการผลิตต่ำ) มีกิจกรรมที่ขอการสนับสนุนจากส่วนราชการอื่น ดังนี้

1.1) โครงการส่งเสริมการปลูกข้าวพันธุ์ดี (ศูนย์วิจัยข้าวปัตตานี ร่วมกับสำนักงานเกษตรอำเภอเกาะพ้อ)

1.2) โครงการเพิ่มประสิทธิภาพการผลิตข้าวในรูปแบบแปลงใหญ่ (สำนักงานเกษตรอำเภอเกาะพ้อ ร่วมกับศูนย์วิจัยข้าวปัตตานี )

1.3) โครงการส่งเสริมการใช้ปุ๋ยเคมีตามค่าวิเคราะห์ดินในแปลงนาข้าว ใหญ่ (สำนักงานเกษตรอำเภอเกาะพ้อ)

1.4) โครงการปรับปรุงซ่อมแซมคูระบายน้ำในตำบลปล่องหอย (องค์การบริหารส่วนตำบลปล่องหอย)

1.5) โครงการขุดลอกแหล่งน้ำ คูคลองเพื่อการเกษตร (องค์การบริหารส่วนตำบลปล่องหอย)

2) **เขตปลูกไม้ผล** ประกอบด้วย (ศักยภาพการผลิตสูง ประเภท2) และ(ศักยภาพการผลิตต่ำ) มีกิจกรรมที่ขอการสนับสนุนจากส่วนราชการอื่น ดังนี้

2.1) โครงการจัดรับซื้อไม้ผลคุณภาพและสร้างผู้ประกอบการในด้านไม้ผล (สำนักงานเกษตรอำเภอเกาะพ้อ)

2.2) โครงการอบรมให้ความรู้ทางการเกษตรและการแปรรูปสินค้าทางเกษตร (องค์การบริหารส่วนตำบลปล่องหอย)

2.3) โครงการส่งเสริมการแปรรูปสินค้าเกษตร (สำนักงานเกษตรอำเภอเกาะพ้อ)

3) **เขตปลูกไม้ยืนต้น** ประกอบด้วย (ศักยภาพการผลิตสูง ประเภท2) และ (ศักยภาพการผลิตต่ำ) มีกิจกรรมที่ขอการสนับสนุนจากส่วนราชการอื่น ดังนี้

3.1) โครงการจัดรับซื้อยางก้อนถ้วยคุณภาพ (สำนักงานเกษตรอำเภอเกาะพ้อ)

3.2) โครงการพัฒนาคุณภาพการผลิตยางพารา และบริหารจัดการสวน (สำนักงานเกษตรอำเภอเกาะพ้อ ร่วมกับการยางแห่งประเทศไทยจังหวัดปัตตานี)

3.3) โครงการส่งเสริมทำการเกษตรเพิ่มรายได้ในสวนยางพารา (สำนักงานเกษตรอำเภอเกาะพ้อ ร่วมกับสำนักงานปศุสัตว์จังหวัดปัตตานี)

4) **เขตปศุสัตว์** มีกิจกรรมที่ขอการสนับสนุนจากส่วนราชการอื่น ดังนี้



4.1) โครงการส่งเสริมอาชีพด้านการเกษตรแบบบูรณาการเพื่อขับเคลื่อนการพัฒนาเศรษฐกิจฐานราก (ด้านปศุสัตว์: สัตว์ปีก) (สำนักงานปศุสัตว์จังหวัดปัตตานี)

#### 7.4 ความต้องการของชุมชนและองค์กรปกครองส่วนท้องถิ่น

จากการดำเนินการจัดทำกระบวนการมีส่วนร่วมของประชาชนที่องค์การบริหารส่วนตำบลปล่องหอยวันที่ 11 กรกฎาคม 2566 ได้มีความต้องการของประชาชนที่ต้องการให้ดำเนินการเกี่ยวกับแก้ปัญหาดินเสื่อมโทรมและฟื้นฟูความอุดมสมบูรณ์ของดิน การขาดแคลนน้ำ และเปลี่ยนกิจกรรมการผลิตให้เหมาะสมกับที่ดิน

เพื่อตอบสนองต่อความต้องการของชุมชนและการแก้ไขปัญหาเชิงพื้นที่ของตำบลปล่องหอย กรมพัฒนาที่ดินได้วิเคราะห์เบื้องต้น ดังต่อไปนี้

ปัญหาของตำบลปล่องหอย ในภาพรวมสรุปได้ว่า มีปัญหาสำคัญ 5 ประการ คือ (1) ปัญหาขาดแคลนน้ำเพื่อการเกษตร (2) ดินขาดความอุดมสมบูรณ์ (3) เกษตรกรขาดองค์ความรู้ด้านการจัดการดิน (4) พื้นที่ทิ้งร้างเพิ่มมากขึ้น และ (5) ขาดแคลนแรงงาน ปัญหาดังกล่าวนี้ส่งผลกระทบต่อคุณภาพชีวิตของราษฎรในชุมชนโดยรวม

ในกรณีของการขาดแคลนนํานี้ เนื่องจากผลการทับถมของตะกอนดินในแหล่งน้ำจืดต้นเขิน จำนวนประชากรเพิ่มขึ้น ส่งผลต่อกิจกรรมที่ต้องใช้น้ำเพิ่มขึ้น พื้นที่ทำการเกษตรเพิ่มขึ้น รวมทั้งเหตุการณ์ที่เกิดจากการเปลี่ยนแปลงภูมิอากาศ เช่น ปริมาณฝนน้อยกว่าปกติ ฝนทิ้งช่วง จนเกิดความแห้งแล้ง การขาดแคลนน้ำจึงเกิดขึ้นอย่างต่อเนื่อง จำเป็นต้องวางระบบอนุรักษ์ดินและน้ำ เพื่อกักน้ำในดิน คงความอุดมสมบูรณ์ เพื่อจัดหาน้ำให้แหล่งน้ำต้นทุน โดยวิธีการต่างๆ ให้เพียงพอแก่ความต้องการ

ประเด็นหลักจากข้อเสนอให้แก้ไขปัญหาเรื่องขาดแคลนน้ำและน้ำท่วม จะสรุปได้ว่ามี 4 ประการ คือ (1) โครงการปรับปรุงซ่อมแซมคูระบายน้ำในตำบลปล่องหอย (2) โครงการขุดลอกแหล่งน้ำ คูคลองเพื่อการเกษตร (3) ขุดเจาะบ่อบาดาล (4) ก่อสร้างคลองส่งน้ำเพื่อการกระจายน้ำ

ในกรณีของปัญหาดินขาดความอุดมสมบูรณ์ ของที่ดินนั้นจะรวมถึง (1) ปัญหาของดินต้น (2) ดินขาดการปรับปรุงบำรุงดินที่ถูกต้องตามหลักวิชาการ โดยในพื้นที่ตำบลปล่องหอย ปัญหาทรัพยากรดินทางการเกษตรตามสภาพธรรมชาติในพื้นที่ พบปัญหาดินต้น มีเนื้อที่ 5,489 ไร่ หรือร้อยละ 23.04 ของเนื้อที่ตำบล คือ ชุดดินยี่งอ (Yg) คุณภาพของดินจึง ไม่เหมาะสมต่อการเกษตร พื้นที่ส่วนใหญ่เกษตรกรมีการปลูกยางพารา ทำสวน และปลูกไม้ผล ซึ่งต่างจากบริเวณที่ราบลุ่ม จะเป็นบริเวณที่เกษตรกรทำนา และไร่นาสวนผสม บริเวณรอบบ้านมีการปลูกไม้ผล ในส่วนของปัญหาความอุดมสมบูรณ์ของดินที่เกิดขึ้นนั้น เนื่องจากมีการใช้ที่ดินติดต่อกันเป็นเวลานาน โครงสร้างของดินได้มีการเปลี่ยนแปลง ในพื้นที่ที่มีการไถพรวนด้วยเครื่องจักรกลติดต่อกันเป็นระยะเวลานานทำให้ดินแน่นตัว น้ำในดินและอากาศในดินที่เคยมีอยู่สูญหายไป ส่วนธาตุอาหารและอินทรีย์วัตถุ ก็มีปริมาณลดลงเช่นเดียวกัน เนื่องจากพืชนำไปใช้ และอินทรีย์วัตถุได้สลายตัวไป

เกษตรกรขาดองค์ความรู้ ดังนั้นการอบรมเผยแพร่ให้ความรู้ด้านการจัดการดินที่ถูกต้องจึงจำเป็นเพื่อความยั่งยืนของพื้นที่เกษตรกรรม รวมถึงโทษของการใช้สารเคมีทางการเกษตร การส่งเสริมและสนับสนุนการทำปุ๋ยอินทรีย์แก่เกษตรกร การจัดอบรมเพื่อสร้างจิตสำนึกในการอนุรักษ์ทรัพยากรธรรมชาติและสิ่งแวดล้อม และการสนับสนุนให้มีกิจกรรมอนุรักษ์ทรัพยากรธรรมชาติและสิ่งแวดล้อมเพื่อความยั่งยืนของทรัพยากรดินได้อีกทางหนึ่ง



การแก้ไขพื้นที่ที่ร้างเนื่องจากบางพื้นที่เป็นที่ลุ่มต่ำ ปัญหาน้ำท่วมซ้ำซาก การเข้าไปจัดการพื้นที่ต้องใช้เงินทุนสูงส่งผลทำให้เกษตรกรปล่อยพื้นที่นาให้ร้าง ตลอดจนการเปลี่ยนแปลงสภาพภูมิอากาศส่งผลต่อฤดูกาลที่เปลี่ยนไป ดังนั้นการปรับปรุงที่ดิน การปรับเปลี่ยนกิจกรรมการผลิตพืช และการทำระบบอนุรักษ์ดินและน้ำ จะช่วยแก้ไขปัญหาคือช่วยทำให้การใช้ที่ดินสามารถใช้พื้นที่ได้อย่างต่อเนื่องและเกิดประโยชน์ทั้งตัวเกษตรกร ชุมชน ในด้านเศรษฐกิจ สังคมและสิ่งแวดล้อม ช่วยลดปริมาณพื้นที่นาที่ร้างได้

ปัญหาด้านแรงงานการเกษตรในพื้นที่ลดน้อยลง ส่วนใหญ่เป็นแรงงานผู้สูงอายุ เนื่องจากกลุ่มวัยทำงานได้ออกไปทำงานทำนอกประเทศส่งผลกระทบต่อปัญหาการขาดแคลนแรงงานในพื้นที่ จังหวัดปัตตานีจึงจำเป็นต้องหาแนวทางหรือมาตรการแรงจูงใจให้กลุ่มเป้าหมายสามารถทำงานในพื้นที่ของตนเองได้และมีคุณภาพชีวิตที่ดีขึ้น อีกทั้งปัญหาความไม่สงบในพื้นที่ภาคใต้เป็นสาเหตุหนึ่งของการทำให้กลุ่มแรงงานวัยรุ่นไม่สามารถอยู่ในพื้นที่ได้

ต้องการของชุมชน และเกษตรกรตำบลปล่องหอย มีความต้องการที่สอดคล้องกับกิจกรรม/โครงการทั้งภายใน และภายนอกหน่วยงาน ระหว่างปีงบประมาณ 2567-2570 ได้แก่

1) ปรับปรุงที่ดิน และเปลี่ยนแปลงกิจกรรมการผลิตให้เหมาะสมกับที่ดิน

1.1) แผนงาน/ โครงการภายใต้เขตการใช้ที่ดินโดยหน่วยงานกรมพัฒนาที่ดิน ประกอบด้วย เขตปลูกไม้ผล (ศักยภาพการผลิตสูง ประเภท 2) เขตปลูกไม้ผล (ศักยภาพการผลิตต่ำ) เขตปลูกไม้ยืนต้น (ศักยภาพการผลิตสูง ประเภท 2) เขตปลูกไม้ยืนต้น (ศักยภาพการผลิตต่ำ)

1.2) แผนงาน/ โครงการภายนอกหน่วยงาน ประกอบด้วย เขตปลูกไม้ผล (ศักยภาพการผลิตสูง ประเภท 2) เขตปลูกไม้ผล (ศักยภาพการผลิตต่ำ)

2) การปรับปรุงบำรุงดิน โดโลไมท์

2.1) แผนงาน/ โครงการภายใต้เขตการใช้ที่ดินโดยหน่วยงานกรมพัฒนาที่ดิน ประกอบด้วย เขตทำนา (ศักยภาพการผลิตสูง ประเภท 2) เขตทำนา (ศักยภาพการผลิตต่ำ) เขตปลูกไม้ผล (ศักยภาพการผลิตสูง ประเภท 2) เขตปลูกไม้ผล (ศักยภาพการผลิตต่ำ) เขตปลูกไม้ยืนต้น (ศักยภาพการผลิตสูง ประเภท 2) เขตปลูกไม้ยืนต้น (ศักยภาพการผลิตต่ำ) และเขตปศุสัตว์

2.2) แผนงาน/ โครงการภายนอกหน่วยงาน ไม่มีเป้าหมายระดับแผนงาน

3) จัดอบรมให้ความรู้ด้านการทำการเกษตร

3.1) แผนงาน/ โครงการภายใต้เขตการใช้ที่ดินโดยหน่วยงานกรมพัฒนาที่ดิน ประกอบด้วย เขตทำนา (ศักยภาพการผลิตสูง ประเภท 2) เขตทำนา (ศักยภาพการผลิตต่ำ) เขตปลูกไม้ผล (ศักยภาพการผลิตสูง ประเภท 2) เขตปลูกไม้ผล (ศักยภาพการผลิตต่ำ) เขตปลูกไม้ยืนต้น (ศักยภาพการผลิตสูง ประเภท 2) เขตปลูกไม้ยืนต้น (ศักยภาพการผลิตต่ำ)

3.2) แผนงาน/ โครงการภายนอกหน่วยงาน ประกอบด้วย เขตทำนา (ศักยภาพการผลิตสูง ประเภท 2) เขตทำนา (ศักยภาพการผลิตต่ำ) เขตปลูกไม้ผล (ศักยภาพการผลิตสูง ประเภท 2) เขตปลูกไม้ผล (ศักยภาพการผลิตต่ำ) เขตปลูกไม้ยืนต้น (ศักยภาพการผลิตสูง ประเภท 2) เขตปลูกไม้ยืนต้น (ศักยภาพการผลิตต่ำ)



ตารางที่ 7-1 กิจกรรมของกรมพัฒนาที่ดินในเขตเกษตรกรรมที่จะดำเนินการในปีงบประมาณ 2566-2570

เขตการใช้ที่ดิน (เกษตรกรรม)	แผนงาน/โครงการ	งบประมาณ (บาท)
1. เขตทำนา ประกอบด้วย (ศักยภาพการผลิตสูง ประเภท 2) และ (ศักยภาพการผลิตต่ำ) เนื้อที่ 1,872 ไร่	<b>1.ส่งเสริมการใช้สารอินทรีย์ลดการใช้สารเคมีทางการเกษตร</b>	<b>48,300</b>
	1.1) ผลิต จัดหาเมล็ดพันธุ์พืชปุ๋ยสด	11,900
	1.2) สนับสนุนการใช้พืชปุ๋ยสดปรับปรุงบำรุงดิน(ปอเทือง)	6,000
	1.3) ไถกลบตอซังเพื่อเพิ่มอินทรีย์วัตถุและแร่ธาตุในดิน	30,400
	<b>2. จัดระบบอนุรักษ์ดินและน้ำ</b>	<b>3,600,000</b>
2.1 จัดทำระบบอนุรักษ์ดินและน้ำ ปรับรูปแบบนา (ขุดคู-ยกร่อง)	3,600,000	
2. เขตปลูกไม้ผล ประกอบด้วย (ศักยภาพการผลิตสูง ประเภท2) และ (ศักยภาพการผลิตต่ำ) เนื้อที่ 2,257 ไร่	<b>1.ปรับปรุงคุณภาพดิน</b>	<b>3,960</b>
	1.1) ส่งเสริมการปรับปรุงพื้นที่ดินกรด	3,960
	<b>2. ก่อสร้างแหล่งน้ำในไร่นานอกเขตชลประทาน</b>	<b>412,000</b>
	2.2) การก่อสร้างแหล่งน้ำในไร่นานอกเขตชลประทาน	412,000
	<b>3. การฟื้นฟูและป้องกันการชะล้างพังทลายของดิน</b>	<b>240,000</b>
4.1) การปลูกหญ้าแฝกเพื่อการอนุรักษ์ดินและน้ำ	240,000	
3. เขตปลูกไม้ยืนต้น ประกอบด้วย (ศักยภาพการผลิตสูง ประเภท2) และ (ศักยภาพการผลิตต่ำ) เนื้อที่ 17,424 ไร่	<b>1.ปรับปรุงคุณภาพดิน</b>	<b>3,960</b>
	1.1) ส่งเสริมการปรับปรุงพื้นที่ดินกรด	3,960
	<b>2. พัฒนาคุณภาพดินในระบบส่งเสริมเกษตรแบบแปลงใหญ่</b>	<b>6,800</b>
	3.1) ถ่ายทอดองค์ความรู้ด้านการพัฒนาที่ดิน	6,800



ตาราง 7-1 (ต่อ)

เขตการใช้ที่ดิน (เกษตรกรรม)	แผนงาน/โครงการ	งบประมาณ (บาท)
รวมเขตเกษตรกรรม	1. ส่งเสริมการใช้สารอินทรีย์ลดการใช้สารเคมีทางการเกษตร	48,300
	2. จัดระบบอนุรักษ์ดินและน้ำ	5,200,000
	3. ปรับปรุงคุณภาพดิน	7,920
	4. ก่อสร้างแหล่งน้ำในไร่นานอกเขตชลประทาน	412,000
	5. พัฒนาคุณภาพดินในระบบส่งเสริมเกษตรแบบแปลงใหญ่	6,800
	6. การฟื้นฟูและป้องกันการชะล้างพังทลายของดิน	240,000
	รวมแผนงาน/โครงการ	5,915,020



ตารางที่ 7-2 สรุปกิจกรรมที่ขอรับการสนับสนุนจากส่วนราชการอื่นในเขตการใช้ที่ดิน

เขตการใช้ที่ดิน	กิจกรรมที่ขอการสนับสนุนจากส่วนราชการอื่น
<b>เขตเกษตรกรรม</b> 1. เขตทำนา ประกอบด้วย (ศักยภาพการผลิตสูง ประเภท 2) และ (ศักยภาพการผลิตต่ำ) เนื้อที่ 1,872 ไร่	1) โครงการส่งเสริมการปลูกข้าวพันธุ์ดี (ศูนย์วิจัยข้าวปัตตานี ร่วมกับสำนักงานเกษตรอำเภอเกาะพ้อ) 2) โครงการเพิ่มประสิทธิภาพการผลิตข้าวในรูปแบบแปลงใหญ่ (สำนักงานเกษตรอำเภอเกาะพ้อ ร่วมกับศูนย์วิจัยข้าวปัตตานี ) 3) โครงการส่งเสริมการใช้ปุ๋ยเคมีตามค่าวิเคราะห์ดินในแปลงนาข้าว ใหญ่ (สำนักงานเกษตรอำเภอเกาะพ้อ) 4) โครงการปรับปรุงซ่อมแซมคูระบายน้ำในตำบลปล่องหอย (องค์การบริหารส่วนตำบลปล่องหอย) 5) โครงการขุดลอกแหล่งน้ำ คูคลองเพื่อการเกษตร (องค์การบริหารส่วนตำบลปล่องหอย)
2. เขตปลูกไม้ผล ประกอบด้วย (ศักยภาพการผลิตสูง ประเภท2) และ (ศักยภาพการผลิตต่ำ) เนื้อที่ 2,257 ไร่	1) โครงการจัดรับซื้อไม้ผลคุณภาพและสร้างผู้ประกอบการในด้านไม้ผล (สำนักงานเกษตรอำเภอเกาะพ้อ) 2) โครงการอบรมให้ความรู้ทางการเกษตรและการแปรรูปสินค้าทางเกษตร (องค์การบริหารส่วนตำบลปล่องหอย) 3) โครงการส่งเสริมการแปรรูปสินค้าเกษตร (สำนักงานเกษตรอำเภอเกาะพ้อ)



ตารางที่ 7-2 (ต่อ)

เขตการใช้ที่ดิน	กิจกรรมที่ขอการสนับสนุนจากส่วนราชการอื่น
<p><b>เขตเกษตรกรรม</b></p> <p>3. เขตปลูกไม้ยืนต้น ประกอบด้วย (ศักยภาพการผลิตสูง ประเภท2) และ (ศักยภาพการผลิตต่ำ) เนื้อที่ 17,424 ไร่</p>	<p>1) โครงการจัดรับซื้ออย่างก่อนด้วยคุณภาพ (สำนักงานเกษตรอำเภอเกาะพ้อ)</p> <p>2) โครงการพัฒนาคุณภาพการผลิตยางพารา และบริหารจัดการสวน (สำนักงานเกษตรอำเภอเกาะพ้อ ร่วมกับการยางแห่งประเทศไทยจังหวัดปัตตานี)</p> <p>3) โครงการส่งเสริมทำการเกษตรเพิ่มรายได้ในสวนยางพารา (สำนักงานเกษตรอำเภอเกาะพ้อ ร่วมกับสำนักงานปศุสัตว์จังหวัดปัตตานี)</p>
<p>4. เขตปศุสัตว์</p>	<p>17) โครงการส่งเสริมอาชีพด้านการเกษตรแบบบูรณาการเพื่อขับเคลื่อนการพัฒนาเศรษฐกิจฐานราก (ด้านปศุสัตว์: สัตว์ปีก) (สำนักงานปศุสัตว์จังหวัดปัตตานี)</p>



แผนการใช้ที่ดินตำบลปล่องหอย อำเภอเกาะพ้อ จังหวัดปัตตานี

ตาราง 7-3 เป้าหมายการดำเนินงานและงบประมาณ ตำบลปล่องหอย อำเภอเกาะพ้อ จังหวัดปัตตานี แผน 5 ปี (พ.ศ. 2567 - 2570)

เขตการใช้ที่ดิน	งาน/โครงการ/กิจกรรม	หน่วย นับ	เป้าหมาย					รวม	งบประมาณ					รวม	หน่วยงาน รับผิดชอบ
			2566	2567	2568	2569	2570		2566	2567	2568	2569	2570		
เขตทำนา ประกอบด้วย (ศักยภาพการ ผลิตสูง ประเภท 2) และ (ศักยภาพการ ผลิตต่ำ)	1. ส่งเสริมการใช้สารอินทรีย์ลดการใช้สารเคมีทางการเกษตร														
	1.1 ผลิต จัดหาเมล็ดพันธุ์พืชปุ๋ยสด	ตัน	-	0.1	0.1	0.1	0.1	0.4	-	2,975	2,975	2,975	2,975	11,900	
	1.2 ส่งเสริมการใช้พืชปุ๋ยสดปรับปรุงบำรุงดิน(ปอเทือง)	ไร่	-	20	20	20	20	80	-	1,500	1,500	1,500	1,500	6,000	พด.
	1.3 โกลบตอซังเพื่อเพิ่มอินทรีย์วัตถุและแร่ธาตุในดิน	ไร่	-	20	20	20	20	60	-	7,600	7,600	7,600	7,600	30,400	พด.
	2. จัดระบบอนุรักษ์ดินและน้ำ														
2.1 จัดทำระบบอนุรักษ์ดินและน้ำบนพื้นที่ลุ่ม-ดอน	ไร่	-	60	60	60	60	240	-	900,000	900,000	900,000	900,000	3,600,000	พด.	
เขตปลูกไม้ผล ประกอบด้วย (ศักยภาพการ ผลิตสูง ประเภท2) และ (ศักยภาพการ ผลิตต่ำ)	1.ปรับปรุงคุณภาพดิน														
	1.1 ส่งเสริมการปรับปรุงพื้นที่ดินกรด	ไร่	-	66	66	66	66	264	-	990	990	990	990	3,960	พด.
	2.ก่อสร้างแหล่งน้ำในไร่นา														
	2.1 การก่อสร้างแหล่งน้ำในไร่นาฯ	บ่อ	-	5	5	5	5	20	-	103,000	103,000	103,000	103,000	412,000	พด.
3. การฟื้นฟูและป้องกัน การชะล้างพังทลายของดิน															
3.1 การปลูกหญ้าแฝกเพื่อการอนุรักษ์ดินและน้ำ	กล้า	-	50,000	50,000	50,000	50,000	200,000	-	60,000	60,000	60,000	60,000	240,000	พด.	

หมายเหตุ: งบประมาณที่กำหนดไว้นี้เป็นการประมาณเบื้องต้น อาจมีการเปลี่ยนแปลงตามที่ได้รับการจัดสรรให้ดำเนินการ



## เอกสารอ้างอิง

### บทที่ 1

คณะกรรมการจัดทำปทานุกรมปฐพีวิทยา. 2551. **ปทานุกรมปฐพีวิทยา**. สำนักพิมพ์มหาวิทยาลัยเกษตรศาสตร์, กรุงเทพฯ.

ADB. 2012. **The State of Pacific Towns and Cities: Urbanization in ADB's Pacific Developing Member Countries**. Mandaluyong City, Philippines.

FAO. 1974. **Land Capability Appraisal Indonesia: Interim Report**. (AGL/INS), Rome.

\_\_\_\_\_. 1993. **Guidelines for Land Use Planning**. Rome.

NRC. 1975. **Land Use Planning**. The National Academics of Sciences, Engineering, and Medicine, Washington. D.C.

Vink, A.P.A. 1975. **Land Use in Advancing Agriculture**. Springer-Verlag Berlin Heidelberg.

### บทที่ 2

กรมการปกครอง. 2565. **ข้อมูลจำนวนประชากรและบ้าน**. กระทรวงมหาดไทย. ไฟล์ข้อมูล.

กรมการพัฒนาชุมชน. 2565. **ข้อมูลพื้นฐานระดับหมู่บ้าน กชช. 2ค ปี 2564**. กระทรวงมหาดไทย.

แหล่งที่มา: [http://bmnapi64.cdd.go.th/report/kcc?report\\_type=villagesummary&tumbol\\_ID%5B%5D=720303&year=2564](http://bmnapi64.cdd.go.th/report/kcc?report_type=villagesummary&tumbol_ID%5B%5D=720303&year=2564).

. 2565. **ข้อมูลความจำเป็นพื้นฐาน จปฐ. ปี 2565**. กระทรวงมหาดไทย. แหล่งที่มา: [http://bmnapi65.cdd.go.th/report/jpt?report\\_type=summary&tumbol\\_ID%5B%5D=720303&year=2565](http://bmnapi65.cdd.go.th/report/jpt?report_type=summary&tumbol_ID%5B%5D=720303&year=2565).

กรมส่งเสริมการเกษตร. 2561. **จำนวนครัวเรือนเกษตรกร ปี 2565**. ไฟล์ข้อมูล.

กรมอุตุนิยมวิทยา. 2565. **ข้อมูลปริมาณน้ำฝน 30 ปี (2536 – 2565)**. กระทรวงเทคโนโลยีสารสนเทศและการสื่อสาร.

กลุ่มวิเคราะห์สภาพการใช้ที่ดิน. 2565. **ข้อมูลการใช้ที่ดิน จังหวัดปัตตานี ปี 2565**. กองนโยบายและแผนการใช้ที่ดิน กรมพัฒนาที่ดิน กรุงเทพฯ.

องค์การบริหารส่วนตำบลปล่องหอย. 2566. **แผนพัฒนาท้องถิ่น (พ.ศ. 2566 – 2570)**. อำเภอกะพ้อ จังหวัดปัตตานี.

### บทที่ 3

กองสำรวจดินและวิจัยทรัพยากรดิน กรมพัฒนาที่ดิน. 2562. **ข้อมูลทรัพยากรดิน**. ไฟล์ข้อมูล.

กรมทรัพยากรน้ำบาดาล. 2565. **ข้อมูลบ่อน้ำบาดาลตำบลปล่องหอย**. สืบค้นจาก <http://app.dgr.go.th/newpasutara/xml/search.php> วันที่ 26 พฤษภาคม 2566.

กระทรวงทรัพยากรธรรมชาติและสิ่งแวดล้อม. 2541. **ราชกิจจานุเบกษา**. เล่มที่ 115. ตอนที่ 67 ก, กรุงเทพฯ. สืบค้นจาก <http://www.ratchakitcha.soc.go.th/RKJ/announce/search.jsp>, วันที่ 26 พฤษภาคม 2566.



#### บทที่ 4

Kristensen P. 2004. **The DPSIR Framework**. National Environmental Research Institute, Denmark, Department of Policy Analysis, European Topic Centre on Water, European Environment Agency.

กรมพัฒนาที่ดิน. 2561. **แผนบริหารจัดการทรัพยากรดินปัญหาของประเทศไทย ระยะ 20 ปี (พ.ศ. 2561-2580)**. ไฟล์ข้อมูล.

#### บทที่ 5

บัณฑิต ต้นสิริ และคำรณ ไทรพิทักษ์. 2542. **คู่มือการประเมินคุณภาพที่ดินสำหรับพืชเศรษฐกิจ**.

กองวางแผนการใช้ที่ดิน กรมพัฒนาที่ดิน กระทรวงเกษตรและสหกรณ์.

#### บทที่ 6

คณะอนุกรรมการขับเคลื่อนเศรษฐกิจพอเพียง สำนักงานคณะกรรมการพัฒนาการเศรษฐกิจและสังคมแห่งชาติ. 2550. **การประยุกต์ใช้หลักเศรษฐกิจพอเพียง**. ไฟล์ข้อมูล.

สำนักงานนโยบายและแผนทรัพยากรธรรมชาติและสิ่งแวดล้อม. 2565. **นโยบายและแผนการบริหารทรัพยากรที่ดินและทรัพยากรดินของประเทศ พ.ศ. 2566-2570**. ไฟล์ข้อมูล.

สำนักงานสภาพัฒนาการเศรษฐกิจและสังคมแห่งชาติ. 2565. (ร่าง) **กรอบแผนพัฒนาภาค พ.ศ. 2566-2570**. ไฟล์ข้อมูล.

. 2565. **แผนพัฒนาเศรษฐกิจและสังคมแห่งชาติ ฉบับที่ 12 พ.ศ. 2560-2564**. ไฟล์ข้อมูล.

สำนักเลขาธิการคณะรัฐมนตรี. 2562. **คำแถลงนโยบายของคณะรัฐมนตรี แถลงต่อรัฐสภา วันที่ 25 กรกฎาคม 2562**. ไฟล์ข้อมูล.

องค์การบริหารส่วนจังหวัดปัตตานี. 2561. **ยุทธศาสตร์องค์การบริหารส่วนจังหวัดปัตตานี (พ.ศ.2561-2564)**. ไฟล์ข้อมูล.

#### บทที่ 7

องค์การบริหารส่วนตำบลปล่องหอย. 2566. **แผนพัฒนาท้องถิ่น (พ.ศ. 2566 – 2570)**. อำเภอเกาะพ้อ จังหวัดปัตตานี.

### คณะที่ปรึกษา

นายสุชล แก้วเกาะสะบ้า ผู้อำนวยการสำนักงานพัฒนาที่ดินเขต 12  
นายปรีชา เจ้ยทองศรี ผู้อำนวยการสถานีพัฒนาที่ดินปัตตานี

### คณะผู้จัดทำ

นางสาวสิริพร อินทกาญจน์	สถานีพัฒนาที่ดินปัตตานี
นายพิศุทธิ์ มิกาศ	กลุ่มวิชาการเพื่อการพัฒนาที่ดิน
นายกิตติศักดิ์ บุญมี	กลุ่มสำรวจและทำแผนที่
นางสาวภาณุพรรณ สระกอบแก้ว	กลุ่มวิเคราะห์ดิน
นายอภิเชษฐ ทองส่ง	กลุ่มวางแผนการใช้ที่ดิน
นางสาวสุรีย์พร นวลศรี	กลุ่มวางแผนการใช้ที่ดิน
นางสาวอารีณา ปินยะโกะ	เจ้าหน้าที่แผนที่ภาพถ่าย



# สถานีพัฒนาที่ดินปัตตานี

สำนักงานพัฒนาที่ดินเขต 12 กรมพัฒนาที่ดิน  
กระทรวงเกษตรและสหกรณ์