



แผนการใช้ที่ดินตำบลดอนทราย อำเภอไม้แก่น จังหวัดปัตตานี



ปี 2566

สถานีพัฒนาที่ดินปัตตานี

สำนักงานพัฒนาที่ดินเขต 12 กรมพัฒนาที่ดิน
กระทรวงเกษตรและสหกรณ์

คำนำ

การจัดทำแผนการใช้ที่ดินดำเนินการตามรัฐธรรมนูญแห่งราชอาณาจักรไทย พ.ศ. 2560 มาตรา 72 (1) ที่ได้บัญญัติให้มีการวางแผนการใช้ที่ดินให้เหมาะสมกับศักยภาพของที่ดินตามหลักการพัฒนาอย่างยั่งยืน โดยแผนการใช้ที่ดินตำบลคอนทราย อำเภอมะกั่ว จังหวัดปัตตานี ได้นำแนวคิดของ FAO และ UNEP มาปรับใช้ คือ ความเหมาะสมทางกายภาพ ความเหมาะสมทางเศรษฐกิจ การยอมรับจากสังคม การสร้างความยั่งยืนให้สิ่งแวดล้อม และเสนอทางเลือกการใช้ที่ดิน ร่วมกับวิธีการที่จำเป็นอื่น ๆ เช่น กระบวนการมีส่วนร่วมของชุมชน (Participatory Rural Appraisal: PRA) การประเมินคุณภาพที่ดิน เป็นต้น

กองนโยบายและแผนการใช้ที่ดินร่วมกับสำนักงานพัฒนาที่ดินเขต 12 และสถานีพัฒนาที่ดินปัตตานี ในการดำเนินงานวางแผนการใช้ที่ดินระดับตำบล โดยพิจารณาภาพรวมของสภาพปัญหาในด้านต่างๆ ทั้งด้านกายภาพ เศรษฐกิจ และสังคม วิเคราะห์และสังเคราะห์ข้อมูลนำไปสู่การวางแผนการใช้ที่ดินที่สอดคล้องกับศักยภาพของพื้นที่ โดยผ่านกระบวนการมีส่วนร่วมของชุมชน (PRA) ในการระบุปัญหา ความต้องการของเกษตรกรและผู้มีส่วนได้ส่วนเสีย ทั้งนี้ สถานีพัฒนาที่ดินปัตตานี ได้จัดทำแผนกิจกรรม/โครงการ เพื่อขับเคลื่อนแผนการใช้ที่ดินให้เป็นรูปธรรมเพื่อให้เกษตรกรมีคุณภาพชีวิตที่ดีขึ้น มีการใช้ที่ดินอย่างถูกต้องเหมาะสม รักษาสภาพแวดล้อมและอนุรักษ์ทรัพยากรในชุมชนให้เกิดความยั่งยืนต่อไป

สถานีพัฒนาที่ดินปัตตานี
กันยายน 2566



สารบัญ

หน้า

คำนำ	
สารบัญ	
สารบัญตาราง	
สารบัญรูป	
บทที่ 1 บทนำ	
1.1 ความสำคัญของการวางแผนการใช้ที่ดิน	1-1
1.2 หลักการและเหตุผล	1-1
1.3 วัตถุประสงค์	1-1
1.4 ระยะเวลาและสถานที่ดำเนินงาน	1-1
1.5 ขั้นตอนการดำเนินงาน	1-2
1.6 วิสัยทัศน์ของตำบล	1-2
บทที่ 2 ข้อมูลทั่วไป	
2.1 ที่ตั้งและอาณาเขต	2-1
2.2 การแบ่งส่วนการปกครอง	2-1
2.3 สภาพภูมิประเทศ	2-2
2.4 สภาพภูมิอากาศ	2-2
2.5 สภาพการใช้ที่ดินในปัจจุบัน	2-4
2.6 สภาพเศรษฐกิจและสังคม	2-7
บทที่ 3 สถานภาพของทรัพยากรธรรมชาติ	
3.1 ทรัพยากรป่าไม้	3-1
3.2 ทรัพยากรน้ำ	3-1
3.3 ทรัพยากรดิน	3-2
บทที่ 4 กระบวนการมีส่วนร่วมของชุมชน (Participatory Rural Appraisal: PRA)	
4.1 การวิเคราะห์ผลจากการจัดทำกระบวนการมีส่วนร่วมของชุมชน (PRA)	4-1
4.2 ระบบการปลูกพืชในปัจจุบัน	4-5
บทที่ 5 การประเมินคุณภาพที่ดิน	
5.1 หลักการประเมินคุณภาพที่ดินด้านกายภาพ	5-1
5.2 พืชเศรษฐกิจที่สำคัญของตำบล	5-2
5.3 ระดับความเหมาะสมของที่ดิน	5-2



สารบัญ (ต่อ)

	หน้า
บทที่ 6 แผนการใช้ที่ดิน	
6.1 การวิเคราะห์ข้อมูลเพื่อการจัดทำแผนการใช้ที่ดินระดับตำบล	6-1
6.2 เขตการใช้ที่ดิน	6-2
บทที่ 7 การขับเคลื่อนแผนการใช้ที่ดิน	
7.1 ขั้นตอนการดำเนินงาน	7-1
7.2 กิจกรรมที่จะดำเนินการของกรมพัฒนาที่ดิน	7-1
7.3 กิจกรรมที่จะดำเนินการของหน่วยงานอื่น	7-2
7.4 ความต้องการของชุมชนและองค์กรปกครองส่วนท้องถิ่น	7-2
เอกสารอ้างอิง	อ-1



สารบัญตาราง

ตารางที่		หน้า
2-1	สถิติภูมิอากาศ ณ สถานีตรวจอากาศจังหวัดนราธิวาส ปี 2536-2565	2-3
2-2	สภาพการใช้ที่ดิน ตำบลดอนทราย อำเภอไม้แก่น จังหวัดปัตตานี	2-5
2-3	จำนวนประชากรและครัวเรือนตำบลดอนทราย อำเภอไม้แก่น จังหวัดปัตตานี ปี 2565	2-7
2-4	จำนวนและสัดส่วนครัวเรือนเกษตรกร ตำบลดอนทราย อำเภอไม้แก่น จังหวัด ปัตตานี ปี 2565	2-7
2-5	รายได้-รายจ่ายเฉลี่ยครัวเรือน ตำบลดอนทราย อำเภอไม้แก่น จังหวัดปัตตานี ปี 2565	2-9
3-1	สมบัติดิน ตำบลดอนทราย อำเภอไม้แก่น จังหวัดปัตตานี	3-3
5-1	ตัวอย่างการประเมินคุณภาพที่ดินด้านกายภาพของประเภทการใช้ประโยชน์ ที่ดิน	5-2
5-2	ชั้นความเหมาะสมทางกายภาพของดิน ตำบลดอนทราย อำเภอไม้แก่น จังหวัด ปัตตานี	5-3
6-1	เขตการใช้ที่ดิน ตำบลดอนทราย อำเภอไม้แก่น จังหวัดปัตตานี	6-5
7-1	กิจกรรมของกรมพัฒนาที่ดินในเขตเกษตรกรรมที่จะดำเนินการใน ปีงบประมาณ 2566-2570	7-4
7-2	สรุปกิจกรรมที่ขอรับการสนับสนุนจากส่วนราชการอื่นในเขตการใช้ที่ดิน	7-5
7-3	เป้าหมายการดำเนินงานและงบประมาณ ตำบลดอนทราย อำเภอไม้แก่น จังหวัดปัตตานี แผน 5 ปี (พ.ศ. 2566-2570)	7-6



สารบัญญรูป

รูปที่		หน้า
1-1	ขั้นตอนการวางแผนการใช้ที่ดินระดับตำบล	1-3
2-1	ขอบเขตการปกครองตำบลคอนทราย อำเภอมะนัง จังหวัดปัตตานี	2-1
2-2	สมุดลของน้ำเพื่อการเกษตร จังหวัดปัตตานี	2-4
2-3	สภาพการใช้ที่ดิน ตำบลคอนทราย อำเภอมะนัง จังหวัดปัตตานี	2-6
3-1	ทรัพยากรดิน ตำบลคอนทราย อำเภอมะนัง จังหวัดปัตตานี	3-4
4-1	การวิเคราะห์สถานการณ์โดยระบบ DPSIR ของตำบลคอนทราย อำเภอมะนัง จังหวัดปัตตานี	4-4
4-2	ระบบการปลูกพืชในปัจจุบัน ตำบลคอนทราย อำเภอมะนัง จังหวัดปัตตานี	4-5
6-1	เขตการใช้ที่ดิน ตำบลคอนทราย อำเภอมะนัง จังหวัดปัตตานี	6-6



บทที่ 1

บทนำ

1.1 ความสำคัญของการวางแผนการใช้ที่ดิน

ตามรัฐธรรมนูญแห่งราชอาณาจักรไทย พุทธศักราช 2560 มาตรา 72 รัฐพึงดำเนินการเกี่ยวกับที่ดิน ทรัพยากรน้ำ และพลังงาน ดังต่อไปนี้

(1) วางแผนการใช้ที่ดินของประเทศ ให้เหมาะสมกับสภาพพื้นที่ และศักยภาพของที่ดินตามหลักการพัฒนาที่ยั่งยืน

1.2 หลักการและเหตุผล

ปัจจุบันกรมพัฒนาที่ดินได้ดำเนินการวางแผนการใช้ที่ดินระดับประเทศเรียบร้อยแล้ว ซึ่งเป็นการวางกรอบเชิงนโยบายมุ่งเน้นการพัฒนาด้านการเกษตรให้เกิดความสมดุลและยั่งยืนและในขณะเดียวกันต้องอนุรักษ์ทรัพยากรธรรมชาติและสิ่งแวดล้อมควบคู่กับการรักษาคุณค่าทางศิลปวัฒนธรรม แต่ทั้งนี้เพื่อให้เกิดการใช้ประโยชน์ที่ดินในระดับพื้นที่อย่างมีประสิทธิภาพและรักษาฐานการผลิตด้านทรัพยากรธรรมชาติอย่างยั่งยืนตลอดห่วงโซ่อุปทาน แผนการใช้ที่ดินระดับตำบลจึงถูกนำมาใช้เป็นเครื่องมือเพื่อขับเคลื่อนการดำเนินงานดังกล่าว

ทั้งนี้ กรมพัฒนาที่ดินได้จัดทำแผนปฏิบัติการราชการกรมพัฒนาที่ดิน ระยะ 5 ปี (พ.ศ.2566 – 2570) เพื่อให้บรรลุตามวิสัยทัศน์ที่กำหนดไว้ คือ “เป็นองค์กรอัจฉริยะทางดินเพื่อขับเคลื่อนการใช้ที่ดินอย่างเหมาะสม 15 ล้านไร่ ภายในปี 2570” ซึ่งในส่วนของประเด็นการพัฒนาที่ 2 บริหารจัดการทรัพยากรดิน และที่ดินด้วยชุดข้อมูลที่มีมูลค่าสูง ซึ่งมีเป้าหมายคือ การนำชุดข้อมูลที่มีมูลค่าสูง (High Value Dataset) ไปใช้ในการบริหารจัดการทางการเกษตร ในส่วนของตัวชี้วัดบริหารจัดการทรัพยากรดิน และที่ดินบนพื้นฐานของชุดข้อมูลที่มีมูลค่าสูง ร้อยละ 100 กลยุทธ์ที่ 2 ยกระดับแผนการใช้ที่ดินไปสู่การปฏิบัติ ได้กำหนดให้ร้อยละของแผนการใช้ที่ดินระดับตำบลที่จัดทำแล้วเสร็จทั้งประเทศภายในปี 2570 (ไม่น้อยกว่าร้อยละ 80) เป็นตัวชี้วัดของกลยุทธ์ดังกล่าว

1.3 วัตถุประสงค์

1.3.1 เพื่อรักษาเสถียรภาพของทรัพยากรให้เกิดความสมดุลและยั่งยืนภายใต้การพัฒนาด้านต่างๆ ของตำบล

1.3.2 เพื่อให้การใช้ที่ดินมีผลตอบแทนสูงสุดต่อหน่วยเนื้อที่อย่างยั่งยืน

1.3.3 เพื่อให้เกิดการกำหนดแผนงาน โครงการ กิจกรรม ที่สอดคล้องกับแผนการใช้ที่ดินที่กำหนดขึ้นและอยู่บนหลักการของรูปแบบเศรษฐกิจชีวภาพ-เศรษฐกิจหมุนเวียน-เศรษฐกิจสีเขียว (Bio-Circular-Green Economy : BCG Model)

1.4 ระยะเวลาและสถานที่ดำเนินงาน

1.4.1 ระยะเวลา 1 มิถุนายน 2565 – 30 มิถุนายน 2565

1.4.2 สถานที่ ตำบลดอนทราย อำเภอไม้แก่น จังหวัดปัตตานี



1.5 ขั้นตอนการดำเนินงาน

1.5.1 รวบรวมข้อมูลปฐมภูมิและทุติยภูมิ ประกอบด้วย

1) ด้านกายภาพ ได้แก่ ทรัพยากรดิน ทรัพยากรน้ำ ทรัพยากรป่าไม้ ภูมิอากาศ สภาพการใช้ที่ดิน เขตป่าไม้ตามกฎหมายและมติคณะรัฐมนตรี ฯ

2) ด้านเศรษฐกิจและสังคม ได้แก่ การถือครองที่ดิน ลักษณะทางเศรษฐกิจของตำบล จำนวนประชากร ฯ

3) ด้านนโยบายและข้อกำหนดที่เกี่ยวข้อง ได้แก่ ยุทธศาสตร์ แผนพัฒนาเศรษฐกิจและสังคมแห่งชาติฉบับที่ 13 ยุทธศาสตร์ภาค แผนพัฒนากลุ่มจังหวัด แผนพัฒนาจังหวัด แผนพัฒนาการเกษตรและสหกรณ์ แผนพัฒนาท้องถิ่น 4 ปี ขององค์การบริหารส่วนจังหวัด เทศบาลตำบลหรือ องค์การบริหารส่วนตำบล ฯ

1.5.2 จัดทำกระบวนการมีส่วนร่วมของชุมชน (Participatory Rural Appraisal : PRA) เพื่อรับฟังความคิดเห็น ประเด็นปัญหา ความต้องการด้านต่าง ๆ ขององค์การปกครองส่วนท้องถิ่นและเกษตรกรในตำบล

1.5.3 ประเมินคุณภาพของที่ดินของพืชเศรษฐกิจหลักและพืชทางเลือกที่มีมูลค่าของตำบล

1.5.4 สังเคราะห์ข้อมูลจากข้อ 1.5.1 ถึง 1.5.3 เพื่อใช้ประกอบการวางแผนการใช้ที่ดิน

1.5.5 กำหนด (ร่าง) แผนการใช้ที่ดินระดับตำบล

1.5.6 รับฟังความคิดเห็นของผู้มีส่วนได้ส่วนเสียต่อ (ร่าง) แผนการใช้ที่ดินที่กำหนดขึ้น

1.5.7 ปรับปรุง (ร่าง) แผนการใช้ที่ดินเพื่อจัดทำแผนการใช้ที่ดินฉบับสมบูรณ์

1.5.8 นำแผนการใช้ที่ดินเข้าสู่คณะกรรมการของเขตฯ เพื่อตรวจสอบความครบถ้วน /สมบูรณ์ของเนื้อหาและองค์ประกอบ

1.5.9 เผยแพร่แผนการใช้ที่ดินเพื่อนำไปสู่การขับเคลื่อนการดำเนินงาน ประกอบด้วย

1) องค์การปกครองส่วนท้องถิ่น นำแผนการใช้ที่ดินที่จัดทำขึ้นไปประกอบการจัดทำแผนการพัฒนาของตำบล เพื่อนำไปสู่การของงบประมาณที่มีความสอดคล้องกับศักยภาพด้านการผลิตและสภาพของทรัพยากรของตำบล

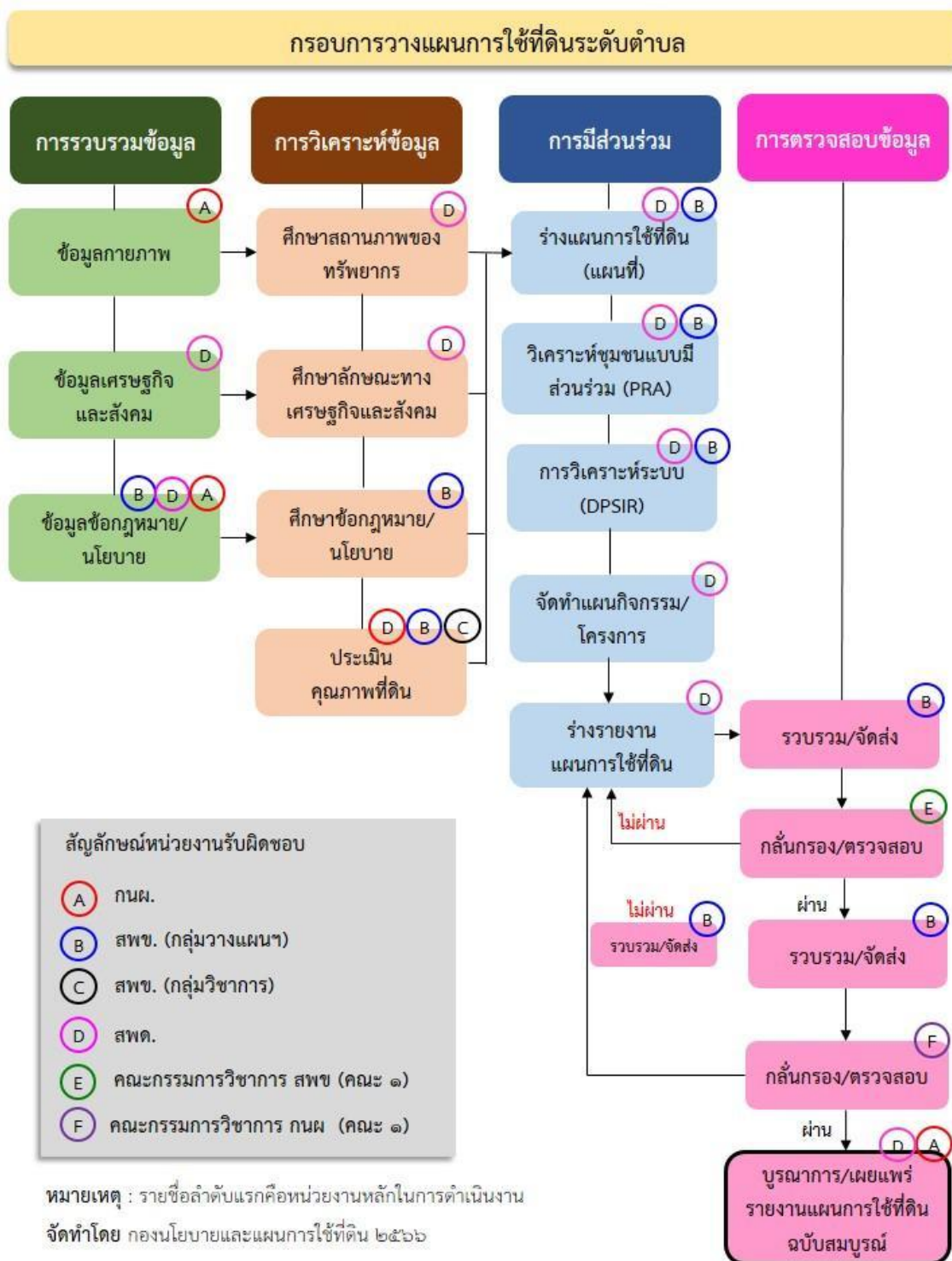
2) กรมพัฒนาที่ดิน โดยสำนักงานพัฒนาที่ดินจังหวัด กำหนดแผนงาน/โครงการ/กิจกรรมที่สอดคล้องกับแผนการใช้ที่ดินที่กำหนดขึ้นในแต่ละเขตและสามารถใช้ประกอบการของงบประมาณในพื้นที่อย่างมีหลักการและเป็นที่ยอมรับ

3) หน่วยงานราชการอื่น ๆ สามารถใช้เป็นข้อมูลพื้นฐานประกอบแผนงาน/โครงการ/กิจกรรม ที่สอดคล้องกับแผนการใช้ที่ดินที่กำหนดขึ้นในแต่ละเขต

ขั้นตอนการวางแผนการใช้ที่ดินระดับตำบลแสดงดังรูปที่ 1-1

1.6 วิสัยทัศน์ของตำบล

“ตำบลคอนทรายเมืองน่าอยู่ เขตชุมชนธรรม ก้าวล้ำเศรษฐกิจ พัฒนาคุณภาพชีวิต ด้วยเศรษฐกิจพอเพียง ” (ที่มา <http://www.donsai-sao.go.th/vision.php>)



รูปที่ 1-1 ขั้นตอนการวางแผนการใช้ที่ดินระดับตำบล

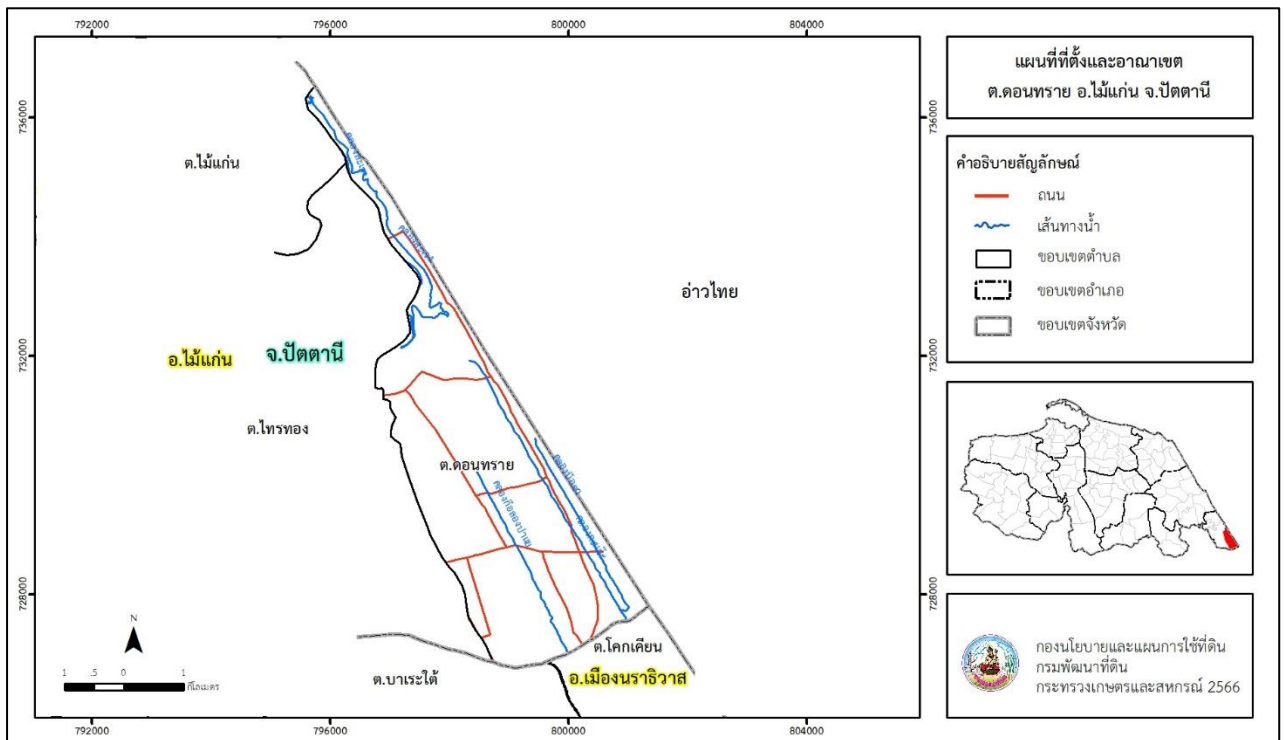


บทที่ 2 ข้อมูลทั่วไป

2.1 ที่ตั้งและอาณาเขต

ตำบลดอนทราย อำเภอไม้แก่น จังหวัดปัตตานี ตั้งอยู่ทางทิศตะวันออกเฉียงใต้ของอำเภอไม้แก่น มีพื้นที่ประมาณ 15 ตารางกิโลเมตร หรือ 9,530 ไร่ โดยมีอาณาเขตติดต่อ ดังนี้ (รูปที่ 2-1)

ทิศเหนือ	ติดต่อกับ	ตำบลไม้แก่น อำเภอไม้แก่น จังหวัดปัตตานี และอ่าวไทย
ทิศใต้	ติดต่อกับ	ตำบลบาเราะห์ใต้ ตำบลโคกเคียน อำเภอเมือง จังหวัดนราธิวาส
ทิศตะวันออก	ติดต่อกับ	อ่าวไทย
ทิศตะวันตก	ติดต่อกับ	ตำบลไทรทอง อำเภอไม้แก่น จังหวัดปัตตานี



รูปที่ 2-1 ขอบเขตการปกครอง ตำบลดอนทราย อำเภอไม้แก่น จังหวัดปัตตานี

2.2 การแบ่งส่วนการปกครอง

ตำบลดอนทราย อำเภอไม้แก่น จังหวัดปัตตานี แบ่งส่วนการปกครองออกเป็น 4 หมู่บ้าน ดังนี้

ตำบลดอนทราย

หมู่ที่ 1 บ้านป่าไหม้

หมู่ที่ 2 บ้านรังมดแดง

หมู่ที่ 3 บ้านละเวง

หมู่ที่ 4 บ้านดอนทราย



2.3 สภาพภูมิประเทศ

ลักษณะพื้นที่ทั่วไปส่วนใหญ่เป็นที่ราบ สภาพพื้นที่ราบเรียบถึงค่อนข้างราบเรียบ ทิศตะวันออกเป็นที่ราบลุ่มชายฝั่งทะเล เป็นส่วนหนึ่งของลุ่มน้ำภาคใต้ฝั่งตะวันออกตอนล่าง มีแหล่งน้ำที่สำคัญ เช่น คลองละเวง คลองกะแจ๊ะ และคลองปือซา

2.4 สภาพภูมิอากาศ

จากการศึกษาสถิติภูมิอากาศ (ปี พ.ศ.2536-2565) พบว่า ตำบลดอนทราย อำเภอไม้แก่น จังหวัดปัตตานี มีรายละเอียด ดังนี้

2.4.1 อุณหภูมิ

มีอุณหภูมิโดยเฉลี่ยทั้งปี 27.3 องศาเซลเซียส อุณหภูมิสูงสุดเฉลี่ย 31.8 องศาเซลเซียส และอุณหภูมิต่ำสุดเฉลี่ย 23.3 องศาเซลเซียส

2.4.2 ปริมาณน้ำฝน

มีปริมาณน้ำฝนรวมทั้งปี 2,840.9 มิลลิเมตร มีฝนตกประมาณ 168 วัน เดือนที่มีฝนตกมากที่สุด ในเดือนธันวาคม มีปริมาณฝน 668.3 มิลลิเมตร และมีฝนตกประมาณ 22 วัน

2.4.3 สมดุลน้ำเพื่อการเกษตร

จากข้อมูลสถิติภูมิอากาศในคาบ 30 ปี (ปี พ.ศ.2536-2565) ณ สถานีตรวจอากาศจังหวัดนราธิวาส ได้นำมาวิเคราะห์สมดุลของน้ำเพื่อการเกษตร ซึ่งเป็นการวิเคราะห์หาช่วงฤดูกาลเพาะปลูกพืชตลอดจนช่วงระยะเวลาที่พืชเสี่ยงต่อการขาดน้ำ ข้อมูลที่นำมาวิเคราะห์ คือ ปริมาณน้ำฝน และศักยภาพการคายระเหยน้ำอ้างอิง (ET_o) ซึ่งคำนวณด้วยโปรแกรม Cropwat for Windows Version 8.0 โดยใช้สมการ Penman-Monteith สามารถสรุปสมดุลของน้ำเพื่อการเกษตรในเขตอาศัยน้ำฝนได้ดังนี้

ช่วงที่เหมาะสมต่อการปลูกพืช เป็นช่วงที่ค่าปริมาณน้ำฝนมากกว่าค่า 0.5 การระเหยจากผิวดิน และการคายน้ำของพืช เป็นช่วงที่ดินมีความชุ่มชื้นพอเหมาะต่อการเพาะปลูกพืช เป็นช่วงที่ดินมีความชุ่มชื้นพอเหมาะต่อการเพาะปลูกพืชได้ตลอดทั้งปี

ช่วงที่มีน้ำมากเกินพอ เป็นช่วงที่ค่าปริมาณน้ำฝนมากกว่าค่าการระเหยจากผิวดินและการคายน้ำของพืชได้ตลอดทั้งปี (ตารางที่ 2-1 และรูปที่ 2-2)



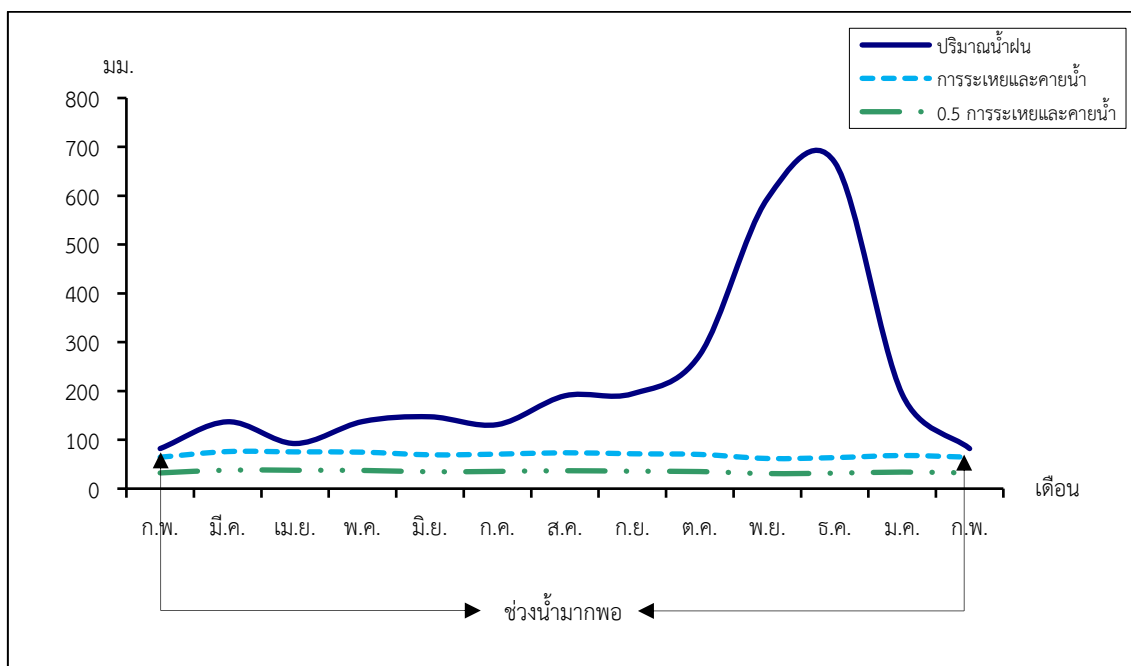
ตารางที่ 2-1 สถิติภูมิอากาศ ณ สถานีตรวจอากาศจังหวัดนราธิวาส¹ (ปี พ.ศ.2536 - 2565)

เดือน	อุณหภูมิ (°ซ.)			ความชื้นสัมพัทธ์ (%)	ปริมาณน้ำฝน (มม.)	จำนวนวันที่ฝนตก (วัน)	ศักยภาพการคายระเหยน้ำ (มม.)	ปริมาณฝนใช้การ ² (มม.)
	ต่ำสุด	สูงสุด	เฉลี่ย					
ม.ค.	22.8	29.7	26.2	82.0	193.3	14.0	67.9	133.5
ก.พ.	22.8	30.5	26.6	80.0	82.0	7.4	64.4	71.2
มี.ค.	27.2	31.7	27.4	80.0	137.0	8.5	76.0	107.0
เม.ย.	25.0	32.8	28.3	79.0	92.4	8.1	75.3	78.7
พ.ค.	23.4	33.4	28.4	79.0	137.4	11.2	74.7	107.2
มี.ย.	23.0	33.2	28.0	80.0	147.2	12.7	69.3	112.5
ก.ค.	22.8	32.9	27.8	80.0	131.2	12.5	70.7	103.7
ส.ค.	22.7	32.9	27.6	80.0	190.2	14.6	73.5	132.3
ก.ย.	22.6	32.6	27.3	80.0	194.3	15.9	71.4	133.9
ต.ค.	22.7	31.7	27.1	82.0	274.0	19.0	70.1	152.4
พ.ย.	22.5	30.2	26.4	86.0	593.6	22.6	61.8	184.4
ธ.ค.	22.3	29.5	26.0	85.0	668.3	21.6	63.6	191.8
เฉลี่ย	23.3	31.8	27.3	81.1	-	-	-	-
รวม	-	-	-	-	2,840.9	168.1	838.5	1,508.6

หมายเหตุ : ¹ เป็นสถานีตรวจอากาศที่ใกล้พื้นที่ตำบลมากที่สุด

² จากการคำนวณโดยโปรแกรม Cropwat for Windows Version 8.0

ที่มา : กรมอุตุนิยมวิทยา (2566)



หมายเหตุ : ใช้ข้อมูลปริมาณน้ำฝน 13 เดือน เพราะสามารถแสดงให้เห็นความต่อเนื่องของข้อมูลที่น่าวิเคราะห์สมดุลของน้ำเพื่อการเกษตร

รูปที่ 2-2 กราฟสมดุลของน้ำเพื่อการเกษตร ปี พ.ศ. 2536 - 2565

2.5 สภาพการใช้ที่ดินปัจจุบัน

สภาพการใช้ที่ดินตำบลคอนทราย อำเภอมะนัง จังหวัดปัตตานี ซึ่งสำรวจโดยกลุ่มวิเคราะห์สภาพการใช้ที่ดิน (2566) ประกอบด้วยประเภทการใช้ที่ดินต่างๆ ดังนี้

2.5.1 พื้นที่ชุมชนและสิ่งปลูกสร้าง มีเนื้อที่ 594 ไร่ หรือร้อยละ 6.23 ของพื้นที่ตำบล

2.5.2 พื้นที่เกษตรกรรม มีเนื้อที่ 4,704 ไร่ หรือร้อยละ 49.36 ของพื้นที่ตำบล ประกอบด้วยการใช้ประโยชน์ที่ดินด้านเกษตรกรรมต่างๆ ดังต่อไปนี้

1) พื้นที่นา มีเนื้อที่ 770 ไร่ หรือร้อยละ 8.08 ของพื้นที่ตำบล ได้แก่ นาข้าว และนาร้าง

2) ไม้ยืนต้น มีเนื้อที่ 1,198 ไร่ หรือร้อยละ 12.57 ของพื้นที่ตำบล ได้แก่ ปาล์ม น้ำมัน ยางพารา และไม้ยืนต้นผสม

3) ไม้ผล มีเนื้อที่ 2,736 ไร่ หรือร้อยละ 28.71 ของพื้นที่ตำบล ได้แก่ มะพร้าว ไม้ผลผสม ไม้ผลร้าง/เสื่อมโทรม

2.5.3 พื้นที่ป่าไม้ มีเนื้อที่ 1,141 ไร่ หรือร้อยละ 11.98 ของพื้นที่ตำบล ได้แก่ ป่าชายเลน สมบูรณ์ป่าชายเลนรอสภาพฟื้นฟู และป่าพรุรอสภาพฟื้นฟู

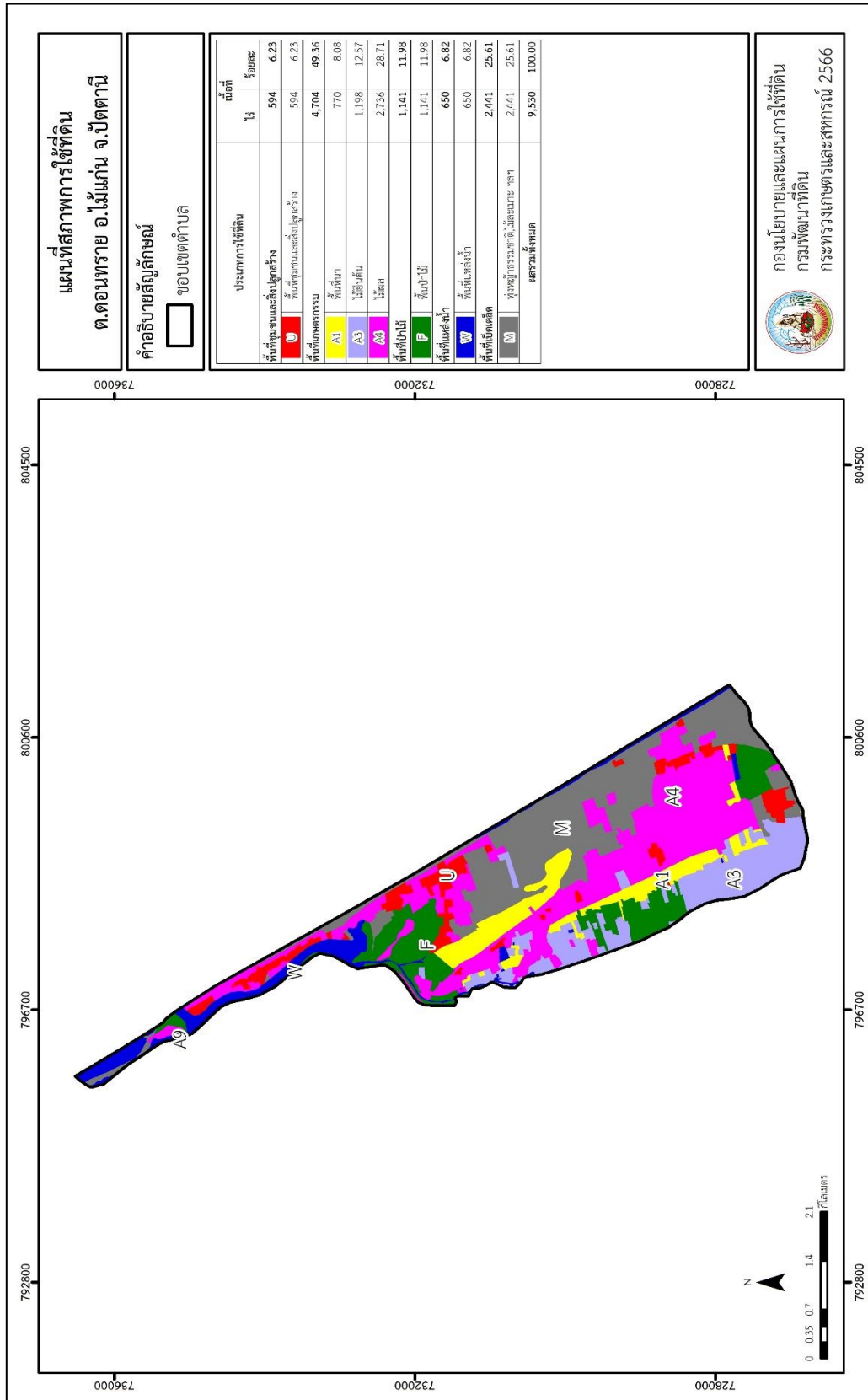
2.5.4 พื้นที่แหล่งน้ำ มีเนื้อที่ 650 ไร่ หรือร้อยละ 6.82 ของพื้นที่ตำบล ได้แก่ แม่น้ำ ลำห้วย ลำคลอง ทะเล และบ่อน้ำในไร่นา



2.5.5 พื้นที่เบ็ดเตล็ด มีเนื้อที่ 2,441 ไร่ หรือร้อยละ 25.61 ของพื้นที่ตำบล ได้แก่ พุ่มหญ้าสลับ ไม้พุ่ม/ไม้ละเมาะ และนาเกลือ

ตารางที่ 2-2 สภาพการใช้ที่ดิน ตำบลดอนทราย อำเภอไม้แก่น จังหวัดปัตตานี

หน่วยแผนที่	ประเภทการใช้ที่ดิน	เนื้อที่	
		ไร่	ร้อยละ
U	พื้นที่ชุมชนและสิ่งปลูกสร้าง	594	6.23
U201	หมู่บ้านบนพื้นราบ	489	5.13
U301	สถานที่ราชการและสถาบันต่าง ๆ	87	0.91
U602	รีสอร์ท, โรงแรม, เกสต์เฮ้าส์	18	0.19
A	พื้นที่เกษตรกรรม	4,704	49.36
A100	นาไร่	352	3.69
A101	นาข้าว	418	4.39
A301	ไม้ยืนต้นผสม	28	0.29
A302	ยางพารา	449	4.71
A303	ปาล์มน้ำมัน	721	7.57
A400	ไม้ผลร้าง/เสื่อมโทรม	61	0.64
A401	ไม้ผลผสม	615	6.45
A405	มะพร้าว	2,060	21.62
F	พื้นที่ป่าไม้	1,141	11.98
F300	ป่าชายเลนรอสภาพฟื้นฟู	321	3.37
F301	ป่าชายเลนสมบูรณ์	704	7.39
F400	ป่าพรุรอสภาพฟื้นฟู	116	1.22
M	พื้นที่เบ็ดเตล็ด	2,441	25.61
M102	พุ่มหญ้าสลับไม้พุ่ม/ไม้ละเมาะ	2,011	21.10
M601	นาเกลือ	430	4.51
W	พื้นที่แหล่งน้ำ	650	6.82
W101	แม่น้ำ ลำห้วย ลำคลอง	391	4.10
W103	ทะเล	220	2.31
W202	บ่อน้ำในไร่นา	39	0.41
ผลรวมทั้งหมด		9,530	100.00



รูปที่ 2-3 สภาพการใช้ที่ดิน ตำบลคอนทราย อำเภอน้ำแกม จังหวัดปัตตานี



2.6 สภาพเศรษฐกิจและสังคม

2.6.1 ประชากร

จากหลักฐานทะเบียนราษฎร์ของกรมการปกครอง กระทรวงมหาดไทย ณ เดือนธันวาคม 2565 พบว่า ประชากรที่อาศัยในพื้นที่ตำบลดอนทรายมีประชากรรวม 3,413 คน แยกเป็นชาย 1,666 คน เป็นหญิง 1,747 คน ความหนาแน่นโดยเฉลี่ย 223.80 คนต่อตารางกิโลเมตร มีจำนวนครัวเรือนทั้งหมด 757 ครัวเรือน เป็นครัวเรือนเกษตรที่มาขึ้นทะเบียนกรมส่งเสริมการเกษตร 575 ครัวเรือน หรือร้อยละ 75.96 ของจำนวนครัวเรือนทั้งหมด และเป็นครัวเรือนที่ประกอบอาชีพอื่นๆ ครัวเรือนเกษตรที่ไม่ได้มาขึ้นทะเบียนกรมส่งเสริมการเกษตร 182 ครัวเรือน หรือร้อยละ 24.04 ของจำนวนครัวเรือนทั้งหมด ดังรายละเอียดในตารางที่ 2-3 ถึง 2-4

ตารางที่ 2-3 จำนวนประชากรและครัวเรือนตำบลดอนทราย อำเภอไม้แก่น จังหวัดปัตตานี ปี 2565

พื้นที่	จำนวน ครัวเรือน	จำนวนประชากร (คน)		
		ชาย	หญิง	รวม
ตำบลดอนทราย	757	1,666	1,747	3,413
หมู่ที่ 1 ป่าไหม้	277	588	645	1,233
หมู่ที่ 2 รั้งมดแดง	163	343	371	714
หมู่ที่ 3 ละเวง	212	483	481	964
หมู่ที่ 4 ดอนทราย	105	252	250	502

ที่มา : กรมการปกครอง (2566)

ตารางที่ 2-4 จำนวนและสัดส่วนครัวเรือนเกษตรตำบลดอนทราย อำเภอไม้แก่น จังหวัดปัตตานี ปี 2565

รายการ	จำนวน (ครัวเรือน)	ร้อยละ
จำนวนครัวเรือนทั้งหมด ¹⁾	757	100.00
- จำนวนครัวเรือนเกษตรที่มาขึ้นทะเบียนกรมส่งเสริมการเกษตร ²⁾	575	75.96
- จำนวนครัวเรือนที่ประกอบอาชีพอื่นๆ และจำนวนครัวเรือนเกษตรที่ไม่ได้มาขึ้นทะเบียนฯ	182	24.04

ที่มา : 1) กรมการปกครอง (2566)

2) กรมส่งเสริมการเกษตร (2566)



2.6.2 การถือครองที่ดิน

จากข้อมูลกรมการปกครอง ณ เดือนธันวาคม 2565 ตำบลคอนทราย มีจำนวนครัวเรือนทั้งหมด 757 ครัวเรือน โดยถือครองที่ดินเฉลี่ยครัวเรือนละ 12.59 ไร่

2.6.3 ลักษณะทางเศรษฐกิจและการประกอบอาชีพ

ประชากรในตำบลคอนทรายประกอบอาชีพเกษตรกรรม ค้าขาย รับราชการ รับจ้างทั่วไป และอื่นๆ มีเกษตรกรบางครัวเรือนประกอบอาชีพหลายอย่างควบคู่กันไป สำหรับพืชที่เกษตรกรปลูกเป็นอาชีพหลัก ได้แก่ ข้าว มะพร้าว ยางพารา และปาล์มน้ำมัน ทางด้านการเลี้ยงสัตว์เกษตรกรจะมีการเลี้ยงไว้เพื่อบริโภคหากเหลือจึงจำหน่ายเป็นรายได้เสริม

2.6.4 ด้านรายได้-รายจ่าย

จากข้อมูลพื้นฐาน จปฐ. (กรมการพัฒนาชุมชน, 2566) พบว่า รายได้ครัวเรือนเฉลี่ยปีละ 496,996.52 บาท รายได้บุคคลเฉลี่ยปีละ 122,176.01 บาท รายจ่ายครัวเรือนเฉลี่ยปีละ 264,583.93 บาท รายจ่ายบุคคลเฉลี่ยปีละ 65,042.32 บาท เมื่อพิจารณาจะเห็นว่ารายได้ครัวเรือนมากกว่ารายจ่ายครัวเรือนปีละ 232,412.59 บาท และรายได้บุคคลมากกว่ารายจ่ายบุคคลปีละ 57,133.69 บาท ดังรายละเอียดในตารางที่ 2- 5



ตารางที่ 2-5 รายได้-รายจ่ายเฉลี่ยครัวเรือนตำบลคอนทราย อำเภอไม้แก่น จังหวัดปัตตานี ปี 2565

พื้นที่	แหล่งรายได้ของครัวเรือน (บาท/ปี)		รายได้ครัวเรือนเฉลี่ย (บาท/ปี)	รายได้บุคคลเฉลี่ย (บาท/ปี)	รายจ่ายครัวเรือนเฉลี่ย (บาท/ปี)	รายจ่ายบุคคลเฉลี่ย (บาท/ปี)
	อาชีพหลัก	อาชีพรอง				
ตำบลคอนทราย	286,056.49	137,492.36	48,068.46	25,379.21	496,996.52	122,176.01
หมู่ที่ 1 ป่าใหม่	148,509.22	35,596.60	32,898.34	25,856.27	242,860.44	59,174.12
หมู่ที่ 2 รั้งมดแดง	248,058.33	57,836.81	14,213.89	34,940.97	355,050.00	89,071.78
หมู่ที่ 3 ละเวง	603,648.53	394,348.16	115,455.83	17,811.60	1,131,264.12	274,713.52
หมู่ที่ 4 คอนทราย	107,360.40	40,512.62	13,622.28	23,950.00	185,445.30	46,246.85

ที่มา : กรมการพัฒนชุมชน (2566)



บทที่ 3

สถานภาพของทรัพยากรธรรมชาติ

การศึกษาสถานภาพของทรัพยากรธรรมชาติในพื้นที่ตำบลดอนทราย อำเภอไม้แก่น จังหวัดปัตตานี ได้แก่ ทรัพยากรป่าไม้ ทรัพยากรน้ำ และทรัพยากรดิน ซึ่งเป็นทรัพยากรกายภาพที่สำคัญต่อการทำการเกษตร ดังนั้นจึงจำเป็นต้องทราบว่าทรัพยากรธรรมชาติแต่ละชนิดปัจจุบันมีสถานะอย่างไร เพื่อใช้เป็นข้อมูลประกอบการวางแผนการใช้ที่ดินซึ่งจะนำไปสู่การกำหนดแผนงาน โครงการ กิจกรรม รวมถึงมาตรการต่าง ๆ เพื่อการพัฒนาพื้นที่อย่างมีประสิทธิภาพต่อไป โดยมีรายละเอียดดังนี้

3.1 ทรัพยากรป่าไม้

3.1.1 ป่าไม้ตามกฎหมายและมติคณะรัฐมนตรี

1) ป่าอนุรักษ์ ไม่พบพื้นที่ป่าอนุรักษ์ (เขตอุทยานแห่งชาติ เขตรักษาพันธุ์สัตว์ป่า เขตวนอุทยาน และเขตห้ามล่าสัตว์ป่า) ในพื้นที่

2) ป่าสงวนแห่งชาติ ได้มีการจำแนกเขตการใช้ประโยชน์ทรัพยากรและที่ดินป่าไม้ในพื้นที่ป่าสงวนแห่งชาติตามมติคณะรัฐมนตรี วันที่ 10 มีนาคม 2535 และ 17 มีนาคม 2535 แบ่งออกเป็น 3 เขต ประกอบด้วย เขตพื้นที่ป่าเพื่อการอนุรักษ์ (Zone C) เขตพื้นที่ป่าเพื่อเศรษฐกิจ (Zone E) และเขตพื้นที่ป่าที่เหมาะสมต่อการเกษตร (Zone A) จากการวิเคราะห์ข้อมูล พบพื้นที่ป่าจำแนกเขตการใช้ประโยชน์ทรัพยากรที่ดินและป่าไม้ในพื้นที่ป่าสงวนแห่งชาติตามมติคณะรัฐมนตรีในพื้นที่ คือ เขตพื้นที่ป่าเพื่อเศรษฐกิจ (Zone E) เนื้อที่ 2,187 ไร่

3.1.2 **ชั้นคุณภาพลุ่มน้ำ** (มติคณะรัฐมนตรี วันที่ 28 พฤษภาคม 2528) จากการวิเคราะห์ข้อมูล พบชั้นคุณภาพลุ่มน้ำในพื้นที่ ได้แก่

(1) พื้นที่ลุ่มน้ำชั้นที่ 1AR เนื้อที่ 201 ไร่

(2) พื้นที่ลุ่มน้ำชั้นที่ 5 เนื้อที่ 9,330 ไร่

ทั้งนี้ เนื้อที่ดังกล่าวข้างต้นคำนวณด้วยระบบสารสนเทศภูมิศาสตร์ เป็นเนื้อที่เบื้องต้นเท่านั้น ไม่สามารถใช้อ้างอิงได้ทางกฎหมาย

3.2 ทรัพยากรน้ำ

3.2.1 ปริมาณน้ำฝน พบว่าในพื้นที่ตำบลดอนทราย มีปริมาณน้ำฝนเฉลี่ยในคาบ 30 ปี (พ.ศ.2536-2565) 2,840.9 มิลลิเมตรต่อปี

3.2.2 น้ำผิวดิน หมายถึง แม่น้ำลำคลอง หนอง บึง ทะเลสาบ อ่างเก็บ และแหล่งน้ำสาธารณะอื่นๆ ที่อยู่ภายในผืนแผ่นดิน ในพื้นที่ตำบลดอนทราย มีรายละเอียดของแหล่งน้ำผิวดิน ดังนี้

แหล่งน้ำผิวดินธรรมชาติ ได้แก่ คลองกะแจ๊ะ คลองก้อลองปาแย คลองปือซา และคลองละเวง

3.2.3 ใช้ฐานข้อมูลน้ำบาดาลของกรมทรัพยากรน้ำบาดาล กระทรวงทรัพยากรธรรมชาติและสิ่งแวดล้อม จากข้อมูล <http://app.dgr.go.th/newpasutara/xml/search.php> สืบค้น ณ วันที่ 26 พฤษภาคม 2566 ซึ่งพบว่า ตำบลดอนทราย มีจำนวนบ่อบาดาลเอกชนจำนวน 1 บ่อ



3.3 ทรัพยากรดิน

ทรัพยากรดินในพื้นที่ตำบลดอนทราย อำเภอไม้แก่น จังหวัดปัตตานี พบหน่วยแผนที่ดินทั้งหมด 6 หน่วยแผนที่ดิน และหน่วยพื้นที่เบ็ดเตล็ด 3 หน่วยแผนที่ ดังนี้

3.3.1 ดินในพื้นที่ลุ่ม มี 4 หน่วยแผนที่ดิน ได้แก่

- 1) หน่วยแผนที่ดิน Blm-lsA ชุดดินบางละมุง มีเนื้อดินบนเป็นดินทรายปนดินร่วน ความลาดชัน 0-2 เปอร์เซ็นต์ มีเนื้อที่ 149 ไร่ หรือร้อยละ 1.56 ของเนื้อที่ตำบล
- 2) หน่วยแผนที่ดิน Ra-clA ชุดดินระแงะ มีเนื้อดินบนเป็นดินร่วนปนดินเหนียว ความลาดชัน 0-2 เปอร์เซ็นต์ มีเนื้อที่ 420 ไร่ หรือร้อยละ 4.41 ของเนื้อที่ตำบล
- 3) หน่วยแผนที่ดิน Ta-sic1A ชุดดินตากใบ มีเนื้อดินบนเป็นดินร่วนเหนียวปนทรายแป้ง ความลาดชัน 0-2 เปอร์เซ็นต์ มีเนื้อที่ 546 ไร่ หรือร้อยละ 5.73 ของเนื้อที่ตำบล
- 4) หน่วยแผนที่ดิน Ts-col-s1Af ดินคล้ายชุดดินต้นไทรที่เป็นดินร่วนหยาบ มีเนื้อดินบนเป็นดินร่วนปนทราย ความลาดชัน 0-2 เปอร์เซ็นต์ มีเนื้อที่ 1,228 ไร่ หรือร้อยละ 12.88 ของเนื้อที่ตำบล

3.3.2 ดินในพื้นที่ดอน มี 2 หน่วยแผนที่ดิน ได้แก่

- 1) หน่วยแผนที่ดิน Bc-lsA ชุดดินบาเจาะ มีเนื้อดินบนเป็นดินทรายปนดินร่วน ความลาดชัน 0-2 เปอร์เซ็นต์ มีเนื้อที่ 4,077 ไร่ หรือร้อยละ 42.78 ของเนื้อที่ตำบล
- 2) หน่วยแผนที่ดิน Bh-lsA ชุดดินบ้านทอน มีเนื้อดินบนเป็นดินทรายปนดินร่วน ความลาดชัน 0-2 เปอร์เซ็นต์ มีเนื้อที่ 1,638 ไร่ หรือร้อยละ 17.19 ของเนื้อที่ตำบล

3.3.3 พื้นที่เบ็ดเตล็ด มี 3 หน่วยแผนที่ ได้แก่

- 1) หน่วยแผนที่ BEACH หาดทราย มีเนื้อที่ 339 ไร่ หรือร้อยละ 3.56 ของเนื้อที่ตำบล
- 2) หน่วยแผนที่ EC ดินตะกอนชะวากทะเลปะปนกัน มีเนื้อที่ 609 ไร่ หรือร้อยละ 6.39 ของเนื้อที่ตำบล
- 3) หน่วยแผนที่ W พื้นที่น้ำ มีเนื้อที่ 524 ไร่ หรือร้อยละ 5.50 ของเนื้อที่ตำบล

ปัญหาทรัพยากรดินทางการเกษตรตามสภาพธรรมชาติในพื้นที่ พบปัญหาดินทรายจัด มีเนื้อที่ 5,864 ไร่ หรือร้อยละ 61.53 ของเนื้อที่ตำบล ได้แก่ ชุดดินบาเจาะ (Bc) ชุดดินบ้านทอน (Bh) และชุดดินบางละมุง (Blm) และปัญหาดินเปรี้ยวจัด มีเนื้อที่ 1,648 ไร่ หรือร้อยละ 17.29 ของเนื้อที่ตำบล ได้แก่ ชุดดินระแงะ (Ra) และดินต้นไทรที่เป็นดินร่วนหยาบ (Ts-col)

รายละเอียดของสมบัติดิน ตำบลดอนทราย อำเภอไม้แก่น จังหวัดปัตตานี ดังแสดงในตารางที่ 3-1 และแผนที่แสดงในลักษณะของชุดดิน (รูปที่ 3-1)

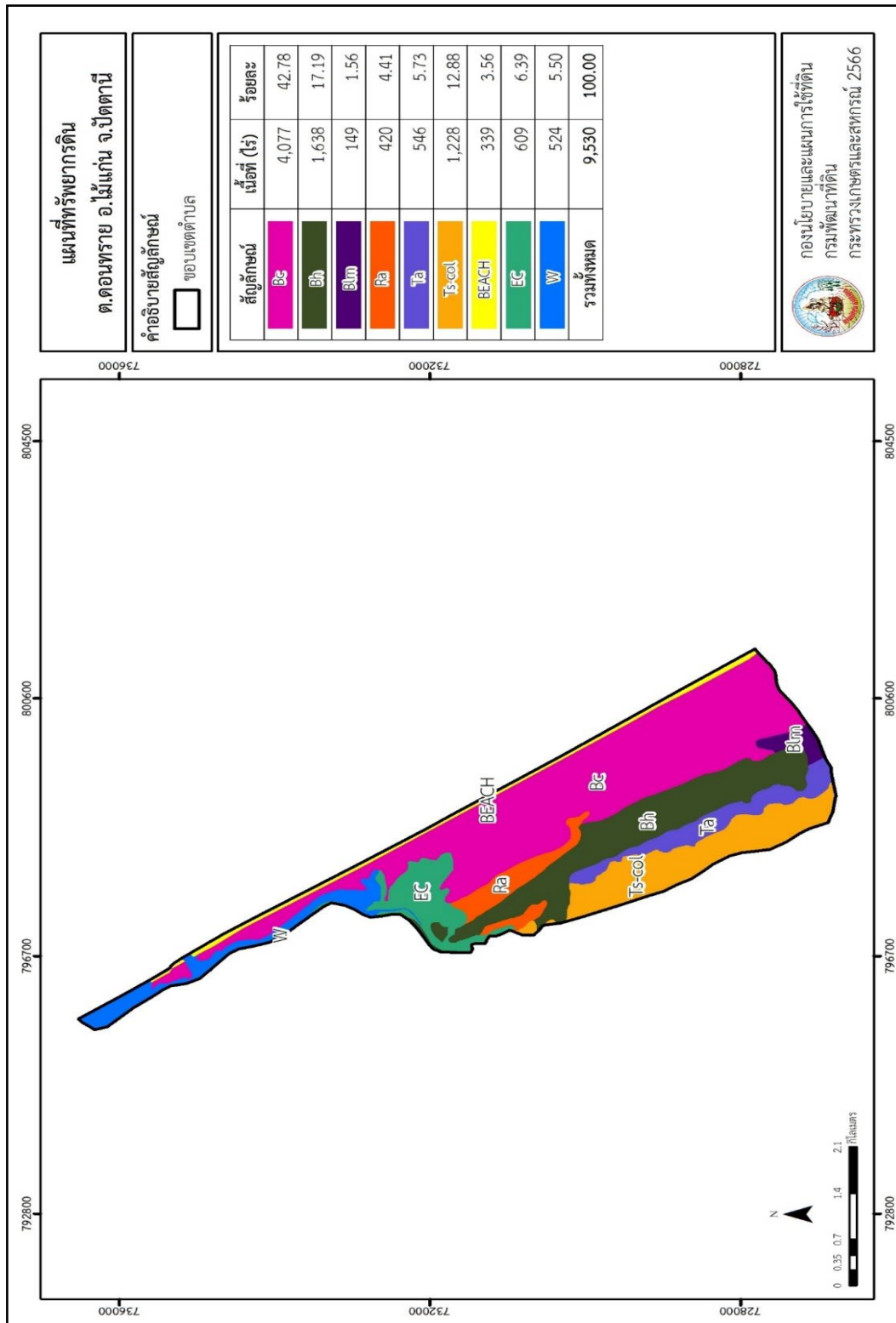


ตารางที่ 3-1 สมบัติดิน ตำบลคอนทราย อำเภอไม้แก่น จังหวัดปัตตานี

หน่วยแผนที่ดิน	ความลาดชัน (%)	ความลึก (ซม.)	การระบายน้ำ	ความอุดมสมบูรณ์ของดิน	ความจุแลกเปลี่ยนแคตไอออน (cmol/kg)	ความอิ่มตัวเบส (%)	ปฏิกิริยาดิน		ค่าการนำไฟฟ้า (dS/m)	ความลึกของชั้นจาโรไซด์ (ซม.)	เนื้อที่	
							ดินบน	ดินล่าง			ไร่	ร้อยละ
Bc-lsA	0-2	>150	ค่อนข้างมาก	ต่ำ	<10	<35	5.0-6.5	5.0-6.0	<2	-	4,077	42.78
Bh-lsA	0-2	50-100	ปานกลาง	ต่ำ	<10	<35	4.5-6.0	5.0-6.0	<2	-	1,638	17.19
Blm-lsA	0-2	>150	เลว	ต่ำ	<10	<35	5.0-5.5	5.0-6.0	<2	-	149	1.56
Ra-clA	0-2	>150	เลวมาก	ต่ำ	>20	<35	4.5-5.0	4.5-5.0	<2	50-100	420	4.41
Ta-sic1A	0-2	>150	เลว	ปานกลาง	<10	<35	4.5-6.0	4.5-5.5	<2	-	546	5.73
Ts-col-s1A	0-2	>150	เลวมาก	ปานกลาง	>20	<35	4.5-5.0	4.5-5.0	<2	50-100	1,228	12.88
BEACH	-	-	-	-	-	-	-	-	-	-	339	3.56
EC	-	-	-	-	-	-	-	-	-	-	609	6.39
W	-	-	-	-	-	-	-	-	-	-	524	5.50
รวมทั้งหมด											9,530	100.00

หมายเหตุ: เนื้อที่คำนวณด้วยโปรแกรมระบบสารสนเทศภูมิศาสตร์

ที่มา: กองสำรวจและวิจัยทรัพยากรดิน (2566)



รูปที่ 3-1 ทรัพยากรดิน ตำบลคอนทราย อำเภอน้ำแกม จังหวัดปัตตานี



บทที่ 4

กระบวนการมีส่วนร่วมของชุมชน (Participatory Rural Appraisal : PRA)

4.1 การวิเคราะห์ผลจากการจัดทำกระบวนการมีส่วนร่วมของชุมชน (PRA)

การวิเคราะห์ผลจากการทำ PRA ห้องประชุมองค์การบริหารส่วนตำบลดอนทราย อำเภอไม้แก่น จังหวัดปัตตานี เมื่อวันที่ 18 กรกฎาคม 2566 โดยมี สมาชิกอบต. กำนัน ผู้ใหญ่บ้าน หมอдин และตัวแทนเกษตรกรเข้าร่วมด้วยนั้น สามารถสรุปสาระสำคัญ ได้ดังนี้

ตำบลดอนทราย ประชากรที่ประกอบอาชีพเกษตรกรรม โดยมีกิจกรรมที่สำคัญ ได้แก่ ทำนา รองลงมาคือทำสวน มะพร้าว ยางพารา และประมงพื้นบ้าน

การผลิตข้าว ของตำบลดอนทราย จะทำนาเพียงปีละ 1 ครั้ง เป็นการผลิตเพื่อการบริโภคในครัวเรือน มีการจ้างไถเตรียมดิน ใช้แรงงานคนในการปลูก ส่วนเมล็ดพันธุ์จะใช้จากผลผลิตปีที่ผ่านมา โดยจะเน้นการใช้ปุ๋ยเคมีเป็นหลัก หลังการเก็บเกี่ยว เกษตรกรจะมีการปลูกพืชหมุนเวียน เช่น แตงโม ถั่วลิสง บางปีเมื่อถึงช่วงน้ำทะเลหนุนจะทำให้น้ำเค็มเข้ามาในลำคลอง จะไม่สามารถใช้ในการประกอบ การเกษตรได้

การทำสวนยางพารา ในพื้นที่มีการใช้พันธุ์ส่งเสริม การเตรียมดินจะไม่มีกรยกร่อง ไม่มีระบบน้ำในการผลิต ส่วนการรักษากษตรกรจะมีการใส่ปุ๋ยเคมีปีละ 2 ครั้ง และเก็บเกี่ยว 2 วัน เว้น 1 วัน การจำหน่ายจะมีทั้งจำหน่ายเอง และพ่อค้ามารับซื้อในพื้นที่

การทำสวนไม้ผล ส่วนมากจะเป็นสวนมะพร้าวดั้งเดิม โดยมีการปลูกแบบขาดการบำรุงรักษา เน้นวิธีธรรมชาติ เนื่องจากเกษตรกรยังขาดความรู้ในการจัดการดิน การปรับปรุงดิน และเกษตรกรมีการใส่ปุ๋ยตามกำลังทรัพย์ที่มี จะส่งผลให้ต้นพืชไม่แข็งแรงสมบูรณ์ ทำให้เกิดศัตรูพืชเข้าทำลาย เช่น หนอนหัวดำในต้นมะพร้าว ผลผลิตของมะพร้าวลดลง เกษตรกรส่วนใหญ่จะขายผลมะพร้าว มากกว่า นำมาแปรรูป

การทำพืชผักสวนครัว/พืชไร่ เกษตรกรบางรายปลูกพืชผัก หลังฤดูเก็บเกี่ยวข้าว และมีการปลูกพืชผักในสวนมะพร้าว ปัญหาที่เกิดขึ้นคือการขาดแคลนน้ำในการทำเกษตร ทั้งที่มีแหล่งน้ำ หรือสระน้ำหลายแห่งในตำบลแต่ระบบบริหารกระจายน้ำยังไม่มีประสิทธิภาพพอ และน้ำในบางพื้นที่มีความเค็มและเปรี้ยวไม่สามารถนำมาใช้ได้ ทำให้การทำเกษตรขาดแคลนน้ำในช่วงฤดูแล้ง

การปรับเปลี่ยนการผลิตเกษตรกรยังมีความต้องการเปลี่ยนไปสู่สินค้าการเกษตรชนิดอื่น เช่นการทำเกษตรแบบผสมผสาน โดยมีความต้องการที่ปรับเปลี่ยนพื้นที่จากที่นาเป็น ยกทรงเพื่อทำการเกษตรแบบผสมผสาน และช่วงฤดูฝนทำให้พื้นที่พื้นที่น้ำจากระดับน้ำท่วมเวลาช่วงฤดูฝน



การวิเคราะห์ผลจากการจัดทำกระบวนการมีส่วนร่วมของชุมชน (PRA) เมื่อวันที่ 18 กรกฎาคม 2566 มีสาระสำคัญสรุปได้ดังนี้

4.1.1 ปัญหาหลักของตำบลดอนทราย คือ

- 1) ดินขาดความอุดมสมบูรณ์ ส่วนใหญ่เป็นดินทราย
- 2) น้ำไม่เพียงพอใช้ในการทำการเกษตรในช่วงฤดูแล้ง
- 3) เกษตรกรขาดองค์ความรู้ในด้านการจัดการดินและเทคโนโลยีการผลิตใหม่ๆ มาปรับใช้
- 4) พื้นที่เกษตรกรรมที่ติดชายฝั่งได้รับผลกระทบจากน้ำทะเลหนุน

4.1.2 ความต้องการของชุมชน เกษตรกร และตำบลดอนทราย มีความต้องการ 4 ประการ คือ

- 1) การปรับปรุงคุณภาพดิน
- 2) เปลี่ยนแปลงกิจกรรมการผลิตให้เหมาะสมกับสภาพพื้นที่
- 3) ถ่ายทอดองค์ความรู้ด้านการทำการเกษตร
- 4) แก้ไขปัญหาระบบกั้นน้ำเค็ม และแหล่งน้ำใช้ในช่วงฤดูแล้ง

ผลจากการจัดทำกระบวนการมีส่วนร่วมของชุมชน (PRA) ได้นำมาวิเคราะห์ร่วมกับปัญหาด้านกายภาพ โดยระบบ DPSIR มีรายละเอียดดังนี้

1) แรงขับเคลื่อน (Driver) มี 3 ประการ คือ

- 1.1) นโยบายของรัฐด้านการเกษตร
- 1.2) การขยายตัวของเมือง การขยายตัวของภาคเกษตร และอุตสาหกรรม
- 1.3) ความต้องการด้านอาหาร ฯลฯ

2) แรงกดดัน (Pressure) ที่เกิดจากปัจจัยขับเคลื่อน มี 3 ประการ คือ

- 2.1) การปรับปรุงคุณภาพดิน
- 2.2) การใช้ที่ดินไม่เหมาะสม
- 2.3) ความต้องการน้ำเพื่อการเกษตร

3) สถานะ (State) ที่เกิดแรงกดดัน มี 4 ประการ คือ

- 3.1) ดินขาดความอุดมสมบูรณ์ ส่วนใหญ่เป็นดินทราย
- 3.2) น้ำไม่เพียงพอใช้ในการทำการเกษตรในช่วงฤดูแล้ง
- 3.3) เกษตรกรขาดองค์ความรู้ในด้านการจัดการดินและเทคโนโลยีการผลิตใหม่ๆ มาปรับใช้
- 3.4) พื้นที่เกษตรกรรมที่ติดชายฝั่งได้รับผลกระทบจากน้ำทะเลหนุน

4) ผลกระทบ (Impact) ที่ปรากฏในพื้นที่ มี 2 ประการ คือ

- 4.1) ต้นทุนการผลิตสูง / รายได้ลดลง
- 4.2) มีผลกระทบต่อคุณภาพชีวิต

5) การตอบสนอง (Response) ของรัฐในอดีต ปัจจุบัน และในอนาคต มีดังนี้

อดีต-ปัจจุบัน

พื้นที่ราบ

- 5.1) ส่งเสริมการใช้สารอินทรีย์ลดการใช้สารเคมีทางการเกษตร/เกษตรอินทรีย์



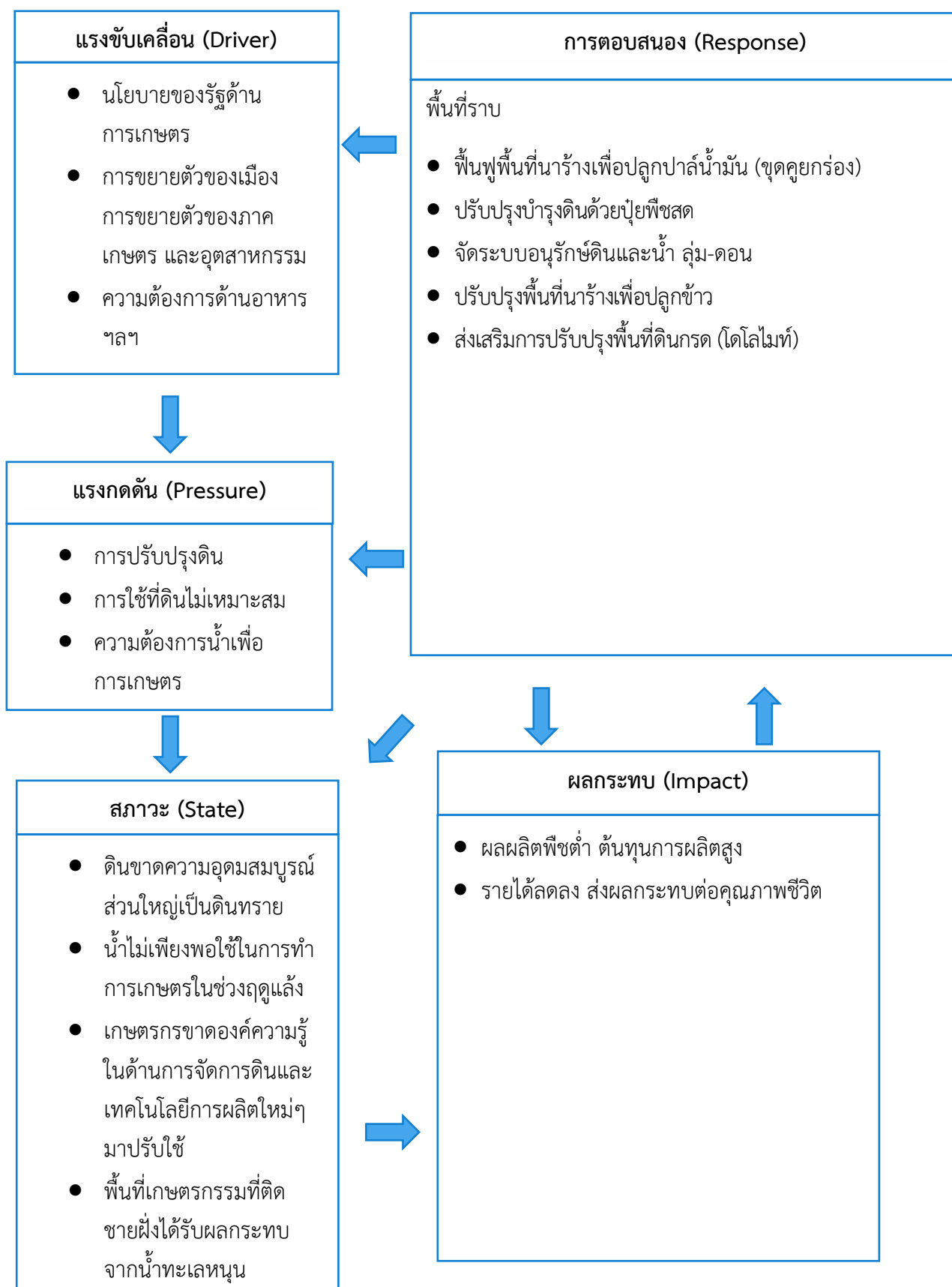
- ส่งเสริมการปลูกพืชปุ๋ยสดปรับปรุงบำรุงดิน (ปอเทือง)
 - ไถกลบตอซังเพื่อเพิ่มอินทรีย์วัตถุและแร่ธาตุในดิน
- 5.2) การพัฒนาพื้นที่ดินเปรี้ยว
- ส่งเสริมการปรับปรุงพื้นที่ดินเปรี้ยวดินเค็มภาคใต้ (หินปูนฝุ่น)
- 5.3) พัฒนาคุณภาพดินในระบบส่งเสริมการเกษตรแบบแปลงใหญ่

อนาคต

- (1) พัฒนาที่ดินและน้ำที่เป็นระบบทั้งตำบล
- (2) เกษตรกรสามารถนำความรู้ด้านการพัฒนาที่ดินและใช้ประโยชน์จากที่ดินได้อย่าง

ถูกต้อง

ดังมีรายละเอียดในรูปที่ 4-1



รูปที่ 4-1 การวิเคราะห์สถานการณ์โดยระบบ DPSIR ของตำบลดอนทราย อำเภอไม้แก่น จังหวัดปัตตานี



4.2 ระบบการปลูกพืชในปัจจุบัน

ตำบลคอนทราย อำเภอมะนัง จังหวัดปัตตานี มีการเพาะปลูกพืช ดังนี้

1) ไม้ยืนต้น ยางพารา

2) ข้าวนาปี เกษตรกรปลูกข้าวนาปีพันธุ์ข้าวที่ปลูกประกอบด้วย พันธุ์เจี๊ยง เล็บนก และ กข. ระยะเวลา นาปี ช่วงเดือน ต.ค.-มี.ค.

3) พืชไร่-พืชผัก เป็นการผลิตเพื่อบริโภคโดยปลูกหลังฤดูเก็บเกี่ยวใช้พื้นที่ทำนาปลูก และเป็น รายได้เสริม เกษตรที่ปลูกเป็นอาชีพหลักมีเพียงเล็กน้อย และปลูกทุก ๆ หมู่บ้านในตำบล

พืชไร่ – พืชผัก ที่นิยมปลูกกันมากได้แก่ ข้าวโพด ถั่วลิสง ถั่วฝักยาว พริกต่าง ๆ มะเขือ ยาว บวบ ผักบุ้ง เป็นต้น ปลูกในช่วงเดือน มกราคม –กรกฎาคม

4) ปศุสัตว์ มีการเลี้ยงสัตว์ ประกอบด้วย วัว แพะ แกะ และไก่

เดือน ชนิดพืช	ม.ค	ก.พ.	มี.ค.	เม.ย.	พ.ค.	มิ.ย.	ก.ค.	ส.ค.	ก.ย.	ต.ค.	พ.ย.	ธ.ค
	บริเวณพื้นที่ราบลุ่ม											
1. ข้าวนาปี	ข้าวนาปี									ข้าวนาปี		
2. พืชผัก	ถั่วฝักยาว พริก มะเขือยาว บวบ											
3. พืชไร่			ข้าวโพด ถั่วลิสง									
4. ไม้ยืนต้น	ยางพารา											
5. ปศุสัตว์	วัว แพะ แกะ ไก่											

รูปที่ 4-2 ระบบการปลูกพืชในปัจจุบัน ตำบลคอนทราย อำเภอมะนัง จังหวัดปัตตานี



บทที่ 5 การประเมินคุณภาพที่ดิน

5.1 หลักการประเมินคุณภาพที่ดินด้านกายภาพ

การประเมินคุณภาพที่ดินหรือการประเมินความเหมาะสมของที่ดิน สอดคล้องตามหลักการของ FAO Framework ค.ศ. 1983 ซึ่งการประเมินคุณภาพที่ดินด้านกายภาพ เป็นการประเมินศักยภาพของที่ดินว่าที่ดินนั้นๆ เหมาะสมมากหรือน้อยเพียงใดสำหรับการใช้ที่ดินประเภทต่างๆ หรือการปลูกพืชต่างๆ โดยพิจารณาจาก สภาพแวดล้อมที่มีผลต่อการเจริญเติบโตของพืช สมบัติดินที่ได้จำแนกไว้ในแต่ละตำบล ร่วมกับการจัดการพื้นที่ เช่น ระบบชลประทาน พื้นที่ยกทรง การจัดระบบอนุรักษ์ดินและน้ำ เป็นต้น และนอกจากนี้พิจารณาความต้องการปัจจัยต่อการปลูกพืชแต่ละชนิด สอดคล้องตามหลักการของ FAO ได้แก่ ความต้องการด้านพืช ความต้องการด้านการจัดการ ความต้องการด้านการอนุรักษ์ (บัณฑิต ต้นศิริ และคำณ ไทรพิง, 2542) รายละเอียดดังตารางที่ 5-1

ระดับความเหมาะสมของที่ดินได้จากการสังเคราะห์ข้อมูลดิน การจัดการที่ดิน หรือดินที่มีลักษณะเฉพาะที่เกิดขึ้นตามสภาพภูมิประเทศ (ซึ่งจะเรียกรวมว่าหน่วยที่ดิน) ลักษณะภูมิอากาศ พิจารณาร่วมกับระดับความต้องการปัจจัยต่อการเจริญเติบโตของพืชแต่ละชนิด หลังจากนั้นดำเนินการประเมินคุณภาพที่ดิน ซึ่งสามารถจำแนกระดับความเหมาะสมของที่ดินได้เป็น 4 ระดับ ได้แก่ เหมาะสมสูง (S1) เหมาะสมปานกลาง (S2) เหมาะสมเล็กน้อย (S3) และไม่เหมาะสม (N) โดยที่

S1 : ไม่มีข้อจำกัดด้านที่ดินตามปัจจัยที่ใช้พิจารณา

S2 : มีข้อจำกัดด้านที่ดินที่แก้ไขได้ง่ายหรือข้อจำกัดอาจไม่ส่งผลกระทบต่อ การเจริญเติบโตของพืชอย่างชัดเจน

S3 : มีข้อจำกัดด้านที่ดินที่แก้ไขได้ยาก ควรปรับเปลี่ยนการผลิตเป็นพืชชนิดอื่นหรือ กิจกรรมอื่น (ส่วนใหญ่เป็นลักษณะทางกายภาพ)

N : มีข้อจำกัดที่พัฒนาหรือปรับปรุงที่ดินได้ยากมาก หากจะดำเนินการพัฒนาหรือ ปรับปรุงต้องใช้ต้นทุนสูงหรือเครื่องจักรขนาดใหญ่ แนะนำให้ปรับเปลี่ยนการผลิต



ตารางที่ 5-1 ตัวอย่างการประเมินคุณภาพที่ดินด้านกายภาพของประเภทการใช้ประโยชน์ที่ดิน

คุณภาพที่ดิน (Land Quality)	คุณลักษณะที่ดินตัวแทน (Land Characteristics)	ระดับความ เหมาะสม (Land Suitability Rating)
1. ความเหมาะสมด้านความต้องการด้านพืช (Crop Requirements)		
1.1. การหยั่งลึกของรากพืช (r)	ความลึกของดิน	S1
1.2. ความชุ่มชื้นที่เป็นประโยชน์ต่อพืช (m)	ปริมาณน้ำฝนเฉลี่ยในรอบปี	S2m
1.3. ความเป็นประโยชน์ของออกซิเจนต่อ รากพืช (o)	สภาพการระบายน้ำของดิน	S2o
ความเหมาะสมรวมด้านความต้องการด้านพืช (Crop Requirements)		S2om
2. ความเหมาะสมรวมความต้องการด้านการจัดการ (Management Requirements)		
2.1. สภาพการเขตกรรม (k)	ชั้นความยากง่ายในการ เขตกรรม (ดินบน)	S1
2.2. ศักยภาพการใช้เครื่องจักรกล (w)	ความลาดชันของพื้นที่	S3w
ความเหมาะสมรวมด้านความต้องการด้านการจัดการ (Management Requirements)		S3w
3. ความเหมาะสมด้านความต้องการด้านการอนุรักษ์ (Conservation Requirements)		
3.1 ความเสียหายจากการกัดกร่อน (e)	ความลาดชันของพื้นที่	S3e
ความเหมาะสมรวมด้านความต้องการด้านการอนุรักษ์ (Conservation Requirements)		S3e
ความเหมาะสมด้านกายภาพของประเภทการใช้ประโยชน์ที่ดินใน แต่ละหน่วยที่ดินโดยรวม		S3ew

5.2 พืชเศรษฐกิจที่สำคัญของตำบล

พืชเศรษฐกิจหลักและพืชทางเลือกของตำบล ได้แก่ ปาล์มน้ำมัน มะพร้าว ข้าว มันสำปะหลัง และถั่วลิสง

5.3 ระดับความเหมาะสมของที่ดิน

การประเมินคุณภาพที่ดินของพืชเศรษฐกิจหลักและพืชทางเลือก ตำบลคอนทราย อำเภอนี้แก่น จังหวัดปัตตานี ได้ผลการประเมินคุณภาพที่ดินดัง ตารางที่ 5-2



ตารางที่ 5-2 ชั้นความเหมาะสมทางกายภาพของดิน ตำบลตอนทราย อำเภอบ้านนาเร จังหวัดปัตตานี

หน่วยแผนที่ดิน	ปาล์มน้ำมัน	มะพร้าว	ข้าว	มันสำปะหลัง	ถั่วลิสง
Bc-lsA	S3o	S2ns	N	S2ns	S2ns
Bh-lsA	S3r	S3r	S2ons	S2rons	S2ons
Blm-lsA	S3o	N	S2ns	N	N
Ra-clA	N	N	S3z	N	N
Ta-siclA	S3o	N	S2n	N	N
Ts-col-slA	N	N	S3z	N	N

หมายเหตุ : * หมายถึง หน่วยแผนที่ดินที่มีความอุดมสมบูรณ์ของดินต่างจากหน่วยแผนที่ดินเดียวกัน

ความหมายของสัญลักษณ์แสดงข้อจำกัดชั้นความเหมาะสม

- e = ความเสียหายจากการกัดกร่อน
- w = ศักยภาพการใช้เครื่องจักร
- r = สภาวะการหยั่งลึกของราก
- z = สารพิษ
- x = การมีเกลือมากเกินไป
- m = ความชุ่มชื้นที่เป็นประโยชน์ต่อพืช
- o = ความเป็นประโยชน์ของออกซิเจนต่อรากพืช
- n = ความจุในการดูดยึดธาตุอาหาร
- s = ความเป็นประโยชน์ของธาตุอาหาร



บทที่ 6 แผนการใช้ที่ดิน

6.1 การวิเคราะห์ข้อมูลเพื่อจัดทำแผนการใช้ที่ดินระดับตำบล

ตามที่กรมพัฒนาที่ดินได้จัดทำแผนปฏิบัติการราชการกรมพัฒนาที่ดินระยะ 5 ปี ช่วงปี 2566-2570 เพื่อให้บรรลุตามวิสัยทัศน์ที่กำหนดไว้ คือ “เป็นองค์กรอัจฉริยะทางดิน เพื่อขับเคลื่อนการใช้ที่ดินอย่างเหมาะสม 15 ล้านไร่ ภายในปี 2570” ซึ่งในส่วนของประเด็นการพัฒนาที่ 2 บริหารจัดการทรัพยากรดินและที่ดินด้วยชุดข้อมูลที่มีมูลค่าสูง (High Value Dataset) ซึ่งมีเป้าหมาย คือ การนำชุดข้อมูลที่มีมูลค่าสูง (High Value Dataset) ไปใช้ในการบริหารจัดการทางการเกษตร ในส่วนของตัวชี้วัดบริหารจัดการทรัพยากรดินและที่ดินบนพื้นฐานของชุดข้อมูลที่มีมูลค่าสูง (High Value Dataset) ร้อยละ 100 กลยุทธ์ที่ 2 ยกระดับแผนการใช้ที่ดินไปสู่การปฏิบัติ ได้กำหนดให้ ร้อยละของแผนการใช้ที่ดินระดับตำบลที่จัดทำแล้วเสร็จทั่วประเทศ ภายใน ปี 2570 (ไม่น้อยกว่า ร้อยละ 80) เป็นตัวชี้วัดหนึ่งของกลยุทธ์ดังกล่าว

การวางแผนการใช้ที่ดินระดับตำบลเป็นการวางกรอบและนโยบายการการพัฒนาพื้นที่ให้เกิดการใช้ที่ดินอย่างสมดุลและยั่งยืน เป็นการกำหนดแนวทางใช้ที่ดินให้ตรงกับศักยภาพโดยเฉพาะทางด้านการเกษตร และนำไปสู่การกำหนดแผนงาน โครงการ กิจกรรม ที่มีความสอดคล้องกับสภาพพื้นที่ ทั้งนี้การใช้ขอบเขตการปกครองในระดับตำบลจะนำไปสู่การพัฒนาเชิงพื้นที่ที่มีเป้าหมายและทิศทางสอดคล้องตามบริบทของแต่ละตำบล และมีผู้รับผิดชอบโดยตรง คือ องค์กรปกครองส่วนท้องถิ่น ซึ่งแผนการใช้ที่ดินในระดับที่ใหญ่กว่านี้อาจไม่สามารถนำมาใช้ปฏิบัติงานในระดับพื้นที่ได้อย่างเป็นรูปธรรม เนื่องจากเป็นแผนงานสำหรับนำไปใช้ปฏิบัติงานเชิงนโยบายและยุทธศาสตร์ในภาพรวม

ทั้งนี้แผนการใช้ที่ดินเป็นผลที่ได้จากการวิเคราะห์ข้อมูลทางด้านกายภาพ เศรษฐกิจ และสังคม โดยได้นำฐานข้อมูลที่ได้จากการรวบรวมข้อมูลหัตถภูมิ และข้อมูลปฐมภูมิจากการสำรวจภาคสนาม การศึกษาด้านกายภาพ ได้จาก การวิเคราะห์สถานภาพของทรัพยากรธรรมชาติ อาทิ ทรัพยากรดิน ทรัพยากรน้ำ และทรัพยากรป่าไม้ร่วมกับการพิจารณาลักษณะการใช้ประโยชน์ที่ดิน ข้อกฎหมายที่เกี่ยวข้องกับพื้นที่ในเขตป่าไม้ตามกฎหมาย เช่น เขตรักษาพันธุ์สัตว์ป่า เขตอุทยานแห่งชาติ เขตป่าสงวนแห่งชาติ และนโยบายของรัฐที่เกี่ยวข้องกับพื้นที่ที่มีมติคณะรัฐมนตรีเกี่ยวกับการใช้ที่ดิน มติคณะรัฐมนตรีเรื่องการจำแนกการใช้ประโยชน์ที่ดินในพื้นที่ป่าไม้ในเขตป่าสงวนแห่งชาติ เป็นต้น ประกอบกับการพิจารณาจากทิศทางตามกรอบนโยบายที่เกี่ยวข้องกับการกำหนดเขตการใช้ที่ดินภายในพื้นที่ตำบล เช่น ยุทธศาสตร์ของจังหวัด ร่วมกับความต้องการของท้องถิ่น สามารถกำหนดแนวทางการใช้ที่ดินตามศักยภาพของทรัพยากร เพื่อการรักษาคุณภาพของลักษณะทางนิเวศวิทยาและการอนุรักษ์ทรัพยากรธรรมชาติ โดยคำนึงถึงสภาพทางเศรษฐกิจและสังคมของชุมชนในพื้นที่ ซึ่งข้อมูลนี้ส่วนหนึ่งได้มาจากการวิเคราะห์ชุมชนแบบมีส่วนร่วม (PRA) ทำการสังเคราะห์ข้อมูลทุกด้านเพื่อให้ได้เขตการใช้ที่ดินที่เหมาะสมกับศักยภาพของพื้นที่ต่อไป



6.2 เขตการใช้ที่ดิน

จากการวิเคราะห์ข้อมูลกายภาพ เศรษฐกิจ และสังคม พบว่าแผนการใช้ที่ดินตำบลดอนทราย อำเภอไม้แก่น จังหวัดปัตตานี สามารถกำหนดออกเป็น 6 เขตหลัก ได้แก่ เขตป่าไม้ เขตเกษตรกรรม เขตชุมชนและสิ่งปลูกสร้าง เขตแหล่งน้ำ เขตพื้นที่อื่น ๆ เขตรักษาสมดุคของธรรมชาติและสิ่งแวดล้อม มีรายละเอียดดังนี้ (ตารางที่ 6-1 และรูปที่ 6-1)

6.2.1 เขตป่าไม้ เป็นเขตพื้นที่ที่อยู่ในเขตป่าตามกฎหมายและมติคณะรัฐมนตรี ได้แก่ พื้นที่ป่าสงวนแห่งชาติ เขตรักษาพันธุ์สัตว์ป่า อุทยานแห่งชาติ เขตป่าไม้ถาวร หรืออยู่ในพื้นที่ชั้นคุณภาพลุ่มน้ำ ชั้นที่ 1A 1B หรือ 2 พื้นที่ในเขตนี้ส่วนใหญ่ยังคงสภาพเป็นป่าไม้ บางบริเวณได้ถูกนำไปใช้ประโยชน์ในรูปแบบที่ไม่เหมาะสม ไม่เป็นไปตามมาตรการหรือกฎหมายที่เกี่ยวข้องกับการใช้ประโยชน์ของที่ดินหรือทรัพยากรป่าไม้ของพื้นที่นั้น ๆ ประกอบด้วย 3 เขตรอง ได้แก่ เขตป่าไม้สมบูรณ์ เขตป่าไม้เสื่อมโทรม และเขตพื้นที่พุ่มธรรมชาติ มีเนื้อที่ 1,354 ไร่ หรือคิดเป็นร้อยละ 14.20 ของเนื้อที่ตำบล มีรายละเอียดดังนี้

1) เขตป่าไม้สมบูรณ์ มีเนื้อที่ 380 ไร่ หรือ คิดเป็นร้อยละ 3.99 ของเนื้อที่ตำบล เป็นเขตที่อยู่ภายในเงื่อนไขดังกล่าวข้างต้น แต่มีสภาพการใช้ที่ดินปัจจุบันเป็นป่าไม้สมบูรณ์

2) เขตป่าไม้เสื่อมโทรม มีเนื้อที่ 109 ไร่ หรือ คิดเป็นร้อยละ 1.149 ของเนื้อที่ตำบล แต่มีสภาพการใช้ที่ดินปัจจุบันเป็นป่าไม้ที่มีลักษณะเสื่อมโทรม ซึ่งหากปล่อยไว้ตามธรรมชาติไม่มีการเข้าไปรบกวนอาจฟื้นตัวกลับมาเป็นป่าสมบูรณ์ได้ดั้งเดิม

3) เขตพื้นที่พุ่มธรรมชาติ มีเนื้อที่ 864 ไร่ หรือ คิดเป็นร้อยละ 9.062 ของเนื้อที่ตำบล เป็นพื้นที่ที่มีการบุกรุก แฉวถางพื้นที่ป่าไม้ และเปลี่ยนแปลงการใช้ประโยชน์พื้นที่เป็นอย่างอื่น ส่วนใหญ่เพื่อทำการเกษตร

6.2.2 เขตเกษตรกรรม เป็นพื้นที่เกษตรกรรมซึ่งในที่นี้ คือ พื้นที่ที่อยู่นอกเขตที่มีการประกาศเป็นเขตป่าไม้ตามกฎหมาย ซึ่งรัฐได้กำหนดเป็นพื้นที่ทำกิน มีการออกเอกสารสิทธิ์ซึ่งรวมถึงพื้นที่ในเขตปฏิรูปที่ดินเพื่อเกษตรกรรมด้วย เขตนี้รวมถึงการทำกิจกรรมภาคการเกษตรอื่นที่นอกเหนือจากการปลูกพืชด้วย ประกอบด้วย 5 เขตรอง ได้แก่ เขตเกษตรกรรมขั้นดี เขตเกษตรกรรมที่มีศักยภาพการผลิตสูง เขตเกษตรกรรมที่มีศักยภาพการผลิตต่ำ เขตประมง และเขตปศุสัตว์ มีเนื้อที่ 3,776 ไร่ หรือคิดเป็นร้อยละ 39.63 ของเนื้อที่ตำบล มีรายละเอียดดังนี้

1) เขตเกษตรกรรมขั้นดี พื้นที่เขตนี้มีศักยภาพในการผลิตมากที่สุดในตำบล เนื่องจากมีระบบชลประทาน สามารถส่งน้ำช่วยในการปลูกพืชเพื่อทำการเกษตรนอกฤดูฝน โดยเฉพาะข้าวนาปรัง และพืชอายุสั้นได้เป็นอย่างดี และนอกจากนี้พบว่าดินในพื้นที่เขตนี้มีสมบัติที่เหมาะสมต่อการเพาะปลูกพืชแยกตามชนิดพืช ส่งผลให้มีศักยภาพของที่ดินที่เหมาะสมต่อการเพาะปลูกในระดับสูงถึงปานกลาง มีรายละเอียดดังนี้

(1) เขตทำนา (ขั้นดี) มีเนื้อที่ 1.41 ไร่ หรือ คิดเป็นร้อยละ 0.015 ของเนื้อที่ตำบล เป็นพื้นที่ที่มีศักยภาพต่อการทำนาในระดับเหมาะสมสูงถึงปานกลาง และปัจจุบันเกษตรกรมีการปลูกข้าวโดยส่วนใหญ่เป็นลักษณะ นาปีตามด้วยนาปรัง และบางพื้นที่ทำนาปีตามด้วยพืชฤดูแล้งชนิดต่าง ๆ เช่น แตงโม และผัก



2) เขตเกษตรกรรมที่มีศักยภาพการผลิตสูง พื้นที่เขตนี้มีศักยภาพในการผลิตรองจากเขตเกษตรกรรมชั้นดี ซึ่งแบ่งออกเป็น 2 ประเภท ได้แก่ เขตเกษตรกรรมที่มีศักยภาพการผลิตสูง (ประเภทที่ 1) และเขตเกษตรกรรมที่มีศักยภาพการผลิตสูง (ประเภทที่ 2) มีรายละเอียดดังนี้

(1) เขตเกษตรกรรมที่มีศักยภาพการผลิตสูง (ประเภทที่ 1) เป็นเขตที่มีการบริหารจัดการด้านทรัพยากรน้ำโดยเฉพาะระบบชลประทาน มีศักยภาพในการผลิตอยู่ในระดับเหมาะสมเล็กน้อยถึงไม่เหมาะสม ดินข้อจำกัดจากลักษณะดิน ซึ่งมีสมบัติดินที่ไม่เหมาะสมบางประการ มีรายละเอียดดังนี้

- เขตปลูกไม้ยืนต้น (ศักยภาพการผลิตสูง ประเภท1) มีเนื้อที่ 25 ไร่ หรือ คิดเป็นร้อยละ 0.264 ของเนื้อที่ตำบล ปัจจุบันเกษตรกรปลูกไม้ยืนต้น โดยไม้ยืนต้นที่ปลูกได้แก่ ยางพารา

(2) เขตเกษตรกรรมที่มีศักยภาพการผลิตสูง (ประเภทที่ 2) เป็นเขตที่ทำการเกษตรโดยอาศัยน้ำฝนเป็นหลัก ซึ่งส่งผลให้มีข้อจำกัดต่อการเพาะปลูกพืชด้านความชื้นที่พืชนำไปใช้ประโยชน์ในส่วนของที่ดินมีศักยภาพในการผลิตอยู่ในระดับสูงถึงปานกลาง และนอกจากนี้พบว่าดินในพื้นที่เขตนี้มีสมบัติที่เหมาะสมต่อการเพาะปลูกพืชแยกตามชนิดพืช มีรายละเอียดดังนี้

- เขตทำนา (ศักยภาพการผลิตสูง ประเภท2) มีเนื้อที่ 180 ไร่ หรือ คิดเป็นร้อยละ 1.887 ของเนื้อที่ตำบล เป็นพื้นที่ที่มีศักยภาพต่อการทำนาในระดับเหมาะสมเล็กน้อยถึงไม่เหมาะสม และปัจจุบันเกษตรกรมีการปลูกข้าวได้ปีละ 1 ครั้ง

- เขตปลูกไม้ผล (ศักยภาพการผลิตสูง ประเภท2) มีเนื้อที่ 15 ไร่ หรือ คิดเป็นร้อยละ 0.153 ของเนื้อที่ตำบล ปัจจุบันเกษตรกรปลูกไม้ผล โดยไม้ผลที่ปลูกได้แก่ มะพร้าว

- เขตปลูกไม้ยืนต้น (ศักยภาพการผลิตสูง ประเภท2) มีเนื้อที่ 145 ไร่ หรือ คิดเป็นร้อยละ 1.52 ของเนื้อที่ตำบล ปัจจุบันเกษตรกรปลูกไม้ยืนต้น โดยไม้ยืนต้นที่ปลูกได้แก่ ยางพารา ป่าชายเลน

3) เขตเกษตรกรรมที่มีศักยภาพการผลิตต่ำ พื้นที่เขตนี้ถูกกำหนดให้เป็นเขตเกษตรกรรมที่ต้องมีการดำเนินการแก้ไขปัญหาที่เป็นข้อจำกัดของการใช้ที่ดินเพื่อเกษตรกรรมต่างๆ การทำการเกษตรในเขตนี้อาศัยน้ำฝนเป็นหลัก มีศักยภาพในการผลิตอยู่ในระดับเหมาะสมเล็กน้อยถึงไม่เหมาะสม พบปัญหาทางกายภาพของดินที่สำคัญหลาย เช่น เป็นดินตื้นซึ่งเป็นข้อจำกัดของการหยั่งรากพืชในการยึดลำต้นและการดูดซับธาตุอาหารพืชในดิน เนื้อดินเป็นทรายจัด ซึ่งมีผลต่อความสามารถในการอุ้มน้ำ เป็นพื้นที่ที่มีความลาดชัน เป็นต้น จากข้อจำกัดการใช้ที่ดินดังกล่าวข้างต้นจึงจำเป็นต้องพัฒนาปรับปรุงและมีมาตรการเพื่อเพิ่มผลผลิตทางการเกษตรในพื้นที่ให้สูงขึ้น รวมถึงการป้องกันไม่ให้เกิดสภาพแวดล้อมเสื่อมโทรมจากการใช้พื้นที่ มีรายละเอียดดังนี้

(1) เขตทำนา (ศักยภาพการผลิตต่ำ) มีเนื้อที่ 406 ไร่ หรือ คิดเป็นร้อยละ 4.257 ของเนื้อที่ตำบล ปัจจุบันเกษตรกรมีการปลูกข้าวได้ปีละ 1 ครั้ง

(2) เขตปลูกไม้ผล (ศักยภาพการผลิตต่ำ) มีเนื้อที่ 2,152 ไร่ หรือ คิดเป็นร้อยละ 22.58 ของเนื้อที่ตำบล ปัจจุบันเกษตรกรปลูกไม้ผล โดยไม้ผลที่ปลูกได้แก่ มะพร้าว

(3) เขตปลูกไม้ยืนต้น (ศักยภาพการผลิตต่ำ) มีเนื้อที่ 852 ไร่ หรือ คิดเป็นร้อยละ 8.94 ของเนื้อที่ตำบล ปัจจุบันเกษตรกรปลูกไม้ยืนต้น โดยไม้ยืนต้นที่ปลูกได้แก่ ปาล์มน้ำมัน



4) เขตประมง มีเนื้อที่ 0.33 ไร่ หรือคิดเป็นร้อยละ 0.004 ของเนื้อที่ตำบล เป็นเขตที่ทำกิจกรรมด้านการประมงได้แก่ การเลี้ยงสัตว์น้ำประเภทต่าง ๆ

6.2.3 เขตชุมชนและสิ่งปลูกสร้าง มีเนื้อที่ 591 ไร่ หรือคิดเป็นร้อยละ 6.200 ของเนื้อที่ตำบล ประกอบด้วย 2 เขตรอง ได้แก่ เขตชุมชน/สถานที่ราชการ และเขตการใช้พื้นที่เฉพาะ มีรายละเอียดดังนี้

(1) เขตชุมชน/สถานที่ราชการ (สัญลักษณ์ 3100) มีเนื้อที่ 578 ไร่ หรือ คิดเป็นร้อยละ 6.065 ของเนื้อที่ตำบล ปัจจุบันมีการใช้ที่ดินชุมชนและที่อยู่อาศัย มีทั้งประเภทชุมชนเมือง ชุมชนชนบท และที่ตั้งของสถาบันและสถานที่ราชการต่าง ๆ

(2) และเขตการใช้พื้นที่เฉพาะ (สัญลักษณ์ 3300) มีเนื้อที่ 13 ไร่ หรือ คิดเป็นร้อยละ 0.13 ของเนื้อที่ตำบล ปัจจุบันมีการใช้ที่ดินที่นอกเหนือจาก 2 เขตดังกล่าวข้างต้น เช่น สถานที่พักผ่อน ท่องเที่ยว สวนสาธารณะ รีสอร์ท ระบบขนส่งมวลชน โบราณสถาน เป็นต้น

6.2.4 เขตแหล่งน้ำ มีเนื้อที่ 583 ไร่ หรือคิดเป็นร้อยละ 6.122 ของเนื้อที่ตำบล ประกอบด้วย 2 เขตรอง ได้แก่ เขตแหล่งน้ำตามธรรมชาติ และเขตแหล่งน้ำที่สร้างขึ้น มีรายละเอียดดังนี้

(1) เขตแหล่งน้ำตามธรรมชาติ (สัญลักษณ์ 4100) มีเนื้อที่ 547 ไร่ หรือ คิดเป็นร้อยละ 5.740 ของเนื้อที่ตำบล ปัจจุบันมีสภาพการใช้ที่ดินเป็นลักษณะของแหล่งน้ำตามธรรมชาติ เช่น ห้วยหนอง คลอง แม่น้ำ เป็นต้น

(2) เขตแหล่งน้ำที่สร้างขึ้น (สัญลักษณ์ 4200) มีเนื้อที่ 36 ไร่ หรือ คิดเป็นร้อยละ 0.382 ของเนื้อที่ตำบล ปัจจุบันมีสภาพการใช้ที่ดินเป็นแหล่งน้ำที่สร้างขึ้น เช่น คลองชลประทาน อ่างเก็บน้ำ เป็นต้น

6.2.5 เขตพื้นที่อื่น ๆ (สัญลักษณ์ 5000) มีเนื้อที่ 2,568 ไร่ หรือคิดเป็นร้อยละ 26.95 ของเนื้อที่ตำบล เป็นเขตที่มีลักษณะการใช้ที่ดินที่มีความเฉพาะ เช่น เหมืองแร่ ที่ทิ้งขยะ หาดทราย ไม้พุ่ม เป็นต้น

6.2.6 เขตรักษาสมดุลของธรรมชาติและสิ่งแวดล้อม (สัญลักษณ์ 6000) มีเนื้อที่ 658 ไร่ หรือคิดเป็นร้อยละ 6.90 ของเนื้อที่ตำบล มีการใช้ที่ดินเป็นป่าไม้ที่พบในพื้นที่เกษตรกรรม ซึ่งอยู่นอกเขตป่าไม้ตามกฎหมาย ส่วนใหญ่เป็นป่าปลูก ป่าชุมชน



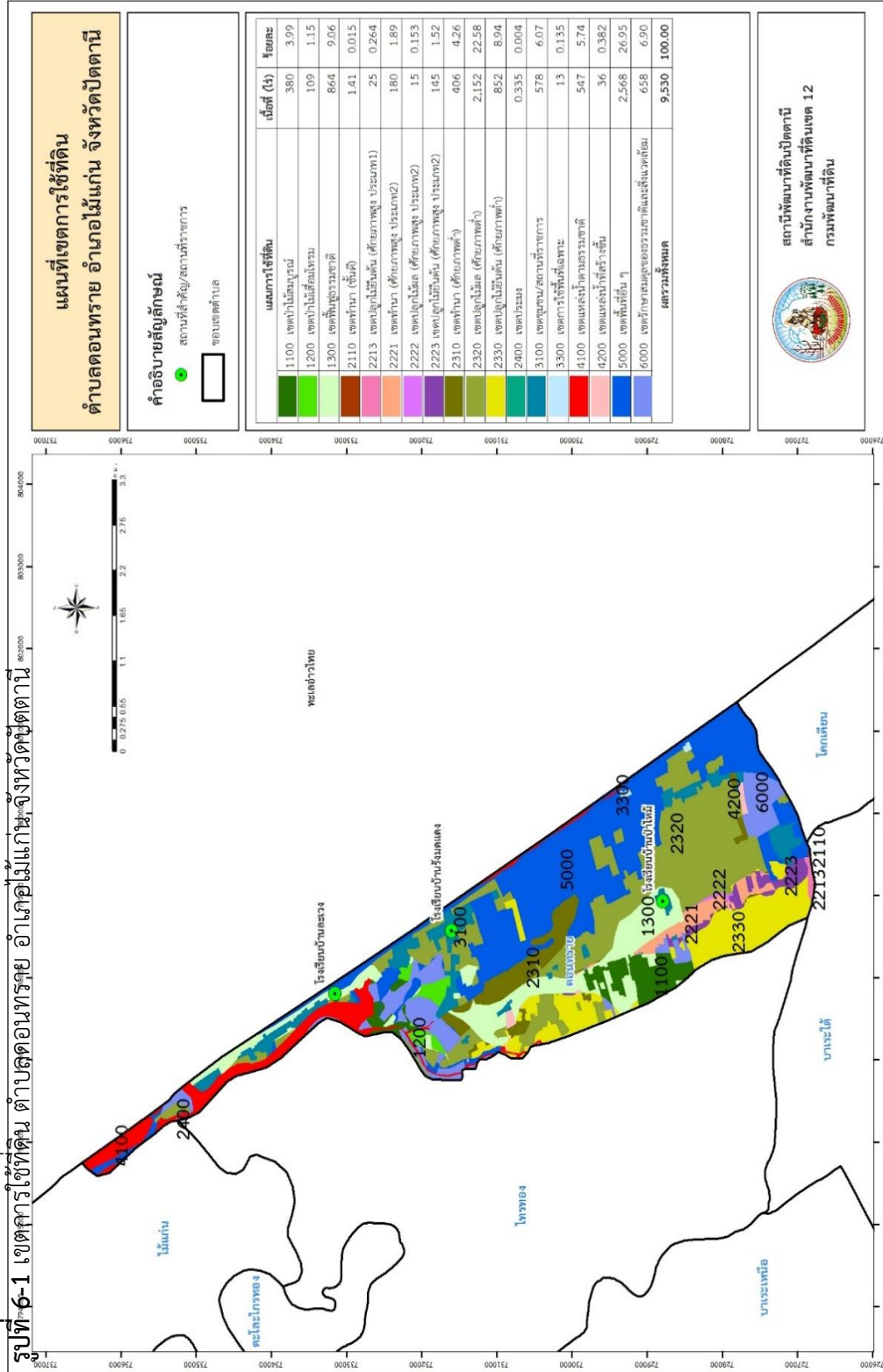
ตารางที่ 6-1 เขตการใช้ที่ดิน ตำบลดอนทราย อำเภอไม้แก่น จังหวัดปัตตานี

แผนการใช้ที่ดิน		เนื้อที่ (ไร่)	ร้อยละ
1000	เขตป่าไม้	1,354	14.20
	1100 เขตป่าไม้สมบูรณ์	380	3.99
	1200 เขตป่าไม้เสื่อมโทรม	109	1.149
	1300 เขตพื้นที่พืชรธรรมชาติ	864	9.062
2000	เขตเกษตรกรรม	3,776	39.63
	2110 เขตทำนา (ชั้นดี)	1.41	0.015
	2213 เขตปลูกไม้ยืนต้น (ศักยภาพการผลิตสูง ประเภท1)	25	0.264
	2221 เขตทำนา (ศักยภาพการผลิตสูง ประเภท2)	180	1.887
	2222 เขตปลูกไม้ผล (ศักยภาพการผลิตสูง ประเภท2)	15	0.153
	2223 เขตปลูกไม้ยืนต้น (ศักยภาพการผลิตสูง ประเภท2)	145	1.520
	2310 เขตทำนา (ศักยภาพการผลิตต่ำ)	406	4.257
	2320 เขตปลูกไม้ผล (ศักยภาพการผลิตต่ำ)	2,152	22.58
	2330 เขตปลูกไม้ยืนต้น (ศักยภาพการผลิตต่ำ)	852	8.944
	2400 เขตประมง	0.335	0.004
3000	เขตชุมชนและสิ่งปลูกสร้าง	591	6.200
	3100 เขตชุมชน/สถานที่ราชการ	578	6.065
	3300 เขตการใช้พื้นที่เฉพาะ	13	0.135
4000	เขตแหล่งน้ำ	583	6.122
	4100 เขตแหล่งน้ำตามธรรมชาติ	547	5.740
	4200 เขตแหล่งน้ำที่สร้างขึ้น	36	0.382
5000	เขตพื้นที่อื่น ๆ	2,568	26.95
	5000 เขตพื้นที่อื่น ๆ	2,568	26.95
6000	เขตรักษาสมดุลของธรรมชาติและสิ่งแวดล้อม	658	6.90
	6000 เขตรักษาสมดุลของธรรมชาติและสิ่งแวดล้อม	658	6.90
ผลรวมทั้งหมด		9,530	100.00

หมายเหตุ: เนื้อที่คำนวณด้วยระบบสารสนเทศภูมิศาสตร์



แผนการใช้ที่ดินตำบลดอนทราย อำเภอไม้แก่น จังหวัดปัตตานี





บทที่ 7 การขับเคลื่อนแผนการใช้ที่ดิน

7.1 ขั้นตอนการดำเนินงาน

ภายหลังการจัดทำแผนการใช้ที่ดินตำบลดอนทราย อำเภอไม้แก่น จังหวัดปัตตานีแล้วจะต้องดำเนินการดังต่อไปนี้

7.1.1 จัดทำเป้าหมายการดำเนินงานและงบประมาณและกิจกรรมต่าง ๆ ที่จะดำเนินการในปีงบประมาณ 2567 ถึง 2570

7.1.2 นำแผนการใช้ที่ดินตำบลดอนทราย ไปเสนอต่อองค์การบริหารส่วนตำบลดอนทราย เพื่อมีความร่วมมือกับกรมพัฒนาที่ดินดำเนินการกิจกรรมต่าง ๆ ที่กำหนดไว้ในแผน และได้รับการเชื่อมโยงสู่แผนพัฒนาตำบล

7.1.3 สถานีพัฒนาที่ดินปัตตานี เสนอเป้าหมายและงบประมาณให้รายงานมายังกรมพัฒนาที่ดิน

7.1.4 กรมพัฒนาที่ดินพิจารณาสนับสนุนงบประมาณกิจกรรมและโครงการตามเป้าหมายที่กำหนดในแผนการใช้ที่ดิน

7.1.5 สถานีพัฒนาที่ดินปัตตานี นำเสนอต่อที่ประชุมจังหวัด/อำเภอ เพื่อสร้างการรับรู้และประชาสัมพันธ์ให้หน่วยงานอื่น นำโครงการภายใต้หน่วยงานมาพัฒนาพื้นที่ตามแผนการใช้ที่ดินกำหนด

7.2 กิจกรรมของกรมพัฒนาที่ดินในเขตการใช้ที่ดินที่จะดำเนินการในปีงบประมาณ 2567

งบประมาณที่กำหนดไว้เป็นการประมาณเบื้องต้น อาจมีการเปลี่ยนแปลงตามที่ได้รับการจัดสรรให้ดำเนินการ (ตารางที่ 7-1)

7.2.1 เขตเกษตรกรรม

1 เขตทำนา ประกอบด้วย (ชั้นดี) (ศักยภาพการผลิตสูง ประเภท2) และ(ศักยภาพการผลิตต่ำ) มีแผนงาน/โครงการปรับปรุงบำรุงดิน ดังนี้

1.1 ปรับปรุงคุณภาพดิน

1.1.1 จัดหาปุ๋ยเพื่อการเกษตร(หินปูนฝุ่น)

1.1.2 ส่งเสริมการปรับปรุงพื้นที่ดินเปรี้ยวดินเค็มภาคใต้

1.2 ส่งเสริมการใช้สารอินทรีย์ลดการใช้สารเคมีทางการเกษตร

1.2.1 ผลิต จัดหาเมล็ดพันธุ์พืชปุ๋ยสด

1.2.2 ส่งเสริมการปลูกพืชปุ๋ยสดปรับปรุงบำรุงดิน

1.2.3 โกลบตอซังเพื่อเพิ่มอินทรีย์วัตถุและแร่ธาตุในดิน

2 เขตปลูกไม้ผล ประกอบด้วย (ศักยภาพการผลิตสูง ประเภท2) และ(ศักยภาพการผลิตต่ำ) มีแผนงาน/โครงการปรับปรุงบำรุงดิน ดังนี้

2.1 ปรับปรุงคุณภาพดิน

2.2.2 ส่งเสริมพัฒนาปรับปรุงบำรุงดินกรด

2.2 ก่อสร้างแหล่งน้ำในไร่นานอกเขตชลประทาน



2.2.1) การก่อสร้างแหล่งน้ำในไร่นานอกเขตชลประทาน

3 เขตปลูกไม้ยืนต้น ประกอบด้วย (ศักยภาพการผลิตสูง ประเภท1) (ศักยภาพการผลิตสูง ประเภท2) และ (ศักยภาพการผลิตต่ำ) มีแผนงาน/โครงการปรับปรุงบำรุงดิน ดังนี้

3.1 ปรับปรุงคุณภาพดิน

3.1.1) ส่งเสริมพัฒนาปรับปรุงบำรุงดินกรด

4 เขตประมง

ไม่มีแผนงานสนับสนุน

7.3 กิจกรรมที่ขอการสนับสนุนจากส่วนราชการอื่น (ตารางที่ 7-2)

7.3.1 เขตเกษตรกรรม

1 เขตทำนา ประกอบด้วย (ชั้นดี) (ศักยภาพการผลิตสูง ประเภท2) และ(ศักยภาพการผลิตต่ำ) มีกิจกรรมที่ขอการสนับสนุนจากส่วนราชการอื่น ดังนี้

1.1) โครงการให้ความช่วยเหลือประชาชนด้านการเกษตร (องค์การบริหารส่วนตำบลดอนทราย)

2 เขตปลูกไม้ผล ประกอบด้วย (ศักยภาพการผลิตสูง ประเภท2) และ (ศักยภาพการผลิตต่ำ) มีกิจกรรมที่ขอการสนับสนุนจากส่วนราชการอื่น ดังนี้

2.1) โครงการขุดลอกร่องน้ำธรรมชาติบ้านรังมดแดง ม.2-เขตบ้านป่าใหม่ ม.1 เพื่อให้สามารถเก็บกักน้ำในฤดูน้ำหลากไว้ใช้เพื่อการเกษตรในฤดูแล้ง (องค์การบริหารส่วนตำบลดอนทราย)

2.2) โครงการสนับสนุนศูนย์ถ่ายทอดเทคโนโลยีทางเกษตร (องค์การบริหารส่วนตำบลดอนทราย)

2.3) โครงการน้อมนำเอาทฤษฎีใหม่เศรษฐกิจพอเพียงไปในการดำเนินชีวิตและประกอบอาชีพ (องค์การบริหารส่วนตำบลดอนทราย)

2.4) โครงการให้ความช่วยเหลือประชาชนด้านการเกษตร สาธิตการทำปุ๋ยหมักและแปรรูปผลผลิต (องค์การบริหารส่วนตำบลดอนทราย)

3 เขตปลูกไม้ยืนต้น ประกอบด้วย (ศักยภาพสูง ประเภท1) (ศักยภาพสูง ประเภท2) และ (ศักยภาพต่ำ) มีกิจกรรมที่ขอการสนับสนุนจากส่วนราชการอื่น ดังนี้

3.1) โครงการรกรักษา รักษา อนุรักษ์ (องค์การบริหารส่วนตำบลดอนทราย)

3.2) โครงการให้ความช่วยเหลือประชาชนด้านการเกษตร สาธิตการทำปุ๋ยหมักและแปรรูปผลผลิต (องค์การบริหารส่วนตำบลดอนทราย)

4 เขตประมง มีกิจกรรมที่ขอการสนับสนุนจากส่วนราชการอื่น ดังนี้

4.1) โครงการส่งเสริมอาชีพประมง อย่างยั่งยืน รักษา และฟื้นฟูธรรมชาติ (องค์การบริหารส่วนตำบลดอนทราย)

4.2) โครงการจัดการสิ่งแวดล้อมเพื่อการเพาะเลี้ยงสัตว์น้ำชายฝั่ง (องค์การบริหารส่วนตำบลดอนทราย)



7.4 ความต้องการของชุมชนและองค์กรปกครองส่วนท้องถิ่น

จากการดำเนินการจัดทำกระบวนการมีส่วนร่วมของประชาชนที่องค์การบริหารส่วนตำบลดอนทราย วันที่ 18 กรกฎาคม 2566 ได้มีความต้องการของประชาชนที่ต้องการให้ดำเนินการเกี่ยวกับแก้ปัญหาดินเสื่อมโทรมและฟื้นฟูความอุดมสมบูรณ์ของดิน การขาดแคลนน้ำ และเปลี่ยนกิจกรรมการผลิตให้เหมาะสมกับที่ดิน

เพื่อตอบสนองต่อความต้องการของชุมชนและการแก้ไขปัญหาเชิงพื้นที่ของตำบลดอนทราย กรมพัฒนาที่ดินได้วิเคราะห์เบื้องต้น ดังต่อไปนี้

ปัญหาของตำบลดอนทราย ในภาพรวมสรุปได้ว่า มีปัญหาสำคัญ 4 ประการ คือ (1) ดินขาดความอุดมสมบูรณ์ ส่วนใหญ่เป็นดินทรายจัด (2) น้ำไม่เพียงพอต่อการทำการเกษตรในช่วงแล้ง (3) เกษตรกรขาดองค์ความรู้ด้านการจัดการดิน และมีปัญหารองลงมา(4) คือปัญหาน้ำเค็มรุกล้ำพื้นที่ทำการเกษตรในบางพื้นที่ ปัญหาดังกล่าวนี้ส่งผลกระทบต่อคุณภาพชีวิตของราษฎรในชุมชนโดยรวม

ในกรณีของปัญหาความเสื่อมโทรมของที่ดินนั้นจะรวมถึง (1) ดินขาดความอุดมสมบูรณ์ และ (2) ปัญหาดินทรายจัด โดยในพื้นที่ตำบลดอนทราย คุณภาพของดินจึงไม่ค่อยจะเหมาะสมต่อการเกษตร จากการที่สภาพพื้นที่และลักษณะภูมิประเทศของตำบลดอนทราย ส่วนใหญ่เป็นที่ราบลุ่ม และติดทะเล ปัญหาทรัพยากรดินทางการเกษตรตามสภาพธรรมชาติในพื้นที่ พบปัญหาดินทรายจัด มีเนื้อที่ 5,864 ไร่ หรือร้อยละ 61.53 ของเนื้อที่ตำบล ได้แก่ ชุดดินบาเจาะ (Bc) ชุดดินบ้านทอน (Bh) และชุดดินบางละมุง (Blm) และปัญหาดินเปรี้ยวจัด มีเนื้อที่ 1,648 ไร่ หรือร้อยละ 17.29 ของเนื้อที่ตำบล ได้แก่ ชุดดินระแงะ (Ra) และดินต้นไทรที่เป็นดินร่วนหยาบ (Ts-col) บริเวณที่เกษตรกรทำนา และไร่นาสวนผสม เป็นบริเวณรอบบ้านมีการปลูกไม้ผล ลักษณะเป็นป่าตามธรรมชาติ เกษตรกรในหมู่บ้านจึงได้พัฒนาเป็นป่าชุมชน ในส่วนของปัญหาความอุดมสมบูรณ์ของดินที่เกิดขึ้นนั้นบางส่วนเนื่องจากอยู่ติดทะเล อีกทั้งมีการใช้ที่ดินติดต่อกันเป็นเวลานาน โครงสร้างของดินได้มีการเปลี่ยนแปลง ในพื้นที่ที่มีการไถพรวนด้วยเครื่องจักรกลติดต่อกันเป็นระยะเวลานานทำให้ดินแน่นตัว น้ำในดินและอากาศในดินที่เคยมีอยู่สูญหายไป ส่วนธาตุอาหารและอินทรีย์วัตถุ ก็มีปริมาณลดลงเช่นเดียวกัน เนื่องจากพืชน้ำไปใช้ และอินทรีย์วัตถุได้สลายตัวไป

เกษตรกรขาดองค์ความรู้ด้านการจัดการดิน ดังนั้นการอบรมเผยแพร่ให้ความรู้ ผลกระทบของการใช้สารเคมีทางการเกษตร ส่งเสริมและสนับสนุนการทำปุ๋ยอินทรีย์แก่เกษตรกร จัดอบรมเพื่อสร้างจิตสำนึกในการอนุรักษ์ทรัพยากรธรรมชาติและสิ่งแวดล้อม และสนับสนุนให้มีกิจกรรมอนุรักษ์ทรัพยากรธรรมชาติและสิ่งแวดล้อมเพื่อความยั่งยืนของทรัพยากรดินได้อีกทางหนึ่ง

ในกรณีของการขาดแคลนนํ้า นั้น เกิดจากการเปลี่ยนแปลงภูมิอากาศ เช่น ปริมาณฝนน้อยกว่าปกติ ฝนทิ้งช่วง จนเกิดความแห้งแล้ง การขาดแคลนนํ้าจึงเกิดขึ้นอย่างต่อเนื่อง นอกจากนี้การเพิ่มขึ้นประชากรในพื้นที่ จำเป็นต่อนํ้าอุปโภคบริโภค ส่งผลต้องมีการใช้นํ้าเพิ่มขึ้น จำนวนพื้นที่ทำการเกษตรเพิ่มขึ้น ดังนั้นจำเป็นต้องวางระบบอนุรักษ์ดินและนํ้าเพื่อกักนํ้าในดิน คงความอุดมสมบูรณ์ เพื่อจัดหานํ้าให้แหล่งนํ้าต้นทุน โดยวิธีการต่างๆ ให้เพียงพอแก่ความต้องการ

การจัดการพื้นที่ควรพัฒนาที่ดินและระบบนํ้า ได้แก่ การขุดลอกคลอง หรืออาจจะมีการขุดบ่อบาดาล ปรับรูปที่ดินปรับเปลี่ยนกิจกรรมการผลิตพืชให้เหมาะสมกับฤดูกาล และการทำระบบ



อนุรักษ์ดินและน้ำเพื่อให้การใช้ที่ดินสามารถในพื้นที่ได้อย่างต่อเนื่องและเกิดประโยชน์ทั้งตัวเกษตรกร ชุมชน ในด้านเศรษฐกิจ สังคมและสิ่งแวดล้อม

จากการวิเคราะห์ข้อมูลเบื้องต้นที่มีอยู่ในปัจจุบันแล้วสรุปได้ว่า “ไม่สามารถดำเนินการแก้ปัญหาหมู่บ้านใดหมู่บ้านหนึ่งหรือใช้วิธีการใดวิธีการหนึ่ง แล้วจะแก้ไขปัญหาการขาดแคลนน้ำหรือน้ำท่วมทั้งตำบลได้โดยสิ้นเชิง”

ความต้องการของชุมชน และเกษตรกรตำบลดอนทราย มีความต้องการที่สอดคล้องกับกิจกรรม/โครงการทั้งภายใน และภายนอกหน่วยงาน ระหว่างปีงบประมาณ 2567-2570 ได้แก่

1) การปรับปรุงบำรุงดิน

1.1) แผนงาน/โครงการภายใต้เขตการใช้ที่ดินโดยหน่วยงานกรมพัฒนาที่ดิน ประกอบด้วย เขตทำนา (ขั้นดี) เขตทำนา (ศักยภาพการผลิตสูง ประเภท 2) เขตทำนา (ศักยภาพการผลิตต่ำ) เขตปลูกไม้ผล (ศักยภาพการผลิตสูง ประเภท 2) เขตปลูกไม้ผล (ศักยภาพการผลิตต่ำ) เขตปลูกไม้ยืนต้น (ศักยภาพการผลิตสูง ประเภท1) (ศักยภาพการผลิตสูง ประเภท2) เขตปลูกไม้ยืนต้น (ศักยภาพการผลิตต่ำ)

1.2) แผนงาน/โครงการภายนอกหน่วยงาน พบว่า ยังไม่มีเป้าหมายของแผนงาน

2) เปลี่ยนแปลงกิจกรรมการผลิตให้เหมาะสมกับสภาพพื้นที่

2.1) แผนงาน/โครงการภายใต้เขตการใช้ที่ดินโดยหน่วยงานกรมพัฒนาที่ดิน ประกอบด้วย เขตทำนา (ขั้นดี) เขตทำนา (ศักยภาพการผลิตสูง ประเภท 2) เขตทำนา (ศักยภาพการผลิตต่ำ)

2.2) แผนงาน/โครงการภายนอกหน่วยงาน พบว่า ยังไม่มีเป้าหมายของแผนงาน

3) ถ่ายทอดองค์ความรู้ด้านการทำการเกษตร

3.1) แผนงาน/โครงการภายใต้เขตการใช้ที่ดินโดยหน่วยงานกรมพัฒนาที่ดิน ประกอบด้วย เขตทำนา (ขั้นดี) เขตทำนา (ศักยภาพการผลิตสูง ประเภท 2) เขตทำนา (ศักยภาพการผลิตต่ำ)

3.2) แผนงาน/โครงการภายนอกหน่วยงาน ประกอบด้วย เขตทำนา (ขั้นดี) เขตทำนา (ศักยภาพการผลิตสูง ประเภท 2) เขตทำนา (ศักยภาพการผลิตต่ำ) เขตปลูกไม้ยืนต้น (ศักยภาพการผลิตสูง ประเภท1) (ศักยภาพการผลิตสูง ประเภท2) เขตปลูกไม้ยืนต้น (ศักยภาพการผลิตต่ำ) และเขตประมง

4) แก้ไขปัญหาระบบกั้นน้ำเค็ม และแหล่งน้ำใช้ในช่วงฤดูแล้ง

4.1) แผนงาน/โครงการภายใต้เขตการใช้ที่ดินโดยหน่วยงานกรมพัฒนาที่ดิน พบว่า ยังไม่มีเป้าหมายของแผนงาน

4.2) แผนงาน/โครงการภายนอกหน่วยงาน ประกอบด้วย เขตปลูกไม้ผล (ศักยภาพการผลิตสูง ประเภท 2) เขตปลูกไม้ผล (ศักยภาพการผลิตต่ำ)



ตารางที่ 7-1 กิจกรรมของกรมพัฒนาที่ดินในเขตเกษตรกรรมที่จะดำเนินการในปีงบประมาณ 2567 - 2570

เขตการใช้ที่ดิน (เกษตรกรรม)	แผนงาน/โครงการ	งบประมาณ (บาท)
1. เขตทำนา ประกอบด้วย (ชั้นดี) (ศักยภาพการผลิตสูง ประเภท2) และ (ศักยภาพการผลิตต่ำ) เนื้อที่ 587.41 ไร่	1. ปรับปรุงคุณภาพดิน	160,380
	1.1) จัดหาปุ๋ยเพื่อการเกษตร (หินปูนฝุ่น)	158,400
	1.2) ส่งเสริมการปรับปรุงพื้นที่ดินเปรี้ยวดินเค็มภาคใต้	1,980
	2. ส่งเสริมการใช้สารอินทรีย์ลดการใช้สารเคมีทางการเกษตร	47,900
	2.1) ผลิต จัดหาเมล็ดพันธุ์พืชปุ๋ยสด	11,900
	2.2) ส่งเสริมการปลูกพืชปุ๋ยสดปรับปรุงบำรุงดิน	6,000
	2.3) ไถกลบตอซังเพื่อเพิ่มอินทรีย์วัตถุและแร่ธาตุในดิน	30,000
2. เขตปลูกไม้ผล ประกอบด้วย (ศักยภาพการผลิตสูง ประเภท2) และ (ศักยภาพการผลิตต่ำ) เนื้อที่ 2,167 ไร่	1. ปรับปรุงคุณภาพดิน	3,960
	1.1 ส่งเสริมพัฒนาปรับปรุงบำรุงดินกรด	3,960
	2. ก่อสร้างแหล่งน้ำในไร่นานอกเขตชลประทาน	412,000
	2.1 การก่อสร้างแหล่งน้ำในไร่นานอกเขตชลประทาน	412,000
3. เขตปลูกไม้ยืนต้น ประกอบด้วย (ศักยภาพการผลิตสูง ประเภท1) (ศักยภาพ การผลิตสูง ประเภท2) และ (ศักยภาพการ ผลิตต่ำ) เนื้อที่ 1,022 ไร่	1. ปรับปรุงคุณภาพดิน	3,960
	1.1 ส่งเสริมพัฒนาปรับปรุงบำรุงดินกรด	3,960
4. เขตประมง เนื้อที่ 0.335 ไร่	-	-
รวมเขตเกษตรกรรม	1. ปรับปรุงคุณภาพดิน	168,300
	2. ส่งเสริมการใช้สารอินทรีย์ลดการใช้สารเคมีทางการเกษตร	47,900
	3. ก่อสร้างแหล่งน้ำในไร่นานอกเขตชลประทาน	412,000
	รวมแผนงาน/โครงการ	628,200



ตารางที่ 7-2 สรุปกิจกรรมที่ขอรับการสนับสนุนจากส่วนราชการอื่นในเขตการใช้ที่ดิน

เขตการใช้ที่ดิน	กิจกรรมที่ขอการสนับสนุนจากส่วนราชการอื่น
เขตพื้นที่เกษตรกรรม 1. เขตทำนา ประกอบด้วย (ชั้นดี) (ศักยภาพการผลิตสูง ประเภท2) และ (ศักยภาพการผลิตต่ำ) เนื้อที่ 587.41 ไร่	1)โครงการให้ความช่วยเหลือประชาชนด้านการเกษตร (องค์การบริหารส่วนตำบลดอนทราย)
2. เขตปลูกไม้ผล ประกอบด้วย (ศักยภาพการผลิตสูง ประเภท2) และ (ศักยภาพการผลิตต่ำ)เนื้อที่ 2,167ไร่	1) โครงการขุดลอกร่องน้ำธรรมชาติบ้านรังมดแดง ม.2-เขตบ้านป่าไหม้ ม.1 (องค์การบริหารส่วนตำบลดอนทราย) 2) โครงการสนับสนุนศูนย์ถ่ายทอดเทคโนโลยีทางเกษตร (องค์การบริหารส่วนตำบลดอนทราย) 3) โครงการน้อมนำเอาทฤษฎีใหม่เศรษฐกิจพอเพียงไปในการดำเนินชีวิตและประกอบอาชีพ (องค์การบริหารส่วนตำบลดอนทราย) 4) โครงการให้ความช่วยเหลือประชาชนด้านการเกษตร สาธิตการทำปุ๋ยหมัก และแปรรูปผลผลิต (องค์การบริหารส่วนตำบลดอนทราย)
3. เขตปลูกไม้ยืนต้น ประกอบด้วย (ศักยภาพการผลิตสูง ประเภท1) (ศักยภาพการผลิตสูง ประเภท2) และ (ศักยภาพการผลิตต่ำ) เนื้อที่ 1,022 ไร่	1) โครงการรกรักษา รักษา อนุรักษ์แผ่นดิน(องค์การบริหารส่วนตำบลดอนทราย) 2) โครงการให้ความช่วยเหลือประชาชนด้านการเกษตร สาธิตการทำปุ๋ยหมักและแปรรูปผลผลิต (องค์การบริหารส่วนตำบลดอนทราย)
4. เขตประมง เนื้อที่ 0.335 ไร่	1) โครงการส่งเสริมอาชีพประมง อย่างยั่งยืน รักษา และฟื้นฟูธรรมชาติ (องค์การบริหารส่วนตำบลดอนทราย) 2) โครงการจัดการสิ่งแวดล้อมเพื่อการเพาะเลี้ยงสัตว์น้ำชายฝั่ง (องค์การบริหารส่วนตำบลดอนทราย)



แผนการใช้ที่ดินตำบลดอนทราย อำเภอไม้แก่น จังหวัดปัตตานี

ตาราง 7-3 เป้าหมายการดำเนินงานและงบประมาณ ตำบลดอนทราย อำเภอไม้แก่น จังหวัดปัตตานี แผน 5 ปี (พ.ศ. 2567 - 2570)

เขตการใช้ที่ดิน	งาน/โครงการ/กิจกรรม	หน่วย นับ	เป้าหมาย					รวม	งบประมาณ					รวม	หน่วยงาน รับผิดชอบ
			2566	2567	2568	2569	2570		2566	2567	2568	2569	2570		
เขตทำนา ประกอบด้วย (ชั้นดี) (ศักยภาพการผลิต สูง ประเภท2) และ (ศักยภาพการผลิต ต่ำ)	1. ปรับปรุงคุณภาพดิน														
	1.1 จัดหาปุ๋ยเพื่อการเกษตร(หินปูนฝุ่น)	ตัน	-	33	33	33	33	132	-	39,600	39,600	39,600	39,600	158,400	พต.
	1.2 ส่งเสริมการปรับปรุงพื้นที่ดินเปรี้ยว ดินเค็มภาคใต้	ไร่	-	33	33	33	33	132	-	495	495	495	495	1,980	พต.
	2. ส่งเสริมการใช้สารอินทรีย์ลดการใช้ สารเคมีทางการเกษตร														
	2.1 ผลิต จัดหาเมล็ดพันธุ์พืชปุ๋ยสด	ตัน	-	0.1	0.1	0.1	0.1	0.4	-	2,975	2,975	2,975	2,975	11,900	พต.
	2.2 ส่งเสริมการใช้พืชปุ๋ยสดปรับปรุง บำรุงดิน(ปอเทือง)	ไร่	-	20	20	20	20	80	-	1,500	1,500	1,500	1,500	6,000	พต.
	2.3 โกลบตอซังเพื่อเพิ่มอินทรีย์วัตถุ และแร่ธาตุในดิน	ไร่	-	20	20	20	20	60	-	7,600	7,600	7,600	7,600	30,400	พต.
เขตปลูก ไม้ผลประกอบด้วย (ศักยภาพการผลิต สูง ประเภท2) และ (ศักยภาพการผลิต ต่ำ)	1. ปรับปรุงคุณภาพดิน														
	1.1 ส่งเสริมการปรับปรุงพื้นที่ดินกรด	ไร่	-	66	66	66	66	264	-	990	990	990	990	3,960	พต.
	2. ก่อสร้างแหล่งน้ำในไร่นานอกเขต ชลประทาน														
2.1 การก่อสร้างแหล่งน้ำในไร่นา	บ่อ	-	5	5	5	5	20	-	103,000	103,000	103,000	103,000	412,000	พต.	
เขตปลูก ไม้ยืนต้น ประกอบด้วย (ศักยภาพการผลิต สูง ประเภท1) (ศักยภาพการผลิต สูง ประเภท2) และ (ศักยภาพการผลิต ต่ำ)	1. ปรับปรุงคุณภาพดิน														
	1.1 ส่งเสริมการปรับปรุงพื้นที่ดินกรด	ไร่	-	66	66	66	66	264	-	990	990	990	990	3,960	พต.

หมายเหตุ: งบประมาณที่กำหนดไว้นี้เป็นการประมาณเบื้องต้น อาจมีการเปลี่ยนแปลงตามที่ได้รับการจัดสรรให้ดำเนินการ



เอกสารอ้างอิง

บทที่ 1

- คณะกรรมการจัดทำปทานุกรมปฐพีวิทยา. 2551. **ปทานุกรมปฐพีวิทยา**. สำนักพิมพ์มหาวิทยาลัยเกษตรศาสตร์, กรุงเทพฯ.
- ADB. 2012. **The State of Pacific Towns and Cities: Urbanization in ADB's Pacific Developing Member Countries**. Mandaluyong City, Philippines.
- FAO. 1974. **Land Capability Appraisal Indonesia: Interim Report**. (AGL/INS), Rome.
- _____. 1993. **Guidelines for Land Use Planning**. Rome.
- NRC. 1975. **Land Use Planning**. The National Academics of Sciences, Engineering, and Medicine, Washington. D.C.
- Vink, A.P.A. 1975. **Land Use in Advancing Agriculture**. Springer-Verlag Berlin Heidelberg.

บทที่ 2

- กรมการปกครอง. 2565. **ข้อมูลจำนวนประชากรและบ้าน**. กระทรวงมหาดไทย. ไฟล์ข้อมูล.
- กรมการพัฒนาชุมชน. 2565. **ข้อมูลพื้นฐานระดับหมู่บ้าน กชช. 2ค ปี 2564**. กระทรวงมหาดไทย. แหล่งที่มา: http://bmnopic64.cdd.go.th/report/kcc?report_type=villagesummary&tumbol_ID%5B%5D=720303&year=2564.
- _____. 2565. **ข้อมูลความจำเป็นพื้นฐาน จปฐ. ปี 2565**. กระทรวงมหาดไทย. แหล่งที่มา: http://bmnopic65.cdd.go.th/report/jpt?report_type=summary&tumbol_ID%5B%5D=720303&year=2565.
- กรมส่งเสริมการเกษตร. 2561. **จำนวนครัวเรือนเกษตรกร ปี 2565**. ไฟล์ข้อมูล.
- กรมอุตุนิยมวิทยา. 2565. **ข้อมูลปริมาณน้ำฝน 30 ปี (2536 - 2565)**. กระทรวงเทคโนโลยีสารสนเทศและการสื่อสาร.
- กลุ่มวิเคราะห์สภาพการใช้ที่ดิน. 2565. **ข้อมูลการใช้ที่ดิน จังหวัดปัตตานี ปี 2565**. กองนโยบายและแผนการใช้ที่ดิน กรมพัฒนาที่ดิน กรุงเทพฯ.
- องค์การบริหารส่วนตำบลดอนทราย. 2566. **แผนพัฒนาท้องถิ่น (พ.ศ. 2566 - 2570)**. อำเภอไม้แก่น จังหวัดปัตตานี.

บทที่ 3

- กองสำรวจดินและวิจัยทรัพยากรดิน กรมพัฒนาที่ดิน. 2562. **ข้อมูลทรัพยากรดิน**. ไฟล์ข้อมูล.
- กรมทรัพยากรน้ำบาดาล. 2565. **ข้อมูลบ่อน้ำบาดาลตำบลดอนทราย**. สืบค้นจาก <http://app.dgr.go.th/newpasutara/xml/search.php> วันที่ 26 พฤษภาคม 2566.
- กระทรวงทรัพยากรธรรมชาติและสิ่งแวดล้อม. 2541. **ราชกิจจานุเบกษา**. เล่มที่ 115. ตอนที่ 67 ก, กรุงเทพฯ. สืบค้นจาก <http://www.ratchakittha.soc.go.th/RKJ/announce/search.jsp>, วันที่ 26 พฤษภาคม 2566.



บทที่ 4

Kristensen P. 2004. **The DPSIR Framework**. National Environmental Research Institute, Denmark, Department of Policy Analysis, European Topic Centre on Water, European Environment Agency.

กรมพัฒนาที่ดิน. 2561. **แผนบริหารจัดการทรัพยากรดินปัญหาของประเทศไทย ระยะ 20 ปี (พ.ศ. 2561-2580)**.
ไฟล์ข้อมูล.

บทที่ 5

บัณฑิต ต้นสิริ และคำรณ ไทรพิภ. 2542. **คู่มือการประเมินคุณภาพที่ดินสำหรับพืชเศรษฐกิจ**.
กองวางแผนการใช้ที่ดิน กรมพัฒนาที่ดิน กระทรวงเกษตรและสหกรณ์.

บทที่ 6

คณะอนุกรรมการขับเคลื่อนเศรษฐกิจพอเพียง สำนักงานคณะกรรมการพัฒนาการเศรษฐกิจและสังคม
แห่งชาติ. 2550. **การประยุกต์ใช้หลักเศรษฐกิจพอเพียง**. ไฟล์ข้อมูล.

สำนักงานนโยบายและแผนทรัพยากรธรรมชาติและสิ่งแวดล้อม. 2565. **นโยบายและแผนการบริหาร
ทรัพยากรที่ดินและทรัพยากรดินของประเทศ พ.ศ. 2566-2570**. ไฟล์ข้อมูล.

สำนักงานสภาพัฒนาการเศรษฐกิจและสังคมแห่งชาติ. 2565. (ร่าง) **กรอบแผนพัฒนาภาค
พ.ศ. 2566-2570**. ไฟล์ข้อมูล.

_____. 2565. **แผนพัฒนาเศรษฐกิจและสังคมแห่งชาติ ฉบับที่ 12 พ.ศ. 2560-2564**.
ไฟล์ข้อมูล.

สำนักเลขาธิการคณะรัฐมนตรี. 2562. **คำแถลงนโยบายของคณะรัฐมนตรี แถลงต่อรัฐสภา วันที่ 25
กรกฎาคม 2562**. ไฟล์ข้อมูล.

องค์การบริหารส่วนจังหวัดปัตตานี. 2561. **ยุทธศาสตร์องค์การบริหารส่วนจังหวัดปัตตานี
(พ.ศ.2561-2564)**. ไฟล์ข้อมูล.

บทที่ 7


องค์การบริหารส่วนตำบลดอนทราย. 2566. **แผนพัฒนาท้องถิ่น (พ.ศ. 2566 – 2570)**.
อำเภอไม้แก่น จังหวัดปัตตานี.

คณะที่ปรึกษา

นายสุชล แก้วเกาะสะบ้า ผู้อำนวยการสำนักงานพัฒนาที่ดินเขต 12
นายปรีชา แจ้ทองศรี ผู้อำนวยการสถานีพัฒนาที่ดินปัตตานี

คณะผู้จัดทำ

นายฮิลมี หะยีสาและ	สถานีพัฒนาที่ดินปัตตานี
นายพิศุทธิ์ มิกาศ	กลุ่มวิชาการเพื่อการพัฒนาที่ดิน
นายกิตติศักดิ์ บุญมี	กลุ่มสำรวจและทำแผนที่
นางสาวภาณุพรรณ สระกอบแก้ว	กลุ่มวิเคราะห์ดิน
นายอภิเชษฐ ทองส่ง	กลุ่มวางแผนการใช้ที่ดิน
นางสาวสุรีย์พร นวลศรี	กลุ่มวางแผนการใช้ที่ดิน
นางสาวอารีณา บินยะโกะ	เจ้าหน้าที่แผนที่ภาพถ่าย



สถานีพัฒนาที่ดินปัตตานี

สำนักงานพัฒนาที่ดินเขต 12 กรมพัฒนาที่ดิน
กระทรวงเกษตรและสหกรณ์