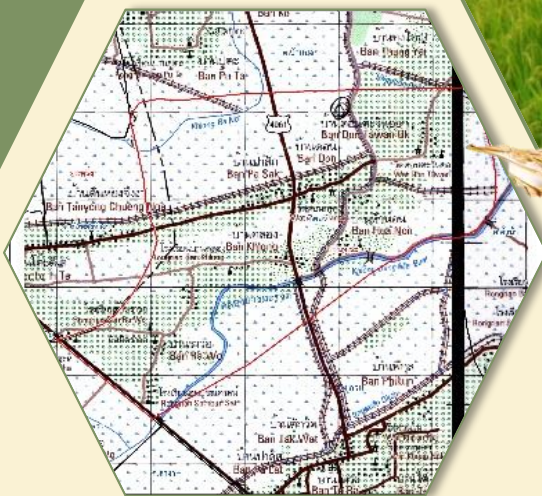




แผนการใช้ที่ดินตำบลดอน อำเภอปะนาเระ จังหวัดปัตตานี



ปี 2566

สถานีพัฒนาที่ดินปัตตานี

สำนักงานพัฒนาที่ดินเขต 12 กรมพัฒนาที่ดิน

กระทรวงเกษตรและสหกรณ์

คำนำ

การจัดทำแผนการใช้ที่ดินดำเนินการตามรัฐธรรมนูญแห่งราชอาณาจักรไทย พ.ศ. 2560 มาตรา 72 (1) ที่ได้บัญญัติให้มีการวางแผนการใช้ที่ดินให้เหมาะสมกับศักยภาพของที่ดินตามหลักการพัฒนาอย่างยั่งยืน โดยแผนการใช้ที่ดินตำบลดอน อำเภอปะนาเระ จังหวัดปัตตานี ได้นำแนวคิดของ FAO และ UNEP มาปรับใช้ คือ ความเหมาะสมทางกายภาพ ความเหมาะสมทางเศรษฐกิจ การยอมรับจากสังคม การสร้างความยั่งยืนให้สิ่งแวดล้อม และเสนอทางเลือกการใช้ที่ดิน ร่วมกับวิธีการที่จำเป็นอื่น ๆ เช่น กระบวนการมีส่วนร่วมของชุมชน (Participatory Rural Appraisal: PRA) การประเมินคุณภาพที่ดิน เป็นต้น

กองนโยบายและแผนการใช้ที่ดินร่วมกับสำนักงานพัฒนาที่ดินเขต 12 และสถานีพัฒนาที่ดินปัตตานี ในการดำเนินงานวางแผนการใช้ที่ดินระดับตำบล โดยพิจารณาภาพรวมของสภาพปัญหาในด้านต่างๆ ทั้งด้านกายภาพ เศรษฐกิจ และสังคม วิเคราะห์และสังเคราะห์ข้อมูลนำไปสู่การวางแผนการใช้ที่ดินที่สอดคล้องกับศักยภาพของพื้นที่ โดยผ่านกระบวนการมีส่วนร่วมของชุมชน (PRA) ในการระบุปัญหา ความต้องการของเกษตรกรและผู้มีส่วนได้ส่วนเสีย ทั้งนี้ สถานีพัฒนาที่ดินปัตตานี ได้จัดทำแผนกิจกรรม/โครงการ เพื่อขับเคลื่อนแผนการใช้ที่ดินให้เป็นรูปธรรม เพื่อให้เกษตรกรมีคุณภาพชีวิตที่ดีขึ้น มีการใช้ที่ดินอย่างถูกต้องเหมาะสม รักษาสภาพแวดล้อมและอนุรักษ์ทรัพยากรในชุมชนให้เกิดความยั่งยืนต่อไป

สถานีพัฒนาที่ดินปัตตานี
กันยายน 2566



สารบัญ

หน้า

คำนำ	
สารบัญ	
สารบัญตาราง	
สารบัญรูป	
บทที่ 1 บทนำ	
1.1 ความสำคัญของการวางแผนการใช้ที่ดิน	1-1
1.2 หลักการและเหตุผล	1-1
1.3 วัตถุประสงค์	1-1
1.4 ระยะเวลาและสถานที่ดำเนินงาน	1-1
1.5 ขั้นตอนการดำเนินงาน	1-2
1.6 วิสัยทัศน์ของตำบล	1-2
บทที่ 2 ข้อมูลทั่วไป	
2.1 ที่ตั้งและอาณาเขต	2-1
2.2 การแบ่งส่วนการปกครอง	2-1
2.3 สภาพภูมิประเทศ	2-2
2.4 สภาพภูมิอากาศ	2-2
2.5 สภาพการใช้ที่ดินในปัจจุบัน	2-4
2.6 สภาพเศรษฐกิจและสังคม	2-7
บทที่ 3 สถานภาพของทรัพยากรธรรมชาติ	
3.1 ทรัพยากรป่าไม้	3-1
3.2 ทรัพยากรน้ำ	3-1
3.3 ทรัพยากรดิน	3-2
บทที่ 4 กระบวนการมีส่วนร่วมของชุมชน (Participatory Rural Appraisal: PRA)	
4.1 การวิเคราะห์ผลจากการจัดทำกระบวนการมีส่วนร่วมของชุมชน (PRA)	4-1
4.2 ระบบการปลูกพืชในปัจจุบัน	4-5
บทที่ 5 การประเมินคุณภาพที่ดิน	
5.1 หลักการประเมินคุณภาพที่ดินด้านกายภาพ	5-1
5.2 พืชเศรษฐกิจที่สำคัญของตำบล	5-3
5.3 ระดับความเหมาะสมของที่ดิน	5-3



สารบัญ (ต่อ)

	หน้า
บทที่ 6 แผนการใช้ที่ดิน	
6.1 การวิเคราะห์ข้อมูลเพื่อการจัดทำแผนการใช้ที่ดินระดับตำบล	6-1
6.2 เขตการใช้ที่ดิน	6-2
บทที่ 7 การขับเคลื่อนแผนการใช้ที่ดิน	
7.1 ขั้นตอนการดำเนินงาน	7-1
7.2 กิจกรรมที่จะดำเนินการของกรมพัฒนาที่ดิน	7-1
7.3 กิจกรรมที่จะดำเนินการของหน่วยงานอื่น	7-3
7.4 ความต้องการของชุมชนและองค์กรปกครองส่วนท้องถิ่น	7-4
เอกสารอ้างอิง	อ-1



สารบัญตาราง

ตารางที่		หน้า
2-1	สถิติภูมิอากาศ ณ สถานีตรวจอากาศ จังหวัดปัตตานี ปี 2536 - 2565	2-3
2-2	สภาพการใช้ที่ดิน ตำบลตอน อำเภอบ้านนาเร จังหวัดปัตตานี	2-5
2-3	จำนวนประชากรและครัวเรือนตำบลตอน อำเภอบ้านนาเร จังหวัดปัตตานี ปี 2565	2-7
2-4	จำนวนและสัดส่วนครัวเรือนเกษตรกร ตำบลตอน อำเภอบ้านนาเร จังหวัดปัตตานี ปี 2565	2-7
2-5	รายได้-รายจ่ายเฉลี่ยครัวเรือน ตำบลตอน อำเภอบ้านนาเร จังหวัดปัตตานี ปี 2565	2-9
3-1	สมบัติที่ดิน ตำบลตอน อำเภอบ้านนาเร จังหวัดปัตตานี	3-3
5-1	ตัวอย่างการประเมินคุณภาพที่ดินด้านกายภาพของประเภทการใช้ประโยชน์ที่ดิน	5-2
5-2	ชั้นความเหมาะสมทางกายภาพของดิน ตำบลตอน อำเภอบ้านนาเร จังหวัดปัตตานี	5-3
6-1	เขตการใช้ที่ดิน ตำบลตอน อำเภอบ้านนาเร จังหวัดปัตตานี	6-4
7-1	กิจกรรมของกรมพัฒนาที่ดินในเขตเกษตรกรรมที่จะดำเนินการใน ปีงบประมาณ 2567 - 2570	7-6
7-2	สรุปกิจกรรมที่ขอรับการสนับสนุนจากส่วนราชการอื่นในเขตการใช้ที่ดิน	7-8
7-3	เป้าหมายการดำเนินงานและงบประมาณ ตำบลตอน อำเภอบ้านนาเร จังหวัดปัตตานี แผน 5 ปี (พ.ศ. 2567 - 2570)	7-10



สารบัญญรูป

รูปที่		หน้า
1-1	ขั้นตอนการวางแผนการใช้ที่ดินระดับตำบล	1-3
2-1	ขอบเขตการปกครองตำบลตอน อำเภอบ้านนาเร จังหวัดปัตตานี	2-1
2-2	สมุดลของน้ำเพื่อการเกษตร จังหวัดปัตตานี	2-4
2-3	สภาพการใช้ที่ดิน ตำบลตอน อำเภอบ้านนาเร จังหวัดปัตตานี	2-8
3-1	ทรัพยากรดิน ตำบลตอน อำเภอบ้านนาเร จังหวัดปัตตานี	3-5
4-1	การวิเคราะห์สถานการณ์โดยระบบ DPSIR ของตำบลตอน อำเภอบ้านนาเร จังหวัดปัตตานี	4-3
4-2	ระบบการปลูกพืชในปัจจุบัน ตำบลตอน อำเภอบ้านนาเร จังหวัดปัตตานี	4-4
6-1	เขตการใช้ที่ดิน ตำบลตอน อำเภอบ้านนาเร จังหวัดปัตตานี	6-5



บทที่ 1 บทนำ

1.1 ความสำคัญของการวางแผนการใช้ที่ดิน

ตามรัฐธรรมนูญแห่งราชอาณาจักรไทย พุทธศักราช 2560 มาตรา 72 รัฐพึงดำเนินการเกี่ยวกับที่ดิน ทรัพยากรน้ำ และพลังงาน ดังต่อไปนี้

(1) วางแผนการใช้ที่ดินของประเทศ ให้เหมาะสมกับสภาพพื้นที่ และศักยภาพของที่ดินตามหลักการพัฒนาที่ยั่งยืน

1.2 หลักการและเหตุผล

ปัจจุบันกรมพัฒนาที่ดินได้ดำเนินการวางแผนการใช้ที่ดินระดับประเทศเรียบร้อยแล้ว ซึ่งเป็นการวางกรอบเชิงนโยบายมุ่งเน้นการพัฒนาด้านการเกษตรให้เกิดความสมดุลและยั่งยืนและในขณะเดียวกันต้องอนุรักษ์ทรัพยากรธรรมชาติและสิ่งแวดล้อมควบคู่กับการรักษาคุณค่าทางศิลปวัฒนธรรม แต่ทั้งนี้เพื่อให้เกิดการใช้ประโยชน์ที่ดินในระดับพื้นที่อย่างมีประสิทธิภาพและรักษาฐานการผลิตด้านทรัพยากรธรรมชาติอย่างยั่งยืนตลอดห่วงโซ่อุปทาน แผนการใช้ที่ดินระดับตำบลจึงถูกนำมาใช้เป็นเครื่องมือเพื่อขับเคลื่อนการดำเนินงานดังกล่าว

ทั้งนี้ กรมพัฒนาที่ดินได้จัดทำแผนปฏิบัติการกรมพัฒนาที่ดิน ระยะ 5 ปี (พ.ศ.2566 – 2570) เพื่อให้บรรลุตามวิสัยทัศน์ที่กำหนดไว้ คือ “เป็นองค์กรอัจฉริยะทางดินเพื่อขับเคลื่อนการใช้ที่ดินอย่างเหมาะสม 15 ล้านไร่ ภายในปี 2570” ซึ่งในส่วนของประเด็นการพัฒนาที่ 2 บริหารจัดการทรัพยากรดิน และที่ดินด้วยชุดข้อมูลที่มีมูลค่าสูง ซึ่งมีเป้าหมายคือ การนำชุดข้อมูลที่มีมูลค่าสูง ไปใช้ในการบริหารจัดการทางการเกษตร ในส่วนของตัวชี้วัดบริหารจัดการทรัพยากรดิน และที่ดินบนพื้นฐานของชุดข้อมูลที่มีมูลค่าสูง ร้อยละ 100 กลยุทธ์ที่ 2 ยกระดับแผนการใช้ที่ดินไปสู่การปฏิบัติ ได้กำหนดให้ร้อยละของแผนการใช้ที่ดินระดับตำบลที่จัดทำแล้วเสร็จทั้งประเทศภายในปี 2570 (ไม่น้อยกว่าร้อยละ 80) เป็นตัวชี้วัดของกลยุทธ์ดังกล่าว

1.3 วัตถุประสงค์

1.3.1 เพื่อรักษาเสถียรภาพของทรัพยากรให้เกิดความสมดุลและยั่งยืนภายใต้การพัฒนาด้านต่างๆ ของตำบล

1.3.2 เพื่อให้การใช้ที่ดินมีผลตอบแทนสูงสุดต่อหน่วยเนื้อที่อย่างยั่งยืน

1.3.3 เพื่อให้เกิดการกำหนดแผนงาน โครงการ กิจกรรม ที่สอดคล้องกับแผนการใช้ที่ดินที่กำหนดขึ้น และอยู่บนหลักการของรูปแบบเศรษฐกิจชีวภาพ-เศรษฐกิจหมุนเวียน-เศรษฐกิจสีเขียว (Bio-Circular-Green Economy : BCG Model)

1.4 ระยะเวลาและสถานที่ดำเนินงาน

1.4.1 ระยะเวลา 1 ตุลาคม 2565 – 30 กันยายน 2566

1.4.2 สถานที่ ตำบลตอน อำเภอบ้านนาเร จังหวัดปัตตานี



1.5 ขั้นตอนการดำเนินงาน

1.5.1 รวบรวมข้อมูลปฐมภูมิและทุติยภูมิ ประกอบด้วย

1) ด้านกายภาพ ได้แก่ ทรัพยากรดิน ทรัพยากรน้ำ ทรัพยากรป่าไม้ ภูมิอากาศ สภาพการใช้ที่ดิน เขตป่าไม้ตามกฎหมายและมติคณะรัฐมนตรีฯ

2) ด้านเศรษฐกิจและสังคม ได้แก่ การถือครองที่ดิน ลักษณะทางเศรษฐกิจของตำบล และจำนวนประชากร ฯ

3) ด้านนโยบายและข้อกฎหมายที่เกี่ยวข้อง ได้แก่ ยุทธศาสตร์ แผนพัฒนาเศรษฐกิจและสังคมแห่งชาติฉบับที่ 13 ยุทธศาสตร์ภาค แผนพัฒนากลุ่มจังหวัด แผนพัฒนาจังหวัด แผนพัฒนาการเกษตรและสหกรณ์ แผนพัฒนาท้องถิ่น 4 ปี ขององค์การบริหารส่วนจังหวัด เทศบาลตำบลหรือ องค์การบริหารส่วนตำบล ฯ

1.5.2 จัดทำกระบวนการมีส่วนร่วมของชุมชน (Participatory Rural Appraisal : PRA) เพื่อรับฟังความคิดเห็น ประเด็นปัญหา ความต้องการด้านต่าง ๆ ขององค์การปกครองส่วนท้องถิ่นและเกษตรกรในตำบล

1.5.3 ประเมินคุณภาพของที่ดินของพืชเศรษฐกิจหลักและพืชทางเลือกที่มีมูลค่าของตำบล

1.5.4 สังเคราะห์ข้อมูลจากข้อ 1.5.1 ถึง 1.5.3 เพื่อใช้ประกอบการวางแผนการใช้ที่ดิน

1.5.5 กำหนด (ร่าง) แผนการใช้ที่ดินระดับตำบล

1.5.6 รับฟังความคิดเห็นของผู้มีส่วนได้ส่วนเสียต่อ (ร่าง) แผนการใช้ที่ดินที่กำหนดขึ้น

1.5.7 ปรับปรุง (ร่าง) แผนการใช้ที่ดินเพื่อจัดทำแผนการใช้ที่ดินฉบับสมบูรณ์

1.5.8 นำแผนการใช้ที่ดินเข้าสู่คณะทำงานวิชาการของเขตฯ เพื่อตรวจสอบความครบถ้วน/สมบูรณ์ของเนื้อหาและองค์ประกอบ

1.5.9 เผยแพร่แผนการใช้ที่ดินเพื่อนำไปสู่การขับเคลื่อนการดำเนินงาน ประกอบด้วย

1) องค์การปกครองส่วนท้องถิ่น นำแผนการใช้ที่ดินที่จัดทำขึ้นไปประกอบการจัดทำแผนการพัฒนาของตำบล เพื่อนำไปสู่การของงบประมาณที่มีความสอดคล้องกับศักยภาพด้านการผลิตและสถานภาพของทรัพยากรของตำบล

2) กรมพัฒนาที่ดิน โดยสำนักงานพัฒนาที่ดินจังหวัด กำหนดแผนงาน/โครงการ/กิจกรรมที่สอดคล้องกับแผนการใช้ที่ดินที่กำหนดขึ้นในแต่ละเขตและสามารถใช้ประกอบการของงบประมาณในพื้นที่อย่างมีหลักการและเป็นที่ยอมรับ

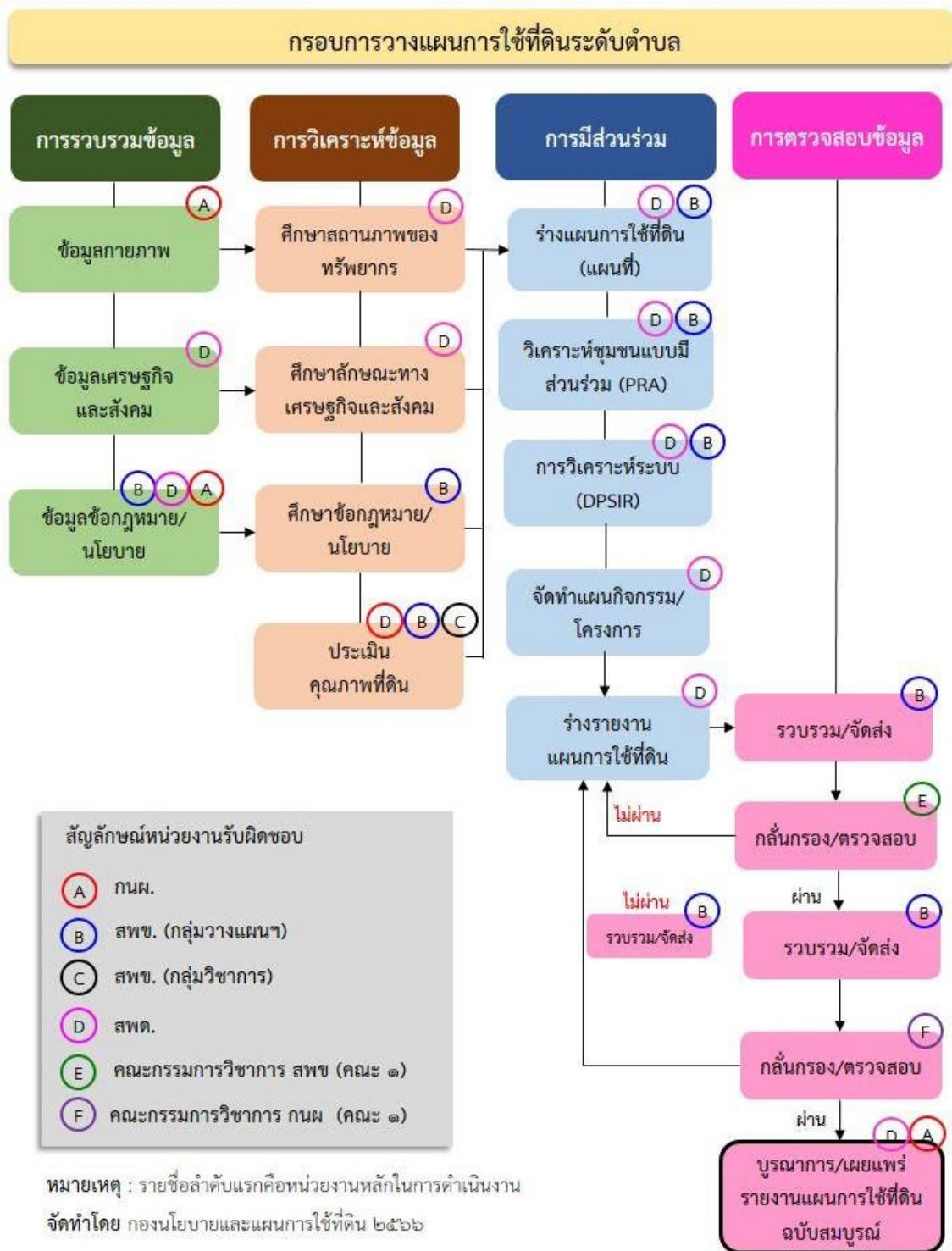
3) หน่วยงานราชการอื่น ๆ สามารถใช้เป็นข้อมูลพื้นฐานประกอบแผนงาน/โครงการ/กิจกรรม ที่สอดคล้องกับแผนการใช้ที่ดินที่กำหนดขึ้นในแต่ละเขต

ขั้นตอนการวางแผนการใช้ที่ดินระดับตำบลแสดงดังรูปที่ 1-1

1.6 วิสัยทัศน์ของตำบล

“ ชีวิตมีสุข ปลูกสำนึกสิ่งแวดล้อม ความพร้อมวัฒนธรรม นำชุมชนเข้มแข็ง ”

(ที่มา <https://www.dorn.go.th/html/new-menu.asp?typemenu=2>)



รูปที่ 1-1 ขั้นตอนการวางแผนการใช้ที่ดินระดับตำบล

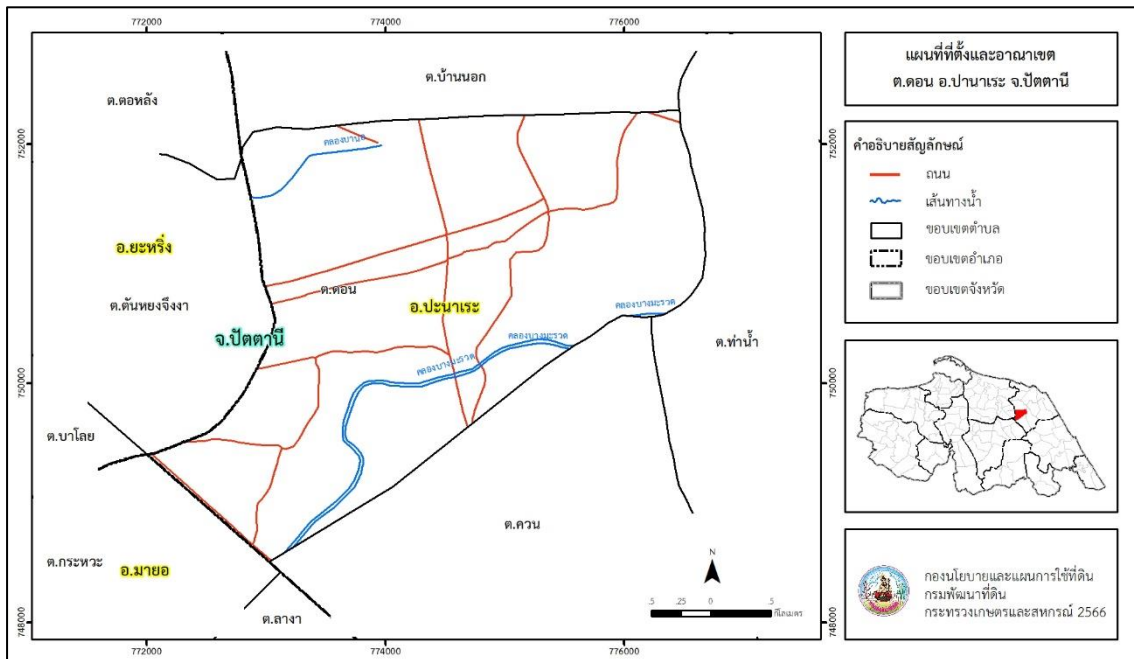


บทที่ 2 ข้อมูลทั่วไป

2.1 ที่ตั้งและอาณาเขต

ตำบลดอน อำเภอปะนาเระ จังหวัดปัตตานี ตั้งอยู่ทางทิศใต้ของอำเภอปะนาเระ มีพื้นที่ประมาณ 10 ตารางกิโลเมตร หรือ 6,212 ไร่ โดยมีอาณาเขตติดต่อ ดังนี้ (รูปที่ 2-1)

ทิศเหนือ	ติดต่อกับ	ตำบลบ้านนอก อำเภอปะนาเระ จังหวัดปัตตานี
ทิศใต้	ติดต่อกับ	ตำบลควน อำเภอปะนาเระ ตำบลกระหวะ อำเภอมายอ จังหวัดปัตตานี
ทิศตะวันออก	ติดต่อกับ	ตำบลท่าน้ำ อำเภอปะนาเระ จังหวัดปัตตานี
ทิศตะวันตก	ติดต่อกับ	ตำบลตอหลัง ตำบลตันหยงจิงงา ตำบลบาโลย อำเภอปะนาเระ และตำบลกระหวะ อำเภอมายอ จังหวัดปัตตานี



รูปที่ 2-1 ขอบเขตการปกครอง ตำบลดอน อำเภอปะนาเระ จังหวัดปัตตานี

2.2 การแบ่งส่วนการปกครอง

ตำบลดอน อำเภอปะนาเระ จังหวัดปัตตานี แบ่งส่วนการปกครองออกเป็น 6 หมู่บ้าน ดังนี้

หมู่ที่ 1 บ้านราว	หมู่ที่ 4 บ้านดอนตะวันออก
หมู่ที่ 2 บ้านคลอง	หมู่ที่ 5 บ้านยางงาม
หมู่ที่ 3 บ้านห้วนอน	หมู่ที่ 6 บ้านป่าสัก



2.3 สภาพภูมิประเทศ

ลักษณะพื้นที่ทั่วไปส่วนใหญ่เป็นที่ราบลุ่ม สภาพพื้นที่ราบเรียบถึงค่อนข้างราบเรียบ เป็นส่วนหนึ่งของลุ่มน้ำภาคใต้ฝั่งตะวันออกตอนล่าง มีแหล่งน้ำที่สำคัญ คือ คลองบางมะรวด

2.4 สภาพภูมิอากาศ

จากการศึกษาสถิติภูมิอากาศ (ปี พ.ศ.2536 - 2565) พบว่า ตำบลตอน อำเภอบ้านนาเร จังหวัดปัตตานี มีรายละเอียดดังนี้

2.4.1 อุณหภูมิ

มีอุณหภูมิโดยเฉลี่ยทั้งปี 27.4 องศาเซลเซียส อุณหภูมิสูงสุดเฉลี่ย 32.6 องศาเซลเซียส และอุณหภูมิต่ำสุดเฉลี่ย 23.7 องศาเซลเซียส

2.4.2 ปริมาณน้ำฝน

มีปริมาณน้ำฝนรวมทั้งปี 2,005.5 มิลลิเมตร มีฝนตกประมาณ 150 วัน เดือนที่มีฝนตกมากที่สุดในเดือนธันวาคม มีปริมาณฝน 410.5 มิลลิเมตร และมีฝนตกประมาณ 18 วัน

2.4.3 สมดุลน้ำเพื่อการเกษตร

จากข้อมูลสถิติภูมิอากาศในคาบ 30 ปี (ปี พ.ศ.2536 - 2565) ณ สถานีตรวจอากาศจังหวัดปัตตานี ได้นำมาวิเคราะห์สมดุลของน้ำเพื่อการเกษตร ซึ่งเป็นการวิเคราะห์หาช่วงฤดูกาลเพาะปลูกพืชตลอดจนช่วงระยะเวลาที่พืชเสี่ยงต่อการขาดน้ำ ข้อมูลที่นำมาวิเคราะห์ คือ ปริมาณน้ำฝน และศักยภาพการคายระเหยน้ำอ้างอิง (ET_o) ซึ่งคำนวณด้วยโปรแกรม Cropwat for Windows Version 8.0 โดยใช้สมการ Penman-Monteith สามารถสรุปสมดุลของน้ำเพื่อการเกษตรในเขตอาศัยน้ำฝนได้ดังนี้

ช่วงที่เหมาะสมต่อการปลูกพืช เป็นช่วงที่ค่าปริมาณน้ำฝนมากกว่าค่า 0.5 การระเหยจากผิวดิน และการคายน้ำของพืช เป็นช่วงที่ดินมีความชุ่มชื้นพอเหมาะต่อการเพาะปลูกพืช เป็นช่วงที่ดินมีความชุ่มชื้นพอเหมาะต่อการเพาะปลูกพืชได้ตลอดทั้งปี

ช่วงที่มีน้ำมากเกินไป เป็นช่วงที่ค่าปริมาณน้ำฝนมากกว่าค่าการระเหยจากผิวดินและการคายน้ำของพืช ซึ่งช่วงนี้เริ่มตั้งแต่ต้นเดือนเมษายนถึงปลายเดือนมกราคม (ตารางที่ 2-1 และรูปที่ 2-2)



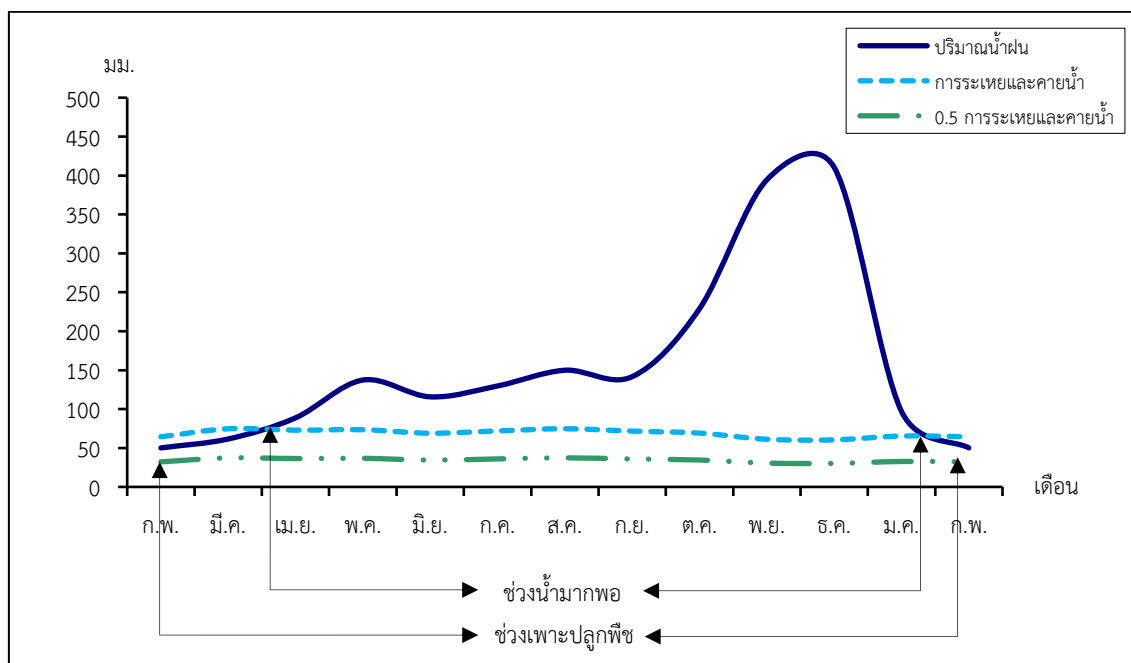
ตารางที่ 2-1 สถิติภูมิอากาศ ณ สถานีตรวจอากาศจังหวัดปัตตานี¹ (ปี พ.ศ.2536 - 2565)

เดือน	อุณหภูมิ (°ซ.)			ความชื้นสัมพัทธ์ (%)	ปริมาณน้ำฝน (มม.)	จำนวนวันที่ฝนตก (วัน)	ศักยภาพการคายระเหยน้ำ (มม.)	ปริมาณฝนใช้การ ² (มม.)
	ต่ำสุด	สูงสุด	เฉลี่ย					
ม.ค.	22.7	31.1	26.3	82.0	97.0	8.7	65.4	81.9
ก.พ.	22.4	32.3	26.7	79.0	50.1	4.1	64.4	46.1
มี.ค.	23.1	33.5	27.6	79.0	61.6	7.0	74.7	55.5
เม.ย.	24.0	34.3	28.4	78.0	88.7	7.8	72.9	76.1
พ.ค.	24.6	34.1	28.5	80.0	137.3	12.5	73.5	107.1
มิ.ย.	24.3	33.6	28.1	80.0	115.7	12.5	69.0	94.3
ก.ค.	24.1	33.3	27.9	79.0	129.7	12.0	71.9	102.8
ส.ค.	24.0	33.3	27.7	80.0	149.9	13.3	74.7	113.9
ก.ย.	24.0	32.8	27.5	81.0	141.6	15.1	71.7	109.5
ต.ค.	23.9	32.0	27.1	84.0	228.9	18.5	69.1	145.1
พ.ย.	23.8	30.8	26.6	87.0	394.5	20.5	61.2	164.4
ธ.ค.	23.3	30.1	26.2	86.0	410.5	18.2	60.5	166.1
เฉลี่ย	23.7	32.6	27.4	81.3	-	-	-	-
รวม	-	-	-	-	2,005.5	150.2	829.0	1,262.8

หมายเหตุ : ¹ เป็นสถานีตรวจอากาศที่ใกล้พื้นที่ตำบลมากที่สุด

² จากการคำนวณโดยโปรแกรม Cropwat for Windows Version 8.0

ที่มา : กรมอุตุนิยมวิทยา (2566)



หมายเหตุ : ใช้ข้อมูลปริมาณน้ำฝน 13 เดือน เพราะสามารถแสดงให้เห็นความต่อเนื่องของข้อมูลที่น่าวิเคราะห์สมดุลของน้ำเพื่อการเกษตร

รูปที่ 2-2 กราฟสมดุลของน้ำเพื่อการเกษตร ปี พ.ศ. 2536 - 2565

2.5 สภาพการใช้ที่ดินปัจจุบัน

สภาพการใช้ที่ดินตำบลดอน อำเภอบ้านนา จังหวัดปทุมธานี ซึ่งสำรวจโดยกลุ่มวิเคราะห์สภาพการใช้ที่ดิน (2566) ประกอบด้วยประเภทการใช้ที่ดินต่างๆ ดังนี้

2.5.1 พื้นที่ชุมชนและสิ่งปลูกสร้าง มีเนื้อที่ 1,104 ไร่ หรือร้อยละ 17.77 ของพื้นที่ตำบล

2.5.2 พื้นที่เกษตรกรรมมีเนื้อที่ 4,951 ไร่ หรือร้อยละ 79.70 ของพื้นที่ตำบล ประกอบด้วย การใช้ประโยชน์ที่ดินด้านเกษตรกรรมต่างๆ ดังต่อไปนี้

- 1) พื้นที่นา มีเนื้อที่ 3,208 ไร่ หรือร้อยละ 51.64 ของพื้นที่ตำบล ได้แก่ นาข้าว และนาร้าง
- 2) ไม้ยืนต้น มีเนื้อที่ 531 ไร่ หรือร้อยละ 8.55 ของพื้นที่ตำบล ได้แก่ ยางพารา และปาล์ม

น้ำมัน

3) ไม้ผล มีเนื้อที่ 1,210 ไร่ หรือร้อยละ 19.48 ของพื้นที่ตำบล ได้แก่ ไม้ผลผสม มะพร้าว ไม้ผลร้าง/เสื่อมโทรม

4) พุ่มหญ้าเลี้ยงสัตว์และโรงเรือนเลี้ยงสัตว์ มีเนื้อที่ 2 ไร่ หรือร้อยละ 0.03 ของพื้นที่ตำบล ได้แก่ โรงเรือนเลี้ยงสัตว์ปีก

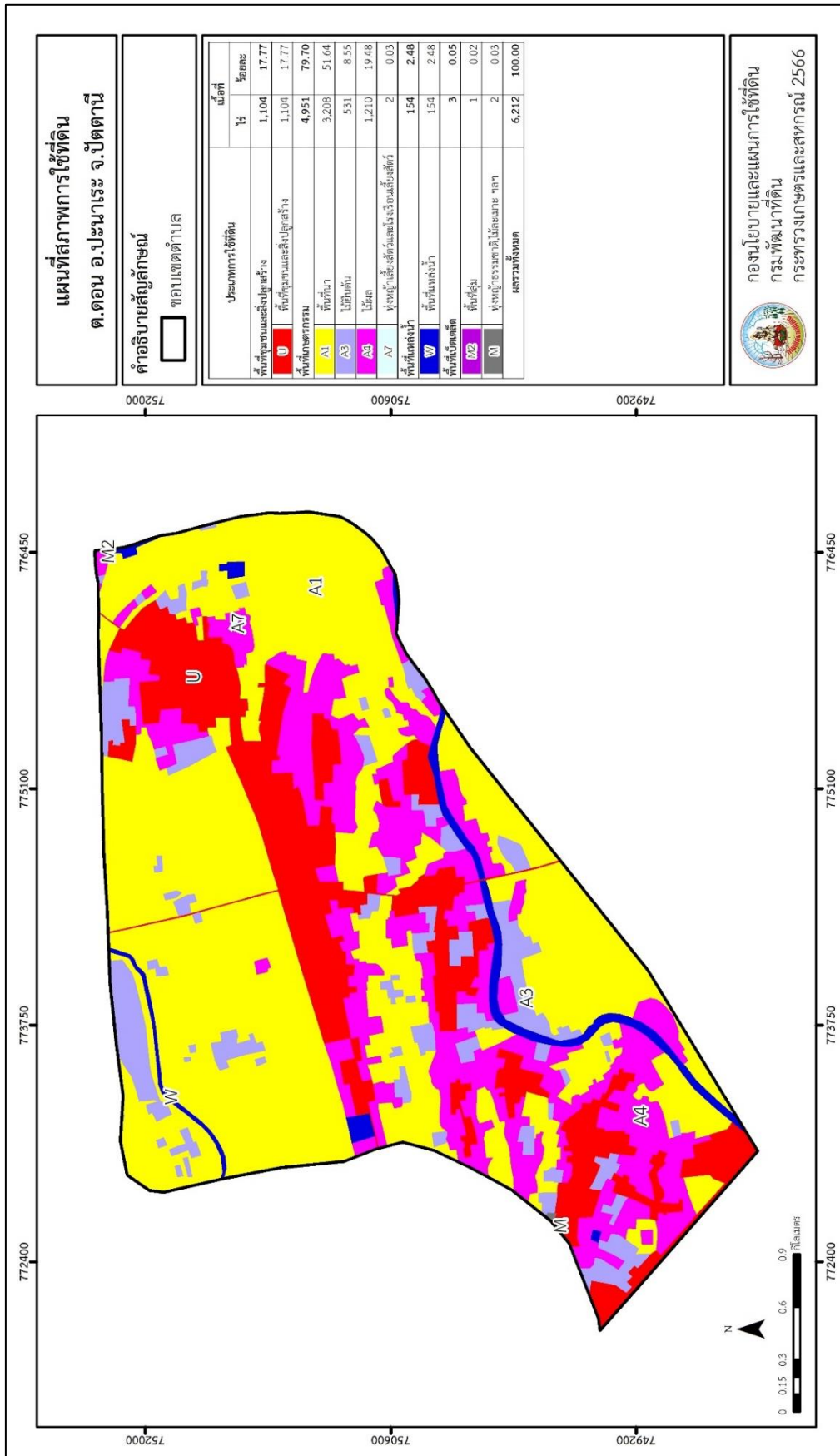
2.5.3 พื้นที่แหล่งน้ำ มีเนื้อที่ 154 ไร่ หรือร้อยละ 2.48 ของพื้นที่ตำบล ได้แก่ แม่น้ำ ลำห้วย ลำคลอง บ่อน้ำในไร่นา และคลองชลประทาน

2.5.4 พื้นที่เบ็ดเตล็ด มีเนื้อที่ 3 ไร่ หรือร้อยละ 0.05 ของพื้นที่ตำบล ได้แก่ พุ่มหญ้าสลับไม้พุ่ม/ไม้ละเมาะ พื้นที่ลุ่ม



ตารางที่ 2-2 สภาพการใช้ที่ดิน ตำบลตอน อำเภอบ้านนาเร จังหวัดปัตตานี

หน่วยแผนที่	ประเภทการใช้ที่ดิน	เนื้อที่	
		ไร่	ร้อยละ
U	พื้นที่ชุมชนและสิ่งปลูกสร้าง	1,104	17.77
U201	หมู่บ้านบนพื้นราบ	1,053	16.95
U405	ถนน	51	0.82
A	พื้นที่เกษตรกรรม	4,951	79.70
A100	นาร้าง	331	5.33
A101	นาข้าว	2,877	46.31
A302	ยางพารา	445	7.16
A303	ปาล์มน้ำมัน	86	1.39
A400	ไม้ผลร้าง/เสื่อมโทรม	29	0.47
A401	ไม้ผลผสม	1,146	18.45
A405	มะพร้าว	35	0.56
A703	โรงเรือนเลี้ยงสัตว์ปีก	2	0.03
M	พื้นที่เบ็ดเตล็ด	3	0.05
M102	ทุ่งหญ้าสลับไม้พุ่ม/ไม้ละเมาะ	2	0.03
M201	พื้นที่ลุ่ม	1	0.02
W	พื้นที่แหล่งน้ำ	154	2.48
W101	แม่น้ำ ลำห้วย ลำคลอง	104	1.67
W202	บ่อน้ำในไร่นา	27	0.44
W203	คลองชลประทาน	23	0.37
ผลรวมทั้งหมด		6,212	100.00



รูปที่ 2-3 สภาพการใช้ที่ดิน ตำบลดอน อำเภอบ้านนาเร จังหวัดปทุมธานี



2.6 สภาพเศรษฐกิจและสังคม

2.6.1 ประชากร

จากหลักฐานทะเบียนราษฎร์ของกรมการปกครอง กระทรวงมหาดไทย ณ เดือนธันวาคม 2565 พบว่า ประชากรที่อาศัยในพื้นที่ตำบลตอนมีประชากรรวม 3,676 คน แยกเป็นชาย 1,788 คน เป็นหญิง 1,888 คน ความหนาแน่นโดยเฉลี่ย 369.82 คนต่อตารางกิโลเมตร มีจำนวนครัวเรือนทั้งหมด 1,073 ครัวเรือน เป็นครัวเรือนเกษตรที่มาขึ้นทะเบียนกรมส่งเสริมการเกษตร 798 ครัวเรือน หรือร้อยละ 74.37 ของจำนวนครัวเรือนทั้งหมด และเป็นครัวเรือนที่ประกอบอาชีพอื่นๆ ครัวเรือนเกษตรที่ไม่ได้มาขึ้นทะเบียนกรมส่งเสริมการเกษตร 275 ครัวเรือน หรือร้อยละ 25.63 ของจำนวนครัวเรือนทั้งหมด ดังรายละเอียดในตารางที่ 2-3 ถึง 2-4

ตารางที่ 2-3 จำนวนประชากรและครัวเรือนตำบลตอน อำเภอบ้านระจิง จังหวัดปัตตานี ปี 2565

พื้นที่	จำนวน ครัวเรือน	จำนวนประชากร (คน)		
		ชาย	หญิง	รวม
ตำบลตอน	1,073	1,788	1,888	3,676
หมู่ที่ 1 ราวอ	268	671	675	1,346
หมู่ที่ 2 คลอง	185	444	427	871
หมู่ที่ 3 ห้วนอน	127	130	156	286
หมู่ที่ 4 ตอนตะวันออก	159	184	215	399
หมู่ที่ 5 ยางงาม	147	132	147	279
หมู่ที่ 6 ป่าสัก	187	227	268	495

ที่มา : กรมการปกครอง (2566)

ตารางที่ 2-4 จำนวนและสัดส่วนครัวเรือนเกษตรตำบลตอน อำเภอบ้านระจิง จังหวัดปัตตานี ปี 2565

รายการ	จำนวน (ครัวเรือน)	ร้อยละ
จำนวนครัวเรือนทั้งหมด ¹⁾	1,073	100.00
- จำนวนครัวเรือนเกษตรที่มาขึ้นทะเบียนกรมส่งเสริมการเกษตร ²⁾	798	74.37
- จำนวนครัวเรือนที่ประกอบอาชีพอื่นๆ และจำนวนครัวเรือนเกษตรที่ไม่ได้มาขึ้นทะเบียนฯ	275	25.63

ที่มา : 1) กรมการปกครอง (2566)

2) กรมส่งเสริมการเกษตร (2566)



2.6.2 การถือครองที่ดิน

จากข้อมูลกรมการปกครอง ณ เดือนธันวาคม 2565 ตำบลตอนมีจำนวนครัวเรือนทั้งหมด 1,073 ครัวเรือน โดยถือครองที่ดินเฉลี่ยครัวเรือนละ 5.79 ไร่

2.6.3 ลักษณะทางเศรษฐกิจและการประกอบอาชีพ

ประชากรในตำบลตอนประกอบอาชีพเกษตรกรรม ค้าขาย รับราชการ รับจ้างทั่วไป และอื่นๆ มีเกษตรกรบางครัวเรือนประกอบอาชีพหลายอย่างควบคู่กันไป สำหรับพืชที่เกษตรกรปลูกเป็นอาชีพหลัก ได้แก่ ข้าว มะพร้าว ยางพารา และพืชผัก ทางด้านการเลี้ยงสัตว์เกษตรกรจะมีการเลี้ยงไว้เพื่อบริโภคหากเหลือจึงจำหน่ายเป็นรายได้เสริม

2.6.4 ด้านรายได้-รายจ่าย

จากข้อมูลพื้นฐาน จปฐ. (กรมการพัฒนาชุมชน, 2566) พบว่า รายได้ครัวเรือนเฉลี่ยปีละ 288,451.67 บาท รายได้บุคคลเฉลี่ยปีละ 95,054.32 บาท รายจ่ายครัวเรือนเฉลี่ยปีละ 145,100.00 บาท รายจ่ายบุคคลเฉลี่ยปีละ 47,815.23 บาท เมื่อพิจารณาจะเห็นว่ารายได้ครัวเรือนมากกว่ารายจ่ายครัวเรือนปีละ 143,351.67 บาท และรายได้บุคคลมากกว่ารายจ่ายบุคคลปีละ 47,239.09 บาท ดังรายละเอียดในตารางที่ 2-5



ตารางที่ 2-5 รายได้-รายจ่ายเฉลี่ยครัวเรือนตำบลตอน อำเภอปะนาเระ จังหวัดปัตตานี ปี 2565

พื้นที่	แหล่งรายได้ของครัวเรือน (บาท/ปี)						รายได้ครัวเรือนเฉลี่ย (บาท/ปี)	รายได้บุคคลเฉลี่ย (บาท/ปี)	รายจ่ายครัวเรือนเฉลี่ย (บาท/ปี)	รายจ่ายบุคคลเฉลี่ย (บาท/ปี)
	อาชีพหลัก	อาชีพรอง	รายได้อื่น	ทำ-หาเอง	รายได้ครัวเรือน	รายได้บุคคลเฉลี่ย (บาท/ปี)				
ตำบลตอน	211,456.58	33,244.08	28,041.07	15,709.93	288,451.67	95,054.32	145,100.00	47,815.23		
หมู่ที่ 1 รวาก	120,950.22	26,196.00	11,027.11	10,277.78	168,451.11	48,905.16	64,827.11	18,820.77		
หมู่ที่ 2 คลอง	207,598.92	5,800.00	578.38	2,464.86	216,442.16	55,078.13	207,015.68	52,679.37		
หมู่ที่ 3 หัวนอน	256,729.29	21,367.68	34,930.30	4,021.21	317,048.48	131,881.51	166,626.00	69,310.82		
หมู่ที่ 4 ดอนตะวันออก	213,496.21	2,242.42	22,521.97	4,198.48	242,459.09	111,127.08	179,989.17	82,495.03		
หมู่ที่ 5 ยางงาม	283,638.83	7,128.16	6,324.27	4,743.69	301,834.95	125,866.40	289,102.91	120,557.09		
หมู่ที่ 6 ป่าสัก	269,953.95	129,434.21	101,673.03	64,912.50	565,973.68	193,756.76	46,667.47	15,976.25		

ที่มา : กรมการพัฒนาชุมชน (2566)



บทที่ 3

สถานภาพของทรัพยากรธรรมชาติ

การศึกษาสถานภาพของทรัพยากรธรรมชาติในพื้นที่ตำบลตอน อำเภอบ้านนาเร จังหวัดปัตตานี ได้แก่ ทรัพยากรป่าไม้ ทรัพยากรน้ำ และทรัพยากรดิน ซึ่งเป็นทรัพยากรกายภาพที่สำคัญต่อการทำการเกษตร ดังนั้น จึงจำเป็นต้องทราบว่าทรัพยากรธรรมชาติแต่ละชนิดปัจจุบันมีสถานะอย่างไร เพื่อใช้เป็นข้อมูลประกอบการวางแผนการใช้ที่ดินซึ่งจะนำไปสู่การกำหนดแผนงาน โครงการ กิจกรรม รวมถึงมาตรการต่าง ๆ เพื่อการพัฒนาพื้นที่อย่างมีประสิทธิภาพต่อไป โดยมีรายละเอียดดังนี้

3.1 ทรัพยากรป่าไม้

3.1.1 ป่าไม้ตามกฎหมายและมติคณะรัฐมนตรี

1) ป่าอนุรักษ์ ไม่พบพื้นที่ป่าอนุรักษ์ (เขตอุทยานแห่งชาติ เขตรักษาพันธุ์สัตว์ป่า เขตวนอุทยาน และเขตห้ามล่าสัตว์ป่า) ในพื้นที่

2) ป่าสงวนแห่งชาติ ได้มีการจำแนกเขตการใช้ประโยชน์ทรัพยากรและที่ดินป่าไม้ในพื้นที่ป่าสงวนแห่งชาติตามมติคณะรัฐมนตรี วันที่ 10 มีนาคม 2535 และ 17 มีนาคม 2535 แบ่งออกเป็น 3 เขต ประกอบด้วย เขตพื้นที่ป่าเพื่อการอนุรักษ์ (Zone C) เขตพื้นที่ป่าเพื่อเศรษฐกิจ (Zone E) และเขตพื้นที่ป่าที่เหมาะสมต่อการเกษตร (Zone A) จากการวิเคราะห์ข้อมูลไม่พบพื้นที่ป่าสงวนแห่งชาติในพื้นที่

3.1.2 **ชั้นคุณภาพลุ่มน้ำ** (มติคณะรัฐมนตรี วันที่ 28 พฤษภาคม 2528) จากการวิเคราะห์ข้อมูล พบชั้นคุณภาพลุ่มน้ำในพื้นที่ ได้แก่

- (1) พื้นที่ลุ่มน้ำชั้นที่ 1AR เนื้อที่ 137 ไร่
- (2) พื้นที่ลุ่มน้ำชั้นที่ 5 เนื้อที่ 6,075 ไร่

ทั้งนี้ เนื้อที่ดังกล่าวข้างต้นคำนวณด้วยระบบสารสนเทศภูมิศาสตร์ เป็นเนื้อที่เบื้องต้นเท่านั้น ไม่สามารถใช้อ้างอิงได้ทางกฎหมาย

3.2 ทรัพยากรน้ำ

3.2.1 ปริมาณน้ำฝน พบว่าในพื้นที่ตำบลตอน มีปริมาณน้ำฝนเฉลี่ยในคาบ 30 ปี (พ.ศ.2536-2565) 2,005.5 มิลลิเมตรต่อปี

3.2.2 น้ำผิวดิน หมายถึง แม่น้ำลำคลอง หนอง บึง ทะเลสาบ อ่างเก็บ และแหล่งน้ำสาธารณะอื่นๆ ที่อยู่ภายในผืนแผ่นดิน ในพื้นที่ตำบลตอน มีรายละเอียดของแหล่งน้ำผิวดินดังนี้

แหล่งน้ำผิวดินธรรมชาติ ได้แก่ คลองบางมะรวด

3.2.3 ใช้ฐานข้อมูลน้ำบาดาลของกรมทรัพยากรน้ำบาดาล กระทรวงทรัพยากรธรรมชาติและสิ่งแวดล้อม จากข้อมูล <http://app.dgr.go.th/newpasutara/xml/search.php> สืบค้น ณ วันที่ 26 พฤษภาคม 2566 ซึ่งพบว่า ตำบลตอน มีจำนวนบ่อบาดาลราชการจำนวน 10 บ่อ และจำนวนบ่อบาดาลเอกชนจำนวน 1 บ่อ



3.3 ทรัพยากรดิน

ทรัพยากรดินในพื้นที่ตำบลตอน อำเภอปะนาเระ จังหวัดปัตตานี พบหน่วยแผนที่ดินทั้งหมด 7 หน่วยแผนที่ดิน และหน่วยพื้นที่เบ็ดเตล็ด 2 หน่วยแผนที่ ดังนี้

3.3.1 ดินในพื้นที่กลุ่ม มี 6 หน่วยแผนที่ดิน ได้แก่

- 1) หน่วยแผนที่ดิน AC-pd,f-clA ดินตะกอนน้ำพาเชิงซ้อนที่มีการระบายน้ำเลวและเป็นดินเหนียวละเอียด มีเนื้อดินบนเป็นดินร่วนปนดินเหนียว ความลาดชัน 0-2 เปอร์เซ็นต์ มีเนื้อที่ 639 ไร่ หรือร้อยละ 10.29 ของเนื้อที่ตำบล
- 2) หน่วยแผนที่ดิน Blm-lsA ชุดดินบางละมุง มีเนื้อดินบนเป็นดินทรายปนดินร่วน ความลาดชัน 0-2 เปอร์เซ็นต์ มีเนื้อที่ 55 ไร่ หรือร้อยละ 0.88 ของเนื้อที่ตำบล
- 3) หน่วยแผนที่ดิน Mu-fl-lA ดินคล้ายชุดดินมูโนะที่เป็นดินร่วนละเอียด มีเนื้อดินบนเป็นดินร่วน ความลาดชัน 0-2 เปอร์เซ็นต์ มีเนื้อที่ 480 ไร่ หรือร้อยละ 7.73 ของเนื้อที่ตำบล
- 4) หน่วยแผนที่ดิน Pti-fl-sIA ดินคล้ายชุดดินปัตตานีที่เป็นดินร่วนละเอียด มีเนื้อดินบนเป็นดินร่วนปนทราย ความลาดชัน 0-2 เปอร์เซ็นต์ มีเนื้อที่ 1,187 ไร่ หรือร้อยละ 19.11 ของเนื้อที่ตำบล
- 5) หน่วยแผนที่ดิน Ra-clA ชุดดินระแงะ มีเนื้อดินบนเป็นดินร่วนปนดินเหนียว ความลาดชัน 0-2 เปอร์เซ็นต์ มีเนื้อที่ 1,354 ไร่ หรือร้อยละ 21.80 ของเนื้อที่ตำบล
- 6) หน่วยแผนที่ดิน Ts-lA ชุดดินตันไทร มีเนื้อดินบนเป็นดินร่วน ความลาดชัน 0-2 เปอร์เซ็นต์ มีเนื้อที่ 166 ไร่ หรือร้อยละ 2.67 ของเนื้อที่ตำบล

3.3.2 ดินในพื้นที่ตอน มี 1 หน่วยแผนที่ดิน คือ หน่วยแผนที่ดิน Bh-lsA ชุดดินบ้านทอน มีเนื้อดินบนเป็นดินทรายปนดินร่วน ความลาดชัน 0-2 เปอร์เซ็นต์ มีเนื้อที่ 2,000 ไร่ หรือร้อยละ 32.20 ของเนื้อที่ตำบล

3.3.3 พื้นที่เบ็ดเตล็ด มี 2 หน่วยแผนที่ ได้แก่

- 1) หน่วยแผนที่ EC ดินตะกอนชะวากทะเลปะปนกัน มีเนื้อที่ 263 ไร่ หรือร้อยละ 4.23 ของเนื้อที่ตำบล
- 2) หน่วยแผนที่ W พื้นที่น้ำ มีเนื้อที่ 68 ไร่ หรือร้อยละ 1.09 ของเนื้อที่ตำบล

ปัญหาทรัพยากรดินทางการเกษตรตามสภาพธรรมชาติในพื้นที่ พบปัญหาดินเปรี้ยวจัด มีเนื้อที่ 3,187 ไร่ หรือร้อยละ 51.31 ของเนื้อที่ตำบล ได้แก่ ดินมูโนะที่เป็นดินร่วนละเอียด (Mu-fl) ดินปัตตานีที่เป็นดินร่วนละเอียด (Pti-fl) ชุดดินระแงะ (Ra) และชุดดินตันไทร (Ts) และปัญหาดินทรายจัด มีเนื้อที่ 2,055 ไร่ หรือร้อยละ 33.08 ของเนื้อที่ตำบล ได้แก่ ชุดดินบ้านทอน (Bh) และชุดดินบางละมุง (Blm)

รายละเอียดของสมบัติดิน ตำบลตอน อำเภอปะนาเระ จังหวัดปัตตานี ดังแสดงในตารางที่ 3-1 และแผนที่แสดงในลักษณะของชุดดิน (รูปที่ 3-1)

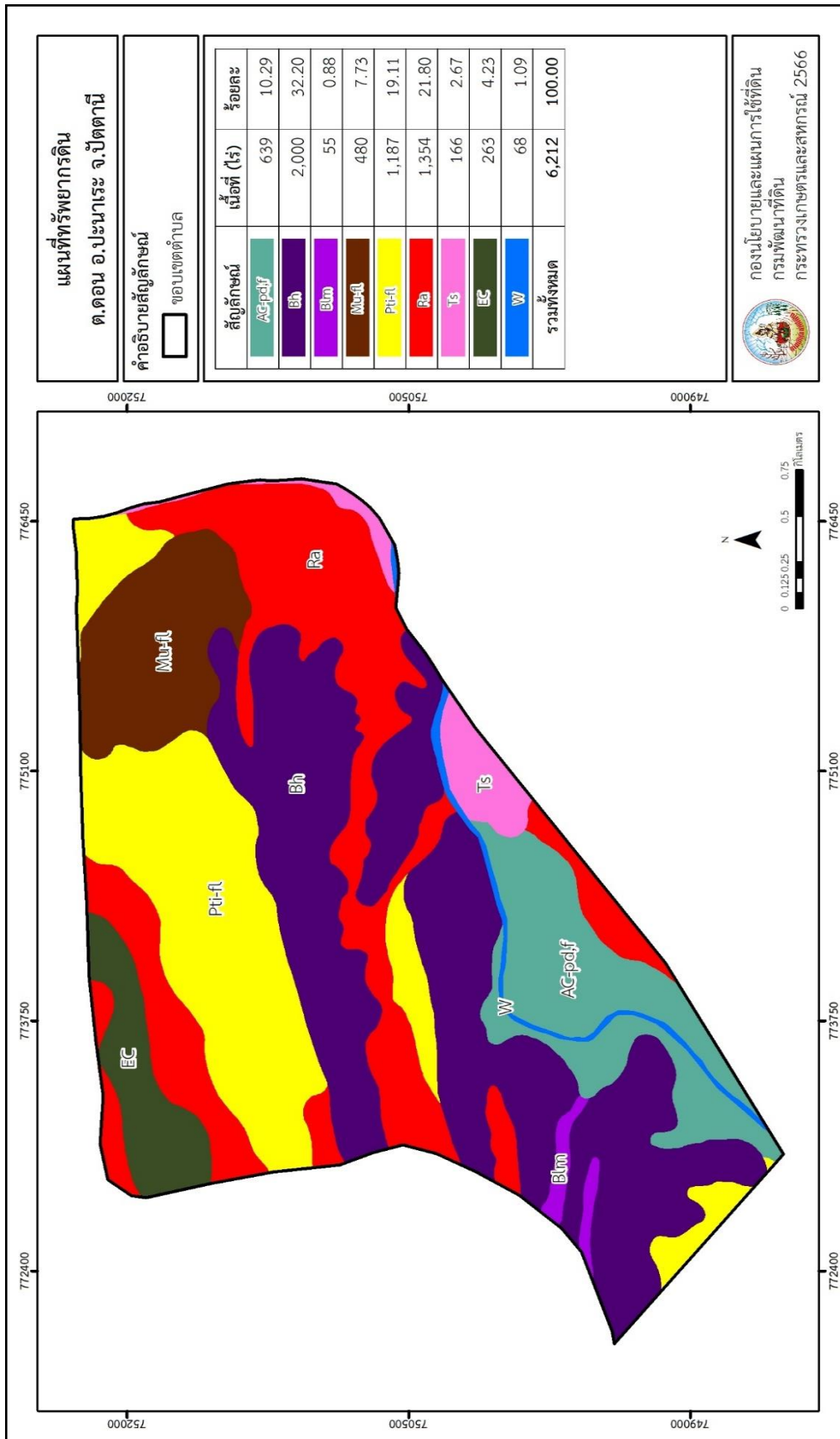


ตารางที่ 3-1 สมบัติดิน ตำบลดอน อำเภอบ้านนาเร จังหวัดปทุมธานี

หน่วยแผนที่ดิน	ความลาดชัน (%)	ความลึก (ซม.)	การระบายน้ำ	ความอุดมสมบูรณ์ของดิน	ความจุแลกเปลี่ยนแคตไอออน (cmol/kg)	ความอึดตัวเบส (%)	ปฏิกิริยาดิน		ค่าการนำไฟฟ้า (dS/m)	ความลึกของชั้นจาโรไซด์ (ซม.)	เนื้อที่ไร่	
							ดินบน	ดินล่าง				
AC-pd,f-cA	0-2	>150	เลว	ต่ำ	10-20	35-75	5.0-6.5	5.5-7.0	<2	-	639	10.29
Bh-lsA	0-2	50-100	ดีปานกลาง	ต่ำ	<10	<35	4.5-6.0	5.0-6.0	<2	-	2,000	32.20
Blm-lsA	0-2	>150	เลว	ต่ำ	<10	<35	5.0-5.5	5.0-6.0	<2	-	55	0.88
Mu-fl-lA	0-2	>150	เลว	ปานกลาง	10-20	<35	4.5-5.0	<4.5	<2	0-50	480	7.73
Pti-fl-sA	0-2	>150	เลว	ต่ำ	<10	35-75	5.5-6.5	5.5-8.0	<2	50-100	1,187	19.11
Ra-cA	0-2	>150	เลวมาก	ต่ำ	>20	<35	4.5-5.0	4.5-5.0	<2	50-100	998	16.07
Ra-cA*	0-2	>150	เลวมาก	ปานกลาง	>20	<35	4.5-5.0	4.5-5.0	<2	50-100	356	5.73
Ts-lA	0-2	>150	เลวมาก	ต่ำ	>20	<35	4.5-5.0	4.5-5.0	<2	50-100	122	1.96
Ts-lA*	0-2	>150	เลวมาก	ปานกลาง	>20	<35	4.5-5.0	4.5-5.0	<2	50-100	44	0.71
EC	-	-	-	-	-	-	-	-	-	-	263	4.23
W	-	-	-	-	-	-	-	-	-	-	68	1.09
รวมทั้งหมด											6,212	100.00

หมายเหตุ: 1. * หมายถึง หน่วยแผนที่ดินที่มีความอุดมสมบูรณ์ของดินต่างจากหน่วยแผนที่ดินเดียวกัน
 2. เนื้อที่คำนวณด้วยโปรแกรมระบบสารสนเทศภูมิศาสตร์

ที่มา: กองสำรวจและวิจัยทรัพยากรดิน (2566)



รูปที่ 3-1 ทรัพยากรดิน ตำบลดอน อำเภอบ้านนาเร จังหวัดปัตตานี



บทที่ 4

กระบวนการมีส่วนร่วมของชุมชน (Participatory Rural Appraisal : PRA)

4.1 การวิเคราะห์ผลจากการจัดทำกระบวนการมีส่วนร่วมของชุมชน

สถานที่ประชุมองค์การบริหารส่วนตำบลตอน อำเภอปะนาเระ จังหวัดปัตตานี วันที่ 19 พฤษภาคม 2566 เวลา 10.00-12.00 น. โดยผู้อำนวยการสถานีพัฒนาที่ดินปัตตานี มีผู้แทนจากอปท. สำนักงานเกษตรอำเภอปะนาเระ รวมทั้งเกษตรกรผู้แทนจาก 6 หมู่บ้านภายในตำบล

ลักษณะการผลิตพืชส่วนใหญ่จะปลูกข้าวเป็นหลัก และการผลิตเป็นระบบของทั้งการจำหน่ายและบริโภคในครัวเรือน พันธุ์พืชในการผลิต ประกอบด้วย พันธุ์เล็บนกเป็นส่วนใหญ่ รองลงมา เป็นพันธุ์ กข.43 และอื่นๆ ผลิตถึง 2 ครั้งต่อปี ได้รับประโยชน์จากระบบการส่งน้ำชลประทาน มีการว่างเว้นเพียง 2 เดือนต่อปีเท่านั้น ทำให้มีเวลาการพักดินน้อยมาก พื้นที่มีระบบส่งน้ำจากชลประทาน แต่เป็นส่วนปลายน้ำ ทำให้ไม่เพียงพอต่อการผลิตข้าว และการบริหารจัดการสรรกรใช้น้ำก็เป็นอุปสรรคต่อผู้ใช้น้ำในพื้นที่ปลายน้ำ มีพื้นที่นาร้างอยู่ในพื้นที่เนื่องจากมีน้ำท่วมขังตลอดเวลา ไม่สามารถระบายน้ำได้ และส่วนหนึ่งยังเกิดจากพื้นที่ไม่สามารถจัดสรรน้ำเข้าสู่แปลงเพื่อผลิตข้าวได้ทั่วถึง

ลักษณะพื้นที่ตำบลมีปัญหาการขาดความสม่ำเสมอของพื้นที่ราบลุ่ม จึงเป็นที่มาของชื่อตำบล เพราะการผลิตข้าวมักได้รับผลผลิตดีกว่าพื้นที่สูง ในที่ราบลุ่มต่ำที่รับน้ำพื้นที่เดิมน้ำท่วมถึง พื้นที่แหล่งน้ำจึงสามารถผลิตข้าวได้ 2 ครั้งต่อปี ส่วนที่ราบลุ่มต่ำอาจผลิตข้าวได้เพียง 1 ครั้งต่อปี และอีก 1 ครั้ง อาจจะได้รับจากความเสียหายตามธรรมชาติจากปริมาณน้ำหลากในฤดูกลาง

การปรับเปลี่ยนการผลิต เกษตรกรยังไม่มีความต้องการ ดังนั้นยังคงยืนยันขอรับปริมาณน้ำจากการปรับปรุงโครงสร้างพื้นที่ ซ่อมแซมเส้นทางส่งน้ำเข้าสู่แปลงนา ส่วนพื้นที่ที่ทิ้งร้างนั้นปัจจุบันยังคงทิ้งร้างไว้เช่นเดิม หากมีผู้ใดขอเช่าเพื่อทำนาก็ปล่อยให้เช่าในราคาต่ำ

การรวมกลุ่มเพื่อการผลิต พบว่ามีกลุ่มผลิตข้าวแปลงใหญ่และกลุ่มผู้ใช้น้ำจากกรมชลประทาน ซึ่งเป็นกลุ่มที่มีความสอดคล้องกันในการผลิตข้าว

การวิเคราะห์ผลจากการจัดทำกระบวนการมีส่วนร่วมของชุมชน มีสาระสำคัญสรุปได้ ดังนี้

4.1.1 ปัญหาหลักของตำบลตอน คือ

- 1) ดินขาดความอุดมสมบูรณ์
- 2) ระบบชลประทานและการบริหารจัดการน้ำที่ยังไม่มีประสิทธิภาพ และไม่ทั่วถึง
- 3) เส้นทางลำเลียงผลผลิตทางการเกษตรที่ไม่สะดวก
- 4) พื้นที่ลุ่มต่ำประสบภัยน้ำท่วมขังในช่วงฤดูฝน

4.1.2 ความต้องการของชุมชน และเกษตรกรตำบลตอน ที่มีความต้องการ ประกอบด้วย

หมู่ที่ 1 บ้านราวอ

1) ต้องการคลองไส้ไก่เพื่อใช้น้ำที่ไหลมาจากหมู่ 6 บ้านป่าสัก แต่ไม่ได้รับอนุญาตการก่อสร้างจากหมู่ที่ 6

2) ต้องการทางลำเลียงผลผลิตเพิ่มเติมอีก 1 เส้นทาง



หมู่ที่ 2 บ้านคลองยะมะแต

- 1) ต้องการคลองไส้ไก่ 2-3 เส้น ในการระบายน้ำเข้าสู่แปลงนาจากหมู่ที่ 6 บ้านป่าสัก
- 2) ต้องการเส้นทางลำเลียง 1 เส้นทาง
- 3) ต้องการขุดลอกคลองมะรวด จากคลองชลประทานบางช่วง

หมู่ 3 บ้านหัวนอน

- 1) ต้องการประตูปิด-เปิด เพื่อเก็บกักน้ำและระบายน้ำ 2 จุด
- 2) ต้องการซ่อมบำรุงคลองไส้ไก่ 2-3 เส้น เพื่อใช้น้ำ พร้อมกำจัดวัชพืชภายใน

หมู่ 4 บ้านดอนตะวันตก

- 1) ต้องการคลองไส้ไก่รอบถนนเก็บน้ำในพื้นที่เพื่อส่งน้ำเข้าสู่พื้นที่ทำนา

หมู่ 5 บ้านยางงาม

1) ต้องการคลองไส้ไก่ ระยะทางประมาณ 900 เมตร โดยแยกเป็น 2 เส้นทาง พร้อมประตูระบายน้ำปิด 1 จุด

- 2) ต้องการปรับปรุงสภาพดินด้วยวัสดุปูนและเมล็ดพันธ์ปอเทือง

หมู่ 6 บ้านป่าสัก

- 1) ต้องการทางลำเลียงผลผลิตทางการเกษตร ระยะทางประมาณ 1 กิโลเมตร

ผลจากการจัดทำกรมีส่วนร่วมนของชุมชน (PRA) ได้นำมาวิเคราะห์ร่วมกับปัญหาด้านกายภาพ โดยระบบ DPSIR มีรายละเอียดดังนี้

1) **แรงขับเคลื่อน (Driver)** มี 4 ประการ คือ

- 1.1) นโยบายของรัฐด้านการเกษตร
- 1.2) การขยายตัวของเมือง การขยายตัวของภาคการเกษตร
- 1.3) การเปลี่ยนแปลงของสภาพภูมิอากาศ
- 1.4) ความต้องการด้านอาหาร ฯลฯ

2) **แรงกดดัน (Pressure)** ที่เกิดจากปัจจัยขับเคลื่อน มี 3 ประการ คือ

- 2.1) ดินเสื่อมโทรม
- 2.2) สภาพภูมิอากาศ
- 2.3) ระบบกระจายน้ำที่ยังไม่มีประสิทธิภาพ

3) **สถานะ (State)** ที่เกิดแรงกดดัน มี 4 ประการ คือ

- 3.1) ดินขาดความอุดมสมบูรณ์
- 3.2) ระบบชลประทานและการบริหารจัดการน้ำที่ยังไม่มีประสิทธิภาพ และไม่ทั่วถึง
- 3.3) เส้นทางลำเลียงผลผลิตทางการเกษตรที่ไม่สะดวก
- 3.4) พื้นที่ลุ่มต่ำประสบภัยน้ำท่วมซ้ำในช่วงฤดูฝน



4) ผลกระทบ (Impact) ที่ปรากฏในพื้นที่ มี 3 ประการ คือ

- 4.1) ผลผลิตตกต่ำ/ รายได้ลดลง
- 4.2) มีผลกระทบต่อคุณภาพชีวิต
- 4.3) ขาดเงินทุนในการทำการเกษตร

5) การตอบสนอง (Response) ของรัฐในอดีต ปัจจุบัน และในอนาคต มีดังนี้

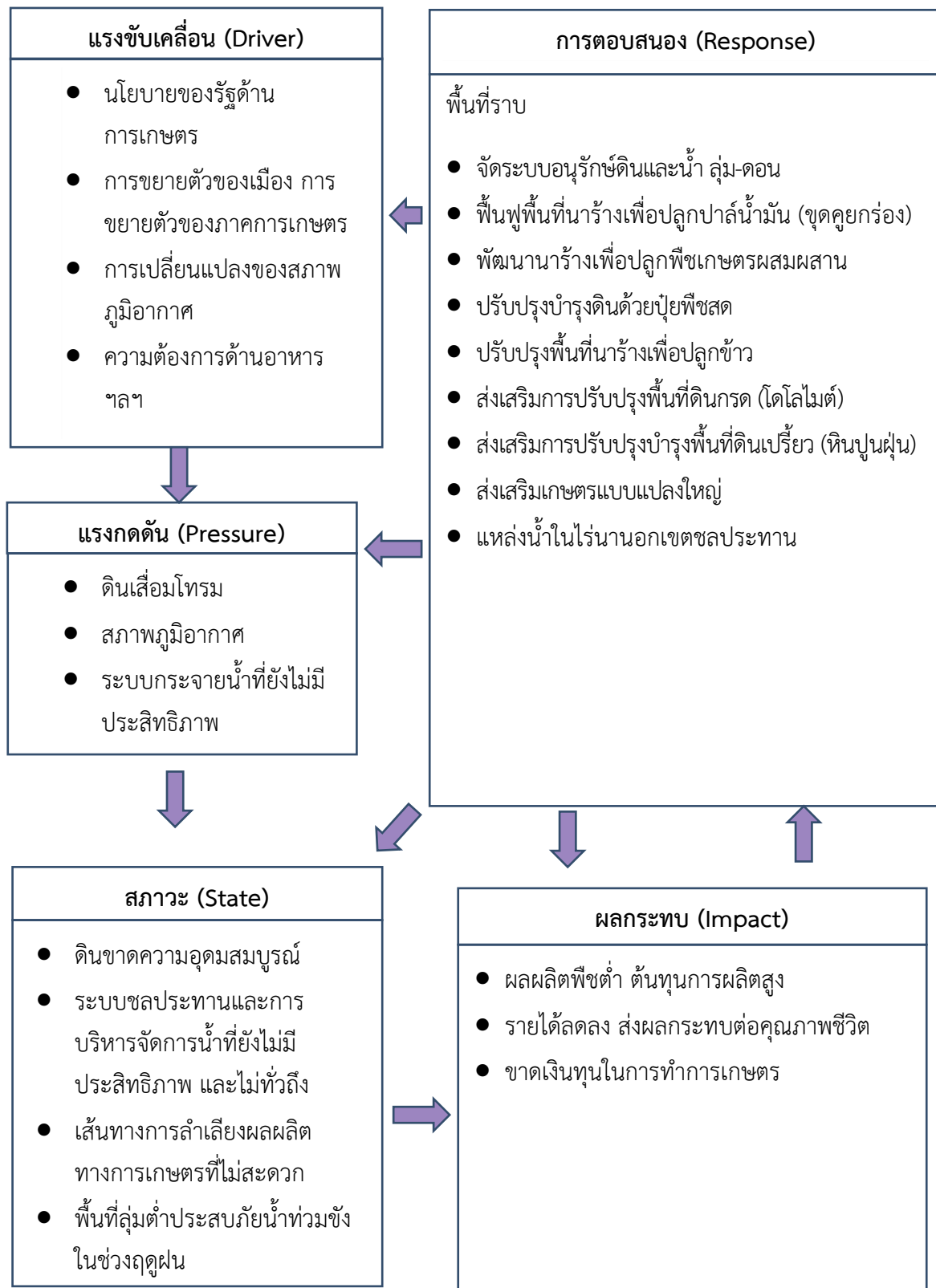
อดีต-ปัจจุบัน

พื้นที่ราบ

- 5.1) การจัดระบบอนุรักษ์ดินและน้ำลุ่ม-ดอน
 - ปรับรูปแบบนาลักษณะที่ 3
- 5.2) ส่งเสริมอาชีพด้านการเกษตรในจังหวัดชายแดนภาคใต้
 - ฟื้นฟูพื้นที่นาร้างเพื่อปลูกปาล์มน้ำมัน (ขุดคูยกร่อง)
 - ปรับปรุงพื้นที่นาร้างเพื่อปลูกข้าว
 - พัฒนานาร้างเพื่อปลูกพืชเกษตรผสมผสาน
- 5.3) แหล่งน้ำในไร่นานอกเขตชลประทาน
- 5.4) ส่งเสริมการใช้สารอินทรีย์ลดการใช้สารเคมีทางการเกษตร/เกษตรอินทรีย์
 - ส่งเสริมการปลูกพืชปุ๋ยสดปรับปรุงบำรุงดิน (ปอเทือง)
- 5.5) ปรับปรุงพื้นที่ดินกรด
 - ส่งเสริมการปรับปรุงพื้นที่ดินกรด (โดโลไมต์)
- 5.6) ปรับปรุงพื้นที่ดินเปรี้ยว
 - การส่งเสริมการปรับปรุงบำรุงพื้นที่ดินเปรี้ยว (หินปูนฝุ่น)
- 5.7) ส่งเสริมเกษตรแบบแปลงใหญ่

อนาคต

- (1) พัฒนาที่ดินและน้ำที่เป็นระบบทั้งตำบล
 - (2) จัดอนุรักษ์ดินและน้ำ
 - ปรับรูปแบบนาลักษณะที่ 3
 - (3) ส่งเสริมการผลิตปุ๋ยอินทรีย์ลดการใช้สารเคมี
 - (4) ปรับปรุงคุณภาพดิน
- ดังมีรายละเอียดในรูปที่ 4-1



รูปที่ 4-1 การวิเคราะห์สถานการณ์โดยระบบ DPSIR ของตำบลตอน อำเภอบ้านนาเร จังหวัดปัตตานี



4.2 ระบบการปลูกพืชในปัจจุบัน

ตำบลตอน อำเภอบะนาระ จังหวัดปัตตานี มีการเพาะปลูกพืช ดังนี้

1) ข้าวนาปี ประกอบด้วย พันธุ์ข้าวเล็บนก และพันธุ์ กข.43 เกษตรกรปลูกข้าวนาปีระหว่างเดือนตุลาคมถึงเดือนมีนาคม และเกษตรกรปลูกข้าวนาปรังระหว่างเดือนมีนาคมถึงเดือนตุลาคม

2) ไม้ยืนต้น ประกอบด้วย

ยางพารา พันธุ์ RRIM 600 หยุดกรีตช่วงเดือนเมษายนถึงพฤษภาคม (ผลัดใบ) และช่วงเดือนธันวาคม (ลมมรสุม)

ปาล์มน้ำมัน งดเก็บเกี่ยวช่วงเดือนธันวาคม

3) ไม้ผล ประกอบด้วย

ไม้ผลผสม ประกอบด้วย ทุเรียน มังคุด และลองกอง

ชนิดพืช	เดือน													
	ม.ค.	ก.พ.	มี.ค.	เม.ย.	พ.ค.	มิ.ย.	ก.ค.	ส.ค.	ก.ย.	ต.ค.	พ.ย.	ธ.ค.		
1. ข้าว	ข้าวนาปี												ข้าวนาปี	
	ข้าวนาปรัง													
2. ไม้ยืนต้น	ยางพารา												ยางพารา	
	ปาล์มน้ำมัน													
3. ไม้ผล	ไม้ผลผสม													

รูปที่ 4-2 ระบบการปลูกพืชในปัจจุบันตำบลตอน อำเภอบะนาระ จังหวัดปัตตานี



บทที่ 5 การประเมินคุณภาพที่ดิน

5.1 หลักการประเมินคุณภาพที่ดินด้านกายภาพ

การประเมินคุณภาพที่ดินหรือการประเมินความเหมาะสมของที่ดิน สอดคล้องตามหลักการของ FAO Framework ค.ศ. 1983 ซึ่งการประเมินคุณภาพที่ดินด้านกายภาพ เป็นการประเมินศักยภาพของที่ดินว่าที่ดินนั้นๆเหมาะสมมากหรือน้อยเพียงใดสำหรับการใช้ที่ดินประเภทต่างๆ หรือการปลูกพืชต่างๆ โดยพิจารณาจาก สภาพแวดล้อมที่มีผลต่อการเจริญเติบโตของพืช สมบัติดินที่ได้จำแนกไว้ในแต่ละตำบล ร่วมกับการจัดการพื้นที่ เช่น ระบบชลประทาน พื้นที่ยกทรง การจัดระบบอนุรักษ์ดินและน้ำ เป็นต้น และนอกจากนี้พิจารณาความต้องการปัจจัยต่อการปลูกพืชแต่ละชนิด สอดคล้องตามหลักการของ FAO ได้แก่ ความต้องการด้านพืช ความต้องการด้านการจัดการ ความต้องการด้านการอนุรักษ์ (บัณฑิตตันศิริ และคำณ ไทรพิภ, 2542) รายละเอียดดังตารางที่ 5-1

ระดับความเหมาะสมของที่ดินได้จากการสังเคราะห์ข้อมูลดิน การจัดการที่ดิน หรือดินที่มีลักษณะเฉพาะที่เกิดขึ้นตามสภาพภูมิประเทศ (ซึ่งจะเรียกรวมว่าหน่วยที่ดิน) ลักษณะภูมิอากาศ พิจารณาร่วมกับระดับความต้องการปัจจัยต่อการเจริญเติบโตของพืชแต่ละชนิด หลังจากนั้นดำเนินการประเมินคุณภาพที่ดิน ซึ่งสามารถจำแนกระดับความเหมาะสมของที่ดินได้เป็น 4 ระดับ ได้แก่ เหมาะสมสูง (S1) เหมาะสมปานกลาง (S2) เหมาะสมเล็กน้อย (S3) และไม่เหมาะสม (N) โดยที่

S1 : ไม่มีข้อจำกัดด้านที่ดินตามปัจจัยที่ใช้พิจารณา

S2 : มีข้อจำกัดด้านที่ดินที่แก้ไขได้ง่ายหรือข้อจำกัดอาจไม่ส่งผลกระทบต่อ การเจริญเติบโตของพืชอย่างชัดเจน

S3 : มีข้อจำกัดด้านที่ดินที่แก้ไขได้ยาก ควรปรับเปลี่ยนการผลิตเป็นพืชชนิดอื่นหรือ กิจกรรมอื่น (ส่วนใหญ่เป็นลักษณะทางกายภาพ)

N : มีข้อจำกัดที่พัฒนาหรือปรับปรุงที่ดินได้ยากมาก หากจะดำเนินการพัฒนาหรือ ปรับปรุงต้องใช้ต้นทุนสูงหรือเครื่องจักรขนาดใหญ่ แนะนำให้ปรับเปลี่ยนการผลิต



ตารางที่ 5-1 ตัวอย่างการประเมินคุณภาพที่ดินด้านกายภาพของประเภทการใช้ประโยชน์ที่ดิน

คุณภาพที่ดิน (Land Quality)	คุณลักษณะที่ดินตัวแทน (Land Characteristics)	ระดับความ เหมาะสม (Land Suitability Rating)
1. ความเหมาะสมด้านความต้องการด้านพืช (Crop Requirements)		
1.1. การหยั่งลึกของรากพืช (r)	ความลึกของดิน	S1
1.2. ความชุ่มชื้นที่เป็นประโยชน์ต่อพืช (m)	ปริมาณน้ำฝนเฉลี่ยในรอบปี	S2m
1.3. ความเป็นประโยชน์ของออกซิเจน ต่อรากพืช (o)	สภาพการระบายน้ำของดิน	S2o
ความเหมาะสมรวมด้านความต้องการด้านพืช (Crop Requirements)		S2om
2. ความเหมาะสมรวมความต้องการด้านการจัดการ (Management Requirements)		
2.1. สภาพการเขตกรรม (k)	ชั้นความยากง่ายในการ เขตกรรม (ดินบน)	S1
2.2. ศักยภาพการใช้เครื่องจักรกล (w)	ความลาดชันของพื้นที่	S3w
ความเหมาะสมรวมด้านความต้องการด้านการจัดการ (Management Requirements)		S3w
3. ความเหมาะสมด้านความต้องการด้านการอนุรักษ์ (Conservation Requirements)		
3.1 ความเสียหายจากการกัดกร่อน (e)	ความลาดชันของพื้นที่	S3e
ความเหมาะสมรวมด้านความต้องการด้านการอนุรักษ์ (Conservation Requirements)		S3e
ความเหมาะสมด้านกายภาพของประเภทการใช้ประโยชน์ที่ดินใน แต่ละหน่วยที่ดินโดยรวม		S3ew



5.2 พืชเศรษฐกิจที่สำคัญของตำบล

พืชเศรษฐกิจหลักและพืชทางเลือกของตำบล ได้แก่ ยางพารา กัญชงน้ำว่า และข้าว

5.3 ระดับความเหมาะสมของที่ดิน

การประเมินคุณภาพที่ดินของพืชเศรษฐกิจหลักและพืชทางเลือก ตำบลตอน อำเภอบ้านนาเร จังหวัดปัตตานี ได้ผลการประเมินคุณภาพที่ดินดังตารางที่ 5-2

ตารางที่ 5-2 ชั้นความเหมาะสมทางกายภาพของดิน ตำบลตอน อำเภอบ้านนาเร จังหวัดปัตตานี

หน่วยแผนที่ดิน	ยางพารา	กัญชงน้ำว่า	ข้าว
AC-pd,f-clA	N	S3o	S2s
Bh-lsA	S2rons	S2rxns	S2ons
Blm-lsA	N	S3o	S2ns
Mu-fl-lA	N	N	N
Pti-fl-slA	N	S3zo	S3z
Ra-clA	N	N	S3z
Ts-lA	N	N	S3z

หมายเหตุ : * หมายถึง หน่วยแผนที่ดินที่มีความอุดมสมบูรณ์ของดินต่างจากหน่วยแผนที่ดินเดียวกัน

ความหมายของสัญลักษณ์แสดงข้อจำกัดชั้นความเหมาะสม

- e = ความเสียหายจากการกัดกร่อน
- w = ศักยภาพการใช้เครื่องจักร
- r = สภาวะการหยั่งลึกของราก
- z = สารพิษ
- x = การมีเกลือมากเกินไป
- m = ความชุ่มชื้นที่เป็นประโยชน์ต่อพืช
- o = ความเป็นประโยชน์ของออกซิเจนต่อรากพืช
- n = ความจุในการดูดซับธาตุอาหาร
- s = ความเป็นประโยชน์ของธาตุอาหาร



บทที่ 6 แผนการใช้ที่ดิน

6.1 การวิเคราะห์ข้อมูลเพื่อจัดทำแผนการใช้ที่ดินระดับตำบล

ตามที่กรมพัฒนาที่ดินได้จัดทำแผนปฏิบัติการราชการกรมพัฒนาที่ดินระยะ 5 ปี ช่วงปี 2566-2570 เพื่อให้บรรลุตามวิสัยทัศน์ที่กำหนดไว้ คือ “เป็นองค์การอัจฉริยะทางดิน เพื่อขับเคลื่อนการใช้ที่ดินอย่างเหมาะสม 15 ล้านไร่ ภายในปี 2570” ซึ่งในส่วนของประเด็นการพัฒนาที่ 2 บริหารจัดการทรัพยากรดินและที่ดินด้วยชุดข้อมูลที่มีมูลค่าสูง (High Value Dataset) ซึ่งมีเป้าหมาย คือ การนำชุดข้อมูลที่มีมูลค่าสูง (High Value Dataset) ไปใช้ในการบริหารจัดการทางการเกษตร ในส่วนของตัวชี้วัดบริหารจัดการทรัพยากรดินและที่ดินบนพื้นฐานของชุดข้อมูลที่มีมูลค่าสูง (High Value Dataset) ร้อยละ 100 กลยุทธ์ที่ 2 ยกระดับแผนการใช้ที่ดินไปสู่การปฏิบัติ ได้กำหนดให้ ร้อยละของแผนการใช้ที่ดินระดับตำบลที่จัดทำแล้วเสร็จทั่วประเทศ ภายใน ปี 2570 (ไม่น้อยกว่า ร้อยละ 80) เป็นตัวชี้วัดหนึ่งของกลยุทธ์ดังกล่าว

การวางแผนการใช้ที่ดินระดับตำบลเป็นการวางกรอบและนโยบายการการพัฒนาพื้นที่ให้เกิดการใช้ที่ดินอย่างสมดุลและยั่งยืน เป็นการกำหนดแนวทางใช้ที่ดินให้ตรงกับศักยภาพโดยเฉพาะทางด้านการเกษตร และนำไปสู่การกำหนดแผนงาน โครงการ กิจกรรม ที่มีความสอดคล้องกับสภาพพื้นที่ ทั้งนี้การใช้ขอบเขตการปกครองในระดับตำบลจะนำไปสู่การพัฒนาเชิงพื้นที่ที่มีเป้าหมายและทิศทางสอดคล้องตามบริบทของแต่ละตำบล และมีผู้รับผิดชอบโดยตรง คือ องค์กรปกครองส่วนท้องถิ่น ซึ่งแผนการใช้ที่ดินในระดับที่ใหญ่กว่านี้อาจไม่สามารถนำมาใช้ปฏิบัติงานในระดับพื้นที่ได้อย่างเป็นรูปธรรม เนื่องจากเป็นแผนงานสำหรับนำไปใช้ปฏิบัติงานเชิงนโยบายและยุทธศาสตร์ในภาพรวม

ทั้งนี้แผนการใช้ที่ดินเป็นผลที่ได้จากการวิเคราะห์ข้อมูลทางด้านกายภาพ เศรษฐกิจ และสังคม โดยได้นำฐานข้อมูลที่ได้จากการรวบรวมข้อมูลทุติยภูมิ และข้อมูลปฐมภูมิจากการสำรวจภาคสนาม การศึกษาด้านกายภาพ ได้จาก การวิเคราะห์สถานภาพของทรัพยากรธรรมชาติ อาทิ ทรัพยากรดิน ทรัพยากรน้ำ และทรัพยากรป่าไม้ร่วมกับการพิจารณาลักษณะการใช้ประโยชน์ที่ดิน ข้อกฎหมายที่เกี่ยวข้องกับพื้นที่ในเขตป่าไม้ตามกฎหมาย เช่น เขตรักษาพันธุ์สัตว์ป่า เขตอุทยานแห่งชาติ เขตป่าสงวนแห่งชาติ และนโยบายของรัฐที่เกี่ยวข้องกับพื้นที่ที่มีมติคณะรัฐมนตรีเกี่ยวกับการใช้ที่ดิน มติคณะรัฐมนตรีเรื่องการจำแนกการใช้ประโยชน์ที่ดินในพื้นที่ป่าไม้ในเขตป่าสงวนแห่งชาติ เป็นต้น ประกอบกับการพิจารณาจากทิศทางตามกรอบนโยบายที่เกี่ยวข้องกับการกำหนดเขตการใช้ที่ดินภายในพื้นที่ตำบล เช่น ยุทธศาสตร์ของจังหวัด ร่วมกับความต้องการของท้องถิ่น สามารถกำหนดแนวทางการใช้ที่ดินตามศักยภาพของทรัพยากร เพื่อการรักษาคุณภาพของลักษณะทางนิเวศวิทยาและการอนุรักษ์ทรัพยากรธรรมชาติ โดยคำนึงถึงสภาพทางเศรษฐกิจและสังคมของชุมชนในพื้นที่ ซึ่งข้อมูลนี้ส่วนหนึ่งได้มาจากการวิเคราะห์ชุมชนแบบมีส่วนร่วม (PRA) ทำการสังเคราะห์ข้อมูลทุกด้านเพื่อให้ได้เขตการใช้ที่ดินที่เหมาะสมกับศักยภาพของพื้นที่ต่อไป



6.2 เขตการใช้ที่ดิน

จากการวิเคราะห์ข้อมูลกายภาพ เศรษฐกิจ และสังคม พบว่าแผนการใช้ที่ดินตำบลตอน อำเภอบ้านนา จังหวัดปทุมธานี สามารถกำหนดออกเป็น 4 เขตหลัก ได้แก่ เขตเกษตรกรรม เขตชุมชนและสิ่งปลูกสร้าง เขตแหล่งน้ำ เขตพื้นที่อื่น ๆ มีรายละเอียดดังนี้ (ตารางที่ 6-1 และรูปที่ 6-1)

6.2.1 เขตเกษตรกรรม เป็นพื้นที่เกษตรกรรมซึ่งในที่นี้ คือ พื้นที่ที่อยู่นอกเขตที่มีการประกาศเป็นเขตป่าไม้ตามกฎหมาย ซึ่งรัฐได้กำหนดเป็นพื้นที่ทำกิน มีการออกเอกสารสิทธิ์ซึ่งรวมถึงพื้นที่ในเขตปฏิรูปที่ดินเพื่อเกษตรกรรมด้วย เขตนี้รวมถึงการทำกิจกรรมภาคการเกษตรอื่นที่นอกเหนือจากการปลูกพืชด้วย ประกอบด้วย 5 เขตรอง ได้แก่ เขตเกษตรกรรมขั้นดี เขตเกษตรกรรมที่มีศักยภาพการผลิตสูง เขตเกษตรกรรมที่มีศักยภาพการผลิตต่ำ เขตประมง และเขตปศุสัตว์ มีเนื้อที่ 4,708 ไร่ หรือคิดเป็นร้อยละ 75.80 ของเนื้อที่ตำบล มีรายละเอียดดังนี้

1) เขตเกษตรกรรมขั้นดี พื้นที่เขตนี้มีศักยภาพในการผลิตมากที่สุดในตำบล เนื่องจากมีระบบชลประทาน สามารถส่งน้ำช่วยในการปลูกพืชเพื่อทำการเกษตรนอกฤดูฝน โดยเฉพาะข้าวนาปรัง และพืชอายุสั้นได้เป็นอย่างดี และนอกจากนี้พบว่าดินในพื้นที่เขตนี้มีสมบัติที่เหมาะสมต่อการเพาะปลูกพืชแยกตามชนิดพืช ส่งผลให้มีศักยภาพของที่ดินที่เหมาะสมต่อการเพาะปลูกในระดับสูงถึงปานกลาง มีรายละเอียดดังนี้

(1) เขตทำนา (ขั้นดี) มีเนื้อที่ 390 ไร่ หรือ คิดเป็นร้อยละ 6.27 ของเนื้อที่ตำบล เป็นพื้นที่ที่มีศักยภาพต่อการทำนาในระดับเหมาะสมสูงถึงปานกลาง และปัจจุบันเกษตรกรมีการปลูกข้าวโดยส่วนใหญ่เป็นลักษณะ นาปีตามด้วยนาปรัง และบางพื้นที่ทำนาปีตามด้วยพืชฤดูแล้งชนิดต่าง ๆ เช่น พืชตระกูลถั่ว

2) เขตเกษตรกรรมที่มีศักยภาพการผลิตสูง พื้นที่เขตนี้มีศักยภาพในการผลิตรองจากเขตเกษตรกรรมขั้นดี ซึ่งแบ่งออกเป็น 2 ประเภท ได้แก่ เขตเกษตรกรรมที่มีศักยภาพการผลิตสูง (ประเภทที่ 1) และเขตเกษตรกรรมที่มีศักยภาพการผลิตสูง (ประเภทที่ 2) มีรายละเอียดดังนี้

(1) เขตเกษตรกรรมที่มีศักยภาพการผลิตสูง (ประเภทที่ 1) เป็นเขตที่มีการบริหารจัดการด้านทรัพยากรน้ำโดยเฉพาะระบบชลประทาน มีศักยภาพในการผลิตอยู่ในระดับเหมาะสมเล็กน้อยถึงไม่เหมาะสม ดัดข้อจำกัดจากลักษณะดิน ซึ่งมีสมบัติดินที่ไม่เหมาะสมบางประการ มีรายละเอียดดังนี้

- เขตทำนา (ศักยภาพการผลิตสูง ประเภท1) มีเนื้อที่ 2,651 ไร่ หรือ คิดเป็นร้อยละ 42.68ของเนื้อที่ตำบล เป็นพื้นที่ที่มีศักยภาพต่อการทำนาในระดับเหมาะสมเล็กน้อยถึงไม่เหมาะสม และปัจจุบันเกษตรกรมีการปลูกข้าวโดยส่วนใหญ่เป็นลักษณะ นาปีตามด้วยนาปรัง และบางพื้นที่ทำนาปีตามด้วยพืชฤดูแล้งชนิดต่าง ๆ เช่น ข้าวโพด พืชตระกูลถั่ว

- เขตปลูกไม้ผล (ศักยภาพการผลิตสูง ประเภท1) มีเนื้อที่ 1,210 ไร่ หรือ คิดเป็นร้อยละ 19.48 ของเนื้อที่ตำบล ปัจจุบันเกษตรกรปลูกไม้ผล โดยไม้ผลที่ปลูกได้แก่ ไม้ผลผสม

- เขตปลูกไม้ยืนต้น (ศักยภาพการผลิตสูง ประเภท1) มีเนื้อที่ 456 ไร่ หรือ คิดเป็นร้อยละ 7.33 ของเนื้อที่ตำบล ปัจจุบันเกษตรกรปลูกไม้ยืนต้น โดยไม้ยืนต้นที่ปลูกได้แก่ ยางพารา



3) เขตปศุสัตว์ มีเนื้อที่ 2 ไร่ หรือคิดเป็นร้อยละ 0.03 ของเนื้อที่ตำบล เขตโรงเรียน เลี้ยงสัตว์ มีรายละเอียดดังนี้

(1) เขตโรงเรียนเลี้ยงสัตว์ ปัจจุบันมีการสร้างโรงเรียนเลี้ยงสัตว์ ประเภทต่าง ๆ มีเนื้อที่ 2 ไร่ หรือ คิดเป็นร้อยละ 0.03 ของเนื้อที่ตำบล โดยประเภทของโรงเรียนที่พบได้แก่ ไก่ เป็ด

6.2.2 เขตชุมชนและสิ่งปลูกสร้าง มีเนื้อที่ 1,103 ไร่ หรือคิดเป็นร้อยละ 17.75 ของเนื้อที่ตำบล ประกอบด้วย 1 เขตรอง ได้แก่ เขตชุมชน/สถานที่ราชการ มีรายละเอียดดังนี้

(1) เขตชุมชน/สถานที่ราชการ มีเนื้อที่ 1,103 ไร่ หรือ คิดเป็นร้อยละ 17.75 ของเนื้อที่ตำบล ปัจจุบันมีการใช้ที่ดินชุมชนและที่อยู่อาศัย มีทั้งประเภทชุมชนเมือง ชุมชนชนบท และที่ตั้งของสถาบันและสถานที่ราชการต่าง ๆ

6.2.3 เขตแหล่งน้ำ มีเนื้อที่ 154 ไร่ หรือคิดเป็นร้อยละ 2.48 ของเนื้อที่ตำบล ประกอบด้วย 2 เขตรอง ได้แก่ เขตแหล่งน้ำตามธรรมชาติ และเขตแหล่งน้ำที่สร้างขึ้น มีรายละเอียดดังนี้

(1) เขตแหล่งน้ำตามธรรมชาติ มีเนื้อที่ 105 ไร่ หรือ คิดเป็นร้อยละ 1.68 ของเนื้อที่ตำบล ปัจจุบันมีสภาพการใช้ที่ดินเป็นลักษณะของแหล่งน้ำตามธรรมชาติ เช่น ห้วย หนอง คลอง แม่น้ำ เป็นต้น

(2) เขตแหล่งน้ำที่สร้างขึ้น มีเนื้อที่ 50 ไร่ หรือ คิดเป็นร้อยละ 0.79 ของเนื้อที่ตำบล ปัจจุบันมีสภาพการใช้ที่ดินเป็นแหล่งน้ำที่สร้างขึ้น เช่น คลองชลประทาน อ่างเก็บน้ำ เป็นต้น

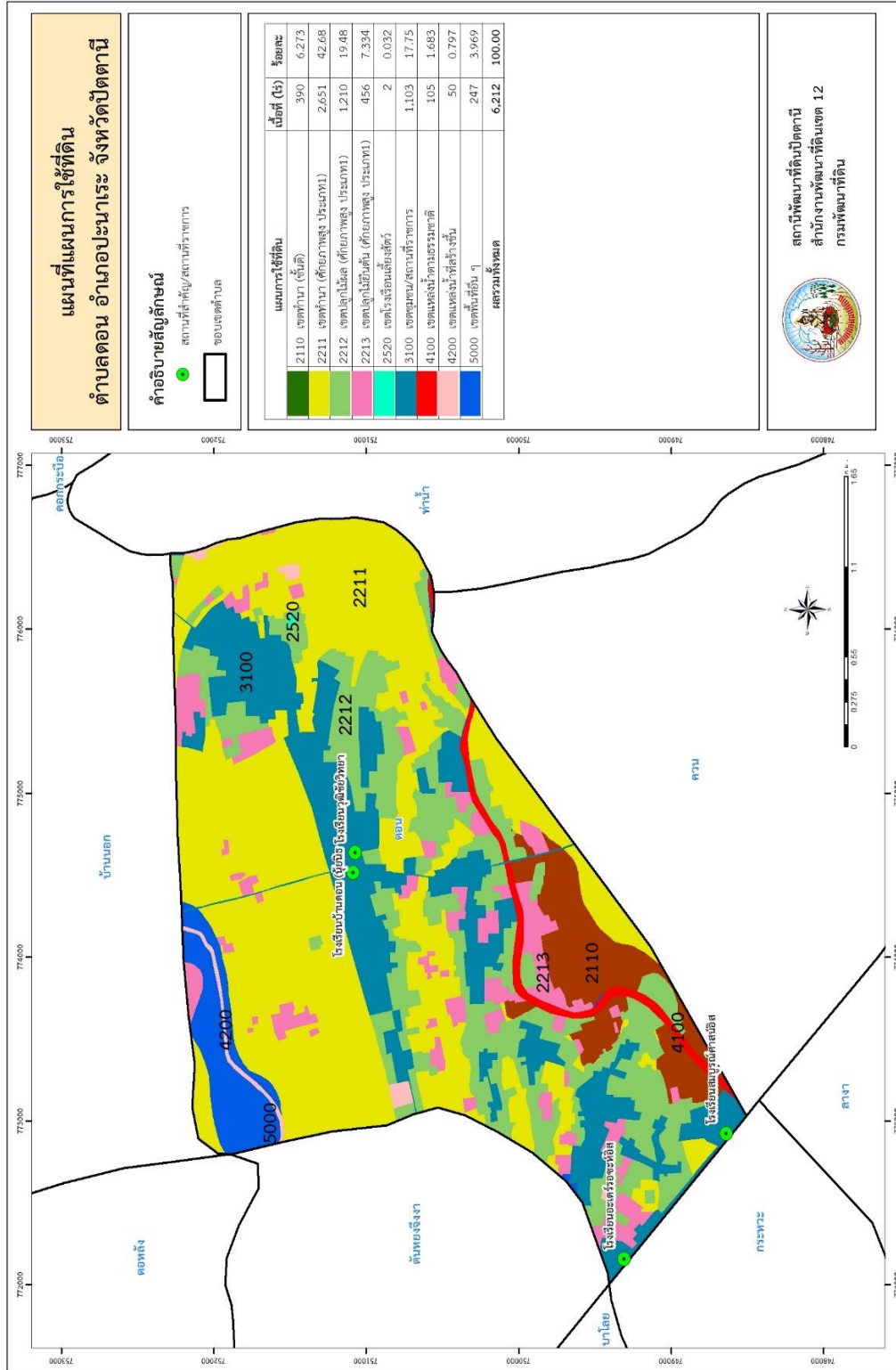
6.2.5 เขตพื้นที่อื่น ๆ มีเนื้อที่ 247 ไร่ หรือคิดเป็นร้อยละ 3.96 ของเนื้อที่ตำบล เป็นเขตที่มีลักษณะการใช้ที่ดินที่มีความเฉพาะ เช่น พุ่มหญ้าสลับไม้พุ่ม เป็นต้น



ตารางที่ 6-1 เขตการใช้ที่ดิน ตำบลตอน อำเภอบ้านนาเร จังหวัดปัตตานี

แผนการใช้ที่ดิน		เนื้อที่ (ไร่)	ร้อยละ
2000	เขตเกษตรกรรม	4,708	75.80
	2110 เขตทำนา (ขั้นดี)	390	6.27
	2211 เขตทำนา (ศักยภาพการผลิตสูง ประเภท1)	2,651	42.68
	2212 เขตปลูกไม้ผล (ศักยภาพการผลิตสูง ประเภท1)	1,210	19.48
	2213 เขตปลูกไม้ยืนต้น (ศักยภาพการผลิตสูง ประเภท1)	456	7.334
	2520 เขตโรงเรือนเลี้ยงสัตว์	2	0.032
3000	เขตชุมชนและสิ่งปลูกสร้าง	1,103	17.75
	3100 เขตชุมชน/สถานที่ราชการ	1,103	17.75
4000	เขตแหล่งน้ำ	154	2.480
	4100 เขตแหล่งน้ำตามธรรมชาติ	105	1.683
	4200 เขตแหล่งน้ำที่สร้างขึ้น	50	0.797
5000	เขตพื้นที่อื่น ๆ	247	3.969
	5000 เขตพื้นที่อื่น ๆ	247	3.969
ผลรวมทั้งหมด		6,212	100.00

หมายเหตุ: เนื้อที่คำนวณด้วยระบบสารสนเทศภูมิศาสตร์



รูปที่ 6-1 เขตการใช้ที่ดิน ตำบลอน อำเภอบ้านนาเร จังหวัดปัตตานี



บทที่ 7

การขับเคลื่อนแผนการใช้ที่ดิน

7.1 ขั้นตอนการดำเนินงาน

ภายหลังการจัดทำแผนการใช้ที่ดินตำบลตอน อำเภอบ้านนาเร จังหวัดปัตตานีแล้วจะต้องดำเนินการดังต่อไปนี้

7.1.1 จัดทำเป้าหมายการดำเนินงานและงบประมาณและกิจกรรมต่าง ๆ ที่จะดำเนินการในปีงบประมาณ 2567 ถึง 2570

7.1.2 นำแผนการใช้ที่ดินตำบลตอน ไปเสนอต่อองค์การบริหารส่วนตำบลตอน เพื่อมีมติให้ความร่วมมือในกิจกรรมพัฒนาที่ดินดำเนินการกิจกรรมต่าง ๆ ที่กำหนดไว้ในแผน และได้รับการเชื่อมโยงสู่แผนพัฒนาตำบล

7.1.3 สถานีพัฒนาที่ดินปัตตานี เสนอเป้าหมายและงบประมาณให้รายงานมายังกรมพัฒนาที่ดิน

7.1.4 กรมพัฒนาที่ดินพิจารณาสนับสนุนงบประมาณกิจกรรมและโครงการตามเป้าหมายที่กำหนดในแผนการใช้ที่ดิน

7.1.5 สถานีพัฒนาที่ดินปัตตานี นำเสนอต่อที่ประชุมจังหวัด/อำเภอ เพื่อสร้างการรับรู้และประชาสัมพันธ์ให้หน่วยงานอื่น นำโครงการภายใต้หน่วยงานมาพัฒนาพื้นที่ตามแผนการใช้ที่ดินกำหนด

7.2 กิจกรรมของกรมพัฒนาที่ดินในเขตการใช้ที่ดินที่จะดำเนินการในปีงบประมาณ 2567

งบประมาณที่กำหนดไว้เป็นการประมาณเบื้องต้น อาจมีการเปลี่ยนแปลงตามที่ได้รับการจัดสรรให้ดำเนินการ (ตารางที่ 7-1)

7.2.1 เขตเกษตรกรรม

1) เขตทำนา ประกอบด้วย (ชั้นดี) และ(ศักยภาพการผลิตสูง ประเภท 1) มีแผนงาน/โครงการ ดังนี้

1.1) การปรับปรุงคุณภาพดิน

1.1.1) จัดหาปุ๋ยเพื่อการเกษตร (หินปูนฝุ่น)

1.1.2) ส่งเสริมการปรับปรุงพื้นที่ดินเปรี้ยวดินเค็มภาคใต้

1.2) การส่งเสริมการใช้สารอินทรีย์ลดการใช้สารเคมีทางการเกษตร

1.2.1) โกลบตอซังเพื่อเพิ่มอินทรีย์วัตถุและแร่ธาตุในดิน

1.2.2) ผลิต จัดหาเมล็ดพันธุ์พืชปุ๋ยสด (ปอเทือง)

1.2.3) ส่งเสริมการปลูกพืชปุ๋ยสดปรับปรุงบำรุงดิน

1.3) ก่อสร้างแหล่งน้ำในไร่นานอกเขตชลประทาน

1.3.1) การก่อสร้างแหล่งน้ำในไร่นานอกเขตชลประทาน

1.4) พัฒนาตามศักยภาพของพื้นที่

1.4.1) จัดทำระบบอนุรักษ์ดินและน้ำ ปรับรูปแบบนา



- 1.5) จัดระบบอนุรักษ์ดินและน้ำ
 - 1.5.1 เส้นทางลำเลียงในไร่นา
 - 1.5.2 โครงการฟื้นฟูพื้นที่นาเพื่อปลูกปาล์มน้ำมัน
- 2) เขตปลูกไม้ผล (ศักยภาพการผลิตสูง ประเภท 1) มีแผนงาน/โครงการ ดังนี้
 - 2.1) ปรับปรุงคุณภาพดิน
 - 2.1.1) ส่งเสริมการปรับปรุงพื้นที่ดินกรด
 - 2.2) ก่อสร้างแหล่งน้ำในไร่นานอกเขตชลประทาน
 - 2.2.1) การก่อสร้างแหล่งน้ำในไร่นานอกเขตชลประทาน
 - 2.3) การฟื้นฟูและป้องกันการชะล้างพังทลายของดิน
 - 2.3.1) การปลูกหญ้าแฝกเพื่อการอนุรักษ์ดินและน้ำ
- 3) เขตปลูกไม้ยืนต้น (ศักยภาพการผลิตสูง ประเภท 1) มีแผนงาน/โครงการ ดังนี้
 - 3.1) ปรับปรุงคุณภาพดิน
 - 3.1.1) ส่งเสริมการปรับปรุงพื้นที่ดินกรด
- 4) เขตโรงเรือนเลี้ยงสัตว์ มีแผนงาน/โครงการ ดังนี้
ไม่มีแผนงานสนับสนุน

7.3 กิจกรรมที่จะดำเนินการจากส่วนราชการอื่น (ตารางที่ 7-2)

7.3.1 เขตเกษตรกรรม

- 1) เขตทำนา ประกอบด้วย (ชั้นดี) และ (ศักยภาพการผลิตสูง ประเภท 1) มีกิจกรรมที่ขอการสนับสนุนจากส่วนราชการอื่น ดังนี้
 - 1.1) โครงการส่งเสริมการปลูกข้าวพันธุ์ดี (ศูนย์วิจัยข้าวปัตตานี)
 - 1.2) โครงการเพิ่มประสิทธิภาพการผลิตข้าวในรูปแบบแปลงใหญ่ (สำนักงานเกษตรอำเภอปะนาเระ ร่วมกับศูนย์วิจัยข้าวปัตตานี)
 - 1.3) โครงการส่งเสริมการฟื้นฟูนาร้าง (สำนักงานเกษตรอำเภอปะนาเระ ร่วมกับศูนย์วิจัยข้าวปัตตานี)
 - 1.4) โครงการส่งเสริมใช้ปุ๋ยเคมีตามค่าวิเคราะห์ดินในแปลงนาข้าว (สำนักงานเกษตรอำเภอปะนาเระ)
 - 1.5) โครงการส่งเสริมการผลิตปุ๋ยน้ำหมักอินทรีย์ชีวภาพจากหอยเชอร์รี่และเศษวัสดุเศษเหลือ (สำนักงานเกษตรอำเภอปะนาเระ)
 - 1.6) โครงการส่งเสริมการผลิตข้าวคุณภาพเพื่อจำหน่าย (สำนักงานเกษตรอำเภอปะนาเระ)
 - 1.7) โครงการก่อสร้างบุกเบิกถนนลูกรัง พร้อมวางท่อ สายหัวโก๊ะ-หัวด้อง ม.3 (กองช่างองค์การบริหารส่วนตำบลตอน)
 - 1.8) โครงการขุดลอกคลองส่งน้ำ คลองใส่ไก่ และเส้นทางน้ำอื่นๆ ภายในตำบลตอน หมู่ที่ 1-6 (กองช่าง องค์การบริหารส่วนตำบลตอน)



1.9) โครงการส่งเสริมการผลิตและพัฒนานาข้าวให้มีคุณภาพ (กองสวัสดิการ องค์การบริหารส่วนตำบลตอน)

2) เขตปลูกไม้ผล (ศักยภาพการผลิตสูง ประเภท 1) มีกิจกรรมที่ขอการสนับสนุนจากส่วนราชการอื่น ดังนี้

2.1) โครงการส่งเสริมและพัฒนาคุณภาพมะพร้าว และการบริหารจัดการสวน (สำนักงานเกษตรอำเภอบ้านนาเร)

2.2) โครงการส่งเสริมทำการเกษตรเพิ่มรายได้ในสวนมะพร้าว (สำนักงานเกษตรอำเภอบ้านนาเร)

2.3) โครงการส่งเสริมการแปรรูปผลผลิตมะพร้าวเพื่อเพิ่มมูลค่า (สำนักงานเกษตรอำเภอบ้านนาเร)

2.4) โครงการส่งเสริมทำการเกษตรผสมผสาน แหล่งสร้างรายได้ (สำนักงานเกษตรอำเภอบ้านนาเร)

2.5) โครงการส่งเสริมการผลิตปุ๋ยหมัก (สำนักงานเกษตรอำเภอบ้านนาเร)

2.6) โครงการบริการจัดการและเชื่อมโยงเครือข่ายตลาดสินค้าและผลผลิตทางการเกษตร (สำนักงานสหกรณ์จังหวัดปัตตานี)

2.7) โครงการส่งเสริมเกษตรปลอดสารพิษ และลดต้นทุนการผลิต (อบต.ตอน)

2.8) โครงการปรับปรุงสภาพดินโดยปุ๋ยอินทรีย์ หมู่ที่ 6 (อบต.ตอน)

3) เขตปลูกไม้ยืนต้น (ศักยภาพการผลิตสูง ประเภท 1) มีกิจกรรมที่ขอการสนับสนุนจากส่วนราชการอื่น ดังนี้

3.1) โครงการปลูกต้นไม้เฉลิมพระเกียรติ (อบต.ตอน)

3.2) โครงการอนุรักษ์พันธุกรรมพืชอันเนื่องมาจากพระราชดำริฯ (อบต.ตอน)

4) เขตโรงเรียนเลี้ยงสัตว์ มีกิจกรรมที่ขอการสนับสนุนจากส่วนราชการอื่น ดังนี้

4.1) โครงการเมืองปศุสัตว์ชายแดนใต้ภายใต้ระเบียบเศรษฐกิจฮาลาลเชื่อมโยงฮาลาลโลก เพื่อยกระดับคุณภาพชีวิตประชาชนอย่างยั่งยืนภายใต้กองทุนสงเคราะห์เกษตรกร (ศอ.บต. ร่วมกับหน่วยงานในสังกัดกระทรวงเกษตรและสหกรณ์)

4.2) โครงการส่งเสริมอาชีพด้านการเกษตรแบบบูรณาการเพื่อขับเคลื่อนการพัฒนาเศรษฐกิจฐานราก (ด้านปศุสัตว์ : สัตว์ปีก) (สำนักงานปศุสัตว์จังหวัดปัตตานี)

4.3) โครงการให้ความรู้เกี่ยวกับการเลี้ยงสัตว์แก่เกษตรกร (อบต.ตอน)

4.4) โครงการเลี้ยงไก่ไข่ หมู่ที่ 1 (อบต.ตอน)

7.4 ความต้องการของชุมชนและองค์กรปกครองส่วนท้องถิ่น

จากการดำเนินการจัดทำกระบวนการมีส่วนร่วมของประชาชนที่องค์การบริหารส่วนตำบลตอน วันที่ 19 พฤษภาคม 2566 ได้มีความต้องการของประชาชนที่ต้องการให้ดำเนินการเกี่ยวกับแก้ปัญหาดินเสื่อมโทรมและฟื้นฟูความอุดมสมบูรณ์ของดิน การขาดแคลนน้ำ และเปลี่ยนกิจกรรมการผลิตให้เหมาะสมกับที่ดิน



เพื่อตอบสนองต่อความต้องการของชุมชนและการแก้ไขปัญหาเชิงพื้นที่ของตำบลตอน กรมพัฒนาที่ดินได้วิเคราะห์เบื้องต้น ดังต่อไปนี้

ปัญหาของตำบลตอน ในภาพรวมสรุปได้ว่า มีปัญหาสำคัญ 4 ประการ คือ (1) ปัญหาดินขาด ความอุดมสมบูรณ์ (2) ปัญหาระบบชลประทานและการบริหารจัดการน้ำยังไม่มีประสิทธิภาพ (3) ปัญหาเส้นทางการลำเลียงสินค้าเกษตร (4) พื้นที่ลุ่มต่ำประสบปัญหาภัยน้ำท่วมในช่วงฤดูฝน ปัญหาดังกล่าวนี้ส่งผลกระทบต่อคุณภาพชีวิตของราษฎรในชุมชนโดยรวม

ในกรณีของปัญหาดินขาดความอุดมสมบูรณ์นั้นจะรวมถึง (1) การชะล้างพังทลายของดิน (2) ดินมีปัญหาคือดินเปรี้ยวจัดและดินทรายจัด โดยในบางพื้นที่ของตำบลตอนคุณภาพของดินจึงไม่ค่อย จะเหมาะสมต่อการเกษตรเนื่องจากปัญหาดังกล่าวข้างต้น จากสภาพพื้นที่และลักษณะภูมิประเทศ ของตำบลตอน ส่วนใหญ่เป็นที่ราบลุ่ม เกษตรกรส่วนใหญ่มีอาชีพทำนา ดำนาปีละ 2 ครั้ง ทำให้มี เวลาการพักดินน้อยมาก มีการใช้ที่ดินติดต่อกันเป็นเวลานานโครงสร้างของดินได้มีการเปลี่ยนแปลง ในพื้นที่ที่มีการไถพรวนด้วยเครื่องจักรกลติดต่อกันเป็นระยะเวลาอันยาวนานทำให้ดินแน่นตัว ขาดการ ปรับปรุงบำรุงดินที่ถูกต้อง ไม่มีการใช้ปุ๋ยอินทรีย์ ปุ๋ยพืชสด และเกษตรกรใช้ปุ๋ยเคมีเป็นหลัก ทำให้ ดินขาดความอุดมสมบูรณ์ ส่งผลต่อผลผลิตข้าวต่ำ

ปัญหาระบบชลประทานและการบริหารจัดการน้ำยังไม่มีประสิทธิภาพ เนื่องจากพื้นที่ทำนาอยู่ ส่วนปลายของพื้นที่ ทำให้น้ำจากระบบส่งน้ำจากชลประทานไม่เพียงพอต่อการผลิตข้าว และ การบริหารจัดการสรรการใช้น้ำก็เป็นอุปสรรคต่อกลุ่มผู้ใช้น้ำ ส่วนหนึ่งเกิดจากพื้นที่ไม่สามารถจัดสรรน้ำ เข้าสู่แปลงเพื่อผลิตข้าวได้ทั่วถึง นอกจากผลปัญหาของระบบส่งน้ำจากชลประทานแล้ว การที่ ประชากรเพิ่มขึ้น กิจกรรมที่ต้องใช้น้ำเพิ่มขึ้น ทำการเกษตรเพิ่มขึ้น ก็มีส่วนเกี่ยวข้องในปัญหาดังนี้ อีกด้วย

ปัญหาเส้นทางการลำเลียงสินค้าเกษตร เนื่องจากเส้นทางการลำเลียงสินค้าเกษตรมีสภาพชำรุด เกษตรกรไม่สามารถสัญจรได้ ตลอดจนมีการใช้ประโยชน์อย่างต่อเนื่อง ขาดการปรับปรุงซ่อมแซม บำรุงจากหน่วยงานภาครัฐ และบางพื้นที่ยังไม่มีทางลำเลียงสินค้าเกษตรทำให้เกิดความไม่สะดวกใน การขนส่งผลผลิตจากไร่นาได้

นอกจากนี้ยังมีปัญหาพื้นที่ลุ่มต่ำประสบปัญหาภัยน้ำท่วมในช่วงฤดูฝน เนื่องจากพื้นที่ที่สร้างขึ้นใน ตำบลตอนบางพื้นที่อยู่ในเขตทำนาขั้นดี เมื่อมีฝนตกชุกทำให้เกิดปัญหาน้ำท่วมขังตลอดเวลา น้ำไม่ สามารถระบายออกไปได้ อีกทั้งการเปลี่ยนแปลงภูมิอากาศจากสภาพอากาศที่เปลี่ยนแปลงใน ปัจจุบัน ส่งผลกระทบต่อปริมาณฝนที่น้อยกว่าหรือมากกว่าปกติ เช่นฝนทิ้งช่วง จนเกิดความแห้งแล้ง ขาดแคลนน้ำจึงเกิดขึ้นอย่างต่อเนื่อง หรือปริมาณฝนตกชุกส่งผลทำให้น้ำระบายไม่ทัน จำเป็นต้อง วางระบบอนุรักษ์ดินและน้ำเพื่อป้องกันน้ำท่วมขังในพื้นที่ การทำระบบอนุรักษ์ดินและน้ำเพื่อให้การ ใช้ที่ดินสามารถใช้พื้นที่ได้อย่างต่อเนื่องและเกิดประโยชน์ทั้งตัวเกษตรกร หรือมาตรการอื่นที่สามารถ ช่วยแก้ไขปัญหาดังกล่าวได้

ประเด็นหลักจากข้อเสนอให้แก้ไขปัญหาระบบชลประทานและน้ำท่วม คือการขุดลอกคลองส่ง น้ำลอกคลองส่งน้ำ คลองไส้ไก่ และเส้นทางน้ำอื่นๆ เพื่อการกระจายน้ำ



เพื่อตอบสนองข้อเสนอดังกล่าวทั้ง 4 ประการนี้ จากการวิเคราะห์ข้อมูลเบื้องต้นที่มีอยู่ในปัจจุบันแล้วสรุปได้ว่า “ไม่สามารถดำเนินการแก้ปัญหาหมู่บ้านใดหมู่บ้านหนึ่งหรือใช้วิธีการใดวิธีการหนึ่ง แล้วจะแก้ไขปัญหาคาดแคลนน้ำหรือน้ำท่วมทั้งตำบลได้โดยสิ้นเชิง”

ความต้องการของชุมชน และเกษตรกรตำบลตอน มีความต้องการที่สอดคล้องกับกิจกรรม/โครงการทั้งภายใน และภายนอกหน่วยงาน ระหว่างปีงบประมาณ 2567-2570 ได้แก่

1) เส้นทางขนส่งผลผลิตหรือเส้นทางลำเลียงในไร่นา พบว่า

1.1) แผนงาน/โครงการภายใต้เขตการใช้ที่ดินโดยหน่วยงานกรมพัฒนาที่ดิน ประกอบด้วย เขตทำนา (ขั้นดี) (ศักยภาพการผลิตสูง ประเภท 1)

1.2) แผนงาน/โครงการภายนอกหน่วยงาน ประกอบด้วย เขตทำนา (ขั้นดี) (ศักยภาพการผลิตสูง ประเภท 1)

2) แก้ไขปัญหาระบบระบายน้ำและขุดลอกคูคลอง พบว่า

2.1) แผนงาน/โครงการภายใต้เขตการใช้ที่ดินโดยหน่วยงานกรมพัฒนาที่ดิน ประกอบด้วย เขตพื้นที่แล้งซ้ำซาก

2.2) แผนงาน/โครงการภายนอกหน่วยงาน ประกอบด้วย เขตทำนา (ขั้นดี) และ(ศักยภาพการผลิตสูง ประเภท 1)

3) จัดอบรมให้ความรู้เกี่ยวกับการปรับปรุงบำรุงดินดิน พบว่า

3.1) แผนงาน/โครงการภายใต้เขตการใช้ที่ดินโดยหน่วยงานกรมพัฒนาที่ดิน ประกอบด้วย เขตทำนา (ขั้นดี) และ(ศักยภาพการผลิตสูง ประเภท 1) เขตปลูกไม้ผล (ศักยภาพการผลิตสูง ประเภท 1) เขตปลูกไม้ยืนต้น (ศักยภาพการผลิตสูง ประเภท 1)

3.2) แผนงาน/โครงการภายนอกหน่วยงาน ประกอบด้วย เขตทำนา (ขั้นดี) และศักยภาพการผลิตสูง ประเภท 1) เขตปลูกไม้ผล (ศักยภาพการผลิตสูง ประเภท 1)



ตารางที่ 7-1 กิจกรรมของกรมพัฒนาที่ดินในเขตเกษตรกรรมที่จะดำเนินการในปีงบประมาณ 2567 - 2570

เขตการใช้ที่ดิน (เกษตรกรรม)	แผนงาน/โครงการ	งบประมาณ (บาท)	
1. เขตพื้นที่ทำนา ประกอบด้วย (ชั้นดี) และ (ศักยภาพสูง ประเภท 1) เนื้อที่ 3,041 ไร่	1. การปรับปรุงคุณภาพดิน	160,380	
	1.1 จัดหาปุ๋ยเพื่อการเกษตร (หินปูนฝุ่น)	158,400	
	1.2 ส่งเสริมการปรับปรุงพื้นที่ดินเปรี้ยวดินเค็มภาคใต้	1,980	
	2. การส่งเสริมการใช้สารอินทรีย์ลดการใช้สารเคมีทางการเกษตร	97,900	
	2.1 โลกบดตอซังเพื่อเพิ่มอินทรีย์วัตถุและแร่ธาตุในดิน	80,000	
	2.2 ผลิต จัดหาเมล็ดพันธุ์พืชปุ๋ยสด	11,900	
	2.3 ส่งเสริมการปลูกพืชปุ๋ยสดปรับปรุงบำรุงดิน	6,000	
	3. ก่อสร้างแหล่งน้ำในไร่นานอกเขตชลประทาน	412,000	
	3.1 การก่อสร้างแหล่งน้ำในไร่นานอกเขตชลประทาน	412,000	
	4. พัฒนาตามศักยภาพของพื้นที่	1,542,000	
4.1 จัดทำระบบอนุรักษ์ดินและน้ำ ปรับรูปแบบ	1,542,000		
5. จัดระบบอนุรักษ์ดินและน้ำ	120,000		
	5.1 เส้นทางลำเลียงในไร่นา	120,000	
	5.2 โครงการฟื้นฟูพื้นที่นาเพื่อปลูกปาล์มน้ำมัน	1,000,000	
	2. เขตปลูกไม้ผล (ศักยภาพสูง ประเภท 1) เนื้อที่ 1,210 ไร่	1. ปรับปรุงคุณภาพดิน	3,960
		1.1) ส่งเสริมการปรับปรุงพื้นที่ดินกรด	3,960
2. ก่อสร้างแหล่งน้ำในไร่นานอกเขตชลประทาน		267,000	
2.1) การก่อสร้างแหล่งน้ำในไร่นานอกเขตชลประทาน		267,000	
3. การฟื้นฟูและป้องกันการชะล้างพังทลายของดิน	480,000		
	3.1) การปลูกหญ้าแฝกเพื่อการอนุรักษ์ดินและน้ำ	480,000	



ตารางที่ 7-1 (ต่อ)

เขตการใช้ที่ดิน (เกษตรกรรม)	แผนงาน/โครงการ	งบประมาณ (บาท)
3. เขตปลูกไม้ยืนต้น (ศักยภาพสูง ประเภท 1) เนื้อที่ 456 ไร่	1. ปรับปรุงคุณภาพดิน	3,960
	1.1) ส่งเสริมการปรับปรุงพื้นที่ดินกรด	3,960
	2. พัฒนาคูณภาพดินในระบบส่งเสริมเกษตรแบบแปลงใหญ่	6,800
	2.1) ถ่ายทอดองค์ความรู้ด้านการพัฒนาที่ดิน	6,800
รวมเขตเกษตรกรรม	1. ปรับปรุงคุณภาพดิน	168,300
	2. การส่งเสริมการใช้สารอินทรีย์ลดการใช้สารเคมีทางการเกษตร	97,900
	3. ก่อสร้างแหล่งน้ำในไร่นานอกเขตชลประทาน	308,200
	4. พัฒนาตามศักยภาพของพื้นที่	1,542,000
	5. จัดระบบอนุรักษ์ดินและน้ำ	1,120,000
	6. การฟื้นฟูและป้องกันการชะล้างพังทลายของดิน	480,000
	7. พัฒนาคูณภาพดินในระบบส่งเสริมเกษตรแบบแปลงใหญ่	6,800
	รวมแผนงาน/โครงการ	3,723,200



ตารางที่ 7-2 สรุปกิจกรรมที่จะดำเนินการจากส่วนราชการอื่นในเขตการใช้ที่ดิน

เขตการใช้ที่ดิน	กิจกรรมที่ขอการสนับสนุนจากส่วนราชการอื่น
เขตเกษตรกรรม 1. เขตทำนา ประกอบด้วย (ชั้นดี) และ(ศักยภาพสูง ประเภท 1) เนื้อที่ 3,041 ไร่	<ol style="list-style-type: none">1. โครงการส่งเสริมการปลูกข้าวพันธุ์ดี (ศูนย์วิจัยข้าวปัตตานี)2. โครงการเพิ่มประสิทธิภาพการผลิตข้าวในรูปแบบแปลงใหญ่ (สำนักงานเกษตรอำเภอปะนาเระ ร่วมกับศูนย์วิจัยข้าวปัตตานี)3. โครงการส่งเสริมการฟื้นฟูนาร้าง (สำนักงานเกษตรอำเภอปะนาเระ ร่วมกับศูนย์วิจัยข้าวปัตตานี)4. โครงการส่งเสริมใช้ปุ๋ยเคมีตามค่าวิเคราะห์ดินในแปลงนาข้าว (สำนักงานเกษตรอำเภอปะนาเระ)5. โครงการส่งเสริมการผลิตปุ๋ยน้ำหมักอินทรีย์ชีวภาพจากหอยเชอร์รี่และเศษวัสดุเศษเหลือ (สำนักงานเกษตรอำเภอปะนาเระ)6. โครงการส่งเสริมการผลิตข้าวคุณภาพเพื่อจำหน่าย (สำนักงานเกษตรอำเภอปะนาเระ)7. โครงการก่อสร้างบुकเบิกถนนลูกรัง พร้อมวางท่อ สายหัวโเกะ-หัวด้อง ม.3 (กองช่าง องค์การบริหารส่วนตำบลตอน)8. โครงการขุดลอกคลองส่งน้ำ คลองไส้ไก่ และเส้นทางน้ำอื่นๆ ภายในตำบลตอน หมู่ที่ 1-6 (กองช่าง องค์การบริหารส่วนตำบลตอน)9. โครงการส่งเสริมการผลิตและพัฒนานาข้าวให้มีคุณภาพ (กองสวัสดิการ องค์การบริหารส่วนตำบลตอน)
2. เขตปลูกไม้ผล (ศักยภาพสูง ประเภท 1) เนื้อที่ 1,210 ไร่	<ol style="list-style-type: none">1. โครงการส่งเสริมและพัฒนาคุณภาพมะพร้าว และการบริหารจัดการสวน (สำนักงานเกษตรอำเภอปะนาเระ)2. โครงการส่งเสริมทำการเกษตรเพิ่มรายได้ในสวนมะพร้าว (สำนักงานเกษตรอำเภอปะนาเระ)3. โครงการส่งเสริมการแปรรูปผลผลิตมะพร้าวเพื่อเพิ่มมูลค่า (สำนักงานเกษตรอำเภอปะนาเระ)4. โครงการส่งเสริมการทำเกษตรผสมผสาน แหล่งสร้างรายได้ (สำนักงานเกษตรอำเภอปะนาเระ)5. โครงการส่งเสริมการผลิตปุ๋ยหมัก (สำนักงานเกษตรอำเภอปะนาเระ)



ตารางที่ 7-2 (ต่อ)

เขตการใช้ที่ดิน	กิจกรรมที่ขอการสนับสนุนจากส่วนราชการอื่น
2. เขตปลูกไม้ผล (ศักยภาพสูง ประเภท 1) เนื้อที่ 1,210 ไร่	6. โครงการบริหารจัดการและเชื่อมโยงเครือข่ายตลาดสินค้าและผลผลิตทางการเกษตร (สำนักงานสหกรณ์จังหวัดปัตตานี) 7. โครงการส่งเสริมเกษตรปลอดสารพิษ และลดต้นทุนการผลิต (กองสวัสดิการ องค์การบริหารส่วนตำบลตอน) 8. โครงการปรับปรุงสภาพดินโดยปุ๋ยอินทรีย์ หมู่ที่ 6 (องค์การบริหารส่วนตำบลตอน)
3. เขตปลูกไม้ยืนต้น (ศักยภาพสูง ประเภท 1) เนื้อที่ 456 ไร่	1. โครงการปลูกต้นไม้เฉลิมพระเกียรติ (สำนักงานปลัดฯ องค์การบริหารส่วนตำบลตอน) 2. โครงการอนุรักษ์พันธุกรรมพืชอันเนื่องมาจากพระราชดำริฯ (สำนักงานปลัดฯ องค์การบริหารส่วนตำบลตอน)
4. เขตโรงเรียนเลี้ยงสัตว์ เนื้อที่ 2 ไร่	1. โครงการเมืองปศุสัตว์ชายแดนใต้ภายใต้ระเบียบเศรษฐกิจอาลาลเชื่อมโยงฮาลาลโลก เพื่อยกระดับคุณภาพชีวิตประชาชน ยั่งยืนภายใต้กองทุนสงเคราะห์เกษตรกร (ศอ.บต. ร่วมกับหน่วยงานในสังกัดกระทรวงเกษตรและสหกรณ์) 2. โครงการส่งเสริมอาชีพด้านการเกษตรแบบบูรณาการเพื่อขับเคลื่อนการพัฒนาเศรษฐกิจฐานราก (ด้านปศุสัตว์ : สัตว์ปีก) (สำนักงานปศุสัตว์จังหวัดปัตตานี) 3. โครงการให้ความรู้เกี่ยวกับการเลี้ยงสัตว์แก่เกษตรกร (กองสวัสดิการ องค์การบริหารส่วนตำบลตอน) 4. โครงการเลี้ยงไก่ไข่ หมู่ที่ 1 (องค์การบริหารส่วนตำบลตอน) 5. โครงการส่งเสริมอาชีพด้านการเกษตรแบบบูรณาการเพื่อขับเคลื่อนการพัฒนาเศรษฐกิจฐานราก (ด้านประมง : สัตว์น้ำจืด) (สำนักงานประมงจังหวัดปัตตานี)



แผนการใช้ที่ดินตำบลตอน อำเภอปะนาเระ จังหวัดปัตตานี

ตาราง 7-3 เป้าหมายการดำเนินงานและงบประมาณ ตำบลตอน อำเภอปะนาเระ จังหวัดปัตตานี แผน 5 ปี (พ.ศ. 2567 - 2570)

เขตการใช้ที่ดิน	งาน/โครงการ/กิจกรรม	หน่วยนับ	เป้าหมาย					รวม	งบประมาณ					รวม	หน่วยงานรับผิดชอบ
			2566	2567	2568	2569	2570		2566	2567	2568	2569	2570		
เขตทำนา ประกอบด้วย (ขั้นต้น) และ (ศักยภาพสูง ประเภท 1)	1. ปรับปรุงคุณภาพดิน														
	1.1 จัดหาปุ๋ยเพื่อการเกษตร (หินปูนฝุ่น)	ตัน	-	33	33	33	33	132	-	39,600	39,600	39,600	39,600	158,400	พด.
	1.2 ส่งเสริมการปรับปรุงพื้นที่ดินเปรี้ยวดินเค็มภาคใต้	ไร่	-	33	33	33	33	132	-	495	495	495	495	1,980	พด.
	2. การส่งเสริมการใช้สารอินทรีย์ลดการใช้สารเคมีทางการเกษตร														
	2.1 โกลบตอซังเพื่อเพิ่มอินทรีย์วัตถุและแร่ธาตุในดิน	ไร่	-	20	20	20	20	80	-	20,000	20,000	20,000	20,000	80,000	พด.
	2.2 ผลิต จัดหาเมล็ดพันธุ์พืชปุ๋ยสด	ตัน	-	0.1	0.1	0.1	0.1	0.4	-	2,975	2,975	2,975	2,975	11,900	พด.
	2.3 ส่งเสริมการใช้พืชปุ๋ยสดปรับปรุงบำรุงดิน(ปอเทือง)	ไร่	-	20	20	20	20	80	-	1,500	1,500	1,500	1,500	6,000	พด.
	3. ก่อสร้างแหล่งน้ำในไร่นานอกเขตชลประทาน														
	3.1 การก่อสร้างแหล่งน้ำในไร่นานอกเขตชลประทาน	บ่อ	-	5	5	5	5	20	-	103,000	103,000	103,000	103,000	412,000	พด.
	4. พัฒนาตามศักยภาพของพื้นที่														
	4.1 จัดทำระบบอนุรักษ์ดินและน้ำ ปรับรูปแบบแปลงนา	ไร่	-	100	100	100	100	400	-	385,500	385,500	385,500	385,500	1,542,000	พด.
	5. จัดระบบอนุรักษ์ดินและน้ำ														
5.1 เส้นทางทำเลียงในไร่นา	ไร่	-	-	-	60	-	60	-	-	-	-	-	120,000	พด.	
6.1 โครงการฟื้นฟูพื้นที่นาเพื่อปลูกปาล์มน้ำมัน	ไร่	-	50	50	-	-	80	-	500,000	500,000	-	-	1,000,000	พด.	



ตาราง 7-3 (ต่อ)

เขตการใช้ที่ดิน	งาน/โครงการ/กิจกรรม	หน่วยนับ	เป้าหมาย					รวม	งบประมาณ					รวม	หน่วยงานรับผิดชอบ
			2566	2567	2568	2569	2570		2566	2567	2568	2569	2570		
เขตปลูกไม้ผล (ศักยภาพสูงประเภท 1)	1. ปรับปรุงคุณภาพดิน														
	1.1 ส่งเสริมการปรับปรุงพื้นที่ดินกรด	ตัน	-	66	66	66	66	264	-	990	990	990	990	3,960	พด.
	2. ก่อสร้างแหล่งน้ำในไร่นานอกเขตชลประทาน														
	2.1 การก่อสร้างแหล่งน้ำในไร่นานอกเขตชลประทาน	บ่อ	-	5	5	-	5	15	-	103,000	103,000	-	103,000	309,000	พด.
	3. การฟื้นฟูและป้องกันการชะล้างพังทลายของดิน														
3.1 การปลูกหญ้าแฝกเพื่อการอนุรักษ์ดินและน้ำ	กล้า	-	100,000	100,000	100,000	100,000	400,000	-	120,000	120,000	120,000	120,000	480,000	พด.	
เขตปลูกไม้ยืนต้น (ศักยภาพสูงประเภท 1)	1. ปรับปรุงคุณภาพดิน														
	1.2 ส่งเสริมการปรับปรุงพื้นที่ดินกรด	ไร่	-	66	66	66	66	264	-	990	990	990	990	3,960	พด.
	2. พัฒนาคุณภาพดินในระบบส่งเสริมเกษตรแบบแปลงใหญ่														
2.1 ถ่ายทอดองค์ความรู้ด้านการพัฒนาที่ดิน	ครั้ง	-	1	1	1	1	4	-	1,700	1,700	1,700	1,700	6,800	พด.	

หมายเหตุ: งบประมาณที่กำหนดไว้เป็นการประมาณเบื้องต้น อาจมีการเปลี่ยนแปลงตามที่ได้รับการจัดสรรให้ดำเนินการ



เอกสารอ้างอิง

บทที่ 1

- คณะกรรมการจัดทำปทานุกรมปฐพีวิทยา. 2551. **ปทานุกรมปฐพีวิทยา**. สำนักพิมพ์มหาวิทยาลัยเกษตรศาสตร์, กรุงเทพฯ.
- ADB. 2012. **The State of Pacific Towns and Cities: Urbanization in ADB's Pacific Developing Member Countries**. Mandaluyong City, Philippines.
- FAO. 1974. **Land Capability Appraisal Indonesia: Interim Report**. (AGL/INS), Rome.
- _____. 1993. **Guidelines for Land Use Planning**. Rome.
- NRC. 1975. **Land Use Planning**. The National Academics of Sciences, Engineering, and Medicine, Washington. D.C.
- Vink, A.P.A. 1975. **Land Use in Advancing Agriculture**. Springer-Verlag Berlin Heidelberg.

บทที่ 2

- กรมการปกครอง. 2565. **ข้อมูลจำนวนประชากรและบ้าน**. กระทรวงมหาดไทย. ไฟล์ข้อมูล.
- กรมการพัฒนาชุมชน. 2565. **ข้อมูลพื้นฐานระดับหมู่บ้าน กชช. 2ค ปี 2564**. กระทรวงมหาดไทย. แหล่งที่มา: http://bmnopic64.cdd.go.th/report/kcc?report_type=villagesummary&tumbol_ID%5B%5D=720303&year=2564.
- _____. 2565. **ข้อมูลความจำเป็นพื้นฐาน จปฐ. ปี 2565**. กระทรวงมหาดไทย. แหล่งที่มา: http://bmnopic65.cdd.go.th/report/jpt?report_type=summary&tumbol_ID%5B%5D=720303&year=2565.
- กรมส่งเสริมการเกษตร. 2561. **จำนวนครัวเรือนเกษตรกร ปี 2565**. ไฟล์ข้อมูล.
- กรมอุตุนิยมวิทยา. 2565. **ข้อมูลปริมาณน้ำฝน 30 ปี (2536 – 2565)**. กระทรวงเทคโนโลยีสารสนเทศและการสื่อสาร.
- กลุ่มวิเคราะห์สภาพการใช้ที่ดิน. 2565. **ข้อมูลการใช้ที่ดิน จังหวัดปัตตานี ปี 2565**. กองนโยบายและแผนการใช้ที่ดิน กรมพัฒนาที่ดิน กรุงเทพฯ.
- องค์การบริหารส่วนตำบลตอน. 2566. **แผนพัฒนาท้องถิ่น (พ.ศ. 2566 – 2570)**. อำเภอบ้านนาเร จังหวัดปัตตานี.

บทที่ 3

- กองสำรวจดินและวิจัยทรัพยากรดิน กรมพัฒนาที่ดิน. 2562. **ข้อมูลทรัพยากรดิน**. ไฟล์ข้อมูล.
- กรมทรัพยากรน้ำบาดาล. 2565. **ข้อมูลบ่อน้ำบาดาลตำบลตอน**. สืบค้นจาก <http://app.dgr.go.th/newpasutara/xml/search.php> วันที่ 26 พฤษภาคม 2566.
- กระทรวงทรัพยากรธรรมชาติและสิ่งแวดล้อม. 2541. **ราชกิจจานุเบกษา**. เล่มที่ 115. ตอนที่ 67 ก, กรุงเทพฯ. สืบค้นจาก <http://www.ratchakittha.soc.go.th/RKJ/announce/search.jsp>, วันที่ 26 พฤษภาคม 2566.



บทที่ 4

Kristensen P. 2004. **The DPSIR Framework**. National Environmental Research Institute, Denmark, Department of Policy Analysis, European Topic Centre on Water, European Environment Agency.

กรมพัฒนาที่ดิน. 2561. **แผนบริหารจัดการทรัพยากรดินปัญหาของประเทศไทย ระยะ 20 ปี (พ.ศ. 2561-2580)**. ไฟล์ข้อมูล.

บทที่ 5

บัณฑิต ต้นสิริ และคำรณ ไทรพิภ. 2542. **คู่มือการประเมินคุณภาพที่ดินสำหรับพืชเศรษฐกิจ**. กองวางแผนการใช้ที่ดิน กรมพัฒนาที่ดิน กระทรวงเกษตรและสหกรณ์.

บทที่ 6

คณะอนุกรรมการขับเคลื่อนเศรษฐกิจพอเพียง สำนักงานคณะกรรมการพัฒนาการเศรษฐกิจและสังคมแห่งชาติ. 2550. **การประยุกต์ใช้หลักเศรษฐกิจพอเพียง**. ไฟล์ข้อมูล.

สำนักงานนโยบายและแผนทรัพยากรธรรมชาติและสิ่งแวดล้อม. 2565. **นโยบายและแผนการบริหารทรัพยากรที่ดินและทรัพยากรดินของประเทศ พ.ศ. 2566-2570**. ไฟล์ข้อมูล.

สำนักงานสภาพัฒนาการเศรษฐกิจและสังคมแห่งชาติ. 2565. (ร่าง) **กรอบแผนพัฒนาภาค พ.ศ. 2566-2570**. ไฟล์ข้อมูล.

_____. 2565. **แผนพัฒนาเศรษฐกิจและสังคมแห่งชาติ ฉบับที่ 12 พ.ศ. 2560-2564**. ไฟล์ข้อมูล.

สำนักเลขาธิการคณะรัฐมนตรี. 2562. **คำแถลงนโยบายของคณะรัฐมนตรี แถลงต่อรัฐสภา วันที่ 25 กรกฎาคม 2562**. ไฟล์ข้อมูล.

องค์การบริหารส่วนจังหวัดปัตตานี. 2561. **ยุทธศาสตร์องค์การบริหารส่วนจังหวัดปัตตานี (พ.ศ.2561-2564)**. ไฟล์ข้อมูล.

บทที่ 7

องค์การบริหารส่วนตำบลตอน. 2566. **แผนพัฒนาท้องถิ่น (พ.ศ. 2566 – 2570)**. อำเภอบ้านนาเร จังหวัดปัตตานี.

สำนักงานเกษตรอำเภอบ้านนาเร. 2566. **แผนพัฒนาการเกษตรระดับตำบลตอน (พ.ศ. 2565)**. ไฟล์ข้อมูล.

คณะที่ปรึกษา

นายสุชล แก้วเกาะสะบ้า ผู้อำนวยการสำนักงานพัฒนาที่ดินเขต 12
นายปรีชา แจ้ทองศรี ผู้อำนวยการสถานีพัฒนาที่ดินปัตตานี

คณะผู้จัดทำ

นางสาวรุ่งนภา แดงเพ็ง	สถานีพัฒนาที่ดินปัตตานี
นายพิศุทธิ์ มิกาศ	กลุ่มวิชาการเพื่อการพัฒนาที่ดิน
นายกิตติศักดิ์ บุญมี	กลุ่มสำรวจและทำแผนที่
นางสาวภาณุพรรณ สระกอบแก้ว	กลุ่มวิเคราะห์ดิน
นายอภิเชษฐ ทองส่ง	กลุ่มวางแผนการใช้ที่ดิน
นางสาวสุรีย์พร นวลศรี	กลุ่มวางแผนการใช้ที่ดิน
นางสาวอารีณา บินยะโกะ	เจ้าหน้าที่แผนที่ภาพถ่าย



สถานีพัฒนาที่ดินปัตตานี

สำนักงานพัฒนาที่ดินเขต 12 กรมพัฒนาที่ดิน

กระทรวงเกษตรและสหกรณ์