



แผนการใช้ที่ดินตำบลคลองตันหยง อำเภอหนองจิก จังหวัดปัตตานี



ปี 2566

สถานีพัฒนาที่ดินปัตตานี
สำนักงานพัฒนาที่ดินเขต 12 กรมพัฒนาที่ดิน
กระทรวงเกษตรและสหกรณ์

คำนำ

การจัดทำแผนการใช้ที่ดินดำเนินการตามรัฐธรรมนูญแห่งราชอาณาจักรไทย พ.ศ. 2560 มาตรา 72 (1) ที่ได้บัญญัติให้มีการวางแผนการใช้ที่ดินให้เหมาะสมกับศักยภาพของที่ดินตามหลักการพัฒนาอย่างยั่งยืน โดยแผนการใช้ที่ดินตำบลคอกลอดต้นหยง อำเภอหนองจิก จังหวัดปัตตานี ได้นำแนวคิดของ FAO และ UNEP มาปรับใช้ คือ ความเหมาะสมทางกายภาพ ความเหมาะสมทางเศรษฐกิจ การยอมรับจากสังคม การสร้างความยั่งยืนให้สิ่งแวดล้อม และเสนอทางเลือกการใช้ที่ดิน ร่วมกับวิธีการที่จำเป็นอื่น ๆ เช่น กระบวนการมีส่วนร่วมของชุมชน (Participatory Rural Appraisal: PRA) การประเมินคุณภาพที่ดิน เป็นต้น

กองนโยบายและแผนการใช้ที่ดินร่วมกับสำนักงานพัฒนาที่ดินเขต 12 และสถานีพัฒนาที่ดินปัตตานี ในการดำเนินงานวางแผนการใช้ที่ดินระดับตำบล โดยพิจารณาภาพรวมของสภาพปัญหาในด้านต่างๆ ทั้งด้านกายภาพ เศรษฐกิจ และสังคม วิเคราะห์และสังเคราะห์ข้อมูล นำไปสู่การวางแผนการใช้ที่ดินที่สอดคล้องกับศักยภาพของพื้นที่ โดยผ่านกระบวนการมีส่วนร่วมของชุมชน (PRA) ในการระบุปัญหา ความต้องการของเกษตรกรและผู้มีส่วนได้ส่วนเสีย ทั้งนี้ สถานีพัฒนาที่ดินปัตตานี ได้จัดทำแผนกิจกรรม/โครงการ เพื่อขับเคลื่อนแผนการใช้ที่ดินให้เป็นรูปธรรม เพื่อให้เกษตรกรมีคุณภาพชีวิตที่ดีขึ้น มีการใช้ที่ดินอย่างถูกต้องเหมาะสม รักษาสภาพแวดล้อมและอนุรักษ์ทรัพยากรในชุมชนให้เกิดความยั่งยืนต่อไป

สถานีพัฒนาที่ดินปัตตานี

กันยายน 2566



สารบัญ

หน้า

คำนำ	
สารบัญ	
สารบัญตาราง	
สารบัญรูป	
บทที่ 1 บทนำ	
1.1 ความสำคัญของการวางแผนการใช้ที่ดิน	1-1
1.2 หลักการและเหตุผล	1-1
1.3 วัตถุประสงค์	1-1
1.4 ระยะเวลาและสถานที่ดำเนินงาน	1-1
1.5 ขั้นตอนการดำเนินงาน	1-2
1.6 วิสัยทัศน์ของตำบล	1-2
บทที่ 2 ข้อมูลทั่วไป	
2.1 ที่ตั้งและอาณาเขต	2-1
2.2 การแบ่งส่วนการปกครอง	2-2
2.3 สภาพภูมิประเทศ	2-2
2.4 สภาพภูมิอากาศ	2-2
2.5 สภาพการใช้ที่ดินในปัจจุบัน	2-4
2.6 สภาพเศรษฐกิจและสังคม	2-7
บทที่ 3 สถานภาพของทรัพยากรธรรมชาติ	
3.1 ทรัพยากรป่าไม้	3-1
3.2 ทรัพยากรน้ำ	3-1
3.3 ทรัพยากรดิน	3-1
บทที่ 4 กระบวนการมีส่วนร่วมของชุมชน (Participatory Rural Appraisal: PRA)	
4.1 การวิเคราะห์ผลจากการจัดทำกระบวนการมีส่วนร่วมของชุมชน (PRA)	4-1
4.2 ระบบการปลูกพืชในปัจจุบัน	4-4
บทที่ 5 การประเมินคุณภาพที่ดิน	
5.1 หลักการประเมินคุณภาพที่ดินด้านกายภาพ	5-1
5.2 พืชเศรษฐกิจที่สำคัญของตำบล	5-2
5.3 ระดับความเหมาะสมของที่ดิน	5-2



สารบัญ (ต่อ)

	หน้า
บทที่ 6 แผนการใช้ที่ดิน	
6.1 การวิเคราะห์ข้อมูลเพื่อการจัดทำแผนการใช้ที่ดินระดับตำบล	6-1
6.2 เขตการใช้ที่ดิน	6-2
บทที่ 7 การขับเคลื่อนแผนการใช้ที่ดิน	
7.1 ขั้นตอนการดำเนินงาน	7-1
7.2 กิจกรรมที่จะดำเนินการของกรมพัฒนาที่ดิน	7-1
7.3 กิจกรรมที่จะดำเนินการของหน่วยงานอื่น	7-3
7.4 ความต้องการของชุมชนและองค์กรปกครองส่วนท้องถิ่น	7-4
เอกสารอ้างอิง	อ-1



สารบัญญัตราง

ตารางที่		หน้า
2-1	สถิติภูมิอากาศ ณ สถานีตรวจอากาศ จังหวัดปัตตานี ปี 2536 - 2565	2-3
2-2	สภาพการใช้ที่ดิน ตำบลคลองตันหยง อำเภอหนองจิก จังหวัดปัตตานี	2-5
2-3	จำนวนประชากรและครัวเรือนตำบลคลองตันหยง อำเภอหนองจิก จังหวัดปัตตานี ปี 2565	2-7
2-4	จำนวนและสัดส่วนครัวเรือนเกษตรกร ตำบลคลองตันหยง อำเภอหนองจิก จังหวัดปัตตานี ปี 2565	2-7
2-5	รายได้-รายจ่ายเฉลี่ยครัวเรือน ตำบลคลองตันหยง อำเภอหนองจิก จังหวัดปัตตานี ปี 2565	2-9
3-1	สมบัติดิน ตำบลคลองตันหยง อำเภอหนองจิก จังหวัดปัตตานี	3-4
5-1	ตัวอย่างการประเมินคุณภาพที่ดินด้านกายภาพของประเภทการใช้ประโยชน์ที่ดิน	5-2
5-2	ชั้นความเหมาะสมทางกายภาพของดิน ตำบลคลองตันหยง อำเภอหนองจิก จังหวัดปัตตานี	5-3
6-1	เขตการใช้ที่ดิน ตำบลคลองตันหยง อำเภอหนองจิก จังหวัดปัตตานี	6-4
7-1	กิจกรรมของกรมพัฒนาที่ดินในเขตเกษตรกรรมที่จะดำเนินการใน ปีงบประมาณ 2566-2570	7-6
7-2	สรุปกิจกรรมที่ขอรับการสนับสนุนจากส่วนราชการอื่นในเขตการใช้ที่ดิน	7-8
7-3	เป้าหมายการดำเนินงานและงบประมาณ ตำบลคลองตันหยง อำเภอหนองจิก จังหวัดปัตตานี แผน 5 ปี (พ.ศ. 2566-2570)	7-10



สารบัญญรูป

รูปที่		หน้า
1-1	ขั้นตอนการวางแผนการใช้ที่ดินระดับตำบล	1-3
2-1	ขอบเขตการปกครองตำบลคลองตันหยง อำเภอหนองจิก จังหวัดปัตตานี	2-1
2-2	สมดุลของน้ำเพื่อการเกษตร จังหวัดปัตตานี	2-4
2-3	สภาพการใช้ที่ดิน ตำบลคลองตันหยง อำเภอหนองจิก จังหวัดปัตตานี	2-8
3-1	ทรัพยากรดิน ตำบลคลองตันหยง อำเภอหนองจิก จังหวัดปัตตานี	3-5
4-1	การวิเคราะห์สถานการณ์โดยระบบ DPSIR ของตำบลคลองตันหยง อำเภอหนองจิก จังหวัดปัตตานี	4-3
4-2	ระบบการปลูกพืชในปัจจุบัน ตำบลคลองตันหยง อำเภอหนองจิก จังหวัดปัตตานี	4-4
6-1	เขตการใช้ที่ดิน ตำบลคลองตันหยง อำเภอหนองจิก จังหวัดปัตตานี	6-5



บทที่ 1 บทนำ

1.1 ความสำคัญของการวางแผนการใช้ที่ดิน

ตามรัฐธรรมนูญแห่งราชอาณาจักรไทย พุทธศักราช 2560 มาตรา 72 รัฐพึงดำเนินการเกี่ยวกับที่ดิน ทรัพยากรน้ำ และพลังงาน ดังต่อไปนี้

(1) วางแผนการใช้ที่ดินของประเทศ ให้เหมาะสมกับสภาพพื้นที่ และศักยภาพของที่ดินตามหลักการพัฒนาที่ยั่งยืน

1.2 หลักการและเหตุผล

ปัจจุบันกรมพัฒนาที่ดินได้ดำเนินการวางแผนการใช้ที่ดินระดับประเทศเรียบร้อยแล้ว ซึ่งเป็นการวางกรอบเชิงนโยบายมุ่งเน้นการพัฒนาด้านการเกษตรให้เกิดความสมดุลและยั่งยืนและในขณะเดียวกันต้องอนุรักษ์ทรัพยากรธรรมชาติและสิ่งแวดล้อมควบคู่กับการรักษาคุณค่าทางศิลปวัฒนธรรม แต่ทั้งนี้เพื่อให้เกิดการใช้ประโยชน์ที่ดินในระดับพื้นที่อย่างมีประสิทธิภาพและรักษาฐานการผลิตด้านทรัพยากรธรรมชาติอย่างยั่งยืนตลอดห่วงโซ่อุปทาน แผนการใช้ที่ดินระดับตำบลจึงถูกนำมาใช้เป็นเครื่องมือเพื่อขับเคลื่อนการดำเนินงานดังกล่าว ซึ่งมีความสอดคล้องกับแผนการปฏิรูปประเทศด้านทรัพยากรธรรมชาติและสิ่งแวดล้อม ซึ่งกำหนดให้มีการจัดทำแผนการใช้ที่ดินของชาติทั้งระบบให้สอดคล้องและเหมาะสมกับศักยภาพของพื้นที่และการพัฒนาเศรษฐกิจและสังคมของประเทศ

1.3 วัตถุประสงค์

1.3.1 เพื่อรักษาเสถียรภาพของทรัพยากรให้เกิดความสมดุลและยั่งยืนภายใต้การพัฒนาด้านต่างๆ ของตำบล

1.3.2 เพื่อให้การใช้ที่ดินมีผลตอบแทนสูงสุดต่อหน่วยเนื้อที่อย่างยั่งยืน

1.3.3 เพื่อให้เกิดการกำหนดแผนงาน โครงการ กิจกรรม ที่สอดคล้องกับแผนการใช้ที่ดินที่กำหนดขึ้นและอยู่บนหลักการของรูปแบบเศรษฐกิจชีวภาพ-เศรษฐกิจหมุนเวียน-เศรษฐกิจสีเขียว (Bio-Circular-Green Economy : BCG Model)

1.4 ระยะเวลาและสถานที่ดำเนินงาน

1.4.1 ระยะเวลา 1 ตุลาคม 2565 – 30 กันยายน 2566

1.4.2 สถานที่ ตำบลคลองตันหยง อำเภอหนองจิก จังหวัดปัตตานี



1.5 ขั้นตอนการดำเนินงาน

1.5.1 รวบรวมข้อมูลปฐมภูมิและทุติยภูมิ ประกอบด้วย

1) ด้านกายภาพ ได้แก่ ทรัพยากรดิน ทรัพยากรน้ำ ทรัพยากรป่าไม้ ภูมิอากาศ สภาพการใช้ที่ดิน เขตป่าไม้ตามกฎหมายและมติคณะรัฐมนตรี ฯ

2) ด้านเศรษฐกิจและสังคม ได้แก่ การถือครองที่ดิน ลักษณะทางเศรษฐกิจของตำบล จำนวนประชากร ฯ

3) ด้านนโยบายและข้อกำหนดที่เกี่ยวข้อง ได้แก่ ยุทธศาสตร์ แผนการปฏิรูปประเทศ แผนพัฒนาเศรษฐกิจและสังคมแห่งชาติฉบับที่ 13 ยุทธศาสตร์ภาค แผนพัฒนากลุ่มจังหวัด แผนพัฒนาจังหวัด แผนพัฒนาการเกษตรและสหกรณ์ และแผนพัฒนาท้องถิ่น 4 ปี ขององค์การบริหารส่วนจังหวัด เทศบาลตำบลหรือองค์การบริหารส่วนตำบล ฯ

1.5.2 จัดทำกระบวนการมีส่วนร่วมของชุมชน (Participatory Rural Appraisal : PRA) เพื่อรับฟังความคิดเห็น ประเด็นปัญหา ความต้องการด้านต่าง ๆ ขององค์การปกครองส่วนท้องถิ่นและเกษตรกรในตำบล

1.5.3 ประเมินคุณภาพของที่ดินของพืชเศรษฐกิจหลักและพืชทางเลือกที่มีมูลค่าของตำบล

1.5.4 สังเคราะห์ข้อมูลจากข้อ 1.5.1 ถึง 1.5.3 เพื่อใช้ประกอบการวางแผนการใช้ที่ดิน

1.5.5 กำหนด (ร่าง) แผนการใช้ที่ดินระดับตำบล

1.5.6 รับฟังความคิดเห็นของผู้มีส่วนได้ส่วนเสียต่อ (ร่าง) แผนการใช้ที่ดินที่กำหนดขึ้น

1.5.7 ปรับปรุง (ร่าง) แผนการใช้ที่ดินเพื่อจัดทำแผนการใช้ที่ดินฉบับสมบูรณ์

1.5.8 นำแผนการใช้ที่ดินเข้าสู่คณะกรรมการของเขตฯ เพื่อตรวจสอบความครบถ้วน/สมบูรณ์ของเนื้อหาและองค์ประกอบ

1.5.9 เผยแพร่แผนการใช้ที่ดินเพื่อนำไปสู่การขับเคลื่อนการดำเนินงาน ประกอบด้วย

1) องค์การปกครองส่วนท้องถิ่น นำแผนการใช้ที่ดินที่จัดทำขึ้นไปประกอบการจัดทำแผนการพัฒนาของตำบล เพื่อนำไปสู่การของงบประมาณที่มีความสอดคล้องกับศักยภาพด้านการผลิตและสภาพของทรัพยากรของตำบล

2) กรมพัฒนาที่ดิน โดยสำนักงานพัฒนาที่ดินจังหวัด กำหนดแผนงาน/โครงการ/กิจกรรมที่สอดคล้องกับแผนการใช้ที่ดินที่กำหนดขึ้นในแต่ละเขตและสามารถใช้ประกอบการของงบประมาณในพื้นที่อย่างมีหลักการและเป็นที่ยอมรับ

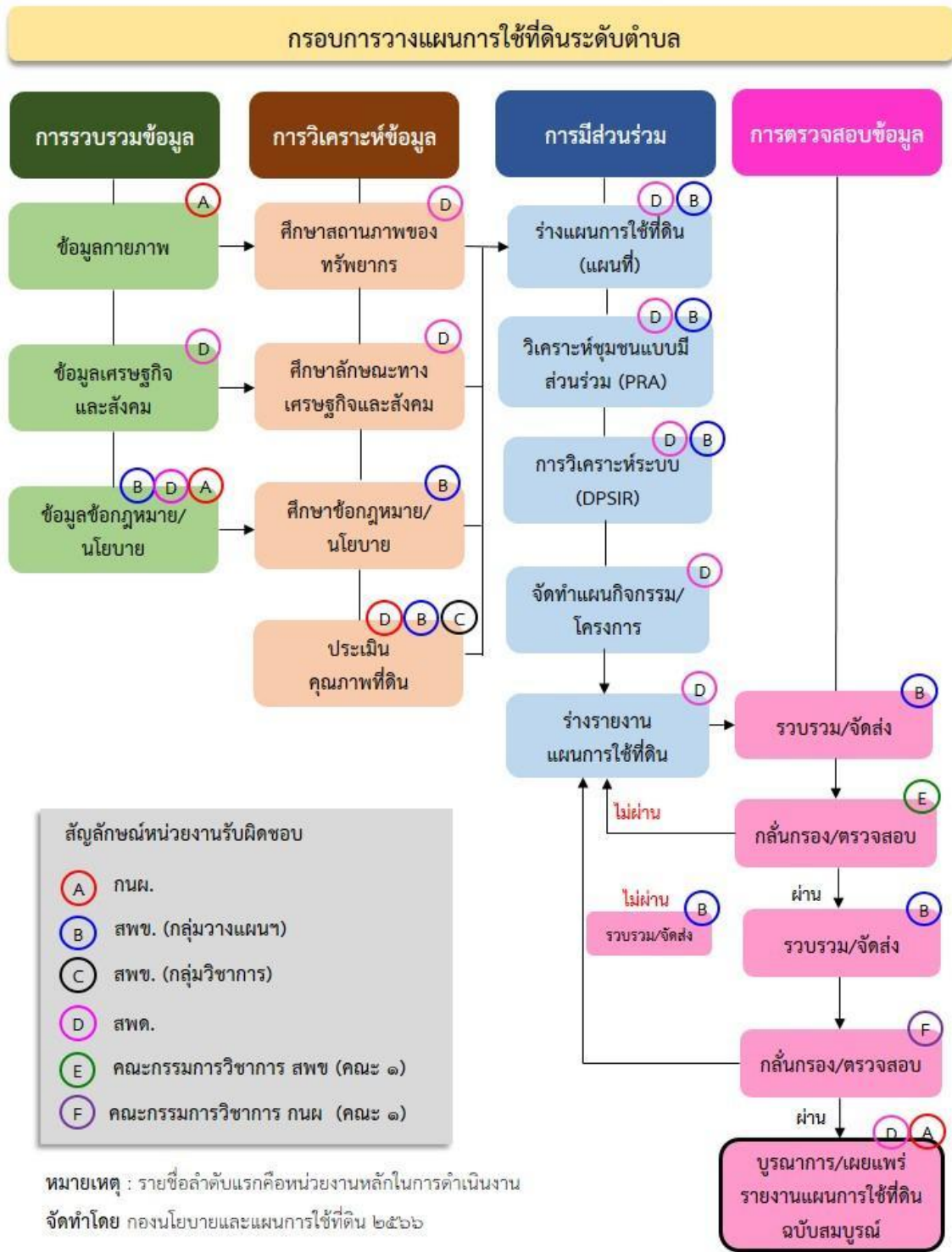
3) หน่วยงานราชการอื่น ๆ สามารถใช้เป็นข้อมูลพื้นฐานประกอบแผนงาน/โครงการ/กิจกรรม ที่สอดคล้องกับแผนการใช้ที่ดินที่กำหนดขึ้นในแต่ละเขต

ขั้นตอนการวางแผนการใช้ที่ดินระดับตำบลแสดงดังรูปที่ 1-1

1.6 วิสัยทัศน์ของตำบล

"เป็นเลิศทางบริการ บริหารอย่างโปร่งใส ใส่ใจการมีส่วนร่วม"

(<http://www.colotunyong.go.th/index.php?op=staticcontent&id=10668>)



รูปที่ 1-1 ขั้นตอนการวางแผนการใช้ที่ดินระดับตำบล

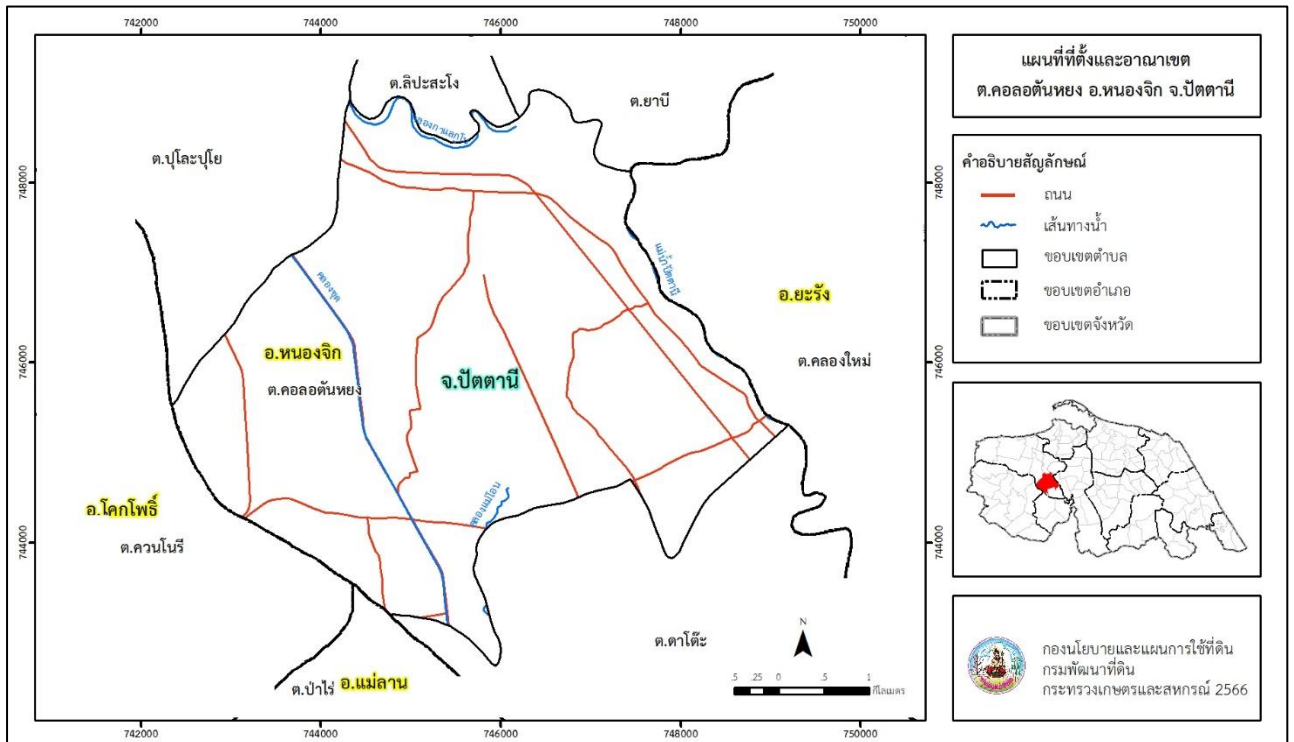


บทที่ 2 ข้อมูลทั่วไป

2.1 ที่ตั้งและอาณาเขต

ตำบลคลองตันหยง อำเภอหนองจิก จังหวัดปัตตานี ตั้งอยู่ทางทิศตะวันออกเฉียงใต้ของอำเภอหนองจิก มีพื้นที่ประมาณ 23 ตารางกิโลเมตร หรือ 14,518 ไร่ โดยมีอาณาเขตติดต่อดังนี้ (รูปที่ 2-1)

ทิศเหนือ	ติดต่อกับ	ตำบลบุโละปุโย ตำบลลิปะสะโง ตำบลยาบี อำเภอหนองจิก จังหวัดปัตตานี
ทิศใต้	ติดต่อกับ	ตำบลป่าไร่ อำเภอแม่ลาน ตำบลดาโต๊ะ อำเภอหนองจิก จังหวัดปัตตานี
ทิศตะวันออก	ติดต่อกับ	ตำบลคลองใหม่ อำเภอยะรัง จังหวัดปัตตานี
ทิศตะวันตก	ติดต่อกับ	ตำบลควนโนรี อำเภอโคกโพธิ์ จังหวัดปัตตานี



รูปที่ 2-1 ขอบเขตการปกครองตำบลคลองตันหยง อำเภอหนองจิก จังหวัดปัตตานี



2.2 การแบ่งส่วนการปกครอง

ตำบลคลองตันหยง อำเภอหนองจิก จังหวัดปัตตานี แบ่งส่วนการปกครองออกเป็น 8 หมู่บ้าน ดังนี้

หมู่ที่ 1 บ้านคลองตันหยง	หมู่ที่ 5 บ้านกาแลภูมิ
หมู่ที่ 2 บ้านบาโงซากอ	หมู่ที่ 6 บ้านไร่
หมู่ที่ 3 บ้านโคกโหนด	หมู่ที่ 7 บ้านแม่โอน
หมู่ที่ 4 บ้านต้นสะทอน	หมู่ที่ 8 บ้านบาโงแนต

2.3 สภาพภูมิประเทศ

ลักษณะพื้นที่ทั่วไปส่วนใหญ่เป็นที่ดอน สภาพพื้นที่ราบเรียบถึงค่อนข้างราบเรียบ ด้านทิศตะวันตกมีแม่น้ำปัตตานีไหลผ่าน เป็นส่วนหนึ่งของลุ่มน้ำภาคใต้ฝั่งตะวันออกตอนล่าง มีแหล่งน้ำที่สำคัญ เช่น แม่น้ำปัตตานี และเขื่อนปัตตานี

2.4 สภาพภูมิอากาศ

จากการศึกษาสถิติภูมิอากาศ (ปี พ.ศ.2536 - 2565) พบว่า ตำบลคลองตันหยง อำเภอหนองจิก จังหวัดปัตตานี มีรายละเอียดดังนี้

2.4.1 อุณหภูมิ

มีอุณหภูมิโดยเฉลี่ยทั้งปี 27.4 องศาเซลเซียส อุณหภูมิสูงสุดเฉลี่ย 32.6 องศาเซลเซียส ในเดือนเมษายน และอุณหภูมิต่ำสุดเฉลี่ย 23.7 องศาเซลเซียส ในเดือนกุมภาพันธ์

2.4.2 ปริมาณน้ำฝน

มีปริมาณน้ำฝนรวมทั้งปี 2,005.5 มิลลิเมตร มีฝนตกประมาณ 150 วัน เดือนที่มีฝนตกมากที่สุด ในเดือนธันวาคม มีปริมาณฝน 410.5 มิลลิเมตร และมีฝนตกประมาณ 18 วัน

2.4.3 สมดุลน้ำเพื่อการเกษตร

จากข้อมูลสถิติภูมิอากาศในคาบ 30 ปี (ปี พ.ศ.2536-2565) ณ สถานีตรวจอากาศจังหวัดปัตตานี ได้นำมาวิเคราะห์สมดุลของน้ำเพื่อการเกษตร ซึ่งเป็นการวิเคราะห์หาช่วงฤดูกาลเพาะปลูกพืชตลอดจนช่วงระยะเวลาที่พืชเสี่ยงต่อการขาดน้ำ ข้อมูลที่นำมาวิเคราะห์ คือ ปริมาณน้ำฝน และศักยภาพการคายระเหยน้ำอ้างอิง (ET_o) ซึ่งคำนวณด้วยโปรแกรม Cropwat for Windows Version 8.0 โดยใช้สมการ Penman-Monteith สามารถสรุปสมดุลของน้ำเพื่อการเกษตรในเขตอาศัยน้ำฝนได้ดังนี้

ช่วงที่เหมาะสมต่อการปลูกพืช เป็นช่วงที่ค่าปริมาณน้ำฝนมากกว่าค่า 0.5 การระเหยจากผิวดิน และการคายน้ำของพืช เป็นช่วงที่ดินมีความชุ่มชื้นพอเหมาะต่อการเพาะปลูกพืช เป็นช่วงที่ดินมีความชุ่มชื้นพอเหมาะต่อการเพาะปลูกพืชได้ตลอดทั้งปี



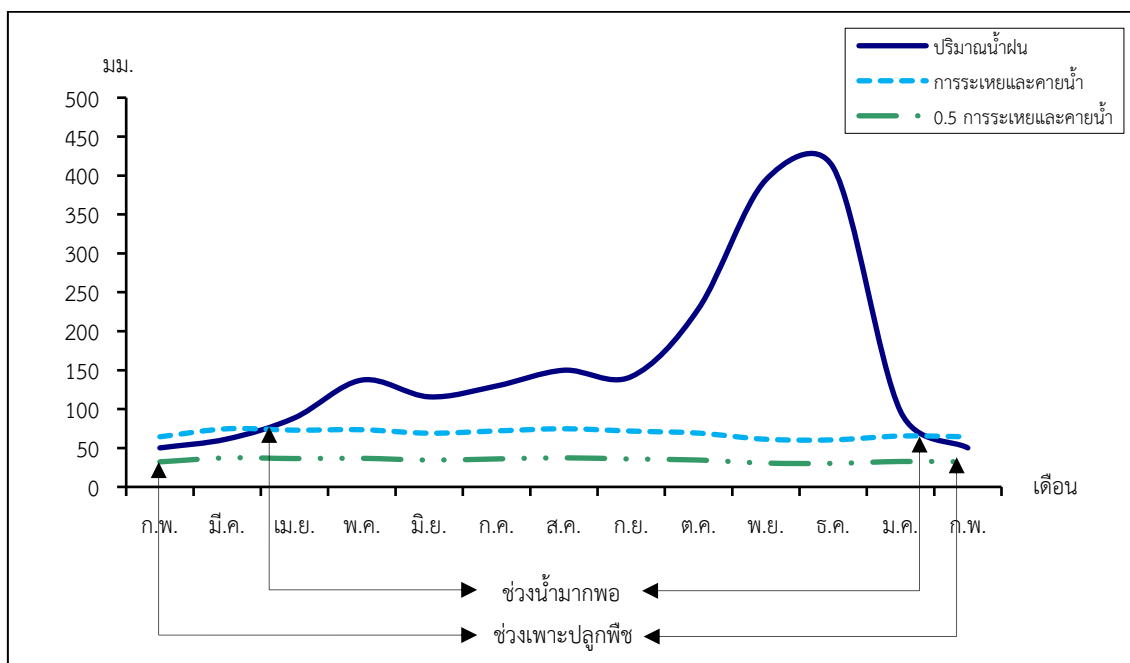
ช่วงที่มีน้ำมากเกินพอ เป็นช่วงที่ค่าปริมาณน้ำฝนมากกว่าค่าการระเหยจากผิวดินและการคายน้ำของพืช ซึ่งช่วงนี้เริ่มตั้งแต่ต้นเดือนเมษายนถึงปลายเดือนมกราคม (ตารางที่ 2-1 และรูปที่ 2-2)
ตารางที่ 2-1 สถิติภูมิอากาศ ณ สถานีตรวจอากาศจังหวัดปัตตานี¹ (ปี พ.ศ.2536 - 2565)

เดือน	อุณหภูมิ (°ซ.)			ความชื้นสัมพัทธ์ (%)	ปริมาณน้ำฝน (มม.)	จำนวนวันที่ฝนตก (วัน)	ศักยภาพการคายระเหยน้ำ (มม.)	ปริมาณฝนใช้การ ² (มม.)
	ต่ำสุด	สูงสุด	เฉลี่ย	(%)	(มม.)	(วัน)	(มม.)	(มม.)
ม.ค.	22.7	31.1	26.3	82.0	97.0	8.7	65.4	81.9
ก.พ.	22.4	32.3	26.7	79.0	50.1	4.1	64.4	46.1
มี.ค.	23.1	33.5	27.6	79.0	61.6	7.0	74.7	55.5
เม.ย.	24.0	34.3	28.4	78.0	88.7	7.8	72.9	76.1
พ.ค.	24.6	34.1	28.5	80.0	137.3	12.5	73.5	107.1
มิ.ย.	24.3	33.6	28.1	80.0	115.7	12.5	69.0	94.3
ก.ค.	24.1	33.3	27.9	79.0	129.7	12.0	71.9	102.8
ส.ค.	24.0	33.3	27.7	80.0	149.9	13.3	74.7	113.9
ก.ย.	24.0	32.8	27.5	81.0	141.6	15.1	71.7	109.5
ต.ค.	23.9	32.0	27.1	84.0	228.9	18.5	69.1	145.1
พ.ย.	23.8	30.8	26.6	87.0	394.5	20.5	61.2	164.4
ธ.ค.	23.3	30.1	26.2	86.0	410.5	18.2	60.5	166.1
เฉลี่ย	23.7	32.6	27.4	81.3	-	-	-	-
รวม	-	-	-	-	2,005.5	150.2	829.0	1,262.8

หมายเหตุ : ¹เป็นสถานีตรวจอากาศที่ใกล้พื้นที่ตำบลมากที่สุด

²จากการคำนวณโดยโปรแกรม Cropwat for Windows Version 8.0

ที่มา : กรมอุตุนิยมวิทยา (2566)



หมายเหตุ : ใช้ข้อมูลปริมาณน้ำฝน 13 เดือน เพราะสามารถแสดงให้เห็นความต่อเนื่องของข้อมูลที่น่ามาวิเคราะห์สมดุลของน้ำเพื่อการเกษตร

รูปที่ 2-2 กราฟสมดุลของน้ำเพื่อการเกษตร ปี พ.ศ. 2536 - 2565

2.5 สภาพการใช้ที่ดินปัจจุบัน

สภาพการใช้ที่ดินตำบลคลองตันหยง อำเภอหนองจิก จังหวัดปัตตานี ซึ่งสำรวจโดยกลุ่มวิเคราะห์สภาพการใช้ที่ดิน (2566) ประกอบด้วยประเภทการใช้ที่ดินต่าง ๆ ดังนี้

2.5.1 พื้นที่ชุมชนและสิ่งปลูกสร้าง มีเนื้อที่ 972 ไร่ หรือร้อยละ 6.70 ของเนื้อที่ตำบล

2.5.2 พื้นที่เกษตรกรรม มีเนื้อที่ 13,032 ไร่ หรือร้อยละ 89.76 ของเนื้อที่ตำบล ประกอบด้วยการใช้ประโยชน์ที่ดินด้านเกษตรกรรมต่าง ๆ ดังต่อไปนี้

- 1) พื้นที่นา มีเนื้อที่ 3,013 ไร่ หรือร้อยละ 20.76 ของเนื้อที่ตำบล ได้แก่ นาข้าว นาร้าง
- 2) ไม้ยืนต้น มีเนื้อที่ 9,879 ไร่ หรือร้อยละ 68.04 ของเนื้อที่ตำบล ได้แก่ ยางพารา ปาล์มน้ำมัน
- 3) ไม้ผล มีเนื้อที่ 118 ไร่ หรือร้อยละ 0.81 ของเนื้อที่ตำบล ได้แก่ ไม้ผลผสม มะพร้าว
- 4) สถานที่เพาะเลี้ยงสัตว์น้ำ มีเนื้อที่ 22 ไร่ หรือร้อยละ 0.15 ของเนื้อที่ตำบล ได้แก่

สถานที่เพาะเลี้ยงสัตว์น้ำร้าง

2.5.3 พื้นที่แหล่งน้ำ มีเนื้อที่ 385 ไร่ หรือร้อยละ 2.65 ของเนื้อที่ตำบล ได้แก่ แม่น้ำ ลำห้วย ลำคลอง หนอง บึง ทะเลสาบ บ่อน้ำในไร่นา และคลองชลประทาน



2.5.4 พื้นที่เบ็ดเตล็ด มีเนื้อที่ 129 ไร่ หรือร้อยละ 0.89 ของเนื้อที่ตำบล ได้แก่ ทุ่งหญ้าธรรมชาติ ทุ่งหญ้าสลับไม้พุ่ม/ไม้ละเมาะ เหมืองแร่ และพื้นที่ถม

ตารางที่ 2-2 สภาพการใช้ที่ดิน ตำบลคลองตันหยง อำเภอหนองจิก จังหวัดปัตตานี

หน่วยแผนที่	ประเภทการใช้ที่ดิน	เนื้อที่	
		ไร่	ร้อยละ
U	พื้นที่ชุมชนและสิ่งปลูกสร้าง	972	6.70
U201	หมู่บ้านบนพื้นราบ	795	5.48
U201/A405	หมู่บ้านบนพื้นราบ/มะพร้าว	14	0.10
U301	สถานที่ราชการและสถาบันต่าง ๆ	4	0.03
U405	ถนน	159	1.09
A	พื้นที่เกษตรกรรม	13,032	89.76
A100	นาร้าง	692	4.77
A101	นาข้าว	2,321	15.99
A302	ยางพารา	8,714	60.02
A303	ปาล์มน้ำมัน	1,165	8.02
A401	ไม้ผลผสม	96	0.66
A405	มะพร้าว	22	0.15
A900	สถานที่เพาะเลี้ยงสัตว์น้ำร้าง	22	0.15
M	พื้นที่เบ็ดเตล็ด	129	0.89
M101	ทุ่งหญ้าธรรมชาติ	8	0.05
M102	ทุ่งหญ้าสลับไม้พุ่ม/ไม้ละเมาะ	59	0.41
M301	เหมืองแร่	56	0.39
M405	พื้นที่ถม	6	0.04
W	พื้นที่แหล่งน้ำ	385	2.65
W101	แม่น้ำ ลำห้วย ลำคลอง	209	1.44
W201	อ่างเก็บน้ำ	16	0.11
W202	บ่อน้ำในไร่นา	12	0.08
W203	คลองชลประทาน	148	1.02
ผลรวมทั้งหมด		14,518	100.00



2.6 สภาพเศรษฐกิจและสังคม

2.6.1 ประชากร

จากหลักฐานทะเบียนราษฎร์ของกรมการปกครอง กระทรวงมหาดไทย ณ เดือนธันวาคม 2565 พบว่า ประชากรที่อาศัยในพื้นที่ตำบลคลองตันหยงมีประชากรรวม 6,212 คน แยกเป็นชาย 3,075 คน เป็นหญิง 3,137 คน ความหนาแน่นโดยเฉลี่ย 267.41 คนต่อตารางกิโลเมตร มีจำนวนครัวเรือนทั้งหมด 1,439 ครัวเรือน เป็นครัวเรือนเกษตรที่มาขึ้นทะเบียนกรมส่งเสริมการเกษตร 1,027 ครัวเรือน หรือร้อยละ 71.37 ของจำนวนครัวเรือนทั้งหมด และเป็นครัวเรือนที่ประกอบอาชีพอื่นๆ ครัวเรือนเกษตรที่ไม่ได้มาขึ้นทะเบียนกรมส่งเสริมการเกษตร 412 ครัวเรือน หรือร้อยละ 28.63 ของจำนวนครัวเรือนทั้งหมด ดังรายละเอียดในตารางที่ 2-3 ถึง 2-4

ตารางที่ 2-3 จำนวนประชากรและครัวเรือนตำบลคลองตันหยง อำเภอหนองจิก จังหวัดปัตตานี ปี 2565

พื้นที่	จำนวน ครัวเรือน	จำนวนประชากร (คน)		
		ชาย	หญิง	รวม
ตำบลคลองตันหยง	1,439	3,075	3,137	6,212
หมู่ที่ 1 คลองตันหยง	303	505	515	1,020
หมู่ที่ 2 บาโงซากอ	163	355	359	714
หมู่ที่ 3 โคกโหนด	373	717	765	1,482
หมู่ที่ 4 ต้นสะทอน	151	355	348	703
หมู่ที่ 5 กาแลภูมิ	149	420	396	816
หมู่ที่ 6 ไร่	78	117	122	239
หมู่ที่ 7 แม่โอน	101	246	262	508
หมู่ที่ 8 บาโงแนแต	121	360	370	730

ที่มา : กรมการปกครอง (2566)

ตารางที่ 2-4 จำนวนและสัดส่วนครัวเรือนเกษตรตำบลคลองตันหยง อำเภอหนองจิก จังหวัดปัตตานี ปี 2565

รายการ	จำนวน (ครัวเรือน)	ร้อยละ
จำนวนครัวเรือนทั้งหมด ¹⁾	1,439	100.00
- จำนวนครัวเรือนเกษตรที่มาขึ้นทะเบียนกรมส่งเสริมการเกษตร ²⁾	1,027	71.37
- จำนวนครัวเรือนที่ประกอบอาชีพอื่นๆ และจำนวนครัวเรือนเกษตรที่ไม่ได้มาขึ้นทะเบียนฯ	412	28.63

ที่มา : 1) กรมการปกครอง (2566)

2) กรมส่งเสริมการเกษตร (2566)



2.6.2 การถือครองที่ดิน

จากข้อมูลกรมการปกครอง ณ เดือนธันวาคม 2565 ตำบลคลองตันหยง มีจำนวนครัวเรือนทั้งหมด 1,439 ครัวเรือน โดยถือครองที่ดินเฉลี่ยครัวเรือนละ 10.09 ไร่

2.6.3 ลักษณะทางเศรษฐกิจและการประกอบอาชีพ

ประชากรในตำบลคลองตันหยงประกอบอาชีพเกษตรกรรม ค้าขาย รับราชการ รับจ้างทั่วไป และอื่นๆ มีเกษตรกรบางครัวเรือนประกอบอาชีพหลายอย่างควบคู่กันไป สำหรับพืชที่เกษตรกรปลูกเป็นอาชีพหลัก ได้แก่ ข้าว มะพร้าว ยางพารา และปาล์มน้ำมัน ทางด้านการเลี้ยงสัตว์เกษตรกรจะมีการเลี้ยงไว้เพื่อบริโภคหากเหลือจึงจำหน่ายเป็นรายได้เสริม

2.6.4 ด้านรายได้-รายจ่าย

จากข้อมูลพื้นฐาน จปฐ. (กรมการพัฒนาชุมชน, 2566) พบว่า รายได้ครัวเรือนเฉลี่ยปีละ 221,520.97 บาท รายได้บุคคลเฉลี่ยปีละ 56,392.29 บาท รายจ่ายครัวเรือนเฉลี่ยปีละ 157,869.15 บาท รายจ่ายบุคคลเฉลี่ยปีละ 40,188.53 บาท เมื่อพิจารณาจะเห็นว่ารายได้ครัวเรือนมากกว่ารายจ่ายครัวเรือนปีละ 63,651.82 บาท และรายได้บุคคลมากกว่ารายจ่ายบุคคลปีละ 16,203.76 บาท ดังรายละเอียดในตารางที่ 2- 5



ตารางที่ 2-5 รายได้-รายจ่ายเฉลี่ยครัวเรือนตำบลคลองตันหยง อำเภอหนองจิก จังหวัดปัตตานี ปี 2565

พื้นที่	แหล่งรายได้ของครัวเรือน (บาท/ปี)			รายได้ครัวเรือนเฉลี่ย (บาท/ปี)	รายได้บุคคลเฉลี่ย (บาท/ปี)	รายจ่ายครัวเรือนเฉลี่ย (บาท/ปี)	รายจ่ายบุคคลเฉลี่ย (บาท/ปี)
	อาชีพหลัก	อาชีพรอง	รายได้อื่น				
ตำบลคลองตันหยง	186,649.10	19,371.45	9,095.66	221,520.97	56,392.29	157,869.15	40,188.53
หมู่ที่ 1 คลองตันหยง	250,791.53	-	-	250,791.53	69,115.78	233,333.80	64,304.59
หมู่ที่ 2 บางสากอ	184,481.33	44,040.00	39,466.67	283,054.67	71,598.99	190,860.00	48,278.25
หมู่ที่ 3 โคกโหนด	138,281.63	25,461.22	4,881.63	177,395.92	41,040.60	175,869.39	40,687.44
หมู่ที่ 4 ต้นสะทอน	212,576.92	18,923.08	11,423.08	244,000.00	49,562.50	195,307.69	39,671.88
หมู่ที่ 5 กาแลภูมิ	196,931.97	12,775.51	3,539.46	230,770.75	56,071.57	148,152.52	35,997.39
หมู่ที่ 6 ไร่	165,952.54	32,322.03	12,852.54	216,769.49	73,927.17	13,911.86	4,744.51
หมู่ที่ 7 แม้ออน	159,764.15	38,216.98	8,933.96	208,349.06	51,842.72	177,937.92	44,275.63
หมู่ที่ 8 บางแงนแด	172,701.99	443.71	463.58	174,026.49	58,656.25	10,327.81	3,481.03

ที่มา : กรมการพัฒนาชุมชน (2566)



บทที่ 3

สถานภาพของทรัพยากรธรรมชาติ

การศึกษาสถานภาพของทรัพยากรธรรมชาติในพื้นที่ตำบลคลองตันหยง อำเภอหนองจิก จังหวัดปัตตานี ได้แก่ ทรัพยากรป่าไม้ ทรัพยากรน้ำ และทรัพยากรดิน ซึ่งเป็นทรัพยากรกายภาพที่สำคัญต่อการทำการเกษตร ดังนั้นจึงจำเป็นต้องทราบว่าทรัพยากรธรรมชาติแต่ละชนิดปัจจุบันมีสถานะอย่างไร เพื่อใช้เป็นข้อมูลประกอบการวางแผน การใช้ที่ดินซึ่งจะนำไปสู่การกำหนดแผนงาน โครงการ กิจกรรม รวมถึงมาตรการต่าง ๆ เพื่อการพัฒนาพื้นที่อย่างมีประสิทธิภาพต่อไป โดยมีรายละเอียดดังนี้

3.1 ทรัพยากรป่าไม้

3.1.1 ป่าไม้ตามกฎหมายและมติคณะรัฐมนตรี

1) ป่าอนุรักษ์ ไม่พบพื้นที่ป่าอนุรักษ์ (เขตอุทยานแห่งชาติ เขตรักษาพันธุ์สัตว์ป่า เขตวนอุทยาน และเขตห้ามล่าสัตว์ป่า) ในพื้นที่

2) ป่าสงวนแห่งชาติ ได้มีการจำแนกเขตการใช้ประโยชน์ทรัพยากรและที่ดินป่าไม้ในพื้นที่ป่าสงวนแห่งชาติตามมติคณะรัฐมนตรี วันที่ 10 มีนาคม 2535 และ 17 มีนาคม 2535 แบ่งออกเป็น 3 เขต ประกอบด้วย เขตพื้นที่ป่าเพื่อการอนุรักษ์ (Zone C) เขตพื้นที่ป่าเพื่อเศรษฐกิจ (Zone E) และเขตพื้นที่ป่าที่เหมาะสมต่อการเกษตร (Zone A) จากการวิเคราะห์ข้อมูลไม่พบพื้นที่ป่าสงวนแห่งชาติในพื้นที่

3.1.2 **ชั้นคุณภาพลุ่มน้ำ** (มติคณะรัฐมนตรี วันที่ 28 พฤษภาคม 2528) จากการวิเคราะห์ข้อมูล พบชั้นคุณภาพลุ่มน้ำในพื้นที่ ได้แก่

- (1) พื้นที่ลุ่มน้ำชั้นที่ 1AR เนื้อที่ 156 ไร่
- (2) พื้นที่ลุ่มน้ำชั้นที่ 5 เนื้อที่ 14,362 ไร่

ทั้งนี้ เนื้อที่ดังกล่าวข้างต้นคำนวณด้วยระบบสารสนเทศภูมิศาสตร์ เป็นเนื้อที่เบื้องต้นเท่านั้น ไม่สามารถใช้อ้างอิงได้ทางกฎหมาย

3.2 ทรัพยากรน้ำ

3.2.1 ปริมาณน้ำฝน พบว่าในพื้นที่ตำบลคลองตันหยง มีปริมาณน้ำฝนเฉลี่ยในคาบ 30 ปี (พ.ศ.2536-2565) 2,005.5 มิลลิเมตรต่อปี

3.2.2 น้ำผิวดิน หมายถึง แม่น้ำลำคลอง หนอง บึง ทะเลสาบ อ่างเก็บ และแหล่งน้ำสาธารณะอื่น ๆ ที่อยู่ภายในผืนแผ่นดิน ในพื้นที่ตำบลคลองตันหยง มีรายละเอียดของแหล่งน้ำผิวดิน ดังนี้

แหล่งน้ำผิวดินธรรมชาติ ได้แก่ คลองกาแลกูโบ คลองซุด คลองแม่โอน และแม่น้ำปัตตานี

3.2.3 ใช้ฐานข้อมูลน้ำบาดาลของกรมทรัพยากรน้ำบาดาล กระทรวงทรัพยากรธรรมชาติและสิ่งแวดล้อม จากข้อมูล <http://app.dgr.go.th/newpasutara/xml/search.php> สืบค้น ณ วันที่ 26 พฤษภาคม 2566 ซึ่งพบว่า ตำบลคลองตันหยง มีจำนวนบ่อบาดาลราชการจำนวน 4 บ่อ และจำนวนบ่อบาดาลเอกชนจำนวน 1 บ่อ



3.3 ทรัพยากรดิน

ทรัพยากรดินในพื้นที่ตำบลคลองตันหยง อำเภอหนองจิก จังหวัดปัตตานี พบหน่วยแผนที่ดินทั้งหมด 14 หน่วยแผนที่ดิน และหน่วยพื้นที่เบ็ดเตล็ด 1 หน่วยแผนที่ ดังนี้

3.3.1 ดินในพื้นที่ลุ่ม มี 7 หน่วยแผนที่ดิน ได้แก่

- 1) หน่วยแผนที่ดิน AC-pd,f-clA ดินตะกอนน้ำพาเชิงซ้อนที่มีการระบายน้ำเลวและเป็นดินเหนียวละเอียด มีเนื้อดินบนเป็นดินร่วนปนดินเหนียว ความลาดชัน 0-2 เปอร์เซ็นต์ มีเนื้อที่ 747 ไร่ หรือร้อยละ 5.15 ของเนื้อที่ตำบล
- 2) หน่วยแผนที่ดิน Ba-clA ชุดดินบางนารา มีเนื้อดินบนเป็นดินร่วนปนดินเหนียว ความลาดชัน 0-2 เปอร์เซ็นต์ มีเนื้อที่ 1,451 ไร่ หรือร้อยละ 9.99 ของเนื้อที่ตำบล
- 3) หน่วยแผนที่ดิน Ba-slA/ow ดินคล้ายชุดดินบางนารา มีเนื้อดินบนเป็นดินร่วนปนทราย ความลาดชัน 0-2 เปอร์เซ็นต์ ตะกอนทับถมตอนบน มีเนื้อที่ 896 ไร่ หรือร้อยละ 6.17 ของเนื้อที่ตำบล
- 4) หน่วยแผนที่ดิน Bu-fl-sIA ดินคล้ายชุดดินสายบุรีที่เป็นดินร่วนละเอียด มีเนื้อดินบนเป็นดินร่วนปนทราย ความลาดชัน 0-2 เปอร์เซ็นต์ มีเนื้อที่ 400 ไร่ หรือร้อยละ 2.76 ของเนื้อที่ตำบล
- 5) หน่วยแผนที่ดิน Ni-slA ชุดดินน้ำกระจาย มีเนื้อดินบนเป็นดินร่วนปนทราย ความลาดชัน 0-2 เปอร์เซ็นต์ มีเนื้อที่ 1,054 ไร่ หรือร้อยละ 7.26 ของเนื้อที่ตำบล
- 6) หน่วยแผนที่ดิน Ptl-clA ชุดดินพัทลุง มีเนื้อดินบนเป็นดินร่วนปนดินเหนียว ความลาดชัน 0-2 เปอร์เซ็นต์ มีเนื้อที่ 4,771 ไร่ หรือร้อยละ 32.86 ของเนื้อที่ตำบล
- 7) หน่วยแผนที่ดิน Tsl-clA ชุดดินท่าศาลา มีเนื้อดินบนเป็นดินร่วนปนดินเหนียว ความลาดชัน 0-2 เปอร์เซ็นต์ มีเนื้อที่ 1,148 ไร่ หรือร้อยละ 7.91 ของเนื้อที่ตำบล

3.3.2 ดินในพื้นที่ดอน มี 7 หน่วยแผนที่ดิน ได้แก่

- 1) หน่วยแผนที่ดิน Bh-lsA ชุดดินบ้านทอน มีเนื้อดินบนเป็นดินทรายปนดินร่วน ความลาดชัน 0-2 เปอร์เซ็นต์ มีเนื้อที่ 212 ไร่ หรือร้อยละ 1.46 ของเนื้อที่ตำบล
- 2) หน่วยแผนที่ดิน Kh-slB ชุดดินคอกหงษ์ มีเนื้อดินบนเป็นดินร่วนปนทราย ความลาดชัน 2-5 เปอร์เซ็นต์ มีเนื้อที่ 1,071 ไร่ หรือร้อยละ 7.38 ของเนื้อที่ตำบล
- 3) หน่วยแผนที่ดิน Kh-mw-slA ดินคล้ายชุดดินคอกหงษ์ที่มีการระบายน้ำดีปานกลาง มีเนื้อดินบนเป็นดินร่วนปนทราย ความลาดชัน 0-2 เปอร์เซ็นต์ มีเนื้อที่ 19 ไร่ หรือร้อยละ 0.13 ของเนื้อที่ตำบล
- 4) หน่วยแผนที่ดิน Ll-pic-clA ดินลำภูราที่มีศิลาแลงอ่อน มีเนื้อดินบนเป็นดินร่วนปนดินเหนียว ความลาดชัน 0-2 เปอร์เซ็นต์ มีเนื้อที่ 327 ไร่ หรือร้อยละ 2.25 ของเนื้อที่ตำบล
- 5) หน่วยแผนที่ดิน Ro-slA ชุดดินรือเสาะ มีเนื้อดินบนเป็นดินร่วนปนทรายแบ่ง ความลาดชัน 0-2 เปอร์เซ็นต์ มีเนื้อที่ 256 ไร่ หรือร้อยละ 1.76 ของเนื้อที่ตำบล
- 6) หน่วยแผนที่ดิน Ro-mw-slA ดินคล้ายชุดดินรือเสาะที่มีการระบายน้ำดีปานกลาง มีเนื้อดินบนเป็นดินร่วนปนทรายแบ่ง ความลาดชัน 0-2 เปอร์เซ็นต์ มีเนื้อที่ 1,838 ไร่ หรือร้อยละ 12.66 ของเนื้อที่ตำบล



7) หน่วยแผนที่ดิน Tkn-sIA ชุดดินตาซุน มีเนื้อดินบนเป็นดินร่วนปนทราย ความลาดชัน 0-2 เปอร์เซ็นต์ มีเนื้อที่ 251 ไร่ หรือร้อยละ 1.73 ของเนื้อที่ตำบล

3.3.3 พื้นที่เบ็ดเตล็ด มี 1 หน่วยแผนที่ คือ หน่วยแผนที่ W พื้นที่น้ำ มีเนื้อที่ 77 ไร่ หรือร้อยละ 0.53 ของเนื้อที่ตำบล

ปัญหาทรัพยากรดินทางการเกษตรตามสภาพธรรมชาติในพื้นที่ พบปัญหาดินทรายจัด มีเนื้อที่ 212 ไร่ หรือร้อยละ 1.46 ของเนื้อที่ตำบล คือ ชุดดินบ้านทอน (Bh)

รายละเอียดของสมบัติดิน ตำบลคลองตันหยง อำเภอหนองจิก จังหวัดปัตตานี ดังแสดงในตารางที่ 3-1 และแผนที่แสดงในลักษณะของชุดดิน (รูปที่ 3-1)



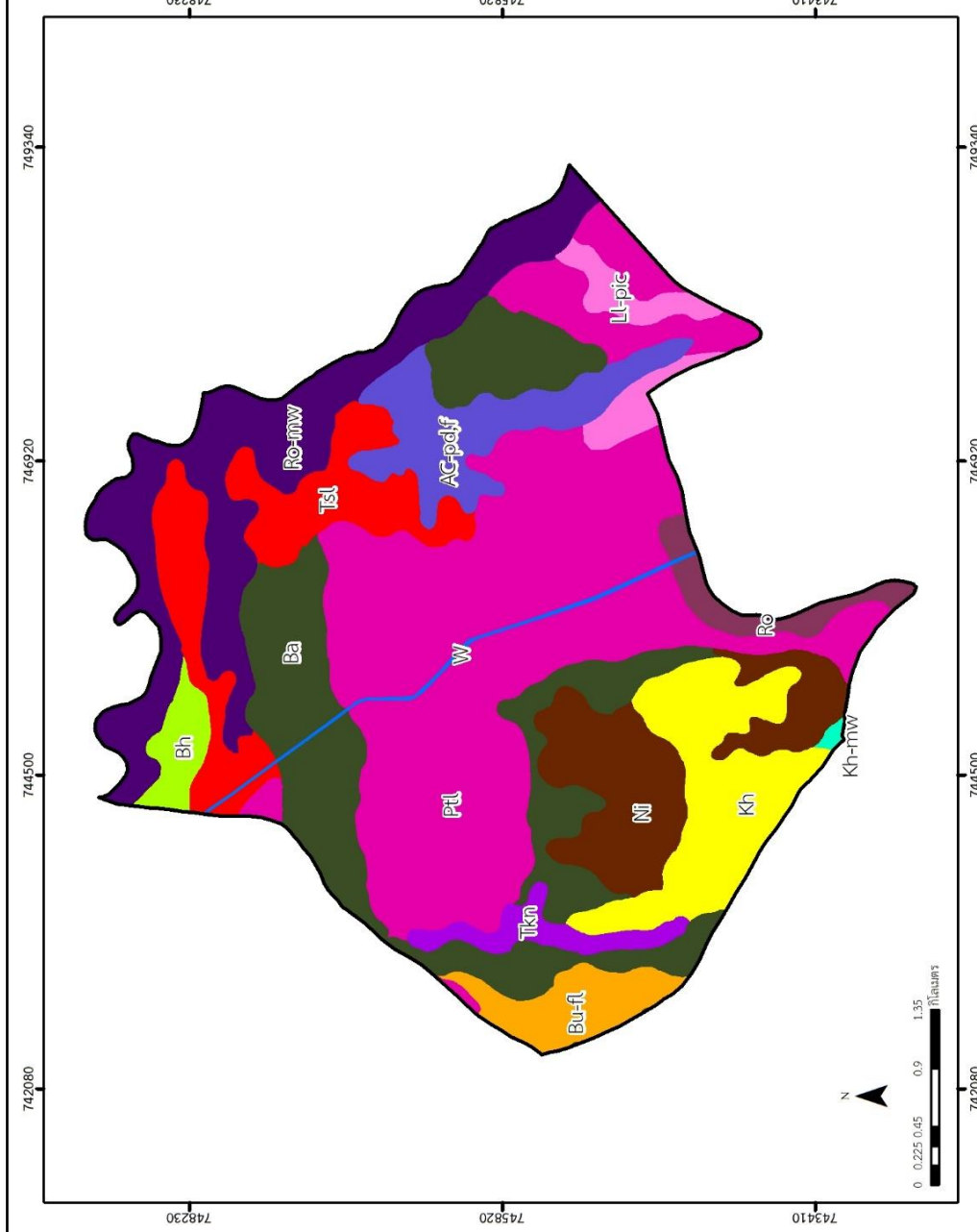
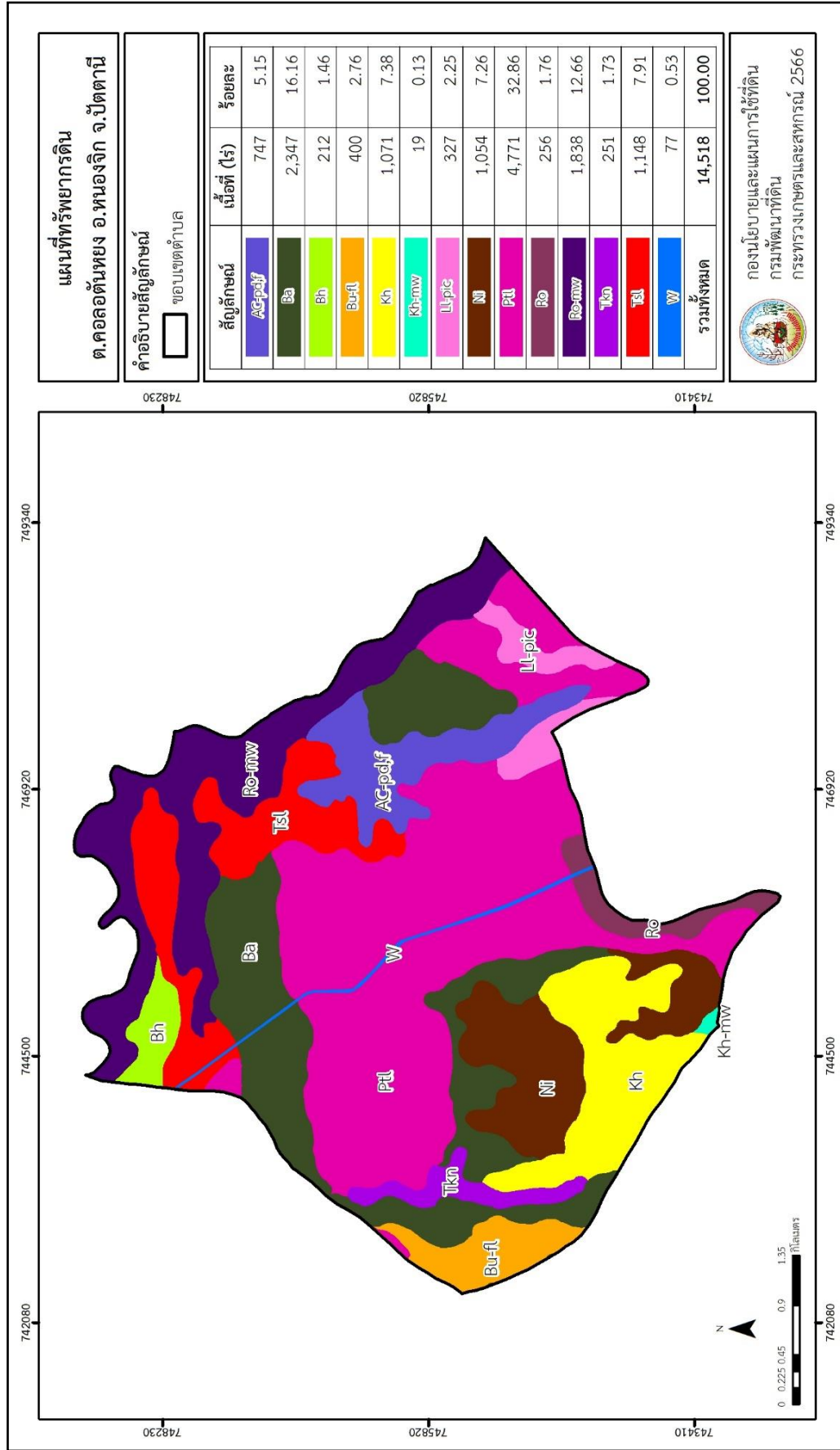
ตารางที่ 3-1 สมบัติดิน ตำบลคลองตันหยง อำเภอหนองจิก จังหวัดปัตตานี

หน่วยแผนที่ดิน	ความลาดชัน (%)	ความลึก (ซม.)	การระบายน้ำ	ความอุดมสมบูรณ์ของดิน	ความจุแลกเปลี่ยนแคตไอออน (cmol/kg)	ความอิ่มตัวเบส (%)	ปฏิกิริยาดิน		ค่าการนำไฟฟ้า (dS/m)	ความลึกของชั้นจาโรไซด์ (ซม.)	เนื้อที่	
							ดินบน	ดินล่าง			ไร่	ร้อยละ
AC-pd,f-clA	0-2	>150	เลว	ต่ำ	10-20	35-75	5.0-6.5	5.5-7.0	<2	-	747	5.15
Ba-clA	0-2	>150	เลว	ต่ำ	<10	<35	5.5-6.5	4.5-5.5	<2	-	1,451	9.99
Ba-sIA/ow	0-2	>150	เลว	ต่ำ	<10	<35	5.5-6.5	4.5-5.5	<2	-	896	6.17
Bh-sIA	0-2	50-100	ดีปานกลาง	ต่ำ	<10	<35	4.5-6.0	5.0-6.0	<2	-	212	1.46
Bu-fl-sIA	0-2	>150	ค่อนข้างเลว	ต่ำ	<10	<35	4.5-6.0	4.5-5.5	<2	-	400	2.76
Kh-mw-sIA	0-2	>150	ดีปานกลาง	ต่ำ	<10	<35	4.5-5.5	4.5-5.5	<2	-	19	0.13
Kh-sIB	2-5	>150	ดี	ต่ำ	<10	<35	4.5-5.5	4.5-5.5	<2	-	1,071	7.38
Ll-pic-clA	0-2	>150	ดี	ต่ำ	10-20	<35	5.0-6.5	4.5-5.5	<2	-	179	1.23
Ll-pic-clA*	0-2	>150	ดี	ปานกลาง	10-20	<35	5.0-6.5	4.5-5.5	<2	-	148	1.02
Ni-sIA	0-2	>150	ค่อนข้างเลว	ต่ำ	<10	<35	5.5-6.5	5.5-6.5	<2	-	1,054	7.26
Ptl-clA	0-2	>150	เลว	ต่ำ	<10	<35	5.5-6.5	4.5-5.5	<2	-	4,771	32.86
Ro-mw-sIA	0-2	>150	ดีปานกลาง	ต่ำ	<10	<35	4.5-6.0	4.5-6.0	<2	-	1,838	12.66
Ro-sIA	0-2	>150	ดี	ต่ำ	<10	<35	4.5-6.0	4.5-6.0	<2	-	256	1.76
Tkn-sIA	0-2	>150	ดี	ต่ำ	<10	<35	5.0-5.5	4.5-5.0	<2	-	251	1.73
Tsl-clA	0-2	>150	เลว	ต่ำ	<10	<35	5.5-6.5	4.5-5.5	<2	-	1,148	7.91
W	-	-	-	-	-	-	-	-	-	-	77	0.53
รวมทั้งหมด											14,518	100.00

หมายเหตุ: 1. * หมายถึง หน่วยแผนที่ดินที่มีความอุดมสมบูรณ์ของดินต่างจากหน่วยแผนที่ดินเดียวกัน

2. เนื้อที่คำนวณด้วยโปรแกรมระบบสารสนเทศภูมิศาสตร์

ที่มา: กองสำรวจและวิจัยทรัพยากรดิน (2566)



รูปที่ 3-1 ทรัพยากรดิน ตำบลคลองตันหยง อำเภอหนองจิก จังหวัดปัตตานี



บทที่ 4

กระบวนการมีส่วนร่วมของชุมชน (Participatory Rural Appraisal : PRA)

4.1 การวิเคราะห์ผลจากการจัดทำกระบวนการมีส่วนร่วมของชุมชน (PRA)

การวิเคราะห์ผลจากการจัดทำกระบวนการมีส่วนร่วมของชุมชน (PRA) เมื่อวันที่ 6 กรกฎาคม 2566 มีสาระสำคัญสรุปได้ดังนี้

4.1.1 ปัญหาหลักของตำบลคลองตันหยง คือ

- 1) การใช้ที่ดินไม่เหมาะสมกับชนิดพืช
- 2) คลองระบายน้ำตื้นเขิน
- 3) เกิดน้ำท่วมขังในช่วงฤดูฝน
- 4) เกษตรกรขาดองค์ความรู้ในด้านการจัดการดิน
- 5) ต้นทุนในการผลิตสูง

4.1.2 ความต้องการของชุมชน เกษตรกร และตำบลคลองตันหยง มีความต้องการ 3 ประการ คือ

- 1) ปรับรูปที่ดิน และเปลี่ยนแปลงกิจกรรมการผลิตให้เหมาะสมกับที่ดิน
- 2) แก้ไขปัญหาระบบระบายน้ำและขุดลอกคูคลอง
- 3) จัดอบรมให้ความรู้เกี่ยวกับการจัดการดิน

ผลจากการจัดทำกระบวนการมีส่วนร่วมของชุมชน (PRA) ได้นำมาวิเคราะห์ร่วมกับปัญหาด้านกายภาพ โดยระบบ DPSIR มีรายละเอียดดังนี้

1) แรงขับเคลื่อน (Driver) มี 4 ประการ คือ

- 1.1) นโยบายรัฐด้านการเกษตร
- 1.2) การขยายตัวของเมือง การขยายตัวของภาคเกษตร และอุตสาหกรรม
- 1.3) การเปลี่ยนแปลงสภาพภูมิอากาศ
- 1.4) ความต้องการด้านอาหาร ฯลฯ

2) แรงกดดัน (Pressure) ที่เกิดจากปัจจัยขับเคลื่อน มี 3 ประการ คือ

- 2.1) การใช้ที่ดินไม่เหมาะสม
- 2.2) การใช้สารเคมีเกินความจำเป็น
- 2.3) แหล่งน้ำตื้นเขิน

3) สถานะ (State) ที่เกิดแรงกดดัน มี 4 ประการ คือ

- 3.1) น้ำไม่เพียงพอต่อการทำการเกษตร
- 3.2) ความเสื่อมโทรมของดินทางกายภาพ/เคมี/ชีวภาพ
- 3.3) การใช้ที่ดินไม่ตรงตามศักยภาพ
- 3.4) ต้นทุนในการผลิตที่สูงขึ้นส่งผลให้เกิดการทิ้งร้างของพื้นที่

4) ผลกระทบ (Impact) ที่ปรากฏในพื้นที่ มี 3 ประการ คือ

- 4.1) ผลผลิตตกต่ำ



- 4.2) พื้นที่ทิ้งร้าง
- 4.3) รายได้ลดลง/ต้นทุนเพิ่มขึ้น

5) การตอบสนอง (Response) ของรัฐในอดีต ปัจจุบัน และในอนาคต มีดังนี้

อดีต-ปัจจุบัน

พื้นที่ลาดชัน

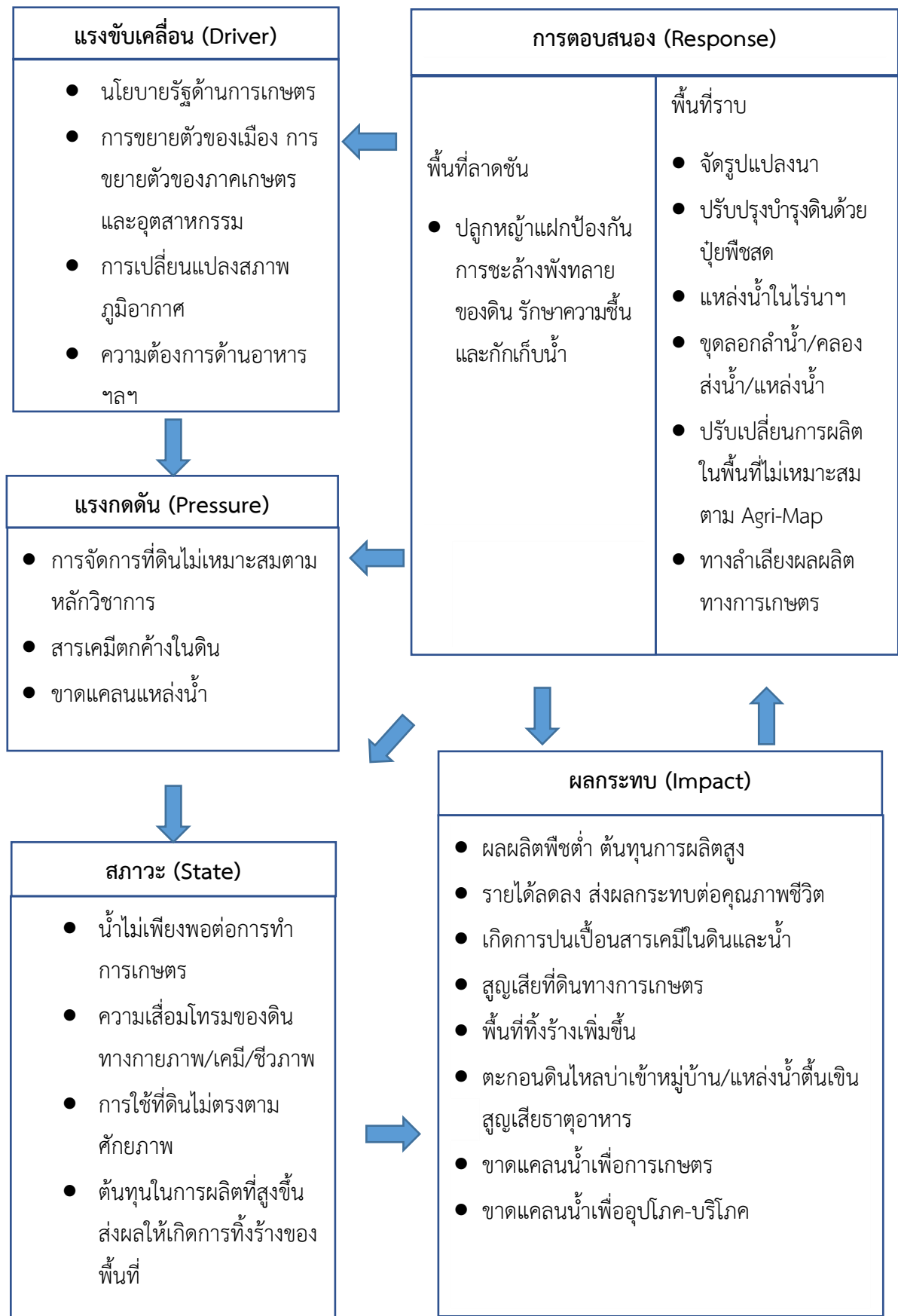
- 5.1) ปลูกหญ้าแฝกป้องกัน การชะล้างพังทลายของดิน รักษาความชื้นและกักเก็บน้ำ

พื้นที่ราบ

- 5.2) จัดรูปแบบแปลงนา
- 5.3) ปรับปรุงบำรุงดินด้วยปุ๋ยพืชสด
- 5.4) แหล่งน้ำในไร่นานอกเขตชลประทาน
- 5.5) ขุดลอกลำน้ำ/คลองส่งน้ำ/แหล่งน้ำ
- 5.6) ปรับเปลี่ยนการผลิตในพื้นที่ไม่เหมาะสมตาม Agri-Map
- 5.7) ทางล่ำเลียงผลผลิตทางการเกษตร

อนาคต

- (1) พัฒนาที่ดินและน้ำที่เป็นระบบทั้งตำบล
 - (2) ประกาศเขตอนุรักษ์ดินและน้ำ
- ดังมีรายละเอียดในรูปที่ 4-1



รูปที่ 4-1 การวิเคราะห์สถานการณ์โดยระบบ DPSIR ของตำบลคลองตันหยง อำเภอหนองจิก จังหวัดปัตตานี



4.2 ระบบการปลูกพืชในปัจจุบัน

ตำบลคลองตันหยง อำเภอหนองจิก จังหวัดปัตตานี มีการเพาะปลูกพืช ดังนี้

4.2.1 พื้นที่ลุ่ม

- 1) ไม้ยืนต้น ประกอบด้วย ยางพารา และปาล์มน้ำมัน
- 2) ข้าวนาปี มีความเหมาะสมการทำนาถึงร้อยละ 80 ของพื้นที่ทั้งหมดเกษตรกรจะปลูกข้าวนาปี พันธุ์ข้าวที่ปลูกประกอบด้วย พันธุ์เสีียง เล็บนก และช่อลุง ระยะเวลาเดือนตุลาคมเป็นช่วงเวลาการเพาะปลูก เดือนกุมภาพันธ์เป็นช่วงเวลาการเก็บเกี่ยว

4.2.2 พื้นที่ดอน

- 1) ไม้ผล ประกอบด้วย ทูเรียน เงาะ มังคุด และลองกอง
- 2) ปศุสัตว์ มีการเลี้ยงสัตว์ ประกอบด้วย วัว แพะ และแกะ

ชนิดพืช	เดือน													
	ม.ค.	ก.พ.	มี.ค.	เม.ย.	พ.ค.	มิ.ย.	ก.ค.	ส.ค.	ก.ย.	ต.ค.	พ.ย.	ธ.ค.		
บริเวณพื้นที่ราบลุ่ม														
1. ข้าวนาปี	ข้าวนา													ข้าวนาปี
2. ไม้ยืนต้น	ยางพารา													
3. ไม้ยืนต้น	ปาล์มน้ำมัน													
บริเวณพื้นที่ดอน														
1. ไม้ผล	ทุเรียน เงาะ มังคุด ลองกอง													
2. ปศุสัตว์	วัว แพะ แกะ													

รูปที่ 4-2 ระบบการปลูกพืชในปัจจุบัน ตำบลคลองตันหยง อำเภอหนองจิก จังหวัดปัตตานี



บทที่ 5 การประเมินคุณภาพที่ดิน

5.1 หลักการประเมินคุณภาพที่ดินด้านกายภาพ

การประเมินคุณภาพที่ดินหรือการประเมินความเหมาะสมของที่ดิน สอดคล้องตามหลักการของ FAO Framework ค.ศ. 1983 ซึ่งการประเมินคุณภาพที่ดินด้านกายภาพ เป็นการประเมินศักยภาพของที่ดินว่าที่ดินนั้นๆ เหมาะสมมากหรือน้อยเพียงใดสำหรับการใช้ที่ดินประเภทต่างๆ หรือการปลูกพืชต่างๆ โดยพิจารณาจาก สภาพแวดล้อมที่มีผลต่อการเจริญเติบโตของพืช สมบัติดินที่ได้จำแนกไว้ในแต่ละตำบล ร่วมกับการจัดการพื้นที่ เช่น ระบบชลประทาน พื้นที่ยกทรง การจัดระบบอนุรักษ์ดินและน้ำ เป็นต้น และนอกจากนี้พิจารณาความต้องการปัจจัยต่อการปลูกพืชแต่ละชนิด สอดคล้องตามหลักการของ FAO ได้แก่ ความต้องการด้านพืช ความต้องการด้านการจัดการ ความต้องการด้านการอนุรักษ์ (บัณจิต ต้นศิริ และคำรณ ไทรฟัก, 2542) รายละเอียดดังตารางที่ 5-1

ระดับความเหมาะสมของที่ดินได้จากการสังเคราะห์ข้อมูลดิน การจัดการที่ดิน หรือดินที่มีลักษณะเฉพาะที่เกิดขึ้นตามสภาพภูมิประเทศ (ซึ่งจะเรียกรวมว่าหน่วยที่ดิน) ลักษณะภูมิอากาศ พิจารณาร่วมกับระดับความต้องการปัจจัยต่อการเจริญเติบโตของพืชแต่ละชนิด หลังจากนั้นดำเนินการประเมินคุณภาพที่ดิน ซึ่งสามารถจำแนกระดับความเหมาะสมของที่ดินได้เป็น 4 ระดับ ได้แก่ เหมาะสมสูง (S1) เหมาะสมปานกลาง (S2) เหมาะสมเล็กน้อย (S3) และไม่เหมาะสม (N) โดยที่

S1 : ไม่มีข้อจำกัดด้านที่ดินตามปัจจัยที่ใช้พิจารณา

S2 : มีข้อจำกัดด้านที่ดินที่แก้ไขได้ง่ายหรือข้อจำกัดอาจไม่ส่งผลกระทบต่อ การเจริญเติบโตของพืชอย่างชัดเจน

S3 : มีข้อจำกัดด้านที่ดินที่แก้ไขได้ยาก ควรปรับเปลี่ยนการผลิตเป็นพืชชนิดอื่นหรือ กิจกรรมอื่น (ส่วนใหญ่เป็นลักษณะทางกายภาพ)

N : มีข้อจำกัดที่พัฒนาหรือปรับปรุงที่ดินได้ยากมาก หากจะดำเนินการพัฒนาหรือ ปรับปรุงต้องใช้ต้นทุนสูงหรือเครื่องจักรขนาดใหญ่ แนะนำให้ปรับเปลี่ยนการผลิต



ตารางที่ 5-1 ตัวอย่างการประเมินคุณภาพที่ดินด้านกายภาพของประเภทการใช้ประโยชน์ที่ดิน

คุณภาพที่ดิน (Land Quality)	คุณลักษณะที่ดินตัวแทน (Land Characteristics)	ระดับความ เหมาะสม (Land Suitability Rating)
1. ความเหมาะสมด้านความต้องการด้านพืช (Crop Requirements)		
1.1. การหยั่งลึกของรากพืช (r)	ความลึกของดิน	S1
1.2. ความชุ่มชื้นที่เป็นประโยชน์ต่อพืช (m)	ปริมาณน้ำฝนเฉลี่ยในรอบปี	S2m
1.3. ความเป็นประโยชน์ของออกซิเจน ต่อรากพืช (o)	สภาพการระบายน้ำของดิน	S2o
ความเหมาะสมรวมด้านความต้องการด้านพืช (Crop Requirements)		S2om
2. ความเหมาะสมรวมความต้องการด้านการจัดการ (Management Requirements)		
2.1. สภาพการเขตกรรม (k)	ชั้นความยากง่ายในการ เขตกรรม (ดินบน)	S1
2.2. ศักยภาพการใช้เครื่องจักรกล (w)	ความลาดชันของพื้นที่	S3w
ความเหมาะสมรวมด้านความต้องการด้านการจัดการ (Management Requirements)		S3w
3. ความเหมาะสมด้านความต้องการด้านการอนุรักษ์ (Conservation Requirements)		
3.1 ความเสียหายจากการกัดกร่อน (e)	ความลาดชันของพื้นที่	S3e
ความเหมาะสมรวมด้านความต้องการด้านการอนุรักษ์ (Conservation Requirements)		S3e
ความเหมาะสมด้านกายภาพของประเภทการใช้ประโยชน์ที่ดินใน แต่ละหน่วยที่ดินโดยรวม		S3ew

5.2 พืชเศรษฐกิจที่สำคัญของตำบล

พืชเศรษฐกิจหลักและพืชทางเลือกของตำบล ได้แก่ ยางพารา ปาล์มน้ำมัน มะพร้าว ข้าว
มันสำปะหลัง และอ้อย

5.3 ระดับความเหมาะสมของที่ดิน

การประเมินคุณภาพที่ดินของพืชเศรษฐกิจหลักและพืชทางเลือก ตำบลคลองตันหยง อำเภอ
หนองจิก จังหวัดปัตตานี ได้ผลการประเมินคุณภาพที่ดินดังตารางที่ 5-2



ตารางที่ 5-2 ชั้นความเหมาะสมทางกายภาพของดิน ตำบลคลองตันหยง อำเภอหนองจิก จังหวัดปัตตานี

หน่วยแผนที่ดิน	ยางพารา	ปาล์มน้ำมัน	มะพร้าว	ข้าว	มันสำปะหลัง	อ้อย
AC-pd,f-clA	N	S3o	N	S2s	N	S3o
Ba-clA	N	S3o	N	S2ns	N	S3o
Ba-sIA/ow	N	S3o	N	S2ns	N	S3o
Bh-lsA	S2rons	S3r	S3r	S2ons	S2rons	S2rons
Bu-fl-sIA	S3o	S2on	S3o	S2ns	N	S2ons
Kh-mw-sIA	S2ons	S2ns	S2ons	S2ons	S2ons	S2ons
Kh-sIB	S2ns	S2ns	S2ns	S3o	S2ns	S2ns
Ll-pic-clA	S2n	S2n	S2n	S3o	S2n	S2ns
Ll-pic-clA*	S2ns	S2ns	S2ns	S3o	S2ns	S2ns
Ni-sIA	S3o	S2ons	S3o	S2ns	N	S2ons
Ptl-clA	N	S3o	N	S2ns	N	S3o
Ro-mw-siIA	S2ons	S2ns	S2ons	S2ons	S2ons	S2ons
Ro-siIA	S2ns	S2ns	S2ns	S3o	S2ns	S2ns
Tkn-sIA	S2ns	S2ns	S2ns	S3o	S2ns	S2ns
Tsl-clA	N	S3o	N	S2ns	N	S3o

หมายเหตุ : * หมายถึง หน่วยแผนที่ดินที่มีความอุดมสมบูรณ์ของดินต่างจากหน่วยแผนที่ดินเดียวกัน

ความหมายของสัญลักษณ์แสดงข้อจำกัดชั้นความเหมาะสม

- e = ความเสียหายจากการกัดกร่อน
- w = ศักยภาพการใช้เครื่องจักร
- r = สภาวะการหยั่งลึกของราก
- z = สารพิษ
- x = การมีเกลือมากเกินไป
- m = ความชุ่มชื้นที่เป็นประโยชน์ต่อพืช
- o = ความเป็นประโยชน์ของออกซิเจนต่อรากพืช
- n = ความจุในการดูดยึดธาตุอาหาร
- s = ความเป็นประโยชน์ของธาตุอาหาร



บทที่ 6 แผนการใช้ที่ดิน

6.1 การวิเคราะห์ข้อมูลเพื่อจัดทำแผนการใช้ที่ดินระดับตำบล

ตามที่กรมพัฒนาที่ดินได้จัดทำแผนปฏิบัติการราชการกรมพัฒนาที่ดินระยะ 5 ปี ช่วงปี 2566-2570 เพื่อให้บรรลุตามวิสัยทัศน์ที่กำหนดไว้ คือ “เป็นองค์การอัจฉริยะทางดิน เพื่อขับเคลื่อนการใช้ที่ดินอย่างเหมาะสม 15 ล้านไร่ ภายในปี 2570” ซึ่งในส่วนของประเด็นการพัฒนาที่ 2 บริหารจัดการทรัพยากรดินและที่ดินด้วยชุดข้อมูลที่มีมูลค่าสูง (High Value Dataset) ซึ่งมีเป้าหมาย คือ การนำชุดข้อมูลที่มีมูลค่าสูง (High Value Dataset) ไปใช้ในการบริหารจัดการทางการเกษตร ในส่วนของตัวชี้วัดบริหารจัดการทรัพยากรดินและที่ดินบนพื้นฐานของชุดข้อมูลที่มีมูลค่าสูง (High Value Dataset) ร้อยละ 100 กลยุทธ์ที่ 2 ยุทธศาสตร์แผนการใช้ที่ดินไปสู่การปฏิบัติ ได้กำหนดให้ ร้อยละของแผนการใช้ที่ดินระดับตำบลที่จัดทำแล้วเสร็จทั่วประเทศ ภายใน ปี 2570 (ไม่น้อยกว่า ร้อยละ 80) เป็นตัวชี้วัดหนึ่งของกลยุทธ์ดังกล่าว

การวางแผนการใช้ที่ดินระดับตำบลเป็นการวางกรอบและนโยบายการการพัฒนาพื้นที่ให้เกิดการใช้ที่ดินอย่างสมดุลและยั่งยืน เป็นการกำหนดแนวทางใช้ที่ดินให้ตรงกับศักยภาพโดยเฉพาะทางการเกษตร และนำไปสู่การกำหนดแผนงาน โครงการ กิจกรรม ที่มีความสอดคล้องกับสภาพพื้นที่ ทั้งนี้การใช้ขอบเขตการปกครองในระดับตำบลจะนำไปสู่การพัฒนาเชิงพื้นที่ที่มีเป้าหมายและทิศทางสอดคล้องตามบริบทของแต่ละตำบล และมีผู้รับผิดชอบโดยตรง คือ องค์กรปกครองส่วนท้องถิ่น ซึ่งแผนการใช้ที่ดินในระดับที่ใหญ่กว่านี้อาจไม่สามารถนำมาใช้ปฏิบัติงานในระดับพื้นที่ได้อย่างเป็นรูปธรรม เนื่องจากเป็นแผนงานสำหรับนำไปใช้ปฏิบัติงานเชิงนโยบายและยุทธศาสตร์ในภาพรวม

ทั้งนี้แผนการใช้ที่ดินเป็นผลที่ได้จากการวิเคราะห์ข้อมูลทางด้านกายภาพ เศรษฐกิจ และสังคม โดยได้นำฐานข้อมูลที่ได้จากการรวบรวมข้อมูลทุติยภูมิ และข้อมูลปฐมภูมิจากการสำรวจภาคสนาม การศึกษาด้านกายภาพ ได้จาก การวิเคราะห์สภาพของทรัพยากรธรรมชาติ อาทิ ทรัพยากรดิน ทรัพยากรน้ำ และทรัพยากรป่าไม้ร่วมกับการพิจารณาลักษณะการใช้ประโยชน์ที่ดิน ข้อกำหนดที่เกี่ยวข้องกับพื้นที่ในเขตป่าไม้ตามกฎหมาย เช่น เขตรักษาพันธุ์สัตว์ป่า เขตอุทยานแห่งชาติ เขตป่าสงวนแห่งชาติ และนโยบายของรัฐที่เกี่ยวข้องกับพื้นที่ที่มีมติคณะรัฐมนตรีเกี่ยวกับการใช้ที่ดิน มติคณะรัฐมนตรีเรื่องการจำแนกการใช้ประโยชน์ที่ดินในพื้นที่ป่าไม้ในเขตป่าสงวนแห่งชาติ เป็นต้น ประกอบกับการพิจารณาจากทิศทางตามกรอบนโยบายที่เกี่ยวข้องกับการกำหนดเขตการใช้ที่ดินภายในพื้นที่ตำบล เช่น ยุทธศาสตร์ของจังหวัด ร่วมกับความต้องการของท้องถิ่น สามารถกำหนดแนวทางการใช้ที่ดินตามศักยภาพของทรัพยากร เพื่อการรักษาคุณภาพของลักษณะทางนิเวศวิทยาและการอนุรักษ์ทรัพยากรธรรมชาติ โดยคำนึงถึงสภาพทางเศรษฐกิจและสังคมของชุมชนในพื้นที่ ซึ่งข้อมูลนี้ส่วนหนึ่งได้มาจากการวิเคราะห์ชุมชนแบบมีส่วนร่วม (PRA) ทำการสังเคราะห์ข้อมูลทุกด้านเพื่อให้ได้เขตการใช้ที่ดินที่เหมาะสมกับศักยภาพของพื้นที่ต่อไป



6.2 แผนการใช้ที่ดิน

จากการวิเคราะห์ข้อมูลกายภาพ เศรษฐกิจ และสังคม พบว่าแผนการใช้ที่ดินตำบลคลองตันหยง อำเภอหนองจิก จังหวัดปัตตานี สามารถกำหนดออกเป็น 4 เขตหลัก ได้แก่ เขตเกษตรกรรม เขตชุมชน และสิ่งปลูกสร้าง เขตแหล่งน้ำ เขตพื้นที่อื่น ๆ มีรายละเอียดดังนี้ (ตารางที่ 6-1 และรูปที่ 6-1)

6.2.1 เขตเกษตรกรรม เป็นพื้นที่เกษตรกรรมซึ่งในที่นี้ คือ พื้นที่ที่อยู่นอกเขตที่มีการประกาศเป็นเขตป่าไม้ตามกฎหมาย ซึ่งรัฐได้กำหนดเป็นพื้นที่ทำกิน มีการออกเอกสารสิทธิ์ ซึ่งรวมถึงพื้นที่ในเขตปฏิรูปที่ดินเพื่อเกษตรกรรมด้วย เขตนี้รวมถึงการทำกิจกรรมภาคการเกษตรอื่นที่นอกเหนือจากการปลูกพืชด้วย ประกอบด้วย 5 เขตตรง ได้แก่ เขตเกษตรกรรมขั้นดี เขตเกษตรกรรมที่มีศักยภาพการผลิตสูง เขตเกษตรกรรมที่มีศักยภาพการผลิตต่ำ เขตประมง และเขตปศุสัตว์ มีเนื้อที่ 13,025 ไร่ หรือคิดเป็นร้อยละ 89.72 ของเนื้อที่ตำบล มีรายละเอียดดังนี้

1) เขตเกษตรกรรมขั้นดี พื้นที่เขตนี้มีศักยภาพในการผลิตมากที่สุดในตำบล เนื่องจากมีระบบชลประทาน สามารถส่งน้ำช่วยในการปลูกพืชเพื่อทำการเกษตรนอกฤดูฝน โดยเฉพาะข้าวนาปรัง และพืชอายุสั้นได้เป็นอย่างดี และนอกจากนี้พบว่าดินในพื้นที่เขตนี้มีสมบัติที่เหมาะสมต่อการเพาะปลูกพืชแยกตามชนิดพืช ส่งผลให้มีศักยภาพของที่ดินที่เหมาะสมต่อการเพาะปลูกในระดับสูงถึงปานกลาง มีรายละเอียดดังนี้

(1) เขตทำนา (ขั้นดี) มีเนื้อที่ 2,895 ไร่ หรือ คิดเป็นร้อยละ 19.94 ของเนื้อที่ตำบล เป็นพื้นที่ที่มีศักยภาพต่อการทำนาในระดับเหมาะสมสูงถึงปานกลาง และปัจจุบันเกษตรกรมีการปลูกข้าวโดยส่วนใหญ่เป็นลักษณะ นาปีตามด้วยนาปรัง และบางพื้นที่ทำนาปีตามด้วยพืชฤดูแล้งชนิดต่าง ๆ เช่น มันเทศ พืชผัก

(2) เขตปลูกไม้ผล (ขั้นดี) มีเนื้อที่ 107 ไร่ หรือ คิดเป็นร้อยละ 0.73 ของเนื้อที่ตำบล ปัจจุบันเกษตรกรปลูกไม้ผล โดยไม้ผลที่ปลูกได้แก่ ไม้ผลผสม

(3) เขตปลูกไม้ยืนต้น (ขั้นดี) มีเนื้อที่ 2,793 ไร่ หรือ คิดเป็นร้อยละ 19.24 ของเนื้อที่ตำบล ปัจจุบันเกษตรกรปลูกไม้ยืนต้น โดยไม้ยืนต้นที่ปลูกได้แก่ ยางพารา

2) เขตเกษตรกรรมที่มีศักยภาพการผลิตสูง พื้นที่เขตนี้มีศักยภาพในการผลิตรองจากเขตเกษตรกรรมขั้นดี ซึ่งแบ่งออกเป็น 2 ประเภท ได้แก่ เขตเกษตรกรรมที่มีศักยภาพการผลิตสูง (ประเภทที่ 1) และเขตเกษตรกรรมที่มีศักยภาพการผลิตสูง (ประเภทที่ 2) มีรายละเอียดดังนี้

(1) เขตเกษตรกรรมที่มีศักยภาพการผลิตสูง (ประเภทที่ 1) เป็นเขตที่มีการบริหารจัดการด้านทรัพยากรน้ำโดยเฉพาะระบบชลประทาน มีศักยภาพในการผลิตอยู่ในระดับเหมาะสมเล็กน้อยถึงไม่เหมาะสม ดินข้อจำกัดจากลักษณะดิน ซึ่งมีสมบัติดินที่ไม่เหมาะสมบางประการ มีรายละเอียดดังนี้

- เขตทำนา (ศักยภาพสูง ประเภท1) มีเนื้อที่ 117 ไร่ หรือ คิดเป็นร้อยละ 0.80 ของเนื้อที่ตำบล เป็นพื้นที่ที่มีศักยภาพต่อการทำนาในระดับเหมาะสมเล็กน้อยถึงไม่เหมาะสม และปัจจุบันเกษตรกรมีการปลูกข้าวโดยส่วนใหญ่เป็นลักษณะ นาปีตามด้วยนาปรัง และบางพื้นที่ทำนาปีตามด้วยพืชฤดูแล้งชนิดต่าง ๆ



- เขตปลูกไม้ผล (ศักยภาพสูง ประเภท1) มีเนื้อที่ 11 ไร่ หรือ คิดเป็นร้อยละ 0.07 ของเนื้อที่ตำบล ปัจจุบันเกษตรกรปลูกไม้ผล โดยไม้ผลที่ปลูกได้แก่ มะพร้าว

- เขตปลูกไม้ยืนต้น (ศักยภาพสูง ประเภท1) มีเนื้อที่ 7,079 ไร่ หรือ คิดเป็นร้อยละ 48.76 ของเนื้อที่ตำบล ปัจจุบันเกษตรกรปลูกไม้ยืนต้น โดยไม้ยืนต้นที่ปลูกได้แก่ ยางพารา ปาล์มน้ำมัน

3) เขตประมง มีเนื้อที่ 22 ไร่ หรือคิดเป็นร้อยละ 0.15 ของเนื้อที่ตำบล เป็นเขตที่ทำกิจกรรมด้านการประมงได้แก่ การเลี้ยงสัตว์น้ำประเภทต่างๆ

6.2.2 เขตชุมชนและสิ่งปลูกสร้าง มีเนื้อที่ 980 ไร่ หรือคิดเป็นร้อยละ 6.75 ของเนื้อที่ตำบล ประกอบด้วย 1 เขตรอง ได้แก่ เขตชุมชน/สถานที่ราชการ มีรายละเอียดดังนี้

(1) เขตชุมชน/สถานที่ราชการ มีเนื้อที่ 980 ไร่ หรือ คิดเป็นร้อยละ 6.75 ของเนื้อที่ตำบล ปัจจุบันมีการใช้ที่ดินชุมชนและที่อยู่อาศัย มีทั้งประเภทชุมชนเมือง ชุมชนชนบท และที่ตั้งของสถาบันและสถานที่ราชการต่าง ๆ

6.2.3 เขตแหล่งน้ำ มีเนื้อที่ 384 ไร่ หรือคิดเป็นร้อยละ 2.65 ของเนื้อที่ตำบล ประกอบด้วย 2 เขตรอง ได้แก่ เขตแหล่งน้ำตามธรรมชาติ และเขตแหล่งน้ำที่สร้างขึ้น มีรายละเอียดดังนี้

(1) เขตแหล่งน้ำตามธรรมชาติ มีเนื้อที่ 209 ไร่ หรือ คิดเป็นร้อยละ 1.44 ของเนื้อที่ตำบล ปัจจุบันมีสภาพการใช้ที่ดินเป็นลักษณะของแหล่งน้ำตามธรรมชาติ เช่น ห้วย หนอง คลอง แม่น้ำ เป็นต้น

(2) เขตแหล่งน้ำที่สร้างขึ้น มีเนื้อที่ 175 ไร่ หรือ คิดเป็นร้อยละ 1.21 ของเนื้อที่ตำบล ปัจจุบันมีสภาพการใช้ที่ดินเป็นแหล่งน้ำที่สร้างขึ้น เช่น คลองชลประทาน อ่างเก็บน้ำ เป็นต้น

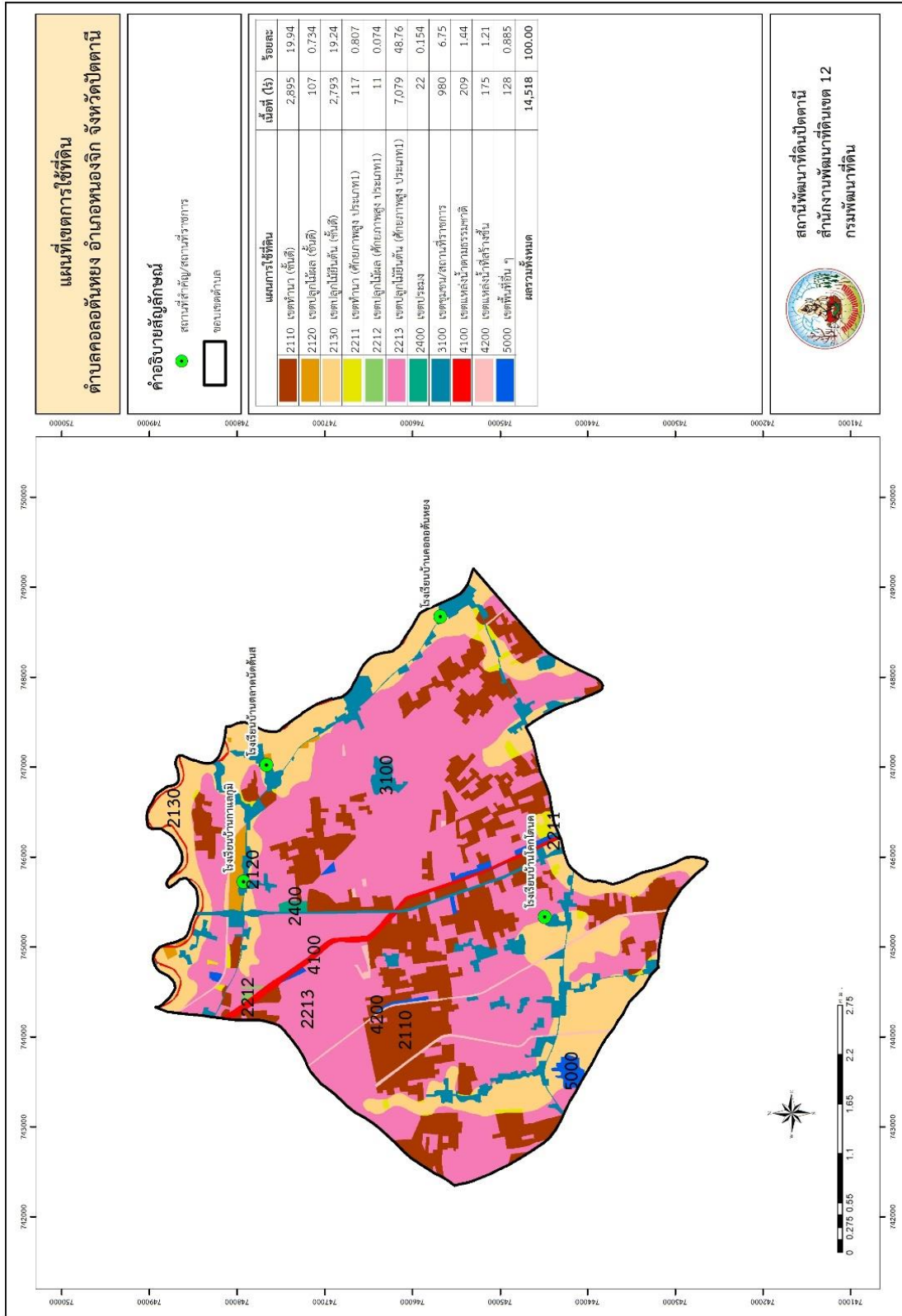
6.2.4 เขตพื้นที่อื่น ๆ มีเนื้อที่ 128 ไร่ หรือคิดเป็นร้อยละ 0.88 ของเนื้อที่ตำบล เป็นเขตที่มีลักษณะการใช้ที่ดินที่มีความเฉพาะ เช่น เหมืองแร่ ที่ทิ้งขยะ หาดทราย ไม้พุ่ม เป็นต้น



ตารางที่ 6-1 เขตการใช้ที่ดิน ตำบลคลองตันหยง อำเภอหนองจิก จังหวัดปัตตานี

แผนการใช้ที่ดิน		เนื้อที่ (ไร่)	ร้อยละ
2000	เขตเกษตรกรรม	13,025	89.72
	2110 เขตทำนา (ชั้นดี)	2,895	19.94
	2120 เขตปลูกไม้ผล (ชั้นดี)	107	0.73
	2130 เขตปลูกไม้ยืนต้น (ชั้นดี)	2,793	19.24
	2211 เขตทำนา (ศักยภาพสูง ประเภท1)	117	0.81
	2212 เขตปลูกไม้ผล (ศักยภาพสูง ประเภท1)	11	0.07
	2213 เขตปลูกไม้ยืนต้น (ศักยภาพสูง ประเภท1)	7,079	48.76
	2400 เขตประมง	22	0.15
3000	เขตชุมชนและสิ่งปลูกสร้าง	980	6.75
	3100 เขตชุมชน/สถานที่ราชการ	980	6.75
4000	เขตแหล่งน้ำ	384	2.65
	4100 เขตแหล่งน้ำตามธรรมชาติ	209	1.44
	4200 เขตแหล่งน้ำที่สร้างขึ้น	175	1.21
5000	เขตพื้นที่อื่น ๆ	128	0.88
	5000 เขตพื้นที่อื่น ๆ	128	0.88
ผลรวมทั้งหมด		14,518	100.00

หมายเหตุ: เนื้อที่คำนวณด้วยระบบสารสนเทศภูมิศาสตร์



รูปที่ 6-1 เขตการใช้ที่ดิน ตำบลคลองตันหยง อำเภอหนองจิก จังหวัดปัตตานี



บทที่ 7 การขับเคลื่อนแผนการใช้ที่ดิน

7.1 ขั้นตอนการดำเนินงาน

ภายหลังการจัดทำแผนการใช้ที่ดินตำบลค้อดต้นหยง อำเภอหนองจิก จังหวัดปัตตานี แล้ว จะต้องดำเนินการดังต่อไปนี้

7.1.1 จัดทำเป้าหมายการดำเนินงานและงบประมาณและกิจกรรมต่าง ๆ ที่จะดำเนินการใน ปีงบประมาณ 2567 ถึง 2570

7.1.2 นำแผนการใช้ที่ดินตำบลค้อดต้นหยง ไปเสนอต่อองค์การบริหารส่วนตำบลค้อดต้นหยง เพื่อมีมติให้ความร่วมมือกับกรมพัฒนาที่ดินดำเนินการกิจกรรมต่าง ๆ ที่กำหนดไว้ในแผน และได้รับการ เชื่อมโยงสู่แผนพัฒนาตำบล

7.1.3 สถานีพัฒนาที่ดินปัตตานี เสนอเป้าหมายและงบประมาณให้รายงานมายังกรมพัฒนาที่ดิน

7.1.4 กรมพัฒนาที่ดินพิจารณาสนับสนุนงบประมาณกิจกรรมและโครงการตามเป้าหมายที่ กำหนดในแผนการใช้ที่ดิน

7.1.5 สถานีพัฒนาที่ดินปัตตานี นำเสนอต่อที่ประชุมจังหวัด/อำเภอ เพื่อสร้างการรับรู้และ ประชาสัมพันธ์ให้หน่วยงานอื่นๆ นำโครงการภายใต้หน่วยงานมาพัฒนาพื้นที่ตามแผนการใช้ที่ดิน

7.2 กิจกรรมของกรมพัฒนาที่ดินในเขตการใช้ที่ดินที่จะดำเนินการในปีงบประมาณ 2567

งบประมาณที่กำหนดไว้เป็นการประมาณเบื้องต้น อาจมีการเปลี่ยนแปลงตามที่ได้รับการจัดสรร ให้ดำเนินการ (ตารางที่ 7-1)

7.2.1 แบ่งเขตพื้นที่เกษตรกรรม ดังนี้

1) เขตทำนา ประกอบด้วย (ชั้นดี) และ (ศักยภาพสูง ประเภท 1) มีแผนงาน/โครงการ ดังนี้

1.1) ปรับปรุงคุณภาพดิน

1.1.1) จัดหาปุ๋ยเพื่อการเกษตร(หินปูนฝุ่น)

1.1.2) ส่งเสริมการปรับปรุงพื้นที่ดินเปรี้ยวดินเค็มภาคใต้

1.2) พัฒนาคตามศักยภาพของพื้นที่

1.2.1) จัดทำระบบอนุรักษ์ดินและน้ำ ปรับรูปแปลงนา

1.3) ส่งเสริมการใช้สารอินทรีย์ลดการใช้สารเคมีทางการเกษตร

1.3.1) สนับสนุนการใช้พืชปุ๋ยสดปรับปรุงบำรุงดิน (ปอเทือง)

1.3.2) โกลบตอซังเพื่อเพิ่มอินทรีย์วัตถุและแร่ธาตุในดิน

2) เขตปลูกไม้ผล ประกอบด้วย (ชั้นดี) และ (ศักยภาพสูง ประเภท1) มีแผนงาน/โครงการ

ดังนี้

2.1) ก่อสร้างแหล่งน้ำในไร่นานอกเขตชลประทาน

2.2.1) การก่อสร้างแหล่งน้ำในไร่นานอกเขตชลประทาน

2.2) การฟื้นฟูและป้องกันการชะล้างพังทลายของดิน

2.2.1) การปลูกหญ้าแฝกเพื่อการอนุรักษ์ดินและน้ำ



2.3) ปรับปรุงคุณภาพดิน

2.3.1) ส่งเสริมการปรับปรุงพื้นที่ดินกรด

3) **เขตปลูกไม้ยืนต้น** ประกอบด้วย (ชั้นดี) และ (ศักยภาพสูง ประเภท1) มีแผนงาน/โครงการ ดังนี้

3.1) พัฒนาคุณภาพดินในระบบส่งเสริมเกษตรแบบแปลงใหญ่

3.1.1) ถ่ายทอดองค์ความรู้ด้านการพัฒนาที่ดิน

3.2) ปรับปรุงคุณภาพดิน

3.2.1) ส่งเสริมการปรับปรุงพื้นที่ดินกรด

4) **เขตประมง** มีแผนงานโครงการ ดังนี้

ไม่มีแผนงานโครงการสนับสนุน

7.3 **กิจกรรมที่ขอการสนับสนุนจากส่วนราชการอื่น** (ตารางที่ 7-2)

7.3.1 **เขตพื้นที่เกษตรกรรม**

1) **1) เขตทำนา** ประกอบด้วย (ชั้นดี) และ (ศักยภาพสูง ประเภท 1) มีกิจกรรมที่ขอการสนับสนุนจากส่วนราชการอื่น ดังนี้

1.1) โครงการส่งเสริมและพัฒนาคุณภาพผลผลิตข้าว ตำบลคลองตันหยง อำเภอหนองจิก จังหวัดปัตตานี (กรมส่งเสริมการเกษตร)

1.2) โครงการพัฒนาคุณภาพผลผลิตข้าวผ่านระบบการรับรองมาตรฐาน GAP ตำบลคลองตันหยง อำเภอหนองจิก จังหวัดปัตตานี (กรมส่งเสริมการเกษตร)

1.3) จัดอบรมถ่ายทอดความรู้เรื่องโครงการผลิตข้าวในพื้นที่นาร้าง (นาปรัง) ตำบลคลองตันหยง อำเภอหนองจิก จังหวัดปัตตานี (กรมส่งเสริมการเกษตร)

1.4) จัดอบรมถ่ายทอดความรู้เรื่องโครงการส่งเสริมการปลูกข้าวในพื้นที่นาร้าง ตำบลคลองตันหยง อำเภอหนองจิก จังหวัดปัตตานี (กรมส่งเสริมการเกษตร)

1.5) จัดอบรมถ่ายทอดความรู้เรื่องโครงการปลูกข้าวโพดหวาน (กรมส่งเสริมการเกษตร)

1.6) โครงการส่งเสริมและสนับสนุนการทำปุ๋ยอินทรีย์แก่เกษตรกร (องค์การบริหารส่วนตำบลคลองตันหยง)

1.7) โครงการอบรมส่งเสริมให้ความรู้การทำนาข้าวแก่เกษตรกร (องค์การบริหารส่วนตำบลคลองตันหยง)

1.8) โครงการขุดลอกคูระบายน้ำใส่ไก่ส่งน้ำระบบชลประทานหมู่ที่ 1,2,3,4,5,6,7 ถึงหมู่ที่ 8 ตำบลคลองตันหยง อำเภอหนองจิก จังหวัดปัตตานี (องค์การบริหารส่วนตำบลคลองตันหยง)

1.9) โครงการซ่อมแซมคูใส่ไก่หมู่ที่ 5,7 และหมู่ที่8 ตำบลคลองตันหยง อำเภอหนองจิก จังหวัดปัตตานี (องค์การบริหารส่วนตำบลคลองตันหยง)

2) **เขตปลูกไม้ผล** ประกอบด้วย (ชั้นดี) และ (ศักยภาพสูง ประเภท1) มีกิจกรรมที่ขอการสนับสนุนจากส่วนราชการอื่น ดังนี้

2.1) โครงการพัฒนาการผลิตไม้ผลสู่ระบบการรับรองมาตรฐาน GAP (กรมส่งเสริมการเกษตร)



2.2) โครงการส่งเสริมและสนับสนุนการทำปุ๋ยอินทรีย์แก่เกษตรกร (องค์การบริหารส่วนตำบลคลองตันหยง)

3) เขตปลูกไม้ยืนต้น ประกอบด้วย (ชั้นดี) และ (ศักยภาพสูง ประเภท1) มีกิจกรรมที่ขอการสนับสนุนจากส่วนราชการอื่น ดังนี้

3.1) โครงการส่งเสริมและเพิ่มศักยภาพการผลิตยางพารา (กรมส่งเสริมการเกษตร)
3.2) โครงการส่งเสริมการปลูกพืชแซมในสวนยางพารา (กรมส่งเสริมการเกษตร)
3.3) โครงการแปลงใหญ่ยางพารา (การยางแห่งประเทศไทย)
3.4) โครงการส่งเสริมและสนับสนุนการทำปุ๋ยอินทรีย์แก่เกษตรกร (องค์การบริหารส่วนตำบลคลองตันหยง)

3.5) โครงการส่งเสริมและพัฒนาศักยภาพการผลิตยางพารา (องค์การบริหารส่วนตำบลคลองตันหยง)

3.6) โครงการขยายพื้นที่ปลูกและเพิ่มประสิทธิภาพการผลิตปาล์มน้ำมัน จังหวัดปัตตานี ตามเมืองต้นแบบ “เกษตรอุตสาหกรรมก้าวหน้าผสมผสาน” (กรมส่งเสริมการเกษตร)

3.7) โครงการสร้างรายได้เสริมให้เกษตรกรชาวสวนปาล์มน้ำมันตามหลักปรัชญาเศรษฐกิจพอเพียง (กรมส่งเสริมการเกษตร)

7.4 ความต้องการของชุมชนและองค์กรปกครองส่วนท้องถิ่น

จากการดำเนินการจัดทำกระบวนการมีส่วนร่วมของประชาชน ณ องค์การบริหารส่วนตำบลคลองตันหยง วันที่ 6 กรกฎาคม 2566 พบว่าความต้องการของชุมชน และเกษตรกรตำบลคลองตันหยง คือ ปัญหาของตำบลคลองตันหยง ในภาพรวมสรุปได้ว่า มีปัญหาสำคัญ 3 ประการ คือ

(1) การใช้ที่ดินไม่เหมาะสมกับชนิดพืช (2) ปัญหาระบบส่งน้ำ คลองระบายน้ำ และมีปัญหารองลงมา คือปัญหาน้ำท่วมเกิดความเสียหายตามธรรมชาติจากปริมาณน้ำหลากในฤดูกาล (3) เกษตรกรขาดองค์ความรู้ด้านการจัดการดินที่ถูกวิธี ปัญหาดังกล่าวนี้ส่งผลกระทบต่อคุณภาพชีวิตของราษฎรในชุมชนโดยรวม

ในกรณีของปัญหาการใช้ที่ดินไม่เหมาะสมกับชนิดพืช นั้นจะรวมถึง (1) การชะล้างพังทลายของดิน (2) ดินขาดความอุดมสมบูรณ์ และ (3) ดินทรายจัด โดยในพื้นที่ตำบลคลองตันหยง คุณภาพของดินจึงไม่ค่อยจะเหมาะสมต่อการเกษตร จากการที่สภาพพื้นที่และลักษณะภูมิประเทศของตำบลคลองตันหยง ส่วนใหญ่เป็นที่ดอน สภาพพื้นที่ราบเรียบถึงค่อนข้างราบเรียบ จะเห็นได้จากแผนที่ตำบลมีเพียงบางส่วนที่มีปัญหาดินทรายจัด คิดเป็นร้อยละ 1.46 ของพื้นที่ตำบล แต่ส่วนมากดินจะขาดความอุดมสมบูรณ์ โดยเฉพาะบริเวณที่เกษตรกรมีการปลูกยางพารา ทำสวน และปลูกไม้ผล ซึ่งต่างจากบริเวณที่ราบลุ่ม จะเป็นบริเวณที่เกษตรกรทำนา และไร่นาสวนผสม ยกเว้นปลูกปาล์มน้ำมัน ในส่วนของปัญหาความอุดมสมบูรณ์ของดินและดินเสื่อมโทรมนั้น เนื่องจากมีการใช้ที่ดินติดต่อกันเป็นเวลานานโครงสร้างของดินได้มีการเปลี่ยนแปลง ขาดการปรับปรุงบำรุงดินที่ถูกต้องตามหลักวิชาการ ในพื้นที่ที่มีการไถพรวนด้วยเครื่องจักรกลติดต่อกันเป็นระยะเวลาอันยาวนานทำให้ดินแน่นตัว น้ำในดินและอากาศในดินที่เคยมีอยู่สูญหายไป ส่งผลกระทบต่อธาตุอาหารและปริมาณอินทรีย์วัตถุลดน้อยลงเนื่องจากพืชนำไปใช้ และ



การสูญเสียอินทรีย์วัตถุไป นอกจากนี้ยังมีการใช้สารเคมีทางการเกษตรส่งผลกระทบต่อดินโดยตรงอีกด้วย

การอบรมเผยแพร่ให้ความรู้ถึงโทษของการใช้สารเคมีทางการเกษตร ส่งเสริมและสนับสนุนการทำปุ๋ยอินทรีย์แก่เกษตรกร จัดอบรมเพื่อสร้างจิตสำนึกในการอนุรักษ์ทรัพยากรธรรมชาติและสิ่งแวดล้อม และสนับสนุนให้มีกิจกรรมอนุรักษ์ทรัพยากรธรรมชาติและสิ่งแวดล้อมเพื่อความยั่งยืนของทรัพยากรดินได้อีกทางหนึ่ง

ในกรณีของการขาดแคลนนํ้า นั้น นอกจากผลกระทบบทของตะกอนดินในแหล่งน้ำจืดต้นเขินดังกล่าวข้างต้นแล้ว การที่ประชากรเพิ่มขึ้น กิจกรรมที่ต้องใช้น้ำเพิ่มขึ้น ทำการเกษตรเพิ่มขึ้น รวมทั้งเหตุการณ์ที่เกิดจากการเปลี่ยนแปลงภูมิอากาศ เช่น ปริมาณฝนน้อยกว่าปกติ ฝนทิ้งช่วง จนเกิดความแห้งแล้ง การขาดแคลนนํ้าจึงเกิดขึ้นอย่างต่อเนื่อง จำเป็นต้องวางระบบอนุรักษ์ดินและน้ำเพื่อกักน้ำในดิน คงความอุดมสมบูรณ์ เพื่อจัดหาน้ำให้แหล่งน้ำต้นทุน โดยวิธีการต่างๆ ให้เพียงพอแก่ความต้องการ

ประเด็นหลักจากข้อเสนอให้แก้ไขปัญหาระบบขาดแคลนนํ้าและน้ำท่วม จะสรุปได้ว่ามี 4 ประการ คือ (1) การขุดลอกแหล่งน้ำในปัจจุบันซึ่งรวมถึงอ่างเก็บน้ำ ฝายกั้นน้ำ (2) ขุดเจาะบ่อบาดาล (3) ก่อสร้างคลองส่งน้ำเพื่อการกระจายน้ำและป้องกันน้ำท่วม (4) ซ่อมแซมคูไส้ไก่

เพื่อตอบสนองข้อเสนอดังกล่าวทั้ง 4 ประการนี้ จากการวิเคราะห์ข้อมูลเบื้องต้นที่มีอยู่ในปัจจุบันแล้วสรุปได้ว่า “ไม่สามารถดำเนินการแก้ปัญหาหมู่บ้านใดหมู่บ้านหนึ่งหรือใช้วิธีการใดวิธีการหนึ่งแล้วจะแก้ไขปัญหาการขาดแคลนนํ้าหรือน้ำท่วมทั้งตำบลได้โดยสิ้นเชิง”

แก้ไขปัญหานํ้าใช้ทางการเกษตร ประกอบด้วย ขุดลอกคลองชลประทานเพื่อเก็บกักน้ำ จัดหาแหล่งกักเก็บน้ำ ก่อสร้างคลองส่งน้ำ และซ่อมแซมคูไส้ไก่ แหล่งน้ำเพื่อการเกษตร เกษตรกรส่วนใหญ่อาศัยน้ำตามธรรมชาติในฤดูฝนทำนาปี บางครั้งเกิดปัญหาภัยแล้งทำให้นํ้าไม่เพียงพอต่อการทำอาชีพเกษตรกรรม เกษตรกรแก้ไขปัญหานํ้าโดยการขุดเจาะบ่อบาดาลในพื้นที่ของตนเองทำให้เพิ่มต้นทุนการผลิต บางพื้นที่ที่พบปัญหาไม่มีอ่างเก็บน้ำไว้ใช้ในฤดูแล้ง ลำคลองไม่สามารถเก็บกักน้ำไว้ได้ หน้าแล้งบริเวณลำคลองจะแห้งขอด ทางระบายน้ำ ลำคลอง บางแห่งมีสภาพแคบและตื้นเขิน ลำคลองมีวัชพืชปกคลุม กิจกรรมของกรมพัฒนาที่ดินที่จะแก้ไขปัญหานํ้าเพื่อการเกษตรที่ได้ดำเนินการในพื้นที่ตำบลคลองตันหยง คือ โครงการแหล่งน้ำในไร่นานอกเขตชลประทาน ขนาด 1,260 ลูกบาศก์เมตร

ความต้องการของชุมชนและองค์กรปกครองส่วนท้องถิ่น อ้างจากหัวข้อย่อย 4.1.2 ความต้องการของชุมชน และเกษตรกรตำบลคลองตันหยง มีความต้องการที่สอดคล้องกับกิจกรรม/โครงการทั้งภายใน และภายนอกหน่วยงาน ระหว่างปีงบประมาณ 2567-2570 ได้แก่

1) ปรับรูปที่ดิน และเปลี่ยนแปลงกิจกรรมการผลิตให้เหมาะสมกับที่ดิน พบว่า

1.1) แผนงาน/โครงการภายใต้เขตการใช้ที่ดินโดยหน่วยงานกรมพัฒนาที่ดิน ประกอบด้วย เขตทำนา (ชั้นดี) เขตทำนา (ศักยภาพสูง ประเภท 1)



1.2) แผนงาน/ โครงการภายนอกหน่วยงาน ประกอบด้วย เขตปลูกไม้ยืนต้น (ชั้นดี) เขตปลูกไม้ยืนต้น (ศักยภาพสูง ประเภท 1)

2) แก้ไขปัญหาระบบระบายน้ำและขุดลอกคูคลอง พบว่า

2.1) แผนงาน/ โครงการภายใต้เขตการใช้ที่ดินโดยหน่วยงานกรมพัฒนาที่ดิน ประกอบด้วย เขตทำนา (ชั้นดี) เขตทำนา (ศักยภาพสูง ประเภท 1) เขตปลูกไม้ผล (ชั้นดี) เขตปลูกไม้ผล (ศักยภาพสูง ประเภท 1) และเขตปศุสัตว์

2.2) แผนงาน/ โครงการภายนอกหน่วยงาน ไม่มีแผนงานสนับสนุนจากหน่วยงานใด

3) จัดอบรมให้ความรู้เกี่ยวกับการจัดการดิน พบว่า

3.1) แผนงาน/ โครงการภายใต้เขตการใช้ที่ดินโดยหน่วยงานกรมพัฒนาที่ดิน ประกอบด้วย เขตทำนา (ชั้นดี) เขตทำนา (ศักยภาพสูง ประเภท 1) เขตปลูกไม้ผล (ชั้นดี) เขตปลูกไม้ผล (ศักยภาพสูง ประเภท 1) เขตปลูกไม้ยืนต้น (ชั้นดี) เขตปลูกไม้ยืนต้น (ศักยภาพสูง ประเภท 1) เขตปศุสัตว์

3.2) แผนงาน/ โครงการภายนอกหน่วยงาน ประกอบด้วย เขตทำนา (ชั้นดี) เขตทำนา (ศักยภาพสูง ประเภท 1) เขตปลูกไม้ผล (ชั้นดี) เขตปลูกไม้ผล (ศักยภาพสูง ประเภท 1)



ตารางที่ 7-1 กิจกรรมของกรมพัฒนาที่ดินในเขตเกษตรกรรมที่จะดำเนินการในปีงบประมาณ 2566 - 2570

เขตการใช้ที่ดิน (เกษตรกรรม)	แผนงาน/โครงการ	งบประมาณ (บาท)
1. เขตทำนา (ชั้นดี) เนื้อที่ 2,895 ไร่ และ (ศักยภาพสูง ประเภท1) เนื้อที่ 117 ไร่ รวมเนื้อที่ 3,012 ไร่	1.ปรับปรุงคุณภาพดิน	160,380
	1.1 จัดหาปุ๋ยเพื่อการเกษตร(หินปูนฝุ่น)	158,400
	1.2 ส่งเสริมการปรับปรุงพื้นที่ดินเปรี้ยวดินเค็มภาคใต้	1,980
	2. พัฒนาตามศักยภาพของพื้นที่	1,542,000
	2.1 จัดทำระบบอนุรักษ์ดินและน้ำ ปรับรูปแปลงนา	1,542,000
	3. ส่งเสริมการใช้สารอินทรีย์ลดการใช้สารเคมีทางการเกษตร	48,300
	3.1 ผลิต จัดหาเมล็ดพันธุ์พืชปุ๋ยสด	11,900
3.2 ส่งเสริมการปลูกพืชปุ๋ยสดปรับปรุงบำรุงดิน	6,000	
3.3 โลกกลมตอซังเพื่อเพิ่มอินทรีย์วัตถุและแร่ธาตุในดิน	30,400	
2. เขตปลูกไม้ผล (ชั้นดี) เนื้อที่ 107 ไร่ และ (ศักยภาพสูง ประเภท1) เนื้อที่ 11 ไร่ รวมเนื้อที่ 118 ไร่	1.ก่อสร้างแหล่งน้ำในไร่นานอกเขตชลประทาน	329,600
	1.1 การก่อสร้างแหล่งน้ำในไร่นานอกเขตชลประทาน	329,600
	2.การฟื้นฟูและป้องกันการชะล้างพังทลายของดิน	192,000
	2.1 การปลูกหญ้าแฝกเพื่อการอนุรักษ์ดินและน้ำ	192,000
	3.ปรับปรุงคุณภาพดิน	3,960
3.1 ส่งเสริมการปรับปรุงพื้นที่ดินกรด	3,960	



ตาราง 7-1 (ต่อ)

เขตการใช้ที่ดิน (เกษตรกรรม)	แผนงาน/โครงการ	งบประมาณ (บาท)
3. เขตปลูกไม้ยืนต้น (ชั้นดี) เนื้อที่ 2,793 ไร่ และ (ศักยภาพสูง ประเภท1) เนื้อที่ 7,079 ไร่ รวมเนื้อที่ 9,872 ไร่	1. พัฒนาคุณภาพดินในระบบส่งเสริมเกษตรแบบแปลงใหญ่	6,800
	1.1 ถ่ายทอดองค์ความรู้ด้านการพัฒนาที่ดิน	6,800
4. เขตประมง เนื้อที่ 22 ไร่	2. ปรับปรุงคุณภาพดิน	3,960
	2.1 ส่งเสริมการปรับปรุงพื้นที่ดินกรด	3,960
	-	-
	1. ปรับปรุงคุณภาพดิน	168,300
	2. พัฒนาตามศักยภาพของพื้นที่	1,542,000
	3. ก่อสร้างแหล่งน้ำในไร่นานอกเขตชลประทาน	329,600
	4. ส่งเสริมการใช้สารอินทรีย์ลดการใช้สารเคมีทางการเกษตร	48,300
	5. การฟื้นฟูและป้องกันการชะล้างพังทลายของดิน	192,000
	6. พัฒนาคุณภาพดินในระบบส่งเสริมเกษตรแบบแปลงใหญ่	6,800
รวมแผนงาน/โครงการ	2,287,000	



ตารางที่ 7-2 สรุปกิจกรรมที่ขอรับการสนับสนุนจากส่วนราชการอื่นในเขตการใช้ที่ดิน

เขตการใช้ที่ดิน	กิจกรรมที่ขอการสนับสนุนจากส่วนราชการอื่น
1. เขตทำนา (ขั้นดี) เนื้อที่ 2,895 ไร่ และ (ศักยภาพสูง ประเภท1) เนื้อที่ 117 ไร่ รวมเนื้อที่ 3,012 ไร่	<ol style="list-style-type: none">1.โครงการส่งเสริมและพัฒนาคุณภาพผลผลิตข้าว ตำบลคลองตันหยง อำเภอหนองจิก จังหวัดปัตตานี (กรมส่งเสริมการเกษตร)2.โครงการพัฒนาคุณภาพผลผลิตข้าวผ่านระบบการรับรองมาตรฐาน GAP ตำบลคลองตันหยง อำเภอหนองจิก จังหวัดปัตตานี (กรมส่งเสริมการเกษตร)3.จัดอบรมถ่ายทอดความรู้เรื่องโครงการผลิตข้าวในพื้นที่นาร้าง (นาปรัง) ตำบลคลองตันหยง อำเภอหนองจิก จังหวัดปัตตานี (กรมส่งเสริมการเกษตร)4.จัดอบรมถ่ายทอดความรู้เรื่องโครงการส่งเสริมการปลูกข้าวในพื้นที่นาร้างหมู่ที่ ตำบลคลองตันหยง อำเภอหนองจิก จังหวัดปัตตานี (กรมส่งเสริมการเกษตร)5. จัดอบรมถ่ายทอดความรู้เรื่องโครงการปลูกข้าวโพดหวาน (กรมส่งเสริมการเกษตร)6.โครงการส่งเสริมและสนับสนุนการทำปุ๋ยอินทรีย์แก่เกษตรกร (องค์การบริหารส่วนตำบลคลองตันหยง)7.โครงการอบรมส่งเสริมให้ความรู้การทำนาข้าวแก่เกษตรกร (องค์การบริหารส่วนตำบลคลองตันหยง)8.โครงการขุดลอกคูระบายน้ำใส่ไถ่ส่งน้ำระบบชลประทานหมู่ที่ 1,2,3,4,5,,6,7 ถึงหมู่ที่ 8 ตำบลคลองตันหยง อำเภอหนองจิก จังหวัดปัตตานี (กองช่าง องค์การบริหารส่วนตำบลคลองตันหยง)9.โครงการซ่อมแซมคูใส่ไถ่หมู่ที่ 5,7 และหมู่ที่8 ตำบลคลองตันหยง อำเภอหนองจิก จังหวัดปัตตานี (องค์การบริหารส่วนตำบลคลองตันหยง)



เขตการใช้ที่ดิน	กิจกรรมที่ขอการสนับสนุนจากส่วนราชการอื่น
2. เขตปลูกไม้ผล (ชั้นดี) เนื้อที่ 107 ไร่ และ (ศักยภาพสูง ประเภท1) เนื้อที่ 11 ไร่ รวมเนื้อที่ 118 ไร่	1. โครงการพัฒนาการผลิตไม้ผลสู่ระบบการรับรองมาตรฐาน GAP (กรมส่งเสริมการเกษตร) 2. โครงการส่งเสริมและสนับสนุนการทำปุ๋ยอินทรีย์แก่เกษตรกร (องค์การบริหารส่วนตำบลคลองตันหยง)
3. เขตปลูกไม้ยืนต้น (ชั้นดี) เนื้อที่ 2,793 ไร่ และ (ศักยภาพสูง ประเภท1) เนื้อที่ 7,079 ไร่ รวมเนื้อที่ 9,872 ไร่	1.โครงการส่งเสริมและเพิ่มศักยภาพการผลิตยางพารา (กรมส่งเสริมการเกษตร) 2.โครงการส่งเสริมการปลูกพืชแซมในสวนยางพารา (กรมส่งเสริมการเกษตร) 3. โครงการแปลงใหญ่ยางพารา (การยางแห่งประเทศไทย) 4. โครงการส่งเสริมและสนับสนุนการทำปุ๋ยอินทรีย์แก่เกษตรกร (องค์การบริหารส่วนตำบลคลองตันหยง) 5. โครงการส่งเสริมและพัฒนาศักยภาพการผลิตยางพารา (องค์การบริหารส่วนตำบลคลองตันหยง) 6. โครงการขยายพื้นที่ปลูกและเพิ่มประสิทธิภาพการผลิตปาล์มน้ำมัน จังหวัดปัตตานี ตามเมืองต้นแบบ “เกษตรอุตสาหกรรมก้าวหน้าผสมผสาน ” (กรมส่งเสริมการเกษตร) 7. โครงการสร้างรายได้เสริมให้เกษตรกรชาวสวนปาล์มน้ำมันตามหลักปรัชญาเศรษฐกิจพอเพียง (กรมส่งเสริมการเกษตร)



แผนการใช้ที่ดินตำบลคลองตันหยง อำเภอหนองจิก จังหวัดปัตตานี

ตาราง 7-3 เป้าหมายการดำเนินงานและงบประมาณ ตำบลคลองตันหยง อำเภอหนองจิก จังหวัดปัตตานี แผน 5 ปี (พ.ศ. 2566 - 2570)

เขตการใช้ที่ดิน	งาน/โครงการ/กิจกรรม	หน่วยนับ	เป้าหมาย					รวม	งบประมาณ					รวม	หน่วยงานรับผิดชอบ
			2566	2567	2568	2569	2570		2566	2567	2568	2569	2570		
เขตทำนา (ขั้นต้น) และ (ศักยภาพสูง ประเภท1)	1. ปรับปรุงคุณภาพดิน														
	1.1 จัดหาปูนเพื่อการเกษตร(หินปูนฝุ่น)	ตัน	-	33	33	33	33	132	-	39,600	39,600	39,600	39,600	158,400	พต.
	1.2 ส่งเสริมการปรับปรุงพื้นที่ดินเปรี้ยว ดินเค็มภาคใต้	ไร่	-	33	33	33	33	132	-	495	495	495	495	1,980	พต.
	2. พัฒนาตามศักยภาพของพื้นที่														
	2.1 จัดทำระบบอนุรักษ์ดินและน้ำ ปรับปรุงรูปแบบลงนา	ไร่	-	100	100	100	100	400	-	385,500	385,500	385,500	385,500	1,542,000	พต.
	3.ส่งเสริมการใช้สารอินทรีย์ลดการใช้สารเคมีทางการเกษตร														
	3.1 ผลิต จัดหาเมล็ดพันธุ์พืชปุ๋ยสด	ตัน	-	0.1	0.1	0.1	0.1	0.4	-	2,975	2,975	2,975	2,975	11,900	พต.
	3.2 ส่งเสริมการใช้พืชปุ๋ยสดปรับปรุงบำรุงดิน(ปอเทือง)	ไร่	-	20	20	20	20	80	-	1,500	1,500	1,500	1,500	6,000	พต.
3.3 โกลบตอซังเพื่อเพิ่มอินทรีย์วัตถุ และแร่ธาตุในดิน	ไร่	-	20	20	20	20	60	-	7,600	7,600	7,600	7,600	30,400	พต.	
เขตปลูกไม้ผล (ขั้นต้น) และ (ศักยภาพสูง ประเภท1)	1.ก่อสร้างแหล่งน้ำในไร่นา														
	1.1 การก่อสร้างแหล่งน้ำในไร่นา	บ่อ	-	3	3	5	5	16	-	61,800	61,800	103,000	103,000	329,600	พต.
	2.ฟื้นฟูและป้องกันการชะล้างพังทลายของดิน														
	2.1 การปลูกหญ้าแฝกเพื่อการอนุรักษ์ดินและน้ำ	กล้า	-	30,000	30,000	50,000	50,000	160,000	-	36,000	36,000	60,000	60,000	192,000	พต.
	3.ปรับปรุงคุณภาพดิน														
3.1 ส่งเสริมการปรับปรุงพื้นที่ดินกรด	ไร่	-	66	66	66	66	264	-	990	990	990	990	3,960	พต.	



แผนการใช้ที่ดินตำบลค้อตอนหยง อำเภอหนองจิก จังหวัดปัตตานี

เขตการใช้ที่ดิน	งาน/โครงการ/กิจกรรม	หน่วยนับ	เป้าหมาย					รวม	งบประมาณ					รวม	หน่วยงานรับผิดชอบ
			2566	2567	2568	2569	2570		2566	2567	2568	2569	2570		
เขตปลูกไม้ยืนต้น (ชนิด) และ (ศักยภาพสูงประเภท1)	1.พัฒนาคุณภาพดินในระบบส่งเสริมเกษตรแบบแปลงใหญ่														
	1.1 ถ่ายทอดองค์ความรู้ด้านการพัฒนาที่ดิน	ครั้ง	-	1	1	1	1	4	-	1,700	1,700	1,700	1,700	6,800	พด.
	2.ปรับปรุงคุณภาพดิน														
	2.1 ส่งเสริมการปรับปรุงพื้นที่ดินกรด	ไร่	-	66	66	66	66	264	-	990	990	990	990	3,960	พด.

หมายเหตุ: งบประมาณที่กำหนดไว้นี้เป็นการประมาณเบื้องต้น อาจมีการเปลี่ยนแปลงตามที่ได้รับการจัดสรรให้ดำเนินการ



เอกสารอ้างอิง

บทที่ 1

- คณะกรรมการจัดทำปทานุกรมปฐพีวิทยา. 2551. **ปทานุกรมปฐพีวิทยา**. สำนักพิมพ์มหาวิทยาลัยเกษตรศาสตร์, กรุงเทพฯ.
- ADB. 2012. **The State of Pacific Towns and Cities: Urbanization in ADB's Pacific Developing Member Countries**. Mandaluyong City, Philippines.
- FAO. 1974. **Land Capability Appraisal Indonesia: Interim Report**. (AGL/INS), Rome.
- _____. 1993. **Guidelines for Land Use Planning**. Rome.
- NRC. 1975. **Land Use Planning**. The National Academics of Sciences, Engineering, and Medicine, Washington. D.C.
- Vink, A.P.A. 1975. **Land Use in Advancing Agriculture**. Springer-Verlag Berlin Heidelberg.

บทที่ 2

- กรมการปกครอง. 2565. **ข้อมูลจำนวนประชากรและบ้าน**. กระทรวงมหาดไทย. ไฟล์ข้อมูล.
- กรมการพัฒนาชุมชน. 2565. **ข้อมูลพื้นฐานระดับหมู่บ้าน กชช. 2ค ปี 2564**. กระทรวงมหาดไทย. แหล่งที่มา: http://bmnopic64.cdd.go.th/report/kcc?report_type=villagesummary&tumbol_ID%5B%5D=720303&year=2564.
- _____. 2565. **ข้อมูลความจำเป็นพื้นฐาน จปฐ. ปี 2565**. กระทรวงมหาดไทย. แหล่งที่มา: http://bmnopic65.cdd.go.th/report/jpt?report_type=summary&tumbol_ID%5B%5D=720303&year=2565.
- กรมส่งเสริมการเกษตร. 2561. **จำนวนครัวเรือนเกษตรกร ปี 2565**. ไฟล์ข้อมูล.
- กรมอุตุนิยมวิทยา. 2565. **ข้อมูลปริมาณน้ำฝน 30 ปี (2536 – 2565)**. กระทรวงเทคโนโลยีสารสนเทศและการสื่อสาร.
- กลุ่มวิเคราะห์สภาพการใช้ที่ดิน. 2565. **ข้อมูลการใช้ที่ดิน จังหวัดปัตตานี ปี 2565**. กองนโยบายและแผนการใช้ที่ดิน กรมพัฒนาที่ดิน กรุงเทพฯ.
- องค์การบริหารส่วนตำบลคลองตันหยง. 2566. **แผนพัฒนาท้องถิ่น (พ.ศ. 2566 – 2570)**. อำเภอหนองจิก จังหวัดปัตตานี.

บทที่ 3

- กองสำรวจดินและวิจัยทรัพยากรดิน กรมพัฒนาที่ดิน. 2562. **ข้อมูลทรัพยากรดิน**. ไฟล์ข้อมูล.
- กรมทรัพยากรน้ำบาดาล. 2565. **ข้อมูลบ่อน้ำบาดาลตำบลคลองตันหยง**. สืบค้นจาก <http://app.dgr.go.th/newpasutara/xml/search.php> วันที่ 26 พฤษภาคม 2566.
- กระทรวงทรัพยากรธรรมชาติและสิ่งแวดล้อม. 2541. **ราชกิจจานุเบกษา**. เล่มที่ 115. ตอนที่ 67 ก, กรุงเทพฯ. สืบค้นจาก <http://www.ratchakitcha.soc.go.th/RKJ/announce/search.jsp>, วันที่ 26 พฤษภาคม 2566.



บทที่ 4

Kristensen P. 2004. **The DPSIR Framework**. National Environmental Research Institute, Denmark, Department of Policy Analysis, European Topic Centre on Water, European Environment Agency.

กรมพัฒนาที่ดิน. 2561. **แผนบริหารจัดการทรัพยากรดินปัญหาของประเทศไทย ระยะ 20 ปี (พ.ศ. 2561-2580)**. ไฟล์ข้อมูล.

บทที่ 5

บัณฑิต ต้นสิริ และคำรณ ไทรพิง. 2542. **คู่มือการประเมินคุณภาพที่ดินสำหรับพืชเศรษฐกิจ**. กองวางแผนการใช้ที่ดิน กรมพัฒนาที่ดิน กระทรวงเกษตรและสหกรณ์.

บทที่ 6

คณะอนุกรรมการขับเคลื่อนเศรษฐกิจพอเพียง สำนักงานคณะกรรมการพัฒนาการเศรษฐกิจและสังคมแห่งชาติ. 2550. **การประยุกต์ใช้หลักเศรษฐกิจพอเพียง**. ไฟล์ข้อมูล.

สำนักงานนโยบายและแผนทรัพยากรธรรมชาติและสิ่งแวดล้อม. 2565. **นโยบายและแผนการบริหารทรัพยากรที่ดินและทรัพยากรดินของประเทศ พ.ศ. 2566-2570**. ไฟล์ข้อมูล.

สำนักงานสภาพัฒนาการเศรษฐกิจและสังคมแห่งชาติ. 2565. (ร่าง) **กรอบแผนพัฒนาภาค พ.ศ. 2566-2570**. ไฟล์ข้อมูล.

_____. 2565. **แผนพัฒนาเศรษฐกิจและสังคมแห่งชาติ ฉบับที่ 12 พ.ศ. 2560-2564**. ไฟล์ข้อมูล.

สำนักเลขาธิการคณะรัฐมนตรี. 2562. **คำแถลงนโยบายของคณะรัฐมนตรี แถลงต่อรัฐสภา วันที่ 25 กรกฎาคม 2562**. ไฟล์ข้อมูล.

องค์การบริหารส่วนจังหวัดปัตตานี. 2561. **ยุทธศาสตร์องค์การบริหารส่วนจังหวัดปัตตานี (พ.ศ.2561-2564)**. ไฟล์ข้อมูล.

บทที่ 7

องค์การบริหารส่วนตำบลคลองตันหยง. 2566. **แผนพัฒนาท้องถิ่น (พ.ศ. 2566 – 2570)**. อำเภอหนองจิก จังหวัดปัตตานี.

สำนักงานเกษตรอำเภอหนองจิก. 2566. **แผนพัฒนาการเกษตรประจำตำบลคลองตันหยง (พ.ศ. 2565)**. ไฟล์ข้อมูล.

คณะที่ปรึกษา

นายสุชล แก้วเกาะสะบ้า ผู้อำนวยการสำนักงานพัฒนาที่ดินเขต 12
นายปรีชา เจ้ยทองศรี ผู้อำนวยการสถานีพัฒนาที่ดินปัตตานี

คณะผู้จัดทำ

นายณรงค์ มะลี	สถานีพัฒนาที่ดินปัตตานี
นายพิศุทธิ์ มิกาศ	กลุ่มวิชาการเพื่อการพัฒนาที่ดิน
นายกิตติศักดิ์ บุญมี	กลุ่มสำรวจและทำแผนที่
นางสาวภาณุพรรณ สระกอบแก้ว	กลุ่มวิเคราะห์ดิน
นายอภิเชษฐ ทองส่ง	กลุ่มวางแผนการใช้ที่ดิน
นางสาวสุรีย์พร นวลศรี	กลุ่มวางแผนการใช้ที่ดิน
นางสาวอารีณา บินยะโกะ	เจ้าหน้าที่แผนที่ภาพถ่าย



สถานีพัฒนาที่ดินปัตตานี

สำนักงานพัฒนาที่ดินเขต 12 กรมพัฒนาที่ดิน
กระทรวงเกษตรและสหกรณ์