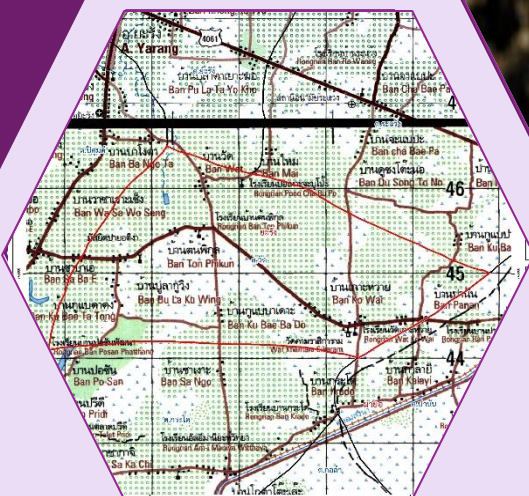




แผนการใช้ที่ดินตำบลลวด

อำเภอยะรัง จังหวัดปัตตานี



ปี 2566

สถานีพัฒนาที่ดินปัตตานี

สำนักงานพัฒนาที่ดินเขต 12 กรมพัฒนาที่ดิน

กระทรวงเกษตรและสหกรณ์

คำนำ

การจัดทำแผนการใช้ที่ดินดำเนินการตามรัฐธรรมนูญแห่งราชอาณาจักรไทย พ.ศ. 2560 มาตรา 72 (1) ที่ได้บัญญัติให้มีการวางแผนการใช้ที่ดินให้เหมาะสมกับศักยภาพของที่ดินตามหลักการพัฒนาอย่างยั่งยืน โดยแผนการใช้ที่ดินตำบลวัด อำเภอยะรัง จังหวัดปัตตานี ได้นำแนวคิดของ FAO และ UNEP มาปรับใช้ คือ ความเหมาะสมทางกายภาพ ความเหมาะสมทางเศรษฐกิจ การยอมรับจากสังคม การสร้างความยั่งยืนให้สิ่งแวดล้อม และเสนอทางเลือกการใช้ที่ดิน ร่วมกับวิธีการที่จำเป็นอื่น ๆ เช่น กระบวนการมีส่วนร่วมของชุมชน (Participatory Rural Appraisal: PRA) การประเมินคุณภาพที่ดิน เป็นต้น

กองนโยบายและแผนการใช้ที่ดินร่วมกับสำนักงานพัฒนาที่ดินเขต 12 และสถานีพัฒนาที่ดินปัตตานี ในการดำเนินงานวางแผนการใช้ที่ดินระดับตำบล โดยพิจารณาภาพรวมของสภาพปัญหาในด้านต่างๆ ทั้งด้านกายภาพ เศรษฐกิจ และสังคม วิเคราะห์และสังเคราะห์ข้อมูลนำไปสู่การวางแผนการใช้ที่ดินที่สอดคล้องกับศักยภาพของพื้นที่ โดยผ่านกระบวนการมีส่วนร่วมของชุมชน (PRA) ในการระบุปัญหา ความต้องการของเกษตรกรและผู้มีส่วนได้ส่วนเสีย ทั้งนี้ สถานีพัฒนาที่ดินปัตตานี ได้จัดทำแผนกิจกรรม/โครงการ เพื่อขับเคลื่อนแผนการใช้ที่ดินให้เป็นรูปธรรม เพื่อให้เกษตรกรมีคุณภาพชีวิตที่ดีขึ้น มีการใช้ที่ดินอย่างถูกต้องเหมาะสม รักษาสภาพแวดล้อม และอนุรักษ์ทรัพยากรในชุมชนให้เกิดความยั่งยืนต่อไป

สถานีพัฒนาที่ดินปัตตานี

กันยายน 2566



สารบัญ

หน้า

คำนำ	
สารบัญ	
สารบัญตาราง	
สารบัญรูป	
บทที่ 1 บทนำ	
1.1 ความสำคัญของการวางแผนการใช้ที่ดิน	1-1
1.2 หลักการและเหตุผล	1-1
1.3 วัตถุประสงค์	1-1
1.4 ระยะเวลาและสถานที่ดำเนินงาน	1-1
1.5 ขั้นตอนการดำเนินงาน	1-2
1.6 วิสัยทัศน์ของตำบล	1-2
บทที่ 2 ข้อมูลทั่วไป	
2.1 ที่ตั้งและอาณาเขต	2-1
2.2 การแบ่งส่วนการปกครอง	2-1
2.3 สภาพภูมิประเทศ	2-2
2.4 สภาพภูมิอากาศ	2-2
2.5 สภาพการใช้ที่ดินในปัจจุบัน	2-4
2.6 สภาพเศรษฐกิจและสังคม	2-7
บทที่ 3 สถานภาพของทรัพยากรธรรมชาติ	
3.1 ทรัพยากรป่าไม้	3-1
3.2 ทรัพยากรน้ำ	3-1
3.3 ทรัพยากรดิน	3-2
บทที่ 4 กระบวนการมีส่วนร่วมของชุมชน (Participatory Rural Appraisal: PRA)	
4.1 การวิเคราะห์ผลจากการจัดทำกระบวนการมีส่วนร่วมของชุมชน (PRA)	4-1
4.2 ระบบการปลูกพืชในปัจจุบัน	4-5
บทที่ 5 การประเมินคุณภาพที่ดิน	
5.1 หลักการประเมินคุณภาพที่ดินด้านกายภาพ	5-1
5.2 พืชเศรษฐกิจที่สำคัญของตำบล	5-2
5.3 ระดับความเหมาะสมของที่ดิน	5-2



สารบัญ (ต่อ)

	หน้า
บทที่ 6 แผนการใช้ที่ดิน	
6.1 การวิเคราะห์ข้อมูลเพื่อการจัดทำแผนการใช้ที่ดินระดับตำบล	6-1
6.2 เขตการใช้ที่ดิน	6-2
บทที่ 7 การขับเคลื่อนแผนการใช้ที่ดิน	
7.1 ขั้นตอนการดำเนินงาน	7-1
7.2 กิจกรรมที่จะดำเนินการของกรมพัฒนาที่ดิน	7-1
7.3 กิจกรรมที่จะดำเนินการของหน่วยงานอื่น	7-2
7.4 ความต้องการของชุมชนและองค์กรปกครองส่วนท้องถิ่น	7-3
เอกสารอ้างอิง	อ-1



สารบัญตาราง

ตารางที่		หน้า
2-1	สถิติภูมิอากาศ ณ สถานีตรวจอากาศ อำเภอยะรัง จังหวัดปัตตานี ปี 2536-2565	2-3
2-2	สภาพการใช้ที่ดิน ตำบลวัด อำเภอยะรัง จังหวัดปัตตานี	2-5
2-3	จำนวนประชากรและครัวเรือนตำบลวัด อำเภอยะรัง จังหวัดปัตตานี ปี 2565	2-7
2-4	จำนวนและสัดส่วนครัวเรือนเกษตรกรรม ตำบลวัด อำเภอยะรัง จังหวัดปัตตานี ปี 2565	2-7
2-5	รายได้-รายจ่ายเฉลี่ยครัวเรือน ตำบลวัด อำเภอยะรัง จังหวัดปัตตานี ปี 2565	2-9
3-1	สมบัติที่ดิน ตำบลวัด อำเภอยะรัง จังหวัดปัตตานี	3-3
5-1	ตัวอย่างการประเมินคุณภาพที่ดินด้านกายภาพของประเภทการใช้ประโยชน์ ที่ดิน	5-2
5-2	ชั้นความเหมาะสมทางกายภาพของดิน ตำบลวัด อำเภอยะรัง จังหวัดปัตตานี	5-3
6-1	เขตการใช้ที่ดิน ตำบลวัด อำเภอยะรัง จังหวัดปัตตานี	6-4
7-1	กิจกรรมของกรมพัฒนาที่ดินในเขตเกษตรกรรมที่จะดำเนินการใน ปีงบประมาณ 2566-2570	7-5
7-2	สรุปกิจกรรมที่ขอรับการสนับสนุนจากส่วนราชการอื่นในเขตการใช้ที่ดิน	7-7
7-3	เป้าหมายการดำเนินงานและงบประมาณ ตำบลวัด อำเภอยะรัง จังหวัด ปัตตานี แผน 5 ปี (พ.ศ. 2566-2570)	7-9



สารบัญญรูป

รูปที่		หน้า
1-1	ขั้นตอนการวางแผนการใช้ที่ดินระดับตำบล	1-3
2-1	ขอบเขตการปกครองตำบลวัด อำเภอยะรัง จังหวัดปัตตานี	2-1
2-2	สมุดลของน้ำเพื่อการเกษตร จังหวัดปัตตานี	2-4
2-3	สภาพการใช้ที่ดิน ตำบลวัด อำเภอยะรัง จังหวัดปัตตานี	2-6
3-1	ทรัพยากรดิน ตำบลวัด อำเภอยะรัง จังหวัดปัตตานี	3-4
4-1	การวิเคราะห์สถานการณ์โดยระบบ DPSIR ของตำบลวัด อำเภอยะรัง จังหวัดปัตตานี	4-4
4-2	ระบบการปลูกพืชในปัจจุบัน ตำบลวัด อำเภอยะรัง จังหวัดปัตตานี	4-5
6-1	เขตการใช้ที่ดิน ตำบลวัด อำเภอยะรัง จังหวัดปัตตานี	6-5



บทที่ 1

บทนำ

1.1 ความสำคัญของการวางแผนการใช้ที่ดิน

ตามรัฐธรรมนูญแห่งราชอาณาจักรไทย พุทธศักราช 2560 มาตรา 72 รัฐพึงดำเนินการเกี่ยวกับที่ดิน ทรัพยากรน้ำ และพลังงาน ดังต่อไปนี้

(1) วางแผนการใช้ที่ดินของประเทศ ให้เหมาะสมกับสภาพพื้นที่ และศักยภาพของที่ดินตามหลักการพัฒนาที่ยั่งยืน

1.2 หลักการและเหตุผล

ปัจจุบันกรมพัฒนาที่ดินได้ดำเนินการวางแผนการใช้ที่ดินระดับประเทศเรียบร้อยแล้ว ซึ่งเป็นการวางกรอบเชิงนโยบายมุ่งเน้นการพัฒนาด้านการเกษตรให้เกิดความสมดุลและยั่งยืนและในขณะเดียวกันต้องอนุรักษ์ทรัพยากรธรรมชาติและสิ่งแวดล้อมควบคู่กับการรักษาคุณค่าทางศิลปวัฒนธรรม แต่ทั้งนี้เพื่อให้เกิดการใช้ประโยชน์ที่ดินในระดับพื้นที่อย่างมีประสิทธิภาพและรักษาฐานการผลิตด้านทรัพยากรธรรมชาติอย่างยั่งยืนตลอดห่วงโซ่อุปทาน แผนการใช้ที่ดินระดับตำบลจึงถูกนำมาใช้เป็นเครื่องมือเพื่อขับเคลื่อนการดำเนินงานดังกล่าว

ทั้งนี้ กรมพัฒนาที่ดินได้จัดทำแผนปฏิบัติการราชการกรมพัฒนาที่ดินระยะ 5 ปี (พ.ศ. 2566 – 2570) เพื่อให้บรรลุตามวิสัยทัศน์ที่กำหนดไว้ คือ “เป็นองค์กรอัจฉริยะทางดินเพื่อขับเคลื่อนการใช้ที่ดินอย่างเหมาะสม 15 ล้านไร่ ภายในปี 2570” ซึ่งในส่วนของประเด็นการพัฒนาที่ 2 บริหารจัดการทรัพยากรดิน และที่ดินด้วยชุดข้อมูลที่มีมูลค่าสูง ซึ่งมีเป้าหมายคือ การนำชุดข้อมูลที่มีมูลค่าสูงไปใช้ในการบริหารจัดการทางการเกษตร ในส่วนของตัวชี้วัดบริหารจัดการทรัพยากรดิน และที่ดินบนพื้นฐานของชุดข้อมูลที่มีมูลค่าสูง ร้อยละ 100กลยุทธ์ที่ 2 ยกระดับแผนการใช้ที่ดินไปสู่การปฏิบัติ ได้กำหนดให้ร้อยละของแผนการใช้ที่ดินระดับตำบลที่จัดทำแล้วเสร็จทั้งประเทศภายในปี 2570 (ไม่น้อยกว่าร้อยละ 80) เป็นตัวชี้วัดของกลยุทธ์ดังกล่าว

1.3 วัตถุประสงค์

1.3.1 เพื่อรักษาเสถียรภาพของทรัพยากรให้เกิดความสมดุลและยั่งยืนภายใต้การพัฒนาด้านต่างๆ ของตำบล

1.3.2 เพื่อให้การใช้ที่ดินมีผลตอบแทนสูงสุดต่อหน่วยเนื้อที่อย่างยั่งยืน

1.3.3 เพื่อให้เกิดการกำหนดแผนงาน โครงการ กิจกรรม ที่สอดคล้องกับแผนการใช้ที่ดินที่กำหนดขึ้นและอยู่บนหลักการของรูปแบบเศรษฐกิจชีวภาพ-เศรษฐกิจหมุนเวียน-เศรษฐกิจสีเขียว (Bio-Circular-Green Economy : BCG Model)

1.4 ระยะเวลาและสถานที่ดำเนินงาน

1.4.1 ระยะเวลา 1 ตุลาคม 2565 – 30 กันยายน 2566

1.4.2 สถานที่ ตำบลวัด อำเภอยะรัง จังหวัดปัตตานี



1.5 ขั้นตอนการดำเนินงาน

1.5.1 รวบรวมข้อมูลปฐมภูมิและทุติยภูมิ ประกอบด้วย

1) ด้านกายภาพ ได้แก่ ทรัพยากรดิน ทรัพยากรน้ำ ทรัพยากรป่าไม้ ภูมิอากาศ สภาพการใช้ที่ดิน เขตป่าไม้ตามกฎหมายและมติคณะรัฐมนตรี ฯ

2) ด้านเศรษฐกิจและสังคม ได้แก่ การถือครองที่ดิน ลักษณะทางเศรษฐกิจของตำบล จำนวนประชากร ฯ

3) ด้านนโยบายและข้อกฎหมายที่เกี่ยวข้อง ได้แก่ ยุทธศาสตร์ แผนพัฒนาเศรษฐกิจและสังคมแห่งชาติฉบับที่ 13 ยุทธศาสตร์ภาค แผนพัฒนากลุ่มจังหวัด แผนพัฒนาจังหวัด แผนพัฒนา การเกษตรและสหกรณ์ แผนพัฒนาท้องถิ่น 4 ปี ขององค์การบริหารส่วนจังหวัด เทศบาลตำบลหรือ องค์การบริหารส่วนตำบล ฯ

1.5.2 จัดทำกระบวนการมีส่วนร่วมของชุมชน (Participatory Rural Appraisal : PRA) เพื่อรับ ฟังความคิดเห็น ประเด็นปัญหา ความต้องการด้านต่าง ๆ ขององค์การปกครองส่วนท้องถิ่นและ เกษตรกรในตำบล

1.5.3 ประเมินคุณภาพของที่ดินของพืชเศรษฐกิจหลักและพืชทางเลือกที่มีมูลค่าของตำบล

1.5.4 สังเคราะห์ข้อมูลจากข้อ 1.5.1 ถึง 1.5.3 เพื่อใช้ประกอบการวางแผนการใช้ที่ดิน

1.5.5 กำหนด (ร่าง) แผนการใช้ที่ดินระดับตำบล

1.5.6 รับฟังความคิดเห็นของผู้มีส่วนได้ส่วนเสียต่อ (ร่าง) แผนการใช้ที่ดินที่กำหนดขึ้น

1.5.7 ปรับปรุง (ร่าง) แผนการใช้ที่ดินเพื่อจัดทำแผนการใช้ที่ดินฉบับสมบูรณ์

1.5.8 นำแผนการใช้ที่ดินเข้าสู่คณะกรรมการของเขตฯ เพื่อตรวจสอบความครบถ้วน /สมบูรณ์ ของเนื้อหาและองค์ประกอบ

1.5.9 เผยแพร่แผนการใช้ที่ดินเพื่อนำไปสู่การขับเคลื่อนการดำเนินงาน ประกอบด้วย

1) องค์การปกครองส่วนท้องถิ่น นำแผนการใช้ที่ดินที่จัดทำขึ้นไปประกอบการจัดทำ แผนการพัฒนาของตำบล เพื่อนำไปสู่การของงบประมาณที่มีความสอดคล้องกับศักยภาพด้านการผลิตและ สถานภาพของทรัพยากรของตำบล

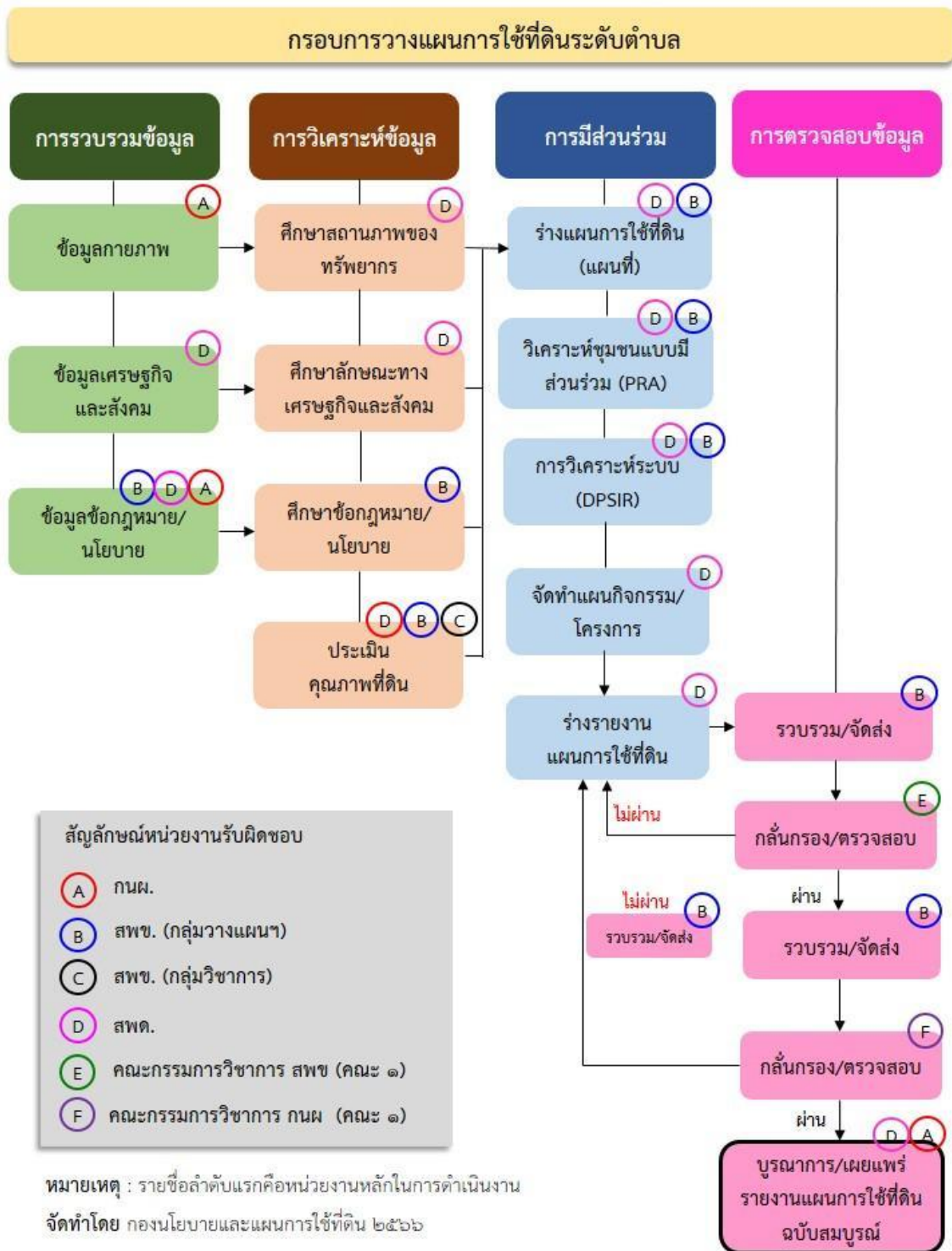
2) กรมพัฒนาที่ดิน โดยสำนักงานพัฒนาที่ดินจังหวัด กำหนดแผนงาน/โครงการ/กิจกรรม ที่สอดคล้องกับแผนการใช้ที่ดินที่กำหนดขึ้นในแต่ละเขตและสามารถใช้ประกอบการของงบประมาณใน พื้นที่อย่างมีหลักการและเป็นที่ยอมรับ

3) หน่วยงานราชการอื่น ๆ สามารถใช้เป็นข้อมูลพื้นฐานประกอบแผนงาน/โครงการ/ กิจกรรม ที่สอดคล้องกับแผนการใช้ที่ดินที่กำหนดขึ้นในแต่ละเขต

ขั้นตอนการวางแผนการใช้ที่ดินระดับตำบลแสดงดังรูปที่ 1-1

1.6 วิสัยทัศน์ของตำบล

“ พัฒนาสาธารณสุขปโภคให้ได้มาตรฐาน มุ่งเน้นงานพัฒนาอาชีพ สนับสนุนเทคโนโลยี สุขภาพ อำนวยดีทั้งตำบล ” (ที่มา <https://www.wat.go.th/vision.php>)



รูปที่ 1-1 ขั้นตอนการวางแผนการใช้ที่ดินระดับตำบล



บทที่ 2 ข้อมูลทั่วไป

2.1 ที่ตั้งและอาณาเขต

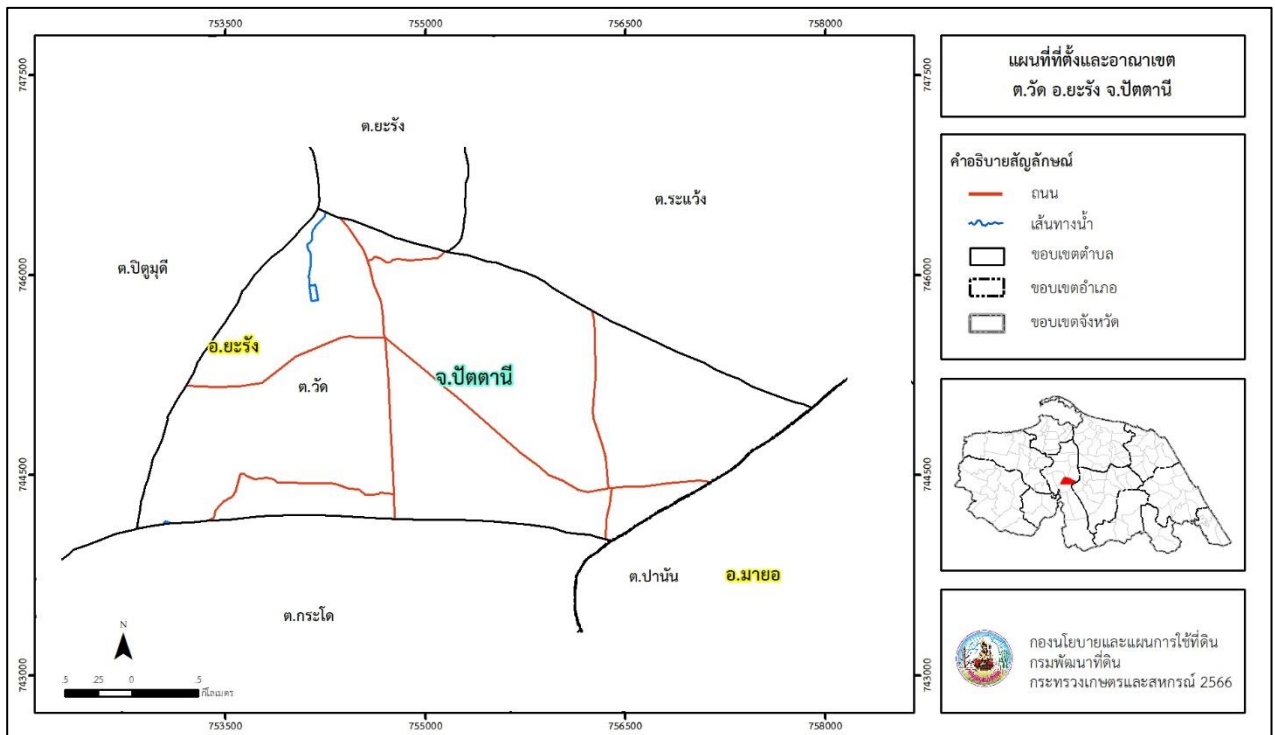
ตำบลวัด อำเภอยะรัง จังหวัดปัตตานี ตั้งอยู่ทางทิศตะวันตกของอำเภอยะรัง มีพื้นที่ประมาณ 8 ตารางกิโลเมตร หรือ 4,729 ไร่ โดยมีอาณาเขตติดต่อ ดังนี้ (รูปที่ 2-1)

ทิศเหนือ ติดต่อกับ ตำบลปิตุมุติ ตำบลยะรัง และตำบลระแว้ง อำเภอยะรัง จังหวัดปัตตานี

ทิศใต้ ติดต่อกับ ตำบลกระโตะ อำเภอยะรัง และตำบลปานัน อำเภอมายอ จังหวัดปัตตานี

ทิศตะวันออก ติดต่อกับ ตำบลระแว้ง อำเภอยะรัง และตำบลปานัน อำเภอมายอ จังหวัดปัตตานี

ทิศตะวันตก ติดต่อกับ ตำบลปิตุมุติ อำเภอยะรัง จังหวัดปัตตานี



รูปที่ 2-1 ขอบเขตการปกครองตำบลวัด อำเภอยะรัง จังหวัดปัตตานี

2.2 การแบ่งส่วนการปกครอง

ตำบลวัด อำเภอยะรัง จังหวัดปัตตานี แบ่งส่วนการปกครองออกเป็น 5 หมู่บ้าน ดังนี้

หมู่ที่ 1 บ้านวัด

หมู่ที่ 4 บ้านกุแบปาเส

หมู่ที่ 2 บ้านปลากูวิง

หมู่ที่ 5 บ้านปายอกะลูแวง

หมู่ที่ 3 บ้านเกาะหวาย



2.3 สภาพภูมิประเทศ

ลักษณะพื้นที่ทั่วไปส่วนใหญ่ที่ราบลุ่ม สภาพพื้นที่ราบเรียบถึงค่อนข้างราบเรียบ เป็นส่วนหนึ่งของลุ่มน้ำภาคใต้ฝั่งตะวันออกตอนล่าง

2.4 สภาพภูมิอากาศ

จากการศึกษาสถิติภูมิอากาศ (ปี พ.ศ.2536-2565) พบว่า ตำบลวัด อำเภอยะรัง จังหวัดปัตตานี มีรายละเอียดดังนี้

2.4.1 อุณหภูมิ

มีอุณหภูมิโดยเฉลี่ยทั้งปี 27.4 องศาเซลเซียส อุณหภูมิสูงสุดเฉลี่ย 32.6 องศาเซลเซียส และอุณหภูมิต่ำสุดเฉลี่ย 23.7 องศาเซลเซียส

2.4.2 ปริมาณน้ำฝน

มีปริมาณน้ำฝนรวมทั้งปี 2,005.5 มิลลิเมตร มีฝนตกประมาณ 150 วัน เดือนที่มีฝนตกมากที่สุด ในเดือนธันวาคม มีปริมาณฝน 410.5 มิลลิเมตร และมีฝนตกประมาณ 18 วัน

2.4.3 สมดุลน้ำเพื่อการเกษตร

จากข้อมูลสถิติภูมิอากาศในคาบ 30 ปี (ปี พ.ศ.2536-2565) ณ สถานีตรวจอากาศจังหวัดปัตตานี ได้นำมาวิเคราะห์สมดุลของน้ำเพื่อการเกษตร ซึ่งเป็นการวิเคราะห์หาช่วงฤดูการเพาะปลูกพืชตลอดจนช่วงระยะเวลาที่พืชเสี่ยงต่อการขาดน้ำ ข้อมูลที่นำมาวิเคราะห์ คือ ปริมาณน้ำฝน และศักยภาพการคายระเหยน้ำอ้างอิง (ET_o) ซึ่งคำนวณด้วยโปรแกรม Cropwat for Windows Version 8.0 โดยใช้สมการ Penman-Monteith สามารถสรุปสมดุลของน้ำเพื่อการเกษตรในเขตอาศัยน้ำฝนได้ดังนี้

ช่วงที่เหมาะสมต่อการปลูกพืช เป็นช่วงที่ค่าปริมาณน้ำฝนมากกว่าค่า 0.5 การระเหยจากผิวดินและการคายน้ำของพืช เป็นช่วงที่ดินมีความชุ่มชื้นพอเหมาะต่อการเพาะปลูกพืช เป็นช่วงที่ดินมีความชุ่มชื้นพอเหมาะต่อการเพาะปลูกพืชได้ตลอดทั้งปี

ช่วงที่มีน้ำมากเกินพอ เป็นช่วงที่ค่าปริมาณน้ำฝนมากกว่าค่าการระเหยจากผิวดินและการคายน้ำของพืช ซึ่งช่วงนี้เริ่มตั้งแต่ต้นเดือนเมษายนถึงปลายเดือนมกราคม (ตารางที่ 2-1 และรูปที่ 2-2)



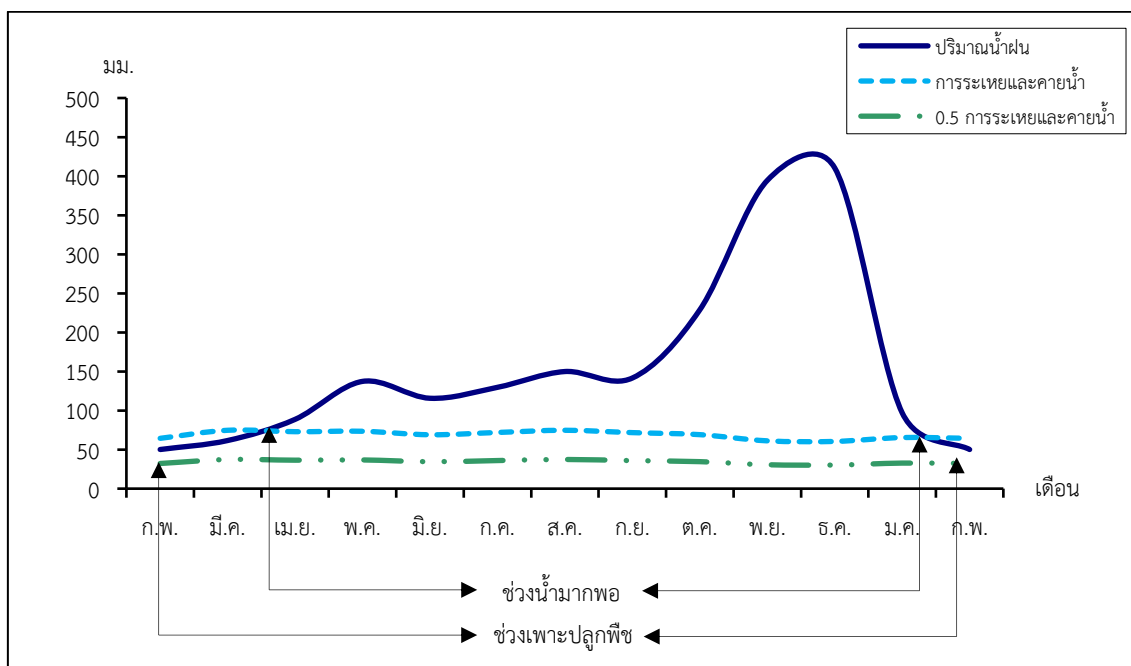
ตารางที่ 2-1 สถิติภูมิอากาศ ณ สถานีตรวจอากาศจังหวัดปัตตานี^{1/} (ปี พ.ศ.2536 - 2565)

เดือน	อุณหภูมิ (°ซ)			ความชื้นสัมพัทธ์ (%)	ปริมาณน้ำฝน (มม.)	จำนวนวันที่ฝนตก (วัน)	ศักยภาพการคายระเหยน้ำ (มม.)	ปริมาณฝนใช้การ ^{2/} (มม.)
	ต่ำสุด	สูงสุด	เฉลี่ย					
ม.ค.	22.7	31.1	26.3	82.0	97.0	8.7	65.4	81.9
ก.พ.	22.4	32.3	26.7	79.0	50.1	4.1	64.4	46.1
มี.ค.	23.1	33.5	27.6	79.0	61.6	7.0	74.7	55.5
เม.ย.	24.0	34.3	28.4	78.0	88.7	7.8	72.9	76.1
พ.ค.	24.6	34.1	28.5	80.0	137.3	12.5	73.5	107.1
มิ.ย.	24.3	33.6	28.1	80.0	115.7	12.5	69.0	94.3
ก.ค.	24.1	33.3	27.9	79.0	129.7	12.0	71.9	102.8
ส.ค.	24.0	33.3	27.7	80.0	149.9	13.3	74.7	113.9
ก.ย.	24.0	32.8	27.5	81.0	141.6	15.1	71.7	109.5
ต.ค.	23.9	32.0	27.1	84.0	228.9	18.5	69.1	145.1
พ.ย.	23.8	30.8	26.6	87.0	394.5	20.5	61.2	164.4
ธ.ค.	23.3	30.1	26.2	86.0	410.5	18.2	60.5	166.1
เฉลี่ย	23.7	32.6	27.4	81.3	-	-	-	-
รวม	-	-	-	-	2,005.5	150.2	829.0	1,262.8

หมายเหตุ : ^{1/} เป็นสถานีตรวจอากาศที่ใกล้พื้นที่ตำบลมากที่สุด

^{2/} จากการคำนวณโดยโปรแกรม Cropwat for Windows Version 8.0

ที่มา : กรมอุตุนิยมวิทยา (2566)



หมายเหตุ : ใช้ข้อมูลปริมาณน้ำฝน 13 เดือน เพราะสามารถแสดงให้เห็นความต่อเนื่องของข้อมูลที่น่าวิเคราะห์สมดุลของน้ำเพื่อการเกษตร

รูปที่ 2-2 กราฟสมดุลของน้ำเพื่อการเกษตร ปี พ.ศ. 2536 - 2565

2.5 สภาพการใช้ที่ดินปัจจุบัน

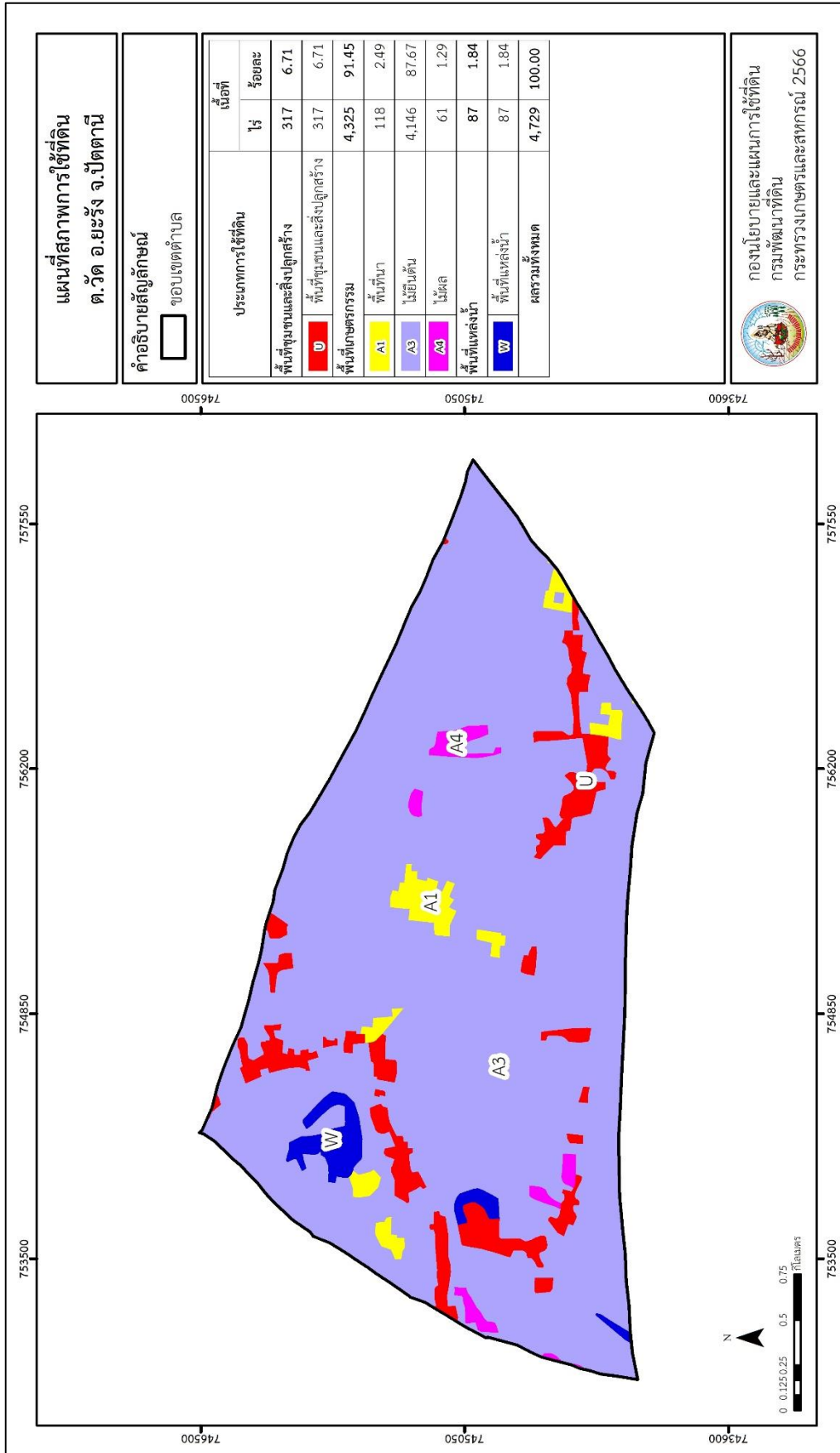
สภาพการใช้ที่ดินตำบลวัด อำเภอยะรัง จังหวัดปัตตานี ซึ่งสำรวจโดยกลุ่มวิเคราะห์สภาพการใช้ที่ดิน (2566) ประกอบด้วยประเภทการใช้ที่ดินต่างๆ ดังนี้

- 1) พื้นที่ชุมชนและสิ่งปลูกสร้าง มีเนื้อที่ 317 ไร่ หรือร้อยละ 6.71 ของพื้นที่ตำบล
- 2) พื้นที่เกษตรกรรมมีเนื้อที่ 4,325 ไร่ หรือร้อยละ 91.45 ของพื้นที่ตำบล ประกอบด้วย การใช้ประโยชน์ที่ดินด้านเกษตรกรรมต่างๆ ดังต่อไปนี้
 - 2.1) พื้นที่นา มีเนื้อที่ 118 ไร่ หรือร้อยละ 2.49 ของพื้นที่ตำบล ได้แก่ นาร้างและนาข้าว
 - 2.2) ไม้ยืนต้น มีเนื้อที่ 4,146 ไร่ หรือร้อยละ 87.67 ของพื้นที่ตำบล ได้แก่ ยางพารา ยางพารา/ไม้ผลผสม ปาล์มน้ำมัน และไม้ผลผสม
 - 2.3) ไม้ผล มีเนื้อที่ 61 ไร่ หรือร้อยละ 1.29 ของพื้นที่ตำบล ได้แก่ ไม้ผลผสม
- 3) พื้นที่แหล่งน้ำ มีเนื้อที่ 87 ไร่ หรือร้อยละ 1.84 ของพื้นที่ตำบล ได้แก่ อ่างเก็บน้ำ



ตารางที่ 2-2 สภาพการใช้ที่ดิน ตำบลวัด อำเภอยะรัง จังหวัดปัตตานี

หน่วยแผนที่	สภาพการใช้ที่ดิน	เนื้อที่	
		ไร่	ร้อยละ
U	พื้นที่ชุมชนและสิ่งปลูกสร้าง	317	6.71
U201	หมู่บ้านบนพื้นราบ	295	6.24
U201/A401	หมู่บ้านบนพื้นราบ/ไม้ผลผสม	8	0.17
U301	สถานที่ราชการและสถาบันต่างๆ	14	0.30
A	พื้นที่เกษตรกรรม	4,325	91.45
A100	นาร้าง	37	0.78
A101	นาข้าว	81	1.71
A302	ยางพารา	2,648	56.00
A302/A401	ยางพารา/ไม้ผลผสม	1,461	30.89
A303	ปาล์มน้ำมัน	37	0.78
A401	ไม้ผลผสม	61	1.29
W	พื้นที่แหล่งน้ำ	87	1.84
W201	อ่างเก็บน้ำ	87	1.84
ผลรวมทั้งหมด		4,729	100.00



รูปที่ 2-3 สภาพการใช้ที่ดินตำบลวัด อำเภอยะรัง จังหวัดปัตตานี



2.6 สภาพเศรษฐกิจและสังคม

2.6.1 ประชากร

จากหลักฐานทะเบียนราษฎร์ของกรมการปกครอง กระทรวงมหาดไทย ณ เดือนธันวาคม 2565 พบว่า ประชากรที่อาศัยในพื้นที่ตำบลวัดมีประชากรรวม 5,575 คน แยกเป็นชาย 2,796 คน เป็นหญิง 2,779 คน ความหนาแน่นโดยเฉลี่ย 736.46 คนต่อตารางกิโลเมตร มีจำนวนครัวเรือนทั้งหมด 1,118 ครัวเรือน เป็นครัวเรือนเกษตรที่มาขึ้นทะเบียนกรมส่งเสริมการเกษตร 674 ครัวเรือน หรือร้อยละ 60.29 ของจำนวนครัวเรือนทั้งหมด และเป็นครัวเรือนที่ประกอบอาชีพอื่นๆ ครัวเรือนเกษตรที่ไม่ได้มาขึ้นทะเบียนกรมส่งเสริมการเกษตร 444 ครัวเรือน หรือร้อยละ 39.71 ของจำนวนครัวเรือนทั้งหมด ดังรายละเอียดในตารางที่ 2-3 ถึง 2-4

ตารางที่ 2-3 จำนวนประชากรและครัวเรือนตำบลวัด อำเภอยะรัง จังหวัดปัตตานี ปี 2565

พื้นที่	จำนวน ครัวเรือน	จำนวนประชากร (คน)		
		ชาย	หญิง	รวม
ตำบลวัด	1,118	2,796	2,779	5,575
หมู่ที่ 1 วัด	253	631	649	1,280
หมู่ที่ 2 ปลูกาวิง	228	706	643	1,349
หมู่ที่ 3 เกาะหวาย	333	710	708	1,418
หมู่ที่ 4 กูแบปาเส	179	412	419	831
หมู่ที่ 5 ปายอกะลูแวง	125	337	360	697

ที่มา : กรมการปกครอง (2566)

ตารางที่ 2-4 จำนวนและสัดส่วนครัวเรือนเกษตรตำบลวัด อำเภอยะรัง จังหวัดปัตตานี ปี 2565

รายการ	จำนวน (ครัวเรือน)	ร้อยละ
จำนวนครัวเรือนทั้งหมด ¹⁾	1,118	100.00
- จำนวนครัวเรือนเกษตรที่มาขึ้นทะเบียนกรมส่งเสริมการเกษตร ²⁾	674	60.29
- จำนวนครัวเรือนที่ประกอบอาชีพอื่นๆ และจำนวนครัวเรือนเกษตรที่ไม่ได้มาขึ้นทะเบียนฯ	444	39.71

ที่มา : 1) กรมการปกครอง (2566)

3) กรมส่งเสริมการเกษตร (2566)

2.6.2 การถือครองที่ดิน

จากข้อมูลกรมการปกครอง ณ เดือนธันวาคม 2565 ตำบลวัด มีจำนวนครัวเรือนทั้งหมด 1,118 ครัวเรือน โดยถือครองที่ดินเฉลี่ยครัวเรือนละ 4.23 ไร่



2.6.3 ลักษณะทางเศรษฐกิจและการประกอบอาชีพ

ประชากรในตำบลวัดประกอบอาชีพเกษตรกรรม ค้าขาย รับราชการ รับจ้างทั่วไป และอื่นๆ มีเกษตรกรบางครัวเรือนประกอบอาชีพหลายอย่างควบคู่กันไป สำหรับพืชที่เกษตรกรปลูกเป็นอาชีพหลัก ได้แก่ ยางพารา ปาล์มน้ำมัน ทูเรียน และข้าว ทางด้านการเลี้ยงสัตว์เกษตรกรจะมีการเลี้ยงไว้เพื่อบริโภคหากเหลือจึงจำหน่ายเป็นรายได้เสริม

2.6.4 ด้านรายได้-รายจ่าย

จากข้อมูลพื้นฐาน จปฐ. (กรมการพัฒนาชุมชน, 2566) พบว่า รายได้ครัวเรือนเฉลี่ยปีละ 231,199.08 บาท รายได้บุคคลเฉลี่ยปีละ 53,199.69 บาท รายจ่ายครัวเรือนเฉลี่ยปีละ 102,321.72 บาท รายจ่ายบุคคลเฉลี่ยปีละ 23,544.57 บาท เมื่อพิจารณาจะเห็นว่ารายได้ครัวเรือนมากกว่ารายจ่ายครัวเรือนปีละ 128,877.36 บาท และรายได้บุคคลมากกว่ารายจ่ายบุคคลปีละ 29,655.12 บาท ดังรายละเอียดในตารางที่ 2-5



ตารางที่ 2-5 รายได้-รายจ่ายเฉลี่ยครัวเรือนตำบลวัด อำเภอยะรัง จังหวัดปัตตานี ปี 2565

พื้นที่	แหล่งรายได้ของครัวเรือน (บาท/ปี)			รายได้ครัวเรือนเฉลี่ย (บาท/ปี)	รายได้บุคคลเฉลี่ย (บาท/ปี)	รายจ่ายครัวเรือนเฉลี่ย (บาท/ปี)	รายจ่ายบุคคลเฉลี่ย (บาท/ปี)
	อาชีพหลัก	อาชีพรอง	รายได้อื่น				
ตำบลวัด	154,358.76	38,407.87	22,458.53	231,199.08	53,199.69	102,321.72	23,544.57
หมู่ที่ 1 วัด	76,977.51	75,221.16	28,749.87	197,465.28	45,754.15	147,850.24	34,257.98
หมู่ที่ 2 ปุลากูวัง	86,841.38	62,062.98	41,923.08	224,825.03	49,748.52	94,712.92	20,957.75
หมู่ที่ 3 เกาะหวาย	237,632.25	20,726.65	16,890.41	287,250.63	61,299.66	35,917.40	7,664.82
หมู่ที่ 4 กุแบปาส	193,457.83	7,504.58	6,335.88	213,765.12	44,379.13	22,747.33	4,722.50
หมู่ที่ 5 ปายอกะลุง	160,351.72	9,224.14	8,493.10	181,517.24	67,271.57	291,527.59	108,042.17

ที่มา : กรมการพัฒนาชุมชน (2566)



บทที่ 3

สถานภาพของทรัพยากรธรรมชาติ

การศึกษาสถานภาพของทรัพยากรธรรมชาติในพื้นที่ตำบลวัด อำเภอยะรัง จังหวัดปัตตานี ได้แก่ ทรัพยากรป่าไม้ ทรัพยากรน้ำ และทรัพยากรดิน ซึ่งเป็นทรัพยากรกายภาพที่สำคัญต่อการทำการเกษตร ดังนั้นจึงจำเป็นต้องทราบว่าทรัพยากรธรรมชาติแต่ละชนิดปัจจุบันมีสถานะอย่างไร เพื่อใช้เป็นข้อมูลประกอบการวางแผนการใช้ที่ดินซึ่งจะนำไปสู่การกำหนดแผนงาน โครงการ กิจกรรม รวมถึงมาตรการต่าง ๆ เพื่อการพัฒนาพื้นที่อย่างมีประสิทธิภาพต่อไป โดยมีรายละเอียดดังนี้

3.1 ทรัพยากรป่าไม้

3.1.1 ป่าไม้ตามกฎหมายและมติคณะรัฐมนตรี

1) ป่าอนุรักษ์ ไม่พบพื้นที่ป่าอนุรักษ์ (เขตอุทยานแห่งชาติ เขตรักษาพันธุ์สัตว์ป่า เขตวนอุทยาน และเขตห้ามล่าสัตว์ป่า) ในพื้นที่

2) ป่าสงวนแห่งชาติ ได้มีการจำแนกเขตการใช้ประโยชน์ทรัพยากรและที่ดินป่าไม้ในพื้นที่ป่าสงวนแห่งชาติตามมติคณะรัฐมนตรี วันที่ 10 มีนาคม 2535 และ 17 มีนาคม 2535 แบ่งออกเป็น 3 เขต ประกอบด้วย เขตพื้นที่ป่าเพื่อการอนุรักษ์ (Zone C) เขตพื้นที่ป่าเพื่อเศรษฐกิจ (Zone E) และเขตพื้นที่ป่าที่เหมาะสมต่อการเกษตร (Zone A) จากการวิเคราะห์ข้อมูลไม่พบพื้นที่ป่าสงวนแห่งชาติในพื้นที่

3.1.2 **ชั้นคุณภาพลุ่มน้ำ** (มติคณะรัฐมนตรี วันที่ 28 พฤษภาคม 2528) จากการวิเคราะห์ข้อมูล พบชั้นคุณภาพลุ่มน้ำในพื้นที่ คือ พื้นที่ลุ่มน้ำชั้นที่ 5 เนื้อที่ 4,729 ไร่

ทั้งนี้ เนื้อที่ตั้งกล่าวข้างต้นคำนวณด้วยระบบสารสนเทศภูมิศาสตร์ เป็นเนื้อที่เบื้องต้นเท่านั้น ไม่สามารถใช้อ้างอิงได้ทางกฎหมาย

3.2 ทรัพยากรน้ำ

3.2.1 ปริมาณน้ำฝน พบว่า ในพื้นที่ตำบลวัด มีปริมาณน้ำฝนเฉลี่ยในคาบ 30 ปี (พ.ศ.2536-2565) 2,005.5 มิลลิเมตรต่อปี

3.2.2 น้ำผิวดิน หมายถึง แม่น้ำลำคลอง หนอง บึง ทะเลสาบ อ่างเก็บ และแหล่งน้ำสาธารณะอื่นๆ ที่อยู่ภายในผืนแผ่นดิน ในพื้นที่ตำบลวัด มีรายละเอียดของแหล่งน้ำผิวดินดังนี้

แหล่งน้ำผิวดินธรรมชาติ ได้แก่ คลอง

แหล่งน้ำผิวดินที่มนุษย์สร้างขึ้น ได้แก่ คลองสาย แหล่งน้ำสาธารณะ

3.2.3 ใช้ฐานข้อมูลน้ำบาดาลของกรมทรัพยากรน้ำบาดาล กระทรวงทรัพยากรธรรมชาติและสิ่งแวดล้อม จากข้อมูล <http://app.dgr.go.th/newpasutara/xml/search.php> สืบค้น ณ วันที่ 26 พฤษภาคม 2566 ซึ่งพบว่า ตำบลวัด มีจำนวนบ่อบาดาลราชการจำนวน 7 บ่อ และจำนวนบ่อบาดาลเอกชนจำนวน 1 บ่อ



3.3 ทรัพยากรดิน

ทรัพยากรดินในพื้นที่ตำบลวัด อำเภอยะรัง จังหวัดปัตตานี พบหน่วยแผนที่ดินทั้งหมด 7 หน่วยแผนที่ดิน ดังนี้

3.3.1 ดินในพื้นที่ลุ่ม มี 5 หน่วยแผนที่ดิน ได้แก่

- 1) หน่วยแผนที่ดิน Ba-clA ชุดดินบางนารา มีเนื้อดินบนเป็นดินร่วนปนดินเหนียว ความลาดชัน 0-2 เปอร์เซ็นต์ มีเนื้อที่ 168 ไร่ หรือร้อยละ 3.55 ของเนื้อที่ตำบล
- 2) หน่วยแผนที่ดิน Bu-pic-siA ดินคล้ายชุดดินสายบุรีที่มีศิลาแลงอ่อน มีเนื้อดินบนเป็นดินร่วนปนทรายแป้ง ความลาดชัน 0-2 เปอร์เซ็นต์ มีเนื้อที่ 394 ไร่ หรือร้อยละ 8.33 ของเนื้อที่ตำบล
- 3) หน่วยแผนที่ดิน Ptl-clA ชุดดินพัทลุง มีเนื้อดินบนเป็นดินร่วนปนดินเหนียว ความลาดชัน 0-2 เปอร์เซ็นต์ มีเนื้อที่ 30 ไร่ หรือร้อยละ 0.64 ของเนื้อที่ตำบล
- 4) หน่วยแผนที่ดิน Tsl-clA ชุดดินท่าศาลา มีเนื้อดินบนเป็นดินร่วนปนดินเหนียว ความลาดชัน 0-2 เปอร์เซ็นต์ มีเนื้อที่ 374 ไร่ หรือร้อยละ 7.91 ของเนื้อที่ตำบล
- 5) หน่วยแผนที่ดิน Tsl-pic-clA ดินคล้ายชุดดินท่าศาลาที่มีศิลาแลงอ่อน มีเนื้อดินบนเป็นดินร่วนปนดินเหนียว ความลาดชัน 0-2 เปอร์เซ็นต์ มีเนื้อที่ 1,913 ไร่ หรือร้อยละ 40.45 ของเนื้อที่ตำบล

3.3.2 ดินในพื้นที่ดอน มี 2 หน่วยแผนที่ดิน ได้แก่

- 1) หน่วยแผนที่ดิน Lam-fsi-siA ดินคล้ายชุดดินลำแก่นที่เป็นดินทรายแป้งละเอียด มีเนื้อดินบนเป็นดินร่วนปนทรายแป้ง ความลาดชัน 0-2 เปอร์เซ็นต์ มีเนื้อที่ 758 ไร่ หรือร้อยละ 16.03 ของเนื้อที่ตำบล
- 2) หน่วยแผนที่ดิน Ll-mw-clA ดินคล้ายชุดดินลำภูราที่มีการระบายน้ำดีปานกลาง มีเนื้อดินบนเป็นดินร่วนปนดินเหนียว ความลาดชัน 0-2 เปอร์เซ็นต์ มีเนื้อที่ 1,092 ไร่ หรือร้อยละ 23.09 ของเนื้อที่ตำบล

ไม่พบปัญหาทรัพยากรดินทางการเกษตรตามสภาพธรรมชาติในพื้นที่ รายละเอียดของสมบัติดิน ตำบลวัด อำเภอยะรัง จังหวัดปัตตานี ดังแสดงในตารางที่ 3-1 และแผนที่แสดงในลักษณะของชุดดิน (รูปที่ 3-1)

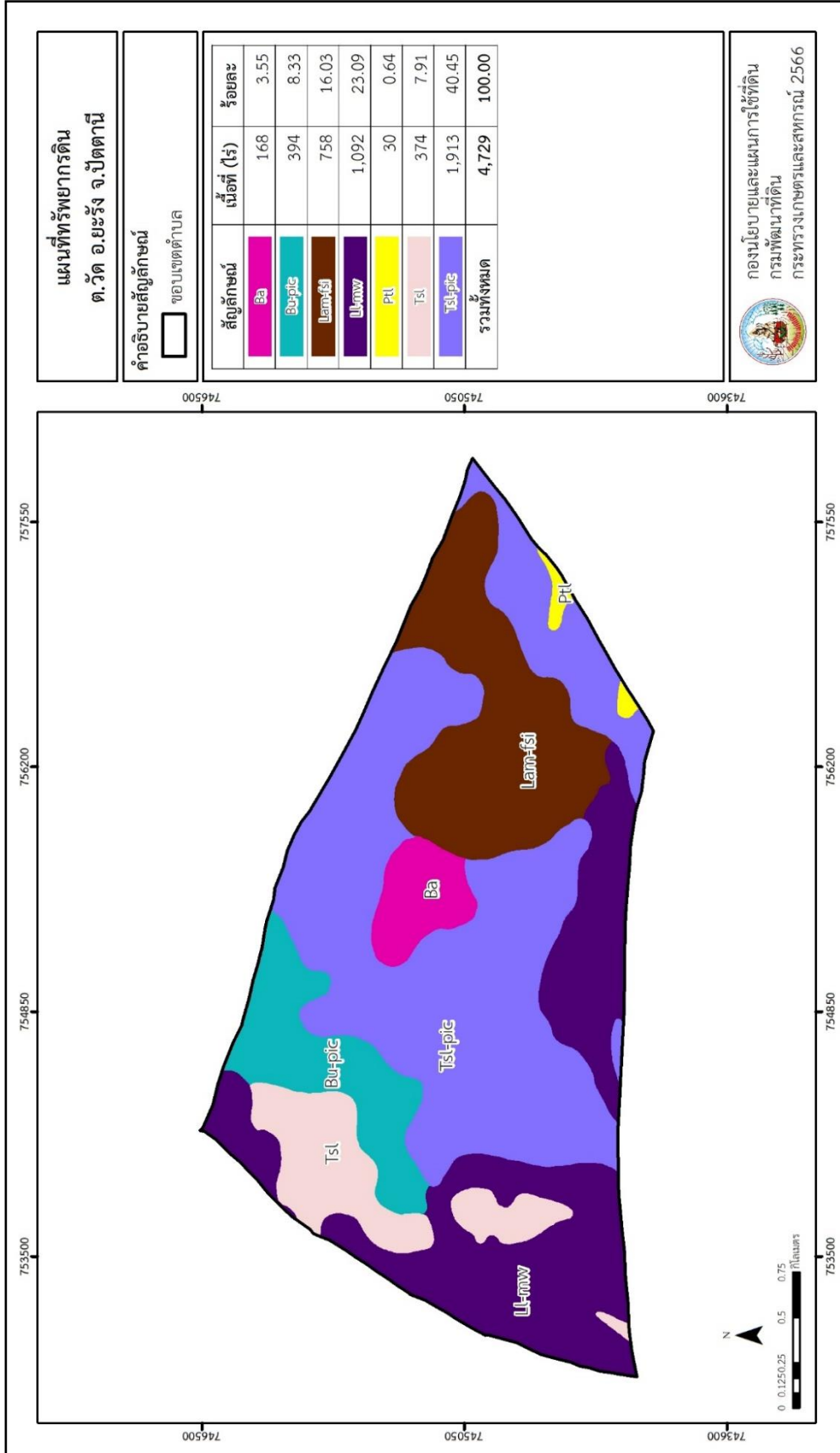


ตารางที่ 3-1 สมบัติดิน ตำบลวัด อำเภอยะรัง จังหวัดปัตตานี

หน่วยแผนที่ดิน	ความลาดชัน (%)	ความลึก (ซม.)	การระบายน้ำ	ความอุดมสมบูรณ์ของดิน	ความจุแลกเปลี่ยนแคตไอออน (cmol/kg)	ความอิ่มตัวเบส (%)	ปฏิกิริยาดิน		ค่าการนำไฟฟ้า (ds/m)	ความลึกของชั้นจาโรไซด์ (ซม.)	เนื้อที่	
							ดินบน	ดินล่าง			ไร่	ร้อยละ
Ba-clA	0-2	>150	เร็ว	ต่ำ	<10	<35	5.5-6.5	4.5-5.5	<2	-	168	3.55
Bu-pic-silA	0-2	>150	ค่อนข้างเร็ว	ต่ำ	<10	<35	4.5-6.0	4.5-5.5	<2	-	394	8.33
Lam-fsi-silA	0-2	>150	ดี	ต่ำ	<10	<35	4.5-6.0	5.0-5.5	<2	-	758	16.03
LL-rmw-clA	0-2	>150	ดีปานกลาง	ต่ำ	10-20	<35	5.0-6.5	4.5-5.5	<2	-	1,092	23.09
Pl-clA	0-2	>150	เร็ว	ต่ำ	<10	<35	5.5-6.5	4.5-5.5	<2	-	30	0.64
Tsl-clA	0-2	>150	เร็ว	ต่ำ	<10	<35	5.5-6.5	4.5-5.5	<2	-	374	7.91
Tsl-pic-clA	0-2	>150	เร็ว	ต่ำ	<10	<35	5.5-6.5	4.5-5.5	<2	-	1,913	40.45
รวมทั้งหมด											4,729	100.00

หมายเหตุ: เนื้อที่คำนวณด้วยโปรแกรมระบบสารสนเทศภูมิศาสตร์

ที่มา: กองสำรวจและวิจัยทรัพยากรดิน (2566)



รูปที่ 3-1 ทรัพยากรดิน ตำบลวัด อำเภอยะรัง จังหวัดปัตตานี



บทที่ 4

กระบวนการมีส่วนร่วมของชุมชน (Participatory Rural Appraisal : PRA)

4.1 การวิเคราะห์ผลจากการจัดทำกระบวนการมีส่วนร่วมของชุมชน (PRA)

สถานที่ประชุม ห้องประชุมองค์การบริหารส่วนตำบลวัด อำเภอยะรัง จังหวัดปัตตานี วันที่ 13 กรกฎาคม 2566 เวลา 10.00-12.00 น. โดยมี หัวหน้าสำนักงานปลัดอบต. กำนัน ผู้ใหญ่บ้าน ผู้นำชุมชน และตัวแทนหมู่บ้าน เข้าร่วมด้วย

ตำบลวัด ประกอบอาชีพเกษตรกรรม ยางพารา และไม้ผล โดยภาพรวมปริมาณสวนยางพาราของเกษตรกรในตำบลวัดถือเป็นอาชีพหลัก ส่วนใหญ่ใช้แรงงานในครัวเรือน มีการใช้ปุ๋ยเคมีน้อย โดยมีการปลูกแบบขาดการดูแลบำรุง เน้นวิถีธรรมชาติ เนื่องจากเกษตรกรยังขาดความรู้ในการจัดการดิน ปรับปรุงดิน และมีการใส่ปุ๋ยแล้วแต่กำลังทรัพย์ที่มี การปลูกยางพาราของเกษตรกรบางรายปลูกในที่ลุ่มที่นา ทำให้ได้ผลผลิตต่ำ อีกทั้งเมื่อระยะเวลาต้นยางพาราที่ปลูกในพื้นที่ที่ไม่เหมาะสมกับพืชก็จะเกิดความเสียหาย เช่น ตันตาย และน้ำยางไม่ออก

การทำนาข้าวในพื้นที่ตำบลวัด มีเพียงเล็กน้อยของพื้นที่ ทำนาเพียงปีละ 1 ครั้ง (นาปี) เกษตรกรทำนาเพื่อบริโภคภายในครัวเรือน ส่วนใหญ่เกษตรกรแปลงจากพื้นที่นา เป็นชุดคู-ยกร่อง ปลูกยางพารา และปาล์มน้ำมันเกือบหมดของพื้นที่ เนื่องจากเกษตรกรในตำบลมีความรู้ในด้านจัดการดินไม่คำนึงถึงความเหมาะสมของพื้นที่ในการปลูกพืชว่าเหมาะสมหรือไม่

การปลูกไม้ผลของเกษตรกรส่วนใหญ่ปลูกแบบผสมผสานมีไม้ผลหลายชนิดแปลงเดียวกัน และสวนใหญ่เป็นสวนที่อยู่หลังบ้าน มีไม้ผลหลายชนิด เช่น เงาะ ทุเรียน ลองกอง ส้มโอ ฯลฯ ในปัจจุบันก็มีการเปลี่ยนกิจกรรมจากการปลูกยางพาราหันมาปลูกทุเรียน ตามกระแสที่นิยมในปัจจุบัน

การวิเคราะห์ผลจากการจัดทำกระบวนการมีส่วนร่วมของชุมชน มีสาระสำคัญสรุปได้ ดังนี้

4.1.1 ปัญหาหลักของตำบลวัด คือ

- 1) ดินขาดความอุดมสมบูรณ์เนื่องจากใช้สารเคมีมากเกินไปจนเกินความจำเป็น
- 2) เกษตรกรขาดองค์ความรู้ในการจัดการดิน
- 3) ที่ดินของชาวบ้านอยู่ในบริเวณโบราณสถาน
- 4) ใช้พื้นที่ทำการเกษตรไม่เหมาะสมกับพืชที่ปลูกทำให้ผลผลิตต่ำ
- 5) แหล่งน้ำตื้นเขิน ส่งผลให้เกิดปัญหาการขาดแคลนน้ำเพื่อการเกษตรและน้ำท่วมช่วงฤดูฝน
- 6) พื้นที่นาทิ้งร้าง เนื่องจากขาดแรงงาน และต้นทุนที่สูง

4.1.2 ความต้องการของชุมชน เกษตรกร และตำบลวัด มีความต้องการ 6 ประการคือ

- 1) การปรับปรุงบำรุงคุณภาพดิน
- 2) ถ่ายทอดองค์ความรู้ด้านการทำการเกษตร
- 3) สิทธิในกรรมสิทธิ์ที่ดิน
- 4) จัดระบบอนุรักษ์ดินและน้ำ ชุดคูยกร่อง



- 5) พัฒนาแหล่งน้ำทดแทนเพื่อใช้ประโยชน์
- 6) ส่งเสริมปัจจัยการผลิต เช่น เมล็ดพันธุ์ข้าว และปุ๋ย

ผลจากการจัดทำกรมีส่วนร่วมนของชุมชน (PRA) ได้นำมาวิเคราะห์ร่วมกับปัญหาด้านกายภาพ โดยระบบ DPSIR มีรายละเอียดดังนี้

- 1) **แรงขับเคลื่อน (Driver)** มี 3 ประการ คือ
 - 1.1) ดินเสื่อมโทรม
 - 1.2) ประชาชนขาดความรู้เรื่องการใช้ที่ดิน
 - 1.3) การไร้กรรมสิทธิ์ในที่ดิน
- 2) **แรงกดดัน (Pressure)** ที่เกิดจากปัจจัยขับเคลื่อน มี 2 ประการ คือ
 - 2.1) แก้ไขปัญหาการไร้กรรมสิทธิ์
 - 2.2) การปรับปรุงบำรุงดิน
- 3) **สถานะ (State)** ที่เกิดแรงกดดัน มี 4 ประการ คือ
 - 3.1) แหล่งน้ำต้นเขินน้ำไม่เพียงพอต่อการทำการเกษตร
 - 3.2) ดินขาดความอุดมสมบูรณ์/ความเสื่อมโทรมของดินทางกายภาพ/เคมี/ชีวภาพ
 - 3.3) ขาดแรงงานด้านเกษตรกรรม
 - 3.4) ใช้พื้นที่ทำการเกษตรไม่เหมาะสมกับพืชที่ปลูกทำให้ผลผลิตต่ำ
- 4) **ผลกระทบ (Impact)** ที่ปรากฏในพื้นที่ มี 3 ประการ คือ
 - 4.1) ผลผลิตตกต่ำ/ รายได้ลดลง
 - 4.2) มีผลกระทบต่อคุณภาพชีวิต
 - 4.3) ขาดเงินทุนในการทำการเกษตร

5) **การตอบสนอง (Response)** ของรัฐในอดีต ปัจจุบัน และในอนาคต มีดังนี้

อดีต-ปัจจุบัน

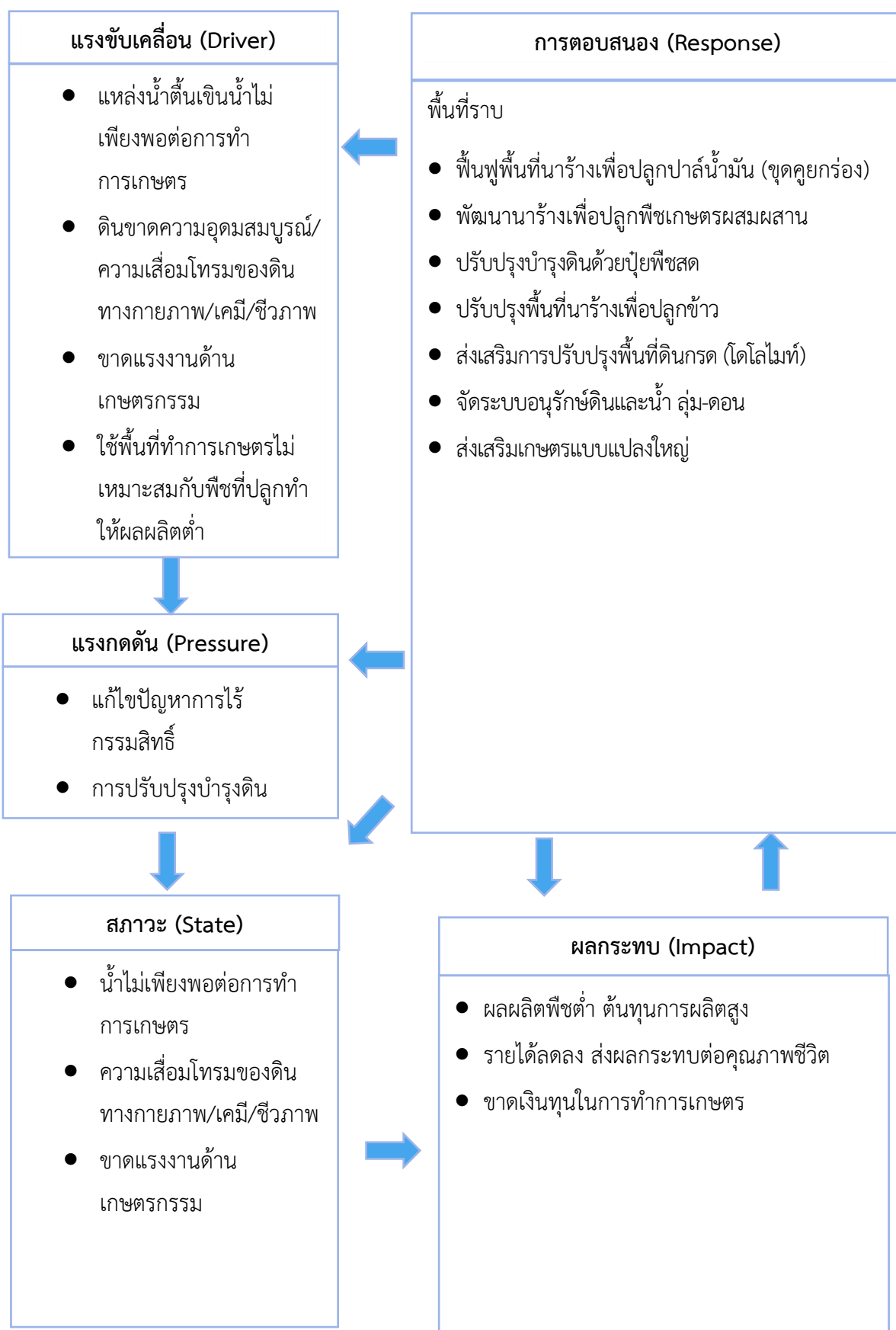
พื้นที่ราบลุ่ม

- 5.1) ส่งเสริมอาชีพด้านการเกษตรในจังหวัดชายแดนภาคใต้
 - ฟื้นฟูพื้นที่นาร้างเพื่อปลูกปาล์มน้ำมัน (ชุดคูยก่อง)
 - พัฒนานาร้างเพื่อปลูกพืชเกษตรผสมผสาน
- 5.2) แหล่งน้ำในไร่นานอกเขตชลประทาน
- 5.3) ส่งเสริมการใช้สารอินทรีย์ลดการใช้สารเคมีทางการเกษตร/เกษตรอินทรีย์
 - ส่งเสริมการปลูกพืชปุ๋ยสดปรับปรุงบำรุงดิน (ปอเทือง)
- 5.4) ปรับปรุงพื้นที่ดินกรด
 - ส่งเสริมการปรับปรุงพื้นที่ดินกรด (โดโลไมท์)
- 5.5) จัดระบบอนุรักษ์ดินและน้ำ ลุ่ม-ดอน
 - ปรับรูปแบบนาลักษณะที่ 3
- 5.6) ส่งเสริมเกษตรแบบแปลงใหญ่



อนาคต

- (1) พัฒนาที่ดินและน้ำที่เป็นระบบทั้งตำบล
 - (2) จัดอนุรักษ์ดินและน้ำ
 - ปรับรูปแบบนาลักษณะที่ 3
 - แนวคันคูรับน้ำขอบเขา
 - (3) ส่งเสริมการผลิตปุ๋ยอินทรีย์ลดการใช้สารเคมี
 - (4) ปรับปรุงคุณภาพดิน
- ดังมีรายละเอียดในรูปที่ 4-1



รูปที่ 4-1 การวิเคราะห์สถานการณ์โดยระบบ DPSIR ของตำบลวัด อำเภอยะรัง จังหวัดปัตตานี



4.2 ระบบการปลูกพืชในปัจจุบัน

เกษตรกรของตำบลวัด อำเภอยะรัง ส่วนใหญ่ประกอบอาชีพด้านการเกษตร เป็นหลัก ทำสวนยางพาราเป็นอาชีพหลัก รองลงมา สวนไม้ผล และมีการทำปศุสัตว์ ดังนี้

1. ข้าวนาปี เกษตรกรทำนาปีละครั้ง ทำเพื่อบริโภคในครัวเรือนของเกษตรกร โดยอาศัยน้ำฝนเป็นหลัก การผลิตส่วนใหญ่ใช้แรงงานในครัวเรือน เพื่อเป็นการลดต้นทุนการผลิต เกษตรกรส่วนใหญ่มีการใช้ข้าวพันธุ์พื้นเมือง ข้าวพันธุ์เล็บนก และซิบูกันตัน

2. ไม้ยืนต้น ได้แก่ ยางพารา โดยภาพรวมปริมาณสวนยางพาราของเกษตรกรในตำบลวัด ถือเป็นอาชีพหลัก เกษตรกรสวนยางพาราส่วนใหญ่จะปลูกพันธุ์ยางพันธุ์ดี เช่น RRIM 600 พันธุ์จีที1 ฯลฯ นิยมขายยางก้อน (ซียาง) สวนปาล์มน้ำมัน จะเป็นการขุดคูยกร่องในพื้นที่นาข้าว

3. สวนผลไม้ เกษตรกรจะปลูก เงาะ ทุเรียน ลองกอง ส้มโอ ฯลฯ

4. พืชไร่-พืชผัก เป็นการผลิตเพื่อบริโภคโดยจะปลูกหลังฤดูเก็บเกี่ยวใช้พื้นที่ทำนาปลูก และเป็นรายได้เสริม ได้แก่ แตงโม แตงกวา ถั่วฝักยาว และพืชตระกูลพริก

5. ด้านการปศุสัตว์ เป็นลักษณะเลี้ยงในครัวเรือนเป็นอาชีพหลักและอาชีพเสริม เช่น การเลี้ยงโคเนื้อ กระบือ แพะ เป็ด และไก่

6. ด้านการประมง เป็นการเลี้ยงทั้งในบ่อดิน และบ่อซีเมนต์ ได้แก่ ปลาตุก ปลานิล และปลาทับทิม (ดังรูปที่ 4-2)

เดือน	ม.ค	ก.พ	มี.ค	เม.ย	พ.ค	มิ.ย	ก.ค	ส.ค	ก.ย	ต.ค	พ.ย	ธ.ค
กิจกรรม												
ข้าว	ข้าวนาปี									ข้าวนาปี		
ไม้ยืนต้น	ยางพารา											
	ปาล์มน้ำมัน											
ไม้ผล	เงาะ ทุเรียน ลองกอง ส้มโอ ฯลฯ											
พืชไร่-พืชผัก				พริก ฝักบัว แตงกวา บวม								
การปศุสัตว์	โคเนื้อ กระบือ แพะ เป็ด ไก่											
การประมง			ปลาตุก ปลานิล และปลาทับทิม									

รูปที่ 4-2 ระบบการปลูกพืชในปัจจุบัน ตำบลวัด อำเภอยะรัง จังหวัดปัตตานี



บทที่ 5 การประเมินคุณภาพที่ดิน

5.1 หลักการประเมินคุณภาพที่ดินด้านกายภาพ

การประเมินคุณภาพที่ดินหรือการประเมินความเหมาะสมของที่ดิน สอดคล้องตามหลักการของ FAO Framework ค.ศ. 1983 ซึ่งการประเมินคุณภาพที่ดินด้านกายภาพ เป็นการประเมินศักยภาพของที่ดินว่าที่ดินนั้นๆเหมาะสมมากหรือน้อยเพียงใดสำหรับการใช้ที่ดินประเภทต่างๆ หรือการปลูกพืชต่างๆ โดยพิจารณาจาก สภาพแวดล้อมที่มีผลต่อการเจริญเติบโตของพืช สมบัติดินที่ได้จำแนกไว้ในแต่ละตำบล ร่วมกับการจัดการพื้นที่ เช่น ระบบชลประทาน พื้นที่ยกทรง การจัดระบบอนุรักษ์ดินและน้ำ เป็นต้น และนอกจากนี้พิจารณาความต้องการปัจจัยต่อการปลูกพืชแต่ละชนิด สอดคล้องตามหลักการของ FAO ได้แก่ ความต้องการด้านพืช ความต้องการด้านการจัดการ ความต้องการด้านการอนุรักษ์ (บัณฑิตตันศิริ และคำณ ไทรฟัก, 2542) รายละเอียดดังตารางที่ 5-1

ระดับความเหมาะสมของที่ดินได้จากการสังเคราะห์ข้อมูลดิน การจัดการที่ดิน หรือดินที่มีลักษณะเฉพาะที่เกิดขึ้นตามสภาพภูมิประเทศ (ซึ่งจะเรียกรวมว่าหน่วยที่ดิน) ลักษณะภูมิอากาศ พิจารณาร่วมกับระดับความต้องการปัจจัยต่อการเจริญเติบโตของพืชแต่ละชนิด หลังจากนั้นดำเนินการประเมินคุณภาพที่ดิน ซึ่งสามารถจำแนกระดับความเหมาะสมของที่ดินได้เป็น 4 ระดับ ได้แก่ เหมาะสมสูง (S1) เหมาะสมปานกลาง (S2) เหมาะสมเล็กน้อย (S3) และไม่เหมาะสม (N) โดยที่

S1 : ไม่มีข้อจำกัดด้านที่ดินตามปัจจัยที่ใช้พิจารณา

S2 : มีข้อจำกัดด้านที่ดินที่แก้ไขได้ง่ายหรือข้อจำกัดอาจไม่ส่งผลกระทบต่อ การเจริญเติบโตของพืชอย่างชัดเจน

S3 : มีข้อจำกัดด้านที่ดินที่แก้ไขได้ยาก ควรปรับเปลี่ยนการผลิตเป็นพืชชนิดอื่นหรือ กิจกรรมอื่น (ส่วนใหญ่เป็นลักษณะทางกายภาพ)

N : มีข้อจำกัดที่พัฒนาหรือปรับปรุงที่ดินได้ยากมาก หากจะดำเนินการพัฒนาหรือ ปรับปรุงต้องใช้ต้นทุนสูงหรือเครื่องจักรขนาดใหญ่ แนะนำให้ปรับเปลี่ยนการผลิต



ตารางที่ 5-1 ตัวอย่างการประเมินคุณภาพที่ดินด้านกายภาพของประเภทการใช้ประโยชน์ที่ดิน

คุณภาพที่ดิน (Land Quality)	คุณลักษณะที่ดินตัวแทน (Land Characteristics)	ระดับความ เหมาะสม (Land Suitability Rating)
1. ความเหมาะสมด้านความต้องการด้านพืช (Crop Requirements)		
1.1. การหยั่งลึกของรากพืช (r)	ความลึกของดิน	S1
1.2. ความชุ่มชื้นที่เป็นประโยชน์ต่อพืช (m)	ปริมาณน้ำฝนเฉลี่ยในรอบปี	S2m
1.3. ความเป็นประโยชน์ของออกซิเจน ต่อรากพืช (o)	สภาพการระบายน้ำของดิน	S2o
ความเหมาะสมรวมด้านความต้องการด้านพืช (Crop Requirements)		S2om
2. ความเหมาะสมรวมความต้องการด้านการจัดการ (Management Requirements)		
2.1. สภาพการเขตกรรม (k)	ชั้นความยากง่ายในการ เขตกรรม (ดินบน)	S1
2.2. ศักยภาพการใช้เครื่องจักรกล (w)	ความลาดชันของพื้นที่	S3w
ความเหมาะสมรวมด้านความต้องการด้านการจัดการ (Management Requirements)		S3w
3. ความเหมาะสมด้านความต้องการด้านการอนุรักษ์ (Conservation Requirements)		
3.1 ความเสียหายจากการกัดกร่อน (e)	ความลาดชันของพื้นที่	S3e
ความเหมาะสมรวมด้านความต้องการด้านการอนุรักษ์ (Conservation Requirements)		S3e
ความเหมาะสมด้านกายภาพของประเภทการใช้ประโยชน์ที่ดินใน แต่ละหน่วยที่ดินโดยรวม		S3ew

5.2 พืชเศรษฐกิจที่สำคัญของตำบล

พืชเศรษฐกิจหลักและพืชทางเลือกของตำบล ได้แก่ ยางพารา ปาล์มน้ำมัน มะพร้าว ทุเรียน ลองกอง ส้มโอ ข้าว

5.3 ระดับความเหมาะสมของที่ดิน

การประเมินคุณภาพที่ดินของพืชเศรษฐกิจหลักและพืชทางเลือก ตำบลวัด อำเภอยะรัง จังหวัดปัตตานี ได้ผลการประเมินคุณภาพที่ดินดังตารางที่ 5-2



ตารางที่ 5-2 ชั้นความเหมาะสมทางกายภาพของดิน ตำบลวัด อำเภอยะรัง จังหวัดปัตตานี

หน่วยแผนที่ดิน	ยางพารา	ปาล์มน้ำมัน	มะพร้าว	ทุเรียน	ลองกอง	ส้มโอ	ข้าว
Ba-clA	N	S3o	N	N	N	N	S2ns
Bu-pic-silA	S3o	S2ons	S3o	S3o	S3o	S3o	S2ns
Lam-fsi-silA	S2ns	S2ns	S2ns	S2ns	S2ns	S2ns	S3o
Ll-mw-clA	S2ons	S2ns	S2ons	S2ons	S2ons	S2ons	S2ons
Ptl-clA	N	S3o	N	N	N	N	S2ns
Tsl-clA	N	S3o	N	N	N	N	S2ns
Tsl-pic-clA	N	S3o	N	N	N	N	S2ns

หมายเหตุ : * หมายถึง หน่วยแผนที่ดินที่มีความอุดมสมบูรณ์ของดินต่างจากหน่วยแผนที่ดินเดียวกัน

ความหมายของสัญลักษณ์แสดงข้อจำกัดชั้นความเหมาะสม

- e = ความเสียหายจากการกัดกร่อน
- w = ศักยภาพการใช้เครื่องจักร
- r = สภาวะการหยั่งลึกของราก
- z = สารพิษ
- x = การมีเกลือมากเกินไป
- m = ความชุ่มชื้นที่เป็นประโยชน์ต่อพืช
- o = ความเป็นประโยชน์ของออกซิเจนต่อรากพืช
- n = ความจุในการดูดซับธาตุอาหาร
- s = ความเป็นประโยชน์ของธาตุอาหาร



บทที่ 6 แผนการใช้ที่ดิน

6.1 การวิเคราะห์ข้อมูลเพื่อจัดทำแผนการใช้ที่ดินระดับตำบล

ตามที่กรมพัฒนาที่ดินได้จัดทำแผนปฏิบัติการราชการกรมพัฒนาที่ดินระยะ 5 ปี ช่วงปี 2566-2570 เพื่อให้บรรลุตามวิสัยทัศน์ที่กำหนดไว้ คือ “เป็นองค์กรอัจฉริยะทางดิน เพื่อขับเคลื่อนการใช้ที่ดินอย่างเหมาะสม 15 ล้านไร่ ภายในปี 2570” ซึ่งในส่วนของประเด็นการพัฒนาที่ 2 บริหารจัดการทรัพยากรดินและที่ดินด้วยชุดข้อมูลที่มีมูลค่าสูง (High Value Dataset) ซึ่งมีเป้าหมาย คือ การนำชุดข้อมูลที่มีมูลค่าสูง (High Value Dataset) ไปใช้ในการบริหารจัดการทางการเกษตร ในส่วนของตัวชี้วัดบริหารจัดการทรัพยากรดินและที่ดินบนพื้นฐานของชุดข้อมูลที่มีมูลค่าสูง (High Value Dataset) ร้อยละ 100 กลยุทธ์ที่ 2 ยุกระดับแผนการใช้ที่ดินไปสู่การปฏิบัติ ได้กำหนดให้ ร้อยละของแผนการใช้ที่ดินระดับตำบลที่จัดทำแล้วเสร็จทั้งประเทศ ภายใน ปี 2570 (ไม่น้อยกว่า ร้อยละ 80) เป็นตัวชี้วัดหนึ่งของกลยุทธ์ดังกล่าว

การวางแผนการใช้ที่ดินระดับตำบลเป็นการวางกรอบและนโยบายการการพัฒนาพื้นที่ให้เกิดการใช้ที่ดินอย่างสมดุลและยั่งยืน เป็นการกำหนดแนวทางใช้ที่ดินให้ตรงกับศักยภาพโดยเฉพาะทางด้านการเกษตร และนำไปสู่การกำหนดแผนงาน โครงการ กิจกรรม ที่มีความสอดคล้องกับสภาพพื้นที่ ทั้งนี้การใช้ขอบเขตการปกครองในระดับตำบลจะนำไปสู่การพัฒนาเชิงพื้นที่ที่มีเป้าหมายและทิศทางสอดคล้องตามบริบทของแต่ละตำบล และมีผู้รับผิดชอบโดยตรง คือ องค์กรปกครองส่วนท้องถิ่น ซึ่งแผนการใช้ที่ดินในระดับที่ใหญ่กว่านี้อาจไม่สามารถนำมาใช้ปฏิบัติงานในระดับพื้นที่ได้อย่างเป็นรูปธรรมเนื่องจากเป็นแผนงานสำหรับนำไปใช้ปฏิบัติงานเชิงนโยบายและยุทธศาสตร์ในภาพรวม

ทั้งนี้แผนการใช้ที่ดินเป็นผลที่ได้จากการวิเคราะห์ข้อมูลทางด้านกายภาพ เศรษฐกิจ และสังคม โดยได้นำฐานข้อมูลที่ได้จากการรวบรวมข้อมูลหัตถิภุมิ และข้อมูลปฐมภูมิจากการสำรวจภาคสนาม การศึกษาด้านกายภาพ ได้จาก การวิเคราะห์สถานภาพของทรัพยากรธรรมชาติ อาทิ ทรัพยากรดิน ทรัพยากรน้ำ และทรัพยากรป่าไม้ร่วมกับการพิจารณาลักษณะการใช้ประโยชน์ที่ดิน ข้อกฎหมายที่เกี่ยวข้องกับพื้นที่ในเขตป่าไม้ตามกฎหมาย เช่น เขตรักษาพันธุ์สัตว์ป่า เขตอุทยานแห่งชาติ เขตป่าสงวนแห่งชาติ และนโยบายของรัฐที่เกี่ยวข้องกับพื้นที่ที่มีมติคณะรัฐมนตรีเกี่ยวกับการใช้ที่ดิน มติคณะรัฐมนตรีเรื่องการจำแนกการใช้ประโยชน์ที่ดินในพื้นที่ป่าไม้ในเขตป่าสงวนแห่งชาติ เป็นต้น ประกอบกับการพิจารณาจากทิศทางตามกรอบนโยบายที่เกี่ยวข้องกับการกำหนดเขตการใช้ที่ดินภายในพื้นที่ตำบล เช่น ยุทธศาสตร์ของจังหวัด ร่วมกับความต้องการของท้องถิ่น สามารถกำหนดแนวทางการใช้ที่ดินตามศักยภาพของทรัพยากร เพื่อการรักษาคุณภาพของลักษณะทางนิเวศวิทยาและการอนุรักษ์ทรัพยากรธรรมชาติ โดยคำนึงถึงสภาพทางเศรษฐกิจและสังคมของชุมชนในพื้นที่ ซึ่งข้อมูลนี้ส่วนหนึ่งได้มาจากการวิเคราะห์ชุมชนแบบมีส่วนร่วม (PRA) ทำการสังเคราะห์ข้อมูลทุกด้านเพื่อเพื่อให้ได้เขตการใช้ที่ดินที่เหมาะสมกับศักยภาพของพื้นที่ต่อไป



6.2 เขตการใช้ที่ดิน

จากการวิเคราะห์ข้อมูลกายภาพ เศรษฐกิจ และสังคม พบว่า แผนการใช้ที่ดินตำบลวัด อำเภอยะรัง จังหวัดปัตตานี สามารถกำหนดออกเป็น 3 เขตหลัก ได้แก่ เขตเกษตรกรรม เขตชุมชนและสิ่งปลูกสร้าง และเขตแหล่งน้ำ มีรายละเอียดดังนี้ (ตารางที่ 6-1 และรูปที่ 6-1)

6.2.1 เขตเกษตรกรรม เป็นพื้นที่เกษตรกรรมซึ่งในที่นี้ คือ พื้นที่ที่อยู่นอกเขตที่มีการประกาศเป็นเขตป่าไม้ตามกฎหมาย ซึ่งรัฐได้กำหนดเป็นพื้นที่ทำกิน มีการออกเอกสารสิทธิ์ซึ่งรวมถึงพื้นที่ในเขตปฏิรูปที่ดินเพื่อเกษตรกรรมด้วย เขตนี้รวมถึงการทำกิจกรรมภาคการเกษตรอื่นที่นอกเหนือจากการปลูกพืชด้วย ประกอบด้วย 5 เขตรอง ได้แก่ เขตเกษตรกรรมขั้นดี เขตเกษตรกรรมที่มีศักยภาพการผลิตสูง เขตเกษตรกรรมที่มีศักยภาพการผลิตต่ำ เขตประมง และเขตปศุสัตว์ มีเนื้อที่ 4,327 ไร่ หรือคิดเป็นร้อยละ 91.49 ของเนื้อที่ตำบล มีรายละเอียดดังนี้

1) เขตเกษตรกรรมขั้นดี พื้นที่เขตนี้มีศักยภาพในการผลิตมากที่สุดที่ตำบล เนื่องจากมีระบบชลประทาน สามารถส่งน้ำช่วยในการปลูกพืชเพื่อทำการเกษตรนอกฤดูฝน โดยเฉพาะข้าวนาปรัง และพืชอายุสั้นได้เป็นอย่างดี และนอกจากนี้พบว่าดินในพื้นที่เขตนี้มีสมบัติที่เหมาะสมต่อการเพาะปลูกพืชแยกตามชนิดพืช ส่งผลให้มีความเหมาะสมของที่ดินที่เหมาะสมต่อการเพาะปลูกในระดับสูงถึงปานกลาง มีรายละเอียดดังนี้

(1) เขตทำนา (ขั้นดี) มีเนื้อที่ 116 ไร่ หรือ คิดเป็นร้อยละ 2.46 ของเนื้อที่ตำบล เป็นพื้นที่ที่มีศักยภาพต่อการทำนาในระดับเหมาะสมสูงถึงปานกลาง และปัจจุบันเกษตรกรมีการปลูกข้าวโดยส่วนใหญ่เป็นลักษณะ นาปีตามด้วยนาปรัง และบางพื้นที่ทำนาปีตามด้วยพืชฤดูแล้งชนิดต่าง ๆ เช่น แตงโม ข้าวโพด

(2) เขตปลูกไม้ผล (ขั้นดี) มีเนื้อที่ 756 ไร่ หรือ คิดเป็นร้อยละ 15.98 ของเนื้อที่ตำบล ปัจจุบันเกษตรกรปลูกไม้ผล โดยไม้ผลที่ปลูกได้แก่ ไม้ผลผสม

(3) เขตปลูกไม้ยืนต้น (ขั้นดี) มีเนื้อที่ 965 ไร่ หรือ คิดเป็นร้อยละ 20.40 ของเนื้อที่ตำบล ปัจจุบันเกษตรกรปลูกไม้ยืนต้น โดยไม้ยืนต้นที่ปลูกได้แก่ ยางพารา

2) เขตเกษตรกรรมที่มีศักยภาพการผลิตสูง พื้นที่เขตนี้มีศักยภาพในการผลิตรองจากเขตเกษตรกรรมขั้นดี ซึ่งแบ่งออกเป็น 2 ประเภท ได้แก่ เขตเกษตรกรรมที่มีศักยภาพการผลิตสูง (ประเภทที่ 1) และเขตเกษตรกรรมที่มีศักยภาพการผลิตสูง (ประเภทที่ 2) มีรายละเอียดดังนี้

(1) เขตเกษตรกรรมที่มีศักยภาพการผลิตสูง (ประเภทที่ 1) เป็นเขตที่มีการบริหารจัดการด้านทรัพยากรน้ำโดยเฉพาะระบบชลประทาน มีศักยภาพในการผลิตอยู่ในระดับเหมาะสมเล็กน้อยถึงไม่เหมาะสม ดัดข้อจำกัดจากลักษณะดิน ซึ่งมีสมบัติดินที่ไม่เหมาะสมบางประการ มีรายละเอียดดังนี้

- เขตทำนา (ศักยภาพการผลิตสูง ประเภท 1) มีเนื้อที่ 1 ไร่ หรือ คิดเป็นร้อยละ 0.019 ของเนื้อที่ตำบล เป็นพื้นที่ที่มีศักยภาพต่อการทำนาในระดับเหมาะสมเล็กน้อยถึงไม่เหมาะสม และปัจจุบันเกษตรกรมีการปลูกข้าวโดยส่วนใหญ่เป็นลักษณะ นาปีตามด้วยนาปรัง และบางพื้นที่ทำนาปีตามด้วยพืชฤดูแล้งชนิดต่าง ๆ เช่น แตงโม



- เขตปลูกไม้ผล (ศักยภาพการผลิตสูง ประเภท 1) มีเนื้อที่ 767 ไร่ หรือ คิดเป็นร้อยละ 16.23 ของเนื้อที่ตำบล ปัจจุบันเกษตรกรปลูกไม้ผล โดยไม้ผลที่ปลูกได้แก่ ไม้ผลผสม

- เขตปลูกไม้ยืนต้น (ศักยภาพการผลิตสูง ประเภท 1) มีเนื้อที่ 1,722 ไร่ หรือ คิดเป็นร้อยละ 36.41 ของเนื้อที่ตำบล ปัจจุบันเกษตรกรปลูกไม้ยืนต้น โดยไม้ยืนต้นที่ปลูกได้แก่ ยางพารา และปาล์มน้ำมัน

6.2.2 เขตชุมชนและสิ่งปลูกสร้าง มีเนื้อที่ 315 ไร่ หรือคิดเป็นร้อยละ 6.66 ของเนื้อที่ตำบล ประกอบด้วย 3 เขตรอง ได้แก่ เขตชุมชน/สถานที่ราชการ มีรายละเอียดดังนี้

(1) เขตชุมชน/สถานที่ราชการ มีเนื้อที่ 315 ไร่ หรือ คิดเป็นร้อยละ 6.66ของเนื้อที่ตำบล ปัจจุบันมีการใช้ที่ดินชุมชนและที่อยู่อาศัย มีทั้งประเภทชุมชนเมือง ชุมชนชนบท และที่ตั้งของสถาบันและสถานที่ราชการต่าง ๆ

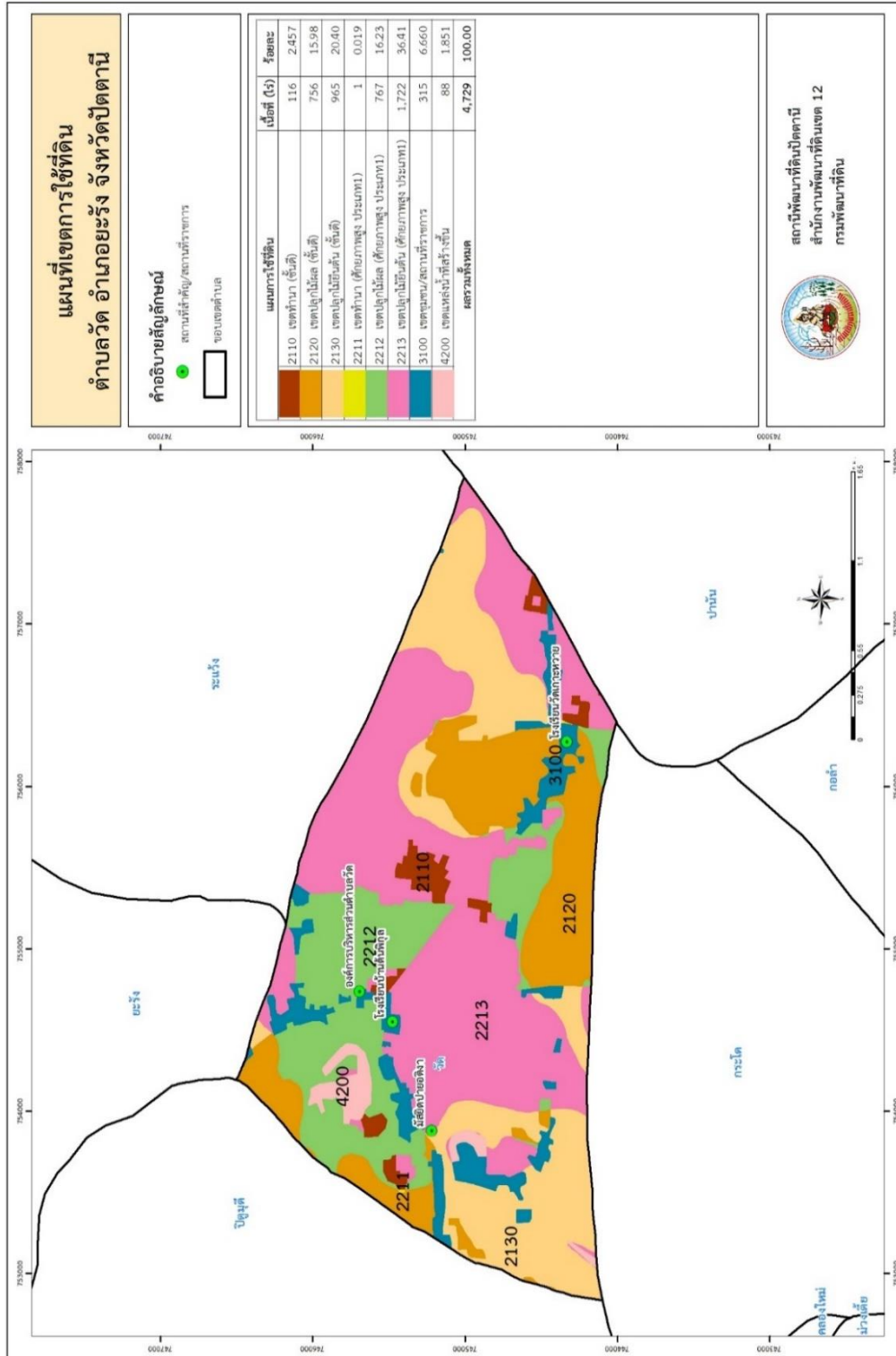
6.2.3 เขตแหล่งน้ำ มีเนื้อที่ 88 ไร่ หรือคิดเป็นร้อยละ 1.85 ของเนื้อที่ตำบล ประกอบด้วย 1 เขตรอง ได้แก่ และเขตแหล่งน้ำที่สร้างขึ้น มีรายละเอียดดังนี้

(1) เขตแหล่งน้ำที่สร้างขึ้น มีเนื้อที่ 88 ไร่ หรือ คิดเป็นร้อยละ 1.85 ของเนื้อที่ตำบล ปัจจุบันมีสภาพการใช้ที่ดินเป็นแหล่งน้ำที่สร้างขึ้น เช่น คลองชลประทาน และอ่างเก็บน้ำ เป็นต้น

ตารางที่ 6-1 เขตการใช้ที่ดิน ตำบลวัด อำเภอยะรัง จังหวัดปัตตานี

แผนการใช้ที่ดิน		เนื้อที่ (ไร่)	ร้อยละ
2000	เขตเกษตรกรรม	4,327	91.49
	2110 เขตทำนา (ชั้นดี)	116	2.46
	2120 เขตปลูกไม้ผล (ชั้นดี)	756	15.98
	2130 เขตปลูกไม้ยืนต้น (ชั้นดี)	965	20.40
	2211 เขตทำนา (ศักยภาพการผลิตสูง ประเภท1)	1	0.019
	2212 เขตปลูกไม้ผล (ศักยภาพการผลิตสูง ประเภท1)	767	16.23
	2213 เขตปลูกไม้ยืนต้น (ศักยภาพการผลิตสูง ประเภท1)	1,722	36.41
3000	เขตชุมชนและสิ่งปลูกสร้าง	315	6.66
	3100 เขตชุมชน/สถานที่ราชการ	315	6.66
4000	เขตแหล่งน้ำ	88	1.85
	4200 เขตแหล่งน้ำที่สร้างขึ้น	88	1.85
ผลรวมทั้งหมด		4,729	100.00

หมายเหตุ: เนื้อที่คำนวณด้วยระบบสารสนเทศภูมิศาสตร์



รูปที่ 6-1 เขตการใช้ที่ดิน ตำบลวัด อำเภอยะรัง จังหวัดปัตตานี



บทที่ 7

การขับเคลื่อนแผนการใช้ที่ดิน

7.1 ขั้นตอนการดำเนินงาน

ภายหลังการจัดทำแผนการใช้ที่ดินตำบลวัด อำเภอยะรัง จังหวัดปัตตานีแล้วจะต้องดำเนินการดังต่อไปนี้

7.1.1 จัดทำเป้าหมายการดำเนินงานและงบประมาณและกิจกรรมต่าง ๆ ที่จะดำเนินการในงบประมาณ 2567 ถึง 2570

7.1.2 นำแผนการใช้ที่ดินตำบลวัด ไปเสนอต่อองค์การบริหารส่วนตำบล เพื่อมีมติให้ความร่วมมือในกิจกรรมพัฒนาที่ดินดำเนินการกิจกรรมต่าง ๆ ที่กำหนดไว้ในแผน และได้รับการเชื่อมโยงสู่แผนพัฒนาตำบล

7.1.3 สถานีพัฒนาที่ดินปัตตานี เสนอเป้าหมายและงบประมาณให้รายงานมายังกรมพัฒนาที่ดิน

7.1.4 กรมพัฒนาที่ดินพิจารณาสนับสนุนงบประมาณกิจกรรมและโครงการตามเป้าหมายที่กำหนดในแผนการใช้ที่ดิน

7.1.5 สถานีพัฒนาที่ดินปัตตานี นำเสนอต่อที่ประชุมจังหวัด/อำเภอ เพื่อสร้างการรับรู้และประชาสัมพันธ์ให้หน่วยงานอื่น นำโครงการภายใต้หน่วยงานมาพัฒนาพื้นที่ตามแผนการใช้ที่ดินกำหนด

7.2 กิจกรรมของกรมพัฒนาที่ดินในเขตการใช้ที่ดินที่จะดำเนินการในงบประมาณ 2567

งบประมาณที่กำหนดไว้เป็นการประมาณเบื้องต้น อาจมีการเปลี่ยนแปลงตามที่ได้รับการจัดสรรให้ดำเนินการ (ตารางที่ 7-1)

แบ่งเขตพื้นที่เกษตรกรรม ดังนี้

1) เขตทำนา ประกอบด้วย (ชั้นดี) และ (ศักยภาพการผลิตสูง ประเภท 1) มีแผนงาน/โครงการ ดังนี้

- 1.1) ปรับปรุงคุณภาพดิน
 - 1.1.1) จัดหาปุ๋ยเพื่อการเกษตร (หินปูนฝุ่น)
 - 1.1.2) ส่งเสริมการปรับปรุงพื้นที่ดินเปรี้ยวดินเค็มภาคใต้
- 1.2) พัฒนาตามศักยภาพของพื้นที่
 - 1.2.1) จัดทำระบบอนุรักษ์ดินและน้ำ ปรับรูปแบบนา
- 1.3) ส่งเสริมการใช้สารอินทรีย์ลดการใช้สารเคมีทางการเกษตร
 - 1.3.1) ผลิต จัดหาเมล็ดพันธุ์พืชปุ๋ยสด
 - 1.3.2) ส่งเสริมการปลูกพืชปุ๋ยสดปรับปรุงบำรุงดิน
 - 1.3.3) ไถกลบตอซังเพื่อเพิ่มอินทรีย์วัตถุและแร่ธาตุในดิน

2) เขตปลูกไม้ผล ประกอบด้วย (ชั้นดี) และ (ศักยภาพการผลิตสูง ประเภท 1) มีแผนงาน/โครงการ ดังนี้

- 2.1) ก่อสร้างแหล่งน้ำในร่องนานอกเขตชลประทาน
 - 2.1.1) การก่อสร้างแหล่งน้ำในร่องนานอกเขตชลประทาน
- 2.2) ปรับปรุงคุณภาพดิน



2.2.1) ส่งเสริมการปรับปรุงพื้นที่ดินกรด

2.3) การฟื้นฟูและป้องกันการชะล้างพังทลายของดิน

2.3.1) การปลูกหญ้าแฝกเพื่อการอนุรักษ์ดินและน้ำ

3) เขตปลูกไม้ยืนต้น ประกอบด้วย (ชั้นดี) และ (ศักยภาพการผลิตสูง ประเภท 1) มีแผนงาน/โครงการ ดังนี้

3.1) พัฒนาคุณภาพดินในระบบส่งเสริมเกษตรแบบแปลงใหญ่

3.1.1) ถ่ายทอดองค์ความรู้ด้านการพัฒนาที่ดิน

3.2) ปรับปรุงคุณภาพดิน

3.2.1) ส่งเสริมการปรับปรุงพื้นที่ดินกรด

7.3 กิจกรรมที่ขอการสนับสนุนจากส่วนราชการอื่น

7.3.1 เขตพื้นที่เกษตรกรรม

1) เขตทำนา ประกอบด้วย (ชั้นดี) และ (ศักยภาพการผลิตสูง ประเภท 1) มีกิจกรรมที่ขอการสนับสนุนจากส่วนราชการอื่น ดังนี้

1.1) โครงการส่งเสริมการทำปุ๋ยหมักน้ำชีวภาพ (สำนักงานเกษตรอำเภอยะรัง)

2) เขตปลูกไม้ผล ประกอบด้วย (ชั้นดี) และ (ศักยภาพการผลิตสูง ประเภท 1) มีกิจกรรมที่ขอการสนับสนุนจากส่วนราชการอื่น ดังนี้

2.1) โครงการส่งเสริมการผลิตไม้ผลมีคุณภาพ (สำนักงานเกษตรอำเภอยะรัง)

2.2) โครงการส่งเสริมและพัฒนาคุณภาพ และบริหารจัดการสวน (สำนักงานเกษตรอำเภอยะรัง)

2.3) โครงการปลูกผัก (สำนักงานเกษตรอำเภอยะรัง)

2.4) โครงการส่งเสริมการปลูกพืชผัก/พืชไร่ปลอดภัยจากสารพิษ (สำนักงานเกษตรอำเภอยะรัง ร่วมกับศูนย์วิจัยและพัฒนาการเกษตรปัตตานี)

2.5) โครงการอบรมการจัดทำปุ๋ยชีวภาพและสารสกัดชีวภาพ (สำนักงานเกษตรอำเภอยะรัง)

2.6) โครงการส่งเสริมการทำเกษตรผสมผสาน แหล่งอาหารสร้างรายได้ (สำนักงานเกษตรอำเภอยะรัง ร่วมกับสำนักงานปศุสัตว์จังหวัดปัตตานี และสำนักงานประมงจังหวัดปัตตานี)

2.7) โครงการส่งเสริมการทำปุ๋ยหมักน้ำชีวภาพ (สำนักงานเกษตรอำเภอยะรัง)

2.8) โครงการส่งเสริมการแปรรูปสินค้าเกษตร (สำนักงานเกษตรอำเภอยะรัง)

3) เขตปลูกไม้ยืนต้น ประกอบด้วย (ชั้นดี) และ (ศักยภาพการผลิตสูง ประเภท 1) มีกิจกรรมที่ขอการสนับสนุนจากส่วนราชการอื่น ดังนี้

3.1) โครงการส่งเสริมการผลิตและนำสารชีวภัณฑ์มาใช้ในสวนยางพารา (สำนักงานเกษตรอำเภอยะรัง ร่วมกับการยางแห่งประเทศไทยจังหวัดปัตตานี)

3.2) โครงการพัฒนาคุณภาพการผลิตยางพารา และบริหารจัดการสวน (สำนักงานเกษตรอำเภอยะรัง ร่วมกับการยางแห่งประเทศไทยจังหวัดปัตตานี)



3.3) โครงการส่งเสริมทำการเกษตรเพิ่มรายได้ในสวนยางพารา (สำนักงานเกษตรอำเภอยะรัง ร่วมกับสำนักงานปศุสัตว์จังหวัดปัตตานี)

3.4) โครงการปลูกต้นไม้ในตำบลวัด (สำนักปลัด องค์การบริหารส่วนตำบลวัด)

3.5) จัดฝึกอบรมให้ความรู้เรื่องภาวะโลกร้อนของตำบลวัด (สำนักปลัด องค์การบริหารส่วนตำบลวัด)

4) เขตเพาะเลี้ยงสัตว์น้ำ มีกิจกรรมที่ขอการสนับสนุนจากส่วนราชการอื่น ดังนี้

4.1) โครงการส่งเสริมอาชีพด้านการเกษตรแบบบูรณาการเพื่อขับเคลื่อนการพัฒนาเศรษฐกิจฐานราก (ด้านประมง : สัตว์น้ำจืด) (สำนักงานประมงจังหวัดปัตตานี)

5) เขตปศุสัตว์ มีกิจกรรมที่ขอการสนับสนุนจากส่วนราชการอื่น ดังนี้

5.1) โครงการเมืองปศุสัตว์ชายแดนใต้ภายใต้ระเบียบเศรษฐกิจฮาลาลเชื่อมโยงฮาลาลโลกเพื่อยกระดับคุณภาพชีวิตประชาชนอย่างยั่งยืนภายใต้กองทุนสงเคราะห์เกษตรกร (ศอ.บต. ร่วมกับหน่วยงานในสังกัดกระทรวงเกษตรและสหกรณ์)

5.2) โครงการส่งเสริมอาชีพด้านการเกษตรแบบบูรณาการเพื่อขับเคลื่อนการพัฒนาเศรษฐกิจฐานราก (ด้านปศุสัตว์: สัตว์ปีก) (สำนักงานปศุสัตว์จังหวัดปัตตานี)

7.4 ความต้องการของชุมชนและองค์กรปกครองส่วนท้องถิ่น

จากการดำเนินการจัดทำกระบวนการมีส่วนร่วมของประชาชนที่องค์การบริหารส่วนตำบลวันที่ 13 กรกฎาคม 2566 พบว่าความต้องการของชุมชน และเกษตรกรตำบลวัด ในภาพรวมสรุปได้ว่ามีปัญหาหลักที่สำคัญ 3 ประการ คือ

- (1) ปัญหาดินขาดความอุดมสมบูรณ์ เนื่องจากการใช้สารเคมีมากเกินไปจนทำให้ดินเสื่อมสภาพ พื้นที่ทำการเกษตรที่ไม่เหมาะสมกับชนิดพืช รวมถึงการปล่อยพื้นที่ทิ้งร้าง เนื่องจากต้นทุนสูง ขาดแคลนแรงงาน
- (2) เกษตรกรขาดองค์ความรู้ด้านการจัดการดิน
- (3) ปัญหาแหล่งน้ำต้นทุน ส่งผลต่อปัญหาการขาดแคลนน้ำเพื่อการเกษตร และปัญหาน้ำท่วมช่วงฤดูฝน

ปัญหาดังกล่าวนี้ส่งผลกระทบต่อคุณภาพชีวิตของราษฎรในชุมชนโดยรวม

กรณีของปัญหาความเสื่อมโทรมของที่ดินนั้นจะรวมถึงดินตื้น โดยในพื้นที่ตำบลวัด คุณภาพของดินจึงไม่ค่อยจะเหมาะสมต่อการเกษตร จากการที่สภาพพื้นที่และลักษณะภูมิประเทศของตำบลวัด ส่วนใหญ่เป็นที่ราบลุ่มทั้ง 4 หมู่บ้าน ทางตอนเหนือ และตอนใต้ของตำบล จะเห็นได้จากแผนที่ตำบลมีเพียงบางส่วนของหมู่ที่ 3 เขาวัง ซึ่งมีลักษณะเป็นเนินเขาจะอยู่ตอนใต้สุดของตำบล บริเวณนี้เกษตรกรมีการปลูกยางพารา ทำสวน และปลูกไม้ผล ซึ่งต่างจากบริเวณที่ราบลุ่ม จะเป็นบริเวณที่เกษตรกรทำนา และไร่นาสวนผสม บริเวณรอบบ้านมีการปลูกไม้ผล ตำบลวัดมีพื้นที่ป่าชุมชน 12 ไร่ อยู่ในเขตหมู่ที่ 2 ลักษณะป่าตามธรรมชาติ เกษตรกรในหมู่บ้านจึงได้พัฒนาเป็นป่าชุมชน ปรับปรุง มีการปลูกพืชสมุนไพรเสริมเพื่อเป็นแหล่งขยายพันธุ์และเกษตรกรสามารถนำไปประโยชน์ได้ในโอกาสต่อไป ในส่วนของปัญหาความอุดมสมบูรณ์ของดินที่เกิดขึ้นนั้น เนื่องจากการใช้ที่ดินติดต่อกันเป็นเวลานานโครงสร้างของดินได้มีการเปลี่ยนแปลง ในพื้นที่ที่มีการไถพรวนด้วยเครื่องจักรกลติดต่อกันเป็นระยะเวลาอันยาวนานทำให้ดินแน่นตัว น้ำในดินและอากาศในดินที่เคยมี



อยู่สูญหายไป ส่วนธาตุอาหารและอินทรีย์วัตถุ ก็มีปริมาณลดลงเช่นเดียวกัน เนื่องจากพืชนำไปใช้ และอินทรีย์วัตถุได้สลายตัวไป

ในกรณีปัญหาเกษตรกรขาดองค์ความรู้ด้านการจัดการดินที่ถูกต้อง เกษตรกรมีการใช้สารเคมีทางการเกษตร ขาดการจัดการดินที่ถูกต้อง ดังนั้น การอบรมเผยแพร่ให้ความรู้ถึงโทษของการใช้สารเคมีทางการเกษตร ส่งเสริมองค์ความรู้ และสนับสนุนการทำปุ๋ยอินทรีย์แก่เกษตรกร จัดอบรมเพื่อสร้างจิตสำนึกในการอนุรักษ์ทรัพยากรธรรมชาติและสิ่งแวดล้อม และสนับสนุนให้มีกิจกรรมอนุรักษ์ทรัพยากรธรรมชาติและสิ่งแวดล้อมเพื่อความยั่งยืนของทรัพยากรดินได้อีกทางหนึ่ง

ในกรณีของการขาดแคลนนํ้านั้น นอกจากผลการทับถมของตะกอนดินในแหล่งน้ำจืดต้นเขินดังกล่าวข้างต้นแล้ว การที่ประชากรเพิ่มขึ้น กิจกรรมที่ต้องใช้น้ำเพิ่มขึ้น ทำการเกษตรเพิ่มขึ้น รวมทั้งเหตุการณ์ที่เกิดจากการเปลี่ยนแปลงภูมิอากาศ เช่น ปริมาณฝนน้อยกว่าปกติ ฝนทิ้งช่วง จนเกิดความแห้งแล้ง การขาดแคลนนํ้าจึงเกิดขึ้นอย่างต่อเนื่อง จำเป็นต้องวางระบบอนุรักษ์ดินและน้ำเพื่อกักน้ำในดิน คงความอุดมสมบูรณ์ เพื่อจัดหาน้ำให้แหล่งน้ำต้นทุน โดยวิธีการต่างๆ ให้เพียงพอแก่ความต้องการ

ประเด็นหลักจากข้อเสนอให้แก้ไขปัญหาเรื่องขาดแคลนนํ้าและน้ำท่วม จะสรุปได้ว่ามี 4 ประการ คือ (1) การขุดลอกแหล่งน้ำในปัจจุบันซึ่งรวมถึงอ่างเก็บน้ำ ฝายกั้นน้ำ เป็น (2) ขุดเจาะบ่อบาดาล (3) ก่อสร้างคลองส่งน้ำเพื่อการกระจายน้ำ และ (4) ป้องกั้นน้ำท่วม

เพื่อตอบสนองข้อเสนอดังกล่าวทั้ง 4 ประการนี้ จากการวิเคราะห์ข้อมูลเบื้องต้นที่มีอยู่ในปัจจุบันแล้วสรุปได้ว่า “ไม่สามารถดำเนินการแก้ปัญหาหมู่บ้านใดหมู่บ้านหนึ่งหรือใช้วิธีการใดวิธีการหนึ่ง แล้วจะแก้ไขปัญหาการขาดแคลนนํ้าหรือน้ำท่วมทั้งตำบลได้โดยสิ้นเชิง”

การแก้ไขปัญหาการขาดแคลนนํ้าหรือน้ำท่วมจะต้องดำเนินการทั้งตำบล กับปัญหาการขาดแคลนนํ้าในพื้นที่ตอนบน โดยจัดทำโครงการ “การพัฒนาที่ดินและน้ำที่เป็นระบบ” ทั้งพื้นที่ตำบลที่รวมข้อเสนอในการแก้ไขปัญหา โดยแบ่งพื้นที่ออกเป็น 3 ส่วน คือ 1. ส่วนของต้นน้ำ การจัดการพื้นที่ต้องปลูกป่าเสริม สร้างฝายชะลอน้ำ เพื่อรักษาน้ำให้อยู่ในพื้นที่ การสูญเสียดิน และชะลอการไหลของน้ำ 2. ส่วนของกลางน้ำ สภาพพื้นที่ประกอบด้วยที่ราบ พื้นที่บางส่วนมีระดับความสูญเสียดินในระดับรุนแรงถึงรุนแรงมากที่สุด การจัดการพื้นที่ควรก่อสร้างระบบอนุรักษ์ดินและน้ำ จัดรูปที่ดิน วางผังน้ำทั้งระบบ และสนับสนุนการปรับเปลี่ยนกิจกรรมการผลิต และ 3. ส่วนของปลายน้ำ สภาพพื้นที่ส่วนใหญ่เป็นที่ราบ มีส่วนน้อยที่มีความเสี่ยงในการสูญเสียดินจากการชะล้างพังทลายของดินและไหลลงสู่อ่างเก็บน้ำ การจัดการพื้นที่ควรพัฒนาที่ดินและระบบน้ำ ได้แก่ การขุดลอกคลอง ก่อสร้างสระน้ำ ฝายกั้นน้ำ คลองส่งน้ำ คลองระบายน้ำหรือพรางป้องกันน้ำท่วม การขุดบ่อบาดาล ปรับรูปที่ดินปรับเปลี่ยนกิจกรรมการผลิต และการทำระบบอนุรักษ์ดินและน้ำเพื่อให้เกิดการใช้ที่ดินสามารถใช้พื้นที่ได้อย่างต่อเนื่องและเกิดประโยชน์ทั้งตัวเกษตรกร ชุมชน ในด้านเศรษฐกิจ สังคมและสิ่งแวดล้อม

ความต้องการของชุมชน และเกษตรกรตำบลวัด มีความต้องการที่สอดคล้องกับกิจกรรม/โครงการทั้งภายใน และภายนอกหน่วยงาน ระหว่างปีงบประมาณ 2567-2570 ได้แก่

1) การปรับปรุงบำรุงคุณภาพดิน

1.1) แผนงาน/ โครงการภายใต้เขตการใช้ที่ดินโดยหน่วยงานกรมพัฒนาที่ดิน ประกอบด้วย เขตทำนา (ชั้นดี) และเขตทำนา (ศักยภาพสูง ประเภท 1) เขตปลูกไม้ผล (ชั้นดี) และเขต



ปลูกไม้ผล (ศักยภาพสูง ประเภท 1) เขตปลูกไม้ยืนต้น (ชั้นดี) และเขตปลูกไม้ยืนต้น (ศักยภาพสูง ประเภท 1)

2) ถ่ายทอดองค์ความรู้ด้านการทำเกษตร

2.1) แผนงาน/ โครงการภายใต้เขตการใช้ที่ดินโดยหน่วยงานกรมพัฒนาที่ดิน ประกอบด้วย เขตทำนา (ชั้นดี) และเขตทำนา (ศักยภาพสูง ประเภท 1) เขตปลูกไม้ผล (ชั้นดี) และเขตปลูกไม้ผล (ศักยภาพสูง ประเภท 1)

2.2) แผนงาน/ โครงการภายนอกหน่วยงาน ประกอบด้วย เขตทำนา (ชั้นดี) และเขตทำนา (ศักยภาพสูง ประเภท 1)

3) สิทธิในกรรมสิทธิ์ที่ดิน

3.1) แผนงาน/ โครงการภายใต้เขตการใช้ที่ดินโดยหน่วยงานกรมพัฒนาที่ดิน พบว่า ยังไม่มีเป้าหมายของแผนงาน

3.2) แผนงาน/ โครงการภายนอกหน่วยงาน พบว่า ยังไม่มีเป้าหมายของแผนงาน

4) จัดระบบอนุรักษ์ดินและน้ำ ชุดคูยกร่อง

3.1) แผนงาน/ โครงการภายใต้เขตการใช้ที่ดินโดยหน่วยงานกรมพัฒนาที่ดิน พบว่า ยังไม่มีเป้าหมายของแผนงาน

3.2) แผนงาน/ โครงการภายนอกหน่วยงาน พบว่า ยังไม่มีเป้าหมายของแผนงาน

5) พัฒนาแหล่งน้ำทดแทนเพื่อใช้ประโยชน์

3.1) แผนงาน/ โครงการภายใต้เขตการใช้ที่ดินโดยหน่วยงานกรมพัฒนาที่ดิน พบว่า ประกอบด้วย เขตปลูกไม้ผล (ชั้นดี) และเขตปลูกไม้ผล (ศักยภาพสูง ประเภท 1)

3.2) แผนงาน/ โครงการภายนอกหน่วยงาน พบว่า ยังไม่มีเป้าหมายของแผนงาน

6) ส่งเสริมปัจจัยการผลิต เช่น เมล็ดพันธุ์ข้าว, ปุ๋ย

3.1) แผนงาน/ โครงการภายใต้เขตการใช้ที่ดินโดยหน่วยงานกรมพัฒนาที่ดิน พบว่า ยังไม่มีเป้าหมายของแผนงาน

3.2) แผนงาน/ โครงการภายนอกหน่วยงาน พบว่า ยังไม่มีเป้าหมายของแผนงาน



ตารางที่ 7-1 กิจกรรมของกรมพัฒนาที่ดินในเขตเกษตรกรรมที่จะดำเนินการในปีงบประมาณ 2566-2570

เขตการใช้ที่ดิน (เกษตรกรรม)	แผนงาน/โครงการ	งบประมาณ (บาท)
1.เขตทำนา (ชั้นดี) เนื้อที่ 116 ไร่ (ศักยภาพการผลิตสูง ประเภท 1) เนื้อที่ 1 ไร่ รวมเนื้อที่ 117 ไร่	1. การปรับปรุงบำรุงดิน	160,380
	1.1 จัดหาปุ๋ยเพื่อการเกษตร (หินปูนฝุ่น)	158,400
	1.2 ส่งเสริมการปรับปรุงพื้นที่ดินเปรี้ยวดินเค็มภาคใต้	1,980
	2. พัฒนาศักยภาพของพื้นที่	1,542,000
	2.1 จัดทำระบบอนุรักษ์ดินและน้ำ ปรับรูปแบบ	1,542,000
	3. ส่งเสริมการใช้สารอินทรีย์ลดการใช้สารเคมีทางการเกษตร	48,300
	3.1 ผลิต จัดหาเมล็ดพันธุ์พืชปุ๋ยสด	11,900
	3.2 ส่งเสริมการปลูกพืชปุ๋ยสดปรับปรุงบำรุงดิน	6,000
	3.3 โกลบตอซังเพื่อเพิ่มอินทรีย์วัตถุและแร่ธาตุในดิน	30,400
2. เขตปลูกไม้ผล (ชั้นดี) เนื้อที่ 756 ไร่ (ศักยภาพการผลิตสูง ประเภท 1) เนื้อที่	1. การปรับปรุงคุณภาพดิน	3,960
	1.1 ส่งเสริมการปรับปรุงพื้นที่ดินกรด	3,960
	2. ก่อสร้างแหล่งน้ำในไร่นานอกเขตชลประทาน	71,200
	2.1 การก่อสร้างแหล่งน้ำในไร่นานอกเขตชลประทาน	71,200
	3. การฟื้นฟูและป้องกันการชะล้างพังทลายของดิน	224,400
3.1 การปลูกหญ้าแฝกเพื่อการอนุรักษ์ดินและน้ำ	224,400	



ตาราง 7-1 (ต่อ)

เขตการใช้ที่ดิน (เกษตรกรรม)	แผนงาน/โครงการ	งบประมาณ (บาท)
3. เขตปลูกไม้ยืนต้น (ชั้นดี) เนื้อที่ 965 ไร่ (ศักยภาพการผลิตสูง ประเภท 1) เนื้อที่ 1,722 ไร่ รวมเนื้อที่ 2,687 ไร่	1. การปรับปรุงคุณภาพดิน	3,960
	1.1 ส่งเสริมการปรับปรุงพื้นที่ดินกรด	3,960
	2. พัฒนาคุณภาพดินในระบบส่งเสริมเกษตรแบบแปลงใหญ่	6,800
	2.1 ถ่ายทอดองค์ความรู้ด้านการพัฒนาที่ดิน	6,800
รวมเขตเกษตรกรรม	1. การปรับปรุงคุณภาพดิน	164,340
	2. พัฒนาตามศักยภาพของพื้นที่	1,542,000
	3. ก่อสร้างแหล่งน้ำในไร่นานอกเขตชลประทาน	71,200
	4. ส่งเสริมการใช้สารอินทรีย์ลดการใช้สารเคมีทางการเกษตร	48,300
	5. การฟื้นฟูและป้องกันการชะล้างพังทลายของดิน	224,400
	6. พัฒนาคุณภาพดินในระบบส่งเสริมเกษตรแบบแปลงใหญ่	6,800
	รวมแผนงาน/โครงการ	2,057,040



ตารางที่ 7-2 สรุปกิจกรรมที่ขอรับการสนับสนุนจากส่วนราชการอื่นในเขตการใช้ที่ดิน

เขตการใช้ที่ดิน	กิจกรรมที่ขอการสนับสนุนจากส่วนราชการอื่น
1. เขตทำนา (ขั้นดี) เนื้อที่ 116 ไร่ (ศักยภาพการผลิตสูง ประเภท 1) เนื้อที่ 1 ไร่ รวมเนื้อที่ 117 ไร่	1) โครงการส่งเสริมการทำปุ๋ยหมักน้ำชีวภาพ (สำนักงานเกษตรอำเภอยะรัง)
2. เขตปลูกไม้ผล (ขั้นดี) เนื้อที่ 756 ไร่ (ศักยภาพการผลิตสูง ประเภท 1) เนื้อที่ 767 ไร่ รวมเนื้อที่ 1,523 ไร่	1) โครงการส่งเสริมการผลิตไม้ผลมีคุณภาพ (สำนักงานเกษตรอำเภอยะรัง) 2) โครงการส่งเสริมและพัฒนาคุณภาพ และบริหารจัดการสวน (สำนักงานเกษตรอำเภอยะรัง) 3) โครงการปลูกผัก (สำนักงานเกษตรอำเภอยะรัง) 4) โครงการส่งเสริมการปลูกพืชผัก/พืชไร่ปลอดภัยจากสารพิษ (สำนักงานเกษตรอำเภอยะรัง ร่วมกับศูนย์วิจัยและพัฒนาการเกษตรปัตตานี) 5) โครงการอบรมการจัดทำปุ๋ยชีวภาพและสารสกัดชีวภาพ (สำนักงานเกษตรอำเภอยะรัง) 6) โครงการส่งเสริมการทำเกษตรผสมผสาน แหล่งอาหารสร้างรายได้ (สำนักงานเกษตรอำเภอยะรัง ร่วมกับสำนักงานปศุสัตว์จังหวัดปัตตานี และสำนักงานประมงจังหวัดปัตตานี) 7) โครงการส่งเสริมการทำปุ๋ยหมักน้ำชีวภาพ (สำนักงานเกษตรอำเภอยะรัง) 8) โครงการส่งเสริมการแปรรูปสินค้าเกษตร (สำนักงานเกษตรอำเภอยะรัง)



ตาราง 7-2 (ต่อ)

เขตการใช้ที่ดิน	กิจกรรมที่ขอการสนับสนุนจากส่วนราชการอื่น
3. เขตปลูกไม้ยืนต้น (ชั้นดี) เนื้อที่ 965 ไร่ (ศักยภาพการผลิตสูง ประเภท 1) เนื้อที่ 1,722 ไร่ รวมเนื้อที่ 2,687 ไร่	<ol style="list-style-type: none">1) โครงการส่งเสริมการผลิตและนำสารชีวภัณฑ์มาใช้ในสวนยางพารา (สำนักงานเกษตรอำเภอยะรังร่วมกับการยางแห่งประเทศไทยจังหวัดปัตตานี)2) โครงการพัฒนาคุณภาพการผลิตยางพารา และบริหารจัดการสวน (สำนักงานเกษตรอำเภอยะรังร่วมกับการยางแห่งประเทศไทยจังหวัดปัตตานี)3) โครงการส่งเสริมทำการเกษตรเพิ่มรายได้ในสวนยางพารา (สำนักงานเกษตรอำเภอยะรังร่วมกับการยางแห่งประเทศไทยจังหวัดปัตตานี)4) โครงการปลูกต้นไม้ในตำบลวัด (สำนักปลัด องค์การบริหารส่วนตำบลวัด)



แผนการใช้ที่ดินตำบลวัด อำเภอยะรัง จังหวัดปัตตานี

ตาราง 7-3 เป้าหมายการดำเนินงานและงบประมาณ ตำบลวัด อำเภอยะรัง จังหวัดปัตตานี แผน 5 ปี (พ.ศ. 2567 - 2570)

เขตการใช้ที่ดิน	งาน/โครงการ/กิจกรรม	หน่วยนับ	เป้าหมาย					รวม	งบประมาณ					รวม	หน่วยงานรับผิดชอบ
			2566	2567	2568	2569	2570		2566	2567	2568	2569	2570		
เขตทำนา (ขั้นดี) (ศักยภาพการผลิตสูงประเภท 1)	1. ปรับปรุงคุณภาพดิน														
	1.1 จัดหาปุ๋ยเพื่อการเกษตร(หินปูนฝุ่น)	ตัน	-	-	33	33	33	99	-	-	39,600	39,600	39,600	118,800	พด.
	1.2 ส่งเสริมการปรับปรุงพื้นที่ดินเปรี้ยว ดินเค็มภาคใต้	ไร่	-	-	33	33	33	99	-	-	495	495	495	1,485	พด.
	2. พัฒนาตามศักยภาพของพื้นที่														
	2.1 จัดทำระบบอนุรักษ์ดินและน้ำ ปรับปรุงแปลงนา	ไร่	-	100	100	100	100	400	-	385,500	385,500	385,500	385,500	1,542,000	พด.
	3. ส่งเสริมการใช้สารอินทรีย์ลดการใช้สารเคมีทางการเกษตร														
	3.1 ผลิต และจัดหาเมล็ดพันธุ์พืชปุ๋ยสด	ตัน	-	0.1	0.1	0.1	0.1	0.4	-	2,975	2,975	2,975	2,975	11,900	พด.
	3.2 ส่งเสริมการใช้พืชปุ๋ยสดปรับปรุงบำรุงดิน (ปอเทือง)	ไร่	-	20	20	20	20	80	-	1,500	1,500	1,500	1,500	6,000	พด.
	3.3 โกลบตอซังเพื่อเพิ่มอินทรีย์วัตถุและแร่ธาตุในดิน	ไร่	-	20	20	20	20	80	-	7,600	7,600	7,600	7,600	30,400	พด.
เขตปลูกไม้ผล (ขั้นดี) (ศักยภาพการผลิตสูงประเภท 1)	1. ปรับปรุงคุณภาพดิน														
	1.1 ส่งเสริมการปรับปรุงพื้นที่ดินกรด	ไร่	-	66	66	66	66	264	-	990	990	990	990	3,960	พด.
	2. ก่อสร้างแหล่งน้ำในไร่นานอกเขตชลประทาน														
	2.1 การก่อสร้างแหล่งน้ำในไร่นา	บ่อ	1	-	-	-	3	4	17,800	-	-	-	53,400	71,200	พด.
	3. ฟื้นฟูและป้องกันการชะล้างพังทลายของดิน														
3.1 การปลูกหญ้าแฝกเพื่อการอนุรักษ์ดินและน้ำ	ตัน	-	33	33	33	33	132	-	56,100	56,100	56,100	56,100	224,400	พด.	



แผนการใช้ที่ดินตำบลวัด อำเภอยะรัง จังหวัดปัตตานี

เขตการใช้ที่ดิน	งาน/โครงการ/กิจกรรม	หน่วยนับ	เป้าหมาย					รวม	งบประมาณ					รวม	หน่วยงานรับผิดชอบ
			2566	2567	2568	2569	2570		2566	2567	2568	2569	2570		
เขตปลูกไม้ยืนต้น (ชนิด) (ศักยภาพการผลิตสูงประเภท 1)	1. ปรับปรุงคุณภาพดิน														
	1.1 ส่งเสริมการปรับปรุงพื้นที่ดินกรด	ไร่	-	66	66	66	66	264	-	990	990	990	990	3,960	พด.
	2. พัฒนาคุณภาพดินในระบบส่งเสริมเกษตรแบบแปลงใหญ่														
	2.1 ถ่ายทอดองค์ความรู้ด้านการพัฒนาที่ดิน	ครั้ง	-	1	1	1	1	4	-	1,700	1,700	1,700	1,700	6,800	พด.

หมายเหตุ: งบประมาณที่กำหนดไว้นี้เป็นประมาณเบื้องต้น อาจมีการเปลี่ยนแปลงตามที่ได้รับการจัดสรรให้ดำเนินการ



เอกสารอ้างอิง

บทที่ 1

- คณะกรรมการจัดทำปทานุกรมปฐพีวิทยา. 2551. **ปทานุกรมปฐพีวิทยา**. สำนักพิมพ์มหาวิทยาลัยเกษตรศาสตร์, กรุงเทพฯ.
- ADB. 2012. **The State of Pacific Towns and Cities: Urbanization in ADB's Pacific Developing Member Countries**. Mandaluyong City, Philippines.
- FAO. 1974. **Land Capability Appraisal Indonesia: Interim Report**. (AGL/INS), Rome.
- _____. 1993. **Guidelines for Land Use Planning**. Rome.
- NRC. 1975. **Land Use Planning**. The National Academics of Sciences, Engineering, and Medicine, Washington. D.C.
- Vink, A.P.A. 1975. **Land Use in Advancing Agriculture**. Springer-Verlag Berlin Heidelberg.

บทที่ 2

- กรมการปกครอง. 2565. **ข้อมูลจำนวนประชากรและบ้าน**. กระทรวงมหาดไทย. ไฟล์ข้อมูล.
- กรมการพัฒนาชุมชน. 2565. **ข้อมูลพื้นฐานระดับหมู่บ้าน กชช. 2ค ปี 2564**. กระทรวงมหาดไทย. แหล่งที่มา: http://bmnopic64.cdd.go.th/report/kcc?report_type=villagesummary&tumbol_ID%5B%5D=720303&year=2564.
- _____. 2565. **ข้อมูลความจำเป็นพื้นฐาน จปฐ. ปี 2565**. กระทรวงมหาดไทย. แหล่งที่มา: http://bmnopic65.cdd.go.th/report/jpt?report_type=summary&tumbol_ID%5B%5D=720303&year=2565.
- กรมส่งเสริมการเกษตร. 2561. **จำนวนครัวเรือนเกษตรกร ปี 2565**. ไฟล์ข้อมูล.
- กรมอุตุนิยมวิทยา. 2565. **ข้อมูลปริมาณน้ำฝน 30 ปี (2536 – 2565)**. กระทรวงเทคโนโลยีสารสนเทศและการสื่อสาร.
- กลุ่มวิเคราะห์สภาพการใช้ที่ดิน. 2565. **ข้อมูลการใช้ที่ดิน จังหวัดปัตตานี ปี 2565**. กองนโยบายและแผนการใช้ที่ดิน กรมพัฒนาที่ดิน กรุงเทพฯ.
- องค์การบริหารส่วนตำบลวัด. 2566. **แผนพัฒนาท้องถิ่น (พ.ศ. 2566 – 2570)**. อำเภอยะรัง จังหวัดปัตตานี.

บทที่ 3

- กองสำรวจดินและวิจัยทรัพยากรดิน กรมพัฒนาที่ดิน. 2562. **ข้อมูลทรัพยากรดิน**. ไฟล์ข้อมูล.
- กรมทรัพยากรน้ำบาดาล. 2565. **ข้อมูลบ่อน้ำบาดาลพิเทน**. สืบค้นจาก <http://app.dgr.go.th/newpasutara/xml/search.php> วันที่ 26 พฤษภาคม 2566.
- กระทรวงทรัพยากรธรรมชาติและสิ่งแวดล้อม. 2541. **ราชกิจจานุเบกษา**. เล่มที่ 115. ตอนที่ 67 ก, กรุงเทพฯ. สืบค้นจาก <http://www.ratchakittha.soc.go.th/RKJ/announce/search.jsp>, วันที่ 26 พฤษภาคม 2566.



บทที่ 4

Kristensen P. 2004. **The DPSIR Framework**. National Environmental Research Institute, Denmark, Department of Policy Analysis, European Topic Centre on Water, European Environment Agency.

กรมพัฒนาที่ดิน. 2561. **แผนบริหารจัดการทรัพยากรดินปัญหาของประเทศไทย ระยะ 20 ปี (พ.ศ. 2561-2580)**. ไฟล์ข้อมูล.

บทที่ 5

บัณฑิต ต้นสิริ และคำรณ ไทรพิง. 2542. **คู่มือการประเมินคุณภาพที่ดินสำหรับพืชเศรษฐกิจ**. กองวางแผนการใช้ที่ดิน กรมพัฒนาที่ดิน กระทรวงเกษตรและสหกรณ์.

โสภณ ชมชาญ. 2521. **การจัดการดินเพื่อการเกษตร**. กรมพัฒนาที่ดิน กระทรวงเกษตรและสหกรณ์, กรุงเทพฯ.

บทที่ 6

คณะอนุกรรมการขับเคลื่อนเศรษฐกิจพอเพียง สำนักงานคณะกรรมการพัฒนาการเศรษฐกิจและสังคมแห่งชาติ. 2550. **การประยุกต์ใช้หลักเศรษฐกิจพอเพียง**. ไฟล์ข้อมูล.

สำนักงานนโยบายและแผนทรัพยากรธรรมชาติและสิ่งแวดล้อม. 2565. **นโยบายและแผนการบริหารทรัพยากรที่ดินและทรัพยากรดินของประเทศ พ.ศ. 2566-2570**. ไฟล์ข้อมูล.

สำนักงานสภาพัฒนาการเศรษฐกิจและสังคมแห่งชาติ. 2565. (ร่าง) **กรอบแผนพัฒนาภาค พ.ศ. 2566-2570**. ไฟล์ข้อมูล.

_____. 2565. **แผนพัฒนาเศรษฐกิจและสังคมแห่งชาติ ฉบับที่ 12 พ.ศ. 2560-2564**. ไฟล์ข้อมูล.

องค์การบริหารส่วนจังหวัดปัตตานี. 2565. **ยุทธศาสตร์องค์การบริหารส่วนจังหวัดปัตตานี (พ.ศ.2565-2570)**. ไฟล์ข้อมูล.

บทที่ 7

องค์การบริหารส่วนตำบลวัด. 2566. **แผนพัฒนาท้องถิ่น (พ.ศ. 2566 – 2570)**. อำเภอยะรัง จังหวัดปัตตานี.

สำนักงานเกษตรอำเภอยะรัง. 2566. **แผนพัฒนาการเกษตรระดับตำบลวัด (พ.ศ. 2565)**. ไฟล์ข้อมูล.

คณะที่ปรึกษา

นายสุชล แก้วเกาะสะบ้า ผู้อำนวยการสำนักงานพัฒนาที่ดินเขต 12
นายปรีชา เจ็ยทองศรี ผู้อำนวยการสถานีพัฒนาที่ดินปัตตานี

คณะผู้จัดทำ

นายบุญรอง สังข์น้อย	สถานีพัฒนาที่ดินปัตตานี
นายพิศุทธิ์ มิกาศ	กลุ่มวิชาการเพื่อการพัฒนาที่ดิน
นายกิตติศักดิ์ บุญมี	กลุ่มสำรวจและทำแผนที่
นางสาวภาณุพรรณ สระกอบแก้ว	กลุ่มวิเคราะห์ดิน
นายอภิเชษฐ ทองสง	กลุ่มวางแผนการใช้ที่ดิน
นางสาวสุรีย์พร นวลศรี	กลุ่มวางแผนการใช้ที่ดิน
นางสาวอารีณา บินยะโกะ	เจ้าหน้าที่แผนที่ภาพถ่าย



สถานีพัฒนาที่ดินปัตตานี

สำนักงานพัฒนาที่ดินเขต 12 กรมพัฒนาที่ดิน
กระทรวงเกษตรและสหกรณ์