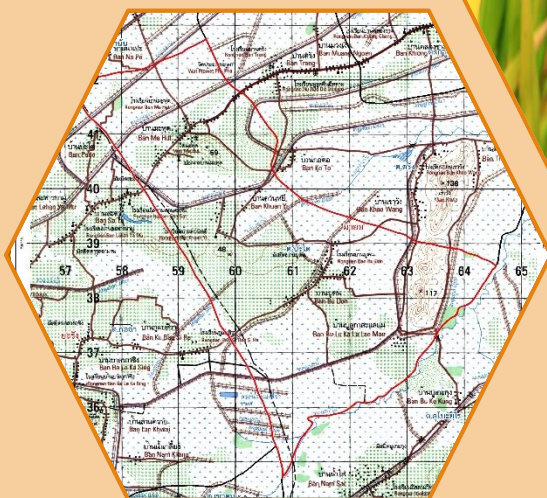




แผนการใช้ที่ดินตำบลปะโศด

อำเภอมายอ จังหวัดปัตตานี



ปี 2566

สถานีพัฒนาที่ดินปัตตานี

สำนักงานพัฒนาที่ดินเขต 12 กรมพัฒนาที่ดิน

กระทรวงเกษตรและสหกรณ์

คำนำ

การจัดทำแผนการใช้ที่ดินดำเนินการตามรัฐธรรมนูญแห่งราชอาณาจักรไทย พ.ศ. 2560 มาตรา 72 (1) ที่ได้บัญญัติให้มีการวางแผนการใช้ที่ดินให้เหมาะสมกับศักยภาพของที่ดินตามหลักการพัฒนาอย่างยั่งยืน โดยแผนการใช้ที่ดินตำบลปะโต อำเภอมายอ จังหวัดปัตตานี ได้นำแนวคิดของ FAO และ UNEP มาปรับใช้ คือ ความเหมาะสมทางกายภาพ ความเหมาะสมทางเศรษฐกิจ การยอมรับจากสังคม การสร้างความยั่งยืนให้สิ่งแวดล้อม และเสนอทางเลือกการใช้ที่ดิน ร่วมกับวิธีการที่จำเป็นอื่น ๆ เช่น กระบวนการมีส่วนร่วมของชุมชน (Participatory Rural Appraisal: PRA) การประเมินคุณภาพที่ดิน เป็นต้น

กองนโยบายและแผนการใช้ที่ดินร่วมกับสำนักงานพัฒนาที่ดินเขต 12 และสถานีพัฒนาที่ดินปัตตานี ในการดำเนินงานวางแผนการใช้ที่ดินระดับตำบล โดยพิจารณาภาพรวมของสภาพปัญหาในด้านต่างๆ ทั้งด้านกายภาพ เศรษฐกิจ และสังคม วิเคราะห์และสังเคราะห์ข้อมูลนำไปสู่การวางแผนการใช้ที่ดินที่สอดคล้องกับศักยภาพของพื้นที่ โดยผ่านกระบวนการมีส่วนร่วมของชุมชน (PRA) ในการระบุปัญหา ความต้องการของเกษตรกรและผู้มีส่วนได้ส่วนเสีย ทั้งนี้ สถานีพัฒนาที่ดินปัตตานี ได้จัดทำแผนกิจกรรม/โครงการ เพื่อขับเคลื่อนแผนการใช้ที่ดินให้เป็นรูปธรรม เพื่อให้เกษตรกรมีคุณภาพชีวิตที่ดีขึ้น มีการใช้ที่ดินอย่างถูกต้องเหมาะสม รักษาสภาพแวดล้อม และอนุรักษ์ทรัพยากรในชุมชนให้เกิดความยั่งยืนต่อไป

สถานีพัฒนาที่ดินปัตตานี
กันยายน 2566



สารบัญ

หน้า

คำนำ	
สารบัญ	
สารบัญตาราง	
สารบัญรูป	
บทที่ 1 บทนำ	
1.1 ความสำคัญของการวางแผนการใช้ที่ดิน	1-1
1.2 หลักการและเหตุผล	1-1
1.3 วัตถุประสงค์	1-1
1.4 ระยะเวลาและสถานที่ดำเนินงาน	1-1
1.5 ขั้นตอนการดำเนินงาน	1-2
1.6 วิสัยทัศน์ของตำบล	1-2
บทที่ 2 ข้อมูลทั่วไป	
2.1 ที่ตั้งและอาณาเขต	2-1
2.2 การแบ่งส่วนการปกครอง	2-1
2.3 สภาพภูมิประเทศ	2-2
2.4 สภาพภูมิอากาศ	2-2
2.5 สภาพการใช้ที่ดินในปัจจุบัน	2-4
2.6 สภาพเศรษฐกิจและสังคม	2-7
บทที่ 3 สถานภาพของทรัพยากรธรรมชาติ	
3.1 ทรัพยากรป่าไม้	3-1
3.2 ทรัพยากรน้ำ	3-1
3.3 ทรัพยากรดิน	3-2
บทที่ 4 กระบวนการมีส่วนร่วมของชุมชน (Participatory Rural Appraisal: PRA)	
4.1 การวิเคราะห์ผลจากการจัดทำกระบวนการมีส่วนร่วมของชุมชน (PRA)	4-1
4.2 ระบบการปลูกพืชในปัจจุบัน	4-4
บทที่ 5 การประเมินคุณภาพที่ดิน	
5.1 หลักการประเมินคุณภาพที่ดินด้านกายภาพ	5-1
5.2 พืชเศรษฐกิจที่สำคัญของตำบล	5-2
5.3 ระดับความเหมาะสมของที่ดิน	5-2



สารบัญ (ต่อ)

	หน้า
บทที่ 6 แผนการใช้ที่ดิน	
6.1 การวิเคราะห์ข้อมูลเพื่อการจัดทำแผนการใช้ที่ดินระดับตำบล	6-1
6.2 เขตการใช้ที่ดิน	6-2
บทที่ 7 การขับเคลื่อนแผนการใช้ที่ดิน	
7.1 ขั้นตอนการดำเนินงาน	7-1
7.2 กิจกรรมที่จะดำเนินการของกรมพัฒนาที่ดิน	7-1
7.3 กิจกรรมที่จะดำเนินการของหน่วยงานอื่น	7-2
7.4 ความต้องการของชุมชนและองค์กรปกครองส่วนท้องถิ่น	7-4
เอกสารอ้างอิง	อ-1



สารบัญตาราง

ตารางที่		หน้า
2-1	สถิติภูมิอากาศ ณ สถานีตรวจอากาศอำเภอมายอ จังหวัดปัตตานี ปี 2536-2565	2-3
2-2	สภาพการใช้ที่ดิน ตำบลปะโต อำเภอมายอ จังหวัดปัตตานี	2-5
2-3	จำนวนประชากรและครัวเรือนตำบลปะโต อำเภอมายอ จังหวัดปัตตานี ปี 2565	2-7
2-4	จำนวนและสัดส่วนครัวเรือนเกษตรกร ตำบลปะโต อำเภอมายอ จังหวัดปัตตานีปี 2565	2-7
2-5	รายได้-รายจ่ายเฉลี่ยครัวเรือน ตำบลปะโต อำเภอมายอ จังหวัดปัตตานี ปี 2565	2-9
3-1	สมบัติดิน ตำบลปะโต อำเภอมายอ จังหวัดปัตตานี	3-4
5-1	ตัวอย่างการประเมินคุณภาพที่ดินด้านกายภาพของประเภทการใช้ประโยชน์ที่ดิน	5-2
5-2	ชั้นความเหมาะสมทางกายภาพของดิน ตำบลปะโต อำเภอมายอ จังหวัดปัตตานี	5-3
6-1	เขตการใช้ที่ดิน ตำบลปะโต อำเภอมายอ จังหวัดปัตตานี	6-4
7-1	กิจกรรมของกรมพัฒนาที่ดินในเขตเกษตรกรรมที่จะดำเนินการใน ปีงบประมาณ 2566-2570	7-6
7-2	สรุปกิจกรรมที่ขอรับการสนับสนุนจากส่วนราชการอื่นในเขตการใช้ที่ดิน	7-8
7-3	เป้าหมายการดำเนินงานและงบประมาณ ตำบลปะโต อำเภอมายอ จังหวัดปัตตานีแผน 5 ปี (พ.ศ. 2566-2570)	7-11

สารบัญรูป

รูปที่		หน้า
1-1	ขั้นตอนการวางแผนการใช้ที่ดินระดับตำบล	1-3



2-1	ขอบเขตการปกครองตำบลปะโต อำเภอมายอ จังหวัดปัตตานี	2-1
2-2	สมดุลของน้ำเพื่อการเกษตร จังหวัดปัตตานี	2-4
2-3	สภาพการใช้ที่ดิน ตำบลปะโต อำเภอมายอ จังหวัดปัตตานี	2-6
3-1	ทรัพยากรดิน ตำบลปะโต อำเภอมายอ จังหวัดปัตตานี	3-5
4-1	การวิเคราะห์สถานการณ์โดยระบบ DPSIR ของตำบลปะโต อำเภอมายอ จังหวัดปัตตานี	4-3
4-2	ระบบการปลูกพืชในปัจจุบัน ตำบลปะโต อำเภอมายอ จังหวัดปัตตานี	4-4
6-1	เขตการใช้ที่ดิน ตำบลปะโต อำเภอมายอ จังหวัดปัตตานี	6-5



บทที่ 1

บทนำ

1.1 ความสำคัญของการวางแผนการใช้ที่ดิน

ตามรัฐธรรมนูญแห่งราชอาณาจักรไทย พุทธศักราช 2560 มาตรา 72 รัฐพึงดำเนินการเกี่ยวกับที่ดิน ทรัพยากรน้ำ และพลังงาน ดังต่อไปนี้

- (1) วางแผนการใช้ที่ดินของประเทศ ให้เหมาะสมกับสภาพพื้นที่ และศักยภาพของที่ดิน ตามหลักการพัฒนาที่ยั่งยืน

1.2 หลักการและเหตุผล

ปัจจุบันกรมพัฒนาที่ดินได้ดำเนินการวางแผนการใช้ที่ดินระดับประเทศเรียบร้อยแล้ว ซึ่งเป็นการวางกรอบเชิงนโยบายมุ่งเน้นการพัฒนาด้านการเกษตรให้เกิดความสมดุลและยั่งยืนและในขณะเดียวกันต้องอนุรักษ์ทรัพยากรธรรมชาติและสิ่งแวดล้อมควบคู่กับการรักษาคุณค่าทางศิลปวัฒนธรรม แต่ทั้งนี้เพื่อให้เกิดการใช้ประโยชน์ที่ดินในระดับพื้นที่อย่างมีประสิทธิภาพและรักษาฐานการผลิตด้านทรัพยากรธรรมชาติอย่างยั่งยืนตลอดห่วงโซ่อุปทาน แผนการใช้ที่ดินระดับตำบลจึงถูกนำมาใช้เป็นเครื่องมือเพื่อขับเคลื่อนการดำเนินงานดังกล่าว

ทั้งนี้ กรมพัฒนาที่ดินได้จัดทำแผนปฏิบัติการราชการกรมพัฒนาที่ดินระยะ 5 ปี (พ.ศ.2566 – 2570) เพื่อให้บรรลุตามวิสัยทัศน์ที่กำหนดไว้ คือ “เป็นองค์การอัจฉริยะทางดินเพื่อขับเคลื่อนการใช้ที่ดินอย่างเหมาะสม 15 ล้านไร่ ภายในปี 2570” ซึ่งในส่วนของประเด็นการพัฒนาที่ 2 บริหารจัดการทรัพยากรดิน และที่ดินด้วยชุดข้อมูลที่มีมูลค่าสูง ซึ่งมีเป้าหมายคือ การนำชุดข้อมูลที่มีมูลค่าสูง ไปใช้ในการบริหารจัดการทางการเกษตร ในส่วนของตัวชี้วัดบริหารจัดการทรัพยากรดิน และที่ดินบนพื้นฐานของชุดข้อมูลที่มีมูลค่าสูง ร้อยละ 100 กลยุทธ์ที่ 2 ยกระดับแผนการใช้ที่ดินไปสู่การปฏิบัติ ได้กำหนดให้ร้อยละของแผนการใช้ที่ดินระดับตำบลที่จัดทำแล้วเสร็จทั้งประเทศภายในปี 2570 (ไม่น้อยกว่าร้อยละ 80) เป็นตัวชี้วัดของกลยุทธ์ดังกล่าว

1.3 วัตถุประสงค์

1.3.1 เพื่อรักษาเสถียรภาพของทรัพยากรให้เกิดความสมดุลและยั่งยืนภายใต้การพัฒนาด้านต่างๆ ของตำบล

1.3.2 เพื่อให้การใช้ที่ดินมีผลตอบแทนสูงสุดต่อหน่วยเนื้อที่อย่างยั่งยืน

1.3.3 เพื่อให้เกิดการกำหนดแผนงาน โครงการ กิจกรรม ที่สอดคล้องกับแผนการใช้ที่ดินที่กำหนดขึ้นและอยู่บนหลักการของรูปแบบเศรษฐกิจชีวภาพ-เศรษฐกิจหมุนเวียน-เศรษฐกิจสีเขียว (Bio-Circular-Green Economy : BCG Model)

1.4 ระยะเวลาและสถานที่ดำเนินงาน

1.4.1 ระยะเวลา 1 ตุลาคม 2565 – 30 กันยายน 2566

1.4.2 สถานที่ ตำบลปะโต อำเภอมายอ จังหวัดปัตตานี



1.5 ขั้นตอนการดำเนินงาน

1.5.1 รวบรวมข้อมูลปฐมภูมิและทุติยภูมิ ประกอบด้วย

1) ด้านกายภาพ ได้แก่ ทรัพยากรดิน ทรัพยากรน้ำ ทรัพยากรป่าไม้ ภูมิอากาศ สภาพการใช้ที่ดิน เขตป่าไม้ตามกฎหมายและมติคณะรัฐมนตรี ฯ

2) ด้านเศรษฐกิจและสังคม ได้แก่ การถือครองที่ดิน ลักษณะทางเศรษฐกิจของตำบล จำนวนประชากร ฯ

3) ด้านนโยบายและข้อกฎหมายที่เกี่ยวข้อง ได้แก่ ยุทธศาสตร์ แผนพัฒนาเศรษฐกิจและสังคมแห่งชาติฉบับที่ 13 ยุทธศาสตร์ภาค แผนพัฒนากลุ่มจังหวัด แผนพัฒนาจังหวัด แผนพัฒนาการเกษตรและสหกรณ์ แผนพัฒนาท้องถิ่น 4 ปี ขององค์การบริหารส่วนจังหวัด เทศบาลตำบลหรือ องค์การบริหารส่วนตำบล ฯ

1.5.2 จัดทำกระบวนการมีส่วนร่วมของชุมชน (Participatory Rural Appraisal : PRA) เพื่อรับฟังความคิดเห็น ประเด็นปัญหา ความต้องการด้านต่าง ๆ ขององค์การปกครองส่วนท้องถิ่นและเกษตรกรในตำบล

1.5.3 ประเมินคุณภาพของที่ดินของพืชเศรษฐกิจหลักและพืชทางเลือกที่มีมูลค่าของตำบล

1.5.4 สังเคราะห์ข้อมูลจากข้อ 1.5.1 ถึง 1.5.3 เพื่อใช้ประกอบการวางแผนการใช้ที่ดิน

1.5.5 กำหนด (ร่าง) แผนการใช้ที่ดินระดับตำบล

1.5.6 รับฟังความคิดเห็นของผู้มีส่วนได้ส่วนเสียต่อ (ร่าง) แผนการใช้ที่ดินที่กำหนดขึ้น

1.5.7 ปรับปรุง (ร่าง) แผนการใช้ที่ดินเพื่อจัดทำแผนการใช้ที่ดินฉบับสมบูรณ์

1.5.8 นำแผนการใช้ที่ดินเข้าสู่คณะกรรมการของเขตฯ เพื่อตรวจสอบความครบถ้วน /สมบูรณ์ของเนื้อหาและองค์ประกอบ

1.5.9 เผยแพร่แผนการใช้ที่ดินเพื่อนำไปสู่การขับเคลื่อนการดำเนินงาน ประกอบด้วย

1) องค์การปกครองส่วนท้องถิ่น นำแผนการใช้ที่ดินที่จัดทำขึ้นไปประกอบการจัดทำแผนการพัฒนาของตำบล เพื่อนำไปสู่การของงบประมาณที่มีความสอดคล้องกับศักยภาพด้านการผลิตและสภาพของทรัพยากรของตำบล

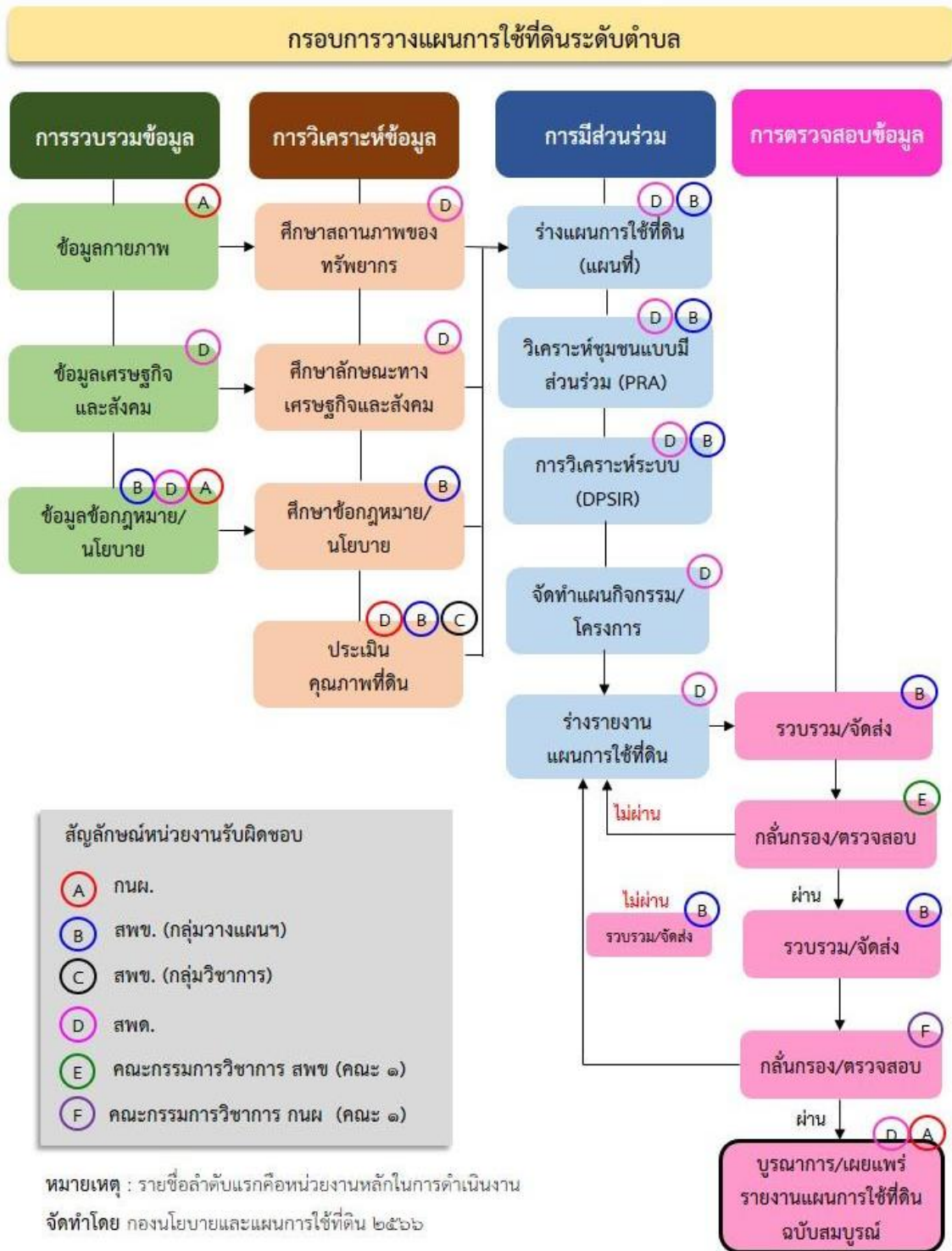
2) กรมพัฒนาที่ดิน โดยสำนักงานพัฒนาที่ดินจังหวัด กำหนดแผนงาน/โครงการ/กิจกรรมที่สอดคล้องกับแผนการใช้ที่ดินที่กำหนดขึ้นในแต่ละเขตและสามารถใช้ประกอบการของงบประมาณในพื้นที่อย่างมีหลักการและเป็นที่ยอมรับ

3) หน่วยงานราชการอื่น ๆ สามารถใช้เป็นข้อมูลพื้นฐานประกอบแผนงาน/โครงการ/กิจกรรม ที่สอดคล้องกับแผนการใช้ที่ดินที่กำหนดขึ้นในแต่ละเขต

ขั้นตอนการวางแผนการใช้ที่ดินระดับตำบลแสดงดังรูปที่ 1-1

1.6 วิสัยทัศน์ของตำบล

“ปะโตนาอยู่ เข็ดชุกุณธรรม นำชุมชนเข้มแข็ง พัฒนาการเกษตร สุขภาพชีวิตที่ดี อยางพอเพียง” (https://www.pado.go.th/index/load_data/?doc=11097)



รูปที่ 1-1 ขั้นตอนการวางแผนการใช้ที่ดินระดับตำบล

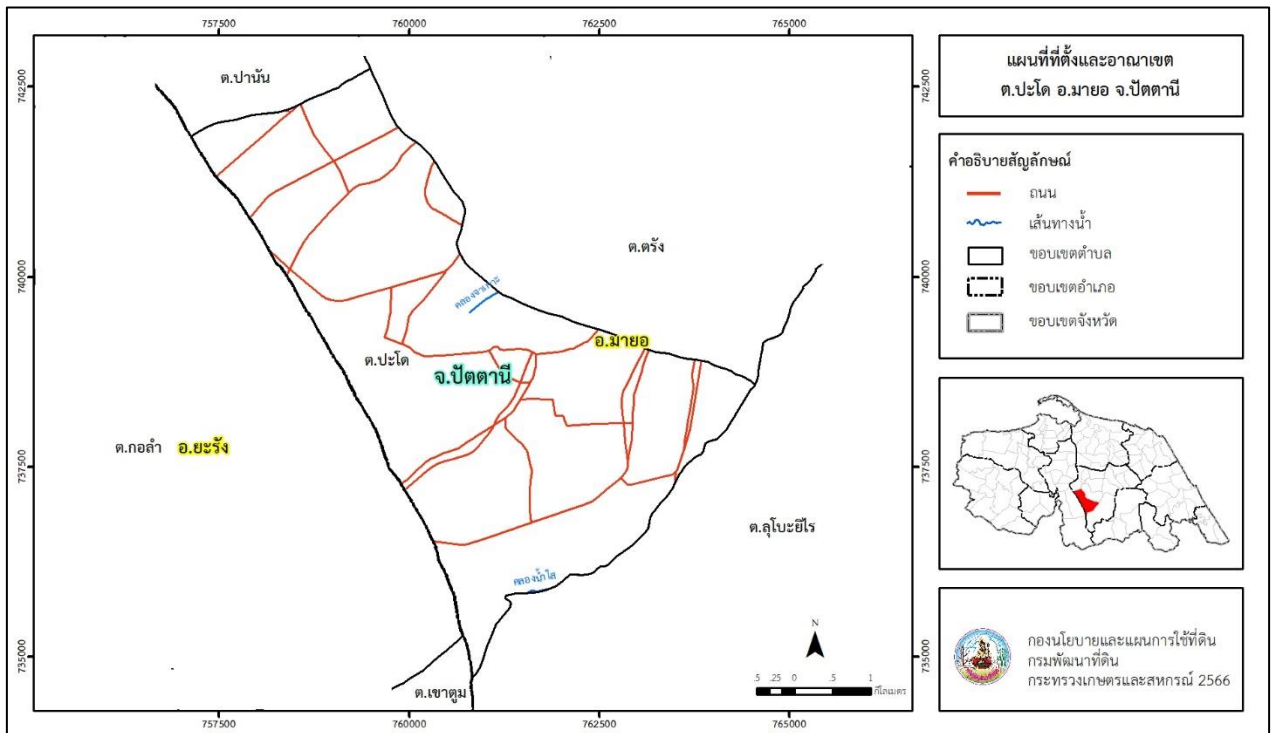


บทที่ 2 ข้อมูลทั่วไป

2.1 ที่ตั้งและอาณาเขต

ตำบลปะโต อำเภอมายอ จังหวัดปัตตานี ตั้งอยู่ทางทิศตะวันตกเฉียงใต้ของอำเภอมายอ มีพื้นที่ประมาณ 22 ตารางกิโลเมตร หรือ 13,544 ไร่ โดยมีอาณาเขตติดต่อ ดังนี้ (รูปที่ 2-1)

ทิศเหนือ	ติดต่อกับ	ตำบลป่านัน อำเภอมายอ จังหวัดปัตตานี
ทิศใต้	ติดต่อกับ	ตำบลเขาตุม อำเภอยะรัง ตำบลลูโบะยี่ไร อำเภอมายอ จังหวัดปัตตานี
ทิศตะวันออก	ติดต่อกับ	ตำบลตรัง ตำบลลูโบะยี่ไร อำเภอมายอ จังหวัดปัตตานี
ทิศตะวันตก	ติดต่อกับ	ตำบลกอลำ อำเภอยะรัง จังหวัดปัตตานี



รูปที่ 2-1 ขอบเขตการปกครอง ตำบลปะโต อำเภอมายอ จังหวัดปัตตานี

2.2 การแบ่งส่วนการปกครอง

ตำบลปะโต อำเภอมายอ จังหวัดปัตตานี แบ่งส่วนการปกครองออกเป็น 5 หมู่บ้าน ดังนี้

หมู่ที่ 1 บ้านบุดน	หมู่ที่ 4 บ้านป่าละเมาะ
หมู่ที่ 2 บ้านมะหุด	หมู่ที่ 5 บ้านปะโต
หมู่ที่ 3 บ้านควนหยี	



2.3 สภาพภูมิประเทศ

ลักษณะพื้นที่ทั่วไปส่วนใหญ่เป็นที่ราบสลับที่ดอน มีเนินเขาทางทิศใต้ของตำบล สภาพพื้นที่ราบเรียบถึงค่อนข้างราบเรียบ ลูกคลื่นลอนลาดเล็กน้อย และพื้นที่สูงชัน เป็นส่วนหนึ่งของลุ่มน้ำภาคใต้ฝั่งตะวันออกตอนล่าง มีแหล่งน้ำที่สำคัญ เช่น คลองจาเกาะ และคลองน้ำใส

2.4 สภาพภูมิอากาศ

จากการศึกษาสถิติภูมิอากาศ (ปี พ.ศ.2536-2565) พบว่า ตำบลปะโต อำเภอมายอ จังหวัดปัตตานี มีรายละเอียดดังนี้

2.4.1 อุณหภูมิ

มีอุณหภูมิโดยเฉลี่ยทั้งปี 27.4 องศาเซลเซียส อุณหภูมิสูงสุดเฉลี่ย 32.6 องศาเซลเซียส และอุณหภูมิต่ำสุดเฉลี่ย 23.7 องศาเซลเซียส

2.4.2 ปริมาณน้ำฝน

มีปริมาณน้ำฝนรวมทั้งปี 2,005.5 มิลลิเมตร มีฝนตกประมาณ 150 วัน เดือนที่มีฝนตกมากที่สุด ในเดือนธันวาคม มีปริมาณฝน 410.5 มิลลิเมตร และมีฝนตกประมาณ 18 วัน

2.4.3 สมดุลน้ำเพื่อการเกษตร

จากข้อมูลสถิติภูมิอากาศในคาบ 30 ปี (ปี พ.ศ.2536-2565) ณ สถานีตรวจอากาศจังหวัดปัตตานี ได้นำมาวิเคราะห์สมดุลของน้ำเพื่อการเกษตร ซึ่งเป็นการวิเคราะห์หาช่วงฤดูกาลเพาะปลูกพืชตลอดจนช่วงระยะเวลาที่พืชเสี่ยงต่อการขาดน้ำ ข้อมูลที่นำมาวิเคราะห์ คือ ปริมาณน้ำฝน และศักยภาพการคายระเหยน้ำอ้างอิง (ET_o) ซึ่งคำนวณด้วยโปรแกรม Cropwat for Windows Version 8.0 โดยใช้สมการ Penman-Monteith สามารถสรุปสมดุลของน้ำเพื่อการเกษตรในเขตอาศัยน้ำฝนได้ดังนี้

ช่วงที่เหมาะสมต่อการปลูกพืช เป็นช่วงที่ค่าปริมาณน้ำฝนมากกว่าค่า 0.5 การระเหยจากผิวดินและการคายน้ำของพืช เป็นช่วงที่ดินมีความชุ่มชื้นพอเหมาะต่อการเพาะปลูกพืช เป็นช่วงที่ดินมีความชุ่มชื้นพอเหมาะต่อการเพาะปลูกพืชได้ตลอดทั้งปี

ช่วงที่มีน้ำมากเกินพอ เป็นช่วงที่ค่าปริมาณน้ำฝนมากกว่าค่าการระเหยจากผิวดินและการคายน้ำของพืช ซึ่งช่วงนี้เริ่มตั้งแต่ต้นเดือนเมษายนถึงปลายเดือนมกราคม (ตารางที่ 2-1 และรูปที่ 2-2)



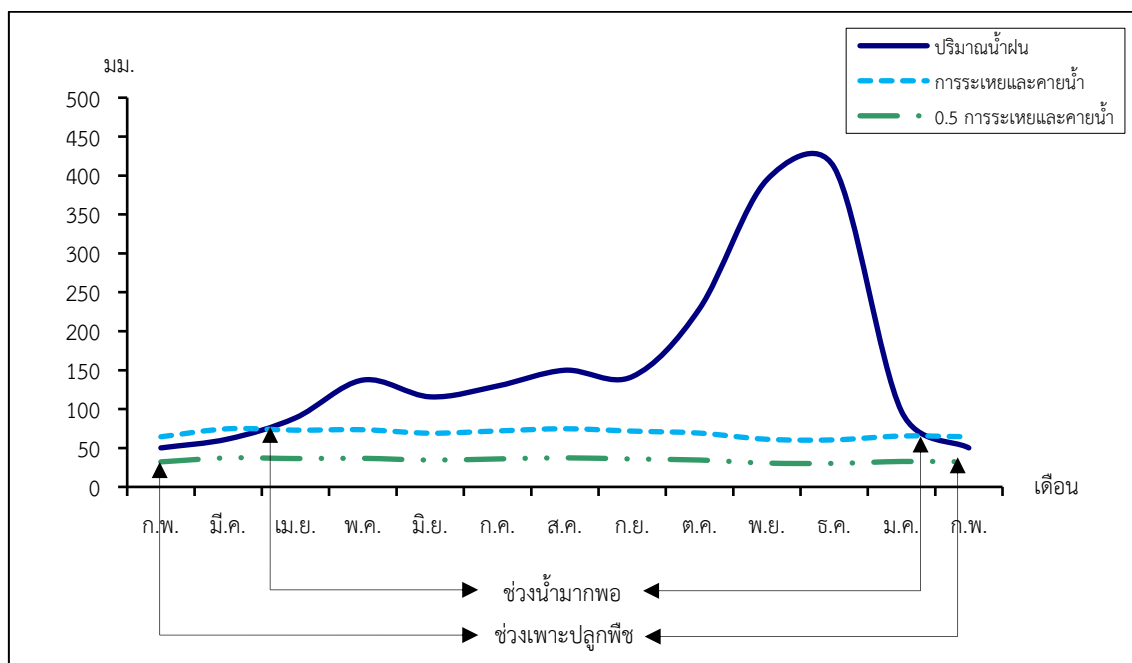
ตารางที่ 2-1 สถิติภูมิอากาศ ณ สถานีตรวจอากาศจังหวัดปัตตานี¹ (ปี พ.ศ.2536 - 2565)

เดือน	อุณหภูมิ (°ซ.)			ความชื้นสัมพัทธ์ (%)	ปริมาณน้ำฝน (มม.)	จำนวนวันที่ฝนตก (วัน)	ศักยภาพการคายระเหยน้ำ (มม.)	ปริมาณฝนใช้การ ² (มม.)
	ต่ำสุด	สูงสุด	เฉลี่ย					
ม.ค.	22.7	31.1	26.3	82.0	97.0	8.7	65.4	81.9
ก.พ.	22.4	32.3	26.7	79.0	50.1	4.1	64.4	46.1
มี.ค.	23.1	33.5	27.6	79.0	61.6	7.0	74.7	55.5
เม.ย.	24.0	34.3	28.4	78.0	88.7	7.8	72.9	76.1
พ.ค.	24.6	34.1	28.5	80.0	137.3	12.5	73.5	107.1
มิ.ย.	24.3	33.6	28.1	80.0	115.7	12.5	69.0	94.3
ก.ค.	24.1	33.3	27.9	79.0	129.7	12.0	71.9	102.8
ส.ค.	24.0	33.3	27.7	80.0	149.9	13.3	74.7	113.9
ก.ย.	24.0	32.8	27.5	81.0	141.6	15.1	71.7	109.5
ต.ค.	23.9	32.0	27.1	84.0	228.9	18.5	69.1	145.1
พ.ย.	23.8	30.8	26.6	87.0	394.5	20.5	61.2	164.4
ธ.ค.	23.3	30.1	26.2	86.0	410.5	18.2	60.5	166.1
เฉลี่ย	23.7	32.6	27.4	81.3	-	-	-	-
รวม	-	-	-	-	2,005.5	150.2	829.0	1,262.8

หมายเหตุ : ¹ เป็นสถานีตรวจอากาศที่ใกล้พื้นที่ตำบลมากที่สุด

² จากการคำนวณโดยโปรแกรม Cropwat for Windows Version 8.0

ที่มา : กรมอุตุนิยมวิทยา (2566)



หมายเหตุ : ใช้ข้อมูลปริมาณน้ำฝน 13 เดือน เพราะสามารถแสดงให้เห็นความต่อเนื่องของข้อมูลที่น่ามาวิเคราะห์สมดุลของน้ำเพื่อการเกษตร

รูปที่ 2-2 กราฟสมดุลของน้ำเพื่อการเกษตร ปี พ.ศ. 2536 - 2565

2.5 สภาพการใช้ที่ดินปัจจุบัน

สภาพการใช้ที่ดินตำบลปะโต อำเภอมายอ จังหวัดปัตตานี ซึ่งสำรวจโดยกลุ่มวิเคราะห์สภาพการใช้ที่ดิน (2566) ประกอบด้วยประเภทการใช้ที่ดินต่าง ๆ ดังนี้

2.5.1 พื้นที่ชุมชนและสิ่งปลูกสร้าง มีเนื้อที่ 651 ไร่ หรือร้อยละ 4.80 ของเนื้อที่ตำบล

2.5.2 พื้นที่เกษตรกรรม มีเนื้อที่ 12,680 ไร่ หรือร้อยละ 93.63 ของเนื้อที่ตำบล ประกอบด้วยการใช้ประโยชน์ที่ดินด้านเกษตรกรรมต่าง ๆ ดังต่อไปนี้

1) พื้นที่นา มีเนื้อที่ 5,306 ไร่ หรือร้อยละ 39.18 ของเนื้อที่ตำบล ได้แก่ นาข้าวและนาร้าง

2) ไม้ยืนต้น มีเนื้อที่ 7,334 ไร่ หรือร้อยละ 54.15 ของเนื้อที่ตำบล ได้แก่ ยางพารา และปาล์มน้ำมัน

3) ไม้ผล มีเนื้อที่ 40 ไร่ หรือร้อยละ 0.30 ของเนื้อที่ตำบล ได้แก่ ไม้ผลผสม

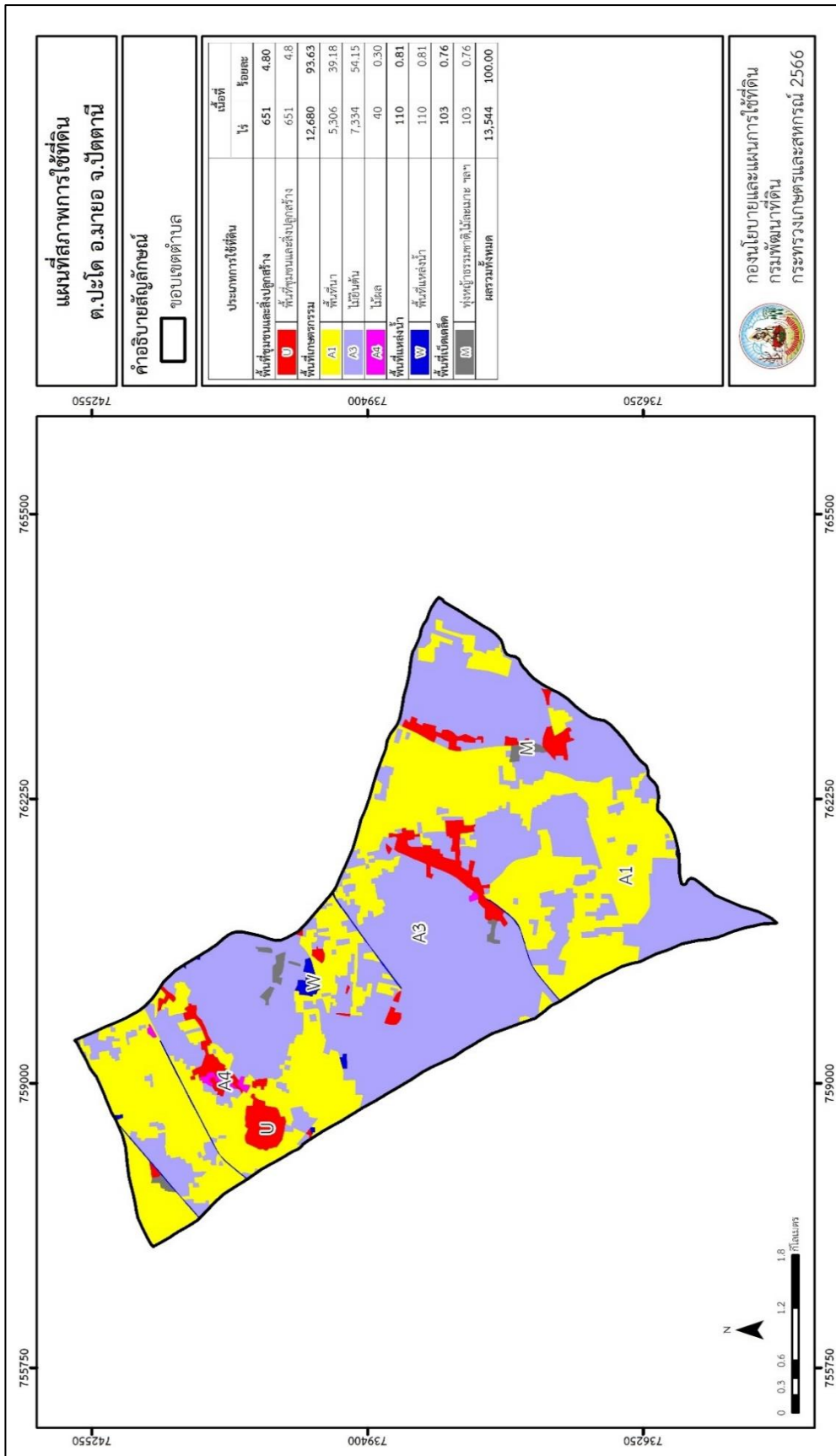
2.5.3 พื้นที่แหล่งน้ำ มีเนื้อที่ 110 ไร่ หรือร้อยละ 0.81 ของเนื้อที่ตำบล ได้แก่ แม่น้ำ ลำห้วย ลำคลอง อ่างเก็บน้ำ บ่อน้ำในไร่นา และคลองชลประทาน

2.5.4 พื้นที่เบ็ดเตล็ด มีเนื้อที่ 103 ไร่ หรือร้อยละ 0.76 ของเนื้อที่ตำบล ได้แก่ พุ่มหญ้าสลับไม้ พุ่มไม้ละเมาะ เหมืองแร่ และบ่อลูกรัง



ตารางที่ 2-2 สภาพการใช้ที่ดิน ตำบลปะโต อำเภอมายอ จังหวัดปัตตานี

หน่วยแผนที่	สภาพการใช้ที่ดิน	เนื้อที่	
		ไร่	ร้อยละ
U	พื้นที่ชุมชนและสิ่งปลูกสร้าง	651	4.80
U201	หมู่บ้านบนพื้นราบ	499	3.68
U201/A401	หมู่บ้านบนพื้นราบ/ไม้ผลผสม	118	0.87
U301	สถานที่ราชการและสถาบันต่างๆ	34	0.25
A	พื้นที่เกษตรกรรม	12,680	93.63
A100	นาร้าง	582	4.30
A101	นาข้าว	4,724	34.88
A302	ยางพารา	6,945	51.28
A303	ปาล์มน้ำมัน	389	2.87
A401	ไม้ผลผสม	40	0.30
M	พื้นที่เบ็ดเตล็ด	103	0.76
M102	ทุ่งหญ้าสลับไม้พุ่ม/ไม้ละเมาะ	15	0.11
M301	เหมืองแร่	81	0.60
M302	บ่อลูกรัง	7	0.05
W	พื้นที่แหล่งน้ำ	110	0.81
W101	แม่น้ำ ลำห้วย ลำคลอง	18	0.13
W201	อ่างเก็บน้ำ	40	0.30
W202	บ่อน้ำในไร่นา	14	0.10
W203	คลองชลประทาน	38	0.28
ผลรวมทั้งหมด		13,544	100.00



รูปที่ 2-3 สภาพการใช้ที่ดิน ตำบลปะโต อำเภอมายอ จังหวัดปัตตานี



2.6 สภาพเศรษฐกิจและสังคม

2.6.1 ประชากร

จากหลักฐานทะเบียนราษฎรของกรมการปกครอง กระทรวงมหาดไทย ณ เดือนธันวาคม 2565 พบว่า ประชากรที่อาศัยในพื้นที่ตำบลปะโตมีประชากรรวม 5,146 คน แยกเป็นชาย 2,550 คน เป็นหญิง 2,596 คน ความหนาแน่นโดยเฉลี่ย 237.47 คนต่อตารางกิโลเมตร มีจำนวนครัวเรือนทั้งหมด 1,144 ครัวเรือน เป็นครัวเรือนเกษตรที่มาขึ้นทะเบียนกรมส่งเสริมการเกษตร 670 ครัวเรือน หรือร้อยละ 58.57 ของจำนวนครัวเรือนทั้งหมด และเป็นครัวเรือนที่ประกอบอาชีพอื่นๆ ครัวเรือนเกษตรที่ไม่ได้มาขึ้นทะเบียนกรมส่งเสริมการเกษตร 474 ครัวเรือน หรือร้อยละ 41.43 ของจำนวนครัวเรือนทั้งหมด ดังรายละเอียดในตารางที่ 2-3 ถึง 2-4

ตารางที่ 2-3 จำนวนประชากรและครัวเรือนตำบลปะโต อำเภอมายอ จังหวัดปัตตานี ปี 2565

พื้นที่	จำนวน ครัวเรือน	จำนวนประชากร (คน)		
		ชาย	หญิง	รวม
ตำบลปะโต	1,144	2,550	2,596	5,146
หมู่ที่ 1 บุคน	433	1,051	1,061	2,112
หมู่ที่ 2 มะหุด	295	642	688	1,330
หมู่ที่ 3 ควนหยี	148	169	166	335
หมู่ที่ 4 ป่าละเมาะ	112	307	322	629
หมู่ที่ 5 ปะโต	156	381	359	740

ที่มา : กรมการปกครอง (2566)

ตารางที่ 2-4 จำนวนและสัดส่วนครัวเรือนเกษตรตำบลปะโต อำเภอมายอ จังหวัดปัตตานี ปี 2565

รายการ	จำนวน (ครัวเรือน)	ร้อยละ
จำนวนครัวเรือนทั้งหมด ¹⁾	1,144	100.00
- จำนวนครัวเรือนเกษตรที่มาขึ้นทะเบียนกรมส่งเสริมการเกษตร ²⁾	670	58.57
- จำนวนครัวเรือนที่ประกอบอาชีพอื่นๆ และจำนวนครัวเรือนเกษตรที่ไม่ได้มาขึ้นทะเบียนฯ	474	41.43

ที่มา : 1) กรมการปกครอง (2566)

2) กรมส่งเสริมการเกษตร (2566)

2.6.2 การถือครองที่ดิน

จากข้อมูลกรมการปกครอง ณ เดือนธันวาคม 2565 ตำบลปะโต มีจำนวนครัวเรือนทั้งหมด 1,144 ครัวเรือน โดยถือครองที่ดินเฉลี่ยครัวเรือนละ 11.84 ไร่

2.6.3 ลักษณะทางเศรษฐกิจและการประกอบอาชีพ



ประชากรในตำบลปะโตประกอบอาชีพเกษตรกรรม ค้าขาย รับราชการ รับจ้างทั่วไป และอื่นๆ มีเกษตรกรบางครัวเรือนประกอบอาชีพหลายอย่างควบคู่กันไป สำหรับพืชที่เกษตรกรปลูกเป็นอาชีพหลัก ได้แก่ ยางพารา ปาล์มน้ำมัน ทุเรียน และข้าว ทางด้านการเลี้ยงสัตว์เกษตรกรจะมีการเลี้ยงไว้เพื่อบริโภคหากเหลือจึงจำหน่ายเป็นรายได้เสริม

2.6.4 ด้านรายได้-รายจ่าย

จากข้อมูลพื้นฐาน จปฐ. (กรมการพัฒนาชุมชน, 2566) พบว่า รายได้ครัวเรือนเฉลี่ยปีละ 231,086.81 บาท รายได้บุคคลเฉลี่ยปีละ 57,223.40 บาท รายจ่ายครัวเรือนเฉลี่ยปีละ 58,464.92 บาท รายจ่ายบุคคลเฉลี่ยปีละ 14,477.51 บาท เมื่อพิจารณาจะเห็นว่ารายได้ครัวเรือนมากกว่ารายจ่ายครัวเรือนปีละ 172,621.89 บาท และรายได้บุคคลมากกว่ารายจ่ายบุคคลปีละ 42,745.89 บาท ดังรายละเอียดในตารางที่ 2-5



ตารางที่ 2-5 รายได้-รายจ่ายเฉลี่ยครัวเรือนตำบลปะโต อำเภอมายอ จังหวัดปัตตานี ปี 2565

พื้นที่	แหล่งรายได้ของครัวเรือน (บาท/ปี)			รายได้ครัวเรือนเฉลี่ย (บาท/ปี)	รายได้บุคคลเฉลี่ย (บาท/ปี)	รายจ่ายครัวเรือนเฉลี่ย (บาท/ปี)	รายจ่ายบุคคลเฉลี่ย (บาท/ปี)
	อาชีพหลัก	อาชีพรอง	ทำ-หาเอง				
ตำบลปะโต	171,468.98	29,291.76	17,258.55	231,086.81	57,223.40	58,464.92	14,477.51
หมู่ที่ 1 บุตน	167,515.76	46,564.47	16,229.23	245,888.25	57,171.89	51,305.16	11,929.05
หมู่ที่ 2 มะหุด	154,115.21	3,099.08	6,147.00	166,561.75	47,683.25	36,922.12	10,570.05
หมู่ที่ 3 ควนหยี	176,790.12	17,654.32	21,604.94	229,938.27	78,256.30	157,259.26	53,521.01
หมู่ที่ 4 ป่าละแมาะ	110,851.06	57,659.57	43,170.21	245,234.04	58,507.61	77,542.55	18,500.00
หมู่ที่ 5 ปะโต	258,239.92	12,055.88	17,114.25	294,415.38	60,289.84	36,614.17	7,497.78

ที่มา : กรมการพัฒนาชุมชน (2566)



บทที่ 3

สถานภาพของทรัพยากรธรรมชาติ

การศึกษาสถานภาพของทรัพยากรธรรมชาติในพื้นที่ตำบลปะโต อำเภอมายอ จังหวัดปัตตานี ได้แก่ ทรัพยากรป่าไม้ ทรัพยากรน้ำ และทรัพยากรดิน ซึ่งเป็นทรัพยากรกายภาพที่สำคัญต่อการทำการเกษตร ดังนั้นจึงจำเป็นต้องทราบว่าทรัพยากรธรรมชาติแต่ละชนิดปัจจุบันมีสถานะอย่างไร เพื่อใช้เป็นข้อมูลประกอบการวางแผนการใช้ที่ดินซึ่งจะนำไปสู่การกำหนดแผนงาน โครงการ กิจกรรม รวมถึงมาตรการต่าง ๆ เพื่อการพัฒนาพื้นที่อย่างมีประสิทธิภาพต่อไป โดยมีรายละเอียดดังนี้

3.1 ทรัพยากรป่าไม้

3.1.1 ป่าไม้ตามกฎหมายและมติคณะรัฐมนตรี

1) ป่าอนุรักษ์ ไม่พบพื้นที่ป่าอนุรักษ์ (เขตอุทยานแห่งชาติ เขตรักษาพันธุ์สัตว์ป่า เขตวนอุทยาน และเขตห้ามล่าสัตว์ป่า) ในพื้นที่

2) ป่าสงวนแห่งชาติ ได้มีการจำแนกเขตการใช้ประโยชน์ทรัพยากรและที่ดินป่าไม้ในพื้นที่ป่าสงวนแห่งชาติตามมติคณะรัฐมนตรี วันที่ 10 มีนาคม 2535 และ 17 มีนาคม 2535 แบ่งออกเป็น 3 เขต ประกอบด้วย เขตพื้นที่ป่าเพื่อการอนุรักษ์ (Zone C) เขตพื้นที่ป่าเพื่อเศรษฐกิจ (Zone E) และเขตพื้นที่ป่าที่เหมาะสมต่อการเกษตร (Zone A) จากการวิเคราะห์ข้อมูลไม่พบพื้นที่ป่าสงวนแห่งชาติในพื้นที่

3.1.2 **ชั้นคุณภาพลุ่มน้ำ** (มติคณะรัฐมนตรี วันที่ 28 พฤษภาคม 2528) จากการวิเคราะห์ข้อมูล พบชั้นคุณภาพลุ่มน้ำในพื้นที่ ได้แก่

- (1) พื้นที่ลุ่มน้ำชั้นที่ 3 เนื้อที่ 397 ไร่
- (2) พื้นที่ลุ่มน้ำชั้นที่ 4 เนื้อที่ 1,282 ไร่
- (3) พื้นที่ลุ่มน้ำชั้นที่ 5 เนื้อที่ 11,865 ไร่

ทั้งนี้ เนื้อที่ดังกล่าวข้างต้นคำนวณด้วยระบบสารสนเทศภูมิศาสตร์ เป็นเนื้อที่เบื้องต้นเท่านั้น ไม่สามารถใช้อ้างอิงได้ทางกฎหมาย

3.2 ทรัพยากรน้ำ

3.2.1 ปริมาณน้ำฝน พบว่าในพื้นที่ตำบลปะโต มีปริมาณน้ำฝนเฉลี่ยในคาบ 30 ปี (พ.ศ.2536-2565) 2,005.5 มิลลิเมตรต่อปี

3.2.2 น้ำผิวดิน หมายถึง แม่น้ำลำคลอง หนอง บึง ทะเลสาบ อ่างเก็บ และแหล่งน้ำสาธารณะอื่นๆ ที่อยู่ภายในผืนแผ่นดิน ในพื้นที่ตำบลปะโต มีรายละเอียดของแหล่งน้ำผิวดินดังนี้

แหล่งน้ำผิวดินธรรมชาติ ได้แก่ คลองจาเกาะ และคลองน้ำใส

3.2.3 ใช้ฐานข้อมูลน้ำบาดาลของกรมทรัพยากรน้ำบาดาล กระทรวงทรัพยากรธรรมชาติและสิ่งแวดล้อม จากข้อมูล <http://app.dgr.go.th/newpasutara/xml/search.php> สืบค้น ณ วันที่ 26 พฤษภาคม 2566 ซึ่งพบว่า ตำบลปะโต มีจำนวนบ่อบาดาลราชการจำนวน 9 บ่อ และจำนวนบ่อบาดาลเอกชนจำนวน 1 บ่อ



3.3 ทรัพยากรดิน

ทรัพยากรดินในพื้นที่ตำบลปะโต อำเภอมายอ จังหวัดปัตตานี พบหน่วยแผนที่ดินทั้งหมด 12 หน่วยแผนที่ดิน และหน่วยพื้นที่เบ็ดเตล็ด 3 หน่วยแผนที่ ดังนี้

3.3.1 ดินในพื้นที่ลุ่ม มี 5 หน่วยแผนที่ดิน ได้แก่

- 1) หน่วยแผนที่ดิน Ba-clA ชุดดินบางนารา มีเนื้อดินบนเป็นดินร่วนปนดินเหนียว ความลาดชัน 0-2 เปอร์เซ็นต์ มีเนื้อที่ 113 ไร่ หรือร้อยละ 0.83 ของเนื้อที่ตำบล
- 2) หน่วยแผนที่ดิน Bu-silA ชุดดินสายบุรี มีเนื้อดินบนเป็นดินร่วนปนทรายแป้ง ความลาดชัน 0-2 เปอร์เซ็นต์ มีเนื้อที่ 234 ไร่ หรือร้อยละ 1.73 ของเนื้อที่ตำบล
- 3) หน่วยแผนที่ดิน Bu-pic-silA ดินคล้ายชุดดินสายบุรีที่มีศิลาแลงอ่อน มีเนื้อดินบนเป็นดินร่วนปนทรายแป้ง ความลาดชัน 0-2 เปอร์เซ็นต์ มีเนื้อที่ 328 ไร่ หรือร้อยละ 2.42 ของเนื้อที่ตำบล
- 4) หน่วยแผนที่ดิน Ni-sIA ชุดดินน้ำกระจาย มีเนื้อดินบนเป็นดินร่วนปนทราย ความลาดชัน 0-2 เปอร์เซ็นต์ มีเนื้อที่ 341 ไร่ หรือร้อยละ 2.52 ของเนื้อที่ตำบล
- 5) หน่วยแผนที่ดิน Ptl-clA ชุดดินพัทลุง มีเนื้อดินบนเป็นดินร่วนปนดินเหนียว ความลาดชัน 0-2 เปอร์เซ็นต์ มีเนื้อที่ 7,033 ไร่ หรือร้อยละ 51.92 ของเนื้อที่ตำบล

3.3.2 ดินในพื้นที่ดอน มี 7 หน่วยแผนที่ดิน ได้แก่

- 1) หน่วยแผนที่ดิน Kh-slB ชุดดินคอหงษ์ มีเนื้อดินบนเป็นดินร่วนปนทราย ความลาดชัน 2-5 เปอร์เซ็นต์ มีเนื้อที่ 964 ไร่ หรือร้อยละ 7.12 ของเนื้อที่ตำบล
- 2) หน่วยแผนที่ดิน Kh-mw-sIA ดินคล้ายชุดดินคอหงษ์ที่มีการระบายน้ำดีปานกลาง มีเนื้อดินบนเป็นดินร่วนปนทราย ความลาดชัน 0-2 เปอร์เซ็นต์ มีเนื้อที่ 270 ไร่ หรือร้อยละ 1.99 ของเนื้อที่ตำบล
- 3) หน่วยแผนที่ดิน Km-slB ชุดดินคลองท่อม มีเนื้อดินบนเป็นดินร่วนปนทราย ความลาดชัน 2-5 เปอร์เซ็นต์ มีเนื้อที่ 1,027 ไร่ หรือร้อยละ 7.58 ของเนื้อที่ตำบล
- 4) หน่วยแผนที่ดิน Ll-pic-clA ดินคล้ายชุดดินลำภูราที่มีศิลาแลงอ่อน มีเนื้อดินบนเป็นดินร่วนปนดินเหนียว ความลาดชัน 0-2 เปอร์เซ็นต์ มีเนื้อที่ 342 ไร่ หรือร้อยละ 2.53 ของเนื้อที่ตำบล
- 5) หน่วยแผนที่ดิน Pad-slC ชุดดินป่าดงเบขาร์ มีเนื้อดินบนเป็นดินร่วนปนทราย ความลาดชัน 5-12 เปอร์เซ็นต์ มีเนื้อที่ 443 ไร่ หรือร้อยละ 3.27 ของเนื้อที่ตำบล
- 6) หน่วยแผนที่ดิน Te-slB ชุดดินท่าแซะ มีเนื้อดินบนเป็นดินร่วนปนทราย ความลาดชัน 2-5 เปอร์เซ็นต์ มีเนื้อที่ 1,090 ไร่ หรือร้อยละ 8.05 ของเนื้อที่ตำบล
- 7) หน่วยแผนที่ดิน Tkn-sIA ชุดดินตาขุน มีเนื้อดินบนเป็นดินร่วนปนทราย ความลาดชัน 0-2 เปอร์เซ็นต์ มีเนื้อที่ 461 ไร่ หรือร้อยละ 3.40 ของเนื้อที่ตำบล

3.3.3 พื้นที่เบ็ดเตล็ด มี 3 หน่วยแผนที่ ได้แก่

- 1) หน่วยแผนที่ P บ่อ มีเนื้อที่ 32 ไร่ หรือร้อยละ 0.24 ของเนื้อที่ตำบล
- 2) หน่วยแผนที่ SC พื้นที่ลาดชันเชิงซ้อน มีเนื้อที่ 858 ไร่ หรือร้อยละ 6.34 ของเนื้อที่ตำบล
- 3) หน่วยแผนที่ W พื้นที่น้ำ มีเนื้อที่ 8 ไร่ หรือร้อยละ 0.06 ของเนื้อที่ตำบล



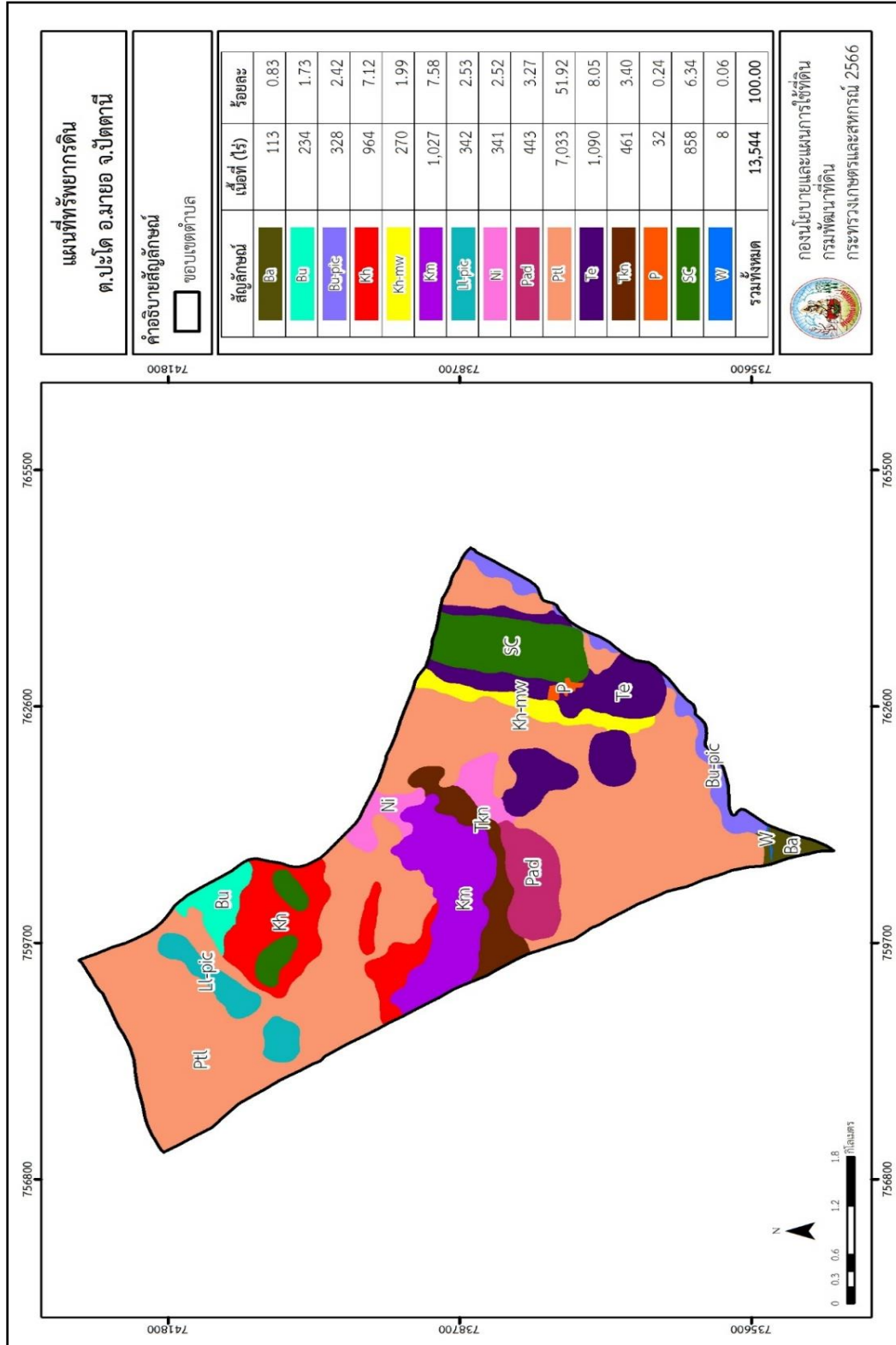
ไม่พบปัญหาทรัพยากรดินทางการเกษตรตามสภาพธรรมชาติในพื้นที่ รายละเอียดของสมบัติดิน ตำบลปะโต อำเภอมายอ จังหวัดปัตตานี ดังแสดงในตารางที่ 3-1 และแผนที่แสดงในลักษณะของชุดดิน (รูปที่ 3-1)



ตารางที่ 3-1 สมบัติดิน ตำบลปะโต อำเภอมายอ จังหวัดปัตตานี

หน่วยแผนที่ดิน	ความลาดชัน (%)	ความลึก (ซม.)	การระบายน้ำ	ความอุดมสมบูรณ์ของดิน	ความจุแลกเปลี่ยนแคตไอออน (cmol/kg)	ความอิ่มตัวเบส (%)	ปฏิกิริยาดิน		ค่าการนำไฟฟ้า (dS/m)	ความลึกของชั้นจาโรเซต (ซม.)	เนื้อที่	
							ดินบน	ดินล่าง			ไร่	ร้อยละ
Ba-clA	0-2	>150	เลว	ต่ำ	<10	<35	5.5-6.5	4.5-5.5	<2	-	113	0.83
Bu-pic-silA	0-2	>150	ค่อนข้างเลว	ต่ำ	<10	<35	4.5-6.0	4.5-5.5	<2	-	328	2.42
Bu-silA	0-2	>150	ค่อนข้างเลว	ต่ำ	<10	<35	4.5-6.0	4.5-5.5	<2	-	234	1.73
Kh-mw-sIA	0-2	>150	ดีปานกลาง	ต่ำ	<10	<35	4.5-5.5	4.5-5.5	<2	-	270	1.99
Kh-sIB	2-5	>150	ดี	ต่ำ	<10	<35	4.5-5.5	4.5-5.5	<2	-	964	7.12
Kim-sIB	2-5	>150	ดี	ต่ำ	<10	<35	5.0-5.5	4.5-5.0	<2	-	1,027	7.58
Ll-pic-clA	0-2	>150	ดี	ปานกลาง	10-20	<35	5.0-6.5	4.5-5.5	<2	-	342	2.53
Ni-sIA	0-2	>150	ค่อนข้างเลว	ต่ำ	<10	<35	5.5-6.5	5.5-6.5	<2	-	341	2.52
Pad-sIC	5-12	50-100	ดี	ต่ำ	<10	35-75	5.0-5.5	4.5-5.5	<2	-	443	3.27
Ptl-clA	0-2	>150	เลว	ต่ำ	<10	<35	5.5-6.5	4.5-5.5	<2	-	297	2.19
Ptl-clA*	0-2	>150	เลว	ปานกลาง	<10	<35	5.5-6.5	4.5-5.5	<2	-	6,736	49.73
Te-sIB	2-5	>150	ดี	ต่ำ	<10	<35	5.0-5.5	4.5-5.0	<2	-	1,090	8.05
Tkn-sIA	0-2	>150	ดี	ต่ำ	<10	<35	5.0-5.5	4.5-5.0	<2	-	461	3.40
SC	>35	-	-	-	-	-	-	-	-	-	858	6.34
P	-	-	-	-	-	-	-	-	-	-	32	0.24
W	-	-	-	-	-	-	-	-	-	-	8	0.06
รวมทั้งหมด											13,544	100.00

หมายเหตุ: 1. * หมายถึง หน่วยแผนที่ดินที่มีความอุดมสมบูรณ์ของดินต่างจากหน่วยแผนที่ดินเดียวกัน
 2. เนื้อที่คำนวณด้วยโปรแกรมระบบสารสนเทศภูมิศาสตร์



ที่มา: กองสำรวจและวิจัยทรัพยากรดิน (2566)
รูปที่ 3-1 ทรัพยากรดิน ตำบลปะโด อำเภอมายอ จังหวัดปัตตานี



บทที่ 4

กระบวนการมีส่วนร่วมของชุมชน (Participatory Rural Appraisal : PRA)

4.1 การวิเคราะห์ผลจากการจัดทำกระบวนการมีส่วนร่วมของชุมชน (PRA)

การวิเคราะห์ผลจากการจัดทำกระบวนการมีส่วนร่วมของชุมชน (PRA) เมื่อวันที่ 19 กรกฎาคม 2566 มีสาระสำคัญสรุปได้ดังนี้

4.1.1 ปัญหาหลักของตำบลปะโต คือ

- 1) เกิดการทิ้งร้างของพื้นที่นา เนื่องจากต้นทุนการผลิตที่สูง
- 2) แหล่งน้ำตื้นเขิน
- 3) ที่ดินไร้กรรมสิทธิ์
- 4) เกษตรขาดองค์ความรู้ด้านการจัดการดิน
- 5) ระบบขนส่งผลผลิตที่ไม่สะดวก

4.1.2 ความต้องการของชุมชน เกษตรกร และตำบลปะโต มีความต้องการ 4 ประการ คือ

- 1) ปรับรูปที่ดิน จัดระบบอนุรักษ์ดินและน้ำ ขุดคูยกร่อง บันคันนา และทางทำเลียงในไร่นา
- 2) แก้ไขปัญหาหาระบบระบายน้ำและขุดลอกคูคลอง
- 3) ถ่ายทอดองค์ความรู้ด้านการทำการเกษตร
- 4) ปรับปรุงคุณภาพดิน

ผลจากการจัดทำกระบวนการมีส่วนร่วมของชุมชน (PRA) ได้นำมาวิเคราะห์ร่วมกับปัญหาด้านกายภาพ โดยระบบ DPSIR มีรายละเอียดดังนี้

1) แรงขับเคลื่อน (Driver) มี 4 ประการ คือ

- 1.1) นโยบายรัฐด้านการเกษตร
- 1.2) การเปลี่ยนแปลงสภาพภูมิอากาศ
- 1.3) ประชาชนขาดความรู้เรื่องการใช้ที่ดิน
- 1.4) พื้นที่ชุมชนขยายตัวเมือง การขยายตัวของภาคเกษตรและอุตสาหกรรม

2) แรงกดดัน (Pressure) ที่เกิดจากปัจจัยขับเคลื่อน มี 3 ประการ คือ

- 2.1) ดินเสื่อมโทรม และการใช้ที่ดินไม่เหมาะสม
- 2.2) การใช้สารเคมีเกินความจำเป็น
- 2.3) ขาดแคลนน้ำในการทำการเกษตร

3) สภาวะ (State) ที่เกิดแรงกดดัน มี 4 ประการ คือ

- 3.1) น้ำไม่เพียงพอต่อการทำการเกษตร
- 3.2) ความเสื่อมโทรมของดินทางกายภาพ/เคมี/ชีวภาพ
- 3.3) โรคพืช เช่น กลัวยตายพราย และใบร่วงในยางพารา
- 3.4) ระบบขนส่งผลผลิตที่ไม่สะดวก



4) ผลกระทบ (Impact) ที่ปรากฏในพื้นที่ มี 3 ประการ คือ

- 4.1) ผลผลิตตกต่ำ
- 4.2) พื้นที่ทิ้งร้าง
- 4.3) มีผลกระทบต่อคุณภาพชีวิต

5) การตอบสนอง (Response) ของรัฐในอดีต ปัจจุบัน และในอนาคต มีดังนี้

อดีต-ปัจจุบัน

พื้นที่ลาดชัน

- 5.1) ปลูกหญ้าแฝกป้องกัน การชะล้างพังทลายของดิน รักษาความชื้นและกักเก็บน้ำ

พื้นที่ราบ

- 5.2) ส่งเสริมอาชีพด้านการเกษตรในจังหวัดชายแดนภาคใต้
- ฟื้นฟูพื้นที่นาร้างเพื่อปลูกปาล์มน้ำมัน (ชุดคูกร่อง)
 - ปรับปรุงพื้นที่นาร้างเพื่อปลูกข้าว
 - พัฒนาศักยภาพพื้นที่ชายแดนใต้ (ปั้นคันทนา)
- 5.3) แหล่งน้ำในไร่นานอกเขตชลประทาน
- 5.4) ส่งเสริมการใช้สารอินทรีย์ลดการใช้สารเคมีทางการเกษตร/เกษตรอินทรีย์
- ส่งเสริมการปลูกพืชปุ๋ยสดปรับปรุงบำรุงดิน (ปอเทือง)
 - สนับสนุนเกษตรอินทรีย์ในโรงเรียน
- 5.5) ปรับปรุงพื้นที่ดินกรด
- ส่งเสริมการปรับปรุงพื้นที่ดินกรด (โดโลไมท์)
- 5.6) การพัฒนาพื้นที่ดินเปรี้ยว
- ส่งเสริมการปรับปรุงพื้นที่ดินเปรี้ยวดินเค็มภาคใต้ (หินปูนฝุ่น)

อนาคต

- (1) พัฒนาที่ดินและน้ำที่เป็นระบบทั้งตำบล
 - (2) ประกาศเขตอนุรักษ์ดินและน้ำ
 - (3) ส่งเสริมการผลิตปุ๋ยอินทรีย์ลดการใช้สารเคมี
- ดังมีรายละเอียดในรูปที่ 4-1



รูปที่ 4-1 การวิเคราะห์สถานการณ์โดยระบบ DPSIR ของตำบลปะโต อำเภอมายอ จังหวัดปัตตานี



4.2 ระบบการปลูกพืชในปัจจุบัน

ตำบลปะโต อำเภอมายอ จังหวัดปัตตานี มีการเพาะปลูกพืช ดังนี้

4.2.1 พื้นที่ลุ่ม

1) ไม้ยืนต้น ประกอบด้วย ยางพารา (พันธุ์ RRIM600) ปาล์มน้ำมัน
 2) ข้าวนาปี และนาปรัง มีความเหมาะสมการทำนาถึงร้อยละ 80 ของพื้นที่ทั้งหมด
 เกษตรกรจะปลูกข้าวนาปีพันธุ์ข้าวที่ปลูกประกอบด้วย พันธุ์เสีียง เล็บนก และช่อสูง
 ระยะเวลา นาปี ช่วงเดือน ต.ค.-มี.ค.

นาปรังช่วงเดือน มิ.ย.-ก.ย.

3) พืชไร่เป็นพืชผัก เช่น ถั่วฝักยาว พริก ผักบุ้ง และแตงกวา เป็นต้น เน้นการบริโภคในครัวเรือน

4.2.2 พื้นที่ดอน

1) ไม้ยืนต้น ประกอบด้วย ไม้ผล

2) ปศุสัตว์ มีการเลี้ยงสัตว์ ประกอบด้วย วัว แพะ และแกะ

ชนิดพืช	เดือน											
	ม.ค.	ก.พ.	มี.ค.	เม.ย.	พ.ค.	มิ.ย.	ก.ค.	ส.ค.	ก.ย.	ต.ค.	พ.ย.	ธ.ค.
บริเวณพื้นที่ราบลุ่ม												
1. ข้าวนาปี	ข้าวนาปี									ข้าวนาปี		
2. ข้าวนาปรัง							ข้าวนาปรัง					
3. พืชผัก				ถั่วฝักยาว พริก ผักบุ้ง แตงกวา								
4. ไม้ยืนต้น	ยางพารา											
5. ไม้ยืนต้น	ปาล์มน้ำมัน											
บริเวณพื้นที่ดอน												
1. ไม้ผล	ทุเรียน เงาะ มังคุด ลองกอง											
2. ปศุสัตว์	วัว แพะ แกะ											

รูปที่ 4-2 ระบบการปลูกพืชในปัจจุบัน ตำบลปะโต อำเภอมายอ จังหวัดปัตตานี



บทที่ 5 การประเมินคุณภาพที่ดิน

5.1 หลักการประเมินคุณภาพที่ดินด้านกายภาพ

การประเมินคุณภาพที่ดินหรือการประเมินความเหมาะสมของที่ดิน สอดคล้องตามหลักการของ FAO Framework ค.ศ. 1983 ซึ่งการประเมินคุณภาพที่ดินด้านกายภาพ เป็นการประเมินศักยภาพของที่ดินว่าที่ดินนั้นๆ เหมาะสมมากหรือน้อยเพียงใดสำหรับการใช้ที่ดินประเภทต่างๆ หรือการปลูกพืชต่างๆ โดยพิจารณาจาก สภาพแวดล้อมที่มีผลต่อการเจริญเติบโตของพืช สมบัติดินที่ได้จำแนกไว้ในแต่ละตำบล ร่วมกับการจัดการพื้นที่ เช่น ระบบชลประทาน พื้นที่ยกทรง การจัดระบบอนุรักษ์ดินและน้ำ เป็นต้น และนอกจากนี้พิจารณาความต้องการปัจจัยต่อการปลูกพืชแต่ละชนิด สอดคล้องตามหลักการของ FAO ได้แก่ ความต้องการด้านพืช ความต้องการด้านการจัดการ ความต้องการด้านการอนุรักษ์ (บัณฑิต ต้นศิริ และคำณ ไทรพิภ, 2542) รายละเอียดดังตารางที่ 5-1

ระดับความเหมาะสมของที่ดินได้จากการสังเคราะห์ข้อมูลดิน การจัดการที่ดิน หรือดินที่มีลักษณะเฉพาะที่เกิดขึ้นตามสภาพภูมิประเทศ (ซึ่งจะเรียกรวมว่าหน่วยที่ดิน) ลักษณะภูมิอากาศ พิจารณาร่วมกับระดับความต้องการปัจจัยต่อการเจริญเติบโตของพืชแต่ละชนิด หลังจากนั้นดำเนินการประเมินคุณภาพที่ดิน ซึ่งสามารถจำแนกระดับความเหมาะสมของที่ดินได้เป็น 4 ระดับ ได้แก่ เหมาะสมสูง (S1) เหมาะสมปานกลาง (S2) เหมาะสมเล็กน้อย (S3) และไม่เหมาะสม (N) โดยที่

S1 : ไม่มีข้อจำกัดด้านที่ดินตามปัจจัยที่ใช้พิจารณา

S2 : มีข้อจำกัดด้านที่ดินที่แก้ไขได้ง่ายหรือข้อจำกัดอาจไม่ส่งผลกระทบต่อ การเจริญเติบโตของพืชอย่างชัดเจน

S3 : มีข้อจำกัดด้านที่ดินที่แก้ไขได้ยาก ควรปรับเปลี่ยนการผลิตเป็นพืชชนิดอื่นหรือ กิจกรรมอื่น (ส่วนใหญ่เป็นลักษณะทางกายภาพ)

N : มีข้อจำกัดที่พัฒนาหรือปรับปรุงที่ดินได้ยากมาก หากจะดำเนินการพัฒนาหรือ ปรับปรุงต้องใช้ต้นทุนสูงหรือเครื่องจักรขนาดใหญ่ แนะนำให้ปรับเปลี่ยนการผลิต



ตารางที่ 5-1 ตัวอย่างการประเมินคุณภาพที่ดินด้านกายภาพของประเภทการใช้ประโยชน์ที่ดิน

คุณภาพที่ดิน (Land Quality)	คุณลักษณะที่ดินตัวแทน (Land Characteristics)	ระดับความ เหมาะสม (Land Suitability Rating)
1. ความเหมาะสมด้านความต้องการด้านพืช (Crop Requirements)		
1.1. การหยั่งลึกของรากพืช (r)	ความลึกของดิน	S1
1.2. ความชุ่มชื้นที่เป็นประโยชน์ต่อพืช (m)	ปริมาณน้ำฝนเฉลี่ยในรอบปี	S2m
1.3. ความเป็นประโยชน์ของออกซิเจน ต่อรากพืช (o)	สภาพการระบายน้ำของดิน	S2o
ความเหมาะสมรวมด้านความต้องการด้านพืช (Crop Requirements)		S2om
2. ความเหมาะสมรวมความต้องการด้านการจัดการ (Management Requirements)		
2.1. สภาพการเขตกรรม (k)	ชั้นความยากง่ายในการ เขตกรรม (ดินบน)	S1
2.2. ศักยภาพการใช้เครื่องจักรกล (w)	ความลาดชันของพื้นที่	S3w
ความเหมาะสมรวมด้านความต้องการด้านการจัดการ (Management Requirements)		S3w
3. ความเหมาะสมด้านความต้องการด้านการอนุรักษ์ (Conservation Requirements)		
3.1 ความเสียหายจากการกัดกร่อน (e)	ความลาดชันของพื้นที่	S3e
ความเหมาะสมรวมด้านความต้องการด้านการอนุรักษ์ (Conservation Requirements)		S3e
ความเหมาะสมด้านกายภาพของประเภทการใช้ประโยชน์ที่ดินใน แต่ละหน่วยที่ดินโดยรวม		S3ew

5.2 พืชเศรษฐกิจที่สำคัญของตำบล

พืชเศรษฐกิจหลักและพืชทางเลือกของตำบล ได้แก่ ยางพารา ปาล์มน้ำมัน มะพร้าว ทุเรียน และข้าว

5.3 ระดับความเหมาะสมของที่ดิน

การประเมินคุณภาพที่ดินของพืชเศรษฐกิจหลักและพืชทางเลือก ตำบลปะโต อำเภอมายอ จังหวัดปัตตานี ได้ผลการประเมินคุณภาพที่ดินดังตารางที่ 5-2



ตารางที่ 5-2 ชั้นความเหมาะสมทางกายภาพของดิน ตำบลปะโค อำเภอมายอ จังหวัดปทุมธานี

หน่วยแผนที่ดิน	ยางพารา	ปาล์มน้ำมัน	มะพร้าว	ทุเรียน	ข้าว
Ba-clA	N	S3o	N	N	S2ns
Bu-pic-silA	S3o	S2ons	S3o	S3o	S2ns
Bu-silA	S3o	S2ons	S3o	S3o	S2ns
Kh-mw-slA	S2ons	S2ns	S2ons	S2ons	S2ons
Kh-slB	S2ns	S2ns	S2ns	S2ns	S3o
Km-slB	S2n	S2n	S2n	S2ns	S3o
Ll-pic-clA	S2n	S2n	S2n	S2ns	S3o
Ni-slA	S3o	S2ons	S3o	S3o	S2ns
Pad-slC	S2rns	S3r	S3r	S3r	S3ewo
Ptl-clA	N	S3o	N	N	S2n
Ptl-clA*	N	S3o	N	N	S2ns
Te-slB	S2ns	S2ns	S2ns	S2ns	S3o
Tkn-slA	S2ns	S2ns	S2ns	S2ns	S3o
SC	N	N	N	N	N

หมายเหตุ : * หมายถึง หน่วยแผนที่ดินที่มีความอุดมสมบูรณ์ของดินต่างจากหน่วยแผนที่ดินเดียวกัน

ความหมายของสัญลักษณ์แสดงข้อจำกัดชั้นความเหมาะสม

- e = ความเสียหายจากการกัดกร่อน
- w = ศักยภาพการใช้เครื่องจักร
- r = สภาวะการหยั่งลึกของราก
- z = สารพิษ
- x = การมีเกลือมากเกินไป
- m = ความชุ่มชื้นที่เป็นประโยชน์ต่อพืช
- o = ความเป็นประโยชน์ของออกซิเจนต่อรากพืช
- n = ความจุในการดูดซับธาตุอาหาร
- s = ความเป็นประโยชน์ของธาตุอาหาร



บทที่ 6 แผนการใช้ที่ดิน

6.1 การวิเคราะห์ข้อมูลเพื่อจัดทำแผนการใช้ที่ดินระดับตำบล

ตามที่กรมพัฒนาที่ดินได้จัดทำแผนปฏิบัติการราชการกรมพัฒนาที่ดินระยะ 5 ปี ช่วงปี 2566-2570 เพื่อให้บรรลุตามวิสัยทัศน์ที่กำหนดไว้ คือ “เป็นองค์กรอัจฉริยะทางดิน เพื่อขับเคลื่อนการใช้ที่ดินอย่างเหมาะสม 15 ล้านไร่ ภายในปี 2570” ซึ่งในส่วนของประเด็นการพัฒนาที่ 2 บริหารจัดการทรัพยากรดินและที่ดินด้วยชุดข้อมูลที่มีมูลค่าสูง (High Value Dataset) ซึ่งมีเป้าหมาย คือ การนำชุดข้อมูลที่มีมูลค่าสูง (High Value Dataset) ไปใช้ในการบริหารจัดการทางการเกษตร ในส่วนของตัวชี้วัดบริหารจัดการทรัพยากรดินและที่ดินบนพื้นฐานของชุดข้อมูลที่มีมูลค่าสูง (High Value Dataset) ร้อยละ 100 กลยุทธ์ที่ 2 ยกระดับแผนการใช้ที่ดินไปสู่การปฏิบัติ ได้กำหนดให้ ร้อยละของแผนการใช้ที่ดินระดับตำบลที่จัดทำแล้วเสร็จทั่วประเทศ ภายใน ปี 2570 (ไม่น้อยกว่า ร้อยละ 80) เป็นตัวชี้วัดหนึ่งของกลยุทธ์ดังกล่าว

การวางแผนการใช้ที่ดินระดับตำบลเป็นการวางกรอบและนโยบายการการพัฒนาพื้นที่ให้เกิดการใช้ที่ดินอย่างสมดุลและยั่งยืน เป็นการกำหนดแนวทางใช้ที่ดินให้ตรงกับศักยภาพโดยเฉพาะทางด้านการเกษตร และนำไปสู่การกำหนดแผนงาน โครงการ กิจกรรม ที่มีความสอดคล้องกับสภาพพื้นที่ ทั้งนี้การใช้ขอบเขตการปกครองในระดับตำบลจะนำไปสู่การพัฒนาเชิงพื้นที่ที่มีเป้าหมายและทิศทางสอดคล้องตามบริบทของแต่ละตำบล และมีผู้รับผิดชอบโดยตรง คือ องค์กรปกครองส่วนท้องถิ่น ซึ่งแผนการใช้ที่ดินในระดับที่ใหญ่กว่านี้อาจไม่สามารถนำมาใช้ปฏิบัติงานในระดับพื้นที่ได้อย่างเป็นรูปธรรม เนื่องจากเป็นแผนงานสำหรับนำไปใช้ปฏิบัติงานเชิงนโยบายและยุทธศาสตร์ในภาพรวม

ทั้งนี้แผนการใช้ที่ดินเป็นผลที่ได้จากการวิเคราะห์ข้อมูลทางด้านกายภาพ เศรษฐกิจ และสังคม โดยได้นำฐานข้อมูลที่ได้จากการรวบรวมข้อมูลหัตถภูมิ และข้อมูลปฐมภูมิจากการสำรวจภาคสนาม การศึกษาด้านกายภาพ ได้จาก การวิเคราะห์สถานภาพของทรัพยากรธรรมชาติ อาทิ ทรัพยากรดิน ทรัพยากรน้ำ และทรัพยากรป่าไม้ร่วมกับการพิจารณาลักษณะการใช้ประโยชน์ที่ดิน ข้อกฎหมายที่เกี่ยวข้องกับพื้นที่ในเขตป่าไม้ตามกฎหมาย เช่น เขตรักษาพันธุ์สัตว์ป่า เขตอุทยานแห่งชาติ เขตป่าสงวนแห่งชาติ และนโยบายของรัฐที่เกี่ยวข้องกับพื้นที่ที่มีมติคณะรัฐมนตรีเกี่ยวกับการใช้ที่ดิน มติคณะรัฐมนตรีเรื่องการจำแนกการใช้ประโยชน์ที่ดินในพื้นที่ป่าไม้ในเขตป่าสงวนแห่งชาติ เป็นต้น ประกอบกับการพิจารณาจากทิศทางตามกรอบนโยบายที่เกี่ยวข้องกับการกำหนดเขตการใช้ที่ดินภายในพื้นที่ตำบล เช่น ยุทธศาสตร์ของจังหวัด ร่วมกับความต้องการของท้องถิ่น สามารถกำหนดแนวทางการใช้ที่ดินตามศักยภาพของทรัพยากร เพื่อการรักษาคุณภาพของลักษณะทางนิเวศวิทยาและการอนุรักษ์ทรัพยากรธรรมชาติ โดยคำนึงถึงสภาพทางเศรษฐกิจและสังคมของชุมชนในพื้นที่ ซึ่งข้อมูลนี้ส่วนหนึ่งได้มาจากการวิเคราะห์ชุมชนแบบมีส่วนร่วม (PRA) ทำการสังเคราะห์ข้อมูลทุกด้านเพื่อเพื่อให้ได้เขตการใช้ที่ดินที่เหมาะสมกับศักยภาพของพื้นที่ต่อไป



6.2 เขตการใช้ที่ดิน

จากการวิเคราะห์ข้อมูลกายภาพ เศรษฐกิจ และสังคม พบว่าเขตการใช้ที่ดินตำบลปะโต อำเภอมายอ จังหวัดปัตตานี สามารถกำหนดออกเป็น 4 เขตหลัก ได้แก่ เขตเกษตรกรรม เขตชุมชนและสิ่งปลูกสร้าง เขตแหล่งน้ำ เขตพื้นที่อื่น ๆ มีรายละเอียดดังนี้ (ตารางที่ 6-1 และรูปที่ 6-1)

6.2.1 เขตเกษตรกรรม เป็นพื้นที่เกษตรกรรมซึ่งในที่นี้ คือ พื้นที่ที่อยู่นอกเขตที่มีการประกาศเป็นเขตป่าไม้ตามกฎหมาย ซึ่งรัฐได้กำหนดเป็นพื้นที่ทำกิน มีการออกเอกสารสิทธิ์ซึ่งรวมถึงพื้นที่ในเขตปฏิรูปที่ดินเพื่อเกษตรกรรมด้วย เขตนี้รวมถึงการทำกิจกรรมภาคการเกษตรอื่นที่นอกเหนือจากการปลูกพืชด้วย ประกอบด้วย 5 เขตรอง ได้แก่ เขตเกษตรกรรมขั้นดี เขตเกษตรกรรมที่มีศักยภาพการผลิตสูง เขตเกษตรกรรมที่มีศักยภาพการผลิตต่ำ เขตประมง และเขตปศุสัตว์ มีเนื้อที่ 12,666 ไร่ หรือคิดเป็นร้อยละ 93.52 ของเนื้อที่ตำบล มีรายละเอียดดังนี้

1) เขตเกษตรกรรมขั้นดี พื้นที่เขตนี้มีศักยภาพในการผลิตมากที่สุดที่ตำบล เนื่องจากมีระบบชลประทาน สามารถส่งน้ำช่วยในการปลูกพืชเพื่อทำการเกษตรนอกฤดูฝน โดยเฉพาะข้าวนาปรัง และพืชอายุสั้นได้เป็นอย่างดี และนอกจากนี้พบว่าดินในพื้นที่เขตนี้มีสมบัติที่เหมาะสมต่อการเพาะปลูกพืชแยกตามชนิดพืช ส่งผลให้มีศักยภาพของที่ดินที่เหมาะสมต่อการเพาะปลูกในระดับสูงถึงปานกลาง มีรายละเอียดดังนี้

(1) เขตทำนา (ขั้นดี) มีเนื้อที่ 4,399 ไร่ หรือ คิดเป็นร้อยละ 36.42 ของเนื้อที่ตำบล เป็นพื้นที่ที่มีศักยภาพต่อการทำนาในระดับเหมาะสมสูงถึงปานกลาง และปัจจุบันเกษตรกรมีการปลูกข้าวโดยส่วนใหญ่เป็นลักษณะ นาปีตามด้วยนาปรัง และบางพื้นที่ทำนาปีตามด้วยพืชฤดูแล้งชนิดต่าง ๆ เช่น แตงโม ข้าวโพด มันเทศ

(2) เขตปลูกไม้ผล (ขั้นดี) มีเนื้อที่ 34 ไร่ หรือ คิดเป็นร้อยละ 0.25 ของเนื้อที่ตำบล ปัจจุบันเกษตรกรปลูกไม้ผล โดยไม้ผลที่ปลูกได้แก่ ไม้ผลผสม

(3) เขตปลูกไม้ยืนต้น (ขั้นดี) มีเนื้อที่ 3,733 ไร่ หรือ คิดเป็นร้อยละ 27.56 ของเนื้อที่ตำบล ปัจจุบันเกษตรกรปลูกไม้ยืนต้น โดยไม้ยืนต้นที่ปลูกได้แก่ ยางพารา

2) เขตเกษตรกรรมที่มีศักยภาพการผลิตสูง พื้นที่เขตนี้มีศักยภาพในการผลิตรองจากเขตเกษตรกรรมขั้นดี ซึ่งแบ่งออกเป็น 2 ประเภท ได้แก่ เขตเกษตรกรรมที่มีศักยภาพการผลิตสูง (ประเภทที่ 1) และเขตเกษตรกรรมที่มีศักยภาพการผลิตสูง (ประเภทที่ 2) มีรายละเอียดดังนี้

(1) เขตเกษตรกรรมที่มีศักยภาพการผลิตสูง (ประเภทที่ 1) เป็นเขตที่มีการบริหารจัดการด้านทรัพยากรน้ำโดยเฉพาะระบบชลประทาน มีศักยภาพในการผลิตอยู่ในระดับเหมาะสมเล็กน้อยถึงไม่เหมาะสม ดัดข้อจำกัดจากลักษณะดิน ซึ่งมีสมบัติดินที่ไม่เหมาะสมบางประการ มีรายละเอียดดังนี้

- เขตทำนา (ศักยภาพการผลิตสูง ประเภท 1) มีเนื้อที่ 370 ไร่ หรือ คิดเป็นร้อยละ 2.74 ของเนื้อที่ตำบล เป็นพื้นที่ที่มีศักยภาพต่อการทำนาในระดับเหมาะสมเล็กน้อยถึงไม่เหมาะสม และปัจจุบันเกษตรกรมีการปลูกข้าวโดยส่วนใหญ่เป็นลักษณะ นาปีตามด้วยนาปรัง และบางพื้นที่ทำนาปีตามด้วยพืชฤดูแล้งชนิดต่าง ๆ เช่น แตงโม ข้าวโพด และมันเทศ



- เขตปลูกไม้ผล (ศักยภาพการผลิตสูง ประเภท 1) มีเนื้อที่ 6 ไร่ หรือ คิดเป็นร้อยละ 0.04 ของเนื้อที่ตำบล ปัจจุบันเกษตรกรปลูกไม้ผล โดยไม้ผลที่ปลูกได้แก่ ไม้ผลผสม
- เขตปลูกไม้ยืนต้น (ศักยภาพการผลิตสูง ประเภท 1) มีเนื้อที่ 3,590 ไร่ หรือ คิดเป็นร้อยละ 26.50 ของเนื้อที่ตำบล ปัจจุบันเกษตรกรปลูกไม้ยืนต้น โดยไม้ยืนต้นที่ปลูกได้แก่ ยางพารา ปาล์มน้ำมัน

6.2.2 เขตชุมชนและสิ่งปลูกสร้าง มีเนื้อที่ 657 ไร่ หรือคิดเป็นร้อยละ 4.85 ของเนื้อที่ตำบล ประกอบด้วย 3 เขตรอง ได้แก่ เขตชุมชน/สถานที่ราชการ มีรายละเอียดดังนี้

(1) เขตชุมชน/สถานที่ราชการ มีเนื้อที่ 657 ไร่ หรือ คิดเป็นร้อยละ 4.85 ของเนื้อที่ตำบล ปัจจุบันมีการใช้ที่ดินชุมชนและที่อยู่อาศัย มีทั้งประเภทชุมชนเมือง ชุมชนชนบท และที่ตั้งของสถาบันและสถานที่ราชการต่าง ๆ

6.2.3 เขตแหล่งน้ำ มีเนื้อที่ 111 ไร่ หรือคิดเป็นร้อยละ 0.82 ของเนื้อที่ตำบล ประกอบด้วย 2 เขตรอง ได้แก่ เขตแหล่งน้ำตามธรรมชาติ และเขตแหล่งน้ำที่สร้างขึ้น มีรายละเอียดดังนี้

(1) เขตแหล่งน้ำตามธรรมชาติ มีเนื้อที่ 18 ไร่ หรือ คิดเป็นร้อยละ 0.13 ของเนื้อที่ตำบล ปัจจุบันมีสภาพการใช้ที่ดินเป็นลักษณะของแหล่งน้ำตามธรรมชาติ เช่น ห้วย หนอง คลอง และแม่น้ำ เป็นต้น

(2) เขตแหล่งน้ำที่สร้างขึ้น มีเนื้อที่ 93 ไร่ หรือ คิดเป็นร้อยละ 0.68 ของเนื้อที่ตำบล ปัจจุบันมีสภาพการใช้ที่ดินเป็นแหล่งน้ำที่สร้างขึ้น เช่น คลองชลประทาน และอ่างเก็บน้ำ เป็นต้น

6.2.4 เขตพื้นที่อื่น ๆ มีเนื้อที่ 111 ไร่ หรือคิดเป็นร้อยละ 0.82 ของเนื้อที่ตำบล เป็นเขตที่มีลักษณะการใช้ที่ดินที่มีความเฉพาะ เช่น เหมือนแร่ บ่อลูกรัง และทุ่งหญ้าสลับไม้พุ่ม เป็นต้น



ตารางที่ 6-1 เขตการใช้ที่ดินตำบลปะโต อำเภอมายอ จังหวัดปัตตานี

แผนการใช้ที่ดิน		เนื้อที่ (ไร่)	ร้อยละ
2000	เขตเกษตรกรรม	12,666	93.52
	2110 เขตทำนา (ชั้นดี)	4,933	36.42
	2120 เขตปลูกไม้ผล (ชั้นดี)	34	0.25
	2130 เขตปลูกไม้ยืนต้น (ชั้นดี)	3,733	27.56
	2211 เขตทำนา (ศักยภาพการผลิตสูง ประเภท1)	370	2.74
	2212 เขตปลูกไม้ผล (ศักยภาพการผลิตสูง ประเภท1)	6	0.04
	2213 เขตปลูกไม้ยืนต้น (ศักยภาพการผลิตสูง ประเภท1)	3,590	26.50
3000	เขตชุมชนและสิ่งปลูกสร้าง	657	4.85
	3100 เขตชุมชน/สถานที่ราชการ	657	4.85
4000	เขตแหล่งน้ำ	111	0.82
	4100 เขตแหล่งน้ำตามธรรมชาติ	18	0.13
	4200 เขตแหล่งน้ำที่สร้างขึ้น	93	0.68
5000	เขตพื้นที่อื่น ๆ	111	0.82
	5000 เขตพื้นที่อื่น ๆ	111	0.82
ผลรวมทั้งหมด		13,544	100.00

หมายเหตุ: เนื้อที่คำนวณด้วยระบบสารสนเทศภูมิศาสตร์



บทที่ 7 การขับเคลื่อนแผนการใช้ที่ดิน

7.1 ขั้นตอนการดำเนินงาน

ภายหลังการจัดทำแผนการใช้ที่ดินตำบลปะโต อำเภอมายอ จังหวัดปัตตานีแล้วจะต้องดำเนินการดังต่อไปนี้

7.1.1 จัดทำเป้าหมายการดำเนินงานและงบประมาณและกิจกรรมต่าง ๆ ที่จะดำเนินการในปีงบประมาณ 2567 ถึง 2570

7.1.2 นำแผนการใช้ที่ดินตำบลปะโต ไปเสนอต่อองค์การบริหารส่วนตำบล เพื่อมีมติให้ความร่วมมือในกิจกรรมพัฒนาที่ดินดำเนินการกิจกรรมต่างๆ ที่กำหนดไว้ในแผน และได้รับการเชื่อมโยงสู่แผนพัฒนาตำบล

7.1.3 สถานีพัฒนาที่ดินปัตตานี เสนอเป้าหมายและงบประมาณให้รายงานมายังกรมพัฒนาที่ดิน

7.1.4 กรมพัฒนาที่ดินพิจารณาสนับสนุนงบประมาณกิจกรรมและโครงการตามเป้าหมายที่กำหนดในแผนการใช้ที่ดิน

7.1.5 สถานีพัฒนาที่ดินปัตตานี นำเสนอต่อที่ประชุมจังหวัด/อำเภอ เพื่อสร้างการรับรู้และประชาสัมพันธ์ให้หน่วยงานอื่น นำโครงการภายใต้หน่วยงานมาพัฒนาพื้นที่ตามแผนการใช้ที่ดินกำหนด

7.2 กิจกรรมของกรมพัฒนาที่ดินในเขตการใช้ที่ดินที่จะดำเนินการในปีงบประมาณ 2566

งบประมาณที่กำหนดไว้เป็นการประมาณเบื้องต้น อาจมีการเปลี่ยนแปลงตามที่ได้รับการจัดสรรให้ดำเนินการ (ตารางที่ 7-1)

7.2.1 เขตเกษตรกรรม

1) เขตทำนา ประกอบด้วย (ชั้นดี) และ(ศักยภาพการผลิตสูง ประเภท 1) มีแผนงาน/โครงการ ดังนี้

1.1) ปรับปรุงคุณภาพดิน

1.1.1) จัดหาปุ๋ยเพื่อการเกษตร (หินปูนฝุ่น)

1.1.2) ส่งเสริมการปรับปรุงพื้นที่ดินเปรี้ยวดินเค็มภาคใต้

1.2) พัฒนาตามศักยภาพของพื้นที่

1.2.1) จัดทำระบบอนุรักษ์ดินและน้ำ ปรับรูปแบบนาลักษณะที่ 1 (ปิ่นคันนา)

1.3) ส่งเสริมการใช้สารอินทรีย์ลดการใช้สารเคมีทางการเกษตร

1.3.1) ผลิต จัดหาเมล็ดพันธุ์พืชปุ๋ยสด

1.3.2) ส่งเสริมการใช้พืชปุ๋ยสดปรับปรุงบำรุงดิน (ปอเทือง)

1.3.3) ไถกลบตอซังเพื่อเพิ่มอินทรีย์วัตถุและแร่ธาตุในดิน

1.4) โครงการฟื้นฟูพื้นที่นาร้างเพื่อปลูกปาล์มน้ำมันภาคใต้

1.4.1) จัดทำระบบอนุรักษ์ดินและน้ำเพื่อปลูกปาล์มน้ำมัน (ชุดคู-ยกร่อง)

1.5) พัฒนาคุณภาพดินในระบบส่งเสริมเกษตรแบบแปลงใหญ่

1.5.1) ถ่ายทอดองค์ความรู้ด้านการพัฒนาที่ดิน



2) **เขตปลูกไม้ผล** ประกอบด้วย (ชั้นดี) และ(ศักยภาพการผลิตสูง ประเภท 1) มีแผนงาน /โครงการ ดังนี้

- 2.1) ปรับปรุงคุณภาพดิน
 - 2.1.1) ส่งเสริมการปรับปรุงพื้นที่ดินกรด
- 2.2) ก่อสร้างแหล่งน้ำในไร่นานอกเขตชลประทาน
 - 2.2.1) การก่อสร้างแหล่งน้ำในไร่นานอกเขตชลประทาน
- 2.3) การฟื้นฟูและป้องกันการชะล้างพังทลายของดิน
 - 2.3.1) การปลูกหญ้าแฝกเพื่อการอนุรักษ์ดินและน้ำ

3) **เขตปลูกไม้ยืนต้น** ประกอบด้วย (ชั้นดี) และ(ศักยภาพการผลิตสูง ประเภท 1) มีแผนงาน/โครงการ ดังนี้

- 3.1) ปรับปรุงคุณภาพดิน
 - 3.1.1) ส่งเสริมการปรับปรุงพื้นที่ดินกรด

7.3 กิจกรรมที่จะดำเนินการจากส่วนราชการอื่น (ตารางที่ 7-2)

7.3.1 เขตเกษตรกรรม

1) **เขตทำนา** ประกอบด้วย (ชั้นดี) และ(ศักยภาพการผลิตสูง ประเภท 1) มีกิจกรรมที่ขอการสนับสนุนจากส่วนราชการอื่น ดังนี้

- 1.1) โครงการส่งเสริมการปลูกข้าวพันธุ์ดี (ศูนย์วิจัยข้าวปัตตานี ร่วมกับสำนักงานเกษตรอำเภอมายอ)
- 1.2) โครงการเพิ่มประสิทธิภาพการผลิตข้าว และพัฒนาศักยภาพกลุ่มแปลงใหญ่ (ศูนย์วิจัยข้าวปัตตานี ร่วมกับสำนักงานเกษตรอำเภอมายอ)
- 1.3) โครงการส่งเสริมการผลิตปุ๋ยใช้เองเพื่อลดต้นทุนการผลิต (สำนักงานเกษตรอำเภอมายอ)
- 1.4) โครงการส่งเสริมการเพิ่มผลผลิตข้าวนา (สำนักงานเกษตรอำเภอมายอ)
- 1.5) โครงการบุกเบิกถนนใหม่ สายบาละยาโต๊ะห่ออกทุ่งนา หมู่ที่ 2 ต.ปะโต (องค์การบริหารส่วนตำบลปะโต)
- 1.6) โครงการบุกเบิกถนนใหม่สายกำปงบารู – ออกทุ่งนาหมู่ที่ 2 ต.ปะโต (องค์การบริหารส่วนตำบลปะโต)
- 1.7) ก่อสร้างคูระบายน้ำสาย ชลประทาน-มัสยิด หมู่ที่ 4 ต.ปะโต (องค์การบริหารส่วนตำบลปะโต)
- 1.8) ก่อสร้างคูระบายน้ำ จาก หน้าบ้านปีชะ - ที่นาหมู่ที่ 5 ต.ปะโต (องค์การบริหารส่วนตำบลปะโต)
- 1.9) ขุดลอกคูระบายน้ำ/คลองไส้ไก่ พร้อมวางท่อระบายน้ำ (องค์การบริหารส่วนตำบลปะโต)
- 1.10) โครงการฟื้นฟูการเกษตรสู่วิถีเศรษฐกิจพอเพียง (องค์การบริหารส่วนตำบลปะโต)



1.11) ปรับพื้นที่นาร้างภายในตำบล (องค์การบริหารส่วนตำบลปะโต)

2) เขตปลูกไม้ผล ประกอบด้วย (ขั้นดี) และ(ศักยภาพการผลิตสูง ประเภท 1) มีกิจกรรมที่ขอการสนับสนุนจากส่วนราชการอื่น ดังนี้

2.1) โครงการส่งเสริมการผลิตพืชผัก พืชไร่ หลังเก็บเกี่ยว (สำนักงานเกษตรอำเภอมายอ)

2.2) โครงการส่งเสริมทำการเกษตรผสมผสาน แหล่งอาหารสร้างรายได้ (สำนักงานเกษตรอำเภอมายอ ร่วมกับสำนักงานปศุสัตว์จังหวัดปัตตานี และสำนักงานประมงจังหวัดปัตตานี)

2.3) โครงการส่งเสริมผักปลอดสารพิษ (สำนักงานเกษตรอำเภอมายอ)

2.4) โครงการส่งเสริมการแปรรูปสินค้าเกษตร (สำนักงานเกษตรอำเภอมายอ)

2.5) โครงการฝึกอบรมเพื่อส่งเสริมพัฒนาองค์ความรู้การเกษตรตามแนวทางปรัชญาของเศรษฐกิจพอเพียง (องค์การบริหารส่วนตำบลปะโต)

2.6) โครงการก่อสร้างถนนหินคลุก สายบาและฮีเล-คลองชลประทาน ม.5 บ้านปะโต (องค์การบริหารส่วนตำบลปะโต)

2.7) จัดกิจกรรมเพื่อสร้างทักษะเรื่องการเกษตร (องค์การบริหารส่วนตำบลปะโต)

2.8) โครงการส่งเสริมและพัฒนาอาชีพด้านการเกษตรภายในตำบล (องค์การบริหารส่วนตำบลปะโต)

3) เขตปลูกไม้ยืนต้น ประกอบด้วย (ขั้นดี) และ (ศักยภาพการผลิตสูง ประเภท 1) มีกิจกรรมที่ขอการสนับสนุนจากส่วนราชการอื่น ดังนี้

3.1) โครงการส่งเสริมการผลิตและนาสารชีวภัณฑ์มาใช้ในสวนยางพารา (สำนักงานเกษตรอำเภอมายอ)

3.2) โครงการพัฒนาคุณภาพการผลิตยางพารา และบริหารจัดการสวน (สำนักงานเกษตรอำเภอมายอ ร่วมกับการยางแห่งประเทศไทยจังหวัดปัตตานี)

3.3) โครงการรณรงค์ประชาสัมพันธ์สร้างจิตสำนึกให้ประชาชนอนุรักษ์ทรัพยากรธรรมชาติและสิ่งแวดล้อม (องค์การบริหารส่วนตำบลปะโต)

3.4) โครงการปลูกป่าเฉลิมพระเกียรติ (องค์การบริหารส่วนตำบลปะโต)

3.5) โครงการรักษาสีเขียวสิ่งแวดล้อมรักตำบลปะโต (องค์การบริหารส่วนตำบลปะโต)

3.6) โครงการอนุรักษ์พันธุกรรมพืช อันเนื่องมาจากพระราชดำริ สมเด็จพระเทพรัตนราชสุดาฯ สยามบรมราชกุมารี (อพ.สธ.) (องค์การบริหารส่วนตำบลปะโต)

3.7) โครงการบุกเบิกถนนใหม่ สายร.ร.ควนหยี – ลูโป๊ะ หมู่ที่ 3 ต.ปะโต (องค์การบริหารส่วนตำบลปะโต)

3.8) โครงการบุกเบิกถนนดินลูกรัง สายเปาะเต๊ะเลาะ – บูกะแหว หมู่ที่ 1 บ้านบุดน ต.ปะโต (องค์การบริหารส่วนตำบลปะโต)

3.9) โครงการบุกเบิกถนนดินลูกรัง สายปอเนาะ-ป่ายาง ม.1 บ้านบุดน ต.ปะโต (องค์การบริหารส่วนตำบลปะโต)

3.10) โครงการให้ความรู้ทางเกษตร (องค์การบริหารส่วนตำบลปะโต)



4) **เขตปศุสัตว์** (อยู่นอกเขตแผนการใช้ที่ดินที่กำหนด) มีกิจกรรมที่ขอการสนับสนุนจากส่วนราชการอื่น ดังนี้

4.1) โครงการเมืองปศุสัตว์ชายแดนใต้ภายใต้ระเบียบเศรษฐกิจอาลาลเชื่อมโยงฮาลาลโลก เพื่อยกระดับคุณภาพชีวิตประชาชนอย่างยั่งยืนภายใต้กองทุนสงเคราะห์เกษตรกร (ศอ.บต. ร่วมกับหน่วยงานในสังกัดกระทรวงเกษตรและสหกรณ์)

4.2) โครงการส่งเสริมอาชีพด้านการเกษตรแบบบูรณาการเพื่อขับเคลื่อนการพัฒนาเศรษฐกิจฐานราก (ด้านปศุสัตว์ : สัตว์ปีก) (สำนักงานปศุสัตว์จังหวัดปัตตานี)

4.3) จัดสร้างคอกผสมเทียมสัตว์ประจำตำบล พร้อมอุปกรณ์การผสมเทียม (องค์การบริหารส่วนตำบลปะโต)

4.4) ส่งเสริมกิจกรรมการเลี้ยงปศุสัตว์ภายในชุมชน (องค์การบริหารส่วนตำบลปะโต)

7.4 ความต้องการของชุมชนและองค์กรปกครองส่วนท้องถิ่น

จากการดำเนินการจัดทำกระบวนการมีส่วนร่วมของประชาชนที่องค์การบริหารส่วนตำบลปะโต วันที่ 19 กรกฎาคม 2566 ได้มีความต้องการของชุมชนที่ต้องการให้ดำเนินการเกี่ยวกับแก้ปัญหาการทิ้งร้างของพื้นที่นา แหล่งน้ำต้นเขิน โรคพืชต่างๆ และเปลี่ยนกิจกรรมการผลิตให้เหมาะสมกับที่ดิน เพื่อตอบสนองต่อความต้องการของชุมชนและการแก้ไขปัญหาเชิงพื้นที่ของตำบลปะโต กรมพัฒนาที่ดินได้วิเคราะห์เบื้องต้น ดังต่อไปนี้

ปัญหาของตำบลปะโต ในภาพรวมสรุปได้ว่า มีปัญหาสำคัญ 3 ประการ คือ

- (1) การทิ้งร้างของพื้นที่นา
- (2) แหล่งน้ำต้นเขิน
- (3) เกษตรกรขาดองค์ความรู้ด้านการจัดการดินอย่างถูกต้อง

ในกรณีของพื้นที่นาร้าง เนื่องจากในตำบลปะโตบางพื้นที่อยู่ในเขตทำนาขั้นบันได เมื่อมีฝนตกชุกทำให้เกิดปัญหาน้ำท่วมขังตลอดเวลา น้ำไม่สามารถระบายออกไปได้ อีกทั้งการเปลี่ยนแปลงภูมิอากาศจากสภาพอากาศที่เปลี่ยนแปลงในปัจจุบัน ส่งผลกระทบต่อปริมาณฝนที่น้อยกว่าหรือมากกว่าปกติ เช่นฝนทิ้งช่วง จนเกิดความแห้งแล้ง ขาดแคลนน้ำจึงเกิดขึ้นอย่างต่อเนื่อง หรือปริมาณฝนตกชุกส่งผลทำให้น้ำระบายไม่ทัน จำเป็นต้องวางระบบอนุรักษ์ดินและน้ำเพื่อป้องกันน้ำท่วมขังในพื้นที่ การทำระบบอนุรักษ์ดินและน้ำเพื่อให้เกิดการใช้ที่ดินสามารถใช้พื้นที่ได้อย่างต่อเนื่องและเกิดประโยชน์ทั้งตัวเกษตรกร หรือมาตรการอื่นที่สามารถช่วยแก้ไขปัญหาดังกล่าวได้

ในกรณีของแหล่งน้ำต้นเขิน นอกจากผลการทับถมของตะกอนดินในแหล่งน้ำต้นเขินดังกล่าวข้างต้นแล้ว การที่ประชากรเพิ่มขึ้น กิจกรรมที่ต้องใช้น้ำเพิ่มขึ้น ทำการเกษตรเพิ่มขึ้น รวมทั้งเหตุการณ์ที่เกิดจากการเปลี่ยนแปลงภูมิอากาศ เช่น ปริมาณฝนน้อยกว่าปกติ ฝนทิ้งช่วง จนเกิดความแห้งแล้ง การขาดแคลนน้ำจึงเกิดขึ้นอย่างต่อเนื่อง จำเป็นต้องวางระบบอนุรักษ์ดินและน้ำเพื่อกักน้ำในดิน คงความอุดมสมบูรณ์ เพื่อจัดหาน้ำให้แหล่งน้ำต้นเขิน โดยวิธีการต่างๆ ให้เพียงพอแก่ความต้องการ

ในกรณีปัญหาเกษตรกรขาดองค์ความรู้ด้านการจัดการดินที่ถูกต้อง เกษตรกรมีการใช้สารเคมีทางการเกษตร ขาดการจัดการดินที่ถูกต้อง ดังนั้น การอบรมเผยแพร่ให้ความรู้ถึงโทษของการใช้สารเคมีทาง



การเกษตร ส่งเสริมองค์ความรู้ และสนับสนุนการทำปุ๋ยอินทรีย์แก่เกษตรกร จัดอบรมเพื่อสร้างจิตสำนึก ในการอนุรักษ์ทรัพยากรธรรมชาติและสิ่งแวดล้อม และสนับสนุนให้มีกิจกรรมอนุรักษ์ทรัพยากรธรรมชาติและ สิ่งแวดล้อมเพื่อความยั่งยืนของทรัพยากรดินได้อีกทางหนึ่ง

ประเด็นหลักจากข้อเสนอให้แก้ไขปัญหาระบาดของโรคและน้ำท่วม จะสรุปได้ว่ามี 4 ประการ คือ (1) การขุดลอกแหล่งน้ำในปัจจุบันซึ่งรวมถึงอ่างเก็บน้ำ ฝายกั้นน้ำ เป็น (2) ขุดเจาะบ่อบาดาล (3) ก่อสร้างคลองส่งน้ำเพื่อการกระจายน้ำ และ (4) ป้องกันน้ำท่วม

เพื่อตอบสนองข้อเสนอดังกล่าวทั้ง 4 ประการนี้ จากการวิเคราะห์ข้อมูลเบื้องต้นที่มีอยู่ในปัจจุบันแล้ว สรุปได้ว่า “ไม่สามารถดำเนินการแก้ปัญหาหมู่บ้านใดหมู่บ้านหนึ่งหรือใช้วิธีการใดวิธีการหนึ่ง แล้วจะแก้ไขปัญหาระบาดของโรคและน้ำท่วมทั้งตำบลได้โดยสิ้นเชิง”

ประเด็นหลักจากข้อเสนอให้แก้ไขปัญหาระบาดของโรคและน้ำท่วม คือการขุดลอกคลองส่งน้ำ ลอกคลองส่งน้ำ คลองไส้ไก่ และเส้นทางน้ำอื่นๆ เพื่อการกระจายน้ำ และการทำระบบอนุรักษ์ดินและน้ำ เพื่อให้การใช้ที่ดินสามารถใช้พื้นที่ได้อย่างต่อเนื่องและเกิดประโยชน์ทั้งตัวเกษตรกร ชุมชน ในด้าน เศรษฐกิจ สังคมและสิ่งแวดล้อม

เพื่อตอบสนองข้อเสนอดังกล่าวทั้ง 4 ประการนี้ จากการวิเคราะห์ข้อมูลเบื้องต้นที่มีอยู่ใน ปัจจุบันแล้วสรุปได้ว่า “ไม่สามารถดำเนินการแก้ปัญหาหมู่บ้านใดหมู่บ้านหนึ่งหรือใช้วิธีการใดวิธีการ หนึ่ง แล้วจะแก้ไขปัญหาระบาดของโรคและน้ำท่วมทั้งตำบลได้โดยสิ้นเชิง”

ความต้องการของชุมชน และเกษตรกรตำบลปะโต มีความต้องการที่สอดคล้องกับกิจกรรม/ โครงการทั้งภายใน และภายนอกหน่วยงาน ระหว่างปีงบประมาณ 2567-2570 ได้แก่

1) ปรับรูปที่ดิน จัดระบบอนุรักษ์ดินและน้ำ ขุดคูยกร่อง บันคันนา ทางทำเลียงในไร่นา

1.1) แผนงาน/ โครงการภายใต้เขตการใช้ที่ดินโดยหน่วยงานกรมพัฒนาที่ดิน ประกอบด้วย เขตทำนา (ขั้นดี) เขตทำนา (ศักยภาพการผลิตสูง ประเภท 1) เขตปลูกไม้ยืนต้น (ขั้นดี) และ เขตปลูกไม้ยืนต้น (ศักยภาพการผลิตสูง ประเภท 1)

1.2) แผนงาน/ โครงการภายนอกหน่วยงาน พบว่า ไม่มีเป้าหมายระดับแผนงาน

2) แก้ไขปัญหาระบบระบายน้ำและขุดลอกคูคลอง

2.1) แผนงาน/ โครงการภายใต้เขตการใช้ที่ดินโดยหน่วยงานกรมพัฒนาที่ดิน ประกอบด้วย เขตปลูกไม้ผล (ขั้นดี) เขตปลูกไม้ผล (ศักยภาพการผลิตสูง ประเภท 1)

2.2) แผนงาน/ โครงการภายนอกหน่วยงาน ประกอบด้วย เขตทำนา (ขั้นดี) เขตทำนา (ศักยภาพการผลิตสูง ประเภท 1) เขตปลูกไม้ผล (ขั้นดี) เขตปลูกไม้ผล (ศักยภาพการผลิตสูง ประเภท 1) เขตปลูกไม้ยืนต้น (ขั้นดี) และเขตปลูกไม้ยืนต้น (ศักยภาพการผลิตสูง ประเภท 1)

3) ถ่ายทอดองค์ความรู้ด้านการทำการเกษตร

3.1) แผนงาน/ โครงการภายใต้เขตการใช้ที่ดินโดยหน่วยงานกรมพัฒนาที่ดิน ประกอบด้วย เขตทำนา (ขั้นดี) เขตทำนา (ศักยภาพการผลิตสูง ประเภท 1) เขตปลูกไม้ผล (ขั้นดี) เขตปลูกไม้ผล (ศักยภาพการผลิตสูง ประเภท 1) เขตปลูกไม้ยืนต้น (ขั้นดี) และเขตปลูกไม้ยืนต้น (ศักยภาพการผลิตสูง ประเภท 1)

3.2) แผนงาน/ โครงการภายนอกหน่วยงาน พบว่า ไม่มีเป้าหมายระดับแผนงาน



4) การปรับปรุงบำรุงดิน โดโลไมท์

4.1) แผนงาน/ โครงการภายใต้เขตการใช้ที่ดินโดยหน่วยงานกรมพัฒนาที่ดิน ประกอบด้วย เขตทำนา (ชั้นดี) เขตทำนา (ศักยภาพการผลิตสูง ประเภท 1) เขตปลูกไม้ผล (ชั้นดี) เขตปลูกไม้ผล (ศักยภาพการผลิตสูง ประเภท 1) เขตปลูกไม้ยืนต้น (ชั้นดี) และเขตปลูกไม้ยืนต้น (ศักยภาพการผลิตสูง ประเภท 1)

4.2) แผนงาน/ โครงการภายนอกหน่วยงาน พบว่า ไม่มีเป้าหมายระดับแผนงาน



ตารางที่ 7-1 กิจกรรมของกรมพัฒนาที่ดินในเขตเกษตรกรรมที่จะดำเนินการในปีงบประมาณ 2567 - 2570

เขตการใช้ที่ดิน (เกษตรกรรม)	แผนงาน/โครงการ	งบประมาณ (บาท)
1. เขตทำนา ประกอบด้วย (ชั้นดี) และ(ศักยภาพการผลิตสูง ประเภท 1) เนื้อที่ 5,303 ไร่	1. ปรับปรุงคุณภาพดิน	160,380
	1.1 จัดหาปุ๋ยเพื่อการเกษตร(หินปูนฝุ่น)	158,400
	1.2 ส่งเสริมการปรับปรุงพื้นที่ดินเปรี้ยวดินเค็มภาคใต้	1,980
	2. พัฒนาศักยภาพของพื้นที่	1,439,500
	2.1 จัดทำระบบอนุรักษ์ดินและน้ำ ปรับรูปแบบนาลักษณะที่ 1 (ปักคันทนา)	1,439,500
	3. ส่งเสริมการใช้สารอินทรีย์ลดการใช้สารเคมีทางการเกษตร/เกษตรอินทรีย์	48,300
	3.1 ผลิต จัดหาเมล็ดพันธุ์พืชปุ๋ยสด	11,900
	3.2 ส่งเสริมการปลูกพืชปุ๋ยสดปรับปรุงบำรุงดิน	6,000
	3.3 ไถกลบตอซังเพื่อเพิ่มอินทรีย์วัตถุและแร่ธาตุในดิน	30,400
	4. โครงการฟื้นฟูพื้นที่นาร้างเพื่อปลูกปาล์มน้ำมันภาคใต้	4,000,000
4.1 จัดทำระบบอนุรักษ์ดินและน้ำเพื่อปลูกปาล์มน้ำมัน (ชุดคู-ยกร่อง)	4,000,000	
2. เขตปลูกไม้ผล ประกอบด้วย (ชั้นดี) และ (ศักยภาพการผลิตสูง ประเภท 1) เนื้อที่ 40 ไร่	5. พัฒนาคุณภาพดินในระบบส่งเสริมเกษตรแบบแปลงใหญ่	6,800
	5.1 ถ่ายทอดองค์ความรู้ด้านการพัฒนาที่ดิน	6,800
	1. ปรับปรุงคุณภาพดิน	3,960
	1.1 ส่งเสริมการปรับปรุงพื้นที่ดินกรด	3,960
	2. ก่อสร้างแหล่งน้ำในไร่นานอกเขตชลประทาน	178,000
2.2 การก่อสร้างแหล่งน้ำในไร่นานอกเขตชลประทาน	178,000	
3. การฟื้นฟูและป้องกันการชะล้างพังทลายของดิน	192,000	
3.1 การปลูกหญ้าแฝกเพื่อการอนุรักษ์ดินและน้ำ	192,000	



ตาราง 7-1 (ต่อ)

เขตการใช้ที่ดิน (เกษตรกรรม)	แผนงาน/โครงการ	งบประมาณ (บาท)
3. เขตปลูกไม้ยืนต้น ประกอบด้วย (ชั้นดี) และ(ศักยภาพการผลิตสูง ประเภท 1) เนื้อที่ 7,323 ไร่	1. ปรับปรุงคุณภาพดิน	2,970
	1.1 ส่งเสริมการปรับปรุงพื้นที่ดินกรด	2,970
รวมเขตเกษตรกรรม	1. ปรับปรุงคุณภาพดิน	167,310
	2. พัฒนาตามศักยภาพของพื้นที่	1,439,500
	3. ส่งเสริมการใช้สารอินทรีย์ลดการใช้สารเคมีทางการเกษตร/เกษตรอินทรีย์	48,300
	4. โครงการฟื้นฟูพื้นที่นาร้างเพื่อปลูกปาล์มน้ำมันภาคใต้	4,000,000
	5. พัฒนาคุณภาพดินในระบบส่งเสริมเกษตรแบบแปลงใหญ่	6,800
	6. ก่อสร้างแหล่งน้ำในไร่นานอกเขตชลประทาน	507,600
	7. การฟื้นฟูและป้องกันการชะล้างพังทลายของดิน	432,000
	รวมแผนงาน/โครงการ	6,601,510



ตารางที่ 7-2 สรุปกิจกรรมที่ขอรับการสนับสนุนจากส่วนราชการอื่นในเขตการใช้ที่ดิน

เขตการใช้ที่ดิน	กิจกรรมที่ขอการสนับสนุนจากส่วนราชการอื่น
เขตเกษตรกรรม 1. เขตทำนา ประกอบด้วย (ชั้นดี) และ(ศักยภาพการผลิตสูง ประเภท 1) เนื้อที่ 3,303 ไร่	การแก้ปัญหาดินเสื่อมโทรม พื้นฟูความอุดมสมบูรณ์ของดิน และเพิ่มศักยภาพการผลิต 1) โครงการส่งเสริมการปลูกข้าวพันธุ์ดี (ศูนย์วิจัยข้าวปัตตานี ร่วมกับสำนักงานเกษตรอำเภอมายอ) 2) โครงการเพิ่มประสิทธิภาพการผลิตข้าว และพัฒนาศักยภาพกลุ่มแปลงใหญ่ (ศูนย์วิจัยข้าวปัตตานี ร่วมกับสำนักงานเกษตรอำเภอมายอ) 3) โครงการส่งเสริมการผลิตปุ๋ยใช้เองเพื่อลดต้นทุนการผลิต (สำนักงานเกษตรอำเภอมายอ) 4) โครงการส่งเสริมการเพิ่มผลผลิตข้าวนา (สำนักงานเกษตรอำเภอมายอ) 5) โครงการบุกเบิกถนนใหม่ สายบาและยาโต๊ะห่ออกทุ่งนา หมู่ที่ 2 ต.ปะโด (องค์การบริหารส่วนตำบลปะโด) 6) โครงการบุกเบิกถนนใหม่สายกำปางบารู – ออกทุ่งนาหมู่ที่ 2 ต.ปะโด (องค์การบริหารส่วนตำบลปะโด) 7) ก่อสร้างคูระบายน้ำสาย ชลประทาน-มัสยิด หมู่ที่ 4 ต.ปะโด (องค์การบริหารส่วนตำบลปะโด) 8) ก่อสร้างคูระบายน้ำ จาก หน้าบ้านปีชะ - ที่นาหมู่ที่ 5 ต.ปะโด (องค์การบริหารส่วนตำบลปะโด) 9) ขุดลอกคูระบายน้ำ/คลองไส้ไก่ พร้อมวางท่อระบายน้ำ (องค์การบริหารส่วนตำบลปะโด) 10) โครงการฟื้นฟูการเกษตรสู่วิถีเศรษฐกิจพอเพียง (องค์การบริหารส่วนตำบลปะโด) 11) ปรับพื้นที่นาร้างภายในตำบล (องค์การบริหารส่วนตำบลปะโด)
2. เขตปลูกไม้ ผล ประกอบด้วย(ชั้น ดี) และ(ศักยภาพการ ผลิตสูง ประเภท 1) เนื้อที่ 40 ไร่	1) โครงการฝึกอบรมเพื่อส่งเสริมพัฒนาองค์ความรู้การเกษตรตามแนวทางปรัชญาของเศรษฐกิจพอเพียง (องค์การบริหารส่วนตำบลปะโด) 2) โครงการก่อสร้างถนนหินคลุก สายบาและฮีเล-คลองชลประทาน ม.5 บ้านปะโด (องค์การบริหารส่วนตำบลปะโด) 3) จัดกิจกรรมเพื่อสร้างทักษะเรื่องการเกษตร (องค์การบริหารส่วนตำบลปะโด) 4) โครงการส่งเสริมและพัฒนาอาชีพด้านการเกษตรภายในตำบล (องค์การบริหารส่วนตำบลปะโด)



เขตการใช้ที่ดิน	กิจกรรมที่ขอการสนับสนุนจากส่วนราชการอื่น
<p>3. เขตปลูกไม้ยืนต้น ประกอบด้วย (ขั้นดี) และ (ศักยภาพการผลิตสูง ประเภท 1) เนื้อที่ 7,323 ไร่</p>	<ol style="list-style-type: none">1) โครงการส่งเสริมการผลิตและนาสารชีวภัณฑ์มาใช้ในสวนยางพารา (สำนักงานเกษตรอำเภอมายอ)2) โครงการพัฒนาคุณภาพการผลิตยางพารา และบริหารจัดการสวน (สำนักงานเกษตรอำเภอมายอ ร่วมกับการยางแห่งประเทศไทยจังหวัดปัตตานี)3) โครงการรณรงค์ประชาสัมพันธ์สร้างจิตสำนึกให้ประชาชนอนุรักษ์ทรัพยากรธรรมชาติและสิ่งแวดล้อม (องค์การบริหารส่วนตำบลปะโด)4) โครงการปลูกป่าเฉลิมพระเกียรติ (องค์การบริหารส่วนตำบลปะโด)5) โครงการรักษสิ่งแวดล้อมรักตำบลปะโด (องค์การบริหารส่วนตำบลปะโด)6) โครงการอนุรักษ์พันธุกรรมพืช อันเนื่องมาจากพระราชดำริ สมเด็จพระเทพรัตนราชสุดาฯ สยามบรมราชกุมารี (อพ.สธ.) (องค์การบริหารส่วนตำบลปะโด)7) โครงการบุกเบิกถนนใหม่ สายร.ร.ควนหยี - ลูโป๊ะ หมู่ที่ 3 ต.ปะโด (องค์การบริหารส่วนตำบลปะโด)8) โครงการบุกเบิกถนนดินลูกรัง สายเปาะเต๊ะเลาะ - บูกะแหว หมู่ที่ 1 บ้านบุดน ต.ปะโด (องค์การบริหารส่วนตำบลปะโด)9) โครงการบุกเบิกถนนดินลูกรัง สายปอนาะ-ปายาง ม.1 บ้านบุดน ต.ปะโด (องค์การบริหารส่วนตำบลปะโด)10) โครงการให้ความรู้ทางเกษตร (องค์การบริหารส่วนตำบลปะโด)
<p>4.เขตปศุสัตว์ (อยู่นอกเขตแผนการใช้ที่ดินที่กำหนด)</p>	<ol style="list-style-type: none">1) โครงการเมืองปศุสัตว์ชายแดนใต้ภายใต้ระเบียบเศรษฐกิจอาลาลเชื่อมโยง ฮาลาลโลก เพื่อยกระดับคุณภาพชีวิตประชาชนอย่างยั่งยืนภายใต้กองทุนสงเคราะห์เกษตรกร (ศอ.บต. ร่วมกับหน่วยงานในสังกัดกระทรวงเกษตรและสหกรณ์)2) โครงการส่งเสริมอาชีพด้านการเกษตรแบบบูรณาการเพื่อขับเคลื่อนการพัฒนาเศรษฐกิจฐานราก (ด้านปศุสัตว์ : สัตว์ปีก) (สำนักงานปศุสัตว์จังหวัดปัตตานี)3) จัดสร้างคอกผสมเทียมสัตว์ประจำตำบล พร้อมอุปกรณ์การผสมเทียม (องค์การบริหารส่วนตำบลปะโด)4) ส่งเสริมกิจกรรมการเลี้ยงปศุสัตว์ภายในชุมชน (องค์การบริหารส่วนตำบลปะโด)



ตาราง 7-3 เป้าหมายการดำเนินงานและงบประมาณ ตำบลปะโด อำเภอมายอ จังหวัดปัตตานี แผน 5 ปี (พ.ศ. 2567 - 2570)

เขตการใช้ที่ดิน	งาน/โครงการ/กิจกรรม	หน่วยนับ	เป้าหมาย					รวม	งบประมาณ					รวม	หน่วยงานรับผิดชอบ
			2566	2567	2568	2569	2570		2566	2567	2568	2569	2570		
เขตทำนาประกอบด้วย (ขั้นต้น) และการผลิตสูงประเภท 1)	1. ปรับปรุงคุณภาพดิน														
	1.1 จัดหาปุ๋ยเพื่อการเกษตร(หินปูน ฝุ่น)	ตัน	-	33	33	33	33	132	-	39,600	39,600	39,600	39,600	158,400	พด.
	1.2 ส่งเสริมการปรับปรุงพื้นที่ดินเปรี้ยวดินเค็มภาคใต้	ไร่	-	33	33	33	33	132	-	495	495	495	495	1,980	พด.
	2. พัฒนาค่าศักยภาพของพื้นที่														
	2.1 จัดทำระบบอนุรักษ์ดินและน้ำ ปรับรูปแบบนาลักษณะที่ 1 (ขั้นต้นนา)	ไร่	-	30	100	100	100	400	-	108,000	360,000	360,000	360,000	1,439,500	พด.
	3. ส่งเสริมการใช้สารอินทรีย์ลดการใช้สารเคมีทางการเกษตร/เกษตรอินทรีย์														
	3.1 ผลิต จัดหาเมล็ดพันธุ์พืชปุ๋ยสด	ไร่	-	0.1	0.1	0.1	0.1	0.4	-	2,975	2,975	2,975	2,975	11,900	พด.
	3.2 ส่งเสริมการปรับปรุงคุณภาพดินด้วยปุ๋ยพืชสด (ปอเทือง)	ไร่	-	20	20	20	20	80	-	1,500	1,500	1,500	1,500	6,000	พด.
	3.3 โกลบตอซังเพื่อเพิ่มอินทรีย์วัตถุและแร่ธาตุในดิน	ไร่	-	20	20	20	20	60	-	7,600	7,600	7,600	7,600	30,400	พด.
	4. โครงการฟื้นฟูพื้นที่นาร้างเพื่อปลูกปาล์มน้ำมันภาคใต้														
4.1 จัดทำระบบอนุรักษ์ดินและน้ำเพื่อปลูกปาล์มน้ำมัน (ชุดคู-ยกร่อง)	ไร่	-	100	100	100	100	400	-	1,000,000	1,000,000	1,000,000	1,000,000	4,000,000		
5. พัฒนาคูคุณภาพดินในระบบส่งเสริมเกษตรแบบแปลงใหญ่															
5.1 ถ่ายทอดองค์ความรู้ด้านการพัฒนาที่ดิน	ครั้ง	-	1	1	1	1	4	-	1,700	1,700	1,700	1,700	6,800	พด.	



แผนการใช้ที่ดินตำบลปะโด อำเภอมายอ จังหวัดปัตตานี

เขตการใช้ที่ดิน	งาน/โครงการ/กิจกรรม	หน่วยนับ	เป้าหมาย					รวม	งบประมาณ					รวม	หน่วยงานรับผิดชอบ
			2566	2567	2568	2569	2570		2566	2567	2568	2569	2570		
เขตปลูกไม้ผล ประกอบด้วย (ชนิด) และ (ศักยภาพ การผลิตสูง ประเภท 1)	1.ปรับปรุงคุณภาพดิน														
	1.1 ส่งเสริมการปรับปรุงพื้นที่ดินกรด	ไร่	-	66	66	66	66	264	-	990	990	990	990	3,960	พด.
	2. ก่อสร้างแหล่งน้ำในไร่นานอกเขตชลประทาน														
	2.1 ก่อสร้างแหล่งน้ำในไร่นา	บ่อ	-	-	-	5	5	10	-	-	-	89,000	89,000	178,000	พด.
	3. การฟื้นฟูและป้องกันการชะล้างพังทลายของดิน														
3.1 การปลูกหญ้าแฝกเพื่อการอนุรักษ์ดินและน้ำ	กล้า	-	30,000	30,000	50,000	50,000	160,000	-	36,000	36,000	60,000	60,000	192,000	พด.	
เขตปลูกไม้ยืนต้น ประกอบด้วย (ชนิด) และ (ศักยภาพ การผลิตสูง ประเภท 1)	1.ปรับปรุงคุณภาพดิน														
	1.2 ส่งเสริมการปรับปรุงพื้นที่ดินกรด	ไร่	-	66	66	-	66	198	-	990	990	-	990	2,970	พด.

หมายเหตุ: งบประมาณที่กำหนดไว้เป็นการประมาณเบื้องต้น อาจมีการเปลี่ยนแปลงตามที่ได้รับการจัดสรรให้ดำเนินการ



เอกสารอ้างอิง

บทที่ 1

- คณะกรรมการจัดทำปทานุกรมปฐพีวิทยา. 2551. **ปทานุกรมปฐพีวิทยา**. สำนักพิมพ์มหาวิทยาลัยเกษตรศาสตร์, กรุงเทพฯ.
- ADB. 2012. **The State of Pacific Towns and Cities: Urbanization in ADB's Pacific Developing Member Countries**. Mandaluyong City, Philippines.
- FAO. 1974. **Land Capability Appraisal Indonesia: Interim Report**. (AGL/INS), Rome.
- _____. 1993. **Guidelines for Land Use Planning**. Rome.
- NRC. 1975. **Land Use Planning**. The National Academics of Sciences, Engineering, and Medicine, Washington. D.C.
- Vink, A.P.A. 1975. **Land Use in Advancing Agriculture**. Springer-Verlag Berlin Heidelberg.

บทที่ 2

- กรมการปกครอง. 2565. **ข้อมูลจำนวนประชากรและบ้าน**. กระทรวงมหาดไทย. ไฟล์ข้อมูล.
- กรมการพัฒนาชุมชน. 2565. **ข้อมูลพื้นฐานระดับหมู่บ้าน กชช. 2ค ปี 2564**. กระทรวงมหาดไทย. แหล่งที่มา: http://bmnopic64.cdd.go.th/report/kcc?report_type=villagesummary&tumbol_ID%5B%5D=720303&year=2564.
- _____. 2565. **ข้อมูลความจำเป็นพื้นฐาน จปฐ. ปี 2565**. กระทรวงมหาดไทย. แหล่งที่มา: http://bmnopic65.cdd.go.th/report/jpt?report_type=summary&tumbol_ID%5B%5D=720303&year=2565.
- กรมส่งเสริมการเกษตร. 2561. **จำนวนครัวเรือนเกษตรกร ปี 2565**. ไฟล์ข้อมูล.
- กรมอุตุนิยมวิทยา. 2565. **ข้อมูลปริมาณน้ำฝน 30 ปี (2536 – 2565)**. กระทรวงเทคโนโลยีสารสนเทศและการสื่อสาร.
- กลุ่มวิเคราะห์สภาพการใช้ที่ดิน. 2565. **ข้อมูลการใช้ที่ดิน จังหวัดปัตตานี ปี 2565**. กองนโยบายและแผนการใช้ที่ดิน กรมพัฒนาที่ดิน กรุงเทพฯ.
- องค์การบริหารส่วนตำบลปะโต. 2566. **แผนพัฒนาท้องถิ่น (พ.ศ. 2566 – 2570)**. อำเภอมายอ จังหวัดปัตตานี.

บทที่ 3

- กองสำรวจดินและวิจัยทรัพยากรดิน กรมพัฒนาที่ดิน. 2562. **ข้อมูลทรัพยากรดิน**. ไฟล์ข้อมูล.
- กรมทรัพยากรน้ำบาดาล. 2565. **ข้อมูลบ่อน้ำบาดาลตำบลปะโต**. สืบค้นจาก <http://app.dgr.go.th/newpasutara/xml/search.php> วันที่ 26 พฤษภาคม 2566.
- กระทรวงทรัพยากรธรรมชาติและสิ่งแวดล้อม. 2541. **ราชกิจจานุเบกษา**. เล่มที่ 115. ตอนที่ 67 ก, กรุงเทพฯ. สืบค้นจาก <http://www.ratchakittha.soc.go.th/RKJ/announce/search.jsp>, วันที่ 26 พฤษภาคม 2566.



บทที่ 4

Kristensen P. 2004. **The DPSIR Framework**. National Environmental Research Institute, Denmark, Department of Policy Analysis, European Topic Centre on Water, European Environment Agency.

กรมพัฒนาที่ดิน. 2561. **แผนบริหารจัดการทรัพยากรดินปัญหาของประเทศไทย ระยะ 20 ปี (พ.ศ. 2561-2580)**. ไฟล์ข้อมูล.

บทที่ 5

บัณฑิต ต้นสิริ และคำรณ ไทรพิภ. 2542. **คู่มือการประเมินคุณภาพที่ดินสำหรับพืชเศรษฐกิจ**. กองวางแผนการใช้ที่ดิน กรมพัฒนาที่ดิน กระทรวงเกษตรและสหกรณ์.

บทที่ 6

คณะอนุกรรมการขับเคลื่อนเศรษฐกิจพอเพียง สำนักงานคณะกรรมการพัฒนาการเศรษฐกิจและสังคมแห่งชาติ. 2550. **การประยุกต์ใช้หลักเศรษฐกิจพอเพียง**. ไฟล์ข้อมูล.

สำนักงานนโยบายและแผนทรัพยากรธรรมชาติและสิ่งแวดล้อม. 2565. **นโยบายและแผนการบริหารทรัพยากรที่ดินและทรัพยากรดินของประเทศ พ.ศ. 2566-2570**. ไฟล์ข้อมูล.

สำนักงานสภาพัฒนาการเศรษฐกิจและสังคมแห่งชาติ. 2565. (ร่าง) **กรอบแผนพัฒนาภาค พ.ศ. 2566-2570**. ไฟล์ข้อมูล.

_____. 2565. **แผนพัฒนาเศรษฐกิจและสังคมแห่งชาติ ฉบับที่ 12 พ.ศ. 2560-2564**. ไฟล์ข้อมูล.

สำนักเลขาธิการคณะรัฐมนตรี. 2562. **คำแถลงนโยบายของคณะรัฐมนตรี แถลงต่อรัฐสภา วันที่ 25 กรกฎาคม 2562**. ไฟล์ข้อมูล.

องค์การบริหารส่วนจังหวัดปัตตานี. 2561. **ยุทธศาสตร์องค์การบริหารส่วนจังหวัดปัตตานี (พ.ศ.2561-2564)**. ไฟล์ข้อมูล.

บทที่ 7

องค์การบริหารส่วนตำบลปะโต. 2566. **แผนพัฒนาท้องถิ่น (พ.ศ. 2566 – 2570)**. อำเภอมายอ จังหวัดปัตตานี.

สำนักงานเกษตรอำเภอมายอ. 2566. **แผนพัฒนาการเกษตรระดับตำบลปะโต (พ.ศ. 2565)**. ไฟล์ข้อมูล.

คณะที่ปรึกษา

นายสุชล แก้วเกาะสะบ้า ผู้อำนวยการสำนักงานพัฒนาที่ดินเขต 12
นายปรีชา เจ้ยทองศรี ผู้อำนวยการสถานีพัฒนาที่ดินปัตตานี

คณะผู้จัดทำ

นายอัสมีน จินารงค์	สถานีพัฒนาที่ดินปัตตานี
นายพิศุทธิ์ มิกาศ	กลุ่มวิชาการเพื่อการพัฒนาที่ดิน
นายกิตติศักดิ์ บุญมี	กลุ่มสำรวจและทำแผนที่
นางสาวภาณุพรรณ สระกอบแก้ว	กลุ่มวิเคราะห์ดิน
นายอภิเชษฐ ทองสง	กลุ่มวางแผนการใช้ที่ดิน
นางสาวสุรีย์พร นวลศรี	กลุ่มวางแผนการใช้ที่ดิน
นางสาวอารีณา บินยะโกะ	เจ้าหน้าที่แผนที่ภาพถ่าย



สถานีพัฒนาที่ดินปัตตานี

สำนักงานพัฒนาที่ดินเขต 12 กรมพัฒนาที่ดิน
กระทรวงเกษตรและสหกรณ์