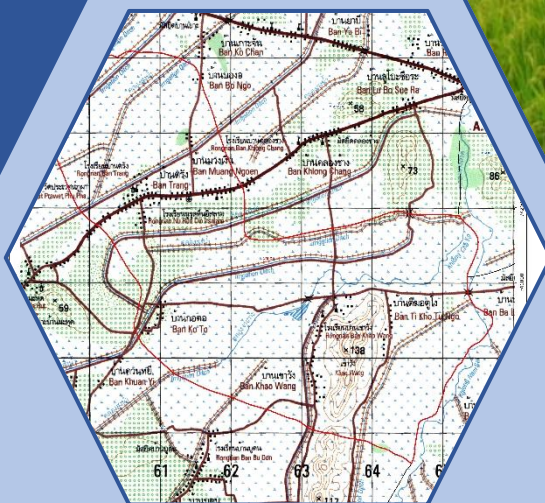




แผนการใช้ที่ดินตำบลตรัง อำเภอมายอ จังหวัดปัตตานี



ปี 2566

สถานีพัฒนาที่ดินปัตตานี

สำนักงานพัฒนาที่ดินเขต 12 กรมพัฒนาที่ดิน

กระทรวงเกษตรและสหกรณ์

คำนำ

การจัดทำแผนการใช้ที่ดินดำเนินการตามรัฐธรรมนูญแห่งราชอาณาจักรไทย พ.ศ. 2560 มาตรา 72 (1) ที่ได้บัญญัติให้มีการวางแผนการใช้ที่ดินให้เหมาะสมกับศักยภาพของที่ดินตามหลักการพัฒนาอย่างยั่งยืน โดยแผนการใช้ที่ดินตำบลตรัง อำเภอมายอ จังหวัดปัตตานี ได้นำแนวคิดของ FAO และ UNEP มาปรับใช้ คือ ความเหมาะสมทางกายภาพ ความเหมาะสมทางเศรษฐกิจ การยอมรับจากสังคม การสร้างความยั่งยืนให้สิ่งแวดล้อม และเสนอทางเลือกการใช้ที่ดิน ร่วมกับวิธีการที่จำเป็นอื่น ๆ เช่น กระบวนการมีส่วนร่วมของชุมชน (Participatory Rural Appraisal: PRA) การประเมินคุณภาพที่ดิน เป็นต้น

กองนโยบายและแผนการใช้ที่ดินร่วมกับสำนักงานพัฒนาที่ดินเขต 12 และสถานีพัฒนาที่ดินปัตตานี ในการดำเนินงานวางแผนการใช้ที่ดินระดับตำบล โดยพิจารณาภาพรวมของสภาพปัญหาในด้านต่างๆ ทั้งด้านกายภาพ เศรษฐกิจ และสังคม วิเคราะห์และสังเคราะห์ข้อมูลนำไปสู่การวางแผนการใช้ที่ดินที่สอดคล้องกับศักยภาพของพื้นที่ โดยผ่านกระบวนการมีส่วนร่วมของชุมชน (PRA) ในการระบุปัญหา ความต้องการของเกษตรกรและผู้มีส่วนได้ส่วนเสีย ทั้งนี้ สถานีพัฒนาที่ดินปัตตานี ได้จัดทำแผนกิจกรรม/โครงการ เพื่อขับเคลื่อนแผนการใช้ที่ดินให้เป็นรูปธรรม เพื่อให้เกษตรกรมีคุณภาพชีวิตที่ดีขึ้น มีการใช้ที่ดินอย่างถูกต้องเหมาะสม รักษาสภาพแวดล้อม และอนุรักษ์ทรัพยากรในชุมชนให้เกิดความยั่งยืนต่อไป

สถานีพัฒนาที่ดินปัตตานี
กันยายน 2566



สารบัญ

หน้า

คำนำ	
สารบัญ	
สารบัญตาราง	
สารบัญรูป	
บทที่ 1 บทนำ	
1.1 ความสำคัญของการวางแผนการใช้ที่ดิน	1-1
1.2 หลักการและเหตุผล	1-1
1.3 วัตถุประสงค์	1-1
1.4 ระยะเวลาและสถานที่ดำเนินงาน	1-1
1.5 ขั้นตอนการดำเนินงาน	1-2
1.6 วิสัยทัศน์ของตำบล	1-2
บทที่ 2 ข้อมูลทั่วไป	
2.1 ที่ตั้งและอาณาเขต	2-1
2.2 การแบ่งส่วนการปกครอง	2-1
2.3 สภาพภูมิประเทศ	2-2
2.4 สภาพภูมิอากาศ	2-2
2.5 สภาพการใช้ที่ดินในปัจจุบัน	2-4
2.6 สภาพเศรษฐกิจและสังคม	2-7
บทที่ 3 สถานภาพของทรัพยากรธรรมชาติ	
3.1 ทรัพยากรป่าไม้	3-1
3.2 ทรัพยากรน้ำ	3-1
3.3 ทรัพยากรดิน	3-2
บทที่ 4 กระบวนการมีส่วนร่วมของชุมชน (Participatory Rural Appraisal: PRA)	
4.1 การวิเคราะห์ผลจากการจัดทำกระบวนการมีส่วนร่วมของชุมชน (PRA)	4-1
4.2 ระบบการปลูกพืชในปัจจุบัน	4-5
บทที่ 5 การประเมินคุณภาพที่ดิน	
5.1 หลักการประเมินคุณภาพที่ดินด้านกายภาพ	5-1
5.2 พืชเศรษฐกิจที่สำคัญของตำบล	5-2
5.3 ระดับความเหมาะสมของที่ดิน	5-2



สารบัญ (ต่อ)

	หน้า
บทที่ 6 แผนการใช้ที่ดิน	
6.1 การวิเคราะห์ข้อมูลเพื่อการจัดทำแผนการใช้ที่ดินระดับตำบล	6-1
6.2 เขตการใช้ที่ดิน	6-2
บทที่ 7 การขับเคลื่อนแผนการใช้ที่ดิน	
7.1 ขั้นตอนการดำเนินงาน	7-1
7.2 กิจกรรมที่จะดำเนินการของกรมพัฒนาที่ดิน	7-1
7.3 กิจกรรมที่จะดำเนินการของหน่วยงานอื่น	7-2
7.4 ความต้องการของชุมชนและองค์กรปกครองส่วนท้องถิ่น	7-3
เอกสารอ้างอิง	8-1



สารบัญตาราง

ตารางที่		หน้า
2-1	สถิติภูมิอากาศ ณ สถานีตรวจอากาศ จังหวัดปัตตานี ปี 2536 - 2565	2-3
2-2	สภาพการใช้ที่ดิน ตำบลตรัง อำเภอมายอ จังหวัดปัตตานี	2-5
2-3	จำนวนประชากรและครัวเรือนตำบลตรัง อำเภอมายอ จังหวัดปัตตานี ปี 2565	2-7
2-4	จำนวนและสัดส่วนครัวเรือนเกษตรกร ตำบลตรัง อำเภอมายอ จังหวัดปัตตานี ปี 2565	2-7
2-5	รายได้-รายจ่ายเฉลี่ยครัวเรือน ตำบลตรัง อำเภอมายอ จังหวัดปัตตานี ปี 2565	2-9
3-1	สมบัติดิน ตำบลตรัง อำเภอมายอ จังหวัดปัตตานี	3-3
5-1	ตัวอย่างการประเมินคุณภาพที่ดินด้านกายภาพของประเภทการใช้ประโยชน์ที่ดิน	5-2
5-2	ชั้นความเหมาะสมทางกายภาพของดิน ตำบลตรัง อำเภอมายอ จังหวัดปัตตานี	5-3
6-1	เขตการใช้ที่ดิน ตำบลตรัง อำเภอมายอ จังหวัดปัตตานี	6-4
7-1	กิจกรรมของกรมพัฒนาที่ดินในเขตเกษตรกรรมที่จะดำเนินการใน ปีงบประมาณ 2567 - 2570	7-5
7-2	สรุปกิจกรรมที่ขอรับการสนับสนุนจากส่วนราชการอื่นในเขตการใช้ที่ดิน	7-7
7-3	เป้าหมายการดำเนินงานและงบประมาณ ตำบลตรัง อำเภอมายอ จังหวัดปัตตานีแผน 5 ปี (พ.ศ. 2567 - 2570)	7-9



สารบัญญรูป

รูปที่		หน้า
1-1	ขั้นตอนการวางแผนการใช้ที่ดินระดับตำบล	1-3
2-1	ขอบเขตการปกครองตำบลตรัง อำเภอมายอ จังหวัดปัตตานี	2-1
2-2	สมุดลของน้ำเพื่อการเกษตร จังหวัดปัตตานี	2-3
2-3	สภาพการใช้ที่ดิน ตำบลตรัง อำเภอมายอ จังหวัดปัตตานี	2-6
3-1	ทรัพยากรดิน ตำบลตรัง อำเภอมายอ จังหวัดปัตตานี	3-4
4-1	การวิเคราะห์สถานการณ์โดยระบบ DPSIR ของตำบลตรัง อำเภอมายอ จังหวัดปัตตานี	4-4
4-2	ระบบการปลูกพืชในปัจจุบัน ตำบลตรัง อำเภอมายอ จังหวัดปัตตานี	4-5
6-1	เขตการใช้ที่ดิน ตำบลตรัง อำเภอมายอ จังหวัดปัตตานี	6-5



บทที่ 1

บทนำ

1.1 ความสำคัญของการวางแผนการใช้ที่ดิน

ตามรัฐธรรมนูญแห่งราชอาณาจักรไทย พุทธศักราช 2560 มาตรา 72 รัฐพึงดำเนินการเกี่ยวกับที่ดิน ทรัพยากรน้ำ และพลังงาน ดังต่อไปนี้

(1) วางแผนการใช้ที่ดินของประเทศ ให้เหมาะสมกับสภาพพื้นที่ และศักยภาพของที่ดินตามหลักการพัฒนาที่ยั่งยืน

1.2 หลักการและเหตุผล

ปัจจุบันกรมพัฒนาที่ดินได้ดำเนินการวางแผนการใช้ที่ดินระดับประเทศเรียบร้อยแล้ว ซึ่งเป็นการวางกรอบเชิงนโยบายมุ่งเน้นการพัฒนาด้านการเกษตรให้เกิดความสมดุลและยั่งยืนและในขณะเดียวกันต้องอนุรักษ์ทรัพยากรธรรมชาติและสิ่งแวดล้อมควบคู่กับการรักษาคุณค่าทางศิลปวัฒนธรรม แต่ทั้งนี้เพื่อให้เกิดการใช้ประโยชน์ที่ดินในระดับพื้นที่อย่างมีประสิทธิภาพและรักษาฐานการผลิตด้านทรัพยากรธรรมชาติอย่างยั่งยืนตลอดห่วงโซ่อุปทาน แผนการใช้ที่ดินระดับตำบลจึงถูกนำมาใช้เป็นเครื่องมือเพื่อขับเคลื่อนการดำเนินงานดังกล่าว

ทั้งนี้ กรมพัฒนาที่ดินได้จัดทำแผนปฏิบัติการราชการกรมพัฒนาที่ดินระยะ 5 ปี (พ.ศ.2566 – 2570) เพื่อให้บรรลุตามวิสัยทัศน์ที่กำหนดไว้ คือ “เป็นองค์กรอัจฉริยะทางดินเพื่อขับเคลื่อนการใช้ที่ดินอย่างเหมาะสม 15 ล้านไร่ ภายในปี 2570” ซึ่งในส่วนของประเด็นการพัฒนาที่ 2 บริหารจัดการทรัพยากรดิน และที่ดินด้วยชุดข้อมูลที่มีมูลค่าสูง ซึ่งมีเป้าหมายคือ การนำชุดข้อมูลที่มีมูลค่าสูง ไปใช้ในการบริหารจัดการทางการเกษตร ในส่วนของตัวชี้วัดบริหารจัดการทรัพยากรดิน และที่ดินบนพื้นฐานของชุดข้อมูลที่มีมูลค่าสูง (High Value Dataset) ร้อยละ 100 กลยุทธ์ที่ 2 ยุกระดับแผนการใช้ที่ดินไปสู่การปฏิบัติ ได้กำหนดให้ร้อยละของแผนการใช้ที่ดินระดับตำบลที่จัดทำแล้วเสร็จทั้งประเทศภายในปี 2570 (ไม่น้อยกว่าร้อยละ 80) เป็นตัวชี้วัดของกลยุทธ์ดังกล่าว

1.3 วัตถุประสงค์

1.3.1 เพื่อรักษาเสถียรภาพของทรัพยากรให้เกิดความสมดุลและยั่งยืนภายใต้การพัฒนาด้านต่าง ๆ ของตำบล

1.3.2 เพื่อให้การใช้ที่ดินมีผลตอบสนองสูงสุดต่อหน่วยเนื้อที่อย่างยั่งยืน

1.3.3 เพื่อให้เกิดการกำหนดแผนงาน โครงการ กิจกรรม ที่สอดคล้องกับแผนการใช้ที่ดินที่กำหนดขึ้นและอยู่บนหลักการของรูปแบบเศรษฐกิจชีวภาพ-เศรษฐกิจหมุนเวียน-เศรษฐกิจสีเขียว (Bio-Circular-Green Economy : BCG Model)

1.4 ระยะเวลาและสถานที่ดำเนินงาน

1.4.1 ระยะเวลา 1 ตุลาคม 2565 – 30 กันยายน 2566

1.4.2 สถานที่ ตำบลตรัง อำเภอมายอ จังหวัดปัตตานี



1.5 ขั้นตอนการดำเนินงาน

1.5.1 รวบรวมข้อมูลปฐมภูมิและทุติยภูมิ ประกอบด้วย

- 1) ด้านกายภาพ ได้แก่ ทรัพยากรดิน ทรัพยากรน้ำ ทรัพยากรป่าไม้ ภูมิอากาศ สภาพการใช้ที่ดิน เขตป่าไม้ตามกฎหมายและมติคณะรัฐมนตรี ฯ
- 2) ด้านเศรษฐกิจและสังคม ได้แก่ การถือครองที่ดิน ลักษณะทางเศรษฐกิจของตำบล จำนวนประชากร ฯ
- 3) ด้านนโยบายและข้อกฎหมายที่เกี่ยวข้อง ได้แก่ ยุทธศาสตร์ แผนพัฒนาเศรษฐกิจและสังคมแห่งชาติฉบับที่ 13 ยุทธศาสตร์ภาค แผนพัฒนากลุ่มจังหวัด แผนพัฒนาจังหวัด แผนพัฒนา การเกษตรและสหกรณ์ แผนพัฒนาท้องถิ่น 4 ปี ขององค์การบริหารส่วนจังหวัด เทศบาลตำบลหรือ องค์การบริหารส่วนตำบล ฯ

1.5.2 จัดทำกระบวนการมีส่วนร่วมของชุมชน (Participatory Rural Appraisal : PRA) เพื่อรับ ฟังความคิดเห็น ประเด็นปัญหา ความต้องการด้านต่าง ๆ ขององค์การปกครองส่วนท้องถิ่นและ เกษตรกรในตำบล

1.5.3 ประเมินคุณภาพของที่ดินของพืชเศรษฐกิจหลักและพืชทางเลือกที่มีมูลค่าของตำบล

1.5.4 สังเคราะห์ข้อมูลจากข้อ 1.5.1 ถึง 1.5.3 เพื่อใช้ประกอบการวางแผนการใช้ที่ดิน

1.5.5 กำหนด (ร่าง) แผนการใช้ที่ดินระดับตำบล

1.5.6 รับฟังความคิดเห็นของผู้มีส่วนได้ส่วนเสียต่อ (ร่าง) แผนการใช้ที่ดินที่กำหนดขึ้น

1.5.7 ปรับปรุง (ร่าง) แผนการใช้ที่ดินเพื่อจัดทำแผนการใช้ที่ดินฉบับสมบูรณ์

1.5.8 นำแผนการใช้ที่ดินเข้าสู่คณะกรรมการของเขตฯ เพื่อตรวจสอบความครบถ้วน /สมบูรณ์ ของเนื้อหาและองค์ประกอบ

1.5.9 เผยแพร่แผนการใช้ที่ดินเพื่อนำไปสู่การขับเคลื่อนการดำเนินงาน ประกอบด้วย

1) องค์การปกครองส่วนท้องถิ่น นำแผนการใช้ที่ดินที่จัดทำขึ้นไปประกอบการจัดทำ แผนการพัฒนาของตำบล เพื่อนำไปสู่การของงบประมาณที่มีความสอดคล้องกับศักยภาพด้านการผลิตและ สถานภาพของทรัพยากรของตำบล

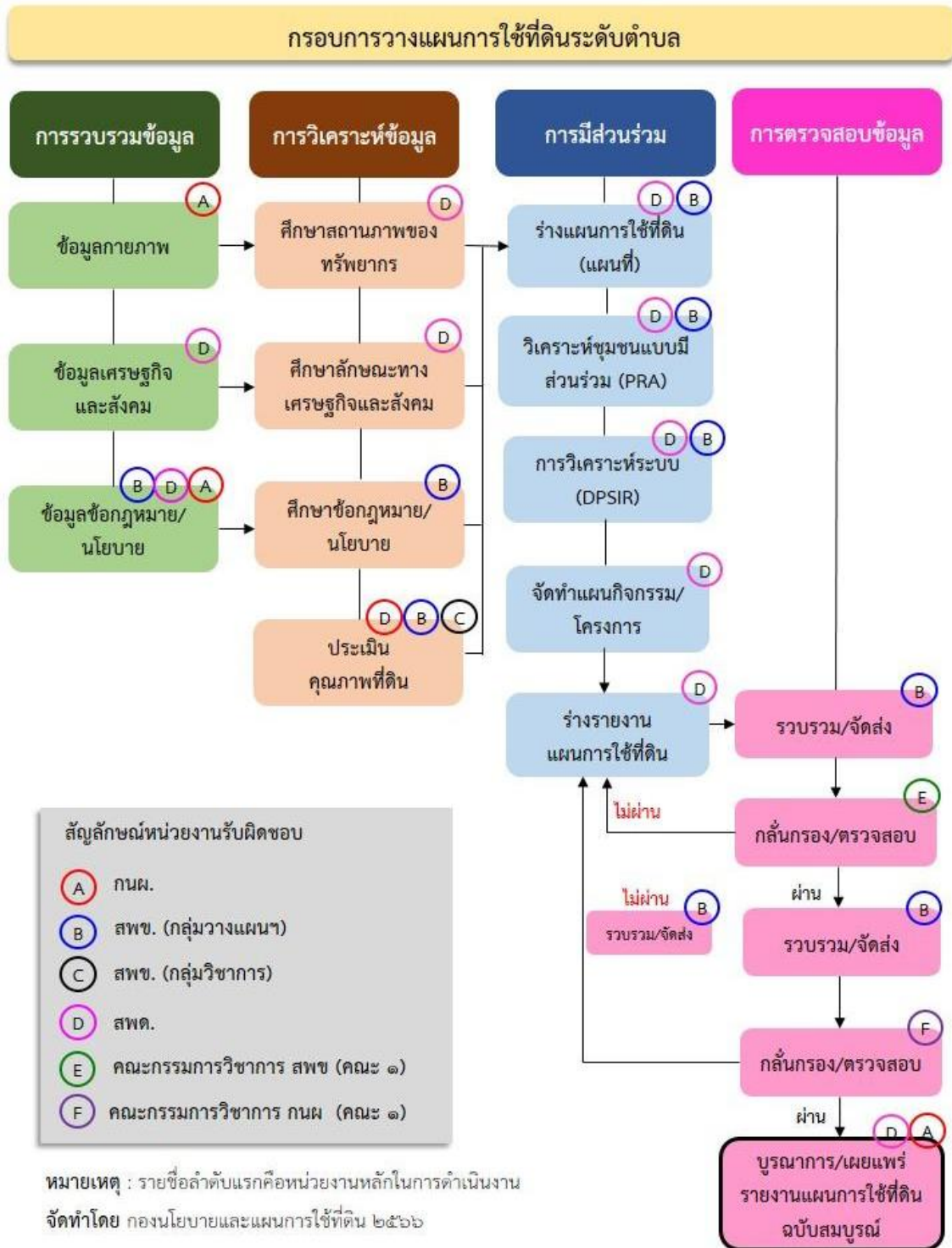
2) กรมพัฒนาที่ดิน โดยสำนักงานพัฒนาที่ดินจังหวัด กำหนดแผนงาน/โครงการ/กิจกรรม ที่สอดคล้องกับแผนการใช้ที่ดินที่กำหนดขึ้นในแต่ละเขตและสามารถใช้ประกอบการของงบประมาณใน พื้นที่อย่างมีหลักการและเป็นที่ยอมรับ

3) หน่วยงานราชการอื่น ๆ สามารถใช้เป็นข้อมูลพื้นฐานประกอบแผนงาน/โครงการ/ กิจกรรม ที่สอดคล้องกับแผนการใช้ที่ดินที่กำหนดขึ้นในแต่ละเขต

ขั้นตอนการวางแผนการใช้ที่ดินระดับตำบลแสดงดังรูปที่ 1-1

1.6 วิสัยทัศน์ของตำบล

เป็นองค์การที่มีการบริหารจัดการที่มีประสิทธิภาพ ครอบคลุมทุกด้าน ผู้บริหารมืออาชีพ บุคลากรมีความรู้ความสามารถ มีศักยภาพในการด้านการเกษตรสูง กลุ่มอาชีพต่างๆ มีความเข้มแข็ง เพื่อคุณภาพชีวิตและประโยชน์สุขประชาชน (ที่มา <https://trangmayo.go.th>)



รูปที่ 1-1 ขั้นตอนการวางแผนการใช้ที่ดินระดับตำบล

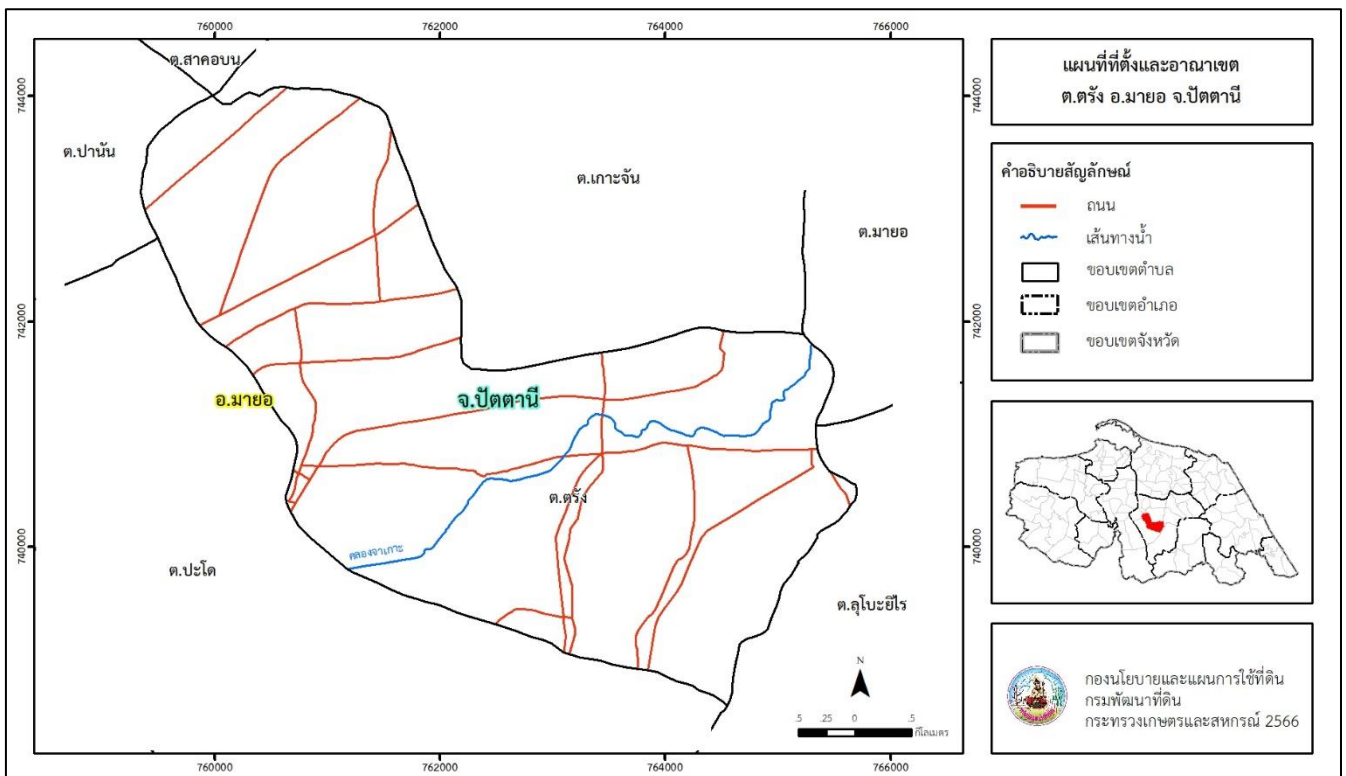


บทที่ 2 ข้อมูลทั่วไป

2.1 ที่ตั้งและอาณาเขต

ตำบลตรัง อำเภอมายอ จังหวัดปัตตานี ตั้งอยู่ทางตอนกลางของอำเภอมายอ มีพื้นที่ประมาณ 17 ตารางกิโลเมตร หรือ 10,612 ไร่ โดยมีอาณาเขตติดต่อ ดังนี้ (รูปที่ 2-1)

ทิศเหนือ	ติดต่อกับ	ตำบลเกาะจัน อำเภอมายอ จังหวัดปัตตานี
ทิศใต้	ติดต่อกับ	ตำบลปะโด อำเภอมายอ จังหวัดปัตตานี
ทิศตะวันออก	ติดต่อกับ	ตำบลมายอ และตำบลลูโบะฮิโร อำเภอมายอ จังหวัดปัตตานี
ทิศตะวันตก	ติดต่อกับ	ตำบลปานัน และตำบลปะโด อำเภอมายอ จังหวัดปัตตานี



รูปที่ 2-1 ขอบเขตการปกครองตำบลตรัง อำเภอมายอ จังหวัดปัตตานี

2.2 การแบ่งส่วนการปกครอง

ตำบลตรัง อำเภอมายอ จังหวัดปัตตานี แบ่งส่วนการปกครองออกเป็น 4 หมู่บ้าน ดังนี้

หมู่ที่ 1 บ้านบงอ	หมู่ที่ 3 บ้านเขาวิง
หมู่ที่ 2 บ้านตรัง	หมู่ที่ 4 บ้านม่วงเงิน



2.3 สภาพภูมิประเทศ

ลักษณะพื้นที่ทั่วไปส่วนใหญ่เป็นที่ราบลุ่ม มีเนินเขาทางทิศใต้ของตำบล สภาพพื้นที่ราบเรียบถึงค่อนข้างราบเรียบ และพื้นที่สูงชัน เป็นส่วนหนึ่งของลุ่มน้ำภาคใต้ฝั่งตะวันออกตอนล่าง มีแหล่งน้ำที่สำคัญ คือ คลองจาเกาะ

2.4 สภาพภูมิอากาศ

จากการศึกษาสถิติภูมิอากาศ (ปี พ.ศ.2536-2565) พบว่า ตำบลตรัง อำเภอมายอ จังหวัดปัตตานี มีรายละเอียด ดังนี้

2.4.1 อุณหภูมิ

มีอุณหภูมิโดยเฉลี่ยทั้งปี 27.4 องศาเซลเซียส อุณหภูมิสูงสุดเฉลี่ย 32.6 องศาเซลเซียส และอุณหภูมิต่ำสุดเฉลี่ย 23.7 องศาเซลเซียส

2.4.2 ปริมาณน้ำฝน

มีปริมาณน้ำฝนรวมทั้งปี 2,005.5 มิลลิเมตร มีฝนตกประมาณ 150 วัน เดือนที่มีฝนตกมากที่สุด ในเดือนธันวาคม มีปริมาณฝน 410.5 มิลลิเมตร และมีฝนตกประมาณ 18 วัน

2.4.3 สมดุลน้ำเพื่อการเกษตร

จากข้อมูลสถิติภูมิอากาศในคาบ 30 ปี (ปี พ.ศ.2536-2565) ณ สถานีตรวจอากาศจังหวัดปัตตานี ได้นำมาวิเคราะห์สมดุลของน้ำเพื่อการเกษตร ซึ่งเป็นการวิเคราะห์หาช่วงฤดูกาลเพาะปลูกพืชตลอดจนช่วงระยะเวลาที่พืชเสี่ยงต่อการขาดน้ำ ข้อมูลที่นำมาวิเคราะห์ คือ ปริมาณน้ำฝน และศักยภาพการคายระเหยน้ำอ้างอิง (ET_o) ซึ่งคำนวณด้วยโปรแกรม Cropwat for Windows Version 8.0 โดยใช้สมการ Penman-Monteith สามารถสรุปสมดุลของน้ำเพื่อการเกษตรในเขตอาศัยน้ำฝนได้ดังนี้

ช่วงที่เหมาะสมต่อการปลูกพืช เป็นช่วงที่ค่าปริมาณน้ำฝนมากกว่าค่า 0.5 การระเหยจากผิวดินและการคายน้ำของพืช เป็นช่วงที่ดินมีความชุ่มชื้นพอเหมาะต่อการเพาะปลูกพืช เป็นช่วงที่ดินมีความชุ่มชื้นพอเหมาะต่อการเพาะปลูกพืชได้ตลอดทั้งปี

ช่วงที่มีน้ำมากเกินพอ เป็นช่วงที่ค่าปริมาณน้ำฝนมากกว่าค่าการระเหยจากผิวดินและการคายน้ำของพืช ซึ่งช่วงนี้เริ่มตั้งแต่ต้นเดือนเมษายนถึงปลายเดือนมกราคม (ตารางที่ 2-1 และรูปที่ 2-2)



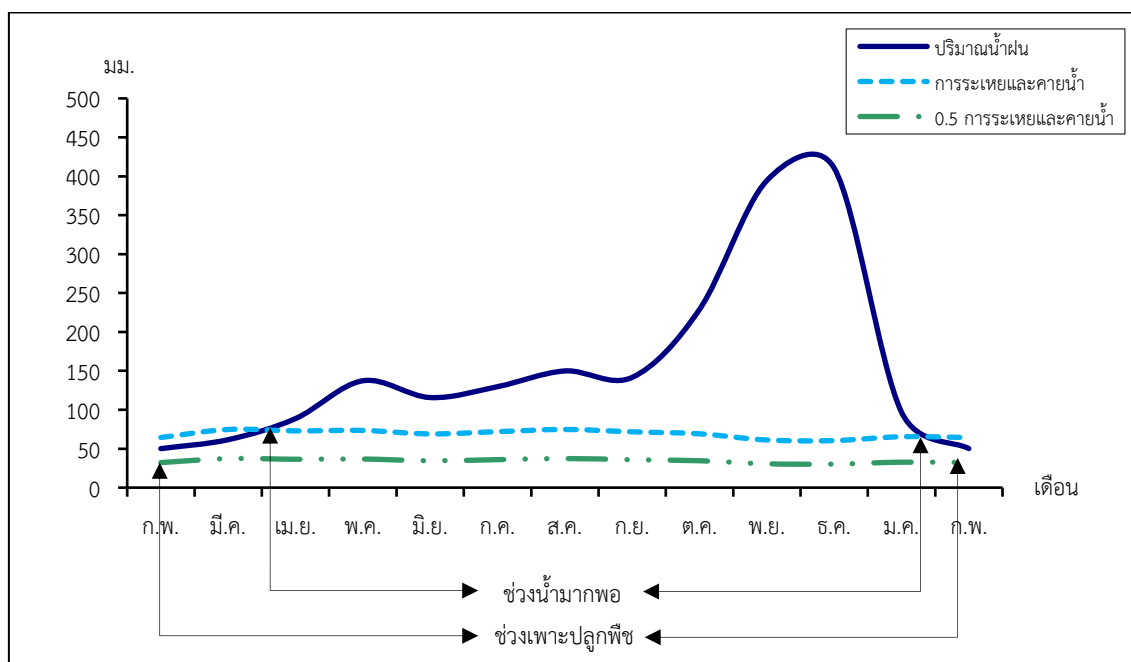
ตารางที่ 2-1 สถิติภูมิอากาศ ณ สถานีตรวจอากาศจังหวัดปัตตานี^{1/} (ปี พ.ศ.2536 - 2565)

เดือน	อุณหภูมิ (°ซ.)			ความชื้นสัมพัทธ์ (%)	ปริมาณน้ำฝน (มม.)	จำนวนวันที่ฝนตก (วัน)	ศักยภาพการคายระเหยน้ำ (มม.)	ปริมาณฝนใช้การ ^{2/} (มม.)
	ต่ำสุด	สูงสุด	เฉลี่ย					
ม.ค.	22.7	31.1	26.3	82.0	97.0	8.7	65.4	81.9
ก.พ.	22.4	32.3	26.7	79.0	50.1	4.1	64.4	46.1
มี.ค.	23.1	33.5	27.6	79.0	61.6	7.0	74.7	55.5
เม.ย.	24.0	34.3	28.4	78.0	88.7	7.8	72.9	76.1
พ.ค.	24.6	34.1	28.5	80.0	137.3	12.5	73.5	107.1
มิ.ย.	24.3	33.6	28.1	80.0	115.7	12.5	69.0	94.3
ก.ค.	24.1	33.3	27.9	79.0	129.7	12.0	71.9	102.8
ส.ค.	24.0	33.3	27.7	80.0	149.9	13.3	74.7	113.9
ก.ย.	24.0	32.8	27.5	81.0	141.6	15.1	71.7	109.5
ต.ค.	23.9	32.0	27.1	84.0	228.9	18.5	69.1	145.1
พ.ย.	23.8	30.8	26.6	87.0	394.5	20.5	61.2	164.4
ธ.ค.	23.3	30.1	26.2	86.0	410.5	18.2	60.5	166.1
เฉลี่ย	23.7	32.6	27.4	81.3	-	-	-	-
รวม	-	-	-	-	2,005.5	150.2	829.0	1,262.8

หมายเหตุ : ^{1/} เป็นสถานีตรวจอากาศที่ใกล้พื้นที่ตำบลมากที่สุด

^{2/} จากการคำนวณโดยโปรแกรม Cropwat for Windows Version 8.0

ที่มา : กรมอุตุนิยมวิทยา (2566)



หมายเหตุ : ใช้ข้อมูลปริมาณน้ำฝน 13 เดือน เพราะสามารถแสดงให้เห็นความต่อเนื่องของข้อมูลที่น่าวิเคราะห์สมดุลของน้ำเพื่อการเกษตร

รูปที่ 2-2 กราฟสมดุลของน้ำเพื่อการเกษตร ปี พ.ศ. 2536 - 2565



2.5 สภาพการใช้ที่ดินปัจจุบัน

สภาพการใช้ที่ดินตำบลตรัง อำเภอมายอ จังหวัดปัตตานี ซึ่งสำรวจโดยกลุ่มวิเคราะห์สภาพการใช้ที่ดิน (2566) ประกอบด้วยประเภทการใช้ที่ดินต่างๆ ดังนี้

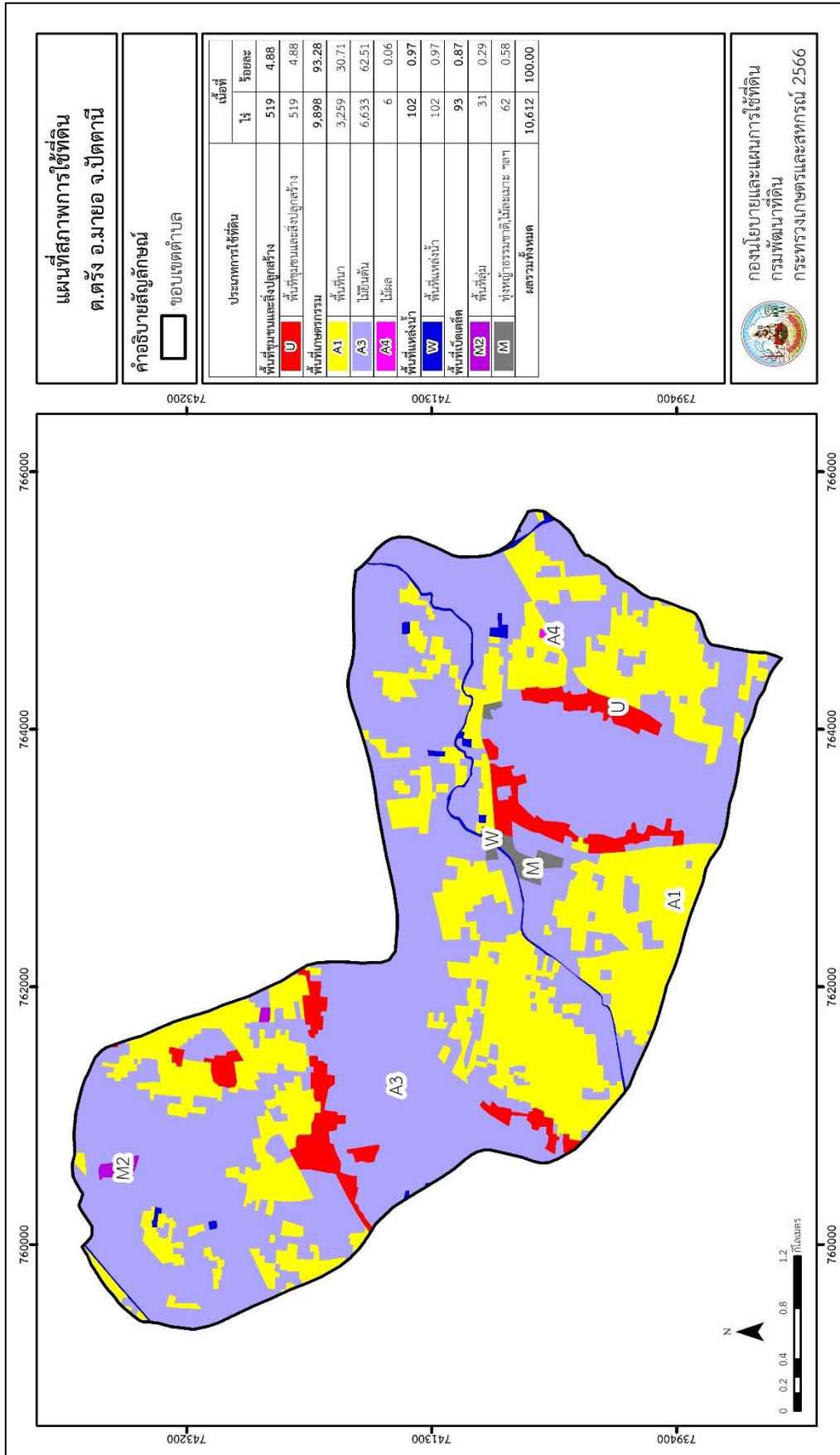
- 1) พื้นที่ชุมชนและสิ่งปลูกสร้าง มีเนื้อที่ 519 ไร่ หรือร้อยละ 4.88 ของพื้นที่ตำบล
- 2) พื้นที่เกษตรกรรมมีเนื้อที่ 9,898 ไร่ หรือร้อยละ 93.28 ของพื้นที่ตำบล ประกอบด้วย การใช้ประโยชน์ที่ดินด้านเกษตรกรรมต่างๆ ดังต่อไปนี้
 - 2.1) พื้นที่นา มีเนื้อที่ 3,259 ไร่ หรือร้อยละ 30.71 ของพื้นที่ตำบล ได้แก่ นาร้างและนาข้าว
 - 2.2) ไม้ยืนต้น มีเนื้อที่ 6,633 ไร่ หรือร้อยละ 62.51 ของพื้นที่ตำบล ได้แก่ ยางพารา ปาล์มน้ำมัน ยูคาลิปตัส และมะพร้าว
 - 2.3) ไม้ผล มีเนื้อที่ 6 ไร่ หรือร้อยละ 0.06 ของพื้นที่ตำบล ได้แก่ มะพร้าว
- 3) พื้นที่แหล่งน้ำ มีเนื้อที่ 102 ไร่ หรือร้อยละ 0.97 ของพื้นที่ตำบล ได้แก่ แม่น้ำ ลำห้วย ลำคลอง บ่อน้ำในไร่นา และคลองชลประทาน
- 4) พื้นที่เบ็ดเตล็ด มีเนื้อที่ 93 ไร่ หรือร้อยละ 0.87 ของพื้นที่ตำบล ได้แก่ พุ่งหญ้าธรรมชาติ พุ่งหญ้าสลับไม้พุ่ม/ไม้ละเมาะ พื้นที่ลุ่ม และบ่อดิน



ตารางที่ 2-2 สภาพการใช้ที่ดิน ตำบลตรัง อำเภอมายอ จังหวัดปัตตานี

หน่วยแผนที่	สภาพการใช้ที่ดิน	เนื้อที่	
		ไร่	ร้อยละ
U	พื้นที่ชุมชนและสิ่งปลูกสร้าง	519	4.88
U201	หมู่บ้านบนพื้นราบ	425	4.00
U201/A401	หมู่บ้านบนพื้นราบ/ไม้ผลผสม	82	0.77
U301	สถานที่ราชการและสถาบันต่างๆ	12	0.11
A	พื้นที่เกษตรกรรม	9,898	93.28
A100	นาไร่	369	3.48
A101	นาข้าว	2,890	27.23
A302	ยางพารา	6,121	57.68
A303	ปาล์มน้ำมัน	508	4.79
A304	ยูคาลิปตัส	4	0.04
A405	มะพร้าว	6	0.06
M	พื้นที่เบ็ดเตล็ด	93	0.87
M102	ทุ่งหญ้าสลับไม้พุ่ม/ไม้ละเมาะ	13	0.12
M201	พื้นที่ลุ่ม	31	0.29
M304	บ่อดิน	49	0.46
W	พื้นที่แหล่งน้ำ	102	0.97
W101	แม่น้ำ ลำห้วย ลำคลอง	60	0.57
W202	บ่อน้ำในไร่นา	36	0.34
W203	คลองชลประทาน	6	0.06
ผลรวมทั้งหมด		10,612	100.00

ที่มา: กลุ่มวิเคราะห์สภาพการใช้ที่ดิน (2566)



รูปที่ 2-3 สภาพการใช้ที่ดิน ตำบลตรัง อำเภอมายอ จังหวัดปัตตานี



2.6 สภาพเศรษฐกิจและสังคม

2.6.1 ประชากร

จากหลักฐานทะเบียนราษฎรของกรมการปกครอง กระทรวงมหาดไทย ณ เดือนธันวาคม 2565 พบว่า ประชากรที่อาศัยในพื้นที่ตำบลตรังมีประชากรรวม 3,293 คน แยกเป็นชาย 1,655 คน เป็นหญิง 1,638 คน ความหนาแน่นโดยเฉลี่ย 193.93 คนต่อตารางกิโลเมตร มีจำนวนครัวเรือนทั้งหมด 915 ครัวเรือน เป็นครัวเรือนเกษตรที่มาขึ้นทะเบียนกรมส่งเสริมการเกษตร 719 ครัวเรือน หรือร้อยละ 78.58 ของจำนวนครัวเรือนทั้งหมด และเป็นครัวเรือนที่ประกอบอาชีพอื่นๆ ครัวเรือนเกษตรที่ไม่ได้มาขึ้นทะเบียนกรมส่งเสริมการเกษตร 196 ครัวเรือน หรือร้อยละ 21.42 ของจำนวนครัวเรือนทั้งหมด ดังรายละเอียดในตารางที่ 2-3 ถึง 2-4

ตารางที่ 2-3 จำนวนประชากรและครัวเรือนตำบลตรัง อำเภอมายอ จังหวัดปัตตานี ปี 2565

พื้นที่	จำนวนครัวเรือน	จำนวนประชากร (คน)		
		ชาย	หญิง	รวม
ตำบลตรัง	915	1,655	1,638	3,293
หมู่ที่ 1 บองอ	137	263	251	514
หมู่ที่ 2 ตรัง	268	232	254	486
หมู่ที่ 3 เขาวัง	328	735	727	1,462
หมู่ที่ 4 ม่วงเงิน	182	425	406	831

ที่มา : กรมการปกครอง (2566)

ตารางที่ 2-4 จำนวนและสัดส่วนครัวเรือนเกษตรตำบลตรัง อำเภอมายอ จังหวัดปัตตานี ปี 2565

รายการ	จำนวน (ครัวเรือน)	ร้อยละ
จำนวนครัวเรือนทั้งหมด ¹⁾	915	100.00
- จำนวนครัวเรือนเกษตรที่มาขึ้นทะเบียนกรมส่งเสริมการเกษตร ²⁾	719	78.58
- จำนวนครัวเรือนที่ประกอบอาชีพอื่นๆ และจำนวนครัวเรือนเกษตรที่ไม่ได้มาขึ้นทะเบียนฯ	196	21.42

ที่มา : 1) กรมการปกครอง (2566)

2) กรมส่งเสริมการเกษตร (2566)

2.6.2 การถือครองที่ดิน

จากข้อมูลกรมการปกครอง ณ เดือนธันวาคม 2565 ตำบลตรัง มีจำนวนครัวเรือนทั้งหมด 915 ครัวเรือน โดยถือครองที่ดินเฉลี่ยครัวเรือนละ 11.60 ไร่

2.6.3 ลักษณะทางเศรษฐกิจและการประกอบอาชีพ



ประชากรในตำบลตรังประกอบอาชีพเกษตรกรรม ค้าขาย รับราชการ รับจ้างทั่วไป และอื่นๆ มีเกษตรกรบางครัวเรือนประกอบอาชีพหลายอย่างควบคู่กันไป สำหรับพืชที่เกษตรกรปลูกเป็นอาชีพหลัก ได้แก่ ยางพารา ปาล์มน้ำมัน ทุเรียน และข้าว ทางด้านการเลี้ยงสัตว์เกษตรกรจะมีการเลี้ยงไว้เพื่อบริโภคหากเหลือจึงจำหน่ายเป็นรายได้เสริม

2.6.4 ด้านรายได้-รายจ่าย

จากข้อมูลพื้นฐาน จปฐ. (กรมการพัฒนาชุมชน, 2566) พบว่า รายได้ครัวเรือนเฉลี่ยปีละ 223,734.78 บาท รายได้บุคคลเฉลี่ยปีละ 52,066.04 บาท รายจ่ายครัวเรือนเฉลี่ยปีละ 114,263.15 บาท รายจ่ายบุคคลเฉลี่ยปีละ 26,590.55 บาท เมื่อพิจารณาจะเห็นว่ารายได้ครัวเรือนมากกว่ารายจ่ายครัวเรือนปีละ 109,471.63 บาท และรายได้บุคคลมากกว่ารายจ่ายบุคคลปีละ 25,475.49 บาท ดังรายละเอียดในตารางที่ 2-5



ตารางที่ 2-5 รายได้-รายจ่ายเฉลี่ยครัวเรือนตำบลตรัง อำเภอมายอ จังหวัดปัตตานี ปี 2565

พื้นที่	แหล่งรายได้ของครัวเรือน (บาท/ปี)				รายได้ครัวเรือนเฉลี่ย (บาท/ปี)	รายได้บุคคลเฉลี่ย (บาท/ปี)	รายจ่ายครัวเรือนเฉลี่ย (บาท/ปี)	รายจ่ายบุคคลเฉลี่ย (บาท/ปี)
	อาชีพหลัก	อาชีพรอง	รายได้อื่น	ทำ-หาเอง				
ตำบลตรัง	139,817.78	41,117.05	24,608.99	18,190.97	223,734.78	52,066.04	114,263.15	26,590.55
หมู่ที่ 1 บองอ	203,152.17	19,021.74	7,130.43	14,760.87	244,065.22	47,673.04	28,315.22	5,530.79
หมู่ที่ 2 ตรัง	126,496.50	10,852.78	12,363.11	1,572.83	151,285.22	69,115.08	134,649.83	61,515.15
หมู่ที่ 3 เขาวัง	136,744.96	57,483.81	29,943.32	21,601.22	245,773.31	50,004.95	135,668.87	27,603.14
หมู่ที่ 4 ม่วงเงิน	121,276.45	64,990.32	41,933.33	35,305.56	263,505.66	49,278.98	106,974.24	20,005.57

ที่มา : กรมการพัฒนาชุมชน (2566)



บทที่ 3

สถานภาพของทรัพยากรธรรมชาติ

การศึกษาสถานภาพของทรัพยากรธรรมชาติในพื้นที่ตำบลตรัง อำเภอมายอ จังหวัดปัตตานี ได้แก่ ทรัพยากรป่าไม้ ทรัพยากรน้ำ และทรัพยากรดิน ซึ่งเป็นทรัพยากรกายภาพที่สำคัญต่อการทำการเกษตร ดังนั้นจึงจำเป็นต้องทราบว่าทรัพยากรธรรมชาติแต่ละชนิดปัจจุบันมีสถานะอย่างไร เพื่อใช้เป็นข้อมูลประกอบการวางแผนการใช้ที่ดินซึ่งจะนำไปสู่การกำหนดแผนงาน โครงการ กิจกรรม รวมถึงมาตรการต่าง ๆ เพื่อการพัฒนาพื้นที่อย่างมีประสิทธิภาพต่อไป โดยมีรายละเอียดดังนี้

3.1 ทรัพยากรป่าไม้

3.1.1 ป่าไม้ตามกฎหมายและมติคณะรัฐมนตรี

1) ป่าอนุรักษ์ ไม่พบพื้นที่ป่าอนุรักษ์ (เขตอุทยานแห่งชาติ เขตรักษาพันธุ์สัตว์ป่า เขตวนอุทยาน และเขตห้ามล่าสัตว์ป่า) ในพื้นที่

2) ป่าสงวนแห่งชาติ ได้มีการจำแนกเขตการใช้ประโยชน์ทรัพยากรและที่ดินป่าไม้ในพื้นที่ป่าสงวนแห่งชาติตามมติคณะรัฐมนตรี วันที่ 10 มีนาคม 2535 และ 17 มีนาคม 2535 แบ่งออกเป็น 3 เขต ประกอบด้วย เขตพื้นที่ป่าเพื่อการอนุรักษ์ (Zone C) เขตพื้นที่ป่าเพื่อเศรษฐกิจ (Zone E) และเขตพื้นที่ป่าที่เหมาะสมต่อการเกษตร (Zone A) จากการวิเคราะห์ข้อมูลไม่พบพื้นที่ป่าสงวนแห่งชาติในพื้นที่

3.1.2 **ชั้นคุณภาพลุ่มน้ำ** (มติคณะรัฐมนตรี วันที่ 28 พฤษภาคม 2528) จากการวิเคราะห์ข้อมูล พบชั้นคุณภาพลุ่มน้ำในพื้นที่ ได้แก่

- (1) พื้นที่ลุ่มน้ำชั้นที่ 2 เนื้อที่ 231 ไร่
- (2) พื้นที่ลุ่มน้ำชั้นที่ 3 เนื้อที่ 166 ไร่
- (3) พื้นที่ลุ่มน้ำชั้นที่ 4 เนื้อที่ 280 ไร่
- (4) พื้นที่ลุ่มน้ำชั้นที่ 5 เนื้อที่ 9,935 ไร่

ทั้งนี้ เนื้อที่ดังกล่าวข้างต้นคำนวณด้วยระบบสารสนเทศภูมิศาสตร์ เป็นเนื้อที่เบื้องต้นเท่านั้น ไม่สามารถใช้อ้างอิงได้ทางกฎหมาย

3.2 ทรัพยากรน้ำ

3.2.1 ปริมาณน้ำฝน พบว่าในพื้นที่ตำบลตรัง มีปริมาณน้ำฝนเฉลี่ยในคาบ 30 ปี (พ.ศ.2536 - 2565) 2,005.5 มิลลิเมตรต่อปี

3.2.2 น้ำผิวดิน หมายถึง แม่น้ำลำคลอง หนอง บึง ทะเลสาบ อ่างเก็บ และแหล่งน้ำสาธารณะอื่น ๆ ที่อยู่ภายในผืนแผ่นดิน ในพื้นที่ตำบลตรัง มีรายละเอียดของแหล่งน้ำผิวดิน ดังนี้



แหล่งน้ำผิวดินธรรมชาติ ได้แก่ คลองจาเกาะ

3.2.3 ใช้ฐานข้อมูลน้ำบาดาลของกรมทรัพยากรน้ำบาดาล กระทรวงทรัพยากรธรรมชาติ และสิ่งแวดล้อม จากข้อมูล <http://app.dgr.go.th/newpasutara/xml/search.php> สืบค้น ณ วันที่ 26 พฤษภาคม 2566 ซึ่งพบว่า ตำบลตรัง มีจำนวนบ่อบาดาลราชการจำนวน 3 บ่อ และจำนวนบ่อบาดาลเอกชน จำนวน 1 บ่อ

3.3 ทรัพยากรดิน

ทรัพยากรดินในพื้นที่ตำบลตรัง อำเภอมายอ จังหวัดปัตตานี พบหน่วยแผนที่ดินทั้งหมด 8 หน่วยแผนที่ดิน และหน่วยพื้นที่เบ็ดเตล็ด 2 หน่วยแผนที่ ดังนี้

3.3.1 ดินในพื้นที่ลุ่ม มี 4 หน่วยแผนที่ดิน ได้แก่

- 1) หน่วยแผนที่ดิน Bu-silA ชุดดินสายบุรี มีเนื้อดินบนเป็นดินร่วนปนทรายแป้ง ความลาดชัน 0-2 เปอร์เซ็นต์ มีเนื้อที่ 1,462 ไร่ หรือร้อยละ 13.78 ของเนื้อที่ตำบล
- 2) หน่วยแผนที่ดิน Bu-pic-silA ดินสายบุรีที่มีศิลาแลงอ่อน มีเนื้อดินบนเป็นดินร่วนปนทรายแป้ง ความลาดชัน 0-2 เปอร์เซ็นต์ มีเนื้อที่ 773 ไร่ หรือร้อยละ 7.28 ของเนื้อที่ตำบล
- 3) หน่วยแผนที่ดิน Ni-sIA ชุดดินน้ำกระจาย มีเนื้อดินบนเป็นดินร่วนปนทราย ความลาดชัน 0-2 เปอร์เซ็นต์ มีเนื้อที่ 846 ไร่ หรือร้อยละ 7.97 ของเนื้อที่ตำบล
- 4) หน่วยแผนที่ดิน PtI-clA ชุดดินพัทลุง มีเนื้อดินบนเป็นดินร่วนปนดินเหนียว ความลาดชัน 0-2 เปอร์เซ็นต์ มีเนื้อที่ 5,617 ไร่ หรือร้อยละ 52.93 ของเนื้อที่ตำบล

3.3.2 ดินในพื้นที่ดอน มี 4 หน่วยแผนที่ดิน ได้แก่

- 1) หน่วยแผนที่ดิน Kh-sIB ชุดดินคองหัง มีเนื้อดินบนเป็นดินร่วนปนทราย ความลาดชัน 2-5 เปอร์เซ็นต์ มีเนื้อที่ 179 ไร่ หรือร้อยละ 1.69 ของเนื้อที่ตำบล
- 2) หน่วยแผนที่ดิน Kh-mw-sIA ดินคองหังที่มีการระบายน้ำดีปานกลาง มีเนื้อดินบนเป็นดินร่วนปนทราย ความลาดชัน 0-2 เปอร์เซ็นต์ มีเนื้อที่ 117 ไร่ หรือร้อยละ 1.10 ของเนื้อที่ตำบล
- 3) หน่วยแผนที่ดิน Ro-silA ชุดดินรือเสาะ มีเนื้อดินบนเป็นดินร่วนปนทรายแป้ง ความลาดชัน 0-2 เปอร์เซ็นต์ มีเนื้อที่ 102 ไร่ หรือร้อยละ 0.96 ของเนื้อที่ตำบล
- 4) หน่วยแผนที่ดิน Te-sIB ชุดดินท่าแซะ มีเนื้อดินบนเป็นดินร่วนปนทราย ความลาดชัน 2-5 เปอร์เซ็นต์ มีเนื้อที่ 509 ไร่ หรือร้อยละ 4.80 ของเนื้อที่ตำบล

3.3.3 พื้นที่เบ็ดเตล็ด มี 2 หน่วยแผนที่ ได้แก่

- 1) หน่วยแผนที่ SC พื้นที่ลาดชันเชิงซ้อน มีเนื้อที่ 917 ไร่ หรือร้อยละ 8.64 ของเนื้อที่ตำบล
- 2) หน่วยแผนที่ W พื้นที่น้ำ มีเนื้อที่ 90 ไร่ หรือร้อยละ 0.85 ของเนื้อที่ตำบล

ไม่พบปัญหาทรัพยากรดินทางการเกษตรตามสภาพธรรมชาติในพื้นที่ รายละเอียดของสมบัติดิน ตำบลตรัง อำเภอมายอ จังหวัดปัตตานี ดังแสดงในตารางที่ 3-1 และแผนที่แสดงในลักษณะของชุดดิน (รูปที่ 3-1)



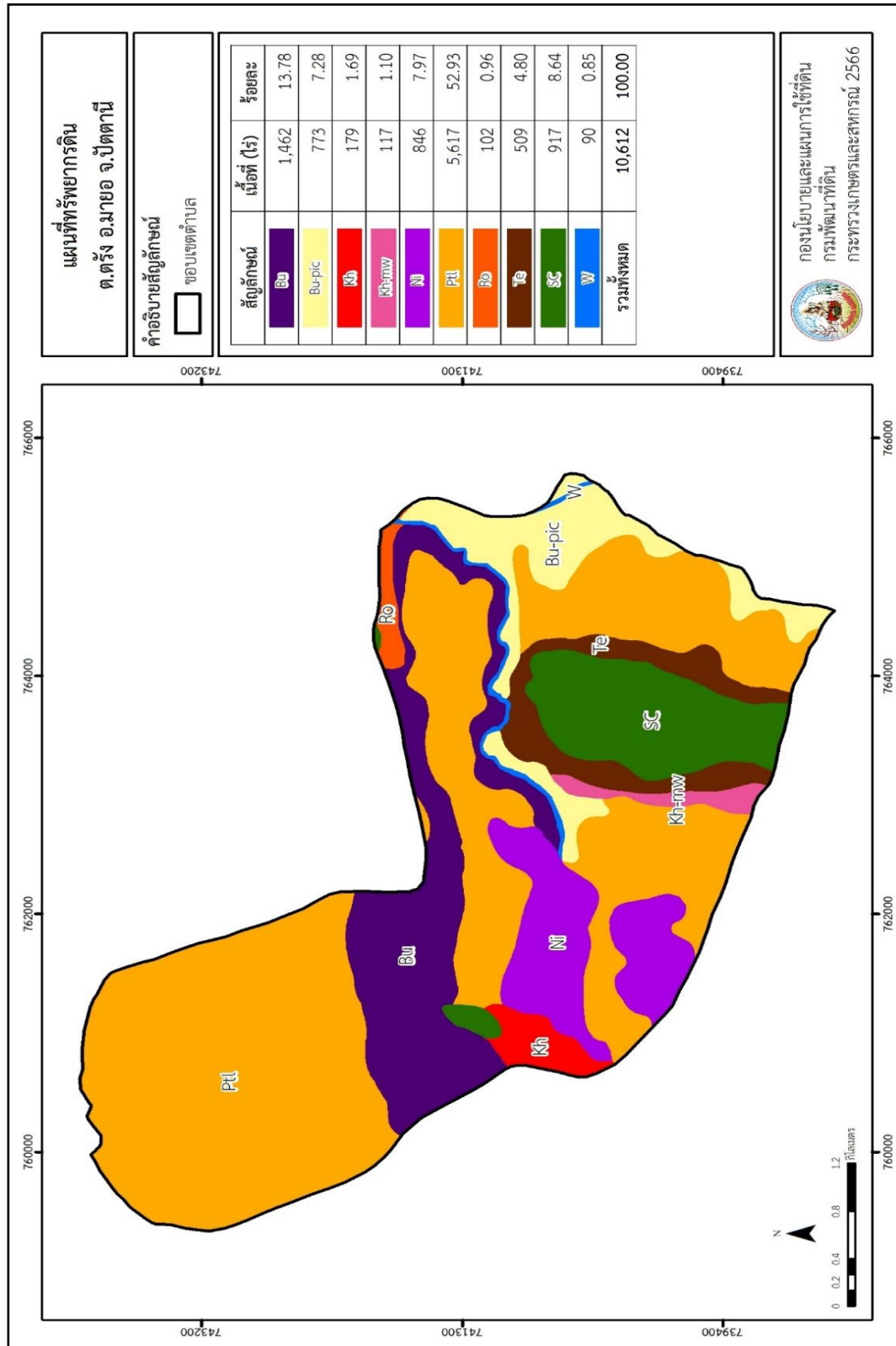
ตารางที่ 3-1 สมบัติดิน ตำบลตรง อำเภอมายอ จังหวัดปัตตานี

หน่วยแผนที่ดิน	ความลาด ชัน (%)	ความ ลึก (ซม.)	การระบายน้ำ	ความ อุดม สมบูรณ์ ของดิน	ความ จุ แลกเปลี่ยน แคตไอออน (cmol/kg)	ความ อิ่มตัว เบส (%)	ปฏิกิริยาดิน		ค่าการ นำ ไฟฟ้า (dS/m)	ความลึก ของ ชั้นจาโร ไซต์ (ซม.)		เนื้อที่ ไร่ ร้อยละ
							ดินบน	ดินล่าง		ไร	ร้อยละ	
Bu-pic-sIA	0-2	>150	ค่อนข้างเลว	ต่ำ	<10	<35	4.5-6.0	4.5-5.5	<2	-	773	7.28
Bu-sIA	0-2	>150	ค่อนข้างเลว	ต่ำ	<10	<35	4.5-6.0	4.5-5.5	<2	-	1,462	13.78
Kh-mw-sIA	0-2	>150	ดีปานกลาง	ต่ำ	<10	<35	4.5-5.5	4.5-5.5	<2	-	117	1.10
Kh-sIB	2-5	>150	ดี	ต่ำ	<10	<35	4.5-5.5	4.5-5.5	<2	-	179	1.69
Ni-sIA	0-2	>150	ค่อนข้างเลว	ต่ำ	<10	<35	5.5-6.5	5.5-6.5	<2	-	846	7.97
Pl-cIA	0-2	>150	เลว	ต่ำ	<10	<35	5.5-6.5	4.5-5.5	<2	-	1,923	18.12
Pl-cIA*	0-2	>150	เลว	ปานกลาง	<10	<35	5.5-6.5	4.5-5.5	<2	-	3,694	34.81
Ro-sIA	0-2	>150	ดี	ต่ำ	<10	<35	4.5-6.0	4.5-6.0	<2	-	102	0.96
Te-sIB	2-5	>150	ดี	ต่ำ	<10	<35	5.0-5.5	4.5-5.0	<2	-	509	4.80
SC	>35	-	-	-	-	-	-	-	-	-	917	8.64
W	-	-	-	-	-	-	-	-	-	-	90	0.85
รวมทั้งหมด											10,612	100.00

หมายเหตุ: 1. * หมายถึง หน่วยแผนที่ดินที่มีความอุดมสมบูรณ์ของดินต่างจากหน่วยแผนที่ดินเดียวกัน

2. เนื้อที่คำนวณด้วยโปรแกรมระบบสารสนเทศภูมิศาสตร์

ที่มา: กองสำรวจและวิจัยทรัพยากรดิน (2566)



รูปที่ 3-1 ทรัพยากรดิน ตำบลตรง อำเภอมายอ จังหวัดปัตตานี



บทที่ 4

กระบวนการมีส่วนร่วมของชุมชน (Participatory Rural Appraisal : PRA)

4.1 การวิเคราะห์ผลจากการจัดทำกระบวนการมีส่วนร่วมของชุมชน (PRA)

สถานที่ประชุม ห้องประชุมสำนักงานองค์การบริหารส่วนตำบลตรัง อำเภอมายอ จังหวัดปัตตานี เมื่อวันที่ 17 กรกฎาคม 2566 เวลา 10.00-12.00 น. โดยมีปลัดตำบลเป็นประธาน กำนันผู้ใหญ่บ้าน หมอдин และตัวแทนหมู่บ้านเข้าร่วมด้วย

สภาพพื้นที่ตำบลตรังลักษณะภูมิประเทศของตำบลตรัง ส่วนใหญ่เป็นที่ราบลุ่มทั้ง 4 หมู่บ้านทางตอนเหนือ และตอนใต้ของตำบล จะเห็นได้จากแผนที่ตำบลมีเพียงบางส่วนของหมู่ที่ 3 เขาวัง ซึ่งมีลักษณะเป็นเนินเขาจะอยู่ตอนใต้สุดของตำบล บริเวณนี้เกษตรกรมีการปลูกยางพารา ทำสวน และปลูกไม้ผล ซึ่งต่างจากบริเวณที่ราบลุ่ม จะเป็นบริเวณที่เกษตรกรทำนา และไร่นาสวนผสม บริเวณรอบบ้านมีการปลูกไม้ผล ปัญหาการใช้ประโยชน์ที่ดินของพื้นที่ตำบลตรัง ดินมีความอุดมสมบูรณ์ค่อนข้างต่ำ ดินเหนียว ดินมีโครงสร้างแน่นทึบ เมื่อน้ำดินแห้งจะแข็งและไถพรวนยาก และขาดแคลนน้ำ และมีน้ำท่วมขังในฤดูฝนนาน ทำความเสียหายกับพืชที่ไม่ชอบน้ำ

การทำงานในฤดูฝน และฤดูแล้ง สามารถปลูกพืชไร่ และพืชผัก หรือพืชอื่นๆ ที่มีอายุสั้นได้ สำหรับในบริเวณพื้นที่ที่มีชลประทานเข้าถึงหรือมีแหล่งน้ำธรรมชาติ จะสามารถใช้ปลูกไม้ยืนต้น ไม้ผล หรือปลูกพืชไร่ และพืชผักได้ตลอดทั้งปี โดยต้องทำคันดินล้อมรอบพื้นที่เพาะปลูกและยกร่องปลูกเพื่อช่วยการระบายน้ำของดิน

แรงงานภาคเกษตรตำบลตรัง เกษตรกรส่วนใหญ่ใช้แรงงานในครัวเรือนยกเว้นการเตรียมพื้นที่ เช่น การไถ, ปรับพื้นที่จะมีการจ้างแรงงาน

ด้านการปรับเปลี่ยน เกษตรกรยังสนใจที่จะหันมาเปลี่ยนด้านการให้ผลผลิตที่ดีมีคุณภาพ โดยเกษตรกรจะสนใจด้านการปรับปรุงบำรุงดิน และการทำปุ๋ยหมัก ปุ๋ยน้ำ เพื่อลดต้นทุนการผลิต ซึ่งเกษตรกรสนใจในวิธีการผลิตทำปุ๋ย น้ำหมัก โดยอยากให้สถานีพัฒนาที่ดินถ่ายทอดองค์ความรู้ด้านการปรับปรุงดินเพื่อลดต้นทุนการผลิต

การวิเคราะห์ผลจากการจัดทำกระบวนการมีส่วนร่วมของชุมชน (PRA) มีสาระสำคัญสรุปได้ดังนี้

4.1.1 ปัญหาหลักของตำบลตรัง คือ

- 1) การทิ้งร้างของพื้นที่นา เนื่องจากระบบชลประทาน และขาดแรงงานด้านการเกษตร
- 2) ดินขาดความอุดมสมบูรณ์ ดินเหนียว ระบายน้ำไม่ดี
- 3) เกษตรกรขาดองค์ความรู้ในด้านการจัดการดิน

4.1.2 ความต้องการของชุมชน เกษตรกร และตำบลตรัง มีความต้องการ 4 ประการ คือ

- 1) ปรับรูปที่ดิน และเปลี่ยนแปลงกิจกรรมการผลิตให้เหมาะสมกับที่ดิน
- 2) แก้ไขปัญหาการระบายน้ำและขุดลอกคูคลอง
- 3) ถ่ายทอดองค์ความรู้ด้านการทำการเกษตร



4) การปรับปรุงบำรุงดิน

ผลจากการจัดทำกรมีส่วนร่วมของชุมชน (PRA) ได้นำมาวิเคราะห์ร่วมกับปัญหาด้านกายภาพ โดยระบบ DPSIR มีรายละเอียดดังนี้

1) แรงขับเคลื่อน (Driver) มี 3 ประการ คือ

- 1.1) นโยบายของรัฐด้านการเกษตร
- 1.2) การเปลี่ยนแปลงสภาพภูมิอากาศ
- 1.3) ความต้องการด้านอาหาร ฯลฯ

2) แรงกดดัน (Pressure) ที่เกิดจากปัจจัยขับเคลื่อน มี 2 ประการ คือ

- 2.1) การใช้ที่ดินไม่เหมาะสม
- 2.2) การใช้สารเคมีเกินความจำเป็น

3) สถานะ (State) ที่เกิดแรงกดดัน มี 3 ประการ คือ

- 3.1) น้ำไม่เพียงพอต่อการทำการเกษตร
- 3.2) ความเสื่อมโทรมของดินทางกายภาพ/เคมี/ชีวภาพ
- 3.3) การใช้ที่ดินไม่ตรงตามศักยภาพ/ที่ตั้ง

4) ผลกระทบ (Impact) ที่ปรากฏในพื้นที่ มี 4 ประการ คือ

- 4.1) ผลผลิตตกต่ำ
- 4.2) พื้นที่ทิ้งร้าง
- 4.3) มีผลกระทบต่อคุณภาพชีวิต

5) การตอบสนอง (Response) ของรัฐในอดีต ปัจจุบัน และในอนาคต มีดังนี้

อดีต-ปัจจุบัน

พื้นที่ราบ

- 5.1) ส่งเสริมอาชีพด้านการเกษตรในจังหวัดชายแดนภาคใต้
 - ฟื้นฟูพื้นที่นาร้างเพื่อปลูกปาล์มน้ำมัน (ชุดคูยกร่อง)
 - ปรับปรุงพื้นที่นาร้างเพื่อปลูกข้าว
- 5.2) แหล่งน้ำในไร่นานอกเขตชลประทาน
- 5.3) ส่งเสริมการใช้สารอินทรีย์ลดการใช้สารเคมีทางการเกษตร/เกษตรอินทรีย์
 - ส่งเสริมการปลูกพืชปุ๋ยสดปรับปรุงบำรุงดิน (ปอเทือง)
 - สนับสนุนเกษตรอินทรีย์ในโรงเรียน
- 5.4) ปรับปรุงพื้นที่ดินกรด
 - ส่งเสริมการปรับปรุงพื้นที่ดินกรด (โดโลไมท์)
- 5.5) แผนการรองรับการเปลี่ยนแปลงภูมิอากาศและลดโลกร้อน
 - โครงการปลูกไม้ยืนต้นโตเร็วเพื่อบรรเทาภาวะโลกร้อน
- 5.6) โครงการระบบส่งเสริมเกษตรแบบแปลงใหญ่

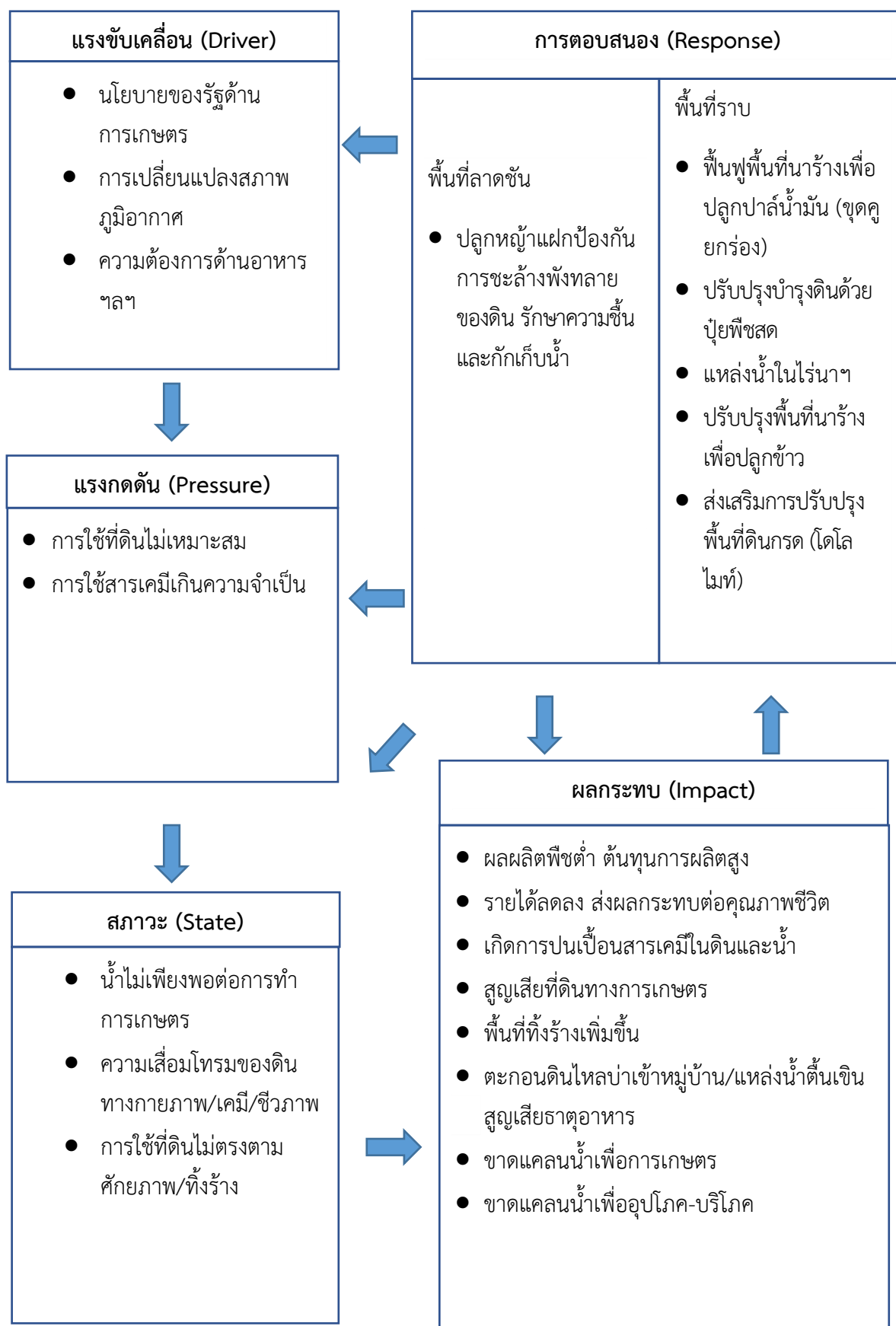
อนาคต



- (1) พัฒนาที่ดินและน้ำที่เป็นระบบทั้งตำบล
- (2) ประกาศเขตอนุรักษ์ดินและน้ำ
- (3) เกษตรกรสามารถนำความรู้ด้านการพัฒนาที่ดินและใช้ประโยชน์จากที่ดินได้

อย่างถูกต้อง

ดังมีรายละเอียดในรูปที่ 4-1



รูปที่ 4-1 การวิเคราะห์สถานการณ์โดยระบบ DPSIR ของตำบลตรัง อำเภอมายอ จังหวัดปัตตานี



4.2 ระบบการปลูกพืชในปัจจุบัน

ตำบลตรัง อำเภอมายอ จังหวัดปัตตานี มีการเพาะปลูกพืชเป็นระบบ ดังนี้

ระบบที่ 1 ทำสวนยางพาราอายุ 1-3 ปี ปลูกพืชแซมกล้วย, ถั่ว, ข้าวโพด, สับปะรด

ระบบที่ 2 ปลูกข้าวนาปี เป็นพืชหลัก หลังการเก็บเกี่ยวข้าวนาปีจะปลูกพืชผัก-พืชไร่ ในบริเวณพื้นที่นาใกล้บ้านและบางฤดูกาลจะมีการทำนาครั้งที่ 2 พันธุ์ข้าวที่ปลูกประกอบด้วย พันธุ์เฉื่อยง เล็บนก และช่อสูง

ระบบที่ 3 มีการทำไร่นาสวนผสม ในลักษณะยกร่องสวนบริเวณพื้นที่ซึ่งมีน้ำขัง เกษตรกรจะปรับโครงสร้างดิน เพื่อแก้ปัญหาหน้าขังซึ่งในฤดูแล้งชลประทานจะช่วยส่งน้ำเข้าร่องสวน แต่เกษตรกรบางรายขุดบ่อเลี้ยงปลา บนคันดินปลูกไม้ผล พืชผักต่างๆด้านปศุสัตว์ มีการเลี้ยงสัตว์ ประกอบด้วย วัว แพะ

ชนิดพืช	เดือน												
	ม.ค.	ก.พ.	มี.ค.	เม.ย.	พ.ค.	มิ.ย.	ก.ค.	ส.ค.	ก.ย.	ต.ค.	พ.ย.	ธ.ค.	
บริเวณพื้นที่ราบลุ่ม													
1. ข้าวนาปี	ข้าวนาปี												ข้าวนาปี
2. ข้าวนาปรัง						ข้าวนาปรัง							
3. ไม้ยืนต้น	ยางพารา												
4. ไม้ยืนต้น	ปาล์มน้ำมัน												
บริเวณพื้นที่ดอน													
1. ไม้ผล	ทุเรียน เงาะ มังคุด ลองกอง												
2. ปศุสัตว์	วัว แพะ												

รูปที่ 4-2 ระบบการปลูกพืชในปัจจุบัน ตำบลตรัง อำเภอมายอ จังหวัดปัตตานี



บทที่ 5 การประเมินคุณภาพที่ดิน

5.1 หลักการประเมินคุณภาพที่ดินด้านกายภาพ

การประเมินคุณภาพที่ดินหรือการประเมินความเหมาะสมของที่ดิน สอดคล้องตามหลักการของ FAO Framework ค.ศ. 1983 ซึ่งการประเมินคุณภาพที่ดินด้านกายภาพ เป็นการประเมินศักยภาพของที่ดินว่าที่ดินนั้นๆเหมาะสมมากหรือน้อยเพียงใดสำหรับการใช้ที่ดินประเภทต่างๆ หรือการปลูกพืชต่างๆ โดยพิจารณาจาก สภาพแวดล้อมที่มีผลต่อการเจริญเติบโตของพืช สมบัติดินที่ได้จำแนกไว้ในแต่ละตำบล ร่วมกับการจัดการพื้นที่ เช่น ระบบชลประทาน พื้นที่ยกทรง การจัดระบบอนุรักษ์ดินและน้ำ เป็นต้น และนอกจากนี้พิจารณาความต้องการปัจจัยต่อการปลูกพืชแต่ละชนิด สอดคล้องตามหลักการของ FAO ได้แก่ ความต้องการด้านพืช ความต้องการด้านการจัดการ ความต้องการด้านการอนุรักษ์ (บัณฑิตตันศิริ และคำณ ไทรฟัก, 2542) รายละเอียดดังตารางที่ 5-1

ระดับความเหมาะสมของที่ดินได้จากการสังเคราะห์ข้อมูลดิน การจัดการที่ดิน หรือดินที่มีลักษณะเฉพาะที่เกิดขึ้นตามสภาพภูมิประเทศ (ซึ่งจะเรียกรวมว่าหน่วยที่ดิน) ลักษณะภูมิอากาศ พิจารณาร่วมกับระดับความต้องการปัจจัยต่อการเจริญเติบโตของพืชแต่ละชนิด หลังจากนั้นดำเนินการประเมินคุณภาพที่ดิน ซึ่งสามารถจำแนกระดับความเหมาะสมของที่ดินได้เป็น 4 ระดับ ได้แก่ เหมาะสมสูง (S1) เหมาะสมปานกลาง (S2) เหมาะสมเล็กน้อย (S3) และไม่เหมาะสม (N) โดยที่

S1 : ไม่มีข้อจำกัดด้านที่ดินตามปัจจัยที่ใช้พิจารณา

S2 : มีข้อจำกัดด้านที่ดินที่แก้ไขได้ง่ายหรือข้อจำกัดอาจไม่ส่งผลกระทบต่อ การเจริญเติบโตของพืชอย่างชัดเจน

S3 : มีข้อจำกัดด้านที่ดินที่แก้ไขได้ยาก ควรปรับเปลี่ยนการผลิตเป็นพืชชนิดอื่นหรือ กิจกรรมอื่น (ส่วนใหญ่เป็นลักษณะทางกายภาพ)

N : มีข้อจำกัดที่พัฒนาหรือปรับปรุงที่ดินได้ยากมาก หากจะดำเนินการพัฒนาหรือ ปรับปรุงต้องใช้ต้นทุนสูงหรือเครื่องจักรขนาดใหญ่ แนะนำให้ปรับเปลี่ยนการผลิต



ตารางที่ 5-1 ตัวอย่างการประเมินคุณภาพที่ดินด้านกายภาพของประเภทการใช้ประโยชน์ที่ดิน

คุณภาพที่ดิน (Land Quality)	คุณลักษณะที่ดินตัวแทน (Land Characteristics)	ระดับความ เหมาะสม (Land Suitability Rating)
1. ความเหมาะสมด้านความต้องการด้านพืช (Crop Requirements)		
1.1. การหยั่งลึกของรากพืช (r)	ความลึกของดิน	S1
1.2. ความชุ่มชื้นที่เป็นประโยชน์ต่อพืช (m)	ปริมาณน้ำฝนเฉลี่ยในรอบปี	S2m
1.3. ความเป็นประโยชน์ของออกซิเจน ต่อรากพืช (o)	สภาพการระบายน้ำของดิน	S2o
ความเหมาะสมรวมด้านความต้องการด้านพืช (Crop Requirements)		S2om
2. ความเหมาะสมรวมความต้องการด้านการจัดการ (Management Requirements)		
2.1. สภาพการเขตกรรม (k)	ชั้นความยากง่ายในการ เขตกรรม (ดินบน)	S1
2.2. ศักยภาพการใช้เครื่องจักรกล (w)	ความลาดชันของพื้นที่	S3w
ความเหมาะสมรวมด้านความต้องการด้านการจัดการ (Management Requirements)		S3w
3. ความเหมาะสมด้านความต้องการด้านการอนุรักษ์ (Conservation Requirements)		
3.1 ความเสียหายจากการกัดกร่อน (e)	ความลาดชันของพื้นที่	S3e
ความเหมาะสมรวมด้านความต้องการด้านการอนุรักษ์ (Conservation Requirements)		S3e
ความเหมาะสมด้านกายภาพของประเภทการใช้ประโยชน์ที่ดินใน แต่ละหน่วยที่ดินโดยรวม		S3ew

5.2 พืชเศรษฐกิจที่สำคัญของตำบล

พืชเศรษฐกิจหลักและพืชทางเลือกของตำบล ได้แก่ ยางพารา ปาล์มน้ำมัน มะพร้าว ทุเรียน ข้าว

5.3 ระดับความเหมาะสมของที่ดิน

การประเมินคุณภาพที่ดินของพืชเศรษฐกิจหลักและพืชทางเลือก ตำบลตรัง อำเภอมายอ จังหวัดปัตตานี ได้ผลการประเมินคุณภาพที่ดิน ดังตารางที่ 5-2



ตารางที่ 5-2 ชั้นความเหมาะสมทางกายภาพของดิน ตำบลตรัง อำเภอมายอ จังหวัดปัตตานี

แผนที่ดินหน่วย	ยางพารา	ปาล์มน้ำมัน	มะพร้าว	ทุเรียน	ข้าว
Bu-pic-silA	S3o	S2ons	S3o	S3o	S2ns
Bu-silA	S3o	S2ons	S3o	S3o	S2ns
Kh-mw-slA	S2ons	S2ns	S2ons	S2ons	S2ons
Kh-slB	S2ns	S2ns	S2ns	S2ns	S3o
Ni-slA	S3o	S2ons	S3o	S3o	S2ns
Ptl-clA	N	S3o	N	N	S2n
Ptl-clA*	N	S3o	N	N	S2ns
Ro-silA	S2ns	S2ns	S2ns	S2ns	S3o
Te-slB	S2ns	S2ns	S2ns	S2ns	S3o
SC	N	N	N	N	N

หมายเหตุ: * หมายถึง หน่วยแผนที่ดินที่มีความอุดมสมบูรณ์ของดินต่างจากหน่วยแผนที่ดินเดียวกัน

ความหมายของสัญลักษณ์แสดงข้อจำกัดชั้นความเหมาะสม

- e = ความเสียหายจากการกัดกร่อน
- w = ศักยภาพการใช้เครื่องจักร
- r = สภาวะการหยั่งลึกของราก
- z = สารพิษ
- x = การมีเกลือมากเกินไป
- m = ความชุ่มชื้นที่เป็นประโยชน์ต่อพืช
- o = ความเป็นประโยชน์ของออกซิเจนต่อรากพืช
- n = ความจุในการดูดซับธาตุอาหาร
- s = ความเป็นประโยชน์ของธาตุอาหาร



บทที่ 6 แผนการใช้ที่ดิน

6.1 การวิเคราะห์ข้อมูลเพื่อจัดทำแผนการใช้ที่ดินระดับตำบล

ตามที่กรมพัฒนาที่ดินได้จัดทำแผนปฏิบัติการราชการกรมพัฒนาที่ดินระยะ 5 ปี ช่วงปี 2566-2570 เพื่อให้บรรลุตามวิสัยทัศน์ที่กำหนดไว้ คือ “เป็นองค์กรอัจฉริยะทางดิน เพื่อขับเคลื่อนการใช้ที่ดินอย่างเหมาะสม 15 ล้านไร่ ภายในปี 2570” ซึ่งในส่วนของประเด็นการพัฒนาที่ 2 บริหารจัดการทรัพยากรดินและที่ดินด้วยชุดข้อมูลที่มีมูลค่าสูง (High Value Dataset) ซึ่งมีเป้าหมาย คือ การนำชุดข้อมูลที่มีมูลค่าสูง (High Value Dataset) ไปใช้ในการบริหารจัดการทางการเกษตร ในส่วนของตัวชี้วัดบริหารจัดการทรัพยากรดินและที่ดินบนพื้นฐานของชุดข้อมูลที่มีมูลค่าสูง (High Value Dataset) ร้อยละ 100 กลยุทธ์ที่ 2 ยกระดับแผนการใช้ที่ดินไปสู่การปฏิบัติ ได้กำหนดให้ ร้อยละของแผนการใช้ที่ดินระดับตำบลที่จัดทำแล้วเสร็จทั่วประเทศ ภายใน ปี 2570 (ไม่น้อยกว่า ร้อยละ 80) เป็นตัวชี้วัดหนึ่งของกลยุทธ์ดังกล่าว

การวางแผนการใช้ที่ดินระดับตำบลเป็นการวางกรอบและนโยบายการการพัฒนาพื้นที่ให้เกิดการใช้ที่ดินอย่างสมดุลและยั่งยืน เป็นการกำหนดแนวทางใช้ที่ดินให้ตรงกับศักยภาพโดยเฉพาะทางด้านการเกษตร และนำไปสู่การกำหนดแผนงาน โครงการ กิจกรรม ที่มีความสอดคล้องกับสภาพพื้นที่ ทั้งนี้การใช้ขอบเขตการปกครองในระดับตำบลจะนำไปสู่การพัฒนาเชิงพื้นที่ที่มีเป้าหมายและทิศทางสอดคล้องตามบริบทของแต่ละตำบล และมีผู้รับผิดชอบโดยตรง คือ องค์กรปกครองส่วนท้องถิ่น ซึ่งแผนการใช้ที่ดินในระดับที่ใหญ่กว่านี้อาจไม่สามารถนำมาใช้ปฏิบัติงานในระดับพื้นที่ได้อย่างเป็นรูปธรรม เนื่องจากเป็นแผนงานสำหรับนำไปใช้ปฏิบัติงานเชิงนโยบายและยุทธศาสตร์ในภาพรวม

ทั้งนี้แผนการใช้ที่ดินเป็นผลที่ได้จากการวิเคราะห์ข้อมูลทางด้านกายภาพ เศรษฐกิจ และสังคม โดยได้นำฐานข้อมูลที่ได้จากการรวบรวมข้อมูลหัตถภูมิ และข้อมูลปฐมภูมิจากการสำรวจภาคสนาม การศึกษาด้านกายภาพ ได้จาก การวิเคราะห์สถานภาพของทรัพยากรธรรมชาติ อาทิ ทรัพยากรดิน ทรัพยากรน้ำ และทรัพยากรป่าไม้ร่วมกับการพิจารณาลักษณะการใช้ประโยชน์ที่ดิน ข้อกฎหมายที่เกี่ยวข้องกับพื้นที่ในเขตป่าไม้ตามกฎหมาย เช่น เขตรักษาพันธุ์สัตว์ป่า เขตอุทยานแห่งชาติ เขตป่าสงวนแห่งชาติ และนโยบายของรัฐที่เกี่ยวข้องกับพื้นที่ที่มีมติคณะรัฐมนตรีเกี่ยวกับการใช้ที่ดิน มติคณะรัฐมนตรีเรื่องการจำแนกการใช้ประโยชน์ที่ดินในพื้นที่ป่าไม้ในเขตป่าสงวนแห่งชาติ เป็นต้น ประกอบกับการพิจารณาจากทิศทางตามกรอบนโยบายที่เกี่ยวข้องกับการกำหนดเขตการใช้ที่ดินภายในพื้นที่ตำบล เช่น ยุทธศาสตร์ของจังหวัด ร่วมกับความต้องการของท้องถิ่น สามารถกำหนดแนวทางการใช้ที่ดินตามศักยภาพของทรัพยากร เพื่อการรักษาคุณภาพของลักษณะทางนิเวศวิทยาและการอนุรักษ์ทรัพยากรธรรมชาติ โดยคำนึงถึงสภาพทางเศรษฐกิจและสังคมของชุมชนในพื้นที่ ซึ่งข้อมูลนี้ส่วนหนึ่งได้มาจากการวิเคราะห์ชุมชนแบบมีส่วนร่วม (PRA) ทำการสังเคราะห์ข้อมูลทุกด้านเพื่อให้ได้เขตการใช้ที่ดินที่เหมาะสมกับศักยภาพของพื้นที่ต่อไป



6.2 เขตการใช้ที่ดิน

จากการวิเคราะห์ข้อมูลกายภาพ เศรษฐกิจ และสังคม พบว่าแผนการใช้ที่ดินตำบลตรัง อำเภอมายอ จังหวัดปัตตานี สามารถกำหนดออกเป็น 4 เขตหลัก ได้แก่ เขตเกษตรกรรม เขตชุมชนและสิ่งปลูกสร้าง เขตแหล่งน้ำ และเขตพื้นที่อื่น ๆ มีรายละเอียดดังนี้ (ตารางที่ 6-1 และรูปที่ 6-1)

6.2.1 เขตเกษตรกรรม เป็นพื้นที่เกษตรกรรมซึ่งในที่นี้ คือ พื้นที่ที่อยู่นอกเขตที่มีการประกาศเป็นเขตป่าไม้ตามกฎหมาย ซึ่งรัฐได้กำหนดเป็นพื้นที่ทำกิน มีการออกเอกสารสิทธิ์ซึ่งรวมถึงพื้นที่ในเขตปฏิรูปที่ดินเพื่อเกษตรกรรมด้วย เขตนี้รวมถึงการทำกิจกรรมภาคการเกษตรอื่นที่นอกเหนือจากการปลูกพืชด้วย ประกอบด้วย 5 เขตรอง ได้แก่ เขตเกษตรกรรมขั้นดี เขตเกษตรกรรมที่มีศักยภาพการผลิตสูง เขตเกษตรกรรมที่มีศักยภาพการผลิตต่ำ เขตประมง และเขตปศุสัตว์ มีเนื้อที่ 9,844 ไร่ หรือคิดเป็นร้อยละ 92.76 ของเนื้อที่ตำบล มีรายละเอียดดังนี้

1) เขตเกษตรกรรมขั้นดี พื้นที่เขตนี้มีศักยภาพในการผลิตมากที่สุดในตำบล เนื่องจากมีระบบชลประทาน สามารถส่งน้ำช่วยในการปลูกพืชเพื่อทำการเกษตรนอกฤดูฝน โดยเฉพาะข้าวนาปรัง และพืชอายุสั้นได้เป็นอย่างดี และนอกจากนี้พบว่าดินในพื้นที่เขตนี้มีสมบัติที่เหมาะสมต่อการเพาะปลูกพืชแยกตามชนิดพืช ส่งผลให้มีศักยภาพของที่ดินที่เหมาะสมต่อการเพาะปลูกในระดับสูงถึงปานกลาง มีรายละเอียดดังนี้

(1) เขตทำนา (ขั้นดี) มีเนื้อที่ 3,077 ไร่ หรือ คิดเป็นร้อยละ 28.99 ของเนื้อที่ตำบล เป็นพื้นที่ที่มีศักยภาพต่อการทำนาในระดับเหมาะสมสูงถึงปานกลาง และปัจจุบันเกษตรกรมีการปลูกข้าวโดยส่วนใหญ่เป็นลักษณะ นาปีตามด้วยนาปรัง และบางพื้นที่ทำนาปีตามด้วยพืชฤดูแล้งชนิดต่าง ๆ เช่น นาข้าว

(2) เขตปลูกไม้ยืนต้น (ขั้นดี) มีเนื้อที่ 498 ไร่ หรือ คิดเป็นร้อยละ 4.69 ของเนื้อที่ตำบล ปัจจุบันเกษตรกรปลูกไม้ยืนต้น โดยไม้ยืนต้นที่ปลูกได้แก่ ยางพารา ปาล์มน้ำมัน ยูคาลิปตัส มะพร้าว

2) เขตเกษตรกรรมที่มีศักยภาพการผลิตสูง พื้นที่เขตนี้มีศักยภาพในการผลิตรองจากเขตเกษตรกรรมขั้นดี ซึ่งแบ่งออกเป็น 2 ประเภท ได้แก่ เขตเกษตรกรรมที่มีศักยภาพการผลิตสูง (ประเภทที่ 1) และเขตเกษตรกรรมที่มีศักยภาพการผลิตสูง (ประเภทที่ 2) มีรายละเอียดดังนี้

(1) เขตเกษตรกรรมที่มีศักยภาพการผลิตสูง (ประเภทที่ 1) เป็นเขตที่มีการบริหารจัดการด้านทรัพยากรน้ำโดยเฉพาะระบบชลประทาน มีศักยภาพในการผลิตอยู่ในระดับเหมาะสมเล็กน้อยถึงไม่เหมาะสม ดินข้อจำกัดจากลักษณะดิน ซึ่งมีสมบัติดินที่ไม่เหมาะสมบางประการ มีรายละเอียดดังนี้

- เขตทำนา (ศักยภาพการผลิตสูง ประเภท 1) มีเนื้อที่ 167 ไร่ หรือ คิดเป็นร้อยละ 1.57 ของเนื้อที่ตำบล เป็นพื้นที่ที่มีศักยภาพต่อการทำนาในระดับเหมาะสมเล็กน้อยถึงไม่เหมาะสม และปัจจุบันเกษตรกรมีการปลูกข้าวโดยส่วนใหญ่เป็นลักษณะ นาปีตามด้วยนาปรัง และบางพื้นที่ทำนาปีตามด้วยพืชฤดูแล้งชนิดต่าง ๆ เช่น แตงโม ข้าวโพด ถั่ว

- เขตปลูกไม้ผล (ศักยภาพการผลิตสูง ประเภท 1) มีเนื้อที่ 6 ไร่ หรือ คิดเป็นร้อยละ 0.055 ของเนื้อที่ตำบล ปัจจุบันเกษตรกรปลูกไม้ผล โดยไม้ผลที่ปลูกได้แก่ เงาะ ลองกอง มังคุด



- เขตปลูกไม้ยืนต้น (ศักยภาพการผลิตสูง ประเภท 1) มีเนื้อที่ 6,096 ไร่ หรือคิดเป็นร้อยละ 57.45 ของเนื้อที่ตำบล ปัจจุบันเกษตรกรปลูกไม้ยืนต้น โดยไม้ยืนต้นที่ปลูกได้แก่ ยางพารา ปาล์มน้ำมัน ยูคาลิปตัส มะพร้าว

6.2.2 เขตชุมชนและสิ่งปลูกสร้าง มีเนื้อที่ 516 ไร่ หรือคิดเป็นร้อยละ 4.86 ของเนื้อที่ตำบล ประกอบด้วย 3 เขตรอง ได้แก่ เขตชุมชน/สถานที่ราชการ มีรายละเอียดดังนี้

(1) เขตชุมชน/สถานที่ราชการ มีเนื้อที่ 516 ไร่ หรือ คิดเป็นร้อยละ 4.86 ของเนื้อที่ตำบล ปัจจุบันมีการใช้ที่ดินชุมชนและที่อยู่อาศัย มีทั้งประเภทชุมชนเมือง ชุมชนชนบท และที่ตั้งของสถาบันและสถานที่ราชการต่าง ๆ

6.2.3 เขตแหล่งน้ำ มีเนื้อที่ 106 ไร่ หรือคิดเป็นร้อยละ 0.99 ของเนื้อที่ตำบล ประกอบด้วย 2 เขตรอง ได้แก่ เขตแหล่งน้ำตามธรรมชาติ และเขตแหล่งน้ำที่สร้างขึ้น มีรายละเอียดดังนี้

(1) เขตแหล่งน้ำตามธรรมชาติ มีเนื้อที่ 62 ไร่ หรือ คิดเป็นร้อยละ 0.58 ของเนื้อที่ตำบล ปัจจุบันมีสภาพการใช้ที่ดินเป็นลักษณะของแหล่งน้ำตามธรรมชาติ เช่น ห้วย หนอง คลอง แม่น้ำ เป็นต้น

(2) เขตแหล่งน้ำที่สร้างขึ้น มีเนื้อที่ 44 ไร่ หรือ คิดเป็นร้อยละ 0.41 ของเนื้อที่ตำบล ปัจจุบันมีสภาพการใช้ที่ดินเป็นแหล่งน้ำที่สร้างขึ้น เช่น คลองชลประทาน อ่างเก็บน้ำ เป็นต้น

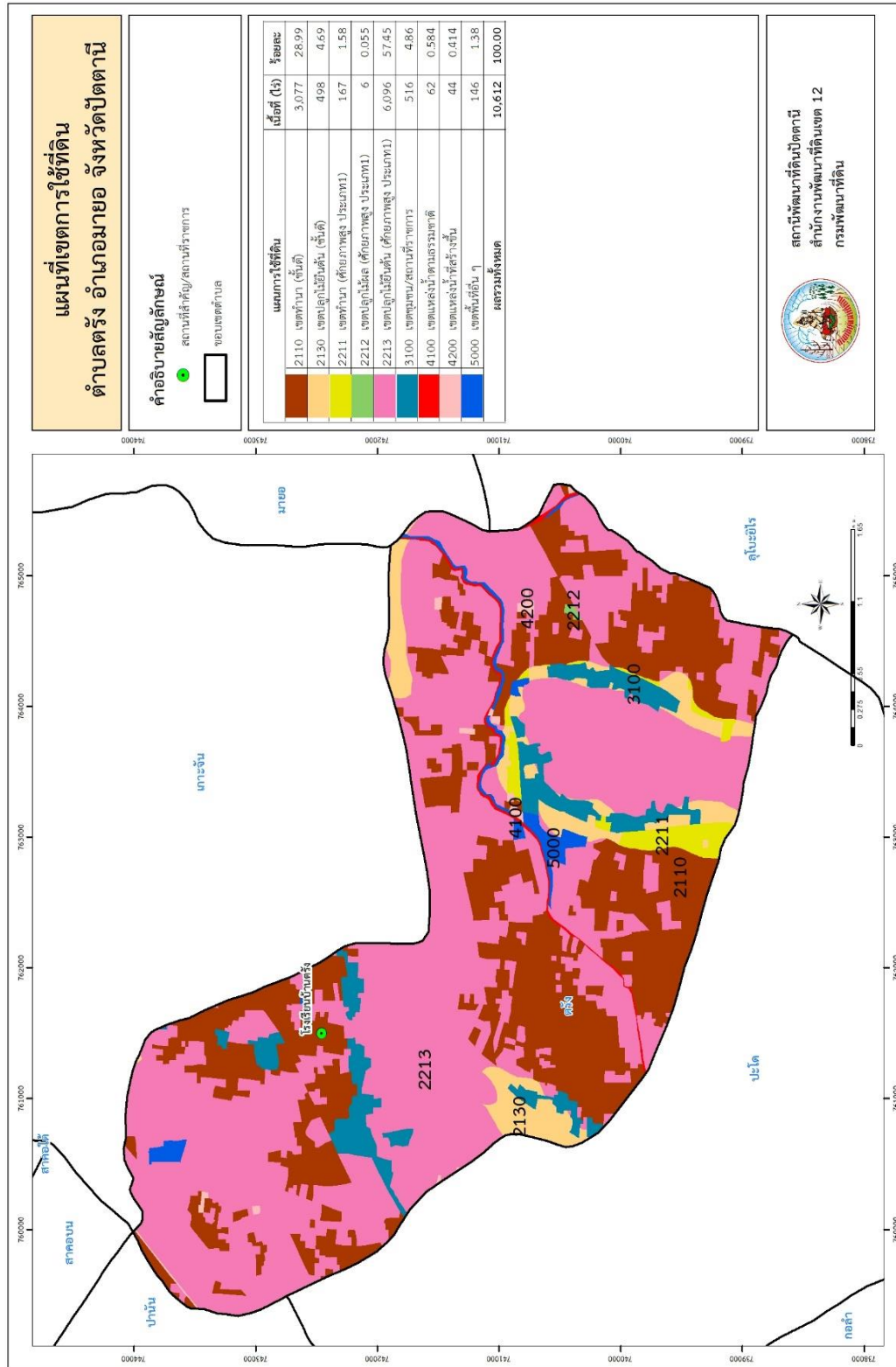
6.2.5 เขตพื้นที่อื่น ๆ มีเนื้อที่ 146 ไร่ หรือคิดเป็นร้อยละ 1.37 ของเนื้อที่ตำบล เป็นเขตที่มีลักษณะการใช้ที่ดินที่มีความเฉพาะ เช่น ทุ่งหญ้าธรรมชาติ ทุ่งหญ้าสลับไม้พุ่ม/ไม้ละเมาะ พื้นที่ลุ่ม บ่อดิน เป็นต้น



ตารางที่ 6-1 เขตการใช้ที่ดิน ตำบลตรัง อำเภอมายอ จังหวัดปัตตานี

แผนการใช้ที่ดิน		เนื้อที่ (ไร่)	ร้อยละ
2000	เขตเกษตรกรรม	9,844	92.76
	2110 เขตทำนา (ชั้นดี)	3,077	28.99
	2130 เขตปลูกไม้ยืนต้น (ชั้นดี)	498	4.691
	2211 เขตทำนา (ศักยภาพสูง ประเภท1)	167	1.577
	2212 เขตปลูกไม้ผล (ศักยภาพสูง ประเภท1)	6	0.055
	2213 เขตปลูกไม้ยืนต้น (ศักยภาพสูง ประเภท1)	6,096	57.45
3000	เขตชุมชนและสิ่งปลูกสร้าง	516	4.862
	3100 เขตชุมชน/สถานที่ราชการ	516	4.862
4000	เขตแหล่งน้ำ	106	0.998
	4100 เขตแหล่งน้ำตามธรรมชาติ	62	0.584
	4200 เขตแหล่งน้ำที่สร้างขึ้น	44	0.414
5000	เขตพื้นที่อื่น ๆ	146	1.378
	5000 เขตพื้นที่อื่น ๆ	146	1.378
ผลรวมทั้งหมด		10,612	100.00

หมายเหตุ: เนื้อที่คำนวณด้วยระบบสารสนเทศภูมิศาสตร์



รูปที่ 6-1 เขตการใช้ที่ดิน ตำบลตราง อำเภอมายอ จังหวัดปัตตานี



บทที่ 7

การขับเคลื่อนแผนการใช้ที่ดิน

7.1 ขั้นตอนการดำเนินงาน

ภายหลังการจัดทำแผนการใช้ที่ดินตำบลตรัง อำเภอมายอ จังหวัดปัตตานีแล้วจะต้องดำเนินการดังต่อไปนี้

7.1.1 จัดทำเป้าหมายการดำเนินงานและงบประมาณและกิจกรรมต่าง ๆ ที่จะดำเนินการในปีงบประมาณ 2567 ถึง 2570

7.1.2 นำแผนการใช้ที่ดินตำบลตรัง ไปเสนอต่อองค์การบริหารส่วนตำบลตรัง เพื่อมีมติให้ความร่วมมือในกิจกรรมพัฒนาที่ดินดำเนินการกิจกรรมต่าง ๆ ที่กำหนดไว้ในแผน และได้รับการเชื่อมโยงสู่แผนพัฒนาตำบล

7.1.3 สถานีพัฒนาที่ดินปัตตานี เสนอเป้าหมายและงบประมาณให้รายงานมายังกรมพัฒนาที่ดิน

7.1.4 กรมพัฒนาที่ดินพิจารณาสนับสนุนงบประมาณกิจกรรมและโครงการตามเป้าหมายที่กำหนดในแผนการใช้ที่ดิน

7.1.5 สถานีพัฒนาที่ดินปัตตานี นำเสนอต่อที่ประชุมจังหวัด/อำเภอ เพื่อสร้างการรับรู้และประชาสัมพันธ์ให้หน่วยงานอื่น นำโครงการภายใต้หน่วยงานมาพัฒนาพื้นที่ตามแผนการใช้ที่ดินกำหนด

7.2 กิจกรรมของกรมพัฒนาที่ดินในเขตการใช้ที่ดินที่จะดำเนินการในปีงบประมาณ 2566

งบประมาณที่กำหนดไว้เป็นการประมาณเบื้องต้น อาจมีการเปลี่ยนแปลงตามที่ได้รับการจัดสรรให้ดำเนินการ (ตารางที่ 7-1)

7.2.1 เขตเกษตรกรรม

1) เขตทำนา ประกอบด้วย (ชั้นดี) และ (ศักยภาพการผลิตสูง ประเภท1) มีแผนงาน/โครงการ ดังนี้

1.1) ปรับปรุงคุณภาพดิน

1.1.1) จัดหาปุ๋ยเพื่อการเกษตร(หินปูนฝุ่น)

1.1.2) ส่งเสริมการปรับปรุงพื้นที่ดินเปรี้ยวดินเค็มภาคใต้

1.2) พัฒนาตามศักยภาพของพื้นที่

1.2.1) จัดทำระบบอนุรักษ์ดินและน้ำ ปรับรูปแบบแปลงนา (ปั้นคันนา)

1.3) จัดทำระบบอนุรักษ์ดินและน้ำบนพื้นที่ลุ่ม-ดอน

1.3.1) เส้นทางลำเลียงในไร่นา

1.4) ส่งเสริมการใช้สารอินทรีย์ลดการใช้สารเคมีทางการเกษตร

1.4.1) ผลิต จัดหาเมล็ดพันธุ์พืชปุ๋ยสด

1.4.2) สนับสนุนการใช้พืชปุ๋ยสดปรับปรุงบำรุงดิน(โปเทือง)

1.4.3) โกลบตอซังเพื่อเพิ่มอินทรีย์วัตถุและแร่ธาตุในดิน

1.5) โครงการฟื้นฟูพื้นที่นาร้างเพื่อปลูกปาล์มน้ำมันภาคใต้ (ชุดคู-ยกร่อง)

1.5.1) จัดทำระบบอนุรักษ์ดินและน้ำเพื่อปลูกปาล์มน้ำมัน (ชุดคู-ยกร่อง)



2) **เขตปลูกไม้ยืนต้น** ประกอบด้วย (ชั้นดี) และ (ศักยภาพการผลิตสูง ประเภท1) มีแผนงาน/โครงการ ดังนี้

- 2.1) ปรับปรุงคุณภาพดิน
 - 2.1.1) ส่งเสริมการปรับปรุงพื้นที่ดินกรด

3) **เขตปลูกไม้ผล** (ศักยภาพการผลิตสูง ประเภท1) มีแผนงาน/โครงการ ดังนี้

- 3.1) ปรับปรุงคุณภาพดิน
 - 3.1.1) ส่งเสริมการปรับปรุงพื้นที่ดินกรด
- 3.2) พัฒนาคุณภาพดินในระบบส่งเสริมเกษตรแบบแปลงใหญ่
 - 3.1.1) ถ่ายทอดองค์ความรู้ด้านการพัฒนาที่ดิน
- 3.3) การฟื้นฟูและป้องกันการชะล้างพังทลายของดิน
 - 3.3.1) การปลูกหญ้าแฝกเพื่อการอนุรักษ์ดินและน้ำ
- 3.4) ก่อสร้างแหล่งน้ำในไร่นานอกเขตชลประทาน
 - 3.3.1) การก่อสร้างแหล่งน้ำในไร่นานอกเขตชลประทาน

7.3 กิจกรรมที่จะดำเนินการจากส่วนราชการอื่น (ตารางที่ 7-2)

7.3.1 เขตเกษตรกรรม

1) **เขตทำนา** ประกอบด้วย (ชั้นดี) และ (ศักยภาพการผลิตสูง ประเภท1) มีกิจกรรมที่ขอการสนับสนุนจากส่วนราชการอื่น ดังนี้

- 1.1) โครงการส่งเสริมการทำเกษตรแก่ประชาชน (องค์การบริหารส่วนตำบลตรัง)
- 1.2) โครงการประชาสัมพันธ์ผ้าจวนตานี และการส่งเสริมการปลูกข้าวพันธุ์พื้นเมืองของดีตำบลตรัง (องค์การบริหารส่วนตำบลตรัง)
- 1.3) โครงการก่อสร้างถนนหินคลุกสายผิวทางบนคันคลองส่งน้ำชลประทานบาง-คลองลาเกาะ (ฝั่งขวา) ม.3 (องค์การบริหารส่วนตำบลตรัง)
- 1.4) โครงการวางท่อระบายน้ำ ภายในตำบลตรังเพื่อแก้ไขปัญหาหน้าท่วม หมู่ที่ 1-4 (องค์การบริหารส่วนตำบลตรัง)
- 1.5) โครงการบุกเบิกถนนสายปาเด-คลองไส้ไก่ หมู่ที่ 4 (องค์การบริหารส่วนตำบลตรัง)
- 1.6) โครงการบุกเบิกถนนคลองไส้ไก่ หมู่ที่ 4 (องค์การบริหารส่วนตำบลตรัง)
- 1.7) โครงการขุดลอกคลองไส้ไก่ตำบลตรัง (องค์การบริหารส่วนตำบลตรัง)
- 1.8) โครงการก่อสร้างประตูเปิดปิดน้ำบึงบาง หมู่ที่ 3 (องค์การบริหารส่วนตำบลตรัง)
- 1.9) โครงการขุดลอกคลองส่งน้ำเพื่อการเกษตร หมู่ที่ 1 ตำบลตรัง (องค์การบริหารส่วนตำบลตรัง)

2) **เขตปลูกไม้ยืนต้น** ประกอบด้วย (ชั้นดี) และ (ศักยภาพการผลิตสูง ประเภท1) มีกิจกรรมที่ขอการสนับสนุนจากส่วนราชการอื่น ดังนี้

- 2.1) โครงการสนับสนุนส่งเสริมโครงการอันเนื่องมาจากพระราชดำริ



(องค์การบริหารส่วนตำบลตรัง)

2.2) โครงการสนับสนุนศูนย์ถ่ายทอดเทคโนโลยีการเกษตรตำบลตรัง (องค์การบริหารส่วนตำบลตรัง)

2.3) โครงการส่งเสริมการทำเกษตรแก่ประชาชน (องค์การบริหารส่วนตำบลตรัง)

2.4) โครงการส่งเสริมอาชีพปลูกผักสวนครัว (องค์การบริหารส่วนตำบลตรัง)

2.5) โครงการก่อสร้างถนนหินคลุกสายผิวทางบนคันคลองสะพานต้นประดู่ป่าชุมชน บ้านตรัง-ชลประทานคลองช้าง D3-16.2R ม.2 บ้านตรัง (องค์การบริหารส่วนตำบลตรัง)

2.6) โครงการก่อสร้างระบบประปาหมู่บ้าน แบบบาดาล หมู่ที่1(องค์การบริหารส่วนตำบลตรัง)

3) เขตปลูกไม้ยืนต้น (ศักยภาพการผลิตสูง ประเภท1) มีกิจกรรมที่ขอการสนับสนุนจากส่วนราชการอื่น ดังนี้

3.1) โครงการขุดลอกคลองบ่ออ้อมเกาะสอน-บาโง (องค์การบริหารส่วนตำบลตรัง)

3.2) โครงการบุกเบิกถนนสายบ้านตรัง-ปากอ หมู่ที่2บ้านตรัง (องค์การบริหารส่วนตำบลตรัง)

3.3) โครงการบุกเบิกถนนเชื่อมบ้านเขาวังตะวันตกออกไปบ้านเขาวังตะวันตก (องค์การบริหารส่วนตำบลตรัง)

3.4) โครงการก่อสร้างถังเก็บน้ำเพื่อการเกษตร หมู่ที่ 3 บ้านเขาวัง (องค์การบริหารส่วนตำบลตรัง)

3.5) โครงการส่งเสริมคุ้มครอง ดูแลบำรุงรักษา ทรัพยากรธรรมชาติและสิ่งแวดล้อม (องค์การบริหารส่วนตำบลตรัง)

3.6) โครงการอนุรักษ์พันธุกรรมพืช อันเนื่องมาจากพระราชดำริสมเด็จพระเทพรัตนสุตาฯ (องค์การบริหารส่วนตำบลตรัง)

7.4 ความต้องการของชุมชนและองค์กรปกครองส่วนท้องถิ่น

จากการดำเนินการจัดทำกระบวนการมีส่วนร่วมของประชาชนที่องค์การบริหารส่วนตำบลตรัง วันที่ 17 กรกฎาคม 2566 ได้มีความต้องการของชุมชนที่ต้องการให้ดำเนินการเกี่ยวกับแก้ไข้ปัญหาเพื่อตอบสนองต่อความต้องการของชุมชนและการแก้ไข้ปัญหาเชิงพื้นที่ของตำบลตรัง กรมพัฒนาที่ดิน ได้วิเคราะห์เบื้องต้น ดังต่อไปนี้

ปัญหาของตำบลตรัง ในภาพรวมสรุปได้ว่า มีปัญหาสำคัญ 3 ประการ คือ

(1) การทิ้งร้างของพื้นที่นา

(2) ดินขาดความอุดมสมบูรณ์ ดินเหนียว ระบายน้ำไม่ดี

(3) เกษตรกรขาดองค์ความรู้ด้านการจัดการดินอย่างถูกต้อง

ในกรณีของพื้นที่นาร้าง เนื่องจากในตำบลตรังบางพื้นที่อยู่ในเขตทำนาขั้นดี เมื่อมีฝนตกชุกทำให้เกิดปัญหาน้ำท่วมขังตลอดเวลา น้ำไม่สามารถระบายออกไปได้ อีกทั้งการเปลี่ยนแปลงภูมิอากาศจากสภาพอากาศที่เปลี่ยนแปลงในปัจจุบัน ส่งผลกระทบต่อปริมาณฝนที่น้อยกว่าหรือมากกว่าปกติ เช่นฝน



ทั้งช่วง จนเกิดความแห้งแล้ง ขาดแคลนน้ำจึงเกิดขึ้นอย่างต่อเนื่อง หรือปริมาณฝนตกชุกส่งผลทำให้น้ำระบายไม่ทัน จำเป็นต้องวางระบบอนุรักษ์ดินและน้ำเพื่อป้องกันน้ำท่วมขังในพื้นที่ การทำระบบอนุรักษ์ดินและน้ำเพื่อให้การใช้ที่ดินสามารถใช้อย่างต่อเนื่องและเกิดประโยชน์ทั้งตัวเกษตรกร หรือมาตรการอื่นที่สามารถช่วยแก้ไขปัญหาดังกล่าวได้

ในกรณีของปัญหาความเสื่อมโทรมของที่ดินนั้นจะรวมถึง (1) การชะล้างพังทลายของดิน (2) ดินขาดความอุดมสมบูรณ์ โดยในพื้นที่ตำบลตรัง คุณภาพของดินจึงไม่ค่อยจะเหมาะสมต่อการเกษตร เกษตรกรมีการปลูกยางพารา ทำสวน และปลูกไม้ผล ซึ่งต่างจากบริเวณที่ราบลุ่ม จะเป็นบริเวณที่เกษตรกรทำนา ในส่วนของปัญหาความอุดมสมบูรณ์ของดินที่เกิดขึ้นนั้น เนื่องจากมีการใช้ที่ดินติดต่อกันเป็นเวลานาน โครงสร้างของดินได้มีการเปลี่ยนแปลง ในพื้นที่ที่มีการไถพรวนด้วยเครื่องจักรกลติดต่อกันเป็นระยะเวลาเวลานานทำให้ดินแน่นตัว น้ำในดินและอากาศในดินที่เคยมีอยู่สูญหายไป ส่วนธาตุอาหารและอินทรีย์วัตถุ ก็มีปริมาณลดลงเช่นเดียวกัน เนื่องจากพืชนำไปใช้ และอินทรีย์วัตถุได้สลายตัวไป

ในกรณีปัญหาเกษตรกรขาดองค์ความรู้ด้านการจัดการดินที่ถูกต้อง เกษตรกรมีการใช้สารเคมีทางการเกษตร ขาดการจัดการดินที่ถูกต้อง ดังนั้น การอบรมเผยแพร่ให้ความรู้ถึงโทษของการใช้สารเคมีทางการเกษตร ส่งเสริมองค์ความรู้ และสนับสนุนการทำปุ๋ยอินทรีย์แก่เกษตรกร จัดอบรมเพื่อสร้างจิตสำนึกในการอนุรักษ์ทรัพยากรธรรมชาติและสิ่งแวดล้อม และสนับสนุนให้มีกิจกรรมอนุรักษ์ทรัพยากรธรรมชาติและสิ่งแวดล้อมเพื่อความยั่งยืนของทรัพยากรดินได้อีกทางหนึ่ง

การขาดแคลนนํ้านั้น นอกจากผลการทับถมของตะกอนดินในแหล่งน้ำจืดต้นเขินดังกล่าวข้างต้นแล้ว การที่ประชากรเพิ่มขึ้น กิจกรรมที่ต้องใช้น้ำเพิ่มขึ้น ทำการเกษตรเพิ่มขึ้น รวมทั้งเหตุการณ์ที่เกิดจากการเปลี่ยนแปลงภูมิอากาศ เช่น ปริมาณฝนน้อยกว่าปกติ ฝนทิ้งช่วง จนเกิดความแห้งแล้ง การขาดแคลนน้ำจึงเกิดขึ้นอย่างต่อเนื่อง จำเป็นต้องวางระบบอนุรักษ์ดินและน้ำเพื่อกักน้ำในดิน คงความอุดมสมบูรณ์ เพื่อจัดหาน้ำให้แหล่งน้ำต้นทุน โดยวิธีการต่างๆ ให้เพียงพอแก่ความต้องการ

ประเด็นหลักจากข้อเสนอให้แก้ไขปัญหาระบบขาดแคลนน้ำและน้ำท่วม จะสรุปได้ว่ามี 4 ประการคือ (1) การขุดลอกแหล่งน้ำในปัจจุบันซึ่งรวมถึงอ่างเก็บน้ำ ฝ่ายกั้นน้ำ เป็น (2) ขุดเจาะบ่อบาดาล (3) ก่อสร้างคลองส่งน้ำเพื่อการกระจายน้ำ และ (4) ป้องกันน้ำท่วม

เพื่อตอบสนองข้อเสนอดังกล่าวทั้ง 4 ประการนี้ จากการวิเคราะห์ข้อมูลเบื้องต้นที่มีอยู่ในปัจจุบันแล้วสรุปได้ว่า **“ไม่สามารถดำเนินการแก้ปัญหาหมู่บ้านใดหมู่บ้านหนึ่งหรือใช้วิธีการใดวิธีการหนึ่งแล้วจะแก้ไขปัญหการขาดแคลนน้ำหรือน้ำท่วมทั้งตำบลได้โดยสิ้นเชิง”**

การแก้ไขปัญหการขาดแคลนน้ำหรือน้ำท่วมจะต้องดำเนินการทั้งตำบล กับปัญหการขาดแคลนน้ำในพื้นที่ตอนบน โดยจัดทำโครงการ **“การพัฒนาที่ดินและน้ำที่เป็นระบบ”** ทั้งพื้นที่ตำบลที่รวมข้อเสนอในการแก้ไขปัญห โดยแบ่งพื้นที่ออกเป็น 3 ส่วน คือ **1. ส่วนของต้นน้ำ** การจัดการพื้นที่ต้องปลูกป่าเสริม สร้างฝายชะลอน้ำ เพื่อรักษาน้ำให้อยู่ในพื้นที่ การสูญเสียดิน และชะลอกการไหลของน้ำ **2. ส่วนของกลางน้ำ** สภาพพื้นที่ประกอบด้วยที่ราบ พื้นที่บางส่วนมีระดับความสูญเสียดินในระดับรุนแรงถึงรุนแรงมากที่สุด การจัดการพื้นที่ควรก่อสร้างระบบอนุรักษ์ดินและน้ำ จัดรูปที่ดิน วางผังน้ำทั้งระบบ และสนับสนุนการปรับเปลี่ยนกิจกรรมการผลิต และ **3. ส่วนของปลายน้ำ** สภาพพื้นที่ส่วนใหญ่เป็นที่ราบ มีส่วนน้อยที่มีความเสี่ยงในการสูญเสียดินจากการชะล้างพังทลายของดินและไหลลงสู่อ่างเก็บน้ำ การจัดการพื้นที่ควรพัฒนาที่ดินและระบบน้ำ ได้แก่ การขุดลอกคลอง ก่อสร้างสระน้ำ ฝ่ายกั้นน้ำ คลองส่งน้ำ คลองระบาย



น้ำหรือผนังป้องกันน้ำท่วม การขุดบ่อบาดาล ปรับรูปที่ดินปรับเปลี่ยนกิจกรรมการผลิต และการทำระบบอนุรักษ์ดินและน้ำเพื่อให้การใช้ที่ดินสามารถใช้อย่างต่อเนื่องและเกิดประโยชน์ทั้งตัวเกษตรกร ชุมชน ในด้านเศรษฐกิจ สังคมและสิ่งแวดล้อม

ความต้องการของชุมชน และเกษตรกรตำบลตรัง มีความต้องการที่สอดคล้องกับกิจกรรม/โครงการทั้งภายใน และภายนอกหน่วยงาน ระหว่างปีงบประมาณ 2567-2570 ได้แก่

1) ปรับรูปที่ดิน และเปลี่ยนแปลงกิจกรรมการผลิตให้เหมาะสมกับที่ดิน

1.1) แผนงาน/โครงการภายใต้เขตการใช้ที่ดินโดยหน่วยงานกรมพัฒนาที่ดิน ประกอบด้วย เขตทำนา (ชั้นดี) เขตทำนา (ศักยภาพสูง ประเภท 1) เขตปลูกไม้ยืนต้น (ชั้นดี) เขตปลูกไม้ยืนต้น (ศักยภาพสูง ประเภท 1)

1.2) แผนงาน/โครงการภายนอกหน่วยงาน ไม่มี

2) แก้ไขปัญหาระบบระบายน้ำและขุดลอกคูคลอง

2.1) แผนงาน/โครงการภายใต้เขตการใช้ที่ดินโดยหน่วยงานกรมพัฒนาที่ดิน ประกอบด้วย เขตทำนา (ชั้นดี) เขตทำนา (ศักยภาพสูง ประเภท 1)

2.2) แผนงาน/โครงการภายนอกหน่วยงาน ประกอบด้วย เขตทำนา (ชั้นดี) เขตทำนา (ศักยภาพสูง ประเภท 1)

3) ถ่ายทอดองค์ความรู้ด้านการทำการเกษตร

3.1) แผนงาน/โครงการภายใต้เขตการใช้ที่ดินโดยหน่วยงานกรมพัฒนาที่ดิน พบว่า ยังไม่มีเป้าหมายของแผนงาน

3.2) แผนงาน/โครงการภายนอกหน่วยงาน ประกอบด้วย เขตทำนา (ชั้นดี) เขตทำนา (ศักยภาพสูง ประเภท 1) เขตปลูกไม้ผล (ชั้นดี) เขตปลูกไม้ผล (ศักยภาพสูง ประเภท 1)

4) การปรับปรุงบำรุงดิน

4.1) แผนงาน/โครงการภายใต้เขตการใช้ที่ดินโดยหน่วยงานกรมพัฒนาที่ดิน ประกอบด้วย เขตทำนา (ชั้นดี) เขตทำนา (ศักยภาพสูง ประเภท 1)

4.2) แผนงาน/โครงการภายนอกหน่วยงาน ประกอบด้วย เขตทำนา (ชั้นดี) เขตทำนา (ศักยภาพสูง ประเภท 1)



ตารางที่ 7-1 กิจกรรมของกรมพัฒนาที่ดินในเขตเกษตรกรรมที่จะดำเนินการในปีงบประมาณ 2566-2570

เขตการใช้ที่ดิน (เกษตรกรรม)	แผนงาน/โครงการ	งบประมาณ (บาท)
1. เขตทำนา ประกอบด้วย (ชั้นดี) และ (ศักยภาพการผลิตสูง ประเภท1) เนื้อที่ 3,244 ไร่	1.ปรับปรุงคุณภาพดิน	199,980
	1.1) จัดหาปุ๋ยเพื่อการเกษตร(หินปูนฝุ่น)	198,000
	1.2) ส่งเสริมการปรับปรุงพื้นที่ดินเปรี้ยวดินเค็มภาคใต้	1,980
	2. พัฒนาตามศักยภาพของพื้นที่	1,542,000
	2.1) จัดทำระบบอนุรักษ์ดินและน้ำ ปรับรูปแบบแปลงนา (ปักคั่นนา)	1,542,000
	3. จัดทำระบบอนุรักษ์ดินและน้ำบนพื้นที่ลุ่ม-ดอน	170,000
	3.1) เส้นทางลำเลียงน้ำไร่นา	170,000
	4. ส่งเสริมการใช้สารอินทรีย์ลดการใช้สารเคมีทางการเกษตร	48,300
	4.1) ผลิต จัดหาเมล็ดพันธุ์พืชปุ๋ยสด	11,900
	4.2) สนับสนุนการใช้พืชปุ๋ยสดปรับปรุงบำรุงดิน(ปอเทือง)	6,000
4.3) ไถกลบตอซังเพื่อเพิ่มอินทรีย์วัตถุและแร่ธาตุในดิน	30,400	
2 . เขตปลูกไม้ยืนต้น ประกอบด้วย (ชั้นดี) และ (ศักยภาพการผลิตสูง ประเภท1) เนื้อที่ 6,594 ไร่	5. โครงการฟื้นฟูพื้นที่นาร้างเพื่อปลูกปาล์มน้ำมันภาคใต้ (ชุดคู-ยกร่อง)	3,000,000
	5.1) จัดทำระบบอนุรักษ์ดินและน้ำเพื่อปลูกปาล์มน้ำมัน (ชุดคู-ยกร่อง)	3,000,000
2 . เขตปลูกไม้ยืนต้น ประกอบด้วย (ชั้นดี) และ (ศักยภาพการผลิตสูง ประเภท1) เนื้อที่ 6,594 ไร่	1. ปรับปรุงคุณภาพดิน	3,960
	1.1) ส่งเสริมการปรับปรุงพื้นที่ดินกรด	3,960



ตาราง 7-1 (ต่อ)

เขตการใช้ที่ดิน (เกษตรกรรม)	แผนงาน/โครงการ	งบประมาณ (บาท)
3. เขตปลูกไม้ผล (ศักยภาพการผลิตสูง ประเภท1) เนื้อที่ 6 ไร่	1. ปรับปรุงคุณภาพดิน	3,960
	1.1) ส่งเสริมการปรับปรุงพื้นที่ดินกรด	6,800
	2. พัฒนาคุณภาพดินในระบบส่งเสริมเกษตรแบบแปลงใหญ่	6,800
	2.1) ถ่ายทอดองค์ความรู้ด้านการพัฒนาที่ดิน	240,000
	3. การฟื้นฟูและป้องกันการชะล้างพังทลายของดิน	240,000
	3.1) การปลูกหญ้าแฝกเพื่อการอนุรักษ์ดินและน้ำ	309,000
	4. ก่อสร้างแหล่งน้ำในไร่นานอกเขตชลประทาน	309,000
	4.1) การก่อสร้างแหล่งน้ำในไร่นานอกเขตชลประทาน	
รวมเขตเกษตรกรรม	1.ปรับปรุงคุณภาพดิน	207,900
	2. พัฒนาตามศักยภาพของพื้นที่	1,542,000
	3. จัดทำระบบอนุรักษ์ดินและน้ำบนพื้นที่ลุ่ม-ดอน	170,000
	4. ส่งเสริมการใช้สารอินทรีย์ลดการใช้สารเคมีทางการเกษตร	48,300
	5. การฟื้นฟูและป้องกันการชะล้างพังทลายของดิน	240,000
	6. ก่อสร้างแหล่งน้ำในไร่นานอกเขตชลประทาน	309,000
	7. โครงการฟื้นฟูพื้นที่นาร้างเพื่อปลูกปาล์มน้ำมันภาคใต้ (ชุดคู-ยกร่อง)	3,000,000
	8. พัฒนาคุณภาพดินในระบบส่งเสริมเกษตรแบบแปลงใหญ่	6,800
	รวมแผนงาน/โครงการ	5,524,000



ตารางที่ 7-2 สรุปกิจกรรมที่ขอรับการสนับสนุนจากส่วนราชการอื่นในเขตการใช้ที่ดิน

เขตการใช้ที่ดิน	กิจกรรมที่ขอการสนับสนุนจากส่วนราชการอื่น
1.เขตทำนา ประกอบด้วย (ขั้นดี) และ (ศักยภาพการผลิตสูง ประเภท1) เนื้อที่ 3,244 ไร่	<p>การแก้ปัญหาดินเสื่อมโทรม พื้นฟูความอุดมสมบูรณ์ของดิน และเพิ่มศักยภาพการผลิต</p> <ol style="list-style-type: none">1.) โครงการส่งเสริมการทำเกษตรแก่ประชาชน (องค์การบริหารส่วนตำบลตรัง)2.) โครงการประชาสัมพันธ์ผ้าจวนตานี และการส่งเสริมการปลูกข้าวพันธุ์พื้นเมืองของดีตำบลตรัง (อบต.ตรัง)3.) โครงการก่อสร้างถนนหินคลุกสายผิวทางบนคันคลองส่งน้ำชลประทานบางก-คลองลาเกาะ (ฝั่งขวา) ม.3 (องค์การบริหารส่วนตำบลตรัง)4.) โครงการวางท่อระบายน้ำ ภายตำบลตรังเพื่อแก้ไขปัญหาน้ำท่วม หมู่ที่ 1-4 (องค์การบริหารส่วนตำบลตรัง)5.) โครงการบุกเบิกถนนสายปาเต-คลองไล่ไก่ หมู่ที่ 4 (องค์การบริหารส่วนตำบลตรัง)6.) โครงการบุกเบิกถนนคลองไล่ไก่ หมู่ที่ 4 (องค์การบริหารส่วนตำบลตรัง)7.) โครงการขุดลอกคลองไล่ไก่อตำบลตรัง (องค์การบริหารส่วนตำบลตรัง)8.) โครงการก่อสร้างประตูเปิดปิดน้ำบึงบางก หมู่ที่ 3 (องค์การบริหารส่วนตำบลตรัง)
2.เขตปลูกไม้ผล (ศักยภาพการผลิตสูง ประเภท1) เนื้อที่ 6 ไร่	<ol style="list-style-type: none">1.) โครงการขุดลอกคลองส่งน้ำเพื่อการเกษตร หมู่ที่ 1 ตำบลตรัง (องค์การบริหารส่วนตำบลตรัง)2.) โครงการสนับสนุนส่งเสริมโครงการอันเนื่องมาจากพระราชดำริ (องค์การบริหารส่วนตำบลตรัง)3.) โครงการสนับสนุนศูนย์ถ่ายทอดเทคโนโลยีการเกษตรตำบลตรัง (องค์การบริหารส่วนตำบลตรัง)4.) โครงการส่งเสริมการทำเกษตรแก่ประชาชน (องค์การบริหารส่วนตำบลตรัง)5.) โครงการส่งเสริมอาชีพปลูกผักสวนครัว (องค์การบริหารส่วนตำบลตรัง)6.) โครงการขุดลอกคลองบ่อยืมเกาะสอน-บาโจ (องค์การบริหารส่วนตำบลตรัง)7.) โครงการก่อสร้างระบบประปาหมู่บ้าน แบบบาดาล หมู่ที่ 1 (องค์การบริหารส่วนตำบลตรัง)



ตารางที่ 7-2 (ต่อ)

เขตการใช้ที่ดิน	กิจกรรมที่ขอการสนับสนุนจากส่วนราชการอื่น
3. เขตปลูกไม้ยืนต้น ประกอบด้วย (ชั้นดี) และ (ศักยภาพการผลิตสูง ประเภท1) เนื้อที่ 6,594 ไร่	<p>การแก้ปัญหาดินเสื่อมโทรม ฟื้นฟูความอุดมสมบูรณ์ของดิน และเพิ่มศักยภาพการผลิต</p> <ol style="list-style-type: none">1.) โครงการบุกเบิกถนนสายบ้านตรัง – ป่ากอ หมู่ที่ 2 บ้านตรัง (องค์การบริหารส่วนตำบลตรัง)2.) โครงการบุกเบิกถนนเชื่อมบ้านเขาวังตะวันตกออกไปบ้านเขาวังตะวันตก (องค์การบริหารส่วนตำบลตรัง)3.) โครงการก่อสร้างถังเก็บน้ำเพื่อการเกษตร หมู่ที่ 3 บ้านเขาวัง (องค์การบริหารส่วนตำบลตรัง)



แผนการใช้ที่ดินตำบลตรัง อำเภอมายอ จังหวัดปัตตานี

ตาราง 7-3 เป้าหมายการดำเนินงานและงบประมาณ ตำบลตรัง อำเภอมายอ จังหวัดปัตตานี แผน 5 ปี (พ.ศ. 2566-2570)

เขตการใช้ที่ดิน	งาน/โครงการ/กิจกรรม	หน่วยนับ	เป้าหมาย					รวม	งบประมาณ					รวม	หน่วยงานรับผิดชอบ	
			2566	2567	2568	2569	2570		2566	2567	2568	2569	2570			
เขตทำนาประกอบด้วย (ขั้นดี) และการผลิตสูงประเภท1) เนื้อที่ 3,244 ไร่	1. ปรับปรุงคุณภาพดิน															
	1.1 จัดหาปุ๋ยเพื่อการเกษตร(หินปูนฝุ่น)	ตัน	-	33	33	33	33	165	-	39,600	39,600	39,600	39,600	198,000	พด.	
	1.2 ส่งเสริมการปรับปรุงพื้นที่ดินเปรี้ยว ดินเค็มภาคใต้	ไร่	-	33	33	33	33	165	-	495	495	495	495	1,980	พด.	
	2.พัฒนาตามศักยภาพของพื้นที่															
	2.1 จัดทำระบบอนุรักษ์ดินและน้ำ ปรับรูปแปลงนา	ไร่	-	-	100	100	100	400	-	-	385,500	385,500	385,500	1,542,000	พด.	
	3. จัดทำระบบอนุรักษ์ดินและน้ำบนพื้นที่ลุ่ม-ดอน															
	3.1 เส้นทางลำเลียงในไร่นา	กม.	-	-	-	-	2	2	-	-	-	-	-	170,000	170,000	พด.
	4.ส่งเสริมการใช้สารอินทรีย์ลดการใช้สารเคมีทางการเกษตร															
	4.1 ผลิต จัดหาเมล็ดพันธุ์พืชปุ๋ยสด	ตัน	-	0.1	0.1	0.1	0.1	0.4	-	2,975	2,975	2,975	2,975	11,900	พด.	
	4.2 ส่งเสริมการใช้พืชปุ๋ยสดปรับปรุงบำรุงดิน(ปอเทือง)	ไร่	-	20	20	20	20	80	-	1,500	1,500	1,500	1,500	6,000	พด.	
4.3 โกลบตอซังเพื่อเพิ่มอินทรีย์วัตถุและแร่ธาตุในดิน	ไร่	-	20	20	20	20	60	-	7,600	7,600	7,600	7,600	30,400	พด.		
5.โครงการฟื้นฟูพื้นที่นาร้างเพื่อปลูกปาล์มน้ำมันภาคใต้																
5.1 จัดทำระบบอนุรักษ์ดินและน้ำเพื่อปลูกปาล์มน้ำมัน (ชุดคู-ยกร่อง)	ไร่	-	-	100	100	100	300	-	-	1,000,000	1,000,000	1,000,000	3,000,000	พด.		



แผนการใช้ที่ดินตำบลตรัง อำเภอมายอ จังหวัดปัตตานี

ตาราง 7-3 (ต่อ)

เขตการใช้ที่ดิน	งาน/โครงการ/กิจกรรม	หน่วยนับ	เป้าหมาย					รวม	งบประมาณ					รวม	หน่วยงาน รับผิดชอบ
			2566	2567	2568	2569	2570		2566	2567	2568	2569	2570		
เขตปลูกไม้ยืนต้น ประกอบด้วย (ชั้นดี) และ (ศักยภาพการ ผลิตสูง ประเภท1) เนื้อที่ 6,594 ไร่	1.ปรับปรุงคุณภาพดิน														
	1.1 ส่งเสริมการปรับปรุงพื้นที่ดินกรด	ไร่	-	66	66	66	66	264	-	990	990	990	990	3,960	พด.
เขตปลูกไม้ผล (ศักยภาพการผลิต สูง ประเภท1) เนื้อที่ 6 ไร่	1.ปรับปรุงคุณภาพดิน														
	1.2 ส่งเสริมการปรับปรุงพื้นที่ดินกรด	ไร่	-	66	66	66	66	264	-	990	990	990	990	3,960	พด.
	2.พัฒนาคุณภาพดินในระบบส่งเสริม เกษตรแบบแปลงใหญ่														
2.1 ถ่ายทอดองค์ความรู้ด้านการ พัฒนาที่ดิน	ครั้ง	-	1	1	1	1	4	-	1,700	1,700	1,700	1,700	6,800	พด.	

หมายเหตุ: งบประมาณที่กำหนดไว้นี้เป็นประมาณเบื้องต้น อาจมีการเปลี่ยนแปลงตามที่ได้รับการจัดสรรให้ดำเนินการ



เอกสารอ้างอิง

บทที่ 1

- คณะกรรมการจัดทำปทานุกรมปฐพีวิทยา. 2551. **ปทานุกรมปฐพีวิทยา**. สำนักพิมพ์มหาวิทยาลัยเกษตรศาสตร์, กรุงเทพฯ.
- ADB. 2012. **The State of Pacific Towns and Cities: Urbanization in ADB's Pacific Developing Member Countries**. Mandaluyong City, Philippines.
- FAO. 1974. **Land Capability Appraisal Indonesia: Interim Report**. (AGL/INS), Rome.
- _____. 1993. **Guidelines for Land Use Planning**. Rome.
- NRC. 1975. **Land Use Planning**. The National Academics of Sciences, Engineering, and Medicine, Washington. D.C.
- Vink, A.P.A. 1975. **Land Use in Advancing Agriculture**. Springer-Verlag Berlin Heidelberg.

บทที่ 2

- กรมการปกครอง. 2565. **ข้อมูลจำนวนประชากรและบ้าน**. กระทรวงมหาดไทย. ไฟล์ข้อมูล.
- กรมการพัฒนาชุมชน. 2565. **ข้อมูลพื้นฐานระดับหมู่บ้าน กชช. 2ค ปี 2564**. กระทรวงมหาดไทย. แหล่งที่มา: http://bmnopic64.cdd.go.th/report/kcc?report_type=villagesummary&tumbol_ID%5B%5D=720303&year=2564.
- _____. 2565. **ข้อมูลความจำเป็นพื้นฐาน จปฐ. ปี 2565**. กระทรวงมหาดไทย. แหล่งที่มา: http://bmnopic65.cdd.go.th/report/jpt?report_type=summary&tumbol_ID%5B%5D=720303&year=2565.
- กรมส่งเสริมการเกษตร. 2561. **จำนวนครัวเรือนเกษตรกร ปี 2565**. ไฟล์ข้อมูล.
- กรมอุตุนิยมวิทยา. 2565. **ข้อมูลปริมาณน้ำฝน 30 ปี (2536 - 2565)**. กระทรวงเทคโนโลยีสารสนเทศและการสื่อสาร.
- กลุ่มวิเคราะห์สภาพการใช้ที่ดิน. 2565. **ข้อมูลการใช้ที่ดิน จังหวัดปัตตานี ปี 2565**. กองนโยบายและแผนการใช้ที่ดิน กรมพัฒนาที่ดิน กรุงเทพฯ.
- องค์การบริหารส่วนตำบลตรัง. 2566. **แผนพัฒนาท้องถิ่น (พ.ศ. 2566 - 2570)**. อำเภอมายอ จังหวัดปัตตานี.

บทที่ 3

- กองสำรวจดินและวิจัยทรัพยากรดิน กรมพัฒนาที่ดิน. 2562. **ข้อมูลทรัพยากรดิน**. ไฟล์ข้อมูล.
- กรมทรัพยากรน้ำบาดาล. 2565. **ข้อมูลบ่อน้ำบาดาลตำบลตรัง**. สืบค้นจาก <http://app.dgr.go.th/newpasutara/xml/search.php> วันที่ 26 พฤษภาคม 2566.
- กระทรวงทรัพยากรธรรมชาติและสิ่งแวดล้อม. 2541. **ราชกิจจานุเบกษา**. เล่มที่ 115. ตอนที่ 67 ก, กรุงเทพฯ. สืบค้นจาก <http://www.ratchakittha.soc.go.th/RKJ/announce/search.jsp>, วันที่ 26 พฤษภาคม 2566.



บทที่ 4

Kristensen P. 2004. **The DPSIR Framework**. National Environmental Research Institute, Denmark, Department of Policy Analysis, European Topic Centre on Water, European Environment Agency.

กรมพัฒนาที่ดิน. 2561. **แผนบริหารจัดการทรัพยากรดินปัญหาของประเทศไทย ระยะ 20 ปี (พ.ศ. 2561-2580)**. ไฟล์ข้อมูล.

บทที่ 5

บัณฑิต ต้นสิริ และคำรณ ไทรพิภ. 2542. **คู่มือการประเมินคุณภาพที่ดินสำหรับพืชเศรษฐกิจ**. กองวางแผนการใช้ที่ดิน กรมพัฒนาที่ดิน กระทรวงเกษตรและสหกรณ์.

บทที่ 6

คณะอนุกรรมการขับเคลื่อนเศรษฐกิจพอเพียง สำนักงานคณะกรรมการพัฒนาการเศรษฐกิจและสังคมแห่งชาติ. 2550. **การประยุกต์ใช้หลักเศรษฐกิจพอเพียง**. ไฟล์ข้อมูล.

สำนักงานนโยบายและแผนทรัพยากรธรรมชาติและสิ่งแวดล้อม. 2565. **นโยบายและแผนการบริหารทรัพยากรที่ดินและทรัพยากรดินของประเทศ พ.ศ. 2566-2570**. ไฟล์ข้อมูล.

สำนักงานสภาพัฒนาการเศรษฐกิจและสังคมแห่งชาติ. 2565. (ร่าง) **กรอบแผนพัฒนาภาค พ.ศ. 2566-2570**. ไฟล์ข้อมูล.

_____. 2565. **แผนพัฒนาเศรษฐกิจและสังคมแห่งชาติ ฉบับที่ 12 พ.ศ. 2560-2564**. ไฟล์ข้อมูล.

สำนักเลขาธิการคณะรัฐมนตรี. 2562. **คำแถลงนโยบายของคณะรัฐมนตรี แถลงต่อรัฐสภา วันที่ 25 กรกฎาคม 2562**. ไฟล์ข้อมูล.

องค์การบริหารส่วนจังหวัดปัตตานี. 2561. **ยุทธศาสตร์องค์การบริหารส่วนจังหวัดปัตตานี (พ.ศ.2561-2564)**. ไฟล์ข้อมูล.

บทที่ 7

องค์การบริหารส่วนตำบลตรัง. 2566. **แผนพัฒนาท้องถิ่น (พ.ศ. 2566 – 2570)**. อำเภอมายอ จังหวัดปัตตานี.

คณะที่ปรึกษา

นายสุชล แก้วเกาะสะบ้า ผู้อำนวยการสำนักงานพัฒนาที่ดินเขต 12
นายปรีชา แจ้ทองศรี ผู้อำนวยการสถานีพัฒนาที่ดินปัตตานี

คณะผู้จัดทำ

นายอัสมีน จีนารงค์	สถานีพัฒนาที่ดินปัตตานี
นายพิศุทธิ์ มิกาศ	กลุ่มวิชาการเพื่อการพัฒนาที่ดิน
นายกิตติศักดิ์ บุญมี	กลุ่มสำรวจและทำแผนที่
นางสาวภาณุพรรณ สระกอบแก้ว	กลุ่มวิเคราะห์ดิน
นายอภิเชษฐ ทองส่ง	กลุ่มวางแผนการใช้ที่ดิน
นางสาวสุรีย์พร นวลศรี	กลุ่มวางแผนการใช้ที่ดิน
นางสาวอารีณา บินยะโกะ	เจ้าหน้าที่แผนที่ภาพถ่าย



สถานีพัฒนาที่ดินปัตตานี

สำนักงานพัฒนาที่ดินเขต 12 กรมพัฒนาที่ดิน

กระทรวงเกษตรและสหกรณ์