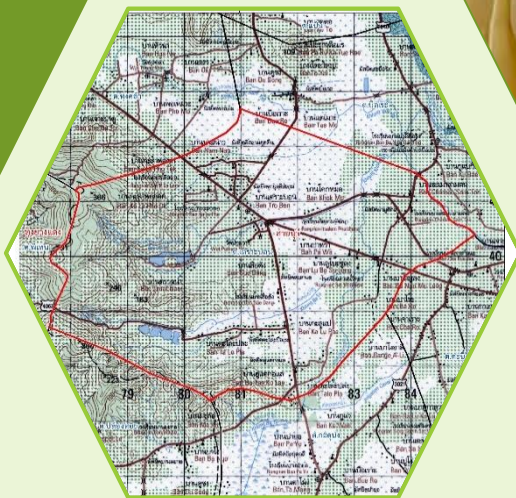




# แผนการใช้ที่ดินตำบลเตราะบอน อำเภอสายบุรี จังหวัดปัตตานี



ปี 2566

## สถานีพัฒนาที่ดินปัตตานี

สำนักงานพัฒนาที่ดินเขต 12 กรมพัฒนาที่ดิน

กระทรวงเกษตรและสหกรณ์

## คำนำ

การจัดทำแผนการใช้ที่ดินดำเนินการตามรัฐธรรมนูญแห่งราชอาณาจักรไทย พ.ศ. 2560 มาตรา 72 (1) ที่ได้บัญญัติให้มีการวางแผนการใช้ที่ดินให้เหมาะสมกับศักยภาพของที่ดินตามหลักการพัฒนาอย่างยั่งยืน โดยแผนการใช้ที่ดินตำบลเตราะบอน อำเภอสายบุรี จังหวัดปัตตานี ได้นำแนวคิดของ FAO และ UNEP มาปรับใช้ คือ ความเหมาะสมทางกายภาพ ความเหมาะสมทางเศรษฐกิจ การยอมรับจากสังคม การสร้างความยั่งยืนให้สิ่งแวดล้อม และเสนอทางเลือกการใช้ที่ดิน ร่วมกับวิธีการที่จำเป็นอื่น ๆ เช่น กระบวนการมีส่วนร่วมของชุมชน (Participatory Rural Appraisal: PRA) การประเมินคุณภาพที่ดิน เป็นต้น

กองนโยบายและแผนการใช้ที่ดินร่วมกับสำนักงานพัฒนาที่ดินเขต 12 และสถานีพัฒนาที่ดินปัตตานี ในการดำเนินงานวางแผนการใช้ที่ดินระดับตำบล โดยพิจารณาภาพรวมของสภาพปัญหาในด้านต่างๆ ทั้งด้านกายภาพ เศรษฐกิจ และสังคม วิเคราะห์และสังเคราะห์ข้อมูลนำไปสู่การวางแผนการใช้ที่ดินที่สอดคล้องกับศักยภาพของพื้นที่ โดยผ่านกระบวนการมีส่วนร่วมของชุมชน (PRA) ในการระบุปัญหา ความต้องการของเกษตรกรและผู้มีส่วนได้ส่วนเสีย ทั้งนี้ สถานีพัฒนาที่ดินปัตตานี ได้จัดทำแผนกิจกรรม/โครงการ เพื่อขับเคลื่อนแผนการใช้ที่ดินให้เป็นรูปธรรมเพื่อให้เกษตรกรมีคุณภาพชีวิตที่ดีขึ้น มีการใช้ที่ดินอย่างถูกต้องเหมาะสม รักษาสภาพแวดล้อมและอนุรักษ์ทรัพยากรในชุมชนให้เกิดความยั่งยืนต่อไป

สถานีพัฒนาที่ดินปัตตานี  
กันยายน 2566



## สารบัญ

หน้า

คำนำ	
สารบัญ	
สารบัญตาราง	
สารบัญรูป	
บทที่ 1 บทนำ	
1.1 ความสำคัญของการวางแผนการใช้ที่ดิน	1-1
1.2 หลักการและเหตุผล	1-1
1.3 วัตถุประสงค์	1-1
1.4 ระยะเวลาและสถานที่ดำเนินงาน	1-1
1.5 ขั้นตอนการดำเนินงาน	1-2
1.6 วิสัยทัศน์ของตำบล	1-2
บทที่ 2 ข้อมูลทั่วไป	
2.1 ที่ตั้งและอาณาเขต	2-1
2.2 การแบ่งส่วนการปกครอง	2-1
2.3 สภาพภูมิประเทศ	2-2
2.4 สภาพภูมิอากาศ	2-2
2.5 สภาพการใช้ที่ดินในปัจจุบัน	2-4
2.6 สภาพเศรษฐกิจและสังคม	2-7
บทที่ 3 สถานภาพของทรัพยากรธรรมชาติ	
3.1 ทรัพยากรป่าไม้	3-1
3.2 ทรัพยากรน้ำ	3-1
3.3 ทรัพยากรดิน	3-2
บทที่ 4 กระบวนการมีส่วนร่วมของชุมชน (Participatory Rural Appraisal: PRA)	
4.1 การวิเคราะห์ผลจากการจัดทำกระบวนการมีส่วนร่วมของชุมชน (PRA)	4-1
4.2 ระบบการปลูกพืชในปัจจุบัน	4-5
บทที่ 5 การประเมินคุณภาพที่ดิน	
5.1 หลักการประเมินคุณภาพที่ดินด้านกายภาพ	5-1
5.2 พืชเศรษฐกิจที่สำคัญของตำบล	5-3
5.3 ระดับความเหมาะสมของที่ดิน	5-3



## สารบัญ (ต่อ)

	หน้า
<b>บทที่ 6</b> แผนการใช้ที่ดิน	
6.1 การวิเคราะห์ข้อมูลเพื่อการจัดทำแผนการใช้ที่ดินระดับตำบล	6-1
6.2 เขตการใช้ที่ดิน	6-2
<b>บทที่ 7</b> การขับเคลื่อนแผนการใช้ที่ดิน	
7.1 ขั้นตอนการดำเนินงาน	7-1
7.2 กิจกรรมที่จะดำเนินการของกรมพัฒนาที่ดิน	7-1
7.3 3 กิจกรรมที่จะดำเนินการของหน่วยงานอื่น	7-2
7.4 ความต้องการของชุมชนและองค์กรปกครองส่วนท้องถิ่น	7-3
<b>เอกสารอ้างอิง</b>	อ-1



## สารบัญตาราง

ตารางที่		หน้า
2-1	สถิติภูมิอากาศ ณ สถานีตรวจอากาศจังหวัดปัตตานี ปี 2536 - 2565	2-3
2-2	สภาพการใช้ที่ดิน ตำบลเตราะบอน อำเภอสายบุรี จังหวัดปัตตานี	2-5
2-3	จำนวนประชากรและครัวเรือนตำบลเตราะบอน อำเภอสายบุรี จังหวัดปัตตานี ปี 2565	2-7
2-4	จำนวนและสัดส่วนครัวเรือนเกษตรกร ตำบลเตราะบอน อำเภอสายบุรี จังหวัดปัตตานี ปี 2565	2-8
2-5	รายได้-รายจ่ายเฉลี่ยครัวเรือน ตำบลเตราะบอน อำเภอสายบุรี จังหวัดปัตตานี ปี 2565	2-9
3-1	สมบัติที่ดิน ตำบลเตราะบอน อำเภอสายบุรี จังหวัดปัตตานี	3-4
5-1	ตัวอย่างการประเมินคุณภาพที่ดินด้านกายภาพของประเภทการใช้ประโยชน์ที่ดิน	5-2
5-2	ชั้นความเหมาะสมทางกายภาพของดิน ตำบลเตราะบอน อำเภอสายบุรี จังหวัดปัตตานี	5-3
6-1	เขตการใช้ที่ดิน ตำบลเตราะบอน อำเภอสายบุรี จังหวัดปัตตานี	6-5
7-1	กิจกรรมของกรมพัฒนาที่ดินในเขตเกษตรกรรมที่จะดำเนินการใน ปีงบประมาณ 2567 - 2570	7-5
7-2	สรุปกิจกรรมที่ขอรับการสนับสนุนจากส่วนราชการอื่นในเขตการใช้ที่ดิน	7-7
7-3	เป้าหมายการดำเนินงานและงบประมาณ ตำบลเตราะบอน อำเภอสายบุรี จังหวัดปัตตานี แผน 5 ปี (พ.ศ. 2567 - 2570)	7-8



## สารบัญญรูป

รูปที่		หน้า
1-1	ขั้นตอนการวางแผนการใช้ที่ดินระดับตำบล	1-3
2-1	ขอบเขตการปกครองตำบลเตราะบอน อำเภอสายบุรี จังหวัดปัตตานี	2-1
2-2	สมดุลของน้ำเพื่อการเกษตร จังหวัดปัตตานี	2-4
2-3	สภาพการใช้ที่ดิน ตำบลเตราะบอน อำเภอสายบุรี จังหวัดปัตตานี	2-6
3-1	ทรัพยากรดิน ตำบลเตราะบอน อำเภอสายบุรี จังหวัดปัตตานี	3-5
4-1	การวิเคราะห์สถานการณ์โดยระบบ DPSIR ของตำบลเตราะบอน อำเภอสายบุรี จังหวัดปัตตานี	4-3
4-2	ระบบการปลูกพืชในปัจจุบัน ตำบลเตราะบอน อำเภอสายบุรี จังหวัดปัตตานี	4-4
6-1	เขตการใช้ที่ดิน ตำบลเตราะบอน อำเภอสายบุรี จังหวัดปัตตานี	6-6



## บทที่ 1 บทนำ

### 1.1 ความสำคัญของการวางแผนการใช้ที่ดิน

ตามรัฐธรรมนูญแห่งราชอาณาจักรไทย พุทธศักราช 2560 มาตรา 72 รัฐพึงดำเนินการเกี่ยวกับที่ดิน ทรัพยากรน้ำ และพลังงาน ดังต่อไปนี้

(1) วางแผนการใช้ที่ดินของประเทศ ให้เหมาะสมกับสภาพพื้นที่ และศักยภาพของที่ดินตามหลักการพัฒนาที่ยั่งยืน

### 1.2 หลักการและเหตุผล

ปัจจุบันกรมพัฒนาที่ดินได้ดำเนินการวางแผนการใช้ที่ดินระดับประเทศเรียบร้อยแล้ว ซึ่งเป็นการวางกรอบเชิงนโยบายมุ่งเน้นการพัฒนาด้านการเกษตรให้เกิดความสมดุลและยั่งยืนและในขณะเดียวกันต้องอนุรักษ์ทรัพยากรธรรมชาติและสิ่งแวดล้อมควบคู่กับการรักษาคุณค่าทางศิลปวัฒนธรรม แต่ทั้งนี้เพื่อให้เกิดการใช้ประโยชน์ที่ดินในระดับพื้นที่อย่างมีประสิทธิภาพและรักษาฐานการผลิตด้านทรัพยากรธรรมชาติอย่างยั่งยืนตลอดห่วงโซ่อุปทาน แผนการใช้ที่ดินระดับตำบลจึงถูกนำมาใช้เป็นเครื่องมือเพื่อขับเคลื่อนการดำเนินงานดังกล่าว

ทั้งนี้ กรมพัฒนาที่ดินได้จัดทำแผนปฏิบัติการราชการกรมพัฒนาที่ดินระยะ 5 ปี (พ.ศ.2566 – 2570) เพื่อให้บรรลุตามวิสัยทัศน์ที่กำหนดไว้ คือ “เป็นองค์กรอัจฉริยะทางดินเพื่อขับเคลื่อนการใช้ที่ดินอย่างเหมาะสม 15 ล้านไร่ ภายในปี 2570” ซึ่งในส่วนของประเด็นการพัฒนาที่ 2 บริหารจัดการทรัพยากรดิน และที่ดินด้วยชุดข้อมูลที่มีมูลค่าสูง ซึ่งมีเป้าหมายคือ การนำชุดข้อมูลที่มีมูลค่าสูง ไปใช้ในการบริหารจัดการทางการเกษตร ในส่วนของตัวชี้วัดบริหารจัดการทรัพยากรดิน และที่ดินบนพื้นฐานของชุดข้อมูลที่มีมูลค่าสูง ร้อยละ 100 กลยุทธ์ที่ 2 ยุกระดับแผนการใช้ที่ดินไปสู่การปฏิบัติ ได้กำหนดให้ร้อยละของแผนการใช้ที่ดินระดับตำบลที่จัดทำแล้วเสร็จทั้งประเทศภายในปี 2570 (ไม่น้อยกว่าร้อยละ 80) เป็นตัวชี้วัดของกลยุทธ์ดังกล่าว

### 1.3 วัตถุประสงค์

1.3.1 เพื่อรักษาเสถียรภาพของทรัพยากรให้เกิดความสมดุลและยั่งยืนภายใต้การพัฒนาด้านต่างๆ ของตำบล

1.3.2 เพื่อให้การใช้ที่ดินมีผลตอบแทนสูงสุดต่อหน่วยเนื้อที่อย่างยั่งยืน

1.3.3 เพื่อให้เกิดการกำหนดแผนงาน โครงการ กิจกรรม ที่สอดคล้องกับแผนการใช้ที่ดินที่กำหนดขึ้นและอยู่บนหลักการของรูปแบบเศรษฐกิจชีวภาพ-เศรษฐกิจหมุนเวียน-เศรษฐกิจสีเขียว (Bio-Circular-Green Economy : BCG Model)

### 1.4 ระยะเวลาและสถานที่ดำเนินงาน

1.4.1 ระยะเวลา 1 ตุลาคม 2565 – 30 กันยายน 2566

1.4.2 สถานที่ ตำบลเตราะบอน อำเภอสายบุรี จังหวัดปัตตานี



## 1.5 ขั้นตอนการดำเนินงาน

1.5.1 รวบรวมข้อมูลปฐมภูมิและทุติยภูมิ ประกอบด้วย

1) ด้านกายภาพ ได้แก่ ทรัพยากรดิน ทรัพยากรน้ำ ทรัพยากรป่าไม้ ภูมิอากาศ สภาพการใช้ที่ดิน เขตป่าไม้ตามกฎหมายและมติคณะรัฐมนตรี ฯ

2) ด้านเศรษฐกิจและสังคม ได้แก่ การถือครองที่ดิน ลักษณะทางเศรษฐกิจของตำบล จำนวนประชากร ฯ

3) ด้านนโยบายและข้อกฎหมายที่เกี่ยวข้อง ได้แก่ ยุทธศาสตร์ แผนพัฒนาเศรษฐกิจและสังคมแห่งชาติฉบับที่ 13 ยุทธศาสตร์ภาค แผนพัฒนากลุ่มจังหวัด แผนพัฒนาจังหวัด แผนพัฒนาการเกษตรและสหกรณ์ แผนพัฒนาท้องถิ่น 4 ปี ขององค์การบริหารส่วนจังหวัด เทศบาลตำบลหรือ องค์การบริหารส่วนตำบล ฯ

1.5.2 จัดทำกระบวนการมีส่วนร่วมของชุมชน (Participatory Rural Appraisal : PRA) เพื่อรับฟังความคิดเห็น ประเด็นปัญหา ความต้องการด้านต่าง ๆ ขององค์การปกครองส่วนท้องถิ่นและเกษตรกรในตำบล

1.5.3 ประเมินคุณภาพของที่ดินของพืชเศรษฐกิจหลักและพืชทางเลือกที่มีมูลค่าของตำบล

1.5.4 สังเคราะห์ข้อมูลจากข้อ 1.5.1 ถึง 1.5.3 เพื่อใช้ประกอบการวางแผนการใช้ที่ดิน

1.5.5 กำหนด (ร่าง) แผนการใช้ที่ดินระดับตำบล

1.5.6 รับฟังความคิดเห็นของผู้มีส่วนได้ส่วนเสียต่อ (ร่าง) แผนการใช้ที่ดินที่กำหนดขึ้น

1.5.7 ปรับปรุง (ร่าง) แผนการใช้ที่ดินเพื่อจัดทำแผนการใช้ที่ดินฉบับสมบูรณ์

1.5.8 นำแผนการใช้ที่ดินเข้าสู่คณะทำงานวิชาการของเขตฯ เพื่อตรวจสอบความครบถ้วน /สมบูรณ์ของเนื้อหาและองค์ประกอบ

1.5.9 เผยแพร่แผนการใช้ที่ดินเพื่อนำไปสู่การขับเคลื่อนการดำเนินงาน ประกอบด้วย

1) องค์การปกครองส่วนท้องถิ่น นำแผนการใช้ที่ดินที่จัดทำขึ้นไปประกอบการจัดทำแผนการพัฒนาของตำบล เพื่อนำไปสู่การของบประมาณที่มีความสอดคล้องกับศักยภาพด้านการผลิตและสภาพของทรัพยากรของตำบล

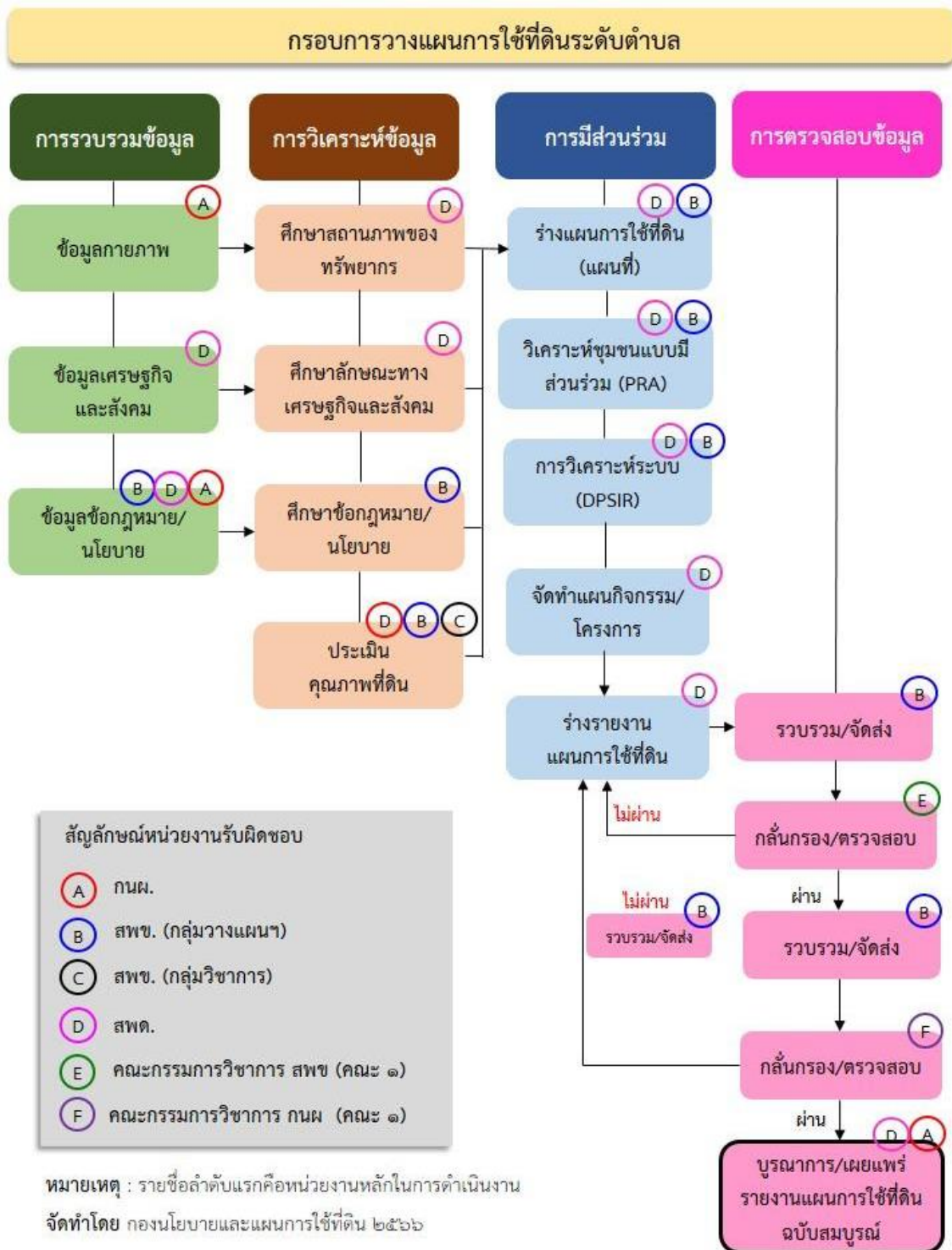
2) กรมพัฒนาที่ดิน โดยสำนักงานพัฒนาที่ดินจังหวัด กำหนดแผนงาน/โครงการ/กิจกรรมที่สอดคล้องกับแผนการใช้ที่ดินที่กำหนดขึ้นในแต่ละเขตและสามารถใช้ประกอบการของบประมาณในพื้นที่อย่างมีหลักการและเป็นที่ยอมรับ

3) หน่วยงานราชการอื่น ๆ สามารถใช้เป็นข้อมูลพื้นฐานประกอบแผนงาน/โครงการ/กิจกรรม ที่สอดคล้องกับแผนการใช้ที่ดินที่กำหนดขึ้นในแต่ละเขต

ขั้นตอนการวางแผนการใช้ที่ดินระดับตำบลแสดงดังรูปที่ 1-1

## 1.6 วิสัยทัศน์ของตำบล

“เตราะบอนน่าอยู่ควบคู่กับการพัฒนา เศรษฐกิจก้าวหน้า ศาสนาคู่กัน บริการประทับใจ ประชาമိสุข” (ที่มา <http://www.trobon.go.th/trobon/?name=page&file=page&op=vision>)



รูปที่ 1-1 ขั้นตอนการวางแผนการใช้ที่ดินระดับตำบล

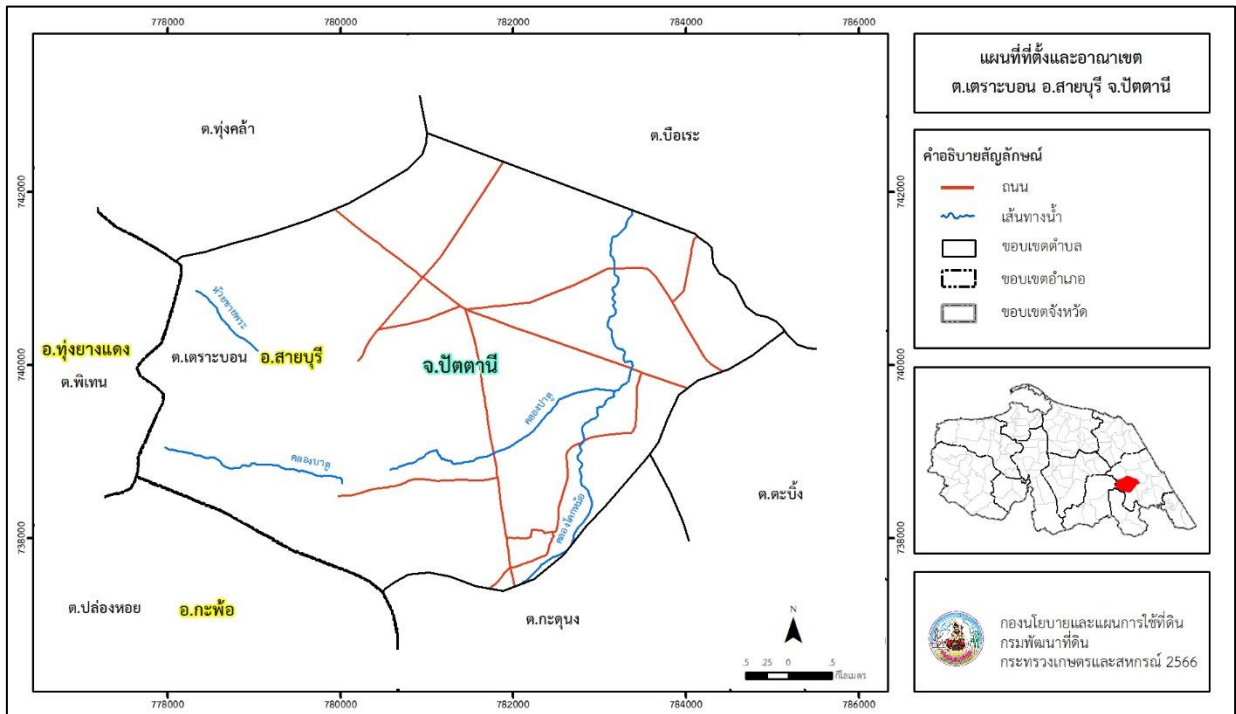


## บทที่ 2 ข้อมูลทั่วไป

### 2.1 ที่ตั้งและอาณาเขต

ตำบลเตราะบอน อำเภอสายบุรี จังหวัดปัตตานี ตั้งอยู่ทางทิศตะวันตกของอำเภอสายบุรี มีพื้นที่ประมาณ 25 ตารางกิโลเมตร หรือ 15,562 ไร่ โดยมีอาณาเขตติดต่อ ดังนี้ (รูปที่ 2-1)

ทิศเหนือ	ติดต่อกับ	ตำบลทุ่งคล้า ตำบลบือระ อำเภอสายบุรี จังหวัดปัตตานี
ทิศใต้	ติดต่อกับ	ตำบลปล่องหอย อำเภอกะพ้อ ตำบลกะตุนง อำเภอสายบุรี จังหวัดปัตตานี
ทิศตะวันออก	ติดต่อกับ	ตำบลบือระ ตำบลตะบึง อำเภอสายบุรี จังหวัดปัตตานี
ทิศตะวันตก	ติดต่อกับ	ตำบลปล่องหอย อำเภอกะพ้อ และตำบลพิเทน อำเภอทุ่งยางแดง จังหวัดปัตตานี



รูปที่ 2-1 ขอบเขตการปกครองตำบลเตราะบอน อำเภอสายบุรี จังหวัดปัตตานี

### 2.2 การแบ่งส่วนการปกครอง

ตำบลเตราะบอน อำเภอสายบุรี จังหวัดปัตตานี แบ่งส่วนการปกครองออกเป็น 11 หมู่บ้าน ดังนี้

- |                           |                           |
|---------------------------|---------------------------|
| หมู่ที่ 1 บ้านเตราะบอน    | หมู่ที่ 7 บ้านกะลาพ้อออก  |
| หมู่ที่ 2 บ้านกะลุแป      | หมู่ที่ 8 บ้านกะลาพ้อตก   |
| หมู่ที่ 3 บ้านฮูแตกอแล    | หมู่ที่ 9 บ้านกะลุแปเหนือ |
| หมู่ที่ 4 บ้านสี่ดั่ง     | หมู่ที่ 10 บ้านลูโบะซูลง  |
| หมู่ที่ 5 บ้านชะเมาสามต้น | หมู่ที่ 11 บ้านกะลุปี     |
| หมู่ที่ 6 บ้านบาโงมูลง    |                           |



## 2.3 สภาพภูมิประเทศ

ลักษณะพื้นที่ทั่วไปส่วนใหญ่เป็นที่ราบสลับที่ดอน สภาพพื้นที่ราบเรียบถึงค่อนข้างราบเรียบ ลูกคลื่นลอนลาดเล็กน้อย ลูกคลื่นลอนลาด และพื้นที่สูงชัน ด้านทิศตะวันตกเป็นพื้นที่สูงชันถึงที่ลาดเชิงเขาและลาดเทไปทางด้านทิศตะวันออก เป็นส่วนหนึ่งของลุ่มน้ำภาคใต้ฝั่งตะวันออกตอนล่าง มีแหล่งน้ำที่สำคัญ เช่น คลองโคกหม้อ และคลองปาตู

## 2.4 สภาพภูมิอากาศ

จากการศึกษาสถิติภูมิอากาศ (ปี พ.ศ.2536-2565) พบว่า ตำบลเตราะบอน อำเภอสายบุรี จังหวัดปัตตานี มีรายละเอียดดังนี้

### 2.4.1 อุณหภูมิ

มีอุณหภูมิโดยเฉลี่ยทั้งปี 27.4 องศาเซลเซียส อุณหภูมิสูงสุดเฉลี่ย 32.6 องศาเซลเซียส และอุณหภูมิต่ำสุดเฉลี่ย 23.7 องศาเซลเซียส

### 2.4.2 ปริมาณน้ำฝน

มีปริมาณน้ำฝนรวมทั้งปี 2,005.5 มิลลิเมตร มีฝนตกประมาณ 150 วัน เดือนที่มีฝนตกมากที่สุด ในเดือนธันวาคม มีปริมาณฝน 410.5 มิลลิเมตร และมีฝนตกประมาณ 18 วัน

### 2.4.3 สมดุลน้ำเพื่อการเกษตร

จากข้อมูลสถิติภูมิอากาศในคาบ 30 ปี (ปี พ.ศ.2536-2565) ณ สถานีตรวจอากาศจังหวัดปัตตานี ได้นำมาวิเคราะห์สมดุลของน้ำเพื่อการเกษตร ซึ่งเป็นการวิเคราะห์หาช่วงฤดูกาลเพาะปลูกพืชตลอดจนช่วงระยะเวลาที่พืชเสี่ยงต่อการขาดน้ำ ข้อมูลที่นำมาวิเคราะห์ คือ ปริมาณน้ำฝน และศักยภาพการคายระเหยน้ำอ้างอิง (ET<sub>o</sub>) ซึ่งคำนวณด้วยโปรแกรม Cropwat for Windows Version 8.0 โดยใช้สมการ Penman-Monteith สามารถสรุปสมดุลของน้ำเพื่อการเกษตรในเขตอาศัยน้ำฝนได้ดังนี้

ช่วงที่เหมาะสมต่อการปลูกพืช เป็นช่วงที่ค่าปริมาณน้ำฝนมากกว่าค่า 0.5 การระเหยจากผิวดินและการคายน้ำของพืช เป็นช่วงที่ดินมีความชุ่มชื้นพอเหมาะต่อการเพาะปลูกพืช เป็นช่วงที่ดินมีความชุ่มชื้นพอเหมาะต่อการเพาะปลูกพืชได้ตลอดทั้งปี

ช่วงที่มีน้ำมากเกินพอ เป็นช่วงที่ค่าปริมาณน้ำฝนมากกว่าค่าการระเหยจากผิวดินและการคายน้ำของพืช ซึ่งช่วงนี้เริ่มตั้งแต่ต้นเดือนเมษายนถึงปลายเดือนมกราคม (ตารางที่ 2-1 และรูปที่ 2-2)



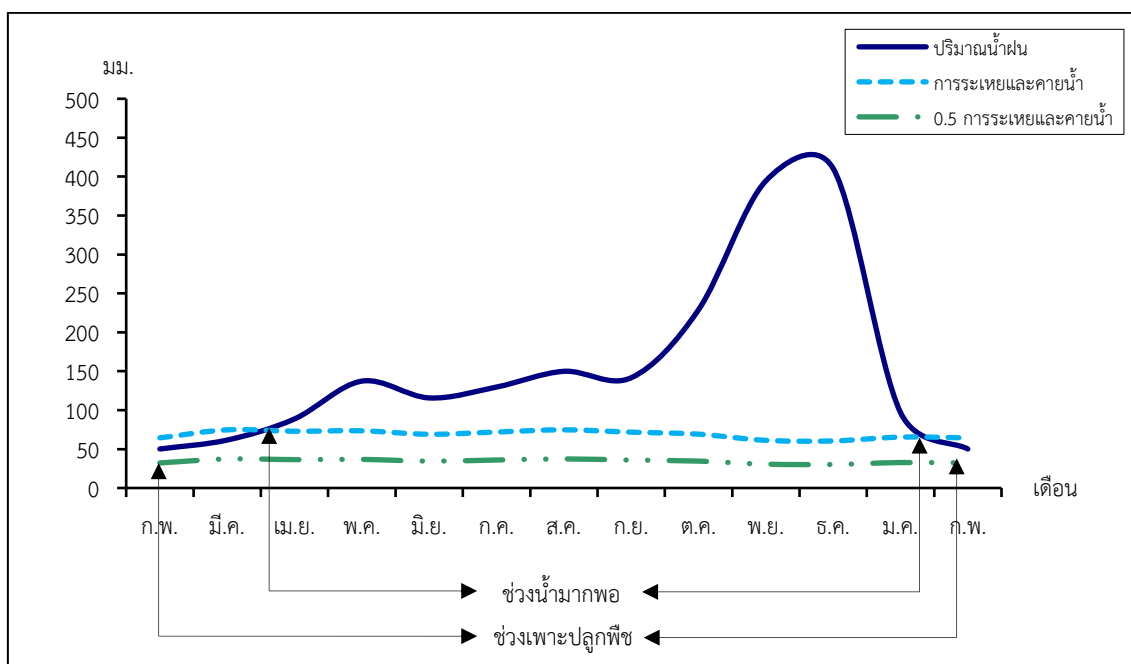
ตารางที่ 2-1 สถิติภูมิอากาศ ณ สถานีตรวจอากาศจังหวัดปัตตานี<sup>1</sup> (ปี พ.ศ.2536 - 2565)

เดือน	อุณหภูมิ (°ซ.)			ความชื้นสัมพัทธ์ (%)	ปริมาณน้ำฝน (มม.)	จำนวนวันที่ฝนตก (วัน)	ศักยภาพการคายระเหยน้ำ (มม.)	ปริมาณฝนใช้การ <sup>2</sup> (มม.)
	ต่ำสุด	สูงสุด	เฉลี่ย					
ม.ค.	22.7	31.1	26.3	82.0	97.0	8.7	65.4	81.9
ก.พ.	22.4	32.3	26.7	79.0	50.1	4.1	64.4	46.1
มี.ค.	23.1	33.5	27.6	79.0	61.6	7.0	74.7	55.5
เม.ย.	24.0	34.3	28.4	78.0	88.7	7.8	72.9	76.1
พ.ค.	24.6	34.1	28.5	80.0	137.3	12.5	73.5	107.1
มิ.ย.	24.3	33.6	28.1	80.0	115.7	12.5	69.0	94.3
ก.ค.	24.1	33.3	27.9	79.0	129.7	12.0	71.9	102.8
ส.ค.	24.0	33.3	27.7	80.0	149.9	13.3	74.7	113.9
ก.ย.	24.0	32.8	27.5	81.0	141.6	15.1	71.7	109.5
ต.ค.	23.9	32.0	27.1	84.0	228.9	18.5	69.1	145.1
พ.ย.	23.8	30.8	26.6	87.0	394.5	20.5	61.2	164.4
ธ.ค.	23.3	30.1	26.2	86.0	410.5	18.2	60.5	166.1
เฉลี่ย	23.7	32.6	27.4	81.3	-	-	-	-
รวม	-	-	-	-	2,005.5	150.2	829.0	1,262.8

หมายเหตุ : <sup>1</sup>เป็นสถานีตรวจอากาศที่ใกล้พื้นที่ตำบลมากที่สุด

<sup>2</sup>จากการคำนวณโดยโปรแกรม Cropwat for Windows Version 8.0

ที่มา : กรมอุตุนิยมวิทยา (2566)



หมายเหตุ : ใช้ข้อมูลปริมาณน้ำฝน 13 เดือน เพราะสามารถแสดงให้เห็นความต่อเนื่องของข้อมูลที่น่าวิเคราะห์สมดุลของน้ำเพื่อการเกษตร

รูปที่ 2-2 กราฟสมดุลของน้ำเพื่อการเกษตร ปี พ.ศ. 2536 - 2565

## 2.5 สภาพการใช้ที่ดินปัจจุบัน

สภาพการใช้ที่ดินตำบลเตราะบอน อำเภอสายบุรี จังหวัดปัตตานี ซึ่งสำรวจโดยกลุ่มวิเคราะห์สภาพการใช้ที่ดิน (2566) ประกอบด้วยประเภทการใช้ที่ดินต่างๆ ดังนี้

2.5.1 พื้นที่ชุมชนและสิ่งปลูกสร้าง มีเนื้อที่ 1,242 ไร่ หรือร้อยละ 7.98 ของพื้นที่ตำบล

2.5.2 พื้นที่เกษตรกรรม มีเนื้อที่ 13,766 ไร่ หรือร้อยละ 88.46 ของพื้นที่ตำบล ประกอบด้วยการใช้ประโยชน์ที่ดินด้านเกษตรกรรมต่างๆ ดังต่อไปนี้

- 1) พื้นที่นา มีเนื้อที่ 3,138 ไร่ หรือร้อยละ 20.16 ของพื้นที่ตำบล ได้แก่ นาข้าว และนาร้าง
- 2) ไม้ยืนต้น มีเนื้อที่ 8,966 ไร่ หรือร้อยละ 57.61 ของพื้นที่ตำบล ได้แก่ ยางพารา และปาล์มน้ำมัน
- 3) ไม้ผล มีเนื้อที่ 1,662 ไร่ หรือร้อยละ 10.69 ของพื้นที่ตำบล ได้แก่ ไม้ผลผสมมะพร้าว และมะม่วง

2.5.3 พื้นที่ป่าไม้ มีเนื้อที่ 15 ไร่ หรือร้อยละ 0.10 ของพื้นที่ตำบล ได้แก่ ป่าไม้ผลัดใบสมบูรณ์

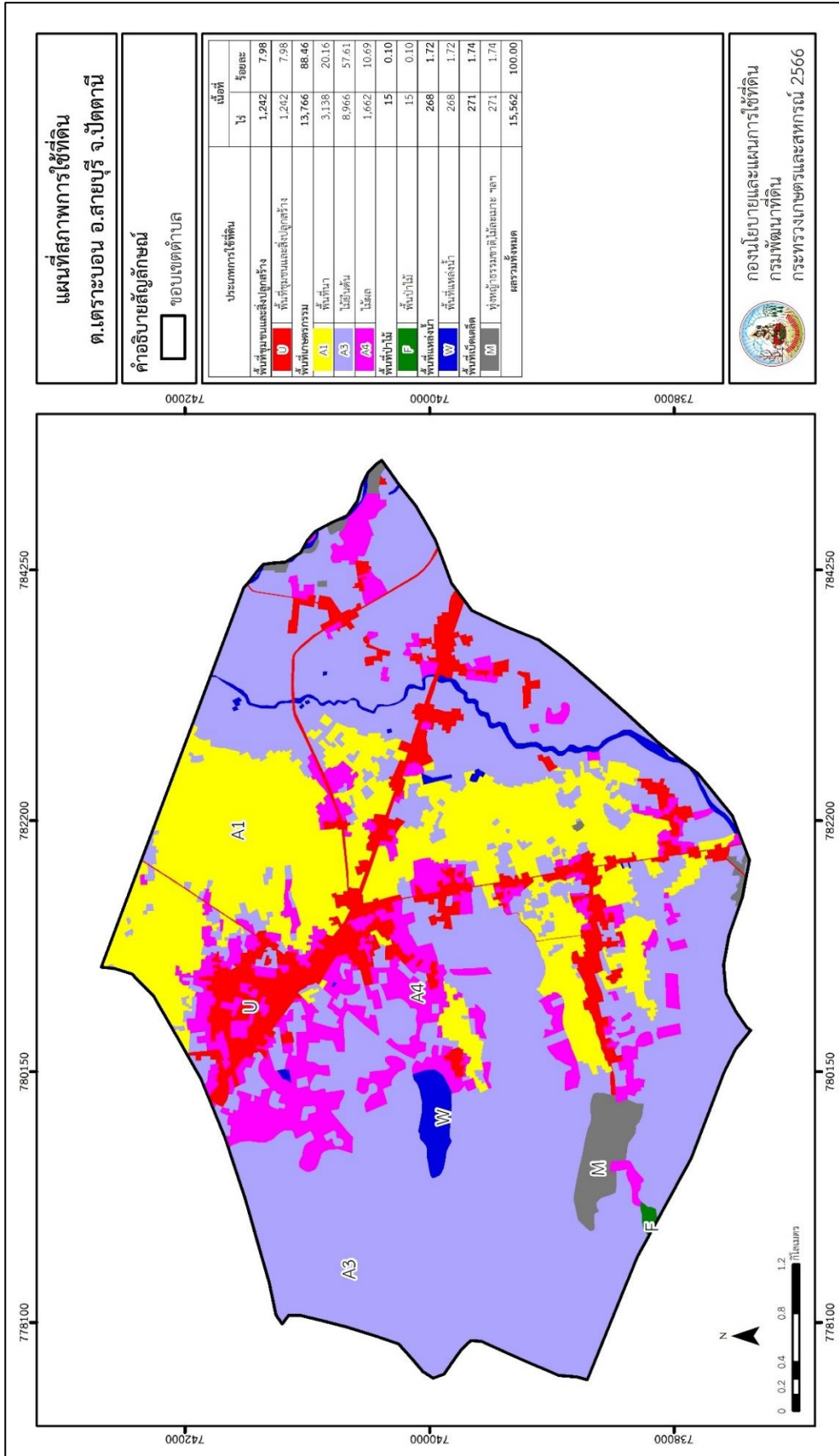
2.5.4 พื้นที่แหล่งน้ำ มีเนื้อที่ 268 ไร่ หรือร้อยละ 1.72 ของพื้นที่ตำบล ได้แก่ แม่น้ำ ลำห้วย ลำคลอง อ่างเก็บน้ำ และบ่อน้ำในไร่นา



2.5.5 พื้นที่เบ็ดเตล็ด มีเนื้อที่ 271 ไร่ หรือร้อยละ 1.74 ของพื้นที่ตำบล ได้แก่ เหมืองเก่า บ่อขุดเก่า ทุ่งหญ้าสลับไม้พุ่ม/ไม้ละเมาะ และบ่อลูกรัง

ตารางที่ 2-2 สภาพการใช้ที่ดิน ตำบลเตราะบอน อำเภอสายบุรี จังหวัดปัตตานี

หน่วยแผนที่	ประเภทการใช้ที่ดิน	เนื้อที่	
		ไร่	ร้อยละ
<b>U</b>	<b>พื้นที่ชุมชนและสิ่งปลูกสร้าง</b>	<b>1,242</b>	<b>7.98</b>
U201	หมู่บ้านบนพื้นราบ	973	6.25
U301	สถานที่ราชการและสถาบันต่าง ๆ	80	0.51
U405	ถนน	189	1.22
<b>A</b>	<b>พื้นที่เกษตรกรรม</b>	<b>13,766</b>	<b>88.46</b>
A100	นาร้าง	184	1.18
A101	นาข้าว	2,954	18.98
A302	ยางพารา	8,897	57.17
A303	ปาล์มน้ำมัน	69	0.44
A401	ไม้ผลผสม	1,632	10.49
A405	มะพร้าว	29	0.19
A407	มะม่วง	1	0.01
<b>F</b>	<b>พื้นที่ป่าไม้</b>	<b>15</b>	<b>0.10</b>
F101	ป่าไม้ผลัดใบสมบูรณ์	15	0.10
<b>M</b>	<b>พื้นที่เบ็ดเตล็ด</b>	<b>271</b>	<b>1.74</b>
M102	ทุ่งหญ้าสลับไม้พุ่ม/ไม้ละเมาะ	43	0.28
M300	เหมืองเก่า บ่อขุดเก่า	209	1.34
M302	บ่อลูกรัง	19	0.12
<b>W</b>	<b>พื้นที่แหล่งน้ำ</b>	<b>268</b>	<b>1.72</b>
W101	แม่น้ำ ลำห้วย ลำคลอง	126	0.81
W201	อ่างเก็บน้ำ	115	0.74
W202	บ่อน้ำในไร่นา	27	0.17
<b>ผลรวมทั้งหมด</b>		<b>15,562</b>	<b>100.00</b>



รูปที่ 2-3 สภาพการใช้ที่ดิน ตำบลเตราะบอน อำเภอสายบุรี จังหวัดปัตตานี



## 2.6 สภาพเศรษฐกิจและสังคม

### 2.6.1 ประชากร

จากหลักฐานทะเบียนราษฎร์ของกรมการปกครอง กระทรวงมหาดไทย ณ เดือนธันวาคม 2565 พบว่า ประชากรที่อาศัยในพื้นที่ตำบลเตราะบอนมีประชากรรวม 8,651 คน แยกเป็นชาย 4,290 คน เป็นหญิง 4,361 คน ความหนาแน่นโดยเฉลี่ย 345.98 คนต่อตารางกิโลเมตร มีจำนวนครัวเรือนทั้งหมด 2,310 ครัวเรือน เป็นครัวเรือนเกษตรที่มาขึ้นทะเบียนกรมส่งเสริมการเกษตร 1,410 ครัวเรือน หรือร้อยละ 61.04 ของจำนวนครัวเรือนทั้งหมด และเป็นครัวเรือนที่ประกอบอาชีพอื่นๆ ครัวเรือนเกษตรที่ไม่ได้มาขึ้นทะเบียนกรมส่งเสริมการเกษตร 900 ครัวเรือน หรือร้อยละ 38.96 ของจำนวนครัวเรือนทั้งหมด ดังรายละเอียดในตารางที่ 2-3 ถึง 2-4

ตารางที่ 2-3 จำนวนประชากรและครัวเรือนตำบลเตราะบอน อำเภอสายบุรี จังหวัดปัตตานี ปี 2565

พื้นที่	จำนวน ครัวเรือน	จำนวนประชากร (คน)		
		ชาย	หญิง	รวม
ตำบลเตราะบอน	2,310	4,290	4,361	8,651
หมู่ที่ 1 เตราะบอน	374	312	378	690
หมู่ที่ 2 กะลุแป	261	518	498	1,016
หมู่ที่ 3 ฮูแแตกอแล	164	313	314	627
หมู่ที่ 4 สือดั่ง	161	317	320	637
หมู่ที่ 5 ซะเมาสามตัน	140	335	362	697
หมู่ที่ 6 บาโงมุลง	183	456	451	907
หมู่ที่ 7 กะลาพอออก	219	475	444	919
หมู่ที่ 8 กะลาพอตก	166	330	330	660
หมู่ที่ 9 กะลุแปเหนือ	255	450	464	914
หมู่ที่ 10 ลูโอะซูลง	178	368	366	734
หมู่ที่ 11 กะลุปี	209	416	434	850

ที่มา : กรมการปกครอง (2566)



**ตารางที่ 2-4 จำนวนและสัดส่วนครัวเรือนเกษตรตำบลเตราะบอน อำเภอสายบุรี จังหวัดปัตตานี**

ปี 2565

รายการ	จำนวน (ครัวเรือน)	ร้อยละ
<b>จำนวนครัวเรือนทั้งหมด<sup>1)</sup></b>	<b>2,310</b>	<b>100.00</b>
- จำนวนครัวเรือนเกษตรที่มาขึ้นทะเบียนกรมส่งเสริมการเกษตร <sup>2)</sup>	1,410	61.04
- จำนวนครัวเรือนที่ประกอบอาชีพอื่นๆ และจำนวนครัวเรือนเกษตรที่ไม่ได้มาขึ้นทะเบียนฯ	900	38.96

ที่มา : 1) กรมการปกครอง (2566)

2) กรมส่งเสริมการเกษตร (2566)

**2.6.2 การถือครองที่ดิน**

จากข้อมูลกรมการปกครอง ณ เดือนธันวาคม 2565 ตำบลเตราะบอนมีจำนวนครัวเรือนทั้งหมด 2,310 ครัวเรือน โดยถือครองที่ดินเฉลี่ยครัวเรือนละ 6.74 ไร่

**2.6.3 ลักษณะทางเศรษฐกิจและการประกอบอาชีพ**

ประชากรในตำบลเตราะบอนประกอบอาชีพเกษตรกรรม ค้าขาย รับราชการ รับจ้างทั่วไป และอื่นๆ มีเกษตรกรบางครัวเรือนประกอบอาชีพหลายอย่างควบคู่กันไป สำหรับพืชที่เกษตรกรปลูกเป็นอาชีพหลัก ได้แก่ ข้าว ยางพารา และไม้ผลผสม ทางด้านการเลี้ยงสัตว์เกษตรกรจะมีการเลี้ยงไว้เพื่อบริโภคหากเหลือจึงจำหน่ายเป็นรายได้เสริม

**2.6.4 ด้านรายได้-รายจ่าย**

จากข้อมูลพื้นฐาน จปฐ. (กรมการพัฒนาชุมชน, 2566) พบว่า รายได้ครัวเรือนเฉลี่ยปีละ 262,385.54 บาท รายได้บุคคลเฉลี่ยปีละ 78,189.39 บาท รายจ่ายครัวเรือนเฉลี่ยปีละ 167,333.95 บาท รายจ่ายบุคคลเฉลี่ยปีละ 49,864.56 บาท เมื่อพิจารณาจะเห็นว่ารายได้ครัวเรือนมากกว่ารายจ่ายครัวเรือนปีละ 95,051.59 บาท และรายได้บุคคลมากกว่ารายจ่ายบุคคลปีละ 28,324.83 บาท ดังรายละเอียดในตารางที่ 2-5



ตารางที่ 2-5 รายได้-รายจ่ายเฉลี่ยครัวเรือนตำบลเตราะบอน อำเภอสายบุรี จังหวัดปัตตานี ปี 2565

พื้นที่	แหล่งรายได้ของครัวเรือน (บาท/ปี)			รายได้ครัวเรือนเฉลี่ย (บาท/ปี)	รายได้บุคคลเฉลี่ย (บาท/ปี)	รายจ่ายครัวเรือนเฉลี่ย (บาท/ปี)	รายจ่ายบุคคลเฉลี่ย (บาท/ปี)
	อาชีพหลัก	อาชีพรอง	ทำ-หาเอง				
ตำบลเตราะบอน	214,010.52	31,193.39	10,485.30	262,385.54	78,189.39	167,333.95	49,864.56
หมู่ที่ 1 เตราะบอน	229,163.93	50,584.93	16,734.25	303,062.88	124,289.83	144,918.78	59,432.98
หมู่ที่ 2 กะลุแป	114,015.38	40,730.77	9,251.54	172,413.85	71,381.53	90,359.23	37,409.87
หมู่ที่ 3 อูแตกอแล	170,372.86	14,812.41	7,789.47	194,743.91	55,820.99	140,068.05	40,148.81
หมู่ที่ 4 ลือตั้ง	247,784.66	35,660.18	12,304.53	303,483.87	80,576.14	291,084.39	77,284.03
หมู่ที่ 5 ชะเมาสามต้น	121,563.76	22,348.99	2,416.11	150,221.48	40,475.59	144,953.02	39,056.06
หมู่ที่ 6 บำรุงกลาง	372,411.86	15,466.82	7,599.31	397,658.48	93,000.77	236,426.74	55,293.35
หมู่ที่ 7 กะลาพอดอก	261,640.63	23,046.88	13,242.19	308,804.77	87,256.09	260,945.32	73,732.89
หมู่ที่ 8 กะลาพอดก	204,895.16	2,782.26	1,193.55	209,580.65	62,621.69	188,943.55	56,455.42
หมู่ที่ 9 กะลุแปเหนือ	238,696.55	25,475.86	4,340.69	270,651.03	102,465.80	19,274.86	7,297.27
หมู่ที่ 10 ตูโงะซูลง	212,995.83	37,158.35	18,455.00	291,179.18	66,051.99	254,605.00	57,755.39
หมู่ที่ 11 กะลุบี	162,009.23	64,710.77	20,145.77	256,263.46	73,379.41	99,939.23	28,616.96

ที่มา : กรมการพัฒนชุมชน (2566)



## บทที่ 3

### สถานภาพของทรัพยากรธรรมชาติ

การศึกษาสถานภาพของทรัพยากรธรรมชาติในพื้นที่ตำบลเตราะบอน อำเภอสายบุรี จังหวัดปัตตานี ได้แก่ ทรัพยากรป่าไม้ ทรัพยากรน้ำ และทรัพยากรดิน ซึ่งเป็นทรัพยากรกายภาพที่สำคัญต่อการทำการเกษตร ดังนั้นจึงจำเป็นต้องทราบว่าทรัพยากรธรรมชาติแต่ละชนิดปัจจุบันมีสถานะอย่างไร เพื่อใช้เป็นข้อมูลประกอบการวางแผน การใช้ที่ดินซึ่งจะนำไปสู่การกำหนดแผนงาน โครงการ กิจกรรม รวมถึงมาตรการต่าง ๆ เพื่อการพัฒนาพื้นที่อย่างมีประสิทธิภาพต่อไป โดยมีรายละเอียดดังนี้

#### 3.1 ทรัพยากรป่าไม้

##### 3.1.1 ป่าไม้ตามกฎหมายและมติคณะรัฐมนตรี

1) ป่าอนุรักษ์ ไม่พบพื้นที่ป่าอนุรักษ์ (เขตอุทยานแห่งชาติ เขตรักษาพันธุ์สัตว์ป่า เขตวนอุทยาน และเขตห้ามล่าสัตว์ป่า) ในพื้นที่

2) ป่าสงวนแห่งชาติ ได้มีการจำแนกเขตการใช้ประโยชน์ทรัพยากรและที่ดินป่าไม้ในพื้นที่ป่าสงวนแห่งชาติตามมติคณะรัฐมนตรี วันที่ 10 มีนาคม 2535 และ 17 มีนาคม 2535 แบ่งออกเป็น 3 เขต ประกอบด้วย เขตพื้นที่ป่าเพื่อการอนุรักษ์ (Zone C) เขตพื้นที่ป่าเพื่อเศรษฐกิจ (Zone E) และเขตพื้นที่ป่าที่เหมาะสมต่อการเกษตร (Zone A) จากการวิเคราะห์ข้อมูลพบพื้นที่ป่าจำแนกเขตการใช้ประโยชน์ทรัพยากรที่ดินและป่าไม้ในพื้นที่ป่าสงวนแห่งชาติตามมติคณะรัฐมนตรีในพื้นที่ ได้แก่

- (1) เขตพื้นที่ป่าเพื่อการอนุรักษ์ (Zone C) เนื้อที่ 1,134 ไร่
- (2) เขตพื้นที่ป่าเพื่อเศรษฐกิจ (Zone E) เนื้อที่ 928 ไร่

3.1.2 **ชั้นคุณภาพลุ่มน้ำ** (มติคณะรัฐมนตรี วันที่ 28 พฤษภาคม 2528) จากการวิเคราะห์ข้อมูล พบชั้นคุณภาพลุ่มน้ำในพื้นที่ ได้แก่

- (1) พื้นที่ลุ่มน้ำชั้นที่ 1AR เนื้อที่ 43 ไร่
- (2) พื้นที่ลุ่มน้ำชั้นที่ 2 เนื้อที่ 4,130 ไร่
- (3) พื้นที่ลุ่มน้ำชั้นที่ 3 เนื้อที่ 1,763 ไร่
- (4) พื้นที่ลุ่มน้ำชั้นที่ 5 เนื้อที่ 9,626 ไร่

ทั้งนี้ เนื้อที่ดังกล่าวข้างต้นคำนวณด้วยระบบสารสนเทศภูมิศาสตร์ เป็นเนื้อที่เบื้องต้นเท่านั้น ไม่สามารถใช้อ้างอิงได้ทางกฎหมาย



## 3.2 ทรัพยากรน้ำ

3.2.1 ปริมาณน้ำฝน พบว่า ในพื้นที่ตำบลเตราะบอน มีปริมาณน้ำฝนเฉลี่ยในคาบ 30 ปี (พ.ศ.2536-2565) 2,005.5 มิลลิเมตรต่อปี

3.2.2 น้ำผิวดิน หมายถึง แม่น้ำลำคลอง หนอง บึง ทะเลสาบ อ่างเก็บ และแหล่งน้ำสาธารณะอื่นๆ ที่อยู่ภายในผืนแผ่นดิน ในพื้นที่ตำบลเตราะบอน มีรายละเอียดของแหล่งน้ำผิวดินดังนี้

แหล่งน้ำผิวดินธรรมชาติ ได้แก่ คลองโคกหม้อ คลองบาตู คลองปิโฆ คลองปาตู และ ห้วยชายพระ

3.2.3 ใช้ฐานข้อมูลน้ำบาดาลของกรมทรัพยากรน้ำบาดาล กระทรวงทรัพยากรธรรมชาติและสิ่งแวดล้อม จากข้อมูล <http://app.dgr.go.th/newpasutara/xml/search.php> สืบค้น ณ วันที่ 26 พฤษภาคม 2566 ซึ่งพบว่า ตำบลเตราะบอน มีจำนวนบ่อบาดาลราชการจำนวน 17 บ่อ และจำนวนบ่อบาดาลเอกชนจำนวน 1 บ่อ

## 3.3 ทรัพยากรดิน

ทรัพยากรดินในพื้นที่ตำบลเตราะบอน อำเภอสายบุรี จังหวัดปัตตานี พบหน่วยแผนที่ดินทั้งหมด 13 หน่วยแผนที่ดิน และหน่วยพื้นที่เบ็ดเตล็ด 2 หน่วยแผนที่ ดังนี้

3.3.1 ดินในพื้นที่ลุ่ม มี 6 หน่วยแผนที่ดิน ได้แก่

1) หน่วยแผนที่ดิน Ba-clA ชุดดินบางนารา มีเนื้อดินบนเป็นดินร่วนปนดินเหนียว ความลาดชัน 0-2 เปอร์เซ็นต์ มีเนื้อที่ 377 ไร่ หรือร้อยละ 2.42 ของเนื้อที่ตำบล

2) หน่วยแผนที่ดิน Bu-siA ชุดดินสายบุรี มีเนื้อดินบนเป็นดินร่วนปนทรายแป้ง ความลาดชัน 0-2 เปอร์เซ็นต์ มีเนื้อที่ 1,071 ไร่ หรือร้อยละ 6.88 ของเนื้อที่ตำบล

3) หน่วยแผนที่ดิน Ko-sclA ชุดดินโคกเคียน มีเนื้อดินบนเป็นดินร่วนเหนียวปนทราย ความลาดชัน 0-2 เปอร์เซ็นต์ มีเนื้อที่ 2,604 ไร่ หรือร้อยละ 16.73 ของเนื้อที่ตำบล

4) หน่วยแผนที่ดิน Ko-f-sclA ดินคล้ายชุดดินโคกเคียนที่เป็นดินเหนียวละเอียด มีเนื้อดินบนเป็น

ดินร่วนเหนียวปนทราย ความลาดชัน 0-2 เปอร์เซ็นต์ มีเนื้อที่ 789 ไร่ หรือร้อยละ 5.07 ของเนื้อที่ตำบล

5) หน่วยแผนที่ดิน Ptl-clA ชุดดินพัทลุง มีเนื้อดินบนเป็นดินร่วนปนดินเหนียว ความลาดชัน 0-2 เปอร์เซ็นต์ มีเนื้อที่ 8 ไร่ หรือร้อยละ 0.05 ของเนื้อที่ตำบล

6) หน่วยแผนที่ดิน Sng-sLA ชุดดินสงขลา มีเนื้อดินบนเป็นดินร่วนปนทราย ความลาดชัน 0-2 เปอร์เซ็นต์ มีเนื้อที่ 276 ไร่ หรือร้อยละ 1.77 ของเนื้อที่ตำบล

3.3.2 ดินในพื้นที่ดอน มี 7 หน่วยแผนที่ดิน ได้แก่

1) หน่วยแผนที่ดิน Knk-slB ชุดดินคลองนกระทุง มีเนื้อดินบนเป็นดินร่วนปนทราย ความลาดชัน 2-5 เปอร์เซ็นต์ มีเนื้อที่ 2,455 ไร่ หรือร้อยละ 15.78 ของเนื้อที่ตำบล

2) หน่วยแผนที่ดิน Lh-slB ชุดดินละหาน มีเนื้อดินบนเป็นดินร่วนปนทราย ความลาดชัน 2-5 เปอร์เซ็นต์ มีเนื้อที่ 438 ไร่ หรือร้อยละ 2.82 ของเนื้อที่ตำบล



3) หน่วยแผนที่ดิน LL-mw-clA ดินคล้ายชุดดินลุ่มน้ำที่มีการระบายน้ำดีปานกลาง มีเนื้อดินบนเป็นดินร่วนปนดินเหนียว ความลาดชัน 0-2 เปอร์เซ็นต์ มีเนื้อที่ 1,180 ไร่ หรือร้อยละ 7.58 ของเนื้อที่ตำบล

4) หน่วยแผนที่ดิน Pga-slC ชุดดินพังงา มีเนื้อดินบนเป็นดินร่วนปนทราย ความลาดชัน 5-12 เปอร์เซ็นต์ มีเนื้อที่ 134 ไร่ หรือร้อยละ 0.86 ของเนื้อที่ตำบล

5) หน่วยแผนที่ดิน Ro-silA ชุดดินรือเสาะ มีเนื้อดินบนเป็นดินร่วนปนทรายแข็ง ความลาดชัน 0-2 เปอร์เซ็นต์ มีเนื้อที่ 907 ไร่ หรือร้อยละ 5.83 ของเนื้อที่ตำบล

6) หน่วยแผนที่ดิน Tkn-slA ชุดดินตาขุน มีเนื้อดินบนเป็นดินร่วนปนทราย ความลาดชัน 0-2 เปอร์เซ็นต์ มีเนื้อที่ 189 ไร่ หรือร้อยละ 1.22 ของเนื้อที่ตำบล

7) หน่วยแผนที่ดิน Yg-slC ชุดดินยี่งอ มีเนื้อดินบนเป็นดินร่วนปนทราย ความลาดชัน 5-12 เปอร์เซ็นต์ มีเนื้อที่ 1,242 ไร่ หรือร้อยละ 7.98 ของเนื้อที่ตำบล

3.3.3 พื้นที่เบ็ดเตล็ด มี 2 หน่วยแผนที่ ได้แก่

- 1) หน่วยแผนที่ SC พื้นที่ลาดชันเชิงซ้อน มีเนื้อที่ 3,833 ไร่ หรือร้อยละ 24.63 ของเนื้อที่ตำบล
- 2) หน่วยแผนที่ W พื้นที่น้ำ มีเนื้อที่ 59 ไร่ หรือร้อยละ 0.38 ของเนื้อที่ตำบล

ปัญหาทรัพยากรดินทางการเกษตรตามสภาพธรรมชาติในพื้นที่ พบปัญหาดินต้น มีเนื้อที่ 1,242 ไร่ หรือร้อยละ 7.98 ของเนื้อที่ตำบล คือ ชุดดินยี่งอ (Yg)

รายละเอียดของสมบัติดิน ตำบลเตราะบอน อำเภอสายบุรี จังหวัดปัตตานี ดังแสดงในตารางที่ 3-1 และแผนที่แสดงในลักษณะของชุดดิน (รูปที่ 3-1)

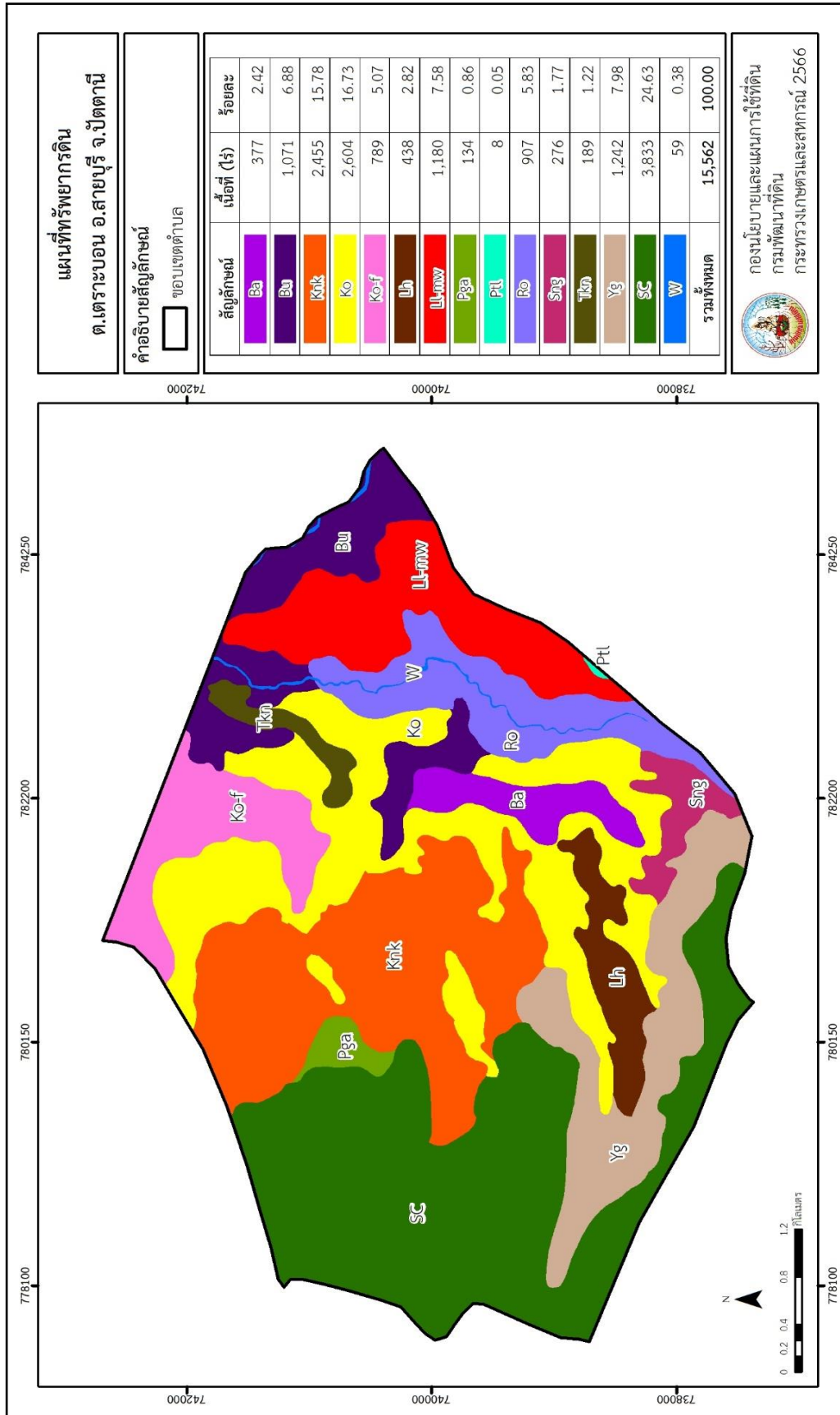


ตารางที่ 3-1 สมบัติดิน ตำบลเตราะบอน อำเภอสายบุรี จังหวัดปัตตานี

หน่วยแผนที่ดิน	ความลาดชัน (%)	ความลึก (ซม.)	การระบายน้ำ	ความอุดมสมบูรณ์ของดิน	ความจุแลกเปลี่ยนแคตไอออน (cmol/kg)	ความอิ่มตัวเบส (%)	ปฏิกิริยาดิน		ค่าการนำไฟฟ้า (dS/m)	ความลึกของชั้นจาโรไซด์ (ซม.)	เนื้อที่	
							ดินบน	ดินล่าง			ไร่	ร้อยละ
Ba-clA	0-2	>150	เลว	ต่ำ	<10	<35	5.5-6.5	4.5-5.5	<2	-	377	2.42
Bu-silA	0-2	>150	ค่อนข้างเลว	ต่ำ	<10	<35	4.5-6.0	4.5-5.5	<2	-	1,071	6.88
Knk-slB	2-5	>150	ดี	ต่ำ	<10	<35	5.0-5.5	4.5-5.0	<2	-	2,455	15.78
Ko-f-scIA	0-2	>150	เลว	ต่ำ	<10	<35	5.0-6.0	4.5-5.5	<2	-	789	5.07
Ko-scIA	0-2	>150	เลว	ต่ำ	<10	<35	5.0-6.0	4.5-5.5	<2	-	2,604	16.73
Lh-slB	2-5	>150	ดี	ต่ำ	<10	<35	5.0-5.5	4.5-5.0	<2	-	438	2.82
LL-rmw-clA	0-2	>150	ดีปานกลาง	ต่ำ	10-20	<35	5.0-6.5	4.5-5.5	<2	-	1,180	7.58
Pga-sIC	5-12	>150	ดี	ต่ำ	<10	<35	5.0-6.5	4.5-5.5	<2	-	134	0.86
PtL-clA	0-2	>150	เลว	ต่ำ	<10	<35	5.5-6.5	4.5-5.5	<2	-	8	0.05
Ro-silA	0-2	>150	ดี	ต่ำ	<10	<35	4.5-6.0	4.5-6.0	<2	-	907	5.83
Sng-sIA	0-2	>150	ค่อนข้างเลว	ต่ำ	<10	<35	4.5-6.0	4.5-5.5	<2	-	276	1.77
Tkn-slA	0-2	>150	ดี	ต่ำ	<10	<35	5.0-5.5	4.5-5.0	<2	-	189	1.22
Yg-sIC	5-12	0-50	ดี	ต่ำ	<10	<35	4.5-5.0	4.5-5.5	<2	-	1,242	7.98
SC	>35	-	-	-	-	-	-	-	-	-	3,833	24.63
W	-	-	-	-	-	-	-	-	-	-	59	0.38
<b>รวมทั้งหมด</b>											<b>15,562</b>	<b>100.00</b>

หมายเหตุ: เนื้อที่คำนวณด้วยโปรแกรมระบบสารสนเทศภูมิศาสตร์

ที่มา: กองสำรวจและวิจัยทรัพยากรดิน (2566)



รูปที่ 3-1 ทรัพยากรที่ดิน ตำบลเตราะบอน อำเภอสายบุรี จังหวัดปัตตานี



## บทที่ 4

### กระบวนการมีส่วนร่วมของชุมชน (Participatory Rural Appraisal : PRA)

#### 4.1 การวิเคราะห์ผลจากการจัดทำกระบวนการมีส่วนร่วมของชุมชน (PRA)

การวิเคราะห์ผลจากการจัดทำกระบวนการมีส่วนร่วมของชุมชน (PRA) เมื่อวันที่ 18 กรกฎาคม 2566 มีสาระสำคัญสรุปได้ดังนี้

##### 4.1.1 ปัญหาหลักของตำบลเตราะบอน คือ

- 1) ดินขาดความอุดมสมบูรณ์เนื่องจากใช้สารเคมีมากจนเกินความจำเป็น
- 2) ระบบกระจายน้ำไม่ทั่วถึง / คลองระบายน้ำตื้นเขิน
- 3) เกษตรกรขาดองค์ความรู้ในด้านการจัดการดิน
- 4) ขาดความรู้ในการบริหารจัดการในการเพิ่มมูลค่าผลผลิตที่มีอยู่ในชุมชน

##### 4.1.2 ความต้องการของชุมชน เกษตรกร และตำบลเตราะบอน มีความต้องการ 4 ประการคือ

- 1) ปรับรูปที่ดิน จัดระบบอนุรักษ์ดินและน้ำ ชุดคูยกร่อง และทางทำเลียงในไร่นา
- 2) การปรับปรุงบำรุงดิน โดโลไมท์
- 3) ถ่ายทอดองค์ความรู้ด้านการทำการเกษตร
- 4) แก้ไขปัญหาระบบระบายน้ำและชุดลอกคูคลอง

ผลจากการจัดทำกระบวนการมีส่วนร่วมของชุมชน (PRA) ได้นำมาวิเคราะห์ร่วมกับปัญหาด้านกายภาพ โดยระบบ DPSIR มีรายละเอียดดังนี้

##### 1) แรงขับเคลื่อน (Driver) มี 3 ประการ คือ

- 1.1) นโยบายรัฐด้านการเกษตร
- 1.2) การขยายตัวของเมือง การขยายตัวของภาคการเกษตร และอุตสาหกรรม
- 1.3) การเปลี่ยนแปลงของสภาพภูมิอากาศ

##### 2) แรงกดดัน (Pressure) ที่เกิดจากปัจจัยขับเคลื่อน มี 3 ประการ คือ

- 2.1) การใช้สารเคมีเกินความจำเป็น
- 2.2) ขาดความรู้ในการปรับปรุงบำรุงดิน
- 2.3) น้ำขาดแคลนในการทำการเกษตร

##### 3) สถานะ (State) ที่เกิดแรงกดดัน มี 4 ประการ คือ

- 3.1) ดินขาดความอุดมสมบูรณ์เนื่องจากใช้สารเคมีมากจนเกินความจำเป็น
- 3.2) ระบบกระจายน้ำไม่ทั่วถึง / คลองระบายน้ำตื้นเขิน
- 3.3) เกษตรกรขาดองค์ความรู้ในด้านการจัดการดิน
- 3.4) ขาดความรู้ในการบริหารจัดการในการเพิ่มมูลค่าผลผลิตที่มีอยู่ในชุมชน



4) ผลกระทบ (Impact) ที่ปรากฏในพื้นที่ มี 3 ประการ คือ

- 4.1) ผลผลิตตกต่ำ
- 4.2) รายได้ลดลง
- 4.3) มีผลกระทบต่อคุณภาพชีวิต

5) การตอบสนอง (Response) ของรัฐในอดีต ปัจจุบัน และในอนาคต มีดังนี้

**อดีต-ปัจจุบัน**

พื้นที่ลาดชัน

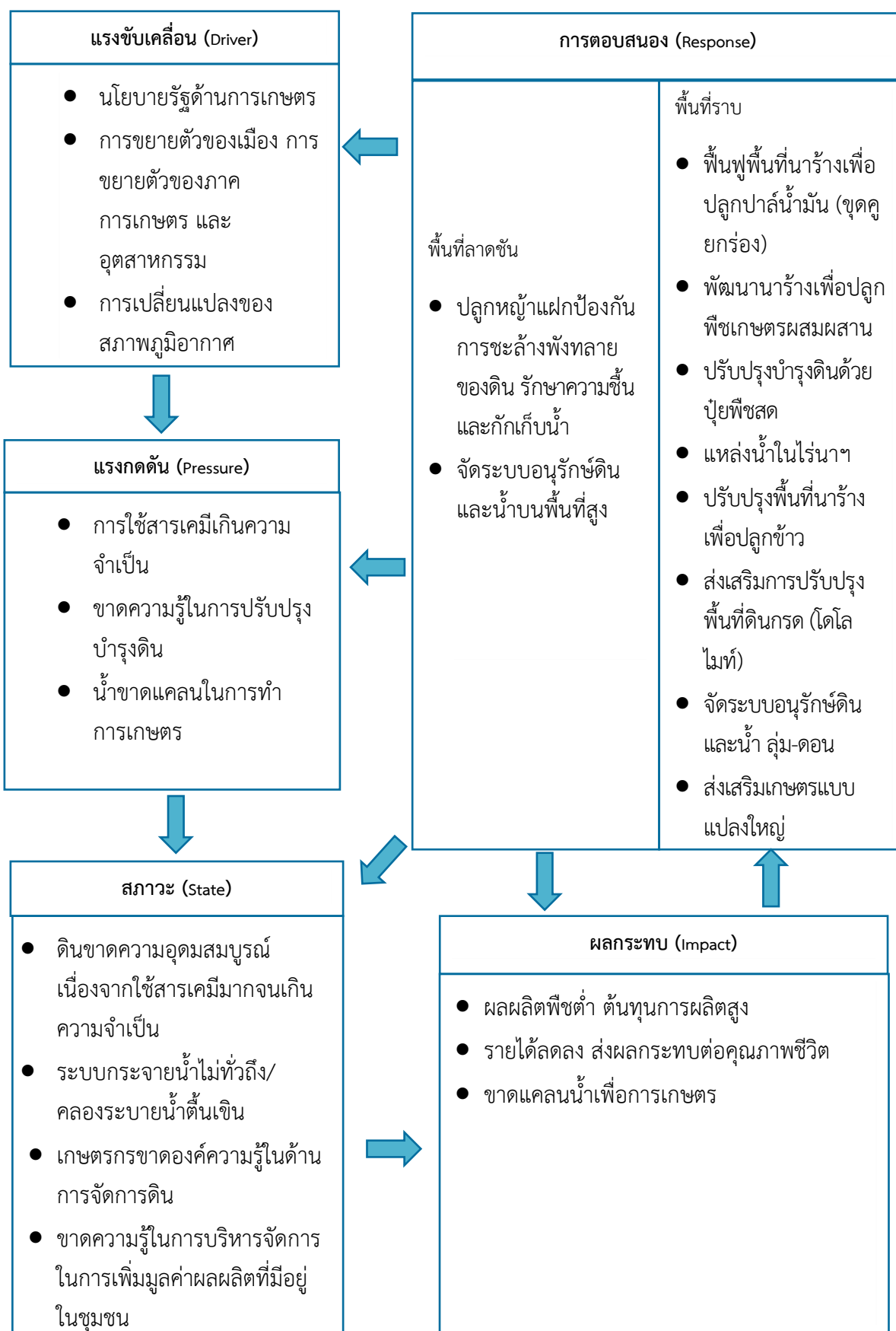
- 5.1) ปลูกหญ้าแฝกป้องกัน การชะล้างพังทลายของดิน รักษาความชื้นและกักเก็บน้ำ
- 5.2) จัดระบบอนุรักษ์ดินและน้ำบนพื้นที่สูง

พื้นที่ราบ

- ส่งเสริมอาชีพด้านการเกษตรในจังหวัดชายแดนภาคใต้
- ฟื้นฟูพื้นที่นาร้างเพื่อปลูกปาล์มน้ำมัน (ขุดคูยก่อง)
  - ปรับปรุงพื้นที่นาร้างเพื่อปลูกข้าว
  - พัฒนานาร้างเพื่อปลูกพืชเกษตรผสมผสาน
- 5.3) แหล่งน้ำในไร่นานอกเขตชลประทาน
  - 5.4) ส่งเสริมการใช้สารอินทรีย์ลดการใช้สารเคมีทางการเกษตร/เกษตรอินทรีย์
    - ส่งเสริมการปลูกพืชปุ๋ยสดปรับปรุงบำรุงดิน (ปอเทือง)
  - 5.5) ปรับปรุงพื้นที่ดินกรด
    - ส่งเสริมการปรับปรุงพื้นที่ดินกรด (โดโลไมท์)
  - 5.6) จัดระบบอนุรักษ์ดินและน้ำ ลุ่ม-ดอน
  - 5.8) ส่งเสริมเกษตรแบบแปลงใหญ่

**อนาคต**

- (1) พัฒนาที่ดินและน้ำที่เป็นระบบทั้งตำบล
  - (2) จัดอนุรักษ์ดินและน้ำ
    - โครงการจัดระบบอนุรักษ์ดินและน้ำพื้นที่เสี่ยงภัยทางการเกษตร
  - (3) ส่งเสริมการผลิตปุ๋ยอินทรีย์ลดการใช้สารเคมี
  - (4) ปรับปรุงคุณภาพดิน
- ดังมีรายละเอียดในรูปที่ 4-1



รูปที่ 4-1 การวิเคราะห์สถานการณ์โดยระบบ DPSIR ของตำบลเตราะบอน อำเภอสายบุรี จังหวัดปัตตานี



## 4.2 ระบบการปลูกพืชในปัจจุบัน

เกษตรกรของตำบลเตราะบอน ส่วนใหญ่ประกอบอาชีพด้านการเกษตรคือมีการทำนา ทำสวนยางพารา และสวนมะพร้าวเป็นอาชีพ นอกจากนี้มีการเพาะปลูกพืชและมีการทำปศุสัตว์ ดังนี้

1. ข้าวนาปี เกษตรกรมีอาชีพในการทำนา เกษตรกรตำบลทุ่งคล้าทำเพื่อบริโภคในครัวเรือนของเกษตรกรส่วนมาก เกษตรกรปลูกในพื้นที่ประมาณ 1-10 ไร่ โดยอาศัยน้ำฝนเป็นหลักซึ่งจะเริ่มปลูกกล้าในเดือนสิงหาคม-กันยายน และปักดำในช่วงเดือน ตุลาคม-พฤศจิกายน การผลิตส่วนใหญ่ใช้แรงงานในครัวเรือน เพื่อเป็นการลดต้นทุนการผลิต เกษตรกรส่วนใหญ่มีการใช้ข้าวพันธุ์พื้นเมือง ข้าวพันธุ์เล็บนกปัตตานี

2. ไม้ยืนต้น ได้แก่ ปาล์มน้ำมัน และ ยางพารา เกษตรกรสวนยางพาราส่วนใหญ่จะปลูกพันธุ์ยางพันธุ์ดี เช่น RRIM 600 พันธุ์จีที1 ฯลฯ และส่วนใหญ่ จะได้รับการสงเคราะห์จากสำนักงานกองทุนสงเคราะห์การทำสวนยาง เพื่อปลูกแทนยางพื้นเมืองเดิม นิยมขายน้ำยางและทำยางก้อน (ซียาง)

3. สวนผลไม้ เกษตรกรจะปลูก มะพร้าวแก่ มังคุด

4. พืชไร่พืชผัก เป็นการผลิตเพื่อบริโภคโดยจะปลูกหลังฤดูเก็บเกี่ยวใช้พื้นที่ทำนาปลูก และเป็นรายได้เสริม จะปลูกในช่วงเดือน มกราคม – กรกฎาคม

- ผักกินใบ ได้แก่ พริก ผักบุ้ง แตงกวา ถั่วฝักยาว และบวม

- พืชไร่ ได้แก่ ข้าวโพดหวาน ถั่วลิสง แตงโม และถั่วหรั่ง เป็นต้น สำหรับพืชไร่

เหล่านี้จะปลูกในพื้นที่นาหลังฤดูเก็บเกี่ยวและในพื้นที่ปลูกยางพาราใหม่

5. ด้านการปศุสัตว์ เกษตรกรส่วนใหญ่มีการเลี้ยงโคเนื้อ แพะ ไก่ แบบธรรมชาติ หรือในสวนไม้ยืนต้น คือ ในช่วงฤดูการทำนา เกษตรกรจะปล่อยวัวในสวนยาง สวนมะพร้าว เมื่อเก็บเกี่ยวผลผลิตข้าวเสร็จก็จะปล่อยฝูงวัวลงในนา เกษตรกรมีการเลี้ยงไม่มากนัก โคเนื้อ ไก่ แพะ (ดังรูปที่ 4-2)

เดือน \ กิจกรรม	ม.ค	ก.พ	มี.ค	เม.ย	พ.ค	มิ.ย	ก.ค	ส.ค	ก.ย	ต.ค	พ.ย	ธ.ค
ข้าว	ข้าวนาปี									ข้าวนาปี		
ไม้ยืนต้น	ยางพารา,ปาล์มน้ำมัน											
ไม้ผล	มังคุด,มะพร้าว											
พืชไร่-พืชผัก					พริก ผักบุ้ง แตงกวา บวม ถั่ว ข้าวโพด							
การปศุสัตว์	โคเนื้อ,แพะ,ไก่											

รูปที่ 4-2 ระบบการปลูกพืชในปัจจุบัน ตำบลเตราะบอน อำเภอสายบุรี จังหวัดปัตตานี



## บทที่ 5 การประเมินคุณภาพที่ดิน

### 5.1 หลักการประเมินคุณภาพที่ดินด้านกายภาพ

การประเมินคุณภาพที่ดินหรือการประเมินความเหมาะสมของที่ดิน สอดคล้องตามหลักการของ FAO Framework ค.ศ. 1983 ซึ่งการประเมินคุณภาพที่ดินด้านกายภาพ เป็นการประเมินศักยภาพของที่ดินว่าที่ดินนั้นๆ เหมาะสมมากหรือน้อยเพียงใดสำหรับการใช้ที่ดินประเภทต่างๆ หรือการปลูกพืชต่างๆ โดยพิจารณาจาก สภาพแวดล้อมที่มีผลต่อการเจริญเติบโตของพืช สมบัติดินที่ได้จำแนกไว้ในแต่ละตำบล ร่วมกับการจัดการพื้นที่ เช่น ระบบชลประทาน พื้นที่ยกทรง การจัดระบบอนุรักษ์ดินและน้ำ เป็นต้น และนอกจากนี้พิจารณาความต้องการปัจจัยต่อการปลูกพืชแต่ละชนิด สอดคล้องตามหลักการของ FAO ได้แก่ ความต้องการด้านพืช ความต้องการด้านการจัดการ ความต้องการด้านการอนุรักษ์ (บัณฑิต ต้นศิริ และคำณ ไทรพิภ, 2542) รายละเอียดดังตารางที่ 5-1

ระดับความเหมาะสมของที่ดินได้จากการสังเคราะห์ข้อมูลดิน การจัดการที่ดิน หรือดินที่มีลักษณะเฉพาะที่เกิดขึ้นตามสภาพภูมิประเทศ (ซึ่งจะเรียกรวมว่าหน่วยที่ดิน) ลักษณะภูมิอากาศ พิจารณาร่วมกับระดับความต้องการปัจจัยต่อการเจริญเติบโตของพืชแต่ละชนิด หลังจากนั้นดำเนินการประเมินคุณภาพที่ดิน ซึ่งสามารถจำแนกระดับความเหมาะสมของที่ดินได้เป็น 4 ระดับ ได้แก่ เหมาะสมสูง (S1) เหมาะสมปานกลาง (S2) เหมาะสมเล็กน้อย (S3) และไม่เหมาะสม (N) โดยที่

S1 : ไม่มีข้อจำกัดด้านที่ดินตามปัจจัยที่ใช้พิจารณา

S2 : มีข้อจำกัดด้านที่ดินที่แก้ไขได้ง่ายหรือข้อจำกัดอาจไม่ส่งผลกระทบต่อ การเจริญเติบโตของพืชอย่างชัดเจน

S3 : มีข้อจำกัดด้านที่ดินที่แก้ไขได้ยาก ควรปรับเปลี่ยนการผลิตเป็นพืชชนิดอื่นหรือ กิจกรรมอื่น (ส่วนใหญ่เป็นลักษณะทางกายภาพ)

N : มีข้อจำกัดที่พัฒนาหรือปรับปรุงที่ดินได้ยากมาก หากจะดำเนินการพัฒนาหรือ ปรับปรุงต้องใช้ต้นทุนสูงหรือเครื่องจักรขนาดใหญ่ แนะนำให้ปรับเปลี่ยนการผลิต



ตารางที่ 5-1 ตัวอย่างการประเมินคุณภาพที่ดินด้านกายภาพของประเภทการใช้ประโยชน์ที่ดิน

คุณภาพที่ดิน (Land Quality)	คุณลักษณะที่ดินตัวแทน (Land Characteristics)	ระดับความ เหมาะสม (Land Suitability Rating)
<b>1. ความเหมาะสมด้านความต้องการด้านพืช (Crop Requirements)</b>		
1.1. การหยั่งลึกของรากพืช (r)	ความลึกของดิน	S1
1.2. ความชุ่มชื้นที่เป็นประโยชน์ต่อพืช (m)	ปริมาณน้ำฝนเฉลี่ยในรอบปี	S2m
1.3. ความเป็นประโยชน์ของออกซิเจน ต่อรากพืช (o)	สภาพการระบายน้ำของดิน	S2o
<b>ความเหมาะสมรวมด้านความต้องการด้านพืช (Crop Requirements)</b>		<b>S2om</b>
<b>2. ความเหมาะสมรวมความต้องการด้านการจัดการ (Management Requirements)</b>		
2.1. สภาพการเขตกรรม (k)	ชั้นความยากง่ายในการ เขตกรรม (ดินบน)	S1
2.2. ศักยภาพการใช้เครื่องจักรกล (w)	ความลาดชันของพื้นที่	S3w
<b>ความเหมาะสมรวมด้านความต้องการด้านการจัดการ (Management Requirements)</b>		<b>S3w</b>
<b>3. ความเหมาะสมด้านความต้องการด้านการอนุรักษ์ (Conservation Requirements)</b>		
3.1 ความเสียหายจากการกัดกร่อน (e)	ความลาดชันของพื้นที่	S3e
<b>ความเหมาะสมรวมด้านความต้องการด้านการอนุรักษ์ (Conservation Requirements)</b>		<b>S3e</b>
<b>ความเหมาะสมด้านกายภาพของประเภทการใช้ประโยชน์ที่ดินใน แต่ละหน่วยที่ดินโดยรวม</b>		<b>S3ew</b>

## 5.2 พืชเศรษฐกิจที่สำคัญของตำบล

พืชเศรษฐกิจหลักและพืชทางเลือกของตำบล ได้แก่ ยางพารา มะพร้าว ทุเรียน ข้าวโพด ข้าว และลองกอง

## 5.3 ระดับความเหมาะสมของที่ดิน

การประเมินคุณภาพที่ดินของพืชเศรษฐกิจหลักและพืชทางเลือก ตำบลเตราะบอน อำเภอสายบุรี จังหวัดปัตตานีได้ผลการประเมินคุณภาพที่ดินดังตารางที่ 5-2



ตารางที่ 5-2 ชั้นความเหมาะสมทางกายภาพของดิน ตำบลเตราะบอน อำเภอบ้านนาเร จังหวัดปัตตานี

หน่วยแผนที่ดิน	ยางพารา	มะพร้าว	ทุเรียน	ข้าวโพด	ข้าว	ลองกอง
Ba-clA	N	N	N	N	S2ns	N
Bu-silA	S3o	S3o	S3o	S3o	S2ns	S3o
Knk-slB	S2ns	S2ns	S2ns	S2ns	S3o	S2ns
Ko-f-sclA	N	N	N	N	S2ns	N
Ko-sclA	N	N	N	N	S2ns	N
Lh-slB	S2ns	S2ns	S2ns	S2ns	S3o	S2ns
Ll-mw-clA	S2ons	S2ons	S2ons	S2ons	S2ons	S2ons
Pga-slC	S2ns	S2ens	S2ns	S2ens	S3ewo	S2ns
Ptl-clA	N	N	N	N	S2ns	N
Ro-silA	S2ns	S2ns	S2ns	S2ns	S3o	S2ns
Sng-slA	S3o	S3o	S3o	S3o	S2ns	S3o
Tkn-slA	S2ns	S2ns	S2ns	S2ns	S3o	S2ns
Yg-slC	S3r	N	N	S3r	S3ewo	N
SC	N	N	N	N	N	N

หมายเหตุ : \* หมายถึง หน่วยแผนที่ดินที่มีความอุดมสมบูรณ์ของดินต่างจากหน่วยแผนที่ดินเดียวกัน

ความหมายของสัญลักษณ์แสดงข้อจำกัดชั้นความเหมาะสม

- e = ความเสียหายจากการกัดกร่อน
- w = ศักยภาพการใช้เครื่องจักร
- r = สภาพการหยั่งลึกของราก
- z = สารพิษ
- x = การมีเกลือมากเกินไป
- m = ความชุ่มชื้นที่เป็นประโยชน์ต่อพืช
- o = ความเป็นประโยชน์ของออกซิเจนต่อรากพืช
- n = ความจุในการดูดยึดธาตุอาหาร
- s = ความเป็นประโยชน์ของธาตุอาหาร



## บทที่ 6 แผนการใช้ที่ดิน

### 6.1 การวิเคราะห์ข้อมูลเพื่อจัดทำแผนการใช้ที่ดินระดับตำบล

ตามที่กรมพัฒนาที่ดินได้จัดทำแผนปฏิบัติการราชการกรมพัฒนาที่ดินระยะ 5 ปี ช่วงปี 2566-2570 เพื่อให้บรรลุตามวิสัยทัศน์ที่กำหนดไว้ คือ “เป็นองค์การอัจฉริยะทางดิน เพื่อขับเคลื่อนการใช้ที่ดินอย่างเหมาะสม 15 ล้านไร่ ภายในปี 2570” ซึ่งในส่วนของประเด็นการพัฒนาที่ 2 บริหารจัดการทรัพยากรดินและที่ดินด้วยชุดข้อมูลที่มีมูลค่าสูง (High Value Dataset) ซึ่งมีเป้าหมาย คือ การนำชุดข้อมูลที่มีมูลค่าสูง (High Value Dataset) ไปใช้ในการบริหารจัดการทางการเกษตร ในส่วนของตัวชี้วัดบริหารจัดการทรัพยากรดินและที่ดินบนพื้นฐานของชุดข้อมูลที่มีมูลค่าสูง (High Value Dataset) ร้อยละ 100 กลยุทธ์ที่ 2 ยกระดับเขตการใช้ที่ดินไปสู่การปฏิบัติ ได้กำหนดให้ ร้อยละของเขตการใช้ที่ดินระดับตำบลที่จัดทำแล้วเสร็จทั่วประเทศ ภายใน ปี 2570 (ไม่น้อยกว่า ร้อยละ 80) เป็นตัวชี้วัดหนึ่งของกลยุทธ์ดังกล่าว

การวางแผนการใช้ที่ดินระดับตำบลเป็นการวางกรอบและนโยบายการพัฒนาพื้นที่ให้เกิดการใช้ที่ดินอย่างสมดุลและยั่งยืน เป็นการกำหนดแนวทางใช้ที่ดินให้ตรงกับศักยภาพโดยเฉพาะทางด้านการเกษตร และนำไปสู่การกำหนดแผนงาน โครงการ กิจกรรม ที่มีความสอดคล้องกับสภาพพื้นที่ ทั้งนี้การใช้ขอบเขตการปกครองในระดับตำบลจะนำไปสู่การพัฒนาเชิงพื้นที่ที่มีเป้าหมายและทิศทางสอดคล้องตามบริบทของแต่ละตำบล และมีผู้รับผิดชอบโดยตรง คือ องค์กรปกครองส่วนท้องถิ่น ซึ่งเขตการใช้ที่ดินในระดับที่ใหญ่กว่านี้อาจไม่สามารถนำมาใช้ปฏิบัติงานในระดับพื้นที่ได้อย่างเป็นรูปธรรมเนื่องจากเป็นแผนงานสำหรับนำไปใช้ปฏิบัติงานเชิงนโยบายและยุทธศาสตร์ในภาพรวม

ทั้งนี้เขตการใช้ที่ดินเป็นผลที่ได้จากการวิเคราะห์ข้อมูลทางด้านกายภาพ เศรษฐกิจ และสังคม โดยได้นำฐานข้อมูลที่ได้จากการรวบรวมข้อมูลหัตถภูมิ และข้อมูลปฐมภูมิจากการสำรวจภาคสนาม การศึกษาด้านกายภาพ ได้จาก การวิเคราะห์สถานภาพของทรัพยากรธรรมชาติ อาทิ ทรัพยากรดิน ทรัพยากรน้ำ และทรัพยากรป่าไม้ร่วมกับการพิจารณาลักษณะการใช้ประโยชน์ที่ดิน ข้อกฎหมายที่เกี่ยวข้องกับพื้นที่ในเขตป่าไม้ตามกฎหมาย เช่น เขตรักษาพันธุ์สัตว์ป่า เขตอุทยานแห่งชาติ เขตป่าสงวนแห่งชาติ และนโยบายของรัฐที่เกี่ยวข้องกับพื้นที่ที่มีมติคณะรัฐมนตรีเกี่ยวกับการใช้ที่ดิน มติคณะรัฐมนตรีเรื่องการจำแนกการใช้ประโยชน์ที่ดินในพื้นที่ป่าไม้ในเขตป่าสงวนแห่งชาติ เป็นต้น ประกอบกับการพิจารณาจากทิศทางตามกรอบนโยบายที่เกี่ยวข้องกับการกำหนดเขตการใช้ที่ดินภายในพื้นที่ตำบล เช่น ยุทธศาสตร์ของจังหวัด ร่วมกับความต้องการของท้องถิ่น สามารถกำหนดแนวทางการใช้ที่ดินตามศักยภาพของทรัพยากร เพื่อการรักษาคุณภาพของลักษณะทางนิเวศวิทยาและการอนุรักษ์ทรัพยากรธรรมชาติ โดยคำนึงถึงสภาพทางเศรษฐกิจและสังคมของชุมชนในพื้นที่ ซึ่งข้อมูลนี้ส่วนหนึ่งได้มาจากการวิเคราะห์ชุมชนแบบมีส่วนร่วม (PRA) ทำการสังเคราะห์ข้อมูลทุกด้านเพื่อเพื่อให้ได้เขตการใช้ที่ดินที่เหมาะสมกับศักยภาพของพื้นที่ต่อไป



## 6.2 เขตการใช้ที่ดิน

จากการวิเคราะห์ข้อมูลกายภาพ เศรษฐกิจ และสังคม พบว่าเขตการใช้ที่ดินตำบลเตราะบอน อำเภอสายบุรี จังหวัดปัตตานี สามารถกำหนดออกเป็น 6 เขตหลัก ได้แก่ เขตป่าไม้ เขตเกษตรกรรม เขตชุมชนและสิ่งปลูกสร้าง เขตแหล่งน้ำ เขตพื้นที่อื่น ๆ เขตรักษาสมดุลของธรรมชาติและสิ่งแวดล้อม มีรายละเอียดดังนี้ (ตารางที่ 6-1 และรูปที่ 6-1)

6.2.1 เขตป่าไม้ เป็นเขตพื้นที่ที่อยู่ในเขตป่าตามกฎหมายและมติคณะรัฐมนตรี ได้แก่ พื้นที่ป่าสงวนแห่งชาติ เขตรักษาพันธุ์สัตว์ป่า อุทยานแห่งชาติ เขตป่าไม้ถาวร หรืออยู่ในพื้นที่ชั้นคุณภาพลุ่มน้ำชั้นที่ 1A 1B หรือ 2 พื้นที่ในเขตนี้ส่วนใหญ่ยังคงสภาพเป็นป่าไม้ บางบริเวณได้ถูกนำไปใช้ประโยชน์ในรูปแบบที่ไม่เหมาะสม ไม่เป็นไปตามมาตรการหรือกฎหมายที่เกี่ยวข้องกับการใช้ประโยชน์ของที่ดินหรือทรัพยากรป่าไม้ของพื้นที่นั้น ๆ ประกอบด้วย 1 เขตรอง ได้แก่ เขตพื้นฟูธรรมชาติ มีเนื้อที่ 1,993 ไร่ หรือคิดเป็นร้อยละ 12.80 ของเนื้อที่ตำบล มีรายละเอียดดังนี้

1) เขตพื้นฟูธรรมชาติ (สัญลักษณ์ 1300) มีเนื้อที่ 1,993 ไร่ หรือ คิดเป็นร้อยละ 12.80 ของเนื้อที่ตำบล เป็นพื้นที่ที่มีการบุกรุก แผ้วถางพื้นที่ป่าไม้ และเปลี่ยนแปลงการใช้ประโยชน์พื้นที่เป็นอย่างอื่น ส่วนใหญ่เพื่อทำการเกษตร

6.2.2 เขตเกษตรกรรม เป็นพื้นที่เกษตรกรรมซึ่งในที่นี้ คือ พื้นที่ที่อยู่นอกเขตที่มีการประกาศเป็นเขตป่าไม้ตามกฎหมาย ซึ่งรัฐได้กำหนดเป็นพื้นที่ทำกิน มีการออกเอกสารสิทธิ์ซึ่งรวมถึงพื้นที่ในเขตปฏิรูปที่ดินเพื่อเกษตรกรรมด้วย เขตนี้รวมถึงการทำกิจกรรมภาคการเกษตรอื่นที่นอกเหนือจากการปลูกพืชด้วย ประกอบด้วย 5 เขตรอง ได้แก่ เขตเกษตรกรรมขั้นดี เขตเกษตรกรรมที่มีศักยภาพการผลิตสูง เขตเกษตรกรรมที่มีศักยภาพการผลิตต่ำ เขตประมง และเขตปศุสัตว์ มีเนื้อที่ 11,767 ไร่ หรือคิดเป็นร้อยละ 75.61 ของเนื้อที่ตำบล มีรายละเอียดดังนี้

1) เขตเกษตรกรรมขั้นดี พื้นที่เขตนี้มีศักยภาพในการผลิตมากที่สุดในตำบล เนื่องจากมีระบบชลประทาน สามารถส่งน้ำช่วยในการปลูกพืชเพื่อทำการเกษตรนอกฤดูฝน โดยเฉพาะข้าวนาปรัง และพืชอายุสั้นได้เป็นอย่างดี และนอกจากนี้พบว่าดินในพื้นที่เขตนี้มีสมบัติที่เหมาะสมต่อการเพาะปลูกพืชแยกตามชนิดพืช ส่งผลให้มีศักยภาพของที่ดินที่เหมาะสมต่อการเพาะปลูกในระดับสูงถึงปานกลาง มีรายละเอียดดังนี้

(1) เขตทำนา (ขั้นดี) มีเนื้อที่ 19ไร่ หรือ คิดเป็นร้อยละ 0.12 ของเนื้อที่ตำบล เป็นพื้นที่ที่มีศักยภาพต่อการทำนาในระดับเหมาะสมสูงถึงปานกลาง และปัจจุบันเกษตรกรมีการปลูกข้าว โดยส่วนใหญ่เป็นลักษณะ นาปีตามด้วยนาปรัง และบางพื้นที่ทำนาปีตามด้วยพืชฤดูแล้งชนิดต่าง ๆ เช่น พืชผัก

(2) เขตปลูกไม้ผล (ขั้นดี) มีเนื้อที่ 80 ไร่ หรือ คิดเป็นร้อยละ 0.52 ของเนื้อที่ตำบล ปัจจุบันเกษตรกรปลูกไม้ผล โดยไม้ผลที่ปลูกได้แก่ ไม้ผลผสม

(3) เขตปลูกไม้ยืนต้น (ขั้นดี) มีเนื้อที่ 1,321 ไร่ หรือ คิดเป็นร้อยละ 8.49 ของเนื้อที่ตำบล ปัจจุบันเกษตรกรปลูกไม้ยืนต้น โดยไม้ยืนต้นที่ปลูกได้แก่ ยางพารา



2) เขตเกษตรกรรมที่มีศักยภาพการผลิตสูง พื้นที่เขตนี้มีศักยภาพในการผลิตรองจากเขตเกษตรกรรมชั้นดี ซึ่งแบ่งออกเป็น 2 ประเภท ได้แก่ เขตเกษตรกรรมที่มีศักยภาพการผลิตสูง (ประเภทที่ 1) และเขตเกษตรกรรมที่มีศักยภาพการผลิตสูง (ประเภทที่ 2) มีรายละเอียดดังนี้

(1) เขตเกษตรกรรมที่มีศักยภาพการผลิตสูง (ประเภทที่ 1) เป็นเขตที่มีการบริหารจัดการด้านทรัพยากรน้ำโดยเฉพาะระบบชลประทาน มีศักยภาพในการผลิตอยู่ในระดับเหมาะสมเล็กน้อยถึงไม่เหมาะสม ดินข้อจำกัดจากลักษณะดิน ซึ่งมีสมบัติดินที่ไม่เหมาะสมบางประการ มีรายละเอียดดังนี้

- เขตทำนา (ศักยภาพสูง ประเภท 1) มีเนื้อที่ 6 ไร่ หรือ คิดเป็นร้อยละ 0.04 ของเนื้อที่ตำบล เป็นพื้นที่ที่มีศักยภาพต่อการทำนาในระดับเหมาะสมเล็กน้อยถึงไม่เหมาะสม และปัจจุบันเกษตรกรมีการปลูกข้าวโดยส่วนใหญ่เป็นลักษณะ นาปีตามด้วยนาปรัง

- เขตปลูกไม้ผล (ศักยภาพสูง ประเภท 1) มีเนื้อที่ 101 ไร่ หรือ คิดเป็นร้อยละ 0.65 ของเนื้อที่ตำบล ปัจจุบันเกษตรกรปลูกไม้ผล โดยไม้ผลที่ปลูกได้แก่ พืชผัก

- เขตปลูกไม้ยืนต้น (ศักยภาพสูง ประเภท 1) มีเนื้อที่ 516 ไร่ หรือ คิดเป็นร้อยละ 3.32 ของเนื้อที่ตำบล ปัจจุบันเกษตรกรปลูกไม้ยืนต้น โดยไม้ยืนต้นที่ปลูกได้แก่ ยางพารา

(2) เขตเกษตรกรรมที่มีศักยภาพการผลิตสูง (ประเภทที่ 2) เป็นเขตที่ทำการเกษตรโดยอาศัยน้ำฝนเป็นหลัก ซึ่งส่งผลให้มีข้อจำกัดต่อการเพาะปลูกพืชด้านความชื้นที่พืชนำไปใช้ประโยชน์ในส่วนของที่ดินมีศักยภาพในการผลิตอยู่ในระดับสูงถึงปานกลาง และนอกจากนี้พบว่าดินในพื้นที่เขตนี้มีสมบัติที่เหมาะสมต่อการเพาะปลูกพืชแยกตามชนิดพืช มีรายละเอียดดังนี้

- เขตทำนา (ศักยภาพสูง ประเภท 2) มีเนื้อที่ 3,071 ไร่ หรือ คิดเป็นร้อยละ 19.73 ของเนื้อที่ตำบล เป็นพื้นที่ที่มีศักยภาพต่อการทำนาในระดับเหมาะสมเล็กน้อยถึงไม่เหมาะสม และปัจจุบันเกษตรกรมีการปลูกข้าวได้ปีละ 1 ครั้ง

- เขตปลูกไม้ผล (ศักยภาพสูง ประเภท 2) มีเนื้อที่ 1,217 ไร่ หรือ คิดเป็นร้อยละ 7.82 ของเนื้อที่ตำบล ปัจจุบันเกษตรกรปลูกไม้ผล โดยไม้ผลที่ปลูกได้แก่ ไม้ผลผลสม

- เขตปลูกไม้ยืนต้น (ศักยภาพสูง ประเภท 2) มีเนื้อที่ 2,493 ไร่ หรือ คิดเป็นร้อยละ 16.02 ของเนื้อที่ตำบล ปัจจุบันเกษตรกรปลูกไม้ยืนต้น โดยไม้ยืนต้นที่ปลูกได้แก่ ยางพารา

3) เขตเกษตรกรรมที่มีศักยภาพการผลิตต่ำ พื้นที่เขตนี้ถูกกำหนดให้เป็นเขตเกษตรกรรมที่ต้องมีการดำเนินการแก้ไขปัญหาที่เป็นข้อจำกัดของการใช้ที่ดินเพื่อเกษตรกรรมต่างๆ การทำการเกษตรในเขตนี้อาศัยน้ำฝนเป็นหลัก มีศักยภาพในการผลิตอยู่ในระดับเหมาะสมเล็กน้อยถึงไม่เหมาะสม พบปัญหาทางกายภาพของดินที่สำคัญหลาย เช่น เป็นดินตื้นซึ่งเป็นข้อจำกัดของการหยั่งรากพืชในการยึดลำต้นและการดูดซับธาตุอาหารพืชในดิน เนื้อดินเป็นทรายจัด ซึ่งมีผลต่อความสามารถในการอุ้มน้ำ เป็นพื้นที่ที่มีความลาดชัน เป็นต้น จากข้อจำกัดการใช้ที่ดินดังกล่าวข้างต้นจึงจำเป็นต้องพัฒนาปรับปรุงและมีมาตรการเพื่อเพิ่มผลผลิตทางการเกษตรในพื้นที่ให้สูงขึ้น รวมถึงการป้องกันไม่ให้อาณาเขตเสื่อมโทรมจากการใช้พื้นที่ มีรายละเอียดดังนี้

(1) เขตทำนา (ศักยภาพต่ำ) มีเนื้อที่ 45 ไร่ หรือ คิดเป็นร้อยละ 0.29 ของเนื้อที่ตำบล ปัจจุบันเกษตรกรมีการปลูกข้าวได้ปีละ 1 ครั้ง



(2) เขตปลูกไม้ผล (ศักยภาพต่ำ) มีเนื้อที่ 241 ไร่ หรือ คิดเป็นร้อยละ 1.55 ของเนื้อที่ตำบล ปัจจุบันเกษตรกรปลูกไม้ผล โดยไม้ผลที่ปลูกได้แก่ ไม้ผลผสม

(3) เขตปลูกไม้ยืนต้น (ศักยภาพต่ำ) มีเนื้อที่ 2,657 ไร่ หรือ คิดเป็นร้อยละ 17.07 ของเนื้อที่ตำบล ปัจจุบันเกษตรกรปลูกไม้ยืนต้น โดยไม้ยืนต้นที่ปลูกได้แก่ ยางพารา ปาล์มน้ำมัน

6.2.3 เขตชุมชนและสิ่งปลูกสร้าง มีเนื้อที่ 1,241 ไร่ หรือคิดเป็นร้อยละ 7.98 ของเนื้อที่ตำบล ประกอบด้วย 1 เขตรอง ได้แก่ เขตชุมชน/สถานที่ราชการ มีรายละเอียดดังนี้

(1) เขตชุมชน/สถานที่ราชการ (สัญลักษณ์ 3100) มีเนื้อที่ 1,241 ไร่ หรือ คิดเป็นร้อยละ 7.98 ของเนื้อที่ตำบล ปัจจุบันมีการใช้ที่ดินชุมชนและที่อยู่อาศัย มีทั้งประเภทชุมชนเมือง ชุมชนชนบท และที่ตั้งของสถาบันและสถานที่ราชการต่าง ๆ

6.2.4 เขตแหล่งน้ำ มีเนื้อที่ 271 ไร่ หรือคิดเป็นร้อยละ 1.74 ของเนื้อที่ตำบล ประกอบด้วย 2 เขตรอง ได้แก่ เขตแหล่งน้ำตามธรรมชาติ และเขตแหล่งน้ำที่สร้างขึ้น มีรายละเอียดดังนี้

(1) เขตแหล่งน้ำตามธรรมชาติ (สัญลักษณ์ 4100) มีเนื้อที่ 130 ไร่ หรือ คิดเป็นร้อยละ 0.83 ของเนื้อที่ตำบล ปัจจุบันมีสภาพการใช้ที่ดินเป็นลักษณะของแหล่งน้ำตามธรรมชาติ เช่น ห้วยหนอง คลอง แม่น้ำ เป็นต้น

(2) เขตแหล่งน้ำที่สร้างขึ้น (สัญลักษณ์ 4200) มีเนื้อที่ 141 ไร่ หรือ คิดเป็นร้อยละ 0.90 ของเนื้อที่ตำบล ปัจจุบันมีสภาพการใช้ที่ดินเป็นแหล่งน้ำที่สร้างขึ้น เช่น คลองชลประทาน อ่างเก็บน้ำ เป็นต้น

6.2.5 เขตพื้นที่อื่น ๆ (สัญลักษณ์ 5000) มีเนื้อที่ 276 ไร่ หรือคิดเป็นร้อยละ 1.77 ของเนื้อที่ตำบล เป็นเขตที่มีลักษณะการใช้ที่ดินที่มีความเฉพาะ เช่น เหมืองแร่ ที่ทิ้งขยะ หาดทราย ไม้พุ่ม เป็นต้น

6.2.6 เขตรักษาสมดุลของธรรมชาติและสิ่งแวดล้อม (สัญลักษณ์ 6000) มีเนื้อที่ 15 ไร่ หรือคิดเป็นร้อยละ 0.10 ของเนื้อที่ตำบล มีการใช้ที่ดินเป็นป่าไม้ที่พบในพื้นที่เกษตรกรรม ซึ่งอยู่นอกเขตป่าไม้ตามกฎหมาย ส่วนใหญ่เป็นป่าปลูก และป่าชุมชน



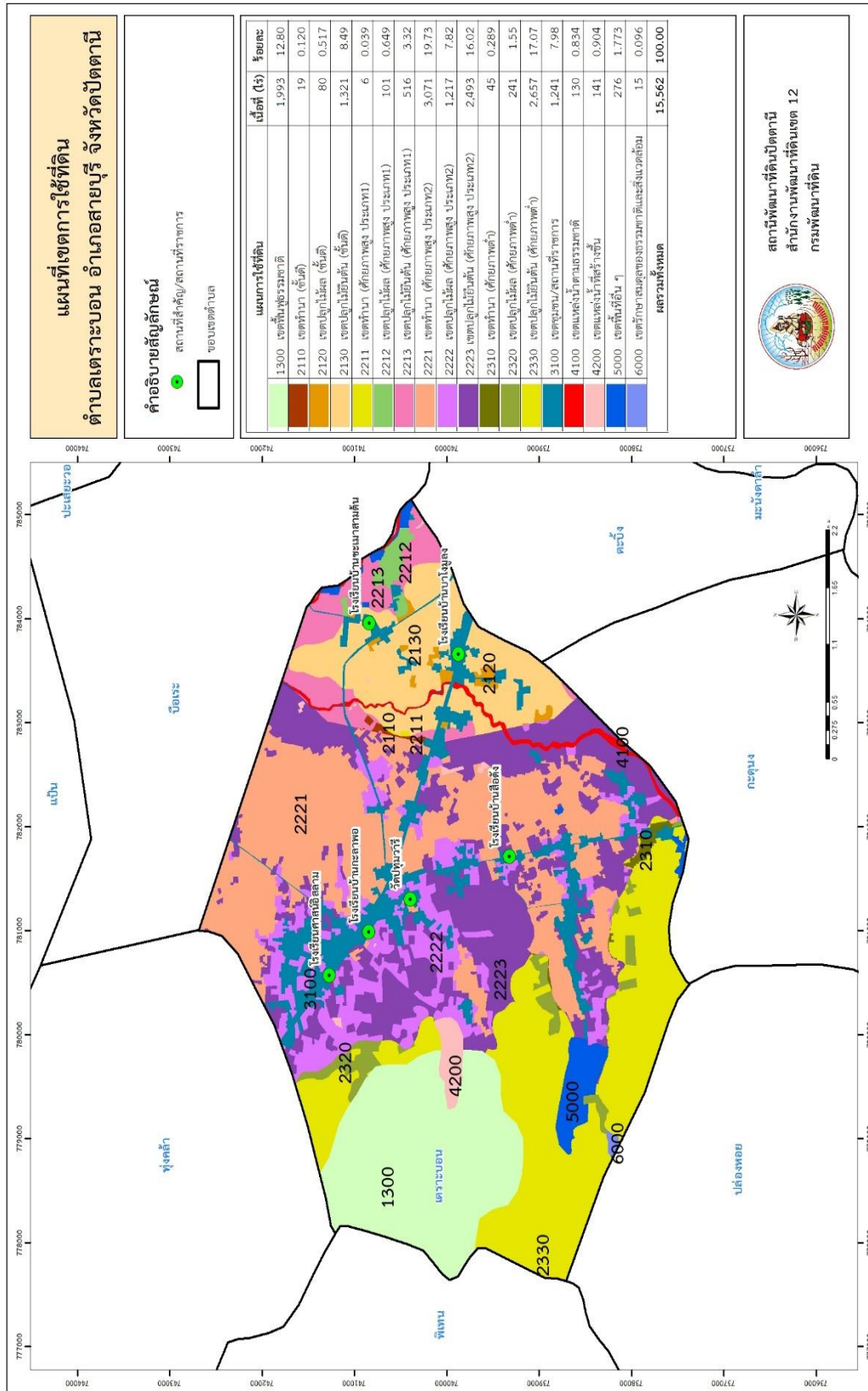
ตารางที่ 6-1 เขตการใช้ที่ดิน ตำบลเตราะบอน อำเภอสายบุรี จังหวัดปัตตานี

เขตการใช้ที่ดิน		เนื้อที่ (ไร่)	ร้อยละ
1000	เขตป่าไม้	1,993	12.80
	1300 เขตพื้นฟูธรรมชาติ	1,993	12.80
2000	เขตเกษตรกรรม	11,767	75.61
	2110 เขตทำนา (ชั้นดี)	19	0.12
	2120 เขตปลูกไม้ผล (ชั้นดี)	80	0.52
	2130 เขตปลูกไม้ยืนต้น (ชั้นดี)	1,321	8.49
	2211 เขตทำนา (ศักยภาพสูง ประเภท1)	6	0.04
	2212 เขตปลูกไม้ผล (ศักยภาพสูง ประเภท1)	101	0.65
	2213 เขตปลูกไม้ยืนต้น (ศักยภาพสูง ประเภท1)	516	3.32
	2221 เขตทำนา (ศักยภาพสูง ประเภท2)	3,071	19.73
	2222 เขตปลูกไม้ผล (ศักยภาพสูง ประเภท2)	1,217	7.82
	2223 เขตปลูกไม้ยืนต้น (ศักยภาพสูง ประเภท2)	2,493	16.02
	2310 เขตทำนา (ศักยภาพต่ำ)	45	0.29
	2320 เขตปลูกไม้ผล (ศักยภาพต่ำ)	241	1.55
	2330 เขตปลูกไม้ยืนต้น (ศักยภาพต่ำ)	2,657	17.07
3000	เขตชุมชนและสิ่งปลูกสร้าง	1,241	7.98
	3100 เขตชุมชน/สถานที่ราชการ	1,241	7.98
4000	เขตแหล่งน้ำ	271	1.74
	4100 เขตแหล่งน้ำตามธรรมชาติ	130	0.83
	4200 เขตแหล่งน้ำที่สร้างขึ้น	141	0.90
5000	เขตพื้นที่อื่น ๆ	276	1.77
	5000 เขตพื้นที่อื่น ๆ	276	1.77
6000	เขตรักษาสมดุลของธรรมชาติและสิ่งแวดล้อม	15	0.10
	6000 เขตรักษาสมดุลของธรรมชาติและสิ่งแวดล้อม	15	0.10
ผลรวมทั้งหมด		15,562	100.00

หมายเหตุ: เนื้อที่คำนวณด้วยระบบสารสนเทศภูมิศาสตร์



# แผนการใช้ที่ดินตำบลตราบอน อำเภอสายบุรี จังหวัดปัตตานี



รูปที่ 6-1 เขตการใช้ที่ดินตำบลตราบอน อำเภอสายบุรี จังหวัดปัตตานี



## บทที่ 7

### การขับเคลื่อนแผนการใช้ที่ดิน

#### 7.1 ขั้นตอนการดำเนินงาน

ภายหลังการจัดทำแผนการใช้ที่ดินตำบลเตราะบอน อำเภอสายบุรี จังหวัดปัตตานีแล้วจะต้องดำเนินการดังต่อไปนี้

7.1.1 จัดทำเป้าหมายการดำเนินงานและงบประมาณและกิจกรรมต่าง ๆ ที่จะดำเนินการใน ปีงบประมาณ 2567 ถึง 2570

7.1.2 นำแผนการใช้ที่ดินตำบลเตราะบอน ไปเสนอต่อเทศบาลตำบลเตราะบอน เพื่อมีมติให้ ความร่วมมือในกิจกรรมพัฒนาที่ดินดำเนินการกิจกรรมต่าง ๆ ที่กำหนดไว้ในแผน และได้รับการเชื่อมโยง สู่แผนพัฒนาตำบล

7.1.3 สถานีพัฒนาที่ดินปัตตานี เสนอเป้าหมายและงบประมาณให้รายงานมายังกรมพัฒนาที่ดิน

7.1.4 กรมพัฒนาที่ดินพิจารณาสนับสนุนงบประมาณกิจกรรมและโครงการตามเป้าหมายที่ กำหนดในแผนการใช้ที่ดิน

7.1.5 สถานีพัฒนาที่ดินปัตตานี นำเสนอต่อที่ประชุมจังหวัด/อำเภอ เพื่อสร้างการรับรู้และ ประชาสัมพันธ์ให้หน่วยงานอื่น นำโครงการภายใต้หน่วยงานมาพัฒนาพื้นที่ตามแผนการใช้ที่ดินกำหนด

#### 7.2 กิจกรรมของกรมพัฒนาที่ดินในเขตการใช้ที่ดินที่จะดำเนินการในปีงบประมาณ 2567

งบประมาณที่กำหนดไว้เป็นการประมาณเบื้องต้น อาจมีการเปลี่ยนแปลงตามที่ได้รับการจัดสรร ให้ดำเนินการ (ตารางที่ 7-1)

แบ่งเขตพื้นที่เกษตรกรรม ดังนี้

1) เขตทำนา(ขั้นดี) เขตทำนา(ศักยภาพสูง ประเภท 1 , 2) มีแผนงาน/โครงการ ดังนี้

1.1) ปรับปรุงคุณภาพดิน

1.1.1 การส่งเสริมการปรับปรุงบำรุงดินด้วยพืชปุ๋ยสด

1.1.2 จัดหาปุ๋ยเพื่อการเกษตร(หินปูนฝุ่น)

1.2) จัดระบบอนุรักษ์ดินและน้ำ

1.2.1 จัดทำระบบอนุรักษ์ดินและน้ำ ปรับรูปแบบนาลักษณะที่ 3(ขุดคูยกร่อง)

1.2.2 จัดทำระบบอนุรักษ์ดินและน้ำ พื้นที่เสี่ยงภัยพิบัติทางธรรมชาติ(ท่วมซ้ำซาก)ขุด

คูระบายน้ำ

1.2.3 จัดทำระบบอนุรักษ์ดินและน้ำ ทางลำเลียงพืชผลทางการเกษตร

1.3 พัฒนาตามศักยภาพของพื้นที่

1.2.1) จัดทำระบบอนุรักษ์ดินและน้ำ ปรับรูปแบบนาลักษณะที่ 1

1.4 ส่งเสริมการใช้สารอินทรีย์ลดการใช้สารเคมีทางการเกษตร

1.3.1) โถกสอบต่อซังเพื่อเพิ่มอินทรีย์วัตถุและแร่ธาตุในดิน



2) เขตปลูกไม้ผล(ชั้นดี) เขตปลูกไม้ผล(ศักยภาพการผลิตสูง ประเภท 1 , 2 ) มีแผนงาน/โครงการ ดังนี้

- 2.1) ปรับปรุงคุณภาพดิน
  - 2.1.1) ส่งเสริมการปรับปรุงพื้นที่ดินกรด
  - 2.1.2) จัดหาปุ๋ยเพื่อการเกษตร (โดโลไมท์)
- 2.2) การบริหารจัดการน้ำ
  - 2.2.1) โครงการแหล่งน้ำในไร่นานอกเขตชลประทาน
- 2.3) การฟื้นฟูและป้องกันการชะล้างพังทลายของดิน
  - 2.3.1) การปลูกหญ้าแฝกเพื่อการอนุรักษ์ดินและน้ำ
- 2.4) พัฒนาคูณภาพดินในระบบส่งเสริมเกษตรแบบแปลงใหญ่
  - 2.4.1) ถ่ายทอดองค์ความรู้ด้านการพัฒนาที่ดิน

3) เขตปลูกไม้ยืนต้น(ชั้นดี) เขตปลูกไม้ยืนต้น(ศักยภาพสูง ประเภท1, 2) มีแผนงาน/โครงการ ดังนี้

- 3.1)ปรับปรุงคุณภาพดิน
  - 3.1.1) ส่งเสริมการปรับปรุงพื้นที่ดินกรด
  - 3.1.2) จัดหาปุ๋ยเพื่อการเกษตร(โดโลไมท์)
- 3.2) การฟื้นฟูและป้องกันการชะล้างพังทลายของดิน
  - 3.2.1) การปลูกหญ้าแฝกเพื่อการอนุรักษ์ดินและน้ำ
- 3.3) พัฒนาคูณภาพดินในระบบส่งเสริมเกษตรแบบแปลงใหญ่
  - 3.3.1) ถ่ายทอดองค์ความรู้ด้านการพัฒนาที่ดิน

4) เขตประมง มีแผนงานโครงการ ดังนี้

ไม่มีแผนงานโครงการสนับสนุน

5) เขตปศุสัตว์(นอกเขตการใช้ที่ดินที่กำหนด) มีแผนงาน/โครงการ ดังนี้

ไม่มีแผนงานโครงการสนับสนุน

7.3 กิจกรรมที่ขอการสนับสนุนจากส่วนราชการอื่น (ตารางที่ 7-2)

7.3.1 เขตพื้นที่เกษตรกรรม

1) เขตทำนา(ชั้นดี) เขตทำนา(ศักยภาพสูง ประเภท 1 , 2) มีกิจกรรมที่ขอการสนับสนุนจากส่วนราชการอื่น ดังนี้

- 1.1) โครงการส่งเสริมการปลูกข้าวอย่างมีประสิทธิภาพและลดต้นทุนการผลิตของเกษตรกร (สำนักงานเกษตรอำเภอสายบุรี)
- 1.2) โครงการส่งเสริมปลูกพืชผักเพิ่มรายได้ (สำนักงานเกษตรอำเภอสายบุรี)
- 1.3) โครงการส่งเสริมอาชีพหลังฤดูการเก็บเกี่ยว (เทศบาลตำบลเตราะบอน)
- 1.4) โครงการให้ความรู้ด้านการรักษาคุณภาพผลผลิต (เทศบาลตำบลเตราะบอน)



- 1.5) โครงการรณรงค์ป้องกันกำจัดหอยเชอร์รี่ (เทศบาลตำบลเตราะบอน)
- 1.6) โครงการส่งเสริมการแปรรูปผลผลิตของเกษตรกร (เทศบาลตำบลเตราะบอน)
- 1.7) โครงการยกระดับคั้นคลองชลประทาน หมู่ที่10 (เทศบาลตำบลเตราะบอน)
- 1.8) บุกเบิกถนนสายทุ่งนา หมู่4 ต.เตราะบอน (เทศบาลตำบลเตราะบอน)
- 1.9) โครงการส่งน้ำเพื่อการเกษตร (เทศบาลตำบลเตราะบอน)

2) **เขตปลูกไม้ผล(ชั้นดี) เขตปลูกไม้ผล(ศักยภาพสูง ประเภท1,2)** มีกิจกรรมที่ขอการสนับสนุนจากส่วนราชการอื่น ดังนี้

- 2.1) โครงการส่งเสริมการแปรรูปผลผลิตของเกษตรกร (เทศบาลตำบลเตราะบอน)
- 2.2) โครงการจัดตั้งธนาคารผลผลิตทางการเกษตร (เทศบาลตำบลเตราะบอน)
- 2.3) โครงการก่อสร้างฝายและคลองส่งน้ำ (เทศบาลตำบลเตราะบอน)
- 2.4) โครงการขุดลอกลำธารบ้านฮูแตกอแลคลองปิโฆ (เทศบาลตำบลเตราะบอน)

3) **เขตปลูกไม้ยืนต้น(ชั้นดี) เขตปลูกไม้ยืนต้น(ศักยภาพสูง ประเภท1)** มีกิจกรรมที่ขอการสนับสนุนจากส่วนราชการอื่น ดังนี้

- 3.1) โครงการปลูกป่าเฉลิมพระเกียรติ (เทศบาลตำบลเตราะบอน)
- 3.2) โครงการอนุรักษ์พันธุกรรมพืชอันเนื่องมาจากพระราชดำริฯ (เทศบาลตำบลเตราะบอน)
- 3.3) โครงการรณรงค์ปลูกหญ้าแฝก (เทศบาลตำบลเตราะบอน)
- 3.4) โครงการส่งเสริมกิจกรรมด้านการอนุรักษ์ทรัพยากรธรรมชาติและสิ่งแวดล้อม (เทศบาลตำบลเตราะบอน)
- 3.5) โครงการ"รักป่า รักน้ำ รักแผ่นดิน" (เทศบาลตำบลเตราะบอน)
- 3.6) โครงการปลูกต้นไม้ริมถนน (เทศบาลตำบลเตราะบอน)
- 3.7) โครงการอนุรักษ์พันธุกรรมพืชอันเนื่องมาจากพระราชดำริฯ (เทศบาลตำบลเตราะบอน)
- 3.8) โครงการแปลงใหญ่ยางพารา (การยางแห่งประเทศไทย)

#### 7.4 ความต้องการของชุมชนและองค์กรปกครองส่วนท้องถิ่น

จากการดำเนินการจัดทำกระบวนการมีส่วนร่วมของประชาชนที่เทศบาลตำบลเตราะบอน วันที่ 18 กรกฎาคม 2566 ได้มีความต้องการของประชาชนที่ต้องการให้ดำเนินการเกี่ยวกับแก้ปัญหาดินเสื่อมโทรมและฟื้นฟูความอุดมสมบูรณ์ของดิน การขาดแคลนน้ำ และเปลี่ยนกิจกรรมการผลิตให้เหมาะสมกับที่ดิน

ปัญหาของตำบลเตราะบอน ในภาพรวมสรุปได้ว่า มีปัญหาสำคัญ 4 ประการ คือ (1) ปัญหาดินเสื่อมโทรม และ (2) ปัญหาระบบส่งน้ำ กระจายน้ำที่ไม่ถึงปลายน้ำ ปัญหาคลองระบายน้ำตื้นเขิน (3) เกษตรกรขาดองค์ความรู้ในด้านการจัดการดิน (4) เกษตรกรขาดความรู้ในการบริหารจัดการในการเพิ่มมูลค่าผลผลิตที่มีอยู่ในชุมชน ปัญหาดังกล่าวนี้ส่งผลกระทบต่อคุณภาพชีวิตของราษฎรในชุมชนโดยรวม

กรณีของปัญหาความเสื่อมโทรมของที่ดินนั้นจะรวมถึง (1) การชะล้างพังทลายของดิน (2) ดินขาดความอุดมสมบูรณ์ และ (3) ดินตื้น โดยในพื้นที่ตำบลเตราะบอน คุณภาพของดินจึงไม่ค่อย



จะเหมาะสมต่อการเกษตร จากการศึกษาพื้นที่และลักษณะภูมิประเทศของตำบลเตราะบอน ซึ่งมีลักษณะเป็นเนินเขา บริเวณนี้เกษตรกรมีการปลูกยางพารา ทำสวน และปลูกไม้ผล ซึ่งต่างจากบริเวณที่ราบลุ่ม จะเป็นบริเวณที่เกษตรกรทำนา และไร่นาสวนผสม บริเวณรอบบ้านมีการปลูกไม้ผล มีการปลูกพืชสมุนไพรเสริมเพื่อเป็นแหล่งขยายพันธุ์และเกษตรกรสามารถนำไปใช้ประโยชน์ได้ในโอกาสต่อไป ในส่วนของปัญหาความอุดมสมบูรณ์ของดินที่เกิดขึ้นนั้น เนื่องจากมีการใช้ที่ดินติดต่อกันเป็นเวลานานโครงสร้างของดินได้มีการเปลี่ยนแปลง ในพื้นที่ที่มีการไถพรวนด้วยเครื่องจักรกลติดต่อกันเป็นระยะเวลาอันยาวนานทำให้ดินแน่นตัว น้ำในดินและอากาศในดินที่เคยมีอยู่สูญหายไป ส่วนธาตุอาหารและอินทรีย์วัตถุ ก็มีปริมาณลดลงเช่นเดียวกัน เนื่องจากพืชนำไปใช้ และอินทรีย์วัตถุได้สลายตัวไป

กรณีของระบบกระจายน้ำไม่ทั่วถึงพื้นที่ทำการเกษตร ส่งผลให้ขาดแคลนน้ำ และการทับถมของตะกอนดินในแหล่งน้ำจนตื้นเขิน การที่ประชากรเพิ่มขึ้น มีกิจกรรมที่ต้องใช้น้ำเพิ่มขึ้น พื้นที่ทำการเกษตรเพิ่มขึ้น รวมทั้งเหตุการณ์ที่เกิดจากการเปลี่ยนแปลงภูมิอากาศ เช่น ปริมาณฝนน้อยกว่าปกติ ฝนทิ้งช่วง จนเกิดความแห้งแล้ง การขาดแคลนน้ำจึงเกิดขึ้นอย่างต่อเนื่อง จำเป็นต้องวางระบบอนุรักษ์ดินและน้ำเพื่อกักน้ำในดิน คงความอุดมสมบูรณ์ เพื่อจัดหาน้ำให้แหล่งน้ำต้นทุน โดยวิธีการต่างๆ ให้เพียงพอแก่ความต้องการ

ประเด็นให้ช่วยแก้ไขปัญหาเรื่องระบบกระจายน้ำไม่ทั่วถึงพื้นที่ทำการเกษตร ส่งผลให้ขาดแคลนน้ำและน้ำท่วม จะสรุปได้ว่ามี 3 ประการ คือ (1) การขุดลอกแหล่งน้ำในปัจจุบันซึ่งรวมถึงอ่างเก็บน้ำ ฝายกั้นน้ำ เป็น (2) ขุดเจาะบ่อบาดาล (3) ก่อสร้างคลองส่งน้ำเพื่อการกระจายน้ำให้เต็มพื้นที่ทำการเกษตร กิจกรรมของกรมพัฒนาที่ดินที่จะแก้ไขปัญหาการขาดแคลนน้ำเพื่อการเกษตรที่ได้ดำเนินการในพื้นที่ตำบลเตราะบอน คือ โครงการแหล่งน้ำในไร่นานอกเขตชลประทาน ขนาด 1,260 ลูกบาศก์เมตร

ในกรณีปัญหาเกษตรกรขาดองค์ความรู้ด้านการจัดการดินที่ถูกวิธี เกษตรกรมีการใช้สารเคมีทางการเกษตร ขาดการจัดการดินที่ถูกวิธี ดังนั้น การอบรมให้ความรู้เรื่องการปรับปรุงบำรุงดินที่ถูกต้องตามหลักวิชาการรวมถึงโทษของการใช้สารเคมีทางการเกษตร และสนับสนุนการทำปุ๋ยอินทรีย์แก่เกษตรกร เพื่อสร้างจิตสำนึกในการอนุรักษ์ทรัพยากรธรรมชาติและสิ่งแวดล้อม เพื่อความยั่งยืนของทรัพยากรดินได้อีกทางหนึ่ง

ในกรณีปัญหาเกษตรกรขาดความรู้ในการบริหารจัดการในการเพิ่มมูลค่าผลผลิตที่มีอยู่ในชุมชน การให้ความรู้การสร้างมูลค่าเพิ่มแก่สินค้าเกษตรเป็นเทคนิคที่สำคัญที่จะช่วยให้เกษตรกรสามารถมีรายได้เพิ่มขึ้นจากผลผลิตทางการเกษตรของตัวเองได้ คือการนำผลผลิตทางการเกษตรมาเพิ่มลักษณะพิเศษหรือจุดบางอย่างให้ต่างไปจากเดิมเพื่อให้ตรงต่อความต้องการของผู้บริโภคมากยิ่งขึ้น โดยการแปรรูปผลผลิตทางการเกษตรเพื่อเพิ่มมูลค่า ผลจากการแปรรูปจะทำให้สินค้าสามารถเก็บได้นานขึ้น และยังก่อให้เกิดรายได้อย่างต่อเนื่อง

เพื่อตอบสนองข้อเสนอดังกล่าวทั้ง 4 ประการนี้ จากการวิเคราะห์ข้อมูลเบื้องต้นที่มีอยู่ในปัจจุบันแล้วสรุปได้ว่า “ไม่สามารถดำเนินการแก้ปัญหาหมู่บ้านใดหมู่บ้านหนึ่งหรือใช้วิธีการใดวิธีการหนึ่ง แล้วจะแก้ไขปัญหาการขาดแคลนน้ำหรือน้ำท่วมทั้งตำบลได้โดยสิ้นเชิง”



การแก้ไขปัญหาการขาดแคลนน้ำหรือน้ำท่วมจะต้องดำเนินการทั้งตำบล กับปัญหาการขาดแคลนน้ำในพื้นที่ตอนบน โดยจัดทำโครงการ “การพัฒนาที่ดินและน้ำที่เป็นระบบ” ทั้งพื้นที่ตำบลที่รวมข้อเสนอในการแก้ไขปัญหา โดยแบ่งพื้นที่ออกเป็น 3 ส่วน คือ 1. ส่วนของต้นน้ำ การจัดการพื้นที่ต้องปลูกป่าเสริม สร้างฝายชะลอน้ำ เพื่อรักษาน้ำให้อยู่ในพื้นที่ การสูญเสียดิน และชะลอการไหลของน้ำ 2. ส่วนของกลางน้ำ สภาพพื้นที่ประกอบด้วยที่ราบ พื้นที่บางส่วนมีระดับความสูญเสียดินในระดับรุนแรงถึงรุนแรงมากที่สุด การจัดการพื้นที่ควรก่อสร้างระบบอนุรักษ์ดินและน้ำ จัดรูปที่ดิน วางผังน้ำทั้งระบบ และสนับสนุนการปรับเปลี่ยนกิจกรรมการผลิต และ 3. ส่วนของปลายน้ำ สภาพพื้นที่ส่วนใหญ่เป็นที่ราบ มีส่วนน้อยที่มีความเสี่ยงในการสูญเสียดินจากการชะล้างพังทลายของดินและไหลลงสู่อ่างเก็บน้ำ การจัดการพื้นที่ควรพัฒนาที่ดินและระบบน้ำ ได้แก่ การขุดลอกคลอง ก่อสร้างสระน้ำ ฝายกั้นน้ำ คลองส่งน้ำ คลองระบายน้ำหรือพรางน้ำท่วม การขุดบ่อบาดาล ปรับรูปที่ดินปรับเปลี่ยนกิจกรรมการผลิต และการทำระบบอนุรักษ์ดินและน้ำเพื่อให้เกิดการใช้ที่ดินสามารถใช้พื้นที่ได้อย่างต่อเนื่องและเกิดประโยชน์ทั้งตัวเกษตรกร ชุมชน ในด้านเศรษฐกิจ สังคมและสิ่งแวดล้อม



ตารางที่ 7-1 กิจกรรมของกรมพัฒนาที่ดินในเขตเกษตรกรรมที่จะดำเนินการในปีงบประมาณ 2567 - 2570

เขตการใช้ที่ดิน (เกษตรกรรม)	แผนงาน/โครงการ	งบประมาณ (บาท)
1. เขตทำนา ประกอบด้วย (ชั้นดี) (ศักยภาพการผลิตสูง ประเภท 1 ) และ (ศักยภาพการผลิตสูง ประเภท 2) เนื้อที่ 3,096 ไร่	<b>1. การปรับปรุงบำรุงดิน</b>	<b>127,800</b>
	1.1 การส่งเสริมการปรับปรุงบำรุงดินด้วยพืชปุ๋ยสด	9,000
	1.2 จัดหาปุ๋ยเพื่อการเกษตร(หินปูนฝุ่น)	118,800
	<b>2. จัดระบบอนุรักษ์ดินและน้ำ</b>	<b>1,383,200</b>
	2.1 จัดทำระบบอนุรักษ์ดินและน้ำ ปรับรูปแบบนาลักษณะที่ 3 (ขุดคูยกร่อง)	1,183,200
	2.2 จัดทำระบบอนุรักษ์ดินและน้ำ พื้นที่เสี่ยงภัยพิบัติทางธรรมชาติ (ท่วมซ้ำซาก)ขุดคูระบายน้ำ	200,000
	2.3 จัดทำระบบอนุรักษ์ดินและน้ำ ทางลำเลียงพืชผลทางการเกษตร	550,000
	<b>3. พัฒนาตามศักยภาพของพื้นที่</b>	<b>693,900</b>
	3.1 จัดทำระบบอนุรักษ์ดินและน้ำ ปรับรูปแบบนาลักษณะที่ 1	693,900
	<b>4. ส่งเสริมการใช้สารอินทรีย์ลดการใช้สารเคมีทางการเกษตร</b>	<b>55,000</b>
	4.1 โกลบตอซังเพื่อเพิ่มอินทรีย์วัตถุและแร่ธาตุในดิน	55,000
2. เขตปลูกไม้ผล ประกอบด้วย (ชั้นดี) (ศักยภาพการผลิตสูง ประเภท 1) และ (ศักยภาพการผลิตสูง ประเภท 2) เนื้อที่ 1,639 ไร่	<b>1. การปรับปรุงบำรุงดิน</b>	<b>226,400</b>
	1.1 การส่งเสริมการผลิตและการใช้สารอินทรีย์	2,000
	1.2 การจัดหาปุ๋ยโดโลไมท์	224,400
	<b>2. การบริหารจัดการน้ำ</b>	<b>267,000</b>
	2.2 การก่อสร้างแหล่งน้ำในไร่นานอกเขตชลประทาน	267,000
	<b>3. การฟื้นฟูและป้องกันการชะล้างพังทลายของดิน</b>	<b>480,000</b>
3.1 การปลูกหญ้าแฝกเพื่อการอนุรักษ์ดินและน้ำ	480,000	



ตาราง 7-1 (ต่อ)

เขตการใช้ที่ดิน (เกษตรกรรม)	แผนงาน/โครงการ	งบประมาณ (บาท)
2. เขตปลูกไม้ผล ประกอบด้วย (ชั้นดี) (ศักยภาพการผลิตสูง ประเภท 1) และ (ศักยภาพการผลิตสูง ประเภท 2) เนื้อที่ 1,639 ไร่	4. พัฒนาคุณภาพดินในระบบส่งเสริมเกษตรแบบแปลงใหญ่	8,000
	4.1 ถ่ายทอดองค์ความรู้	8,000
3. เขตปลูกไม้ยืนต้น ประกอบด้วย (ชั้นดี) (ศักยภาพการผลิตสูง ประเภท 1) และ (ศักยภาพการผลิตสูง ประเภท 2)เนื้อที่ 6,987 ไร่	1. การปรับปรุงบำรุงดิน	226,400
	1.1 การส่งเสริมการผลิตและการใช้สารอินทรีย์	2,000
	1.2 การจัดหาปุ๋ยโดโลไมท์	224,400
	2. การฟื้นฟูและป้องกันการชะล้างพังทลายของดิน	168,000
	2.1 การปลูกหญ้าแฝกเพื่อการอนุรักษ์ดินและน้ำ	168,000
	3. พัฒนาคุณภาพดินในระบบส่งเสริมเกษตรแบบแปลงใหญ่	10,000
3.1 ถ่ายทอดองค์ความรู้ด้านการพัฒนาที่ดิน	10,000	
รวมเขตเกษตรกรรม	1. การปรับปรุงบำรุงดิน	580,600
	2. การบริหารจัดการน้ำ	267,000
	3. การฟื้นฟูและป้องกันการชะล้างพังทลายของดิน	648,000
	4. จัดระบบอนุรักษ์ดินและน้ำ	1,383,200
	5. ส่งเสริมการใช้สารอินทรีย์ลดการใช้สารเคมีทางการเกษตร	55,000
	6. พัฒนาคุณภาพดินในระบบส่งเสริมเกษตรแบบแปลงใหญ่	20,000
	รวมแผนงาน/โครงการ	2,947,800



ตารางที่ 7-2 สรุปกิจกรรมที่ขอรับการสนับสนุนจากส่วนราชการอื่นในเขตการใช้ที่ดิน

เขตการใช้ที่ดิน	กิจกรรมที่ขอการสนับสนุนจากส่วนราชการอื่น
1. เขตทำนา ประกอบด้วย (ชั้นดี) (ศักยภาพการผลิตสูง ประเภท 1 ) และ (ศักยภาพการผลิตสูง ประเภท 2) เนื้อที่ 3,096 ไร่	<b>การแก้ปัญหาดินเสื่อมโทรม พื้นฟูความอุดมสมบูรณ์ของดิน และเพิ่มศักยภาพการผลิต</b> 1) โครงการส่งเสริมการปลูกข้าวอย่างมีประสิทธิภาพและลดต้นทุนการผลิตของเกษตรกร (สำนักงานเกษตรอำเภอสายบุรี) 2) โครงการส่งเสริมปลูกพืชผักเพิ่มรายได้ (สำนักงานเกษตรอำเภอสายบุรี) 3) โครงการส่งเสริมอาชีพหลังฤดูการเก็บเกี่ยว (เทศบาลตำบลเตราะบอน) 4) โครงการให้ความรู้ด้านการรักษาคุณภาพผลผลิต (เทศบาลตำบลเตราะบอน) 5) โครงการรณรงค์ป้องกันกำจัดหอยเชอร์รี่ (เทศบาลตำบลเตราะบอน) 6) โครงการส่งเสริมการแปรรูปผลผลิตของเกษตรกร (เทศบาลตำบลเตราะบอน) 7) โครงการยกระดับคั้นคลองชลประทาน หมู่ที่10 (เทศบาลตำบลเตราะบอน) 8) บุกเบิกถนนสายทุ่งนา หมู่ 4 ต.เตราะบอน (เทศบาลตำบลเตราะบอน) 9) โครงการส่งน้ำเพื่อการเกษตร (เทศบาลตำบลเตราะบอน)
2. เขตปลูกไม้ผล ประกอบด้วย (ชั้นดี) (ศักยภาพการผลิตสูง ประเภท 1) และ (ศักยภาพการผลิตสูง ประเภท 2) เนื้อที่ 1,639 ไร่	1) โครงการส่งเสริมการแปรรูปผลผลิตของเกษตรกร (เทศบาลตำบลเตราะบอน) 2) โครงการจัดตั้งธนาคารผลผลิตทางการเกษตร (เทศบาลตำบลเตราะบอน) 3) โครงการก่อสร้างฝายและคลองส่งน้ำ (เทศบาลตำบลเตราะบอน) 4) โครงการขุดลอกลำธารบ้านฮูแตกกอแลคลองบีโฆ (เทศบาลตำบลเตราะบอน)
3. เขตปลูกไม้ยืนต้น ประกอบด้วย (ชั้นดี) (ศักยภาพการผลิตสูง ประเภท 1) และ (ศักยภาพการผลิต สูง ประเภท 2)เนื้อที่ 6,987 ไร่	1) โครงการปลูกป่าเฉลิมพระเกียรติ (เทศบาลตำบลเตราะบอน) 2) โครงการอนุรักษ์พันธุกรรมพืชอันเนื่องมาจากพระราชดำริฯ (เทศบาลตำบลเตราะบอน) 3) โครงการรณรงค์ปลูกหญ้าแฝก (เทศบาลตำบลเตราะบอน) 4) โครงการส่งเสริมกิจกรรมด้านการอนุรักษ์ทรัพยากรธรรมชาติและสิ่งแวดล้อม (เทศบาลตำบลเตราะบอน)



แผนการใช้ที่ดินตำบลเตราะบอน อำเภอสายบุรี จังหวัดปัตตานี

ตาราง 7-3 เป้าหมายการดำเนินงานและงบประมาณ ตำบลเตราะบอน อำเภอสายบุรี จังหวัดปัตตานี แผน 5 ปี (พ.ศ. 2566 - 2570)

เขตการใช้ที่ดิน	งาน/โครงการ/กิจกรรม	หน่วยนับ	เป้าหมาย					รวม	งบประมาณ					รวม	หน่วยงานรับผิดชอบ
			2566	2567	2568	2569	2570		2566	2567	2568	2569	2570		
เขตทำนา ประกอบด้วย (ชั้นดี) (ศักยภาพ การผลิตสูง ประเภท 1 ) และ (ศักยภาพ การผลิตสูง ประเภท 2) เนื้อที่ 3,096 ไร่	<b>1. ปรับปรุงคุณภาพดิน</b>														
	1.1 จัดหาปุ๋ยเพื่อการเกษตร(หินปูนฝุ่น)	ตัน	-	-	33	33	33	99	-	-	39,600	39,600	39,600	118,800	พต.
	1.2 ส่งเสริมการปรับปรุงคุณภาพดินด้วยปุ๋ยพืชสด	ไร่	-	20	20	-	20	60	-	3,000	3,000	-	3,000	9,000	พต.
	<b>2. จัดระบบอนุรักษ์ดินและน้ำ</b>														
	2.1 พื้นที่เสี่ยงภัยพิบัติทางธรรมชาติ	ไร่	-	80	-	-	-	80	-	200,000	-	-	-	200,000	พต.
	2.2 ปรับรูปแบบนาลักษณะที่ 3	ไร่	-	80	-	-	80	160	-	591,600	-	-	591,600	1,183,200	พต.
	2.3 ทางล่ำเลียงพืชผลทางการเกษตร	กิโลเมตร	-	6	-	5	-	11	-	300000	-	250000	-	550000	พต.
	<b>3. พัฒนาคูณภาพของพื้นที่</b>														
	3.1 ปรับรูปแบบนาลักษณะที่ 1	ไร่	-	-	80	-	100	180	-	-	308400	-	385500	693900	พต.
	<b>4. ส่งเสริมการใช้สารอินทรีย์ลดการใช้สารเคมีทางการเกษตร</b>														
4.1 โกลบตอซังเพื่อเพิ่มอินทรีย์วัตถุและแร่ธาตุในดิน	ไร่	15	-	20	-	20	55	15000	-	20000	-	20000	55000	พต.	
เขตปลูกไม้ผ ประกอบด้วย (ชั้นดี) (ศักยภาพ การผลิตสูง ประเภท 1) และ (ศักยภาพ การผลิตสูง ประเภท 2) เนื้อที่ 1,639 ไร่	<b>1. การฟื้นฟูและป้องกันการชะล้างพังทลายของดิน</b>														
	1.1 การปลูกหญ้าแฝกเพื่อการอนุรักษ์ดินและน้ำ	กล้า	-	100,000	100,000	100,000	100,000	400,000	-	120,000	120,000	120,000	120,000	480,000	พต.
	<b>2.พัฒนาคุณภาพดินในระบบส่งเสริมเกษตรแบบแปลงใหญ่</b>														
	2.1ถ่ายทอดองค์ความรู้การพัฒนาที่ดิน	แปลง	-	1	1	1	1	5	-	2,000	2,000	2,000	2,000	10,000	พต.
	<b>3.ปรับปรุงคุณภาพดิน</b>														
	3.1 จัดหาปุ๋ยเพื่อการเกษตร(โดโลไมท์)	ตัน	-	33	33	33	33	132	-	56,100	56,100	56,100	56,100	224,400	พต.
3.2 ส่งเสริมการปรับปรุงพื้นที่ดินกรด	ไร่	-	66	66	66	66	264	-	990	990	990	990	3,960	พต.	
<b>4. การบริหารจัดการน้ำ</b>															
4.1 ก่อสร้างแหล่งน้ำในไร่นาฯ	บ่อ	-	-	5	5	5	15	-	-	89,000	89,000	89,000	267,000	พต.	



แผนการใช้ที่ดินตำบลเตราะบอน อำเภอสายบุรี จังหวัดปัตตานี

ตาราง 7-3 (ต่อ)

เขตการใช้ที่ดิน	งาน/โครงการ/กิจกรรม	หน่วยนับ	เป้าหมาย					รวม	งบประมาณ					รวม	หน่วยงานรับผิดชอบ
			2566	2567	2568	2569	2570		2566	2567	2568	2569	2570		
เขตปลูกไม้ยืนต้น ประกอบด้วย (ชั้นดี) (ศักยภาพการผลิตสูงประเภท 1) และ (ศักยภาพการผลิตสูงประเภท 2) เนื้อที่ 6,987 ไร่	1.ปรับปรุงคุณภาพดิน														
	1.2จัดหาปูนเพื่อการเกษตร(โดโลไมท์)	ตัน	-	33	33	33	33	132	-	56,100	56,100	56,100	56,100	224,400	พต.
	1.2 ส่งเสริมการปรับปรุงพื้นที่ดินกรด	ไร่	-	66	66	66	66	264	-	990	990	990	990	3,960	พต.
	2. การฟื้นฟูและป้องกันการชะล้างพังทลายของดิน														
	2.1 การปลูกหญ้าแฝกเพื่อการอนุรักษ์ดินและน้ำ	กล้า	-	70,000	-	-	70,000	140,000	-	84,000	-	-	84,000	168,000	พต.
3.) พัฒนาคุณภาพดินในระบบส่งเสริมเกษตรแบบแปลงใหญ่															
3.1) ถ่ายทอดองค์ความรู้ด้านการพัฒนาที่ดิน	แปลง	1	1	1	1	1	5	2000	2000	2000	2000	2000	10000	พต	

หมายเหตุ: งบประมาณที่กำหนดไว้เป็นการประมาณเบื้องต้น อาจมีการเปลี่ยนแปลงตามที่ได้รับการจัดสรรให้ดำเนินการ



## เอกสารอ้างอิง

### บทที่ 1

- คณะกรรมการจัดทำปทานุกรมปฐพีวิทยา. 2551. **ปทานุกรมปฐพีวิทยา**. สำนักพิมพ์มหาวิทยาลัยเกษตรศาสตร์, กรุงเทพฯ.
- ADB. 2012. **The State of Pacific Towns and Cities: Urbanization in ADB's Pacific Developing Member Countries**. Mandaluyong City, Philippines.
- FAO. 1974. **Land Capability Appraisal Indonesia: Interim Report**. (AGL/INS), Rome.
- \_\_\_\_\_. 1993. **Guidelines for Land Use Planning**. Rome.
- NRC. 1975. **Land Use Planning**. The National Academics of Sciences, Engineering, and Medicine, Washington. D.C.
- Vink, A.P.A. 1975. **Land Use in Advancing Agriculture**. Springer-Verlag Berlin Heidelberg.

### บทที่ 2

- กรมการปกครอง. 2565. **ข้อมูลจำนวนประชากรและบ้าน**. กระทรวงมหาดไทย. ไฟล์ข้อมูล.
- กรมการพัฒนาชุมชน. 2565. **ข้อมูลพื้นฐานระดับหมู่บ้าน กชช. 2ค ปี 2564**. กระทรวงมหาดไทย. แหล่งที่มา: [http://bmnopic64.cdd.go.th/report/kcc?report\\_type=villagesummary&tumbol\\_ID%5B%5D=720303&year=2564](http://bmnopic64.cdd.go.th/report/kcc?report_type=villagesummary&tumbol_ID%5B%5D=720303&year=2564).
- \_\_\_\_\_. 2565. **ข้อมูลความจำเป็นพื้นฐาน จปฐ. ปี 2565**. กระทรวงมหาดไทย. แหล่งที่มา: [http://bmnopic65.cdd.go.th/report/jpt?report\\_type=summary&tumbol\\_ID%5B%5D=720303&year=2565](http://bmnopic65.cdd.go.th/report/jpt?report_type=summary&tumbol_ID%5B%5D=720303&year=2565).
- กรมส่งเสริมการเกษตร. 2561. **จำนวนครัวเรือนเกษตรกร ปี 2565**. ไฟล์ข้อมูล.
- กรมอุตุนิยมวิทยา. 2565. **ข้อมูลปริมาณน้ำฝน 30 ปี (2536 – 2565)**. กระทรวงเทคโนโลยีสารสนเทศและการสื่อสาร.
- กลุ่มวิเคราะห์สภาพการใช้ที่ดิน. 2565. **ข้อมูลการใช้ที่ดิน จังหวัดปัตตานี ปี 2565**. กองนโยบายและแผนการใช้ที่ดิน กรมพัฒนาที่ดิน กรุงเทพฯ.
- เทศบาลตำบลเตราะบอน. 2566. **แผนพัฒนาท้องถิ่น (พ.ศ. 2566 – 2570)**. อำเภอสายบุรี จังหวัดปัตตานี.

### บทที่ 3

- กองสำรวจดินและวิจัยทรัพยากรดิน กรมพัฒนาที่ดิน. 2562. **ข้อมูลทรัพยากรดิน**. ไฟล์ข้อมูล.
- กรมทรัพยากรน้ำบาดาล. 2565. **ข้อมูลบ่อน้ำบาดาลตำบลเตราะบอน**. สืบค้นจาก <http://app.dgr.go.th/newpasutara/xml/search.php> วันที่ 26 พฤษภาคม 2566.
- กระทรวงทรัพยากรธรรมชาติและสิ่งแวดล้อม. 2541. **ราชกิจจานุเบกษา**. เล่มที่ 115. ตอนที่ 67 ก, กรุงเทพฯ. สืบค้นจาก <http://www.ratchakittha.soc.go.th/RKJ/announce/search.jsp>, วันที่ 26 พฤษภาคม 2566.



#### บทที่ 4

Kristensen P. 2004. **The DPSIR Framework**. National Environmental Research Institute, Denmark, Department of Policy Analysis, European Topic Centre on Water, European Environment Agency.

กรมพัฒนาที่ดิน. 2561. **แผนบริหารจัดการทรัพยากรดินปัญหาของประเทศไทย ระยะ 20 ปี (พ.ศ. 2561-2580)**. ไฟล์ข้อมูล.

#### บทที่ 5

บัณฑิต ต้นสิริ และคำรณ ไทรพิภ. 2542. **คู่มือการประเมินคุณภาพที่ดินสำหรับพืชเศรษฐกิจ**. กองวางแผนการใช้ที่ดิน กรมพัฒนาที่ดิน กระทรวงเกษตรและสหกรณ์.

#### บทที่ 6

คณะอนุกรรมการขับเคลื่อนเศรษฐกิจพอเพียง สำนักงานคณะกรรมการพัฒนาการเศรษฐกิจและสังคมแห่งชาติ. 2550. **การประยุกต์ใช้หลักเศรษฐกิจพอเพียง**. ไฟล์ข้อมูล.

สำนักงานนโยบายและแผนทรัพยากรธรรมชาติและสิ่งแวดล้อม. 2565. **นโยบายและแผนการบริหารทรัพยากรที่ดินและทรัพยากรดินของประเทศ พ.ศ. 2566-2570**. ไฟล์ข้อมูล.

สำนักงานสภาพัฒนาการเศรษฐกิจและสังคมแห่งชาติ. 2565. (ร่าง) **กรอบแผนพัฒนาภาค พ.ศ. 2566-2570**. ไฟล์ข้อมูล.

\_\_\_\_\_. 2565. **แผนพัฒนาเศรษฐกิจและสังคมแห่งชาติ ฉบับที่ 12 พ.ศ. 2560-2564**. ไฟล์ข้อมูล.

สำนักเลขาธิการคณะรัฐมนตรี. 2562. **คำแถลงนโยบายของคณะรัฐมนตรี แถลงต่อรัฐสภา วันที่ 25 กรกฎาคม 2562**. ไฟล์ข้อมูล.

องค์การบริหารส่วนจังหวัดปัตตานี. 2561. **ยุทธศาสตร์องค์การบริหารส่วนจังหวัดปัตตานี (พ.ศ.2561-2564)**. ไฟล์ข้อมูล.

#### บทที่ 7

เทศบาลตำบลเตราะบอน. 2566. **แผนพัฒนาท้องถิ่น (พ.ศ. 2566 – 2570)**. อำเภอสายบุรี จังหวัดปัตตานี.

### คณะที่ปรึกษา

นายสุชล แก้วเกาะสะบ้า ผู้อำนวยการสำนักงานพัฒนาที่ดินเขต 12  
นายปรีชา เจียทองศรี ผู้อำนวยการสถานีพัฒนาที่ดินปัตตานี

### คณะผู้จัดทำ

นายอิทธิมี ทะยีสและ	สถานีพัฒนาที่ดินปัตตานี
นายพิศุทธิ์ มิกาศ	กลุ่มวิชาการเพื่อการพัฒนาที่ดิน
นายกิตติศักดิ์ บุญมี	กลุ่มสำรวจและทำแผนที่
นางสาวภาณุพรรณ สระกอบแก้ว	กลุ่มวิเคราะห์ดิน
นายอภิเชษฐ ทองส่ง	กลุ่มวางแผนการใช้ที่ดิน
นางสาวสุรีย์พร นวลศรี	กลุ่มวางแผนการใช้ที่ดิน
นางสาวอารีณา บินยะโกะ	เจ้าหน้าที่แผนที่ภาพถ่าย



# สถานีพัฒนาที่ดินปัตตานี

สำนักงานพัฒนาที่ดินเขต 12 กรมพัฒนาที่ดิน

กระทรวงเกษตรและสหกรณ์