



# แผนการใช้ที่ดินตำบลบานา อำเภอเมืองปัตตานี จังหวัดปัตตานี



ปี 2566

## สถานีพัฒนาที่ดินปัตตานี

สำนักงานพัฒนาที่ดินเขต 12 กรมพัฒนาที่ดิน  
กระทรวงเกษตรและสหกรณ์

## คำนำ

การจัดทำแผนการใช้ที่ดินดำเนินการตามรัฐธรรมนูญแห่งราชอาณาจักรไทย พ.ศ. 2560 มาตรา 72 (1) ที่ได้บัญญัติให้มีการวางแผนการใช้ที่ดินให้เหมาะสมกับศักยภาพของที่ดินตามหลักการพัฒนาอย่างยั่งยืน โดยแผนการใช้ที่ดินตำบลบานา อำเภอเมืองปัตตานี จังหวัดปัตตานี ได้นำแนวคิดของ FAO และ UNEP มาปรับใช้ คือ ความเหมาะสมทางกายภาพ ความเหมาะสมทางเศรษฐกิจ การยอมรับจากสังคม การสร้างความยั่งยืนให้สิ่งแวดล้อม และเสนอทางเลือกการใช้ที่ดิน ร่วมกับวิธีการที่จำเป็นอื่น ๆ เช่น กระบวนการมีส่วนร่วมของชุมชน (Participatory Rural Appraisal: PRA) การประเมินคุณภาพที่ดิน เป็นต้น

กองนโยบายและแผนการใช้ที่ดินร่วมกับสำนักงานพัฒนาที่ดินเขต 12 และสถานีพัฒนาที่ดินปัตตานี ในการดำเนินงานวางแผนการใช้ที่ดินระดับตำบล โดยพิจารณาภาพรวมของสภาพปัญหาในด้านต่างๆ ทั้งด้านกายภาพ เศรษฐกิจ และสังคม วิเคราะห์และสังเคราะห์ข้อมูลนำไปสู่การวางแผนการใช้ที่ดินที่สอดคล้องกับศักยภาพของพื้นที่ โดยผ่านกระบวนการมีส่วนร่วมของชุมชน (PRA) ในการระบุปัญหา ความต้องการของเกษตรกรและผู้มีส่วนได้ส่วนเสีย ทั้งนี้ สถานีพัฒนาที่ดินปัตตานี ได้จัดทำแผนกิจกรรม/โครงการ เพื่อขับเคลื่อนแผนการใช้ที่ดินให้เป็นรูปธรรมเพื่อให้เกษตรกรมีคุณภาพชีวิตที่ดีขึ้น มีการใช้ที่ดินอย่างถูกต้องเหมาะสม รักษาสภาพแวดล้อมและอนุรักษ์ทรัพยากรในชุมชนให้เกิดความยั่งยืนต่อไป

สถานีพัฒนาที่ดินปัตตานี  
กันยายน 2566



## สารบัญ

หน้า

คำนำ

สารบัญ

สารบัญตาราง

สารบัญรูป

บทที่ 1 บทนำ

- |                                       |     |
|---------------------------------------|-----|
| 1.1 ความสำคัญของการวางแผนการใช้ที่ดิน | 1-1 |
| 1.2 หลักการและเหตุผล                  | 1-1 |
| 1.3 วัตถุประสงค์                      | 1-1 |
| 1.4 ระยะเวลาและสถานที่ดำเนินงาน       | 1-1 |
| 1.5 ขั้นตอนการดำเนินงาน               | 1-2 |
| 1.6 วิสัยทัศน์ของตำบล                 | 1-2 |

บทที่ 2 ข้อมูลทั่วไป

- |                                |     |
|--------------------------------|-----|
| 2.1 ที่ตั้งและอาณาเขต          | 2-1 |
| 2.2 การแบ่งส่วนการปกครอง       | 2-1 |
| 2.3 สภาพภูมิประเทศ             | 2-2 |
| 2.4 สภาพภูมิอากาศ              | 2-2 |
| 2.5 สภาพการใช้ที่ดินในปัจจุบัน | 2-4 |
| 2.6 สภาพเศรษฐกิจและสังคม       | 2-8 |

บทที่ 3 สถานภาพของทรัพยากรธรรมชาติ

- |                    |     |
|--------------------|-----|
| 3.1 ทรัพยากรป่าไม้ | 3-1 |
| 3.2 ทรัพยากรน้ำ    | 3-1 |
| 3.3 ทรัพยากรดิน    | 3-2 |

บทที่ 4 กระบวนการมีส่วนร่วมของชุมชน (Participatory Rural Appraisal: PRA)

- |  |     |
|--|-----|
| 4.1 การวิเคราะห์ผลจากการจัดทำกระบวนการมีส่วนร่วมของชุมชน (PRA) | 4-1 |
| 4.2 ระบบการปลูกพืชในปัจจุบัน                                   | 4-5 |

บทที่ 5 การประเมินคุณภาพที่ดิน

- |  |     |
|--|-----|
| 5.1 หลักการประเมินคุณภาพที่ดินด้านกายภาพ | 5-1 |
| 5.2 พืชเศรษฐกิจที่สำคัญของตำบล           | 5-3 |
| 5.3 ระดับความเหมาะสมของที่ดิน            | 5-3 |



## สารบัญ (ต่อ)

	หน้า
<b>บทที่ 6</b> แผนการใช้ที่ดิน	
6.1 การวิเคราะห์ข้อมูลเพื่อการจัดทำแผนการใช้ที่ดินระดับตำบล	6-1
6.2 เขตการใช้ที่ดิน	6-2
<b>บทที่ 7</b> การขับเคลื่อนแผนการใช้ที่ดิน	
7.1 ขั้นตอนการดำเนินงาน	7-1
7.2 กิจกรรมที่จะดำเนินการของกรมพัฒนาที่ดิน	7-1
7.3 กิจกรรมที่จะดำเนินการของหน่วยงานอื่น	7-2
7.4 ความต้องการของชุมชนและองค์กรปกครองส่วนท้องถิ่น	7-2
<b>เอกสารอ้างอิง</b>	อ-1



## สารบัญตาราง

ตารางที่		หน้า
2-1	สถิติภูมิอากาศ ณ สถานีตรวจอากาศจังหวัดปัตตานี ปี 2536 - 2565	2-3
2-2	สภาพการใช้ที่ดิน ตำบลบานา อำเภอเมือง จังหวัดปัตตานี	2-5
2-3	จำนวนประชากรและครัวเรือนตำบลบานา อำเภอเมือง จังหวัดปัตตานี ปี 2565	2-8
2-4	จำนวนและสัดส่วนครัวเรือนเกษตรกร ตำบลบานา อำเภอเมือง จังหวัดปัตตานี ปี 2565	2-9
2-5	รายได้-รายจ่ายเฉลี่ยครัวเรือน ตำบลบานา อำเภอเมือง จังหวัดปัตตานี ปี 2565	2-10
3-1	สมบัติที่ดิน ตำบลบานา อำเภอเมือง จังหวัดปัตตานี	3-3
5-1	ตัวอย่างการประเมินคุณภาพที่ดินด้านกายภาพของประเภทการใช้ประโยชน์ที่ดิน	5-2
5-2	ชั้นความเหมาะสมทางกายภาพของดิน ตำบลบานา อำเภอเมือง จังหวัดปัตตานี	5-3
6-1	เขตการใช้ที่ดิน ตำบลบานา อำเภอเมือง จังหวัดปัตตานี	6-4
7-1	กิจกรรมของกรมพัฒนาที่ดินในเขตเกษตรกรรมที่จะดำเนินการใน ปีงบประมาณ 2566 - 2570	7-4
7-2	สรุปกิจกรรมที่ขอรับการสนับสนุนจากส่วนราชการอื่นในเขตการใช้ที่ดิน	7-5
7-3	เป้าหมายการดำเนินงานและงบประมาณ ตำบลบานา อำเภอเมือง จังหวัดปัตตานี แผน 5 ปี (พ.ศ. 2566 - 2570)	7-6



## สารบัญญรูป

รูปที่		หน้า
1-1	ขั้นตอนการวางแผนการใช้ที่ดินระดับตำบล	1-3
2-1	ขอบเขตการปกครองตำบลบานา อำเภอเมือง จังหวัดปัตตานี	2-1
2-2	สมุดลของน้ำเพื่อการเกษตร จังหวัดปัตตานี	2-4
2-3	สภาพการใช้ที่ดิน ตำบลบานา อำเภอเมือง จังหวัดปัตตานี	2-7
3-1	ทรัพยากรดิน ตำบลบานา อำเภอเมือง จังหวัดปัตตานี	3-4
4-1	การวิเคราะห์สถานการณ์โดยระบบ DPSIR ของตำบลบานา อำเภอเมือง จังหวัดปัตตานี	4-4
4-2	ระบบการปลูกพืชในปัจจุบัน ตำบลบานา อำเภอเมือง จังหวัดปัตตานี	4-5
6-1	เขตการใช้ที่ดิน ตำบลบานา อำเภอเมือง จังหวัดปัตตานี	6-5



## บทที่ 1

### บทนำ

#### 1.1 ความสำคัญของการวางแผนการใช้ที่ดิน

ตามรัฐธรรมนูญแห่งราชอาณาจักรไทย พุทธศักราช 2560 มาตรา 72 รัฐพึงดำเนินการเกี่ยวกับที่ดิน ทรัพยากรน้ำ และพลังงาน ดังต่อไปนี้

(1) วางแผนการใช้ที่ดินของประเทศ ให้เหมาะสมกับสภาพพื้นที่และศักยภาพของที่ดินตามหลักการพัฒนาที่ยั่งยืน

#### 1.2 หลักการและเหตุผล

ปัจจุบันกรมพัฒนาที่ดินได้ดำเนินการวางแผนการใช้ที่ดินระดับประเทศเรียบร้อยแล้ว ซึ่งเป็นการวางกรอบเชิงนโยบายมุ่งเน้นการพัฒนาด้านการเกษตรให้เกิดความสมดุลและยั่งยืนและในขณะเดียวกันต้องอนุรักษ์ทรัพยากรธรรมชาติและสิ่งแวดล้อมควบคู่กับการรักษาคุณค่าทางศิลปวัฒนธรรม แต่ทั้งนี้เพื่อให้เกิดการใช้ประโยชน์ที่ดินในระดับพื้นที่อย่างมีประสิทธิภาพและรักษาฐานการผลิตด้านทรัพยากรธรรมชาติอย่างยั่งยืนตลอดห่วงโซ่อุปทาน แผนการใช้ที่ดินระดับตำบลจึงถูกนำมาใช้เป็นเครื่องมือเพื่อขับเคลื่อนการดำเนินงานดังกล่าว

ทั้งนี้ กรมพัฒนาที่ดินได้จัดทำแผนปฏิบัติการราชการกรมพัฒนาที่ดิน ระยะ 5 ปี (พ.ศ.2566 – 2570) เพื่อให้บรรลุตามวิสัยทัศน์ที่กำหนดไว้ คือ “เป็นองค์กรอัจฉริยะทางดินเพื่อขับเคลื่อนการใช้ที่ดินอย่างเหมาะสม 15 ล้านไร่ ภายในปี 2570” ซึ่งในส่วนของประเด็นการพัฒนาที่ 2 บริหารจัดการทรัพยากรดิน และที่ดินด้วยชุดข้อมูลที่มีมูลค่าสูง ซึ่งมีเป้าหมายคือ การนำชุดข้อมูลที่มีมูลค่าสูง (High Value Dataset) ไปใช้ในการบริหารจัดการทางการเกษตร ในส่วนของตัวชี้วัดบริหารจัดการทรัพยากรดิน และที่ดินบนพื้นฐานของชุดข้อมูลที่มีมูลค่าสูง ร้อยละ 100 กลยุทธ์ที่ 2 ยกระดับแผนการใช้ที่ดินไปสู่การปฏิบัติ ได้กำหนดให้ร้อยละของแผนการใช้ที่ดินระดับตำบลที่จัดทำแล้วเสร็จทั้งประเทศภายในปี 2570 (ไม่น้อยกว่าร้อยละ 80) เป็นตัวชี้วัดของกลยุทธ์ดังกล่าว

#### 1.3 วัตถุประสงค์

1.3.1 เพื่อรักษาเสถียรภาพของทรัพยากรให้เกิดความสมดุลและยั่งยืนภายใต้การพัฒนาด้านต่างๆ ของตำบล

1.3.2 เพื่อให้การใช้ที่ดินมีผลตอบแทนสูงสุดต่อหน่วยเนื้อที่อย่างยั่งยืน

1.3.3 เพื่อให้เกิดการกำหนดแผนงาน โครงการ กิจกรรม ที่สอดคล้องกับแผนการใช้ที่ดินที่กำหนดขึ้นและอยู่บนหลักการของรูปแบบเศรษฐกิจชีวภาพ-เศรษฐกิจหมุนเวียน-เศรษฐกิจสีเขียว (Bio-Circular-Green Economy : BCG Model)

#### 1.4 ระยะเวลาและสถานที่ดำเนินงาน

1.4.1 ระยะเวลา 1 ตุลาคม 2565 – 30 กันยายน 2566

1.4.2 สถานที่ ตำบลบานา อำเภอเมืองปัตตานี จังหวัดปัตตานี



## 1.5 ขั้นตอนการดำเนินงาน

### 1.5.1 รวบรวมข้อมูลปฐมภูมิและทุติยภูมิ ประกอบด้วย

- 1) ด้านกายภาพ ได้แก่ ทรัพยากรดิน ทรัพยากรน้ำ ทรัพยากรป่าไม้ ภูมิอากาศ สภาพการใช้ที่ดิน เขตป่าไม้ตามกฎหมายและมติคณะรัฐมนตรี ฯ
- 2) ด้านเศรษฐกิจและสังคม ได้แก่ การถือครองที่ดิน ลักษณะทางเศรษฐกิจของตำบล จำนวนประชากร ฯ
- 3) ด้านนโยบายและข้อกำหนดที่เกี่ยวข้อง ได้แก่ ยุทธศาสตร์ แผนการปฏิรูปประเทศ แผนพัฒนาเศรษฐกิจและสังคมแห่งชาติฉบับที่ 13 ยุทธศาสตร์ภาค แผนพัฒนากลุ่มจังหวัด แผนพัฒนาจังหวัด แผนพัฒนาการเกษตรและสหกรณ์ แผนพัฒนาท้องถิ่น 4 ปี ขององค์การบริหารส่วนจังหวัด เทศบาลตำบลหรือองค์การบริหารส่วนตำบล ฯ

1.5.2 จัดทำกระบวนการมีส่วนร่วมของชุมชน (Participatory Rural Appraisal : PRA) เพื่อรับฟังความคิดเห็น ประเด็นปัญหา ความต้องการด้านต่าง ๆ ขององค์การปกครองส่วนท้องถิ่นและเกษตรกรในตำบล

### 1.5.3 ประเมินคุณภาพของที่ดินของพืชเศรษฐกิจหลักและพืชทางเลือกที่มีมูลค่าของตำบล

### 1.5.4 สังเคราะห์ข้อมูลจากข้อ 1.5.1 ถึง 1.5.3 เพื่อใช้ประกอบการวางแผนการใช้ที่ดิน

### 1.5.5 กำหนด (ร่าง) แผนการใช้ที่ดินระดับตำบล

### 1.5.6 รับฟังความคิดเห็นของผู้มีส่วนได้ส่วนเสียต่อ (ร่าง) แผนการใช้ที่ดินที่กำหนดขึ้น

### 1.5.7 ปรับปรุง (ร่าง) แผนการใช้ที่ดินเพื่อจัดทำแผนการใช้ที่ดินฉบับสมบูรณ์

1.5.8 นำแผนการใช้ที่ดินเข้าสู่คณะกรรมการของเขตฯ เพื่อตรวจสอบความครบถ้วน /สมบูรณ์ของเนื้อหาและองค์ประกอบ

### 1.5.9 เผยแพร่แผนการใช้ที่ดินเพื่อนำไปสู่การขับเคลื่อนการดำเนินงาน ประกอบด้วย

1) องค์การปกครองส่วนท้องถิ่น นำแผนการใช้ที่ดินที่จัดทำขึ้นไปประกอบการจัดทำแผนการพัฒนาของตำบล เพื่อนำไปสู่การของงบประมาณที่มีความสอดคล้องกับศักยภาพด้านการผลิตและสภาพของทรัพยากรของตำบล

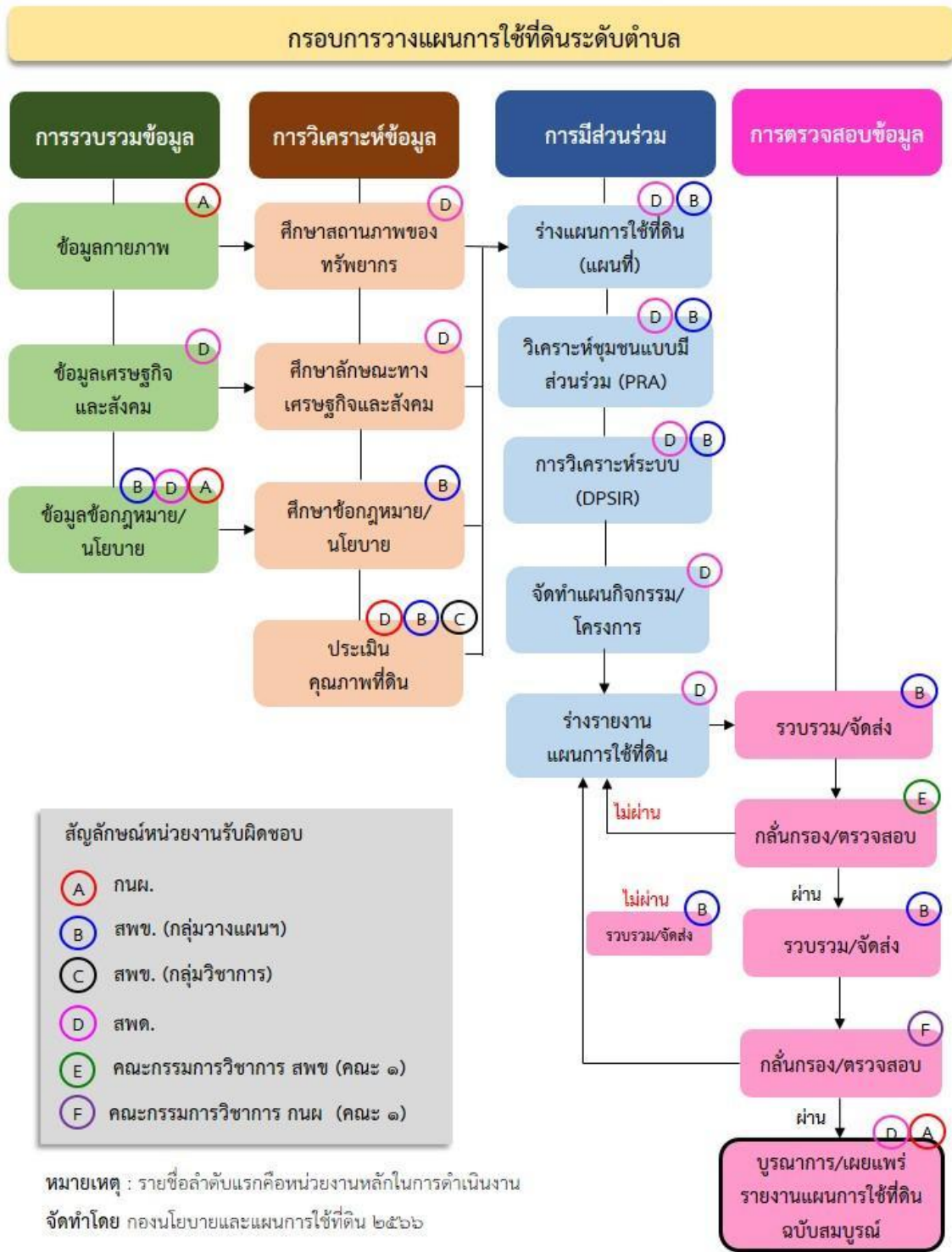
2) กรมพัฒนาที่ดิน โดยสำนักงานพัฒนาที่ดินจังหวัด กำหนดแผนงาน/โครงการ/กิจกรรมที่สอดคล้องกับแผนการใช้ที่ดินที่กำหนดขึ้นในแต่ละเขตและสามารถใช้ประกอบการของงบประมาณในพื้นที่อย่างมีหลักการและเป็นที่ยอมรับ

3) หน่วยงานราชการอื่น ๆ สามารถใช้เป็นข้อมูลพื้นฐานประกอบแผนงาน/โครงการ/กิจกรรม ที่สอดคล้องกับแผนการใช้ที่ดินที่กำหนดขึ้นในแต่ละเขต

ขั้นตอนการวางแผนการใช้ที่ดินระดับตำบลแสดงดังรูปที่ 1-1

## 1.6 วิสัยทัศน์ของตำบล

เปลี่ยนแปลงฐานะเป็นเทศบาลเมืองบานา การศึกษาอนาคตของชาติก้าวไกล ชุมชนอยู่ดีมีสุข บนพื้นฐานเศรษฐกิจพอเพียง สิ่งแวดล้อมยั่งยืน เชิดชูภูมิปัญญาชาวบ้าน อยู่ภายใต้ระบบ บริหารการ จัดการบ้านเมืองที่ดี (ที่มา <http://www.bana.go.th/vision.php>)



รูปที่ 1-1 ขั้นตอนการวางแผนการใช้ที่ดินระดับตำบล

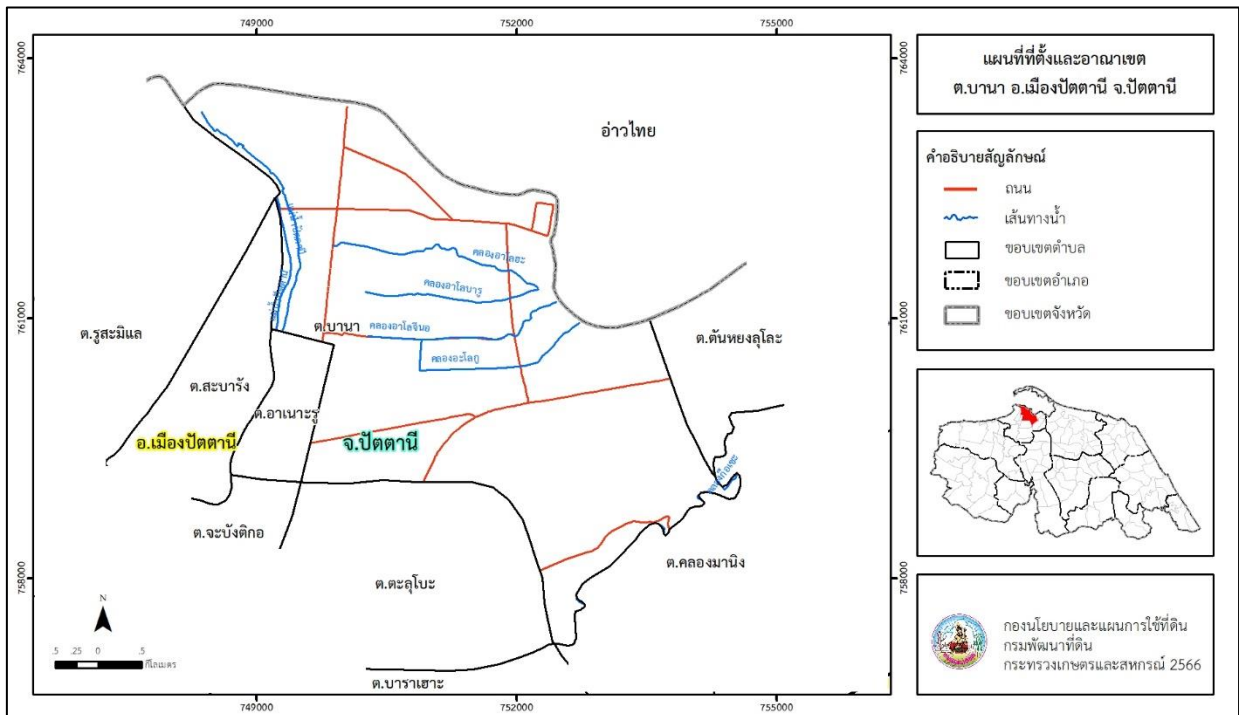


## บทที่ 2 ข้อมูลทั่วไป

### 2.1 ที่ตั้งและอาณาเขต

ตำบลบานา อำเภอเมืองปัตตานี จังหวัดปัตตานี ตั้งอยู่ทางทิศใต้ของอำเภอยะรัง มีพื้นที่ประมาณ 17 ตารางกิโลเมตร หรือ 10,718 ไร่ โดยมีอาณาเขตติดต่อ ดังนี้ (รูปที่ 2-1)

ทิศเหนือ	ติดต่อกับ	อำเภอไทย
ทิศใต้	ติดต่อกับ	ตำบลตะลุโบะ ตำบลบาราเฮาะ และตำบลคลองมานิง อำเภอเมืองปัตตานี จังหวัดปัตตานี
ทิศตะวันออก	ติดต่อกับ	ตำบลตันหยงลุโล๊ะ อำเภอเมืองปัตตานี จังหวัดปัตตานี
ทิศตะวันตก	ติดต่อกับ	ตำบลรูสะมิแล ตำบลสะบารัง ตำบลอานาะรู และตำบลจะตึกอ อำเภอเมืองปัตตานี จังหวัดปัตตานี



รูปที่ 2-1 ขอบเขตการปกครอง ตำบลบานา อำเภอเมืองปัตตานี จังหวัดปัตตานี

### 2.2 การแบ่งส่วนการปกครอง

ตำบลบานา อำเภอเมืองปัตตานี จังหวัดปัตตานี แบ่งส่วนการปกครองออกเป็น 11 หมู่บ้าน ดังนี้

หมู่ที่ 1 บ้านสุไหงปาแน	หมู่ที่ 7 บ้านปากาปันยัง
หมู่ที่ 2 บ้านบานา	หมู่ที่ 8 บ้านยูโย
หมู่ที่ 3 บ้านบานา	หมู่ที่ 9 บ้านแหลมนก
หมู่ที่ 4 บ้านกำปงตาราง	หมู่ที่ 10 บ้านกูแบอีแตะ
หมู่ที่ 5 บ้านกูวีน	หมู่ที่ 11 บ้านปากาดารอ
หมู่ที่ 6 บ้านจือโระ	



## 2.3 สภาพภูมิประเทศ

ลักษณะพื้นที่ทั่วไปส่วนใหญ่ที่ราบ สภาพพื้นที่ราบเรียบถึงค่อนข้างราบเรียบ ด้านทิศตะวันตกมีแม่น้ำปัตตานีไหลผ่าน ส่วนด้านทิศเหนือและทิศตะวันออกเป็นราบชายฝั่งทะเลติดกับอ่าวไทย เป็นส่วนหนึ่งของลุ่มน้ำภาคใต้ฝั่งตะวันออกตอนล่าง มีแหล่งน้ำที่สำคัญ เช่น แม่น้ำปัตตานี คลองอาโลชะ คลองอาโลจันอ และคลองอะโลกู

## 2.4 สภาพภูมิอากาศ

จากการศึกษาสถิติภูมิอากาศ (ปี พ.ศ.2536-2565) พบว่า ตำบลบานา อำเภอเมืองปัตตานี จังหวัดปัตตานี มีรายละเอียดดังนี้

### 2.4.1 อุณหภูมิ

มีอุณหภูมิโดยเฉลี่ยทั้งปี 27.4 องศาเซลเซียส อุณหภูมิสูงสุดเฉลี่ย 32.6 องศาเซลเซียส และอุณหภูมิต่ำสุดเฉลี่ย 23.7 องศาเซลเซียส

### 2.4.2 ปริมาณน้ำฝน

มีปริมาณน้ำฝนรวมทั้งปี 2,005.5 มิลลิเมตร มีฝนตกประมาณ 150 วัน เดือนที่มีฝนตกมากที่สุด ในเดือนธันวาคม มีปริมาณฝน 410.5 มิลลิเมตร และมีฝนตกประมาณ 18 วัน

### 2.4.3 สมดุลน้ำเพื่อการเกษตร

จากข้อมูลสถิติภูมิอากาศในคาบ 30 ปี (ปี พ.ศ.2536-2565) ณ สถานีตรวจอากาศจังหวัดปัตตานี ได้นำมาวิเคราะห์สมดุลของน้ำเพื่อการเกษตร ซึ่งเป็นการวิเคราะห์หาช่วงฤดูการเพาะปลูกพืชตลอดจนช่วงระยะเวลาที่พืชเสี่ยงต่อการขาดน้ำ ข้อมูลที่นำมาวิเคราะห์ คือ ปริมาณน้ำฝน และศักยภาพการคายระเหยน้ำอ้างอิง (ET<sub>o</sub>) ซึ่งคำนวณด้วยโปรแกรม Cropwat for Windows Version 8.0 โดยใช้สมการ Penman-Monteith สามารถสรุปสมดุลของน้ำเพื่อการเกษตรในเขตอาศัยน้ำฝนได้ดังนี้

ช่วงที่เหมาะสมต่อการปลูกพืช เป็นช่วงที่ค่าปริมาณน้ำฝนมากกว่าค่า 0.5 การระเหยจากผิวดินและการคายน้ำของพืช เป็นช่วงที่ดินมีความชุ่มชื้นพอเหมาะต่อการเพาะปลูกพืช เป็นช่วงที่ดินมีความชุ่มชื้นพอเหมาะต่อการเพาะปลูกพืชได้ตลอดทั้งปี

ช่วงที่มีน้ำมากเกินพอ เป็นช่วงที่ค่าปริมาณน้ำฝนมากกว่าค่าการระเหยจากผิวดินและการคายน้ำของพืช ซึ่งช่วงนี้เริ่มตั้งแต่ต้นเดือนเมษายนถึงปลายเดือนมกราคม (ตารางที่ 2-1 และรูปที่ 2-2)



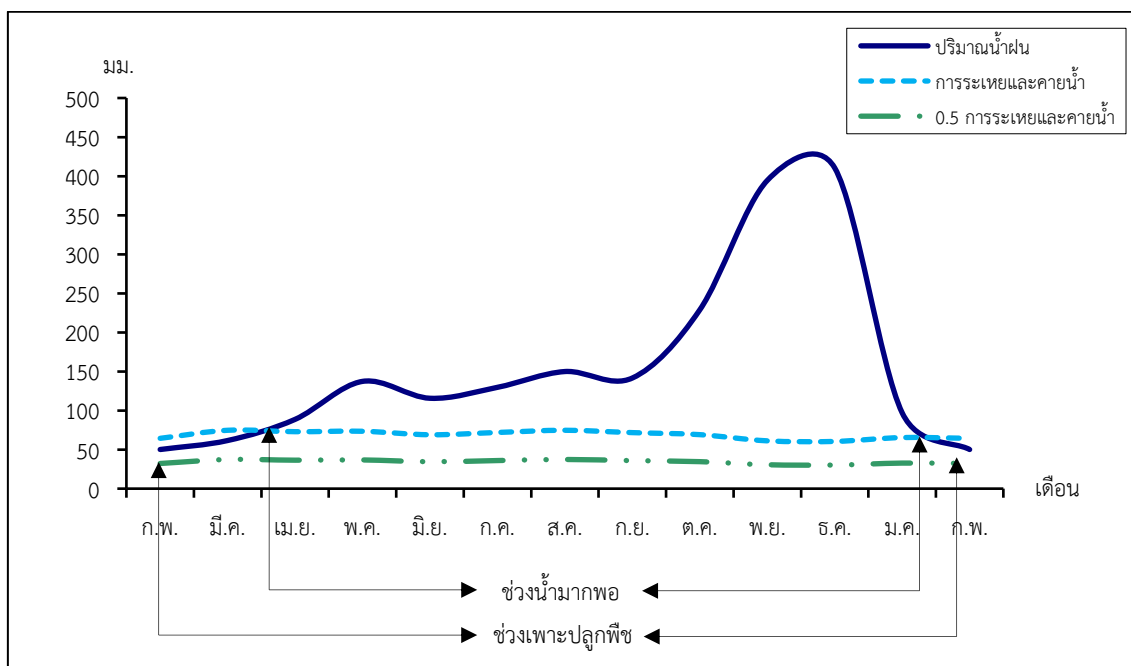
ตารางที่ 2-1 สถิติภูมิอากาศ ณ สถานีตรวจอากาศจังหวัดปัตตานี<sup>1</sup> (ปี พ.ศ.2536 - 2565)

เดือน	อุณหภูมิ (°ซ.)			ความชื้นสัมพัทธ์ (%)	ปริมาณน้ำฝน (มม.)	จำนวนวันที่ฝนตก (วัน)	ศักยภาพการคายระเหยน้ำ (มม.)	ปริมาณฝนใช้การ <sup>2</sup> (มม.)
	ต่ำสุด	สูงสุด	เฉลี่ย					
ม.ค.	22.7	31.1	26.3	82.0	97.0	8.7	65.4	81.9
ก.พ.	22.4	32.3	26.7	79.0	50.1	4.1	64.4	46.1
มี.ค.	23.1	33.5	27.6	79.0	61.6	7.0	74.7	55.5
เม.ย.	24.0	34.3	28.4	78.0	88.7	7.8	72.9	76.1
พ.ค.	24.6	34.1	28.5	80.0	137.3	12.5	73.5	107.1
มิ.ย.	24.3	33.6	28.1	80.0	115.7	12.5	69.0	94.3
ก.ค.	24.1	33.3	27.9	79.0	129.7	12.0	71.9	102.8
ส.ค.	24.0	33.3	27.7	80.0	149.9	13.3	74.7	113.9
ก.ย.	24.0	32.8	27.5	81.0	141.6	15.1	71.7	109.5
ต.ค.	23.9	32.0	27.1	84.0	228.9	18.5	69.1	145.1
พ.ย.	23.8	30.8	26.6	87.0	394.5	20.5	61.2	164.4
ธ.ค.	23.3	30.1	26.2	86.0	410.5	18.2	60.5	166.1
เฉลี่ย	23.7	32.6	27.4	81.3	-	-	-	-
รวม	-	-	-	-	2,005.5	150.2	829.0	1,262.8

หมายเหตุ : <sup>1</sup> เป็นสถานีตรวจอากาศที่ใกล้พื้นที่ตำบลมากที่สุด

<sup>2</sup> จากการคำนวณโดยโปรแกรม Cropwat for Windows Version 8.0

ที่มา : กรมอุตุนิยมวิทยา (2566)



หมายเหตุ : ใช้ข้อมูลปริมาณน้ำฝน 13 เดือน เพราะสามารถแสดงให้เห็นความต่อเนื่องของข้อมูลที่น่าวิเคราะห์ สมดุลของน้ำเพื่อการเกษตร

รูปที่ 2-2 กราฟสมดุลของน้ำเพื่อการเกษตร ปี พ.ศ. 2536 – 2565

## 2.5 สภาพการใช้ที่ดินปัจจุบัน

สภาพการใช้ที่ดินตำบลบานา อำเภอเมืองปัตตานี จังหวัดปัตตานี ซึ่งสำรวจโดยกลุ่มวิเคราะห์สภาพการใช้ที่ดิน (2566) ประกอบด้วยประเภทการใช้ที่ดินต่างๆ ดังนี้

2.5.1 พื้นที่ชุมชนและสิ่งปลูกสร้าง มีเนื้อที่ 4,879 ไร่ หรือร้อยละ 45.53 ของพื้นที่ตำบล

2.5.2 พื้นที่เกษตรกรรมมีเนื้อที่ 3,742 ไร่ หรือร้อยละ 34.91 ของพื้นที่ตำบล ประกอบด้วย การ

ใช้ประโยชน์ที่ดินด้านเกษตรกรรมต่างๆ ดังต่อไปนี้

- 1) พื้นที่นา มีเนื้อที่ 2,697 ไร่ หรือร้อยละ 25.16 ของพื้นที่ตำบล ได้แก่ นาข้าว และนาร้าง
- 2) ไม้ยืนต้น มีเนื้อที่ 62 ไร่ หรือร้อยละ 0.58 ของพื้นที่ตำบล ได้แก่ ยางพารา/มะพร้าว

ยางพารา

3) ไม้ผล มีเนื้อที่ 120 ไร่ หรือร้อยละ 1.12 ของพื้นที่ตำบล ได้แก่ มะพร้าว

4) สถานที่เพาะเลี้ยงสัตว์น้ำ มีเนื้อที่ 863 ไร่ หรือร้อยละ 8.05 ของพื้นที่ตำบล ได้แก่ สถานที่เพาะเลี้ยงกุ้ง และสถานที่เพาะเลี้ยงสัตว์น้ำร้าง

2.5.3 พื้นที่ป่าไม้ มีเนื้อที่ 188 ไร่ หรือร้อยละ 1.75 ของพื้นที่ตำบล ได้แก่ ป่าชายเลนรอสภาพ

ฟื้นฟู

2.5.4 พื้นที่แหล่งน้ำ มีเนื้อที่ 477 ไร่ หรือร้อยละ 4.44 ของพื้นที่ตำบล ได้แก่ ทะเล แม่น้ำ ลำ

ห้วย ลำคลอง และบ่อน้ำในไร่นา



2.5.5 พื้นที่เบ็ดเตล็ด มีเนื้อที่ 1,432 ไร่ หรือร้อยละ 13.37 ของพื้นที่ตำบล ได้แก่ พื้นที่ลุ่ม พึ่งพญาธรรมชาติ และพื้นที่ถม

ตารางที่ 2-2 สภาพการใช้ที่ดิน ตำบลบานา อำเภอเมืองปัตตานี จังหวัดปัตตานี

หน่วยแผนที่	ประเภทการใช้ที่ดิน	เนื้อที่	
		ไร่	ร้อยละ
<b>U</b>	<b>พื้นที่ชุมชนและสิ่งปลูกสร้าง</b>	<b>4,879</b>	<b>45.53</b>
U101	ตัวเมืองและย่านการค้า	1,962	18.31
U201	หมู่บ้านบนพื้นราบ	1,526	14.24
U301	สถานที่ราชการและสถาบันต่าง ๆ	218	2.03
U403	สถานีขนส่ง	7	0.07
U405	ถนน	311	2.90
U501	นิคมอุตสาหกรรม	674	6.29
U502	โรงงานอุตสาหกรรม	139	1.30
U601	สถานที่พักผ่อนหย่อนใจ	42	0.39
<b>A</b>	<b>พื้นที่เกษตรกรรม</b>	<b>3,742</b>	<b>34.91</b>
A100	นาร้าง	531	4.95
A101	นาข้าว	2,166	20.21
A302	ยางพารา	27	0.25
A302/A405	ยางพารา/มะพร้าว	35	0.33
A405	มะพร้าว	120	1.12
A900	สถานที่เพาะเลี้ยงสัตว์น้ำร้าง	328	3.06
A903	สถานที่เพาะเลี้ยงกุ้ง	535	4.99
<b>F</b>	<b>พื้นที่ป่าไม้</b>	<b>188</b>	<b>1.75</b>
F300	ป่าชายเลนรอสภาพฟื้นฟู	188	1.75
<b>M</b>	<b>พื้นที่เบ็ดเตล็ด</b>	<b>1,432</b>	<b>13.37</b>
M101	พึ่งพญาธรรมชาติ	58	0.54
M102	พึ่งพญาสลับไม้พุ่ม/ไม้ละเมาะ	201	1.88
M201	พื้นที่ลุ่ม	13	0.12
M302	บ่อลูกรัง	6	0.06
M401	พื้นที่กองวัสดุ	24	0.22

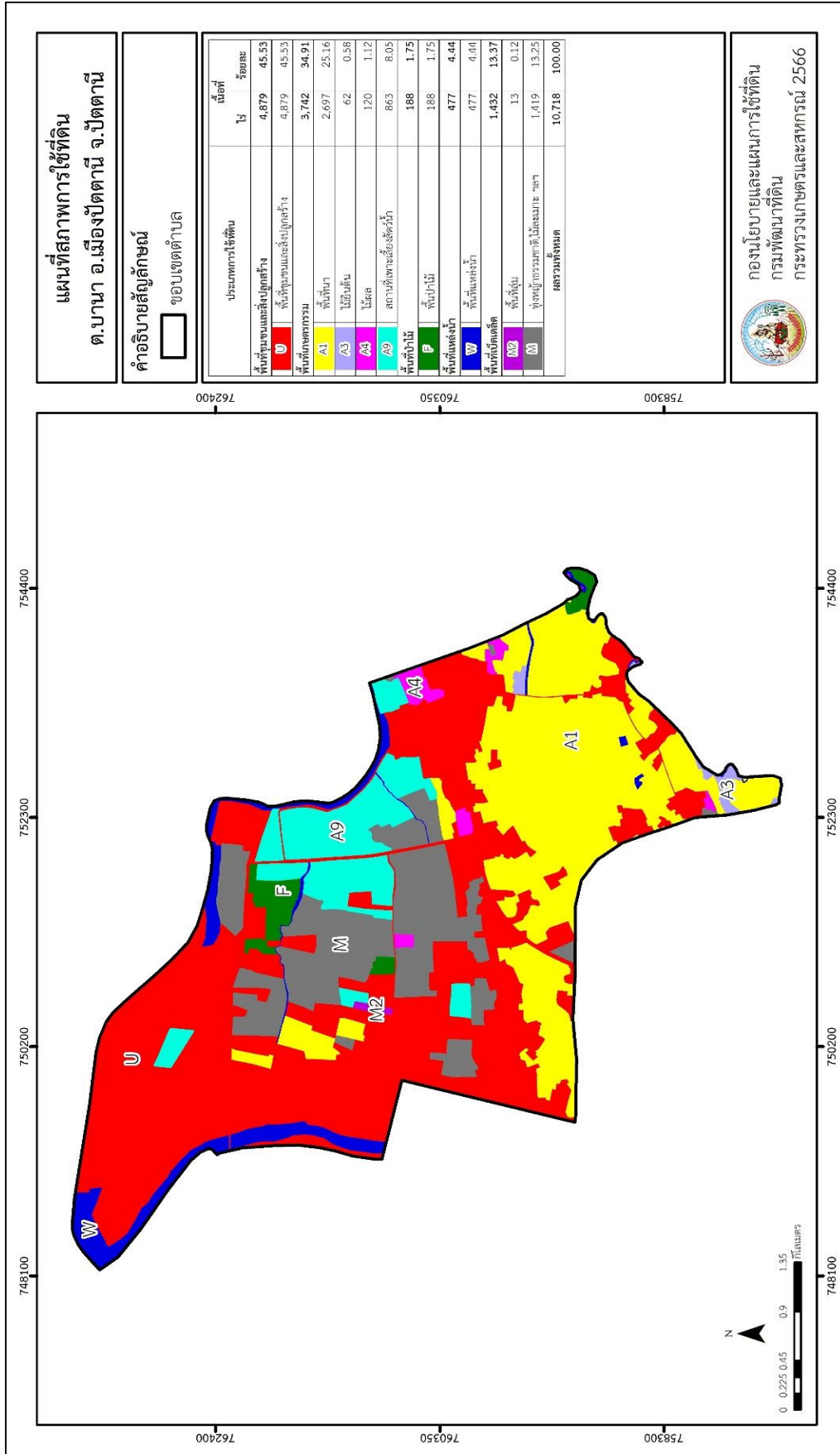


แผนการใช้ที่ดินตำบลบานา อำเภอเมือง จังหวัดปัตตานี

M405	พื้นที่ถม	50	0.47
M501	นาเกลือ	1,080	10.08
<b>W</b>	<b>พื้นที่แหล่งน้ำ</b>	<b>477</b>	<b>4.44</b>
W101	แม่น้ำ ลำห้วย ลำคลอง	232	2.16
W103	ทะเล	237	2.21
W202	บ่อน้ำในไร่นา	8	0.07
<b>ผลรวมทั้งหมด</b>		<b>10,718</b>	<b>100.00</b>



แผนการใช้ที่ดินตำบลบนา อำเภอเมือง จังหวัดปัตตานี



รูปที่ 2-3 สภาพการใช้ที่ดิน ตำบลบนา อำเภอเมืองปัตตานี จังหวัดปัตตานี



## 2.6 สภาพเศรษฐกิจและสังคม

### 2.6.1 ประชากร

จากหลักฐานทะเบียนราษฎรของกรมการปกครอง กระทรวงมหาดไทย ณ เดือนธันวาคม 2565 พบว่า ประชากรที่อาศัยในพื้นที่ตำบลบานามีประชากรรวม 21,564 คน แยกเป็นชาย 10,624 คน เป็นหญิง 10,940 คน ความหนาแน่นโดยเฉลี่ย 1,257.38 คนต่อตารางกิโลเมตร มีจำนวนครัวเรือนทั้งหมด 9,445 ครัวเรือน เป็นครัวเรือนเกษตรที่มาขึ้นทะเบียนกรมส่งเสริมการเกษตร 728 ครัวเรือน หรือร้อยละ 7.71 ของจำนวนครัวเรือนทั้งหมด และเป็นครัวเรือนที่ประกอบอาชีพอื่นๆ ครัวเรือนเกษตรที่ไม่ได้มาขึ้นทะเบียนกรมส่งเสริมการเกษตร 8,717 ครัวเรือน หรือร้อยละ 92.29 ของจำนวนครัวเรือนทั้งหมด ดังรายละเอียดในตารางที่ 2-3 ถึง 2- 4

ตารางที่ 2-3 จำนวนประชากรและครัวเรือนตำบลบานา อำเภอเมืองปัตตานี จังหวัดปัตตานี ปี 2565

พื้นที่	จำนวน ครัวเรือน	จำนวนประชากร (คน)		
		ชาย	หญิง	รวม
ตำบลบานา	9,445	10,624	10,940	21,564
หมู่ที่ 1 สุโหลงปาน	502	879	885	1,764
หมู่ที่ 2 บานา	582	1,049	1,062	2,111
หมู่ที่ 3 บานา	356	507	514	1,021
หมู่ที่ 4 กำปงตารง	239	330	319	649
หมู่ที่ 5 กูวิง	325	587	623	1,210
หมู่ที่ 6 จือโระ	350	845	875	1,720
หมู่ที่ 7 ปากาปันยัง	459	516	555	1,071
หมู่ที่ 8 ยูโย	2,427	1,938	1,871	3,809
หมู่ที่ 9 แหลมนก	485	643	718	1,361
หมู่ที่ 10 กูแบฮี้แตะ	1,377	1,237	1,370	2,607
หมู่ที่ 11 ปากาดารอ	2,343	2,093	2,148	4,241

ที่มา : กรมการปกครอง (2566)



ตารางที่ 2-4 จำนวนและสัดส่วนครัวเรือนเกษตรตำบลบานา อำเภอเมืองปัตตานี จังหวัดปัตตานี ปี 2565

รายการ	จำนวน (ครัวเรือน)	ร้อยละ
จำนวนครัวเรือนทั้งหมด <sup>1)</sup>	9,445	100.00
- จำนวนครัวเรือนเกษตรที่มาขึ้นทะเบียนกรมส่งเสริมการเกษตร <sup>2)</sup>	728	7.71
- จำนวนครัวเรือนที่ประกอบอาชีพอื่นๆ และจำนวนครัวเรือนเกษตรที่ไม่ได้มาขึ้นทะเบียนฯ	8,717	92.29

ที่มา : 1) กรมการปกครอง (2566)  
2) กรมส่งเสริมการเกษตร (2566)

### 2.6.2 การถือครองที่ดิน

จากข้อมูลกรมการปกครอง ณ เดือนธันวาคม 2565 ตำบลบานามีจำนวนครัวเรือนทั้งหมด 9,445 ครัวเรือน โดยถือครองที่ดินเฉลี่ยครัวเรือนละ 1.13 ไร่

### 2.6.3 ลักษณะทางเศรษฐกิจและการประกอบอาชีพ

ประชากรในตำบลบานาประกอบอาชีพเกษตรกรรม ค้าขาย รับราชการ รับจ้างทั่วไป และอื่นๆ มีเกษตรกรบางครัวเรือนประกอบอาชีพหลายอย่างควบคู่กันไป สำหรับพืชที่เกษตรกรปลูกเป็นอาชีพหลัก ได้แก่ ยางพารา ปาล์มน้ำมัน ทุเรียน และข้าว ทางด้านการเลี้ยงสัตว์เกษตรกรจะมีการเลี้ยงไว้เพื่อบริโภคหากเหลือจึงจำหน่ายเป็นรายได้เสริม

### 2.6.4 ด้านรายได้-รายจ่าย

จากข้อมูลพื้นฐาน จปฐ. (กรมการพัฒนาชุมชน, 2566) พบว่า รายได้ครัวเรือนเฉลี่ยปีละ 215,997.02 บาท รายได้บุคคลเฉลี่ยปีละ 79,038.98 บาท รายจ่ายครัวเรือนเฉลี่ยปีละ 100,836.84 บาท รายจ่ายบุคคลเฉลี่ยปีละ 36,898.84 บาท เมื่อพิจารณาจะเห็นว่ารายได้ครัวเรือนมากกว่ารายจ่ายครัวเรือนปีละ 115,160.18 บาท และรายได้บุคคลมากกว่ารายจ่ายบุคคลปีละ 42,140.14 บาท ดังรายละเอียดในตารางที่ 2-5



ตารางที่ 2-5 รายได้-รายจ่ายเฉลี่ยครัวเรือนตำบลบานา อำเภอเมืองปัตตานี จังหวัดปัตตานี ปี 2565

พื้นที่	แหล่งรายได้ของครัวเรือน (บาท/ปี)			รายได้ครัวเรือนเฉลี่ย (บาท/ปี)	รายได้บุคคลเฉลี่ย (บาท/ปี)	รายจ่ายครัวเรือนเฉลี่ย (บาท/ปี)	รายจ่ายบุคคลเฉลี่ย (บาท/ปี)
	อาชีพหลัก	อาชีพรอง	รายได้อื่น ๆ				
ตำบลบานา	197,150.66	10,607.06	6,083.18	215,997.02	79,038.98	100,836.84	36,898.84
หมู่ที่ 1 สุโหลงปาน	139,720.80	24,239.32	9,745.87	186,056.41	59,477.05	91,904.83	29,379.41
หมู่ที่ 2 บานา	171,256.41	1,666.67	4,760.26	177,747.44	58,796.86	135,687.18	44,883.80
หมู่ที่ 3 บานา	174,040.18	1,676.34	11,015.63	189,995.54	57,512.16	158,653.97	48,024.99
หมู่ที่ 4 กำปงตาง	193,447.37	4,403.51	1,368.42	199,464.91	46,311.61	31,026.32	7,203.67
หมู่ที่ 5 กูวัง	88,458.73	2,633.70	39,731.27	149,920.87	46,284.30	34,531.78	10,660.82
หมู่ที่ 6 จือโร๊ะ	277,042.00	3,000.00	8,392.40	290,323.60	71,157.75	199,068.76	48,791.36
หมู่ที่ 7 ปากกั้ง	184,168.90	-	33.92	184,202.83	80,199.08	90,964.66	39,604.62
หมู่ที่ 8 ยูโย	160,522.58	-	-	160,522.58	55,227.15	45,688.11	15,718.81
หมู่ที่ 9 แหลมนก	228,558.92	5,581.08	4,902.70	239,961.62	88,608.58	103,789.19	38,325.35
หมู่ที่ 10 กูแบอิตะ	139,106.08	93.6	-	139,199.69	62,135.79	97,352.57	43,456.13
หมู่ที่ 11 ปากาดารอ	279,068.88	30,942.22	6,836.37	316,992.87	145,699.91	128,762.64	59,183.36

ที่มา : กรมการพัฒนาชุมชน (2566)



## บทที่ 3

### สถานภาพของทรัพยากรธรรมชาติ

การศึกษาสถานภาพของทรัพยากรธรรมชาติในพื้นที่ตำบลบานา อำเภอเมืองปัตตานี จังหวัดปัตตานี ได้แก่ ทรัพยากรป่าไม้ ทรัพยากรน้ำ และทรัพยากรดิน ซึ่งเป็นทรัพยากรกายภาพที่สำคัญต่อการทำการเกษตร ดังนั้นจึงจำเป็นต้องทราบว่าทรัพยากรธรรมชาติแต่ละชนิดปัจจุบันมีสถานะอย่างไร เพื่อใช้เป็นข้อมูลประกอบการวางแผนการใช้ที่ดินซึ่งจะนำไปสู่การกำหนดแผนงาน โครงการ กิจกรรม รวมถึงมาตรการต่าง ๆ เพื่อการพัฒนาพื้นที่อย่างมีประสิทธิภาพต่อไป โดยมีรายละเอียดดังนี้

#### 3.1 ทรัพยากรป่าไม้

##### 3.1.1 ป่าไม้ตามกฎหมายและมติคณะรัฐมนตรี

1) ป่าอนุรักษ์ ไม่พบพื้นที่ป่าอนุรักษ์ (เขตอุทยานแห่งชาติ เขตรักษาพันธุ์สัตว์ป่า เขตวนอุทยาน และเขตห้ามล่าสัตว์ป่า) ในพื้นที่

2) ป่าสงวนแห่งชาติ ได้มีการจำแนกเขตการใช้ประโยชน์ทรัพยากรและที่ดินป่าไม้ในพื้นที่ป่าสงวนแห่งชาติตามมติคณะรัฐมนตรี วันที่ 10 มีนาคม 2535 และ 17 มีนาคม 2535 แบ่งออกเป็น 3 เขต ประกอบด้วย เขตพื้นที่ป่าเพื่อการอนุรักษ์ (Zone C) เขตพื้นที่ป่าเพื่อเศรษฐกิจ (Zone E) และเขตพื้นที่ป่าที่เหมาะสมต่อการเกษตร (Zone A) จากการวิเคราะห์ข้อมูลไม่พบพื้นที่ป่าสงวนแห่งชาติในพื้นที่

3.1.2 **ชั้นคุณภาพลุ่มน้ำ** (มติคณะรัฐมนตรี วันที่ 28 พฤษภาคม 2528) จากการวิเคราะห์ข้อมูล พบชั้นคุณภาพลุ่มน้ำในพื้นที่ ได้แก่

(1) พื้นที่ลุ่มน้ำชั้นที่ 1AR เนื้อที่ 470 ไร่

(2) พื้นที่ลุ่มน้ำชั้นที่ 5 เนื้อที่ 10,248 ไร่

ทั้งนี้ เนื้อที่ดังกล่าวข้างต้นคำนวณด้วยระบบสารสนเทศภูมิศาสตร์ เป็นเนื้อที่เบื้องต้นเท่านั้น ไม่สามารถใช้อ้างอิงได้ทางกฎหมาย

#### 3.2 ทรัพยากรน้ำ

3.2.1 ปริมาณน้ำฝน พบว่า ในพื้นที่ตำบลบานา มีปริมาณน้ำฝนเฉลี่ยในคาบ 30 ปี (พ.ศ.2536-2565) 2,005.5 มิลลิเมตรต่อปี

3.2.2 น้ำผิวดิน หมายถึง แม่น้ำลำคลอง หนอง บึง ทะเลสาบ อ่างเก็บ และแหล่งน้ำสาธารณะอื่นๆ ที่อยู่ภายในผืนแผ่นดิน ในพื้นที่ตำบลบานา มีรายละเอียดของแหล่งน้ำผิวดินดังนี้

แหล่งน้ำผิวดินธรรมชาติ ได้แก่ คลองกือเซะ คลองอะโลกู คลองอาโลจันอ คลองอาโลบาร์ู คลองอาโลฮะ และแม่น้ำปัตตานี

3.2.3 ใช้ฐานข้อมูลน้ำบาดาลของกรมทรัพยากรน้ำบาดาล กระทรวงทรัพยากรธรรมชาติและสิ่งแวดล้อม จากข้อมูล <http://app.dgr.go.th/newpasutara/xml/search.php> สืบค้น ณ วันที่ 26 พฤษภาคม 2566 ซึ่งพบว่า ตำบลบานา มีจำนวนบ่อบาดาลราชการจำนวน 18 บ่อ และจำนวนบ่อบาดาลเอกชนจำนวน 1 บ่อ



### 3.3 ทรัพยากรดิน

ทรัพยากรดินในพื้นที่ตำบลบานา อำเภอเมืองปัตตานี จังหวัดปัตตานี พบหน่วยแผนที่ดินทั้งหมด 9 หน่วยแผนที่ดิน และหน่วยพื้นที่เบ็ดเตล็ด 1 หน่วยแผนที่ ดังนี้

#### 3.3.1 ดินในพื้นที่ลุ่ม มี 6 หน่วยแผนที่ดิน ได้แก่

- 1) หน่วยแผนที่ดิน Pti-slA ชุดดินปัตตานี มีเนื้อดินบนเป็นดินร่วนปนทราย ความลาดชัน 0-2 เปอร์เซ็นต์ มีเนื้อที่ 717 ไร่ หรือร้อยละ 6.69 ของเนื้อที่ตำบล
- 2) หน่วยแผนที่ดิน Pti-fl-sIA ดินคล้ายชุดดินปัตตานีที่เป็นดินร่วนละเอียด มีเนื้อดินบนเป็นดินร่วนปนทราย ความลาดชัน 0-2 เปอร์เซ็นต์ มีเนื้อที่ 809 ไร่ หรือร้อยละ 7.55 ของเนื้อที่ตำบล
- 3) หน่วยแผนที่ดิน Ra-clA ชุดดินระแงะ มีเนื้อดินบนเป็นดินร่วนปนดินเหนียว ความลาดชัน 0-2 เปอร์เซ็นต์ มีเนื้อที่ 1,079 ไร่ หรือร้อยละ 10.07 ของเนื้อที่ตำบล
- 4) หน่วยแผนที่ดิน Sm-sicA ชุดดินสมุทรปราการ มีเนื้อดินบนเป็นดินร่วนเหนียวปนทรายแป้ง ความลาดชัน 0-2 เปอร์เซ็นต์ มีเนื้อที่ 2,379 ไร่ หรือร้อยละ 22.19 ของเนื้อที่ตำบล
- 5) หน่วยแผนที่ดิน Tkt-sicA ชุดดินตะกั่วทุ่ง มีเนื้อดินบนเป็นดินเหนียวปนทรายแป้ง ความลาดชัน 0-2 เปอร์เซ็นต์ มีเนื้อที่ 20 ไร่ หรือร้อยละ 0.19 ของเนื้อที่ตำบล
- 6) หน่วยแผนที่ดิน Tkt-f-cA ดินคล้ายชุดดินตะกั่วทุ่งที่เป็นดินเหนียวละเอียด มีเนื้อดินบนเป็นดินเหนียว ความลาดชัน 0-2 เปอร์เซ็นต์ มีเนื้อที่ 3,177 ไร่ หรือร้อยละ 29.64 ของเนื้อที่ตำบล

#### 3.3.2 ดินในพื้นที่ดอน มี 3 หน่วยแผนที่ดิน ได้แก่

- 1) หน่วยแผนที่ดิน Bc-lsA ชุดดินบาเจาะ มีเนื้อดินบนเป็นดินทรายปนดินร่วน ความลาดชัน 0-2 เปอร์เซ็นต์ มีเนื้อที่ 543 ไร่ หรือร้อยละ 5.06 ของเนื้อที่ตำบล
- 2) หน่วยแผนที่ดิน Bh-lsA ชุดดินบ้านทอน มีเนื้อดินบนเป็นดินทรายปนดินร่วน ความลาดชัน 0-2 เปอร์เซ็นต์ มีเนื้อที่ 1,166 ไร่ หรือร้อยละ 10.88 ของเนื้อที่ตำบล
- 3) หน่วยแผนที่ดิน Bh-nc-lsA ดินคล้ายชุดดินบ้านทอนที่มีชั้นไม่เชื่อมแข็ง มีเนื้อดินบนเป็นดินทรายปนดินร่วน ความลาดชัน 0-2 เปอร์เซ็นต์ มีเนื้อที่ 136 ไร่ หรือร้อยละ 1.27 ของเนื้อที่ตำบล

3.3.3 พื้นที่เบ็ดเตล็ด มี 1 หน่วยแผนที่ คือ หน่วยแผนที่ W พื้นที่น้ำ มีเนื้อที่ 692 ไร่ หรือร้อยละ 6.46 ของเนื้อที่ตำบล

ปัญหาทรัพยากรดินทางการเกษตรตามสภาพธรรมชาติในพื้นที่ พบปัญหาดินเค็ม มีเนื้อที่ 3,197 ไร่ หรือร้อยละ 29.83 ของเนื้อที่ตำบล ได้แก่ ชุดดินตะกั่วทุ่ง (Tkt) และดินตะกั่วทุ่งที่เป็นดินเหนียวละเอียด (Tkt-f) ปัญหาดินเปรี้ยวจัด มีเนื้อที่ 2,605 ไร่ หรือร้อยละ 24.31 ของเนื้อที่ตำบล ได้แก่ ชุดดินปัตตานี (Pti) ดินปัตตานีที่เป็นดินร่วนละเอียด (Pti-fl) และชุดดินระแงะ (Ra) และปัญหาดินทรายจัด มีเนื้อที่ 1,845 ไร่ หรือร้อยละ 17.21 ของเนื้อที่ตำบล ได้แก่ ชุดดินบาเจาะ (Bc) ชุดดินบ้านทอน (Bh) และดินบ้านทอนที่มีชั้นไม่เชื่อมแข็ง (Bh-nc)

รายละเอียดของสมบัติดิน ตำบลบานา อำเภอเมืองปัตตานี จังหวัดปัตตานี ดังแสดงในตารางที่ 3-1 และแผนที่แสดงในลักษณะของชุดดิน (รูปที่ 3-1)



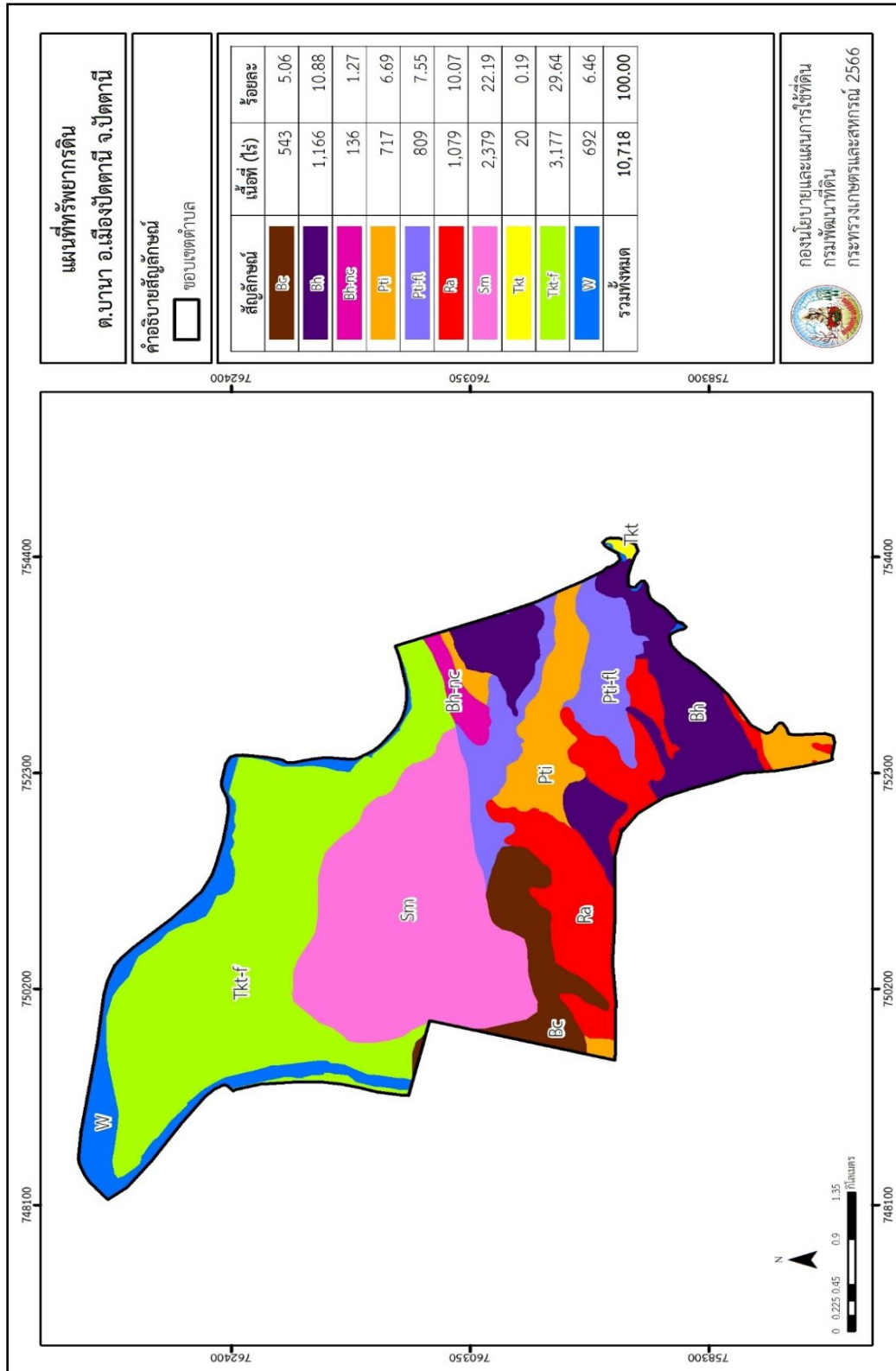
ตารางที่ 3-1 สมบัติดิน ตำบลบานา อำเภอเมืองปัตตานี จังหวัดปัตตานี

หน่วยแผนที่ดิน	ความลาดชัน (%)	ความลึก (ซม.)	การระบายน้ำ	ความอุดมสมบูรณ์ของดิน	ความจุแลกเปลี่ยนแคตไอออน (cmol/kg)	ความอิ่มตัวบส (%)	ปฏิกิริยาดิน		ค่าการนำไฟฟ้า (dS/m)	ความลึกของชั้นจาโรเซต (ซม.)		เนื้อที่ไร่
							ดินบน	ดินล่าง		ไร	ร้อยละ	
Bc-lsA	0-2	>150	ค่อนข้างมาก	ปานกลาง	<10	<35	5.0-6.5	5.0-6.0	<2	-	543	5.06
Bh-lsA	0-2	50-100	ดีปานกลาง	ต่ำ	<10	<35	4.5-6.0	5.0-6.0	<2	-	701	6.54
Bh-lsA*	0-2	50-100	ดีปานกลาง	ปานกลาง	<10	<35	4.5-6.0	5.0-6.0	<2	-	465	4.34
Bh-nc-lsA	0-2	>150	ดีถึงดีปานกลาง	ปานกลาง	<10	<35	4.5-6.0	5.0-6.0	<2	-	136	1.27
Pti-fl-sIA	0-2	>150	เลว	ปานกลาง	<10	35-75	5.5-6.5	5.5-8.0	<2	50-100	809	7.55
Pti-sIA	0-2	>150	เลว	ต่ำ	<10	35-75	5.5-6.5	5.5-8.0	<2	50-100	116	1.08
Pti-sIA*	0-2	>150	เลว	ปานกลาง	<10	35-75	5.5-6.5	5.5-8.0	<2	50-100	601	5.61
Ra-clA	0-2	>150	เลวมาก	ต่ำ	>20	<35	4.5-5.0	4.5-5.0	<2	50-100	46	0.43
Ra-clA*	0-2	>150	เลวมาก	ปานกลาง	>20	<35	4.5-5.0	4.5-5.0	<2	50-100	1,033	9.64
Sm-sicIA	0-2	>150	เลว	สูง	>20	>75	6.0-8.0	6.0-8.0	2-4	-	2,379	22.19
Tkt-f-cA	0-2	>150	เลวมาก	สูง	>20	>75	6.0-8.0	7.5-8.0	<2	-	3,127	29.17
Tkt-f-cA*	0-2	>150	เลวมาก	ปานกลาง	>20	>75	6.0-8.0	7.5-8.0	<2	-	50	0.47
Tkt-sicA	0-2	>150	เลวมาก	สูง	>20	>75	6.0-8.0	7.5-8.0	<2	-	20	0.19
W	-	-	-	-	-	-	-	-	-	-	692	6.46
<b>รวมทั้งหมด</b>											<b>10,718</b>	<b>100.00</b>

หมายเหตุ: 1. \* หมายถึง หน่วยแผนที่ดินที่มีความอุดมสมบูรณ์ของดินต่างจากหน่วยแผนที่ดินเดียวกัน

2. เนื้อที่คำนวณด้วยโปรแกรมระบบสารสนเทศภูมิศาสตร์

ที่มา: กองสำรวจและวิจัยทรัพยากรดิน (2566)



รูปที่ 3-1 ทรัพยากรดิน ตำบลบานา อำเภอเมืองปัตตานี จังหวัดปัตตานี



## บทที่ 4

### กระบวนการมีส่วนร่วมของชุมชน (Participatory Rural Appraisal : PRA)

#### 4.1 การวิเคราะห์ผลจากการจัดทำกระบวนการมีส่วนร่วมของชุมชน (PRA)

การวิเคราะห์ผลจากการทำ PRA ณ ห้องประชุมองค์การบริหารส่วนตำบลบานา อำเภอเมือง จังหวัดปัตตานี วันที่ 3 สิงหาคม 2566 โดยผู้อำนวยการสถานีพัฒนาที่ดินปัตตานี มีผู้แทนจากอปท. กำนัน ผู้ใหญ่บ้าน หมออดิน รวมทั้งเกษตรกรภายในตำบลเข้าร่วมด้วย สามารถสรุปสาระสำคัญ ได้ดังนี้

ตำบลบานา ส่วนใหญ่เป็นพื้นที่เมือง มีเพียงบางหมู่บ้านที่ยังมีการทำการเกษตรอยู่ เกษตรกรส่วนใหญ่ประกอบอาชีพทำสวน มะพร้าว นาเกลือ และประมงชายฝั่ง แต่ยังมีการปลูกพืชผักอีกด้วย ประชากรของตำบลบานา มีอาชีพรับจ้างในต่างพื้นที่ด้วย โดยเฉพาะประชากรในวัยทำงานจะอยู่นอกพื้นที่ ทำให้เกิดปัญหาขาดแคลนแรงงานด้านทำการเกษตร

สภาพพื้นที่ในตำบลเหมาะแก่การปลูกมะพร้าว แต่ต้นมะพร้าวขาดการบำรุงรักษาอย่างต่อเนื่อง และการบริหารจัดการสวนที่ดี และมีการระบาดของหนอนหัวดำเข้าทำลายต้นมะพร้าว ดังนั้น เพื่อให้ผลผลิตมีคุณภาพและปริมาณผลผลิตต่อต้นเพิ่มมากขึ้น จึงจำเป็นต้องมีการส่งเสริมและพัฒนา ตลอดจนการดูแลรักษาที่ถูกต้อง

การผลิตข้าว จะมีบางส่วนที่น้อยมากที่มีการทำนา เกษตรกรผลิตข้าวเพื่อบริโภคภายในครัวเรือน หลังจากเก็บเกี่ยว เกษตรกรจะมีการปลูกพืชผักหลังนา เพื่อเพิ่มรายได้แก่ครัวเรือน

เกษตรกรผู้ประกอบอาชีพด้านการเกษตร ไม่ว่าจะปลูกพืช เลี้ยงสัตว์ และการประมง ยังประกอบอาชีพโดยยึดถือภูมิปัญญาบรรพบุรุษในการทำการเกษตร ทั้งนี้ยังประสบปัญหาเรื่องภัยธรรมชาติ (น้ำท่วม-ฝนแล้ง) แมลง ศัตรูพืช และโรคพืชมาทำลายทำให้ผลผลิตพืชของแต่ละปีผลผลิตจะไม่ค่อยแน่นอนตามการวางแผนพัฒนาด้านการเกษตร ทั้งนี้ผลผลิตของเกษตรกรที่ได้รับยังผ่านพ่อค้าคนกลาง ทำให้สินค้าการเกษตรที่ได้ไม่คุ้มค่ากับการลงทุนของในแต่ละปี จึงทำให้กลุ่มบุคคลที่ใช้แรงงานจึงอพยพแรงงานจากพื้นที่อพยพเข้าสู่พื้นที่เมือง เพื่อหาเงินมาจุนเจือครอบครัว ส่วนพื้นที่ที่ทิ้งร้างนั้นปัจจุบันยังคงทิ้งร้างไว้เช่นเดิม

การวิเคราะห์ผลจากการจัดทำกระบวนการมีส่วนร่วมของชุมชน (PRA) เมื่อวันที่ 3 สิงหาคม 2566 มีสาระสำคัญสรุปได้ดังนี้

##### 4.1.1 ปัญหาหลักของตำบลบานา คือ

- 1) ดินขาดความอุดมสมบูรณ์ ส่วนมากจะเป็นดินทราย และดินเค็ม
- 2) พื้นที่เมืองขยายตัวเพิ่มขึ้น

##### 4.1.2 ความต้องการของชุมชน เกษตรกร และตำบลบานา มีความต้องการ 3 ประการ คือ

- 1) พัฒนาปรับปรุงคุณภาพดิน
- 2) ถ่ายทอดองค์ความรู้ด้านการทำการเกษตร
- 3) แก้ไขปัญหาระบบระบายน้ำและขุดลอกคูคลอง



ผลจากการจัดทำกรมีส่วนร่วมนของชุมชน (PRA) ได้นำมาวิเคราะห์ร่วมกับปัญหาด้านกายภาพ โดยระบบ DPSIR มีรายละเอียดดังนี้

- 1) **แรงขับเคลื่อน (Driver)** มี 3 ประการ คือ
  - 1.1) นโยบายรัฐด้านการเกษตร
  - 1.2) การเปลี่ยนแปลงสภาพภูมิอากาศ
  - 1.3) พื้นที่ชุมชนขยายตัว
- 2) **แรงกดดัน (Pressure)** ที่เกิดจากปัจจัยขับเคลื่อน มี 2 ประการ คือ
  - 2.1) การใช้ที่ดินไม่เหมาะสม
  - 2.2) การใช้สารเคมีเกินความจำเป็น
- 3) **สถานะ (State)** ที่เกิดแรงกดดัน มี 2 ประการ คือ
  - 3.1) ดินขาดความอุดมสมบูรณ์ ส่วนมากจะเป็นดินทราย และดินเค็ม
  - 3.2) พื้นที่เมืองขยายตัวเพิ่มขึ้น
- 4) **ผลกระทบ (Impact)** ที่ปรากฏในพื้นที่ มี 3 ประการ คือ
  - 4.1) ผลผลิตตกต่ำ
  - 4.2) พื้นที่ทิ้งร้าง
  - 4.3) มีผลกระทบต่อคุณภาพชีวิต
- 5) **การตอบสนอง (Response)** ของรัฐในอดีต ปัจจุบัน และในอนาคต มีดังนี้

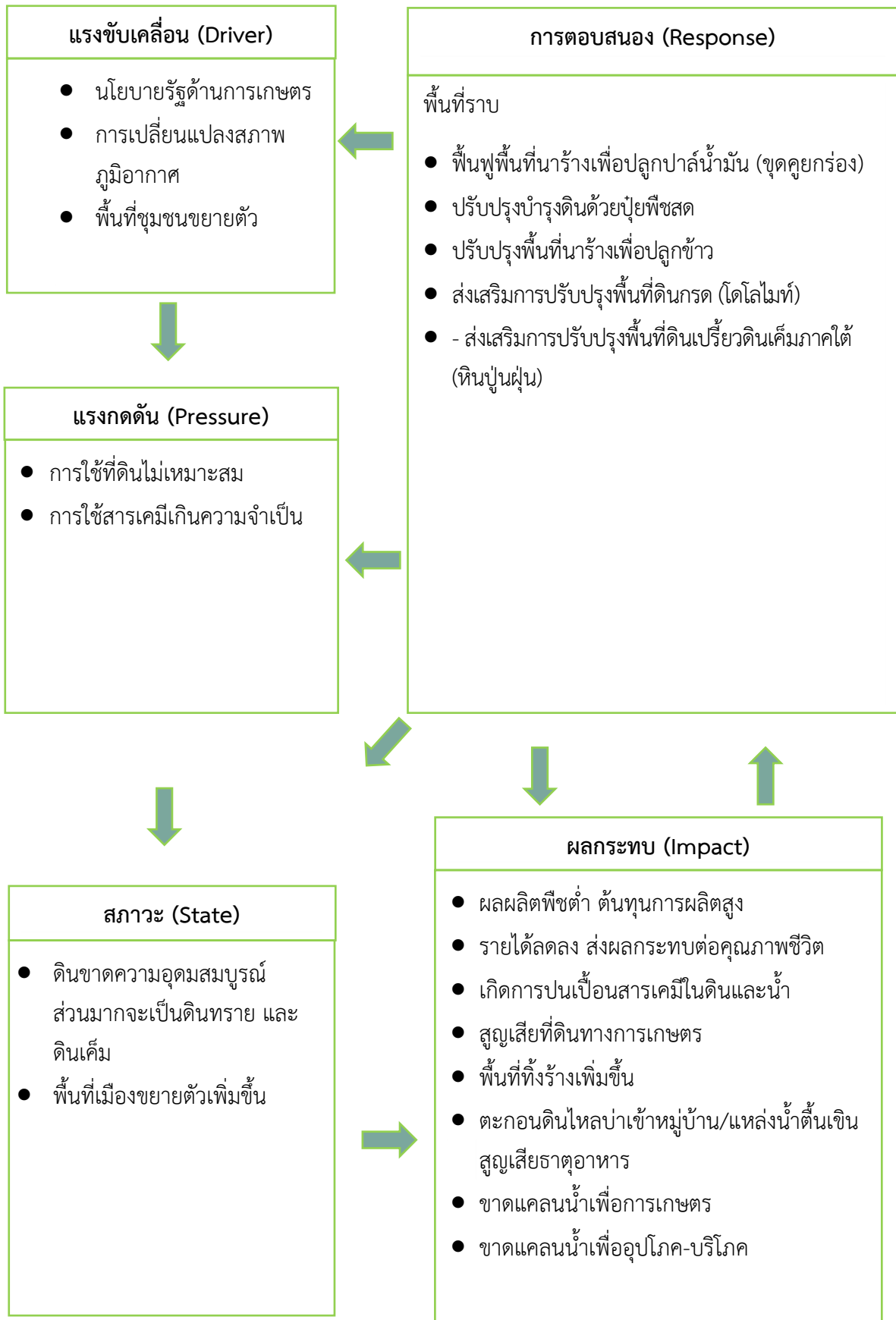
#### **อดีต-ปัจจุบัน**

##### **พื้นที่ราบ**

- 5.1) ส่งเสริมอาชีพด้านการเกษตรในจังหวัดชายแดนภาคใต้
  - ฟื้นฟูพื้นที่นาร้างเพื่อปลูกปาล์มน้ำมัน (ขุดคูยกร่อง)
  - ปรับปรุงพื้นที่นาร้างเพื่อปลูกข้าว
- 5.2) ส่งเสริมการใช้สารอินทรีย์ลดการใช้สารเคมีทางการเกษตร/เกษตรอินทรีย์
  - ส่งเสริมการปลูกพืชปุ๋ยสดปรับปรุงบำรุงดิน (ปอเทือง)
  - สนับสนุนเกษตรอินทรีย์ในโรงเรียน
- 5.3) การพัฒนาพื้นที่ดินเปรี้ยว
  - ส่งเสริมการปรับปรุงพื้นที่ดินเปรี้ยวดินเค็มภาคใต้ (หินปูนฝุ่น)

#### **อนาคต**

- (1) พัฒนาที่ดินและน้ำที่เป็นระบบทั้งตำบล
  - (2) ประกาศเขตอนุรักษ์ดินและน้ำ
  - (3) ส่งเสริมการผลิตปุ๋ยอินทรีย์ลดการใช้สารเคมี
- ดังมีรายละเอียดในรูปที่ 4-1



รูปที่ 4-1 การวิเคราะห์สถานการณ์โดยระบบ DPSIR ของตำบลบานา อำเภอเมือง จังหวัดปัตตานี



## 4.2 ระบบการปลูกพืชในปัจจุบัน

ตำบลบานา อำเภอเมือง จังหวัดปัตตานี มีการเพาะปลูกพืช ดังนี้

ชนิดพืช	เดือน												
	ม.ค.	ก.พ.	มี.ค.	เม.ย.	พ.ค.	มิ.ย.	ก.ค.	ส.ค.	ก.ย.	ต.ค.	พ.ย.	ธ.ค.	
บริเวณพื้นที่ราบลุ่ม													
1. ข้าว	ข้าวนาปี												ข้าวนาปี
2. พืชผัก	พริก, ข้าวโพด, แตงกวา												
3. ไม้ยืนต้น	มะพร้าว												
4. ปศุสัตว์	วัว, แพะ, แกะ												

รูปที่ 4-2 ระบบการปลูกพืชในปัจจุบัน ตำบลบานา อำเภอเมือง จังหวัดปัตตานี



## บทที่ 5 การประเมินคุณภาพที่ดิน

### 5.1 หลักการประเมินคุณภาพที่ดินด้านกายภาพ

การประเมินคุณภาพที่ดินหรือการประเมินความเหมาะสมของที่ดิน สอดคล้องตามหลักการของ FAO Framework ค.ศ. 1983 ซึ่งการประเมินคุณภาพที่ดินด้านกายภาพ เป็นการประเมินศักยภาพของที่ดินว่าที่ดินนั้นๆ เหมาะสมมากหรือน้อยเพียงใดสำหรับการใช้ที่ดินประเภทต่างๆ หรือการปลูกพืชต่างๆ โดยพิจารณาจาก สภาพแวดล้อมที่มีผลต่อการเจริญเติบโตของพืช สมบัติดินที่ได้จำแนกไว้ในแต่ละตำบล ร่วมกับการจัดการพื้นที่ เช่น ระบบชลประทาน พื้นที่ยกทรง การจัดระบบอนุรักษ์ดินและน้ำ เป็นต้น และนอกจากนี้พิจารณาความต้องการปัจจัยต่อการปลูกพืชแต่ละชนิด สอดคล้องตามหลักการของ FAO ได้แก่ ความต้องการด้านพืช ความต้องการด้านการจัดการ ความต้องการด้านการอนุรักษ์ (บัณฑิตตันศิริ และคำณ ไทรพิภ, 2542) รายละเอียดดังตารางที่ 5-1

ระดับความเหมาะสมของที่ดินได้จากการสังเคราะห์ข้อมูลดิน การจัดการที่ดิน หรือดินที่มีลักษณะเฉพาะที่เกิดขึ้นตามสภาพภูมิประเทศ (ซึ่งจะเรียกรวมว่าหน่วยที่ดิน) ลักษณะภูมิอากาศ พิจารณาร่วมกับระดับความต้องการปัจจัยต่อการเจริญเติบโตของพืชแต่ละชนิด หลังจากนั้นดำเนินการประเมินคุณภาพที่ดิน ซึ่งสามารถจำแนกระดับความเหมาะสมของที่ดินได้เป็น 4 ระดับ ได้แก่ เหมาะสมสูง (S1) เหมาะสมปานกลาง (S2) เหมาะสมเล็กน้อย (S3) และไม่เหมาะสม (N) โดยที่

S1 : ไม่มีข้อจำกัดด้านที่ดินตามปัจจัยที่ใช้พิจารณา

S2 : มีข้อจำกัดด้านที่ดินที่แก้ไขได้ง่ายหรือข้อจำกัดอาจไม่ส่งผลกระทบต่อ การเจริญเติบโตของพืชอย่างชัดเจน

S3 : มีข้อจำกัดด้านที่ดินที่แก้ไขได้ยาก ควรปรับเปลี่ยนการผลิตเป็นพืชชนิดอื่นหรือ กิจกรรมอื่น (ส่วนใหญ่เป็นลักษณะทางกายภาพ)

N : มีข้อจำกัดที่พัฒนาหรือปรับปรุงที่ดินได้ยากมาก หากจะดำเนินการพัฒนาหรือ ปรับปรุงต้องใช้ต้นทุนสูงหรือเครื่องจักรขนาดใหญ่ แนะนำให้ปรับเปลี่ยนการผลิต



ตารางที่ 5-1 ตัวอย่างการประเมินคุณภาพที่ดินด้านกายภาพของประเภทการใช้ประโยชน์ที่ดิน

คุณภาพที่ดิน (Land Quality)	คุณลักษณะที่ดินตัวแทน (Land Characteristics)	ระดับความ เหมาะสม (Land Suitability Rating)
<b>1. ความเหมาะสมด้านความต้องการด้านพืช (Crop Requirements)</b>		
1.1. การหยั่งลึกของรากพืช (r)	ความลึกของดิน	S1
1.2. ความชุ่มชื้นที่เป็นประโยชน์ต่อพืช (m)	ปริมาณน้ำฝนเฉลี่ยในรอบปี	S2m
1.3. ความเป็นประโยชน์ของออกซิเจน ต่อรากพืช (o)	สภาพการระบายน้ำของดิน	S2o
<b>ความเหมาะสมรวมด้านความต้องการด้านพืช (Crop Requirements)</b>		<b>S2om</b>
<b>2. ความเหมาะสมรวมความต้องการด้านการจัดการ (Management Requirements)</b>		
2.1. สภาพการเขตกรรม (k)	ชั้นความยากง่ายในการ เขตกรรม (ดินบน)	S1
2.2. ศักยภาพการใช้เครื่องจักรกล (w)	ความลาดชันของพื้นที่	S3w
<b>ความเหมาะสมรวมด้านความต้องการด้านการจัดการ (Management Requirements)</b>		<b>S3w</b>
<b>3. ความเหมาะสมด้านความต้องการด้านการอนุรักษ์ (Conservation Requirements)</b>		
3.1 ความเสียหายจากการกัดกร่อน (e)	ความลาดชันของพื้นที่	S3e
<b>ความเหมาะสมรวมด้านความต้องการด้านการอนุรักษ์ (Conservation Requirements)</b>		<b>S3e</b>
<b>ความเหมาะสมด้านกายภาพของประเภทการใช้ประโยชน์ที่ดินใน แต่ละหน่วยที่ดินโดยรวม</b>		<b>S3ew</b>



## 5.2 พืชเศรษฐกิจที่สำคัญของตำบล

พืชเศรษฐกิจหลักและพืชทางเลือกของตำบล ได้แก่ มะพร้าว

## 5.3 ระดับความเหมาะสมของที่ดิน

การประเมินคุณภาพที่ดินของพืชเศรษฐกิจหลักและพืชทางเลือก ตำบลบานา อำเภอเมืองปัตตานี จังหวัดปัตตานี ได้ผลการประเมินคุณภาพที่ดินดังตารางที่ 5-2

ตารางที่ 5-2 ชั้นความเหมาะสมทางกายภาพของดิน ตำบลบานา อำเภอเมืองปัตตานี จังหวัดปัตตานี

หน่วยแผนที่ดิน	มะพร้าว
Bc-lsA	S2n
Bh-lsA	S3r
Bh-nc-lsA	N
Pti-fl-slA	N
Pti-slA	N
Ra-clA	N
Sm-siclA	N
Tkt-f-cA	N
Tkt-sicA	N

หมายเหตุ : \* หมายถึง หน่วยแผนที่ดินที่มีความอุดมสมบูรณ์ของดินต่างจากหน่วยแผนที่ดินเดียวกัน

ความหมายของสัญลักษณ์แสดงข้อจำกัดชั้นความเหมาะสม

- e = ความเสียหายจากการกัดกร่อน
- w = ศักยภาพการใช้เครื่องจักร
- r = สภาพการหยั่งลึกของราก
- z = สารพิษ
- x = การมีเกลือมากเกินไป
- m = ความชุ่มชื้นที่เป็นประโยชน์ต่อพืช
- o = ความเป็นประโยชน์ของออกซิเจนต่อรากพืช
- n = ความจุในการดูดซับธาตุอาหาร
- s = ความเป็นประโยชน์ของธาตุอาหาร



## บทที่ 6 แผนการใช้ที่ดิน

### 6.1 การวิเคราะห์ข้อมูลเพื่อจัดทำแผนการใช้ที่ดินระดับตำบล

ตามที่กรมพัฒนาที่ดินได้จัดทำแผนปฏิบัติการราชการกรมพัฒนาที่ดินระยะ 5 ปี ช่วงปี 2566-2570 เพื่อให้บรรลุตามวิสัยทัศน์ที่กำหนดไว้ คือ “เป็นองค์การอัจฉริยะทางดิน เพื่อขับเคลื่อนการใช้ที่ดินอย่างเหมาะสม 15 ล้านไร่ ภายในปี 2570” ซึ่งในส่วนของประเด็นการพัฒนาที่ 2 บริหารจัดการทรัพยากรดินและที่ดินด้วยชุดข้อมูลที่มีมูลค่าสูง (High Value Dataset) ซึ่งมีเป้าหมาย คือ การนำชุดข้อมูลที่มีมูลค่าสูง (High Value Dataset) ไปใช้ในการบริหารจัดการทางการเกษตร ในส่วนของตัวชี้วัดบริหารจัดการทรัพยากรดินและที่ดินบนพื้นฐานของชุดข้อมูลที่มีมูลค่าสูง (High Value Dataset) ร้อยละ 100 กลยุทธ์ที่ 2 ยกระดับแผนการใช้ที่ดินไปสู่การปฏิบัติ ได้กำหนดให้ ร้อยละของแผนการใช้ที่ดินระดับตำบลที่จัดทำแล้วเสร็จทั่วประเทศ ภายใน ปี 2570 (ไม่น้อยกว่า ร้อยละ 80) เป็นตัวชี้วัดหนึ่งของกลยุทธ์ดังกล่าว

การวางแผนการใช้ที่ดินระดับตำบลเป็นการวางกรอบและนโยบายการการพัฒนาพื้นที่ให้เกิดการใช้ที่ดินอย่างสมดุลและยั่งยืน เป็นการกำหนดแนวทางใช้ที่ดินให้ตรงกับศักยภาพโดยเฉพาะทางด้านการเกษตร และนำไปสู่การกำหนดแผนงาน โครงการ กิจกรรม ที่มีความสอดคล้องกับสภาพพื้นที่ ทั้งนี้การใช้ขอบเขตการปกครองในระดับตำบลจะนำไปสู่การพัฒนาเชิงพื้นที่ที่มีเป้าหมายและทิศทางสอดคล้องตามบริบทของแต่ละตำบล และมีผู้รับผิดชอบโดยตรง คือ องค์กรปกครองส่วนท้องถิ่น ซึ่งแผนการใช้ที่ดินในระดับที่ใหญ่กว่านี้อาจไม่สามารถนำมาใช้ปฏิบัติงานในระดับพื้นที่ได้อย่างเป็นรูปธรรม เนื่องจากเป็นแผนงานสำหรับนำไปใช้ปฏิบัติงานเชิงนโยบายและยุทธศาสตร์ในภาพรวม

ทั้งนี้แผนการใช้ที่ดินเป็นผลที่ได้จากการวิเคราะห์ข้อมูลทางด้านกายภาพ เศรษฐกิจ และสังคม โดยได้นำฐานข้อมูลที่ได้จากการรวบรวมข้อมูลหัตถภูมิ และข้อมูลปฐมภูมิจากการสำรวจภาคสนาม การศึกษาด้านกายภาพ ได้จาก การวิเคราะห์สถานภาพของทรัพยากรธรรมชาติ อาทิ ทรัพยากรดิน ทรัพยากรน้ำ และทรัพยากรป่าไม้ร่วมกับการพิจารณาลักษณะการใช้ประโยชน์ที่ดิน ข้อกฎหมายที่เกี่ยวข้องกับพื้นที่ในเขตป่าไม้ตามกฎหมาย เช่น เขตรักษาพันธุ์สัตว์ป่า เขตอุทยานแห่งชาติ เขตป่าสงวนแห่งชาติ และนโยบายของรัฐที่เกี่ยวข้องกับพื้นที่ที่มีมติคณะรัฐมนตรีเกี่ยวกับการใช้ที่ดิน มติคณะรัฐมนตรีเรื่องการจำแนกการใช้ประโยชน์ที่ดินในพื้นที่ป่าไม้ในเขตป่าสงวนแห่งชาติ เป็นต้น ประกอบกับการพิจารณาจากทิศทางตามกรอบนโยบายที่เกี่ยวข้องกับการกำหนดเขตการใช้ที่ดินภายในพื้นที่ตำบล เช่น ยุทธศาสตร์ของจังหวัด ร่วมกับความต้องการของท้องถิ่น สามารถกำหนดแนวทางการใช้ที่ดินตามศักยภาพของทรัพยากร เพื่อการรักษาคุณภาพของลักษณะทางนิเวศวิทยาและการอนุรักษ์ทรัพยากรธรรมชาติ โดยคำนึงถึงสภาพทางเศรษฐกิจและสังคมของชุมชนในพื้นที่ ซึ่งข้อมูลนี้ส่วนหนึ่งได้มาจากการวิเคราะห์ชุมชนแบบมีส่วนร่วม (PRA) ทำการสังเคราะห์ข้อมูลทุกด้านเพื่อเพื่อให้ได้เขตการใช้ที่ดินที่เหมาะสมกับศักยภาพของพื้นที่ต่อไป



## 6.2 เขตการใช้ที่ดิน

จากการวิเคราะห์ข้อมูลกายภาพ เศรษฐกิจ และสังคม พบว่าเขตการใช้ที่ดินตำบลบนา อำเภอเมือง จังหวัดปัตตานี สามารถกำหนดออกเป็น 5 เขตหลัก ได้แก่ เขตเกษตรกรรม เขตชุมชนและสิ่งปลูกสร้าง เขตแหล่งน้ำ เขตพื้นที่อื่น ๆ เขตรักษาสมดุลของธรรมชาติและสิ่งแวดล้อม มีรายละเอียดดังนี้ (ตารางที่ 6-1 และรูปที่ 6-1)

6.2.1 เขตเกษตรกรรม เป็นพื้นที่เกษตรกรรมซึ่งในที่นี้ คือ พื้นที่ที่อยู่นอกเขตที่มีการประกาศเป็นเขตป่าไม้ตามกฎหมาย ซึ่งรัฐได้กำหนดเป็นพื้นที่ทำกิน มีการออกเอกสารสิทธิ์ซึ่งรวมถึงพื้นที่ในเขตปฏิรูปที่ดินเพื่อเกษตรกรรมด้วย เขตนี้รวมถึงการทำกิจกรรมภาคการเกษตรอื่นที่นอกเหนือจากการปลูกพืชด้วย ประกอบด้วย 5 เขตรอง ได้แก่ เขตเกษตรกรรมขั้นดี เขตเกษตรกรรมที่มีศักยภาพการผลิตสูง เขตเกษตรกรรมที่มีศักยภาพการผลิตต่ำ เขตประมง และเขตปศุสัตว์ มีเนื้อที่ 3,735 ไร่ หรือคิดเป็นร้อยละ 34.85 ของเนื้อที่ตำบล มีรายละเอียดดังนี้

1) เขตเกษตรกรรมขั้นดี พื้นที่เขตนี้มีศักยภาพในการผลิตมากที่สุดในตำบล เนื่องจากมีระบบชลประทาน สามารถส่งน้ำช่วยในการปลูกพืชเพื่อทำการเกษตรนอกฤดูฝน โดยเฉพาะข้าวนาปรัง และพืชอายุสั้นได้เป็นอย่างดี และนอกจากนี้พบว่าดินในพื้นที่เขตนี้มีสมบัติที่เหมาะสมต่อการเพาะปลูกพืชแยกตามชนิดพืช ส่งผลให้มีความเหมาะสมต่อการเพาะปลูกในระดับสูงถึงปานกลาง มีรายละเอียดดังนี้

(1) เขตทำนา (สัญลักษณ์ 2110) มีเนื้อที่ 107 ไร่ หรือ คิดเป็นร้อยละ 1.00 ของเนื้อที่ตำบล เป็นพื้นที่ที่มีศักยภาพต่อการทำนาในระดับเหมาะสมสูงถึงปานกลาง และปัจจุบันเกษตรกรมีการปลูกข้าวโดยส่วนใหญ่เป็นลักษณะ นาปีตามด้วยนาปรัง และบางพื้นที่ทำนาปีตามด้วยพืชฤดูแล้งชนิดต่าง ๆ เช่น มันเทศ พืชผัก

2) เขตเกษตรกรรมที่มีศักยภาพการผลิตสูง พื้นที่เขตนี้มีศักยภาพในการผลิตรองจากเขตเกษตรกรรมขั้นดี ซึ่งแบ่งออกเป็น 2 ประเภท ได้แก่ เขตเกษตรกรรมที่มีศักยภาพการผลิตสูง (ประเภทที่ 1) และเขตเกษตรกรรมที่มีศักยภาพการผลิตสูง (ประเภทที่ 2) มีรายละเอียดดังนี้

(1) เขตเกษตรกรรมที่มีศักยภาพการผลิตสูง (ประเภทที่ 1) เป็นเขตที่มีการบริหารจัดการด้านทรัพยากรน้ำโดยเฉพาะระบบชลประทาน มีศักยภาพในการผลิตอยู่ในระดับเหมาะสมเล็กน้อยถึงไม่เหมาะสม ดินข้อจำกัดจากลักษณะดิน ซึ่งมีสมบัติดินที่ไม่เหมาะสมบางประการ มีรายละเอียดดังนี้

- เขตทำนา (สัญลักษณ์ 2211) มีเนื้อที่ 2,587 ไร่ หรือ คิดเป็นร้อยละ 24.14 ของเนื้อที่ตำบล เป็นพื้นที่ที่มีศักยภาพต่อการทำนาในระดับเหมาะสมเล็กน้อยถึงไม่เหมาะสม และปัจจุบันเกษตรกรมีการปลูกข้าวโดยส่วนใหญ่เป็นลักษณะ นาปีตามด้วยนาปรัง และบางพื้นที่ทำนาปีตามด้วยพืชฤดูแล้งชนิดต่าง ๆ เช่น มันเทศ พืชผัก

- เขตปลูกไม้ผล (สัญลักษณ์ 2212) มีเนื้อที่ 155 ไร่ หรือ คิดเป็นร้อยละ 1.444 ของเนื้อที่ตำบล ปัจจุบันเกษตรกรปลูกไม้ผล โดยไม้ผลที่ปลูกได้แก่ มะพร้าว

- เขตปลูกไม้ยืนต้น (สัญลักษณ์ 2213) มีเนื้อที่ 25 ไร่ หรือ คิดเป็นร้อยละ 0.23 ของเนื้อที่ตำบล ปัจจุบันเกษตรกรปลูกไม้ยืนต้น โดยไม้ยืนต้นที่ปลูกได้แก่ ยางพารา



3) เขตประมง (สัญลักษณ์ 2400) มีเนื้อที่ 861 ไร่ หรือคิดเป็นร้อยละ 8.03 ของเนื้อที่ตำบล เป็นเขตที่ทำกิจกรรมด้านการประมงได้แก่ การเลี้ยงสัตว์น้ำประเภทต่าง ๆ มีรายละเอียดดังนี้

6.2.2 เขตชุมชนและสิ่งปลูกสร้าง มีเนื้อที่ 4,909 ไร่ หรือคิดเป็นร้อยละ 45.80 ของเนื้อที่ตำบล ประกอบด้วย 3 เขตตรง ได้แก่ เขตชุมชน/สถานที่ราชการ เขตอุตสาหกรรม/แหล่งรับซื้อผลผลิต และเขตการใช้พื้นที่เฉพาะ มีรายละเอียดดังนี้

(1) เขตชุมชน/สถานที่ราชการ (สัญลักษณ์ 3100) มีเนื้อที่ 4,055 ไร่ หรือ คิดเป็นร้อยละ 37.84 ของเนื้อที่ตำบล ปัจจุบันมีการใช้ที่ดินชุมชนและที่อยู่อาศัย มีทั้งประเภทชุมชนเมือง ชุมชนชนบท และที่ตั้งของสถาบันและสถานที่ราชการต่าง ๆ

(2) เขตอุตสาหกรรม/แหล่งรับซื้อผลผลิต (สัญลักษณ์ 3200) มีเนื้อที่ 812 ไร่ หรือคิดเป็นร้อยละ 7.573 ของเนื้อที่ตำบล ปัจจุบันมีการใช้ที่ดินประเภทโรงงานอุตสาหกรรม แหล่งรับซื้อผลผลิตทางการเกษตรประเภทต่าง ๆ

(3) และเขตการใช้พื้นที่เฉพาะ (สัญลักษณ์ 3300) มีเนื้อที่ 42 ไร่ หรือ คิดเป็นร้อยละ 0.39 ของเนื้อที่ตำบล ปัจจุบันมีการใช้ที่ดินที่นอกเหนือจาก 2 เขตดังกล่าวข้างต้น เช่น สถานที่พักผ่อน ท่องเที่ยว สวนสาธารณะ รีสอร์ท ระบบขนส่งมวลชน โบราณสถาน เป็นต้น

6.2.3 เขตแหล่งน้ำ มีเนื้อที่ 452 ไร่ หรือคิดเป็นร้อยละ 4.217 ของเนื้อที่ตำบล ประกอบด้วย 2 เขตตรง ได้แก่ เขตแหล่งน้ำตามธรรมชาติ และเขตแหล่งน้ำที่สร้างขึ้น มีรายละเอียดดังนี้

(1) เขตแหล่งน้ำตามธรรมชาติ (สัญลักษณ์ 4100) มีเนื้อที่ 444 ไร่ หรือ คิดเป็นร้อยละ 4.145 ของเนื้อที่ตำบล ปัจจุบันมีสภาพการใช้ที่ดินเป็นลักษณะของแหล่งน้ำตามธรรมชาติ เช่น ห้วยหนอง คลอง แม่น้ำ เป็นต้น

(2) เขตแหล่งน้ำที่สร้างขึ้น (สัญลักษณ์ 4200) มีเนื้อที่ 8 ไร่ หรือ คิดเป็นร้อยละ 0.072 ของเนื้อที่ตำบล ปัจจุบันมีสภาพการใช้ที่ดินเป็นแหล่งน้ำที่สร้างขึ้น เช่น คลองชลประทาน อ่างเก็บน้ำ เป็นต้น

6.2.4 เขตพื้นที่อื่น ๆ (สัญลักษณ์ 5000) มีเนื้อที่ 1,434 ไร่ หรือคิดเป็นร้อยละ 13.38 ของเนื้อที่ตำบล เป็นเขตที่มีลักษณะการใช้ที่ดินที่มีความเฉพาะ เช่น พื้นที่ถม บ่อลูกรัง ทุ่งหญ้าธรรมชาติ ทุ่งหญ้า สลับไม้พุ่ม หาดทราย เป็นต้น

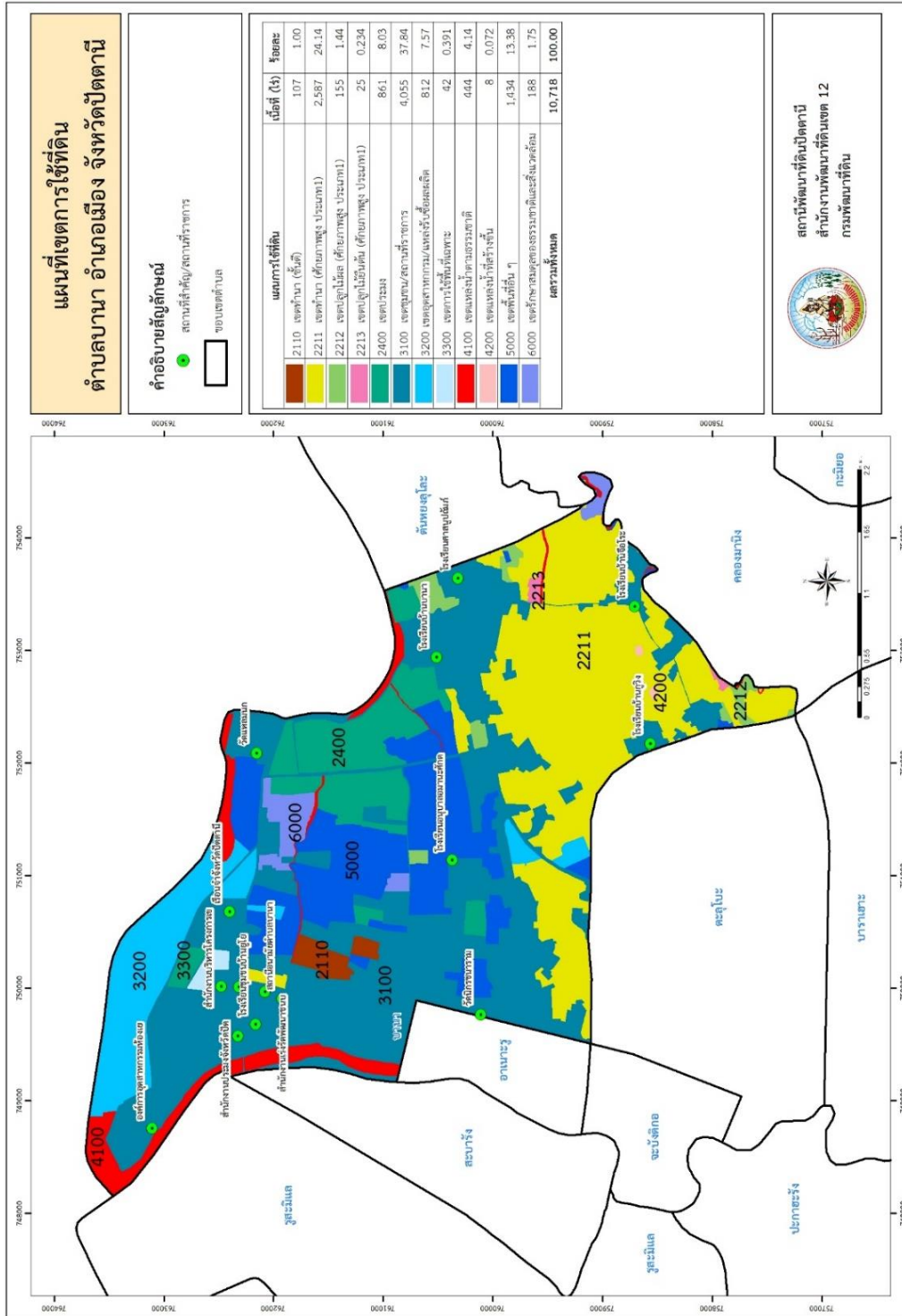
6.2.5 เขตรักษาสมดุลของธรรมชาติและสิ่งแวดล้อม (สัญลักษณ์ 6000) มีเนื้อที่ 188 ไร่ หรือคิดเป็นร้อยละ 1.753 ของเนื้อที่ตำบล มีการใช้ที่ดินเป็นป่าไม้ที่พบในพื้นที่เกษตรกรรม ซึ่งอยู่นอกเขตป่าไม้ตามกฎหมาย ส่วนใหญ่เป็น ป่าชายเลน



ตารางที่ 6-1 เขตการใช้ที่ดิน ตำบลบานา อำเภอเมือง จังหวัดปัตตานี

แผนการใช้ที่ดิน		เนื้อที่ (ไร่)	ร้อยละ
2000	<b>เขตเกษตรกรรม</b>	<b>3,735</b>	<b>34.85</b>
	2110 เขตทำนา (ชั้นดี)	107	1.00
	2211 เขตทำนา (ศักยภาพสูง ประเภท1)	2,587	24.14
	2212 เขตปลูกไม้ผล (ศักยภาพสูง ประเภท1)	155	1.444
	2213 เขตปลูกไม้ยืนต้น (ศักยภาพสูง ประเภท1)	25	0.234
	2400 เขตประมง	861	8.03
3000	<b>เขตชุมชนและสิ่งปลูกสร้าง</b>	<b>4,909</b>	<b>45.80</b>
	3100 เขตชุมชน/สถานที่ราชการ	4,055	37.84
	3200 เขตอุตสาหกรรม/แหล่งรับซื้อผลผลิต	812	7.573
	3300 เขตการใช้พื้นที่เฉพาะ	42	0.391
4000	<b>เขตแหล่งน้ำ</b>	<b>452</b>	<b>4.217</b>
	4100 เขตแหล่งน้ำตามธรรมชาติ	444	4.145
	4200 เขตแหล่งน้ำที่สร้างขึ้น	8	0.072
5000	<b>เขตพื้นที่อื่น ๆ</b>	<b>1,434</b>	<b>13.38</b>
	5000 เขตพื้นที่อื่น ๆ	1,434	13.38
6000	<b>เขตรักษาสมดุลของธรรมชาติและสิ่งแวดล้อม</b>	<b>188</b>	<b>1.753</b>
	6000 เขตรักษาสมดุลของธรรมชาติและสิ่งแวดล้อม	188	1.753
<b>ผลรวมทั้งหมด</b>		<b>10,718</b>	<b>100.00</b>

หมายเหตุ: เนื้อที่คำนวณด้วยระบบสารสนเทศภูมิศาสตร์



รูปที่ 6-1 เขตการใช้ที่ดิน ตำบลนา อำเภอเมือง จังหวัดปัตตานี

## บทที่ 7 การขับเคลื่อนแผนการใช้ที่ดิน

### 7.1 ขั้นตอนการดำเนินงาน

ภายหลังการจัดทำแผนการใช้ที่ดินตำบลบานา อำเภอเมือง จังหวัดปัตตานีแล้วจะต้องดำเนินการดังต่อไปนี้

7.1.1 จัดทำเป้าหมายการดำเนินงานและงบประมาณและกิจกรรมต่าง ๆ ที่จะดำเนินการในปีงบประมาณ 2567 ถึง 2570

7.1.2 นำแผนการใช้ที่ดินตำบลบานา ไปเสนอต่อองค์การบริหารส่วนตำบลบานา เพื่อมีมติให้ความร่วมมือในกิจกรรมพัฒนาที่ดินดำเนินการกิจกรรมต่าง ๆ ที่กำหนดไว้ในแผน และได้รับการเชื่อมโยงสู่แผนพัฒนาตำบล

7.1.3 สถานีพัฒนาที่ดินปัตตานี เสนอเป้าหมายและงบประมาณให้รายงานมายังกรมพัฒนาที่ดิน

7.1.4 กรมพัฒนาที่ดินพิจารณาสนับสนุนงบประมาณกิจกรรมและโครงการตาม เป้าหมายที่กำหนดในแผนการใช้ที่ดิน

7.1.5 สถานีพัฒนาที่ดินปัตตานี นำเสนอต่อที่ประชุมจังหวัด/อำเภอ เพื่อสร้างการรับรู้และประชาสัมพันธ์ให้หน่วยงานอื่น นำโครงการภายใต้หน่วยงานมาพัฒนาพื้นที่ตามแผนการใช้ที่ดินกำหนด

### 7.2 กิจกรรมของกรมพัฒนาที่ดินในเขตการใช้ที่ดินที่จะดำเนินการในปีงบประมาณ 2567

งบประมาณที่กำหนดไว้เป็นการประมาณเบื้องต้น อาจมีการเปลี่ยนแปลงตามที่ได้รับการจัดสรรให้ดำเนินการ (ตารางที่ 7-1)

#### 7.2.1 เขตพื้นที่เกษตรกรรม

1) เขตทำนา (ชั้นดี) และ (ศักยภาพสูง ประเภท1) มีแผนงาน/โครงการ ดังนี้

1.1) ปรับปรุงคุณภาพดิน

1.1.1) จัดหาปุ๋ยเพื่อการเกษตร(หินปูนฝุ่น)

1.1.2) ส่งเสริมการปรับปรุงพื้นที่ดินเปรี้ยวดินเค็มภาคใต้

1.2) ส่งเสริมการใช้สารอินทรีย์ลดการใช้สารเคมีทางการเกษตร

1.2.1) ผลิต จัดหาเมล็ดพันธุ์พืชปุ๋ยสด

1.2.2) ส่งเสริมการปลูกพืชปุ๋ยสดปรับปรุงบำรุงดิน

1.2.3) ไถกลบตอซังเพื่อเพิ่มอินทรีย์วัตถุและแร่ธาตุในดิน

2) เขตปลูกไม้ผล (ศักยภาพสูง ประเภท1) มีแผนงาน/โครงการ ดังนี้

2.1) ปรับปรุงคุณภาพดิน

2.1.1) ส่งเสริมการปรับปรุงพื้นที่ดินกรด

3) เขตปลูกไม้ยืนต้น (ศักยภาพสูง ประเภท1) มีแผนงาน/โครงการ ดังนี้

3.2) ปรับปรุงคุณภาพดิน

3.2.1) ส่งเสริมการปรับปรุงพื้นที่ดินกรด

### 7.3 กิจกรรมที่ขอการสนับสนุนจากส่วนราชการอื่น (ตารางที่ 7-2)

#### 7.3.1 เขตพื้นที่เกษตรกรรม

1) เขตทำนา ประกอบด้วย (ชั้นดี) และ (ศักยภาพสูง ประเภท1) มีกิจกรรมที่ขอการสนับสนุนจากส่วนราชการอื่น ดังนี้

1.1) โครงการบุกเบิกถนนหินคลุก สายศูนย์การเกษตรประจวบ หมู่ที่ 1 (องค์การบริหารส่วนตำบลบานา)

1.2) โครงการก่อสร้างทางเท้า คสล. พร้อมคูระบายน้ำตรงกลาง สายข้างบ้านเลขที่ 61 หมู่ที่ 1 (องค์การบริหารส่วนตำบลบานา)

1.3) โครงการบุกเบิกถนนหินคลุก หมู่ที่ 10 (องค์การบริหารส่วนตำบลบานา)

2) เขตปลูกไม้ผล (ศักยภาพสูง ประเภท1) มีกิจกรรมที่ขอการสนับสนุนจากส่วนราชการอื่น ดังนี้

2.1) โครงการสวนผักคนเมือง (องค์การบริหารส่วนตำบลบานา)

2.2) โครงการส่งเสริมการเกษตรตามศาสตร์พระราชาเศรษฐกิจพอเพียง (องค์การบริหารส่วนตำบลบานา)

2.3) โครงการส่งเสริมอาชีพ (องค์การบริหารส่วนตำบลบานา)

2.4) โครงการส่งเสริมการจัดตั้ง ศูนย์เรียนรู้ชุมชนเศรษฐกิจพอเพียง (องค์การบริหารส่วนตำบลบานา)

2.5) โครงการส่งเสริมการจัดตั้ง ศูนย์จำหน่ายสินค้าวิสาหกิจชุมชน (องค์การบริหารส่วนตำบลบานา)

2.6) โครงการส่งเสริมด้านการสหกรณ์ (องค์การบริหารส่วนตำบลบานา)

2.7) โครงการส่งเสริมอาชีพด้านการเกษตร (เพาะเห็ด/ถั่วงอก) (องค์การบริหารส่วนตำบลบานา)

3) เขตปลูกไม้ยืนต้น (ศักยภาพสูง ประเภท1) มีกิจกรรมที่ขอการสนับสนุนจากส่วนราชการอื่น ดังนี้

3.1) โครงการอนุรักษ์พันธุกรรมพืช (องค์การบริหารส่วนตำบลบานา)

4) เขตประมง มีกิจกรรมที่ขอการสนับสนุนจากส่วนราชการอื่น ดังนี้

4.1) โครงการส่งเสริมการเรียนรู้อาชีพการทำประมง (องค์การบริหารส่วนตำบลบานา)

## 7.4 ความต้องการของชุมชนและองค์กรปกครองส่วนท้องถิ่น

จากการดำเนินการจัดทำกระบวนการมีส่วนร่วมของประชาชนที่องค์การบริหารส่วนตำบลบานา วันที่ 3 สิงหาคม 2566 ได้มีความต้องการของประชาชนที่ต้องการให้ดำเนินการเกี่ยวกับแก้ปัญหาดินเสื่อมโทรมและฟื้นฟูความอุดมสมบูรณ์ของดิน การขาดแคลนน้ำ และเปลี่ยนกิจกรรมการผลิตให้เหมาะสมกับที่ดิน

เพื่อตอบสนองต่อความต้องการของชุมชนและการแก้ไขปัญหาเชิงพื้นที่ของตำบลบานา กรมพัฒนาที่ดินได้วิเคราะห์เบื้องต้น ดังต่อไปนี้

ปัญหาของตำบลบานา ในภาพรวมสรุปได้ว่า มีปัญหาสำคัญ 2 ประการ คือ (1) ปัญหาดินเสื่อมโทรม ขาดความอุดมสมบูรณ์ (2) พื้นที่เมืองขยายตัวเพิ่มขึ้น

ในกรณีของปัญหาความเสื่อมโทรมของที่ดินนั้นจะรวมถึง (1) ปัญหาดินเสื่อมโทรม ดินขาดความอุดมสมบูรณ์ ดินเค็ม (2) พื้นที่เมืองขยายตัวเพิ่มขึ้น โดยในพื้นที่ตำบลบานา คุณภาพของดินจึงไม่ค่อยจะเหมาะสมต่อการเกษตร จากการที่สภาพพื้นที่และลักษณะภูมิประเทศของตำบลบานา ส่วนใหญ่เป็นที่ราบลุ่มทั้ง ตำบล และติดกับทะเลทำให้ดินส่วนใหญ่เป็นดินเค็ม เกษตรกรทำนา และไร่นาสวนผสม บางหมู่เท่านั้น บางหมู่ทำนาเกลือ ในส่วนของปัญหาความอุดมสมบูรณ์ของดินที่เกิดขึ้นนั้น เนื่องจากมีการใช้ที่ดินติดต่อกันเป็นเวลานานโครงสร้างของดินได้มีการเปลี่ยนแปลง ขาดการปรับปรุงบำรุงดินที่ถูกต้องตามหลักวิชาการ ในพื้นที่ที่มีการไถพรวนด้วยเครื่องจักรกลติดต่อกันเป็นระยะเวลาอันทำให้ดินแน่นตัว น้ำในดินและอากาศในดินที่เคยมีอยู่สูญหายไป ส่งผลกระทบต่อธาตุอาหารและปริมาณอินทรีย์วัตถุลดน้อยลงเนื่องจากพืชนำไปใช้ และการสูญเสียอินทรีย์วัตถุไป นอกจากนี้ยังมีการใช้สารเคมีทางการเกษตรส่งผลกระทบต่อดินโดยตรงอีกด้วย

การอบรมเผยแพร่ให้ความรู้ถึงโทษของการใช้สารเคมีทางการเกษตร ส่งเสริมและสนับสนุนการทำปุ๋ยอินทรีย์แก่เกษตรกร จัดอบรมเพื่อสร้างจิตสำนึกในการอนุรักษ์ทรัพยากรธรรมชาติและสิ่งแวดล้อม และสนับสนุนให้มีกิจกรรมอนุรักษ์ทรัพยากรธรรมชาติและสิ่งแวดล้อมเพื่อความยั่งยืนของทรัพยากรดินได้อีกทางหนึ่ง

ในกรณีของการขาดแคลนนํ้านั้น นอกจากผลกระทบของตะกอนดินในแหล่งน้ำจืดต้นเขินดังกล่าวข้างต้นแล้ว การที่ประชากรเพิ่มขึ้น กิจกรรมที่ต้องใช้น้ำเพิ่มขึ้น ทำการเกษตรเพิ่มขึ้น รวมทั้งเหตุการณ์ที่เกิดจากการเปลี่ยนแปลงภูมิอากาศ เช่น ปริมาณฝนน้อยกว่าปกติ ฝนทิ้งช่วง จนเกิดความแห้งแล้ง การขาดแคลนน้ำจึงเกิดขึ้นอย่างต่อเนื่อง จำเป็นต้องวางระบบอนุรักษ์ดินและน้ำเพื่อกักน้ำในดิน คงความอุดมสมบูรณ์ เพื่อจัดหาน้ำให้แหล่งน้ำต้นทุน โดยวิธีการต่างๆ ให้เพียงพอแก่ความต้องการ

เพื่อตอบสนองข้อเสนอดังกล่าวการวิเคราะห์ข้อมูลเบื้องต้นที่มีอยู่ในปัจจุบันแล้วสรุปได้ว่า **“ไม่สามารถดำเนินการแก้ปัญหาหมู่บ้านใดหมู่บ้านหนึ่งหรือใช้วิธีการใดวิธีการหนึ่งแล้วจะแก้ไขปัญหาการขาดแคลนน้ำหรือน้ำท่วมทั้งตำบลได้โดยสิ้นเชิง”**

แก้ไขปัญหาน้ำใช้ทางการเกษตร ประกอบด้วย ขุดลอกคลองชลประทานเพื่อเก็บกักน้ำ จัดหาแหล่งกักเก็บน้ำ ก่อสร้างคลองส่งน้ำ และซ่อมแซมคูไส้ไก่ แหล่งน้ำเพื่อการเกษตร เกษตรกรส่วนใหญ่อาศัยน้ำตามธรรมชาติในฤดูฝนทำนาปี บางครั้งเกิดปัญหากล้งแล้งทำให้น้ำไม่เพียงพอต่อการทำอาชีพเกษตรกรรม เกษตรกรแก้ไขปัญหาโดยการขุดเจาะบ่อบาดาลในพื้นที่ของตนเองทำให้เพิ่มต้นทุนการ

ผลิต บางพื้นที่พบปัญหาไม่มีอ่างเก็บน้ำไว้ในฤดูแล้ง ลำคลองไม่สามารถเก็บกักน้ำไว้ได้ หน้าแล้ง บริเวณลำคลองจะแห้งขอด ทางระบายน้ำ ลำคลอง บางแห่งมีสภาพแคบและตื้นเขิน ลำคลองมีวัชพืช ปกคลุม กิจกรรมของกรมพัฒนาที่ดินที่จะแก้ไขปัญหาการขาดแคลนน้ำเพื่อการเกษตรที่ได้ดำเนินการในพื้นที่ตำบลบานา คือ โครงการแหล่งน้ำในไร่นานอกเขตชลประทาน ขนาด 1,260 ลูกบาศก์เมตร

ความต้องการของชุมชน และเกษตรกรตำบลบานา มีความต้องการที่สอดคล้องกับกิจกรรม/โครงการทั้งภายใน และภายนอกหน่วยงาน ระหว่างปีงบประมาณ 2567-2570 ได้แก่

1) พัฒนาปรับปรุงคุณภาพดิน

1.1) แผนงาน/โครงการภายใต้เขตการใช้ที่ดินโดยหน่วยงานกรมพัฒนาที่ดิน ประกอบด้วย เขตทำนา (ขั้นดี) เขตทำนา (ศักยภาพสูง ประเภท 1) เขตปลูกไม้ผล (ศักยภาพสูง ประเภท 1) และเขตปลูกไม้ยืนต้น (ศักยภาพสูง ประเภท 1)

1.2) แผนงาน/โครงการภายนอกหน่วยงาน พบว่า ไม่มีเป้าหมายระดับแผนงาน

2) ถ่ายทอดองค์ความรู้ด้านการทำการเกษตร

2.1) แผนงาน/โครงการภายใต้เขตการใช้ที่ดินโดยหน่วยงานกรมพัฒนาที่ดิน ประกอบด้วย เขตทำนา (ขั้นดี) เขตทำนา (ศักยภาพสูง ประเภท 1) และเขตปลูกไม้ยืนต้น (ศักยภาพสูง ประเภท 1)

2.2) แผนงาน/โครงการภายนอกหน่วยงาน พบว่า ไม่มีเป้าหมายระดับแผนงาน

3) แก้ไขปัญหาระบบระบายน้ำและขุดลอกคูคลอง

3.1) แผนงาน/โครงการภายใต้เขตการใช้ที่ดินโดยหน่วยงานกรมพัฒนาที่ดิน พบว่า ไม่มีเป้าหมายระดับแผนงาน

3.2) แผนงาน/โครงการภายนอกหน่วยงาน พบว่า ไม่มีเป้าหมายระดับแผนงาน



ตารางที่ 7-1 กิจกรรมของกรมพัฒนาที่ดินในเขตเกษตรกรรมที่จะดำเนินการในปีงบประมาณ 2567 - 2570

เขตการใช้ที่ดิน (เกษตรกรรม)	แผนงาน/โครงการ	งบประมาณ (บาท)
1. เขตพื้นที่ทำนา ประกอบด้วย (ชั้นดี) (ศักยภาพสูง ประเภท1) เนื้อที่ 2,694 ไร่	<b>1.ปรับปรุงคุณภาพดิน</b>	<b>200,380</b>
	1.1 จัดหาปุ๋ยเพื่อการเกษตร (หินปูนฝุ่น)	198,400
	1.2 ส่งเสริมการปรับปรุงพื้นที่ดินเปรี้ยวดินเค็มภาคใต้	1,980
	<b>2. ส่งเสริมการใช้สารอินทรีย์ลดการใช้สารเคมีทางการเกษตร</b>	<b>48,300</b>
	2.1 ผลิต จัดหาเมล็ดพันธุ์พืชปุ๋ยสด	11,900
	2.2 ส่งเสริมการปลูกพืชปุ๋ยสดปรับปรุงบำรุงดิน	6,000
2.3 ไถกลบตอซังเพื่อเพิ่มอินทรีย์วัตถุและแร่ธาตุในดิน	30,400	
2. เขตปลูกไม้ผล (ศักยภาพสูง ประเภท1) เนื้อที่ 155 ไร่	<b>1. ปรับปรุงคุณภาพดิน</b>	<b>3,960</b>
	1.1 ส่งเสริมการปรับปรุงพื้นที่ดินกรด	3,960
3. เขตปลูกไม้ยืนต้น (ศักยภาพสูง ประเภท1) เนื้อที่ 25 ไร่	<b>1. ปรับปรุงคุณภาพดิน</b>	<b>3,960</b>
	1.1 ส่งเสริมการปรับปรุงพื้นที่ดินกรด	3,960
4. เขตประมง	ไม่มีแผนงานโครงการสนับสนุน	-
รวมเขตเกษตรกรรม	<b>1. ปรับปรุงคุณภาพดิน</b>	<b>204,000</b>
	<b>2. ส่งเสริมการใช้สารอินทรีย์ลดการใช้สารเคมีทางการเกษตร</b>	<b>48,300</b>
	<b>รวมแผนงาน/โครงการ</b>	<b>208,300</b>



ตารางที่ 7-2 สรุปกิจกรรมที่ขอรับการสนับสนุนจากส่วนราชการอื่นในเขตการใช้ที่ดิน

เขตการใช้ที่ดิน	กิจกรรมที่ขอการสนับสนุนจากส่วนราชการอื่น
<b>เขตพื้นที่เกษตรกรรม</b> 1. เขตพื้นที่ทำนา ประกอบด้วย (ชั้นดี) และ(ศักยภาพสูง ประเภท1) เนื้อที่ 2,694 ไร่	1) โครงการบุกเบิกถนนหินคลุก สายศูนย์การเกษตรประจู่ หมู่ที่ 1 (องค์การบริหารส่วนตำบลบานา) 2) โครงการบุกเบิกถนนหินคลุก หมู่ที่ 10 (องค์การบริหารส่วนตำบลบานา)
2. เขตปลูกไม้ผล (ศักยภาพสูง ประเภท1) เนื้อที่ 155 ไร่	1) โครงการสวนผักคนเมือง (องค์การบริหารส่วนตำบลบานา) 2) โครงการส่งเสริมการเกษตรตามศาสตร์พระราชาศรฐกิจพอเพียง (องค์การบริหารส่วนตำบลบานา) 3) โครงการส่งเสริมอาชีพ (องค์การบริหารส่วนตำบลบานา) 4) โครงการส่งเสริมการจัดตั้ง ศูนย์เรียนรู้ชุมชนเศรษฐกิจพอเพียง (องค์การบริหารส่วนตำบลบานา) 5) โครงการส่งเสริมการจัดตั้ง ศูนย์จำหน่ายสินค้าวิสาหกิจชุมชน (องค์การบริหารส่วนตำบลบานา) 6) โครงการส่งเสริมด้านการสหกรณ์ (องค์การบริหารส่วนตำบลบานา)
3. เขตปลูกไม้ยืนต้น (ศักยภาพสูง ประเภท1) เนื้อที่ 25 ไร่	1) โครงการอนุรักษ์พันธุกรรมพืช (องค์การบริหารส่วนตำบลบานา) 2) โครงการส่งเสริมอาชีพด้านการเกษตร (เพาะเห็ด/ถั่วงอก) (องค์การบริหารส่วนตำบลบานา)
4. เขตประมง เนื้อที่ 861 ไร่	1) โครงการส่งเสริมการเรียนรู้อาชีพการทำประมง (องค์การบริหารส่วนตำบลบานา)



แผนการใช้ที่ดินตำบลบานา อำเภอเมือง จังหวัดปัตตานี

ตาราง 7-3 เป้าหมายการดำเนินงานและงบประมาณ ตำบลบานา อำเภอเมือง จังหวัดปัตตานี แผน 5 ปี พ.ศ. 2566 - 2570

เขตการใช้ที่ดิน	งาน/โครงการ/กิจกรรม	หน่วยนับ	เป้าหมาย					รวม	งบประมาณ					รวม	หน่วยงานรับผิดชอบ
			2566	2567	2568	2569	2570		2566	2567	2568	2569	2570		
เขตทำนา (ขั้นต้น) และ (ศักยภาพสูง ประเภท1)	<b>1. ปรับปรุงคุณภาพดิน</b>														
	1.1 จัดหาปุ๋ยเพื่อการเกษตร(หินปูน ฝุ่น)	ตัน	-	33	33	33	33	132	-	39,600	39,600	39,600	39,600	158,400	พด.
	1.2 ส่งเสริมการปรับปรุงพื้นที่ดินเปรี้ยวดินเค็มภาคใต้	ไร่	-	33	33	33	33	132	-	495	495	495	495	1,980	พด.
	<b>2. ส่งเสริมการใช้สารอินทรีย์ลดการใช้สารเคมีทางการเกษตร</b>														
	2.1 ผลิต จัดหาเมล็ดพันธุ์พืชปุ๋ยสด	ตัน	-	0.1	0.1	0.1	0.1	0.4	-	2,975	2,975	2,975	2,975	11,900	พด.
	2.2 ส่งเสริมการปลูกพืชปุ๋ยสดปรับปรุงบำรุงดิน	ไร่	-	20	20	20	20	80	-	1,500	1,500	1,500	1,500	6,000	พด.
	2.3 โกลบตอซังเพื่อเพิ่มอินทรีย์วัตถุและแร่ธาตุในดิน	ไร่	-	20	20	20	20	60	-	7,600	7,600	7,600	7,600	30,400	
เขตปลูกไม้ผล (ศักยภาพสูง ประเภท1)	<b>1.ปรับปรุงคุณภาพดิน</b>														
	1.1 ส่งเสริมการปรับปรุงพื้นที่ดินกรด	ไร่	-	66	66	66	66	264	-	990	990	990	990	3,960	พด.
เขตปลูกไม้ยืนต้น (ศักยภาพสูง ประเภท1)	<b>1.ปรับปรุงคุณภาพดิน</b>														
	1.1 ส่งเสริมการปรับปรุงพื้นที่ดินกรด	ไร่	-	66	66	66	66	264	-	990	990	990	990	3,960	พด.

หมายเหตุ: งบประมาณที่กำหนดไว้นี้เป็นการประมาณเบื้องต้น อาจมีการเปลี่ยนแปลงตามที่ได้รับการจัดสรรให้ดำเนินการ



## เอกสารอ้างอิง

### บทที่ 1

- คณะกรรมการจัดทำปทานุกรมปฐพีวิทยา. 2551. **ปทานุกรมปฐพีวิทยา**. สำนักพิมพ์มหาวิทยาลัยเกษตรศาสตร์, กรุงเทพฯ.
- ADB. 2012. **The State of Pacific Towns and Cities: Urbanization in ADB's Pacific Developing Member Countries**. Mandaluyong City, Philippines.
- FAO. 1974. **Land Capability Appraisal Indonesia: Interim Report**. (AGL/INS), Rome.
- \_\_\_\_\_. 1993. **Guidelines for Land Use Planning**. Rome.
- NRC. 1975. **Land Use Planning**. The National Academics of Sciences, Engineering, and Medicine, Washington. D.C.
- Vink, A.P.A. 1975. **Land Use in Advancing Agriculture**. Springer-Verlag Berlin Heidelberg.

### บทที่ 2

- กรมการปกครอง. 2565. **ข้อมูลจำนวนประชากรและบ้าน**. กระทรวงมหาดไทย. ไฟล์ข้อมูล.
- กรมการพัฒนาชุมชน. 2565. **ข้อมูลพื้นฐานระดับหมู่บ้าน กชช. 2ค ปี 2564**. กระทรวงมหาดไทย. แหล่งที่มา: [http://bmnopic64.cdd.go.th/report/kcc?report\\_type=villagesummary&tumbol\\_ID%5B%5D=720303&year=2564](http://bmnopic64.cdd.go.th/report/kcc?report_type=villagesummary&tumbol_ID%5B%5D=720303&year=2564).
- \_\_\_\_\_. 2565. **ข้อมูลความจำเป็นพื้นฐาน จปฐ. ปี 2565**. กระทรวงมหาดไทย. แหล่งที่มา: [http://bmnopic65.cdd.go.th/report/jpt?report\\_type=summary&tumbol\\_ID%5B%5D=720303&year=2565](http://bmnopic65.cdd.go.th/report/jpt?report_type=summary&tumbol_ID%5B%5D=720303&year=2565).
- กรมส่งเสริมการเกษตร. 2561. **จำนวนครัวเรือนเกษตรกร ปี 2565**. ไฟล์ข้อมูล.
- กรมอุตุนิยมวิทยา. 2565. **ข้อมูลปริมาณน้ำฝน 30 ปี (2536 – 2565)**. กระทรวงเทคโนโลยีสารสนเทศและการสื่อสาร.
- กลุ่มวิเคราะห์สภาพการใช้ที่ดิน. 2565. **ข้อมูลการใช้ที่ดิน จังหวัดปัตตานี ปี 2565**. กองนโยบายและแผนการใช้ที่ดิน กรมพัฒนาที่ดิน กรุงเทพฯ.
- องค์การบริหารส่วนตำบลบานา. 2566. **แผนพัฒนาท้องถิ่น (พ.ศ. 2566 – 2570)**. อำเภอเมือง จังหวัดปัตตานี.

### บทที่ 3

- กองสำรวจดินและวิจัยทรัพยากรดิน กรมพัฒนาที่ดิน. 2562. **ข้อมูลทรัพยากรดิน**. ไฟล์ข้อมูล.
- กรมทรัพยากรน้ำบาดาล. 2565. **ข้อมูลบ่อน้ำบาดาลตำบลบานา**. สืบค้นจาก <http://app.dgr.go.th/newpasutara/xml/search.php> วันที่ 26 พฤษภาคม 2566.
- กระทรวงทรัพยากรธรรมชาติและสิ่งแวดล้อม. 2541. **ราชกิจจานุเบกษา**. เล่มที่ 115. ตอนที่ 67 ก, กรุงเทพฯ. สืบค้นจาก <http://www.ratchakittha.soc.go.th/RKJ/announce/search.jsp>, วันที่ 26 พฤษภาคม 2566.



#### บทที่ 4

Kristensen P. 2004. **The DPSIR Framework**. National Environmental Research Institute, Denmark, Department of Policy Analysis, European Topic Centre on Water, European Environment Agency.

กรมพัฒนาที่ดิน. 2561. **แผนบริหารจัดการทรัพยากรดินปัญหาของประเทศไทย ระยะ 20 ปี (พ.ศ. 2561-2580)**. ไฟล์ข้อมูล.

#### บทที่ 5

บัณฑิต ต้นสิริ และคำรณ ไทรพิภ. 2542. **คู่มือการประเมินคุณภาพที่ดินสำหรับพืชเศรษฐกิจ**. กองวางแผนการใช้ที่ดิน กรมพัฒนาที่ดิน กระทรวงเกษตรและสหกรณ์.

#### บทที่ 6

คณะอนุกรรมการขับเคลื่อนเศรษฐกิจพอเพียง สำนักงานคณะกรรมการพัฒนาการเศรษฐกิจและสังคมแห่งชาติ. 2550. **การประยุกต์ใช้หลักเศรษฐกิจพอเพียง**. ไฟล์ข้อมูล.

สำนักงานนโยบายและแผนทรัพยากรธรรมชาติและสิ่งแวดล้อม. 2565. **นโยบายและแผนการบริหารทรัพยากรที่ดินและทรัพยากรดินของประเทศ พ.ศ. 2566-2570**. ไฟล์ข้อมูล.

สำนักงานสภาพัฒนาการเศรษฐกิจและสังคมแห่งชาติ. 2565. (ร่าง) **กรอบแผนพัฒนาภาค พ.ศ. 2566-2570**. ไฟล์ข้อมูล.

\_\_\_\_\_. 2565. **แผนพัฒนาเศรษฐกิจและสังคมแห่งชาติ ฉบับที่ 12 พ.ศ. 2560-2564**. ไฟล์ข้อมูล.

สำนักเลขาธิการคณะรัฐมนตรี. 2562. **คำแถลงนโยบายของคณะรัฐมนตรี แถลงต่อรัฐสภา วันที่ 25 กรกฎาคม 2562**. ไฟล์ข้อมูล.

องค์การบริหารส่วนจังหวัดปัตตานี. 2561. **ยุทธศาสตร์องค์การบริหารส่วนจังหวัดปัตตานี (พ.ศ.2561-2564)**. ไฟล์ข้อมูล.

#### บทที่ 7

องค์การบริหารส่วนตำบลบานา. 2566. **แผนพัฒนาท้องถิ่น (พ.ศ. 2566 – 2570)**. อำเภอเมือง จังหวัดปัตตานี.

### คณะที่ปรึกษา

นายสุชล แก้วเกาะสะบ้า ผู้อำนวยการสำนักงานพัฒนาที่ดินเขต 12  
นายปรีชา แจ้ทองศรี ผู้อำนวยการสถานีพัฒนาที่ดินปัตตานี

### คณะผู้จัดทำ

นายอิทธิ มีเหย้าและ	สถานีพัฒนาที่ดินปัตตานี
นายพิศุทธิ์ มีภาค	กลุ่มวิชาการเพื่อการพัฒนาที่ดิน
นายกิตติศักดิ์ บุญมี	กลุ่มสำรวจและทำแผนที่
นางสาวภาณุพรรณ สระกอบแก้ว	กลุ่มวิเคราะห์ดิน
นายอภิเชษฐ ทองส่ง	กลุ่มวางแผนการใช้ที่ดิน
นางสาวสุรีย์พร นวลศรี	กลุ่มวางแผนการใช้ที่ดิน
นางสาวอารีณา บินยะโกะ	เจ้าหน้าที่แผนที่ภาพถ่าย



# สถานีพัฒนาที่ดินปัตตานี

สำนักงานพัฒนาที่ดินเขต 12 กรมพัฒนาที่ดิน

กระทรวงเกษตรและสหกรณ์