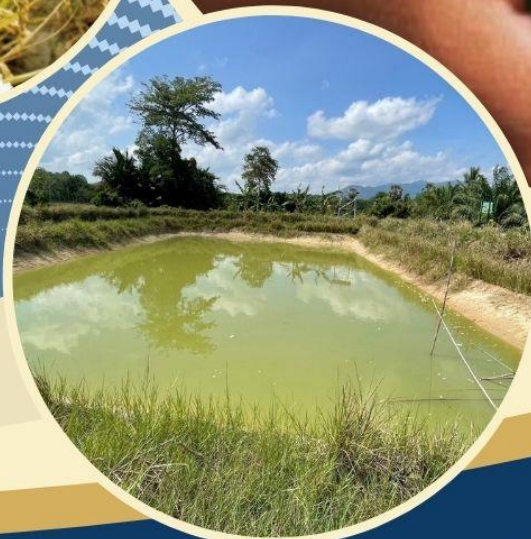




# แผนการใช้ที่ดิน

## ตำบลม่วงเตี้ย อำเภอแม่ลาน จังหวัดปัตตานี

ประจำปี 2567



สถานีพัฒนาที่ดินปัตตานี  
สำนักงานพัฒนาที่ดินเขต 12 กรมพัฒนาที่ดิน



## คำนำ

การจัดทำแผนการใช้ที่ดินดำเนินการตามรัฐธรรมนูญแห่งราชอาณาจักรไทย พ.ศ. 2560 มาตรา 72 (1) ที่ได้บัญญัติให้มีการวางแผนการใช้ที่ดินให้เหมาะสมกับศักยภาพของที่ดินตามหลักการพัฒนาอย่างยั่งยืน โดยแผนการใช้ที่ดินตำบลม่วงเตี้ย อำเภอแม่ลาน จังหวัดปัตตานี ได้นำแนวคิดของ องค์การอาหารและการเกษตรแห่งสหประชาชาติ (Food and Agriculture Organization of the United Nations: FAO) และ โครงการสิ่งแวดล้อมแห่งสหประชาชาติ (United Nations Environment Programme: UNEP) มาปรับใช้ คือ ความเหมาะสมทางกายภาพ ความเหมาะสมทางเศรษฐกิจ การยอมรับจากสังคม การสร้างความยั่งยืนให้สิ่งแวดล้อม และเสนอทางเลือกการใช้ที่ดิน ร่วมกับวิธีการที่จำเป็นอื่น ๆ เช่น กระบวนการมีส่วนร่วมของชุมชน (Participatory Rural Appraisal: PRA) การประเมินคุณภาพที่ดิน เป็นต้น

กองนโยบายและแผนการใช้ที่ดินร่วมกับสำนักงานพัฒนาที่ดินเขต 12 และสถานีพัฒนาที่ดินปัตตานี ในการดำเนินงานวางแผนการใช้ที่ดินระดับตำบล โดยพิจารณาภาพรวมของสภาพปัญหาในด้านต่าง ๆ ทั้งด้าน กายภาพ เศรษฐกิจ และสังคม วิเคราะห์และสังเคราะห์ข้อมูล นำไปสู่การวางแผนการใช้ที่ดินที่สอดคล้องกับ ศักยภาพของพื้นที่ โดยผ่านกระบวนการมีส่วนร่วมของชุมชน (PRA) ในการระบุปัญหา ความต้องการของ เกษตรกรและผู้มีส่วนได้ส่วนเสีย ทั้งนี้ สถานีพัฒนาที่ดินปัตตานี ได้จัดทำแผนกิจกรรม/โครงการ เพื่อขับเคลื่อนแผนการใช้ที่ดินให้เป็นรูปธรรมเพื่อให้เกษตรกรมีคุณภาพชีวิตที่ดีขึ้น มีการใช้ที่ดินอย่าง ถูกต้องเหมาะสม รักษาสภาพแวดล้อมและอนุรักษ์ทรัพยากรในชุมชนให้เกิดความยั่งยืนต่อไป

สถานีพัฒนาที่ดินปัตตานี

กันยายน 2567



## สารบัญ

หน้า

คำนำ

สารบัญ

สารบัญตาราง

สารบัญรูป

บทที่ 1 บทนำ

- |                                       |     |
|---------------------------------------|-----|
| 1.1 ความสำคัญของการวางแผนการใช้ที่ดิน | 1-1 |
| 1.2 หลักการและเหตุผล                  | 1-1 |
| 1.3 วัตถุประสงค์                      | 1-1 |
| 1.4 ระยะเวลาและสถานที่ดำเนินงาน       | 1-1 |
| 1.5 ขั้นตอนการดำเนินงาน               | 1-2 |
| 1.6 วิสัยทัศน์ของตำบล                 | 1-2 |

บทที่ 2 ข้อมูลทั่วไป

- |                                |     |
|--------------------------------|-----|
| 2.1 ที่ตั้งและอาณาเขต          | 2-1 |
| 2.2 การแบ่งส่วนการปกครอง       | 2-1 |
| 2.3 สภาพภูมิประเทศ             | 2-1 |
| 2.4 สภาพภูมิอากาศ              | 2-3 |
| 2.5 สภาพการใช้ที่ดินในปัจจุบัน | 2-5 |
| 2.6 สภาพเศรษฐกิจและสังคม       | 2-8 |

บทที่ 3 สถานภาพของทรัพยากรธรรมชาติ

- |                    |     |
|--------------------|-----|
| 3.1 ทรัพยากรป่าไม้ | 3-1 |
| 3.2 ทรัพยากรน้ำ    | 3-1 |
| 3.3 ทรัพยากรดิน    | 3-2 |

บทที่ 4 กระบวนการมีส่วนร่วมของชุมชน (Participatory Rural Appraisal: PRA)

- |  |     |
|--|-----|
| 4.1 การวิเคราะห์ผลจากการจัดทำกระบวนการมีส่วนร่วมของชุมชน (PRA) | 4-1 |
| 4.2 ระบบการปลูกพืชในปัจจุบัน                                   | 4-5 |

บทที่ 5 การประเมินคุณภาพที่ดิน

- |  |     |
|--|-----|
| 5.1 หลักการประเมินคุณภาพที่ดินด้านกายภาพ | 5-1 |
| 5.2 พืชเศรษฐกิจที่สำคัญของตำบล           | 5-2 |
| 5.3 ระดับความเหมาะสมของที่ดิน            | 5-2 |



## สารบัญ (ต่อ)

	หน้า
<b>บทที่ 6</b> แผนการใช้ที่ดิน	
6.1 การวิเคราะห์ข้อมูลเพื่อการจัดทำแผนการใช้ที่ดินระดับตำบล	6-1
6.2 เขตการใช้ที่ดิน	6-2
<b>บทที่ 7</b> การขับเคลื่อนแผนการใช้ที่ดิน	
7.1 ขั้นตอนการดำเนินงาน	7-1
7.2 กิจกรรมที่จะดำเนินการของกรมพัฒนาที่ดิน	7-1
7.3 กิจกรรมที่จะดำเนินงานของหน่วยงานอื่น	7-2
7.4 ความต้องการของชุมชนและองค์กรปกครองส่วนท้องถิ่น	7-3
7.5 ระยะเวลาดำเนินการ	7-5
<b>เอกสารอ้างอิง</b>	8-1



## สารบัญตาราง

ตารางที่		หน้า
2-1	สถิติภูมิอากาศ ณ สถานีตรวจอากาศ จังหวัดปัตตานี	2-3
2-2	สภาพการใช้ที่ดิน ตำบลม่วงเตี้ย อำเภอแม่ลาน จังหวัดปัตตานี	2-5
2-3	จำนวนประชากรและครัวเรือน ตำบลม่วงเตี้ย อำเภอแม่ลาน จังหวัดปัตตานี ปี 2566	2-8
2-4	จำนวนและสัดส่วนครัวเรือน ตำบลม่วงเตี้ย อำเภอแม่ลาน จังหวัดปัตตานี ปี 2566	2-8
2-5	รายได้-รายจ่ายเฉลี่ยครัวเรือน ตำบลม่วงเตี้ย อำเภอแม่ลาน จังหวัดปัตตานี ปี 2565	2-10
3-1	สมบัติที่ดิน ตำบลม่วงเตี้ย อำเภอแม่ลาน จังหวัดปัตตานี	3-4
5-1	ตัวอย่างการประเมินคุณภาพที่ดินด้านกายภาพของประเภทการใช้ประโยชน์ที่ดิน	5-2
5-2	ชั้นความเหมาะสมทางกายภาพของดิน ตำบลม่วงเตี้ย อำเภอแม่ลาน จังหวัดปัตตานี	5-3
6-1	เขตการใช้ที่ดิน ตำบลม่วงเตี้ย อำเภอแม่ลาน จังหวัดปัตตานี	6-4
7-1	กิจกรรมที่จะดำเนินการของกรมพัฒนาที่ดิน	7-7
7-2	สรุปกิจกรรมที่ขอรับการสนับสนุนจากส่วนราชการอื่นในเขตการใช้ที่ดิน	7-9
7-3	เป้าหมายการดำเนินงานและงบประมาณ ตำบลม่วงเตี้ย อำเภอแม่ลาน จังหวัดปัตตานี แผน 5 ปี (พ.ศ. 2568 – 2572)	7-10



## สารบัญญรูป

รูปที่		หน้า
1-1	กรอบการวางแผนการใช้ที่ดินระดับตำบล	1-3
2-1	ขอบเขตการปกครอง ตำบลม่วงเตี้ย อำเภอแม่ลาน จังหวัดปัตตานี	2-2
2-2	สมุดลของน้ำเพื่อการเกษตร จังหวัดปัตตานี	2-4
2-3	สภาพการใช้ที่ดิน ตำบลม่วงเตี้ย อำเภอแม่ลาน จังหวัดปัตตานี	2-7
3-1	ทรัพยากรดิน ตำบลม่วงเตี้ย อำเภอแม่ลาน จังหวัดปัตตานี	3-5
4-1	การวิเคราะห์สถานการณ์โดยระบบ DPSIR ของตำบลม่วงเตี้ย อำเภอแม่ลาน จังหวัดปัตตานี	4-4
4-2	ระบบการปลูกพืชในปัจจุบัน ตำบลม่วงเตี้ย อำเภอแม่ลาน จังหวัดปัตตานี	4-5
6-1	เขตการใช้ที่ดิน ตำบลม่วงเตี้ย อำเภอแม่ลาน จังหวัดปัตตานี	6-5



## บทที่ 1

### บทนำ

#### 1.1 ความสำคัญของการวางแผนการใช้ที่ดิน

ตามรัฐธรรมนูญแห่งราชอาณาจักรไทย พุทธศักราช 2560 มาตรา 72 รัฐพึงดำเนินการเกี่ยวกับที่ดิน ทรัพยากรน้ำ และพลังงาน ดังต่อไปนี้

(1) วางแผนการใช้ที่ดินของประเทศ ให้เหมาะสมกับสภาพพื้นที่และศักยภาพของที่ดินตามหลักการอย่างยั่งยืน...

#### 1.2 หลักการและเหตุผล

ปัจจุบันกรมพัฒนาที่ดินได้ดำเนินการวางแผนการใช้ที่ดินระดับประเทศเรียบร้อยแล้ว ซึ่งเป็นการวางกรอบเชิงนโยบายมุ่งเน้นการพัฒนาด้านการเกษตรให้เกิดความสมดุลและยั่งยืน และในขณะเดียวกันต้องอนุรักษ์ทรัพยากรธรรมชาติและสิ่งแวดล้อมควบคู่กับการรักษาคุณค่าทางศิลปวัฒนธรรม แต่ทั้งนี้เพื่อให้เกิดการใช้ประโยชน์ที่ดินในระดับพื้นที่อย่างมีประสิทธิภาพ และรักษาฐานการผลิตด้านทรัพยากรธรรมชาติอย่างยั่งยืนตลอดห่วงโซ่อุปทาน แผนการใช้ที่ดินระดับตำบลจึงถูกนำมาใช้เป็นเครื่องมือเพื่อขับเคลื่อนการดำเนินงานดังกล่าว

ทั้งนี้กรมพัฒนาที่ดินได้จัดทำแผนปฏิบัติการราชการกรมพัฒนาที่ดินระยะ 5 ปี (พ.ศ. 2566 - 2570) เพื่อให้บรรลุตามวิสัยทัศน์ที่กำหนดไว้ “เป็นองค์กรอัจฉริยะทางดิน เพื่อขับเคลื่อนการใช้ที่ดินอย่างเหมาะสม 15 ล้านไร่ ภายในปี 2570” ซึ่งในส่วนของประเด็นในการพัฒนาที่ 2 บริหารจัดการทรัพยากรดินและที่ดินด้วยชุดข้อมูลที่มีมูลค่าสูง (High Value Dataset) ซึ่งมีเป้าหมาย คือ การนำชุดดินที่มีมูลค่าสูงไปใช้ในการบริหารจัดการทางการเกษตร ในส่วนของตัวชี้วัด ซึ่งบริหารจัดการทรัพยากรดินและที่ดินบนพื้นฐานของชุดข้อมูลที่มีมูลค่าสูงร้อยละ 100 กลยุทธ์ที่ 2 ยกระดับแผนการใช้ที่ดินไปสู่การปฏิบัติ ได้กำหนดให้ร้อยละของแผนการใช้ที่ดินระดับตำบลที่จัดทำแล้วเสร็จทั้งประเทศภายใน ปี 2570 (ไม่น้อยกว่าร้อยละ 80) เป็นตัวชี้วัดหนึ่งของกลยุทธ์ดังกล่าว

#### 1.3 วัตถุประสงค์

1.3.1 เพื่อรักษาเสถียรภาพของทรัพยากรให้เกิดความสมดุลและยั่งยืนภายใต้การพัฒนาด้านต่าง ๆ ของตำบล

1.3.2 เพื่อให้การใช้ที่ดินมีผลตอบแทนสูงสุดต่อหน่วยเนื้อที่อย่างยั่งยืน

1.3.3 เพื่อให้เกิดการกำหนดแผนงาน โครงการ/กิจกรรม ที่สอดคล้องกับแผนการใช้ที่ดินที่กำหนดขึ้น และอยู่บนหลักการของโมเดลเศรษฐกิจ BCG (Bio – Circular – Green Economy : BCG Model)

#### 1.4 ระยะเวลาและสถานที่ดำเนินงาน

1.4.1 ระยะเวลา 1 ตุลาคม 2566 ถึง 30 กันยายน 2567

1.4.2 สถานที่ ตำบลม่วงเตี้ย อำเภอแม่ลาน จังหวัดปัตตานี



## 1.5 ขั้นตอนการดำเนินงาน

1.5.1 รวบรวมข้อมูลปฐมภูมิและทุติยภูมิ ประกอบด้วย

1) ด้านกายภาพ ได้แก่ ทรัพยากรดิน ทรัพยากรน้ำ ทรัพยากรป่าไม้ ภูมิอากาศ สภาพการใช้ที่ดิน เขตป่าไม้ตามกฎหมายและมติคณะรัฐมนตรี

2) ด้านเศรษฐกิจและสังคม เช่น การถือครองที่ดิน ลักษณะทางเศรษฐกิจของตำบล จำนวนประชากร เป็นต้น

3) ด้านนโยบายและข้อกำหนดที่เกี่ยวข้อง ได้แก่ ยุทธศาสตร์ แผนพัฒนาเศรษฐกิจและสังคมแห่งชาติฉบับที่ 13 ยุทธศาสตร์ภาค แผนพัฒนากลุ่มจังหวัด แผนพัฒนาจังหวัด แผนพัฒนาการเกษตรและสหกรณ์ แผนพัฒนาท้องถิ่น 4 ปี ขององค์การบริหารส่วนจังหวัด เทศบาลตำบลหรือองค์การบริหารส่วนตำบล

1.5.2 จัดทำกระบวนการมีส่วนร่วมของชุมชน (Participatory Rural Appraisal : PRA) เพื่อรับฟังความคิดเห็น ประเด็นปัญหา ความต้องการด้านต่าง ๆ ขององค์การปกครองส่วนท้องถิ่นและเกษตรกรในตำบล

1.5.3 ประเมินคุณภาพของที่ดินของพืชเศรษฐกิจหลักและพืชทางเลือกที่มีมูลค่าของตำบล

1.5.4 สังเคราะห์ข้อมูลจากข้อ 1.5.1 ถึง 1.5.3 เพื่อใช้ประกอบการวางแผนการใช้ที่ดิน

1.5.5 กำหนด (ร่าง) แผนการใช้ที่ดินระดับตำบล

1.5.6 รับฟังความคิดเห็นของผู้มีส่วนได้ส่วนเสียต่อ (ร่าง) แผนการใช้ที่ดินที่กำหนดขึ้น

1.5.7 ปรับปรุง (ร่าง) แผนการใช้ที่ดินเพื่อจัดทำแผนการใช้ที่ดินฉบับสมบูรณ์

1.5.8 นำแผนการใช้ที่ดินเข้าสู่คณะกรรมการของเขตฯ เพื่อตรวจสอบความครบถ้วน/สมบูรณ์ของเนื้อหาและองค์ประกอบ

1.5.9 เผยแพร่แผนการใช้ที่ดินเพื่อนำไปสู่การขับเคลื่อนการดำเนินงาน ประกอบด้วย

1) องค์การปกครองส่วนท้องถิ่น นำแผนการใช้ที่ดินที่จัดทำขึ้นไปประกอบการจัดทำแผนการพัฒนาของตำบล เพื่อนำไปสู่การของบประมาณที่มีความสอดคล้องกับศักยภาพด้านการผลิตและสถานภาพของทรัพยากรของตำบล

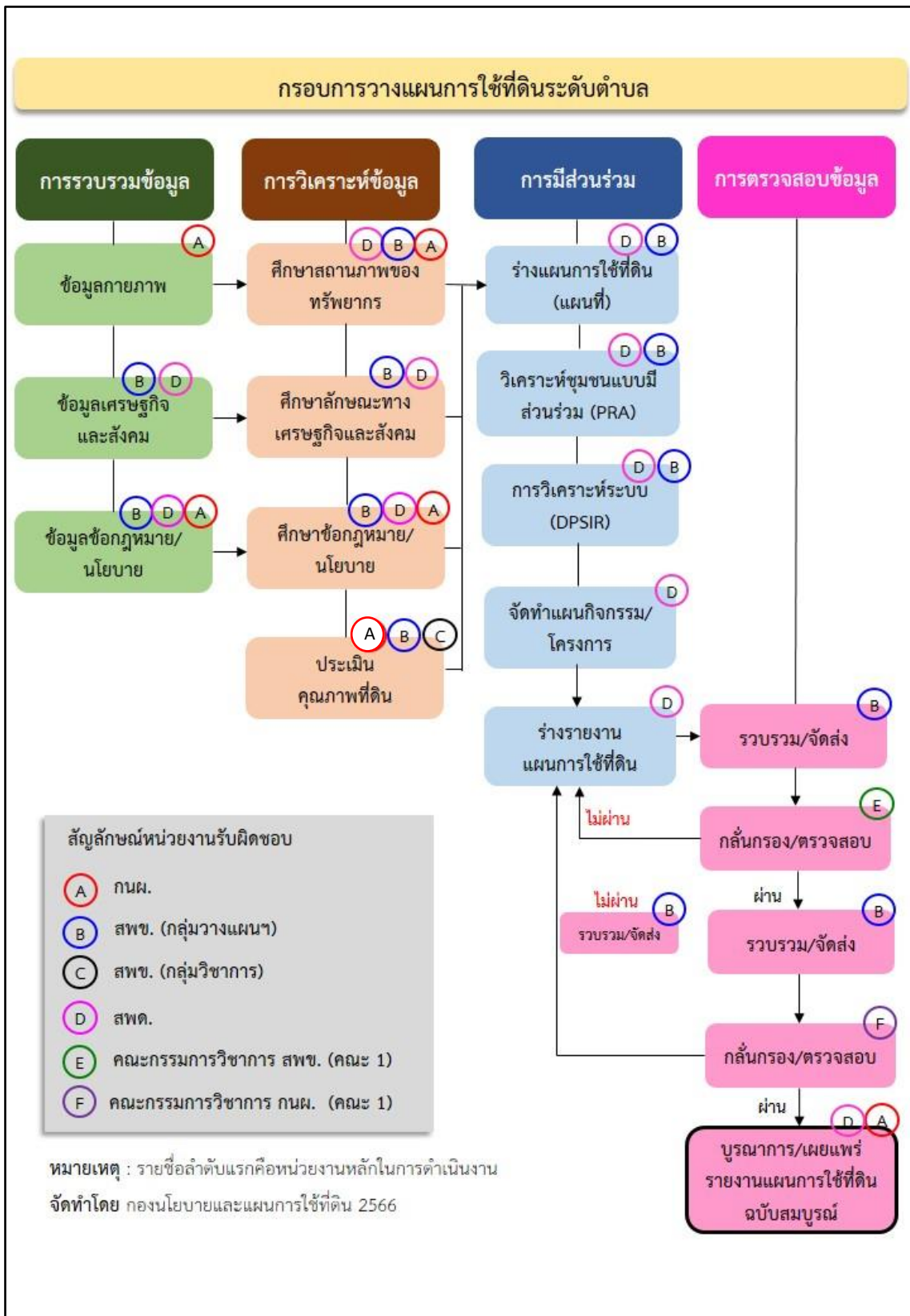
2) กรมพัฒนาที่ดิน โดยสถานีพัฒนาที่ดิน กำหนดแผนงาน/โครงการ/กิจกรรม ที่สอดคล้องกับแผนการใช้ที่ดินที่กำหนดขึ้นในแต่ละเขตและสามารถใช้ประกอบการของบประมาณในพื้นที่อย่างมีหลักการและเป็นที่ยอมรับ

3) หน่วยงานราชการอื่น ๆ สามารถใช้เป็นข้อมูลพื้นฐานประกอบแผนงาน/โครงการ/กิจกรรม ที่สอดคล้องกับแผนการใช้ที่ดินที่กำหนดขึ้นในแต่ละเขต

จากขั้นตอนที่กล่าวข้างต้น สามารถจัดทำกรอบการวางแผนการใช้ที่ดินระดับตำบลแสดงดังรูปที่ 1-1

## 1.6 วิสัยทัศน์ของตำบล

“มีการเกษตรมั่นคง สังคมปลอดภัย บริหารงานโปร่งใส บริการประชาชนฉับไว”  
(องค์การบริหารส่วนตำบลม่วงเตี้ย, 2567)



รูปที่ 1-1 กรอบการวางแผนการใช้ที่ดินระดับตำบล



## บทที่ 2 ข้อมูลทั่วไป

### 2.1 ที่ตั้งและอาณาเขต

ตำบลม่วงเตี้ย อำเภอแม่ลาน จังหวัดปัตตานี ตั้งอยู่ทางทิศตะวันออกเฉียงเหนือของอำเภอแม่ลาน มีพื้นที่ประมาณ 21.15 ตารางกิโลเมตร หรือ 13,220 ไร่ โดยมีอาณาเขตติดต่อ ดังนี้ (รูปที่ 2-1)

ทิศเหนือ	ติดต่อกับ	ตำบลตาโต๊ะ อำเภอหนองจิก และตำบลคลองใหม่ และตำบลกระโด อำเภอยะรัง จังหวัดปัตตานี
ทิศใต้	ติดต่อกับ	ตำบลแม่ลาน อำเภอแม่ลาน จังหวัดปัตตานี และตำบลตาเซะ อำเภอเมืองยะลา จังหวัดยะลา
ทิศตะวันออก	ติดต่อกับ	ตำบลเมาะมาวี อำเภอยะรัง จังหวัดปัตตานี และตำบลตาเซะ อำเภอเมืองยะลา จังหวัดยะลา
ทิศตะวันตก	ติดต่อกับ	ตำบลป่าไร่ และตำบลแม่ลาน อำเภอแม่ลาน จังหวัดปัตตานี

### 2.2 การแบ่งส่วนการปกครอง

ตำบลม่วงเตี้ย อำเภอแม่ลาน จังหวัดปัตตานี แบ่งส่วนการปกครองออกเป็น 6 หมู่บ้าน ดังนี้

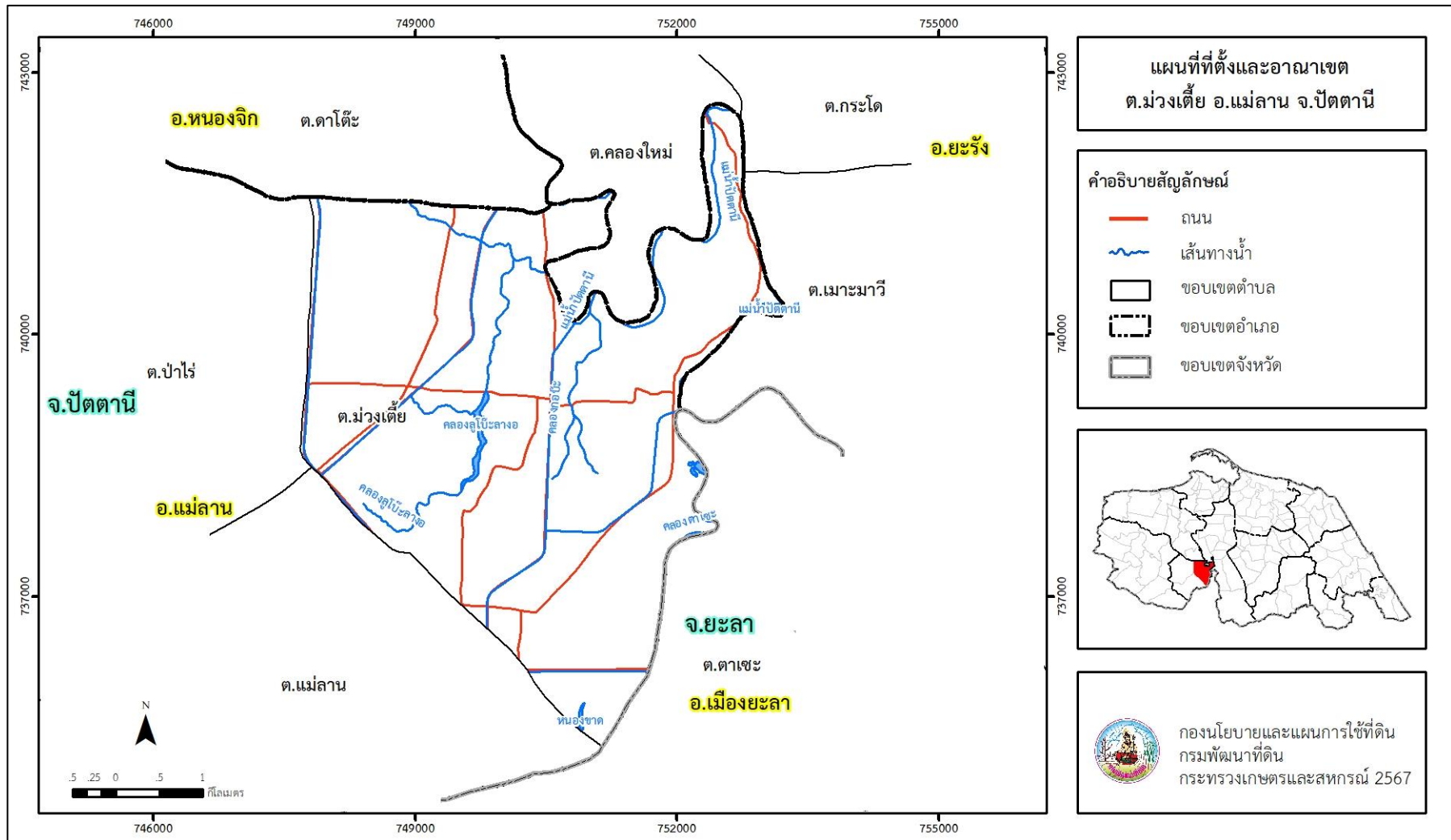
หมู่ที่ 1 บ้านปลักปรือ	หมู่ที่ 4 บ้านม่วงเตี้ย
หมู่ที่ 2 บ้านคูระ	หมู่ที่ 5 บ้านทำนบ
หมู่ที่ 3 บ้านตันหยง	หมู่ที่ 6 บ้านกือลองแตยอ

### 2.3 สภาพภูมิประเทศ

ลักษณะพื้นที่ทั่วไปส่วนใหญ่เป็นที่ราบลุ่ม มีสภาพพื้นที่ราบเรียบถึงค่อนข้างราบเรียบ ทิศตะวันออกมีแม่น้ำปัตตานีไหลผ่าน และมีคลองธรรมชาติ คลองขุด และคลองชลประทานไหลผ่านที่สำคัญ เช่น คลองกอปีะ คลองตาเซะ และคลองลูโปะกลางอ



แผนการใช้ที่ดินตำบลม่วงเตี้ย อำเภอแม่ลาน จังหวัดปัตตานี



รูปที่ 2-1 ขอบเขตการปกครองตำบลม่วงเตี้ย อำเภอแม่ลาน จังหวัดปัตตานี



## 2.4 สภาพภูมิอากาศ

จากการศึกษาสถิติภูมิอากาศคาบ 30 ปี (พ.ศ.2537 – 2566) พบว่า ตำบลม่วงเตี้ย อำเภอแม่ลาน จังหวัดปัตตานี มีรายละเอียดดังนี้

### 2.4.1 อุณหภูมิ

มีอุณหภูมิโดยเฉลี่ยทั้งปี 27.4 องศาเซลเซียส อุณหภูมิสูงสุด 34.4 องศาเซลเซียส ในเดือนเมษายน และอุณหภูมิต่ำสุด 22.5 องศาเซลเซียส ในเดือนกุมภาพันธ์

### 2.4.2 ปริมาณน้ำฝน

มีปริมาณน้ำฝนรวมทั้งปี 2,026.7 มิลลิเมตร มีฝนตกประมาณ 150 วัน เดือนที่มีฝนตกมากที่สุด ในเดือนธันวาคม มีปริมาณน้ำฝน 407.5 มิลลิเมตร และมีฝนตกประมาณ 18 วัน

### 2.4.3 สมดุลน้ำเพื่อการเกษตร

จากข้อมูลสถิติภูมิอากาศในคาบ 30 ปี พ.ศ.2537 - 2566 ณ สถานีตรวจอากาศจังหวัดปัตตานี ได้นำมาวิเคราะห์สมดุลของน้ำเพื่อการเกษตร ซึ่งเป็นการวิเคราะห์หาช่วงฤดูกาลเพาะปลูกพืชตลอดจนช่วงระยะเวลาที่พืชเสี่ยงต่อการขาดน้ำ ข้อมูลที่นำมาวิเคราะห์ คือ ปริมาณน้ำฝน และศักยภาพการคายระเหยน้ำอ้างอิง (ET<sub>o</sub>) ซึ่งคำนวณด้วยโปรแกรม Cropwat for Windows Version 8.0 โดยใช้สมการ Penman-Monteith สามารถสรุปสมดุลของน้ำเพื่อการเกษตรในเขตอาศัยน้ำฝนได้ดังนี้

ช่วงที่เหมาะสมต่อการปลูกพืช เป็นช่วงที่ค่าปริมาณน้ำฝนมากกว่าค่า 0.5 การระเหยจากผิวดินและการคายน้ำของพืช เป็นช่วงที่ดินมีความชุ่มชื้นพอเหมาะต่อการเพาะปลูกพืช ซึ่งช่วงนี้เริ่มตั้งแต่ต้นเดือนเมษายนถึงต้นเดือนกุมภาพันธ์

ช่วงที่มีน้ำมากพอ เป็นช่วงที่ค่าปริมาณน้ำฝนมากกว่าค่าการระเหยจากผิวดินและการคายน้ำของพืช ซึ่งช่วงนี้เริ่มตั้งแต่ต้นเดือนพฤษภาคมถึงกลางเดือนมกราคม

ช่วงขาดน้ำ เป็นช่วงฤดูแล้งที่ค่าปริมาณน้ำฝนน้อยกว่าค่า 0.5 การระเหยจากผิวดินและการคายน้ำของพืช ซึ่งพืชอาจเสียหายจากการขาดแคลนน้ำได้ ซึ่งช่วงนี้เริ่มตั้งแต่ต้นเดือนกุมภาพันธ์ถึงต้นเดือนเมษายน (ตารางที่ 2-1 และรูปที่ 2-2)



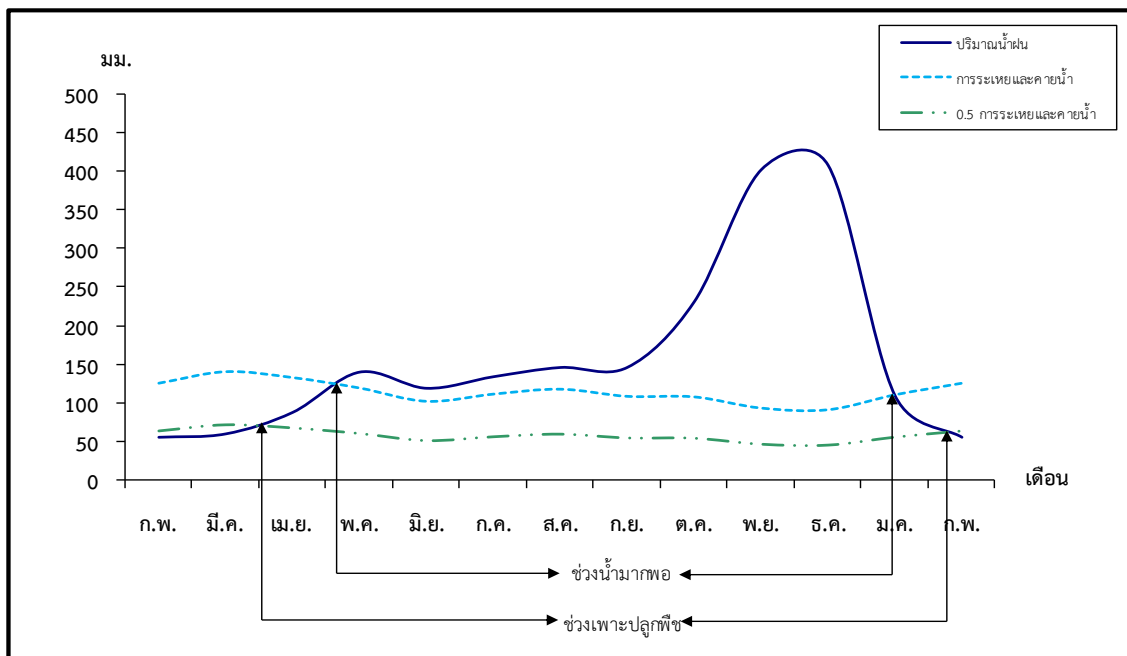
ตารางที่ 2-1 สถิติภูมิอากาศ ณ สถานีตรวจอากาศจังหวัดปัตตานี<sup>1</sup>

เดือน	อุณหภูมิ (°ซ.)			ความชื้นสัมพัทธ์ (%)	ปริมาณน้ำฝน (มม.)	จำนวนวันที่ฝนตก (วัน)	ศักยภาพการคายระเหยน้ำ <sup>2</sup> (มม.)	ปริมาณฝนใช้การ <sup>2</sup> (มม.)
	ต่ำสุด	สูงสุด	เฉลี่ย					
ม.ค.	22.8	31.1	26.3	82.0	108.3	9.1	109.7	89.5
ก.พ.	22.5	32.4	26.8	79.0	54.3	4.2	125.2	49.6
มี.ค.	23.1	33.5	27.6	79.0	58.7	6.7	140.4	53.2
เม.ย.	24.0	34.4	28.5	78.0	86.6	7.6	132.6	74.6
พ.ค.	24.6	34.2	28.5	79.0	138.9	12.6	118.7	108.0
มิ.ย.	24.3	33.6	28.1	80.0	117.9	12.5	101.1	95.7
ก.ค.	24.2	33.4	27.9	79.0	132.9	12.0	110.7	104.6
ส.ค.	24.0	33.3	27.8	79.0	144.9	13.3	117.2	111.3
ก.ย.	24.0	32.8	27.5	81.0	145.0	15.3	107.7	111.4
ต.ค.	24.0	32.1	27.1	84.0	230.2	18.3	107.0	145.4
พ.ย.	23.8	30.8	26.6	87.0	401.5	20.7	92.1	165.2
ธ.ค.	23.4	30.2	26.2	86.0	407.5	18.3	89.9	165.8
เฉลี่ย	23.7	32.7	27.4	81.1	-	-	-	-
รวม	-	-	-	-	2,026.7	150.6	1,352.3	1,274.3

หมายเหตุ: <sup>1</sup> เป็นสถานีตรวจอากาศที่ใกล้พื้นที่ตำบลมากที่สุด

<sup>2</sup> จากการคำนวณโดยโปรแกรม Cropwat for Windows Version 8.0

ที่มา: กรมอุตุนิยมวิทยา (2567)



หมายเหตุ : ใช้ข้อมูลปริมาณน้ำฝน 13 เดือน เพราะสามารถแสดงให้เห็นความต่อเนื่องของข้อมูลที่น่าวิเคราะห์สมดุลของน้ำเพื่อการเกษตร

รูปที่ 2-2 สมดุลของน้ำเพื่อการเกษตร จังหวัดปัตตานี



## 2.5 สภาพการใช้ที่ดินปัจจุบัน

จากฐานข้อมูลของกองนโยบายและแผนการใช้ที่ดิน กรมพัฒนาที่ดิน (2566) พบว่า สภาพการใช้ที่ดิน ตำบลม่วงเตี้ย อำเภอแม่ลาน จังหวัดปัตตานี ซึ่งสำรวจโดยกลุ่มวิเคราะห์สภาพการใช้ที่ดิน ประกอบด้วยประเภทการใช้ที่ดินต่าง ๆ ดังนี้

2.5.1 พื้นที่ชุมชนและสิ่งปลูกสร้าง มีเนื้อที่ 997 ไร่ หรือร้อยละ 7.55 ของเนื้อที่ตำบล

2.5.2 พื้นที่เกษตรกรรม มีเนื้อที่ 11,449 ไร่ หรือร้อยละ 86.60 ของเนื้อที่ตำบล ประกอบด้วย การใช้ประโยชน์ที่ดินด้านเกษตรกรรมต่าง ๆ ดังต่อไปนี้

1) พื้นที่นา มีเนื้อที่ 1,717 ไร่ หรือร้อยละ 12.99 ของเนื้อที่ตำบล ได้แก่ นาข้าว และ นาร้าง

2) ไม้ยืนต้น มีเนื้อที่ 9,503 ไร่ หรือร้อยละ 71.88 ของเนื้อที่ตำบล ได้แก่ ยางพารา ปาล์มน้ำมัน และไม้ยืนต้นผสม

3) ไม้ผล มีเนื้อที่ 229 ไร่ หรือร้อยละ 1.73 ของเนื้อที่ตำบล ได้แก่ ไม้ผลผสม และ มะพร้าว

2.5.3 พื้นที่ป่าไม้ มีเนื้อที่ 34 ไร่ หรือร้อยละ 0.26 ของเนื้อที่ตำบล ได้แก่ ป่าไม่ผลัดใบสมบูรณ์

2.5.4 พื้นที่แหล่งน้ำ มีเนื้อที่ 555 ไร่ หรือร้อยละ 4.19 ของเนื้อที่ตำบล ได้แก่ แม่น้ำ ลำห้วย ลำคลอง คลองชลประทาน และบ่อน้ำในไร่นา

2.5.5 พื้นที่เบ็ดเตล็ด มีเนื้อที่ 185 ไร่ หรือร้อยละ 1.40 ของเนื้อที่ตำบล ได้แก่ ทุ่งหญ้าธรรมชาติ และทุ่งหญ้าสลับไม้พุ่ม/ไม้ละเมาะ

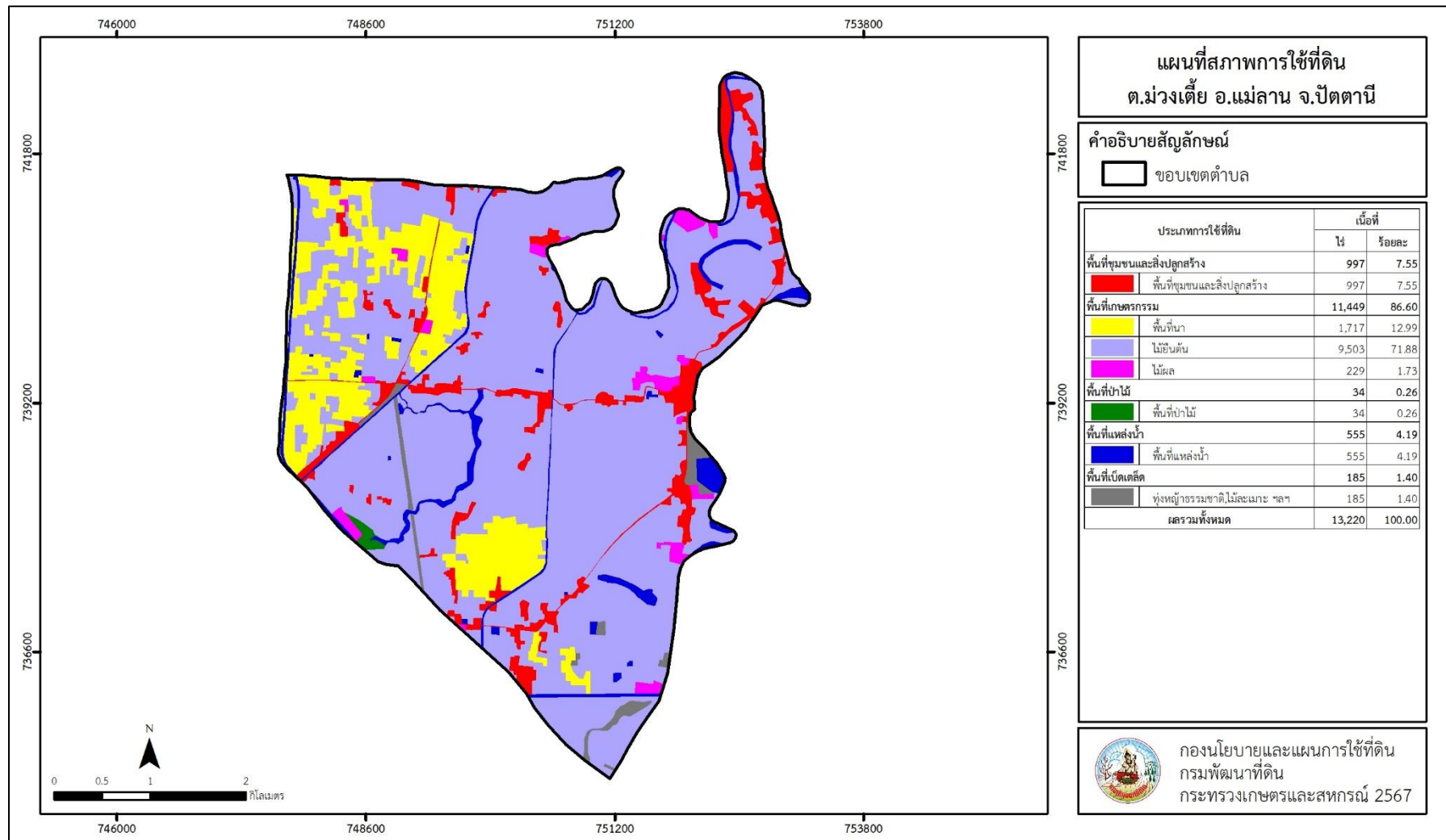


ตารางที่ 2-2 สภาพการใช้ที่ดินตำบลม่วงเตี้ย อำเภอแม่ลาน จังหวัดปัตตานี

หน่วยแผนที่	ประเภทการใช้ที่ดิน	เนื้อที่	
		ไร่	ร้อยละ
<b>U</b>	<b>พื้นที่ชุมชนและสิ่งปลูกสร้าง</b>	<b>997</b>	<b>7.55</b>
U201	หมู่บ้านบนพื้นราบ	809	6.12
U201/A401	หมู่บ้านบนพื้นราบ/ไม้ผลผสม	103	0.78
U301	สถานที่ราชการและสถาบันต่าง ๆ	10	0.08
U405	ถนน	75	0.57
<b>A</b>	<b>พื้นที่เกษตรกรรม</b>	<b>11,449</b>	<b>86.60</b>
A100	นาไร่	129	0.98
A101	นาข้าว	1,588	12.01
A301	ไม้ยืนต้นผสม	11	0.08
A302	ยางพารา	9,097	68.81
A303	ปาล์มน้ำมัน	395	2.99
A401	ไม้ผลผสม	205	1.55
A405	มะพร้าว	24	0.18
<b>F</b>	<b>พื้นที่ป่าไม้</b>	<b>34</b>	<b>0.26</b>
F101	ป่าไม้ผลัดใบสมบูรณ์	34	0.26
<b>M</b>	<b>พื้นที่เบ็ดเตล็ด</b>	<b>185</b>	<b>1.40</b>
M101	ทุ่งหญ้าธรรมชาติ	112	0.85
M102	ทุ่งหญ้าสลับไม้พุ่ม/ไม้ละเมาะ	73	0.55
<b>W</b>	<b>พื้นที่แหล่งน้ำ</b>	<b>555</b>	<b>4.19</b>
W101	แม่น้ำ ลำห้วย ลำคลอง	212	1.60
W201	อ่างเก็บน้ำ	68	0.51
W202	บ่อน้ำในไร่นา	91	0.69
W203	คลองชลประทาน	184	1.39
<b>ผลรวมทั้งหมด</b>		<b>13,220</b>	<b>100.00</b>

ที่มา: กลุ่มวิเคราะห์สภาพการใช้ที่ดิน (2566)

หมายเหตุ: เนื้อที่คำนวณด้วยระบบสารสนเทศภูมิศาสตร์



รูปที่ 2-3 สภาพการใช้ที่ดินตำบลม่วงเตี้ย อำเภอแม่ลาน จังหวัดปัตตานี



## 2.6 สภาพเศรษฐกิจและสังคม

### 2.6.1 ประชากร

จากหลักฐานทะเบียนราษฎรของกรมการปกครอง กระทรวงมหาดไทย ปี 2566 พบว่า ประชากรที่อาศัยในพื้นที่ตำบลม่วงเตี้ยมีประชากรรวม 6,948 คน แยกเป็นชาย 3,479 คน เป็นหญิง 3,469 คน ความหนาแน่นโดยเฉลี่ย 328.48 คนต่อตารางกิโลเมตร มีจำนวนครัวเรือนทั้งหมด 1,492 ครัวเรือน เป็นครัวเรือนเกษตรที่มาขึ้นทะเบียนกรมส่งเสริมการเกษตร 953 ครัวเรือน หรือร้อยละ 63.87 ของจำนวนครัวเรือนทั้งหมด และเป็นครัวเรือนที่ประกอบอาชีพอื่น ๆ ครัวเรือนเกษตรที่ไม่ได้มาขึ้นทะเบียนกรมส่งเสริมการเกษตร 539 ครัวเรือน หรือร้อยละ 36.13 ของจำนวนครัวเรือนทั้งหมด ดังรายละเอียดในตารางที่ 2-3 และตารางที่ 2-4

ตารางที่ 2-3 จำนวนประชากรและครัวเรือน ตำบลม่วงเตี้ย อำเภอแม่ลาน จังหวัดปัตตานี ปี 2566

ตำบล/หมู่บ้าน	จำนวน ครัวเรือน	จำนวนประชากร (คน)		
		ชาย	หญิง	รวม
ตำบลม่วงเตี้ย	1,492	3,479	3,469	6,948
หมู่ที่ 1 ปลักปรือ	324	561	532	1,093
หมู่ที่ 2 คุระ	264	635	646	1,281
หมู่ที่ 3 ต้นหยง	279	707	687	1,394
หมู่ที่ 4 ม่วงเตี้ย	276	603	660	1,263
หมู่ที่ 5 ทำนบ	172	427	426	853
หมู่ที่ 6 กือลองแตยอ	177	546	518	1,064

ที่มา: กรมการปกครอง (2567)

ตารางที่ 2-4 จำนวนและสัดส่วนครัวเรือน ตำบลม่วงเตี้ย อำเภอแม่ลาน จังหวัดปัตตานี ปี 2566

รายการ	จำนวน (ครัวเรือน)	ร้อยละ
จำนวนครัวเรือนทั้งหมด <sup>1)</sup>	1,492	100.00
- จำนวนครัวเรือนเกษตรที่มาขึ้นทะเบียนกรมส่งเสริมการเกษตร <sup>2)</sup>	953	63.87
- จำนวนครัวเรือนที่ประกอบอาชีพอื่น ๆ และจำนวนครัวเรือนเกษตรที่ไม่ได้มาขึ้นทะเบียนฯ	539	36.13

ที่มา: 1) กรมการปกครอง (2567)

2) กรมส่งเสริมการเกษตร (2567)



## 2.6.2 การถือครองที่ดิน

ตำบลม่วงเตี้ย อำเภอแม่ลาน จังหวัดปัตตานี มีพื้นที่รวมทั้งหมด 13,220 ไร่ และมีจำนวนครัวเรือนทั้งหมด 1,492 ครัวเรือน (ตารางที่ 2-3) จากการวิเคราะห์พบการถือครองที่ดินเฉลี่ยครัวเรือนละ 8.86 ไร่ จากข้อมูลสภาพการใช้ที่ดินในปัจจุบันของตำบล มีพื้นที่เกษตรกรรมทั้งหมด 11,449 ไร่ หรือร้อยละ 86.60 ของเนื้อที่ทั้งหมด และเมื่อนำมาประเมินพบการถือครองที่ดินทางการเกษตรเฉลี่ยครัวเรือนละ 12.01 ไร่ (เนื้อที่ของตำบลรวมต่อจำนวนครัวเรือนทั้งหมด)

## 2.6.3 ลักษณะทางเศรษฐกิจและการประกอบอาชีพ

ประชากรในตำบลม่วงเตี้ย อำเภอแม่ลาน จังหวัดปัตตานี ส่วนใหญ่ประกอบอาชีพเกษตรกรรม มีจำนวนครัวเรือนเกษตรที่ขึ้นทะเบียนกรมส่งเสริมการเกษตร 953 ครัวเรือน (ตารางที่ 2-4) มีการใช้ที่ดินสำหรับปลูกยางพารา และข้าว ทางด้านการเลี้ยงสัตว์เกษตรกรจะมีการเลี้ยงไว้เพื่อบริโภค หากเหลือจึงจำหน่ายเป็นรายได้เสริม นอกจากนี้ประชากรยังประกอบอาชีพค้าขาย รับราชการ รับจ้างทั่วไป และอื่น ๆ บางครัวเรือนประกอบอาชีพหลายอย่างควบคู่กันไป

## 2.6.4 ด้านรายได้-รายจ่าย

จากข้อมูลความจำเป็นพื้นฐานของกรมการพัฒนาชุมชน ปี 2565 (จปฐ.) พบว่า รายได้ครัวเรือนเฉลี่ยปีละ 230,361 บาท รายได้บุคคลเฉลี่ยปีละ 61,670 บาท รายจ่ายครัวเรือนเฉลี่ยปีละ 210,371 บาท รายจ่ายบุคคลเฉลี่ยปีละ 56,319 บาท เมื่อพิจารณาจะเห็นว่ารายได้ครัวเรือนมากกว่ารายจ่ายครัวเรือนปีละ 19,989 บาท และรายได้บุคคลมากกว่ารายจ่ายบุคคลปีละ 5,351 บาท ดังรายละเอียดในตารางที่ 2-5



แผนการใช้ที่ดินตำบลม่วงเตี้ย อำเภอแม่ลาน จังหวัดปัตตานี

ตารางที่ 2-5 รายได้-รายจ่ายเฉลี่ยครัวเรือน ตำบลม่วงเตี้ย อำเภอแม่ลาน จังหวัดปัตตานี ปี 2565

ตำบล/หมู่บ้าน	แหล่งรายได้ของครัวเรือน (บาท/ปี)				รายได้เฉลี่ย (บาท/ปี)		รายจ่ายเฉลี่ย (บาท/ปี)	
	อาชีพหลัก	อาชีพรอง	รายได้อื่น	ทำ-หาเอง	ครัวเรือน	บุคคล	ครัวเรือน	บุคคล
ตำบลม่วงเตี้ย	189,015	16,626	11,948	12,772	230,361	61,670	210,371	56,319
หมู่ที่ 1 ปลักปรีอ	216,219	16,213	19,170	8,031	259,634	82,528	245,545	78,050
หมู่ที่ 2 คุระ	116,522	38,398	31,882	28,354	215,155	54,295	189,665	47,862
หมู่ที่ 3 ดันหยง	153,145	19,698	6,487	20,855	200,185	54,957	191,136	52,473
หมู่ที่ 4 ม่วงเตี้ย	234,571	1,290	4,788	3,415	244,065	69,779	235,108	67,218
หมู่ที่ 5 ทำนบ	214,690	22,584	1,150	11,080	249,504	54,534	160,965	35,182
หมู่ที่ 6 กือลองแตยอ	198,343	4,789	5,670	3,851	212,654	49,044	211,330	48,739

ที่มา: กรมการพัฒนาชุมชน (2567)



## บทที่ 3

### สถานภาพของทรัพยากรธรรมชาติ

การศึกษาสถานภาพของทรัพยากรธรรมชาติในพื้นที่ตำบลม่วงเตี้ย อำเภอแม่ลาน จังหวัดปัตตานี ได้แก่ ทรัพยากรป่าไม้ ทรัพยากรน้ำ และทรัพยากรดิน ซึ่งเป็นทรัพยากรกายภาพที่สำคัญต่อการทำการเกษตร ดังนั้นจึงจำเป็นต้องทราบว่าทรัพยากรธรรมชาติแต่ละชนิดปัจจุบันมีสถานะอย่างไร เพื่อใช้เป็นข้อมูลประกอบการวางแผนการใช้ที่ดินซึ่งจะนำไปสู่การกำหนดแผนงาน โครงการ กิจกรรม รวมถึงมาตรการต่าง ๆ เพื่อการพัฒนาพื้นที่อย่างมีประสิทธิภาพต่อไป โดยมีรายละเอียดดังนี้

#### 3.1 ทรัพยากรป่าไม้

##### 3.1.1 ป่าไม้ตามกฎหมายและมติคณะรัฐมนตรี

1) ป่าอนุรักษ์ ไม่พบพื้นที่ป่าอนุรักษ์ (เขตอุทยานแห่งชาติ เขตรักษาพันธุ์สัตว์ป่า เขตวนอุทยาน และเขตห้ามล่าสัตว์ป่า) ในพื้นที่

2) ป่าสงวนแห่งชาติ ได้มีการจำแนกเขตการใช้ประโยชน์ทรัพยากรและที่ดินป่าไม้ในพื้นที่ป่าสงวนแห่งชาติตามมติคณะรัฐมนตรี วันที่ 10 มีนาคม 2535 และ 17 มีนาคม 2535 แบ่งออกเป็น 3 เขต ประกอบด้วย เขตพื้นที่ป่าเพื่อการอนุรักษ์ (Zone C) เขตพื้นที่ป่าเพื่อเศรษฐกิจ (Zone E) และเขตพื้นที่ป่าที่เหมาะสมต่อการเกษตร (Zone A) จากการวิเคราะห์ข้อมูล ไม่พบพื้นที่ป่าสงวนแห่งชาติในพื้นที่

##### 3.1.2 ชั้นคุณภาพลุ่มน้ำ จากการวิเคราะห์ข้อมูล พบชั้นคุณภาพลุ่มน้ำในพื้นที่ ได้แก่

1) พื้นที่ลุ่มน้ำชั้นที่ 1AR เนื้อที่ 256 ไร่

2) พื้นที่ลุ่มน้ำชั้นที่ 5 เนื้อที่ 12,964 ไร่

ทั้งนี้ เนื้อที่ดังกล่าวข้างต้นคำนวณด้วยระบบสารสนเทศภูมิศาสตร์ เป็นเนื้อที่เบื้องต้นเท่านั้น ไม่สามารถใช้อ้างอิงได้ทางกฎหมาย

#### 3.2 ทรัพยากรน้ำ

3.2.1 ปริมาณน้ำฝน พบว่า ในพื้นที่ตำบลม่วงเตี้ย มีปริมาณน้ำฝนเฉลี่ยในคาบ 30 ปี พ.ศ.2537-2566 มีปริมาณน้ำฝนรวม 2,026.7 มิลลิเมตรต่อปี

3.2.2 น้ำผิวดิน หมายถึง แม่น้ำลำคลอง หนอง บึง ทะเลสาบ อ่างเก็บน้ำ และแหล่งน้ำสาธารณะอื่น ๆ ที่อยู่ภายในผืนแผ่นดิน ในพื้นที่ตำบลม่วงเตี้ย มีแหล่งน้ำผิวดินธรรมชาติ ได้แก่ คลองกอบ๊ะ คลองตาเซะ คลองลูโป๊ะกลางอ แม่น้ำปัตตานี และหนองขาด

3.2.3 น้ำบาดาล จากฐานข้อมูลของกรมทรัพยากรน้ำบาดาล (2566) พบว่า ตำบลม่วงเตี้ย มีจำนวนบ่อบาดาลราชการจำนวน 16 บ่อ และจำนวนบ่อบาดาลเอกชนจำนวน 1 บ่อ



### 3.3 ทรัพยากรดิน

ทรัพยากรดินในพื้นที่ตำบลม่วงเตี้ย อำเภอแม่ลาน จังหวัดปัตตานี พบหน่วยแผนที่ดินทั้งหมด 11 หน่วยแผนที่ดิน และหน่วยพื้นที่เบ็ดเตล็ด 1 หน่วยแผนที่ ดังนี้

#### 3.3.1 ดินในพื้นที่ลุ่ม มี 6 หน่วยแผนที่ดิน ได้แก่

- 1) หน่วยแผนที่ดิน AC-pd,f-clA ดินตะกอนน้ำพาเชิงซ้อนที่มีการระบายน้ำเลวและเป็นดินเหนียวละเอียด มีเนื้อดินบนเป็นดินร่วนปนดินเหนียว ความลาดชัน 0-2 เปอร์เซ็นต์ มีเนื้อที่ 125 ไร่ หรือร้อยละ 0.95 ของเนื้อที่ตำบล
- 2) หน่วยแผนที่ดิน Ba-clA ชุดดินบางนารา มีเนื้อดินบนเป็นดินร่วนปนดินเหนียว ความลาดชัน 0-2 เปอร์เซ็นต์ มีเนื้อที่ 209 ไร่ หรือร้อยละ 1.58 ของเนื้อที่ตำบล
- 3) หน่วยแผนที่ดิน Bu-silA ชุดดินสายบุรี มีเนื้อดินบนเป็นดินร่วนปนทรายแป้ง ความลาดชัน 0-2 เปอร์เซ็นต์ มีเนื้อที่ 807 ไร่ หรือร้อยละ 6.10 ของเนื้อที่ตำบล
- 4) หน่วยแผนที่ดิน Bu-pic-silA ดินสายบุรีที่มีศิลาแลงอ่อน มีเนื้อดินบนเป็นดินร่วนปนทรายแป้ง ความลาดชัน 0-2 เปอร์เซ็นต์ มีเนื้อที่ 440 ไร่ หรือร้อยละ 3.33 ของเนื้อที่ตำบล
- 5) หน่วยแผนที่ดิน PtI-clA ชุดดินพัทลุง มีเนื้อดินบนเป็นดินร่วนปนดินเหนียว ความลาดชัน 0-2 เปอร์เซ็นต์ มีเนื้อที่ 5,251 ไร่ หรือร้อยละ 39.72 ของเนื้อที่ตำบล
- 6) หน่วยแผนที่ดิน Vi-sIA ชุดดินวิสัย มีเนื้อดินบนเป็นดินร่วนปนทราย ความลาดชัน 0-2 เปอร์เซ็นต์ มีเนื้อที่ 161 ไร่ หรือร้อยละ 1.22 ของเนื้อที่ตำบล

#### 3.3.2 ดินในพื้นที่ดอน มี 5 หน่วยแผนที่ดิน ได้แก่

- 1) หน่วยแผนที่ดิน Ll-clA ชุดดินลำภูรา มีเนื้อดินบนเป็นดินร่วนปนดินเหนียว ความลาดชัน 0-2 เปอร์เซ็นต์ มีเนื้อที่ 4 ไร่ หรือร้อยละ 0.03 ของเนื้อที่ตำบล
- 2) หน่วยแผนที่ดิน Ll-silA ชุดดินลำภูรา มีเนื้อดินบนเป็นดินร่วนปนทรายแป้ง ความลาดชัน 0-2 เปอร์เซ็นต์ มีเนื้อที่ 3 ไร่ หรือร้อยละ 0.02 ของเนื้อที่ตำบล
- 3) หน่วยแผนที่ดิน Ll-mw-clA ดินลำภูราที่มีการระบายน้ำดีปานกลาง มีเนื้อดินบนเป็นดินร่วนปนดินเหนียว ความลาดชัน 0-2 เปอร์เซ็นต์ มีเนื้อที่ 731 ไร่ หรือร้อยละ 5.53 ของเนื้อที่ตำบล
- 4) หน่วยแผนที่ดิน Ro-mw-silA ดินรือเสาะที่มีการระบายน้ำดีปานกลาง มีเนื้อดินบนเป็นดินร่วนปนทรายแป้ง ความลาดชัน 0-2 เปอร์เซ็นต์ มีเนื้อที่ 5,192 ไร่ หรือร้อยละ 39.28 ของเนื้อที่ตำบล
- 5) หน่วยแผนที่ดิน Ro-pic-silA ดินรือเสาะที่มีศิลาแลงอ่อน มีเนื้อดินบนเป็นดินร่วนปนทรายแป้ง ความลาดชัน 0-2 เปอร์เซ็นต์ มีเนื้อที่ 278 ไร่ หรือร้อยละ 2.10 ของเนื้อที่ตำบล

3.3.3 พื้นที่เบ็ดเตล็ด มี 1 หน่วยแผนที่ คือ หน่วยแผนที่ดิน W พื้นที่น้ำ มีเนื้อที่ 19 ไร่ หรือร้อยละ 0.14 ของเนื้อที่ตำบล



ไม่พบปัญหาทรัพยากรดินทางการเกษตรตามสภาพธรรมชาติในพื้นที่ รายละเอียดของสมบัติดิน ตำบลม่วงเตี้ย อำเภอแม่ลาน จังหวัดปัตตานี ดังแสดงในตารางที่ 3-1 และแผนที่แสดงในลักษณะของชุดดิน (รูปที่ 3-1)



แผนการใช้ที่ดินตำบลม่วงเตี้ย อำเภอแม่ลาน จังหวัดปัตตานี

ตารางที่ 3-1 สมบัติดิน ตำบลม่วงเตี้ย อำเภอแม่ลาน จังหวัดปัตตานี

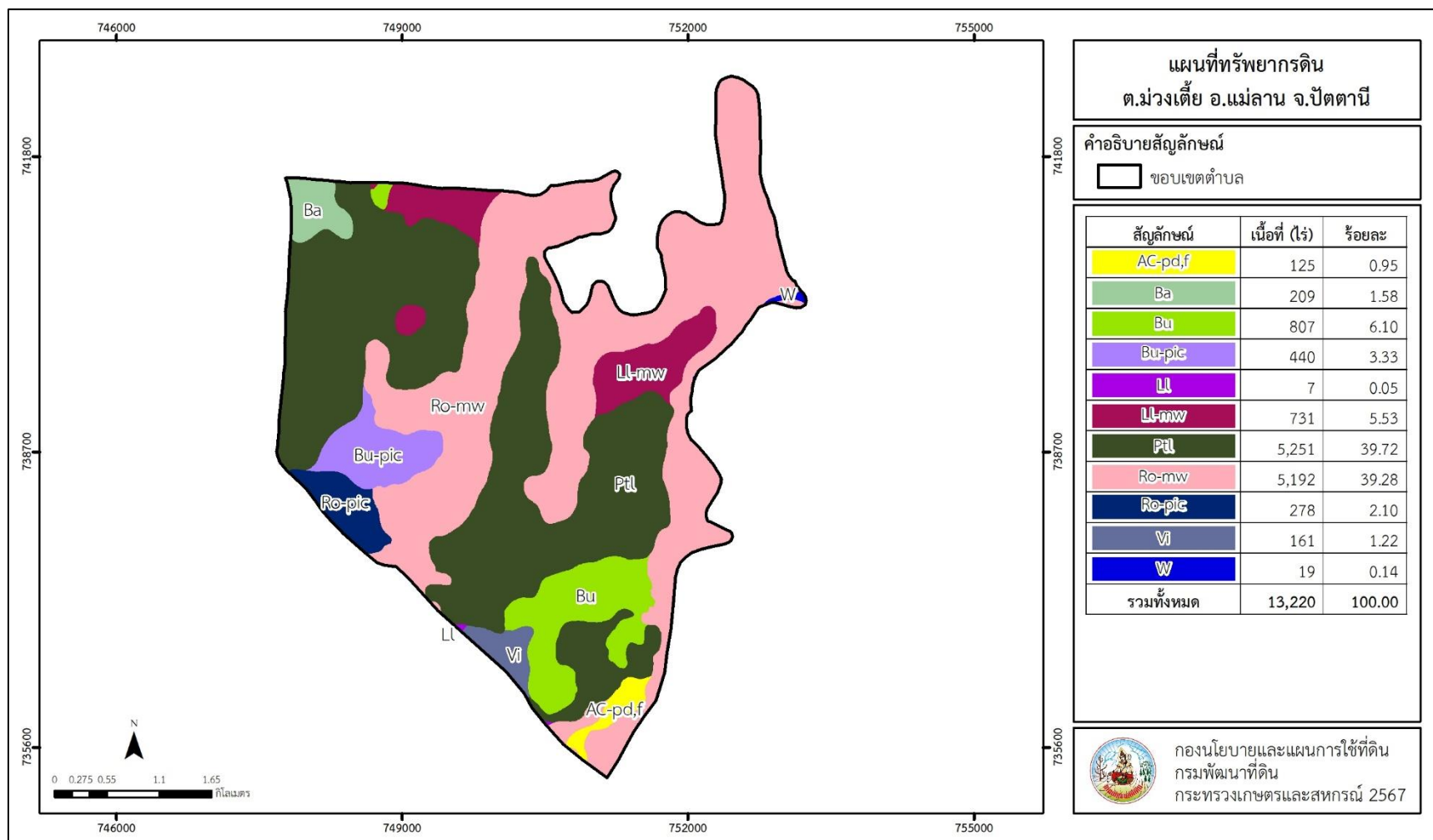
หน่วยแผนที่ดิน	ความลาดชัน (%)	ความลึก (ซม.)	การระบายน้ำ	ความอุดมสมบูรณ์ของดิน	ความจุแลกเปลี่ยนแคตไอออน (cmol/kg)	ความอิ่มตัวเบส (%)	ปฏิกิริยาดิน		ค่าการนำไฟฟ้า (dS/m)	ความลึกของชั้นจาโรไซด์ (ซม.)	เนื้อที่	
							ดินบน	ดินล่าง			ไร่	ร้อยละ
AC-pd,f-clA	0-2	>150	เลว	ต่ำ	10-20	35-75	5.0-6.5	5.5-7.0	<2	-	125	0.95
Ba-clA	0-2	>150	เลว	ต่ำ	<10	<35	5.5-6.5	4.5-5.5	<2	-	209	1.58
Bu-pic-silA	0-2	>150	ค่อนข้างเลว	ต่ำ	<10	<35	4.5-6.0	4.5-5.5	<2	-	440	3.33
Bu-silA	0-2	>150	ค่อนข้างเลว	ต่ำ	<10	<35	4.5-6.0	4.5-5.5	<2	-	807	6.10
LL-clA	0-2	>150	ดี	ต่ำ	10-20	<35	5.0-6.5	4.5-5.5	<2	-	4	0.03
LL-mw-clA	0-2	>150	ดีปานกลาง	ปานกลาง	10-20	<35	5.0-6.5	4.5-5.5	<2	-	731	5.53
LL-silA	0-2	>150	ดี	ต่ำ	10-20	<35	5.0-6.5	4.5-5.5	<2	-	3	0.02
Ptl-clA	0-2	>150	เลว	ต่ำ	<10	<35	5.5-6.5	4.5-5.5	<2	-	5,251	39.72
Ro-mw-silA	0-2	>150	ดีปานกลาง	ต่ำ	<10	<35	4.5-6.0	4.5-6.0	<2	-	5,192	39.28
Ro-pic-silA	0-2	>150	ดี	ต่ำ	<10	<35	4.5-6.0	4.5-6.0	<2	-	278	2.10
Vi-silA	0-2	>150	ค่อนข้างเลว	ต่ำ	<10	<35	4.5-6.0	4.5-5.5	<2	-	161	1.22
W	-	-	-	-	-	-	-	-	-	-	19	0.14
<b>รวมทั้งหมด</b>											<b>13,220</b>	<b>100.00</b>

หมายเหตุ: เนื้อที่คำนวณด้วยระบบสารสนเทศภูมิศาสตร์

ที่มา: กองสำรวจและวิจัยทรัพยากรดิน กรมพัฒนาที่ดิน (2566)



แผนการใช้ที่ดินตำบลม่วงเตี้ย อำเภอมะนัง จังหวัดปัตตานี



รูปที่ 3-1 ทรัพยากรดินตำบลม่วงเตี้ย อำเภอมะนัง จังหวัดปัตตานี



## บทที่ 4

### กระบวนการมีส่วนร่วมของชุมชน (Participatory Rural Appraisal: PRA)

#### 4.1 การวิเคราะห์ผลจากการจัดทำกระบวนการมีส่วนร่วมของชุมชน (PRA)

การวิเคราะห์ผลจากการทำ PRA ณ ห้องประชุมองค์การบริหารส่วนตำบลม่วงเตี้ย อำเภอแม่ลาน จังหวัดปัตตานี โดยนายกองค์การบริหารส่วนตำบลม่วงเตี้ย รองนายกองค์การบริหารส่วนตำบลม่วงเตี้ย กำนัน ผู้ใหญ่บ้าน หมอдинอาสา และเกษตรกรในพื้นที่

ตำบลม่วงเตี้ย มีลักษณะพื้นที่ทั่วไปส่วนใหญ่เป็นที่ราบลุ่มถึงพื้นที่ราบ ประกอบด้วย 6 หมู่บ้าน เกษตรกรส่วนใหญ่ประกอบอาชีพเกษตรกรรม ทำสวนยางพารา ไม้ผลผสม ทำนาข้าว และปลูกพืชผัก ประชากรวัยทำงานส่วนใหญ่ ประกอบอาชีพรับราชการ และอาชีพรับจ้าง โดยเฉพาะประชากรในวัยทำงานจะประกอบอาชีพนอกพื้นที่ ทำให้เกิดปัญหาขาดแคลนแรงงานด้านการเกษตร

ลักษณะการผลิตพืชส่วนใหญ่ทำสวนยางพารา และไม้ผล ดินขาดความอุดมสมบูรณ์เนื่องจากถูกการชะล้างสะสมเป็นเวลานาน และบางรายได้ปรับเปลี่ยนยางพาราเพื่อปลูกไม้ผล โดยเฉพาะทุเรียน ที่เป็นที่ยอมรับในปัจจุบัน ปัจจัยในด้านการตลาดที่มีราคาสูงกว่า พืชชนิดอื่นส่งผลให้เกษตรกรสนใจทำสวนทุเรียน เกษตรกรส่วนใหญ่จะใช้ปุ๋ยเคมีในการทำการเกษตร และโรคพืชรากเน่าโคนเน่า และโรคหน้าตาย

การผลิตข้าว กลุ่มเกษตรกร (กลุ่มผู้ใช้น้ำ) มีระบบชลประทานสามารถทำนาได้ตลอดทั้งปี ในช่วงฤดูฝนเกิดน้ำท่วมขัง เนื่องจากมีส่งปลูกสร้างมากั้นทางน้ำทำให้เกิดการทิ้งร้างของพื้นที่ อีกทั้งมีการขาดแคลนแรงงาน การผลิตข้าวของตำบลม่วงเตี้ยผลิตเพื่อบริโภคในครัวเรือน และจำหน่ายบางเล็กน้อย พันธุ์ข้าวที่เกษตรกรนิยมปลูก คือ ชีบูกันตัง ไรซ์เบอร์รี่ และ กข.43

การปรับเปลี่ยนการผลิต เกษตรกรส่วนใหญ่ยังคงยืนยันขอรับปริมาณน้ำจากการปรับปรุงโครงสร้างพื้นที่ ซ่อมแซมเส้นทางส่งน้ำเข้าสู่แปลงนา บางรายมีความต้องการปรับเปลี่ยนโดยขุดคูยกร่องเพื่อปลูกปาล์มน้ำมัน และทำการเกษตรแบบผสมผสาน บางหมู่บ้านได้ปรับเปลี่ยนมาปลูกผักบุ้งแก้วในพื้นที่นาข้าว ส่วนพื้นที่ที่ทิ้งร้างนั้นปัจจุบันยังคงทิ้งร้างไว้ดังเดิม

การวิเคราะห์ผลจากการจัดทำกระบวนการมีส่วนร่วมของชุมชน (PRA) มีสาระสำคัญสรุปได้ดังนี้

##### 4.1.1 ปัญหาหลักของตำบลม่วงเตี้ย คือ

- 1) ดินบางพื้นที่ขาดความอุดมสมบูรณ์ มีสภาพเป็นดินกรด
- 2) เกษตรกรขาดองค์ความรู้ในการจัดการดิน
- 3) ไม่สามารถควบคุมน้ำได้ในช่วงฤดูฝน (เกิดน้ำหลาก)
- 4) ปัญหาแมลงศัตรูพืช/โรคพืช ไบร่รงในยางพารา รากเน่าโคนเน่าในทุเรียน
- 5) ขาดการมาส่งเสริมให้ความรู้ด้านการเกษตร

##### 4.1.2 ความต้องการของชุมชน เกษตรกร และตำบลม่วงเตี้ย มีความต้องการ 4 ประการ คือ

- 1) การปรับปรุงบำรุงดิน
- 2) ถ่ายทอดองค์ความรู้ด้านการทำการเกษตร



3) ประสงค์ให้หน่วยงานเข้ามาส่งเสริมการทำการเกษตร เพื่อลดต้นทุน เพิ่มผลผลิต  
4) ปรับรูปที่ดิน และเปลี่ยนแปลงกิจกรรมการผลิตให้เหมาะสมกับสภาพพื้นที่การเกษตร  
ผลจากการจัดทำกรมีส่วนร่วมของชุมชน (PRA) ได้นำมาวิเคราะห์ร่วมกับปัญหาด้านกายภาพ  
โดยระบบ DPSIR มีรายละเอียดดังนี้

**1) แรงขับเคลื่อน (Driver) มี 2 ประการ คือ**

- 1.1) ดินเสื่อมโทรม
- 1.2) การเปลี่ยนแปลงสภาพภูมิอากาศ

**2) แรงกดดัน (Pressure) ที่เกิดจากปัจจัยขับเคลื่อน มี 2 ประการ คือ**

- 2.1) การปรับปรุงดิน
- 2.2) การใช้สารเคมีเกินความจำเป็น

**3) สถานะ (State) ที่เกิดแรงกดดัน มี 3 ประการ คือ**

- 3.1) ความเสื่อมโทรมของดินทางกายภาพ เคมี และชีวภาพ
- 3.2) ขาดแคลนแรงงาน
- 3.3) ผลผลิตตกต่ำ

**4) ผลกระทบ (Impact) ที่ปรากฏในพื้นที่ มี 2 ประการ คือ**

- 4.1) ต้นทุนการผลิตสูง รายได้ลดลง
- 4.2) มีผลกระทบต่อคุณภาพชีวิต

**5) การตอบสนอง (Response) ของรัฐในอดีต ปัจจุบัน และในอนาคต มีดังนี้**

**อดีต-ปัจจุบัน**

**พื้นที่ราบ**

- 5.1) ส่งเสริมอาชีพด้านการเกษตรในจังหวัดชายแดนภาคใต้ พื้นฟูพื้นที่นาร้างเพื่อปลูกปาล์มน้ำมัน (ขุดคูยกร่อง)
- 5.2) ส่งเสริมอาชีพด้านการเกษตรในจังหวัดชายแดนภาคใต้ ปรับปรุงพื้นที่นาร้างเพื่อปลูกข้าว
- 5.3) จัดระบบอนุรักษ์ดินและน้ำ กลุ่ม-ดอน
- 5.4) ส่งเสริมการใช้สารอินทรีย์ลดการใช้สารเคมีทางการเกษตร/เกษตรอินทรีย์
  - ส่งเสริมการปลูกพืชปุ๋ยสดปรับปรุงบำรุงดิน (ปอเทือง)
- 5.5) ปรับปรุงพื้นที่ดินกรด
  - ส่งเสริมการปรับปรุงพื้นที่ดินกรด (โดโลไมท์)
- 5.6) โครงการจัดทำระบบอนุรักษ์ดินและน้ำในพื้นที่เสี่ยงภัยทางการเกษตร



**อนาคต**

- (1) พัฒนาที่ดินและระบบน้ำด้านการเกษตรทั้งตำบล
- (2) จัดระบบอนุรักษ์ดินและน้ำ
- (3) เกษตรกรสามารถนำความรู้ด้านการพัฒนาที่ดินและใช้ประโยชน์จากที่ดินได้

อย่างถูกต้อง

ดังมีรายละเอียดในรูปที่ 4-1



รูปที่ 4-1 การวิเคราะห์สถานการณ์โดยระบบ DPSIR ของตำบลม่วงเตี้ย อำเภอแม่ลาน จังหวัดปัตตานี



## 4.2 ระบบการปลูกพืชในปัจจุบัน

ตำบลม่วงเตี้ย อำเภอแม่ลาน จังหวัดปัตตานี มีการเพาะปลูกพืช ดังนี้

1) ไม้ยืนต้น ประกอบด้วย ปาล์มน้ำมัน และยางพารา

2) ข้าวนาปี มีความเหมาะสมในการทำนาถึงร้อยละ 80 ของพื้นที่ทั้งหมด เกษตรกรจะปลูกข้าวนาปีพันธุ์ข้าวที่ปลูกประกอบด้วย พันธุ์ซีบูกันตัง และฉ็อลุง ระยะเวลาปลูกข้าวนาปี ช่วงเดือน ต.ค.-มี.ค. ของทุกปี

3) พืชไร่-พืชผัก เป็นการผลิตเพื่อบริโภคโดยจะปลูกหลังฤดูเก็บเกี่ยวข้าว และเป็นรายได้เสริม อาชีพหลักมีเพียงเล็กน้อย และจะปลูกทุก ๆ หมู่บ้าน

พืชไร่ – พืชผัก ที่นิยมปลูกกันมากได้แก่ ข้าวโพด ถั่วฝักยาว มะเขือยาว บวบ ฝักบัว และ พริกต่าง ๆ เป็นต้น ฤดูกาลปลูกช่วงเดือน ม.ค. – ก.ค. ของทุกปี

4) ไม้ผล ได้แก่ ทูเรียน เงาะ มังคุด และลองกอง

5) ปศุสัตว์ มีการเลี้ยงสัตว์ ได้แก่ โค แพะ และแกะ

ชนิดพืช	เดือน											
	ม.ค	ก.พ.	มี.ค.	เม.ย.	พ.ค.	มิ.ย.	ก.ค.	ส.ค.	ก.ย.	ต.ค.	พ.ย.	ธ.ค
1. ข้าวนาปี	ข้าวนาปี						ข้าวนาปี					
2. พืชไร่-พืชผัก	พืชไร่-พืชผัก											
3. ไม้ยืนต้น	ยางพารา ปาล์มน้ำมัน											
1. ไม้ผล	ทุเรียน เงาะ มังคุด ลองกอง											
2. ปศุสัตว์	โค แพะ											

รูปที่ 4-2 ระบบการปลูกพืชในปัจจุบัน ตำบลม่วงเตี้ย อำเภอแม่ลาน จังหวัดปัตตานี



## บทที่ 5 การประเมินคุณภาพที่ดิน

### 5.1 หลักการประเมินคุณภาพที่ดินด้านกายภาพ

การประเมินคุณภาพที่ดินหรือการประเมินความเหมาะสมของที่ดิน สอดคล้องตามหลักการของ FAO Framework ค.ศ. 1983 ซึ่งการประเมินคุณภาพที่ดินด้านกายภาพ เป็นการประเมินศักยภาพของที่ดินว่าที่ดินนั้นๆเหมาะสมมากหรือน้อยเพียงใดสำหรับการใช้ที่ดินประเภทต่างๆ หรือการปลูกพืชต่างๆ โดยพิจารณาจาก สภาพแวดล้อมที่มีผลต่อการเจริญเติบโตของพืช สมบัติดินที่ได้จำแนกไว้ในแต่ละตำบล ร่วมกับการจัดการพื้นที่ เช่น ระบบชลประทาน พื้นที่ยกทรง การจัดระบบอนุรักษ์ดินและน้ำ เป็นต้น และนอกจากนี้พิจารณาความต้องการปัจจัยต่อการปลูกพืชแต่ละชนิด สอดคล้องตามหลักการของ FAO ได้แก่ ความต้องการด้านพืช ความต้องการด้านการจัดการ และความต้องการด้านการอนุรักษ์ (บัณฑิตและคำรน, 2542) รายละเอียดดังตารางที่ 5-1

ระดับความเหมาะสมของที่ดินได้จากการสังเคราะห์ข้อมูลดิน การจัดการที่ดิน หรือดินที่มีลักษณะเฉพาะที่เกิดขึ้นตามสภาพภูมิประเทศ (ซึ่งจะเรียกรวมว่าหน่วยที่ดิน) ลักษณะภูมิอากาศ พิจารณาร่วมกับระดับความต้องการปัจจัยต่อการเจริญเติบโตของพืชแต่ละชนิด หลังจากนั้นดำเนินการประเมินคุณภาพที่ดิน ซึ่งสามารถจำแนกระดับความเหมาะสมของที่ดินได้เป็น 4 ชั้น ได้แก่ เหมาะสมสูง (S1) เหมาะสมปานกลาง (S2) เหมาะสมเล็กน้อย (S3) และไม่เหมาะสม (N) โดยที่

S1: ไม่มีข้อจำกัดด้านที่ดินตามปัจจัยที่ใช้พิจารณา

S2: มีข้อจำกัดด้านที่ดินที่แก้ไขได้ง่ายหรือข้อจำกัดอาจไม่ส่งผลกระทบต่อ การเจริญเติบโตของพืชอย่างชัดเจน

S3: มีข้อจำกัดด้านที่ดินที่แก้ไขได้ยาก ควรปรับเปลี่ยนการผลิตเป็นพืชชนิดอื่นหรือ กิจกรรมอื่น (ส่วนใหญ่เป็นลักษณะทางกายภาพ)

N: มีข้อจำกัดที่พัฒนาหรือปรับปรุงที่ดินได้ยากมาก หากจะดำเนินการพัฒนาหรือ ปรับปรุงต้องใช้ต้นทุนสูงหรือเครื่องจักรขนาดใหญ่ แนะนำให้ปรับเปลี่ยนการผลิต



**ตารางที่ 5-1 ตัวอย่างการประเมินคุณภาพที่ดินด้านกายภาพของประเภทการใช้ประโยชน์ที่ดิน**

คุณภาพที่ดิน (Land Quality)	คุณลักษณะที่ดินตัวแทน (Land Characteristics)	ระดับความเหมาะสม (Land Suitability Rating)
<b>1. ความเหมาะสมด้านความต้องการด้านพืช (Crop Requirements)</b>		
1.1 การหยั่งลึกของรากพืช (r)	ความลึกของดิน	S1
1.2 ความชุ่มชื้นที่เป็นประโยชน์ต่อพืช (m)	ปริมาณน้ำฝนเฉลี่ยในรอบปี	S2m
1.3 ความเป็นประโยชน์ของออกซิเจนต่อรากพืช (o)	สภาพการระบายน้ำของดิน	S2o
<b>ความเหมาะสมรวมด้านความต้องการด้านพืช (Crop Requirements)</b>		<b>S2om</b>
<b>2. ความเหมาะสมด้านความต้องการด้านการจัดการ (Management Requirements)</b>		
2.1 สภาวะการเขตกรรม (k)	ชั้นความยากง่ายในการเขตกรรม (ดินบน)	S1
2.2 ศักยภาพการใช้เครื่องจักรกล (w)	ความลาดชันของพื้นที่	S3w
<b>ความเหมาะสมรวมด้านความต้องการด้านการจัดการ (Management Requirements)</b>		<b>S3w</b>
<b>3. ความเหมาะสมด้านความต้องการด้านการอนุรักษ์ (Conservation Requirements)</b>		
3.1 ความเสียหายจากการกัดกร่อน (e)	ความลาดชันของพื้นที่	S3e
<b>ความเหมาะสมรวมด้านความต้องการด้านการอนุรักษ์ (Conservation Requirements)</b>		<b>S3e</b>
<b>ความเหมาะสมด้านกายภาพของประเภทการใช้ประโยชน์ที่ดินในแต่ละหน่วยที่ดินโดยรวม</b>		<b>S3ew</b>

**5.2 พืชเศรษฐกิจที่สำคัญของตำบล**

พืชเศรษฐกิจหลักและพืชทางเลือกของตำบล ได้แก่ ยางพารา ทุเรียน ข้าว และปาล์มน้ำมัน

**5.3 ระดับความเหมาะสมของที่ดิน**

การประเมินคุณภาพที่ดินของพืชเศรษฐกิจหลักและพืชทางเลือก ตำบลม่วงเตี้ย อำเภอแม่ลาน จังหวัดปัตตานี ได้ผลการประเมินคุณภาพที่ดิน ดังตารางที่ 5-2



ตารางที่ 5-2 ชั้นความเหมาะสมทางกายภาพของดิน ตำบลม่วงเตี้ย อำเภอแม่ลาน จังหวัดปัตตานี

หน่วยที่ดิน	ยางพารา	ทุเรียน	ข้าว	ปาล์มน้ำมัน
AC-pd,f-clA	N	N	S2s	S3o
Ba-clA	N	N	S2ns	S3o
Bu-pic-silA	S3o	S3o	S2ns	S2ons
Bu-silA	S3o	S3o	S2ns	S2ons
Ll-clA	S2sn	S2sn	S3o	S2sn
Ll-mw-clA	S2on	S2osn	S2on	S2n
Ll-silA	S2sn	S2sn	S3o	S2sn
Ptl-clA	N	N	S2ns	S3o
Ro-mw-silA	S2ons	S2ons	S2ons	S2ns
Ro-pic-silA	S2ns	S2ns	S3o	S2ns
Vi-silA	S3o	S3o	S2ns	S2ons

หมายเหตุ: \* หมายถึง หน่วยแผนที่ดินที่มีความอุดมสมบูรณ์ของดินต่างจากหน่วยแผนที่ดินเดียวกัน  
 ความหมายของสัญลักษณ์แสดงข้อจำกัดชั้นความเหมาะสม

- o = ความเป็นประโยชน์ของออกซิเจนต่อรากพืช
- n = ความจุในการดูดซับธาตุอาหาร
- s = ความเป็นประโยชน์ของธาตุอาหาร



## บทที่ 6 แผนการใช้ที่ดิน

### 6.1 การวิเคราะห์ข้อมูลเพื่อจัดทำแผนการใช้ที่ดินระดับตำบล

ตามที่กรมพัฒนาที่ดินได้จัดทำแผนปฏิบัติการราชการกรมพัฒนาที่ดินระยะ 5 ปี ช่วงปี 2566-2570 เพื่อให้บรรลุตามวิสัยทัศน์ที่กำหนดไว้ คือ “เป็นองค์กรอัจฉริยะทางดิน เพื่อขับเคลื่อนการใช้ที่ดินอย่างเหมาะสม 15 ล้านไร่ ภายในปี 2570” ซึ่งในส่วนของประเด็นการพัฒนาที่ 2 บริหารจัดการทรัพยากรดินและที่ดินด้วยชุดข้อมูลที่มีมูลค่าสูง (High Value Dataset) ซึ่งมีเป้าหมาย คือ การนำชุดข้อมูลที่มีมูลค่าสูง ไปใช้ในการบริหารจัดการทางเกษตร ในส่วนของตัวชี้วัด บริหารจัดการทรัพยากรดินและที่ดินบนพื้นฐานของชุดข้อมูลที่มีมูลค่าสูง ร้อยละ 100 กลยุทธ์ที่ 2 ยุทธศาสตร์แผนการใช้ที่ดินไปสู่การปฏิบัติ ได้กำหนดให้ ร้อยละของแผนการใช้ที่ดินระดับตำบลที่จัดทำแล้วเสร็จทั่วประเทศ ภายในปี 2570 (ไม่น้อยกว่า ร้อยละ 80) เป็นตัวชี้วัดหนึ่งของกลยุทธ์ดังกล่าว

การวางแผนการใช้ที่ดินระดับตำบลเป็นการวางกรอบและนโยบายการพัฒนาพื้นที่ให้เกิดการใช้ที่ดินอย่างสมดุลและยั่งยืน ซึ่งจะมีความละเอียดและเฉพาะเจาะจงมากกว่าแผนการใช้ที่ดินระดับประเทศ ที่ใช้เป็นกรอบนโยบายการพัฒนาพื้นที่ระดับประเทศ เป็นการกำหนดแนวทางใช้ที่ดินให้ตรงกับศักยภาพ โดยเฉพาะทางด้านเกษตร และนำไปสู่การกำหนดแผนงาน โครงการ กิจกรรม ที่มีความสอดคล้องกับสภาพพื้นที่ ทั้งนี้การใช้ขอบเขตการปกครองในระดับตำบลจะนำไปสู่การพัฒนาเชิงพื้นที่ที่มีเป้าหมายและทิศทางสอดคล้องตามบริบทของแต่ละตำบล และมีผู้รับผิดชอบโดยตรง คือ องค์กรปกครองส่วนท้องถิ่น ซึ่งแผนการใช้ที่ดินในระดับที่ใหญ่กว่านี้อาจไม่สามารถนำมาใช้ปฏิบัติงานในระดับพื้นที่ได้อย่างเป็นรูปธรรมเนื่องจากเป็นแผนงานสำหรับนำไปใช้ปฏิบัติงานเชิงนโยบายและยุทธศาสตร์ในภาพรวม

ทั้งนี้แผนการใช้ที่ดินเป็นผลที่ได้จากการวิเคราะห์ข้อมูลทางด้านกายภาพ เศรษฐกิจ และสังคม โดยได้นำฐานข้อมูลที่ได้จากการรวบรวมข้อมูลทุติยภูมิ และข้อมูลปฐมภูมิจากการสำรวจภาคสนาม การศึกษาด้านกายภาพ ได้จาก การวิเคราะห์สถานภาพของทรัพยากรธรรมชาติ อาทิ ทรัพยากรดิน ทรัพยากรน้ำ และทรัพยากรป่าไม้ร่วมกับการพิจารณาลักษณะการใช้ที่ดิน ข้อกำหนดที่เกี่ยวข้องกับพื้นที่ในเขตป่าไม้ตามกฎหมาย เช่น เขตรักษาพันธุ์สัตว์ป่า เขตอุทยานแห่งชาติ เขตป่าสงวนแห่งชาติ และนโยบายของรัฐที่เกี่ยวข้องกับพื้นที่ที่มีมติคณะรัฐมนตรีเกี่ยวกับการใช้ที่ดิน มติคณะรัฐมนตรีเรื่องการจำแนกการใช้ที่ดินในพื้นที่ป่าไม้ในเขตป่าสงวนแห่งชาติ เป็นต้น ประกอบกับการพิจารณาจากทิศทางตามกรอบนโยบายที่เกี่ยวข้องกับการกำหนดเขตการใช้ที่ดินภายในพื้นที่ตำบล เช่น ยุทธศาสตร์ของจังหวัด ร่วมกับความต้องการของท้องถิ่น สามารถกำหนดแนวทางการใช้ที่ดินตามศักยภาพของทรัพยากร เพื่อการรักษาคุณภาพของลักษณะทางนิเวศวิทยาและการอนุรักษ์ทรัพยากรธรรมชาติ โดยคำนึงถึงสภาพทางเศรษฐกิจและสังคมของชุมชนในพื้นที่ ซึ่งข้อมูลนี้ส่วนหนึ่งได้มาจากการวิเคราะห์ชุมชนแบบมีส่วนร่วม (PRA) ทำการสังเคราะห์ข้อมูลทุกด้านเพื่อให้ได้เขตการใช้ที่ดินที่เหมาะสมกับศักยภาพของพื้นที่ต่อไป



## 6.2 แผนการใช้ที่ดิน

จากการวิเคราะห์ข้อมูลกายภาพ เศรษฐกิจ และสังคม พบว่า แผนการใช้ที่ดินตำบลม่วงเตี้ย อำเภอแม่ลาน จังหวัดปัตตานี สามารถกำหนดออกเป็น 5 เขตหลัก ได้แก่ เขตเกษตรกรรม เขตชุมชนและสิ่งปลูกสร้าง เขตแหล่งน้ำ เขตพื้นที่อื่น ๆ และเขตรักษาสมดุลของธรรมชาติและสิ่งแวดล้อม มีรายละเอียดดังนี้ (ตารางที่ 6-1 และรูปที่ 6-1)

6.2.1 เขตเกษตรกรรม เป็นพื้นที่เกษตรกรรมซึ่งในที่นี้ คือ พื้นที่ที่อยู่นอกเขตที่มีการประกาศเป็นเขตป่าไม้ตามกฎหมาย ซึ่งรัฐได้กำหนดเป็นพื้นที่ทำกิน มีการออกเอกสารสิทธิ์ซึ่งรวมถึงพื้นที่ในเขตปฏิรูปที่ดินเพื่อเกษตรกรรมด้วย เขตนี้รวมถึงการทำกิจกรรมภาคการเกษตรอื่นที่นอกเหนือจากการปลูกพืชด้วย ประกอบด้วย 2 เขตรอง ได้แก่ เขตเกษตรกรรมขั้นดี และเขตเกษตรกรรมที่มีศักยภาพการผลิตสูง มีเนื้อที่ 11,451 ไร่ หรือคิดเป็นร้อยละ 86.62 ของเนื้อที่ตำบล มีรายละเอียดดังนี้

1) เขตเกษตรกรรมขั้นดี พื้นที่เขตนี้มีศักยภาพในการผลิตมากที่สุดในระดับตำบล เนื่องจากมีระบบชลประทาน สามารถส่งน้ำช่วยในการปลูกพืชเพื่อทำการเกษตรนอกฤดูฝน โดยเฉพาะข้าวนาปรังและพืชอายุสั้นได้เป็นอย่างดี และนอกจากนี้พบว่าดินในพื้นที่เขตนี้มีสมบัติที่เหมาะสมต่อการเพาะปลูกพืชแยกตามชนิดพืช ส่งผลให้มีศักยภาพของที่ดินที่เหมาะสมต่อการเพาะปลูกในระดับสูงถึงปานกลาง มีรายละเอียดดังนี้

(1) เขตทำนา (สัญลักษณ์ 2110) มีเนื้อที่ 1,706 ไร่ หรือ คิดเป็นร้อยละ 12.90 ของเนื้อที่ตำบล เป็นพื้นที่ที่มีศักยภาพต่อการทำนาในระดับเหมาะสมสูงถึงปานกลาง และปัจจุบันเกษตรกรมีการปลูกข้าวโดยส่วนใหญ่เป็นลักษณะ นาปีตามด้วยนาปรัง และบางพื้นที่ทำนาปีตามด้วยพืชฤดูแล้งชนิดต่าง ๆ เช่น มันเทศ ข้าวโพด พืชผัก

(2) เขตปลูกไม้ผล (สัญลักษณ์ 2120) มีเนื้อที่ 194 ไร่ หรือ คิดเป็นร้อยละ 1.47 ของเนื้อที่ตำบล ปัจจุบันเกษตรกรปลูกไม้ผล โดยไม้ผลที่ปลูกได้แก่ ทุเรียน

(3) เขตปลูกไม้ยืนต้น (สัญลักษณ์ 2130) มีเนื้อที่ 4,900 ไร่ หรือ คิดเป็นร้อยละ 37.07 ของเนื้อที่ตำบล ปัจจุบันเกษตรกรปลูกไม้ยืนต้น โดยไม้ยืนต้นที่ปลูกได้แก่ ยางพารา และปาล์มน้ำมัน

2) เขตเกษตรกรรมที่มีศักยภาพการผลิตสูง พื้นที่เขตนี้มีศักยภาพในการผลิตรองจากเขตเกษตรกรรมขั้นดี ซึ่งแบ่งออกเป็น 2 ประเภท ได้แก่ เขตเกษตรกรรมที่มีศักยภาพการผลิตสูง (ประเภทที่ 1) และเขตเกษตรกรรมที่มีศักยภาพการผลิตสูง (ประเภทที่ 2) มีรายละเอียดดังนี้

(1) เขตเกษตรกรรมที่มีศักยภาพการผลิตสูง (ประเภทที่ 1) เป็นเขตที่มีการบริหารจัดการด้านทรัพยากรน้ำโดยเฉพาะระบบชลประทาน มีศักยภาพในการผลิตอยู่ในระดับเหมาะสมเล็กน้อยถึงไม่เหมาะสม ดัดข้อจำกัดจากลักษณะดิน ซึ่งมีสมบัติดินที่ไม่เหมาะสมบางประการ มีรายละเอียดดังนี้

- เขตทำนา (สัญลักษณ์ 2211) มีเนื้อที่ 11 ไร่ หรือ คิดเป็นร้อยละ 0.08 ของเนื้อที่ตำบล เป็นพื้นที่ที่มีศักยภาพต่อการทำนาในระดับเหมาะสมเล็กน้อยถึงไม่เหมาะสม และปัจจุบันเกษตรกรมีการปลูกข้าวโดยส่วนใหญ่เป็นลักษณะ นาปีตามด้วยนาปรัง และบางพื้นที่ทำนาปีตามด้วยพืชฤดูแล้งชนิดต่าง ๆ เช่น พืชผัก

- เขตปลูกไม้ผล (สัญลักษณ์ 2212) มีเนื้อที่ 36 ไร่ หรือ คิดเป็นร้อยละ 0.27 ของเนื้อที่ตำบล ปัจจุบันเกษตรกรปลูกไม้ผล โดยไม้ผลที่ปลูก ได้แก่ ไม้ผลผสม

- เขตปลูกไม้ยืนต้น (สัญลักษณ์ 2213) มีเนื้อที่ 4,604 ไร่ หรือ คิดเป็นร้อยละ 34.83 ของเนื้อที่ตำบล ปัจจุบันเกษตรกรปลูกไม้ยืนต้น โดยไม้ยืนต้นที่ปลูก ได้แก่ ยางพารา



ทั้งนี้ในเขตเกษตรกรรมที่มีศักยภาพการผลิตสูง(ประเภทที่ 1) หากมีการปรับปรุงบำรุงดิน หรือ ปรับโครงสร้างของพื้นที่ให้เหมาะสม เช่น ยกร่อง จัดทำระบบอนุรักษ์ดินและน้ำประเภทต่างๆ สามารถยกระดับเป็นเขตเกษตรกรรมขั้นดีได้ เนื่องจากมีการบริหารจัดการด้านทรัพยากรน้ำไว้แล้ว โดยเฉพาะระบบชลประทาน

6.2.2 เขตชุมชนและสิ่งปลูกสร้าง มีเนื้อที่ 996 ไร่ หรือคิดเป็นร้อยละ 7.54 ของเนื้อที่ตำบล ประกอบด้วย 3 เขตรอง ได้แก่ เขตชุมชน/สถานที่ราชการ เขตอุตสาหกรรม/แหล่งรับซื้อผลผลิต และเขตการใช้พื้นที่เฉพาะ มีรายละเอียดดังนี้

(1) เขตชุมชน/สถานที่ราชการ (สัญลักษณ์ 3100) มีเนื้อที่ 996 ไร่ หรือ คิดเป็นร้อยละ 7.54 ของเนื้อที่ตำบล ปัจจุบันมีการใช้ที่ดินชุมชนและที่อยู่อาศัย มีทั้งประเภทชุมชนเมือง ชุมชนชนบท และที่ตั้งของสถาบันและสถานที่ราชการต่าง ๆ

6.2.3 เขตแหล่งน้ำ มีเนื้อที่ 553 ไร่ หรือคิดเป็นร้อยละ 4.18 ของเนื้อที่ตำบล ประกอบด้วย 2 เขตรอง ได้แก่ เขตแหล่งน้ำตามธรรมชาติ และเขตแหล่งน้ำที่สร้างขึ้น มีรายละเอียดดังนี้

(1) เขตแหล่งน้ำตามธรรมชาติ (สัญลักษณ์ 4100) มีเนื้อที่ 212 ไร่ หรือ คิดเป็นร้อยละ 1.60 ของเนื้อที่ตำบล ปัจจุบันมีสภาพการใช้ที่ดินเป็นลักษณะของแหล่งน้ำตามธรรมชาติ เช่น ห้วย หนอง คลอง และแม่น้ำ เป็นต้น

(2) เขตแหล่งน้ำที่สร้างขึ้น (สัญลักษณ์ 4200) มีเนื้อที่ 341 ไร่ หรือ คิดเป็นร้อยละ 2.58 ของเนื้อที่ตำบล ปัจจุบันมีสภาพการใช้ที่ดินเป็นแหล่งน้ำที่สร้างขึ้น เช่น คลองชลประทาน และ อ่างเก็บน้ำ เป็นต้น

6.2.4 เขตพื้นที่อื่น ๆ (สัญลักษณ์ 5000) มีเนื้อที่ 186 ไร่ หรือคิดเป็นร้อยละ 1.40 ของเนื้อที่ตำบล เป็นเขตที่มีลักษณะการใช้ที่ดินที่มีความเฉพาะ เช่น เหมืองแร่ ที่ทิ้งขยะ หาดทราย และไม้พุ่ม เป็นต้น

6.2.5 เขตรักษาสมดุลของธรรมชาติและสิ่งแวดล้อม (สัญลักษณ์ 6000) มีเนื้อที่ 34 ไร่ หรือคิดเป็นร้อยละ 0.26 ของเนื้อที่ตำบล มีการใช้ที่ดินเป็นป่าไม้ที่พบในพื้นที่เกษตรกรรม ซึ่งอยู่นอกเขตป่าไม้ตามกฎหมาย ส่วนใหญ่เป็นป่าปลูก และป่าชุมชน



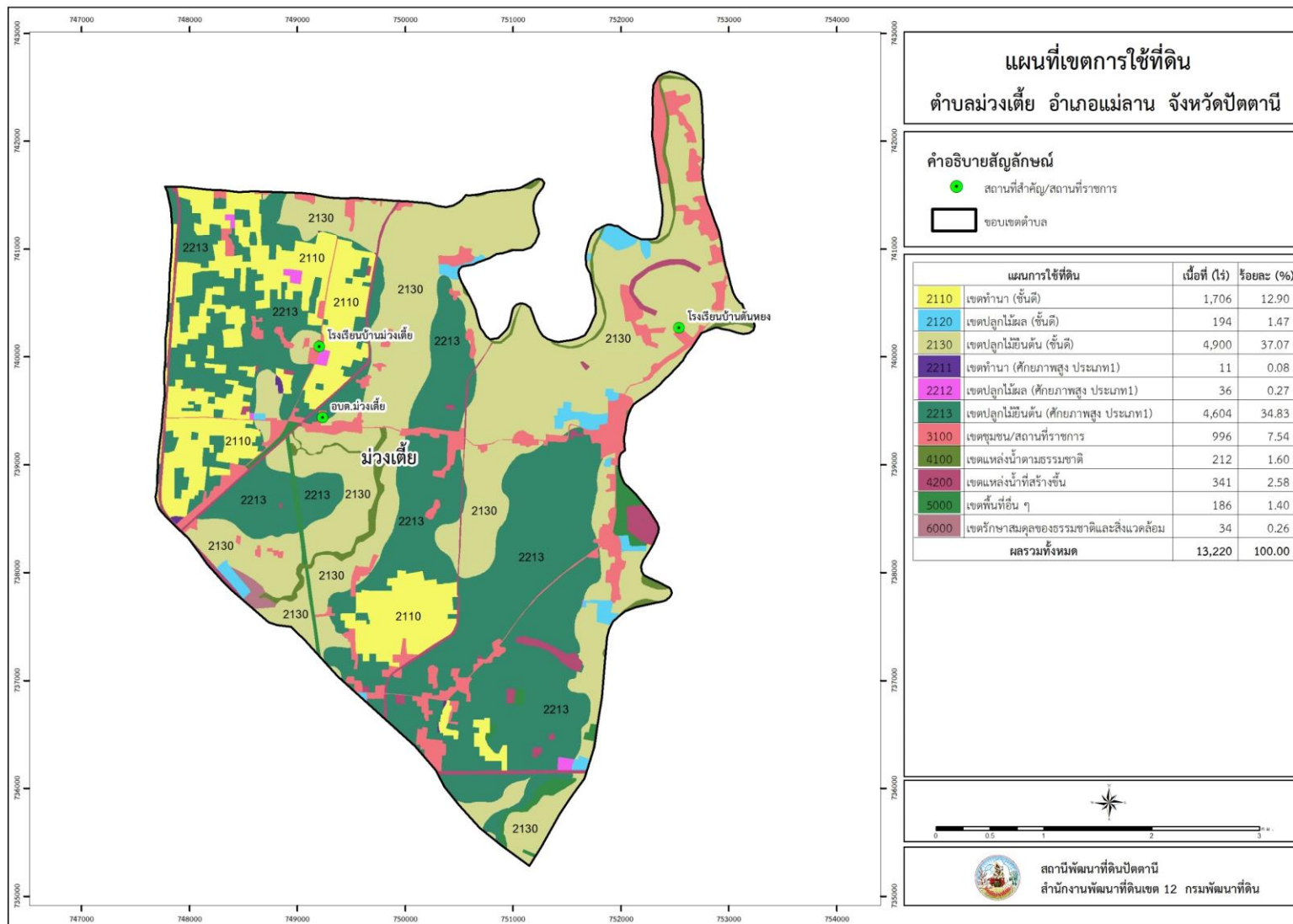
ตารางที่ 6-1 เขตการใช้ที่ดิน ตำบลม่วงเตี้ย อำเภอแม่ลาน จังหวัดปัตตานี

เขตการใช้ที่ดิน	เนื้อที่ (ไร่)	ร้อยละ
2000 เขตเกษตรกรรม	11,451	86.62
2100 เขตเกษตรกรรมขั้นดี	6,800	51.44
2110 เขตทำนา (ขั้นดี)	1,706	12.90
2120 เขตปลูกไม้ผล (ขั้นดี)	194	1.47
2130 เขตปลูกไม้ยืนต้น (ขั้นดี)	4,900	37.07
2200 เขตเกษตรกรรมที่มีศักยภาพสูง	4,651	35.19
2211 เขตทำนา (ประเภทที่1)	11	0.08
2212 เขตปลูกไม้ผล (ประเภทที่1)	36	0.27
2213 เขตปลูกไม้ยืนต้น (ประเภทที่1)	4,604	34.83
3000 เขตชุมชนและสิ่งปลูกสร้าง	996	7.54
3100 เขตชุมชน/สถานที่ราชการ	996	7.54
4000 เขตแหล่งน้ำ	553	4.18
4100 เขตแหล่งน้ำตามธรรมชาติ	213	1.60
4200 เขตแหล่งน้ำที่สร้างขึ้น	341	2.58
5000 เขตพื้นที่อื่นๆ	186	1.40
6000 เขตรักษาสมดุลของธรรมชาติและสิ่งแวดล้อม	34	0.26
รวม	13,220	100.00

หมายเหตุ: เนื้อที่คำนวณด้วยระบบสารสนเทศภูมิศาสตร์



# แผนการใช้ที่ดินตำบลม่วงเตี้ย อำเภอแม่ลาน จังหวัดปัตตานี



รูปที่ 6-1 เขตการใช้ที่ดิน ตำบลม่วงเตี้ย อำเภอแม่ลาน จังหวัดปัตตานี



## บทที่ 7 การขับเคลื่อนแผนการใช้ที่ดิน

### 7.1 ขั้นตอนการดำเนินงาน

ภายหลังการจัดทำแผนการใช้ที่ดินตำบลม่วงเตี้ย อำเภอแม่ลาน จังหวัดปัตตานีแล้วจะต้องดำเนินการดังต่อไปนี้

7.1.1 จัดทำเป้าหมายการดำเนินงานและงบประมาณและกิจกรรมต่าง ๆ เพื่อวางแผนดำเนินการในปีงบประมาณ 2568 ถึง 2572

7.1.2 นำแผนการใช้ที่ดินตำบลม่วงเตี้ย ไปเสนอต่อองค์การบริหารส่วนตำบลม่วงเตี้ย เพื่อมีมติให้ความร่วมมือกับกรมพัฒนาที่ดินดำเนินการกิจกรรมต่าง ๆ ที่กำหนดไว้ในแผน และได้รับการเชื่อมโยงสู่แผนพัฒนาตำบล

7.1.3 สถานีพัฒนาที่ดินปัตตานี เสนอเป้าหมายและงบประมาณรายงานมายังกรมพัฒนาที่ดิน

7.1.4 กรมพัฒนาที่ดินพิจารณาสนับสนุนงบประมาณกิจกรรมและโครงการตามเป้าหมายที่กำหนดในแผนการใช้ที่ดิน

7.1.5 สถานีพัฒนาที่ดินปัตตานี นำเสนอต่อที่ประชุมจังหวัด/อำเภอ เพื่อสร้างการรับรู้และประชาสัมพันธ์ให้หน่วยงานอื่น นำโครงการภายใต้หน่วยงานมาพัฒนาพื้นที่ตามแผนการใช้ที่ดินกำหนด

### 7.2 กิจกรรมที่จะดำเนินการของกรมพัฒนาที่ดิน

งบประมาณที่กำหนดไว้เป็นการประมาณเบื้องต้น อาจมีการเปลี่ยนแปลงตามที่ได้รับการจัดสรรให้ดำเนินการ (ตารางที่ 7-1)

#### 7.2.1 เขตเกษตรกรรม

1) เขตทำนา (ชั้นดีและศักยภาพการผลิตสูง ประเภทที่ 1) มีแผนงาน/โครงการ ดังนี้

1.1) ปรับปรุงคุณภาพดิน

1.1.1) จัดหาปุ๋ยเพื่อการเกษตร (หินปูนฝุ่น)

1.1.2) ส่งเสริมการปรับปรุงพื้นที่ดินเปรี้ยวดินเค็มภาคใต้

1.2) พัฒนาตามศักยภาพของพื้นที่

1.2.1) จัดทำระบบอนุรักษ์ดินและน้ำ ปรับรูปแบบนาลักษณะที่ 1 (ปั้นคันนา)

1.3) ส่งเสริมการใช้สารอินทรีย์ลดการใช้สารเคมีทางการเกษตร

1.3.1) ผลิต จัดหาเมล็ดพันธุ์พืชปุ๋ยสด

1.3.2) ส่งเสริมการใช้พืชปุ๋ยสดปรับปรุงบำรุงดิน (ปอเทือง)

1.3.3) ไถกลบตอซังเพื่อเพิ่มอินทรีย์วัตถุและแร่ธาตุในดิน

1.4) โครงการฟื้นฟูพื้นที่นาร้างเพื่อปลูกปาล์มน้ำมันภาคใต้

1.4.1) จัดทำระบบอนุรักษ์ดินและน้ำเพื่อปลูกปาล์มน้ำมัน (ขุดคู-ยกร่อง)

1.5) พัฒนาคุณภาพดินในระบบส่งเสริมเกษตรแบบแปลงใหญ่

1.5.1) ถ่ายทอดองค์ความรู้ด้านการพัฒนาที่ดิน



**2) เขตปลูกไม้ผล** (ชั้นดีและศักยภาพการผลิตสูง ประเภทที่ 1) มีแผนงาน/โครงการ ดังนี้

2.1) ปรับปรุงคุณภาพดิน

2.1.1) ส่งเสริมการปรับปรุงพื้นที่ดินกรด

2.2) ก่อสร้างแหล่งน้ำในไร่นานอกเขตชลประทาน

2.2.1) การก่อสร้างแหล่งน้ำในไร่นานอกเขตชลประทาน

2.3) การฟื้นฟูและป้องกันการชะล้างพังทลายของดิน

2.3.1) การปลูกหญ้าแฝกเพื่อการอนุรักษ์ดินและน้ำ

**3) เขตปลูกไม้ยืนต้น** (ชั้นดีและศักยภาพการผลิตสูง ประเภทที่ 1) มีแผนงาน/โครงการ ดังนี้

3.1) ปรับปรุงคุณภาพดิน

3.1.1) ส่งเสริมการปรับปรุงพื้นที่ดินกรด

**7.3 กิจกรรมที่จะดำเนินงานของหน่วยงานอื่น** (ตารางที่ 7-2)

**7.3.1 เขตเกษตรกรรม**

**1) เขตปลูกข้าว** มีกิจกรรมที่ขอการสนับสนุนจากส่วนราชการอื่น ดังนี้

1.1) โครงการปลูกพืชใช้น้ำน้อยหลังฤดูเก็บเกี่ยว (องค์การบริหารส่วนตำบลม่วงเตี้ย)

1.2) โครงการส่งเสริมอาชีพทำปุ๋ย เพื่อให้ประชาชนมีอาชีพและมีรายได้เลี้ยงตนเอง  
ประชาชนทั้ง 6 หมู่บ้าน (องค์การบริหารส่วนตำบลม่วงเตี้ย)

1.3) โครงการส่งเสริมอาชีพทำนา (องค์การบริหารส่วนตำบลม่วงเตี้ย)

1.4) โครงการส่งเสริมอาชีพทำนาปรัง (องค์การบริหารส่วนตำบลม่วงเตี้ย ร่วมกับ  
สำนักงานเกษตรแม่ลาน)

1.5) โครงการป้องกันกำจัดศัตรูพืชทางการเกษตร (องค์การบริหารส่วนตำบลม่วงเตี้ย  
ร่วมกับสำนักงานเกษตรแม่ลาน)

**2) เขตปลูกไม้ผล/พืชผัก** มีกิจกรรมที่ขอการสนับสนุนจากส่วนราชการอื่น ดังนี้

2.1) โครงการพัฒนาการเกษตรตามแนวทฤษฎีใหม่โดยยึดปรัชญาเศรษฐกิจพอเพียง  
ตำบลม่วงเตี้ย (องค์การบริหารส่วนตำบลม่วงเตี้ย)

2.2) โครงการส่งเสริมการเกษตรปลอดภัย (องค์การบริหารส่วนตำบลม่วงเตี้ย)

2.3) โครงการส่งเสริมอาชีพไร่นาสวนผสม (องค์การบริหารส่วนตำบลม่วงเตี้ย)

2.4) โครงการส่งเสริมการท่องเที่ยวเชิงเกษตรตำบลม่วงเตี้ย (องค์การบริหารส่วนตำบล  
ม่วงเตี้ย)

**3) เขตปลูกไม้ยืนต้น** มีกิจกรรมที่ขอการสนับสนุนจากส่วนราชการอื่น ดังนี้

3.1) โครงการปลูกต้นไม้เฉลิมพระเกียรติ (องค์การบริหารส่วนตำบลม่วงเตี้ย)

3.2) โครงการอนุรักษ์พันธุกรรมพืชอันเนื่องมาจากพระราชดำริสมเด็จพระเทพฯ  
(องค์การบริหารส่วนตำบลม่วงเตี้ย)

3.3) โครงการส่งเสริมอาชีพเพาะพันธุ์ต้นกล้า (องค์การบริหารส่วนตำบลม่วงเตี้ย)

3.4) โครงการส่งเสริมอาชีพทำปุ๋ย (องค์การบริหารส่วนตำบลม่วงเตี้ย ร่วมกับ  
สำนักงานเกษตรแม่ลาน)



- 4) เขตเพาะเลี้ยงสัตว์น้ำ/ประมง มีกิจกรรมที่ขอการสนับสนุนจากส่วนราชการอื่น ดังนี้
  - 4.1) โครงการส่งเสริมอาชีพเลี้ยงปลาในกระชัง (องค์การบริหารส่วนตำบลม่วงเตี้ย)
- 5) เขตปศุสัตว์ มีกิจกรรมที่ขอการสนับสนุนจากส่วนราชการอื่น ดังนี้
  - 5.1) โครงการส่งเสริมอาชีพเลี้ยงไก่บ้าน (องค์การบริหารส่วนตำบลม่วงเตี้ย)
  - 5.2) โครงการส่งเสริมอาชีพเลี้ยงโคขุน (องค์การบริหารส่วนตำบลม่วงเตี้ย)
- 4) เขตเพาะเลี้ยงสัตว์น้ำ/ประมง มีกิจกรรมที่ขอการสนับสนุนจากส่วนราชการอื่น ดังนี้
  - 4.1) โครงการส่งเสริมอาชีพเลี้ยงปลาในกระชัง (องค์การบริหารส่วนตำบลม่วงเตี้ย)
- 5) เขตปศุสัตว์ มีกิจกรรมที่ขอการสนับสนุนจากส่วนราชการอื่น ดังนี้
  - 5.1) โครงการส่งเสริมอาชีพเลี้ยงไก่บ้าน (องค์การบริหารส่วนตำบลม่วงเตี้ย)
  - 5.2) โครงการส่งเสริมอาชีพเลี้ยงโคขุน (องค์การบริหารส่วนตำบลม่วงเตี้ย)

#### 7.4 ความต้องการของชุมชนและองค์กรปกครองส่วนท้องถิ่น

จากการดำเนินการจัดทำกระบวนการมีส่วนร่วมของประชาชนที่องค์การบริหารส่วนตำบลม่วงเตี้ย ได้มีความต้องการของประชาชนที่ต้องการให้ดำเนินการเกี่ยวกับการแก้ปัญหาดินเสื่อมโทรมและฟื้นฟูความอุดมสมบูรณ์ของดิน การขาดแคลนน้ำ และเปลี่ยนกิจกรรมการผลิตให้เหมาะสมกับที่ดินเพื่อตอบสนองต่อความต้องการของชุมชนและการแก้ไขปัญหาเชิงพื้นที่ของตำบลม่วงเตี้ย กรมพัฒนาที่ดินได้วิเคราะห์เบื้องต้น ดังต่อไปนี้

ปัญหาของตำบลม่วงเตี้ย ในภาพรวมสรุปได้ว่า มีปัญหาสำคัญ 2 ประการ คือ (1) ปัญหาดินเสื่อมโทรม และ (2) ปัญหาระบบส่งน้ำ กระจายน้ำที่ไม่ถึงปลายน้ำ และมีปัญหารองลงมา คือ ปัญหาน้ำท่วมเกิดความเสียหายตามธรรมชาติจากปริมาณน้ำหลากในฤดูกาล ปัญหาดังกล่าวนี้ส่งผลกระทบต่อคุณภาพชีวิตของราษฎรในชุมชนโดยรวม

ในกรณีของปัญหาความเสื่อมโทรมของที่ดินนั้นจะรวมถึง (1) การชะล้างพังทลายของดิน (2) ดินขาดความอุดมสมบูรณ์ (3) ดินตื้น โดยในพื้นที่ตำบลม่วงเตี้ย คุณภาพของดินจึงไม่ค่อยจะเหมาะสมต่อการเกษตร จากการที่สภาพพื้นที่และลักษณะภูมิประเทศของตำบลม่วงเตี้ย ส่วนใหญ่เป็นที่ราบลุ่มบริเวณนี้เกษตรกรมีการปลูกยางพารา ทำสวน และปลูกไม้ผล ซึ่งต่างจากบริเวณที่ราบลุ่มจะเป็นบริเวณที่เกษตรกรทำนา และไร่นาสวนผสม บริเวณรอบบ้านมีการปลูกไม้ผล ในส่วนของปัญหาความอุดมสมบูรณ์ของดินที่เกิดขึ้นนั้น เนื่องจากมีการใช้ที่ดินติดต่อกันเป็นเวลานานโครงสร้างของดินได้มีการเปลี่ยนแปลง ในพื้นที่ที่มีการไถพรวนด้วยเครื่องจักรกลติดต่อกันเป็นระยะเวลาอันยาวนานทำให้ดินแน่นตัว น้ำในดินและอากาศในดินที่เคยมีอยู่สูญหายไป ส่วนธาตุอาหารและอินทรีย์วัตถุ ก็มีปริมาณลดลงเช่นเดียวกัน เนื่องจากพืชนำไปใช้ และอินทรีย์วัตถุได้สลายตัวไป

ในกรณีของการขาดแคลนนํ้านั้น นอกจากผลกระทบของตะกอนดินในแหล่งน้ำจืดต้นเขินดังกล่าวข้างต้นแล้ว การที่ประชากรเพิ่มขึ้น กิจกรรมที่ต้องใช้น้ำเพิ่มขึ้น ทำการเกษตรเพิ่มขึ้น รวมทั้งเหตุการณ์ที่เกิดจากการเปลี่ยนแปลงภูมิอากาศ เช่น ปริมาณฝนน้อยกว่าปกติ ฝนทิ้งช่วง จนเกิดความแห้งแล้ง การขาดแคลนน้ำจึงเกิดขึ้นอย่างต่อเนื่อง จำเป็นต้องวางระบบอนุรักษ์ดินและน้ำเพื่อกักน้ำในดิน คงความอุดมสมบูรณ์ เพื่อจัดหาน้ำเก็บไว้เป็นต้นทุน โดยวิธีการต่างๆ ให้เพียงพอแก่ความต้องการ



ประเด็นหลักจากข้อเสนอให้แก้ไขปัญหาเรื่องขาดแคลนน้ำและน้ำท่วม จะสรุปได้ว่ามี 4 ประการ คือ (1) การขุดลอกแหล่งน้ำในปัจจุบันซึ่งรวมถึงอ่างเก็บน้ำ ฝายกั้นน้ำ เป็น (2) ขุดเจาะบ่อบาดาล (3) ก่อสร้างคลองส่งน้ำเพื่อการกระจายน้ำ และ (4) ป้องกันน้ำท่วม

เพื่อตอบสนองข้อเสนอดังกล่าวทั้ง 4 ประการนี้ จากการวิเคราะห์ข้อมูลเบื้องต้นที่มีอยู่ในปัจจุบันแล้วสรุปได้ว่า “ไม่สามารถดำเนินการแก้ปัญหาหมู่บ้านใดหมู่บ้านหนึ่งหรือใช้วิธีการใดวิธีการหนึ่ง แล้วจะแก้ไขปัญหาการขาดแคลนน้ำหรือน้ำท่วมทั้งตำบลได้โดยสิ้นเชิง”

การแก้ไขปัญหาการขาดแคลนน้ำหรือน้ำท่วมจะต้องดำเนินการทั้งตำบล กับปัญหาการขาดแคลนน้ำในพื้นที่ตอนบน โดยจัดทำโครงการ “การพัฒนาที่ดินและน้ำที่เป็นระบบ” ทั้งพื้นที่ตำบลที่รวมข้อเสนอในการแก้ไขปัญหา โดยแบ่งพื้นที่ออกเป็น 3 ส่วน คือ 1. ส่วนของต้นน้ำ การจัดการพื้นที่ต้องปลูกป่าเสริม สร้างฝายชะลอน้ำ เพื่อรักษาน้ำให้อยู่ในพื้นที่ การสูญเสียดิน และชะลอการไหลของน้ำ 2. ส่วนของกลางน้ำ สภาพพื้นที่ประกอบด้วยที่ราบ พื้นที่บางส่วนมีระดับความสูญเสียดินในระดับรุนแรงถึงรุนแรงมากที่สุด การจัดการพื้นที่ควรก่อสร้างระบบอนุรักษ์ดินและน้ำ จัดรูปที่ดิน วางผังน้ำทั้งระบบ และสนับสนุนการปรับเปลี่ยนกิจกรรมการผลิต และ 3. ส่วนของปลายน้ำ สภาพพื้นที่ส่วนใหญ่เป็นที่ราบ มีส่วนน้อยที่มีความเสี่ยงในการสูญเสียดินจากการชะล้างพังทลายของดินและไหลลงสู่อ่างเก็บน้ำ การจัดการพื้นที่ควรพัฒนาที่ดินและระบบน้ำ ได้แก่ การขุดลอกคลอง ก่อสร้างสระน้ำ ฝายกั้นน้ำ คลองส่งน้ำ คลองระบายน้ำหรือผนังป้องกันน้ำท่วม การขุดบ่อบาดาล ปรับรูปที่ดินปรับเปลี่ยนกิจกรรมการผลิต และการทำระบบอนุรักษ์ดินและน้ำเพื่อให้การใช้ที่ดินสามารถใช้พื้นที่ได้อย่างต่อเนื่องและเกิดประโยชน์ทั้งตัวเกษตรกร ชุมชน ในด้านเศรษฐกิจ สังคมและสิ่งแวดล้อม

อย่างไรก็ตาม จากกรณีปัญหาการนั้นได้มีข้อเสนอจากชุมชนและองค์กรปกครองส่วนท้องถิ่นให้มีการดำเนินการ ดังนี้

1. แก้ไขปัญหาทรัพยากรดินมีข้อจำกัด กรณีปัญหาทรัพยากรดินมีข้อจำกัดนั้น ได้มีข้อเสนอจากชุมชนและองค์กรปกครองส่วนท้องถิ่นให้มีการดำเนินการ ดังนี้

1. ปรับปรุงคุณภาพดิน

1.1) จัดหาปุ๋ยเพื่อการเกษตร (โดโลไมท์)

1.2) ส่งเสริมการปรับปรุงพื้นที่ดินกรด

1.3) จัดหาปุ๋ยเพื่อการเกษตร(หินปูนฝุ่น)

1.4) ส่งเสริมการปรับปรุงพื้นที่ดินเปรี้ยวดินเค็มภาคใต้

2. พัฒนาคุณภาพดินในระบบส่งเสริมเกษตรแบบแปลงใหญ่

2.1) ถ่ายทอดองค์ความรู้ด้านการพัฒนาที่ดิน

3. ส่งเสริมการใช้สารอินทรีย์ลดการใช้สารเคมีทางการเกษตร

3.1) ส่งเสริมการผลิตปุ๋ยหมัก พด.

3.2) พัฒนาต่อยอดกลุ่มส่งเสริมการใช้สารอินทรีย์ลดการใช้สารเคมีเข้าสู่การปฏิบัติทางการเกษตรที่ดี (GAP)

3.3) โกลบตอซังเพื่อเพิ่มอินทรีย์วัตถุและแร่ธาตุในดิน



2. แก้ไขปัญหาการใช้ที่ดิน กรณีพื้นที่นาทิ้งร้าง/น้ำท่วมซ้ำซากนั้น ได้มีข้อเสนอจากชุมชนและองค์กรปกครองส่วนท้องถิ่นให้มีการดำเนินการ ดังนี้

1. พัฒนาที่ดินเพื่อสนับสนุนการปรับเปลี่ยนการผลิตในพื้นที่ไม่เหมาะสมตาม Agri-Map  
1.1) จัดทำระบบอนุรักษ์ดินและน้ำปรับเปลี่ยนกิจกรรมการผลิตในพื้นที่ไม่เหมาะสมตาม Agri-Map

2. การพัฒนาที่ดินเพื่อป้องกันและบรรเทาภัยพิบัติทางการเกษตร

2.1) การจัดระบบอนุรักษ์ดินและน้ำในพื้นที่เสี่ยงภัยทางการเกษตร

3. พัฒนาที่ดินเพื่อสนับสนุนการปลูกปาล์มน้ำมันในจังหวัดภาคใต้

3.1) จัดทำระบบอนุรักษ์ดินและน้ำ(ขุดคูยกร่อง) พร้อมพันธุ์ปาล์มน้ำมัน

4. พื้นฟูพื้นที่นาร้างปลูกปาล์มน้ำมันภาคใต้

4.1) จัดทำระบบอนุรักษ์ดินและน้ำ

จากกิจกรรม/โครงการทั้งหมดข้างต้นนี้สถานี่พัฒนาที่ดินสามารถที่จะดำเนินการในพื้นที่ตำบลม่วงเตี้ย อำเภอแม่ลาน จังหวัดปัตตานี โดยการแบ่งแผนการดำเนินงานกิจกรรม/โครงการไว้ในแต่ละปี ตั้งแต่ปี 2568 - 2572 โดยจัดลำดับความสำคัญของปัญหาและความต้องการของเกษตรกรในพื้นที่เป็นหลัก

## 7.5 ระยะเวลาดำเนินการ

7.5.1 ไตรมาส 2 ของปีงบประมาณ 2568 (ม.ค. - มี.ค. 2567) กิจกรรมที่ต้องดำเนินการคือ

1) **เขตทำนา** (ชั้นดีและศักยภาพการผลิตสูง ประเภทที่ 1) มีแผนงาน/โครงการ ดังนี้

1.1) ปรับปรุงคุณภาพดิน

- จัดหาปุ๋ยเพื่อการเกษตร(หินปูนฝุ่น)

- ส่งเสริมการปรับปรุงพื้นที่ดินเปรี้ยวดินเค็มภาคใต้

7.5.2 ไตรมาส 3 ของปีงบประมาณ 2568 (เม.ย. - มิ.ย. 2568) กิจกรรมที่ต้องดำเนินการคือ

1) **เขตปลูกไม้ผล** (ชั้นดีและศักยภาพการผลิตสูง ประเภทที่ 1) มีแผนงาน/โครงการ ดังนี้

1.1) การฟื้นฟูและป้องกันการชะล้างพังทลายของดิน

- การปลูกหญ้าแฝกเพื่อการอนุรักษ์ดินและน้ำ

1.2) การบริหารจัดการน้ำ

- การก่อสร้างแหล่งน้ำในไร่นานอกเขตชลประทาน

1.3) พัฒนาที่ดินเพื่อสนับสนุนการปลูกปาล์มน้ำมันในจังหวัดภาคใต้

- จัดทำระบบอนุรักษ์ดินและน้ำ(ขุดคูยกร่อง) พร้อมพันธุ์ปาล์มน้ำมัน

1.4) การพัฒนาที่ดินเพื่อป้องกันและบรรเทาภัยพิบัติทางการเกษตร

- การจัดระบบอนุรักษ์ดินและน้ำในพื้นที่เสี่ยงภัยทางการเกษตร

2) **เขตปลูกไม้ยืนต้น** (ชั้นดีและศักยภาพการผลิตสูง ประเภทที่ 1) มีแผนงาน/โครงการ ดังนี้

2.1) การพัฒนาที่ดินเพื่อป้องกันและบรรเทาภัยพิบัติทางการเกษตร

- การจัดระบบอนุรักษ์ดินและน้ำในพื้นที่เสี่ยงภัยทางการเกษตร



**3) เขตทำนา (ชั้นดีและศักยภาพการผลิตสูง ประเภทที่ 1) มีแผนงาน/โครงการ ดังนี้**

**3.1) ส่งเสริมการใช้สารอินทรีย์ลดการใช้สารเคมีทางการเกษตร**

- สนับสนุนการใช้ปุ๋ยสดปรับปรุงบำรุงดิน
- ไถกลบตอซังเพื่อเพิ่มอินทรีย์วัตถุและแร่ธาตุในดิน

**3.2) พัฒนาที่ดินเพื่อสนับสนุนการปรับเปลี่ยนการผลิตในพื้นที่ไม่เหมาะสมตาม Agri-Map**

- จัดทำระบบอนุรักษ์ดินและน้ำ ปรับเปลี่ยนกิจกรรมการผลิตในพื้นที่ไม่เหมาะสม

ตาม Agri-Map

**7.5.3 ไตรมาส 4 ของปีงบประมาณ 2568 (ก.ค. - ก.ย. 2568) กิจกรรมที่ต้องดำเนินการคือ**

**1) เขตปลูกไม้ผล (ชั้นดีและศักยภาพการผลิตสูง ประเภทที่ 1) มีแผนงาน/โครงการ ดังนี้**

**1.1) พัฒนาคุณภาพดินในระบบส่งเสริมเกษตรแบบแปลงใหญ่**

- ถ่ายทอดองค์ความรู้การพัฒนาที่ดิน

**1.2) ส่งเสริมการใช้สารอินทรีย์ลดการใช้สารเคมีทางการเกษตร**

- ส่งเสริมการผลิตปุ๋ยหมัก พด.



ตารางที่ 7-1 กิจกรรมที่จะดำเนินการของกรมพัฒนาที่ดิน

เขตการใช้ที่ดิน (เกษตรกรรม)	แผนงาน/โครงการ	งบประมาณ (บาท)
1. เขตทำนา (ขั้นดี) เนื้อที่ 1,705.55 ไร่ เขตทำนาศักยภาพสูง (ประเภทที่ 1) เนื้อที่ 11.15 ไร่	<b>1. การปรับปรุงบำรุงดิน</b>	<b>124,800</b>
	1.1 การส่งเสริมการปรับปรุงบำรุงดินด้วยพืชปุ๋ยสด	6,000
	1.2 จัดหาปูนเพื่อการเกษตร (หินปูนฝุ่น)	118,800
	<b>2. จัดระบบอนุรักษ์ดินและน้ำ</b>	<b>1,774,800</b>
	2.1 ปรับรูปแบบแปลงนาลักษณะที่ 3 (ขุดคูยกร่อง)	1,774,800
	<b>3. ส่งเสริมการใช้สารอินทรีย์ลดการใช้สารเคมีทางการเกษตร/เกษตรอินทรีย์</b>	<b>55,000</b>
3.1 ไถกลบตอซังเพื่อเพิ่มอินทรีย์วัตถุและแร่ธาตุในดิน	55,000	
2. เขตปลูกไม้ผล (ขั้นดี) เนื้อที่ 193.87 ไร่ เขตปลูกไม้ผลศักยภาพสูง (ประเภทที่ 1) เนื้อที่ 36.04 ไร่	<b>4. ฟันฟูพื้นที่นาร้างปลูกปาล์มน้ำมันภาคใต้</b>	<b>1,500,000</b>
	4.1 จัดทำระบบอนุรักษ์ดินและน้ำ	1,500,000
	<b>1. การปรับปรุงบำรุงดิน</b>	<b>112,200</b>
	1.1 การจัดหาปูนโดโลไมต์	112,200
	<b>2. การฟื้นฟูและป้องกันการชะล้างพังทลายของดิน</b>	<b>360,000</b>
	2.1 การปลูกหญ้าแฝกเพื่อการอนุรักษ์ดินและน้ำ	360,000



ตาราง 7-1 (ต่อ)

เขตการใช้ที่ดิน (เกษตรกรรม)	แผนงาน/โครงการ	งบประมาณ (บาท)
3. เขตปลูกไม้ยืนต้น (ชั้นดี) เนื้อที่ 4,900.47 ไร่ เขตปลูกไม้ยืนต้นศักยภาพสูง (ประเภทที่ 1) เนื้อที่ 4,604.20 ไร่	1.การปรับปรุงบำรุงดิน	168,300
	1.1 การจัดหาปุ๋ยไนโตรเจน	168,300
	2. การฟื้นฟูและป้องกันการชะล้างพังทลายของดิน	240,000
	2.1 การปลูกหญ้าแฝกเพื่อการอนุรักษ์ดินและน้ำ	240,000
	3. พัฒนาคุณภาพดินในระบบส่งเสริมเกษตรแปลงใหญ่	1,700
	3.1 ถ่ายทอดองค์ความรู้ด้านการพัฒนาที่ดิน	1,700
รวมเขตเกษตรกรรม	1. การปรับปรุงบำรุงดิน	596,700
	2. จัดระบบอนุรักษ์ดินและน้ำ	3,274,800
	3. ส่งเสริมการใช้สารอินทรีย์ลดการใช้สารเคมีทางการเกษตร/เกษตรอินทรีย์	55,000
	4. การฟื้นฟูและป้องกันการชะล้างพังทลายของดิน	600,000
	5. การรองรับการเปลี่ยนแปลงภูมิอากาศและลดโลกร้อน	34,000
	รวมแผนงาน/โครงการ	4,560,500



ตารางที่ 7-2 สรุปกิจกรรมที่ขอรับการสนับสนุนจากส่วนราชการอื่นในเขตการใช้ที่ดิน

เขตการใช้ที่ดิน	กิจกรรมที่ขอการสนับสนุนจากส่วนราชการอื่น
1. เขตเกษตรกรรม	<b>การแก้ปัญหาดินเสื่อมโทรม ฟื้นฟูความอุดมสมบูรณ์ของดิน และเพิ่มศักยภาพการผลิต</b>
1.1 เขตพื้นที่ทำนา เนื้อที่ 1,716.7 ไร่	1) โครงการปลูกพืชใช้น้ำน้อยหลังฤดูเก็บเกี่ยว (องค์การบริหารส่วนตำบลม่วงเตี้ย)
2. เขตปลูกไม้ผล เนื้อที่ 229.91 ไร่	2) โครงการส่งเสริมอาชีพทำปุ๋ย เพื่อให้ประชาชนมีอาชีพและมีรายได้เลี้ยงตนเอง ประชาชนทั้ง 6 หมู่บ้าน (องค์การบริหารส่วนตำบลม่วงเตี้ย)
3. เขตปลูกไม้ยืนต้น เนื้อที่ 9,504.67 ไร่	3) โครงการส่งเสริมอาชีพทำนา (องค์การบริหารส่วนตำบลม่วงเตี้ย)
4. เขตประมง เนื้อที่ 5 ไร่	4) โครงการส่งเสริมอาชีพทำนาปรัง (องค์การบริหารส่วนตำบลม่วงเตี้ย ร่วมกับสำนักงานเกษตรแม่ลาน)
	5) โครงการป้องกันกำจัดศัตรูพืชทางการเกษตร (องค์การบริหารส่วนตำบลม่วงเตี้ย ร่วมกับสำนักงานเกษตรแม่ลาน)
	6) โครงการพัฒนาการเกษตรตามแนวทฤษฎีใหม่โดยยึดปรัชญาเศรษฐกิจพอเพียงตำบลม่วงเตี้ย (องค์การบริหารส่วนตำบลม่วงเตี้ย)
	7) โครงการส่งเสริมการเกษตรปลอดภัย (องค์การบริหารส่วนตำบลม่วงเตี้ย)
	8) โครงการส่งเสริมอาชีพไร่สวนผสม (องค์การบริหารส่วนตำบลม่วงเตี้ย)
	9) โครงการส่งเสริมการท่องเที่ยวเชิงเกษตรตำบลม่วงเตี้ย (องค์การบริหารส่วนตำบลม่วงเตี้ย)
	10) โครงการปลูกต้นไม้เฉลิมพระเกียรติ (องค์การบริหารส่วนตำบลม่วงเตี้ย)
	11) โครงการอนุรักษ์พันธุกรรมพืชอันเนื่องมาจากพระราชดำริสมเด็จพระเทพฯ (องค์การบริหารส่วนตำบลม่วงเตี้ย)
	12) โครงการส่งเสริมอาชีพเพาะพันธุ์ต้นกล้า (องค์การบริหารส่วนตำบลม่วงเตี้ย)
	13) โครงการส่งเสริมอาชีพทำปุ๋ย (องค์การบริหารส่วนตำบลม่วงเตี้ย ร่วมกับสำนักงานเกษตรแม่ลาน)
	14) โครงการส่งเสริมอาชีพเลี้ยงปลาในกระชัง (องค์การบริหารส่วนตำบลม่วงเตี้ย)
	15) โครงการส่งเสริมอาชีพเลี้ยงไก่บ้าน (องค์การบริหารส่วนตำบลม่วงเตี้ย)
	16) โครงการส่งเสริมอาชีพเลี้ยงโคขุน (องค์การบริหารส่วนตำบลม่วงเตี้ย)



แผนการใช้ที่ดินตำบลม่วงเตี้ย อำเภอแม่ลาน จังหวัดปัตตานี

ตาราง 7-3 เป้าหมายการดำเนินงานและงบประมาณ ตำบลม่วงเตี้ย อำเภอแม่ลาน จังหวัดปัตตานี แผน 5 ปี (พ.ศ. 2568 – 2572)

เขตการใช้ ที่ดิน	งาน/โครงการ/กิจกรรม	หน่วย นับ	เป้าหมาย					รวม	งบประมาณ					รวม	หน่วยงาน รับผิดชอบ
			2568	2569	2570	2571	2572		2568	2569	2570	2571	2572		
	<b>1. ปรับปรุงคุณภาพดิน</b>														
เขตทำนา (ชั้นดี) เนื้อที่ 1,705.55 ไร่	1.1 จัดหาปุ๋ยเพื่อการเกษตร (หินปูน ฝุ่น)	ตัน	-	33	33	-	33	99	-	39,600	39,600	-	39,600	118,800	พด.
	1.2 ส่งเสริมการปรับปรุงพื้นที่ดิน เปรี้ยวดินเค็มภาคใต้	ไร่	-	66	66	-	66	99	-	495	495	-	495	1,485	พด.
	1.3 ส่งเสริมการปรับปรุงคุณภาพดิน ด้วยปุ๋ยพืชสด	ไร่	100	-	100	100	100	400	1,500	-	1,500	1,500	1,500	6,000	พด.
เขตทำนา ศักยภาพสูง (ประเภทที่ 1) เนื้อที่ 11.15 ไร่	<b>2. จัดระบบอนุรักษ์ดินและน้ำ</b>														
	2.1 ปรับรูปแบบแปลงนาลักษณะที่ 3 (ชุดคู ยกร่อง)	ไร่	-	-	80	80	80	240	-	-	591,600	591,600	591,600	1,774,800	พด.
	<b>3. ส่งเสริมการใช้สารอินทรีย์ลดการใช้สารเคมีทางการเกษตร/เกษตรอินทรีย์</b>														
	3.1 โถกกลับตอซังเพื่อเพิ่มอินทรีย์วัตถุ และแร่ธาตุในดิน	ไร่	15	-	20	20	-	55	15,000	-	20,000	20,000	-	55,000	พด.
	<b>4. ฟื้นฟูพื้นที่นาร้างปลูกปาล์มน้ำมัน ภาคใต้</b>														
	4.1 จัดทำระบบอนุรักษ์ดินและน้ำ	ไร่	-	50	50	50	-	150	-	500,000	500,000	500,000	-	1,500,000	พด.
เขตปลูกไม้ผล (ชั้นดี) เนื้อที่ 193.87 ไร่	<b>1. การฟื้นฟูและป้องกันการชะล้าง พังทลายของดิน</b>														
	1.1 การปลูกหญ้าแฝกเพื่อการอนุรักษ์ ดินและน้ำ	กล้า	-	100,000	100,000	-	100,000	300,000	-	120,000	120,000	-	120,000	360,000	พด.
เขตปลูกไม้ผล ศักยภาพสูง (ประเภทที่ 1) เนื้อที่ 36.04 ไร่	<b>2. ปรับปรุงคุณภาพดิน</b>														
	2.1 จัดหาปุ๋ยเพื่อการเกษตร (โดโล ไมท์)	ตัน	-	-	-	33	33	66	-	-	-	56,100	56,100	112,200	พด.
	2.2 ส่งเสริมการปรับปรุงพื้นที่ดินกรด	ไร่	-	-	-	33	33	66	-	-	-	990	990	1,980	พด.



แผนการใช้ที่ดินตำบลม่วงเตี้ย อำเภอแม่ลาน จังหวัดปัตตานี

ตาราง 7-3 (ต่อ)

เขตการใช้ที่ดิน	งาน/โครงการ/กิจกรรม	หน่วยนับ	เป้าหมาย					รวม	งบประมาณ					รวม	หน่วยงานรับผิดชอบ
			2568	2569	2570	2571	2572		2568	2569	2570	2571	2572		
เขตปลูกไม้ยืนต้น (ชั้นดี) เนื้อที่ 4,900.47 ไร่	<b>1. ปรับปรุงคุณภาพดิน</b> 1.1 จัดหาปุ๋ยเพื่อการเกษตร (โดโลไมท์)	ตัน	33	33	33	-	33	132	56,100	56,100	56,100	-	56,100	168,300	พด.
ไร่ เขตปลูกไม้ยืนต้น	1.2 ส่งเสริมการปรับปรุงพื้นที่ดินกรด	ไร่	33	33	33	-	33	132	990	990	990	-	990	2,970	พด.
ศักยภาพสูง (ประเภทที่ 1) เนื้อที่ 4,604.20 ไร่	<b>2. พัฒนาคุณภาพดินในระบบส่งเสริมเกษตรแปลงใหญ่</b> 2.1 ถ่ายทอดองค์ความรู้ด้านการพัฒนาที่ดิน	แปลง	-	1	1	1	1	4	-	1,700	1,700	1,700	1,700	6,800	พด.
	<b>3. การฟื้นฟูและป้องกันการชะล้างพังทลายของดิน</b> 3.1 การปลูกหญ้าแฝกเพื่อการอนุรักษ์ดินและน้ำ	กล้า	-	100,000	100,000	100,000	100,000	400,000	-	120,000	120,000	120,000	120,000	480,000	พด.

หมายเหตุ: งบประมาณที่กำหนดไว้นี้เป็นประมาณเบื้องต้น อาจมีการเปลี่ยนแปลงตามที่ได้รับการจัดสรรให้ดำเนินการ



## เอกสารอ้างอิง

- กรมการพัฒนาชุมชน. 2567. **ข้อมูลความจำเป็นพื้นฐาน (จปฐ.)**รายจังหวัด รายอำเภอ และรายตำบล ปี 2565. แหล่งที่มา :<https://ebmn.cdd.go.th/>. 25 กุมภาพันธ์ 2567.
- กรมทรัพยากรน้ำบาดาล. 2567. **ปริมาณน้ำและจำนวนบ่อบาดาล** ปี 2565. แหล่งที่มา : <http://app.dgr.go.th/newpasutara/xml/search.php>. 26 พฤษภาคม 2567.
- กรมส่งเสริมการเกษตร. 2566. **จำนวนครัวเรือนเกษตรกรที่ขึ้นทะเบียนเกษตรกร จำแนกรายจังหวัด รายอำเภอ และรายตำบล (ณ เดือนกุมภาพันธ์ พ.ศ. 2567)**. แหล่งที่มา : <http://mvos2.gistda.or.th/>. 1 มีนาคม 2567
- กรมอุตุนิยมวิทยา. 2567. **สถิติภูมิอากาศคาบ 30 ปีพ.ศ. 2537-2566 (ไฟล์ข้อมูล)**. กรมอุตุนิยมวิทยา กระทรวงดิจิทัลเพื่อเศรษฐกิจและสังคม, กรุงเทพฯ.
- กองนโยบายและแผนการใช้ที่ดิน. 2567. **แผนที่สภาพการใช้ที่ดิน ปี 2566 (ไฟล์ข้อมูล)**. กรมพัฒนาที่ดิน กระทรวงเกษตรและสหกรณ์, กรุงเทพฯ.
- กองสำรวจดินและวิจัยทรัพยากรดิน. 2567. **แผนที่ทรัพยากรดิน (ไฟล์ข้อมูล)**. กรมพัฒนาที่ดิน กระทรวงเกษตรและสหกรณ์, กรุงเทพฯ.
- บัณฑิต ต้นศิริ และ คำรณ ไทรพิภ. 2542. **คู่มือการประเมินคุณภาพที่ดิน (Qualitative Land Evaluations) สำหรับพืชเศรษฐกิจ**. กองวางแผนการใช้ที่ดิน กรมพัฒนาที่ดิน กระทรวงเกษตรและสหกรณ์, กรุงเทพฯ.
- สำนักงานเกษตรอำเภอแม่ลาน. 2567. **แผนพัฒนาการเกษตรประจำตำบลดอนรัก (พ.ศ. 2567)**. ไฟล์ข้อมูล.
- สำนักเทคโนโลยีการสำรวจและทำแผนที่. 2567. **แผนที่ขอบเขตตำบล ปี 2564 (ไฟล์ข้อมูล)**. กรมพัฒนาที่ดิน กระทรวงเกษตรและสหกรณ์, กรุงเทพฯ.
- สำนักบริหารการทะเบียน กรมการปกครอง. 2567. **รายงานสถิติจำนวนประชากรและบ้าน รายจังหวัด รายอำเภอ และรายตำบล (ณ เดือนธันวาคม พ.ศ. 2566)**. แหล่งที่มา : [https://stat.bora.dopa.go.th/stat/statnew/statyear/#/TableTemplate/Area/statpop\\_1](https://stat.bora.dopa.go.th/stat/statnew/statyear/#/TableTemplate/Area/statpop_1) มีนาคม 2567.
- องค์การบริหารส่วนจังหวัดปัตตานี. 2561. **ยุทธศาสตร์องค์การบริหารส่วนจังหวัดปัตตานี (พ.ศ.2566-2570)**. ไฟล์ข้อมูล.
- องค์การบริหารส่วนตำบลม่วงเตี้ย. 2567. **แผนพัฒนาท้องถิ่น (พ.ศ. 2566 – 2570)**. อำเภอแม่ลาน จังหวัดปัตตานี.

### คณะที่ปรึกษา

นายสุชล แก้วเกาะสะบ้า	ผู้อำนวยการสำนักงานพัฒนาที่ดินเขต 12
นายปรีชา แจ้ทองศรี	ผู้อำนวยการสถานีพัฒนาที่ดินปัตตานี

### คณะผู้จัดทำ

นางสาวเสาวณีย์ นาแซ	สถานีพัฒนาที่ดินปัตตานี
นางสาวสายใจ หมื่นภักดี	กลุ่มวิชาการเพื่อการพัฒนาที่ดิน
นางสาวจินดาวรรณ พิมพันธ์	กลุ่มสำรวจและทำแผนที่
นางสาวภาณุพรรณ สระกอบแก้ว	กลุ่มวิเคราะห์ดิน
นายอภิเชษฐ ทองส่ง	กลุ่มวางแผนการใช้ที่ดิน
นางสาวสุรีย์พร นวลศรี	กลุ่มวางแผนการใช้ที่ดิน
นางสาวอารีณา บินยะโกะ	เจ้าหน้าที่แผนที่ภาพถ่าย



สถานีพัฒนาที่ดินปัตตานี  
สำนักงานพัฒนาที่ดินเขต 12 กรมพัฒนาที่ดิน