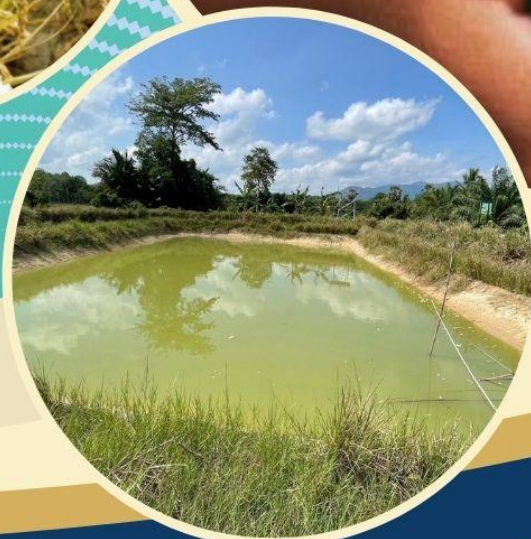




แผนการใช้ที่ดิน

ตำบลปายามูมิ่ง อำเภอยะหริ่ง จังหวัดปัตตานี

ประจำปี 2567



สถานีพัฒนาที่ดินปัตตานี
สำนักงานพัฒนาที่ดินเขต 12 กรมพัฒนาที่ดิน



คำนำ

การจัดทำแผนการใช้ที่ดินดำเนินการตามรัฐธรรมนูญแห่งราชอาณาจักรไทย พ.ศ. 2560 มาตรา 72 (1) ที่ได้บัญญัติให้มีการวางแผนการใช้ที่ดินให้เหมาะสมกับศักยภาพของที่ดินตามหลักการพัฒนาอย่างยั่งยืน โดยแผนการใช้ที่ดินตำบลปายามั่ง อำเภอยะหริ่ง จังหวัดปัตตานี ได้นำแนวคิดของ องค์การอาหารและการเกษตรแห่งสหประชาชาติ (Food and Agriculture Organization of the United Nations: FAO) และ โครงการสิ่งแวดล้อมแห่งสหประชาชาติ (United Nations Environment Programme: UNEP) มาปรับใช้ คือ ความเหมาะสมทางกายภาพ ความเหมาะสมทางเศรษฐกิจ การยอมรับจากสังคม การสร้างความยั่งยืนให้สิ่งแวดล้อม และเสนอทางเลือกการใช้ที่ดิน ร่วมกับวิธีการที่จำเป็นอื่น ๆ เช่น กระบวนการมีส่วนร่วมของชุมชน (Participatory Rural Appraisal: PRA) การประเมินคุณภาพที่ดิน เป็นต้น

กองนโยบายและแผนการใช้ที่ดินร่วมกับสำนักงานพัฒนาที่ดินเขต 12 และสถานีพัฒนาที่ดินปัตตานี ในการดำเนินงานวางแผนการใช้ที่ดินระดับตำบล โดยพิจารณาภาพรวมของสภาพปัญหาในด้านต่าง ๆ ทั้งด้าน กายภาพ เศรษฐกิจ และสังคม วิเคราะห์และสังเคราะห์ข้อมูล นำไปสู่การวางแผนการใช้ที่ดินที่สอดคล้องกับ ศักยภาพของพื้นที่ โดยผ่านกระบวนการมีส่วนร่วมของชุมชน (PRA) ในการระบุปัญหา ความต้องการของ เกษตรกรและผู้มีส่วนได้ส่วนเสีย ทั้งนี้ สถานีพัฒนาที่ดินปัตตานี ได้จัดทำแผนกิจกรรม/โครงการ เพื่อขับเคลื่อนแผนการใช้ที่ดินให้เป็นรูปธรรมเพื่อให้เกษตรกรมีคุณภาพชีวิตที่ดีขึ้น มีการใช้ที่ดินอย่าง ถูกต้องเหมาะสม รักษาสภาพแวดล้อมและอนุรักษ์ทรัพยากรในชุมชนให้เกิดความยั่งยืนต่อไป

สถานีพัฒนาที่ดินปัตตานี

กันยายน 2567



สารบัญ

หน้า

คำนำ

สารบัญ

สารบัญตาราง

สารบัญรูป

บทที่ 1 บทนำ

- | | |
|---------------------------------------|-----|
| 1.1 ความสำคัญของการวางแผนการใช้ที่ดิน | 1-1 |
| 1.2 หลักการและเหตุผล | 1-1 |
| 1.3 วัตถุประสงค์ | 1-1 |
| 1.4 ระยะเวลาและสถานที่ดำเนินงาน | 1-1 |
| 1.5 ขั้นตอนการดำเนินงาน | 1-2 |
| 1.6 วิสัยทัศน์ของตำบล | 1-2 |

บทที่ 2 ข้อมูลทั่วไป

- | | |
|--------------------------------|-----|
| 2.1 ที่ตั้งและอาณาเขต | 2-1 |
| 2.2 การแบ่งส่วนการปกครอง | 2-1 |
| 2.3 สภาพภูมิประเทศ | 2-1 |
| 2.4 สภาพภูมิอากาศ | 2-3 |
| 2.5 สภาพการใช้ที่ดินในปัจจุบัน | 2-5 |
| 2.6 สภาพเศรษฐกิจและสังคม | 2-8 |

บทที่ 3 สถานภาพของทรัพยากรธรรมชาติ

- | | |
|--------------------|-----|
| 3.1 ทรัพยากรป่าไม้ | 3-1 |
| 3.2 ทรัพยากรน้ำ | 3-1 |
| 3.3 ทรัพยากรดิน | 3-2 |

บทที่ 4 กระบวนการมีส่วนร่วมของชุมชน (Participatory Rural Appraisal: PRA)

- | | |
|--|-----|
| 4.1 การวิเคราะห์ผลจากการจัดทำกระบวนการมีส่วนร่วมของชุมชน (PRA) | 4-1 |
| 4.2 ระบบการปลูกพืชในปัจจุบัน | 4-4 |

บทที่ 5 การประเมินคุณภาพที่ดิน

- | | |
|--|-----|
| 5.1 หลักการประเมินคุณภาพที่ดินด้านกายภาพ | 5-1 |
| 5.2 พืชเศรษฐกิจที่สำคัญของตำบล | 5-2 |
| 5.3 ระดับความเหมาะสมของที่ดิน | 5-2 |



สารบัญ (ต่อ)

	หน้า
บทที่ 6 แผนการใช้ที่ดิน	
6.1 การวิเคราะห์ข้อมูลเพื่อการจัดทำแผนการใช้ที่ดินระดับตำบล	6-1
6.2 เขตการใช้ที่ดิน	6-2
บทที่ 7 การขับเคลื่อนแผนการใช้ที่ดิน	
7.1 ขั้นตอนการดำเนินงาน	7-1
7.2 กิจกรรมที่จะดำเนินการของกรมพัฒนาที่ดิน	7-1
7.3 กิจกรรมที่จะดำเนินงานของหน่วยงานอื่น	7-3
7.4 ความต้องการของชุมชนและองค์กรปกครองส่วนท้องถิ่น	7-4
7.5 ระยะเวลาดำเนินการ	7-6
เอกสารอ้างอิง	8-1



สารบัญตาราง

ตารางที่		หน้า
2-1	สถิติภูมิอากาศ ณ สถานีตรวจอากาศ จังหวัดปัตตานี	2-4
2-2	สภาพการใช้ที่ดิน ตำบลปายามุ้ง อำเภอยะหริ่ง จังหวัดปัตตานี	2-6
2-3	จำนวนประชากรและครัวเรือน ตำบลปายามุ้ง อำเภอยะหริ่ง จังหวัดปัตตานี ปี 2565	2-8
2-4	จำนวนและสัดส่วนครัวเรือน ตำบลปายามุ้ง อำเภอยะหริ่ง จังหวัดปัตตานี ปี 2565	2-8
2-5	รายได้-รายจ่ายเฉลี่ยครัวเรือน ตำบลปายามุ้ง อำเภอยะหริ่ง จังหวัดปัตตานี ปี 2565	2-10
3-1	สมบัติที่ดิน ตำบลปายามุ้ง อำเภอยะหริ่ง จังหวัดปัตตานี	3-4
5-1	ตัวอย่างการประเมินคุณภาพที่ดินด้านกายภาพของประเภทการใช้ประโยชน์ ที่ดิน	5-2
5-2	ชั้นความเหมาะสมทางกายภาพของดิน ตำบลปายามุ้ง อำเภอยะหริ่ง จังหวัด ปัตตานี	5-3
6-1	เขตการใช้ที่ดิน ตำบลปายามุ้ง อำเภอยะหริ่ง จังหวัดปัตตานี	6-4
7-1	กิจกรรมที่จะดำเนินการของกรมพัฒนาที่ดิน	7-6
7-2	สรุปกิจกรรมที่ขอรับการสนับสนุนจากส่วนราชการอื่นในเขตการใช้ที่ดิน	7-10
7-3	เป้าหมายการดำเนินงานและงบประมาณ ตำบลปายามุ้ง อำเภอยะหริ่ง จังหวัดปัตตานี แผน 5 ปี (พ.ศ. 2568 – 2572)	7-12



สารบัญญรูป

รูปที่		หน้า
1-1	กรอบการวางแผนการใช้ที่ดินระดับตำบล	1-3
2-1	ขอบเขตการปกครองตำบลปายามุมัง อำเภอยะหริ่ง จังหวัดปัตตานี	2-2
2-2	สมุดลของน้ำเพื่อการเกษตร จังหวัดปัตตานี	2-4
2-3	สภาพการใช้ที่ดิน ตำบลปายามุมัง อำเภอยะหริ่ง จังหวัดปัตตานี	2-7
3-1	ทรัพยากรดิน ตำบลปายามุมัง อำเภอยะหริ่ง จังหวัดปัตตานี	3-5
4-1	การวิเคราะห์สถานการณ์โดยระบบ DPSIR ของตำบลปายามุมัง อำเภอยะหริ่ง จังหวัดปัตตานี	4-3
4-2	ระบบการปลูกพืชในปัจจุบัน ตำบลปายามุมัง อำเภอยะหริ่ง จังหวัดปัตตานี	4-4
6-1	เขตการใช้ที่ดิน ตำบลปายามุมัง อำเภอยะหริ่ง จังหวัดปัตตานี	6-5



บทที่ 1

บทนำ

1.1 ความสำคัญของการวางแผนการใช้ที่ดิน

ตามรัฐธรรมนูญแห่งราชอาณาจักรไทย พุทธศักราช 2560 มาตรา 72 รัฐพึงดำเนินการเกี่ยวกับที่ดิน ทรัพยากรน้ำ และพลังงาน ดังต่อไปนี้

(1) วางแผนการใช้ที่ดินของประเทศ ให้เหมาะสมกับสภาพพื้นที่ และศักยภาพของที่ดินตามหลักการอย่างยั่งยืน...

1.2 หลักการและเหตุผล

ปัจจุบันกรมพัฒนาที่ดินได้ดำเนินการวางแผนการใช้ที่ดินระดับประเทศเรียบร้อยแล้ว ซึ่งเป็นการวางกรอบเชิงนโยบายมุ่งเน้นการพัฒนาด้านการเกษตรให้เกิดความสมดุล และยั่งยืนและในขณะเดียวกันต้องอนุรักษ์ทรัพยากรธรรมชาติและสิ่งแวดล้อมควบคู่กับการรักษาคุณค่าทางศิลปวัฒนธรรม แต่ทั้งนี้เพื่อให้เกิดการใช้ประโยชน์ที่ดินในระดับพื้นที่อย่างมีประสิทธิภาพ และรักษาฐานการผลิตด้านทรัพยากรธรรมชาติอย่างยั่งยืนตลอดห่วงโซ่อุปทาน แผนการใช้ที่ดินระดับตำบลจึงถูกนำมาใช้เป็นเครื่องมือเพื่อขับเคลื่อนการดำเนินงานดังกล่าว

ทั้งนี้กรมพัฒนาที่ดินได้จัดทำแผนปฏิบัติการราชการกรมพัฒนาที่ดินระยะ 5 ปี (พ.ศ. 2566 - 2570) เพื่อให้บรรลุตามวิสัยทัศน์ที่กำหนดไว้ “เป็นองค์กรอัจฉริยะทางดิน เพื่อขับเคลื่อนการใช้ที่ดินอย่างเหมาะสม 15 ล้านไร่ ภายในปี 2570” ซึ่งในส่วนของประเด็นในการพัฒนาที่ 2 บริหารจัดการทรัพยากรดินและที่ดินด้วยชุดข้อมูลที่มีมูลค่าสูง (High Value Dataset) ซึ่งมีเป้าหมาย คือ การนำชุดดินที่มีมูลค่าสูงไปใช้ในการบริหารจัดการทางการเกษตร ในส่วนของตัวชี้วัด ซึ่งบริหารจัดการทรัพยากรดินและที่ดินบนพื้นฐานของชุดข้อมูลที่มีมูลค่าสูงร้อยละ 100 กลยุทธ์ที่ 2 ยกระดับแผนการใช้ที่ดินไปสู่การปฏิบัติ ได้กำหนดให้ร้อยละของแผนการใช้ที่ดินระดับตำบลที่จัดทำแล้วเสร็จทั้งประเทศ ภายใน ปี 2570 (ไม่น้อยกว่าร้อยละ 80) เป็นตัวชี้วัดหนึ่งของกลยุทธ์ดังกล่าว

1.3 วัตถุประสงค์

1.3.1 เพื่อรักษาเสถียรภาพของทรัพยากรให้เกิดความสมดุลและยั่งยืนภายใต้การพัฒนาด้านต่าง ๆ ของตำบล

1.3.2 เพื่อให้การใช้ที่ดินมีผลตอบแทนสูงสุดต่อหน่วยเนื้อที่อย่างยั่งยืน

1.3.3 เพื่อให้เกิดการกำหนดแผนงาน โครงการ/กิจกรรมที่สอดคล้องกับแผนการใช้ที่ดินที่กำหนดขึ้น และอยู่บนหลักการของโมเดลเศรษฐกิจ BCG (Bio – Circular – Green Economy : BCG Model)

1.4 ระยะเวลาและสถานที่ดำเนินงาน

1.4.1 ระยะเวลา 1 ตุลาคม 2566 ถึง 30 กันยายน 2567

1.4.2 สถานที่ ตำบลปายามั่ง อำเภอยะหริ่ง จังหวัดปัตตานี



1.5 ขั้นตอนการดำเนินงาน

1.5.1 รวบรวมข้อมูลปฐมภูมิและทุติยภูมิ ประกอบด้วย

1) ด้านกายภาพ ได้แก่ ทรัพยากรดิน ทรัพยากรน้ำ ทรัพยากรป่าไม้ ภูมิอากาศ สภาพการใช้ที่ดิน เขตป่าไม้ตามกฎหมายและมติคณะรัฐมนตรี

2) ด้านเศรษฐกิจและสังคม เช่น การถือครองที่ดิน ลักษณะทางเศรษฐกิจของตำบล จำนวนประชากร เป็นต้น

3) ด้านนโยบายและข้อกำหนดที่เกี่ยวข้อง ได้แก่ ยุทธศาสตร์ แผนพัฒนาเศรษฐกิจและสังคมแห่งชาติฉบับที่ 13 ยุทธศาสตร์ภาค แผนพัฒนากลุ่มจังหวัด แผนพัฒนาจังหวัด แผนพัฒนาการเกษตรและสหกรณ์ แผนพัฒนาท้องถิ่น 4 ปี ขององค์การบริหารส่วนจังหวัด เทศบาลตำบลหรือ องค์การบริหารส่วนตำบล

1.5.2 จัดทำกระบวนการมีส่วนร่วมของชุมชน (Participatory Rural Appraisal : PRA) เพื่อรับฟังความคิดเห็น ประเด็นปัญหา ความต้องการด้านต่าง ๆ ขององค์การปกครองส่วนท้องถิ่นและเกษตรกรในตำบล

1.5.3 ประเมินคุณภาพของที่ดินของพืชเศรษฐกิจหลักและพืชทางเลือกที่มีมูลค่าของตำบล

1.5.4 สังเคราะห์ข้อมูลจากข้อ 1.5.1 ถึง 1.5.3 เพื่อใช้ประกอบการวางแผนการใช้ที่ดิน

1.5.5 กำหนด (ร่าง) แผนการใช้ที่ดินระดับตำบล

1.5.6 รับฟังความคิดเห็นของผู้มีส่วนได้ส่วนเสียต่อ (ร่าง) แผนการใช้ที่ดินที่กำหนดขึ้น

1.5.7 ปรับปรุง (ร่าง) แผนการใช้ที่ดินเพื่อจัดทำแผนการใช้ที่ดินฉบับสมบูรณ์

1.5.8 นำแผนการใช้ที่ดินเข้าสู่คณะกรรมการของเขตฯ เพื่อตรวจสอบความครบถ้วน/สมบูรณ์ของเนื้อหาและองค์ประกอบ

1.5.9 เผยแพร่แผนการใช้ที่ดินเพื่อนำไปสู่การขับเคลื่อนการดำเนินงาน ประกอบด้วย

1) องค์การปกครองส่วนท้องถิ่น นำแผนการใช้ที่ดินที่จัดทำขึ้นไปประกอบการจัดทำแผนการพัฒนาของตำบล เพื่อนำไปสู่การของบประมาณที่มีความสอดคล้องกับศักยภาพด้านการผลิตและสภาพของทรัพยากรของตำบล

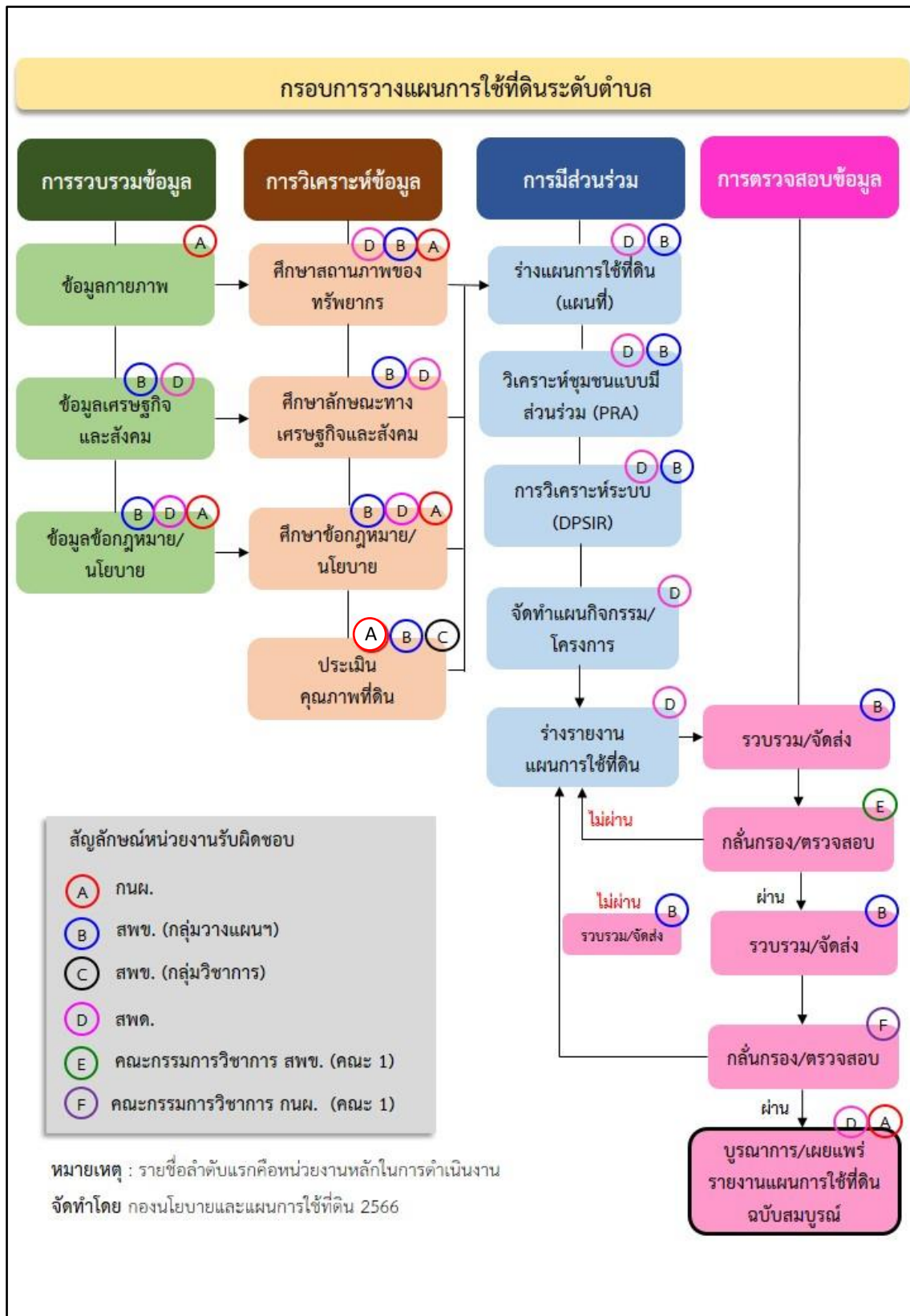
2) กรมพัฒนาที่ดิน โดยสถานีพัฒนาที่ดิน กำหนดแผนงาน/โครงการ/กิจกรรม ที่สอดคล้องกับแผนการใช้ที่ดินที่กำหนดขึ้นในแต่ละเขตและสามารถใช้ประกอบการของบประมาณในพื้นที่อย่างมีหลักการและเป็นที่ยอมรับ

3) หน่วยงานราชการอื่น ๆ สามารถใช้เป็นข้อมูลพื้นฐานประกอบแผนงาน/โครงการ/กิจกรรม ที่สอดคล้องกับแผนการใช้ที่ดินที่กำหนดขึ้นในแต่ละเขต

จากขั้นตอนที่กล่าวข้างต้น สามารถจัดทำกรอบการวางแผนการใช้ที่ดินระดับตำบลแสดง ดังรูปที่ 1-1

1.6 วิสัยทัศน์ของตำบล

“ตำบลพหุวัฒนธรรม บริหารอย่างเสมอภาค สู่ความเข้มแข็ง มั่นคง และยั่งยืน”
(องค์การบริหารส่วนตำบลปายมั่ง, 2567)



รูปที่ 1-1 กรอบการวางแผนการใช้ที่ดินระดับตำบล



บทที่ 2 ข้อมูลทั่วไป

2.1 ที่ตั้งและอาณาเขต

ตำบลปายามั่ง อำเภอยะหริ่ง จังหวัดปัตตานี ตั้งอยู่ทางทิศตะวันออกเฉียงใต้ของอำเภอยะหริ่ง มีพื้นที่ประมาณ 13.22 ตารางกิโลเมตร หรือ 8,264 ไร่ โดยมีอาณาเขตติดต่อ ดังนี้ (รูปที่ 2-1)

ทิศเหนือ	ติดต่อกับ	ตำบลยามู และตำบลหนองแรต อำเภอยะหริ่ง จังหวัดปัตตานี
ทิศใต้	ติดต่อกับ	ตำบลตาลีอาฮ์ร อำเภอยะหริ่ง จังหวัดปัตตานี
ทิศตะวันออก	ติดต่อกับ	ตำบลหนองแรต และตำบลมะนังยง อำเภอยะหริ่ง จังหวัดปัตตานี
ทิศตะวันตก	ติดต่อกับ	ตำบลราตาปันยัง อำเภอยะหริ่ง จังหวัดปัตตานี

2.2 การแบ่งส่วนการปกครอง

ตำบลปายามั่ง อำเภอยะหริ่ง จังหวัดปัตตานี แบ่งส่วนการปกครองออกเป็น 5 หมู่บ้าน ดังนี้

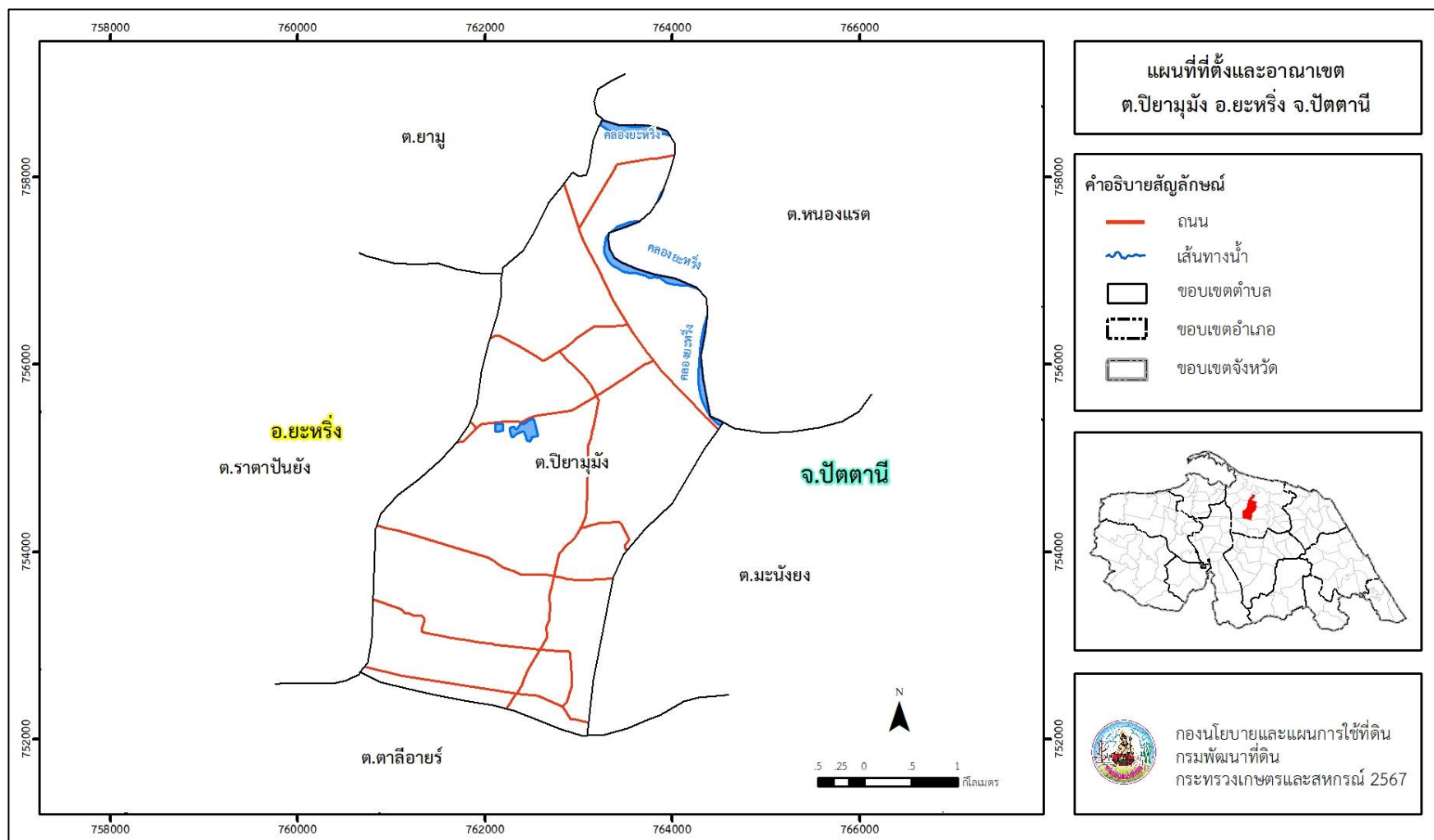
หมู่ที่ 1 บ้านทุ่งคา	หมู่ที่ 4 บ้านตาหมน
หมู่ที่ 2 บ้านบ่อม่วง	หมู่ที่ 5 บ้านปาโต๊ะ
หมู่ที่ 3 บ้านปียา	

2.3 สภาพภูมิประเทศ

ลักษณะพื้นที่ทั่วไปส่วนใหญ่เป็นที่ดอน มีสภาพพื้นที่ราบเรียบถึงค่อนข้างราบเรียบ มีคลองธรรมชาติ คลองขุด และคลองชลประทานไหลผ่านที่สำคัญ คือ คลองยะหริ่ง



แผนการใช้ที่ดินตำบลปายามั่ง อำเภอยะหริ่ง จังหวัดปัตตานี



รูปที่ 2-1 ขอบเขตการปกครองตำบลปายามั่ง อำเภอยะหริ่ง จังหวัดปัตตานี



2.4 สภาพภูมิอากาศ

จากการศึกษาสถิติภูมิอากาศคาบ 30 ปี (พ.ศ.2537 – 2566) พบว่า ตำบลปายมั่ง อำเภอยะหริ่ง จังหวัดปัตตานี มีรายละเอียดดังนี้

2.4.1 อุณหภูมิ

มีอุณหภูมิโดยเฉลี่ยทั้งปี 27.4 องศาเซลเซียส อุณหภูมิสูงสุด 34.4 องศาเซลเซียส ในเดือนเมษายน และอุณหภูมิต่ำสุด 22.5 องศาเซลเซียส ในเดือนกุมภาพันธ์

2.4.2 ปริมาณน้ำฝน

มีปริมาณน้ำฝนรวมทั้งปี 2,026.7 มิลลิเมตร มีฝนตกประมาณ 150 วัน เดือนที่มีฝนตกมากที่สุด ในเดือนธันวาคม มีปริมาณน้ำฝน 407.5 มิลลิเมตร และมีฝนตกประมาณ 18 วัน

2.4.3 สมดุลน้ำเพื่อการเกษตร

จากข้อมูลสถิติภูมิอากาศในคาบ 30 ปี พ.ศ.2537 - 2566 ณ สถานีตรวจอากาศจังหวัดปัตตานี ได้นำมาวิเคราะห์สมดุลของน้ำเพื่อการเกษตร ซึ่งเป็นการวิเคราะห์หาช่วงฤดูการเพาะปลูกพืชตลอดจนช่วงระยะเวลาที่พืชเสี่ยงต่อการขาดน้ำ ข้อมูลที่นำมาวิเคราะห์ คือ ปริมาณน้ำฝน และศักยภาพการคายระเหยน้ำอ้างอิง (ET_o) ซึ่งคำนวณด้วยโปรแกรม Cropwat for Windows Version 8.0 โดยใช้สมการ Penman-Monteith สามารถสรุปสมดุลของน้ำเพื่อการเกษตรในเขตอาศัยน้ำฝนได้ดังนี้

ช่วงที่เหมาะสมต่อการปลูกพืช เป็นช่วงที่ค่าปริมาณน้ำฝนมากกว่าค่า 0.5 การระเหยจากผิวดินและการคายน้ำของพืช เป็นช่วงที่ดินมีความชุ่มชื้นพอเหมาะต่อการเพาะปลูกพืช ซึ่งช่วงนี้เริ่มตั้งแต่ต้นเดือนเมษายนถึงต้นเดือนกุมภาพันธ์

ช่วงที่มีน้ำมากพอ เป็นช่วงที่ค่าปริมาณน้ำฝนมากกว่าค่าการระเหยจากผิวดินและการคายน้ำของพืช ซึ่งช่วงนี้เริ่มตั้งแต่ต้นเดือนพฤษภาคมถึงกลางเดือนมกราคม

ช่วงขาดน้ำ เป็นช่วงฤดูแล้งที่ค่าปริมาณน้ำฝนน้อยกว่าค่า 0.5 การระเหยจากผิวดินและการคายน้ำของพืช ซึ่งพืชอาจเสียหายจากการขาดแคลนน้ำได้ ซึ่งช่วงนี้เริ่มตั้งแต่ต้นเดือนกุมภาพันธ์ถึงต้นเดือนเมษายน (ตารางที่ 2-1 และรูปที่ 2-2)



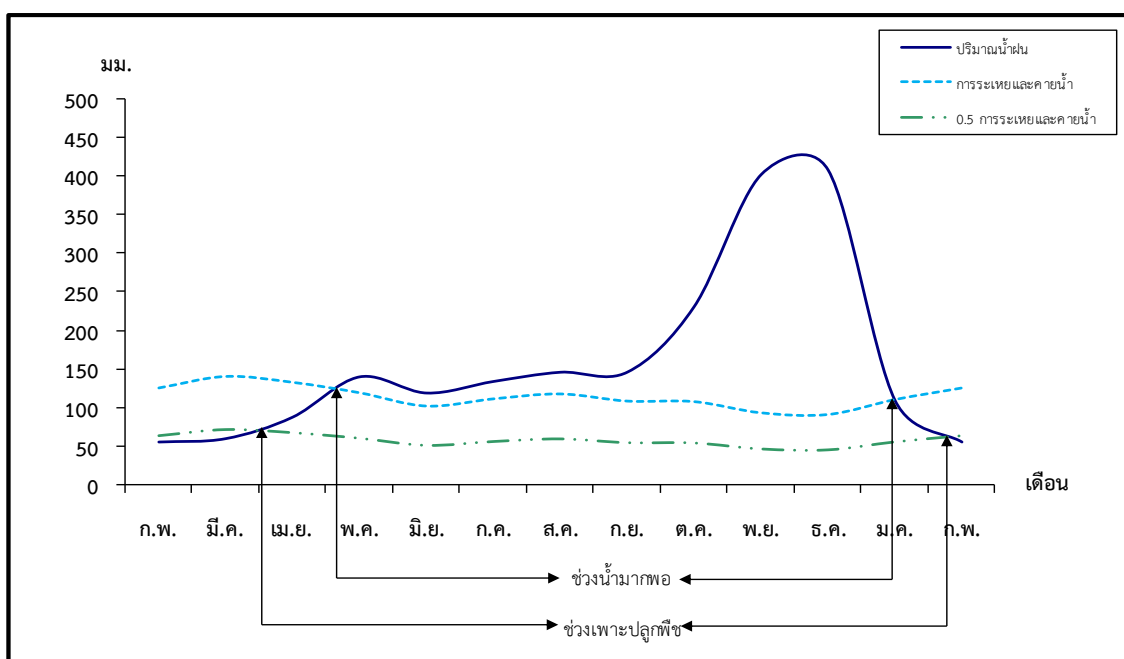
ตารางที่ 2-1 สถิติภูมิอากาศ ณ สถานีตรวจอากาศจังหวัดปัตตานี¹

เดือน	อุณหภูมิ (°ซ.)			ความชื้นสัมพัทธ์ (%)	ปริมาณน้ำฝน (มม.)	จำนวนวันที่ฝนตก (วัน)	ศักยภาพการคายระเหยน้ำ ² (มม.)	ปริมาณฝนใช้การ ² (มม.)
	ต่ำสุด	สูงสุด	เฉลี่ย					
ม.ค.	22.8	31.1	26.3	82.0	108.3	9.1	109.7	89.5
ก.พ.	22.5	32.4	26.8	79.0	54.3	4.2	125.2	49.6
มี.ค.	23.1	33.5	27.6	79.0	58.7	6.7	140.4	53.2
เม.ย.	24.0	34.4	28.5	78.0	86.6	7.6	132.6	74.6
พ.ค.	24.6	34.2	28.5	79.0	138.9	12.6	118.7	108.0
มิ.ย.	24.3	33.6	28.1	80.0	117.9	12.5	101.1	95.7
ก.ค.	24.2	33.4	27.9	79.0	132.9	12.0	110.7	104.6
ส.ค.	24.0	33.3	27.8	79.0	144.9	13.3	117.2	111.3
ก.ย.	24.0	32.8	27.5	81.0	145.0	15.3	107.7	111.4
ต.ค.	24.0	32.1	27.1	84.0	230.2	18.3	107.0	145.4
พ.ย.	23.8	30.8	26.6	87.0	401.5	20.7	92.1	165.2
ธ.ค.	23.4	30.2	26.2	86.0	407.5	18.3	89.9	165.8
เฉลี่ย	23.7	32.7	27.4	81.1	-	-	-	-
รวม	-	-	-	-	2,026.7	150.6	1,352.3	1,274.3

หมายเหตุ: ¹ เป็นสถานีตรวจอากาศที่ใกล้พื้นที่ตำบลมากที่สุด

² จากการคำนวณโดยโปรแกรม Cropwat for Windows Version 8.0

ที่มา: กรมอุตุนิยมวิทยา (2567)



หมายเหตุ: ใช้ข้อมูลปริมาณน้ำฝน 13 เดือน เพราะสามารถแสดงให้เห็นความต่อเนื่องของข้อมูลที่น่าวิเคราะห์สมดุลของน้ำเพื่อการเกษตร

รูปที่ 2-2 สมดุลของน้ำเพื่อการเกษตร จังหวัดปัตตานี



2.5 สภาพการใช้ที่ดินปัจจุบัน

จากฐานข้อมูลของกองนโยบายและแผนการใช้ที่ดิน กรมพัฒนาที่ดิน (2566) พบว่า สภาพการใช้ที่ดิน ตำบลปายมั่ง อำเภอยะหริ่ง จังหวัดปัตตานี ซึ่งสำรวจโดยกลุ่มวิเคราะห์สภาพการใช้ที่ดิน ประกอบด้วยประเภทการใช้ที่ดินต่าง ๆ ดังนี้

2.5.1 พื้นที่ชุมชนและสิ่งปลูกสร้าง มีเนื้อที่ 1,489 ไร่ หรือร้อยละ 18.02 ของเนื้อที่ตำบล

2.5.2 พื้นที่เกษตรกรรม มีเนื้อที่ 5,087 ไร่ หรือร้อยละ 61.56 ของเนื้อที่ตำบล ประกอบด้วย การใช้ประโยชน์ที่ดินด้านเกษตรกรรมต่าง ๆ ดังต่อไปนี้

1) พื้นที่นา มีเนื้อที่ 1,719 ไร่ หรือร้อยละ 20.80 ของเนื้อที่ตำบล ได้แก่ นาข้าว และ นาร้าง

2) ไม้ยืนต้น มีเนื้อที่ 1,786 ไร่ หรือร้อยละ 21.61 ของเนื้อที่ตำบล ได้แก่ ยางพารา ยางพารา/ไม้ผลผสม และยางพารา/มะพร้าว

3) ไม้ผล มีเนื้อที่ 991 ไร่ หรือร้อยละ 12.00 ของเนื้อที่ตำบล ได้แก่ มะพร้าว และไม้ผลผสม

4) สถานที่เพาะเลี้ยงสัตว์น้ำ มีเนื้อที่ 591 ไร่ หรือร้อยละ 7.15 ของเนื้อที่ตำบล ได้แก่ สถานที่เพาะเลี้ยงกุ้ง สถานที่เพาะเลี้ยงสัตว์น้ำผสม และสถานที่เพาะเลี้ยงสัตว์น้ำร้าง

2.5.3 พื้นที่ป่าไม้ มีเนื้อที่ 130 ไร่ หรือร้อยละ 1.57 ของเนื้อที่ตำบล ได้แก่ ป่าชายเลนสมบูรณ์

2.5.4 พื้นที่แหล่งน้ำ มีเนื้อที่ 195 ไร่ หรือร้อยละ 2.36 ของเนื้อที่ตำบล ได้แก่ ทะเล แม่น้ำ ลำห้วย ลำคลอง และบ่อน้ำในไร่นา

2.5.5 พื้นที่เบ็ดเตล็ด มีเนื้อที่ 1,363 ไร่ หรือร้อยละ 16.49 ของเนื้อที่ตำบล ได้แก่ เหมืองเก่า บ่อขุดเก่า ทุ่งหญ้าสลับไม้พุ่ม/ไม้ละเมาะ และบ่อลูกรัง

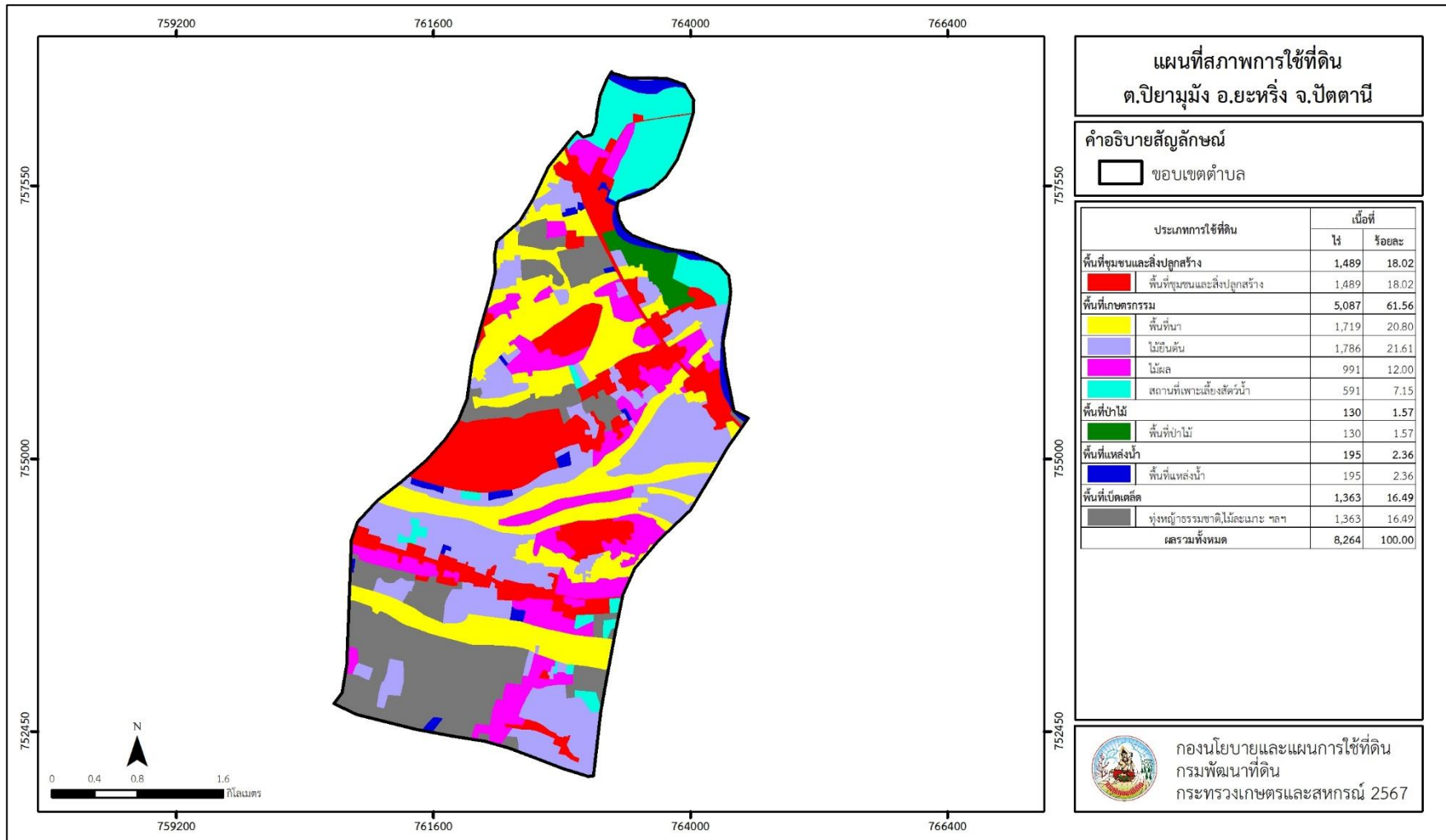


ตารางที่ 2-2 สภาพการใช้ที่ดินตำบลปายามั่ง อำเภอยะหริ่ง จังหวัดปัตตานี

หน่วยแผนที่	ประเภทการใช้ที่ดิน	เนื้อที่	
		ไร่	ร้อยละ
U	พื้นที่ชุมชนและสิ่งปลูกสร้าง	1,489	18.02
U201	หมู่บ้านบนพื้นราบ	869	10.52
U301	สถานที่ราชการและสถาบันต่าง ๆ	534	6.46
U405	ถนน	81	0.98
U601	สถานที่พักผ่อนหย่อนใจ	5	0.06
A	พื้นที่เกษตรกรรม	5,087	61.56
A100	นาร้าง	734	8.88
A101	นาข้าว	985	11.92
A302	ยางพารา	588	7.12
A302/A401	ยางพารา/ไม้ผลผสม	533	6.45
A302/A405	ยางพารา/มะพร้าว	483	5.84
A303	ปาล์มน้ำมัน	182	2.20
A401	ไม้ผลผสม	369	4.47
A405	มะพร้าว	622	7.53
A900	สถานที่เพาะเลี้ยงสัตว์น้ำร้าง	82	0.99
A901	สถานที่เพาะเลี้ยงสัตว์น้ำผสม	92	1.11
A902	สถานที่เพาะเลี้ยงปลา	9	0.11
A903	สถานที่เพาะเลี้ยงกุ้ง	408	4.94
F	พื้นที่ป่าไม้	130	1.57
F301	ป่าชายเลนสมบูรณ์	130	1.57
M	พื้นที่เบ็ดเตล็ด	1,363	16.49
M101	ทุ่งหญ้าธรรมชาติ	10	0.12
M102	ทุ่งหญ้าสลับไม้พุ่ม/ไม้ละเมาะ	587	7.10
M300	เหมืองเก่า บ่อขุดเก่า	741	8.97
M302	บ่อลูกรัง	25	0.30
W	พื้นที่แหล่งน้ำ	195	2.36
W101	แม่น้ำ ลำห้วย ลำคลอง	118	1.43
W202	บ่อน้ำในไร่นา	77	0.93
ผลรวมทั้งหมด		8,264	100.00

ที่มา: กลุ่มวิเคราะห์สภาพการใช้ที่ดิน (2566)

หมายเหตุ: เนื้อที่คำนวณด้วยระบบสารสนเทศภูมิศาสตร์



รูปที่ 2-3 สภาพการใช้ที่ดินตำบลปายามั่ง อำเภอยะหริ่ง จังหวัดปัตตานี



2.6 สภาพเศรษฐกิจและสังคม

2.6.1 ประชากร

จากหลักฐานทะเบียนราษฎรของกรมการปกครอง กระทรวงมหาดไทย ปี 2566 พบว่า ประชากรที่อาศัยในพื้นที่ตำบลปายามั่งมีประชากรรวม 3,773 คน แยกเป็นชาย 1,864 คน เป็นหญิง 1,909 คน ความหนาแน่นโดยเฉลี่ย 45.23 คนต่อตารางกิโลเมตร มีจำนวนครัวเรือนทั้งหมด 1,002 ครัวเรือน เป็นครัวเรือนเกษตรที่เข้ามาขึ้นทะเบียนกรมส่งเสริมการเกษตร 465 ครัวเรือน หรือร้อยละ 46.41 ของจำนวนครัวเรือนทั้งหมด และเป็นครัวเรือนที่ประกอบอาชีพอื่น ๆ ครัวเรือนเกษตรที่ไม่ได้มาขึ้นทะเบียนกรมส่งเสริมการเกษตร 537 ครัวเรือน หรือร้อยละ 53.59 ของจำนวนครัวเรือนทั้งหมด ดังรายละเอียดในตารางที่ 2-3 และตารางที่ 2-4

ตารางที่ 2-3 จำนวนประชากรและครัวเรือน ตำบลปายามั่ง อำเภอยะหริ่ง จังหวัดปัตตานี ปี 2566

ตำบล/หมู่บ้าน	จำนวน ครัวเรือน	จำนวนประชากร (คน)		
		ชาย	หญิง	รวม
ตำบลปายามั่ง	1,002	1,864	1,909	3,773
หมู่ที่ 1 ทุ่งคา	211	160	130	290
หมู่ที่ 2 บ่อม่วง	266	601	628	1,229
หมู่ที่ 3 ปิยา	174	272	276	548
หมู่ที่ 4 ตาหมน	244	564	592	1,156
หมู่ที่ 5 ปาโต๊ะ	107	267	283	550

ที่มา: กรมการปกครอง (2567)

ตารางที่ 2-4 จำนวนและสัดส่วนครัวเรือน ตำบลปายามั่ง อำเภอยะหริ่ง จังหวัดปัตตานี ปี 2566

รายการ	จำนวน (ครัวเรือน)	ร้อยละ
จำนวนครัวเรือนทั้งหมด ¹⁾	1,002	100.00
- จำนวนครัวเรือนเกษตรที่เข้ามาขึ้นทะเบียนกรมส่งเสริมการเกษตร ²⁾	465	46.41
- จำนวนครัวเรือนที่ประกอบอาชีพอื่น ๆ และจำนวนครัวเรือนเกษตรที่ไม่ได้มาขึ้นทะเบียนฯ	537	53.59

ที่มา: 1) กรมการปกครอง (2567)

2) กรมส่งเสริมการเกษตร (2567)



2.6.2 การถือครองที่ดิน

ตำบลปายามั่ง อำเภอยะหริ่ง จังหวัดปัตตานี มีพื้นที่รวมทั้งหมด 8,264 ไร่ และมีจำนวนครัวเรือนทั้งหมด 1,002 ครัวเรือน (ตารางที่ 2-3) จากการวิเคราะห์พบการถือครองที่ดินเฉลี่ยครัวเรือนละ 8.25 ไร่ จากข้อมูลสภาพการใช้ที่ดินในปัจจุบันของตำบล มีพื้นที่เกษตรกรรมทั้งหมด 5,087 ไร่ หรือร้อยละ 61.65 ของเนื้อที่ทั้งหมด และเมื่อนำมาประเมินพบการถือครองที่ดินทางการเกษตรเฉลี่ยครัวเรือนละ 10.94 ไร่ (เนื้อที่ของตำบลรวมต่อจำนวนครัวเรือนทั้งหมด)

2.6.3 ลักษณะทางเศรษฐกิจและการประกอบอาชีพ

ประชากรในตำบลปายามั่ง อำเภอยะหริ่ง จังหวัดปัตตานี ประกอบอาชีพเกษตรกรรม มีจำนวนครัวเรือนเกษตรที่ขึ้นทะเบียนกรมส่งเสริมการเกษตร 465 ครัวเรือน (ตารางที่ 2-4) มีการใช้ที่ดินสำหรับปลูกข้าว ยางพารา และไม้ผลผสม ทางด้านการเลี้ยงสัตว์เกษตรกรจะมีการเลี้ยงไว้เพื่อบริโภคหากเหลือจึงจำหน่ายเป็นรายได้เสริม นอกจากนี้ประชากรยังประกอบอาชีพค้าขาย รับราชการ รับจ้างทั่วไป และอื่น ๆ บางครัวเรือนประกอบอาชีพหลายอย่างควบคู่กันไป

2.6.4 ด้านรายได้-รายจ่าย

จากข้อมูลความจำเป็นพื้นฐานของกรมการพัฒนาชุมชน ปี 2565 (จปฐ.) พบว่า รายได้ครัวเรือนเฉลี่ยปีละ 259,365 บาท รายได้บุคคลเฉลี่ยปีละ 64,141 บาท รายจ่ายครัวเรือนเฉลี่ยปีละ 61,002 บาท รายจ่ายบุคคลเฉลี่ยปีละ 15,086 บาท เมื่อพิจารณาจะเห็นว่ารายได้ครัวเรือนมากกว่ารายจ่ายครัวเรือนปีละ 198,362 บาท และรายได้บุคคลมากกว่ารายจ่ายบุคคลปีละ 49,055 บาท ดังรายละเอียดในตารางที่ 2-5



ตารางที่ 2-5 รายได้-รายจ่ายเฉลี่ยครัวเรือน ตำบลปายามั่ง อำเภอยะหริ่ง จังหวัดปัตตานี ปี 2565

ตำบล/หมู่บ้าน	แหล่งรายได้ของครัวเรือน (บาท/ปี)				รายได้เฉลี่ย (บาท/ปี)		รายจ่ายเฉลี่ย (บาท/ปี)	
	อาชีพหลัก	อาชีพรอง	รายได้อื่น	ทำ-หาเอง	ครัวเรือน	บุคคล	ครัวเรือน	บุคคล
ตำบลปายามั่ง	217,006	19,273	6,932	16,153	259,365	64,141	61,002	15,086
หมู่ที่ 1 ทุ่งคา	239,220	27,440	3,920	16,578	287,158	72,150	157,630	39,606
หมู่ที่ 2 บ่อม่วง	251,488	21,530	3,605	18,940	295,563	59,333	54,665	10,974
หมู่ที่ 3 ปิยา	128,938	18,690	26,504	15,049	189,181	59,382	71,593	22,472
หมู่ที่ 4 ตาหมน	212,070	15,855	3,050	14,388	245,363	73,904	44,875	13,517
หมู่ที่ 5 ปาโต๊ะ	245,081	17,595	314	14,500	277,491	61,034	44,256	9,734

ที่มา: กรมการพัฒนาชุมชน (2567)



บทที่ 3

สถานภาพของทรัพยากรธรรมชาติ

การศึกษาสถานภาพของทรัพยากรธรรมชาติในพื้นที่ตำบลปายามูมั่ง อำเภอยะหริ่ง จังหวัดปัตตานี ได้แก่ ทรัพยากรป่าไม้ ทรัพยากรน้ำ และทรัพยากรดิน ซึ่งเป็นทรัพยากรกายภาพที่สำคัญต่อการทำการเกษตร ดังนั้นจึงจำเป็นต้องทราบว่าทรัพยากรธรรมชาติแต่ละชนิดปัจจุบันมีสถานะอย่างไร เพื่อใช้เป็นข้อมูลประกอบการวางแผนการใช้ที่ดินซึ่งจะนำไปสู่การกำหนดแผนงาน โครงการ กิจกรรม รวมถึงมาตรการต่าง ๆ เพื่อการพัฒนาพื้นที่อย่างมีประสิทธิภาพต่อไป โดยมีรายละเอียดดังนี้

3.1 ทรัพยากรป่าไม้

3.1.1 ป่าไม้ตามกฎหมายและมติคณะรัฐมนตรี

1) ป่าอนุรักษ์ ไม่พบพื้นที่ป่าอนุรักษ์ (เขตอุทยานแห่งชาติ เขตรักษาพันธุ์สัตว์ป่า เขตวนอุทยาน และเขตห้ามล่าสัตว์ป่า) ในพื้นที่

2) ป่าสงวนแห่งชาติ ได้มีการจำแนกเขตการใช้ประโยชน์ทรัพยากรและที่ดินป่าไม้ในพื้นที่ป่าสงวนแห่งชาติตามมติคณะรัฐมนตรี วันที่ 10 มีนาคม 2535 และ 17 มีนาคม 2535 แบ่งออกเป็น 3 เขต ประกอบด้วย เขตพื้นที่ป่าเพื่อการอนุรักษ์ (Zone C) เขตพื้นที่ป่าเพื่อเศรษฐกิจ (Zone E) และเขตพื้นที่ป่าที่เหมาะสมต่อการเกษตร (Zone A) จากการวิเคราะห์ข้อมูล ไม่พบพื้นที่ป่าสงวนแห่งชาติในพื้นที่

3.1.2 ชั้นคุณภาพลุ่มน้ำ จากการวิเคราะห์ข้อมูล พบชั้นคุณภาพลุ่มน้ำในพื้นที่ ได้แก่

1) พื้นที่ลุ่มน้ำชั้นที่ 1AR เนื้อที่ 188 ไร่

2) พื้นที่ลุ่มน้ำชั้นที่ 5 เนื้อที่ 8,076 ไร่

ทั้งนี้ เนื้อที่ดังกล่าวข้างต้นคำนวณด้วยระบบสารสนเทศภูมิศาสตร์ เป็นเนื้อที่เบื้องต้นเท่านั้น ไม่สามารถใช้อ้างอิงได้ทางกฎหมาย

3.2 ทรัพยากรน้ำ

3.2.1 ปริมาณน้ำฝน พบว่า ในพื้นที่ตำบลปายามูมั่ง มีปริมาณน้ำฝนเฉลี่ยในคาบ 30 ปี พ.ศ. 2537-2566 มีปริมาณน้ำฝนรวม 2,026.7 มิลลิเมตรต่อปี

3.2.2 น้ำผิวดิน หมายถึง แม่น้ำลำคลอง หนอง บึง ทะเลสาบ อ่างเก็บน้ำ และแหล่งน้ำสาธารณะอื่น ๆ ที่อยู่ภายในผืนแผ่นดิน ในพื้นที่ตำบลปายามูมั่ง มีแหล่งน้ำผิวดินธรรมชาติ ได้แก่ คลองยะหริ่ง

3.2.3 น้ำบาดาล จากฐานข้อมูลของกรมทรัพยากรน้ำบาดาล (2566) พบว่า ตำบลปายามูมั่ง มีจำนวนบ่อบาดาลราชการจำนวน 10 บ่อ และจำนวนบ่อบาดาลเอกชนจำนวน 1 บ่อ



3.3 ทรัพยากรดิน

ทรัพยากรดินในพื้นที่ตำบลปายามูมั่ง อำเภอยะหริ่ง จังหวัดปัตตานี พบหน่วยแผนที่ดินทั้งหมด 9 หน่วยแผนที่ดิน และหน่วยพื้นที่เบ็ดเตล็ด 2 หน่วยแผนที่ ดังนี้

3.3.1 ดินในพื้นที่ลุ่ม มี 7 หน่วยแผนที่ดิน ได้แก่

1) หน่วยแผนที่ดิน AC-pd,f-clA ดินตะกอนน้ำพาเชิงซ้อนที่มีการระบายน้ำเลวและเป็นดินเหนียวละเอียด มีเนื้อดินบนเป็นดินร่วนปนดินเหนียว ความลาดชัน 0-2 เปอร์เซ็นต์ มีเนื้อที่ 27 ไร่ หรือร้อยละ 0.33 ของเนื้อที่ตำบล

2) หน่วยแผนที่ดิน Blm-lsA ชุดดินบางละมุง มีเนื้อดินบนเป็นดินทรายปนดินร่วน ความลาดชัน 0-2 เปอร์เซ็นต์ มีเนื้อที่ 137 ไร่ หรือร้อยละ 1.66 ของเนื้อที่ตำบล

3) หน่วยแผนที่ดิน Mu-cA ชุดดินมูโน๊ะ มีเนื้อดินบนเป็นดินเหนียว ความลาดชัน 0-2 เปอร์เซ็นต์ มีเนื้อที่ 145 ไร่ หรือร้อยละ 1.75 ของเนื้อที่ตำบล

4) หน่วยแผนที่ดิน Mu-fl-lA ดินมูโน๊ะที่เป็นดินร่วนละเอียด มีเนื้อดินบนเป็นดินร่วน ความลาดชัน 0-2 เปอร์เซ็นต์ มีเนื้อที่ 470 ไร่ หรือร้อยละ 5.69 ของเนื้อที่ตำบล

5) หน่วยแผนที่ดิน Pti-fl-sIA ดินปัตตานีที่เป็นดินร่วนละเอียด มีเนื้อดินบนเป็นดินร่วนปนทราย ความลาดชัน 0-2 เปอร์เซ็นต์ มีเนื้อที่ 533 ไร่ หรือร้อยละ 6.45 ของเนื้อที่ตำบล

6) หน่วยแผนที่ดิน Ra-clA ชุดดินระแงะ มีเนื้อดินบนเป็นดินร่วนปนดินเหนียว ความลาดชัน 0-2 เปอร์เซ็นต์ มีเนื้อที่ 1,434 ไร่ หรือร้อยละ 17.35 ของเนื้อที่ตำบล

7) หน่วยแผนที่ดิน Tkt-f-cA ดินตะกั่วทุ่งที่เป็นดินเหนียวละเอียด มีเนื้อดินบนเป็นดินเหนียว ความลาดชัน 0-2 เปอร์เซ็นต์ มีเนื้อที่ 486 ไร่ หรือร้อยละ 5.88 ของเนื้อที่ตำบล

3.3.2 ดินในพื้นที่ดอน มี 2 หน่วยแผนที่ดิน ได้แก่

1) หน่วยแผนที่ดิน Bc-lsA ชุดดินบาเจาะ มีเนื้อดินบนเป็นดินทรายปนดินร่วน ความลาดชัน 0-2 เปอร์เซ็นต์ มีเนื้อที่ 2,792 ไร่ หรือร้อยละ 33.79 ของเนื้อที่ตำบล

2) หน่วยแผนที่ดิน Bh-lsA ชุดดินบ้านทอน มีเนื้อดินบนเป็นดินทรายปนดินร่วน ความลาดชัน 0-2 เปอร์เซ็นต์ มีเนื้อที่ 2,118 ไร่ หรือร้อยละ 25.63 ของเนื้อที่ตำบล

3.3.3 พื้นที่เบ็ดเตล็ด มี 2 หน่วยแผนที่ ได้แก่

1) หน่วยแผนที่ดิน EC ดินตะกอนชะวากทะเลปะปนกัน มีเนื้อที่ 5 ไร่ หรือร้อยละ 0.06 ของเนื้อที่ตำบล

2) หน่วยแผนที่ดิน W พื้นที่น้ำ มีเนื้อที่ 117 ไร่ หรือร้อยละ 1.41 ของเนื้อที่ตำบล

ปัญหาทรัพยากรดินทางการเกษตรตามสภาพธรรมชาติในพื้นที่ พบปัญหาดินทรายจัด มีเนื้อที่ 5,047 ไร่ หรือร้อยละ 61.08 ของเนื้อที่ตำบล ได้แก่ ชุดดินบาเจาะ (Bc) ชุดดินบ้านทอน (Bh) และชุดดินบางละมุง (Blm) ปัญหาดินเปรี้ยวจัด มีเนื้อที่ 2,582 ไร่ หรือร้อยละ 31.24 ของเนื้อที่ตำบล ได้แก่ ชุดดินมูโน๊ะ (Mu) ดินมูโน๊ะที่เป็นดินร่วน



ละเียด (Mu-f) ดินปัตตานีที่เป็นดินร่วนละเียด (Pti-f) และชุดดินระแงะ (Ra) และปัญหาดินเค็ม มีเนื้อที่ 486 ไร่ หรือร้อยละ 5.88 ของเนื้อที่ตำบล คือ ดินตะกั่วทุ่งที่เป็นดินเหนียวละเียด (Tkt-f)

รายละเอียดของสมบัติดิน ตำบลปายามูมั่ง อำเภอยะหริ่ง จังหวัดปัตตานี ดังแสดงในตารางที่ 3-1 และแผนที่แสดงในลักษณะของชุดดิน (รูปที่ 3-1)



ตารางที่ 3-1 สมบัติดิน ตำบลปายามั่ง อำเภอยะหริ่ง จังหวัดปัตตานี

หน่วยแผนที่ดิน	ความลาดชัน (%)	ความลึก (ซม.)	การระบายน้ำ	ความอุดมสมบูรณ์ของดิน	ความจุแลกเปลี่ยนแคตไอออน (cmol/kg)	ความอืดตัวเบส (%)	ปฏิกิริยาดิน		ค่าการนำไฟฟ้า (dS/m)	ความลึกของชั้นจาโรไซด์ (ซม.)	เนื้อที่	
							ดินบน	ดินล่าง			ไร่	ร้อยละ
AC-pd,f-clA	0-2	>150	เลว	ต่ำ	10-20	35-75	5.0-6.5	5.5-7.0	<2	-	27	0.33
Bc-lsA	0-2	>150	ค่อนข้างมาก	ต่ำ	<10	<35	5.0-6.5	5.0-6.0	<2	-	1,213	14.68
Bc-lsA*	0-2	>150	ค่อนข้างมาก	ปานกลาง	<10	<35	5.0-6.5	5.0-6.0	<2	-	1,579	19.11
Bh-lsA	0-2	50-100	ดีปานกลาง	ต่ำ	<10	<35	4.5-6.0	5.0-6.0	<2	-	2,115	25.59
Bh-lsA*	0-2	50-100	ดีปานกลาง	ปานกลาง	<10	<35	4.5-6.0	5.0-6.0	<2	-	3	0.04
Blm-lsA	0-2	>150	เลว	ต่ำ	<10	<35	5.0-5.5	5.0-6.0	<2	-	137	1.66
Mu-cA	0-2	>150	เลว	ปานกลาง	10-20	<35	4.5-5.0	<4.5	<2	0-50	145	1.75
Mu-fl-lA	0-2	>150	เลว	ปานกลาง	10-20	<35	4.5-5.0	<4.5	<2	0-50	470	5.69
Pti-fl-slA	0-2	>150	เลว	ต่ำ	<10	35-75	5.5-6.5	5.5-8.0	<2	50-100	1	0.01
Pti-fl-slA*	0-2	>150	เลว	ปานกลาง	<10	35-75	5.5-6.5	5.5-8.0	<2	50-100	532	6.44
Ra-clA	0-2	>150	เลวมาก	ปานกลาง	>20	<35	4.5-5.0	4.5-5.0	<2	50-100	1,434	17.35
Tkt-f-cA	0-2	>150	เลวมาก	สูง	>20	>75	6.0-8.0	7.5-8.0	>16	-	486	5.88
EC	-	-	-	-	-	-	-	-	-	-	5	0.06
W	-	-	-	-	-	-	-	-	-	-	117	1.41
รวมทั้งหมด											8,264	100.00

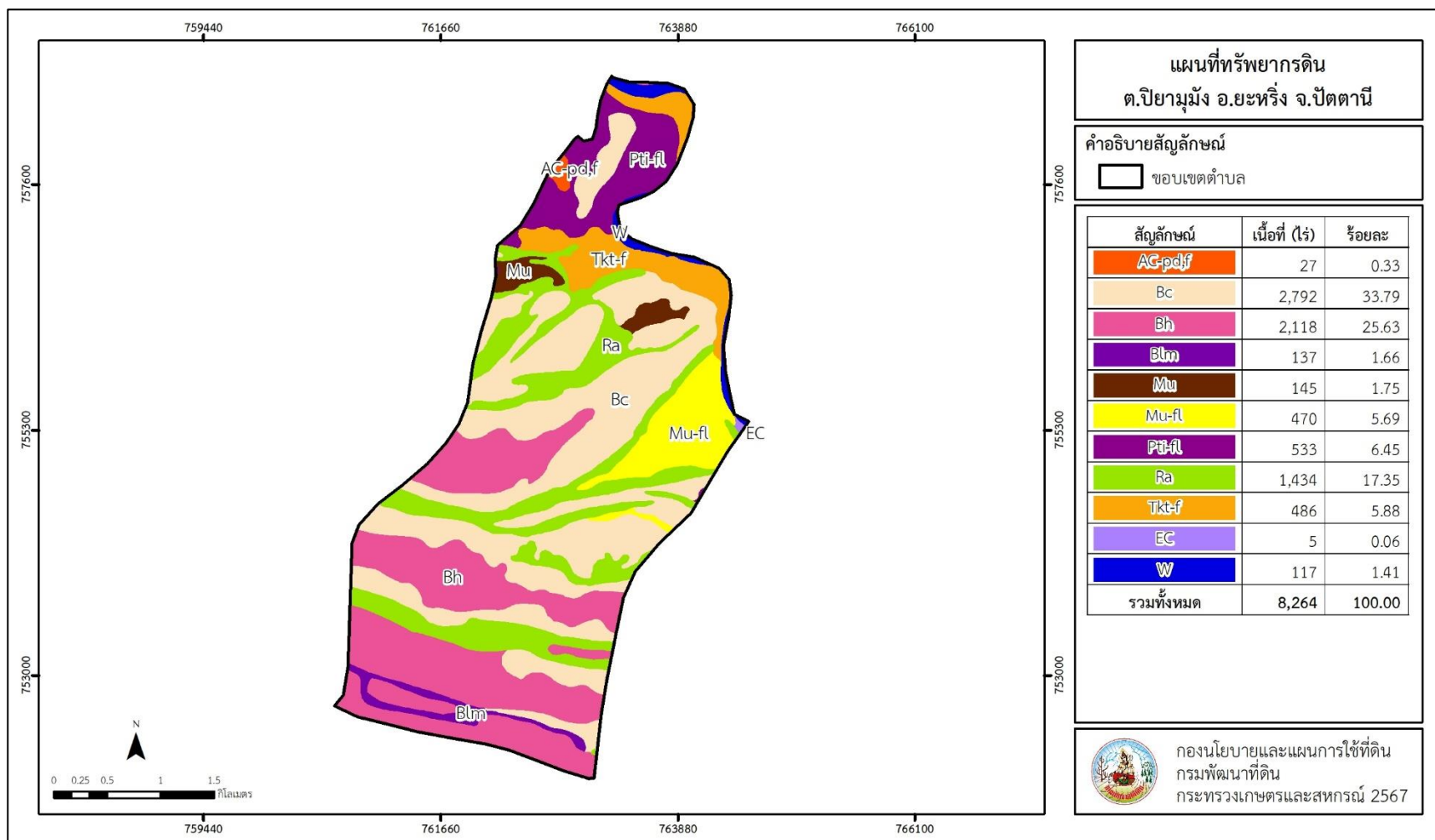
หมายเหตุ: 1. * หมายถึง หน่วยแผนที่ดินที่มีความอุดมสมบูรณ์ของดินต่างจากหน่วยแผนที่ดินเดียวกัน

2. เนื้อที่คำนวณด้วยระบบสารสนเทศภูมิศาสตร์

ที่มา: กองสำรวจและวิจัยทรัพยากรดิน กรมพัฒนาที่ดิน (2566)



แผนการใช้ที่ดินตำบลปายามั่ง อำเภอยะหริ่ง จังหวัดปัตตานี



รูปที่ 3-1 ทรัพยากรดินตำบลปายามั่ง อำเภอยะหริ่ง จังหวัดปัตตานี



บทที่ 4

กระบวนการมีส่วนร่วมของชุมชน (Participatory Rural Appraisal : PRA)

4.1 การวิเคราะห์ผลจากการจัดทำกระบวนการมีส่วนร่วมของชุมชน (PRA)

การวิเคราะห์ผลจากการจัดทำกระบวนการมีส่วนร่วมของชุมชน มีสาระสำคัญสรุปได้ ดังนี้

4.1.1 ปัญหาหลักของตำบลปายามั่ง คือ

1) ดินขาดความอุดมสมบูรณ์ เนื่องจากน้ำเค็มเข้าทะเลักพื้นที่ทำการเกษตรของเกษตรกร

2) เกษตรกรขาดองค์ความรู้ในการจัดการดิน

3) ต้นทุนการผลิตสูง แต่ราคาผลผลิตต่ำ

4) พื้นที่โดยส่วนใหญ่เป็นของนายทุนเพื่อเข้ามาประกอบธุรกิจนากุ้ง

4.1.2 ความต้องการของชุมชน เกษตรกร และตำบลปายามั่ง มีความต้องการ 6 ประการ ดังนี้

1) การปรับปรุงพัฒนาคุณภาพดิน

2) จัดระบบอนุรักษ์ดินและน้ำ ปรับรูปแบบนาลักษณะที่ 1 (ขุดคู-ยกร่อง)

3) ถ่ายทอดองค์ความรู้ด้านการเกษตร

4) เพิ่มมูลค่าผลผลิต พัฒนาด้านการตลาด เพื่อกระจายสินค้าการเกษตร

5) พัฒนาแหล่งน้ำเพื่อใช้ประโยชน์ในด้านการเกษตร

ผลจากการจัดทำกระบวนการมีส่วนร่วมของชุมชน (PRA) ได้นำมาวิเคราะห์ร่วมกับปัญหาด้านกายภาพ โดยระบบ DPSIR มีรายละเอียดดังนี้

1) แรงขับเคลื่อน (Driver) มี 3 ประการ คือ

1.1) ดินเสื่อมโทรม

1.2) ประชาชนขาดความรู้เรื่องการใช้ประโยชน์ที่ดิน

1.3) การเปลี่ยนแปลงสภาพภูมิอากาศ

2) แรงกดดัน (Pressure) ที่เกิดจากปัจจัยขับเคลื่อน มี 2 ประการ คือ

2.1) ขาดการปรับปรุงคุณภาพดินที่เหมาะสม

2.2) ความต้องการน้ำเพื่อทำการเกษตร

3) สภาวะ (State) ที่เกิดแรงกดดัน มี 2 ประการ คือ

3.1) น้ำไม่เพียงพอต่อการทำการเกษตร

3.2) ความเสื่อมโทรมของดินทางกายภาพ/เคมี/ชีวภาพ

4) ผลกระทบ (Impact) ที่ปรากฏในพื้นที่ มี 3 ประการ คือ

4.1) ผลผลิตตกต่ำ/ รายได้ลดลง

4.2) มีผลกระทบต่อคุณภาพชีวิต

4.3) ขาดเงินทุนในการทำการเกษตร



5) การตอบสนอง (Response) ของรัฐในอดีต ปัจจุบัน และในอนาคต มีดังนี้

อดีต-ปัจจุบัน

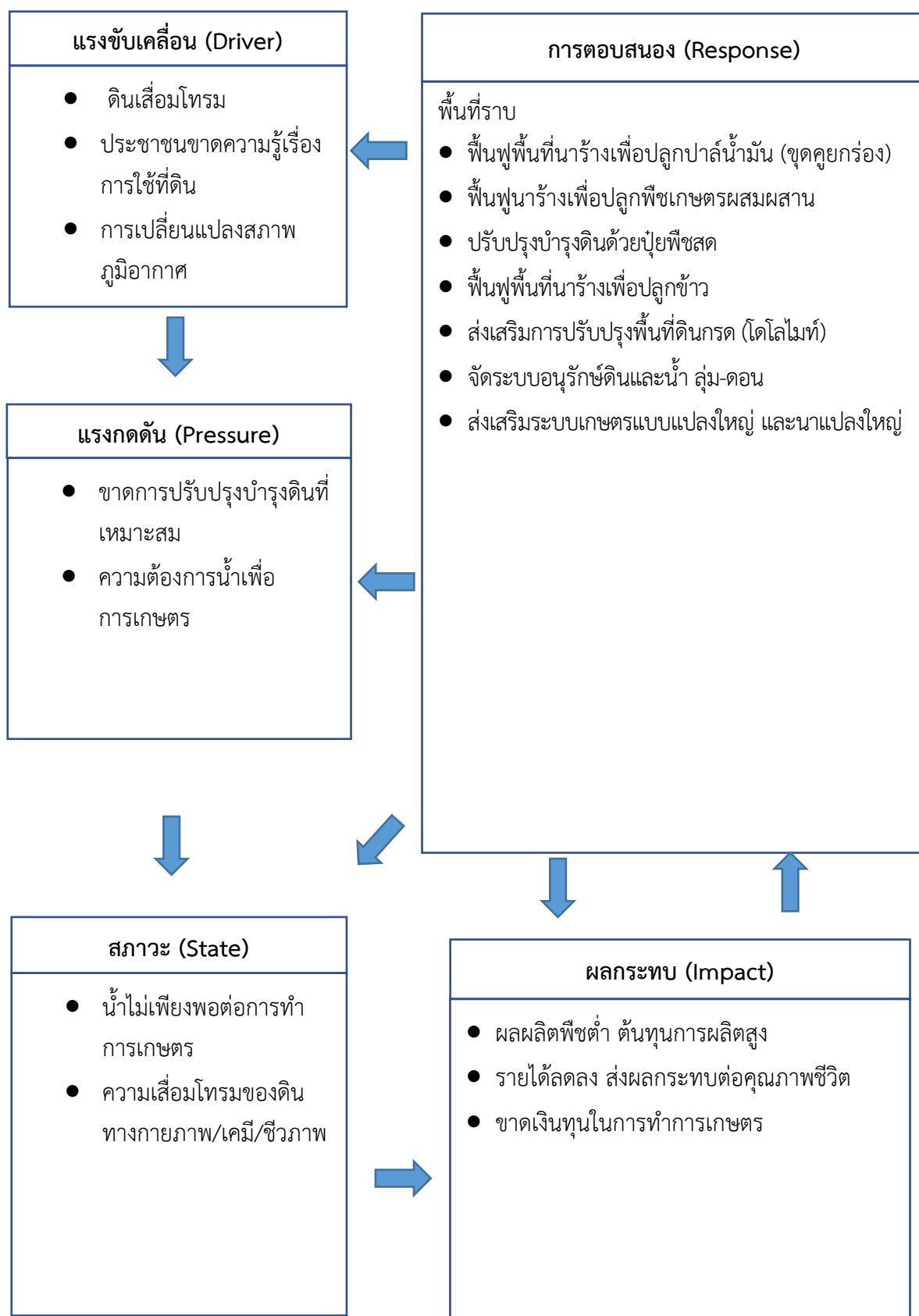
พื้นที่ราบ

- 5.1) ส่งเสริมอาชีพด้านการเกษตรในจังหวัดชายแดนภาคใต้
 - ฟื้นฟูพื้นที่นาร้างเพื่อปลูกปาล์มน้ำมัน ปรับปรุงแปลงนาลักษณะที่ 3 (ขุดคู-ยกร่อง)
 - ฟื้นฟูพื้นที่นาร้างเพื่อส่งเสริมการปลูกข้าว
 - ปรับปรุงพื้นที่นาร้างเพื่อปลูกพืชเกษตรผสมผสาน
- 5.2) ปรับปรุงดินพื้นที่ดินกรด
 - ส่งเสริมการปรับปรุงดินพื้นที่ดินกรด (โดโลไมท์)
- 5.3) จัดระบบอนุรักษ์ดินและน้ำ ลุ่ม-ดอน
 - ปรับปรุงแปลงนาลักษณะที่ 3 (ขุดคู-ยกร่อง)
- 5.4) ส่งเสริมระบบการเกษตรแบบแปลงใหญ่และนาแปลงใหญ่

อนาคต

- (1) พัฒนาพื้นที่การเกษตรและจัดระบบทั้งตำบล
- (2) จัดระบบอนุรักษ์ดินและน้ำ
 - ปรับปรุงแปลงนาลักษณะที่ 3
 - ขุดคูระบายน้ำในพื้นที่น้ำท่วมขัง
- (3) ส่งเสริมการผลิตปุ๋ยอินทรีย์ลดการใช้สารเคมี
- (4) ปรับปรุงคุณภาพดิน

ดังมีรายละเอียดในรูปที่ 4-1



รูปที่ 4-1 การวิเคราะห์สถานการณ์โดยระบบ DPSIR ของตำบลปายามั่ง อำเภอยะหริ่ง จังหวัดปัตตานี



4.2 ระบบการปลูกพืชในปัจจุบัน

เกษตรกรตำบลปายามุมัง อำเภอยะหริ่ง ส่วนใหญ่ประกอบอาชีพด้านการเกษตร เป็นหลัก ทำนา ไม้ยืนต้น สวนไม้ผล นอกจากนี้มีการเพาะปลูกพืชผัก พืชไร่ และมีการทำปศุสัตว์ ดังนี้

1. ข้าวนาปี เกษตรกรทำนาปีละ 1 ครั้ง เพื่อบริโภคในครัวเรือน โดยอาศัยน้ำฝนเป็นการผลิตใช้แรงงานในครัวเรือน เพื่อเป็นการลดต้นทุนการผลิต เกษตรกรส่วนใหญ่มีการใช้ข้าวพันธุ์พื้นเมือง คือ ข้าวพันธุ์เล็บนก และซีบูก้นตั้ง
2. ไม้ยืนต้น ได้แก่ ยางพารา โดยภาพรวมปริมาณสวนยางพาราของเกษตรกรในตำบลปายามุมังถือเป็นอาชีพหลัก นิยมขายยางก้อน
3. สวนไม้ผล เกษตรกรจะปลูกพืชผสมผสาน ส่วนใหญ่จะเป็นมะพร้าวทั้งมะพร้าวกะทิและมะพร้าวน้ำหอม
4. พืชไร่-พืชผัก เป็นการผลิตเพื่อบริโภคโดยจะปลูกหลังฤดูเก็บเกี่ยวซึ่งเป็นรายได้เสริมของเกษตรกรพื้นที่นาข้าว ได้แก่ แตงโม แตงกวา ถั่วฝักยาว และพืชตระกูลพริก
5. ด้านการปศุสัตว์ เป็นลักษณะเลี้ยงในครัวเรือนเป็นอาชีพหลักและอาชีพเสริม ได้แก่ การเลี้ยงโคเนื้อ กระบือ แพะ เป็ด และไก่ (ดังรูปที่ 4-2)

เดือน	ม.ค	ก.พ	มี.ค	เม.ย	พ.ค	มิ.ย	ก.ค	ส.ค	ก.ย	ต.ค	พ.ย	ธ.ค
กิจกรรม												
ข้าว	ข้าวนาปี						ข้าวนาปี					
ไม้ยืนต้น	ยางพารา											
ไม้ผล	มะพร้าว											
พืชไร่-พืชผัก	แตงโม						พริก ฝักบุง แตงกวา บวม					
การปศุสัตว์	โคเนื้อ กระบือ แพะ เป็ด ไก่											

รูปที่ 4-2 ระบบการปลูกพืชในปัจจุบัน ตำบลปายามุมัง อำเภอยะหริ่ง จังหวัดปัตตานี



บทที่ 5 การประเมินคุณภาพที่ดิน

5.1 หลักการประเมินคุณภาพที่ดินด้านกายภาพ

การประเมินคุณภาพที่ดินหรือการประเมินความเหมาะสมของที่ดิน สอดคล้องตามหลักการของ FAO Framework ค.ศ. 1983 ซึ่งการประเมินคุณภาพที่ดินด้านกายภาพ เป็นการประเมินศักยภาพของที่ดินว่าที่ดินนั้นๆเหมาะสมมากหรือน้อยเพียงใดสำหรับการใช้ที่ดินประเภทต่างๆ หรือการปลูกพืชต่างๆ โดยพิจารณาจาก สภาพแวดล้อมที่มีผลต่อการเจริญเติบโตของพืช สมบัติดินที่ได้จำแนกไว้ในแต่ละตำบล ร่วมกับการจัดการพื้นที่ เช่น ระบบชลประทาน พื้นที่ยกทรง การจัดระบบอนุรักษ์ดินและน้ำ เป็นต้น และนอกจากนี้พิจารณาความต้องการปัจจัยต่อการปลูกพืชแต่ละชนิด สอดคล้องตามหลักการของ FAO ได้แก่ ความต้องการด้านพืช ความต้องการด้านการจัดการ และความต้องการด้านการอนุรักษ์ (บัณฑิตและคำรน, 2542) รายละเอียดดังตารางที่ 5-1

ระดับความเหมาะสมของที่ดินได้จากการสังเคราะห์ข้อมูลดิน การจัดการที่ดิน หรือดินที่มีลักษณะเฉพาะที่เกิดขึ้นตามสภาพภูมิประเทศ (ซึ่งจะเรียกรวมว่าหน่วยที่ดิน) ลักษณะภูมิอากาศ พิจารณาร่วมกับระดับความต้องการปัจจัยต่อการเจริญเติบโตของพืชแต่ละชนิด หลังจากนั้นดำเนินการประเมินคุณภาพที่ดิน ซึ่งสามารถจำแนกระดับความเหมาะสมของที่ดินได้เป็น 4 ชั้น ได้แก่ เหมาะสมสูง (S1) เหมาะสมปานกลาง (S2) เหมาะสมเล็กน้อย (S3) และไม่เหมาะสม (N) โดยที่

S1: ไม่มีข้อจำกัดด้านที่ดินตามปัจจัยที่ใช้พิจารณา

S2: มีข้อจำกัดด้านที่ดินที่แก้ไขได้ง่ายหรือข้อจำกัดอาจไม่ส่งผลกระทบต่อ การเจริญเติบโตของพืชอย่างชัดเจน

S3: มีข้อจำกัดด้านที่ดินที่แก้ไขได้ยาก ควรปรับเปลี่ยนการผลิตเป็นพืชชนิดอื่นหรือ กิจกรรมอื่น (ส่วนใหญ่เป็นลักษณะทางกายภาพ)

N: มีข้อจำกัดที่พัฒนาหรือปรับปรุงที่ดินได้ยากมาก หากจะดำเนินการพัฒนาหรือ ปรับปรุงต้องใช้ต้นทุนสูงหรือเครื่องจักรขนาดใหญ่ แนะนำให้ปรับเปลี่ยนการผลิต



ตารางที่ 5-1 ตัวอย่างการประเมินคุณภาพที่ดินด้านกายภาพของประเภทการใช้ประโยชน์ที่ดิน

คุณภาพที่ดิน (Land Quality)	คุณลักษณะที่ดินตัวแทน (Land Characteristics)	ระดับความเหมาะสม (Land Suitability Rating)
1. ความเหมาะสมด้านความต้องการด้านพืช (Crop Requirements)		
1.1 การหยั่งลึกของรากพืช (r)	ความลึกของดิน	S1
1.2 ความชุ่มชื้นที่เป็นประโยชน์ต่อพืช (m)	ปริมาณน้ำฝนเฉลี่ยในรอบปี	S2m
1.3 ความเป็นประโยชน์ของออกซิเจนต่อรากพืช (o)	สภาพการระบายน้ำของดิน	S2o
ความเหมาะสมรวมด้านความต้องการด้านพืช (Crop Requirements)		S2om
2. ความเหมาะสมด้านความต้องการด้านการจัดการ (Management Requirements)		
2.1 สภาวะการเขตกรรม (k)	ชั้นความยากง่ายในการเขตกรรม (ดินบน)	S1
2.2 ศักยภาพการใช้เครื่องจักรกล (w)	ความลาดชันของพื้นที่	S3w
ความเหมาะสมรวมด้านความต้องการด้านการจัดการ (Management Requirements)		S3w
3. ความเหมาะสมด้านความต้องการด้านการอนุรักษ์ (Conservation Requirements)		
3.1 ความเสียหายจากการกัดกร่อน (e)	ความลาดชันของพื้นที่	S3e
ความเหมาะสมรวมด้านความต้องการด้านการอนุรักษ์ (Conservation Requirements)		S3e
ความเหมาะสมด้านกายภาพของประเภทการใช้ประโยชน์ที่ดินในแต่ละหน่วยที่ดินโดยรวม		S3ew

5.2 พืชเศรษฐกิจที่สำคัญของตำบล

พืชเศรษฐกิจหลักและพืชทางเลือกของตำบล ได้แก่ ยางพารา ทุเรียน ข้าว และปาล์มน้ำมัน

5.3 ระดับความเหมาะสมของที่ดิน

การประเมินคุณภาพที่ดินของพืชเศรษฐกิจหลักและพืชทางเลือก ตำบลปายามั่ง อำเภอยะหริ่ง จังหวัดปัตตานี ได้ผลการประเมินคุณภาพที่ดิน ดังตารางที่ 5-2



ตารางที่ 5-2 ชั้นความเหมาะสมทางกายภาพของดิน ตำบลปายามั่ง อำเภอยะหริ่ง จังหวัดปัตตานี

หน่วยที่ดิน	ยางพารา	ทุเรียน	ข้าว	ปาล์มน้ำมัน
AC-pd,f-clA	N	N	S2s	S3o
Bc-lsA	S2ns	S2ns	N	S3o
Bc-lsA*	S2n	S2ns	N	S3o
Bh-lsA	S2rons	S3r	S2ons	S3r
Bh-lsA*	S2ron	S3r	S2on	S3r
Blm-lsA	N	N	S2ns	S3o
Mu-cA	N	N	N	N
Mu-fl-lA	N	N	N	N
Pti-fl-sLA	N	N	S3z	S3zo
Pti-fl-sLA*	N	N	S3z	S3zo
Ra-clA	N	N	S3z	N
Tkt-f-cA	N	N	N	N

หมายเหตุ: * หมายถึง หน่วยแผนที่ดินที่มีความอุดมสมบูรณ์ของดินต่างจากหน่วยแผนที่ดินเดียวกัน
ความหมายของสัญลักษณ์แสดงข้อจำกัดชั้นความเหมาะสม

- r = สภาพการหยั่งลึกของราก
- z = สารพิษ
- o = ความเป็นประโยชน์ของออกซิเจนต่อรากพืช
- n = ความจุในการดูดซับธาตุอาหาร
- s = ความเป็นประโยชน์ของธาตุอาหาร



บทที่ 6 แผนการใช้ที่ดิน

6.1 การวิเคราะห์ข้อมูลเพื่อจัดทำแผนการใช้ที่ดินระดับตำบล

ตามที่กรมพัฒนาที่ดินได้จัดทำแผนปฏิบัติการราชการกรมพัฒนาที่ดินระยะ 5 ปี ช่วงปี 2566-2570 เพื่อให้บรรลุตามวิสัยทัศน์ที่กำหนดไว้ คือ “เป็นองค์กรอัจฉริยะทางดิน เพื่อขับเคลื่อนการใช้ที่ดินอย่างเหมาะสม 15 ล้านไร่ ภายในปี 2570” ซึ่งในส่วนของประเด็นการพัฒนาที่ 2 บริหารจัดการทรัพยากรดิน และที่ดินด้วยชุดข้อมูลที่มีมูลค่าสูง (High Value Dataset) ซึ่งมีเป้าหมาย คือ การนำชุดข้อมูลที่มีมูลค่าสูง ไปใช้ในการบริหารจัดการทางการเกษตร ในส่วนของตัวชี้วัด บริหารจัดการทรัพยากรดินและที่ดินบนพื้นฐานของชุดข้อมูลที่มีมูลค่าสูง ร้อยละ 100 กลยุทธ์ที่ 2 ยกระดับแผนการใช้ที่ดินไปสู่การปฏิบัติ ได้กำหนดให้ ร้อยละของแผนการใช้ที่ดินระดับตำบลที่จัดทำแล้วเสร็จทั่วประเทศ ภายใน ปี 2570 (ไม่น้อยกว่า ร้อยละ 80) เป็นตัวชี้วัดหนึ่งของกลยุทธ์ดังกล่าว

การวางแผนการใช้ที่ดินระดับตำบลเป็นการวางกรอบและนโยบายการการพัฒนาพื้นที่ให้เกิดการใช้ที่ดินอย่างสมดุลและยั่งยืน ซึ่งจะมีความละเอียดและเฉพาะเจาะจงมากกว่าแผนการใช้ที่ดินระดับประเทศ ที่ใช้เป็นกรอบนโยบายการพัฒนาพื้นที่ระดับประเทศ เป็นการกำหนดแนวทางใช้ที่ดินให้ตรงกับศักยภาพ โดยเฉพาะทางด้านการเกษตร และนำไปสู่การกำหนดแผนงาน โครงการ กิจกรรม ที่มีความสอดคล้องกับสภาพพื้นที่ ทั้งนี้การใช้ขอบเขตการปกครองในระดับตำบลจะนำไปสู่การพัฒนาเชิงพื้นที่ที่มีเป้าหมายและทิศทางสอดคล้องตามบริบทของแต่ละตำบล และมีผู้รับผิดชอบโดยตรง คือ องค์กรปกครองส่วนท้องถิ่น ซึ่งแผนการใช้ที่ดินในระดับที่ใหญ่กว่านี้อาจไม่สามารถนำมาใช้ปฏิบัติงานในระดับพื้นที่ได้อย่างเป็นรูปธรรม เนื่องจากเป็นแผนงานสำหรับนำไปใช้ปฏิบัติงานเชิงนโยบายและยุทธศาสตร์ในภาพรวม

ทั้งนี้แผนการใช้ที่ดินเป็นผลที่ได้จากการวิเคราะห์ข้อมูลทางด้านกายภาพ เศรษฐกิจ และสังคม โดยได้นำฐานข้อมูลที่ได้จากการรวบรวมข้อมูลทุติยภูมิ และข้อมูลปฐมภูมิจากการสำรวจภาคสนาม การศึกษาด้านกายภาพ ได้จาก การวิเคราะห์สถานภาพของทรัพยากรธรรมชาติ อาทิ ทรัพยากรดิน ทรัพยากรน้ำ และทรัพยากรป่าไม้ร่วมกับการพิจารณาลักษณะการใช้ที่ดิน ข้อกฎหมายที่เกี่ยวข้องกับพื้นที่ในเขตป่าไม้ ตามกฎหมาย เช่น เขตรักษาพันธุ์สัตว์ป่า เขตอุทยานแห่งชาติ และเขตป่าสงวนแห่งชาติ และนโยบายของรัฐที่เกี่ยวข้องกับพื้นที่ที่มีมติคณะรัฐมนตรีเกี่ยวกับการใช้ที่ดิน มติคณะรัฐมนตรีเรื่องการจำแนกการใช้ที่ดินในพื้นที่ป่าไม้ในเขตป่าสงวนแห่งชาติ เป็นต้น ประกอบกับการพิจารณาจากทิศทางตามกรอบนโยบายที่เกี่ยวข้องกับการกำหนดเขตการใช้ที่ดินภายในพื้นที่ตำบล เช่น ยุทธศาสตร์ของจังหวัดร่วมกับความต้องการของท้องถิ่น สามารถกำหนดแนวทางการใช้ที่ดินตามศักยภาพของทรัพยากร เพื่อการรักษาคุณภาพของลักษณะทางนิเวศวิทยาและการอนุรักษ์ทรัพยากรธรรมชาติ โดยคำนึงถึงสภาพทางเศรษฐกิจและสังคมของชุมชนในพื้นที่ ซึ่งข้อมูลนี้ส่วนหนึ่งได้มาจากการวิเคราะห์ชุมชนแบบมีส่วนร่วม (PRA) ทำการสังเคราะห์ข้อมูลทุกด้านเพื่อเพื่อให้ได้เขตการใช้ที่ดินที่เหมาะสมกับศักยภาพของพื้นที่ต่อไป



6.2 แผนการใช้ที่ดิน

จากการวิเคราะห์ข้อมูลกายภาพ เศรษฐกิจ และสังคม พบว่า แผนการใช้ที่ดินตำบลปายามมั่ง อำเภอยะหริ่ง จังหวัดปัตตานี สามารถกำหนดออกเป็น 5 เขตหลัก ได้แก่ เขตเกษตรกรรม เขตชุมชนและสิ่งปลูกสร้าง เขตแหล่งน้ำ เขตพื้นที่อื่น ๆ และเขตรักษาสมดุลของธรรมชาติและสิ่งแวดล้อม มีรายละเอียดดังนี้ (ตารางที่ 6-1 และรูปที่ 6-1)

6.2.1 เขตเกษตรกรรม เป็นพื้นที่เกษตรกรรมซึ่งในที่นี้ คือ พื้นที่ที่อยู่นอกเขตที่มีการประกาศเป็น เขตป่าไม้ตามกฎหมาย ซึ่งรัฐได้กำหนดเป็นพื้นที่ทำกิน มีการออกเอกสารสิทธิ์ซึ่งรวมถึงพื้นที่ในเขตปฏิรูป ที่ดินเพื่อเกษตรกรรมด้วย เขตนี้รวมถึงการทำกิจกรรมภาคการเกษตรอื่นที่นอกเหนือจากการปลูกพืชด้วย ประกอบด้วย 3 เขตรอง ได้แก่ เขตเกษตรกรรมขั้นดี เขตเกษตรกรรมที่มีศักยภาพการผลิตสูง และเขต ประมง มีเนื้อที่ 5,081 ไร่ หรือคิดเป็นร้อยละ 61.48 ของเนื้อที่ตำบล มีรายละเอียดดังนี้

1) เขตเกษตรกรรมขั้นดี พื้นที่เขตนี้มีศักยภาพในการผลิตมากที่สุดในตำบล เนื่องจากมีระบบชลประทาน สามารถส่งน้ำช่วยในการปลูกพืชเพื่อทำการเกษตรนอกฤดูฝน โดยเฉพาะข้าวนาปรังและ พืชอายุสั้นได้เป็นอย่างดี และนอกจากนี้พบว่าดินในพื้นที่เขตนี้มีสมบัติที่เหมาะสมต่อการเพาะปลูกพืช แยกตามชนิดพืช ส่งผลให้มีความเหมาะสมต่อการเพาะปลูกในระดับสูงถึงปานกลาง มีรายละเอียดดังนี้

(1) เขตทำนา (สัญลักษณ์ 2110) มีเนื้อที่ 12 ไร่ หรือ คิดเป็นร้อยละ 0.15 ของเนื้อที่ตำบล เป็นพื้นที่ที่มีความเหมาะสมต่อการทำนาในระดับเหมาะสมสูงถึงปานกลาง และปัจจุบันเกษตรกรมีการปลูกข้าว โดยส่วนใหญ่เป็นลักษณะ นาปีตามด้วยนาปรัง และบางพื้นที่ทำนาปีตามด้วยพืชฤดูแล้งชนิดต่าง ๆ เช่น พืชผัก

2) เขตเกษตรกรรมที่มีศักยภาพการผลิตสูง พื้นที่เขตนี้มีศักยภาพในการผลิตรองจากเขตเกษตรกรรมขั้นดี ซึ่งแบ่งออกเป็น 1 ประเภท ได้แก่ เขตเกษตรกรรมที่มีศักยภาพการผลิตสูง (ประเภทที่ 1) มีรายละเอียดดังนี้

(1) เขตเกษตรกรรมที่มีศักยภาพการผลิตสูง (ประเภทที่ 1) เป็นเขตที่มีการบริหารจัดการด้านทรัพยากรน้ำโดยเฉพาะระบบชลประทาน มีศักยภาพในการผลิตอยู่ในระดับเหมาะสมเล็กน้อยถึงไม่เหมาะสม ดัดข้อจำกัดจากลักษณะดิน ซึ่งมีสมบัติดินที่ไม่เหมาะสมบางประการ มีรายละเอียดดังนี้

- เขตทำนา (สัญลักษณ์ 2211) มีเนื้อที่ 1,705 ไร่ หรือ คิดเป็นร้อยละ 20.63 ของเนื้อที่ตำบล เป็นพื้นที่ที่มีความเหมาะสมต่อการทำนาในระดับเหมาะสมเล็กน้อยถึงไม่เหมาะสม และปัจจุบันเกษตรกรมีการปลูกข้าวโดยส่วนใหญ่เป็นลักษณะ นาปีตามด้วยนาปรัง และบางพื้นที่ทำนาปีตามด้วยพืชฤดูแล้งชนิดต่าง ๆ เช่น พืชผัก แตงโม และมันเทศ

- เขตปลูกไม้ผล (สัญลักษณ์ 2212) มีเนื้อที่ 2,006 ไร่ หรือ คิดเป็นร้อยละ 24.27 ของเนื้อที่ตำบล ปัจจุบันเกษตรกรปลูกไม้ผล โดยไม้ผลที่ปลูก ได้แก่ มะพร้าว

- เขตปลูกไม้ยืนต้น (สัญลักษณ์ 2213) มีเนื้อที่ 770 ไร่ หรือ คิดเป็นร้อยละ 9.32 ของเนื้อที่ตำบล ปัจจุบันเกษตรกรปลูกไม้ยืนต้น โดยไม้ยืนต้นที่ปลูก ได้แก่ ยางพารา

ทั้งนี้ในเขตเกษตรกรรมที่มีศักยภาพการผลิตสูง(ประเภทที่ 1) หากมีการปรับปรุงบำรุงดิน หรือ ปรับโครงสร้างของพื้นที่ให้เหมาะสม เช่น ยกร่อง จัดทำระบบอนุรักษ์ดินและน้ำประเภทต่างๆ



สามารถยกระดับเป็นเขตเกษตรกรรมขั้นดีได้ เนื่องจากมีการบริหารจัดการด้านทรัพยากรน้ำไว้แล้ว โดยเฉพาะระบบชลประทาน

4) เขตประมง (สัญลักษณ์ 2400) มีเนื้อที่ 587 ไร่ หรือคิดเป็นร้อยละ 7.11 ของเนื้อที่ตำบล เป็นเขตที่ทำกิจกรรมด้านการประมงได้แก่ การเลี้ยงสัตว์น้ำประเภทต่าง ๆ มีรายละเอียดดังนี้

6.2.2 เขตชุมชนและสิ่งปลูกสร้าง มีเนื้อที่ 1,490 ไร่ หรือคิดเป็นร้อยละ 18.03 ของเนื้อที่ตำบล ประกอบด้วย 2 เขตรอง ได้แก่ เขตชุมชน/สถานที่ราชการ และเขตการใช้พื้นที่เฉพาะ มีรายละเอียดดังนี้

(1) เขตชุมชน/สถานที่ราชการ (สัญลักษณ์ 3100) มีเนื้อที่ 1,485 ไร่ หรือ คิดเป็นร้อยละ 17.97 ของเนื้อที่ตำบล ปัจจุบันมีการใช้ที่ดินชุมชนและที่อยู่อาศัย มีทั้งประเภทชุมชนเมือง ชุมชนชนบท และที่ตั้งของสถาบันและสถานที่ราชการต่าง ๆ

(2) และเขตการใช้พื้นที่เฉพาะ (สัญลักษณ์ 3300) มีเนื้อที่ 5 ไร่ หรือ คิดเป็นร้อยละ 0.06 ของเนื้อที่ตำบล ปัจจุบันมีการใช้ที่ดินที่นอกเหนือจาก 2 เขตดังกล่าวข้างต้น เช่น สถานที่พักผ่อน ท่องเที่ยว สวนสาธารณะ รีสอร์ท ระบบขนส่งมวลชน และโบราณสถาน เป็นต้น

6.2.3 เขตแหล่งน้ำ มีเนื้อที่ 195 ไร่ หรือคิดเป็นร้อยละ 2.36 ของเนื้อที่ตำบล ประกอบด้วย 2 เขตรอง ได้แก่ เขตแหล่งน้ำตามธรรมชาติ และเขตแหล่งน้ำที่สร้างขึ้น มีรายละเอียดดังนี้

(1) เขตแหล่งน้ำตามธรรมชาติ (สัญลักษณ์ 4100) มีเนื้อที่ 118 ไร่ หรือ คิดเป็นร้อยละ 1.43 ของเนื้อที่ตำบล ปัจจุบันมีสภาพการใช้ที่ดินเป็นลักษณะของแหล่งน้ำตามธรรมชาติ เช่น ห้วย หนอง คลอง แม่น้ำ เป็นต้น

(2) เขตแหล่งน้ำที่สร้างขึ้น (สัญลักษณ์ 4200) มีเนื้อที่ 77 ไร่ หรือ คิดเป็นร้อยละ 0.93 ของเนื้อที่ตำบล ปัจจุบันมีสภาพการใช้ที่ดินเป็นแหล่งน้ำที่สร้างขึ้น เช่น คลองชลประทาน อ่างเก็บน้ำ เป็นต้น

6.2.4 เขตพื้นที่อื่น ๆ (สัญลักษณ์ 5000) มีเนื้อที่ 1,369 ไร่ หรือคิดเป็นร้อยละ 16.56 ของเนื้อที่ตำบล เป็นเขตที่มีลักษณะการใช้ที่ดินที่มีความเฉพาะ เช่น เหมืองแร่ ที่ทิ้งขยะ หาดทราย และไม้พุ่ม เป็นต้น

6.2.5 เขตรักษาสมดุลของธรรมชาติและสิ่งแวดล้อม (สัญลักษณ์ 6000) มีเนื้อที่ 130 ไร่ หรือคิดเป็นร้อยละ 1.57 ของเนื้อที่ตำบล มีการใช้ที่ดินเป็นป่าไม้ที่พบในพื้นที่เกษตรกรรม ซึ่งอยู่นอกเขตป่าไม้ ตามกฎหมาย ส่วนใหญ่เป็นป่าปลูก และป่าชุมชน



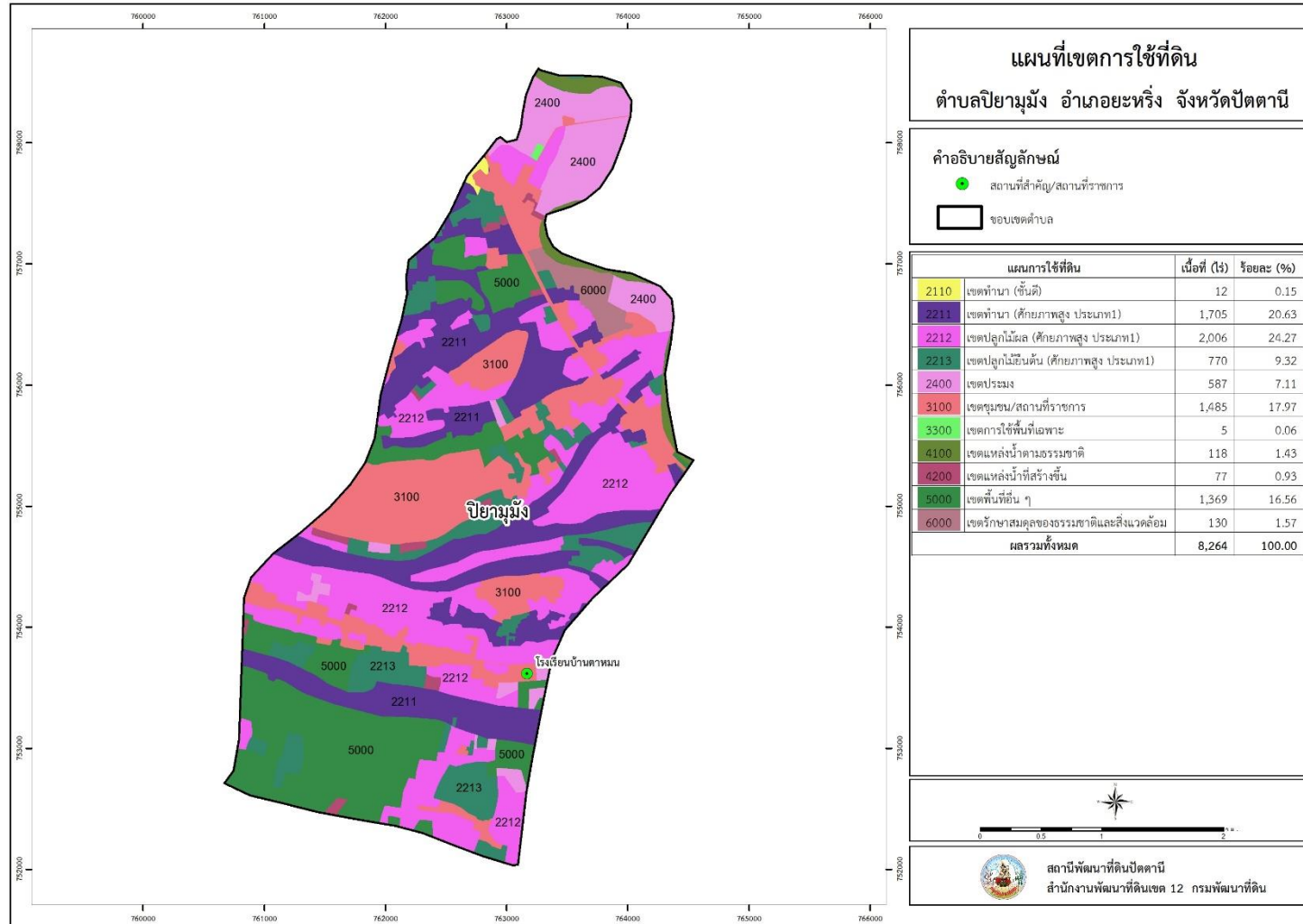
ตารางที่ 6-1 เขตการใช้ที่ดิน ตำบลปายามั่ง อำเภอยะหริ่ง จังหวัดปัตตานี

เขตการใช้ที่ดิน	เนื้อที่ (ไร่)	ร้อยละ
2000 เขตเกษตรกรรม	5,081	61.48
2100 เขตเกษตรกรรมขั้นดี	12	0.15
2110 เขตทำนา (ขั้นดี)	12	0.15
2220 เขตเกษตรกรรมที่มีศักยภาพการผลิตสูง	4,481	54.22
2211 เขตทำนา (ประเภทที่ 1)	1,705	20.63
2212 เขตปลูกไม้ผล (ประเภทที่ 1)	2,006	24.27
2213 เขตปลูกไม้ยืนต้น (ประเภทที่ 1)	770	9.32
2400 เขตประมง	587	7.11
3000 เขตชุมชนและสิ่งปลูกสร้าง	1,490	18.03
3100 เขตชุมชน/สถานที่ราชการ	1,485	17.97
3300 เขตการใช้พื้นที่เฉพาะ	5	0.06
4000 เขตแหล่งน้ำ	195	2.36
4100 เขตแหล่งน้ำตามธรรมชาติ	118	1.43
4200 เขตแหล่งน้ำที่สร้างขึ้น	77	0.93
5000 เขตพื้นที่อื่น ๆ	1,369	16.56
6000 เขตรักษาสมดุลของธรรมชาติและสิ่งแวดล้อม	130	1.57
รวม	8,264	100.00

หมายเหตุ: เนื้อที่คำนวณด้วยระบบสารสนเทศภูมิศาสตร์



แผนการใช้ที่ดินตำบลปายามั่ง อำเภอยะหริ่ง จังหวัดปัตตานี



รูปที่ 6-1 เขตการใช้ที่ดิน ตำบลปายามั่ง อำเภอยะหริ่ง จังหวัดปัตตานี



บทที่ 7 การขับเคลื่อนแผนการใช้ที่ดิน

7.1 ขั้นตอนการดำเนินงาน

ภายหลังการจัดทำแผนการใช้ที่ดินตำบลปายามูมั่ง อำเภอยะหริ่ง จังหวัดปัตตานีแล้วจะต้องดำเนินการดังต่อไปนี้

7.1.1 จัดทำเป้าหมายการดำเนินงานและงบประมาณและกิจกรรมต่าง ๆ ที่จะดำเนินการในปีงบประมาณ 2568 ถึง 2572

7.1.2 นำแผนการใช้ที่ดินตำบลปายามูมั่ง ไปเสนอต่อองค์การบริหารส่วนตำบลปายามูมั่ง เพื่อมีมติให้ความร่วมมือในกิจกรรมพัฒนาที่ดินดำเนินการกิจกรรมต่างๆ ที่กำหนดไว้ในแผน และได้รับการเชื่อมโยงสู่แผนพัฒนาตำบล

7.1.3 สถานีพัฒนาที่ดินปัตตานี เสนอเป้าหมายและงบประมาณให้รายงานมายังกรมพัฒนาที่ดิน

7.1.4 กรมพัฒนาที่ดินพิจารณาสนับสนุนงบประมาณกิจกรรมและโครงการตามเป้าหมายที่กำหนดในแผนการใช้ที่ดิน

7.1.5 สถานีพัฒนาที่ดินปัตตานี นำเสนอต่อที่ประชุมจังหวัด/อำเภอ เพื่อสร้างการรับรู้และประชาสัมพันธ์ให้หน่วยงานอื่น นำโครงการภายใต้หน่วยงานมาพัฒนาพื้นที่ตามแผนการใช้ที่ดินกำหนด

7.2 กิจกรรมที่จะดำเนินการของกรมพัฒนาที่ดิน

งบประมาณที่กำหนดไว้เป็นการประมาณเบื้องต้น อาจมีการเปลี่ยนแปลงตามที่ได้รับการจัดสรรให้ดำเนินการ (ตารางที่ 7-1)

7.2.1 เขตเกษตรกรรม

1) เขตทำนา (ชั้นดี และศักยภาพการผลิตสูง ประเภทที่ 1) มีแผนงาน/โครงการ ดังนี้

1.1) ปรับปรุงคุณภาพดิน

1.1.1) จัดหาปุ๋ยเพื่อการเกษตร (หินปูนฝุ่น)

1.1.2) ส่งเสริมการปรับปรุงพื้นที่ดินเปรี้ยวดินเค็มภาคใต้

1.2) พัฒนาตามศักยภาพของพื้นที่

1.2.1) จัดทำระบบอนุรักษ์ดินและน้ำ ปรับรูปแบบนาลักษณะที่ 1 (ป็นคันนา)

1.3) ส่งเสริมการใช้สารอินทรีย์ลดการใช้สารเคมีทางการเกษตร

1.3.1) ผลิต จัดหาเมล็ดพันธุ์พืชปุ๋ยสด

1.3.2) ส่งเสริมการใช้พืชปุ๋ยสดปรับปรุงบำรุงดิน (โปะเทือง)

1.3.3) ไถกลบตอซังเพื่อเพิ่มอินทรีย์วัตถุและแร่ธาตุในดิน

1.4) โครงการฟื้นฟูพื้นที่นาร้างเพื่อปลูกปาล์มน้ำมันภาคใต้

1.4.1) จัดทำระบบอนุรักษ์ดินและน้ำเพื่อปลูกปาล์มน้ำมัน (ชุดคู-ยกร่อง)



- 1.5) พัฒนาคุณภาพดินในระบบส่งเสริมเกษตรแบบแปลงใหญ่
 - 1.5.1 ถ่ายทอดองค์ความรู้ด้านการพัฒนาที่ดิน
- 2) เขตปลูกไม้ผล (ศักยภาพการผลิตสูง ประเภทที่ 1) มีแผนงาน/โครงการ ดังนี้
 - 2.1) ปรับปรุงคุณภาพดิน
 - 2.1.1) ส่งเสริมการปรับปรุงพื้นที่ดินกรด
 - 2.2) ก่อสร้างแหล่งน้ำในไร่นานอกเขตชลประทาน
 - 2.2.1) การก่อสร้างแหล่งน้ำในไร่นานอกเขตชลประทาน
 - 2.3) การฟื้นฟูและป้องกันการชะล้างพังทลายของดิน
 - 2.3.1) การปลูกหญ้าแฝกเพื่อการอนุรักษ์ดินและน้ำ
- 3) เขตปลูกไม้ยืนต้น (ศักยภาพการผลิตสูง ประเภทที่ 1) มีแผนงาน/โครงการ ดังนี้
 - 3.1) ปรับปรุงคุณภาพดิน
 - 3.1.1) ส่งเสริมการปรับปรุงพื้นที่ดินกรด

7.3 กิจกรรมที่จะดำเนินงานของหน่วยงานอื่น (ตารางที่ 7-2)

7.3.1 เขตเกษตรกรรม

1) เขตปลูกข้าว (ชั้นดีและศักยภาพการผลิตสูง ประเภทที่ 1) มีกิจกรรมที่ขอการสนับสนุนจากส่วนราชการอื่น ดังนี้

- 1.1) โครงการส่งเสริมการปลูกข้าวพันธุ์ดี (ศูนย์วิจัยข้าวปัตตานี ร่วมกับสำนักงานเกษตรอำเภอยะหริ่ง)
- 1.2) โครงการพัฒนาแปลงใหญ่ข้าว (ศูนย์วิจัยข้าวปัตตานี ร่วมกับสำนักงานเกษตรอำเภอยะหริ่ง)
- 1.3) โครงการส่งเสริมการปลูกพืชหลังนาเพื่อการปรับปรุงดิน (สำนักงานเกษตรอำเภอยะหริ่ง)
- 1.4) โครงการส่งเสริมการผลิตปุ๋ยหมักชีวภาพและสารชีวภัณฑ์ (สำนักงานเกษตรอำเภอยะหริ่ง)
- 1.5) โครงการป้องกันกำจัดศัตรูพืชในนาข้าว (องค์การบริหารส่วนตำบลปายามั่ง)
- 1.6) โครงการฟื้นฟูนาร้าง (องค์การบริหารส่วนตำบลปายามั่ง)
- 1.7) โครงการก่อสร้างทำนบป้องกันน้ำเค็มเข้าที่นาในเขตพื้นที่ตำบลปายามั่ง อำเภอยะหริ่ง จังหวัดปัตตานี (องค์การบริหารส่วนตำบลปายามั่ง)
- 1.8) โครงการก่อสร้างถนน คสล.สายแยกถนนหลวงพ้อแดง – พุงนา หมู่ที่ 2 ตำบล ปายามั่ง อำเภอยะหริ่ง จังหวัดปัตตานี (องค์การบริหารส่วนตำบลปายามั่ง)
- 1.9) โครงการขุดคูพร้อมสร้างถนนเพื่อป้องกันน้ำเค็ม หมู่ที่ 1 (ทำนบไต่ะยีเรียง-ป้อแจแปะ) (องค์การบริหารส่วนตำบลปายามั่ง)

2) เขตปลูกไม้ผล/พืชผัก (ศักยภาพการผลิตสูง ประเภทที่ 1) มีกิจกรรมที่ขอการสนับสนุนจากส่วนราชการอื่น ดังนี้



- 2.1) โครงการส่งเสริมและพัฒนาคุณภาพมะพร้าว และการบริหารจัดการสวน (สำนักงานเกษตรอำเภอยะหริ่ง)
 - 2.2) โครงการส่งเสริมทำการเกษตรเพิ่มรายได้ในสวนมะพร้าว (สำนักงานเกษตรอำเภอยะหริ่ง ร่วมกับสนง.ปศุสัตว์จังหวัดปัตตานี)
 - 2.3) โครงการส่งเสริมการปลูกพืชผัก/พืชไร้ปลอดภัยจากสารพิษ (สำนักงานเกษตรอำเภอยะหริ่ง ร่วมกับศูนย์วิจัยและพัฒนาการเกษตรปัตตานี)
 - 2.4) โครงการส่งเสริมการปลูกพืชแบบยกแคร่และการปลูกพืชในภาชนะ (สำนักงานเกษตรอำเภอยะหริ่ง)
 - 2.5) โครงการส่งเสริมและพัฒนาเกษตรกรรุ่นใหม่สู่การเป็น Young Smart Farmer (สำนักงานเกษตรอำเภอยะหริ่ง)
 - 2.6) โครงการส่งเสริมการผลิตปุ๋ยหมักชีวภาพและสารชีวภัณฑ์ (สำนักงานเกษตรอำเภอยะหริ่ง)
 - 2.7) โครงการส่งเสริมอาชีพด้านการเกษตรให้แก่ กลุ่มเกษตรกรในตำบลปายามูมั่ง (องค์การบริหารส่วนตำบลปายามูมั่ง)
 - 2.8) โครงการส่งเสริมกิจกรรมของศูนย์บริการและถ่ายทอดเทคโนโลยี การเกษตรประจำตำบล (องค์การบริหารส่วนตำบลปายามูมั่ง)
 - 2.9) โครงการดำเนินการตาม พระราชดำริตามหลักปรัชญาเศรษฐกิจ พอเพียง (องค์การบริหารส่วนตำบลปายามูมั่ง)
 - 2.10) โครงการอบรมให้ความรู้ เพื่อพัฒนาเกษตรกรอินทรีย์ (องค์การบริหารส่วนตำบลปายามูมั่ง)
 - 2.11) โครงการช่วยเหลือประชาชน เกษตรกรผู้มีรายได้น้อย (องค์การบริหารส่วนตำบลปายามูมั่ง)
 - 2.12) โครงการแก้ปัญหาการขาดแคลนน้ำในการประกอบอาชีพภาคการเกษตรเพื่อสร้างอาชีพและรายได้ที่มั่นคง (ถังกักเก็บน้ำขนาด 1,000 ลูกบาศก์เมตร ตำบลปายามูมั่ง อำเภอยะหริ่ง จังหวัดปัตตานี (องค์การบริหารส่วนตำบลปายามูมั่ง)
- 3) เขตปลูกไม้ยืนต้น** (ศักยภาพการผลิตสูง ประเภทที่ 1) มีกิจกรรมที่ขอการสนับสนุนจากส่วนราชการอื่น ดังนี้
- 3.1) โครงการส่งเสริมพัฒนาคุณภาพปาล์มน้ำมัน และบริหารจัดการสวน (สำนักงานเกษตรอำเภอยะหริ่ง)
 - 3.2) โครงการส่งเสริมการการใช้ปุ๋ยเคมีตามค่าวิเคราะห์ดินในสวนปาล์มน้ำมัน (สำนักงานเกษตรอำเภอยะหริ่ง)
 - 3.3) โครงการส่งเสริมการผลิตปุ๋ยหมักชีวภาพและสารชีวภัณฑ์ (สำนักงานเกษตรอำเภอยะหริ่ง)
 - 3.4) โครงการรกรน้ำ รกรป่า รักษาแผ่นดิน (องค์การบริหารส่วนตำบลปายามูมั่ง)



4) เขตเพาะเลี้ยงสัตว์น้ำ/ประมง มีกิจกรรมที่ขอการสนับสนุนจากส่วนราชการอื่น ดังนี้

- 4.1) โครงการพัฒนาศักยภาพสร้างความเข้มแข็งองค์กรชุมชนประมงท้องถิ่น (สำนักงานประมงจังหวัดปัตตานี)
- 4.2) โครงการส่งเสริมการทำประมงพื้นบ้าน (องค์การบริหารส่วนตำบลปายามูมั่ง)
- 4.3) โครงการการจัดอบรมเสริมสร้างความรู้ด้านการประมงให้แก่กลุ่มเกษตรกรตำบลปายามูมั่ง (องค์การบริหารส่วนตำบลปายามูมั่ง)

7.4 ความต้องการของชุมชนและองค์กรปกครองส่วนท้องถิ่น

จากการดำเนินการจัดทำกระบวนการมีส่วนร่วมของประชาชน ได้มีความต้องการของประชาชนที่ต้องการให้ดำเนินการเกี่ยวกับแก้ปัญหาดินเสื่อมโทรมและฟื้นฟูความอุดมสมบูรณ์ของดิน การขาดแคลนน้ำ และเปลี่ยนกิจกรรมการผลิตให้เหมาะสมกับที่ดิน

เพื่อตอบสนองต่อความต้องการของชุมชนและการแก้ไขปัญหาเชิงพื้นที่ของตำบลปายามูมั่ง กรมพัฒนาที่ดินได้วิเคราะห์เบื้องต้น ดังต่อไปนี้

ปัญหาของตำบลปายามูมั่ง ในภาพรวมสรุปได้ว่า มีปัญหาสำคัญ 2 ประการ คือ (1) ปัญหาดินเสื่อมโทรม และ (2) ปัญหาระบบส่งน้ำ กระจายน้ำที่ไม่ถึงปลายน้ำ และมีปัญหารองลงมา คือ ปัญหาน้ำท่วมเกิดความเสียหายตามธรรมชาติจากปริมาณน้ำหลากในฤดูกาล ปัญหาดังกล่าวนี้ส่งผลกระทบต่อคุณภาพชีวิตของราษฎรในชุมชนโดยรวม

ในกรณีของปัญหาความเสื่อมโทรมของที่ดินนั้นจะรวมถึง (1) ดินขาดความอุดมสมบูรณ์ และ (2) ดินตื้น โดยในพื้นที่ตำบลปายามูมั่ง คุณภาพของดินจึงไม่ค่อยจะเหมาะสมต่อการเกษตร จากการที่สภาพพื้นที่และลักษณะภูมิประเทศของตำบลปายามูมั่ง เกษตรกรมีการปลูกยางพารา ทำสวน และปลูกไม้ผล เกษตรกรทำนา และไร่นาสวน

ในกรณีของการขาดแคลนนํ้านั้น นอกจากผลการทับถมของตะกอนดินในแหล่งน้ำจวนต้นเขินดังกล่าวข้างต้นแล้ว การที่ประชากรเพิ่มขึ้น กิจกรรมที่ต้องใช้น้ำเพิ่มขึ้น ทำการเกษตรเพิ่มขึ้น รวมทั้งเหตุการณ์ที่เกิดจากการเปลี่ยนแปลงภูมิอากาศ เช่น ปริมาณฝนน้อยกว่าปกติ ฝนทิ้งช่วง จนเกิดความแห้งแล้ง การขาดแคลนน้ำจึงเกิดขึ้นอย่างต่อเนื่อง จำเป็นต้องวางระบบอนุรักษ์ดินและน้ำ เพื่อกักน้ำในดิน คงความอุดมสมบูรณ์ เพื่อจัดหาน้ำให้แหล่งน้ำต้นทุน โดยวิธีการต่างๆ ให้เพียงพอแก่ความต้องการ

ประเด็นหลักจากข้อเสนอให้แก้ไขปัญหาเรื่องขาดแคลนน้ำและน้ำท่วม จะสรุปได้ว่า มี 4 ประการ คือ (1) การขุดลอกแหล่งน้ำในปัจจุบันซึ่งรวมถึงอ่างเก็บน้ำ ฝายกั้นน้ำ (2) ขุดเจาะบ่อบาดาล (3) ก่อสร้างคลองส่งน้ำเพื่อการกระจายน้ำ และ (4) ป้องกันน้ำท่วม

เพื่อตอบสนองข้อเสนอดังกล่าวทั้ง 4 ประการนี้ จากการวิเคราะห์ข้อมูลเบื้องต้นที่มีอยู่ในปัจจุบันแล้วสรุปได้ว่า “ไม่สามารถดำเนินการแก้ปัญหาหมู่บ้านใดหมู่บ้านหนึ่งหรือใช้วิธีการใดวิธีการหนึ่ง แล้วจะแก้ไขปัญหาการขาดแคลนน้ำหรือน้ำท่วมทั้งตำบลได้โดยสิ้นเชิง”

การแก้ไขปัญหาการขาดแคลนน้ำหรือน้ำท่วมจะต้องดำเนินการทั้งตำบล กับปัญหาการขาดแคลนน้ำในพื้นที่ตอนบน โดยจัดทำโครงการ “การพัฒนาที่ดินและน้ำที่เป็นระบบ” ทั้งพื้นที่ตำบลที่รวมข้อเสนอนี้ในการแก้ไขปัญหา โดยแบ่งพื้นที่ออกเป็น 3 ส่วน คือ 1. ส่วนของต้นน้ำ การจัดการพื้นที่



ต้องปลูกป่าเสริม สร้างฝายชะลอน้ำ เพื่อรักษาน้ำให้อยู่ในพื้นที่ การสูญเสียดิน และชะลอการไหลของน้ำ 2. ส่วนของกลางน้ำ สภาพพื้นที่ประกอบด้วยที่ราบ พื้นที่บางส่วนมีระดับความสูญเสียดินในระดับรุนแรงถึงรุนแรงมากที่สุด การจัดการพื้นที่ควรก่อสร้างระบบอนุรักษ์ดินและน้ำ จัดรูปที่ดิน วางผังน้ำ ทั้งระบบ และสนับสนุนการปรับเปลี่ยนกิจกรรมการผลิต และ 3. ส่วนของปลายน้ำ สภาพพื้นที่ส่วนใหญ่เป็นที่ราบ มีส่วนน้อยที่มีความเสี่ยงในการสูญเสียดินจากการชะล้างพังทลายของดินและไหลลงสู่อ่างเก็บน้ำ การจัดการพื้นที่ควรพัฒนาที่ดินและระบบน้ำ ได้แก่ การขุดลอกคลอง ก่อสร้างสระน้ำ ฝายกั้นน้ำ คลองส่งน้ำ คลองระบายน้ำหรือผนังป้องกันน้ำท่วม การขุดบ่อบาดาล ปรับรูปที่ดินปรับเปลี่ยนกิจกรรมการผลิต และการทำระบบอนุรักษ์ดินและน้ำ เพื่อให้การใช้ที่ดินสามารถใช้พื้นที่ได้อย่างต่อเนื่องและเกิดประโยชน์ทั้งตัวเกษตรกร ชุมชน ในด้านเศรษฐกิจ สังคมและสิ่งแวดล้อม

ความต้องการของชุมชน และเกษตรกรตำบลปายมั่ง มีความต้องการที่สอดคล้องกับกิจกรรม/โครงการทั้งภายใน และภายนอกหน่วยงาน ระหว่างปีงบประมาณ 2568 - 2572 ได้แก่

1) การปรับปรุงบำรุงคุณภาพดิน

1.1) แผนงาน/โครงการภายใต้เขตการใช้ที่ดินโดยหน่วยงานกรมพัฒนาที่ดิน คือ เขตทำนา (ชั้นดีและศักยภาพการผลิตสูง ประเภทที่ 1)

1.2) แผนงาน/โครงการภายนอกหน่วยงาน คือ เขตทำนา (ชั้นดีและศักยภาพการผลิตสูง ประเภทที่ 1)

2) ถ่ายทอดองค์ความรู้ด้านการทำการเกษตร

2.1) แผนงาน/โครงการภายใต้เขตการใช้ที่ดินโดยหน่วยงานกรมพัฒนาที่ดิน ประกอบด้วย เขตทำนา (ชั้นดีและศักยภาพการผลิตสูง ประเภทที่ 1) เขตปลูกไม้ผล (ศักยภาพการผลิตสูง ประเภทที่ 1) เขตปลูกไม้ยืนต้น (ศักยภาพการผลิตสูง ประเภทที่ 1) และเขตปลูกไม้ยืนต้น (ศักยภาพการผลิตสูง ประเภทที่ 1)

2.2) แผนงาน/โครงการภายนอกหน่วยงาน ประกอบด้วย เขตทำนา (ชั้นดีและศักยภาพการผลิตสูง ประเภทที่ 1) เขตปลูกไม้ผล (ศักยภาพการผลิตสูง ประเภทที่ 1) เขตปลูกไม้ยืนต้น (ศักยภาพการผลิตสูง ประเภทที่ 1) และเขตปลูกไม้ยืนต้น (ศักยภาพการผลิตสูง ประเภทที่ 1)

3) ปรับรูปที่ดิน และปรับเปลี่ยนกิจกรรมการผลิตให้เหมาะสมกับพื้นที่

3.1) แผนงาน/โครงการภายใต้เขตการใช้ที่ดินโดยหน่วยงานกรมพัฒนาที่ดิน คือ เขตปลูกไม้ผล (ศักยภาพการผลิตสูง ประเภทที่ 1)

3.2) แผนงาน/โครงการภายนอกหน่วยงาน คือ เขตปลูกไม้ผล (ชั้นดีและศักยภาพการผลิตสูง ประเภทที่ 1)

4) หาดตลาดแหล่งขายสินค้าผลผลิตทางการเกษตรให้แก่เกษตรกร

4.1) แผนงาน/โครงการภายใต้เขตการใช้ที่ดินโดยหน่วยงานกรมพัฒนาที่ดิน พบว่า ยังไม่มีเป้าหมายของแผนงาน

4.2) แผนงาน/โครงการภายนอกหน่วยงาน พบว่า ยังไม่มีเป้าหมายของแผนงาน

5) พัฒนาและบริหารการจัดการน้ำให้มีประสิทธิภาพ

5.1) แผนงาน/โครงการภายใต้เขตการใช้ที่ดินโดยหน่วยงานกรมพัฒนาที่ดิน ประกอบด้วย เขตปลูกไม้ผล (ชั้นดี) และ (ศักยภาพการผลิตสูง ประเภทที่ 1)



5.2) แผนงาน/ โครงการภายนอกหน่วยงาน ประกอบด้วย เขตปลูกไม้ผล (ชั้นดีและศักยภาพการผลิตสูง ประเภทที่ 1) เขตปลูกไม้ยืนต้น (ชั้นดีและศักยภาพการผลิตสูง ประเภทที่ 1 และ 2) และเขตปลูกไม้ยืนต้น (ศักยภาพต่ำ)

7.5 ระยะเวลาดำเนินการ

7.5.1 ไตรมาสแรกของปีงบประมาณ 2568 (ต.ค. - ธ.ค. 2567) กิจกรรมที่ต้องดำเนินการคือ

1) งานเร่งด่วน

งานเร่งด่วน คือ การแก้ไขปัญหาน้ำท่วมทางการเกษตร

ขุดลอกคลอง เพื่อป้องกันน้ำท่วมในพื้นที่กรณีเกิดอุทกภัย และใช้ในการเกษตร

7.5.2 ไตรมาส 2 ของปีงบประมาณ 2568 (ม.ค. - มี.ค. 2568) กิจกรรมที่ต้องดำเนินการคือ

1) เขตปลูกไม้ผล (ศักยภาพสูง ประเภท 1) มีแผนงาน/โครงการ ดังนี้

1.1) การฟื้นฟูและป้องกันการชะล้างพังทลายของดิน

- การปลูกหญ้าแฝกเพื่อการอนุรักษ์ดินและน้ำ

1.2) การบริหารจัดการน้ำ

- การก่อสร้างแหล่งน้ำในไร่นานอกเขตชลประทาน

1.3) พัฒนาที่ดินเพื่อสนับสนุนการปรับเปลี่ยนการผลิตในพื้นที่ไม่เหมาะสมตามAgri-Map

- จัดทำระบบอนุรักษ์ดินและน้ำ ปรับเปลี่ยนกิจกรรมการผลิตในพื้นที่ไม่เหมาะสม

ตาม Agri-Map

1.4) การพัฒนาที่ดินเพื่อป้องกันและบรรเทาภัยพิบัติทางการเกษตร

- การจัดระบบอนุรักษ์ดินและน้ำในพื้นที่เสี่ยงภัยทางการเกษตร

1.5) พัฒนาที่ดินเพื่อสนับสนุนการปลูกปาล์มน้ำมันในจังหวัดภาคใต้

- จัดทำระบบอนุรักษ์ดินและน้ำ(ขุดคูยกร่อง) พร้อมพันธุ์ปาล์มน้ำมัน

1.6) ฟื้นฟูพื้นที่นาร้างปลูกปาล์มน้ำมันภาคใต้

- จัดทำระบบอนุรักษ์ดินและน้ำ

7.5.3 ไตรมาส 3 ของปีงบประมาณ 2568 (เม.ย. - มิ.ย. 2568) กิจกรรมที่ต้องดำเนินการ คือ

1) เขตทำนา (ชั้นดีและศักยภาพสูง ประเภท 1) มีแผนงาน/โครงการ ดังนี้

1.1) ปรับปรุงคุณภาพดิน

- จัดหาปุ๋ยเพื่อการเกษตร (หินปูนฝุ่น)

- ส่งเสริมการปรับปรุงพื้นที่ดินเปรี้ยวดินเค็มภาคใต้

1.2) ส่งเสริมการใช้สารอินทรีย์ลดการใช้สารเคมีทางการเกษตร

- ส่งเสริมการผลิตปุ๋ยหมัก พด.

- พัฒนาต่อยอดกลุ่มส่งเสริมการใช้สารอินทรีย์ลดการใช้สารเคมีเข้าสู่การปฏิบัติทางการเกษตรที่ดี (GAP)

- โลกบตอซังเพื่อเพิ่มอินทรีย์วัตถุและแร่ธาตุในดิน



- 7.5.4 ไตรมาส 4 ของปีงบประมาณ 2568 (ก.ค. - ก.ย. 2568) กิจกรรมที่ต้องดำเนินการ คือ**
- 1) เขตปลูกไม้ผล (ชั้นดี) เขตปลูกไม้ผล (ศักยภาพสูง ประเภท 1) และ ไม้ยืนต้น (ชั้นดี) และ ศักยภาพสูง ประเภท 1) มีแผนงาน/โครงการ ดังนี้
 - 1.1) พัฒนาคุณภาพดินในระบบส่งเสริมเกษตรแบบแปลงใหญ่
 - ถ่ายทอดองค์ความรู้การพัฒนาที่ดิน



ตารางที่ 7-1 กิจกรรมที่จะดำเนินการของกรมพัฒนาที่ดิน

เขตการใช้ที่ดิน (เกษตรกรรม)	แผนงาน/โครงการ	งบประมาณ (บาท)
1. เขตพื้นที่ทำนา เนื้อที่ 1,717.51 ไร่	1.การปรับปรุงบำรุงดิน	204,000
	1.1 การส่งเสริมการปรับปรุงบำรุงดินด้วยพืชปุ๋ยสด	6,000
	1.2 จัดหาปุ๋ยเพื่อการเกษตร(หินปูนฝุ่น)	198,000
	2. จัดระบบอนุรักษ์ดินและน้ำ	2,674,800
	2.1 ปรับรูปแปลงนาลักษณะที่ 1 (ปั้นคันนา)	800,000
	2.2 ปรับรูปแปลงนาลักษณะที่ 3 (ขุดคูยกร่อง)	1,774,800
	3. แผนรองรับการเปลี่ยนแปลงภูมิอากาศและลดโลกร้อน	30,000
3.1 โครงการรณรงค์ไถกลบตอซังเพื่อบรรเทาภาวะโลกร้อน	30,000	
2. เขตปลูกไม้ผล เนื้อที่ 2,005.54 ไร่	1. การปรับปรุงบำรุงดิน	224,400
	1.1 การจัดหาปุ๋ยโดโลไมท์	224,400
	2. การบริหารจัดการน้ำ	142,400
	3. การฟื้นฟูและป้องกันการชะล้างพังทลายของดิน	660,000
	3.1 การปลูกหญ้าแฝกเพื่อการอนุรักษ์ดินและน้ำ	660,000



ตาราง 7-1 (ต่อ)

เขตการใช้ที่ดิน (เกษตรกรรม)	แผนงาน/โครงการ	งบประมาณ (บาท)
3. เขตปลูกไม้ยืนต้น เนื้อที่ 770.32 ไร่	1. การปรับปรุงบำรุงดิน	168,300
	1.2 การจัดหาปุ๋ยอินทรีย์	168,300
	2. การฟื้นฟูและป้องกันการชะล้างพังทลายของดิน	240,000
	2.1 การปลูกหญ้าแฝกเพื่อการอนุรักษ์ดินและน้ำ	240,000
รวมเขตเกษตรกรรม	1. การปรับปรุงบำรุงดิน	596,700
	2. จัดระบบอนุรักษ์ดินและน้ำ	2,674,800
	3. การบริหารจัดการน้ำ	142,400
	4. การฟื้นฟูและป้องกันการชะล้างพังทลายของดิน	900,000
	5. การรองรับการเปลี่ยนแปลงภูมิอากาศและลดโลกร้อน	30,000
	รวมแผนงาน/โครงการ	4,404,900



ตารางที่ 7-2 สรุปกิจกรรมที่ขอรับการสนับสนุนจากส่วนราชการอื่นในเขตการใช้ที่ดิน

เขตการใช้ที่ดิน	กิจกรรมที่ขอการสนับสนุนจากส่วนราชการอื่น
<p>1. เขตพื้นที่เกษตรกรรม</p> <p>1.1 เขตพื้นที่ทำนา เนื้อที่ 1,717.51 ไร่</p> <p>2. เขตปลูกไม้ผล เนื้อที่ 2,005.54 ไร่</p> <p>3. เขตปลูกไม้ยืนต้น เนื้อที่ 770.32 ไร่</p>	<p>การแก้ปัญหาดินเสื่อมโทรม พื้นฟูความอุดมสมบูรณ์ของดิน และเพิ่มศักยภาพการผลิต</p> <ol style="list-style-type: none"> 1) โครงการส่งเสริมการปลูกข้าวพันธุ์ดี (ศูนย์วิจัยข้าวปัตตานี ร่วมกับสำนักงานเกษตรอำเภอยะหริ่ง) 2) โครงการพัฒนาแปลงใหญ่ข้าว (ศูนย์วิจัยข้าวปัตตานี ร่วมกับสำนักงานเกษตรอำเภอยะหริ่ง) 3) โครงการส่งเสริมการปลูกพืชหลังนาเพื่อการปรับปรุงดิน (สำนักงานเกษตรอำเภอยะหริ่ง) 4) โครงการส่งเสริมการผลิตปุ๋ยหมักชีวภาพและสารชีวภัณฑ์ (สำนักงานเกษตรอำเภอยะหริ่ง) 5) โครงการป้องกันกำจัดศัตรูพืชในนาข้าว (องค์การบริหารส่วนตำบลปายามมั่ง) 6) โครงการฟื้นฟูนาไร่ร้าง (องค์การบริหารส่วนตำบลปายามมั่ง) 7) โครงการก่อสร้างทำนบป้องกันน้ำเค็มเข้าที่นาในเขตพื้นที่ตำบลปายามมั่ง อำเภอยะหริ่ง จังหวัดปัตตานี (องค์การบริหารส่วนตำบลปายามมั่ง) 8) บุกเบิกถนนหินคลุกซอยปือระ-สายทุ่งนา ม.3 บ้านบูแม (องค์การบริหารส่วนตำบลปายามมั่ง) 9) ขุดลอกแหล่งเก็บน้ำเพื่อการอุปโภค บริโภค และเพื่อการเกษตร (องค์การบริหารส่วนตำบลปายามมั่ง) 10) โครงการส่งเสริมและพัฒนาคุณภาพมะพร้าว และการบริหารจัดการสวน (สำนักงานเกษตรอำเภอยะหริ่ง) 11) โครงการส่งเสริมทำการเกษตรเพิ่มรายได้ในสวนมะพร้าว (สำนักงานเกษตรอำเภอยะหริ่ง ร่วมกับสนง.ปศุสัตว์จังหวัดปัตตานี) 12) โครงการส่งเสริมการปลูกพืชผัก/พืชไร่ปลอดภัยจากสารพิษ (สำนักงานเกษตรอำเภอยะหริ่ง ร่วมกับศูนย์วิจัยและพัฒนาการเกษตรปัตตานี) 13) โครงการส่งเสริมการปลูกพืชแบบยกแคร่และการปลูกพืชในภาชนะ (สำนักงานเกษตรอำเภอยะหริ่ง) 14) โครงการส่งเสริมและพัฒนาเกษตรกรรุ่นใหม่สู่การเป็น Young Smart Farmer (สำนักงานเกษตรอำเภอยะหริ่ง) 15) โครงการส่งเสริมการผลิตปุ๋ยหมักชีวภาพและสารชีวภัณฑ์ (สำนักงานเกษตรอำเภอยะหริ่ง)



เขตการใช้ที่ดิน	กิจกรรมที่ขอการสนับสนุนจากส่วนราชการอื่น
1. เขตเกษตรกรรม	16) โครงการส่งเสริมอาชีพด้านการเกษตรให้แก่ กลุ่มเกษตรกรในตำบลปายามมั่ง (องค์การบริหารส่วนตำบลปายามมั่ง)
1.1 เขตพื้นที่ทำนา เนื้อที่ 1,717.51 ไร่	17) โครงการส่งเสริมกิจกรรมของศูนย์บริการและถ่ายทอดเทคโนโลยี การเกษตรประจำตำบล (องค์การบริหารส่วนตำบลปายามมั่ง)
2. เขตปลูกไม้ผล เนื้อที่ 2,005.54 ไร่	18) โครงการส่งเสริมกลุ่มอาชีพต่างๆตามแนวทางเศรษฐกิจพอเพียง (องค์การบริหารส่วนตำบลปายามมั่ง)
3. เขตปลูกไม้ยืนต้น เนื้อที่ 770.32 ไร่	19) โครงการส่งเสริมการปลูกกล้วยหินและกล้วยน้ำว้า (องค์การบริหารส่วนตำบลปายามมั่ง)
	20) โครงการช่วยเหลือประชาชน เกษตรกรผู้มีรายได้น้อย (องค์การบริหารส่วนตำบลปายามมั่ง)
	21) โครงการส่งเสริมการเรียนรู้ปุ๋ยอินทรีย์และเกษตรอินทรีย์วิถีคนปายามมั่ง (องค์การบริหารส่วนตำบลปายามมั่ง)
	22) โครงการส่งเสริมความรู้การเกษตรพืชผักสวนครัวและผลไม้ (สำนักงานเกษตรอำเภอยะหริ่ง)
	23) โครงการส่งเสริมการการใช้ปุ๋ยเคมีตามค่าวิเคราะห์ดินในสวนปาล์มน้ำมัน (สำนักงานเกษตรอำเภอยะหริ่ง)
	24) โครงการส่งเสริมการผลิตปุ๋ยหมักชีวภาพและสารชีวภัณฑ์ (สำนักงานเกษตรอำเภอยะหริ่ง)
	25) โครงการรกรักษา รักษา อนุรักษ์แผ่นดิน (องค์การบริหารส่วนตำบลปายามมั่ง)
	26) โครงการปลูกต้นไม้สองข้างทางและที่สาธารณะ (องค์การบริหารส่วนตำบลปายามมั่ง)
	27) โครงการจัดกิจกรรมอนุรักษ์ป่าไม้ชุมชน ขุดลอกคลองแหล่งน้ำเพื่อการเกษตร (องค์การบริหารส่วนตำบลปายามมั่ง)
4. เขตประมง เนื้อที่ 587.37 ไร่	1) โครงการพัฒนาศักยภาพสร้างความเข้มแข็งองค์กรชุมชนประมงท้องถิ่น (สำนักงานประมงจังหวัดปัตตานี)
	2) โครงการส่งเสริมการทำประมงพื้นบ้าน (องค์การบริหารส่วนตำบลปายามมั่ง)
	3) โครงการการจัดอบรมเสริมสร้างความรู้ด้านการประมงให้แก่กลุ่มเกษตรกรตำบลปายามมั่ง (องค์การบริหารส่วนตำบลปายามมั่ง)



แผนการใช้ที่ดินตำบลปายามูม้ง อำเภอยะหริ่ง จังหวัดปัตตานี

ตาราง 7-3 เป้าหมายการดำเนินงานและงบประมาณ ตำบลปายามูม้ง อำเภอยะหริ่ง จังหวัดปัตตานี แผน 5 ปี (พ.ศ. 2568 - 2572)

เขตการใช้ที่ดิน	งาน/โครงการ/กิจกรรม	หน่วยนับ	เป้าหมาย					รวม	งบประมาณ					รวม	หน่วยงานรับผิดชอบ
			2568	2569	2570	2571	2572		2568	2569	2570	2571	2572		
	1. ปรับปรุงคุณภาพดิน														
	1.1 จัดหาปุ๋ยเพื่อการเกษตร(หินปูนฝุ่น)	ตัน	-	33	33	33	33	165	-	39,600	39,600	39,600	39,600	198,000	พด.
	1.2 ส่งเสริมการปรับปรุงพื้นที่ดินเปรี้ยวดินเค็มภาคใต้	ไร่	-	33	33	33	33	165	-	495	495	495	495	495	พด.
1.เขตทำนา (ขั้นต้น) และ (ศักยภาพสูง ประเภทที่ 1)	1.3 ส่งเสริมการปรับปรุงคุณภาพดินด้วยปุ๋ยพืชสด	ไร่	-	100	100	100	100	4,000	-	1,500	1,500	1,500	1,500	6,000	พด.
	2. จัดระบบอนุรักษ์ดินและน้ำ														
	2.1 ปรับรูปแบบนาลักษณะที่ 1 (ป็นคันนา)	ไร่	-	-	-	100	100	200	-	-	-	400,000	400,000	800,000	พด.
	2.2 ปรับรูปแบบนาลักษณะที่ 3 (ขุดคูยกร่อง)	ไร่	-	-	80	80	80	240	-	-	591,600	591,600	591,600	1,774,800	พด.
	3.แผนการรับรองการเปลี่ยนแปลงภูมิอากาศและลดโลกร้อน														
	3.1 โครงการรณรงค์โลกบตอซังเพื่อบรรเทาภาวะโลกร้อน	ไร่	-	-	20	20	20	60	-	-	20,000	20,000	20,000	60,000	พด.
	1. การฟื้นฟูและป้องกันการชะล้างพังทลายของดิน														
เขตปลูกไม้ผล (ศักยภาพสูง ประเภทที่ 1)	1.1 การปลูกหญ้าแฝกเพื่อการอนุรักษ์ดินและน้ำ	กล้า	125,000	100,000	100,000	125,000	100,000	550,000	150,000	120,000	120,000	150,000	120,000	660,000	พด.
	2.ปรับปรุงคุณภาพดิน														
	2.1 จัดหาปุ๋ยเพื่อการเกษตร(โดโลไมท์)	ตัน	-	33	33	33	33	132	-	56,100	56,100	56,100	56,100	224,400	พด.
	2.2 ส่งเสริมการปรับปรุงพื้นที่ดินกรด	ไร่	-	66	66	66	66	264	-	990	990	990	990	3,960	พด.
	3. บริหารจัดการน้ำ														
	3.1 ก่อสร้างแหล่งน้ำในไร่นา	บ่อ	-	-	-	3	5	8	-	-	-	53,400	89,000	142,400	พด.



แผนการใช้ที่ดินตำบลปายามั่ง อำเภอยะหริ่ง จังหวัดปัตตานี

เขตการใช้ ที่ดิน	งาน/โครงการ/กิจกรรม	หน่วย นับ	เป้าหมาย					รวม	งบประมาณ					รวม	หน่วยงาน รับผิดชอบ
			2568	2569	2570	2571	2572		2568	2569	2570	2571	2572		
เขตปลูก ไม้ยืนต้น (ศักยภาพ สูง ประเภท ที่ 1)	1.ปรับปรุงคุณภาพดิน														
	1.2 จัดหาปุ๋ยเพื่อการเกษตร(โตโลไมท์)	ตัน	-	33	33	-	33	99	-	56,100	56,100	-	56,100	168,300	พด.
	1.2 ส่งเสริมการปรับปรุงพื้นที่ดินกรด	ไร่	-	66	66	-	66	198	-	990	990	-	990	2,970	พด.
	3. การฟื้นฟูและป้องกัน การชะล้างพังทลายของดิน														
	3.1 การปลูกหญ้าแฝก เพื่อการอนุรักษ์ดินและน้ำ	กล้า	-	100,000	-	-	100,000	200,000	-	120,000	-	-	120,000	240,000	พด.

หมายเหตุ: งบประมาณที่กำหนดไว้นี้เป็นประมาณเบื้องต้น อาจมีการเปลี่ยนแปลงตามที่ได้รับการจัดสรรให้ดำเนินการ



เอกสารอ้างอิง

- กรมการพัฒนาชุมชน. 2567. **ข้อมูลความจำเป็นพื้นฐาน (จปฐ.)**รายจังหวัด รายอำเภอ และรายตำบล ปี 2565. แหล่งที่มา :<https://ebmn.cdd.go.th/>, 25 กุมภาพันธ์ 2567.
- กรมทรัพยากรน้ำบาดาล. 2567. **ปริมาณน้ำและจำนวนบ่อบาดาล** ปี 2565. แหล่งที่มา : <http://app.dgr.go.th/newpasutara/xml/search.php>, 26 พฤษภาคม 2567.
- กรมส่งเสริมการเกษตร. 2566. **จำนวนครัวเรือนเกษตรกรที่ขึ้นทะเบียนเกษตรกร จำแนกรายจังหวัด รายอำเภอ และรายตำบล (ณ เดือนกุมภาพันธ์ พ.ศ. 2567)**. แหล่งที่มา : <http://mvos2.gistda.or.th/>. 1 มีนาคม 2567
- กรมอุตุนิยมวิทยา. 2567. **สถิติภูมิอากาศคาบ 30 ปี พ.ศ. 2537-2566 (ไฟล์ข้อมูล)**. กรมอุตุนิยมวิทยา กระทรวงดิจิทัลเพื่อเศรษฐกิจและสังคม, กรุงเทพฯ.
- กองนโยบายและแผนการใช้ที่ดิน. 2567. **แผนที่สภาพการใช้ที่ดิน ปี 2566 (ไฟล์ข้อมูล)**. กรมพัฒนาที่ดิน กระทรวงเกษตรและสหกรณ์, กรุงเทพฯ.
- กองสำรวจดินและวิจัยทรัพยากรดิน. 2567. **แผนที่ทรัพยากรดิน (ไฟล์ข้อมูล)**. กรมพัฒนาที่ดิน กระทรวงเกษตรและสหกรณ์, กรุงเทพฯ.
- บัณฑิต ต้นศิริ และ คำรณ ไทรพิภ. 2542. **คู่มือการประเมินคุณภาพที่ดิน (Qualitative Land Evaluations) สำหรับพืชเศรษฐกิจ**. กองวางแผนการใช้ที่ดิน กรมพัฒนาที่ดิน กระทรวงเกษตรและสหกรณ์, กรุงเทพฯ.
- สำนักงานเกษตรอำเภอยะหริ่ง. 2567. **แผนพัฒนาการเกษตรประจำตำบลปายามั่ง (พ.ศ. 2567)**. ไฟล์ข้อมูล.
- สำนักเทคโนโลยีการสำรวจและทำแผนที่. 2567. **แผนที่ขอบเขตตำบล ปี 2564 (ไฟล์ข้อมูล)**. กรมพัฒนาที่ดิน กระทรวงเกษตรและสหกรณ์, กรุงเทพฯ.
- สำนักบริหารการทะเบียน กรมการปกครอง. 2567. **รายงานสถิติจำนวนประชากรและบ้าน รายจังหวัด รายอำเภอ และรายตำบล (ณ เดือนธันวาคม พ.ศ. 2566)**. แหล่งที่มา : https://stat.bora.dopa.go.th/stat/statnew/statyear/#/TableTemplate/Area/statpop_1 มีนาคม 2567.
- องค์การบริหารส่วนจังหวัดปัตตานี. 2561. **ยุทธศาสตร์องค์การบริหารส่วนจังหวัดปัตตานี (พ.ศ.2566-2570)**. ไฟล์ข้อมูล.
- องค์การบริหารส่วนตำบลปายามั่ง. 2567. **แผนพัฒนาท้องถิ่น (พ.ศ. 2566 – 2570)**. อำเภอยะหริ่ง จังหวัดปัตตานี.

คณะที่ปรึกษา

นายสุชล แก้วเกาะสบ้า	ผู้อำนวยการสำนักงานพัฒนาที่ดินเขต 12
นายปรีชา เจ้ยทองศรี	ผู้อำนวยการสถานีพัฒนาที่ดินปัตตานี

คณะผู้จัดทำ

นางสาวเสาวณีย์ นาแซ	สถานีพัฒนาที่ดินปัตตานี
นางสาวสายใจ หมั่นภักดี	กลุ่มวิชาการเพื่อการพัฒนาที่ดิน
นางสาวจินดาวรรณ พิมพ์นวน	กลุ่มสำรวจและทำแผนที่
นางสาวภาณุพรรณ สระกอบแก้ว	กลุ่มวิเคราะห์ดิน
นายอภิเชษฐ ทองส่ง	กลุ่มวางแผนการใช้ที่ดิน
นางสาวสุรีย์พร นวลศรี	กลุ่มวางแผนการใช้ที่ดิน
นางสาวอารีณา บินยะโกะ	เจ้าหน้าที่แผนที่ภาพถ่าย



สถานีพัฒนาที่ดินปัตตานี
สำนักงานพัฒนาที่ดินเขต 12 กรมพัฒนาที่ดิน