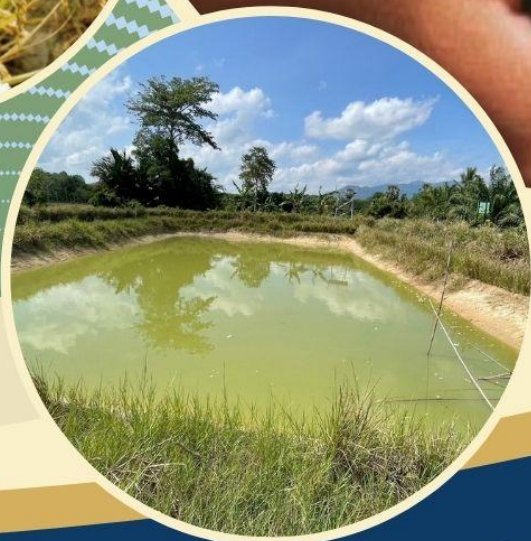
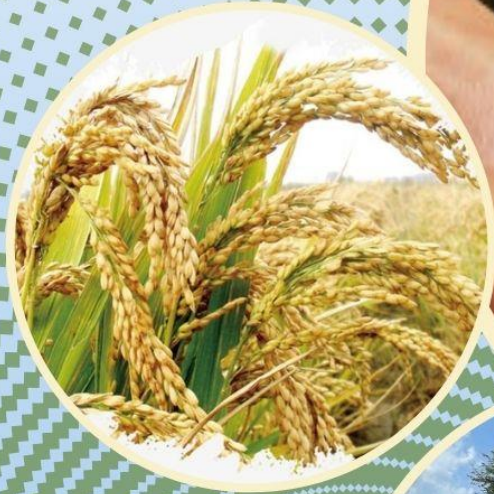




# แผนการใช้ที่ดิน

## ตำบลบางเก่า อำเภอสายบุรี จังหวัดปัตตานี

ประจำปี 2567



สถานีพัฒนาที่ดินปัตตานี  
สำนักงานพัฒนาที่ดินเขต 12 กรมพัฒนาที่ดิน



## คำนำ

การจัดทำแผนการใช้ที่ดินดำเนินการตามรัฐธรรมนูญแห่งราชอาณาจักรไทย พ.ศ. 2560 มาตรา 72 (1) ที่ได้บัญญัติให้มีการวางแผนการใช้ที่ดินให้เหมาะสมกับศักยภาพของที่ดินตามหลักการพัฒนาอย่างยั่งยืน โดยแผนการใช้ที่ดินตำบลบางเก่า อำเภอสายบุรี จังหวัดปัตตานี ได้นำแนวคิดของ องค์การอาหารและการเกษตรแห่งสหประชาชาติ (Food and Agriculture Organization of the United Nations: FAO) และ โครงการสิ่งแวดล้อมแห่งสหประชาชาติ (United Nations Environment Programme: UNEP) มาปรับใช้ คือ ความเหมาะสมทางกายภาพ ความเหมาะสมทางเศรษฐกิจ การยอมรับจากสังคม การสร้างความยั่งยืนให้สิ่งแวดล้อม และเสนอทางเลือกการใช้ที่ดิน ร่วมกับวิธีการที่จำเป็นอื่น ๆ เช่น กระบวนการมีส่วนร่วมของชุมชน (Participatory Rural Appraisal: PRA) การประเมินคุณภาพที่ดิน เป็นต้น

กองนโยบายและแผนการใช้ที่ดินร่วมกับสำนักงานพัฒนาที่ดินเขต 12 และสถานีพัฒนาที่ดินปัตตานี ในการดำเนินงานวางแผนการใช้ที่ดินระดับตำบล โดยพิจารณาภาพรวมของสภาพปัญหาในด้านต่าง ๆ ทั้งด้าน กายภาพ เศรษฐกิจ และสังคม วิเคราะห์และสังเคราะห์ข้อมูล นำไปสู่การวางแผนการใช้ที่ดินที่สอดคล้องกับ ศักยภาพของพื้นที่ โดยผ่านกระบวนการมีส่วนร่วมของชุมชน (PRA) ในการระบุปัญหา ความต้องการของ เกษตรกรและผู้มีส่วนได้ส่วนเสีย ทั้งนี้ สถานีพัฒนาที่ดินปัตตานี ได้จัดทำแผนกิจกรรม/โครงการ เพื่อ ขับเคลื่อนแผนการใช้ที่ดินให้เป็นรูปธรรมเพื่อให้เกษตรกรมีคุณภาพชีวิตที่ดีขึ้น มีการใช้ที่ดินอย่าง ถูกต้องเหมาะสม รักษาสภาพแวดล้อมและอนุรักษ์ทรัพยากรในชุมชนให้เกิดความยั่งยืนต่อไป

สถานีพัฒนาที่ดินปัตตานี

กันยายน 2567



## สารบัญ

หน้า

คำนำ

สารบัญ

สารบัญตาราง

สารบัญรูป

บทที่ 1 บทนำ

- |                                       |     |
|---------------------------------------|-----|
| 1.1 ความสำคัญของการวางแผนการใช้ที่ดิน | 1-1 |
| 1.2 หลักการและเหตุผล                  | 1-1 |
| 1.3 วัตถุประสงค์                      | 1-1 |
| 1.4 ระยะเวลาและสถานที่ดำเนินงาน       | 1-1 |
| 1.5 ขั้นตอนการดำเนินงาน               | 1-2 |
| 1.6 วิสัยทัศน์ของตำบล                 | 1-2 |

บทที่ 2 ข้อมูลทั่วไป

- |                                |     |
|--------------------------------|-----|
| 2.1 ที่ตั้งและอาณาเขต          | 2-1 |
| 2.2 การแบ่งส่วนการปกครอง       | 2-1 |
| 2.3 สภาพภูมิประเทศ             | 2-1 |
| 2.4 สภาพภูมิอากาศ              | 2-3 |
| 2.5 สภาพการใช้ที่ดินในปัจจุบัน | 2-5 |
| 2.6 สภาพเศรษฐกิจและสังคม       | 2-8 |

บทที่ 3 สถานภาพของทรัพยากรธรรมชาติ

- |                    |     |
|--------------------|-----|
| 3.1 ทรัพยากรป่าไม้ | 3-1 |
| 3.2 ทรัพยากรน้ำ    | 3-1 |
| 3.3 ทรัพยากรดิน    | 3-2 |

บทที่ 4 กระบวนการมีส่วนร่วมของชุมชน (Participatory Rural Appraisal: PRA)

- |  |     |
|--|-----|
| 4.1 การวิเคราะห์ผลจากการจัดทำกระบวนการมีส่วนร่วมของชุมชน (PRA) | 4-1 |
| 4.2 ระบบการปลูกพืชในปัจจุบัน                                   | 4-5 |

บทที่ 5 การประเมินคุณภาพที่ดิน

- |  |     |
|--|-----|
| 5.1 หลักการประเมินคุณภาพที่ดินด้านกายภาพ | 5-1 |
| 5.2 พืชเศรษฐกิจที่สำคัญของตำบล           | 5-2 |
| 5.3 ระดับความเหมาะสมของที่ดิน            | 5-2 |



## สารบัญ (ต่อ)

	หน้า
<b>บทที่ 6</b> แผนการใช้ที่ดิน	
6.1 การวิเคราะห์ข้อมูลเพื่อการจัดทำแผนการใช้ที่ดินระดับตำบล	6-1
6.2 เขตการใช้ที่ดิน	6-2
<b>บทที่ 7</b> การขับเคลื่อนแผนการใช้ที่ดิน	
7.1 ขั้นตอนการดำเนินงาน	7-1
7.2 กิจกรรมที่จะดำเนินการของกรมพัฒนาที่ดิน	7-1
7.3 กิจกรรมที่จะดำเนินงานของหน่วยงานอื่น	7-2
7.4 ความต้องการของชุมชนและองค์กรปกครองส่วนท้องถิ่น	7-3
7.5 ระยะเวลาดำเนินการ	7-5
<b>เอกสารอ้างอิง</b>	8-1



## สารบัญตาราง

ตารางที่		หน้า
2-1	สถิติภูมิอากาศ ณ สถานีตรวจอากาศ จังหวัดปัตตานี	2-3
2-2	สภาพการใช้ที่ดิน ตำบลบางเก่า อำเภอสายบุรี จังหวัดปัตตานี	2-5
2-3	จำนวนประชากรและครัวเรือน ตำบลบางเก่า อำเภอสายบุรี จังหวัดปัตตานี ปี 2566	2-7
2-4	จำนวนและสัดส่วนครัวเรือน ตำบลบางเก่า อำเภอสายบุรี จังหวัดปัตตานี ปี 2566	2-7
2-5	รายได้-รายจ่ายเฉลี่ยครัวเรือน ตำบลบางเก่า อำเภอสายบุรี จังหวัดปัตตานี ปี 2565	2-10
3-1	สมบัติที่ดิน ตำบลบางเก่า อำเภอสายบุรี จังหวัดปัตตานี	3-3
5-1	ตัวอย่างการประเมินคุณภาพที่ดินด้านกายภาพของประเภทการใช้ประโยชน์ที่ดิน	5-2
5-2	ชั้นความเหมาะสมทางกายภาพของดิน ตำบลบางเก่า อำเภอสายบุรี จังหวัดปัตตานี	5-3
6-1	เขตการใช้ที่ดิน ตำบลบางเก่า อำเภอสายบุรี จังหวัดปัตตานี	6-4
7-1	กิจกรรมที่จะดำเนินการของกรมพัฒนาที่ดิน	7-7
7-2	สรุปกิจกรรมที่ขอรับการสนับสนุนจากส่วนราชการอื่นในเขตการใช้ที่ดิน	7-9
7-3	เป้าหมายการดำเนินงานและงบประมาณ ตำบลบางเก่า อำเภอสายบุรี จังหวัดปัตตานี แผน 5 ปี (พ.ศ. 2568 - 2572)	7-10



## สารบัญญรูป

รูปที่		หน้า
1-1	กรอบการวางแผนการใช้ที่ดินระดับตำบล	1-3
2-1	ขอบเขตการปกครอง ตำบลบางเก่า อำเภอสายบุรี จังหวัดปัตตานี	2-2
2-2	สมุดลของน้ำเพื่อการเกษตร จังหวัดปัตตานี	2-4
2-3	สภาพการใช้ที่ดิน ตำบลบางเก่า อำเภอสายบุรี จังหวัดปัตตานี	2-7
3-1	ทรัพยากรดิน ตำบลบางเก่า อำเภอสายบุรี จังหวัดปัตตานี	3-4
4-1	การวิเคราะห์สถานการณ์โดยระบบ DPSIR ของตำบลบางเก่า อำเภอสายบุรี จังหวัดปัตตานี	4-4
4-2	ระบบการปลูกพืชในปัจจุบัน ตำบลบางเก่า อำเภอสายบุรี จังหวัดปัตตานี	4-4
6-1	เขตการใช้ที่ดิน ตำบลบางเก่า อำเภอสายบุรี จังหวัดปัตตานี	6-5



## บทที่ 1 บทนำ

### 1.1 ความสำคัญของการวางแผนการใช้ที่ดิน

ตามรัฐธรรมนูญแห่งราชอาณาจักรไทย พุทธศักราช 2560 มาตรา 72 รัฐพึงดำเนินการเกี่ยวกับที่ดิน ทรัพยากรน้ำ และพลังงาน ดังต่อไปนี้

(1) วางแผนการใช้ที่ดินของประเทศ ให้เหมาะสมกับสภาพพื้นที่และศักยภาพของที่ดินตามหลักการอย่างยั่งยืน...

### 1.2 หลักการและเหตุผล

ปัจจุบันกรมพัฒนาที่ดินได้ดำเนินการวางแผนการใช้ที่ดินระดับประเทศเรียบร้อยแล้ว ซึ่งเป็นการวางกรอบเชิงนโยบายมุ่งเน้นการพัฒนาด้านการเกษตรให้เกิดความสมดุลและยั่งยืน และในขณะเดียวกันต้องอนุรักษ์ทรัพยากรธรรมชาติและสิ่งแวดล้อมควบคู่กับการรักษาคุณค่าทางศิลปวัฒนธรรม แต่ทั้งนี้เพื่อให้เกิดการใช้ประโยชน์ที่ดินในระดับพื้นที่อย่างมีประสิทธิภาพ และรักษาฐานการผลิตด้านทรัพยากรธรรมชาติอย่างยั่งยืนตลอดห่วงโซ่อุปทาน แผนการใช้ที่ดินระดับตำบลจึงถูกนำมาใช้เป็นเครื่องมือเพื่อขับเคลื่อนการดำเนินงานดังกล่าว

ทั้งนี้กรมพัฒนาที่ดินได้จัดทำแผนปฏิบัติการราชการกรมพัฒนาที่ดินระยะ 5 ปี (พ.ศ. 2566 - 2570) เพื่อให้บรรลุตามวิสัยทัศน์ที่กำหนดไว้ “เป็นองค์กรอัจฉริยะทางดิน เพื่อขับเคลื่อนการใช้ที่ดินอย่างเหมาะสม 15 ล้านไร่ ภายในปี 2570” ซึ่งในส่วนของประเด็นในการพัฒนาที่ 2 บริหารจัดการทรัพยากรดินและที่ดินด้วยชุดข้อมูลที่มีมูลค่าสูง (High Value Dataset) ซึ่งมีเป้าหมาย คือ การนำชุดดินที่มีมูลค่าสูงไปใช้ในการบริหารจัดการทางการเกษตร ในส่วนของตัวชี้วัด ซึ่งบริหารจัดการทรัพยากรดินและที่ดินบนพื้นฐานของชุดข้อมูลที่มีมูลค่าสูงร้อยละ 100 กลยุทธ์ที่ 2 ยกระดับแผนการใช้ที่ดินไปสู่การปฏิบัติ ได้กำหนดให้ร้อยละของแผนการใช้ที่ดินระดับตำบลที่จัดทำแล้วเสร็จทั้งประเทศภายใน ปี 2570 (ไม่น้อยกว่าร้อยละ 80) เป็นตัวชี้วัดหนึ่งของกลยุทธ์ดังกล่าว

### 1.3 วัตถุประสงค์

1.3.1 เพื่อรักษาเสถียรภาพของทรัพยากรให้เกิดความสมดุลและยั่งยืนภายใต้การพัฒนาด้านต่าง ๆ ของตำบล

1.3.2 เพื่อให้การใช้ที่ดินมีผลตอบแทนสูงสุดต่อหน่วยเนื้อที่อย่างยั่งยืน

1.3.3 เพื่อให้เกิดการกำหนดแผนงาน โครงการ/กิจกรรม ที่สอดคล้องกับแผนการใช้ที่ดินที่กำหนดขึ้น และอยู่บนหลักการของโมเดลเศรษฐกิจ BCG (Bio – Circular – Green Economy : BCG Model)

### 1.4 ระยะเวลาและสถานที่ดำเนินงาน

1.4.1 ระยะเวลา 1 ตุลาคม 2566 ถึง 30 กันยายน 2567

1.4.2 สถานที่ ตำบลบางเก่า อำเภอสายบุรี จังหวัดปัตตานี



## 1.5 ขั้นตอนการดำเนินงาน

1.5.1 รวบรวมข้อมูลปฐมภูมิและทุติยภูมิ ประกอบด้วย

1) ด้านกายภาพ ได้แก่ ทรัพยากรดิน ทรัพยากรน้ำ ทรัพยากรป่าไม้ ภูมิอากาศ สภาพการใช้ที่ดิน เขตป่าไม้ตามกฎหมายและมติคณะรัฐมนตรี

2) ด้านเศรษฐกิจและสังคม เช่น การถือครองที่ดิน ลักษณะทางเศรษฐกิจของตำบล จำนวนประชากร เป็นต้น

3) ด้านนโยบายและข้อกำหนดที่เกี่ยวข้อง ได้แก่ ยุทธศาสตร์ แผนพัฒนาเศรษฐกิจและสังคมแห่งชาติฉบับที่ 13 ยุทธศาสตร์ภาค แผนพัฒนากลุ่มจังหวัด แผนพัฒนาจังหวัด แผนพัฒนาการเกษตรและสหกรณ์ แผนพัฒนาท้องถิ่น 4 ปี ขององค์การบริหารส่วนจังหวัด เทศบาลตำบลหรือองค์การบริหารส่วนตำบล

1.5.2 จัดทำกระบวนการมีส่วนร่วมของชุมชน (Participatory Rural Appraisal : PRA) เพื่อรับฟังความคิดเห็น ประเด็นปัญหา ความต้องการด้านต่าง ๆ ขององค์การปกครองส่วนท้องถิ่นและเกษตรกรในตำบล

1.5.3 ประเมินคุณภาพของที่ดินของพืชเศรษฐกิจหลักและพืชทางเลือกที่มีมูลค่าของตำบล

1.5.4 สังเคราะห์ข้อมูลจากข้อ 1.5.1 ถึง 1.5.3 เพื่อใช้ประกอบการวางแผนการใช้ที่ดิน

1.5.5 กำหนด (ร่าง) แผนการใช้ที่ดินระดับตำบล

1.5.6 รับฟังความคิดเห็นของผู้มีส่วนได้ส่วนเสียต่อ (ร่าง) แผนการใช้ที่ดินที่กำหนดขึ้น

1.5.7 ปรับปรุง (ร่าง) แผนการใช้ที่ดินเพื่อจัดทำแผนการใช้ที่ดินฉบับสมบูรณ์

1.5.8 นำแผนการใช้ที่ดินเข้าสู่คณะกรรมการของเขตฯ เพื่อตรวจสอบความครบถ้วน/สมบูรณ์ของเนื้อหาและองค์ประกอบ

1.5.9 เผยแพร่แผนการใช้ที่ดินเพื่อนำไปสู่การขับเคลื่อนการดำเนินงาน ประกอบด้วย

1) องค์การปกครองส่วนท้องถิ่น นำแผนการใช้ที่ดินที่จัดทำขึ้นไปประกอบการจัดทำแผนการพัฒนาของตำบล เพื่อนำไปสู่การของบประมาณที่มีความสอดคล้องกับศักยภาพด้านการผลิตและสภาพของทรัพยากรของตำบล

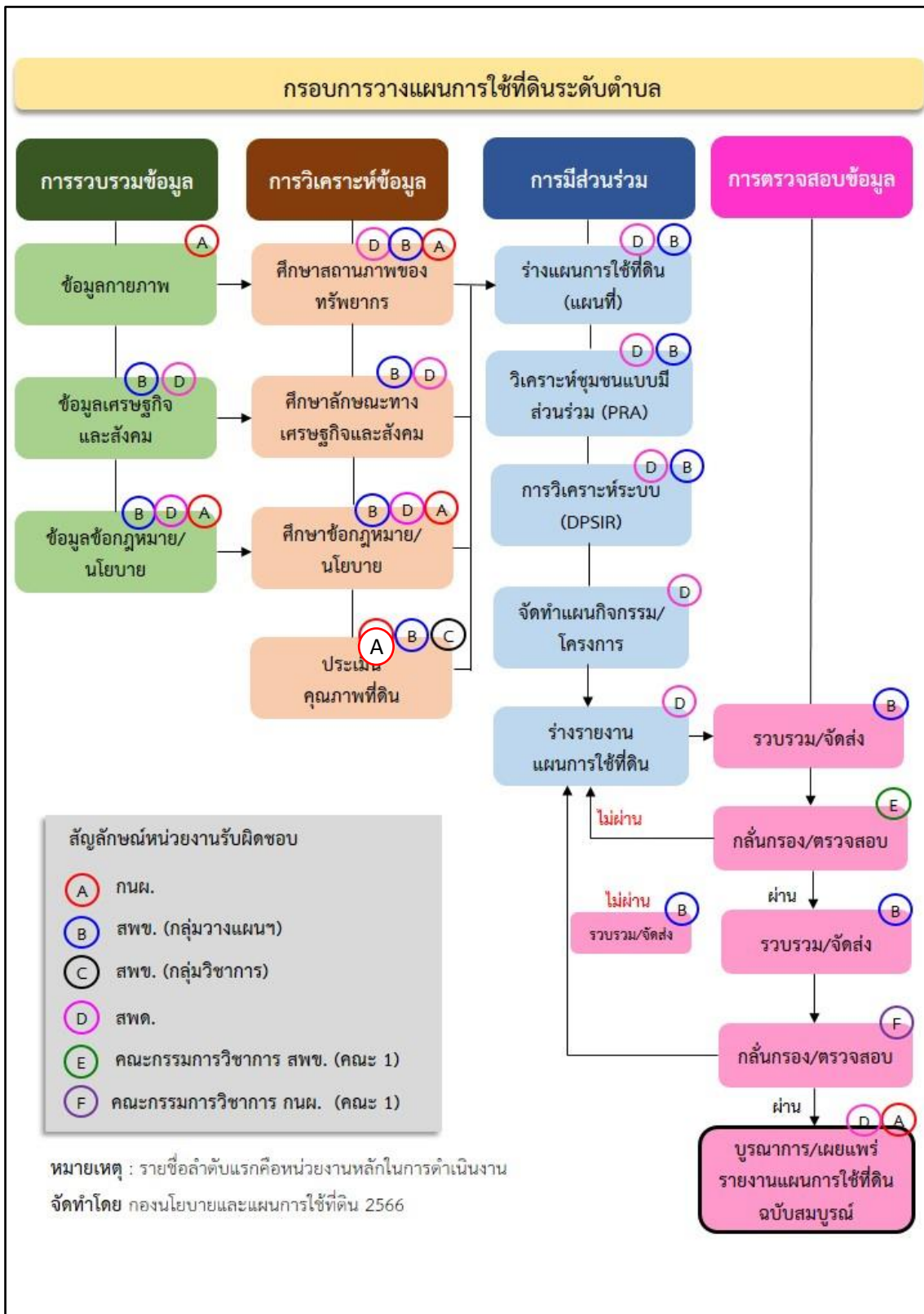
2) กรมพัฒนาที่ดิน โดยสถานีพัฒนาที่ดิน กำหนดแผนงาน/โครงการ/กิจกรรม ที่สอดคล้องกับแผนการใช้ที่ดินที่กำหนดขึ้นในแต่ละเขตและสามารถใช้ประกอบการของบประมาณในพื้นที่อย่างมีหลักการและเป็นที่ยอมรับ

3) หน่วยงานราชการอื่น ๆ สามารถใช้เป็นข้อมูลพื้นฐานประกอบแผนงาน/โครงการ/กิจกรรม ที่สอดคล้องกับแผนการใช้ที่ดินที่กำหนดขึ้นในแต่ละเขต

จากขั้นตอนที่กล่าวข้างต้น สามารถจัดทำกรอบการวางแผนการใช้ที่ดินระดับตำบลแสดงดังรูปที่ 1-1

## 1.6 วิสัยทัศน์ของตำบล

“บางแก่น่าอยู่ ชุมชนธรรม นำชุมชนเข้มแข็ง มุ่งพัฒนาเศรษฐกิจ”  
(องค์การบริหารส่วนตำบลบางเก่า, 2567)



รูปที่ 1-1 กรอบการวางแผนการใช้ที่ดินระดับตำบล



## บทที่ 2 ข้อมูลทั่วไป

### 2.1 ที่ตั้งและอาณาเขต

ตำบลบางเก่า อำเภอสายบุรี จังหวัดปัตตานี ตั้งอยู่ทางทิศตะวันตกเฉียงเหนือของอำเภอสายบุรี มีพื้นที่ประมาณ 9.48 ตารางกิโลเมตร หรือ 5,928 ไร่ โดยมีอาณาเขตติดต่อ ดังนี้ (รูปที่ 2-1)

ทิศเหนือ	ติดต่อกับ	ตำบลพ้อมิ่ง และตำบลบ้านน้ำบ่อ อำเภอยะนงระ จังหวัดปัตตานี
ทิศใต้	ติดต่อกับ	ตำบลปะเสยะวอ อำเภอสายบุรี จังหวัดปัตตานี
ทิศตะวันออก	ติดต่อกับ	อ่าวไทย
ทิศตะวันตก	ติดต่อกับ	ตำบลแป้น อำเภอสายบุรี จังหวัดปัตตานี

### 2.2 การแบ่งส่วนการปกครอง

ตำบลบางเก่า อำเภอสายบุรี จังหวัดปัตตานี แบ่งส่วนการปกครองออกเป็น 4 หมู่บ้าน ดังนี้

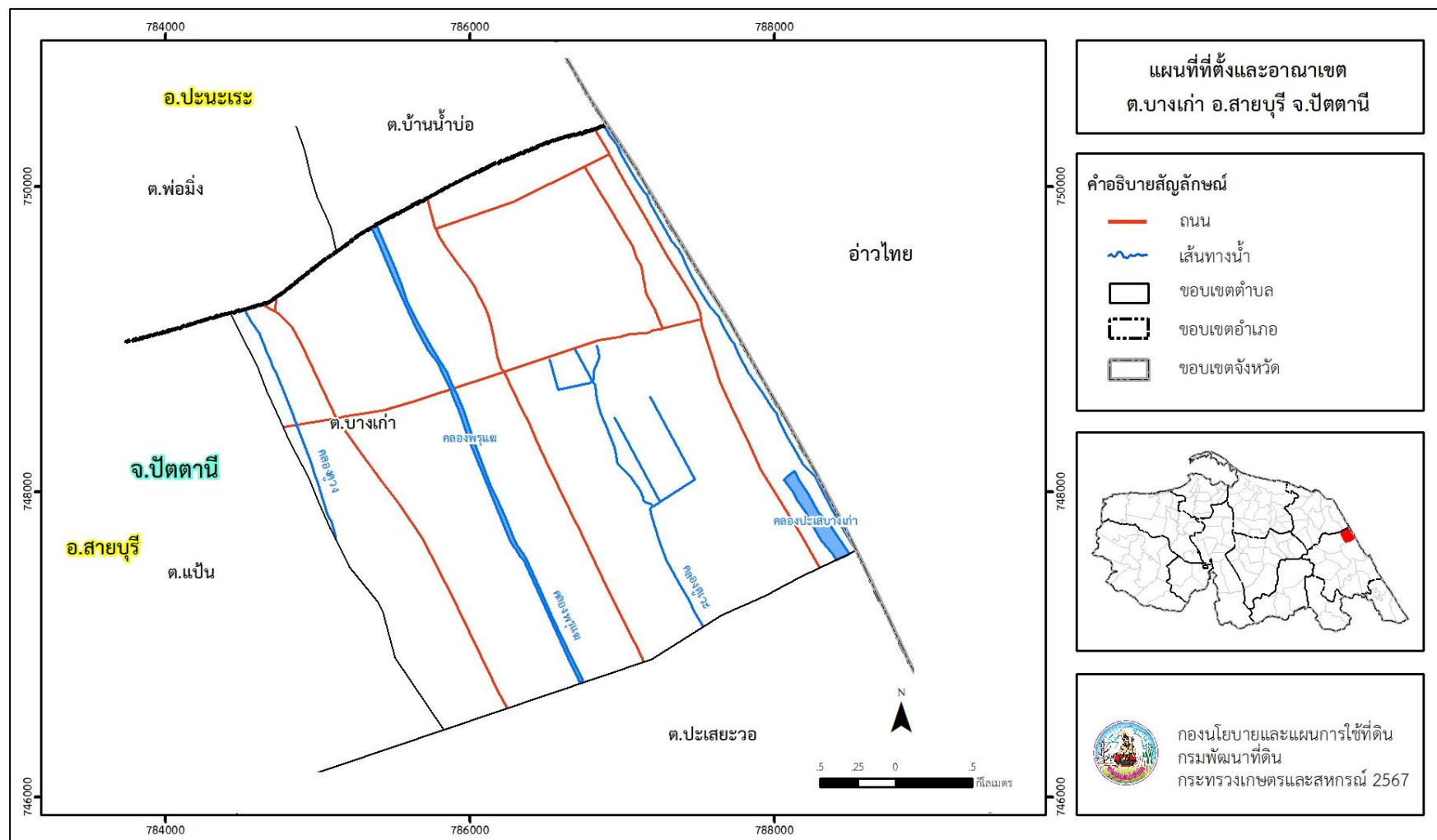
หมู่ที่ 1 บ้านบางเก่าเหนือ	หมู่ที่ 3 บ้านบางเก่าทะเล
หมู่ที่ 2 บ้านบางเก่าใต้	หมู่ที่ 4 บ้านป่าทุ่ง

### 2.3 สภาพภูมิประเทศ

ลักษณะพื้นที่ทั่วไปส่วนใหญ่เป็นที่ดอน มีสภาพพื้นที่ราบเรียบถึงค่อนข้างราบเรียบ มีคลองธรรมชาติ คลองขุด และคลองชลประทานไหลผ่านที่สำคัญ เช่น คลองคูวง คลองตูวะะ คลองปะเสบางเก่า และคลองพุ่มแม่



แผนการใช้ที่ดินตำบลบางเก่า อำเภอสายบุรี จังหวัดปัตตานี



รูปที่ 2-1 ขอบเขตการปกครองตำบลบางเก่า อำเภอสายบุรี จังหวัดปัตตานี



## 2.4 สภาพภูมิอากาศ

จากการศึกษาสถิติภูมิอากาศ ปี (พ.ศ.2537 – 2566) พบว่า ตำบลบางเก่า อำเภอสายบุรี จังหวัดปัตตานี มีรายละเอียดดังนี้

### 2.4.1 อุณหภูมิ

มีอุณหภูมิโดยเฉลี่ยทั้งปี 27.3 องศาเซลเซียส อุณหภูมิสูงสุด 33.5 องศาเซลเซียส ในเดือนพฤษภาคม และอุณหภูมิต่ำสุด 22.3 องศาเซลเซียส ในเดือนธันวาคม

### 2.4.2 ปริมาณน้ำฝน

มีปริมาณน้ำฝนรวมทั้งปี 2,860.0 มิลลิเมตร มีฝนตกประมาณ 168 วัน เดือนที่มีฝนตกมากที่สุด ในเดือนธันวาคม มีปริมาณน้ำฝน 657.9 มิลลิเมตร และมีฝนตกประมาณ 21 วัน

### 2.4.3 สมดุลน้ำเพื่อการเกษตร

จากข้อมูลสถิติภูมิอากาศในคาบ 30 ปี พ.ศ.2537 - 2566 ณ สถานีตรวจอากาศจังหวัดนราธิวาส ได้นำมาวิเคราะห์สมดุลของน้ำเพื่อการเกษตร ซึ่งเป็นการวิเคราะห์หาช่วงฤดูกาลเพาะปลูกพืช ตลอดจนช่วงระยะเวลาที่พืชเสี่ยงต่อการขาดน้ำ ข้อมูลที่นำมาวิเคราะห์ คือ ปริมาณน้ำฝน และศักยภาพการคายระเหยน้ำอ้างอิง (ET<sub>o</sub>) ซึ่งคำนวณด้วยโปรแกรม Cropwat for Windows Version 8.0 โดยใช้สมการ Penman-Monteith สามารถสรุปสมดุลของน้ำเพื่อการเกษตรในเขตอาศัยน้ำฝนได้ดังนี้

ช่วงที่เหมาะสมต่อการปลูกพืช เป็นช่วงที่ค่าปริมาณน้ำฝนมากกว่าค่า 0.5 การระเหยจากผิวดิน และการคายน้ำของพืช เป็นช่วงที่ดินมีความชุ่มชื้นพอเหมาะต่อการเพาะปลูกพืช เป็นช่วงที่ดินมีความชุ่มชื้นพอเหมาะต่อการเพาะปลูกพืชได้ตลอดทั้งปี

ช่วงที่มีน้ำมากพอ เป็นช่วงที่ค่าปริมาณน้ำฝนมากกว่าค่าการระเหยจากผิวดินและการคายน้ำของพืช ซึ่งช่วงนี้เริ่มตั้งแต่ต้นเดือนพฤษภาคมถึงต้นเดือนกุมภาพันธ์ (ตารางที่ 2-1 และรูปที่ 2-2)



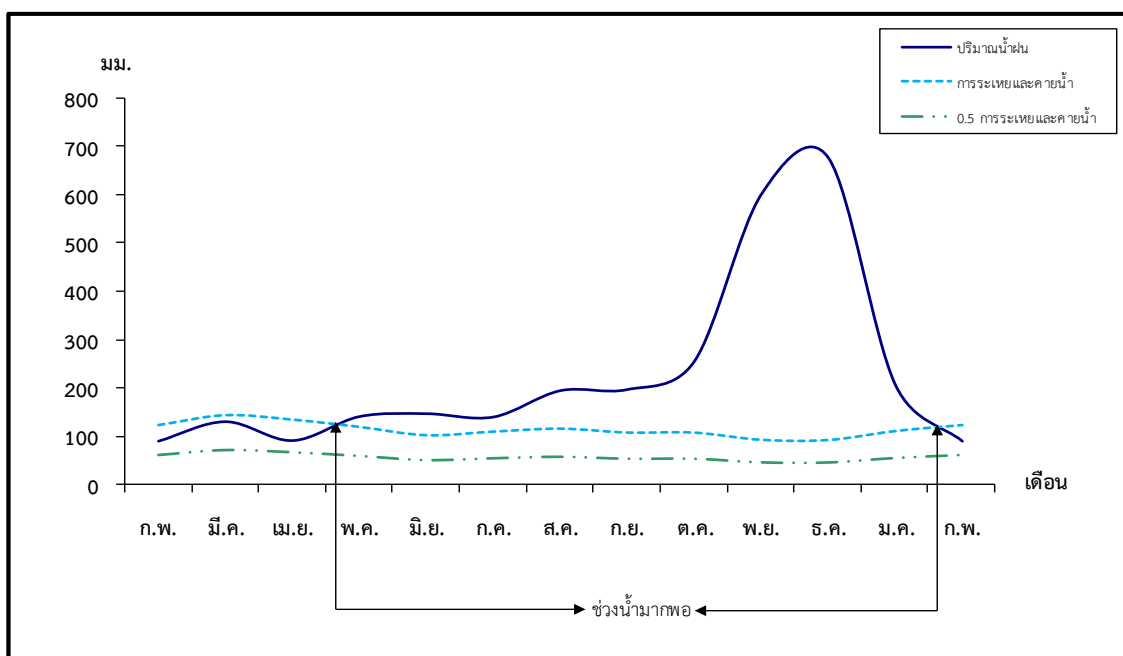
ตารางที่ 2-1 สถิติภูมิอากาศ ณ สถานีตรวจอากาศจังหวัดนราธิวาส<sup>1</sup>

เดือน	อุณหภูมิ (°ซ.)			ความชื้นสัมพัทธ์ (%)	ปริมาณน้ำฝน (มม.)	จำนวนวันที่ฝนตก (วัน)	ศักยภาพการคายระเหยน้ำ (มม.)	ปริมาณฝนใช้การ <sup>2</sup> (มม.)
	ต่ำสุด	สูงสุด	เฉลี่ย					
ม.ค.	22.8	29.7	26.2	82.0	205.8	14.1	109.7	138.0
ก.พ.	22.8	30.5	26.6	80.0	89.0	7.4	122.4	76.3
มี.ค.	27.2	31.7	27.4	80.0	129.4	8.1	143.2	102.6
เม.ย.	25.0	32.9	28.4	79.0	90.3	8.1	133.8	77.3
พ.ค.	23.4	33.5	28.4	79.0	140.0	11.3	118.4	108.6
มิ.ย.	23.0	33.2	28.0	80.0	146.0	12.7	100.8	111.9
ก.ค.	22.9	32.9	27.8	80.0	139.1	12.6	108.5	108.1
ส.ค.	22.7	32.9	27.6	80.0	193.7	14.9	114.7	133.7
ก.ย.	22.7	32.6	27.4	80.0	196.0	15.8	106.5	134.5
ต.ค.	22.7	31.8	27.1	82.0	254.4	18.6	106.3	150.4
พ.ย.	22.5	30.2	26.4	86.0	600.4	22.7	91.2	185.0
ธ.ค.	22.3	29.5	26.1	85.0	675.9	21.7	90.8	192.6
เฉลี่ย	23.3	31.8	27.3	81.1	-	-	-	-
รวม	-	-	-	-	2,860.0	168.0	1,346.4	1,519.0

หมายเหตุ: <sup>1</sup> เป็นสถานีตรวจอากาศที่ใกล้พื้นที่ตำบลมากที่สุด

<sup>2</sup> จากการคำนวณโดยโปรแกรม Cropwat for Windows Version 8.0

ที่มา: กรมอุตุนิยมวิทยา (2566)



หมายเหตุ: ใช้ข้อมูลปริมาณน้ำฝน 13 เดือน เพราะสามารถแสดงให้เห็นความต่อเนื่องของข้อมูลที่น่ามาวิเคราะห์สมดุลของน้ำเพื่อการเกษตร

รูปที่ 2-2 กราฟสมดุลของน้ำเพื่อการเกษตร จังหวัดนราธิวาส



## 2.5 สภาพการใช้ที่ดินปัจจุบัน

จากฐานข้อมูลของกองนโยบายและแผนการใช้ที่ดิน กรมพัฒนาที่ดิน (2566) พบว่า สภาพการใช้ที่ดิน ตำบลบางเก่า อำเภอสายบุรี จังหวัดปัตตานี ซึ่งสำรวจโดยกลุ่มวิเคราะห์สภาพการใช้ที่ดิน ประกอบด้วยประเภทการใช้ที่ดินต่าง ๆ ดังนี้

2.5.1 พื้นที่ชุมชนและสิ่งปลูกสร้าง มีเนื้อที่ 536 ไร่ หรือร้อยละ 9.05 ของเนื้อที่ตำบล

2.5.2 พื้นที่เกษตรกรรม มีเนื้อที่ 3,886 ไร่ หรือร้อยละ 65.55 ของเนื้อที่ตำบล ประกอบด้วยการใช้ประโยชน์ที่ดินด้านเกษตรกรรมต่าง ๆ ดังต่อไปนี้

1) พื้นที่นา มีเนื้อที่ 119 ไร่ หรือร้อยละ 2.01 ได้แก่ นาข้าว

2) ไม้ยืนต้น มีเนื้อที่ 1,071 ไร่ หรือร้อยละ 18.06 ได้แก่ ยางพารา ปาล์มน้ำมัน และยางพารา/มะพร้าว

3) ไม้ผล มีเนื้อที่ 2,413 ไร่ หรือร้อยละ 40.71 ของเนื้อที่ตำบล ได้แก่ มะพร้าว ไม้ผลผสม และไม้ผลร้าง/เสื่อมโทรม

4) สถานที่เพาะเลี้ยงสัตว์น้ำ มีเนื้อที่ 283 ไร่ หรือร้อยละ 4.77 ของเนื้อที่ตำบล ได้แก่ สถานที่เพาะเลี้ยงสัตว์น้ำร้าง

2.5.3 พื้นที่ป่าไม้ มีเนื้อที่ 331 ไร่ หรือร้อยละ 5.58 ของเนื้อที่ตำบล ได้แก่ ป่าชายเลนสมบูรณ์ และป่าชายเลนรกร้างพื้นที่

2.5.4 พื้นที่แหล่งน้ำ มีเนื้อที่ 301 ไร่ หรือร้อยละ 5.07 ของเนื้อที่ตำบล ได้แก่ ทะเล แม่น้ำ ลำห้วย ลำคลอง และบ่อน้ำในไร่นา

2.5.5 พื้นที่เบ็ดเตล็ด มีเนื้อที่ 874 ไร่ หรือร้อยละ 14.75 ของเนื้อที่ตำบล ได้แก่ พุ่มหญ้าสลับไม้ พุ่ม/ไม้ละเมาะ พุ่มหญ้าธรรมชาติ และหาดทราย

ตารางที่ 2-2 สภาพการใช้ที่ดินตำบลบางเก่า อำเภอสายบุรี จังหวัดปัตตานี

หน่วยแผนที่	ประเภทการใช้ที่ดิน	เนื้อที่	
		ไร่	ร้อยละ
U	พื้นที่ชุมชนและสิ่งปลูกสร้าง	536	9.05
U201	หมู่บ้านบนพื้นราบ	477	8.05
U301	สถานที่ราชการและสถาบันต่าง ๆ	17	0.29
U405	ถนน	42	0.71
A	พื้นที่เกษตรกรรม	3,886	65.55
A101	นาข้าว	119	2.01
A302	ยางพารา	964	16.26
A302/A405	ยางพารา/มะพร้าว	22	0.37
A303	ปาล์มน้ำมัน	85	1.43



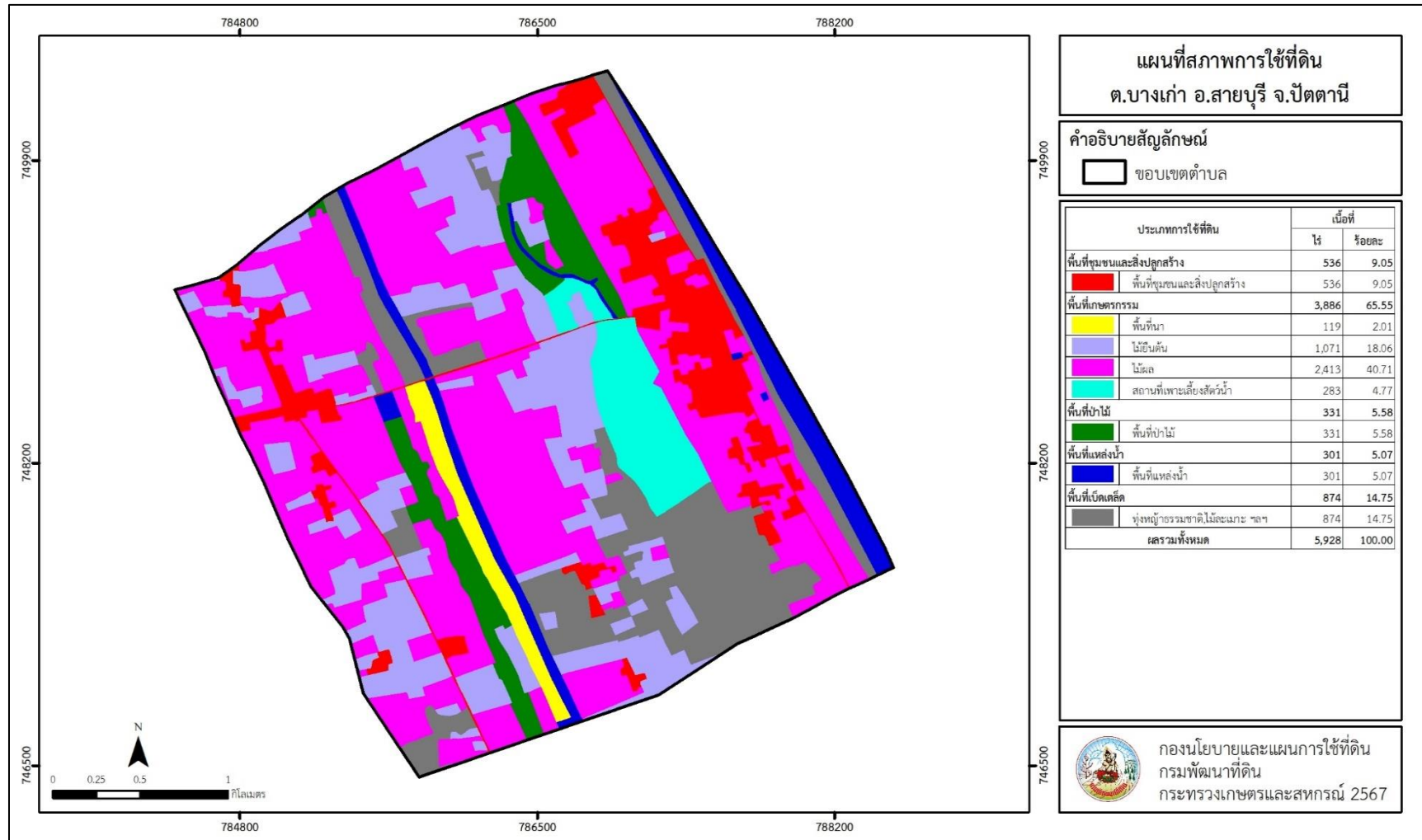
หน่วยแผนที่	ประเภทการใช้ที่ดิน	เนื้อที่	
		ไร่	ร้อยละ
A400	ไม้ผลร้าง/เสื่อมโทรม	10	0.17
A401	ไม้ผลผสม	926	15.62
A405	มะพร้าว	1,477	24.92
A900	สถานที่เพาะเลี้ยงสัตว์น้ำร้าง	283	4.77
<b>F</b>	<b>พื้นที่ป่าไม้</b>	<b>331</b>	<b>5.58</b>
F300	ป่าชายเลนรอสภาพฟื้นฟู	114	1.92
F301	ป่าชายเลนสมบูรณ์	217	3.66
<b>M</b>	<b>พื้นที่เบ็ดเตล็ด</b>	<b>874</b>	<b>14.75</b>
M101	ทุ่งหญ้าธรรมชาติ	263	4.44
M102	ทุ่งหญ้าสลับไม้พุ่ม/ไม้ละเมาะ	487	8.22
M304	บ่อดิน	2	0.03
M601	หาดทราย	122	2.06
<b>W</b>	<b>พื้นที่แหล่งน้ำ</b>	<b>301</b>	<b>5.07</b>
W101	แม่น้ำ ลำห้วย ลำคลอง	112	1.89
W103	ทะเล	162	2.73
W202	บ่อน้ำในไร่นา	15	0.25
W203	คลองชลประทาน	12	0.20
<b>ผลรวมทั้งหมด</b>		<b>5,928</b>	<b>100.00</b>

ที่มา: กลุ่มวิเคราะห์สภาพการใช้ที่ดิน (2566)

หมายเหตุ: เนื้อที่คำนวณด้วยระบบสารสนเทศภูมิศาสตร์



แผนการใช้ที่ดินตำบลบางเก่า อำเภอสายบุรี จังหวัดปัตตานี



รูปที่ 2-3 สภาพการใช้ที่ดินตำบลบางเก่า อำเภอสายบุรี จังหวัดปัตตานี



## 2.6 สภาพเศรษฐกิจและสังคม

### 2.6.1 ประชากร

จากหลักฐานทะเบียนราษฎรของกรมการปกครอง กระทรวงมหาดไทย ปี 2566 พบว่า ประชากรที่อาศัยในพื้นที่ตำบลบางเก่ามีประชากรรวม 3,837 คน แยกเป็นชาย 1,880 คน เป็นหญิง 1,957 คน ความหนาแน่นโดยเฉลี่ย 404.54 คนต่อตารางกิโลเมตร มีจำนวนครัวเรือนทั้งหมด 794 ครัวเรือน เป็นครัวเรือนเกษตรที่มาขึ้นทะเบียนกรมส่งเสริมการเกษตร 384 ครัวเรือน หรือร้อยละ 48.36 ของจำนวนครัวเรือนทั้งหมด และเป็นครัวเรือนที่ประกอบอาชีพอื่น ๆ ครัวเรือนเกษตรที่ไม่ได้มาขึ้นทะเบียนกรมส่งเสริมการเกษตร 410 ครัวเรือน หรือร้อยละ 51.64 ของจำนวนครัวเรือนทั้งหมด ดังรายละเอียดในตารางที่ 2-3 และตารางที่ 2-4

ตารางที่ 2-3 จำนวนประชากรและครัวเรือน ตำบลบางเก่า อำเภอสายบุรี จังหวัดปัตตานี ปี 2566

ตำบล/หมู่บ้าน	จำนวน ครัวเรือน	จำนวนประชากร (คน)		
		ชาย	หญิง	รวม
ตำบลบางเก่า	794	1,880	1,957	3,837
หมู่ที่ 1 บางเก่าเหนือ	161	386	394	780
หมู่ที่ 2 บางเก่าใต้	314	724	713	1,437
หมู่ที่ 3 บางเก่าทะเล	157	330	400	730
หมู่ที่ 4 ป่าทุ่ง	162	440	450	890

ที่มา: กรมการปกครอง (2567)

ตารางที่ 2-4 จำนวนและสัดส่วนครัวเรือน ตำบลบางเก่า อำเภอสายบุรี จังหวัดปัตตานี ปี 2566

รายการ	จำนวน (ครัวเรือน)	ร้อยละ
จำนวนครัวเรือนทั้งหมด <sup>1)</sup>	794	100.00
- จำนวนครัวเรือนเกษตรที่มาขึ้นทะเบียนกรมส่งเสริมการเกษตร <sup>2)</sup>	384	48.36
- จำนวนครัวเรือนที่ประกอบอาชีพอื่น ๆ และจำนวนครัวเรือนเกษตรที่ไม่ได้มาขึ้นทะเบียนฯ	410	51.64

ที่มา: 1) กรมการปกครอง (2567)

2) กรมส่งเสริมการเกษตร (2567)



### 2.6.2 การถือครองที่ดิน

ตำบลบางเก่า อำเภอสายบุรี จังหวัดปัตตานี มีพื้นที่รวมทั้งหมด 5,928 ไร่ และมีจำนวนครัวเรือนทั้งหมด 794 ครัวเรือน (ตารางที่ 2-3) จากการวิเคราะห์พบการถือครองที่ดินเฉลี่ยครัวเรือนละ 7.47 ไร่ จากข้อมูลสภาพการใช้ที่ดินในปัจจุบันของตำบล มีพื้นที่เกษตรกรรมทั้งหมด 3,886 ไร่ หรือร้อยละ 65.55 ของเนื้อที่ทั้งหมด และเมื่อนำมาประเมินพบการถือครองที่ดินทางการเกษตรเฉลี่ยครัวเรือนละ 10.12 ไร่ (เนื้อที่ของตำบลรวมต่อจำนวนครัวเรือนทั้งหมด)

### 2.6.3 ลักษณะทางเศรษฐกิจและการประกอบอาชีพ

ประชากรในตำบลบางเก่า อำเภอสายบุรี จังหวัดปัตตานี ประกอบอาชีพเกษตรกรรม มีจำนวนครัวเรือนเกษตรที่ขึ้นทะเบียนกรมส่งเสริมการเกษตร 384 ครัวเรือน (ตารางที่ 2-4) มีการใช้ที่ดินสำหรับปลูกมะพร้าว ยางพารา และไม้ผลผสม ทางด้านการเลี้ยงสัตว์เกษตรกรจะมีการเลี้ยงไว้เพื่อบริโภคหากเหลือจึงจำหน่ายเป็นรายได้เสริม นอกจากนี้ประชากรยังประกอบอาชีพค้าขาย รับราชการ รับจ้างทั่วไป และอื่น ๆ บางครัวเรือนประกอบอาชีพหลายอย่างควบคู่กันไป

### 2.6.4 ด้านรายได้-รายจ่าย

จากข้อมูลความจำเป็นพื้นฐานของกรมการพัฒนาชุมชน ปี 2565 (จปฐ.) พบว่า รายได้ครัวเรือนเฉลี่ยปีละ 265,073 บาท รายได้บุคคลเฉลี่ยปีละ 54,443 บาท รายจ่ายครัวเรือนเฉลี่ยปีละ 234,249 บาท รายจ่ายบุคคลเฉลี่ยปีละ 48,112 บาท เมื่อพิจารณาจะเห็นว่ารายได้ครัวเรือนมากกว่ารายจ่ายครัวเรือนปีละ 30,824 บาท และรายได้บุคคลมากกว่ารายจ่ายบุคคลปีละ 6,331 บาท ดังรายละเอียดในตารางที่ 2-5



แผนการใช้ที่ดินตำบลบางเก่า อำเภอสายบุรี จังหวัดปัตตานี

ตารางที่ 2-5 รายได้-รายจ่ายเฉลี่ยครัวเรือน ตำบลบางเก่า อำเภอสายบุรี จังหวัดปัตตานี ปี 2565

ตำบล/หมู่บ้าน	แหล่งรายได้ของครัวเรือน (บาท/ปี)				รายได้เฉลี่ย (บาท/ปี)		รายจ่ายเฉลี่ย (บาท/ปี)	
	อาชีพหลัก	อาชีพรอง	รายได้อื่น	ทำ-หาเอง	ครัวเรือน	บุคคล	ครัวเรือน	บุคคล
ตำบลบางเก่า	183,156	48,064	22,121	11,732	265,073	54,443	234,249	48,112
หมู่ที่ 1 บางเก่าเหนือ	185,203	33,196	0	0	218,399	43,802	188,538	37,813
หมู่ที่ 2 บางเก่าใต้	134,817	92,839	54,648	26,911	309,215	65,247	279,686	59,016
หมู่ที่ 3 บางเก่าทะเล	237,925	18,317	2,402	1,693	260,336	51,985	211,028	42,139
หมู่ที่ 4 ป่าทุ่ง	209,301	18,373	9,870	8,092	245,636	50,774	227,729	47,072

ที่มา: กรมการพัฒนาชุมชน (2567)



## บทที่ 3

### สถานภาพของทรัพยากรธรรมชาติ

การศึกษาสถานภาพของทรัพยากรธรรมชาติในพื้นที่ตำบลบางเก่า อำเภอสายบุรี จังหวัดปัตตานี ได้แก่ ทรัพยากรป่าไม้ ทรัพยากรน้ำ และทรัพยากรดิน ซึ่งเป็นทรัพยากรกายภาพที่สำคัญต่อการทำการเกษตร ดังนั้นจึงจำเป็นต้องทราบว่าทรัพยากรธรรมชาติแต่ละชนิดปัจจุบันมีสถานะอย่างไร เพื่อใช้เป็นข้อมูลประกอบการวางแผนการใช้ที่ดินซึ่งจะนำไปสู่การกำหนดแผนงาน โครงการ กิจกรรม รวมถึงมาตรการต่าง ๆ เพื่อการพัฒนาพื้นที่อย่างมีประสิทธิภาพต่อไป โดยมีรายละเอียดดังนี้

#### 3.1 ทรัพยากรป่าไม้

##### 3.1.1 ป่าไม้ตามกฎหมายและมติคณะรัฐมนตรี

1) ป่าอนุรักษ์ ไม่พบพื้นที่ป่าอนุรักษ์ (เขตอุทยานแห่งชาติ เขตรักษาพันธุ์สัตว์ป่า เขตวนอุทยาน และเขตห้ามล่าสัตว์ป่า) ในพื้นที่

2) ป่าสงวนแห่งชาติ ได้มีการจำแนกเขตการใช้ประโยชน์ทรัพยากรและที่ดินป่าไม้ในพื้นที่ป่าสงวนแห่งชาติตามมติคณะรัฐมนตรี วันที่ 10 มีนาคม 2535 และ 17 มีนาคม 2535 แบ่งออกเป็น 3 เขต ประกอบด้วย เขตพื้นที่ป่าเพื่อการอนุรักษ์ (Zone C) เขตพื้นที่ป่าเพื่อเศรษฐกิจ (Zone E) และเขตพื้นที่ป่าที่เหมาะสมต่อการเกษตร (Zone A) จากการวิเคราะห์ข้อมูล ไม่พบพื้นที่ป่าสงวนแห่งชาติในพื้นที่

3.1.2 **ชั้นคุณภาพลุ่มน้ำ** จากการวิเคราะห์ข้อมูล พบชั้นคุณภาพลุ่มน้ำในพื้นที่ คือ พื้นที่ลุ่มน้ำชั้นที่ 5 เนื้อที่ 5,928 ไร่

ทั้งนี้ เนื้อที่ดังกล่าวข้างต้นคำนวณด้วยระบบสารสนเทศภูมิศาสตร์ เป็นเนื้อที่เบื้องต้นเท่านั้น ไม่สามารถใช้อ้างอิงได้ทางกฎหมาย

#### 3.2 ทรัพยากรน้ำ

3.2.1 ปริมาณน้ำฝน พบว่า ในพื้นที่ตำบลบางเก่า มีปริมาณน้ำฝนเฉลี่ยในคาบ 30 ปี พ.ศ.2537-2566 มีปริมาณน้ำฝนรวม 2,860.0 มิลลิเมตรต่อปี

3.2.2 **น้ำผิวดิน** หมายถึง แม่น้ำลำคลอง หนอง บึง ทะเลสาบ อ่างเก็บน้ำ และแหล่งน้ำสาธารณะอื่น ๆ ที่อยู่ภายในผืนแผ่นดิน ในพื้นที่ตำบลบางเก่า มีแหล่งน้ำผิวดินธรรมชาติ ได้แก่ คลองคูวง คลองตุเวะ คลองปะเสบางเก่า และคลองพุ่ม

3.2.3 **น้ำบาดาล** จากฐานข้อมูลของกรมทรัพยากรน้ำบาดาล (2566) พบว่า ตำบลบางเก่า มีจำนวนบ่อบาดาลราชการจำนวน 2 บ่อ และจำนวนบ่อบาดาลเอกชนจำนวน 1 บ่อ



### 3.3 ทรัพยากรดิน

ทรัพยากรดินในพื้นที่ตำบลบางเก่า อำเภอสายบุรี จังหวัดปัตตานี พบหน่วยแผนที่ดินทั้งหมด 3 หน่วยแผนที่ดิน และหน่วยพื้นที่เบ็ดเตล็ด 2 หน่วยแผนที่ ดังนี้

3.3.1 ดินในพื้นที่ลุ่ม มี 1 หน่วยแผนที่ดิน คือ หน่วยแผนที่ดิน Blm-lsA ชุดดินบางละมุง มีเนื้อดินบนเป็นดินทรายปนดินร่วน ความลาดชัน 0-2 เปอร์เซ็นต์ มีเนื้อที่ 1,106 ไร่ หรือร้อยละ 18.66 ของเนื้อที่ตำบล

3.3.2 ดินในพื้นที่ดอน มี 2 หน่วยแผนที่ดิน ได้แก่

1) หน่วยแผนที่ดิน Bc-lsA ชุดดินบาเจาะ มีเนื้อดินบนเป็นดินทรายปนดินร่วน ความลาดชัน 0-2 เปอร์เซ็นต์ มีเนื้อที่ 1,086 ไร่ หรือร้อยละ 18.32 ของเนื้อที่ตำบล

2) หน่วยแผนที่ดิน Bh-lsA ชุดดินบ้านทอน มีเนื้อดินบนเป็นดินทรายปนดินร่วน ความลาดชัน 0-2 เปอร์เซ็นต์ มีเนื้อที่ 3,454 ไร่ หรือร้อยละ 58.26 ของเนื้อที่ตำบล

3.3.3 พื้นที่เบ็ดเตล็ด มี 2 หน่วยแผนที่ ได้แก่

1) หน่วยแผนที่ดิน BEACH หาด มีเนื้อที่ 126 ไร่ หรือร้อยละ 2.13 ของเนื้อที่ตำบล

2) หน่วยแผนที่ดิน W พื้นที่น้ำ มีเนื้อที่ 156 ไร่ หรือร้อยละ 2.63 ของเนื้อที่ตำบล

ปัญหาทรัพยากรดินทางการเกษตรตามสภาพธรรมชาติในพื้นที่ พบปัญหาดินทรายจัด มีเนื้อที่ 5,646 ไร่ หรือร้อยละ 95.24 ของเนื้อที่ตำบล ได้แก่ ชุดดินบาเจาะ (Bc) ชุดดินบ้านทอน (Bh) และชุดดินบางละมุง (Blm)

รายละเอียดของสมบัติดิน ตำบลบางเก่า อำเภอสายบุรี จังหวัดปัตตานี ดังแสดงในตารางที่ 3-1 และแผนที่แสดงในลักษณะของชุดดิน (รูปที่ 3-1)



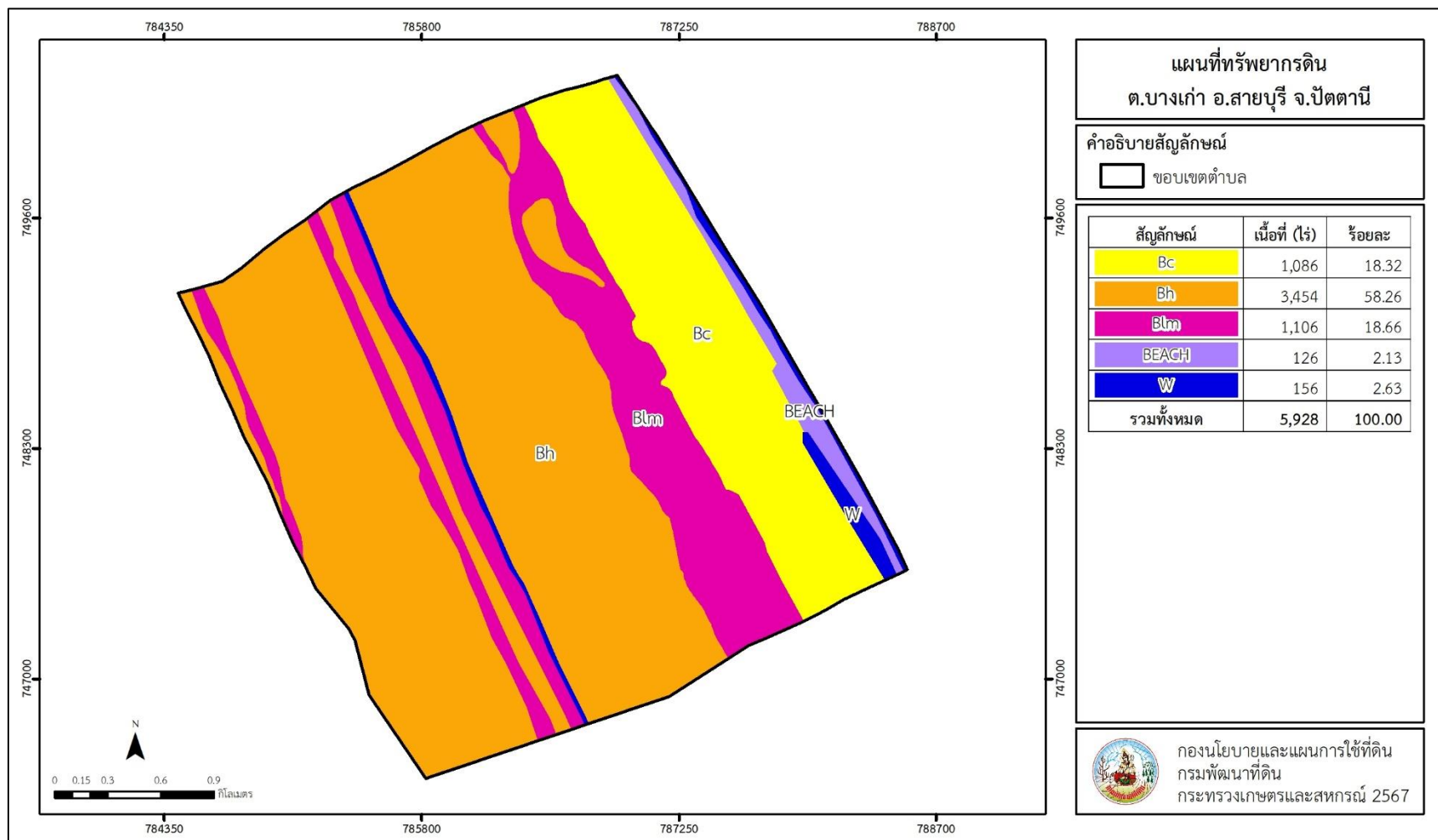
แผนการใช้ที่ดินตำบลบางเก่า อำเภอสายบุรี จังหวัดปัตตานี

ตารางที่ 3-1 สมบัติดิน ตำบลบางเก่า อำเภอสายบุรี จังหวัดปัตตานี

หน่วยแผนที่ดิน	ความลาดชัน (%)	ความลึก (ซม.)	การระบายน้ำ	ความอุดมสมบูรณ์ของดิน	ความจุแลกเปลี่ยนแคตไอออน (cmol/kg)	ความอืดตัวเบส (%)	ปฏิกิริยาดิน		ค่าการนำไฟฟ้า (dS/m)	ความลึกของชั้นจาโรไซด์ (ซม.)	เนื้อที่	
							ดินบน	ดินล่าง			ไร่	ร้อยละ
Bc-lsA	0-2	>150	ค่อนข้างมาก	ต่ำ	<10	<35	5.0-6.5	5.0-6.0	<2	-	1,086	18.32
Bh-lsA	0-2	50-100	ดีปานกลาง	ต่ำ	<10	<35	4.5-6.0	5.0-6.0	<2	-	3,454	58.26
Blm-lsA	0-2	>150	เลว	ต่ำ	<10	<35	5.0-5.5	5.0-6.0	<2	-	1,106	18.66
BEACH	-	-	-	-	-	-	-	-	-	-	126	2.13
W	-	-	-	-	-	-	-	-	-	-	156	2.63
<b>รวมทั้งหมด</b>											<b>5,928</b>	<b>100.00</b>

หมายเหตุ: เนื้อที่คำนวณด้วยระบบสารสนเทศภูมิศาสตร์

ที่มา: กองสำรวจและวิจัยทรัพยากรดิน กรมพัฒนาที่ดิน (2566)



รูปที่ 3-1 ทรัพยากรดินตำบลบางเก่า อำเภอสายบุรี จังหวัดปัตตานี



## บทที่ 4

### กระบวนการมีส่วนร่วมของชุมชน (Participatory Rural Appraisal : PRA)

#### 4.1 การวิเคราะห์ผลจากการจัดทำกระบวนการมีส่วนร่วมของชุมชน (PRA)

การวิเคราะห์ผลจากการทำ PRA วันที่ 21 สิงหาคม 2566 เวลา 09.00-12.00 น. ณ ห้องประชุม องค์การบริหารส่วนตำบลบางเก่า อำเภอสายบุรี จังหวัดปัตตานี โดยมี รองนายกองค์การบริหารส่วนตำบลบางเก่า สมาชิกอบต. กำนัน ผู้ใหญ่บ้าน หมอদিনอาสา เจ้าหน้าที่จากสำนักงานเกษตรอำเภอสายบุรี และตัวแทนเกษตรกรเข้าร่วมด้วย

ตำบลบางเก่า เป็นตำบลที่ติดทะเล มีพื้นที่ทำการเกษตรน้อยเนื่องจากมีข้อจำกัดด้านทรัพยากรดินที่เป็นดินทรายจัด พื้นที่ที่มีการทำสวน ไร่ จะอยู่บริเวณพื้นที่พุ่มแฉะ ซึ่งเป็นโครงการพระราชดำริฯ ชาวบ้านจะประกอบอาชีพเกษตรกรรม โดยมีกิจกรรมที่สำคัญ ได้แก่ ทำนา ปลูกพืชผัก และแตงโม รองลงมาคือ ปลูกปาล์ม น้ำมัน มะพร้าว ยางพารา เลี้ยงสัตว์ และประมงพื้นบ้าน หมู่ที่ 3 ตำบลบางเก่า เป็นหมู่บ้านติดชายทะเลชาวบ้านมีการถือครองที่ดิน แต่ไม่มีที่ดินเนื่องจากถูกกัดเซาะทำให้เกษตรกร หมู่ที่ 3 ไปทำการเกษตรอยู่ในหมู่ที่ 4 และ 5

การผลิตข้าว ของตำบลบางเก่า จะทำนาเพียงปีละ 1 ครั้ง เป็นการผลิตเพื่อการบริโภคในครัวเรือน มีการจ้างไถเตรียมดิน ใช้แรงงานคนในการปลูก ส่วนเมล็ดพันธุ์จะใช้จากผลผลิตปีที่ผ่านมา โดยจะเน้นการใช้ปุ๋ยเคมีเป็นหลัก หลังการเก็บเกี่ยวเกษตรกรจะมีการปลูกพืชหมุนเวียน เช่น แตงโม ถั่วลิสง บางปีเมื่อถึงช่วงน้ำทะเลหนุนจะทำให้น้ำเค็มเข้ามาในลำคลอง จะไม่สามารถใช้น้ำในการเกษตรได้

การทำสวนยางพารา ในพื้นที่มีการใช้พันธุ์ส่งเสริม การเตรียมดินจะไม่มีการยกทรง ไม่มีระบบน้ำในการผลิต ส่วนการบำรุงรักษาเกษตรกรจะมีการใส่ปุ๋ยเคมีปีละ 2 ครั้ง และมีระบบการกรีด 2 วัน เว้น 1 วัน การจำหน่ายจะมีทั้งจำหน่ายเอง และพ่อค้ามารับซื้อในพื้นที่

การทำไม้ผล ส่วนมากจะเป็นสวนมะพร้าวดั้งเดิม โดยมีการปลูกแบบขาดการบำรุงรักษา เน้นวิถีธรรมชาติ เนื่องจากเกษตรกรยังขาดความรู้ในการจัดการดิน การปรับปรุงดิน และมีการใส่ปุ๋ยแล้วแต่กำลังทรัพย์ที่มี มีศัตรูพืช เช่น หนอนหัวดำในต้นมะพร้าว ผลผลิตของมะพร้าว เกษตรกรจะขายผลมะพร้าวมากกว่า นำมาแปรรูป

การทำพืชผักสวนครัว/พืชไร่ เกษตรกรบางรายปลูกพืชผัก หลังฤดูเก็บเกี่ยวข้าว และมีการปลูกพืชผักในสวนมะพร้าว ปัญหาที่เกิดขึ้นคือการขาดแคลนน้ำในการทำเกษตร ทั้งที่มีแหล่งน้ำ หรือสระน้ำหลายแห่งในตำบลแต่ระบบบริหารกระจายน้ำยังไม่มีประสิทธิภาพพอ ทำให้การทำเกษตรขาดแคลนน้ำในช่วงฤดูแล้ง

การปรับเปลี่ยนการผลิตเกษตรกรยังมีความต้องการเปลี่ยนไปสู่สินค้าการเกษตรชนิดอื่น เช่นการทำเกษตรแบบผสมผสาน โดยมีความต้องการที่ปรับเปลี่ยนพื้นที่จากที่นาเป็น ยกทรงเพื่อทำการเกษตรแบบผสมผสาน และช่วงฤดูฝนทำให้พื้นที่พื้นที่น้ำท่วมเวลาช่วงฤดูฝน



การวิเคราะห์ผลจากการจัดทำกระบวนการมีส่วนร่วมของชุมชน (PRA) มีสาระสำคัญสรุปได้ดังนี้

#### 4.1.1 ปัญหาหลักของตำบลบางเก่า คือ

- 1) ดินขาดความอุดมสมบูรณ์ ส่วนใหญ่เป็นดินทรายจัด
- 2) น้ำไม่เพียงพอใช้ในการทำการเกษตรในช่วงฤดูแล้ง
- 3) เกษตรกรขาดองค์ความรู้ในการจัดการดินและเทคโนโลยีการผลิตใหม่ๆมาปรับใช้
- 4) เนื่องจากบางหมู่บ้านอยู่ติดชายฝั่ง ทำให้พื้นที่ทางการเกษตรช่วงทะเลหนุนน้ำเค็มเข้า

#### 4.1.2 ความต้องการของชุมชน เกษตรกร และตำบลบางเก่า มีความต้องการ 4 ประการ คือ

- 1) การปรับปรุงบำรุงดิน
- 2) เปลี่ยนแปลงกิจกรรมการผลิตให้เหมาะสมกับสภาพพื้นที่
- 3) ถ่ายทอดองค์ความรู้ด้านการทำการเกษตร
- 4) แก้ไขปัญหาระบบกั้นน้ำเค็ม และแหล่งน้ำใช้ในช่วงฤดูแล้ง

ผลจากการจัดทำกระบวนการมีส่วนร่วมของชุมชน (PRA) ได้นำมาวิเคราะห์ร่วมกับปัญหาด้านกายภาพ โดยระบบ DPSIR มีรายละเอียดดังนี้

#### 1) แรงขับเคลื่อน (Driver) มี 3 ประการ คือ

- 1.1) ดินเสื่อมโทรม
- 1.2) เกษตรกรขาดความรู้การใช้ประโยชน์ที่ดิน
- 1.3) น้ำขาดแคลน

#### 2) แรงกดดัน (Pressure) ที่เกิดจากปัจจัยขับเคลื่อน มี 3 ประการ คือ

- 2.1) การปรับปรุงดิน
- 2.2) การใช้ที่ดินไม่เหมาะสม
- 2.3) ความต้องการน้ำเพื่อการเกษตร

#### 3) สภาวะ (State) ที่เกิดแรงกดดัน มี 2 ประการ คือ

- 3.1) ความเสื่อมโทรมของดินทางกายภาพ เคมี และชีวภาพ
- 3.2) ขาดแคลนน้ำเพื่อการเกษตร

#### 4) ผลกระทบ (Impact) ที่ปรากฏในพื้นที่ มี 2 ประการ คือ

- 4.1) ต้นทุนการผลิตสูง รายได้ลดลง
- 4.2) มีผลกระทบต่อคุณภาพชีวิต

#### 5) การตอบสนอง (Response) ของรัฐในอดีต ปัจจุบัน และในอนาคต มีดังนี้

##### อดีต-ปัจจุบัน

##### พื้นที่ราบ

- 5.1) ส่งเสริมโครงการพระราชดำริ พรุฒแห่
- 5.2) ส่งเสริมการใช้สารอินทรีย์ลดการใช้สารเคมีทางการเกษตร/เกษตรอินทรีย์  
- ส่งเสริมการปลูกพืชปุ๋ยสดปรับปรุงบำรุงดิน (ปอเทือง)



- โถงลบต่อซังเพื่อเพิ่มอินทรีย์วัตถุและแร่ธาตุในดิน

5.3) การพัฒนาพื้นที่ดินเปรี้ยว

- ส่งเสริมการปรับปรุงพื้นที่ดินเปรี้ยวดินเค็มภาคใต้ (หินปูนฝุ่น)

5.4) พัฒนาคุณภาพดินในระบบส่งเสริมการเกษตรแบบแปลงใหญ่

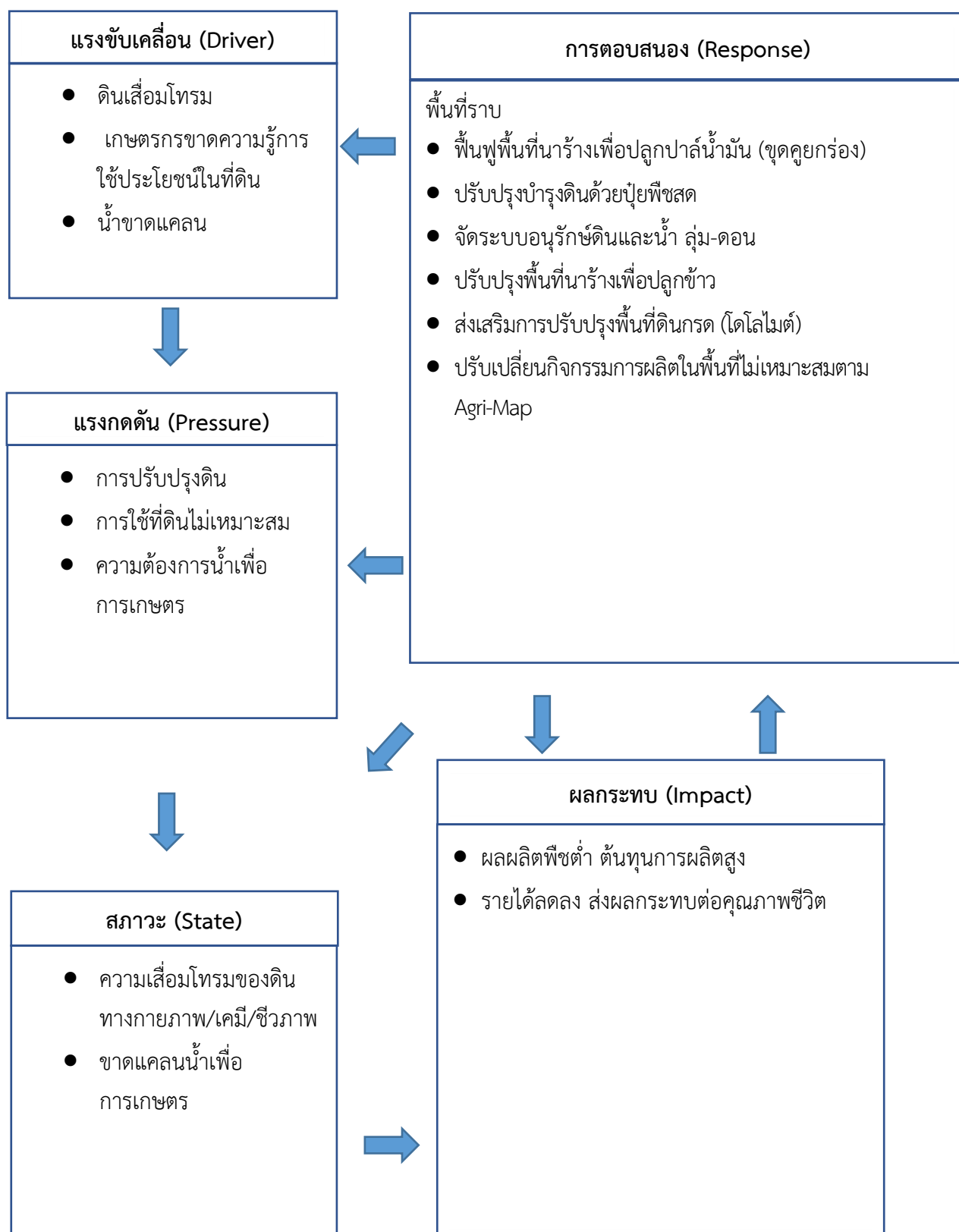
#### **อนาคต**

(1) พัฒนาที่ดินและน้ำที่เป็นระบบทั้งตำบล

(2) เกษตรกรสามารถนำความรู้ด้านการพัฒนาที่ดินและใช้ประโยชน์จากที่ดินได้อย่าง

ถูกต้อง

ดั่งมีรายละเอียดในรูปที่ 4-1



รูปที่ 4-1 การวิเคราะห์สถานการณ์โดยระบบ DPSIR ของตำบลบางเก่า อำเภอสายบุรี จังหวัดปัตตานี



## 4.2 ระบบการปลูกพืชในปัจจุบัน

ตำบลบางเก่า อำเภอสายบุรี จังหวัดปัตตานี มีการเพาะปลูกพืช ดังนี้

- 1) ไม้ยืนต้น ยางพารา มะพร้าว และปาล์มน้ำมัน
- 2) ข้าวนาปี เกษตรกรปลูกข้าวนาปี ได้แก่ พันธุ์เจี๊ยง เล็บนก สิบก้นตั้ง และ กข. ช่วงเดือน ต.ค.-มี.ค.
- 3) พืชไร่-พืชผัก เป็นการผลิตเพื่อบริโภคโดยปลูกหลังฤดูเก็บเกี่ยวใช้พื้นที่ทำนาปลูก และเป็น

รายได้เสริม เกษตรที่ปลูกเป็นอาชีพหลักมีเพียงเล็กน้อย และปลูกทุก ๆ หมู่บ้านในตำบล

พืชไร่ – พืชผัก ที่นิยมปลูกกันมากได้แก่ ข้าวโพด ถั่วลิสง ถั่วฝักยาว แตงโม พริกต่าง ๆ มะเขือยาว บวบ และผักบุ้ง เป็นต้น ปลูกในช่วงเดือน ม.ค. – ก.ค.

- 4) ปศุสัตว์ มีการเลี้ยงสัตว์ ประกอบด้วย วัว แพะ แกะ และไก่

ชนิดพืช	เดือน												
	ม.ค.	ก.พ.	มี.ค.	เม.ย.	พ.ค.	มิ.ย.	ก.ค.	ส.ค.	ก.ย.	ต.ค.	พ.ย.	ธ.ค.	
บริเวณพื้นที่ราบลุ่ม													
ข้าวนาปี	ข้าวนาปี												ข้าวนาปี
พืชผัก	ถั่วฝักยาว พริกต่าง ๆ มะเขือยาว												
พืชไร่	ข้าวโพด ถั่วลิสง												
ไม้ยืนต้น	ยางพารา มะพร้าว ปาล์มน้ำมัน												
ปศุสัตว์	วัว แพะ แกะ ไก่												

รูปที่ 4-2 ระบบการปลูกพืชในปัจจุบัน ตำบลบางเก่า อำเภอสายบุรี จังหวัดปัตตานี



## บทที่ 5 การประเมินคุณภาพที่ดิน

### 5.1 หลักการประเมินคุณภาพที่ดินด้านกายภาพ

การประเมินคุณภาพที่ดินหรือการประเมินความเหมาะสมของที่ดิน สอดคล้องตามหลักการของ FAO Framework ค.ศ. 1983 ซึ่งการประเมินคุณภาพที่ดินด้านกายภาพ เป็นการประเมินศักยภาพของที่ดินว่าที่ดินนั้นๆเหมาะสมมากหรือน้อยเพียงใดสำหรับการใช้ที่ดินประเภทต่าง ๆ หรือการปลูกพืชต่างๆ โดยพิจารณาจาก สภาพแวดล้อมที่มีผลต่อการเจริญเติบโตของพืช สมบัติดินที่ได้จำแนกไว้ในแต่ละตำบล ร่วมกับการจัดการพื้นที่ เช่น ระบบชลประทาน พื้นที่ยกทรง การจัดระบบอนุรักษ์ดินและน้ำ เป็นต้น และนอกจากนี้พิจารณาความต้องการปัจจัยต่อการปลูกพืชแต่ละชนิด สอดคล้องตามหลักการของ FAO ได้แก่ ความต้องการด้านพืช ความต้องการด้านการจัดการ และความต้องการด้านการอนุรักษ์ (บัณฑิตและคำรน, 2542) รายละเอียดดังตารางที่ 5-1

ระดับความเหมาะสมของที่ดินได้จากการสังเคราะห์ข้อมูลดิน การจัดการที่ดิน หรือดินที่มีลักษณะเฉพาะที่เกิดขึ้นตามสภาพภูมิประเทศ (ซึ่งจะเรียกรวมว่าหน่วยที่ดิน) ลักษณะภูมิอากาศ พิจารณาร่วมกับระดับความต้องการปัจจัยต่อการเจริญเติบโตของพืชแต่ละชนิด หลังจากนั้นดำเนินการประเมินคุณภาพที่ดิน ซึ่งสามารถจำแนกระดับความเหมาะสมของที่ดินได้เป็น 4 ชั้น ได้แก่ เหมาะสมสูง (S1) เหมาะสมปานกลาง (S2) เหมาะสมเล็กน้อย (S3) และไม่เหมาะสม (N) โดยที่

S1: ไม่มีข้อจำกัดด้านที่ดินตามปัจจัยที่ใช้พิจารณา

S2: มีข้อจำกัดด้านที่ดินที่แก้ไขได้ง่ายหรือข้อจำกัดอาจไม่ส่งผลกระทบต่อ การเจริญเติบโตของพืชอย่างชัดเจน

S3: มีข้อจำกัดด้านที่ดินที่แก้ไขได้ยาก ควรปรับเปลี่ยนการผลิตเป็นพืชชนิดอื่นหรือ กิจกรรมอื่น (ส่วนใหญ่เป็นลักษณะทางกายภาพ)

N: มีข้อจำกัดที่พัฒนาหรือปรับปรุงที่ดินได้ยากมาก หากจะดำเนินการพัฒนาหรือ ปรับปรุงต้องใช้ต้นทุนสูงหรือเครื่องจักรขนาดใหญ่ แนะนำให้ปรับเปลี่ยนการผลิต



**ตารางที่ 5-1 ตัวอย่างการประเมินคุณภาพที่ดินด้านกายภาพของประเภทการใช้ประโยชน์ที่ดิน**

คุณภาพที่ดิน (Land Quality)	คุณลักษณะที่ดินตัวแทน (Land Characteristics)	ระดับความเหมาะสม (Land Suitability Rating)
<b>1. ความเหมาะสมด้านความต้องการด้านพืช (Crop Requirements)</b>		
1.1 การหยั่งลึกของรากพืช (r)	ความลึกของดิน	S1
1.2 ความชุ่มชื้นที่เป็นประโยชน์ต่อพืช (m)	ปริมาณน้ำฝนเฉลี่ยในรอบปี	S2m
1.3 ความเป็นประโยชน์ของออกซิเจนต่อรากพืช (o)	สภาพการระบายน้ำของดิน	S2o
<b>ความเหมาะสมรวมด้านความต้องการด้านพืช (Crop Requirements)</b>		<b>S2om</b>
<b>2. ความเหมาะสมด้านความต้องการด้านการจัดการ (Management Requirements)</b>		
2.1 สภาวะการเขตกรรม (k)	ชั้นความยากง่ายในการเขตกรรม (ดินบน)	S1
2.2 ศักยภาพการใช้เครื่องจักรกล (w)	ความลาดชันของพื้นที่	S3w
<b>ความเหมาะสมรวมด้านความต้องการด้านการจัดการ (Management Requirements)</b>		<b>S3w</b>
<b>3. ความเหมาะสมด้านความต้องการด้านการอนุรักษ์ (Conservation Requirements)</b>		
3.1 ความเสียหายจากการกัดกร่อน (e)	ความลาดชันของพื้นที่	S3e
<b>ความเหมาะสมรวมด้านความต้องการด้านการอนุรักษ์ (Conservation Requirements)</b>		<b>S3e</b>
<b>ความเหมาะสมด้านกายภาพของประเภทการใช้ประโยชน์ที่ดินในแต่ละหน่วยที่ดินโดยรวม</b>		<b>S3ew</b>

**5.2 พืชเศรษฐกิจที่สำคัญของตำบล**

พืชเศรษฐกิจหลักและพืชทางเลือกของตำบล ได้แก่ มะพร้าว ข้าว ปาล์มน้ำมัน และพืชผัก

**5.3 ระดับความเหมาะสมของที่ดิน**

การประเมินคุณภาพที่ดินของพืชเศรษฐกิจหลักและพืชทางเลือก ตำบลบางเก่า อำเภอสายบุรี จังหวัดปัตตานี ได้ผลการประเมินคุณภาพที่ดิน ดังตารางที่ 5-2



ตารางที่ 5-2 ชั้นความเหมาะสมทางกายภาพของดิน ตำบลบางเก่า อำเภอสายบุรี จังหวัดปัตตานี

หน่วยที่ดิน	มะพร้าว	ข้าว	ปาล์มน้ำมัน	พืชผัก
Bc-lsA	S2ns	N	S3o	N
Bh-lsA	S3r	S2ons	S3r	S2rns
Blm-lsA	N	S2ns	S3o	N

หมายเหตุ: \* หมายถึง หน่วยแผนที่ดินที่มีความอุดมสมบูรณ์ของดินต่างจากหน่วยแผนที่ดินเดียวกัน

ความหมายของสัญลักษณ์แสดงข้อจำกัดชั้นความเหมาะสม

- r = สภาวะการหยั่งลึกของราก
- o = ความเป็นประโยชน์ของออกซิเจนต่อรากพืช
- n = ความจุในการดูดซับธาตุอาหาร
- s = ความเป็นประโยชน์ของธาตุอาหาร



## บทที่ 6 แผนการใช้ที่ดิน

### 6.1 การวิเคราะห์ข้อมูลเพื่อจัดทำแผนการใช้ที่ดินระดับตำบล

ตามที่กรมพัฒนาที่ดินได้จัดทำแผนปฏิบัติการราชการกรมพัฒนาที่ดินระยะ 5 ปี ช่วงปี 2566-2570 เพื่อให้บรรลุตามวิสัยทัศน์ที่กำหนดไว้ คือ “เป็นองค์กรอัจฉริยะทางดิน เพื่อขับเคลื่อนการใช้ที่ดินอย่างเหมาะสม 15 ล้านไร่ ภายในปี 2570” ซึ่งในส่วนของประเด็นการพัฒนาที่ 2 บริหารจัดการทรัพยากรดิน และที่ดินด้วยชุดข้อมูลที่มีมูลค่าสูง (High Value Dataset) ซึ่งมีเป้าหมาย คือ การนำชุดข้อมูลที่มีมูลค่าสูงไปใช้ในการบริหารจัดการทางการเกษตร ในส่วนของตัวชี้วัด บริหารจัดการทรัพยากรดินและที่ดินบนพื้นฐานของชุดข้อมูลที่มีมูลค่าสูง ร้อยละ 100 กลยุทธ์ที่ 2 ยกระดับแผนการใช้ที่ดินไปสู่การปฏิบัติ ได้กำหนดให้ ร้อยละของแผนการใช้ที่ดินระดับตำบลที่จัดทำแล้วเสร็จทั่วประเทศ ภายใน ปี 2570 (ไม่น้อยกว่า ร้อยละ 80) เป็นตัวชี้วัดหนึ่งของกลยุทธ์ดังกล่าว

การวางแผนการใช้ที่ดินระดับตำบลเป็นการวางกรอบและนโยบายการพัฒนาพื้นที่ให้เกิดการใช้ที่ดินอย่างสมดุลและยั่งยืน ซึ่งจะมีความละเอียดและเฉพาะเจาะจงมากกว่าแผนการใช้ที่ดินระดับประเทศ ที่ใช้เป็นกรอบนโยบายการพัฒนาพื้นที่ระดับประเทศ เป็นการกำหนดแนวทางใช้ที่ดินให้ตรงกับศักยภาพโดยเฉพาะทางการเกษตร และนำไปสู่การกำหนดแผนงาน โครงการ กิจกรรม ที่มีความสอดคล้องกับสภาพพื้นที่ ทั้งนี้ การใช้ขอบเขตการปกครองในระดับตำบลจะนำไปสู่การพัฒนาเชิงพื้นที่ที่มีเป้าหมายและทิศทางสอดคล้องตามบริบทของแต่ละตำบล และมีผู้รับผิดชอบโดยตรง คือ องค์กรปกครองส่วนท้องถิ่น ซึ่งแผนการใช้ที่ดินในระดับที่ใหญ่กว่านี้อาจไม่สามารถนำมาใช้ปฏิบัติงานในระดับพื้นที่ได้อย่างเป็นรูปธรรม เนื่องจากเป็นแผนงานสำหรับนำไปใช้ปฏิบัติงานเชิงนโยบายและยุทธศาสตร์ในภาพรวม

ทั้งนี้แผนการใช้ที่ดินเป็นผลที่ได้จากการวิเคราะห์ข้อมูลทางด้านกายภาพ เศรษฐกิจ และสังคม โดยได้นำฐานข้อมูลที่ได้จากการรวบรวมข้อมูลทุติยภูมิ และข้อมูลปฐมภูมิจากการสำรวจภาคสนาม การศึกษาด้านกายภาพ ได้จาก การวิเคราะห์สถานภาพของทรัพยากรธรรมชาติ อาทิ ทรัพยากรดิน ทรัพยากรน้ำ และทรัพยากรป่าไม้ร่วมกับการพิจารณาลักษณะการใช้ที่ดิน ข้อกฎหมายที่เกี่ยวข้องกับพื้นที่ในเขตป่าไม้ตามกฎหมาย เช่น เขตรักษาพันธุ์สัตว์ป่า เขตอุทยานแห่งชาติ และเขตป่าสงวนแห่งชาติ และนโยบายของรัฐที่เกี่ยวข้องกับพื้นที่ที่มีมติคณะรัฐมนตรีเกี่ยวกับการใช้ที่ดิน มติคณะรัฐมนตรีเรื่องการจำแนกการใช้ที่ดินในพื้นที่ป่าไม้ในเขตป่าสงวนแห่งชาติ เป็นต้น ประกอบกับการพิจารณาจากทิศทางตามกรอบนโยบายที่เกี่ยวข้องกับการกำหนดเขตการใช้ที่ดินภายในพื้นที่ตำบล เช่น ยุทธศาสตร์ของจังหวัดร่วมกับความต้องการของท้องถิ่น สามารถกำหนดแนวทางการใช้ที่ดินตามศักยภาพของทรัพยากร เพื่อการรักษาคุณภาพของลักษณะทางนิเวศวิทยาและการอนุรักษ์ทรัพยากรธรรมชาติ โดยคำนึงถึงสภาพทางเศรษฐกิจและสังคมของชุมชนในพื้นที่ ซึ่งข้อมูลนี้ส่วนหนึ่งได้มาจากการวิเคราะห์ชุมชนแบบมีส่วนร่วม (PRA) ทำการสังเคราะห์ข้อมูลทุกด้านเพื่อให้ได้เขตการใช้ที่ดินที่เหมาะสมกับศักยภาพของพื้นที่ต่อไป



## 6.2 เขตการใช้ที่ดิน

จากการวิเคราะห์ข้อมูลกายภาพ เศรษฐกิจ และสังคม พบว่า แผนการใช้ที่ดินตำบลบางเก่า อำเภอสายบุรี จังหวัดปัตตานี สามารถกำหนดออกเป็น 5 เขตหลัก ได้แก่ เขตเกษตรกรรม เขตชุมชนและสิ่งปลูกสร้าง เขตแหล่งน้ำ เขตพื้นที่อื่น ๆ และเขตรักษาสมดุลของธรรมชาติและสิ่งแวดล้อม มีรายละเอียดดังนี้ (ตารางที่ 6-1 และรูปที่ 6-1)

6.2.1 เขตเกษตรกรรม เป็นพื้นที่เกษตรกรรมซึ่งในที่นี้ คือ พื้นที่ที่อยู่นอกเขตที่มีการประกาศเป็นเขตป่าไม้ตามกฎหมาย ซึ่งรัฐได้กำหนดเป็นพื้นที่ทำกิน มีการออกเอกสารสิทธิ์ซึ่งรวมถึงพื้นที่ในเขตปฏิรูปที่ดินเพื่อเกษตรกรรมด้วย เขตนี้รวมถึงการทำกิจกรรมภาคการเกษตรอื่นที่นอกเหนือจากการปลูกพืชด้วย ประกอบด้วย 2 เขตรอง ได้แก่ เขตเกษตรกรรมที่มีศักยภาพการผลิตสูง และเขตประมง มีเนื้อที่ 3,885 ไร่ หรือคิดเป็นร้อยละ 65.53 ของเนื้อที่ตำบล มีรายละเอียดดังนี้

1) เขตเกษตรกรรมที่มีศักยภาพการผลิตสูง พื้นที่เขตนี้มีศักยภาพในการผลิตรองจากเขตเกษตรกรรมชั้นดี ซึ่งแบ่งออกเป็น 1 ประเภท ได้แก่ เขตเกษตรกรรมที่มีศักยภาพการผลิตสูง (ประเภทที่ 1) มีรายละเอียดดังนี้

(1) เขตเกษตรกรรมที่มีศักยภาพการผลิตสูง (ประเภทที่ 1) เป็นเขตที่มีการบริหารจัดการด้านทรัพยากรน้ำโดยเฉพาะระบบชลประทาน มีศักยภาพในการผลิตอยู่ในระดับเหมาะสมเล็กน้อยถึงไม่เหมาะสม ดัดข้อจำกัดจากลักษณะดิน ซึ่งมีสมบัติดินที่ไม่เหมาะสมบางประการ มีรายละเอียดดังนี้

- เขตทำนา (สัญลักษณ์ 2211) มีเนื้อที่ 119 ไร่ หรือ คิดเป็นร้อยละ 2.01 ของเนื้อที่ตำบล เป็นพื้นที่ที่มีศักยภาพต่อการทำนาในระดับเหมาะสมเล็กน้อยถึงไม่เหมาะสม และปัจจุบันเกษตรกรมีการปลูกข้าวโดยส่วนใหญ่เป็นลักษณะ นาปีตามด้วยนาปรัง และบางพื้นที่ทำนาปีตามด้วยพืชฤดูแล้งชนิดต่าง ๆ เช่น พืชผัก แตงโม และมันเทศ เป็นต้น

- เขตปลูกไม้ผล (สัญลักษณ์ 2212) มีเนื้อที่ 2,401 ไร่ หรือ คิดเป็นร้อยละ 40.51 ของเนื้อที่ตำบล ปัจจุบันเกษตรกรปลูกไม้ผล โดยไม้ผลที่ปลูก ได้แก่ มะพร้าว

- เขตปลูกไม้ยืนต้น (สัญลักษณ์ 2213) มีเนื้อที่ 1,048 ไร่ หรือ คิดเป็นร้อยละ 17.67 ของเนื้อที่ตำบล ปัจจุบันเกษตรกรปลูกไม้ยืนต้น โดยไม้ยืนต้นที่ปลูก ได้แก่ ยางพารา และปาล์มน้ำมัน

ทั้งนี้ในเขตเกษตรกรรมที่มีศักยภาพการผลิตสูง(ประเภทที่ 1) หากมีการปรับปรุงบำรุงดิน หรือ ปรับโครงสร้างของพื้นที่ให้เหมาะสม เช่น ยกร่อง จัดทำระบบอนุรักษ์ดินและน้ำประเภทต่างๆ สามารถยกระดับเป็นเขตเกษตรกรรมชั้นดีได้ เนื่องจากมีการบริหารจัดการด้านทรัพยากรน้ำไว้แล้ว โดยเฉพาะระบบชลประทาน

2) เขตประมง (สัญลักษณ์ 2400) มีเนื้อที่ 283 ไร่ หรือคิดเป็นร้อยละ 4.78 ของเนื้อที่ตำบล เป็นเขตที่ทำกิจกรรมด้านการประมงได้แก่ การเลี้ยงสัตว์น้ำประเภทต่าง ๆ มีรายละเอียดดังนี้

6.2.2 เขตชุมชนและสิ่งปลูกสร้าง มีเนื้อที่ 535 ไร่ หรือคิดเป็นร้อยละ 9.02 ของเนื้อที่ตำบล ประกอบด้วย 1 เขตรอง ได้แก่ เขตชุมชน/สถานที่ราชการ มีรายละเอียดดังนี้

(1) เขตชุมชน/สถานที่ราชการ (สัญลักษณ์ 3100) มีเนื้อที่ 535 ไร่ หรือคิดเป็นร้อยละ 9.02 ของเนื้อที่ตำบล ปัจจุบันมีการใช้ที่ดินชุมชนและที่อยู่อาศัย มีทั้งประเภทชุมชนเมือง ชุมชนชนบท และที่ตั้งของสถาบันและสถานที่ราชการต่าง ๆ



6.2.2 เขตแหล่งน้ำ มีเนื้อที่ 302 ไร่ หรือคิดเป็นร้อยละ 5.10 ของเนื้อที่ตำบล ประกอบด้วย 2 เขตตรง ได้แก่ เขตแหล่งน้ำตามธรรมชาติ และเขตแหล่งน้ำที่สร้างขึ้น มีรายละเอียดดังนี้

(1) เขตแหล่งน้ำตามธรรมชาติ (สัญลักษณ์ 4100) มีเนื้อที่ 275 ไร่ หรือ คิดเป็นร้อยละ 4.63 ของเนื้อที่ตำบล ปัจจุบันมีสภาพการใช้ที่ดินเป็นลักษณะของแหล่งน้ำตามธรรมชาติ เช่น ห้วย หนอง คลอง และแม่น้ำ เป็นต้น

(2) เขตแหล่งน้ำที่สร้างขึ้น (สัญลักษณ์ 4200) มีเนื้อที่ 28 ไร่ หรือ คิดเป็นร้อยละ 0.47 ของเนื้อที่ตำบล ปัจจุบันมีสภาพการใช้ที่ดินเป็นแหล่งน้ำที่สร้างขึ้น เช่น คลองชลประทาน อ่างเก็บน้ำ เป็นต้น

6.2.4 เขตพื้นที่อื่น ๆ (สัญลักษณ์ 5000) มีเนื้อที่ 875 ไร่ หรือคิดเป็นร้อยละ 14.76 ของเนื้อที่ตำบล เป็นเขตที่มีลักษณะการใช้ที่ดินที่มีความเฉพาะ เช่น เหมืองแร่ ที่ทิ้งขยะ หาดทราย และไม้พุ่ม เป็นต้น

6.2.5 เขตรักษาสมดุลของธรรมชาติและสิ่งแวดล้อม (สัญลักษณ์ 6000) มีเนื้อที่ 331 ไร่ หรือคิดเป็นร้อยละ 5.59 ของเนื้อที่ตำบล มีการใช้ที่ดินเป็นป่าไม้ที่พบในพื้นที่เกษตรกรรม ซึ่งอยู่นอกเขตป่าไม้ตามกฎหมาย ส่วนใหญ่เป็นป่าปลูก และป่าชุมชน



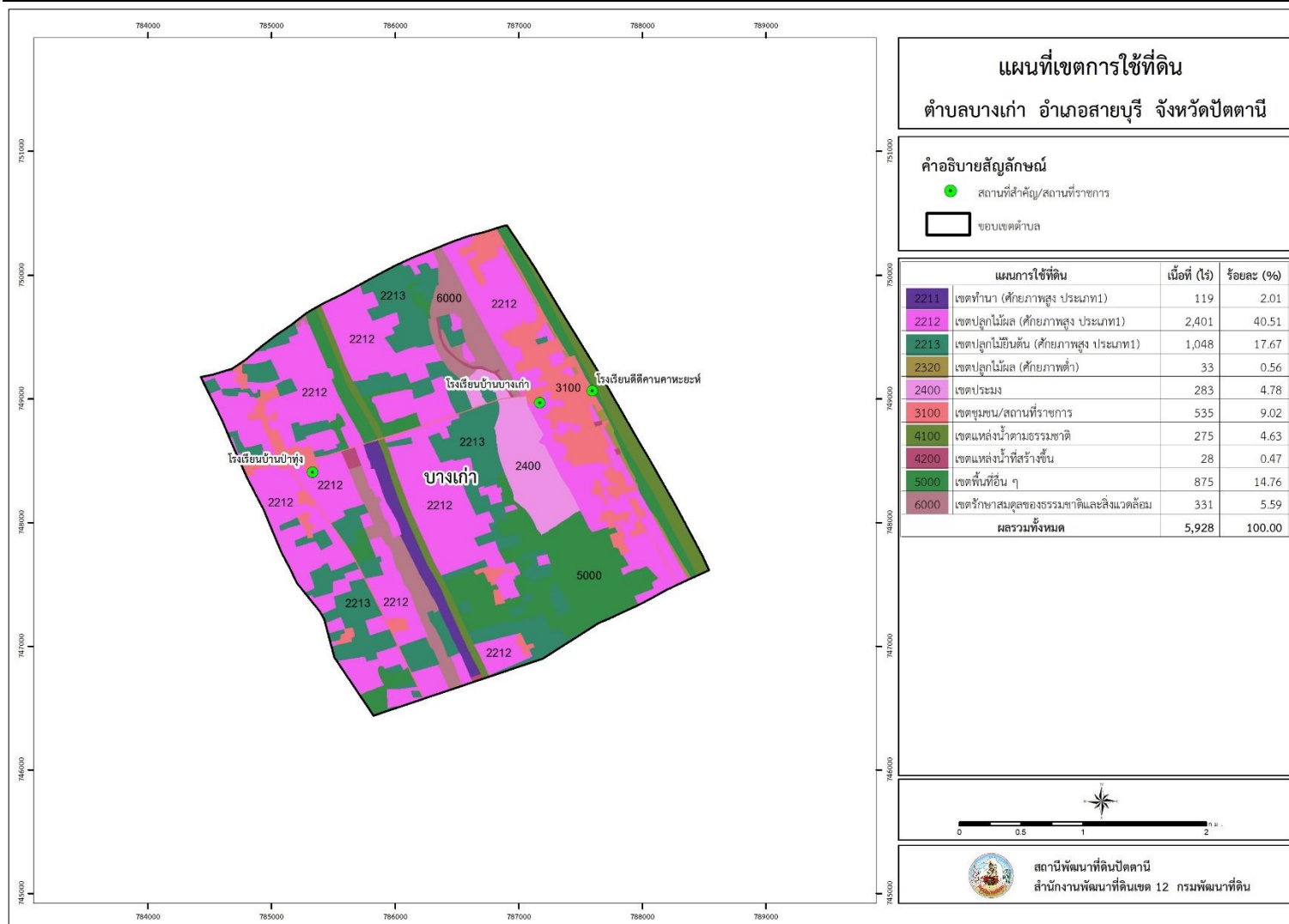
ตารางที่ 6-1 เขตการใช้ที่ดิน ตำบลบางเก่า อำเภอสายบุรี จังหวัดปัตตานี

เขตการใช้ที่ดิน	เนื้อที่ (ไร่)	ร้อยละ
2000 เขตเกษตรกรรม	3,885	65.53
2220 เขตเกษตรกรรมที่มีศักยภาพการผลิตสูง	3,568	60.19
2211 เขตทำนา (ประเภทที่ 1)	119	2.01
2212 เขตปลูกไม้ผล (ประเภทที่ 1)	2,401	40.51
2213 เขตปลูกไม้ยืนต้น (ประเภทที่ 1)	1,048	17.67
2400 เขตประมง	283	4.78
3000 เขตชุมชนและสิ่งปลูกสร้าง	535	9.02
3100 เขตชุมชน/สถานที่ราชการ	535	9.02
4000 เขตแหล่งน้ำ	302	5.10
4100 เขตแหล่งน้ำตามธรรมชาติ	275	4.63
4200 เขตแหล่งน้ำที่สร้างขึ้น	28	0.47
5000 เขตพื้นที่อื่นๆ	875	14.76
6000 เขตรักษาสมดุลของธรรมชาติและสิ่งแวดล้อม	331	5.59
<b>รวม</b>	<b>5,928</b>	<b>100.00</b>

หมายเหตุ: เนื้อที่คำนวณด้วยระบบสารสนเทศภูมิศาสตร์



# แผนการใช้ที่ดินตำบลบางเก่า อำเภอสายบุรี จังหวัดปัตตานี



รูปที่ 6-1 เขตการใช้ที่ดิน ตำบลบางเก่า อำเภอสายบุรี จังหวัดปัตตานี



## บทที่ 7 การขับเคลื่อนแผนการใช้ที่ดิน

### 7.1 ขั้นตอนการดำเนินงาน

ภายหลังการจัดทำแผนการใช้ที่ดินตำบลบางเก่า อำเภอสายบุรี จังหวัดปัตตานีแล้วจะต้องดำเนินการดังต่อไปนี้

7.1.1 จัดทำเป้าหมายการดำเนินงานและงบประมาณและกิจกรรมต่าง ๆ ที่จะดำเนินการในปีงบประมาณ 2568 ถึง 2572

7.1.2 นำแผนการใช้ที่ดินตำบลบางเก่า ไปเสนอต่อองค์การบริหารส่วนตำบลบางเก่า เพื่อมีมติให้ความร่วมมือในกิจกรรมพัฒนาที่ดินดำเนินการกิจกรรมต่าง ๆ ที่กำหนดไว้ในแผน และได้รับการเชื่อมโยงสู่แผนพัฒนาตำบล

7.1.3 สถานีพัฒนาที่ดินปัตตานี เสนอเป้าหมายและงบประมาณให้รายงานมายังกรมพัฒนาที่ดิน

7.1.4 กรมพัฒนาที่ดินพิจารณาสนับสนุนงบประมาณกิจกรรมและโครงการตามเป้าหมายที่กำหนดในแผนการใช้ที่ดิน

7.1.5 สถานีพัฒนาที่ดินปัตตานี นำเสนอต่อที่ประชุมจังหวัด/อำเภอ เพื่อสร้างการรับรู้และประชาสัมพันธ์ให้หน่วยงานอื่น นำโครงการภายใต้หน่วยงานมาพัฒนาพื้นที่ตามแผนการใช้ที่ดินกำหนด

### 7.2 กิจกรรมที่จะดำเนินการของกรมพัฒนาที่ดิน

งบประมาณที่กำหนดไว้เป็นการประมาณเบื้องต้น อาจมีการเปลี่ยนแปลงตามที่ได้รับการจัดสรรให้ดำเนินการ (ตารางที่ 7-1)

#### 7.2.1 เขตเกษตรกรรม

1) เขตทำนา (ศักยภาพการผลิตสูง ประเภท 1) มีแผนงาน/โครงการ ดังนี้

##### 1.1) ปรับปรุงคุณภาพดิน

1.1.1) จัดหาปุ๋ยเพื่อการเกษตร (หินปูนฝุ่น)

1.1.2) ส่งเสริมการปรับปรุงพื้นที่ดินเปรี้ยวดินเค็มภาคใต้

##### 1.2) พัฒนาตามศักยภาพของพื้นที่

1.2.1) จัดทำระบบอนุรักษ์ดินและน้ำ ปรับรูปแบบลักษณะที่ 1 (ปั้นคันนา)

##### 1.3) ส่งเสริมการใช้สารอินทรีย์ลดการใช้สารเคมีทางการเกษตร

1.3.1) ผลิต จัดหาเมล็ดพันธุ์พืชปุ๋ยสด

1.3.2) ส่งเสริมการใช้พืชปุ๋ยสดปรับปรุงบำรุงดิน (โปเทือง)

1.3.3) ไถกลบตอซังเพื่อเพิ่มอินทรีย์วัตถุและแร่ธาตุในดิน

##### 1.4) โครงการฟื้นฟูพื้นที่นาร้างเพื่อปลูกปาล์มน้ำมันภาคใต้

1.4.1) จัดทำระบบอนุรักษ์ดินและน้ำเพื่อปลูกปาล์มน้ำมัน (ชุดคู-ยกร่อง)

##### 1.5) พัฒนาคุณภาพดินในระบบส่งเสริมเกษตรแบบแปลงใหญ่

1.5.1) ถ่ายทอดองค์ความรู้ด้านการพัฒนาที่ดิน



**2) เขตปลูกไม้ผล** (ศักยภาพการผลิตสูงประเภท 1) มีแผนงาน /โครงการดังนี้

2.1) ปรับปรุงคุณภาพดิน

2.1.1) ส่งเสริมการปรับปรุงพื้นที่ดินกรด

2.2) ก่อสร้างแหล่งน้ำในไร่นานอกเขตชลประทาน

2.2.1) การก่อสร้างแหล่งน้ำในไร่นานอกเขตชลประทาน

2.3) การฟื้นฟูและป้องกันการชะล้างพังทลายของดิน

2.3.1) การปลูกหญ้าแฝกเพื่อการอนุรักษ์ดินและน้ำ

2.4) การพัฒนาที่ดินเพื่อป้องกันและบรรเทาภัยพิบัติทางการเกษตร

2.5) ส่งเสริมการใช้สารอินทรีย์ลดการใช้สารเคมีทางการเกษตร

2.5.1) ส่งเสริมการผลิตปุ๋ยหมัก พด.

2.5.2) พัฒนาต่อยอดกลุ่มส่งเสริมการใช้สารอินทรีย์ลดการใช้สารเคมีเข้าสู่การ

ปฏิบัติทางการเกษตรที่ดี (GAP)

**3) เขตปลูกไม้ยืนต้น** (ศักยภาพการผลิตสูง ประเภท 1) มีแผนงาน/โครงการดังนี้

3.1) พัฒนาคุณภาพดินในระบบส่งเสริมเกษตรแบบแปลงใหญ่

3.1.1) ถ่ายทอดองค์ความรู้ด้านการพัฒนาที่ดิน

3.2) ปรับปรุงคุณภาพดิน

3.2.1) จัดหาปุ๋ยเพื่อการเกษตร (โดโลไมต์)

3.2.2) ส่งเสริมการปรับปรุงพื้นที่ดินกรด

3.3) การพัฒนาที่ดินเพื่อป้องกันและบรรเทาภัยพิบัติทางการเกษตร

3.3.1) การจัดระบบอนุรักษ์ดินและน้ำในพื้นที่เสี่ยงภัยทางการเกษตร

3.4) ส่งเสริมการใช้สารอินทรีย์ลดการใช้สารเคมีทางการเกษตร

3.4.1) ส่งเสริมการผลิตปุ๋ยหมัก พด.

**4) เขตปศุสัตว์ มีแผนงาน/โครงการ ดังนี้**

-ไม่มี

**5) เขตเพาะเลี้ยงสัตว์น้ำ/ประมง มีแผนงาน/โครงการ ดังนี้**

5.1) การบริหารจัดการน้ำ

5.1.1) โครงการแหล่งน้ำในไร่นานอกเขตชลประทาน

**7.3 กิจกรรมที่จะดำเนินงานของหน่วยงานอื่น** (ตารางที่ 7-2)

**7.3.1 เขตเกษตรกรรม**

1) เขตทำนา (ศักยภาพการผลิตสูง ประเภทที่ 1) มีกิจกรรมที่ขอการสนับสนุนจากส่วนราชการอื่น ดังนี้

1.1) โครงการส่งเสริมการปลูกข้าวอย่างมีประสิทธิภาพและลดต้นทุนการผลิตของเกษตรกร (สำนักงานเกษตรอำเภอสายบุรี)

2) เขตปลูกไม้ผล/พืชผัก (ศักยภาพการผลิตสูง ประเภทที่ 1) มีกิจกรรมที่ขอการสนับสนุนจากส่วนราชการอื่น ดังนี้



2.1) โครงการส่งเสริมการแปรรูปผลผลิตของเกษตรกร (องค์การบริหารส่วนตำบลบางเก่า)

2.2) โครงการส่งเสริมปลูกพืชผักเพิ่มรายได้ (สำนักงานเกษตรอำเภอสายบุรี)

2.3) โครงการให้ความรู้ด้านการรักษาคุณภาพผลผลิต (องค์การบริหารส่วนตำบลบางเก่า) **3) เขตปลูกไม้ยืนต้น** (ศักยภาพการผลิตสูง ประเภทที่ 1) มีกิจกรรมที่ขอการสนับสนุนจากราชการอื่น ดังนี้

3.1) โครงการปลูกต้นไม้เพิ่มพื้นที่สีเขียว (องค์การบริหารส่วนตำบลบางเก่า)

3.2) โครงการอนุรักษ์พันธุกรรมพืชอันเนื่องมาจากพระราชดำริฯ (องค์การบริหารส่วนตำบลบางเก่า)

3.3) โครงการรณรงค์ปลูกหญ้าแฝก (องค์การบริหารส่วนตำบลบางเก่า)

3.4) โครงการส่งเสริมกิจกรรมด้านการอนุรักษ์ทรัพยากรธรรมชาติและสิ่งแวดล้อม (องค์การบริหารส่วนตำบลบางเก่า)

#### 7.4 ความต้องการของชุมชนและองค์กรปกครองส่วนท้องถิ่น

จากการดำเนินการจัดทำกระบวนการมีส่วนร่วมของประชาชนที่องค์การบริหารส่วนตำบลบางเก่า ได้มีความต้องการของประชาชนที่ต้องการให้ดำเนินการเกี่ยวกับแก้ปัญหาดินเสื่อมโทรมและฟื้นฟูความอุดมสมบูรณ์ของดิน การขาดแคลนน้ำ และเปลี่ยนกิจกรรมการผลิตให้เหมาะสมกับที่ดิน

เพื่อตอบสนองต่อความต้องการของชุมชนและการแก้ไขปัญหาเชิงพื้นที่ของตำบลบางเก่า กรมพัฒนาที่ดินได้วิเคราะห์เบื้องต้น ดังต่อไปนี้

ปัญหาของตำบลบางเก่า ในภาพรวมสรุปได้ว่า มีปัญหาสำคัญ 2 ประการ คือ (1) ปัญหาดินเสื่อมโทรม และ (2) ปัญหาระบบส่งน้ำ กระจายน้ำที่ไม่ถึงปลายน้ำ และมีปัญหารองลงมา คือ ปัญหาน้ำท่วมเกิดความเสียหายตามธรรมชาติจากปริมาณน้ำหลากในฤดูกลาง ปัญหาดังกล่าวนี้ส่งผลกระทบต่อคุณภาพชีวิตของราษฎรในชุมชนโดยรวม

ในกรณีของปัญหาความเสื่อมโทรมของที่ดินนั้นจะรวมถึง (1) การชะล้างพังทลายของดิน (2) ดินขาดความอุดมสมบูรณ์ และ (3) ดินตื้น โดยในพื้นที่ตำบลบางเก่า คุณภาพของดินจึงไม่ค่อยจะเหมาะสมต่อการเกษตร จากการที่สภาพพื้นที่และลักษณะภูมิประเทศของตำบลบางเก่า ปัญหาความอุดมสมบูรณ์ของดินที่เกิดขึ้นนั้น เนื่องจากมีการใช้ที่ดินติดต่อกันเป็นเวลานานโครงสร้างของดินได้มีการเปลี่ยนแปลง ในพื้นที่ที่มีการไถพรวนด้วยเครื่องจักรกลติดต่อกันเป็นระยะเวลาอันยาวนานทำให้ดินแน่นตัว น้ำในดินและอากาศในดินที่เคยมีอยู่สูญหายไป ส่วนธาตุอาหารและอินทรีย์วัตถุมีปริมาณลดลงเช่นเดียวกัน เนื่องจากพืชนำไปใช้ และอินทรีย์วัตถุได้สลายตัวไป

ในกรณีของการขาดแคลนนํานั้น นอกจากผลการทับถมของตะกอนดินในแหล่งน้ำจั่นต้นเขินดังกล่าวข้างต้นแล้ว การที่ประชากรเพิ่มขึ้น กิจกรรมที่ต้องใช้น้ำเพิ่มขึ้น ทำการเกษตรเพิ่มขึ้น รวมทั้งเหตุการณ์ที่เกิดจากการเปลี่ยนแปลงภูมิอากาศ เช่น ปริมาณฝนน้อยกว่าปกติ ฝนทิ้งช่วงจนเกิดความแห้งแล้ง การขาดแคลนนํานี้จึงเกิดขึ้นอย่างต่อเนื่อง จำเป็นต้องวางระบบอนุรักษ์ดินและน้ำเพื่อกักน้ำในดิน คงความอุดมสมบูรณ์ เพื่อจัดหาน้ำให้แหล่งน้ำต้นทุน โดยวิธีการต่าง ๆ ให้เพียงพอแก่ความต้องการ



ประเด็นหลักจากข้อเสนอให้แก้ไขปัญหาเรื่องขาดแคลนน้ำและน้ำท่วม จะสรุปได้ว่า มี 4 ประการ คือ (1) การขุดลอกแหล่งน้ำในปัจจุบันซึ่งรวมถึงอ่างเก็บน้ำ ฝายกั้นน้ำ เป็น (2) ขุดเจาะบ่อบาดาล (3) ก่อสร้างคลองส่งน้ำเพื่อการกระจายน้ำ และ (4) ป้องกันน้ำท่วม

เพื่อตอบสนองข้อเสนอดังกล่าวทั้ง 4 ประการนี้ จากการวิเคราะห์ข้อมูลเบื้องต้นที่มีอยู่ในปัจจุบันแล้วสรุปได้ว่า “ไม่สามารถดำเนินการแก้ปัญหาหมู่บ้านใดหมู่บ้านหนึ่งหรือใช้วิธีการใดวิธีการหนึ่ง แล้วจะแก้ไขปัญหาการขาดแคลนน้ำหรือน้ำท่วมทั้งตำบลได้โดยสิ้นเชิง”

การแก้ไขปัญหาการขาดแคลนน้ำหรือน้ำท่วมจะต้องดำเนินการทั้งตำบล กับปัญหาการขาดแคลนน้ำในพื้นที่ตอนบน โดยจัดทำโครงการ “การพัฒนาที่ดินและน้ำที่เป็นระบบ” ทั้งพื้นที่ตำบลที่รวมข้อเสนอในการแก้ไขปัญหา โดยแบ่งพื้นที่ออกเป็น 3 ส่วน คือ 1. ส่วนของต้นน้ำ การจัดการพื้นที่ต้องปลูกป่าเสริม สร้างฝายชะลอน้ำ เพื่อรักษาน้ำให้อยู่ในพื้นที่ การสูญเสียดิน และชะลอการไหลของน้ำ 2. ส่วนของกลางน้ำ สภาพพื้นที่ประกอบด้วยที่ราบ พื้นที่บางส่วนมีระดับความสูญเสียดินในระดับรุนแรงถึงรุนแรงมากที่สุด การจัดการพื้นที่ควรก่อสร้างระบบอนุรักษ์ดินและน้ำ จัดรูปที่ดิน วางผังน้ำทั้งระบบ และสนับสนุนการปรับเปลี่ยนกิจกรรมการผลิต และ 3. ส่วนของปลายน้ำ สภาพพื้นที่ส่วนใหญ่เป็นที่ราบ มีส่วนน้อยที่มีความเสี่ยงในการสูญเสียดินจากการชะล้างพังทลายของดินและไหลลงสู่อ่างเก็บน้ำ การจัดการพื้นที่ควรพัฒนาที่ดินและระบบน้ำ ได้แก่ การขุดลอกคลอง ก่อสร้างสระน้ำ ฝายกั้นน้ำ คลองส่งน้ำ คลองระบายน้ำหรือผนังป้องกันน้ำท่วม การขุดบ่อบาดาล ปรับรูปที่ดินปรับเปลี่ยนกิจกรรมการผลิต และการทำระบบอนุรักษ์ดินและน้ำเพื่อให้การใช้ที่ดินสามารถใช้พื้นที่ได้อย่างต่อเนื่องและเกิดประโยชน์ทั้งตัวเกษตรกร ชุมชน ในด้านเศรษฐกิจ สังคม และสิ่งแวดล้อม

กิจกรรมของกรมพัฒนาที่ดินที่จะแก้ไขปัญหาดินขาดความอุดมสมบูรณ์/ดินเปรี้ยว เพื่อการเกษตรที่ได้ดำเนินการในพื้นที่ตำบลบางเก่า คือ ปรับปรุงคุณภาพดิน บริการตรวจวิเคราะห์ดิน ถ่ายทอดองค์ความรู้ จัดตั้งแปลงใหญ่ในพื้นที่ ส่งเสริมการใช้สารอินทรีย์ลดการใช้สารเคมีทางการเกษตรลดจนการนำระบบอนุรักษ์ดินและน้ำมาช่วยแก้ไขปัญหาพื้นที่ที่ทิ้งร้างเพื่อให้เกษตรกรได้ใช้ประโยชน์

อย่างไรก็ตาม จากกรณีปัญหานั้นได้มีข้อเสนอจากชุมชนและองค์กรปกครองส่วนท้องถิ่นให้มีการดำเนินการ ดังนี้

1. แก้ไขปัญหาทรัพยากรดินมีข้อจำกัด กรณีปัญหาทรัพยากรดินมีข้อจำกัดนั้น ได้มีข้อเสนอจากชุมชนและองค์กรปกครองส่วนท้องถิ่นให้มีการดำเนินการ ดังนี้

1. ปรับปรุงคุณภาพดิน
  - 1.1) จัดหาปุ๋ยเพื่อการเกษตร (โดโลไมท์)
  - 1.2) ส่งเสริมการปรับปรุงพื้นที่ดินกรด
  - 1.3) จัดหาปุ๋ยเพื่อการเกษตร (หินปูนฝุ่น)
  - 1.4) ส่งเสริมการปรับปรุงพื้นที่ดินเปรี้ยวดินเค็มภาคใต้
2. พัฒนาคุณภาพดินในระบบส่งเสริมเกษตรแบบแปลงใหญ่
  - 2.1) ถ่ายทอดองค์ความรู้ด้านการพัฒนาที่ดิน



3. ส่งเสริมการใช้สารอินทรีย์ลดการใช้สารเคมีทางการเกษตร
  - 3.1) ส่งเสริมการผลิตปุ๋ยหมัก พด.
  - 3.2) พัฒนาต่อยอดกลุ่มส่งเสริมการใช้สารอินทรีย์ลดการใช้สารเคมีเข้าสู่การปฏิบัติทางการเกษตรที่ดี (GAP)
  - 3.3) โกลบตอซังเพื่อเพิ่มอินทรีย์วัตถุและแร่ธาตุในดิน
2. แก้ไขปัญหาการใช้ที่ดิน กรณีพื้นที่นาทิ้งร้าง/น้ำท่วมซ้ำซากนั้น ได้มีข้อเสนอจากชุมชนและองค์กรปกครองส่วนท้องถิ่นให้มีการดำเนินการ ดังนี้
  1. พัฒนาที่ดินเพื่อสนับสนุนการปรับเปลี่ยนการผลิตในพื้นที่ไม่เหมาะสมตาม Agri-Map
    - 1.1) จัดทำระบบอนุรักษ์ดินและน้ำปรับเปลี่ยนกิจกรรมการผลิตในพื้นที่ไม่เหมาะสมตาม Agri-Map
    2. การพัฒนาที่ดินเพื่อป้องกันและบรรเทาภัยพิบัติทางการเกษตร
      - 2.1) การจัดระบบอนุรักษ์ดินและน้ำในพื้นที่เสี่ยงภัยทางการเกษตร
    3. พัฒนาที่ดินเพื่อสนับสนุนการปลูกปาล์มน้ำมันในจังหวัดภาคใต้
      - 3.1) จัดทำระบบอนุรักษ์ดินและน้ำ(ขุดคูยกร่อง) พร้อมพันธุ์ปาล์มน้ำมัน
    4. พื้นฟูพื้นที่นาร้างปลูกปาล์มน้ำมันภาคใต้
      - 4.1) จัดทำระบบอนุรักษ์ดินและน้ำ

## 7.5 ระยะเวลาดำเนินการ

7.5.1 ไตรมาสแรกของปีงบประมาณ 2568 (ต.ค. - ธ.ค. 2567) กิจกรรมที่ต้องดำเนินการ คือ

1) งานเร่งด่วน

งานเร่งด่วน คือ การแก้ไขปัญหาน้ำท่วมทางการเกษตร

ขุดลอกคลอง เพื่อป้องกันน้ำท่วมในพื้นที่กรณีเกิดอุทกภัย และใช้ในการเกษตร

7.5.2 ไตรมาส 2 ของปีงบประมาณ 2568 (ม.ค. - มี.ค. 2568) กิจกรรมที่ต้องดำเนินการคือ

1) เขตปลูกไม้ผล (ศักยภาพสูง ประเภทที่ 1) และ ไม้ยืนต้น (ชั้นดี) (ศักยภาพสูง ประเภทที่ 1) มีแผนงาน/โครงการ ดังนี้

1.1) การฟื้นฟูและป้องกันการชะล้างพังทลายของดิน

- การปลูกหญ้าแฝกเพื่อการอนุรักษ์ดินและน้ำ

1.2) การบริหารจัดการน้ำ

- การก่อสร้างแหล่งน้ำในไร่นานอกเขตชลประทาน

1.3) พัฒนาที่ดินเพื่อสนับสนุนการปรับเปลี่ยนการผลิตในพื้นที่ไม่เหมาะสมตาม Agri-Map

- จัดทำระบบอนุรักษ์ดินและน้ำ ปรับเปลี่ยนกิจกรรมการผลิตในพื้นที่ไม่เหมาะสม

ตาม Agri-Map

1.4) พัฒนาที่ดินเพื่อสนับสนุนการปลูกปาล์มน้ำมันในจังหวัดภาคใต้

- จัดทำระบบอนุรักษ์ดินและน้ำ (ขุดคูยกร่อง) พร้อมพันธุ์ปาล์มน้ำมัน

1.5) พื้นฟูพื้นที่นาร้างปลูกปาล์มน้ำมันภาคใต้



- จัดทำระบบอนุรักษ์ดินและน้ำ

**7.5.3 ไตรมาส 3 ของปีงบประมาณ 2568 (เม.ย. - มิ.ย. 2568)** กิจกรรมที่ต้องดำเนินการ คือ

1) เขตทำนา (ศักยภาพสูง ประเภทที่ 1) มีแผนงาน/โครงการ ดังนี้

1.1) ปรับปรุงคุณภาพดิน

- จัดหาปุ๋ยเพื่อการเกษตร (หินปูนฝุ่น)

- ส่งเสริมการปรับปรุงพื้นที่ดินเปรี้ยวดินเค็มภาคใต้

1.2) ส่งเสริมการใช้สารอินทรีย์ลดการใช้สารเคมีทางการเกษตร

- ส่งเสริมการผลิตปุ๋ยหมัก พด.

- พัฒนาต่อยอดกลุ่มส่งเสริมการใช้สารอินทรีย์ลดการใช้สารเคมีเข้าสู่การปฏิบัติทาง

การเกษตรที่ดี (GAP)

- โถกกลบตอซังเพื่อเพิ่มอินทรียวัตถุและแร่ธาตุในดิน

**7.5.4 ไตรมาส 4 ของปีงบประมาณ 2568 (ก.ค. - ก.ย. 2568)** กิจกรรมที่ต้องดำเนินการคือ

1) เขตปลูกไม้ผล (ชั้นดี) เขตปลูกไม้ผล (ศักยภาพสูง ประเภทที่ 1) และไม้ยืนต้น (ศักยภาพสูง ประเภทที่ 1) มีแผนงาน/โครงการ ดังนี้

1.1) พัฒนาคุณภาพดินในระบบส่งเสริมเกษตรแบบแปลงใหญ่

- ถ่ายทอดองค์ความรู้การพัฒนาที่ดิน



ตารางที่ 7-1 กิจกรรมที่จะดำเนินการของกรมพัฒนาที่ดิน

เขตการใช้ที่ดิน (เกษตรกรรม)	แผนงาน/โครงการ	งบประมาณ (บาท)	
1. เขตพื้นที่ทำนาศักยภาพการผลิต (ประเภทที่ 1) เนื้อที่ 119.03 ไร่	<b>1. ปรับปรุงคุณภาพดิน</b>	<b>127,800</b>	
	1.1 การส่งเสริมการปรับปรุงบำรุงดินด้วยพืชปุ๋ยสด	9,000	
	1.2 จัดหาปุ๋ยเพื่อการเกษตร (หินปูนฝุ่น)	118,800	
	<b>2. จัดระบบอนุรักษ์ดินและน้ำ</b>	<b>200,000</b>	
	2.1 ปรับเปลี่ยนกิจกรรมการผลิตในพื้นที่ไม่เหมาะสมตาม Agri-Map	200,000	
	<b>3. ฟื้นฟูพื้นที่นาร้างปลูกปาล์มน้ำมันภาคใต้</b>	<b>300,000</b>	
	3.1 จัดทำระบบอนุรักษ์ดินและน้ำ	300,000	
	2. เขตปลูกไม้ผล ศักยภาพการผลิตสูง (ประเภทที่ 1) เนื้อที่ 2,401.41 ไร่	<b>1. ปรับปรุงคุณภาพดิน</b>	<b>226,400</b>
		1.1 การส่งเสริมการผลิตและการใช้สารอินทรีย์	2,000
		1.2 การจัดหาปุ๋ยโดโลไมท์	224,400
<b>2. การบริหารจัดการน้ำ</b>		<b>267,000</b>	
2.2 การก่อสร้างแหล่งน้ำในไร่นานอกเขตชลประทาน		267,000	
<b>3. การฟื้นฟูและป้องกันการชะล้างพังทลายของดิน</b>		<b>480,000</b>	
3.1 การปลูกหญ้าแฝกเพื่อการอนุรักษ์ดินและน้ำ		480,000	
<b>4. พัฒนาคุณภาพดินในระบบส่งเสริมเกษตรแบบแปลงใหญ่</b>		<b>1,700</b>	
4.1 ถ่ายทอดองค์ความรู้การพัฒนาที่ดิน		1,700	



ตาราง 7-1 (ต่อ)

เขตการใช้ที่ดิน (เกษตรกรรม)	แผนงาน/โครงการ	งบประมาณ (บาท)
3. เขตปลูกไม้ยืนต้นศักยภาพการผลิตสูง (ประเภท 1) เนื้อที่ 1,047.78 ไร่	1. ปรับปรุงคุณภาพดิน	226,400
	1.1 การส่งเสริมการผลิตและการใช้สารอินทรีย์	2,000
	1.2 การจัดหาปุ๋ยอินทรีย์	224,400
	2. การฟื้นฟูและป้องกันการชะล้างพังทลายของดิน	168,000
	2.1 การปลูกหญ้าแฝกเพื่อการอนุรักษ์ดินและน้ำ	168,000
	3. ส่งเสริมการใช้สารอินทรีย์ลดการใช้สารเคมีทางการเกษตร	34,000
	3.1 ส่งเสริมการผลิตปุ๋ยหมัก พด.	34,000
รวมเขตเกษตรกรรม	1. ปรับปรุงคุณภาพดิน	580,400
	2. การบริหารจัดการน้ำ	267,000
	3. การฟื้นฟูและป้องกันการชะล้างพังทลายของดิน	168,000
	4. ฟื้นฟูพื้นที่นาร้างปลูกปาล์มน้ำมันภาคใต้	300,000
	5. ส่งเสริมการใช้สารอินทรีย์ลดการใช้สารเคมีทางการเกษตร	34,000
	6. พัฒนาคุณภาพดินในระบบส่งเสริมเกษตรแบบแปลงใหญ่	1,700
รวมแผนงาน/โครงการ	1,351,100	



ตารางที่ 7-2 สรุปกิจกรรมที่ขอรับการสนับสนุนจากส่วนราชการอื่นในเขตการใช้ที่ดิน

เขตการใช้ที่ดิน	กิจกรรมที่ขอการสนับสนุนจากส่วนราชการอื่น
1.เขตทำนา ศักยภาพการผลิตสูง (ประเภทที่ 1)	<b>การแก้ปัญหาดินเสื่อมโทรมฟื้นฟูความอุดมสมบูรณ์ของดิน และเพิ่มศักยภาพการผลิต</b> 1) โครงการส่งเสริมการปลูกข้าวอย่างมีประสิทธิภาพและลดต้นทุนการผลิตของเกษตรกร (สำนักงานเกษตรอำเภอสายบุรี) 2) โครงการส่งเสริมการแปรรูปผลผลิตของเกษตรกร (องค์การบริหารส่วนตำบลบางเก่า) 3) โครงการส่งเสริมปลูกพืชผักเพิ่มรายได้ (สำนักงานเกษตรอำเภอสายบุรี) 4) โครงการให้ความรู้ด้านการรักษาคุณภาพผลผลิต (องค์การบริหารส่วนตำบลบางเก่า) 5) โครงการปลูกต้นไม้เพิ่มพื้นที่สีเขียว (องค์การบริหารส่วนตำบลบางเก่า) 6) โครงการอนุรักษ์พันธุกรรมพืชอันเนื่องมาจากพระราชดำริฯ (องค์การบริหารส่วนตำบลบางเก่า) 7) โครงการรณรงค์ปลูกหญ้าแฝก (องค์การบริหารส่วนตำบลบางเก่า) 8) โครงการส่งเสริมกิจกรรมด้านการอนุรักษ์ทรัพยากรธรรมชาติและสิ่งแวดล้อม (องค์การบริหารส่วนตำบลบางเก่า)
2.เขตปลูกไม้ผล/พืชผัก ศักยภาพการผลิตสูง (ประเภทที่ 1)	
3) เขตปลูกไม้ยืนต้น ศักยภาพการผลิตสูง (ประเภทที่ 1)	



แผนการใช้ที่ดินตำบลบางเก่า อำเภอสายบุรี จังหวัดปัตตานี

ตาราง 7-3 เป้าหมายการดำเนินงานและงบประมาณ ตำบลบางเก่า อำเภอสายบุรี จังหวัดปัตตานี แผน 5 ปี (พ.ศ. 2568 – 2572)

เขตการใช้ที่ดิน	งาน/โครงการ/กิจกรรม	หน่วยนับ	เป้าหมาย					รวม	งบประมาณ					รวม	หน่วยงานรับผิดชอบ
			2568	2569	2570	2571	2572		2568	2569	2570	2571	2572		
	<b>1. ปรับปรุงคุณภาพดิน</b>														
เขตปลูกข้าว (ศักยภาพการผลิตสูงประเภทที่ 1)	1.1 จัดหาปุ๋ยเพื่อการเกษตร(หินปูนฝุ่น)	ตัน	-	-	33	33	33	99	-	-	39,600	39,600	39,600	118,800	พด.
	1.2 ส่งเสริมการปรับปรุงพื้นที่ดินเปรี้ยวดินเค็มภาคใต้	ไร่	-	-	33	33	33	99	-	-	495	495	495	495	พด.
	1.3 ส่งเสริมการปรับปรุงคุณภาพดินด้วยปุ๋ยพืชสด	ไร่	-	200	200	-	-	600	-	3,000	3,000	-	3,000	9,000	พด.
	<b>2. จัดระบบอนุรักษ์ดินและน้ำ</b>														
เขตปลูกไม้ผล (ศักยภาพการผลิตสูงประเภทที่ 1)	2.1 ปรับเปลี่ยนกิจกรรมการผลิตในพื้นที่ที่ไม่เหมาะสมตาม Agri-Map	ไร่	-	80	-	-	-	80	-	200,000	-	-	-	200,000	พด.
	<b>3. พื้นฟูพื้นที่นาร้างปลูกปาล์มน้ำมันภาคใต้</b>														
	3.1 จัดทำระบบอนุรักษ์ดินและน้ำ	ไร่	-	-	30	30	30	60	-	-	300,000	300,000	300,000	900,000	พด.
	<b>1. การฟื้นฟูและป้องกันการชะล้างพังทลายของดิน</b>														
เขตปลูกไม้ผล (ศักยภาพการผลิตสูงประเภทที่ 1)	1.1 การปลูกหญ้าแฝกเพื่อการอนุรักษ์ดินและน้ำ	กล้า	-	100,000	100,000	100,000	100,000	400,000	-	120,000	120,000	120,000	120,000	480,000	พด.
	<b>2.ปรับปรุงคุณภาพดิน</b>														
	2.1 จัดหาปุ๋ยเพื่อการเกษตร(โดโลไมท์)	ตัน	-	33	33	33	33	132	-	56,100	56,100	56,100	56,100	224,400	พด.
	2.2 ส่งเสริมการปรับปรุงพื้นที่ดินกรด	ไร่	-	66	66	66	66	264	-	990	990	990	990	3,960	พด.
	<b>3. การบริหารจัดการน้ำ</b>														
	3.1 ก่อสร้างแหล่งน้ำในไร่นา	บ่อ	-	-	5	5	5	15	-	-	89,000	89,000	89,000	267,000	พด.
	<b>4. พัฒนาคุณภาพดินในระบบส่งเสริมเกษตรแบบแปลงใหญ่</b>														
	4.1 ถ่ายทอดองค์ความรู้การพัฒนาที่ดิน	แปลง	1	1	1	1	1	5	1,700	1,700	1,700	1,700	1,700	8,500	พด.



แผนการใช้ที่ดินตำบลบางเก่า อำเภอสายบุรี จังหวัดปัตตานี

ตาราง 7-3 (ต่อ)

เขตการใช้ที่ดิน	งาน/โครงการ/กิจกรรม	หน่วยนับ	เป้าหมาย					รวม	งบประมาณ					รวม	หน่วยงานรับผิดชอบ
			2568	2569	2570	2571	2572		2568	2569	2570	2571	2572		
เขตปลูกไม้ยืนต้น (ศักยภาพการผลิตสูงประเภทที่ 1)	1.ปรับปรุงคุณภาพดิน 1.2 จัดหาปุ๋ยเพื่อการเกษตร(โดโลไมท์) 1.2 ส่งเสริมการปรับปรุงพื้นที่ดินกรด	ตัน ไร่	-	33	33	33	33	132	-	56,100	56,100	56,100	56,100	224,400	พด.
	2. การฟื้นฟูและป้องกัน การชะล้างพังทลายของดิน														
	2.1 การปลูกหญ้าแฝก เพื่อการอนุรักษ์ดินและน้ำ	กล้า	-	70,000	-	-	70,000	140,000	-	84,000	-	-	84,000	168,000	พด.
	3. ส่งเสริมการใช้สารอินทรีย์ลดการใช้สารเคมีทางการเกษตร														
	3.1 ส่งเสริมการผลิตปุ๋ยหมัก พด.	ตัน	-	-	10	10	10	30	-	-	34,000	34,000	34,000	102,000	พด.

หมายเหตุ: งบประมาณที่กำหนดไว้นี้เป็นงบประมาณเบื้องต้น อาจมีการเปลี่ยนแปลงตามที่ได้รับการจัดสรรให้ดำเนินการ



## เอกสารอ้างอิง

- กรมการพัฒนาชุมชน. 2567. **ข้อมูลความจำเป็นพื้นฐาน (จปฐ.)**รายจังหวัด รายอำเภอ และรายตำบล ปี 2565. แหล่งที่มา :<https://ebmn.cdd.go.th/>. 25 กุมภาพันธ์ 2567.
- กรมทรัพยากรน้ำบาดาล. 2567. **ปริมาณน้ำและจำนวนบ่อบาดาล ปี 2565**. แหล่งที่มา: <http://app.dgr.go.th/newpasutara/xml/search.php>, 26 พฤษภาคม 2567.
- กรมส่งเสริมการเกษตร. 2566. **จำนวนครัวเรือนเกษตรกรที่ขึ้นทะเบียนเกษตรกร จำแนกรายจังหวัด รายอำเภอ และรายตำบล (ณ เดือนกุมภาพันธ์ พ.ศ. 2567)**. แหล่งที่มา : <http://mvos2.gistda.or.th/>. 1 มีนาคม 2567
- กรมอุตุนิยมวิทยา. 2567. **สถิติภูมิอากาศคาบ 30 ปี พ.ศ. 2537-2566 (ไฟล์ข้อมูล)**. กรมอุตุนิยมวิทยา กระทรวงดิจิทัลเพื่อเศรษฐกิจและสังคม, กรุงเทพฯ.
- กองนโยบายและแผนการใช้ที่ดิน. 2567. **แผนที่สภาพการใช้ที่ดิน ปี 2566 (ไฟล์ข้อมูล)**. กรมพัฒนาที่ดิน กระทรวงเกษตรและสหกรณ์, กรุงเทพฯ.
- กองสำรวจดินและวิจัยทรัพยากรดิน. 2567. **แผนที่ทรัพยากรดิน (ไฟล์ข้อมูล)**. กรมพัฒนาที่ดิน กระทรวงเกษตรและสหกรณ์, กรุงเทพฯ.
- บัณฑิต ต้นศิริ และ คำรณ ไทรพิง. 2542. **คู่มือการประเมินคุณภาพที่ดิน (Qualitative Land Evaluations) สำหรับพืชเศรษฐกิจ**. กองวางแผนการใช้ที่ดิน กรมพัฒนาที่ดิน กระทรวงเกษตรและสหกรณ์, กรุงเทพฯ.
- สำนักงานเกษตรอำเภอสายบุรี. 2567. **แผนพัฒนาการเกษตรประจำตำบลบางเก่า (พ.ศ. 2567)**. ไฟล์ข้อมูล.
- สำนักเทคโนโลยีการสำรวจและทำแผนที่. 2567. **แผนที่ขอบเขตตำบล ปี 2564 (ไฟล์ข้อมูล)**. กรมพัฒนาที่ดิน กระทรวงเกษตรและสหกรณ์, กรุงเทพฯ.
- สำนักบริหารการทะเบียน กรมการปกครอง. 2567. **รายงานสถิติจำนวนประชากรและบ้าน รายจังหวัด รายอำเภอ และรายตำบล (ณ เดือนธันวาคม พ.ศ. 2566)**. แหล่งที่มา : [https://stat.bora.dopa.go.th/stat/statnew/statyear/#/TableTemplate/Area/statpop\\_1](https://stat.bora.dopa.go.th/stat/statnew/statyear/#/TableTemplate/Area/statpop_1) มีนาคม 2567.
- องค์การบริหารส่วนจังหวัดปัตตานี. 2561. **ยุทธศาสตร์องค์การบริหารส่วนจังหวัดปัตตานี (พ.ศ.2566-2570)**. ไฟล์ข้อมูล.
- องค์การบริหารส่วนตำบลบางเก่า. 2567. **แผนพัฒนาท้องถิ่น (พ.ศ. 2566 – 2570)**. อำเภอสายบุรี จังหวัดปัตตานี.

## คณะที่ปรึกษา

นายสุชล แก้วเกาะสะบ้า	ผู้อำนวยการสำนักงานพัฒนาที่ดินเขต 12
นายปรีชา แจ้ทองศรี	ผู้อำนวยการสถานีพัฒนาที่ดินปัตตานี

## คณะผู้จัดทำ

นายอิทธิ มหะยี่สาและ	สถานีพัฒนาที่ดินปัตตานี
นางสาวสายใจ หมื่นภักดี	กลุ่มวิชาการเพื่อการพัฒนาที่ดิน
นางสาวจินดาวรรณ พิมพันธ์	กลุ่มสำรวจและทำแผนที่
นางสาวภาณุพรรณ สระกอบแก้ว	กลุ่มวิเคราะห์ดิน
นายอภิเชษฐ ทองส่ง	กลุ่มวางแผนการใช้ที่ดิน
นางสาวสุรีย์พร นวลศรี	กลุ่มวางแผนการใช้ที่ดิน
นางสาวอารีณา บินยะโกะ	เจ้าหน้าที่แผนที่ภาพถ่าย



สถานีพัฒนาที่ดินปัตตานี  
สำนักงานพัฒนาที่ดินเขต 12 กรมพัฒนาที่ดิน