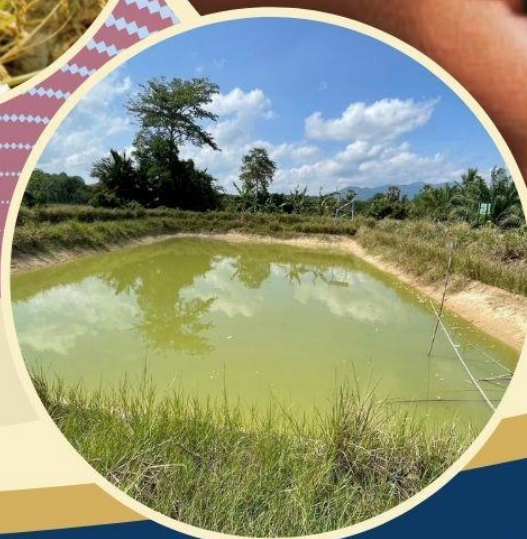




แผนการใช้ที่ดิน

ตำบลไทรทอง อำเภอไม้แก่น จังหวัดปัตตานี

ประจำปี 2567



สถานีพัฒนาที่ดินปัตตานี

สำนักงานพัฒนาที่ดินเขต 12 กรมพัฒนาที่ดิน



คำนำ

การจัดทำแผนการใช้ที่ดินดำเนินการตามรัฐธรรมนูญแห่งราชอาณาจักรไทย พ.ศ. 2560 มาตรา 72 (1) ที่ได้บัญญัติให้มีการวางแผนการใช้ที่ดินให้เหมาะสมกับศักยภาพของที่ดินตามหลักการพัฒนาอย่างยั่งยืน โดยแผนการใช้ที่ดินตำบลไทรทอง อำเภอไม้แก่น จังหวัดปัตตานี ได้นำแนวคิดของ องค์การอาหารและการเกษตรแห่งสหประชาชาติ (Food and Agriculture Organization of the United Nations: FAO) และ โครงการสิ่งแวดล้อมแห่งสหประชาชาติ (United Nations Environment Programme: UNEP) มาปรับใช้ คือ ความเหมาะสมทางกายภาพ ความเหมาะสมทางเศรษฐกิจ การยอมรับจากสังคม การสร้างความยั่งยืนให้สิ่งแวดล้อม และเสนอทางเลือกการใช้ที่ดิน ร่วมกับวิธีการที่จำเป็นอื่น ๆ เช่น กระบวนการมีส่วนร่วมของชุมชน (Participatory Rural Appraisal: PRA) การประเมินคุณภาพที่ดิน เป็นต้น

กองนโยบายและแผนการใช้ที่ดินร่วมกับสำนักงานพัฒนาที่ดินเขต 12 และสถานีพัฒนาที่ดินปัตตานี ในการดำเนินงานวางแผนการใช้ที่ดินระดับตำบล โดยพิจารณาภาพรวมของสภาพปัญหาในด้านต่าง ๆ ทั้งด้าน กายภาพ เศรษฐกิจ และสังคม วิเคราะห์และสังเคราะห์ข้อมูล นำไปสู่การวางแผนการใช้ที่ดินที่สอดคล้องกับ ศักยภาพของพื้นที่ โดยผ่านกระบวนการมีส่วนร่วมของชุมชน (PRA) ในการระบุปัญหา ความต้องการของ เกษตรกรและผู้มีส่วนได้ส่วนเสีย ทั้งนี้ สถานีพัฒนาที่ดินปัตตานี ได้จัดทำแผนกิจกรรม/โครงการ เพื่อ ขับเคลื่อนแผนการใช้ที่ดินให้เป็นรูปธรรมเพื่อให้เกษตรกรมีคุณภาพชีวิตที่ดีขึ้น มีการใช้ที่ดินอย่าง ถูกต้องเหมาะสม รักษาสภาพแวดล้อมและอนุรักษ์ทรัพยากรในชุมชนให้เกิดความยั่งยืนต่อไป

สถานีพัฒนาที่ดินปัตตานี

กันยายน 2567



สารบัญ

หน้า

คำนำ

สารบัญ

สารบัญตาราง

สารบัญรูป

บทที่ 1 บทนำ

- | | |
|---------------------------------------|-----|
| 1.1 ความสำคัญของการวางแผนการใช้ที่ดิน | 1-1 |
| 1.2 หลักการและเหตุผล | 1-1 |
| 1.3 วัตถุประสงค์ | 1-1 |
| 1.4 ระยะเวลาและสถานที่ดำเนินงาน | 1-1 |
| 1.5 ขั้นตอนการดำเนินงาน | 1-2 |
| 1.6 วิสัยทัศน์ของตำบล | 1-2 |

บทที่ 2 ข้อมูลทั่วไป

- | | |
|--------------------------------|-----|
| 2.1 ที่ตั้งและอาณาเขต | 2-1 |
| 2.2 การแบ่งส่วนการปกครอง | 2-1 |
| 2.3 สภาพภูมิประเทศ | 2-1 |
| 2.4 สภาพภูมิอากาศ | 2-4 |
| 2.5 สภาพการใช้ที่ดินในปัจจุบัน | 2-5 |
| 2.6 สภาพเศรษฐกิจและสังคม | 2-9 |

บทที่ 3 สถานภาพของทรัพยากรธรรมชาติ

- | | |
|--------------------|-----|
| 3.1 ทรัพยากรป่าไม้ | 3-1 |
| 3.2 ทรัพยากรน้ำ | 3-1 |
| 3.3 ทรัพยากรดิน | 3-2 |

บทที่ 4 กระบวนการมีส่วนร่วมของชุมชน (Participatory Rural Appraisal: PRA)

- | | |
|--|-----|
| 4.1 การวิเคราะห์ผลจากการจัดทำกระบวนการมีส่วนร่วมของชุมชน (PRA) | 4-1 |
| 4.2 ระบบการปลูกพืชในปัจจุบัน | 4-5 |

บทที่ 5 การประเมินคุณภาพที่ดิน

- | | |
|--|-----|
| 5.1 หลักการประเมินคุณภาพที่ดินด้านกายภาพ | 5-1 |
| 5.2 พืชเศรษฐกิจที่สำคัญของตำบล | 5-2 |
| 5.3 ระดับความเหมาะสมของที่ดิน | 5-2 |



สารบัญ (ต่อ)

	หน้า
บทที่ 6 แผนการใช้ที่ดิน	
6.1 การวิเคราะห์ข้อมูลเพื่อการจัดทำแผนการใช้ที่ดินระดับตำบล	6-1
6.2 เขตการใช้ที่ดิน	6-2
บทที่ 7 การขับเคลื่อนแผนการใช้ที่ดิน	
7.1 ขั้นตอนการดำเนินงาน	7-1
7.2 กิจกรรมที่จะดำเนินการของกรมพัฒนาที่ดิน	7-1
7.3 กิจกรรมที่จะดำเนินงานของหน่วยงานอื่น	7-3
7.4 ความต้องการของชุมชนและองค์กรปกครองส่วนท้องถิ่น	7-4
7.5 ระยะเวลาดำเนินการ	7-5
เอกสารอ้างอิง	8-1



สารบัญตาราง

ตารางที่		หน้า
2-1	สถิติภูมิอากาศ ณ สถานีตรวจอากาศ จังหวัดนราธิวาส	2-4
2-2	สภาพการใช้ที่ดิน ตำบลไทรทอง อำเภอไม้แก่น จังหวัดปัตตานี	2-5
2-3	จำนวนประชากรและครัวเรือน ตำบลไทรทอง อำเภอไม้แก่น จังหวัดปัตตานี ปี 2566	2-9
2-4	จำนวนและสัดส่วนครัวเรือน ตำบลไทรทอง อำเภอไม้แก่น จังหวัดปัตตานี ปี 2566	2-9
2-5	รายได้-รายจ่ายเฉลี่ยครัวเรือน ตำบลไทรทอง อำเภอไม้แก่น จังหวัดปัตตานี ปี 2565	2-11
3-1	สมบัติที่ดิน ตำบลไทรทอง อำเภอไม้แก่น จังหวัดปัตตานี	3-4
5-1	ตัวอย่างการประเมินคุณภาพที่ดินด้านกายภาพของประเภทการใช้ประโยชน์ที่ดิน	5-2
5-2	ชั้นความเหมาะสมทางกายภาพของดิน ตำบลไทรทอง อำเภอไม้แก่น จังหวัดปัตตานี	5-3
6-1	เขตการใช้ที่ดิน ตำบลไทรทอง อำเภอไม้แก่น จังหวัดปัตตานี	6-5
7-1	กิจกรรมที่จะดำเนินการของกรมพัฒนาที่ดิน	7-7
7-2	สรุปกิจกรรมที่ขอรับการสนับสนุนจากส่วนราชการอื่นในเขตการใช้ที่ดิน	7-9
7-3	เป้าหมายการดำเนินงานและงบประมาณ ตำบลไทรทอง อำเภอไม้แก่น จังหวัดปัตตานี แผน 5 ปี (พ.ศ. 2568 - 2572)	7-10



สารบัญญรูป

รูปที่		หน้า
1-1	กรอบการวางแผนการใช้ที่ดินระดับตำบล	1-3
2-1	ขอบเขตการปกครอง ตำบลไทรทอง อำเภอไม้แก่น จังหวัดปัตตานี	2-2
2-2	สมุดลของน้ำเพื่อการเกษตร จังหวัดปัตตานี	2-4
2-3	สภาพการใช้ที่ดิน ตำบลไทรทอง อำเภอไม้แก่น จังหวัดปัตตานี	2-8
3-1	ทรัพยากรดิน ตำบลไทรทอง อำเภอไม้แก่น จังหวัดปัตตานี	3-6
4-1	การวิเคราะห์สถานการณ์โดยระบบ DPSIR ของตำบลไทรทอง อำเภอไม้แก่น จังหวัดปัตตานี	4-4
4-2	ระบบการปลูกพืชในปัจจุบัน ตำบลไทรทอง อำเภอไม้แก่น จังหวัดปัตตานี	4-6
6-1	เขตการใช้ที่ดิน ตำบลไทรทอง อำเภอไม้แก่น จังหวัดปัตตานี	6-6



บทที่ 1

บทนำ

1.1 ความสำคัญของการวางแผนการใช้ที่ดิน

ตามรัฐธรรมนูญแห่งราชอาณาจักรไทย พุทธศักราช 2560 มาตรา 72 รัฐพึงดำเนินการเกี่ยวกับที่ดิน ทรัพยากรน้ำ และพลังงาน ดังต่อไปนี้

(1) วางแผนการใช้ที่ดินของประเทศ ให้เหมาะสมกับสภาพพื้นที่และศักยภาพของที่ดินตามหลักการอย่างยั่งยืน...

1.2 หลักการและเหตุผล

ปัจจุบันกรมพัฒนาที่ดินได้ดำเนินการวางแผนการใช้ที่ดินระดับประเทศเรียบร้อยแล้ว ซึ่งเป็นการวางกรอบเชิงนโยบายมุ่งเน้นการพัฒนาด้านการเกษตรให้เกิดความสมดุลและยั่งยืน และในขณะเดียวกันต้องอนุรักษ์ทรัพยากรธรรมชาติและสิ่งแวดล้อมควบคู่กับการรักษาคุณค่าทางศิลปวัฒนธรรม แต่ทั้งนี้เพื่อให้เกิดการใช้ประโยชน์ที่ดินในระดับพื้นที่อย่างมีประสิทธิภาพ และรักษาฐานการผลิตด้านทรัพยากรธรรมชาติอย่างยั่งยืนตลอดห่วงโซ่อุปทาน แผนการใช้ที่ดินระดับตำบลจึงถูกนำมาใช้เป็นเครื่องมือเพื่อขับเคลื่อนการดำเนินงานดังกล่าว

ทั้งนี้กรมพัฒนาที่ดินได้จัดทำแผนปฏิบัติการราชการกรมพัฒนาที่ดินระยะ 5 ปี (พ.ศ. 2566 - 2570) เพื่อให้บรรลุตามวิสัยทัศน์ที่กำหนดไว้ “เป็นองค์กรอัจฉริยะทางดิน เพื่อขับเคลื่อนการใช้ที่ดินอย่างเหมาะสม 15 ล้านไร่ ภายในปี 2570” ซึ่งในส่วนของประเด็นในการพัฒนาที่ 2 บริหารจัดการทรัพยากรดินและที่ดินด้วยชุดข้อมูลที่มีมูลค่าสูง (High Value Dataset) ซึ่งมีเป้าหมาย คือ การนำชุดดินที่มีมูลค่าสูงไปใช้ในการบริหารจัดการทางการเกษตร ในส่วนของตัวชี้วัด ซึ่งบริหารจัดการทรัพยากรดินและที่ดินบนพื้นฐานของชุดข้อมูลที่มีมูลค่าสูงร้อยละ 100 กลยุทธ์ที่ 2 ยกระดับแผนการใช้ที่ดินไปสู่การปฏิบัติ ได้กำหนดให้ร้อยละของแผนการใช้ที่ดินระดับตำบลที่จัดทำแล้วเสร็จทั้งประเทศภายใน ปี 2570 (ไม่น้อยกว่าร้อยละ 80) เป็นตัวชี้วัดหนึ่งของกลยุทธ์ดังกล่าว

1.3 วัตถุประสงค์

1.3.1 เพื่อรักษาเสถียรภาพของทรัพยากรให้เกิดความสมดุลและยั่งยืนภายใต้การพัฒนาด้านต่าง ๆ ของตำบล

1.3.2 เพื่อให้การใช้ที่ดินมีผลตอบแทนสูงสุดต่อหน่วยเนื้อที่อย่างยั่งยืน

1.3.3 เพื่อให้เกิดการกำหนดแผนงาน โครงการ/กิจกรรม ที่สอดคล้องกับแผนการใช้ที่ดินที่กำหนดขึ้น และอยู่บนหลักการของโมเดลเศรษฐกิจ BCG (Bio – Circular – Green Economy : BCG Model)

1.4 ระยะเวลาและสถานที่ดำเนินงาน

1.4.1 ระยะเวลา 1 ตุลาคม 2566 ถึง 30 กันยายน 2567

1.4.2 สถานที่ ตำบลไทรทอง อำเภอไม้แก่น จังหวัดปัตตานี



1.5 ขั้นตอนการดำเนินงาน

1.5.1 รวบรวมข้อมูลปฐมภูมิและทุติยภูมิ ประกอบด้วย

1) ด้านกายภาพ ได้แก่ ทรัพยากรดิน ทรัพยากรน้ำ ทรัพยากรป่าไม้ ภูมิอากาศ สภาพการใช้ที่ดิน เขตป่าไม้ตามกฎหมายและมติคณะรัฐมนตรี

2) ด้านเศรษฐกิจและสังคม เช่น การถือครองที่ดิน ลักษณะทางเศรษฐกิจของตำบล จำนวนประชากร เป็นต้น

3) ด้านนโยบายและข้อกำหนดที่เกี่ยวข้อง ได้แก่ ยุทธศาสตร์ แผนพัฒนาเศรษฐกิจและสังคมแห่งชาติฉบับที่ 13 ยุทธศาสตร์ภาค แผนพัฒนากลุ่มจังหวัด แผนพัฒนาจังหวัด แผนพัฒนาการเกษตรและสหกรณ์ แผนพัฒนาท้องถิ่น 4 ปี ขององค์การบริหารส่วนจังหวัด เทศบาลตำบลหรือองค์การบริหารส่วนตำบล

1.5.2 จัดทำกระบวนการมีส่วนร่วมของชุมชน (Participatory Rural Appraisal : PRA) เพื่อรับฟังความคิดเห็น ประเด็นปัญหา ความต้องการด้านต่าง ๆ ขององค์การปกครองส่วนท้องถิ่นและเกษตรกรในตำบล

1.5.3 ประเมินคุณภาพของที่ดินของพืชเศรษฐกิจหลักและพืชทางเลือกที่มีมูลค่าของตำบล

1.5.4 สังเคราะห์ข้อมูลจากข้อ 1.5.1 ถึง 1.5.3 เพื่อใช้ประกอบการวางแผนการใช้ที่ดิน

1.5.5 กำหนด (ร่าง) แผนการใช้ที่ดินระดับตำบล

1.5.6 รับฟังความคิดเห็นของผู้มีส่วนได้ส่วนเสียต่อ (ร่าง) แผนการใช้ที่ดินที่กำหนดขึ้น

1.5.7 ปรับปรุง (ร่าง) แผนการใช้ที่ดินเพื่อจัดทำแผนการใช้ที่ดินฉบับสมบูรณ์

1.5.8 นำแผนการใช้ที่ดินเข้าสู่คณะกรรมการของเขตฯ เพื่อตรวจสอบความครบถ้วน/สมบูรณ์ของเนื้อหาและองค์ประกอบ

1.5.9 เผยแพร่แผนการใช้ที่ดินเพื่อนำไปสู่การขับเคลื่อนการดำเนินงาน ประกอบด้วย

1) องค์การปกครองส่วนท้องถิ่น นำแผนการใช้ที่ดินที่จัดทำขึ้นไปประกอบการจัดทำแผนการพัฒนาของตำบล เพื่อนำไปสู่การของบประมาณที่มีความสอดคล้องกับศักยภาพด้านการผลิตและสภาพของทรัพยากรของตำบล

2) กรมพัฒนาที่ดิน โดยสถานีพัฒนาที่ดิน กำหนดแผนงาน/โครงการ/กิจกรรม ที่สอดคล้องกับแผนการใช้ที่ดินที่กำหนดขึ้นในแต่ละเขตและสามารถใช้ประกอบการของบประมาณในพื้นที่อย่างมีหลักการและเป็นที่ยอมรับ

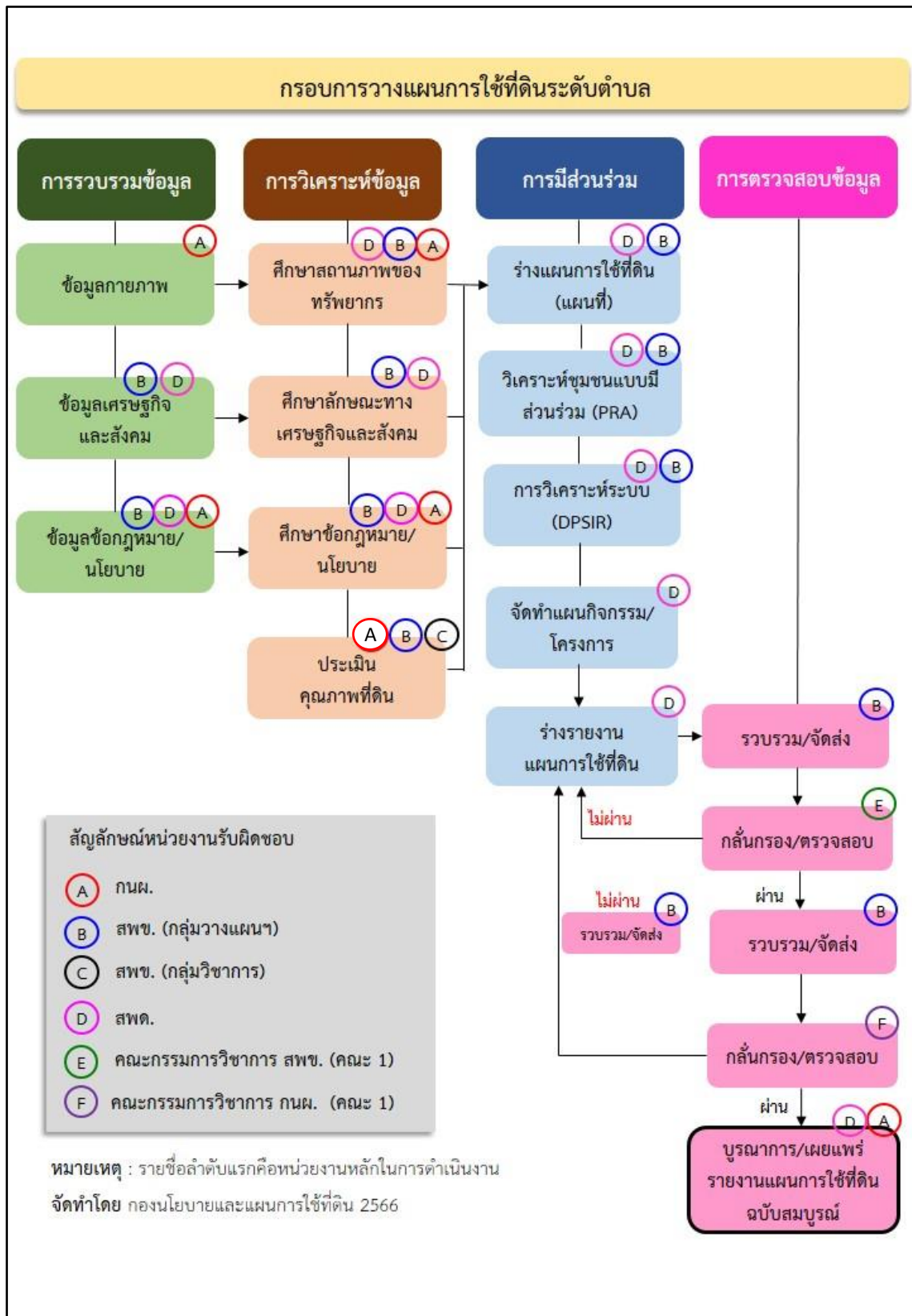
3) หน่วยงานราชการอื่น ๆ สามารถใช้เป็นข้อมูลพื้นฐานประกอบแผนงาน/โครงการ/กิจกรรม ที่สอดคล้องกับแผนการใช้ที่ดินที่กำหนดขึ้นในแต่ละเขต

จากขั้นตอนที่กล่าวข้างต้น สามารถจัดทำกรอบการวางแผนการใช้ที่ดินระดับตำบลแสดงดังรูปที่ 1-1

1.6 วิสัยทัศน์ของตำบล

“ท้องถิ่นน่าอยู่ คุณภาพชีวิตดี ยึดหลักธรรมาภิบาล นำสู่สังคมสันติสุข”

(องค์การบริหารส่วนตำบลไทรทอง, 2567)



รูปที่ 1-1 กรอบการวางแผนการใช้ที่ดินระดับตำบล



บทที่ 2 ข้อมูลทั่วไป

2.1 ที่ตั้งและอาณาเขต

ตำบลไทรทอง อำเภอไม้แก่น จังหวัดปัตตานี ตั้งอยู่ทางทิศใต้ของอำเภอไม้แก่น มีพื้นที่ประมาณ 25.26 ตารางกิโลเมตร หรือ 15,787 ไร่ โดยมีอาณาเขตติดต่อ ดังนี้ (รูปที่ 2-1)

ทิศเหนือ	ติดต่อกับ	ตำบลตะโละไกรทอง และตำบลไม้แก่น อำเภอไม้แก่น จังหวัดปัตตานี
ทิศใต้	ติดต่อกับ	ตำบลบาเราะใต้ อำเภอไม้แก่น จังหวัดปัตตานี
ทิศตะวันออก	ติดต่อกับ	ตำบลดอนทราย อำเภอไม้แก่น จังหวัดปัตตานี
ทิศตะวันตก	ติดต่อกับ	ตำบลปะลุกาสาเมาะ และตำบลบาเราะเหนือ อำเภอสายบุรี จังหวัดนราธิวาส

2.2 การแบ่งส่วนการปกครอง

ตำบลไทรทอง อำเภอไม้แก่น จังหวัดปัตตานี แบ่งส่วนการปกครองออกเป็น 5 หมู่บ้าน ดังนี้

หมู่ที่ 1 บ้านโคกนิบง	หมู่ที่ 4 บ้านปลักแตน
หมู่ที่ 2 บ้านสารวัน	หมู่ที่ 5 บ้านท่าช้าง
หมู่ที่ 3 บ้านกูวิง	

2.3 สภาพภูมิประเทศ

ลักษณะพื้นที่ทั่วไปส่วนใหญ่เป็นที่ดอน มีสภาพพื้นที่ราบเรียบถึงค่อนข้างราบเรียบ มีคลองธรรมชาติ คลองขุด และคลองชลประทานไหลผ่านที่สำคัญ เช่น คลองละเวง คลองบาโงตา คลองอาลู คลองม่วงชุม และคลองชะพิง



2.4 สภาพภูมิอากาศ

จากการศึกษาสถิติภูมิอากาศ ปี (พ.ศ.2537 – 2566) พบว่า ตำบลไทรทอง อำเภอไม้แก่น จังหวัดปัตตานี มีรายละเอียดดังนี้

2.4.1 อุณหภูมิ

มีอุณหภูมิโดยเฉลี่ยทั้งปี 27.3 องศาเซลเซียส อุณหภูมิสูงสุด 33.5 องศาเซลเซียส ในเดือนพฤษภาคม และอุณหภูมิต่ำสุด 22.3 องศาเซลเซียส ในเดือนธันวาคม

2.4.2 ปริมาณน้ำฝน

มีปริมาณน้ำฝนรวมทั้งปี 2,860.0 มิลลิเมตร มีฝนตกประมาณ 168 วัน เดือนที่มีฝนตกมากที่สุด ในเดือนธันวาคม มีปริมาณน้ำฝน 657.9 มิลลิเมตร และมีฝนตกประมาณ 21 วัน

2.4.3 สมดุลน้ำเพื่อการเกษตร

จากข้อมูลสถิติภูมิอากาศในคาบ 30 ปี พ.ศ.2537 - 2566 ณ สถานีตรวจอากาศจังหวัดนราธิวาส ได้นำมาวิเคราะห์สมดุลของน้ำเพื่อการเกษตร ซึ่งเป็นการวิเคราะห์หาช่วงฤดูกาลเพาะปลูกพืชตลอดจนช่วงระยะเวลาที่พืชเสี่ยงต่อการขาดน้ำ ข้อมูลที่นำมาวิเคราะห์ คือ ปริมาณน้ำฝน และศักยภาพการคายระเหยน้ำอ้างอิง (ET_o) ซึ่งคำนวณด้วยโปรแกรม Cropwat for Windows Version 8.0 โดยใช้สมการ Penman-Monteith สามารถสรุปสมดุลของน้ำเพื่อการเกษตรในเขตอาศัยน้ำฝนได้ดังนี้

ช่วงที่เหมาะสมต่อการปลูกพืช เป็นช่วงที่ค่าปริมาณน้ำฝนมากกว่าค่า 0.5 การระเหยจากผิวดินและการคายน้ำของพืช เป็นช่วงที่ดินมีความชุ่มชื้นพอเหมาะต่อการเพาะปลูกพืช เป็นช่วงที่ดินมีความชุ่มชื้นพอเหมาะต่อการเพาะปลูกพืชได้ตลอดทั้งปี

ช่วงที่มีน้ำมากพอ เป็นช่วงที่ค่าปริมาณน้ำฝนมากกว่าค่าการระเหยจากผิวดินและการคายน้ำของพืช ซึ่งช่วงนี้เริ่มตั้งแต่ต้นเดือนพฤษภาคมถึงต้นเดือนกุมภาพันธ์ (ตารางที่ 2-1 และรูปที่ 2-2)



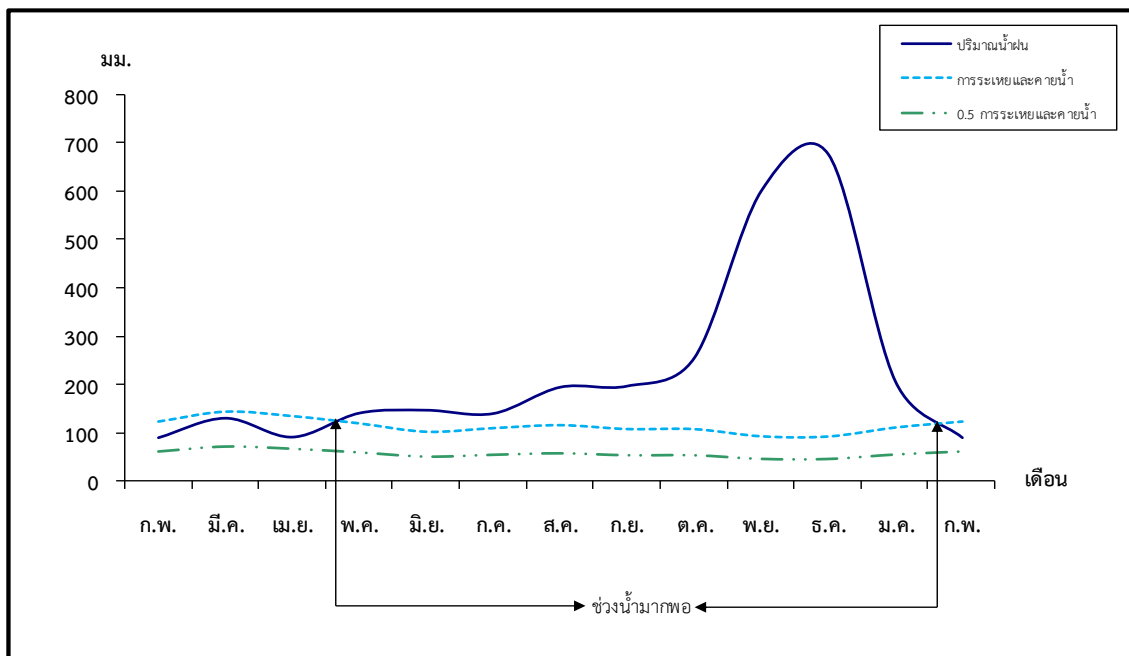
ตารางที่ 2-1 สถิติภูมิอากาศ ณ สถานีตรวจอากาศจังหวัดนราธิวาส¹

เดือน	อุณหภูมิ (°ซ.)			ความชื้นสัมพัทธ์ (%)	ปริมาณน้ำฝน (มม.)	จำนวนวันที่ฝนตก (วัน)	ศักยภาพการคายระเหยน้ำ (มม.)	ปริมาณฝนใช้การ ² (มม.)
	ต่ำสุด	สูงสุด	เฉลี่ย					
ม.ค.	22.8	29.7	26.2	82.0	205.8	14.1	109.7	138.0
ก.พ.	22.8	30.5	26.6	80.0	89.0	7.4	122.4	76.3
มี.ค.	27.2	31.7	27.4	80.0	129.4	8.1	143.2	102.6
เม.ย.	25.0	32.9	28.4	79.0	90.3	8.1	133.8	77.3
พ.ค.	23.4	33.5	28.4	79.0	140.0	11.3	118.4	108.6
มิ.ย.	23.0	33.2	28.0	80.0	146.0	12.7	100.8	111.9
ก.ค.	22.9	32.9	27.8	80.0	139.1	12.6	108.5	108.1
ส.ค.	22.7	32.9	27.6	80.0	193.7	14.9	114.7	133.7
ก.ย.	22.7	32.6	27.4	80.0	196.0	15.8	106.5	134.5
ต.ค.	22.7	31.8	27.1	82.0	254.4	18.6	106.3	150.4
พ.ย.	22.5	30.2	26.4	86.0	600.4	22.7	91.2	185.0
ธ.ค.	22.3	29.5	26.1	85.0	675.9	21.7	90.8	192.6
เฉลี่ย	23.3	31.8	27.3	81.1	-	-	-	-
รวม	-	-	-	-	2,860.0	168.0	1,346.4	1,519.0

หมายเหตุ: ¹ เป็นสถานีตรวจอากาศที่ใกล้พื้นที่ตำบลมากที่สุด

² จากการคำนวณโดยโปรแกรม Cropwat for Windows Version 8.0

ที่มา: กรมอุตุนิยมวิทยา (2566)



หมายเหตุ: ใช้ข้อมูลปริมาณน้ำฝน 13 เดือน เพราะสามารถแสดงให้เห็นความต่อเนื่องของข้อมูลที่น่ามาวิเคราะห์สมดุลของน้ำเพื่อการเกษตร

รูปที่ 2-2 กราฟสมดุลของน้ำเพื่อการเกษตร จังหวัดนราธิวาส



2.5 สภาพการใช้ที่ดินปัจจุบัน

จากฐานข้อมูลของกองนโยบายและแผนการใช้ที่ดิน กรมพัฒนาที่ดิน (2566) พบว่า สภาพการใช้ที่ดิน ตำบลไทรทอง อำเภอไม้แก่น จังหวัดปัตตานี ซึ่งสำรวจโดยกลุ่มวิเคราะห์สภาพการใช้ที่ดิน ประกอบด้วยประเภทการใช้ที่ดินต่าง ๆ ดังนี้

2.5.1 พื้นที่ชุมชนและสิ่งปลูกสร้าง มีเนื้อที่ 788 ไร่ หรือร้อยละ 4.98 ของเนื้อที่ตำบล

2.5.2 พื้นที่เกษตรกรรม มีเนื้อที่ 12,072 ไร่ หรือร้อยละ 76.49 ของเนื้อที่ตำบล ประกอบด้วย การใช้ประโยชน์ที่ดินด้านเกษตรกรรมต่าง ๆ ดังต่อไปนี้

1) พื้นที่นา มีเนื้อที่ 2,042 ไร่ หรือร้อยละ 12.94 ของเนื้อที่ตำบล ได้แก่ นาข้าว และนาร้าง

2) ไม้ยืนต้น มีเนื้อที่ 6,350 ไร่ หรือร้อยละ 40.23 ของเนื้อที่ตำบล ได้แก่ ยางพารา ปาล์มน้ำมัน และ ไม้ยืนต้นผสม

3) ไม้ผล มีเนื้อที่ 3,659 ไร่ หรือร้อยละ 23.18 ของเนื้อที่ตำบล ได้แก่ ไม้ผลผสม มะพร้าว และไม้ผลร้าง/เสื่อมโทรม

4) สถานที่เพาะเลี้ยงสัตว์น้ำ มีเนื้อที่ 21 ไร่ หรือร้อยละ 0.14 ของเนื้อที่ตำบล ได้แก่ สถานที่เพาะเลี้ยงสัตว์น้ำผสม และสถานที่เพาะเลี้ยงปลา

2.5.3 พื้นที่ป่าไม้ มีเนื้อที่ 1,536 ไร่ หรือร้อยละ 9.72 ของเนื้อที่ตำบล ได้แก่ ป่าชายเลนสมบูรณ์ ป่าชายเลนรอสภาพฟื้นฟู และป่าพรุสมบูรณ์

2.5.4 พื้นที่แหล่งน้ำ มีเนื้อที่ 667 ไร่ หรือร้อยละ 4.22 ของเนื้อที่ตำบล ได้แก่ แม่น้ำ ลำห้วย ลำคลอง และบ่อน้ำในไร่นา

2.5.5 พื้นที่เบ็ดเตล็ด มีเนื้อที่ 724 ไร่ หรือร้อยละ 4.59 ของเนื้อที่ตำบล ได้แก่ พื้นที่ลุ่ม ทุ่งหญ้าธรรมชาติ และทุ่งหญ้าสลับไม้พุ่ม/ไม้ละเมาะ



ตารางที่ 2-2 สภาพการใช้ที่ดินตำบลไทรทอง อำเภอไม้แก่น จังหวัดปัตตานี

หน่วยแผนที่	ประเภทการใช้ที่ดิน	เนื้อที่	
		ไร่	ร้อยละ
U	พื้นที่ชุมชนและสิ่งปลูกสร้าง	788	4.98
U101	ตัวเมืองและย่านการค้า	141	0.89
U201	หมู่บ้านบนพื้นราบ	588	3.72
U301	สถานที่ราชการและสถาบันต่าง ๆ	43	0.27
U405	ถนน	16	0.10
A	พื้นที่เกษตรกรรม	12,072	76.49
A100	นาไร่	830	5.26
A101	นาข้าว	1,212	7.68
A300	ไม้ยืนต้นร้าง/เสื่อมโทรม	12	0.08
A301	ไม้ยืนต้นผสม	17	0.11
A302	ยางพารา	4,416	27.97
A303	ปาล์มน้ำมัน	1,905	12.07
A400	ไม้ผลร้าง/เสื่อมโทรม	112	0.71
A401	ไม้ผลผสม	2,578	16.33
A405	มะพร้าว	961	6.09
A407	มะม่วง	8	0.05
A901	สถานที่เพาะเลี้ยงสัตว์น้ำผสม	15	0.10
A902	สถานที่เพาะเลี้ยงปลา	6	0.04
F	พื้นที่ป่าไม้	1,536	9.72
F100	ป่าไม้ผลัดใบรอสภาพฟื้นฟู	10	0.06
F300	ป่าชายเลนรอสภาพฟื้นฟู	558	3.53
F301	ป่าชายเลนสมบูรณ์	932	5.90
F400	ป่าพรุรอสภาพฟื้นฟู	15	0.10
F401	ป่าพรุสมบูรณ์	21	0.13
M	พื้นที่เบ็ดเตล็ด	724	4.59
M101	ทุ่งหญ้าธรรมชาติ	153	0.97
M102	ทุ่งหญ้าสลับไม้พุ่ม/ไม้ละเมาะ	53	0.34
M201	พื้นที่ลุ่ม	504	3.19
M405	พื้นที่ถม	14	0.09

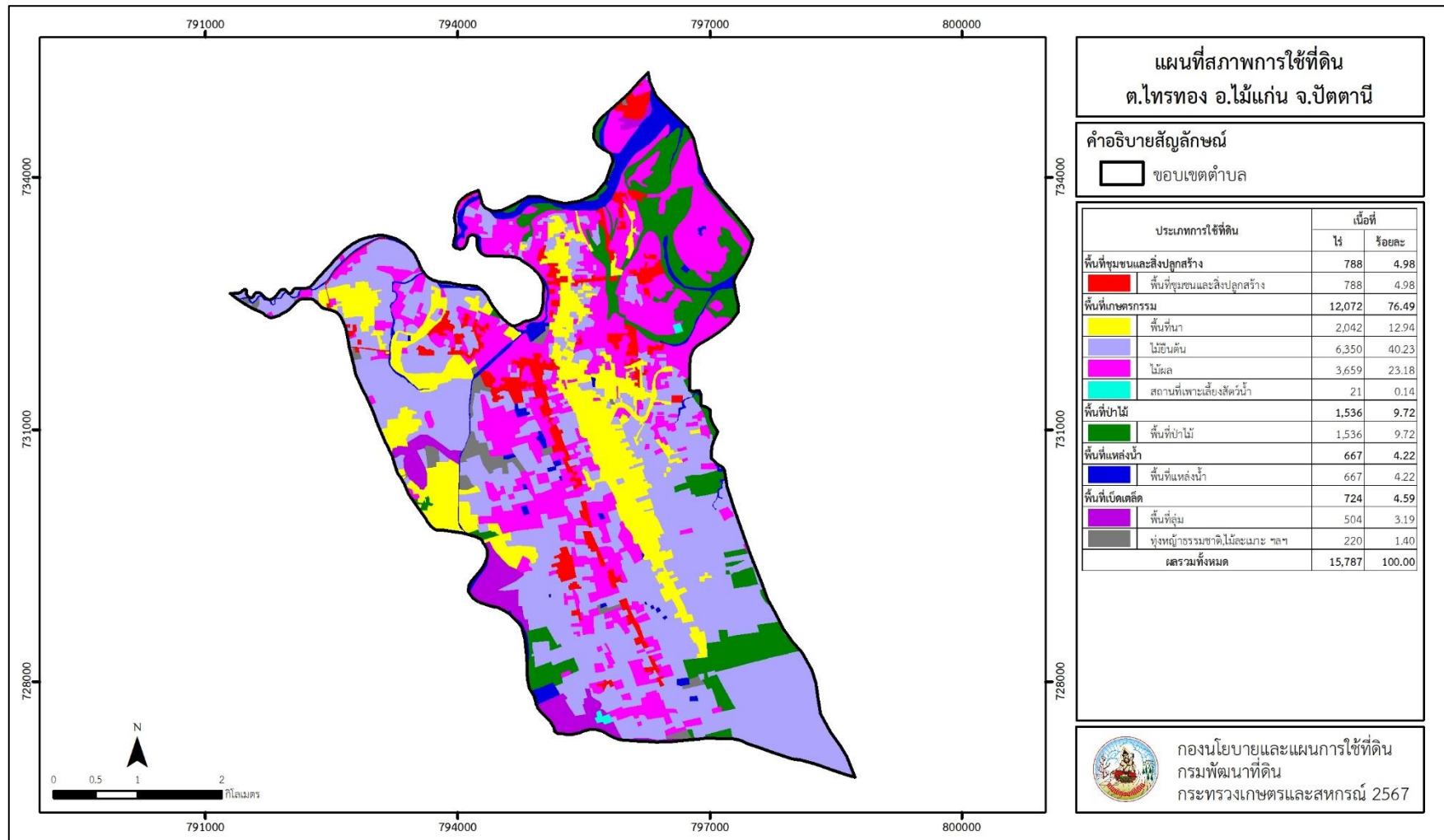


ตารางที่ 2-2 (ต่อ)

หน่วยแผนที่	ประเภทการใช้ที่ดิน	เนื้อที่	
		ไร่	ร้อยละ
W	พื้นที่แหล่งน้ำ	667	4.22
W101	แม่น้ำ ลำห้วย ลำคลอง	542	3.43
W202	บ่อน้ำในไร่นา	125	0.79
ผลรวมทั้งหมด		15,787	100.00

ที่มา: กลุ่มวิเคราะห์สภาพการใช้ที่ดิน (2566)

หมายเหตุ: เนื้อที่คำนวณด้วยระบบสารสนเทศภูมิศาสตร์



รูปที่ 2-3 สภาพการใช้ที่ดินตำบลไทรทอง อำเภอไม้แก่น จังหวัดปัตตานี



2.6 สภาพเศรษฐกิจและสังคม

2.6.1 ประชากร

จากหลักฐานทะเบียนราษฎรของกรมการปกครอง กระทรวงมหาดไทย ปี 2566 พบว่า ประชากรที่อาศัยในพื้นที่ตำบลไทรทองมีประชากรรวม 4,883 คน แยกเป็นชาย 2,421 คน เป็นหญิง 2,462 คน ความหนาแน่นโดยเฉลี่ย 193.32 คนต่อตารางกิโลเมตร มีจำนวนครัวเรือนทั้งหมด 1,464 ครัวเรือน เป็นครัวเรือนเกษตรที่มากขึ้นทะเบียนกรมส่งเสริมการเกษตร 889 ครัวเรือน หรือร้อยละ 60.72 ของจำนวนครัวเรือนทั้งหมด และเป็นครัวเรือนที่ประกอบอาชีพอื่น ๆ ครัวเรือนเกษตรที่ไม่ได้มาขึ้นทะเบียนกรมส่งเสริมการเกษตร 575 ครัวเรือน หรือร้อยละ 39.28 ของจำนวนครัวเรือนทั้งหมด ดังรายละเอียดในตารางที่ 2-3 และตารางที่ 2-4

ตารางที่ 2-3 จำนวนประชากรและครัวเรือน ตำบลไทรทอง อำเภอไม้แก่น จังหวัดปัตตานี ปี 2566

ตำบล/หมู่บ้าน	จำนวน ครัวเรือน	จำนวนประชากร (คน)		
		ชาย	หญิง	รวม
ตำบลไทรทอง	1,464	2,421	2,462	4,883
หมู่ที่ 1 โคกนิบง	358	658	650	1,308
หมู่ที่ 2 สารวัน	262	207	233	440
หมู่ที่ 3 กูวิง	135	300	336	636
หมู่ที่ 4 ปลักแตน	435	693	697	1,390
หมู่ที่ 5 ท่าช้าง	274	563	546	1,109

ที่มา: กรมการปกครอง (2567)

ตารางที่ 2-4 จำนวนและสัดส่วนครัวเรือน ตำบลไทรทอง อำเภอไม้แก่น จังหวัดปัตตานี ปี 2566

รายการ	จำนวน (ครัวเรือน)	ร้อยละ
จำนวนครัวเรือนทั้งหมด ¹⁾	1,464	100.00
- จำนวนครัวเรือนเกษตรที่มากขึ้นทะเบียนกรมส่งเสริมการเกษตร ²⁾	889	60.72
- จำนวนครัวเรือนที่ประกอบอาชีพอื่น ๆ และจำนวนครัวเรือนเกษตรที่ไม่ได้มาขึ้นทะเบียนฯ	575	39.28

ที่มา: 1) กรมการปกครอง (2567)

2) กรมส่งเสริมการเกษตร (2567)



2.6.2 การถือครองที่ดิน

ตำบลไทรทอง อำเภอไม้แก่น จังหวัดปัตตานี มีพื้นที่รวมทั้งหมด 15,787 ไร่ และมีจำนวนครัวเรือนทั้งหมด 1,464 ครัวเรือน (ตารางที่ 2-3) จากการวิเคราะห์พบการถือครองที่ดินเฉลี่ยครัวเรือนละ 10.78 ไร่ จากข้อมูลสภาพการใช้ที่ดินในปัจจุบันของตำบล มีพื้นที่เกษตรกรรมทั้งหมด 12,072 ไร่ หรือร้อยละ 76.49 ของเนื้อที่ทั้งหมด และเมื่อนำมาประเมินพบการถือครองที่ดินทางการเกษตรเฉลี่ยครัวเรือนละ 13.58 ไร่ (เนื้อที่ของตำบลรวมต่อจำนวนครัวเรือนทั้งหมด)

2.6.3 ลักษณะทางเศรษฐกิจและการประกอบอาชีพ

ประชากรในตำบลไทรทอง อำเภอไม้แก่น จังหวัดปัตตานี ส่วนใหญ่ประกอบอาชีพเกษตรกรรม มีจำนวนครัวเรือนเกษตรที่ขึ้นทะเบียนกรมส่งเสริมการเกษตร 889 ครัวเรือน (ตารางที่ 2-4) มีการใช้ที่ดินสำหรับปลูกยางพารา ไม้ผลผสม และปาล์มน้ำมัน ทางด้านการเลี้ยงสัตว์เกษตรกรจะมีการเลี้ยงไว้เพื่อบริโภคหากเหลือจึงจำหน่ายเป็นรายได้เสริม นอกจากนี้ประชากรยังประกอบอาชีพค้าขาย รับราชการ รับจ้างทั่วไป และอื่น ๆ บางครัวเรือนประกอบอาชีพหลายอย่างควบคู่กันไป

2.6.4 ด้านรายได้-รายจ่าย

จากข้อมูลความจำเป็นพื้นฐานของกรมการพัฒนาชุมชน ปี 2565 พบว่า รายได้ครัวเรือนเฉลี่ยปีละ 241,401 บาท รายได้บุคคลเฉลี่ยปีละ 66,517 บาท รายจ่ายครัวเรือนเฉลี่ยปีละ 163,624 บาท รายจ่ายบุคคลเฉลี่ยปีละ 45,086 บาท เมื่อพิจารณาจะเห็นว่ารายได้ครัวเรือนมากกว่ารายจ่ายครัวเรือนปีละ 77,776 บาท และ

รายได้บุคคลมากกว่ารายจ่ายบุคคลปีละ 21,431 บาท ดังรายละเอียดในตารางที่ 2-5



ตารางที่ 2-5 รายได้-รายจ่ายเฉลี่ยครัวเรือน ตำบลไทรทอง อำเภอไม้แก่น จังหวัดปัตตานี ปี 2565

ตำบล/หมู่บ้าน	แหล่งรายได้ของครัวเรือน (บาท/ปี)				รายได้เฉลี่ย (บาท/ปี)		รายจ่ายเฉลี่ย (บาท/ปี)	
	อาชีพหลัก	อาชีพรอง	รายได้อื่น	ทำ-หาเอง	ครัวเรือน	บุคคล	ครัวเรือน	บุคคล
ตำบลไทรทอง	197,219	22,946	9,530	11,705	241,401	66,517	163,624	45,086
หมู่ที่ 1 โคกนิบง	165,441	39,572	8,962	19,921	233,896	63,947	207,636	56,767
หมู่ที่ 2 สารวัน	149,682	20,669	22,613	15,341	208,305	87,739	126,958	53,475
หมู่ที่ 3 กูวิง	176,000	27,423	7,740	11,650	222,813	59,737	210,707	56,491
หมู่ที่ 4 ปลักแตน	263,829	19,777	8,505	8,079	300,190	72,450	217,284	52,440
หมู่ที่ 5 ท่าช้าง	201,027	5,481	2,415	3,695	212,618	55,347	32,893	8,563

ที่มา: กรมการพัฒนาชุมชน (2567)



บทที่ 3

สถานภาพของทรัพยากรธรรมชาติ

การศึกษาสถานภาพของทรัพยากรธรรมชาติในพื้นที่ตำบลไทรทอง อำเภอไม้แก่น จังหวัดปัตตานี ได้แก่ ทรัพยากรป่าไม้ ทรัพยากรน้ำ และทรัพยากรดิน ซึ่งเป็นทรัพยากรกายภาพที่สำคัญต่อการทำการเกษตร ดังนั้นจึงจำเป็นต้องทราบว่าทรัพยากรธรรมชาติแต่ละชนิดปัจจุบันมีสถานะอย่างไร เพื่อใช้เป็นข้อมูลประกอบการวางแผนการใช้ที่ดินซึ่งจะนำไปสู่การกำหนดแผนงาน โครงการ กิจกรรม รวมถึงมาตรการต่าง ๆ เพื่อการพัฒนาพื้นที่อย่างมีประสิทธิภาพต่อไป โดยมีรายละเอียดดังนี้

3.1 ทรัพยากรป่าไม้

3.1.1 ป่าไม้ตามกฎหมายและมติคณะรัฐมนตรี

1) ป่าอนุรักษ์ ไม่พบพื้นที่ป่าอนุรักษ์ (เขตอุทยานแห่งชาติ เขตรักษาพันธุ์สัตว์ป่า เขตวนอุทยาน และเขตห้ามล่าสัตว์ป่า) ในพื้นที่

2) ป่าสงวนแห่งชาติ ได้มีการจำแนกเขตการใช้ประโยชน์ทรัพยากรและที่ดินป่าไม้ในพื้นที่ป่าสงวนแห่งชาติตามมติคณะรัฐมนตรี วันที่ 10 มีนาคม 2535 และ 17 มีนาคม 2535 แบ่งออกเป็น 3 เขต ประกอบด้วย เขตพื้นที่ป่าเพื่อการอนุรักษ์ (Zone C) เขตพื้นที่ป่าเพื่อเศรษฐกิจ (Zone E) และเขตพื้นที่ป่าที่เหมาะสมต่อการเกษตร (Zone A) จากการวิเคราะห์ข้อมูล พบพื้นที่ป่าจำแนกเขตการใช้ประโยชน์ทรัพยากรที่ดินและป่าไม้ในพื้นที่ป่าสงวนแห่งชาติตามมติคณะรัฐมนตรีในพื้นที่ คือ เขตพื้นที่ป่าเพื่อเศรษฐกิจ (Zone E) เนื้อที่ 1,182 ไร่

3.1.2 ชั้นคุณภาพลุ่มน้ำ จากการวิเคราะห์ข้อมูล พบชั้นคุณภาพลุ่มน้ำในพื้นที่ ได้แก่

- 1) พื้นที่ลุ่มน้ำชั้นที่ 1AR เนื้อที่ 721 ไร่
- 2) พื้นที่ลุ่มน้ำชั้นที่ 5 เนื้อที่ 15,066 ไร่

ทั้งนี้ เนื้อที่ดังกล่าวข้างต้นคำนวณด้วยระบบสารสนเทศภูมิศาสตร์ เป็นเนื้อที่เบื้องต้นเท่านั้น ไม่สามารถใช้อ้างอิงได้ทางกฎหมาย

3.2 ทรัพยากรน้ำ

3.2.1 ปริมาณน้ำฝน พบว่า ในพื้นที่ตำบลไทรทอง มีปริมาณน้ำฝนเฉลี่ยในคาบ 30 ปี พ.ศ.2537-2566 มีปริมาณน้ำฝนรวม 2,860.0 มิลลิเมตรต่อปี

3.2.2 น้ำผิวดิน หมายถึง แม่น้ำลำคลอง หนอง บึง ทะเลสาบ อ่างเก็บน้ำ และแหล่งน้ำสาธารณะอื่น ๆ ที่อยู่ภายในผืนแผ่นดิน ในพื้นที่ตำบลไทรทอง มีแหล่งน้ำผิวดินธรรมชาติ ได้แก่ คลองชะพิง คลองไทรทอง คลองบาโงตา คลองโปิ๊ะปือตา คลองปะดอซา คลองม่วงชุม คลองแม่น้ำขาว คลองไม้แก่น คลองละเวง คลองสาละวัน คลองอาลู และหนองปลักแตน

3.2.3 น้ำบาดาล จากฐานข้อมูลของกรมทรัพยากรน้ำบาดาล (2566) พบว่า ตำบลไทรทอง มีจำนวนบ่อบาดาลราชการจำนวน 18 บ่อ และจำนวนบ่อบาดาลเอกชนจำนวน 1 บ่อ



3.3 ทรัพยากรดิน

ทรัพยากรดินในพื้นที่ตำบลไทรทอง อำเภอไม้แก่น จังหวัดปัตตานี พบหน่วยแผนที่ดินทั้งหมด 17 หน่วยแผนที่ดิน และหน่วยพื้นที่เบ็ดเตล็ด 2 หน่วยแผนที่ ดังนี้

3.3.1 ดินในพื้นที่ลุ่ม มี 10 หน่วยแผนที่ดิน ได้แก่

- 1) หน่วยแผนที่ดิน AC-pd,f-clA ดินตะกอนน้ำพาเชิงซ้อนที่มีการระบายน้ำเลวและเป็นดินเหนียวละเอียด มีเนื้อดินบนเป็นดินร่วนปนดินเหนียว ความลาดชัน 0-2 เปอร์เซ็นต์ มีเนื้อที่ 626 ไร่ หรือร้อยละ 3.97 ของเนื้อที่ตำบล
- 2) หน่วยแผนที่ดิน Ba-clA ชุดดินบางนารา มีเนื้อดินบนเป็นดินร่วนปนดินเหนียว ความลาดชัน 0-2 เปอร์เซ็นต์ มีเนื้อที่ 295 ไร่ หรือร้อยละ 1.87 ของเนื้อที่ตำบล
- 3) หน่วยแผนที่ดิน Blm-lsA ชุดดินบางละมุง มีเนื้อดินบนเป็นดินทรายปนดินร่วน ความลาดชัน 0-2 เปอร์เซ็นต์ มีเนื้อที่ 3 ไร่ หรือร้อยละ 0.02 ของเนื้อที่ตำบล
- 4) หน่วยแผนที่ดิน Kd-lA ชุดดินกาบแดง มีเนื้อดินบนเป็นดินร่วน ความลาดชัน 0-2 เปอร์เซ็นต์ มีเนื้อที่ 10 ไร่ หรือร้อยละ 0.06 ของเนื้อที่ตำบล
- 5) หน่วยแผนที่ดิน Ra-clA ชุดดินระแงะ มีเนื้อดินบนเป็นดินร่วนปนดินเหนียว ความลาดชัน 0-2 เปอร์เซ็นต์ มีเนื้อที่ 1,506 ไร่ หรือร้อยละ 9.54 ของเนื้อที่ตำบล
- 6) หน่วยแผนที่ดิน Ra-f-sicA ดินระแงะที่เป็นดินเหนียวละเอียด มีเนื้อดินบนเป็นดินเหนียวปนทรายแป้ง ความลาดชัน 0-2 เปอร์เซ็นต์ มีเนื้อที่ 168 ไร่ หรือร้อยละ 1.06 ของเนื้อที่ตำบล
- 7) หน่วยแผนที่ดิน Ra-f-Ra-d,f-sicA หน่วยเชิงซ้อนของดินระแงะที่เป็นดินเหนียวละเอียดและดินระแงะที่เป็นดินลึกและเป็นดินเหนียวละเอียด มีเนื้อดินบนเป็นดินเหนียวปนทรายแป้ง ความลาดชัน 0-2 เปอร์เซ็นต์ มีเนื้อที่ 394 ไร่ หรือร้อยละ 2.50 ของเนื้อที่ตำบล
- 8) หน่วยแผนที่ดิน Ts-slA ชุดดินตันไทร มีเนื้อดินบนเป็นดินร่วนปนทราย ความลาดชัน 0-2 เปอร์เซ็นต์ มีเนื้อที่ 780 ไร่ หรือร้อยละ 4.94 ของเนื้อที่ตำบล
- 9) หน่วยแผนที่ดิน Ts-col-slA ดินตันไทรที่เป็นดินร่วนหยาบ มีเนื้อดินบนเป็นดินร่วนปนทราย ความลาดชัน 0-2 เปอร์เซ็นต์ มีเนื้อที่ 3,669 ไร่ หรือร้อยละ 23.25 ของเนื้อที่ตำบล
- 10) หน่วยแผนที่ดิน Tsl-clA ชุดดินท่าศาลา มีเนื้อดินบนเป็นดินร่วนปนดินเหนียว ความลาดชัน 0-2 เปอร์เซ็นต์ มีเนื้อที่ 35 ไร่ หรือร้อยละ 0.22 ของเนื้อที่ตำบล

3.3.2 ดินในพื้นที่ดอน มี 7 หน่วยแผนที่ดิน ได้แก่

- 1) หน่วยแผนที่ดิน Bc-lsA ชุดดินบาเจาะ มีเนื้อดินบนเป็นดินทรายปนดินร่วน ความลาดชัน 0-2 เปอร์เซ็นต์ มีเนื้อที่ 1,249 ไร่ หรือร้อยละ 7.91 ของเนื้อที่ตำบล
- 2) หน่วยแผนที่ดิน Bh-lsA ชุดดินบ้านทอน มีเนื้อดินบนเป็นดินทรายปนดินร่วน ความลาดชัน 0-2 เปอร์เซ็นต์ มีเนื้อที่ 4,476 ไร่ หรือร้อยละ 28.35 ของเนื้อที่ตำบล



3) หน่วยแผนที่ดิน Bh-nc-lsA ดินบ้านทอนที่มีชั้นไม่เชื่อมแข็ง มีเนื้อดินบนเป็นดินทรายปนดินร่วน ความลาดชัน 0-2 เปอร์เซ็นต์ มีเนื้อที่ 181 ไร่ หรือร้อยละ 1.15 ของเนื้อที่ตำบล

4) หน่วยแผนที่ดิน Lam-fsi-silA ดินลำแก่นที่เป็นดินทรายแป้งละเอียด มีเนื้อดินบนเป็นดินร่วนปนทรายแป้ง ความลาดชัน 0-2 เปอร์เซ็นต์ มีเนื้อที่ 318 ไร่ หรือร้อยละ 2.01 ของเนื้อที่ตำบล

5) หน่วยแผนที่ดิน Ro-silA ชุดดินรือเสาะ มีเนื้อดินบนเป็นดินร่วนปนทรายแป้ง ความลาดชัน 0-2 เปอร์เซ็นต์ มีเนื้อที่ 10 ไร่ หรือร้อยละ 0.06 ของเนื้อที่ตำบล

6) หน่วยแผนที่ดิน Ro-silB ชุดดินรือเสาะ มีเนื้อดินบนเป็นดินร่วนปนทรายแป้ง ความลาดชัน 2-5 เปอร์เซ็นต์ มีเนื้อที่ 52 ไร่ หรือร้อยละ 0.33 ของเนื้อที่ตำบล

7) หน่วยแผนที่ดิน Tkn-sIA ชุดดินตาขุน มีเนื้อดินบนเป็นดินร่วนปนทราย ความลาดชัน 0-2 เปอร์เซ็นต์ มีเนื้อที่ 483 ไร่ หรือร้อยละ 3.06 ของเนื้อที่ตำบล

3.3.3 พื้นที่เบ็ดเตล็ด มี 2 หน่วยแผนที่ ได้แก่

1) หน่วยแผนที่ดิน EC ดินตะกอนชะวากทะเลปะปนกัน มีเนื้อที่ 1,085 ไร่ หรือร้อยละ 6.87 ของเนื้อที่ตำบล

2) หน่วยแผนที่ดิน W พื้นที่น้ำ มีเนื้อที่ 447 ไร่ หรือร้อยละ 2.83 ของเนื้อที่ตำบล

ปัญหาทรัพยากรดินทางการเกษตรตามสภาพธรรมชาติในพื้นที่ พบปัญหาดินเปรี้ยวจัด มีเนื้อที่ 6,517 ไร่ หรือร้อยละ 41.29 ของเนื้อที่ตำบล ได้แก่ ชุดดินระแงะ (Ra) ดินระแงะที่เป็นดินเหนียวละเอียด (Ra-f) ชุดดินตันไทร (Ts) และดินตันไทรที่เป็นดินร่วนหยาบ (Ts-col) ปัญหาดินทรายจัด มีเนื้อที่ 5,909 ไร่ หรือร้อยละ 37.43 ของเนื้อที่ตำบล ได้แก่ ชุดดินบาเจาะ (Bc) ชุดดินบ้านทอน (Bh) ดินบ้านทอนที่มีชั้นไม่เชื่อมแข็ง (Bh-nc) และชุดดินบางละมุง (Blm) และปัญหาดินอินทรีย์ มีเนื้อที่ 10 ไร่ หรือร้อยละ 0.06 ของเนื้อที่ตำบล คือ ชุดดินกาบแดง (Kd)

รายละเอียดของสมบัติดิน ตำบลไทรทอง อำเภอไม้แก่น จังหวัดปัตตานี ดังแสดงในตารางที่ 3-1 และแผนที่แสดงในลักษณะของชุดดิน (รูปที่ 3-1)



ตารางที่ 3-1 สมบัติดิน ตำบลไทรทอง อำเภอไม้แก่น จังหวัดปัตตานี

หน่วยแผนที่ดิน	ความลาดชัน (%)	ความลึก (ซม.)	การระบายน้ำ	ความอุดมสมบูรณ์ของดิน	ความจุแลกเปลี่ยนแคตไอออน (cmol/kg)	ความอิ่มตัวเบส (%)	ปฏิกิริยาดิน		ค่าการนำไฟฟ้า (dS/m)	ความลึกของชั้นจาโรไซต์ (ซม.)	เนื้อที่	
							ดินบน	ดินล่าง			ไร่	ร้อยละ
AC-pd,f-clA	0-2	>150	เลว	ต่ำ	10-20	35-75	5.0-6.5	5.5-7.0	<2	-	175	1.11
AC-pd,f-clA*	0-2	>150	เลว	ปานกลาง	10-20	35-75	5.0-6.5	5.5-7.0	<2	-	451	2.86
Ba-clA	0-2	>150	เลว	ปานกลาง	<10	<35	5.5-6.5	4.5-5.5	<2	-	295	1.87
Bc-lsA	0-2	>150	ค่อนข้างมาก	ต่ำ	<10	<35	5.0-6.5	5.0-6.0	<2	-	829	5.25
Bc-lsA*	0-2	>150	ค่อนข้างมาก	ปานกลาง	<10	<35	5.0-6.5	5.0-6.0	<2	-	420	2.66
Bh-lsA	0-2	50-100	ดีปานกลาง	ต่ำ	<10	<35	4.5-6.0	5.0-6.0	<2	-	4,476	28.35
Bh-nc-lsA	0-2	>150	ดีถึงดีปานกลาง	ต่ำ	<10	<35	4.5-6.0	5.0-6.0	<2	-	181	1.15
Blm-lsA	0-2	>150	เลว	ต่ำ	<10	<35	5.0-5.5	5.0-6.0	<2	-	3	0.02
Kd-lA	0-2	>150	เลวมาก	ปานกลาง	>20	<35	<4.5	<4.5	<2	-	10	0.06
Lam-fsi-silA	0-2	>150	ดี	ต่ำ	<10	<35	4.5-6.0	5.0-5.5	<2	-	231	1.46
Lam-fsi-silA*	0-2	>150	ดี	ปานกลาง	<10	<35	4.5-6.0	5.0-5.5	<2	-	87	0.55
Ra-clA	0-2	>150	เลวมาก	ปานกลาง	>20	<35	4.5-5.0	4.5-5.0	<2	50-100	1,506	9.54
Ra-f-Ra-d,f-sicA	0-2	>150/ 100-150	เลวมาก	ปานกลาง	>20	<35	4.5-5.0	4.5-5.0	<2	50-100	394	2.50
Ra-f-sicA	0-2	>150	เลวมาก	ปานกลาง	>20	<35	4.5-5.0	4.5-5.0	<2	50-100	168	1.06
Ro-silA	0-2	>150	ดี	ต่ำ	<10	<35	4.5-6.0	4.5-6.0	<2	-	10	0.06
Ro-silB	2-5	>150	ดี	ปานกลาง	<10	<35	4.5-6.0	4.5-6.0	<2	-	52	0.33
Tkn-slA	0-2	>150	ดี	ต่ำ	<10	<35	5.0-5.5	4.5-5.0	<2	-	200	1.27
Tkn-slA*	0-2	>150	ดี	ปานกลาง	<10	<35	5.0-5.5	4.5-5.0	<2	-	283	1.79
Ts-col-slA	0-2	>150	เลวมาก	ต่ำ	>20	<35	4.5-5.0	4.5-5.0	<2	50-100	610	3.87
Ts-col-slA*	0-2	>150	เลวมาก	ปานกลาง	>20	<35	4.5-5.0	4.5-5.0	<2	50-100	3,059	19.38



แผนการใช้ที่ดินตำบลไทรทอง อำเภอไม้แก่น จังหวัดปัตตานี

ตารางที่ 3-1 สมบัติดิน ตำบลไทรทอง อำเภอไม้แก่น จังหวัดปัตตานี (ต่อ)

หน่วยแผนที่ดิน	ความลาดชัน (%)	ความลึก (ซม.)	การระบายน้ำ	ความอุดมสมบูรณ์ของดิน	ความจุแลกเปลี่ยนแคตไอออน (cmol/kg)	ความอึดตัวของดิน (%)	ปฏิกิริยาดิน		ค่าการนำไฟฟ้า (dS/m)	ความลึกของชั้นจาโรไซด์ (ซม.)	เนื้อที่	
							ดินบน	ดินล่าง			ไร่	ร้อยละ
Tsl-clA	0-2	>150	เลว	ต่ำ	<10	<35	5.5-6.5	4.5-5.5	<2	-	35	0.22
Ts-sIA	0-2	>150	เลวมาก	ปานกลาง	>20	<35	4.5-5.0	4.5-5.0	<2	50-100	780	4.94
EC	-	-	-	-	-	-	-	-	-	-	1,085	6.87
W	-	-	-	-	-	-	-	-	-	-	447	2.83
รวมทั้งหมด											15,787	100.00

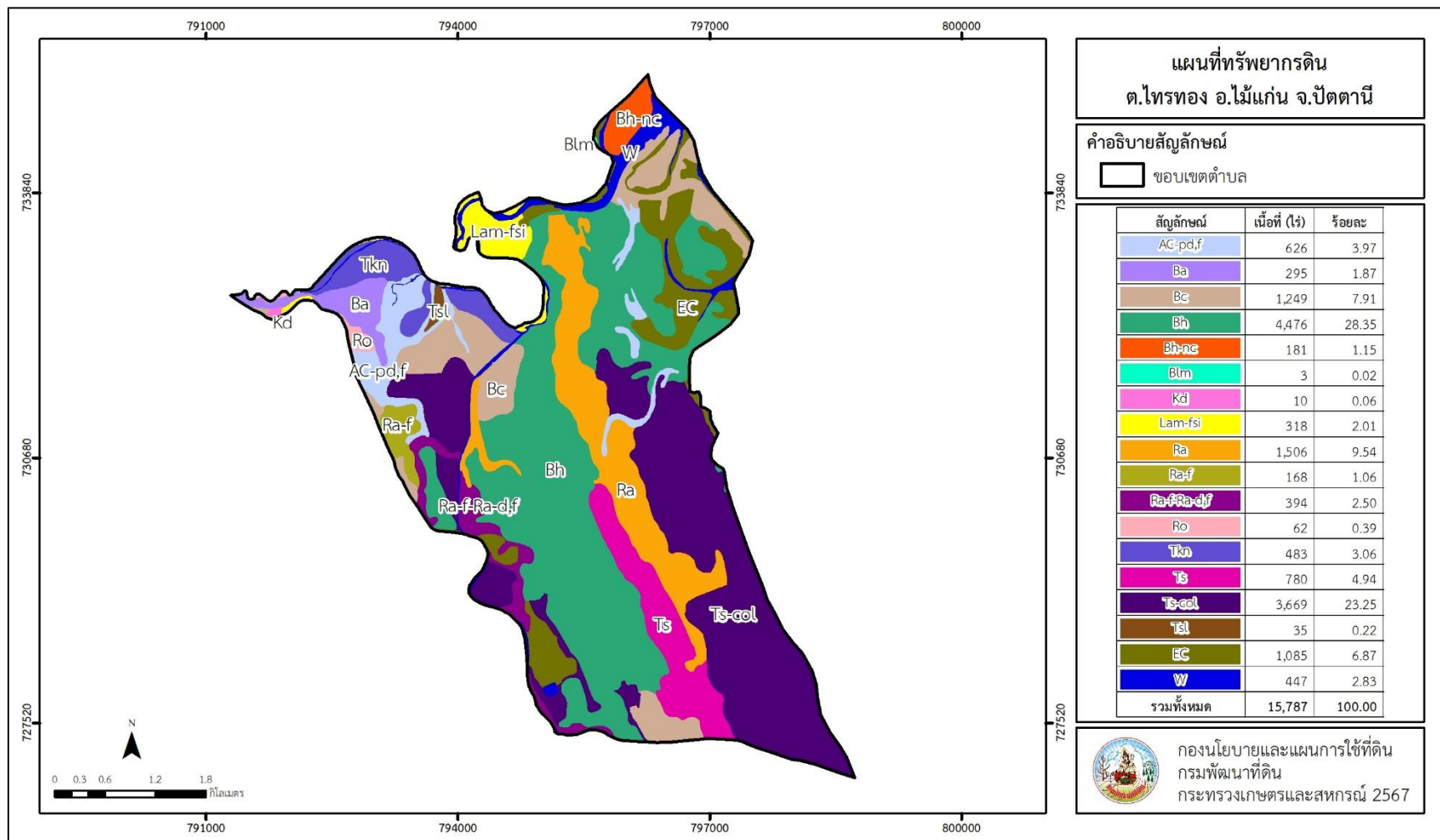
หมายเหตุ: 1. * หมายถึง หน่วยแผนที่ดินที่มีความอุดมสมบูรณ์ของดินต่างจากหน่วยแผนที่ดินเดียวกัน

2. เนื้อที่คำนวณด้วยระบบสารสนเทศภูมิศาสตร์

ที่มา: กองสำรวจและวิจัยทรัพยากรดิน กรมพัฒนาที่ดิน (2566)



แผนการใช้ที่ดินตำบลไทรทอง อำเภอไม้แก่น จังหวัดปัตตานี



รูปที่ 3-1 ทรัพยากรดินตำบลไทรทอง อำเภอไม้แก่น จังหวัดปัตตานี



บทที่ 4

กระบวนการมีส่วนร่วมของชุมชน (Participatory Rural Appraisal : PRA)

4.1 การวิเคราะห์ผลจากการจัดทำกระบวนการมีส่วนร่วมของชุมชน (PRA)

สถานที่ประชุมองค์การบริหารส่วนตำบลไทรทอง อำเภอไม้แก่น จังหวัดปัตตานี โดยมีปลัดตำบลไทรทอง เจ้าหน้าที่สำนักงานเกษตรอำเภอไม้แก่น กำนัน ผู้ใหญ่บ้าน และเกษตรกรผู้แทนจาก 5 หมู่บ้าน รวมทั้งหมอดินอาสาภายในตำบล

สภาพพื้นที่ส่วนใหญ่ของตำบลไทรทองจะเป็นพื้นที่ราบลุ่ม ลักษณะเนื้อดินเป็นดินทรายและดินร่วนปนทราย หมู่ที่ 1, 2, 4 และ 5 มีคลองธรรมชาติไหลออกสู่ทะเล ในพื้นที่หมู่ที่ 4 และ 5 มีเขตป่าสงวน หมู่ที่ 3 มีพื้นที่ส่วนใหญ่เป็นที่ราบลุ่มเหมาะกับการเกษตร ลักษณะดินขาดความอุดมสมบูรณ์ ชุดดินเป็นชุดดินบ้านทอน เป็นดินทราย ขาดแคลนน้ำในช่วงแล้ง และในช่วงฝนตกหนักจะมีน้ำขังบริเวณผิวหน้าดิน

ลักษณะพื้นที่การเกษตรภายในตำบลส่วนใหญ่เป็นพื้นที่ปลูกมะพร้าว รองลงมาเป็นปลูกปาล์ม น้ำมัน ข้าว ยางพารา และพืชระยะสั้น ตามลำดับ

การปลูกข้าวเป็นการผลิตเพื่อบริโภคในครัวเรือน พันธุ์ข้าวที่ปลูก ได้แก่ พันธุ์เล็บนก และพันธุ์เหนียว ซึ่งจะทำนาเพียงปีละ 1 ครั้ง เนื่องจากไม่มีระบบชลประทานรองรับ ทำให้น้ำมีไม่เพียงพอต่อการผลิตข้าว มีพื้นที่นาร้างอยู่ในพื้นที่เนื่องจากมีน้ำท่วมขังตลอดเวลา ไม่สามารถระบายน้ำได้ และต้นทุนการผลิตที่สูง มีการจ้างตัดไถเตรียมดินจนถึงเก็บเกี่ยว รวมทั้งยังขาดแรงงานภาคการเกษตรเพราะส่วนใหญ่ที่ทำการเกษตรเป็นผู้สูงอายุ และเข้าไปทำงานในประเทศมาเลเซีย

การทำสวนมะพร้าว ยางพารา และปาล์มน้ำมัน ปลูกโดยไม่มีกรรง ขาดระบบน้ำในการผลิต ซึ่งอาศัยน้ำฝนเพียงอย่างเดียว ส่วนการบำรุงรักษาจะมีการใส่ปุ๋ยตามกำลังทรัพย์ที่มี การจำหน่ายจะมีทั้งตัดขายเอง และพ่อค้ามารับซื้อ ปัญหาทางด้านโรคพืช ศัตรูพืชก็จะมีหนอนหัวดำในมะพร้าว ไบรวงในยางพารา

การเลี้ยงสัตว์ เกษตรกรมีการเลี้ยงโค แพะ เป็น และไก่ แบบปล่อยตามธรรมชาติ

การประมง มีการทำประมงพื้นบ้าน และเลี้ยงในบ่อ

การปรับเปลี่ยนการผลิต เกษตรกรยังอยากให้มีการเข้าไปฟื้นฟูพื้นที่นาร้างให้กลับมาทำนา โดยซ่อมแซมเส้นทางส่งน้ำเข้าสู่แปลงนา ส่งเสริมสนับสนุนการไถปรับพื้นที่ และการปรับปรุงดินเพื่อเพิ่มผลผลิต บางส่วนมีความต้องการที่ปรับเปลี่ยนพื้นที่นาร้าง เข้าร่วมโครงการชุดคู-ยกร่อง เพื่อปลูกปาล์ม น้ำมัน และผสมผสาน แต่ปัญหาบางหมู่ไม่สามารถเข้าโครงการได้เนื่องจากพื้นที่ทับซ้อนกับป่า และที่สาธารณะ ทำให้ชาวบ้านไม่มีเอกสารถือครอง



การวิเคราะห์ผลจากการจัดทำกระบวนการมีส่วนร่วมของชุมชน มีสาระสำคัญสรุปได้ ดังนี้

4.1.1 ปัญหาหลักของตำบลไทรทอง คือ

- 1) เกษตรกรขาดองค์ความรู้ในการจัดการดิน
- 2) ดินขาดความอุดมสมบูรณ์ ดินทราย ดินกรด
- 3) น้ำเค็มเข้ามายังแปลงทำให้เกิดพื้นที่ทิ้งร้าง
- 4) โรคพืช เช่น กล้วยตายพราย ใบร่วงในยางพารา หน้ำยางตาย
- 5) ไม่มีระบบชลประทานหรือระบบสูบน้ำ
- 6) บางพื้นที่อยู่ในเขตนิคม และเขตป่าสงวน ทำให้ชาวบ้านไม่มีเอกสารสิทธิ์
- 7) แมลงศัตรูพืช เช่น หนอนหัวดำมะพร้าว

4.1.2 ความต้องการของชุมชน เกษตรกร และตำบลไทรทอง มีความต้องการ 4 ประการ คือ

- 1) ถ่ายทอดองค์ความรู้ด้านการทำการเกษตร
- 2) การปรับปรุงบำรุงดิน โดโลไมต์ หินปูนฝุ่น
- 3) ปุ๋ยพืชสด (เมล็ดปอเทือง)
- 4) ปรับรูปที่ดิน จัดระบบอนุรักษ์ดินและน้ำ ชุดคูยกร่อง ทางทำเลียงไนโร่นา

ผลจากการจัดทำกระบวนการมีส่วนร่วมของชุมชน (PRA) ได้นำมาวิเคราะห์ร่วมกับปัญหาด้านกายภาพ โดยระบบ DPSIR มีรายละเอียดดังนี้

- 1) **แรงขับเคลื่อน (Driver)** มี 2 ประการ คือ
 - 1.1) ประชาชนขาดความรู้เรื่องการใช้ที่ดิน
 - 1.2) การเปลี่ยนแปลงสภาพภูมิอากาศ
- 2) **แรงกดดัน (Pressure)** ที่เกิดจากปัจจัยขับเคลื่อน มี 2 ประการ คือ
 - 2.1) ความต้องการน้ำเพื่อการเกษตร
 - 2.2) การปรับปรุงบำรุงดิน
- 3) **สถานะ (State)** ที่เกิดแรงกดดัน มี 2 ประการ คือ
 - 3.1) น้ำไม่เพียงพอต่อการทำการเกษตร
 - 3.2) ความเสื่อมโทรมของดินทางกายภาพ เคมี และชีวภาพ
- 4) **ผลกระทบ (Impact)** ที่ปรากฏในพื้นที่ มี 3 ประการ คือ
 - 4.1) ผลผลิตตกต่ำ
 - 4.2) รายได้ลดลง
 - 4.3) มีผลกระทบต่อคุณภาพชีวิต
- 5) **การตอบสนอง (Response)** ของรัฐในอดีต ปัจจุบัน และในอนาคต มีดังนี้
 - อดีต-ปัจจุบัน**
 - พื้นที่ราบ**
 - 5.1) ส่งเสริมอาชีพด้านการเกษตรในจังหวัดชายแดนภาคใต้

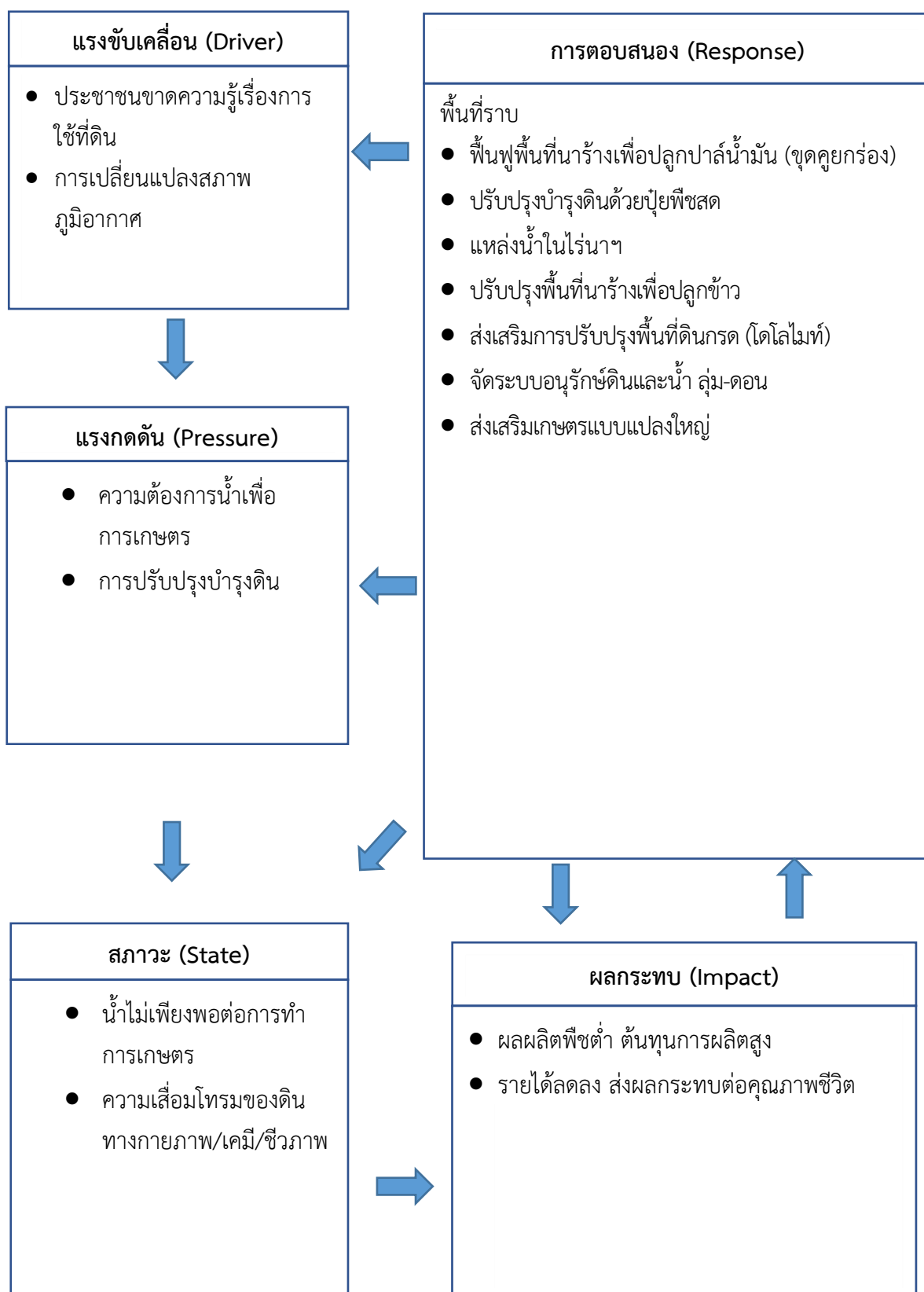


- ฟื้นฟูพื้นที่นาร้างเพื่อปลูกปาล์มน้ำมัน (ขุดคูยกร่อง)
 - ปรับปรุงพื้นที่นาร้างเพื่อปลูกข้าว
- 5.2) แหล่งน้ำในไร่นานอกเขตชลประทาน
- 5.3) ส่งเสริมการใช้สารอินทรีย์ลดการใช้สารเคมีทางการเกษตร/เกษตรอินทรีย์
- ส่งเสริมการปลูกพืชปุ๋ยสดปรับปรุงบำรุงดิน (ปอเทือง)
- 5.4) ปรับปรุงพื้นที่ดินกรด
- ส่งเสริมการปรับปรุงพื้นที่ดินกรด (โดโลไมท์)
 - ส่งเสริมการปรับปรุงพื้นที่ดินเปรี้ยว (หินปูนฝุ่น)
- 5.5) จัดระบบอนุรักษ์ดินและน้ำ ลุ่ม-ดอน
- 5.6) ส่งเสริมเกษตรแบบแปลงใหญ่

อนาคต

- (1) พัฒนาที่ดินและน้ำที่เป็นระบบทั้งตำบล
- (2) จัดอนุรักษ์ดินและน้ำ
- (3) ปรับปรุงคุณภาพดิน

ดังมีรายละเอียดในรูปที่ 4-1



รูปที่ 4-1 การวิเคราะห์สถานการณ์โดยระบบ DPSIR ของตำบลไทรทอง อำเภอไม้แก่น จังหวัดปัตตานี



4.2 ระบบการปลูกพืชในปัจจุบัน

เกษตรกรของตำบลไทรทองส่วนใหญ่ประกอบอาชีพด้านการเกษตรคือมีการทำนา ทำสวนยางพารา ปาล์มน้ำมัน และมะพร้าวเป็นอาชีพหลัก แต่มีข้อจำกัดในการทำนาซึ่งเป็นการทำปีละ 1 ครั้ง ทำให้เกษตรกรขาดรายได้ในช่วงที่ไม่มีการทำนา เกษตรกรบางส่วนมีการปลูกพืชหลังฤดูเก็บเกี่ยวเป็นพืชอายุสั้นเช่น ถั่วลิสง มันเทศ และข้าวโพด เพื่อเพิ่มรายได้ให้แก่ครอบครัวเกษตรกรจะปลูกพืชระยะสั้นตำบลไทรทอง อำเภอไม้แก่น จังหวัดปัตตานี มีการเพาะปลูกพืชและเลี้ยงสัตว์ ดังนี้

1. การทำนาข้าว เป็นการผลิตเพื่อบริโภคในครัวเรือน ส่วนเมล็ดพันธุ์จะใช้ผลผลิตจากปีที่ผ่านมา พันธุ์ที่นิยมปลูก พันธุ์เล็บนก
2. พืชไร่ ได้แก่ ข้าวโพด ถั่วลิสง มันเทศ แตงโม และถั่วหรั่ง เป็นต้น โดยเกษตรกรจะปลูกหลังการเก็บเกี่ยวข้าว
3. ยางพารา เกษตรกรสวนยางพาราส่วนใหญ่จะปลูกพันธุ์ยางพันธุ์ดี เช่น RRIM 600 พันธุ์จีที1 และส่วนใหญ่จะได้รับการสงเคราะห์จากสำนักงานกองทุนสงเคราะห์การทำสวนยาง เพื่อปลูกแทนยางพื้นเมืองเดิม กรีดยางพารา 2 วัน เว้น 1 วัน ไม่นิยมทำยางแผ่นดิบส่วนใหญ่จะนิยมขายน้ำยางและทำยางก้อน
4. ปาล์มน้ำมัน ไม่มีระบบน้ำในการผลิต ส่วนการบำรุงจะมีการใส่ปุ๋ยปีละ 2 ครั้ง และเก็บเกี่ยว 1-2 ครั้ง/เดือน
5. มะพร้าว เกษตรกรจะปลูกมะพร้าวกะทิ โดยจะมีการตัดไปจำหน่ายเอง และพ่อค้ามารับในพื้นที่
6. ด้านปศุสัตว์ เกษตรกรส่วนใหญ่มีการเลี้ยงโค แพะ เป็ด และไก่ แบบปล่อยตามธรรมชาติ
7. ด้านประมง มีการเลี้ยงปลาในรูปแบบบ่อ ได้แก่ ปลานิล ปลาทะเพียน และการทำประมงชายฝั่งออกทะเลไปเข้าเียนกลับ (ดังรูปที่ 4-2)



แผนการใช้ที่ดินตำบลไทรทอง อำเภอไม้แก่น จังหวัดปัตตานี

เดือน	ม.ค	ก.พ	มี.ค	เม.ย	พ.ค	มิ.ย	ก.ค	ส.ค	ก.ย	ต.ค	พ.ย	ธ.ค
กิจกรรม												
ข้าว	ข้าวนาปี									ข้าวนาปี		
พืชไร่				ข้าวโพด ถั่วลิสง								
ไม้ยืนต้น	ยางพารา ปาล์มน้ำมัน											
ไม้ผล	มะพร้าว											
การปศุสัตว์	โคเนื้อ แพะ แกะ ไก่											
ประมง	ปลานิล ปลาตะเพียน											

รูปที่ 4-2 ระบบการปลูกพืชในปัจจุบัน ตำบลไทรทอง อำเภอไม้แก่น จังหวัดปัตตานี



บทที่ 5 การประเมินคุณภาพที่ดิน

5.1 หลักการประเมินคุณภาพที่ดินด้านกายภาพ

การประเมินคุณภาพที่ดินหรือการประเมินความเหมาะสมของที่ดิน สอดคล้องตามหลักการของ FAO Framework ค.ศ. 1983 ซึ่งการประเมินคุณภาพที่ดินด้านกายภาพ เป็นการประเมินศักยภาพของที่ดินว่าที่ดินนั้นๆเหมาะสมมากหรือน้อยเพียงใดสำหรับการใช้ที่ดินประเภทต่างๆ หรือการปลูกพืชต่างๆ โดยพิจารณาจาก สภาพแวดล้อมที่มีผลต่อการเจริญเติบโตของพืช สมบัติดินที่ได้จำแนกไว้ในแต่ละตำบล ร่วมกับการจัดการพื้นที่ เช่น ระบบชลประทาน พื้นที่ยกทรง การจัดระบบอนุรักษ์ดินและน้ำ เป็นต้น และนอกจากนี้พิจารณาความต้องการปัจจัยต่อการปลูกพืชแต่ละชนิด สอดคล้องตามหลักการของ FAO ได้แก่ ความต้องการด้านพืช ความต้องการด้านการจัดการ และความต้องการด้านการอนุรักษ์ (บัณฑิตและคำรน, 2542) รายละเอียดดังตารางที่ 5-1

ระดับความเหมาะสมของที่ดินได้จากการสังเคราะห์ข้อมูลดิน การจัดการที่ดิน หรือดินที่มีลักษณะเฉพาะที่เกิดขึ้นตามสภาพภูมิประเทศ (ซึ่งจะเรียกรวมว่าหน่วยที่ดิน) ลักษณะภูมิอากาศ พิจารณาร่วมกับระดับความต้องการปัจจัยต่อการเจริญเติบโตของพืชแต่ละชนิด หลังจากนั้นดำเนินการประเมินคุณภาพที่ดิน ซึ่งสามารถจำแนกระดับความเหมาะสมของที่ดินได้เป็น 4 ชั้น ได้แก่ เหมาะสมสูง (S1) เหมาะสมปานกลาง (S2) เหมาะสมเล็กน้อย (S3) และไม่เหมาะสม (N) โดยที่

S1: ไม่มีข้อจำกัดด้านที่ดินตามปัจจัยที่ใช้พิจารณา

S2: มีข้อจำกัดด้านที่ดินที่แก้ไขได้ง่ายหรือข้อจำกัดอาจไม่ส่งผลกระทบต่อ การเจริญเติบโตของพืชอย่างชัดเจน

S3: มีข้อจำกัดด้านที่ดินที่แก้ไขได้ยาก ควรปรับเปลี่ยนการผลิตเป็นพืชชนิดอื่นหรือ กิจกรรมอื่น (ส่วนใหญ่เป็นลักษณะทางกายภาพ)

N: มีข้อจำกัดที่พัฒนาหรือปรับปรุงที่ดินได้ยากมาก หากจะดำเนินการพัฒนาหรือ ปรับปรุงต้องใช้ต้นทุนสูงหรือเครื่องจักรขนาดใหญ่ แนะนำให้ปรับเปลี่ยนการผลิต



ตารางที่ 5-1 ตัวอย่างการประเมินคุณภาพที่ดินด้านกายภาพของประเภทการใช้ประโยชน์ที่ดิน

คุณภาพที่ดิน (Land Quality)	คุณลักษณะที่ดินตัวแทน (Land Characteristics)	ระดับความเหมาะสม (Land Suitability Rating)
1. ความเหมาะสมด้านความต้องการด้านพืช (Crop Requirements)		
1.1 การหยั่งลึกของรากพืช (r)	ความลึกของดิน	S1
1.2 ความชุ่มชื้นที่เป็นประโยชน์ต่อพืช (m)	ปริมาณน้ำฝนเฉลี่ยในรอบปี	S2m
1.3 ความเป็นประโยชน์ของออกซิเจนต่อรากพืช (o)	สภาพการระบายน้ำของดิน	S2o
ความเหมาะสมรวมด้านความต้องการด้านพืช (Crop Requirements)		S2om
2. ความเหมาะสมด้านความต้องการด้านการจัดการ (Management Requirements)		
2.1. สภาพการเขตกรรม (k)	ชั้นความยากง่ายในการเขตกรรม (ดินบน)	S1
2.2. ศักยภาพการใช้เครื่องจักรกล (w)	ความลาดชันของพื้นที่	S3w
ความเหมาะสมรวมด้านความต้องการด้านการจัดการ (Management Requirements)		S3w
3. ความเหมาะสมด้านความต้องการด้านการอนุรักษ์ (Conservation Requirements)		
3.1 ความเสียหายจากการกัดกร่อน (e)	ความลาดชันของพื้นที่	S3e
ความเหมาะสมรวมด้านความต้องการด้านการอนุรักษ์ (Conservation Requirements)		S3e
ความเหมาะสมด้านกายภาพของประเภทการใช้ประโยชน์ที่ดินในแต่ละหน่วยที่ดินโดยรวม		S3ew

5.2 พืชเศรษฐกิจที่สำคัญของตำบล

พืชเศรษฐกิจหลักและพืชทางเลือกของตำบล ได้แก่ ปาล์มน้ำมัน มะพร้าว ข้าว ยางพารา ไม้ผลผสม ทูเรียน และลองกอง

5.3 ระดับความเหมาะสมของที่ดิน

การประเมินคุณภาพที่ดินของพืชเศรษฐกิจหลักและพืชทางเลือก ตำบลไทรทอง อำเภอไม้แก่น จังหวัดปัตตานี ได้ผลการประเมินคุณภาพที่ดิน ดังตารางที่ 5-2



ตารางที่ 5-2 ชั้นความเหมาะสมทางกายภาพของดิน ตำบลไทรทอง อำเภอไม้แก่น จังหวัดปัตตานี

หน่วยที่ดิน	ปาล์มน้ำมัน	มะพร้าว	ข้าว	ยางพารา	ไม้ผลผสม	ทุเรียน	ลองกอง
AC-pd,f-clA	S3o	N	S2s	N	N	N	N
AC-pd,f-clA*	S3o	N	S1	N	N	N	N
Ba-clA	S3o	N	S2n	N	N	N	N
Bc-lsA	S3o	S2ns	N	S2ns	S2ns	S2ns	S2ns
Bc-lsA*	S3o	S2n	N	S2n	S2n	S2ns	S2ns
Bh-lsA	S3r	S3r	S2ons	S2rons	S2rns	S3r	S3r
Bh-nc-lsA	S2ns	S2ns	S3o	S2ns	S2ns	S2ns	S2ns
Blm-lsA	S3o	N	S2ns	N	N	N	N
Kd-lA	N	N	S2n	N	N	N	N
Lam-fsi-silA	S2ns	S2ns	S3o	S2ns	S2ns	S2ns	S2ns
Lam-fsi-silA*	S2n	S2n	S3o	S2n	S2n	S2ns	S2ns
Ra-clA	N	N	S3z	N	N	N	N
Ra-f-Ra-d,f-sicA	N	N	S3z	N	N	N	N
Ra-f-sicA	N	N	S3z	N	N	N	N
Ro-silA	S2ns	S2ns	S3o	S2ns	S2ns	S2ns	S2ns
Ro-silB	S2n	S2n	S3o	S2n	S2n	S2ns	S2ns
Tkn-sIA	S2ns	S2ns	S3o	S2ns	S2ns	S2ns	S2ns
Tkn-sIA*	S2n	S2n	S3o	S2n	S2n	S2ns	S2ns
Ts-col-sIA	N	N	S3z	N	N	N	N
Ts-col-sIA*	N	N	S3z	N	N	N	N
Tsl-clA	S3o	N	S2ns	N	N	N	N
Ts-sIA	N	N	S3z	N	N	N	N

หมายเหตุ: * หมายถึง หน่วยแผนที่ดินที่มีความอุดมสมบูรณ์ของดินต่างจากหน่วยแผนที่ดินเดียวกัน

ความหมายของสัญลักษณ์แสดงข้อจำกัดชั้นความเหมาะสม

r = สภาวะการหยั่งลึกของราก

z = สารพิษ

o = ความเป็นประโยชน์ของออกซิเจนต่อรากพืช

n = ความจุในการดูดซับธาตุอาหาร

s = ความเป็นประโยชน์ของธาตุอาหาร



บทที่ 6 แผนการใช้ที่ดิน

6.1 การวิเคราะห์ข้อมูลเพื่อจัดทำแผนการใช้ที่ดินระดับตำบล

ตามที่กรมพัฒนาที่ดินได้จัดทำแผนปฏิบัติการราชการกรมพัฒนาที่ดินระยะ 5 ปี ช่วงปี 2566-2570 เพื่อให้บรรลุตามวิสัยทัศน์ที่กำหนดไว้ คือ “เป็นองค์การอัจฉริยะทางดิน เพื่อขับเคลื่อนการใช้ที่ดินอย่างเหมาะสม 15 ล้านไร่ ภายในปี 2570” ซึ่งในส่วนของประเด็นการพัฒนาที่ 2 บริหารจัดการทรัพยากรดิน และที่ดินด้วยชุดข้อมูลที่มีมูลค่าสูง (High Value Dataset) ซึ่งมีเป้าหมาย คือ การนำชุดข้อมูลที่มีมูลค่าสูงไปใช้ในการบริหารจัดการทางการเกษตร ในส่วนของตัวชี้วัด บริหารจัดการทรัพยากรดินและที่ดินบนพื้นฐานของชุดข้อมูลที่มีมูลค่าสูง ร้อยละ 100 กลยุทธ์ที่ 2 ยกระดับแผนการใช้ที่ดินไปสู่การปฏิบัติ ได้กำหนดให้ ร้อยละของแผนการใช้ที่ดินระดับตำบลที่จัดทำแล้วเสร็จทั้งประเทศ ภายใน ปี 2570 (ไม่น้อยกว่าร้อยละ 80) เป็นตัวชี้วัดหนึ่งของกลยุทธ์ดังกล่าว

การวางแผนการใช้ที่ดินระดับตำบลเป็นการวางกรอบและนโยบายการการพัฒนาพื้นที่ให้เกิดการใช้ที่ดินอย่างสมดุลและยั่งยืน ซึ่งจะมีความละเอียดและเฉพาะเจาะจงมากกว่าแผนการใช้ที่ดินระดับประเทศ ที่ใช้เป็นกรอบนโยบายการพัฒนาพื้นที่ระดับประเทศ เป็นการกำหนดแนวทางใช้ที่ดินให้ตรงกับศักยภาพ โดยเฉพาะทางด้านการเกษตร และนำไปสู่การกำหนดแผนงาน โครงการ กิจกรรม ที่มีความสอดคล้องกับสภาพพื้นที่ ทั้งนี้การใช้ขอบเขตการปกครองในระดับตำบลจะนำไปสู่การพัฒนาเชิงพื้นที่ที่มีเป้าหมายและทิศทางสอดคล้องตามบริบทของแต่ละตำบล และมีผู้รับผิดชอบโดยตรง คือ องค์กรปกครองส่วนท้องถิ่น ซึ่งแผนการใช้ที่ดินในระดับที่ใหญ่กว่านี้อาจไม่สามารถนำมาใช้ปฏิบัติงานในระดับพื้นที่ได้อย่างเป็นรูปธรรม เนื่องจากเป็นแผนงานสำหรับนำไปใช้ปฏิบัติงานเชิงนโยบายและยุทธศาสตร์ในภาพรวม

ทั้งนี้แผนการใช้ที่ดินเป็นผลที่ได้จากการวิเคราะห์ข้อมูลทางด้านกายภาพ เศรษฐกิจ และสังคม โดยได้นำฐานข้อมูลที่ได้จากการรวบรวมข้อมูลทุติยภูมิ และข้อมูลปฐมภูมิจากการสำรวจภาคสนาม การศึกษาด้านกายภาพ ได้จาก การวิเคราะห์สถานภาพของทรัพยากรธรรมชาติ อาทิ ทรัพยากรดิน ทรัพยากรน้ำ และทรัพยากรป่าไม้ร่วมกับการพิจารณาลักษณะการใช้ที่ดิน ข้อมูลหมายถึงเกี่ยวข้องกับพื้นที่ในเขตป่าไม้ตามกฎหมาย เช่น เขตรักษาพันธุ์สัตว์ป่า เขตอุทยานแห่งชาติ และเขตป่าสงวนแห่งชาติ และนโยบายของรัฐที่เกี่ยวข้องกับพื้นที่ที่มีมติคณะรัฐมนตรีเกี่ยวกับการใช้ที่ดิน มติคณะรัฐมนตรีเรื่องการจำแนกการใช้ที่ดินในพื้นที่ป่าไม้ในเขตป่าสงวนแห่งชาติ เป็นต้น ประกอบกับการพิจารณาจากทิศทางตามกรอบนโยบายที่เกี่ยวข้องกับการกำหนดเขตการใช้ที่ดินภายในพื้นที่ตำบล เช่น ยุทธศาสตร์ของจังหวัดร่วมกับความต้องการของท้องถิ่น สามารถกำหนดแนวทางการใช้ที่ดินตามศักยภาพของทรัพยากร เพื่อการรักษาคุณภาพของลักษณะทางนิเวศวิทยาและการอนุรักษ์ทรัพยากรธรรมชาติ โดยคำนึงถึงสภาพทางเศรษฐกิจและสังคมของชุมชนในพื้นที่ ซึ่งข้อมูลนี้ส่วนหนึ่งได้มาจากการวิเคราะห์ชุมชนแบบมีส่วนร่วม (PRA) ทำการสังเคราะห์ข้อมูลทุกด้านเพื่อเพื่อให้ได้เขตการใช้ที่ดินที่เหมาะสมกับศักยภาพของพื้นที่ต่อไป



6.2 เขตการใช้ที่ดิน

จากการวิเคราะห์ข้อมูลกายภาพ เศรษฐกิจ และสังคม พบว่า แผนการใช้ที่ดินตำบลไทรทอง อำเภอ ไม้แก่น จังหวัดปัตตานี สามารถกำหนดออกเป็น 6 เขตหลัก ได้แก่ เขตป่าไม้ เขตเกษตรกรรม เขตชุมชนและสิ่งปลูกสร้าง เขตแหล่งน้ำ เขตพื้นที่อื่น ๆ และเขตรักษาสมดุลของธรรมชาติและสิ่งแวดล้อม มีรายละเอียดดังนี้ (ตารางที่ 6-1 และรูปที่ 6-1)

6.2.1 เขตป่าไม้ เป็นเขตพื้นที่ที่อยู่ในเขตป่าตามกฎหมายและมติคณะรัฐมนตรี ได้แก่ พื้นที่ป่าสงวนแห่งชาติ เขตรักษาพันธุ์สัตว์ป่า อุทยานแห่งชาติ เขตป่าไม้ถาวร หรืออยู่ในพื้นที่ชั้นคุณภาพลุ่มน้ำชั้นที่ 1A 1B หรือ 2 พื้นที่ในเขตนี้ส่วนใหญ่ยังคงสภาพเป็นป่าไม้ บางบริเวณได้ถูกนำไปใช้ในแบบที่ไม่เหมาะสม ไม่เป็นไปตามมาตรการหรือกฎหมายที่เกี่ยวข้องกับการใช้ที่ดินหรือทรัพยากรป่าไม้ของพื้นที่นั้น ๆ ประกอบด้วย 3 เขตรอง ได้แก่ เขตป่าไม้สมบูรณ์ เขตป่าไม้เสื่อมโทรม และเขตพื้นที่พุ่มธรรมชาติ มีเนื้อที่ 579 ไร่ หรือคิดเป็นร้อยละ 3.67 ของเนื้อที่ตำบล มีรายละเอียดดังนี้

1) เขตป่าไม้สมบูรณ์ (สัญลักษณ์ 1100) มีเนื้อที่ 157 ไร่ หรือ คิดเป็นร้อยละ 0.99 ของเนื้อที่ตำบล เป็นเขตที่อยู่ภายในเงื่อนไขดังกล่าวข้างต้น แต่มีสภาพการใช้ที่ดินปัจจุบันเป็นป่าไม้สมบูรณ์

2) เขตป่าไม้เสื่อมโทรม (สัญลักษณ์ 1200) มีเนื้อที่ 129 ไร่ หรือ คิดเป็นร้อยละ 0.81 ของเนื้อที่ตำบล แต่มีสภาพการใช้ที่ดินปัจจุบันเป็นป่าไม้ที่มีลักษณะเสื่อมโทรม ซึ่งหากปล่อยไว้ตามธรรมชาติไม่มีการเข้าไปรบกวนอาจฟื้นตัวกลับมาเป็นป่าสมบูรณ์ได้ดั้งเดิม

3) เขตพื้นที่พุ่มธรรมชาติ (สัญลักษณ์ 1300) มีเนื้อที่ 294 ไร่ หรือ คิดเป็นร้อยละ 1.86 ของเนื้อที่ตำบล เป็นพื้นที่ที่มีการบุกรุก แฉ้วางพื้นที่ป่าไม้ และเปลี่ยนแปลงการใช้ประโยชน์พื้นที่เป็นอย่างอื่น ส่วนใหญ่เพื่อทำการเกษตร

6.2.2 เขตเกษตรกรรม เป็นพื้นที่เกษตรกรรมซึ่งในที่นี้ คือ พื้นที่ที่อยู่นอกเขตที่มีการประกาศเป็นเขตป่าไม้ตามกฎหมาย ซึ่งรัฐได้กำหนดเป็นพื้นที่ทำกิน มีการออกเอกสารสิทธิ์ซึ่งรวมถึงพื้นที่ในเขตปฏิรูปที่ดินเพื่อเกษตรกรรมด้วย เขตนี้รวมถึงการทำกิจกรรมภาคการเกษตรอื่นที่นอกเหนือจากการปลูกพืชด้วย ประกอบด้วย 4 เขตรอง ได้แก่ เขตเกษตรกรรมขั้นดี เขตเกษตรกรรมที่มีศักยภาพการผลิตสูง เขตเกษตรกรรมที่มีศักยภาพการผลิตต่ำ และเขตประมง มีเนื้อที่ 11,495 ไร่ หรือคิดเป็นร้อยละ 72.81 ของเนื้อที่ตำบล มีรายละเอียดดังนี้

1) เขตเกษตรกรรมขั้นดี พื้นที่เขตนี้มีศักยภาพในการผลิตมากที่สุดในตำบล เนื่องจากมีระบบชลประทาน สามารถส่งน้ำช่วยในการปลูกพืชเพื่อทำการเกษตรนอกฤดูฝน โดยเฉพาะข้าวนาปรังและพืชอายุสั้นได้เป็นอย่างดี และนอกจากนี้พบว่าดินในพื้นที่เขตนี้มีสมบัติที่เหมาะสมต่อการเพาะปลูกพืชแยกตามชนิดพืช ส่งผลให้มีศักยภาพของที่ดินที่เหมาะสมต่อการเพาะปลูกในระดับสูงถึงปานกลาง มีรายละเอียดดังนี้

(1) เขตทำนา (สัญลักษณ์ 2110) มีเนื้อที่ 1 ไร่ หรือ คิดเป็นร้อยละ 0.01 ของเนื้อที่ตำบล เป็นพื้นที่ที่มีศักยภาพต่อการทำนาในระดับเหมาะสมสูงถึงปานกลาง และปัจจุบันเกษตรกรมีการปลูกข้าวโดยส่วนใหญ่เป็นลักษณะ นาปีตามด้วยนาปรัง และบางพื้นที่ทำนาปีตามด้วยพืชฤดูแล้งชนิดต่าง ๆ เช่น พืชผัก และแตงโม



2) เขตเกษตรกรรมที่มีศักยภาพการผลิตสูง พื้นที่เขตนี้มีศักยภาพในการผลิตรองจากเขตเกษตรกรรมชั้นดี ซึ่งแบ่งออกเป็น 2 ประเภท ได้แก่ เขตเกษตรกรรมที่มีศักยภาพการผลิตสูง (ประเภทที่ 1) และเขตเกษตรกรรมที่มีศักยภาพการผลิตสูง (ประเภทที่ 2) มีรายละเอียดดังนี้

(1) เขตเกษตรกรรมที่มีศักยภาพการผลิตสูง (ประเภทที่ 1) เป็นเขตที่มีการบริหารจัดการด้านทรัพยากรน้ำโดยเฉพาะระบบชลประทาน มีศักยภาพในการผลิตอยู่ในระดับเหมาะสมเล็กน้อยถึงไม่เหมาะสม ดัดข้อจำกัดจากลักษณะดิน ซึ่งมีสมบัติดินที่ไม่เหมาะสมบางประการ มีรายละเอียดดังนี้

- เขตทำนา (สัญลักษณ์ 2211) มีเนื้อที่ 369 ไร่ หรือ คิดเป็นร้อยละ 2.34 ของเนื้อที่ตำบล เป็นพื้นที่ที่มีศักยภาพต่อการทำนาในระดับเหมาะสมเล็กน้อยถึงไม่เหมาะสม และปัจจุบันเกษตรกรมีการปลูกข้าวโดยส่วนใหญ่เป็นลักษณะ นาปีตามด้วยนาปรัง และบางพื้นที่ทำนาปีตามด้วยพืชฤดูแล้งชนิดต่าง ๆ เช่น พืชผัก

- เขตปลูกไม้ผล (สัญลักษณ์ 2212) มีเนื้อที่ 325 ไร่ หรือ คิดเป็นร้อยละ 2.06 ของเนื้อที่ตำบล ปัจจุบันเกษตรกรปลูกไม้ผล โดยไม้ผลที่ปลูกได้แก่ ไม้ผลผสม

- เขตปลูกไม้ยืนต้น (สัญลักษณ์ 2213) มีเนื้อที่ 1,034 ไร่ หรือ คิดเป็นร้อยละ 6.55 ของเนื้อที่ตำบล ปัจจุบันเกษตรกรปลูกไม้ยืนต้น โดยไม้ยืนต้นที่ปลูกได้แก่ ยางพารา และปาล์มน้ำมัน

ทั้งนี้ในเขตเกษตรกรรมที่มีศักยภาพการผลิตสูง(ประเภทที่ 1) หากมีการปรับปรุงบำรุงดิน หรือ ปรับโครงสร้างของพื้นที่ให้เหมาะสม เช่น ยกร่อง จัดทำระบบอนุรักษ์ดินและน้ำประเภทต่างๆ สามารถยกระดับเป็นเขตเกษตรกรรมชั้นดีได้ เนื่องจากมีการบริหารจัดการด้านทรัพยากรน้ำไว้แล้ว โดยเฉพาะระบบชลประทาน

(2) เขตเกษตรกรรมที่มีศักยภาพการผลิตสูง (ประเภทที่ 2) เป็นเขตที่ทำการเกษตรโดยอาศัยน้ำฝนเป็นหลัก ซึ่งส่งผลให้มีข้อจำกัดต่อการเพาะปลูกพืชด้านความชื้นที่พืชนำไปใช้ประโยชน์ ในส่วนของที่ดินมีศักยภาพในการผลิตอยู่ในระดับสูงถึงปานกลาง และนอกจากนี้พบว่าดินในพื้นที่เขตนี้มีสมบัติที่เหมาะสมต่อการเพาะปลูกพืชแยกตามชนิดพืช มีรายละเอียดดังนี้

- เขตทำนา (สัญลักษณ์ 2221) มีเนื้อที่ 343 ไร่ หรือ คิดเป็นร้อยละ 2.18 ของเนื้อที่ตำบล เป็นพื้นที่ที่มีศักยภาพต่อการทำนาในระดับเหมาะสมเล็กน้อยถึงไม่เหมาะสม และปัจจุบันเกษตรกรมีการปลูกข้าวได้ปีละ 1 ครั้ง

- เขตปลูกไม้ผล (สัญลักษณ์ 2222) มีเนื้อที่ 457 ไร่ หรือ คิดเป็นร้อยละ 2.89 ของเนื้อที่ตำบล ปัจจุบันเกษตรกรปลูกไม้ผล โดยไม้ผลที่ปลูก ได้แก่ ไม้ผลผสม

- เขตปลูกไม้ยืนต้น (สัญลักษณ์ 2223) มีเนื้อที่ 840 ไร่ หรือ คิดเป็นร้อยละ 5.32 ของเนื้อที่ตำบล ปัจจุบันเกษตรกรปลูกไม้ยืนต้น โดยไม้ยืนต้นที่ปลูก ได้แก่ ยางพารา

3) เขตเกษตรกรรมที่มีศักยภาพการผลิตต่ำ พื้นที่เขตนี้ถูกกำหนดให้เป็นเขตเกษตรกรรมที่ต้องมีการดำเนินการแก้ไขปัญหาที่เป็นข้อจำกัดของการใช้ที่ดินเพื่อเกษตรกรรมต่าง ๆ การทำการเกษตรในเขตนี้ อาศัยน้ำฝนเป็นหลัก มีศักยภาพในการผลิตอยู่ในระดับเหมาะสมเล็กน้อยถึงไม่เหมาะสม พบปัญหาทางกายภาพของดินที่สำคัญหลาย เช่น เป็นดินตื้นซึ่งเป็นข้อจำกัดของการหยั่งรากพืชในการยึดลำต้นและการดูดซับธาตุอาหารพืชในดิน เนื้อดินเป็นทรายจัด ซึ่งมีผลต่อความสามารถในการอุ้มน้ำ เป็นพื้นที่ที่มีความลาดชัน เป็นต้น จากข้อจำกัดการใช้ที่ดินดังกล่าวข้างต้นจึงจำเป็นต้องพัฒนาปรับปรุงและมีมาตรการเพื่อเพิ่ม



ผลผลิตทางการเกษตรในพื้นที่ให้สูงขึ้น รวมถึงการป้องกันไม่ให้สภาพแวดล้อมเสื่อมโทรมจากการใช้พื้นที่ มีรายละเอียดดังนี้

(1) เขตทำนา (สัญลักษณ์ 2310) มีเนื้อที่ 1,277 ไร่ หรือ คิดเป็นร้อยละ 8.09 ของเนื้อที่ตำบล ปัจจุบันเกษตรกรมีการปลูกข้าวได้ปีละ 1 ครั้ง

(2) เขตปลูกไม้ผล (สัญลักษณ์ 2320) มีเนื้อที่ 2,578 ไร่ หรือ คิดเป็นร้อยละ 16.33 ของเนื้อที่ตำบล ปัจจุบันเกษตรกรปลูกไม้ผล โดยไม้ผลที่ปลูก ได้แก่ มะพร้าว

(3) เขตปลูกไม้ยืนต้น (สัญลักษณ์ 2330) มีเนื้อที่ 4,255 ไร่ หรือ คิดเป็นร้อยละ 26.95 ของเนื้อที่ตำบล ปัจจุบันเกษตรกรปลูกไม้ยืนต้น โดยไม้ยืนต้นที่ปลูก ได้แก่ ปาล์มน้ำมัน

4) เขตประมง (สัญลักษณ์ 2400) มีเนื้อที่ 16 ไร่ หรือคิดเป็นร้อยละ 0.10 ของเนื้อที่ตำบล เป็นเขตที่ทำกิจกรรมด้านการประมงได้แก่ การเลี้ยงสัตว์น้ำประเภทต่าง ๆ มีรายละเอียดดังนี้

6.2.3 เขตชุมชนและสิ่งปลูกสร้าง มีเนื้อที่ 787 ไร่ หรือคิดเป็นร้อยละ 4.98 ของเนื้อที่ตำบล ประกอบด้วย 3 เขตรอง ได้แก่ เขตชุมชน/สถานที่ราชการ เขตอุตสาหกรรม/แหล่งรับซื้อผลผลิต และเขตการใช้พื้นที่เฉพาะ มีรายละเอียดดังนี้

(1) เขตชุมชน/สถานที่ราชการ (สัญลักษณ์ 3100) มีเนื้อที่ 787 ไร่ หรือ คิดเป็นร้อยละ 4.98 ของเนื้อที่ตำบล ปัจจุบันมีการใช้ที่ดินชุมชนและที่อยู่อาศัย มีทั้งประเภทชุมชนเมือง ชุมชนชนบท และที่ตั้งของสถาบันและสถานที่ราชการต่าง ๆ

6.2.4 เขตแหล่งน้ำ มีเนื้อที่ 666 ไร่ หรือคิดเป็นร้อยละ 4.22 ของเนื้อที่ตำบล ประกอบด้วย 2 เขตรอง ได้แก่ เขตแหล่งน้ำตามธรรมชาติ และเขตแหล่งน้ำที่สร้างขึ้น มีรายละเอียดดังนี้

(1) เขตแหล่งน้ำตามธรรมชาติ (สัญลักษณ์ 4100) มีเนื้อที่ 541 ไร่ หรือ คิดเป็นร้อยละ 3.43 ของเนื้อที่ตำบล ปัจจุบันมีสภาพการใช้ที่ดินเป็นลักษณะของแหล่งน้ำตามธรรมชาติ เช่น ห้วย หนอง คลอง และแม่น้ำ เป็นต้น

(2) เขตแหล่งน้ำที่สร้างขึ้น (สัญลักษณ์ 4200) มีเนื้อที่ 125 ไร่ หรือ คิดเป็นร้อยละ 0.79 ของเนื้อที่ตำบล ปัจจุบันมีสภาพการใช้ที่ดินเป็นแหล่งน้ำที่สร้างขึ้น เช่น คลองชลประทาน อ่างเก็บน้ำ เป็นต้น

6.2.5 เขตพื้นที่อื่น ๆ (สัญลักษณ์ 5000) มีเนื้อที่ 1,672 ไร่ หรือคิดเป็นร้อยละ 10.59 ของเนื้อที่ตำบล เป็นเขตที่มีลักษณะการใช้ที่ดินที่มีความเฉพาะ เช่น เหมืองแร่ ที่ทิ้งขยะ หาดทราย ไม้พุ่ม เป็นต้น

6.2.6 เขตรักษาสมดุลของธรรมชาติและสิ่งแวดล้อม (สัญลักษณ์ 6000) มีเนื้อที่ 588.24 ไร่ หรือ คิดเป็นร้อยละ 3.73 ของเนื้อที่ตำบล มีการใช้ที่ดินเป็นป่าไม้ที่พบในพื้นที่เกษตรกรรม ซึ่งอยู่นอกเขตป่าไม้ตามกฎหมาย ส่วนใหญ่เป็นป่าปลูก และป่าชุมชน



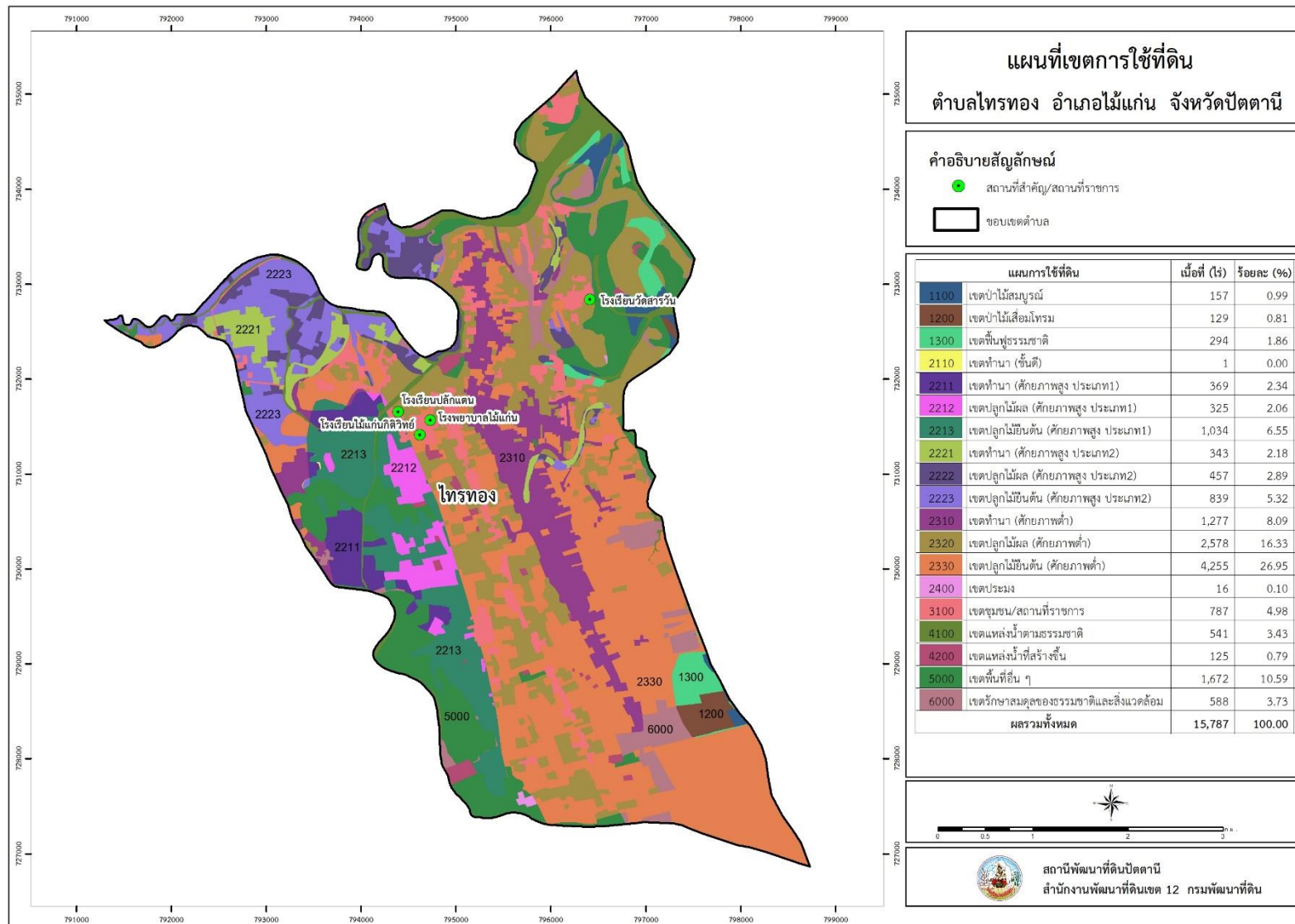
ตารางที่ 6-1 เขตการใช้ที่ดิน ตำบลไทรทอง อำเภอไม้แก่น จังหวัดปัตตานี

เขตการใช้ที่ดิน	เนื้อที่ (ไร่)	ร้อยละ
1000 เขตป่าไม้	579	3.67
1100 เขตป่าไม้สมบูรณ์	157	0.99
1200 เขตป่าไม้เสื่อมโทรม	129	0.81
1300 เขตฟื้นฟูธรรมชาติ	294	1.86
2000 เขตเกษตรกรรม	11,495	72.81
2100 เขตเกษตรกรรมชั้นดี	1	0.00
2110 เขตทำนา (ชั้นดี)	1	0.00
2220 เขตเกษตรกรรมที่มีศักยภาพการผลิตสูง	3,368	21.33
2211 เขตทำนา (ประเภทที่ 1)	369	2.34
2212 เขตปลูกไม้ผล (ประเภทที่ 1)	325	2.06
2213 เขตปลูกไม้ยืนต้น (ประเภทที่ 1)	1,034	6.55
2221 เขตทำนา (ประเภทที่ 2)	343	2.18
2222 เขตปลูกไม้ผล (ประเภทที่ 2)	457	2.89
2223 เขตปลูกไม้ยืนต้น (ประเภทที่ 2)	839	5.32
2300 เขตเกษตรกรรมที่มีศักยภาพการผลิตต่ำ	8,110	51.37
2310 เขตทำนา	1,277	8.09
2320 เขตปลูกไม้ผล	2,57	16.33
2330 เขตปลูกไม้ยืนต้น	4,255	26.95
2400 เขตประมง	16	0.10
3000 เขตชุมชนและสิ่งปลูกสร้าง	787	4.98
3100 เขตชุมชน/สถานที่ราชการ	787	4.98
4000 เขตแหล่งน้ำ	666	4.22
4100 เขตแหล่งน้ำตามธรรมชาติ	541	3.43
4200 เขตแหล่งน้ำที่สร้างขึ้น	125	0.79
5000 เขตพื้นที่อื่นๆ	1,672	10.59
6000 เขตรักษาสมดุลของธรรมชาติและสิ่งแวดล้อม	588	3.73
รวม	15,787	100.00

หมายเหตุ: เนื้อที่คำนวณด้วยระบบสารสนเทศภูมิศาสตร์



แผนการใช้ที่ดินตำบลไทรทอง อำเภอไม้แก่น จังหวัดปัตตานี



รูปที่ 6-1 เขตการใช้ที่ดิน ตำบลไทรทอง อำเภอไม้แก่น จังหวัดปัตตานี



บทที่ 7

การขับเคลื่อนแผนการใช้ที่ดิน

7.1 ขั้นตอนการดำเนินงาน

ภายหลังการจัดทำแผนการใช้ที่ดินตำบลไทรทอง อำเภอไม้แก่น จังหวัดปัตตานีแล้วจะต้องดำเนินการดังต่อไปนี้

7.1.1 จัดทำเป้าหมายการดำเนินงานและงบประมาณและกิจกรรมต่าง ๆ ที่จะดำเนินการใน ปีงบประมาณ 2568 ถึง 2572

7.1.2 นำแผนการใช้ที่ดินตำบลไทรทอง ไปเสนอต่อองค์การบริหารส่วนตำบลไทรทอง เพื่อมีมติให้ความร่วมมือในกับกรมพัฒนาที่ดินดำเนินการกิจกรรมต่าง ๆ ที่กำหนดไว้ในแผน และได้รับการเชื่อมโยงสู่แผนพัฒนาตำบล

7.1.3 สถานีพัฒนาที่ดินปัตตานี เสนอเป้าหมายและงบประมาณให้รายงานมายังกรมพัฒนาที่ดิน

7.1.4 กรมพัฒนาที่ดินพิจารณาสนับสนุนงบประมาณกิจกรรมและโครงการตามเป้าหมายที่กำหนดในแผนการใช้ที่ดิน

7.1.5 สถานีพัฒนาที่ดินปัตตานี นำเสนอต่อที่ประชุมจังหวัด/อำเภอ เพื่อสร้างการรับรู้และประชาสัมพันธ์ให้หน่วยงานอื่น นำโครงการภายใต้หน่วยงานมาพัฒนาพื้นที่ตามแผนการใช้ที่ดินกำหนด

7.2 กิจกรรมที่จะดำเนินการของกรมพัฒนาที่ดิน

งบประมาณที่กำหนดไว้เป็นการประมาณเบื้องต้น อาจมีการเปลี่ยนแปลงตามที่ได้รับการจัดสรรให้ดำเนินการ (ตารางที่ 7-1)

7.2.1 เขตเกษตรกรรม

1) เขตทำนา (ชั้นดี ศักยภาพการผลิตสูง ประเภทที่ 1 และ 2 และศักยภาพการผลิตต่ำ) มีแผนงาน/โครงการ ดังนี้

1.1) ปรับปรุงคุณภาพดิน

1.1.1) จัดหาปุ๋ยเพื่อการเกษตร (หินปูนฝุ่น)

1.1.2) ส่งเสริมการปรับปรุงพื้นที่ดินเปรี้ยวดินเค็มภาคใต้

1.2) พัฒนาตามศักยภาพของพื้นที่

1.2.1) จัดทำระบบอนุรักษ์ดินและน้ำ ปรับรูปแบบนาลักษณะที่ 1 (ปั้นคันนา)

1.3) ส่งเสริมการใช้สารอินทรีย์ลดการใช้สารเคมีทางการเกษตร

1.3.1) ไถกลบตอซังเพื่อเพิ่มอินทรีย์วัตถุและแร่ธาตุในดิน

1.3.2) ส่งเสริมการใช้พืชปุ๋ยสดปรับปรุงบำรุงดิน (โปะท้อง)

1.4) โครงการฟื้นฟูพื้นที่นาร้างเพื่อปลูกปาล์มน้ำมันภาคใต้

1.4.1) จัดทำระบบอนุรักษ์ดินและน้ำเพื่อปลูกปาล์มน้ำมัน (ชุดคู-กอร่อง)

1.5) พัฒนาคุณภาพดินในระบบส่งเสริมเกษตรแบบแปลงใหญ่

1.5.1) ถ่ายทอดองค์ความรู้ด้านการพัฒนาที่ดิน



2) เขตปลูกไม้ผล (ศักยภาพการผลิตสูง ประเภทที่ 1 และ 2 และศักยภาพการผลิตต่ำ) มีแผนงาน /โครงการ ดังนี้

2.1) ปรับปรุงคุณภาพดิน

2.1.1) ส่งเสริมการปรับปรุงพื้นที่ดินกรด

2.2) ก่อสร้างแหล่งน้ำในไร่นานอกเขตชลประทาน

2.2.1) การก่อสร้างแหล่งน้ำในไร่นานอกเขตชลประทาน

2.3) การฟื้นฟูและป้องกันการชะล้างพังทลายของดิน

2.3.1) การปลูกหญ้าแฝกเพื่อการอนุรักษ์ดินและน้ำ

2.4) พัฒนาคุณภาพดินในระบบส่งเสริมเกษตรแบบแปลงใหญ่

2.4.1) ถ่ายทอดองค์ความรู้ด้านการพัฒนาที่ดิน

2.5) ส่งเสริมการใช้สารอินทรีย์ลดการใช้สารเคมีทางการเกษตร

2.5.1) ส่งเสริมการผลิตปุ๋ยหมัก พด.

2.5.2) พัฒนาต่อยอดกลุ่มส่งเสริมการใช้สารอินทรีย์ลดการใช้สารเคมีเข้าสู่การ

ปฏิบัติทางการเกษตรที่ดี (GAP)

2.6) การบริหารจัดการน้ำ

2.6.1) โครงการแหล่งน้ำในไร่นานอกเขตชลประทาน

2.7) พัฒนาที่ดินเพื่อสนับสนุนการปลูกปาล์มน้ำมันในจังหวัดภาคใต้

2.7.1) จัดทำระบบอนุรักษ์ดินและน้ำ (ชุดคูยก่อง) พร้อมพันธุ์ปาล์มน้ำมัน

3) เขตปลูกไม้ยืนต้น (ศักยภาพการผลิตสูง ประเภทที่ 1 และ 2) และศักยภาพการผลิตต่ำ)

มีแผนงาน/โครงการ ดังนี้

3.1) พัฒนาคุณภาพดินในระบบส่งเสริมเกษตรแบบแปลงใหญ่

3.1.1) ถ่ายทอดองค์ความรู้ด้านการพัฒนาที่ดิน

3.2) ปรับปรุงคุณภาพดิน

3.2.1) จัดหาปุ๋ยเพื่อการเกษตร (โดโลไมท์)

3.2.2) ส่งเสริมการปรับปรุงพื้นที่ดินกรด

3.3) การพัฒนาที่ดินเพื่อป้องกันและบรรเทาภัยพิบัติทางการเกษตร

3.3.1) การจัดระบบอนุรักษ์ดินและน้ำในพื้นที่เสี่ยงภัยทางการเกษตร

3.4) ส่งเสริมการใช้สารอินทรีย์ลดการใช้สารเคมีทางการเกษตร

3.4.1) ส่งเสริมการผลิตปุ๋ยหมัก พด.

7.3 กิจกรรมที่จะดำเนินงานของหน่วยงานอื่น(ตารางที่ 7-2)

7.3.1 เขตเกษตรกรรม

1) เขตปลูกข้าว มีกิจกรรมที่ขอการสนับสนุนจากส่วนราชการอื่น ดังนี้

1.1) โครงการให้ความช่วยเหลือประชาชนด้านการเกษตร (องค์การบริหารส่วน

ตำบลไทรทอง)



2) เขตปลูกไม้ผล/พืชผัก มีกิจกรรมที่ขอการสนับสนุนจากส่วนราชการอื่น ดังนี้

- 2.1) โครงการให้ความช่วยเหลือประชาชนด้านการเกษตร (องค์การบริหารส่วนตำบลไทรทอง)
- 2.2) โครงการก่อสร้างถนนคอนกรีตเสริมเหล็กสายบ้านเปาะจู ปือแนศาลา หมู่ที่ 4 (องค์การบริหารส่วนตำบลไทรทอง)
- 2.3) โครงการก่อสร้างถนนคอนกรีตเสริมเหล็กสายบ้านจะกูโอะ บ้านจะบู หมู่ที่ 4 (องค์การบริหารส่วนตำบลไทรทอง)
- 2.4) โครงการลงถนนหินคลุกสายในซอยบ้านแซเลาะ หมู่ที่ 3 (องค์การบริหารส่วนตำบลไทรทอง)
- 2.5) โครงการบุกเบิกถนนลูกรัง สายกูวิง – ถนนใหญ่ หมู่ที่ 3 (องค์การบริหารส่วนตำบลไทรทอง)

3) เขตปลูกไม้ยืนต้น มีกิจกรรมที่ขอการสนับสนุนจากส่วนราชการอื่น ดังนี้

- 3.1) โครงการตามแนวทางพระราชดำริ (องค์การบริหารส่วนตำบลไทรทอง)
- 3.2) โครงการรกรักษา รักษาแผ่นดิน (องค์การบริหารส่วนตำบลไทรทอง)

4) เขตเพาะเลี้ยงสัตว์น้ำ/ประมง มีกิจกรรมที่ขอการสนับสนุนจากส่วนราชการอื่น ดังนี้

- 4.1) การบริหารจัดการน้ำ
 - 4.1.1) โครงการแหล่งน้ำในไร่นานอกเขตชลประทาน

5) เขตปศุสัตว์ มีกิจกรรมที่ขอการสนับสนุนจากส่วนราชการอื่น ดังนี้

7.4 ความต้องการของชุมชนและองค์กรปกครองส่วนท้องถิ่น

จากการดำเนินการจัดทำกระบวนการมีส่วนร่วมของประชาชนที่องค์การบริหารส่วนตำบลไทรทอง ได้มีความต้องการของประชาชนที่ต้องการให้ดำเนินการเกี่ยวกับแก้ปัญหาดินเสื่อมโทรมและฟื้นฟูความอุดมสมบูรณ์ของดิน การขาดแคลนน้ำ และเปลี่ยนกิจกรรมการผลิตให้เหมาะสมกับที่ดิน

เพื่อตอบสนองต่อความต้องการของชุมชนและการแก้ไขปัญหาเชิงพื้นที่ของตำบลไทรทอง กรมพัฒนาที่ดินได้วิเคราะห์เบื้องต้น ดังต่อไปนี้

ปัญหาของตำบลไทรทอง ในภาพรวมสรุปได้ว่า มีปัญหาสำคัญ 2 ประการ คือ

(1) ปัญหาดินเสื่อมโทรม และ (2) ปัญหาระบบส่งน้ำ กระจายน้ำที่ไม่ถึงปลายน้ำ และมีปัญหารองลงมา คือ ปัญหาน้ำท่วมเกิดความเสียหายตามธรรมชาติจากปริมาณน้ำหลากในฤดูกาล ปัญหาดังกล่าวนี้ส่งผลกระทบต่อคุณภาพชีวิตของราษฎรในชุมชนโดยรวม

ในกรณีของปัญหาความเสื่อมโทรมของที่ดินนั้นจะรวมถึง (1) การชะล้างพังทลายของดิน (2) ดินขาดความอุดมสมบูรณ์ และ (3) ดินตื้น โดยในพื้นที่ตำบลไทรทอง คุณภาพของดินจึงไม่ค่อยจะเหมาะสมต่อการเกษตร จากการที่สภาพพื้นที่และลักษณะภูมิประเทศของตำบลไทรทอง ส่วนใหญ่เป็นที่ราบลุ่มทั้ง 4 หมู่บ้าน ทางตอนเหนือ และตอนใต้ของตำบล จะเห็นได้จากแผนที่ตำบลมีบริเวณที่ราบลุ่ม จะเป็นบริเวณที่เกษตรกรทำนา และไร่นาสวนผสม บริเวณรอบบ้านมีการปลูกไม้ผล ตำบลไทรทองมีพื้นที่ป่าชุมชน 12 ไร่ อยู่ในเขตหมู่ที่ 2 ลักษณะป่าตามธรรมชาติ เกษตรกร



ในหมู่บ้านจึงได้พัฒนาเป็นป่าชุมชน ปรับปรุง มีการปลูกพืชสมุนไพรเสริมเพื่อเป็นแหล่งขยายพันธุ์ และเกษตรกรสามารถนำใช้ประโยชน์ได้ในโอกาสต่อไป ในส่วนของปัญหาความอุดมสมบูรณ์ของดินที่เกิดขึ้นนั้น เนื่องจากมีการใช้ที่ดินติดต่อกันเป็นเวลานาน โครงสร้างของดินได้มีการเปลี่ยนแปลง ในพื้นที่ที่มีการไถพรวนด้วยเครื่องจักรกลติดต่อกันเป็นระยะเวลานานทำให้ดินแน่นตัว น้ำในดินและอากาศในดินที่เคยมีอยู่สูญหายไป ส่วนธาตุอาหารและอินทรีย์วัตถุ ก็มีปริมาณลดลงเช่นเดียวกัน เนื่องจากพืชนำไปใช้ และอินทรีย์วัตถุได้สลายตัวไป

ในกรณีของการขาดแคลนน้านั้น นอกจากผลการทับถมของตะกอนดินในแหล่งน้ำจืดต้นเขินดังกล่าวข้างต้นแล้ว การที่ประชากรเพิ่มขึ้น มีกิจกรรมที่ต้องใช้น้ำเพิ่มขึ้น ทำการเกษตรเพิ่มขึ้น รวมทั้งเหตุการณ์ที่เกิดจากการเปลี่ยนแปลงภูมิอากาศ เช่น ปริมาณฝนน้อยกว่าปกติ ฝนทิ้งช่วง จนเกิดความแห้งแล้ง การขาดแคลนน้จึงเกิดขึ้นอย่างต่อเนื่อง จำเป็นต้องวางระบบอนุรักษ์ดินและน้ำเพื่อกักน้ำในดิน คงความอุดมสมบูรณ์ เพื่อจัดหาน้ำให้แหล่งน้ำต้นทุน โดยวิธีการต่าง ๆ ให้เพียงพอแก่ความต้องการ

ประเด็นหลักจากข้อเสนอให้แก้ไขปัญหาเรื่องขาดแคลนน้ำและน้ำท่วม จะสรุปได้ว่า มี 4 ประการ คือ (1) การขุดลอกแหล่งน้ำในปัจจุบันซึ่งรวมถึงอ่างเก็บน้ำ ฝ่ายกั้นน้ำ เป็นต้น (2) ขุดเจาะบ่อบาดาล (3) ก่อสร้างคลองส่งน้ำเพื่อการกระจายน้ำ และ (4) การป้องกันน้ำท่วม

เพื่อตอบสนองข้อเสนอดังกล่าวทั้ง 4 ประการนี้ จากการวิเคราะห์ข้อมูลเบื้องต้นที่มีอยู่ในปัจจุบันแล้วสรุปได้ว่า “ไม่สามารถดำเนินการแก้ปัญหาหมู่บ้านใดหมู่บ้านหนึ่งหรือใช้วิธีการใดวิธีการหนึ่ง แล้วจะแก้ไขปัญหาการขาดแคลนน้ำหรือน้ำท่วมทั้งตำบลได้โดยสิ้นเชิง”

การแก้ไขปัญหาการขาดแคลนน้ำหรือน้ำท่วมจะต้องดำเนินการทั้งตำบล กับปัญหาการขาดแคลนน้ำในพื้นที่ตอนบน โดยจัดทำโครงการ “การพัฒนาที่ดินและน้ำที่เป็นระบบ” ทั้งพื้นที่ตำบลที่รวมข้อเสนอในการแก้ไขปัญหา โดยแบ่งพื้นที่ออกเป็น 3 ส่วน คือ 1. ส่วนของต้นน้ำ การจัดการพื้นที่ต้องปลูกป่าเสริม สร้างฝายชะลอน้ำ เพื่อรักษาน้ำให้อยู่ในพื้นที่ การสูญเสียดิน และชะลอการไหลของน้ำ 2. ส่วนของกลางน้ำ สภาพพื้นที่ประกอบด้วยที่ราบ พื้นที่บางส่วนมีระดับความสูญเสียดินในระดับรุนแรงถึงรุนแรงมากที่สุด การจัดการพื้นที่ควรก่อสร้างระบบอนุรักษ์ดินและน้ำ จัดรูปที่ดิน วางผังน้ำทั้งระบบ และสนับสนุนการปรับเปลี่ยนกิจกรรมการผลิต และ 3. ส่วนของปลายน้ำ สภาพพื้นที่ส่วนใหญ่เป็นที่ราบ มีส่วนน้อยที่มีความเสี่ยงในการสูญเสียดินจากการชะล้างพังทลายของดินและไหลลงสู่อ่างเก็บน้ำ การจัดการพื้นที่ควรพัฒนาที่ดินและระบบน้ำ ได้แก่ การขุดลอกคลอง ก่อสร้างสระน้ำ ฝ่ายกั้นน้ำ คลองส่งน้ำ คลองระบายน้ำหรือผนังป้องกันน้ำท่วม การขุดบ่อบาดาล ปรับรูปที่ดินปรับเปลี่ยนกิจกรรมการผลิต และการทำระบบอนุรักษ์ดินและน้ำเพื่อให้การใช้ที่ดินสามารถใช้พื้นที่ได้อย่างต่อเนื่องและเกิดประโยชน์ทั้งตัวเกษตรกร ชุมชน ในด้านเศรษฐกิจ สังคมและสิ่งแวดล้อม

กิจกรรมของกรมพัฒนาที่ดินที่จะแก้ไขปัญหาดินขาดความอุดมสมบูรณ์/ดินเปรี้ยว เพื่อการเกษตรที่ได้ดำเนินการในพื้นที่ตำบล คือ ปรับปรุงคุณภาพดิน บริการตรวจวิเคราะห์ดิน ถ่ายทอดองค์ความรู้ จัดตั้งแปลงใหญ่ในพื้นที่ ส่งเสริมการใช้สารอินทรีย์ลดการใช้สารเคมีทางการเกษตรลดจนการนำระบบอนุรักษ์ดินและน้ำมาช่วยแก้ไขปัญหาพื้นที่ที่ทิ้งร้างเพื่อให้เกษตรกรได้ใช้ประโยชน์



อย่างไรก็ตาม จากกรณีปัญหาการนั้นได้มีข้อเสนอจากชุมชนและองค์กรปกครองส่วนท้องถิ่นให้มีการดำเนินการ ดังนี้

1. แก้ไขปัญหาทรัพยากรดินมีข้อจำกัด กรณีปัญหาทรัพยากรดินมีข้อจำกัดนั้น ได้มีข้อเสนอจากชุมชนและองค์กรปกครองส่วนท้องถิ่นให้มีการดำเนินการ ดังนี้

1. ปรับปรุงคุณภาพดิน

1.1) จัดหาปุ๋ยเพื่อการเกษตร (โดโลไมท์)

1.2) ส่งเสริมการปรับปรุงพื้นที่ดินกรด

1.3) จัดหาปุ๋ยเพื่อการเกษตร (หินปูนฝุ่น)

1.4) ส่งเสริมการปรับปรุงพื้นที่ดินเปรี้ยวดินเค็มภาคใต้

2. พัฒนาคคุณภาพดินในระบบส่งเสริมเกษตรแบบแปลงใหญ่

2.1) ถ่ายทอดองค์ความรู้ด้านการพัฒนาที่ดิน

3. ส่งเสริมการใช้สารอินทรีย์ลดการใช้สารเคมีทางการเกษตร

3.1) ส่งเสริมการผลิตปุ๋ยหมัก พด.

3.2) พัฒนาต่อยอดกลุ่มส่งเสริมการใช้สารอินทรีย์ลดการใช้สารเคมีเข้าสู่การปฏิบัติ

ทางการเกษตรที่ดี (GAP)

3.3) โกลบตอซังเพื่อเพิ่มอินทรีย์วัตถุและแร่ธาตุในดิน

2. แก้ไขปัญหาการใช้ที่ดิน กรณีพื้นที่นาทิ้งร้าง/น้ำท่วมซ้ำซาก นั้น ได้มีข้อเสนอจากชุมชนและองค์กรปกครองส่วนท้องถิ่นให้มีการดำเนินการ ดังนี้

1. พัฒนาที่ดินเพื่อสนับสนุนการปรับเปลี่ยนการผลิตในพื้นที่ไม่เหมาะสมตาม Agri-Map

1.1) จัดทำระบบอนุรักษ์ดินและน้ำปรับเปลี่ยนกิจกรรมการผลิตในพื้นที่ไม่

เหมาะสมตาม Agri-Map

2. การพัฒนาที่ดินเพื่อป้องกันและบรรเทาภัยพิบัติทางการเกษตร

2.1) การจัดระบบอนุรักษ์ดินและน้ำในพื้นที่เสี่ยงภัยทางการเกษตร

3. พัฒนาที่ดินเพื่อสนับสนุนการปลูกปาล์มน้ำมันในจังหวัดภาคใต้

3.1) จัดทำระบบอนุรักษ์ดินและน้ำ (ขุดคูยกร่อง) พร้อมพันธุ์ปาล์มน้ำมัน

4. พื้นฟูพื้นที่นาร้างปลูกปาล์มน้ำมันภาคใต้

4.1) จัดทำระบบอนุรักษ์ดินและน้ำ

7.5 ระยะเวลาดำเนินการ

7.5.1 ไตรมาสแรกของปีงบประมาณ 2568 (ต.ค. - ธ.ค. 2567) กิจกรรมที่ต้องดำเนินการคือ

1) งานเร่งด่วน

งานเร่งด่วน คือ การแก้ไขปัญหาน้ำท่วมทางการเกษตร

ขุดลอกคลอง เพื่อป้องกันน้ำท่วมในพื้นที่กรณีเกิดอุทกภัย และใช้ในการเกษตร



7.5.2 ไตรมาส 2 ของปีงบประมาณ 2568 (ม.ค. - มี.ค. 2568) กิจกรรมที่ต้องดำเนินการ คือ

- 1) เขตปลูกไม้ผล (ชั้นดี) เขตปลูกไม้ผล (ศักยภาพสูง ประเภทที่ 1) และไม้ยืนต้น (ชั้นดี) (ศักยภาพสูง ประเภทที่ 1) มีแผนงาน/โครงการ ดังนี้
 - 1.1) การฟื้นฟูและป้องกันการชะล้างพังทลายของดิน
 - การปลูกหญ้าแฝกเพื่อการอนุรักษ์ดินและน้ำ
 - 1.2) การบริหารจัดการน้ำ
 - การก่อสร้างแหล่งน้ำในไร่นานอกเขตชลประทาน
 - 1.3) พัฒนาที่ดินเพื่อสนับสนุนการปรับเปลี่ยนการผลิตในพื้นที่ไม่เหมาะสมตาม Agri-Map
 - จัดทำระบบอนุรักษ์ดินและน้ำ ปรับเปลี่ยนกิจกรรมการผลิตในพื้นที่ไม่เหมาะสมตาม Agri-Map
 - 1.4) การพัฒนาที่ดินเพื่อป้องกันและบรรเทาภัยพิบัติทางการเกษตร
 - การจัดระบบอนุรักษ์ดินและน้ำในพื้นที่เสี่ยงภัยทางการเกษตร
 - 1.5) พัฒนาที่ดินเพื่อสนับสนุนการปลูกปาล์มน้ำมันในจังหวัดภาคใต้
 - จัดทำระบบอนุรักษ์ดินและน้ำ (ชุดคูยกร่อง) พร้อมพันธุ์ปาล์มน้ำมัน
 - 1.6) ฟื้นฟูพื้นที่นาร้างปลูกปาล์มน้ำมันภาคใต้
 - จัดทำระบบอนุรักษ์ดินและน้ำ

7.5.3 ไตรมาส 3 ของปีงบประมาณ 2568 (เม.ย. - มิ.ย. 2568) กิจกรรมที่ต้องดำเนินการ คือ

- 1) เขตทำนา (ชั้นดีและศักยภาพสูง ประเภทที่ 1) มีแผนงาน/โครงการ ดังนี้
 - 1.1) ปรับปรุงคุณภาพดิน
 - จัดหาปุ๋ยเพื่อการเกษตร (หินปูนฝุ่น)
 - ส่งเสริมการปรับปรุงพื้นที่ดินเปรี้ยวดินเค็มภาคใต้
 - 1.2) ส่งเสริมการใช้สารอินทรีย์ลดการใช้สารเคมีทางการเกษตร
 - ส่งเสริมการผลิตปุ๋ยหมัก พด.
 - พัฒนาต่อยอดกลุ่มส่งเสริมการใช้สารอินทรีย์ลดการใช้สารเคมีเข้าสู่การปฏิบัติทางการเกษตรที่ดี (GAP)
 - โลกบตอซังเพื่อเพิ่มอินทรีย์วัตถุและแร่ธาตุในดิน

7.5.4 ไตรมาส 4 ของปีงบประมาณ 2568 (ก.ค. - ก.ย. 2568) กิจกรรมที่ต้องดำเนินการ คือ

- 1) เขตปลูกไม้ผล (ชั้นดี) เขตปลูกไม้ผล (ศักยภาพสูง ประเภทที่ 1) และไม้ยืนต้น (ชั้นดี) (ศักยภาพสูง ประเภทที่ 1) มีแผนงาน/โครงการ ดังนี้
 - 1.1) พัฒนาคุณภาพดินในระบบส่งเสริมเกษตรแบบแปลงใหญ่
 - ถ่ายทอดองค์ความรู้การพัฒนาที่ดิน



ตารางที่ 7-1 กิจกรรมที่จะดำเนินการของกรมพัฒนาที่ดิน

เขตการใช้ที่ดิน	แผนงาน/โครงการ	เป้าหมาย	หน่วยนับ	งบประมาณ (บาท)
1. เขตพื้นที่ทำนา (ชั้นดี ศักยภาพการผลิตสูง ประเภทที่ 1 และ 2 และศักยภาพการผลิตต่ำ) เนื้อที่ 1,990.20 ไร่	1. ปรับปรุงคุณภาพดิน			
	1.1 จัดหาปุ๋ยเพื่อการเกษตร (หินปูนฝุ่น)	33	ตัน	39,600
	1.2 ส่งเสริมการปรับปรุงพื้นที่ดินเปรี้ยวดินเค็มภาคใต้	33	ไร่	495
	2. ส่งเสริมการใช้สารอินทรีย์ลดการใช้สารเคมีทางการเกษตร			
	2.1 ผลิต จัดหาเมล็ดพันธุ์พืชปุ๋ยสด (ปอเทือง)	0.1	ตัน	2,975
	2.2 สนับสนุนการใช้พืชปุ๋ยสดปรับปรุงบำรุงดิน	20	ไร่	300
	2.3 โถกกลบตอซังเพื่อเพิ่มอินทรีย์วัตถุและแร่ธาตุในดิน	20	ไร่	6,800
	3. พัฒนาที่ดินเพื่อสนับสนุนการปรับเปลี่ยนการผลิตในพื้นที่ไม่เหมาะสมตาม Agri-Map			
	3.1 จัดทำระบบอนุรักษ์ดินและน้ำ ปรับเปลี่ยนกิจกรรมการผลิตในพื้นที่ไม่เหมาะสมตาม Agri-Map	20	ไร่	40,000
	2. เขตปลูกไม้ผล (ศักยภาพการผลิตสูง ประเภทที่ 1 และ 2 และศักยภาพการผลิตต่ำ) เนื้อที่ 3,359.67 ไร่	4. พัฒนาคุณภาพดินในระบบส่งเสริมเกษตรแปลงใหญ่		
4.1 ถ่ายทอดองค์ความรู้ด้านการพัฒนาที่ดิน		1	แปลง	1,700
5. พื้นฟูพื้นที่นาร้างปลูกปาล์มน้ำมันภาคใต้				
5.1 จัดทำระบบอนุรักษ์ดินและน้ำ		50	ไร่	500,000
1. การฟื้นฟูและป้องกันการชะล้างพังทลายของดิน				
1.1 การปลูกหญ้าแฝกเพื่อการอนุรักษ์ดินและน้ำ	100,000	กล้า	120,000	
	2. ปรับปรุงคุณภาพดิน			
	2.1 จัดหาปุ๋ยเพื่อการเกษตร (โดโลไมท์)	33	ตัน	56,100
	2.2 ส่งเสริมการปรับปรุงพื้นที่ดินกรด	6	ไร่	990



แผนการใช้ที่ดินตำบลไทรทอง อำเภอไม้แก่น จังหวัดปัตตานี

เขตการใช้ที่ดิน	แผนงาน/โครงการ	เป้าหมาย	หน่วยนับ	งบประมาณ (บาท)
2. เขตปลูกไม้ผล (ศักยภาพการผลิตสูง ประเภทที่ 1 และ 2 และศักยภาพการผลิตต่ำ) เนื้อที่ 3,359.67 ไร่	1.การบริหารจัดการน้ำ 1.1 การก่อสร้างแหล่งน้ำในไร่นานอกเขตชลประทาน	2	บ่อ	37,000
3. เขตปลูกไม้ยืนต้น (ศักยภาพการผลิตสูง ประเภทที่ 1 และ 2 และ ศักยภาพการผลิตต่ำ) เนื้อที่ 6,128.91 ไร่	1.ปรับปรุงคุณภาพดิน 1.1 จัดหาปุ๋ยเพื่อการเกษตร (โดโลไมท์) 1.2 ส่งเสริมการปรับปรุงพื้นที่ดินกรด 2.การพัฒนาที่ดินเพื่อป้องกันและบรรเทาภัยพิบัติทางการเกษตร 2.1 การจัดทำระบบอนุรักษ์ดินและน้ำในพื้นที่เสี่ยงภัยทางการเกษตร 3.ส่งเสริมการใช้สารอินทรีย์ลดการใช้สารเคมีทางการเกษตร 3.1 ส่งเสริมการผลิตปุ๋ยหมัก พด.	33 66 20 10	ตัน ไร่ ไร่ ตัน	1,700 56,100 64,000 34,000
4. เขตประมง เนื้อที่ 15.79 ไร่	-	-	บ่อ	-

หมายเหตุ: งบประมาณที่กำหนดไว้เป็นการประมาณเบื้องต้น อาจมีการเปลี่ยนแปลงตามที่ได้รับการจัดสรรให้ดำเนินการ



ตารางที่ 7-2 สรุปกิจกรรมที่ขอรับการสนับสนุนจากส่วนราชการอื่นในเขตการใช้ที่ดิน

เขตการใช้ที่ดิน	กิจกรรมที่ขอการสนับสนุนจากส่วนราชการอื่น
1. เขตพื้นที่ทำนา (ชั้นดี ศักยภาพการผลิตสูง ประเภทที่ 1 และ 2) และศักยภาพการผลิตต่ำ) เนื้อที่ 1,990.20 ไร่	การแก้ปัญหาดินเสื่อมโทรม พื้นฟูความอุดมสมบูรณ์ของดิน และเพิ่มศักยภาพการผลิต 1.) โครงการให้ความช่วยเหลือประชาชนด้านการเกษตร (องค์การบริหารส่วนตำบลไทรทอง) 2.) โครงการก่อสร้างถนนคอนกรีตเสริมเหล็กสายบ้านเปาะจู ป้อแนศาลา หมู่ที่ 4 (องค์การบริหารส่วนตำบลไทรทอง) 3.) โครงการก่อสร้างถนนคอนกรีตเสริมเหล็กสายบ้านจะกูโจะ บ้านจะบู หมู่ที่ 4 (องค์การบริหารส่วนตำบลไทรทอง) 4.)โครงการลงถนนหินคลุกสายในซอยบ้านแซเลาะ หมู่ที่ 3 (องค์การบริหารส่วนตำบลไทรทอง) 5.) โครงการตามแนวทางพระราชดำริ (องค์การบริหารส่วนตำบลไทรทอง) 6.) โครงการบุกเบิกถนนลูกรัง สายกูวัง - ถนนใหญ่ หมู่ที่ 3 (องค์การบริหารส่วนตำบลไทรทอง) 7.) โครงการรกรน้ำ รกรป่า รักษาแผ่นดิน(องค์การบริหารส่วนตำบลไทรทอง)
2. เขตปลูกไม้ผล (ศักยภาพการผลิตสูง ประเภทที่ 1 และ 2 และศักยภาพการผลิตต่ำ) เนื้อที่ 3,359.67 ไร่	
3. เขตปลูกไม้ยืนต้น (ศักยภาพการผลิตสูง ประเภทที่ 1 และ 2) และศักยภาพการผลิตต่ำ) เนื้อที่ 6,128.91 ไร่	
4. เขตประมง เนื้อที่ 15.79 ไร่	



แผนการใช้ที่ดินตำบลไทรทอง อำเภอไม้แก่น จังหวัดปัตตานี

ตาราง 7-3 เป้าหมายการดำเนินงานและงบประมาณ ตำบลไทรทอง อำเภอไม้แก่น จังหวัดปัตตานี แผน 5 ปี (พ.ศ. 2568 - 2572)

เขตการใช้ที่ดิน	งาน/โครงการ/กิจกรรม	หน่วย นับ	เป้าหมาย					รวม	งบประมาณ					รวม	หน่วยงาน รับผิดชอบ
			2568	2569	2570	2571	2572		2568	2569	2570	2571	2572		
1. เขตพื้นที่ทำ นา (ชั้นดี ศักยภาพ การผลิตสูง ประเภทที่ 1 และ 2 และศักยภาพ การผลิตต่ำ) เนื้อ ที่ 1,990.20 ไร่	1. ปรับปรุงคุณภาพดิน														
	1.1 จัดหาปุ๋ยเพื่อการเกษตร(หินปูน ฝุ่น)	ตัน	-	33	33	33	33	165	-	39,600	39,600	39,600	39,600	198,000	พด.
	1.2 ส่งเสริมการปรับปรุงพื้นที่ดิน เปรี้ยวดินเค็มภาคใต้	ไร่	-	33	33	33	33	165	-	495	495	495	495	1980	พด.
	2. ส่งเสริมการใช้สารอินทรีย์ลดการใช้สารเคมีทางการเกษตร														
	2.1 ส่งเสริมการปรับปรุงคุณภาพดิน ด้วยปุ๋ยพืชสด	ไร่	-	100	100	100	100	400	-	1,500	1,500	1,500	1,500	6,000	พด.
	2.2 โกลบตอซังเพื่อเพิ่มอินทรีย์วัตถุ และแร่ธาตุในดิน	ไร่	-	50	50	50	50	200	-	17,000	17,000	17,000	17,000	68,000	พด.
	2.3 ผลิตจัดหาเมล็ดพันธุ์ปุ๋ยสด	ตัน	-	0.1	0.1	0.1	0.1	0.4	-	2,975	2,975	2,975	2,975	11,900	พด.
	3. พัฒนาคุณภาพดินในระบบส่งเสริม การเกษตรเกษตรแปลงใหญ่														
	3.1 ถ่ายทอดองค์ความรู้ด้านการ พัฒนาที่ดิน	แปลง	-	1	1	1	1	4	-	1,700	1,700	1,700	1,700	6,800	พด.
	4. พื้นฟูพื้นที่นาร้างปลูกปาล์มน้ำมัน ภาคใต้														
4.1 จัดทำระบบอนุรักษ์ดินและน้ำ	ไร่	-	50	50	50	50	200	-	500,000	500,000	500,000	500,000	2,000,000	พด.	
5. พัฒนาที่ดินเพื่อสนับสนุนการ ปรับเปลี่ยนการผลิตในพื้นที่ไม่ เหมาะสมตาม Agri-Map															
5.1 จัดทำระบบอนุรักษ์ดินและน้ำ ปรับเปลี่ยนกิจกรรมการผลิตในพื้นที่ไม่ เหมาะสมตาม Agri-Map	ไร่	-	20	20	20	20	80	-	40,000	40,000	40,000	40,000	160,000	พด.	



แผนการใช้ที่ดินตำบลไทรทอง อำเภอไม้แก่น จังหวัดปัตตานี

ตาราง 7-3 (ต่อ)

เขตการใช้ที่ดิน	งาน/โครงการ/กิจกรรม	หน่วย นับ	เป้าหมาย					รวม	งบประมาณ					รวม	หน่วยงาน รับผิดชอบ
			2568	2569	2570	2571	2572		2568	2569	2570	2571	2572		
เขตปลูกไม้ผล (ศักยภาพการ ผลิตสูง ประเภท 1 และ 2 และศักยภาพ การผลิตต่ำ) เนื้อที่ 3,359.67 ไร่	1. การฟื้นฟูและป้องกันการชะล้าง พังทลายของดิน 1.1 การปลูกหญ้าแฝกเพื่อการอนุรักษ์ ดินและน้ำ 2.ปรับปรุงคุณภาพดิน 2.1 จัดหาปุ๋ยเพื่อการเกษตร(โดโลไมท์) 2.2 ส่งเสริมการปรับปรุงพื้นที่ดินกรด	กล้า	125,000	100,000	100,000	125,000	100,000	550,000	150,000	120,000	120,000	150,000	120,000	660,000	พด.
	3. การบริหารจัดการน้ำ 3.1 ก่อสร้างแหล่งน้ำในไร่นาฯ	บ่อ	-	-	-	3	5	5	-	-	-	53,400	89,000	142,400	พด.
เขตปลูกไม้ยืน ต้น (ศักยภาพการ ผลิตสูงประเภท 1 และ 2 และ ศักยภาพการ ผลิตต่ำ) เนื้อที่ 6,128.91 ไร่	1.ปรับปรุงคุณภาพดิน 1.1 จัดหาปุ๋ยเพื่อการเกษตร(โดโลไมท์) 1.2 ส่งเสริมการปรับปรุงพื้นที่ดินกรด 2. การฟื้นฟูและป้องกัน การชะล้างพังทลายของดิน 2.1 การปลูกหญ้าแฝก เพื่อการอนุรักษ์ดินและน้ำ	ตัน ไร่ กล้า	- - -	33 66 100,000	33 66 -	- -	33 66 100,000	99 198 200,000	- - -	56,100 990 120,000	56,100 990 -	- -	56,100 990 120,000	168,300 2,970 240,000	พด. พด. พด.

หมายเหตุ: งบประมาณที่กำหนดไว้นี้เป็นกรณีประมาณเบื้องต้น อาจมีการเปลี่ยนแปลงตามที่ได้รับการจัดสรรให้ดำเนินการ



เอกสารอ้างอิง

- กรมการพัฒนาชุมชน. 2567. ข้อมูลความจำเป็นพื้นฐาน (จปฐ.)รายจังหวัด รายอำเภอ และรายตำบล ปี 2565. แหล่งที่มา :<https://ebmn.cdd.go.th/>. 25 กุมภาพันธ์ 2567.
- กรมทรัพยากรน้ำบาดาล. 2567. ปริมาณน้ำและจำนวนบ่อบาดาล ปี 2565. แหล่งที่มา: <http://app.dgr.go.th/newpasutara/xml/search.php>. 26 พฤษภาคม 2567.
- กรมส่งเสริมการเกษตร. 2566. จำนวนครัวเรือนเกษตรกรที่ขึ้นทะเบียนเกษตรกร จำแนกรายจังหวัด รายอำเภอ และรายตำบล (ณ เดือนกุมภาพันธ์ พ.ศ. 2567). แหล่งที่มา : <http://mvos2.gistda.or.th/>. 1 มีนาคม 2567
- กรมอุตุนิยมวิทยา. 2567. สถิติภูมิอากาศคาบ 30 ปี (พ.ศ. 2537-2566). กรมอุตุนิยมวิทยา กระทรวงดิจิทัลเพื่อเศรษฐกิจและสังคม, กรุงเทพฯ.
- กองนโยบายและแผนการใช้ที่ดิน. 2567. แผนที่สภาพการใช้ที่ดิน ปี 2566 (ไฟล์ข้อมูล). กรมพัฒนาที่ดิน กระทรวงเกษตรและสหกรณ์, กรุงเทพฯ.
- กองสำรวจดินและวิจัยทรัพยากรดิน. 2567. แผนที่ทรัพยากรดิน (ไฟล์ข้อมูล). กรมพัฒนาที่ดิน กระทรวงเกษตรและสหกรณ์, กรุงเทพฯ.
- บัณฑิต ต้นศิริ และ คำรณ ไทรพิก. 2542. คู่มือการประเมินคุณภาพที่ดิน (Qualitative Land Evaluations) สำหรับพืชเศรษฐกิจ. กองวางแผนการใช้ที่ดิน กรมพัฒนาที่ดิน กระทรวงเกษตรและสหกรณ์, กรุงเทพฯ.
- สำนักงานเกษตรอำเภอไม้แก่น. 2567. แผนพัฒนาการเกษตรประจำตำบลไทรทอง (พ.ศ. 2567). ไฟล์ข้อมูล.
- สำนักเทคโนโลยีการสำรวจและทำแผนที่. 2567. แผนที่ขอบเขตตำบล ปี 2564 (ไฟล์ข้อมูล). กรมพัฒนาที่ดิน กระทรวงเกษตรและสหกรณ์, กรุงเทพฯ.
- สำนักบริหารการทะเบียน กรมการปกครอง. 2567. รายงานสถิติจำนวนประชากรและบ้าน รายจังหวัด รายอำเภอ และรายตำบล (ณ เดือนธันวาคม พ.ศ. 2566). แหล่งที่มา : https://stat.bora.dopa.go.th/stat/statnew/statyear/#/TableTemplate/Area/statpop_1 มีนาคม 2567.
- องค์การบริหารส่วนจังหวัดปัตตานี. 2561. ยุทธศาสตร์องค์การบริหารส่วนจังหวัดปัตตานี (พ.ศ.2566-2570). ไฟล์ข้อมูล.
- องค์การบริหารส่วนตำบลไทรทอง. 2567. แผนพัฒนาท้องถิ่น (พ.ศ. 2566 – 2570). อำเภอไม้แก่น จังหวัดปัตตานี.

คณะที่ปรึกษา

นายสุชล แก้วเกาะสะบ้า	ผู้อำนวยการสำนักงานพัฒนาที่ดินเขต 12
นายปรีชา เจ้ยทองศรี	ผู้อำนวยการสถานีพัฒนาที่ดินปัตตานี

คณะผู้จัดทำ

นายฮิลมี หะยีสาและ	สถานีพัฒนาที่ดินปัตตานี
นางสาวสายใจ หมั่นภักดี	กลุ่มวิชาการเพื่อการพัฒนาที่ดิน
นางสาวจินดาวรรณ พิมพ์นวน	กลุ่มสำรวจและทำแผนที่
นางสาวภาณุพรรณ สระกอบแก้ว	กลุ่มวิเคราะห์ดิน
นายอภิเชษฐ ทองส่ง	กลุ่มวางแผนการใช้ที่ดิน
นางสาวสุรีย์พร นวลศรี	กลุ่มวางแผนการใช้ที่ดิน
นางสาวอารีณา บินยะโกะ	เจ้าหน้าที่แผนที่ภาพถ่าย



สถานีพัฒนาที่ดินปัตตานี
สำนักงานพัฒนาที่ดินเขต 12 กรมพัฒนาที่ดิน