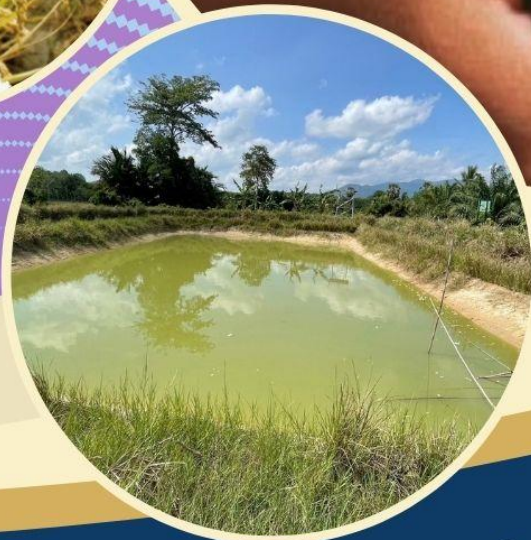
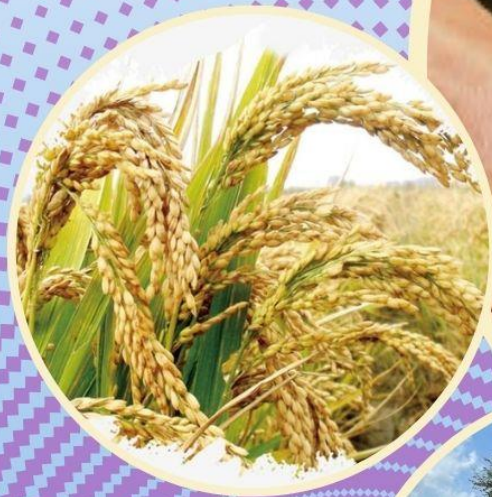




# แผนการใช้ที่ดิน

## ตำบลท่าเรือ อำเภอโคกโพธิ์ จังหวัดปัตตานี

ประจำปี 2567



สถานีพัฒนาที่ดินปัตตานี  
สำนักงานพัฒนาที่ดินเขต 12 กรมพัฒนาที่ดิน



## คำนำ

การจัดทำแผนการใช้ที่ดินดำเนินการตามรัฐธรรมนูญแห่งราชอาณาจักรไทย พ.ศ. 2560 มาตรา 72 (1) ที่ได้บัญญัติให้มีการวางแผนการใช้ที่ดินให้เหมาะสมกับศักยภาพของที่ดินตามหลักการพัฒนาอย่างยั่งยืน โดยแผนการใช้ที่ดินตำบลท่าเรือ อำเภอโคกโพธิ์ จังหวัดปัตตานี ได้นำแนวคิดของ องค์การอาหารและการเกษตรแห่งสหประชาชาติ (Food and Agriculture Organization of the United Nations: FAO) และ โครงการสิ่งแวดล้อมแห่งสหประชาชาติ (United Nations Environment Programme: UNEP) มาปรับใช้ คือ ความเหมาะสมทางกายภาพ ความเหมาะสมทางเศรษฐกิจ การยอมรับจากสังคม การสร้างความยั่งยืนให้สิ่งแวดล้อม และเสนอทางเลือกการใช้ที่ดิน ร่วมกับวิธีการที่จำเป็นอื่น ๆ เช่น กระบวนการมีส่วนร่วมของชุมชน (Participatory Rural Appraisal: PRA) การประเมินคุณภาพที่ดิน เป็นต้น

กองนโยบายและแผนการใช้ที่ดินร่วมกับสำนักงานพัฒนาที่ดินเขต 12 และสถานีพัฒนาที่ดินปัตตานี ในการดำเนินงานวางแผนการใช้ที่ดินระดับตำบล โดยพิจารณาภาพรวมของสภาพปัญหาในด้านต่าง ๆ ทั้งด้าน กายภาพ เศรษฐกิจ และสังคม วิเคราะห์และสังเคราะห์ข้อมูล นำไปสู่การวางแผนการใช้ที่ดินที่สอดคล้องกับ ศักยภาพของพื้นที่ โดยผ่านกระบวนการมีส่วนร่วมของชุมชน (PRA) ในการระบุปัญหา ความต้องการของ เกษตรกรและผู้มีส่วนได้ส่วนเสีย ทั้งนี้ สถานีพัฒนาที่ดินปัตตานี ได้จัดทำแผนกิจกรรม/โครงการ เพื่อขับเคลื่อนแผนการใช้ที่ดินให้เป็นรูปธรรมเพื่อให้เกษตรกรมีคุณภาพชีวิตที่ดีขึ้น มีการใช้ที่ดินอย่าง ถูกต้องเหมาะสม รักษาสภาพแวดล้อมและอนุรักษ์ทรัพยากรในชุมชนให้เกิดความยั่งยืนต่อไป

สถานีพัฒนาที่ดินปัตตานี

กันยายน 2567



## สารบัญ

หน้า

คำนำ	
สารบัญ	
สารบัญตาราง	
สารบัญรูป	
<b>บทที่ 1 บทนำ</b>	
1.1 ความสำคัญของการวางแผนการใช้ที่ดิน	1-1
1.2 หลักการและเหตุผล	1-1
1.3 วัตถุประสงค์	1-1
1.4 ระยะเวลาและสถานที่ดำเนินงาน	1-1
1.5 ขั้นตอนการดำเนินงาน	1-2
1.6 วิสัยทัศน์ของตำบล	1-2
<b>บทที่ 2 ข้อมูลทั่วไป</b>	
2.1 ที่ตั้งและอาณาเขต	2-1
2.2 การแบ่งส่วนการปกครอง	2-3
2.3 สภาพภูมิประเทศ	2-3
2.4 สภาพภูมิอากาศ	2-3
2.5 สภาพการใช้ที่ดินในปัจจุบัน	2-5
2.6 สภาพเศรษฐกิจและสังคม	2-9
<b>บทที่ 3 สถานภาพของทรัพยากรธรรมชาติ</b>	
3.1 ทรัพยากรป่าไม้	3-1
3.2 ทรัพยากรน้ำ	3-2
3.3 ทรัพยากรดิน	3-2
<b>บทที่ 4 กระบวนการมีส่วนร่วมของชุมชน (Participatory Rural Appraisal: PRA)</b>	
4.1 การวิเคราะห์ผลจากการจัดทำกระบวนการมีส่วนร่วมของชุมชน (PRA)	4-1
4.2 ระบบการปลูกพืชในปัจจุบัน	4-5
<b>บทที่ 5 การประเมินคุณภาพที่ดิน</b>	
5.1 หลักการประเมินคุณภาพที่ดินด้านกายภาพ	5-1
5.2 พืชเศรษฐกิจที่สำคัญของตำบล	5-2
5.3 ระดับความเหมาะสมของที่ดิน	5-2



## สารบัญ (ต่อ)

	หน้า
<b>บทที่ 6</b> แผนการใช้ที่ดิน	
6.1 การวิเคราะห์ข้อมูลเพื่อการจัดทำแผนการใช้ที่ดินระดับตำบล	6-1
6.2 เขตการใช้ที่ดิน	6-2
<b>บทที่ 7</b> การขับเคลื่อนแผนการใช้ที่ดิน	
7.1 ขั้นตอนการดำเนินงาน	7-1
7.2 กิจกรรมที่จะดำเนินการของกรมพัฒนาที่ดิน	7-1
7.3 กิจกรรมที่จะดำเนินงานของหน่วยงานอื่น	7-3
7.4 ความต้องการของชุมชนและองค์กรปกครองส่วนท้องถิ่น	7-4
7.5 ระยะเวลาดำเนินการ	7-5
<b>เอกสารอ้างอิง</b>	8-1



## สารบัญตาราง

ตารางที่		หน้า
2-1	สถิติภูมิอากาศ ณ สถานีตรวจอากาศ จังหวัดปัตตานี	2-4
2-2	สภาพการใช้ที่ดิน ตำบลท่าเรือ อำเภอโคกโพธิ์ จังหวัดปัตตานี	2-6
2-3	จำนวนประชากรและครัวเรือน ตำบลท่าเรือ อำเภอโคกโพธิ์ จังหวัดปัตตานี ปี 2566	2-7
2-4	จำนวนและสัดส่วนครัวเรือนเกษตรกร ตำบลท่าเรือ อำเภอโคกโพธิ์ จังหวัดปัตตานี ปี 2566	2-7
2-5	รายได้-รายจ่ายเฉลี่ยครัวเรือน ตำบลท่าเรือ อำเภอโคกโพธิ์ จังหวัดปัตตานี ปี 2565	2-11
3-1	สมบัติที่ดิน ตำบลท่าเรือ อำเภอโคกโพธิ์ จังหวัดปัตตานี	3-4
5-1	ตัวอย่างการประเมินคุณภาพที่ดินด้านกายภาพของประเภทการใช้ประโยชน์ที่ดิน	5-2
5-2	ชั้นความเหมาะสมทางกายภาพของดิน ตำบลท่าเรือ อำเภอโคกโพธิ์ จังหวัดปัตตานี	5-3
6-1	เขตการใช้ที่ดิน ตำบลท่าเรือ อำเภอโคกโพธิ์ จังหวัดปัตตานี	6-4
7-1	กิจกรรมที่จะดำเนินการของกรมพัฒนาที่ดิน	7-7
7-2	สรุปกิจกรรมที่ขอรับการสนับสนุนจากส่วนราชการอื่นในเขตการใช้ที่ดิน	7-10
7-3	เป้าหมายการดำเนินงานและงบประมาณ ตำบลท่าเรือ อำเภอโคกโพธิ์ จังหวัดปัตตานี แผน 5 ปี (พ.ศ. 2568 – 2572)	7-11



## สารบัญญรูป

รูปที่		หน้า
1-1	กรอบการวางแผนการใช้ที่ดินระดับตำบล	1-3
2-1	ขอบเขตการปกครอง ตำบลท่าเรือ อำเภอโคกโพธิ์ จังหวัดปัตตานี	2-2
2-2	สมุดลของน้ำเพื่อการเกษตร จังหวัดปัตตานี	2-5
2-3	สภาพการใช้ที่ดิน ตำบลท่าเรือ อำเภอโคกโพธิ์ จังหวัดปัตตานี	2-8
3-1	ทรัพยากรดิน ตำบลท่าเรือ อำเภอโคกโพธิ์ จังหวัดปัตตานี	3-5
4-1	การวิเคราะห์สถานการณ์โดยระบบ DPSIR ของตำบลท่าเรือ อำเภอโคกโพธิ์ จังหวัดปัตตานี	4-4
4-2	ระบบการปลูกพืชในปัจจุบัน ตำบลท่าเรือ อำเภอโคกโพธิ์ จังหวัดปัตตานี	4-4
6-1	เขตการใช้ที่ดิน ตำบลท่าเรือ อำเภอโคกโพธิ์ จังหวัดปัตตานี	6-5



## บทที่ 1

### บทนำ

#### 1.1 ความสำคัญของการวางแผนการใช้ที่ดิน

ตามรัฐธรรมนูญแห่งราชอาณาจักรไทย พุทธศักราช 2560 มาตรา 72 รัฐพึงดำเนินการเกี่ยวกับที่ดิน ทรัพยากรน้ำ และพลังงาน ดังต่อไปนี้

(1) วางแผนการใช้ที่ดินของประเทศ ให้เหมาะสมกับสภาพพื้นที่และศักยภาพของที่ดินตามหลักการอย่างยั่งยืน...

#### 1.2 หลักการและเหตุผล

ปัจจุบันกรมพัฒนาที่ดินได้ดำเนินการวางแผนการใช้ที่ดินระดับประเทศเรียบร้อยแล้ว ซึ่งเป็นการวางกรอบเชิงนโยบายมุ่งเน้นการพัฒนาด้านการเกษตรให้เกิดความสมดุลและยั่งยืน และในขณะเดียวกันต้องอนุรักษ์ทรัพยากรธรรมชาติและสิ่งแวดล้อมควบคู่กับการรักษาคุณค่าทางศิลปวัฒนธรรม แต่ทั้งนี้เพื่อให้เกิดการใช้ประโยชน์ที่ดินในระดับพื้นที่อย่างมีประสิทธิภาพ และรักษาฐานการผลิตด้านทรัพยากรธรรมชาติอย่างยั่งยืนตลอดห่วงโซ่อุปทาน แผนการใช้ที่ดินระดับตำบลจึงถูกนำมาใช้เป็นเครื่องมือเพื่อขับเคลื่อนการดำเนินงานดังกล่าว

ทั้งนี้กรมพัฒนาที่ดินได้จัดทำแผนปฏิบัติการราชการกรมพัฒนาที่ดินระยะ 5 ปี (พ.ศ. 2566 - 2570) เพื่อให้บรรลุตามวิสัยทัศน์ที่กำหนดไว้ “เป็นองค์กรอัจฉริยะทางดิน เพื่อขับเคลื่อนการใช้ที่ดินอย่างเหมาะสม 15 ล้านไร่ ภายในปี 2570” ซึ่งในส่วนของประเด็นในการพัฒนาที่ 2 บริหารจัดการทรัพยากรดินและที่ดินด้วยชุดข้อมูลที่มีมูลค่าสูง (High Value Dataset) ซึ่งมีเป้าหมาย คือ การนำชุดดินที่มีมูลค่าสูงไปใช้ในการบริหารจัดการทางการเกษตร ในส่วนของตัวชี้วัด ซึ่งบริหารจัดการทรัพยากรดินและที่ดินบนพื้นฐานของชุดข้อมูลที่มีมูลค่าสูงร้อยละ 100 กลยุทธ์ที่ 2 ยกระดับแผนการใช้ที่ดินไปสู่การปฏิบัติ ได้กำหนดให้ร้อยละของแผนการใช้ที่ดินระดับตำบลที่จัดทำแล้วเสร็จทั้งประเทศภายใน ปี 2570 (ไม่น้อยกว่าร้อยละ 80) เป็นตัวชี้วัดหนึ่งของกลยุทธ์ดังกล่าว

#### 1.3 วัตถุประสงค์

1.3.1 เพื่อรักษาเสถียรภาพของทรัพยากรให้เกิดความสมดุลและยั่งยืนภายใต้การพัฒนาด้านต่าง ๆ ของตำบล

1.3.2 เพื่อให้การใช้ที่ดินมีผลตอบแทนสูงสุดต่อหน่วยเนื้อที่อย่างยั่งยืน

1.3.3 เพื่อให้เกิดการกำหนดแผนงาน โครงการ/กิจกรรม ที่สอดคล้องกับแผนการใช้ที่ดินที่กำหนดขึ้น และอยู่บนหลักการของโมเดลเศรษฐกิจ BCG (Bio – Circular – Green Economy : BCG Model)

#### 1.4 ระยะเวลาและสถานที่ดำเนินงาน

1.4.1 ระยะเวลา 1 ตุลาคม 2566 ถึง 30 กันยายน 2567

1.4.2 สถานที่ ตำบลท่าเรือ อำเภอโคกโพธิ์ จังหวัดปัตตานี



## 1.5 ขั้นตอนการดำเนินงาน

1.5.1 รวบรวมข้อมูลปฐมภูมิและทุติยภูมิ ประกอบด้วย

1) ด้านกายภาพ ได้แก่ ทรัพยากรดิน ทรัพยากรน้ำ ทรัพยากรป่าไม้ ภูมิอากาศ สภาพการใช้ที่ดิน เขตป่าไม้ตามกฎหมายและมติคณะรัฐมนตรี

2) ด้านเศรษฐกิจและสังคม เช่น การถือครองที่ดิน ลักษณะทางเศรษฐกิจของตำบล จำนวนประชากร เป็นต้น

3) ด้านนโยบายและข้อกำหนดที่เกี่ยวข้อง ได้แก่ ยุทธศาสตร์ แผนพัฒนาเศรษฐกิจและสังคมแห่งชาติฉบับที่ 13 ยุทธศาสตร์ภาค แผนพัฒนากลุ่มจังหวัด แผนพัฒนาจังหวัด แผนพัฒนาการเกษตรและสหกรณ์ แผนพัฒนาท้องถิ่น 4 ปี ขององค์การบริหารส่วนจังหวัด เทศบาลตำบลหรือองค์การบริหารส่วนตำบล

1.5.2 จัดทำกระบวนการมีส่วนร่วมของชุมชน (Participatory Rural Appraisal : PRA) เพื่อรับฟังความคิดเห็น ประเด็นปัญหา ความต้องการด้านต่าง ๆ ขององค์การปกครองส่วนท้องถิ่นและเกษตรกรในตำบล

1.5.3 ประเมินคุณภาพของที่ดินของพืชเศรษฐกิจหลักและพืชทางเลือกที่มีมูลค่าของตำบล

1.5.4 สังเคราะห์ข้อมูลจากข้อ 1.5.1 ถึง 1.5.3 เพื่อใช้ประกอบการวางแผนการใช้ที่ดิน

1.5.5 กำหนด (ร่าง) แผนการใช้ที่ดินระดับตำบล

1.5.6 รับฟังความคิดเห็นของผู้มีส่วนได้ส่วนเสียต่อ (ร่าง) แผนการใช้ที่ดินที่กำหนดขึ้น

1.5.7 ปรับปรุง (ร่าง) แผนการใช้ที่ดินเพื่อจัดทำแผนการใช้ที่ดินฉบับสมบูรณ์

1.5.8 นำแผนการใช้ที่ดินเข้าสู่คณะกรรมการของเขตฯ เพื่อตรวจสอบความครบถ้วน/สมบูรณ์ของเนื้อหาและองค์ประกอบ

1.5.9 เผยแพร่แผนการใช้ที่ดินเพื่อนำไปสู่การขับเคลื่อนการดำเนินงาน ประกอบด้วย

1) องค์การปกครองส่วนท้องถิ่น นำแผนการใช้ที่ดินที่จัดทำขึ้นไปประกอบการจัดทำแผนการพัฒนาของตำบล เพื่อนำไปสู่การของบประมาณที่มีความสอดคล้องกับศักยภาพด้านการผลิตและสถานภาพของทรัพยากรของตำบล

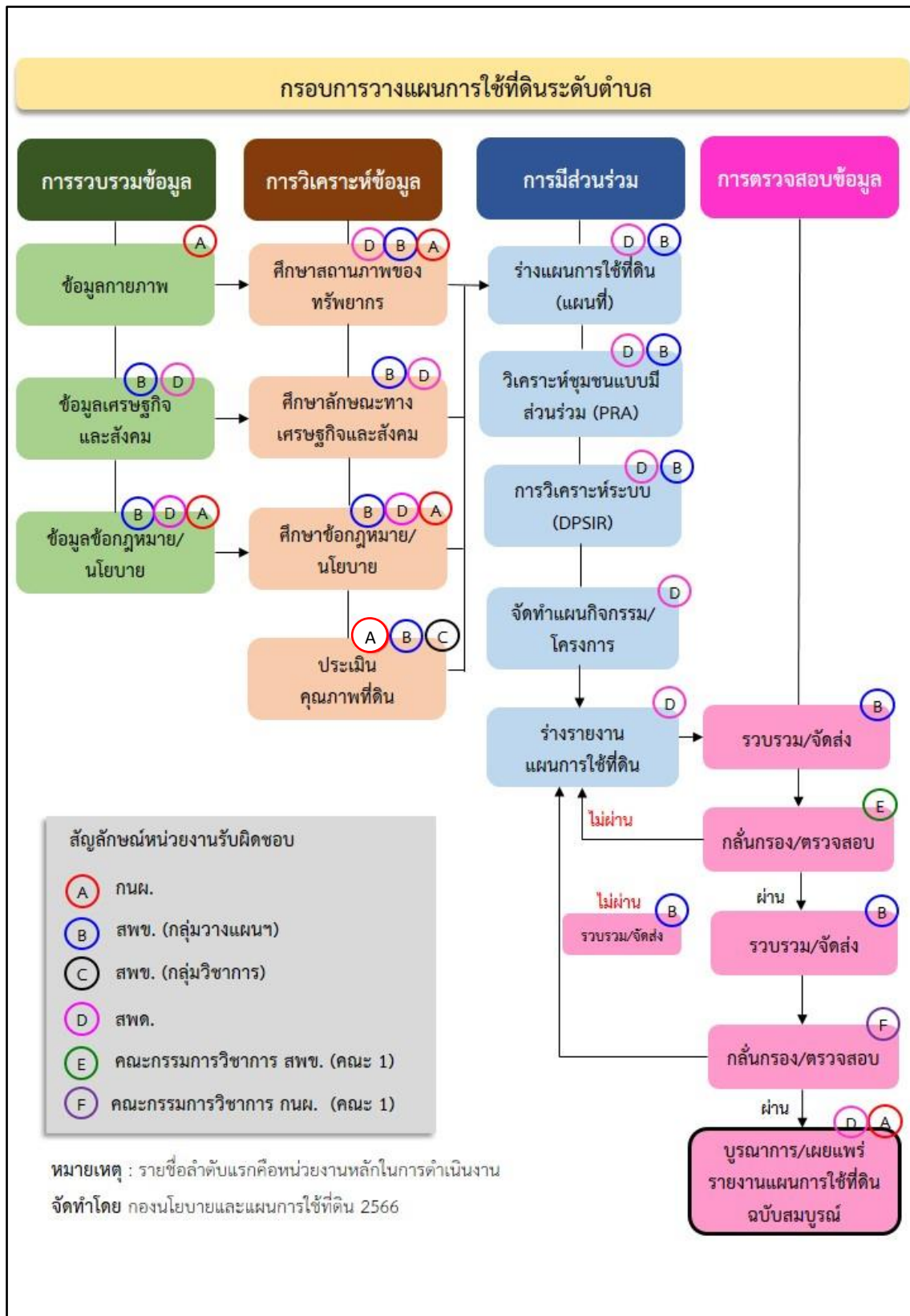
2) กรมพัฒนาที่ดิน โดยสถานีพัฒนาที่ดิน กำหนดแผนงาน/โครงการ/กิจกรรม ที่สอดคล้องกับแผนการใช้ที่ดินที่กำหนดขึ้นในแต่ละเขตและสามารถใช้ประกอบการของบประมาณในพื้นที่อย่างมีหลักการและเป็นที่ยอมรับ

3) หน่วยงานราชการอื่น ๆ สามารถใช้เป็นข้อมูลพื้นฐานประกอบแผนงาน/โครงการ/กิจกรรม ที่สอดคล้องกับแผนการใช้ที่ดินที่กำหนดขึ้นในแต่ละเขต

จากขั้นตอนที่กล่าวข้างต้น สามารถจัดทำกรอบการวางแผนการใช้ที่ดินระดับ ตำบล แสดงดังรูปที่ 1-1

## 1.6 วิสัยทัศน์ของตำบล

“ชุมชนร่มเย็น พร้อมใจพัฒนา เกษตรพอเพียง ชาวประชามีส่วนร่วม มีสิ่งสาธารณูปโภคและบริหารกิจการบ้านเมืองที่ดี ยึดประเพณีศิลปวัฒนธรรมภูมิปัญญาท้องถิ่นในการอยู่ร่วมกันอย่างสันติสุข” (องค์การบริหารส่วนตำบลท่าเรือ, 2567)



รูปที่ 1-1 กรอบการวางแผนการใช้ที่ดินระดับตำบล



## บทที่ 2 ข้อมูลทั่วไป

### 2.1 ที่ตั้งและอาณาเขต

ตำบลท่าเรือ อำเภอโคกโพธิ์ จังหวัดปัตตานี ตั้งอยู่ทางทิศเหนือของอำเภอโคกโพธิ์ มีพื้นที่ประมาณ 32.92 ตารางกิโลเมตร หรือ 20,576 ไร่ โดยมีอาณาเขตติดต่อ ดังนี้ (รูปที่ 2-1)

ทิศเหนือ	ติดต่อกับ	ตำบลท่ากำชำ และตำบลบ่อทอง อำเภอหนองจิก จังหวัดปัตตานี
ทิศใต้	ติดต่อกับ	ตำบลโคกโพธิ์ ตำบลบางโกระ และตำบลมะกรูด อำเภอโคกโพธิ์ จังหวัดปัตตานี
ทิศตะวันออก	ติดต่อกับ	ตำบลบ่อทอง อำเภอหนองจิก และตำบลนาเกตุ อำเภอโคกโพธิ์ จังหวัดปัตตานี
ทิศตะวันตก	ติดต่อกับ	ตำบลปากบาง และตำบลท่าม่วง อำเภอเทพา จังหวัดสงขลา

### 2.2 การแบ่งส่วนการปกครอง

ตำบลท่าเรือ อำเภอโคกโพธิ์ จังหวัดปัตตานี แบ่งส่วนการปกครองออกเป็น 8 หมู่บ้าน ดังนี้

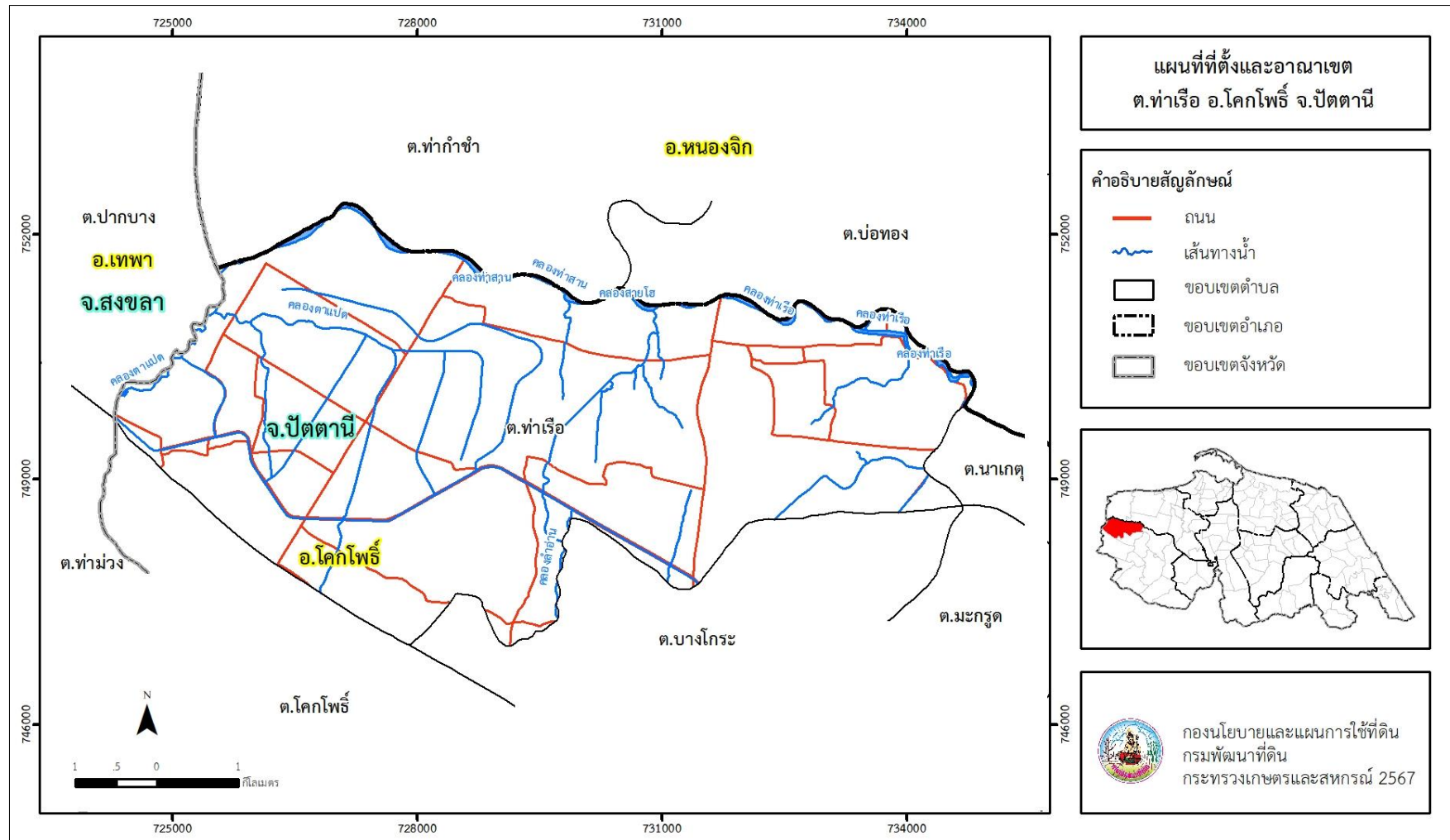
หมู่ที่ 1 บ้านหัวควน	หมู่ที่ 5 บ้านท่าเรือ
หมู่ที่ 2 บ้านควนเปล	หมู่ที่ 6 บ้านโคกอัน
หมู่ที่ 3 บ้านประดู่	หมู่ที่ 7 บ้านควนกะลาทอง
หมู่ที่ 4 บ้านควนแตน	หมู่ที่ 8 บ้านพรุวัง

### 2.3 สภาพภูมิประเทศ

ลักษณะพื้นที่ทั่วไปส่วนใหญ่เป็นที่ราบลุ่ม มีสภาพพื้นที่ราบเรียบถึงค่อนข้างราบเรียบ ลูกคลื่นลอนลาดเล็กน้อย และพื้นที่สูงชันเป็นพื้นที่เขา มีคลองธรรมชาติ คลองขุด และคลองชลประทานไหลผ่านที่สำคัญ เช่น คลองรังกา คลองตาแปด คลองท่าเรือ คลองท่าसान คลองนา คลองลำอาน คลองหลุมดินสอ และคลองสายโฮ



แผนการใช้ที่ดินตำบลท่าเรือ อำเภอโคกโพธิ์ จังหวัดปัตตานี



รูปที่ 2-1 ขอบเขตการปกครองตำบลท่าเรือ อำเภอโคกโพธิ์ จังหวัดปัตตานี



## 2.4 สภาพภูมิอากาศ

จากการศึกษาสถิติภูมิอากาศคาบ 30 ปี (พ.ศ.2537-2566) พบว่า ตำบลท่าเรือ อำเภอโคกโพธิ์ จังหวัดปัตตานี มีรายละเอียดดังนี้

### 2.4.1 อุณหภูมิ

มีอุณหภูมิโดยเฉลี่ยทั้งปี 27.4 องศาเซลเซียส อุณหภูมิสูงสุด 34.4 องศาเซลเซียส ในเดือนเมษายน และอุณหภูมิต่ำสุด 22.5 องศาเซลเซียส ในเดือนกุมภาพันธ์

### 2.4.2 ปริมาณน้ำฝน

มีปริมาณน้ำฝนรวมทั้งปี 2,026.7 มิลลิเมตร มีฝนตกประมาณ 150 วัน เดือนที่มีฝนตกมากที่สุด ในเดือนธันวาคม มีปริมาณน้ำฝน 407.5 มิลลิเมตร และมีฝนตกประมาณ 18 วัน

### 2.4.3 สมดุลน้ำเพื่อการเกษตร

จากข้อมูลสถิติภูมิอากาศในคาบ 30 ปี (พ.ศ.2537-2566) ณ สถานีตรวจอากาศจังหวัดปัตตานี ได้นำมาวิเคราะห์สมดุลของน้ำเพื่อการเกษตร ซึ่งเป็นการวิเคราะห์หาช่วงฤดูการเพาะปลูกพืชตลอดจนช่วงระยะเวลาที่พืชเสี่ยงต่อการขาดน้ำ ข้อมูลที่นำมาวิเคราะห์ คือ ปริมาณน้ำฝน และศักยภาพการคายระเหยน้ำอ้างอิง (ET<sub>o</sub>) ซึ่งคำนวณด้วยโปรแกรม Cropwat for Windows Version 8.0 โดยใช้สมการ Penman-Monteith สามารถสรุปสมดุลของน้ำเพื่อการเกษตรในเขตอาศัยน้ำฝนได้ ดังนี้ช่วงที่เหมาะสมต่อการปลูกพืช เป็นช่วงที่ค่าปริมาณน้ำฝนมากกว่าค่า 0.5 การระเหยจากผิวดินและการคายน้ำของพืช เป็นช่วงที่ดินมีความชุ่มชื้นพอเหมาะต่อการเพาะปลูกพืช ซึ่งช่วงนี้เริ่มตั้งแต่ต้นเดือนเมษายนถึงต้นเดือนกุมภาพันธ์

ช่วงที่มีน้ำมากพอ เป็นช่วงที่ค่าปริมาณน้ำฝนมากกว่าค่าการระเหยจากผิวดินและการคายน้ำของพืช ซึ่งช่วงนี้เริ่มตั้งแต่ต้นเดือนพฤษภาคมถึงกลางเดือนมกราคม

ช่วงขาดน้ำ เป็นช่วงฤดูแล้งที่ค่าปริมาณน้ำฝนน้อยกว่าค่า 0.5 การระเหยจากผิวดินและการคายน้ำของพืช ซึ่งพืชอาจเสียหายจากการขาดแคลนน้ำได้ ซึ่งช่วงนี้เริ่มตั้งแต่ต้นเดือนกุมภาพันธ์ถึงต้นเดือนเมษายน (ตารางที่ 2-1 และรูปที่ 2-2)



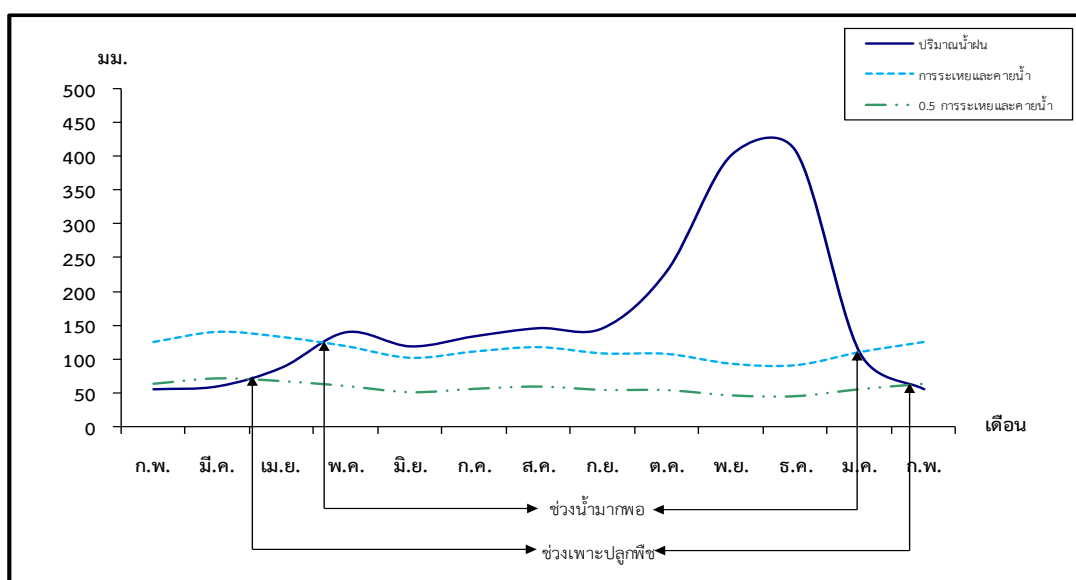
ตารางที่ 2-1 สถิติภูมิอากาศ ณ สถานีตรวจอากาศจังหวัดปัตตานี<sup>1</sup>

เดือน	อุณหภูมิ (°ซ.)			ความชื้นสัมพัทธ์ (%)	ปริมาณน้ำฝน (มม.)	จำนวนวันที่ฝนตก (วัน)	ศักยภาพการคายระเหยน้ำ <sup>2</sup> (มม.)	ปริมาณฝนใช้การ <sup>2</sup> (มม.)
	ต่ำสุด	สูงสุด	เฉลี่ย					
ม.ค.	22.8	31.1	26.3	82.0	108.3	9.1	109.7	89.5
ก.พ.	22.5	32.4	26.8	79.0	54.3	4.2	125.2	49.6
มี.ค.	23.1	33.5	27.6	79.0	58.7	6.7	140.4	53.2
เม.ย.	24.0	34.4	28.5	78.0	86.6	7.6	132.6	74.6
พ.ค.	24.6	34.2	28.5	79.0	138.9	12.6	118.7	108.0
มิ.ย.	24.3	33.6	28.1	80.0	117.9	12.5	101.1	95.7
ก.ค.	24.2	33.4	27.9	79.0	132.9	12.0	110.7	104.6
ส.ค.	24.0	33.3	27.8	79.0	144.9	13.3	117.2	111.3
ก.ย.	24.0	32.8	27.5	81.0	145.0	15.3	107.7	111.4
ต.ค.	24.0	32.1	27.1	84.0	230.2	18.3	107.0	145.4
พ.ย.	23.8	30.8	26.6	87.0	401.5	20.7	92.1	165.2
ธ.ค.	23.4	30.2	26.2	86.0	407.5	18.3	89.9	165.8
เฉลี่ย	23.7	32.7	27.4	81.1	-	-	-	-
รวม	-	-	-	-	2,026.7	150.6	1,352.3	1,274.3

หมายเหตุ: <sup>1</sup> เป็นสถานีตรวจอากาศที่ใกล้พื้นที่ตำบลมากที่สุด

<sup>2</sup> จากการคำนวณโดยโปรแกรม Cropwat for Windows Version 8.0

ที่มา: กรมอุตุนิยมวิทยา (2567)



หมายเหตุ: ใช้ข้อมูลปริมาณน้ำฝน 13 เดือน เพราะสามารถแสดงให้เห็นความต่อเนื่องของข้อมูลที่น่ามาวิเคราะห์สมดุลของน้ำเพื่อการเกษตร

รูปที่ 2-2 สมดุลของน้ำเพื่อการเกษตร จังหวัดปัตตานี



## 2.5 สภาพการใช้ที่ดินปัจจุบัน

จากฐานข้อมูลของกองนโยบายและแผนการใช้ที่ดิน กรมพัฒนาที่ดิน (2566) พบว่าสภาพการใช้ที่ดิน ตำบลท่าเรือ อำเภอโคกโพธิ์ จังหวัดปัตตานี ซึ่งสำรวจโดยกลุ่มวิเคราะห์สภาพการใช้ที่ดิน ประกอบด้วยประเภทการใช้ที่ดินต่าง ๆ ดังนี้

2.5.1 พื้นที่ชุมชนและสิ่งปลูกสร้าง มีเนื้อที่ 1,129 ไร่ หรือร้อยละ 5.49 ของเนื้อที่ตำบล

2.5.2 พื้นที่เกษตรกรรม มีเนื้อที่ 18,596 ไร่ หรือร้อยละ 90.39 ของเนื้อที่ตำบล ประกอบด้วยการใช้ประโยชน์ที่ดินด้านเกษตรกรรมต่าง ๆ ดังต่อไปนี้

- 1) พื้นที่นา มีเนื้อที่ 3,711 ไร่ หรือร้อยละ 18.04 ได้แก่ นาข้าว และนาร้าง
- 2) ไม้ยืนต้น มีเนื้อที่ 14,436 ไร่ หรือร้อยละ 70.16 ได้แก่ ยางพารา ปาล์มน้ำมัน และ

ไม้ยืนต้นผสม

3) ไม้ผล มีเนื้อที่ 148 ไร่ หรือร้อยละ 0.72 ของเนื้อที่ตำบล ได้แก่ ไม้ผลผสม และมะพร้าว

4) พุ่มหญ้าเลี้ยงสัตว์และโรงเรือนเลี้ยงสัตว์ มีเนื้อที่ 18 ไร่ หรือร้อยละ 0.09 ของเนื้อที่ตำบล ได้แก่ โรงเรือนเลี้ยงโค กระบือ และม้า

5) สถานที่เพาะเลี้ยงสัตว์น้ำ มีเนื้อที่ 283 ไร่ หรือร้อยละ 1.38 ของเนื้อที่ตำบล ได้แก่ สถานที่เพาะเลี้ยงกุ้ง และสถานที่เพาะเลี้ยงสัตว์น้ำร้าง

2.5.3 พื้นที่ป่าไม้ มีเนื้อที่ 70 ไร่ หรือร้อยละ 0.34 ของเนื้อที่ตำบล ได้แก่ ป่าชายเลนสมบูรณ์

2.5.4 พื้นที่แหล่งน้ำ มีเนื้อที่ 586 ไร่ หรือร้อยละ 2.84 ของเนื้อที่ตำบล ได้แก่ แม่น้ำ ลำห้วย ลำคลอง คลองชลประทาน และบ่อน้ำในไร่นา

2.5.5 พื้นที่เบ็ดเตล็ด มีเนื้อที่ 195 ไร่ หรือร้อยละ 0.94 ของเนื้อที่ตำบล ได้แก่ พุ่มหญ้าสลับไม้ พุ่ม/ไม้ละเมาะ พุ่มหญ้าธรรมชาติ และเหมืองแร่

ตารางที่ 2-2 สภาพการใช้ที่ดินตำบลท่าเรือ อำเภอโคกโพธิ์ จังหวัดปัตตานี

หน่วยแผนที่	ประเภทการใช้ที่ดิน	เนื้อที่	
		ไร่	ร้อยละ
<b>U</b>	<b>พื้นที่ชุมชนและสิ่งปลูกสร้าง</b>	<b>1,129</b>	<b>5.49</b>
U201	หมู่บ้านบนพื้นราบ	902	4.38
U201/A401	หมู่บ้านบนพื้นราบ/ไม้ผลผสม	106	0.52
U301	สถานที่ราชการและสถาบันต่าง ๆ	100	0.49
U405	ถนน	21	0.10
<b>A</b>	<b>พื้นที่เกษตรกรรม</b>	<b>18,596</b>	<b>90.39</b>
A100	นาร้าง	512	2.49



## ตารางที่ 2-2 (ต่อ)

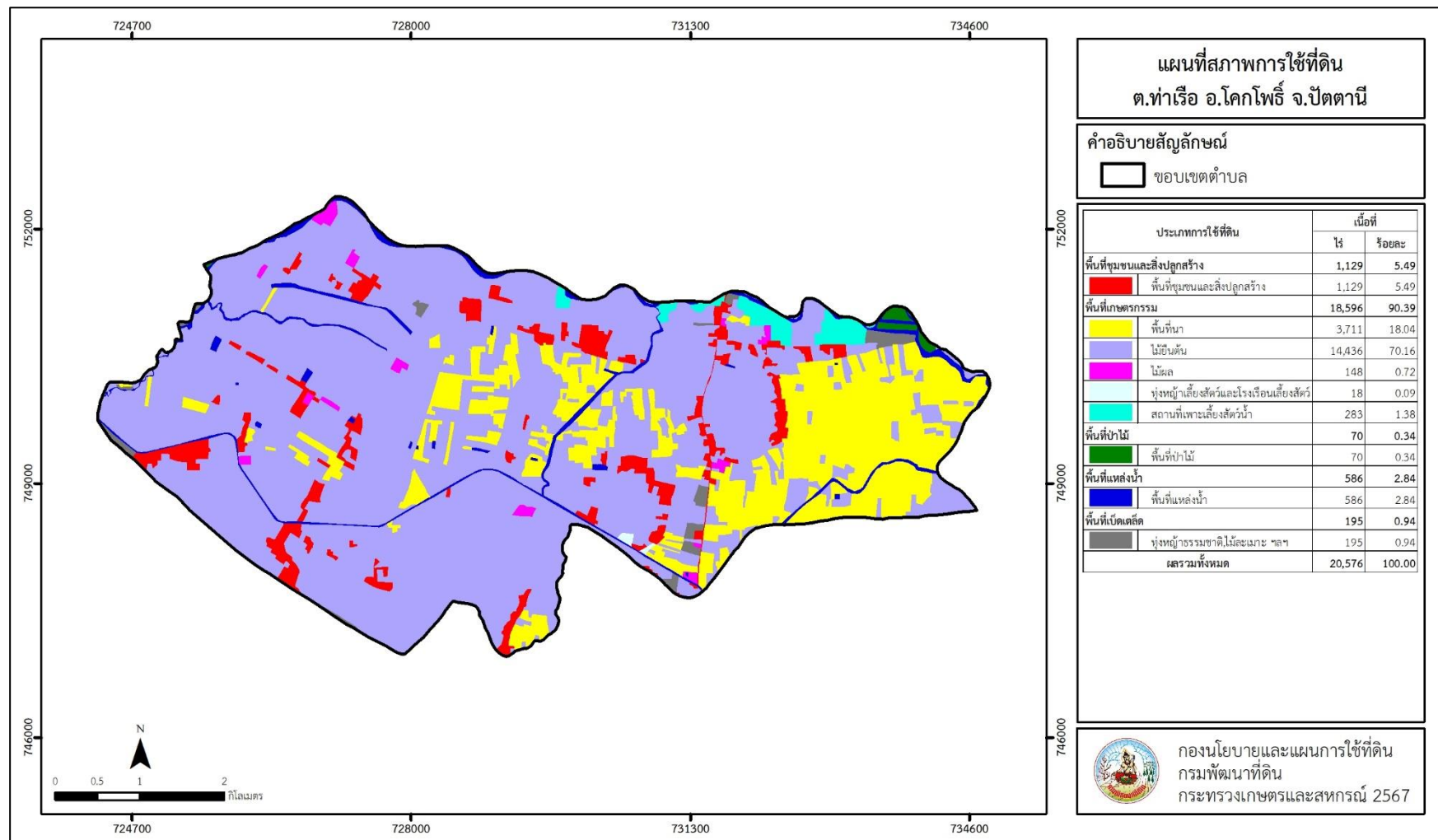
หน่วยแผนที่	ประเภทการใช้ที่ดิน	เนื้อที่	
		ไร่	ร้อยละ
A101	นาข้าว	3,199	15.55
A301	ไม้ยืนต้นผสม	110	0.53
A302	ยางพารา	12,685	61.65
A303	ปาล์มน้ำมัน	1,641	7.98
A401	ไม้ผลผสม	116	0.56
A405	มะพร้าว	32	0.16
A702	โรงเรียนเลี้ยงโค กระบือ และม้า	18	0.09
A900	สถานที่เพาะเลี้ยงสัตว์น้ำร้าง	109	0.53
A903	สถานที่เพาะเลี้ยงกุ้ง	174	0.85
<b>F</b>	<b>พื้นที่ป่าไม้</b>	<b>70</b>	<b>0.34</b>
F301	ป่าชายเลนสมบูรณ์	70	0.34
<b>M</b>	<b>พื้นที่เบ็ดเตล็ด</b>	<b>195</b>	<b>0.94</b>
M101	ทุ่งหญ้าธรรมชาติ	72	0.35
M102	ทุ่งหญ้าสลับไม้พุ่ม/ไม้ละเมาะ	110	0.53
M301	เหมืองแร่	13	0.06
<b>W</b>	<b>พื้นที่แหล่งน้ำ</b>	<b>586</b>	<b>2.84</b>
W101	แม่น้ำ ลำห้วย ลำคลอง	374	1.82
W102	หนอง บึง ทะเลสาบ	7	0.03
W202	บ่อน้ำในไร่นา	46	0.22
W203	คลองชลประทาน	159	0.77
<b>ผลรวมทั้งหมด</b>		<b>20,576</b>	<b>100.00</b>

ที่มา: กลุ่มวิเคราะห์สภาพการใช้ที่ดิน (2566)

หมายเหตุ: เนื้อที่คำนวณด้วยระบบสารสนเทศภูมิศาสตร์



แผนการใช้ที่ดินตำบลท่าเรือ อำเภอโคกโพธิ์ จังหวัดปัตตานี



รูปที่ 2-3 สภาพการใช้ที่ดิน ตำบลท่าเรือ อำเภอโคกโพธิ์ จังหวัดปัตตานี



## 2.6 สภาพเศรษฐกิจและสังคม

### 2.6.1 ประชากร

จากหลักฐานทะเบียนราษฎรของกรมการปกครอง กระทรวงมหาดไทย ปี 2566 พบว่า ประชากรที่อาศัยในพื้นที่ตำบลท่าเรือมีประชากรรวม 5,110 คน แยกเป็นชาย 2,528 คน เป็นหญิง 2,582 คน ความหนาแน่นโดยเฉลี่ย 155.22 คนต่อตารางกิโลเมตร มีจำนวนครัวเรือนทั้งหมด 1,453 ครัวเรือน เป็นครัวเรือนเกษตรที่มากขึ้นทะเบียนกรมส่งเสริมการเกษตร 924 ครัวเรือน หรือร้อยละ 63.59 ของจำนวนครัวเรือนทั้งหมด และเป็นครัวเรือนที่ประกอบอาชีพอื่น ๆ ครัวเรือนเกษตรที่ไม่ได้มาขึ้นทะเบียนกรมส่งเสริมการเกษตร 529 ครัวเรือน หรือร้อยละ 36.41 ของจำนวนครัวเรือนทั้งหมด ดังรายละเอียดในตารางที่ 2-3 และตารางที่ 2-4

ตารางที่ 2-3 จำนวนประชากรและครัวเรือน ตำบลท่าเรือ อำเภอโคกโพธิ์ จังหวัดปัตตานี ปี 2566

ตำบล/หมู่บ้าน	จำนวน ครัวเรือน	จำนวนประชากร (คน)		
		ชาย	หญิง	รวม
ตำบลท่าเรือ	1,453	2,528	2,582	5,110
หมู่ที่ 1 หัวควน	122	304	287	591
หมู่ที่ 2 ควนเปล	215	335	335	670
หมู่ที่ 3 ประดู่	150	176	201	377
หมู่ที่ 4 ควนแตน	233	374	338	712
หมู่ที่ 5 ท่าเรือ	213	402	412	814
หมู่ที่ 6 โคกอัน	146	246	279	525
หมู่ที่ 7 ควนกะลาทอง	228	334	356	690
หมู่ที่ 8 พรูวัง	146	357	374	731

ที่มา: กรมการปกครอง (2567)

ตารางที่ 2-4 จำนวนและสัดส่วนครัวเรือน ตำบลท่าเรือ อำเภอโคกโพธิ์ จังหวัดปัตตานี ปี 2566

รายการ	จำนวน (ครัวเรือน)	ร้อยละ
จำนวนครัวเรือนทั้งหมด <sup>1)</sup>	1,453	100.00
- จำนวนครัวเรือนเกษตรที่มากขึ้นทะเบียนกรมส่งเสริมการเกษตร <sup>2)</sup>	924	63.59
- จำนวนครัวเรือนที่ประกอบอาชีพอื่น ๆ และจำนวนครัวเรือนเกษตรที่ไม่ได้มาขึ้นทะเบียนฯ	529	36.41

ที่มา: 1) กรมการปกครอง (2567)

2) กรมส่งเสริมการเกษตร (2567)



## 2.6.2 การถือครองที่ดิน

ตำบลท่าเรือ อำเภอโคกโพธิ์ จังหวัดปัตตานี มีพื้นที่รวมทั้งหมด 20,576 ไร่ และมีจำนวนครัวเรือนทั้งหมด 1,453 ครัวเรือน (ตารางที่ 2-3) จากการวิเคราะห์พบการถือครองที่ดินเฉลี่ยครัวเรือนละ 14.16 ไร่ จากข้อมูลสภาพการใช้ที่ดินในปัจจุบันของตำบล มีพื้นที่เกษตรกรรมทั้งหมด 18,596 ไร่ หรือร้อยละ 90.39 ของเนื้อที่ทั้งหมด และเมื่อนำมาประเมินพบการถือครองที่ดินทางการเกษตรเฉลี่ยครัวเรือนละ 20.13 ไร่ (เนื้อที่ของตำบลรวมต่อจำนวนครัวเรือนทั้งหมด)

## 2.6.3 ลักษณะทางเศรษฐกิจและการประกอบอาชีพ

ประชากรในตำบลท่าเรือ อำเภอโคกโพธิ์ จังหวัดปัตตานี ส่วนใหญ่ประกอบอาชีพเกษตรกรรม มีจำนวนครัวเรือนเกษตรที่ขึ้นทะเบียนกรมส่งเสริมการเกษตร 924 ครัวเรือน (ตารางที่ 2-4) มีการใช้ที่ดินสำหรับปลูกยางพารา ข้าว และปาล์มน้ำมัน ทางด้านการเลี้ยงสัตว์เกษตรกรจะมีการเลี้ยงไว้เพื่อบริโภคหากเหลือจึงจำหน่ายเป็นรายได้เสริม นอกจากนี้ประชากรยังประกอบอาชีพค้าขาย รับราชการ รับจ้างทั่วไป และอื่น ๆ บางครัวเรือนประกอบอาชีพหลายอย่างควบคู่กันไป

## 2.6.4 ด้านรายได้-รายจ่าย

จากข้อมูลความจำเป็นพื้นฐานของกรมการพัฒนาชุมชน ปี 2565 พบว่า รายได้ครัวเรือนเฉลี่ยปีละ 195,853 บาท รายได้บุคคลเฉลี่ยปีละ 55,552 บาท รายจ่ายครัวเรือนเฉลี่ยปีละ 110,164 บาท รายจ่ายบุคคลเฉลี่ยปีละ 31,247 บาท เมื่อพิจารณาจะเห็นว่ารายได้ครัวเรือนมากกว่ารายจ่ายครัวเรือนปีละ 85,689 บาท และรายได้บุคคลมากกว่ารายจ่ายบุคคลปีละ 24,305 บาท ดังรายละเอียดในตารางที่ 2-5



ตารางที่ 2-5 รายได้-รายจ่ายเฉลี่ยครัวเรือน ตำบลท่าเรือ อำเภอโคกโพธิ์ จังหวัดปัตตานี ปี 2565

ตำบล/หมู่บ้าน	แหล่งรายได้ของครัวเรือน (บาท/ปี)				รายได้เฉลี่ย (บาท/ปี)		รายจ่ายเฉลี่ย (บาท/ปี)	
	อาชีพหลัก	อาชีพรอง	รายได้อื่น	ทำ-หาเอง	ครัวเรือน	บุคคล	ครัวเรือน	บุคคล
ตำบลท่าเรือ	167,105	25,397	1,505	1,845	195,853	55,552	110,164	31,247
หมู่ที่ 1 หัวควน	156,750	15,311	5,524	10,056	187,641	47,908	84,456	21,563
หมู่ที่ 2 ควนเปล	175,421	19,135	4,217	4,493	203,267	66,510	172,304	56,379
หมู่ที่ 3 ประดู่	4,955	130,901	0	0	135,856	52,544	130,901	50,627
หมู่ที่ 4 ควนแตน	169,511	10,167	611	111	180,400	55,319	50,705	15,548
หมู่ที่ 5 ท่าเรือ	152,431	0	0	0	152,431	40,736	37,133	9,923
หมู่ที่ 6 โคกอัน	192,792	16,833	1,000	1,583	212,208	57,354	152,767	41,288
หมู่ที่ 7 ควนกะลาทอง	202,886	31,200	189	0	234,276	69,680	48,955	14,560
หมู่ที่ 8 พรุวัง	238,467	4,416	1,131	511	244,526	51,380	238,978	50,215

ที่มา: กรมการพัฒนาชุมชน



## บทที่ 3

### สถานภาพของทรัพยากรธรรมชาติ

การศึกษาสถานภาพของทรัพยากรธรรมชาติในพื้นที่ตำบลท่าเรือ อำเภอโคกโพธิ์ จังหวัดปัตตานี ได้แก่ ทรัพยากรป่าไม้ ทรัพยากรน้ำ และทรัพยากรดิน ซึ่งเป็นทรัพยากรกายภาพที่สำคัญต่อการทำการเกษตร ดังนั้นจึงจำเป็นต้องทราบว่าทรัพยากรธรรมชาติแต่ละชนิดปัจจุบันมีสถานะอย่างไร เพื่อใช้เป็นข้อมูลประกอบการวางแผนการใช้ที่ดินซึ่งจะนำไปสู่การกำหนดแผนงาน โครงการ กิจกรรม รวมถึงมาตรการต่าง ๆ เพื่อการพัฒนาพื้นที่อย่างมีประสิทธิภาพต่อไป โดยมีรายละเอียดดังนี้

#### 3.1 ทรัพยากรป่าไม้

##### 3.1.1 ป่าไม้ตามกฎหมายและมติคณะรัฐมนตรี

1) ป่าอนุรักษ์ ไม่พบพื้นที่ป่าอนุรักษ์ (เขตอุทยานแห่งชาติ เขตรักษาพันธุ์สัตว์ป่า เขตวนอุทยาน และเขตห้ามล่าสัตว์ป่า) ในพื้นที่

2) ป่าสงวนแห่งชาติ ได้มีการจำแนกเขตการใช้ประโยชน์ทรัพยากรและที่ดินป่าไม้ในพื้นที่ป่าสงวนแห่งชาติตามมติคณะรัฐมนตรี วันที่ 10 มีนาคม 2535 และ 17 มีนาคม 2535 แบ่งออกเป็น 3 เขต ประกอบด้วย เขตพื้นที่ป่าเพื่อการอนุรักษ์ (Zone C) เขตพื้นที่ป่าเพื่อเศรษฐกิจ (Zone E) และเขตพื้นที่ป่าที่เหมาะสมต่อการเกษตร (Zone A) จากการวิเคราะห์ข้อมูล พบพื้นที่ป่าจำแนกเขตการใช้ประโยชน์ทรัพยากรที่ดินและป่าไม้ในพื้นที่ป่าสงวนแห่งชาติตามมติคณะรัฐมนตรีในพื้นที่ คือ เขตพื้นที่ป่าเพื่อเศรษฐกิจ (Zone E) เนื้อที่ 5 ไร่

##### 3.1.2 ชั้นคุณภาพลุ่มน้ำ จากการวิเคราะห์ข้อมูล พบชั้นคุณภาพลุ่มน้ำในพื้นที่ ได้แก่

- 1) พื้นที่ลุ่มน้ำชั้นที่ 1AR เนื้อที่ 287 ไร่
- 2) พื้นที่ลุ่มน้ำชั้นที่ 4 เนื้อที่ 314 ไร่
- 3) พื้นที่ลุ่มน้ำชั้นที่ 5 เนื้อที่ 19,975 ไร่

ทั้งนี้ เนื้อที่ดังกล่าวข้างต้นคำนวณด้วยระบบสารสนเทศภูมิศาสตร์ เป็นเนื้อที่เบื้องต้นเท่านั้น ไม่สามารถใช้อ้างอิงได้ทางกฎหมาย



### 3.2 ทรัพยากรน้ำ

3.2.1 ปริมาณน้ำฝน พบว่า ในพื้นที่ตำบลท่าเรือ มีปริมาณน้ำฝนเฉลี่ยในคาบ 30 ปี (พ.ศ.2537-2566) มีปริมาณน้ำฝนรวม 2,026.7 มิลลิเมตรต่อปี

3.2.2 น้ำผิวดิน หมายถึง แม่น้ำลำคลอง หนอง บึง ทะเลสาบ อ่างเก็บน้ำ และแหล่งน้ำสาธารณะอื่น ๆ ที่อยู่ภายในผืนแผ่นดิน ในพื้นที่ตำบลท่าเรือ มีแหล่งน้ำผิวดินธรรมชาติ ได้แก่ คลองตาแปด คลองท่าเรือ คลองท่าसान คลองลำอาน และคลองสายโฮ

3.2.3 น้ำบาดาล จากฐานข้อมูลของกรมทรัพยากรน้ำบาดาล (2566) พบว่า ตำบลท่าเรือ มีจำนวนบ่อบาดาลราชการจำนวน 18 บ่อ และจำนวนบ่อบาดาลเอกชนจำนวน 1 บ่อ

### 3.3 ทรัพยากรดิน

ทรัพยากรดินในพื้นที่ตำบลท่าเรือ อำเภอโคกโพธิ์ จังหวัดปัตตานี พบหน่วยแผนที่ดินทั้งหมด 12 หน่วยแผนที่ดิน และหน่วยพื้นที่เบ็ดเตล็ด 3 หน่วยแผนที่ ดังนี้

3.3.1 ดินในพื้นที่ลุ่ม มี 7 หน่วยแผนที่ดิน ได้แก่

1) หน่วยแผนที่ดิน Bu-fl-sIA ดินสายบุรีที่เป็นดินร่วนละเอียด มีเนื้อดินบนเป็นดินร่วนปนทราย ความลาดชัน 0-2 เปอร์เซ็นต์ มีเนื้อที่ 124 ไร่ หรือร้อยละ 0.60 ของเนื้อที่ตำบล

2) หน่วยแผนที่ดิน Ni-sIA ชุดดินน้ำกระจาย มีเนื้อดินบนเป็นดินร่วนปนทราย ความลาดชัน 0-2 เปอร์เซ็นต์ มีเนื้อที่ 455 ไร่ หรือร้อยละ 2.21 ของเนื้อที่ตำบล

3) หน่วยแผนที่ดิน Pti-fl-sIA ดินปัตตานีที่เป็นดินร่วนละเอียด มีเนื้อดินบนเป็นดินร่วนปนทราย ความลาดชัน 0-2 เปอร์เซ็นต์ มีเนื้อที่ 244 ไร่ หรือร้อยละ 1.19 ของเนื้อที่ตำบล

4) หน่วยแผนที่ดิน Ptl-clA ชุดดินพัทลุง มีเนื้อดินบนเป็นดินร่วนปนดินเหนียว ความลาดชัน 0-2 เปอร์เซ็นต์ มีเนื้อที่ 6,080 ไร่ หรือร้อยละ 29.55 ของเนื้อที่ตำบล

5) หน่วยแผนที่ดิน Ra-sicIA ชุดดินระแงะ มีเนื้อดินบนเป็นดินร่วนเหนียวปนทรายแป้ง ความลาดชัน 0-2 เปอร์เซ็นต์ มีเนื้อที่ 1,381 ไร่ หรือร้อยละ 6.71 ของเนื้อที่ตำบล

6) หน่วยแผนที่ดิน Ra-clA ชุดดินระแงะ มีเนื้อดินบนเป็นดินร่วนปนดินเหนียว ความลาดชัน 0-2 เปอร์เซ็นต์ มีเนื้อที่ 749 ไร่ หรือร้อยละ 3.64 ของเนื้อที่ตำบล

7) หน่วยแผนที่ดิน Ta-f-clA ดินตากใบที่เป็นดินเหนียวละเอียด มีเนื้อดินบนเป็นดินร่วนปนดินเหนียว ความลาดชัน 0-2 เปอร์เซ็นต์ มีเนื้อที่ 2,567 ไร่ หรือร้อยละ 12.48 ของเนื้อที่ตำบล

3.3.2 ดินในพื้นที่ดอน มี 5 หน่วยแผนที่ดิน ได้แก่

1) หน่วยแผนที่ดิน Bh-lsA ชุดดินบ้านทอน มีเนื้อดินบนเป็นดินทรายปนดินร่วน ความลาดชัน 0-2 เปอร์เซ็นต์ มีเนื้อที่ 2,005 ไร่ หรือร้อยละ 9.74 ของเนื้อที่ตำบล

2) หน่วยแผนที่ดิน Kh-slB ชุดดินคองหงษ์ มีเนื้อดินบนเป็นดินร่วนปนทราย ความลาดชัน 2-5 เปอร์เซ็นต์ มีเนื้อที่ 4,810 ไร่ หรือร้อยละ 23.38 ของเนื้อที่ตำบล



3) หน่วยแผนที่ดิน Kh-mw-sIA ดินคอกหงษ์ที่มีการระบายน้ำดีปานกลาง มีเนื้อดินบนเป็นดินร่วนปนทราย ความลาดชัน 0-2 เปอร์เซ็นต์ มีเนื้อที่ 230 ไร่ หรือร้อยละ 1.12 ของเนื้อที่ตำบล

4) หน่วยแผนที่ดิน Ro-silA ชุดดินรือเสาะ มีเนื้อดินบนเป็นดินร่วนปนทรายแข็ง ความลาดชัน 0-2 เปอร์เซ็นต์ มีเนื้อที่ 217 ไร่ หรือร้อยละ 1.05 ของเนื้อที่ตำบล

5) หน่วยแผนที่ดิน Sw-sIB ชุดดินสวี มีเนื้อดินบนเป็นดินร่วนปนทราย ความลาดชัน 2-5 เปอร์เซ็นต์ มีเนื้อที่ 1,144 ไร่ หรือร้อยละ 5.56 ของเนื้อที่ตำบล

### 3.3.3 พื้นที่เบ็ดเตล็ด มี 3 หน่วยแผนที่ ได้แก่

1) หน่วยแผนที่ดิน SC พื้นที่ลาดชันเชิงซ้อน มีเนื้อที่ 214 ไร่ หรือร้อยละ 1.04 ของเนื้อที่ตำบล

2) หน่วยแผนที่ดิน EC ดินตะกอนชะวากทะเลปะปนกัน มีเนื้อที่ 118 ไร่ หรือร้อยละ 0.57 ของเนื้อที่ตำบล

3) หน่วยแผนที่ดิน W พื้นที่น้ำ มีเนื้อที่ 238 ไร่ หรือร้อยละ 1.16 ของเนื้อที่ตำบล

ปัญหาทรัพยากรดินทางการเกษตรตามสภาพธรรมชาติในพื้นที่ พบปัญหาดินเปรี้ยวจัด มีเนื้อที่ 2,374 ไร่ หรือร้อยละ 11.54 ของเนื้อที่ตำบล ได้แก่ ดินปัตตานีที่เป็นดินร่วนละเอียด (Pti-fl) และชุดดินระแงะ (Ra) และปัญหาดินทรายจัด มีเนื้อที่ 2,005 ไร่ หรือร้อยละ 9.74 ของเนื้อที่ตำบล คือ ชุดดินบ้านทอน (Bh)

รายละเอียดของสมบัติดิน ตำบลท่าเรือ อำเภอโคกโพธิ์ จังหวัดปัตตานี ดังแสดงในตารางที่ 3-1 และแผนที่แสดงในลักษณะของชุดดิน (รูปที่ 3-1)

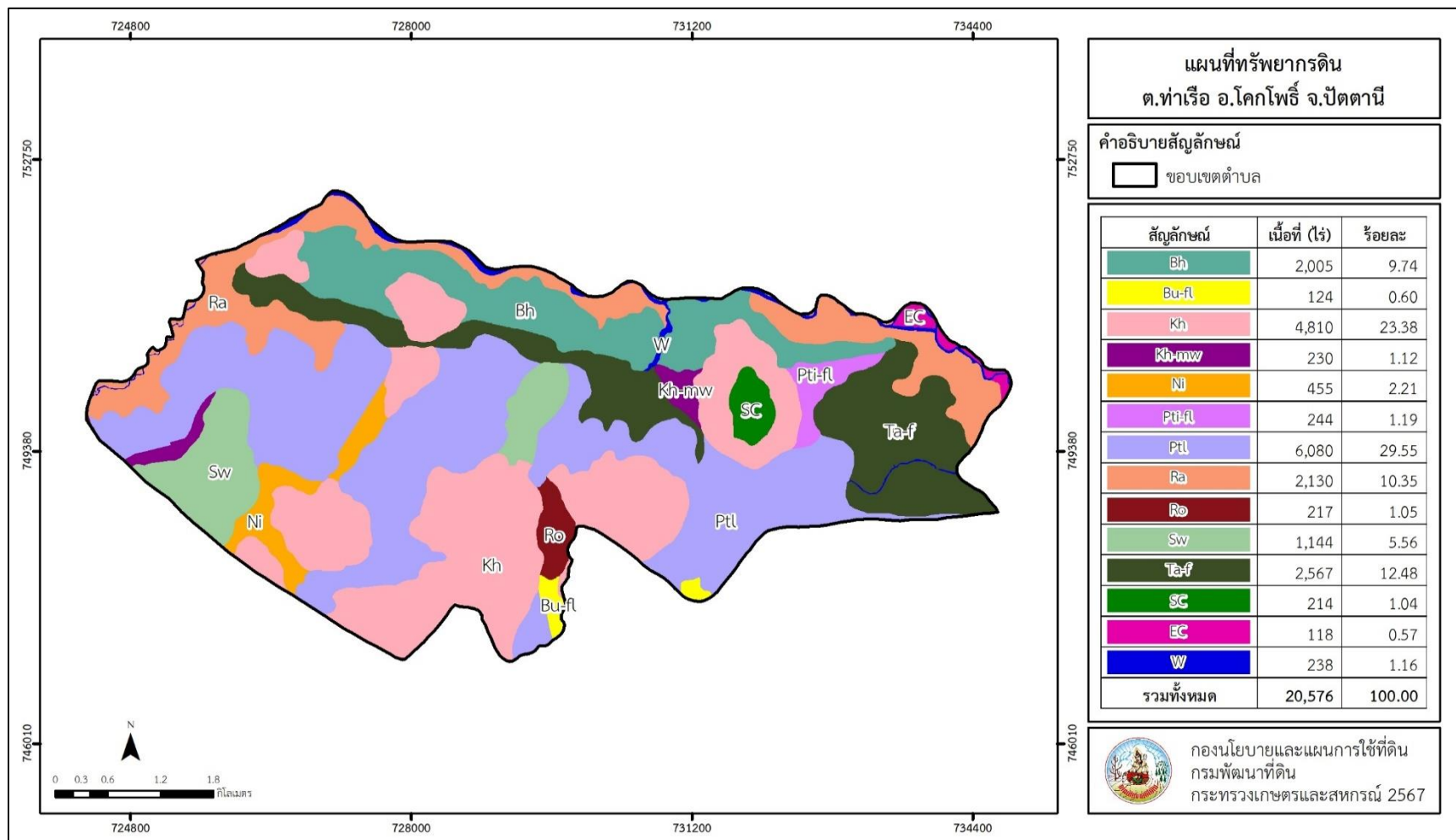


ตารางที่ 3-1 สมบัติดิน ตำบลท่าเรือ อำเภอโคกโพธิ์ จังหวัดปัตตานี

หน่วยแผนที่ดิน	ความลาดชัน (%)	ความลึก (ซม.)	การระบายน้ำ	ความอุดมสมบูรณ์ของดิน	ความจุแลกเปลี่ยนแคตไอออน (cmol/kg)	ความอิ่มตัวเบส (%)	ปฏิกิริยาดิน		ค่าการนำไฟฟ้า (dS/m)	ความลึกของชั้นจาโรไซด์ (ซม.)	เนื้อที่	
							ดินบน	ดินล่าง			ไร่	ร้อยละ
Bh-lsA	0-2	50-100	ดีปานกลาง	ต่ำ	<10	<35	4.5-6.0	5.0-6.0	<2	-	2,005	9.74
Bu-fl-sIA	0-2	>150	ค่อนข้างเลว	ต่ำ	<10	<35	4.5-6.0	4.5-5.5	<2	-	124	0.60
Kh-mw-sIA	0-2	>150	ดีปานกลาง	ต่ำ	<10	<35	4.5-5.5	4.5-5.5	<2	-	230	1.12
Kh-slB	2-5	>150	ดี	ต่ำ	<10	<35	4.5-5.5	4.5-5.5	<2	-	4,810	23.38
Ni-sIA	0-2	>150	ค่อนข้างเลว	ต่ำ	<10	<35	5.5-6.5	5.5-6.5	<2	-	455	2.21
Pti-fl-sIA	0-2	>150	เลว	ต่ำ	<10	35-75	5.5-6.5	5.5-8.0	<2	50-100	244	1.19
Ptl-clA	0-2	>150	เลว	ต่ำ	<10	<35	5.5-6.5	4.5-5.5	<2	-	6,080	29.55
Ra-clA	0-2	>150	เลวมาก	ต่ำ	>20	<35	4.5-5.0	4.5-5.0	<2	50-100	749	3.64
Ra-sicIA	0-2	>150	เลวมาก	ต่ำ	>20	<35	4.5-5.0	4.5-5.0	<2	50-100	1,381	6.71
Ro-silA	0-2	>150	ดี	ต่ำ	<10	<35	4.5-6.0	4.5-6.0	<2	-	217	1.05
Sw-slB	2-5	50-100	ดี	ต่ำ	<10	<35	5.5-6.5	5.0-5.5	<2	-	1,144	5.56
Ta-f-clA	0-2	>150	เลว	ต่ำ	<10	<35	4.5-6.0	4.5-5.5	<2	-	2,567	12.48
EC	-	-	-	-	-	-	-	-	-	-	118	0.57
SC	>35	-	-	-	-	-	-	-	-	-	214	1.04
W	-	-	-	-	-	-	-	-	-	-	238	1.16
<b>รวมทั้งหมด</b>											<b>20,576</b>	<b>100.00</b>

หมายเหตุ: เนื้อที่คำนวณด้วยระบบสารสนเทศภูมิศาสตร์

ที่มา: กองสำรวจและวิจัยทรัพยากรดิน กรมพัฒนาที่ดิน (2566)



รูปที่ 3-1 ทรัพยากรดินตำบลท่าเรือ อำเภอโคกโพธิ์ จังหวัดปัตตานี



## บทที่ 4

### กระบวนการมีส่วนร่วมของชุมชน (Participatory Rural Appraisal : PRA)

#### 4.1 การวิเคราะห์ผลจากการจัดทำกระบวนการมีส่วนร่วมของชุมชน

การวิเคราะห์ผลจากการทำ PRA วันที่ 20 สิงหาคม 2567 เวลา 10.00-12.00 น. ณ ห้องประชุมองค์การบริหารส่วนตำบลท่าเรือ อำเภอโคกโพธิ์ จังหวัดปัตตานี โดยมีนายกองค์การบริหารส่วนตำบลท่าเรือ กำนันผู้ใหญ่บ้าน และหมอดินอาสาเข้าร่วมด้วย

ตำบลท่าเรือ ประกอบอาชีพเกษตรกรรมเป็นส่วนใหญ่มีทั้งการผลิตข้าว ยางพารา และปาล์ม น้ำมัน เหมาะสมสำหรับการทำการเกษตร พื้นที่ตำบลท่าเรือมีปัญหาด้านน้ำท่วมและน้ำหลาก มีระบบชลประทานที่ไม่ทั่วถึง ทำให้บางพื้นที่ทำนาได้ และบางพื้นที่ไม่สามารถทำนาได้เลยจึงปล่อยให้รกร้าง

การผลิตข้าว ผลิตเพื่อบริโภคในครัวเรือน และจำหน่ายข้าวเปลือก มีการใช้ปุ๋ยเคมีเป็นหลักเพื่อการผลิตข้าว จึงมีต้นทุนการผลิตสูง เฉลี่ยประมาณ 4,000 บาท/ไร่ ตั้งแต่กระบวนการไถปรับพื้นที่ถึงกระบวนการเก็บเกี่ยวผลผลิต ซึ่งทำนาเพียงปีละ 1 ครั้งเท่านั้น พันธุ์ข้าว คือ ข้าวพันธุ์ช่อลู่ง ซึ่ปลูกตั้งแต่และเก็บเกี่ยวเป็นหลัก สำหรับการจำหน่ายเกษตรกรจะจำหน่ายข้าวเปลือกโดยมีพ่อค้ามารับซื้อในพื้นที่

การผลิตพืชสวน ไม้ยืนต้น ไม้ผล ได้แก่ ปาล์ม น้ำมัน ยางพารา และไม้ผล ก็มักจะพบปัญหาด้านโรคพืช ผลผลิต และการปลูกในพื้นที่ไม่เหมาะสม เช่น ปลูกยางพาราในพื้นที่นา โดยการไถยกร่องในช่วงปีแรกของการเจริญเติบโต พืชเจริญเติบโตได้ดี หลัง ๆ ทำให้ต้นยางพาราหยุดการเจริญเติบโต ส่งผลทำให้เกษตรกรขาดรายได้ ปาล์ม น้ำมัน มีการปรับพื้นที่โดยการขุดคูยก-ร่อง แต่เกษตรกรส่วนมากไม่ใส่ปุ๋ยเคมี ทำให้ได้ผลผลิตปาล์ม น้ำมัน ต่ำ

การปรับเปลี่ยนการผลิตพืช เกษตรกรยังมีความต้องการปรับเปลี่ยนไปสู่สินค้าเกษตรชนิดอื่น เช่น ไม้ผลเกษตรผสมผสาน ไม้ยืนต้น รวมทั้งพืชผัก บางรายยังคงต้องการที่จะกลับมาทำนาข้าวแต่ประสบปัญหาน้ำท่วมตลอดทั้งปี และจำนวนพื้นที่นาต่อครัวเรือนไม่ถึง 1 ไร่ ซึ่งมีเกษตรกรบางรายได้รับการสนับสนุนกิจกรรมจากกรมพัฒนาที่ดินแล้ว โดยได้รับการส่งเสริมเมื่อ 5-7 ปีที่ผ่านมา เช่น ขุดคูยก-ร่องเพื่อปลูกปาล์ม น้ำมัน จัดทำโซนนิ่งปรับเปลี่ยนพื้นที่นาเป็นพืชผัก เป็นต้น ขณะเดียวกันยังมีความต้องการเข้าร่วมโครงการปรับเปลี่ยนพื้นที่นาร้างเป็นขุดคูยก-ร่องเพื่อปลูกปาล์ม น้ำมัน และพืชผสมผสาน

การวิเคราะห์ผลจากการจัดทำกระบวนการมีส่วนร่วมของชุมชน มีสาระสำคัญสรุปได้ ดังนี้

##### 4.1.1 ปัญหาหลักของตำบลท่าเรือ คือ

- 1) เกษตรกรขาดองค์ความรู้ในเรื่องการปรับปรุงบำรุงดิน
- 2) ปัญหาน้ำท่วมซ้ำซากและน้ำหลากในช่วงฤดูฝน
- 3) การบริหารจัดการน้ำลงสู่พื้นที่การเกษตรยังไม่สมบูรณ์ ส่งผลให้เกิดปัญหาการขาดแคลนน้ำเพื่อการเกษตรในบางพื้นที่ คูไส้เก่าชำรุด
- 4) ปัญหาด้านการตลาด แหล่งกระจายสินค้าผลผลิตทางการเกษตร
- 5) โรคพืชในยางพารา



#### 4.1.2 ความต้องการของชุมชน และเกษตรกรตำบลท่าเรือ ที่มีความต้องการ ประกอบด้วย

- 1) ต้องการถ่ายทอดองค์ความรู้ในการปรับปรุงบำรุงดิน
- 2) ต้องการตรวจวิเคราะห์ดินดินเบื้องต้น
- 3) ต้องการวัสดุปุ๋ยในการปรับสภาพดินให้มีความเหมาะสมต่อการปลูกพืชในพื้นที่  
ขุดคูยกร่องรวมถึงพื้นที่ดอน
- 4) ต้องการปรับเปลี่ยนพื้นที่นาร้างเป็นเกษตรแบบผสมผสาน
- 5) ต้องการโครงการปรับปรุงพื้นที่นาร้างเพื่อปลูกข้าว
- 6) ต้องการระบบอนุรักษ์ดินและน้ำบนพื้นที่ลุ่ม เช่นขุดคู-ยกร่อง ปรับเปลี่ยนการผลิต  
พืชในพื้นที่

ผลจากการจัดทำกรมีส่วนร่วมนของชุมชน (PRA) ได้นำมาวิเคราะห์ร่วมกับปัญหาด้านกายภาพ  
โดยระบบ DPSIR มีรายละเอียดดังนี้

#### 1) แรงขับเคลื่อน (Driver) มี 3 ประการ คือ

- 1.1) ประชาชนขาดความรู้เรื่องการปรับปรุงบำรุงดิน
- 1.2) การขยายตัวของเมือง การขยายตัวของภาคการเกษตร และอุตสาหกรรม
- 1.3) การเปลี่ยนแปลงของสภาพภูมิอากาศ

#### 2) แรงกดดัน (Pressure) ที่เกิดจากปัจจัยขับเคลื่อน มี 3 ประการ คือ

- 1.1) ดินเสื่อมโทรม
- 1.2) พัฒนาระบบการบริหารจัดการน้ำให้ทั่วถึงพื้นที่การเกษตร
- 1.3) การใช้สารเคมีเกินความจำเป็น

#### 3) สภาวะ (State) ที่เกิดแรงกดดัน มี 4 ประการ คือ

- 3.1) แคลนน้ำเพื่อการเกษตรในบางพื้นที่
- 3.2) ประสิทธิภาพน้ำท่วมและน้ำหลากในช่วงฤดูฝน
- 3.3) ขาดความรู้ในการปรับปรุงบำรุงดิน
- 3.4) ขาดแคลนแรงงานด้านเกษตรกรรม

#### 4) ผลกระทบ (Impact) ที่ปรากฏในพื้นที่ มี 3 ประการ คือ

- 4.1) ผลผลิตตกต่ำ รายได้ลดลง
- 4.2) มีผลกระทบต่อคุณภาพชีวิต
- 4.3) ขาดเงินทุนในการทำการเกษตร

#### 5) การตอบสนอง (Response) ของรัฐในอดีต ปัจจุบัน และในอนาคต มีดังนี้

##### อดีต-ปัจจุบัน

##### พื้นที่ราบลุ่ม

- 5.1) ส่งเสริมอาชีพด้านการเกษตรในจังหวัดชายแดนภาคใต้
  - ฟื้นฟูพื้นที่นาร้างเพื่อปลูกปาล์มน้ำมัน (ขุดคู-ยกร่อง)
  - พัฒนาพื้นที่นาร้างเพื่อปลูกพืชเกษตรผสมผสาน (ขุดคู-ยกร่อง)



- 5.2) การจัดระบบอนุรักษ์ดินและน้ำในพื้นที่เสี่ยงภัยทางการเกษตร
- 5.3) พัฒนาที่ดินเพื่อสนับสนุนการปรับเปลี่ยนการผลิตในพื้นที่
- 5.4) ก่อสร้างแหล่งน้ำในไร่นานอกเขตชลประทาน
- 5.5) ส่งเสริมการใช้สารอินทรีย์ลดการใช้สารเคมีทางการเกษตร/เกษตรอินทรีย์
  - ส่งเสริมการปลูกพืชปุ๋ยสดปรับปรุงบำรุงดิน (ปอเทือง)
- 5.6) ปรับปรุงพื้นที่ดินกรด
  - ส่งเสริมการปรับปรุงพื้นที่ดินกรด (โดโลไมท์)
- 5.7) การพัฒนาพื้นที่ดินเปรี้ยว
  - ส่งเสริมการปรับปรุงพื้นที่ดินเปรี้ยวดินเค็มภาคใต้
- 5.8) จัดระบบอนุรักษ์ดินและน้ำ กลุ่ม-ดอน
  - ปรับรูปแปลงนา (ปั้นคันนา)
  - ปรับรูปแปลงนา (ขุดคู-ยกร่อง)
- 5.9) ส่งเสริมเกษตรแบบแปลงใหญ่

**อนาคต**

- (1) พัฒนาที่ดินและน้ำที่เป็นระบบทั้งตำบล
- (2) จัดอนุรักษ์ดินและน้ำ
  - ปรับรูปแปลงนา (ปั้นคันนา)
  - ปรับรูปแปลงนา (ขุดคู-ยกร่อง)
  - เส้นทางลำเลียงในไร่นา
- (3) ส่งเสริมการใช้สารอินทรีย์ลดการใช้สารเคมีทางการเกษตร/เกษตรอินทรีย์
- (4) ปรับปรุงคุณภาพดิน

ดังมีรายละเอียดในรูปที่ 4-1



รูปที่ 4-1 การวิเคราะห์สถานการณ์โดยระบบ DPSIR ของตำบลท่าเรือ อำเภอโคกโพธิ์ จังหวัดปัตตานี



## 4.2 ระบบการปลูกพืชในปัจจุบัน

ตำบลท่าเรือ อำเภอโคกโพธิ์ จังหวัดปัตตานี มีการเพาะปลูกพืช ดังนี้

1) ข้าวนาปี ประกอบด้วย พันธุ์ข้าวเล็บนก และพันธุ์ช่อสูง เกษตรกรปลูกข้าวนาปีระหว่างเดือนตุลาคมถึงเดือนมีนาคม และเกษตรกรปลูกข้าวนาปรังระหว่างเดือนมีนาคมถึงเดือนตุลาคม

2) ไม้ยืนต้น ประกอบด้วย

ยางพารา พันธุ์ RRIM 600 หยุดกรีตช่วงเดือนเมษายนถึงพฤษภาคม (ผลัดใบ) และช่วงเดือนธันวาคม (ลมมรสุม)

ปาล์มน้ำมัน เก็บเกี่ยวได้ตลอดทั้งปี

3) ไม้ผล ประกอบด้วย

ไม้ผลผสม ประกอบด้วย ทุเรียน มังคุด และลองกอง

ชนิดพืช	เดือน												
	ม.ค.	ก.พ.	มี.ค.	เม.ย.	พ.ค.	มิ.ย.	ก.ค.	ส.ค.	ก.ย.	ต.ค.	พ.ย.	ธ.ค.	
1. ข้าว	ข้าวนาปี										ข้าวนาปี		
2. ไม้ยืนต้น	ยางพารา					ยางพารา							
	ปาล์มน้ำมัน												
3. ไม้ผล	ไม้ผลผสม												

รูปที่ 4-2 ระบบการปลูกพืชในปัจจุบันตำบลท่าเรือ อำเภอโคกโพธิ์ จังหวัดปัตตานี



## บทที่ 5 การประเมินคุณภาพที่ดิน

### 5.1 หลักการประเมินคุณภาพที่ดินด้านกายภาพ

การประเมินคุณภาพที่ดินหรือการประเมินความเหมาะสมของที่ดิน สอดคล้องตามหลักการของ FAO Framework ค.ศ. 1983 ซึ่งการประเมินคุณภาพที่ดินด้านกายภาพ เป็นการประเมินศักยภาพของที่ดินว่าที่ดินนั้นๆเหมาะสมมากหรือน้อยเพียงใดสำหรับการใช้ที่ดินประเภทต่างๆ หรือการปลูกพืชต่าง ๆ โดยพิจารณาจาก สภาพแวดล้อมที่มีผลต่อการเจริญเติบโตของพืช สมบัติดินที่ได้จำแนกไว้ในแต่ละตำบล ร่วมกับการจัดการพื้นที่ เช่น ระบบชลประทาน พื้นที่ยกทรง การจัดระบบอนุรักษ์ดินและน้ำ เป็นต้น และนอกจากนี้พิจารณาความต้องการปัจจัยต่อการปลูกพืชแต่ละชนิด สอดคล้องตามหลักการของ FAO ได้แก่ ความต้องการด้านพืช ความต้องการด้านการจัดการ และความต้องการด้านการอนุรักษ์ (บัณฑิตและคำรณ, 2542) รายละเอียดดังตารางที่ 5-1

ระดับความเหมาะสมของที่ดินได้จากการสังเคราะห์ข้อมูลดิน การจัดการที่ดิน หรือดินที่มีลักษณะเฉพาะที่เกิดขึ้นตามสภาพภูมิประเทศ (ซึ่งจะเรียกรวมว่าหน่วยที่ดิน) ลักษณะภูมิอากาศ พิจารณาร่วมกับระดับความต้องการปัจจัยต่อการเจริญเติบโตของพืชแต่ละชนิด หลังจากนั้นดำเนินการประเมินคุณภาพที่ดิน ซึ่งสามารถจำแนกระดับความเหมาะสมของที่ดินได้เป็น 4 ชั้น ได้แก่ เหมาะสมสูง (S1) เหมาะสมปานกลาง (S2) เหมาะสมเล็กน้อย (S3) และไม่เหมาะสม (N) โดยที่

S1: ไม่มีข้อจำกัดด้านที่ดินตามปัจจัยที่ใช้พิจารณา

S2: มีข้อจำกัดด้านที่ดินที่แก้ไขได้ง่ายหรือข้อจำกัดอาจไม่ส่งผลกระทบต่อ การเจริญเติบโตของพืชอย่างชัดเจน

S3: มีข้อจำกัดด้านที่ดินที่แก้ไขได้ยาก ควรปรับเปลี่ยนการผลิตเป็นพืชชนิดอื่นหรือ กิจกรรมอื่น (ส่วนใหญ่เป็นลักษณะทางกายภาพ)

N: มีข้อจำกัดที่พัฒนาหรือปรับปรุงที่ดินได้ยากมาก หากจะดำเนินการพัฒนาหรือ ปรับปรุงต้องใช้ต้นทุนสูงหรือเครื่องจักรขนาดใหญ่ แนะนำให้ปรับเปลี่ยนการผลิต



**ตารางที่ 5-1 ตัวอย่างการประเมินคุณภาพที่ดินด้านกายภาพของประเภทการใช้ประโยชน์ที่ดิน**

คุณภาพที่ดิน (Land Quality)	คุณลักษณะที่ดินตัวแทน (Land Characteristics)	ระดับความเหมาะสม (Land Suitability Rating)
<b>1. ความเหมาะสมด้านความต้องการด้านพืช (Crop Requirements)</b>		
1.1 การหยั่งลึกของรากพืช (r)	ความลึกของดิน	S1
1.2 ความชุ่มชื้นที่เป็นประโยชน์ต่อพืช (m)	ปริมาณน้ำฝนเฉลี่ยในรอบปี	S2m
1.3 ความเป็นประโยชน์ของออกซิเจนต่อรากพืช (o)	สภาพการระบายน้ำของดิน	S2o
<b>ความเหมาะสมรวมด้านความต้องการด้านพืช (Crop Requirements)</b>		<b>S2om</b>
<b>2. ความเหมาะสมด้านความต้องการด้านการจัดการ (Management Requirements)</b>		
2.1 สภาวะการเขตกรรม (k)	ชั้นความยากง่ายในการเขตกรรม (ดินบน)	S1
2.2 ศักยภาพการใช้เครื่องจักรกล (w)	ความลาดชันของพื้นที่	S3w
<b>ความเหมาะสมรวมด้านความต้องการด้านการจัดการ (Management Requirements)</b>		<b>S3w</b>
<b>3. ความเหมาะสมด้านความต้องการด้านการอนุรักษ์ (Conservation Requirements)</b>		
3.1 ความเสียหายจากการกัดกร่อน (e)	ความลาดชันของพื้นที่	S3e
<b>ความเหมาะสมรวมด้านความต้องการด้านการอนุรักษ์ (Conservation Requirements)</b>		<b>S3e</b>
<b>ความเหมาะสมด้านกายภาพของประเภทการใช้ประโยชน์ที่ดินในแต่ละหน่วยที่ดินโดยรวม</b>		<b>S3ew</b>

**5.2 พืชเศรษฐกิจที่สำคัญของตำบล**

พืชเศรษฐกิจหลักและพืชทางเลือกของตำบล ได้แก่ ยางพารา ทุเรียน ข้าว และปาล์มน้ำมัน

**5.3 ระดับความเหมาะสมของที่ดิน**

การประเมินคุณภาพที่ดินของพืชเศรษฐกิจหลักและพืชทางเลือก ตำบลท่าเรือ อำเภอโคกโพธิ์ จังหวัดปัตตานี ได้ผลการประเมินคุณภาพที่ดิน ดังตารางที่ 5-2



ตารางที่ 5-2 ชั้นความเหมาะสมทางกายภาพของดิน ตำบลท่าเรือ อำเภอโคกโพธิ์ จังหวัดปัตตานี

หน่วยที่ดิน	ยางพารา	ทุเรียน	ข้าว	ปาล์มน้ำมัน
Bh-lsA	S2rons	S3r	S2ons	S3r
Bu-fl-sIA	S3o	S3o	S2ns	S2ons
Kh-mw-sIA	S2ons	S2ons	S2ons	S2ns
Kh-slB	S2ns	S2ns	S3o	S2ns
Ni-sIA	S3o	S3o	S2ns	S2ons
Pti-fl-sIA	N	N	S3z	S3zo
Ptl-clA	N	N	S2ns	S3o
Ra-clA	N	N	S3z	N
Ra-siclA	N	N	S3z	N
Ro-sIA	S2ns	S2ns	S3o	S2ns
Sw-slB	S2rns	S3r	S3o	S3r
Ta-f-clA	N	N	S2ns	S3o

หมายเหตุ: \* หมายถึง หน่วยแผนที่ดินที่มีความอุดมสมบูรณ์ของดินต่างจากหน่วยแผนที่ดินเดียวกัน  
ความหมายของสัญลักษณ์แสดงข้อจำกัดชั้นความเหมาะสม

- r = สภาวะการหยั่งลึกของราก
- z = สารพิษ
- o = ความเป็นประโยชน์ของออกซิเจนต่อรากพืช
- n = ความจุในการดูดซับธาตุอาหาร
- s = ความเป็นประโยชน์ของธาตุอาหาร



## บทที่ 6 แผนการใช้ที่ดิน

### 6.1 การวิเคราะห์ข้อมูลเพื่อจัดทำแผนการใช้ที่ดินระดับตำบล

ตามที่กรมพัฒนาที่ดินได้จัดทำแผนปฏิบัติการราชการกรมพัฒนาที่ดินระยะ 5 ปี ช่วงปี 2566-2570 เพื่อให้บรรลุตามวิสัยทัศน์ที่กำหนดไว้ คือ “เป็นองค์กรอัจฉริยะทางดิน เพื่อขับเคลื่อนการใช้ที่ดินอย่างเหมาะสม 15 ล้านไร่ ภายในปี 2570” ซึ่งในส่วนของประเด็นการพัฒนาที่ 2 บริหารจัดการทรัพยากรดิน และที่ดินด้วยชุดข้อมูลที่มีมูลค่าสูง (High Value Dataset) ซึ่งมีเป้าหมาย คือ การนำชุดข้อมูลที่มีมูลค่าสูงไปใช้ในการบริหารจัดการทางการเกษตร ในส่วนของตัวชี้วัด บริหารจัดการทรัพยากรดินและที่ดินบนพื้นฐานของชุดข้อมูลที่มีมูลค่าสูง ร้อยละ 100 กลยุทธ์ที่ 2 ยกระดับแผนการใช้ที่ดินไปสู่การปฏิบัติ ได้กำหนดให้ ร้อยละของแผนการใช้ที่ดินระดับตำบลที่จัดทำแล้วเสร็จทั่วประเทศ ภายใน ปี 2570 (ไม่น้อยกว่า ร้อยละ 80) เป็นตัวชี้วัดหนึ่งของกลยุทธ์ดังกล่าว

การวางแผนการใช้ที่ดินระดับตำบลเป็นการวางกรอบและนโยบายการพัฒนาพื้นที่ให้เกิดการใช้ที่ดินอย่างสมดุลและยั่งยืน ซึ่งจะมีความละเอียดและเฉพาะเจาะจงมากกว่าแผนการใช้ที่ดินระดับประเทศ ที่ใช้เป็นกรอบนโยบายการพัฒนาพื้นที่ระดับประเทศ เป็นการกำหนดแนวทางใช้ที่ดินให้ตรงกับศักยภาพ โดยเฉพาะทางด้านการเกษตร และนำไปสู่การกำหนดแผนงาน โครงการ กิจกรรม ที่มีความสอดคล้องกับสภาพพื้นที่ ทั้งนี้การใช้ขอบเขตการปกครองในระดับตำบลจะนำไปสู่การพัฒนาเชิงพื้นที่ที่มีเป้าหมายและทิศทางสอดคล้องตามบริบทของแต่ละตำบล และมีผู้รับผิดชอบโดยตรง คือ องค์กรปกครองส่วนท้องถิ่น ซึ่งแผนการใช้ที่ดินในระดับที่ใหญ่กว่านี้อาจไม่สามารถนำมาใช้ปฏิบัติงานในระดับพื้นที่ได้อย่างเป็นรูปธรรม เนื่องจากเป็นแผนงานสำหรับนำไปใช้ปฏิบัติงานเชิงนโยบายและยุทธศาสตร์ในภาพรวม

ทั้งนี้แผนการใช้ที่ดินเป็นผลที่ได้จากการวิเคราะห์ข้อมูลทางด้านกายภาพ เศรษฐกิจ และสังคม โดยได้นำฐานข้อมูลที่ได้จากการรวบรวมข้อมูลทุติยภูมิ และข้อมูลปฐมภูมิจากการสำรวจภาคสนาม การศึกษาด้านกายภาพ ได้จาก การวิเคราะห์สถานภาพของทรัพยากรธรรมชาติ อาทิ ทรัพยากรดิน ทรัพยากรน้ำ และทรัพยากรป่าไม้ร่วมกับการพิจารณาลักษณะการใช้ที่ดิน ข้อกฎหมายที่เกี่ยวข้องกับพื้นที่ในเขตป่าไม้ ตามกฎหมาย เช่น เขตรักษาพันธุ์สัตว์ป่า เขตอุทยานแห่งชาติ และเขตป่าสงวนแห่งชาติ และนโยบายของรัฐที่เกี่ยวข้องกับพื้นที่ที่มีมติคณะรัฐมนตรีเกี่ยวกับการใช้ที่ดิน มติคณะรัฐมนตรีเรื่องการจำแนกการใช้ที่ดินในพื้นที่ป่าไม้ในเขตป่าสงวนแห่งชาติ เป็นต้น ประกอบกับการพิจารณาจากทิศทางตามกรอบนโยบายที่เกี่ยวข้องกับการกำหนดเขตการใช้ที่ดินภายในพื้นที่ตำบล เช่น ยุทธศาสตร์ของจังหวัดร่วมกับความต้องการของท้องถิ่น สามารถกำหนดแนวทางการใช้ที่ดินตามศักยภาพของทรัพยากร เพื่อการรักษาคุณภาพของลักษณะทางนิเวศวิทยาและการอนุรักษ์ทรัพยากรธรรมชาติ โดยคำนึงถึงสภาพทางเศรษฐกิจและสังคมของชุมชนในพื้นที่ ซึ่งข้อมูลนี้ส่วนหนึ่งได้มาจากการวิเคราะห์ชุมชนแบบมีส่วนร่วม (PRA) ทำการสังเคราะห์ข้อมูลทุกด้านเพื่อให้ได้เขตการใช้ที่ดินที่เหมาะสมกับศักยภาพของพื้นที่ต่อไป



## 6.2 เขตการใช้ที่ดิน

จากการวิเคราะห์ข้อมูลกายภาพ เศรษฐกิจ และสังคม พบว่า แผนการใช้ที่ดินตำบลท่าเรือ อำเภอโคกโพธิ์ จังหวัดปัตตานี สามารถกำหนดออกเป็น 5 เขตหลัก ได้แก่ เขตเกษตรกรรม เขตชุมชนและสิ่งปลูกสร้าง เขตแหล่งน้ำ เขตพื้นที่อื่น ๆ และเขตรักษาสมดุลของธรรมชาติและสิ่งแวดล้อม มีรายละเอียดดังนี้ (ตารางที่ 6-1 และรูปที่ 6-1)

6.2.1 เขตเกษตรกรรม เป็นพื้นที่เกษตรกรรมซึ่งในที่นี้ คือ พื้นที่ที่อยู่นอกเขตที่มีการประกาศเป็นเขตป่าไม้ตามกฎหมาย ซึ่งรัฐได้กำหนดเป็นพื้นที่ทำกิน มีการออกเอกสารสิทธิ์ซึ่งรวมถึงพื้นที่ในเขตปฏิรูปที่ดินเพื่อเกษตรกรรมด้วย เขตนี้รวมถึงการทำกิจกรรมภาคการเกษตรอื่นที่นอกเหนือจากการปลูกพืชด้วย ประกอบด้วย 4 เขตรอง ได้แก่ เขตเกษตรกรรมขั้นดี เขตเกษตรกรรมที่มีศักยภาพการผลิตสูง เขตประมง และเขตปศุสัตว์ มีเนื้อที่ 18,535 ไร่ หรือคิดเป็นร้อยละ 90.08 ของเนื้อที่ตำบล มีรายละเอียดดังนี้

1) เขตเกษตรกรรมขั้นดี พื้นที่เขตนี้มีศักยภาพในการผลิตมากที่สุดในตำบล เนื่องจากมีระบบชลประทาน สามารถส่งน้ำช่วยในการปลูกพืชเพื่อทำการเกษตรนอกฤดูฝน โดยเฉพาะข้าวนาปรังและพืชอายุสั้นได้เป็นอย่างดี และนอกจากนี้พบว่าดินในพื้นที่เขตนี้มีสมบัติที่เหมาะสมต่อการเพาะปลูกพืชแยกตามชนิดพืช ส่งผลให้มีศักยภาพของที่ดินที่เหมาะสมต่อการเพาะปลูกในระดับสูงถึงปานกลาง มีรายละเอียดดังนี้

(1) เขตทำนา (สัญลักษณ์ 2110) มีเนื้อที่ 3,022 ไร่ หรือ คิดเป็นร้อยละ 14.69 ของเนื้อที่ตำบล เป็นพื้นที่ที่มีศักยภาพต่อการทำนาในระดับเหมาะสมสูงถึงปานกลาง และปัจจุบันเกษตรกรมีการปลูกข้าวโดยส่วนใหญ่เป็นลักษณะ นาปีตามด้วยนาปรัง และบางพื้นที่ทำนาปีตามด้วยพืชฤดูแล้งชนิดต่าง ๆ ได้แก่ พืชผัก

(2) เขตปลูกไม้ผล (สัญลักษณ์ 2120) มีเนื้อที่ 47 ไร่ หรือ คิดเป็นร้อยละ 0.23 ของเนื้อที่ตำบล ปัจจุบันเกษตรกรปลูกไม้ผล โดยไม้ผลที่ปลูก ได้แก่ ไม้ผลผสม

(3) เขตปลูกไม้ยืนต้น (สัญลักษณ์ 2130) มีเนื้อที่ 5,006 ไร่ หรือ คิดเป็นร้อยละ 24.33 ของเนื้อที่ตำบล ปัจจุบันเกษตรกรปลูกไม้ยืนต้น โดยไม้ยืนต้นที่ปลูก ได้แก่ ยางพารา

2) เขตเกษตรกรรมที่มีศักยภาพการผลิตสูง พื้นที่เขตนี้มีศักยภาพในการผลิตรองจากเขตเกษตรกรรมขั้นดี ซึ่งแบ่งออกเป็น 2 ประเภท ได้แก่ เขตเกษตรกรรมที่มีศักยภาพการผลิตสูง (ประเภทที่ 1) และเขตเกษตรกรรมที่มีศักยภาพการผลิตสูง (ประเภทที่ 2) มีรายละเอียดดังนี้

(1) เขตเกษตรกรรมที่มีศักยภาพการผลิตสูง (ประเภทที่ 1) เป็นเขตที่มีการบริหารจัดการด้านทรัพยากรน้ำโดยเฉพาะระบบชลประทาน มีศักยภาพในการผลิตอยู่ในระดับเหมาะสมเล็กน้อยถึงไม่เหมาะสม ติดข้อจำกัดจากลักษณะดิน ซึ่งมีสมบัติดินที่ไม่เหมาะสมบางประการ มีรายละเอียดดังนี้

- เขตทำนา (สัญลักษณ์ 2211) มีเนื้อที่ 590 ไร่ หรือ คิดเป็นร้อยละ 2.87 ของเนื้อที่ตำบล เป็นพื้นที่ที่มีศักยภาพต่อการทำนาในระดับเหมาะสมเล็กน้อยถึงไม่เหมาะสม และปัจจุบันเกษตรกรมีการปลูกข้าวโดยส่วนใหญ่เป็นลักษณะ นาปีตามด้วยนาปรัง และบางพื้นที่ทำนาปีตามด้วยพืชฤดูแล้งชนิดต่าง ๆ เช่น พืชผัก และแตงโม เป็นต้น

- เขตปลูกไม้ผล (สัญลักษณ์ 2212) มีเนื้อที่ 100 ไร่ หรือ คิดเป็นร้อยละ 0.49 ของเนื้อที่ตำบล ปัจจุบันเกษตรกรปลูกไม้ผล โดยไม้ผลที่ปลูก ได้แก่ ทูเรียน เงาะ และมังคุด เป็นต้น



- เขตปลูกไม้ยืนต้น (สัญลักษณ์ 2213) มีเนื้อที่ 8,744 ไร่ หรือ คิดเป็นร้อยละ 42.49 ของเนื้อที่ตำบล ปัจจุบันเกษตรกรปลูกไม้ยืนต้น โดยไม้ยืนต้นที่ปลูก ได้แก่ ยางพารา และปาล์มน้ำมัน

ทั้งนี้ในเขตเกษตรกรรมที่มีศักยภาพการผลิตสูง(ประเภทที่ 1) หากมีการปรับปรุงบำรุงดิน หรือ ปรับโครงสร้างของพื้นที่ให้เหมาะสม เช่น ยกร่อง จัดทำระบบอนุรักษ์ดินและน้ำประเภทต่างๆ สามารถยกระดับเป็นเขตเกษตรกรรมขั้นดีได้ เนื่องจากมีการบริหารจัดการด้านทรัพยากรน้ำไว้แล้ว โดยเฉพาะระบบชลประทาน

(2) เขตเกษตรกรรมที่มีศักยภาพการผลิตสูง (ประเภทที่ 2) เป็นเขตที่ทำการเกษตรโดยอาศัยน้ำฝนเป็นหลัก ซึ่งส่งผลให้มีข้อจำกัดต่อการเพาะปลูกพืชด้านความชื้นที่พืชนำไปใช้ประโยชน์ ในส่วนของที่ดินมีศักยภาพในการผลิตอยู่ในระดับสูงถึงปานกลาง และนอกจากนี้พบว่าดินในพื้นที่เขตนี้มีสมบัติที่เหมาะสมต่อการเพาะปลูกพืชแยกตามชนิดพืช มีรายละเอียดดังนี้

- เขตทำนา (สัญลักษณ์ 2221) มีเนื้อที่ 81 ไร่ หรือ คิดเป็นร้อยละ 0.39 ของเนื้อที่ตำบล เป็นพื้นที่ที่มีศักยภาพต่อการทำนาในระดับเหมาะสมเล็กน้อยถึงไม่เหมาะสม และปัจจุบันเกษตรกรมีการปลูกข้าวได้ปีละ 1 ครั้ง

- เขตปลูกไม้ยืนต้น (สัญลักษณ์ 2223) มีเนื้อที่ 648 ไร่ หรือ คิดเป็นร้อยละ 3.15 ของเนื้อที่ตำบล ปัจจุบันเกษตรกรปลูกไม้ยืนต้น โดยไม้ยืนต้นที่ปลูก ได้แก่ ยางพารา และปาล์มน้ำมัน

3) เขตประมง (สัญลักษณ์ 2400) มีเนื้อที่ 280 ไร่ หรือคิดเป็นร้อยละ 1.36 ของเนื้อที่ตำบล เป็นเขตที่ทำการกิจกรรมด้านการประมงได้แก่ การเลี้ยงสัตว์น้ำประเภทต่าง ๆ มีรายละเอียดดังนี้

4) เขตปศุสัตว์ มีเนื้อที่ 17 ไร่ หรือคิดเป็นร้อยละ 0.08 ของเนื้อที่ตำบล ประกอบด้วย 1 เขตรอง ได้แก่ เขตโรงเรือนเลี้ยงสัตว์ มีรายละเอียดดังนี้

(1) เขตโรงเรือนเลี้ยงสัตว์ (สัญลักษณ์ 2520) ปัจจุบันมีการสร้างโรงเรือนเลี้ยงสัตว์ ประเภทต่าง ๆ มีเนื้อที่ 17 ไร่ หรือคิดเป็นร้อยละ 0.08 ของเนื้อที่ตำบล โดยประเภทของโรงเรือนที่พบได้แก่ โรงเรือนเลี้ยงไก่

6.2.2 เขตชุมชนและสิ่งปลูกสร้าง มีเนื้อที่ 1,130 ไร่ หรือคิดเป็นร้อยละ 5.49 ของเนื้อที่ตำบล ประกอบด้วย 1 เขตรอง ได้แก่ เขตชุมชน/สถานที่ราชการ มีรายละเอียดดังนี้

(1) เขตชุมชน/สถานที่ราชการ (สัญลักษณ์ 3100) เนื้อที่ 1,130 ไร่ หรือคิดเป็นร้อยละ 5.49 ของเนื้อที่ตำบล ปัจจุบันมีการใช้ที่ดินชุมชนและที่อยู่อาศัย มีทั้งประเภทชุมชนเมือง ชุมชนชนบท และที่ตั้งของสถาบันและสถานที่ราชการต่าง ๆ

6.2.3 เขตแหล่งน้ำ มีเนื้อที่ 585 ไร่ หรือคิดเป็นร้อยละ 2.84 ของเนื้อที่ตำบล ประกอบด้วย 2 เขตรอง ได้แก่ เขตแหล่งน้ำตามธรรมชาติ และเขตแหล่งน้ำที่สร้างขึ้น มีรายละเอียดดังนี้

(1) เขตแหล่งน้ำตามธรรมชาติ (สัญลักษณ์ 4100) มีเนื้อที่ 381 ไร่ หรือ คิดเป็นร้อยละ 1.85 ของเนื้อที่ตำบล ปัจจุบันมีสภาพการใช้ที่ดินเป็นลักษณะของแหล่งน้ำตามธรรมชาติ เช่น ห้วย หนอง คลอง และแม่น้ำ เป็นต้น

(2) เขตแหล่งน้ำที่สร้างขึ้น (สัญลักษณ์ 4200) มีเนื้อที่ 204 ไร่ หรือ คิดเป็นร้อยละ 0.99 ของเนื้อที่ตำบล ปัจจุบันมีสภาพการใช้ที่ดินเป็นแหล่งน้ำที่สร้างขึ้น เช่น คลองชลประทาน และอ่างเก็บน้ำ เป็นต้น



6.2.4 เขตพื้นที่อื่น ๆ (สัญลักษณ์ 5000) มีเนื้อที่ 323 ไร่ หรือคิดเป็นร้อยละ 1.57 ของเนื้อที่ตำบล เป็นเขตที่มีลักษณะการใช้ที่ดินที่มีความเฉพาะ เช่น เหมืองแร่ ที่ทิ้งขยะ หาดทราย และไม้พุ่ม เป็นต้น

6.2.5 เขตรักษาสมดุลของธรรมชาติและสิ่งแวดล้อม (สัญลักษณ์ 6000) มีเนื้อที่ 3 ไร่ หรือคิดเป็นร้อยละ 0.01 ของเนื้อที่ตำบล มีการใช้ที่ดินเป็นป่าไม้ที่พบในพื้นที่เกษตรกรรม ซึ่งอยู่นอกเขตป่าไม้ตามกฎหมาย ส่วนใหญ่เป็นป่าปลูก และป่าชุมชน

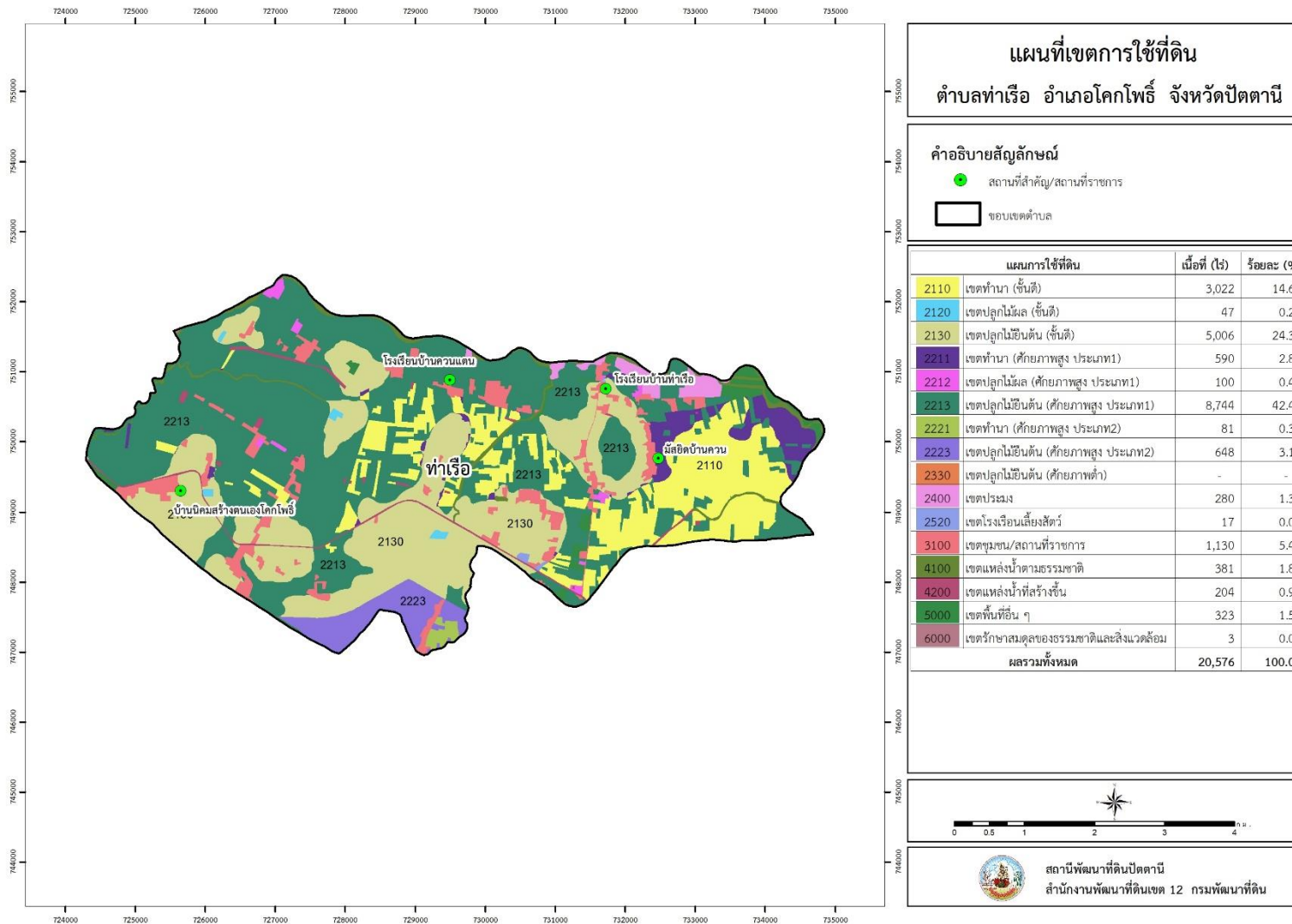
ตารางที่ 6-1 เขตการใช้ที่ดิน ตำบลท่าเรือ อำเภอโคกโพธิ์ จังหวัดปัตตานี

เขตการใช้ที่ดิน	เนื้อที่ (ไร่)	ร้อยละ
2000 เขตเกษตรกรรม	18,535	90.08
2100 เขตเกษตรกรรมขั้นดี	8,076	39.25
2110 เขตทำนา (ขั้นดี)	3,022	14.69
2120 เขตปลูกไม้ผล (ขั้นดี)	47	0.23
2130 เขตปลูกไม้ยืนต้น (ขั้นดี)	5,006	24.33
2220 เขตเกษตรกรรมที่มีศักยภาพการผลิตสูง	10,162	49.39
2211 เขตทำนา (ประเภทที่ 1)	590	2.87
2212 เขตปลูกไม้ผล (ประเภทที่ 1)	100	0.49
2213 เขตปลูกไม้ยืนต้น (ประเภทที่ 1)	8,744	42.49
2221 เขตทำนา (ประเภทที่ 2)	81	0.39
2222 เขตปลูกไม้ผล (ประเภทที่ 2)	648	3.15
2400 เขตประมง	280	1.36
2500 เขตปศุสัตว์	17	0.08
2520 เขตโรงเรือนเลี้ยงสัตว์	17	0.08
3000 เขตชุมชนและสิ่งปลูกสร้าง	1,130	5.49
3100 เขตชุมชน/สถานที่ราชการ	1,130	5.49
4000 เขตแหล่งน้ำ	585	2.84
4100 เขตแหล่งน้ำตามธรรมชาติ	381	1.85
4200 เขตแหล่งน้ำที่สร้างขึ้น	204	0.99
5000 เขตพื้นที่อื่นๆ	323	1.57
6000 เขตรักษาสมดุลของธรรมชาติและสิ่งแวดล้อม	3	0.01
<b>รวม</b>	<b>20,576</b>	<b>100.00</b>

หมายเหตุ: เนื้อที่คำนวณด้วยระบบสารสนเทศภูมิศาสตร์



# แผนการใช้ที่ดินตำบลท่าเรือ อำเภอโคกโพธิ์ จังหวัดปัตตานี



รูปที่ 6-1 เขตการใช้ที่ดิน ตำบลท่าเรือ อำเภอโคกโพธิ์ จังหวัดปัตตานี

## บทที่ 7

### การขับเคลื่อนแผนการใช้ที่ดิน

#### 7.1 ขั้นตอนการดำเนินงาน

ภายหลังการจัดทำแผนการใช้ที่ดินตำบลท่าเรือ อำเภอโคกโพธิ์ จังหวัดปัตตานีแล้วจะต้องดำเนินการดังต่อไปนี้

7.1.1 จัดทำเป้าหมายการดำเนินงานและงบประมาณและกิจกรรมต่าง ๆ ที่จะดำเนินการในปีงบประมาณ 2568 ถึง 2572

7.1.2 นำแผนการใช้ที่ดินตำบลท่าเรือ ไปเสนอต่อองค์การบริหารส่วนตำบลเรือ เพื่อมีมติให้ความร่วมมือในกิจกรรมพัฒนาที่ดินดำเนินการกิจกรรมต่าง ๆ ที่กำหนดไว้ในแผน และได้รับการเชื่อมโยงสู่แผนพัฒนาตำบล

7.1.3 สถานีพัฒนาที่ดินปัตตานี เสนอเป้าหมายและงบประมาณให้รายงานมายังกรมพัฒนาที่ดิน

7.1.4 กรมพัฒนาที่ดินพิจารณาสนับสนุนงบประมาณกิจกรรมและโครงการตามเป้าหมายที่กำหนดในแผนการใช้ที่ดิน

7.1.5 สถานีพัฒนาที่ดินปัตตานี นำเสนอต่อที่ประชุมจังหวัด/อำเภอ เพื่อสร้างการรับรู้และประชาสัมพันธ์ให้หน่วยงานอื่น นำโครงการภายใต้หน่วยงานมาพัฒนาพื้นที่ตามแผนการใช้ที่ดินกำหนด

#### 7.2 กิจกรรมที่จะดำเนินการของกรมพัฒนาที่ดิน

งบประมาณที่กำหนดไว้เป็นการประมาณเบื้องต้น อาจมีการเปลี่ยนแปลงตามที่ได้รับการจัดสรรให้ดำเนินการ (ตารางที่ 7-1)

##### 7.2.1 แบ่งเขตเกษตรกรรม ดังนี้

1) เขตทำนา (ชั้นดีและศักยภาพสูง ประเภทที่ 1 และ 2) มีแผนงาน/โครงการ ดังนี้

1.1) ปรับปรุงคุณภาพดิน

1.1.1) จัดหาปุ๋ยเพื่อการเกษตร (หินปูนฝุ่น)

1.1.2) ส่งเสริมการปรับปรุงพื้นที่ดินเปรี้ยวดินเค็มภาคใต้

1.2) ส่งเสริมการใช้สารอินทรีย์ลดการใช้สารเคมีทางการเกษตร

1.2.1) สนับสนุนการใช้พืชปุ๋ยสดปรับปรุงบำรุงดิน (ปอเทือง)

1.2.2) ไถกลบตอซังเพื่อเพิ่มอินทรีย์วัตถุและแร่ธาตุในดิน

1.3) พัฒนาที่ดินเพื่อสนับสนุนการปรับเปลี่ยนการผลิตในพื้นที่ไม่เหมาะสมตาม Agri-Map

1.3.1) จัดทำระบบอนุรักษ์ดินและน้ำปรับเปลี่ยนกิจกรรมการผลิตในพื้นที่ไม่เหมาะสม

ตาม Agri-Map

1.4) พัฒนาคุณภาพดินในระบบส่งเสริมเกษตรแบบแปลงใหญ่

1.4.1) ถ่ายทอดองค์ความรู้ด้านการพัฒนาที่ดิน

1.5) ฟื้นฟูพื้นที่นาร้างปลูกปาล์มน้ำมันภาคใต้

1.5.1) จัดทำระบบอนุรักษ์ดินและน้ำ

**2) เขตปลูกไม้ผล (ชั้นดีและศักยภาพสูง ประเภทที่ 1 และ 2) มีแผนงาน/โครงการ ดังนี้**

2.1. การฟื้นฟูและป้องกันการชะล้างพังทลายของดิน

2.1.1) การปลูกหญ้าแฝกเพื่อการอนุรักษ์ดินและน้ำ

2.2) พัฒนาคุณภาพดินในระบบส่งเสริมเกษตรแบบแปลงใหญ่

2.2.1) ถ่ายทอดองค์ความรู้ด้านการพัฒนาที่ดิน

2.3) ปรับปรุงคุณภาพดิน

2.3.1) จัดหาปุ๋ยเพื่อการเกษตร (โดโลไมต์)

2.3.2) ส่งเสริมการปรับปรุงพื้นที่ดินกรด

2.4) การพัฒนาที่ดินเพื่อป้องกันและบรรเทาภัยพิบัติทางการเกษตร

2.4.1) การจัดระบบอนุรักษ์ดินและน้ำในพื้นที่เสี่ยงภัยทางการเกษตร

2.5) ส่งเสริมการใช้สารอินทรีย์ลดการใช้สารเคมีทางการเกษตร

2.5.1) ส่งเสริมการผลิตปุ๋ยหมัก พด.

2.5.2) พัฒนาต่อยอดกลุ่มส่งเสริมการใช้สารอินทรีย์ลดการใช้สารเคมีเข้าสู่การปฏิบัติทางการเกษตรที่ดี (GAP)

2.6) การบริหารจัดการน้ำ

2.6.1) โครงการแหล่งน้ำในไร่นานอกเขตชลประทาน

2.7) พัฒนาที่ดินเพื่อสนับสนุนการปลูกปาล์มน้ำมันในจังหวัดภาคใต้

2.7.1) จัดทำระบบอนุรักษ์ดินและน้ำ (ขุดคูยกร่อง) พร้อมพันธุ์ปาล์มน้ำมัน

**3) เขตปลูกไม้ยืนต้น (ชั้นดีและศักยภาพสูง ประเภท 1) มีแผนงาน/โครงการ ดังนี้**

3.1) พัฒนาคุณภาพดินในระบบส่งเสริมเกษตรแบบแปลงใหญ่

3.1.1) ถ่ายทอดองค์ความรู้ด้านการพัฒนาที่ดิน

3.2) ปรับปรุงคุณภาพดิน

3.2.1) จัดหาปุ๋ยเพื่อการเกษตร (โดโลไมท์)

3.2.2) ส่งเสริมการปรับปรุงพื้นที่ดินกรด

3.3) พัฒนาที่ดินเพื่อสนับสนุนการปลูกปาล์มน้ำมันในจังหวัดภาคใต้

3.3.1) จัดทำระบบอนุรักษ์ดินและน้ำ(ขุดคูยกร่อง) พร้อมพันธุ์ปาล์มน้ำมัน

3.4) ส่งเสริมการใช้สารอินทรีย์ลดการใช้สารเคมีทางการเกษตร

3.4.1) ส่งเสริมการผลิตปุ๋ยหมัก พด.

**4) เขตปศุสัตว์ มีแผนงาน/โครงการ ดังนี้**

-ไม่มี

**5) เขตเพาะเลี้ยงสัตว์น้ำ/ประมง มีแผนงาน/โครงการ ดังนี้**

5.1) การบริหารจัดการน้ำ

5.1.1) โครงการแหล่งน้ำในไร่นานอกเขตชลประทาน

## 7.3 กิจกรรมที่จะดำเนินงานของหน่วยงานอื่น (ตารางที่ 7-2)

### 7.3.1 เขตเกษตรกรรม

1) เขตทำนา ประกอบด้วย (ชั้นดีและศักยภาพสูง ประเภทที่ 1 และ 2) มีกิจกรรมที่ขอการสนับสนุนจากส่วนราชการอื่น ดังนี้

1.1) ขุดลอกคูระบายน้ำ หมู่ที่ 1-8 เพื่อป้องกันการเกิดปัญหาน้ำท่วมขัง (องค์การบริหารส่วนตำบลท่าเรือ)

1.2) จัดอบรมฝึกออาชีพในตำบลท่าเรือ (องค์การบริหารส่วนตำบลท่าเรือ)

1.3) โครงการเพิ่มประสิทธิภาพการผลิตข้าว และพัฒนาศักยภาพกลุ่มแปลงใหญ่ (สำนักงานเกษตรอำเภอโคกโพธิ์)

2) เขตปลูกไม้ผล (ชั้นดีและศักยภาพสูง ประเภทที่ 1 และ 2) มีกิจกรรมที่ขอการสนับสนุนจากส่วนราชการอื่น ดังนี้

2.1) โครงการพัฒนาและรณรงค์การใช้หญ้าแฝกอันเนื่องมาจากพระราชดำริ (องค์การบริหารส่วนตำบลท่าเรือ)

2.2) ปลูกผักด้วยวัสดุเหลือใช้รีไซเคิล (องค์การบริหารส่วนตำบลท่าเรือ)

2.3) การขับเคลื่อนการพัฒนาตามหลักปรัชญาเศรษฐกิจพอเพียง (องค์การบริหารส่วนตำบลท่าเรือ)

2.4) จัดอบรมฝึกออาชีพในตำบลท่าเรือ (องค์การบริหารส่วนตำบลท่าเรือ)

3) เขตปลูกไม้ยืนต้น (ชั้นดีและศักยภาพสูง ประเภทที่ 1) มีกิจกรรมที่ขอการสนับสนุนจากส่วนราชการอื่น ดังนี้

3.1) โครงการปลูกป่าเฉลิมพระเกียรติ (องค์การบริหารส่วนตำบลท่าเรือ)

3.2) โครงการ "รักษ่น้ำ รักษาป่า รักษา แผ่นดิน" (องค์การบริหารส่วนตำบลท่าเรือ)

3.3) โครงการศูนย์เรียนรู้การเพิ่มประสิทธิภาพการผลิตสินค้าเกษตร กิจกรรมขับเคลื่อนการดำเนินงานของศูนย์จัดการดินปุ๋ยชุมชน (ศดปช.) (สำนักงานเกษตรอำเภอโคกโพธิ์)

3.4) โครงการยกระดับคุณภาพสินค้าเกษตร กิจกรรมพัฒนาคุณภาพสินค้าเกษตรสู่มาตรฐาน GAP (สำนักงานเกษตรอำเภอโคกโพธิ์)

4) เขตปศุสัตว์ มีแผนงาน/โครงการ ดังนี้

-ไม่มี

5) เขตประมง มีแผนงาน/โครงการ ดังนี้

-ไม่มี

#### 7.4 ความต้องการของชุมชนและองค์กรปกครองส่วนท้องถิ่น

ปัญหาของตำบลท่าเรือในภาพรวมจะสรุปได้ว่า มีปัญหาสำคัญ 3 ประการ คือ (1) พื้นที่ทิ้งร้างเนื่องจากน้ำท่วมขังตลอดทั้งปีจึงไม่สามารถทำการเกษตร (2) ปัญหาดินขาดความอุดมสมบูรณ์/ปัญหาดินเปรี้ยวจัด และ (3) เกษตรกรขาดองค์ความรู้ด้านการจัดการดินที่ถูกต้อง ปัญหารองลงมา ผลผลิตต่ำและปัญหาหน้ายางตายนิ่ง พืชหลักของเกษตรกรในพื้นที่ส่วนใหญ่ คือ ยางพารา ปาล์มน้ำมัน และนาข้าวตามลำดับ ด้วยปัญหาดินขาดความอุดมสมบูรณ์ เกิดจากขาดการบำรุงรักษา ขาดองค์ความรู้ด้านการจัดการดินที่ถูกต้องตามหลักวิชาการอาศัยการทำเกษตรแบบดั้งเดิม และปัญหาดินเปรี้ยวจัดเกิดจากน้ำกร่อยสามารถเข้าท่วมถึงพื้นที่ในฤดูน้ำหลากผ่านคลองส่งน้ำ ทำให้พื้นที่นาบ้างพื้นที่ได้รับความเสียหาย จึงปล่อยทิ้งร้างเป็นจำนวนมาก อีกทั้งยังพบว่าเกษตรกรมีพื้นที่ถือครองต่อครัวเรือนน้อยมาก ๆ ทำให้ไม่สามารถเข้าร่วมโครงการจัดระบบอนุรักษ์ดินและน้ำได้ แหล่งน้ำเพื่อการเกษตรส่วนใหญ่อาศัยน้ำตามธรรมชาติคือน้ำฝน

กิจกรรมของกรมพัฒนาที่ดินที่จะแก้ไขปัญหาดังกล่าวข้างต้น ได้แก่การนำโครงการจัดระบบอนุรักษ์ดินและน้ำประเภทต่างๆเข้ามาช่วยแก้ไขปัญหาดินพื้นที่ทิ้งร้างหรือพื้นที่น้ำท่วมขังเพื่อให้เกษตรกรสามารถใช้ประโยชน์ได้อย่างยั่งยืน การให้บริการทางวิชาการด้านการจัดการดิน การถ่ายทอดองค์ความรู้ หรือส่งเสริมการใช้สารอินทรีย์ลดการใช้สารเคมีทางการเกษตร ตลอดจนการปรับปรุงคุณภาพดิน โดยได้รับการสนับสนุนปัจจัยต่างๆจากโครงการ เช่นปุ๋ยหมัก พด. หินปูนฝุ่น โดโลไมต์ และนวัตกรรมกรมพัฒนาที่ดิน จะช่วยให้เกษตรกรสามารถที่จะนำสิ่งเหล่านี้ไปแก้ไขปัญหาดินขาดความอุดมสมบูรณ์ ปัญหาผลผลิตตกต่ำหรือปัญหาโรคพืช ให้ดีขึ้นได้ในอนาคต อีกทั้งช่วยให้เกษตรกรลดต้นทุน และเพิ่มรายได้ให้กับเกษตรกรอีกด้วย

อย่างไรก็ตาม จากกรณีปัญหาการนั้นได้มีข้อเสนอจากชุมชนและองค์กรปกครองส่วนท้องถิ่นให้มีการดำเนินการ ดังนี้

1. แก้ไขปัญหาทรัพยากรดินมีข้อจำกัด กรณีปัญหาทรัพยากรดินมีข้อจำกัดนั้น ได้มีข้อเสนอจากชุมชนและองค์กรปกครองส่วนท้องถิ่นให้มีการดำเนินการ ดังนี้

1. ปรับปรุงคุณภาพดิน
  - 1.1) จัดหาปุ๋ยเพื่อการเกษตร (โดโลไมต์)
  - 1.2) ส่งเสริมการปรับปรุงพื้นที่ดินกรด
  - 1.3) จัดหาปุ๋ยเพื่อการเกษตร (หินปูนฝุ่น)
  - 1.4) ส่งเสริมการปรับปรุงพื้นที่ดินเปรี้ยวดินเค็มภาคใต้
2. พัฒนาคุณภาพดินในระบบส่งเสริมเกษตรแบบแปลงใหญ่
  - 2.1) ถ่ายทอดองค์ความรู้ด้านการพัฒนาที่ดิน
3. ส่งเสริมการใช้สารอินทรีย์ลดการใช้สารเคมีทางการเกษตร
  - 3.1) ส่งเสริมการผลิตปุ๋ยหมัก พด.
  - 3.2) พัฒนาต่อยอดกลุ่มส่งเสริมการใช้สารอินทรีย์ลดการใช้สารเคมีเข้าสู่การปฏิบัติทางการเกษตรที่ดี (GAP)

3.3) โกลบตอซังเพื่อเพิ่มอินทรีย์วัตถุและแร่ธาตุในดิน

2. แก้ไขปัญหาการใช้ที่ดิน กรณีพื้นที่นาทิ้งร้าง/น้ำท่วมซ้ำซากนั้น ได้มีข้อเสนอจากชุมชนและองค์กรปกครองส่วนท้องถิ่นให้มีการดำเนินการ ดังนี้

1. พัฒนาที่ดินเพื่อสนับสนุนการปรับเปลี่ยนการผลิตในพื้นที่ไม่เหมาะสมตาม Agri-Map

1.1) จัดทำระบบอนุรักษ์ดินและน้ำปรับเปลี่ยนกิจกรรมการผลิตในพื้นที่ไม่เหมาะสม

ตาม Agri-Map

2. การพัฒนาที่ดินเพื่อป้องกันและบรรเทาภัยพิบัติทางการเกษตร

2.1) การจัดระบบอนุรักษ์ดินและน้ำในพื้นที่เสี่ยงภัยทางการเกษตร

3. พัฒนาที่ดินเพื่อสนับสนุนการปลูกปาล์มน้ำมันในจังหวัดภาคใต้

3.1) จัดทำระบบอนุรักษ์ดินและน้ำ (ขุดคูยกร่อง) พร้อมพันธุ์ปาล์มน้ำมัน

4. พื้นฟูพื้นที่นาร้างปลูกปาล์มน้ำมันภาคใต้

4.1) จัดทำระบบอนุรักษ์ดินและน้ำ

จากกิจกรรม/โครงการทั้งหมดข้างต้นนี้สถานีพัฒนาที่ดินสามารถที่จะดำเนินการในพื้นที่ตำบลท่าเรือ อำเภอโคกโพธิ์ จังหวัดปัตตานี โดยการแบ่งแผนการดำเนินงานกิจกรรม/โครงการไว้ในแต่ละปี ตั้งแต่ปี 2568 - 2572 โดยจัดลำดับความสำคัญของปัญหาและความต้องการของเกษตรกรในพื้นที่เป็นหลัก

## 7.5 ระยะเวลาดำเนินการ

7.5.1 ไตรมาสแรกของปีงบประมาณ 2568 (ต.ค. - ธ.ค. 2567) กิจกรรมที่ต้องดำเนินการคือ

1) งานเร่งด่วน

งานเร่งด่วน คือ การแก้ไขปัญหาน้ำท่วมทางการเกษตร

ขุดลอกคลอง เพื่อป้องกันน้ำท่วมในพื้นที่กรณีเกิดอุทกภัย และใช้ในการเกษตร

7.5.2 ไตรมาส 2 ของปีงบประมาณ 2568 (ม.ค. - มี.ค. 2568) กิจกรรมที่ต้องดำเนินการคือ

1) เขตปลูกไม้ผล (ชั้นดีและศักยภาพสูง ประเภท 1 และ 2) และ ไม้ยืนต้น (ชั้นดีและศักยภาพสูง ประเภท 1) มีแผนงาน/โครงการ ดังนี้

1.1) การฟื้นฟูและป้องกันการชะล้างพังทลายของดิน

- การปลูกหญ้าแฝกเพื่อการอนุรักษ์ดินและน้ำ

1.2) การบริหารจัดการน้ำ

- การก่อสร้างแหล่งน้ำในไร่นานอกเขตชลประทาน

1.3) พัฒนาที่ดินเพื่อสนับสนุนการปรับเปลี่ยนการผลิตในพื้นที่ไม่เหมาะสมตาม Agri-Map

- จัดทำระบบอนุรักษ์ดินและน้ำ ปรับเปลี่ยนกิจกรรมการผลิตในพื้นที่ไม่เหมาะสม

ตาม Agri-Map

1.4) การพัฒนาที่ดินเพื่อป้องกันและบรรเทาภัยพิบัติทางการเกษตร

- การจัดระบบอนุรักษ์ดินและน้ำในพื้นที่เสี่ยงภัยทางการเกษตร

1.5) พัฒนาที่ดินเพื่อสนับสนุนการปลูกปาล์มน้ำมันในจังหวัดภาคใต้

- จัดทำระบบอนุรักษ์ดินและน้ำ(ขุดคูยกร่อง) พร้อมพันธุ์ปาล์มน้ำมัน

1.6) พื้นฟูพื้นที่นาร้างปลูกปาล์มน้ำมันภาคใต้

- จัดทำระบบอนุรักษ์ดินและน้ำ

**7.5.3 ไตรมาส 3 ของปีงบประมาณ 2568 (เม.ย. - มิ.ย. 2568) กิจกรรมที่ต้องดำเนินการคือ**

1) เขตทำนา (ชั้นดีและศักยภาพสูง ประเภท 1) มีแผนงาน/โครงการ ดังนี้

1.1) ปรับปรุงคุณภาพดิน

- จัดหาปุ๋ยเพื่อการเกษตร(หินปูนฝุ่น)

- ส่งเสริมการปรับปรุงพื้นที่ดินเปรี้ยวดินเค็มภาคใต้

1.2) ส่งเสริมการใช้สารอินทรีย์ลดการใช้สารเคมีทางการเกษตร

- ส่งเสริมการผลิตปุ๋ยหมัก พด.

- พัฒนาต่อยอดกลุ่มส่งเสริมการใช้สารอินทรีย์ลดการใช้สารเคมีเข้าสู่การปฏิบัติทาง

การเกษตรที่ดี (GAP)

- ฝึกอบรมต่อซังเพื่อเพิ่มอินทรีย์วัตถุและแร่ธาตุในดิน

**7.5.4 ไตรมาส 4 ของปีงบประมาณ 2568 (ก.ค. - ก.ย. 2568) กิจกรรมที่ต้องดำเนินการคือ**

1) เขตปลูกไม้ผล (ชั้นดีและศักยภาพสูง ประเภท 1 และ 2) และ ไม้ยืนต้น (ชั้นดีและศักยภาพสูง ประเภท 1) มีแผนงาน/โครงการ ดังนี้

1.1) พัฒนาคุณภาพดินในระบบส่งเสริมเกษตรแบบแปลงใหญ่

- ถ่ายทอดองค์ความรู้การพัฒนาที่ดิน



ตารางที่ 7-1 กิจกรรมที่จะดำเนินการของกรมพัฒนาที่ดิน

เขตการใช้ที่ดิน	แผนงาน/โครงการ	เป้าหมาย	หน่วยนับ	งบประมาณ (บาท)
1. เขตทำนาชั้นดี เนื้อที่ 3,022.37 ไร่ ศักยภาพสูง ประเภท 1 เนื้อที่ 589.69 ไร่ และศักยภาพสูง ประเภทที่ 2 เนื้อที่ 81.18 ไร่ รวมเนื้อที่ 3,693.24 ไร่	<b>1. ปรับปรุงคุณภาพดิน</b>			
	1.1 จัดหาปุ๋ยเพื่อการเกษตร (หินปูนฝุ่น)	33	ตัน	39,600
	1.2 ส่งเสริมการปรับปรุงพื้นที่ดินเปรี้ยวดินเค็มภาคใต้	33	ไร่	495
	<b>2. ส่งเสริมการใช้สารอินทรีย์ลดการใช้สารเคมีทางการเกษตร</b>			
	2.1 ผลิต จัดหาเมล็ดพันธุ์พืชปุ๋ยสด (ปอเทือง)	0.1	ตัน	2,975
	2.2 สนับสนุนการใช้พืชปุ๋ยสดปรับปรุงบำรุงดิน	20	ไร่	300
	2.3 โลกจบต่อซังเพื่อเพิ่มอินทรีย์วัตถุและแร่ธาตุในดิน	20	ไร่	6,800
	<b>3. พัฒนาที่ดินเพื่อสนับสนุนการปรับเปลี่ยนการผลิตในพื้นที่ไม่ เหมาะสมตาม Agri-Map</b>			
	3.1 จัดทำระบบอนุรักษ์ดินและน้ำ ปรับเปลี่ยนกิจกรรมการผลิตใน พื้นที่ไม่เหมาะสมตาม Agri-Map	20	ไร่	40,000
	<b>4. พัฒนาคุณภาพดินในระบบส่งเสริมเกษตรแปลงใหญ่</b>			
4.1 ถ่ายทอดองค์ความรู้ด้านการพัฒนาที่ดิน	1	แปลง	1,700	
<b>5. พื้นฟูพื้นที่นาร้างปลูกปาล์มน้ำมันภาคใต้</b>				
5.1 จัดทำระบบอนุรักษ์ดินและน้ำ	50	ไร่	500,000	



เขตการใช้ที่ดิน	แผนงาน/โครงการ	เป้าหมาย	หน่วยนับ	งบประมาณ (บาท)
2. เขตปลูกไม้ผลชั้นดี เนื้อที่ 46.73 ไร่ ศักยภาพสูง ประเภท 1 เนื้อที่ 100.43 ไร่ และศักยภาพสูง ประเภท 2 เนื้อที่ 647.66 ไร่ รวมเนื้อที่ 794.82 ไร่	<b>1. การฟื้นฟูและป้องกันการชะล้างพังทลายของดิน</b>			
	1.1 การปลูกหญ้าแฝกเพื่อการอนุรักษ์ดินและน้ำ	100,000	กล้า	120,000
	<b>2. พัฒนาคุณภาพดินในระบบส่งเสริมเกษตรแบบแปลงใหญ่</b>			
	2.1 ถ่ายทอดองค์ความรู้การพัฒนาที่ดิน	1	แปลง	1,700
	<b>3. ปรับปรุงคุณภาพดิน</b>			
	3.1 จัดหาปุ๋ยเพื่อการเกษตร (โตโลไมต์)	33	ตัน	56,100
	3.2 ส่งเสริมการปรับปรุงพื้นที่ดินกรด	66	ไร่	990
	<b>4. การพัฒนาที่ดินเพื่อป้องกันและบรรเทาภัยพิบัติทางการเกษตร</b>			
	4.1 การจัดทำระบบอนุรักษ์ดินและน้ำในพื้นที่เสี่ยงภัยทางการเกษตร	20	ไร่	64,000
	<b>5. ส่งเสริมการใช้สารอินทรีย์ลดการใช้สารเคมีทางการเกษตร</b>			
5.1 ส่งเสริมการผลิตปุ๋ยหมัก พด.				
5.2 กลุ่มส่งเสริมการใช้สารอินทรีย์ลดการใช้สารเคมีเข้าสู่การปฏิบัติ	10	ตัน	34,000	
ทางการเกษตรที่ดี (GAP) (กลุ่มใหม่)	2	กลุ่ม	12,000	
<b>6. การบริหารจัดการน้ำ</b>				
6.1 โครงการแหล่งน้ำในไร่นานอกเขตชลประทาน				
<b>7. พัฒนาที่ดินเพื่อสนับสนุนการปลูกปาล์มน้ำมันในจังหวัดภาคใต้</b>				
7.1 จัดทำระบบอนุรักษ์ดินและน้ำ (ขุดคูยกร่อง) พร้อมพันธุ์ปาล์ม	2	บ่อ	37,000	
น้ำมัน	50	ไร่	500,000	



เขตการใช้ที่ดิน	แผนงาน/โครงการ	เป้าหมาย	หน่วยนับ	งบประมาณ (บาท)
3. เขตปลูกไม้ยืนต้นชั้นดี เนื้อที่ 5,006.48 ไร่ ศักยภาพสูง ประเภท 1 เนื้อที่ 8,743.50 ไร่ รวมเนื้อที่ 13,749.98 ไร่	<b>1. พัฒนาคุณภาพดินในระบบส่งเสริมเกษตรแบบแปลงใหญ่</b> 1.1 ถ่ายทอดองค์ความรู้การพัฒนาที่ดิน	1	แปลง	1,700
	<b>2. ปรับปรุงคุณภาพดิน</b> 2.1 จัดหาปุ๋ยเพื่อการเกษตร(โดโลไมต์) 2.2 ส่งเสริมการปรับปรุงพื้นที่ดินกรด	33 66	ตัน ไร่	56,100 990
	<b>3. การพัฒนาที่ดินเพื่อป้องกันและบรรเทาภัยพิบัติทางการเกษตร</b> 3.1 การจัดทำระบบอนุรักษ์ดินและน้ำในพื้นที่เสี่ยงภัยทางการเกษตร	20	ไร่	64,000
4.เขตปศุสัตว์	<b>4. ส่งเสริมการใช้สารอินทรีย์ลดการใช้สารเคมีทางการเกษตร</b> 4.1 ส่งเสริมการผลิตปุ๋ยหมัก พด.	10	ตัน	34,000
5.เขตประมง เนื้อที่ 279.52 ไร่	-	-	-	-
	<b>1. การบริหารจัดการน้ำ</b> 1.1 การก่อสร้างแหล่งน้ำในไร่นานอกเขตชลประทาน	2	บ่อ	37,000

หมายเหตุ: งบประมาณที่กำหนดไว้นี้เป็นประมาณเบื้องต้น อาจมีการเปลี่ยนแปลงตามที่ได้รับการจัดสรรให้ดำเนินการ



ตารางที่ 7-2 สรุปกิจกรรมที่ขอรับการสนับสนุนจากส่วนราชการอื่นในเขตการใช้ที่ดิน

เขตการใช้ที่ดิน	กิจกรรมที่ขอการสนับสนุนจากส่วนราชการอื่น
1. เขตทำนาขั้นบันได เนื้อที่ 3,022.37 ไร่ ศักยภาพสูง ประเภท 1 เนื้อที่ 589.69 ไร่ และศักยภาพสูง ประเภทที่ 2 เนื้อที่ 81.18 ไร่ รวมเนื้อที่ 3,693.24 ไร่	<ol style="list-style-type: none"> <li>1. ขุดลอกคูระบายน้ำ หมู่ที่ 1-8 เพื่อป้องกันการเกิดปัญหาน้ำท่วมขัง (องค์การบริหารส่วนตำบลท่าเรือ)</li> <li>2. จัดอบรมฝึกอาชีพในตำบลท่าเรือ (องค์การบริหารส่วนตำบลท่าเรือ)</li> <li>3. โครงการเพิ่มประสิทธิภาพการผลิตข้าว และพัฒนาศักยภาพกลุ่มแปลงใหญ่ (สำนักงานเกษตรอำเภอโคกโพธิ์)</li> </ol>
2. เขตปลูกไม้ผลขั้นบันได เนื้อที่ 46.73 ไร่ ศักยภาพสูง ประเภท 1 เนื้อที่ 100.43 ไร่ และศักยภาพสูง ประเภท 2 เนื้อที่ 647.66 ไร่ รวมเนื้อที่ 794.82 ไร่	<ol style="list-style-type: none"> <li>1. โครงการพัฒนาและรณรงค์การใช้หญ้าแฝกอันเนื่องมาจากพระราชดำริ (องค์การบริหารส่วนตำบลท่าเรือ)</li> <li>2. ปลูกผักด้วยวัสดุเหลือใช้รีไซเคิล (องค์การบริหารส่วนตำบลท่าเรือ)</li> <li>3. การขับเคลื่อนการพัฒนาตามหลักปรัชญาเศรษฐกิจพอเพียง (องค์การบริหารส่วนตำบลท่าเรือ)</li> <li>4. จัดอบรมฝึกอาชีพในตำบลท่าเรือ (องค์การบริหารส่วนตำบลท่าเรือ)</li> </ol>
3.เขตปลูกไม้ยืนต้นขั้นบันได เนื้อที่ 5006.48 ไร่ ศักยภาพสูง ประเภท 1 เนื้อที่ 8,743.50 ไร่ รวมเนื้อที่ 13,749.98 ไร่	<ol style="list-style-type: none"> <li>1. โครงการปลูกป่าเฉลิมพระเกียรติ (องค์การบริหารส่วนตำบลท่าเรือ)</li> <li>2. โครงการ "รักษ่น้ำ รักษาป่า รักษา แผ่นดิน" (องค์การบริหารส่วนตำบลท่าเรือ)</li> <li>3. โครงการศูนย์เรียนรู้การเพิ่มประสิทธิภาพการผลิตสินค้าเกษตร กิจกรรมขับเคลื่อนการดำเนินงานของศูนย์จัดการดินปุ๋ยชุมชน (ศดปช.) (สำนักงานเกษตรอำเภอโคกโพธิ์)</li> <li>4. โครงการยกระดับคุณภาพสินค้าเกษตร กิจกรรมพัฒนาคุณภาพสินค้าเกษตรสู่มาตรฐาน GAP (สำนักงานเกษตรอำเภอโคกโพธิ์)</li> </ol>
4.เขตปศุสัตว์	ไม่มี
5.เขตประมง เนื้อที่ 279.52 ไร่	ไม่มี

ที่มา : องค์การบริหารส่วนตำบลท่าเรือ



ตาราง 7-3 เป้าหมายการดำเนินงานและงบประมาณ ตำบลท่าเรือ อำเภอโคกโพธิ์ จังหวัดปัตตานี แผน 5 ปี (พ.ศ. 2568 – 2572)

เขตการใช้ ที่ดิน	งาน/โครงการ/กิจกรรม	หน่วย นับ	เป้าหมาย					รวม	งบประมาณ					รวม	หน่วยงาน รับผิดชอบ
			2568	2569	2570	2571	2572		2568	2569	2570	2571	2572		
1. เขตทำ นา (ชั้นดี และ ศักยภาพสูง ประเภทที่ 1 และ 2)	<b>1. ปรับปรุงคุณภาพดิน</b>														
	1.1 จัดหาปุ๋ยเพื่อการเกษตร (หินปูนฝุ่น)	ตัน	-	33	33	33	33	132	-	39,600	39,600	39,600	39,600	158,400	พด.
	1.2 ส่งเสริมการปรับปรุงพื้นที่ดิน เปรี้ยวดินเค็มภาคใต้	ไร่	-	33	33	33	33	132	-	495	495	495	495	495	พด.
	<b>2. ส่งเสริมการใช้สารอินทรีย์ลด การใช้สารเคมีทางการเกษตร</b>														
	2.1 ผลิต จัดหาเมล็ดพันธุ์พืชปุ๋ย สด(ปอเทือง)	ตัน	-	0.1	0.1	0.1	0.1	0.4	-	2,975	2,975	2,975	2,975	11,900	พด.
	2.2 สนับสนุนการใช้พืชปุ๋ยสด ปรับปรุงบำรุงดิน	ไร่	-	20	20	20	20	80	-	300	300	300	300	1,200	พด.
	2.3 โกลบตอซังเพื่อเพิ่ม อินทรีย์วัตถุและแร่ธาตุในดิน	ไร่	-	20	20	20	20	80	-	6,800	6,800	6,800	6,800	27,200	พด.
	<b>3. พัฒนาที่ดินเพื่อสนับสนุนการ ปรับเปลี่ยนการผลิตในพื้นที่ไม่ เหมาะสมตาม Agri-Map</b>														
	3.1 จัดทำระบบอนุรักษ์ดินและน้ำ ปรับเปลี่ยนกิจกรรมการผลิตใน พื้นที่ไม่เหมาะสมตาม Agri-Map	ไร่	-	20	20	20	20	80	-	40,000	40,000	40,000	40,000	160,000	พด.



แผนการใช้ที่ดินตำบลท่าเรือ อำเภอโคกโพธิ์ จังหวัดปัตตานี

เขตการใช้ที่ดิน	งาน/โครงการ/กิจกรรม	หน่วยนับ	เป้าหมาย					รวม	งบประมาณ					รวม	หน่วยงานรับผิดชอบ	
			2568	2569	2570	2571	2572		2568	2569	2570	2571	2572			
1. เขตทำนา (ชั้นดี และ	4. พัฒนาคุณภาพดินในระบบส่งเสริมการเกษตรเกษตรแปลงใหญ่															
ศักยภาพสูงประเภทที่ 1 และ 2)	4.1 ถ่ายทอดองค์ความรู้ด้านการพัฒนาที่ดิน	แปลง	-	1	1	1	1	4	-	1,700	1,700	1,700	1,700	6,800	พด.	
	5. พื้นฟูพื้นที่นาร้างปลูกปาล์มน้ำมันภาคใต้															
	5.1 จัดทำระบบอนุรักษ์ดินและน้ำ	ไร่	-	50	50	50	50	200	-	500,000	500,000	500,000	500,000	2,000,000	พด.	
2. เขตปลูกไม้ผล (ชั้นดี และ	1. การฟื้นฟูและป้องกันการชะล้างพังทลายของดิน															
ศักยภาพสูงประเภทที่ 1)	1.1 การปลูกหญ้าแฝกเพื่อการอนุรักษ์ดินและน้ำ	กล้า	-	100,000	100,000	100,000	100,000	400,000		120,000	120,000	120,000	120,000	480,000	พด.	
	2. พัฒนาคุณภาพดินในระบบส่งเสริมเกษตรแบบแปลงใหญ่															
	2.1 ถ่ายทอดองค์ความรู้การพัฒนาที่ดิน	แปลง	-	1	1	1	1	4	-	1,700	1,700	1,700	1,700	6,800	พด.	
	3. ปรับปรุงคุณภาพดิน															
	3.1 จัดหาปุ๋ยเพื่อการเกษตร(โดโลไมต์)	ตัน	-	33	33	33	33	132	-	56,100	56,100	56,100	56,100	224,400	พด.	
	3.2 ส่งเสริมการปรับปรุงพื้นที่ดินกรด	ไร่	-	66	66	66	66	264	-	990	990	990	990	3,960	พด.	



แผนการใช้จ่ายที่ดินตำบลท่าเรือ อำเภอโคกโพธิ์ จังหวัดปัตตานี

เขตการใช้ ที่ดิน	งาน/โครงการ/กิจกรรม	หน่วย นับ	เป้าหมาย					รวม	งบประมาณ					รวม	หน่วยงาน รับผิดชอบ
			2568	2569	2570	2571	2572		2568	2569	2570	2571	2572		
2. เขตปลูก ไม้ผล (ชั้น ดี และ ศักยภาพสูง ประเภทที่ 1)	<b>4. พัฒนาที่ดินเพื่อป้องกันและ บรรเทาภัยพิบัติทางการเกษตร</b>														
	4.1 จัดทำระบบอนุรักษ์ดินและน้ำ ในพื้นที่เสี่ยงภัยทางการเกษตร	ไร่	-	20	20	20	20	80	-	64,000	64,000	64,000	64,000	256,000	พด.
	<b>5. ส่งเสริมการใช้สารอินทรีย์ลด การใช้สารเคมีทางการเกษตร</b>														
	5.1 ส่งเสริมการผลิตปุ๋ยหมักปุ๋ย หมัก พด.	ตัน	-	10	10	10	10	40	-	34,000	34,000	34,000	34,000	136,000	พด.
	5.2 ส่งเสริมการใช้สารอินทรีย์ลด การใช้สารเคมีเข้าสู่การปฏิบัติทาง การเกษตรที่ดี(GAP) กลุ่มใหม่	กลุ่ม	-	2	2	2	2	8	-	12,000	12,000	12,000	12,000	48,000	พด.
	<b>6. การบริหารจัดการน้ำ</b>														
	6.1 การก่อสร้างแหล่งน้ำในไร่นาน นอกเขตชลประทาน	บ่อ	-	2	2	2	2	8	-	206,000	206,000	206,000	206,000	824,000	พด.
<b>7. พัฒนาที่ดินเพื่อสนับสนุนการ ปลูกปาล์มน้ำมันในจังหวัดภาคใต้</b>															
7.1 จัดทำระบบอนุรักษ์ดินและ น้ำ (ขุดคูยกร่อง) พร้อมพันธุ์ ปาล์มน้ำมัน	ไร่	-	50	50	50	50	200	-	500,000	500,000	500,000	500,000	2,000,000	พด.	



แผนการใช้ที่ดินตำบลท่าเรือ อำเภอโคกโพธิ์ จังหวัดปัตตานี

ตารางที่ 7-3 (ต่อ)

เขตการใช้ที่ดิน	งาน/โครงการ/กิจกรรม	หน่วยนับ	เป้าหมาย					รวม	งบประมาณ					รวม	หน่วยงานรับผิดชอบ
			2568	2569	2570	2571	2572		2568	2569	2570	2571	2572		
3. เขตปลูกไม้ยืนต้น (ชั้นดี) และ (ศักยภาพสูง ประเภทที่ 1)	<b>1. พัฒนาคุณภาพที่ดินในระบบส่งเสริมเกษตรแบบแปลงใหญ่</b>														
	1.1 ถ่ายทอดองค์ความรู้การพัฒนาที่ดิน	แปลง	-	1	1	1	1	4	-	1,700	1,700	1,700	1,700	6,800	พด.
	<b>2. ปรับปรุงคุณภาพดิน</b>														
	2.1 จัดหาปุ๋ยเพื่อการเกษตร(โดโลไมต์)	ตัน	-	33	33	33	33	132	-	56,100	56,100	56,100	56,100	224,400	พด.
	2.2 ส่งเสริมการปรับปรุงพื้นที่ดินกรด	ไร่	-	66	66	66	66	264	-	990	990	990	990	3,960	พด.
	<b>3. พัฒนาที่ดินเพื่อป้องกันและบรรเทาภัยพิบัติทางการเกษตร</b>														
	3.1 จัดทำระบบอนุรักษ์ดินและน้ำในพื้นที่เสี่ยงภัยทางการเกษตร	ไร่	-	20	20	20	20	80	-	64,000	64,000	64,000	64,000	256,000	พด.
<b>4. ส่งเสริมการใช้สารอินทรีย์ลดการใช้สารเคมีทางการเกษตร</b>															
4.1 ส่งเสริมการผลิตปุ๋ยหมักปุ๋ยหมัก พด.	ตัน	-	10	10	10	10	40	-	34,000	34,000	34,000	34,000	136,000	พด.	
4. เขตประมง	<b>1. การบริหารจัดการน้ำ</b>														
	1.1 การก่อสร้างแหล่งน้ำในไร่นานอกเขตชลประทาน	บ่อ	-	2	2	2	2	8	-	18,500	18,500	18,500	18,500	74,000	พด.

หมายเหตุ: งบประมาณที่กำหนดไว้นี้เป็นประมาณเบื้องต้น อาจมีการเปลี่ยนแปลงตามที่ได้รับการจัดสรรให้ดำเนินการ



## เอกสารอ้างอิง

- กรมการพัฒนาชุมชน. 2567. **ข้อมูลความจำเป็นพื้นฐาน (จปฐ.)**รายจังหวัด รายอำเภอ และรายตำบล ปี 2565. แหล่งที่มา :<https://ebmn.cdd.go.th/>. 25 กุมภาพันธ์ 2567.
- กรมทรัพยากรน้ำบาดาล. 2567. **ปริมาณน้ำและจำนวนบ่อบาดาล ปี 2565**. แหล่งที่มา : <http://app.dgr.go.th/newpasutara/xml/search.php>. 26 พฤษภาคม 2567.
- กรมส่งเสริมการเกษตร. 2566. **จำนวนครัวเรือนเกษตรกรที่ขึ้นทะเบียนเกษตรกร จำแนกรายจังหวัด รายอำเภอ และรายตำบล (ณ เดือนกุมภาพันธ์ พ.ศ. 2567)**. แหล่งที่มา : <http://mvos2.gistda.or.th/>. 1 มีนาคม 2567
- กรมอุตุนิยมวิทยา. 2567. **สถิติภูมิอากาศคาบ 30 ปี (พ.ศ. 2537-2566)**. กรมอุตุนิยมวิทยา กระทรวงดิจิทัลเพื่อเศรษฐกิจและสังคม, กรุงเทพฯ.
- กองนโยบายและแผนการใช้ที่ดิน. 2567. **แผนที่สภาพการใช้ที่ดิน ปี 2566 (ไฟล์ข้อมูล)**. กรมพัฒนาที่ดิน กระทรวงเกษตรและสหกรณ์, กรุงเทพฯ.
- กองสำรวจดินและวิจัยทรัพยากรดิน. 2567. **แผนที่ทรัพยากรดิน (ไฟล์ข้อมูล)**. กรมพัฒนาที่ดิน กระทรวงเกษตรและสหกรณ์, กรุงเทพฯ.
- บัณฑิต ต้นศิริ และ คำรณ ไทรพิภ. 2542. **คู่มือการประเมินคุณภาพที่ดิน (Qualitative Land Evaluations) สำหรับพืชเศรษฐกิจ**. กองวางแผนการใช้ที่ดิน กรมพัฒนาที่ดิน กระทรวงเกษตรและสหกรณ์, กรุงเทพฯ.
- สำนักงานเกษตรอำเภอท่าเรือ 2567. **แผนพัฒนาการเกษตรประจำตำบลท่าเรือ (พ.ศ. 2567)**. ไฟล์ข้อมูล.
- สำนักเทคโนโลยีการสำรวจและทำแผนที่. 2567. **แผนที่ขอบเขตตำบล ปี 2564 (ไฟล์ข้อมูล)**. กรมพัฒนาที่ดิน กระทรวงเกษตรและสหกรณ์, กรุงเทพฯ.
- สำนักบริหารการทะเบียน กรมการปกครอง. 2567. **รายงานสถิติจำนวนประชากรและบ้าน รายจังหวัด รายอำเภอ และรายตำบล (ณ เดือนธันวาคม พ.ศ. 2566)**. แหล่งที่มา : [https://stat.bora.dopa.go.th/stat/statnew/statyear/#/TableTemplate/Area/statpop\\_1](https://stat.bora.dopa.go.th/stat/statnew/statyear/#/TableTemplate/Area/statpop_1) มีนาคม 2567.
- องค์การบริหารส่วนจังหวัดปัตตานี. 2561. **ยุทธศาสตร์องค์การบริหารส่วนจังหวัดปัตตานี (พ.ศ.2566-2570)**. ไฟล์ข้อมูล.
- องค์การบริหารส่วนตำบลท่าเรือ 2567. **แผนพัฒนาท้องถิ่น (พ.ศ. 2566 – 2570)**. อำเภอโคกโพธิ์ จังหวัดปัตตานี.

### คณะที่ปรึกษา

นายสุชล แก้วเกาะสะบ้าผู้	ผู้อำนวยการสำนักงานพัฒนาที่ดินเขต 12
นายปรีชา เจ้ยทองศรี	ผู้อำนวยการสถานีพัฒนาที่ดินปัตตานี

### คณะผู้จัดทำ

นายสมเกียรติ ทองเกลี้ยง	สถานีพัฒนาที่ดินปัตตานี
นางสาวสายใจ หมื่นภักดี	กลุ่มวิชาการเพื่อการพัฒนาที่ดิน
นางสาวจินดาวรรณ พิมพ์นวน	กลุ่มสำรวจและทำแผนที่
นางสาวภาณุพรรณ สระกอบแก้ว	กลุ่มวิเคราะห์ดิน
นายอภิเชษฐ ทองสง	กลุ่มวางแผนการใช้ที่ดิน
นางสาวสุรีย์พร นวลศรี	กลุ่มวางแผนการใช้ที่ดิน
นางสาวอารีณา บินยะโกะ	เจ้าหน้าที่แผนที่ภาพถ่าย



สถานีพัฒนาที่ดินปัตตานี  
สำนักงานพัฒนาที่ดินเขต 12 กรมพัฒนาที่ดิน