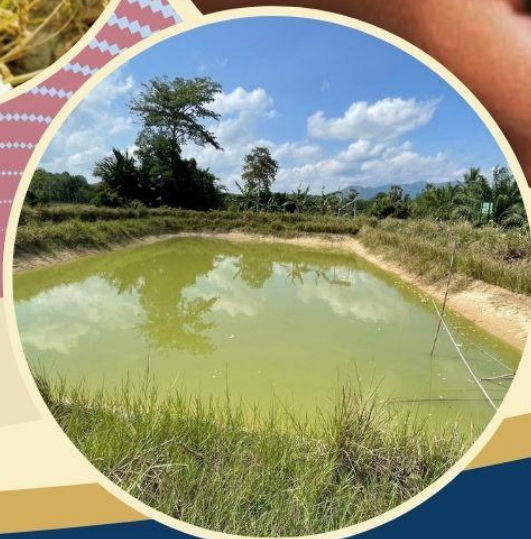




แผนการใช้ที่ดิน

ตำบลถนน อำเภอมาบอง จังหวัดปัตตานี

ประจำปี 2567



สถานีพัฒนาที่ดินปัตตานี
สำนักงานพัฒนาที่ดินเขต 12 กรมพัฒนาที่ดิน



คำนำ

การจัดทำแผนการใช้ที่ดินดำเนินการตามรัฐธรรมนูญแห่งราชอาณาจักรไทย พ.ศ. 2560 มาตรา 72 (1) ที่ได้บัญญัติให้มีการวางแผนการใช้ที่ดินให้เหมาะสมกับศักยภาพของที่ดินตามหลักการพัฒนาอย่างยั่งยืน โดยแผนการใช้ที่ดินตำบลถนน อำเภอมายอ จังหวัดปัตตานี ได้นำแนวคิดของ องค์การอาหารและการเกษตรแห่งสหประชาชาติ (Food and Agriculture Organization of the United Nations: FAO) และ โครงการสิ่งแวดล้อมแห่งสหประชาชาติ (United Nations Environment Programme: UNEP) มาปรับใช้ คือ ความเหมาะสมทางกายภาพ ความเหมาะสมทางเศรษฐกิจ การยอมรับจากสังคม การสร้างความยั่งยืนให้สิ่งแวดล้อม และเสนอทางเลือกการใช้ที่ดิน ร่วมกับวิธีการที่จำเป็นอื่น ๆ เช่น กระบวนการมีส่วนร่วมของชุมชน (Participatory Rural Appraisal: PRA) การประเมินคุณภาพที่ดิน เป็นต้น

กองนโยบายและแผนการใช้ที่ดินร่วมกับสำนักงานพัฒนาที่ดินเขต 12 และสถานีพัฒนาที่ดินปัตตานี ในการดำเนินงานวางแผนการใช้ที่ดินระดับตำบล โดยพิจารณาภาพรวมของสภาพปัญหาในด้านต่าง ๆ ทั้งด้าน กายภาพ เศรษฐกิจ และสังคม วิเคราะห์และสังเคราะห์ข้อมูล นำไปสู่การวางแผนการใช้ที่ดินที่สอดคล้องกับ ศักยภาพของพื้นที่ โดยผ่านกระบวนการมีส่วนร่วมของชุมชน (PRA) ในการระบุปัญหา ความต้องการของ เกษตรกรและผู้มีส่วนได้ส่วนเสีย ทั้งนี้ สถานีพัฒนาที่ดินปัตตานี ได้จัดทำแผนกิจกรรม/โครงการ เพื่อขับเคลื่อนแผนการใช้ที่ดินให้เป็นรูปธรรมเพื่อให้เกษตรกรมีคุณภาพชีวิตที่ดีขึ้น มีการใช้ที่ดินอย่าง ถูกต้องเหมาะสม รักษาสภาพแวดล้อมและอนุรักษ์ทรัพยากรในชุมชนให้เกิดความยั่งยืนต่อไป

สถานีพัฒนาที่ดินปัตตานี

กันยายน 2567



สารบัญ

หน้า

คำนำ	
สารบัญ	
สารบัญตาราง	
สารบัญรูป	
บทที่ 1 บทนำ	
1.1 ความสำคัญของการวางแผนการใช้ที่ดิน	1-1
1.2 หลักการและเหตุผล	1-1
1.3 วัตถุประสงค์	1-1
1.4 ระยะเวลาและสถานที่ดำเนินงาน	1-1
1.5 ขั้นตอนการดำเนินงาน	1-2
1.6 วิสัยทัศน์ของตำบล	1-2
บทที่ 2 ข้อมูลทั่วไป	
2.1 ที่ตั้งและอาณาเขต	2-1
2.2 การแบ่งส่วนการปกครอง	2-3
2.3 สภาพภูมิประเทศ	2-3
2.4 สภาพภูมิอากาศ	2-3
2.5 สภาพการใช้ที่ดินในปัจจุบัน	2-5
2.6 สภาพเศรษฐกิจและสังคม	2-8
บทที่ 3 สถานภาพของทรัพยากรธรรมชาติ	
3.1 ทรัพยากรป่าไม้	3-1
3.2 ทรัพยากรน้ำ	3-2
3.3 ทรัพยากรดิน	3-2
บทที่ 4 กระบวนการมีส่วนร่วมของชุมชน (Participatory Rural Appraisal: PRA)	
4.1 การวิเคราะห์ผลจากการจัดทำกระบวนการมีส่วนร่วมของชุมชน (PRA)	4-1
4.2 ระบบการปลูกพืชในปัจจุบัน	4-5
บทที่ 5 การประเมินคุณภาพที่ดิน	
5.1 หลักการประเมินคุณภาพที่ดินด้านกายภาพ	5-1
5.2 พืชเศรษฐกิจที่สำคัญของตำบล	5-2
5.3 ระดับความเหมาะสมของที่ดิน	5-2



สารบัญ (ต่อ)

	หน้า
บทที่ 6 แผนการใช้ที่ดิน	
6.1 การวิเคราะห์ข้อมูลเพื่อการจัดทำแผนการใช้ที่ดินระดับตำบล	6-1
6.2 เขตการใช้ที่ดิน	6-2
บทที่ 7 การขับเคลื่อนแผนการใช้ที่ดิน	
7.1 ขั้นตอนการดำเนินงาน	7-1
7.2 กิจกรรมที่จะดำเนินการของกรมพัฒนาที่ดิน	7-1
7.3 กิจกรรมที่จะดำเนินงานของหน่วยงานอื่น	7-2
7.4 ความต้องการของชุมชนและองค์กรปกครองส่วนท้องถิ่น	7-4
7.5 ระยะเวลาดำเนินการ	7-6
เอกสารอ้างอิง	8-1



สารบัญตาราง

ตารางที่		หน้า
2-1	สถิติภูมิอากาศ ณ สถานีตรวจอากาศ จังหวัดปัตตานี	2-3
2-2	สภาพการใช้ที่ดิน ตำบลถนน อำเภอมายอ จังหวัดปัตตานี	2-6
2-3	จำนวนประชากรและครัวเรือน ตำบลถนน อำเภอมายอ จังหวัดปัตตานี ปี 2566	2-8
2-4	จำนวนและสัดส่วนครัวเรือน ตำบลถนน อำเภอมายอ จังหวัดปัตตานี ปี 2566	2-8
2-5	รายได้-รายจ่ายเฉลี่ยครัวเรือน ตำบลถนน อำเภอมายอ จังหวัดปัตตานี ปี 2565	2-10
3-1	สมบัติที่ดิน ตำบลถนน อำเภอมายอ จังหวัดปัตตานี	3-4
5-1	ตัวอย่างการประเมินคุณภาพที่ดินด้านกายภาพของประเภทการใช้ประโยชน์ที่ดิน	5-2
5-2	ชั้นความเหมาะสมทางกายภาพของดิน ตำบลถนน อำเภอมายอ จังหวัดปัตตานี	5-3
6-1	เขตการใช้ที่ดิน ตำบลถนน อำเภอมายอ จังหวัดปัตตานี	6-5
7-1	กิจกรรมที่จะดำเนินการของกรมพัฒนาที่ดิน	7-8
7-2	สรุปกิจกรรมที่ขอรับการสนับสนุนจากส่วนราชการอื่นในเขตการใช้ที่ดิน	7-10
7-3	เป้าหมายการดำเนินงานและงบประมาณ ตำบลถนน อำเภอมายอ จังหวัดปัตตานี แผน 5 ปี (พ.ศ. 2568 – 2572)	7-12



สารบัญญรูป

รูปที่		หน้า
1-1	กรอบการวางแผนการใช้ที่ดินระดับตำบล	1-3
2-1	ขอบเขตการปกครอง ตำบลถนน อำเภอมายอ จังหวัดปัตตานี	2-2
2-2	สมุดลของน้ำเพื่อการเกษตร จังหวัดปัตตานี	2-4
2-3	สภาพการใช้ที่ดิน ตำบลถนน อำเภอมายอ จังหวัดปัตตานี	2-7
3-1	ทรัพยากรดิน ตำบลถนน อำเภอมายอ จังหวัดปัตตานี	3-5
4-1	การวิเคราะห์สถานการณ์โดยระบบ DPSIR ของตำบลถนน อำเภอมายอ จังหวัดปัตตานี	4-4
4-2	ระบบการปลูกพืชในปัจจุบัน ตำบลถนน อำเภอมายอ จังหวัดปัตตานี	4-5
6-1	เขตการใช้ที่ดิน ตำบลถนน อำเภอมายอ จังหวัดปัตตานี	6-6



บทที่ 1 บทนำ

1.1 ความสำคัญของการวางแผนการใช้ที่ดิน

ตามรัฐธรรมนูญแห่งราชอาณาจักรไทย พุทธศักราช 2560 มาตรา 72 รัฐพึงดำเนินการเกี่ยวกับที่ดิน ทรัพยากรน้ำ และพลังงาน ดังต่อไปนี้

(1) วางแผนการใช้ที่ดินของประเทศ ให้เหมาะสมกับสภาพพื้นที่และศักยภาพของที่ดินตามหลักการอย่างยั่งยืน...

1.2 หลักการและเหตุผล

ปัจจุบันกรมพัฒนาที่ดินได้ดำเนินการวางแผนการใช้ที่ดินระดับประเทศเรียบร้อยแล้ว ซึ่งเป็นการวางกรอบเชิงนโยบายมุ่งเน้นการพัฒนาด้านการเกษตรให้เกิดความสมดุลและยั่งยืน และในขณะเดียวกันต้องอนุรักษ์ทรัพยากรธรรมชาติและสิ่งแวดล้อมควบคู่กับการรักษาคุณค่าทางศิลปวัฒนธรรม แต่ทั้งนี้เพื่อให้เกิดการใช้ประโยชน์ที่ดินในระดับพื้นที่อย่างมีประสิทธิภาพ และรักษาฐานการผลิตด้านทรัพยากรธรรมชาติอย่างยั่งยืนตลอดห่วงโซ่อุปทาน แผนการใช้ที่ดินระดับตำบลจึงถูกนำมาใช้เป็นเครื่องมือเพื่อขับเคลื่อนการดำเนินงานดังกล่าว

ทั้งนี้กรมพัฒนาที่ดินได้จัดทำแผนปฏิบัติการราชการกรมพัฒนาที่ดินระยะ 5 ปี (พ.ศ. 2566 - 2570) เพื่อให้บรรลุตามวิสัยทัศน์ที่กำหนดไว้ “เป็นองค์กรอัจฉริยะทางดิน เพื่อขับเคลื่อนการใช้ที่ดินอย่างเหมาะสม 15 ล้านไร่ ภายในปี 2570” ซึ่งในส่วนของประเด็นในการพัฒนาที่ 2 บริหารจัดการทรัพยากรดินและที่ดินด้วยชุดข้อมูลที่มีมูลค่าสูง (High Value Dataset) ซึ่งมีเป้าหมาย คือ การนำชุดดินที่มีมูลค่าสูงไปใช้ในการบริหารจัดการทางการเกษตร ในส่วนของตัวชี้วัด ซึ่งบริหารจัดการทรัพยากรดินและที่ดินบนพื้นฐานของชุดข้อมูลที่มีมูลค่าสูงร้อยละ 100 กลยุทธ์ที่ 2 ยกระดับแผนการใช้ที่ดินไปสู่การปฏิบัติ ได้กำหนดให้ร้อยละของแผนการใช้ที่ดินระดับตำบลที่จัดทำแล้วเสร็จทั้งประเทศภายใน ปี 2570 (ไม่น้อยกว่าร้อยละ 80) เป็นตัวชี้วัดหนึ่งของกลยุทธ์ดังกล่าว

1.3 วัตถุประสงค์

1.3.1 เพื่อรักษาเสถียรภาพของทรัพยากรให้เกิดความสมดุลและยั่งยืนภายใต้การพัฒนาด้านต่าง ๆ ของตำบล

1.3.2 เพื่อให้การใช้ที่ดินมีผลตอบแทนสูงสุดต่อหน่วยเนื้อที่อย่างยั่งยืน

1.3.3 เพื่อให้เกิดการกำหนดแผนงาน โครงการ/กิจกรรม ที่สอดคล้องกับแผนการใช้ที่ดินที่กำหนดขึ้น และอยู่บนหลักการของโมเดลเศรษฐกิจ BCG (Bio – Circular – Green Economy : BCG Model)

1.4 ระยะเวลาและสถานที่ดำเนินงาน

1.4.1 ระยะเวลา 1 ตุลาคม 2566 ถึง 30 กันยายน 2567

1.4.2 สถานที่ ตำบลถนน อำเภอมายอ จังหวัดปัตตานี



1.5 ขั้นตอนการดำเนินงาน

1.5.1 รวบรวมข้อมูลปฐมภูมิและทุติยภูมิ ประกอบด้วย

1) ด้านกายภาพ ได้แก่ ทรัพยากรดิน ทรัพยากรน้ำ ทรัพยากรป่าไม้ ภูมิอากาศ สภาพการใช้ที่ดิน เขตป่าไม้ตามกฎหมายและมติคณะรัฐมนตรี

2) ด้านเศรษฐกิจและสังคม เช่น การถือครองที่ดิน ลักษณะทางเศรษฐกิจของตำบล จำนวนประชากร เป็นต้น

3) ด้านนโยบายและข้อกำหนดที่เกี่ยวข้อง ได้แก่ ยุทธศาสตร์ แผนพัฒนาเศรษฐกิจและสังคมแห่งชาติฉบับที่ 13 ยุทธศาสตร์ภาค แผนพัฒนากลุ่มจังหวัด แผนพัฒนาจังหวัด แผนพัฒนาการเกษตรและสหกรณ์ แผนพัฒนาท้องถิ่น 4 ปี ขององค์การบริหารส่วนจังหวัด เทศบาลตำบลหรือ องค์การบริหารส่วนตำบล

1.5.2 จัดทำกระบวนการมีส่วนร่วมของชุมชน (Participatory Rural Appraisal : PRA) เพื่อรับฟังความคิดเห็น ประเด็นปัญหา ความต้องการด้านต่าง ๆ ขององค์การปกครองส่วนท้องถิ่นและเกษตรกรในตำบล

1.5.3 ประเมินคุณภาพของที่ดินของพืชเศรษฐกิจหลักและพืชทางเลือกที่มีมูลค่าของตำบล

1.5.4 สังเคราะห์ข้อมูลจากข้อ 1.5.1 ถึง 1.5.3 เพื่อใช้ประกอบการวางแผนการใช้ที่ดิน

1.5.5 กำหนด (ร่าง) แผนการใช้ที่ดินระดับตำบล

1.5.6 รับฟังความคิดเห็นของผู้มีส่วนได้ส่วนเสียต่อ (ร่าง) แผนการใช้ที่ดินที่กำหนดขึ้น

1.5.7 ปรับปรุง (ร่าง) แผนการใช้ที่ดินเพื่อจัดทำแผนการใช้ที่ดินฉบับสมบูรณ์

1.5.8 นำแผนการใช้ที่ดินเข้าสู่คณะกรรมการของเขตฯ เพื่อตรวจสอบความครบถ้วน/สมบูรณ์ของเนื้อหาและองค์ประกอบ

1.5.9 เผยแพร่แผนการใช้ที่ดินเพื่อนำไปสู่การขับเคลื่อนการดำเนินงาน ประกอบด้วย

1) องค์การปกครองส่วนท้องถิ่น นำแผนการใช้ที่ดินที่จัดทำขึ้นไปประกอบการจัดทำแผนการพัฒนาของตำบล เพื่อนำไปสู่การของงบประมาณที่มีความสอดคล้องกับศักยภาพด้านการผลิตและสภาพของทรัพยากรของตำบล

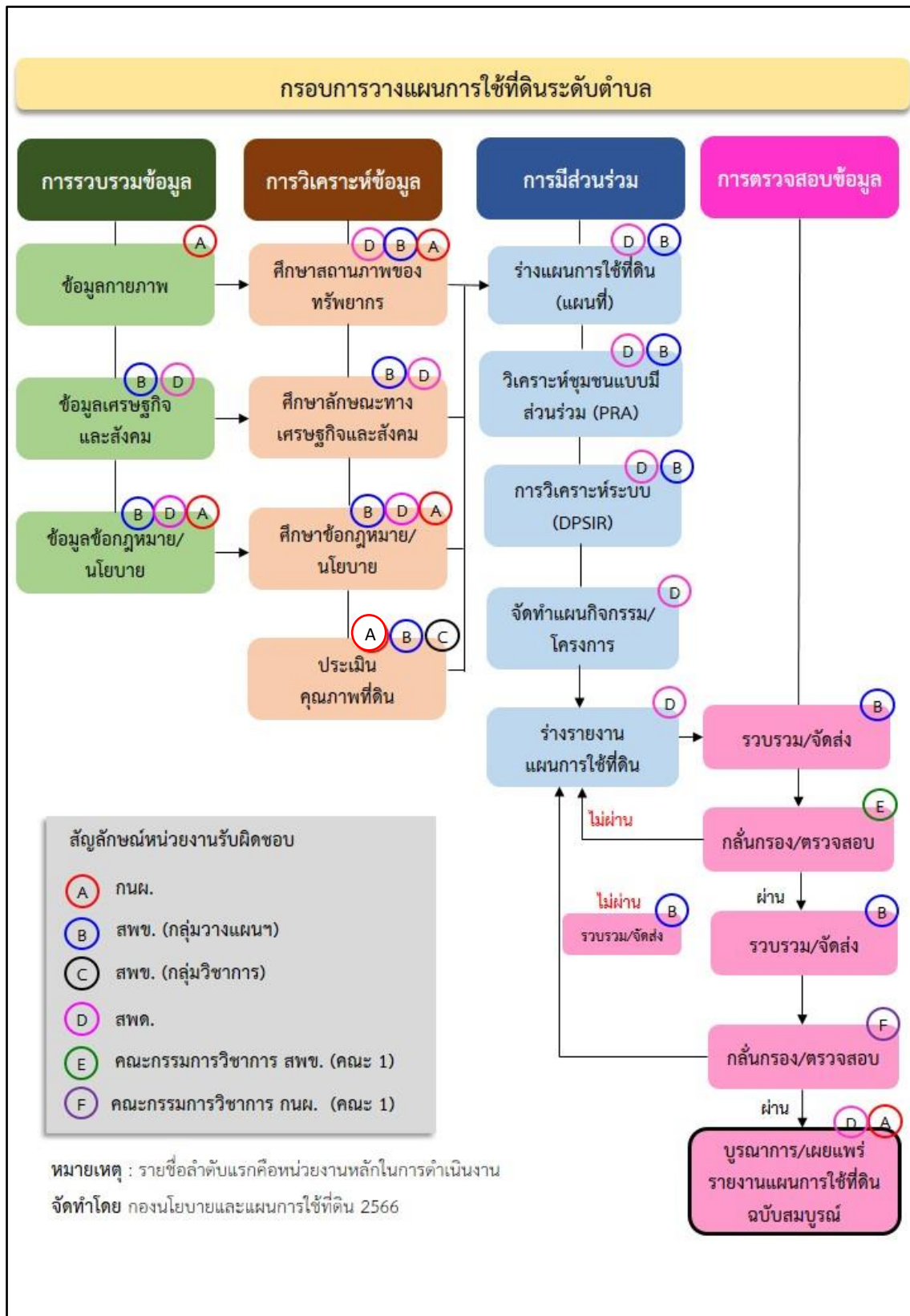
2) กรมพัฒนาที่ดิน โดยสถานีพัฒนาที่ดิน กำหนดแผนงาน/โครงการ/กิจกรรม ที่สอดคล้องกับแผนการใช้ที่ดินที่กำหนดขึ้นในแต่ละเขตและสามารถใช้ประกอบการของงบประมาณในพื้นที่อย่างมีหลักการและเป็นที่ยอมรับ

3) หน่วยงานราชการอื่น ๆ สามารถใช้เป็นข้อมูลพื้นฐานประกอบแผนงาน/โครงการ/กิจกรรม ที่สอดคล้องกับแผนการใช้ที่ดินที่กำหนดขึ้นในแต่ละเขต

จากขั้นตอนที่กล่าวข้างต้น สามารถจัดทำกรอบการวางแผนการใช้ที่ดินระดับตำบลแสดง ดังรูปที่ 1-1

1.6 วิสัยทัศน์ของตำบล

“เป็นตลาดด้านการเกษตร สาธารณูปโภคครบครัน การศึกษาทั่วถึง บนพื้นฐานคุณภาพชีวิตที่ดีสู่ความเข้มแข็งของชุมชน” (องค์การบริหารส่วนตำบลถนน, 2567)



รูปที่ 1-1 กรอบการวางแผนการใช้ที่ดินระดับตำบล



บทที่ 2 ข้อมูลทั่วไป

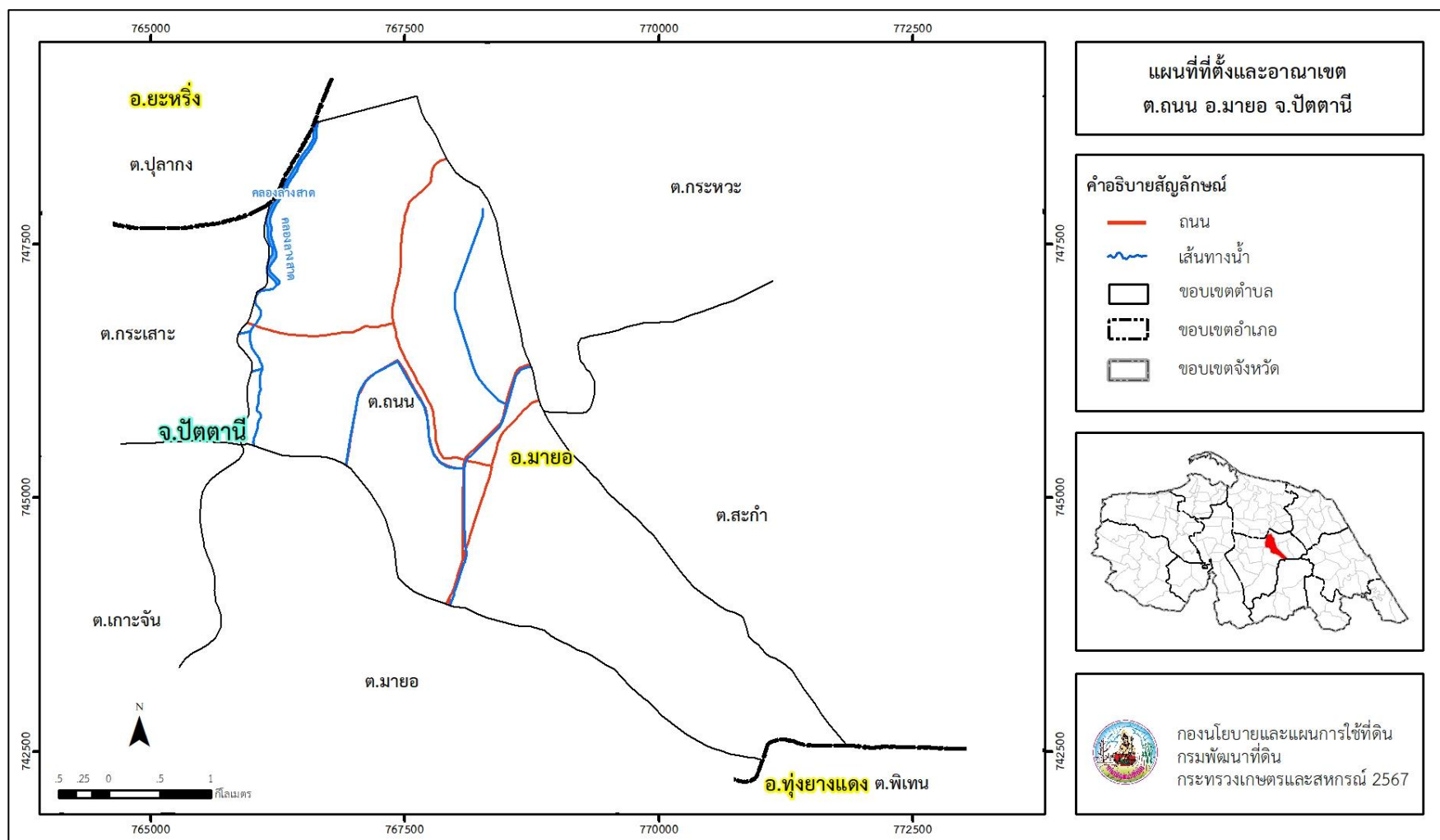
2.1 ที่ตั้งและอาณาเขต

ตำบลถนน อำเภอมายอ จังหวัดปัตตานี ตั้งอยู่ทางทิศเหนือของอำเภอมายอ มีพื้นที่ประมาณ 14.32 ตารางกิโลเมตร หรือ 8,947 ไร่ โดยมีอาณาเขตติดต่อ ดังนี้ (รูปที่ 2-1)

ทิศเหนือ	ติดต่อกับ	ตำบลปลูลากง อำเภอยะหริ่ง และตำบลกระหะ อำเภอมายอ จังหวัดปัตตานี
ทิศใต้	ติดต่อกับ	ตำบลเกาะจัน และตำบลมายอ อำเภอมายอ และตำบลพิเทน อำเภอทุ่งยางแดง จังหวัดปัตตานี
ทิศตะวันออก	ติดต่อกับ	ตำบลกระหะ และตำบลสะก่า อำเภอมายอ จังหวัดปัตตานี
ทิศตะวันตก	ติดต่อกับ	ตำบลกระเสาะ อำเภอมายอ จังหวัดปัตตานี



แผนการใช้ที่ดินตำบลถนน อำเภอมายอ จังหวัดปัตตานี



รูปที่ 2-1 ขอบเขตการปกครองตำบลถนน อำเภอมายอ จังหวัดปัตตานี



2.2 การแบ่งส่วนการปกครอง

ตำบลถนน อำเภอมาบ จังหวัดปัตตานี แบ่งส่วนการปกครองออกเป็น 4 หมู่บ้าน ดังนี้

หมู่ที่ 1 บ้านถนน

หมู่ที่ 3 บ้านคูวา

หมู่ที่ 2 บ้านกูแบซาแม

หมู่ที่ 4 บ้านถนนตก

2.3 สภาพภูมิประเทศ

ลักษณะพื้นที่ทั่วไปส่วนใหญ่เป็นที่ราบลุ่ม มีสภาพพื้นที่ราบเรียบถึงค่อนข้างราบเรียบ ลูกคลื่นลอนลาด และพื้นที่สูงชันเป็นพื้นที่เขาที่มีความสูงระหว่าง 100-300 เมตรจากระดับทะเลปานกลาง มีคลองธรรมชาติ คลองขุด และคลองชลประทานไหลผ่านที่สำคัญ คือ คลองกลางสาต

2.4 สภาพภูมิอากาศ

จากการศึกษาสถิติภูมิอากาศคาบ 30 ปี (พ.ศ.2537-2566) พบว่า ตำบลถนน อำเภอมาบ จังหวัดปัตตานี มีรายละเอียดดังนี้

2.4.1 อุณหภูมิ

มีอุณหภูมิโดยเฉลี่ยทั้งปี 27.4 องศาเซลเซียส อุณหภูมิสูงสุด 34.4 องศาเซลเซียส ในเดือนเมษายน และอุณหภูมิต่ำสุด 22.5 องศาเซลเซียส ในเดือนกุมภาพันธ์

2.4.2 ปริมาณน้ำฝน

มีปริมาณน้ำฝนรวมทั้งปี 2,026.7 มิลลิเมตร มีฝนตกประมาณ 150 วัน เดือนที่มีฝนตกมากที่สุด ในเดือนธันวาคม มีปริมาณน้ำฝน 407.5 มิลลิเมตร และมีฝนตกประมาณ 18 วัน

2.4.3 สมดุลน้ำเพื่อการเกษตร

จากข้อมูลสถิติภูมิอากาศในคาบ 30 ปี พ.ศ.2537-2566 ณ สถานีตรวจอากาศ จังหวัดปัตตานี ได้นำมาวิเคราะห์สมดุลของน้ำเพื่อการเกษตร ซึ่งเป็นการวิเคราะห์หาช่วงฤดูการเพาะปลูกพืชตลอดจนช่วงระยะเวลาที่พืชเสี่ยงต่อการขาดน้ำ ข้อมูลที่นำมาวิเคราะห์ คือ ปริมาณน้ำฝน และศักยภาพการคายระเหยน้ำอ้างอิง (ET_o) ซึ่งคำนวณด้วยโปรแกรม Cropwat for Windows Version 8.0 โดยใช้สมการ Penman - Monteith สามารถสรุปสมดุลของน้ำเพื่อการเกษตรในเขตอาศัยน้ำฝนได้ดังนี้

ช่วงที่เหมาะสมต่อการปลูกพืช เป็นช่วงที่ค่าปริมาณน้ำฝนมากกว่าค่า 0.5 การระเหยจากผิวดินและการคายน้ำของพืช เป็นช่วงที่ดินมีความชุ่มชื้นพอเหมาะต่อการเพาะปลูกพืช ซึ่งช่วงนี้เริ่มตั้งแต่ต้นเดือนเมษายนถึงต้นเดือนกุมภาพันธ์

ช่วงที่มีน้ำมากพอ เป็นช่วงที่ค่าปริมาณน้ำฝนมากกว่าค่าการระเหยจากผิวดินและการคายน้ำของพืช ซึ่งช่วงนี้เริ่มตั้งแต่ต้นเดือนพฤษภาคมถึงกลางเดือนมกราคม

ช่วงขาดน้ำ เป็นช่วงฤดูแล้งที่ค่าปริมาณน้ำฝนน้อยกว่าค่า 0.5 การระเหยจากผิวดินและการคายน้ำของพืช ซึ่งพืชอาจเสียหายจากการขาดแคลนน้ำได้ ซึ่งช่วงนี้เริ่มตั้งแต่ต้นเดือนกุมภาพันธ์ถึงต้นเดือนเมษายน (ตารางที่ 2-1 และรูปที่ 2-2)

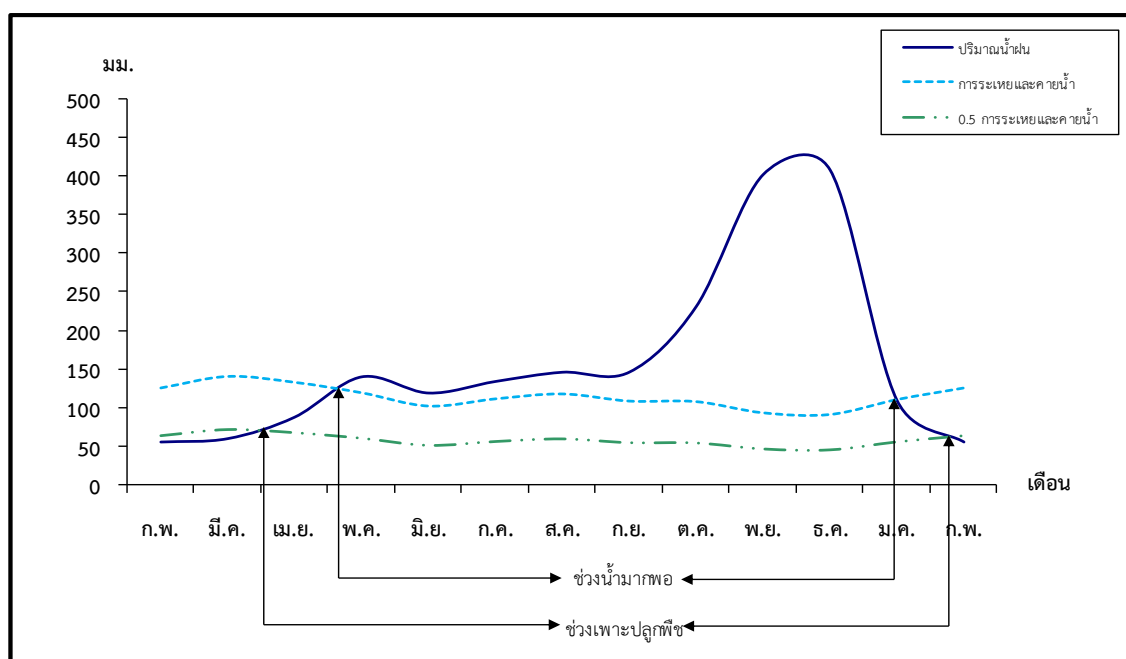
ตารางที่ 2-1 สถิติภูมิอากาศ ณ สถานีตรวจอากาศจังหวัดปัตตานี¹

เดือน	อุณหภูมิ (°ซ.)			ความชื้นสัมพัทธ์ (%)	ปริมาณน้ำฝน (มม.)	จำนวนวันที่ฝนตก (วัน)	ศักยภาพการคายระเหยน้ำ ² (มม.)	ปริมาณฝนใช้การ ² (มม.)
	ต่ำสุด	สูงสุด	เฉลี่ย					
ม.ค.	22.8	31.1	26.3	82.0	108.3	9.1	109.7	89.5
ก.พ.	22.5	32.4	26.8	79.0	54.3	4.2	125.2	49.6
มี.ค.	23.1	33.5	27.6	79.0	58.7	6.7	140.4	53.2
เม.ย.	24.0	34.4	28.5	78.0	86.6	7.6	132.6	74.6
พ.ค.	24.6	34.2	28.5	79.0	138.9	12.6	118.7	108.0
มิ.ย.	24.3	33.6	28.1	80.0	117.9	12.5	101.1	95.7
ก.ค.	24.2	33.4	27.9	79.0	132.9	12.0	110.7	104.6
ส.ค.	24.0	33.3	27.8	79.0	144.9	13.3	117.2	111.3
ก.ย.	24.0	32.8	27.5	81.0	145.0	15.3	107.7	111.4
ต.ค.	24.0	32.1	27.1	84.0	230.2	18.3	107.0	145.4
พ.ย.	23.8	30.8	26.6	87.0	401.5	20.7	92.1	165.2
ธ.ค.	23.4	30.2	26.2	86.0	407.5	18.3	89.9	165.8
เฉลี่ย	23.7	32.7	27.4	81.1	-	-	-	-
รวม	-	-	-	-	2,026.7	150.6	1,352.3	1,274.3

หมายเหตุ: ¹ เป็นสถานีตรวจอากาศที่ใกล้พื้นที่ตำบลมากที่สุด

² จากการคำนวณโดยโปรแกรม Cropwat for Windows Version 8.0

ที่มา: กรมอุตุนิยมวิทยา (2567)



หมายเหตุ: ใช้ข้อมูลปริมาณน้ำฝน 13 เดือน เพราะสามารถแสดงให้เห็นความต่อเนื่องของข้อมูลที่น่าวิเคราะห์สมดุลของน้ำเพื่อการเกษตร

รูปที่ 2-2 สมดุลของน้ำเพื่อการเกษตร จังหวัดปัตตานี



2.5 สภาพการใช้ที่ดินปัจจุบัน

จากฐานข้อมูลของกองนโยบายและแผนการใช้ที่ดิน กรมพัฒนาที่ดิน (2566) พบว่า สภาพการใช้ที่ดิน ตำบลถนน อำเภอมาบ จังหวัดปัตตานี ซึ่งสำรวจโดยกลุ่มวิเคราะห์สภาพการใช้ที่ดิน ประกอบด้วยประเภทการใช้ที่ดินต่าง ๆ ดังนี้

2.5.1 พื้นที่ชุมชนและสิ่งปลูกสร้าง มีเนื้อที่ 433 ไร่ หรือร้อยละ 4.84 ของเนื้อที่ตำบล

2.5.2 พื้นที่เกษตรกรรม มีเนื้อที่ 7,686 ไร่ หรือร้อยละ 85.92 ของเนื้อที่ตำบล ประกอบด้วย การใช้ประโยชน์ที่ดินด้านเกษตรกรรมต่าง ๆ ดังต่อไปนี้

1) พื้นที่นา มีเนื้อที่ 1,853 ไร่ หรือร้อยละ 20.71 ได้แก่ นาไร่ และนาข้าว

2) ไม้ยืนต้น มีเนื้อที่ 5,662 ไร่ หรือร้อยละ 63.30 ได้แก่ ยางพารา ปาล์มน้ำมัน และ ไม้ยืนต้นผสม

3) ไม้ผล มีเนื้อที่ 171 ไร่ หรือร้อยละ 1.91 ของเนื้อที่ตำบล ได้แก่ ไม้ผลผสม มะพร้าว และมะม่วง

2.5.3 พื้นที่ป่าไม้ มีเนื้อที่ 372 ไร่ หรือร้อยละ 4.15 ของเนื้อที่ตำบล ได้แก่ ป่าไม้ผลัดใบสมบูรณ์ และป่าพรุสมบูรณ์

2.5.4 พื้นที่แหล่งน้ำ มีเนื้อที่ 221 ไร่ หรือร้อยละ 2.47 ของเนื้อที่ตำบล ได้แก่ คลองชลประทาน แม่น้ำ ลำห้วย ลำคลอง และบ่อน้ำในไร่นา

2.5.5 พื้นที่เบ็ดเตล็ด มีเนื้อที่ 235 ไร่ หรือร้อยละ 2.62 ของเนื้อที่ตำบล ได้แก่ พื้นที่ลุ่ม พุงหญ้า สลับไม้พุ่ม/ไม้ละเมาะ และพื้นที่ถม

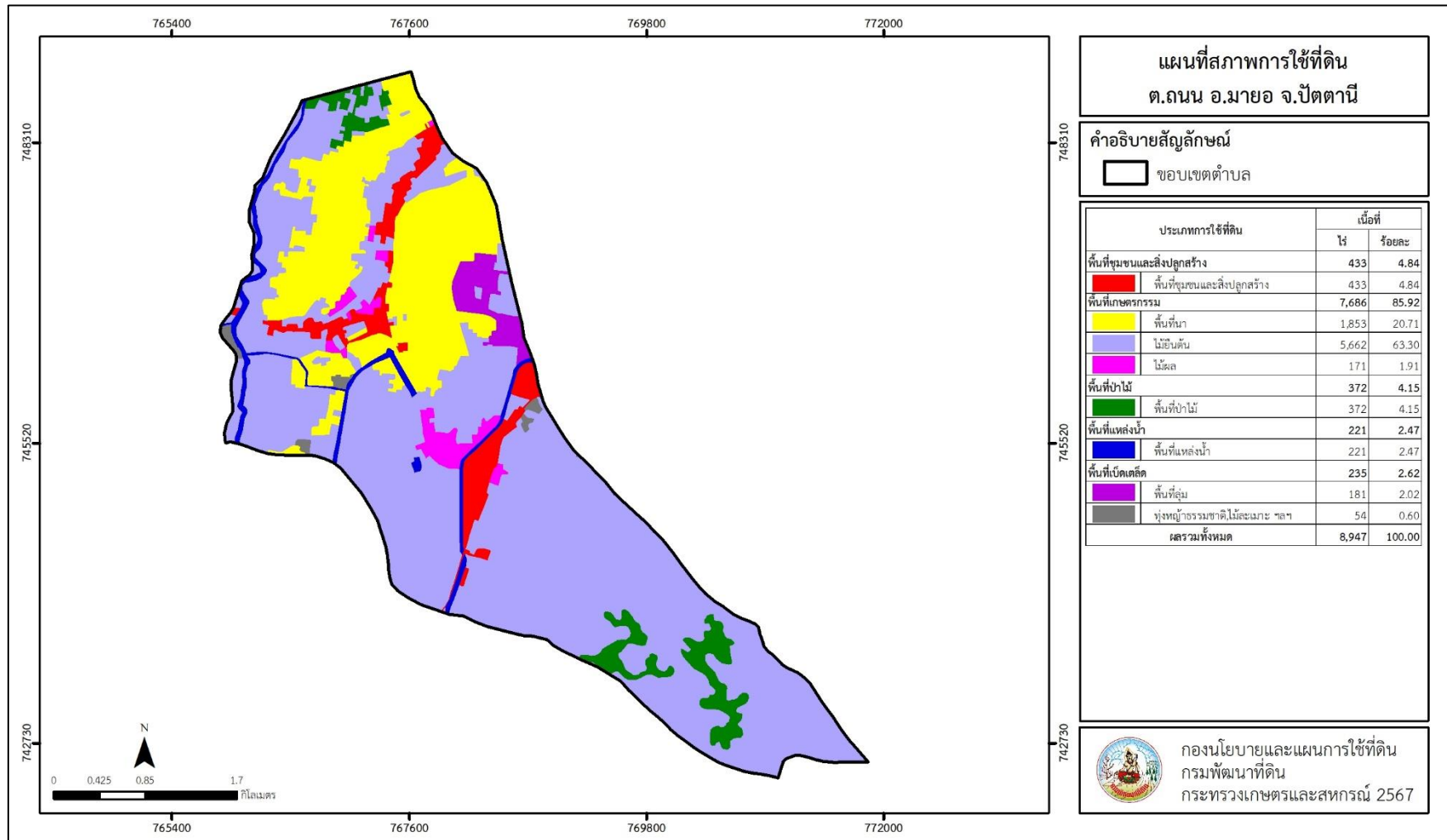


ตารางที่ 2-2 สภาพการใช้ที่ดินตำบลถนน อำเภอมาบ่อ จังหวัดปัตตานี

หน่วยแผนที่	ประเภทการใช้ที่ดิน	เนื้อที่	
		ไร่	ร้อยละ
U	พื้นที่ชุมชนและสิ่งปลูกสร้าง	433	4.84
U201	หมู่บ้านบนพื้นราบ	357	3.99
U301	สถานที่ราชการและสถาบันต่าง ๆ	54	0.60
U405	ถนน	17	0.19
U502	โรงงานอุตสาหกรรม	5	0.06
A	พื้นที่เกษตรกรรม	7,686	85.92
A100	นาไร่	1,726	19.29
A101	นาข้าว	127	1.42
A301	ไม้ยืนต้นผสม	19	0.21
A302	ยางพารา	5,450	60.93
A303	ปาล์มน้ำมัน	193	2.16
A401	ไม้ผลผสม	166	1.86
A405	มะพร้าว	3	0.03
A407	มะม่วง	2	0.02
F	พื้นที่ป่าไม้	372	4.15
F101	ป่าไม้ผลัดใบสมบูรณ์	275	3.07
F401	ป่าพรุสมบูรณ์	97	1.08
M	พื้นที่เบ็ดเตล็ด	235	2.62
M102	ทุ่งหญ้าสลับไม้พุ่ม/ไม้ละเมาะ	37	0.41
M201	พื้นที่ลุ่ม	181	2.02
M301	เหมืองแร่	1	0.01
M405	พื้นที่ถม	16	0.18
W	พื้นที่แหล่งน้ำ	221	2.47
W101	แม่น้ำ ลำห้วย ลำคลอง	96	1.07
W202	บ่อน้ำในไร่นา	6	0.07
W203	คลองชลประทาน	119	1.33
ผลรวมทั้งหมด		8,947	100.00

ที่มา: กลุ่มวิเคราะห์สภาพการใช้ที่ดิน (2566)

หมายเหตุ: เนื้อที่คำนวณด้วยระบบสารสนเทศภูมิศาสตร์



รูปที่ 2-3 สภาพการใช้ที่ดินตำบลถนน อำเภอมายอ จังหวัดปัตตานี



2.6 สภาพเศรษฐกิจและสังคม

2.6.1 ประชากร

จากหลักฐานทะเบียนราษฎรของกรมการปกครอง กระทรวงมหาดไทย ปี 2566 พบว่า ประชากรที่อาศัยในพื้นที่ตำบลถนนมีประชากรรวม 4,053 คน แยกเป็นชาย 2,003 คน เป็นหญิง 2,050 คน ความหนาแน่นโดยเฉลี่ย 283.13 คนต่อตารางกิโลเมตร มีจำนวนครัวเรือนทั้งหมด 909 ครัวเรือน เป็นครัวเรือนเกษตรที่มาขึ้นทะเบียนกรมส่งเสริมการเกษตร 388 ครัวเรือน หรือร้อยละ 42.68 ของจำนวนครัวเรือนทั้งหมด และเป็นครัวเรือนที่ประกอบอาชีพอื่น ๆ ครัวเรือนเกษตรที่ไม่ได้มาขึ้นทะเบียนกรมส่งเสริมการเกษตร 521 ครัวเรือน หรือร้อยละ 57.32 ของจำนวนครัวเรือนทั้งหมด ดังรายละเอียดในตารางที่ 2-3 และตารางที่ 2-4

ตารางที่ 2-3 จำนวนประชากรและครัวเรือน ตำบลถนน อำเภอมายอ จังหวัดปัตตานี ปี 2566

ตำบล/หมู่บ้าน	จำนวน ครัวเรือน	จำนวนประชากร (คน)		
		ชาย	หญิง	รวม
ตำบลถนน	909	2,003	2,050	4,053
หมู่ที่ 1 ถนน	193	486	471	957
หมู่ที่ 2 กุแบซาแม	207	459	428	887
หมู่ที่ 3 ดุวา	364	742	819	1,561
หมู่ที่ 4 ถนนตก	145	316	332	648

ที่มา: กรมการปกครอง (2567)

ตารางที่ 2-4 จำนวนและสัดส่วนครัวเรือน ตำบลถนน อำเภอมายอ จังหวัดปัตตานี ปี 2566

รายการ	จำนวน (ครัวเรือน)	ร้อยละ
จำนวนครัวเรือนทั้งหมด ¹⁾	909	100.00
- จำนวนครัวเรือนเกษตรที่มาขึ้นทะเบียนกรมส่งเสริมการเกษตร ²⁾	388	42.68
- จำนวนครัวเรือนที่ประกอบอาชีพอื่น ๆ และจำนวนครัวเรือนเกษตรที่ไม่ได้มาขึ้นทะเบียนฯ	521	57.32

ที่มา: 1) กรมการปกครอง (2567)

2) กรมส่งเสริมการเกษตร (2567)



2.6.2 การถือครองที่ดิน

ตำบลถนน อำเภอมาบ จังหวัดปัตตานี มีพื้นที่รวมทั้งหมด 8,947 ไร่ และมีจำนวนครัวเรือนทั้งหมด 909 ครัวเรือน (ตารางที่ 2-3) จากการวิเคราะห์พบการถือครองที่ดินเฉลี่ยครัวเรือนละ 9.84 ไร่ จากข้อมูลสภาพการใช้ที่ดินในปัจจุบันของตำบล มีพื้นที่เกษตรกรรมทั้งหมด 7,686 ไร่ หรือร้อยละ 85.92 ของเนื้อที่ทั้งหมด และเมื่อนำมาประเมินพบการถือครองที่ดินทางการเกษตรเฉลี่ยครัวเรือนละ 19.81 ไร่ (เนื้อที่ของตำบลรวมต่อจำนวนครัวเรือนทั้งหมด)

2.6.3 ลักษณะทางเศรษฐกิจและการประกอบอาชีพ

ประชากรในตำบลถนน อำเภอมาบ จังหวัดปัตตานี ประกอบอาชีพเกษตรกรรม มีจำนวนครัวเรือนเกษตรที่ขึ้นทะเบียนกรมส่งเสริมการเกษตร 388 ครัวเรือน (ตารางที่ 2-4) มีการใช้ที่ดินสำหรับปลูกยางพารา ทางด้านการเลี้ยงสัตว์เกษตรกรจะมีการเลี้ยงไว้เพื่อบริโภคหากเหลือจึงจำหน่ายเป็นรายได้เสริม นอกจากนี้ประชากรยังประกอบอาชีพค้าขาย รับราชการ รับจ้างทั่วไป และอื่น ๆ บางครัวเรือนประกอบอาชีพหลายอย่างควบคู่กันไป

2.6.4 ด้านรายได้-รายจ่าย

จากข้อมูลความจำเป็นพื้นฐานของกรมการพัฒนาชุมชน ปี 2565 (จปฐ.) พบว่า รายได้ครัวเรือนเฉลี่ยปีละ 250,103 บาท รายได้บุคคลเฉลี่ยปีละ 60,916 บาท รายจ่ายครัวเรือนเฉลี่ยปีละ 210,681 บาท รายจ่ายบุคคลเฉลี่ยปีละ 51,315 บาท เมื่อพิจารณาจะเห็นว่ารายได้ครัวเรือนมากกว่ารายจ่ายครัวเรือนปีละ 39,422 บาท และรายได้บุคคลมากกว่ารายจ่ายบุคคลปีละ 9,602 บาท ดังรายละเอียดในตารางที่ 2-5



ตารางที่ 2-5 รายได้-รายจ่ายเฉลี่ยครัวเรือน ตำบลถนน อำเภอมายอ จังหวัดปัตตานี ปี 2565

ตำบล/หมู่บ้าน	แหล่งรายได้ของครัวเรือน (บาท/ปี)				รายได้เฉลี่ย (บาท/ปี)		รายจ่ายเฉลี่ย (บาท/ปี)	
	อาชีพหลัก	อาชีพรอง	รายได้อื่น	ทำ-หาเอง	ครัวเรือน	บุคคล	ครัวเรือน	บุคคล
ตำบลถนน	219,386	11,874	12,850	5,992	250,103	60,916	210,681	51,315
หมู่ที่ 1 ถนน	221,167	18,007	13,951	3,865	256,990	67,778	219,944	58,007
หมู่ที่ 2 กุแบซาแม	188,620	19,421	11,305	4,152	223,498	53,753	197,270	47,445
หมู่ที่ 3 คูวา	248,872	10,450	9,631	2,353	271,306	59,042	229,360	49,913
หมู่ที่ 4 ถนนตก	198,941	1,628	18,872	15,718	235,159	67,300	184,873	52,909

ที่มา: กรมการพัฒนาชุมชน (2567)



บทที่ 3

สถานภาพของทรัพยากรธรรมชาติ

การศึกษาสถานภาพของทรัพยากรธรรมชาติในพื้นที่ตำบลถนน อำเภอมายอ จังหวัดปัตตานี ได้แก่ ทรัพยากรป่าไม้ ทรัพยากรน้ำ และทรัพยากรดิน ซึ่งเป็นทรัพยากรกายภาพที่สำคัญต่อการทำการเกษตร ดังนั้นจึงจำเป็นต้องทราบว่าทรัพยากรธรรมชาติแต่ละชนิดปัจจุบันมีสถานะอย่างไร เพื่อใช้เป็นข้อมูลประกอบการวางแผนการใช้ที่ดินซึ่งจะนำไปสู่การกำหนดแผนงาน โครงการ กิจกรรม รวมถึงมาตรการต่าง ๆ เพื่อการพัฒนาพื้นที่อย่างมีประสิทธิภาพต่อไป โดยมีรายละเอียดดังนี้

3.1 ทรัพยากรป่าไม้

3.1.1 ป่าไม้ตามกฎหมายและมติคณะรัฐมนตรี

1) ป่าอนุรักษ์ ไม่พบพื้นที่ป่าอนุรักษ์ (เขตอุทยานแห่งชาติ เขตรักษาพันธุ์สัตว์ป่า เขตวนอุทยาน และเขตห้ามล่าสัตว์ป่า) ในพื้นที่

2) ป่าสงวนแห่งชาติ ได้มีการจำแนกเขตการใช้ประโยชน์ทรัพยากรและที่ดินป่าไม้ในพื้นที่ป่าสงวนแห่งชาติตามมติคณะรัฐมนตรี วันที่ 10 มีนาคม 2535 และ 17 มีนาคม 2535 แบ่งออกเป็น 3 เขต ประกอบด้วย เขตพื้นที่ป่าเพื่อการอนุรักษ์ (Zone C) เขตพื้นที่ป่าเพื่อเศรษฐกิจ (Zone E) และเขตพื้นที่ป่าที่เหมาะสมต่อการเกษตร (Zone A) จากการวิเคราะห์ข้อมูล พบพื้นที่ป่าจำแนกเขตการใช้ประโยชน์ทรัพยากรที่ดินและป่าไม้ในพื้นที่ป่าสงวนแห่งชาติตามมติคณะรัฐมนตรีในพื้นที่ คือ เขตพื้นที่ป่าเพื่อการอนุรักษ์ (Zone C) เนื้อที่ 1,962 ไร่

3.1.2 ชั้นคุณภาพลุ่มน้ำ จากการวิเคราะห์ข้อมูล พบชั้นคุณภาพลุ่มน้ำในพื้นที่ ได้แก่

- 1) พื้นที่ลุ่มน้ำชั้นที่ 1AR เนื้อที่ 378 ไร่
- 2) พื้นที่ลุ่มน้ำชั้นที่ 1B เนื้อที่ 5 ไร่
- 3) พื้นที่ลุ่มน้ำชั้นที่ 1BR เนื้อที่ 497 ไร่
- 4) พื้นที่ลุ่มน้ำชั้นที่ 2 เนื้อที่ 1,267 ไร่
- 5) พื้นที่ลุ่มน้ำชั้นที่ 3 เนื้อที่ 1,284 ไร่
- 6) พื้นที่ลุ่มน้ำชั้นที่ 4 เนื้อที่ 410 ไร่
- 7) พื้นที่ลุ่มน้ำชั้นที่ 5 เนื้อที่ 5,106 ไร่

ทั้งนี้ เนื้อที่ดังกล่าวข้างต้นคำนวณด้วยระบบสารสนเทศภูมิศาสตร์ เป็นเนื้อที่เบื้องต้นเท่านั้น ไม่สามารถใช้อ้างอิงได้ทางกฎหมาย



3.2 ทรัพยากรน้ำ

3.2.1 ปริมาณน้ำฝน พบว่า ในพื้นที่ตำบลถนน มีปริมาณน้ำฝนเฉลี่ยในคาบ 30 ปี พ.ศ.2537-2566 มีปริมาณน้ำฝนรวม 2,026.7 มิลลิเมตรต่อปี

3.2.2 น้ำผิวดิน หมายถึง แม่น้ำลำคลอง หนอง บึง ทะเลสาบ อ่างเก็บน้ำ และแหล่งน้ำสาธารณะอื่น ๆ ที่อยู่ภายในผืนแผ่นดิน ในพื้นที่ตำบลถนน มีแหล่งน้ำผิวดินธรรมชาติ ได้แก่ คลองกลางสาต

3.2.3 น้ำบาดาล จากฐานข้อมูลของกรมทรัพยากรน้ำบาดาล (2566) พบว่า ตำบลถนน มีจำนวนบ่อบาดาลราชการจำนวน 4 บ่อ และจำนวนบ่อบาดาลเอกชนจำนวน 1 บ่อ

3.3 ทรัพยากรดิน

ทรัพยากรดินในพื้นที่ตำบลถนน อำเภอมาบ จังหวัดปัตตานี พบหน่วยแผนที่ดินทั้งหมด 12 หน่วยแผนที่ดิน และหน่วยพื้นที่เบ็ดเตล็ด 2 หน่วยแผนที่ ดังนี้

3.3.1 ดินในพื้นที่ลุ่ม มี 6 หน่วยแผนที่ดิน ได้แก่

1) หน่วยแผนที่ดิน Mu-cA ชุดดินมูโน๊ะ มีเนื้อดินบนเป็นดินเหนียว ความลาดชัน 0-2 เปอร์เซ็นต์ มีเนื้อที่ 938 ไร่ หรือร้อยละ 10.48 ของเนื้อที่ตำบล

2) หน่วยแผนที่ดิน Ni-sIA ชุดดินน้ำกระจาย มีเนื้อดินบนเป็นดินร่วนปนทราย ความลาดชัน 0-2 เปอร์เซ็นต์ มีเนื้อที่ 690 ไร่ หรือร้อยละ 7.71 ของเนื้อที่ตำบล

3) หน่วยแผนที่ดิน Pti-sIA ชุดดินปัตตานี มีเนื้อดินบนเป็นดินร่วนปนทราย ความลาดชัน 0-2 เปอร์เซ็นต์ มีเนื้อที่ 241 ไร่ หรือร้อยละ 2.69 ของเนื้อที่ตำบล

4) หน่วยแผนที่ดิน Pti-fl-sIA ดินปัตตานีที่เป็นดินร่วนละเอียด มีเนื้อดินบนเป็นดินร่วนปนทราย ความลาดชัน 0-2 เปอร์เซ็นต์ มีเนื้อที่ 559 ไร่ หรือร้อยละ 6.25 ของเนื้อที่ตำบล

5) หน่วยแผนที่ดิน Ra-sicIA ชุดดินระแงะ มีเนื้อดินบนเป็นดินร่วนเหนียวปนทรายแป้ง ความลาดชัน 0-2 เปอร์เซ็นต์ มีเนื้อที่ 1,135 ไร่ หรือร้อยละ 12.69 ของเนื้อที่ตำบล

6) หน่วยแผนที่ดิน Sng-sIA ชุดดินสงขลา มีเนื้อดินบนเป็นดินร่วนปนทราย ความลาดชัน 0-2 เปอร์เซ็นต์ มีเนื้อที่ 36 ไร่ หรือร้อยละ 0.40 ของเนื้อที่ตำบล

3.3.2 ดินในพื้นที่ดอน มี 6 หน่วยแผนที่ดิน ได้แก่

1) หน่วยแผนที่ดิน Bh-lsA ชุดดินบ้านทอน มีเนื้อดินบนเป็นดินทรายปนดินร่วน ความลาดชัน 0-2 เปอร์เซ็นต์ มีเนื้อที่ 633 ไร่ หรือร้อยละ 7.08 ของเนื้อที่ตำบล

2) หน่วยแผนที่ดิน Kh-sIA ชุดดินคอกหงษ์ มีเนื้อดินบนเป็นดินร่วนปนทราย ความลาดชัน 0-2 เปอร์เซ็นต์ มีเนื้อที่ 254 ไร่ หรือร้อยละ 2.84 ของเนื้อที่ตำบล

3) หน่วยแผนที่ดิน Lh-sIB ชุดดินละหาน มีเนื้อดินบนเป็นดินร่วนปนทราย ความลาดชัน 2-5 เปอร์เซ็นต์ มีเนื้อที่ 10 ไร่ หรือร้อยละ 0.11 ของเนื้อที่ตำบล

4) หน่วยแผนที่ดิน Pto-Rg-sC หน่วยเชิงซ้อนของชุดดินพะโต๊ะ และชุดดินระนอง มีเนื้อดินบนเป็นดินร่วนปนทราย ความลาดชัน 5-12 เปอร์เซ็นต์ มีเนื้อที่ 199 ไร่ หรือร้อยละ 2.22 ของเนื้อที่ตำบล



5) หน่วยแผนที่ดิน Ro-siA ชุดดินรือเสาะ มีเนื้อดินบนเป็นดินร่วนปนทรายแข็ง ความลาดชัน 0-2 เปอร์เซ็นต์ มีเนื้อที่ 10 ไร่ หรือร้อยละ 0.11 ของเนื้อที่ตำบล

6) หน่วยแผนที่ดิน Te-slB ชุดดินท่าชะมะ มีเนื้อดินบนเป็นดินร่วนปนทราย ความลาดชัน 2-5 เปอร์เซ็นต์ มีเนื้อที่ 905 ไร่ หรือร้อยละ 10.12 ของเนื้อที่ตำบล

3.3.3 พื้นที่เบ็ดเตล็ด มี 2 หน่วยแผนที่ ได้แก่

1) หน่วยแผนที่ดิน SC พื้นที่ลาดชันเชิงซ้อน มีเนื้อที่ 3,264 ไร่ หรือร้อยละ 36.48 ของเนื้อที่ตำบล

2) หน่วยแผนที่ดิน W พื้นที่น้ำ มีเนื้อที่ 73 ไร่ หรือร้อยละ 0.82 ของเนื้อที่ตำบล

ปัญหาทรัพยากรดินทางการเกษตรตามสภาพธรรมชาติในพื้นที่ พบปัญหาดินเปรี้ยวจัด มีเนื้อที่ 2,873 ไร่ หรือร้อยละ 32.11 ของเนื้อที่ตำบล ได้แก่ ชุดดินมูโน๊ะ (Mu) ชุดดินปัตตานี (Pti) ดินปัตตานีที่เป็นดินร่วนละเอียด (Pti-fl) และชุดดินระแงะ (Ra) และปัญหาดินทรายจัด มีเนื้อที่ 633 ไร่ หรือร้อยละ 7.08 ของเนื้อที่ตำบล คือ ชุดดินบ้านทอน (Bh) ปัญหาดินตื้น มีเนื้อที่ 100 ไร่ หรือร้อยละ 1.11 ของเนื้อที่ตำบล คือ ชุดดินระนอง (Rg)

รายละเอียดของสมบัติดิน ตำบลถนน อำเภอมายอ จังหวัดปัตตานี ดังแสดงในตารางที่ 3-1 และแผนที่แสดงในลักษณะของชุดดิน (รูปที่ 3-1)



แผนการใช้ที่ดินตำบลถนน อำเภอมายอ จังหวัดปัตตานี

ตารางที่ 3-1 สมบัติดิน ตำบลถนน อำเภอมายอ จังหวัดปัตตานี

หน่วยแผนที่ดิน	ความลาดชัน (%)	ความลึก (ซม.)	การระบายน้ำ	ความอุดมสมบูรณ์ของดิน	ความจุแลกเปลี่ยนแคตไอออน (cmol/kg)	ความอิ่มตัวเบส (%)	ปฏิกิริยาดิน		ค่าการนำไฟฟ้า (dS/m)	ความลึกของชั้นจาโรไซด์ (ซม.)	เนื้อที่	
							ดินบน	ดินล่าง			ไร่	ร้อยละ
Bh-lsA	0-2	50-100	ดีปานกลาง	ต่ำ	<10	<35	4.5-6.0	5.0-6.0	<2	-	633	7.08
Kh-slA	0-2	>150	ดี	ต่ำ	<10	<35	4.5-5.5	4.5-5.5	<2	-	254	2.84
Lh-slB	2-5	>150	ดี	ต่ำ	<10	<35	5.0-5.5	4.5-5.0	<2	-	10	0.11
Mu-cA	0-2	>150	เลว	ปานกลาง	10-20	<35	4.5-5.0	<4.5	<2	0-50	938	10.48
Ni-slA	0-2	>150	ค่อนข้างเลว	ต่ำ	<10	<35	5.5-6.5	5.5-6.5	<2	-	690	7.71
Pti-fl-slA	0-2	>150	เลว	ต่ำ	<10	35-75	5.5-6.5	5.5-8.0	<2	50-100	559	6.25
Pti-slA	0-2	>150	เลว	ต่ำ	<10	35-75	5.5-6.5	5.5-8.0	<2	50-100	241	2.69
Pto-Rg-slC	5-12	50-100/ 0-50	ดี	ต่ำ	<10	<35	5.0-6.5/ 5.0-6.5	4.5-5.5	<2	-	199	2.22
Ra-sicA	0-2	>150	เลวมาก	ต่ำ	>20	<35	4.5-5.0	4.5-5.0	<2	50-100	1,135	12.69
Ro-silA	0-2	>150	ดี	ต่ำ	<10	<35	4.5-6.0	4.5-6.0	<2	-	10	0.11
Sng-slA	0-2	>150	ค่อนข้างเลว	ต่ำ	<10	<35	4.5-6.0	4.5-5.5	<2	-	36	0.40
Te-slB	2-5	>150	ดี	ต่ำ	<10	<35	5.0-5.5	4.5-5.0	<2	-	905	10.12
SC	>35	-	-	-	-	-	-	-	-	-	3,264	36.48
W	-	-	-	-	-	-	-	-	-	-	73	0.82
รวมทั้งหมด											8,947	100.00

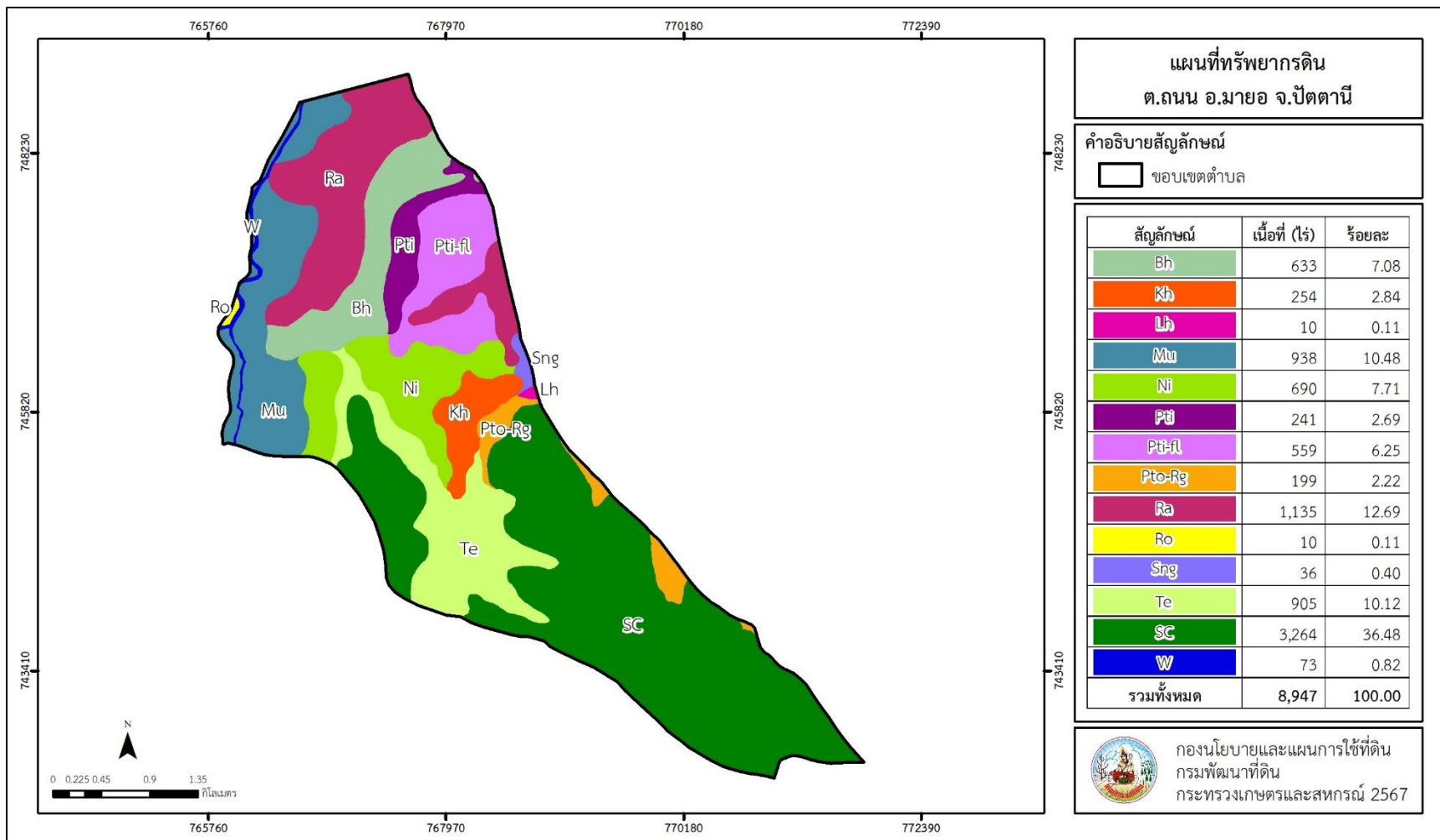
หมายเหตุ: 1. * หมายถึง หน่วยแผนที่ดินที่มีความอุดมสมบูรณ์ของดินต่างจากหน่วยแผนที่ดินเดียวกัน

2. เนื้อที่คำนวณด้วยระบบสารสนเทศภูมิศาสตร์

ที่มา: กองสำรวจและวิจัยทรัพยากรดิน กรมพัฒนาที่ดิน (2566)



แผนการใช้ที่ดินตำบลถนน อำเภอมายอ จังหวัดปัตตานี



รูปที่ 3-1 ทรัพยากรดินตำบลถนน อำเภอมายอ จังหวัดปัตตานี



บทที่ 4

กระบวนการมีส่วนร่วมของชุมชน (Participatory Rural Appraisal : PRA)

4.1 การวิเคราะห์ผลจากการจัดทำกระบวนการมีส่วนร่วมของชุมชน (PRA)

การวิเคราะห์ผลจากการทำ PRA วันที่ 27 สิงหาคม 2567 เวลา 09.00-12.00 น. ณ ห้องประชุม องค์การบริหารส่วนตำบลถนน อำเภอมายอ จังหวัดปัตตานี โดยมี รองนายกอบต. ปลัดตำบล เจ้าหน้าที่เกษตรตำบล กำนัน ผู้ใหญ่บ้าน หมอдинอาสา และตัวแทนหมู่บ้าน เข้าร่วมด้วย

ตำบลถนน ประกอบอาชีพเกษตรกรรมเป็นส่วนใหญ่มีทั้งการผลิตข้าว ยางพารา และไม้ผล โดยภาพรวมปริมาณสวนยางพาราของเกษตรกรในตำบลถนนถือเป็นอาชีพหลัก ส่วนใหญ่ใช้แรงงานในครัวเรือน มีการใช้บำรุงโดยใส่ปุ๋ยปีละ 1 ครั้ง บางแปลงมีการปลูกแบบขาดการดูแลบำรุง เน้นวิธีธรรมชาติ เนื่องจากเกษตรกรยังขาดความรู้ในการจัดการดินปรับปรุงดิน และมีการใส่ปุ๋ยแล้วแต่กำลังทรัพย์ที่มี ปัญหาหลักที่พบในพื้นที่คือขาดแคลนน้ำเพื่อทำการเกษตร ระบบบริหารน้ำไม่มีประสิทธิภาพ และเกิดไฟไหม้ในสวนยางพารา และป่าลุ่มน้ำมัน ทำให้เกิดความเสียหายพื้นที่ทำการเกษตร

การทำนาข้าวในพื้นที่ตำบลถนน ทำนาเพียงปีละ 1 ครั้ง (นาปี) อาศัยปัจจัยหลายอย่างเพื่อให้ได้ผลผลิตที่มีคุณภาพ เนื่องจากเกษตรกรในตำบลขาดระบบน้ำจากชลประทาน ทำให้ไม่สามารถทำนาข้าวครั้งที่ 2 ได้ และการใช้ปุ๋ยในนาข้าวแม้ว่าจะใช้ถูกสูตร แต่ใส่ปริมาณน้อยตลอดจนไม่มีการปรับปรุงดินด้วยปุ๋ยอินทรีย์ ทำให้คุณภาพดินเสื่อมลง อีกอย่างเกษตรกรทำนาเพื่อบริโภคภายในครัวเรือน ที่เหลือจึงขาย ทำให้ไม่นิยมใช้เทคโนโลยีในการปลูกข้าวเท่าที่ควรเพราะกลัวจะไม่คุ้มทุน

การปลูกไม้ผลของเกษตรกรส่วนใหญ่ปลูกแบบผสมผสานมีไม้ผลหลายชนิดแปลงเดียวกัน เช่น เงาะ ทุเรียน ลองกอง และส้มโอ ฯลฯ ในปัจจุบันก็มีการเปลี่ยนกิจกรรมจากการปลูกยางพาราหันมาปลูกทุเรียน ซึ่งเป็นที่นิยมในปัจจุบัน

การปรับเปลี่ยน เกษตรกรมีความสนใจที่จะปรับเปลี่ยนพื้นที่นาร้างเพื่อยกร่องปลูกป่าลุ่มน้ำมัน แต่ติดที่บางพื้นที่เกษตรกรไม่มีเอกสารสิทธิ์ถือครองที่ดิน อีกอย่างชาวบ้านมีความต้องการแหล่งน้ำสาธารณะพร้อมระบบกระจายน้ำ ไปในพื้นที่ทำการเกษตร

การวิเคราะห์ผลจากการจัดทำกระบวนการมีส่วนร่วมของชุมชน มีสาระสำคัญสรุปได้ ดังนี้

4.1.1 ปัญหาหลักของตำบลถนน คือ

- 1) ดินขาดความอุดมสมบูรณ์
- 2) เกษตรกรขาดองค์ความรู้ในการจัดการดิน
- 3) เป็นที่ลุ่มต่ำเกิดน้ำท่วมขังเป็นเวลานานไม่สามารถทำนาได้ทำให้เป็นพื้นที่นาร้าง
- 4) เกิดไฟไหม้ในพื้นที่การเกษตรช่วงฤดูแล้ง
- 5) ระบบชลประทานไม่มีประสิทธิภาพ คลองไส้ไก่ชำรุด คลองตื้นเขิน
- 6) ขาดเอกสารสิทธิ์ในที่ดินทำกิน



4.1.2 ความต้องการของชุมชน เกษตรกร และตำบลถนน มีความต้องการ 5 ประการคือ

- 1) การปรับปรุงบำรุงคุณภาพดิน (โดโลไมท์)
- 2) จัดระบบอนุรักษ์ดินและน้ำ ขุดคูยกร่อง / ทางลำเลียงในไร่นา
- 3) ถ่ายทอดองค์ความรู้ด้านการทำการเกษตร
- 4) พัฒนาแหล่งน้ำทดแทนเพื่อใช้ประโยชน์ (แหล่งน้ำสาธารณะ)
- 5) ออกเอกสารสิทธิในที่ดินทำกิน (โฉนด น.ส.3.)

ผลจากการจัดทำกรมีส่วนร่วมนของชุมชน (PRA) ได้นำมาวิเคราะห์ร่วมกับปัญหาด้านกายภาพ โดยระบบ DPSIR มีรายละเอียดดังนี้

1) แรงขับเคลื่อน (Driver) มี 3 ประการ คือ

- 1.1) ดินเสื่อมโทรม
- 1.2) ประชาชนขาดความรู้เรื่องการใช้ที่ดิน
- 1.3) การไม่มีเอกสารกรรมสิทธิ์ถือครองที่ดิน

2) แรงกดดัน (Pressure) ที่เกิดจากปัจจัยขับเคลื่อน มี 3 ประการ คือ

- 2.1) แก้ไขปัญหาการไม่มีเอกสารกรรมสิทธิ์ถือครองที่ดิน
- 2.2) การปรับปรุงบำรุงดิน
- 2.3) สภาพอากาศ

3) สภาวะ (State) ที่เกิดแรงกดดัน มี 3 ประการ คือ

- 3.1) น้ำไม่เพียงพอต่อการทำการเกษตร
- 3.2) ความเสื่อมโทรมของดินทางกายภาพ เคมี และชีวภาพ
- 3.3) เป็นที่ลุ่มต่ำเกิดน้ำท่วมขังได้ง่ายเป็นเวลานาน

4) ผลกระทบ (Impact) ที่ปรากฏในพื้นที่ มี 3 ประการ คือ

- 4.1) ผลผลิตตกต่ำ รายได้ลดลง
- 4.2) มีผลกระทบต่อคุณภาพชีวิต
- 4.3) เกิดพื้นที่ทิ้งร้างเพิ่มขึ้น

5) การตอบสนอง (Response) ของรัฐในอดีต ปัจจุบัน และในอนาคต มีดังนี้

อดีต-ปัจจุบัน

พื้นที่ลาดชัน

- 5.1) ปลูกหญ้าแฝกป้องกัน การชะล้างพังทลายของดิน รักษาความชื้นและกักเก็บน้ำ

พื้นที่ราบ

- 5.2) ส่งเสริมอาชีพด้านการเกษตรในจังหวัดชายแดนภาคใต้
 - ฟื้นฟูพื้นที่นาร้างเพื่อปลูกปาล์มน้ำมัน (ขุดคูยกร่อง)
 - ปรับปรุงพื้นที่นาร้างเพื่อปลูกข้าว
 - พัฒนานาร้างเพื่อปลูกพืชเกษตรผสมผสาน

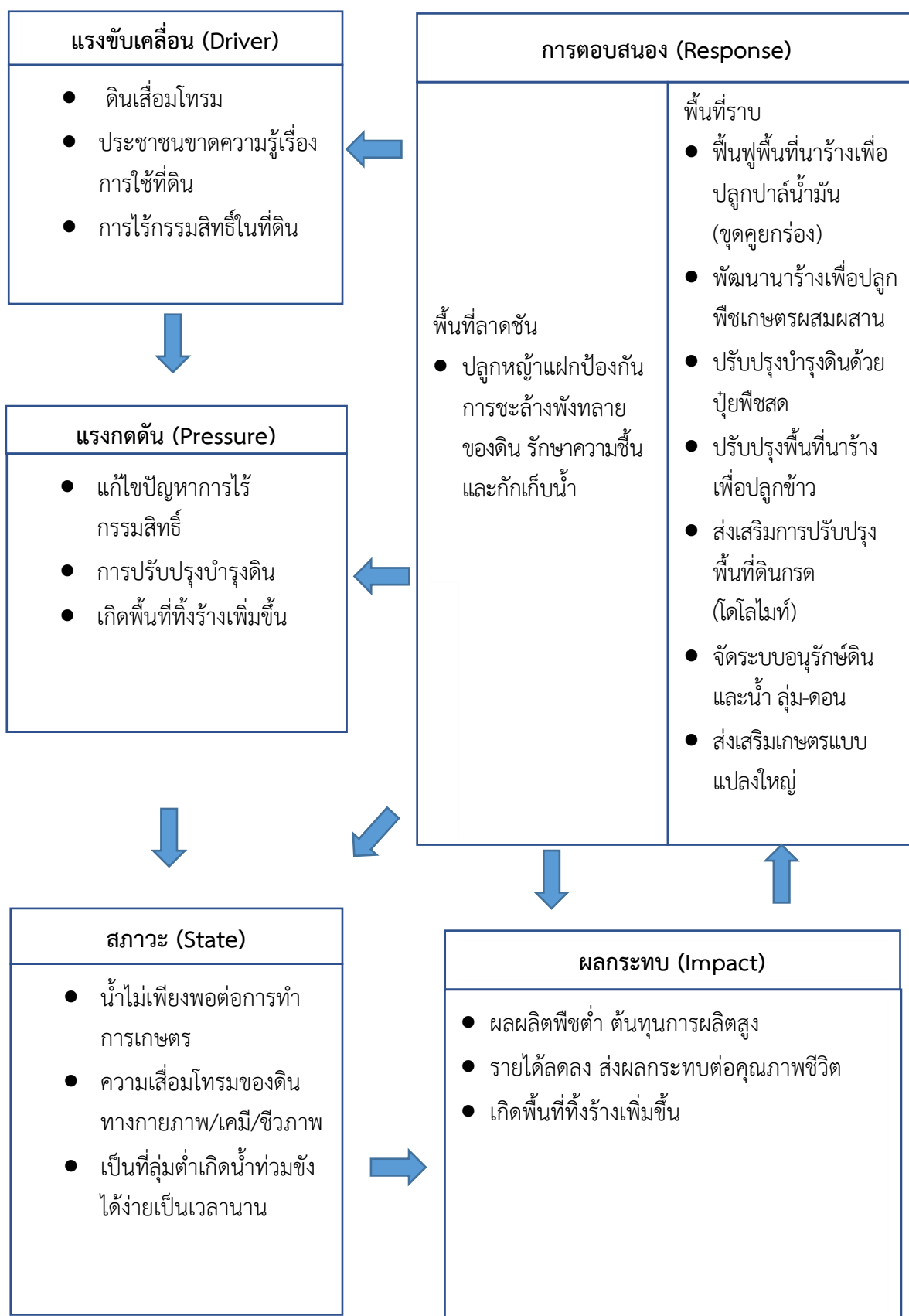


- 5.3) แหล่งน้ำในไร่นานอกเขตชลประทาน
- 5.4) ส่งเสริมการใช้สารอินทรีย์ลดการใช้สารเคมีทางการเกษตร/เกษตรอินทรีย์
 - ส่งเสริมการปลูกพืชปุ๋ยสดปรับปรุงบำรุงดิน (ปอเทือง)
- 5.5) ปรับปรุงพื้นที่ดินกรด
 - ส่งเสริมการปรับปรุงพื้นที่ดินกรด (โดโลไมท์)
- 5.6) จัดระบบอนุรักษ์ดินและน้ำ ลุ่ม-ดอน
 - ปรับรูปแบบนาลักษณะที่ 3
- 5.7) ส่งเสริมเกษตรแบบแปลงใหญ่

อนาคต

- (1) พัฒนาที่ดินและน้ำที่เป็นระบบทั้งตำบล
- (2) จัดอนุรักษ์ดินและน้ำ
 - ปรับรูปแบบนาลักษณะที่ 3
- (3) ส่งเสริมการผลิตปุ๋ยอินทรีย์ลดการใช้สารเคมี
- (4) ปรับปรุงคุณภาพดิน

ดังมีรายละเอียดในรูปที่ 4-1



รูปที่ 4-1 การวิเคราะห์สถานการณ์โดยระบบ DPSIR ของตำบลถนน อำเภอมายอ จังหวัดปัตตานี



4.2 ระบบการปลูกพืชในปัจจุบัน

เกษตรกรของตำบลถนน อำเภอมายอ ส่วนใหญ่ประกอบอาชีพด้านการเกษตรเป็นหลัก ทำสวนยางพาราเป็นอาชีพหลัก รองลงมา ทำนา และสวนไม้ผล นอกจากนี้มีการเพาะปลูกพืชผัก พืชไร่ และปศุสัตว์ ดังนี้

1. ข้าวนาปี เกษตรกรทำนาปีละครั้ง ทำเพื่อบริโภคในครัวเรือนของเกษตรกร โดยอาศัยน้ำฝนเป็นหลัก การผลิตส่วนใหญ่ใช้แรงงานในครัวเรือน เพื่อเป็นการลดต้นทุนการผลิต เกษตรกรส่วนใหญ่มีการใช้ข้าวพันธุ์พื้นเมือง ข้าวพันธุ์เล็บนก และซิบูกันตัง
2. ไม้ยืนต้น ได้แก่ ยางพารา โดยภาพรวมปริมาณสวนยางพาราของเกษตรกรในตำบลถนน ถือเป็นอาชีพหลัก เกษตรกรสวนยางพาราส่วนใหญ่จะปลูกพันธุ์ยางพันธุ์ดี เช่น RRIM 600 และพันธุ์จีที1 ฯลฯ นิยมขายยางก้อน
3. สวนผลไม้ เกษตรกรจะปลูก เงาะ ทุเรียน ลองกอง และส้มโอ ฯลฯ
4. พืชไร่-พืชผัก เป็นการผลิตเพื่อบริโภคโดยจะปลูกหลังฤดูเก็บเกี่ยวใช้พื้นที่ทำนาปลูก และเป็นรายได้เสริม ได้แก่ แตงโม แตงกวา ถั่วฝักยาว และพืชตระกูลพริก
5. ด้านการปศุสัตว์ เป็นลักษณะเลี้ยงในครัวเรือนเป็นอาชีพหลักและอาชีพเสริม เช่น การเลี้ยงโคเนื้อ กระบือ แพะ เป็ด และไก่ (ดังรูปที่ 4-2)

เดือน \ กิจกรรม	ม.ค	ก.พ	มี.ค	เม.ย	พ.ค	มิ.ย	ก.ค	ส.ค	ก.ย	ต.ค	พ.ย	ธ.ค
ข้าว	ข้าวนาปี									ข้าวนาปี		
ไม้ยืนต้น	ยางพารา ปาล์ม น้ำมัน											
ไม้ผล	เงาะ ทุเรียน ลองกอง ส้มโอ ฯลฯ											
พืชไร่-พืชผัก					แตงโม แตงกวา ถั่วฝักยาว							
การปศุสัตว์	โคเนื้อ กระบือ แพะ เป็ด ไก่											

รูปที่ 4-2 ระบบการปลูกพืชในปัจจุบัน ตำบลถนน อำเภอมายอ จังหวัดปัตตานี



บทที่ 5 การประเมินคุณภาพที่ดิน

5.1 หลักการประเมินคุณภาพที่ดินด้านกายภาพ

การประเมินคุณภาพที่ดินหรือการประเมินความเหมาะสมของที่ดิน สอดคล้องตามหลักการของ FAO Framework ค.ศ. 1983 ซึ่งการประเมินคุณภาพที่ดินด้านกายภาพ เป็นการประเมินศักยภาพของที่ดินว่าที่ดินนั้นๆเหมาะสมมากหรือน้อยเพียงใดสำหรับการใช้ที่ดินประเภทต่างๆ หรือการปลูกพืชต่างๆ โดยพิจารณาจาก สภาพแวดล้อมที่มีผลต่อการเจริญเติบโตของพืช สมบัติดินที่ได้จำแนกไว้ในแต่ละตำบล ร่วมกับการจัดการพื้นที่ เช่น ระบบชลประทาน พื้นที่ยกทรง การจัดระบบอนุรักษ์ดินและน้ำ เป็นต้น และนอกจากนี้พิจารณาความต้องการปัจจัยต่อการปลูกพืชแต่ละชนิด สอดคล้องตามหลักการของ FAO ได้แก่ ความต้องการด้านพืช ความต้องการด้านการจัดการ และความต้องการด้านการอนุรักษ์ (บัณฑิตและคำรณ, 2542) รายละเอียดดังตารางที่ 5-1

ระดับความเหมาะสมของที่ดินได้จากการสังเคราะห์ข้อมูลดิน การจัดการที่ดิน หรือดินที่มีลักษณะเฉพาะที่เกิดขึ้นตามสภาพภูมิประเทศ (ซึ่งจะเรียกรวมว่าหน่วยที่ดิน) ลักษณะภูมิอากาศ พิจารณาร่วมกับระดับความต้องการปัจจัยต่อการเจริญเติบโตของพืชแต่ละชนิด หลังจากนั้นดำเนินการประเมินคุณภาพที่ดิน ซึ่งสามารถจำแนกระดับความเหมาะสมของที่ดินได้เป็น 4 ชั้น ได้แก่ เหมาะสมสูง (S1) เหมาะสมปานกลาง (S2) เหมาะสมเล็กน้อย (S3) และไม่เหมาะสม (N) โดยที่

S1: ไม่มีข้อจำกัดด้านที่ดินตามปัจจัยที่ใช้พิจารณา

S2: มีข้อจำกัดด้านที่ดินที่แก้ไขได้ง่ายหรือข้อจำกัดอาจไม่ส่งผลกระทบต่อ การเจริญเติบโตของพืชอย่างชัดเจน

S3: มีข้อจำกัดด้านที่ดินที่แก้ไขได้ยาก ควรปรับเปลี่ยนการผลิตเป็นพืชชนิดอื่นหรือ กิจกรรมอื่น (ส่วนใหญ่เป็นลักษณะทางกายภาพ)

N: มีข้อจำกัดที่พัฒนาหรือปรับปรุงที่ดินได้ยากมาก หากจะดำเนินการพัฒนาหรือ ปรับปรุงต้องใช้ต้นทุนสูงหรือเครื่องจักรขนาดใหญ่ แนะนำให้ปรับเปลี่ยนการผลิต



ตารางที่ 5-1 ตัวอย่างการประเมินคุณภาพที่ดินด้านกายภาพของประเภทการใช้ประโยชน์ที่ดิน

คุณภาพที่ดิน (Land Quality)	คุณลักษณะที่ดินตัวแทน (Land Characteristics)	ระดับความเหมาะสม (Land Suitability Rating)
1. ความเหมาะสมด้านความต้องการด้านพืช (Crop Requirements)		
1.1 การหยั่งลึกของรากพืช (r)	ความลึกของดิน	S1
1.2 ความชุ่มชื้นที่เป็นประโยชน์ต่อพืช (m)	ปริมาณน้ำฝนเฉลี่ยในรอบปี	S2m
1.3 ความเป็นประโยชน์ของออกซิเจนต่อรากพืช (o)	สภาพการระบายน้ำของดิน	S2o
ความเหมาะสมรวมด้านความต้องการด้านพืช (Crop Requirements)		S2om
2. ความเหมาะสมด้านความต้องการด้านการจัดการ (Management Requirements)		
2.1. สภาพการเขตกรรม (k)	ชั้นความยากง่ายในการเขตกรรม (ดินบน)	S1
2.2. ศักยภาพการใช้เครื่องจักรกล (w)	ความลาดชันของพื้นที่	S3w
ความเหมาะสมรวมด้านความต้องการด้านการจัดการ (Management Requirements)		S3w
3. ความเหมาะสมด้านความต้องการด้านการอนุรักษ์ (Conservation Requirements)		
3.1 ความเสียหายจากการกัดกร่อน (e)	ความลาดชันของพื้นที่	S3e
ความเหมาะสมรวมด้านความต้องการด้านการอนุรักษ์ (Conservation Requirements)		S3e
ความเหมาะสมด้านกายภาพของประเภทการใช้ประโยชน์ที่ดินในแต่ละหน่วยที่ดินโดยรวม		S3ew

5.2 พืชเศรษฐกิจที่สำคัญของตำบล

พืชเศรษฐกิจหลักและพืชทางเลือกของตำบล ได้แก่ ยางพารา ทุเรียน ข้าว และปาล์มน้ำมัน

5.3 ระดับความเหมาะสมของที่ดิน

การประเมินคุณภาพที่ดินของพืชเศรษฐกิจหลักและพืชทางเลือก ตำบลถนน อำเภอมายอ จังหวัดปัตตานี ได้ผลการประเมินคุณภาพที่ดิน ดังตารางที่ 5-2



ตารางที่ 5-2 ชั้นความเหมาะสมทางกายภาพของดิน ตำบลถนน อำเภอมาบ จังหวัดปัตตานี

หน่วยที่ดิน	ยางพารา	ทุเรียน	ข้าว	ปาล์มน้ำมัน
Bh-lsA	S2rons	S3r	S2ons	S3r
Kh-slA	S2ns	S2ns	S3o	S2ns
Lh-slB	S2ns	S2ns	S3o	S2ns
Mu-cA	N	N	N	N
Ni-slA	S3o	S3o	S2ns	S2ons
Pti-fl-slA	N	N	S3z	S3zo
Pti-slA	N	N	S3z	S3zo
Pto-Rg-slC	N	N	S3ewro	N
Ra-siclA	N	N	S3z	N
Ro-silA	S2ns	S2ns	S3o	S2ns
Sng-slA	S3o	S3o	S2ns	S2ons
Te-slB	S2ns	S2ns	S3o	S2ns

หมายเหตุ: * หมายถึง หน่วยแผนที่ดินที่มีความอุดมสมบูรณ์ของดินต่างจากหน่วยแผนที่ดินเดียวกัน
ความหมายของสัญลักษณ์แสดงข้อจำกัดชั้นความเหมาะสม

- e = ความเสียหายจากการกัดกร่อน
- w = ศักยภาพการใช้เครื่องจักร
- r = สภาพการหยั่งลึกของราก
- o = ความเป็นประโยชน์ของออกซิเจนต่อรากพืช
- n = ความจุในการดูดซับธาตุอาหาร
- s = ความเป็นประโยชน์ของธาตุอาหาร
- z = สารพิษ



บทที่ 6 แผนการใช้ที่ดิน

6.1 การวิเคราะห์ข้อมูลเพื่อจัดทำแผนการใช้ที่ดินระดับตำบล

ตามที่กรมพัฒนาที่ดินได้จัดทำแผนปฏิบัติการกรมพัฒนาที่ดินระยะ 5 ปี ช่วงปี 2566-2570 เพื่อให้บรรลุตามวิสัยทัศน์ที่กำหนดไว้ คือ “เป็นองค์กรอัจฉริยะทางดิน เพื่อขับเคลื่อนการใช้ที่ดินอย่างเหมาะสม 15 ล้านไร่ ภายในปี 2570” ซึ่งในส่วนของประเด็นการพัฒนาที่ 2 บริหารจัดการทรัพยากรดินและที่ดินด้วยชุดข้อมูลที่มีมูลค่าสูง (High Value Dataset) ซึ่งมีเป้าหมาย คือ การนำชุดข้อมูลที่มีมูลค่าสูง ไปใช้ในการบริหารจัดการทางการเกษตร ในส่วนของตัวชี้วัด บริหารจัดการทรัพยากรดินและที่ดินบนพื้นฐานของชุดข้อมูลที่มีมูลค่าสูง ร้อยละ 100 กลยุทธ์ที่ 2 ยกระดับแผนการใช้ที่ดินไปสู่การปฏิบัติ ได้กำหนดให้ ร้อยละของแผนการใช้ที่ดินระดับตำบลที่จัดทำแล้วเสร็จทั้งประเทศ ภายใน ปี 2570 (ไม่น้อยกว่า ร้อยละ 80) เป็นตัวชี้วัดหนึ่งของกลยุทธ์ดังกล่าว

การวางแผนการใช้ที่ดินระดับตำบลเป็นการวางกรอบและนโยบายการการพัฒนาพื้นที่ให้เกิดการใช้ที่ดินอย่างสมดุลและยั่งยืน ซึ่งจะมีความละเอียดและเฉพาะเจาะจงมากกว่าแผนการใช้ที่ดินระดับประเทศ ที่ใช้เป็นกรอบนโยบายการพัฒนาพื้นที่ระดับประเทศ เป็นการกำหนดแนวทางใช้ที่ดินให้ตรงกับศักยภาพ โดยเฉพาะทางด้านเกษตรกรรม และนำไปสู่การกำหนดแผนงาน โครงการ กิจกรรม ที่มีความสอดคล้องกับสภาพพื้นที่ ทั้งนี้การใช้ขอบเขตการปกครองในระดับตำบลจะนำไปสู่การพัฒนาเชิงพื้นที่ที่มีเป้าหมายและทิศทางสอดคล้องตามบริบทของแต่ละตำบล และมีผู้รับผิดชอบโดยตรง คือ องค์กรปกครองส่วนท้องถิ่น ซึ่งแผนการใช้ที่ดินในระดับที่ใหญ่กว่านี้อาจไม่สามารถนำมาใช้ปฏิบัติงานในระดับพื้นที่ได้อย่างเป็นรูปธรรม เนื่องจากเป็นแผนงานสำหรับนำไปใช้ปฏิบัติงานเชิงนโยบายและยุทธศาสตร์ในภาพรวม

ทั้งนี้แผนการใช้ที่ดินเป็นผลที่ได้จากการวิเคราะห์ข้อมูลทางด้านกายภาพ เศรษฐกิจ และสังคม โดยได้นำฐานข้อมูลที่ได้จากการรวบรวมข้อมูลทุติยภูมิ และข้อมูลปฐมภูมิจากการสำรวจภาคสนาม การศึกษาด้านกายภาพ ได้จาก การวิเคราะห์สถานภาพของทรัพยากรธรรมชาติ อาทิ ทรัพยากรดิน ทรัพยากรน้ำ และทรัพยากรป่าไม้ร่วมกับการพิจารณาลักษณะการใช้ที่ดิน ข้อมูลที่เกี่ยวข้องกับพื้นที่ในเขตป่าไม้ตามกฎหมาย เช่น เขตรักษาพันธุ์สัตว์ป่า เขตอุทยานแห่งชาติ เขตป่าสงวนแห่งชาติ และนโยบายของรัฐที่เกี่ยวข้องกับพื้นที่ที่มีมติคณะรัฐมนตรีเกี่ยวกับการใช้ที่ดิน มติคณะรัฐมนตรีเรื่องการจำแนกการใช้ที่ดินในพื้นที่ป่าไม้ในเขตป่าสงวนแห่งชาติ เป็นต้น ประกอบกับการพิจารณาจากทิศทางตามกรอบนโยบายที่เกี่ยวข้องกับการกำหนดเขตการใช้ที่ดินภายในพื้นที่ตำบล เช่น ยุทธศาสตร์ของจังหวัดร่วมกับความต้องการของท้องถิ่น สามารถกำหนดแนวทางการใช้ที่ดินตามศักยภาพของทรัพยากร เพื่อการรักษาคุณภาพของลักษณะทางนิเวศวิทยาและการอนุรักษ์ทรัพยากรธรรมชาติ โดยคำนึงถึงสภาพทางเศรษฐกิจและสังคมของชุมชนในพื้นที่ ซึ่งข้อมูลนี้ส่วนหนึ่งได้มาจากการวิเคราะห์ชุมชนแบบมีส่วนร่วม (PRA) ทำการสังเคราะห์ข้อมูลทุกด้านเพื่อให้ได้เขตการใช้ที่ดินที่เหมาะสมกับศักยภาพของพื้นที่ต่อไป



6.2 เขตการใช้ที่ดิน

จากการวิเคราะห์ข้อมูลกายภาพ เศรษฐกิจ และสังคม พบว่า แผนการใช้ที่ดินตำบลถนน อำเภอมายอ จังหวัดปัตตานี สามารถกำหนดออกเป็น 6 เขตหลัก ได้แก่ เขตป่าไม้ เขตเกษตรกรรม เขตชุมชนและสิ่งปลูกสร้าง เขตแหล่งน้ำ เขตพื้นที่อื่น ๆ และเขตรักษาสมดุลของธรรมชาติและสิ่งแวดล้อม มีรายละเอียดดังนี้ (ตารางที่ 6-1 และรูปที่ 6-1)

6.2.1 เขตป่าไม้ เป็นเขตพื้นที่ที่อยู่ในเขตป่าตามกฎหมายและมติคณะรัฐมนตรี ได้แก่ พื้นที่ป่าสงวนแห่งชาติ เขตรักษาพันธุ์สัตว์ป่า อุทยานแห่งชาติ เขตป่าไม้ถาวร หรืออยู่ในพื้นที่ชั้นคุณภาพลุ่มน้ำชั้นที่ 1A 1B หรือ 2 พื้นที่ในเขตนี้ส่วนใหญ่ยังคงสภาพเป็นป่าไม้ บางบริเวณได้ถูกนำไปใช้ในแบบที่ไม่เหมาะสม ไม่เป็นไปตามมาตรการหรือกฎหมายที่เกี่ยวข้องกับการใช้ที่ดินหรือทรัพยากรป่าไม้ของพื้นที่นั้นๆ ประกอบด้วย 2 เขตรอง ได้แก่ เขตป่าไม้สมบูรณ์ และเขตพื้นที่พุ่มธรรมชาติ มีเนื้อที่ 1,962 ไร่ หรือคิดเป็นร้อยละ 21.93 ของเนื้อที่ตำบล มีรายละเอียดดังนี้

1) เขตป่าไม้สมบูรณ์ (สัญลักษณ์ 1100) มีเนื้อที่ 275 ไร่ หรือ คิดเป็นร้อยละ 3.08 ของเนื้อที่ตำบล เป็นเขตที่อยู่ภายในเงื่อนไขดังกล่าวข้างต้น แต่มีสภาพการใช้ที่ดินปัจจุบันเป็นป่าไม้สมบูรณ์

2) เขตพื้นที่พุ่มธรรมชาติ (สัญลักษณ์ 1300) มีเนื้อที่ 1,687 ไร่ หรือ คิดเป็นร้อยละ 18.86 ของเนื้อที่ตำบล เป็นพื้นที่ที่มีการบุกรุก แผ้วถางพื้นที่ป่าไม้ และเปลี่ยนแปลงการใช้ประโยชน์พื้นที่เป็นอย่างอื่น ส่วนใหญ่เพื่อทำการเกษตร

6.2.2 เขตเกษตรกรรม เป็นพื้นที่เกษตรกรรมซึ่งในที่นี้ คือ พื้นที่ที่อยู่นอกเขตที่มีการประกาศเป็นเขตป่าไม้ตามกฎหมาย ซึ่งรัฐได้กำหนดเป็นพื้นที่ทำกิน มีการออกเอกสารสิทธิ์ซึ่งรวมถึงพื้นที่ในเขตปฏิรูปที่ดินเพื่อเกษตรกรรมด้วย เขตนี้รวมถึงการทำกิจกรรมภาคการเกษตรอื่นที่นอกเหนือจากการปลูกพืชด้วย ประกอบด้วย 3 เขตรอง ได้แก่ เขตเกษตรกรรมขั้นดี เขตเกษตรกรรมที่มีศักยภาพการผลิตสูง และเขตเกษตรกรรมที่มีศักยภาพการผลิตต่ำ มีเนื้อที่ 5,999 ไร่ หรือคิดเป็นร้อยละ 67.06 ของเนื้อที่ตำบล มีรายละเอียดดังนี้

1) เขตเกษตรกรรมขั้นดี พื้นที่เขตนี้มีศักยภาพในการผลิตมากที่สุดที่ตำบล เนื่องจากมีระบบชลประทาน สามารถส่งน้ำช่วยในการปลูกพืชเพื่อทำการเกษตรนอกฤดูฝน โดยเฉพาะข้าวนาปรังและพืชอายุสั้นได้เป็นอย่างดี และนอกจากนี้พบว่าดินในพื้นที่เขตนี้มีสมบัติที่เหมาะสมต่อการเพาะปลูกพืชแยกตามชนิดพืช ส่งผลให้มีศักยภาพของที่ดินที่เหมาะสมต่อการเพาะปลูกในระดับสูงถึงปานกลาง มีรายละเอียดดังนี้

(1) เขตทำนา (สัญลักษณ์ 2110) มีเนื้อที่ 266 ไร่ หรือ คิดเป็นร้อยละ 2.97 ของเนื้อที่ตำบล เป็นพื้นที่ที่มีศักยภาพต่อการทำนาในระดับเหมาะสมสูงถึงปานกลาง และปัจจุบันเกษตรกรมีการปลูกข้าวโดยส่วนใหญ่เป็นลักษณะ นาปีตามด้วยนาปรัง และบางพื้นที่ทำนาปีตามด้วยพืชฤดูแล้งชนิดต่าง ๆ เช่น แตงโม และพืชผัก

(2) เขตปลูกไม้ผล (สัญลักษณ์ 2120) มีเนื้อที่ 55 ไร่ หรือ คิดเป็นร้อยละ 0.61 ของเนื้อที่ตำบล ปัจจุบันเกษตรกรปลูกไม้ผล โดยไม้ผลที่ปลูก ได้แก่ ทุเรียน เงาะ มังคุด และมะพร้าว เป็นต้น

(3) เขตปลูกไม้ยืนต้น (สัญลักษณ์ 2130) มีเนื้อที่ 917 ไร่ หรือ คิดเป็นร้อยละ 10.25 ของเนื้อที่ตำบล ปัจจุบันเกษตรกรปลูกไม้ยืนต้น โดยไม้ยืนต้นที่ปลูก ได้แก่ ยางพารา



2) เขตเกษตรกรรมที่มีศักยภาพการผลิตสูง พื้นที่เขตนี้มีศักยภาพในการผลิตรองจากเขตเกษตรกรรมชั้นดี ซึ่งแบ่งออกเป็น 2 ประเภท ได้แก่ เขตเกษตรกรรมที่มีศักยภาพการผลิตสูง (ประเภทที่ 1) และเขตเกษตรกรรมที่มีศักยภาพการผลิตสูง (ประเภทที่ 2) มีรายละเอียดดังนี้

(1) เขตเกษตรกรรมที่มีศักยภาพการผลิตสูง (ประเภทที่ 1) เป็นเขตที่มีการบริหารจัดการด้านทรัพยากรน้ำโดยเฉพาะระบบชลประทาน มีศักยภาพในการผลิตอยู่ในระดับเหมาะสมเล็กน้อยถึงไม่เหมาะสม ดินข้อจำกัดจากลักษณะดิน ซึ่งมีสมบัติดินที่ไม่เหมาะสมบางประการ มีรายละเอียดดังนี้

- เขตทำนา (สัญลักษณ์ 2211) มีเนื้อที่ 1,586 ไร่ หรือ คิดเป็นร้อยละ 17.72 ของเนื้อที่ตำบล เป็นพื้นที่ที่มีศักยภาพต่อการทำนาในระดับเหมาะสมเล็กน้อยถึงไม่เหมาะสม และปัจจุบันเกษตรกรมีการปลูกข้าวโดยส่วนใหญ่เป็นลักษณะ นาปีตามด้วยนาปรัง และบางพื้นที่ทำนาปีตามด้วยพืชฤดูแล้งชนิดต่าง ๆ เช่น พืชผัก

- เขตปลูกไม้ผล (สัญลักษณ์ 2212) มีเนื้อที่ 116 ไร่ หรือ คิดเป็นร้อยละ 1.30 ของเนื้อที่ตำบล ปัจจุบันเกษตรกรปลูกไม้ผล โดยไม้ผลที่ปลูกได้แก่ ทุเรียน เงาะ ลองกอง และมังคุด เป็นต้น

- เขตปลูกไม้ยืนต้น (สัญลักษณ์ 2213) มีเนื้อที่ 2,666 ไร่ หรือ คิดเป็นร้อยละ 29.80 ของเนื้อที่ตำบล ปัจจุบันเกษตรกรปลูกไม้ยืนต้น โดยไม้ยืนต้นที่ปลูก ได้แก่ ยางพารา

ทั้งนี้ในเขตเกษตรกรรมที่มีศักยภาพการผลิตสูง(ประเภทที่ 1) หากมีการปรับปรุงบำรุงดิน หรือ ปรับโครงสร้างของพื้นที่ให้เหมาะสม เช่น ยกร่อง จัดทำระบบอนุรักษ์ดินและน้ำประเภทต่างๆ สามารถยกระดับเป็นเขตเกษตรกรรมชั้นดีได้ เนื่องจากมีการบริหารจัดการด้านทรัพยากรน้ำไว้แล้ว โดยเฉพาะระบบชลประทาน

(2) เขตเกษตรกรรมที่มีศักยภาพการผลิตสูง (ประเภทที่ 2) เป็นเขตที่ทำการเกษตรโดยอาศัยน้ำฝนเป็นหลัก ซึ่งส่งผลให้มีข้อจำกัดต่อการเพาะปลูกพืชด้านความชื้นที่พืชนำไปใช้ประโยชน์ ในส่วนของที่ดินมีศักยภาพในการผลิตอยู่ในระดับสูงถึงปานกลาง และนอกจากนี้พบว่าดินในพื้นที่เขตนี้มีสมบัติที่เหมาะสมต่อการเพาะปลูกพืชแยกตามชนิดพืช มีรายละเอียดดังนี้

- เขตปลูกไม้ยืนต้น (สัญลักษณ์ 2223) มีเนื้อที่ 30 ไร่ หรือ คิดเป็นร้อยละ 0.34 ของเนื้อที่ตำบล ปัจจุบันเกษตรกรปลูกไม้ยืนต้น โดยไม้ยืนต้นที่ปลูก ได้แก่ ยางพารา

3) เขตเกษตรกรรมที่มีศักยภาพการผลิตต่ำ พื้นที่เขตนี้ถูกกำหนดให้เป็นเขตเกษตรกรรมที่ต้องมีการดำเนินการแก้ไขปัญหาคือเป็นข้อจำกัดของการใช้ที่ดินเพื่อเกษตรกรรมต่าง ๆ การทำการเกษตรในเขตนี้ อาศัยน้ำฝนเป็นหลัก มีศักยภาพในการผลิตอยู่ในระดับเหมาะสมเล็กน้อยถึงไม่เหมาะสม พบปัญหาทางกายภาพของดินที่สำคัญหลาย เช่น เป็นดินตื้นซึ่งเป็นข้อจำกัดของการหยั่งรากพืชในการยึดลำต้นและการดูดซับธาตุอาหารพืชในดิน เนื้อดินเป็นทรายจัด ซึ่งมีผลต่อความสามารถในการอุ้มน้ำ เป็นพื้นที่ที่มีความลาดชัน เป็นต้น จากข้อจำกัดการใช้ที่ดินดังกล่าวข้างต้นจึงจำเป็นต้องพัฒนาปรับปรุงและมีมาตรการเพื่อเพิ่มผลผลิตทางการเกษตรในพื้นที่ให้สูงขึ้น รวมถึงการป้องกันไม่ให้สภาพแวดล้อมเสื่อมโทรมจากการใช้พื้นที่ที่มีรายละเอียดดังนี้

(1) เขตปลูกไม้ยืนต้น (สัญลักษณ์ 2330) มีเนื้อที่ 363 ไร่ หรือ คิดเป็นร้อยละ 4.05 ของเนื้อที่ตำบล ปัจจุบันเกษตรกรปลูกไม้ยืนต้น โดยไม้ยืนต้นที่ปลูก ได้แก่ ยางพารา



6.2.3 เขตชุมชนและสิ่งปลูกสร้าง มีเนื้อที่ 433 ไร่ หรือคิดเป็นร้อยละ 4.84 ของเนื้อที่ตำบล ประกอบด้วย 2 เขตรอง ได้แก่ เขตชุมชน/สถานที่ราชการ และเขตอุตสาหกรรม/แหล่งรับซื้อผลผลิต มีรายละเอียดดังนี้

(1) เขตชุมชน/ สถานที่ราชการ (สัญลักษณ์ 3100) มีเนื้อที่ 428 ไร่ หรือ คิดเป็นร้อยละ 4.79 ของเนื้อที่ตำบล ปัจจุบันมีการใช้ที่ดินชุมชนและที่อยู่อาศัย มีทั้งประเภทชุมชนเมือง ชุมชนชนบท และที่ตั้งของสถาบันและสถานที่ราชการต่าง ๆ

(2) เขตอุตสาหกรรม/แหล่งรับซื้อผลผลิต (สัญลักษณ์ 3200) มีเนื้อที่ 5 ไร่ หรือ คิดเป็นร้อยละ 0.05 ของเนื้อที่ตำบล ปัจจุบันมีการใช้ที่ดินประเภทโรงงานอุตสาหกรรม แหล่งรับซื้อผลผลิตทางการเกษตรประเภทต่าง ๆ

6.2.4 เขตแหล่งน้ำ มีเนื้อที่ 220.52 ไร่ หรือคิดเป็นร้อยละ 2 ของเนื้อที่ตำบล ประกอบด้วย 2 เขตรอง ได้แก่ เขตแหล่งน้ำตามธรรมชาติ และเขตแหล่งน้ำที่สร้างขึ้น มีรายละเอียดดังนี้

(1) เขตแหล่งน้ำตามธรรมชาติ (สัญลักษณ์ 4100) มีเนื้อที่ 96 ไร่ หรือ คิดเป็นร้อยละ 1.08 ของเนื้อที่ตำบล ปัจจุบันมีสภาพการใช้ที่ดินเป็นลักษณะของแหล่งน้ำตามธรรมชาติ เช่น ห้วย หนอง คลอง และแม่น้ำ เป็นต้น

(2) เขตแหล่งน้ำที่สร้างขึ้น (สัญลักษณ์ 4200) มีเนื้อที่ 124 ไร่ หรือ คิดเป็นร้อยละ 1.39 ของเนื้อที่ตำบล ปัจจุบันมีสภาพการใช้ที่ดินเป็นแหล่งน้ำที่สร้างขึ้น เช่น คลองชลประทาน และอ่างเก็บน้ำ เป็นต้น

6.2.5 เขตพื้นที่อื่น ๆ (สัญลักษณ์ 5000) มีเนื้อที่ 234 ไร่ หรือคิดเป็นร้อยละ 2.62 ของเนื้อที่ตำบล เป็นเขตที่มีลักษณะการใช้ที่ดินที่มีความเฉพาะ เช่น เหมืองแร่ ที่ทิ้งขยะ หาดทราย และไม้พุ่ม เป็นต้น

6.2.6 เขตรักษาสมดุลของธรรมชาติและสิ่งแวดล้อม (สัญลักษณ์ 6000) มีเนื้อที่ 97 ไร่ หรือ คิดเป็นร้อยละ 1.08 ของเนื้อที่ตำบล มีการใช้ที่ดินเป็นป่าไม้ที่พบในพื้นที่เกษตรกรรม ซึ่งอยู่นอกเขตป่าไม้ตามกฎหมาย ส่วนใหญ่เป็นป่าปลูก และป่าชุมชน



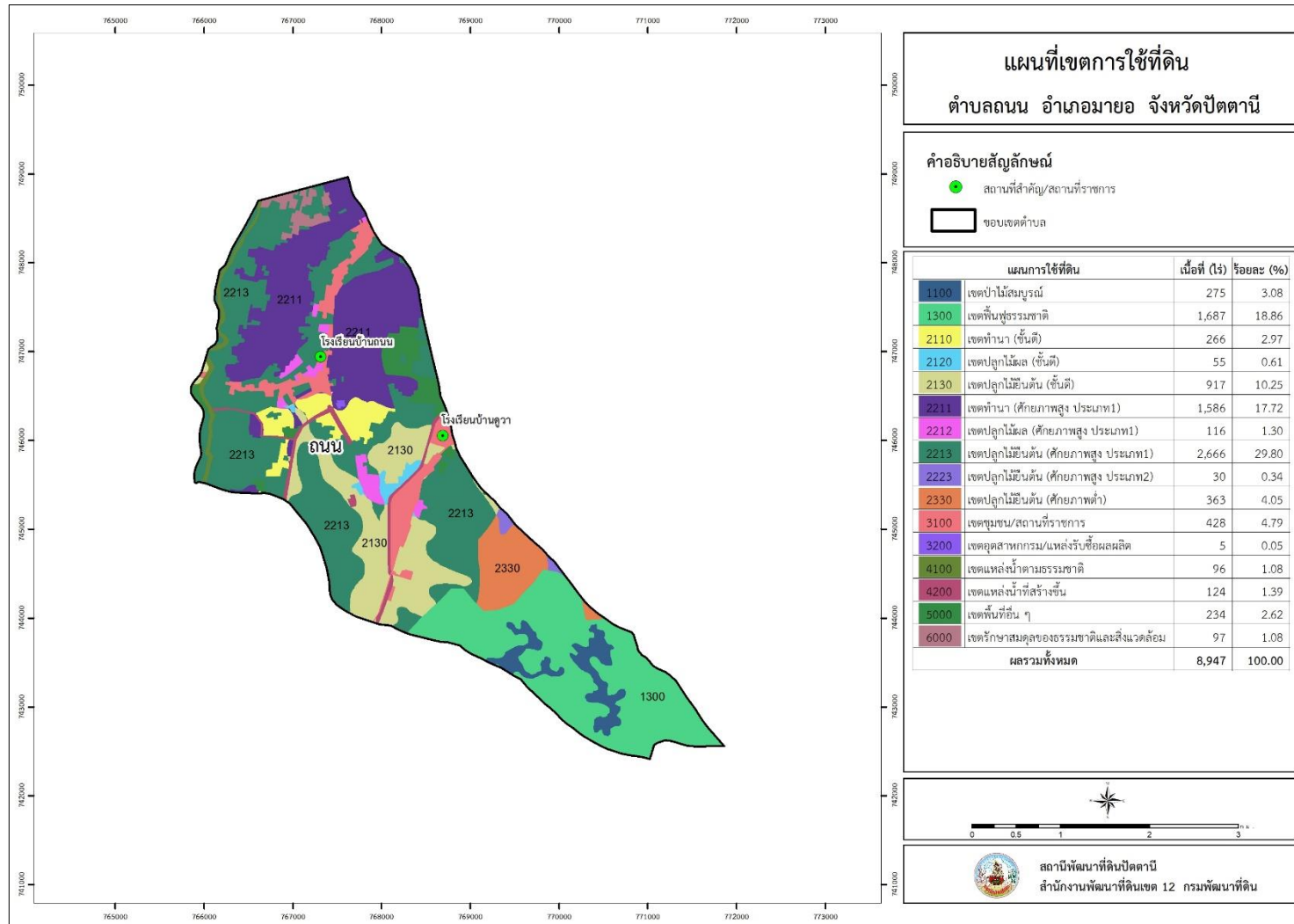
ตารางที่ 6-1 เขตการใช้ที่ดิน ตำบลถนน อำเภอมายอ จังหวัดปัตตานี

เขตการใช้ที่ดิน	เนื้อที่ (ไร่)	ร้อยละ
1000 เขตป่าไม้	1,962	21.93
1100 เขตป่าไม้สมบูรณ์	275	3.08
1300 เขตฟื้นฟูธรรมชาติ	1,687	18.86
2000 เขตเกษตรกรรม	5,999	67.06
2100 เขตเกษตรกรรมชั้นดี	1,238	13.84
2110 เขตทำนา (ชั้นดี)	266	2.97
2120 เขตปลูกไม้ผล (ชั้นดี)	55	0.61
2130 เขตปลูกไม้ยืนต้น (ชั้นดี)	917	10.25
2220 เขตเกษตรกรรมที่มีศักยภาพการผลิตสูง	4,399	49.17
2211 เขตทำนา (ประเภทที่ 1)	1,586	17.72
2212 เขตปลูกไม้ผล (ประเภทที่ 1)	116	1.30
2213 เขตปลูกไม้ยืนต้น (ประเภทที่ 1)	2,666	29.80
2223 เขตปลูกไม้ยืนต้น (ประเภทที่ 2)	30	0.34
2300 เขตเกษตรกรรมที่มีศักยภาพการผลิตต่ำ	363	4.05
2330 เขตปลูกไม้ยืนต้น	363	4.05
3000 เขตชุมชนและสิ่งปลูกสร้าง	433	4.84
3100 เขตชุมชน/สถานที่ราชการ	428	4.79
3200 เขตอุตสาหกรรม/แหล่งรับซื้อผลผลิต	5	0.05
4000 เขตแหล่งน้ำ	221	2.46
4100 เขตแหล่งน้ำตามธรรมชาติ	96	1.08
4200 เขตแหล่งน้ำที่สร้างขึ้น	124	1.39
5000 เขตพื้นที่อื่น ๆ	234	2.62
6000 เขตรักษาสมดุลของธรรมชาติและสิ่งแวดล้อม	97	1.08
รวม	15,787	100.00

หมายเหตุ: เนื้อที่คำนวณด้วยระบบสารสนเทศภูมิศาสตร์



แผนการใช้ที่ดินตำบลถนน อำเภอมาย จังหวัดปัตตานี



รูปที่ 6-1 เขตการใช้ที่ดิน ตำบลถนน อำเภอมาย จังหวัดปัตตานี



บทที่ 7

การขับเคลื่อนแผนการใช้ที่ดิน

7.1 ขั้นตอนการดำเนินงาน

ภายหลังการจัดทำแผนการใช้ที่ดินตำบลถนน อำเภอมายอ จังหวัดปัตตานีแล้วจะต้องดำเนินการดังต่อไปนี้

7.1.1 จัดทำเป้าหมายการดำเนินงานและงบประมาณและกิจกรรมต่าง ๆ ที่จะดำเนินการใน ปีงบประมาณ 2568 ถึง 2572

7.1.2 นำแผนการใช้ที่ดินตำบลถนน ไปเสนอต่อองค์การบริหารส่วนตำบลถนน เพื่อมีมติให้ความร่วมมือในกิจกรรมพัฒนาที่ดินดำเนินการกิจกรรมต่าง ๆ ที่กำหนดไว้ในแผน และได้รับการเชื่อมโยงสู่แผนพัฒนาตำบล

7.1.3 สถานีพัฒนาที่ดินปัตตานี เสนอเป้าหมายและงบประมาณให้รายงานมายังกรมพัฒนาที่ดิน

7.1.4 กรมพัฒนาที่ดินพิจารณาสนับสนุนงบประมาณกิจกรรมและโครงการตามเป้าหมายที่กำหนดในแผนการใช้ที่ดิน

7.1.5 สถานีพัฒนาที่ดินปัตตานี นำเสนอต่อที่ประชุมจังหวัด/อำเภอ เพื่อสร้างการรับรู้และประชาสัมพันธ์ให้หน่วยงานอื่น นำโครงการภายใต้หน่วยงานมาพัฒนาพื้นที่ตามแผนการใช้ที่ดินกำหนด

7.2 กิจกรรมที่จะดำเนินการของกรมพัฒนาที่ดิน

งบประมาณที่กำหนดไว้เป็นการประมาณเบื้องต้น อาจมีการเปลี่ยนแปลงตามที่ได้รับการจัดสรรให้ดำเนินการ (ตารางที่ 7-1)

7.2.1 เขตเกษตรกรรม

1) เขตทำนา (เขตทำนาชั้นดี และศักยภาพการผลิตสูง ประเภทที่ 1) มีแผนงาน/โครงการ ดังนี้

1.1) ปรับปรุงคุณภาพดิน

1.1.1) จัดหาปุ๋ยเพื่อการเกษตร (หินปูนฝุ่น)

1.1.2) ส่งเสริมการปรับปรุงพื้นที่ดินเปรี้ยวดินเค็มภาคใต้

1.2) พัฒนาตามศักยภาพของพื้นที่

1.2.1) จัดทำระบบอนุรักษ์ดินและน้ำ ปรับรูปแปลงนาลักษณะที่ 1 (ปั้นคันนา)

1.3) ส่งเสริมการใช้สารอินทรีย์ลดการใช้สารเคมีทางการเกษตร

1.3.1) ผลิต จัดหาเมล็ดพันธุ์พืชปุ๋ยสด

1.3.2) ส่งเสริมการใช้พืชปุ๋ยสดปรับปรุงบำรุงดิน (โปะท้อง)

1.3.3) ไถกลบตอซังเพื่อเพิ่มอินทรีย์วัตถุและแร่ธาตุในดิน

1.4) โครงการฟื้นฟูพื้นที่นาร้างเพื่อปลูกปาล์มน้ำมันภาคใต้

1.4.1) จัดทำระบบอนุรักษ์ดินและน้ำเพื่อปลูกปาล์มน้ำมัน (ชุดคู-ยกร่อง)

1.5) พัฒนาคุณภาพดินในระบบส่งเสริมเกษตรแบบแปลงใหญ่

1.5.1) ถ่ายทอดองค์ความรู้ด้านการพัฒนาที่ดิน



2) เขตปลูกไม้ผล (ชั้นดีและศักยภาพการผลิตสูง ประเภทที่ 1) มีแผนงาน /โครงการ ดังนี้

2.1) ปรับปรุงคุณภาพดิน

2.1.1) ส่งเสริมการปรับปรุงพื้นที่ดินกรด

2.2) ก่อสร้างแหล่งน้ำในไร่นานอกเขตชลประทาน

2.2.1) การก่อสร้างแหล่งน้ำในไร่นานอกเขตชลประทาน

2.3) การฟื้นฟูและป้องกันการชะล้างพังทลายของดิน

2.3.1) การปลูกหญ้าแฝกเพื่อการอนุรักษ์ดินและน้ำ

3) เขตปลูกไม้ยืนต้น (ชั้นดี ศักยภาพการผลิตสูง ประเภทที่ 1 และ 2 และ ศักยภาพการผลิตต่ำ) มีแผนงาน/โครงการ ดังนี้

3.1) ปรับปรุงคุณภาพดิน

3.1.1) ส่งเสริมการปรับปรุงพื้นที่ดินกรด

7.3 กิจกรรมที่จะดำเนินงานของหน่วยงานอื่น (ตารางที่ 7-2)

7.3.1 เขตเกษตรกรรม

1) เขตทำนา (เขตทำนาชั้นดีและศักยภาพการผลิตสูง ประเภทที่ 1) มีกิจกรรมที่ขอการสนับสนุนจากส่วนราชการอื่น ดังนี้

1.1) โครงการส่งเสริมการทำเกษตรแก่ประชาชน (องค์การบริหารส่วนตำบลถนน)

1.2) โครงการประชาสัมพันธ์ผ้าจวนตานี และการส่งเสริมการปลูกข้าวพันธุ์พื้นเมืองของดีตำบลถนน (องค์การบริหารส่วนตำบลถนน)

1.3) โครงการก่อสร้างถนนหินคลุกสายผิวทางบนคันคลองส่งน้ำชลประทานบางคลองลาเกาะ (ฝั่งขวา) ม.3 (องค์การบริหารส่วนตำบลถนน)

1.4) โครงการวางท่อระบายน้ำ ภายในตำบลถนนเพื่อแก้ไขปัญหาหน้าท่วม หมู่ที่ 1-4 (องค์การบริหารส่วนตำบลถนน)

1.5) โครงการบุกเบิกถนนสายป่าเต-คลองไส้ไก่ หมู่ที่ 4 (องค์การบริหารส่วนตำบลถนน)

1.6) โครงการบุกเบิกถนนคลองไส้ไก่ หมู่ที่ 4 (องค์การบริหารส่วนตำบลถนน)

1.7) โครงการขุดลอกคลองไส้ไก่อตำบลถนน (องค์การบริหารส่วนตำบลถนน)

1.8) โครงการก่อสร้างประตูเปิดปิดน้ำบึงบาง หมู่ที่ 3 (องค์การบริหารส่วนตำบลถนน)

1.9) โครงการขุดลอกคลองส่งน้ำเพื่อการเกษตร หมู่ที่ 1 ตำบลถนน (องค์การบริหารส่วนตำบลถนน)

2) เขตปลูกไม้ผล/พืชผัก (ชั้นดี และศักยภาพการผลิตสูง ประเภทที่ 1) มีกิจกรรมที่ขอการสนับสนุนจากส่วนราชการอื่น ดังนี้

2.1) โครงการสนับสนุนส่งเสริมโครงการอันเนื่องมาจากพระราชดำริ (องค์การบริหารส่วนตำบลถนน)

2.2) โครงการสนับสนุนศูนย์ถ่ายทอดเทคโนโลยีการเกษตรตำบลถนน (องค์การบริหารส่วนตำบลถนน)

2.3) โครงการส่งเสริมการทำเกษตรแก่ประชาชน (องค์การบริหารส่วนตำบลถนน)



- 2.4) โครงการส่งเสริมอาชีพปลูกผักสวนครัว (องค์การบริหารส่วนตำบลถนน)
- 2.5) โครงการก่อสร้างถนนหินคลุกสายผิวทางบนคันคลองสะพานต้นประดู่ป่าชุมชนบ้านถนน-ชลประทานคลองช้าง D3-16.2R ม.2 บ้านถนน (องค์การบริหารส่วนตำบลถนน)
- 2.6) โครงการก่อสร้างระบบประปาหมู่บ้าน แบบบาดาล หมู่ที่ 1 (องค์การบริหารส่วนตำบลถนน)

3) เขตปลูกไม้ยืนต้น (ชั้นดีและศักยภาพการผลิตสูง ประเภทที่ 1 และ 2 และศักยภาพการผลิตต่ำ) มีกิจกรรมที่ขอการสนับสนุนจากส่วนราชการอื่น ดังนี้

- 3.1) โครงการขุดลอกคลองบ่อยี่มเกาะสอน-บาโจ (องค์การบริหารส่วนตำบลถนน)
- 3.2) โครงการบุกเบิกถนนสายบ้านถนน-ปากอ หมู่ที่ 2 บ้านถนน (องค์การบริหารส่วนตำบลถนน)
- 3.3) โครงการบุกเบิกถนนเชื่อมบ้านเขาวังตะวันออกไปบ้านเขาวังตะวันตก (องค์การบริหารส่วนตำบลถนน)
- 3.4) โครงการก่อสร้างถังเก็บน้ำเพื่อการเกษตร หมู่ที่ 3 บ้านเขาวัง (องค์การบริหารส่วนตำบลถนน)
- 3.5) โครงการส่งเสริมคุ้มครอง ดูแลบำรุงรักษา ทรัพยากรธรรมชาติและสิ่งแวดล้อม (องค์การบริหารส่วนตำบลถนน)
- 3.6) โครงการอนุรักษ์พันธุกรรมพืช อันเนื่องมาจากพระราชดำริสมเด็จพระเทพรัตนสุตาฯ (องค์การบริหารส่วนตำบลถนน)

7.4 ความต้องการของชุมชนและองค์กรปกครองส่วนท้องถิ่น

จากการดำเนินการจัดทำกระบวนการมีส่วนร่วมของประชาชนที่องค์การบริหารส่วนตำบลถนน ได้มีความต้องการของประชาชนที่ต้องการให้ดำเนินการเกี่ยวกับแก้ปัญหาดินเสื่อมโทรมและฟื้นฟูความอุดมสมบูรณ์ของดิน การขาดแคลนน้ำ และเปลี่ยนกิจกรรมการผลิตให้เหมาะสมกับที่ดิน

เพื่อตอบสนองต่อความต้องการของชุมชนและการแก้ไขปัญหาเชิงพื้นที่ของตำบลถนน กรมพัฒนาที่ดินได้วิเคราะห์เบื้องต้น ดังต่อไปนี้

ปัญหาของตำบลถนน ในภาพรวมสรุปได้ว่า มีปัญหาสำคัญ 2 ประการ คือ (1) ปัญหาดินเสื่อมโทรม และ (2) ปัญหาระบบส่งน้ำ กระจายน้ำที่ไม่ถึงปลายน้ำ และมีปัญหารองลงมา คือ ปัญหาน้ำท่วมเกิดความเสียหายตามธรรมชาติจากปริมาณน้ำหลากในฤดูกลาง ปัญหาดังกล่าวนี้ส่งผลกระทบต่อคุณภาพชีวิตของราษฎรในชุมชนโดยรวม

ในกรณีของปัญหาความเสื่อมโทรมของที่ดินนั้นจะรวมถึง (1) การชะล้างพังทลายของดิน (2) ดินขาดความอุดมสมบูรณ์ และ (3) ดินตื้น โดยในพื้นที่ตำบลถนน คุณภาพของดินจึงไม่ค่อยจะเหมาะสมต่อการเกษตร จากการที่สภาพพื้นที่และลักษณะภูมิประเทศของตำบลถนน ส่วนใหญ่เป็นที่ราบลุ่มทั้ง 4 หมู่บ้าน ทางตอนเหนือ และตอนใต้ของตำบล จะเห็นได้จากแผนที่ตำบลมีเพียงบางส่วนของหมู่ที่ 3 เขาวัง ซึ่งมีลักษณะเป็นเนินเขาจะอยู่ตอนใต้สุดของตำบล บริเวณนี้เกษตรกรมีการปลูกยางพาราทำสวน และปลูกไม้ผล ซึ่งต่างจากบริเวณที่ราบลุ่ม จะเป็นบริเวณที่เกษตรกรทำนา และไร่นาสวนผสม บริเวณรอบบ้านมีการปลูกไม้ผล ตำบลถนนมีพื้นที่ป่าชุมชน 12 ไร่ อยู่ในเขตหมู่ที่ 2 ลักษณะป่าตาม



ธรรมชาติ เกษตรกรในหมู่บ้านจึงได้พัฒนาเป็นป่าชุมชน ปรับปรุง มีการปลูกพืชสมุนไพรเสริมเพื่อเป็นแหล่งขยายพันธุ์และเกษตรกรสามารถนำใช้ประโยชน์ได้ในโอกาสต่อไป ในส่วนของปัญหาความอุดมสมบูรณ์ของดินที่เกิดขึ้นนั้น เนื่องจากมีการใช้ที่ดินติดต่อกันเป็นเวลานานโครงสร้างของดินได้มีการเปลี่ยนแปลง ในพื้นที่ที่มีการไถพรวนด้วยเครื่องจักรกลติดต่อกันเป็นระยะเวลาอันยาวนานทำให้ดินแน่นตัว น้ำในดินและอากาศในดินที่เคยมีอยู่สูญหายไป ส่วนธาตุอาหารและอินทรีย์วัตถุ ก็มีปริมาณลดลงเช่นเดียวกัน เนื่องจากพืชนำไปใช้ และอินทรีย์วัตถุได้สลายตัวไป

ในกรณีของการขาดแคลนนํ้านั้น นอกจากผลการทั้บถมของตะกอนดินในแหล่งน้ำจืดต้นเขินดังกล่าวข้างต้นแล้ว การที่ประชากรเพิ่มขึ้น กิจกรรมที่ต้องใช้น้ำเพิ่มขึ้น ทำการเกษตรเพิ่มขึ้น รวมทั้งเหตุการณ์ที่เกิดจากการเปลี่ยนแปลงภูมิอากาศ เช่น ปริมาณฝนน้อยกว่าปกติ ฝนทิ้งช่วง จนเกิดความแห้งแล้ง การขาดแคลนนํ้าจึงเกิดขึ้นอย่างต่อเนื่อง จำเป็นต้องวางระบบอนุรักษ์ดินและน้ำเพื่อกักน้ำในดินคงความอุดมสมบูรณ์ เพื่อจัดหาน้ำให้แหล่งน้ำต้นเขิน โดยวิธีการต่างๆ ให้เพียงพอแก่ความต้องการ

ประเด็นหลักจากข้อเสนอให้แก้ไขปัญหาระบบขาดแคลนนํ้าและน้ำท่วม จะสรุปได้ว่ามี 4 ประการคือ (1) การขุดลอกแหล่งน้ำในปัจจุบันซึ่งรวมถึงอ่างเก็บน้ำ ฝายกั้นน้ำ เป็น (2) ขุดเจาะบ่อบาดาล (3) ก่อสร้างคลองส่งน้ำเพื่อการกระจายน้ำ และ (4) ป้องกันน้ำท่วม

เพื่อตอบสนองข้อเสนอดังกล่าวทั้ง 4 ประการนี้ จากการวิเคราะห์ข้อมูลเบื้องต้นที่มีอยู่ในปัจจุบันแล้วสรุปได้ว่า “ไม่สามารถดำเนินการแก้ปัญหาหมู่บ้านใดหมู่บ้านหนึ่งหรือใช้วิธีการใดวิธีการหนึ่งแล้วจะแก้ไขปัญหาการขาดแคลนนํ้าหรือนํ้าท่วมทั้งตำบลได้โดยสิ้นเชิง”

การแก้ไขปัญหการขาดแคลนนํ้าหรือนํ้าท่วมจะต้องดำเนินการทั้งตำบล กับปัญหการขาดแคลนนํ้าในพื้นที่ตอนบน โดยจัดทำโครงการ “การพัฒนาที่ดินและน้ำที่เป็นระบบ” ทั้งพื้นที่ตำบลที่รวมข้อเสนอในการแก้ไขปัญห โดยแบ่งพื้นที่ออกเป็น 3 ส่วน คือ 1. ส่วนของต้นน้ำ การจัดการพื้นที่ต้องปลูกป่าเสริมสร้างฝายชะลอนํ้า เพื่อรักษานํ้าให้อยู่ในพื้นที่ การสูญเสียดิน และชะลอการไหลของนํ้า 2. ส่วนของกลางน้ำ สภาพพื้นที่ประกอบด้วยที่ราบ พื้นที่บางส่วนมีระดับความสูงเสียดินในระดับรุนแรงถึงรุนแรงมากที่สุด การจัดการพื้นที่ควรก่อสร้างระบบอนุรักษ์ดินและน้ำ จัดรูปที่ดิน วางผังนํ้าทั้งระบบ และสนับสนุนการปรับเปลี่ยนกิจกรรมการผลิต และ 3. ส่วนของปลายน้ำ สภาพพื้นที่ส่วนใหญ่เป็นที่ราบมีส่วนน้อยที่มีความเสี่ยงในการสูญเสียดินจากการชะล้างพังทลายของดินและไหลลงสู่อ่างเก็บนํ้า การจัดการพื้นที่ควรพัฒนาที่ดินและระบบนํ้า ได้แก่ การขุดลอกคลอง ก่อสร้างสระนํ้า ฝายกั้นนํ้า คลองส่งนํ้า คลองระบายนํ้าหรือพนังป้องกันนํ้าท่วม การขุดบ่อบาดาล ปรับรูปที่ดินปรับเปลี่ยนกิจกรรมการผลิต และการทำระบบอนุรักษ์ดินและนํ้าเพื่อให้การใช้ที่ดินสามารถใช้พื้นที่ได้อย่างต่อเนื่องและเกิดประโยชน์ทั้งตัวเกษตรกร ชุมชน ในด้านเศรษฐกิจ สังคมและสิ่งแวดล้อม

กิจกรรมของกรมพัฒนาที่ดินที่จะแก้ไขปัญหการขาดแคลนนํ้าเพื่อการเกษตรและปัญหานํ้าท่วมซึ่งในพื้นที่ลุ่ม ที่สามารถดำเนินการในพื้นที่ตำบลถนน คือ จัดระบบอนุรักษ์ดินและนํ้า ได้แก่ พัฒนาที่ดินเพื่อสนับสนุนการปลูกปาล์มนํ้ามันในจังหวัดภาคใต้ การพัฒนาที่ดินเพื่อป้องกันและบรรเทาภัยพิบัติทางการเกษตร พื้นฟูพื้นที่นํ้าร้างปลูกปาล์มนํ้ามันภาคใต้ และการบริหารจัดการนํ้าได้แก่ โครงการแหล่งน้ำในไร่นานอกเขตชลประทาน ขนาด 1,260 ลูกบาศก์เมตร



อย่างไรก็ตาม จากกรณีปัญหาการนั้นได้มีข้อเสนอจากชุมชนและองค์กรปกครองส่วนท้องถิ่นให้มีการดำเนินการ ดังนี้

1. แก้ไขปัญหาทรัพยากรดินที่มีข้อจำกัด กรณีปัญหาทรัพยากรดินมีข้อจำกัดนั้น ได้มีข้อเสนอจากชุมชนและองค์กรปกครองส่วนท้องถิ่นให้มีการดำเนินการ ดังนี้

1. ปรับปรุงคุณภาพดิน

- 1.1) จัดหาปุ๋ยเพื่อการเกษตร (โดโลไมท์)
- 1.2) ส่งเสริมการปรับปรุงพื้นที่ดินกรด
- 1.3) จัดหาปุ๋ยเพื่อการเกษตร(หินปูนฝุ่น)
- 1.4) ส่งเสริมการปรับปรุงพื้นที่ดินเปรี้ยวดินเค็มภาคใต้

2. พัฒนาคุณภาพดินในระบบส่งเสริมเกษตรแบบแปลงใหญ่

- 2.1) ถ่ายทอดองค์ความรู้ด้านการพัฒนาที่ดิน

3. ส่งเสริมการใช้สารอินทรีย์ลดการใช้สารเคมีทางการเกษตร

- 3.1) ส่งเสริมการผลิตปุ๋ยหมัก พด.
- 3.2) พัฒนาต่อยอดกลุ่มส่งเสริมการใช้สารอินทรีย์ลดการใช้สารเคมีเข้าสู่การปฏิบัติ

ทางการเกษตรที่ดี (GAP)

- 3.3) โกลบตอซังเพื่อเพิ่มอินทรีย์วัตถุและแร่ธาตุในดิน

2. แก้ไขปัญหาการใช้ที่ดิน กรณีพื้นที่นาทิ้งร้าง/น้ำท่วมซ้ำซาก นั้น ได้มีข้อเสนอจากชุมชนและองค์กรปกครองส่วนท้องถิ่นให้มีการดำเนินการ ดังนี้

1. พัฒนาที่ดินเพื่อสนับสนุนการปรับเปลี่ยนการผลิตในพื้นที่ไม่เหมาะสมตามAgri-Map

- 1.1) จัดทำระบบอนุรักษ์ดินและน้ำปรับเปลี่ยนกิจกรรมการผลิตในพื้นที่ไม่

เหมาะสมตาม Agri-Map

2. การพัฒนาที่ดินเพื่อป้องกันและบรรเทาภัยพิบัติทางการเกษตร

- 2.1) การจัดการระบบอนุรักษ์ดินและน้ำในพื้นที่เสี่ยงภัยทางการเกษตร

3. พัฒนาที่ดินเพื่อสนับสนุนการปลูกปาล์มน้ำมันในจังหวัดภาคใต้

- 3.1) จัดทำระบบอนุรักษ์ดินและน้ำ(ขุดคูยกร่อง) พร้อมพันธุ์ปาล์มน้ำมัน

4. พื้นฟูพื้นที่นาร้างปลูกปาล์มน้ำมันภาคใต้

- 4.1) จัดทำระบบอนุรักษ์ดินและน้ำ

7.5 ระยะเวลาดำเนินการ

7.5.1 ไตรมาสแรกของปีงบประมาณ 2568 (ต.ค. - ธ.ค. 2567) กิจกรรมที่ต้องดำเนินการ คือ

1) งานเร่งด่วน

งานเร่งด่วน คือ การแก้ไขปัญหาน้ำทางการเกษตร

- ขุดลอกคลองระบายน้ำ เพื่อป้องกันน้ำท่วมซ้ำในพื้นที่ และใช้เพื่อการเกษตร (องค์การบริหารส่วนตำบลถนน)



- ปรับปรุง/ซ่อมแซม บำรุงรักษาคลองส่งน้ำ ดาดคอนกรีตเพื่อป้องกันน้ำท่วมขังในพื้นที่
ทำการเกษตร และเพื่อการใช้งานในการทำการเกษตร (องค์การบริหารส่วนตำบลถนน)

7.5.2 ไตรมาส 2 ของปีงบประมาณ 2568 (ม.ค. - มี.ค. 2568) กิจกรรมที่ต้องดำเนินการคือ

1) เขตทำนา (ชั้นดีและศักยภาพสูง ประเภทที่ 1) มีแผนงาน/โครงการ ดังนี้

1.1) ปรับปรุงคุณภาพดิน

- จัดหาปุ๋ยเพื่อการเกษตร(หินปูนฝุ่น)
- ส่งเสริมการปรับปรุงพื้นที่ดินเปรี้ยวดินเค็มภาคใต้

7.5.3 ไตรมาส 3 ของปีงบประมาณ 2568 (เม.ย. - มิ.ย. 2568) กิจกรรมที่ต้องดำเนินการคือ

1) เขตปลูกไม้ผล (ศักยภาพสูง ประเภทที่ 1) มีแผนงาน/โครงการ ดังนี้

1.1) การฟื้นฟูและป้องกันการชะล้างพังทลายของดิน

- การปลูกหญ้าแฝกเพื่อการอนุรักษ์ดินและน้ำ

1.2) การบริหารจัดการน้ำ

- การก่อสร้างแหล่งน้ำในไร่นานอกเขตชลประทาน

1.3) พัฒนาที่ดินเพื่อสนับสนุนการปลูกปาล์มน้ำมันในจังหวัดภาคใต้

- จัดทำระบบอนุรักษ์ดินและน้ำ (ชุดคูยกร่อง) พร้อมพันธุ์ปาล์มน้ำมัน

1.4) การพัฒนาที่ดินเพื่อป้องกันและบรรเทาภัยพิบัติทางการเกษตร

- การจัดระบบอนุรักษ์ดินและน้ำในพื้นที่เสี่ยงภัยทางการเกษตร

**2) เขตปลูกไม้ยืนต้น (ศักยภาพสูง ประเภทที่ 1 และ 2 และศักยภาพต่ำ) มีแผนงาน/
โครงการ ดังนี้**

2.1) การพัฒนาที่ดินเพื่อป้องกันและบรรเทาภัยพิบัติทางการเกษตร

- การจัดระบบอนุรักษ์ดินและน้ำในพื้นที่เสี่ยงภัยทางการเกษตร

3) เขตทำนา (ชั้นดีและศักยภาพสูง ประเภท1) มีแผนงาน/โครงการ ดังนี้

3.1) ส่งเสริมการใช้สารอินทรีย์ลดการใช้สารเคมีทางการเกษตร

- สนับสนุนการใช้ปุ๋ยสดปรับปรุงบำรุงดิน
- ไถกลบตอซังเพื่อเพิ่มอินทรีย์วัตถุและแร่ธาตุในดิน

3.2) พัฒนาที่ดินเพื่อสนับสนุนการปรับเปลี่ยนการผลิตในพื้นที่ไม่เหมาะสมตาม Agri-Map

- จัดทำระบบอนุรักษ์ดินและน้ำ ปรับเปลี่ยนกิจกรรมการผลิตในพื้นที่ไม่เหมาะสม

ตาม Agri-Map

7.5.4 ไตรมาส 4 ของปีงบประมาณ 2567 (ก.ค. - ก.ย. 2568) กิจกรรมที่ต้องดำเนินการคือ

1) เขตปลูกไม้ผล (ชั้นดีและศักยภาพสูง ประเภทที่ 1) มีแผนงาน/โครงการ ดังนี้

1.1) พัฒนาคุณภาพดินในระบบส่งเสริมเกษตรแบบแปลงใหญ่

- ถ่ายทอดองค์ความรู้การพัฒนาที่ดิน

1.2) ส่งเสริมการใช้สารอินทรีย์ลดการใช้สารเคมีทางการเกษตร

- ส่งเสริมการผลิตปุ๋ยหมัก พด.



ตารางที่ 7-1 กิจกรรมที่จะดำเนินการของกรมพัฒนาที่ดิน

เขตการใช้ที่ดิน	แผนงาน/โครงการ	งบประมาณ (บาท)
1. เขตทำนา (ชั้นดีและศักยภาพการผลิตสูง ประเภท 1) เนื้อที่ 1,851.67 ไร่	1.การปรับปรุงบำรุงดิน	204,000
	1.1 การส่งเสริมการปรับปรุงบำรุงดินด้วยพืชปุ๋ยสด	6,000
	1.2 จัดหาปุ๋ยเพื่อการเกษตร(หินปูนฝุ่น)	198,000
	2. พัฒนาศักยภาพนาข้าวชายแดนใต้	1,774,800
	2.1 ปรับรูปแบบนาลักษณะที่ 1 (ปิ่นคันนา)	1,774,800
	3. พื้นฟูพื้นที่นาร้างปลูกปาล์มน้ำมันภาคใต้	400,000
	3.2 ปรับรูปแบบนาลักษณะที่ 3 (ขุดคูยกร่อง)	400,000
	4. แผนรองรับการเปลี่ยนแปลงภูมิอากาศและลดโลกร้อน	27,200
	4.1 โครงการรณรงค์เฝ้าติดตามเพื่อบรรเทาภาวะโลกร้อน	27,200
	2. เขตปลูกไม้ผล/พืชผัก (ชั้นดีและศักยภาพการผลิตสูง ประเภท 1) เนื้อที่ 171.33 ไร่	1. การปรับปรุงบำรุงดิน
1.1 การจัดหาปุ๋ยโดโลไมท์		224,400
1.2 ส่งเสริมการปรับปรุงพื้นที่ดินกรด		
2. พัฒนาคูณภาพดินในระบบส่งเสริมเกษตรแบบแปลงใหญ่		2,000
3.1 ถ่ายทอดองค์ความรู้การพัฒนาที่ดิน		2,000



ตาราง 7-1 (ต่อ)

เขตการใช้ที่ดิน (เกษตรกรรม)	แผนงาน/โครงการ	งบประมาณ (บาท)
3. เขตปลูกไม้ยืนต้น (ชั้นดี ศักยภาพการผลิตสูง ประเภท 1 และ 2 และศักยภาพการผลิตต่ำ) เนื้อที่ 3,976.31 ไร่	1. การปรับปรุงบำรุงดิน	174,300
	1.1 การจัดหาปุ๋ยอินทรีย์	168,300
	1.2 ส่งเสริมการปรับปรุงพื้นที่ดินกรด	6,000
	2. การฟื้นฟูและป้องกันการชะล้างพังทลายของดิน	396,000
	2.1 การปลูกหญ้าแฝกเพื่อการอนุรักษ์ดินและน้ำ	396,000
	3. พัฒนาคุณภาพดินในระบบส่งเสริมเกษตรแบบแปลงใหญ่	2,000
	3.1 ถ่ายทอดองค์ความรู้การพัฒนาที่ดิน	2,000
รวมเขตเกษตรกรรม	1. การปรับปรุงบำรุงดิน	204,000
	2. พัฒนาศักยภาพนาข้าวชายแดนใต้	400,000
	3. ฟื้นฟูพื้นที่นาร้างปลูกปาล์มน้ำมันภาคใต้	1,774,800
	4. การฟื้นฟูและป้องกันการชะล้างพังทลายของดิน	396,000
	5. การรองรับการเปลี่ยนแปลงภูมิอากาศและลดโลกร้อน	27,200
	6. พัฒนาคุณภาพดินในระบบส่งเสริมเกษตรแบบแปลงใหญ่	2,000
รวมแผนงาน/โครงการ		2,804,000



ตารางที่ 7-2 สรุปกิจกรรมที่ขอรับการสนับสนุนจากส่วนราชการอื่นในเขตการใช้ที่ดิน

เขตการใช้ที่ดิน	กิจกรรมที่ขอการสนับสนุนจากส่วนราชการอื่น
1. เขตพื้นที่ทำนา เนื้อที่ 1,851.67 ไร่	การแก้ปัญหาดินเสื่อมโทรม พื้นฟูความอุดมสมบูรณ์ของดิน และเพิ่มศักยภาพการผลิต 1) โครงการส่งเสริมการทำเกษตรแก่ประชาชน (องค์การบริหารส่วนตำบลถนน) 2) โครงการประชาสัมพันธ์ผ้าจวนตานี และการส่งเสริมการปลูกข้าวพันธุ์พื้นเมืองของดีตำบลถนน (องค์การบริหารส่วนตำบลถนน) 3) โครงการก่อสร้างถนนหินคลุกสายผิวทางบนคันคลองส่งน้ำชลประทานบางก-คลองลาเกาะ (ฝั่งขวา) ม.3 (องค์การบริหารส่วนตำบลถนน) 4) โครงการวางท่อระบายน้ำ ภายตำบลถนนเพื่อแก้ไขปัญหาหน้าท่วม หมู่ที่ 1-4 (องค์การบริหารส่วนตำบลถนน) 5) โครงการบุกเบิกถนนสายปาเต-คลองไส้ไก่ หมู่ที่4 (องค์การบริหารส่วนตำบลถนน) 6) โครงการบุกเบิกถนนคลองไส้ไก่ หมู่ที่ 4 (องค์การบริหารส่วนตำบลถนน) 7) โครงการขุดลอกคลองไส้ไก่ตำบลถนน (องค์การบริหารส่วนตำบลถนน) 8) โครงการก่อสร้างประตูเปิดปิดน้ำบึงบางก หมู่ที่ 3 (องค์การบริหารส่วนตำบลถนน) 9) โครงการขุดลอกคลองส่งน้ำเพื่อการเกษตร หมู่ที่ 1 ตำบลถนน (องค์การบริหารส่วนตำบลถนน) 10) โครงการสนับสนุนส่งเสริมโครงการอันเนื่องมาจากพระราชดำริ (องค์การบริหารส่วนตำบลถนน) 11) โครงการสนับสนุนศูนย์ถ่ายทอดเทคโนโลยีการเกษตรตำบลถนน (องค์การบริหารส่วนตำบลถนน) 12) โครงการส่งเสริมการทำเกษตรแก่ประชาชน (องค์การบริหารส่วนตำบลถนน) 13) โครงการส่งเสริมอาชีพปลูกผักสวนครัว (องค์การบริหารส่วนตำบลถนน) 14) โครงการก่อสร้างถนนหินคลุกสายผิวทางบนคันคลองสะพานต้นประคูป่าชุมชนบ้านถนน-ชลประทานคลองช้าง D3-16.2R ม.2 บ้านถนน (องค์การบริหารส่วนตำบลถนน) 15) โครงการก่อสร้างระบบประปาหมู่บ้าน แบบบาดาล หมู่ที่ 1 (องค์การบริหารส่วนตำบลถนน) 16) โครงการขุดลอกคลองบ่อยี่มเกาะสอน-บาโง (องค์การบริหารส่วนตำบลถนน)
2. เขตปลูกไม้ผล เนื้อที่ 171.33 ไร่	
3. เขตปลูกไม้ยืนต้น เนื้อที่ 3,976.31 ไร่	



ตารางที่ 7-2 (ต่อ)

เขตการใช้ที่ดิน	กิจกรรมที่ขอการสนับสนุนจากราชการอื่น
1. เขตพื้นที่ทำนา เนื้อ 1,851.67 ไร่	การแก้ปัญหาดินเสื่อมโทรม ฟื้นฟูความอุดมสมบูรณ์ของดิน และเพิ่มศักยภาพการผลิต
2. เขตปลูกไม้ผล เนื้อ ที่ 171.33 ไร่	17) โครงการบุกเบิกถนนสายบ้านถนน – ป่ากอ หมู่ที่ 2 บ้านถนน (องค์การบริหารส่วนตำบลถนน)
3. เขตปลูกไม้ยืนต้น เนื้อที่ 3,976.31 ไร่	18) โครงการบุกเบิกถนนเชื่อมบ้านเขาวังตะวันออกไปบ้านเขาวังตะวันตก (องค์การบริหารส่วนตำบลถนน)
	19) โครงการก่อสร้างถังเก็บน้ำเพื่อการเกษตร หมู่ที่ 3 บ้านเขาวัง (องค์การบริหารส่วนตำบลถนน)



แผนการใช้ที่ดินตำบลถนน อำเภอมาบ จังหวัดปัตตานี

ตาราง 7-3 เป้าหมายการดำเนินงานและงบประมาณ ตำบลถนน อำเภอมาบ จังหวัดปัตตานี แผน 5 ปี (พ.ศ. 2568 - 2572)

เขตการใช้ที่ดิน	งาน/โครงการ/กิจกรรม	หน่วย นับ	เป้าหมาย					รวม	งบประมาณ					รวม	หน่วยงาน รับผิดชอบ
			2568	2569	2570	2571	2572		2568	2569	2570	2571	2572		
เขตปลูก ข้าว	1. ปรับปรุงคุณภาพดิน														
	1.1 จัดหาปุ๋ยเพื่อการเกษตร (หินปูนฝุ่น)	ตัน	-	33	33	33	33	165	-	39,600	39,600	39,600	39,600	198,000	พด.
	1.2 ส่งเสริมการปรับปรุงพื้นที่ดินเปรี้ยวดิน เค็มภาคใต้	ไร่	-	33	33	33	33	165	-	495	495	495	495	1,980	พด.
	1.3 ส่งเสริมการปรับปรุงคุณภาพดินด้วย ปุ๋ยพืชสด	ไร่	-	100	100	100	100	4,000	-	1,500	1,500	1,500	1,500	6,000	พด.
	2. พัฒนาศักยภาพนาข้าวชายแดนใต้														
	2.1 ปรับรูปแบบนาลักษณะที่ 1 (ขั้นคั้น นา)	ไร่	-	-	-	50	50	100	-	-	-	200,000	200,000	400,000	พด.
	3. พื้นฟูพื้นที่นาร้างปลูกปาล์มน้ำมัน ภาคใต้														
3.1 ปรับรูปแบบนาลักษณะที่ 3 (ชุดคูยก ร่อง)	ไร่	-	-	80	80	80	240	-	-	591,600	591,600	591,600	1,774,800	พด.	
4. แผนการรับรองการเปลี่ยนแปลง ภูมิอากาศและลดโลกร้อน															
4.1 โครงการรณรงค์ไถกลบตอซังเพื่อ บรรเทาภาวะโลกร้อน	ไร่	-	-	20	20	20	60	-	-	20,000	20,000	20,000	60,000	พด.	
เขตปลูก ไม้ผล	1.ปรับปรุงคุณภาพดิน														
	1.1 จัดหาปุ๋ยเพื่อการเกษตร (โดโลไมต์)	ตัน	-	33	33	33	33	132	-	56,100	56,100	56,100	56,100	224,400	พด.
	1.2 ส่งเสริมการปรับปรุงพื้นที่ดินกรด	ไร่	-	66	66	66	66	264	-	990	990	990	990	3,960	พด.
	2. ส่งเสริมการใช้สารอินทรีย์ลดการใช้ สารเคมีทางการเกษตร														
2.1 ส่งเสริมการผลิตปุ๋ยหมักปุ๋ยหมัก พด.	ตัน	-	10	10	10	10	40	-	34,000	34,000	34,000	34,000	136,000	พด.	



แผนการใช้ที่ดินตำบลถนน อำเภอมาบ จังหวัดปัตตานี

เขตการใช้ที่ดิน	งาน/โครงการ/กิจกรรม	หน่วย นับ	เป้าหมาย					รวม	งบประมาณ					รวม	หน่วยงาน รับผิดชอบ
			2568	2569	2570	2571	2572		2568	2569	2570	2571	2572		
เขตปลูก ไม้ยืนต้น	1.ปรับปรุงคุณภาพดิน														
	1.2จัดหาปูนเพื่อการเกษตร (โดโลไมต์)	ตัน	-	33	33	-	33	99	-	56,100	56,100	-	56,100	168,300	พด.
	2. การฟื้นฟูและป้องกัน การชะล้างพังทลายของดิน														
	2.1 การปลูกหญ้าแฝก เพื่อการอนุรักษ์ดินและน้ำ	กล้า	130,000	100,000	-	-	100,000	200,000	156,000	120,000	-	-	120,000	396,000	พด.
								0							

หมายเหตุ: งบประมาณที่กำหนดไว้เป็นการประมาณเบื้องต้น อาจมีการเปลี่ยนแปลงตามที่ได้รับการจัดสรรให้ดำเนินการ



เอกสารอ้างอิง

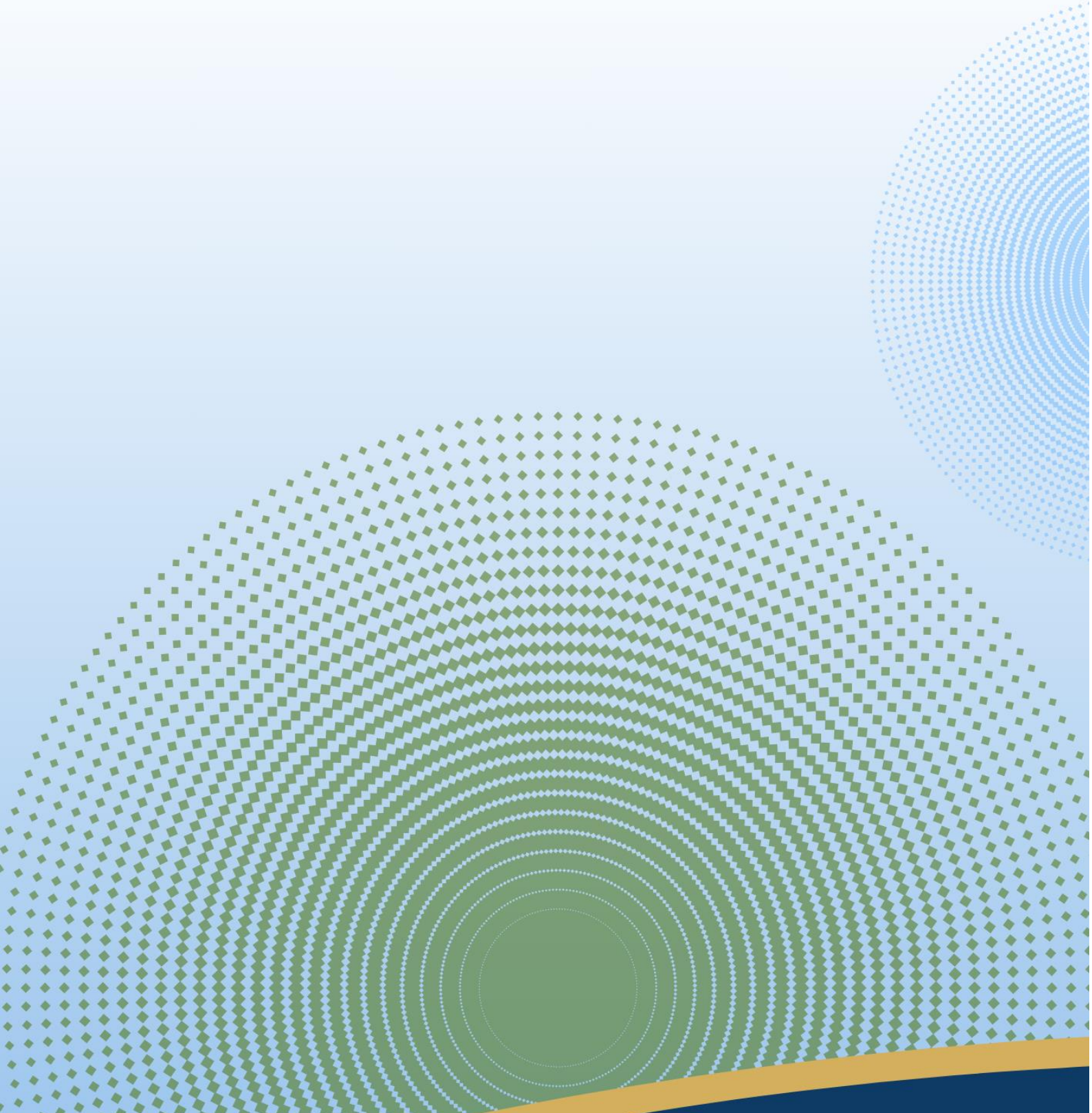
- กรมการพัฒนาชุมชน. 2567. ข้อมูลความจำเป็นพื้นฐาน (จปฐ.) รายจังหวัด รายอำเภอ และรายตำบล 2565. แหล่งที่มา :<https://ebmn.cdd.go.th/>. 25 กุมภาพันธ์ 2567.
- กรมทรัพยากรน้ำบาดาล. 2567. ปริมาณน้ำและจำนวนบ่อบาดาล ปี 2565. แหล่งที่มา: <http://app.dgr.go.th/newpasutara/xml/search.php>, 26 พฤษภาคม 2567.
- กรมส่งเสริมการเกษตร. 2566. จำนวนครัวเรือนเกษตรกรที่ขึ้นทะเบียนเกษตรกร จำแนกรายจังหวัด รายอำเภอ และรายตำบล (ณ เดือนกุมภาพันธ์ พ.ศ. 2567). แหล่งที่มา : <http://mvos2.gistda.or.th/>. 1 มีนาคม 2567
- กรมอุตุนิยมวิทยา. 2567. สถิติภูมิอากาศคาบ 30 ปี พ.ศ. 2537-2566 (ไฟล์ข้อมูล). กรมอุตุนิยมวิทยา กระทรวงดิจิทัลเพื่อเศรษฐกิจและสังคม, กรุงเทพฯ.
- กองนโยบายและแผนการใช้ที่ดิน. 2567. แผนที่สภาพการใช้ที่ดิน ปี 2566 (ไฟล์ข้อมูล). กรมพัฒนาที่ดิน กระทรวงเกษตรและสหกรณ์, กรุงเทพฯ.
- กองสำรวจดินและวิจัยทรัพยากรดิน. 2567. แผนที่ทรัพยากรดิน (ไฟล์ข้อมูล). กรมพัฒนาที่ดิน กระทรวงเกษตรและสหกรณ์, กรุงเทพฯ.
- บัณฑิต ต้นศิริ และ คำรณ ไทรพิง. 2542. คู่มือการประเมินคุณภาพที่ดิน (Qualitative Land Evaluations) สำหรับพืชเศรษฐกิจ. กองวางแผนการใช้ที่ดิน กรมพัฒนาที่ดิน กระทรวงเกษตรและสหกรณ์, กรุงเทพฯ.
- สำนักงานเกษตรอำเภอมายอ. 2567. แผนพัฒนาการเกษตรประจำตำบลถนน (พ.ศ. 2567). ไฟล์ข้อมูล.
- สำนักเทคโนโลยีการสำรวจและทำแผนที่. 2567. แผนที่ขอบเขตตำบล ปี 2564 (ไฟล์ข้อมูล). กรมพัฒนาที่ดิน กระทรวงเกษตรและสหกรณ์, กรุงเทพฯ.
- สำนักบริหารการทะเบียน กรมการปกครอง. 2567. รายงานสถิติจำนวนประชากรและบ้าน รายจังหวัด รายอำเภอ และรายตำบล (ณ เดือนธันวาคม พ.ศ. 2566). แหล่งที่มา : https://stat.bora.dopa.go.th/stat/statnew/statyear/#/TableTemplate/Area/statpop_1 มีนาคม 2567.
- องค์การบริหารส่วนจังหวัดปัตตานี. 2561. ยุทธศาสตร์องค์การบริหารส่วนจังหวัดปัตตานี (พ.ศ.2566-2570). ไฟล์ข้อมูล.
- องค์การบริหารส่วนตำบลถนน. 2567. แผนพัฒนาท้องถิ่น (พ.ศ. 2566 – 2570). อำเภอมายอ จังหวัดปัตตานี.

คณะที่ปรึกษา

นายสุชล แก้วเกาะเสบัว	ผู้อำนวยการสำนักงานพัฒนาที่ดินเขต 12
นายปรีชา เจ้ยทองศรี	ผู้อำนวยการสถานีพัฒนาที่ดินปัตตานี

คณะผู้จัดทำ

นายอัสมีน จินารงค์	สถานีพัฒนาที่ดินปัตตานี
นางสาวสายใจ หมื่นภักดี	กลุ่มวิชาการเพื่อการพัฒนาที่ดิน
นางสาวจินดาวรรณ พิมพันธ์	กลุ่มสำรวจและทำแผนที่
นางสาวภาณุพรรณ สระกอบแก้ว	กลุ่มวิเคราะห์ดิน
นายอภิเชษฐ ทองสง	กลุ่มวางแผนการใช้ที่ดิน
นางสาวสุรีย์พร นวลศรี	กลุ่มวางแผนการใช้ที่ดิน
นางสาวอารีณา บินยะโกะ	เจ้าหน้าที่แผนที่ภาพถ่าย



สถานีพัฒนาที่ดินปัตตานี
สำนักงานพัฒนาที่ดินเขต 12 กรมพัฒนาที่ดิน