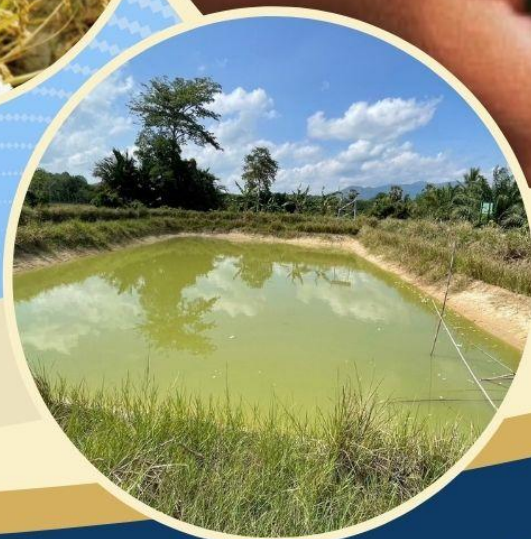




แผนการใช้ที่ดิน

ตำบลตะโละแมะนา อำเภอทุ่งยางแดง
จังหวัดปัตตานี

ประจำปี 2567



สถานีพัฒนาที่ดินปัตตานี
สำนักงานพัฒนาที่ดินเขต 12 กรมพัฒนาที่ดิน



คำนำ

การจัดทำแผนการใช้ที่ดินดำเนินการตามรัฐธรรมนูญแห่งราชอาณาจักรไทย พ.ศ. 2560 มาตรา 72 (1) ที่ได้บัญญัติให้มีการวางแผนการใช้ที่ดินให้เหมาะสมกับศักยภาพของที่ดินตามหลักการพัฒนาอย่างยั่งยืน โดยแผนการใช้ที่ดินตำบลตะโละแมะนา อำเภอทุ่งยางแดง จังหวัดปัตตานี ได้นำแนวคิดของ FAO และ UNEP มาปรับใช้ คือ ความเหมาะสมทางกายภาพ ความเหมาะสมทางเศรษฐกิจ การยอมรับจากสังคม การสร้างความยั่งยืนให้สิ่งแวดล้อม และเสนอทางเลือกการใช้ที่ดิน ร่วมกับวิธีการที่จำเป็นอื่น ๆ เช่น กระบวนการมีส่วนร่วมของชุมชน (Participatory Rural Appraisal: PRA) การประเมินคุณภาพที่ดิน เป็นต้น

กองนโยบายและแผนการใช้ที่ดินร่วมกับสำนักงานพัฒนาที่ดินเขต 12 และสถานีพัฒนาที่ดินปัตตานี ในการดำเนินงานวางแผนการใช้ที่ดินระดับตำบล โดยพิจารณาภาพรวมของสภาพปัญหาในด้านต่าง ๆ ทั้งด้าน กายภาพ เศรษฐกิจ และสังคม วิเคราะห์และสังเคราะห์ข้อมูล นำไปสู่การวางแผนการใช้ที่ดินที่สอดคล้องกับ ศักยภาพของพื้นที่ โดยผ่านกระบวนการมีส่วนร่วมของชุมชน (PRA) ในการระบุปัญหา ความต้องการของ เกษตรกรและผู้มีส่วนได้ส่วนเสีย ทั้งนี้ สถานีพัฒนาที่ดินปัตตานี ได้จัดทำแผนกิจกรรม/โครงการ เพื่อขับเคลื่อนแผนการใช้ที่ดินให้เป็นรูปธรรมเพื่อให้เกษตรกรมีคุณภาพชีวิตที่ดีขึ้น มีการใช้ที่ดินอย่าง ถูกต้องเหมาะสม รักษาสภาพแวดล้อมและอนุรักษ์ทรัพยากรในชุมชนให้เกิดความยั่งยืนต่อไป

สถานีพัฒนาที่ดินปัตตานี

กันยายน 2567



สารบัญ

หน้า

คำนำ

สารบัญ

สารบัญตาราง

สารบัญรูป

บทที่ 1 บทนำ

- | | |
|---------------------------------------|-----|
| 1.1 ความสำคัญของการวางแผนการใช้ที่ดิน | 1-1 |
| 1.2 หลักการและเหตุผล | 1-1 |
| 1.3 วัตถุประสงค์ | 1-1 |
| 1.4 ระยะเวลาและสถานที่ดำเนินงาน | 1-1 |
| 1.5 ขั้นตอนการดำเนินงาน | 1-2 |
| 1.6 วิสัยทัศน์ของตำบล | 1-2 |

บทที่ 2 ข้อมูลทั่วไป

- | | |
|--------------------------------|-----|
| 2.1 ที่ตั้งและอาณาเขต | 2-1 |
| 2.2 การแบ่งส่วนการปกครอง | 2-1 |
| 2.3 สภาพภูมิประเทศ | 2-1 |
| 2.4 สภาพภูมิอากาศ | 2-3 |
| 2.5 สภาพการใช้ที่ดินในปัจจุบัน | 2-5 |
| 2.6 สภาพเศรษฐกิจและสังคม | 2-8 |

บทที่ 3 สถานภาพของทรัพยากรธรรมชาติ

- | | |
|--------------------|-----|
| 3.1 ทรัพยากรป่าไม้ | 3-1 |
| 3.2 ทรัพยากรน้ำ | 3-2 |
| 3.3 ทรัพยากรดิน | 3-2 |

บทที่ 4 กระบวนการมีส่วนร่วมของชุมชน (Participatory Rural Appraisal: PRA)

- | | |
|----------------------------------------------------------------|-----|
| 4.1 การวิเคราะห์ผลจากการจัดทำกระบวนการมีส่วนร่วมของชุมชน (PRA) | 4-1 |
| 4.2 ระบบการปลูกพืชในปัจจุบัน | 4-5 |

บทที่ 5 การประเมินคุณภาพที่ดิน

- | | |
|------------------------------------------|-----|
| 5.1 หลักการประเมินคุณภาพที่ดินด้านกายภาพ | 5-1 |
| 5.2 พืชเศรษฐกิจที่สำคัญของตำบล | 5-2 |
| 5.3 ระดับความเหมาะสมของที่ดิน | 5-2 |



สารบัญ (ต่อ)

	หน้า
บทที่ 6 แผนการใช้ที่ดิน	
6.1 การวิเคราะห์ข้อมูลเพื่อการจัดทำแผนการใช้ที่ดินระดับตำบล	6-1
6.2 เขตการใช้ที่ดิน	6-2
บทที่ 7 การขับเคลื่อนแผนการใช้ที่ดิน	
7.1 ขั้นตอนการดำเนินงาน	7-1
7.2 กิจกรรมที่จะดำเนินการของกรมพัฒนาที่ดิน	7-1
7.3 กิจกรรมที่ขอการสนับสนุนจากส่วนราชการอื่น	7-2
7.4 ความต้องการของชุมชนและองค์กรปกครองส่วนท้องถิ่น	7-3
7.5 ระยะเวลาดำเนินการ	7-5
เอกสารอ้างอิง	8-1



สารบัญตาราง

ตารางที่		หน้า
2-1	สถิติภูมิอากาศ ณ สถานีตรวจอากาศ จังหวัดปัตตานี	2-4
2-2	สภาพการใช้ที่ดิน ตำบลละละแมะนา อำเภอทุ่งยางแดง จังหวัดปัตตานี	2-5
2-3	จำนวนประชากรและครัวเรือน ตำบลละละแมะนา อำเภอทุ่งยางแดง จังหวัดปัตตานี ปี 2566	2-8
2-4	จำนวนและสัดส่วนครัวเรือน ตำบลละละแมะนา อำเภอทุ่งยางแดง จังหวัดปัตตานี ปี 2566	2-8
2-5	รายได้-รายจ่ายเฉลี่ยครัวเรือน ตำบลละละแมะนา อำเภอทุ่งยางแดง จังหวัดปัตตานี ปี 2565	2-10
3-1	สมบัติดิน ตำบลละละแมะนา อำเภอทุ่งยางแดง จังหวัดปัตตานี	3-4
5-1	ตัวอย่างการประเมินคุณภาพที่ดินด้านกายภาพของประเภทการใช้ประโยชน์ที่ดิน	5-2
5-2	ชั้นความเหมาะสมทางกายภาพของดิน ตำบลละละแมะนา อำเภอทุ่งยางแดง จังหวัดปัตตานี	5-3
6-1	เขตการใช้ที่ดิน ตำบลละละแมะนา อำเภอทุ่งยางแดง จังหวัดปัตตานี	6-4
7-1	กิจกรรมที่จะดำเนินการของกรมพัฒนาที่ดิน	7-7
7-2	สรุปกิจกรรมที่ขอรับการสนับสนุนจากส่วนราชการอื่นในเขตการใช้ที่ดิน	7-10
7-3	เป้าหมายการดำเนินงานและงบประมาณ ตำบลละละแมะนา อำเภอทุ่งยางแดง จังหวัดปัตตานี แผน 5 ปี (พ.ศ. 2568 - 2572)	7-11



สารบัญญรูป

รูปที่		หน้า
1-1	กรอบการวางแผนการใช้ที่ดินระดับตำบล	1-3
2-1	ขอบเขตการปกครอง ตำบลละแะมะนา อำเภอทุ่งยางแดง จังหวัดปัตตานี	2-2
2-2	สมุดลของน้ำเพื่อการเกษตร จังหวัดปัตตานี	2-4
2-3	สภาพการใช้ที่ดิน ตำบลละแะมะนา อำเภอทุ่งยางแดง จังหวัดปัตตานี	2-7
3-1	ทรัพยากรดิน ตำบลละแะมะนา อำเภอทุ่งยางแดง จังหวัดปัตตานี	3-5
4-1	การวิเคราะห์สถานการณ์โดยระบบ DPSIR ของตำบลละแะมะนา อำเภอ ทุ่งยางแดง จังหวัดปัตตานี	4-4
4-2	ระบบการปลูกพืชในปัจจุบัน ตำบลละแะมะนา อำเภอทุ่งยางแดง จังหวัดปัตตานี	4-4
6-1	เขตการใช้ที่ดิน ตำบลละแะมะนา อำเภอทุ่งยางแดง จังหวัดปัตตานี	6-5



บทที่ 1

บทนำ

1.1 ความสำคัญของการวางแผนการใช้ที่ดิน

ตามรัฐธรรมนูญแห่งราชอาณาจักรไทย พุทธศักราช 2560 มาตรา 72 รัฐพึงดำเนินการเกี่ยวกับที่ดิน ทรัพยากรน้ำ และพลังงาน ดังต่อไปนี้

(1) วางแผนการใช้ที่ดินของประเทศ ให้เหมาะสมกับสภาพพื้นที่และศักยภาพของที่ดิน ตามหลักการพัฒนาอย่างยั่งยืน

1.2 หลักการและเหตุผล

ปัจจุบันกรมพัฒนาที่ดินได้ดำเนินการวางแผนการใช้ที่ดินระดับประเทศเรียบร้อยแล้ว ซึ่งเป็นการวางกรอบเชิงนโยบายมุ่งเน้นการพัฒนาด้านการเกษตรให้เกิดความสมดุลและยั่งยืน และในขณะเดียวกันต้องอนุรักษ์ทรัพยากรธรรมชาติและสิ่งแวดล้อมควบคู่กับการรักษาคุณค่าทางศิลปวัฒนธรรม แต่ทั้งนี้เพื่อให้เกิดการใช้ประโยชน์ที่ดินในระดับพื้นที่อย่างมีประสิทธิภาพ และรักษาฐานการผลิตด้านทรัพยากรธรรมชาติอย่างยั่งยืนตลอดห่วงโซ่อุปทาน แผนการใช้ที่ดินระดับตำบลจึงถูกนำมาใช้เป็นเครื่องมือเพื่อขับเคลื่อนการดำเนินงานดังกล่าว

ทั้งนี้กรมพัฒนาที่ดินได้จัดทำแผนปฏิบัติการราชการกรมพัฒนาที่ดินระยะ 5 ปี (พ.ศ. 2566 - 2570) เพื่อให้บรรลุตามวิสัยทัศน์ที่กำหนดไว้ “เป็นองค์กรอัจฉริยะทางดิน เพื่อขับเคลื่อนการใช้ที่ดินอย่างเหมาะสม 15 ล้านไร่ ภายในปี 2570” ซึ่งในส่วนของประเด็นในการพัฒนาที่ 2 บริหารจัดการทรัพยากรดิน และที่ดินด้วยชุดข้อมูลที่มีมูลค่าสูง (High Value Dataset) ซึ่งมีเป้าหมาย คือ การนำชุดดินที่มีมูลค่าสูงไปใช้ในการบริหารจัดการทางการเกษตร ในส่วนของตัวชี้วัด ซึ่งบริหารจัดการทรัพยากรดินและที่ดินบนพื้นฐานของชุดข้อมูลที่มีมูลค่าสูงร้อยละ 100 กลยุทธ์ที่ 2 ยกระดับแผนการใช้ที่ดินไปสู่การปฏิบัติ ได้กำหนดให้ร้อยละของแผนการใช้ที่ดินระดับตำบลที่จัดทำแล้วเสร็จทั้งประเทศภายใน ปี 2570 (ไม่น้อยกว่าร้อยละ 80) เป็นตัวชี้วัดหนึ่งของกลยุทธ์ดังกล่าว

1.3 วัตถุประสงค์

1.3.1 เพื่อรักษาเสถียรภาพของทรัพยากรให้เกิดความสมดุลและยั่งยืนภายใต้การพัฒนาด้านต่าง ๆ ของตำบล

1.3.2 เพื่อให้การใช้ที่ดินมีผลตอบแทนสูงสุดต่อหน่วยเนื้อที่อย่างยั่งยืน

1.3.3 เพื่อให้เกิดการกำหนดแผนงาน โครงการ/กิจกรรม ที่สอดคล้องกับแผนการใช้ที่ดินที่กำหนดขึ้น และอยู่บนหลักการของโมเดลเศรษฐกิจ BCG (Bio – Circular – Green Economy : BCG Model)

1.4 ระยะเวลาและสถานที่ดำเนินงาน

1.4.1 ระยะเวลา 1 ตุลาคม 2566 ถึง 30 กันยายน 2567

1.4.2 สถานที่ ตำบลตะโละแมะนา อำเภอทุ่งยางแดง จังหวัดปัตตานี



1.5 ขั้นตอนการดำเนินงาน

1.5.1 รวบรวมข้อมูลปฐมภูมิและทุติยภูมิ ประกอบด้วย

1) ด้านกายภาพ ได้แก่ ทรัพยากรดิน ทรัพยากรน้ำ ทรัพยากรป่าไม้ ภูมิอากาศ สภาพการใช้ที่ดิน เขตป่าไม้ตามกฎหมายและมติคณะรัฐมนตรี

2) ด้านเศรษฐกิจและสังคม เช่น การถือครองที่ดิน ลักษณะทางเศรษฐกิจของตำบล จำนวนประชากร เป็นต้น

3) ด้านนโยบายและข้อกำหนดที่เกี่ยวข้อง ได้แก่ ยุทธศาสตร์ แผนพัฒนาเศรษฐกิจและสังคมแห่งชาติฉบับที่ 13 ยุทธศาสตร์ภาค แผนพัฒนากลุ่มจังหวัด แผนพัฒนาจังหวัด แผนพัฒนาการเกษตรและสหกรณ์ แผนพัฒนาท้องถิ่น 4 ปี ขององค์การบริหารส่วนจังหวัด เทศบาลตำบลหรือองค์การบริหารส่วนตำบล

1.5.2 จัดทำกระบวนการมีส่วนร่วมของชุมชน (Participatory Rural Appraisal : PRA) เพื่อรับฟังความคิดเห็น ประเด็นปัญหา ความต้องการด้านต่าง ๆ ขององค์การปกครองส่วนท้องถิ่นและเกษตรกรในตำบล

1.5.3 ประเมินคุณภาพของที่ดินของพืชเศรษฐกิจหลักและพืชทางเลือกที่มีมูลค่าของตำบล

1.5.4 สังเคราะห์ข้อมูลจากข้อ 1.5.1 ถึง 1.5.3 เพื่อใช้ประกอบการวางแผนการใช้ที่ดิน

1.5.5 กำหนด (ร่าง) แผนการใช้ที่ดินระดับตำบล

1.5.6 รับฟังความคิดเห็นของผู้มีส่วนได้ส่วนเสียต่อ (ร่าง) แผนการใช้ที่ดินที่กำหนดขึ้น

1.5.7 ปรับปรุง (ร่าง) แผนการใช้ที่ดินเพื่อจัดทำแผนการใช้ที่ดินฉบับสมบูรณ์

1.5.8 นำแผนการใช้ที่ดินเข้าสู่คณะกรรมการของเขตฯ เพื่อตรวจสอบความครบถ้วน/สมบูรณ์ของเนื้อหาและองค์ประกอบ

1.5.9 เผยแพร่แผนการใช้ที่ดินเพื่อนำไปสู่การขับเคลื่อนการดำเนินงาน ประกอบด้วย

1) องค์การปกครองส่วนท้องถิ่น นำแผนการใช้ที่ดินที่จัดทำขึ้นไปประกอบการจัดทำแผนการพัฒนาของตำบล เพื่อนำไปสู่การของบประมาณที่มีความสอดคล้องกับศักยภาพด้านการผลิตและสภาพของทรัพยากรของตำบล

2) กรมพัฒนาที่ดิน โดยสถานีพัฒนาที่ดิน กำหนดแผนงาน/โครงการ/กิจกรรมที่สอดคล้องกับแผนการใช้ที่ดินที่กำหนดขึ้นในแต่ละเขตและสามารถใช้ประกอบการของบประมาณในพื้นที่อย่างมีหลักการและเป็นที่ยอมรับ

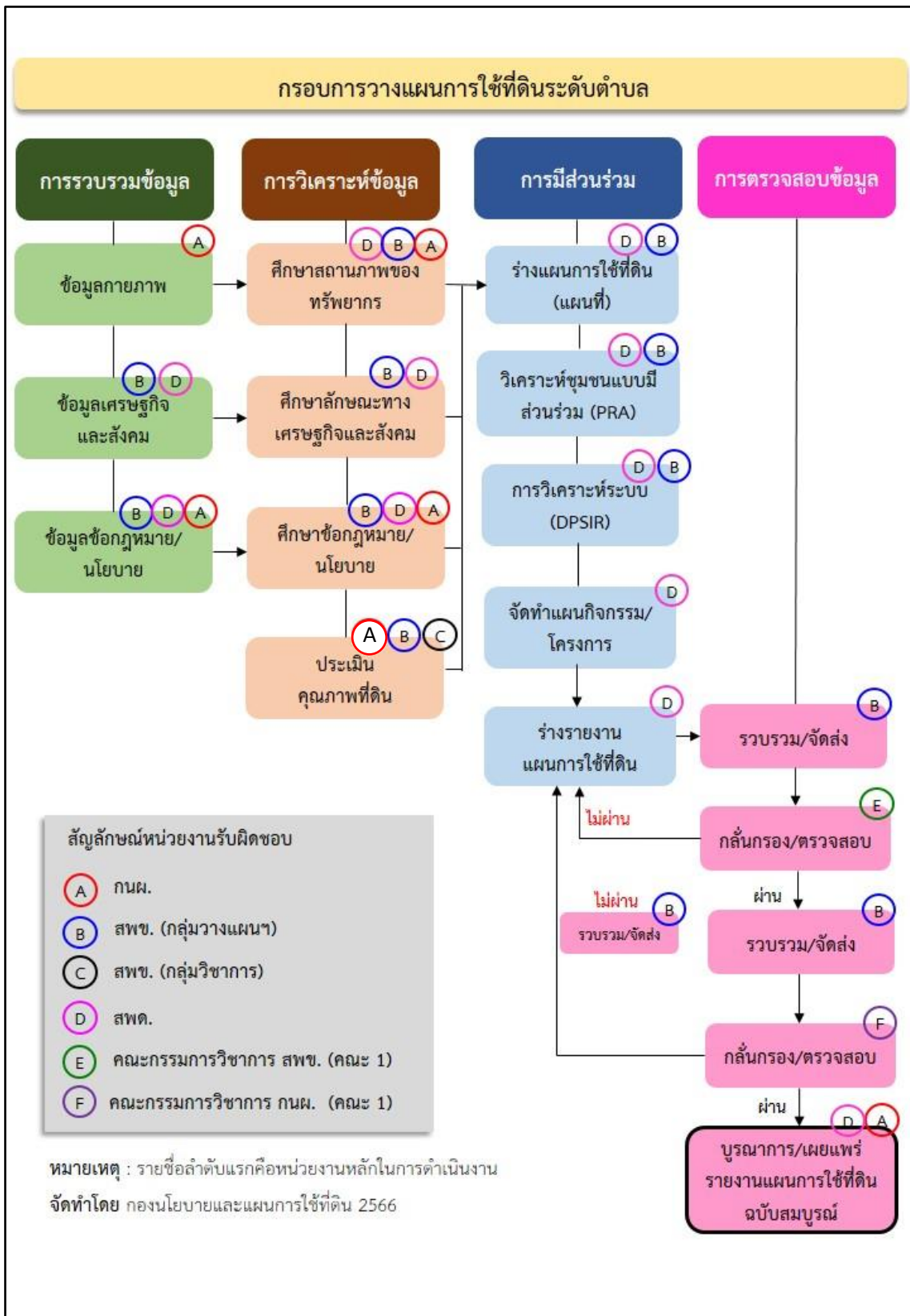
3) หน่วยงานราชการอื่น ๆ สามารถใช้เป็นข้อมูลพื้นฐานประกอบแผนงาน/โครงการ/กิจกรรม ที่สอดคล้องกับแผนการใช้ที่ดินที่กำหนดขึ้นในแต่ละเขต

จากขั้นตอนที่กล่าวข้างต้น สามารถจัดทำกรอบการวางแผนการใช้ที่ดินระดับแสดงดังรูปที่ 1-1

1.6 วิสัยทัศน์ของตำบล

“ชุมชนก้าวหน้า ตำบลก้าวไกล เศรษฐกิจเด่นดัง ตำบลสันติสุข”

(องค์การบริหารส่วนตำบลตะโละแมะนา, 2567)



รูปที่ 1-1 กรอบการวางแผนการใช้ที่ดินระดับตำบล



บทที่ 2 ข้อมูลทั่วไป

2.1 ที่ตั้งและอาณาเขต

ตำบลตะโละแมะนา อำเภอทุ่งยางแดง จังหวัดปัตตานี ตั้งอยู่ทางทิศตะวันตกของอำเภอทุ่งยางแดง มีพื้นที่ประมาณ 32.00 ตารางกิโลเมตร หรือ 20,002 ไร่ โดยมีอาณาเขตติดต่อ ดังนี้ (รูปที่ 2-1)

ทิศเหนือ	ติดต่อกับ	ตำบลลูโบะยิไร อำเภอมายอ และตำบลพิเทน อำเภอทุ่งยางแดง จังหวัดปัตตานี
ทิศใต้	ติดต่อกับ	ตำบลวังพญา และตำบลท่าธง อำเภอรามัน จังหวัดยะลา
ทิศตะวันออก	ติดต่อกับ	ตำบลน้ำดำ อำเภอทุ่งยางแดง จังหวัดปัตตานี
ทิศตะวันตก	ติดต่อกับ	ตำบลลูโบะยิไร อำเภอมายอ และตำบลเขาตูม อำเภอยะรัง จังหวัดปัตตานี

2.2 การแบ่งส่วนการปกครอง

ตำบลตะโละแมะนา อำเภอทุ่งยางแดง จังหวัดปัตตานี แบ่งส่วนการปกครองออกเป็น 4 หมู่บ้าน ดังนี้

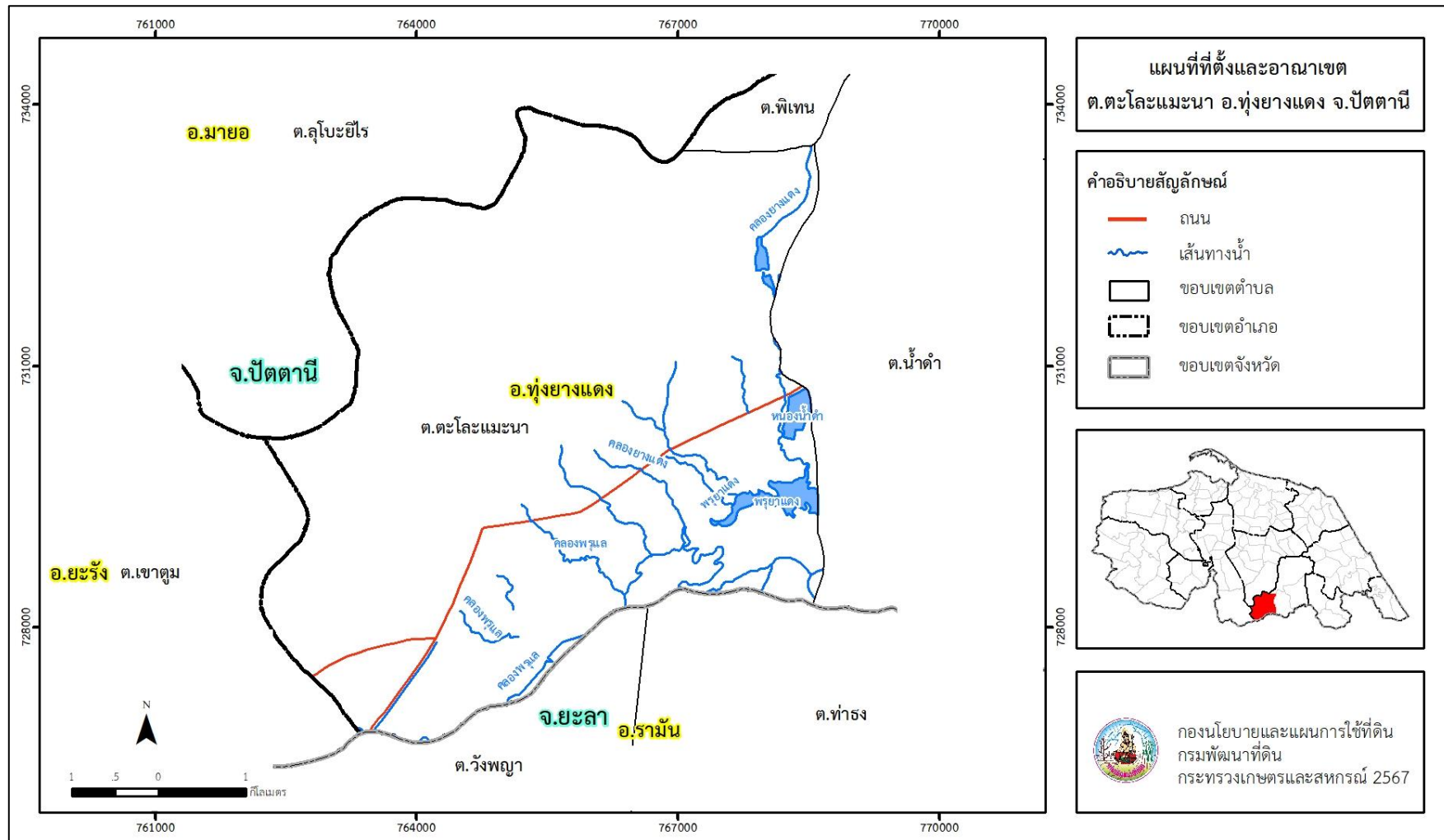
หมู่ที่ 1 บ้านลูกไม้ไผ่	หมู่ที่ 2 บ้านแลแวง
หมู่ที่ 3 บ้านตะโละแมะนา	หมู่ที่ 4 บ้านตะโละนิบง

2.3 สภาพภูมิประเทศ

ลักษณะพื้นที่ทั่วไปส่วนใหญ่เป็นที่ดอน มีสภาพพื้นที่ราบเรียบถึงค่อนข้างราบเรียบ ลูกคลื่นลอนลาด และพื้นที่สูงชันเป็นพื้นที่เขาที่มีความสูงประมาณ 100-200 เมตรจากระดับทะเลปานกลาง มีคลองธรรมชาติ คลองขุด และคลองชลประทานไหลผ่านโดยมีคลองที่สำคัญ เช่น คลองพรุแล และคลองยางแดง



แผนการใช้ที่ดินตำบลตะโละแมะนา อำเภอทุ่งยางแดง จังหวัดปัตตานี



รูปที่ 2-1 ขอบเขตการปกครองตำบลตะโละแมะนา อำเภอทุ่งยางแดง จังหวัดปัตตานี



2.4 สภาพภูมิอากาศ

จากการศึกษาสถิติภูมิอากาศคาบ 30 ปี (พ.ศ.2537-2566) พบว่า ตำบลละโว้แมะนา อำเภอทุ่งยางแดง จังหวัดปัตตานี มีรายละเอียดดังนี้

2.4.1 อุณหภูมิ

มีอุณหภูมิโดยเฉลี่ยทั้งปี 27.4 องศาเซลเซียส อุณหภูมิสูงสุด 34.4 องศาเซลเซียส ในเดือนเมษายน และอุณหภูมิต่ำสุด 22.5 องศาเซลเซียส ในเดือนกุมภาพันธ์

2.4.2 ปริมาณน้ำฝน

มีปริมาณน้ำฝนรวมทั้งปี 2,026.7 มิลลิเมตร มีฝนตกประมาณ 150 วัน เดือนที่มีฝนตกมากที่สุด ในเดือนธันวาคม มีปริมาณน้ำฝน 407.5 มิลลิเมตร และมีฝนตกประมาณ 18 วัน

2.4.3 สมดุลน้ำเพื่อการเกษตร

จากข้อมูลสถิติภูมิอากาศในคาบ 30 ปี (พ.ศ.2537-2566) ณ สถานีตรวจอากาศจังหวัดปัตตานี ได้นำมาวิเคราะห์สมดุลของน้ำเพื่อการเกษตร ซึ่งเป็นการวิเคราะห์หาช่วงฤดูกาลเพาะปลูกพืชตลอดจนช่วงระยะเวลาที่พืชเสี่ยงต่อการขาดน้ำ ข้อมูลที่นำมาวิเคราะห์ คือ ปริมาณน้ำฝน และศักยภาพการคายระเหยน้ำอ้างอิง (ET_o) ซึ่งคำนวณด้วยโปรแกรม Cropwat for Windows Version 8.0 โดยใช้สมการ Penman - Monteith สามารถสรุปสมดุลของน้ำเพื่อการเกษตรในเขตอาศัยน้ำฝนได้ดังนี้

ช่วงที่เหมาะสมต่อการปลูกพืช เป็นช่วงที่ค่าปริมาณน้ำฝนมากกว่าค่า 0.5 การระเหยจากผิวดินและการคายน้ำของพืช เป็นช่วงที่ดินมีความชุ่มชื้นพอเหมาะต่อการเพาะปลูกพืช ซึ่งช่วงนี้เริ่มตั้งแต่ต้นเดือนเมษายนถึงต้นเดือนกุมภาพันธ์

ช่วงที่มีน้ำมากพอ เป็นช่วงที่ค่าปริมาณน้ำฝนมากกว่าค่าการระเหยจากผิวดินและการคายน้ำของพืช ซึ่งช่วงนี้เริ่มตั้งแต่ต้นเดือนพฤษภาคมถึงกลางเดือนมกราคม

ช่วงขาดน้ำ เป็นช่วงฤดูแล้งที่ค่าปริมาณน้ำฝนน้อยกว่าค่า 0.5 การระเหยจากผิวดินและการคายน้ำของพืช ซึ่งพืชอาจเสียหายจากการขาดแคลนน้ำได้ ซึ่งช่วงนี้เริ่มตั้งแต่ต้นเดือนกุมภาพันธ์ถึงต้นเดือนเมษายน (ตารางที่ 2-1 และรูปที่ 2-2)



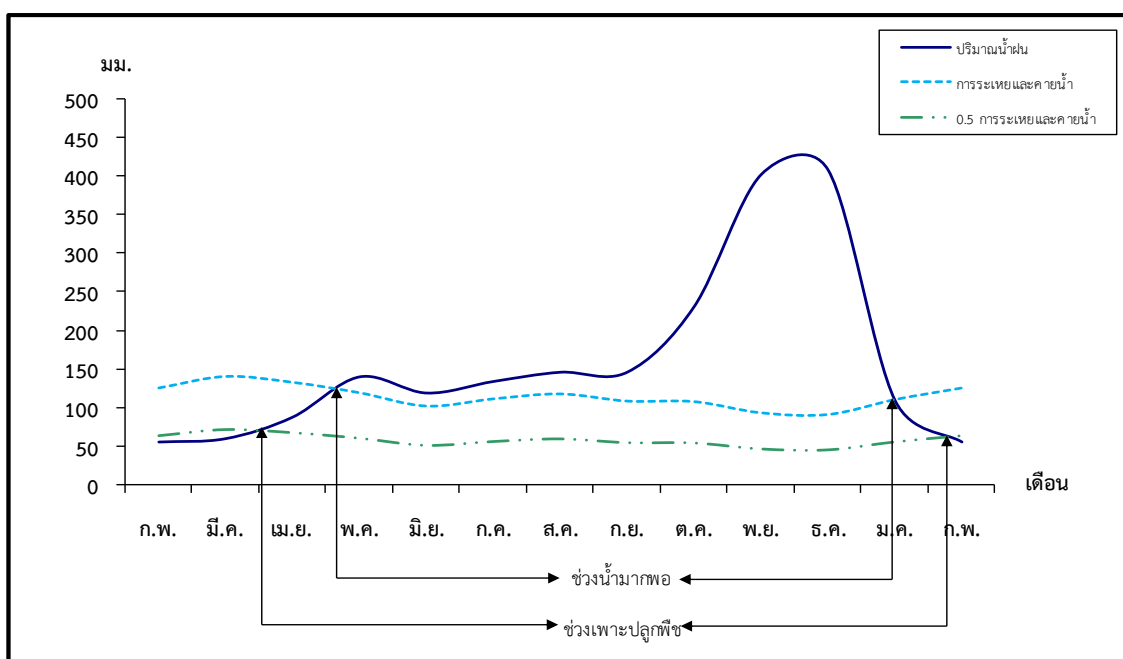
ตารางที่ 2-1 สถิติภูมิอากาศ ณ สถานีตรวจอากาศจังหวัดปัตตานี¹

เดือน	อุณหภูมิ (°ซ.)			ความชื้นสัมพัทธ์ (%)	ปริมาณน้ำฝน (มม.)	จำนวนวันที่ฝนตก (วัน)	ศักยภาพการคายระเหยน้ำ ² (มม.)	ปริมาณฝนใช้การ ² (มม.)
	ต่ำสุด	สูงสุด	เฉลี่ย					
ม.ค.	22.8	31.1	26.3	82.0	108.3	9.1	109.7	89.5
ก.พ.	22.5	32.4	26.8	79.0	54.3	4.2	125.2	49.6
มี.ค.	23.1	33.5	27.6	79.0	58.7	6.7	140.4	53.2
เม.ย.	24.0	34.4	28.5	78.0	86.6	7.6	132.6	74.6
พ.ค.	24.6	34.2	28.5	79.0	138.9	12.6	118.7	108.0
มิ.ย.	24.3	33.6	28.1	80.0	117.9	12.5	101.1	95.7
ก.ค.	24.2	33.4	27.9	79.0	132.9	12.0	110.7	104.6
ส.ค.	24.0	33.3	27.8	79.0	144.9	13.3	117.2	111.3
ก.ย.	24.0	32.8	27.5	81.0	145.0	15.3	107.7	111.4
ต.ค.	24.0	32.1	27.1	84.0	230.2	18.3	107.0	145.4
พ.ย.	23.8	30.8	26.6	87.0	401.5	20.7	92.1	165.2
ธ.ค.	23.4	30.2	26.2	86.0	407.5	18.3	89.9	165.8
เฉลี่ย	23.7	32.7	27.4	81.1	-	-	-	-
รวม	-	-	-	-	2,026.7	150.6	1,352.3	1,274.3

หมายเหตุ: ¹ เป็นสถานีตรวจอากาศที่ใกล้พื้นที่ตำบลมากที่สุด

² จากการคำนวณโดยโปรแกรม Cropwat for Windows Version 8.0

ที่มา: กรมอุตุนิยมวิทยา (2567)



หมายเหตุ: ใช้ข้อมูลปริมาณน้ำฝน 13 เดือน เพราะสามารถแสดงให้เห็นความต่อเนื่องของข้อมูลที่น่าวิเคราะห์สมดุลของน้ำเพื่อการเกษตร

รูปที่ 2-2 สมดุลของน้ำเพื่อการเกษตร จังหวัดปัตตานี



2.5 สภาพการใช้ที่ดินปัจจุบัน

จากฐานข้อมูลของกองนโยบายและแผนการใช้ที่ดิน กรมพัฒนาที่ดิน (2566) พบว่า สภาพการใช้ที่ดิน ตำบลตะโละแมะนา อำเภอทุ่งยางแดง จังหวัดปัตตานี ซึ่งสำรวจโดยกลุ่มวิเคราะห์สภาพการใช้ที่ดิน ประกอบด้วยประเภทการใช้ที่ดินต่าง ๆ ดังนี้

2.5.1 พื้นที่ชุมชนและสิ่งปลูกสร้าง มีเนื้อที่ 608 ไร่ หรือร้อยละ 3.04 ของเนื้อที่ตำบล

2.5.2 พื้นที่เกษตรกรรม มีเนื้อที่ 16,873 ไร่ หรือร้อยละ 84.36 ของเนื้อที่ตำบล ประกอบด้วยการใช้ประโยชน์ที่ดินด้านเกษตรกรรมต่าง ๆ ดังต่อไปนี้

- 1) พื้นที่นา มีเนื้อที่ 4,036 ไร่ หรือร้อยละ 20.18 ได้แก่ นาข้าว และนาร้าง
- 2) ไม้ยืนต้น มีเนื้อที่ 12,731 ไร่ หรือร้อยละ 63.65 ได้แก่ ยางพารา ปาล์มน้ำมัน และ

ไม้ยืนต้นผสม

3) ไม้ผล มีเนื้อที่ 106 ไร่ หรือร้อยละ 0.53 ของเนื้อที่ตำบล ได้แก่ ไม้ผลผสม และมะพร้าว

2.5.3 พื้นที่ป่าไม้ มีเนื้อที่ 897 ไร่ หรือร้อยละ 4.48 ของเนื้อที่ตำบล ได้แก่ ป่าพรุสมบูรณ์ ป่าไม่ผลัดใบสมบูรณ์ และป่าชายเลนรอสภาพฟื้นฟู

2.5.4 พื้นที่แหล่งน้ำ มีเนื้อที่ 945 ไร่ หรือร้อยละ 4.72 ของเนื้อที่ตำบล ได้แก่ อ่างเก็บน้ำ บ่อน้ำในไร่นา และคลองชลประทาน

2.5.5 พื้นที่เบ็ดเตล็ด มีเนื้อที่ 679 ไร่ หรือร้อยละ 3.40 ของเนื้อที่ตำบล ได้แก่ พื้นที่ถม ทุ่งหญ้า สลับไม้พุ่ม/ไม้ละเมาะ และบ่อดิน

ตารางที่ 2-2 สภาพการใช้ที่ดินตำบลตะโละแมะนา อำเภอทุ่งยางแดง จังหวัดปัตตานี

หน่วยแผนที่	ประเภทการใช้ที่ดิน	เนื้อที่	
		ไร่	ร้อยละ
U	พื้นที่ชุมชนและสิ่งปลูกสร้าง	608	3.04
U201	หมู่บ้านบนพื้นราบ	455	2.28
U301	สถานที่ราชการและสถาบันต่าง ๆ	24	0.12
U405	ถนน	83	0.41
U502	โรงงานอุตสาหกรรม	46	0.23
A	พื้นที่เกษตรกรรม	16,873	84.36
A100	นาร้าง	627	3.14
A101	นาข้าว	3,409	17.04
A301	ไม้ยืนต้นผสม	17	0.09
A302	ยางพารา	12,661	63.30
A303	ปาล์มน้ำมัน	42	0.21



ตารางที่ 2-2 (ต่อ)

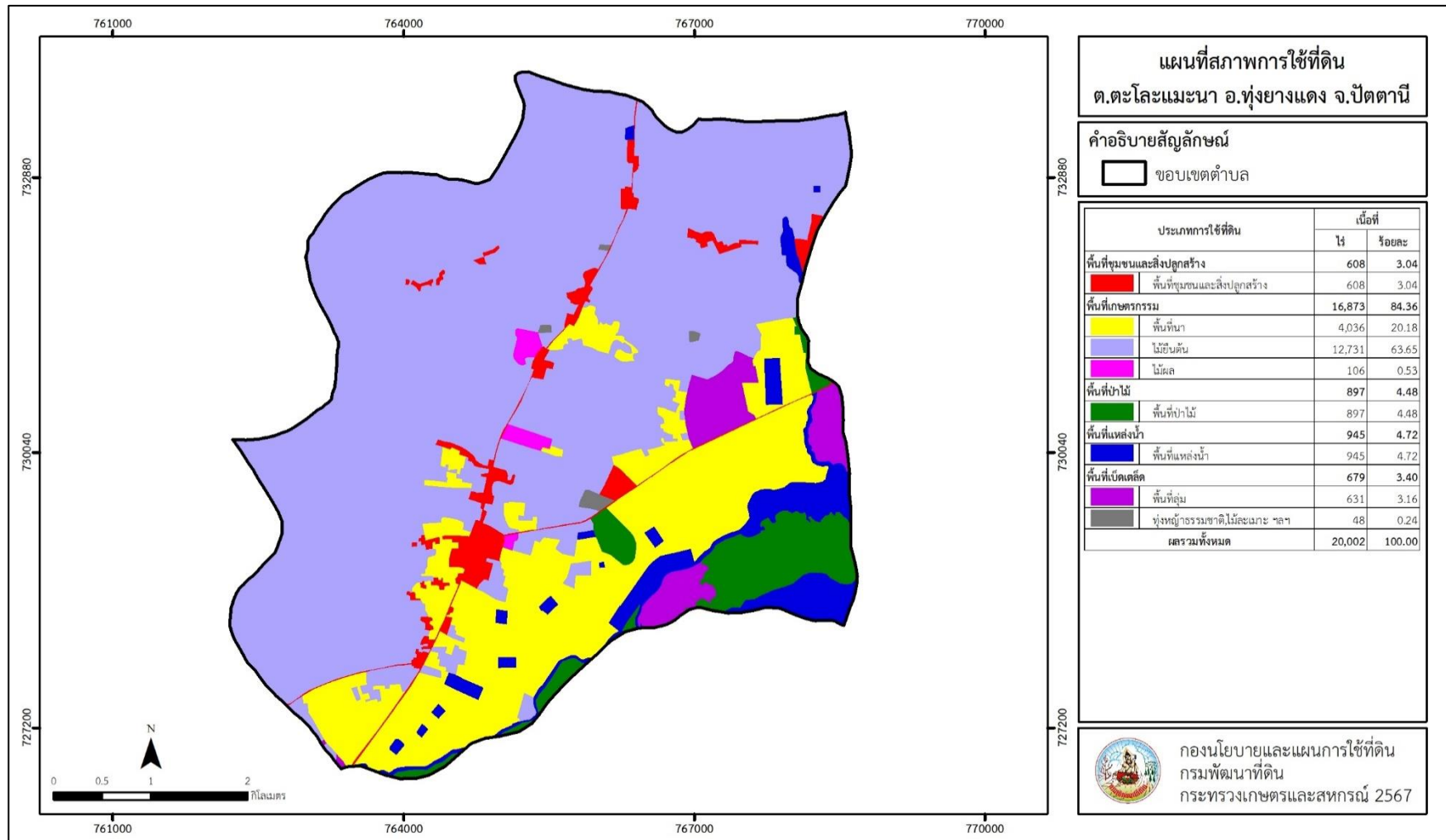
หน่วยแผนที่	ประเภทการใช้ที่ดิน	เนื้อที่	
		ไร่	ร้อยละ
A304	ยูคาลิปตัส	11	0.05
A401	ไม้ผลผสม	59	0.30
A405	มะพร้าว	47	0.23
F	พื้นที่ป่าไม้	897	4.48
F101	ป่าไม้ผลัดใบสมบูรณ์	103	0.52
F300	ป่าชายเลนรอสภาพฟื้นฟู	41	0.20
F400	ป่าพรุรอสภาพฟื้นฟู	11	0.05
F401	ป่าพรุสมบูรณ์	742	3.71
M	พื้นที่เบ็ดเตล็ด	679	3.40
M102	ทุ่งหญ้าสลับไม้พุ่ม/ไม้ละเมาะ	30	0.15
M201	พื้นที่ลุ่ม	631	3.16
M304	บ่อดิน	18	0.09
W	พื้นที่แหล่งน้ำ	945	4.72
W201	อ่างเก็บน้ำ	557	2.78
W202	บ่อน้ำในไร่นา	222	1.11
W203	คลองชลประทาน	166	0.83
	ผลรวมทั้งหมด	20,002	100.00

ที่มา: กลุ่มวิเคราะห์สภาพการใช้ที่ดิน (2566)

หมายเหตุ: เนื้อที่คำนวณด้วยระบบสารสนเทศภูมิศาสตร์



แผนการใช้ที่ดินตำบลตะโละแมะนา อำเภอทุ่งยางแดง จังหวัดปัตตานี



รูปที่ 2-3 สภาพการใช้ที่ดิน ตำบลตะโละแมะนา อำเภอทุ่งยางแดง จังหวัดปัตตานี



2.6 สภาพเศรษฐกิจและสังคม

2.6.1 ประชากร

จากหลักฐานทะเบียนราษฎรของกรมการปกครอง กระทรวงมหาดไทย ปี 2566 พบว่า ประชากรที่อาศัยในพื้นที่ตำบลตะโละแมะนามีประชากรรวม 4,007 คน แยกเป็นชาย 1,993 คน เป็นหญิง 2,014 คน ความหนาแน่นโดยเฉลี่ย 125.21 คนต่อตารางกิโลเมตร มีจำนวนครัวเรือนทั้งหมด 1,129 ครัวเรือน เป็นครัวเรือนเกษตรที่มาขึ้นทะเบียนกรมส่งเสริมการเกษตร 631 ครัวเรือน หรือร้อยละ 55.89 ของจำนวนครัวเรือนทั้งหมด และเป็นครัวเรือนที่ประกอบอาชีพอื่น ๆ ครัวเรือนเกษตรที่ไม่ได้มาขึ้นทะเบียนกรมส่งเสริมการเกษตร 498 ครัวเรือน หรือร้อยละ 44.11 ของจำนวนครัวเรือนทั้งหมด ดังรายละเอียดในตารางที่ 2-3 และตารางที่ 2-4

ตารางที่ 2-3 จำนวนประชากรและครัวเรือน ตำบลตะโละแมะนา อำเภอทุ่งยางแดง จังหวัดปัตตานี ปี 2566

ตำบล/หมู่บ้าน	จำนวน ครัวเรือน	จำนวนประชากร (คน)		
		ชาย	หญิง	รวม
ตำบลตะโละแมะนา	1,129	1,993	2,014	4,007
หมู่ที่ 1 ลูกไม้ไผ่	519	617	578	1,195
หมู่ที่ 2 แลแวง	298	641	650	1,291
หมู่ที่ 3 ตะโละแมะนา	144	345	357	702
หมู่ที่ 4 ตะโละนิบง	168	390	429	819

ที่มา: กรมการปกครอง (2567)

ตารางที่ 2-4 จำนวนและสัดส่วนครัวเรือน ตำบลตะโละแมะนา อำเภอทุ่งยางแดง จังหวัดปัตตานี ปี 2566

รายการ	จำนวน (ครัวเรือน)	ร้อยละ
จำนวนครัวเรือนทั้งหมด ¹⁾	1,129	100.00
- จำนวนครัวเรือนเกษตรที่มาขึ้นทะเบียนกรมส่งเสริมการเกษตร ²⁾	631	55.89
- จำนวนครัวเรือนที่ประกอบอาชีพอื่น ๆ และจำนวนครัวเรือนเกษตรที่ไม่ได้มาขึ้นทะเบียน	498	44.11

ที่มา: 1) กรมการปกครอง (2567)

2) กรมส่งเสริมการเกษตร (2567)



2.6.2 การถือครองที่ดิน

ตำบลตะโละแมะนา อำเภอทุ่งยางแดง จังหวัดปัตตานี มีพื้นที่รวมทั้งหมด 20,002 ไร่ และมีจำนวนครัวเรือนทั้งหมด 1,129 ครัวเรือน (ตารางที่ 2-3) จากการวิเคราะห์พบการถือครองที่ดินเฉลี่ยครัวเรือนละ 17.72 ไร่ จากข้อมูลสภาพการใช้ที่ดินในปัจจุบันของตำบล มีพื้นที่เกษตรกรรมทั้งหมด 16,873 ไร่ หรือร้อยละ 26.74 ของเนื้อที่ทั้งหมด และเมื่อนำมาประเมินพบการถือครองที่ดินทางการเกษตรเฉลี่ยครัวเรือนละ 26.74 ไร่ (เนื้อที่ของตำบลรวมต่อจำนวนครัวเรือนทั้งหมด)

2.6.3 ลักษณะทางเศรษฐกิจและการประกอบอาชีพ

ประชากรในตำบลตะโละแมะนา อำเภอทุ่งยางแดง จังหวัดปัตตานี ส่วนใหญ่ประกอบอาชีพเกษตรกรรม มีจำนวนครัวเรือนเกษตรที่ขึ้นทะเบียนกรมส่งเสริมการเกษตร 631 ครัวเรือน (ตารางที่ 2-4) มีการใช้ที่ดินสำหรับปลูกยางพารา และข้าว ทางด้านการเลี้ยงสัตว์เกษตรกรจะมีการเลี้ยงไว้เพื่อบริโภคหากเหลือจึงจำหน่ายเป็นรายได้เสริม นอกจากนี้ประชากรยังประกอบอาชีพค้าขาย รับราชการ รับจ้างทั่วไป และอื่น ๆ บางครัวเรือนประกอบอาชีพหลายอย่างควบคู่กันไป

2.6.4 ด้านรายได้-รายจ่าย

จากข้อมูลความจำเป็นพื้นฐาน (จปฐ.) ของกรมการพัฒนาชุมชน ปี 2567 พบว่า รายได้ครัวเรือนเฉลี่ยปีละ 237,041 บาท รายได้บุคคลเฉลี่ยปีละ 54,153 บาท รายจ่ายครัวเรือนเฉลี่ยปีละ 219,771 บาท รายจ่ายบุคคลเฉลี่ยปีละ 50,207 บาท เมื่อพิจารณาจะเห็นว่ารายได้ครัวเรือนมากกว่ารายจ่ายครัวเรือนปีละ 17,270 บาท และรายได้บุคคลมากกว่ารายจ่ายบุคคลปีละ 3,945 บาท ดังรายละเอียดในตารางที่ 2-5



ตารางที่ 2-5 รายได้-รายจ่ายเฉลี่ยครัวเรือน ตำบลตะโละแมะนา อำเภอทุ่งยางแดง จังหวัดปัตตานี ปี 2565

ตำบล/หมู่บ้าน	แหล่งรายได้ของครัวเรือน (บาท/ปี)				รายได้เฉลี่ย (บาท/ปี)		รายจ่ายเฉลี่ย (บาท/ปี)	
	อาชีพหลัก	อาชีพรอง	รายได้อื่น	ทำ-หาเอง	ครัวเรือน	บุคคล	ครัวเรือน	บุคคล
ตำบลตะโละแมะนา	195,945	28,580	8,157	4,359	237,041	54,153	219,771	50,207
หมู่ที่ 1 ลูกไม้ไผ่	179,619	23,994	4,170	2,354	210,136	54,715	200,163	52,118
หมู่ที่ 2 แลแวง	244,454	32,720	16,258	8,644	302,076	63,513	257,407	54,121
หมู่ที่ 3 ตะโละแมะนา	175,371	22,168	3,887	2,227	203,654	46,785	210,017	48,247
หมู่ที่ 4 ตะโละนิง	164,031	35,275	5,623	2,734	207,664	44,573	200,422	43,019

ที่มา: กรมการพัฒนาชุมชน (2567)



บทที่ 3

สถานภาพของทรัพยากรธรรมชาติ

การศึกษาสถานภาพของทรัพยากรธรรมชาติในพื้นที่ตำบลตะโละแมะนา อำเภอทุ่งยางแดง จังหวัดปัตตานี ได้แก่ ทรัพยากรป่าไม้ ทรัพยากรน้ำ และทรัพยากรดิน ซึ่งเป็นทรัพยากรกายภาพที่สำคัญต่อการทำการเกษตร ดังนั้น จึงจำเป็นต้องทราบว่าทรัพยากรธรรมชาติแต่ละชนิดปัจจุบันมีสถานะอย่างไร เพื่อใช้เป็นข้อมูลประกอบการวางแผนการใช้ที่ดินซึ่งจะนำไปสู่การกำหนดแผนงาน โครงการ กิจกรรม รวมถึงมาตรการต่าง ๆ เพื่อการพัฒนาพื้นที่อย่างมีประสิทธิภาพต่อไป โดยมีรายละเอียดดังนี้

3.1 ทรัพยากรป่าไม้

3.1.1 ป่าไม้ตามกฎหมายและมติคณะรัฐมนตรี

1) ป่าอนุรักษ์ ไม่พบพื้นที่ป่าอนุรักษ์ (เขตอุทยานแห่งชาติ เขตรักษาพันธุ์สัตว์ป่า เขตวนอุทยาน และเขตห้ามล่าสัตว์ป่า) ในพื้นที่

2) ป่าสงวนแห่งชาติ ได้มีการจำแนกเขตการใช้ประโยชน์ทรัพยากรและที่ดินป่าไม้ในพื้นที่ป่าสงวนแห่งชาติตามมติคณะรัฐมนตรี วันที่ 10 มีนาคม 2535 และ 17 มีนาคม 2535 แบ่งออกเป็น 3 เขต ประกอบด้วย เขตพื้นที่ป่าเพื่อการอนุรักษ์ (Zone C) เขตพื้นที่ป่าเพื่อเศรษฐกิจ (Zone E) และเขตพื้นที่ป่าที่เหมาะสมต่อการเกษตร (Zone A) จากการวิเคราะห์ข้อมูลพบพื้นที่ป่าจำแนกเขตการใช้ประโยชน์ทรัพยากรที่ดินและป่าไม้ในพื้นที่ป่าสงวนแห่งชาติตามมติคณะรัฐมนตรีในพื้นที่ ได้แก่

(1) เขตพื้นที่ป่าเพื่อการอนุรักษ์ (Zone C) เนื้อที่ 593 ไร่

(2) เขตพื้นที่ป่าเพื่อเศรษฐกิจ (Zone E) เนื้อที่ 182 ไร่

3.1.2 ชั้นคุณภาพลุ่มน้ำ จากการวิเคราะห์ข้อมูล พบชั้นคุณภาพลุ่มน้ำในพื้นที่ ได้แก่

1) พื้นที่ลุ่มน้ำชั้นที่ 2 เนื้อที่ 524 ไร่

2) พื้นที่ลุ่มน้ำชั้นที่ 3 เนื้อที่ 1,066 ไร่

3) พื้นที่ลุ่มน้ำชั้นที่ 4 เนื้อที่ 5,240 ไร่

4) พื้นที่ลุ่มน้ำชั้นที่ 5 เนื้อที่ 13,172 ไร่

ทั้งนี้ เนื้อที่ดังกล่าวข้างต้นคำนวณด้วยระบบสารสนเทศภูมิศาสตร์ เป็นเนื้อที่เบื้องต้นเท่านั้น ไม่สามารถใช้อ้างอิงได้ทางกฎหมาย



3.2 ทรัพยากรน้ำ

3.2.1 ปริมาณน้ำฝน พบว่า ในพื้นที่ตำบลตะโละแมะนา มีปริมาณน้ำฝนเฉลี่ยในคาบ 30 ปี (พ.ศ.2537-2566) มีปริมาณน้ำฝนรวม 2,026.7 มิลลิเมตรต่อปี

3.2.2 น้ำผิวดิน หมายถึง แม่น้ำลำคลอง หนอง บึง ทะเลสาบ อ่างเก็บน้ำ และแหล่งน้ำสาธารณะอื่น ๆ ที่อยู่ภายในผืนแผ่นดิน ในพื้นที่ตำบลตะโละแมะนา มีแหล่งน้ำผิวดินธรรมชาติ ได้แก่ คลองพรุแล คลองยางแดง พรุยาแดง และหนองน้ำดำ

3.2.3 น้ำบาดาล จากฐานข้อมูลของกรมทรัพยากรน้ำบาดาล (2566) พบว่า ตำบลตะโละแมะนา มีจำนวนบ่อบาดาลราชการจำนวน 9 บ่อ และจำนวนบ่อบาดาลเอกชนจำนวน 1 บ่อ

3.3 ทรัพยากรดิน

ทรัพยากรดินในพื้นที่ตำบลตะโละแมะนา อำเภอทุ่งยางแดง จังหวัดปัตตานี พบหน่วยแผนที่ดินทั้งหมด 9 หน่วยแผนที่ดิน และหน่วยพื้นที่เบ็ดเตล็ด 3 หน่วยแผนที่ ดังนี้

3.3.1 ดินในพื้นที่ลุ่ม มี 2 หน่วยแผนที่ดิน ได้แก่

1) หน่วยแผนที่ดิน AC-pd,f-clA ดินตะกอนน้ำพาเชิงซ้อนที่มีการระบายน้ำเร็วและเป็นดินเหนียวละเอียด มีเนื้อดินบนเป็นดินร่วนปนดินเหนียว ความลาดชัน 0-2 เปอร์เซ็นต์ มีเนื้อที่ 525 ไร่ หรือร้อยละ 2.63 ของเนื้อที่ตำบล

2) หน่วยแผนที่ดิน Ptl-clA ชุดดินพทลุ่ม มีเนื้อดินบนเป็นดินร่วนปนดินเหนียว ความลาดชัน 0-2 เปอร์เซ็นต์ มีเนื้อที่ 1,627 ไร่ หรือร้อยละ 8.14 ของเนื้อที่ตำบล

3.3.2 ดินในพื้นที่ดอน มี 7 หน่วยแผนที่ดิน ได้แก่

1) หน่วยแผนที่ดิน Hy-gslC ชุดดินหาดใหญ่ มีเนื้อดินบนเป็นดินร่วนปนทรายปนกรวด ความลาดชัน 5-12 เปอร์เซ็นต์ มีเนื้อที่ 178 ไร่ หรือร้อยละ 0.89 ของเนื้อที่ตำบล

2) หน่วยแผนที่ดิน Kh-slB ชุดดินคองหงษ์ มีเนื้อดินบนเป็นดินร่วนปนทราย ความลาดชัน 2-5 เปอร์เซ็นต์ มีเนื้อที่ 3,519 ไร่ หรือร้อยละ 17.59 ของเนื้อที่ตำบล

3) หน่วยแผนที่ดิน Kh-mw-slA ดินคองหงษ์ที่มีการระบายน้ำดีปานกลาง มีเนื้อดินบนเป็นดินร่วนปนทราย ความลาดชัน 0-2 เปอร์เซ็นต์ มีเนื้อที่ 1,773 ไร่ หรือร้อยละ 8.87 ของเนื้อที่ตำบล

4) หน่วยแผนที่ดิน Km-slB ชุดดินคลองท่อม มีเนื้อดินบนเป็นดินร่วนปนทราย ความลาดชัน 2-5 เปอร์เซ็นต์ มีเนื้อที่ 18 ไร่ หรือร้อยละ 0.09 ของเนื้อที่ตำบล

5) หน่วยแผนที่ดิน Lam-fsi-silA ดินลำแก่นที่เป็นดินทรายแป้งละเอียด มีเนื้อดินบนเป็นดินร่วนปนทรายแป้ง ความลาดชัน 0-2 เปอร์เซ็นต์ มีเนื้อที่ 1,141 ไร่ หรือร้อยละ 5.70 ของเนื้อที่ตำบล

6) หน่วยแผนที่ดิน Pto-Rg-slC หน่วยเชิงซ้อนของชุดดินพะโต๊ะ และชุดดินระนอง มีเนื้อดินบนเป็นดินร่วนปนทราย ความลาดชัน 5-12 เปอร์เซ็นต์ มีเนื้อที่ 536 ไร่ หรือร้อยละ 2.68 ของเนื้อที่ตำบล



7) หน่วยแผนที่ดิน Te-sIB ชุดดินท่าชะะ มีเนื้อดินบนเป็นดินร่วนปนทราย ความลาดชัน 2-5 เปอร์เซ็นต์ มีเนื้อที่ 4,689 ไร่ หรือร้อยละ 23.44 ของเนื้อที่ตำบล

3.3.3 พื้นที่เบ็ดเตล็ด มี 3 หน่วยแผนที่ ได้แก่

- 1) หน่วยแผนที่ดิน SC พื้นที่ลาดชันเชิงซ้อน มีเนื้อที่ 1,797 ไร่ หรือร้อยละ 8.98 ของเนื้อที่ตำบล
- 2) หน่วยแผนที่ดิน MARSH ที่ลุ่มชื้นแฉะ มีเนื้อที่ 4,029 ไร่ หรือร้อยละ 20.14 ของเนื้อที่ตำบล
- 3) หน่วยแผนที่ดิน W พื้นที่น้ำ มีเนื้อที่ 170 ไร่ หรือร้อยละ 0.85 ของเนื้อที่ตำบล

ปัญหาทรัพยากรดินทางการเกษตรตามสภาพธรรมชาติในพื้นที่ พบปัญหาดินต้น มีเนื้อที่ 446 ไร่ หรือร้อยละ 2.23 ของเนื้อที่ตำบล ได้แก่ ชุดดินหาดใหญ่ (Hy) และชุุดดินระนอง (Rg)

รายละเอียดของสมบัติดิน ตำบลตะโละแมะนา อำเภอทุ่งยางแดง จังหวัดปัตตานี ดังแสดงในตารางที่ 3-1 และแผนที่แสดงในลักษณะของชุุดดิน (รูปที่ 3-1)



แผนการใช้ที่ดินตำบลตะโละแมะนา อำเภอทุ่งยางแดง จังหวัดปัตตานี

ตารางที่ 3-1 สมบัติดิน ตำบลตะโละแมะนา อำเภอทุ่งยางแดง จังหวัดปัตตานี

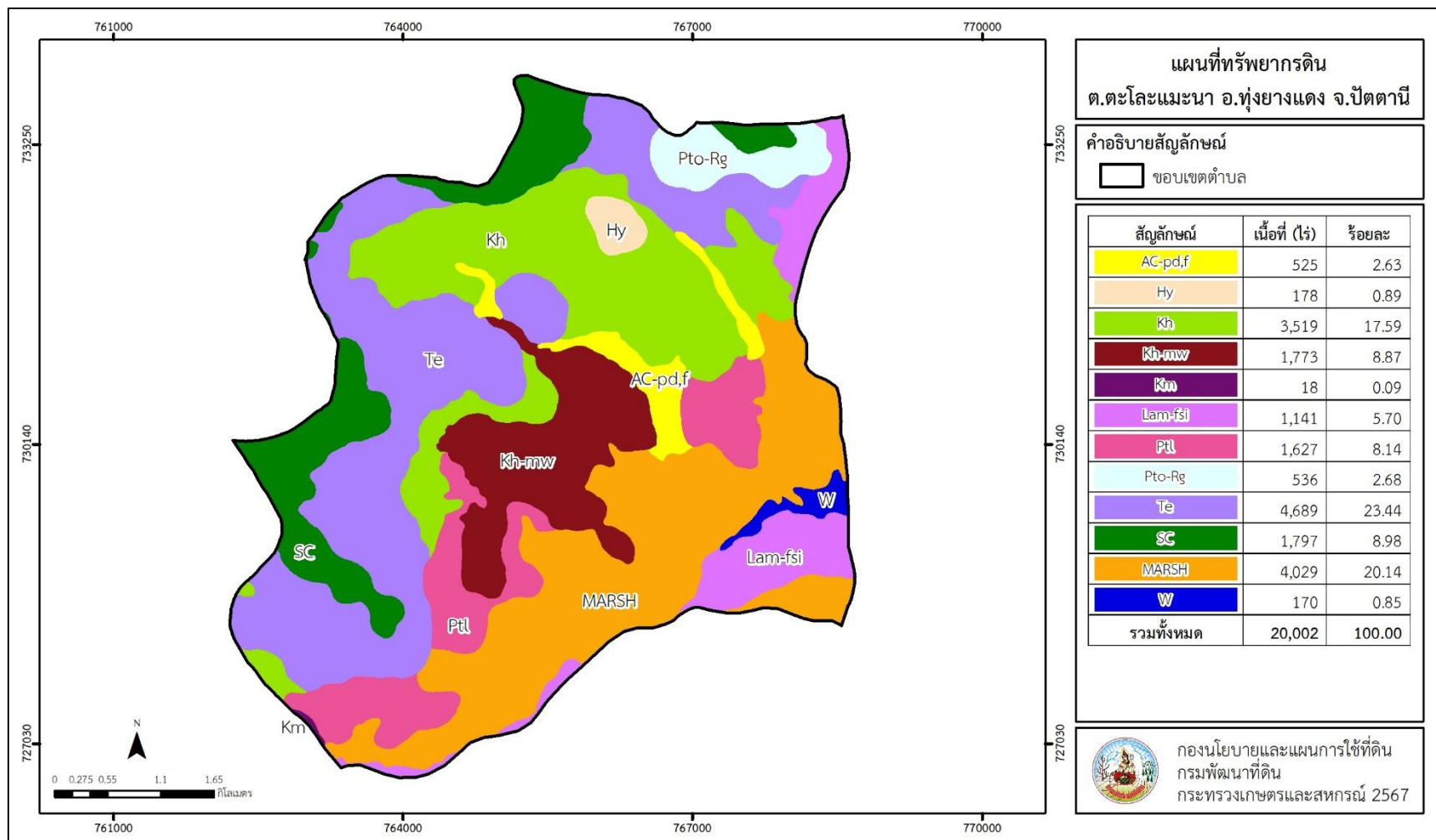
หน่วยแผนที่ดิน	ความลาดชัน (%)	ความลึก (ซม.)	การระบายน้ำ	ความอุดมสมบูรณ์ของดิน	ความจุแลกเปลี่ยนแคตไอออน (cmol/kg)	ความอืดตัวเบส (%)	ปฏิกิริยาดิน		ค่าการนำไฟฟ้า (dS/m)	ความลึกของชั้นจาโรไซด์ (ซม.)	เนื้อที่	
							ดินบน	ดินล่าง			ไร่	ร้อยละ
AC-pd,f-clA	0-2	>150	เลว	ต่ำ	10-20	35-75	5.0-6.5	5.5-7.0	<2	-	525	2.63
Hy-gslC	5-12	0-50	ดี	ต่ำ	<10	<35	5.0-6.0	4.5-5.5	<2	-	178	0.89
Kh-mw-sIA	0-2	>150	ดีปานกลาง	ต่ำ	<10	<35	4.5-5.5	4.5-5.5	<2	-	1,773	8.87
Kh-slB	2-5	>150	ดี	ต่ำ	<10	<35	4.5-5.5	4.5-5.5	<2	-	3,519	17.59
Km-slB	2-5	>150	ดี	ต่ำ	<10	<35	5.0-5.5	4.5-5.0	<2	-	18	0.09
Lam-fsi-siIA	0-2	>150	ดี	ต่ำ	<10	<35	4.5-6.0	5.0-5.5	<2	-	1,141	5.70
Ptl-clA	0-2	>150	เลว	ต่ำ	<10	<35	5.5-6.5	4.5-5.5	<2	-	1,627	8.14
Pto-Rg-slC	5-12	50-100/ 0-50	ดี	ต่ำ	<10	<35	5.0-6.5/ 5.0-6.5	4.5-5.5	<2	-	536	2.68
Te-slB	2-5	>150	ดี	ต่ำ	<10	<35	5.0-5.5	4.5-5.0	<2	-	4,689	23.44
MARSH	-	-	-	-	-	-	-	-	-	-	4,029	20.14
SC	>35	-	-	-	-	-	-	-	-	-	1,797	8.98
W	-	-	-	-	-	-	-	-	-	-	170	0.85
รวมทั้งหมด											20,002	100.00

หมายเหตุ: เนื้อที่คำนวณด้วยระบบสารสนเทศภูมิศาสตร์

ที่มา: กองสำรวจและวิจัยทรัพยากรดิน กรมพัฒนาที่ดิน (2566)



แผนการใช้ที่ดินตำบลตะโละมะเภา อำเภอยางชุมน้อย จังหวัดปัตตานี



รูปที่ 3-1 ทรัพยากรดินตำบลตะโละมะเภา อำเภอยางชุมน้อย จังหวัดปัตตานี



บทที่ 4

กระบวนการมีส่วนร่วมของชุมชน (Participatory Rural Appraisal: PRA)

4.1 การวิเคราะห์ผลจากการจัดทำกระบวนการมีส่วนร่วมของชุมชน (PRA)

การวิเคราะห์ผลจากการทำ PRA วันที่ 28 กันยายน 2567 ณ ที่ทำการผู้ใหญ่บ้าน หมู่ที่ 1 ตำบลตะโละแมะนา อำเภอทุ่งยางแดง จังหวัดปัตตานี โดยมีกำนัน ผู้ใหญ่บ้าน หมอদিনอาสา และเกษตรกรภายในตำบลเข้าร่วม

สภาพพื้นที่ตำบลตะโละแมะนา ลักษณะภูมิประเทศของตำบลตะโละแมะนา มีทั้งที่ราบลุ่ม และเป็นเนินเขา บริเวณนี้เกษตรกรมีการปลูกยางพารา ทำสวน และปลูกไม้ผล ซึ่งต่างจากบริเวณที่ราบลุ่ม จะเป็นบริเวณที่เกษตรกรทำนา และไร่นาสวนผสม บริเวณรอบบ้านมีการปลูกไม้ผล ปัญหาการใช้ประโยชน์ที่ดินของพื้นที่ตำบลตะโละแมะนา ดินมีลักษณะเป็นดินกรด มีความอุดมสมบูรณ์ต่ำ ขาดแคลนน้ำช่วงหน้าแล้ง และมีน้ำท่วมขังในฤดูฝนซึ่งทำความเสียหายกับพืชที่ไม่ชอบน้ำ

การผลิตทางการเกษตร ของเกษตรกรในตำบลตะโละแมะนา มีระบบการผลิตในลักษณะต่าง ๆ ตามชนิดของการผลิต ดังนี้

นาข้าว เนื่องจากเกษตรกรในพื้นที่ยังขาดองค์ความรู้ความเข้าใจในการบริหารจัดการดิน และขาดระบบชลประทาน ทำให้ไม่สามารถทำนา 2 ครั้งต่อปีได้ อีกทั้งการใช้ปุ๋ยของเกษตรกรก็จะเน้นการใส่ปุ๋ยเคมี มากกว่าปุ๋ยอินทรีย์ ทำให้คุณภาพดินเสื่อมโทรม ผลผลิตตกต่ำ การผลิตเพื่อบริโภคภายในครัวเรือน ไม่สามารถนำมาจำหน่ายตามท้องตลาดได้ หลังจากการทำนาเกษตรกรจะมีการปลูกพืชไร่ พืชผัก เช่น แตงโม มันเทศ และข้าวโพดหวาน สลับกัน สำหรับแตงโมในพื้นที่มีชื่อเสียงเป็นอย่างมาก เนื่องจากมีการส่งเสริมการทำเกษตรแบบแปลงใหญ่ มีการสนับสนุนจากหน่วยงานต่าง ๆ ในสังกัดกระทรวงเกษตรและสหกรณ์ ทำให้เกษตรกรมีรายได้เพิ่มมากขึ้น

ยางพารา เป็นพืชหลักที่เกษตรกรยึดเป็นรายได้หลักของครัวเรือน เน้นการบำรุงดูแลตามธรรมชาติ สำหรับเกษตรกรที่เข้าร่วมโครงการเกษตรแบบแปลงใหญ่ มีการปรับปรุงบำรุงดินบางครั้ง

ไม้ผล เช่น มะพร้าว ลองกอง เงาะ และมังคุด การปลูกไม้ผลจะปลูกแบบเป็นสวนและสวนหลังบ้าน ปลูกไม้ผลแบบผสมผสาน โดยเป็นการดูแลบำรุงแบบธรรมชาติ

การเลี้ยงสัตว์ เกษตรกรส่วนใหญ่มีการเลี้ยงวัว แพะ ไก่ และเป็ด เลี้ยงปล่อยตามธรรมชาติ หรือเลี้ยงปล่อยตามบริเวณบ้านเรือน

ด้านการปรับเปลี่ยน เกษตรกรมีความสนใจที่จะหันมาเปลี่ยนในด้านการให้ผลผลิตที่ดีมีคุณภาพ โดยเกษตรกรจะสนใจด้านการปรับปรุงบำรุงดิน และการทำปุ๋ยหมัก ปุ๋ยน้ำชีวภาพ เพื่อลดต้นทุนการผลิต สำหรับการปรับเปลี่ยนโครงสร้างจัดระบบอนุรักษ์ดินและน้ำ ปรับรูปแบบแปลงนา ขุดคูยกร่อง แต่บางหมู่บ้านเกษตรกรไม่สามารถเข้าร่วมโครงการได้ เนื่องจากไม่มีเอกสารสิทธิ์ถือครองที่ทำกิน โดยมีความต้องการให้สถานีพัฒนาที่ดินถ่ายทอดองค์ความรู้ด้านการปรับปรุงดินเพื่อลดต้นทุนการผลิต



การวิเคราะห์ผลจากการจัดทำกระบวนการมีส่วนร่วมของชุมชน (PRA) มีสาระสำคัญสรุปได้ดังนี้

4.1.1 ปัญหาหลักของตำบลละโว้แมะนา คือ

1) เกิดการทิ้งร้างของพื้นที่นา เนื่องจากไม่มีระบบชลประทาน และขาดแคลนแหล่งน้ำเพื่อการเกษตร

- 2) ดินขาดความอุดมสมบูรณ์ ดินมีสภาพเป็นกรด
- 3) เกษตรกรขาดองค์ความรู้ในการจัดการดิน
- 4) ต้นทุนการผลิตสูง
- 5) ไม่มีกรรมสิทธิ์ถือครองที่ดิน

4.1.2 ความต้องการของชุมชน เกษตรกร และตำบลละโว้แมะนา มีความต้องการ 4 ประการ คือ

- 1) แหล่งน้ำเพื่อการเกษตร
- 2) การปรับปรุงบำรุงดิน
- 3) ถ่ายทอดองค์ความรู้ด้านการทำการเกษตร
- 4) ปรับรูปที่ดิน และเปลี่ยนแปลงกิจกรรมการผลิตให้เหมาะสมกับที่ดิน

ผลจากการจัดทำกระบวนการมีส่วนร่วมของชุมชน (PRA) ได้นำมาวิเคราะห์ร่วมกับปัญหาด้านกายภาพ โดยระบบ DPSIR มีรายละเอียดดังนี้

1) แรงขับเคลื่อน (Driver) มี 4 ประการ คือ

- 1.1) ดินเสื่อมโทรม
- 1.2) น้ำขาดแคลน
- 1.3) การไร้กรรมสิทธิ์ที่ดิน
- 1.4) การเปลี่ยนแปลงของภูมิอากาศ

2) แรงกดดัน (Pressure) ที่เกิดจากปัจจัยขับเคลื่อน มี 4 ประการ คือ

- 2.1) การปรับปรุงบำรุงดิน
- 2.2) จัดหาแหล่งน้ำ
- 2.3) ความต้องการน้ำเพื่อการเกษตร
- 2.4) แก้ปัญหาการไร้กรรมสิทธิ์ถือครองที่ดิน

3) สถานะ (State) ที่เกิดแรงกดดัน มี 4 ประการ คือ

- 3.1) ความเสื่อมโทรมของดินทางกายภาพ เคมี และชีวภาพ
- 3.2) ขาดแคลนน้ำอุปโภค บริโภค
- 3.3) ขาดแคลนน้ำเพื่อการเกษตร
- 3.4) ราษฎรเรียกร้องสิทธิ์ในที่ดิน

4) ผลกระทบ (Impact) ที่ปรากฏในพื้นที่ มี 4 ประการ คือ

- 4.1) แหล่งน้ำที่มีอยู่ต้นเหินจากตะกอน
- 4.2) ผลผลิตตกต่ำ ลงทุนสูง
- 4.3) รายได้น้อย
- 4.4) มีปัญหาต่อคุณภาพชีวิต



5) การตอบสนอง (Response) ของรัฐในอดีต ปัจจุบัน และในอนาคต มีดังนี้

อดีต-ปัจจุบัน

พื้นที่ลาดชัน

5.1) ปลูกหญ้าแฝกป้องกัน การชะล้างพังทลายของดิน รักษาความชื้นและกักเก็บน้ำ

พื้นที่ราบ

5.1) ส่งเสริมอาชีพด้านการเกษตรในจังหวัดชายแดนภาคใต้

- ฟื้นฟูพื้นที่นาร้างเพื่อปลูกปาล์มน้ำมัน (ขุดคู-ยกร่อง)
- ปรับปรุงพื้นที่นาร้างเพื่อปลูกข้าว

5.2) แหล่งน้ำในไร่นานอกเขตชลประทาน

5.3) ส่งเสริมการใช้สารอินทรีย์ลดการใช้สารเคมีทางการเกษตร/เกษตรอินทรีย์

- ส่งเสริมการปลูกพืชปุ๋ยสดปรับปรุงบำรุงดิน (ปอเทือง)
- สนับสนุนเกษตรอินทรีย์ในโรงเรียน

5.4) ปรับปรุงพื้นที่ดินกรด

- ส่งเสริมการปรับปรุงพื้นที่ดินกรด (โดโลไมท์)

5.5) แผนการรองรับการเปลี่ยนแปลงภูมิอากาศและลดโลกร้อน

- โครงการปลูกไม้ยืนต้นโตเร็วเพื่อบรรเทาภาวะโลกร้อน

5.6) โครงการระบบส่งเสริมเกษตรแบบแปลงใหญ่

อนาคต

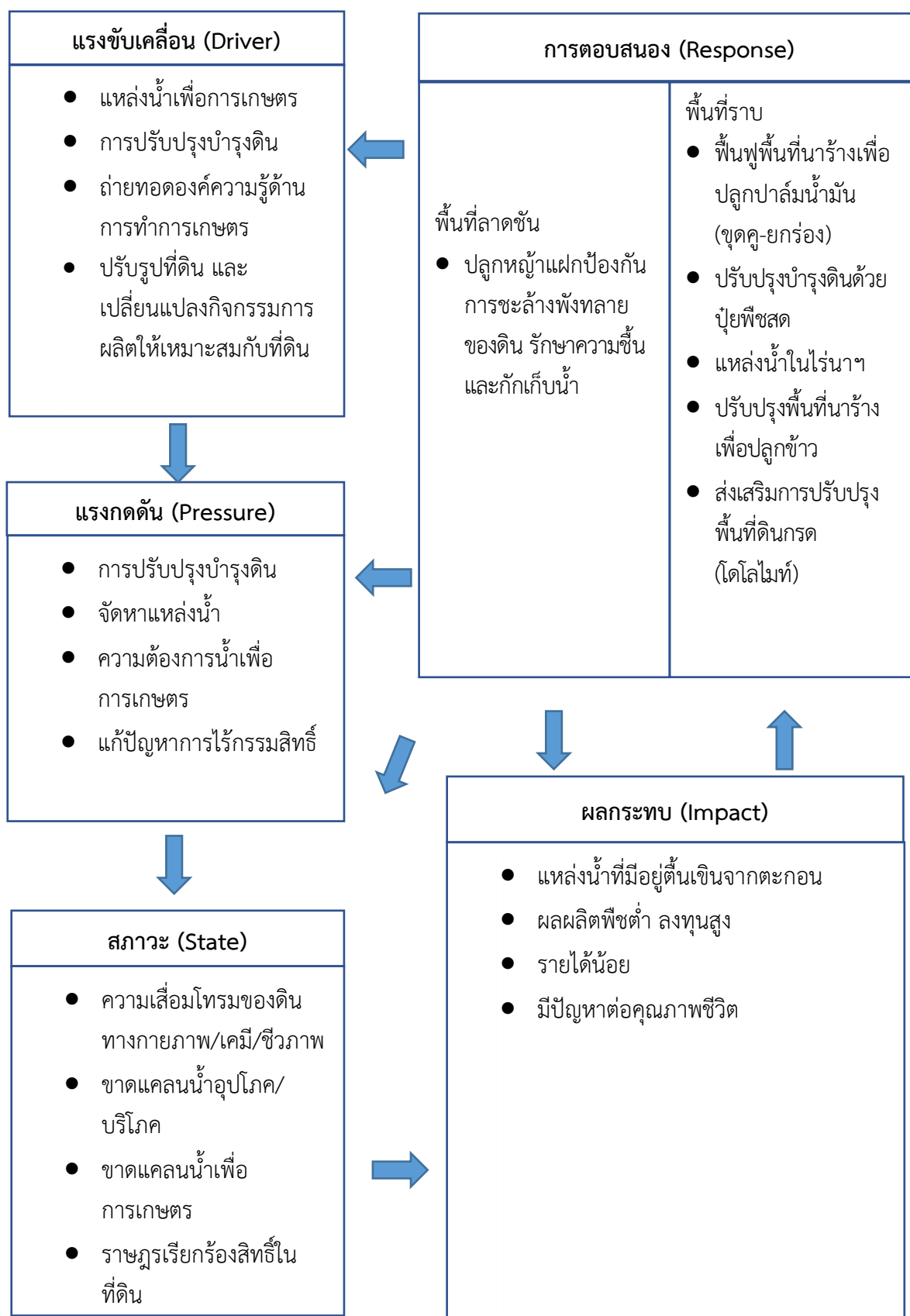
(1) พัฒนาที่ดินและน้ำที่เป็นระบบทั้งตำบล

(2) ประกาศเขตอนุรักษ์ดินและน้ำ

(3) เกษตรกรสามารถนำความรู้ด้านการพัฒนาที่ดินและใช้ประโยชน์จากที่ดินได้

อย่างถูกต้อง

ดังมีรายละเอียดในรูปที่ 4-1



รูปที่ 4-1 การวิเคราะห์สถานการณ์โดยระบบ DPSIR ของตำบลตะโละแมะนา อำเภอยาง่างแดง จังหวัดปัตตานี



4.2 ระบบการปลูกพืชในปัจจุบัน

ตำบลตะโละแมะนา อำเภอทุ่งยางแดง จังหวัดปัตตานี มีการเพาะปลูกพืชเป็นระบบ ดังนี้

- 1) ปลูกข้าวนาปี เป็นพืชหลัก หลังการเก็บเกี่ยวข้าวนาปีจะปลูกพืชผัก-พืชไร่ ในบริเวณพื้นที่นาใกล้บ้าน พันธุ์ข้าวที่ปลูกประกอบด้วย พันธุ์พื้นเมือง คือ ชีบูกันตัง
- 2) ทำสวนยางพารา
- 3) ไม้ผล เป็นไม้ผลสวนผสม
- 4) ด้านปศุสัตว์ มีการเลี้ยงสัตว์ ประกอบด้วย วัว แพะ ไก่ และเป็ด

ชนิดพืช	เดือน												
	ม.ค.	ก.พ.	มี.ค.	เม.ย.	พ.ค.	มิ.ย.	ก.ค.	ส.ค.	ก.ย.	ต.ค.	พ.ย.	ธ.ค.	
1. ข้าวนาปี	ข้าวนาปี										ข้าวนาปี		
2. ไม้ยืนต้น	ยางพารา												
3. ไม้ผล	มะพร้าว ทุเรียน เงาะ มังคุด ลองกอง												
4. ปศุสัตว์	วัว แพะ ไก่ เป็ด												

รูปที่ 4-2 ระบบการปลูกพืชในปัจจุบัน ตำบลตะโละแมะนา อำเภอทุ่งยางแดง จังหวัดปัตตานี



บทที่ 5 การประเมินคุณภาพที่ดิน

5.1 หลักการประเมินคุณภาพที่ดินด้านกายภาพ

การประเมินคุณภาพที่ดินหรือการประเมินความเหมาะสมของที่ดิน สอดคล้องตามหลักการของ FAO Framework ค.ศ. 1983 ซึ่งการประเมินคุณภาพที่ดินด้านกายภาพ เป็นการประเมินศักยภาพของที่ดินว่าที่ดินนั้น ๆ เหมาะสมมากหรือน้อยเพียงใดสำหรับการใช้ที่ดินประเภทต่าง ๆ หรือการปลูกพืชต่าง ๆ โดยพิจารณาจาก สภาพแวดล้อมที่มีผลต่อการเจริญเติบโตของพืช สมบัติดินที่ได้จำแนกไว้ในแต่ละตำบล ร่วมกับการจัดการพื้นที่ เช่น ระบบชลประทาน พื้นที่ที่ยกร่อง การจัดระบบอนุรักษ์ดินและน้ำ เป็นต้น และนอกจากนี้พิจารณาความต้องการปัจจัยต่อการปลูกพืชแต่ละชนิด สอดคล้องตามหลักการของ FAO ได้แก่ ความต้องการด้านพืช ความต้องการด้านการจัดการ และความต้องการด้านการอนุรักษ์ (บัณฑิต และคำณ, 2542) รายละเอียดดังตารางที่ 5-1

ระดับความเหมาะสมของที่ดินได้จากการสังเคราะห์ข้อมูลดิน การจัดการที่ดิน หรือดินที่มีลักษณะเฉพาะที่เกิดขึ้นตามสภาพภูมิประเทศ (ซึ่งจะเรียกรวมว่าหน่วยที่ดิน) ลักษณะภูมิอากาศ พิจารณาร่วมกับระดับความต้องการปัจจัยต่อการเจริญเติบโตของพืชแต่ละชนิด หลังจากนั้นดำเนินการประเมินคุณภาพที่ดิน ซึ่งสามารถจำแนกระดับความเหมาะสมของที่ดินได้เป็น 4 ชั้น ได้แก่ เหมาะสมสูง (S1) เหมาะสมปานกลาง (S2) เหมาะสมเล็กน้อย (S3) และไม่เหมาะสม (N) โดยที่

S1: ไม่มีข้อจำกัดด้านที่ดินตามปัจจัยที่ใช้พิจารณา

S2: มีข้อจำกัดด้านที่ดินที่แก้ไขได้ง่ายหรือข้อจำกัดอาจไม่ส่งผลกระทบต่อ การเจริญเติบโตของพืชอย่างชัดเจน

S3: มีข้อจำกัดด้านที่ดินที่แก้ไขได้ยาก ควรปรับเปลี่ยนการผลิตเป็นพืชชนิดอื่นหรือกิจกรรมอื่น (ส่วนใหญ่เป็นลักษณะทางกายภาพ)

N: มีข้อจำกัดที่พัฒนาหรือปรับปรุงที่ดินได้ยากมาก หากจะดำเนินการพัฒนาหรือปรับปรุง ต้องใช้ต้นทุนสูงหรือเครื่องจักรขนาดใหญ่ แนะนำให้ปรับเปลี่ยนการผลิต



ตารางที่ 5-1 ตัวอย่างการประเมินคุณภาพที่ดินด้านกายภาพของประเภทการใช้ประโยชน์ที่ดิน

คุณภาพที่ดิน (Land Quality)	คุณลักษณะที่ดินตัวแทน (Land Characteristics)	ระดับความเหมาะสม (Land Suitability Rating)
1. ความเหมาะสมด้านความต้องการด้านพืช (Crop Requirements)		
1.1 การหยั่งลึกของรากพืช (r)	ความลึกของดิน	S1
1.2 ความชุ่มชื้นที่เป็นประโยชน์ต่อพืช (m)	ปริมาณน้ำฝนเฉลี่ยในรอบปี	S2m
1.3 ความเป็นประโยชน์ของออกซิเจนต่อรากพืช (o)	สภาพการระบายน้ำของดิน	S2o
ความเหมาะสมรวมด้านความต้องการด้านพืช (Crop Requirements)		S2om
2. ความเหมาะสมด้านความต้องการด้านการจัดการ (Management Requirements)		
2.1 สภาพการเกษตรกรรม (k)	ชั้นความยากง่ายในการเกษตรกรรม (ดินบน)	S1
2.2 ศักยภาพการใช้เครื่องจักรกล (w)	ความลาดชันของพื้นที่	S3w
ความเหมาะสมรวมด้านความต้องการด้านการจัดการ (Management Requirements)		S3w
3. ความเหมาะสมด้านความต้องการด้านการอนุรักษ์ (Conservation Requirements)		
3.1 ความเสียหายจากการกัดกร่อน (e)	ความลาดชันของพื้นที่	S3e
ความเหมาะสมรวมด้านความต้องการด้านการอนุรักษ์ (Conservation Requirements)		S3e
ความเหมาะสมด้านกายภาพของประเภทการใช้ประโยชน์ที่ดินในแต่ละหน่วยที่ดินโดยรวม		S3ew

5.2 พืชเศรษฐกิจที่สำคัญของตำบล

พืชเศรษฐกิจหลักและพืชทางเลือกของตำบล ได้แก่ ยางพารา ทุเรียน ข้าว ปาล์มน้ำมัน สละ และแตงโม

5.3 ระดับความเหมาะสมของที่ดิน

การประเมินคุณภาพที่ดินของพืชเศรษฐกิจหลักและพืชทางเลือก ตำบลตะโละแมะนา อำเภอทุ่งยางแดง จังหวัดปัตตานี ได้ผลการประเมินคุณภาพที่ดิน ดังตารางที่ 5-2



ตารางที่ 5-2 ชั้นความเหมาะสมทางกายภาพของดิน ตำบลตะโละแมะนา อำเภอทุ่งยางแดง จังหวัดปัตตานี

หน่วยที่ดิน	ยางพารา	ทุเรียน	ข้าว	ปาล์มน้ำมัน	สละ	แตงโม
AC-pd,f-clA	N	N	S2s	S3o	S3o	N
Hy-gslC	S3r	N	S3ewo	N	N	S3r
Kh-mw-slA	S2ons	S2ons	S2ons	S2ns	S2ns	S2ns
Kh-slB	S2ns	S2ns	S3o	S2ns	S2ns	S2ns
Km-slB	S2ns	S2ns	S3o	S2ns	S2ns	S2ns
Lam-fsi-silA	S2ns	S2ns	S3o	S2ns	S2ns	S2ns
Ptl-clA	N	N	S2ns	S3o	S3o	N
Pto-Rg-slC	N	N	S3ewro	N	N	N
Te-slB	S2ns	S2ns	S3o	S2ns	S2ns	S2ns

หมายเหตุ: * หมายถึง หน่วยแผนที่ดินที่มีความอุดมสมบูรณ์ของดินต่างจากหน่วยแผนที่ดินเดียวกัน
ความหมายของสัญลักษณ์แสดงข้อจำกัดชั้นความเหมาะสม

- e = ความเสียหายจากการกัดกร่อน
- w = ศักยภาพการใช้เครื่องจักร
- r = สภาพการหยั่งลึกของราก
- o = ความเป็นประโยชน์ของออกซิเจนต่อรากพืช
- n = ความจุในการดูดซับธาตุอาหาร
- s = ความเป็นประโยชน์ของธาตุอาหาร



บทที่ 6 แผนการใช้ที่ดิน

6.1 การวิเคราะห์ข้อมูลเพื่อจัดทำแผนการใช้ที่ดินระดับตำบล

ตามที่กรมพัฒนาที่ดินได้จัดทำแผนปฏิบัติการราชการกรมพัฒนาที่ดินระยะ 5 ปี (พ.ศ. 2566-2570) เพื่อให้บรรลุตามวิสัยทัศน์ที่กำหนดไว้ คือ “เป็นองค์กรอัจฉริยะทางดิน เพื่อขับเคลื่อนการใช้ที่ดินอย่างเหมาะสม 15 ล้านไร่ ภายในปี 2570” ซึ่งในส่วนของประเด็นการพัฒนาที่ 2 บริหารจัดการทรัพยากรดิน และที่ดินด้วยชุดข้อมูลที่มีมูลค่าสูง (High Value Dataset) ซึ่งมีเป้าหมาย คือ การนำชุดข้อมูลที่มีมูลค่าสูงไปใช้ในการบริหารจัดการทางการเกษตร ในส่วนของตัวชี้วัด บริหารจัดการทรัพยากรดินและที่ดินบนพื้นฐานของชุดข้อมูลที่มีมูลค่าสูง ร้อยละ 100 กลยุทธ์ที่ 2 ยกระดับแผนการใช้ที่ดินไปสู่การปฏิบัติ ได้กำหนดให้ ร้อยละของแผนการใช้ที่ดินระดับตำบลที่จัดทำแล้วเสร็จทั้งประเทศ ภายใน ปี 2570 (ไม่น้อยกว่า ร้อยละ 80) เป็นตัวชี้วัดหนึ่งของกลยุทธ์ดังกล่าว

การวางแผนการใช้ที่ดินระดับตำบลเป็นการวางกรอบและนโยบายการการพัฒนาพื้นที่ให้เกิดการใช้ที่ดินอย่างสมดุลและยั่งยืน ซึ่งมีความละเอียดและเฉพาะเจาะจงมากกว่าแผนการใช้ที่ดินระดับประเทศ เป็นการกำหนดแนวทางใช้ที่ดินให้ตรงกับศักยภาพโดยเฉพาะทางด้านเกษตรกรรม และนำไปสู่การกำหนดแผนงาน โครงการ กิจกรรม ที่มีความสอดคล้องกับสภาพพื้นที่ ทั้งนี้การใช้ขอบเขตการปกครองในระดับตำบลจะนำไปสู่การพัฒนาเชิงพื้นที่ที่มีเป้าหมายและทิศทางสอดคล้องตามบริบทของแต่ละตำบล และมีผู้รับผิดชอบโดยตรง คือ องค์กรปกครองส่วนท้องถิ่น ซึ่งแผนการใช้ที่ดินในระดับที่ใหญ่กว่านี้อาจไม่สามารถนำมาใช้ปฏิบัติงานในระดับพื้นที่ได้อย่างเป็นรูปธรรมเนื่องจากเป็นแผนงานสำหรับนำไปใช้ปฏิบัติงานเชิงนโยบายและยุทธศาสตร์ในภาพรวม

ทั้งนี้แผนการใช้ที่ดินเป็นผลที่ได้จากการวิเคราะห์ข้อมูลทางด้านกายภาพ เศรษฐกิจ และสังคม โดยได้นำฐานข้อมูลที่ได้จากการรวบรวมข้อมูลทุติยภูมิ และข้อมูลปฐมภูมิจากการสำรวจภาคสนาม การศึกษาด้านกายภาพ ได้จาก การวิเคราะห์สถานภาพของทรัพยากรธรรมชาติ อาทิ ทรัพยากรดิน ทรัพยากรน้ำ และทรัพยากรป่าไม้ร่วมกับการพิจารณาลักษณะการใช้ที่ดิน ข้อมูลหมายถึงเกี่ยวข้องกับพื้นที่ในเขตป่าไม้ตามกฎหมาย เช่น เขตรักษาพันธุ์สัตว์ป่า เขตอุทยานแห่งชาติ และเขตป่าสงวนแห่งชาติ และนโยบายของรัฐที่เกี่ยวข้องกับพื้นที่ที่มีมติคณะรัฐมนตรีเกี่ยวกับการใช้ที่ดิน มติคณะรัฐมนตรีเรื่องการจำแนกการใช้ที่ดินในพื้นที่ป่าไม้ในเขตป่าสงวนแห่งชาติ เป็นต้น ประกอบกับการพิจารณาจากทิศทางตามกรอบนโยบายที่เกี่ยวข้องกับการกำหนดเขตการใช้ที่ดินภายในพื้นที่ตำบล เช่น ยุทธศาสตร์ของจังหวัดร่วมกับความต้องการของท้องถิ่น สามารถกำหนดแนวทางการใช้ที่ดินตามศักยภาพของทรัพยากร เพื่อการรักษาคุณภาพของลักษณะทางนิเวศวิทยาและการอนุรักษ์ทรัพยากรธรรมชาติ โดยคำนึงถึงสภาพทางเศรษฐกิจและสังคมของชุมชนในพื้นที่ ซึ่งข้อมูลนี้ส่วนหนึ่งได้มาจากการวิเคราะห์ชุมชนแบบมีส่วนร่วม (PRA) ทำการสังเคราะห์ข้อมูลทุกด้านเพื่อให้ได้เขตการใช้ที่ดินที่เหมาะสมกับศักยภาพของพื้นที่ต่อไป



6.2 เขตการใช้ที่ดิน

จากการวิเคราะห์ข้อมูลกายภาพ เศรษฐกิจ และสังคม พบว่า แผนการใช้ที่ดินตำบลตะโละแมะนา อำเภอทุ่งยางแดง จังหวัดปัตตานี สามารถกำหนดออกเป็น 6 เขตหลัก ได้แก่ เขตป่าไม้ เขตเกษตรกรรม เขตชุมชนและสิ่งปลูกสร้าง เขตแหล่งน้ำ เขตพื้นที่อื่น ๆ และเขตรักษาสมดุลของธรรมชาติและสิ่งแวดล้อม มีรายละเอียดดังนี้ (ตารางที่ 6-1 และรูปที่ 6-1)

6.2.1 เขตป่าไม้ เป็นเขตพื้นที่ที่อยู่ในเขตป่าตามกฎหมายและมติคณะรัฐมนตรี ได้แก่ พื้นที่ป่าสงวนแห่งชาติ เขตรักษาพันธุ์สัตว์ป่า อุทยานแห่งชาติ เขตป่าไม้ถาวร หรืออยู่ในพื้นที่ชั้นคุณภาพลุ่มน้ำชั้นที่ 1A 1B หรือ 2 พื้นที่ในเขตนี้ส่วนใหญ่ยังคงสภาพเป็นป่าไม้ บางบริเวณได้ถูกนำไปใช้ในแบบที่ไม่เหมาะสม ไม่เป็นไปตามมาตรการหรือกฎหมายที่เกี่ยวข้องกับการใช้ที่ดินหรือทรัพยากรป่าไม้ของพื้นที่นั้นๆ ประกอบด้วย 1 เขตรอง ได้แก่ เขตพื้นฟูธรรมชาติ มีเนื้อที่ 776 ไร่ หรือคิดเป็นร้อยละ 3.88 ของเนื้อที่ตำบล มีรายละเอียดดังนี้

1) เขตพื้นฟูธรรมชาติ (สัญลักษณ์ 1300) มีเนื้อที่ 776 ไร่ หรือคิดเป็นร้อยละ 3.88 ของเนื้อที่ตำบล เป็นพื้นที่ที่มีการบุกรุก แผ้วถางพื้นที่ป่าไม้ และเปลี่ยนแปลงการใช้ประโยชน์พื้นที่เป็นอย่างอื่น ส่วนใหญ่เพื่อทำการเกษตร

6.2.2 เขตเกษตรกรรม เป็นพื้นที่เกษตรกรรมซึ่งในที่นี้ คือ พื้นที่ที่อยู่นอกเขตที่มีการประกาศเป็นเขตป่าไม้ตามกฎหมาย ซึ่งรัฐได้กำหนดเป็นพื้นที่ทำกิน มีการออกเอกสารสิทธิ์ซึ่งรวมถึงพื้นที่ในเขตปฏิรูปที่ดินเพื่อเกษตรกรรมด้วย เขตนี้รวมถึงการทำกิจกรรมภาคการเกษตรอื่นที่นอกเหนือจากการปลูกพืชด้วย ประกอบด้วย 2 เขตรอง ได้แก่ เขตเกษตรกรรมที่มีศักยภาพการผลิตสูง และเขตเกษตรกรรมที่มีศักยภาพการผลิตต่ำ มีเนื้อที่ 13,228 ไร่ หรือคิดเป็นร้อยละ 66.13 ของเนื้อที่ตำบล มีรายละเอียดดังนี้

1) เขตเกษตรกรรมที่มีศักยภาพการผลิตสูง พื้นที่เขตนี้มีศักยภาพในการผลิตรองจากเขตเกษตรกรรมชั้นดี ได้แก่ เขตเกษตรกรรมที่มีศักยภาพการผลิตสูง (ประเภทที่ 2) มีรายละเอียดดังนี้

(1) เขตเกษตรกรรมที่มีศักยภาพการผลิตสูง (ประเภทที่ 2) เป็นเขตที่ทำการเกษตรโดยอาศัยน้ำฝนเป็นหลัก ซึ่งส่งผลให้มีข้อจำกัดต่อการเพาะปลูกพืชด้านความชื้นที่พืชนำไปใช้ประโยชน์ ในส่วนของที่ดินมีศักยภาพในการผลิตอยู่ในระดับสูงถึงปานกลาง และนอกจากนี้พบว่าดินในพื้นที่เขตนี้มีสมบัติที่เหมาะสมต่อการเพาะปลูกพืชแยกตามชนิดพืช มีรายละเอียดดังนี้

- เขตทำนา (สัญลักษณ์ 2221) มีเนื้อที่ 1,387 ไร่ หรือคิดเป็นร้อยละ 6.93 ของเนื้อที่ตำบล เป็นพื้นที่ที่มีศักยภาพต่อการทำนาในระดับเหมาะสมเล็กน้อยถึงไม่เหมาะสม และปัจจุบันเกษตรกรมีการปลูกข้าวได้ปีละ 1 ครั้ง

- เขตปลูกไม้ผล (สัญลักษณ์ 2222) มีเนื้อที่ 106 ไร่ หรือคิดเป็นร้อยละ 0.53 ของเนื้อที่ตำบล ปัจจุบันเกษตรกรปลูกไม้ผล ได้แก่ ทุเรียน เงาะ และมังคุด เป็นต้น

- เขตปลูกไม้ยืนต้น (สัญลักษณ์ 2223) มีเนื้อที่ 10,285 ไร่ หรือคิดเป็นร้อยละ 51.42 ของเนื้อที่ตำบล ปัจจุบันเกษตรกรปลูกไม้ยืนต้น ได้แก่ ยางพารา

2) เขตเกษตรกรรมที่มีศักยภาพการผลิตต่ำ พื้นที่เขตนี้ถูกกำหนดให้เป็นเขตเกษตรกรรมที่ต้องมีการดำเนินการแก้ไขปัญหาที่เป็นข้อจำกัดของการใช้ที่ดินเพื่อเกษตรกรรมต่าง ๆ การทำการเกษตรในเขตนี้ อาศัยน้ำฝนเป็นหลัก มีศักยภาพในการผลิตอยู่ในระดับเหมาะสมเล็กน้อยถึงไม่เหมาะสม พบปัญหาทางกายภาพของดินที่สำคัญหลาย เช่น เป็นดินตื้นซึ่งเป็นข้อจำกัดของการหยั่งรากพืชในการยึดลำต้นและการดูดซับธาตุอาหารพืชในดิน เนื้อดินเป็นทรายจัด ซึ่งมีผลต่อความสามารถในการอุ้มน้ำ เป็นพื้นที่ที่มีความลาดชัน



เป็นต้น จากข้อจำกัดการใช้ที่ดินดังกล่าวข้างต้นจึงจำเป็นต้องพัฒนาปรับปรุงและมีมาตรการเพื่อเพิ่มผลผลิตทางการเกษตรในพื้นที่ให้สูงขึ้น รวมถึงการป้องกันไม่ให้สภาพแวดล้อมเสื่อมโทรมจากการใช้พื้นที่มีรายละเอียดดังนี้

(1) เขตปลูกไม้ยืนต้น (สัญลักษณ์ 2330) มีเนื้อที่ 1,450 ไร่ หรือคิดเป็นร้อยละ 7.25 ของเนื้อที่ตำบล ปัจจุบันเกษตรกรปลูกไม้ยืนต้น ได้แก่ ยางพารา

6.2.3 เขตชุมชนและสิ่งปลูกสร้าง มีเนื้อที่ 609 ไร่ หรือคิดเป็นร้อยละ 3.04 ของเนื้อที่ตำบล ประกอบด้วย 3 เขตรอง ได้แก่ เขตชุมชน/สถานที่ราชการ เขตอุตสาหกรรม/แหล่งรับซื้อผลผลิต และเขตการใช้พื้นที่เฉพาะ มีรายละเอียดดังนี้

(1) เขตชุมชน/สถานที่ราชการ (สัญลักษณ์ 3100) มีเนื้อที่ 563 ไร่ หรือคิดเป็นร้อยละ 2.81 ของเนื้อที่ตำบล ปัจจุบันมีการใช้ที่ดินชุมชนและที่อยู่อาศัย มีทั้งประเภทชุมชนเมือง ชุมชนชนบท และที่ตั้งของสถาบันและสถานที่ราชการต่าง ๆ

(2) เขตอุตสาหกรรม/ แหล่งรับซื้อผลผลิต (สัญลักษณ์ 3200) มีเนื้อที่ 46 ไร่ หรือคิดเป็นร้อยละ 0.23 ของเนื้อที่ตำบล ปัจจุบันมีการใช้ที่ดินประเภทโรงงานอุตสาหกรรม แหล่งรับซื้อผลผลิตทางการเกษตรประเภทต่าง ๆ

6.2.4 เขตแหล่งน้ำ มีเนื้อที่ 945 ไร่ หรือคิดเป็นร้อยละ 4.72 ของเนื้อที่ตำบล ประกอบด้วย 1 เขตรอง ได้แก่ เขตแหล่งน้ำที่สร้างขึ้น มีรายละเอียดดังนี้

(1) เขตแหล่งน้ำที่สร้างขึ้น (สัญลักษณ์ 4200) มีเนื้อที่ 947 ไร่ หรือคิดเป็นร้อยละ 4.72 ของเนื้อที่ตำบล ปัจจุบันมีสภาพการใช้ที่ดินเป็นแหล่งน้ำที่สร้างขึ้น เช่น คลองชลประทาน และอ่างเก็บน้ำ เป็นต้น

6.2.5 เขตพื้นที่อื่น ๆ (สัญลักษณ์ 5000) มีเนื้อที่ 3,666 ไร่ หรือคิดเป็นร้อยละ 18.33 ของเนื้อที่ตำบล เป็นเขตที่มีลักษณะการใช้ที่ดินที่มีความเฉพาะ เช่น เหมืองแร่ ที่ทิ้งขยะ หาดทราย ไม้พุ่ม เป็นต้น

6.2.6 เขตรักษาสมดุลของธรรมชาติและสิ่งแวดล้อม (สัญลักษณ์ 6000) มีเนื้อที่ 779 ไร่ หรือคิดเป็นร้อยละ 3.90 ของเนื้อที่ตำบล มีการใช้ที่ดินเป็นป่าไม้ที่พบในพื้นที่เกษตรกรรม ซึ่งอยู่นอกเขตป่าไม้ตามกฎหมาย ส่วนใหญ่เป็นป่าปลูก และป่าชุมชน



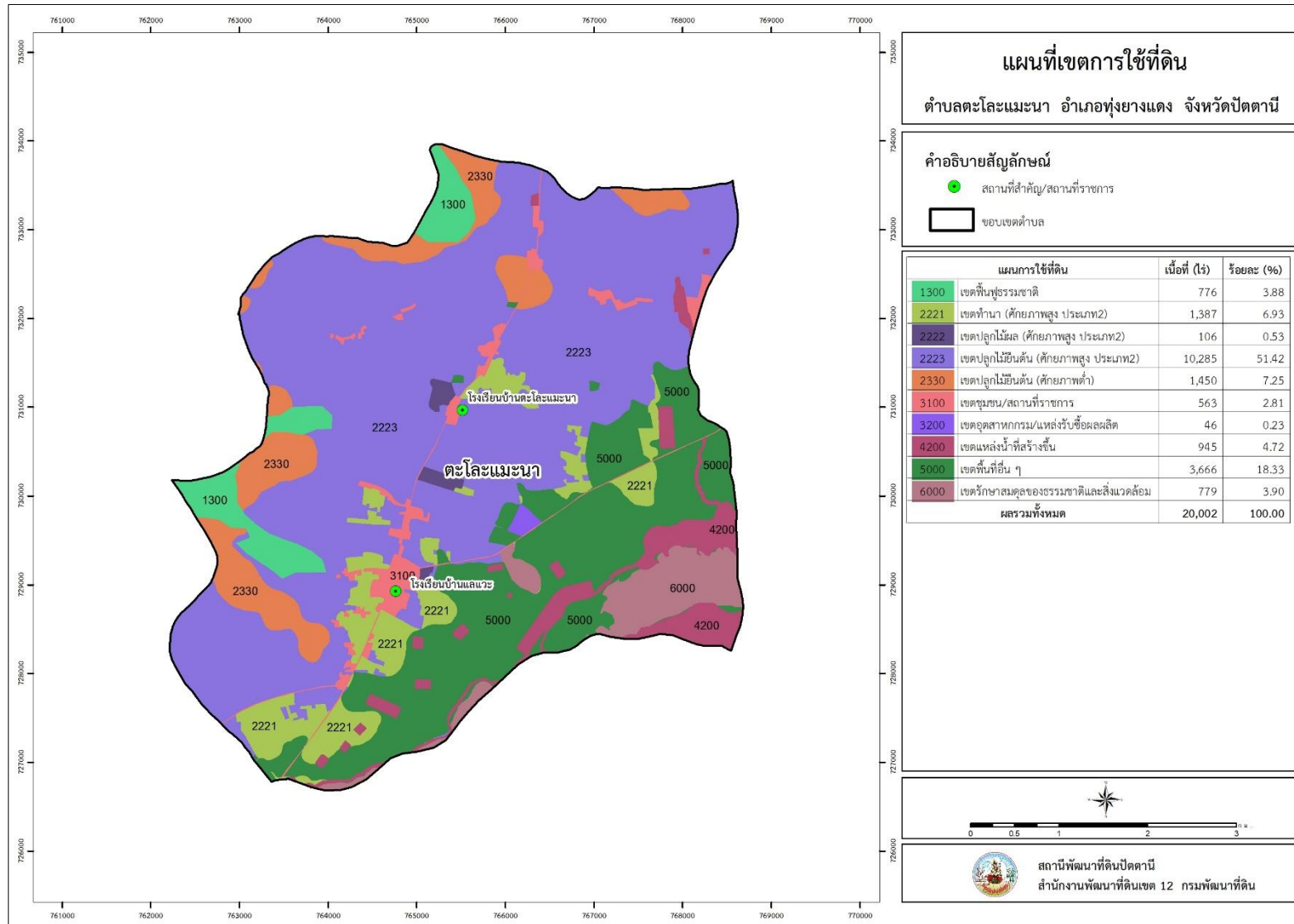
ตารางที่ 6-1 เขตการใช้ที่ดิน ตำบลตะโละแมะนา อำเภอทุ่งยางแดง จังหวัดปัตตานี

เขตการใช้ที่ดิน	เนื้อที่ (ไร่)	ร้อยละ
1000 เขตป่าไม้	776	3.88
1300 เขตพื้นฟูธรรมชาติ	776	3.88
2000 เขตเกษตรกรรม	13,228	66.13
2220 เขตเกษตรกรรมที่มีศักยภาพการผลิตสูง	11,778	58.89
2221 เขตทำนา (ประเภทที่ 2)	1,387	6.93
2222 เขตปลูกไม้ผล (ประเภทที่ 2)	106	0.53
2223 เขตปลูกไม้ยืนต้น (ประเภทที่ 2)	10,285	51.42
2300 เขตเกษตรกรรมที่มีศักยภาพการผลิตต่ำ	1,450	7.25
2330 เขตปลูกไม้ยืนต้น	1,450	7.25
3000 เขตชุมชนและสิ่งปลูกสร้าง	609	3.04
3100 เขตชุมชน/สถานที่ราชการ	563	2.81
3200 เขตอุตสาหกรรม/แหล่งรับซื้อผลผลิต	46	0.23
4000 เขตแหล่งน้ำ	945	4.72
4200 เขตแหล่งน้ำที่สร้างขึ้น	945	4.72
5000 เขตพื้นที่อื่น ๆ	3,666	18.33
6000 เขตรักษาสมดุลของธรรมชาติและสิ่งแวดล้อม	779	3.90
รวม	20,002	100.00

หมายเหตุ: เนื้อที่คำนวณด้วยระบบสารสนเทศภูมิศาสตร์



แผนการใช้ที่ดินตำบลตะโละแมะนา อำเภอทุ่งยางแดง จังหวัดปัตตานี



รูปที่ 6-1 เขตการใช้ที่ดิน ตำบลตะโละแมะนา อำเภอทุ่งยางแดง จังหวัดปัตตานี



บทที่ 7

การขับเคลื่อนแผนการใช้ที่ดิน

7.1 ขั้นตอนการดำเนินงาน

ภายหลังการจัดทำแผนการใช้ที่ดินตำบลตะโละแมะนา อำเภอทุ่งยางแดง จังหวัดปัตตานีแล้ว จะต้องดำเนินการดังต่อไปนี้

7.1.1 จัดทำเป้าหมายการดำเนินงานและงบประมาณและกิจกรรมต่าง ๆ ที่จะดำเนินการใน ปีงบประมาณ 2568 ถึง 2572

7.1.2 นำแผนการใช้ที่ดินตำบลตะโละแมะนา ไปเสนอต่อองค์การบริหารส่วนตำบลตะโละแมะนา เพื่อมีมติให้ความร่วมมือในกิจกรรมพัฒนาที่ดินดำเนินการกิจกรรมต่าง ๆ ที่กำหนดไว้ในแผน และได้รับการเชื่อมโยงสู่แผนพัฒนาตำบล

7.1.3 สถานีพัฒนาที่ดินปัตตานี เสนอเป้าหมายและงบประมาณให้รายงานมายังกรมพัฒนาที่ดิน

7.1.4 กรมพัฒนาที่ดินพิจารณาสนับสนุนงบประมาณกิจกรรมและโครงการตามเป้าหมายที่กำหนดในแผนการใช้ที่ดิน

7.1.5 สถานีพัฒนาที่ดินปัตตานี นำเสนอต่อที่ประชุมจังหวัด/อำเภอ เพื่อสร้างการรับรู้ และประชาสัมพันธ์ให้หน่วยงานอื่น นำโครงการภายใต้หน่วยงานมาพัฒนาพื้นที่ตามแผนการใช้ที่ดินกำหนด

7.2 กิจกรรมที่จะดำเนินการของกรมพัฒนาที่ดิน

งบประมาณที่กำหนดไว้เป็นการประมาณเบื้องต้น อาจมีการเปลี่ยนแปลงตามที่ได้รับการจัดสรรให้ดำเนินการ (ตารางที่ 7-1)

7.2.1 เขตเกษตรกรรม

1) เขตทำนา (ศักยภาพการผลิตสูง ประเภทที่ 2) มีแผนงาน/โครงการ ดังนี้

1.1) ปรับปรุงคุณภาพดิน

1.1.1) จัดหาปุ๋ยเพื่อการเกษตร (หินปูนฝุ่น)

1.1.2) ส่งเสริมการปรับปรุงพื้นที่ดินเปรี้ยวดินเค็มภาคใต้

1.2) พัฒนาตามศักยภาพของพื้นที่

1.2.1) จัดทำระบบอนุรักษ์ดินและน้ำ ปรับรูปแบบนาลักษณะที่ 1 (ปิ่นคันนา)

1.3) ส่งเสริมการใช้สารอินทรีย์ลดการใช้สารเคมีทางการเกษตร

1.3.1) ผลิต จัดหาเมล็ดพันธุ์พืชปุ๋ยสด

1.3.2) ส่งเสริมการใช้พืชปุ๋ยสดปรับปรุงบำรุงดิน (โปะท้อง)

1.3.3) ไถกลบตอซังเพื่อเพิ่มอินทรีย์วัตถุและแร่ธาตุในดิน

1.4) โครงการฟื้นฟูพื้นที่นาร้างเพื่อปลูกปาล์มน้ำมันภาคใต้

1.4.1) จัดทำระบบอนุรักษ์ดินและน้ำเพื่อปลูกปาล์มน้ำมัน (ขุดคู-ยกร่อง)



1.5) พัฒนาคุณภาพดินในระบบส่งเสริมเกษตรแบบแปลงใหญ่

1.5.1) ถ่ายทอดองค์ความรู้ด้านการพัฒนาที่ดิน

2) เขตปลูกไม้ผล/พืชผัก (ศักยภาพการผลิตสูง ประเภทที่ 2) มีแผนงาน /โครงการ ดังนี้

2.1) ปรับปรุงคุณภาพดิน

2.1.1) ส่งเสริมการปรับปรุงพื้นที่ดินกรด

2.2) ก่อสร้างแหล่งน้ำในไร่นานอกเขตชลประทาน

2.2.1) การก่อสร้างแหล่งน้ำในไร่นานอกเขตชลประทาน

2.3) การฟื้นฟูและป้องกันการชะล้างพังทลายของดิน

2.3.1) การปลูกหญ้าแฝกเพื่อการอนุรักษ์ดินและน้ำ

3) เขตปลูกไม้ยืนต้น (ศักยภาพการผลิตสูง ประเภทที่ 2 และศักยภาพการผลิตต่ำ) มีแผนงาน/โครงการ ดังนี้

3.1) ปรับปรุงคุณภาพดิน

3.1.1) ส่งเสริมการปรับปรุงพื้นที่ดินกรด

7.3 กิจกรรมที่ขอการสนับสนุนจากส่วนราชการอื่น (ตารางที่ 7-2)

7.3.1 เขตพื้นที่เกษตรกรรม

1) เขตทำนา (ศักยภาพการผลิตสูง ประเภทที่ 2) มีกิจกรรมที่ขอการสนับสนุนจากส่วนราชการอื่น ดังนี้

1.1) สร้างท่อเหลี่ยมพร้อมประตูระบายน้ำสายออกทุ่ง ม.1 (องค์การบริหารส่วนตำบลตะโละแมะนา)

2) เขตปลูกไม้ผล/พืชผัก (ศักยภาพการผลิตสูง ประเภทที่ 2) มีกิจกรรมที่ขอการสนับสนุนจากส่วนราชการอื่น ดังนี้

2.1) โครงการส่งเสริมอาชีพปลูกแตงโมคุณภาพดีตามวิถีชุมชน (สำนักงานเกษตรอำเภอทุ่งยางแดง ร่วมกับองค์การบริหารส่วนตำบลตะโละแมะนา)

2.2) โครงการส่งเสริมการเกษตรตามแนวทฤษฎีเศรษฐกิจพอเพียง (สำนักงานเกษตรอำเภอทุ่งยางแดง ร่วมกับองค์การบริหารส่วนตำบลตะโละแมะนา)

2.3) โครงการสนับสนุนการปลูกผักกิมจ๊วและการทำแปลงเกษตรในครัวเรือน (องค์การบริหารส่วนตำบลตะโละแมะนา)

2.4) โครงการฝึกอบรมให้ความรู้การจัดการปุ๋ยชีวภาพ (องค์การบริหารส่วนตำบลตะโละแมะนา)

2.5) โครงการจัดตั้งศูนย์การเรียนรู้เศรษฐกิจพอเพียง (องค์การบริหารส่วนตำบลตะโละแมะนา)

2.6) ส่งเสริมการพัฒนาและการแปรรูปเพื่อเพิ่มมูลค่าผลิตผลทางการเกษตร (องค์การบริหารส่วนตำบลตะโละแมะนา)

2.7) อุดหนุนโครงการปลูกพืชระยะสั้นตามแนวพระราชดำริเศรษฐกิจพอเพียง (วันแตงโม) (องค์การบริหารส่วนตำบลตะโละแมะนา)



2.8) ซ่อมแซมถนนทางเข้าสวนแตงโม ม.1 (องค์การบริหารส่วนตำบลตะโละแมะนา)

2.9) โครงการฝึกอบรมให้ความรู้เพื่อส่งเสริมการเพิ่มผลผลิตทางการเกษตร (องค์การบริหารส่วนตำบลตะโละแมะนา)

3) เขตปลูกไม้ยืนต้น (ศักยภาพการผลิตสูง ประเภทที่ 2 และศักยภาพการผลิตต่ำ) มีกิจกรรมที่ขอการสนับสนุนจากส่วนราชการอื่น ดังนี้

3.1) โครงการอนุรักษ์พันธุกรรมพืชอันเนื่องมาจากพระราชดำริฯ (องค์การบริหารส่วนตำบลตะโละแมะนา)

3.2) ลงหินคลุกถนนสายเข้าสวนยางพารา บาลาเสาะ น้ำใส ม.1 (องค์การบริหารส่วนตำบลตะโละแมะนา)

3.4) ปลูกต้นไม้และหรือปล่อยพันธุ์ปลาตามลาห้วย หนอง คลอง บึง เนื่องในวันสำคัญ (องค์การบริหารส่วนตำบลตะโละแมะนา)

3.5) รณรงค์การใช้หญ้าแฝกอันเนื่องมาจากพระราชดำริ (องค์การบริหารส่วนตำบลตะโละแมะนา)

7.4 ความต้องการของชุมชนและองค์กรปกครองส่วนท้องถิ่น

จากการดำเนินการจัดทำกระบวนการมีส่วนร่วมของประชาชน ณ ที่ทำการผู้ใหญ่บ้าน หมู่ที่ 1 ตำบลตะโละแมะนา อำเภอทุ่งยางแดง จังหวัดปัตตานี ได้มีความต้องการของประชาชนที่ต้องการให้ดำเนินการเกี่ยวกับแก้ปัญหาดินเสื่อมโทรมและฟื้นฟูความอุดมสมบูรณ์ของดิน การขาดแคลนน้ำ และเปลี่ยนกิจกรรมการผลิตให้เหมาะสมกับที่ดิน

เพื่อตอบสนองต่อความต้องการของชุมชนและการแก้ไขปัญหาเชิงพื้นที่ของตำบลตะโละแมะนา กรมพัฒนาที่ดินได้วิเคราะห์เบื้องต้น ดังต่อไปนี้

ปัญหาของตำบลตะโละแมะนา ในภาพรวมสรุปได้ว่า มีปัญหาสำคัญ 2 ประการ คือ (1) ปัญหาดินเสื่อมโทรม และ (2) ปัญหาระบบส่งน้ำ กระจายน้ำที่ไม่ถึงปลายน้ำ และมีปัญหารองลงมา คือ ปัญหาน้ำท่วมเกิดความเสียหายตามธรรมชาติจากปริมาณน้ำหลากในฤดูกาล ปัญหาดังกล่าวนี้ส่งผลกระทบต่อคุณภาพชีวิตของราษฎรในชุมชนโดยรวม

ในกรณีของปัญหาความเสื่อมโทรมของที่ดินนั้นจะรวมถึง (1) การชะล้างพังทลายของดิน (2) ดินขาดความอุดมสมบูรณ์ (3) ดินตื้น โดยในพื้นที่ตำบลตะโละแมะนา คุณภาพของดินจึงไม่ค่อยจะเหมาะสมต่อการเกษตร จากการที่สภาพพื้นที่และลักษณะภูมิประเทศของตำบลตะโละแมะนา ส่วนใหญ่เป็นที่ราบลุ่ม และมีลักษณะเป็นเนินเขา บริเวณนี้เกษตรกรมีการปลูกยางพารา ทำสวน และปลูกไม้ผล ซึ่งต่างจากบริเวณที่ราบลุ่มจะเป็นบริเวณที่เกษตรกรทำนา และไร่นาสวนผสม บริเวณรอบบ้านมีการปลูกไม้ผล ตำบลตะโละแมะนามีพื้นที่ป่าชุมชน อยู่ในเขตหมู่ที่ 2 ลักษณะป่าตามธรรมชาติ เกษตรกรในหมู่บ้านจึงได้พัฒนาเป็นป่าชุมชน ปรับปรุง มีการปลูกพืชเสริมเพื่อเป็นแหล่งขยายพันธุ์และเกษตรกรสามารถนำไปประโยชน์ได้ในโอกาสต่อไป ในส่วนของปัญหาความอุดมสมบูรณ์ของดินที่เกิดขึ้นนั้น เนื่องจากมีการใช้ที่ดินติดต่อกันเป็นเวลานาน โครงสร้างของดินได้มีการเปลี่ยนแปลง ในพื้นที่ที่มีการไถพรวนด้วยเครื่องจักรกลติดต่อกันเป็น



ระยะเวลานานทำให้ดินแน่นตัว น้ำในดินและอากาศในดินที่เคยมีอยู่สูญหายไป ส่วนธาตุอาหารและอินทรีย์วัตถุมีปริมาณลดลงเช่นเดียวกัน เนื่องจากพืชนำไปใช้ และอินทรีย์วัตถุได้สลายตัวไป

ในกรณีของการขาดแคลนนํ้า นั้น นอกจากผลการทับถมของตะกอนดินในแหล่งน้ำจืดขึ้นดินดังกล่าวดังข้างต้นแล้ว การที่ประชากรเพิ่มขึ้น กิจกรรมที่ต้องใช้น้ำเพิ่มขึ้น ทำการเกษตรเพิ่มขึ้น รวมทั้งเหตุการณ์ที่เกิดจากการเปลี่ยนแปลงภูมิอากาศ เช่น ปริมาณฝนน้อยกว่าปกติ ฝนทิ้งช่วง จนเกิดความแห้งแล้ง การขาดแคลนนํ้าจึงเกิดขึ้นอย่างต่อเนื่อง จำเป็นต้องวางระบบอนุรักษ์ดินและน้ำเพื่อกักน้ำในดิน คงความอุดมสมบูรณ์ของดิน เพื่อจัดหาน้ำให้แหล่งน้ำต้นทุน โดยวิธีการต่าง ๆ ให้เพียงพอแก่ความต้องการ

ประเด็นหลักจากข้อเสนอให้แก้ไขปัญหาเรื่องขาดแคลนนํ้าและน้ำท่วม จะสรุปได้ว่า มี 4 ประการ คือ (1) การขุดลอกแหล่งน้ำในปัจจุบันซึ่งรวมถึงอ่างเก็บน้ำ ฝายกั้นน้ำ (2) ขุดเจาะบ่อบาดาล (3) ก่อสร้างคลองส่งน้ำเพื่อการกระจายน้ำ และ (4) ป้องกันน้ำท่วม

เพื่อตอบสนองข้อเสนอดังกล่าวทั้ง 4 ประการนี้ จากการวิเคราะห์ข้อมูลเบื้องต้นที่มีอยู่ในปัจจุบันแล้วสรุปได้ว่า “ไม่สามารถดำเนินการแก้ปัญหาหมู่บ้านใดหมู่บ้านหนึ่งหรือใช้วิธีการใดวิธีการหนึ่ง แล้วจะแก้ไขปัญหาการขาดแคลนนํ้าหรือน้ำท่วมทั้งตำบลได้โดยสิ้นเชิง”

การแก้ไขปัญหาการขาดแคลนนํ้าหรือน้ำท่วมจะต้องดำเนินการทั้งตำบล กับปัญหาการขาดแคลนนํ้าในพื้นที่ตอนบน โดยจัดทำโครงการ “การพัฒนาที่ดินและน้ำที่เป็นระบบ” ทั้งพื้นที่ตำบลที่รวมข้อเสนอนี้ในการแก้ไขปัญหา โดยแบ่งพื้นที่ออกเป็น 3 ส่วน คือ 1. ส่วนของต้นน้ำ การจัดการพื้นที่ต้องปลูกป่าเสริม สร้างฝายชะลอน้ำ เพื่อรักษาน้ำให้อยู่ในพื้นที่ การสูญเสียดิน และชะลอการไหลของน้ำ 2. ส่วนของกลางน้ำ สภาพพื้นที่ประกอบด้วยที่ราบ พื้นที่บางส่วนมีระดับความสูญเสียดินในระดับรุนแรงถึงรุนแรงมากที่สุด การจัดการพื้นที่ควรก่อสร้างระบบอนุรักษ์ดินและน้ำ จัดรูปที่ดิน วางผังน้ำทั้งระบบ และสนับสนุนการปรับเปลี่ยนกิจกรรมการผลิต และ 3. ส่วนของปลายน้ำ สภาพพื้นที่ส่วนใหญ่เป็นที่ราบ มีส่วนน้อยที่มีความเสี่ยงในการสูญเสียดินจากการชะล้างพังทลายของดินและไหลลงสู่อ่างเก็บน้ำ การจัดการพื้นที่ควรพัฒนาที่ดินและระบบน้ำ ได้แก่ การขุดลอกคลอง ก่อสร้างสระน้ำ ฝายกั้นน้ำ คลองส่งน้ำ คลองระบายน้ำหรือผนังป้องกันน้ำท่วม การขุดบ่อบาดาล ปรับรูปที่ดินปรับเปลี่ยนกิจกรรมการผลิต และการทำระบบอนุรักษ์ดินและน้ำเพื่อให้การใช้ที่ดินสามารถใช้พื้นที่ได้อย่างต่อเนื่องและเกิดประโยชน์ทั้งตัวเกษตรกร ชุมชน ในด้านเศรษฐกิจ สังคมและสิ่งแวดล้อม

อย่างไรก็ตาม จากกรณีปัญหาข้างต้นนั้นได้มีข้อเสนอจากชุมชนและองค์กรปกครองส่วนท้องถิ่นให้มีการดำเนินการ ดังนี้

1. แก้ไขปัญหาทรัพยากรดินมีข้อจำกัด กรณีปัญหาทรัพยากรดินมีข้อจำกัดนั้น ได้มีข้อเสนอจากชุมชนและองค์กรปกครองส่วนท้องถิ่นให้มีการดำเนินการ ดังนี้

- 1) ปรับปรุงคุณภาพดิน
 - 1.1) จัดหาปุ๋ยเพื่อการเกษตร (โดโลไมท์)
 - 1.2) ส่งเสริมการปรับปรุงพื้นที่ดินกรด
 - 1.3) จัดหาปุ๋ยเพื่อการเกษตร (หินปูนฝุ่น)
 - 1.4) ส่งเสริมการปรับปรุงพื้นที่ดินเปรี้ยวดินเค็มภาคใต้



- 2) พัฒนาคุณภาพดินในระบบส่งเสริมเกษตรแบบแปลงใหญ่
 - 2.1) ถ่ายทอดองค์ความรู้ด้านการพัฒนาที่ดิน
 - 3) ส่งเสริมการใช้สารอินทรีย์ลดการใช้สารเคมีทางการเกษตร
 - 3.1) ส่งเสริมการผลิตปุ๋ยหมัก พด.
 - 3.2) พัฒนาต่อยอดกลุ่มส่งเสริมการใช้สารอินทรีย์ลดการใช้สารเคมีเข้าสู่การปฏิบัติทางการเกษตรที่ดี (GAP)
 - 3.3) โกลบตอซังเพื่อเพิ่มอินทรีย์วัตถุและแร่ธาตุในดิน
2. แก้ไขปัญหาการใช้ที่ดิน กรณีพื้นที่นาทิ้งร้าง/น้ำท่วมซ้ำซาก นั้น ได้มีข้อเสนอจากชุมชนและองค์กรปกครองส่วนท้องถิ่นให้มีการดำเนินการ ดังนี้
- 1) พัฒนาที่ดินเพื่อสนับสนุนการปรับเปลี่ยนการผลิตในพื้นที่ไม่เหมาะสมตาม Agri-Map
 - 1.1) จัดทำระบบอนุรักษ์ดินและน้ำปรับเปลี่ยนกิจกรรมการผลิตในพื้นที่ไม่เหมาะสมตาม Agri-Map
 - 2) การพัฒนาที่ดินเพื่อป้องกันและบรรเทาภัยพิบัติทางการเกษตร
 - 2.1) การจัดระบบอนุรักษ์ดินและน้ำในพื้นที่เสี่ยงภัยทางการเกษตร
 - 3) พัฒนาที่ดินเพื่อสนับสนุนการปลูกปาล์มน้ำมันในจังหวัดภาคใต้
 - 3.1) จัดทำระบบอนุรักษ์ดินและน้ำ (ชุดคูยก่อง) พร้อมพันธุ์ปาล์มน้ำมัน
 - 4) พื้นฟูพื้นที่นาร้างปลูกปาล์มน้ำมันภาคใต้
 - 4.1) จัดทำระบบอนุรักษ์ดินและน้ำ

7.5 ระยะเวลาดำเนินการ

7.5.1 ไตรมาสแรกของปีงบประมาณ 2568 (ต.ค. - ธ.ค. 2567) กิจกรรมที่ต้องดำเนินการ คือ

1) งานเร่งด่วน

งานเร่งด่วน คือ การแก้ไขปัญหาซ้ำซากทางการเกษตร

ชุดลอกคลอง เพื่อป้องกันน้ำท่วมในพื้นที่กรณีเกิดอุทกภัย และใช้ในการเกษตร

7.5.2 ไตรมาส 2 ของปีงบประมาณ 2568 (ม.ค. - มี.ค. 2568) กิจกรรมที่ต้องดำเนินการ คือ

1) เขตปลูกไม้ผล (ศักยภาพสูง ประเภท 2) และไม้ยืนต้น (ศักยภาพสูง ประเภทที่ 2 และศักยภาพการผลิตต่ำ) มีแผนงาน/โครงการ ดังนี้

1.1) การฟื้นฟูและป้องกันการชะล้างพังทลายของดิน

- การปลูกหญ้าแฝกเพื่อการอนุรักษ์ดินและน้ำ

1.2) การบริหารจัดการน้ำ

- การก่อสร้างแหล่งน้ำในไร่นานอกเขตชลประทาน

1.3) พัฒนาที่ดินเพื่อสนับสนุนการปรับเปลี่ยนการผลิตในพื้นที่ไม่เหมาะสมตาม Agri-Map

- จัดทำระบบอนุรักษ์ดินและน้ำ ปรับเปลี่ยนกิจกรรมการผลิตในพื้นที่ไม่เหมาะสม

ตาม Agri-Map

1.4) การพัฒนาที่ดินเพื่อป้องกันและบรรเทาภัยพิบัติทางการเกษตร



- การจัดระบบอนุรักษ์ดินและน้ำในพื้นที่เสี่ยงภัยทางการเกษตร
- 1.5) พัฒนาที่ดินเพื่อสนับสนุนการปลูกปาล์มน้ำมันในจังหวัดภาคใต้
 - จัดทำระบบอนุรักษ์ดินและน้ำ (ชุดคูยก่อง) พร้อมพันธุ์ปาล์มน้ำมัน
- 1.6) ฟื้นฟูพื้นที่นาร้างปลูกปาล์มน้ำมันภาคใต้
 - จัดทำระบบอนุรักษ์ดินและน้ำ

7.5.3 ไตรมาส 3 ของปีงบประมาณ 2568 (เม.ย. - มิ.ย.2568) กิจกรรมที่ต้องดำเนินการคือ

- 1) เขตทำนา (ศักยภาพสูง ประเภทที่ 2) มีแผนงาน/โครงการ ดังนี้
 - 1.1) ปรับปรุงคุณภาพดิน
 - จัดหาปุ๋ยเพื่อการเกษตร (หินปูนฝุ่น)
 - ส่งเสริมการปรับปรุงพื้นที่ดินเปรี้ยวดินเค็มภาคใต้
 - 1.2) ส่งเสริมการใช้สารอินทรีย์ลดการใช้สารเคมีทางการเกษตร
 - ส่งเสริมการผลิตปุ๋ยหมัก พด.
 - พัฒนาต่อยอดกลุ่มส่งเสริมการใช้สารอินทรีย์ลดการใช้สารเคมีเข้าสู่การปฏิบัติ

ทางการเกษตรที่ดี (GAP)

- โถกกลบตอซังเพื่อเพิ่มอินทรีย์วัตถุและแร่ธาตุในดิน

7.5.4 ไตรมาส 4 ของปีงบประมาณ 2568 (ก.ค. - ก.ย 2568) กิจกรรมที่ต้องดำเนินการคือ

- 1) เขตปลูกไม้ผล (ศักยภาพการผลิตสูง ประเภทที่ 2) มีแผนงาน/โครงการ ดังนี้
 - 1.1) พัฒนาคุณภาพดินในระบบส่งเสริมเกษตรแบบแปลงใหญ่
 - ถ่ายทอดองค์ความรู้การพัฒนาที่ดิน



ตารางที่ 7-1 กิจกรรมที่จะดำเนินการของกรมพัฒนาที่ดิน

เขตการใช้ที่ดิน	แผนงาน/โครงการ	เป้าหมาย	หน่วยนับ	งบประมาณ (บาท)
1. เขตพื้นที่ทำนา (ศักยภาพการผลิตสูง ประเภทที่ 2) เนื้อที่ 1,386.60 ไร่	1. ปรับปรุงคุณภาพดิน			
	1.1 จัดหาปุ๋ยเพื่อการเกษตร (หินปูนฝุ่น)	33	ตัน	39,600
	1.2 ส่งเสริมการปรับปรุงพื้นที่ดินเปรี้ยวดินเค็มภาคใต้	33	ไร่	495
	2. ส่งเสริมการใช้สารอินทรีย์ลดการใช้สารเคมีทางการเกษตร			
	2.1 ผลิต จัดหาเมล็ดพันธุ์พืชปุ๋ยสด (ปอเทือง)	0.1	ตัน	2,975
	2.2 สนับสนุนการใช้พืชปุ๋ยสดปรับปรุงบำรุงดิน	20	ไร่	300
	2.3 ไถกลบตอซังเพื่อเพิ่มอินทรีย์วัตถุและแร่ธาตุในดิน	20	ไร่	6,800
	3. พัฒนาที่ดินเพื่อสนับสนุนการปรับเปลี่ยนการผลิตในพื้นที่ไม่เหมาะสม ตาม Agri-Map			
	3.1 จัดทำระบบอนุรักษ์ดินและน้ำ ปรับเปลี่ยนกิจกรรมการผลิตในพื้นที่ ไม่เหมาะสมตาม Agri-Map	20	ไร่	40,000
	4. พัฒนาคุณภาพดินในระบบส่งเสริมเกษตรแปลงใหญ่			
4.1 ถ่ายทอดองค์ความรู้ด้านการพัฒนาที่ดิน	1	แปลง	1,700	
5. พื้นฟูพื้นที่นาร้างปลูกป่าล้มน้ำม้นภาคใต้				
5.1 จัดทำระบบอนุรักษ์ดินและน้ำ	50	ไร่	500,000	



ตารางที่ 7-1 (ต่อ)

เขตการใช้ที่ดิน	แผนงาน/โครงการ	เป้าหมาย	หน่วยนับ	งบประมาณ (บาท)
2. เขตปลูกไม้ผล (ศักยภาพการผลิตสูง ประเภทที่ 2) เนื้อที่ 106.31 ไร่	1. การฟื้นฟูและป้องกันการชะล้างพังทลายของดิน			
	1.1 การปลูกหญ้าแฝกเพื่อการอนุรักษ์ดินและน้ำ	100,000	กล้า	120,000
	2. พัฒนาคูณภาพดินในระบบส่งเสริมเกษตรแบบแปลงใหญ่			
	2.1 ถ่ายทอดองค์ความรู้การพัฒนาที่ดิน	1	แปลง	1,700
	3. ปรับปรุงคุณภาพดิน			
	3.1 จัดหาปุ๋ยเพื่อการเกษตร (โดโลไมท์)	33	ตัน	56,100
	3.2 ส่งเสริมการปรับปรุงพื้นที่ดินกรด	66	ไร่	990
	4. การพัฒนาที่ดินเพื่อป้องกันและบรรเทาภัยพิบัติทางการเกษตร			
	4.1 การจัดทำระบบอนุรักษ์ดินและน้ำในพื้นที่เสี่ยงภัยทางการเกษตร	20	ไร่	64,000
	5. ส่งเสริมการใช้สารอินทรีย์ลดการใช้สารเคมีทางการเกษตร			
	5.1 ส่งเสริมการผลิตปุ๋ยหมัก พด.	10	ตัน	34,000
	5.2 กลุ่มส่งเสริมการใช้สารอินทรีย์ลดการใช้สารเคมีเข้าสู่การปฏิบัติทางการเกษตรที่ดี (GAP) (กลุ่มใหม่)	2	กลุ่ม	12,000
	6. การบริหารจัดการน้ำ			
6.1 โครงการแหล่งน้ำในไร่นานอกเขตชลประทาน	2	บ่อ	37,000	
7. พัฒนาที่ดินเพื่อสนับสนุนการปลูกปาล์มน้ำมันในจังหวัดภาคใต้				
7.1 จัดทำระบบอนุรักษ์ดินและน้ำ (ชุดคูยกร่อง) พร้อมพันธุ์ปาล์มน้ำมัน	50	ไร่	500,000	



ตารางที่ 7-1 (ต่อ)

เขตการใช้ที่ดิน	แผนงาน/โครงการ	เป้าหมาย	หน่วยนับ	งบประมาณ (บาท)
3. เขตปลูกไม้ยืนต้น (ศักยภาพการผลิต สูง ประเภทที่ 2) เนื้อที่ 10,285.41 ไร่ เขตปลูกไม้ยืนต้น (ศักยภาพการผลิตต่ำ) เนื้อที่ 1,449.66 ไร่	1. พัฒนาคุณภาพดินในระบบส่งเสริมเกษตรแบบแปลงใหญ่			
	1.1 ถ่ายทอดองค์ความรู้การพัฒนาที่ดิน	1	แปลง	1,700
	2. ปรับปรุงคุณภาพดิน			
	2.1 จัดหาปุ๋ยเพื่อการเกษตร (โดโลไมท์)	33	ตัน	56,100
	2.2 ส่งเสริมการปรับปรุงพื้นที่ดินกรด	66	ไร่	990
3. การพัฒนาที่ดินเพื่อป้องกันและบรรเทาภัยพิบัติทางการเกษตร				
3.1 การจัดทำระบบอนุรักษ์ดินและน้ำในพื้นที่เสี่ยงภัยทางการเกษตร	20	ไร่	64,000	
4. ส่งเสริมการใช้สารอินทรีย์ลดการใช้สารเคมีทางการเกษตร				
4.1 ส่งเสริมการผลิตปุ๋ยหมัก พด.	10	ตัน	34,000	

หมายเหตุ: งบประมาณที่กำหนดไว้นี้เป็นประมาณเบื้องต้น อาจมีการเปลี่ยนแปลงตามที่ได้รับการจัดสรรให้ดำเนินการ



ตารางที่ 7-2 สรุปกิจกรรมที่ขอรับการสนับสนุนจากส่วนราชการอื่นในเขตการใช้ที่ดิน

เขตการใช้ที่ดิน	กิจกรรมที่ขอการสนับสนุนจากส่วนราชการอื่น
1. เขตพื้นที่เกษตรกรรม	การแก้ปัญหาดินเสื่อมโทรม พื้นฟูความอุดมสมบูรณ์ของดิน และเพิ่มศักยภาพการผลิต
1.1 เขตพื้นที่ทำนา เนื้อที่ 1,386.60 ไร่	1) สร้างท่อเหลี่ยมพร้อมประตูระบายน้ำสายออกทุ่ง ม.1 (องค์การบริหารส่วนตำบลตะโละแมะนา)
2. เขตปลูกไม้ผล เนื้อที่ 106.31 ไร่	2) โครงการส่งเสริมการเกษตรตามแนวทฤษฎีเศรษฐกิจพอเพียง (สำนักงานเกษตรอำเภอทุ่งยางแดง ร่วมกับอบต.ตะโละแมะนา)
3. เขตปลูกไม้ยืนต้น เนื้อที่ 11,735.07 ไร่	3) โครงการสนับสนุนการปลูกฝักริมรั้วและการทำแปลงเกษตรในครัวเรือน (องค์การบริหารส่วนตำบลตะโละแมะนา)
	4) โครงการฝึกอบรมให้ความรู้การจัดการจัดหาปุ๋ยชีวภาพ (องค์การบริหารส่วนตำบลตะโละแมะนา)
	5) โครงการจัดตั้งศูนย์การเรียนรู้เศรษฐกิจพอเพียง (องค์การบริหารส่วนตำบลตะโละแมะนา)
	6) ส่งเสริมการพัฒนาและการแปรรูปเพื่อเพิ่มมูลค่าผลิตผลทางการเกษตร (องค์การบริหารส่วนตำบลตะโละแมะนา)
	7) อุทหนุนโครงการปลูกพืชระยะสั้นตามแนวพระราชดำริเศรษฐกิจพอเพียง (วันแดงโม) (องค์การบริหารส่วนตำบลตะโละแมะนา)
	8) ซ่อมแซมถนนทางเข้าสวนแดงโม ม.1 (องค์การบริหารส่วนตำบลตะโละแมะนา)
	9) โครงการฝึกอบรมให้ความรู้เพื่อส่งเสริมการเพิ่มผลผลิตทางการเกษตร (องค์การบริหารส่วนตำบลตะโละแมะนา)
	10) โครงการอนุรักษ์พันธุกรรมพืชอันเนื่องมาจากพระราชดำริฯ (องค์การบริหารส่วนตำบลตะโละแมะนา)
	11) ลงหินคลุกถนนสายเข้าสวนยางพารา บาลาเสาะ น้ำใส ม.1 (องค์การบริหารส่วนตำบลตะโละแมะนา)
	12) ปลูกต้นไม้และหรือปล่อยพันธุ์ปลาตามลำห้วย หนอง คลอง บึง เนื่องในวันสำคัญ (องค์การบริหารส่วนตำบลตะโละแมะนา)
	13) รณรงค์การใช้หญ้าแฝกอันเนื่องมาจากพระราชดำริ (องค์การบริหารส่วนตำบลตะโละแมะนา)



ตาราง 7-3 เป้าหมายการดำเนินงานและงบประมาณ ตำบลตะโละแมะนา อำเภอทุ่งยางแดง จังหวัดปัตตานี แผน 5 ปี (พ.ศ. 2568 – 2572)

เขตการใช้ที่ดิน	งาน/โครงการ/กิจกรรม	หน่วยนับ	เป้าหมาย					รวม	งบประมาณ					รวม	หน่วยงานรับผิดชอบ
			2568	2569	2570	2571	2572		2568	2569	2570	2571	2572		
1. เขตทำนา	1. ปรับปรุงคุณภาพดิน														
(ศักยภาพสูงประเภทที่ 2)	1.1 จัดหาปุ๋ยเพื่อการเกษตร (หินปูนฝุ่น)	ตัน	-	33	33	33	33	132	-	39,600	39,600	39,600	39,600	158,400	พด.
	1.2 ส่งเสริมการปรับปรุงพื้นที่ดินเปรี้ยวดินเค็มภาคใต้	ไร่	-	33	33	33	33	132	-	495	495	495	495	495	พด.
	2. ส่งเสริมการใช้สารอินทรีย์ลดการใช้สารเคมีทางการเกษตร														
	2.1 ผลิต จัดหาเมล็ดพันธุ์พืชปุ๋ยสด (ปอเทือง)	ตัน	-	0.1	0.1	0.1	0.1	0.4	-	2,975	2,975	2,975	2,975	11,900	พด.
	2.2 สนับสนุนการใช้พืชปุ๋ยสดปรับปรุงบำรุงดิน	ไร่	-	20	20	20	20	80	-	300	300	300	300	1,200	พด.
	2.3 โกลบตอซังเพื่อเพิ่มอินทรีย์วัตถุและแร่ธาตุในดิน	ไร่	-	20	20	20	20	80	-	6,800	6,800	6,800	6,800	27,200	พด.
	3. พัฒนาที่ดินเพื่อสนับสนุนการปรับเปลี่ยนการผลิตในพื้นที่ไม่เหมาะสมตาม Agri-Map														
	3.1 จัดทำระบบอนุรักษ์ดินและน้ำปรับเปลี่ยนกิจกรรมการผลิตในพื้นที่ไม่เหมาะสมตาม Agri-Map	ไร่	-	20	20	20	20	80	-	40,000	40,000	40,000	40,000	160,000	พด.



แผนการใช้ที่ดินตำบลตะโละมะเระ อำเภอยางชุมน้อย จังหวัดศรีสะเกษ

ตารางที่ 7-3 (ต่อ)

เขตการใช้ที่ดิน	งาน/โครงการ/กิจกรรม	หน่วยนับ	เป้าหมาย					รวม	งบประมาณ					รวม	หน่วยงานรับผิดชอบ
			2568	2569	2570	2571	2572		2568	2569	2570	2571	2572		
1. เขตทำนา (ศักยภาพสูง ประเภทที่ 2)	4. พัฒนาคุณภาพดินในระบบ														
	ส่งเสริมการเกษตรเกษตรแปลงใหญ่														
	4.1 ถ่ายทอดองค์ความรู้ด้านการพัฒนาที่ดิน	แปลง	-	1	1	1	1	4	-	1,700	1,700	1,700	1,700	6,800	พด.
	5. พื้นฟูพื้นที่นาร้างปลูกปาล์มน้ำมันภาคใต้														
	5.1 จัดทำระบบอนุรักษ์ดินและน้ำ	ไร่	-	50	50	50	50	200	-	500,000	500,000	500,000	500,000	2,000,000	พด.
2. เขตปลูกไม้ผล (ศักยภาพสูง ประเภทที่ 2)	1. การฟื้นฟูและป้องกันการชะล้างพังทลายของดิน														
	1.1 การปลูกหญ้าแฝกเพื่อการอนุรักษ์ดินและน้ำ	กล้า	-	100,000	100,000	100,000	100,000	400,000	-	120,000	120,000	120,000	120,000	480,000	พด.
	2. พัฒนาคุณภาพดินในระบบส่งเสริมเกษตรแบบแปลงใหญ่														
	2.1 ถ่ายทอดองค์ความรู้การพัฒนาที่ดิน	แปลง	-	1	1	1	1	4	-	1,700	1,700	1,700	1,700	6,800	พด.
	3. ปรับปรุงคุณภาพดิน														
3.1 จัดหาปุ๋ยเพื่อการเกษตร (โดโลไมท์)	ตัน	-	33	33	33	33	132	-	56,100	56,100	56,100	56,100	224,400	พด.	
3.2 ส่งเสริมการปรับปรุงพื้นที่ดินกรด	ไร่	-	66	66	66	66	264	-	990	990	990	990	3,960	พด.	



แผนการใช้ที่ดินตำบลตะโละมะนะ อำเภอยาง่างแดง จังหวัดปัตตานี

ตารางที่ 7-3 (ต่อ)

เขตการใช้ที่ดิน	งาน/โครงการ/กิจกรรม	หน่วย	เป้าหมาย					รวม	งบประมาณ					รวม	หน่วยงานรับผิดชอบ
			2568	2569	2570	2571	2572		2568	2569	2570	2571	2572		
2. เขตปลูกไม้ผล (ศักยภาพสูงประเภทที่ 2)	4. พัฒนาที่ดินเพื่อป้องกันและบรรเทาภัยพิบัติทางการเกษตร														
	4.1 จัดทำระบบอนุรักษ์ดินและน้ำในพื้นที่เสี่ยงภัยทางการเกษตร	ไร่	-	20	20	20	20	80	-	64,000	64,000	64,000	64,000	256,000	พด.
	5. ส่งเสริมการใช้สารอินทรีย์ลดการใช้สารเคมีทางการเกษตร														
	5.1 ส่งเสริมการผลิตปุ๋ยหมักปุ๋ยหมัก พด.	ตัน	-	10	10	10	10	40	-	34,000	34,000	34,000	34,000	136,000	พด.
	5.2 ส่งเสริมการใช้สารอินทรีย์ลดการใช้สารเคมีเข้าสู่การปฏิบัติทางการเกษตรที่ดี (GAP) กลุ่มใหม่	กลุ่ม	-	2	2	2	2	8	-	12,000	12,000	12,000	12,000	48,000	พด.
	6. การบริหารจัดการน้ำ														
	6.1 การก่อสร้างแหล่งน้ำในไร่นานอกเขตชลประทาน	บ่อ	-	2	2	2	2	8	-	206,000	206,000	206,000	206,000	824,000	พด.
	7. พัฒนาที่ดินเพื่อสนับสนุนการปลูกปาล์มน้ำมันในจังหวัดภาคใต้														
	7.1 จัดทำระบบอนุรักษ์ดินและน้ำ (ชุดคูยกร่อง) พร้อมพันธุ์ปาล์มน้ำมัน	ไร่	-	50	50	50	50	200	-	500,000	500,000	500,000	500,000	2,000,000	พด.



แผนการใช้ที่ดินตำบลตะโละมะเะนา อำเภอทุ่งยางแดง จังหวัดปัตตานี

ตารางที่ 7-3 (ต่อ)

เขตการใช้ที่ดิน	งาน/โครงการ/กิจกรรม	หน่วย	เป้าหมาย					รวม	งบประมาณ					รวม	หน่วยงานรับผิดชอบ
			2568	2569	2570	2571	2572		2568	2569	2570	2571	2572		
3. เขตปลูกไม้ยืนต้น (ศักยภาพสูงประเภท 2 และศักยภาพการผลิตต่ำ)	1. พัฒนาคุณภาพดินในระบบส่งเสริมเกษตรแบบแปลงใหญ่														
	1.1 ถ่ายทอดองค์ความรู้การพัฒนาที่ดิน	แปลง	-	1	1	1	1	4	-	1,700	1,700	1,700	1,700	6,800	พด.
	2. ปรับปรุงคุณภาพดิน														
	2.1 จัดหาปุ๋ยเพื่อการเกษตร (โดโลไมท์)	ตัน	-	33	33	33	33	132	-	56,100	56,100	56,100	56,100	224,400	พด.
	2.2 ส่งเสริมการปรับปรุงพื้นที่ดินกรด	ไร่	-	66	66	66	66	264	-	990	990	990	990	3,960	พด.
	3. พัฒนาที่ดินเพื่อป้องกันและบรรเทาภัยพิบัติทางการเกษตร														
	3.1 จัดทำระบบอนุรักษ์ดินและน้ำในพื้นที่เสี่ยงภัยทางการเกษตร	ไร่	-	20	20	20	20	80	-	64,000	64,000	64,000	64,000	256,000	พด.
	4. ส่งเสริมการใช้สารอินทรีย์ลดการใช้สารเคมีทางการเกษตร														
	4.1 ส่งเสริมการผลิตปุ๋ยหมักปุ๋ยหมัก พด.	ตัน	-	10	10	10	10	40	-	34,000	34,000	34,000	34,000	136,000	พด.

หมายเหตุ: งบประมาณที่กำหนดไว้นี้เป็นค่าประมาณเบื้องต้น อาจมีการเปลี่ยนแปลงตามที่ได้รับการจัดสรรให้ดำเนินการ



เอกสารอ้างอิง

- กรมการพัฒนาชุมชน. 2567. ข้อมูลความจำเป็นพื้นฐาน (จปฐ.) รายจังหวัด รายอำเภอ และรายตำบล ปี 2565. แหล่งที่มา :<https://ebmn.cdd.go.th/>. 25 กุมภาพันธ์ 2567.
- กรมทรัพยากรน้ำบาดาล. 2567. ปริมาณน้ำและจำนวนบ่อบาดาล ปี 2565. แหล่งที่มา: <http://app.dgr.go.th/newpasutara/xml/search.php>. 26 พฤษภาคม 2567.
- กรมส่งเสริมการเกษตร. 2566. จำนวนครัวเรือนเกษตรกรที่ขึ้นทะเบียนเกษตรกร จำแนกรายจังหวัด รายอำเภอ และรายตำบล (ณ เดือนกุมภาพันธ์ พ.ศ. 2567). แหล่งที่มา : <http://mvos2.gistda.or.th/>. 1 มีนาคม 2567
- กรมอุตุนิยมวิทยา. 2567. สถิติภูมิอากาศคาบ 30 ปี พ.ศ. 2537-2566 (ไฟล์ข้อมูล). กรมอุตุนิยมวิทยา กระทรวงดิจิทัลเพื่อเศรษฐกิจและสังคม, กรุงเทพฯ.
- กองนโยบายและแผนการใช้ที่ดิน. 2567. แผนที่สภาพการใช้ที่ดิน ปี 2566 (ไฟล์ข้อมูล). กรมพัฒนาที่ดิน กระทรวงเกษตรและสหกรณ์, กรุงเทพฯ.
- กองสำรวจดินและวิจัยทรัพยากรดิน. 2567. แผนที่ทรัพยากรดิน (ไฟล์ข้อมูล). กรมพัฒนาที่ดิน กระทรวงเกษตรและสหกรณ์, กรุงเทพฯ.
- บัณฑิต ต้นศิริ และคำรณ ไทรพิง. 2542. คู่มือการประเมินคุณภาพที่ดิน (Qualitative Land Evaluations) สำหรับพืชเศรษฐกิจ. กองวางแผนการใช้ที่ดิน กรมพัฒนาที่ดิน กระทรวงเกษตรและสหกรณ์, กรุงเทพฯ.
- สำนักงานเกษตรอำเภอทุ่งยางแดง. 2567. แผนพัฒนาการเกษตรประจำตำบลตะโละแมะนา (พ.ศ. 2567). ไฟล์ข้อมูล.
- สำนักเทคโนโลยีการสำรวจและทำแผนที่. 2567. แผนที่ขอบเขตตำบล ปี 2564 (ไฟล์ข้อมูล). กรมพัฒนาที่ดิน กระทรวงเกษตรและสหกรณ์, กรุงเทพฯ.
- สำนักบริหารการทะเบียน กรมการปกครอง. 2567. รายงานสถิติจำนวนประชากรและบ้าน รายจังหวัด รายอำเภอ และรายตำบล (ณ เดือนธันวาคม พ.ศ. 2566). แหล่งที่มา : https://stat.bora.dopa.go.th/stat/statnew/statyear/#/TableTemplate/Area/statpop_1 มีนาคม 2567.
- องค์การบริหารส่วนจังหวัดปัตตานี. 2561. ยุทธศาสตร์องค์การบริหารส่วนจังหวัดปัตตานี (พ.ศ.2566-2570). ไฟล์ข้อมูล.
- องค์การบริหารส่วนตำบลตะโละแมะนา. 2567. แผนพัฒนาท้องถิ่น (พ.ศ. 2566 – 2570). อำเภอทุ่งยางแดง จังหวัดปัตตานี.

คณะที่ปรึกษา

นายสุชล แก้วเกาะสะบ้า	ผู้อำนวยการสำนักงานพัฒนาที่ดินเขต 12
นายปรีชา แจ้ทองศรี	ผู้อำนวยการสถานีพัฒนาที่ดินปัตตานี

คณะผู้จัดทำ

นายอัลฮัมดี อัศศิควิตกุล	สถานีพัฒนาที่ดินปัตตานี
นางสาวสายใจ หมื่นภักดี	กลุ่มวิชาการเพื่อการพัฒนาที่ดิน
นางสาวจินดาวรรณ พิมพ็นวน	กลุ่มสำรวจและทำแผนที่
นางสาวภาณุพรรณ สระกอบแก้ว	กลุ่มวิเคราะห์ดิน
นายอภิเชษฐ ทองสง	กลุ่มวางแผนการใช้ที่ดิน
นางสาวสุรีย์พร นวลศรี	กลุ่มวางแผนการใช้ที่ดิน
นางสาวอารีณา บินยะโกะ	เจ้าหน้าที่แผนที่ภาพถ่าย



สถานีพัฒนาที่ดินปัตตานี
สำนักงานพัฒนาที่ดินเขต 12 กรมพัฒนาที่ดิน