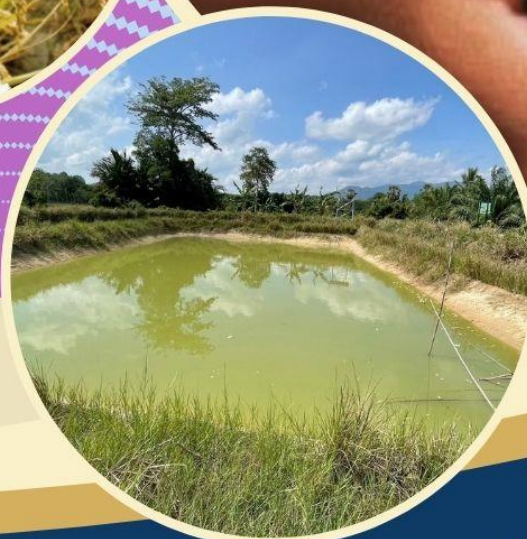
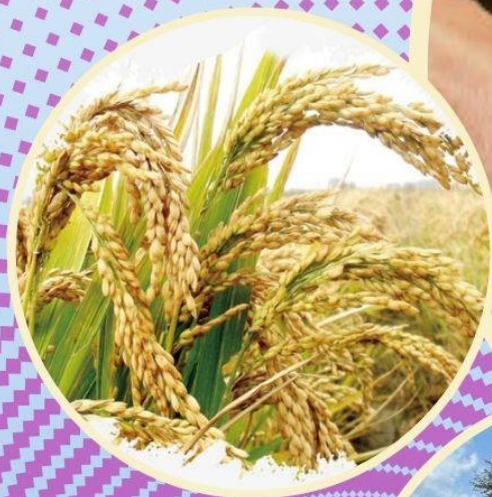




แผนการใช้ที่ดิน

ตำบลดอนรัก อำเภอหนองจิก จังหวัดปัตตานี

ประจำปี 2567



สถานีพัฒนาที่ดินปัตตานี
สำนักงานพัฒนาที่ดินเขต 12 กรมพัฒนาที่ดิน



คำนำ

การจัดทำแผนการใช้ที่ดินดำเนินการตามรัฐธรรมนูญแห่งราชอาณาจักรไทย พ.ศ. 2560 มาตรา 72 (1) ที่ได้บัญญัติให้มีการวางแผนการใช้ที่ดินให้เหมาะสมกับศักยภาพของที่ดินตามหลักการพัฒนาอย่างยั่งยืน โดยแผนการใช้ที่ดินตำบลคอนรัก อำเภอหนองจิก จังหวัดปัตตานี ได้นำแนวคิดของ FAO และ UNEP มาปรับใช้ คือ ความเหมาะสมทางกายภาพ ความเหมาะสมทางเศรษฐกิจ การยอมรับจากสังคม การสร้างความยั่งยืนให้สิ่งแวดล้อม และเสนอทางเลือกการใช้ที่ดิน ร่วมกับวิธีการที่จำเป็นอื่น ๆ เช่น กระบวนการมีส่วนร่วมของชุมชน (Participatory Rural Appraisal: PRA) การประเมินคุณภาพที่ดิน เป็นต้น

กองนโยบายและแผนการใช้ที่ดินร่วมกับสำนักงานพัฒนาที่ดินเขต 12 และสถานีพัฒนาที่ดินปัตตานี ในการดำเนินงานวางแผนการใช้ที่ดินระดับตำบล โดยพิจารณาภาพรวมของสภาพปัญหาในด้านต่าง ๆ ทั้งด้าน กายภาพ เศรษฐกิจ และสังคม วิเคราะห์และสังเคราะห์ข้อมูล นำไปสู่การวางแผนการใช้ที่ดินที่สอดคล้องกับ ศักยภาพของพื้นที่ โดยผ่านกระบวนการมีส่วนร่วมของชุมชน (PRA) ในการระบุปัญหา ความต้องการของ เกษตรกรและผู้มีส่วนได้ส่วนเสีย ทั้งนี้ สถานีพัฒนาที่ดินปัตตานี ได้จัดทำแผนกิจกรรม/โครงการ เพื่อขับเคลื่อนแผนการใช้ที่ดินให้เป็นรูปธรรมเพื่อให้เกษตรกรมีคุณภาพชีวิตที่ดีขึ้น มีการใช้ที่ดินอย่าง ถูกต้องเหมาะสม รักษาสภาพแวดล้อมและอนุรักษ์ทรัพยากรในชุมชนให้เกิดความยั่งยืนต่อไป

สถานีพัฒนาที่ดินปัตตานี

กันยายน 2567



สารบัญ

หน้า

คำนำ

สารบัญ

สารบัญตาราง

สารบัญรูป

บทที่ 1 บทนำ

- | | |
|---------------------------------------|-----|
| 1.1 ความสำคัญของการวางแผนการใช้ที่ดิน | 1-1 |
| 1.2 หลักการและเหตุผล | 1-1 |
| 1.3 วัตถุประสงค์ | 1-1 |
| 1.4 ระยะเวลาและสถานที่ดำเนินงาน | 1-1 |
| 1.5 ขั้นตอนการดำเนินงาน | 1-2 |
| 1.6 วิสัยทัศน์ของตำบล | 1-2 |

บทที่ 2 ข้อมูลทั่วไป

- | | |
|--------------------------------|-----|
| 2.1 ที่ตั้งและอาณาเขต | 2-1 |
| 2.2 การแบ่งส่วนการปกครอง | 2-1 |
| 2.3 สภาพภูมิประเทศ | 2-1 |
| 2.4 สภาพภูมิอากาศ | 2-3 |
| 2.5 สภาพการใช้ที่ดินในปัจจุบัน | 2-5 |
| 2.6 สภาพเศรษฐกิจและสังคม | 2-8 |

บทที่ 3 สถานภาพของทรัพยากรธรรมชาติ

- | | |
|--------------------|-----|
| 3.1 ทรัพยากรป่าไม้ | 3-1 |
| 3.2 ทรัพยากรน้ำ | 3-2 |
| 3.3 ทรัพยากรดิน | 3-2 |

บทที่ 4 กระบวนการมีส่วนร่วมของชุมชน (Participatory Rural Appraisal: PRA)

- | | |
|--|-----|
| 4.1 การวิเคราะห์ผลจากการจัดทำกระบวนการมีส่วนร่วมของชุมชน (PRA) | 4-1 |
| 4.2 ระบบการปลูกพืชในปัจจุบัน | 4-5 |

บทที่ 5 การประเมินคุณภาพที่ดิน

- | | |
|--|-----|
| 5.1 หลักการประเมินคุณภาพที่ดินด้านกายภาพ | 5-1 |
| 5.2 พืชเศรษฐกิจที่สำคัญของตำบล | 5-2 |
| 5.3 ระดับความเหมาะสมของที่ดิน | 5-2 |



สารบัญ (ต่อ)

	หน้า
บทที่ 6 แผนการใช้ที่ดิน	
6.1 การวิเคราะห์ข้อมูลเพื่อการจัดทำแผนการใช้ที่ดินระดับตำบล	6-1
6.2 เขตการใช้ที่ดิน	6-2
บทที่ 7 การขับเคลื่อนแผนการใช้ที่ดิน	
7.1 ขั้นตอนการดำเนินงาน	7-1
7.2 กิจกรรมที่จะดำเนินการของกรมพัฒนาที่ดิน	7-1
7.3 กิจกรรมที่ขอการสนับสนุนจากส่วนราชการอื่น	7-3
7.4 ความต้องการของชุมชนและองค์กรปกครองส่วนท้องถิ่น	7-4
7.5 ระยะเวลาดำเนินการ	7-6
เอกสารอ้างอิง	8-1



สารบัญตาราง

ตารางที่		หน้า
2-1	สถิติภูมิอากาศ ณ สถานีตรวจอากาศ จังหวัดปัตตานี	2-4
2-2	สภาพการใช้ที่ดิน ตำบลดอนรัก อำเภอหนองจิก จังหวัดปัตตานี	2-5
2-3	จำนวนประชากรและครัวเรือน ตำบลดอนรัก อำเภอหนองจิก จังหวัดปัตตานี ปี 2566	2-8
2-4	จำนวนและสัดส่วนครัวเรือน ตำบลดอนรัก อำเภอหนองจิก จังหวัดปัตตานี ปี 2565	2-8
2-5	รายได้-รายจ่ายเฉลี่ยครัวเรือน ตำบลดอนรัก อำเภอหนองจิก จังหวัดปัตตานี ปี 2565	2-10
3-1	สมบัติที่ดิน ตำบลดอนรัก อำเภอหนองจิก จังหวัดปัตตานี	3-4
5-1	ตัวอย่างการประเมินคุณภาพที่ดินด้านกายภาพของประเภทการใช้ประโยชน์ที่ดิน	5-2
5-2	ชั้นความเหมาะสมทางกายภาพของดิน ตำบลดอนรัก อำเภอหนองจิก จังหวัดปัตตานี	5-3
6-1	เขตการใช้ที่ดิน ตำบลดอนรัก อำเภอหนองจิก จังหวัดปัตตานี	6-4
7-1	กิจกรรมที่จะดำเนินการของกรมพัฒนาที่ดิน	7-6
7-2	สรุปกิจกรรมที่ขอรับการสนับสนุนจากส่วนราชการอื่นในเขตการใช้ที่ดิน	7-11
7-3	เป้าหมายการดำเนินงานและงบประมาณ ตำบลดอนรัก อำเภอหนองจิก จังหวัดปัตตานี แผน 5 ปี (พ.ศ. 2568 - 2572)	7-13



สารบัญญรูป

รูปที่		หน้า
1-1	กรอบการวางแผนการใช้ที่ดินระดับตำบล	1-3
2-1	ขอบเขตการปกครองตำบลอนรัก อำเภอหนองจิก จังหวัดปัตตานี	2-2
2-2	สมุดลของน้ำเพื่อการเกษตร จังหวัดปัตตานี	2-4
2-3	สภาพการใช้ที่ดิน ตำบลอนรัก อำเภอหนองจิก จังหวัดปัตตานี	2-7
3-1	ทรัพยากรดิน ตำบลอนรัก อำเภอหนองจิก จังหวัดปัตตานี	3-5
4-1	การวิเคราะห์สถานการณ์โดยระบบ DPSIR ของตำบลอนรัก อำเภอหนองจิก จังหวัดปัตตานี	4-4
4-2	ระบบการปลูกพืชในปัจจุบัน ตำบลอนรัก อำเภอหนองจิก จังหวัดปัตตานี	4-5
6-1	เขตการใช้ที่ดิน ตำบลอนรัก อำเภอหนองจิก จังหวัดปัตตานี	6-5



บทที่ 1

บทนำ

1.1 ความสำคัญของการวางแผนการใช้ที่ดิน

ตามรัฐธรรมนูญแห่งราชอาณาจักรไทย พุทธศักราช 2560 มาตรา 72 รัฐพึงดำเนินการเกี่ยวกับที่ดิน ทรัพยากรน้ำ และพลังงาน ดังต่อไปนี้

(1) วางแผนการใช้ที่ดินของประเทศ ให้เหมาะสมกับสภาพพื้นที่และศักยภาพของที่ดินตามหลักการพัฒนาอย่างยั่งยืน..

1.2 หลักการและเหตุผล

ปัจจุบันกรมพัฒนาที่ดินได้ดำเนินการวางแผนการใช้ที่ดินระดับประเทศเรียบร้อยแล้ว ซึ่งเป็นการวางกรอบเชิงนโยบายมุ่งเน้นการพัฒนาด้านการเกษตรให้เกิดความสมดุล และยั่งยืนและในขณะเดียวกันต้องอนุรักษ์ทรัพยากรธรรมชาติและสิ่งแวดล้อมควบคู่กับการรักษาคุณค่าทางศิลปวัฒนธรรม แต่ทั้งนี้เพื่อให้เกิดการใช้ประโยชน์ที่ดินในระดับพื้นที่อย่างมีประสิทธิภาพ และรักษาฐานการผลิตด้านทรัพยากรธรรมชาติอย่างยั่งยืนตลอดห่วงโซ่อุปทาน แผนการใช้ที่ดินระดับตำบลจึงถูกนำมาใช้เป็นเครื่องมือเพื่อขับเคลื่อนการดำเนินงานดังกล่าว

ทั้งนี้กรมพัฒนาที่ดินได้จัดทำแผนปฏิบัติการราชการกรมพัฒนาที่ดินระยะ 5 ปี (พ.ศ. 2566 - 2570) เพื่อให้บรรลุตามวิสัยทัศน์ที่กำหนดไว้ “เป็นองค์กรอัจฉริยะทางดิน เพื่อขับเคลื่อนการใช้ที่ดินอย่างเหมาะสม 15 ล้านไร่ ภายในปี 2570” ซึ่งในส่วนของประเด็นในการพัฒนาที่ 2 บริหารจัดการทรัพยากรดินและที่ดินด้วยชุดข้อมูลที่มีมูลค่าสูง (High Value Dataset) ซึ่งมีเป้าหมาย คือ การนำชุดดินที่มีมูลค่าสูงไปใช้ในการบริหารจัดการทางการเกษตร ในส่วนของตัวชี้วัด ซึ่งบริหารจัดการทรัพยากรดินและที่ดินบนพื้นฐานของชุดข้อมูลที่มีมูลค่าสูงร้อยละ 100 กลยุทธ์ที่ 2 ยกระดับแผนการใช้ที่ดินไปสู่การปฏิบัติ ได้กำหนดให้ร้อยละของแผนการใช้ที่ดินระดับตำบลที่จัดทำแล้วเสร็จทั้งประเทศภายใน ปี 2570 (ไม่น้อยกว่าร้อยละ 80) เป็นตัวชี้วัดหนึ่งของกลยุทธ์ดังกล่าว

1.3 วัตถุประสงค์

1.3.1 เพื่อรักษาเสถียรภาพของทรัพยากรให้เกิดความสมดุลและยั่งยืนภายใต้การพัฒนาด้านต่าง ๆ ของตำบล

1.3.2 เพื่อให้การใช้ที่ดินมีผลตอบแทนสูงสุดต่อหน่วยเนื้อที่อย่างยั่งยืน

1.3.3 เพื่อให้เกิดการกำหนดแผนงาน โครงการ/กิจกรรม ที่สอดคล้องกับแผนการใช้ที่ดินที่กำหนดขึ้น และอยู่บนหลักการของโมเดลเศรษฐกิจ BCG (Bio – Circular – Green Economy : BCG Model)

1.4 ระยะเวลาและสถานที่ดำเนินงาน

1.4.1 ระยะเวลา 1 ตุลาคม 2566 ถึง 30 กันยายน 2567

1.4.2 สถานที่ ตำบลดอนรัก อำเภอหนองจิก จังหวัดปัตตานี



1.5 ขั้นตอนการดำเนินงาน

1.5.1 รวบรวมข้อมูลปฐมภูมิและทุติยภูมิ ประกอบด้วย

1) ด้านกายภาพ ได้แก่ ทรัพยากรดิน ทรัพยากรน้ำ ทรัพยากรป่าไม้ ภูมิอากาศ สภาพการใช้ที่ดิน เขตป่าไม้ตามกฎหมาย และมติคณะรัฐมนตรี เป็นต้น

2) ด้านเศรษฐกิจและสังคม เช่น การถือครองที่ดิน ลักษณะทางเศรษฐกิจของตำบล จำนวนประชากร เป็นต้น

3) ด้านนโยบายและข้อกำหนดที่เกี่ยวข้อง ได้แก่ ยุทธศาสตร์ แผนพัฒนาเศรษฐกิจและสังคมแห่งชาติฉบับที่ 13 ยุทธศาสตร์ภาค แผนพัฒนากลุ่มจังหวัด แผนพัฒนาจังหวัด แผนพัฒนาการเกษตรและสหกรณ์ แผนพัฒนาท้องถิ่น 4 ปี ขององค์การบริหารส่วนจังหวัด เทศบาลตำบลหรือองค์การบริหารส่วนตำบล

1.5.2 จัดทำกระบวนการมีส่วนร่วมของชุมชน (Participatory Rural Appraisal : PRA) เพื่อรับฟังความคิดเห็น ประเด็นปัญหา ความต้องการด้านต่าง ๆ ขององค์การปกครองส่วนท้องถิ่นและเกษตรกรในตำบล

1.5.3 ประเมินคุณภาพของที่ดินของพืชเศรษฐกิจหลักและพืชทางเลือกที่มีมูลค่าของตำบล

1.5.4 สังเคราะห์ข้อมูลจากข้อ 1.5.1 ถึง 1.5.3 เพื่อใช้ประกอบการวางแผนการใช้ที่ดิน

1.5.5 กำหนด (ร่าง) แผนการใช้ที่ดินระดับตำบล

1.5.6 รับฟังความคิดเห็นของผู้มีส่วนได้ส่วนเสียต่อ (ร่าง) แผนการใช้ที่ดินที่กำหนดขึ้น

1.5.7 ปรับปรุง (ร่าง) แผนการใช้ที่ดินเพื่อจัดทำแผนการใช้ที่ดินฉบับสมบูรณ์

1.5.8 นำแผนการใช้ที่ดินเข้าสู่คณะกรรมการของเขตฯ เพื่อตรวจสอบความครบถ้วน/สมบูรณ์ของเนื้อหาและองค์ประกอบ

1.5.9 เผยแพร่แผนการใช้ที่ดินเพื่อนำไปสู่การขับเคลื่อนการดำเนินงาน ประกอบด้วย

1) องค์การปกครองส่วนท้องถิ่น นำแผนการใช้ที่ดินที่จัดทำขึ้นไปประกอบการจัดทำแผนการพัฒนาของตำบล เพื่อนำไปสู่การของบประมาณที่มีความสอดคล้องกับศักยภาพด้านการผลิตและสภาพของทรัพยากรของตำบล

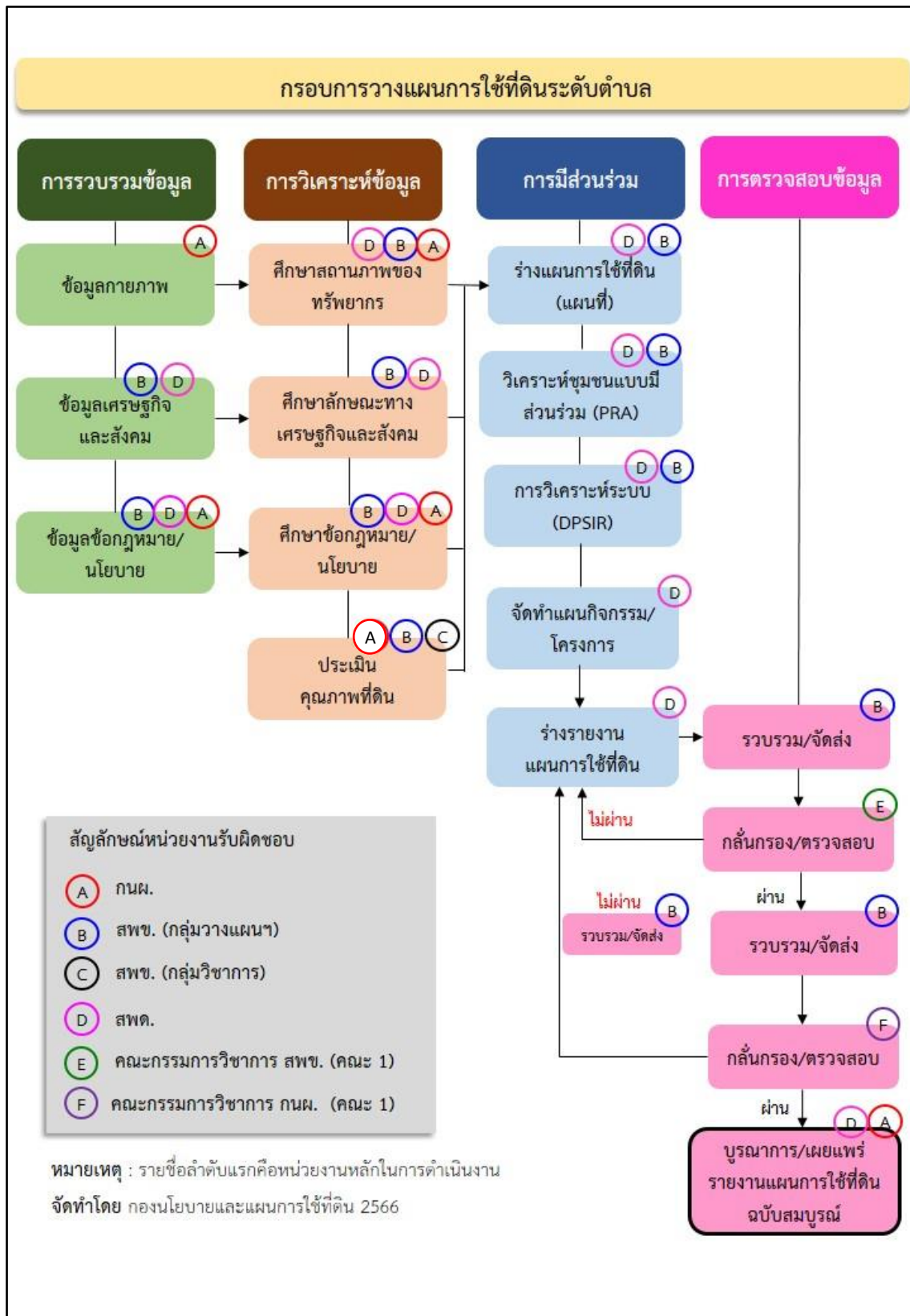
2) กรมพัฒนาที่ดิน โดยสถานีพัฒนาที่ดิน กำหนดแผนงาน/โครงการ/กิจกรรม ที่สอดคล้องกับแผนการใช้ที่ดินที่กำหนดขึ้นในแต่ละเขตและสามารถใช้ประกอบการของบประมาณในพื้นที่อย่างมีหลักการและเป็นที่ยอมรับ

3) หน่วยงานราชการอื่น ๆ สามารถใช้เป็นข้อมูลพื้นฐานประกอบแผนงาน/โครงการ/กิจกรรม ที่สอดคล้องกับแผนการใช้ที่ดินที่กำหนดขึ้นในแต่ละเขต

จากขั้นตอนที่กล่าวข้างต้น สามารถจัดทำกรอบการวางแผนการใช้ที่ดินระดับแสดงดังรูปที่ 1-1

1.6 วิสัยทัศน์ของตำบล

“คอนรักเมืองน่าอยู่ การคมนาคมสะดวก คนมีการศึกษาและมีคุณธรรม ชุมชนมีความเข้มแข็งทุกชีวิตอยู่ดีกินดี” (องค์การบริหารส่วนตำบลคอนรัก, 2567)



รูปที่ 1-1 กรอบการวางแผนการใช้ที่ดินระดับตำบล



บทที่ 2 ข้อมูลทั่วไป

2.1 ที่ตั้งและอาณาเขต

ตำบลดอนรัก อำเภอหนองจิก จังหวัดปัตตานี ตั้งอยู่ทางทิศตะวันออกของอำเภอหนองจิก มีพื้นที่ประมาณ 8.88 ตารางกิโลเมตร หรือ 5,550 ไร่ โดยมีอาณาเขตติดต่อ ดังนี้ (รูปที่ 2-1)

ทิศเหนือ	ติดต่อกับ	ตำบลรูสะมิ อำเภอมะนัง จังหวัดปัตตานี
ทิศใต้	ติดต่อกับ	ตำบลเกาะเปาะ และตำบลลิปะสะโง อำเภอหนองจิก จังหวัดปัตตานี
ทิศตะวันออก	ติดต่อกับ	ตำบลปะกาสะรัง อำเภอมะนัง จังหวัดปัตตานี
ทิศตะวันตก	ติดต่อกับ	ตำบลตุง อำเภอหนองจิก จังหวัดปัตตานี

2.2 การแบ่งส่วนการปกครอง

ตำบลดอนรัก อำเภอหนองจิก จังหวัดปัตตานี แบ่งส่วนการปกครองออกเป็น 7 หมู่บ้าน ดังนี้

หมู่ที่ 1 บ้านดอนรัก	หมู่ที่ 5 บ้านคลองวัว
หมู่ที่ 2 บ้านท่าด่าน	หมู่ที่ 6 บ้านปะกาจिनอ
หมู่ที่ 3 บ้านบารา	หมู่ที่ 7 บ้านดอกรักจะรัง
หมู่ที่ 4 บ้านคลองชูด	

2.3 สภาพภูมิประเทศ

ลักษณะพื้นที่ทั่วไปส่วนใหญ่เป็นที่ราบลุ่ม มีสภาพพื้นที่ราบเรียบถึงค่อนข้างราบเรียบ มีคลองธรรมชาติ คลองชูด และคลองชลประทานไหลผ่านโดยมีคลองที่สำคัญ เช่น คลองกอลอกหรือบอ และคลองกาแลกูโบ



2.4 สภาพภูมิอากาศ

จากการศึกษาสถิติภูมิอากาศคาบ 30 ปี (พ.ศ.2537-2566) พบว่า ตำบลคอนรัก อำเภอหนองจิก จังหวัดปัตตานี มีรายละเอียดดังนี้

2.4.1 อุณหภูมิ

มีอุณหภูมิโดยเฉลี่ยทั้งปี 27.4 องศาเซลเซียส อุณหภูมิสูงสุด 34.4 องศาเซลเซียส ในเดือนเมษายน และอุณหภูมิต่ำสุด 22.5 องศาเซลเซียส ในเดือนกุมภาพันธ์

2.4.2 ปริมาณน้ำฝน

มีปริมาณน้ำฝนรวมทั้งปี 2,026.7 มิลลิเมตร มีฝนตกประมาณ 150 วัน เดือนที่มีฝนตกมากที่สุด ในเดือนธันวาคม มีปริมาณน้ำฝน 407.5 มิลลิเมตร และมีฝนตกประมาณ 18 วัน

2.4.3 สมดุลน้ำเพื่อการเกษตร

จากข้อมูลสถิติภูมิอากาศในคาบ 30 ปี (พ.ศ.2537-2566) ณ สถานีตรวจอากาศ จังหวัดปัตตานี ได้นำมาวิเคราะห์สมดุลของน้ำเพื่อการเกษตร ซึ่งเป็นการวิเคราะห์หาช่วงฤดูการเพาะปลูกพืชตลอดจนช่วงระยะเวลาที่พืชเสี่ยงต่อการขาดน้ำ ข้อมูลที่นำมาวิเคราะห์ คือ ปริมาณน้ำฝน และศักยภาพการคายระเหยน้ำอ้างอิง (ET_o) ซึ่งคำนวณด้วยโปรแกรม Cropwat for Windows Version 8.0 โดยใช้สมการ Penman - Monteith สามารถสรุปสมดุลของน้ำเพื่อการเกษตรในเขตอาศัยน้ำฝนได้ ดังนี้

ช่วงที่เหมาะสมต่อการปลูกพืช เป็นช่วงที่ค่าปริมาณน้ำฝนมากกว่าค่าการระเหยจากผิวดินและการคายน้ำของพืช เป็นช่วงที่ดินมีความชุ่มชื้นพอเหมาะต่อการเพาะปลูกพืช ซึ่งช่วงนี้เริ่มตั้งแต่ต้นเดือนเมษายนถึงต้นเดือนกุมภาพันธ์

ช่วงที่มีน้ำมากพอ เป็นช่วงที่ค่าปริมาณน้ำฝนมากกว่าค่าการระเหยจากผิวดินและการคายน้ำของพืช ซึ่งช่วงนี้เริ่มตั้งแต่ต้นเดือนพฤษภาคมถึงกลางเดือนมกราคม

ช่วงขาดน้ำ เป็นช่วงฤดูแล้งที่ค่าปริมาณน้ำฝนน้อยกว่าค่าการระเหยจากผิวดินและการคายน้ำของพืช ซึ่งพืชอาจเสียหายจากการขาดแคลนน้ำได้ ซึ่งช่วงนี้เริ่มตั้งแต่ต้นเดือนกุมภาพันธ์ถึงต้นเดือนเมษายน (ตารางที่ 2-1 และรูปที่ 2-2)



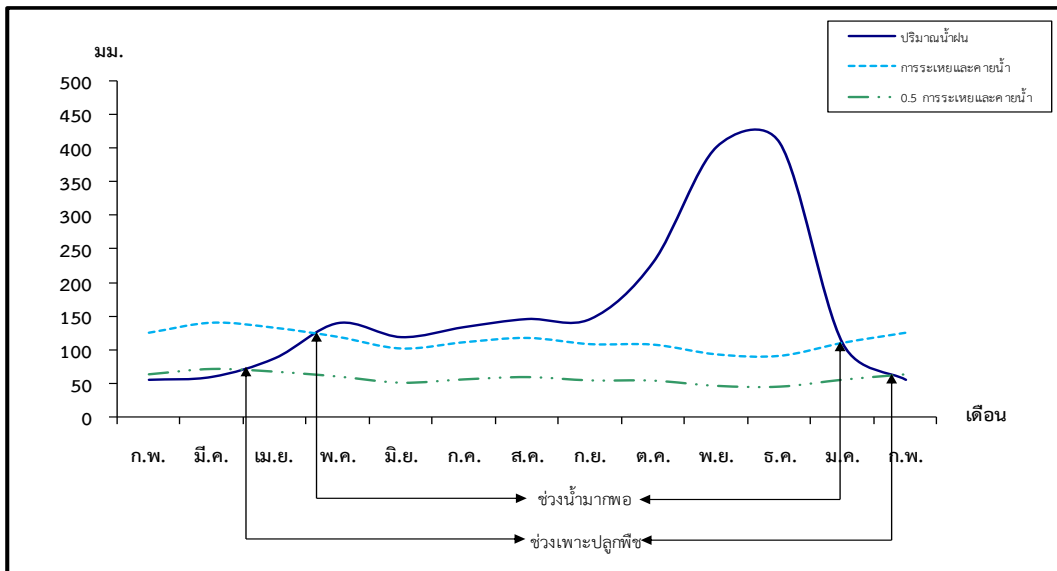
ตารางที่ 2-1 สถิติภูมิอากาศ ณ สถานีตรวจอากาศจังหวัดปัตตานี¹

เดือน	อุณหภูมิ (°ซ.)			ความชื้นสัมพัทธ์ (%)	ปริมาณน้ำฝน (มม.)	จำนวนวันที่ฝนตก (วัน)	ศักยภาพการคายระเหยน้ำ ² (มม.)	ปริมาณฝนใช้การ ² (มม.)
	ต่ำสุด	สูงสุด	เฉลี่ย					
ม.ค.	22.8	31.1	26.3	82.0	108.3	9.1	109.7	89.5
ก.พ.	22.5	32.4	26.8	79.0	54.3	4.2	125.2	49.6
มี.ค.	23.1	33.5	27.6	79.0	58.7	6.7	140.4	53.2
เม.ย.	24.0	34.4	28.5	78.0	86.6	7.6	132.6	74.6
พ.ค.	24.6	34.2	28.5	79.0	138.9	12.6	118.7	108.0
มิ.ย.	24.3	33.6	28.1	80.0	117.9	12.5	101.1	95.7
ก.ค.	24.2	33.4	27.9	79.0	132.9	12.0	110.7	104.6
ส.ค.	24.0	33.3	27.8	79.0	144.9	13.3	117.2	111.3
ก.ย.	24.0	32.8	27.5	81.0	145.0	15.3	107.7	111.4
ต.ค.	24.0	32.1	27.1	84.0	230.2	18.3	107.0	145.4
พ.ย.	23.8	30.8	26.6	87.0	401.5	20.7	92.1	165.2
ธ.ค.	23.4	30.2	26.2	86.0	407.5	18.3	89.9	165.8
เฉลี่ย	23.7	32.7	27.4	81.1	-	-	-	-
รวม	-	-	-	-	2,026.7	150.6	1,352.3	1,274.3

หมายเหตุ: ¹ เป็นสถานีตรวจอากาศที่ใกล้พื้นที่ตำบลมากที่สุด

² จากการคำนวณโดยโปรแกรม Cropwat for Windows Version 8.0

ที่มา: กรมอุตุนิยมวิทยา (2567)



หมายเหตุ: ใช้ข้อมูลปริมาณน้ำฝน 13 เดือน เพราะสามารถแสดงให้เห็นความต่อเนื่องของข้อมูลที่น่ามาวิเคราะห์สมดุลของน้ำเพื่อการเกษตร

รูปที่ 2-2 สมดุลของน้ำเพื่อการเกษตร จังหวัดปัตตานี



2.5 สภาพการใช้ที่ดินปัจจุบัน

จากฐานข้อมูลของกองนโยบายและแผนการใช้ที่ดิน กรมพัฒนาที่ดิน (2566) พบว่า สภาพการใช้ที่ดิน ตำบลคอนรัก อำเภอหนองจิก จังหวัดปัตตานี ซึ่งสำรวจโดยกลุ่มวิเคราะห์สภาพการใช้ที่ดิน ประกอบด้วยประเภทการใช้ที่ดินต่าง ๆ ดังนี้

2.5.1 พื้นที่ชุมชนและสิ่งปลูกสร้าง มีเนื้อที่ 1,064 ไร่ หรือร้อยละ 19.17 ของเนื้อที่ตำบล

2.5.2 พื้นที่เกษตรกรรม มีเนื้อที่ 4,243 ไร่ หรือร้อยละ 75.46 ของเนื้อที่ตำบล ประกอบด้วยการใช้ประโยชน์ที่ดินด้านเกษตรกรรมต่าง ๆ ดังต่อไปนี้

1) เกษตรผสมผสาน/ไร่นาสวนผสม มีเนื้อที่ 139 ไร่ หรือร้อยละ 2.50 ได้แก่ เกษตรผสมผสาน/ไร่นาสวนผสม

2) พื้นที่นา มีเนื้อที่ 2,695 ไร่ หรือร้อยละ 48.56 ของเนื้อที่ตำบล ได้แก่ นาข้าว และนาร้าง

3) ไม้ยืนต้น มีเนื้อที่ 305 ไร่ หรือร้อยละ 5.49 ของเนื้อที่ตำบล ได้แก่ ปาล์มน้ำมัน และยางพารา

4) ไม้ผล มีเนื้อที่ 937 ไร่ หรือร้อยละ 16.89 ของเนื้อที่ตำบล ได้แก่ มะพร้าว ไม้ผลผสม และมะพร้าว/กล้วย

5) สถานที่เพาะเลี้ยงสัตว์น้ำ มีเนื้อที่ 167 ไร่ หรือร้อยละ 3.01 ของเนื้อที่ตำบล ได้แก่ สถานที่เพาะเลี้ยงกุ้ง และสถานที่เพาะเลี้ยงปลา

2.5.3 พื้นที่ป่าไม้ มีเนื้อที่ 15 ไร่ หรือร้อยละ 0.27 ของเนื้อที่ตำบล ได้แก่ ป่าชายเลนรอสภาพฟื้นฟู

2.5.4 พื้นที่แหล่งน้ำ มีเนื้อที่ 202 ไร่ หรือร้อยละ 3.64 ของเนื้อที่ตำบล ได้แก่ แม่น้ำ ลำห้วย ลำคลอง คลองชลประทาน และบ่อน้ำในไร่นา

2.5.5 พื้นที่เบ็ดเตล็ด มีเนื้อที่ 26 ไร่ หรือร้อยละ 0.47 ของเนื้อที่ตำบล ได้แก่ ทุ่งหญ้าสลับ ไม้พุ่ม/ไม้ละเมาะ



ตารางที่ 2-2 สภาพการใช้ที่ดินตำบลดอนรัก อำเภอหนองจิก จังหวัดปัตตานี

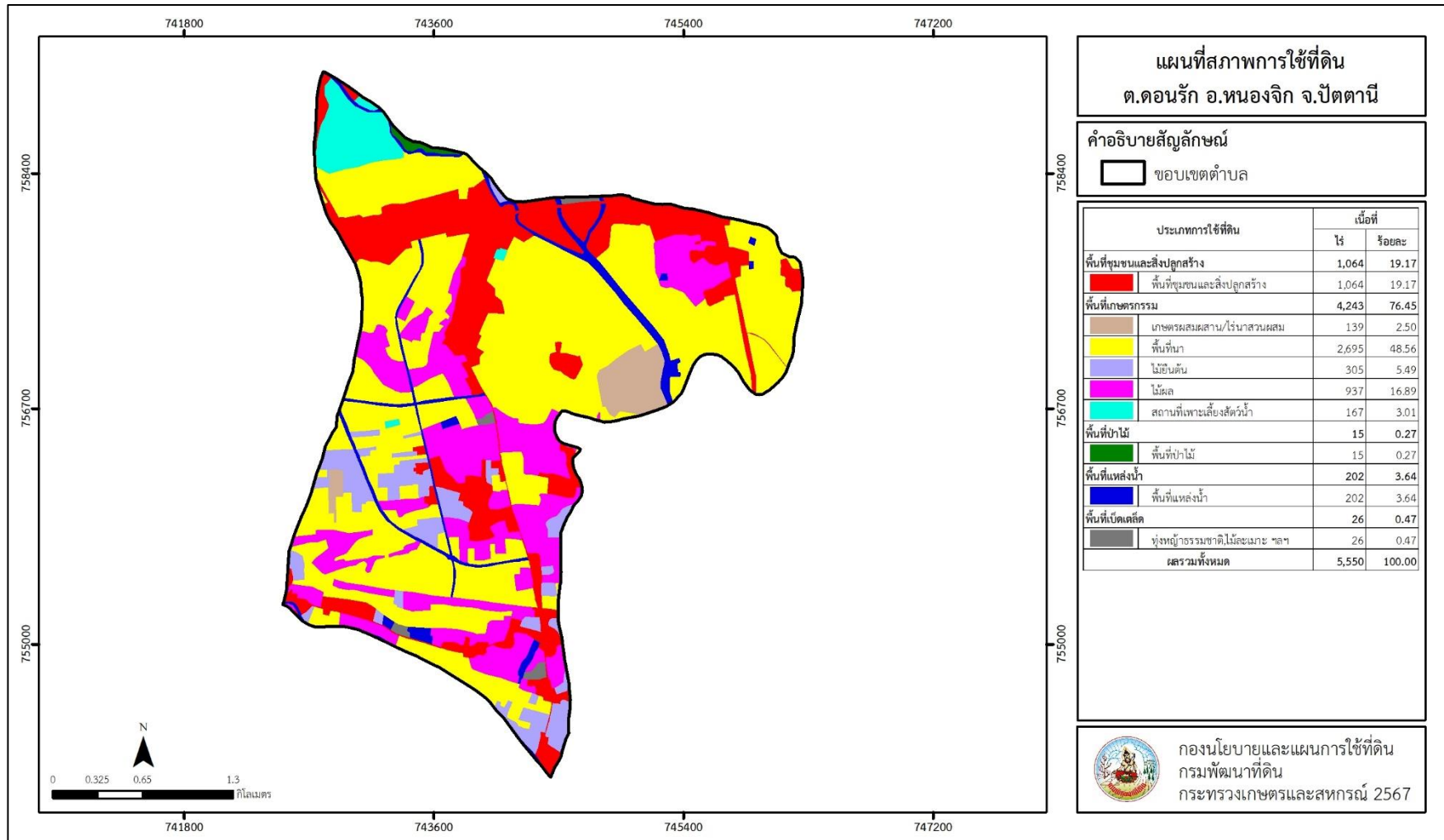
หน่วยแผนที่	ประเภทการใช้ที่ดิน	เนื้อที่	
		ไร่	ร้อยละ
U	พื้นที่ชุมชนและสิ่งปลูกสร้าง	1,064	19.17
U201	หมู่บ้านบนพื้นราบ	862	15.53
U301	สถานที่ราชการและสถาบันต่าง ๆ	37	0.67
U405	ถนน	97	1.75
U502	โรงงานอุตสาหกรรม	68	1.22
A	พื้นที่เกษตรกรรม	4,243	76.45
A001	เกษตรผสมผสาน/ไร่นาสวนผสม	139	2.50
A100	นาร้าง	489	8.81
A101	นาข้าว	2,206	39.75
A302	ยางพารา	110	1.98
A303	ปาล์มน้ำมัน	195	3.51
A401	ไม้ผลผสม	127	2.29
A405	มะพร้าว	799	14.40
A405/A411	มะพร้าว/กล้วย	11	0.20
A902	สถานที่เพาะเลี้ยงปลา	7	0.13
A903	สถานที่เพาะเลี้ยงกุ้ง	160	2.88
F	พื้นที่ป่าไม้	15	0.27
F300	ป่าชายเลนรอสภาพฟื้นฟู	15	0.27
M	พื้นที่เบ็ดเตล็ด	26	0.47
M102	ทุ่งหญ้าสลับไม้พุ่ม/ไม้ละเมาะ	26	0.47
W	พื้นที่แหล่งน้ำ	202	3.64
W101	แม่น้ำ ลำห้วย ลำคลอง	99	1.78
W202	บ่อน้ำในไร่นา	36	0.65
W203	คลองชลประทาน	67	1.21
ผลรวมทั้งหมด		5,550	100.00

ที่มา: กลุ่มวิเคราะห์สภาพการใช้ที่ดิน (2566)

หมายเหตุ: เนื้อที่คำนวณด้วยระบบสารสนเทศภูมิศาสตร์



แผนการใช้ที่ดินตำบลดอนรัก อำเภอหนองจิก จังหวัดปัตตานี



รูปที่ 2-3 สภาพการใช้ที่ดิน ตำบลดอนรัก อำเภอหนองจิก จังหวัดปัตตานี



2.6 สภาพเศรษฐกิจและสังคม

2.6.1 ประชากร

จากหลักฐานทะเบียนราษฎรของกรมการปกครอง กระทรวงมหาดไทย ปี 2566 พบว่า ประชากรที่อาศัยในพื้นที่ตำบลดอนรักมีประชากรรวม 5,881 คน แยกเป็นชาย 2,934 คน เป็นหญิง 2,947 คน ความหนาแน่นโดยเฉลี่ย 662.27 คนต่อตารางกิโลเมตร มีจำนวนครัวเรือนทั้งหมด 1,513 ครัวเรือน เป็นครัวเรือนเกษตรที่มากขึ้นทะเบียนกรมส่งเสริมการเกษตร 526 ครัวเรือน หรือร้อยละ 34.77 ของจำนวนครัวเรือนทั้งหมด และเป็นครัวเรือนที่ประกอบอาชีพอื่น ๆ ครัวเรือนเกษตรที่ไม่ได้มาขึ้นทะเบียนกรมส่งเสริมการเกษตร 987 ครัวเรือน หรือร้อยละ 65.23 ของจำนวนครัวเรือนทั้งหมด ดังรายละเอียดในตารางที่ 2-3 และตารางที่ 2-4

ตารางที่ 2-3 จำนวนประชากรและครัวเรือน ตำบลดอนรัก อำเภอนองจิก จังหวัดปัตตานี ปี 2566

ตำบล/หมู่บ้าน	จำนวน ครัวเรือน	จำนวนประชากร (คน)		
		ชาย	หญิง	รวม
ตำบลดอนรัก	1,513	2,934	2,947	5,881
หมู่ที่ 1 ดอนรัก	581	1,172	1,181	2,353
หมู่ที่ 2 ท่าด่าน	128	180	170	350
หมู่ที่ 3 บาลา	60	139	125	264
หมู่ที่ 4 คลองขุด	232	318	316	634
หมู่ที่ 5 คลองวัว	112	282	267	549
หมู่ที่ 6 ปะกาจिनอ	154	347	363	710
หมู่ที่ 7 ดอกรักจะรัง	246	496	525	1,021

ที่มา: กรมการปกครอง (2567)

ตารางที่ 2-4 จำนวนและสัดส่วนครัวเรือน ตำบลดอนรัก อำเภอนองจิก จังหวัดปัตตานี ปี 2566

รายการ	จำนวน (ครัวเรือน)	ร้อยละ
จำนวนครัวเรือนทั้งหมด ¹⁾	1,513	100.00
- จำนวนครัวเรือนเกษตรที่มากขึ้นทะเบียนกรมส่งเสริมการเกษตร ²⁾	526	34.77
- จำนวนครัวเรือนที่ประกอบอาชีพอื่น ๆ และจำนวนครัวเรือนเกษตรที่ไม่ได้มาขึ้นทะเบียนฯ	987	65.23

ที่มา: 1) กรมการปกครอง (2567)

2) กรมส่งเสริมการเกษตร (2567)



2.6.2 การถือครองที่ดิน

ตำบลดอนรัก อำเภอหนองจิก จังหวัดปัตตานี มีพื้นที่รวมทั้งหมด 5,550 ไร่ และมีจำนวนครัวเรือนทั้งหมด 1,513 ครัวเรือน (ตารางที่ 2-3) จากการวิเคราะห์พบการถือครองที่ดินเฉลี่ยครัวเรือนละ 3.67 ไร่ จากข้อมูลสภาพการใช้ที่ดินในปัจจุบันของตำบล มีพื้นที่เกษตรกรรมทั้งหมด 4,243 ไร่ หรือร้อยละ 76.45 ของเนื้อที่ทั้งหมด และเมื่อนำมาประเมินพบการถือครองที่ดินทางการเกษตรเฉลี่ยครัวเรือนละ 8.07 ไร่ (เนื้อที่ของตำบลรวมต่อจำนวนครัวเรือนทั้งหมด)

2.6.3 ลักษณะทางเศรษฐกิจและการประกอบอาชีพ

ประชากรในตำบลดอนรัก อำเภอหนองจิก จังหวัดปัตตานี ประกอบอาชีพเกษตรกรรม มีจำนวนครัวเรือนเกษตรที่ขึ้นทะเบียนกรมส่งเสริมการเกษตร 526 ครัวเรือน (ตารางที่ 2-4) มีการใช้ที่ดินสำหรับปลูกข้าว ทางด้านการเลี้ยงสัตว์เกษตรกรรมมีการเลี้ยงไว้เพื่อบริโภคหากเหลือจึงจำหน่ายเป็นรายได้เสริม นอกจากนี้ประชากรยังประกอบอาชีพค้าขาย รับราชการ รับจ้างทั่วไป และอื่น ๆ บางครัวเรือนประกอบอาชีพหลายอย่างควบคู่กันไป

2.6.4 ด้านรายได้-รายจ่าย

จากข้อมูลความจำเป็นพื้นฐาน (จปฐ.) ของกรมการพัฒนาชุมชน ปี 2567 พบว่า รายได้ครัวเรือนเฉลี่ยปีละ 248,393 บาท รายได้บุคคลเฉลี่ยปีละ 67,375 บาท รายจ่ายครัวเรือนเฉลี่ยปีละ 115,382 บาท รายจ่ายบุคคลเฉลี่ยปีละ 31,297 บาท เมื่อพิจารณาจะเห็นว่ารายได้ครัวเรือนมากกว่ารายจ่ายครัวเรือนปีละ 133,011 บาท และรายได้บุคคลมากกว่ารายจ่ายบุคคลปีละ 36,079 บาท ดังรายละเอียดในตารางที่ 2-5



ตารางที่ 2-5 รายได้-รายจ่ายเฉลี่ยครัวเรือน ตำบลดอนรัก อำเภอหนองจิก จังหวัดปัตตานี ปี 2565

ตำบล/หมู่บ้าน	แหล่งรายได้ของครัวเรือน (บาท/ปี)				รายได้เฉลี่ย (บาท/ปี)		รายจ่ายเฉลี่ย (บาท/ปี)	
	อาชีพหลัก	อาชีพรอง	รายได้อื่น	ทำ-หาเอง	ครัวเรือน	บุคคล	ครัวเรือน	บุคคล
ตำบลดอนรัก	228,718	7,413	9,535	2,727	248,393	67,375	115,382	31,297
หมู่ที่ 1 ดอนรัก	240,914	6,175	10,668	625	258,383	65,095	160,505	40,437
หมู่ที่ 2 ท่าด่าน	155,107	1,000	10,988	8,221	175,317	65,314	152,905	56,965
หมู่ที่ 3 บาลา	76,105	47,157	27,276	10,257	160,795	52,690	49,921	16,358
หมู่ที่ 4 คลองขุด	301,870	6,307	14,172	4,370	326,718	89,459	59,958	16,417
หมู่ที่ 5 คลองวัว	180,354	2,677	3,051	5,510	191,591	47,777	138,768	34,605
หมู่ที่ 6 ปะกาจिनอ	180,643	6,893	7,754	1,146	196,436	55,278	128,558	36,177
หมู่ที่ 7 ดอกรักจะรัง	295,135	4,519	32	641	300,327	82,776	9,698	2,673

ที่มา: กรมการพัฒนาชุมชน (2567)



บทที่ 3

สถานภาพของทรัพยากรธรรมชาติ

การศึกษาสถานภาพของทรัพยากรธรรมชาติในพื้นที่ตำบลดอนรัก อำเภอหนองจิก จังหวัดปัตตานี ได้แก่ ทรัพยากรป่าไม้ ทรัพยากรน้ำ และทรัพยากรดิน ซึ่งเป็นทรัพยากรกายภาพที่สำคัญต่อการทำการเกษตร ดังนั้นจึงจำเป็นต้องทราบว่าทรัพยากรธรรมชาติแต่ละชนิดปัจจุบันมีสถานะอย่างไร เพื่อใช้เป็นข้อมูลประกอบการวางแผนการใช้ที่ดินซึ่งจะนำไปสู่การกำหนดแผนงาน โครงการ กิจกรรม รวมถึงมาตรการต่าง ๆ เพื่อการพัฒนาพื้นที่อย่างมีประสิทธิภาพต่อไป โดยมีรายละเอียดดังนี้

3.1 ทรัพยากรป่าไม้

3.1.1 ป่าไม้ตามกฎหมายและมติคณะรัฐมนตรี

1) ป่าอนุรักษ์ ไม่พบพื้นที่ป่าอนุรักษ์ (เขตอุทยานแห่งชาติ เขตรักษาพันธุ์สัตว์ป่า เขตวนอุทยาน เขตห้ามล่าสัตว์ป่า) ในพื้นที่

2) ป่าสงวนแห่งชาติ ได้มีการจำแนกเขตการใช้ประโยชน์ทรัพยากรและที่ดินป่าไม้ในพื้นที่ป่าสงวนแห่งชาติตามมติคณะรัฐมนตรี วันที่ 10 มีนาคม 2535 และ 17 มีนาคม 2535 แบ่งออกเป็น 3 เขต ประกอบด้วย เขตพื้นที่ป่าเพื่อการอนุรักษ์ (Zone C) เขตพื้นที่ป่าเพื่อเศรษฐกิจ (Zone E) และเขตพื้นที่ป่าที่เหมาะสมต่อการเกษตร (Zone A) จากการวิเคราะห์ข้อมูล ไม่พบพื้นที่ป่าสงวนแห่งชาติในพื้นที่

3.1.2 ชั้นคุณภาพลุ่มน้ำ จากการวิเคราะห์ข้อมูล พบชั้นคุณภาพลุ่มน้ำในพื้นที่ ได้แก่

- 1) พื้นที่ลุ่มน้ำชั้นที่ 1AR เนื้อที่ 44 ไร่
- 2) พื้นที่ลุ่มน้ำชั้นที่ 5 เนื้อที่ 5,506 ไร่

ทั้งนี้ เนื้อที่ดังกล่าวข้างต้นคำนวณด้วยระบบสารสนเทศภูมิศาสตร์ เป็นเนื้อที่เบื้องต้นเท่านั้น ไม่สามารถใช้อ้างอิงได้ทางกฎหมาย

3.2 ทรัพยากรน้ำ

3.2.1 ปริมาณน้ำฝน พบว่า ในพื้นที่ตำบลดอนรัก มีปริมาณน้ำฝนเฉลี่ยในคาบ 30 ปี พ.ศ.2537-2566 มีปริมาณน้ำฝนรวม 2,026.7 มิลลิเมตรต่อปี

3.2.2 น้ำผิวดิน หมายถึง แม่น้ำลำคลอง หนอง บึง ทะเลสาบ อ่างเก็บน้ำ และแหล่งน้ำสาธารณะอื่นๆ ที่อยู่ภายในผืนแผ่นดิน ในพื้นที่ตำบลดอนรัก มีแหล่งน้ำผิวดินธรรมชาติ ได้แก่ คลองกอลกรือบอบ และคลองกาแลกูโบ

3.2.3 น้ำบาดาล จากฐานข้อมูลของกรมทรัพยากรน้ำบาดาล (2566) พบว่า ตำบลดอนรัก มีจำนวนบ่อบาดาลราชการจำนวน 3 บ่อ และจำนวนบ่อบาดาลเอกชนจำนวน 1 บ่อ



3.3 ทรัพยากรดิน

ทรัพยากรดินในพื้นที่ตำบลดอนรัก อำเภอหนองจิก จังหวัดปัตตานี พบหน่วยแผนที่ดินทั้งหมด 9 หน่วยแผนที่ดิน และหน่วยพื้นที่เบ็ดเตล็ด 1 หน่วยแผนที่ ดังนี้

3.3.1 ดินในพื้นที่ลุ่ม มี 8 หน่วยแผนที่ดิน ได้แก่

- 1) หน่วยแผนที่ดิน AC-pd,f-clA ดินตะกอนน้ำพาเชิงซ้อนที่มีการระบายน้ำเลวและเป็นดินเหนียวละเอียด มีเนื้อดินบนเป็นดินร่วนปนดินเหนียว ความลาดชัน 0-2 เปอร์เซ็นต์ มีเนื้อที่ 1,105 ไร่ หรือร้อยละ 19.91 ของเนื้อที่ตำบล
- 2) หน่วยแผนที่ดิน AC-spd,fl-clA ดินตะกอนน้ำพาเชิงซ้อนที่มีการระบายน้ำค่อนข้างเลวและเป็นดินร่วนละเอียด มีเนื้อดินบนเป็นดินร่วนปนดินเหนียว ความลาดชัน 0-2 เปอร์เซ็นต์ มีเนื้อที่ 75 ไร่ หรือร้อยละ 1.35 ของเนื้อที่ตำบล
- 3) หน่วยแผนที่ดิน Mu-cA ชุดดินมูโน๊ะ มีเนื้อดินบนเป็นดินเหนียว ความลาดชัน 0-2 เปอร์เซ็นต์ มีเนื้อที่ 931 ไร่ หรือร้อยละ 16.77 ของเนื้อที่ตำบล
- 4) หน่วยแผนที่ดิน Pti-sIA ชุดดินปัตตานี มีเนื้อดินบนเป็นดินร่วนปนทราย ความลาดชัน 0-2 เปอร์เซ็นต์ มีเนื้อที่ 105 ไร่ หรือร้อยละ 1.89 ของเนื้อที่ตำบล
- 5) หน่วยแผนที่ดิน Pti-fl-sIA ดินปัตตานีที่เป็นดินร่วนละเอียด มีเนื้อดินบนเป็นดินร่วนปนทราย ความลาดชัน 0-2 เปอร์เซ็นต์ มีเนื้อที่ 1,229 ไร่ หรือร้อยละ 22.15 ของเนื้อที่ตำบล
- 6) หน่วยแผนที่ดิน Ra-clA ชุดดินระแงะ มีเนื้อดินบนเป็นดินร่วนปนดินเหนียว ความลาดชัน 0-2 เปอร์เซ็นต์ มีเนื้อที่ 1,026 ไร่ หรือร้อยละ 18.49 ของเนื้อที่ตำบล
- 7) หน่วยแผนที่ดิน Tkt-sicA ชุดดินตะกั่วทุ่ง มีเนื้อดินบนเป็นดินเหนียวปนทรายแป้ง ความลาดชัน 0-2 เปอร์เซ็นต์ มีเนื้อที่ 3 ไร่ หรือร้อยละ 0.05 ของเนื้อที่ตำบล
- 8) หน่วยแผนที่ดิน Tkt-f-cA ดินตะกั่วทุ่งที่เป็นดินเหนียวละเอียด มีเนื้อดินบนเป็นดินเหนียว ความลาดชัน 0-2 เปอร์เซ็นต์ มีเนื้อที่ 22 ไร่ หรือร้อยละ 0.40 ของเนื้อที่ตำบล

3.3.2 ดินในพื้นที่ดอน มี 1 หน่วยแผนที่ดิน คือ หน่วยแผนที่ดิน Bc-lsA ชุดดินบาเจาะ มีเนื้อดินบนเป็นดินทรายปนดินร่วน ความลาดชัน 0-2 เปอร์เซ็นต์ มีเนื้อที่ 967 ไร่ หรือร้อยละ 17.42 ของเนื้อที่ตำบล

3.3.3 พื้นที่เบ็ดเตล็ด มี 1 หน่วยแผนที่ คือ หน่วยแผนที่ดิน W พื้นที่น้ำ มีเนื้อที่ 87 ไร่ หรือร้อยละ 1.57 ของเนื้อที่ตำบล

ปัญหาทรัพยากรดินทางการเกษตรตามสภาพธรรมชาติในพื้นที่ พบปัญหาดินเปรี้ยวจัด มีเนื้อที่ 3,291 ไร่ หรือร้อยละ 59.30 ของเนื้อที่ตำบล ได้แก่ ชุดดินมูโน๊ะ (Mu) ชุดดินปัตตานี (Pti) ดินปัตตานีที่เป็นดินร่วนละเอียด (Pti-fl) และชุดดินระแงะ (Ra) ปัญหาดินทรายจัด มีเนื้อที่ 967 ไร่ หรือร้อยละ 17.42 ของเนื้อที่ตำบล คือ ชุดดินบาเจาะ (Bc) และปัญหาดินเค็ม มีเนื้อที่ 25 ไร่ หรือร้อยละ 0.45 ของเนื้อที่ตำบล ได้แก่ ชุดดินตะกั่วทุ่ง (Tkt) และดินตะกั่วทุ่งที่เป็นดินเหนียวละเอียด (Tkt-f)



รายละเอียดของสมบัติดิน ตำบลอนรัก อำเภอหนองจิก จังหวัดปัตตานี ดังแสดงในตารางที่ 3-1 และแผนที่แสดงในลักษณะของชุดดิน (รูปที่ 3-1)



แผนการใช้ที่ดินตำบลดอนรัก อำเภอหนองจิก จังหวัดปัตตานี

ตารางที่ 3-1 สมบัติดิน ตำบลดอนรัก อำเภอหนองจิก จังหวัดปัตตานี

หน่วยแผนที่ดิน	ความลาดชัน (%)	ความลึก (ซม.)	การระบายน้ำ	ความอุดมสมบูรณ์ของดิน	ความจุแลกเปลี่ยนแคตไอออน (cmol/kg)	ความอิ่มตัวเบส (%)	ปฏิกิริยาดิน		ค่าการนำไฟฟ้า (dS/m)	ความลึกของชั้นจาโรไซด์ (ซม.)	เนื้อที่	
							ดินบน	ดินล่าง			ไร่	ร้อยละ
AC-pd,f-clA	0-2	>150	เลว	ต่ำ	10-20	35-75	5.0-6.5	5.5-7.0	<2	-	1,105	19.91
AC-spd,fl-clA	0-2	>150	ค่อนข้างเลว	ปานกลาง	10-20	35-75	5.0-6.5	5.5-7.0	<2	-	75	1.35
Bc-lsA	0-2	>150	ค่อนข้างมาก	ปานกลาง	<10	<35	5.0-6.5	5.0-6.0	<2	-	967	17.42
Mu-cA	0-2	>150	เลว	ปานกลาง	10-20	<35	4.5-5.0	<4.5	<2	0-50	931	16.77
Pti-fl-slA	0-2	>150	เลว	ต่ำ	<10	35-75	5.5-6.5	5.5-8.0	<2	50-100	425	7.66
Pti-fl-slA*	0-2	>150	เลว	ปานกลาง	<10	35-75	5.5-6.5	5.5-8.0	<2	50-100	804	14.49
Pti-slA	0-2	>150	เลว	ปานกลาง	<10	35-75	5.5-6.5	5.5-8.0	<2	50-100	105	1.89
Ra-clA	0-2	>150	เลวมาก	ต่ำ	>20	<35	4.5-5.0	4.5-5.0	<2	50-100	167	3.01
Ra-clA*	0-2	>150	เลวมาก	ปานกลาง	>20	<35	4.5-5.0	4.5-5.0	<2	50-100	859	15.48
Tkt-f-cA	0-2	>150	เลวมาก	สูง	>20	>75	6.0-8.0	7.5-8.0	>16	-	22	0.40
Tkt-sicA	0-2	>150	เลวมาก	สูง	>20	>75	6.0-8.0	7.5-8.0	>16	-	3	0.05
W	-	-	-	-	-	-	-	-	-	-	87	1.57
รวมทั้งหมด											5,550	100.00

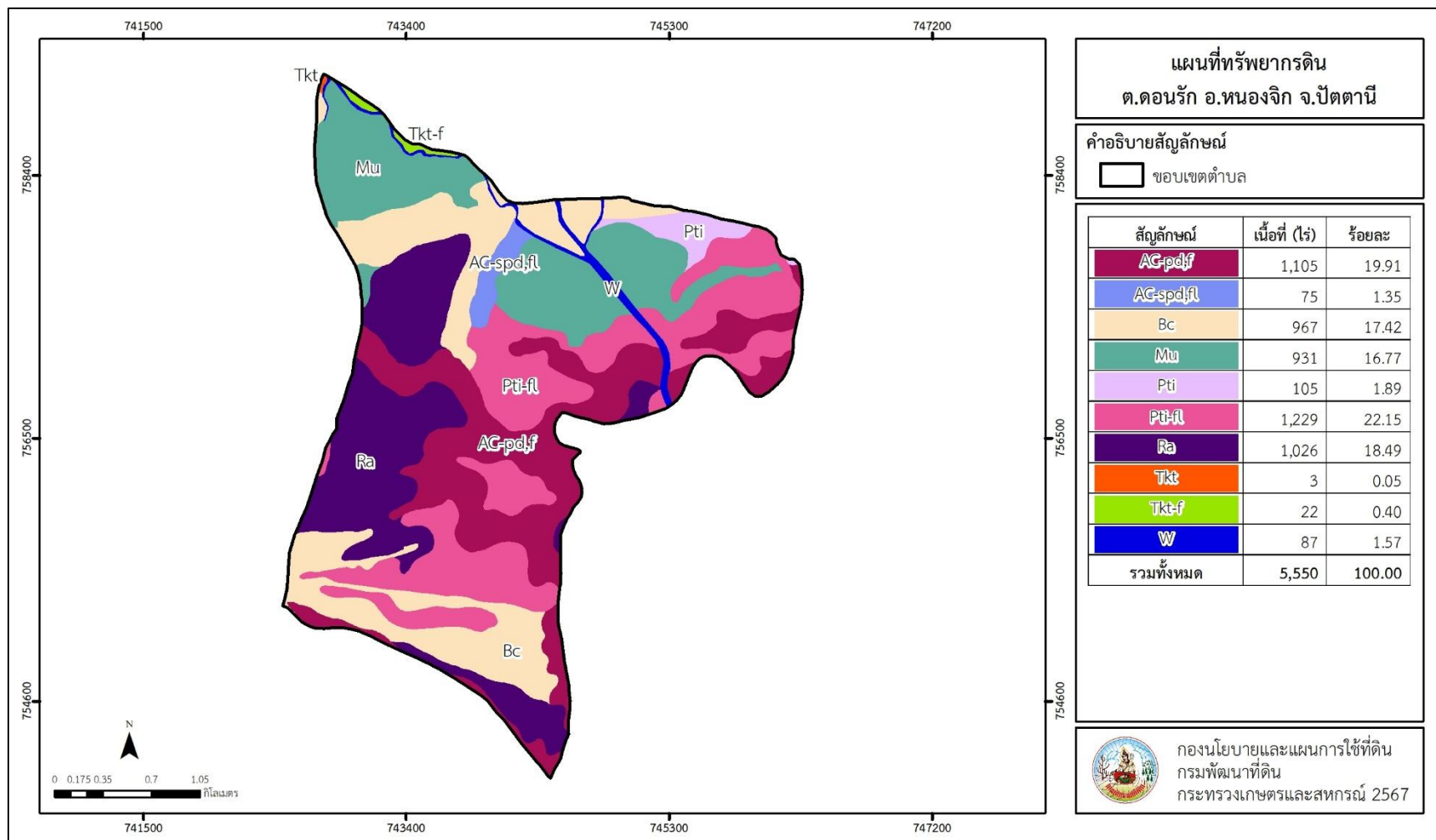
หมายเหตุ: 1. * หมายถึง หน่วยแผนที่ดินที่มีความอุดมสมบูรณ์ของดินต่างจากหน่วยแผนที่ดินเดียวกัน

2. เนื้อที่คำนวณด้วยระบบสารสนเทศภูมิศาสตร์

ที่มา: กองสำรวจและวิจัยทรัพยากรดิน กรมพัฒนาที่ดิน (2566)



แผนการใช้ที่ดินตำบลดอนรัก อำเภอนองจิก จังหวัดปัตตานี



รูปที่ 3-1 ทรัพยากรดินตำบลดอนรัก อำเภอนองจิก จังหวัดปัตตานี



บทที่ 4

กระบวนการมีส่วนร่วมของชุมชน (Participatory Rural Appraisal: PRA)

4.1 การวิเคราะห์ผลจากการจัดทำกระบวนการมีส่วนร่วมของชุมชน (PRA)

การวิเคราะห์ศักยภาพของพื้นที่ ได้มีการระดมความคิดเห็นในการวิเคราะห์ศักยภาพของพื้นที่เพื่อกำหนดทิศทางการพัฒนาของตำบลดอนรัก และจัดทำแผนงานโครงการด้านการเกษตร โดยมีหน่วยงานภาครัฐและภาคประชาชนมีส่วนร่วมดำเนินการ ประกอบด้วย เจ้าหน้าที่เกษตรประจำตำบล อาสาเกษตร กำนัน ผู้ใหญ่บ้าน บัณฑิตอาสา และตัวแทนเกษตรกรเข้าร่วมด้วยนั้น

ตำบลดอนรัก พื้นที่ทำการเกษตรส่วนใหญ่ มีทั้งนาข้าว ยางพารา ปาล์ม น้ำมัน มะพร้าว พืชผัก และพืชผักไฮโดรโปนิกส์ การผลิตข้าวของตำบลดอนรักเป็นนาปรังเนื่องจากมีระบบชลประทานครอบคลุม แต่สามารถดำเนินการได้เพียงครั้งเดียว เนื่องจากในช่วงปลายปีจะเป็นฤดูมรสุมเกิดปัญหาน้ำท่วมขัง พันธุ์ข้าวที่นิยมปลูกจะเป็นพันธุ์พื้นเมือง ได้แก่ พันธุ์เล็บนก และพันธุ์ซิบูกันตัง เป็นต้น เกษตรกรผลิตข้าวเพื่อการบริโภคในครัวเรือน มีการใช้ปุ๋ยเคมีเป็นหลักการผลิตข้าว จึงมีต้นทุนการผลิตสูง ต้นทุนเฉลี่ยตั้งแต่ไฮโดรโปนิกส์จนถึงการเก็บเกี่ยวอยู่ที่ 4,000 บาท/ไร่ นอกจากนี้เกษตรกรไม่ได้ใช้ปุ๋ยอินทรีย์หรือสารปรับปรุงบำรุงดิน ทำให้ดินขาดความอุดมสมบูรณ์ บางพื้นที่ดินเป็นกรดจัด ช่วงมรสุมจะเกิดปัญหาน้ำท่วมขังเนื่องจากเป็นพื้นที่รับน้ำ บางครั้งมีน้ำเค็มรุกเข้าพื้นที่การเกษตรโดยเฉพาะพื้นที่ลุ่มต่ำเกิดจากน้ำทะเลหนุน ส่งผลทำให้ไม่สามารถทำนาได้ จึงเกิดปัญหานาร้าง อีกทั้งไม่คุ้มค่าต่อการลงทุนการผลิต นอกจากนี้ยังขาดแรงงาน เนื่องจากคนรุ่นใหม่ไม่ได้สานต่อและยังออกไปทำงานยังประเทศเพื่อนบ้าน แรงงานส่วนใหญ่จึงเป็นแรงงานผู้สูงอายุ อีกทั้งยังพบปัญหาโรคและแมลงศัตรูพืชเข้าทำลายอีกด้วย

ไม้ผล/ไม้ยืนต้น ส่วนมากเป็นมะพร้าวมีทั้งมะพร้าวกะทิและมะพร้าวน้ำหอม เน้นจัดการโดยวิธีเกษตรกร เนื่องจากเกษตรกรยังขาดองค์ความรู้ในเรื่องของการจัดการดินที่ถูกต้องตามหลักวิชาการ มีการใส่ปุ๋ยเคมีเป็นครั้งคราวขึ้นกับเงินทุนที่มี ปัญหาที่พบส่วนใหญ่ คือ แมลงศัตรูพืช เช่น หนอนหัวดำ ในต้นมะพร้าว ผลผลิตที่ได้ของมะพร้าวเกษตรกรจะขายเป็นผลมากกว่านำมาแปรรูป ซึ่งมีพ่อค้ามารับซื้อถึงพื้นที่ นอกจากนี้เกษตรกรบางรายยังมีการปลูกฝรั่งและมะนาวในปล้องบ่อ เพื่อควบคุมระบบน้ำและหลีกเลี่ยงผลกระทบจากปัญหาน้ำท่วมขังในช่วงฤดูฝนได้ ส่วนทุเรียนเริ่มมีการปลูกบ้างแต่ไม่มากนัก เนื่องจากเป็นพืชเศรษฐกิจที่เป็นกระแสในปัจจุบัน

ยางพารา บางพื้นที่ของตำบลดอนรักยังมีเกษตรกรปลูกยางพาราเป็นส่วนใหญ่มีทั้งปลูกในพื้นที่ที่เหมาะสม คือ ที่ดอน และพื้นที่ที่ไม่เหมาะสม คือ ที่ลุ่ม ส่วนใหญ่เกษตรกรมักขาดการดูแลเอาใจใส่ ปล่อยตามวิถีธรรมชาติ และยังขาดองค์ความรู้ด้านการจัดการดินที่ถูกต้อง ส่งผลให้น้ำยางออกน้อย หน้ายางตายนิ่ง และเกิดปัญหาโรครากเน่าโคนเน่า หรือถ้าอยู่ในพื้นที่ลุ่มต้นยางพาราจะเจริญเติบโตไม่ดี ต้นแคระแกร็น ไม่มีน้ำยาง ผลผลิตต่ำ ส่งผลทำให้เกษตรกรมีรายได้น้อย

พืชผักสวนครัว/พืชไร่ เฉพาะในพื้นที่ที่มีการทำนา เกษตรกรจะทำกิจกรรมปลูกพืชหลังฤดูเก็บเกี่ยวข้าว เป็นอาชีพเสริม ได้แก่ แตงกวา ถั่วฝักยาว และข้าวโพด เป็นต้น นอกจากนี้ยังมีเกษตรกรบางรายมี



การปลูกผักยกแคร่ ได้แก่ ผักสลัด กรีนโอ๊ค และเรดโอ๊ค ผลผลิตส่งตลาดบึงซี แต่ไม่เพียงพอต่อความต้องการของตลาด

การปรับเปลี่ยนการผลิตเกษตรกรยังมีความต้องการเปลี่ยนไปสู่สินค้าการเกษตรชนิดอื่น เช่น การทำเกษตรแบบผสมผสาน โดยมีความต้องการที่ปรับเปลี่ยนพื้นที่จากที่นาเป็นการยกร่องเพื่อทำการเกษตรแบบผสมผสาน และช่วงฤดูฝนทำให้พื้นที่พ้นจากระดับน้ำท่วม

การวิเคราะห์ผลจากการจัดทำกระบวนการมีส่วนร่วมของชุมชน (PRA) มีสาระสำคัญสรุปได้ดังนี้

4.1.1 ปัญหาหลักของตำบลอนรัก คือ

- 1) ดินขาดความอุดมสมบูรณ์
- 2) ขาดการใช้ประโยชน์จากพื้นที่อย่างเต็มที่ (พื้นที่ทิ้งร้าง)
- 3) เกษตรกรขาดองค์ความรู้ในด้านการจัดการดิน
- 4) น้ำท่วมขังในช่วงฤดูฝน

4.1.2 ความต้องการของชุมชน เกษตรกร และตำบลอนรัก มีความต้องการ 4 ประการ คือ

- 1) การปรับปรุงบำรุงดิน
- 2) ปรับรูปที่ดิน และเปลี่ยนแปลงกิจกรรมการผลิตให้เหมาะสมกับสภาพพื้นที่
- 3) ถ่ายทอดองค์ความรู้ด้านการทำการเกษตร/การจัดการดิน
- 4) แก้ไขปัญหาระบบบริหารจัดการน้ำ

ผลจากการจัดทำกระบวนการมีส่วนร่วมของชุมชน (PRA) ได้นำมาวิเคราะห์ร่วมกับปัญหาด้านกายภาพ โดยระบบ DPSIR มีรายละเอียดดังนี้

1) แรงขับเคลื่อน (Driver) มี 3 ประการ คือ

- 1.1) ดินเสื่อมโทรม
- 1.2) เกษตรกรขาดความรู้การใช้ประโยชน์ในที่ดิน
- 1.3) ขาดแคลนน้ำ

2) แรงกดดัน (Pressure) ที่เกิดจากปัจจัยขับเคลื่อน มี 3 ประการ คือ

- 2.1) การปรับปรุงดิน
- 2.2) การใช้ที่ดินไม่เหมาะสม
- 2.3) ความต้องการน้ำเพื่อการเกษตร

3) สถานะ (State) ที่เกิดแรงกดดัน มี 4 ประการ คือ

- 3.1) ความเสื่อมโทรมของดินทางกายภาพ เคมี และชีวภาพ
- 3.2) ขาดแคลนน้ำเพื่อการเกษตร
- 3.3) การใช้ที่ดินไม่ตรงตามศักยภาพ/ทิ้งร้าง
- 3.4) ขาดแคลนแรงงาน/แรงงานส่วนใหญ่เป็นผู้สูงอายุ

4) ผลกระทบ (Impact) ที่ปรากฏในพื้นที่ มี 3 ประการ คือ

- 4.1) ต้นทุนการผลิตสูง รายได้ลดลง
- 4.2) มีผลกระทบต่อคุณภาพชีวิต
- 4.3) มีพื้นที่ทิ้งร้างเพิ่มขึ้น



5) การตอบสนอง (Response) ของรัฐในอดีต ปัจจุบัน และในอนาคต มีดังนี้

อดีต-ปัจจุบัน

พื้นที่ราบ

- 5.1) ส่งเสริมอาชีพด้านการเกษตรในจังหวัดชายแดนภาคใต้
 - พัฒนาพื้นที่นาร้างเพื่อปลูกปาล์มน้ำมัน (ขุดคูยกร่อง)
 - ปรับปรุงพื้นที่นาร้างเพื่อปลูกพืชเกษตรผสมผสาน
- 5.2) แหล่งน้ำในไร่นานอกเขตชลประทาน
- 5.3) ส่งเสริมการใช้สารอินทรีย์ลดการใช้สารเคมีทางการเกษตร/เกษตรอินทรีย์
 - ส่งเสริมการปลูกพืชปุ๋ยสดปรับปรุงบำรุงดิน (ปอเทือง)
- 5.4) ปรับปรุงพื้นที่ดินกรด
 - ส่งเสริมการปรับปรุงพื้นที่ดินกรด (โดโลไมท์)
- 5.5) ปรับปรุงดินเปรี้ยว ภาคใต้
 - ส่งเสริมปรับปรุงพื้นที่ดินเปรี้ยวจัด (หินปูนฝุ่น)
- 5.6) พื้นฟูและป้องกันการชะล้างพังทลายของดิน
 - อนุรักษ์และส่งเสริมการปลูกหญ้าแฝก

อนาคต

- (1) พัฒนาที่ดินและน้ำเป็นระบบทั้งตำบล
- (2) ปรับเปลี่ยนพื้นที่ไม่เหมาะสมในการปลูกข้าวเพื่อทำการเกษตรผสมผสาน
 - จัดทำระบบอนุรักษ์ดินและน้ำ ปรับเปลี่ยนกิจกรรมการผลิตในพื้นที่ไม่เหมาะสม

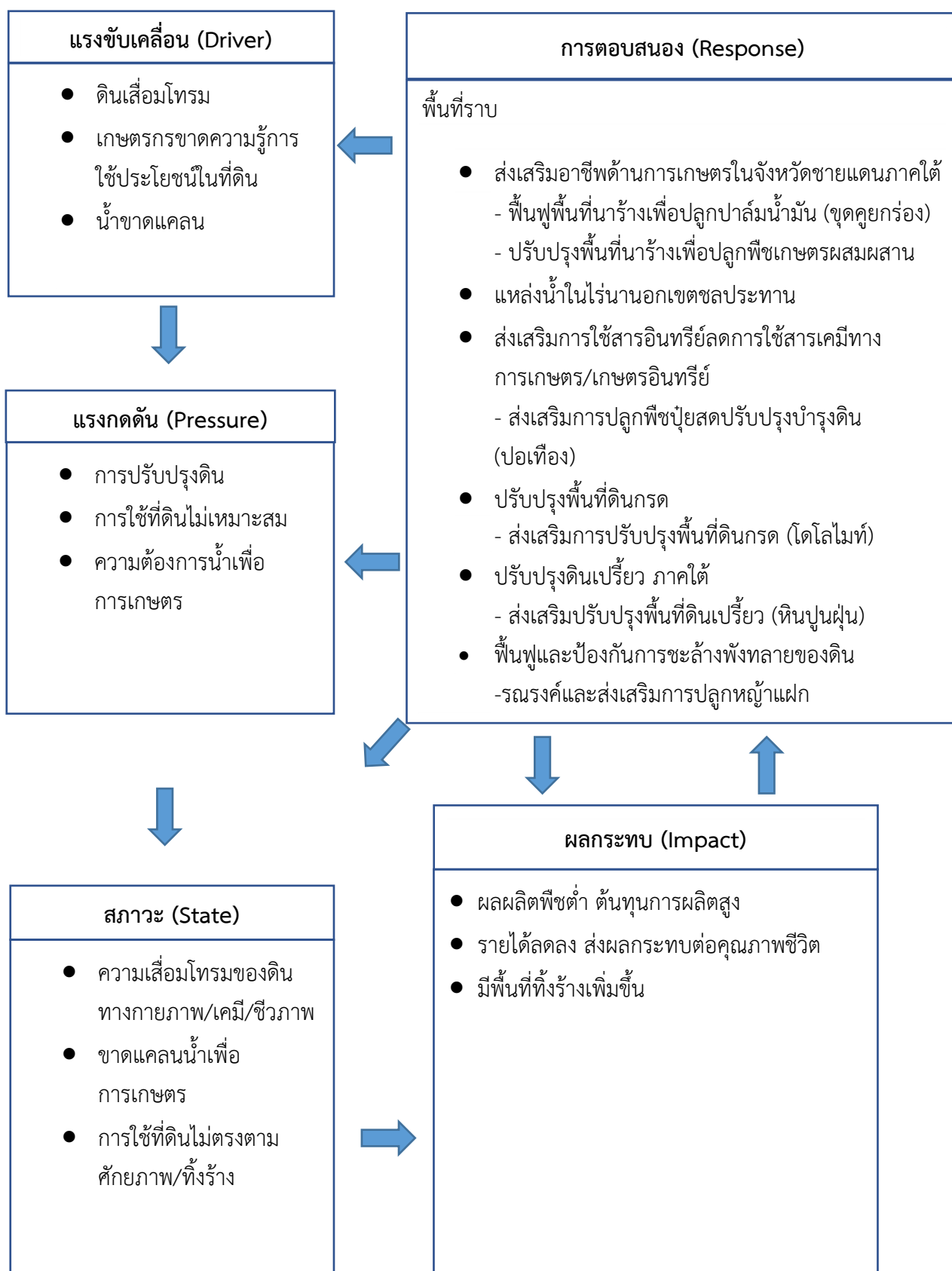
ตาม Agri-Map

- (3) พื้นฟูและป้องกันการชะล้างพังทลายของดิน
 - การพัฒนาที่ดินเพื่อป้องกันและบรรเทาภัยพิบัติในพื้นที่เสี่ยงภัยทางการเกษตร
- (4) ส่งเสริมการผลิตปุ๋ยอินทรีย์ลดการใช้สารเคมี
 - พัฒนาต่อยอดกลุ่มส่งเสริมการใช้สารอินทรีย์ลดการใช้สารเคมีเข้าสู่การปฏิบัติ

ทางการเกษตรที่ดี (GAP)

- โถกกลบต่อซังเพื่อเพิ่มอินทรีย์วัตถุและแร่ธาตุในดิน
- (5) ปรับปรุงคุณภาพดิน
 - ส่งเสริมการปรับปรุงพื้นที่ดินกรด (โดโลไมท์)
 - ส่งเสริมปรับปรุงพื้นที่ดินเปรี้ยว (หินปูนฝุ่น)
 - (6) ส่งเสริมเกษตรแบบแปลงใหญ่

ดังมีรายละเอียดในรูปที่ 4-1



รูปที่ 4-1 การวิเคราะห์สถานการณ์โดยระบบ DPSIR ของตำบลดอนรัก อำเภอหนองจิก จังหวัดปัตตานี



4.2 ระบบการปลูกพืชในปัจจุบัน

ตำบลดอนรัก อำเภอหนองจิก จังหวัดปัตตานี มีการเพาะปลูกพืช ดังนี้

- 1) ไม้ยืนต้น ปาล์ม น้ำมัน และยางพารา
- 2) ข้าวนาปรัง พันธุ์ข้าวที่ปลูกซีบูกันตัง
- 3) พืชผัก ปลูกหลังฤดูเก็บเกี่ยวข้าว พืชที่นิยมปลูกกันมาก ได้แก่ ถั่วฝักยาว พริกต่าง ๆ มะเขือยาว บวบ และผักบุ้ง เป็นต้น
- 4) พืชไร่ พืชหลังนา ได้แก่ ข้าวโพด และถั่วลิสง
- 5) ไม้ผล ประกอบด้วย มะพร้าวกะทิ มะพร้าวน้ำหอม และฝรั่ง

ชนิดพืช	เดือน												
	ม.ค.	ก.พ.	มี.ค.	เม.ย.	พ.ค.	มิ.ย.	ก.ค.	ส.ค.	ก.ย.	ต.ค.	พ.ย.	ธ.ค.	
บริเวณพื้นที่ราบลุ่ม													
1. ข้าวนาปี						ข้าวนาปรัง							
2. พืชผัก		ถั่วฝักยาว พริกต่าง ๆ มะเขือยาว บวบ											
3. พืชไร่		ข้าวโพด ถั่วลิสง											
4. ไม้ยืนต้น		ยางพารา ปาล์ม น้ำมัน											
5. ไม้ผล		มะพร้าวกะทิ ทุเรียน เงาะ มังคุด ลองกอง											

รูปที่ 4-2 ระบบการปลูกพืชในปัจจุบัน ตำบลดอนรัก อำเภอหนองจิก จังหวัดปัตตานี



บทที่ 5 การประเมินคุณภาพที่ดิน

5.1 หลักการประเมินคุณภาพที่ดินด้านกายภาพ

การประเมินคุณภาพที่ดินหรือการประเมินความเหมาะสมของที่ดิน สอดคล้องตามหลักการของ FAO Framework ค.ศ. 1983 ซึ่งการประเมินคุณภาพที่ดินด้านกายภาพ เป็นการประเมินศักยภาพของที่ดินว่าที่ดินนั้น ๆ เหมาะสมมากหรือน้อยเพียงใดสำหรับการใช้ที่ดินประเภทต่าง ๆ หรือการปลูกพืชต่าง ๆ โดยพิจารณาจาก สภาพแวดล้อมที่มีผลต่อการเจริญเติบโตของพืช สมบัติดินที่ได้จำแนกไว้ในแต่ละตำบล ร่วมกับการจัดการพื้นที่ เช่น ระบบชลประทาน พื้นที่ยกทรง การจัดระบบอนุรักษ์ดินและน้ำ เป็นต้น และนอกจากนี้พิจารณาความต้องการปัจจัยต่อการปลูกพืชแต่ละชนิด สอดคล้องตามหลักการของ FAO ได้แก่ ความต้องการด้านพืช ความต้องการด้านการจัดการ และความต้องการด้านการอนุรักษ์ (บัณฑิต และคำรน, 2542) รายละเอียดดังตารางที่ 5-1

ระดับความเหมาะสมของที่ดินได้จากการสังเคราะห์ข้อมูลดิน การจัดการที่ดิน หรือดินที่มีลักษณะเฉพาะที่เกิดขึ้นตามสภาพภูมิประเทศ (ซึ่งจะเรียกรวมว่าหน่วยที่ดิน) ลักษณะภูมิอากาศ พิจารณาร่วมกับระดับความต้องการปัจจัยต่อการเจริญเติบโตของพืชแต่ละชนิด หลังจากนั้นดำเนินการประเมินคุณภาพที่ดิน ซึ่งสามารถจำแนกระดับความเหมาะสมของที่ดินได้เป็น 4 ชั้น ได้แก่ เหมาะสมสูง (S1) เหมาะสมปานกลาง (S2) เหมาะสมเล็กน้อย (S3) และไม่เหมาะสม (N) โดยที่

S1: ไม่มีข้อจำกัดด้านที่ดินตามปัจจัยที่ใช้พิจารณา

S2: มีข้อจำกัดด้านที่ดินที่แก้ไขได้ง่ายหรือข้อจำกัดอาจไม่ส่งผลกระทบต่อ การเจริญเติบโตของพืชอย่างชัดเจน

S3: มีข้อจำกัดด้านที่ดินที่แก้ไขได้ยาก ควรปรับเปลี่ยนการผลิตเป็นพืชชนิดอื่นหรือ กิจกรรมอื่น (ส่วนใหญ่เป็นลักษณะทางกายภาพ)

N: มีข้อจำกัดที่พัฒนาหรือปรับปรุงที่ดินได้ยากมาก หากจะดำเนินการพัฒนาหรือ ปรับปรุงต้องใช้ต้นทุนสูงหรือเครื่องจักรขนาดใหญ่ แนะนำให้ปรับเปลี่ยนการผลิต



ตารางที่ 5-1 ตัวอย่างการประเมินคุณภาพที่ดินด้านกายภาพของประเภทการใช้ประโยชน์ที่ดิน

คุณภาพที่ดิน (Land Quality)	คุณลักษณะที่ดินตัวแทน (Land Characteristics)	ระดับความเหมาะสม (Land Suitability Rating)
1. ความเหมาะสมด้านความต้องการด้านพืช (Crop Requirements)		
1.1 การหยั่งลึกของรากพืช (r)	ความลึกของดิน	S1
1.2 ความชุ่มชื้นที่เป็นประโยชน์ต่อพืช (m)	ปริมาณน้ำฝนเฉลี่ยในรอบปี	S2m
1.3 ความเป็นประโยชน์ของออกซิเจนต่อรากพืช (o)	สภาพการระบายน้ำของดิน	S2o
ความเหมาะสมรวมด้านความต้องการด้านพืช (Crop Requirements)		S2om
2. ความเหมาะสมด้านความต้องการด้านการจัดการ (Management Requirements)		
2.1 สภาวะการเขตกรรม (k)	ชั้นความยากง่ายในการเขตกรรม (ดินบน)	S1
2.2 ศักยภาพการใช้เครื่องจักรกล (w)	ความลาดชันของพื้นที่	S3w
ความเหมาะสมรวมด้านความต้องการด้านการจัดการ (Management Requirements)		S3w
3. ความเหมาะสมด้านความต้องการด้านการอนุรักษ์ (Conservation Requirements)		
3.1 ความเสียหายจากการกัดกร่อน (e)	ความลาดชันของพื้นที่	S3e
ความเหมาะสมรวมด้านความต้องการด้านการอนุรักษ์ (Conservation Requirements)		S3e
ความเหมาะสมด้านกายภาพของประเภทการใช้ประโยชน์ที่ดินในแต่ละหน่วยที่ดินโดยรวม		S3ew

5.2 พืชเศรษฐกิจที่สำคัญของตำบล

พืชเศรษฐกิจหลักและพืชทางเลือกของตำบล ได้แก่ ปาล์มน้ำมัน มะพร้าว ข้าว ยางพารา และพืชผัก

5.3 ระดับความเหมาะสมของที่ดิน

การประเมินคุณภาพที่ดินของพืชเศรษฐกิจหลักและพืชทางเลือก ตำบลคอนรัก อำเภอหนองจิก จังหวัดปัตตานี ได้ผลการประเมินคุณภาพที่ดิน ดังตารางที่ 5-2



ตารางที่ 5-2 ชั้นความเหมาะสมทางกายภาพของดิน ตำบลดอนรัก อำเภอหนองจิก จังหวัดปัตตานี

หน่วยที่ดิน	ปาล์มน้ำมัน	มะพร้าว	ข้าว	ยางพารา	พืชผัก
AC-pd,f-clA	S3o	N	S2s	N	N
AC-spd,fl-clA	S2o	S3o	S1	S3o	N
Bc-lsA	S3o	S2n	N	S2n	N
Mu-clA	N	N	N	N	N
Pti-fl-slA	S3zo	N	S3z	N	N
Pti-fl-slA*	S3zo	N	S3z	N	N
Pti-slA	S3zo	N	S3z	N	N
Ra-clA	N	N	S3z	N	N
Ra-clA*	N	N	S3z	N	N
Tkt-f-clA	N	N	N	N	N
Tkt-sicA	N	N	N	N	N

หมายเหตุ: * หมายถึง หน่วยแผนที่ดินที่มีความอุดมสมบูรณ์ของดินต่างจากหน่วยแผนที่ดินเดียวกัน
ความหมายของสัญลักษณ์แสดงข้อจำกัดชั้นความเหมาะสม

- z = สารพิษ
- o = ความเป็นประโยชน์ของออกซิเจนต่อรากพืช
- n = ความจุในการดูดซับธาตุอาหาร
- s = ความเป็นประโยชน์ของธาตุอาหาร



บทที่ 6 แผนการใช้ที่ดิน

6.1 การวิเคราะห์ข้อมูลเพื่อจัดทำแผนการใช้ที่ดินระดับตำบล

ตามที่กรมพัฒนาที่ดินได้จัดทำแผนปฏิบัติการราชการกรมพัฒนาที่ดินระยะ 5 ปี (พ.ศ. 2566-2570) เพื่อให้บรรลุตามวิสัยทัศน์ที่กำหนดไว้ คือ “เป็นองค์กรอัจฉริยะทางดิน เพื่อขับเคลื่อนการใช้ดินอย่างเหมาะสม 15 ล้านไร่ ภายในปี 2570” ซึ่งในส่วนของประเด็นการพัฒนาที่ 2 บริหารจัดการทรัพยากรดิน และที่ดินด้วยชุดข้อมูลที่มีมูลค่าสูง (High Value Dataset) ซึ่งมีเป้าหมาย คือ การนำชุดข้อมูลที่มีมูลค่าสูงไปใช้ในการบริหารจัดการทางการเกษตร ในส่วนของตัวชี้วัด บริหารจัดการทรัพยากรดินและที่ดินบนพื้นฐานของชุดข้อมูลที่มีมูลค่าสูง ร้อยละ 100 กลยุทธ์ที่ 2 ยกระดับแผนการใช้ที่ดินไปสู่การปฏิบัติ ได้กำหนดให้ ร้อยละของแผนการใช้ที่ดินระดับตำบลที่จัดทำแล้วเสร็จทั่วประเทศ ภายใน ปี 2570 (ไม่น้อยกว่า ร้อยละ 80) เป็นตัวชี้วัดหนึ่งของกลยุทธ์ดังกล่าว

การวางแผนการใช้ที่ดินระดับตำบลเป็นการวางกรอบและนโยบายการพัฒนาพื้นที่ให้เกิดการใช้ดินอย่างสมดุลและยั่งยืน ซึ่งมีความละเอียดและเฉพาะเจาะจงมากกว่า แผนการใช้ที่ดินระดับประเทศ ที่เป็นกรอบนโยบายการพัฒนาพื้นที่ระดับประเทศ เป็นการกำหนดแนวทางใช้ที่ดินให้ตรงกับศักยภาพ โดยเฉพาะทางด้านการเกษตร และนำไปสู่การกำหนดแผนงาน โครงการ กิจกรรม ที่มีความสอดคล้องกับสภาพพื้นที่ ทั้งนี้ การใช้ขอบเขตการปกครองในระดับตำบลจะนำไปสู่การพัฒนาเชิงพื้นที่ที่มีเป้าหมายและทิศทางสอดคล้องตามบริบทของแต่ละตำบล และมีผู้รับผิดชอบโดยตรง คือ องค์กรปกครองส่วนท้องถิ่น ซึ่งแผนการใช้ที่ดินในระดับที่ใหญ่กว่านี้อาจไม่สามารถนำมาใช้ปฏิบัติงานในระดับพื้นที่ได้อย่างเป็นรูปธรรม เนื่องจากเป็นแผนงานสำหรับนำไปใช้ปฏิบัติงานเชิงนโยบายและยุทธศาสตร์ในภาพรวม

ทั้งนี้แผนการใช้ที่ดินเป็นผลที่ได้จากการวิเคราะห์ข้อมูลทางด้านกายภาพ เศรษฐกิจ และสังคม โดยได้นำฐานข้อมูลที่ได้จากการรวบรวมข้อมูลทุติยภูมิ และข้อมูลปฐมภูมิจากการสำรวจภาคสนาม การศึกษาด้านกายภาพ ได้จาก การวิเคราะห์สถานภาพของทรัพยากรธรรมชาติ อาทิ ทรัพยากรดิน ทรัพยากรน้ำ และทรัพยากรป่าไม้ร่วมกับการพิจารณาลักษณะการใช้ที่ดิน ข้อมูลหมายที่เกี่ยวข้องกับพื้นที่ในเขตป่าไม้ ตามกฎหมาย เช่น เขตรักษาพันธุ์สัตว์ป่า เขตอุทยานแห่งชาติ และเขตป่าสงวนแห่งชาติ และนโยบายของรัฐที่เกี่ยวข้องกับพื้นที่ที่มีมติคณะรัฐมนตรีเกี่ยวกับการใช้ที่ดิน มติคณะรัฐมนตรีเรื่องการจำแนกการใช้ที่ดินในพื้นที่ป่าไม้ในเขตป่าสงวนแห่งชาติ เป็นต้น ประกอบกับการพิจารณาจากทิศทางตามกรอบนโยบายที่เกี่ยวข้องกับการกำหนดเขตการใช้ที่ดินภายในพื้นที่ตำบล เช่น ยุทธศาสตร์ของจังหวัดร่วมกับความต้องการของท้องถิ่น สามารถกำหนดแนวทางการใช้ที่ดินตามศักยภาพของทรัพยากร เพื่อการรักษาคุณภาพของลักษณะทางนิเวศวิทยาและการอนุรักษ์ทรัพยากรธรรมชาติ โดยคำนึงถึงสภาพทางเศรษฐกิจและสังคมของชุมชนในพื้นที่ ซึ่งข้อมูลนี้ส่วนหนึ่งได้มาจากการวิเคราะห์ชุมชนแบบมีส่วนร่วม (PRA) ทำการสังเคราะห์ข้อมูลทุกด้านเพื่อให้ได้เขตการใช้ที่ดินที่เหมาะสมกับศักยภาพของพื้นที่ต่อไป



6.2 เขตการใช้ที่ดิน

จากการวิเคราะห์ข้อมูลกายภาพ เศรษฐกิจ และสังคม พบว่า แผนการใช้ที่ดินตำบลดอนรัก อำเภอนองจิก จังหวัดปัตตานี สามารถกำหนดออกเป็น 5 เขตหลัก ได้แก่ เขตเกษตรกรรม เขตชุมชนและสิ่งปลูกสร้าง เขตแหล่งน้ำ เขตพื้นที่อื่น ๆ และเขตรักษาสมดุลของธรรมชาติและสิ่งแวดล้อม มีรายละเอียดดังนี้ (ตารางที่ 6-1 และรูปที่ 6-1)

6.2.1 เขตเกษตรกรรม เป็นพื้นที่เกษตรกรรมซึ่งในที่นี้ คือ พื้นที่ที่อยู่นอกเขตที่มีการประกาศเป็นเขตป่าไม้ตามกฎหมาย ซึ่งรัฐได้กำหนดเป็นพื้นที่ทำกิน มีการออกเอกสารสิทธิ์ซึ่งรวมถึงพื้นที่ในเขตปฏิรูปที่ดินเพื่อเกษตรกรรมด้วย เขตนี้รวมถึงการทำกิจกรรมภาคการเกษตรอื่นที่นอกเหนือจากการปลูกพืชด้วย ประกอบด้วย 3 เขตรอง ได้แก่ เขตเกษตรกรรมชั้นดี เขตเกษตรกรรมที่มีศักยภาพการผลิตสูง และเขตประมง มีเนื้อที่ 4,239 หรือคิดเป็นร้อยละ 76.37 ของเนื้อที่ตำบล มีรายละเอียดดังนี้

1) เขตเกษตรกรรมชั้นดี พื้นที่เขตนี้มีศักยภาพในการผลิตมากที่สุด ในตำบล เนื่องจากมีระบบชลประทาน สามารถส่งน้ำช่วยในการปลูกพืชเพื่อทำการเกษตรนอกฤดูฝน โดยเฉพาะข้าวนาปรังและพืชอายุสั้นได้เป็นอย่างดี และนอกจากนี้พบว่าดินในพื้นที่เขตนี้มีสมบัติที่เหมาะสมต่อการเพาะปลูกพืชแยกตามชนิดพืช ส่งผลให้มีศักยภาพของที่ดินที่เหมาะสมต่อการเพาะปลูกในระดับสูงถึงปานกลาง มีรายละเอียดดังนี้

(1) เขตทำนา (สัญลักษณ์ 2110) มีเนื้อที่ 292 ไร่ หรือคิดเป็นร้อยละ 5.25 ของเนื้อที่ตำบล เป็นพื้นที่ที่มีศักยภาพต่อการทำนาในระดับเหมาะสมสูงถึงปานกลาง และปัจจุบันเกษตรกรมีการปลูกข้าวโดยส่วนใหญ่เป็นลักษณะ นาปีตามด้วยนาปรัง และบางพื้นที่ทำนาปีตามด้วยพืชฤดูแล้งชนิดต่าง ๆ เช่น พืชผัก แตงโม และมันเทศ เป็นต้น

2) เขตเกษตรกรรมที่มีศักยภาพการผลิตสูง พื้นที่เขตนี้มีศักยภาพในการผลิตรองจากเขตเกษตรกรรมชั้นดี ซึ่งแบ่งออกเป็น 1 ประเภท ได้แก่ เขตเกษตรกรรมที่มีศักยภาพการผลิตสูง (ประเภทที่ 1) มีรายละเอียดดังนี้

(1) เขตเกษตรกรรมที่มีศักยภาพการผลิตสูง (ประเภทที่ 1) เป็นเขตที่มีการบริหารจัดการด้านทรัพยากรน้ำโดยเฉพาะระบบชลประทาน มีศักยภาพในการผลิตอยู่ในระดับเหมาะสมเล็กน้อยถึงไม่เหมาะสม ติดข้อจำกัดจากลักษณะดิน ซึ่งมีสมบัติดินที่ไม่เหมาะสมบางประการ มีรายละเอียดดังนี้

- เขตทำนา (สัญลักษณ์ 2211) มีเนื้อที่ 2,401 ไร่ หรือคิดเป็นร้อยละ 43.27 ของเนื้อที่ตำบล เป็นพื้นที่ที่มีศักยภาพต่อการทำนาในระดับเหมาะสมเล็กน้อยถึงไม่เหมาะสม และปัจจุบันเกษตรกรมีการปลูกข้าวโดยส่วนใหญ่เป็นลักษณะ นาปีตามด้วยนาปรัง และบางพื้นที่ทำนาปีตามด้วยพืชฤดูแล้งชนิดต่าง ๆ เช่น พืชผัก แตงโม และมันเทศ เป็นต้น

- เขตปลูกไม้ผล (สัญลักษณ์ 2212) มีเนื้อที่ 937 ไร่ หรือคิดเป็นร้อยละ 16.88 ของเนื้อที่ตำบล ปัจจุบันเกษตรกรปลูกไม้ผล โดยไม้ผลที่ปลูกได้แก่ มะพร้าว และปาล์มน้ำมัน

- เขตปลูกไม้ยืนต้น (สัญลักษณ์ 2213) มีเนื้อที่ 304 ไร่ หรือคิดเป็นร้อยละ 5.48 ของเนื้อที่ตำบล ปัจจุบันเกษตรกรปลูกไม้ยืนต้น โดยไม้ยืนต้นที่ปลูกได้แก่ ยางพารา และปาล์มน้ำมัน

- เขตปลูกพืชทางเลือก (สัญลักษณ์ 2215) มีเนื้อที่ 139 ไร่ หรือคิดเป็นร้อยละ 2.50 ของเนื้อที่ตำบล ปัจจุบันเกษตรกรปลูกพืชผัก หรือเกษตรผสมผสาน



ทั้งนี้ในเขตเกษตรกรรมที่มีศักยภาพการผลิตสูง (ประเภทที่ 1) หากมีการปรับปรุงบำรุงดินหรือปรับโครงสร้างของพื้นที่ให้เหมาะสม เช่น ยกร่อง จัดทำระบบอนุรักษ์ดินและน้ำประเภทต่าง ๆ สามารถยกระดับเป็นเขตชั้นดีได้ เนื่องจากมีการบริหารจัดการด้านทรัพยากรน้ำไว้แล้ว โดยเฉพาะระบบชลประทาน

3) เขตประมง (สัญลักษณ์ 2400) มีเนื้อที่ 166 ไร่ หรือคิดเป็นร้อยละ 3.00 ของเนื้อที่ตำบล เป็นเขตที่ทำกิจกรรมด้านการประมงได้แก่ การเลี้ยงสัตว์น้ำประเภทต่าง ๆ มีรายละเอียดดังนี้

6.2.2 เขตชุมชนและสิ่งปลูกสร้าง มีเนื้อที่ 1,063 ไร่ หรือคิดเป็นร้อยละ 19.15 ของเนื้อที่ตำบล ประกอบด้วย 2 เขตรอง ได้แก่ เขตชุมชน/สถานที่ราชการ และเขตอุตสาหกรรม/แหล่งรับซื้อผลผลิต มีรายละเอียดดังนี้

(1) เขตชุมชน/ สถานที่ราชการ (สัญลักษณ์ 3100) มีเนื้อที่ 995 ไร่ หรือ คิดเป็นร้อยละ 17.93 ของเนื้อที่ตำบล ปัจจุบันมีการใช้ที่ดินชุมชนและที่อยู่อาศัย มีทั้งประเภทชุมชนเมือง ชุมชนชนบท และที่ตั้งของสถาบันและสถานที่ราชการต่าง ๆ

(2) เขตอุตสาหกรรม/ แหล่งรับซื้อผลผลิต (สัญลักษณ์ 3200) มีเนื้อที่ 68 ไร่ หรือ คิดเป็นร้อยละ 1.23 ของเนื้อที่ตำบล ปัจจุบันมีการใช้ที่ดินประเภทโรงงานอุตสาหกรรม แหล่งรับซื้อผลผลิตทางการเกษตรประเภทต่าง ๆ

6.2.3 เขตแหล่งน้ำ มีเนื้อที่ 203 ไร่ หรือคิดเป็นร้อยละ 3.66 ของเนื้อที่ตำบล ประกอบด้วย 2 เขตรอง ได้แก่ เขตแหล่งน้ำตามธรรมชาติ และเขตแหล่งน้ำที่สร้างขึ้น มีรายละเอียดดังนี้

(1) เขตแหล่งน้ำตามธรรมชาติ (สัญลักษณ์ 4100) มีเนื้อที่ 100 ไร่ หรือ คิดเป็นร้อยละ 1.80 ของเนื้อที่ตำบล ปัจจุบันมีสภาพการใช้ที่ดินเป็นลักษณะของแหล่งน้ำตามธรรมชาติ เช่น ห้วย หนอง คลอง และแม่น้ำ เป็นต้น

(2) เขตแหล่งน้ำที่สร้างขึ้น (สัญลักษณ์ 4200) มีเนื้อที่ 104 ไร่ หรือ คิดเป็นร้อยละ 1.86 ของเนื้อที่ตำบล ปัจจุบันมีสภาพการใช้ที่ดินเป็นแหล่งน้ำที่สร้างขึ้น เช่น คลองชลประทาน และอ่างเก็บน้ำ เป็นต้น

6.2.4 เขตพื้นที่อื่น ๆ (สัญลักษณ์ 5000) มีเนื้อที่ 32 ไร่ หรือคิดเป็นร้อยละ 0.58 ของเนื้อที่ตำบล เป็นเขตที่มีลักษณะการใช้ที่ดินที่มีความเฉพาะ เช่น เหมืองแร่ ที่ทิ้งขยะ หาดทราย และไม้พุ่ม เป็นต้น

6.2.5 เขตรักษาสมดุลของธรรมชาติและสิ่งแวดล้อม (สัญลักษณ์ 6000) มีเนื้อที่ 13 ไร่ หรือ คิดเป็นร้อยละ 0.23 ของเนื้อที่ตำบล มีการใช้ที่ดินเป็นป่าไม้ที่พบในพื้นที่เกษตรกรรม ซึ่งอยู่นอกเขตป่าไม้ ตามกฎหมาย ส่วนใหญ่เป็นป่าปลูก และป่าชุมชน



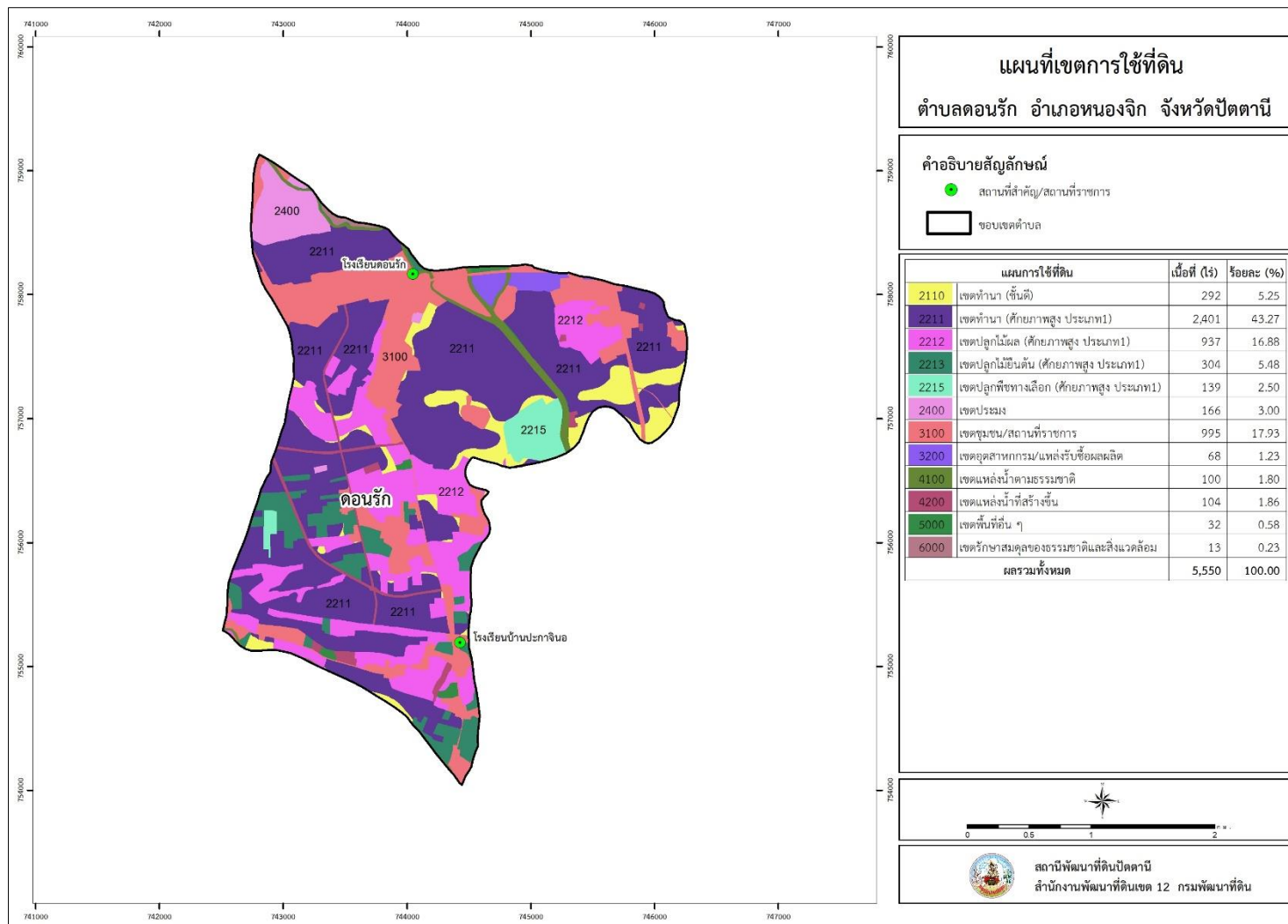
ตารางที่ 6-1 เขตการใช้ที่ดิน ตำบลดอนรัก อำเภอหนองจิก จังหวัดปัตตานี

เขตการใช้ที่ดิน	เนื้อที่ (ไร่)	ร้อยละ
2000 เขตเกษตรกรรม	4,239	76.37
2100 เขตเกษตรกรรมขั้นดี	292	5.25
2110 เขตทำนา (ขั้นดี)	292	5.25
2220 เขตเกษตรกรรมที่มีศักยภาพการผลิตสูง	3,781	68.12
2211 เขตทำนา (ประเภทที่ 1)	2,401	43.27
2212 เขตปลูกไม้ผล (ประเภทที่ 1)	937	16.88
2213 เขตปลูกไม้ยืนต้น (ประเภทที่ 1)	304	5.48
2215 เขตปลูกพืชทางเลือก (ประเภทที่ 1)	139	2.50
2400 เขตประมง	166	3.00
3000 เขตชุมชนและสิ่งปลูกสร้าง	1,063	19.15
3100 เขตชุมชน/สถานที่ราชการ	995	17.93
4000 เขตแหล่งน้ำ	203	3.66
4100 เขตแหล่งน้ำตามธรรมชาติ	100	1.80
4200 เขตแหล่งน้ำที่สร้างขึ้น	104	1.86
5000 เขตพื้นที่อื่น ๆ	32	0.58
6000 เขตรักษาสมดุลของธรรมชาติและสิ่งแวดล้อม	13	0.23
รวม	5,550	100.00

หมายเหตุ: เนื้อที่คำนวณด้วยระบบสารสนเทศภูมิศาสตร์



แผนการใช้ที่ดินตำบลดอนรัก อำเภอนองจิก จังหวัดปัตตานี



รูปที่ 6-1 เขตการใช้ที่ดิน ตำบลดอนรัก อำเภอนองจิก จังหวัดปัตตานี



บทที่ 7 การขับเคลื่อนแผนการใช้ที่ดิน

7.1 ขั้นตอนการดำเนินงาน

ภายหลังการจัดทำแผนการใช้ที่ดินตำบลดอนรัก อำเภอหนองจิก จังหวัดปัตตานีแล้วจะต้องดำเนินการดังต่อไปนี้

7.1.1 จัดทำเป้าหมายการดำเนินงานและงบประมาณและกิจกรรมต่าง ๆ ที่จะดำเนินการในปีงบประมาณ 2568 ถึง 2572

7.1.2 นำแผนการใช้ที่ดินตำบลดอนรัก ไปเสนอต่อองค์การบริหารส่วนตำบลดอนรัก เพื่อมีมติให้ความร่วมมือในกิจกรรมพัฒนาที่ดินดำเนินการกิจกรรมต่าง ๆ ที่กำหนดไว้ในแผน และได้รับการเชื่อมโยงสู่แผนพัฒนาตำบล

7.1.3 สถานีพัฒนาที่ดินปัตตานี เสนอเป้าหมายและงบประมาณให้รายงานมายังกรมพัฒนาที่ดิน

7.1.4 กรมพัฒนาที่ดินพิจารณาสนับสนุนงบประมาณกิจกรรมและโครงการตามเป้าหมายที่กำหนดในแผนการใช้ที่ดิน

7.1.5 สถานีพัฒนาที่ดินปัตตานี นำเสนอต่อที่ประชุมจังหวัด/อำเภอ เพื่อสร้างการรับรู้และประชาสัมพันธ์ให้หน่วยงานอื่น นำโครงการภายใต้หน่วยงานมาพัฒนาพื้นที่ตามแผนการใช้ที่ดินกำหนด

7.2 กิจกรรมที่จะดำเนินการของกรมพัฒนาที่ดิน

งบประมาณที่กำหนดไว้เป็นการประมาณเบื้องต้น อาจมีการเปลี่ยนแปลงตามที่ได้รับการจัดสรรให้ดำเนินการ (ตารางที่ 7-1)

7.2.1 แบ่งเขตเกษตรกรรม ดังนี้

1) เขตทำนา (ชั้นดีและศักยภาพสูง ประเภทที่ 1) มีแผนงาน/โครงการ ดังนี้

1.1) ปรับปรุงคุณภาพดิน

1.1.1) จัดหาปุ๋ยเพื่อการเกษตร (หินปูนฝุ่น)

1.1.2) ส่งเสริมการปรับปรุงพื้นที่ดินเปรี้ยวดินเค็มภาคใต้

1.2) ส่งเสริมการใช้สารอินทรีย์ลดการใช้สารเคมีทางการเกษตร

1.2.1) สนับสนุนการใช้พืชปุ๋ยสดปรับปรุงบำรุงดิน (ปอเทือง)

1.2.2) ไถกลบตอซังเพื่อเพิ่มอินทรีย์วัตถุและแร่ธาตุในดิน

1.3) พัฒนาที่ดินเพื่อสนับสนุนการปรับเปลี่ยนการผลิตในพื้นที่ไม่เหมาะสมตาม Agri-Map

1.3.1) จัดทำระบบอนุรักษ์ดินและน้ำปรับเปลี่ยนกิจกรรมการผลิตในพื้นที่ไม่

เหมาะสมตาม Agri-Map

1.4) พัฒนาคุณภาพดินในระบบส่งเสริมเกษตรแบบแปลงใหญ่

1.4.1) ถ่ายทอดองค์ความรู้ด้านการพัฒนาที่ดิน

1.5) พื้นฟูพื้นที่นาร้างปลูกปาล์มน้ำมันภาคใต้

1.5.1) จัดทำระบบอนุรักษ์ดินและน้ำ



2) เขตปลูกไม้ผล (ศักยภาพสูง ประเภทที่ 1) มีแผนงาน/โครงการ ดังนี้

- 2.1) การฟื้นฟูและป้องกันการชะล้างพังทลายของดิน
 - 2.1.1) การปลูกหญ้าแฝกเพื่อการอนุรักษ์ดินและน้ำ
- 2.2) พัฒนาคุณภาพดินในระบบส่งเสริมเกษตรแบบแปลงใหญ่
 - 2.2.1) ถ่ายทอดองค์ความรู้ด้านการพัฒนาที่ดิน
- 2.3) ปรับปรุงคุณภาพดิน
 - 2.3.1) จัดหาปุ๋ยเพื่อการเกษตร (โดโลไมท์)
 - 2.3.2) ส่งเสริมการปรับปรุงพื้นที่ดินกรด
- 2.4) การพัฒนาที่ดินเพื่อป้องกันและบรรเทาภัยพิบัติทางการเกษตร
 - 2.4.1) การจัดระบบอนุรักษ์ดินและน้ำในพื้นที่เสี่ยงภัยทางการเกษตร
- 2.5) ส่งเสริมการใช้สารอินทรีย์ลดการใช้สารเคมีทางการเกษตร
 - 2.5.1) ส่งเสริมการผลิตปุ๋ยหมัก พด.
 - 2.5.2) พัฒนาต่อยอดกลุ่มส่งเสริมการใช้สารอินทรีย์ลดการใช้สารเคมีเข้าสู่การปฏิบัติ

ทางการเกษตรที่ดี (GAP)

- 2.6) การบริหารจัดการน้ำ
 - 2.6.1) โครงการแหล่งน้ำในไร่นานอกเขตชลประทาน
- 2.7) พัฒนาที่ดินเพื่อสนับสนุนการปลูกปาล์มน้ำมันในจังหวัดภาคใต้
 - 2.7.1) จัดทำระบบอนุรักษ์ดินและน้ำ (ขุดคูยกร่อง) พร้อมพันธุ์ปาล์มน้ำมัน

3) เขตปลูกไม้ยืนต้น (ศักยภาพสูง ประเภทที่ 1) มีแผนงาน/โครงการ ดังนี้

- 3.1) ปรับปรุงคุณภาพดิน
 - 3.1.1) จัดหาปุ๋ยเพื่อการเกษตร (โดโลไมท์)
 - 3.1.2) ส่งเสริมการปรับปรุงพื้นที่ดินกรด
- 3.2) การพัฒนาที่ดินเพื่อป้องกันและบรรเทาภัยพิบัติทางการเกษตร
 - 3.2.1) การจัดระบบอนุรักษ์ดินและน้ำในพื้นที่เสี่ยงภัยทางการเกษตร
- 3.3) ส่งเสริมการใช้สารอินทรีย์ลดการใช้สารเคมีทางการเกษตร
 - 3.3.1) ส่งเสริมการผลิตปุ๋ยหมัก พด.

4) เขตปลูกพืชทางเลือก (ศักยภาพสูง ประเภทที่ 1) มีแผนงาน/โครงการ ดังนี้

- 4.1) ปรับปรุงคุณภาพดิน
 - 4.1.1) จัดหาปุ๋ยเพื่อการเกษตร (โดโลไมท์)
 - 4.1.2) ส่งเสริมการปรับปรุงพื้นที่ดินกรด
- 4.2) ส่งเสริมการใช้สารอินทรีย์ลดการใช้สารเคมีทางการเกษตร
 - 4.2.1) ส่งเสริมการผลิตปุ๋ยหมัก พด.
 - 4.2.2) พัฒนาต่อยอดกลุ่มส่งเสริมการใช้สารอินทรีย์ลดการใช้สารเคมีเข้าสู่การปฏิบัติ

ทางการเกษตรที่ดี (GAP)

5) เขตปศุสัตว์ มีแผนงาน/โครงการ ดังนี้

ไม่มี



6) เขตเพาะเลี้ยงสัตว์น้ำ/ประมง มีแผนงาน/โครงการ ดังนี้

6.1) การบริหารจัดการน้ำ

6.1.1) โครงการแหล่งน้ำในไร่นานอกเขตชลประทาน

7.3 กิจกรรมที่ขอการสนับสนุนจากส่วนราชการอื่น (ตารางที่ 7-2)

7.3.1 เขตเกษตรกรรม

1) เขตทำนา (ชั้นดีและศักยภาพสูง ประเภทที่ 1) มีกิจกรรมที่ขอการสนับสนุนจากส่วนราชการอื่น ดังนี้

1.1) ส่งเสริมการผลิตปุ๋ยชีวภาพและน้ำหมักชีวภาพ เพื่อสนับสนุนให้ชาวนาได้ทำนาด้วยต้นทุนที่น้อยลง (องค์การบริหารส่วนตำบลดอนรัก)

1.2) ปรับปรุง/ซ่อมแซม บารุงรักษาคลองส่งน้ำ ดาดคอนกรีตเพื่อป้องกันน้ำท่วมขังในพื้นที่ทำการเกษตร และเพื่อการใช้น้ำในการทำการเกษตร (องค์การบริหารส่วนตำบลดอนรัก)

1.3) ก่อสร้างคลองส่งน้ำดาด คอนกรีตในเขตทำการเกษตร หมู่ที่ 2 (องค์การบริหารส่วนตำบลดอนรัก)

2) เขตปลูกไม้ผล (ศักยภาพสูง ประเภทที่ 1) มีกิจกรรมที่ขอการสนับสนุนจากส่วนราชการอื่น ดังนี้

2.1) สนับสนุนพันธุ์พืช (องค์การบริหารส่วนตำบลดอนรัก)

2.2) สนับสนุนศูนย์บริการและถ่ายทอดเทคโนโลยีการเกษตรประจำตำบลดอนรัก (องค์การบริหารส่วนตำบลดอนรัก)

2.3) ขุดลอกสระน้ำบาง หมู่ที่ 6 เพื่อป้องกันน้ำท่วมขังในพื้นที่ และเพื่อการใช้น้ำในการทำการเกษตร (องค์การบริหารส่วนตำบลดอนรัก)

2.4) ขุดลอกคลองระบายน้ำ หมู่ที่ 1 (ประตูน้ำชลประทานคลอง D8) - สายคูวง) เพื่อป้องกันน้ำท่วมขังในพื้นที่ และใช้เพื่อการเกษตร (องค์การบริหารส่วนตำบลดอนรัก)

2.5) โครงการศูนย์เรียนรู้การเพิ่มประสิทธิภาพการผลิตสินค้าเกษตร กิจกรรมขับเคลื่อนการดำเนินงานของศูนย์จัดการดินปุ๋ยชุมชน (ศดปช.) (สำนักงานเกษตรอำเภอหนองจิก)

3) เขตปลูกไม้ยืนต้น (ศักยภาพสูง ประเภทที่ 1) มีกิจกรรมที่ขอการสนับสนุนจากส่วนราชการอื่น ดังนี้

3.1) ปลูกต้นไม้ตามแนวพระราชเสาวนีย์ หรือตามแนวพระราชดำริ (องค์การบริหารส่วนตำบลดอนรัก)

3.2) วันต้นไม้ประจำปีของชาติ (องค์การบริหารส่วนตำบลดอนรัก)

3.3) โครงการอนุรักษ์พันธุกรรมพืชอันเนื่องพระราชดำริ (องค์การบริหารส่วนตำบลดอนรัก)

3.4) ปลูกหญ้าแฝกเพื่อป้องกันหน้าดินถล่ม (องค์การบริหารส่วนตำบลดอนรัก)

3.5) โครงการศูนย์เรียนรู้การเพิ่มประสิทธิภาพการผลิตสินค้าเกษตร กิจกรรมขับเคลื่อนการดำเนินงานของศูนย์จัดการดินปุ๋ยชุมชน (ศดปช.) (สำนักงานเกษตรอำเภอหนองจิก)

4) เขตปลูกพืชทางเลือก (ศักยภาพสูง ประเภทที่ 1) มีแผนงาน/โครงการ ดังนี้



4.1) โครงการยกระดับคุณภาพสินค้าเกษตร กิจกรรมพัฒนาคุณภาพสินค้าเกษตรสู่มาตรฐาน GAP (สำนักงานเกษตรอำเภอหนองจิก)

4.2) โครงการศูนย์เรียนรู้การเพิ่มประสิทธิภาพการผลิตสินค้าเกษตร กิจกรรมขับเคลื่อนการดำเนินงานของศูนย์จัดการดินปุ๋ยชุมชน (ศดปช.) (สำนักงานเกษตรอำเภอหนองจิก)

7.4 ความต้องการของชุมชนและองค์กรปกครองส่วนท้องถิ่น

7.4.1 ความต้องการของชุมชน เกษตรกร ตำบลดอนรัก คือ

ปัญหาของตำบลดอนรักบ้านหุบบ้านเป็นที่ลุ่มต่ำ ช่วงฤดูมรสุมจะเกิดปัญหาน้ำท่วมขัง อีกทั้งยังเป็น ที่รับน้ำจากอำเภอข้างเคียงก่อนไหลลงสู่ทะเล ในภาพรวมสรุปได้ว่า มีปัญหาสำคัญ 3 ประการ คือ (1) ปัญหาน้ำท่วมขัง/พื้นที่ที่ทิ้งร้างเนื่องจากน้ำท่วมขังตลอดทั้งปี (2) ปัญหาดินขาดความอุดมสมบูรณ์/ปัญหาดินเปรี้ยวจัด และ (3) ต้นทุนการผลิตสูง ปัญหารองลงมา คือ ผลผลิตตกต่ำ/ปัญหาแมลงศัตรูพืชและโรคพืช เกษตรกรขาดองค์ความรู้ทางด้านวิชาการ สภาพพื้นที่ของตำบลดอนรักพื้นที่ลุ่มเหมาะสำหรับทำนาข้าว คิดเป็นร้อยละ 43 ของพื้นที่ทั้งหมดของตำบล เนื่องจากตำบลดอนรักอยู่ในพื้นที่เขตชลประทาน เกษตรกรส่วนใหญ่จะประกอบอาชีพหลักคือทำนา ส่วนพื้นที่ลุ่มต่ำที่ไม่สามารถดำเนินการทำนาได้ เกษตรกรบ้างรายปรับเปลี่ยนพื้นที่ทำเกษตรโดยการจัดระบบอนุรักษ์ดินและน้ำ (ขุดคูยกร่อง) เพื่อปลูกพืชทางเลือกหรือปลูกมะพร้าว น้ำหอมแทน ในส่วนพื้นที่ดอนจะปลูกมะพร้าวกะทิขายผลเป็นหลัก นอกจากนี้ปัญหาดินเปรี้ยวจัดที่เกิดจากน้ำกร่อยสามารถเข้าท่วมถึงพื้นที่ในฤดูน้ำหลากผ่านคลองส่งน้ำ ทำให้พื้นที่นาได้รับความเสียหาย เกษตรกรจึงปล่อยให้ทิ้งร้างเป็นจำนวนมาก ส่วนแหล่งน้ำเพื่อการเกษตรสำหรับปลูกพืชผักหรือพืชทางเลือกอื่น ๆ จะอาศัยน้ำตามธรรมชาติในฤดูฝนแทน

กิจกรรมของกรมพัฒนาที่ดินที่จะแก้ไขปัญหาคาดแคลนน้ำเพื่อการเกษตรและปัญหาน้ำท่วมขังในพื้นที่ลุ่มที่สามารถดำเนินการในพื้นที่ตำบลดอนรัก คือจัดระบบอนุรักษ์ดินและน้ำ ได้แก่ พัฒนาที่ดินเพื่อสนับสนุนการปลูกปาล์มน้ำมันในจังหวัดภาคใต้ การพัฒนาที่ดินเพื่อป้องกันและบรรเทาภัยพิบัติทางการเกษตร พันธุ์พื้นที่นาร้างปลูกปาล์มน้ำมันภาคใต้ และการบริหารจัดการน้ำ ได้แก่ โครงการแหล่งน้ำในไร่นานอกเขตชลประทาน ขนาด 1,260 ลูกบาศก์เมตร

อย่างไรก็ตาม จากกรณีปัญหาการนั้นได้มีข้อเสนอจากชุมชนและองค์กรปกครองส่วนท้องถิ่นให้มีการดำเนินการ ดังนี้

1. แก้ไขปัญหาทรัพยากรดินที่มีข้อจำกัด กรณีปัญหาทรัพยากรดินมีข้อจำกัดนั้น ได้มีข้อเสนอจากชุมชนและองค์กรปกครองส่วนท้องถิ่นให้มีการดำเนินการ ดังนี้

- 1.) ปรับปรุงคุณภาพดิน
 - 1.1) จัดหาปุ๋ยเพื่อการเกษตร (โดโลไมท์)
 - 1.2) ส่งเสริมการปรับปรุงพื้นที่ดินกรด
 - 1.3) จัดหาปุ๋ยเพื่อการเกษตร (หินปูนฝุ่น)
 - 1.4) ส่งเสริมการปรับปรุงพื้นที่ดินเปรี้ยวดินเค็มภาคใต้
- 2.) พัฒนาคุณภาพดินในระบบส่งเสริมเกษตรแบบแปลงใหญ่
 - 2.1) ถ่ายทอดองค์ความรู้ด้านการพัฒนาที่ดิน



3.) ส่งเสริมการใช้สารอินทรีย์ลดการใช้สารเคมีทางการเกษตร

3.1) ส่งเสริมการผลิตปุ๋ยหมัก พด.

3.2) พัฒนาต่อยอดกลุ่มส่งเสริมการใช้สารอินทรีย์ลดการใช้สารเคมีเข้าสู่การปฏิบัติทางการเกษตรที่ดี (GAP)

3.3) โกลบตอซังเพื่อเพิ่มอินทรีย์วัตถุและแร่ธาตุในดิน

2. แก้ไขปัญหาการใช้ที่ดิน กรณีพื้นที่นาทิ้งร้าง/น้ำท่วมซ้ำซาก นั้น ได้มีข้อเสนอจากชุมชนและองค์กรปกครองส่วนท้องถิ่นให้มีการดำเนินการ ดังนี้

1.) พัฒนาที่ดินเพื่อสนับสนุนการปรับเปลี่ยนการผลิตในพื้นที่ไม่เหมาะสมตาม Agri-Map

1.1) จัดทำระบบอนุรักษ์ดินและน้ำปรับเปลี่ยนกิจกรรมการผลิตในพื้นที่ไม่เหมาะสมตาม Agri-Map

2.) การพัฒนาที่ดินเพื่อป้องกันและบรรเทาภัยพิบัติทางการเกษตร

2.1) การจัดระบบอนุรักษ์ดินและน้ำในพื้นที่เสี่ยงภัยทางการเกษตร

3.) พัฒนาที่ดินเพื่อสนับสนุนการปลูกปาล์มน้ำมันในจังหวัดภาคใต้

3.1) จัดทำระบบอนุรักษ์ดินและน้ำ (ชุดคูยกร่อง) พร้อมพันธุ์ปาล์มน้ำมัน

4.) พื้นฟูพื้นที่นาร้างปลูกปาล์มน้ำมันภาคใต้

4.1) จัดทำระบบอนุรักษ์ดินและน้ำ

อย่างไรก็ตาม กรณีปัญหาการขาดแคลนนํ้านั้นได้มีข้อเสนอจากชุมชนและองค์กรปกครองส่วนท้องถิ่นให้มีการดำเนินการ ดังนี้

อย่างไรก็ตาม กรณีปัญหาการขาดแคลนนํ้านั้นได้มีข้อเสนอจากชุมชนและองค์กรปกครองส่วนท้องถิ่นให้มีการดำเนินการ ดังนี้

1) การซ่อมบำรุง/พัฒนาระบบส่งน้ำ

1.1) ปรับปรุง/ซ่อมแซม บารุงรักษาคลองส่งน้ำ ดาดคอนกรีตเพื่อป้องกันน้ำท่วมขังในพื้นที่ทำการเกษตร และเพื่อการใช้น้ำในการทำการเกษตร (องค์การบริหารส่วนตำบลดอนรัก)

1.2) ขุดลอกคลองระบายน้ำ หมู่ที่ 1 (ประตูน้ำชลประทานคลอง D8) - สายคูวง) เพื่อป้องกันน้ำท่วมขังในพื้นที่ และใช้เพื่อการเกษตร (องค์การบริหารส่วนตำบลดอนรัก)

1.3) ขุดลอกสระน้ำบางก หมู่ที่ 6 เพื่อป้องกันน้ำท่วมขังในพื้นที่ และเพื่อการใช้น้ำในการทำการเกษตร (องค์การบริหารส่วนตำบลดอนรัก)

2) การก่อสร้างแหล่งน้ำ/พัฒนาระบบส่งน้ำ

2.1) ก่อสร้างคลองส่งน้ำดาด คอนกรีต ในเขตทำการเกษตร หมู่ที่ 2 (องค์การบริหารส่วนตำบลดอนรัก)



7.5 ระยะเวลาดำเนินการ

7.5.1 ไตรมาสแรกของปีงบประมาณ 2568 (ต.ค. - ธ.ค. 2567) กิจกรรมที่ต้องดำเนินการ คือ

1) งานเร่งด่วน

งานเร่งด่วน คือ การแก้ไขปัญหาน้ำทางการเกษตร

- ขุดลอกคลองระบายน้ำ หมู่ที่ 1 (ประตูน้ำชลประทานคลอง D8) - สายกวาง) เพื่อป้องกันน้ำท่วมขังในพื้นที่ และใช้เพื่อการเกษตร (องค์การบริหารส่วนตำบลคอนรัก)

- ขุดลอกสระน้ำบาง หมู่ที่ 6 เพื่อป้องกันน้ำท่วมขังในพื้นที่ และเพื่อการใช้งานในการทำเกษตร (องค์การบริหารส่วนตำบลคอนรัก)

- ปรับปรุง/ซ่อมแซม บำรุงรักษาคลองส่งน้ำ ดาดคอนกรีตเพื่อป้องกันน้ำท่วมขังในพื้นที่ทำการเกษตร และเพื่อการใช้งานในการทำเกษตร (องค์การบริหารส่วนตำบลคอนรัก)

7.5.2 ไตรมาส 2 ของปีงบประมาณ 2568 (ม.ค. - มี.ค. 2568) กิจกรรมที่ต้องดำเนินการคือ

1) เขตทำนา ประกอบด้วย (ชั้นดี) (ศักยภาพสูง ประเภทที่ 1) มีแผนงาน/โครงการ ดังนี้

1.1) ปรับปรุงคุณภาพดิน

- จัดหาปุ๋ยเพื่อการเกษตร(หินปูนฝุ่น)

- ส่งเสริมการปรับปรุงพื้นที่ดินเปรี้ยวดินเค็มภาคใต้

7.5.3 ไตรมาส 3 ของปีงบประมาณ 2568 (เม.ย. - มิ.ย. 2568) กิจกรรมที่ต้องดำเนินการคือ

1) เขตปลูกไม้ผล (ศักยภาพสูง ประเภทที่ 1) มีแผนงาน/โครงการ ดังนี้

1.1) การฟื้นฟูและป้องกันการชะล้างพังทลายของดิน

- การปลูกหญ้าแฝกเพื่อการอนุรักษ์ดินและน้ำ

1.2) การบริหารจัดการน้ำ

- การก่อสร้างแหล่งน้ำในไร่นานอกเขตชลประทาน

1.3) พัฒนาที่ดินเพื่อสนับสนุนการปลูกปาล์มน้ำมันในจังหวัดภาคใต้

- จัดทำระบบอนุรักษ์ดินและน้ำ(ขุดคูยกร่อง) พร้อมพันธุ์ปาล์มน้ำมัน

1.4) การพัฒนาที่ดินเพื่อป้องกันและบรรเทาภัยพิบัติทางการเกษตร

- การจัดระบบอนุรักษ์ดินและน้ำในพื้นที่เสี่ยงภัยทางการเกษตร

2) เขตปลูกไม้ยืนต้น (ศักยภาพสูง ประเภท 1) มีแผนงาน/โครงการ ดังนี้

2.1) การพัฒนาที่ดินเพื่อป้องกันและบรรเทาภัยพิบัติทางการเกษตร

- การจัดระบบอนุรักษ์ดินและน้ำในพื้นที่เสี่ยงภัยทางการเกษตร

3) เขตทำนา (ชั้นดีและศักยภาพสูง ประเภท 1) มีแผนงาน/โครงการ ดังนี้

3.1) ส่งเสริมการใช้สารอินทรีย์ลดการใช้สารเคมีทางการเกษตร

- สนับสนุนการใช้ปุ๋ยสดปรับปรุงบำรุงดิน

- ไถกลบตอซังเพื่อเพิ่มอินทรีย์วัตถุและแร่ธาตุในดิน

3.2) พัฒนาที่ดินเพื่อสนับสนุนการปรับเปลี่ยนการผลิตในพื้นที่ไม่เหมาะสมตาม Agri-Map

- จัดทำระบบอนุรักษ์ดินและน้ำ ปรับเปลี่ยนกิจกรรมการผลิตในพื้นที่ไม่เหมาะสม

ตาม Agri-Map



4) เขตปลูกพืชทางเลือก (ศักยภาพสูง ประเภทที่ 1) มีแผนงาน/โครงการ ดังนี้

4.1) ปรับปรุงคุณภาพดิน

4.1.1) จัดหาปุ๋ยเพื่อการเกษตร (โดโลไมท์)

4.1.2) ส่งเสริมการปรับปรุงพื้นที่ดินกรด

4.2) ส่งเสริมการใช้สารอินทรีย์ลดการใช้สารเคมีทางการเกษตร

4.2.1) ส่งเสริมการผลิตปุ๋ยหมัก พด.

4.2.2) พัฒนาต่อยอดกลุ่มส่งเสริมการใช้สารอินทรีย์ลดการใช้สารเคมีเข้าสู่การปฏิบัติ

ทางการเกษตรที่ดี (GAP)

7.5.4 ไตรมาส 4 ของปีงบประมาณ 2568 (ก.ค. - ก.ย 2568) กิจกรรมที่ต้องดำเนินการคือ

1) เขตปลูกไม้ผล (ศักยภาพสูง ประเภทที่ 1) /เขตปลูกไม้ยืนต้น (ศักยภาพสูง ประเภทที่ 1) มีแผนงาน/โครงการ ดังนี้

1.1) พัฒนาคุณภาพดินในระบบส่งเสริมเกษตรแบบแปลงใหญ่

- ถ่ายทอดองค์ความรู้การพัฒนาที่ดิน

1.2) ส่งเสริมการใช้สารอินทรีย์ลดการใช้สารเคมีทางการเกษตร

- ส่งเสริมการผลิตปุ๋ยหมัก พด.



ตารางที่ 7-1 กิจกรรมที่จะดำเนินการของกรมพัฒนาที่ดิน

เขตการใช้ที่ดิน	แผนงาน/โครงการ	เป้าหมาย	หน่วยนับ	งบประมาณ (บาท)
1. เขตทำนาขั้นดี เนื้อที่ 291.58 ไร่ และ ศักยภาพสูง ประเภทที่ 1 เนื้อที่ 2,401.37 ไร่ รวมเนื้อที่ 2,692.95 ไร่	1. ปรับปรุงคุณภาพดิน			
	1.1 จัดหาปุ๋ยเพื่อการเกษตร (หินปูนฝุ่น)	33	ตัน	39,600
	1.2 ส่งเสริมการปรับปรุงพื้นที่ดินเปรี้ยวดินเค็มภาคใต้	33	ไร่	495
	2. ส่งเสริมการใช้สารอินทรีย์ลดการใช้สารเคมีทางการเกษตร			
	2.1 ผลิต จัดหาเมล็ดพันธุ์พืชปุ๋ยสด (ปอเทือง)	0.1	ตัน	2,975
	2.2 สนับสนุนการใช้พืชปุ๋ยสดปรับปรุงบำรุงดิน	20	ไร่	300
	2.3 โกลบตอซังเพื่อเพิ่มอินทรีย์วัตถุและแร่ธาตุในดิน	20	ไร่	6,800
	3. พัฒนาที่ดินเพื่อสนับสนุนการปรับเปลี่ยนการผลิตในพื้นที่ไม่เหมาะสม ตาม Agri-Map			
	3.1 จัดทำระบบอนุรักษ์ดินและน้ำ ปรับเปลี่ยนกิจกรรมการผลิตใน พื้นที่ไม่เหมาะสมตาม Agri-Map	20	ไร่	40,000
	2. เขตปลูกไม้ผล (ศักยภาพสูง ประเภทที่ 1) เนื้อที่ 936.81 ไร่	4. พัฒนาคูณภาพดินในระบบส่งเสริมเกษตรแบบแปลงใหญ่		
4.1 ถ่ายทอดองค์ความรู้การพัฒนาที่ดิน		1	แปลง	1,700
5. ฟื้นฟูพื้นที่นาร้างปลูกปาล์มน้ำมันภาคใต้				
5.1 จัดทำระบบอนุรักษ์ดินและน้ำ		50	ไร่	500,000
1. การฟื้นฟูและป้องกันการชะล้างพังทลายของดิน				
2. พัฒนาคูณภาพดินในระบบส่งเสริมเกษตรแบบแปลงใหญ่	1.1 การปลูกหญ้าแฝกเพื่อการอนุรักษ์ดินและน้ำ	100,000	กล้า	120,000
	2.1 ถ่ายทอดองค์ความรู้การพัฒนาที่ดิน	1	แปลง	2,000



แผนการใช้ที่ดินตำบลดอนรัก อำเภอหนองจิก จังหวัดปัตตานี

ตารางที่ 7-1 (ต่อ)

เขตการใช้ที่ดิน	แผนงาน/โครงการ	เป้าหมาย	หน่วยนับ	งบประมาณ (บาท)
2. เขตปลูกไม้ผล (ศักยภาพสูง ประเภทที่ 1) เนื้อที่ 936.81 ไร่	3. ปรับปรุงคุณภาพดิน			
	3.1 จัดหาปุ๋ยเพื่อการเกษตร (โดโลไมท์)	33	ตัน	56,100
	3.2 ส่งเสริมการปรับปรุงพื้นที่ดินกรด	66	ไร่	990
	4. การพัฒนาที่ดินเพื่อป้องกันและบรรเทาภัยพิบัติทางการเกษตร			
	4.1 การจัดทำระบบอนุรักษ์ดินและน้ำในพื้นที่เสี่ยงภัยทางการเกษตร	20	ไร่	40,000
	5. ส่งเสริมการใช้สารอินทรีย์ลดการใช้สารเคมีทางการเกษตร			
	5.1 ส่งเสริมการผลิตปุ๋ยหมัก พด.			
	5.2 พัฒนาต่อยอดกลุ่มส่งเสริมการใช้สารอินทรีย์ลดการใช้สารเคมีเข้าสู่การปฏิบัติทางการเกษตรที่ดี (GAP)	10	ตัน	34,000
	2	กลุ่ม	12,000	
	6. การบริหารจัดการน้ำ			
6.1 การก่อสร้างแหล่งน้ำในไร่นานอกเขตชลประทาน	2	บ่อ	37,000	
3.เขตปลูกไม้ยืนต้น (ศักยภาพสูง ประเภทที่ 1) เนื้อที่ 304.13 ไร่	1. ปรับปรุงคุณภาพดิน			
	1.1 จัดหาปุ๋ยเพื่อการเกษตร (โดโลไมท์)	33	ตัน	56,100
	1.2 ส่งเสริมการปรับปรุงพื้นที่ดินกรด	66	ไร่	990
	2. การพัฒนาที่ดินเพื่อป้องกันและบรรเทาภัยพิบัติทางการเกษตร			
	2.1 การจัดทำระบบอนุรักษ์ดินและน้ำในพื้นที่เสี่ยงภัยทางการเกษตร	20	ไร่	64,000
	3. ส่งเสริมการใช้สารอินทรีย์ลดการใช้สารเคมีทางการเกษตร			
3.1 ส่งเสริมการผลิตปุ๋ยหมัก พด.	10	ตัน	34,000	



แผนการใช้ที่ดินตำบลดอนรัก อำเภอหนองจิก จังหวัดปัตตานี

ตารางที่ 7-1 (ต่อ)

เขตการใช้ที่ดิน	แผนงาน/โครงการ	เป้าหมาย	หน่วยนับ	งบประมาณ (บาท)
4. เขตปลูกพืชทางเลือก (ศักยภาพสูง ประเภทที่ 1) เนื้อที่ 138.73 ไร่	1. ปรับปรุงคุณภาพดิน			
	1.1 จัดหาปุ๋ยเพื่อการเกษตร (โดโลไมท์)	33	ตัน	56,100
	1.2 ส่งเสริมการปรับปรุงพื้นที่ดินกรด	66	ไร่	990
	2. ส่งเสริมการใช้สารอินทรีย์ลดการใช้สารเคมีทางการเกษตร			
	2.1 ส่งเสริมการผลิตปุ๋ยหมัก พด.	10	ตัน	34,000
2.2 พัฒนาต่อยอดกลุ่มส่งเสริมการใช้สารอินทรีย์ลดการใช้สารเคมีเข้า สู่การปฏิบัติทางการเกษตรที่ดี (GAP)	2	กลุ่ม	206,000	
5. เขตประมง เนื้อที่ 166.34 ไร่	1. การบริหารจัดการน้ำ			
	1.1 การก่อสร้างแหล่งน้ำในไร่นานอกเขตชลประทาน	2	บ่อ	27,000
6. เขตปศุสัตว์	ไม่มี	-	-	-

หมายเหตุ: งบประมาณที่กำหนดไว้นี้เป็นงบประมาณเบื้องต้น อาจมีการเปลี่ยนแปลงตามที่ได้รับการจัดสรรให้ดำเนินการ



ตารางที่ 7-2 สรุปกิจกรรมที่ขอรับการสนับสนุนจากส่วนราชการอื่นในเขตการใช้ที่ดิน

เขตการใช้ที่ดิน	กิจกรรมที่ขอการสนับสนุนจากส่วนราชการอื่น
1. เขตทำนาขั้นตื้น เนื้อที่ 291.58 ไร่ และ ศักยภาพสูง ประเภทที่ 1 เนื้อที่ 2,401.37 ไร่ รวมเนื้อที่ 2,692.95 ไร่	1) ส่งเสริมการผลิตปุ๋ยชีวภาพและน้ำหมักชีวภาพ เพื่อสนับสนุนให้ชาวนาได้ทำนาด้วยต้นทุนที่น้อยลง (องค์การบริหารส่วนตำบลดอนรัก) 2) ปรับปรุง/ซ่อมแซม บำรุงรักษาคลองส่งน้ำ ดาดคอนกรีตเพื่อป้องกันน้ำท่วมขังในพื้นที่ทำการเกษตร และเพื่อการใช้น้ำในการทำการเกษตร (องค์การบริหารส่วนตำบลดอนรัก) 3) ก่อสร้างคลองส่งน้ำดาด คอนกรีต ในเขตทำการเกษตร หมู่ที่ 2 (องค์การบริหารส่วนตำบลดอนรัก)
2. เขตปลูกไม้ผล (ศักยภาพสูง ประเภทที่ 1) เนื้อที่ 936.81 ไร่	1) สนับสนุนพันธุ์พืช (องค์การบริหารส่วนตำบลดอนรัก) 2) สนับสนุนศูนย์บริการและถ่ายทอดเทคโนโลยีการเกษตรประจำตำบลดอนรัก (องค์การบริหารส่วนตำบลดอนรัก) 3) ขุดลอกสระน้ำบางก หมู่ที่ 6 เพื่อป้องกันน้ำท่วมขังในพื้นที่ และเพื่อการใช้น้ำในการทำการเกษตร (องค์การบริหารส่วนตำบลดอนรัก) 4) ขุดลอกคลองระบายน้ำ หมู่ที่ 1 (ประตูน้ำชลประทานคลอง D8) - สายภูวง เพื่อป้องกันน้ำท่วมขังในพื้นที่ และใช้เพื่อการเกษตร (องค์การบริหารส่วนตำบลดอนรัก) 5) โครงการศูนย์เรียนรู้การเพิ่มประสิทธิภาพการผลิตสินค้าเกษตร กิจกรรมขับเคลื่อนการดำเนินงานของศูนย์จัดการดินปุ๋ยชุมชน (ศดปช.) (สำนักงานเกษตรอำเภอนองจิก)
3.เขตปลูกไม้ยืนต้น (ศักยภาพสูง ประเภทที่ 1) เนื้อที่ 304.13 ไร่	1) ปลูกต้นไม้ตามแนวพระราชเสาวนีย์ หรือตามแนวพระราชดำริ (องค์การบริหารส่วนตำบลดอนรัก) 2) วันต้นไม้ประจำปีของชาติ (องค์การบริหารส่วนตำบลดอนรัก) 3) โครงการอนุรักษ์พันธุกรรมพืชอันเนื่องพระราชดำริ (องค์การบริหารส่วนตำบลดอนรัก) 4) ปลูกหญ้าแฝกเพื่อป้องกันหน้าดินถล่ม (องค์การบริหารส่วนตำบลดอนรัก) 5) โครงการศูนย์เรียนรู้การเพิ่มประสิทธิภาพการผลิตสินค้าเกษตร กิจกรรมขับเคลื่อนการดำเนินงานของศูนย์จัดการดินปุ๋ยชุมชน (ศดปช.) (สำนักงานเกษตรอำเภอนองจิก)



แผนการใช้ที่ดินตำบลดอนรัก อำเภอหนองจิก จังหวัดปัตตานี

ตารางที่ 7-2 (ต่อ)

เขตการใช้ที่ดิน	กิจกรรมที่ขอการสนับสนุนจากส่วนราชการอื่น
4.เขตปลูกพืชทางเลือก (ศักยภาพสูง ประเภทที่ 1) เนื้อที่ 138.73 ไร่	1) โครงการยกระดับคุณภาพสินค้าเกษตร กิจกรรมพัฒนาคุณภาพสินค้าเกษตรสู่มาตรฐาน GAP (สำนักงานเกษตรอำเภอหนองจิก) 2) โครงการศูนย์เรียนรู้การเพิ่มประสิทธิภาพการผลิตสินค้าเกษตร กิจกรรมขับเคลื่อนการดำเนินงานของศูนย์จัดการดินปุ๋ยชุมชน (ศดปช.) (สำนักงานเกษตรอำเภอหนองจิก)
5.เขตประมง เนื้อที่ 166.34 ไร่	ไม่มี
6. เขตปศุสัตว์	ไม่มี

ที่มา : องค์การบริหารส่วนตำบลดอนรัก



แผนการใช้ที่ดินตำบลดอนรัก อำเภอหนองจิก จังหวัดปัตตานี

ตาราง 7-3 เป้าหมายการดำเนินงานและงบประมาณ ตำบลดอนรัก อำเภอหนองจิก จังหวัดปัตตานี แผน 5 ปี (พ.ศ. 2568 – 2572)

เขตการใช้ที่ดิน	งาน/โครงการ/กิจกรรม	หน่วยนับ	เป้าหมาย					รวม	งบประมาณ					รวม	หน่วยงานรับผิดชอบ
			2568	2569	2570	2571	2572		2568	2569	2570	2571	2572		
1. เขตทำนา ชั้นดี และ ศักยภาพสูง ประเภทที่ 1)	1. ปรับปรุงคุณภาพดิน														
	1.1 จัดหาปุ๋ยเพื่อการเกษตร (หินปูนฝุ่น)	ตัน	-	33	33	33	33	132	-	39,600	39,600	39,600	39,600	158,400	พด.
	1.2 ส่งเสริมการปรับปรุงพื้นที่ดินเปรี้ยวดินเค็มภาคใต้	ไร่	-	33	33	33	33	132	-	495	495	495	495	495	พด.
	2. ส่งเสริมการใช้สารอินทรีย์ลดการใช้สารเคมีทางการเกษตร														
	2.1 ผลิต จัดหาเมล็ดพันธุ์พืชปุ๋ยสด (ปอเทือง)	ตัน	-	0.1	0.1	0.1	0.1	0.4	-	2,975	2,975	2,975	2,975	11,900	พด.
	2.2 ส่งเสริมการปลูกพืชปุ๋ยสด ปรับปรุงบำรุงดิน	ไร่	-	20	20	20	20	80	-	300	300	300	300	1,200	พด.
	2.3 โกลบตอซังเพื่อเพิ่มอินทรีย์วัตถุ และแร่ธาตุในดิน	ไร่	-	20	20	20	20	80	-	6,800	6,800	6,800	6,800	27,200	พด.
	3. พัฒนาที่ดินเพื่อสนับสนุนการปรับเปลี่ยนการผลิตในพื้นที่ไม่เหมาะสมตาม Agri-Map														
	3.1 จัดทำระบบอนุรักษ์ดินและน้ำ ปรับเปลี่ยนกิจกรรมการผลิตในพื้นที่ไม่เหมาะสมตาม Agri-Map	ไร่	-	20	20	20	20	80	-	40,000	40,000	40,000	40,000	160,000	พด.



แผนการใช้ที่ดินตำบลดอนรัก อำเภอหนองจิก จังหวัดปัตตานี

ตารางที่ 7-3 (ต่อ)

เขตการใช้ที่ดิน	งาน/โครงการ/กิจกรรม	หน่วยนับ	เป้าหมาย					รวม	งบประมาณ					รวม	หน่วยงานรับผิดชอบ
			2568	2569	2570	2571	2572		2568	2569	2570	2571	2572		
1. เขตทำนา (ขั้นต้น และ ศักยภาพสูง ประเภทที่ 1)	4. พัฒนาคุณภาพดินในระบบส่งเสริมเกษตรแบบแปลงใหญ่														
	4.1 ถ่ายทอดองค์ความรู้การพัฒนาที่ดิน	แปลง	-	1	1	1	1	4	-	1,700	1,700	1,700	1,700	6,800	พด.
	5. พัฒนาคุณภาพดินในระบบฟื้นฟูป่าต้นน้ำรังปลูกป่าสนน้ำมันภาคใต้														
	5.1 จัดทำระบบอนุรักษ์ดินและน้ำ	ไร่	-	50	50	50	50	200	-	500,000	500,000	500,000	500,000	2,000,000	พด.
												0	0	0	
2. เขตปลูกไม้ผล (ศักยภาพสูง ประเภทที่ 1)	1. การฟื้นฟูป่าและป้องกันการชะล้างพังทลายของดิน														
	1.1 การปลูกหญ้าแฝกเพื่อการอนุรักษ์ดินและน้ำ	กล้า	-	100,000	100,000	100,000	100,000	400,000		120,000	120,000	120,000	120,000	480,000	พด.
				0	0	0	0	00				0	0	0	
	2. พัฒนาคุณภาพดินในระบบส่งเสริมเกษตรแบบแปลงใหญ่														
	2.1 ถ่ายทอดองค์ความรู้การพัฒนาที่ดิน	แปลง	-	1	1	1	1	4	-	2,000	2,000	2,000	2,000	8,000	พด.
	3. ปรับปรุงคุณภาพดิน														
	3.1 จัดหาปุ๋ยเพื่อการเกษตร (โดโลไมท์)	ตัน	-	33	33	33	33	132	-	56,100	56,100	56,100	56,100	224,400	พด.
	3.2 ส่งเสริมการปรับปรุงพื้นที่ดินกรด	ไร่	-	66	66	66	66	264	-	990	990	990	990	3,960	พด.



แผนการใช้ที่ดินตำบลดอนรัก อำเภอหนองจิก จังหวัดปัตตานี

ตารางที่ 7-3 (ต่อ)

เขตการใช้ที่ดิน	งาน/โครงการ/กิจกรรม	หน่วยนับ	เป้าหมาย					รวม	งบประมาณ					รวม	หน่วยงานรับผิดชอบ
			2568	2569	2570	2571	2572		2568	2569	2570	2571	2572		
2. เขตปลูกไม้ผล (ศักยภาพสูงประเภทที่ 1)	4. การพัฒนาที่ดินเพื่อป้องกันและบรรเทาภัยพิบัติทางการเกษตร														
	4.1 การจัดทำระบบอนุรักษ์ดินและน้ำในพื้นที่เสี่ยงภัยทางการเกษตร	ไร่	-	20	20	20	20	80	-	64,000	64,000	64,000	64,000	256,000	พด.
	5. ส่งเสริมการใช้สารอินทรีย์ลดการใช้สารเคมีทางการเกษตร														
	5.1 ส่งเสริมการผลิตปุ๋ยหมัก พด.	ตัน	-	10	10	10	10	40	-	34,000	34,000	34,000	34,000	136,000	พด.
	5.2 พัฒนาต่อยอดกลุ่มส่งเสริมการใช้สารอินทรีย์ลดการใช้สารเคมีเข้าสู่การปฏิบัติทางการเกษตรที่ดี (GAP)	กลุ่ม	-	2	2	2	2	8	-	12,000	12,000	12,000	12,000	48,000	พด.
	6. การบริหารจัดการน้ำ														
	6.1 การก่อสร้างแหล่งน้ำในไร่นานอกเขตชลประทาน	บ่อ	-	2	2	2	2	8	-	37,000	37,000	37,000	37,000	148,000	พด.
3. เขตปลูกไม้ยืนต้น (ศักยภาพสูงประเภทที่ 1)	1. ปรับปรุงคุณภาพดิน														
	1.1 จัดหาปุ๋ยเพื่อการเกษตร (โดโลไมท์)	ตัน	-	33	33	33	33	132	-	56,100	56,100	56,100	56,100	224,400	พด.
	1.2 ส่งเสริมการปรับปรุงพื้นที่ดินกรด	ไร่	-	66	66	66	66	264	-	990	990	990	990	3,960	พด.
	2. การพัฒนาที่ดินเพื่อป้องกันและบรรเทาภัยพิบัติทางการเกษตร														
	2.1 การจัดทำระบบอนุรักษ์ดินและน้ำในพื้นที่เสี่ยงภัยทางการเกษตร	ไร่	-	20	20	20	20	80	-	64,000	64,000	64,000	64,000	256,000	พด.
	3. ส่งเสริมการใช้สารอินทรีย์ลดการใช้สารเคมีทางการเกษตร														
	3.1 ส่งเสริมการผลิตปุ๋ยหมัก พด.	ตัน	-	10	10	10	10	40	-	34,000	34,000	34,000	34,000	136,000	พด.



แผนการใช้ที่ดินตำบลดอนรัก อำเภอหนองจิก จังหวัดปัตตานี

ตารางที่ 7-3 (ต่อ)

เขตการใช้ที่ดิน	งาน/โครงการ/กิจกรรม	หน่วยนับ	เป้าหมาย					รวม	งบประมาณ					รวม	หน่วยงานรับผิดชอบ
			2568	2569	2570	2571	2572		2568	2569	2570	2571	2572		
4. เขตปลูกพืชทางเลือก (ศักยภาพสูงประเภทที่ 1)	1. ปรับปรุงคุณภาพดิน														
	1.1 จัดหาปุ๋ยเพื่อการเกษตร (โดโลไมท์)	ตัน	-	33	33	33	33	132	-	56,100	56,100	56,100	56,100	224,400	พด.
	1.2 ส่งเสริมการปรับปรุงพื้นที่ดินกรด	ไร่	-	66	66	66	66	264	-	990	990	990	990	3,960	พด.
	2. ส่งเสริมการใช้สารอินทรีย์ลดการใช้สารเคมีทางการเกษตร														
	2.1 ส่งเสริมการผลิตปุ๋ยหมัก พด.	ตัน	-	10	10	10	10	40	-	34,000	34,000	34,000	34,000	136,000	พด.
5.เขตประมง	1. การบริหารจัดการน้ำ														
	1.1 การก่อสร้างแหล่งน้ำในไร่นานอกเขตชลประทาน	บ่อ	-	2	2	2	2	8	-	37,000	37,000	37,000	37,000	148,000	พด.

หมายเหตุ: งบประมาณที่กำหนดไว้นี้เป็นประมาณเบื้องต้น อาจมีการเปลี่ยนแปลงตามที่ได้รับการจัดสรรให้ดำเนินการ



เอกสารอ้างอิง

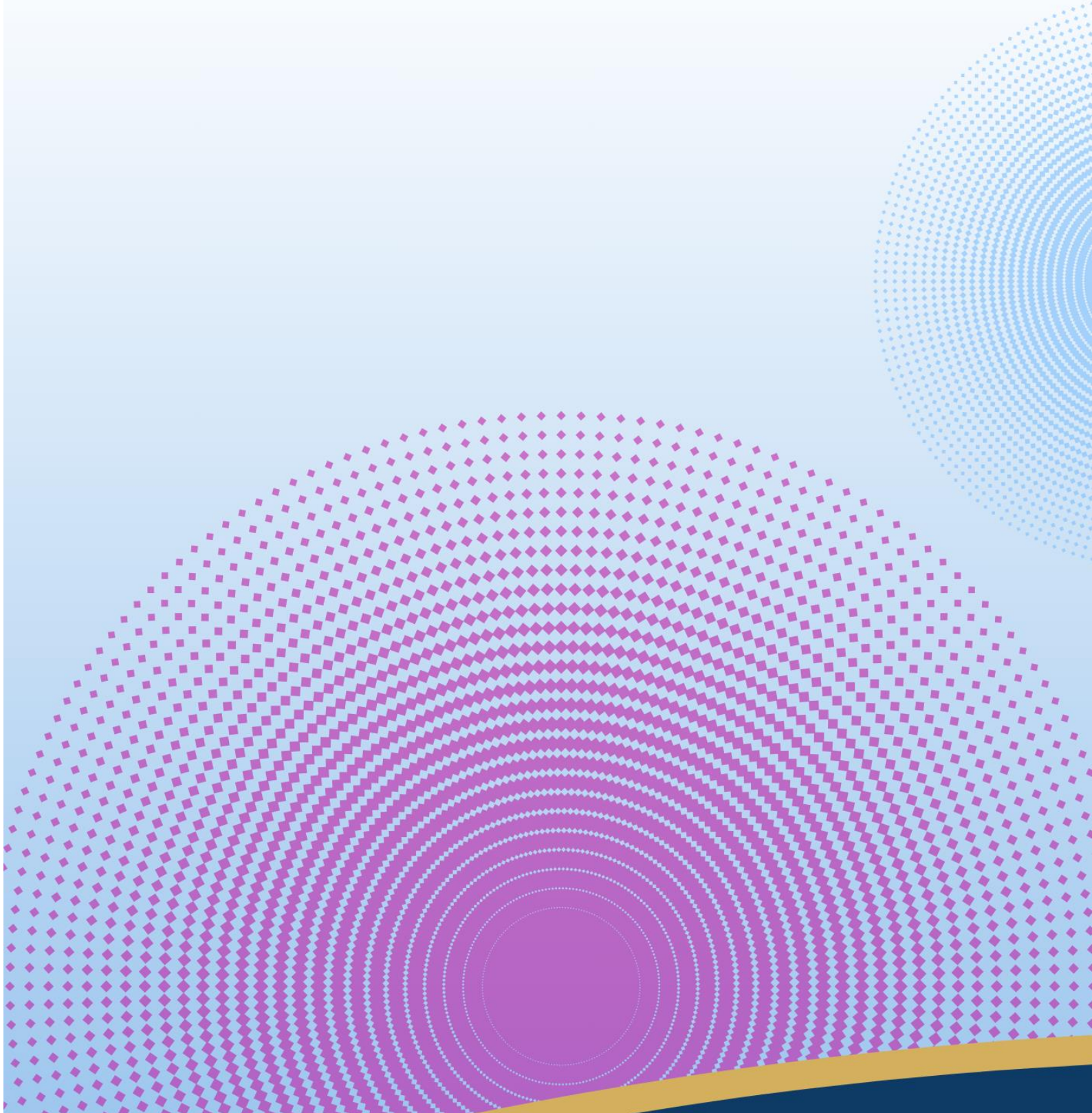
- กรมการพัฒนาชุมชน. 2567. **ข้อมูลความจำเป็นพื้นฐาน (จปฐ.)** รายจังหวัด รายอำเภอ และรายตำบล ปี 2565. แหล่งที่มา :<https://ebmn.cdd.go.th/>. 25 กุมภาพันธ์ 2567.
- กรมทรัพยากรน้ำบาดาล. 2567. **ปริมาณน้ำและจำนวนบ่อบาดาล** ปี 2565. แหล่งที่มา : <http://app.dgr.go.th/newpasutara/xml/search.php>. 26 พฤษภาคม 2567.
- กรมส่งเสริมการเกษตร. 2566. **จำนวนครัวเรือนเกษตรกรที่ขึ้นทะเบียนเกษตรกร จำแนกรายจังหวัด รายอำเภอ และรายตำบล (ณ เดือนกุมภาพันธ์ พ.ศ. 2567)**. แหล่งที่มา : <http://mvos2.gistda.or.th/>. 1 มีนาคม 2567
- กรมอุตุนิยมวิทยา. 2567. **สถิติภูมิอากาศคาบ 30 ปี พ.ศ. 2537-2566 (ไฟล์ข้อมูล)**. กรมอุตุนิยมวิทยา กระทรวงดิจิทัลเพื่อเศรษฐกิจและสังคม, กรุงเทพฯ.
- กองนโยบายและแผนการใช้ที่ดิน. 2567. **แผนที่สภาพการใช้ที่ดิน ปี 2566 (ไฟล์ข้อมูล)**. กรมพัฒนาที่ดิน กระทรวงเกษตรและสหกรณ์, กรุงเทพฯ.
- กองสำรวจดินและวิจัยทรัพยากรดิน. 2567. **แผนที่ทรัพยากรดิน (ไฟล์ข้อมูล)**. กรมพัฒนาที่ดิน กระทรวงเกษตรและสหกรณ์, กรุงเทพฯ.
- บัณฑิต ต้นศิริ และ คำรณ ไทรพิง. 2542. **คู่มือการประเมินคุณภาพที่ดิน (Qualitative Land Evaluations) สำหรับพืชเศรษฐกิจ**. กองวางแผนการใช้ที่ดิน กรมพัฒนาที่ดิน กระทรวงเกษตรและสหกรณ์, กรุงเทพฯ.
- สำนักงานเกษตรอำเภอหนองจิก. 2567. **แผนพัฒนาการเกษตรประจำตำบลดอนรัก (พ.ศ. 2567)**. ไฟล์ข้อมูล.
- สำนักเทคโนโลยีการสำรวจและทำแผนที่. 2567. **แผนที่ขอบเขตตำบล ปี 2564 (ไฟล์ข้อมูล)**. กรมพัฒนาที่ดิน กระทรวงเกษตรและสหกรณ์, กรุงเทพฯ.
- สำนักบริหารการทะเบียน กรมการปกครอง. 2567. **รายงานสถิติจำนวนประชากรและบ้าน รายจังหวัด รายอำเภอ และรายตำบล (ณ เดือนธันวาคม พ.ศ. 2566)**. แหล่งที่มา : https://stat.bora.dopa.go.th/stat/statnew/statyear/#/TableTemplate/Area/statpop_1 มีนาคม 2567.
- องค์การบริหารส่วนจังหวัดปัตตานี. 2561. **ยุทธศาสตร์องค์การบริหารส่วนจังหวัดปัตตานี (พ.ศ.2566-2570)**. ไฟล์ข้อมูล.
- องค์การบริหารส่วนตำบลดอนรัก. 2567. **แผนพัฒนาท้องถิ่น (พ.ศ. 2566 – 2570)**. อำเภอหนองจิก จังหวัดปัตตานี.

คณะที่ปรึกษา

นายสุชล แก้วเกาะสบ้า	ผู้อำนวยการสำนักงานพัฒนาที่ดินเขต 12
นายปรีชา เจ้ยทองศรี	ผู้อำนวยการสถานีพัฒนาที่ดินปัตตานี

คณะผู้จัดทำ

นายณรงค์ มะลี	สถานีพัฒนาที่ดินปัตตานี
นางสาวสายใจ หมื่นภักดี	กลุ่มวิชาการเพื่อการพัฒนาที่ดิน
นางสาวจินดาวรรณ พิมพ์นวน	กลุ่มสำรวจและทำแผนที่
นางสาวภาณุพรรณ สระกอบแก้ว	กลุ่มวิเคราะห์ดิน
นายอภิเชษฐ ทองส่ง	กลุ่มวางแผนการใช้ที่ดิน
นางสาวสุรีย์พร นวลศรี	กลุ่มวางแผนการใช้ที่ดิน
นางสาวอารีณา บินยะโกะ	เจ้าหน้าที่แผนที่ภาพถ่าย



สถานีพัฒนาที่ดินปัตตานี
สำนักงานพัฒนาที่ดินเขต 12 กรมพัฒนาที่ดิน