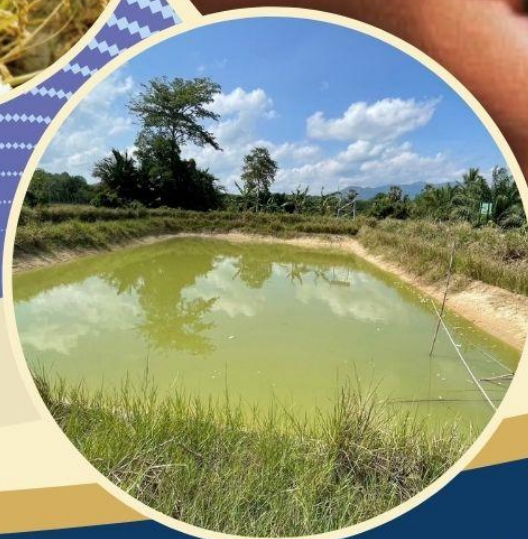




แผนการใช้ที่ดิน

ตำบลลกอำ อำเภอยะรัง จังหวัดปัตตานี

ประจำปี 2567



สถานีพัฒนาที่ดินปัตตานี
สำนักงานพัฒนาที่ดินเขต 12 กรมพัฒนาที่ดิน



คำนำ

การจัดทำแผนการใช้ที่ดินดำเนินการตามรัฐธรรมนูญแห่งราชอาณาจักรไทย พ.ศ. 2560 มาตรา 72 (1) ที่ได้บัญญัติให้มีการวางแผนการใช้ที่ดินให้เหมาะสมกับศักยภาพของที่ดินตามหลักการพัฒนาอย่างยั่งยืน โดยแผนการใช้ที่ดินตำบลกอลำ อำเภอยะรัง จังหวัดปัตตานี ได้นำแนวคิดของ FAO และ UNEP มาปรับใช้ คือ ความเหมาะสมทางกายภาพ ความเหมาะสมทางเศรษฐกิจ การยอมรับจากสังคม การสร้างความยั่งยืนให้สิ่งแวดล้อม และเสนอทางเลือกการใช้ที่ดิน ร่วมกับวิธีการที่จำเป็นอื่น ๆ เช่น กระบวนการมีส่วนร่วมของชุมชน (Participatory Rural Appraisal: PRA) การประเมินคุณภาพที่ดิน เป็นต้น

กองนโยบายและแผนการใช้ที่ดินร่วมกับสำนักงานพัฒนาที่ดินเขต 12 และสถานีพัฒนาที่ดินปัตตานี ในการดำเนินงานวางแผนการใช้ที่ดินระดับตำบล โดยพิจารณาภาพรวมของสภาพปัญหาในด้านต่าง ๆ ทั้งด้านกายภาพ เศรษฐกิจ และสังคม วิเคราะห์และสังเคราะห์ข้อมูล นำไปสู่การวางแผนการใช้ที่ดินที่สอดคล้องกับศักยภาพของพื้นที่ โดยผ่านกระบวนการมีส่วนร่วมของชุมชน (PRA) ในการระบุปัญหา ความต้องการของเกษตรกรและผู้มีส่วนได้ส่วนเสีย ทั้งนี้ สถานีพัฒนาที่ดินปัตตานี ได้จัดทำแผนกิจกรรม/โครงการ เพื่อขับเคลื่อนแผนการใช้ที่ดินให้เป็นรูปธรรมเพื่อให้เกษตรกรมีคุณภาพชีวิตที่ดีขึ้น มีการใช้ที่ดินอย่างถูกต้องเหมาะสม รักษาสภาพแวดล้อมและอนุรักษ์ทรัพยากรในชุมชนให้เกิดความยั่งยืนต่อไป

สถานีพัฒนาที่ดินปัตตานี

กันยายน 2567



สารบัญ

หน้า

คำนำ	
สารบัญ	
สารบัญตาราง	
สารบัญรูป	
บทที่ 1 บทนำ	
1.1 ความสำคัญของการวางแผนการใช้ที่ดิน	1-1
1.2 หลักการและเหตุผล	1-1
1.3 วัตถุประสงค์	1-1
1.4 ระยะเวลาและสถานที่ดำเนินงาน	1-1
1.5 ขั้นตอนการดำเนินงาน	1-2
1.6 วิสัยทัศน์ของตำบล	1-2
บทที่ 2 ข้อมูลทั่วไป	
2.1 ที่ตั้งและอาณาเขต	2-1
2.2 การแบ่งส่วนการปกครอง	2-1
2.3 สภาพภูมิประเทศ	2-1
2.4 สภาพภูมิอากาศ	2-3
2.5 สภาพการใช้ที่ดินในปัจจุบัน	2-5
2.6 สภาพเศรษฐกิจและสังคม	2-8
บทที่ 3 สถานภาพของทรัพยากรธรรมชาติ	
3.1 ทรัพยากรป่าไม้	3-1
3.2 ทรัพยากรน้ำ	3-2
3.3 ทรัพยากรดิน	3-2
บทที่ 4 กระบวนการมีส่วนร่วมของชุมชน (Participatory Rural Appraisal: PRA)	
4.1 การวิเคราะห์ผลจากการจัดทำกระบวนการมีส่วนร่วมของชุมชน (PRA)	4-1
4.2 ระบบการปลูกพืชในปัจจุบัน	4-5
บทที่ 5 การประเมินคุณภาพที่ดิน	
5.1 หลักการประเมินคุณภาพที่ดินด้านกายภาพ	5-1
5.2 พืชเศรษฐกิจที่สำคัญของตำบล	5-2
5.3 ระดับความเหมาะสมของที่ดิน	5-2



สารบัญ (ต่อ)

	หน้า
บทที่ 6 แผนการใช้ที่ดิน	
6.1 การวิเคราะห์ข้อมูลเพื่อการจัดทำแผนการใช้ที่ดินระดับตำบล	6-1
6.2 เขตการใช้ที่ดิน	6-2
บทที่ 7 การขับเคลื่อนแผนการใช้ที่ดิน	
7.1 ขั้นตอนการดำเนินงาน	7-1
7.2 กิจกรรมที่จะดำเนินการของกรมพัฒนาที่ดิน	7-1
7.3 กิจกรรมที่ขอการสนับสนุนจากส่วนราชการอื่น	7-3
7.4 ความต้องการของชุมชนและองค์กรปกครองส่วนท้องถิ่น	7-2
7.5 ระยะเวลาดำเนินการ	7-6
เอกสารอ้างอิง	8-1



สารบัญตาราง

ตารางที่		หน้า
2-1	สถิติภูมิอากาศ ณ สถานีตรวจอากาศจังหวัดปัตตานี	2-4
2-2	สภาพการใช้ที่ดิน ตำบลกอลำ อำเภอยะรัง จังหวัดปัตตานี	2-6
2-3	จำนวนประชากรและครัวเรือน ตำบลกอลำ อำเภอยะรัง จังหวัดปัตตานี ปี 2566	2-8
2-4	จำนวนและสัดส่วนครัวเรือน ตำบลกอลำ อำเภอยะรัง จังหวัดปัตตานี ปี 2566	2-8
2-5	รายได้-รายจ่ายเฉลี่ยครัวเรือน ตำบลกอลำ อำเภอยะรัง จังหวัดปัตตานี ปี 2565	2-10
3-1	สมบัติที่ดิน ตำบลกอลำ อำเภอยะรัง จังหวัดปัตตานี	3-4
5-1	ตัวอย่างการประเมินคุณภาพที่ดินด้านกายภาพของประเภทที่ใช้ประโยชน์ที่ดิน	5-2
5-2	ชั้นความเหมาะสมทางกายภาพของดิน ตำบลกอลำ อำเภอยะรัง จังหวัดปัตตานี	5-3
6-1	เขตการใช้ที่ดิน ตำบลกอลำ อำเภอยะรัง จังหวัดปัตตานี	6-4
7-1	กิจกรรมที่จะดำเนินการของกรมพัฒนาที่ดิน	7-8
7-2	สรุปกิจกรรมที่ขอรับการสนับสนุนจากส่วนราชการอื่นในเขตการใช้ที่ดิน	7-11
7-3	เป้าหมายการดำเนินงานและงบประมาณ ตำบลกอลำ อำเภอยะรัง จังหวัดปัตตานี แผน 5 ปี (พ.ศ. 2568-2572)	7-13



สารบัญญรูป

รูปที่		หน้า
1-1	ขั้นตอนการวางแผนการใช้ที่ดินระดับตำบล	1-3
2-1	ขอบเขตการปกครอง ตำบลกอลำ อำเภอยะรัง จังหวัดปัตตานี	2-2
2-2	สมุดลของน้ำเพื่อการเกษตร จังหวัดปัตตานี	2-4
2-3	สภาพการใช้ที่ดิน ตำบลกอลำ อำเภอยะรัง จังหวัดปัตตานี	2-7
3-1	ทรัพยากรดิน ตำบลกอลำ อำเภอยะรัง จังหวัดปัตตานี	3-5
4-1	การวิเคราะห์สถานการณ์โดยระบบ DPSIR ของตำบลกอลำ อำเภอยะรัง จังหวัดปัตตานี	4-4
4-2	ระบบการปลูกพืชในปัจจุบัน ตำบลกอลำ อำเภอยะรัง จังหวัดปัตตานี	4-5
6-1	เขตการใช้ที่ดิน ตำบลกอลำ อำเภอยะรัง จังหวัดปัตตานี	6-5



บทที่ 1

บทนำ

1.1 ความสำคัญของการวางแผนการใช้ที่ดิน

ตามรัฐธรรมนูญแห่งราชอาณาจักรไทย พุทธศักราช 2560 มาตรา 72 รัฐพึงดำเนินการเกี่ยวกับที่ดิน ทรัพยากรน้ำ และพลังงาน ดังต่อไปนี้

(1) วางแผนการใช้ที่ดินของประเทศ ให้เหมาะสมกับสภาพพื้นที่และศักยภาพของที่ดินตามหลักการพัฒนาอย่างยั่งยืน

1.2 หลักการและเหตุผล

ปัจจุบันกรมพัฒนาที่ดินได้ดำเนินการวางแผนการใช้ที่ดินระดับประเทศเรียบร้อยแล้ว ซึ่งเป็นการวางกรอบเชิงนโยบายมุ่งเน้นการพัฒนาด้านการเกษตรให้เกิดความสมดุลและยั่งยืน และในขณะเดียวกันต้องอนุรักษ์ทรัพยากรธรรมชาติและสิ่งแวดล้อมควบคู่กับการรักษาคุณค่าทางศิลปวัฒนธรรม แต่ทั้งนี้เพื่อให้เกิดการใช้ประโยชน์ที่ดินในระดับพื้นที่อย่างมีประสิทธิภาพ และรักษาฐานการผลิตด้านทรัพยากรธรรมชาติอย่างยั่งยืนตลอดห่วงโซ่อุปทาน แผนการใช้ที่ดินระดับตำบลจึงถูกนำมาใช้เป็นเครื่องมือเพื่อขับเคลื่อนการดำเนินงานดังกล่าว

ทั้งนี้กรมพัฒนาที่ดินได้จัดทำแผนปฏิบัติการราชการกรมพัฒนาที่ดินระยะ 5 ปี (พ.ศ. 2566 - 2570) เพื่อให้บรรลุตามวิสัยทัศน์ที่กำหนดไว้ “เป็นองค์กรอัจฉริยะทางดิน เพื่อขับเคลื่อนการใช้ที่ดินอย่างเหมาะสม 15 ล้านไร่ ภายในปี 2570” ซึ่งในส่วนของประเด็นในการพัฒนาที่ 2 บริหารจัดการทรัพยากรดินและที่ดินด้วยชุดข้อมูลที่มีมูลค่าสูง (High Value Dataset) ซึ่งมีเป้าหมาย คือ การนำชุดดินที่มีมูลค่าสูงไปใช้ในการบริหารจัดการทางการเกษตร ในส่วนของตัวชี้วัด ซึ่งบริหารจัดการทรัพยากรดินและที่ดินบนพื้นฐานของชุดข้อมูลที่มีมูลค่าสูงร้อยละ 100 กลยุทธ์ที่ 2 ยกระดับแผนการใช้ที่ดินไปสู่การปฏิบัติ ได้กำหนดให้ร้อยละของแผนการใช้ที่ดินระดับตำบลที่จัดทำแล้วเสร็จทั้งประเทศภายใน ปี 2570 (ไม่น้อยกว่าร้อยละ 80) เป็นตัวชี้วัดหนึ่งของกลยุทธ์ดังกล่าว

1.3 วัตถุประสงค์

1.3.1 เพื่อรักษาเสถียรภาพของทรัพยากรให้เกิดความสมดุลและยั่งยืนภายใต้การพัฒนาด้านต่าง ๆ ของตำบล

1.3.2 เพื่อให้การใช้ที่ดินมีผลตอบแทนสูงสุดต่อหน่วยเนื้อที่อย่างยั่งยืน

1.3.3 เพื่อให้เกิดการกำหนดแผนงาน โครงการ กิจกรรม ที่สอดคล้องกับแผนการใช้ที่ดินที่กำหนดขึ้น และอยู่บนหลักการของโมเดลเศรษฐกิจ BCG (Bio – Circular – Green Economy : BCG Model)

1.4 ระยะเวลาและสถานที่ดำเนินงาน

1.4.1 ระยะเวลา 1 ตุลาคม 2566 ถึง 30 กันยายน 2567

1.4.2 สถานที่ ตำบลกอลำ อำเภอยะรัง จังหวัดปัตตานี



1.5 ขั้นตอนการดำเนินงาน

1.5.1 รวบรวมข้อมูลปฐมภูมิและทุติยภูมิ ประกอบด้วย

- 1) ด้านกายภาพ ได้แก่ ทรัพยากรดิน ทรัพยากรน้ำ ทรัพยากรป่าไม้ ภูมิอากาศ สภาพการใช้ที่ดิน เขตป่าไม้ตามกฎหมายและมติคณะรัฐมนตรี เป็นต้น
- 2) ด้านเศรษฐกิจและสังคม เช่น การถือครองที่ดิน ลักษณะทางเศรษฐกิจของตำบล จำนวนประชากร เป็นต้น
- 3) ด้านนโยบายและข้อกำหนดที่เกี่ยวข้อง ได้แก่ ยุทธศาสตร์ แผนพัฒนาเศรษฐกิจและสังคมแห่งชาติฉบับที่ 13 ยุทธศาสตร์ภาค แผนพัฒนากลุ่มจังหวัด แผนพัฒนาจังหวัด แผนพัฒนาการเกษตรและสหกรณ์ แผนพัฒนาท้องถิ่น 4 ปี ขององค์การบริหารส่วนจังหวัด เทศบาลตำบลหรือ องค์การบริหารส่วนตำบล

1.5.2 จัดทำกระบวนการมีส่วนร่วมของชุมชน (Participatory Rural Appraisal : PRA) เพื่อรับฟังความคิดเห็น ประเด็นปัญหา ความต้องการด้านต่าง ๆ ขององค์การปกครองส่วนท้องถิ่นและเกษตรกรในตำบล

1.5.3 ประเมินคุณภาพของที่ดินของพืชเศรษฐกิจหลักและพืชทางเลือกที่มีมูลค่าของตำบล

1.5.4 สังเคราะห์ข้อมูลจากข้อ 1.5.1 ถึง 1.5.3 เพื่อใช้ประกอบการวางแผนการใช้ที่ดิน

1.5.5 กำหนด (ร่าง) แผนการใช้ที่ดินระดับตำบล

1.5.6 รับฟังความคิดเห็นของผู้มีส่วนได้ส่วนเสียต่อ (ร่าง) แผนการใช้ที่ดินที่กำหนดขึ้น

1.5.7 ปรับปรุง (ร่าง) แผนการใช้ที่ดินเพื่อจัดทำแผนการใช้ที่ดินฉบับสมบูรณ์

1.5.8 นำแผนการใช้ที่ดินเข้าสู่คณะทำงานวิชาการของเขตฯ เพื่อตรวจสอบความครบถ้วน/สมบูรณ์ของเนื้อหาและองค์ประกอบ

1.5.9 เผยแพร่แผนการใช้ที่ดินเพื่อนำไปสู่การขับเคลื่อนการดำเนินงาน ประกอบด้วย

1) องค์การปกครองส่วนท้องถิ่น นำแผนการใช้ที่ดินที่จัดทำขึ้นไปประกอบการจัดทำแผนการพัฒนาของตำบล เพื่อนำไปสู่การของบประมาณที่มีความสอดคล้องกับศักยภาพด้านการผลิตและสภาพของทรัพยากรของตำบล

2) กรมพัฒนาที่ดิน โดยสถานีพัฒนาที่ดิน กำหนดแผนงาน/โครงการ/กิจกรรมที่สอดคล้องกับแผนการใช้ที่ดินที่กำหนดขึ้นในแต่ละเขตและสามารถใช้ประกอบการของบประมาณในพื้นที่อย่างมีหลักการและเป็นที่ยอมรับ

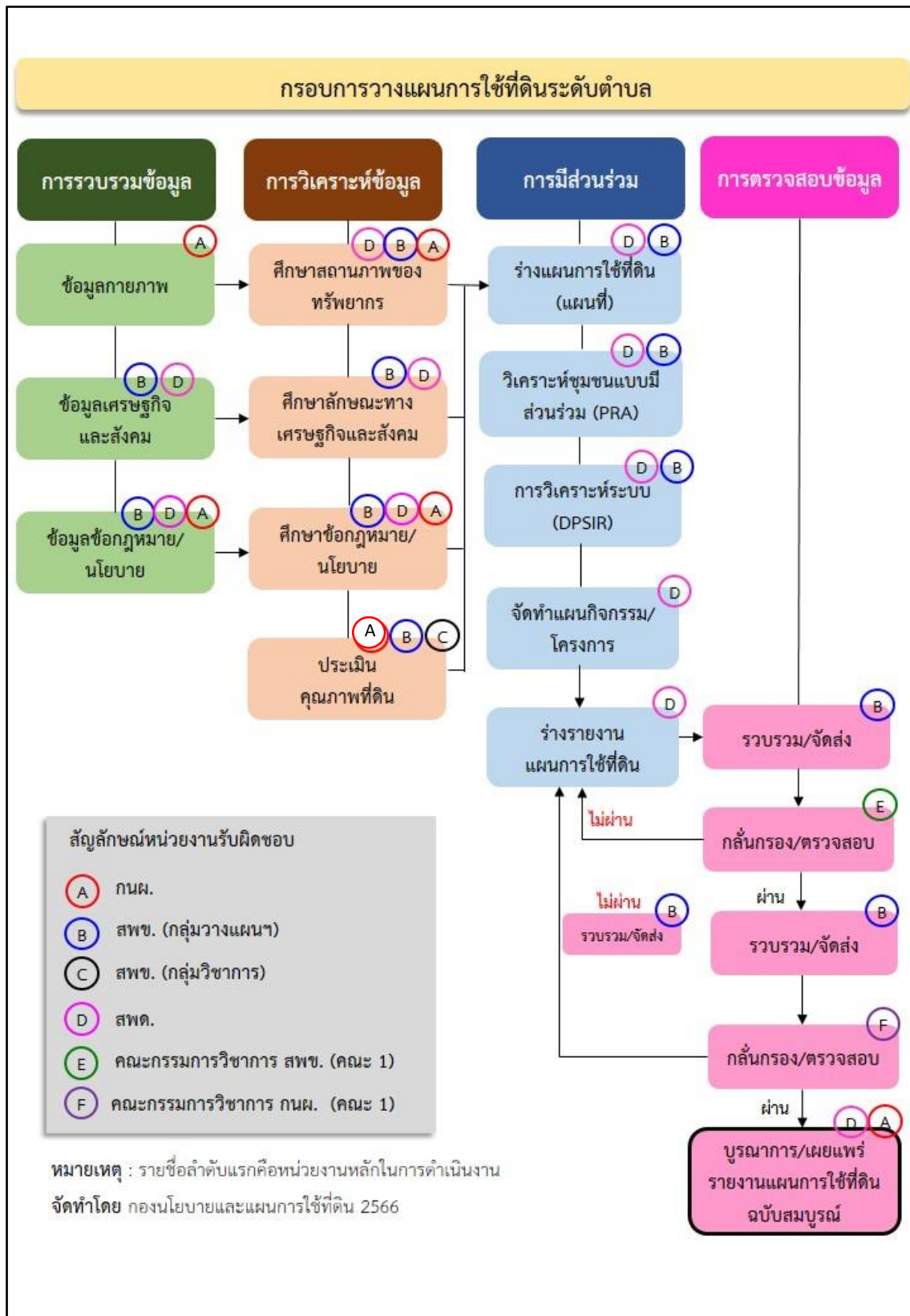
3) หน่วยงานราชการอื่น ๆ สามารถใช้เป็นข้อมูลพื้นฐานประกอบแผนงาน/โครงการ/กิจกรรม ที่สอดคล้องกับแผนการใช้ที่ดินที่กำหนดขึ้นในแต่ละเขต

จากขั้นตอนที่กล่าวข้างต้น สามารถจัดทำกรอบการวางแผนการใช้ที่ดินระดับแสดงดังรูปที่ 1-1

1.6 วิสัยทัศน์ของตำบล

“พัฒนาคุณภาพชีวิต ยกระดับเศรษฐกิจชุมชน ประชาชนมีส่วนร่วม”

(องค์การบริหารส่วนตำบลกอลำ, 2567)



รูปที่ 1-1 ขั้นตอนการวางแผนการใช้ที่ดินระดับตำบล



บทที่ 2 ข้อมูลทั่วไป

2.1 ที่ตั้งและอาณาเขต

ตำบลกอลำ อำเภอยะรัง จังหวัดปัตตานี ตั้งอยู่ทางทิศตะวันออกเฉียงใต้ของอำเภอยะรัง มีพื้นที่ประมาณ 28.10 ตารางกิโลเมตร หรือ 17,563 ไร่ โดยมีอาณาเขตติดต่อ ดังนี้ (รูปที่ 2-1)

ทิศเหนือ	ติดต่อกับ	ตำบลกระโด อำเภอยะรัง และตำบลป่านัน อำเภอมายอ จังหวัดปัตตานี
ทิศใต้	ติดต่อกับ	ตำบลเขาตูม อำเภอยะรัง จังหวัดปัตตานี
ทิศตะวันออก	ติดต่อกับ	ตำบลปะโด อำเภอมายอ จังหวัดปัตตานี
ทิศตะวันตก	ติดต่อกับ	ตำบลมะมาวี อำเภอยะรัง จังหวัดปัตตานี

2.2 การแบ่งส่วนการปกครอง

ตำบลกอลำ อำเภอยะรัง จังหวัดปัตตานี แบ่งส่วนการปกครองออกเป็น 5 หมู่บ้าน ดังนี้

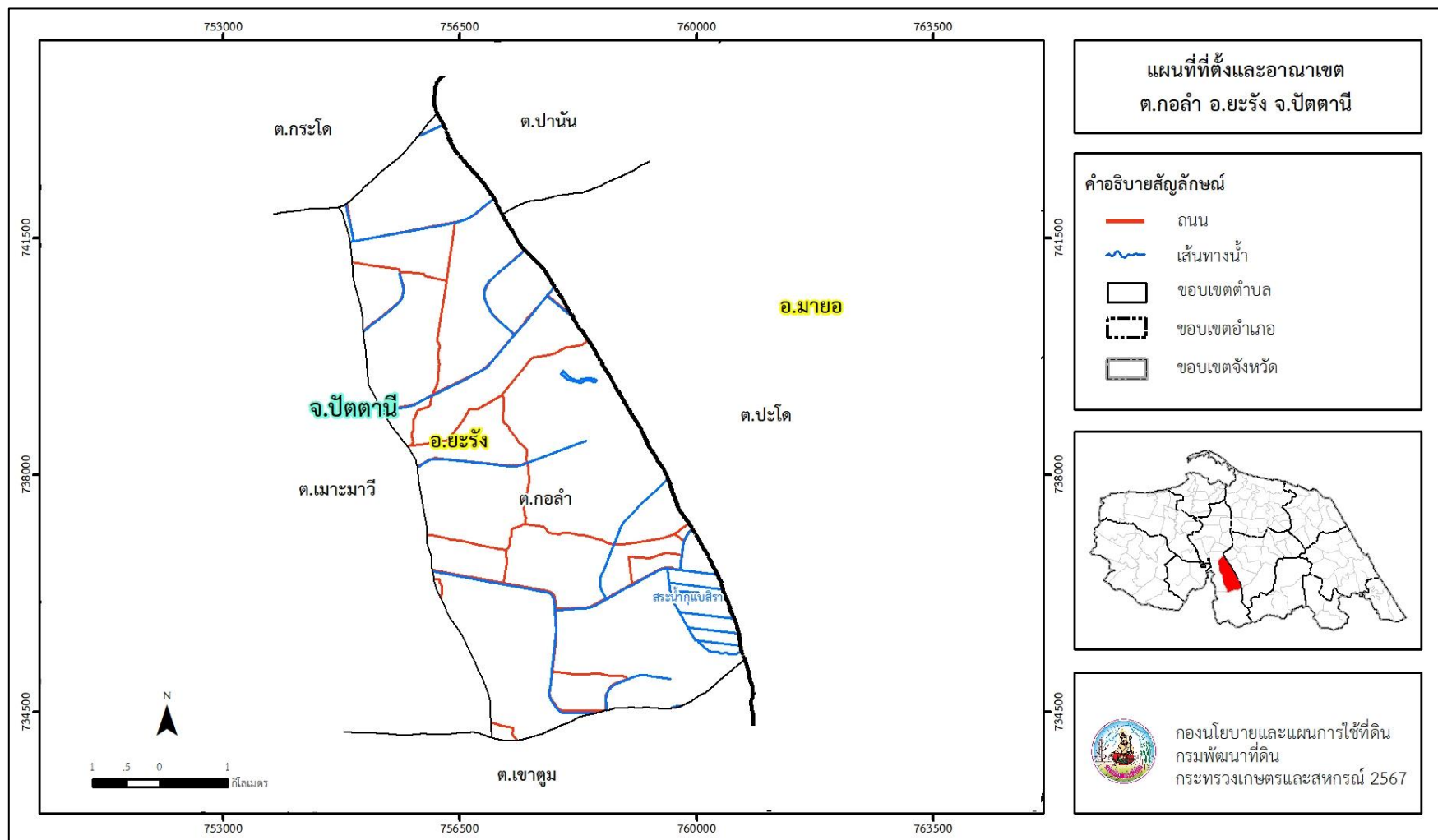
หมู่ที่ 1 บ้านกอลำ	หมู่ที่ 4 บ้านปูลากาซิง
หมู่ที่ 2 บ้านละหารยามู	หมู่ที่ 5 บ้านลานควาย
หมู่ที่ 3 บ้านสะตา	

2.3 สภาพภูมิประเทศ

ลักษณะพื้นที่ทั่วไปส่วนใหญ่เป็นที่ราบ มีสภาพพื้นที่ราบเรียบถึงค่อนข้างราบเรียบ ลูกคลื่นลอนลาด และพื้นที่สูงชันเป็นพื้นที่เขา มีคลองธรรมชาติ คลองขุด และคลองชลประทานไหลผ่าน เช่น สระน้ำกุแบสิรา



แผนการใช้ที่ดินตำบลกอลำ อำเภอยะรัง จังหวัดปัตตานี



รูปที่ 2-1 ขอบเขตการปกครองตำบลกอลำ อำเภอยะรัง จังหวัดปัตตานี



2.4 สภาพภูมิอากาศ

จากการศึกษาสถิติภูมิอากาศคาบ 30 ปี (พ.ศ.2537-2566) พบว่า ตำบลกอลำ อำเภอยะรัง จังหวัดปัตตานี มีรายละเอียดดังนี้

2.4.1 อุณหภูมิ

มีอุณหภูมิโดยเฉลี่ยทั้งปี 27.4 องศาเซลเซียส อุณหภูมิสูงสุด 34.4 องศาเซลเซียส ในเดือนเมษายน และอุณหภูมิต่ำสุด 22.5 องศาเซลเซียส ในเดือนกุมภาพันธ์

2.4.2 ปริมาณน้ำฝน

มีปริมาณน้ำฝนรวมทั้งปี 2,026.7 มิลลิเมตร มีฝนตกประมาณ 150 วัน เดือนที่มีฝนตกมากที่สุด ในเดือนธันวาคม มีปริมาณน้ำฝน 407.5 มิลลิเมตร และมีฝนตกประมาณ 18 วัน

2.4.3 สมดุลน้ำเพื่อการเกษตร

จากข้อมูลสถิติภูมิอากาศในคาบ 30 ปี (พ.ศ.2537-2566) ณ สถานีตรวจอากาศจังหวัดปัตตานี ได้นำมาวิเคราะห์สมดุลของน้ำเพื่อการเกษตร ซึ่งเป็นการวิเคราะห์หาช่วงฤดูกาลเพาะปลูกพืชตลอดจนช่วงระยะเวลาที่พืชเสี่ยงต่อการขาดน้ำ ข้อมูลที่นำมาวิเคราะห์ คือ ปริมาณน้ำฝน และศักยภาพการคายระเหยน้ำอ้างอิง (ET_o) ซึ่งคำนวณด้วยโปรแกรม Cropwat for Windows Version 8.0 โดยใช้สมการ Penman - Monteith สามารถสรุปสมดุลของน้ำเพื่อการเกษตรในเขตอาศัยน้ำฝนได้ดังนี้

ช่วงที่เหมาะสมต่อการปลูกพืช เป็นช่วงที่ค่าปริมาณน้ำฝนมากกว่าค่า 0.5 การระเหยจากผิวดินและการคายน้ำของพืช เป็นช่วงที่ดินมีความชุ่มชื้นพอเหมาะต่อการเพาะปลูกพืช ซึ่งช่วงนี้เริ่มตั้งแต่ต้นเดือนเมษายนถึงต้นเดือนกุมภาพันธ์

ช่วงที่มีน้ำมากพอ เป็นช่วงที่ค่าปริมาณน้ำฝนมากกว่าค่าการระเหยจากผิวดินและการคายน้ำของพืช ซึ่งช่วงนี้เริ่มตั้งแต่ต้นเดือนพฤษภาคมถึงกลางเดือนมกราคม

ช่วงขาดน้ำ เป็นช่วงฤดูแล้งที่ค่าปริมาณน้ำฝนน้อยกว่าค่า 0.5 การระเหยจากผิวดินและการคายน้ำของพืช ซึ่งพืชอาจเสียหายจากการขาดแคลนน้ำได้ ซึ่งช่วงนี้เริ่มตั้งแต่ต้นเดือนกุมภาพันธ์ถึงต้นเดือนเมษายน (ตารางที่ 2-1 และรูปที่ 2-2)



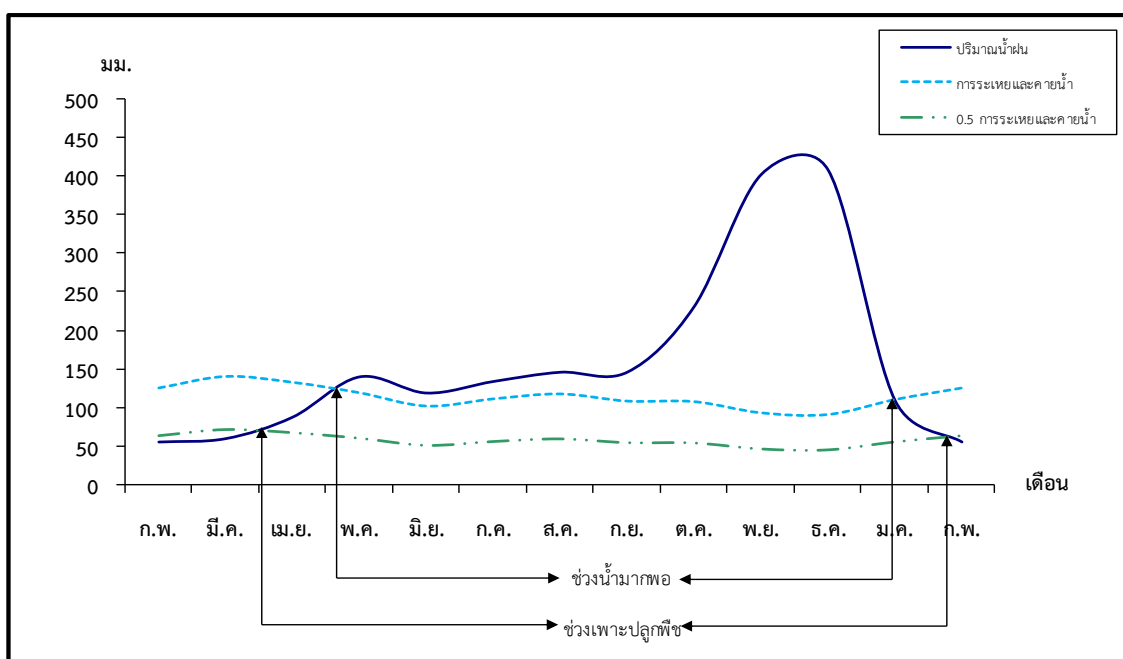
ตารางที่ 2-1 สถิติภูมิอากาศ ณ สถานีตรวจอากาศจังหวัดปัตตานี¹

เดือน	อุณหภูมิ (°ซ.)			ความชื้นสัมพัทธ์ (%)	ปริมาณน้ำฝน (มม.)	จำนวนวันที่ฝนตก (วัน)	ศักยภาพการคายระเหยน้ำ ² (มม.)	ปริมาณฝนใช้การ ² (มม.)
	ต่ำสุด	สูงสุด	เฉลี่ย					
ม.ค.	22.8	31.1	26.3	82.0	108.3	9.1	109.7	89.5
ก.พ.	22.5	32.4	26.8	79.0	54.3	4.2	125.2	49.6
มี.ค.	23.1	33.5	27.6	79.0	58.7	6.7	140.4	53.2
เม.ย.	24.0	34.4	28.5	78.0	86.6	7.6	132.6	74.6
พ.ค.	24.6	34.2	28.5	79.0	138.9	12.6	118.7	108.0
มิ.ย.	24.3	33.6	28.1	80.0	117.9	12.5	101.1	95.7
ก.ค.	24.2	33.4	27.9	79.0	132.9	12.0	110.7	104.6
ส.ค.	24.0	33.3	27.8	79.0	144.9	13.3	117.2	111.3
ก.ย.	24.0	32.8	27.5	81.0	145.0	15.3	107.7	111.4
ต.ค.	24.0	32.1	27.1	84.0	230.2	18.3	107.0	145.4
พ.ย.	23.8	30.8	26.6	87.0	401.5	20.7	92.1	165.2
ธ.ค.	23.4	30.2	26.2	86.0	407.5	18.3	89.9	165.8
เฉลี่ย	23.7	32.7	27.4	81.1	-	-	-	-
รวม	-	-	-	-	2,026.7	150.6	1,352.3	1,274.3

หมายเหตุ: ¹ เป็นสถานีตรวจอากาศที่ใกล้พื้นที่ตำบลมากที่สุด

² จากการคำนวณโดยโปรแกรม Cropwat for Windows Version 8.0

ที่มา: กรมอุตุนิยมวิทยา (2567)



หมายเหตุ: ใช้ข้อมูลปริมาณน้ำฝน 13 เดือน เพราะสามารถแสดงให้เห็นความต่อเนื่องของข้อมูลที่น่าวิเคราะห์สมมูลของน้ำเพื่อการเกษตร

รูปที่ 2-2 สมมูลของน้ำเพื่อการเกษตร จังหวัดปัตตานี



2.5 สภาพการใช้ที่ดินปัจจุบัน

จากฐานข้อมูลของกองนโยบายและแผนการใช้ที่ดิน กรมพัฒนาที่ดิน (2566) พบว่า สภาพการใช้ที่ดิน ตำบลกอลำ อำเภอยะรัง จังหวัดปัตตานี ซึ่งสำรวจโดยกลุ่มวิเคราะห์สภาพการใช้ที่ดิน ประกอบด้วยประเภทที่การใช้ที่ดินต่าง ๆ ดังนี้

2.5.1 พื้นที่ชุมชนและสิ่งปลูกสร้าง มีเนื้อที่ 984 ไร่ หรือร้อยละ 5.60 ของเนื้อที่ตำบล

2.5.2 พื้นที่เกษตรกรรม มีเนื้อที่ 16,099 ไร่ หรือร้อยละ 91.67 ของเนื้อที่ตำบล ประกอบด้วย การใช้ประโยชน์ที่ดินด้านเกษตรกรรมต่าง ๆ ดังต่อไปนี้

1) พื้นที่นา มีเนื้อที่ 6,155 ไร่ หรือร้อยละ 35.05 ของเนื้อที่ตำบล ได้แก่ นาข้าว และ นาร้าง

2) ไม้ยืนต้น มีเนื้อที่ 9,692 ไร่ หรือร้อยละ 55.18 ของเนื้อที่ตำบล ได้แก่ ยางพารา ปาล์มน้ำมัน และยางพารา/ไม้ผลผสม

3) ไม้ผล มีเนื้อที่ 252 ไร่ หรือร้อยละ 1.44 ของเนื้อที่ตำบล ได้แก่ ไม้ผลผสม และมะพร้าว

2.5.3 พื้นที่แหล่งน้ำ มีเนื้อที่ 334 ไร่ หรือร้อยละ 1.90 ของเนื้อที่ตำบล ได้แก่ คลองชลประทาน บ่อน้ำในไร่นา และอ่างเก็บน้ำ

2.5.4 พื้นที่เบ็ดเตล็ด มีเนื้อที่ 146 ไร่ หรือร้อยละ 0.83 ของเนื้อที่ตำบล ได้แก่ บ่อดิน เหมือนแร่ และทุ่งหญ้าสลับไม้พุ่ม/ไม้ละเมาะ



ตารางที่ 2-2 สภาพการใช้ที่ดินตำบลกอลำ อำเภอยะรัง จังหวัดปัตตานี

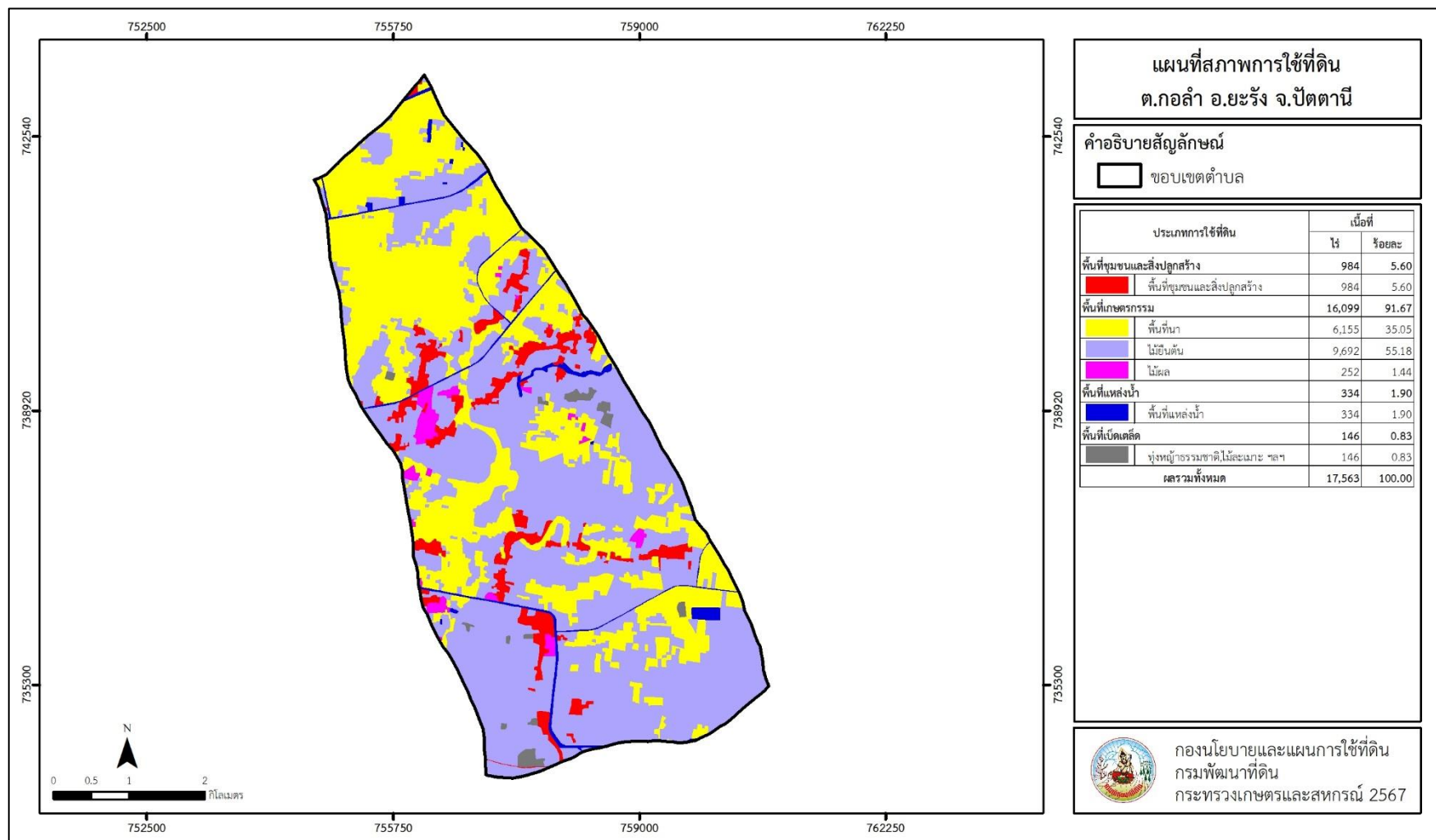
หน่วยแผนที่	ประเภทที่การใช้ที่ดิน	เนื้อที่	
		ไร่	ร้อยละ
U	พื้นที่ชุมชนและสิ่งปลูกสร้าง	984	5.60
U201	หมู่บ้านบนพื้นราบ	974	5.55
U301	สถานที่ราชการและสถาบันต่าง ๆ	6	0.03
U405	ถนน	4	0.02
A	พื้นที่เกษตรกรรม	16,099	91.67
A100	นาไร่	865	4.93
A101	นาข้าว	5,290	30.12
A300	ไม้ยืนต้นร้าง/เสื่อมโทรม	5	0.03
A302	ยางพารา	8,281	47.15
A302/A401	ยางพารา/ไม้ผลผสม	162	0.92
A303	ปาล์มน้ำมัน	1,244	7.08
A401	ไม้ผลผสม	212	1.21
A405	มะพร้าว	40	0.23
M	พื้นที่เบ็ดเตล็ด	146	0.83
M102	ทุ่งหญ้าสลับไม้พุ่ม/ไม้ละเมาะ	20	0.12
M301	เหมืองแร่	41	0.23
M304	บ่อดิน	79	0.45
M405	พื้นที่ถม	6	0.03
W	พื้นที่แหล่งน้ำ	334	1.90
W101	แม่น้ำ ลำห้วย ลำคลอง	3	0.02
W201	อ่างเก็บน้ำ	51	0.29
W202	บ่อน้ำในไร่นา	69	0.39
W203	คลองชลประทาน	211	1.20
ผลรวมทั้งหมด		17,563	100.00

ที่มา: กลุ่มวิเคราะห์สภาพการใช้ที่ดิน (2566)

หมายเหตุ: เนื้อที่คำนวณด้วยระบบสารสนเทศภูมิศาสตร์



แผนการใช้ที่ดินตำบลกอลำ อำเภอยะรัง จังหวัดปัตตานี



รูปที่ 2-3 สภาพการใช้ที่ดินตำบลกอลำ อำเภอยะรัง จังหวัดปัตตานี



2.6 สภาพเศรษฐกิจและสังคม

2.6.1 ประชากร

จากหลักฐานทะเบียนราษฎรของกรมการปกครอง กระทรวงมหาดไทย ปี 2566 พบว่า ประชากรที่อาศัยในพื้นที่ตำบลกอลำมีประชากรรวม 6,546 คน แยกเป็นชาย 3,228 คน เป็นหญิง 3,318 คน ความหนาแน่นโดยเฉลี่ย 232.95 คนต่อตารางกิโลเมตร มีจำนวนครัวเรือนทั้งหมด 1,445 ครัวเรือน เป็นครัวเรือนเกษตรที่มากขึ้นทะเบียนกรมส่งเสริมการเกษตร 800 ครัวเรือน หรือร้อยละ 55.36 ของจำนวนครัวเรือนทั้งหมด และเป็นครัวเรือนที่ประกอบอาชีพอื่น ๆ ครัวเรือนเกษตรที่ไม่ได้มาขึ้นทะเบียนกรมส่งเสริมการเกษตร 645 ครัวเรือน หรือร้อยละ 44.64 ของจำนวนครัวเรือนทั้งหมด ดังรายละเอียดในตารางที่ 2-3 และตารางที่ 2-4

ตารางที่ 2-3 จำนวนประชากรและครัวเรือน ตำบลกอลำ อำเภอยะรัง จังหวัดปัตตานี ปี 2566

ตำบล/หมู่บ้าน	จำนวน ครัวเรือน	จำนวนประชากร (คน)		
		ชาย	หญิง	รวม
ตำบลกอลำ	1,445	3,228	3,318	6,546
หมู่ที่ 1 กอลำ	281	632	659	1,291
หมู่ที่ 2 ละหารยามู	239	595	604	1,199
หมู่ที่ 3 สะตา	288	722	709	1,431
หมู่ที่ 4 ปูลากาซิง	444	1,056	1,112	2,168
หมู่ที่ 5 ลานควาย	193	223	234	457

ที่มา: กรมการปกครอง (2567)

ตารางที่ 2-4 จำนวนและสัดส่วนครัวเรือน ตำบลกอลำ อำเภอยะรัง จังหวัดปัตตานี ปี 2566

รายการ	จำนวน (ครัวเรือน)	ร้อยละ
จำนวนครัวเรือนทั้งหมด ¹⁾	1,445	100.00
- จำนวนครัวเรือนเกษตรที่มากขึ้นทะเบียนกรมส่งเสริมการเกษตร ²⁾	800	55.36
- จำนวนครัวเรือนที่ประกอบอาชีพอื่น ๆ และจำนวนครัวเรือนเกษตรที่ไม่ได้มาขึ้นทะเบียนฯ	645	44.64

ที่มา: 1) กรมการปกครอง (2567)

2) กรมส่งเสริมการเกษตร (2567)



2.6.2 การถือครองที่ดิน

ตำบลกอลำ อำเภอยะรัง จังหวัดปัตตานี มีพื้นที่รวมทั้งหมด 17,563 ไร่ และมีจำนวนครัวเรือนทั้งหมด 1,445 ครัวเรือน (ตารางที่ 2-3) จากการวิเคราะห์พบการถือครองที่ดินเฉลี่ยครัวเรือนละ 12.15 ไร่ จากข้อมูลสภาพการใช้ที่ดินในปัจจุบันของตำบล มีพื้นที่เกษตรกรรมทั้งหมด 16,099 ไร่ หรือร้อยละ 91.67 ของเนื้อที่ทั้งหมด และเมื่อนำมาประเมินพบการถือครองที่ดินทางการเกษตรเฉลี่ยครัวเรือนละ 20.12 ไร่ (เนื้อที่ตำบลรวมต่อจำนวนครัวเรือนทั้งหมด)

2.6.3 ลักษณะทางเศรษฐกิจและการประกอบอาชีพ

ประชากรในตำบลกอลำ อำเภอยะรัง จังหวัดปัตตานี ส่วนใหญ่ประกอบอาชีพเกษตรกรรม มีจำนวนครัวเรือนเกษตรที่ขึ้นทะเบียนกรมส่งเสริมการเกษตร 800 ครัวเรือน (ตารางที่ 2-4) มีการใช้ที่ดินสำหรับปลูกยางพารา ข้าว และปาล์มน้ำมัน ทางด้านการเลี้ยงสัตว์เกษตรกรจะมีการเลี้ยงไว้เพื่อบริโภคหากเหลือจึงจำหน่ายเป็นรายได้เสริม นอกจากนี้ประชากรยังประกอบอาชีพค้าขาย รับราชการ รับจ้างทั่วไป และอื่น ๆ บางครัวเรือนประกอบอาชีพหลายอย่างควบคู่กันไป

2.6.4 ด้านรายได้-รายจ่าย

จากข้อมูลความจำเป็นพื้นฐาน (จปฐ.) ของกรมการพัฒนาชุมชน ปี 2567 พบว่า รายได้ครัวเรือนเฉลี่ยปีละ 176,110 บาท รายได้บุคคลเฉลี่ยปีละ 55,738 บาท รายจ่ายครัวเรือนเฉลี่ยปีละ 102,285 บาท รายจ่ายบุคคลเฉลี่ยปีละ 32,373 บาท เมื่อพิจารณาจะเห็นว่ารายได้ครัวเรือนมากกว่ารายจ่ายครัวเรือนปีละ 73,825 บาท และรายได้บุคคลมากกว่ารายจ่ายบุคคลปีละ 23,365 บาท ดังรายละเอียดในตารางที่ 2-5



ตารางที่ 2-5 รายได้-รายจ่ายเฉลี่ยครัวเรือน ตำบลกอลำ อำเภอยะรัง จังหวัดปัตตานี ปี 2565

ตำบล/หมู่บ้าน	แหล่งรายได้ของครัวเรือน (บาท/ปี)				รายได้เฉลี่ย (บาท/ปี)		รายจ่ายเฉลี่ย (บาท/ปี)	
	อาชีพหลัก	อาชีพรอง	รายได้ อื่น	ทำ-หา เอง	ครัวเรือน	บุคคล	ครัวเรือน	บุคคล
ตำบลกอลำ	168,444	3,860	2,791	1,015	176,110	55,738	102,285	32,373
หมู่ที่ 1 กอลำ	158,528	2,345	2,152	102	163,127	54,602	115,078	38,519
หมู่ที่ 2 ละหารยามู	170,865	7,249	5,715	1,151	184,981	53,662	126,816	36,788
หมู่ที่ 3 สะตา	161,604	3,919	3,395	3,362	172,281	56,859	68,119	22,482
หมู่ที่ 4 ปุลากาซิง	185,298	2,588	1,191	130	189,207	54,725	107,936	31,218
หมู่ที่ 5 ลานควาย	149,917	4,473	2,352	343	157,086	64,592	88,494	36,388

ที่มา: กรมการพัฒนาชุมชน (2567)



บทที่ 3

สถานภาพของทรัพยากรธรรมชาติ

การศึกษาสถานภาพของทรัพยากรธรรมชาติในพื้นที่ตำบลกอลำ อำเภอยะรัง จังหวัดปัตตานี ได้แก่ ทรัพยากรป่าไม้ ทรัพยากรน้ำ และทรัพยากรดิน ซึ่งเป็นทรัพยากรกายภาพที่สำคัญต่อการทำการเกษตร ดังนั้นจึงจำเป็นต้องทราบว่าทรัพยากรธรรมชาติแต่ละชนิดปัจจุบันมีสถานะอย่างไร เพื่อใช้เป็นข้อมูลประกอบการวางแผนการใช้ที่ดินซึ่งจะนำไปสู่การกำหนดแผนงาน โครงการ กิจกรรม รวมถึงมาตรการต่าง ๆ เพื่อการพัฒนาพื้นที่อย่างมีประสิทธิภาพต่อไป โดยมีรายละเอียดดังนี้

3.1 ทรัพยากรป่าไม้

3.1.1 ป่าไม้ตามกฎหมายและมติคณะรัฐมนตรี

1) ป่าอนุรักษ์ ไม่พบพื้นที่ป่าอนุรักษ์ (เขตอุทยานแห่งชาติ เขตรักษาพันธุ์สัตว์ป่า เขตวนอุทยาน และเขตห้ามล่าสัตว์ป่า) ในพื้นที่

2) ป่าสงวนแห่งชาติ ได้มีการจำแนกเขตการใช้ประโยชน์ทรัพยากรและที่ดินป่าไม้ในพื้นที่ป่าสงวนแห่งชาติตามมติคณะรัฐมนตรี วันที่ 10 มีนาคม 2535 และ 17 มีนาคม 2535 แบ่งออกเป็น 3 เขต ประกอบด้วย เขตพื้นที่ป่าเพื่อการอนุรักษ์ (Zone C) เขตพื้นที่ป่าเพื่อเศรษฐกิจ (Zone E) และเขตพื้นที่ป่าที่เหมาะสมต่อการเกษตร (Zone A) จากการวิเคราะห์ข้อมูลพบพื้นที่ป่าจำแนกเขตการใช้ประโยชน์ทรัพยากรที่ดินและป่าไม้ในพื้นที่ป่าสงวนแห่งชาติตามมติคณะรัฐมนตรีในพื้นที่ ได้แก่

(1) เขตพื้นที่ป่าเพื่อเศรษฐกิจ (Zone E) เนื้อที่ 1,485 ไร่

(2) เขตพื้นที่ป่าที่เหมาะสมต่อการเกษตร (Zone A) เนื้อที่ 283 ไร่

3.1.2 ชั้นคุณภาพลุ่มน้ำ จากการวิเคราะห์ข้อมูล พบชั้นคุณภาพลุ่มน้ำในพื้นที่ ได้แก่

1) พื้นที่ลุ่มน้ำชั้นที่ 3 เนื้อที่ 243 ไร่

2) พื้นที่ลุ่มน้ำชั้นที่ 4 เนื้อที่ 1,133 ไร่

3) พื้นที่ลุ่มน้ำชั้นที่ 5 เนื้อที่ 16,187 ไร่

ทั้งนี้ เนื้อที่ดังกล่าวข้างต้นคำนวณด้วยระบบสารสนเทศภูมิศาสตร์ เป็นเนื้อที่เบื้องต้นเท่านั้น ไม่สามารถใช้อ้างอิงได้ทางกฎหมาย



3.2 ทรัพยากรน้ำ

3.2.1 ปริมาณน้ำฝน พบว่า ในพื้นที่ตำบลกอลำ มีปริมาณน้ำฝนเฉลี่ยในคาบ 30 ปี (พ.ศ.2537-2566) มีปริมาณน้ำฝนรวม 2,026.7 มิลลิเมตรต่อปี

3.2.2 น้ำผิวดิน หมายถึง แม่น้ำลำคลอง หนอง บึง ทะเลสาบ อ่างเก็บน้ำ และแหล่งน้ำสาธารณะอื่น ๆ ที่อยู่ภายในผืนแผ่นดิน ในพื้นที่ตำบลกอลำ มีแหล่งน้ำผิวดินธรรมชาติ ได้แก่ สระน้ำกุแบเสีรา

3.2.3 น้ำบาดาล จากฐานข้อมูลของกรมทรัพยากรน้ำบาดาล (2566) พบว่า ตำบลกอลำ มีจำนวนบ่อบาดาลราชการจำนวน 11 บ่อ และจำนวนบ่อบาดาลเอกชนจำนวน 1 บ่อ

3.3 ทรัพยากรดิน

ทรัพยากรดินในพื้นที่ตำบลกอลำ อำเภอยะรัง จังหวัดปัตตานี พบหน่วยแผนที่ดินทั้งหมด 14 หน่วยแผนที่ดิน และหน่วยพื้นที่เบ็ดเตล็ด 1 หน่วยแผนที่ ดังนี้

3.3.1 ดินในพื้นที่ลุ่ม มี 4 หน่วยแผนที่ดิน ได้แก่

1) หน่วยแผนที่ดิน Ba-clA ชุดดินบางนารา มีเนื้อดินบนเป็นดินร่วนปนดินเหนียว ความลาดชัน 0-2 เปอร์เซ็นต์ มีเนื้อที่ 1,432 ไร่ หรือร้อยละ 8.15 ของเนื้อที่ตำบล

2) หน่วยแผนที่ดิน Bu-silA ชุดดินสายบุรี มีเนื้อดินบนเป็นดินร่วนปนทรายแข็ง ความลาดชัน 0-2 เปอร์เซ็นต์ มีเนื้อที่ 8 ไร่ หรือร้อยละ 0.04 ของเนื้อที่ตำบล

3) หน่วยแผนที่ดิน Bu-pic-silA ดินสายบุรีที่มีศิลาแลงอ่อน มีเนื้อดินบนเป็นดินร่วนปนทรายแข็ง ความลาดชัน 0-2 เปอร์เซ็นต์ มีเนื้อที่ 428 ไร่ หรือร้อยละ 2.44 ของเนื้อที่ตำบล

4) หน่วยแผนที่ดิน Ptl-clA ชุดดินพัทลุง มีเนื้อดินบนเป็นดินร่วนปนดินเหนียว ความลาดชัน 0-2 เปอร์เซ็นต์ มีเนื้อที่ 9,419 ไร่ หรือร้อยละ 53.63 ของเนื้อที่ตำบล

3.3.2 ดินในพื้นที่ดอน มี 10 หน่วยแผนที่ดิน ได้แก่

1) หน่วยแผนที่ดิน Kh-sIA ชุดดินคองหงษ์ มีเนื้อดินบนเป็นดินร่วนปนทราย ความลาดชัน 0-2 เปอร์เซ็นต์ มีเนื้อที่ 683 ไร่ หรือร้อยละ 3.89 ของเนื้อที่ตำบล

2) หน่วยแผนที่ดิน Kh-sIB ชุดดินคองหงษ์ มีเนื้อดินบนเป็นดินร่วนปนทราย ความลาดชัน 2-5 เปอร์เซ็นต์ มีเนื้อที่ 54 ไร่ หรือร้อยละ 0.31 ของเนื้อที่ตำบล

3) หน่วยแผนที่ดิน Kh-mw-sIA ดินคองหงษ์ที่มีการระบายน้ำดีปานกลาง มีเนื้อดินบนเป็นดินร่วนปนทราย ความลาดชัน 0-2 เปอร์เซ็นต์ มีเนื้อที่ 347 ไร่ หรือร้อยละ 1.98 ของเนื้อที่ตำบล

4) หน่วยแผนที่ดิน Km-sIB ชุดดินคลองท่อม มีเนื้อดินบนเป็นดินร่วนปนทราย ความลาดชัน 2-5 เปอร์เซ็นต์ มีเนื้อที่ 1,210 ไร่ หรือร้อยละ 6.89 ของเนื้อที่ตำบล

5) หน่วยแผนที่ดิน Lam-fsi-silA ดินลำแก่นที่เป็นดินทรายแข็งละเอียด มีเนื้อดินบนเป็นดินร่วนปนทรายแข็ง ความลาดชัน 0-2 เปอร์เซ็นต์ มีเนื้อที่ 159 ไร่ หรือร้อยละ 0.90 ของเนื้อที่ตำบล

6) หน่วยแผนที่ดิน Ll-mw-clA ดินลำภูราที่มีการระบายน้ำดีปานกลาง มีเนื้อดินบนเป็นดินร่วนปนดินเหนียว ความลาดชัน 0-2 เปอร์เซ็นต์ มีเนื้อที่ 758 ไร่ หรือร้อยละ 4.31 ของเนื้อที่ตำบล



7) หน่วยแผนที่ดิน Ll-pic-clA ดินลุ่มน้ำที่มีศิลาแลงอ่อน มีเนื้อดินบนเป็นดินร่วนปนดินเหนียว ความลาดชัน 0-2 เปอร์เซ็นต์ มีเนื้อที่ 2,193 ไร่ หรือร้อยละ 12.49 ของเนื้อที่ตำบล

8) หน่วยแผนที่ดิน Pad-slC ชุดดินป่าดงเบงชาร์ มีเนื้อดินบนเป็นดินร่วนปนทราย ความลาดชัน 5-12 เปอร์เซ็นต์ มีเนื้อที่ 163 ไร่ หรือร้อยละ 0.93 ของเนื้อที่ตำบล

9) หน่วยแผนที่ดิน Pto-Rg-slC หน่วยเชิงซ้อนของชุดดินพะโต๊ะ และชุดดินระนอง มีเนื้อดินบนเป็นดินร่วนปนทราย ความลาดชัน 5-12 เปอร์เซ็นต์ มีเนื้อที่ 177 ไร่ หรือร้อยละ 1.01 ของเนื้อที่ตำบล

10) หน่วยแผนที่ดิน Tkn-slA ชุดดินตาขุน มีเนื้อดินบนเป็นดินร่วนปนทราย ความลาดชัน 0-2 เปอร์เซ็นต์ มีเนื้อที่ 307 ไร่ หรือร้อยละ 1.75 ของเนื้อที่ตำบล

3.3.3 พื้นที่เบ็ดเตล็ด มี 1 หน่วยแผนที่ คือ หน่วยแผนที่ดิน SC พื้นที่ลาดชันเชิงซ้อน มีเนื้อที่ 225 ไร่ หรือร้อยละ 1.28 ของเนื้อที่ตำบล

ปัญหาทรัพยากรดินทางการเกษตรตามสภาพธรรมชาติในพื้นที่ พบปัญหาดินต้น มีเนื้อที่ 89 ไร่ หรือร้อยละ 0.51 ของเนื้อที่ตำบล คือ ชุดดินระนอง (Rg)

รายละเอียดของสมบัติดิน ตำบลกอลำ อำเภอยะรัง จังหวัดปัตตานี ดังแสดงในตารางที่ 3-1 และแผนที่แสดงในลักษณะของชุดดิน (รูปที่ 3-1)



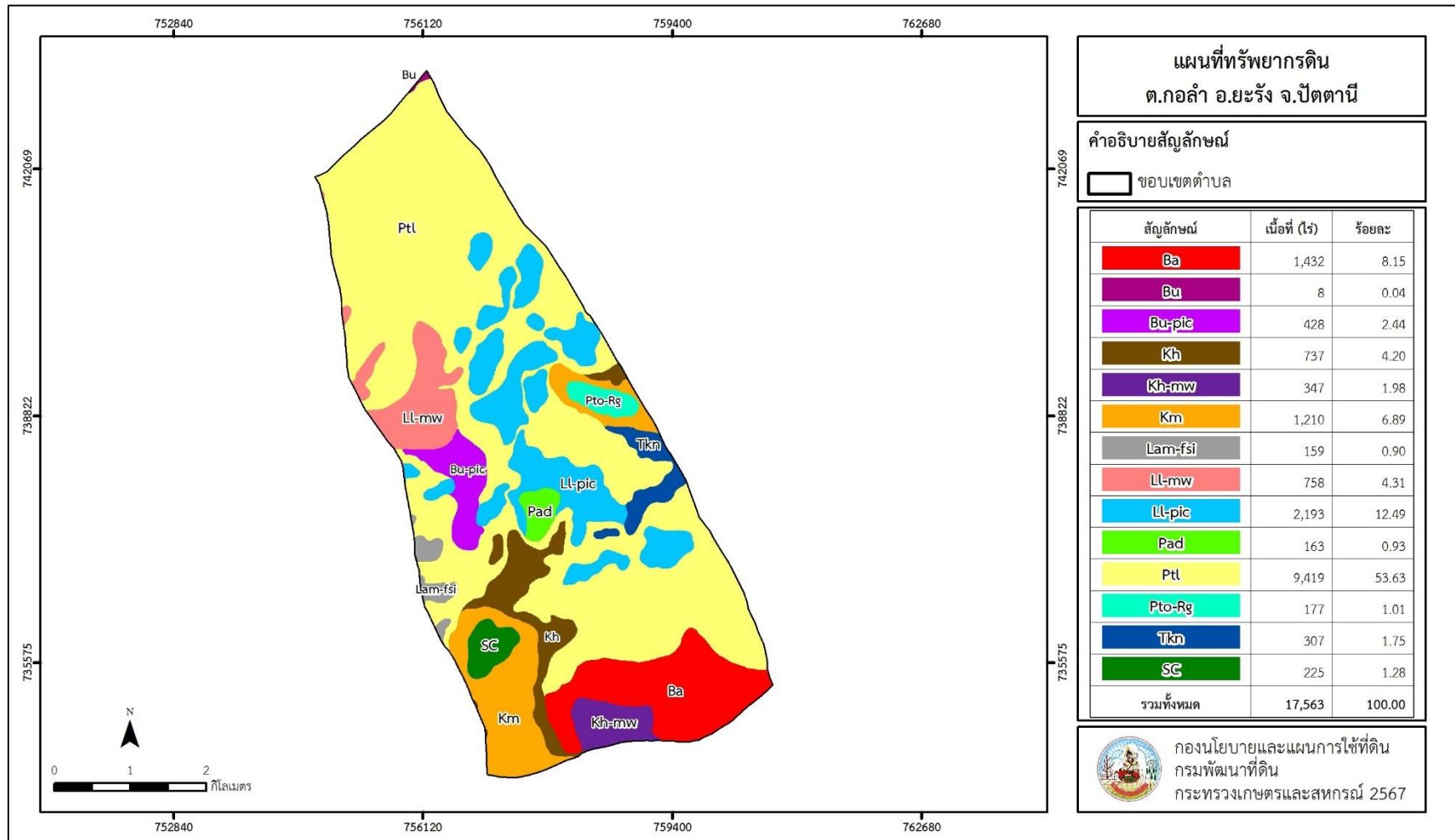
ตารางที่ 3-1 สมบัติดิน ตำบลกอลำ อำเภอยะรัง จังหวัดปัตตานี

หน่วยแผนที่ดิน	ความลาดชัน (%)	ความลึก (ซม.)	การระบายน้ำ	ความอุดมสมบูรณ์ของดิน	ความจุแลกเปลี่ยนแคตไอออน (cmol/kg)	ความอืดตัวเบส (%)	ปฏิกิริยาดิน		ค่าการนำไฟฟ้า (dS/m)	ความลึกของชั้นจาโรไซต์ (ซม.)	เนื้อที่	
							ดินบน	ดินล่าง			ไร่	ร้อยละ
Ba-clA	0-2	>150	เลว	ต่ำ	<10	<35	5.5-6.5	4.5-5.5	<2	-	1,432	8.15
Bu-silA	0-2	>150	ค่อนข้างเลว	ต่ำ	<10	<35	4.5-6.0	4.5-5.5	<2	-	8	0.04
Bu-pic-silA	0-2	>150	ค่อนข้างเลว	ปานกลาง	<10	<35	4.5-6.0	4.5-5.5	<2	-	428	2.44
Kh-sIA	0-2	>150	ดี	ปานกลาง	<10	<35	4.5-5.5	4.5-5.5	<2	-	683	3.89
Kh-sIB	2-5	>150	ดี	ต่ำ	<10	<35	4.5-5.5	4.5-5.5	<2	-	54	0.31
Kh-mw-sIA	0-2	>150	ดีปานกลาง	ต่ำ	<10	<35	4.5-5.5	4.5-5.5	<2	-	347	1.98
Km-sIB	2-5	>150	ดี	ต่ำ	<10	<35	5.0-5.5	4.5-5.0	<2	-	1,210	6.89
Lam-fsi-silA	0-2	>150	ดี	ปานกลาง	<10	<35	4.5-6.0	5.0-5.5	<2	-	159	0.90
LL-mw-clA	0-2	>150	ดีปานกลาง	ต่ำ	10-20	<35	5.0-6.5	4.5-5.5	<2	-	90	0.51
LL-mw-clA*	0-2	>150	ดีปานกลาง	ปานกลาง	10-20	<35	5.0-6.5	4.5-5.5	<2	-	668	3.80
LL-pic-clA	0-2	>150	ดี	ปานกลาง	10-20	<35	5.0-6.5	4.5-5.5	<2	-	2,193	12.49
Pad-sIC	5-12	50-100	ดี	ปานกลาง	<10	35-75	5.0-5.5	4.5-5.5	<2	-	163	0.93
PtI-clA	0-2	>150	เลว	ปานกลาง	<10	<35	5.5-6.5	4.5-5.5	<2	-	9,419	53.63
Pto-Rg-sIC	5-12	50-100/ 0-25	ดี	ปานกลาง	<10	<35	5.0-6.5/ 5.0-6.5	4.5-5.5	<2	-	177	1.01
Tkn-sIA	0-2	>150	ดี	ต่ำ	<10	<35	5.0-5.5	4.5-5.0	<2	-	307	1.75
SC	>35	-	-	-	-	-	-	-	-	-	225	1.28
รวมทั้งหมด											17,563	100.00

หมายเหตุ: 1. * หมายถึง หน่วยแผนที่ดินที่มีความอุดมสมบูรณ์ของดินต่างจากหน่วยแผนที่ดินเดียวกัน

2. เนื้อที่คำนวณด้วยระบบสารสนเทศภูมิศาสตร์

ที่มา: กองสำรวจและวิจัยทรัพยากรดิน กรมพัฒนาที่ดิน (2566)



รูปที่ 3-1 ทรัพยากรดินตำบลล่อ อำเภอยะรัง จังหวัดปัตตานี



บทที่ 4

กระบวนการมีส่วนร่วมของชุมชน (Participatory Rural Appraisal : PRA)

4.1 การวิเคราะห์ผลจากการจัดทำกระบวนการมีส่วนร่วมของชุมชน (PRA)

การวิเคราะห์ผลจากการทำ PRA วันที่ 27 สิงหาคม 2567 เวลา 13.00-16.00 น. ณ ห้องประชุมองค์การบริหารส่วนตำบลกอลำ อำเภอยะรัง จังหวัดปัตตานี โดยมีนายกอบต. กำนัน ผู้ใหญ่บ้าน หมอдинอาสา และเกษตรกรภายในตำบลเข้าร่วม

ตำบลกอลำ เป็นพื้นที่ที่ราบลุ่ม เกษตรกรส่วนใหญ่ประกอบอาชีพทำนาข้าว สวนยางพารา ไม้ผล และมีการปลูกพืชไร่ พืชผัก

ลักษณะการผลิตพืชส่วนใหญ่ทำสวนยางพารา ดินขาดความอุดมสมบูรณ์เนื่องจาก ถูกหน้าดิน ชะล้างเป็นระยะเวลาานาน และเกษตรกรบางรายมีการไถนยางพาราเพื่อปลูกไม้ผล โดยเฉพาะ ทุเรียนที่เป็นที่นิยมในปัจจุบัน ตลาดมาความต้องการในปริมาณมากรวมถึงราคาสูง เกษตรกรจึงมีความสนใจในการทำสวนทุเรียน การใช้ปุ๋ยของเกษตรกร ใช้ปุ๋ยเคมีเป็นส่วนใหญ่เพื่อต้องการให้ต้นไม้มีความเจริญเติบโต ให้ผลผลิตที่ดี แต่เมื่อใช้ปุ๋ยเคมีเป็นระยะเวลาานานๆ จะส่งผลทำให้ดินขาดความอุดมสมบูรณ์ อินทรีย์ในดินลดลง ทำให้ดินมีสภาพเป็นกรด

การผลิตข้าว ส่วนใหญ่จะอยู่ในพื้นที่พระราชดำริ บ้านภูแบสิรา หมู่ที่ 4 ซึ่งมีระบบชลประทาน และแหล่งน้ำสาธารณะ ไว้ใช้ในการทำการเกษตร ส่วนพื้นที่อื่นมีระบบชลประทาน ซึ่งการบริหารจัดการน้ำมีปัญหาบ้าง ในช่วงฤดูฝน เกิดน้ำท่วมซึ่งพื้นที่ดังกล่าวเป็นทางผ่านของน้ำ น้ำไม่สามารถระบายออกจากทุ่งนาได้ ทำให้เกิดการทิ้งร้างของพื้นที่ การผลิตข้าวของตำบลกอลำ เป็นการผลิตเพื่อบริโภคในครัวเรือนเป็นหลัก เหลือจากบริโภคจะจัดจำหน่าย พันธุ์ข้าวที่เกษตรกรนิยมปลูก ได้แก่ พันธุ์เขื่อง พันธุ์เล็บนก และพันธุ์ช่อลู่ มีการทำทั้งนาปี และนาปรัง การทำนาปีเกษตรกรจะใช้ข้าวพันธุ์เขื่อง การทำนาปรัง เกษตรกรใช้ข้าวพันธุ์ชัยภูกันตั้ง

การปรับเปลี่ยนการผลิต เกษตรกรที่ทำนา ยังไม่มีความต้องการที่จะปรับเปลี่ยนการผลิต แต่ต้องการให้มีการปรับปรุงโครงสร้างพื้นฐานทางการเกษตร โดยเฉพาะระบบชลประทาน ซ่อมแซมเส้นทางส่งน้ำเข้าสู่แปลงนา เกษตรกรบางรายมีความต้องการปรับเปลี่ยนการผลิตโดยการขุดคูยกร่องเพื่อปลูกปาล์มน้ำมัน และทำการเกษตรแบบผสมผสาน บางหมู่บ้านมีความสนใจปลูกพืชไร่ ผักบุ้งนา ปลูกพืชอาหารสัตว์ในพื้นที่นาข้าว ส่วนพื้นที่ที่ทิ้งร้างนั้นปัจจุบันยังคงทิ้งร้างไว้เช่นเดิม

เกษตรกรผู้ประกอบอาชีพด้านการเกษตร ทั้งปลูกพืชและเลี้ยงสัตว์ ยังประกอบอาชีพโดยยึดถือบรรพบุรุษในการทำการเกษตร ทั้งนี้ประสบปัญหาเรื่องภัยธรรมชาติ (น้ำท่วม-ฝนแล้ง) แมลงศัตรูพืช และโรคพืช เข้าทำลายทำให้ผลผลิตพืชของแต่ละปี ไม่ค่อยแน่นอนอนตามการวางแผนพัฒนาด้านการเกษตร ทั้งนี้ ผลผลิตทางการเกษตรของเกษตรกร ยังผ่านพ่อค้าคนกลาง ทำให้สินค้าการเกษตรที่ได้ไม่คุ้มค่ากับการลงทุนของในแต่ละปี จึงทำให้กลุ่มบุคคลที่ใช้แรงงาน อพยพแรงงานจากพื้นที่อพยพเข้าสู่พื้นที่เมือง เพื่อหาเงินมาจุนเจือครอบครัว



การวิเคราะห์ผลจากการจัดทำกระบวนการมีส่วนร่วมของชุมชน (PRA) มีสาระสำคัญสรุปได้ดังนี้

4.1.1 ปัญหาหลักของตำบลกอลำ คือ

- 1) การตื่นเงินของคลอง ระบบชลประทานไม่ทั่วถึง
- 2) ดินบางพื้นที่ขาดความอุดมสมบูรณ์ (ดินกรด)
- 3) เกษตรกรขาดองค์ความรู้ในการจัดการดิน
- 4) ไม่สามารถควบคุมน้ำได้ในช่วงฤดูฝน (เกิดน้ำหลาก)

4.1.2 ความต้องการของชุมชน เกษตรกร และตำบลกอลำ มีความต้องการ 4 ประการ คือ

- 1) แก้ไขปัญหาระบบระบายน้ำและขุดลอกคูคลอง
- 2) การปรับปรุงบำรุงคุณภาพดิน
- 3) ถ่ายทอดองค์ความรู้ด้านการทำการเกษตร
- 4) ปรับรูปที่ดิน และเปลี่ยนแปลงกิจกรรมการผลิตให้เหมาะสมกับที่ดิน

ผลจากการจัดทำกระบวนการมีส่วนร่วมของชุมชน (PRA) ได้นำมาวิเคราะห์ร่วมกับปัญหาด้านกายภาพ โดยระบบ DPSIR มีรายละเอียดดังนี้

1) แรงขับเคลื่อน (Driver) มี 2 ประการ คือ

- 1.1) ดินเสื่อมโทรม
- 1.2) การเปลี่ยนแปลงสภาพภูมิอากาศ

2) แรงกดดัน (Pressure) ที่เกิดจากปัจจัยขับเคลื่อน มี 2 ประการ คือ

- 2.1) การปรับปรุงบำรุงดิน
- 2.2) การใช้สารเคมีเกินความจำเป็น

3) สถานะ (State) ที่เกิดแรงกดดัน มี 3 ประการ คือ

- 3.1) ความเสื่อมโทรมของดินทางกายภาพ เคมี และชีวภาพ
- 3.2) ผลผลิตตกต่ำ
- 3.3) เกษตรกรเป็นผู้สูงอายุ

4) ผลกระทบ (Impact) ที่ปรากฏในพื้นที่ มี 3 ประการ คือ

- 4.1) ต้นทุนการผลิตสูง รายได้ลดลง
- 4.2) มีผลกระทบต่อคุณภาพชีวิต
- 4.3) พื้นที่ทิ้งร้าง

5) การตอบสนอง (Response) ของรัฐในอดีต ปัจจุบัน และในอนาคต มีดังนี้

อดีต-ปัจจุบัน

พื้นที่ราบ

- 5.1) พัฒนาศักยภาพพื้นที่นาข้าวจังหวัดชายแดนใต้
- 5.2) ส่งเสริมอาชีพด้านการเกษตรในจังหวัดชายแดนภาคใต้ พื้นที่พื้นที่นาร้างเพื่อ

ปลูกปาล์มน้ำมัน (ชุดคู่มือ)



5.3) ส่งเสริมอาชีพด้านการเกษตรในจังหวัดชายแดนภาคใต้ ปรับปรุงพื้นที่นาร้างเพื่อปลูกข้าว

5.4) โครงการรณรงค์ไถกลบตอซังเพื่อเพิ่มอินทรีย์วัตถุและแร่ธาตุในดิน

5.5) ส่งเสริมการใช้สารอินทรีย์ลดการใช้สารเคมีทางการเกษตร/เกษตรอินทรีย์

- ส่งเสริมการปลูกพืชปุ๋ยสดปรับปรุงบำรุงดิน (ปอเทือง)

5.6) ปรับปรุงพื้นที่ดินกรด

- ส่งเสริมการปรับปรุงพื้นที่ดินกรด (โดโลไมท์)

อนาคต

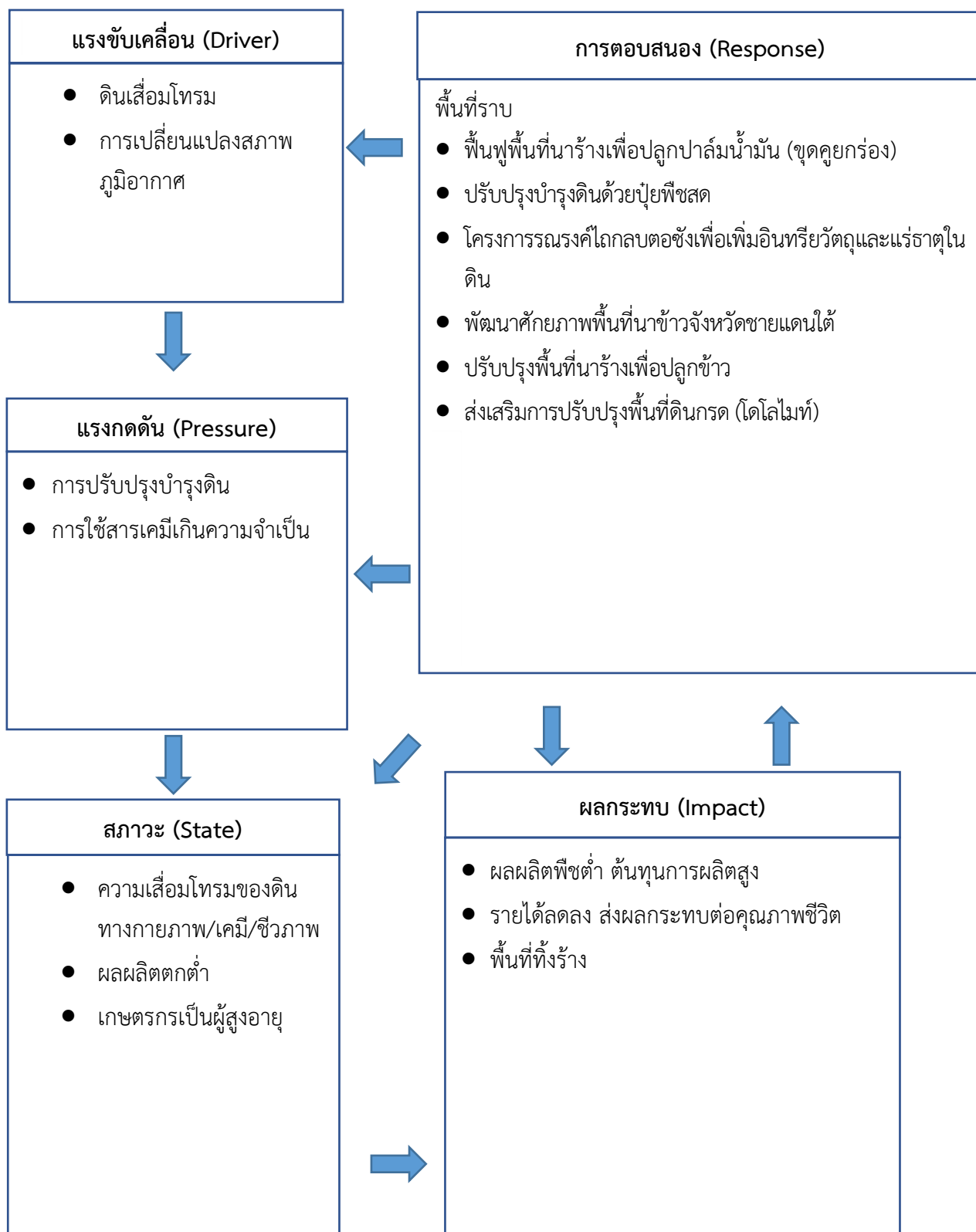
(1) พัฒนาที่ดินและน้ำที่เป็นระบบทั้งตำบล

(2) ประกาศเขตอนุรักษ์ดินและน้ำ

(3) เกษตรกรสามารถนำความรู้ด้านการพัฒนาที่ดินและใช้ประโยชน์จากที่ดินได้

อย่างถูกต้อง

ดังมีรายละเอียดในรูปที่ 4-1



รูปที่ 4-1 การวิเคราะห์สถานการณ์โดยระบบ DPSIR ของตำบลล่อคำ อำเภอยะรัง จังหวัดปัตตานี



4.2 ระบบการปลูกพืชในปัจจุบัน

ตำบลกอลำ อำเภอยะรัง จังหวัดปัตตานี มีการเพาะปลูกพืช ดังนี้

4.2.1 พื้นที่ลุ่ม

- 1) ไม้ยืนต้น ได้แก่ ปาล์มน้ำมัน
- 2) ข้าวนาปีและนาปรัง มีความเหมาะสมการทำนาถึงร้อยละ 80 ของพื้นที่ทั้งหมด เกษตรกรจะปลูกข้าวนาปีพันธุ์ข้าวที่ปลูกประกอบด้วยพันธุ์เล็บนก พันธุ์เฉียง และพันธุ์ช่อสูง ระยะเวลา นาปี ช่วงเดือน ต.ค.-มี.ค. และปลูกข้าวนาปรัง พันธุ์ซีบูกันตัง ในช่วง เม.ย. - ก.ย.
- 3) พืชไร่ - พืชผัก เป็นการผลิตเพื่อบริโภคโดยจะปลูกหลังฤดูเก็บเกี่ยวใช้พื้นที่ทำนา ปลูก และเป็นรายได้เสริม เกษตรที่ปลูกเป็นอาชีพหลักมีเพียงเล็กน้อย และปลูกทุก ๆ หมู่บ้านใน ตำบล

พืชไร่ - พืชผัก ที่นิยมปลูกกันมากได้แก่ ข้าวโพด ถั่วฝักยาว พริกต่าง ๆ มะเขือยาว บวบ และผักบุ้ง เป็นต้น ปลูกในช่วงเดือน ม.ค. - ก.ค.

4.2.2 พื้นที่ดอน

- 1) ไม้ยืนต้น ประกอบด้วย ยางพารา ไม้ผล
- 2) ปศุสัตว์ มีการเลี้ยงสัตว์ ประกอบด้วย วัว แพะ และแกะ

ชนิดพืช	เดือน											
	ม.ค.	ก.พ.	มี.ค.	เม.ย.	พ.ค.	มิ.ย.	ก.ค.	ส.ค.	ก.ย.	ต.ค.	พ.ย.	ธ.ค.
บริเวณพื้นที่ราบลุ่ม												
1. ข้าวนาปี	ข้าวนาปี			ข้าวนาปรัง						ข้าวนาปี		
2. พืชไร่-พืชผัก	พืชไร่-พืชผัก											
3. ไม้ยืนต้น	ปาล์มน้ำมัน											
บริเวณพื้นที่ดอน												
4. ไม้ยืนต้น	ยางพารา											
4.1 ไม้ผล	ทุเรียน เงาะ มังคุด ลองกอง											
4.2 ปศุสัตว์	วัว แพะ แกะ											

รูปที่ 4-2 ระบบการปลูกพืชในปัจจุบัน ตำบลกอลำ อำเภอยะรัง จังหวัดปัตตานี



บทที่ 5 การประเมินคุณภาพที่ดิน

5.1 หลักการประเมินคุณภาพที่ดินด้านกายภาพ

การประเมินคุณภาพที่ดินหรือการประเมินความเหมาะสมของที่ดิน สอดคล้องตามหลักการของ FAO Framework ค.ศ. 1983 ซึ่งการประเมินคุณภาพที่ดินด้านกายภาพ เป็นการประเมินศักยภาพของที่ดินว่าที่ดินนั้น ๆ เหมาะสมมากหรือน้อยเพียงใดสำหรับการใช้ที่ดินประเภทที่ต่าง ๆ หรือการปลูกพืชต่าง ๆ โดยพิจารณาจาก สภาพแวดล้อมที่มีผลต่อการเจริญเติบโตของพืช สมบัติดินที่ได้จำแนกไว้ในแต่ละตำบล ร่วมกับการจัดการพื้นที่ เช่น ระบบชลประทาน พื้นที่ยกทรง การจัดระบบอนุรักษ์ดินและน้ำ เป็นต้น และนอกจากนี้พิจารณาความต้องการปัจจัยต่อการปลูกพืชแต่ละชนิด สอดคล้องตามหลักการของ FAO ได้แก่ ความต้องการด้านพืช ความต้องการด้านการจัดการ และความต้องการด้านการอนุรักษ์ (บัณฑิต และคำรน, 2542) รายละเอียดดังตารางที่ 5-1

ระดับความเหมาะสมของที่ดินได้จากการสังเคราะห์ข้อมูลดิน การจัดการที่ดิน หรือดินที่มีลักษณะเฉพาะที่เกิดขึ้นตามสภาพภูมิประเทศ (ซึ่งจะเรียกรวมว่าหน่วยที่ดิน) ลักษณะภูมิอากาศ พิจารณาร่วมกับระดับความต้องการปัจจัยต่อการเจริญเติบโตของพืชแต่ละชนิด หลังจากนั้นดำเนินการประเมินคุณภาพที่ดิน ซึ่งสามารถจำแนกระดับความเหมาะสมของที่ดินได้เป็น 4 ชั้น ได้แก่ เหมาะสมสูง (S1) เหมาะสมปานกลาง (S2) เหมาะสมเล็กน้อย (S3) และไม่เหมาะสม (N) โดยที่

S1: ไม่มีข้อจำกัดด้านที่ดินตามปัจจัยที่ใช้พิจารณา

S2: มีข้อจำกัดด้านที่ดินที่แก้ไขได้ง่ายหรือข้อจำกัดอาจไม่ส่งผลกระทบต่อ การเจริญเติบโตของพืชอย่างชัดเจน

S3: มีข้อจำกัดด้านที่ดินที่แก้ไขได้ยาก ควรปรับเปลี่ยนการผลิตเป็นพืชชนิดอื่นหรือ กิจกรรมอื่น (ส่วนใหญ่เป็นลักษณะทางกายภาพ)

N: มีข้อจำกัดที่พัฒนาหรือปรับปรุงที่ดินได้ยากมาก หากจะดำเนินการพัฒนาหรือ ปรับปรุงต้องใช้ต้นทุนสูงหรือเครื่องจักรขนาดใหญ่ แนะนำให้ปรับเปลี่ยนการผลิต



ตารางที่ 5-1 ตัวอย่างการประเมินคุณภาพที่ดินด้านกายภาพของประเภทที่ใช้ประโยชน์ที่ดิน

คุณภาพที่ดิน (Land Quality)	คุณลักษณะที่ดินตัวแทน (Land Characteristics)	ระดับความเหมาะสม (Land Suitability Rating)
1. ความเหมาะสมด้านความต้องการด้านพืช (Crop Requirements)		
1.1 การหยั่งลึกของรากพืช (r)	ความลึกของดิน	S1
1.2 ความชุ่มชื้นที่เป็นประโยชน์ต่อพืช (m)	ปริมาณน้ำฝนเฉลี่ยในรอบปี	S2m
1.3 ความเป็นประโยชน์ของออกซิเจนต่อรากพืช (o)	สภาพการระบายน้ำของดิน	S2o
ความเหมาะสมรวมด้านความต้องการด้านพืช (Crop Requirements)		S2om
2. ความเหมาะสมด้านความต้องการด้านการจัดการ (Management Requirements)		
2.1 สภาวะการเขตกรรม (k)	ชั้นความยากง่ายในการเขตกรรม (ดินบน)	S1
2.2 ศักยภาพการใช้เครื่องจักรกล (w)	ความลาดชันของพื้นที่	S3w
ความเหมาะสมรวมด้านความต้องการด้านการจัดการ (Management Requirements)		S3w
3. ความเหมาะสมด้านความต้องการด้านการอนุรักษ์ (Conservation Requirements)		
3.1 ความเสียหายจากการกัดกร่อน (e)	ความลาดชันของพื้นที่	S3e
ความเหมาะสมรวมด้านความต้องการด้านการอนุรักษ์ (Conservation Requirements)		S3e
ความเหมาะสมด้านกายภาพของประเภทที่ใช้ประโยชน์ที่ดินในแต่ละหน่วยที่ดินโดยรวม		S3ew

5.2 พืชเศรษฐกิจที่สำคัญของตำบล

พืชเศรษฐกิจหลักและพืชทางเลือกของตำบล ได้แก่ ยางพารา ทุเรียน ข้าว ปาล์มน้ำมัน และส้มโอ

5.3 ระดับความเหมาะสมของที่ดิน

การประเมินคุณภาพที่ดินของพืชเศรษฐกิจหลักและพืชทางเลือก ตำบลกอลำ อำเภอยะรัง จังหวัดปัตตานี ได้ผลการประเมินคุณภาพที่ดิน ดังตารางที่ 5-2



ตารางที่ 5-2 ชั้นความเหมาะสมทางกายภาพของดิน ตำบลกลอ้า อำเภอยะรัง จังหวัดปัตตานี

หน่วยที่ดิน	ยางพารา	ทุเรียน	ข้าว	ปาล์มน้ำมัน	ส้มโอ
Ba-clA	N	N	S2ns	S3o	N
Bu-pic-silA	S3o	S3o	S2n	S2on	S3o
Bu-silA	S3o	S3o	S2ns	S2ons	S3o
Kh-mw-sIA	S2ons	S2ons	S2ons	S2ns	S2ons
Kh-sIA	S2n	S2ns	S3o	S2n	S2ns
Kh-sIB	S2ns	S2ns	S3o	S2ns	S2ns
Km-sIB	S2ns	S2ns	S3o	S2ns	S2ns
Lam-fsi-silA	S2n	S2ns	S3o	S2n	S2ns
Ll-mw-clA	S2osn	S2osn	S2osn	S2sn	S2osn
Ll-mw-clA*	S2on	S2osn	S2on	S2n	S2osn
Ll-pic-clA	S2n	S2s	S3o	S2	S2sn
Pad-sIC	S2rn	S3r	S3ewo	S3r	S2rns
Ptl-clA	N	N	S2n	S3o	N
Pto-Rg-sIC	N	N	S3ewro	N	N
Tkn-sIA	S2ns	S2ns	S3o	S2ns	S2ns

หมายเหตุ: * หมายถึง หน่วยแผนที่ดินที่มีความอุดมสมบูรณ์ของดินต่างจากหน่วยแผนที่ดินเดียวกัน
ความหมายของสัญลักษณ์แสดงข้อจำกัดชั้นความเหมาะสม

- e = ความเสียหายจากการกัดกร่อน
- w = ศักยภาพการใช้เครื่องจักร
- r = สภาพการหยั่งลึกของราก
- o = ความเป็นประโยชน์ของออกซิเจนต่อรากพืช
- n = ความจุในการดูดซับธาตุอาหาร
- s = ความเป็นประโยชน์ของธาตุอาหาร



บทที่ 6 แผนการใช้ที่ดิน

6.1 การวิเคราะห์ข้อมูลเพื่อจัดทำแผนการใช้ที่ดินระดับตำบล

ตามที่กรมพัฒนาที่ดินได้จัดทำแผนปฏิบัติการราชการกรมพัฒนาที่ดินระยะ 5 ปี (พ.ศ. 2566-2570) เพื่อให้บรรลุตามวิสัยทัศน์ที่กำหนดไว้ คือ “เป็นองค์กรอัจฉริยะทางดิน เพื่อขับเคลื่อนการใช้ที่ดินอย่างเหมาะสม 15 ล้านไร่ ภายในปี 2570” ซึ่งในส่วนของประเด็นการพัฒนาที่ 2 บริหารจัดการทรัพยากรดินและที่ดินด้วยชุดข้อมูลที่มีมูลค่าสูง (High Value Dataset) ซึ่งมีเป้าหมาย คือ การนำชุดข้อมูลที่มีมูลค่าสูง ไปใช้ในการบริหารจัดการทางการเกษตร ในส่วนของตัวชี้วัด บริหารจัดการทรัพยากรดินและที่ดินบนพื้นฐานของชุดข้อมูลที่มีมูลค่าสูงร้อยละ 100 กลยุทธ์ที่ 2 ยุทธศาสตร์แผนการใช้ที่ดินไปสู่การปฏิบัติ ได้กำหนดให้ ร้อยละของแผนการใช้ที่ดินระดับตำบลที่จัดทำแล้วเสร็จทั่วประเทศ ภายใน ปี 2570 (ไม่น้อยกว่า ร้อยละ 80) เป็นตัวชี้วัดหนึ่งของกลยุทธ์ดังกล่าว

การวางแผนการใช้ที่ดินระดับตำบลเป็นการวางกรอบและนโยบายการการพัฒนาพื้นที่ให้เกิดการใช้ที่ดินอย่างสมดุลและยั่งยืนซึ่งจะมีความละเอียดและเฉพาะเจาะจงมากกว่าแผนการใช้ที่ดินระดับประเทศที่ใช้เป็นกรอบนโยบายการพัฒนาพื้นที่ระดับประเทศ เป็นการกำหนดแนวทางใช้ที่ดินให้ตรงกับศักยภาพโดยเฉพาะทางด้านเกษตรกรรม และนำไปสู่การกำหนดแผนงาน โครงการ กิจกรรม ที่มีความสอดคล้องกับสภาพพื้นที่ ทั้งนี้การใช้ขอบเขตการปกครองในระดับตำบลจะนำไปสู่การพัฒนาเชิงพื้นที่ที่มีเป้าหมายและทิศทางสอดคล้องตามบริบทของแต่ละตำบล และมีผู้รับผิดชอบโดยตรง คือ องค์กรปกครองส่วนท้องถิ่น ซึ่งแผนการใช้ที่ดินในระดับที่ใหญ่กว่านี้อาจไม่สามารถนำมาใช้ปฏิบัติงานในระดับพื้นที่ได้อย่างเป็นรูปธรรมเนื่องจากเป็นแผนงานสำหรับนำไปใช้ปฏิบัติงานเชิงนโยบายและยุทธศาสตร์ในภาพรวม

ทั้งนี้แผนการใช้ที่ดินเป็นผลที่ได้จากการวิเคราะห์ข้อมูลทางด้านกายภาพ เศรษฐกิจ และสังคม โดยได้นำฐานข้อมูลที่ได้จากการรวบรวมข้อมูลทุติยภูมิ และข้อมูลปฐมภูมิจากการสำรวจภาคสนาม การศึกษาด้านกายภาพ ได้จากการวิเคราะห์สถานภาพของทรัพยากรธรรมชาติ อาทิ ทรัพยากรดิน ทรัพยากรน้ำ และทรัพยากรป่าไม้ร่วมกับการพิจารณาลักษณะการใช้ที่ดิน ข้อกฎหมายที่เกี่ยวข้องกับพื้นที่ในเขตป่าไม้ตามกฎหมาย เช่น เขตรักษาพันธุ์สัตว์ป่า เขตอุทยานแห่งชาติ เขตป่าสงวนแห่งชาติ และนโยบายของรัฐที่เกี่ยวข้องกับพื้นที่ที่มีมติคณะรัฐมนตรีเกี่ยวกับการใช้ที่ดิน มติคณะรัฐมนตรีเรื่องการจำแนกการใช้ที่ดินในพื้นที่ป่าไม้ในเขตป่าสงวนแห่งชาติ เป็นต้น ประกอบกับการพิจารณาจากทิศทางตามกรอบนโยบายที่เกี่ยวข้องกับการกำหนดเขตการใช้ที่ดินภายในพื้นที่ตำบล เช่น ยุทธศาสตร์ของจังหวัดร่วมกับความต้องการของท้องถิ่น สามารถกำหนดแนวทางการใช้ที่ดินตามศักยภาพของทรัพยากร เพื่อการรักษาคุณภาพของลักษณะทางนิเวศวิทยาและการอนุรักษ์ทรัพยากรธรรมชาติ โดยคำนึงถึงสภาพทางเศรษฐกิจและสังคมของชุมชนในพื้นที่ ซึ่งข้อมูลนี้ส่วนหนึ่งได้มาจากการวิเคราะห์ชุมชนแบบมีส่วนร่วม (PRA) ทำการสังเคราะห์ข้อมูลทุกด้านเพื่อให้ได้เขตการใช้ที่ดินที่เหมาะสมกับศักยภาพของพื้นที่ต่อไป



6.2 เขตการใช้ที่ดิน

จากการวิเคราะห์ข้อมูลกายภาพ เศรษฐกิจ และสังคม พบว่า แผนการใช้ที่ดินตำบลกอลำ อำเภอยะรัง จังหวัดปัตตานี สามารถกำหนดออกเป็น 4 เขตหลัก ได้แก่ เขตเกษตรกรรม เขตชุมชนและสิ่งปลูกสร้าง เขตแหล่งน้ำ และเขตพื้นที่อื่น ๆ มีรายละเอียดดังนี้ (ตารางที่ 6-1 และรูปที่ 6-1)

6.2.1 เขตเกษตรกรรม เป็นพื้นที่เกษตรกรรมซึ่งในที่นี้ คือ พื้นที่ที่อยู่นอกเขตที่มีการประกาศเป็นเขตป่าไม้ ตามกฎหมาย ซึ่งรัฐได้กำหนดเป็นพื้นที่ทำกิน มีการออกเอกสารสิทธิ์ซึ่งรวมถึงพื้นที่ในเขตปฏิรูปที่ดินเพื่อเกษตรกรรมด้วย เขตนี้รวมถึงการทำกิจกรรมภาคการเกษตรอื่นที่นอกเหนือจากการปลูกพืชด้วย ประกอบด้วย 3 เขตรอง ได้แก่ เขตเกษตรกรรมขั้นดี เขตเกษตรกรรมที่มีศักยภาพการผลิตสูง และเขตเกษตรกรรมที่มีศักยภาพการผลิตต่ำ มีเนื้อที่ 16,098 ไร่ หรือคิดเป็นร้อยละ 91.66 ของเนื้อที่ตำบล มีรายละเอียดดังนี้

1) เขตเกษตรกรรมขั้นดี พื้นที่เขตนี้มีศักยภาพในการผลิตมากที่สุดในตำบล เนื่องจากมีระบบชลประทาน สามารถส่งน้ำช่วยในการปลูกพืชเพื่อทำการเกษตรนอกฤดูฝน โดยเฉพาะข้าวนาปรังและพืชอายุสั้น ได้เป็นอย่างดี และนอกจากนี้พบว่า ดินในพื้นที่เขตนี้มีสมบัติที่เหมาะสมต่อการเพาะปลูกพืชแยกตามชนิดพืช ส่งผลให้มีศักยภาพของที่ดินที่เหมาะสมต่อการเพาะปลูกในระดับสูงถึงปานกลาง มีรายละเอียดดังนี้

(1) เขตทำนา (สัญลักษณ์ 2110) มีเนื้อที่ 5,995 ไร่ หรือ คิดเป็นร้อยละ 34.13 ของเนื้อที่ตำบล เป็นพื้นที่ที่มีศักยภาพต่อการทำนาในระดับเหมาะสมสูงถึงปานกลาง และปัจจุบันเกษตรกรมีการปลูกข้าวโดยส่วนใหญ่เป็นลักษณะ นาปีตามด้วยนาปรัง และบางพื้นที่ทำนาปีตามด้วยพืชฤดูแล้งชนิดต่าง ๆ เช่น แตงโม

(2) เขตปลูกไม้ผล (สัญลักษณ์ 2120) มีเนื้อที่ 318 ไร่ หรือ คิดเป็นร้อยละ 1.81 ของเนื้อที่ตำบล ปัจจุบันเกษตรกรปลูกไม้ผล โดยไม้ผลที่ปลูก ได้แก่ ไม้ผลผสม

(3) เขตปลูกไม้ยืนต้น (สัญลักษณ์ 2130) มีเนื้อที่ 4,528 ไร่ หรือ คิดเป็นร้อยละ 25.78 ของเนื้อที่ตำบล ปัจจุบันเกษตรกรปลูกไม้ยืนต้น โดยไม้ยืนต้นที่ปลูก ได้แก่ ยางพารา และปาล์มน้ำมัน

2) เขตเกษตรกรรมที่มีศักยภาพการผลิตสูง พื้นที่เขตนี้มีศักยภาพในการผลิตตรงจากเขตเกษตรกรรมขั้นดี ซึ่งแบ่งออกเป็น 2 ประเภทที่ ได้แก่ เขตเกษตรกรรมที่มีศักยภาพการผลิตสูง (ประเภทที่ที่ 1) และเขตเกษตรกรรมที่มีศักยภาพการผลิตสูง (ประเภทที่ที่ 2) มีรายละเอียดดังนี้

(1) เขตเกษตรกรรมที่มีศักยภาพการผลิตสูง (ประเภทที่ที่ 1) เป็นเขตที่มีการบริหารจัดการด้านทรัพยากรน้ำโดยเฉพาะระบบชลประทาน มีศักยภาพในการผลิตอยู่ในระดับเหมาะสมเล็กน้อยถึงไม่เหมาะสม ติดข้อจำกัดจากลักษณะดิน ซึ่งมีสมบัติดินที่ไม่เหมาะสมบางประการ มีรายละเอียดดังนี้

- เขตทำนา (สัญลักษณ์ 2211) มีเนื้อที่ 158 ไร่ หรือ คิดเป็นร้อยละ 0.90 ของเนื้อที่ตำบล เป็นพื้นที่ที่มีศักยภาพต่อการทำนาในระดับเหมาะสมเล็กน้อยถึงไม่เหมาะสม และปัจจุบันเกษตรกรมีการปลูกข้าวโดยส่วนใหญ่เป็นลักษณะ นาปีตามด้วยนาปรัง และบางพื้นที่ทำนาปีตามด้วยพืชฤดูแล้งชนิดต่าง ๆ เช่น พืชผัก

- เขตปลูกไม้ผล (สัญลักษณ์ 2212) มีเนื้อที่ 94 ไร่ หรือ คิดเป็นร้อยละ 0.53 ของเนื้อที่ตำบล ปัจจุบันเกษตรกรปลูกไม้ผล โดยไม้ผลที่ปลูก ได้แก่ ทุเรียน เงาะ และมังคุด

- เขตปลูกไม้ยืนต้น (สัญลักษณ์ 2213) มีเนื้อที่ 4,962 ไร่ หรือ คิดเป็นร้อยละ 28.25 ของเนื้อที่ตำบล ปัจจุบันเกษตรกรปลูกไม้ยืนต้น โดยไม้ยืนต้นที่ปลูก ได้แก่ ยางพารา



(2) เขตเกษตรกรรมที่มีศักยภาพการผลิตสูง (ประเภทที่ที่ 2) เป็นเขตที่ทำการเกษตรโดยอาศัยน้ำฝนเป็นหลัก ซึ่งส่งผลให้มีข้อจำกัดต่อการเพาะปลูกพืชด้านความชื้นที่พืชนำไปใช้ประโยชน์ ในส่วนของที่ดินที่มีศักยภาพในการผลิตอยู่ในระดับสูงถึงปานกลาง และนอกจากนี้พบว่าดินในพื้นที่เขตนี้มีสมบัติที่เหมาะสมต่อการเพาะปลูกพืชแยกตามชนิดพืช มีรายละเอียดดังนี้

- เขตปลูกไม้ยืนต้น (สัญลักษณ์ 2223) มีเนื้อที่ 38 ไร่ หรือ คิดเป็นร้อยละ 0.22 ของเนื้อที่ตำบล ปัจจุบันเกษตรกรปลูกไม้ยืนต้น โดยไม้ยืนต้นที่ปลูก ได้แก่ ยางพารา

3) เขตเกษตรกรรมที่มีศักยภาพการผลิตต่ำ พื้นที่เขตนี้ถูกกำหนดให้เป็นเขตเกษตรกรรมที่ต้องมีการดำเนินการแก้ไขปัญหาที่เป็นข้อจำกัดของการใช้ที่ดินเพื่อเกษตรกรรมต่างๆ การทำการเกษตรในเขตนี้อาศัยน้ำฝนเป็นหลัก มีศักยภาพในการผลิตอยู่ในระดับเหมาะสมเล็กน้อยถึงไม่เหมาะสม พบปัญหาทางกายภาพของดินที่สำคัญหลาย เช่น เป็นดินต้นซึ่งเป็นข้อจำกัดของการหยั่งรากพืชในการยึดลำต้นและการดูดซับธาตุอาหารพืชในดิน เนื้อดินเป็นทรายจัด ซึ่งมีผลต่อความสามารถในการอุ้มน้ำ เป็นพื้นที่ที่มีความลาดชัน เป็นต้น จากข้อจำกัดการใช้ที่ดินดังกล่าวข้างต้นจึงจำเป็นต้องพัฒนาปรับปรุงและมีมาตรการเพื่อเพิ่มผลผลิตทางการเกษตรในพื้นที่ให้สูงขึ้น รวมถึงการป้องกันไม่ให้เกิดสภาพแวดล้อมเสื่อมโทรมจากการใช้พื้นที่ มีรายละเอียดดังนี้

(1) เขตปลูกไม้ยืนต้น (สัญลักษณ์ 2330) มีเนื้อที่ 6 ไร่ หรือ คิดเป็นร้อยละ 0.04 ของเนื้อที่ตำบล ปัจจุบันเกษตรกรปลูกไม้ยืนต้น โดยไม้ยืนต้นที่ปลูก ได้แก่ ยางพารา

6.2.2 เขตชุมชนและสิ่งปลูกสร้าง มีเนื้อที่ 984 ไร่ หรือคิดเป็นร้อยละ 6 ของเนื้อที่ตำบลประกอบด้วย 1 เขตรอง ได้แก่ เขตชุมชน/สถานที่ราชการ มีรายละเอียดดังนี้

(1) เขตชุมชน/สถานที่ราชการ (สัญลักษณ์ 3100) มีเนื้อที่ 984 ไร่ หรือคิดเป็นร้อยละ 5.60 ของเนื้อที่ตำบล ปัจจุบันมีการใช้ที่ดินชุมชนและที่อยู่อาศัย มีทั้งประเภทที่ชุมชนเมือง ชุมชนชนบท และที่ตั้งของสถาบันและสถานที่ราชการต่าง ๆ

6.2.3 เขตแหล่งน้ำ มีเนื้อที่ 335 ไร่ หรือคิดเป็นร้อยละ 2 ของเนื้อที่ตำบล ประกอบด้วย 2 เขตรอง ได้แก่ เขตแหล่งน้ำตามธรรมชาติ และเขตแหล่งน้ำที่สร้างขึ้น มีรายละเอียดดังนี้

(1) เขตแหล่งน้ำตามธรรมชาติ (สัญลักษณ์ 4100) มีเนื้อที่ 3 ไร่ หรือ คิดเป็นร้อยละ 0.02 ของเนื้อที่ตำบล ปัจจุบันมีสภาพการใช้ที่ดินเป็นลักษณะของแหล่งน้ำตามธรรมชาติ เช่น ห้วย หนอง คลอง และแม่น้ำ เป็นต้น

(2) เขตแหล่งน้ำที่สร้างขึ้น (สัญลักษณ์ 4200) มีเนื้อที่ 331 ไร่ หรือ คิดเป็นร้อยละ 1.89 ของเนื้อที่ตำบล ปัจจุบันมีสภาพการใช้ที่ดินเป็นแหล่งน้ำที่สร้างขึ้น เช่น คลองชลประทาน และอ่างเก็บน้ำ เป็นต้น

6.2.4 เขตพื้นที่อื่น ๆ (สัญลักษณ์ 5000) มีเนื้อที่ 146 ไร่ หรือคิดเป็นร้อยละ 0.83 ของเนื้อที่ตำบล เป็นเขตที่มีลักษณะการใช้ที่ดินที่มีความเฉพาะ เช่น เหมืองแร่ ที่ทิ้งขยะ หาดทราย และไม้พุ่ม เป็นต้น



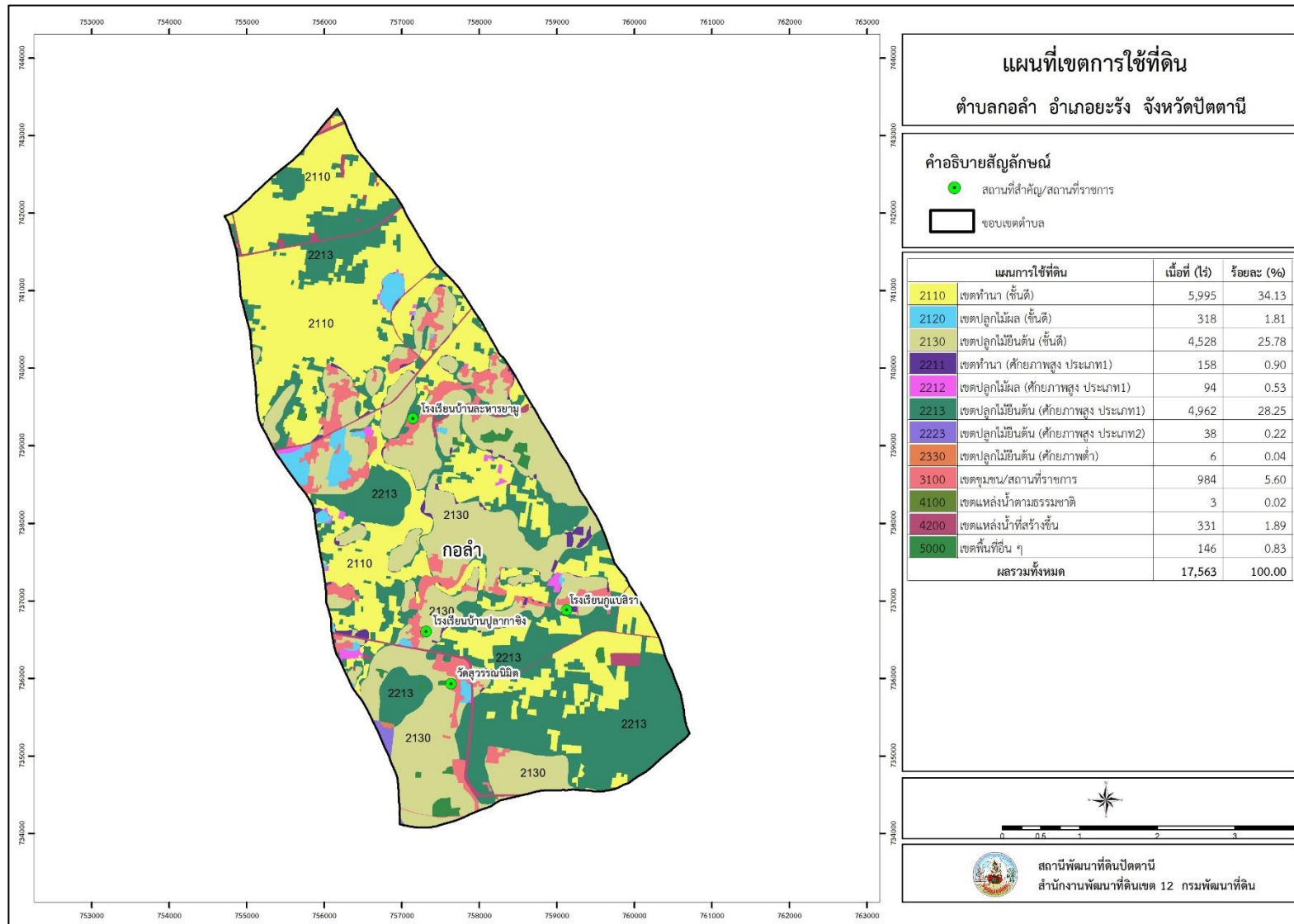
ตารางที่ 6-1 เขตการใช้ที่ดิน ตำบลกอลำ อำเภอยะรัง จังหวัดปัตตานี

เขตการใช้ที่ดิน	เนื้อที่(ไร่)	ร้อยละ
2000 เขตเกษตรกรรม	16,098	91.66
2100 เขตเกษตรกรรมขั้นดี	10,840	61.72
2110 เขตทำนา (ขั้นดี)	5,995	34.13
2120 เขตปลูกไม้ผล (ขั้นดี)	318	1.81
2130 เขตปลูกไม้ยืนต้น (ขั้นดี)	4,528	25.78
2220 เขตเกษตรกรรมที่มีศักยภาพการผลิตสูง	5,252	29.90
2211 เขตทำนา (ประเภทที่ที่ 1)	158	0.90
2212 เขตปลูกไม้ผล (ประเภทที่ที่ 1)	94	0.53
2213 เขตปลูกไม้ยืนต้น (ประเภทที่ที่ 1)	4,962	28.25
2223 เขตปลูกไม้ยืนต้น (ประเภทที่ที่ 2)	38	0.22
2300 เขตเกษตรกรรมที่มีศักยภาพการผลิตต่ำ	6	0.04
2330 เขตปลูกไม้ยืนต้น	6	0.04
3000 เขตชุมชนและสิ่งปลูกสร้าง	984	5.60
3100 เขตชุมชน/สถานที่ราชการ	984	5.60
4000 เขตแหล่งน้ำ	335	1.91
4100 เขตแหล่งน้ำตามธรรมชาติ	3	0.02
4200 เขตแหล่งน้ำที่สร้างขึ้น	331	1.89
5000 เขตพื้นที่อื่นๆ	146	0.83
รวม	17,563	100

หมายเหตุ: เนื้อที่คำนวณด้วยระบบสารสนเทศภูมิศาสตร์



แผนการใช้ที่ดินตำบลกอลำ อำเภอยะรัง จังหวัดปัตตานี



รูปที่ 6-1 เขตการใช้ที่ดิน ตำบลกอลำ อำเภอยะรัง จังหวัดปัตตานี



บทที่ 7

การขับเคลื่อนแผนการใช้ที่ดิน

7.1 ขั้นตอนการดำเนินงาน

ภายหลังการจัดทำแผนการใช้ที่ดินตำบลล่อ อำเภอยะรัง จังหวัดปัตตานีแล้วจะต้องดำเนินการดังต่อไปนี้

7.1.1 จัดทำเป้าหมายการดำเนินงานและงบประมาณและกิจกรรมต่าง ๆ ที่จะดำเนินการในปีงบประมาณ 2568 ถึงปี 2572

7.1.2 นำแผนการใช้ที่ดินตำบลล่อ ไปเสนอต่อองค์การบริหารส่วนตำบลล่อ เพื่อให้มีความร่วมมือในกิจกรรมพัฒนาที่ดินดำเนินการกิจกรรมต่าง ๆ ที่กำหนดไว้ในแผน และได้รับการเชื่อมโยงสู่แผนพัฒนาตำบล

7.1.3 สถานีพัฒนาที่ดินปัตตานี เสนอเป้าหมายและงบประมาณให้รายงานมายังกรมพัฒนาที่ดิน

7.1.4 กรมพัฒนาที่ดินพิจารณาสนับสนุนงบประมาณกิจกรรมและโครงการตามเป้าหมายที่กำหนดในแผนการใช้ที่ดิน

7.1.5 สถานีพัฒนาที่ดินปัตตานี นำเสนอต่อที่ประชุมจังหวัด/อำเภอ เพื่อสร้างการรับรู้และประชาสัมพันธ์ให้หน่วยงานอื่น นำโครงการภายใต้หน่วยงานมาพัฒนาพื้นที่ตามแผนการใช้ที่ดินกำหนด

7.2 กิจกรรมที่จะดำเนินการของกรมพัฒนาที่ดิน

งบประมาณที่กำหนดไว้เป็นการประมาณเบื้องต้น อาจมีการเปลี่ยนแปลงตามที่ได้รับการจัดสรรให้ดำเนินการ (ตารางที่ 7-1)

7.2.1 เขตเกษตรกรรม

1) เขตทำนา ประกอบด้วย ชั้นดีและศักยภาพการผลิตสูง ประเภทที่ 1 มีแผนงาน/โครงการ ดังนี้

1.1) ปรับปรุงคุณภาพดิน

1.1.1) จัดหาปุ๋ยเพื่อการเกษตร (หินปูนฝุ่น)

1.1.2) ส่งเสริมการปรับปรุงพื้นที่ดินเปรี้ยวดินเค็มภาคใต้

1.2) พัฒนาตามศักยภาพของพื้นที่

1.2.1) จัดทำระบบอนุรักษ์ดินและน้ำ ปรับรูปแบบนาลักษณะที่ 1 (ขั้นคันนา)

1.3) ส่งเสริมการใช้สารอินทรีย์ลดการใช้สารเคมีทางการเกษตร

1.3.1) ผลิต จัดหาเมล็ดพันธุ์พืชปุ๋ยสด

1.3.2) ส่งเสริมการใช้พืชปุ๋ยสดปรับปรุงบำรุงดิน (ปอเทือง)

1.3.3) โกลบตอซังเพื่อเพิ่มอินทรีย์วัตถุและแร่ธาตุในดิน

1.4) โครงการฟื้นฟูพื้นที่นาร้างเพื่อปลูกปาล์มน้ำมันภาคใต้



1.4.1) จัดทำระบบอนุรักษ์ดินและน้ำเพื่อปลูกปาล์มน้ำมัน (ชุดคู-ยกร่อง)

1.5) พัฒนาคุณภาพดินในระบบส่งเสริมเกษตรแบบแปลงใหญ่

1.5.1) ถ่ายทอดองค์ความรู้ด้านการพัฒนาที่ดิน

2) **เขตปลูกไม้ผล** ประกอบด้วย ชั้นดีและศักยภาพการผลิตสูง ประเภทที่ที่ 1 มีแผนงาน/โครงการ ดังนี้

2.1) ปรับปรุงคุณภาพดิน

2.1.1) ส่งเสริมการปรับปรุงพื้นที่ดินกรด

2.2) ก่อสร้างแหล่งน้ำในไร่นานอกเขตชลประทาน

2.2.1) การก่อสร้างแหล่งน้ำในไร่นานอกเขตชลประทาน

2.3) การฟื้นฟูและป้องกันการชะล้างพังทลายของดิน

2.3.1) การปลูกหญ้าแฝกเพื่อการอนุรักษ์ดินและน้ำ

3) **เขตปลูกไม้ยืนต้น** ประกอบด้วยชั้นดี ศักยภาพการผลิตสูง ประเภทที่ที่ 1 และศักยภาพการผลิตสูง ประเภทที่ที่ 2 มีแผนงาน/โครงการ ดังนี้

3.1) ปรับปรุงคุณภาพดิน

3.1.1) ส่งเสริมการปรับปรุงพื้นที่ดินกรด

7.3 กิจกรรมที่ขอการสนับสนุนจากส่วนราชการอื่น (ตารางที่ 7-2)

7.3.1 เขตเกษตรกรรม

1) **เขตทำนา** ประกอบด้วยชั้นดีและศักยภาพการผลิตสูง ประเภทที่ที่ 1 มีกิจกรรมที่ขอการสนับสนุนจากส่วนราชการอื่น ดังนี้

1.1) โครงการชุดคูระบายน้ำ สายชลประทาน - บ้านกอลำ พร้อมวางท่อ คสล. หมู่ที่ 1 (องค์การบริหารส่วนตำบลกอลำ)

1.2) โครงการเพิ่มประสิทธิภาพการผลิตข้าวในรูปแบบแปลงใหญ่ (สำนักงานเกษตรอำเภอยะรัง ร่วมกับศูนย์วิจัยข้าวปัตตานี)

1.3) โครงการส่งเสริมการใช้ปุ๋ยเคมีตามค่าวิเคราะห์ดินในแปลงใหญุ่่นาข้าว (สำนักงานเกษตรอำเภอยะรัง)

1.4) ปรับปรุงถนนลงผิวจราจรแอสฟัลต์ติกคอนกรีต สายทุ่งนาเปาะดอขอ หมู่ที่ 3 เพื่อให้การสัญจรและขนส่งผลผลิตการเกษตรมีความสะดวก (องค์การบริหารส่วนตำบลกอลำ)

1.5) โครงการชุดลอกคลอง สายสุปอง ทุ่งนา - ลาระหมู่ที่ 4 (องค์การบริหารส่วนตำบลกอลำ)

1.6) โครงการปรับปรุงพร้อมเปลี่ยนท่อ สายปือแระจือแระ - ทุ่งนา หมู่ที่ 2 (องค์การบริหารส่วนตำบลกอลำ)

1.7) โครงการก่อสร้างประตูกั้นน้ำ บ้านปือแระจือแระ หมู่ที่ 2 (องค์การบริหารส่วนตำบลกอลำ)



1.8) ส่งเสริมการผลิตปุ๋ยน้ำหมักชีวภาพ ลดรายจ่าย – เพิ่มรายได้ (องค์การบริหารส่วนตำบลกอลำ)

1.9) โครงการกิจกรรม อบรม.กอลำ ลดภาวะโลกร้อน (องค์การบริหารส่วนตำบลกอลำ)

2) เขตปลูกไม้ผล/พืชผัก ประกอบด้วย ชั้นดีและศักยภาพการผลิตสูง ประเภทที่ที่ 1 มีกิจกรรมที่ขอการสนับสนุนจากส่วนราชการอื่น ดังนี้

2.1) โครงการส่งเสริมการผลิตไม้ผลมีคุณภาพ (สำนักงานเกษตรอำเภอยะรัง)

2.2) โครงการส่งเสริมการปลูกพืชผัก/พืชไร้ปลอดภัยจากสารพิษ (สำนักงานเกษตรอำเภอยะรัง ร่วมกับศูนย์วิจัยและพัฒนาการเกษตรปัตตานี)

2.3) โครงการก่อสร้างคูระบายน้ำ คสล. พร้อมถนน คสล.บ้านกอลา หมู่ที่ 1 (องค์การบริหารส่วนตำบลกอลำ)

2.4) โครงการขุดคูระบายน้ำ สายรามมา - หามะ พร้อมวางท่อ คสล. หมู่ที่ 1 (องค์การบริหารส่วนตำบลกอลำ)

2.5) โครงการส่งเสริมการแปรรูปสินค้าเกษตร (สำนักงานเกษตรอำเภอยะรัง)

2.6) โครงการปรับปรุงถนนหินคลุก สายกูแบสีรา หมู่ที่ 4 (องค์การบริหารส่วนตำบลกอลำ)

2.7) โครงการก่อสร้างคูระบายน้ำ คสล. บ้านยือลาแป หมู่ที่ 4 เพื่อให้การสัญจรและขนส่งผลผลิตการเกษตร (องค์การบริหารส่วนตำบลกอลำ)

2.8) ขุดลอกและถมปรับพื้นที่บึงกูแบสะเนิง หมู่ที่3 (องค์การบริหารส่วนตำบลกอลำ)

2.9) ขุดลอกทางระบายน้ำ (องค์การบริหารส่วนตำบลกอลำ)

2.10) ส่งเสริมการผลิตปุ๋ยน้ำหมักชีวภาพ ลดรายจ่าย – เพิ่มรายได้ (องค์การบริหารส่วนตำบลกอลำ)

2.11) โครงการฝึกอบรมการแปรรูปผลผลิตทางการเกษตร (องค์การบริหารส่วนตำบลกอลำ)

3) เขตปลูกไม้ยืนต้น ประกอบด้วย ชั้นดี ศักยภาพการผลิตสูง ประเภทที่ที่ 1 และ ศักยภาพการผลิตสูง ประเภทที่ 2 มีกิจกรรมที่ขอการสนับสนุนจากส่วนราชการอื่น ดังนี้

3.1) ส่งเสริมการผลิตปุ๋ยน้ำหมักชีวภาพ ลดรายจ่าย – เพิ่มรายได้ (องค์การบริหารส่วนตำบลกอลำ)

3.2) โครงการปลูกต้นไม้เฉลิมพระเกียรติ

3.3) โครงการกิจกรรม อบรม.กอลำ ลดภาวะโลกร้อน

4) เขตเพาะเลี้ยงสัตว์น้ำ มีกิจกรรมที่ขอการสนับสนุนจากส่วนราชการอื่น ดังนี้

4.1) โครงการเลี้ยงปลาตุ๊กบ้านปูลากาซิง ปอเนาะฟาگیرูล อีลาอฮ (องค์การบริหารส่วนตำบลกอลำ)

5) เขตปศุสัตว์ มีกิจกรรมที่ขอการสนับสนุนจากส่วนราชการอื่น ดังนี้

5.1) โครงการส่งเสริมอาชีพการเกษตรเพื่อชุมชนตำบลกอลำ (เกษตรกรการเลี้ยงแพะ) (องค์การบริหารส่วนตำบลกอลำ)



7.4 ความต้องการของชุมชนและองค์กรปกครองส่วนท้องถิ่น

จากการดำเนินการจัดทำกระบวนการมีส่วนร่วมของประชาชนที่องค์การบริหารส่วนตำบลกอลำ วันที่ 27 สิงหาคม 2567 พบว่า ปัญหาของตำบลกอลำ ในภาพรวม มีปัญหาสำคัญ 3 ประการ คือ

(1) ปัญหาดินเสื่อมโทรม เนื่องจากการใช้สารเคมีมากเกินไปจนความจำเป็น

(2) เกษตรกรขาดองค์ความรู้ด้านการจัดการดิน

(3) ปัญหาระบบส่งน้ำ กระจายน้ำไม่ถึงปลายน้ำ และมีปัญหารองลงมา คือ ปัญหาน้ำท่วม เกิดความเสียหายตามธรรมชาติจากปริมาณน้ำหลากในฤดูกาลฝน ปัญหาดังกล่าวนี้ส่งผลกระทบต่อคุณภาพชีวิตของราษฎรในชุมชนโดยรวม

ในกรณีของปัญหาความเสื่อมโทรมของที่ดินนั้นรวมถึง (1) การชะล้างพังทลายของดิน (2) ดินขาดความอุดมสมบูรณ์ และ (3) ดินตื้น โดยในพื้นที่ตำบลกอลำ คุณภาพของดินจึงไม่เหมาะสมต่อการเกษตร สภาพพื้นที่และลักษณะภูมิประเทศของตำบลกอลำ ส่วนใหญ่เป็นที่ราบลุ่ม เกษตรกรมีการปลูกยางพารา ทำสวน ทำนา และปลูกไม้ผล ในส่วนของปัญหาความอุดมสมบูรณ์ของดินที่เกิดขึ้นนั้น เนื่องจากการใช้ที่ดินติดต่อกันเป็นเวลานาน โครงสร้างของดินได้มีการเปลี่ยนแปลง ในพื้นที่ที่มีการไถพรวนด้วยเครื่องจักรกลติดต่อกันเป็นระยะเวลานานทำให้ดินแน่นตัว น้ำ และอากาศในดินที่เคยมีอยู่สูญหายไป ส่วนธาตุอาหารและอินทรีย์วัตถุมีปริมาณลดลงเช่นเดียวกัน เนื่องจากพืชนำไปใช้ และอินทรีย์วัตถุได้สลายตัวไป

ในกรณีปัญหาเกษตรกรขาดองค์ความรู้ด้านการจัดการที่ดินที่ถูกต้อง เกษตรกรมีการใช้สารเคมีทางการเกษตร ขาดการจัดการดินที่ถูกต้อง ดังนั้นการอบรมเผยแพร่ให้ความรู้ถึงโทษของการใช้สารเคมีทางการเกษตร ส่งเสริมองค์ความรู้ และสนับสนุนการทำปุ๋ยอินทรีย์แก่เกษตรกร จัดอบรมเพื่อสร้างจิตสำนึกในการอนุรักษ์ทรัพยากรธรรมชาติและสิ่งแวดล้อม และสนับสนุนให้มีกิจกรรมอนุรักษ์ทรัพยากรธรรมชาติและสิ่งแวดล้อมเพื่อความยั่งยืนของทรัพยากรดินได้อีกทางหนึ่ง

การขาดแคลนนํ้า นั้น นอกจากผลการทับถมของตะกอนดินในแหล่งน้ำจืดต้นเขินดังกล่าวข้างต้นแล้ว การที่ประชากรเพิ่มขึ้น กิจกรรมที่ต้องใช้น้ำเพิ่มขึ้น ทำการเกษตรเพิ่มขึ้น รวมทั้งเหตุการณ์ที่เกิดจากการเปลี่ยนแปลงภูมิอากาศ เช่น ปริมาณฝนน้อยกว่าปกติ ฝนทิ้งช่วง จนเกิดความแห้งแล้ง การขาดแคลนนํ้าจึงเกิดขึ้นอย่างต่อเนื่อง จำเป็นต้องวางระบบอนุรักษ์ดินและน้ำเพื่อกักน้ำในดิน คงความอุดมสมบูรณ์ เพื่อจัดหาน้ำให้แหล่งน้ำต้นทุน โดยวิธีการต่าง ๆ ให้เพียงพอแก่ความต้องการ

ประเด็นหลักจากข้อเสนอให้แก้ไขปัญหาระบบขาดแคลนนํ้าและน้ำท่วม สรุปได้ว่ามี 4 ประการ คือ (1) การขุดลอกแหล่งน้ำในปัจจุบันซึ่งรวมถึงอ่างเก็บน้ำ ฝายกั้นน้ำ (2) ขุดเจาะบ่อบาดาล (3) ก่อสร้างคลองส่งน้ำเพื่อการกระจายน้ำ และ (4) ป้องกันน้ำท่วม

เพื่อตอบสนองข้อเสนอดังกล่าวทั้ง 4 ประการนี้ จากการวิเคราะห์ข้อมูลเบื้องต้นที่มีอยู่ในปัจจุบันแล้วสรุปได้ว่า “ไม่สามารถดำเนินการแก้ปัญหาหมู่บ้านใดหมู่บ้านหนึ่งหรือใช้วิธีการใดวิธีการหนึ่ง แล้วจะแก้ไขปัญหาระบบขาดแคลนนํ้าหรือนํ้าท่วมทั้งตำบลได้โดยสิ้นเชิง”



การแก้ไขปัญหาการขาดแคลนน้ำหรือน้ำท่วมจะต้องดำเนินการทั้งตำบล กับปัญหาการขาดแคลนน้ำในพื้นที่ตอนบน โดยจัดทำโครงการ “การพัฒนาที่ดินและน้ำที่เป็นระบบ” ทั้งพื้นที่ตำบลที่รวมข้อเสนอในการแก้ไขปัญหา โดยแบ่งพื้นที่ออกเป็น 3 ส่วน คือ 1. ส่วนของต้นน้ำ การจัดการพื้นที่ต้องปลูกป่าเสริม สร้างฝายชะลอน้ำ เพื่อรักษาน้ำให้อยู่ในพื้นที่ การสูญเสียดิน และชะลอการไหลของน้ำ 2. ส่วนของกลางน้ำ สภาพพื้นที่ประกอบด้วยที่ราบ พื้นที่บางส่วนมีระดับความสูญเสียดินในระดับรุนแรงถึงรุนแรงมากที่สุด การจัดการพื้นที่ควรก่อสร้างระบบอนุรักษ์ดินและน้ำ จัดรูปที่ดิน วางผังน้ำทั้งระบบ และสนับสนุนการปรับเปลี่ยนกิจกรรมการผลิต และ 3. ส่วนของปลายน้ำ สภาพพื้นที่ส่วนใหญ่เป็นที่ราบ มีส่วนน้อยที่มีความเสี่ยงในการสูญเสียดินจากการชะล้างพังทลายของดินและไหลลงสู่อ่างเก็บน้ำ การจัดการพื้นที่ควรพัฒนาที่ดินและระบบน้ำ ได้แก่ การขุดลอกคลอง ก่อสร้างสระน้ำ ฝายกั้นน้ำ คลองส่งน้ำ คลองระบายน้ำหรือพรางน้ำป้องกันน้ำท่วม การขุดบ่อบาดาล ปรับรูปที่ดินปรับเปลี่ยนกิจกรรมการผลิต และการทำระบบอนุรักษ์ดินและน้ำเพื่อให้การใช้ที่ดินสามารถใช้พื้นที่ได้อย่างต่อเนื่องและเกิดประโยชน์ทั้งตัวเกษตรกร ชุมชน ในด้านเศรษฐกิจ สังคมและสิ่งแวดล้อม

ความต้องการของชุมชน และเกษตรกรตำบลกอลำ มีความต้องการที่สอดคล้องกับกิจกรรม/โครงการทั้งภายใน และภายนอกหน่วยงาน ระหว่างปีงบประมาณ 2568-2572 ได้แก่

1) การปรับปรุงบำรุงคุณภาพดิน

1.1) แผนงาน/ โครงการภายใต้เขตการใช้ที่ดินโดยหน่วยงานกรมพัฒนาที่ดิน ประกอบด้วย เขตทำนา (ชั้นดีและศักยภาพการผลิตสูง ประเภทที่ที่ 1)

1.2) แผนงาน/ โครงการภายนอกหน่วยงาน ประกอบด้วย เขตทำนา (ชั้นดีและศักยภาพการผลิตสูง ประเภทที่ 1)

2) ถ่ายทอดองค์ความรู้ด้านการทำการเกษตร

2.1) แผนงาน/ โครงการภายใต้เขตการใช้ที่ดินโดยหน่วยงานกรมพัฒนาที่ดิน ประกอบด้วย เขตทำนา (ชั้นดีและศักยภาพการผลิตสูง ประเภทที่ 1 เขตปลูกไม้ผล (ชั้นดีและศักยภาพการผลิตสูง ประเภทที่ 1) เขตปลูกไม้ยืนต้น (ชั้นดี) (ศักยภาพการผลิตสูง ประเภทที่ที่ 1) (ศักยภาพการผลิตสูง ประเภทที่ 2) และเขตปลูกไม้ยืนต้น (ศักยภาพต่ำ)

2.2) แผนงาน/ โครงการภายนอกหน่วยงาน ประกอบด้วย เขตทำนา (ชั้นดี) และ (ศักยภาพการผลิตสูง ประเภทที่ 1) เขตปลูกไม้ผล (ชั้นดี) (ศักยภาพการผลิตสูง ประเภทที่ 1) เขตปลูกไม้ยืนต้น (ชั้นดี) (ศักยภาพการผลิตสูง ประเภทที่ 1) (ศักยภาพการผลิตสูง ประเภทที่ 2) และเขตปลูกไม้ยืนต้น (ศักยภาพต่ำ)

3) ปรับรูปที่ดิน และปรับเปลี่ยนกิจกรรมการผลิตให้เหมาะสมกับพื้นที่

3.1) แผนงาน/ โครงการภายใต้เขตการใช้ที่ดินโดยหน่วยงานกรมพัฒนาที่ดิน ประกอบด้วย เขตปลูกไม้ผล (ชั้นดี) และ (ศักยภาพการผลิตสูง ประเภทที่ 1)

3.2) แผนงาน/ โครงการภายนอกหน่วยงาน ประกอบด้วย เขตปลูกไม้ผล (ชั้นดี) และ (ศักยภาพการผลิตสูง ประเภทที่ 1)



4) หาดตลาดแหล่งขายสินค้าผลผลิตทางการเกษตรให้แก่เกษตรกร

4.1) แผนงาน/ โครงการภายใต้เขตการใช้ที่ดินโดยหน่วยงานกรมพัฒนาที่ดิน พบว่า ยังไม่มีเป้าหมายของแผนงาน

4.2) แผนงาน/ โครงการภายนอกหน่วยงาน พบว่า ยังไม่มีเป้าหมายของแผนงาน

5) พัฒนาและบริหารการจัดการน้ำให้มีประสิทธิภาพ

5.1) แผนงาน/ โครงการภายใต้เขตการใช้ที่ดินโดยหน่วยงานกรมพัฒนาที่ดิน ประกอบด้วย เขตปลูกไม้ผล (ชั้นดี) และ (ศักยภาพการผลิตสูง ประเภทที่ 1)

5.2) แผนงาน/ โครงการภายนอกหน่วยงาน ประกอบด้วย เขตปลูกไม้ผล (ชั้นดีและศักยภาพการผลิตสูง ประเภทที่ 1) เขตปลูกไม้ยืนต้น (ชั้นดี ศักยภาพการผลิตสูง ประเภทที่ 1 และศักยภาพการผลิตสูง ประเภทที่ 2) และเขตปลูกไม้ยืนต้น (ศักยภาพต่ำ)

7.5 ระยะเวลาดำเนินการ

7.5.1 ไตรมาสแรกของปีงบประมาณ 2568 (ต.ค. - ธ.ค. 2567) กิจกรรมที่ต้องดำเนินการคือ

1) งานเร่งด่วน

งานเร่งด่วน คือ การแก้ไขปัญหาน้ำท่วมทางการเกษตร

ขุดลอกคลอง เพื่อป้องกันน้ำท่วมในพื้นที่กรณีเกิดอุทกภัย และใช้ในการเกษตร

7.5.2 ไตรมาส 2 ของปีงบประมาณ 2568 (ม.ค. - มิ.ค. 2568) กิจกรรมที่ต้องดำเนินการคือ

1) เขตปลูกไม้ผล (ชั้นดี) เขตปลูกไม้ผล (ศักยภาพสูง ประเภทที่ 1) และไม้ยืนต้น (ชั้นดี) (ศักยภาพสูง ประเภทที่ 1) มีแผนงาน/โครงการ ดังนี้

1.1) การฟื้นฟูและป้องกันการชะล้างพังทลายของดิน

- การปลูกหญ้าแฝกเพื่อการอนุรักษ์ดินและน้ำ

1.2) การบริหารจัดการน้ำ

- การก่อสร้างแหล่งน้ำในไร่นานอกเขตชลประทาน

1.3) พัฒนาที่ดินเพื่อสนับสนุนการปรับเปลี่ยนการผลิตในพื้นที่ไม่เหมาะสมตาม

Agri-Map

- จัดทำระบบอนุรักษ์ดินและน้ำ ปรับเปลี่ยนกิจกรรมการผลิตในพื้นที่ไม่เหมาะสม

ตาม Agri-Map

1.4) การพัฒนาที่ดินเพื่อป้องกันและบรรเทาภัยพิบัติทางการเกษตร

- การจัดระบบอนุรักษ์ดินและน้ำในพื้นที่เสี่ยงภัยทางการเกษตร

1.5) พัฒนาที่ดินเพื่อสนับสนุนการปลูกปาล์มน้ำมันในจังหวัดภาคใต้

- จัดทำระบบอนุรักษ์ดินและน้ำ (ชุดคู่มือ) พร้อมพันธุ์ปาล์มน้ำมัน

1.6) ฟื้นฟูพื้นที่นาร้างปลูกปาล์มน้ำมันภาคใต้

- จัดทำระบบอนุรักษ์ดินและน้ำ

7.5.3 ไตรมาส 3 ของปีงบประมาณ 2568 (เม.ย. - มิ.ย. 2568) กิจกรรมที่ต้องดำเนินการคือ

1) เขตทำนา (ชั้นดี) เขตทำนา (ศักยภาพสูง ประเภทที่ 1) มีแผนงาน/โครงการ ดังนี้

1.1) ปรับปรุงคุณภาพดิน



- จัดหาปุ๋ยเพื่อการเกษตร (หินปูนฝุ่น)
- ส่งเสริมการปรับปรุงพื้นที่ดินเปรี้ยวดินเค็มภาคใต้

1.2) ส่งเสริมการใช้สารอินทรีย์ลดการใช้สารเคมีทางการเกษตร

- ส่งเสริมการผลิตปุ๋ยหมัก พด.
- พัฒนาต่อยอดกลุ่มส่งเสริมการใช้สารอินทรีย์ลดการใช้สารเคมีเข้าสู่การปฏิบัติ

ทางการเกษตรที่ดี (GAP)

- โถกกลบตอซังเพื่อเพิ่มอินทรีย์วัตถุและแร่ธาตุในดิน

7.5.4 ไตรมาส 4 ของปีงบประมาณ 2568 (ก.ค. - ก.ย. 2568) กิจกรรมที่ต้องดำเนินการคือ

1) เขตปลูกไม้ผล (ชั้นดี) เขตปลูกไม้ผล (ศักยภาพสูง ประเภทที่ 1) และไม้ยืนต้น (ชั้นดี) (ศักยภาพสูง ประเภทที่ 1) มีแผนงาน/โครงการ ดังนี้

- 1.1) พัฒนาคุณภาพดินในระบบส่งเสริมเกษตรแบบแปลงใหญ่
- ถ่ายทอดองค์ความรู้การพัฒนาที่ดิน



ตารางที่ 7-1 กิจกรรมที่จะดำเนินการของกรมพัฒนาที่ดิน

เขตการใช้ที่ดิน	แผนงาน/โครงการ	เป้าหมาย	หน่วยนับ	งบประมาณ (บาท)
1. เขตพื้นที่ทำนา (ชั้นดี) เนื้อที่ 5,995.01 ไร่ เขตทำนา (ศักยภาพการผลิตสูง ประเภทที่ 1) เนื้อที่ 157.82 ไร่ รวมเนื้อที่ 6152.83 ไร่	1. ปรับปรุงคุณภาพดิน			
	1.1 จัดหาปุ๋ยเพื่อการเกษตร (หินปูนฝุ่น)	33	ตัน	39,600
	1.2 ส่งเสริมการปรับปรุงพื้นที่ดินเปรี้ยวดินเค็มภาคใต้	33	ไร่	495
	2. ส่งเสริมการใช้สารอินทรีย์ลดการใช้สารเคมีทางการเกษตร			
	2.1 ผลิต จัดหาเมล็ดพันธุ์พืชปุ๋ยสด (ปอเทือง)	0.1	ตัน	2,975
	2.2 สนับสนุนการใช้พืชปุ๋ยสดปรับปรุงบำรุงดิน	20	ไร่	300
	2.3 โลกบดตอซังเพื่อเพิ่มอินทรีย์วัตถุและแร่ธาตุในดิน	20	ไร่	6,800
	3. พัฒนาที่ดินเพื่อสนับสนุนการปรับเปลี่ยนการผลิตในพื้นที่ไม่เหมาะสมตาม Agri-Map			
	3.1 จัดทำระบบอนุรักษ์ดินและน้ำ ปรับเปลี่ยนกิจกรรมการผลิตในพื้นที่ไม่เหมาะสมตาม Agri-Map	20	ไร่	40,000
	4. พัฒนาคุณภาพดินในระบบส่งเสริมเกษตรแปลงใหญ่			
4.1 ถ่ายทอดองค์ความรู้ด้านการพัฒนาที่ดิน	1	แปลง	1,700	
5. ฟื้นฟูพื้นที่นาร้างปลูกปาล์มน้ำมันภาคใต้				
5.1 จัดทำระบบอนุรักษ์ดินและน้ำ	50	ไร่	500,000	



ตารางที่ 7-1 (ต่อ)

เขตการใช้ที่ดิน	แผนงาน/โครงการ	เป้าหมาย	หน่วยนับ	งบประมาณ (บาท)
2. เขตปลูกไม้ผล ชั้นดี เนื้อที่ 317.53 ไร่ และศักยภาพสูง ประเภทที่ 1 เนื้อที่ 93.75 ไร่ รวมเนื้อที่ 411.28 ไร่	1. การฟื้นฟูและป้องกันการชะล้างพังทลายของดิน	100,000	กล้า	120,000
	1.1 การปลูกหญ้าแฝกเพื่อการอนุรักษ์ดินและน้ำ			
	2. พัฒนาคุณภาพดินในระบบส่งเสริมเกษตรแบบแปลงใหญ่			
	2.1 ถ่ายทอดองค์ความรู้การพัฒนาที่ดิน	1	แปลง	1,700
	3. ปรับปรุงคุณภาพดิน			
	3.1 จัดหาปุ๋ยเพื่อการเกษตร (โดโลไมท์)	33	ตัน	56,100
	3.2 ส่งเสริมการปรับปรุงพื้นที่ดินกรด	66	ไร่	990
	4. การพัฒนาที่ดินเพื่อป้องกันและบรรเทาภัยพิบัติทางการเกษตร			
	4.1 การจัดทำระบบอนุรักษ์ดินและน้ำในพื้นที่เสี่ยงภัยทางการเกษตร	20	ไร่	64,000
	5. ส่งเสริมการใช้สารอินทรีย์ลดการใช้สารเคมีทางการเกษตร			
	5.1 ส่งเสริมการผลิตปุ๋ยหมัก พด.	10	ตัน	34,000
	5.2 กลุ่มส่งเสริมการใช้สารอินทรีย์ลดการใช้สารเคมีเข้าสู่การปฏิบัติทางการเกษตรที่ดี (GAP) (กลุ่มใหม่)	2	กลุ่ม	12,000
	6. การบริหารจัดการน้ำ			
6.1 โครงการแหล่งน้ำในไร่นานอกเขตชลประทาน	2	บ่อ	37,000	
7. พัฒนาที่ดินเพื่อสนับสนุนการปลูกปาล์มน้ำมันในจังหวัดภาคใต้				
7.1 จัดทำระบบอนุรักษ์ดินและน้ำ (ขุดคูยกร่อง) พร้อมพันธุ์ปาล์มน้ำมัน	50	ไร่	500,000	



ตารางที่ 7-1 (ต่อ)

เขตการใช้ที่ดิน	แผนงาน/โครงการ	เป้าหมาย	หน่วยนับ	งบประมาณ (บาท)
3.เขตปลูกไม้ยืนต้น (ชั้นดี) เนื้อที่ 4,527.7 ไร่ เขตปลูกไม้ยืนต้นศักยภาพการผลิตสูง (ประเภทที่ที่ 2) เนื้อที่ 38.17 ไร่ และเขตปลูกไม้ยืนต้น ศักยภาพการผลิตต่ำ เนื้อที่ 6.31 ไร่	1. พัฒนาคุณภาพดินในระบบส่งเสริมเกษตรแบบแปลงใหญ่			
	1.1 ถ่ายทอดองค์ความรู้การพัฒนาที่ดิน	1	แปลง	1,700
	2. ปรับปรุงคุณภาพดิน			
	2.1 จัดหาปุ๋ยเพื่อการเกษตร (โดโลไมท์)	33	ตัน	56,100
	2.2 ส่งเสริมการปรับปรุงพื้นที่ดินกรด	66	ไร่	990
	3. การพัฒนาที่ดินเพื่อป้องกันและบรรเทาภัยพิบัติทางการเกษตร			
	3.1 การจัดทำระบบอนุรักษ์ดินและน้ำในพื้นที่เสี่ยงภัยทางการเกษตร	20	ไร่	64,000
4.เขตปศุสัตว์	4.ส่งเสริมการใช้สารอินทรีย์ลดการใช้สารเคมีทางการเกษตร			
	4.1 ส่งเสริมการผลิตปุ๋ยหมัก พด.	10	ตัน	34,000
4.เขตปศุสัตว์	-	-	-	-
5.เขตประมง เนื้อที่ 5.3 ไร่	1. การบริหารจัดการน้ำ			
	1.1 การก่อสร้างแหล่งน้ำในไร่นานอกเขตชลประทาน	2	บ่อ	37,000



ตารางที่ 7-2 สรุปกิจกรรมที่ขอรับการสนับสนุนจากส่วนราชการอื่นในเขตการใช้ที่ดิน

เขตการใช้ที่ดิน	กิจกรรมที่ขอการสนับสนุนจากส่วนราชการอื่น
1. เขตเกษตรกรรม	การแก้ปัญหาดินเสื่อมโทรม พื้นฟูความอุดมสมบูรณ์ของดิน และเพิ่มศักยภาพการผลิต
1. เขตพื้นที่ทำนา (ขั้นดี) เนื้อที่ 5,995.01 ไร่ เขตทำนาศักยภาพการผลิตสูง (ประเภทที่ที่ 1) เนื้อที่ 157.82 ไร่	1) โครงการก่อสร้างคูระบายน้ำ คสล. พร้อมถนน คสล.บ้านกอลำ หมู่ที่ 1
2. เขตปลูกไม้ผล (ขั้นดี) เนื้อที่ 317.53 ไร่ เขตปลูกไม้ผลศักยภาพการผลิตสูง (ประเภทที่ที่ 1) เนื้อที่ 93.75 ไร่	2) โครงการขุดคูระบายน้ำ สายชลประทาน - บ้าน กอลำ พร้อมวางท่อ คสล. หมู่ที่ 1
3. เขตปลูกไม้ยืนต้น (ขั้นดี) เนื้อที่ 4,527.7ไร่ เขตปลูกไม้ยืนต้นศักยภาพการผลิตสูง (ประเภทที่ที่ 2) เนื้อที่ 38.17 ไร่ และ เขตปลูกไม้ยืนต้น ศักยภาพการผลิตต่ำ เนื้อที่ 6.31 ไร่	3) โครงการขุดคูระบายน้ำ สายราม่า - หามะ พร้อมวางท่อ คสล. หมู่ที่ 1 (องค์การบริหารส่วนตำบลกอลำ)
	4) โครงการขุดลอกคลอง สายสุปอง ทุ่งนา - ลาเราะหมู่ที่ 4 (องค์การบริหารส่วนตำบลกอลำ)
	5) โครงการปรับปรุงพร้อมเปลี่ยนท่อ สายปือแฉ้อแฉ้อ - ทุ่งนา หมู่ที่ 2 (องค์การบริหารส่วนตำบลกอลำ)
	6) โครงการปรับปรุงถนนหินคลุก สายกูแบสีรา หมู่ที่ 4 เพื่อให้การสัญจรและขนส่งผลผลิตการเกษตรมีความสะดวก (องค์การบริหารส่วนตำบลกอลำ)
	7) โครงการก่อสร้างประตู กั้นน้ำ บ้านปือแฉ้อแฉ้อ หมู่ที่ 2 (องค์การบริหารส่วนตำบลกอลำ)
	8) โครงการก่อสร้างคูระบายน้ำ คสล. บ้านยือลาแป หมู่ที่ 4 (องค์การบริหารส่วนตำบลกอลำ)
	9) โครงการพัฒนาการเกษตรแบบผสมผสานตามแนวปรัชญาเศรษฐกิจพอเพียง (องค์การบริหารส่วนตำบลกอลำ)
	10) ส่งเสริมการผลิตปุ๋ยน้ำหมักชีวภาพ ลดรายจ่าย – เพิ่มรายได้ (องค์การบริหารส่วนตำบลกอลำ)
	11) โครงการฝึกอบรมการแปรรูปผลผลิตทางการเกษตร (องค์การบริหารส่วนตำบลกอลำ)
	12) โครงการส่งเสริมอาชีพการเกษตรแบบพอเพียง (องค์การบริหารส่วนตำบลกอลำ)
	13) โครงการปลูกต้นไม้เฉลิมพระเกียรติ (องค์การบริหารส่วนตำบลกอลำ)



ตารางที่ 7-2 (ต่อ)

เขตการใช้ที่ดิน	กิจกรรมที่ขอการสนับสนุนจากส่วนราชการอื่น
1. เขตเกษตรกรรม	การแก้ปัญหาดินเสื่อมโทรม ฟื้นฟูความอุดมสมบูรณ์ของดิน และเพิ่มศักยภาพการผลิต
1. เขตพื้นที่ทำนา (ขั้นดี) เนื้อที่ 5,995.01 ไร่ เขตทำนาศักยภาพการผลิตสูง (ประเภทที่ 1) เนื้อที่ 157.82 ไร่	14) โครงการกิจกรรม อบต.กอลำ ลดภาวะโลกร้อน (องค์การบริหารส่วนตำบลกอลำ)
2. เขตปลูกไม้ผล (ขั้นดี) เนื้อที่ 317.53 ไร่ เขตปลูกไม้ผลศักยภาพการผลิตสูง (ประเภทที่ 1) เนื้อที่ 93.75 ไร่	15) โครงการป้องกันและแก้ไขปัญหามอดควันและไฟป่า (องค์การบริหารส่วนตำบลกอลำ)
3. เขตปลูกไม้ยืนต้น (ขั้นดี) เนื้อที่ 4,527.7ไร่ เขตปลูกไม้ยืนต้นศักยภาพการผลิตสูง (ประเภทที่ 2) เนื้อที่ 38.17 ไร่ และ เขตปลูกไม้ยืนต้น ศักยภาพการผลิตต่ำ เนื้อที่ 6.31 ไร่	16) โครงการส่งเสริมอาชีพการเกษตรเพื่อชุมชนตำบลกอลำ (เกษตรกรการเลี้ยงแพะ)
	17) โครงการเลี้ยงปลาตู้บ้านปลูลากาซิง ปอเนาะฟากีรุส อีลาอฮอ (องค์การบริหารส่วนตำบลกอลำ)
	18) ก่อสร้างถนนลงผิวจราจรแอสฟัลต์ติกคอนกรีต สายกูแบรายอ หมู่ที่ 2
	19) เพื่อให้การสัญจรและขนส่งผลผลิตการเกษตรมีความสะดวก (องค์การบริหารส่วนตำบลกอลำ)
	20) ขุดสระสาธารณะประโยชน์เพื่อป้องกันภัยพิบัติและการขาดแคลนน้ำทำการเกษตร (องค์การบริหารส่วนตำบลกอลำ)
	21) โครงการส่งเสริมอาชีพด้านการเกษตรแบบบูรณาการเพื่อขับเคลื่อนการพัฒนาเศรษฐกิจฐานราก (ด้านประมง : สัตว์น้ำจืด) (สำนักงานประมงจังหวัดปัตตานี)
	22) โครงการเมืองปศุสัตว์ชายแดนใต้ภายใต้ระเบียบเศรษฐกิจฮาลาลเชื่อมโยงฮาลาลโลกเพื่อยกระดับคุณภาพชีวิตประชาชนอย่างยั่งยืนภายใต้กองทุนสงเคราะห์เกษตรกร (ศอ.บต.ร่วมกับหน่วยงานในสังกัดกระทรวงเกษตรและสหกรณ์)
	23) โครงการส่งเสริมอาชีพด้านการเกษตรแบบบูรณาการเพื่อขับเคลื่อนการพัฒนาเศรษฐกิจฐานราก (ด้านปศุสัตว์: สัตว์ปีก) (สำนักงานปศุสัตว์จังหวัดปัตตานี)



ตาราง 7-3 เป้าหมายการดำเนินงานและงบประมาณ ตำบลล่อ อำเภอยะรัง จังหวัดปัตตานี แผน 5 ปี (พ.ศ. 2568-2572)

เขตการใช้ ที่ดิน	งาน/โครงการ/กิจกรรม	หน่วย นับ	เป้าหมาย					รวม	งบประมาณ					รวม	หน่วยงาน รับผิดชอบ	
			2568	2569	2570	2571	2572		2568	2569	2570	2571	2572			
1. ปรับปรุงคุณภาพดิน																
1. เขตทำ นา (ขั้นดี และ ศักยภาพ สูง ประเภทที่ 1)	1.1 จัดหาปุ๋ยเพื่อการเกษตร (หินปูนฝุ่น)	ตัน	-	33	33	33	33	132	-	39,600	39,600	39,600	39,600	158,400	พด.	
	1.2 ส่งเสริมการปรับปรุงพื้นที่ดิน เปรี้ยวดินเค็มภาคใต้	ไร่	-	33	33	33	33	132	-	495	495	495	495	495	พด.	
	2. ส่งเสริมการใช้สารอินทรีย์ลด การใช้สารเคมีทางการเกษตร															
	- ผลิต จัดหาเมล็ดพันธุ์พืชปุ๋ยสด (ปอเทือง)	ตัน	-	0.1	0.1	0.1	0.1	0.4	-	2,975	2,975	2,975	2,975	11,900	พด.	
	- สนับสนุนการใช้พืชปุ๋ยสด ปรับปรุงบำรุงดิน	ไร่	-	20	20	20	20	80	-	300	300	300	300	1,200	พด.	
	2.2 โกลบตอซังเพื่อเพิ่ม อินทรีย์วัตถุและแร่ธาตุในดิน	ไร่	-	20	20	20	20	80	-	6,800	6,800	6,800	6,800	27,200	พด.	
	3. พัฒนาที่ดินเพื่อสนับสนุน การปรับเปลี่ยนการผลิตในพื้นที่ ไม่เหมาะสมตาม Agri-Map															
	- จัดทำระบบอนุรักษ์ดินและน้ำ ปรับเปลี่ยนกิจกรรมการผลิตใน พื้นที่ไม่เหมาะสมตาม Agri-Map	ไร่	-	20	20	20	20	80	-	40,000	40,000	40,000	40,000	160,000	พด.	



แผนการใช้ที่ดินตำบลกลอ อำเภอยะรัง จังหวัดปัตตานี

ตารางที่ 7-3 (ต่อ)

เขตการใช้ที่ดิน	งาน/โครงการ/กิจกรรม	หน่วยนับ	เป้าหมาย					รวม	งบประมาณ					รวม	หน่วยงานรับผิดชอบ
			2568	2569	2570	2571	2572		2568	2569	2570	2571	2572		
1. เขตทำนา (ขั้นดีและศักยภาพสูงประเภทที่ 1)	4. พัฒนาคุณภาพดินในระบบส่งเสริมการเกษตรเกษตรแปลงใหญ่														
	- ถ่ายทอดองค์ความรู้ด้านการพัฒนาที่ดิน	แปลง	-	1	1	1	1	4	-	1,700	1,700	1,700	1,700	6,800	พด.
2. เขตปลูกไม้ผล (ขั้นดีและศักยภาพสูงประเภทที่ 1)	5. พื้นฟูพื้นที่นาร้างปลูกปาล์ม น้ำมันภาคใต้														
	- จัดทำระบบอนุรักษ์ดินและน้ำ	ไร่	-	50	50	50	50	200	-	500,000	500,000	500,000	500,000	2,000,000	พด.
2. เขตปลูกไม้ผล (ขั้นดีและศักยภาพสูงประเภทที่ 1)	1. การฟื้นฟูและป้องกันการชะล้างพังทลายของดิน														
	1.1 การปลูกหญ้าแฝกเพื่อการอนุรักษ์ดินและน้ำ	กล้า	-	100,000	100,000	100,000	100,000	400,000		120,000	120,000	120,000	120,000	480,000	พด.
2. เขตปลูกไม้ผล (ขั้นดีและศักยภาพสูงประเภทที่ 1)	2. พัฒนาคุณภาพดินในระบบส่งเสริมเกษตรแบบแปลงใหญ่														
	2.1 ถ่ายทอดองค์ความรู้การพัฒนาที่ดิน	แปลง	-	1	1	1	1	4	-	1,700	1,700	1,700	1,700	6,800	พด.
2. เขตปลูกไม้ผล (ขั้นดีและศักยภาพสูงประเภทที่ 1)	3. ปรับปรุงคุณภาพดิน														
	3.1 จัดหาปุ๋ยเพื่อการเกษตร (โดโลไมต์)	ตัน	-	33	33	33	33	132	-	56,100	56,100	56,100	56,100	224,400	พด.



แผนการใช้ที่ดินตำบลกอลำ อำเภอยะรัง จังหวัดปัตตานี

ตารางที่ 7-3 (ต่อ)

เขตการใช้ที่ดิน	งาน/โครงการ/กิจกรรม	หน่วยนับ	เป้าหมาย					รวม	งบประมาณ					รวม	หน่วยงานรับผิดชอบ	
			2568	2569	2570	2571	2572		2568	2569	2570	2571	2572			
2. เขตปลูกไม้ผล (ชั้นดีและศักยภาพสูงประเภทที่ 1)	4. พัฒนาที่ดินเพื่อป้องกันและบรรเทาภัยพิบัติทางการเกษตร															
	4.1	จัดทำระบบอนุรักษ์ดินและน้ำ ในพื้นที่เสี่ยงภัยทางการเกษตร	ไร่	-	20	20	20	20	80	-	64,000	64,000	64,000	64,000	256,000	พด.
	5. ส่งเสริมการใช้สารอินทรีย์ลดการใช้สารเคมีทางการเกษตร															
	5.1	ส่งเสริมการผลิตปุ๋ยหมักปุ๋ยหมัก พด.	ตัน	-	10	10	10	10	40	-	34,000	34,000	34,000	34,000	136,000	พด.
	5.2	ส่งเสริมการใช้สารอินทรีย์ลดการใช้สารเคมีเข้าสู่การปฏิบัติทางการเกษตรที่ดี (GAP) กลุ่มใหม่	กลุ่ม	-	2	2	2	2	8	-	12,000	12,000	12,000	12,000	48,000	พด.
	6. การบริหารจัดการน้ำ															
	6.1	การก่อสร้างแหล่งน้ำในไร่นานอกเขตชลประทาน	บ่อ	-	2	2	2	2	8	-	206,000	206,000	206,000	206,000	824,000	พด.
	7. พัฒนาที่ดินเพื่อสนับสนุนการปลูกปาล์มน้ำมันในจังหวัดภาคใต้															
	7.1	จัดทำระบบอนุรักษ์ดินและน้ำ (ขุดคูยกร่อง) พร้อมพันธุ์ปาล์มน้ำมัน	ไร่	-	50	50	50	50	200	-	500,000	500,000	500,000	500,000	2,000,000	พด.



แผนการใช้ที่ดินตำบลล่อลำ อำเภอยะรัง จังหวัดปัตตานี

ตารางที่ 7-3 (ต่อ)

เขตการใช้ที่ดิน	งาน/โครงการ/กิจกรรม	หน่วยนับ	เป้าหมาย					รวม	งบประมาณ					รวม	หน่วยงานรับผิดชอบ	
			2568	2569	2570	2571	2572		2568	2569	2570	2571	2572			
3. เขตปลูกไม้ยืนต้น (ชั้นดี ศักยภาพสูง ประเภทที่ 1 (ศักยภาพสูงประเภทที่ 2 และ ศักยภาพการผลิตต่ำ)	1. พัฒนาคุณภาพดินในระบบส่งเสริมเกษตรแบบแปลงใหญ่															
	1.1 ถ่ายทอดองค์ความรู้การพัฒนาก่อนที่ดิน	แปลง	-	1	1	1	1	4	-	1,700	1,700	1,700	1,700	6,800	พด.	
	2. ปรับปรุงคุณภาพดิน															
	2.1 จัดหาปุ๋ยเพื่อการเกษตร (โดโลไมต์)	ตัน	-	33	33	33	33	132	-	56,100	56,100	56,100	56,100	224,400	พด.	
	2.2 ส่งเสริมการปรับปรุงพื้นที่ดินกรด	ไร่	-	66	66	66	66	264	-	990	990	990	990	3,960	พด.	
	3. พัฒนาก่อนที่ดินเพื่อป้องกันและบรรเทาภัยพิบัติทางการเกษตร															
	3.1 จัดทำระบบอนุรักษ์ดินและน้ำ ในพื้นที่เสี่ยงภัยทางการเกษตร	ไร่	-	20	20	20	20	80	-	64,000	64,000	64,000	64,000	256,000	พด.	
	4. ส่งเสริมการใช้สารอินทรีย์ลดการใช้สารเคมีทางการเกษตร															
	4.1 ส่งเสริมการผลิตปุ๋ยหมักปุ๋ยหมัก พด.	ตัน	-	10	10	10	10	40	-	34,000	34,000	34,000	34,000	136,000	พด.	
	4. เขตประมง	1. การบริหารจัดการน้ำ														
1.1 การก่อสร้างแหล่งน้ำในไร่นานอกเขตชลประทาน		บ่อ	-	2	2	2	2	8	-	18,500	18,500	18,500	18,500	74,000	พด.	



หมายเหตุ: งบประมาณที่กำหนดไว้นี้เป็นการประมาณเบื้องต้น อาจมีการเปลี่ยนแปลงตามที่ได้รับการจัดสรรให้ดำเนินการ



เอกสารอ้างอิง

- กรมการพัฒนาชุมชน. 2567. ข้อมูลความจำเป็นพื้นฐาน (จปฐ.) รายจังหวัด รายอำเภอ และรายตำบล ปี 2565. แหล่งที่มา: <https://ebmn.cdd.go.th/>. 25 กุมภาพันธ์ 2567.
- กรมทรัพยากรน้ำบาดาล. 2567. ปริมาณน้ำและจำนวนบ่อบาดาล ปี 2565. แหล่งที่มา: <http://app.dgr.go.th/newpasutara/xml/search.php>. 26 พฤษภาคม 2567.
- กรมส่งเสริมการเกษตร. 2566. จำนวนครัวเรือนเกษตรกรที่ขึ้นทะเบียนเกษตรกร จำแนกรายจังหวัด รายอำเภอ และรายตำบล (ณ เดือนกุมภาพันธ์ พ.ศ. 2567). แหล่งที่มา : <http://mvos2.gistda.or.th/>. 1 มีนาคม 2567
- กรมอุตุนิยมวิทยา. 2567. สถิติภูมิอากาศคาบ 30 ปี พ.ศ. 2537-2566 (ไฟล์ข้อมูล). กรมอุตุนิยมวิทยา กระทรวงดิจิทัลเพื่อเศรษฐกิจและสังคม, กรุงเทพฯ.
- กองนโยบายและแผนการใช้ที่ดิน. 2567. แผนที่สภาพการใช้ที่ดิน ปี 2566 (ไฟล์ข้อมูล). กรมพัฒนาที่ดิน กระทรวงเกษตรและสหกรณ์, กรุงเทพฯ.
- กองสำรวจดินและวิจัยทรัพยากรดิน. 2567. แผนที่ทรัพยากรดิน (ไฟล์ข้อมูล). กรมพัฒนาที่ดิน กระทรวงเกษตรและสหกรณ์, กรุงเทพฯ.
- บัณฑิต ต้นศิริ และคำรณ ไทรพิง. 2542. คู่มือการประเมินคุณภาพที่ดิน (Qualitative Land Evaluations) สำหรับพืชเศรษฐกิจ. กองวางแผนการใช้ที่ดิน กรมพัฒนาที่ดิน กระทรวงเกษตรและสหกรณ์, กรุงเทพฯ.
- สำนักงานเกษตรอำเภอยะรัง. 2567. แผนพัฒนาการเกษตรประจำตำบลกอลำ (พ.ศ. 2567). ไฟล์ข้อมูล.
- สำนักเทคโนโลยีการสำรวจและทำแผนที่. 2567. แผนที่ขอบเขตตำบล ปี 2564 (ไฟล์ข้อมูล). กรมพัฒนาที่ดิน กระทรวงเกษตรและสหกรณ์, กรุงเทพฯ.
- สำนักบริหารการทะเบียน กรมการปกครอง. 2567. รายงานสถิติจำนวนประชากรและบ้าน รายจังหวัด รายอำเภอ และรายตำบล (ณ เดือนธันวาคม พ.ศ. 2566). แหล่งที่มา : <https://stat.bora.dopa.go.th/stat/statnew/statyear/#/TableTemplate/Area/statpop>. 1 มีนาคม 2567.
- องค์การบริหารส่วนจังหวัดปัตตานี. 2561. ยุทธศาสตร์องค์การบริหารส่วนจังหวัดปัตตานี (พ.ศ.2566-2570). ไฟล์ข้อมูล.
- องค์การบริหารส่วนตำบลกอลำ. 2567. แผนพัฒนาท้องถิ่น (พ.ศ. 2566 – 2570). อำเภอยะรัง จังหวัดปัตตานี.

คณะที่ปรึกษา

นายสุชล แก้วเกาะสะบ้า	ผู้อำนวยการสำนักงานพัฒนาที่ดินเขต 12
นายปรีชา เจ้ยทองศรี	ผู้อำนวยการสถานีพัฒนาที่ดินปัตตานี

คณะผู้จัดทำ

นายอัลฮัมดี อัสคีตฎีกุล	สถานีพัฒนาที่ดินปัตตานี
นางสาวสายใจ หมิ่นภักดี	กลุ่มวิชาการเพื่อการพัฒนาที่ดิน
นางสาวจินดาวรรณ พิมพ็นวน	กลุ่มสำรวจและทำแผนที่
นางสาวภาณุพรรณ สระกอบแก้ว	กลุ่มวิเคราะห์ดิน
นายอภิเชษฐ ทองส่ง	กลุ่มวางแผนการใช้ที่ดิน
นางสาวสุรีย์พร นวลศรี	กลุ่มวางแผนการใช้ที่ดิน
นางสาวอารีณา บินยะโกะ	เจ้าหน้าที่แผนที่ภาพถ่าย



สถานีพัฒนาที่ดินปัตตานี
สำนักงานพัฒนาที่ดินเขต 12 กรมพัฒนาที่ดิน