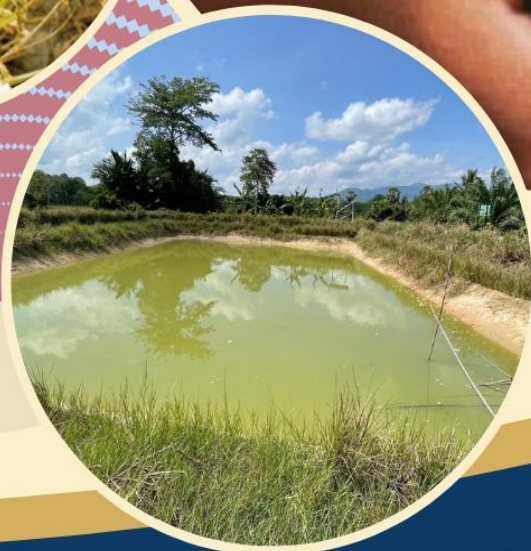




# แผนการใช้ที่ดิน

ตำบลกะมียอ อำเภอเมืองปัตตานี  
จังหวัดปัตตานี

ประจำปี 2567



สถานีพัฒนาที่ดินปัตตานี  
สำนักงานพัฒนาที่ดินเขต 12 กรมพัฒนาที่ดิน



## คำนำ

การจัดทำแผนการใช้ที่ดินดำเนินการตามรัฐธรรมนูญแห่งราชอาณาจักรไทย พ.ศ. 2560 มาตรา 72 (1) ที่ได้บัญญัติให้มีการวางแผนการใช้ที่ดินให้เหมาะสมกับศักยภาพของที่ดินตามหลักการพัฒนาอย่างยั่งยืน โดยแผนการใช้ที่ดินตำบลกะมียอ อำเภอเมืองปัตตานี จังหวัดปัตตานี ได้นำแนวคิดของ FAO และ UNEP มาปรับใช้ คือ ความเหมาะสมทางกายภาพ ความเหมาะสมทางเศรษฐกิจ การยอมรับจากสังคม การสร้างความยั่งยืนให้สิ่งแวดล้อม และเสนอทางเลือกการใช้ที่ดิน ร่วมกับวิธีการที่จำเป็นอื่น ๆ เช่น กระบวนการมีส่วนร่วมของชุมชน (Participatory Rural Appraisal: PRA) การประเมินคุณภาพที่ดิน เป็นต้น

กองนโยบายและแผนการใช้ที่ดินร่วมกับสำนักงานพัฒนาที่ดิน เขต 12 และสถานีพัฒนาที่ดินปัตตานี ในการดำเนินงานวางแผนการใช้ที่ดินระดับตำบล โดยพิจารณาภาพรวมของสภาพปัญหาในด้านต่าง ๆ ทั้งด้าน กายภาพ เศรษฐกิจ และสังคม วิเคราะห์และสังเคราะห์ข้อมูล นำไปสู่การวางแผนการใช้ที่ดินที่สอดคล้องกับ ศักยภาพของพื้นที่ โดยผ่านกระบวนการมีส่วนร่วมของชุมชน (PRA) ในการระบุปัญหา ความต้องการของ เกษตรกรและผู้มีส่วนได้ส่วนเสีย ทั้งนี้ สถานีพัฒนาที่ดินปัตตานี ได้จัดทำแผนกิจกรรม/โครงการ เพื่อ ขับเคลื่อนแผนการใช้ที่ดินให้เป็นรูปธรรมเพื่อให้เกษตรกรมีคุณภาพชีวิตที่ดีขึ้น มีการใช้ที่ดินอย่าง ถูกต้องเหมาะสม รักษาสภาพแวดล้อมและอนุรักษ์ทรัพยากรในชุมชนให้เกิดความยั่งยืนต่อไป

สถานีพัฒนาที่ดินปัตตานี

กันยายน 2567



## สารบัญ

หน้า

คำนำ

สารบัญ

สารบัญตาราง

สารบัญรูป

บทที่ 1 บทนำ

- |                                       |     |
|---------------------------------------|-----|
| 1.1 ความสำคัญของการวางแผนการใช้ที่ดิน | 1-1 |
| 1.2 หลักการและเหตุผล                  | 1-1 |
| 1.3 วัตถุประสงค์                      | 1-1 |
| 1.4 ระยะเวลาและสถานที่ดำเนินงาน       | 1-1 |
| 1.5 ขั้นตอนการดำเนินงาน               | 1-2 |
| 1.6 วิสัยทัศน์ของตำบล                 | 1-2 |

บทที่ 2 ข้อมูลทั่วไป

- |                                |     |
|--------------------------------|-----|
| 2.1 ที่ตั้งและอาณาเขต          | 2-1 |
| 2.2 การแบ่งส่วนการปกครอง       | 2-1 |
| 2.3 สภาพภูมิประเทศ             | 2-1 |
| 2.4 สภาพภูมิอากาศ              | 2-3 |
| 2.5 สภาพการใช้ที่ดินในปัจจุบัน | 2-5 |
| 2.6 สภาพเศรษฐกิจและสังคม       | 2-8 |

บทที่ 3 สถานภาพของทรัพยากรธรรมชาติ

- |                    |     |
|--------------------|-----|
| 3.1 ทรัพยากรป่าไม้ | 3-1 |
| 3.2 ทรัพยากรน้ำ    | 3-1 |
| 3.3 ทรัพยากรดิน    | 3-2 |

บทที่ 4 กระบวนการมีส่วนร่วมของชุมชน (Participatory Rural Appraisal: PRA)

- |  |     |
|--|-----|
| 4.1 การวิเคราะห์ผลจากการจัดทำกระบวนการมีส่วนร่วมของชุมชน (PRA) | 4-1 |
| 4.2 ระบบการปลูกพืชในปัจจุบัน                                   | 4-5 |

บทที่ 5 การประเมินคุณภาพที่ดิน

- |  |     |
|--|-----|
| 5.1 หลักการประเมินคุณภาพที่ดินด้านกายภาพ | 5-1 |
| 5.2 พืชเศรษฐกิจที่สำคัญของตำบล           | 5-2 |
| 5.3 ระดับความเหมาะสมของที่ดิน            | 5-2 |



## สารบัญ (ต่อ)

	หน้า
<b>บทที่ 6</b> แผนการใช้ที่ดิน	
6.1 การวิเคราะห์ข้อมูลเพื่อการจัดทำแผนการใช้ที่ดินระดับตำบล	6-1
6.2 เขตการใช้ที่ดิน	6-2
<b>บทที่ 7</b> การขับเคลื่อนแผนการใช้ที่ดิน	
7.1 ขั้นตอนการดำเนินงาน	7-1
7.2 กิจกรรมที่จะดำเนินการของกรมพัฒนาที่ดิน	7-1
7.3 กิจกรรมที่ขอการสนับสนุนจากส่วนราชการอื่น	7-3
7.4 ความต้องการของชุมชนและองค์กรปกครองส่วนท้องถิ่น	7-4
7.5 ระยะเวลาดำเนินการ	7-5
<b>เอกสารอ้างอิง</b>	8-1



## สารบัญตาราง

ตารางที่		หน้า
2-1	สถิติภูมิอากาศ ณ สถานีตรวจอากาศ จังหวัดปัตตานี	2-4
2-2	สภาพการใช้ที่ดิน ตำบลกะมียอ อำเภอเมืองปัตตานี จังหวัดปัตตานี	2-6
2-3	จำนวนประชากรและครัวเรือน ตำบลกะมียอ อำเภอเมืองปัตตานี จังหวัดปัตตานี ปี 2566	2-8
2-4	จำนวนและสัดส่วนครัวเรือน ตำบลกะมียอ อำเภอเมืองปัตตานี จังหวัดปัตตานี ปี 2566	2-8
2-5	รายได้-รายจ่ายเฉลี่ยครัวเรือน ตำบลกะมียอ อำเภอเมืองปัตตานี จังหวัดปัตตานี ปี 2566	2-10
3-1	สมบัติที่ดิน ตำบลกะมียอ อำเภอเมืองปัตตานี จังหวัดปัตตานี	3-3
5-1	ตัวอย่างการประเมินคุณภาพที่ดินด้านกายภาพของประเภทการใช้ประโยชน์ที่ดิน	5-2
5-2	ชั้นความเหมาะสมทางกายภาพของดิน ตำบลกะมียอ อำเภอเมืองปัตตานี จังหวัดปัตตานี	5-3
6-1	เขตการใช้ที่ดิน ตำบลกะมียอ อำเภอเมืองปัตตานี จังหวัดปัตตานี	6-4
7-1	กิจกรรมที่จะดำเนินการของกรมพัฒนาที่ดิน	7-7
7-2	สรุปกิจกรรมที่ขอรับการสนับสนุนจากส่วนราชการอื่นในเขตการใช้ที่ดิน	7-10
7-3	เป้าหมายการดำเนินงานและงบประมาณ ตำบลกะมียอ อำเภอเมืองปัตตานี จังหวัดปัตตานี แผน 5 ปี (พ.ศ. 2568 - 2572)	7-12



## สารบัญญรูป

รูปที่		หน้า
1-1	กรอบการวางแผนการใช้ที่ดินระดับตำบล	1-3
2-1	ขอบเขตการปกครอง ตำบลกะมียอ อำเภอเมืองปัตตานี จังหวัดปัตตานี	2-2
2-2	สมุดลของน้ำเพื่อการเกษตร จังหวัดปัตตานี	2-4
2-3	สภาพการใช้ที่ดิน ตำบลกะมียอ อำเภอเมืองปัตตานี จังหวัดปัตตานี	2-7
3-1	ทรัพยากรดิน ตำบลกะมียอ อำเภอเมืองปัตตานี จังหวัดปัตตานี	3-4
4-1	การวิเคราะห์สถานการณ์โดยระบบ DPSIR ของตำบลกะมียอ อำเภอเมืองปัตตานี จังหวัดปัตตานี	4-4
4-2	ระบบการปลูกพืชในปัจจุบัน ตำบลกะมียอ อำเภอเมืองปัตตานี จังหวัดปัตตานี	4-5
6-1	เขตการใช้ที่ดิน ตำบลกะมียอ อำเภอเมืองปัตตานี จังหวัดปัตตานี	6-5



## บทที่ 1

### บทนำ

#### 1.1 ความสำคัญของการวางแผนการใช้ที่ดิน

ตามรัฐธรรมนูญแห่งราชอาณาจักรไทย พุทธศักราช 2560 มาตรา 72 รัฐพึงดำเนินการเกี่ยวกับที่ดิน ทรัพยากรน้ำ และพลังงาน ดังต่อไปนี้

(1) วางแผนการใช้ที่ดินของประเทศ ให้เหมาะสมกับสภาพพื้นที่และศักยภาพของที่ดินตามหลักการพัฒนาอย่างยั่งยืน

#### 1.2 หลักการและเหตุผล

ปัจจุบันกรมพัฒนาที่ดินได้ดำเนินการวางแผนการใช้ที่ดินระดับประเทศเรียบร้อยแล้ว ซึ่งเป็นการวางกรอบเชิงนโยบายมุ่งเน้นการพัฒนาด้านการเกษตรให้เกิดความสมดุลและยั่งยืน และในขณะเดียวกันต้องอนุรักษ์ทรัพยากรธรรมชาติและสิ่งแวดล้อมควบคู่กับการรักษาคุณค่าทางศิลปวัฒนธรรม แต่ทั้งนี้เพื่อให้เกิดการใช้ประโยชน์ที่ดินในระดับพื้นที่อย่างมีประสิทธิภาพ และรักษาฐานการผลิตด้านทรัพยากรธรรมชาติอย่างยั่งยืนตลอดห่วงโซ่อุปทาน แผนการใช้ที่ดินระดับตำบลจึงถูกนำมาใช้เป็นเครื่องมือเพื่อขับเคลื่อนการดำเนินงานดังกล่าว

ทั้งนี้กรมพัฒนาที่ดินได้จัดทำแผนปฏิบัติการราชการกรมพัฒนาที่ดินระยะ 5 ปี (พ.ศ. 2566 - 2570) เพื่อให้บรรลุตามวิสัยทัศน์ที่กำหนดไว้ “เป็นองค์กรอัจฉริยะทางดิน เพื่อขับเคลื่อนการใช้ที่ดินอย่างเหมาะสม 15 ล้านไร่ ภายในปี 2570” ซึ่งในส่วนของประเด็นในการพัฒนาที่ 2 บริหารจัดการทรัพยากรดินและที่ดินด้วยชุดข้อมูลที่มีมูลค่าสูง (High Value Dataset) ซึ่งมีเป้าหมาย คือ การนำชุดดินที่มีมูลค่าสูงไปใช้ในการบริหารจัดการทางการเกษตร ในส่วนของตัวชี้วัด ซึ่งบริหารจัดการทรัพยากรดินและที่ดินบนพื้นฐานของชุดข้อมูลที่มีมูลค่าสูงร้อยละ 100 กลยุทธ์ที่ 2 ยกระดับแผนการใช้ที่ดินไปสู่การปฏิบัติ ได้กำหนดให้ร้อยละของแผนการใช้ที่ดินระดับตำบลที่จัดทำแล้วเสร็จทั้งประเทศภายใน ปี 2570 (ไม่น้อยกว่าร้อยละ 80) เป็นตัวชี้วัดหนึ่งของกลยุทธ์ดังกล่าว

#### 1.3 วัตถุประสงค์

1.3.1 เพื่อรักษาเสถียรภาพของทรัพยากรให้เกิดความสมดุลและยั่งยืนภายใต้การพัฒนาด้านต่าง ๆ ของตำบล

1.3.2 เพื่อให้การใช้ที่ดินมีผลตอบแทนสูงสุดต่อหน่วยเนื้อที่อย่างยั่งยืน

1.3.3 เพื่อให้เกิดการกำหนดแผนงาน โครงการ/กิจกรรม ที่สอดคล้องกับแผนการใช้ที่ดินที่กำหนดขึ้น และอยู่บนหลักการของโมเดลเศรษฐกิจ BCG (Bio – Circular – Green Economy : BCG Model)

#### 1.4 ระยะเวลาและสถานที่ดำเนินงาน

1.4.1 ระยะเวลา 1 ตุลาคม 2566 ถึง 30 กันยายน 2567

1.4.2 สถานที่ ตำบลกะมียอ อำเภอเมืองปัตตานี จังหวัดปัตตานี



## 1.5 ขั้นตอนการดำเนินงาน

1.5.1 รวบรวมข้อมูลปฐมภูมิและทุติยภูมิ ประกอบด้วย

1) ด้านกายภาพ ได้แก่ ทรัพยากรดิน ทรัพยากรน้ำ ทรัพยากรป่าไม้ ภูมิอากาศ สภาพการใช้ที่ดิน เขตป่าไม้ตามกฎหมายและมติคณะรัฐมนตรี เป็นต้น

2) ด้านเศรษฐกิจและสังคม เช่น การถือครองที่ดิน ลักษณะทางเศรษฐกิจของตำบล จำนวนประชากร เป็นต้น

3) ด้านนโยบายและข้อกำหนดที่เกี่ยวข้อง ได้แก่ ยุทธศาสตร์ แผนพัฒนาเศรษฐกิจและสังคมแห่งชาติฉบับที่ 13 ยุทธศาสตร์ภาค แผนพัฒนากลุ่มจังหวัด แผนพัฒนาจังหวัด แผนพัฒนาการเกษตรและสหกรณ์ แผนพัฒนาท้องถิ่น 4 ปี ขององค์การบริหารส่วนจังหวัด เทศบาลตำบลหรือ องค์การบริหารส่วนตำบล

1.5.2 จัดทำกระบวนการมีส่วนร่วมของชุมชน (Participatory Rural Appraisal : PRA) เพื่อรับฟังความคิดเห็น ประเด็นปัญหา ความต้องการด้านต่าง ๆ ขององค์การปกครองส่วนท้องถิ่นและเกษตรกรในตำบล

1.5.3 ประเมินคุณภาพของที่ดินของพืชเศรษฐกิจหลักและพืชทางเลือกที่มีมูลค่าของตำบล

1.5.4 สังเคราะห์ข้อมูลจากข้อ 1.5.1 ถึง 1.5.3 เพื่อใช้ประกอบการวางแผนการใช้ที่ดิน

1.5.5 กำหนด (ร่าง) แผนการใช้ที่ดินระดับตำบล

1.5.6 รับฟังความคิดเห็นของผู้มีส่วนได้ส่วนเสียต่อ (ร่าง) แผนการใช้ที่ดินที่กำหนดขึ้น

1.5.7 ปรับปรุง (ร่าง) แผนการใช้ที่ดินเพื่อจัดทำแผนการใช้ที่ดินฉบับสมบูรณ์

1.5.8 นำแผนการใช้ที่ดินเข้าสู่คณะทำงานวิชาการของเขตฯ เพื่อตรวจสอบความครบถ้วน/สมบูรณ์ของเนื้อหาและองค์ประกอบ

1.5.9 เผยแพร่แผนการใช้ที่ดินเพื่อนำไปสู่การขับเคลื่อนการดำเนินงาน ประกอบด้วย

1) องค์การปกครองส่วนท้องถิ่น นำแผนการใช้ที่ดินที่จัดทำขึ้นไปประกอบการจัดทำแผนการพัฒนาของตำบล เพื่อนำไปสู่การของงบประมาณที่มีความสอดคล้องกับศักยภาพด้านการผลิตและสถานภาพของทรัพยากรของตำบล

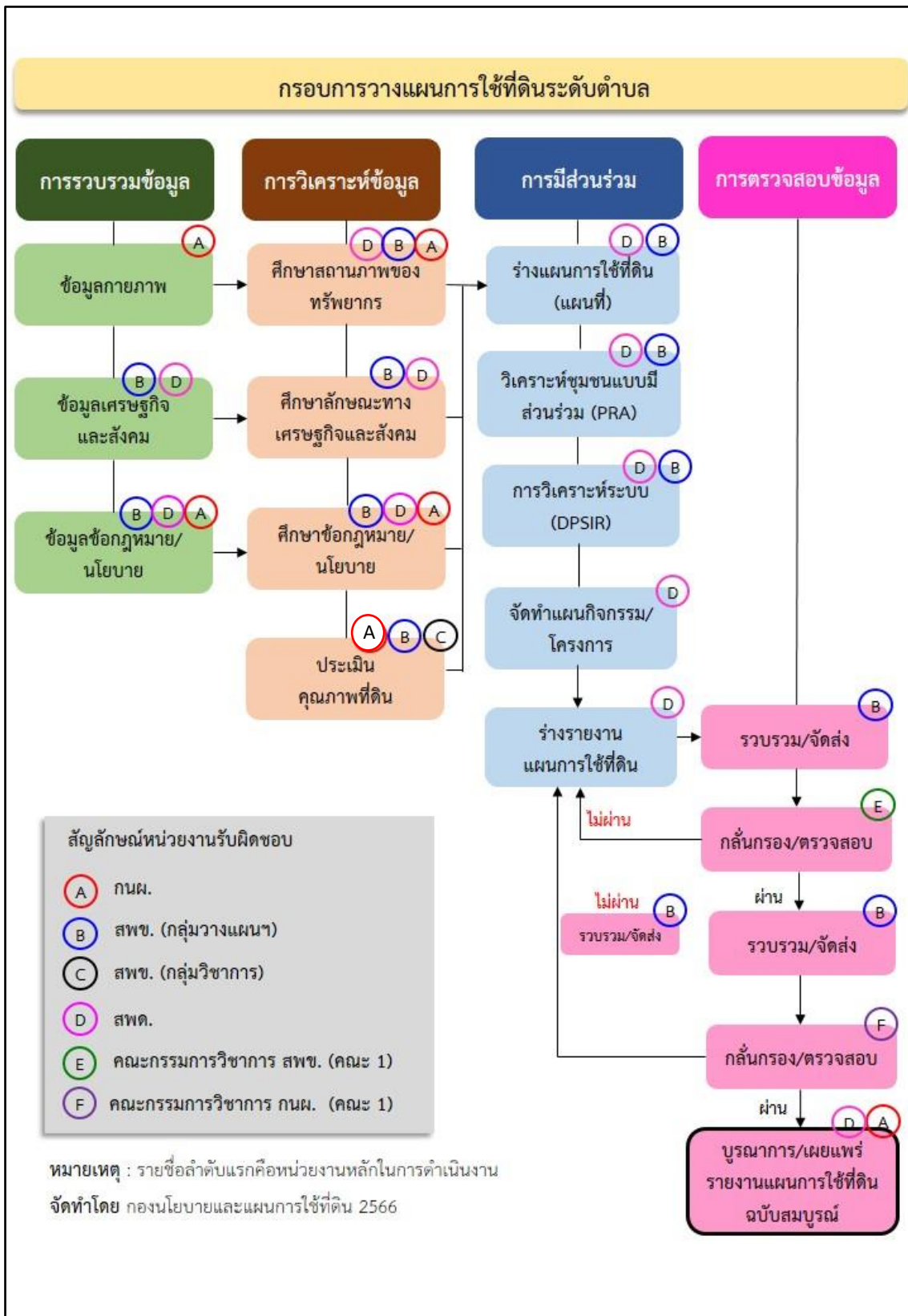
2) กรมพัฒนาที่ดิน โดยสถานีพัฒนาที่ดิน กำหนดแผนงาน/โครงการ/กิจกรรมที่สอดคล้องกับแผนการใช้ที่ดินที่กำหนดขึ้นในแต่ละเขตและสามารถใช้ประกอบการของงบประมาณในพื้นที่อย่างมีหลักการและเป็นที่ยอมรับ

3) หน่วยงานราชการอื่น ๆ สามารถใช้เป็นข้อมูลพื้นฐานประกอบแผนงาน/โครงการ/กิจกรรม ที่สอดคล้องกับแผนการใช้ที่ดินที่กำหนดขึ้นในแต่ละเขต

จากขั้นตอนที่กล่าวข้างต้น สามารถจัดทำกรอบการวางแผนการใช้ที่ดินระดับแสดงดังรูปที่ 1-1

## 1.6 วิสัยทัศน์ของตำบล

“กะมียอน่าอยู่ เขตชีววัฒนธรรม นำการศึกษา พัฒนาโครงสร้างพื้นฐานอย่างทั่วถึง พาเกษตรพอเพียงอย่างยั่งยืน นำพาเศรษฐกิจชุมชนสู่อาเซียน” (องค์การบริหารส่วนตำบลกะมียอ, 2567)



รูปที่ 1-1 ขั้นตอนการวางแผนการใช้ที่ดินระดับตำบล



## บทที่ 2 ข้อมูลทั่วไป

### 2.1 ที่ตั้งและอาณาเขต

ตำบลกะมียอ อำเภอเมืองปัตตานี จังหวัดปัตตานี ตั้งอยู่ทางทิศตะวันตกวันออกเฉียงใต้ของอำเภอเมืองปัตตานี มีพื้นที่ประมาณ 4.78 ตารางกิโลเมตร หรือ 2,987 ไร่ โดยมีอาณาเขตติดต่อ ดังนี้ (รูปที่ 2-1)

ทิศเหนือ	ติดต่อกับ	ตำบลบาราโหม อำเภอเมืองปัตตานี จังหวัดปัตตานี
ทิศใต้	ติดต่อกับ	ตำบลสะตาวา อำเภอยะรัง จังหวัดปัตตานี
ทิศตะวันออก	ติดต่อกับ	ตำบลบางปู และตำบลตาแกะ อำเภอยะหริ่ง จังหวัดปัตตานี
ทิศตะวันตก	ติดต่อกับ	ตำบลคลองมานิง อำเภอเมืองปัตตานี จังหวัดปัตตานี

### 2.2 การแบ่งส่วนการปกครอง

ตำบลกะมียอ อำเภอเมืองปัตตานี จังหวัดปัตตานี แบ่งส่วนการปกครองออกเป็น 7 หมู่บ้าน ดังนี้

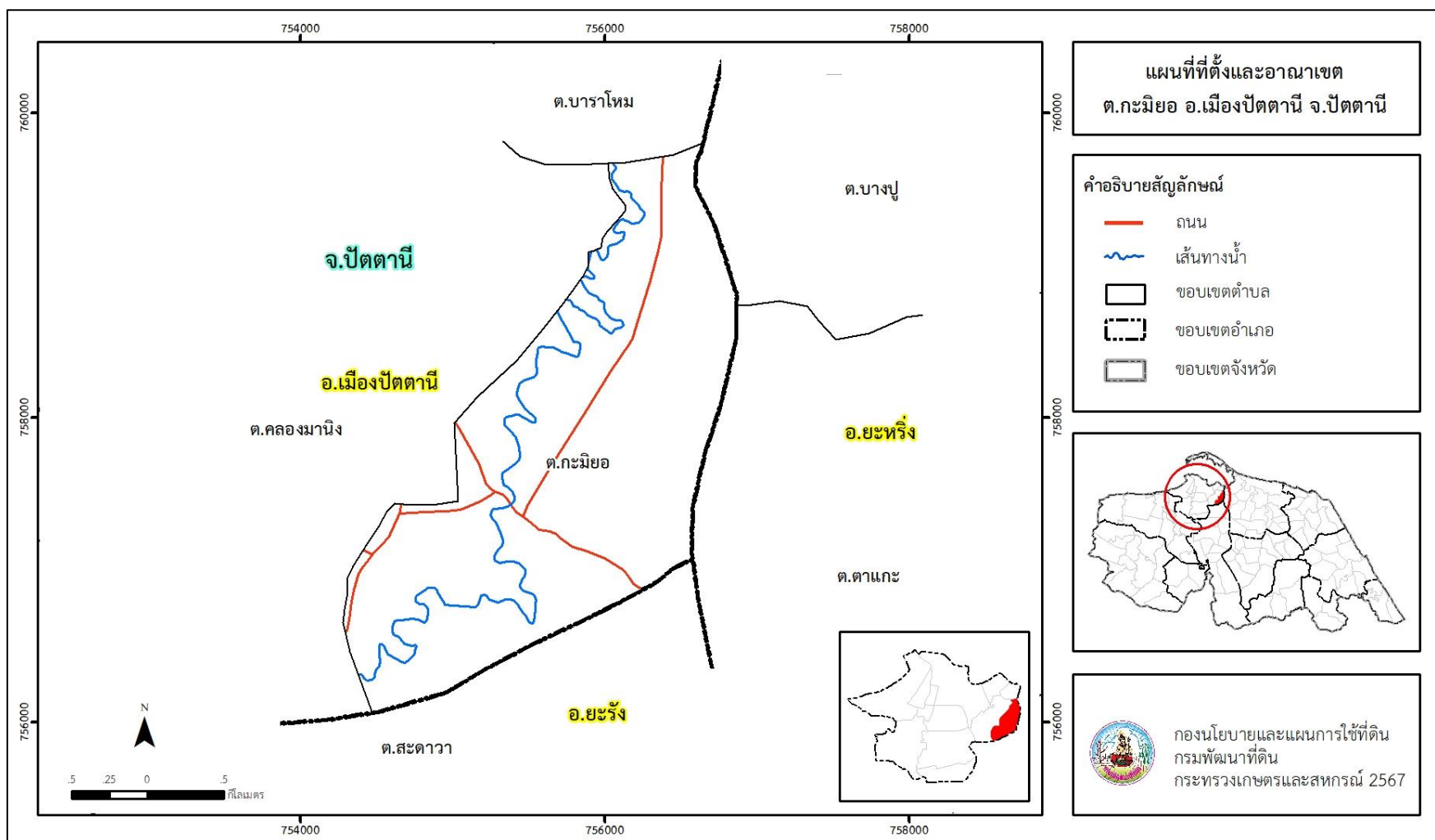
หมู่ที่ 1 บ้านท่าราบ	หมู่ที่ 5 บ้านท่าราบ
หมู่ที่ 2 บ้านกะมียอ	หมู่ที่ 6 บ้านสะมาโระ
หมู่ที่ 3 บ้านตานาะ	หมู่ที่ 7 บ้านแนกาแจ
หมู่ที่ 4 บ้านกาแลบือซา	

### 2.3 สภาพภูมิประเทศ

ลักษณะพื้นที่ทั่วไปส่วนใหญ่เป็นที่ราบลุ่ม มีสภาพพื้นที่ราบเรียบถึงค่อนข้างราบเรียบ มีคลองธรรมชาติ คลองขุด และคลองชลประทานไหลผ่านโดยมีคลองที่สำคัญ คือ คลองดีแซ



แผนการใช้ที่ดินตำบลกะมียอ อำเภอเมืองปัตตานี จังหวัดปัตตานี



รูปที่ 2-1 ขอบเขตการปกครองตำบลกะมียอ อำเภอเมืองปัตตานี จังหวัดปัตตานี



## 2.4 สภาพภูมิอากาศ

จากการศึกษาสถิติภูมิอากาศคาบ 30 ปี ( พ.ศ.2537 – 2566 ) พบว่า ตำบลกะมียอ อำเภอเมืองปัตตานี จังหวัดปัตตานี มีรายละเอียดดังนี้

### 2.4.1 อุณหภูมิ

มีอุณหภูมิโดยเฉลี่ยทั้งปี 27.4 องศาเซลเซียส อุณหภูมิสูงสุด 34.4 องศาเซลเซียส ในเดือนเมษายน และอุณหภูมิต่ำสุด 22.5 องศาเซลเซียส ในเดือนกุมภาพันธ์

### 2.4.2 ปริมาณน้ำฝน

มีปริมาณน้ำฝนรวมทั้งปี 2,026.7 มิลลิเมตร มีฝนตกประมาณ 150 วัน เดือนที่มีฝนตกมากที่สุด ในเดือนธันวาคม มีปริมาณน้ำฝน 407.5 มิลลิเมตร และมีฝนตกประมาณ 18 วัน

### 2.4.3 สมดุลน้ำเพื่อการเกษตร

จากข้อมูลสถิติภูมิอากาศในคาบ 30 ปี ( พ.ศ.2537-2566 ) ณ สถานีตรวจอากาศจังหวัดปัตตานี ได้นำมาวิเคราะห์สมดุลของน้ำเพื่อการเกษตร ซึ่งเป็นการวิเคราะห์หาช่วงฤดูกาลเพาะปลูกพืชตลอดจนช่วงระยะเวลาที่พืชเสี่ยงต่อการขาดน้ำ ข้อมูลที่นำมาวิเคราะห์ คือ ปริมาณน้ำฝน และศักยภาพการคายระเหยน้ำอ้างอิง (ET<sub>o</sub>) ซึ่งคำนวณด้วยโปรแกรม Cropwat for Windows Version 8.0 โดยใช้สมการ Penman - Monteith สามารถสรุปสมดุลของน้ำเพื่อการเกษตรในเขตอาศัยน้ำฝนได้ดังนี้

ช่วงที่เหมาะสมต่อการปลูกพืช เป็นช่วงที่ค่าปริมาณน้ำฝนมากกว่าค่า 0.5 การระเหยจากผิวดินและการคายน้ำของพืช เป็นช่วงที่ดินมีความชุ่มชื้นพอเหมาะต่อการเพาะปลูกพืช ซึ่งช่วงนี้เริ่มตั้งแต่ต้นเดือนเมษายนถึงต้นเดือนกุมภาพันธ์

ช่วงที่มีน้ำมากพอ เป็นช่วงที่ค่าปริมาณน้ำฝนมากกว่าค่าการระเหยจากผิวดินและการคายน้ำของพืช ซึ่งช่วงนี้เริ่มตั้งแต่ต้นเดือนพฤษภาคมถึงกลางเดือนมกราคม

ช่วงขาดน้ำ เป็นช่วงฤดูแล้งที่ค่าปริมาณน้ำฝนน้อยกว่าค่า 0.5 การระเหยจากผิวดินและการคายน้ำของพืช ซึ่งพืชอาจเสียหายจากการขาดแคลนน้ำได้ ซึ่งช่วงนี้เริ่มตั้งแต่ต้นเดือนกุมภาพันธ์ถึงต้นเดือนเมษายน (ตารางที่ 2-1 และรูปที่ 2-2)



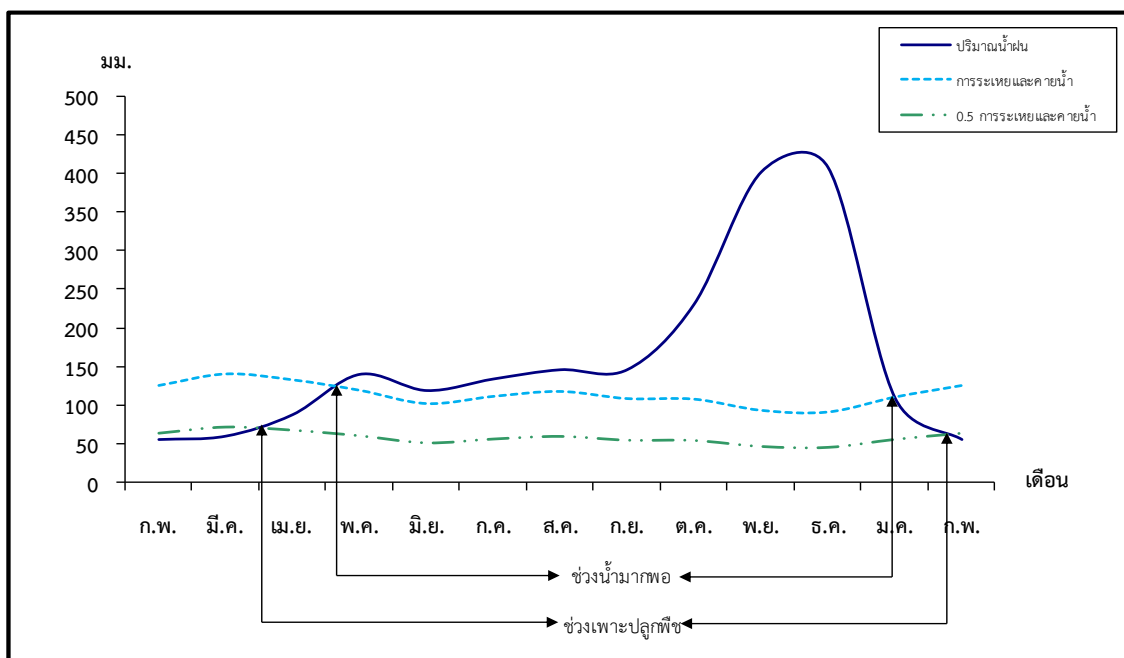
ตารางที่ 2-1 สถิติภูมิอากาศ ณ สถานีตรวจอากาศจังหวัดปัตตานี<sup>1</sup>

เดือน	อุณหภูมิ (°ซ.)			ความชื้นสัมพัทธ์ (%)	ปริมาณน้ำฝน (มม.)	จำนวนวันที่ฝนตก (วัน)	ศักยภาพการคายระเหยน้ำ <sup>2</sup> (มม.)	ปริมาณฝนใช้การ <sup>2</sup> (มม.)
	ต่ำสุด	สูงสุด	เฉลี่ย					
ม.ค.	22.8	31.1	26.3	82.0	108.3	9.1	109.7	89.5
ก.พ.	22.5	32.4	26.8	79.0	54.3	4.2	125.2	49.6
มี.ค.	23.1	33.5	27.6	79.0	58.7	6.7	140.4	53.2
เม.ย.	24.0	34.4	28.5	78.0	86.6	7.6	132.6	74.6
พ.ค.	24.6	34.2	28.5	79.0	138.9	12.6	118.7	108.0
มิ.ย.	24.3	33.6	28.1	80.0	117.9	12.5	101.1	95.7
ก.ค.	24.2	33.4	27.9	79.0	132.9	12.0	110.7	104.6
ส.ค.	24.0	33.3	27.8	79.0	144.9	13.3	117.2	111.3
ก.ย.	24.0	32.8	27.5	81.0	145.0	15.3	107.7	111.4
ต.ค.	24.0	32.1	27.1	84.0	230.2	18.3	107.0	145.4
พ.ย.	23.8	30.8	26.6	87.0	401.5	20.7	92.1	165.2
ธ.ค.	23.4	30.2	26.2	86.0	407.5	18.3	89.9	165.8
เฉลี่ย	23.7	32.7	27.4	81.1	-	-	-	-
รวม	-	-	-	-	2,026.7	150.6	1,352.3	1,274.3

หมายเหตุ: <sup>1</sup> เป็นสถานีตรวจอากาศที่ใกล้พื้นที่ตำบลมากที่สุด

<sup>2</sup> จากการคำนวณโดยโปรแกรม Cropwat for Windows Version 8.0

ที่มา: กรมอุตุนิยมวิทยา (2567)



หมายเหตุ: ใช้ข้อมูลปริมาณน้ำฝน 13 เดือน เพราะสามารถแสดงให้เห็นความต่อเนื่องของข้อมูลที่น่าวิเคราะห์สมดุลของน้ำเพื่อการเกษตร

รูปที่ 2-2 สมดุลของน้ำเพื่อการเกษตร จังหวัดปัตตานี



## 2.5 สภาพการใช้ที่ดินปัจจุบัน

จากฐานข้อมูลของกองนโยบายและแผนการใช้ที่ดิน กรมพัฒนาที่ดิน (2566) พบว่า สภาพการใช้ที่ดิน ตำบลกะมียอ อำเภอเมืองปัตตานี จังหวัดปัตตานี ซึ่งสำรวจโดยกลุ่มวิเคราะห์สภาพการใช้ที่ดิน ประกอบด้วยประเภทการใช้ที่ดินต่าง ๆ ดังนี้

2.5.1 พื้นที่ชุมชนและสิ่งปลูกสร้าง มีเนื้อที่ 736 ไร่ หรือร้อยละ 24.64 ของเนื้อที่ตำบล

2.5.2 พื้นที่เกษตรกรรม มีเนื้อที่ 2,153 ไร่ หรือร้อยละ 72.08 ของเนื้อที่ตำบล ประกอบด้วยการใช้ประโยชน์ที่ดินด้านเกษตรกรรมต่าง ๆ ดังต่อไปนี้

1) พื้นที่นา มีเนื้อที่ 854 ไร่ หรือร้อยละ 28.59 ของเนื้อที่ตำบล ได้แก่ นาข้าว และนาร้าง

2) ไม้ยืนต้น มีเนื้อที่ 930 ไร่ หรือร้อยละ 31.13 ของเนื้อที่ตำบล ได้แก่ ยางพารา/มะพร้าว ยางพารา และไม้ปลูกเพื่อการค้า

3) ไม้ผล มีเนื้อที่ 364 ไร่ หรือร้อยละ 12.19 ของเนื้อที่ตำบล ได้แก่ มะพร้าว และไม้ผลผสม

4) สถานที่เพาะเลี้ยงสัตว์น้ำ มีเนื้อที่ 5 ไร่ หรือร้อยละ 0.17 ของเนื้อที่ตำบล ได้แก่ สถานที่เพาะเลี้ยงกุ้ง

2.5.3 พื้นที่แหล่งน้ำ มีเนื้อที่ 94 ไร่ หรือร้อยละ 3.15 ของเนื้อที่ตำบล ได้แก่ แม่น้ำ ลำห้วย ลำคลอง หนอง บึง และทะเลสาบ

2.5.4 พื้นที่เบ็ดเตล็ด มีเนื้อที่ 4 ไร่ หรือร้อยละ 0.13 ของเนื้อที่ตำบล ได้แก่ พื้นที่ถม

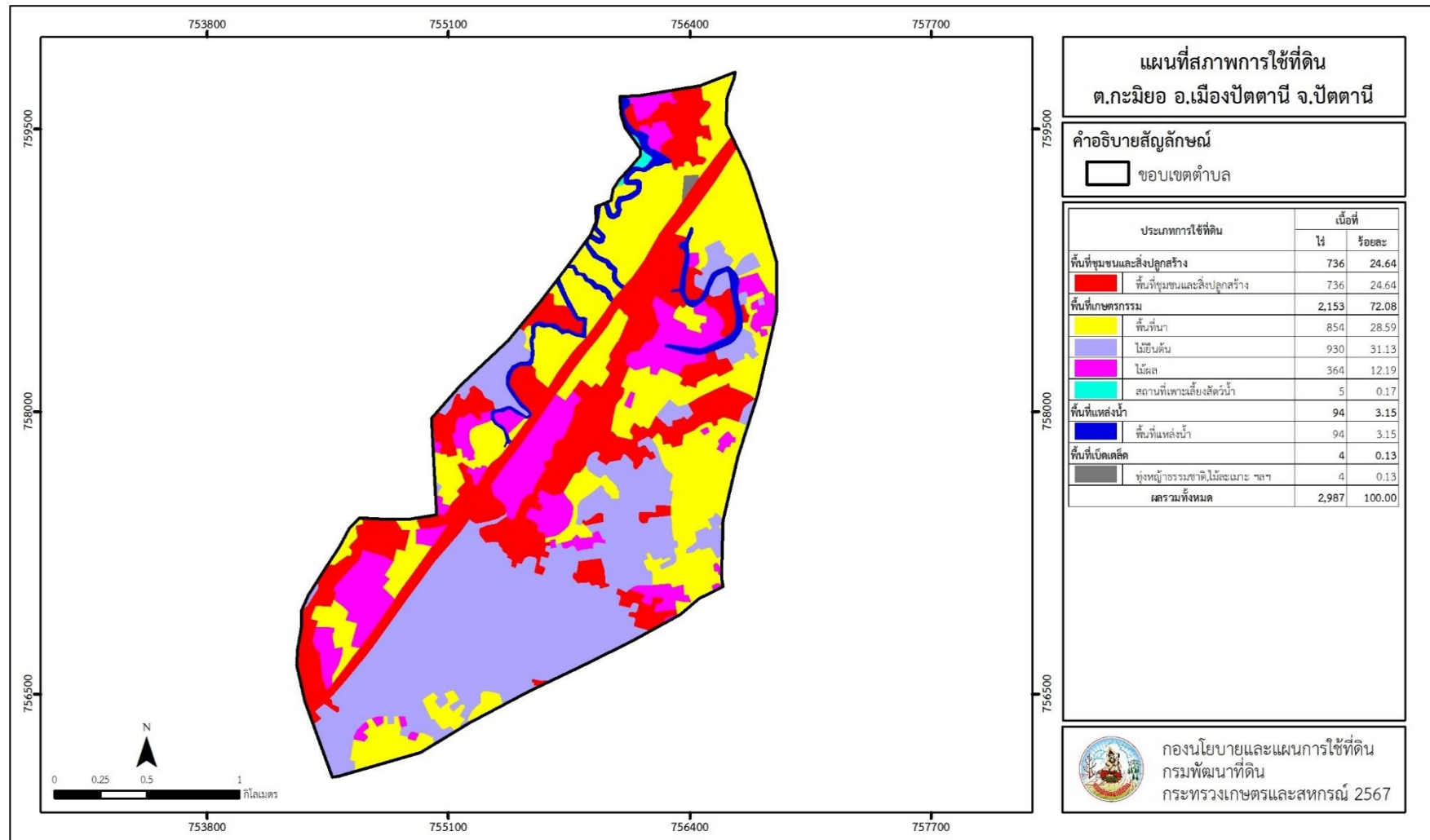


ตารางที่ 2-2 สภาพการใช้ที่ดินตำบลกะมียอ อำเภอเมืองปัตตานี จังหวัดปัตตานี

หน่วยแผนที่	ประเภทการใช้ที่ดิน	เนื้อที่	
		ไร่	ร้อยละ
<b>U</b>	<b>พื้นที่ชุมชนและสิ่งปลูกสร้าง</b>	<b>736</b>	<b>24.64</b>
U201	หมู่บ้านบนพื้นราบ	586	19.62
U301	สถานที่ราชการและสถาบันต่าง ๆ	9	0.30
U405	ถนน	141	4.72
<b>A</b>	<b>พื้นที่เกษตรกรรม</b>	<b>2,153</b>	<b>72.08</b>
A100	นาร้าง	210	7.03
A101	นาข้าว	644	21.56
A302	ยางพารา	122	4.08
A302/A405	ยางพารา/มะพร้าว	803	26.88
A303	ปาล์มน้ำมัน	2	0.07
A315	ไม้ปลูกเพื่อการค้า	3	0.10
A401	ไม้ผลผสม	71	2.38
A405	มะพร้าว	293	9.81
A903	สถานที่เพาะเลี้ยงกุ้ง	5	0.17
<b>M</b>	<b>พื้นที่เบ็ดเตล็ด</b>	<b>4</b>	<b>0.13</b>
M405	พื้นที่ถม	4	0.13
<b>W</b>	<b>พื้นที่แหล่งน้ำ</b>	<b>94</b>	<b>3.15</b>
W101	แม่น้ำ ลำห้วย ลำคลอง	62	2.08
W102	หนอง บึง ทะเลสาบ	32	1.07
<b>ผลรวมทั้งหมด</b>		<b>2,987</b>	<b>100.00</b>

ที่มา: กลุ่มวิเคราะห์สภาพการใช้ที่ดิน (2566)

หมายเหตุ: เนื้อที่คำนวณด้วยระบบสารสนเทศภูมิศาสตร์



รูปที่ 2-3 สภาพการใช้ที่ดินตำบลกะมียอ อำเภอเมืองปัตตานี จังหวัดปัตตานี



## 2.6 สภาพเศรษฐกิจและสังคม

### 2.6.1 ประชากร

จากหลักฐานทะเบียนราษฎรของกรมการปกครอง กระทรวงมหาดไทย ปี 2566 พบว่า ประชากรที่อาศัยในพื้นที่ตำบลกะมียอมีประชากรรวม 5,127 คน แยกเป็นชาย 2,538 คน เป็นหญิง 2,589 คน ความหนาแน่นโดยเฉลี่ย 1,027.77 คนต่อตารางกิโลเมตร มีจำนวนครัวเรือนทั้งหมด 984 ครัวเรือน เป็นครัวเรือนเกษตรที่มาขึ้นทะเบียนกรมส่งเสริมการเกษตร 611 ครัวเรือน หรือร้อยละ 62.09 ของจำนวนครัวเรือนทั้งหมด และเป็นครัวเรือนที่ประกอบอาชีพอื่น ๆ ครัวเรือนเกษตรที่ไม่ได้มาขึ้นทะเบียนกรมส่งเสริมการเกษตร 373 ครัวเรือน หรือร้อยละ 37.91 ของจำนวนครัวเรือนทั้งหมด ดังรายละเอียดในตารางที่ 2-3 และตารางที่ 2-4

ตารางที่ 2-3 จำนวนประชากรและครัวเรือน ตำบลกะมียอ อำเภอเมืองปัตตานี จังหวัดปัตตานี ปี 2566

ตำบล/หมู่บ้าน	จำนวน ครัวเรือน	จำนวนประชากร (คน)		
		ชาย	หญิง	รวม
ตำบลกะมียอ	984	2,538	2,589	5,127
หมู่ที่ 1 ทำราบ	179	464	478	942
หมู่ที่ 2 กะมียอ	182	417	385	802
หมู่ที่ 3 ตาเนาะ	49	129	124	253
หมู่ที่ 4 กาแลบือซา	179	444	488	932
หมู่ที่ 5 ทำราบ	160	452	478	930
หมู่ที่ 6 สะมาโระ	20	57	61	118
หมู่ที่ 7 แนกาแจ	215	575	575	1,150

ที่มา: กรมการปกครอง (2567)

ตารางที่ 2-4 จำนวนและสัดส่วนครัวเรือน ตำบลกะมียอ อำเภอเมืองปัตตานี จังหวัดปัตตานี ปี 2566

รายการ	จำนวน (ครัวเรือน)	ร้อยละ
จำนวนครัวเรือนทั้งหมด <sup>1)</sup>	984	100.00
- จำนวนครัวเรือนเกษตรที่มาขึ้นทะเบียนกรมส่งเสริมการเกษตร <sup>2)</sup>	611	62.09
- จำนวนครัวเรือนที่ประกอบอาชีพอื่น ๆ และจำนวนครัวเรือนเกษตรที่ไม่ได้มาขึ้นทะเบียนฯ	373	37.91

ที่มา: 1) กรมการปกครอง (2567)

2) กรมส่งเสริมการเกษตร (2567)



### 2.6.2 การถือครองที่ดิน

ตำบลกะมียอ อำเภอเมืองปัตตานี จังหวัดปัตตานี มีพื้นที่รวมทั้งหมด 2,987 ไร่ และมีจำนวนครัวเรือนทั้งหมด 984 ครัวเรือน (ตารางที่ 2-3) จากการวิเคราะห์พบการถือครองที่ดินเฉลี่ยครัวเรือนละ 3.04 ไร่ จากข้อมูลสภาพการใช้ที่ดินในปัจจุบันของตำบล มีพื้นที่เกษตรกรรมทั้งหมด 2,153 ไร่ หรือร้อยละ 72.08 ของเนื้อที่ทั้งหมด และเมื่อนำมาประเมินพบการถือครองที่ดินทางการเกษตรเฉลี่ยครัวเรือนละ 3.52 ไร่ (เนื้อที่ตำบลรวมต่อจำนวนครัวเรือนทั้งหมด)

### 2.6.3 ลักษณะทางเศรษฐกิจและการประกอบอาชีพ

ประชากรในตำบลกะมียอ อำเภอเมืองปัตตานี จังหวัดปัตตานี ส่วนใหญ่ประกอบอาชีพเกษตรกรรม มีจำนวนครัวเรือนเกษตรที่ขึ้นทะเบียนกรมส่งเสริมการเกษตร 611 ครัวเรือน (ตารางที่ 2-4) มีการใช้ที่ดินสำหรับปลูกยางพารา และข้าว ทางด้านการเลี้ยงสัตว์เกษตรกรมีการเลี้ยงไว้เพื่อบริโภคหากเหลือจึงจำหน่ายเป็นรายได้เสริม นอกจากนี้ประชากรยังประกอบอาชีพค้าขาย รับราชการ รับจ้างทั่วไป และอื่น ๆ บางครัวเรือนประกอบอาชีพหลายอย่างควบคู่กันไป

### 2.6.4 ด้านรายได้-รายจ่าย

จากข้อมูลความจำเป็นพื้นฐาน (จปฐ.) ของกรมพัฒนาชุมชน ปี 2567 พบว่า รายได้ครัวเรือนเฉลี่ยปีละ 238,094 บาท รายได้บุคคลเฉลี่ยปีละ 52,769 บาท รายจ่ายครัวเรือนเฉลี่ยปีละ 215,558 บาท รายจ่ายบุคคลเฉลี่ยปีละ 47,775 บาท เมื่อพิจารณาจะเห็นว่ารายได้ครัวเรือนมากกว่ารายจ่ายครัวเรือนปีละ 22,536 บาท และรายได้บุคคลมากกว่ารายจ่ายบุคคลปีละ 4,995 บาท ดังรายละเอียดในตารางที่ 2-5



ตารางที่ 2-5 รายได้-รายจ่ายเฉลี่ยครัวเรือน ตำบลกะมียอ อำเภอเมืองปัตตานี จังหวัดปัตตานี ปี 2566

ตำบล/หมู่บ้าน	แหล่งรายได้ของครัวเรือน (บาท/ปี)				รายได้เฉลี่ย (บาท/ปี)		รายจ่ายเฉลี่ย (บาท/ปี)	
	อาชีพหลัก	อาชีพรอง	รายได้อื่น	ทำ-หาเอง	ครัวเรือน	บุคคล	ครัวเรือน	บุคคล
ตำบลกะมียอ	202,303	23,547	6,317	5,926	238,094	52,769	215,558	47,775
หมู่ที่ 1 ท่าราบ	231,209	9,723	16,047	5,590	262,570	63,187	217,525	52,347
หมู่ที่ 2 กะมียอ	153,029	74,161	1,109	2,409	230,708	54,969	219,752	52,358
หมู่ที่ 3 ตาเนาะ	153,911	93,556	0	0	247,467	57,108	242,780	56,026
หมู่ที่ 4 กาแลบือซา	215,608	4,325	3,911	855	224,700	50,135	193,988	43,282
หมู่ที่ 5 ท่าราบ	215,657	0	0	0	215,657	42,768	212,958	42,232
หมู่ที่ 6 สะมาโระ	257,500	0	0	0	257,500	42,917	79,875	13,313
หมู่ที่ 7 แนกกาแจ	200,530	17,257	11,503	19,973	249,262	54,563	237,566	52,003

ที่มา: กรมการพัฒนาชุมชน (2567)



## บทที่ 3

### สถานภาพของทรัพยากรธรรมชาติ

การศึกษาสถานภาพของทรัพยากรธรรมชาติในพื้นที่ตำบลกะมียอ อำเภอเมืองปัตตานี จังหวัดปัตตานี ได้แก่ ทรัพยากรป่าไม้ ทรัพยากรน้ำ และทรัพยากรดิน ซึ่งเป็นทรัพยากรกายภาพที่สำคัญต่อการทำการเกษตร ดังนั้นจึงจำเป็นต้องทราบว่าทรัพยากรธรรมชาติแต่ละชนิดปัจจุบันมีสถานะอย่างไร เพื่อใช้เป็นข้อมูลประกอบการวางแผนการใช้ที่ดินซึ่งจะนำไปสู่การกำหนดแผนงาน โครงการ กิจกรรม รวมถึงมาตรการต่าง ๆ เพื่อการพัฒนาพื้นที่อย่างมีประสิทธิภาพต่อไป โดยมีรายละเอียดดังนี้

#### 3.1 ทรัพยากรป่าไม้

##### 3.1.1 ป่าไม้ตามกฎหมายและมติคณะรัฐมนตรี

1) ป่าอนุรักษ์ ไม่พบพื้นที่ป่าอนุรักษ์ (เขตอุทยานแห่งชาติ เขตรักษาพันธุ์สัตว์ป่า เขตวนอุทยาน และเขตห้ามล่าสัตว์ป่า) ในพื้นที่

2) ป่าสงวนแห่งชาติ ได้มีการจำแนกเขตการใช้ประโยชน์ทรัพยากรและที่ดินป่าไม้ในพื้นที่ป่าสงวนแห่งชาติตามมติคณะรัฐมนตรี วันที่ 10 มีนาคม 2535 และ 17 มีนาคม 2535 แบ่งออกเป็น 3 เขต ประกอบด้วย เขตพื้นที่ป่าเพื่อการอนุรักษ์ (Zone C) เขตพื้นที่ป่าเพื่อเศรษฐกิจ (Zone E) และเขตพื้นที่ป่าที่เหมาะสมต่อการเกษตร (Zone A) จากการวิเคราะห์ข้อมูล ไม่พบพื้นที่ป่าสงวนแห่งชาติในพื้นที่

##### 3.1.2 ชั้นคุณภาพลุ่มน้ำ จากการวิเคราะห์ข้อมูล พบชั้นคุณภาพลุ่มน้ำในพื้นที่ ได้แก่

- 1) พื้นที่ลุ่มน้ำชั้นที่ 1AR เนื้อที่ 2 ไร่
- 2) พื้นที่ลุ่มน้ำชั้นที่ 5 เนื้อที่ 2,985 ไร่

ทั้งนี้ เนื้อที่ดังกล่าวข้างต้นคำนวณด้วยระบบสารสนเทศภูมิศาสตร์ เป็นเนื้อที่เบื้องต้นเท่านั้น ไม่สามารถใช้อ้างอิงได้ทางกฎหมาย

#### 3.2 ทรัพยากรน้ำ

3.2.1 ปริมาณน้ำฝน พบว่า ในพื้นที่ตำบลกะมียอ มีปริมาณน้ำฝนเฉลี่ยในคาบ 30 ปี (พ.ศ.2537-2566) มีปริมาณน้ำฝนรวม 2,026.7 มิลลิเมตรต่อปี

3.2.2 น้ำผิวดิน หมายถึง แม่น้ำลำคลอง หนอง บึง ทะเลสาบ อ่างเก็บน้ำ และแหล่งน้ำสาธารณะอื่น ๆ ที่อยู่ภายในผืนแผ่นดิน ในพื้นที่ตำบลกะมียอ มีแหล่งน้ำผิวดินธรรมชาติ ได้แก่ คลองกือเซะ และคลองดีแซ

3.2.3 น้ำบาดาล จากฐานข้อมูลของกรมทรัพยากรน้ำบาดาล (2566) พบว่า ตำบลกะมียอ มีจำนวนบ่อบาดาลราชการจำนวน 18 บ่อ และจำนวนบ่อบาดาลเอกชนจำนวน 1 บ่อ



### 3.3 ทรัพยากรดิน

ทรัพยากรดินในพื้นที่ตำบลกะมียอ อำเภอเมืองปัตตานี จังหวัดปัตตานี พบหน่วยแผนที่ดินทั้งหมด 9 หน่วยแผนที่ดิน ดังนี้

#### 3.3.1 ดินในพื้นที่กลุ่ม มี 8 หน่วยแผนที่ดิน ได้แก่

- 1) หน่วยแผนที่ดิน AC-pd,f-clA ดินตะกอนน้ำพาเชิงซ้อนที่มีการระบายน้ำเลวและเป็นดินเหนียวละเอียด มีเนื้อดินบนเป็นดินร่วนปนดินเหนียว ความลาดชัน 0-2 เปอร์เซ็นต์ มีเนื้อที่ 472 ไร่ หรือร้อยละ 15.80 ของเนื้อที่ตำบล
- 2) หน่วยแผนที่ดิน Pti-sIA ชุดดินปัตตานี มีเนื้อดินบนเป็นดินร่วนปนทราย ความลาดชัน 0-2 เปอร์เซ็นต์ มีเนื้อที่ 119 ไร่ หรือร้อยละ 3.98 ของเนื้อที่ตำบล
- 3) หน่วยแผนที่ดิน Pti-fl-sIA ดินปัตตานีที่เป็นดินร่วนละเอียด มีเนื้อดินบนเป็นดินร่วนปนทราย ความลาดชัน 0-2 เปอร์เซ็นต์ มีเนื้อที่ 825 ไร่ หรือร้อยละ 27.62 ของเนื้อที่ตำบล
- 4) หน่วยแผนที่ดิน Ptl-clA ชุดดินพัทลุง มีเนื้อดินบนเป็นดินร่วนปนดินเหนียว ความลาดชัน 0-2 เปอร์เซ็นต์ มีเนื้อที่ 39 ไร่ หรือร้อยละ 1.31 ของเนื้อที่ตำบล
- 5) หน่วยแผนที่ดิน Ra-clA ชุดดินระแงะ มีเนื้อดินบนเป็นดินร่วนปนดินเหนียว ความลาดชัน 0-2 เปอร์เซ็นต์ มีเนื้อที่ 96 ไร่ หรือร้อยละ 3.22 ของเนื้อที่ตำบล
- 6) หน่วยแผนที่ดิน Ta-f-clA ดินตากใบที่เป็นดินเหนียวละเอียด มีเนื้อดินบนเป็นดินร่วนปนดินเหนียว ความลาดชัน 0-2 เปอร์เซ็นต์ มีเนื้อที่ 274 ไร่ หรือร้อยละ 9.17 ของเนื้อที่ตำบล
- 7) หน่วยแผนที่ดิน Tkt-sicA ชุดดินตะกั่วทุ่ง มีเนื้อดินบนเป็นดินเหนียวปนทรายแข็ง ความลาดชัน 0-2 เปอร์เซ็นต์ มีเนื้อที่ 75 ไร่ หรือร้อยละ 2.51 ของเนื้อที่ตำบล
- 8) หน่วยแผนที่ดิน Tsl-clA ชุดดินท่าศาลา มีเนื้อดินบนเป็นดินร่วนปนดินเหนียว ความลาดชัน 0-2 เปอร์เซ็นต์ มีเนื้อที่ 99 ไร่ หรือร้อยละ 3.31 ของเนื้อที่ตำบล

3.3.2 ดินในพื้นที่ดอน มี 1 หน่วยแผนที่ดิน คือ หน่วยแผนที่ดิน Ro-Ro-mw-silA หน่วยเชิงซ้อนของชุดดินรือเสาะ และดินรือเสาะที่มีการระบายน้ำดีปานกลาง มีเนื้อดินบนเป็นดินร่วนปนทรายแข็ง ความลาดชัน 0-2 เปอร์เซ็นต์ มีเนื้อที่ 988 ไร่ หรือร้อยละ 33.08 ของเนื้อที่ตำบล

ปัญหาทรัพยากรดินทางการเกษตรตามสภาพธรรมชาติในพื้นที่ พบปัญหาดินเปรี้ยวจัด มีเนื้อที่ 1,040 ไร่ หรือร้อยละ 34.82 ของเนื้อที่ตำบล ได้แก่ ชุดดินปัตตานี (Pti) ดินปัตตานีที่เป็นดินร่วนละเอียด (Pti-fl) และชุดดินระแงะ (Ra) ปัญหาดินเค็ม มีเนื้อที่ 75 ไร่ หรือร้อยละ 2.51 ของเนื้อที่ตำบล คือ ชุดดินตะกั่วทุ่ง (Tkt)

รายละเอียดของสมบัติดิน ตำบลกะมียอ อำเภอเมืองปัตตานี จังหวัดปัตตานี ดังแสดงในตารางที่ 3-1 และแผนที่แสดงในลักษณะของชุดดิน (รูปที่ 3-1)



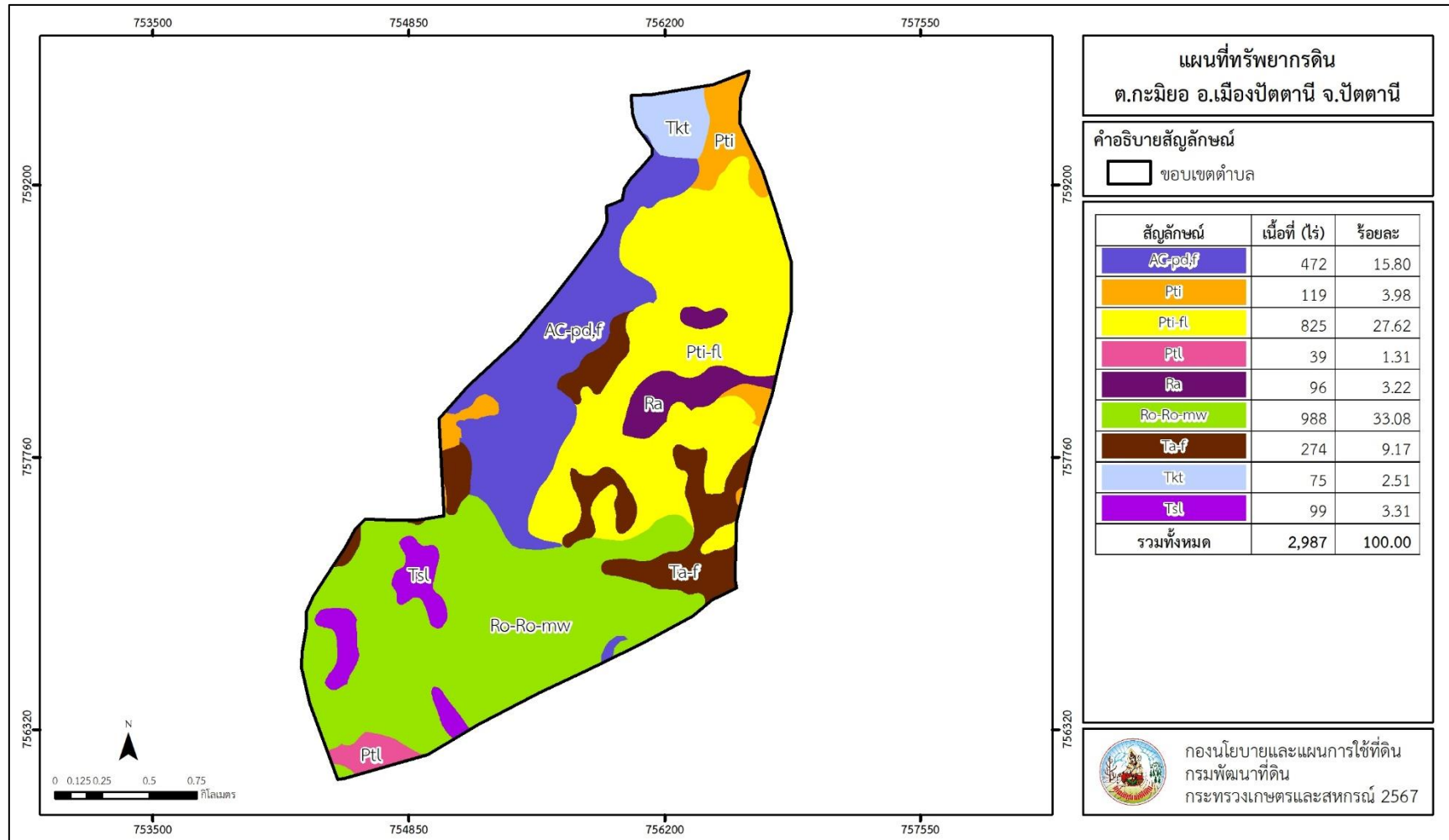
แผนการใช้ที่ดินตำบลกะมียอ อำเภอเมืองปัตตานี จังหวัดปัตตานี

ตารางที่ 3-1 สมบัติดิน ตำบลกะมียอ อำเภอเมืองปัตตานี จังหวัดปัตตานี

หน่วยแผนที่ดิน	ความลาดชัน (%)	ความลึก (ซม.)	การระบายน้ำ	ความอุดมสมบูรณ์ของดิน	ความจุแลกเปลี่ยนแคตไอออน (cmol/kg)	ความอิ่มตัวเบส (%)	ปฏิกิริยาดิน		ค่าการนำไฟฟ้า (dS/m)	ความลึกของชั้นจาโรไซด์ (ซม.)	เนื้อที่	
							ดินบน	ดินล่าง			ไร่	ร้อยละ
AC-pd,f-clA	0-2	>150	เลว	ต่ำ	10-20	35-75	5.0-6.5	5.5-7.0	<2	-	5	0.17
AC-pd,f-clA*	0-2	>150	เลว	ปานกลาง	10-20	35-75	5.0-6.5	5.5-7.0	<2	-	467	15.63
Pti-fl-sIA	0-2	>150	เลว	ต่ำ	<10	35-75	5.5-6.5	5.5-8.0	<2	50-100	825	27.62
Pti-sIA	0-2	>150	เลว	ต่ำ	<10	35-75	5.5-6.5	5.5-8.0	<2	50-100	43	1.44
Pti-sIA*	0-2	>150	เลว	ปานกลาง	<10	35-75	5.5-6.5	5.5-8.0	<2	50-100	76	2.54
Ptl-clA	0-2	>150	เลว	ต่ำ	<10	<35	5.5-6.5	4.5-5.5	<2	-	39	1.31
Ra-clA	0-2	>150	เลวมาก	ต่ำ	>20	<35	4.5-5.0	4.5-5.0	<2	50-100	82	2.75
Ra-clA*	0-2	>150	เลวมาก	ปานกลาง	>20	<35	4.5-5.0	4.5-5.0	<2	50-100	14	0.47
Ro-Ro-mw-silA	0-2	>150	ดี/ดีปานกลาง	ต่ำ	<10	<35	4.5-6.0	4.5-6.0	<2	-	988	33.08
Ta-f-clA	0-2	>150	เลว	ต่ำ	<10	<35	4.5-6.0	4.5-5.5	<2	-	220	7.36
Ta-f-clA*	0-2	>150	เลว	ปานกลาง	<10	<35	4.5-6.0	4.5-5.5	<2	-	54	1.81
Tkt-sicA	0-2	>150	เลวมาก	สูง	>20	>75	6.0-8.0	7.5-8.0	<2	-	75	2.51
Tsl-clA	0-2	>150	เลว	ต่ำ	<10	<35	5.5-6.5	4.5-5.5	<2	-	99	3.31
<b>รวมทั้งหมด</b>											<b>2,987</b>	<b>100.00</b>

หมายเหตุ: 1. \* หมายถึง หน่วยแผนที่ดินที่มีความอุดมสมบูรณ์ของดินต่างจากหน่วยแผนที่ดินเดียวกัน  
2. เนื้อที่คำนวณด้วยระบบสารสนเทศภูมิศาสตร์

ที่มา: กองสำรวจและวิจัยทรัพยากรดิน กรมพัฒนาที่ดิน (2566)



รูปที่ 3-1 ทรัพยากรดินตำบลกะมียอ อำเภอเมืองปัตตานี จังหวัดปัตตานี



## บทที่ 4

### กระบวนการมีส่วนร่วมของชุมชน (Participatory Rural Appraisal: PRA)

#### 4.1 การวิเคราะห์ผลจากการจัดทำกระบวนการมีส่วนร่วมของชุมชน (PRA)

จากการวิเคราะห์ศักยภาพของพื้นที่ทั้งในด้านความต้องการชุมชน ปัญหา อุปสรรคของพื้นที่ผ่านกระบวนการมีส่วนร่วมของชุมชน เพื่อกำหนดทิศทางการพัฒนาของตำบล และจัดทำแผนงานโครงการด้านการเกษตร โดยมี นายกอบต. กำนัน ผู้ใหญ่บ้าน ผู้นำชุมชน สภาสันติสุขตำบล หมอদিন อาสา และตัวแทนหมู่บ้าน เข้าร่วมด้วย

ตำบลกะมิยอ ประกอบอาชีพเกษตรกรรมเป็นส่วนใหญ่มีทั้งการผลิตข้าว ยางพารา มะพร้าว ทุเรียน และปาล์มน้ำมัน พื้นที่เหมาะสมสำหรับการทำการเกษตร แต่พบปัญหาด้านน้ำที่ยังบริหารจัดการน้ำลงสู่พื้นที่การเกษตรที่ยังไม่สมบูรณ์ส่งผลให้เกิดปัญหาการขาดแคลนน้ำเพื่อการเกษตร ปัญหาด้านดินที่ยังขาดความอุดมสมบูรณ์ อีกทั้งปัญหาภัยธรรมชาติที่ไม่สามารถหลีกเลี่ยงได้ โดยเฉพาะน้ำท่วม น้ำหลากในช่วงฤดูมรสุมในพื้นที่ภาคใต้

การทำนาเป็นวิถีการผลิตข้าวของตำบลกะมิยอ ข้าวนาปี พันธุ์ข้าวที่นิยมปลูก คือ ซีบูกันตัง เป็นข้าวพื้นเมืองให้ผลผลิตต่อไร่สูง ส่วนใหญ่เกษตรกรเน้นการผลิตข้าวเพื่อบริโภคในครัวเรือนเป็นหลัก ถ้าเหลือจากการบริโภคก็จะจำหน่ายเป็นอาหารสัตว์ (นก) ในการดำเนินกิจกรรมเกษตรกรรมส่วนใหญ่จะจ้างเครื่องจักรและแรงงานในทุกขั้นตอน และมีการใช้ปุ๋ยเคมีเพื่อการผลิตข้าว ทำให้มีต้นทุนการผลิตสูง ปัจจุบันการทำนาในพื้นที่ตำบลกะมิยอเริ่มลดลงเนื่องจากปัญหาน้ำท่วมขัง และขาดแคลนน้ำในการทำนา นอกจากนี้ต้นทุนในการผลิตที่สูงขึ้นเรื่อย ๆ และแรงงานส่วนมากเป็นแรงงานสูงวัย

พื้นที่ปลูกยางพารา ในอดีตราคายางค่อนข้างสูง เกษตรกรจึงปลูกยางพาราเป็นส่วนใหญ่มีทั้งปลูกในพื้นที่ที่เหมาะสม คือ ที่ดอน และพื้นที่ที่ไม่เหมาะสม คือ ที่ลุ่ม ส่วนใหญ่เกษตรกรมักขาดการดูแลเอาใจใส่ ปล่อยตามธรรมชาติ และยังขาดองค์ความรู้ด้านการจัดการดินที่ถูกต้อง ส่งผลทำให้ น้ำยางน้อย หน้ำยางตายนิ่ง และเกิดปัญหาโรครากเน่าโคนเน่า หรือถ้าอยู่ในพื้นที่ลุ่มต้นยางพาราจะเจริญเติบโตไม่ดี ต้นแคระแกร็น ไม่มีน้ำยาง ผลผลิตต่ำ ส่งผลทำให้เกษตรกรมีรายได้น้อย

พื้นที่ปลูกปาล์มน้ำมันเพิ่งจะมีการปลูกมาไม่นาน เนื่องจากราคาตลาดสูง เกษตรกรเลยหันมาปลูกปาล์มน้ำมันแทน บางรายมีการยกร่องในพื้นที่นาแล้วปลูกปาล์มน้ำมัน ซึ่งปาล์มน้ำมันยังไม่ให้ผลผลิต ปัญหาที่พบคือดินขาดความอุดมสมบูรณ์

มะพร้าวเป็นพืชที่มีอยู่เกือบทุกหมู่บ้านซึ่งเป็นมะพร้าวกะทิสามารถขายเป็นผลสุกได้ โดยมีการจัดการแบบวิถีธรรมชาติ ขาดการจัดการที่ดี เช่นเดียวกับกับพืชอื่น เนื่องจากเกษตรกรขาดองค์ความรู้ด้านการจัดการดินที่ถูกต้องนั่นเอง

การปลูกไม้ผลของเกษตรกรส่วนใหญ่ปลูกแบบผสมผสานมีไม้ผลหลากหลายชนิดในแปลงเดียวกัน เช่น เงาะ ทุเรียน ลองกอง และส้มโอ เป็นต้น ปัจจุบันมีเกษตรกรบางรายหันมาปลูกทุเรียนตามกระแสนิยมในปัจจุบัน



ปัจจุบันการปรับเปลี่ยนการผลิตเกษตรกรยังมีความต้องการเปลี่ยนไปสู่สินค้าเกษตรชนิดอื่น เช่น ไม้ผลผสมต่าง ๆ และพืชผักต่าง ๆ

การวิเคราะห์ผลจากการจัดทำกระบวนการมีส่วนร่วมของชุมชน มีสาระสำคัญสรุปได้ ดังนี้

#### 4.1.1 ปัญหาหลักของตำบลกะมียอ คือ

- 1) ดินขาดความอุดมสมบูรณ์
- 2) เกษตรกรขาดองค์ความรู้ด้านการจัดการดินที่ถูกต้อง
- 3) พื้นที่ทำการเกษตรไม่เหมาะสมกับพืชที่ปลูกทำให้ผลผลิตต่ำ
- 4) ปัญหาแมลงศัตรูพืช โรคพืช
- 5) พื้นที่ทิ้งร้างเนื่องจากน้ำท่วมขังตลอดทั้งปีจึงไม่สามารถทำนาได้

#### 4.1.2 ความต้องการของชุมชน เกษตรกร ตำบลกะมียอ มีความต้องการ 5 ประการคือ

- 1) การปรับปรุงบำรุงคุณภาพดิน
- 2) ถ่ายทอดองค์ความรู้ด้านการจัดการดิน
- 3) ปรับรูปแบบนา และปรับเปลี่ยนกิจกรรมการผลิตพืชให้เหมาะสมกับพื้นที่
- 4) ส่งเสริมการทำเกษตรแบบแปลงใหญ่พืชผัก เพื่อเพิ่มผลผลิตและลดต้นทุนการผลิต
- 5) พัฒนาและบริหารจัดการน้ำให้มีประสิทธิภาพ

ผลจากการจัดทำกระบวนการมีส่วนร่วมของชุมชน (PRA) ได้นำมาวิเคราะห์ร่วมกับปัญหาด้านกายภาพ โดยระบบ DPSIR มีรายละเอียดดังนี้

#### 1) แรงขับเคลื่อน (Driver) มี 3 ประการ คือ

- 1.1) ดินเสื่อมโทรม
- 1.2) เกษตรกรขาดองค์ความรู้เรื่องการจัดการดิน
- 1.3) การเปลี่ยนแปลงสภาพภูมิอากาศ

#### 2) แรงกดดัน (Pressure) ที่เกิดจากปัจจัยขับเคลื่อน มี 2 ประการ คือ

- 2.1) การปรับปรุงบำรุงดิน
- 2.2) ต้นทุนการผลิตสูง

#### 3) สถานะ (State) ที่เกิดแรงกดดัน มี 3 ประการ คือ

- 3.1) ความเสื่อมโทรมของดินทางกายภาพ เคมี และชีวภาพ
- 3.2) การใช้ที่ดินไม่ตรงตามศักยภาพของพื้นที่/พื้นที่ทิ้งร้าง
- 3.3) ขาดการส่งเสริมการรวมกลุ่มของเกษตรกรอย่างต่อเนื่อง

#### 4) ผลกระทบ (Impact) ที่ปรากฏในพื้นที่ มี 2 ประการ คือ

- 4.1) ผลผลิตตกต่ำ รายได้ลดลง
- 4.2) มีผลกระทบต่อคุณภาพชีวิต



## 5) การตอบสนอง (Response) ของรัฐในอดีต ปัจจุบัน และในอนาคต มีดังนี้

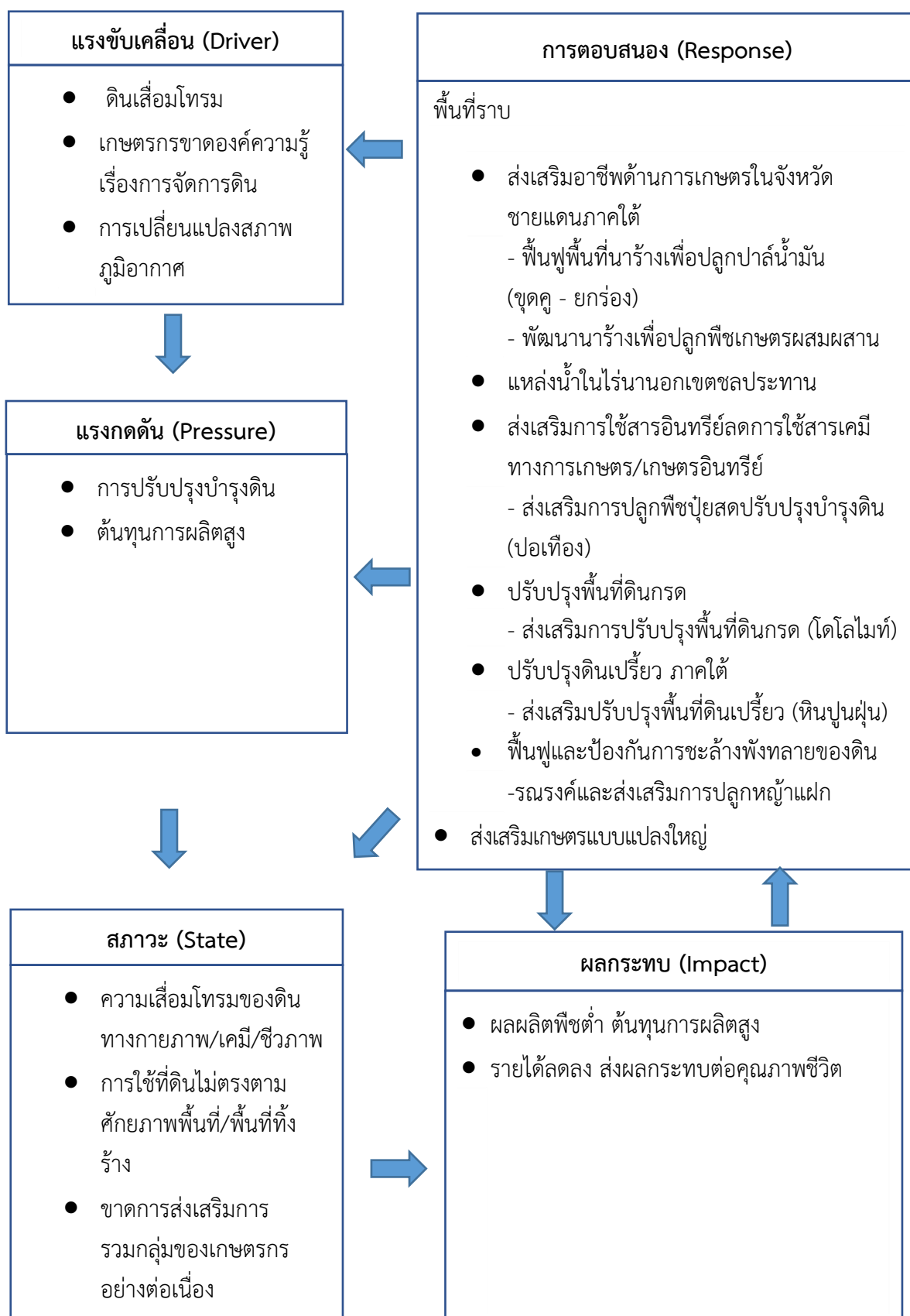
### อดีต-ปัจจุบัน

#### พื้นที่ราบลุ่ม

- 5.1) ส่งเสริมอาชีพด้านการเกษตรในจังหวัดชายแดนภาคใต้
  - พัฒนาพื้นที่นาร้างเพื่อปลูกปาล์มน้ำมัน (ขุดคูยกร่อง)
  - พัฒนาร้างเพื่อปลูกพืชเกษตรผสมผสาน
- 5.2) แหล่งน้ำในไร่นานอกเขตชลประทาน
- 5.3) ส่งเสริมการใช้สารอินทรีย์ลดการใช้สารเคมีทางการเกษตร/เกษตรอินทรีย์
  - ส่งเสริมการปลูกพืชปุ๋ยสดปรับปรุงบำรุงดิน (ปอเทือง)
- 5.4) ปรับปรุงพื้นที่ดินกรด
  - ส่งเสริมการปรับปรุงพื้นที่ดินกรด (โดโลไมท์)
- 5.5) ปรับปรุงดินเปรี้ยว ภาคใต้
  - ส่งเสริมปรับปรุงพื้นที่ดินเปรี้ยว (หินปูนฝุ่น)
- 5.6) ฟื้นฟูและป้องกันการชะล้างพังทลายของดิน
  - ธรรมชาติและส่งเสริมการปลูกหญ้าแฝก

### อนาคต

- (1) พัฒนาที่ดินและน้ำเป็นระบบทั้งตำบล
  - (2) ปรับเปลี่ยนพื้นที่ไม่เหมาะสมในการปลูกข้าวเพื่อทำการเกษตรผสมผสาน
    - จัดทำระบบอนุรักษ์ดินและน้ำ ปรับเปลี่ยนกิจกรรมการผลิตในพื้นที่ไม่เหมาะสมตาม Agri-Map
  - (3) ฟื้นฟูและป้องกันการชะล้างพังทลายของดิน
    - การพัฒนาที่ดินเพื่อป้องกันและบรรเทาภัยพิบัติในพื้นที่เสี่ยงภัยทางการเกษตร
  - (4) ส่งเสริมการผลิตปุ๋ยอินทรีย์ลดการใช้สารเคมี
    - พัฒนาต่อยอดกลุ่มส่งเสริมการใช้สารอินทรีย์ลดการใช้สารเคมีเข้าสู่การปฏิบัติทางการเกษตรที่ดี (GAP)
      - โลกปลอดซังเพื่อเพิ่มอินทรีย์วัตถุและแร่ธาตุในดิน
  - (5) ปรับปรุงคุณภาพดิน
    - ส่งเสริมการปรับปรุงพื้นที่ดินกรด (โดโลไมท์)
    - ส่งเสริมปรับปรุงพื้นที่ดินเปรี้ยวจัด (หินปูนฝุ่น)
  - (6) ส่งเสริมเกษตรแบบแปลงใหญ่
- ดังมีรายละเอียดในรูปที่ 4-1



รูปที่ 4-1 การวิเคราะห์สถานการณ์โดยระบบ DPSIR ของตำบลกะมียอ อำเภอเมืองปัตตานี จังหวัดปัตตานี



## 4.2 ระบบการปลูกพืชในปัจจุบัน

เกษตรกรของตำบลกะมียอ อำเภอเมืองปัตตานี ส่วนใหญ่ประกอบอาชีพด้านการเกษตร ดังนี้

1. ข้าวนาปี เกษตรกรทำนาปี เพื่อบริโภคในครัวเรือนของเกษตรกร โดยอาศัยน้ำฝนเป็นหลัก การผลิตส่วนใหญ่ใช้แรงงานเครื่องจักร ส่วนน้อยที่ใช้แรงงานครัวเรือนเพื่อเป็นการลดต้นทุนการผลิต เกษตรกรส่วนใหญ่มีการใช้ข้าวพันธุ์พื้นเมือง คือ ข้าวพันธุ์ชิบูกันตัง

2. ไม้ยืนต้น ได้แก่ ยางพารา โดยภาพรวมปริมาณสวนยางพาราของเกษตรกรในตำบลกะมียอ ถือเป็นอาชีพหลัก เกษตรกรส่วนใหญ่จะปลูกยางพันธุ์ดี คือ RRIM 600 นิยมขยายยาก้อนสวนปาล์มน้ำมัน จะเป็นการขุดคูยกร่องในพื้นที่ลุ่ม

3. สวนผลไม้ เกษตรกรจะปลูก มะพร้าวและทุเรียน

4. พืชไร่-พืชผัก เป็นการผลิตเพื่อบริโภคโดยจะปลูกหลังฤดูเก็บเกี่ยวใช้พื้นที่ทำนาปลูก และปลูกเป็นรายได้หลัก ได้แก่ แตงโม แตงกวา ถั่วฝักยาว และผักกินใบ เป็นต้น

5. ด้านการปศุสัตว์ เป็นลักษณะเลี้ยงในครัวเรือนเป็นอาชีพหลักและอาชีพเสริม เช่น การเลี้ยง โคเนื้อ กระบือ แพะ เป็ด และไก่

(ดังรูปที่ 4-2)

เดือน	ม.ค	ก.พ	มี.ค	เม.ย	พ.ค	มิ.ย	ก.ค	ส.ค	ก.ย	ต.ค	พ.ย	ธ.ค
กิจกรรม												
ข้าว	ข้าวนาปี			แตงโม แตงกวา ถั่วฝักยาว				ข้าวนาปี				
ไม้ยืนต้น	ยางพารา											
	ปาล์มน้ำมัน											
ไม้ผล	มะพร้าว											
พืชไร่-พืชผัก	พริก ฝักบัว แตงกวา											
การปศุสัตว์	โคเนื้อ กระบือ แพะ เป็ด ไก่											

รูปที่ 4-2 ระบบการปลูกพืชในปัจจุบัน ตำบลกะมียอ อำเภอเมืองปัตตานี จังหวัดปัตตานี



## บทที่ 5 การประเมินคุณภาพที่ดิน

### 5.1 หลักการประเมินคุณภาพที่ดินด้านกายภาพ

การประเมินคุณภาพที่ดินหรือการประเมินความเหมาะสมของที่ดิน สอดคล้องตามหลักการของ FAO Framework ค.ศ. 1983 ซึ่งการประเมินคุณภาพที่ดินด้านกายภาพ เป็นการประเมินศักยภาพของที่ดินว่าที่ดินนั้น ๆ เหมาะสมมากหรือน้อยเพียงใดสำหรับการใช้ที่ดินประเภทต่าง ๆ หรือการปลูกพืชต่าง ๆ โดยพิจารณาจาก สภาพแวดล้อมที่มีผลต่อการเจริญเติบโตของพืช สมบัติดินที่ได้จำแนกไว้ในแต่ละตำบล ร่วมกับการจัดการพื้นที่ เช่น ระบบชลประทาน พื้นที่ยกทรง การจัดระบบอนุรักษ์ดินและน้ำ เป็นต้น และนอกจากนี้พิจารณาความต้องการปัจจัยต่อการปลูกพืชแต่ละชนิด สอดคล้องตามหลักการของ FAO ได้แก่ ความต้องการด้านพืช ความต้องการด้านการจัดการ และความต้องการด้านการอนุรักษ์ (บัณฑิต และคำรณ, 2542) รายละเอียดดังตารางที่ 5-1

ระดับความเหมาะสมของที่ดินได้จากการสังเคราะห์ข้อมูลดิน การจัดการที่ดิน หรือดินที่มีลักษณะเฉพาะที่เกิดขึ้นตามสภาพภูมิประเทศ (ซึ่งจะเรียกรวมว่าหน่วยที่ดิน) ลักษณะภูมิอากาศ พิจารณาร่วมกับระดับความต้องการปัจจัยต่อการเจริญเติบโตของพืชแต่ละชนิด หลังจากนั้นดำเนินการประเมินคุณภาพที่ดิน ซึ่งสามารถจำแนกระดับความเหมาะสมของที่ดินได้เป็น 4 ชั้น ได้แก่ เหมาะสมสูง (S1) เหมาะสมปานกลาง (S2) เหมาะสมเล็กน้อย (S3) และไม่เหมาะสม (N) โดยที่

S1: ไม่มีข้อจำกัดด้านที่ดินตามปัจจัยที่ใช้พิจารณา

S2: มีข้อจำกัดด้านที่ดินที่แก้ไขได้ง่ายหรือข้อจำกัดอาจไม่ส่งผลกระทบต่อ การเจริญเติบโตของพืชอย่างชัดเจน

S3: มีข้อจำกัดด้านที่ดินที่แก้ไขได้ยาก ควรปรับเปลี่ยนการผลิตเป็นพืชชนิดอื่นหรือ กิจกรรมอื่น (ส่วนใหญ่เป็นลักษณะทางกายภาพ)

N: มีข้อจำกัดที่พัฒนาหรือปรับปรุงที่ดินได้ยากมาก หากจะดำเนินการพัฒนาหรือ ปรับปรุงต้องใช้ต้นทุนสูงหรือเครื่องจักรขนาดใหญ่ แนะนำให้ปรับเปลี่ยนการผลิต



ตารางที่ 5-1 ตัวอย่างการประเมินคุณภาพที่ดินด้านกายภาพของประเภทการใช้ประโยชน์ที่ดิน

คุณภาพที่ดิน (Land Quality)	คุณลักษณะที่ดินตัวแทน (Land Characteristics)	ระดับความ เหมาะสม (Land Suitability Rating)
<b>1. ความเหมาะสมด้านความต้องการด้านพืช (Crop Requirements)</b>		
1.1 การหยั่งลึกของรากพืช (r)	ความลึกของดิน	S1
1.2 ความชุ่มชื้นที่เป็นประโยชน์ต่อพืช (m)	ปริมาณน้ำฝนเฉลี่ยในรอบปี	S2m
1.3 ความเป็นประโยชน์ของออกซิเจนต่อรากพืช	สภาพการระบายน้ำของดิน	S2o
(o)		
ความเหมาะสมรวมด้านความต้องการด้านพืช (Crop Requirements)		S2om
<b>2. ความเหมาะสมด้านความต้องการด้านการจัดการ (Management Requirements)</b>		
2.1 สภาพการเขตกรรม (k)	ชั้นความยากง่ายในการ เขตกรรม (ดินบน)	S1
2.2 ศักยภาพการใช้เครื่องจักรกล (w)	ความลาดชันของพื้นที่	S3w
ความเหมาะสมรวมด้านความต้องการด้านการจัดการ (Management Requirements)		S3w
<b>3. ความเหมาะสมด้านความต้องการด้านการอนุรักษ์ (Conservation Requirements)</b>		
3.1 ความเสียหายจากการกัดกร่อน (e)	ความลาดชันของพื้นที่	S3e
ความเหมาะสมรวมด้านความต้องการด้านการอนุรักษ์ (Conservation Requirements)		S3e
ความเหมาะสมด้านกายภาพของประเภทการใช้ประโยชน์ที่ดินใน แต่ละหน่วยที่ดินโดยรวม		S3ew

**5.2 พืชเศรษฐกิจที่สำคัญของตำบล**

พืชเศรษฐกิจหลักและพืชทางเลือกของตำบล ได้แก่ พืชผัก มะพร้าว ข้าว และปาล์มน้ำมัน

**5.3 ระดับความเหมาะสมของที่ดิน**

การประเมินคุณภาพที่ดินของพืชเศรษฐกิจหลักและพืชทางเลือก ตำบลกะมิยอ อำเภอเมืองปัตตานี จังหวัดปัตตานี ได้ผลการประเมินคุณภาพที่ดิน ดังตารางที่ 5-2



ตารางที่ 5-2 ชั้นความเหมาะสมทางกายภาพของดิน ตำบลกะมียอ อำเภอเมืองปัตตานี จังหวัดปัตตานี

หน่วยที่ดิน	พืชผัก	มะพร้าว	ข้าว	ปาล์มน้ำมัน
AC-pd,f-clA	N	N	S2s	S3o
AC-pd,f-clA*	N	N	S1	S3o
Pti-fl-sIA	N	N	S3z	S3zo
Pti-sIA	N	N	S3z	S3zo
Pti-sIA*	N	N	S3z	S3zo
Ptl-clA	N	N	S2ns	S3o
Ra-clA	N	N	S3z	N
Ro-Ro-mw-sIA	S2ns	S2ns	S3o	S2ns
Ta-f-clA	N	N	S2ns	S3o
Ta-f-clA*	N	N	S2n	S3o
Tkt-sicA	N	N	N	N
Tsl-clA	N	N	S2ns	S3o

หมายเหตุ: \* หมายถึง หน่วยแผนที่ดินที่มีความอุดมสมบูรณ์ของดินต่างจากหน่วยแผนที่ดินเดียวกัน  
ความหมายของสัญลักษณ์แสดงข้อจำกัดชั้นความเหมาะสม

z = สารพิษ

o = ความเป็นประโยชน์ของออกซิเจนต่อรากพืช

n = ความจุในการดูดซับธาตุอาหาร

s = ความเป็นประโยชน์ของธาตุอาหาร



## บทที่ 6 แผนการใช้ที่ดิน

### 6.1 การวิเคราะห์ข้อมูลเพื่อจัดทำแผนการใช้ที่ดินระดับตำบล

ตามที่กรมพัฒนาที่ดินได้จัดทำแผนปฏิบัติการราชการกรมพัฒนาที่ดินระยะ 5 ปี ช่วงปี 2566-2570 เพื่อให้บรรลุตามวิสัยทัศน์ที่กำหนดไว้ คือ “เป็นองค์กรอัจฉริยะทางดิน เพื่อขับเคลื่อนการใช้ที่ดินอย่างเหมาะสม 15 ล้านไร่ ภายในปี 2570” ซึ่งในส่วนของประเด็นการพัฒนาที่ 2 บริหารจัดการทรัพยากรดิน และที่ดินด้วยชุดข้อมูลที่มีมูลค่าสูง (High Value Dataset) ซึ่งมีเป้าหมาย คือ การนำชุดข้อมูลที่มีมูลค่าสูงไปใช้ในการบริหารจัดการทางการเกษตร ในส่วนของตัวชี้วัด บริหารจัดการทรัพยากรดินและที่ดินบนพื้นฐานของชุดข้อมูลที่มีมูลค่าสูง ร้อยละ 100 กลยุทธ์ที่ 2 ยกระดับแผนการใช้ที่ดินไปสู่การปฏิบัติ ได้กำหนดให้ ร้อยละของแผนการใช้ที่ดินระดับตำบลที่จัดทำแล้วเสร็จทั้งประเทศ ภายใน ปี 2570 (ไม่น้อยกว่า ร้อยละ 80) เป็นตัวชี้วัดหนึ่งของกลยุทธ์ดังกล่าว

การวางแผนการใช้ที่ดินระดับตำบลเป็นการวางกรอบและนโยบายการการพัฒนาพื้นที่ให้เกิดการใช้ที่ดินอย่างสมดุลและยั่งยืน เป็นการกำหนดแนวทางใช้ที่ดินให้ตรงกับศักยภาพโดยเฉพาะทางการเกษตร และนำไปสู่การกำหนดแผนงาน โครงการ กิจกรรม ที่มีความสอดคล้องกับสภาพพื้นที่ ทั้งนี้การใช้ขอบเขตการปกครองในระดับตำบลจะนำไปสู่การพัฒนาเชิงพื้นที่ที่มีเป้าหมายและทิศทางสอดคล้องตามบริบทของแต่ละตำบล และมีผู้รับผิดชอบโดยตรง คือ องค์กรปกครองส่วนท้องถิ่น ซึ่งแผนการใช้ที่ดินในระดับที่ใหญ่กว่านี้อาจไม่สามารถนำมาใช้ปฏิบัติงานในระดับพื้นที่ได้อย่างเป็นรูปธรรมเนื่องจากเป็นแผนงานสำหรับนำไปใช้ปฏิบัติงานเชิงนโยบายและยุทธศาสตร์ในภาพรวม

ทั้งนี้แผนการใช้ที่ดินเป็นผลที่ได้จากการวิเคราะห์ข้อมูลทางด้านกายภาพ เศรษฐกิจ และสังคม โดยได้นำฐานข้อมูลที่ได้จากการรวบรวมข้อมูลทุติยภูมิ และข้อมูลปฐมภูมิจากการสำรวจภาคสนาม การศึกษาด้านกายภาพ ได้จาก การวิเคราะห์สถานภาพของทรัพยากรธรรมชาติ อาทิ ทรัพยากรดิน ทรัพยากรน้ำ และทรัพยากรป่าไม้ร่วมกับการพิจารณาลักษณะการใช้ที่ดิน ข้อมูลหมายถึงที่เกี่ยวข้องกับพื้นที่ในเขตป่าไม้ตามกฎหมาย เช่น เขตรักษาพันธุ์สัตว์ป่า เขตอุทยานแห่งชาติ เขตป่าสงวนแห่งชาติ และนโยบายของรัฐที่เกี่ยวข้องกับพื้นที่ที่มีมติคณะรัฐมนตรีเกี่ยวกับการใช้ที่ดิน มติคณะรัฐมนตรีเรื่องการจำแนกการใช้ที่ดินในพื้นที่ป่าไม้ในเขตป่าสงวนแห่งชาติ เป็นต้น ประกอบกับการพิจารณาจากทิศทางตามกรอบนโยบายที่เกี่ยวข้องกับการกำหนดเขตการใช้ที่ดินภายในพื้นที่ตำบล เช่น ยุทธศาสตร์ของจังหวัดร่วมกับความต้องการของท้องถิ่น สามารถกำหนดแนวทางการใช้ที่ดินตามศักยภาพของทรัพยากร เพื่อการรักษาคุณภาพของลักษณะทางนิเวศวิทยาและการอนุรักษ์ทรัพยากรธรรมชาติ โดยคำนึงถึงสภาพทางเศรษฐกิจและสังคมของชุมชนในพื้นที่ ซึ่งข้อมูลนี้ส่วนหนึ่งได้มาจากการวิเคราะห์ชุมชนแบบมีส่วนร่วม (PRA) ทำการสังเคราะห์ข้อมูลทุกด้านเพื่อให้ได้เขตการใช้ที่ดินที่เหมาะสมกับศักยภาพของพื้นที่ต่อไป



## 6.2 เขตการใช้ที่ดิน

จากการวิเคราะห์ข้อมูลกายภาพ เศรษฐกิจ และสังคม พบว่า แผนการใช้ที่ดินตำบลกะมียอ อำเภอเมืองปัตตานี จังหวัดปัตตานี สามารถกำหนดออกเป็น 4 เขตหลัก ได้แก่ เขตเกษตรกรรม เขตชุมชนและสิ่งปลูกสร้าง เขตแหล่งน้ำ และเขตพื้นที่อื่น ๆ มีรายละเอียดดังนี้ (ตารางที่ 6-1 และรูปที่ 6-1)

6.2.1 เขตเกษตรกรรม เป็นพื้นที่เกษตรกรรมซึ่งในที่นี้ คือ พื้นที่ที่อยู่นอกเขตที่มีการประกาศเป็นเขตป่าไม้ตามกฎหมาย ซึ่งรัฐได้กำหนดเป็นพื้นที่ทำกิน มีการออกเอกสารสิทธิ์ซึ่งรวมถึงพื้นที่ในเขตปฏิรูปที่ดินเพื่อเกษตรกรรมด้วย เขตนี้รวมถึงการทำกิจกรรมภาคการเกษตรอื่นที่นอกเหนือจากการปลูกพืชด้วย ประกอบด้วย 3 เขตรอง ได้แก่ เขตเกษตรกรรมขั้นดี เขตเกษตรกรรมที่มีศักยภาพการผลิตสูง และเขตประมง มีเนื้อที่ 2,155 ไร่ หรือคิดเป็นร้อยละ 72.13 ของเนื้อที่ตำบล มีรายละเอียดดังนี้

1) เขตเกษตรกรรมขั้นดี พื้นที่เขตนี้มีศักยภาพในการผลิตมากที่สุด ในตำบล เนื่องจากมีระบบชลประทาน สามารถส่งน้ำช่วยในการปลูกพืชเพื่อทำการเกษตรนอกฤดูฝน โดยเฉพาะข้าวนาปรังและพืชอายุสั้นได้เป็นอย่างดี และนอกจากนี้พบว่าดินในพื้นที่เขตนี้มีสมบัติที่เหมาะสมต่อการเพาะปลูกพืชแยกตามชนิดพืช ส่งผลให้มีศักยภาพของที่ดินที่เหมาะสมต่อการเพาะปลูกในระดับสูงถึงปานกลาง มีรายละเอียดดังนี้

(1) เขตทำนา (สัญลักษณ์ 2110) มีเนื้อที่ 425 ไร่ หรือ คิดเป็นร้อยละ 14.23 ของเนื้อที่ตำบล เป็นพื้นที่ที่มีศักยภาพต่อการทำนาในระดับเหมาะสมสูงถึงปานกลาง และปัจจุบันเกษตรกรมีการปลูกข้าวโดยส่วนใหญ่เป็นลักษณะ นาปีตามด้วยนาปรัง และบางพื้นที่ทำนาปีตามด้วยพืชฤดูแล้งชนิดต่าง ๆ เช่น แตงโมง ข้าวโพด และมันเทศ

(2) เขตปลูกไม้ผล (สัญลักษณ์ 2120) มีเนื้อที่ 702 ไร่ หรือ คิดเป็นร้อยละ 23.51 ของเนื้อที่ตำบล ปัจจุบันเกษตรกรปลูกไม้ผล โดยไม้ผลที่ปลูก ได้แก่ ไม้ผลผสม

(3) เขตปลูกไม้ยืนต้น (สัญลักษณ์ 2130) มีเนื้อที่ 57 ไร่ หรือ คิดเป็นร้อยละ 1.90 ของเนื้อที่ตำบล ปัจจุบันเกษตรกรปลูกไม้ยืนต้น โดยไม้ยืนต้นที่ปลูก ได้แก่ ยางพารา

2) เขตเกษตรกรรมที่มีศักยภาพการผลิตสูง พื้นที่เขตนี้มีศักยภาพในการผลิตรองจากเขตเกษตรกรรมขั้นดี ซึ่งแบ่งออกเป็น 2 ประเภท ได้แก่ เขตเกษตรกรรมที่มีศักยภาพการผลิตสูง (ประเภทที่ 1) และเขตเกษตรกรรมที่มีศักยภาพการผลิตสูง (ประเภทที่ 2) มีรายละเอียดดังนี้

(1) เขตเกษตรกรรมที่มีศักยภาพการผลิตสูง (ประเภทที่ 1) เป็นเขตที่มีการบริหารจัดการด้านทรัพยากรน้ำโดยเฉพาะระบบชลประทาน มีศักยภาพในการผลิตอยู่ในระดับเหมาะสมเล็กน้อยถึงไม่เหมาะสม ติดต่อกันจากลักษณะดิน ซึ่งมีสมบัติดินที่ไม่เหมาะสมบางประการ มีรายละเอียดดังนี้

- เขตทำนา (สัญลักษณ์ 2211) มีเนื้อที่ 429 ไร่ หรือ คิดเป็นร้อยละ 14.35 ของเนื้อที่ตำบล เป็นพื้นที่ที่มีศักยภาพต่อการทำนาในระดับเหมาะสมเล็กน้อยถึงไม่เหมาะสม และปัจจุบันเกษตรกรมีการปลูกข้าวโดยส่วนใหญ่เป็นลักษณะ นาปีตามด้วยนาปรัง และบางพื้นที่ทำนาปีตามด้วยพืชฤดูแล้งชนิดต่าง ๆ เช่น มันเทศ

- เขตปลูกไม้ผล (สัญลักษณ์ 2212) มีเนื้อที่ 466 ไร่ หรือ คิดเป็นร้อยละ 15.61 ของเนื้อที่ตำบล ปัจจุบันเกษตรกรปลูกไม้ผล โดยไม้ผลที่ปลูก ได้แก่ ไม้ผลผสม

- เขตปลูกไม้ยืนต้น (สัญลักษณ์ 2213) มีเนื้อที่ 70 ไร่ หรือ คิดเป็นร้อยละ 2.36 ของเนื้อที่ตำบล ปัจจุบันเกษตรกรปลูกไม้ยืนต้น โดยไม้ยืนต้นที่ปลูก ได้แก่ ยางพารา และปาล์มน้ำมัน

3) เขตประมง (สัญลักษณ์ 2400) มีเนื้อที่ 5 ไร่ หรือคิดเป็นร้อยละ 0.18 ของเนื้อที่ตำบล เป็นเขตที่ทำกิจกรรมด้านการประมง ได้แก่ การเลี้ยงสัตว์น้ำประเภทต่าง ๆ มีรายละเอียดดังนี้



6.2.3 เขตชุมชนและสิ่งปลูกสร้าง มีเนื้อที่ 734 ไร่ หรือคิดเป็นร้อยละ 24.58 ของเนื้อที่ตำบล ประกอบด้วย 1 เขตรอง ได้แก่ เขตชุมชน/สถานที่ราชการ เขตอุตสาหกรรม/แหล่งรับซื้อผลผลิต และเขตการใช้พื้นที่เฉพาะ มีรายละเอียดดังนี้

(1) เขตชุมชน/สถานที่ราชการ (สัญลักษณ์ 3100) มีเนื้อที่ 734 ไร่ หรือ คิดเป็นร้อยละ 24.58 ของเนื้อที่ตำบล ปัจจุบันมีการใช้ที่ดินชุมชนและที่อยู่อาศัย มีทั้งประเภทชุมชนเมือง ชุมชนชนบท และที่ตั้งของสถาบันและสถานที่ราชการต่าง ๆ

6.2.3 เขตแหล่งน้ำ มีเนื้อที่ 94 ไร่ หรือ คิดเป็นร้อยละ 3.15 ของเนื้อที่ตำบล ประกอบด้วย 1 เขตรอง ได้แก่ เขตแหล่งน้ำตามธรรมชาติ และเขตแหล่งน้ำที่สร้างขึ้น มีรายละเอียดดังนี้

(1) เขตแหล่งน้ำตามธรรมชาติ (สัญลักษณ์ 4100) มีเนื้อที่ 94 ไร่ หรือ คิดเป็นร้อยละ 3.15 ของเนื้อที่ตำบล ปัจจุบันมีสภาพการใช้ที่ดินเป็นลักษณะของแหล่งน้ำตามธรรมชาติ เช่น ห้วย หนอง คลอง และแม่น้ำ เป็นต้น

6.2.4 เขตพื้นที่อื่น ๆ (สัญลักษณ์ 5000) มีเนื้อที่ 4 ไร่ หรือคิดเป็นร้อยละ 0.14 ของเนื้อที่ตำบล เป็นเขตที่มีลักษณะการใช้ที่ดินที่มีความเฉพาะ เช่น เหมืองแร่ ที่ทิ้งขยะ หาดทราย และไม้พุ่ม เป็นต้น



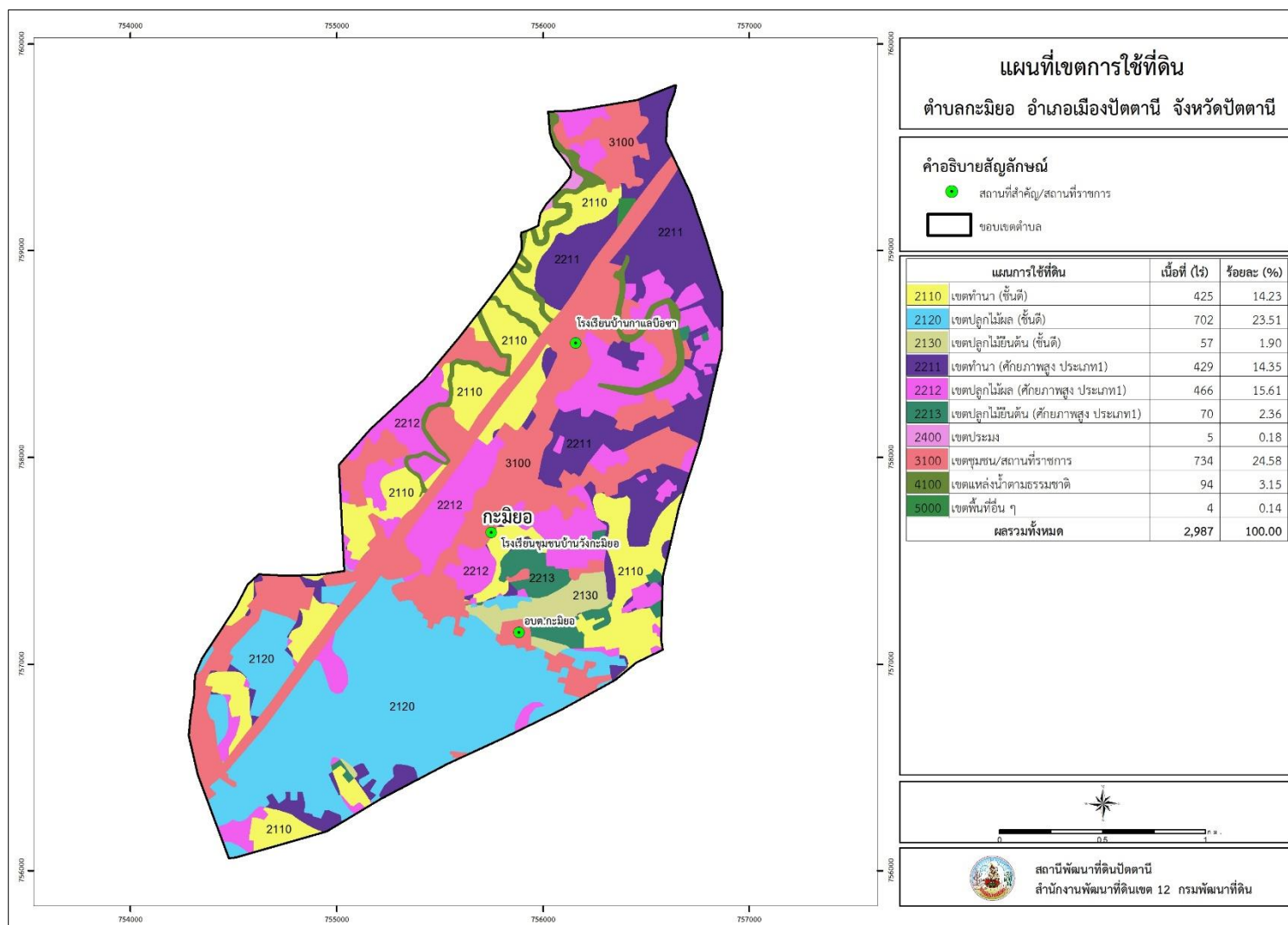
ตารางที่ 6-1 เขตการใช้ที่ดิน ตำบลกะมียอ อำเภอเมืองปัตตานี จังหวัดปัตตานี

เขตการใช้ที่ดิน	เนื้อที่(ไร่)	ร้อยละ
2000 เขตเกษตรกรรม	2,155	72
2100 เขตเกษตรกรรมชั้นดี	1,184	40
2110 เขตทำนา (ชั้นดี)	425	14
2120 เขตปลูกไม้ผล (ชั้นดี)	702	24
2130 เขตปลูกไม้ยืนต้น (ชั้นดี)	57	2
2200 เขตเกษตรกรรมที่มีศักยภาพสูง	965	32
2211 เขตทำนา (ศักยภาพสูง ประเภท1)	429	14
2212 เขตปลูกไม้ผล (ศักยภาพสูง ประเภท1)	466	16
2213 เขตปลูกไม้ยืนต้น (ศักยภาพสูง ประเภท1)	70	2
2400 เขตประมง	5	0
3000 เขตชุมชนและสิ่งปลูกสร้าง	734	25
3100 เขตชุมชน/สถานที่ราชการ	734	25
4000 เขตแหล่งน้ำ	94	3
4100 เขตแหล่งน้ำตามธรรมชาติ	94	3
5000 เขตพื้นที่อื่นๆ	4	0
รวม	2,987	100

หมายเหตุ: เนื้อที่คำนวณด้วยระบบสารสนเทศภูมิศาสตร์



# แผนการใช้ที่ดินตำบลกะมียอ อำเภอเมืองปัตตานี จังหวัดปัตตานี



รูปที่ 6-1 เขตการใช้ที่ดิน ตำบลกะมียอ อำเภอเมืองปัตตานี จังหวัดปัตตานี



## บทที่ 7

### การขับเคลื่อนแผนการใช้ที่ดิน

#### 7.1 ขั้นตอนการดำเนินงาน

ภายหลังการจัดทำแผนการใช้ที่ดินตำบลกะมียอ อำเภอเมือง จังหวัดปัตตานีแล้วจะต้องดำเนินการดังต่อไปนี้

7.1.1 จัดทำเป้าหมายการดำเนินงานและงบประมาณและกิจกรรมต่าง ๆ ที่จะดำเนินการในปีงบประมาณ 2568 ถึง 2572

7.1.2 นำแผนการใช้ที่ดินตำบลกะมียอ ไปเสนอต่อองค์การบริหารส่วนตำบลกะมียอ เพื่อมีมติให้ความร่วมมือในกิจกรรมพัฒนาที่ดินดำเนินการกิจกรรมต่าง ๆ ที่กำหนดไว้ในแผน และได้รับการเชื่อมโยงสู่แผนพัฒนาตำบล

7.1.3 สถานีพัฒนาที่ดินปัตตานี เสนอเป้าหมายและงบประมาณให้รายงานมายังกรมพัฒนาที่ดิน

7.1.4 กรมพัฒนาที่ดินพิจารณาสนับสนุนงบประมาณกิจกรรมและโครงการตามเป้าหมายที่กำหนดในแผนการใช้ที่ดิน

7.1.5 สถานีพัฒนาที่ดินปัตตานี นำเสนอต่อที่ประชุมจังหวัด/อำเภอ เพื่อสร้างการรับรู้และประชาสัมพันธ์ให้หน่วยงานอื่น นำโครงการภายใต้หน่วยงานมาพัฒนาพื้นที่ตามแผนการใช้ที่ดินกำหนด

#### 7.2 กิจกรรมที่จะดำเนินการของกรมพัฒนาที่ดิน

งบประมาณที่กำหนดไว้เป็นการประมาณเบื้องต้น อาจมีการเปลี่ยนแปลงตามที่ได้รับการจัดสรรให้ดำเนินการ (ตารางที่ 7-1)

##### 7.2.1 เขตเกษตรกรรม ดังนี้

1) เขตทำนา (ชั้นดีและศักยภาพสูง ประเภทที่ 1) มีแผนงาน/โครงการ ดังนี้

1.1) ปรับปรุงคุณภาพดิน

1.1.1) จัดหาปุ๋ยเพื่อการเกษตร (หินปูนฝุ่น)

1.1.2) ส่งเสริมการปรับปรุงพื้นที่ดินเปรี้ยวดินเค็มภาคใต้

1.2) ส่งเสริมการใช้สารอินทรีย์ลดการใช้สารเคมีทางการเกษตร

1.2.1) สนับสนุนการใช้พืชปุ๋ยสดปรับปรุงบำรุงดิน (ปอเทือง)

1.2.2) ไถกลบตอซังเพื่อเพิ่มอินทรีย์วัตถุและแร่ธาตุในดิน

1.3) พัฒนาที่ดินเพื่อสนับสนุนการปรับเปลี่ยนการผลิตในพื้นที่ไม่เหมาะสมตาม Agri-Map

1.3.1) จัดทำระบบอนุรักษ์ดินและน้ำปรับเปลี่ยนกิจกรรมการผลิตในพื้นที่ไม่

เหมาะสมตาม Agri-Map

1.4) พัฒนาคุณภาพดินในระบบส่งเสริมเกษตรแบบแปลงใหญ่

1.4.1) ถ่ายทอดองค์ความรู้ด้านการพัฒนาที่ดิน

1.5) พื้นฟูพื้นที่นาร้างปลูกปาล์มน้ำมันภาคใต้

1.5.1) จัดทำระบบอนุรักษ์ดินและน้ำ



**2) เขตปลูกไม้ผล (ชั้นดีและศักยภาพสูง ประเภทที่ 1) มีแผนงาน/โครงการ ดังนี้**

- 2.1) การฟื้นฟูและป้องกันการชะล้างพังทลายของดิน
  - 2.1.1) การปลูกหญ้าแฝกเพื่อการอนุรักษ์ดินและน้ำ
- 2.2) พัฒนาคุณภาพดินในระบบส่งเสริมเกษตรแบบแปลงใหญ่
  - 2.2.1) ถ่ายทอดองค์ความรู้ด้านการพัฒนาที่ดิน
- 2.3) ปรับปรุงคุณภาพดิน
  - 2.3.1) จัดหาปุ๋ยเพื่อการเกษตร (โดโลไมท์)
  - 2.3.2) ส่งเสริมการปรับปรุงพื้นที่ดินกรด
- 2.4) การพัฒนาที่ดินเพื่อป้องกันและบรรเทาภัยพิบัติทางการเกษตร
  - 2.4.1) การจัดระบบอนุรักษ์ดินและน้ำในพื้นที่เสี่ยงภัยทางการเกษตร
- 2.5) ส่งเสริมการใช้สารอินทรีย์ลดการใช้สารเคมีทางการเกษตร
  - 2.5.1) ส่งเสริมการผลิตปุ๋ยหมัก พด.
  - 2.5.2) พัฒนาต่อยอดกลุ่มส่งเสริมการใช้สารอินทรีย์ลดการใช้สารเคมีเข้าสู่การปฏิบัติทางการเกษตรที่ดี (GAP)

- 2.6) การบริหารจัดการน้ำ
  - 2.6.1) โครงการแหล่งน้ำในไร่นานอกเขตชลประทาน
- 2.7) พัฒนาที่ดินเพื่อสนับสนุนการปลูกปาล์มน้ำมันในจังหวัดภาคใต้
  - 2.7.1) จัดทำระบบอนุรักษ์ดินและน้ำ (ขุดคูยกร่อง) พร้อมพันธุ์ปาล์มน้ำมัน

**3) เขตปลูกไม้ยืนต้น (ชั้นดีและศักยภาพสูง ประเภทที่ 1) มีแผนงาน/โครงการ ดังนี้**

- 3.1) พัฒนาคุณภาพดินในระบบส่งเสริมเกษตรแบบแปลงใหญ่
  - 3.1.1) ถ่ายทอดองค์ความรู้ด้านการพัฒนาที่ดิน
- 3.2) ปรับปรุงคุณภาพดิน
  - 3.2.1) จัดหาปุ๋ยเพื่อการเกษตร (โดโลไมท์)
  - 3.2.2) ส่งเสริมการปรับปรุงพื้นที่ดินกรด
- 3.3) การพัฒนาที่ดินเพื่อป้องกันและบรรเทาภัยพิบัติทางการเกษตร
  - 3.3.1) การจัดระบบอนุรักษ์ดินและน้ำในพื้นที่เสี่ยงภัยทางการเกษตร
- 3.4) ส่งเสริมการใช้สารอินทรีย์ลดการใช้สารเคมีทางการเกษตร
  - 3.4.1) ส่งเสริมการผลิตปุ๋ยหมัก พด.

**4) เขตปศุสัตว์ มีแผนงาน/โครงการ ดังนี้**

- ไม่มี

**5) เขตเพาะเลี้ยงสัตว์น้ำ/ประมง มีแผนงาน/โครงการ ดังนี้**

- 5.1) การบริหารจัดการน้ำ
  - 5.1.1) โครงการแหล่งน้ำในไร่นานอกเขตชลประทาน



## 7.3 กิจกรรมที่ขอการสนับสนุนจากส่วนราชการอื่น (ตารางที่ 7-2)

### 7.3.1 เขตเกษตรกรรม

- 1) **เขตปลูกข้าว** มีกิจกรรมที่ขอการสนับสนุนจากส่วนราชการอื่น ดังนี้
  - 1.1) โครงการส่งเสริมการปลูกข้าวพันธุ์ดี (ศูนย์วิจัยข้าวปัตตานี)
  - 1.2) โครงการเพิ่มประสิทธิภาพการผลิตข้าว และพัฒนาศักยภาพกลุ่มแปลงใหญ่ (สำนักงานเกษตรอำเภอเมืองร่วมกับการยางแห่งประเทศไทยจังหวัดปัตตานี)
  - 1.3) เรียนรู้ สนุกคิด กับวิถีชีวิตเกษตรกร (องค์การบริหารส่วนตำบลกะมิยอ)
- 2) **เขตปลูกไม้ผล/พืชผัก** มีกิจกรรมที่ขอการสนับสนุนจากส่วนราชการอื่น ดังนี้
  - 2.1) ผักปลอดพิษ ชีวิตปลอดภัย (องค์การบริหารส่วนตำบลกะมิยอ)
  - 2.2) ครอบครัวยั่งยืน ผักข้างบ้าน อาหารข้างรั้ว หลีกเลี้ยงสารเคมี (องค์การบริหารส่วนตำบลกะมิยอ)
  - 2.3) รมรงค์ปลูกผักปลอดสารเกษตรปลอดโรคผู้บริโภครปลอดภัย (องค์การบริหารส่วนตำบลกะมิยอ)
  - 2.4) ชุดลอกคลอง เพื่อป้องกันน้ำท่วมในพื้นที่กรณีเกิดอุทกภัย และใช้ในการเกษตร (องค์การบริหารส่วนตำบลกะมิยอ)
  - 2.5) ส่งเสริมการปลูกมะพร้าวน้ำหอม (องค์การบริหารส่วนตำบลกะมิยอ)
  - 2.6) ส่งเสริมอาชีพด้านการเกษตรแก่คนในชุมชน เช่นมอบเมล็ดพันธุ์พืช พันธุ์ผัก และอุปกรณ์ในการทำการเกษตร (องค์การบริหารส่วนตำบลกะมิยอ)
  - 2.7) ปรับปรุงแก้ไขดินเสื่อมสภาพเพื่อใช้ในการเพาะปลูก (องค์การบริหารส่วนตำบลกะมิยอ)
  - 2.8) พัฒนาคูณภาพดินในระบบส่งเสริมเกษตรแบบแปลงใหญ่ (สำนักงานเกษตรอำเภอเมือง)
  - 2.9) โครงการยกระดับคุณภาพสินค้าเกษตร กิจกรรมพัฒนาคูณภาพสินค้าเกษตรสู่มาตรฐาน GAP ((สำนักงานเกษตรอำเภอเมือง)
- 3) **เขตปลูกไม้ยืนต้น** มีกิจกรรมที่ขอการสนับสนุนจากส่วนราชการอื่น ดังนี้
  - 3.1) โครงการส่งเสริมการผลิตและนำสารชีวภัณฑ์มาใช้ในสวนยางพารา (สำนักงานเกษตรอำเภอเมือง ร่วมกับการยางแห่งประเทศไทยจังหวัดปัตตานี)
  - 3.2) โครงการพัฒนาคูณภาพการผลิตยางพารา และบริหารจัดการสวน (สำนักงานเกษตรอำเภอเมือง ร่วมกับการยางแห่งประเทศไทยจังหวัดปัตตานี)
  - 3.3) โครงการอนุรักษ์พันธุกรรมพืช (องค์การบริหารส่วนตำบลกะมิยอ)
  - 3.4) รักน้ำ รักป่า รักษา แผ่นดิน เพื่อส่งเสริมและปลูกต้นไม้ จัดกิจกรรม/ปลูกต้นไม้ (องค์การบริหารส่วนตำบลกะมิยอ)
  - 3.5) โครงการศูนย์เรียนรู้การเพิ่มประสิทธิภาพการผลิตสินค้าเกษตร กิจกรรมขับเคลื่อนการดำเนินงานของศูนย์จัดการดินปุ๋ยชุมชน (ศดปช.) (สำนักงานเกษตรอำเภอเมืองปัตตานี)



3.6) โครงการยกระดับคุณภาพสินค้าเกษตร กิจกรรมพัฒนาคุณภาพสินค้าเกษตรสู่มาตรฐาน GAP (สำนักงานเกษตรอำเภอเมืองปัตตานี)

4) เขตเพาะเลี้ยงสัตว์น้ำ/ประมง มีกิจกรรมที่ขอการสนับสนุนจากส่วนราชการอื่น ดังนี้

4.1) ส่งเสริมการเลี้ยงปลาในกระชัง (องค์การบริหารส่วนตำบลกะมียอ)

## 7.4 ความต้องการของชุมชนและองค์กรปกครองส่วนท้องถิ่น

### 7.4.1 ความต้องการของชุมชน เกษตรกร ตำบลกะมียอ คือ

ตำบลกะมียอ อำเภอเมืองปัตตานี จังหวัดปัตตานี มีจำนวน 6 หมู่บ้าน ที่เข้าร่วมการจัดทำกระบวนการ มีส่วนร่วมของประชาชน เพื่อตอบสนองต่อความต้องการของชุมชนและการขอรับการสนับสนุนแผนงาน/โครงการต่าง ๆ ของชุมชน กรมพัฒนาที่ดินได้วิเคราะห์เบื้องต้น ดังต่อไปนี้

ปัญหาของตำบลกะมียอในภาพรวมจะสรุปได้ว่า มีปัญหาสำคัญ 3 ประการ คือ (1) ปัญหาดินขาดความอุดมสมบูรณ์/ปัญหาดินเปรี้ยวจัด (2) เกษตรกรขาดองค์ความรู้ด้านการจัดการดินที่ถูกต้อง และ (3) พื้นที่ที่ทิ้งร้างเนื่องจากน้ำท่วมขังตลอดทั้งปีจึงไม่สามารถทำนา ปัญหารองลงมา ผลผลิตต่ำ/ปัญหาแมลงศัตรูพืชและโรคพืช อาชีพหลักของเกษตรกรในพื้นที่ส่วนใหญ่ คือ ยางพารา มะพร้าวกะทิ และนาข้าว ตามลำดับ ด้วยปัญหาดินขาดความอุดมสมบูรณ์ เกิดจากขาดการบำรุงรักษา ขาดองค์ความรู้ด้านการจัดการดินที่ถูกต้องตามหลักวิชาการ อาศัยการทำเกษตรแบบดั้งเดิม และปัญหาดินเปรี้ยวจัดเกิดจากน้ำกร่อยสามารถเข้าท่วมถึงพื้นที่ในฤดูน้ำหลากผ่านคลองส่งน้ำ ทำให้พื้นที่นาได้รับความเสียหาย ปล่อยทิ้งร้างเป็นจำนวนมาก ส่วนแหล่งน้ำเพื่อการเกษตร เกษตรกรส่วนใหญ่อาศัยน้ำตามธรรมชาติในฤดูฝนทำนาปี

กิจกรรมของกรมพัฒนาที่ดินที่จะแก้ไขปัญหาดินขาดความอุดมสมบูรณ์/ดินเปรี้ยว เพื่อการเกษตรที่ได้ดำเนินการในพื้นที่ตำบลกะมียอ คือ ปรับปรุงคุณภาพดิน บริการตรวจวิเคราะห์ดิน ถ่ายทอดองค์ความรู้จัดตั้งแปลงใหญ่ในพื้นที่ ส่งเสริมการใช้สารอินทรีย์ลดการใช้สารเคมีทางการเกษตรตลอดจนการนำระบบอนุรักษ์ดินและน้ำมาช่วยแก้ไขปัญหาน้ำที่ทิ้งร้างเพื่อให้เกษตรกรได้ใช้ประโยชน์

อย่างไรก็ตาม จากกรณีปัญหาการนั้นได้มีข้อเสนอจากชุมชนและองค์กรปกครองส่วนท้องถิ่นให้มีการดำเนินการ ดังนี้

1. แก้ไขปัญหาทรัพยากรดินมีข้อจำกัด กรณีปัญหาทรัพยากรดินมีข้อจำกัดนั้น ได้มีข้อเสนอจากชุมชนและองค์กรปกครองส่วนท้องถิ่นให้มีการดำเนินการ ดังนี้

1. ปรับปรุงคุณภาพดิน
  - 1.1) จัดหาปุ๋ยเพื่อการเกษตร (โดโลไมท์)
  - 1.2) ส่งเสริมการปรับปรุงพื้นที่ดินกรด
  - 1.3) จัดหาปุ๋ยเพื่อการเกษตร (หินปูนฝุ่น)
  - 1.4) ส่งเสริมการปรับปรุงพื้นที่ดินเปรี้ยวดินเค็มภาคใต้
2. พัฒนาคุณภาพดินในระบบส่งเสริมเกษตรแบบแปลงใหญ่
  - 2.1) ถ่ายทอดองค์ความรู้ด้านการพัฒนาที่ดิน
3. ส่งเสริมการใช้สารอินทรีย์ลดการใช้สารเคมีทางการเกษตร
  - 3.1) ส่งเสริมการผลิตปุ๋ยหมัก พด.



3.2) พัฒนาต่อยอดกลุ่มส่งเสริมการใช้สารอินทรีย์ลดการใช้สารเคมีเข้าสู่การปฏิบัติทางการเกษตรที่ดี (GAP)

3.3) โลกสต่อซังเพื่อเพิ่มอินทรีย์วัตถุและแร่ธาตุในดิน

2. แก้ไขปัญหาการใช้ที่ดิน กรณีพื้นที่นาทิ้งร้าง/น้ำท่วมซ้ำซาก นั้น ได้มีข้อเสนอจากชุมชนและองค์กรปกครองส่วนท้องถิ่นให้มีการดำเนินการ ดังนี้

1. พัฒนาที่ดินเพื่อสนับสนุนการปรับเปลี่ยนการผลิตในพื้นที่ไม่เหมาะสมตาม Agri-Map

1.1) จัดทำระบบอนุรักษ์ดินและน้ำปรับเปลี่ยนกิจกรรมการผลิตในพื้นที่ไม่เหมาะสม

ตาม Agri-Map

2. การพัฒนาที่ดินเพื่อป้องกันและบรรเทาภัยพิบัติทางการเกษตร

2.1) การจัดระบบอนุรักษ์ดินและน้ำในพื้นที่เสี่ยงภัยทางการเกษตร

3. พัฒนาที่ดินเพื่อสนับสนุนการปลูกปาล์มน้ำมันในจังหวัดภาคใต้

3.1) จัดทำระบบอนุรักษ์ดินและน้ำ (ชุดคูยกร่อง) พร้อมพันธุ์ปาล์มน้ำมัน

4. พื้นฟูพื้นที่นาร้างปลูกปาล์มน้ำมันภาคใต้

4.1) จัดทำระบบอนุรักษ์ดินและน้ำ

## 7.5 ระยะเวลาดำเนินการ

7.5.1 ไตรมาสแรกของปีงบประมาณ 2568 (ต.ค. - ธ.ค. 2567) กิจกรรมที่ต้องดำเนินการคือ

1) งานเร่งด่วน

งานเร่งด่วน คือ การแก้ไขปัญหาน้ำท่วมทางการเกษตร

ขุดลอกคลอง เพื่อป้องกันน้ำท่วมในพื้นที่กรณีเกิดอุทกภัย และใช้ในการเกษตร

7.5.2 ไตรมาส 2 ของปีงบประมาณ 2568 (ม.ค. - มี.ค. 2568) กิจกรรมที่ต้องดำเนินการคือ

1) เขตปลูกไม้ผล (ชั้นดี) เขตปลูกไม้ผล (ศักยภาพสูง ประเภทที่ 1) และ ไม้ยืนต้น (ชั้นดีและศักยภาพสูง ประเภทที่ 1) มีแผนงาน/โครงการ ดังนี้

1.1) การฟื้นฟูและป้องกันการชะล้างพังทลายของดิน

- การปลูกหญ้าแฝกเพื่อการอนุรักษ์ดินและน้ำ

1.2) การบริหารจัดการน้ำ

- การก่อสร้างแหล่งน้ำในไร่นานอกเขตชลประทาน

1.3) พัฒนาที่ดินเพื่อสนับสนุนการปรับเปลี่ยนการผลิตในพื้นที่ไม่เหมาะสมตาม Agri-Map

- จัดทำระบบอนุรักษ์ดินและน้ำ ปรับเปลี่ยนกิจกรรมการผลิตในพื้นที่ไม่เหมาะสม

ตาม Agri-Map

1.4) การพัฒนาที่ดินเพื่อป้องกันและบรรเทาภัยพิบัติทางการเกษตร

- การจัดระบบอนุรักษ์ดินและน้ำในพื้นที่เสี่ยงภัยทางการเกษตร

1.5) พัฒนาที่ดินเพื่อสนับสนุนการปลูกปาล์มน้ำมันในจังหวัดภาคใต้

- จัดทำระบบอนุรักษ์ดินและน้ำ (ชุดคูยกร่อง) พร้อมพันธุ์ปาล์มน้ำมัน

1.6) พื้นฟูพื้นที่นาร้างปลูกปาล์มน้ำมันภาคใต้

- จัดทำระบบอนุรักษ์ดินและน้ำ



**7.5.3 ไตรมาส 3 ของปีงบประมาณ 2568 (เม.ย. - มิ.ย. 2568) กิจกรรมที่ต้องดำเนินการคือ**

1) เขตทำนา (ขั้นดี) เขตทำนา (ศักยภาพสูง ประเภทที่ 1) มีแผนงาน/โครงการ ดังนี้

1.1) ปรับปรุงคุณภาพดิน

- จัดหาปุ๋ยเพื่อการเกษตร (หินปูนฝุ่น)
- ส่งเสริมการปรับปรุงพื้นที่ดินเปรี้ยวดินเค็มภาคใต้

1.2) ส่งเสริมการใช้สารอินทรีย์ลดการใช้สารเคมีทางการเกษตร

- ส่งเสริมการผลิตปุ๋ยหมัก พด.
- พัฒนาต่อยอดกลุ่มส่งเสริมการใช้สารอินทรีย์ลดการใช้สารเคมีเข้าสู่การปฏิบัติทาง

การเกษตรที่ดี (GAP)

- ฝึกอบรมต่อซังเพื่อเพิ่มอินทรีย์วัตถุและแร่ธาตุในดิน

**7.5.4 ไตรมาส 4 ของปีงบประมาณ 2568 (ก.ค. - ก.ย. 2568) กิจกรรมที่ต้องดำเนินการคือ**

1) เขตปลูกไม้ผล (ขั้นดี) เขตปลูกไม้ผล (ศักยภาพสูง ประเภทที่ 1) และ ไม้ยืนต้น (ขั้นดีและศักยภาพสูง ประเภทที่ 1) มีแผนงาน/โครงการ ดังนี้

1.1) พัฒนาคุณภาพดินในระบบส่งเสริมเกษตรแบบแปลงใหญ่

- ถ่ายทอดองค์ความรู้การพัฒนาที่ดิน



ตารางที่ 7-1 กิจกรรมที่จะดำเนินการของกรมพัฒนาที่ดิน

เขตการใช้ที่ดิน	แผนงาน/โครงการ	เป้าหมาย	หน่วยนับ	งบประมาณ (บาท)
1. เขตทำนาขั้นดี เนื้อที่ 425.15 ไร่ และ ศักยภาพสูง ประเภทที่ 1 เนื้อที่ 428.76 ไร่ รวมเนื้อที่ 853.91 ไร่	<b>1. ปรับปรุงคุณภาพดิน</b>			
	1.1 จัดหาปุ๋ยเพื่อการเกษตร (หินปูนฝุ่น)	33	ตัน	39,600
	1.2 ส่งเสริมการปรับปรุงพื้นที่ดินเปรี้ยวดินเค็มภาคใต้	33	ไร่	495
	<b>2. ส่งเสริมการใช้สารอินทรีย์ลดการใช้สารเคมีทางการเกษตร</b>			
	2.1 ผลิต จัดหาเมล็ดพันธุ์พืชปุ๋ยสด (ปอเทือง)	0.1	ตัน	2,975
	2.2 สนับสนุนการใช้พืชปุ๋ยสดปรับปรุงบำรุงดิน	20	ไร่	300
	2.3 โกลบตอซังเพื่อเพิ่มอินทรีย์วัตถุและแร่ธาตุในดิน	20	ไร่	6,800
	<b>3. พัฒนาที่ดินเพื่อสนับสนุนการปรับเปลี่ยนการผลิตในพื้นที่ไม่เหมาะสมตาม Agri-Map</b>			
	3.1 จัดทำระบบอนุรักษ์ดินและน้ำ ปรับเปลี่ยนกิจกรรมการผลิตในพื้นที่ไม่เหมาะสมตาม Agri-Map	20	ไร่	40,000
	2. เขตปลูกไม้ผลขั้นดี เนื้อที่ 702.19 ไร่ และศักยภาพสูง ประเภทที่ 1 เนื้อที่ 466.15 ไร่ รวมเนื้อที่ 1,168.34 ไร่	<b>4. พัฒนาคุณภาพดินในระบบส่งเสริมเกษตรแปลงใหญ่</b>		
4.1 ถ่ายทอดองค์ความรู้ด้านการพัฒนาที่ดิน		1	แปลง	1,700
<b>5. พื้นฟูพื้นที่นาร้างปลูกปาล์มน้ำมันภาคใต้</b>				
5.1 จัดทำระบบอนุรักษ์ดินและน้ำ		50	ไร่	500,000
<b>1. การฟื้นฟูและป้องกันการชะล้างพังทลายของดิน</b>				
1.1 การปลูกหญ้าแฝกเพื่อการอนุรักษ์ดินและน้ำ	100,000	กล้า	120,000	
	<b>2. พัฒนาคุณภาพดินในระบบส่งเสริมเกษตรแบบแปลงใหญ่</b>			
	2.1 ถ่ายทอดองค์ความรู้การพัฒนาที่ดิน	1	แปลง	1,700



ตารางที่ 7-1 (ต่อ)

เขตการใช้ที่ดิน	แผนงาน/โครงการ	เป้าหมาย	หน่วยนับ	งบประมาณ (บาท)
2. เขตปลูกไม้ผลชั้นดี เนื้อที่ 702.19 ไร่ และศักยภาพสูง ประเภทที่ 1 เนื้อที่ 466.15 ไร่ รวมเนื้อที่ 1,168.34 ไร่	<b>3. ปรับปรุงคุณภาพดิน</b>			
	3.1 จัดหาปุ๋ยเพื่อการเกษตร (โดโลไมต์)	33	ตัน	56,100
	3.2 ส่งเสริมการปรับปรุงพื้นที่ดินกรด	66	ไร่	990
	<b>4. การพัฒนาที่ดินเพื่อป้องกันและบรรเทาภัยพิบัติทางการเกษตร</b>			
	4.1 การจัดทำระบบอนุรักษ์ดินและน้ำในพื้นที่เสี่ยงภัยทางการเกษตร	20	ไร่	64,000
	<b>5. ส่งเสริมการใช้สารอินทรีย์ลดการใช้สารเคมีทางการเกษตร</b>			
	5.1 ส่งเสริมการผลิตปุ๋ยหมัก พด.	10	ตัน	34,000
	5.2 กลุ่มส่งเสริมการใช้สารอินทรีย์ลดการใช้สารเคมีเข้าสู่การปฏิบัติทางการเกษตรที่ดี (GAP) (กลุ่มใหม่)	2	กลุ่ม	12,000
	<b>6. การบริหารจัดการน้ำ</b>			
	6.1 โครงการแหล่งน้ำในไร่นานอกเขตชลประทาน	2	บ่อ	37,000
3. เขตปลูกไม้ยืนต้นชั้นดี เนื้อที่ 56.64 ไร่ และศักยภาพสูง ประเภทที่ 1 เนื้อที่ 70.41 ไร่ รวมเนื้อที่ 127.05 ไร่	<b>7. พัฒนาที่ดินเพื่อสนับสนุนการปลูกปาล์มน้ำมันในจังหวัดภาคใต้</b>			
	7.1 จัดทำระบบอนุรักษ์ดินและน้ำ (ชุดคูยก่อง) พร้อมพันธุ์ปาล์มน้ำมัน	50	ไร่	500,000
	<b>1. พัฒนาคุณภาพดินในระบบส่งเสริมเกษตรแบบแปลงใหญ่</b>			
	1.1 ถ่ายทอดองค์ความรู้การพัฒนาที่ดิน	1	แปลง	1,700
	<b>2. ปรับปรุงคุณภาพดิน</b>			
	2.1 จัดหาปุ๋ยเพื่อการเกษตร (โดโลไมท์)	33	ตัน	56,100
	2.2 ส่งเสริมการปรับปรุงพื้นที่ดินกรด	66	ไร่	990



ตารางที่ 7-1 (ต่อ)

เขตการใช้ที่ดิน	แผนงาน/โครงการ	เป้าหมาย	หน่วยนับ	งบประมาณ (บาท)
	<b>3. การพัฒนาที่ดินเพื่อป้องกันและบรรเทาภัยพิบัติทางการเกษตร</b>			
	3.1 การจัดทำระบบอนุรักษ์ดินและน้ำในพื้นที่เสี่ยงภัยทางการเกษตร	20	ไร่	64,000
	<b>4. ส่งเสริมการใช้สารอินทรีย์ลดการใช้สารเคมีทางการเกษตร</b>			
	4.1 ส่งเสริมการผลิตปุ๋ยหมัก พด.	10	ตัน	34,000
4. เขตปศุสัตว์	-	-	-	-
5. เขตประมง เนื้อที่ 5.3 ไร่	<b>1. การบริหารจัดการน้ำ</b>			
	1.1 การก่อสร้างแหล่งน้ำในไร่นานอกเขตชลประทาน	2	บ่อ	37,000

หมายเหตุ: งบประมาณที่กำหนดไว้นี้เป็นการประมาณเบื้องต้น อาจมีการเปลี่ยนแปลงตามที่ได้รับการจัดสรรให้ดำเนินการ



ตารางที่ 7-2 สรุปกิจกรรมที่ขอรับการสนับสนุนจากส่วนราชการอื่นในเขตการใช้ที่ดิน

เขตการใช้ที่ดิน	กิจกรรมที่ขอการสนับสนุนจากส่วนราชการอื่น
1. เขตทำนา ชั้นดี เนื้อที่ 425.15 ไร่ และ ศักยภาพสูง ประเภทที่ 1 เนื้อที่ 428.76 ไร่ รวม เนื้อที่ 853.91 ไร่	1. โครงการส่งเสริมการปลูกข้าวพันธุ์ดี (ศูนย์วิจัยข้าวปัตตานี) 2. โครงการเพิ่มประสิทธิภาพการผลิตข้าว และพัฒนาศักยภาพกลุ่มแปลงใหญ่ (สำนักงานเกษตรอำเภอเมือง ร่วมกับการยางแห่งประเทศไทยจังหวัดปัตตานี) 3. เรียนรู้ สนุกคิด กับวิถีชีวิตเกษตรกร (องค์การบริหารส่วนตำบลกะมิยอ)
2. เขตปลูกไม้ผล ชั้นดี เนื้อที่ 702.19 ไร่ และ ศักยภาพสูง ประเภทที่ 1 เนื้อที่ 466.15 ไร่ รวม เนื้อที่ 1,168.34 ไร่	1. ฝึกปลอดภัย ชีวิตปลอดภัย (องค์การบริหารส่วนตำบลกะมิยอ) 2. ครอบครัวยุคใหม่ ฝึกข้างบ้าน อาหารข้างรั้ว หลีกเสี่ยงสารเคมี (องค์การบริหารส่วนตำบลกะมิยอ) 3. รมรงค์ปลูกผักปลอดภัยเกษตรกรปลอดภัย (องค์การบริหารส่วนตำบลกะมิยอ) 4. ขุดลอกคลอง เพื่อป้องกันน้ำท่วมในพื้นที่กรณีเกิดอุทกภัย และใช้ในการเกษตร (องค์การบริหารส่วนตำบลกะมิยอ) 5. ส่งเสริมการปลูกมะพร้าวน้ำหอม (องค์การบริหารส่วนตำบลกะมิยอ) 6. ส่งเสริมอาชีพด้านการเกษตรแก่คนในชุมชน เช่นมอบเมล็ดพันธุ์พืช พันธุ์ผัก และอุปกรณ์ในการทำ การเกษตร (องค์การบริหารส่วนตำบลกะมิยอ) 7. ปรับปรุงแก้ไขดินเสื่อมสภาพเพื่อใช้ในการเพาะปลูก (องค์การบริหารส่วนตำบลกะมิยอ) 8. พัฒนาคูณภาพดินในระบบส่งเสริมเกษตรแบบแปลงใหญ่ (สำนักงานเกษตรอำเภอเมือง) 9. โครงการยกระดับคุณภาพสินค้าเกษตร กิจกรรมพัฒนาคุณภาพสินค้าเกษตรสู่มาตรฐาน GAP (สำนักงาน เกษตรอำเภอเมือง)
เขตการใช้ที่ดิน	กิจกรรมที่ขอการสนับสนุนจากส่วนราชการอื่น



3. เขตปลูกไม้ยืนต้น ชั้นดี เนื้อที่ 56.64 ไร่ และ ศักยภาพสูง ประเภทที่ 1 เนื้อที่ 70.41 ไร่ รวม เนื้อที่ 127.05 ไร่	<ol style="list-style-type: none"><li>1. โครงการส่งเสริมการผลิตและนำสารชีวภัณฑ์มาใช้ในสวนยางพารา (สำนักงานเกษตรอำเภอเมือง ร่วมกับการยางแห่งประเทศไทยจังหวัดปัตตานี)</li><li>2. โครงการพัฒนาคุณภาพการผลิตยางพารา และบริหารจัดการสวน (สำนักงานเกษตรอำเภอเมือง ร่วมกับการยางแห่งประเทศไทยจังหวัดปัตตานี)</li><li>3. โครงการอนุรักษ์พันธุกรรมพืช (องค์การบริหารส่วนตำบลกะมิยอ)</li><li>4. รักษาน้ำ รักษา รักษา แผ่นดิน เพื่อส่งเสริมและปลูก จัดกิจกรรม/ปลูกต้นไม้ (องค์การบริหารส่วนตำบลกะมิยอ)</li><li>5. โครงการศูนย์เรียนรู้การเพิ่มประสิทธิภาพการผลิตสินค้าเกษตร กิจกรรมขับเคลื่อนการดำเนินงานของศูนย์จัดการดินปุ๋ยชุมชน (ศตปช.) ((สำนักงานเกษตรอำเภอเมือง)</li><li>6. โครงการยกระดับคุณภาพสินค้าเกษตร กิจกรรมพัฒนาคุณภาพสินค้าเกษตรสู่มาตรฐาน GAP (สำนักงานเกษตรอำเภอเมือง)</li></ol>
4. เขตปศุสัตว์	ไม่มี
5. เขตประมง เนื้อที่ 5.3 ไร่	<ol style="list-style-type: none"><li>1. ส่งเสริมการเลี้ยงปลาในกระชัง (องค์การบริหารส่วนตำบลกะมิยอ)</li></ol>

ที่มา: องค์การบริหารส่วนตำบลกะมิยอ



ตาราง 7-3 เป้าหมายการดำเนินงานและงบประมาณ ตำบลกะมิยอ อำเภอเมืองปัตตานี จังหวัดปัตตานี แผน 5 ปี (พ.ศ. 2568-2572)

เขตการใช้ ที่ดิน	งาน/โครงการ/กิจกรรม	หน่วย นับ	เป้าหมาย					รวม	งบประมาณ					รวม	หน่วยงาน รับผิดชอบ
			2568	2569	2570	2571	2572		2568	2569	2570	2571	2572		
	<b>1. ปรับปรุงคุณภาพดิน</b>														
	1.1 จัดหาปุ๋ยเพื่อการเกษตร (หินปูนฝุ่น)	ตัน	-	33	33	33	33	132	-	39,600	39,600	39,600	39,600	158,400	พด.
	1.2 ส่งเสริมการปรับปรุงพื้นที่ดิน เปรี้ยวดินเค็มภาคใต้	ไร่	-	33	33	33	33	132	-	495	495	495	495	495	พด.
เขตทำนา (ขั้นต้นและ ศักยภาพ สูง ประเภทที่ 1)	<b>2. ส่งเสริมการใช้สารอินทรีย์ลด การใช้สารเคมีทางการเกษตร</b>														
	- ผลิต จัดหาเมล็ดพันธุ์พืชปุ๋ยสด (ปอเทือง)	ตัน	-	0.1	0.1	0.1	0.1	0.4	-	2,975	2,975	2,975	2,975	11,900	พด.
	- สนับสนุนการใช้พืชปุ๋ยสด ปรับปรุงบำรุงดิน	ไร่	-	20	20	20	20	80	-	300	300	300	300	1,200	พด.
	2.2 โลกบดต่อซังเพื่อเพิ่ม อินทรีย์วัตถุและแร่ธาตุในดิน	ไร่	-	20	20	20	20	80	-	6,800	6,800	6,800	6,800	27,200	พด.
	<b>3. พัฒนาที่ดินเพื่อสนับสนุนการ ปรับเปลี่ยนการผลิตในพื้นที่ไม่ เหมาะสมตาม Agri-Map</b>														
	- จัดทำระบบอนุรักษ์ดินและน้ำ ปรับเปลี่ยนกิจกรรมการ ผลิตในพื้นที่ไม่เหมาะสมตาม Agri-Map	ไร่	-	20	20	20	20	80	-	40,000	40,000	40,000	40,000	160,000	พด.



แผนการใช้ที่ดินตำบลกะมียอ อำเภอเมืองปัตตานี จังหวัดปัตตานี

ตารางที่ 7-3 (ต่อ)

เขตการใช้ที่ดิน	งาน/โครงการ/กิจกรรม	หน่วยนับ	เป้าหมาย					รวม	งบประมาณ					รวม	หน่วยงานรับผิดชอบ
			2568	2569	2570	2571	2572		2568	2569	2570	2571	2572		
เขตทำนา (ขั้นดีและ ศักยภาพ สูง ประเภทที่ 1)	4. พัฒนาคูณภาพดินในระบบ ส่งเสริมการเกษตรเกษตรแปลง ใหญ่														
	4.1 ถ่ายทอดองค์ความรู้ด้านการ พัฒนาที่ดิน	แปลง	-	1	1	1	1	4	-	1,700	1,700	1,700	1,700	6,800	พด.
เขตปลูก ไม้ผล (ขั้นดี และ ศักยภาพ สูง ประเภทที่ 1)	5. พื้นฟูพื้นที่นาร้างปลูกปาล์ม น้ำมันภาคใต้														
	5.1 จัดทำระบบอนุรักษ์ดินและน้ำ	ไร่	-	50	50	50	50	200	-	500,000	500,000	500,000	500,000	2,000,000	พด.
เขตปลูก ไม้ผล (ขั้นดี และ ศักยภาพ สูง ประเภทที่ 1)	1. การฟื้นฟูและป้องกันการชะ ล้างพังทลายของดิน														
	1.1 การปลูกหญ้าแฝกเพื่อการ อนุรักษ์ดินและน้ำ	กล้า	-	100,000	100,000	100,000	100,000	400,000	-	120,000	120,000	120,000	120,000	480,000	พด.
เขตปลูก ไม้ผล (ขั้นดี และ ศักยภาพ สูง ประเภทที่ 1)	2. พัฒนาคูณภาพดินในระบบ ส่งเสริมเกษตรแบบแปลงใหญ่														
	2.1 ถ่ายทอดองค์ความรู้การ พัฒนาที่ดิน	แปลง	-	1	1	1	1	4	-	1,700	1,700	1,700	1,700	6,800	พด.
เขตปลูก ไม้ผล (ขั้นดี และ ศักยภาพ สูง ประเภทที่ 1)	3.ปรับปรุงคุณภาพดิน														
	3.1 จัดหาปุ๋ยเพื่อการเกษตร (โตโลไมท์)	ตัน	-	33	33	33	33	132	-	56,100	56,100	56,100	56,100	224,400	พด.
เขตปลูก ไม้ผล (ขั้นดี และ ศักยภาพ สูง ประเภทที่ 1)	3.2 ส่งเสริมการปรับปรุงพื้นที่ดิน กรด	ไร่	-	66	66	66	66	264	-	990	990	990	990	3,960	พด.



แผนการใช้ที่ดินตำบลกะมียอ อำเภอเมืองปัตตานี จังหวัดปัตตานี

ตารางที่ 7-3 (ต่อ)

เขตการใช้ที่ดิน	งาน/โครงการ/กิจกรรม	หน่วยนับ	เป้าหมาย					รวม	งบประมาณ					รวม	หน่วยงานรับผิดชอบ
			2568	2569	2570	2571	2572		2568	2569	2570	2571	2572		
	<b>4. พัฒนาที่ดินเพื่อป้องกันและบรรเทาภัยพิบัติทางการเกษตร</b>														
	4.1 จัดทำระบบอนุรักษ์ดินและน้ำในพื้นที่เสี่ยงภัยทางการเกษตร	ไร่	-	20	20	20	20	80	-	64,000	64,000	64,000	64,000	256,000	พด.
	<b>5. ส่งเสริมการใช้สารอินทรีย์ลดการใช้สารเคมีทางการเกษตร</b>														
เขตปลูกไม้ผล (ชนิดดี และ	5.1 ส่งเสริมการผลิตปุ๋ยหมักปุ๋ยหมัก พด.	ตัน	-	10	10	10	10	40	-	34,000	34,000	34,000	34,000	136,000	พด.
	5.2 ส่งเสริมการใช้สารอินทรีย์ลดการใช้สารเคมีเข้าสู่การปฏิบัติทางการเกษตรที่ดี(GAP) กลุ่มใหม่	กลุ่ม	-	2	2	2	2	8	-	12,000	12,000	12,000	12,000	48,000	พด.
ศึกษภาพ	<b>6. การบริหารจัดการน้ำ</b>														
	6.1 การก่อสร้างแหล่งน้ำในไร่นานอกเขตชลประทาน	บ่อ	-	2	2	2	2	8	-	206,000	206,000	206,000	206,000	824,000	พด.
สูงประเภทที่ 1)	<b>7. พัฒนาที่ดินเพื่อสนับสนุนการปลูกปาล์มน้ำมันในจังหวัดภาคใต้</b>														
	7.1 จัดทำระบบอนุรักษ์ดินและน้ำ (ชุดคูยกร่อง) พร้อมพันธุ์ปาล์มน้ำมัน	ไร่	-	50	50	50	50	200	-	500,000	500,000	500,000	500,000	2,000,000	พด.



แผนการใช้ที่ดินตำบลกะมียอ อำเภอเมืองปัตตานี จังหวัดปัตตานี

ตารางที่ 7-3 (ต่อ)

เขตการใช้ที่ดิน	งาน/โครงการ/กิจกรรม	หน่วยนับ	เป้าหมาย					รวม	งบประมาณ					รวม	หน่วยงานรับผิดชอบ
			2568	2569	2570	2571	2572		2568	2569	2570	2571	2572		
	<b>1. พัฒนาคูณภาพดินในระบบส่งเสริมเกษตรแบบแปลงใหญ่</b>														
	1.1 ถ่ายทอดองค์ความรู้การพัฒนาที่ดิน	แปลง	-	1	1	1	1	4	-	1,700	1,700	1,700	1,700	6,800	พด.
	<b>2. ปรับปรุงคุณภาพดิน</b>														
เขตปลูกไม้ยืนต้น (ชั้นดีและศักยภาพสูงประเภท 1)	2.1 จัดหาปุ๋ยเพื่อการเกษตร (โดโลไมท์)	ตัน	-	33	33	33	33	132	-	56,100	56,100	56,100	56,100	224,400	พด.
	2.2 ส่งเสริมการปรับปรุงพื้นที่ดินกรด	ไร่	-	66	66	66	66	264	-	990	990	990	990	3,960	พด.
	<b>3. พัฒนาที่ดินเพื่อป้องกันและบรรเทาภัยพิบัติทางการเกษตร</b>														
	3.1 จัดทำระบบอนุรักษ์ดินและน้ำในพื้นที่เสี่ยงภัยทางการเกษตร	ไร่	-	20	20	20	20	80	-	64,000	64,000	64,000	64,000	256,000	พด.
	<b>4. ส่งเสริมการใช้สารอินทรีย์ลดการใช้สารเคมีทางการเกษตร</b>														
	4.1 ส่งเสริมการผลิตปุ๋ยหมักปุ๋ยหมัก พด.	ตัน	-	10	10	10	10	40	-	34,000	34,000	34,000	34,000	136,000	พด.



แผนการใช้ที่ดินตำบลกะมียอ อำเภอเมืองปัตตานี จังหวัดปัตตานี

เขตการใช้ ที่ดิน	งาน/โครงการ/กิจกรรม	หน่วย นับ	เป้าหมาย					รวม	งบประมาณ					รวม	หน่วยงาน รับผิดชอบ
			2568	2569	2570	2571	2572		2568	2569	2570	2571	2572		
เขต ประมง	1. การบริหารจัดการน้ำ 1.1 การก่อสร้างแหล่งน้ำในไร่นาน นอกเขตชลประทาน	บ่อ	-	2	2	2	2	8	-	18,500	18,500	18,500	18,500	74,000	พด.

หมายเหตุ: งบประมาณที่กำหนดไว้นี้เป็นประมาณเบื้องต้น อาจมีการเปลี่ยนแปลงตามที่ได้รับการจัดสรรให้ดำเนินการ



## เอกสารอ้างอิง

กรมการพัฒนาชุมชน. 2567. ข้อมูลความจำเป็นพื้นฐาน (จปฐ.) รายจังหวัด รายอำเภอ และรายตำบล ปี 2565. แหล่งที่มา :<https://ebmn.cdd.go.th/>. 25 กุมภาพันธ์ 2567.

กรมทรัพยากรน้ำบาดาล. 2567. ปริมาณน้ำและจำนวนบ่อบาดาล ปี 2565. แหล่งที่มา : <http://app.dgr.go.th/newpasutara/xml/search.php>, 26 พฤษภาคม 2567.

กองนโยบายและแผนการใช้ที่ดิน. 2567. แผนที่สภาพการใช้ที่ดิน ปี 2566 (ไฟล์ข้อมูล). กรมพัฒนาที่ดิน กระทรวงเกษตรและสหกรณ์, กรุงเทพฯ.

กองสำรวจดินและวิจัยทรัพยากรดิน. 2567. แผนที่ทรัพยากรดิน (ไฟล์ข้อมูล). กรมพัฒนาที่ดิน กระทรวงเกษตรและสหกรณ์, กรุงเทพฯ.

กรมส่งเสริมการเกษตร. 2566. จำนวนครัวเรือนเกษตรกรที่ขึ้นทะเบียนเกษตรกร จำแนกรายจังหวัด รายอำเภอ และรายตำบล (ณ เดือนกุมภาพันธ์ พ.ศ. 2567). แหล่งที่มา : <http://mvos2.gistda.or.th/>. 1 มีนาคม 2567

กรมอุตุนิยมวิทยา. 2567. สถิติภูมิอากาศคาบ 30 ปี พ.ศ. 2537-2566 (ไฟล์ข้อมูล). กรมอุตุนิยมวิทยา กระทรวงดิจิทัลเพื่อเศรษฐกิจและสังคม, กรุงเทพฯ.

บัณฑิต ต้นศิริ และคำรณ ไทรพิภ. 2542. คู่มือการประเมินคุณภาพที่ดิน (Qualitative Land Evaluations) สำหรับพืชเศรษฐกิจ. กองวางแผนการใช้ที่ดิน กรมพัฒนาที่ดิน กระทรวงเกษตรและสหกรณ์, กรุงเทพฯ.

สำนักงานเกษตรอำเภอเมืองปัตตานี. 2567. แผนพัฒนาการเกษตรประจำตำบลกะมียอ (พ.ศ. 2567). ไฟล์ข้อมูล.

สำนักเทคโนโลยีการสำรวจและทำแผนที่. 2567. แผนที่ขอบเขตตำบล ปี 2564 (ไฟล์ข้อมูล). กรมพัฒนาที่ดิน กระทรวงเกษตรและสหกรณ์, กรุงเทพฯ.

สำนักบริหารการทะเบียน กรมการปกครอง. 2567. รายงานสถิติจำนวนประชากรและบ้าน รายจังหวัด รายอำเภอ และรายตำบล (ณ เดือนธันวาคม พ.ศ. 2566). แหล่งที่มา :

[https://stat.bora.dopa.go.th/stat/statnew/statyear/#/TableTemplate/Area/statpop\\_1](https://stat.bora.dopa.go.th/stat/statnew/statyear/#/TableTemplate/Area/statpop_1)  
มีนาคม 2567.

องค์การบริหารส่วนจังหวัดปัตตานี. 2561. ยุทธศาสตร์องค์การบริหารส่วนจังหวัดปัตตานี (พ.ศ. 2566-2570). ไฟล์ข้อมูล.

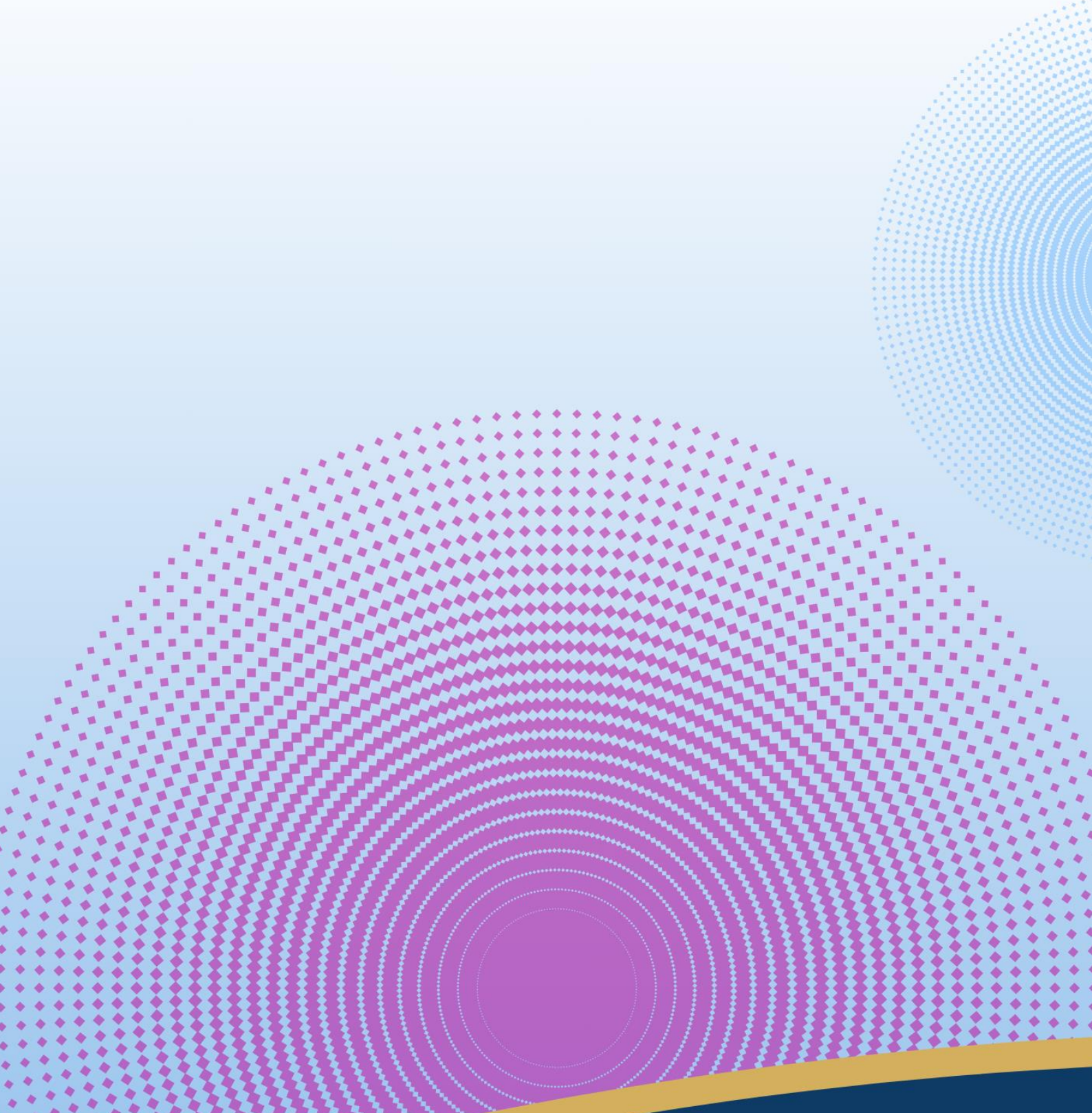
องค์การบริหารส่วนตำบลกะมียอ. 2567. แผนพัฒนาท้องถิ่น (พ.ศ. 2566 – 2570). อำเภอเมืองปัตตานี จังหวัดปัตตานี.

### คณะที่ปรึกษา

นายสุชล แก้วเกาะสบ้า	ผู้อำนวยการสำนักงานพัฒนาที่ดินเขต 12
นายปรีชา เจ้ยทองศรี	ผู้อำนวยการสถานีพัฒนาที่ดินปัตตานี

### คณะผู้จัดทำ

นายณภสินธุ์ มั่งน่วย	สถานีพัฒนาที่ดินปัตตานี
นางสาวสายใจ หมื่นภักดี	กลุ่มวิชาการเพื่อการพัฒนาที่ดิน
นางสาวจินดาวรรณ พิมพ์นวน	กลุ่มสำรวจและทำแผนที่
นางสาวภาณุพรรณ สระกอบแก้ว	กลุ่มวิเคราะห์ดิน
นายอภิเชษฐ ทองส่ง	กลุ่มวางแผนการใช้ที่ดิน
นางสาวสุรีย์พร นวล	กลุ่มวางแผนการใช้ที่ดิน
นางสาวอารีณา บินยะโกะ	เจ้าหน้าที่แผนที่ภาพถ่าย



สถานีพัฒนาที่ดินปัตตานี  
สำนักงานพัฒนาที่ดินเขต 12 กรมพัฒนาที่ดิน