



แผนการใช้ที่ดินตำบลคลองใหญ่ อำเภอตะโหมด จังหวัดพัทลุง



สถานีพัฒนาที่ดินพัทลุง สำนักงานพัฒนาที่ดินเขต 12

กรมพัฒนาที่ดิน กระทรวงเกษตรและสหกรณ์

ปี 2566



คำนำ

การจัดทำแผนการใช้ที่ดินดำเนินการตามรัฐธรรมนูญแห่งราชอาณาจักรไทย พ.ศ. 2560 มาตรา 72 (1) ที่ได้บัญญัติให้มีการวางแผนการใช้ที่ดินให้เหมาะสมกับศักยภาพของที่ดินตามหลักการพัฒนาอย่างยั่งยืนโดยแผนการใช้ที่ดินตำบลคลองใหญ่ อำเภอตะโหมด จังหวัดพัทลุง ได้นำแนวคิดขององค์การอาหารและการเกษตรแห่งสหประชาชาติ (Food and Agriculture Organization of the United Nations: FAO) และโครงการสิ่งแวดล้อมแห่งสหประชาชาติ (United Nations Environment Programme: UNEP) มาปรับใช้ คือ ความเหมาะสมทางกายภาพ ความเหมาะสมทางเศรษฐกิจ การยอมรับจากสังคม การสร้างความยั่งยืนให้สิ่งแวดล้อม และเสนอทางเลือกการใช้ที่ดิน ร่วมกับวิธีการที่จำเป็นอื่น ๆ เช่น กระบวนการมีส่วนร่วมของชุมชน (Participatory Rural Appraisal: PRA) การประเมินคุณภาพที่ดิน เป็นต้น

สถานีพัฒนาที่ดินพัทลุง ร่วมกับสำนักงานพัฒนาที่ดินเขต 12 และกองนโยบายและแผนการใช้ที่ดินในการดำเนินงานวางแผนการใช้ที่ดินระดับตำบล โดยพิจารณาภาพรวมของสภาพปัญหาในด้านต่าง ๆ ทั้งด้านกายภาพ เศรษฐกิจ และสังคม วิเคราะห์และสังเคราะห์ข้อมูลนำไปสู่การวางแผนการใช้ที่ดินที่สอดคล้องกับศักยภาพของพื้นที่โดยผ่านกระบวนการมีส่วนร่วมของชุมชน (PRA) ในการระบุปัญหา ความต้องการของเกษตรกรและผู้มีส่วนได้ส่วนเสีย ทั้งนี้ สถานีพัฒนาที่ดินพัทลุง ได้จัดทำแผนกิจกรรม/โครงการ เพื่อขับเคลื่อนแผนการใช้ที่ดินให้เป็นรูปธรรมเพื่อให้เกษตรกร มีคุณภาพชีวิตที่ดีขึ้น มีการใช้ที่ดินอย่างถูกต้องเหมาะสม รักษาสภาพแวดล้อม และอนุรักษ์ทรัพยากรในชุมชนให้เกิดความยั่งยืนต่อไป

สถานีพัฒนาที่ดินพัทลุง

กันยายน 2566



สารบัญ

	หน้า
คำนำ	ก
สารบัญ	ข
สารบัญตาราง	ง
สารบัญรูป	จ
บทที่ 1 บทนำ	1-1
1.1 ความสำคัญของการวางแผนการใช้ที่ดิน	1-1
1.2 หลักการและเหตุผล	1-1
1.3 วัตถุประสงค์	1-1
1.4 ระยะเวลาและสถานที่ดำเนินงาน	1-2
1.5 ขั้นตอนการดำเนินงาน	1-2
1.6 วิสัยทัศน์ของตำบล	1-3
บทที่ 2 ข้อมูลทั่วไป	2-1
2.1 ที่ตั้งและอาณาเขต	2-1
2.2 การแบ่งส่วนการปกครอง	2-2
2.3 สภาพภูมิประเทศ	2-2
2.4 สภาพภูมิอากาศ	2-2
2.5 สภาพการใช้ที่ดินในปัจจุบัน	2-5
2.6 สภาพเศรษฐกิจและสังคม	2-9
บทที่ 3 สถานภาพของทรัพยากรธรรมชาติ	3-1
3.1 ทรัพยากรป่าไม้	3-1
3.2 ทรัพยากรน้ำ	3-2
3.3 ทรัพยากรดิน	3-2
บทที่ 4 กระบวนการมีส่วนร่วมของชุมชน	4-1
4.1 การวิเคราะห์ผลจากการจัดทำกระบวนการมีส่วนร่วมของชุมชน (PRA)	4-1
4.2 ระบบการปลูกพืชในปัจจุบัน	4-6
บทที่ 5 การประเมินคุณภาพที่ดิน	5-1
5.1 หลักการประเมินคุณภาพที่ดินด้านกายภาพ	5-1
5.2 พืชเศรษฐกิจที่สำคัญของตำบล	5-3
5.3 ระดับความเหมาะสมของที่ดิน	5-3



สารบัญ (ต่อ)

	หน้า
บทที่ 6 แผนการใช้ที่ดิน	6-1
6.1 การวิเคราะห์ข้อมูลเพื่อจัดทำแผนการใช้ที่ดินระดับตำบล	6-1
6.2 แผนการใช้ที่ดิน	6-2
บทที่ 7 การขับเคลื่อนแผนการใช้ที่ดิน	7-1
7.1 ขั้นตอนการดำเนินงาน	7-1
7.2 กิจกรรมที่จะดำเนินการของกรมพัฒนาที่ดิน	7-1
7.3 กิจกรรมที่จะดำเนินการของหน่วยงานอื่น	7-2
7.4 ความต้องการของชุมชนและองค์กรปกครองส่วนท้องถิ่น	7-2
เอกสารอ้างอิง	
คณะผู้จัดทำ	



สารบัญตาราง

ตารางที่	หน้า
2-1 สถิติภูมิอากาศ ณ สถานีตรวจอากาศจังหวัดพัทลุง (พ.ศ. 2536-2565)	2-3
2-2 สภาพการใช้ที่ดิน ตำบลคลองใหญ่ อำเภอตะโหมด จังหวัดพัทลุง	2-6
2-3 จำนวนประชากรและครัวเรือน ตำบลคลองใหญ่ อำเภอตะโหมด จังหวัดพัทลุง ปี 2565	2-9
2-4 จำนวนและสัดส่วนครัวเรือนเกษตร ตำบลคลองใหญ่ อำเภอตะโหมด จังหวัดพัทลุง ปี 2565	2-10
2-5 รายได้-รายจ่ายเฉลี่ยครัวเรือน ตำบลคลองใหญ่ อำเภอตะโหมด จังหวัดพัทลุง ปี 2565	2-11
3-1 สมบัติดิน ตำบลคลองใหญ่ อำเภอตะโหมด จังหวัดพัทลุง	3-5
5-1 ตัวอย่างการประเมินคุณภาพที่ดินด้านกายภาพของประเภทการใช้ประโยชน์ที่ดิน	5-2
5-2 ชั้นความเหมาะสมทางกายภาพของดิน ตำบลคลองใหญ่ อำเภอตะโหมด จังหวัดพัทลุง	5-4
6-1 เขตการใช้ที่ดิน ตำบลคลองใหญ่ อำเภอตะโหมด จังหวัดพัทลุง	6-5
7-1 กิจกรรมที่จะดำเนินการของกรมพัฒนาที่ดิน	7-4
7-2 กิจกรรมที่จะดำเนินการของหน่วยงานอื่น	7-5
7-3 เป้าหมายการดำเนินงานและงบประมาณ ตำบลคลองใหญ่ อำเภอตะโหมด จังหวัดพัทลุง แผน 5 ปี (พ.ศ. 2567-2571)	7-6



สารบัญญรูป

รูปที่		หน้า
1-1	กรอบการวางแผนการใช้ที่ดินระดับตำบล	1-3
2-1	ที่ตั้งและอาณาเขต ตำบลคลองใหญ่ อำเภอตะโหมด จังหวัดพัทลุง	2-3
2-2	กราฟสมดุลของน้ำเพื่อการเกษตร ปี พ.ศ. 2536 - 2565	2-4
2-3	สภาพการใช้ที่ดิน ตำบลคลองใหญ่ อำเภอตะโหมด จังหวัดพัทลุง	2-8
3-1	ทรัพยากรดิน ตำบลคลองใหญ่ อำเภอตะโหมด จังหวัดพัทลุง	3-7
4-1	การวิเคราะห์สถานการณ์โดยระบบ DPSIR ตำบลคลองใหญ่ อำเภอตะโหมด จังหวัดพัทลุง	4-5
4-2	ระบบการปลูกพืชในปัจจุบัน ตำบลคลองใหญ่ อำเภอตะโหมด จังหวัดพัทลุง	4-7
6-1	เขตการใช้ที่ดิน ตำบลคลองใหญ่ อำเภอตะโหมด จังหวัดพัทลุง	6-6



บทที่ 1

บทนำ

1.1 ความสำคัญของการวางแผนการใช้ที่ดิน

ตามรัฐธรรมนูญแห่งราชอาณาจักรไทย พุทธศักราช 2560 มาตรา 72 รัฐพึงดำเนินการเกี่ยวกับที่ดิน ทรัพยากรน้ำ และพลังงาน ดังต่อไปนี้

(1) วางแผนการใช้ที่ดินของประเทศ ให้เหมาะสมกับสภาพพื้นที่ และศักยภาพของที่ดินตามหลักการพัฒนาอย่างยั่งยืน

1.2 หลักการและเหตุผล

ปัจจุบันกรมพัฒนาที่ดินได้ดำเนินการวางแผนการใช้ที่ดินระดับประเทศเรียบร้อยแล้วซึ่งเป็นการวางกรอบเชิงนโยบายมุ่งเน้นการพัฒนาด้านการเกษตรให้เกิดความสมดุลและยั่งยืนและในขณะเดียวกันต้องอนุรักษ์ทรัพยากรธรรมชาติและสิ่งแวดล้อมควบคู่กับการรักษาคุณค่าทางศิลปวัฒนธรรม แต่ทั้งนี้เพื่อให้เกิดการใช้ประโยชน์ที่ดินในระดับพื้นที่อย่างมีประสิทธิภาพและรักษาฐานการผลิตด้านทรัพยากรธรรมชาติอย่างยั่งยืนตลอดห่วงโซ่อุปทาน แผนการใช้ที่ดินระดับตำบลจึงถูกนำมาใช้เป็นเครื่องมือเพื่อขับเคลื่อนการดำเนินงานดังกล่าว

ทั้งนี้กรมพัฒนาที่ดินได้จัดทำแผนปฏิบัติการราชการกรมพัฒนาที่ดินระยะ 5 ปี (พ.ศ.2566-2570) เพื่อให้บรรลุตามวิสัยทัศน์ที่กำหนดไว้ คือ “เป็นองค์กรอัจฉริยะทางดิน เพื่อขับเคลื่อนการใช้ที่ดินอย่างเหมาะสม 15 ล้านไร่ ภายในปี 2570” ซึ่งในส่วนของประเด็นการพัฒนาที่ 2 บริหารจัดการทรัพยากรดินและที่ดินด้วยชุดข้อมูลที่มีมูลค่าสูง (High Value Dataset) ซึ่งมีเป้าหมาย คือ การนำชุดข้อมูลที่มีมูลค่าสูง (High Value Dataset) ไปใช้ในการบริหารจัดการทางการเกษตร ในส่วนของตัวชี้วัด บริหารจัดการทรัพยากรดินและที่ดินบนพื้นฐานของชุดข้อมูลที่มีมูลค่าสูง (High Value Dataset) ร้อยละ 100 กลยุทธ์ที่ 2 ยกระดับแผนการใช้ที่ดินไปสู่การปฏิบัติ ได้กำหนดให้ ร้อยละของแผนการใช้ที่ดินระดับตำบลที่จัดทำแล้วเสร็จทั่วประเทศ ภายใน ปี 2570 (ไม่น้อยกว่า ร้อยละ 80) เป็นตัวชี้วัดหนึ่งของกลยุทธ์ดังกล่าว

1.3 วัตถุประสงค์

1.3.1 เพื่อรักษาเสถียรภาพของทรัพยากรให้เกิดความสมดุลและยั่งยืนภายใต้การพัฒนาด้านต่าง ๆ ของตำบล

1.3.2 เพื่อให้การใช้ที่ดินมีผลตอบสนองสูงสุดต่อหน่วยเนื้อที่อย่างยั่งยืน

1.3.3 เพื่อให้เกิดการกำหนดแผนงาน โครงการ ที่สอดคล้องกับแผนการใช้ที่ดินที่กำหนดขึ้น และอยู่บนหลักการโมเดลเศรษฐกิจ BCG (Bio-Circular-Green Economy : BCG Model)



1.4 ระยะเวลาและสถานที่ดำเนินงาน

1.4.1 ระยะเวลา 1 ตุลาคม 2565 – 30 กันยายน 2566

1.4.2 สถานที่ ตำบลคลองใหญ่ อำเภอตะโหมด จังหวัดพัทลุง

1.5 ขั้นตอนการดำเนินงาน

1.5.1 รวบรวมข้อมูลปฐมภูมิและทุติยภูมิ ประกอบด้วย

1) ด้านกายภาพ ได้แก่ ทรัพยากรดิน ทรัพยากรน้ำ ทรัพยากรป่าไม้ ภูมิอากาศ สภาพการใช้ที่ดิน เขตป่าไม้ตามกฎหมายและมติคณะรัฐมนตรี

2) ด้านเศรษฐกิจและสังคม เช่น การถือครองที่ดิน ลักษณะทางเศรษฐกิจของตำบล จำนวนประชากร เป็นต้น

3) ด้านนโยบายและข้อกำหนดที่เกี่ยวข้อง ได้แก่ ยุทธศาสตร์ แผนการปฏิรูปประเทศ แผนพัฒนาเศรษฐกิจและสังคมแห่งชาติฉบับที่ 13 ยุทธศาสตร์ภาค แผนพัฒนากลุ่มจังหวัด แผนพัฒนาจังหวัด แผนพัฒนาการเกษตรและสหกรณ์ แผนพัฒนาท้องถิ่น 4 ปี ขององค์การบริหารส่วนจังหวัด เทศบาลตำบลหรือองค์การบริหารส่วนตำบล

1.5.2 จัดทำกระบวนการมีส่วนร่วมของชุมชน (Participatory Rural Appraisal : PRA) เพื่อรับฟังความคิดเห็น ประเด็นปัญหา ความต้องการด้านต่าง ๆ ขององค์กรปกครองส่วนท้องถิ่นและเกษตรกรในตำบล

1.5.3 ประเมินคุณภาพของที่ดินของพืชเศรษฐกิจหลักและพืชทางเลือกที่มีมูลค่าของตำบล

1.5.4 สังเคราะห์ข้อมูลจากข้อ 1.5.1 ถึง 1.5.3 เพื่อใช้ประกอบการวางแผนการใช้ที่ดิน

1.5.5 กำหนด (ร่าง) แผนการใช้ที่ดินระดับตำบล

1.5.6 รับฟังความคิดเห็นของผู้มีส่วนได้ส่วนเสียต่อ (ร่าง) แผนการใช้ที่ดินที่กำหนดขึ้น

1.5.7 ปรับปรุง (ร่าง) แผนการใช้ที่ดินเพื่อจัดทำแผนการใช้ที่ดินฉบับสมบูรณ์

1.5.8 นำแผนการใช้ที่ดินเข้าสู่คณะกรรมการของเขตฯ เพื่อตรวจสอบความครบถ้วน / สมบูรณ์ของเนื้อหาและองค์ประกอบ

1.5.9 เผยแพร่แผนการใช้ที่ดินเพื่อนำไปสู่การขับเคลื่อนการดำเนินงาน ประกอบด้วย

1) องค์กรปกครองส่วนท้องถิ่น นำแผนการใช้ที่ดินที่จัดทำขึ้นไปประกอบการจัดทำแผนการพัฒนาของตำบล เพื่อนำไปสู่การของงบประมาณที่มีความสอดคล้องกับศักยภาพด้านการผลิตและสภาพของทรัพยากรของตำบล

2) กรมพัฒนาที่ดิน โดยสถานีพัฒนาที่ดิน กำหนดแผนงาน/โครงการ/กิจกรรมที่สอดคล้องกับแผนการใช้ที่ดินที่กำหนดขึ้นในแต่ละเขตและสามารถใช้ประกอบการของงบประมาณในพื้นที่อย่างมีหลักการและเป็นที่ยอมรับ

3) หน่วยงานราชการอื่น ๆ สามารถใช้เป็นข้อมูลพื้นฐานประกอบแผนงาน/โครงการ/กิจกรรมที่สอดคล้องกับแผนการใช้ที่ดินที่กำหนดขึ้นในแต่ละเขต

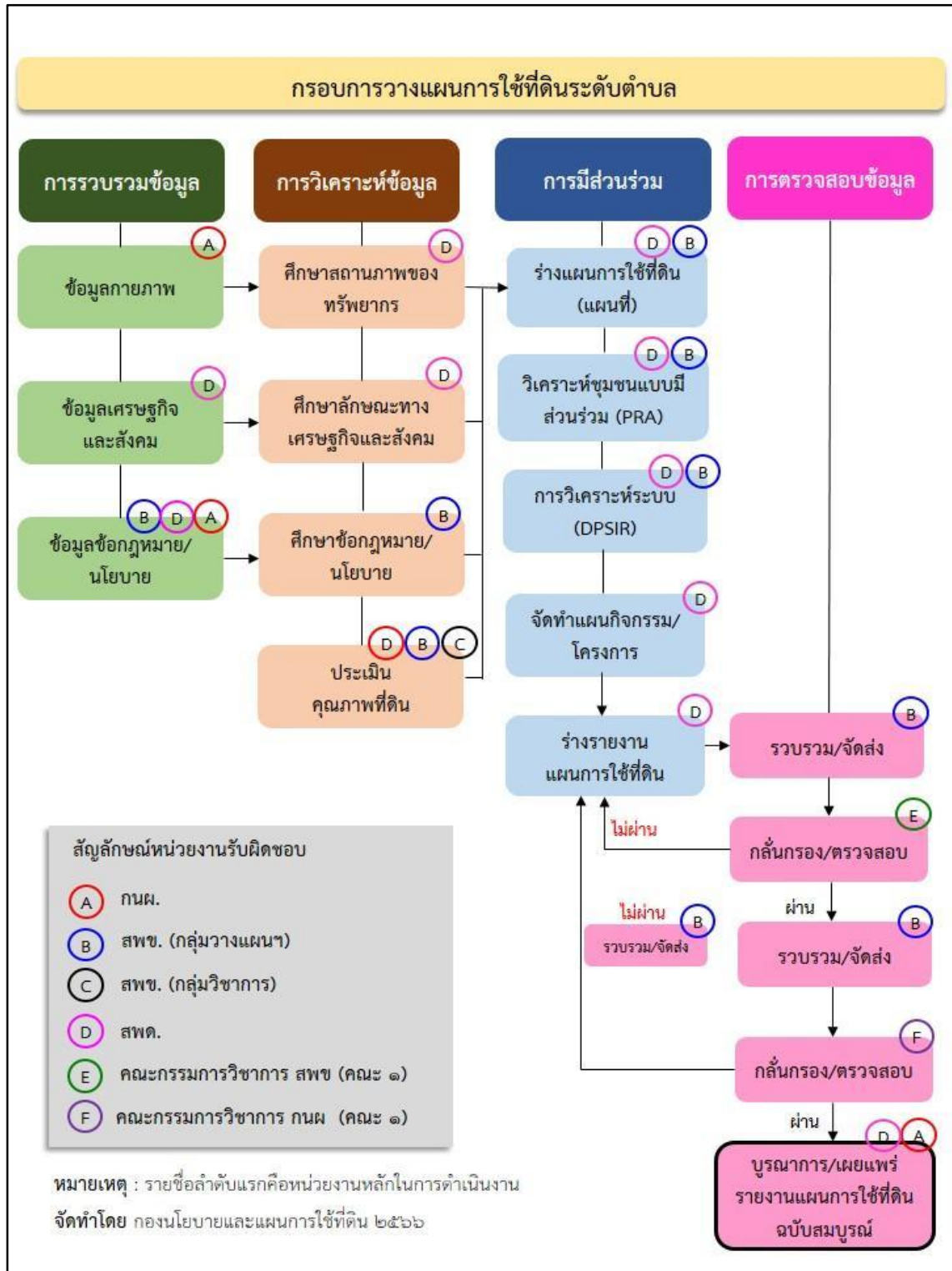
จากขั้นตอนที่กล่าวข้างต้น สามารถจัดทำกรอบการวางแผนการใช้ที่ดินระดับตำบลแสดงดังรูปที่ 1-1



1.6 วิสัยทัศน์ของตำบล

คุณภาพชีวิตดี โครงสร้างพื้นฐานเด่น เน้นความโปร่งใส ใส่ใจสิ่งแวดล้อม

ที่มา : (สำนักงานเทศบาลตำบลคลองใหญ่, 2566)



รูปที่ 1-1 กรอบการวางแผนการใช้ที่ดินระดับตำบล



บทที่ 2 ข้อมูลทั่วไป

2.1 ที่ตั้งและอาณาเขต

ตำบลคลองใหญ่ อำเภอตะโหมด จังหวัดพัทลุง ตั้งอยู่ทางทิศใต้ของอำเภอตะโหมด มีพื้นที่ประมาณ 61 ตารางกิโลเมตร หรือ 38,167 ไร่ โดยมีอาณาเขตติดต่อ ดังนี้ (รูปที่ 2-1)

ทิศเหนือ	ติดต่อกับ	ตำบลแม่ขรี อำเภอตะโหมด จังหวัดพัทลุง
ทิศใต้	ติดต่อกับ	ตำบลหนองธง อำเภอป่าบอน จังหวัดพัทลุง
ทิศตะวันออก	ติดต่อกับ	ตำบลหนองธง อำเภอป่าบอน จังหวัดพัทลุง
ทิศตะวันตก	ติดต่อกับ	ตำบลตะโหมด อำเภอตะโหมด จังหวัดพัทลุง



2.2 การแบ่งส่วนการปกครอง

ตำบลคลองใหญ่ อำเภอตะโหมด จังหวัดพัทลุง แบ่งส่วนการปกครองออกเป็น 10 หมู่บ้าน ดังนี้

หมู่ที่ 1 บ้านคลองใหญ่	หมู่ที่ 6 บ้านพรุนายขาว
หมู่ที่ 2 บ้านเกาะเรียน	หมู่ที่ 7 บ้านห้วยตอ
หมู่ที่ 3 บ้านท่าเขียด	หมู่ที่ 8 บ้านสายคลอง
หมู่ที่ 4 บ้านโหล๊ะบ้า	หมู่ที่ 9 บ้านทุ่งนุ่น
หมู่ที่ 5 บ้านหนองเลน	หมู่ที่ 10 บ้านทุ่งหนังก้อย

2.3 สภาพภูมิประเทศ

ลักษณะพื้นที่ทั่วไปส่วนใหญ่เป็นพื้นที่ราบลุ่ม สภาพพื้นที่ราบเรียบถึงค่อนข้างราบเรียบ ลูกคลื่นลอนลาดเล็กน้อย ลูกคลื่นลอนลาด และพื้นที่สูงชัน พื้นที่ลาดเทจากทิศตะวันตกไปทางด้านทิศตะวันออก ด้านทิศตะวันตกของตำบลเป็นพื้นที่สูงชันอยู่ในเขตรักษาพันธุ์สัตว์ป่าเขาบรรทัด เป็นส่วนหนึ่งของลุ่มน้ำทะเลสาบสงขลา มีแหล่งน้ำที่สำคัญ เช่น คลองบางคราม (โหล๊ะบ้า) คลองใหญ่ คลองแม่ม ห้วยแม่ไม้มูก อ่างเก็บน้ำควนเล่าเป็ด

2.4 สภาพภูมิอากาศ

จากการศึกษาสถิติภูมิอากาศ (พ.ศ.2536-2565) พบว่า ตำบลคลองใหญ่ อำเภอตะโหมด จังหวัดพัทลุง มีรายละเอียดดังนี้

2.4.1 อุณหภูมิ

มีอุณหภูมิโดยเฉลี่ยทั้งปี 27.6 องศาเซลเซียส อุณหภูมิสูงสุด 33.9 องศาเซลเซียสในเดือนพฤษภาคม และอุณหภูมิต่ำสุด 23.8 องศาเซลเซียส ในเดือนมกราคม

2.4.2 ปริมาณน้ำฝน

มีปริมาณน้ำฝนรวมทั้งปี 2,313.5 มิลลิเมตร มีฝนตกประมาณ 161 วัน เดือนที่มีฝนตกมากที่สุดในเดือนพฤศจิกายน มีปริมาณฝน 560.6 มิลลิเมตร และมีฝนตกประมาณ 22 วัน

2.4.3 สมดุลน้ำเพื่อการเกษตร

จากข้อมูลสถิติภูมิอากาศในคาบ 30 ปี (พ.ศ.2536-2565) ณ สถานีตรวจอากาศเกษตรจังหวัดพัทลุง ได้นำมาวิเคราะห์สมดุลของน้ำเพื่อการเกษตร ซึ่งเป็นการวิเคราะห์หาช่วงฤดูกาลเพาะปลูกพืชตลอดจนช่วงระยะเวลาที่พืชเสี่ยงต่อการขาดน้ำ ข้อมูลที่นำมาวิเคราะห์ คือ ปริมาณน้ำฝน และศักยภาพการคายระเหยน้ำอ้างอิง (ET_o) ซึ่งคำนวณด้วยโปรแกรม Cropwat for Windows Version 0.8 โดยใช้สมการ Penman-Monteith สามารถสรุปสมดุลของน้ำเพื่อการเกษตรในเขตอาศัยน้ำฝนได้ดังนี้

ช่วงที่เหมาะสมต่อการปลูกพืช เป็นช่วงที่ค่าปริมาณน้ำฝนมากกว่าค่า การระเหยจากผิวดินและการ 5.0 คายน้ำของพืช เป็นช่วงที่ดินมีความชุ่มชื้นพอเหมาะต่อการเพาะปลูกพืช เป็นช่วงที่ดินมีความชุ่มชื้นพอเหมาะต่อการเพาะปลูกพืชได้ตลอดทั้งปี



ช่วงที่มีน้ำมากเกินพอ เป็นช่วงที่ค่าปริมาณน้ำฝนมากกว่าค่าการระเหยจากผิวดินและการคายน้ำของพืช ซึ่งช่วงนี้เริ่มตั้งแต่กลางเดือนกันยายนถึงปลายเดือนมกราคม (ตารางที่ 2-1 และรูปที่ 2-2)

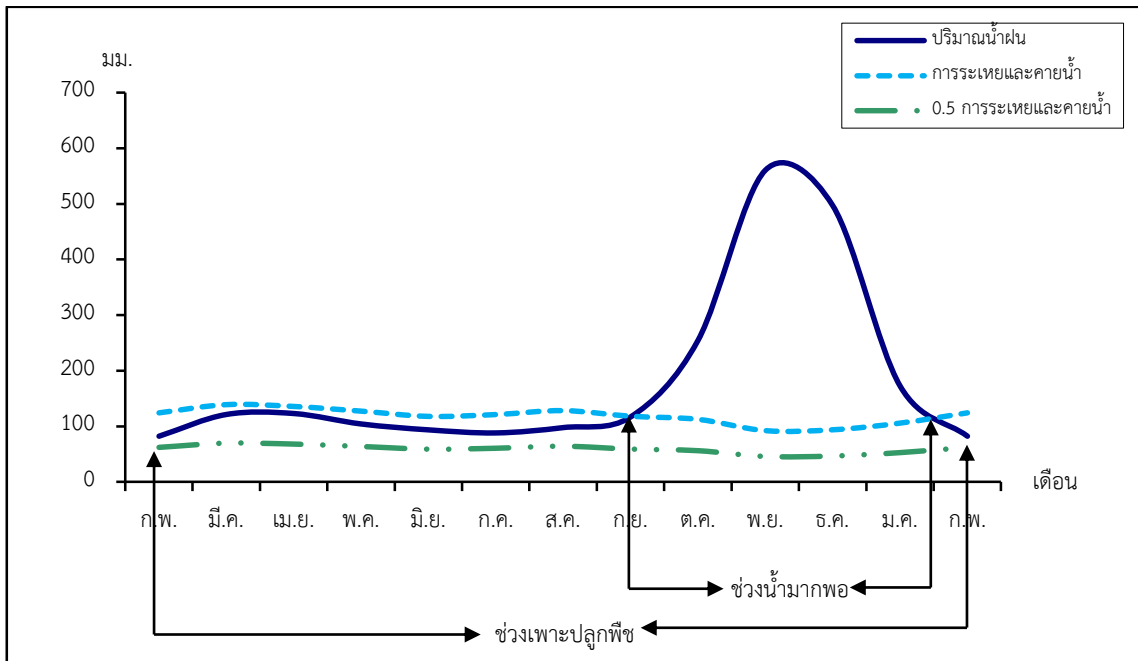
ตารางที่ 2-1 สถิติภูมิอากาศ ณ สถานีตรวจอากาศเกษตรจังหวัดพัทลุง¹ (พ.ศ.2536-2565)

เดือน	อุณหภูมิ (°ซ.)			ความชื้นสัมพัทธ์ (%)	ปริมาณน้ำฝน (มม.)	จำนวนวันที่ฝนตก (วัน)	ศักยภาพการคายระเหยน้ำ ² (มม.)	ปริมาณฝนใช้การ (มม.)
	ต่ำสุด	สูงสุด	เฉลี่ย					
ม.ค.	23.8	30.5	26.8	84.0	172.7	12.5	105.7	125.0
ก.พ.	23.9	31.5	27.3	81.0	82.4	5.7	124.3	71.5
มี.ค.	24.3	32.8	28.1	80.0	121.5	7.5	139.2	97.9
เม.ย.	25.1	33.7	28.7	81.0	123.2	9.7	135.9	98.9
พ.ค.	25.1	33.9	28.5	82.0	104.4	12.9	127.4	87.0
มิ.ย.	24.7	33.5	28.2	81.0	93.8	11.2	117.9	79.7
ก.ค.	24.5	33.4	28.0	80.0	88.3	12.1	121.2	75.8
ส.ค.	24.5	33.5	28.0	80.0	97.9	12.7	128.3	82.6
ก.ย.	24.4	33.0	27.6	81.0	117.0	14.4	118.2	95.1
ต.ค.	24.4	32.0	27.2	85.0	254.6	19.9	112.5	150.5
พ.ย.	24.3	30.4	26.7	89.0	560.6	21.9	92.1	181.1
ธ.ค.	24.1	29.9	26.5	87.0	497.1	20.5	93.6	174.7
เฉลี่ย	24.4	32.3	27.6	82.6	-	-	-	-
รวม	-	-	-	-	2,313.5	161.0	1,416.4	1,319.8

ที่มา : กรมอุตุนิยมวิทยา (2566)

หมายเหตุ : ¹ เป็นสถานีตรวจอากาศที่ใกล้พื้นที่ตำบลมากที่สุด

² จากการคำนวณโดยโปรแกรม Cropwat for Windows Version 0.8



รูปที่ 2-2 สมดุลของน้ำเพื่อการเกษตร จังหวัดพัทลุง

หมายเหตุ : ใช้ข้อมูลปริมาณน้ำฝน 13 เดือน เพราะสามารถแสดงให้เห็นความต่อเนื่องของข้อมูลที่น่ามาวิเคราะห์สมดุลของน้ำเพื่อการเกษตร



2.5 สภาพการใช้ที่ดินปัจจุบัน

สภาพการใช้ที่ดินตำบลคลองใหญ่ อำเภอตะโหมด จังหวัดพัทลุง ซึ่งสำรวจโดยกลุ่มวิเคราะห์สภาพการใช้ที่ดิน (2566) ประกอบด้วยประเภทการใช้ที่ดินต่าง ๆ ดังนี้

2.5.1 พื้นที่ชุมชนและสิ่งปลูกสร้าง มีเนื้อที่ 1,978 ไร่ หรือร้อยละ 5.18 ของพื้นที่ตำบล

2.5.2 พื้นที่เกษตรกรรม มีเนื้อที่ 27,280 ไร่ หรือร้อยละ 71.48 ของพื้นที่ตำบล ประกอบด้วยการใช้ประโยชน์ที่ดินด้านเกษตรกรรมต่าง ๆ ดังต่อไปนี้

- 1) พื้นที่นา มีเนื้อที่ 249 ไร่ หรือร้อยละ 0.65 ของพื้นที่ตำบล ได้แก่ นาข้าว นาไร่
- 2) พืชไร่ มีเนื้อที่ 27 ไร่ หรือร้อยละ 0.07 ของพื้นที่ตำบล ได้แก่ สับปะรด ไร่ร้าง
- 3) ไม้ยืนต้น มีเนื้อที่ 26,063 ไร่ หรือร้อยละ 68.29 ของพื้นที่ตำบล ได้แก่ ยางพารา ปาล์มน้ำมัน ไม้ยืนต้นร้าง/เสื่อมโทรม ไม้ยืนต้นผสม ยางพารา/กล้วย กระจิน
- 4) ไม้ผล มีเนื้อที่ 675 ไร่ หรือร้อยละ 1.77 ของพื้นที่ตำบล ได้แก่ ไม้ผลผสม กล้วย ฝรั่ง ทูเรียน มังคุด กล้วย กล้วย กล้วย
- 5) พุ่หญ้าเลี้ยงสัตว์และโรงเรือนเลี้ยงสัตว์ มีเนื้อที่ 210 ไร่ หรือร้อยละ 0.55 ของพื้นที่ตำบล ได้แก่ โรงเรือนเลี้ยงสัตว์ปีก โรงเรือนเลี้ยงสุกร
- 6) สถานที่เพาะเลี้ยงสัตว์น้ำ มีเนื้อที่ 56 ไร่ หรือร้อยละ 0.15 ของพื้นที่ตำบล ได้แก่ สถานที่เพาะเลี้ยงสัตว์น้ำร้าง

2.5.3 พื้นที่ป่าไม้ มีเนื้อที่ 7,762 ไร่ หรือร้อยละ 20.34 ของพื้นที่ตำบล ได้แก่ ป่าไม่ผลัดใบ สมบูรณ์

2.5.4 พื้นที่แหล่งน้ำ มีเนื้อที่ 340 ไร่ หรือร้อยละ 0.89 ของพื้นที่ตำบล ได้แก่ แม่น้ำ ลำห้วย ลำคลอง บ่อน้ำในไร่นา

2.5.5 พื้นที่เบ็ดเตล็ด มีเนื้อที่ 807 ไร่ หรือร้อยละ 2.11 ของพื้นที่ตำบล ได้แก่ พุ่หญ้าสลับ ไม้พุ่ม/ไม้ละเมาะ บ่อลูกรัง เหมืองเก่า บ่อขุดเก่า พุ่หญ้าธรรมชาติ พื้นที่ถม พื้นที่ลุ่ม



ตารางที่ 2-2 สภาพการใช้ที่ดิน ตำบลคลองใหญ่ อำเภอตะโหมด จังหวัดพัทลุง

หน่วยแผนที่	ประเภทการใช้ที่ดิน	เนื้อที่	
		ไร่	ร้อยละ
U	พื้นที่ชุมชนและสิ่งปลูกสร้าง	1,978	5.18
U201	หมู่บ้านบนพื้นราบ	1,690	4.43
U301	สถานที่ราชการและสถาบันต่าง ๆ	249	0.65
U401	สนามบิน	5	0.01
U405	ถนน	20	0.05
U502	โรงงานอุตสาหกรรม	14	0.04
A	พื้นที่เกษตรกรรม	27,280	71.48
A100	นาไร่	79	0.21
A101	นาข้าว	170	0.44
A200	ไร่ไร่	5	0.01
A205	สับปะรด	22	0.06
A300	ไม้ยืนต้นไร่/เสื่อมโทรม	707	1.85
A301	ไม้ยืนต้นผสม	197	0.52
A302	ยางพารา	24,433	64.02
A302/A411	ยางพารา/กล้วย	28	0.07
A303	ปาล์มน้ำมัน	687	1.80
A308	กระถิน	11	0.03
A400	ไม้ผลไร่/เสื่อมโทรม	4	0.01
A401	ไม้ผลผสม	603	1.58
A403	ทุเรียน	15	0.04
A411	กล้วย	23	0.06
A414	ฝรั่ง	16	0.04
A419	มังคุด	7	0.02
A420	ยางสาด ลองกอง	7	0.02
A703	โรงเรือนเลี้ยงสัตว์ปีก	195	0.51
A704	โรงเรือนเลี้ยงสุกร	15	0.04
A900	สถานที่เพาะเลี้ยงสัตว์น้ำไร่	56	0.15
F	พื้นที่ป่าไม้	7,762	20.34
F101	ป่าไม้ผลัดใบสมบูรณ์	7,762	20.34

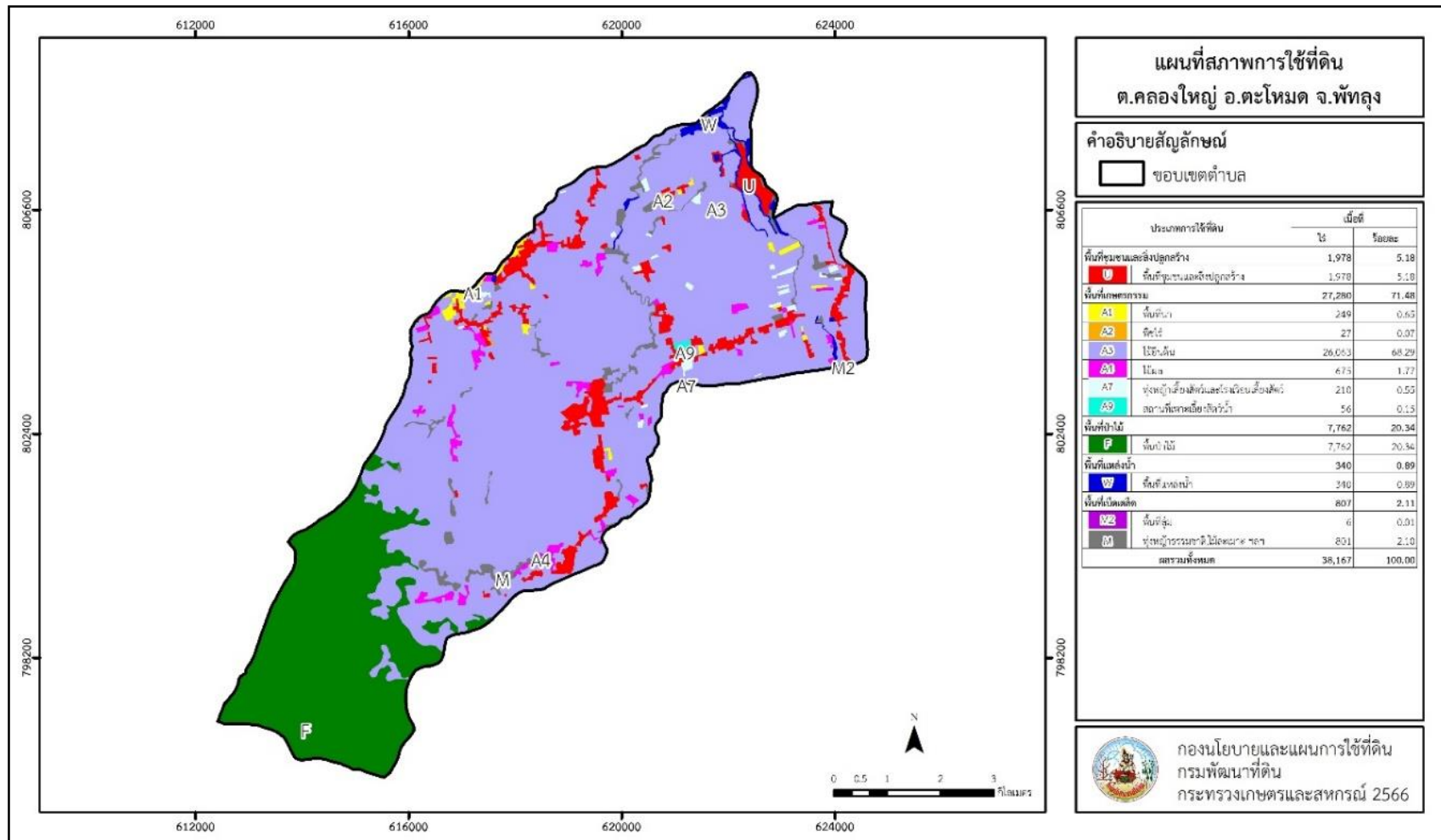


ตารางที่ 2-2 (ต่อ)

หน่วยแผนที่	ประเภทการใช้ที่ดิน	เนื้อที่	
		ไร่	ร้อยละ
M	พื้นที่เบ็ดเตล็ด	807	2.11
M101	ทุ่งหญ้าธรรมชาติ	14	0.04
M102	ทุ่งหญ้าสลับไม้พุ่ม/ไม้ละเมาะ	721	1.89
M201	พื้นที่ลุ่ม	6	0.01
M300	เหมืองเก่า บ่อขุดเก่า	27	0.07
M302	บ่อลูกรัง	28	0.07
M304	บ่อดิน	4	0.01
405	พื้นที่ถม	7	0.02
W	พื้นที่แหล่งน้ำ	340	0.89
W101	แม่น้ำ ลำห้วย ลำคลอง	295	0.77
W202	บ่อน้ำในไร่นา	45	0.12
ผลรวมทั้งหมด		38,167	100.00

ที่มา : กลุ่มวิเคราะห์สภาพการใช้ที่ดิน (2566)

หมายเหตุ : เนื้อที่คำนวณด้วยระบบสารสนเทศภูมิศาสตร์



รูปที่ 2-3 สภาพการใช้ที่ดิน ตำบลคลองใหญ่ อำเภอตะโหมด จังหวัดพัทลุง





2.6 สภาพเศรษฐกิจและสังคม

2.6.1 ประชากร

จากหลักฐานทะเบียนราษฎร์ของกรมการปกครอง กระทรวงมหาดไทย ณ เดือนธันวาคมจากหลักฐานทะเบียนราษฎร์ของกรมการปกครอง กระทรวงมหาดไทย ณ เดือนธันวาคม พบว่า 2565 ประชากรที่อาศัยในพื้นที่ตำบลคลองใหญ่ประชากรรวม 7,953 คน แยกเป็นชาย 3,958 คน เป็นหญิง 3,995 คน ความหนาแน่นโดยเฉลี่ย 130.23 คนต่อตารางกิโลเมตร มีจำนวนครัวเรือนทั้งหมด 2,697 ครัวเรือน เป็นครัวเรือนเกษตรที่มาขึ้นทะเบียนกรมส่งเสริมการเกษตร 2,321 ครัวเรือน หรือร้อยละ 86.06 ของจำนวนครัวเรือนทั้งหมด และเป็นครัวเรือนที่ประกอบอาชีพอื่น ๆ ครัวเรือนเกษตรที่ไม่ได้มาขึ้นทะเบียนกรมส่งเสริมการเกษตร 376 ครัวเรือน หรือร้อยละ 13.94 ของจำนวนครัวเรือนทั้งหมด ดังรายละเอียดในตารางที่ 2-3 ถึง 2-4

ตารางที่ 2-3 จำนวนประชากรและครัวเรือนตำบลคลองใหญ่ อำเภอตะโหมด จังหวัดพัทลุง ปี 2565

พื้นที่	จำนวน ครัวเรือน	จำนวนประชากร (คน)		
		ชาย	หญิง	รวม
ตำบลคลองใหญ่	2,697	3,958	3,995	7,953
หมู่ที่ 1 คลองใหญ่	339	503	509	1,012
หมู่ที่ 2 เกาะเรียน	173	232	261	493
หมู่ที่ 3 ท่าเชียด	204	325	332	657
หมู่ที่ 4 โหล๊ะบ้า	378	510	523	1,033
หมู่ที่ 5 หนองเลน	297	458	485	943
หมู่ที่ 6 พรุนายขาว	231	338	356	694
หมู่ที่ 7 ห้วยตอ	322	520	470	990
หมู่ที่ 8 สายคลอง	302	401	396	797
หมู่ที่ 9 ทุ่งนุ่น	245	398	366	764
หมู่ที่ 10 ทุ่งหนักยอ	206	273	297	570

ที่มา : กรมการปกครอง (2566)



ตารางที่ 2-4 จำนวนและสัดส่วนครัวเรือนเกษตรกรตำบลคลองใหญ่ อำเภอตะโหมด จังหวัดพัทลุง ปี2565

รายการ	จำนวน (ครัวเรือน)	ร้อยละ
จำนวนครัวเรือนทั้งหมด ¹⁾	2,697	100.00
- จำนวนครัวเรือนเกษตรกรที่มาขึ้นทะเบียนกรมส่งเสริมการเกษตร ²⁾	2,321	86.06
- จำนวนครัวเรือนที่ประกอบอาชีพอื่น ๆ และจำนวนครัวเรือนเกษตรกรที่ไม่ได้มาขึ้นทะเบียนฯ	376	13.94

ที่มา : 1) กรมการปกครอง (2566)

2) กรมส่งเสริมการเกษตร (2566)

2.6.2 การถือครองที่ดิน

จากข้อมูลกรมการปกครอง ณ เดือนธันวาคม 2565 ตำบลคลองใหญ่จำนวนครัวเรือนทั้งหมด 2,697 ครัวเรือน โดยถือครองที่ดินเฉลี่ยครัวเรือนละ 14.15 ไร่ (เนื้อที่ของตำบลรวมต่อจำนวนครัวเรือนทั้งหมด)

2.6.3 ลักษณะทางเศรษฐกิจและการประกอบอาชีพ

ประชากรในตำบลคลองใหญ่ประกอบอาชีพเกษตรกรรม ค้าขาย รับราชการ รับจ้างทั่วไป และอื่น ๆ มีเกษตรกรบางครัวเรือนประกอบอาชีพหลายอย่างควบคู่กันไป สำหรับพืชที่เกษตรกรปลูกเป็นอาชีพหลัก ได้แก่ ยางพารา มังคุด เงาะทุเรียน ข้าว และปาล์มน้ำมัน ทางด้านการเลี้ยงสัตว์เกษตรกรจะมีการเลี้ยงไว้เพื่อบริโภคหากเหลือจึงจำหน่ายเป็นรายได้เสริม

2.6.4 ด้านรายได้-รายจ่าย

จากข้อมูลความจำเป็นพื้นฐานของกรมการพัฒนาชุมชน ปี 2566 พบว่า รายได้ครัวเรือนเฉลี่ยปีละ 181,908.71 บาท รายได้บุคคลเฉลี่ยปีละ 63,104.95 บาท รายจ่ายครัวเรือนเฉลี่ยปีละ 103,940.61 บาท รายจ่ายบุคคลเฉลี่ยปีละ 36,057.47 บาท เมื่อพิจารณาจะเห็นว่ารายได้ครัวเรือนมากกว่ารายจ่ายครัวเรือนปีละ 77,968.10 บาท และรายได้บุคคลมากกว่ารายจ่ายบุคคลปีละ 27,047.48 บาท ดังรายละเอียดในตารางที่ 2-5



ตารางที่ 2-5 รายได้-รายจ่ายเฉลี่ยครัวเรือนตำบลคลองใหญ่ อำเภอตะโหมด จังหวัดพัทลุง ปี 2565

พื้นที่	แหล่งรายได้ของครัวเรือน (บาท/ปี)				รายได้	รายได้	รายจ่าย	รายจ่าย
	อาชีพหลัก	อาชีพรอง	รายได้อื่น	ทำ-หาเอง	ครัวเรือน เฉลี่ย (บาท/ปี)	บุคคล เฉลี่ย (บาท/ปี)	ครัวเรือน เฉลี่ย (บาท/ปี)	บุคคล เฉลี่ย (บาท/ปี)
ตำบลคลองใหญ่	140,726.44	18,162.77	10,332.33	12,687.17	181,908.71	63,104.95	103,940.61	36,057.47
หมู่ที่ 1 คลองใหญ่	120,435.11	20,234.35	12,483.97	12,741.98	165,895.42	60,704.75	124,588.44	45,589.63
หมู่ที่ 2 เกาะเรียน	84,363.64	25,454.55	10,763.64	19,090.91	139,672.73	54,871.43	107,272.73	42,142.86
หมู่ที่ 3 ท่าเขียด	133,599.33	19,810.00	8,740.00	13,900.00	176,049.33	52,395.63	58,970.67	17,550.79
หมู่ที่ 4 โห้ลิ้งบัว	192,709.02	6,969.67	3,220.49	6,282.79	209,181.97	71,385.17	124,025.41	42,324.76
หมู่ที่ 5 หนองเลน	111,114.14	18,048.97	7,772.22	5,347.87	142,283.20	48,818.57	103,399.57	35,477.27
หมู่ที่ 6 พรุนายขาว	142,589.71	7,722.86	9,778.86	9,906.29	169,997.71	59,499.20	76,745.43	26,860.90
หมู่ที่ 7 ห้วยตอ	149,253.24	26,729.63	10,075.00	12,904.17	198,962.04	60,359.27	117,691.67	35,704.21
หมู่ที่ 8 สายคลอง	108,813.78	11,780.44	8,332.00	13,770.18	142,696.40	61,743.63	65,841.11	28,488.94
หมู่ที่ 9 ทุ่งนุ่น	127,554.62	27,756.30	4,522.69	17,025.21	176,858.82	54,242.78	110,050.63	33,752.64
หมู่ที่ 10 ทุ่งหนักยอ	175,677.03	34,581.76	34,524.64	30,933.11	275,716.53	113,983.37	163,833.26	67,729.95

ที่มา : กรมการพัฒนาชุมชน (2566)



บทที่ 3

สถานภาพของทรัพยากรธรรมชาติ

การศึกษาสถานภาพของทรัพยากรธรรมชาติในพื้นที่ตำบลคลองใหญ่ อำเภอตะโหมด จังหวัดพัทลุง ได้แก่ ทรัพยากรป่าไม้ ทรัพยากรน้ำ และทรัพยากรดิน ซึ่งเป็นทรัพยากรกายภาพที่สำคัญต่อการทำการเกษตร ดังนั้นจึงจำเป็นต้องทราบว่าทรัพยากรธรรมชาติแต่ละชนิดปัจจุบันมีสถานะอย่างไร เพื่อใช้เป็นข้อมูลประกอบการวางแผนการใช้ที่ดินซึ่งจะนำไปสู่การกำหนดแผนงาน โครงการ กิจกรรม รวมถึงมาตรการต่าง ๆ เพื่อการพัฒนาพื้นที่อย่างมีประสิทธิภาพต่อไป โดยมีรายละเอียดดังนี้

3.1 ทรัพยากรป่าไม้

3.1.1 ป่าไม้ตามกฎหมายและมติคณะรัฐมนตรี

1) ป่าอนุรักษ์ พบพื้นที่ป่าอนุรักษ์ในพื้นที่ คือ เขตรักษาพันธุ์สัตว์ป่าเขาบรรทัด เนื้อที่ 8,549 ไร่
2) ป่าสงวนแห่งชาติ ได้มีการจำแนกเขตการใช้ประโยชน์ทรัพยากรและที่ดินป่าไม้ในพื้นที่ป่าสงวนแห่งชาติตามมติคณะรัฐมนตรี วันที่ 10 มีนาคม 2535 และ 17 มีนาคม 2535 แบ่งออกเป็น 3 เขต ประกอบด้วย เขตพื้นที่ป่าเพื่อการอนุรักษ์ (Zone C) เขตพื้นที่ป่าเพื่อเศรษฐกิจ (Zone E) และเขตพื้นที่ป่าที่เหมาะสมต่อการเกษตร (Zone A) จากการวิเคราะห์ข้อมูลพบพื้นที่ป่าจำแนกเขตการใช้ประโยชน์ทรัพยากรที่ดินและป่าไม้ในพื้นที่ป่าสงวนแห่งชาติตามมติคณะรัฐมนตรีในพื้นที่ ได้แก่

- (1) เขตพื้นที่ป่าเพื่อการอนุรักษ์ (Zone C) เนื้อที่ 8,506 ไร่
- (2) เขตพื้นที่ป่าเพื่อเศรษฐกิจ (Zone E) เนื้อที่ 3,894 ไร่

3.1.2 **ชั้นคุณภาพลุ่มน้ำ** (มติคณะรัฐมนตรี วันที่ 28 พฤษภาคม 2528) จากการวิเคราะห์ข้อมูล พบชั้นคุณภาพลุ่มน้ำในพื้นที่ ได้แก่

- (1) พื้นที่ลุ่มน้ำชั้นที่ 1A เนื้อที่ 2,937 ไร่
- (2) พื้นที่ลุ่มน้ำชั้นที่ 2 เนื้อที่ 2,988 ไร่
- (3) พื้นที่ลุ่มน้ำชั้นที่ 3 เนื้อที่ 2,861 ไร่
- (4) พื้นที่ลุ่มน้ำชั้นที่ 4 เนื้อที่ 1,616 ไร่
- (5) พื้นที่ลุ่มน้ำชั้นที่ 5 เนื้อที่ 27,765 ไร่

ทั้งนี้ เนื้อที่ดังกล่าวข้างต้นคำนวณด้วยระบบสารสนเทศภูมิศาสตร์ เป็นเนื้อที่เบื้องต้นเท่านั้น ไม่สามารถใช้อ้างอิงได้ทางกฎหมาย



3.2 ทรัพยากรน้ำ

3.2.1 ปริมาณน้ำฝน พบว่าในพื้นที่ตำบลคลองใหญ่ มีปริมาณน้ำฝนเฉลี่ยในคาบ 30 ปี (พ.ศ.2536-2565) 2,313.5 มิลลิเมตรต่อปี

3.2.2 น้ำผิวดิน หมายถึง แม่น้ำลำคลอง หนอง บึง ทะเลสาบ อ่างเก็บ และแหล่งน้ำสาธารณะอื่น ๆ ที่อยู่ภายในผืนแผ่นดิน ในพื้นที่ตำบลคลองใหญ่ มีรายละเอียดของแหล่งน้ำผิวดินดังนี้

แหล่งน้ำผิวดินธรรมชาติ ได้แก่ คลองญวน คลองท่าเขียด คลองบังพรวน คลองบางคราม (โหล๊ะบ้า) คลองแม คลองยวน คลองเหมืองตะกั่ว คลองใหญ่ ห้วยพง ห้วยแม่ไม้มูก และห้วยแม่เอ

แหล่งน้ำผิวดินที่มนุษย์สร้างขึ้น ได้แก่ อ่างเก็บน้ำควนเล่าเป็ด และอ่างเก็บน้ำห้วยแม่ไม้มูก

3.2.3 จากฐานข้อมูลน้ำบาดาลของกรมทรัพยากรน้ำบาดาล (2566) พบว่า ตำบลคลองใหญ่ อำเภอตะโหมด จังหวัดพัทลุง มีจำนวนบ่อบาดาลราชการจำนวน 15 บ่อ และจำนวนบ่อบาดาลเอกชนจำนวน 1 บ่อ

3.3 ทรัพยากรดิน

ทรัพยากรดินในพื้นที่ตำบลคลองใหญ่ อำเภอตะโหมด จังหวัดพัทลุง พบหน่วยแผนที่ดินทั้งหมด 32 หน่วยแผนที่ดิน และหน่วยพื้นที่เบ็ดเตล็ด 1 หน่วยแผนที่ ดังนี้

3.3.1 ดินในพื้นที่ลุ่ม มี 11 หน่วยแผนที่ดิน ได้แก่

1) หน่วยแผนที่ดิน Ba-clA ชุดดินบางนารา มีเนื้อดินบนเป็นดินร่วนปนดินเหนียว ความลาดชัน 0-2 เปอร์เซ็นต์ มีเนื้อที่ 1,470 ไร่ หรือร้อยละ 3.85 ของเนื้อที่ตำบล

2) หน่วยแผนที่ดิน Ba-hb-clA ดินบางนาราที่มีความอึดตัวเบสสูง มีเนื้อดินบนเป็นดินร่วนปนดินเหนียว ความลาดชัน 0-2 เปอร์เซ็นต์ มีเนื้อที่ 513 ไร่ หรือร้อยละ 1.34 ของเนื้อที่ตำบล

3) หน่วยแผนที่ดิน Bu-silA ชุดดินสายบุรี มีเนื้อดินบนเป็นดินร่วนปนทรายแป้ง ความลาดชัน 0-2 เปอร์เซ็นต์ มีเนื้อที่ 1,081 ไร่ หรือร้อยละ 2.83 ของเนื้อที่ตำบล

4) หน่วยแผนที่ดิน Bu-pic-silA ดินสายบุรีที่มีศิลาแลงอ่อน มีเนื้อดินบนเป็นดินร่วนปนทรายแป้ง ความลาดชัน 0-2 เปอร์เซ็นต์ มีเนื้อที่ 1,969 ไร่ หรือร้อยละ 5.16 ของเนื้อที่ตำบล

5) หน่วยแผนที่ดิน Ko-sclA ชุดดินโคกเคียน มีเนื้อดินบนเป็นดินร่วนเหนียวปนทราย ความลาดชัน 0-2 เปอร์เซ็นต์ มีเนื้อที่ 475 ไร่ หรือร้อยละ 1.25 ของเนื้อที่ตำบล

6) หน่วยแผนที่ดิน Ko-f-sclA ดินโคกเคียนที่เป็นดินเหนียวละเอียด มีเนื้อดินบนเป็นดินร่วนเหนียวปนทราย ความลาดชัน 0-2 เปอร์เซ็นต์ มีเนื้อที่ 318 ไร่ หรือร้อยละ 0.83 ของเนื้อที่ตำบล

7) หน่วยแผนที่ดิน Ko-pic,f-sclA ดินโคกเคียนที่มีศิลาแลงอ่อนและเป็นดินเหนียวละเอียด มีเนื้อดินบนเป็นดินร่วนเหนียวปนทราย ความลาดชัน 0-2 เปอร์เซ็นต์ มีเนื้อที่ 685 ไร่ หรือร้อยละ 1.79 ของเนื้อที่ตำบล



8) หน่วยแผนที่ดิน Ptl-clA ชุดดินพัทลุง มีเนื้อดินบนเป็นดินร่วนปนดินเหนียว ความลาดชัน 0-2 เปอร์เซ็นต์ มีเนื้อที่ 595 ไร่ หรือร้อยละ 1.56 ของเนื้อที่ตำบล

9) หน่วยแผนที่ดิน Ptl-spd-clA ดินพัทลุงที่มีการระบายน้ำค่อนข้างเร็ว มีเนื้อดินบนเป็นดินร่วนปนดินเหนียว ความลาดชัน 0-2 เปอร์เซ็นต์ มีเนื้อที่ 225 ไร่ หรือร้อยละ 0.59 ของเนื้อที่ตำบล

10) หน่วยแผนที่ดิน Sng-sLA ชุดดินสงขลา มีเนื้อดินบนเป็นดินร่วนปนทราย ความลาดชัน 0-2 เปอร์เซ็นต์ มีเนื้อที่ 1,975 ไร่ หรือร้อยละ 5.18 ของเนื้อที่ตำบล

11) หน่วยแผนที่ดิน Sng-pic-sLA ดินสงขลาที่มีศิลาแลงอ่อน มีเนื้อดินบนเป็นดินร่วนปนทราย ความลาดชัน 0-2 เปอร์เซ็นต์ มีเนื้อที่ 2,363 ไร่ หรือร้อยละ 6.19 ของเนื้อที่ตำบล

3.3.2 ดินในพื้นที่ดอน มี 21 หน่วยแผนที่ดิน ได้แก่

1) หน่วยแผนที่ดิน AC-mw,fl-sLA ดินตะกอนน้ำพาเชิงซ้อนที่มีการระบายน้ำดีปานกลางและเป็นดินร่วนละเอียด มีเนื้อดินบนเป็นดินร่วนปนทราย ความลาดชัน 0-2 เปอร์เซ็นต์ มีเนื้อที่ 1,966 ไร่ หรือร้อยละ 5.15 ของเนื้อที่ตำบล

2) หน่วยแผนที่ดิน Cp-slB ชุดดินชุมพร มีเนื้อดินบนเป็นดินร่วนปนทราย ความลาดชัน 2-5 เปอร์เซ็นต์ มีเนื้อที่ 127 ไร่ หรือร้อยละ 0.33 ของเนื้อที่ตำบล

3) หน่วยแผนที่ดิน Cp-slC ชุดดินชุมพร มีเนื้อดินบนเป็นดินร่วนปนทราย ความลาดชัน 5-12 เปอร์เซ็นต์ มีเนื้อที่ 327 ไร่ หรือร้อยละ 0.86 ของเนื้อที่ตำบล

4) หน่วยแผนที่ดิน Ho-clD ชุดดินห้วยยอด มีเนื้อดินบนเป็นดินร่วนปนดินเหนียว ความลาดชัน 12-20 เปอร์เซ็นต์ มีเนื้อที่ 69 ไร่ หรือร้อยละ 0.18 ของเนื้อที่ตำบล

5) หน่วยแผนที่ดิน Ho-glE ชุดดินห้วยยอด มีเนื้อดินบนเป็นดินร่วนปนดินเหนียวปนกรวด ความลาดชัน 20-35 เปอร์เซ็นต์ มีเนื้อที่ 42 ไร่ หรือร้อยละ 0.11 ของเนื้อที่ตำบล

6) หน่วยแผนที่ดิน Kh-mw-sLA ดินคองหงษ์ที่มีการระบายน้ำดีปานกลาง มีเนื้อดินบนเป็นดินร่วนปนทราย ความลาดชัน 0-2 เปอร์เซ็นต์ มีเนื้อที่ 142 ไร่ หรือร้อยละ 0.37 ของเนื้อที่ตำบล

7) หน่วยแผนที่ดิน Kkl-slB ชุดดินควนกาหลง มีเนื้อดินบนเป็นดินร่วนปนทราย ความลาดชัน 2-5 เปอร์เซ็นต์ มีเนื้อที่ 1,498 ไร่ หรือร้อยละ 3.93 ของเนื้อที่ตำบล

8) หน่วยแผนที่ดิน Kkl-slC ชุดดินควนกาหลง มีเนื้อดินบนเป็นดินร่วนปนทราย ความลาดชัน 5-12 เปอร์เซ็นต์ มีเนื้อที่ 394 ไร่ หรือร้อยละ 1.03 ของเนื้อที่ตำบล

9) หน่วยแผนที่ดิน Kkt-clB ชุดดินเขาขาด มีเนื้อดินบนเป็นดินร่วนปนดินเหนียว ความลาดชัน 2-5 เปอร์เซ็นต์ มีเนื้อที่ 333 ไร่ หรือร้อยละ 0.87 ของเนื้อที่ตำบล

10) หน่วยแผนที่ดิน Kkt-clC ชุดดินเขาขาด มีเนื้อดินบนเป็นดินร่วนปนดินเหนียว ความลาดชัน 5-12 เปอร์เซ็นต์ มีเนื้อที่ 1,101 ไร่ หรือร้อยละ 2.89 ของเนื้อที่ตำบล

11) หน่วยแผนที่ดิน Kkt-clD ชุดดินเขาขาด มีเนื้อดินบนเป็นดินร่วนปนดินเหนียว ความลาดชัน 12-20 เปอร์เซ็นต์ มีเนื้อที่ 87 ไร่ หรือร้อยละ 0.23 ของเนื้อที่ตำบล



- 12) หน่วยแผนที่ดิน Knk-s1A ชุดดินคลองนกระทุง มีเนื้อดินบนเป็นดินร่วนปนทราย ความลาดชัน 0-2 เปอร์เซ็นต์ มีเนื้อที่ 3,516 ไร่ หรือร้อยละ 9.21 ของเนื้อที่ตำบล
 - 13) หน่วยแผนที่ดิน Knk-s1B ชุดดินคลองนกระทุง มีเนื้อดินบนเป็นดินร่วนปนทราย ความลาดชัน 2-5 เปอร์เซ็นต์ มีเนื้อที่ 1,275 ไร่ หรือร้อยละ 3.34 ของเนื้อที่ตำบล
 - 14) หน่วยแผนที่ดิน Lh-s1A ชุดดินละหาน มีเนื้อดินบนเป็นดินร่วนปนทราย ความลาดชัน 0-2 เปอร์เซ็นต์ มีเนื้อที่ 2,391 ไร่ หรือร้อยละ 6.27 ของเนื้อที่ตำบล
 - 15) หน่วยแผนที่ดิน Ll-gm-clA ดินลำภูราที่มีจุดประสีเทา มีเนื้อดินบนเป็นดินร่วนปนดินเหนียว ความลาดชัน 0-2 เปอร์เซ็นต์ มีเนื้อที่ 1,619 ไร่ หรือร้อยละ 4.24 ของเนื้อที่ตำบล
 - 16) หน่วยแผนที่ดิน Ntn-clB ชุดดินนาทอน มีเนื้อดินบนเป็นดินร่วนปนดินเหนียว ความลาดชัน 2-5 เปอร์เซ็นต์ มีเนื้อที่ 297 ไร่ หรือร้อยละ 0.78 ของเนื้อที่ตำบล
 - 17) หน่วยแผนที่ดิน Ntn-clC ชุดดินนาทอน มีเนื้อดินบนเป็นดินร่วนปนดินเหนียว ความลาดชัน 5-12 เปอร์เซ็นต์ มีเนื้อที่ 370 ไร่ หรือร้อยละ 0.97 ของเนื้อที่ตำบล
 - 18) หน่วยแผนที่ดิน Ntn-clC ดินนาทอนที่เป็นดินลึก มีเนื้อดินบนเป็นดินร่วนปนดินเหนียว ความลาดชัน 5-12 เปอร์เซ็นต์ มีเนื้อที่ 181 ไร่ หรือร้อยละ 0.47 ของเนื้อที่ตำบล
 - 19) หน่วยแผนที่ดิน Ro-s1A ชุดดินรือเสาะ มีเนื้อดินบนเป็นดินร่วนปนทรายแป้ง ความลาดชัน 0-2 เปอร์เซ็นต์ มีเนื้อที่ 828 ไร่ หรือร้อยละ 2.17 ของเนื้อที่ตำบล
 - 20) หน่วยแผนที่ดิน Tg-s1C ชุดดินทุ่งหว่า มีเนื้อดินบนเป็นดินร่วนปนทราย ความลาดชัน 5-12 เปอร์เซ็นต์ มีเนื้อที่ 571 ไร่ หรือร้อยละ 1.50 ของเนื้อที่ตำบล
 - 21) หน่วยแผนที่ดิน Tim-s1D ชุดดินท้ายเหมือง มีเนื้อดินบนเป็นดินร่วนปนทราย ความลาดชัน 12-20 เปอร์เซ็นต์ มีเนื้อที่ 283 ไร่ หรือร้อยละ 0.74 ของเนื้อที่ตำบล
- 3.3.3 พื้นที่เบ็ดเตล็ด มี 1 หน่วยแผนที่ คือ หน่วยแผนที่ SC พื้นที่ลาดชันเชิงซ้อน มีเนื้อที่ 9,081 ไร่ หรือร้อยละ 23.79 ของเนื้อที่ตำบล
- ปัญหาทรัพยากรดินทางการเกษตรตามสภาพธรรมชาติในพื้นที่ พบปัญหาดินต้น มีเนื้อที่ 2,086 ไร่ หรือร้อยละ 5.47 ของเนื้อที่ตำบล ได้แก่ ชุดดินชุมพร (Cp) ชุดดินห้วยยอด (Ho) และชุดดินเขาขาด (Kkt)
- รายละเอียดของสมบัติดิน ตำบลคลองใหญ่ อำเภอตะโหมด จังหวัดพัทลุง ดังแสดงในตารางที่ 3-1 และแผนที่แสดงในลักษณะของชุดดิน (รูปที่ 3-1)

ตารางที่ 3-1 สมบัติดิน ตำบลคลองใหญ่ อำเภอตะโหมด จังหวัดพัทลุง

หน่วยแผนที่ดิน	ความลาดชัน (%)	ความลึก (ซม.)	การระบายน้ำ	ความอุดมสมบูรณ์ของดิน	ความจุแลกเปลี่ยนแคตไอออน (cmol/kg)	ความอืดตัวเบส (%)	ปฏิกิริยาดิน		ค่าการนำไฟฟ้า (dS/m)	ความลึกของชั้นจาโรไซด์ (ซม.)	เนื้อที่	
							ดินบน	ดินล่าง			ไร่	ร้อยละ
AC-mw,fl-sIA	0-2	>150	ดีปานกลาง	ต่ำ	10-20	35-75	5.0-6.5	5.5-7.0	<2	-	1,966	5.15
Ba-clA	0-2	>150	เลว	ต่ำ	<10	<35	5.5-6.5	4.5-5.5	<2	-	1,470	3.85
Ba-hb-clA	0-2	>150	เลว	ต่ำ	<10	35-75	5.5-6.5	6.5-8.0	<2	-	513	1.34
Bu-pic-silA	0-2	>150	ค่อนข้างเลว	ต่ำ	<10	<35	4.5-6.0	4.5-5.5	<2	-	1,969	5.16
Bu-silA	0-2	>150	ค่อนข้างเลว	ต่ำ	<10	<35	4.5-6.0	4.5-5.5	<2	-	1,081	2.83
Cp-sIB	2-5	0-50	ดี	ต่ำ	<10	<35	5.0-6.0	4.5-5.5	<2	-	127	0.33
Cp-sIC	5-12	0-50	ดี	ต่ำ	<10	<35	5.0-6.0	4.5-5.5	<2	-	327	0.86
Ho-clD	12-20	0-50	ดี	ต่ำ	<10	<35	4.5-5.0	4.5-5.5	<2	-	69	0.18
Ho-gclE	20-35	0-50	ดี	ต่ำ	<10	<35	4.5-5.0	4.5-5.5	<2	-	42	0.11
Kh-mw-sIA	0-2	>150	ดีปานกลาง	ต่ำ	<10	<35	4.5-5.5	4.5-5.5	<2	-	142	0.37
Kkl-sIB	2-5	>150	ดี	ต่ำ	<10	<35	5.0-5.5	4.5-5.0	<2	-	1,498	3.93
Kkl-sIC	5-12	>150	ดี	ต่ำ	<10	<35	5.0-5.5	4.5-5.0	<2	-	394	1.03
Kkt-clB	2-5	0-50	ดีถึงดีปานกลาง	ต่ำ	<10	<35	5.0-6.0	4.5-5.5	<2	-	333	0.87
Kkt-clC	5-12	0-50	ดีถึงดีปานกลาง	ต่ำ	<10	<35	5.0-6.0	4.5-5.5	<2	-	1,101	2.89
Kkt-clD	12-20	0-50	ดีถึงดีปานกลาง	ต่ำ	<10	<35	5.0-6.0	4.5-5.5	<2	-	87	0.23
Knk-sIA	0-2	>150	ดี	ต่ำ	<10	<35	5.0-5.5	4.5-5.0	<2	-	3,516	9.21
Knk-sIB	2-5	>150	ดี	ต่ำ	<10	<35	5.0-5.5	4.5-5.0	<2	-	1,275	3.34
Ko-f-sclA	0-2	>150	เลว	ต่ำ	<10	<35	5.0-6.0	4.5-5.5	<2	-	318	0.83
Ko-pic,f-sclA	0-2	>150	เลว	ต่ำ	<10	<35	5.0-6.0	4.5-5.5	<2	-	685	1.79
Ko-sclA	0-2	>150	เลว	ต่ำ	<10	<35	5.0-6.0	4.5-5.5	<2	-	475	1.25
Lh-sIA	0-2	>150	ดี	ต่ำ	<10	<35	5.0-5.5	4.5-5.0	<2	-	2,391	6.27

แผนภาพในชั้นดินตามระดับความสูงของพื้นที่ อำเภอตะโหมด จังหวัดพัทลุง



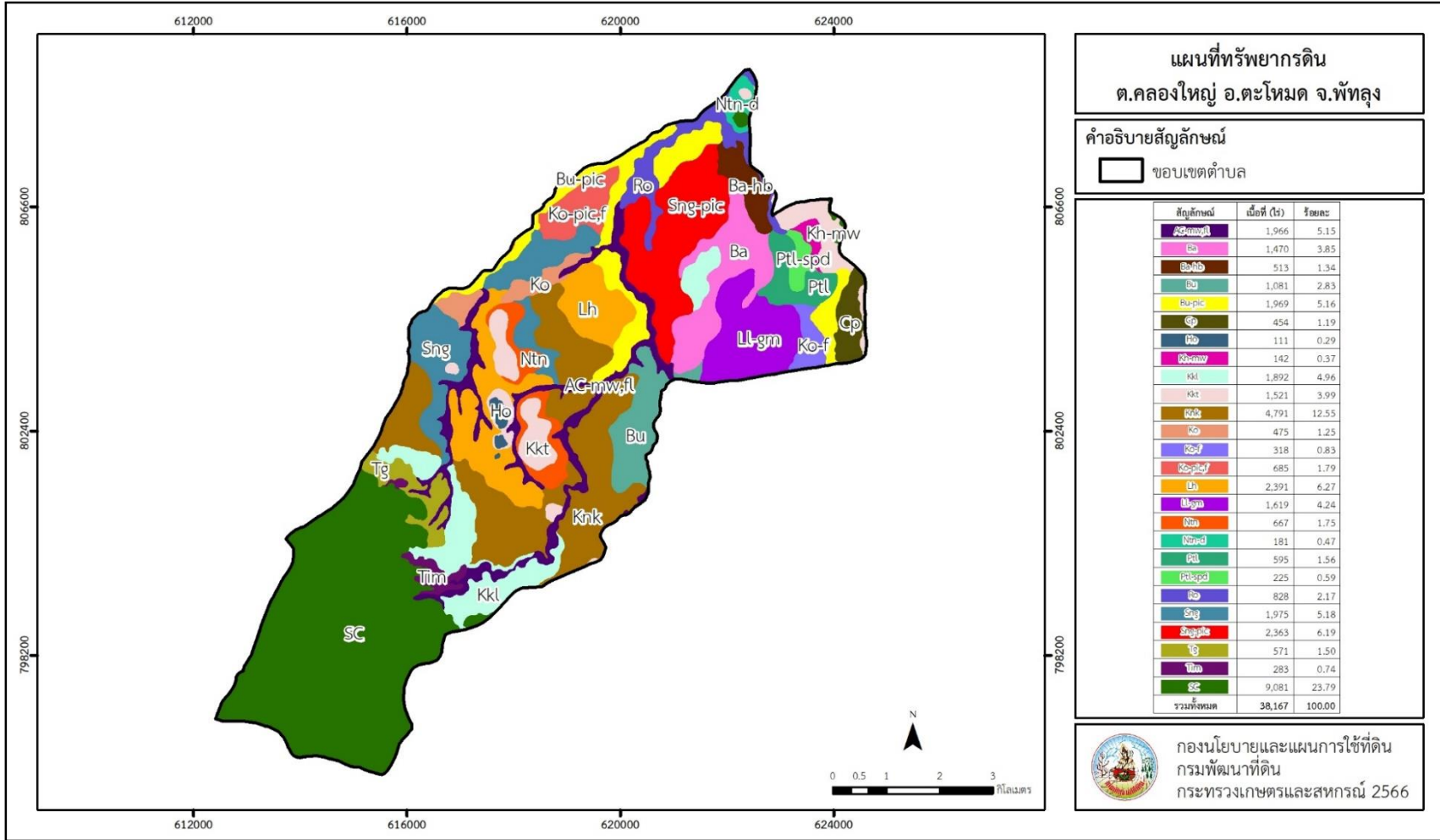
ตารางที่ 3-1 (ต่อ)

หน่วยแผนที่ดิน	ความลาดชัน (%)	ความลึก (ซม.)	การระบายน้ำ	ความอุดมสมบูรณ์ของดิน	ความจุแลกเปลี่ยนแคตไอออน (cmol/kg)	ความอิ่มตัวเบส (%)	ปฏิกิริยาดิน		ค่าการนำไฟฟ้า (dS/m)	ความลึกของชั้นจาโรไซด์ (ซม.)	เนื้อที่	
							ดินบน	ดินล่าง			ไร่	ร้อยละ
Ll-gm-clA	0-2	>150	ดีปานกลางถึงค่อนข้างเลว	ต่ำ	10-20	<35	5.0-6.5	4.5-5.5	<2	-	1,619	4.24
Ntn-clB	2-5	50-100	ดี	ต่ำ	10-20	<35	5.0-5.5	4.5-5.5	<2	-	297	0.78
Ntn-clC	5-12	50-100	ดี	ต่ำ	10-20	<35	5.0-5.5	4.5-5.5	<2	-	370	0.97
Ntn-d-clC	5-12	100-150	ดี	ต่ำ	10-20	<35	5.0-5.5	4.5-5.5	<2	-	181	0.47
Ptl-clA	0-2	>150	เลว	ต่ำ	<10	<35	5.5-6.5	4.5-5.5	<2	-	595	1.56
Ptl-spd-clA	0-2	>150	ค่อนข้างเลว	ต่ำ	<10	<35	5.5-6.5	4.5-5.5	<2	-	225	0.59
Ro-silA	0-2	>150	ดี	ต่ำ	<10	<35	4.5-6.0	4.5-6.0	<2	-	828	2.17
Sng-pic-slA	0-2	>150	ค่อนข้างเลว	ต่ำ	<10	<35	4.5-6.0	4.5-5.5	<2	-	2,363	6.19
Sng-slA	0-2	>150	ค่อนข้างเลว	ต่ำ	<10	<35	4.5-6.0	4.5-5.5	<2	-	1,975	5.18
Tg-sLC	5-12	>150	ดี	ต่ำ	<10	<35	4.5-5.5	4.5-5.5	<2	-	571	1.50
Tim-sID	12-20	>150	ดี	ต่ำ	<10	<35	5.0-5.5	4.5-5.0	<2	-	283	0.74
SC	>35	-	-	-	-	-	-	-	-	-	9,081	23.79
รวมทั้งหมด											38,167	100.00

ที่มา: กองสำรวจและวิจัยทรัพยากรดิน (2566)

หมายเหตุ: เนื้อที่คำนวณด้วยระบบสารสนเทศภูมิศาสตร์





รูปที่ 3-1 ทรัพยากรดิน ตำบลคลองใหญ่ อำเภอตะโหมด จังหวัดพัทลุง





บทที่ 4

กระบวนการมีส่วนร่วมของชุมชน (Participatory Rural Appraisal : PRA)

4.1 การวิเคราะห์ผลจากการจัดทำกระบวนการมีส่วนร่วมของชุมชน

การจัดทำกระบวนการ PRA ณ ห้องประชุมเทศบาลตำบลคลองใหญ่ อำเภอตะโหมด จังหวัดพัทลุง วันที่ 19 มิถุนายน 2566 โดยผู้อำนวยการสถานีพัฒนาที่ดินพัทลุง ผู้อำนวยการกลุ่มวางแผนการใช้ที่ดิน สำนักงานพัฒนาที่ดินเขต 12 หน่วยพัฒนาที่ดินอำเภอตะโหมด นางนงเยาว์ พงษ์ฉิมฉิม ผู้แทนจากสำนักงานเกษตรอำเภอตะโหมด ผู้แทนเกษตรกรจาก 10 หมู่บ้าน นายกเทศมนตรีตำบลคลองใหญ่ และหมอดินอาสา เข้าร่วมพร้อมทั้งเจ้าหน้าที่ของสำนักงานพัฒนาที่ดินเขต 12 ในพื้นที่การผลิตสินค้าเกษตรประกอบด้วย

- 1) ยางพารา ส่วนใหญ่คือพันธุ์ PRIM 600 การจ้างแรงงานในการกรีดยางพารามีทั้งกรีดยางพาราของตนเองและรับจ้าง แต่ส่วนใหญ่จะใช้แรงงานในครัวเรือน การจำหน่ายเป็นน้ำยางพาราสดทั้งตำบลไม่มีการทำยางแผ่นดิบ การใช้ปุ๋ยเคมีเพื่อการผลิตไม่มีทิศทางการใช้ที่แน่นอนทั้งสูตรที่ใช้ ปริมาณที่ใช้ และเวลาที่ต้องใช้ เนื่องมาจากปัญหาด้านราคาปุ๋ยเพิ่มสูงขึ้น ส่วนอีกสาเหตุมาจากราคารับซื้อผลผลิตต่อกิโลกรัมไม่คุ้มต่อการลงทุน มีการระบาดของโรคใบยางร่วงเช่นเดียวกับพื้นที่อื่นเมื่อนับระยะเวลาที่หยุดกรีดยางในช่วงลมมรสุมและช่วงยางผลัดใบแล้ว เกษตรกรจะมีเวลาเก็บเกี่ยวผลผลิตเพียงประมาณ 6 เดือนต่อ 1 ปี การผลิตเท่านั้น
- 2) ปาล์มน้ำมัน มีพื้นที่การผลิตเพียงเล็กน้อยของพื้นที่ตำบล ส่วนใหญ่ผลิตบนพื้นที่ดอนมากกว่าบนพื้นที่ลุ่ม
- 3) ข้าว มีพื้นที่ราบลุ่มในพื้นที่เป็นจำนวนน้อย มีทั้งนาปี และนาปรังแต่น้อยกว่าเนื่องจากปริมาณน้ำที่ปล่อยมาจากอ่างเก็บน้ำเขาหัวช้างไม่เพียงพอต่อการผลิต ซึ่งส่วนใหญ่เน้นเพื่อการบริโภคในพื้นที่ สำหรับพันธุ์ข้าวที่ปลูก ประกอบด้วย พันธุ์สังข์หยด กข.43 และ กข.49 เป็นต้น
- 4) สัตว์เศรษฐกิจ พบว่า มีการเลี้ยงสุกร และไก่ไข่ระดับฟาร์มถึงประมาณ 60 ราย แต่มีน้อยรายไม่อยู่ในระดับการแข่งขัน
- 5) สัตว์น้ำ พบว่า มีการเลี้ยงปลากระชัง เพียงเล็กน้อยภายในพื้นที่ตำบล
- 6) กลุ่มจัดตั้ง และกลุ่มรับรองการผลิต จากการสอบถาม พบว่า กลุ่มที่ได้รับการสนับสนุนงบประมาณจากภาครัฐรายปี ประกอบด้วย ระบบส่งเสริมการเกษตรแบบแปลงใหญ่ปาล์มน้ำมัน ยางพารา และสละ
- 7) แรงงาน และการจ้างงาน พบว่า ทั้งหมดเป็นแรงงานในครัวเรือนเกษตร



8) แหล่งน้ำเพื่อการผลิตทางการเกษตร จากการสอบถามพบว่า ไม่เพียงพอสำหรับการผลิตเนื่องจากขาดระบบระบบการกระจายน้ำจากแหล่งสู่แปลงของเกษตรกรรายย่อย

9) พื้นที่ป่าไม้ พื้นที่สาธารณะประโยชน์ต่าง ๆ พื้นที่ตอนบนของตำบลคลองใหญ่ มีทั้งพื้นที่ สปก. 4-01 และป่าสงวนแห่งชาติโซนอนุรักษ์ C (ป่าเทือกเขาบรรทัดแปลง 1 ตอน 3) ซ้อนบนพื้นที่เดียวกับเขตรักษาพันธุ์สัตว์ป่าเทือกเขาบรรทัด ถึงสองประเภทสิทธิ์ในพื้นที่เดียวกัน ประกอบด้วย “ป่าควนเสาชง แหลมหว่า” และ “ป่าเขียด ป่าห้วย” ปัจจุบันประกาศเป็นพื้นที่สปก.4-01 เพื่อให้เกษตรกรสามารถประกอบอาชีพทางการเกษตรได้ บางส่วนโครงการจัดที่ดินทำกินให้ชุมชนตามนโยบายรัฐบาล (คทช.) ภายหลังมีการประกาศเขตแนวป่าของรัฐ ทำให้การถือครองพื้นที่เกิดความไม่ชอบธรรม ไม่สามารถนำพื้นที่ไปแลกเปลี่ยนเป็นทุนหรือทรัพย์สินในการประกอบอาชีพ

การวิเคราะห์ผลจากการจัดทำกระบวนการมีส่วนร่วมของชุมชน มีสาระสำคัญสรุปได้ ดังนี้

4.1.1 ปัญหาหลักของตำบลคลองใหญ่ คือ

- 1) ขาดกรรมสิทธิ์ที่ดินทำกินทางการเกษตร
- 2) ดินขาดความอุดมสมบูรณ์หรือเสื่อมโทรมจากการใช้ที่ดิน
- 3) การใช้ที่ดินเพื่อผลิตยางพาราในที่ราบลุ่มไม่เหมาะสม

4.1.2 ความต้องการของชุมชน และเกษตรกรตำบลคลองใหญ่ ที่มีความต้องการ ประกอบด้วย

- 1) หมู่ 1 บ้านคลองใหญ่
 - 1.1) ต้องการองค์ความรู้ และคำแนะนำด้านการปรับปรุงดินสำรวจที่ปลูกยางพารา
 - 1.2) ต้องการปรับเปลี่ยนการผลิตในที่ลุ่มจากยางพาราสู่พืชยืนต้นอื่น
- 2) หมู่ 2 บ้านเกาะเรียน
 - 2.1) ต้องการสำรวจรังวัดที่ดินเพื่อออกเอกสารสิทธิ์ในที่ทำกิน
 - 2.2) ต้องการองค์ความรู้ และคำแนะนำด้านการปรับปรุงดินสำรวจที่ปลูกยางพารา
- 3) หมู่ 3 บ้านท่าเขียด
 - 3.1) ต้องการสำรวจรังวัดที่ดินเพื่อออกเอกสารสิทธิ์ ในพื้นที่ประมาณ 2,250 ไร่
 - 3.2) ต้องการองค์ความรู้ และคำแนะนำด้านการปรับปรุงดินสำรวจที่ปลูกยางพารา
 - 3.3) ต้องการปรับเปลี่ยนการผลิตในที่ลุ่มจากยางพาราสู่พืชยืนต้นอื่น
- 4) หมู่ 4 บ้านโหล๊ะบ้า
 - 4.1) ต้องการสำรวจรังวัดที่ดินเพื่อออกเอกสารสิทธิ์ในที่ทำกิน
 - 4.2) ต้องการองค์ความรู้ และคำแนะนำด้านการปรับปรุงดินสำรวจที่ปลูกยางพารา



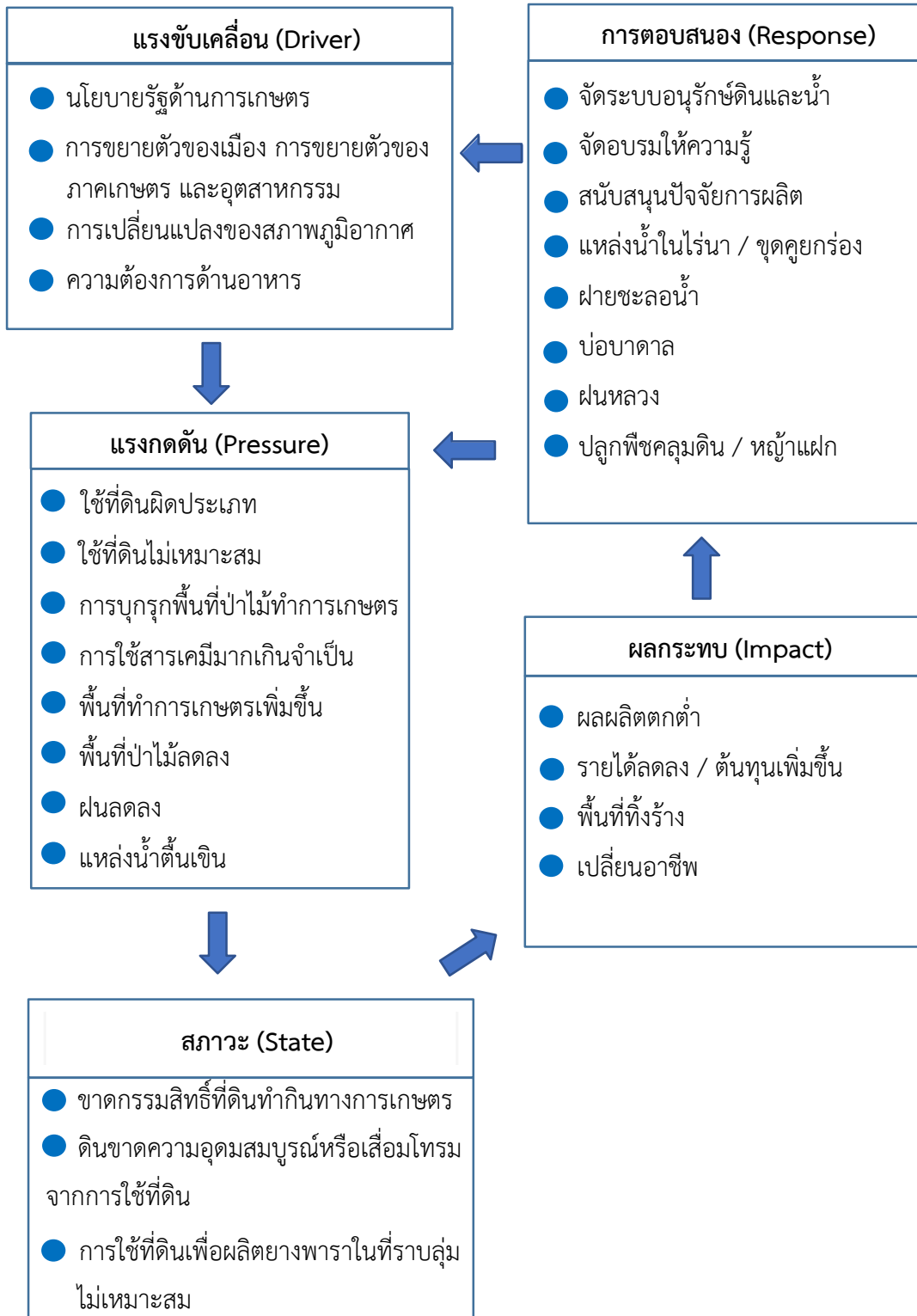
- 5) หมู่ 5 บ้านหนองเลน
 - 5.1) ต้องการองค์ความรู้ และคำแนะนำด้านการปรับปรุงดินสำรวจที่ปลูกยางพารา
- 6) หมู่ 6 บ้านพรุนายขาว
 - 6.1) ต้องการสำรวจรังวัดที่ดินเพื่อออกเอกสารสิทธิ์ในที่ทำกิน
 - 6.2) ต้องการองค์ความรู้ และคำแนะนำด้านการปรับปรุงดินสำรวจที่ปลูกยางพารา
- 7) หมู่ 7 บ้านห้วยตอ
 - 7.1) ต้องการสำรวจรังวัดที่ดินเพื่อออกเอกสารสิทธิ์ในที่ทำกิน
 - 7.2) ต้องการองค์ความรู้ และคำแนะนำด้านการปรับปรุงดินสำรวจที่ปลูกยางพารา
- 8) หมู่ 8 บ้านสายคลอง
 - 8.1) ต้องการสำรวจรังวัดที่ดินเพื่อออกเอกสารสิทธิ์ในที่ทำกิน
 - 8.2) ต้องการองค์ความรู้ และคำแนะนำด้านการปรับปรุงดินสำรวจที่ปลูกยางพารา
 - 8.3) ต้องการปรับเปลี่ยนการผลิตในที่ลุ่มจากยางพาราสู่พืชยืนต้นอื่น
- 9) หมู่ 9 บ้านทุ่งนุ่น
 - 9.1) ต้องการสำรวจรังวัดที่ดินเพื่อออกเอกสารสิทธิ์ในที่ทำกิน
 - 9.2) ต้องการองค์ความรู้ และคำแนะนำด้านการปรับปรุงดิน ประกอบด้วย ดินทราย ดินลูกรัง
- 10) หมู่ 10 บ้านทุ่งนกยอ
 - 10.1) ต้องการคำแนะนำเพื่อป้องกันโรคยางใบร่วงในยางพารา
 - 10.2) ต้องการองค์ความรู้ และคำแนะนำด้านการปรับปรุงดิน

ผลจากการจัดทำกรมีส่วนร่วมนของชุมชน (PRA) ได้นำมาวิเคราะห์ร่วมกับปัญหาด้านกายภาพ โดยระบบ DPSIR มีรายละเอียดดังนี้

1. แรงขับเคลื่อน (Driver) มี 4 ประการ คือ
 - 1.1) นโยบายรัฐด้านการเกษตร
 - 1.2) การขยายตัวของเมือง การขยายตัวของภาคเกษตร และอุตสาหกรรม
 - 1.3) การเปลี่ยนแปลงสภาพภูมิอากาศ
 - 1.4) ความต้องการด้านอาหาร
2. แรงกดดัน (Pressure) ที่เกิดจากปัจจัยขับเคลื่อน มี 3 ประการ คือ
 - 2.1) การใช้ที่ดินไม่เหมาะสม
 - 2.2) เกษตรกรขาดองค์ความรู้ในการประกอบอาชีพด้านการเกษตร
 - 2.3) พื้นที่ทำการเกษตรเพิ่มขึ้น



3. สภาวะ (State) ที่เกิดแรงกดดัน มี 3 ประการ คือ
 - 3.1) ขาดกรรมสิทธิ์ที่ดินทำกินทางการเกษตร
 - 3.2) ดินขาดความอุดมสมบูรณ์หรือเสื่อมโทรมจากการใช้ที่ดิน
 - 3.3) การใช้ที่ดินเพื่อผลิตยางพาราในที่ราบลุ่มไม่เหมาะสม
4. ผลกระทบ (Impact) ที่ปรากฏในพื้นที่ มี 2 ประการ คือ
 - 4.1) รายได้ลดลง/ ทุนเพิ่มขึ้น
 - 4.2) ผลผลิตพืชต่ำ ลงทุนสูง
5. การตอบสนอง (Response) ของรัฐในอดีต ปัจจุบัน และในอนาคต มีดังนี้
 - 5.1) อดีต-ปัจจุบัน
พื้นที่ดอน
 - 1) จัดทำระบบอนุรักษ์ดินและน้ำบนพื้นที่ลุ่ม-ดอน พัฒนากลุ่มน้ำทะเลสาบสงขลา
 - 2) รณรงค์และส่งเสริมการปลูกหญ้าแฝก ฟื้นฟูและป้องกันการชะล้างพังทลายของดินพื้นที่ราบ
 - 1) ปรับปรุงพื้นที่ดินกรด
 - 2) สนับสนุนการใช้ปุ๋ยพืชสดปรับปรุงบำรุงดิน
 - 3) ส่งเสริมกลุ่มเกษตรกรอินทรีย์ลดการใช้สารเคมีทางการเกษตร
 - 4) โกลบตอซังเพื่อเพิ่มอินทรีย์วัตถุและแร่ธาตุในดิน
 - 5) จัดทำระบบอนุรักษ์ดินและน้ำในเขตพัฒนาที่ดินลุ่มน้ำคลองท่าเขียว
 - 6) หนึ่งตำบลหนึ่งกลุ่มทฤษฎีใหม่
 - 7) ก่อสร้างแหล่งน้ำในไร่นานอกเขตชลประทาน
 - 8) พัฒนาเทคโนโลยีการพัฒนาที่ดินในศูนย์เรียนรู้การเพิ่มประสิทธิภาพการผลิตสินค้าเกษตร (ศพก.)
 - 9) ระบบส่งเสริมการเกษตรแบบแปลงใหญ่
- 5.2) อนาคต
 - 1) รณรงค์และส่งเสริมการปลูกหญ้าแฝก ฟื้นฟูและป้องกันการชะล้างพังทลายของดิน
 - 2) ปรับปรุงพื้นที่ดินกรด
 - 3) สนับสนุนการใช้ปุ๋ยพืชสดปรับปรุงบำรุงดิน
 - 4) สนับสนุนผลิตภัณฑ์ของกรมพัฒนาที่ดินเพื่อการปรับปรุงบำรุงดินทางการเกษตร
 - 5) จัดทำระบบอนุรักษ์ดินและน้ำในเขตพัฒนาที่ดินลุ่มน้ำคลองท่าเขียว



รูปที่ 4-1 การวิเคราะห์สถานการณ์โดยระบบ DPSIR ตำบลคลองใหญ่ อำเภอตะโหมด จังหวัดพัทลุง



4.2 ระบบการปลูกพืชในปัจจุบัน

ตำบลคลองใหญ่ อำเภอตะโหมด จังหวัดพัทลุง มีการเพาะปลูกพืช (รูปที่ 4-2) ดังนี้

- 1) ข้าวนาปี พันธุ์ที่ปลูกประกอบด้วย สัจชัยต เล็บนก ระยะเวลาเดือนกันยายน-ตุลาคม เป็นช่วงระยะเวลาการเพาะปลูก เดือนกุมภาพันธ์-มีนาคม เป็นช่วงระยะเวลาการเก็บเกี่ยว
- 2) ข้าวนาปรัง พันธุ์ที่ปลูกประกอบด้วย กช.79 และหอมปทุม ระยะเวลาเดือนพฤษภาคม เป็นช่วงระยะเวลาการเพาะปลูก เดือนสิงหาคม เป็นช่วงระยะเวลาการเก็บเกี่ยว
- 3) ไม้ยืนต้น ประกอบด้วย ยางพารา และปาล์มน้ำมัน
- 4) ไม้ผล ประกอบด้วย ทุเรียน (พันธุ์หมอนทอง) ลองกอง และสละ



แผนการใช้ที่ดินตำบลคลองใหญ่ อำเภอตะโหมด จังหวัดพัทลุง

เดือน ชนิดพืช	ม.ค	ก.พ.	มี.ค.	เม.ย.	พ.ค.	มิ.ย.	ก.ค.	ส.ค.	ก.ย.	ต.ค.	พ.ย.	ธ.ค
	บริเวณพื้นที่ราบลุ่ม											
1. ข้าวนาปี	ข้าวนาปี									ข้าวนาปี		
2. ข้าวนาปรัง					ข้าวนาปรัง							
3. ไม้ยืนต้น	ปาล์มน้ำมัน											
บริเวณพื้นที่ดอน												
1. ไม้ยืนต้น	ยางพารา				ยางพารา							
	ปาล์มน้ำมัน											
2. ไม้ผล	ทุเรียน											
	ลองกอง											
	สละ											

รูปที่ 4-2 ระบบการปลูกพืชในปัจจุบัน ตำบลคลองใหญ่ อำเภอตะโหมด จังหวัดพัทลุง
ที่มา : ข้อมูลจากการทำ PRA วันที่ 19 มิถุนายน 2566



บทที่ 5

การประเมินคุณภาพที่ดิน

5.1 หลักการประเมินคุณภาพที่ดินด้านกายภาพ

การประเมินคุณภาพที่ดินหรือการประเมินความเหมาะสมของที่ดิน สอดคล้องตามหลักการของ FAO Framework ค.ศ. 1983 ซึ่งการประเมินคุณภาพที่ดินด้านกายภาพ เป็นการประเมินศักยภาพของที่ดินว่าที่ดินนั้น ๆ เหมาะสมมากหรือน้อยเพียงใดสำหรับการใช้ที่ดินประเภทต่าง ๆ หรือการปลูกพืชต่าง ๆ โดยพิจารณาจากสภาพแวดล้อมที่มีผลต่อการเจริญเติบโตของพืช สมบัติดินที่ได้จำแนกไว้ในแต่ละตำบล ร่วมกับการจัดการพื้นที่ เช่น ระบบชลประทาน พื้นที่รกร้าง การจัดระบบอนุรักษ์ดินและน้ำ เป็นต้น และนอกจากนี้พิจารณาความต้องการปัจจัยต่อการปลูกพืชแต่ละชนิด สอดคล้องตามหลักการของ FAO ได้แก่ ความต้องการด้านพืช ความต้องการด้านการจัดการ ความต้องการด้านการอนุรักษ์ (บัณฑิต และ คาร์ณ, 2542) รายละเอียด ดังตารางที่ 5-1

ระดับความเหมาะสมของที่ดินได้จากการสังเคราะห์ข้อมูลดิน การจัดการที่ดิน หรือดินที่มีลักษณะเฉพาะที่เกิดขึ้นตามสภาพภูมิประเทศ (ซึ่งจะเรียกรวมว่าหน่วยที่ดิน) ลักษณะภูมิอากาศ พิจารณาร่วมกับระดับความต้องการปัจจัยต่อการเจริญเติบโตของพืชแต่ละชนิด หลังจากนั้นดำเนินการประเมินคุณภาพที่ดิน ซึ่งสามารถจำแนกระดับความเหมาะสมของที่ดินได้เป็น 4 ชั้น ได้แก่ เหมาะสมสูง (S1) เหมาะสมปานกลาง (S2) เหมาะสมเล็กน้อย (S3) และไม่เหมาะสม (N) โดยที่

S1 : ไม่มีข้อจำกัดด้านที่ดินตามปัจจัยที่ใช้พิจารณา

S2 : มีข้อจำกัดด้านที่ดินที่แก้ไขได้ง่ายหรือข้อจำกัดอาจไม่ส่งผลกระทบต่อ การเจริญเติบโตของพืชอย่างชัดเจน

S3 : มีข้อจำกัดด้านที่ดินที่แก้ไขได้ยาก ควรปรับเปลี่ยนการผลิตเป็นพืชชนิดอื่นหรือกิจกรรมอื่น (ส่วนใหญ่เป็นลักษณะทางกายภาพ)

N : มีข้อจำกัดที่พัฒนาหรือปรับปรุงที่ดินได้ยากมาก หากจะดำเนินการพัฒนาหรือปรับปรุงต้องใช้ต้นทุนสูงหรือเครื่องจักรขนาดใหญ่ แนะนำให้ปรับเปลี่ยนการผลิต



ตารางที่ 5-1 ตัวอย่างการประเมินคุณภาพที่ดินด้านกายภาพของประเภทการใช้ประโยชน์ที่ดิน

คุณภาพที่ดิน (Land Quality)	คุณลักษณะที่ดินตัวแทน (Land Characteristics)	ระดับความ เหมาะสม (Land Suitability Rating)
1. ความเหมาะสมด้านความต้องการด้านพืช (Crop Requirements)		
1.1 การหยั่งลึกของรากพืช (r)	ความลึกของดิน	S1
1.2 ความชุ่มชื้นที่เป็นประโยชน์ต่อพืช (m)	ปริมาณน้ำฝนเฉลี่ยในรอบปี	S2m
1.3 ความเป็นประโยชน์ของออกซิเจน ต่อรากพืช (o)	สภาพการระบายน้ำของดิน	S2o
ความเหมาะสมรวมด้านความต้องการด้านพืช (Crop Requirements)		S2om
2. ความเหมาะสมรวมความต้องการด้านการจัดการ (Management Requirements)		
2.1 สภาพการเขตกรรม (k)	ชั้นความยากง่ายในการ เขตกรรม (ดินบน)	S1
2.2 ศักยภาพการใช้เครื่องจักรกล (w)	ความลาดชันของพื้นที่	S3w
ความเหมาะสมรวมด้านความต้องการด้านการจัดการ (Management Requirements)		S3w
3. ความเหมาะสมด้านความต้องการด้านการอนุรักษ์ (Conservation Requirements)		
3.1 ความเสียหายจากการกัดกร่อน (e)	ความลาดชันของพื้นที่	S3e
ความเหมาะสมรวมด้านความต้องการด้านการอนุรักษ์ (Conservation Requirements)		S3e
ความเหมาะสมด้านกายภาพของประเภทการใช้ประโยชน์ที่ดินใน แต่ละหน่วยที่ดินโดยรวม		S3ew



5.2 พืชเศรษฐกิจที่สำคัญของตำบล

พืชเศรษฐกิจหลักและพืชทางเลือกของตำบล ได้แก่ ยางพารา สละ ทุเรียน และสะตอ

5.3 ระดับความเหมาะสมของที่ดิน

การประเมินคุณภาพที่ดินของพืชเศรษฐกิจหลักและพืชทางเลือก ตำบลคลองใหญ่ อำเภอตะโหมด จังหวัดพัทลุง ได้ผลการประเมินคุณภาพที่ดิน ดังตารางที่ 5-2



ตารางที่ 5-2 ชั้นความเหมาะสมทางกายภาพของดิน ตำบลคลองใหญ่ อำเภอตะโหมด จังหวัดพัทลุง

หน่วยแผนที่ดิน	ข้าว	ยางพารา	ปาล์มน้ำมัน	ทุเรียน	สละ
AC-mw,fl-sIA	S2os	S2os	S2s	S2os	S2os
Ba-clA	S2ns	N	S3o	N	N
Bu-pic-sIA	S2ns	S3o	S3o	S3o	S3o
Bu-sIA	S2ns	S3o	S2ons	S3o	S3o
Cp-slB	S3o	S3r	N	N	N
Cp-slC	S3ewo	S3r	N	N	N
Ho-clD	N	S3r	N	N	N
Ho-gclE	N	S3ewr	N	N	N
Kh-mw-sIA	S2ons	S2ons	S2ns	S2ons	S2ons
Kkl-slB	S3o	S2n	S2n	S2ns	S2ns
Kkl-slC	S3o	S2ns	S2n	S2ns	S2ns
Kkt-clB	S3ewo	S3r	S2ns	N	N
Kkt-clC	S3o	S3r	N	N	N
Kkt-clD	S3ewo	S3r	N	N	N
Knk-sIA	N	S2ns	N	S2ns	S2ns
Knk-slB	S3o	S2ns	S2ns	S2ns	S2ns
Ko-f-sclA	S3o	N	S2ns	N	N
Ko-pic,f-sclA	S2ns	N	S3o	N	N
Ko-sclA	S2ns	N	S3o	N	N
Lh-sIA	S3o	S2ns	S2ns	S2ns	S2ns
Ll-gm-clA	S2ons	S3o	S2ons	S3o	S3o
Ntn-clB	S3o	S2rn	S3r	S3r	S3r
Ntn-clC	S3ewo	S2rns	S3r	S3r	S3r
Ntn-d-clC	S3ewo	S2rns	S2rns	S2rns	S2rns
Ptl-clA	S2ns	N	S3o	N	N
Ptl-spd-clA	S2ns	S3o	S2ons	S3o	S3o
Ro-sIA	S3o	S2ns	S2ns	S2ns	S2ns
Sng-pic-sIA	S2ns	S3o	S2ons	S3o	S3o
Sng-sIA	S3ewo	S3o	S2on	S3o	S3o
g-slC	S3ewo	S2ns	S2ns	S2ns	S2ns
Tim-slD	N	S2ewns	S2ewns	S2ewns	S2ewns
zSC	N	N	N	N	N



หมายเหตุ : * หมายถึง หน่วยแผนที่ดินที่มีความอุดมสมบูรณ์ของดินต่างจากหน่วยแผนที่ดินเดียวกัน

ความหมายของสัญลักษณ์แสดงข้อจำกัดชั้นความเหมาะสม

e = ความเสียหายจากการกัดกร่อน

w = ศักยภาพการใช้เครื่องจักร

r = สภาพการหยั่งลึกของราก

z = สารพิษ

x = การมีเกลือมากเกินไป

m = ความชุ่มชื้นที่เป็นประโยชน์ต่อพืช

o = ความเป็นประโยชน์ของออกซิเจนต่อรากพืช

n = ความจุในการดูดซับธาตุอาหาร

s = ความเป็นประโยชน์ของธาตุอาหาร



บทที่ 6

แผนการใช้ที่ดิน

6.1 การวิเคราะห์ข้อมูลเพื่อจัดทำแผนการใช้ที่ดินระดับตำบล

ตามที่กรมพัฒนาที่ดินได้จัดทำแผนปฏิบัติการราชการกรมพัฒนาที่ดินระยะ 5 ปี (พ.ศ.2566-2570) เพื่อให้บรรลุตามวิสัยทัศน์ที่กำหนดไว้ คือ “เป็นองค์การอัจฉริยะทางดิน เพื่อขับเคลื่อนการใช้ที่ดินอย่างเหมาะสม 15 ล้านไร่ ภายในปี 2570” ซึ่งในส่วนของประเด็นการพัฒนาที่ 2 บริหารจัดการทรัพยากรดิน และที่ดินด้วยชุดข้อมูลที่มีมูลค่าสูง (High Value Dataset) ซึ่งมีเป้าหมาย คือ การนำชุดข้อมูลที่มีมูลค่าสูง (High Value Dataset) ไปใช้ในการบริหารจัดการทางการเกษตร ในส่วนของตัวชี้วัด บริหารจัดการทรัพยากรดินและที่ดินบนพื้นฐานของชุดข้อมูลที่มีมูลค่าสูง (High Value Dataset) ร้อยละ 100 กลยุทธ์ที่ 2 ยกระดับแผนการใช้ที่ดินไปสู่การปฏิบัติ ได้กำหนดให้ร้อยละของแผนการใช้ที่ดินระดับตำบลที่จัดทำแล้วเสร็จทั้งประเทศ ภายในปี 2570 (ไม่น้อยกว่าร้อยละ 80) เป็นตัวชี้วัดหนึ่งของกลยุทธ์ดังกล่าว

การวางแผนการใช้ที่ดินระดับตำบลเป็นการวางกรอบและนโยบายการการพัฒนาพื้นที่ให้เกิดการใช้ที่ดินอย่างสมดุลและยั่งยืน ซึ่งจะมีความละเอียดและเฉพาะเจาะจงมากกว่าแผนการใช้ที่ดินระดับประเทศ ที่ใช้กรอบนโยบายการพัฒนาพื้นที่ระดับประเทศ เป็นการกำหนดแนวทางใช้ที่ดินให้ตรงกับศักยภาพ โดยเฉพาะทางด้านเกษตรกรรม และนำไปสู่การกำหนดแผนงาน โครงการ กิจกรรม ที่มีความสอดคล้องกับสภาพพื้นที่ ทั้งนี้การใช้ขอบเขตการปกครองในระดับตำบลจะนำไปสู่การพัฒนาเชิงพื้นที่ที่มีเป้าหมายและทิศทางสอดคล้องตามบริบทของแต่ละตำบล และมีผู้รับผิดชอบโดยตรง คือ องค์กรปกครองส่วนท้องถิ่น ซึ่งแผนการใช้ที่ดินในระดับที่ใหญ่กว่านี้อาจไม่สามารถนำมาใช้ปฏิบัติงานในระดับพื้นที่ได้อย่างเป็นรูปธรรม เนื่องจากเป็นแผนงานสำหรับนำไปใช้ปฏิบัติงานเชิงนโยบายและยุทธศาสตร์ในภาพรวม

ทั้งนี้แผนการใช้ที่ดินเป็นผลที่ได้จากการวิเคราะห์ข้อมูลทางด้านกายภาพ เศรษฐกิจ และสังคม โดยได้นำฐานข้อมูลที่ได้จากการรวบรวมข้อมูลทุติยภูมิ และข้อมูลปฐมภูมิจากการสำรวจภาคสนาม การศึกษาด้านกายภาพ ได้จากการวิเคราะห์สถานภาพของทรัพยากรธรรมชาติ อาทิ ทรัพยากรดิน ทรัพยากรน้ำ และทรัพยากรป่าไม้ ร่วมกับการพิจารณาลักษณะการใช้ประโยชน์ที่ดิน ข้อมูลหมายที่เกี่ยวข้องกับพื้นที่ในเขตป่าไม้ตามกฎหมาย เช่น เขตรักษาพันธุ์สัตว์ป่า เขตอุทยานแห่งชาติ เขตป่าสงวนแห่งชาติ และนโยบายของรัฐที่เกี่ยวข้องกับพื้นที่ที่มีมติคณะรัฐมนตรีเกี่ยวกับการใช้ที่ดิน มติคณะรัฐมนตรีเรื่องการจำแนกการใช้ประโยชน์ที่ดินในพื้นที่ป่าไม้ในเขตป่าสงวนแห่งชาติ เป็นต้น ประกอบกับการพิจารณาจากทิศทางตามกรอบนโยบายที่เกี่ยวข้องกับการกำหนดเขตการใช้ที่ดินภายในพื้นที่ตำบล เช่น ยุทธศาสตร์ของจังหวัด ร่วมกับความต้องการของท้องถิ่น สามารถกำหนดแนวทางการใช้ที่ดินตามศักยภาพของทรัพยากร เพื่อการรักษาคุณภาพของลักษณะทางนิเวศวิทยาและการอนุรักษ์ทรัพยากรธรรมชาติ โดยคำนึงถึงสภาพทาง



เศรษฐกิจและสังคมของชุมชนในพื้นที่ ซึ่งข้อมูลนี้ส่วนหนึ่งได้มาจากการวิเคราะห์ชุมชนแบบมีส่วนร่วม (PRA) ทำการสังเคราะห์ข้อมูลทุกด้านเพื่อให้ได้เขตการใช้ที่ดินที่เหมาะสมกับศักยภาพของพื้นที่ต่อไป

6.2 แผนการใช้ที่ดิน

จากการวิเคราะห์ข้อมูลกายภาพ เศรษฐกิจ และสังคม พบว่าแผนการใช้ที่ดินตำบลคลองใหญ่ อำเภอตะโหมด จังหวัดพัทลุง สามารถกำหนดออกเป็น 6 เขตหลัก ได้แก่ เขตป่าไม้ เขตเกษตรกรรม เขตชุมชนและสิ่งปลูกสร้าง เขตแหล่งน้ำ เขตพื้นที่อื่น ๆ เขตรักษาสมดุของธรรมชาติและสิ่งแวดล้อม มีรายละเอียดดังนี้ (ตารางที่ 6-1 และรูปที่ 6-1)

6.2.1 เขตป่าไม้ เป็นเขตพื้นที่ที่อยู่ในเขตป่าตามกฎหมายและมติคณะรัฐมนตรี ได้แก่ พื้นที่ป่าสงวนแห่งชาติ เขตรักษาพันธุ์สัตว์ป่า อุทยานแห่งชาติ เขตป่าไม้ถาวร หรืออยู่ในพื้นที่ชั้นคุณภาพลุ่มน้ำชั้นที่ 1A 1B หรือ 2 พื้นที่ในเขตนี้ส่วนใหญ่ยังคงสภาพเป็นป่าไม้ บางบริเวณได้ถูกนำไปใช้ประโยชน์ในรูปแบบที่ไม่เหมาะสม ไม่เป็นไปตามมาตรการหรือกฎหมายที่เกี่ยวข้องกับการใช้ประโยชน์ของที่ดิน หรือทรัพยากรป่าไม้ของพื้นที่นั้น ๆ ประกอบด้วย 2 เขตรอง ได้แก่ เขตป่าไม้สมบูรณ์ และเขตพื้นที่พุธรรมชาติ มีเนื้อที่ 11,053 ไร่ หรือคิดเป็นร้อยละ 28.96 ของเนื้อที่ตำบล มีรายละเอียดดังนี้

1) เขตป่าไม้สมบูรณ์ (สัญลักษณ์ 1100) มีเนื้อที่ 7,683 ไร่ หรือ คิดเป็นร้อยละ 20.13 ของเนื้อที่ตำบล เป็นเขตที่อยู่ภายในเงื่อนไขดังกล่าวข้างต้น แต่มีสภาพการใช้ที่ดินปัจจุบันเป็นป่าไม้สมบูรณ์

2) เขตพื้นที่พุธรรมชาติ (สัญลักษณ์ 1300) มีเนื้อที่ 3,370 ไร่ หรือ คิดเป็นร้อยละ 8.83 ของเนื้อที่ตำบล เป็นพื้นที่ที่มีการบุกรุก แฉวกลางพื้นที่ป่าไม้ และเปลี่ยนแปลงการใช้ประโยชน์พื้นที่เป็นอย่างอื่น ส่วนใหญ่เพื่อทำการเกษตร

6.2.2 เขตเกษตรกรรม เป็นพื้นที่เกษตรกรรมซึ่งในที่นี้ คือ พื้นที่ที่อยู่นอกเขตที่มีการประกาศเป็นเขตป่าไม้ตามกฎหมาย ซึ่งรัฐได้กำหนดเป็นพื้นที่ทำกิน มีการออกเอกสารสิทธิซึ่งรวมถึงพื้นที่ในเขตปฏิรูปที่ดินเพื่อเกษตรกรรมด้วย เขตนี้รวมถึงการทำกิจกรรมภาคการเกษตรอื่นที่นอกเหนือจากการปลูกพืชด้วย ประกอบด้วย 4 เขตรอง ได้แก่ เขตเกษตรกรรมที่มีศักยภาพการผลิตสูง เขตเกษตรกรรมที่มีศักยภาพการผลิตต่ำ เขตประมง และเขตปศุสัตว์ มีเนื้อที่ 23,910 ไร่ หรือคิดเป็นร้อยละ 62.65 ของเนื้อที่ตำบล มีรายละเอียดดังนี้

1) เขตเกษตรกรรมที่มีศักยภาพการผลิตสูง พื้นที่เขตนี้มีศักยภาพในการผลิตรองจากเขตเกษตรกรรมชั้นดี ซึ่งแบ่งออกเป็น 1 ประเภท ได้แก่ เขตเกษตรกรรมที่มีศักยภาพการผลิตสูง (ประเภทที่ 2) มีรายละเอียดดังนี้

(1) เขตเกษตรกรรมที่มีศักยภาพการผลิตสูง (ประเภทที่ 2) เป็นเขตที่ทำการเกษตรโดยอาศัยน้ำฝนเป็นหลัก ซึ่งส่งผลให้มีข้อจำกัดต่อการเพาะปลูกพืชด้านความชื้นที่พืชนำไปใช้ประโยชน์ ในส่วนของที่ดินมีศักยภาพในการผลิตอยู่ในระดับสูงถึงปานกลาง และนอกจากนี้



พบว่าดินในพื้นที่เขตนี้มีสมบัติที่เหมาะสมต่อการเพาะปลูกพืชแยกตามชนิดพืช มีรายละเอียดดังนี้

- เขตทำนา (สัญลักษณ์ 2221) มีเนื้อที่ 251 ไร่ หรือ คิดเป็นร้อยละ 0.66 ของเนื้อที่ตำบล เป็นพื้นที่ที่มีศักยภาพต่อการทำนาในระดับเหมาะสมเล็กน้อยถึงไม่เหมาะสม และปัจจุบันเกษตรกรมีการปลูกข้าวได้ปีละ 1 ครั้ง
- เขตปลูกไม้ผล (สัญลักษณ์ 2222) มีเนื้อที่ 585 ไร่ หรือ คิดเป็นร้อยละ 1.53 ของเนื้อที่ตำบล
- เขตปลูกไม้ยืนต้น (สัญลักษณ์ 2223) มีเนื้อที่ 21,096 ไร่ หรือ คิดเป็นร้อยละ 55.27 ของเนื้อที่ตำบล
- เขตปลูกพืชไร่ (สัญลักษณ์ 2224) มีเนื้อที่ 26 ไร่ หรือ คิดเป็นร้อยละ 0.07 ของเนื้อที่ตำบล

2) เขตเกษตรกรรมที่มีศักยภาพการผลิตต่ำ พื้นที่เขตนี้ถูกกำหนดให้เป็นเขตเกษตรกรรม ที่ต้องมีการดำเนินการแก้ไขปัญหาคือเป็นข้อจำกัดของการใช้ที่ดินเพื่อเกษตรกรรมต่าง ๆ การทำการเกษตรในเขตนี้อาศัยน้ำฝนเป็นหลัก มีศักยภาพในการผลิตอยู่ในระดับเหมาะสมเล็กน้อยถึงไม่เหมาะสม พบปัญหาทางกายภาพของดินที่สำคัญ เช่น เป็นดินตื้นซึ่งเป็นข้อจำกัดของการหยั่งรากพืชในการยึดลำต้นและการดูดซับธาตุอาหารพืชในดิน เนื้อดินเป็นทรายจัด ซึ่งมีผลต่อความสามารถในการอุ้มน้ำ เป็นพื้นที่ที่มีความลาดชัน เป็นต้น จากข้อจำกัดการใช้ที่ดินดังกล่าวข้างต้นจึงจำเป็นต้องพัฒนาปรับปรุงและมีมาตรการเพื่อเพิ่มผลผลิตทางการเกษตรในพื้นที่ให้สูงขึ้น รวมถึงการป้องกันไม่ให้อากาศแวดล้อมเสื่อมโทรมจากการใช้พื้นที่ มีรายละเอียดดังนี้

(1) เขตปลูกไม้ผล (สัญลักษณ์ 2320) มีเนื้อที่ 9 ไร่ หรือ คิดเป็นร้อยละ 0.02 ของเนื้อที่ตำบล

(2) เขตปลูกไม้ยืนต้น (สัญลักษณ์ 2330) มีเนื้อที่ 1,681 ไร่ หรือ คิดเป็นร้อยละ 4.40 ของเนื้อที่ตำบล

3) เขตประมง (สัญลักษณ์ 2400) มีเนื้อที่ 56 ไร่ หรือคิดเป็นร้อยละ 0.15 ของเนื้อที่ตำบล เป็นเขตที่ทำกิจกรรมด้านการประมงได้แก่ การเลี้ยงสัตว์น้ำประเภทต่าง ๆ

4) เขตปศุสัตว์ (สัญลักษณ์ 2500) มีเนื้อที่ 206 ไร่ หรือคิดเป็นร้อยละ 0.54 ของเนื้อที่ตำบล ประกอบด้วย 1 เขตรอง ได้แก่ เขตโรงเรือนเลี้ยงสัตว์ มีรายละเอียดดังนี้

(1) เขตโรงเรือนเลี้ยงสัตว์ (สัญลักษณ์ 2520) ปัจจุบันมีการสร้างโรงเรือนเลี้ยงสัตว์ ประเภทต่าง ๆ มีเนื้อที่ 206 ไร่ หรือ คิดเป็นร้อยละ 0.54 ของเนื้อที่



6.2.3 เขตชุมชนและสิ่งปลูกสร้าง มีเนื้อที่ 1,979 ไร่ หรือคิดเป็นร้อยละ 5.19 ของเนื้อที่ตำบล ประกอบด้วย 2 เขตรอง ได้แก่ เขตชุมชน/สถานที่ราชการ และเขตอุตสาหกรรม/แหล่งรับซื้อผลผลิต มีรายละเอียดดังนี้

(1) เขตชุมชน/สถานที่ราชการ (สัญลักษณ์ 3100) มีเนื้อที่ 1,965 ไร่ หรือ คิดเป็นร้อยละ 5.15 ของเนื้อที่ตำบล ปัจจุบันมีการใช้ที่ดินชุมชนและที่อยู่อาศัย มีทั้งประเภทชุมชนเมือง ชุมชนชนบท และที่ตั้งของสถาบันและสถานที่ราชการต่าง ๆ

(2) เขตอุตสาหกรรม/แหล่งรับซื้อผลผลิต (สัญลักษณ์ 3200) มีเนื้อที่ 14 ไร่ หรือ คิดเป็นร้อยละ 0.04 ของเนื้อที่ตำบล ปัจจุบันมีการใช้ที่ดินประเภทโรงงานอุตสาหกรรม แหล่งรับซื้อผลผลิตทางการเกษตรประเภทต่าง ๆ

6.2.4 เขตแหล่งน้ำ มีเนื้อที่ 340 ไร่ หรือคิดเป็นร้อยละ 0.89 ของเนื้อที่ตำบล ประกอบด้วย 2 เขตรอง ได้แก่ เขตแหล่งน้ำตามธรรมชาติ และเขตแหล่งน้ำที่สร้างขึ้น มีรายละเอียดดังนี้

(1) เขตแหล่งน้ำตามธรรมชาติ (สัญลักษณ์ 4100) มีเนื้อที่ 295 ไร่ หรือ คิดเป็นร้อยละ 0.77 ของเนื้อที่ตำบล ปัจจุบันมีสภาพการใช้ที่ดินเป็นลักษณะของแหล่งน้ำตาม ธรรมชาติ เช่น ห้วยหนอง คลอง แม่น้ำ เป็นต้น

(2) เขตแหล่งน้ำที่สร้างขึ้น (สัญลักษณ์ 4200) มีเนื้อที่ 45 ไร่ หรือ คิดเป็นร้อยละ 0.12 ของเนื้อที่ตำบล ปัจจุบันมีสภาพการใช้ที่ดินเป็นแหล่งน้ำที่สร้างขึ้น เช่น คลองชลประทาน อ่างเก็บน้ำ เป็นต้น

6.2.5 เขตพื้นที่อื่น ๆ (สัญลักษณ์ 5000) มีเนื้อที่ 810 ไร่ หรือคิดเป็นร้อยละ 2.12 ของเนื้อที่ตำบล เป็นเขตที่มีลักษณะการใช้ที่ดินที่มีความเฉพาะ เช่น เหมืองแร่ ที่ทิ้งขยะ หาดทราย ไม้พุ่ม เป็นต้น

6.2.6 เขตรักษาสมดุลของธรรมชาติและสิ่งแวดล้อม (สัญลักษณ์ 6000) มีเนื้อที่ 75 ไร่ หรือคิดเป็นร้อยละ 0.20 ของเนื้อที่ตำบล มีการใช้ที่ดินเป็นป่าไม้ที่พบในพื้นที่เกษตรกรรม ซึ่งอยู่นอกเขตป่าไม้ตามกฎหมาย ส่วนใหญ่เป็นป่าปลูก ป่าชุมชน



ตารางที่ 6-1 เขตการใช้ที่ดิน ตำบลคลองใหญ่ อำเภอตะโหมด จังหวัดพัทลุง

แผนการใช้ที่ดิน	เนื้อที่ (ไร่)	ร้อยละ
1000 เขตป่าไม้	11,053	28.96
1100 เขตป่าไม้สมบูรณ์	7,683	20.13
1300 เขตพื้นฟูธรรมชาติ	3,370	8.83
2000 เขตเกษตรกรรม	23,910	62.65
2200 เขตเกษตรกรรมที่มีศักยภาพการผลิตสูง	21,958	57.53
2221 เขตทำนา (ศักยภาพสูง ประเภท 2)	251	0.66
2222 เขตปลูกไม้ผล (ศักยภาพสูง ประเภท 2)	585	1.53
2223 เขตปลูกไม้ยืนต้น (ศักยภาพสูง ประเภท 2)	21,096	55.27
2224 เขตปลูกพืชไร่ (ศักยภาพสูง ประเภท 2)	26	0.07
2300 เขตเกษตรกรรมที่มีศักยภาพการผลิตต่ำ	1,690	4.43
2320 เขตปลูกไม้ผล (ศักยภาพต่ำ)	9	0.02
2330 เขตปลูกไม้ยืนต้น (ศักยภาพต่ำ)	1,681	4.40
2400 เขตประมง	56	0.15
2500 เขตปศุสัตว์	206	0.54
2520 เขตโรงเรือนเลี้ยงสัตว์	206	0.54
3000 เขตชุมชนและสิ่งปลูกสร้าง	1,979	5.19
3100 เขตชุมชน/สถานที่ราชการ	1,965	5.15
3200 เขตอุตสาหกรรม/แหล่งรับซื้อผลผลิต	14	0.04
4000 เขตแหล่งน้ำ	340	0.89
4100 เขตแหล่งน้ำตามธรรมชาติ	295	0.77
4200 เขตแหล่งน้ำที่สร้างขึ้น	45	0.12
5000 เขตพื้นที่อื่น ๆ	810	2.12
6000 เขตรักษาสมดุลของธรรมชาติและสิ่งแวดล้อม	75	0.20
รวมทั้งหมด	38,167	100.00

หมายเหตุ: เนื้อที่คำนวณด้วยระบบสารสนเทศภูมิศาสตร์



บทที่ 7

การขับเคลื่อนแผนการใช้ที่ดิน

7.1 ขั้นตอนการดำเนินงาน

ภายหลังการจัดทำแผนการใช้ที่ดินตำบลคลองใหญ่ อำเภอตะโหมด จังหวัดพัทลุง แล้วจะต้องดำเนินการดังต่อไปนี้

7.1.1 จัดทำเป้าหมายการดำเนินงานและงบประมาณและกิจกรรมต่าง ๆ ที่จะดำเนินการใน งบประมาณ 2567

7.1.2 นำแผนการใช้ที่ดินตำบลคลองใหญ่ไปเสนอต่อเทศบาลตำบลคลองใหญ่ เพื่อมีมติให้ความร่วมมือกับกรมพัฒนาที่ดินดำเนินการกิจกรรมต่าง ๆ ที่กำหนดไว้ในแผน

7.1.3 สถานีพัฒนาที่ดินพัทลุง เสนอเป้าหมายและงบประมาณให้รายงานมายังกรมพัฒนาที่ดิน

7.2 กิจกรรมที่จะดำเนินการของกรมพัฒนาที่ดิน

งบประมาณที่กำหนดไว้เป็นการประมาณเบื้องต้นอาจมีการเปลี่ยนแปลงตามที่ได้รับการจัดสรรให้ดำเนินการ

เขตพื้นที่เกษตรกรรม

1) เขตปลูกข้าว มีแผนงาน/โครงการ ดังนี้

1.1) การปรับปรุงคุณภาพดิน

1.1.1) สนับสนุนการใช้ปุ๋ยพืชสดปรับปรุงบำรุงดิน

1.1.2) ส่งเสริมกลุ่มเกษตรกรอินทรีย์ลดการใช้สารเคมีทางการเกษตร

1.1.3) โกลบตอซังเพื่อเพิ่มอินทรีย์วัตถุและแร่ธาตุในดิน

1.1.4) สนับสนุนผลิตภัณฑ์ของกรมพัฒนาที่ดินเพื่อการปรับปรุงบำรุงดินทางการเกษตร

1.2) การบริหารจัดการน้ำ

1.2.1) การก่อสร้างแหล่งน้ำในไร่นานอกเขตชลประทาน

1.3) การฟื้นฟูและป้องกันการชะล้างพังทลายของดิน

1.3.1) การปลูกหญ้าแฝกเพื่อการอนุรักษ์ดินและน้ำ

2) เขตปลูกไม้ผล มีแผนงาน/โครงการ ดังนี้

2.1) การปรับปรุงคุณภาพดิน

2.1.1) สนับสนุนผลิตภัณฑ์ของกรมพัฒนาที่ดินเพื่อการปรับปรุงบำรุงดินทางการเกษตร

2.1.2) การพัฒนาส่งเสริมกลุ่มเกษตรกรอินทรีย์ลดการใช้สารเคมีทางการเกษตร

2.1.3) การจัดหาปุ๋ยโดโลไมต์

2.1.4) การส่งเสริมการปรับปรุงพื้นที่ดินกรด



- 2.2) การบริหารจัดการน้ำ
 - 2.2.1) ก่อสร้างแหล่งน้ำในไร่นานอกเขตชลประทาน
- 2.3) การฟื้นฟูและป้องกันการชะล้างพังทลายของดิน
 - 2.3.1) การปลูกหญ้าแฝกเพื่อการอนุรักษ์ดินและน้ำ

3) เขตปลูกไม้ยืนต้น มีแผนงาน/ โครงการ ดังนี้

- 3.1) การปรับปรุงคุณภาพดิน
 - 3.1.1) สนับสนุนผลิตภัณฑ์ของกรมพัฒนาที่ดินเพื่อการปรับปรุงบำรุงดินทางการเกษตร
 - 3.1.2) การพัฒนาส่งเสริมกลุ่มเกษตรกรอินทรีย์ลดการใช้สารเคมีทางการเกษตร
 - 3.1.3) การจัดหาปุ๋ยอินทรีย์
 - 3.1.4) การส่งเสริมการปรับปรุงพื้นที่ดินกรด
- 3.2) การฟื้นฟูและป้องกันการชะล้างพังทลายของดิน
 - 3.2.1) การปลูกหญ้าแฝกเพื่อการอนุรักษ์ดินและน้ำ
 - 3.2.2) จัดทำระบบอนุรักษ์ดินและน้ำบนพื้นที่ลุ่ม-ดอน

7.3 กิจกรรมที่จะดำเนินการของหน่วยงานอื่น

7.3.1 เขตพื้นที่เกษตรกรรม

- 1) เขตปลูกไม้ผล มีกิจกรรมที่ขอการสนับสนุนจากส่วนราชการอื่น ดังนี้
 - 1.1) โครงการระบบส่งเสริมเกษตรแบบแปลงใหญ่ (สำนักงานเกษตรอำเภอตะโหมด)
- 2) เขตปลูกยางพารา มีกิจกรรมที่ขอการสนับสนุนจากส่วนราชการอื่น ดังนี้
 - 2.1) โครงการฝึกอบรมหลักสูตรการเก็บเกี่ยวผลผลิตยางด้วยระบบเจาะร่วมฮอริโมนเอทีเอส (การยางแห่งประเทศไทย)

7.4 ความต้องการของชุมชนและองค์กรปกครองส่วนท้องถิ่น

จากการดำเนินการจัดทำกระบวนการมีส่วนร่วมของประชาชนตำบลคลองใหญ่ เมื่อวันที่ 19 มิถุนายน 2566 ความต้องการของประชาชนดังนี้

- 1) ต้องการองค์ความรู้ และคำแนะนำด้านการปรับปรุงดิน
- 2) ต้องการปรับเปลี่ยนการผลิตในพื้นที่ลุ่มจากยางพาราสู่พืชยืนต้นอื่นชนิดอื่น ๆ
- 3) ต้องการสำรวจรังวัดที่ดินเพื่อออกเอกสารสิทธิ์ในที่ดินทำกิน
- 4) ต้องการคำแนะนำเพื่อป้องกันโรควางใบร่วงในยางพารา

ตารางที่ 7-1 กิจกรรมที่จะดำเนินการของกรมพัฒนาที่ดิน

เขตการใช้ที่ดิน	แผนงาน/โครงการ	หน่วยนับ	เป้าหมาย	งบประมาณ (บาท)
เขตเกษตรกรรม				
1.1 เขตปลูกข้าว	1.การปรับปรุงคุณภาพดิน			
เนื้อที่ 289 ไร่	1.1 การส่งเสริมการผลิตและการใช้สารอินทรีย์	10	ราย	100
	1.2 การพัฒนากลุ่มเกษตรกรใช้สารอินทรีย์ลดการใช้สารเคมีการเกษตร	1	กลุ่ม	3,400
	1.3 การรณรงค์ไกลบตอซัง	10	ไร่	10,000
	2.การบริหารจัดการน้ำ			
	2.1 การก่อสร้างแหล่งน้ำในไร่นานอกเขตชลประทาน	1	แห่ง	23,100
	3.การฟื้นฟูและป้องกันการชะล้างพังทลายของดิน			
	3.1 การปลูกหญ้าแฝกเพื่อการอนุรักษ์ดินและน้ำ	100,000	กล้า	120,000
1.2 เขตปลูกยางพารา	1.การปรับปรุงคุณภาพดิน			
เนื้อที่ 24,452 ไร่	1.1 การส่งเสริมการผลิตและการใช้สารอินทรีย์	10	ราย	100
	1.2 การพัฒนากลุ่มเกษตรกรใช้สารอินทรีย์ลดการใช้สารเคมีการเกษตร	1	กลุ่ม	3,400
	1.3 การจัดหาปุ๋ยอินทรีย์	20	ตัน	34,000
	1.4 การส่งเสริมการปรับปรุงบำรุงพื้นที่ดินกรด	40	ไร่	600
	2.การบริหารจัดการน้ำ			
	2.1 การก่อสร้างแหล่งน้ำในไร่นานอกเขตชลประทาน	1	แห่ง	23,100
	3.การฟื้นฟูและป้องกันการชะล้างพังทลายของดิน			
	3.1 การปลูกหญ้าแฝกเพื่อการอนุรักษ์ดินและน้ำ	100,000	กล้า	120,000



ตารางที่ 7-1 (ต่อ)

เขตการใช้ที่ดิน	แผนงาน/โครงการ	หน่วย	เป้าหมาย	งบประมาณ (บาท)
1.3 เขตปลูกไม้ผล เนื้อที่ 1,294 ไร่	3.2 การจัดระบบอนุรักษ์ดินและน้ำ ลุ่ม-ดอน (ที่สูง)	200	ไร่	429,800
	1.การปรับปรุงคุณภาพดิน			
	1.1 การส่งเสริมการผลิตและการใช้สารอินทรีย์	10	ราย	100
	1.2 การพัฒนากลุ่มเกษตรกรใช้สารอินทรีย์ลดการใช้สารเคมีทาง	1	กลุ่ม	3,400
	1.3 การจัดหาปุ๋ยโดโลไมต์	20	ตัน	34,000
	1.4 การส่งเสริมการปรับปรุงบำรุงพื้นที่ดินกรด	40	ไร่	600
	2.การบริหารจัดการน้ำ			
	2.1 การก่อสร้างแหล่งน้ำในไร่นานอกเขตชลประทาน	1	แห่ง	23,100
	3.การฟื้นฟูและป้องกันการชะล้างพังทลายของดิน			
	3.1 การปลูกหญ้าแฝกเพื่อการอนุรักษ์ดินและน้ำ	100,000	กล้า	120,000
				0

หมายเหตุ: งบประมาณที่กำหนดไว้นี้เป็นประมาณเบื้องต้น อาจมีการเปลี่ยนแปลงตามที่ได้รับการจัดสรรให้ดำเนินการ



ตารางที่ 7-2 กิจกรรมที่จะดำเนินการของหน่วยงานอื่น

เขตการใช้ที่ดิน	กิจกรรมที่ขอการสนับสนุนจากสวนราชการอื่น
1.1 เขตปลูกไม้ผล เนื้อที่ 455 ไร่ - แปลงใหญ่ทุเรียนตำบลคลองใหญ่ 335 ไร่	1. โครงการส่งเสริมการเกษตรแบบแปลงใหญ่ (สำนักงานเกษตรอำเภอตะโหมด)

ที่มา : สำนักงานเกษตรอำเภอตะโหมด (2566)



ตารางที่ 7-3 เป้าหมายการดำเนินงานและงบประมาณ ตำบลคลองใหญ่ อำเภอดงหลวง จังหวัดพัทลุง แผน 5 ปี (พ.ศ. 2567 - 2571)

เขตการใช้ที่ดิน	งาน/โครงการ/กิจกรรม	หน่วยนับ	เป้าหมาย					รวม	งบประมาณ (บาท)					รวม
			2567	2568	2569	2570	2571		2567	2568	2569	2570	2571	
เขตปลูกข้าว	1. การปรับปรุงคุณภาพดิน													
	1.1 การส่งเสริมการผลิตและ การใช้สารอินทรีย์	ราย	20	20	20	20	20	100	200	200	200	200	200	1,000
	1.2 การพัฒนากลุ่มเกษตรกรใช้สารอินทรีย์ลดการใช้สารเคมีทางการเกษตร	กลุ่ม	2	2	2	2	2	10	6,800	6,800	6,800	6,800	6,800	34,000
	1.3 การรณรงค์เฝ้าติดตาม	ไร่	10	10	10	10	10	50	10,000	10,000	10,000	10,000	10,000	50,000
	2. การบริหารจัดการน้ำ													
	2.1 การก่อสร้างแหล่งน้ำในไร่นา นอกเขตชลประทาน	แห่ง	1	1	1	1	1	5	23,100	23,100	23,100	23,100	23,100	115,500
	3. การฟื้นฟูและป้องกันการชะล้างพังทลายของดิน													
	3.1 การปลูกหญ้าแฝกเพื่อการอนุรักษ์ดินและน้ำ	กล้า	100,000	100,000	100,000	100,000	100,000	500,000	23,100	23,100	23,100	23,100	23,100	115,500



ตารางที่ 7-3 (ต่อ)

เขตการใช้ ที่ดิน	งาน/ โครงการ/ กิจกรรม	หน่วย นับ	เป้าหมาย					รวม	งบประมาณ (บาท)					รวม	
			2567	2568	2569	2570	2571		2567	2568	2569	2570	2571		
เขตปลูก ยางพารา	1. การปรับปรุงคุณภาพ ดิน														
	1.1 การส่งเสริมการ ผลิตและการใช้สารอินทรีย์	ราย	10	10	10	10	10	50	100	100	100	100	100	500	
	1.2 การพัฒนากลุ่ม เกษตรกรใช้สารอินทรีย์ลดการ ใช้สารเคมีทางการเกษตร	กลุ่ม	1	1	1	1	1	5	3,400	3,400	3,400	3,400	3,400	17,000	
	1.3 การจัดหาปุ๋ยโดโล ไมต์	ตัน	20	20	20	20	20	100	34,000	34,000	34,000	34,000	34,000	170,000	
	1.4 การส่งเสริมการ ปรับปรุง บำรุงพื้นที่ดินกรด	ไร่	40	40	40	40	40	200	600	600	600	600	600	3,000	
	2. การบริหารจัดการน้ำ														
	2.1 การก่อสร้างแหล่งน้ำ ในไร่นานอกเขตชลประทาน	แห่ง	1	1	1	1	1	5	23,100	23,100	23,100	23,100	23,100	115,500	



ตารางที่ 7-3 (ต่อ)

เขตการใช้ ที่ดิน	งาน/ โครงการ/ กิจกรรม	หน่วย นับ	เป้าหมาย					รวม	งบประมาณ (บาท)					รวม
			2567	2568	2569	2570	2571		2567	2568	2569	2570	2571	
	3. การฟื้นฟูและป้องกันการ ชะล้างพังทลายของดิน													
	3.1 การปลูกหญ้าแฝกเพื่อ การอนุรักษ์ดินและน้ำ	กล้า	100,000	100,000	100,000	100,000	100,000	500,000	23,100	23,100	23,100	23,100	23,100	115,500
เขตปลูก ไม้ผล / ไม้ยืนต้น	1. การปรับปรุงคุณภาพ ดิน													
	1.1 การส่งเสริมการผลิต และการใช้สารอินทรีย์	ราย	10	10	10	10	10	50	100	100	100	100	100	500
	1.2 การพัฒนากลุ่ม เกษตรกรใช้สารอินทรีย์ลดการใช้ สารเคมีทางการเกษตร	กลุ่ม	1	1	1	1	1	5	3,400	3,400	3,400	3,400	3,400	17,000
	1.3 การจัดหาปุ๋ยอินทรีย์	ตัน	20	20	20	20	20	100	34,000	34,000	34,000	34,000	34,000	170,000
	1.4 การส่งเสริมการ ปรับปรุงบำรุงพื้นที่ดินกรด	ไร่	40	40	40	40	40	200	600	600	600	600	600	3,000



ตารางที่ 7-3 (ต่อ)

เขตการใช้ที่ดิน	งาน/ โครงการ/ กิจกรรม	หน่วยนับ	เป้าหมาย					รวม	งบประมาณ (บาท)					รวม
			2567	2568	2569	2570	2571		2567	2568	2569	2570	2571	
	2. การบริหารจัดการน้ำ													
	2.1 การก่อสร้างแหล่งน้ำในไร่นานอกเขตชลประทาน	แห่ง	1	1	1	1	1	5	23,100	23,100	23,100	23,100	23,100	115,500
	3. การฟื้นฟูและป้องกันการชะล้างพังทลายของดิน													
	3.1 การปลูกหญ้าแฝกเพื่อการอนุรักษ์ดินและน้ำ	กล้า	100,000	100,000	100,000	100,000	100,000	500,000	23,100	23,100	23,100	23,100	23,100	115,500

หมายเหตุ: งบประมาณที่กำหนดไว้นี้เป็นการประมาณเบื้องต้น อาจมีการเปลี่ยนแปลงตามที่ได้รับการจัดสรรให้ดำเนินการ





เอกสารอ้างอิง

- กรมการปกครอง. 2566. **ข้อมูลจำนวนประชากรและบ้าน.** (ไฟล์ข้อมูล). กระทรวงมหาดไทย.
- กรมการพัฒนาชุมชน. 2566. **ข้อมูลความจำเป็นพื้นฐาน (จปฐ.) ปี 2565.** กระทรวงมหาดไทย.
แหล่งที่มา : <http://ebmn.cdd.go.th>, 18 กรกฎาคม 2566.
- กรมทรัพยากรน้ำบาดาล. 2566. **ปริมาณน้ำและจำนวนบ่อบาดาล ปี 2565.** แหล่งที่มา :
- กรมส่งเสริมการเกษตร. 2566. **จำนวนครัวเรือนเกษตรกร ปี 2565.** (ไฟล์ข้อมูล).
- กรมอุตุนิยมวิทยา. 2566. **ปริมาณน้ำฝนเฉลี่ยคาบ 30 ปี (พ.ศ. 2536 - 2565).** กรมอุตุนิยมวิทยา.
กระทรวงดิจิทัลเพื่อเศรษฐกิจและสังคม, กรุงเทพฯ.
<http://app.dgr.go.th/newpasutara/xml/search.php>, 26 พฤษภาคม 2566.
- กองนโยบายและแผนการใช้ที่ดิน. 2566. **แผนที่สภาพการใช้ที่ดิน ปี 2566.** (ไฟล์ข้อมูล).
กรมพัฒนาที่ดิน กระทรวงเกษตรและสหกรณ์, กรุงเทพฯ.
- กองสำรวจดินและวิจัยทรัพยากรดิน. 2566. **แผนที่ทรัพยากรดิน.** (ไฟล์ข้อมูล). กรมพัฒนาที่ดิน
กระทรวงเกษตรและสหกรณ์, กรุงเทพฯ.
- คณะกรรมการจัดทำพยานุกรมปฐพีวิทยา. 2551. **พยานุกรมปฐพีวิทยา.** สำนักพิมพ์มหาวิทยาลัยเกษตรศาสตร์,
กรุงเทพฯ.
- บัณฑิต ต้นศิริ และคำรณ ไทรพิง. 2542. **คู่มือการประเมินคุณภาพที่ดิน.** กองวางแผนการใช้ที่ดิน.
กรมพัฒนาที่ดิน.
- สำนักงานนโยบายและแผนทรัพยากรธรรมชาติและสิ่งแวดล้อม. 2566. (ร่าง) **นโยบายและแผนการ
บริหารจัดการที่ดินและทรัพยากรดินของประเทศ (พ.ศ. 2566 - 2570).** (ไฟล์ข้อมูล).
- สำนักงานสภาพัฒนาการเศรษฐกิจและสังคมแห่งชาติ. 2566. (ร่าง) **กรอบแผนพัฒนาภาค
พ.ศ.2566 - 2570.** (ไฟล์ข้อมูล).
- สำนักเทคโนโลยีการสำรวจและทำแผนที่. 2566. **แผนที่ขอบเขตตำบล ปี 2564.** (ไฟล์ข้อมูล).
กรมพัฒนาที่ดิน กระทรวงเกษตรและสหกรณ์, กรุงเทพฯ.
- สำนักงานเทศบาลตำบลคลองใหญ่. 2566. **วิสัยทัศน์ พันธกิจ.** แหล่งที่มา :
<https://www.klongyai.go.th/html/new-menu.asp?typemenu=1>, 17 กรกฎาคม 2566.
- ADB. 2012. **The State of Pacific Towns and Cities: Urbanization in ADB's Pacific Developing
Member Countries.** Mandaluyong City, Philippines.
- FAO. 1974. **A Land Capability Appraisal Indonesia: Interim Report.** (AGL/INS), Rome. 1993.
Guidelines for Land Use Planning. Rome.
- Kristensen P. 2004. **The DPSIR Framework.** National Environmental Research Institute,
Denmark, Department of Policy Analysis, European Topic Centre on Water,
European Environment Agency.



NRC. 1975. **Land Use Planning.** The National Academies of Sciences, Engineering, and Medicine, Washington, D.C.

Vink, A.P.A. 1975. **Land Use in Advancing Agriculture.** Springer-Verlag Berlin Heidelberg.





คณะผู้จัดทำ

ที่ปรึกษา

นายสุชล แก้วเกาะสบบ้า

ผู้อำนวยการสำนักงานพัฒนาที่ดินเขต 12

นายวิโรจน์ ชูช่วย

ผู้อำนวยการสถานีพัฒนาที่ดินพัทลุง

ผู้เรียบเรียงและจัดทำ

นายพรพรหม พรหมเดชะ

ผู้อำนวยการกลุ่มวางแผนการใช้ที่ดิน

นางสาวพิลาสลักษณ์ ลีรุ่งเจริญ

นักวิชาการเกษตรชำนาญการพิเศษ

กลุ่มวิชาการเพื่อการพัฒนาที่ดิน

นายอภิเชษฐ ทองส่ง

นักสำรวจดินชำนาญการพิเศษ

กลุ่มวางแผนการใช้ที่ดิน

นางสาวสุรีย์พร นวลศรี

เศรษฐกรชำนาญการ

กลุ่มวางแผนการใช้ที่ดิน

นางสาวภาณุพรรณ สระกอบแก้ว

นักวิทยาศาสตร์ชำนาญการ

กลุ่มวิเคราะห์ดิน

นายอรรถพร บูเอียด

นายช่างสำรวจชำนาญงาน

กลุ่มสำรวจเพื่อทำแผนที่

นางนงเยาว์ พฤตคณีนี

นักวิชาการเกษตรชำนาญการ

สถานีพัฒนาที่ดินพัทลุง

ว่าที่ร้อยตรี วศิน สังข์หนูน

เจ้าหน้าที่แผนที่ภาพถ่าย

สถานีพัฒนาที่ดินพัทลุง

