



แผนการใช้ที่ดินตำบลบ้านนา อำเภอศรีนครินทร์ จังหวัดพัทลุง



สถานีพัฒนาที่ดินพัทลุง สำนักงานพัฒนาที่ดินเขต 12

กรมพัฒนาที่ดิน กระทรวงเกษตรและสหกรณ์

ปี 2566



คำนำ

การจัดทำแผนการใช้ที่ดินดำเนินการตามรัฐธรรมนูญแห่งราชอาณาจักรไทย พ.ศ. 2560 มาตรา 72 (1) ที่ได้บัญญัติให้มีการวางแผนการใช้ที่ดินให้เหมาะสมกับศักยภาพของที่ดินตามหลักการพัฒนาอย่างยั่งยืน โดยแผนการใช้ที่ดินตำบลบ้านนา อำเภอสรีนครินทร์ จังหวัดพัทลุง ได้นำแนวคิดขององค์การอาหารและการเกษตรแห่งสหประชาชาติ (Food and Agriculture Organization of the United Nations: FAO) และ โครงการสิ่งแวดล้อมแห่งสหประชาชาติ (United Nations Environment Programme: UNEP) มาปรับใช้ คือ ความเหมาะสมทางกายภาพ ความเหมาะสมทางเศรษฐกิจ การยอมรับจากสังคม การสร้างความยั่งยืนให้สิ่งแวดล้อมและเสนอทางเลือกการใช้ที่ดิน ร่วมกับวิธีการที่จำเป็นอื่น ๆ เช่น กระบวนการมีส่วนร่วมของชุมชน (Participatory Rural Appraisal: PRA) การประเมินคุณภาพที่ดิน เป็นต้น

สถานีพัฒนาที่ดินพัทลุงร่วมกับสำนักงานพัฒนาที่ดินเขต 12 และกองนโยบายและแผนการใช้ที่ดิน ในการดำเนินงานวางแผนการใช้ที่ดินระดับตำบล โดยพิจารณาภาพรวมของสภาพปัญหาในด้านต่างๆ ทั้งด้านกายภาพ เศรษฐกิจ และสังคม วิเคราะห์และสังเคราะห์ข้อมูลนำไปสู่การวางแผนการใช้ที่ดินที่สอดคล้องกับศักยภาพของพื้นที่ โดยผ่านกระบวนการมีส่วนร่วมของชุมชน (PRA) ในการระบุปัญหา ความต้องการของเกษตรกรและผู้มีส่วนได้ส่วนเสีย ทั้งนี้สถานีพัฒนาที่ดินพัทลุงได้จัดทำแผนกิจกรรม/โครงการ เพื่อขับเคลื่อนแผนการใช้ที่ดินให้เป็นรูปธรรม เพื่อให้เกษตรกรมีคุณภาพชีวิตที่ดีขึ้น มีการใช้ที่ดินอย่างถูกต้องเหมาะสม รักษาสภาพแวดล้อม และอนุรักษ์ ทรัพยากรในชุมชนให้เกิดความยั่งยืนต่อไป

สถานีพัฒนาที่ดินพัทลุง
กันยายน 2566



สารบัญ

	หน้า
คำนำ	ก
สารบัญ	ข
สารบัญตาราง	ง
สารบัญรูป	จ
บทที่ 1 บทนำ	
1.1 ความสำคัญของการวางแผนการใช้ที่ดิน	1-1
1.2 หลักการและเหตุผล	1-1
1.3 วัตถุประสงค์	1-1
1.4 ระยะเวลาและสถานที่ดำเนินงาน	1-1
1.5 ขั้นตอนการดำเนินงาน	1-2
1.6 วิสัยทัศน์ของตำบล	1-2
บทที่ 2 ข้อมูลทั่วไป	
2.1 ที่ตั้งและอาณาเขต	2-1
2.2 การแบ่งส่วนการปกครอง	2-3
2.3 สภาพภูมิประเทศ	2-3
2.4 สภาพภูมิอากาศ	2-3
2.5 สภาพการใช้ที่ดินในปัจจุบัน	2-5
2.6 สภาพเศรษฐกิจและสังคม	2-9
บทที่ 3 สถานภาพของทรัพยากรธรรมชาติ	
3.1 ทรัพยากรป่าไม้	3-1
3.2 ทรัพยากรน้ำ	3-2
3.3 ทรัพยากรดิน	3-2
บทที่ 4 กระบวนการมีส่วนร่วมของชุมชน	
4.1 การวิเคราะห์ผลจากการจัดทำกระบวนการมีส่วนร่วมของชุมชน (PRA)	4-1
4.2 ระบบการปลูกพืชในปัจจุบัน	4-4
บทที่ 5 การประเมินคุณภาพที่ดิน	
5.1 หลักการประเมินคุณภาพที่ดินด้านกายภาพ	5-1
5.2 พืชเศรษฐกิจที่สำคัญของตำบล	5-2
5.3 ระดับความเหมาะสมของที่ดิน	5-2



สารบัญ (ต่อ)

	หน้า
บทที่ 6 แผนการใช้ที่ดิน	
6.1 การวิเคราะห์ข้อมูลเพื่อการจัดทำแผนการใช้ที่ดินระดับตำบล	6-1
6.2 แผนการใช้ที่ดิน	6-2
บทที่ 7 การขับเคลื่อนแผนการใช้ที่ดิน	
7.1 ขั้นตอนการดำเนินงาน	7-1
7.2 กิจกรรมที่จะดำเนินการของกรมพัฒนาที่ดิน	7-1
7.3 กิจกรรมที่จะดำเนินการของหน่วยงานอื่น	7-2
7.4 ความต้องการของชุมชนและองค์กรปกครองส่วนท้องถิ่น	7-2
เอกสารอ้างอิง	อ-1



สารบัญตาราง

ตารางที่	หน้า	
2-1	สถิติภูมิอากาศ ณ สถานีตรวจอากาศจังหวัดตรัง (พ.ศ. 2536-2565)	2-4
2-2	สภาพการใช้ที่ดิน ตำบลบ้านนา อำเภอสรีนครินทร์ จังหวัดพัทลุง ปี 2565	2-6
2-3	จำนวนประชากรและครัวเรือนตำบลบ้านนา อำเภอสรีนครินทร์ ปี 2565	2-9
2-4	จำนวนและสัดส่วนครัวเรือนเกษตรกร ตำบลบ้านนา อำเภอสรีนครินทร์ จังหวัดพัทลุง ปี 2565	2-10
2-5	รายได้-รายจ่ายเฉลี่ยครัวเรือน ตำบลบ้านนา อำเภอสรีนครินทร์ จังหวัดพัทลุง ปี 2565	2-11
3-1	สมบัติดิน ตำบลบ้านนา อำเภอสรีนครินทร์ จังหวัดพัทลุง	3-5
5-1	ตัวอย่างการประเมินคุณภาพที่ดินด้านกายภาพของประเภทการใช้ประโยชน์ที่ดิน	5-2
5-2	ชั้นความเหมาะสมทางกายภาพของดิน ตำบลบ้านนา อำเภอสรีนครินทร์ จังหวัดพัทลุง	5-3
6-1	เขตการใช้ที่ดิน ตำบลบ้านนา อำเภอสรีนครินทร์ จังหวัดพัทลุง	6-5
7-1	กิจกรรมของกรมพัฒนาที่ดินในเขตการใช้ที่ดินที่จะดำเนินการในปีงบประมาณ 2567	7-3
7-2	สรุปกิจกรรมที่ขอรับการสนับสนุนจากส่วนราชการอื่นในเขตการใช้ที่ดิน	7-5
7-3	เป้าหมายการดำเนินงานและงบประมาณโครงการนำร่อง ตำบลบ้านนา อำเภอสรีนครินทร์ จังหวัดพัทลุง แผน 5 ปี (พ.ศ. 2567 - 2571)	7-6



สารบัญญรูป

รูปที่		หน้า
1-1	กรอบการวางแผนการใช้ที่ดินระดับตำบล	1-3
2-1	ขอบเขตการปกครองตำบลบ้านนา อำเภอศรีนครินทร์ จังหวัดพัทลุง	2-2
2-2	สมดุลของน้ำเพื่อการเกษตร จังหวัดพัทลุง	2-5
2-3	สภาพการใช้ที่ดิน ตำบลบ้านนา อำเภอศรีนครินทร์ จังหวัดพัทลุง	2-8
3-1	ทรัพยากรดิน ตำบลบ้านนา อำเภอศรีนครินทร์ จังหวัดพัทลุง	3-7
4-1	การวิเคราะห์สถานการณ์โดยระบบ DPSIR ของตำบลบ้านนา อำเภอศรีนครินทร์ จังหวัดพัทลุง	4-3
4-2	ระบบการปลูกพืชในปัจจุบัน ตำบลบ้านนา อำเภอศรีนครินทร์ จังหวัดพัทลุง	4-4
6-1	เขตการใช้ที่ดิน ตำบลบ้านนา อำเภอศรีนครินทร์ จังหวัดพัทลุง	6-6



บทที่ 1

บทนำ

1.1 ความสำคัญของการวางแผนการใช้ที่ดิน

ตามรัฐธรรมนูญแห่งราชอาณาจักรไทย พุทธศักราช 2560 มาตรา 72 รัฐพึงดำเนินการเกี่ยวกับที่ดิน ทรัพยากรน้ำและพลังงาน ดังต่อไปนี้

(1) วางแผนการใช้ที่ดินของประเทศ ให้เหมาะสมกับสภาพพื้นที่และศักยภาพของที่ดิน ตามหลักการพัฒนาอย่างยั่งยืน

1.2 หลักการและเหตุผล

ปัจจุบันกรมพัฒนาที่ดินได้ดำเนินการวางแผนการใช้ที่ดินระดับประเทศเรียบร้อยแล้วซึ่งเป็นการวางกรอบเชิงนโยบายมุ่งเน้นการพัฒนาด้านการเกษตรให้เกิดความสมดุลและยั่งยืนและในขณะเดียวกันต้องอนุรักษ์ทรัพยากรธรรมชาติและสิ่งแวดล้อมควบคู่กับการรักษาคุณค่าทางศิลปวัฒนธรรม แต่ทั้งนี้เพื่อให้เกิดการใช้ประโยชน์ที่ดินในระดับพื้นที่อย่างมีประสิทธิภาพและรักษาฐานการผลิตด้านทรัพยากรธรรมชาติอย่างยั่งยืนตลอดห่วงโซ่อุปทาน แผนการใช้ที่ดินระดับตำบลจึงถูกนำมาใช้เป็นเครื่องมือเพื่อขับเคลื่อนการดำเนินงานดังกล่าว

ทั้งนี้กรมพัฒนาที่ดินได้จัดทำแผนปฏิบัติการราชการกรมพัฒนาที่ดินระยะ 5 ปี (พ.ศ. 2566-2570) เพื่อให้บรรลุตามวิสัยทัศน์ที่กำหนดไว้คือ “เป็นองค์กรอัจฉริยะทางดินเพื่อขับเคลื่อนการใช้ที่ดินอย่างเหมาะสม 15 ล้านไร่ ภายในปี 2570” ซึ่งในส่วนของประเด็นการพัฒนาที่ 2 บริหารจัดการทรัพยากรดินและที่ดินด้วยชุดข้อมูลที่มีมูลค่าสูง (High Value Dataset) ซึ่งมีเป้าหมายคือการนำชุดข้อมูลที่มีมูลค่าสูง ไปใช้ในการบริหารจัดการทางการเกษตรในส่วนของตัวชี้วัดบริหารจัดการทรัพยากรดินและที่ดินบนพื้นฐานของชุดข้อมูลที่มีมูลค่าสูง ร้อยละ 100 กลยุทธ์ที่ 2 ยกระดับแผนการใช้ที่ดินไปสู่การปฏิบัติได้ กำหนดให้ร้อยละของแผนการใช้ที่ดินระดับตำบลที่จัดทำแล้วเสร็จทั้งประเทศภายในปี 2570 (ไม่น้อยกว่า ร้อยละ 80) เป็นตัวชี้วัดหนึ่งของกลยุทธ์ดังกล่าว

1.3 วัตถุประสงค์

1.3.1 เพื่อรักษาเสถียรภาพของทรัพยากรให้เกิดความสมดุลและยั่งยืนภายใต้การพัฒนาต่าง ๆ ของตำบล

1.3.2 เพื่อให้การใช้ที่ดินมีผลตอบแทนสูงสุดต่อหน่วยเนื้อที่อย่างยั่งยืน

1.3.3 เพื่อให้เกิดการกำหนดแผนงานโครงการกิจกรรมที่สอดคล้องกับแผนการใช้ที่ดินที่กำหนดขึ้น และอยู่บนหลักการของโมเดลเศรษฐกิจ BCG (Bio-Circular-Green Economy: BCG Model)

1.4 ระยะเวลาและสถานที่ดำเนินงาน

1.4.1 ระยะเวลา 1 ตุลาคม 2565 – 30 กันยายน 2566

1.4.2 สถานที่ ตำบลบ้านนา อำเภอสรีนครินทร์ จังหวัดพัทลุง



1.5 ขั้นตอนการดำเนินงาน

1.5.1 รวบรวมข้อมูลปฐมภูมิและทุติยภูมิ ประกอบด้วย

1) ด้านกายภาพ ได้แก่ ทรัพยากรดิน ทรัพยากรน้ำ ทรัพยากรป่าไม้ ภูมิอากาศ สภาพการใช้ที่ดิน เขตป่าไม้ตามกฎหมายและมติคณะรัฐมนตรี

2) ด้านเศรษฐกิจและสังคม เช่น การถือครองที่ดินลักษณะทางเศรษฐกิจของตำบล จำนวนประชากร

3) ด้านนโยบายและข้อกฎหมายที่เกี่ยวข้องได้แก่ ยุทธศาสตร์ แผนพัฒนาเศรษฐกิจและสังคมแห่งชาติฉบับที่ 13 ยุทธศาสตร์ภาคแผนพัฒนากลุ่มจังหวัดแผนพัฒนาจังหวัดแผนพัฒนาการเกษตรและสหกรณ์แผนพัฒนาท้องถิ่นขององค์การบริหารส่วนจังหวัดเทศบาลตำบลหรือองค์การบริหารส่วนตำบล

1.5.2 จัดทำกระบวนการมีส่วนร่วมของชุมชน (Participatory Rural Appraisal: PRA) เพื่อรับฟังความคิดเห็นประเด็นปัญหาความต้องการด้านต่างขององค์กรปกครองส่วนท้องถิ่นและเกษตรกรในตำบล

1.5.3 ประเมินคุณภาพของที่ดินของพืชเศรษฐกิจหลักและพืชทางเลือกที่มีมูลค่าของตำบล

1.5.4 สังเคราะห์ข้อมูลจากข้อ 1.5.1 ถึง 1.5.3 เพื่อใช้ประกอบการวางแผนการใช้ที่ดิน

1.5.5 กำหนด (ร่าง) แผนการใช้ที่ดินระดับตำบล

1.5.6 รับฟังความคิดเห็นของผู้มีส่วนได้ส่วนเสียต่อ (ร่าง) แผนการใช้ที่ดินที่กำหนดขึ้น

1.5.7 ปรับปรุง (ร่าง) แผนการใช้ที่ดินเพื่อจัดทำแผนการใช้ที่ดินฉบับสมบูรณ์

1.5.8 นำแผนการใช้ที่ดินเข้าสู่คณะกรรมการวิชาการของเขตฯ เพื่อตรวจสอบความครบถ้วน/สมบูรณ์ของเนื้อหาและองค์ประกอบ

1.5.9 เผยแพร่แผนการใช้ที่ดินเพื่อนำไปสู่การขับเคลื่อนการดำเนินงาน ประกอบด้วย

1) องค์กรปกครองส่วนท้องถิ่น นำแผนการใช้ที่ดินที่จัดทำขึ้นไปประกอบการจัดทำแผนการพัฒนาของตำบล เพื่อนำไปสู่การของบประมาณที่มีความสอดคล้องกับศักยภาพด้านการผลิตและสภาพของทรัพยากรของตำบล

2) กรมพัฒนาที่ดิน โดยสถานีพัฒนาที่ดิน กำหนดแผนงาน/โครงการ/กิจกรรม ที่สอดคล้องกับแผนการใช้ที่ดินที่กำหนดขึ้นในแต่ละเขตและสามารถใช้ประกอบการของบประมาณ ในพื้นที่อย่างมีหลักการและเป็นที่ยอมรับ

3) หน่วยงานราชการอื่น ๆ สามารถใช้เป็นข้อมูลพื้นฐานประกอบแผนงาน/โครงการ/กิจกรรมที่สอดคล้องกับแผนการใช้ที่ดินที่กำหนดขึ้นในแต่ละเขต

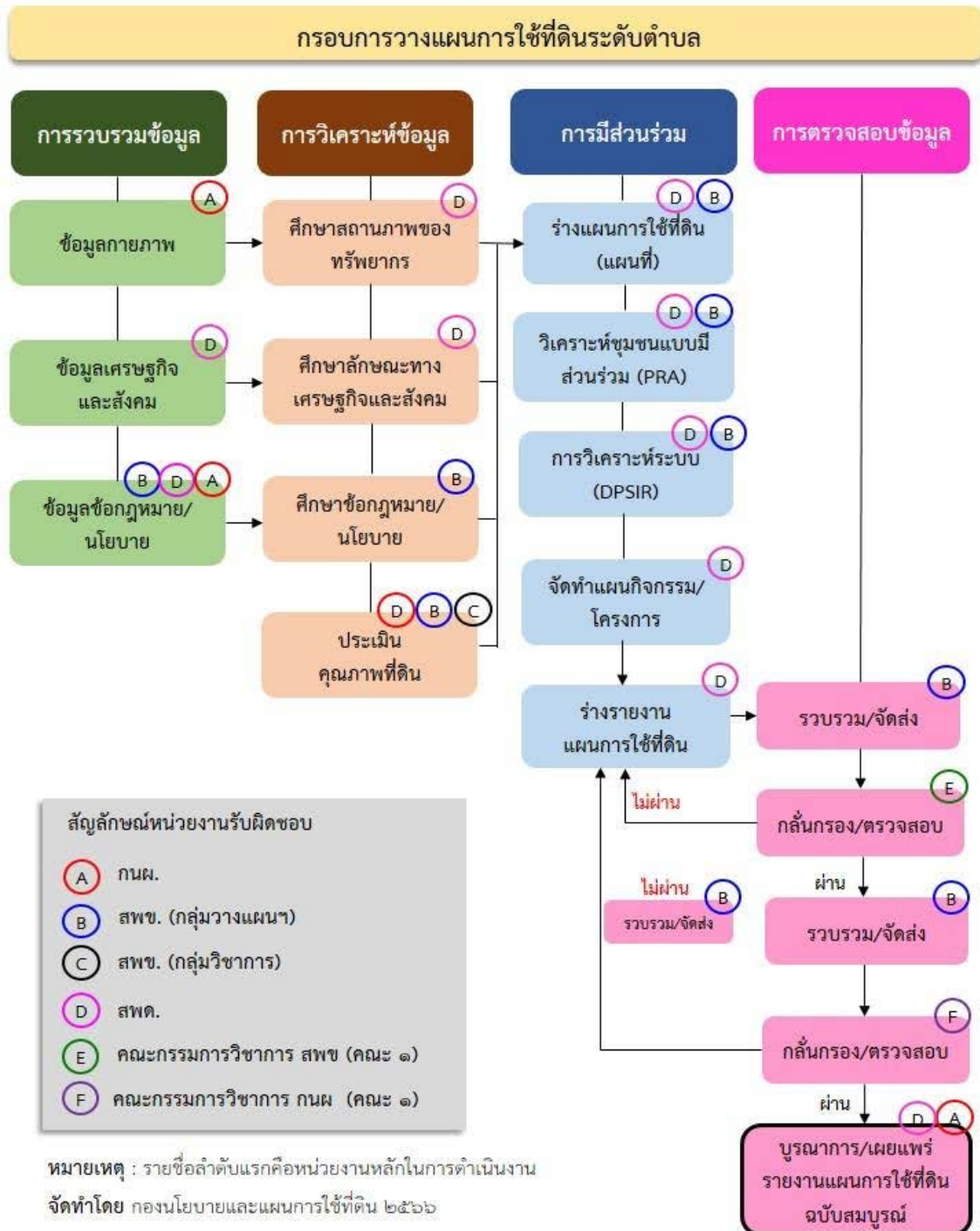
จากขั้นตอนที่กล่าวข้างต้น สามารถจัดทำกรอบการวางแผนการใช้ที่ดินระดับตำบลแสดงดังรูปที่

1-1

1.6 วิสัยทัศน์ของตำบล

บ้านนา เมืองท่องเที่ยวและกีฬา พัฒนาเกษตรยั่งยืน

(เทศบาลตำบลบ้านนา, 2566)



รูปที่ 1-1 กรอบการวางแผนการใช้ที่ดินระดับตำบล

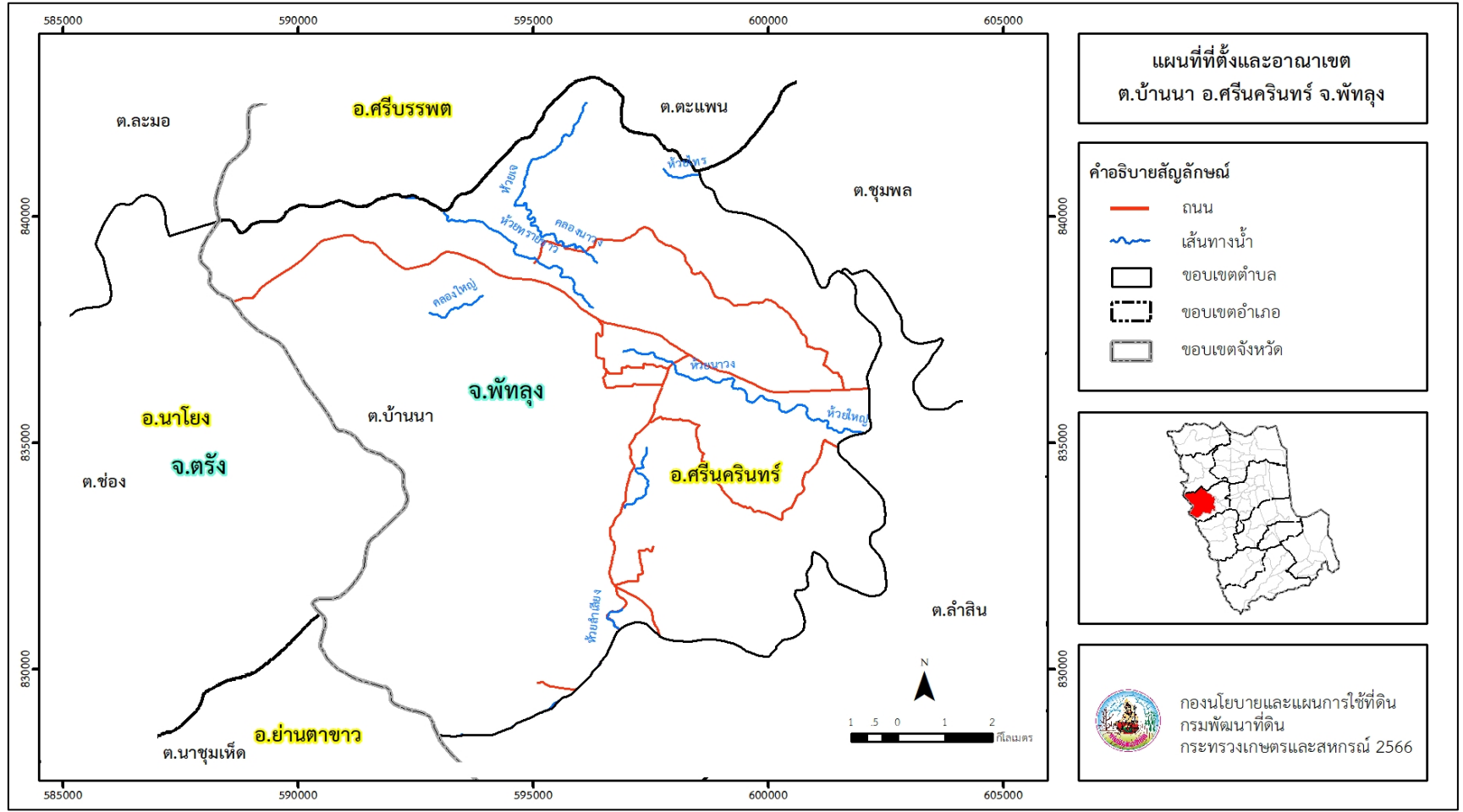


บทที่ 2 ข้อมูลทั่วไป

2.1 ที่ตั้งและอาณาเขต

ตำบลบ้านนา อำเภอศรีนครินทร์ จังหวัดพัทลุง ตั้งอยู่ทางทิศตะวันตกเฉียงใต้ของอำเภอศรีนครินทร์ มีพื้นที่ประมาณ 126 ตารางกิโลเมตร หรือ 78,952 ไร่ โดยมีอาณาเขตติดต่อ ดังนี้ (รูปที่ 2-1)

ทิศเหนือ	ติดต่อกับ	ตำบลละมอ อำเภอนาโยง จังหวัดตรัง ตำบลตะพาน อำเภอศรีนครินทร์ จังหวัดพัทลุง
ทิศใต้	ติดต่อกับ	ตำบลนาชุมเห็ด อำเภอย่านตาขาว จังหวัดตรัง ตำบลลำสินธุ์ อำเภอศรีนครินทร์ จังหวัดพัทลุง
ทิศตะวันออก	ติดต่อกับ	ตำบลชุมพล ตำบลลำสินธุ์ อำเภอศรีนครินทร์ จังหวัดพัทลุง
ทิศตะวันตก	ติดต่อกับ	ตำบลช่อง อำเภอนาโยง จังหวัดตรัง



รูปที่ 2-1 ขอบเขตการปกครองตำบลบ้านนา อำเภอศรีนครินทร์ จังหวัดพัทลุง





2.2 การแบ่งส่วนการปกครอง

ตำบลบ้านนา อำเภอศรีนครินทร์ จังหวัดพัทลุง แบ่งส่วนการปกครองออกเป็น 12 หมู่บ้าน ดังนี้

หมู่ที่ 1 บ้านนาง	หมู่ที่ 7 บ้านหนองเหียง
หมู่ที่ 2 บ้านลำใน	หมู่ที่ 8 บ้านคอกเสือ
หมู่ที่ 3 บ้านนา	หมู่ที่ 9 บ้านวงศ์
หมู่ที่ 4 บ้านเขาคราม	หมู่ที่ 10 บ้านป่าสน
หมู่ที่ 5 บ้านต้นไทร	หมู่ที่ 11 บ้านน้ำใต้บ่อ
หมู่ที่ 6 บ้านตีนนา	หมู่ที่ 12 บ้านลำในใต้

2.3 สภาพภูมิประเทศ

ลักษณะพื้นที่ทั่วไปส่วนใหญ่เป็นพื้นที่สูงชัน สภาพพื้นที่ราบเรียบถึงค่อนข้างราบเรียบ ลูกคลื่นลอนลาดเล็กน้อย ลูกคลื่นลอนลาด และพื้นที่สูงชัน ด้านทิศตะวันตกอยู่ในเขตรักษาพันธุ์สัตว์ป่าเขาบรรทัด ด้านทิศเหนืออยู่ในเขตอุทยานแห่งชาติเขาปู่-บ้านนา ตอนกลางของตำบลเป็นพื้นที่ราบเชิงเขา และพื้นที่ราบระหว่างหุบเขา เป็นส่วนหนึ่งของลุ่มน้ำทะเลสาบสงขลา มีแหล่งน้ำที่สำคัญ เช่น คลองนางห้วยทรายขาว ห้วยนาง ห้วยเจ

2.4 สภาพภูมิอากาศ

จากการศึกษาสถิติภูมิอากาศ (พ.ศ. 2536-2565) พบว่า ตำบลบ้านนา อำเภอศรีนครินทร์ จังหวัดพัทลุง มีรายละเอียดดังนี้

2.4.1 อุณหภูมิ

มีอุณหภูมิโดยเฉลี่ยทั้งปี 27.4 องศาเซลเซียส อุณหภูมิสูงสุดเฉลี่ย 33.0 องศาเซลเซียส ในเดือนมีนาคมและเมษายน อุณหภูมิต่ำสุดเฉลี่ย 23.3 องศาเซลเซียส ในเดือนกุมภาพันธ์

2.4.2 ปริมาณน้ำฝน

มีปริมาณน้ำฝนรวมทั้งปี 2,267.9 มิลลิเมตร มีฝนตกประมาณ 182 วัน เดือนที่มีฝนตกมากที่สุด ในเดือนตุลาคม มีปริมาณฝน 286.3 มิลลิเมตร และมีฝนตกประมาณ 23 วัน

2.4.3 สมดุลน้ำเพื่อการเกษตร

จากข้อมูลสถิติภูมิอากาศในคาบ 30 ปี (พ.ศ. 2536-2565) ณ สถานีตรวจอากาศจังหวัดตรัง ได้นำมาวิเคราะห์สมดุลของน้ำเพื่อการเกษตร ซึ่งเป็นการวิเคราะห์หาช่วงฤดูกาลเพาะปลูกพืช ตลอดจนช่วงระยะเวลาที่พืชเสี่ยงต่อการขาดน้ำ ข้อมูลที่นำมาวิเคราะห์ คือ ปริมาณน้ำฝน และศักยภาพการคายระเหยน้ำอ้างอิง (ET_o) ซึ่งคำนวณด้วยโปรแกรม Cropwat for Windows Version 8.0 โดยใช้สมการ Penman-Monteith สามารถสรุปสมดุลของน้ำเพื่อการเกษตรในเขตอาศัยน้ำฝนได้ดังนี้

ช่วงที่เหมาะสมต่อการปลูกพืช เป็นช่วงที่ค่าปริมาณน้ำฝนมากกว่าค่า 0.5 การระเหยจากผิวดิน และการคายน้ำของพืช เป็นช่วงที่ดินมีความชุ่มชื้นพอเหมาะต่อการเพาะปลูกพืช เป็นช่วงที่ดินมีความชุ่มชื้นพอเหมาะต่อการเพาะปลูกพืชได้ตลอดทั้งปี

ช่วงที่มีน้ำมากเกินพอ เป็นช่วงที่ค่าปริมาณน้ำฝนมากกว่าค่าการระเหยจากผิวดินและการคายน้ำของพืช ซึ่งช่วงนี้เริ่มตั้งแต่ต้นเดือนมีนาคมถึงต้นเดือนมกราคม (ตารางที่ 2-1 และรูปที่ 2-2)



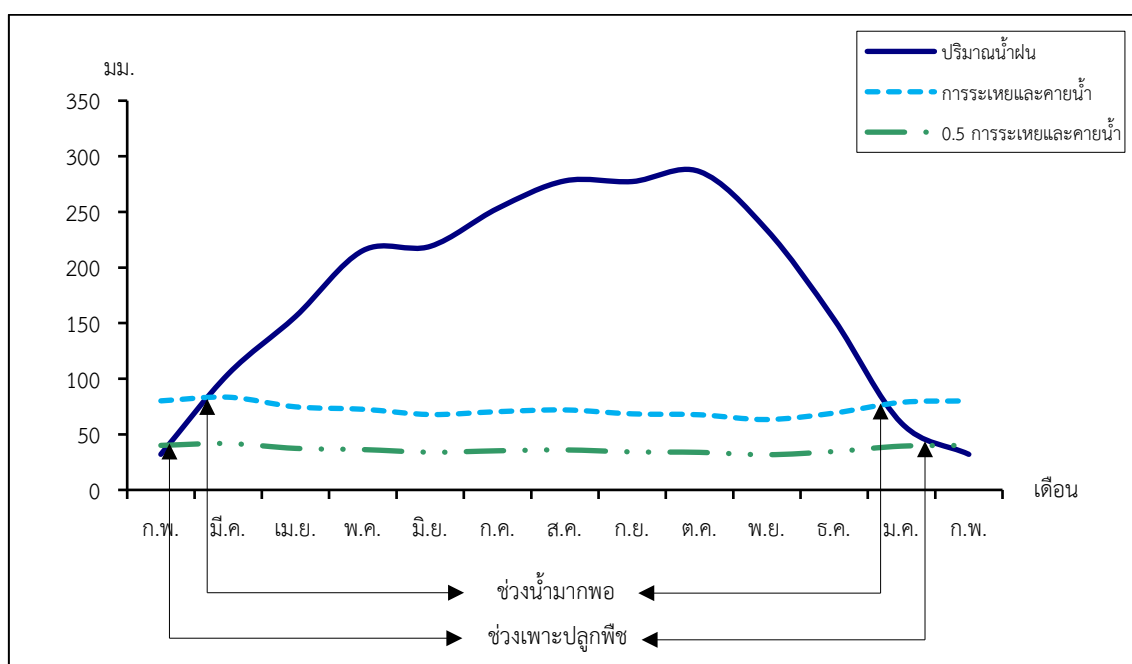
ตารางที่ 2-1 สถิติภูมิอากาศ ณ สถานีตรวจอากาศจังหวัดตรัง¹ (ปี พ.ศ.2536-2565)

เดือน	อุณหภูมิ (°ซ.)			ความชื้นสัมพัทธ์ (%)	ปริมาณน้ำฝน (มม.)	จำนวนวันที่ฝนตก (วัน)	ศักยภาพการคายระเหยน้ำ ² (มม.)	ปริมาณฝนใช้การ ² (มม.)
	ต่ำสุด	สูงสุด	เฉลี่ย					
ม.ค.	22.5	32.5	27.0	76.0	60.0	6.9	78.7	54.2
ก.พ.	22.4	34.1	27.7	72.0	32.0	4.1	80.1	30.4
มี.ค.	23.0	35.2	28.3	75.0	104.2	8.2	83.4	86.8
เม.ย.	23.7	35.2	28.4	80.0	155.9	13.8	74.7	117.0
พ.ค.	24.0	33.9	28.1	84.0	215.2	18.0	72.5	141.1
มิ.ย.	23.7	33.0	27.7	85.0	219.0	17.8	67.8	142.3
ก.ค.	23.6	32.8	27.4	85.0	253.1	18.1	70.4	150.3
ส.ค.	23.5	32.6	27.3	85.0	277.9	19.5	71.9	152.8
ก.ย.	23.4	32.3	27.0	86.0	277.3	20.4	68.4	152.7
ต.ค.	23.4	32.1	26.7	87.0	286.3	22.6	67.6	153.6
พ.ย.	23.4	31.5	26.7	86.0	233.8	19.1	63.3	146.3
ธ.ค.	23.0	31.3	26.5	82.0	153.2	13.4	69.1	115.6
เฉลี่ย	23.3	33.0	27.4	81.9	-	-	-	-
รวม	-	-	-	-	2,267.9	181.9	868.0	1,443.1

หมายเหตุ : ¹ เป็นสถานีตรวจอากาศที่ใกล้พื้นที่ตำบลมากที่สุด

² จากการคำนวณโดยโปรแกรม Cropwat for Windows Version 8.0

ที่มา : กรมอุตุนิยมวิทยา (2566)



หมายเหตุ : ใช้ข้อมูลปริมาณน้ำฝน 13 เดือน เพราะสามารถแสดงให้เห็นความต่อเนื่องของข้อมูลที่น่ามาวิเคราะห์สมดุลของน้ำเพื่อการเกษตร

รูปที่ 2-2 สมดุลของน้ำเพื่อการเกษตร จังหวัดพัทลุง

2.5 สภาพการใช้ที่ดินปัจจุบัน

สภาพการใช้ที่ดินตำบลบ้านนา อำเภอสรีนครินทร์ จังหวัดพัทลุง ซึ่งสำรวจโดยกลุ่มวิเคราะห์สภาพการใช้ที่ดิน (2566) ประกอบด้วยประเภทการใช้ที่ดินต่าง ๆ ดังนี้

2.5.1 พื้นที่ชุมชนและสิ่งปลูกสร้าง มีเนื้อที่ 1,516 ไร่ หรือร้อยละ 5.68 ของพื้นที่ตำบล

2.5.2 พื้นที่เกษตรกรรมมีเนื้อที่ 23,548 ไร่ หรือร้อยละ 88.17 ของพื้นที่ตำบล ประกอบด้วยการใช้ประโยชน์ที่ดินด้านเกษตรกรรมต่าง ๆ ดังต่อไปนี้

1) พื้นที่นา มีเนื้อที่ 5,235 ไร่ หรือร้อยละ 19.60 ของพื้นที่ตำบล ได้แก่ นาร้าง นาข้าว

2) พืชไร่ มีเนื้อที่ 6 ไร่ หรือร้อยละ 0.02 ของพื้นที่ตำบล ได้แก่ พริก

3) ไม้ยืนต้น มีเนื้อที่ 18,135 ไร่ หรือร้อยละ 67.9 ของพื้นที่ตำบล ได้แก่ ไม้ยืนต้นร้าง ไม้ยืนต้นผสม

ยางพารา ยางพารา/ปาล์มน้ำมัน กระจิน

4) ไม้ผล มีเนื้อที่ 119 ไร่ หรือร้อยละ 0.45 ของพื้นที่ตำบล ได้แก่ ไม้ผลร้าง/เสื่อมโทรม

ไม้ผลผสม ทุเรียน เงาะ มะพร้าว กล้วย/แก้วมังกร

5) พืชสวน มีเนื้อที่ 13 ไร่ หรือร้อยละ 0.05 ของพื้นที่ตำบล ได้แก่ พืชสวนร้าง/เสื่อมโทรม

นาหญ้า

6) ทุ่งหญ้าเลี้ยงสัตว์และโรงเรือนเลี้ยงสัตว์ มีเนื้อที่ 33 ไร่ หรือร้อยละ 0.12 ได้แก่ ทุ่งหญ้า

เลี้ยงสัตว์ โรงเรือนเลี้ยงโค กระบือ และม้า โรงเรือนเลี้ยงสัตว์ปีก โรงเรือนเลี้ยงสุกร โรงเรือนเลี้ยงสุกร/สถานที่เพาะเลี้ยงปลา



แผนการใช้ที่ดินตำบลบ้านนา อำเภอสรีนครินทร์ จังหวัดพัทลุง

7) สถานที่เพาะเลี้ยงสัตว์น้ำ 7 ไร่ หรือร้อยละ 0.03 ของพื้นที่ตำบล ได้แก่ สถานที่เพาะเลี้ยงสัตว์น้ำร้าง

2.5.3 พื้นที่ป่าไม้ มีเนื้อที่ 678 ไร่ หรือร้อยละ 2.54 ของพื้นที่ตำบล ได้แก่ ป่าพรุรอสภาพฟื้นฟู

2.5.4 พื้นที่แหล่งน้ำ มีเนื้อที่ 760 ไร่ หรือร้อยละ 2.84 ของพื้นที่ตำบล ได้แก่ แม่น้ำ ลำห้วย ลำคลอง หนอง บึง ทะเลสาบ บ่อน้ำในไร่นา คลองชลประทาน

2.5.5 พื้นที่เขตเตล็ด มีเนื้อที่ 204 ไร่ หรือร้อยละ 0.77 ของพื้นที่ตำบล ได้แก่ ทุ่งหญ้าธรรมชาติ ทุ่งหญ้าสลับไม้พุ่ม/ไม้ละเมาะ พื้นที่ถม

ตารางที่ 2-2 สภาพการใช้ที่ดิน ตำบลบ้านนา อำเภอสรีนครินทร์ จังหวัดพัทลุง ปี 2565

หน่วยแผนที่	สภาพการใช้ที่ดิน	เนื้อที่	
		ไร่	ร้อยละ
U	พื้นที่ชุมชนและสิ่งปลูกสร้าง	2,708	3.44
U201	หมู่บ้านบนพื้นราบ	2,228	2.82
U300	สถานที่ราชการและสถาบันต่าง ๆ ว่าง	8	0.01
U301	สถานที่ราชการและสถาบันต่าง ๆ	234	0.30
U405	ถนน	205	0.26
U502	โรงงานอุตสาหกรรม	4	0.01
U601	สถานที่พักผ่อนหย่อนใจ	29	0.04
A	พื้นที่เกษตรกรรม	31,233	39.54
A100	นาร้าง	3	-
A101	นาข้าว	25	0.03
A101+A210	นาข้าว+ถั่วลิสง	34	0.04
A300	ไม้ยืนต้นร้าง/เสื่อมโทรม	479	0.61
A302	ยางพารา	26,693	33.81
A303	ปาล์มน้ำมัน	333	0.42
A308	กระถิน	3	-
A302/A401	ยางพารา/ไม้ผลผสม	613	0.78
A302/A411	ยางพารา/กล้วย	10	0.01
A302/A419	ยางพารา/มังคุด	35	0.04
A302/A420	ยางพารา/ยางสด ลองกอง	11	0.01
A302/A421	ยางพารา/ระกำ สละ	20	0.03



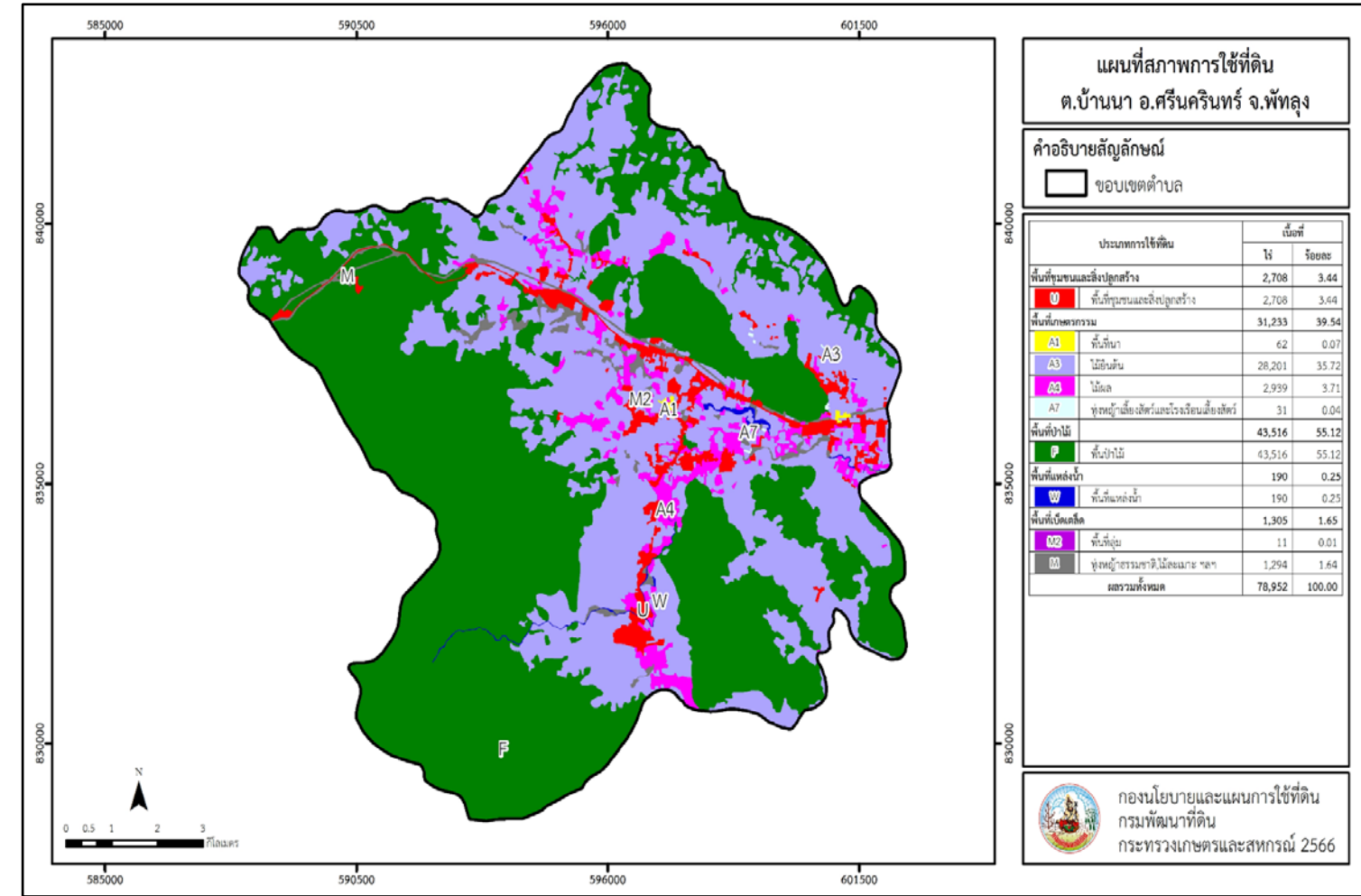
แผนการใช้ที่ดินตำบลบ้านนา อำเภอศรีนครินทร์ จังหวัดพัทลุง

ตารางที่ 2-2 (ต่อ)

หน่วยแผนที่	สภาพการใช้ที่ดิน	เนื้อที่	
		ไร่	ร้อยละ
A303/A419	ปาล์มน้ำมัน/มังคุด	4	0.01
A400	ไม้ผลร้าง/เสื่อมโทรม	4	0.01
A401	ไม้ผลผสม	2,698	3.42
A403	ทุเรียน	106	0.13
A404/A420	เงาะ/กลางสาด ลองกอง	8	0.01
A405/A422	มะพร้าว/มะนาว	11	0.01
A411	กล้วย	38	0.05
A411/A415	กล้วย/มะละกอ	10	0.01
A415	มะละกอ	2	-
A419	มังคุด	59	0.07
A420	กลางสาด ลองกอง	3	-
A703	โรงเรือนเลี้ยงสัตว์ปีก	20	0.03
A704	โรงเรือนเลี้ยงสุกร	11	0.01
F	พื้นที่ป่าไม้	43,516	55.12
F100	ป่าไม้ผลัดใบรอสภาพฟื้นฟู	537	0.68
F101	ป่าไม้ผลัดใบสมบูรณ์	42,979	54.44
M	พื้นที่เบ็ดเตล็ด	1,305	1.65
M101	ทุ่งหญ้าธรรมชาติ	568	0.72
M102	ทุ่งหญ้าสลับไม้พุ่ม/ไม้ละเมาะ	726	0.92
M201	พื้นที่ลุ่ม	11	0.01
W	พื้นที่แหล่งน้ำ	190	0.25
W101	แม่น้ำ ลำห้วย ลำคลอง	178	0.23
W102	หนอง บึง ทะเลสาบ	6	0.01
W202	บ่อน้ำในไร่นา	6	0.01
ผลรวมทั้งหมด		78,952	100.00

ที่มา : กลุ่มวิเคราะห์สภาพการใช้ที่ดิน (2566)

หมายเหตุ : เนื้อที่คำนวณด้วยระบบสารสนเทศภูมิศาสตร์



รูปที่ 2-3 สภาพการใช้ที่ดิน ตำบลบ้านนา อำเภอศรีนครินทร์ จังหวัดพัทลุง





2.6 สภาพเศรษฐกิจและสังคม

2.6.1 ประชากร

จากหลักฐานทะเบียนราษฎร์ของกรมการปกครอง กระทรวงมหาดไทย ณ เดือนธันวาคม 2565 พบว่า ประชากรที่อาศัยในพื้นที่ตำบลบ้านนาประชากรรวม 7,470 คน แยกเป็นชาย 3,694 คน เป็นหญิง 3,776 คน ความหนาแน่นโดยเฉลี่ย 59.14 คนต่อตารางกิโลเมตร มีจำนวนครัวเรือนทั้งหมด 3,171 ครัวเรือน เป็นครัวเรือนเกษตรที่มาขึ้นทะเบียนกรมส่งเสริมการเกษตร 2,059 ครัวเรือน หรือร้อยละ 64.93 ของจำนวนครัวเรือนทั้งหมด และเป็นครัวเรือนที่ประกอบอาชีพอื่นๆ ครัวเรือนเกษตรที่ไม่ได้มาขึ้นทะเบียนกรมส่งเสริมการเกษตร 1,112 ครัวเรือน หรือร้อยละ 35.07 ของจำนวนครัวเรือนทั้งหมด ดังรายละเอียดในตารางที่ 2- 4 ถึง 2- 5

ตารางที่ 2-3 จำนวนประชากรและครัวเรือน ตำบลบ้านนา อำเภอศรีนครินทร์ จังหวัดพัทลุง ปี 2565

พื้นที่	จำนวน ครัวเรือน	จำนวนประชากร (คน)		
		ชาย	หญิง	รวม
ตำบลบ้านนา	3,171	3,694	3,776	7,470
หมู่ที่ 1 นาวง	475	510	517	1,027
หมู่ที่ 2 ลำไโน	96	134	140	274
หมู่ที่ 3 นา	365	400	389	789
หมู่ที่ 4 เขาคราม	218	279	306	585
หมู่ที่ 5 ต้นไทร	223	237	251	488
หมู่ที่ 6 ตีนนา	236	340	314	654
หมู่ที่ 7 หองเหรียญ	244	268	313	581
หมู่ที่ 8 คอกเสือ	461	453	428	881
หมู่ที่ 9 วงศ์	213	255	242	497
หมู่ที่ 10 ป่าสน	181	254	241	495
หมู่ที่ 11 น้ำใต้บ่อ	255	307	347	654
หมู่ที่ 12 ลำไโนใต้	204	257	288	545

ที่มา : กรมการปกครอง (2566)



ตารางที่ 2-4 จำนวนและสัดส่วนครัวเรือนเกษตรกร ตำบลบ้านนา อำเภอศรีนครินทร์ จังหวัดพัทลุง ปี 2565

รายการ	จำนวน (ครัวเรือน)	ร้อยละ
จำนวนครัวเรือนทั้งหมด ¹⁾	3,171	100.00
- จำนวนครัวเรือนเกษตรกรที่มาขึ้นทะเบียนกรมส่งเสริมการเกษตร ²⁾	2,059	64.93
- จำนวนครัวเรือนที่ประกอบอาชีพอื่นๆ และจำนวนครัวเรือนเกษตรกรที่ไม่ได้มาขึ้นทะเบียนฯ	1,112	35.07

ที่มา : 1) กรมการปกครอง (2566)

2) กรมส่งเสริมการเกษตร (2566)

2.6.2 การถือครองที่ดิน

จากข้อมูลความจำเป็นพื้นฐานของกรมการพัฒนาชุมชน ปี 2565 ตำบลบ้านนาจำนวนครัวเรือนทั้งหมด 3,171 ครัวเรือน โดยถือครองที่ดินเฉลี่ยครัวเรือนละ 24.90 ไร่ (เนื้อที่ของตำบลรวมต่อจำนวนครัวเรือนทั้งหมด)

2.6.3 ลักษณะทางเศรษฐกิจและการประกอบอาชีพ

ประชากรในตำบลบ้านนาประกอบอาชีพเกษตรกรรม ค้าขาย รับราชการ รับจ้างทั่วไป และอื่นๆ มีเกษตรกรบางครัวเรือนประกอบอาชีพหลายอย่างควบคู่กันไป สำหรับพืชที่เกษตรกรปลูกเป็นอาชีพหลัก ได้แก่ ยางพารา มังคุด ทุเรียน และเงาะ ทางด้านการเลี้ยงสัตว์เกษตรกรจะมีการเลี้ยงไว้เพื่อบริโภคหากเหลือจึงจำหน่ายเป็นรายได้เสริม

2.6.4 ด้านรายได้-รายจ่าย

จากข้อมูลพื้นฐาน จปฐ. (กรมการพัฒนาชุมชน, 2566) พบว่า รายได้ครัวเรือนเฉลี่ยปีละ 210,911.63 บาท รายได้บุคคลเฉลี่ยปีละ 86,862.94 บาท รายจ่ายครัวเรือนเฉลี่ยปีละ 116,368.53 บาท รายจ่ายบุคคลเฉลี่ยปีละ 47,925.82 บาท เมื่อพิจารณาจะเห็นว่ารายได้ครัวเรือนมากกว่ารายจ่ายครัวเรือนปีละ 94,543.10 บาท และรายได้บุคคลมากกว่ารายจ่ายบุคคลปีละ 38,937.12 บาท ดังรายละเอียดในตารางที่ 2- 5

ตารางที่ 2-5 รายได้-รายจ่ายเฉลี่ยครัวเรือน ตำบลบ้านนา อำเภอศรีนครินทร์ จังหวัดพัทลุง ปี 2565

พื้นที่	แหล่งรายได้ของครัวเรือน (บาท/ปี)				รายได้ครัวเรือนเฉลี่ย (บาท/ปี)	รายได้บุคคลเฉลี่ย (บาท/ปี)	รายจ่ายครัวเรือนเฉลี่ย (บาท/ปี)	รายจ่ายบุคคล เฉลี่ย (บาท/ปี)
	อาชีพหลัก	อาชีพรอง	รายได้อื่น	ทำ-หาเอง				
ตำบลบ้านนา	163,908.02	19,366.21	16,924.44	10,712.96	210,911.63	86,862.94	116,368.53	47,925.82
หมู่ที่ 1 นางวง	170,990.44	58,430.03	26,915.36	16,880.55	273,216.38	112,591.28	86,833.80	35,783.83
หมู่ที่ 2 ลำไโน	193,600.00	9,773.33	15,160.00	10,640.00	229,173.33	110,890.32	109,066.67	52,774.19
หมู่ที่ 3 นา	131,447.37	11,657.89	15,899.12	9,666.67	168,671.05	71,085.03	130,785.09	55,118.30
หมู่ที่ 4 เขาคราม	168,636.36	11,642.86	17,863.64	11,558.44	209,701.30	80,937.34	100,274.03	38,702.26
หมู่ที่ 5 ต้นไทร	140,413.79	12,227.59	17,393.10	12,241.38	182,275.86	82,852.66	137,751.72	62,614.42
หมู่ที่ 6 ตีนนา	182,762.43	28,038.67	5,558.56	11,281.80	227,641.47	83,576.28	89,994.48	33,040.57
หมู่ที่ 7 หนองเหรียญ	149,815.95	9,754.60	14,319.02	9,049.08	182,938.65	72,907.09	159,325.15	63,496.33
หมู่ที่ 8 คอกเสือ	210,000.00	9,647.06	19,482.35	11,074.51	250,203.92	108,322.58	123,168.63	53,324.28
หมู่ที่ 9 วงศ์	137,265.15	23,280.30	9,392.42	4,637.88	174,575.76	64,368.72	103,772.73	38,262.57
หมู่ที่ 10 ป่าสน	192,877.70	10,071.94	19,616.55	10,050.36	232,616.55	92,912.93	121,302.16	48,451.15
หมู่ที่ 11 น้ำใต้บ่อ	115,607.73	11,132.60	21,790.06	9,535.91	158,066.30	58,868.31	81,066.30	30,191.36
หมู่ที่ 12 ลำโนใต้	170,993.79	6,922.98	9,440.99	6,167.70	193,525.47	101,161.04	170,385.09	89,064.94

ที่มา : กรมการพัฒนาชุมชน (2566)





บทที่ 3

สถานภาพของทรัพยากรธรรมชาติ

การศึกษาสถานภาพของทรัพยากรธรรมชาติในพื้นที่ตำบลบ้านนา อำเภอศรีนครินทร์ จังหวัดพัทลุงได้แก่ ทรัพยากรป่าไม้ ทรัพยากรน้ำ และทรัพยากรดิน ซึ่งเป็นทรัพยากรกายภาพที่สำคัญต่อการทำการเกษตร ดังนั้นจึงจำเป็นต้องทราบว่าทรัพยากรธรรมชาติแต่ละชนิดปัจจุบันมีสถานะอย่างไร เพื่อใช้เป็นข้อมูลการวางแผน การใช้ที่ดินซึ่งจะนำไปสู่การกำหนดแผนงาน โครงการ กิจกรรม รวมถึงมาตรการต่าง ๆ เพื่อการพัฒนาพื้นที่อย่างมีประสิทธิภาพต่อไป โดยมีรายละเอียดดังนี้

3.1 ทรัพยากรป่าไม้

3.1.1 ป่าไม้ตามกฎหมายและมติคณะรัฐมนตรี

1) ป่าอนุรักษ์ พบพื้นที่ป่าอนุรักษ์ในพื้นที่ ได้แก่

(1) เขตอุทยานแห่งชาติเขาปู่-บ้านนา เนื้อที่ 11,902 ไร่

(2) เขตเขตรักษาพันธุ์สัตว์ป่าเขาบรรทัด เนื้อที่ 29,677 ไร่

2) ป่าสงวนแห่งชาติ ได้มีการจำแนกเขตการใช้ประโยชน์ทรัพยากรและที่ดินป่าไม้ในพื้นที่ป่า

สงวนแห่งชาติตามมติคณะรัฐมนตรี วันที่ 10 มีนาคม 2535 และ 17 มีนาคม 2535 แบ่งออกเป็น 3 เขต ประกอบด้วย เขตพื้นที่ป่าเพื่อการอนุรักษ์ (Zone C) เขตพื้นที่ป่าเพื่อเศรษฐกิจ (Zone E) และเขตพื้นที่ป่าที่เหมาะสมต่อการเกษตร (Zone A) จากการวิเคราะห์ข้อมูลพบพื้นที่ป่าจำแนกเขตการใช้ประโยชน์ทรัพยากรที่ดินและป่าไม้ในพื้นที่ป่าสงวนแห่งชาติตามมติคณะรัฐมนตรีในพื้นที่ ได้แก่

(1) เขตพื้นที่ป่าเพื่อการอนุรักษ์ (Zone C) เนื้อที่ 64,098 ไร่

(2) เขตพื้นที่ป่าเพื่อเศรษฐกิจ (Zone E) เนื้อที่ 147 ไร่

3.1.2 **ชั้นคุณภาพลุ่มน้ำ** (มติคณะรัฐมนตรี วันที่ 28 พฤษภาคม 2528) จากการวิเคราะห์ข้อมูล พบชั้นคุณภาพลุ่มน้ำในพื้นที่ ได้แก่

(1) พื้นที่ลุ่มน้ำชั้นที่ 1A เนื้อที่ 19,777 ไร่

(2) พื้นที่ลุ่มน้ำชั้นที่ 1AR เนื้อที่ 7,735 ไร่

(3) พื้นที่ลุ่มน้ำชั้นที่ 1B เนื้อที่ 126 ไร่

(4) พื้นที่ลุ่มน้ำชั้นที่ 1BR เนื้อที่ 3,482 ไร่

(5) พื้นที่ลุ่มน้ำชั้นที่ 2 เนื้อที่ 12,753 ไร่

(6) พื้นที่ลุ่มน้ำชั้นที่ 3 เนื้อที่ 13,933 ไร่

(7) พื้นที่ลุ่มน้ำชั้นที่ 4 เนื้อที่ 15,928 ไร่

(8) พื้นที่ลุ่มน้ำชั้นที่ 5 เนื้อที่ 5,218 ไร่

ทั้งนี้ เนื้อที่ดังกล่าวข้างต้นคำนวณด้วยระบบสารสนเทศภูมิศาสตร์ เป็นเนื้อที่เบื้องต้นเท่านั้น ไม่สามารถใช้อ้างอิงได้ทางกฎหมาย



3.2 ทรัพยากรน้ำ

3.2.1 ปริมาณน้ำฝน พบว่าในพื้นที่ตำบลบ้านนา มีปริมาณน้ำฝนเฉลี่ยในคาบ 30 ปี (พ.ศ. 2536-2565) 2,267.9 มิลลิเมตรต่อปี

3.2.2 น้ำผิวดิน หมายถึง แม่น้ำลำคลอง หนอง บึง ทะเลสาบ อ่างเก็บ และแหล่งน้ำสาธารณะอื่นๆ ที่อยู่ภายในผืนแผ่นดิน ในพื้นที่ตำบลบ้านนา มีรายละเอียดของแหล่งน้ำผิวดินดังนี้

แหล่งน้ำผิวดินธรรมชาติ ได้แก่ คลองเขาคราม คลองนางว คลองใหญ่ ห้วยเจ ห้วยทรายขาว ห้วยไทร ห้วยนางว ห้วยลำเลียง ห้วยใหญ่

3.2.3 จากฐานข้อมูลน้ำบาดาลของกรมทรัพยากรน้ำบาดาล (2566) พบว่า ตำบลบ้านนา มีจำนวนบ่อบาดาลราชการจำนวน 26 บ่อ และจำนวนบ่อบาดาลเอกชนจำนวน 1 บ่อ

3.3 ทรัพยากรดิน

ทรัพยากรดินในพื้นที่ตำบลบ้านนา อำเภอศรีนครินทร์ จังหวัดพัทลุง พบหน่วยแผนที่ดินทั้งหมด 36 หน่วยแผนที่ดิน และหน่วยพื้นที่เบ็ดเตล็ด 1 หน่วยแผนที่ ดังนี้

3.3.1 ดินในพื้นที่ลุ่ม มี 2 หน่วยแผนที่ดิน ได้แก่

1) หน่วยแผนที่ดิน Gk-sclA ชุดดินสุโขทัย มีเนื้อดินบนเป็นดินร่วนเหนียวปนทราย ความลาดชัน 0-2 เปอร์เซ็นต์ มีเนื้อที่ 51 ไร่ หรือร้อยละ 0.07 ของเนื้อที่ตำบล

2) หน่วยแผนที่ดิน Sng-sIA ชุดดินสงขลา มีเนื้อดินบนเป็นดินร่วนปนทราย ความลาดชัน 0-2 เปอร์เซ็นต์ มีเนื้อที่ 131 ไร่ หรือร้อยละ 0.17 ของเนื้อที่ตำบล

3.3.2 ดินในพื้นที่ดอน มี 34 หน่วยแผนที่ดิน ได้แก่

1) หน่วยแผนที่ดิน AC-mw,fl-sIA ดินตะกอนน้ำพาเชิงซ้อนที่มีการระบายน้ำดีปานกลาง และเป็นดินร่วนละเอียด มีเนื้อดินบนเป็นดินร่วนปนทราย ความลาดชัน 0-2 เปอร์เซ็นต์ มีเนื้อที่ 75 ไร่ หรือร้อยละ 0.10 ของเนื้อที่ตำบล

2) หน่วยแผนที่ดิน AC-mw,fl-sIB ดินตะกอนน้ำพาเชิงซ้อนที่มีการระบายน้ำดีปานกลางและเป็นดินร่วนละเอียด มีเนื้อดินบนเป็นดินร่วนปนทราย ความลาดชัน 2-5 เปอร์เซ็นต์ มีเนื้อที่ 1,372 ไร่ หรือร้อยละ 1.74 ของเนื้อที่ตำบล

3) หน่วยแผนที่ดิน Ho-gclE ชุดดินห้วยยอด มีเนื้อดินบนเป็นดินร่วนปนดินเหนียวปนกรวด ความลาดชัน 20-35 เปอร์เซ็นต์ มีเนื้อที่ 583 ไร่ หรือร้อยละ 0.74 ของเนื้อที่ตำบล

4) หน่วยแผนที่ดิน Kkl-sIB ชุดดินควนกาหลง มีเนื้อดินบนเป็นดินร่วนปนทราย ความลาดชัน 2-5 เปอร์เซ็นต์ มีเนื้อที่ 342 ไร่ หรือร้อยละ 0.43 ของเนื้อที่ตำบล

5) หน่วยแผนที่ดิน Klt-clB ชุดดินคลองเต้ง มีเนื้อดินบนเป็นดินร่วนปนดินเหนียว ความลาดชัน 2-5 เปอร์เซ็นต์ มีเนื้อที่ 129 ไร่ หรือร้อยละ 0.16 ของเนื้อที่ตำบล

6) หน่วยแผนที่ดิน Klt-clC ชุดดินคลองเต้ง มีเนื้อดินบนเป็นดินร่วนปนดินเหนียว ความลาดชัน 5-12 เปอร์เซ็นต์ มีเนื้อที่ 457 ไร่ หรือร้อยละ 0.58 ของเนื้อที่ตำบล

7) หน่วยแผนที่ดิน Klt-clD ชุดดินคลองเต้ง มีเนื้อดินบนเป็นดินร่วนปนดินเหนียว ความลาดชัน 12-20 เปอร์เซ็นต์ มีเนื้อที่ 45 ไร่ หรือร้อยละ 0.06 ของเนื้อที่ตำบล



- 8) หน่วยแผนที่ดิน Knk-sIA ชุดดินคลองนกระทุง มีเนื้อดินบนเป็นดินร่วนปนทราย ความลาดชัน 0-2 เปอร์เซ็นต์ มีเนื้อที่ 1,722 ไร่ หรือร้อยละ 2.18 ของเนื้อที่ตำบล
- 9) หน่วยแผนที่ดิน Knk-sIB ชุดดินคลองนกระทุง มีเนื้อดินบนเป็นดินร่วนปนทราย ความลาดชัน 2-5 เปอร์เซ็นต์ มีเนื้อที่ 2,151 ไร่ หรือร้อยละ 2.72 ของเนื้อที่ตำบล
- 10) หน่วยแผนที่ดิน Koi-sIC ชุดดินโคกกลอย มีเนื้อดินบนเป็นดินร่วนปนทราย ความลาดชัน 5-12 เปอร์เซ็นต์ มีเนื้อที่ 282 ไร่ หรือร้อยละ 0.36 ของเนื้อที่ตำบล
- 11) หน่วยแผนที่ดิน Koi-sID ชุดดินโคกกลอย มีเนื้อดินบนเป็นดินร่วนปนทราย ความลาดชัน 12-20 เปอร์เซ็นต์ มีเนื้อที่ 678 ไร่ หรือร้อยละ 0.86 ของเนื้อที่ตำบล
- 12) หน่วยแผนที่ดิน Lam-sIA ชุดดินลำแก่น มีเนื้อดินบนเป็นดินร่วนปนทรายแบ่ง ความลาดชัน 0-2 เปอร์เซ็นต์ มีเนื้อที่ 411 ไร่ หรือร้อยละ 0.52 ของเนื้อที่ตำบล
- 13) หน่วยแผนที่ดิน Lh-gm-sIA ดินละหานที่มีจุดประสีเทา มีเนื้อดินบนเป็นดินร่วนปนทราย ความลาดชัน 0-2 เปอร์เซ็นต์ มีเนื้อที่ 1,325 ไร่ หรือร้อยละ 1.68 ของเนื้อที่ตำบล
- 14) หน่วยแผนที่ดิน LL-cIA ชุดดินลำภูรา มีเนื้อดินบนเป็นดินร่วนปนดินเหนียว ความลาดชัน 0-2 เปอร์เซ็นต์ มีเนื้อที่ 264 ไร่ หรือร้อยละ 0.33 ของเนื้อที่ตำบล
- 15) หน่วยแผนที่ดิน LL-cIB ชุดดินลำภูรา มีเนื้อดินบนเป็นดินร่วนปนดินเหนียว ความลาดชัน 2-5 เปอร์เซ็นต์ มีเนื้อที่ 637 ไร่ หรือร้อยละ 0.81 ของเนื้อที่ตำบล
- 16) หน่วยแผนที่ดิน LL-gm,pic-cIA ดินลำภูราที่มีจุดประสีเทาและมีศิลาแลงอ่อน มีเนื้อดินบนเป็นดินร่วนปนดินเหนียว ความลาดชัน 0-2 เปอร์เซ็นต์ มีเนื้อที่ 203 ไร่ หรือร้อยละ 0.26 ของเนื้อที่ตำบล
- 17) หน่วยแผนที่ดิน LL-mw-cIA ดินลำภูราที่มีการระบายน้ำดีปานกลาง มีเนื้อดินบนเป็นดินร่วนปนดินเหนียว ความลาดชัน 0-2 เปอร์เซ็นต์ มีเนื้อที่ 296 ไร่ หรือร้อยละ 0.38 ของเนื้อที่ตำบล
- 18) หน่วยแผนที่ดิน Ntn-cIB ชุดดินนาทอน มีเนื้อดินบนเป็นดินร่วนปนดินเหนียว ความลาดชัน 2-5 เปอร์เซ็นต์ มีเนื้อที่ 520 ไร่ หรือร้อยละ 0.66 ของเนื้อที่ตำบล
- 19) หน่วยแผนที่ดิน Ntn-cIC ชุดดินนาทอน มีเนื้อดินบนเป็นดินร่วนปนดินเหนียว ความลาดชัน 5-12 เปอร์เซ็นต์ มีเนื้อที่ 2,976 ไร่ หรือร้อยละ 3.77 ของเนื้อที่ตำบล
- 20) หน่วยแผนที่ดิน Ntn-d-cIB ดินนาทอนที่เป็นดินลึก มีเนื้อดินบนเป็นดินร่วนปนดินเหนียว ความลาดชัน 2-5 เปอร์เซ็นต์ มีเนื้อที่ 605 ไร่ หรือร้อยละ 0.77 ของเนื้อที่ตำบล
- 21) หน่วยแผนที่ดิน Ntn-vc-cIB ดินนาทอนที่เป็นดินลึกมาก มีเนื้อดินบนเป็นดินร่วนปนดินเหนียว ความลาดชัน 2-5 เปอร์เซ็นต์ มีเนื้อที่ 63 ไร่ หรือร้อยละ 0.08 ของเนื้อที่ตำบล
- 22) หน่วยแผนที่ดิน Pac-cIA ชุดดินปากจั่น มีเนื้อดินบนเป็นดินร่วนปนดินเหนียว ความลาดชัน 0-2 เปอร์เซ็นต์ มีเนื้อที่ 668 ไร่ หรือร้อยละ 0.84 ของเนื้อที่ตำบล
- 23) หน่วยแผนที่ดิน Pac-cIB ชุดดินปากจั่น มีเนื้อดินบนเป็นดินร่วนปนดินเหนียว ความลาดชัน 2-5 เปอร์เซ็นต์ มีเนื้อที่ 2,023 ไร่ หรือร้อยละ 2.56 ของเนื้อที่ตำบล
- 24) หน่วยแผนที่ดิน Pga-sIB ชุดดินพังงา มีเนื้อดินบนเป็นดินร่วนปนทราย ความลาดชัน 2-5 เปอร์เซ็นต์ มีเนื้อที่ 953 ไร่ หรือร้อยละ 1.21 ของเนื้อที่ตำบล
- 25) หน่วยแผนที่ดิน Pga-sIC ชุดดินพังงา มีเนื้อดินบนเป็นดินร่วนปนทราย ความลาดชัน 5-12 เปอร์เซ็นต์ มีเนื้อที่ 1,322 ไร่ หรือร้อยละ 1.67 ของเนื้อที่ตำบล



26) หน่วยแผนที่ดิน Pga-sLD ชุดดินพังงา มีเนื้อดินบนเป็นดินร่วนปนทราย ความลาดชัน 12-20 เปอร์เซ็นต์ มีเนื้อที่ 509 ไร่ หรือร้อยละ 0.64 ของเนื้อที่ตำบล

27) หน่วยแผนที่ดิน Pga-md-sLC ดินพังงาที่เป็นดินลิกปานกลาง มีเนื้อดินบนเป็นดินร่วนปนทราย ความลาดชัน 5-12 เปอร์เซ็นต์ มีเนื้อที่ 81 ไร่ หรือร้อยละ 0.10 ของเนื้อที่ตำบล

28) หน่วยแผนที่ดิน Pga-md-sLD ดินพังงาที่เป็นดินลิกปานกลาง มีเนื้อดินบนเป็นดินร่วนปนทราย ความลาดชัน 12-20 เปอร์เซ็นต์ มีเนื้อที่ 555 ไร่ หรือร้อยละ 0.70 ของเนื้อที่ตำบล

29) หน่วยแผนที่ดิน Pga-md-sLE ดินพังงาที่เป็นดินลิกปานกลาง มีเนื้อดินบนเป็นดินร่วนปนทราย ความลาดชัน 20-35 เปอร์เซ็นต์ มีเนื้อที่ 509 ไร่ หรือร้อยละ 0.64 ของเนื้อที่ตำบล

30) หน่วยแผนที่ดิน Pk-sLC ชุดดินภูเก็จ มีเนื้อดินบนเป็นดินร่วนเหนียวปนทราย ความลาดชัน 5-12 เปอร์เซ็นต์ มีเนื้อที่ 332 ไร่ หรือร้อยละ 0.42 ของเนื้อที่ตำบล

31) หน่วยแผนที่ดิน Tim-sLB ชุดดินท้ายเหมือง มีเนื้อดินบนเป็นดินร่วนปนทราย ความลาดชัน 2-5 เปอร์เซ็นต์ มีเนื้อที่ 114 ไร่ หรือร้อยละ 0.14 ของเนื้อที่ตำบล

32) หน่วยแผนที่ดิน Tim-sLC ชุดดินท้ายเหมือง มีเนื้อดินบนเป็นดินร่วนปนทราย ความลาดชัน 5-12 เปอร์เซ็นต์ มีเนื้อที่ 128 ไร่ หรือร้อยละ 0.16 ของเนื้อที่ตำบล

33) หน่วยแผนที่ดิน Tim-sLD ชุดดินท้ายเหมือง มีเนื้อดินบนเป็นดินร่วนปนทราย ความลาดชัน 12-20 เปอร์เซ็นต์ มีเนื้อที่ 93 ไร่ หรือร้อยละ 0.12 ของเนื้อที่ตำบล

34) หน่วยแผนที่ดิน Tkn-sLA ชุดดินตาขุน มีเนื้อดินบนเป็นดินร่วนปนทราย ความลาดชัน 0-2 เปอร์เซ็นต์ มีเนื้อที่ 622 ไร่ หรือร้อยละ 0.79 ของเนื้อที่ตำบล

3.3.3 พื้นที่เบ็ดเตล็ด มี 1 หน่วยแผนที่ คือ หน่วยแผนที่ SC พื้นที่ลาดชันเชิงซ้อน มีเนื้อที่ 55,725 ไร่ หรือร้อยละ 70.58 ของเนื้อที่ตำบล

ปัญหาทรัพยากรดินทางการเกษตรตามสภาพธรรมชาติในพื้นที่ พบปัญหาดินต้น มีเนื้อที่ 1,214 ไร่ หรือร้อยละ 1.54 ของเนื้อที่ตำบล ได้แก่ ชุดดินห้วยยอด (Ho) และชุดดินคลองเต้ง (Klt)

รายละเอียดของสมบัติดิน ตำบลบ้านนา อำเภอสรีนครินทร์ จังหวัดพัทลุง ดังแสดงในตารางที่ 3-1 และแผนที่แสดงในลักษณะของชุดดิน (รูปที่ 3-1)

ตารางที่ 3-1 สมบัติดิน ตำบลบ้านนา อำเภอศรีนครินทร์ จังหวัดพัทลุง

หน่วยแผนที่ดิน	ความลาด ชัน (%)	ความลึก (ซม.)	การระบายน้ำ	ความอุดม สมบูรณ์ ของดิน	ความจุ แลกเปลี่ยน แคตไอออน (cmol/kg)	ความ อิ่มตัวเบส (%)	ปฏิกิริยาดิน		ค่าการนำ ไฟฟ้า (dS/m)	ความลึก ของชั้น จาโรไซต์ (ซม.)	เนื้อที่	
							ดินบน	ดินล่าง			ไร่	ร้อยละ
AC-mw,fl-sIA	0-2	>150	ดีปานกลาง	ต่ำ	10-20	35-75	5.0-6.5	5.5-7.0	<2	-	75	0.10
AC-mw,fl-sIB	2-5	>150	ดีปานกลาง	ต่ำ	10-20	35-75	5.0-6.5	5.5-7.0	<2	-	1,372	1.74
Gk-sclA	0-2	>150	เลว	ต่ำ	<10	<35	5.5-6.5	4.5-5.5	<2	-	51	0.07
Ho-gclE	20-35	0-50	ดี	ต่ำ	<10	<35	4.5-5.0	4.5-5.5	<2	-	442	0.56
Ho-gclE*	20-35	0-50	ดี	ปานกลาง	<10	<35	4.5-5.0	4.5-5.5	<2	-	141	0.18
Kkl-sIB	2-5	>150	ดี	ต่ำ	<10	<35	5.0-5.5	4.5-5.0	<2	-	342	0.43
Klt-clB	2-5	0-50	ดี	ต่ำ	<10	<35	4.5-5.0	4.5-5.5	<2	-	129	0.16
Klt-clC	5-12	0-50	ดี	ต่ำ	<10	<35	4.5-5.0	4.5-5.5	<2	-	457	0.58
Klt-clD	12-20	0-50	ดี	ต่ำ	<10	<35	4.5-5.0	4.5-5.5	<2	-	45	0.06
Knk-sIA	0-2	>150	ดี	ต่ำ	<10	<35	5.0-5.5	4.5-5.0	<2	-	1,722	2.18
Knk-sIB	2-5	>150	ดี	ต่ำ	<10	<35	5.0-5.5	4.5-5.0	<2	-	2,151	2.72
Koi-sIC	5-12	>150	ดี	ต่ำ	<10	<35	5.0-5.5	4.5-5.5	<2	-	282	0.36
Koi-sID	12-20	>150	ดี	ต่ำ	<10	<35	5.0-5.5	4.5-5.5	<2	-	678	0.86
Lam-sIA	0-2	>150	ดี	ปานกลาง	<10	<35	4.5-6.0	5.0-5.5	<2	-	411	0.52
Lh-gm-sIA	0-2	>150	ดีปานกลางถึง ค่อนข้างเลว	ต่ำ	<10	<35	5.0-5.5	4.5-5.0	<2	-	1,325	1.68
LL-clA	0-2	>150	ดี	ปานกลาง	10-20	<35	5.0-6.5	4.5-5.5	<2	-	264	0.33
LL-clB	2-5	>150	ดี	ปานกลาง	10-20	<35	5.0-6.5	4.5-5.5	<2	-	637	0.81
LL-gm,pic-clA	0-2	>150	ดีปานกลางถึง ค่อนข้างเลว	ปานกลาง	10-20	<35	5.0-6.5	4.5-5.5	<2	-	203	0.26
LL-mw-clA	0-2	>150	ดีปานกลาง	ปานกลาง	10-20	<35	5.0-6.5	4.5-5.5	<2	-	296	0.38
Ntn-clB	2-5	50-100	ดี	ต่ำ	10-20	<35	5.0-5.5	4.5-5.5	<2	-	520	0.66
Ntn-clC	5-12	50-100	ดี	ต่ำ	10-20	<35	5.0-5.5	4.5-5.5	<2	-	2,562	3.25





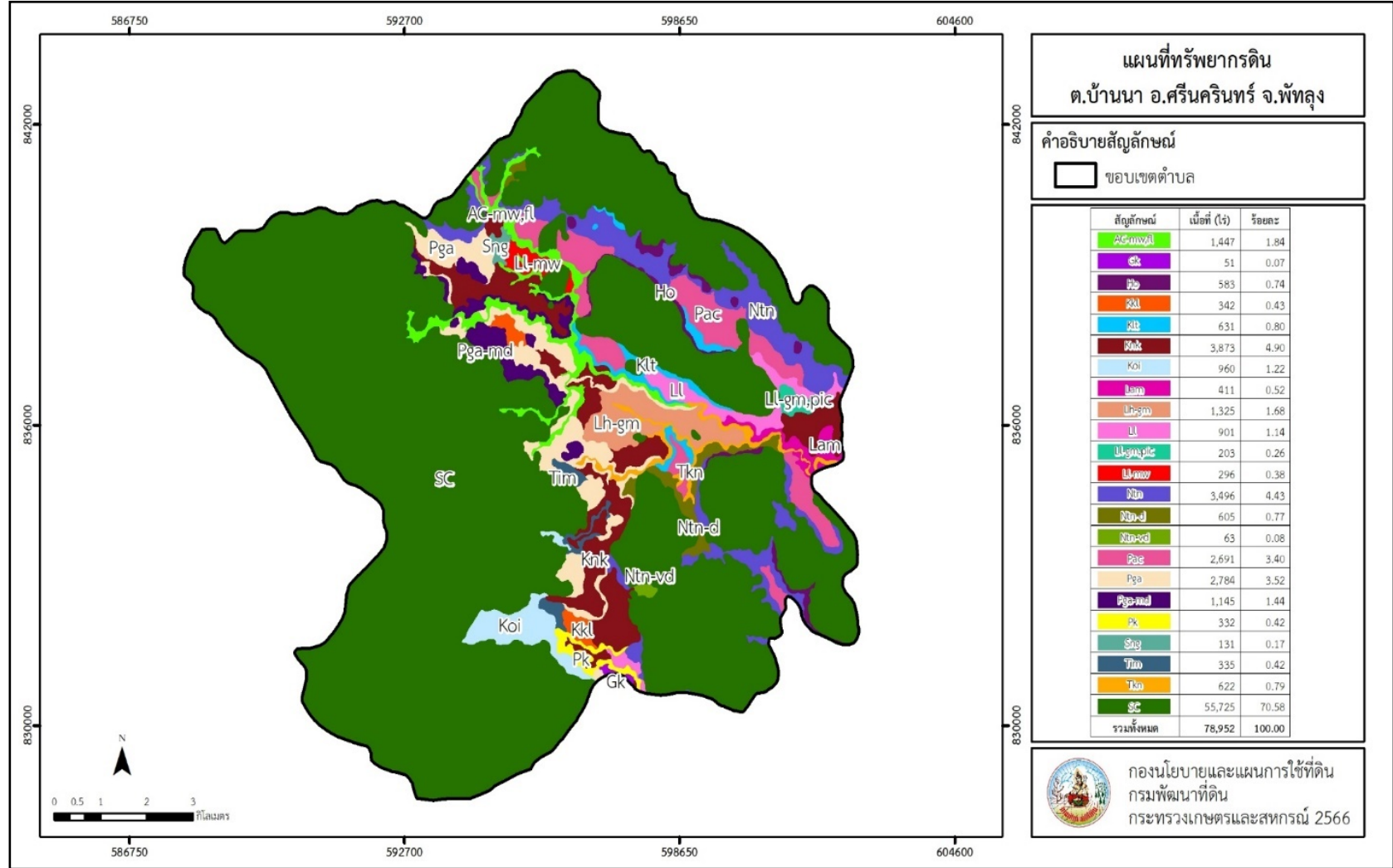
ตารางที่ 3-1 (ต่อ)

หน่วยแผนที่ดิน	ความลาด ชัน (%)	ความลึก (ซม.)	การระบายน้ำ	ความอุดม สมบูรณ์ ของดิน	ความจุ แลกเปลี่ยน แคตไอออน (cmol/kg)	ความ อิ่มตัวเบส (%)	ปฏิกิริยาดิน		ค่าการนำ ไฟฟ้า (dS/m)	ความลึก ของชั้น จาโรไซต์ (ซม.)	เนื้อที่	
							ดินบน	ดินล่าง			ไร่	ร้อยละ
Ntn-clC*	5-12	50-100	ดี	ปานกลาง	10-20	<35	5.0-5.5	4.5-5.5	<2	-	414	0.52
Ntn-d-clB	2-5	100-150	ดี	ต่ำ	10-20	<35	5.0-5.5	4.5-5.5	<2	-	605	0.77
Ntn-vd-clB	2-5	>150	ดี	ต่ำ	10-20	<35	5.0-5.5	4.5-5.5	<2	-	63	0.08
Pac-clA	0-2	>150	ดี	ต่ำ	<10	<35	6.0-7.0	4.5-5.5	<2	-	554	0.70
Pac-clA*	0-2	>150	ดี	ปานกลาง	<10	<35	6.0-7.0	4.5-5.5	<2	-	114	0.14
Pac-clB	2-5	>150	ดี	ต่ำ	<10	<35	6.0-7.0	4.5-5.5	<2	-	2,023	2.56
Pga-md-slC	5-12	50-100	ดี	ต่ำ	<10	<35	5.0-6.5	4.5-5.5	<2	-	81	0.10
Pga-md-slD	12-20	50-100	ดี	ต่ำ	<10	<35	5.0-6.5	4.5-5.5	<2	-	555	0.70
Pga-md-slE	20-35	50-100	ดี	ต่ำ	<10	<35	5.0-6.5	4.5-5.5	<2	-	509	0.64
Pga-slB	2-5	>150	ดี	ต่ำ	<10	<35	5.0-6.5	4.5-5.5	<2	-	953	1.21
Pga-slC	5-12	>150	ดี	ต่ำ	<10	<35	5.0-6.5	4.5-5.5	<2	-	1,322	1.67
Pga-slD	12-20	>150	ดี	ต่ำ	<10	<35	5.0-6.5	4.5-5.5	<2	-	509	0.64
Pk-sclC	5-12	>150	ดี	ต่ำ	<10	<35	5.0-5.5	4.5-5.5	<2	-	332	0.42
Sng-slA	0-2	>150	ค่อนข้างเลว	ต่ำ	<10	<35	4.5-6.0	4.5-5.5	<2	-	131	0.17
Tim-slB	2-5	>150	ดี	ต่ำ	<10	<35	5.0-5.5	4.5-5.0	<2	-	114	0.14
Tim-slC	5-12	>150	ดี	ต่ำ	<10	<35	5.0-5.5	4.5-5.0	<2	-	128	0.16
Tim-slD	12-20	>150	ดี	ต่ำ	<10	<35	5.0-5.5	4.5-5.0	<2	-	93	0.12
Tkn-slA	0-2	>150	ดี	ต่ำ	<10	<35	5.0-5.5	4.5-5.0	<2	-	622	0.79
SC	>35	-	-	-	-	-	-	-	-	-	55,725	70.58
รวมทั้งหมด											78,952	100.00

หมายเหตุ : 1. * หมายถึง หน่วยแผนที่ดินที่มีความอุดมสมบูรณ์ของดินต่างจากหน่วยแผนที่ดินเดียวกัน
 2. เนื้อที่คำนวณด้วยระบบสารสนเทศภูมิศาสตร์

ที่มา : กองสำรวจและวิจัยทรัพยากรดิน (2566)

รูปที่ 3-1 ทรัพยากรดิน ตำบลบ้านนา อำเภอศรีนครินทร์ จังหวัดพัทลุง





บทที่ 4

กระบวนการมีส่วนร่วมของชุมชน (Participatory Rural Appraisal : PRA)

4.1 การวิเคราะห์ผลจากการจัดทำกระบวนการมีส่วนร่วมของชุมชน (PRA)

การวิเคราะห์ผลจากการจัดทำกระบวนการมีส่วนร่วมของชุมชน (PRA) เมื่อวันที่ 13 กรกฎาคม 2566 ณ เทศบาลตำบลบ้านนา โดยมีผู้แทนเกษตรกร หมอดินอาสา ผู้นำชุมชน นายกเทศมนตรีตำบลบ้านนา เจ้าหน้าที่เทศบาลตำบลบ้านนาและเจ้าหน้าที่สถานีพัฒนาที่ดินพัทลุง เข้าร่วม มีสาระสำคัญสรุปได้ดังนี้

4.1.1 ปัญหาหลักของตำบลบ้านนา คือ

- 1) ไม่มีเอกสารสิทธิ์ในที่ดินทำกิน/พื้นที่ติดเขตอุทยาน
- 2) ดินขาดความอุดมสมบูรณ์/ดินเสื่อมโทรม
- 3) พื้นที่ลาดชัน เกิดการชะล้างพังทลายของดิน ดินสไลด์
- 4) พื้นที่แล้งซ้ำซาก/ขาดพื้นที่กักเก็บน้ำ/พื้นที่ไม่เพียงพอสำหรับชุดแหล่งน้ำในไร่นานอกเขตชลประทาน
- 5) ปัญหาดินกรด
- 6) ต้นทุนการผลิตสูง
- 7) ขาดความรู้ด้านการเกษตร
- 8) ขาดเงินทุนด้านการผลิต

4.1.2 ความต้องการของชุมชน เกษตรกร และตำบลบ้านนา มีความต้องการ 11 ประการ คือ

- 1) เอกสารสิทธิ์ในที่ดินทำกิน
- 2) ปุ๋ยหมัก น้ำหมักชีวภาพ ปุ๋ยพืชสด สูตรการทำปุ๋ย
- 3) หญ้าแฝกเพื่อป้องกันการชะล้างพังทลายของหน้าดิน
- 4) แหล่งน้ำในไร่นานอกเขตชลประทานที่สามารถยืดหยุ่นและสามารถปรับให้เข้ากับสภาพพื้นที่ได้
- 5) โดโลไมต์ปรับปรุงดินกรด บริการการตรวจวิเคราะห์ดิน ให้ความรู้การเก็บตัวอย่างดิน
- 6) ความรู้และการส่งเสริมด้านการเกษตรจากภาครัฐ
- 7) จุดรวบรวมผลผลิตทางการเกษตร (ตลาดกลาง)
- 8) แหล่งเงินกู้ดอกเบี้ยต่ำ จากภาครัฐ
- 9) การผสมปุ๋ยใช้เอง (สูตร/วิธีการ/เทคนิค) การทำสารชีวภัณฑ์ใช้เอง
- 10) การพัฒนาระบบสาธารณูปโภค ถนน ไฟฟ้า ก่อสร้างจรปิดชุมชน ประปา
- 11) แผง/ระบบโซลาร์เซลล์ (สูบน้ำ, ใช้ในครัวเรือน) ระบบท่อส่งน้ำ



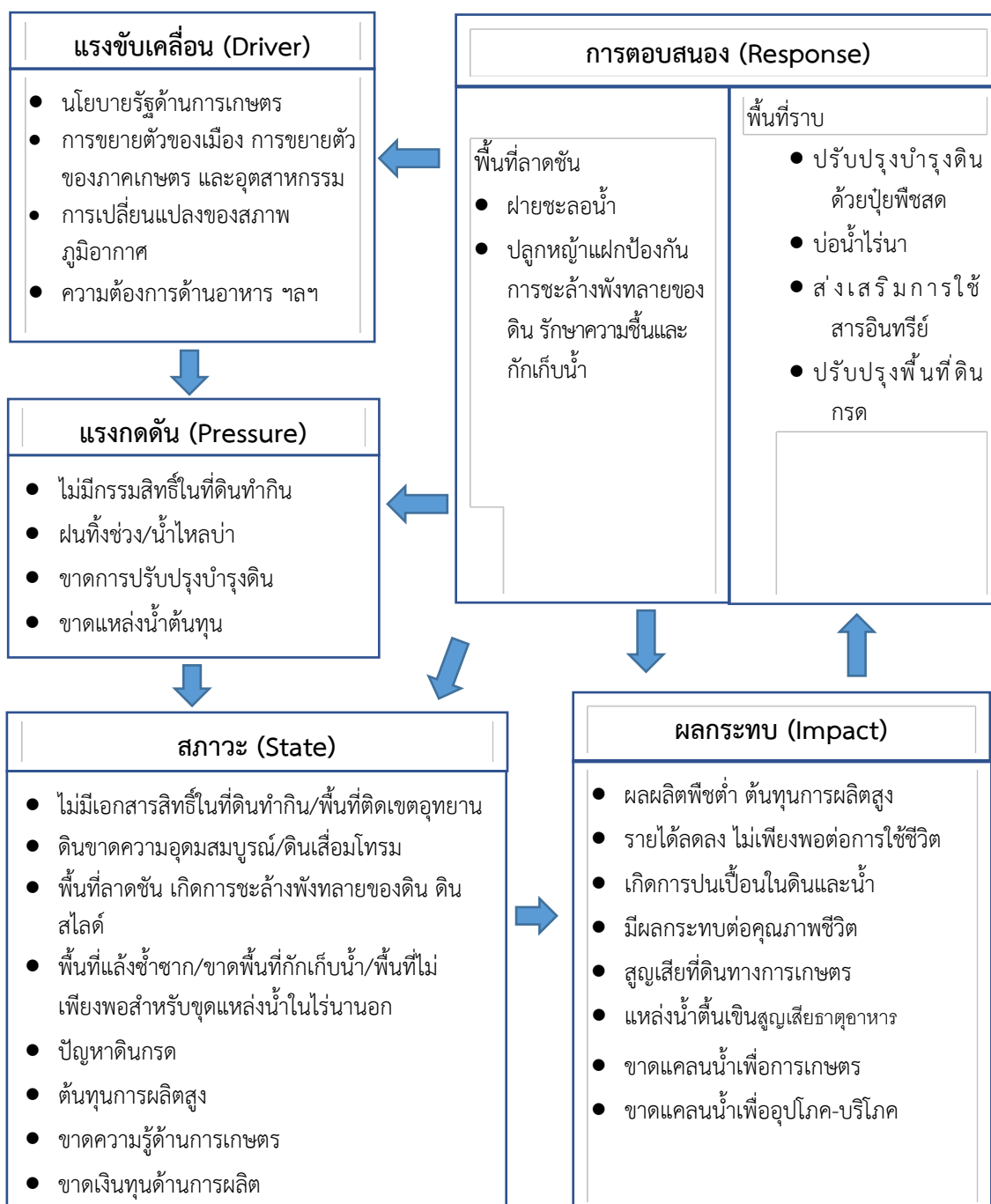
ผลจากการจัดทำกรมีส่วนร่วมนของชุมชน (PRA) ได้นำมาวิเคราะห์ร่วมกับปัญหาด้านกายภาพ โดยระบบ DPSIR มีรายละเอียดดังนี้

- 1) **แรงขับเคลื่อน (Driver)** มี 4 ประการ คือ
 - 1.1) นโยบายรัฐด้านการเกษตร
 - 1.2) การขยายตัวของเมือง การขยายตัวของภาคเกษตร และอุตสาหกรรม
 - 1.3) การเปลี่ยนแปลงของสภาพภูมิอากาศ
 - 1.4) ความต้องการด้านอาหาร ฯลฯ
- 2) **แรงกดดัน (Pressure)** ที่เกิดจากปัจจัยขับเคลื่อน มี 4 ประการ คือ
 - 2.1) การปรับปรุงบำรุงดิน
 - 2.2) จัดหาแหล่งน้ำ
 - 2.3) แก้ปัญหาการไม่มีกรรมสิทธิ์
 - 2.4) ลดต้นทุนการผลิต
- 3) **สถานะ (State)** ที่เกิดแรงกดดัน มี 5 ประการ คือ
 - 3.1) ความเสื่อมโทรมของดินทางกายภาพ/เคมี/ชีวภาพ
 - 3.2) ขาดแคลนน้ำอุปโภค/บริโภค
 - 3.3) ขาดแคลนน้ำเพื่อการเกษตร
 - 3.4) พื้นที่ป่าไม้ลดลง
 - 3.5) ราษฎรเรียกร้องสิทธิ์ในที่ดิน
- 4) **ผลกระทบ (Impact)** ที่ปรากฏในพื้นที่ มี 4 ประการ คือ
 - 4.1) แหล่งน้ำที่มีอยู่ต้นเงินจากตะกอน
 - 4.2) ผลผลิตพืชต่ำ ลงทุนสูง
 - 4.3) รายได้น้อย
 - 4.4) มีปัญหาต่อคุณภาพชีวิต
- 5) **การตอบสนอง (Response)** ของรัฐในอดีต ปัจจุบัน และในอนาคต มีดังนี้
 - อดีต-ปัจจุบัน**
 - พื้นที่ลาดชัน
 - 5.1) ปลูกหญ้าแฝก ป้องกันการชะล้างพังทลายของดิน รักษาความชื้นและกักเก็บน้ำ
 - 5.2) ปฎิรูปที่ดิน
 - 5.3) จัดที่ดินโดย คทช.
 - พื้นที่ราบ
 - 5.4) ปรับปรุงบำรุงดินด้วยปุ๋ยพืชสด
 - 5.5) บ่อน้ำไร่นา
 - 5.6) ส่งเสริมการใช้สารอินทรีย์
 - 5.7) ปรับปรุงพื้นที่ดินกรด



อนาคต

- (1) พัฒนาที่ดินและน้ำที่เป็นระบบทั้งตำบล
 - (2) พัฒนาระบบสาธารณูปโภคให้ครอบคลุมทั้งตำบล
 - (3) รวมกลุ่มเพื่อรวบรวมผลผลิตทางการเกษตร
- ดังมีรายละเอียดในรูปที่ 4-1



รูปที่ 4-1 การวิเคราะห์สถานการณ์โดยระบบ DPSIR ของตำบลบ้านนา อำเภอสรีนครินทร์ จังหวัดพัทลุง



4.2 ระบบการปลูกพืชในปัจจุบัน

ตำบลบ้านนา อำเภอสรีนครินทร์ จังหวัดพัทลุงมีการเพาะปลูกพืช ดังนี้

1) **ยางพารา** จะเริ่มเตรียมพื้นที่ปลูกเดือนมกราคม และปลูกในช่วงฤดูฝน ฤดูฝนจะเริ่มเดือนเดือนพฤษภาคม ยางพาราอายุ 1-3 ปี สามารถปลูกพืชคลุมดินตระกูลถั่ว และอายุยางพารา 3-6 ปี จะเริ่มกรีดได้ โดยเฉลี่ยยางพาราอายุ 8-30 ปี เมื่อใบยางพาราที่แตกใหม่แก่เต็มที่จะสามารถกรีดได้ตลอดทั้งปี โดยจะมีช่วงหยุดกรีดให้ยางผลัดใบเดือนมีนาคม-เมษายน

2) **ปาล์มน้ำมัน** การปลูกอยู่ในระหว่างเดือนกรกฎาคม-สิงหาคม ซึ่งเป็นช่วงต้นฤดูฝน และมีอายุจากวันปลูกถึงเก็บเกี่ยว 30 เดือน นับหลังจากปลูกลงแปลง และจะให้ผลผลิตอย่างต่อเนื่อง เก็บเกี่ยวได้ตลอดปี

3) **ทุเรียน** ซึ่งระยะเวลาการฟื้นต้นหลังเก็บเกี่ยวจนถึงการเก็บเกี่ยวผลผลิตอยู่ในช่วง 10-12 เดือน

4) **มังคุด** มีอายุจากวันปลูกถึงเก็บเกี่ยวใช้เวลาประมาณ 7-12 ปี โดยจะเก็บเกี่ยวช่วงเดือนกรกฎาคม – กันยายน ของทุกปี ซึ่งระยะเวลาการฟื้นต้นหลังเก็บเกี่ยวจนถึงการเก็บเกี่ยวผลผลิตอยู่ในช่วง 10-12 เดือนสามารถจะเก็บเกี่ยวผลผลิตโดยเฉลี่ยได้ตลอดทั้งปี

5) **จำปาตะ** มีอายุการปลูกจนถึงเก็บเกี่ยว ใช้เวลาประมาณ 5 ปี โดยจะเก็บเกี่ยวเดือนกันยายน-ตุลาคม ตอนต้นฤดูฝนของทุกปี ในช่วงหน้าอื่นมีผลบ้างแต่ไม่มากนัก

6) **ลองกอง** มีอายุการปลูกจนถึงเก็บเกี่ยว 5-7 ปี โดยจะเก็บเกี่ยวเดือนกันยายน-ตุลาคม

7) **ข้าว** มีพื้นที่ปลูกข้าวเพียงเล็กน้อยเป็นข้าวไร่พันธ์พื้นเมือง

8) มีการเลี้ยงสัตว์ส่วนใหญ่เป็นการเลี้ยงในครอบครัว

9) มีการประมง

เดือน ชนิดพืช	ม.ค.	ก.พ.	มี.ค.	เม.ย.	พ.ค.	มิ.ย.	ก.ค.	ส.ค.	ก.ย.	ต.ค.	พ.ย.	ธ.ค.
1. ไม้ยืนต้น	ปาล์มน้ำมัน											
	ยางพารา											
2. ไม้ผล	ทุเรียน											
	มังคุด											
										จำปาตะ		
										ลองกอง		

รูปที่ 4-2 ระบบการปลูกพืชในปัจจุบัน ตำบลบ้านนา อำเภอสรีนครินทร์ จังหวัดพัทลุง



บทที่ 5

การประเมินคุณภาพที่ดิน

5.1 หลักการประเมินคุณภาพที่ดินด้านกายภาพ

การประเมินคุณภาพที่ดินหรือการประเมินความเหมาะสมของที่ดิน สอดคล้องตามหลักการของ FAO Framework ค.ศ. 1983 ซึ่งการประเมินคุณภาพที่ดินด้านกายภาพ เป็นการประเมินศักยภาพของที่ดินว่าที่ดินนั้นๆเหมาะสมมากหรือน้อยเพียงใดสำหรับการใช้ที่ดินประเภทต่างๆ หรือการปลูกพืชต่างๆ โดยพิจารณาจาก สภาพแวดล้อมที่มีผลต่อการเจริญเติบโตของพืช สมบัติดินที่ได้จำแนกไว้ในแต่ละตำบล ร่วมกับการจัดการพื้นที่ เช่น ระบบชลประทาน พื้นที่ยกทรง การจัดระบบอนุรักษ์ดินและน้ำ เป็นต้น และนอกจากนี้พิจารณาความต้องการปัจจัยต่อการปลูกพืชแต่ละชนิด สอดคล้องตามหลักการของ FAO ได้แก่ ความต้องการด้านพืช ความต้องการด้านการจัดการ ความต้องการด้านการอนุรักษ์ (ปัญหิต และ คำรณ, 2542) รายละเอียดดังตารางที่ 5-1

ระดับความเหมาะสมของที่ดินได้จากการสังเคราะห์ข้อมูลดิน การจัดการที่ดิน หรือดินที่มีลักษณะเฉพาะที่เกิดขึ้นตามสภาพภูมิประเทศ (ซึ่งจะเรียกรวมว่าหน่วยที่ดิน) ลักษณะภูมิอากาศ พิจารณาร่วมกับระดับความต้องการปัจจัยต่อการเจริญเติบโตของพืชแต่ละชนิด หลังจากนั้นดำเนินการประเมินคุณภาพที่ดิน ซึ่งสามารถจำแนกระดับความเหมาะสมของที่ดินได้เป็น 4 ชั้น ได้แก่ เหมาะสมสูง (S1) เหมาะสมปานกลาง (S2) เหมาะสมเล็กน้อย (S3) และไม่เหมาะสม (N) โดยที่

S1 : ไม่มีข้อจำกัดด้านที่ดินตามปัจจัยที่ใช้พิจารณา

S2 : มีข้อจำกัดด้านที่ดินที่แก้ไขได้ง่ายหรือข้อจำกัดอาจไม่ส่งผลกระทบต่อ การเจริญเติบโตของพืชอย่างชัดเจน

S3 : มีข้อจำกัดด้านที่ดินที่แก้ไขได้ยาก ควรปรับเปลี่ยนการผลิตเป็นพืชชนิดอื่นหรือ กิจกรรมอื่น (ส่วนใหญ่เป็นลักษณะทางกายภาพ)

N : มีข้อจำกัดที่พัฒนาหรือปรับปรุงที่ดินได้ยากมาก หากจะดำเนินการพัฒนาหรือ ปรับปรุงต้องใช้ต้นทุนสูงหรือเครื่องจักรขนาดใหญ่ แนะนำให้ปรับเปลี่ยนการผลิต



ตารางที่ 5-1 ตัวอย่างการประเมินคุณภาพที่ดินด้านกายภาพของประเภทการใช้ประโยชน์ที่ดิน

คุณภาพที่ดิน (Land Quality)	คุณลักษณะที่ดินตัวแทน (Land Characteristics)	ระดับความ เหมาะสม (Land Suitability Rating)
1. ความเหมาะสมด้านความต้องการด้านพืช (Crop Requirements)		
1.1. การหยั่งลึกของรากพืช (r)	ความลึกของดิน	S1
1.2. ความชุ่มชื้นที่เป็นประโยชน์ต่อพืช (m)	ปริมาณน้ำฝนเฉลี่ยในรอบปี	S2m
1.3. ความเป็นประโยชน์ของออกซิเจน ต่อรากพืช (o)	สภาพการระบายน้ำของดิน	S2o
ความเหมาะสมรวมด้านความต้องการด้านพืช (Crop Requirements)		S2om
2. ความเหมาะสมรวมความต้องการด้านการจัดการ (Management Requirements)		
2.1. สภาพการเขตกรรม (k)	ชั้นความยากง่ายในการ เขตกรรม (ดินบน)	S1
2.2. ศักยภาพการใช้เครื่องจักรกล (w)	ความลาดชันของพื้นที่	S3w
ความเหมาะสมรวมด้านความต้องการด้านการจัดการ (Management Requirements)		S3w
3. ความเหมาะสมด้านความต้องการด้านการอนุรักษ์ (Conservation Requirements)		
3.1 ความเสียหายจากการกัดกร่อน (e)	ความลาดชันของพื้นที่	S3e
ความเหมาะสมรวมด้านความต้องการด้านการอนุรักษ์ (Conservation Requirements)		S3e
ความเหมาะสมด้านกายภาพของประเภทการใช้ประโยชน์ที่ดินใน แต่ละหน่วยที่ดินโดยรวม		S3ew

5.2 พืชเศรษฐกิจที่สำคัญของตำบล

พืชเศรษฐกิจหลักและพืชทางเลือกของตำบล ได้แก่ ยางพารา มังคุด ทุเรียน ลองกอง

5.3 ระดับความเหมาะสมของที่ดิน.

การประเมินคุณภาพที่ดินของพืชเศรษฐกิจหลักและพืชทางเลือก ตำบลบ้านนา อำเภอสรีนครินทร์ จังหวัดพัทลุง ได้ผลการประเมินคุณภาพที่ดิน ดังตารางที่ 5-2



ตารางที่ 5-2 ชั้นความเหมาะสมทางกายภาพของดิน ตำบลบ้านนา อำเภอศรีนครินทร์ จังหวัดพัทลุง

หน่วยแผนที่ดิน	ยางพารา	มังคุด	ทุเรียน	ลองกอง
AC-mw,fl-slA	S2os	S2os	S2os	S2os
AC-mw,fl-slB	S2os	S2os	S2os	S2os
Gk-sclA	N	N	N	N
Ho-gclE	S3ewr	N	N	N
Kkl-slB	S2n	S2ns	S2ns	S2ns
Klt-clB	S3r	N	N	N
Klt-clC	S3r	N	N	N
Klt-clD	S3r	N	N	N
Knk-slA	S2ns	S2ns	S2ns	S2ns
Knk-slB	S2ns	S2ns	S2ns	S2ns
Koi-slC	S2ns	S2ns	S2ns	S2ns
Koi-slD	S2ewns	S2ewns	S2ewns	S2ewns
Lam-silA	S2n	S2ns	S2ns	S2ns
Lh-gm-slA	S3o	S3o	S3o	S3o
Ll-clA	S2n	S2ns	S2ns	S2ns
Ll-clB	S2n	S2ns	S2ns	S2ns
Ll-gm,pic-clA	S3o	S3o	S3o	S3o
Ll-mw-clA	S2on	S2ons	S2ons	S2ons
Ntn-clB	S2rn	S3r	S3r	S3r
Ntn-clC	S2rn	S3r	S3r	S3r
Ntn-clC*	S2rns	S3r	S3r	S3r
Ntn-d-clB	S2rns	S2rns	S2rns	S2rns
Ntn-vd-clB	S2ns	S2ns	S2ns	S2ns
Pac-clA	S2n	S2ns	S2ns	S2ns
Pac-clA*	S2ns	S2ns	S2ns	S2ns
Pac-clB	S2ns	S2ns	S2ns	S2ns
Pga-md-slC	S2rns	S3r	S3r	S3r
Pga-md-slD	S2ewrns	S3r	S3r	S3r
Pga-md-slE	S3ew	S3ewr	S3ewr	S3ewr
Pga-slB	S2ns	S2ns	S2ns	S2ns
Pga-slC	S2ns	S2ns	S2ns	S2ns
Pga-slD	S2ewns	S2ewns	S2ewns	S2ewns



ตารางที่ 5-2 (ต่อ)

หน่วยแผนที่ดิน	ยางพารา	มังคุด	ทุเรียน	ลองกอง
Pk-sclC	S2ns	S2ns	S2ns	S2ns
Sng-sIA	S3o	S3o	S3o	S3o
Tim-sIB	S2ns	S2ns	S2ns	S2ns
Tim-sIC	S2ns	S2ns	S2ns	S2ns
Tim-sID	S2ewns	S2ewns	S2ewns	S2ewns
Tkn-sIA	S2ns	S2ns	S2ns	S2ns
SC	N	N	N	N

หมายเหตุ : * หมายถึง หน่วยแผนที่ดินที่มีความอุดมสมบูรณ์ของดินต่างจากหน่วยแผนที่ดินเดียวกัน
ความหมายของสัญลักษณ์แสดงข้อจำกัดชั้นความเหมาะสม

e = ความเสียหายจากการกัดกร่อน

w = ศักยภาพการใช้เครื่องจักร

r = สภาพการหยั่งลึกของราก

o = ความเป็นประโยชน์ของออกซิเจนต่อรากพืช

n = ความจุในการดูดซับธาตุอาหาร

s = ความเป็นประโยชน์ของธาตุอาหาร



บทที่ 6 แผนการใช้ที่ดิน

6.1 การวิเคราะห์ข้อมูลเพื่อจัดทำแผนการใช้ที่ดินระดับตำบล

ตามที่กรมพัฒนาที่ดินได้จัดทำแผนปฏิบัติการราชการกรมพัฒนาที่ดินระยะ 5 ปี (พ.ศ. 2566–2570) เพื่อให้บรรลุตามวิสัยทัศน์ที่กำหนดไว้ คือ “เป็นองค์การอัจฉริยะทางดิน เพื่อขับเคลื่อนการใช้ที่ดินอย่างเหมาะสม 15 ล้านไร่ ภายในปี 2570” ซึ่งในส่วนของประเด็นการพัฒนาที่ 2 บริหารจัดการทรัพยากรดินและที่ดินด้วยชุดข้อมูลที่มีมูลค่าสูง (High Value Dataset) ซึ่งมีเป้าหมาย คือ การนำชุดข้อมูลที่มีมูลค่าสูง ไปใช้ในการบริหารจัดการทางการเกษตร ในส่วนของตัวชี้วัด บริหารจัดการทรัพยากรดินและที่ดินบนพื้นฐานของชุดข้อมูลที่มีมูลค่าสูง ร้อยละ 100 กลยุทธ์ที่ 2 ยกระดับแผนการใช้ที่ดินไปสู่การปฏิบัติ ได้กำหนดให้ ร้อยละของแผนการใช้ที่ดินระดับตำบลที่จัดทำแล้วเสร็จทั้งประเทศ ภายใน ปี 2570 (ไม่น้อยกว่า ร้อยละ 80) เป็นตัวชี้วัดหนึ่งของกลยุทธ์ดังกล่าว

การวางแผนการใช้ที่ดินระดับตำบลเป็นการวางกรอบและนโยบายการพัฒนาพื้นที่ให้เกิดการใช้ที่ดินอย่างสมดุลและยั่งยืนซึ่งจะมีความละเอียดและเฉพาะเจาะจงมากกว่าแผนการใช้ที่ดินระดับประเทศ เป็นการกำหนดแนวทางใช้ที่ดินให้ตรงกับศักยภาพโดยเฉพาะทางการเกษตร และนำไปสู่การกำหนดแผนงาน โครงการ กิจกรรม ที่มีความสอดคล้องกับสภาพพื้นที่ ทั้งนี้การใช้ขอบเขตการปกครองในระดับตำบลจะนำไปสู่การพัฒนาเชิงพื้นที่ที่มีเป้าหมายและทิศทางสอดคล้องตามบริบทของแต่ละตำบล และมีผู้รับผิดชอบโดยตรง คือ องค์กรปกครองส่วนท้องถิ่น ซึ่งแผนการใช้ที่ดินในระดับที่ใหญ่กว่านี้อาจไม่สามารถนำมาใช้ปฏิบัติงานในระดับพื้นที่ได้อย่างเป็นรูปธรรมเนื่องจากเป็นแผนงานสำหรับนำไปใช้ปฏิบัติงานเชิงนโยบายและยุทธศาสตร์ในภาพรวม

ทั้งนี้แผนการใช้ที่ดินเป็นผลที่ได้จากการวิเคราะห์ข้อมูลทางด้านกายภาพ เศรษฐกิจ และสังคม โดยได้นำฐานข้อมูลที่ได้จากการรวบรวมข้อมูลทุติยภูมิ และข้อมูลปฐมภูมิจากการสำรวจภาคสนาม การศึกษาด้านกายภาพ ได้จาก การวิเคราะห์สถานภาพของทรัพยากรธรรมชาติ อาทิ ทรัพยากรดิน ทรัพยากรน้ำ และทรัพยากรป่าไม้ร่วมกับการพิจารณาลักษณะการใช้ประโยชน์ที่ดิน ข้อกฎหมายที่เกี่ยวข้องกับพื้นที่ในเขตป่าไม้ตามกฎหมาย เช่น เขตรักษาพันธุ์สัตว์ป่า เขตอุทยานแห่งชาติ เขตป่าสงวนแห่งชาติ และนโยบายของรัฐที่เกี่ยวข้องกับพื้นที่ที่มีมติคณะรัฐมนตรีเกี่ยวกับการใช้ที่ดิน มติคณะรัฐมนตรีเรื่องการจำแนกการใช้ประโยชน์ที่ดินในพื้นที่ป่าไม้ในเขตป่าสงวนแห่งชาติ เป็นต้น ประกอบกับการพิจารณาจากทิศทางตามกรอบนโยบายที่เกี่ยวข้องกับการกำหนดเขตการใช้ที่ดินภายในพื้นที่ตำบล เช่น ยุทธศาสตร์ของจังหวัด ร่วมกับความต้องการของท้องถิ่น สามารถกำหนดแนวทางการใช้ที่ดินตามศักยภาพของทรัพยากร เพื่อการรักษาคุณภาพของลักษณะทางนิเวศวิทยาและการอนุรักษ์ทรัพยากรธรรมชาติ โดยคำนึงถึงสภาพทางเศรษฐกิจและสังคมของชุมชนในพื้นที่ ซึ่งข้อมูลนี้ส่วนหนึ่งได้มาจากการวิเคราะห์ชุมชนแบบมีส่วนร่วม (PRA) ทำการสังเคราะห์ข้อมูลทุกด้านเพื่อให้ได้เขตการใช้ที่ดินที่เหมาะสมกับศักยภาพของพื้นที่ต่อไป



6.2 แผนการใช้ที่ดิน

จากการวิเคราะห์ข้อมูลกายภาพ เศรษฐกิจ และสังคม พบว่าแผนการใช้ที่ดินตำบลบ้านนา อำเภอสรีนครินทร์ จังหวัดพัทลุง สามารถกำหนดออกเป็น 6 เขตหลัก ได้แก่ เขตป่าไม้ เขตเกษตรกรรม เขตชุมชนและสิ่งปลูกสร้าง เขตแหล่งน้ำ เขตพื้นที่อื่น ๆ เขตรักษาสมดุลของธรรมชาติและสิ่งแวดล้อม มีรายละเอียดดังนี้ (ตารางที่ 6-1 และรูปที่ 6-1)

6.2.1 **เขตป่าไม้** เป็นเขตพื้นที่ที่อยู่ในเขตป่าตามกฎหมายและมติคณะรัฐมนตรี ได้แก่ พื้นที่ป่าสงวนแห่งชาติ เขตรักษาพันธุ์สัตว์ป่า อุทยานแห่งชาติ เขตป่าไม้ถาวร หรืออยู่ในพื้นที่ชั้นคุณภาพลุ่มน้ำ ชั้นที่ 1A 1B หรือ 2 พื้นที่ในเขตนี้ส่วนใหญ่ยังคงสภาพเป็นป่าไม้ บางบริเวณได้ถูกนำไปใช้ประโยชน์ในรูปแบบที่ไม่เหมาะสม ไม่เป็นไปตามมาตรการหรือกฎหมายที่เกี่ยวข้องกับการใช้ประโยชน์ของที่ดินหรือทรัพยากรป่าไม้ของพื้นที่นั้น ๆ ประกอบด้วย 3 เขตรอง ได้แก่ เขตป่าไม้สมบูรณ์ เขตป่าไม้เสื่อมโทรม และเขตพื้นที่พุ่มธรรมชาติ มีเนื้อที่ 63,700 ไร่ หรือคิดเป็นร้อยละ 80.68 ของเนื้อที่ตำบล มีรายละเอียดดังนี้

1) เขตป่าไม้สมบูรณ์ (สัญลักษณ์ 1100) มีเนื้อที่ 42,401 ไร่ หรือ คิดเป็นร้อยละ 53.70 ของเนื้อที่ตำบล เป็นเขตที่อยู่ภายในเงื่อนไขดังกล่าวข้างต้น แต่มีสภาพการใช้ที่ดินปัจจุบันเป็นป่าไม้สมบูรณ์

2) เขตป่าไม้เสื่อมโทรม (สัญลักษณ์ 1200) มีเนื้อที่ 446 ไร่ หรือ คิดเป็นร้อยละ 0.56 ของเนื้อที่ตำบล แต่มีสภาพการใช้ที่ดินปัจจุบันเป็นป่าไม้ที่มีลักษณะเสื่อมโทรม ซึ่งหากปล่อยไว้ตามธรรมชาติไม่มีการเข้าไปปรกวนอาจฟื้นตัวกลับมาเป็นป่าสมบูรณ์ได้ดั้งเดิม

3) เขตพื้นที่พุ่มธรรมชาติ (สัญลักษณ์ 1300) มีเนื้อที่ 20,854 ไร่ หรือ คิดเป็นร้อยละ 26.41 ของเนื้อที่ตำบล เป็นพื้นที่ที่มีการบุกรุก แผ้วถางพื้นที่ป่าไม้ และเปลี่ยนแปลงการใช้ประโยชน์พื้นที่เป็นอย่างอื่น ส่วนใหญ่เพื่อทำการเกษตร

6.2.2 **เขตเกษตรกรรม** เป็นพื้นที่เกษตรกรรมซึ่งในที่นี้ คือ พื้นที่ที่อยู่นอกเขตที่มีการประกาศเป็นเขตป่าไม้ตามกฎหมาย ซึ่งรัฐได้กำหนดเป็นพื้นที่ทำกิน มีการออกเอกสารสิทธิ์ซึ่งรวมถึงพื้นที่ในเขตปฏิรูปที่ดินเพื่อเกษตรกรรมด้วย เขตนี้รวมถึงการทำกิจกรรมภาคการเกษตรอื่นที่นอกเหนือจากการปลูกพืชด้วย ประกอบด้วย 3 เขตรอง ได้แก่ เขตเกษตรกรรมที่มีศักยภาพการผลิตสูง เขตเกษตรกรรมที่มีศักยภาพการผลิตต่ำ และเขตปศุสัตว์ มีเนื้อที่ 10,401 ไร่ หรือคิดเป็นร้อยละ 13.17ของเนื้อที่ตำบล มีรายละเอียดดังนี้

1) เขตเกษตรกรรมที่มีศักยภาพการผลิตสูง พื้นที่เขตนี้มีศักยภาพในการผลิตรองจากเขตเกษตรกรรมขั้นดี ซึ่งแบ่งออกเป็น 1 ประเภท ได้แก่ เขตเกษตรกรรมที่มีศักยภาพการผลิตสูง (ประเภทที่ 2) มีรายละเอียดดังนี้

(1) เขตเกษตรกรรมที่มีศักยภาพการผลิตสูง (ประเภทที่ 2) เป็นเขตที่ทำการเกษตรโดยอาศัยน้ำฝนเป็นหลัก ซึ่งส่งผลให้มีข้อจำกัดต่อการเพาะปลูกพืชด้านความชื้นที่พืชนำไปใช้ประโยชน์ในส่วนของที่ดินมีศักยภาพในการผลิตอยู่ในระดับสูงถึงปานกลาง และนอกจากนี้พบว่าดินในพื้นที่เขตนี้มีสมบัติที่เหมาะสมต่อการเพาะปลูกพืชแยกตามชนิดพืช มีรายละเอียดดังนี้



- เขตทำนา (สัญลักษณ์ 2221) มีเนื้อที่ 39 ไร่ หรือ คิดเป็นร้อยละ 0.05 ของเนื้อที่ตำบล เป็นพื้นที่ที่มีศักยภาพต่อการทำนาในระดับเหมาะสมเล็กน้อยถึงไม่เหมาะสม และปัจจุบันเกษตรกรมีการปลูกข้าวได้ปีละ 1 ครั้ง

- เขตปลูกไม้ผล (สัญลักษณ์ 2222) มีเนื้อที่ 2,468 ไร่ หรือ คิดเป็นร้อยละ 3.13 ของเนื้อที่ตำบล

- เขตปลูกไม้ยืนต้น (สัญลักษณ์ 2223) มีเนื้อที่ 6,142 ไร่ หรือ คิดเป็นร้อยละ 7.78 ของเนื้อที่ตำบล

2) เขตเกษตรกรรมที่มีศักยภาพการผลิตต่ำ พื้นที่เขตนี้ถูกกำหนดให้เป็นเขตเกษตรกรรมที่ต้องมีการดำเนินการแก้ไขปัญหาที่เป็นข้อจำกัดของการใช้ที่ดินเพื่อเกษตรกรรมต่าง ๆ การทำเกษตรในเขตนี้อาศัยน้ำฝนเป็นหลัก มีศักยภาพในการผลิตอยู่ในระดับเหมาะสมเล็กน้อยถึงไม่เหมาะสม พบปัญหาทางกายภาพของดินที่สำคัญหลาย เช่น เป็นดินตื้นซึ่งเป็นข้อจำกัดของการหยั่งรากพืชในการยึดลำต้นและการดูดซับธาตุอาหารพืชในดิน เนื้อดินเป็นทรายจัด ซึ่งมีผลต่อความสามารถในการอุ้มน้ำ เป็นพื้นที่ที่มีความลาดชัน เป็นต้น จากข้อจำกัดการใช้ที่ดินดังกล่าวข้างต้นจึงจำเป็นต้องพัฒนาปรับปรุงและมีมาตรการเพื่อเพิ่มผลผลิตทางการเกษตรในพื้นที่ให้สูงขึ้น รวมถึงการป้องกันไม่ให้สภาพแวดล้อมเสื่อมโทรมจากการใช้พื้นที่ มีรายละเอียดดังนี้

(1) เขตปลูกไม้ผล (สัญลักษณ์ 2320) มีเนื้อที่ 174 ไร่ หรือ คิดเป็นร้อยละ 0.22 ของเนื้อที่ตำบล

(2) เขตปลูกไม้ยืนต้น (สัญลักษณ์ 2330) มีเนื้อที่ 1,563 ไร่ หรือ คิดเป็นร้อยละ 1.98 ของเนื้อที่ตำบล

3) เขตปศุสัตว์ (สัญลักษณ์ 2500) มีเนื้อที่ 15 ไร่ หรือคิดเป็นร้อยละ 0.02 ของเนื้อที่ตำบล ประกอบด้วย 1 เขตรอง ได้แก่ เขตโรงเรียนเลี้ยงสัตว์ มีรายละเอียดดังนี้

(1) เขตโรงเรียนเลี้ยงสัตว์ (สัญลักษณ์ 2520) ปัจจุบันมีการสร้างโรงเรียนเลี้ยงสัตว์ประเภทต่าง ๆ มีเนื้อที่ 15 ไร่ หรือ คิดเป็นร้อยละ 0.02 ของเนื้อที่ตำบล

6.2.3 เขตชุมชนและสิ่งปลูกสร้าง มีเนื้อที่ 2,713 ไร่ หรือคิดเป็นร้อยละ 3.44 ของเนื้อที่ตำบล ประกอบด้วย 3 เขตรอง ได้แก่ เขตชุมชน/สถานที่ราชการ เขตอุตสาหกรรม/แหล่งรับซื้อผลผลิต และเขตการใช้พื้นที่เฉพาะ มีรายละเอียดดังนี้

(2) เขตชุมชน/สถานที่ราชการ (สัญลักษณ์ 3100) มีเนื้อที่ 2,680 ไร่ หรือ คิดเป็นร้อยละ 3.39 ของเนื้อที่ตำบล ปัจจุบันมีการใช้ที่ดินชุมชนและที่อยู่อาศัย มีทั้งประเภทชุมชนเมือง ชุมชนชนบท และที่ตั้งของสถาบันและสถานที่ราชการต่าง ๆ

(3) เขตอุตสาหกรรม/แหล่งรับซื้อผลผลิต (สัญลักษณ์ 3200) มีเนื้อที่ 4 ไร่ หรือ คิดเป็นร้อยละ 0.01 ของเนื้อที่ตำบล ปัจจุบันมีการใช้ที่ดินประเภทโรงงานอุตสาหกรรม แหล่งรับซื้อผลผลิตทางการเกษตรประเภทต่าง ๆ

(4) และเขตการใช้พื้นที่เฉพาะ (สัญลักษณ์ 3300) มีเนื้อที่ 29 ไร่ หรือ คิดเป็นร้อยละ 0.04 ของเนื้อที่ตำบล ปัจจุบันมีการใช้ที่ดินที่นอกเหนือจาก 2 เขตดังกล่าวข้างต้น เช่น สถานที่พักผ่อนท่องเที่ยว สวนสาธารณะ รีสอร์ท ระบบขนส่งมวลชน โบราณสถาน เป็นต้น



6.2.4 เขตแหล่งน้ำ มีเนื้อที่ 191 ไร่ หรือคิดเป็นร้อยละ 0.24 ของเนื้อที่ตำบล ประกอบด้วย 2 เขตรอง ได้แก่ เขตแหล่งน้ำตามธรรมชาติ และเขตแหล่งน้ำที่สร้างขึ้น มีรายละเอียดดังนี้

(1) เขตแหล่งน้ำตามธรรมชาติ (สัญลักษณ์ 4100) มีเนื้อที่ 186 ไร่ หรือ คิดเป็นร้อยละ 0.24 ของเนื้อที่ตำบล ปัจจุบันมีสภาพการใช้ที่ดินเป็นลักษณะของแหล่งน้ำตามธรรมชาติ เช่น ห้วยหนอง คลอง แม่น้ำ เป็นต้น

(2) เขตแหล่งน้ำที่สร้างขึ้น (สัญลักษณ์ 4200) มีเนื้อที่ 5 ไร่ หรือ คิดเป็นร้อยละ 0.01 ของเนื้อที่ตำบล ปัจจุบันมีสภาพการใช้ที่ดินเป็นแหล่งน้ำที่สร้างขึ้น เช่น คลองชลประทาน อ่างเก็บน้ำ เป็นต้น

6.2.5 เขตพื้นที่อื่น ๆ (สัญลักษณ์ 5000) มีเนื้อที่ 1,312 ไร่ หรือคิดเป็นร้อยละ 1.66ของเนื้อที่ตำบล เป็นเขตที่มีลักษณะการใช้ที่ดินที่มีความเฉพาะ เช่น เหมืองแร่ ที่ทิ้งขยะ หาดทราย ไม้พุ่ม เป็นต้น

6.2.6 เขตรักษาสมดุของธรรมชาติและสิ่งแวดล้อม (สัญลักษณ์ 6000) มีเนื้อที่ 635 ไร่ หรือคิดเป็นร้อยละ 0.80 ของเนื้อที่ตำบล มีการใช้ที่ดินเป็นป่าไม้ที่พบในพื้นที่เกษตรกรรม ซึ่งอยู่นอกเขตป่าไม้ตามกฎหมาย ส่วนใหญ่เป็นป่าปลูก ป่าชุมชน

ทั้งนี้ในเขตเกษตรกรรมที่มีศักยภาพการผลิตสูง (ประเภทที่ 1) หากมีการปรับปรุงบำรุงดิน หรือปรับโครงสร้างของพื้นที่ให้เหมาะสม เช่น ยกร่อง จัดทำระบบอนุรักษ์ดินและน้ำประเภทต่าง ๆ สามารถยกระดับเป็นเขตเกษตรกรรมขั้นดีได้ เนื่องจากมีการบริหารจัดการด้านทรัพยากรน้ำไว้แล้ว โดยเฉพาะระบบชลประทาน” หากมีเขตเกษตรกรรมที่มีศักยภาพการผลิตสูง (ประเภทที่ 1)

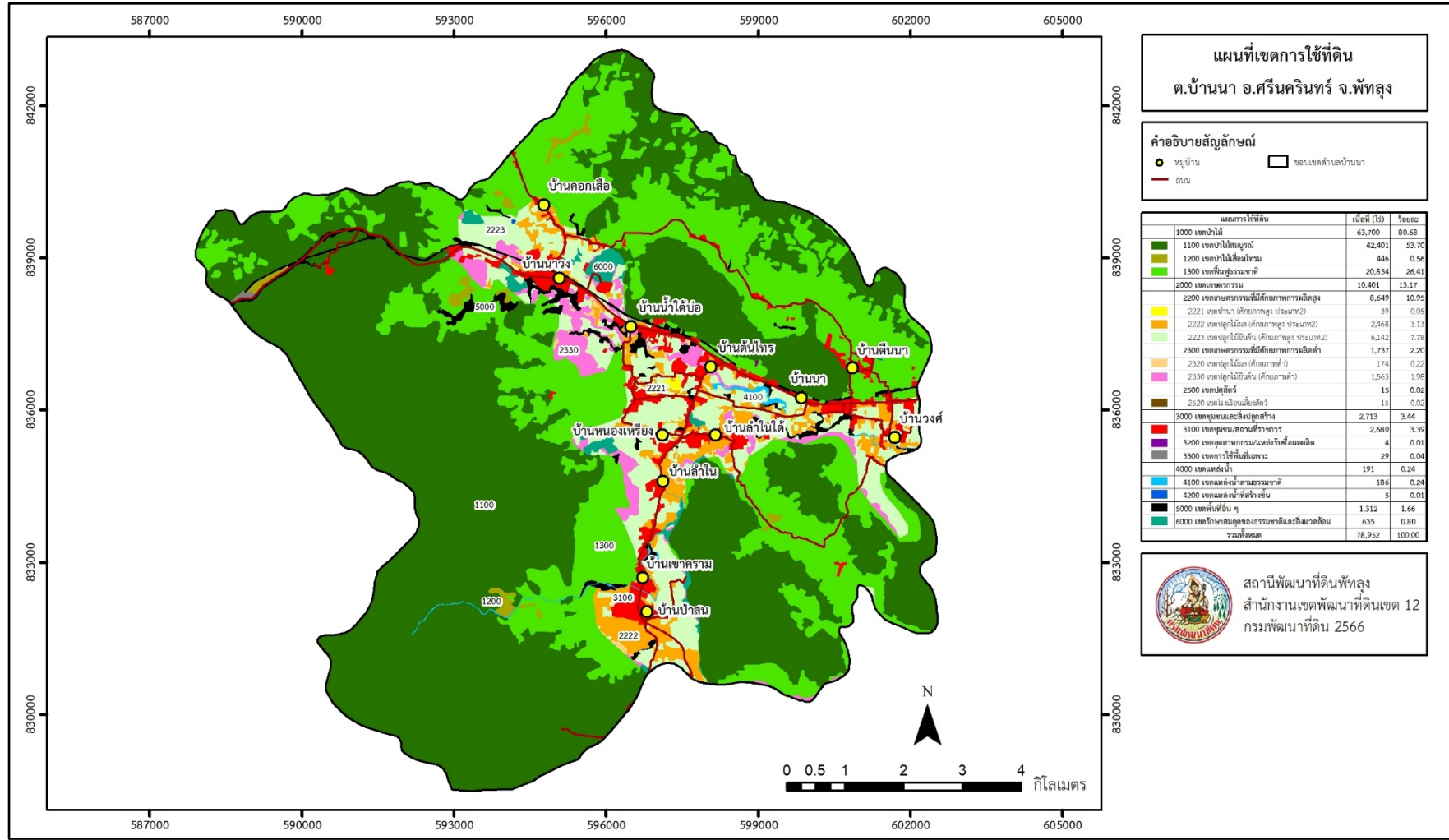


แผนการใช้ที่ดินตำบลบ้านนา อำเภอศรีนครินทร์ จังหวัดพัทลุง

ตารางที่ 6-1 เขตการใช้ที่ดิน ตำบลบ้านนา อำเภอศรีนครินทร์ จังหวัดพัทลุง

แผนการใช้ที่ดิน	เนื้อที่(ไร่)	ร้อยละ
1000 เขตป่าไม้	63,700	80.68
1100 เขตป่าไม้สมบูรณ์	42,401	53.70
1200 เขตป่าไม้เสื่อมโทรม	446	0.56
1300 เขตฟื้นฟูธรรมชาติ	20,854	26.41
2000 เขตเกษตรกรรม	10,401	13.17
2200 เขตเกษตรกรรมที่มีศักยภาพการผลิตสูง	8,649	10.95
2211 เขตทำนา (ศักยภาพสูง ประเภทที่2)	39	0.05
2212 เขตปลูกไม้ผล (ศักยภาพสูง ประเภท2)	2,468	3.13
2213 เขตปลูกไม้ยืนต้น (ศักยภาพสูง ประเภท2)	6,142	7.78
2300 เขตเกษตรกรรมที่มีศักยภาพการผลิตต่ำ	1,737	2.20
2320 เขตปลูกไม้ผล (ศักยภาพต่ำ)	174	0.22
2330 เขตปลูกไม้ยืนต้น (ศักยภาพต่ำ)	1,563	1.98
2500 เขตปศุสัตว์	15	0.02
2520 เขตโรงเรือนเลี้ยงสัตว์	15	0.02
3000 เขตชุมชนและสิ่งปลูกสร้าง	2,713	3.44
3100 เขตชุมชน/สถานที่ราชการ	2,680	3.39
3200 เขตอุตสาหกรรม/แหล่งรับซื้อผลผลิต	4	0.01
4000 เขตแหล่งน้ำ	191	0.24
4100 เขตแหล่งน้ำตามธรรมชาติ	186	0.24
4200 เขตแหล่งน้ำที่สร้างขึ้น	5	0.01
5000 พื้นที่อื่นๆ	1,312	1.66
6000 เขตรักษาสมดุลของธรรมชาติและสิ่งแวดล้อม	635	0.80
รวมทั้งหมด	78,952	100.00

หมายเหตุ : เนื้อที่คำนวณด้วยระบบสารสนเทศภูมิศาสตร์



รูปที่ 6-1 เขตการใช้ที่ดิน ตำบลบ้านนา อำเภอศรีนครินทร์ จังหวัดพัทลุง





บทที่ 7

การขับเคลื่อนแผนการใช้ที่ดิน

7.1 ขั้นตอนการดำเนินงาน

ภายหลังการจัดทำแผนการใช้ที่ดินตำบลบ้านนา อำเภอสรีนครินทร์ จังหวัดพัทลุงแล้วจะต้องดำเนินการดังต่อไปนี้

7.1.1 จัดทำเป้าหมายการดำเนินงานและงบประมาณและกิจกรรมต่าง ๆ ที่จะดำเนินการในปีงบประมาณ 2567 ถึง 2571

7.1.2 นำแผนการใช้ที่ดินตำบลบ้านนาไปเสนอต่อเทศบาลตำบลบ้านนา เพื่อมีมติให้ความร่วมมือในกิจกรรมพัฒนาที่ดินดำเนินการกิจกรรมต่าง ๆ ที่กำหนดไว้ในแผน และได้รับการเชื่อมโยงสู่แผนพัฒนาตำบล

7.1.3 สถานีพัฒนาที่ดินพัทลุง เสนอเป้าหมายและงบประมาณให้รายงานมายังกรมพัฒนาที่ดิน

7.1.4 กรมพัฒนาที่ดินพิจารณาสนับสนุนงบประมาณกิจกรรมและโครงการฯ ตามเป้าหมายที่กำหนดในแผนการใช้ที่ดิน

7.1.5 สถานีพัฒนาที่ดินพัทลุง นำเสนอต่อที่ประชุมจังหวัด/อำเภอ เพื่อสร้างการรับรู้และประชาสัมพันธ์ให้หน่วยงานอื่น นำโครงการภายใต้หน่วยงานมาพัฒนาพื้นที่ตามแผนการใช้ที่ดินกำหนด

7.2 กิจกรรมที่จะดำเนินการของกรมพัฒนาที่ดิน

งบประมาณที่กำหนดไว้เป็นการประมาณเบื้องต้น อาจมีการเปลี่ยนแปลงตามที่ได้รับการจัดสรรให้ดำเนินการ (ตารางที่ 7-1)

เขตเกษตรกรรม

1) **ดินขาดความอุดมสมบูรณ์/ดินตื้น** มีแผนงาน/โครงการปรับปรุงบำรุงดิน ดังนี้

- (1) การบริหารจัดการดินเชิงรุกแก่เกษตรกรรายแปลงผ่านบัตรดินดี
- (2) โครงการพัฒนาระบบ E-service
- (3) ฝึกอบรมหมอดินอาสา
- (4) การส่งเสริมการผลิตและการใช้สารอินทรีย์ลดการใช้สารเคมีทางการเกษตร
- (5) การจัดหาปุ๋ยอินทรีย์
- (6) การส่งเสริมการปรับปรุงพื้นที่ดินกรด
- (7) การจัดหาเมล็ดพันธุ์พืชปุ๋ยสด
- (8) การส่งเสริมการปรับปรุงบำรุงดินด้วยพืชปุ๋ยสด
- (9) การพัฒนากลุ่มเกษตรกรส่งเสริมการใช้สารอินทรีย์ลดการใช้สารเคมีทางการเกษตร
- (10) โครงการระบบส่งเสริมเกษตรแบบแปลงใหญ่

2) **การชะล้างพังทลายของดิน** มีแผนงาน/โครงการฟื้นฟูและป้องกันการชะล้างพังทลายของดิน ดังนี้

- (1) การปลูกหญ้าแฝกเพื่อการอนุรักษ์ดินและน้ำ

3) **พื้นที่แล้งซ้ำซาก** มีแผนงาน/โครงการบริหารจัดการน้ำ ดังนี้

- (1) การพัฒนาแหล่งน้ำขนาดเล็กเพื่อการอนุรักษ์ดินและน้ำ



(2) การก่อสร้างแหล่งน้ำในไร่นานอกเขตชลประทาน

7.3 กิจกรรมที่ขอการสนับสนุนจากส่วนราชการอื่น (ตารางที่ 7-2)

7.3.1 เขตเกษตรกรรม

1) เขตทำนา เขตปลูกไม้ผล และเขตปลูกไม้ยืนต้น

- (1) โครงการศูนย์เรียนรู้การเพิ่มประสิทธิภาพการผลิตสินค้าเกษตร (หน่วยงานในสังกัดกระทรวงเกษตรและสหกรณ์)
- (2) โครงการการพัฒนาเกษตรกรปราดเปรื่องและเกษตรกรรุ่นใหม่ (Smart Farmer & Young Smart Farmer) (สนง.เกษตรจังหวัด)
- (3) โครงการ สร้างความเข้มแข็งให้กับเกษตรกรและสถาบันเกษตรกร (Smart Farmer) (การยางแห่งประเทศไทย)
- (4) ส่งเสริมองค์ความรู้และพัฒนาเป็นอาสาสมัครด้านการเกษตร และพัฒนาเครือข่ายงานส่งเสริมการเกษตร (สนง.เกษตรจังหวัด)
- (5) โครงการแก้ไขปัญหาหนี้สินและคุณภาพชีวิตสมาชิกสหกรณ์/กลุ่มเกษตรกรด้วยระบบสหกรณ์ (สนง.สหกรณ์จังหวัด)
- (6) โครงการระบบส่งเสริมเกษตรแบบแปลงใหญ่ (หน่วยงานในสังกัดกระทรวงเกษตรและสหกรณ์)
- (7) โครงการพัฒนาคุณภาพสินค้าเกษตรสู่มาตรฐานการปฏิบัติทางการเกษตรที่ดี (Good Agricultural Practices: GAP) (สนง.เกษตรจังหวัด)
- (8) มาตรฐาน GAP (สนง.เกษตรจังหวัด)
- (9) โครงการตรวจรับรอง GAP พืช (ศูนย์วิจัยและพัฒนาการเกษตร)
- (10) โครงการหมู่บ้านเกษตรมูลค่าสูง (สนง.เกษตรและสหกรณ์จังหวัด)

7.4 ความต้องการของชุมชนและองค์กรปกครองส่วนท้องถิ่น

จากการดำเนินการจัดทำกระบวนการมีส่วนร่วมของประชาชนที่เทศบาลตำบลบ้านนา เมื่อวันที่ 13 กรกฎาคม 2566 ได้มีความต้องการของประชาชนที่ต้องการให้ดำเนินการเกี่ยวกับแก้ปัญหาดินเสื่อมโทรมและฟื้นฟูความอุดมสมบูรณ์ของดิน การขาดแคลนน้ำ การแก้ไขปัญหากรรมสิทธิ์ในที่ดินทำกิน เพื่อตอบสนองต่อความต้องการของชุมชนและการแก้ไขปัญหาเชิงพื้นที่ของตำบลบ้านนา กรมพัฒนาที่ดินได้วิเคราะห์เบื้องต้น ดังต่อไปนี้

ปัญหาของตำบลบ้านนาในภาพรวมสรุปได้ว่า มีปัญหาสำคัญ 2 ประการ คือ

(1) ปัญหาการไร้กรรมสิทธิ์ในที่ดิน

(2) ปัญหาดินเสื่อมโทรม และมีปัญหาหอร่องลงมา คือ ปัญหาด้านสาธารณสุขปลอดภัยยังไม่

ครอบคลุมพื้นที่ ปัญหาดังกล่าวนี้ส่งผลกระทบต่อคุณภาพชีวิตของราษฎรในชุมชนโดยรวม ในกรณีของปัญหาความเสื่อมโทรมของที่ดินนั้นจะรวมถึง

(1) การชะล้างพังทลายของดิน

(2) ดินขาดความอุดมสมบูรณ์



(3) ดินกรด โดยในพื้นที่ตำบลบ้านนาด้านทิศตะวันตกส่วนใหญ่อยู่ในเขตป่าซึ่งป่าดงดิบเป็นป่าต้นน้ำ

ตารางที่ 7-1 กิจกรรมของกรมพัฒนาที่ดินในเขตการใช้ที่ดินที่จะดำเนินการในปีงบประมาณ 2567

เขตการใช้ที่ดิน (เกษตรกรรม)	แผนงาน/โครงการ	งบประมาณ (บาท)
1. เขตพื้นที่ปลูกข้าว	1.การปรับปรุงบำรุงดิน	8,250
	1.1 การจัดหาเมล็ดพันธุ์พืชปุ๋ยสด	7,500
	1.2 การส่งเสริมการปรับปรุงบำรุงดินด้วยพืชปุ๋ยสด	750
2. เขตปลูกไม้ผล เนื้อที่ 515 ไร่	1. การปรับปรุงบำรุงดิน	93,800
	1.1 การบริหารจัดการดินเชิงรุกแก่เกษตรกรรายแปลงผ่าน บัตรดินดี	1,500
	1.2 โครงการพัฒนาระบบ E-service	1,500
	1.4 ฝึกอบรมหมอดินอาสา	2,500
	1.5 การส่งเสริมการผลิตและการใช้สารอินทรีย์ลดการใช้ สารเคมีทางการเกษตร	4,500
	1.5 การจัดหาปุ๋ยโดโลไมต์	17,000
	1.6 การส่งเสริมการปรับปรุงพื้นที่ดินกรด	300
	1.7 การจัดหาเมล็ดพันธุ์พืชปุ๋ยสด	15,000
	1.8 การส่งเสริมการปรับปรุงบำรุงดินด้วยพืชปุ๋ยสด	1,500
	1.9 โครงการระบบส่งเสริมเกษตรแบบแปลงใหญ่	50,000
	2. การบริหารจัดการน้ำ	41,200
	2.2 การก่อสร้างแหล่งน้ำในไร่นานอกเขตชลประทาน	41,200
	3. การฟื้นฟูและป้องกันการชะล้างพังทลายของดิน	82,400
	3.1 อนุรักษ์และส่งเสริมการปลูกหญ้าแฝก	82,400



ตารางที่ 7-1 (ต่อ)

เขตการใช้ที่ดิน (เกษตรกรรม)	แผนงาน/โครงการ	งบประมาณ (บาท)
3. เขตปลูกไม้ยืนต้น เนื้อที่ 3,546 ไร่	1. การปรับปรุงบำรุงดิน	332,950
	1.1 การบริหารจัดการดินเชิงรุกแก่เกษตรกรรายแปลง ผ่านบัตรดินดี	3,000
	1.2 โครงการพัฒนาระบบ E-service	3,000
	1.3 ฝึกอบรมหมอดินอาสา	5,000
	1.4 การส่งเสริมการผลิตและการใช้สารอินทรีย์ลดการใช้สารเคมีทางการเกษตร	10,500
	1.5 การจัดหาปุ๋ยอินทรีย์	68,000
	1.6 การส่งเสริมการปรับปรุงพื้นที่ดินกรด	1,200
	1.7 การผลิต-จัดหาเมล็ดพันธุ์พืชปุ๋ยสด	22,500
	1.8 การส่งเสริมการปรับปรุงบำรุงดินด้วยพืชปุ๋ยสด	2,250
	1.9 การพัฒนากลุ่มเกษตรกรส่งเสริมการใช้ สารอินทรีย์ลดการใช้สารเคมีทางการเกษตร	17,500
	1.10 โครงการระบบส่งเสริมเกษตรแบบแปลงใหญ่	200,000
	2. การบริหารจัดการน้ำ	82,400
	2.2 การก่อสร้างแหล่งน้ำในไร่นานอกเขตชลประทาน	82,400
	3. การฟื้นฟูและป้องกันการชะล้างพังทลาย ของดิน	506,000
รวมเขตเกษตรกรรม	3.1 อนุรักษ์และส่งเสริมการปลูกหญ้าแฝก	506,000
	1. การปรับปรุงบำรุงดิน	435,000
	2. การบริหารจัดการน้ำ	123,600
	3. การฟื้นฟูและป้องกันการชะล้างพังทลายของดิน	782,500
	รวมแผนงาน/โครงการ	1,341,100



ตารางที่ 7-2 สรุปกิจกรรมที่ขอรับการสนับสนุนจากส่วนราชการอื่นในเขตการใช้ที่ดิน

เขตการใช้ที่ดิน	กิจกรรมที่ขอการสนับสนุนจากส่วนราชการอื่น
<p>1. เขตเกษตรกรรม</p> <p>1.1 เขตพื้นที่ปลูกข้าว</p> <p>1.2 เขตปลูกไม้ผล</p> <p>เนื้อที่ 768 ไร่</p> <p>1.3 เขตปลูกไม้ยืนต้น</p> <p>เนื้อที่ 2,434 ไร่</p>	<p>การแก้ปัญหาดินเสื่อมโทรม พื้นฟูความอุดมสมบูรณ์ของดิน และเพิ่มศักยภาพการผลิต</p> <p>(1) โครงการศูนย์เรียนรู้การเพิ่มประสิทธิภาพการผลิตสินค้าเกษตร (หน่วยงานในสังกัดกระทรวงเกษตรและสหกรณ์)</p> <p>(2) โครงการการพัฒนาเกษตรกรปราดเปรื่องและเกษตรกรรุ่นใหม่ (Smart Farmer & Young Smart Farmer) (สนง.เกษตรจังหวัด)</p> <p>(3) โครงการ สร้างความเข้มแข็งให้กับเกษตรกรและสถาบันเกษตรกร (Smart Farmer) (การยางแห่งประเทศไทย)</p> <p>(4) ส่งเสริมองค์ความรู้และพัฒนาเป็นอาสาสมัครด้านการเกษตร และพัฒนาเครือข่ายงานส่งเสริมการเกษตร (สนง.เกษตรจังหวัด)</p> <p>(5) โครงการระบบส่งเสริมเกษตรแบบแปลงใหญ่ (หน่วยงานในสังกัดกระทรวงเกษตรและสหกรณ์)</p> <p>(6) โครงการพัฒนาคุณภาพสินค้าเกษตรสู่มาตรฐาน GAP (สนง.เกษตรจังหวัด)</p> <p>(7) โครงการตรวจรับรอง GAP พืช (ศูนย์วิจัยและพัฒนาการเกษตร)</p>
<p>2. เขตแหล่งน้ำ</p> <p>เนื้อที่ 906 ไร่</p>	<p>1) โครงการปรับปรุงงานชลประทาน (บำรุงรักษา ซ่อมแซม ปรับปรุง) (กรมชลประทาน)</p> <p>2) โครงการป้องกันและบรรเทาภัยจากน้ำ (กรมชลประทาน)</p> <p>3) การจัดการน้ำเพื่อคุณภาพชีวิตที่ดี และเป็นมิตรกับสิ่งแวดล้อมอย่างยั่งยืน (กรมชลประทาน)</p> <p>4) โครงการสนับสนุนการบริหารจัดการน้ำและงานชลประทาน (กรมชลประทาน)</p>



ตารางที่ 7-3 เป้าหมายการดำเนินงานและงบประมาณโครงการนำร่อง ตำบลบ้านนา อำเภอศรีนครินทร์ จังหวัดพัทลุง แผน 5 ปี (พ.ศ. 2567-2571)

เขตการใช้ที่ดิน	งาน/โครงการ/กิจกรรม	หน่วยนับ	เป้าหมาย					รวม	งบประมาณ					รวม	หน่วยงานรับผิดชอบ
			2567	2568	2569	2570	2571		2567	2568	2569	2570	2571		
	1. การปรับปรุงบำรุงดิน														
เขตเกษตรกรรม	1.1 การบริหารจัดการดินเชิงรุก แก่เกษตรกรรายแปลงผ่านบัตรดินดี	ราย	30	30	30	30	30	150	900	900	900	900	900	4,500	พด.
	1.2 โครงการพัฒนาระบบ E-service	ราย	60	60	60	60	60	300	2,000	2,000	2,000	2,000	2,000	10,000	พด.
	1.4 ฝึกอบรมหมอดินอาสา	ราย	3	3	3	3	3	15						7,500	พด.
	1.5 การส่งเสริมการผลิตและการใช้สารอินทรีย์ลดการใช้สารเคมีทางการเกษตร	ราย	200	200	200	200	200	1000	3,000	3,000	3,000	3,000	3,000	15,000	พด.
	1.5 การจัดหาปุ๋ยอินทรีย์	ตัน	10	10	10	10	10	50	17,000	17,000	17,000	17,000	17,000	85,000	พด.
	1.6 การส่งเสริมการปรับปรุงพื้นที่ดินกรด	ไร่	20	20	20	20	20	100	300	300	300	300	300	1,500	พด.
	1.7 การจัดหาเมล็ดพันธุ์พืชปุ๋ยสด	กก.	300	300	300	300	300	1500	9,000	9,000	9,000	9,000	9,000	45,000	พด.
	1.8 การส่งเสริมการปรับปรุงบำรุงดินด้วยพืชปุ๋ยสด	ไร่	60	60	60	60	60	300	900	900	900	900	900	4,500	พด.
	1.9 การพัฒนากลุ่มเกษตรกร ส่งเสริมการใช้สารอินทรีย์ลดการใช้สารเคมีทางการเกษตร	กลุ่ม	1	1	1	1	1	5	3,500	3,500	3,500	3,500	3,500	17,500	พด.
	1.10 โครงการระบบส่งเสริมเกษตรแบบแปลงใหญ่	แปลง	1	1	1	1	1	5	1,680	1,680	1,680	1,680	1,680	8,400	พด.

ตารางที่ 7-3 (ต่อ)

เขตการใช้ที่ดิน	งาน/โครงการ/กิจกรรม	หน่วยนับ	เป้าหมาย					รวม	งบประมาณ					รวม	หน่วยงานรับผิดชอบ
			2567	2568	2569	2570	2571		2567	2568	2569	2570	2571		
	2. การบริหารจัดการน้ำ														
เขตเกษตรกรรม	2.1 การก่อสร้างแหล่งน้ำในไร่นา นอกเขตชลประทาน	บ่อ	0	0	2	2	2	6	0	0	41,200	41,200	41,200	123,600	พด.
	3. การฟื้นฟูและป้องกันการชะล้างพังทลายของดิน														
เขตเกษตรกรรม	3.1 การปลูกหญ้าแฝกเพื่อการอนุรักษ์ดินและน้ำ														
	- แฝกเพื่อปลูก	กล้า	100,000	100,000	100,000	100,000	100,000	500,000	120,000	120,000	120,000	120,000	120,000	600,000	พด.
	- แฝกแจกจ่าย	กล้า	50,000	50,000	50,000	50,000	50,000	250,000	36,500	36,500	36,500	36,500	36,500	182,500	พด.

หมายเหตุ : งบประมาณที่กำหนดไว้ในปีเป็นการประมาณเบื้องต้น อาจมีการเปลี่ยนแปลงตามที่ได้รับการจัดสรรให้ดำเนินการ





เอกสารอ้างอิง

- กรมการปกครอง. 2556. **แผนที่ขอบเขตตำบล ปี 2564 (ไฟล์ข้อมูล)**. กระทรวงมหาดไทย, กรุงเทพฯ.
- _____. 2566. **รายงานสถิติจำนวนประชากรและบ้าน รายจังหวัด รายอำเภอ และรายตำบล (ณ เดือน ธันวาคม พ.ศ. 2565)**. แหล่งที่มา: <https://stat.bora.dopa.go.th/stat/statnew/statyear/#/TableTemplate/Area/statpop>, 1 พฤษภาคม 2566.
- กรมการพัฒนาชุมชน. 2566. **ข้อมูลความจำเป็นพื้นฐาน (จปฐ) รายจังหวัด รายอำเภอ และรายตำบล ปี 2565**. แหล่งที่มา: <https://ebmn.cdd.go.th/>, 1 มิถุนายน 2566.
- กรมทรัพยากรน้ำบาดาล. 2566. **ปริมาณน้ำและจำนวนบ่อบาดาล ปี 2565**. แหล่งที่มา: <http://app.dgr.go.th/newpasutara/xml/search.php>, 26 พฤษภาคม 2566.
- กรมส่งเสริมการเกษตร. 2566. **จำนวนครัวเรือนเกษตรกรที่ขึ้นทะเบียนเกษตรกร จำแนกรายจังหวัด รายอำเภอ และรายตำบล (ณ เดือนมกราคม พ.ศ. 2566)**. แหล่งที่มา : <http://mvos2.gistda.or.th/>, 15 พฤษภาคม 2566.
- กรมอุตุนิยมวิทยา. 2566. **สถิติภูมิอากาศคาบ 30 ปี พ.ศ. 2536 – 2565 (ไฟล์ข้อมูล)**. กระทรวงดิจิทัลเพื่อเศรษฐกิจและสังคม, กรุงเทพฯ.
- กลุ่มวิเคราะห์สภาพการใช้ที่ดิน. 2566. **แผนที่สภาพการใช้ที่ดิน ปี 2566 (ไฟล์ข้อมูล)**. กองนโยบายและแผนการใช้ที่ดิน กรมพัฒนาที่ดิน กระทรวงเกษตรและสหกรณ์, กรุงเทพฯ.
- กองสำรวจดินและวิจัยทรัพยากรดิน. 2566. **แผนที่ทรัพยากรดิน (ไฟล์ข้อมูล)**. กรมพัฒนาที่ดิน กระทรวงเกษตรและสหกรณ์, กรุงเทพฯ.
- บัณฑิต ต้นศิริ และ คาร์ณ ไทรพิง. 2542. **คู่มือการประเมินคุณภาพที่ดิน**. กองวางแผนการใช้ที่ดิน กรมพัฒนาที่ดิน กระทรวงเกษตรและสหกรณ์, กรุงเทพฯ.
- เทศบาลตำบลบ้านนา. 2566. **วิสัยทัศน์ พันธกิจ**. แหล่งที่มา: <https://www.bannaptcity.go.th/index.html>, 1 พฤษภาคม 2566.



คณะผู้จัดทำ

ที่ปรึกษา

นายสุชล แก้วเกาะสะบ้า
นายวิโรจน์ ชูช่วย

ผู้อำนวยการสำนักงานพัฒนาที่ดินเขต 12
ผู้อำนวยการสถานีพัฒนาที่ดินพัทลุง

ผู้เรียบเรียงและจัดทำ

นายพรพรม พรหมเดชะ
นางสาวพิลาสลักษณ์ ลีรุ่งเจริญ
นายอภิเชษฐ ทองส่ง
นางสาวสุรีย์พร นวลศรี
นางสาวภาณุพรรณ สระกอบแก้ว
นายอรรถพร บูเอียด
นางสาววิลาวัลย์ สงค์คง
นายรัฐธรรม ใจดี
ว่าที่ร้อยตรี วศิน สังข์หนู
นายนิรันดร์ โรจนหัสติน

ผู้อำนวยการกลุ่มวางแผนการใช้ที่ดิน
นักวิชาการเกษตรชำนาญการพิเศษ
นักสำรวจดินชำนาญการพิเศษ
เศรษฐกรชำนาญการ
นักวิทยาศาสตร์ชำนาญการ
นายช่างสำรวจชำนาญงาน
เจ้าพนักงานการเกษตรอาวุโส
นักวิชาการเกษตร
เจ้าหน้าที่แผนที่ภาพถ่าย
เจ้าหน้าที่ระบบงานคอมพิวเตอร์

กลุ่มวิชาการเพื่อการพัฒนาที่ดิน
กลุ่มวางแผนการใช้ที่ดิน
กลุ่มวางแผนการใช้ที่ดิน
กลุ่มวิเคราะห์ดิน
กลุ่มสำรวจเพื่อทำแผนที่
สถานีพัฒนาที่ดินพัทลุง
สถานีพัฒนาที่ดินพัทลุง
สถานีพัฒนาที่ดินพัทลุง
สถานีพัฒนาที่ดินพัทลุง

