



# แผนการใช้ที่ดินตำบลเขาย่า อำเภอศรีบรรพต จังหวัดพัทลุง



สถานีพัฒนาที่ดินพัทลุง สำนักงานพัฒนาที่ดินเขต 12

กรมพัฒนาที่ดิน กระทรวงเกษตรและสหกรณ์

ปี 2566



## คำนำ

การจัดทำแผนการใช้ที่ดินดำเนินการตามรัฐธรรมนูญแห่งราชอาณาจักรไทย พ.ศ. 2560 มาตรา 72 (1) ที่ได้บัญญัติให้มีการวางแผนการใช้ที่ดินให้เหมาะสมกับศักยภาพของที่ดินตามหลักการพัฒนาอย่างยั่งยืน โดยแผนการใช้ที่ดินตำบลเขาย่า อำเภอศรีบรรพต จังหวัดพัทลุง ได้นำแนวคิดขององค์การอาหารและการเกษตรแห่งสหประชาชาติ (Food and Agriculture Organization of the United Nations: FAO) และ โครงการสิ่งแวดล้อมแห่งสหประชาชาติ (United Nations Environment Programme: UNEP) มาปรับ ใช้ คือ ความเหมาะสมทางกายภาพ ความเหมาะสมทางเศรษฐกิจ การยอมรับจากสังคม การสร้างความยั่งยืนให้สิ่งแวดล้อมและเสนอทางเลือกการใช้ที่ดิน ร่วมกับวิธีการที่จำเป็นอื่น ๆ เช่น กระบวนการมีส่วนร่วมของชุมชน (Participatory Rural Appraisal: PRA) การประเมินคุณภาพที่ดิน เป็นต้น

สถานีพัฒนาที่ดินพัทลุงร่วมกับสำนักงานพัฒนาที่ดินเขต 12 และกองนโยบายและแผนการใช้ที่ดิน ในการดำเนินงานวางแผนการใช้ที่ดินระดับตำบล โดยพิจารณาภาพรวมของสภาพปัญหาในด้านต่างๆ ทั้งด้านกายภาพ เศรษฐกิจ และสังคม วิเคราะห์และสังเคราะห์ข้อมูลนำไปสู่การวางแผนการใช้ที่ดินที่สอดคล้องกับศักยภาพของพื้นที่ โดยผ่านกระบวนการมีส่วนร่วมของชุมชน (PRA) ในการระบุปัญหา ความต้องการของเกษตรกรและผู้มีส่วนได้ส่วนเสีย ทั้งนี้สถานีพัฒนาที่ดินพัทลุงได้จัดทำแผนกิจกรรม/โครงการ เพื่อขับเคลื่อนแผนการใช้ที่ดินให้เป็นรูปธรรม เพื่อให้เกษตรกรมีคุณภาพชีวิตที่ดีขึ้น มีการใช้ที่ดินอย่างถูกต้องเหมาะสม รักษาสภาพแวดล้อม และอนุรักษ์ ทรัพยากรในชุมชนให้เกิดความยั่งยืนต่อไป

สถานีพัฒนาที่ดินพัทลุง  
กันยายน 2566



## สารบัญ

	หน้า
คำนำ	ก
สารบัญ	ข
สารบัญตาราง	ง
สารบัญรูป	จ
<b>บทที่ 1 บทนำ</b>	
1.1 ความสำคัญของการวางแผนการใช้ที่ดิน	1-1
1.2 หลักการและเหตุผล	1-1
1.3 วัตถุประสงค์	1-1
1.4 ระยะเวลาและสถานที่ดำเนินงาน	1-2
1.5 ขั้นตอนการดำเนินงาน	1-2
1.6 วิสัยทัศน์ของตำบล	1-3
<b>บทที่ 2 ข้อมูลทั่วไป</b>	
2.1 ที่ตั้งและอาณาเขต	2-1
2.2 การแบ่งส่วนการปกครอง	2-3
2.3 สภาพภูมิประเทศ	2-3
2.4 สภาพภูมิอากาศ	2-3
2.5 สภาพการใช้ที่ดินในปัจจุบัน	2-5
2.6 สภาพเศรษฐกิจและสังคม	2-9
<b>บทที่ 3 สถานภาพของทรัพยากรธรรมชาติ</b>	
3.1 ทรัพยากรป่าไม้	3-1
3.2 ทรัพยากรน้ำ	3-1
3.3 ทรัพยากรดิน	3-2
<b>บทที่ 4 กระบวนการมีส่วนร่วมของชุมชน</b>	
4.1 การวิเคราะห์ผลจากการจัดทำกระบวนการมีส่วนร่วมของชุมชน (PRA)	4-1
4.2 ระบบการปลูกพืชในปัจจุบัน	4-4
<b>บทที่ 5 การประเมินคุณภาพที่ดิน</b>	
5.1 หลักการประเมินคุณภาพที่ดินด้านกายภาพ	5-1
5.2 พืชเศรษฐกิจที่สำคัญของตำบล	5-3
5.3 ระดับความเหมาะสมของที่ดิน	5-3



## สารบัญ (ต่อ)

	หน้า
<b>บทที่ 6 แผนการใช้ที่ดิน</b>	
6.1 การวิเคราะห์ข้อมูลเพื่อการจัดทำแผนการใช้ที่ดินระดับตำบล	6-1
6.2 แผนการใช้ที่ดิน	6-2
<b>บทที่ 7 การขับเคลื่อนแผนการใช้ที่ดิน</b>	
7.1 ขั้นตอนการดำเนินงาน	7-1
7.2 กิจกรรมที่จะดำเนินการของกรมพัฒนาที่ดิน	7-1
7.3 กิจกรรมที่จะดำเนินการของหน่วยงานอื่น	7-2
7.4 ความต้องการของชุมชนและองค์กรปกครองส่วนท้องถิ่น	7-2
<b>เอกสารอ้างอิง</b>	อ-1



## สารบัญตาราง

ตารางที่		หน้า
2-1	สถิติภูมิอากาศ ณ สถานีตรวจอากาศเกษตรจังหวัดพัทลุง (พ.ศ. 2536-2565)	2-4
2-2	สภาพการใช้ที่ดิน ตำบลเขาย่า อำเภอศรีบรรพต จังหวัดพัทลุง ปี 2565	2-6
2-3	จำนวนประชากรและครัวเรือนตำบลเขาย่า อำเภอศรีบรรพต จังหวัดพัทลุง ปี 2565	2-9
2-4	จำนวนและสัดส่วนครัวเรือนเกษตรตำบลเขาย่า อำเภอศรีบรรพต จังหวัดพัทลุง ปี 2565	2-10
2-5	รายได้-รายจ่ายเฉลี่ยครัวเรือน ตำบลเขาย่า อำเภอศรีบรรพต จังหวัดพัทลุง ปี 2565	2-11
3-1	สมบัติที่ดิน ตำบลเขาย่า อำเภอศรีบรรพต จังหวัดพัทลุง	3-5
5-1	ตัวอย่างการประเมินคุณภาพที่ดินด้านกายภาพของประเภทการใช้ประโยชน์ที่ดิน	5-2
5-2	ชั้นความเหมาะสมทางกายภาพของดิน ตำบลเขาย่า อำเภอศรีบรรพต จังหวัดพัทลุง	5-3
6-1	เขตการใช้ที่ดิน ตำบลเขาย่า อำเภอศรีบรรพต จังหวัดพัทลุง	6-5
7-1	กิจกรรมของกรมพัฒนาที่ดินในเขตการใช้ที่ดินที่จะดำเนินการในปีงบประมาณ 2567	7-4
7-2	สรุปกิจกรรมที่ขอรับการสนับสนุนจากส่วนราชการอื่นในเขตการใช้ที่ดิน	7-6
7-3	เป้าหมายการดำเนินงานและงบประมาณโครงการนำร่อง ตำบลเขาย่า อำเภอศรีบรรพต จังหวัดพัทลุง แผน 5 ปี (พ.ศ.2567-2571)	7-8



## สารบัญญรูป

รูปที่		หน้า
1-1	กรอบการวางแผนการใช้ที่ดินระดับตำบล	1-3
2-1	ขอบเขตการปกครองตำบลเขาย่า อำเภอศรีบรรพต จังหวัดพัทลุง	2-2
2-2	สมุดลของน้ำเพื่อการเกษตร จังหวัดพัทลุง	2-5
2-3	สภาพการใช้ที่ดิน ตำบลเขาย่า อำเภอศรีบรรพต จังหวัดพัทลุง	2-8
3-1	ทรัพยากรดิน ตำบลเขาย่า อำเภอศรีบรรพต จังหวัดพัทลุง	3-7
4-1	การวิเคราะห์สถานการณ์โดยระบบ DPSIR ของตำบลเขาย่า อำเภอศรีบรรพต จังหวัดพัทลุง	4-3
4-2	ระบบการปลูกพืชในปัจจุบัน ตำบลเขาย่า อำเภอศรีบรรพต จังหวัดพัทลุง	4-4
6-1	เขตการใช้ที่ดิน ตำบลเขาย่า อำเภอศรีบรรพต จังหวัดพัทลุง	6-7



## บทที่ 1 บทนำ

### 1.1 ความสำคัญของการวางแผนการใช้ที่ดิน

ตามรัฐธรรมนูญแห่งราชอาณาจักรไทย พุทธศักราช 2560 มาตรา 72 รัฐพึงดำเนินการเกี่ยวกับที่ดิน ทรัพยากรน้ำและพลังงาน ดังต่อไปนี้

(1) วางแผนการใช้ที่ดินของประเทศ ให้เหมาะสมกับสภาพพื้นที่และศักยภาพของที่ดิน ตามหลักการพัฒนาอย่างยั่งยืน

### 1.2 หลักการและเหตุผล

ปัจจุบันกรมพัฒนาที่ดินได้ดำเนินการวางแผนการใช้ที่ดินระดับประเทศเรียบร้อยแล้วซึ่งเป็นการวางกรอบเชิงนโยบายมุ่งเน้นการพัฒนาด้านการเกษตรให้เกิดความสมดุลและยั่งยืนและในขณะเดียวกันต้องอนุรักษ์ทรัพยากรธรรมชาติและสิ่งแวดล้อมควบคู่กับการรักษาคุณค่าทางศิลปวัฒนธรรม แต่ทั้งนี้เพื่อให้เกิดการใช้ประโยชน์ที่ดินในระดับพื้นที่อย่างมีประสิทธิภาพและรักษาฐานการผลิตด้านทรัพยากรธรรมชาติอย่างยั่งยืนตลอดห่วงโซ่อุปทาน แผนการใช้ที่ดินระดับตำบลจึงถูกนำมาใช้เป็นเครื่องมือเพื่อขับเคลื่อนการดำเนินงานดังกล่าว

ทั้งนี้กรมพัฒนาที่ดินได้จัดทำแผนปฏิบัติการราชการกรมพัฒนาที่ดินระยะ 5 ปี (พ.ศ. 2566-2570) เพื่อให้บรรลุตามวิสัยทัศน์ที่กำหนดไว้คือ “เป็นองค์กรอัจฉริยะทางดินเพื่อขับเคลื่อนการใช้ที่ดินอย่างเหมาะสม 15 ล้านไร่ ภายในปี 2570” ซึ่งในส่วนของประเด็นการพัฒนาที่ 2 บริหารจัดการทรัพยากรดินและที่ดินด้วยชุดข้อมูลที่มีมูลค่าสูง (High Value Dataset) ซึ่งมีเป้าหมายคือการนำชุดข้อมูลที่มีมูลค่าสูง ไปใช้ในการบริหารจัดการทางการเกษตรในส่วนของตัวชี้วัดบริหารจัดการทรัพยากรดินและที่ดินบนพื้นฐานของชุดข้อมูลที่มีมูลค่าสูง ร้อยละ 100 กลยุทธ์ที่ 2 ยกระดับแผนการใช้ที่ดินไปสู่การปฏิบัติได้ กำหนดให้ร้อยละของแผนการใช้ที่ดินระดับตำบลที่จัดทำแล้วเสร็จทั้งประเทศภายในปี 2570 (ไม่น้อยกว่า ร้อยละ 80) เป็นตัวชี้วัดหนึ่งของกลยุทธ์ดังกล่าว

### 1.3 วัตถุประสงค์

1.3.1 เพื่อรักษาเสถียรภาพของทรัพยากรให้เกิดความสมดุลและยั่งยืนภายใต้การพัฒนาต่าง ๆ ของตำบล

1.3.2 เพื่อให้การใช้ที่ดินมีผลตอบสนองสูงสุดต่อหน่วยเนื้อที่อย่างยั่งยืน

1.3.3 เพื่อให้เกิดการกำหนดแผนงานโครงการกิจกรรมที่สอดคล้องกับแผนการใช้ที่ดินที่กำหนดขึ้น และอยู่บนหลักการของโมเดลเศรษฐกิจ BCG (Bio-Circular-Green Economy: BCG Model)



## 1.4 ระยะเวลาและสถานที่ดำเนินงาน

1.4.1 ระยะเวลา 1 ตุลาคม 2565 – 30 กันยายน 2566

1.4.2 สถานที่ ตำบลเขาย่า อำเภอสรีบรรพต จังหวัดพัทลุง

## 1.5 ขั้นตอนการดำเนินงาน

1.5.1 รวบรวมข้อมูลปฐมภูมิและทุติยภูมิ ประกอบด้วย

1) ด้านกายภาพ ได้แก่ ทรัพยากรดิน ทรัพยากรน้ำ ทรัพยากรป่าไม้ ภูมิอากาศ สภาพการใช้ที่ดิน เขตป่าไม้ตามกฎหมายและมติคณะรัฐมนตรี

2) ด้านเศรษฐกิจและสังคม เช่น การถือครองที่ดินลักษณะทางเศรษฐกิจของตำบล จำนวนประชากร เป็นต้น

3) ด้านนโยบายและข้อกฎหมายที่เกี่ยวข้องได้แก่ ยุทธศาสตร์ แผนพัฒนาเศรษฐกิจและสังคมแห่งชาติฉบับที่ 13 ยุทธศาสตร์ภาคแผนพัฒนากลุ่มจังหวัดแผนพัฒนาจังหวัดแผนพัฒนาการเกษตรและสหกรณ์แผนพัฒนาท้องถิ่นขององค์การบริหารส่วนจังหวัดเทศบาลตำบลหรือองค์การบริหารส่วนตำบล

1.5.2 จัดทำกระบวนการมีส่วนร่วมของชุมชน (Participatory Rural Appraisal: PRA) เพื่อรับฟังความคิดเห็นประเด็นปัญหาความต้องการด้านต่างขององค์กรปกครองส่วนท้องถิ่นและเกษตรกรในตำบล

1.5.3 ประเมินคุณภาพของที่ดินของพืชเศรษฐกิจหลักและพืชทางเลือกที่มีมูลค่าของตำบล

1.5.4 สังเคราะห์ข้อมูลจากข้อ 1.5.1 ถึง 1.5.3 เพื่อใช้ประกอบการวางแผนการใช้ที่ดิน

1.5.5 กำหนด (ร่าง) แผนการใช้ที่ดินระดับตำบล

1.5.6 รับฟังความคิดเห็นของผู้มีส่วนได้ส่วนเสียต่อ (ร่าง) แผนการใช้ที่ดินที่กำหนดขึ้น

1.5.7 ปรับปรุง (ร่าง) แผนการใช้ที่ดินเพื่อจัดทำแผนการใช้ที่ดินฉบับสมบูรณ์

1.5.8 นำแผนการใช้ที่ดินเข้าสู่คณะกรรมการวิชาการของเขตฯ เพื่อตรวจสอบความครบถ้วน/สมบูรณ์ของเนื้อหาและองค์ประกอบ

1.5.9 เผยแพร่แผนการใช้ที่ดินเพื่อนำไปสู่การขับเคลื่อนการดำเนินงาน ประกอบด้วย

1) องค์กรปกครองส่วนท้องถิ่น นำแผนการใช้ที่ดินที่จัดทำขึ้นไปประกอบการจัดทำแผนการพัฒนาของตำบล เพื่อนำไปสู่การของบประมาณที่มีความสอดคล้องกับศักยภาพด้านการผลิตและสถานภาพของทรัพยากรของตำบล

2) กรมพัฒนาที่ดิน โดยสถานีพัฒนาที่ดิน กำหนดแผนงาน/โครงการ/กิจกรรม ที่สอดคล้องกับแผนการใช้ที่ดินที่กำหนดขึ้นในแต่ละเขตและสามารถใช้ประกอบการของบประมาณ ในพื้นที่อย่างมีหลักการและเป็นที่ยอมรับ

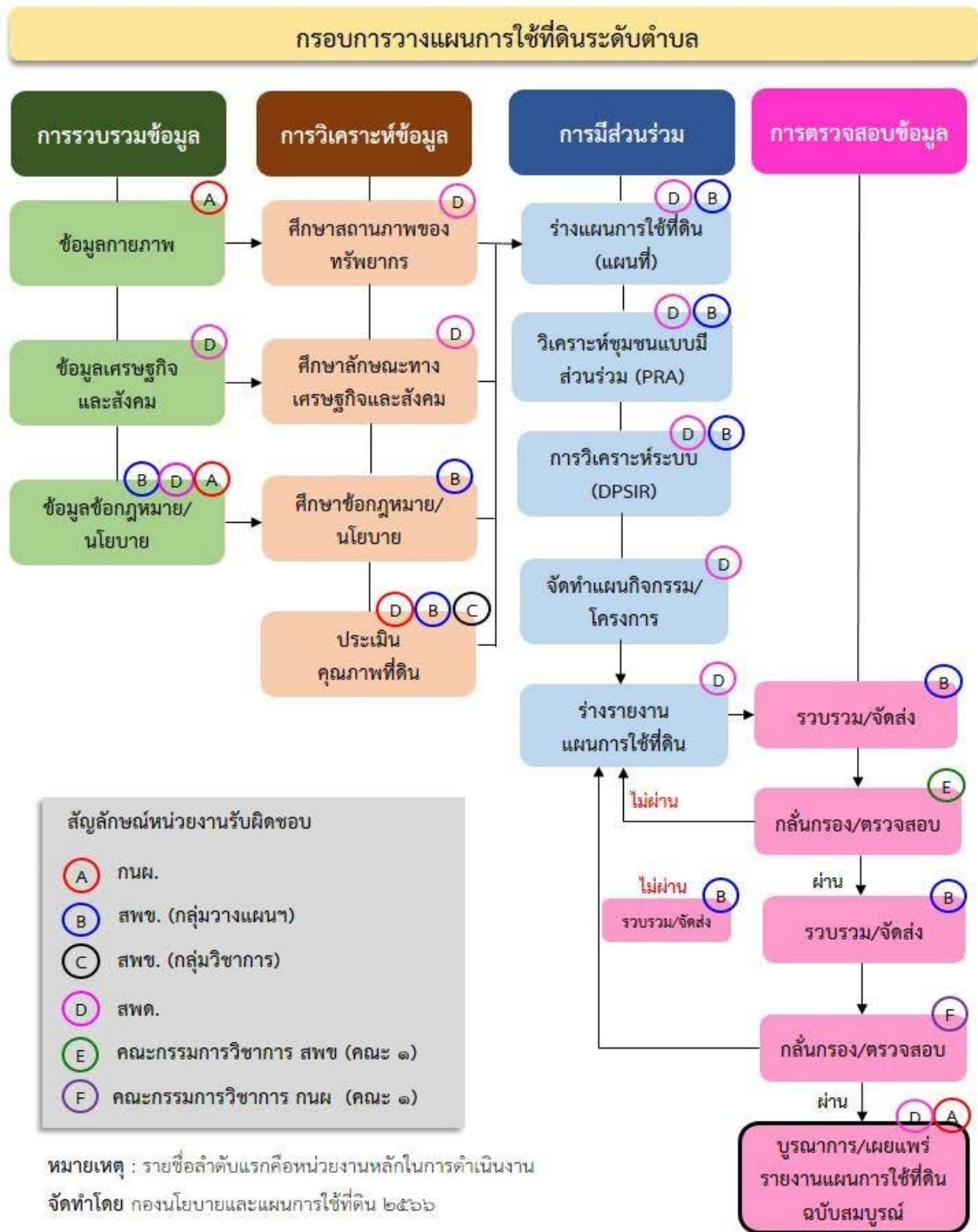
3) หน่วยงานราชการอื่น ๆ สามารถใช้เป็นข้อมูลพื้นฐานประกอบแผนงาน/โครงการ/กิจกรรมที่สอดคล้องกับแผนการใช้ที่ดินที่กำหนดขึ้นในแต่ละเขต

จากขั้นตอนที่กล่าวข้างต้น สามารถจัดทำกรอบการวางแผนการใช้ที่ดินระดับตำบลแสดงดังรูปที่



### 1.6 วิสัยทัศน์ของตำบล

คนมีคุณภาพชีวิตดี มีความมั่นคงด้านเศรษฐกิจ อนุรักษ์วัฒนธรรมและภูมิปัญญาท้องถิ่น (องค์การบริหารส่วนตำบลเขาเย่า, 2566)



รูปที่ 1-1 กรอบการวางแผนการใช้ที่ดินระดับตำบล



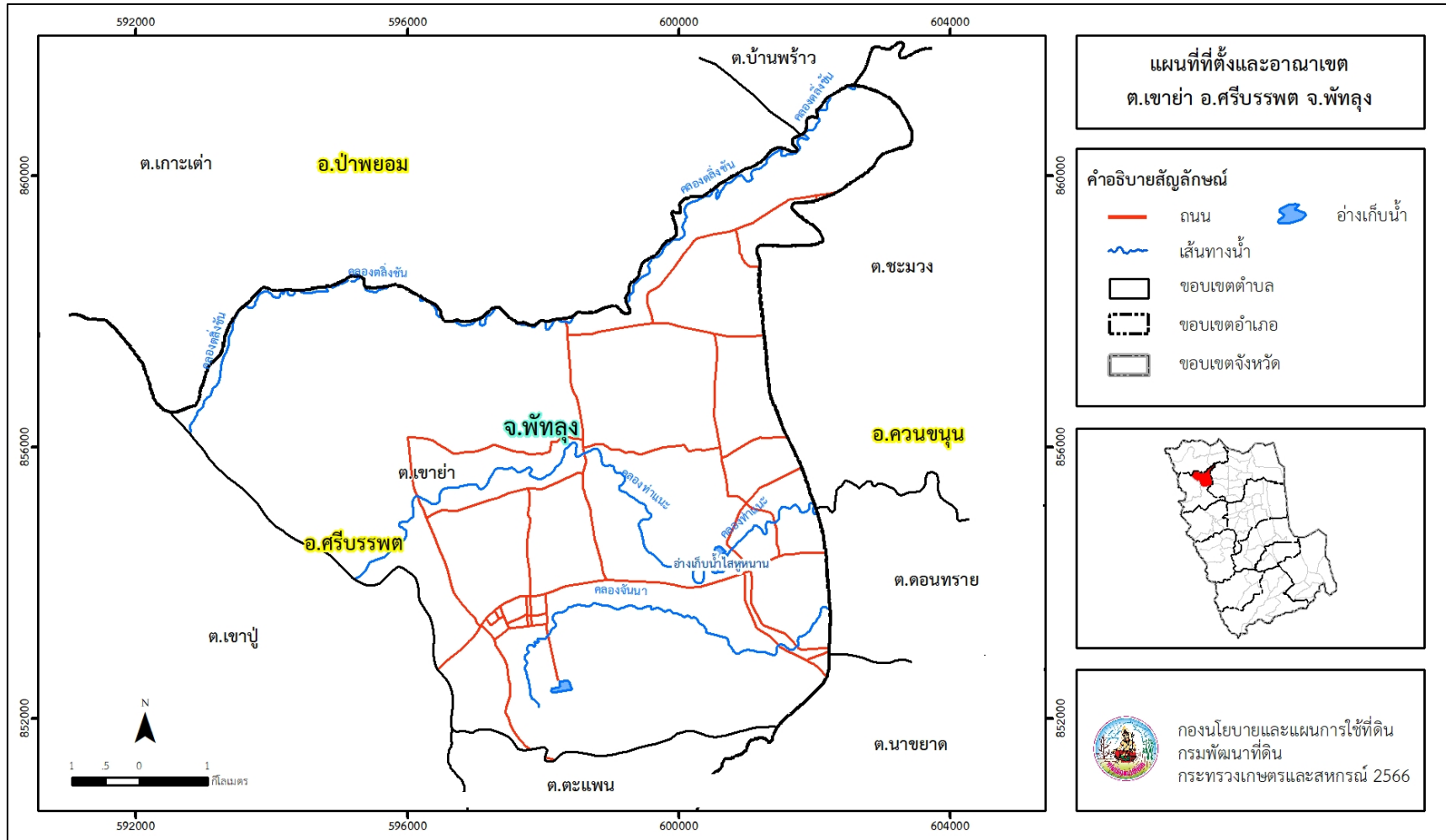
## บทที่ 2 ข้อมูลทั่วไป

### 2.1 ที่ตั้งและอาณาเขต

ตำบลเขาย่า อำเภอศรีบรรพต จังหวัดพัทลุง มีพื้นที่ประมาณ 52 ตารางกิโลเมตร หรือ 32,481 ไร่ โดยมีอาณาเขตติดต่อ ดังนี้ (รูปที่ 2-1)

ทิศเหนือ	ติดต่อกับ	ตำบลเกาะเต่าและตำบลบ้านพร้าว อำเภอป่าพะยอม จังหวัดพัทลุง
ทิศใต้	ติดต่อกับ	ตำบลตะพาน อำเภอศรีบรรพต จังหวัดพัทลุง
ทิศตะวันออก	ติดต่อกับ	ตำบลชะมวง ตำบลดอนทราย และตำบลนาขยาด อำเภอควนขนุน จังหวัดพัทลุง
ทิศตะวันตก	ติดต่อกับ	ตำบลเขาปู่ อำเภอศรีบรรพต จังหวัดพัทลุง

รูปที่ 2-1 ขอบเขตการปกครองตำบลเขาย่า อำเภอศรีบรรพต จังหวัดพัทลุง





## 2.2 การแบ่งส่วนการปกครอง

ตำบลเขาย่า อำเภอศรีบรรพต จังหวัดพัทลุง แบ่งส่วนการปกครองออกเป็น 10 หมู่บ้าน ดังนี้

หมู่ที่ 1 บ้านสำนักปราง	หมู่ที่ 6 บ้านวังบาก
หมู่ที่ 2 บ้านสะพานยาง	หมู่ที่ 7 บ้านโพรงงู
หมู่ที่ 3 บ้านม่วง	หมู่ที่ 8 บ้านโหล๊ะเร็ดออก
หมู่ที่ 4 บ้านเขาย่าออก	หมู่ที่ 9 บ้านสำนักวา
หมู่ที่ 5 บ้านโหล๊ะเร็ดตก	หมู่ที่ 10 บ้านหุหนาน

## 2.3 สภาพภูมิประเทศ

ลักษณะพื้นที่ทั่วไปส่วนใหญ่เป็นพื้นที่ดอน สภาพพื้นที่ราบเรียบถึงค่อนข้างราบเรียบ ลูกคลื่นลอนลาดเล็กน้อย ลูกคลื่นลอนลาด และพื้นที่สูงชัน มีบางส่วนของด้านทิศตะวันตกเป็นพื้นที่ภูเขาและพื้นที่ราบสูง ส่วนด้านทิศตะวันออกเป็นพื้นที่ราบลุ่ม เป็นส่วนหนึ่งของลุ่มน้ำทะเลสาบสงขลา มีแหล่งน้ำที่สำคัญ เช่น คลองตลิ่งชัน คลองท่าแนะ คลองจันนา อ่างเก็บน้ำไสหุหนาน

## 2.4 สภาพภูมิอากาศ

จากการศึกษาสถิติภูมิอากาศ (พ.ศ. 2536-2565) พบว่า ตำบลเขาย่า อำเภอศรีบรรพต จังหวัดพัทลุง มีรายละเอียดดังนี้

### 2.4.1 อุณหภูมิ

มีอุณหภูมิโดยเฉลี่ยทั้งปี 27.6 องศาเซลเซียส อุณหภูมิสูงสุด 33.9 องศาเซลเซียส ในเดือนพฤษภาคม และอุณหภูมิต่ำสุด 23.8 องศาเซลเซียส ในเดือนมกราคม

### 2.4.2 ปริมาณน้ำฝน

มีปริมาณน้ำฝนรวมทั้งปี 2,313.5 มิลลิเมตร มีฝนตกประมาณ 161 วัน เดือนที่มีฝนตกมากที่สุด ในเดือนพฤศจิกายน มีปริมาณฝน 560.6 มิลลิเมตร และมีฝนตกประมาณ 22 วัน

### 2.4.3 สมดุลน้ำเพื่อการเกษตร

จากข้อมูลสถิติภูมิอากาศในคาบ 30 ปี (พ.ศ. 2536-2565) ณ สถานีตรวจอากาศเกษตรจังหวัดพัทลุง ได้นำมาวิเคราะห์สมดุลของน้ำเพื่อการเกษตร ซึ่งเป็นการวิเคราะห์หาช่วงฤดูการเพาะปลูกพืช ตลอดจนช่วงระยะเวลาที่พืชเสี่ยงต่อการขาดน้ำ ข้อมูลที่นำมาวิเคราะห์ คือ ปริมาณน้ำฝน และศักยภาพการคายระเหยน้ำอ้างอิง (ET<sub>o</sub>) ซึ่งคำนวณด้วยโปรแกรม Cropwat for Windows Version 8.0 โดยใช้สมการ Penman-Monteith สามารถสรุปสมดุลของน้ำเพื่อการเกษตรในเขตอาศัยน้ำฝน ได้ดังนี้

ช่วงที่เหมาะสมต่อการปลูกพืช เป็นช่วงที่ค่าปริมาณน้ำฝนมากกว่าค่าการระเหยจากผิวดินและการคายน้ำของพืช เป็นช่วงที่ดินมีความชุ่มชื้นพอเหมาะต่อการเพาะปลูกพืช

ช่วงที่มีน้ำมากเกินพอ เป็นช่วงที่ค่าปริมาณน้ำฝนมากกว่าค่าการระเหยจากผิวดินและการคายน้ำของพืช ซึ่งช่วงนี้เริ่มตั้งแต่กลางเดือนกันยายนถึงปลายเดือนมกราคม (ตารางที่ 2-1 และรูปที่ 2-2)



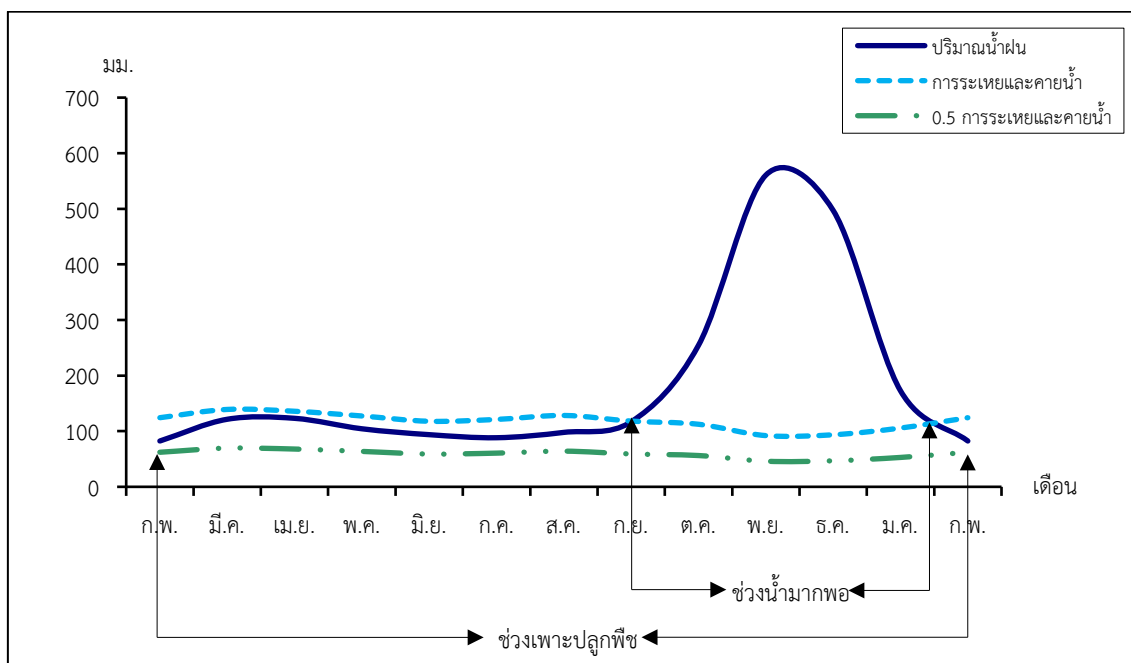
ตารางที่ 2-1 สถิติภูมิอากาศ ณ สถานีตรวจอากาศเกษตรจังหวัดพัทลุง<sup>1</sup> (พ.ศ.2536-2565)

เดือน	อุณหภูมิ (°ซ.)			ความชื้นสัมพัทธ์ (%)	ปริมาณน้ำฝน (มม.)	จำนวนวันที่ฝนตก (วัน)	ศักยภาพการคายระเหยน้ำ <sup>2</sup> (มม.)	ปริมาณฝนใช้การ <sup>2</sup> (มม.)
	ต่ำสุด	สูงสุด	เฉลี่ย					
ม.ค.	23.8	30.5	26.8	84.0	172.7	12.5	105.7	125.0
ก.พ.	23.9	31.5	27.3	81.0	82.4	5.7	124.3	71.5
มี.ค.	24.3	32.8	28.1	80.0	121.5	7.5	139.2	97.9
เม.ย.	25.1	33.7	28.7	81.0	123.2	9.7	135.9	98.9
พ.ค.	25.1	33.9	28.5	82.0	104.4	12.9	127.4	87.0
มิ.ย.	24.7	33.5	28.2	81.0	93.8	11.2	117.9	79.7
ก.ค.	24.5	33.4	28.0	80.0	88.3	12.1	121.2	75.8
ส.ค.	24.5	33.5	28.0	80.0	97.9	12.7	128.3	82.6
ก.ย.	24.4	33.0	27.6	81.0	117.0	14.4	118.2	95.1
ต.ค.	24.4	32.0	27.2	85.0	254.6	19.9	112.5	150.5
พ.ย.	24.3	30.4	26.7	89.0	560.6	21.9	92.1	181.1
ธ.ค.	24.1	29.9	26.5	87.0	497.1	20.5	93.6	174.7
<b>เฉลี่ย</b>	<b>24.4</b>	<b>32.3</b>	<b>27.6</b>	<b>82.6</b>	-	-	-	-
<b>รวม</b>	-	-	-	-	<b>2,313.5</b>	<b>161.0</b>	<b>1,416.4</b>	<b>1,319.8</b>

หมายเหตุ : <sup>1</sup> เป็นสถานีตรวจอากาศที่ใกล้พื้นที่ตำบลมากที่สุด

<sup>2</sup> จากการคำนวณโดยโปรแกรม Cropwat for Windows Version 8.0

ที่มา : กรมอุตุนิยมวิทยา (2566)



หมายเหตุ : ใช้ข้อมูลปริมาณน้ำฝน 13 เดือน เพราะสามารถแสดงให้เห็นความต่อเนื่องของข้อมูลที่น่ามาวิเคราะห์สมดุลของน้ำเพื่อการเกษตร

## รูปที่ 2-2 สมดุลของน้ำเพื่อการเกษตร จังหวัดพัทลุง

### 2.5 สภาพการใช้ที่ดินปัจจุบัน

สภาพการใช้ที่ดินตำบลเขาย่า อำเภอสรีบรรพต จังหวัดพัทลุง ซึ่งสำรวจโดยกลุ่มวิเคราะห์สภาพการใช้ที่ดิน (2566) ประกอบด้วยประเภทการใช้ที่ดินต่าง ๆ ดังนี้

2.5.1 พื้นที่ชุมชนและสิ่งปลูกสร้าง มีเนื้อที่ 3,524 ไร่ หรือร้อยละ 10.85 ของพื้นที่ตำบล

2.5.2 พื้นที่เกษตรกรรมมีเนื้อที่ 27,618 ไร่ หรือร้อยละ 85.03 ของพื้นที่ตำบล ประกอบด้วยการใช้ประโยชน์ที่ดินด้านเกษตรกรรมต่าง ๆ ดังต่อไปนี้

- 1) พื้นที่นา มีเนื้อที่ 208 ไร่ หรือร้อยละ 0.77 ของพื้นที่ตำบล ได้แก่ นาร้าง นาข้าว
- 2) ไม้ยืนต้น มีเนื้อที่ 26,618 ไร่ หรือร้อยละ 81.95 ของพื้นที่ตำบล ได้แก่ ไม้ยืนต้นร้าง/เสื่อมโทรม ยางพารา ปาล์มน้ำมัน ตะกู
- 3) ไม้ผล มีเนื้อที่ 769 ไร่ หรือร้อยละ 2.15 ของพื้นที่ตำบล ได้แก่ ไม้ผลร้าง/เสื่อมโทรม ไม้ผลผสม ทุเรียน มะพร้าว กัลย มะนาว
- 4) ฟุ้งหญ้าเลี้ยงสัตว์และโรงเรือนเลี้ยงสัตว์ มีเนื้อที่ 93 ไร่ หรือร้อยละ 0.29 ได้แก่ โรงเรือนเลี้ยงสัตว์ปีก โรงเรือนเลี้ยงสุกร

2.5.3 พื้นที่ป่าไม้ มีเนื้อที่ 311 ไร่ หรือร้อยละ 0.96 ของพื้นที่ตำบล ได้แก่ ป่าชายเลนรอสภาพฟื้นฟู ป่าไม้ผลัดใบสมบูรณ์



2.5.4 พื้นที่แหล่งน้ำ มีเนื้อที่ 442 ไร่ หรือร้อยละ 1.35 ของพื้นที่ตำบล ได้แก่ แม่น้ำ ลำห้วย ลำคลอง หนอง บึง ทะเลสาบ อ่างเก็บน้ำ บ่อน้ำในไร่นา

2.5.5 พื้นที่เบ็ดเตล็ด มีเนื้อที่ 586 ไร่ หรือร้อยละ 1.81 ของพื้นที่ตำบล ได้แก่ พืชพันธุ์ธรรมชาติ พืชพันธุ์สลับไม้พุ่ม/ไม้ละเมาะ พื้นที่ลุ่ม บ่อดิน

ตารางที่ 2-2 สภาพการใช้ที่ดิน ตำบลเขาย่า อำเภอสรีบรรพต จังหวัดพัทลุง ปี 2565

หน่วยแผนที่	สภาพการใช้ที่ดิน	เนื้อที่	
		ไร่	ร้อยละ
<b>U</b>	<b>พื้นที่ชุมชนและสิ่งปลูกสร้าง</b>	<b>3,524</b>	<b>10.85</b>
U101	ตัวเมืองและย่านการค้า	491	1.51
U201	หมู่บ้านบนพื้นราบ	2,103	6.47
U301	สถานที่ราชการและสถาบันต่าง ๆ	908	2.80
U502	โรงงานอุตสาหกรรม	13	0.04
U503	ลานตากและแหล่งรับซื้อทางการเกษตร	9	0.03
<b>A</b>	<b>พื้นที่เกษตรกรรม</b>	<b>27,618</b>	<b>85.03</b>
A100	นาร้าง	74	0.23
A101	นาข้าว	134	0.41
A300	ไม้ยืนต้นร้าง/เสื่อมโทรม	420	1.29
A302	ยางพารา	25,374	78.12
A303	ปาล์มน้ำมัน	771	2.37
A323	ตะกั่ว	19	0.06
A302/A413	ยางพารา/ลำไย	34	0.11
A400	ไม้ผลร้าง/เสื่อมโทรม	7	0.02
A401	ไม้ผลผสม	632	1.95
A403	ทุเรียน	3	0.01
A405	มะพร้าว	4	0.01
A411	กล้วย	3	0.01
A422	มะนาว	50	0.15
A703	โรงเรือนเลี้ยงสัตว์ปีก	87	0.27
A704	โรงเรือนเลี้ยงสุกร	6	0.02
<b>F</b>	<b>พื้นที่ป่าไม้</b>	<b>311</b>	<b>0.96</b>
F100	ป่าไม้ผลัดใบรอสภาพฟื้นฟู	48	0.15
F101	ป่าไม้ผลัดใบสมบูรณ์	263	0.81

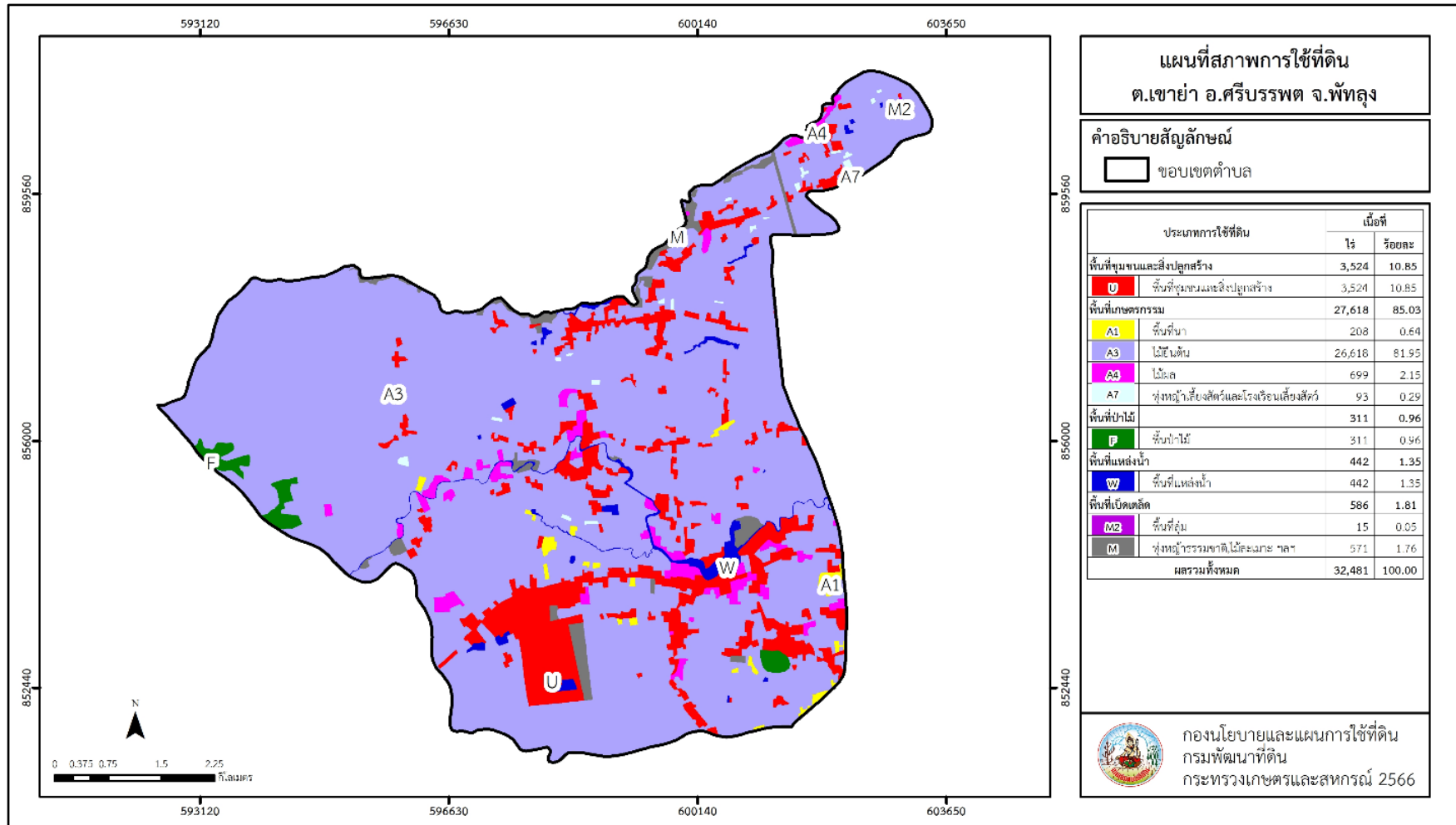


ตารางที่ 2-2 (ต่อ)

หน่วยแผนที่	สภาพการใช้ที่ดิน	เนื้อที่	
		ไร่	ร้อยละ
<b>M</b>	<b>พื้นที่เบ็ดเตล็ด</b>	<b>586</b>	<b>1.81</b>
M101	ทุ่งหญ้าธรรมชาติ	70	0.22
M102	ทุ่งหญ้าสลับไม้พุ่ม/ไม้ละเมาะ	492	1.51
M201	พื้นที่ลุ่ม	15	0.05
M304	บ่อดิน	9	0.03
<b>W</b>	<b>พื้นที่แหล่งน้ำ</b>	<b>442</b>	<b>1.35</b>
W101	แม่น้ำ ลำห้วย ลำคลอง	160	0.49
W102	หนอง บึง ทะเลสาบ	56	0.17
W201	อ่างเก็บน้ำ	147	0.45
W202	บ่อน้ำในไร่นา	79	0.24
<b>ผลรวมทั้งหมด</b>		<b>32,481</b>	<b>100.00</b>

ที่มา : กลุ่มวิเคราะห์สภาพการใช้ที่ดิน (2566)

หมายเหตุ : เนื้อที่คำนวณด้วยระบบสารสนเทศภูมิศาสตร์



รูปที่ 2-3 สภาพการใช้ที่ดิน ตำบลเขาเย่า อำเภอสรีบรรพต จังหวัดพัทลุง



## 2.6 สภาพเศรษฐกิจและสังคม

### 2.6.1 ประชากร

จากหลักฐานทะเบียนราษฎรของกรมการปกครอง กระทรวงมหาดไทย ณ เดือนธันวาคม 2565 พบว่า ประชากรที่อาศัยในพื้นที่ตำบลเขาย่าประชากรรวม 6,976 คน แยกเป็นชาย 3,482 คน เป็นหญิง 3,494 คน ความหนาแน่นโดยเฉลี่ย 134.70 คนต่อตารางกิโลเมตร มีจำนวนครัวเรือนทั้งหมด 2,939 ครัวเรือน เป็นครัวเรือนเกษตรที่มาขึ้นทะเบียนกรมส่งเสริมการเกษตร 2,615 ครัวเรือน หรือร้อยละ 88.98 ของจำนวนครัวเรือนทั้งหมด และเป็นครัวเรือนที่ประกอบอาชีพอื่นๆ ครัวเรือนเกษตรที่ไม่ได้มาขึ้นทะเบียนกรมส่งเสริมการเกษตร 324 ครัวเรือน หรือร้อยละ 11.02 ของจำนวนครัวเรือนทั้งหมด ดังรายละเอียดในตารางที่ 2-4 ถึงตารางที่ 2-5

ตารางที่ 2-3 จำนวนประชากรและครัวเรือนตำบลเขาย่า อำเภอสรีบรรพต จังหวัดพัทลุง ปี 2565

พื้นที่	จำนวน ครัวเรือน	จำนวนประชากร (คน)		
		ชาย	หญิง	รวม
ตำบลเขาย่า	2,939	3,482	3,494	6,976
หมู่ที่ 1 สำนักปราง	343	303	312	615
หมู่ที่ 2 สะพานยาง	232	308	296	604
หมู่ที่ 3 ม่วง	318	400	412	812
หมู่ที่ 4 เขาย่าออก	230	315	329	644
หมู่ที่ 5 โหล๊ะเร็ดตก	246	342	359	701
หมู่ที่ 6 วังบาก	286	359	379	738
หมู่ที่ 7 โพรงงู	366	418	400	818
หมู่ที่ 8 โหล๊ะเร็ดออก	301	404	408	812
หมู่ที่ 9 สำนักวา	383	299	262	561
หมู่ที่ 10 หูหนาน	234	334	337	671

ที่มา : กรมการปกครอง (2566)



ตารางที่ 2-4 จำนวนและสัดส่วนครัวเรือนเกษตรตำบลเขาย่า อำเภอสรีบรรพต จังหวัดพัทลุง ปี 2565

รายการ	จำนวน (ครัวเรือน)	ร้อยละ
จำนวนครัวเรือนทั้งหมด <sup>1)</sup>	2,939	100.00
- จำนวนครัวเรือนเกษตรที่มากขึ้นทะเบียนกรมส่งเสริมการเกษตร <sup>2)</sup>	2,615	88.98
- จำนวนครัวเรือนที่ประกอบอาชีพอื่นๆ และจำนวนครัวเรือนเกษตรที่ไม่ได้มากขึ้นทะเบียนฯ	324	11.02

ที่มา : 1) กรมการปกครอง (2566)

2) กรมส่งเสริมการเกษตร (2566)

### 2.6.2 การถือครองที่ดิน

จากข้อมูลกรมการปกครอง ณ เดือนธันวาคม 2565 ตำบลเขาย่าจำนวนครัวเรือนทั้งหมด 2,939 ครัวเรือน โดยถือครองที่ดินเฉลี่ยครัวเรือนละ 11.05 ไร่ (เนื้อที่ของตำบลรวมต่อจำนวนครัวเรือนทั้งหมด)

### 2.6.3 ลักษณะทางเศรษฐกิจและการประกอบอาชีพ

ประชากรในตำบลเขาย่าประกอบอาชีพเกษตรกรรม ค้าขาย รับราชการ รับจ้างทั่วไป และอื่นๆ มีเกษตรกรบางครัวเรือนประกอบอาชีพหลายอย่างควบคู่กันไป สำหรับพืชที่เกษตรกรปลูกเป็นอาชีพหลัก ได้แก่ ยางพารา ทางด้านการเลี้ยงสัตว์เกษตรกรจะมีการเลี้ยงไว้เพื่อบริโภคหากเหลือจึงจำหน่ายเป็นรายได้เสริม

### 2.6.4 ด้านรายได้-รายจ่าย

จากข้อมูลความจำเป็นพื้นฐานของกรมการพัฒนาชุมชน ปี 2566 พบว่า รายได้ครัวเรือนเฉลี่ยปีละ 218,393.98 บาท รายได้บุคคลเฉลี่ยปีละ 80,851.71 บาท รายจ่ายครัวเรือนเฉลี่ยปีละ 203,134.20 บาท รายจ่ายบุคคลเฉลี่ยปีละ 75,202.39 บาท เมื่อพิจารณาจะเห็นว่ารายได้ครัวเรือนมากกว่ารายจ่ายครัวเรือนปีละ 15,259.78 บาท และรายได้บุคคลมากกว่ารายจ่ายบุคคลปีละ 5,649.32 บาท ดังรายละเอียดในตารางที่ 2-5

ตารางที่ 2-5 รายได้-รายจ่ายเฉลี่ยครัวเรือน ตำบลเขาย่า อำเภอศรีบรรพต จังหวัดพัทลุง ปี 2565

พื้นที่	แหล่งรายได้ของครัวเรือน (บาท/ปี)				รายได้ครัวเรือนเฉลี่ย (บาท/ปี)	รายได้บุคคลเฉลี่ย (บาท/ปี)	รายจ่ายครัวเรือนเฉลี่ย (บาท/ปี)	รายจ่ายบุคคลเฉลี่ย (บาท/ปี)
	อาชีพหลัก	อาชีพรอง	รายได้อื่น	ทำ-หาเอง				
ตำบลเขาย่า	134,901.30	35,958.52	31,638.91	15,895.23	218,393.98	80,851.71	203,134.20	75,202.39
หมู่ที่ 1 สำนักปราง	339,769.78	39,654.22	45,116.87	12,628.95	437,169.81	154,733.88	400,138.63	141,626.89
หมู่ที่ 2 สะพานยาง	78,505.15	32,139.18	12,293.81	4,172.68	127,110.82	53,031.18	141,139.18	58,883.87
หมู่ที่ 3 ม่วง	136,582.38	2,731.28	8,528.63	4,229.07	152,071.37	54,022.22	108,145.37	38,417.84
หมู่ที่ 4 เขาย่าออก	86,854.84	23,650.54	9,925.27	23,768.82	144,199.46	51,185.31	115,440.86	40,977.10
หมู่ที่ 5 โห๊ะเร็ดตก	193,951.09	17,530.98	10,107.07	3,692.93	225,282.07	72,090.26	206,286.09	66,011.55
หมู่ที่ 6 วังบาก	95,363.64	71,481.82	144,899.09	15,472.73	327,217.27	116,109.35	346,077.73	122,801.77
หมู่ที่ 7 โพรงงู	105,316.51	25,447.25	19,405.05	9,930.05	160,098.85	64,275.41	157,268.35	63,139.04
หมู่ที่ 8 โห๊ะเร็ดออก	151,190.48	99,357.14	26,259.05	61,628.57	338,435.24	130,645.96	327,502.38	126,425.55
หมู่ที่ 9 สำนักวา	118,690.84	19,981.52	17,229.09	7,240.30	163,141.75	67,975.73	126,264.63	52,610.26
หมู่ที่ 10 หุหนาน	80,296.02	21,773.63	11,834.83	13,222.39	127,126.87	46,543.72	112,264.18	41,102.19

ที่มา : กรมการพัฒนาชุมชน (2566)





## บทที่ 3

### สถานภาพของทรัพยากรธรรมชาติ

การศึกษาสถานภาพของทรัพยากรธรรมชาติในพื้นที่ตำบลเขาย่า อำเภอสรีบรรพต จังหวัดพัทลุง ได้แก่ ทรัพยากรป่าไม้ ทรัพยากรน้ำ และทรัพยากรดิน ซึ่งเป็นทรัพยากรกายภาพที่สำคัญต่อการทำ การเกษตร ดังนั้นจึงจำเป็นต้องทราบว่าทรัพยากรธรรมชาติแต่ละชนิดปัจจุบันมีสถานะอย่างไร เพื่อใช้เป็น ข้อมูลประกอบการวางแผนการใช้ที่ดินซึ่งจะนำไปสู่การกำหนดแผนงาน โครงการ กิจกรรม รวมถึง มาตรการต่าง ๆ เพื่อการพัฒนาพื้นที่อย่างมีประสิทธิภาพต่อไป โดยมีรายละเอียดดังนี้

#### 3.1 ทรัพยากรป่าไม้

##### 3.1.1 ป่าไม้ตามกฎหมายและมติคณะรัฐมนตรี

1) ป่าอนุรักษ์ ไม่พบพื้นที่ป่าอนุรักษ์ (เขตอุทยานแห่งชาติ เขตรักษาพันธุ์สัตว์ป่า เขตวนอุทยาน เขตห้ามล่าสัตว์ป่า) ในพื้นที่

2) ป่าสงวนแห่งชาติ ได้มีการจำแนกเขตการใช้ประโยชน์ทรัพยากรและที่ดินป่าไม้ในพื้นที่ป่า สงวนแห่งชาติตามมติคณะรัฐมนตรี วันที่ 10 มีนาคม 2535 และ 17 มีนาคม 2535 แบ่งออกเป็น 3 เขต ประกอบด้วย เขตพื้นที่ป่าเพื่อการอนุรักษ์ (Zone C) เขตพื้นที่ป่าเพื่อเศรษฐกิจ (Zone E) และเขตพื้นที่ป่า ที่เหมาะสมต่อการเกษตร (Zone A) จากการวิเคราะห์ข้อมูลพบพื้นที่ป่าจำแนกเขตการใช้ประโยชน์ ทรัพยากรที่ดินและป่าไม้ในพื้นที่ป่าสงวนแห่งชาติตามมติคณะรัฐมนตรีในพื้นที่ ได้แก่

(1) เขตพื้นที่ป่าเพื่อการอนุรักษ์ (Zone C) เนื้อที่ 1,257 ไร่

(2) เขตพื้นที่ป่าเพื่อเศรษฐกิจ (Zone E) เนื้อที่ 2,755 ไร่

3.1.2 **ชั้นคุณภาพลุ่มน้ำ** (มติคณะรัฐมนตรี วันที่ 28 พฤษภาคม 2528) จากการวิเคราะห์ข้อมูล พบชั้นคุณภาพลุ่มน้ำในพื้นที่ ได้แก่

(1) พื้นที่ลุ่มน้ำชั้นที่ 2 เนื้อที่ 1,478 ไร่

(2) พื้นที่ลุ่มน้ำชั้นที่ 3 เนื้อที่ 1,163 ไร่

(3) พื้นที่ลุ่มน้ำชั้นที่ 4 เนื้อที่ 9,369 ไร่

(4) พื้นที่ลุ่มน้ำชั้นที่ 5 เนื้อที่ 20,471 ไร่

ทั้งนี้ เนื้อที่ดังกล่าวข้างต้นคำนวณด้วยระบบสารสนเทศภูมิศาสตร์ เป็นเนื้อที่เบื้องต้นเท่านั้น ไม่สามารถใช้อ้างอิงได้ทางกฎหมาย

#### 3.2 ทรัพยากรน้ำ

3.2.1 ปริมาณน้ำฝน พบว่าในพื้นที่ตำบลเขาย่า มีปริมาณน้ำฝนเฉลี่ยในคาบ 30 ปี (พ.ศ. 2536-2565) 2,313.5 มิลลิเมตรต่อปี

3.2.2 น้ำผิวดิน หมายถึง แม่น้ำลำคลอง หนอง บึง ทะเลสาบ อ่างเก็บ และแหล่งน้ำสาธารณะอื่น ๆ ที่อยู่ภายในผืนแผ่นดิน ในพื้นที่ตำบลเขาย่า มีรายละเอียดของแหล่งน้ำผิวดิน ดังนี้



แหล่งน้ำผิวดินธรรมชาติ ได้แก่ คลองจันนา คลองตลิ่งชัน และคลองท่าแนะ  
แหล่งน้ำผิวดินที่มนุษย์สร้างขึ้น ได้แก่ อ่างเก็บน้ำใสหุหนาน

3.2.3 จากฐานข้อมูลน้ำบาดาลของกรมทรัพยากรน้ำบาดาล (2566) พบว่า ตำบลเขาย่า มีจำนวนบ่อบาดาลราชการ จำนวน 24 บ่อ และจำนวนบ่อบาดาลเอกชน จำนวน 1 บ่อ

### 3.3 ทรัพยากรดิน

ทรัพยากรดินในพื้นที่ตำบลเขาย่า อำเภอศรีบรรพต จังหวัดพัทลุง พบหน่วยแผนที่ดินทั้งหมด 28 หน่วยแผนที่ดินและหน่วยพื้นที่เบ็ดเตล็ด 2 หน่วยแผนที่ ดังนี้

3.3.1 ดินในพื้นที่ลุ่ม มี 6 หน่วยแผนที่ดิน ได้แก่

1) หน่วยแผนที่ดิน Ba-clA ชุดดินบางนารา มีเนื้อดินบนเป็นดินร่วนปนดินเหนียว ความลาดชัน 0-2 เปอร์เซ็นต์ มีเนื้อที่ 333 ไร่ หรือร้อยละ 1.02 ของเนื้อที่ตำบล

2) หน่วยแผนที่ดิน Bu-pic-silA ดินสายบุรีที่มีศิลาแลงอ่อน มีเนื้อดินบนเป็นดินร่วนปนทรายแป้ง ความลาดชัน 0-2 เปอร์เซ็นต์ มีเนื้อที่ 821 ไร่ หรือร้อยละ 2.53 ของเนื้อที่ตำบล

3) หน่วยแผนที่ดิน Ko-pic,f-sclA ดินโคกเคียนที่มีศิลาแลงอ่อนและเป็นดินเหนียวละเอียด มีเนื้อดินบนเป็นดินร่วนเหนียวปนทราย ความลาดชัน 0-2 เปอร์เซ็นต์ มีเนื้อที่ 575 ไร่ หรือร้อยละ 1.77 ของเนื้อที่ตำบล

4) หน่วยแผนที่ดิน Pkm-col-sIA ดินปากคมที่เป็นดินร่วนหยาบ มีเนื้อดินบนเป็นดินร่วนปนทราย ความลาดชัน 0-2 เปอร์เซ็นต์ มีเนื้อที่ 19 ไร่ หรือร้อยละ 0.06 ของเนื้อที่ตำบล

5) หน่วยแผนที่ดิน Ptl-clA ชุดดินพัทลุง มีเนื้อดินบนเป็นดินร่วนปนดินเหนียว ความลาดชัน 0-2 เปอร์เซ็นต์ มีเนื้อที่ 1,684 ไร่ หรือร้อยละ 5.18 ของเนื้อที่ตำบล

6) หน่วยแผนที่ดิน Vi-sIA ชุดดินวิสัย มีเนื้อดินบนเป็นดินร่วนปนทราย ความลาดชัน 0-2 เปอร์เซ็นต์ มีเนื้อที่ 209 ไร่ หรือร้อยละ 0.64 ของเนื้อที่ตำบล

3.3.2 ดินในพื้นที่ดอน มี 22 หน่วยแผนที่ดิน ได้แก่

1) หน่วยแผนที่ดิน AC-mw,fl-sIA ดินตะกอนน้ำพาเชิงซ้อนที่มีการระบายน้ำดีปานกลาง และเป็นดินร่วนละเอียด มีเนื้อดินบนเป็นดินร่วนปนทราย ความลาดชัน 0-2 เปอร์เซ็นต์ มีเนื้อที่ 827 ไร่ หรือร้อยละ 2.55 ของเนื้อที่ตำบล

2) หน่วยแผนที่ดิน Kh-pic-sIA ดินคองหงษ์ที่มีศิลาแลงอ่อน มีเนื้อดินบนเป็นดินร่วนปนทราย ความลาดชัน 0-2 เปอร์เซ็นต์ มีเนื้อที่ 1,033 ไร่ หรือร้อยละ 3.18 ของเนื้อที่ตำบล

3) หน่วยแผนที่ดิน Kkt-clA ชุดดินเขาขาด มีเนื้อดินบนเป็นดินร่วนปนดินเหนียว ความลาดชัน 0-2 เปอร์เซ็นต์ มีเนื้อที่ 633 ไร่ หรือร้อยละ 1.95 ของเนื้อที่ตำบล

4) หน่วยแผนที่ดิน Klt-clB ชุดดินคลองเต้ง มีเนื้อดินบนเป็นดินร่วนปนดินเหนียว ความลาดชัน 2-5 เปอร์เซ็นต์ มีเนื้อที่ 214 ไร่ หรือร้อยละ 0.66 ของเนื้อที่ตำบล

5) หน่วยแผนที่ดิน Klt-clC ชุดดินคลองเต้ง มีเนื้อดินบนเป็นดินร่วนปนดินเหนียว ความลาดชัน 5-12 เปอร์เซ็นต์ มีเนื้อที่ 2,471 ไร่ หรือร้อยละ 7.61 ของเนื้อที่ตำบล



- 6) หน่วยแผนที่ดิน Lh-sIA ชุดดินละหาน มีเนื้อดินบนเป็นดินร่วนปนทราย ความลาดชัน 0-2 เปอร์เซ็นต์ มีเนื้อที่ 12 ไร่ หรือร้อยละ 0.04 ของเนื้อที่ตำบล
- 7) หน่วยแผนที่ดิน LL-clA ชุดดินลำภูรา มีเนื้อดินบนเป็นดินร่วนปนดินเหนียว ความลาดชัน 0-2 เปอร์เซ็นต์ มีเนื้อที่ 6,769 ไร่ หรือร้อยละ 20.84 ของเนื้อที่ตำบล
- 8) หน่วยแผนที่ดิน LL-clB ชุดดินลำภูรา มีเนื้อดินบนเป็นดินร่วนปนดินเหนียว ความลาดชัน 2-5 เปอร์เซ็นต์ มีเนื้อที่ 103 ไร่ หรือร้อยละ 0.32 ของเนื้อที่ตำบล
- 9) หน่วยแผนที่ดิน LL-gm,pic-clA ดินลำภูราที่มีจุดประสีเทาและมีศิลาแลงอ่อน มีเนื้อดินบนเป็นดินร่วนปนดินเหนียว ความลาดชัน 0-2 เปอร์เซ็นต์ มีเนื้อที่ 136 ไร่ หรือร้อยละ 0.42 ของเนื้อที่ตำบล
- 10) หน่วยแผนที่ดิน LL-mw-clA ดินลำภูราที่มีการระบายน้ำดีปานกลาง มีเนื้อดินบนเป็นดินร่วนปนดินเหนียว ความลาดชัน 0-2 เปอร์เซ็นต์ มีเนื้อที่ 1,859 ไร่ หรือร้อยละ 5.73 ของเนื้อที่ตำบล
- 11) หน่วยแผนที่ดิน LL-pic-clA ดินลำภูราที่มีศิลาแลงอ่อน มีเนื้อดินบนเป็นดินร่วนปนดินเหนียว ความลาดชัน 0-2 เปอร์เซ็นต์ มีเนื้อที่ 186 ไร่ หรือร้อยละ 0.57 ของเนื้อที่ตำบล
- 12) หน่วยแผนที่ดิน Ntn-clB ชุดดินนาทอน มีเนื้อดินบนเป็นดินร่วนปนดินเหนียว ความลาดชัน 2-5 เปอร์เซ็นต์ มีเนื้อที่ 663 ไร่ หรือร้อยละ 2.04 ของเนื้อที่ตำบล
- 13) หน่วยแผนที่ดิน Ntn-clC ชุดดินนาทอน มีเนื้อดินบนเป็นดินร่วนปนดินเหนียว ความลาดชัน 5-12 เปอร์เซ็นต์ มีเนื้อที่ 674 ไร่ หรือร้อยละ 2.07 ของเนื้อที่ตำบล
- 14) หน่วยแผนที่ดิน Ntn-vd-clA ดินนาทอนที่เป็นดินลึกมาก มีเนื้อดินบนเป็นดินร่วนปนดินเหนียว ความลาดชัน 0-2 เปอร์เซ็นต์ มีเนื้อที่ 1,013 ไร่ หรือร้อยละ 3.12 ของเนื้อที่ตำบล
- 15) หน่วยแผนที่ดิน Ntn-vd-clB ดินนาทอนที่เป็นดินลึกมาก มีเนื้อดินบนเป็นดินร่วนปนดินเหนียว ความลาดชัน 2-5 เปอร์เซ็นต์ มีเนื้อที่ 3,098 ไร่ หรือร้อยละ 9.54 ของเนื้อที่ตำบล
- 16) หน่วยแผนที่ดิน Pac-clB ชุดดินปากจั่น มีเนื้อดินบนเป็นดินร่วนปนดินเหนียว ความลาดชัน 2-5 เปอร์เซ็นต์ มีเนื้อที่ 354 ไร่ หรือร้อยละ 1.09 ของเนื้อที่ตำบล
- 17) หน่วยแผนที่ดิน Ro-sIA ชุดดินรือเสาะ มีเนื้อดินบนเป็นดินร่วนปนทรายแป้ง ความลาดชัน 0-2 เปอร์เซ็นต์ มีเนื้อที่ 563 ไร่ หรือร้อยละ 1.73 ของเนื้อที่ตำบล
- 18) หน่วยแผนที่ดิน Sw-sIB ชุดดินสวี มีเนื้อดินบนเป็นดินร่วนปนทราย ความลาดชัน 2-5 เปอร์เซ็นต์ มีเนื้อที่ 141 ไร่ หรือร้อยละ 0.43 ของเนื้อที่ตำบล
- 19) หน่วยแผนที่ดิน Tg-sIA ชุดดินทุ่งหว่า มีเนื้อดินบนเป็นดินร่วนปนทราย ความลาดชัน 0-2 เปอร์เซ็นต์ มีเนื้อที่ 2,289 ไร่ หรือร้อยละ 7.05 ของเนื้อที่ตำบล
- 20) หน่วยแผนที่ดิน Tg-sIA/d3c ชุดดินทุ่งหว่า มีเนื้อดินบนเป็นดินร่วนปนทราย ความลาดชัน 0-2 เปอร์เซ็นต์ พบมวลสารพอกหรือสารเม็ดกลมของเหล็ก ที่ความลึก 50-100 เซนติเมตร มีเนื้อที่ 1,173 ไร่ หรือร้อยละ 3.61 ของเนื้อที่ตำบล
- 21) หน่วยแผนที่ดิน Tg-mw-sIA ดินทุ่งหว่าที่มีการระบายน้ำดีปานกลาง มีเนื้อดินบนเป็นดินร่วนปนทราย ความลาดชัน 0-2 เปอร์เซ็นต์ มีเนื้อที่ 344 ไร่ หรือร้อยละ 1.06 ของเนื้อที่ตำบล



22) หน่วยแผนที่ดิน Tkn-sIA ชุดดินตาขุน มีเนื้อดินบนเป็นดินร่วนปนทราย ความลาดชัน 0-2 เปอร์เซ็นต์ มีเนื้อที่ 1,313 ไร่ หรือร้อยละ 4.04 ของเนื้อที่ตำบล

3.3.3 พื้นที่เบ็ดเตล็ด มี 2 หน่วยแผนที่ ได้แก่

1) หน่วยแผนที่ SC พื้นที่ลาดชันเชิงซ้อน มีเนื้อที่ 2,961 ไร่ หรือร้อยละ 9.12 ของเนื้อที่ตำบล

2) หน่วยแผนที่ W พื้นที่น้ำ มีเนื้อที่ 11 ไร่ หรือร้อยละ 0.03 ของเนื้อที่ตำบล

ปัญหาทรัพยากรดินทางการเกษตรตามสภาพธรรมชาติในพื้นที่ พบปัญหาดินตื้น มีเนื้อที่ 3,318 ไร่ หรือร้อยละ 10.22 ของเนื้อที่ตำบล ได้แก่ ชุดดินเขาขาด (Kkt) และชุ่ดินคลองเต้ง (Klt)

รายละเอียดของสมบัติดิน ตำบลเขาย่า อำเภอสรีบรรพต จังหวัดพัทลุง ดังแสดงในตารางที่ 3-1 และแผนที่แสดงในลักษณะของชุ่ดิน (รูปที่ 3-1)

ตารางที่ 3-1 สมบัติดิน ตำบลเขาย่า อำเภอสรีบรรพต จังหวัดพัทลุง

หน่วยแผนที่ดิน	ความลาดชัน (%)	ความลึก (ซม.)	การระบายน้ำ	ความอุดมสมบูรณ์ของดิน	ความจุแลกเปลี่ยนแคตไอออน (cmol/kg)	ความอืดัวเบส (%)	ปฏิกิริยาดิน		ค่าการนำไฟฟ้า (dS/m)	ความลึกของชั้นจาโรไซต์ (ซม.)	เนื้อที่	
							ดินบน	ดินล่าง			ไร่	ร้อยละ
AC-mw,fl-sIA	0-2	>150	ดีปานกลาง	ต่ำ	10-20	35-75	5.0-6.5	5.5-7.0	<2	-	827	2.55
Ba-clA	0-2	>150	เลว	ต่ำ	<10	<35	5.5-6.5	4.5-5.5	<2	-	333	1.02
Bu-pic-silA	0-2	>150	ค่อนข้างเลว	ต่ำ	<10	<35	4.5-6.0	4.5-5.5	<2	-	821	2.53
Kh-pic-sIA	0-2	>150	ดี	ต่ำ	<10	<35	4.5-5.5	4.5-5.5	<2	-	1,033	3.18
Kkt-clA	0-2	0-50	ดีถึงดีปานกลาง	ต่ำ	<10	<35	5.0-6.0	4.5-5.5	<2	-	68	0.21
Kkt-clA*	0-2	0-50	ดีถึงดีปานกลาง	ปานกลาง	<10	<35	5.0-6.0	4.5-5.5	<2	-	565	1.74
Klt-clB	2-5	0-50	ดี	ต่ำ	<10	<35	4.5-5.0	4.5-5.5	<2	-	214	0.66
Klt-clC	5-12	0-50	ดี	ต่ำ	<10	<35	4.5-5.0	4.5-5.5	<2	-	2,471	7.61
Ko-pic,f-sclA	0-2	>150	เลว	ต่ำ	<10	<35	5.0-6.0	4.5-5.5	<2	-	575	1.77
Lh-sIA	0-2	>150	ดี	ต่ำ	<10	<35	5.0-5.5	4.5-5.0	<2	-	12	0.04
LL-clA	0-2	>150	ดี	ต่ำ	10-20	<35	5.0-6.5	4.5-5.5	<2	-	4,440	13.67
LL-clA*	0-2	>150	ดี	ปานกลาง	10-20	<35	5.0-6.5	4.5-5.5	<2	-	2,329	7.17
LL-clB	2-5	>150	ดี	ปานกลาง	10-20	<35	5.0-6.5	4.5-5.5	<2	-	103	0.32
LL-gm,pic-clA	0-2	>150	ดีปานกลางถึงค่อนข้างเลว	ปานกลาง	10-20	<35	5.0-6.5	4.5-5.5	<2	-	136	0.42
LL-mw-clA	0-2	>150	ดีปานกลาง	ต่ำ	10-20	<35	5.0-6.5	4.5-5.5	<2	-	1,279	3.94
LL-mw-clA*	0-2	>150	ดีปานกลาง	ปานกลาง	10-20	<35	5.0-6.5	4.5-5.5	<2	-	580	1.79
LL-pic-clA	0-2	>150	ดี	ต่ำ	10-20	<35	5.0-6.5	4.5-5.5	<2	-	186	0.57
Ntn-clB	2-5	50-100	ดี	ต่ำ	10-20	<35	5.0-5.5	4.5-5.5	<2	-	663	2.04
Ntn-clC	5-12	50-100	ดี	ต่ำ	10-20	<35	5.0-5.5	4.5-5.5	<2	-	26	0.08
Ntn-clC*	5-12	50-100	ดี	ปานกลาง	10-20	<35	5.0-5.5	4.5-5.5	<2	-	648	1.99

แผนการวิเคราะห์ดินตำบลเขาย่า อำเภอสรีบรรพต จังหวัดพัทลุง

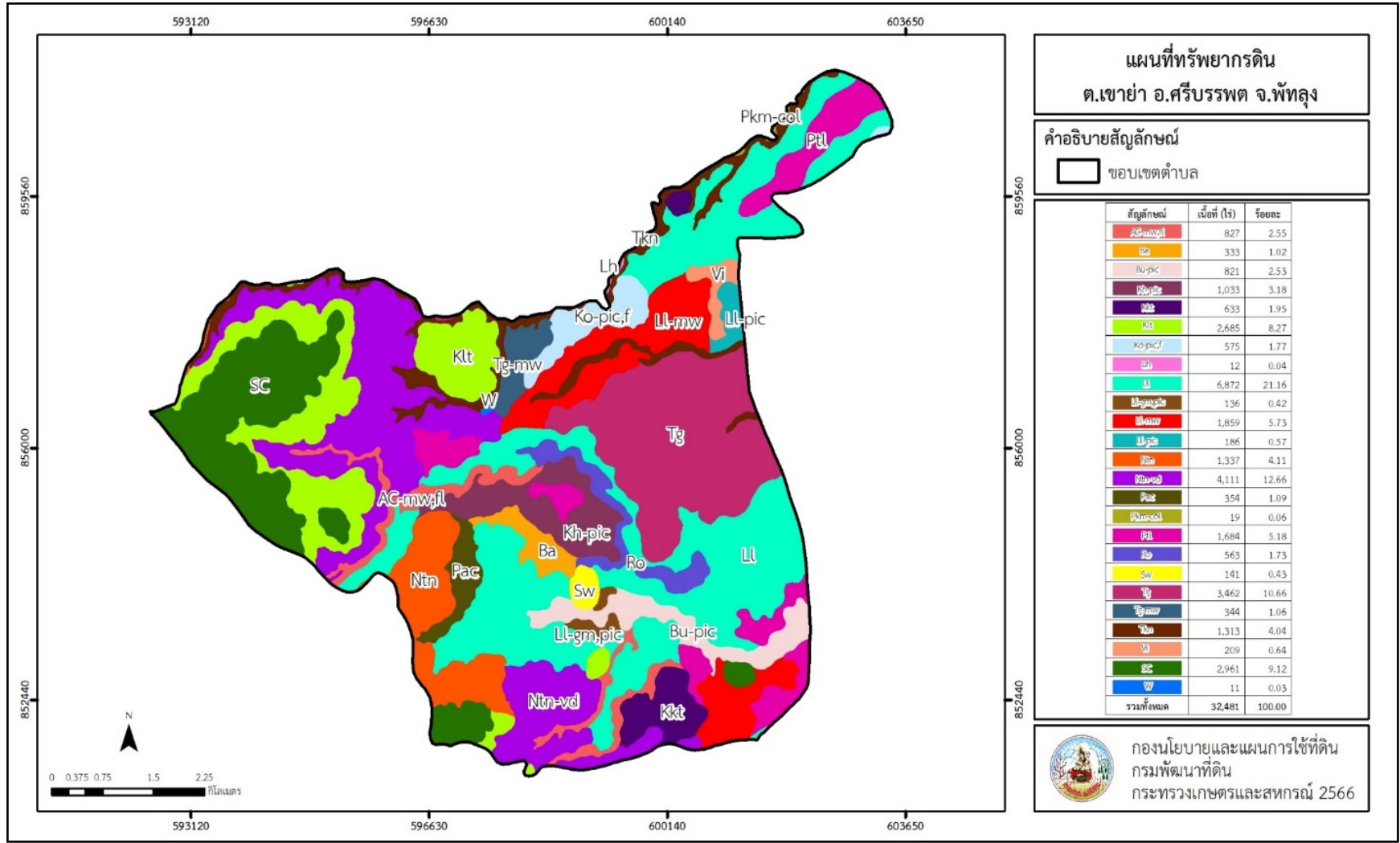




ตารางที่ 3-1 (ต่อ)

หน่วยแผนที่ดิน	ความลาดชัน (%)	ความลึก (ซม.)	การระบายน้ำ	ความอุดมสมบูรณ์ของดิน	ความจุแลกเปลี่ยนแคตไอออน (cmol/kg)	ความอึดตัวเบส (%)	ปฏิกิริยาดิน		ค่าการนำไฟฟ้า (dS/m)	ความลึกของชั้นจาโรไซต์ (ซม.)	เนื้อที่	
							ดินบน	ดินล่าง			ไร่	ร้อยละ
Ntn-vd-clA	0-2	>150	ดี	ต่ำ	10-20	<35	5.0-5.5	4.5-5.5	<2	-	1,013	3.12
Ntn-vd-clB	2-5	>150	ดี	ต่ำ	10-20	<35	5.0-5.5	4.5-5.5	<2	-	3,098	9.54
Pac-clB	2-5	>150	ดี	ต่ำ	<10	<35	6.0-7.0	4.5-5.5	<2	-	354	1.09
Pkm-col-slA	0-2	>150	ดีปานกลางถึงค่อนข้างเลว	ต่ำ	<10	<35	5.0-5.5	4.5-5.5	<2	-	19	0.06
Ptl-clA	0-2	>150	เลว	ต่ำ	<10	<35	5.5-6.5	4.5-5.5	<2	-	924	2.84
Ptl-clA*	0-2	>150	เลว	ปานกลาง	<10	<35	5.5-6.5	4.5-5.5	<2	-	760	2.34
Ro-slA	0-2	>150	ดี	ต่ำ	<10	<35	4.5-6.0	4.5-6.0	<2	-	563	1.73
Sw-slB	2-5	50-100	ดี	ปานกลาง	<10	<35	5.5-6.5	5.0-5.5	<2	-	141	0.43
Tg-mw-slA	0-2	>150	ดีปานกลาง	ต่ำ	<10	<35	4.5-5.5	4.5-5.5	<2	-	344	1.06
Tg-slA	0-2	>150	ดี	ต่ำ	<10	<35	4.5-5.5	4.5-5.5	<2	-	2,289	7.05
Tg-slA/d3c	0-2	>150	ดี	ต่ำ	<10	<35	5.5-6.0	4.5-5.5	<2	-	1,173	3.61
Tkn-slA	0-2	>150	ดี	ต่ำ	<10	<35	5.0-5.5	4.5-5.0	<2	-	1,313	4.04
Vi-slA	0-2	>150	ค่อนข้างเลว	ต่ำ	<10	<35	4.5-6.0	4.5-5.5	<2	-	209	0.64
SC	>35	-	-	-	-	-	-	-	-	-	2,961	9.12
W	-	-	-	-	-	-	-	-	-	-	11	0.03
<b>รวมทั้งหมด</b>											<b>32,481</b>	<b>100.00</b>

หมายเหตุ : 1.\* หมายถึง หน่วยแผนที่ดินที่มีความอุดมสมบูรณ์ของดินต่างจากหน่วยแผนที่ดินเดียวกัน  
 2. เนื้อที่คำนวณด้วยระบบสารสนเทศภูมิศาสตร์  
 ที่มา : กองสำรวจและวิจัยทรัพยากรดิน (2566)



แผนการใช้ที่ดินตำบลเขาย่า อำเภอศรีบรรพต จังหวัดพัทลุง



รูปที่ 3-1 ทรัพยากรดิน ตำบลเขาย่า อำเภอศรีบรรพต จังหวัดพัทลุง



## บทที่ 4

### กระบวนการมีส่วนร่วมของชุมชน (Participatory Rural Appraisal : PRA)

#### 4.1 การวิเคราะห์ผลจากการจัดทำกระบวนการมีส่วนร่วมของชุมชน (PRA)

การวิเคราะห์ผลจากการจัดทำกระบวนการมีส่วนร่วมของชุมชน (PRA) เมื่อวันที่ 14 กรกฎาคม 2566 ณ องค์การบริหารส่วนตำบลเขาย่า โดยมีผู้แทนเกษตรกร หมอдинอาสา ผู้นำชุมชน นายกองค์การบริหารส่วนตำบลเขาย่า เจ้าหน้าที่องค์การบริหารส่วนตำบลเขาย่าและเจ้าหน้าที่สถานีพัฒนาที่ดินพัทลุง เข้าร่วม มีสาระสำคัญสรุปได้ดังนี้

##### 4.1.1 ปัญหาหลักของตำบลเขาย่า คือ

- 1) ดินขาดความอุดมสมบูรณ์
- 2) การชะล้างพังทลายของดิน
- 3) ดินเป็นกรดรุนแรง
- 4) พื้นที่ขาดน้ำในหน้าแล้ง
- 5) พื้นที่ไม่มีเอกสารสิทธิ์ไม่สามารถดำเนินการโครงการของภาครัฐได้  
(ถนน ไฟฟ้า ประปา)
- 6) ราคาสินค้าตกต่ำ
- 7) ต้นทุนการผลิตสูง (ปุ๋ย อาหารสัตว์ แรงงาน)

##### 4.1.2 ความต้องการของชุมชน เกษตรกร และตำบลเขาย่า มีความต้องการ ดังนี้

- 1) แก้ปัญหาดินเสื่อมโทรมและฟื้นฟูความอุดมสมบูรณ์ของดิน เพิ่มธาตุอาหาร
- 2) แก้ไขปัญหาการขาดแคลนน้ำ เพื่อการเกษตรอุปโภค บริโภค โดยการจัดทำ แหล่งน้ำในไร่นานอกเขตชลประทาน ฝายเก็บน้ำ อ่างเก็บน้ำ ท่อส่งน้ำ บ่อบาดาล
- 3) ปรับรูปที่ดิน และเปลี่ยนกิจกรรมการผลิตให้เหมาะสมกับที่ดิน และเหมาะสมกับสภาพภูมิประเทศ
- 4) ต้องการเอกสารสิทธิ์ในที่ดินทำกิน
- 5) ต้องการจตุรบรรณรับซื้อผลผลิตทางการเกษตร

ผลจากการจัดทำกระบวนการมีส่วนร่วมของชุมชน (PRA) ได้นำมาวิเคราะห์ร่วมกับปัญหาด้านกายภาพ โดยระบบ DPSIR มีรายละเอียดดังนี้

- 1) แรงขับเคลื่อน (Driver) มี 4 ประการ คือ
  - 1.1) นโยบายรัฐด้านการเกษตร
  - 1.2) การขยายตัวของเมือง การขยายตัวของภาคเกษตร และอุตสาหกรรม
  - 1.3) การเปลี่ยนแปลงของสภาพภูมิอากาศ



- 1.4) ความต้องการด้านอาหาร ฯลฯ
- 2) **แรงกดดัน (Pressure)** ที่เกิดจากปัจจัยขับเคลื่อน มี 4 ประการ คือ
  - 2.1) การปรับปรุงบำรุงดิน
  - 2.2) จัดหาแหล่งน้ำ
  - 2.3) ความต้องการน้ำเพื่อการเกษตร
  - 2.4) แก้ปัญหาการไม่มีกรรมสิทธิ์ในที่ดิน
- 3) **สถานะ (State)** ที่เกิดแรงกดดัน มี 7 ประการ คือ
  - 3.1) ดินขาดความอุดมสมบูรณ์
  - 3.2) การชะล้างพังทลายของดิน
  - 3.3) ดินเป็นกรดรุนแรง
  - 3.4) พื้นที่ขาดน้ำในหน้าแล้ง
  - 3.5) พื้นที่ไม่มีเอกสารสิทธิ์ไม่สามารถดำเนินการโครงการของภาครัฐได้  
(ถนน ไฟฟ้า ประปา)
  - 3.6) ราคาสินค้าตกต่ำ
  - 3.7) ต้นทุนการผลิตสูง (ปุ๋ย อาหารสัตว์ แรงงาน)
- 4) **ผลกระทบ (Impact)** ที่ปรากฏในพื้นที่ มี 4 ประการ คือ
  - 4.1) แหล่งน้ำไม่เพียงพอสำหรับบริโภค อุปโภค การเกษตร
  - 4.2) ผลผลิตพืชต่ำ ลงทุนสูง
  - 4.3) รายได้น้อย ราคาพืชตกต่ำ
  - 4.4) มีปัญหาต่อคุณภาพชีวิต
- 5) **การตอบสนอง (Response)** ของรัฐในอดีต ปัจจุบัน และในอนาคต มีดังนี้
  - อดีต-ปัจจุบัน**
    - พื้นที่ลาดชัน**
      - 5.1) ฝายชะลอน้ำ
      - 5.2) ปกคลุมที่ดิน
      - 5.3) ปกคลุมหญ้าแฝก ป้องกันการชะล้างพังทลายของดิน รักษาความชื้นและกักเก็บน้ำ
      - 5.4) จัดที่ดินโดย คทช.
    - พื้นที่ราบ**
      - 5.5) ปรับปรุงบำรุงดินด้วยปุ๋ยพืชสด
      - 5.6) บ่อน้ำในไร่นา
      - 5.7) ส่งเสริมการใช้สารอินทรีย์ทดแทนสารเคมี ปรับปรุงพื้นที่ดินกรด
      - 5.8) ขุดลอกลำน้ำ/คลองส่งน้ำ/แหล่งน้ำ/ฝายชะลอน้ำ
      - 5.9) จัดทำระบบอนุรักษ์ดินและน้ำ



**อนาคต**

- 1) พัฒนาที่ดินและน้ำที่เป็นระบบทั้งตำบล
- 2) พัฒนาระบบสาธารณูปโภคให้ครอบคลุม
- 3) รวมกลุ่มเพื่อรวบรวมผลผลิตทางการเกษตร
- 4) ประกาศเขตอนุรักษ์ดินและน้ำ

ดังมีรายละเอียดในรูปที่ 4-1



รูปที่ 4-1 การวิเคราะห์สถานการณ์โดยระบบ DPSIR ของตำบลเขาย่า อำเภอศรีบรรพต จังหวัดพัทลุง



## 4.2 ระบบการปลูกพืชในปัจจุบัน

ตำบลเขาย่า อำเภอสรีบรรพต จังหวัดพัทลุง มีการเพาะปลูกพืช ดังนี้

1) ปาล์มน้ำมัน การปลูกอยู่ในระหว่างเดือนกรกฎาคม-สิงหาคม ซึ่งเป็นช่วงต้นฤดูฝน และมีอายุจากวันปลูกถึงเก็บเกี่ยว 30 เดือน นับหลังจากปลูกลงแปลง และจะให้ผลผลิตอย่างต่อเนื่อง เก็บเกี่ยวได้ตลอดปี

2) ยางพารา จะเริ่มเตรียมพื้นที่ปลูกเดือนมกราคม และปลูกในช่วงฤดูฝน ฤดูฝนจะเริ่มเดือนเดือนพฤษภาคม ยางพาราอายุ 1-3 ปี สามารถปลูกพืชคลุมดินตระกูลถั่ว และอายุยางพารา 3-6 ปีจะเริ่มกรีดได้ โดยเฉลี่ยยางพาราอายุ 8-30 ปี เมื่อใบยางพาราที่แตกใหม่แก่เต็มที่จะสามารถกรีดได้ตลอดทั้งปี โดยจะมีช่วงหยุดกรีดให้ยางผลัดใบเดือนมีนาคม-เมษายน

3) ทูเรียน ซึ่งระยะการฟื้นต้นหลังเก็บเกี่ยวจนถึงการเก็บเกี่ยวผลผลิตอยู่ในช่วง 10-12 เดือน

4) มังคุด มีอายุจากวันปลูกถึงเก็บเกี่ยวใช้เวลาประมาณ 7-12 ปี โดยจะเก็บเกี่ยวช่วงเดือนกรกฎาคม - กันยายน ของทุกปี ซึ่งระยะการฟื้นต้นหลังเก็บเกี่ยวจนถึงการเก็บเกี่ยวผลผลิตอยู่ในช่วง 10-12 เดือนสามารถจะเก็บเกี่ยวผลผลิตโดยเฉลี่ยได้ตลอดทั้งปี

5) ข้าว มีพื้นที่ปลูกข้าวเพียงเล็กน้อยเป็นข้าวไร่พันธุ์พื้นเมือง โดยปลูกเดือนกันยายนเก็บเกี่ยวในเดือนมกราคม-กุมภาพันธ์

เดือน ชนิดพืช	ม.ค.	ก.พ.	มี.ค.	เม.ย.	พ.ค.	มิ.ย.	ก.ค.	ส.ค.	ก.ย.	ต.ค.	พ.ย.	ธ.ค.
1. ข้าว	นาปี									นาปี		
2. ไม้ยืนต้น	ปาล์มน้ำมัน											
	ยางพารา											
3. ไม้ผล	ทุเรียน											
	มังคุด											

รูปที่ 4-2 ระบบการปลูกพืชในปัจจุบัน ตำบลเขาย่า อำเภอสรีบรรพต จังหวัดพัทลุง



## บทที่ 5

### การประเมินคุณภาพที่ดิน

#### 5.1 หลักการประเมินคุณภาพที่ดินด้านกายภาพ

การประเมินคุณภาพที่ดินหรือการประเมินความเหมาะสมของที่ดิน สอดคล้องตามหลักการของ FAO Framework ค.ศ. 1983 ซึ่งการประเมินคุณภาพที่ดินด้านกายภาพ เป็นการประเมินศักยภาพของที่ดินว่าที่ดินนั้น ๆ เหมาะสมมากหรือน้อยเพียงใดสำหรับการใช้ที่ดินประเภทต่าง ๆ หรือการปลูกพืชต่าง ๆ โดยพิจารณาจาก สภาพแวดล้อมที่มีผลต่อการเจริญเติบโตของพืช สมบัติดินที่ได้จำแนกไว้ในแต่ละตำบล ร่วมกับการจัดการพื้นที่ เช่น ระบบชลประทาน พื้นที่ยกทรง การจัดระบบอนุรักษ์ดินและน้ำ เป็นต้น และนอกจากนี้พิจารณาความต้องการปัจจัยต่อการปลูกพืชแต่ละชนิด สอดคล้องตามหลักการของ FAO ได้แก่ ความต้องการด้านพืช ความต้องการด้านการจัดการ ความต้องการด้านการอนุรักษ์ (บัณฑิตและ คำรน, 2542) รายละเอียดดังตารางที่ 5-1

ระดับความเหมาะสมของที่ดินได้จากการสังเคราะห์ข้อมูลดิน การจัดการที่ดิน หรือดินที่มีลักษณะเฉพาะที่เกิดขึ้นตามสภาพภูมิประเทศ (ซึ่งจะเรียกรวมว่าหน่วยที่ดิน) ลักษณะภูมิอากาศ พิจารณาร่วมกับระดับความต้องการปัจจัยต่อการเจริญเติบโตของพืชแต่ละชนิด หลังจากนั้นดำเนินการประเมินคุณภาพที่ดิน ซึ่งสามารถจำแนกระดับความเหมาะสมของที่ดินได้เป็น 4 ชั้น ได้แก่ เหมาะสมสูง (S1) เหมาะสมปานกลาง (S2) เหมาะสมเล็กน้อย (S3) และไม่เหมาะสม (N) โดยที่

S1 : ไม่มีข้อจำกัดด้านที่ดินตามปัจจัยที่ใช้พิจารณา

S2 : มีข้อจำกัดด้านที่ดินที่แก้ไขได้ง่ายหรือข้อจำกัดอาจไม่ส่งผลกระทบต่อ การเจริญเติบโตของพืชอย่างชัดเจน

S3 : มีข้อจำกัดด้านที่ดินที่แก้ไขได้ยาก ควรปรับเปลี่ยนการผลิตเป็นพืชชนิดอื่นหรือ กิจกรรมอื่น (ส่วนใหญ่เป็นลักษณะทางกายภาพ)

N : มีข้อจำกัดที่พัฒนาหรือปรับปรุงที่ดินได้ยากมาก หากจะดำเนินการพัฒนาหรือ ปรับปรุงต้องใช้ต้นทุนสูงหรือเครื่องจักรขนาดใหญ่ แนะนำให้ปรับเปลี่ยนการผลิต



## ตารางที่ 5-1 ตัวอย่างการประเมินคุณภาพที่ดินด้านกายภาพของประเภทการใช้ประโยชน์ที่ดิน

คุณภาพที่ดิน (Land Quality)	คุณลักษณะที่ดินตัวแทน (Land Characteristics)	ระดับความ เหมาะสม (Land Suitability Rating)
<b>1. ความเหมาะสมด้านความต้องการด้านพืช (Crop Requirements)</b>		
1.1. การหยั่งลึกของรากพืช (r)	ความลึกของดิน	S1
1.2. ความชุ่มชื้นที่เป็นประโยชน์ต่อพืช (m)	ปริมาณน้ำฝนเฉลี่ยในรอบปี	S2m
1.3. ความเป็นประโยชน์ของออกซิเจน ต่อรากพืช (o)	สภาพการระบายน้ำของดิน	S2o
ความเหมาะสมรวมด้านความต้องการด้านพืช (Crop Requirements)		S2om
<b>2. ความเหมาะสมด้านความต้องการด้านการจัดการ (Management Requirements)</b>		
2.1. สภาวะการเขตกรรม (k)	ชั้นความยากง่ายในการ เขตกรรม (ดินบน)	S1
2.2. ศักยภาพการใช้เครื่องจักรกล (w)	ความลาดชันของพื้นที่	S3w
ความเหมาะสมรวมด้านความต้องการด้านการจัดการ (Management Requirements)		S3w
<b>3. ความเหมาะสมด้านความต้องการด้านการอนุรักษ์ (Conservation Requirements)</b>		
3.1 ความเสียหายจากการกัดกร่อน (e)	ความลาดชันของพื้นที่	S3e
ความเหมาะสมรวมด้านความต้องการด้านการอนุรักษ์ (Conservation Requirements)		S3e
ความเหมาะสมด้านกายภาพของประเภทการใช้ประโยชน์ที่ดินใน แต่ละหน่วยที่ดินโดยรวม		S3ew



## 5.2 พืชเศรษฐกิจที่สำคัญของตำบล

พืชเศรษฐกิจหลักและพืชทางเลือกของตำบล ได้แก่ ยางพารา

## 5.3 ระดับความเหมาะสมของที่ดิน

การประเมินคุณภาพที่ดินของพืชเศรษฐกิจหลักและพืชทางเลือก ตำบลเขาย่า อำเภอสรีบรรพต จังหวัดพัทลุง ได้ผลการประเมินคุณภาพที่ดินดังตารางที่ 5-2

ตารางที่ 5-2 ชั้นความเหมาะสมทางกายภาพของดิน ตำบลเขาย่า อำเภอสรีบรรพต จังหวัดพัทลุง

หน่วยแผนที่ดิน	ยางพารา
AC-mw,fl-sIA	S2os
Ba-clA	N
Bu-pic-silA	S3o
Kh-pic-sIA	S2ns
Kkt-clA	S3r
Klt-clB	S3r
Klt-clC	S3r
Ko-pic,f-sclA	N
Lh-sIA	S2ns
Ll-clA	S2n
Ll-clA*	S2ns
Ll-clB	S2n
Ll-gm,pic-clA	S3o
Ll-mw-clA	S2on
Ll-clA*	S2ons
Ll-pic-clA	S2ns
Ntn-clB	S2rn
Ntn-clC	S2rn
Ntn-clC*	S2rns
Ntn-vd-clA	S2ns
Ntn-vd-clB	S2ns
Pac-clB	S2ns
Pkm-col-sIA	S3o
Ptl-clA	N
Ro-silA	S2ns



ตารางที่ 5-2 (ต่อ)

หน่วยแผนที่ดิน	ยางพารา
Sw-slB	S2rn
Tg-mw-slA	S2ons
Tg-slA	S2ns
Tg-slA/d3c	S2ns
Tkn-slA	S2ns
Vi-slA	S3o
SC	N

หมายเหตุ : \* หมายถึง หน่วยแผนที่ดินที่มีความอุดมสมบูรณ์ของดินต่างจากหน่วยแผนที่ดินเดียวกัน  
ความหมายของสัญลักษณ์แสดงข้อจำกัดชั้นความเหมาะสม

- r = สภาวะการหยั่งลึกของราก
- o = ความเป็นประโยชน์ของออกซิเจนต่อรากพืช
- n = ความจุในการดูดยึดธาตุอาหาร
- s = ความเป็นประโยชน์ของธาตุอาหาร



## บทที่ 6 แผนการใช้ที่ดิน

### 6.1 การวิเคราะห์ข้อมูลเพื่อจัดทำแผนการใช้ที่ดินระดับตำบล

ตามที่กรมพัฒนาที่ดินได้จัดทำแผนปฏิบัติการราชการกรมพัฒนาที่ดินระยะ 5 ปี (พ.ศ. 2566-2570) เพื่อให้บรรลุตามวิสัยทัศน์ที่กำหนดไว้ คือ “เป็นองค์การอัจฉริยะทางดิน เพื่อขับเคลื่อนการใช้ที่ดินอย่างเหมาะสม 15 ล้านไร่ ภายในปี 2570” ซึ่งในส่วนของประเด็นการพัฒนาที่ 2 บริหารจัดการทรัพยากรดินและที่ดินด้วยชุดข้อมูลที่มีมูลค่าสูง (High Value Dataset) ซึ่งมีเป้าหมาย คือ การนำชุดข้อมูลที่มีมูลค่าสูง ไปใช้ในการบริหารจัดการทางการเกษตร ในส่วนของตัวชี้วัด บริหารจัดการทรัพยากรดินและที่ดินบนพื้นฐานของชุดข้อมูลที่มีมูลค่าสูง ร้อยละ 100 กลยุทธ์ที่ 2 ยกระดับแผนการใช้ที่ดินไปสู่การปฏิบัติ ได้กำหนดให้ ร้อยละของแผนการใช้ที่ดินระดับตำบลที่จัดทำแล้วเสร็จทั้งประเทศ ภายในปี 2570 (ไม่น้อยกว่า ร้อยละ 80) เป็นตัวชี้วัดหนึ่งของกลยุทธ์ดังกล่าว

การวางแผนการใช้ที่ดินระดับตำบลเป็นการวางกรอบและนโยบายการการพัฒนาพื้นที่ให้เกิดการใช้ที่ดินอย่างสมดุลและยั่งยืนซึ่งจะมีความละเอียดและเฉพาะเจาะจงมากกว่าแผนการใช้ที่ดินระดับประเทศ ที่ใช้เป็นกรอบนโยบายการพัฒนาพื้นที่ระดับประเทศ เป็นการกำหนดแนวทางใช้ที่ดินให้ตรงกับศักยภาพโดยเฉพาะทางการเกษตร และนำไปสู่การกำหนดแผนงาน โครงการ กิจกรรม ที่มีความสอดคล้องกับสภาพพื้นที่ ทั้งนี้การใช้ขอบเขตการปกครองในระดับตำบลจะนำไปสู่การพัฒนาเชิงพื้นที่ที่มีเป้าหมายและทิศทางสอดคล้องตามบริบทของแต่ละตำบล และมีผู้รับผิดชอบโดยตรง คือ องค์กรปกครองส่วนท้องถิ่น ซึ่งแผนการใช้ที่ดินในระดับที่ใหญ่กว่านี้อาจไม่สามารถนำมาใช้ปฏิบัติงานในระดับพื้นที่ได้อย่างเป็นรูปธรรมเนื่องจากเป็นแผนงานสำหรับนำไปใช้ปฏิบัติงานเชิงนโยบายและยุทธศาสตร์ในภาพรวม

ทั้งนี้แผนการใช้ที่ดินเป็นผลที่ได้จากการวิเคราะห์ข้อมูลทางด้านกายภาพ เศรษฐกิจ และสังคม โดยได้นำฐานข้อมูลที่ได้จากการรวบรวมข้อมูลทุติยภูมิ และข้อมูลปฐมภูมิจากการสำรวจภาคสนาม การศึกษาด้านกายภาพ ได้จาก การวิเคราะห์สถานภาพของทรัพยากรธรรมชาติ อาทิ ทรัพยากรดิน ทรัพยากรน้ำ และทรัพยากรป่าไม้ร่วมกับการพิจารณาลักษณะการใช้ประโยชน์ที่ดิน ข้อกฎหมาย ที่เกี่ยวข้องกับพื้นที่ในเขตป่าไม้ตามกฎหมาย เช่น เขตรักษาพันธุ์สัตว์ป่า เขตอุทยานแห่งชาติ เขตป่าสงวนแห่งชาติ และนโยบายของรัฐที่เกี่ยวข้องกับพื้นที่ที่มีมติคณะรัฐมนตรีเกี่ยวกับการใช้ที่ดิน มติคณะรัฐมนตรีเรื่องการจำแนกการใช้ประโยชน์ที่ดินในพื้นที่ป่าไม้ในเขตป่าสงวนแห่งชาติ เป็นต้น ประกอบกับการพิจารณาจากทิศทางตามกรอบนโยบายที่เกี่ยวข้องกับการกำหนดเขตการใช้ที่ดินภายในพื้นที่ตำบล เช่น ยุทธศาสตร์ของจังหวัด ร่วมกับความต้องการของท้องถิ่น สามารถกำหนดแนวทางการใช้ที่ดินตามศักยภาพของทรัพยากร เพื่อการรักษาคุณภาพของลักษณะทางนิเวศวิทยาและการอนุรักษ์ทรัพยากรธรรมชาติ โดยคำนึงถึงสภาพทางเศรษฐกิจและสังคมของชุมชนในพื้นที่ ซึ่งข้อมูลนี้ส่วน



หนึ่งได้มาจากการวิเคราะห์ชุมชนแบบมีส่วนร่วม (PRA) ทำการสังเคราะห์ข้อมูลทุกด้านเพื่อให้ได้เขตการใช้ที่ดินที่เหมาะสมกับศักยภาพของพื้นที่ต่อไป

## 6.2 แผนการใช้ที่ดิน

จากการวิเคราะห์ข้อมูลกายภาพ เศรษฐกิจ และสังคม พบว่าแผนการใช้ที่ดินตำบลเขาย่า อำเภอสรีบรรพต จังหวัดพัทลุง สามารถกำหนดออกเป็น 6 เขตหลัก ได้แก่ เขตป่าไม้ เขตเกษตรกรรม เขตชุมชนและสิ่งปลูกสร้าง เขตแหล่งน้ำ เขตพื้นที่อื่น ๆ เขตรักษาสมดุลของธรรมชาติและสิ่งแวดล้อม มีรายละเอียดดังนี้ (ตารางที่ 6-1 และรูปที่ 6-1)

6.2.1 เขตป่าไม้ เป็นเขตพื้นที่ที่อยู่ในเขตป่าตามกฎหมายและมติคณะรัฐมนตรี ได้แก่ พื้นที่ป่าสงวนแห่งชาติ เขตรักษาพันธุ์สัตว์ป่า อุทยานแห่งชาติ เขตป่าไม้ถาวร หรืออยู่ในพื้นที่ชั้นคุณภาพลุ่มน้ำชั้นที่ 1A 1B หรือ 2 พื้นที่ในเขตนี้ส่วนใหญ่ยังคงสภาพเป็นป่าไม้ บางบริเวณได้ถูกนำไปใช้ประโยชน์ในรูปแบบที่ไม่เหมาะสม ไม่เป็นไปตามมาตรการหรือกฎหมายที่เกี่ยวข้องกับการใช้ประโยชน์ของที่ดินหรือทรัพยากรป่าไม้ของพื้นที่นั้น ๆ ประกอบด้วย 3 เขตรอง ได้แก่ เขตป่าไม้สมบูรณ์ เขตป่าไม้เสื่อมโทรม และเขตพื้นที่พุ่มธรรมชาติ มีเนื้อที่ 3,286 ไร่ หรือคิดเป็นร้อยละ 10.12 ของเนื้อที่ตำบล มีรายละเอียดดังนี้

1) เขตป่าไม้สมบูรณ์ (สัญลักษณ์ 1100) มีเนื้อที่ 131 ไร่ หรือ คิดเป็นร้อยละ 0.40 ของเนื้อที่ตำบล เป็นเขตที่อยู่ภายในเขื่อนไซดังกล่าวข้างต้น แต่มีสภาพการใช้ที่ดินปัจจุบันเป็นป่าไม้สมบูรณ์

2) เขตป่าไม้เสื่อมโทรม (สัญลักษณ์ 1200) มีเนื้อที่ 7 ไร่ หรือ คิดเป็นร้อยละ 0.02 ของเนื้อที่ตำบล แต่มีสภาพการใช้ที่ดินปัจจุบันเป็นป่าไม้ที่มีลักษณะเสื่อมโทรม ซึ่งหากปล่อยให้ตามธรรมชาติไม่มีการเข้าไปรบกวนอาจฟื้นตัวกลับมาเป็นป่าสมบูรณ์ได้ดั้งเดิม

3) เขตพื้นที่พุ่มธรรมชาติ (สัญลักษณ์ 1300) มีเนื้อที่ 3,148 ไร่ หรือ คิดเป็นร้อยละ 9.69 ของเนื้อที่ตำบล เป็นพื้นที่ที่มีการบุกรุก แผ้วถางพื้นที่ป่าไม้ และเปลี่ยนแปลงการใช้ประโยชน์พื้นที่เป็นอย่างอื่น ส่วนใหญ่เพื่อทำการเกษตร

6.2.2 เขตเกษตรกรรม เป็นพื้นที่เกษตรกรรมซึ่งในที่นี้ คือ พื้นที่ที่อยู่นอกเขตที่มีการประกาศเป็นเขตป่าไม้ตามกฎหมาย ซึ่งรัฐได้กำหนดเป็นพื้นที่ทำกิน มีการออกเอกสารสิทธิ์ซึ่งรวมถึงพื้นที่ในเขตปฏิรูปที่ดินเพื่อเกษตรกรรมด้วย เขตนี้รวมถึงการทำกิจกรรมภาคการเกษตรอื่นที่นอกเหนือจากการปลูกพืชด้วย ประกอบด้วย 5 เขตรอง ได้แก่ เขตเกษตรกรรมขั้นดี เขตเกษตรกรรมที่มีศักยภาพการผลิตสูง เขตเกษตรกรรมที่มีศักยภาพการผลิตต่ำ เขตประมง และเขตปศุสัตว์ มีเนื้อที่ 24,469 ไร่ หรือคิดเป็นร้อยละ 75.33 ของเนื้อที่ตำบล มีรายละเอียดดังนี้

1) เขตเกษตรกรรมขั้นดี พื้นที่เขตนี้มีศักยภาพในการผลิตมากที่สุดในตำบล เนื่องจากมีระบบชลประทาน สามารถส่งน้ำช่วยในการปลูกพืชเพื่อทำการเกษตรนอกฤดูฝน โดยเฉพาะข้าวนาปรัง และพืชอายุสั้นได้เป็นอย่างดี และนอกจากนี้พบว่าดินในพื้นที่เขตนี้มีสมบัติที่เหมาะสมต่อการเพาะปลูกพืชแยกตามชนิดพืช ส่งผลให้มีศักยภาพของที่ดินที่เหมาะสมต่อการเพาะปลูกในระดับสูงถึงปานกลาง มีรายละเอียดดังนี้



(1) เขตทำนา (สัญลักษณ์ 2110) มีเนื้อที่ 55 ไร่ หรือ คิดเป็นร้อยละ 0.17 ของเนื้อที่ตำบล เป็นพื้นที่ที่มีศักยภาพต่อการทำนาในระดับเหมาะสมสูงถึงปานกลาง และปัจจุบันเกษตรกรมีการปลูกข้าวโดยส่วนใหญ่เป็นลักษณะ นาปีตามด้วยนาปรัง และบางพื้นที่ทำนาปีตามด้วยพืชฤดูแล้งชนิดต่าง ๆ

(2) เขตปลูกไม้ผล (สัญลักษณ์ 2120) มีเนื้อที่ 53 ไร่ หรือ คิดเป็นร้อยละ 0.16 ของเนื้อที่ตำบล

(3) เขตปลูกไม้ยืนต้น (สัญลักษณ์ 2130) มีเนื้อที่ 937 ไร่ หรือ คิดเป็นร้อยละ 2.88 ของเนื้อที่ตำบล

2) เขตเกษตรกรรมที่มีศักยภาพการผลิตสูง พื้นที่เขตนี้มีศักยภาพในการผลิตรองจากเขตเกษตรกรรมชั้นดี ซึ่งแบ่งออกเป็น 2 ประเภท ได้แก่ เขตเกษตรกรรมที่มีศักยภาพการผลิตสูง (ประเภทที่ 1) และเขตเกษตรกรรมที่มีศักยภาพการผลิตสูง (ประเภทที่ 2) มีรายละเอียดดังนี้

(1) เขตเกษตรกรรมที่มีศักยภาพการผลิตสูง (ประเภทที่ 1) เป็นเขตที่มีการบริหารจัดการด้านทรัพยากรน้ำโดยเฉพาะระบบชลประทาน มีศักยภาพในการผลิตอยู่ในระดับเหมาะสมเล็กน้อยถึงไม่เหมาะสม ดินข้อจำกัดจากลักษณะดิน ซึ่งมีสมบัติดินที่ไม่เหมาะสมบางประการ มีรายละเอียดดังนี้

- เขตทำนา (สัญลักษณ์ 2211) มีเนื้อที่ 4 ไร่ หรือ คิดเป็นร้อยละ 0.01 ของเนื้อที่ตำบล เป็นพื้นที่ที่มีศักยภาพต่อการทำนาในระดับเหมาะสมเล็กน้อยถึงไม่เหมาะสม และปัจจุบันเกษตรกรมีการปลูกข้าวโดยส่วนใหญ่เป็นลักษณะ นาปีตามด้วยนาปรัง และบางพื้นที่ทำนาปีตามด้วยพืชฤดูแล้งชนิดต่าง ๆ

- เขตปลูกไม้ผล (สัญลักษณ์ 2212) มีเนื้อที่ 32 ไร่ หรือ คิดเป็นร้อยละ 0.10 ของเนื้อที่ตำบล

- เขตปลูกไม้ยืนต้น (สัญลักษณ์ 2213) มีเนื้อที่ 313 ไร่ หรือ คิดเป็นร้อยละ 0.96 ของเนื้อที่ตำบล

(2) เขตเกษตรกรรมที่มีศักยภาพการผลิตสูง (ประเภทที่ 2) เป็นเขตที่ทำการเกษตรโดยอาศัยน้ำฝนเป็นหลัก ซึ่งส่งผลให้มีข้อจำกัดต่อการเพาะปลูกพืชด้านความชื้นที่พืชนำไปใช้ประโยชน์ในส่วนของที่ดินมีศักยภาพในการผลิตอยู่ในระดับสูงถึงปานกลาง และนอกจากนี้พบว่าดินในพื้นที่เขตนี้มีสมบัติที่เหมาะสมต่อการเพาะปลูกพืชแยกตามชนิดพืช มีรายละเอียดดังนี้

- เขตทำนา (สัญลักษณ์ 2221) มีเนื้อที่ 148 ไร่ หรือ คิดเป็นร้อยละ 0.46 ของเนื้อที่ตำบล เป็นพื้นที่ที่มีศักยภาพต่อการทำนาในระดับเหมาะสมเล็กน้อยถึงไม่เหมาะสม และปัจจุบันเกษตรกรมีการปลูกข้าวได้ปีละ 1 ครั้ง

- เขตปลูกไม้ผล (สัญลักษณ์ 2222) มีเนื้อที่ 617 ไร่ หรือ คิดเป็นร้อยละ 1.90 ของเนื้อที่ตำบล



- เขตปลูกไม้ยืนต้น (สัญลักษณ์ 2223) มีเนื้อที่ 17,327 ไร่ หรือ คิดเป็น ร้อยละ 53.34 ของเนื้อที่ตำบล

3) เขตเกษตรกรรมที่มีศักยภาพการผลิตต่ำ พื้นที่เขตนี้ถูกกำหนดให้เป็นเขตเกษตรกรรมที่ต้องมีการดำเนินการแก้ไขปัญหาที่เป็นข้อจำกัดของการใช้ที่ดินเพื่อเกษตรกรรมต่าง ๆ การทำเกษตรในเขตนี้อาศัยน้ำฝนเป็นหลัก มีศักยภาพในการผลิตอยู่ในระดับเหมาะสมเล็กน้อยถึงไม่เหมาะสม พบปัญหาทางกายภาพของดินที่สำคัญหลาย เช่น เป็นดินตื้นซึ่งเป็นข้อจำกัดของการหยั่งรากพืชในการยึดลำต้นและการดูดซับธาตุอาหารพืชในดิน เนื้อดินเป็นทรายจัด ซึ่งมีผลต่อความสามารถในการอุ้มน้ำ เป็นพื้นที่ที่มีความลาดชัน เป็นต้น จากข้อจำกัดการใช้ที่ดินดังกล่าวข้างต้นจึงจำเป็นต้องพัฒนาปรับปรุงและมีมาตรการเพื่อเพิ่มผลผลิตทางการเกษตรในพื้นที่ให้สูงขึ้น รวมถึงการป้องกันไม่ให้เกิดสภาพแวดล้อมเสื่อมโทรมจากการใช้พื้นที่ มีรายละเอียดดังนี้

(1) เขตปลูกไม้ผล (สัญลักษณ์ 2320) มีเนื้อที่ 4,892 ไร่ หรือ คิดเป็นร้อยละ 15.06 ของเนื้อที่ตำบล

(2) เขตปลูกไม้ยืนต้น (สัญลักษณ์ 2330) มีเนื้อที่ 16 ไร่ หรือ คิดเป็นร้อยละ 0.05 ของเนื้อที่ตำบล

4) เขตปศุสัตว์ (สัญลักษณ์ 2500) มีเนื้อที่ 75 ไร่ หรือคิดเป็นร้อยละ 0.23 ของเนื้อที่ตำบล ประกอบด้วย 1 เขตรอง ได้แก่ เขตโรงเรือนเลี้ยงสัตว์ มีรายละเอียดดังนี้

(1) เขตโรงเรือนเลี้ยงสัตว์ (สัญลักษณ์ 2520) ปัจจุบันมีการสร้างโรงเรือนเลี้ยงสัตว์ประเภทต่าง ๆ มีเนื้อที่ 75 ไร่ หรือ คิดเป็นร้อยละ 0.23 ของเนื้อที่ตำบล

6.2.3 เขตชุมชนและสิ่งปลูกสร้าง มีเนื้อที่ 3,522 ไร่ หรือคิดเป็นร้อยละ 10.84 ของเนื้อที่ตำบล ประกอบด้วย 2 เขตรอง ได้แก่ เขตชุมชน/สถานที่ราชการ และเขตอุตสาหกรรม/แหล่งรับซื้อผลผลิต มีรายละเอียดดังนี้

(1) เขตชุมชน/สถานที่ราชการ (สัญลักษณ์ 3100) มีเนื้อที่ 3,500 ไร่ หรือ คิดเป็นร้อยละ 10.77 ของเนื้อที่ตำบล ปัจจุบันมีการใช้ที่ดินชุมชนและที่อยู่อาศัย มีทั้งประเภทชุมชนเมือง ชุมชนชนบท และที่ตั้งของสถาบันและสถานที่ราชการต่าง ๆ

(2) เขตอุตสาหกรรม/แหล่งรับซื้อผลผลิต (สัญลักษณ์ 3200) มีเนื้อที่ 22 ไร่ หรือ คิดเป็นร้อยละ 0.07 ของเนื้อที่ตำบล ปัจจุบันมีการใช้ที่ดินประเภทโรงงานอุตสาหกรรม แหล่งรับซื้อผลผลิตทางการเกษตรประเภทต่าง ๆ

6.2.4 เขตแหล่งน้ำ มีเนื้อที่ 443 ไร่ หรือคิดเป็นร้อยละ 1.36 ของเนื้อที่ตำบล ประกอบด้วย 2 เขตรอง ได้แก่ เขตแหล่งน้ำตามธรรมชาติ และเขตแหล่งน้ำที่สร้างขึ้น มีรายละเอียดดังนี้

(1) เขตแหล่งน้ำตามธรรมชาติ (สัญลักษณ์ 4100) มีเนื้อที่ 217 ไร่ หรือ คิดเป็นร้อยละ 0.67 ของเนื้อที่ตำบล ปัจจุบันมีสภาพการใช้ที่ดินเป็นลักษณะของแหล่งน้ำตามธรรมชาติ เช่น ห้วย หนอง คลอง แม่น้ำ เป็นต้น



(2) เขตแหล่งน้ำที่สร้างขึ้น (สัญลักษณ์ 4200) มีเนื้อที่ 225 ไร่ หรือ คิดเป็นร้อยละ 0.69 ของเนื้อที่ตำบล ปัจจุบันมีสภาพการใช้ที่ดินเป็นแหล่งน้ำที่สร้างขึ้น เช่น คลองชลประทาน อ่างเก็บน้ำ เป็นต้น

6.2.5 เขตพื้นที่อื่น ๆ (สัญลักษณ์ 5000) มีเนื้อที่ 587 ไร่ หรือคิดเป็นร้อยละ 1.81 ของเนื้อที่ตำบล เป็นเขตที่มีลักษณะการใช้ที่ดินที่มีความเฉพาะ เช่น เหมืองแร่ ที่ทิ้งขยะ หาดทราย ไม้พุ่ม เป็นต้น

6.2.6 เขตรักษาสมดุลของธรรมชาติและสิ่งแวดล้อม (สัญลักษณ์ 6000) มีเนื้อที่ 174 ไร่ หรือคิดเป็นร้อยละ 0.54 ของเนื้อที่ตำบล มีการใช้ที่ดินเป็นป่าไม้ที่พบในพื้นที่เกษตรกรรม ซึ่งอยู่นอกเขตป่าไม้ตามกฎหมาย ส่วนใหญ่เป็นป่าปลูก ป่าชุมชน

ทั้งนี้ในเขตเกษตรกรรมที่มีศักยภาพการผลิตสูง (ประเภทที่ 1) หากมีการปรับปรุงบำรุงดิน หรือ ปรับโครงสร้างของพื้นที่ให้เหมาะสม เช่น ยกร่อง จัดทำระบบอนุรักษ์ดินและน้ำประเภทต่าง ๆ สามารถยกระดับเป็นเขตเกษตรกรรมชั้นดีได้ เนื่องจากมีการบริหารจัดการด้านทรัพยากรน้ำไว้แล้ว โดยเฉพาะระบบชลประทาน” หากมีเขตเกษตรกรรมที่มีศักยภาพการผลิตสูง (ประเภทที่ 1)

ตารางที่ 6-1 เขตการใช้ที่ดิน ตำบลเขาเย่า อำเภอสรีบรรพต จังหวัดพัทลุง

แผนการใช้ที่ดิน	เนื้อที่(ไร่)	ร้อยละ
<b>1000 เขตป่าไม้</b>	3,286	10.12
1100 เขตป่าไม้สมบูรณ์	131	0.40
1200 เขตป่าไม้เสื่อมโทรม	7	0.02
1300 เขตพื้นที่พุ่มธรรมชาติ	3,148	9.69
<b>2000 เขตเกษตรกรรม</b>	24,469	75.33
2100 เขตเกษตรกรรมชั้นดี	1,045	3.22
2110 เขตทำนา (ชั้นดี)	55	0.17
2120 เขตปลูกไม้ผล (ชั้นดี)	53	0.16
2130 เขตปลูกไม้ยืนต้น (ชั้นดี)	937	2.88
<b>2200 เขตเกษตรกรรมที่มีศักยภาพการผลิตสูง</b>	18,441	56.77
2211 เขตทำนา (ศักยภาพสูง ประเภทที่1)	4	0.01
2212 เขตปลูกไม้ผล (ศักยภาพสูง ประเภท1)	32	0.10
2213 เขตปลูกไม้ยืนต้น (ศักยภาพสูง ประเภท1)	313	0.96
2221 เขตทำนา (ศักยภาพสูง ประเภท2)	148	0.46
2222 เขตปลูกไม้ยืนต้น (ศักยภาพสูง ประเภท2)	617	1.90
<b>2300 เขตเกษตรกรรมที่มีศักยภาพการผลิตต่ำ</b>	17,327	53.34
2320 เขตปลูกไม้ผล (ศักยภาพต่ำ)	4,908	15.11
2330 เขตปลูกไม้ยืนต้น (ศักยภาพต่ำ)	16	0.05
<b>2500 เขตปศุสัตว์</b>	75	0.23
2520 เขตโรงเรือนเลี้ยงสัตว์	75	0.23

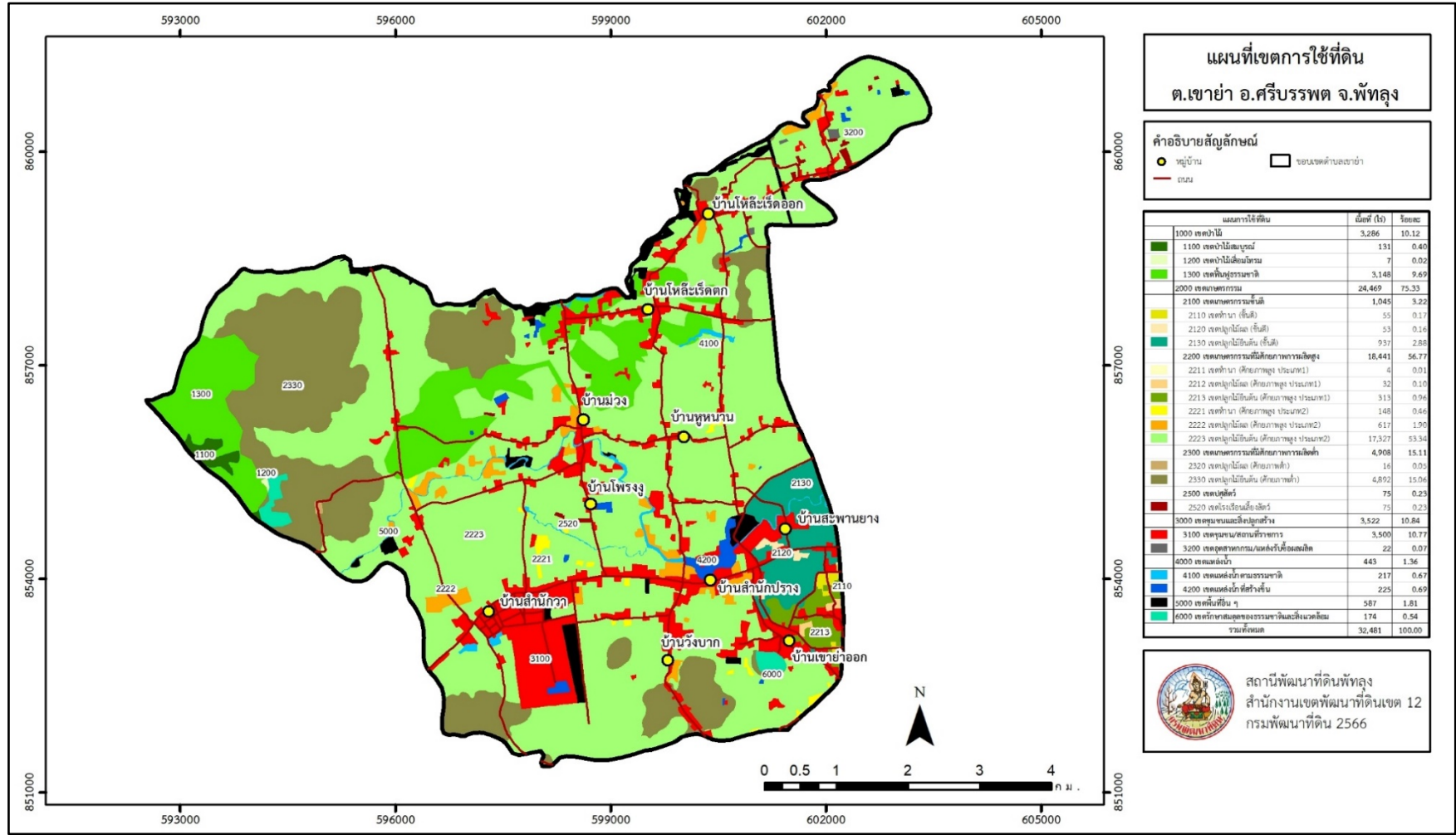


ตารางที่ 6-1 (ต่อ)

แผนการใช้ที่ดิน	เนื้อที่(ไร่)	ร้อยละ
3000 เขตชุมชนและสิ่งปลูกสร้าง	3,522	10.84
3100 เขตชุมชน/สถานที่ราชการ	3,500	10.77
3200 เขตอุตสาหกรรม/แหล่งรับซื้อผลผลิต	22	0.07
4000 เขตแหล่งน้ำ	443	1.36
4100 เขตแหล่งน้ำตามธรรมชาติ	217	0.67
4200 เขตแหล่งน้ำที่สร้างขึ้น	225	0.69
5000 พื้นที่อื่นๆ	587	1.81
6000 เขตรักษาสมดุลของธรรมชาติและสิ่งแวดล้อม	174	0.54
<b>รวมทั้งหมด</b>	<b>32,481</b>	<b>100.00</b>

หมายเหตุ: เนื้อที่คำนวณด้วยระบบสารสนเทศภูมิศาสตร์

รูปที่ 6-1 เขตการใช้ที่ดิน ตำบลเขาเย่า อำเภอสรีบรรพต จังหวัดพัทลุง





## บทที่ 7

### การขับเคลื่อนแผนการใช้ที่ดิน

#### 7.1 ขั้นตอนการดำเนินงาน

ภายหลังการจัดทำแผนการใช้ที่ดินตำบลเขาย่า อำเภอสรีบรรพต จังหวัดพัทลุงแล้วจะต้องดำเนินการดังต่อไปนี้

7.1.1 จัดทำเป้าหมายการดำเนินงานและงบประมาณและกิจกรรมต่าง ๆ ที่จะดำเนินการในปีงบประมาณ 2567 ถึง 2571

7.1.2 นำแผนการใช้ที่ดินตำบลเขาย่าไปเสนอต่อองค์การบริหารส่วนตำบลเขาย่า เพื่อมีมติให้ความร่วมมือในกิจกรรมพัฒนาที่ดินดำเนินการกิจกรรมต่าง ๆ ที่กำหนดไว้ในแผน และได้รับการเชื่อมโยงสู่แผนพัฒนาตำบล

7.1.3 สถานีพัฒนาที่ดินพัทลุง เสนอเป้าหมายและงบประมาณให้รายงานมายังกรมพัฒนาที่ดิน

7.1.4 กรมพัฒนาที่ดินพิจารณาสนับสนุนงบประมาณกิจกรรมและโครงการฯ ตามเป้าหมายที่กำหนดในแผนการใช้ที่ดิน

7.1.5 สถานีพัฒนาที่ดินพัทลุง นำเสนอต่อที่ประชุมจังหวัด/อำเภอ เพื่อสร้างการรับรู้และประชาสัมพันธ์ให้หน่วยงานอื่น นำโครงการภายใต้หน่วยงานมาพัฒนาพื้นที่ตามแผนการใช้ที่ดินกำหนด

#### 7.2 กิจกรรมที่จะดำเนินการของกรมพัฒนาที่ดิน

งบประมาณที่กำหนดไว้เป็นการประมาณเบื้องต้น อาจมีการเปลี่ยนแปลงตามที่ได้รับการจัดสรรให้ดำเนินการ (ตารางที่ 7-1)

##### เขตเกษตรกรรม

1) **ดินขาดความอุดมสมบูรณ์/ดินตื้น** มีแผนงาน/โครงการปรับปรุงบำรุงดิน ดังนี้

- (1) โครงการบริหารจัดการดินเชิงรุกแก่เกษตรกรรายแปลงผ่านบัตรดินดี
- (2) โครงการพัฒนาระบบ E-service
- (3) โครงการฝึกอบรมหมอดินอาสา
- (4) การส่งเสริมการผลิตและการใช้สารอินทรีย์ลดการใช้สารเคมีทางการเกษตร
- (5) ปรับปรุงพื้นที่ดินกรด (โดโลไมต์)
- (6) สนับสนุนการใช้ปุ๋ยพืชสดปรับปรุงบำรุงดิน
- (7) การพัฒนาเกษตรกรกลุ่มเดิมเข้มแข็งส่งเสริมการใช้สารอินทรีย์ลดการใช้สารเคมี
- (8) สนับสนุนผลิตภัณฑ์ของกรมพัฒนาที่ดินเพื่อการปรับปรุงบำรุงดินทางการเกษตร

2) **การชะล้างพังทลายของดิน** มีแผนงาน/โครงการฟื้นฟูและป้องกันการชะล้างพังทลายของดิน ดังนี้

- (1) อนุรักษ์และส่งเสริมการปลูกหญ้าแฝก

3) **พื้นที่แล้งซ้ำซาก** มีแผนงาน/โครงการบริหารจัดการน้ำ ดังนี้

- (1) การพัฒนาแหล่งน้ำขนาดเล็กเพื่อการอนุรักษ์ดินและน้ำ
- (2) การก่อสร้างแหล่งน้ำในไร่นานอกเขตชลประทาน
- (3) การก่อสร้างระบบส่งน้ำ



## 7.3 กิจกรรมที่จะดำเนินการของหน่วยงานอื่น (ตารางที่ 7-2)

### 7.3.1 เขตเกษตรกรรม

#### 1) เขตปลูกไม้ผล และเขตปลูกไม้ยืนต้น

- (1) โครงการส่งเสริม สนับสนุนและให้ความช่วยเหลือเกษตรกรชาวสวนยางเพื่อการปลูกแทน (การยางแห่งประเทศไทย)
- (2) โครงการระบบส่งเสริมเกษตรแบบแปลงใหญ่ (หน่วยงานในสังกัดกระทรวงเกษตรและสหกรณ์)
- (3) โครงการการพัฒนาเกษตรกรปราดเปรื่องและเกษตรกรรุ่นใหม่ (Smart Farmer & Young Smart Farmer) (สนง.เกษตรจังหวัด)
- (4) ส่งเสริมองค์ความรู้และพัฒนาเป็นอาสาสมัครด้านการเกษตร และพัฒนาเครือข่ายงานส่งเสริมการเกษตร (สนง.เกษตรจังหวัด)
- (5) โครงการแก้ไขปัญหาหนี้สินและคุณภาพชีวิตสมาชิกสหกรณ์/กลุ่มเกษตรกรด้วยระบบสหกรณ์ (สนง.สหกรณ์จังหวัด)
- (6) โครงการพัฒนาคุณภาพสินค้าเกษตรสู่มาตรฐานการปฏิบัติทางการเกษตรที่ดี (Good Agricultural Practices: GAP) (สนง.เกษตรจังหวัด)
- (7) โครงการตรวจรับรอง GAP พืช (ศูนย์วิจัยและพัฒนาการเกษตร)

### 7.3.2 เขตแหล่งน้ำ

- (1) โครงการปรับปรุงงานชลประทาน (บำรุงรักษา ซ่อมแซม ปรับปรุง) (กรมชลประทาน)
- (2) โครงการป้องกันและบรรเทาภัยจากน้ำ (กรมชลประทาน)
- (3) การจัดการน้ำเพื่อคุณภาพชีวิตที่ดี และเป็นมิตรกับสิ่งแวดล้อมอย่างยั่งยืน (กรมชลประทาน)
- (4) โครงการสนับสนุนการบริหารจัดการน้ำและงานชลประทาน (กรมชลประทาน)
- (5) โครงการขุดลอกสระน้ำ (อบต.เขาย่า)

## 7.4 ความต้องการของชุมชนและองค์กรปกครองส่วนท้องถิ่น

จากการดำเนินการจัดทำกระบวนการมีส่วนร่วมของประชาชนที่องค์การบริหารส่วนตำบลเมื่อวันที่ 14 กรกฎาคม 2566 ได้มีความต้องการของประชาชนที่ต้องการให้ดำเนินการเกี่ยวกับแก้ปัญหาดินเสื่อมโทรมและฟื้นฟูความอุดมสมบูรณ์ของดิน การขาดแคลนน้ำ การแก้ไขปัญหากรรมสิทธิ์ในที่ดินทำกิน

เพื่อตอบสนองต่อความต้องการของชุมชนและการแก้ไขปัญหาเชิงพื้นที่ของตำบลเขาย่า กรมพัฒนาที่ดินได้วิเคราะห์เบื้องต้น ดังต่อไปนี้

ปัญหาของตำบลเขาย่าในภาพรวมสรุปได้ว่า มีปัญหาสำคัญ 2 ประการ คือ

(1) ปัญหาการไร้กรรมสิทธิ์ในที่ดิน

(2) ปัญหาดินเสื่อมโทรม และมีปัญหารองลงมา คือ ปัญหาด้านสาธารณสุขปศุสัตว์ไม่ครอบคลุมพื้นที่ และปัญหาขาดแคลนน้ำในช่วงฤดูแล้ง ปัญหาดังกล่าวนี้นี้ส่งผลกระทบต่อคุณภาพชีวิตของราษฎรในชุมชนโดยรวมในกรณีของปัญหาความเสื่อมโทรมของที่ดินนั้นจะรวมถึง



- (1) การชะล้างพังทลายของดิน
- (2) ดินขาดความอุดมสมบูรณ์
- (3) ดินกรด โดยในพื้นที่ตำบลเขาย่าจะมีพื้นที่ดินกรด

ตารางที่ 7-1 กิจกรรมของกรมพัฒนาที่ดินในเขตการใช้ที่ดินที่จะดำเนินการในปีงบประมาณ 2567

เขตการใช้ที่ดิน (เกษตรกรรม)	แผนงาน/โครงการ	งบประมาณ (บาท)
1. ทำสวนผลไม้ ไม้ยืนต้น เนื้อที่ 1,106 ไร่	<b>1. การปรับปรุงบำรุงดิน</b>	<b>166,550</b>
	1.1 การบริหารจัดการดินเชิงรุกแก่เกษตรกรรายแปลงผ่านบัตรดินดี	1,500
	1.2 โครงการพัฒนาระบบ E-service	1,500
	1.3 ฝึกอบรมหมอดินอาสา	7,500
	1.4 การส่งเสริมการผลิตและการใช้สารอินทรีย์ลดการใช้สารเคมีทางการเกษตร	4,500
	1.5 การจัดหาปุ๋ยมูลโคโลไมต์	-
	1.6 การส่งเสริมการปรับปรุงพื้นที่ดินกรด	4,500
	1.7 การจัดหาเมล็ดพันธุ์พืชปุ๋ยสด	7,500
	1.8 การส่งเสริมการปรับปรุงบำรุงดินด้วยพืชปุ๋ยสด	750
	1.9 การพัฒนากลุ่มเกษตรกรส่งเสริมการใช้สารอินทรีย์ลดการใช้สารเคมีทางการเกษตร	13,600
	<b>2. การบริหารจัดการน้ำ</b>	<b>41,200</b>
	2.2 การก่อสร้างแหล่งน้ำในไร่นานอกเขตชลประทาน	41,200
	<b>3. การฟื้นฟูและป้องกันการชะล้างพังทลายของดิน</b>	<b>84,000</b>
	3.1 รณรงค์และส่งเสริมการปลูกหญ้าแฝก	84,000



ตารางที่ 7-1 (ต่อ)

เขตการใช้ที่ดิน (เกษตรกรรม)	แผนงาน/โครงการ	งบประมาณ (บาท)
2. ยางพารา เนื้อที่ 20,013 ไร่	<b>1. การปรับปรุงบำรุงดิน</b>	<b>161,200</b>
	1.1 การบริหารจัดการดินเชิงรุกแก่เกษตรกรรายแปลงผ่านบัตรดินดี	3,000
	1.2 โครงการพัฒนาระบบ E-service	3,000
	1.3 ฝึกอบรมหมอดินอาสา	7,500
	1.4 การส่งเสริมการผลิตและการใช้สารอินทรีย์ลดการใช้สารเคมีทางการเกษตร	10,500
	1.5 การจัดหาปุ๋ยโดโลไมต์	68,000
	1.6 การส่งเสริมการปรับปรุงพื้นที่ดินกรด	1,200
	1.7 การจัดหาเมล็ดพันธุ์พืชปุ๋ยสด	30,000
	1.8 การส่งเสริมการปรับปรุงบำรุงดินด้วยพืชปุ๋ยสด	3,000
	1.9 การพัฒนากลุ่มเกษตรกรส่งเสริมการใช้สารอินทรีย์ลดการใช้สารเคมีทางการเกษตร	35,000
	<b>2. การบริหารจัดการน้ำ</b>	<b>41,200</b>
	2.2 การก่อสร้างแหล่งน้ำในไร่นานอกเขตชลประทาน	41,200
	<b>3. การฟื้นฟูและป้องกันการชะล้างพังทลายของดิน</b>	<b>84,000</b>
3.1 รณรงค์และส่งเสริมการปลูกหญ้าแฝก	84,000	
รวมเขตเกษตรกรรม	1. การปรับปรุงบำรุงดิน	161,200
	2. การบริหารจัดการน้ำ	41,200
	3. การฟื้นฟูและป้องกันการชะล้างพังทลายของดิน	84,000
	รวมแผนงาน/โครงการ	286,400





ตารางที่ 7-1 (ต่อ)

เขตการใช้ที่ดิน (เกษตรกรรม)	แผนงาน/โครงการ	งบประมาณ
3. การประมง เนื้อที่ 91 ไร่	-	-
4. ปศุสัตว์ เนื้อที่ 156 ไร่	-	-

ตารางที่ 7-2 สรุปกิจกรรมที่ขอรับการสนับสนุนจากส่วนราชการอื่นในเขตการใช้ที่ดิน

เขตการใช้ที่ดิน	กิจกรรมที่ขอการสนับสนุนจากส่วนราชการอื่น
1. เขตเกษตรกรรม 1. สวนผลไม้ ไม้ยืนต้น เนื้อที่ 1,106 ไร่ 2. ยางพารา เนื้อที่ 20,013 ไร่ 3. การประมง เนื้อที่ 91 ไร่ 4. ปศุสัตว์ เนื้อที่ 156 ไร่	<b>การแก้ปัญหาดินเสื่อมโทรม เพิ่มพูนความอุดมสมบูรณ์ของดิน และเพิ่มศักยภาพการผลิต</b> 1) โครงการส่งเสริม สนับสนุนและให้ความช่วยเหลือเกษตรกรชาวสวนยางเพื่อการปลูกแทน (การยางแห่งประเทศไทย) 2) โครงการระบบส่งเสริมเกษตรแบบแปลงใหญ่ (หน่วยงานในสังกัดกระทรวงเกษตรและสหกรณ์) 3) โครงการการพัฒนาเกษตรกรปราดเปรื่องและเกษตรกรรุ่นใหม่ (Smart Farmer & Young Smart Farmer) (สนง.เกษตรจังหวัด) 4) ส่งเสริมองค์ความรู้และพัฒนาเป็นอาสาสมัครด้านการเกษตร และพัฒนาเครือข่ายงานส่งเสริมการเกษตร (สนง.เกษตรจังหวัด) 5) โครงการแก้ไขปัญหาน้ำสิ้นและคุณภาพชีวิตสมาชิกสหกรณ์/กลุ่มเกษตรกรด้วยระบบสหกรณ์ (สนง.สหกรณ์จังหวัด) 6) โครงการพัฒนาคุณภาพสินค้าเกษตรสู่มาตรฐาน GAP (สนง.เกษตรจังหวัด) 7) โครงการตรวจรับรอง GAP พืช (ศูนย์วิจัยและพัฒนาการเกษตร)

ตารางที่ 7-2 (ต่อ)

เขตการใช้ที่ดิน	กิจกรรมที่ขอการสนับสนุนจากส่วนราชการอื่น
2. เขตแหล่งน้ำ 2.1 คลองทำนวะ จำนวน 1 แห่ง 2.2 อ่างเก็บน้ำ จำนวน 1 แห่ง 2.3 ลำน้ำ,ลำห้วย จำนวน 14 สาย 2.4 บึง,หนองน้ำ,สระน้ำ จำนวน 9 แห่ง 2.5 ฝาย จำนวน 16 แห่ง 2.6 บ่อน้ำตื้นส่วนตัว จำนวน 131 บ่อ 2.7 คลองส่งน้ำ จำนวน 5 แห่ง	1) โครงการปรับปรุงงานชลประทาน (บำรุงรักษา ซ่อมแซม ปรับปรุง) (กรมชลประทาน) 2) โครงการป้องกันและบรรเทาภัยจากน้ำ (กรมชลประทาน) 3) การจัดการน้ำเพื่อคุณภาพชีวิตที่ดี และเป็นมิตรกับสิ่งแวดล้อมอย่างยั่งยืน (กรมชลประทาน) 4) โครงการสนับสนุนการบริหารจัดการน้ำและงานชลประทาน (กรมชลประทาน) 5) โครงการขุดลอกสระน้ำ (อบต.เขาย่า)



ตารางที่ 7-3 เป้าหมายการดำเนินงานและงบประมาณโครงการนำร่อง ตำบลเขาย่า อำเภอเมืองศรีบรรพต จังหวัดพัทลุง แผน 5 ปี (พ.ศ. 2567-2571)

เขตการใช้ที่ดิน	งาน/โครงการ/กิจกรรม	หน่วยนับ	เป้าหมาย					รวม	งบประมาณ					รวม	หน่วยงานรับผิดชอบ
			2567	2568	2569	2570	2571		2567	2568	2569	2570	2571		
	<b>1. การปรับปรุงบำรุงดิน</b>														
เขตเกษตรกรรม	1.1 การบริหารจัดการดินเชิงรุกแก่เกษตรกรรายแปลงผ่านบัตรดินดี	ราย	37	37	37	37	37	185	900	900	900	900	900	4,500	พต.
	1.2 โครงการพัฒนาระบบ E-service	ราย	30	30	30	30	30	150	900	900	900	900	900	4,500	พต.
	1.3 ฝึกอบรมหมอดินอาสา	ราย	10	10	10	10	10	50	2,000	2,000	2,000	2,000	2,000	10,000	พต.
	1.4 การส่งเสริมการผลิตและการใช้สารอินทรีย์ลดการใช้สารเคมีทางการเกษตร	ราย	200	200	200	200	200	1,000	3,000	3,000	3,000	3,000	3,000	15,000	พต.
	1.5 การจัดหาปุ๋ยอินทรีย์	ตัน	20	20	20	20	20	100	17,000	17,000	17,000	17,000	17,000	85,000	พต.
	1.6 การส่งเสริมการปรับปรุงพื้นที่ดินกรด	ไร่	40	40	40	40	40	200	300	300	300	300	300	1,500	พต.
	1.7 การผลิต-จัดหาเมล็ดพันธุ์พืชปุ๋ยสด	-	-	-	-	-	-	-	-	-	-	-	-	-	พต.
	1.8 การส่งเสริมการปรับปรุงบำรุงดินด้วยพืชปุ๋ยสด	ไร่	50	50	50	50	50	250	750	750	750	750	750	3,750	พต.
	1.9 การพัฒนากลุ่มเกษตรกรส่งเสริมการใช้สารอินทรีย์ลดการใช้สารเคมีทางการเกษตร	กลุ่ม	4	4	4	4	4	20	10,500	10,500	10,500	10,500	10,500	52,500	พต.



ตารางที่ 7-3 (ต่อ)

เขตการใช้ที่ดิน	งาน/โครงการ/กิจกรรม	หน่วยนับ	เป้าหมาย					รวม	งบประมาณ					รวม	หน่วยงานรับผิดชอบ
			2567	2568	2569	2570	2571		2567	2568	2569	2570	2571		
	2. การบริหารจัดการน้ำ														
เขตเกษตรกรรม	2.1 การก่อสร้างแหล่งน้ำในไร่นา นอกเขตชลประทาน	บ่อ	-	2	2	2	2	8	-	41,200	41,200	41,200	41,200	164,800	พต.
	3. การฟื้นฟูและป้องกันการชะล้างพังทลายของดิน														
เขตเกษตรกรรม	3.1 การปลูกหญ้าแฝกเพื่อการอนุรักษ์ดินและน้ำ														
	- แฝกเพื่อปลูก	กล้า	-	100,000	100,000	100,000	100,000	400,000	-	120,000	120,000	120,000	120,000	480,000	พต.
	- แฝกแจกจ่าย	กล้า	50,000	50,000	50,000	50,000	50,000	250,000	36,500	36,500	36,500	36,500	36,500	182,500	พต.

หมายเหตุ: งบประมาณที่กำหนดไว้นี้เป็นการประมาณเบื้องต้น อาจมีการเปลี่ยนแปลงตามที่ได้รับการจัดสรรให้ดำเนินการ





## เอกสารอ้างอิง

- กรมการปกครอง. 2556. **แผนที่ขอบเขตตำบล ปี 2564 (ไฟล์ข้อมูล)**. กระทรวงมหาดไทย, กรุงเทพฯ.
- \_\_\_\_\_. 2566. **รายงานสถิติจำนวนประชากรและบ้าน รายจังหวัด รายอำเภอ และรายตำบล (ณ เดือน ธันวาคม พ.ศ. 2565)**. แหล่งที่มา: <https://stat.bora.dopa.go.th/stat/statnew/statyear/#/TableTemplate/Area/statpop>, 1 พฤษภาคม 2566.
- กรมการพัฒนาชุมชน. 2566. **ข้อมูลความจำเป็นพื้นฐาน (จปฐ) รายจังหวัด รายอำเภอ และรายตำบล ปี 2565**. แหล่งที่มา: <https://ebmn.cdd.go.th/>, 1 มิถุนายน 2566.
- กรมทรัพยากรน้ำบาดาล. 2566. **ปริมาณน้ำและจำนวนบ่อบาดาล ปี 2565**. แหล่งที่มา: <http://app.dgr.go.th/newpasutara/xml/search.php>, 26 พฤษภาคม 2566.
- กรมส่งเสริมการเกษตร. 2566. **จำนวนครัวเรือนเกษตรกรที่ขึ้นทะเบียนเกษตรกร จำแนกรายจังหวัด รายอำเภอ และรายตำบล (ณ เดือนมกราคม พ.ศ. 2566)**. แหล่งที่มา : <http://mvos2.gistda.or.th/>, 15 พฤษภาคม 2566.
- กรมอุตุนิยมวิทยา. 2566. **สถิติภูมิอากาศคาบ 30 ปี พ.ศ. 2536 – 2565 (ไฟล์ข้อมูล)**. กระทรวงดิจิทัลเพื่อเศรษฐกิจและสังคม, กรุงเทพฯ.
- กลุ่มวิเคราะห์สภาพการใช้ที่ดิน. 2566. **แผนที่สภาพการใช้ที่ดิน ปี 2566 (ไฟล์ข้อมูล)**. กองนโยบายและแผนการใช้ที่ดิน กรมพัฒนาที่ดิน กระทรวงเกษตรและสหกรณ์, กรุงเทพฯ.
- กองสำรวจดินและวิจัยทรัพยากรดิน. 2566. **แผนที่ทรัพยากรดิน (ไฟล์ข้อมูล)**. กรมพัฒนาที่ดิน กระทรวงเกษตรและสหกรณ์, กรุงเทพฯ.
- บัณฑิต ต้นศิริ และ คาร์ณ ไทรพิก. 2542. **คู่มือการประเมินคุณภาพที่ดิน**. กองวางแผนการใช้ที่ดิน กรมพัฒนาที่ดิน กระทรวงเกษตรและสหกรณ์, กรุงเทพฯ.
- องค์การบริหารส่วนตำบลเขาย่า. 2566. **วิสัยทัศน์ พันธกิจ**. แหล่งที่มา: <https://www.khaoya.go.th/vision.php>, 1 พฤษภาคม 2566.



## คณะผู้จัดทำ

### ที่ปรึกษา

นายสุชล แก้วเกาะสะบ้า  
นายวิโรจน์ ชูช่วย

ผู้อำนวยการสำนักงานพัฒนาที่ดินเขต 12  
ผู้อำนวยการสถานีพัฒนาที่ดินพัทลุง

### ผู้เรียบเรียงและจัดทำ

นายพรพรหม พรหมเดชะ  
นางสาวพิลาสลักษณ์ ลิ่วรุ่งเจริญ  
นายอภิเชษฐ ทองส่ง  
นางสาวสุรีย์พร นวลศรี  
นางสาวภาณุพรรณ สระกอบแก้ว  
นายอรรถพร บูเอียด  
นางสาววิลาวัลย์ สงค์คง  
นายรัฐธรรม ใจดี  
ว่าที่ร้อยตรี วศิน สังข์หนูน  
นายนิรันดร์ โรจนหัสติน

ผู้อำนวยการกลุ่มวางแผนการใช้ที่ดิน  
นักวิชาการเกษตรชำนาญการพิเศษ  
นักสำรวจดินชำนาญการพิเศษ  
เศรษฐกรชำนาญการ  
นักวิทยาศาสตร์ชำนาญการ  
นายช่างสำรวจชำนาญงาน  
เจ้าพนักงานการเกษตรอาวุโส  
นักวิชาการเกษตร  
เจ้าหน้าที่แผนที่ภาพถ่าย  
เจ้าหน้าที่ระบบงานคอมพิวเตอร์

กลุ่มวิชาการเพื่อการพัฒนาที่ดิน  
กลุ่มวางแผนการใช้ที่ดิน  
กลุ่มวางแผนการใช้ที่ดิน  
กลุ่มวิเคราะห์ดิน  
กลุ่มสำรวจเพื่อทำแผนที่  
สถานีพัฒนาที่ดินพัทลุง  
สถานีพัฒนาที่ดินพัทลุง  
สถานีพัฒนาที่ดินพัทลุง  
สถานีพัฒนาที่ดินพัทลุง

