



# แผนการใช้ที่ดินตำบลแหลมโตนด อำเภอควนขนุน จังหวัดพัทลุง



สถานีพัฒนาที่ดินพัทลุง สำนักงานพัฒนาที่ดินเขต 12

กรมพัฒนาที่ดิน กระทรวงเกษตรและสหกรณ์

ปี 2566

## คำนำ

การจัดทำแผนการใช้ที่ดินดำเนินการตามรัฐธรรมนูญแห่งราชอาณาจักรไทย พ.ศ. 2560 มาตรา 72 (1) ที่ได้บัญญัติให้มีการวางแผนการใช้ที่ดินให้เหมาะสมกับศักยภาพของที่ดินตามหลักการพัฒนาอย่างยั่งยืนโดยแผนการใช้ที่ดินตำบลโดนดด้วน อำเภอควนขนุน จังหวัดพัทลุง ได้นำแนวคิดขององค์การอาหารและเกษตรแห่งสหประชาชาติ (Food and Agriculture Organization of the United Nations: FAO) และโครงการสิ่งแวดล้อมแห่งสหประชาชาติ (United Nations Environment Programme: UNEP) มาปรับใช้คือความเหมาะสมทางกายภาพ ความเหมาะสมทางเศรษฐกิจ การยอมรับจากสังคม การสร้างความยั่งยืนให้สิ่งแวดล้อม และเสนอทางเลือกการใช้ที่ดิน ร่วมกับวิธีการที่จำเป็นอื่น ๆ เช่น กระบวนการมีส่วนร่วมของชุมชน (Participatory Rural Appraisal: PRA) การประเมินคุณภาพที่ดิน เป็นต้น

สถานีพัฒนาที่ดินพัทลุงร่วมกับสำนักงานพัฒนาที่ดินเขต 12 และกองนโยบายและแผนการใช้ที่ดินในการดำเนินงานวางแผนการใช้ที่ดินระดับตำบล โดยพิจารณาภาพรวมของสภาพปัญหาในด้านต่าง ๆ ทั้งด้านกายภาพ เศรษฐกิจ และสังคม วิเคราะห์และสังเคราะห์ข้อมูลนำไปสู่การวางแผนการใช้ที่ดินที่สอดคล้องกับศักยภาพของพื้นที่โดยผ่านกระบวนการมีส่วนร่วมของชุมชน (PRA) ในการระบุปัญหา ความต้องการของเกษตรกรและผู้มีส่วนได้ส่วนเสีย ทั้งนี้ สพด. ได้จัดทำแผนกิจกรรม/โครงการ เพื่อขับเคลื่อนแผนการใช้ที่ดินให้เป็นรูปธรรมเพื่อให้เกษตรกร มีคุณภาพชีวิตที่ดีขึ้น มีการใช้ที่ดินอย่างถูกต้องเหมาะสมรักษาสภาพแวดล้อมและอนุรักษ์ทรัพยากรในชุมชนให้เกิดความยั่งยืนต่อไป

สถานีพัฒนาที่ดินพัทลุง  
กันยายน 2566



## สารบัญ

	หน้า
คำนำ	ก
สารบัญ	ข
สารบัญตาราง	ง
สารบัญรูป	จ
<b>บทที่ 1 บทนำ</b>	<b>1-1</b>
1.1 ความสำคัญของการวางแผนการใช้ที่ดิน	1-1
1.2 หลักการและเหตุผล	1-1
1.3 วัตถุประสงค์	1-1
1.4 ระยะเวลาและสถานที่ดำเนินงาน	1-2
1.5 ขั้นตอนการดำเนินงาน	1-2
1.6 วิสัยทัศน์ของตำบล	1-3
<b>บทที่ 2 ข้อมูลทั่วไป</b>	<b>2-1</b>
2.1 ที่ตั้งและอาณาเขต	2-1
2.2 การแบ่งส่วนการปกครอง	2-2
2.3 สภาพภูมิประเทศ	2-2
2.4 สภาพภูมิอากาศ	2-2
2.5 สภาพการใช้ที่ดินในปัจจุบัน	2-5
2.6 สภาพเศรษฐกิจและสังคม	2-8
<b>บทที่ 3 สถานภาพของทรัพยากรธรรมชาติ</b>	<b>3-1</b>
3.1 ทรัพยากรป่าไม้	3-1
3.2 ทรัพยากรน้ำ	3-1
3.3 ทรัพยากรดิน	3-2
<b>บทที่ 4 กระบวนการมีส่วนร่วมของชุมชน</b>	<b>4-1</b>
4.1 การวิเคราะห์ผลจากการจัดทำกระบวนการมีส่วนร่วมของชุมชน (PRA)	4-1
4.2 ระบบการปลูกพืชในปัจจุบัน	4-7
<b>บทที่ 5 การประเมินคุณภาพที่ดิน</b>	<b>5-1</b>
5.1 หลักการประเมินคุณภาพที่ดินด้านกายภาพ	5-1
5.2 พืชเศรษฐกิจที่สำคัญของตำบล	5-2
5.3 ระดับความเหมาะสมของที่ดิน	5-3



## สารบัญ (ต่อ)

<b>บทที่ 6 แผนการใช้ที่ดิน</b>	6-1
6.1 การวิเคราะห์ข้อมูลเพื่อจัดทำแผนการใช้ที่ดินระดับตำบล	6-1
6.2 แผนการใช้ที่ดิน	6-2
<b>บทที่ 7 การขับเคลื่อนแผนการใช้ที่ดิน</b>	7-1
7.1 ขั้นตอนการดำเนินงาน	7-1
7.2 กิจกรรมที่ดำเนินการของกรมพัฒนาที่ดิน	7-1
7.3 กิจกรรมที่จะดำเนินการของหน่วยงานอื่น	7-2
7.4 ความต้องการของชุมชนและองค์กรปกครองส่วนท้องถิ่น	7-3
<b>เอกสารอ้างอิง</b>	อ-1
<b>คณะผู้จัดทำ</b>	ค-1



## สารบัญตาราง

ตารางที่		หน้า
2-1	สถิติภูมิอากาศ ณ สถานีตรวจอากาศจังหวัดพัทลุง (พ.ศ. 2536-2565)	2-3
2-2	สภาพการใช้ที่ดิน ตำบลแหลมไหนด อำเภอกวนขนุน จังหวัดพัทลุง	2-6
2-3	จำนวนประชากรและครัวเรือน ตำบลแหลมไหนด อำเภอกวนขนุน จังหวัดพัทลุง ปี 2565	2-9
2-4	จำนวนและสัดส่วนครัวเรือนเกษตร ตำบลแหลมไหนด อำเภอกวนขนุน จังหวัดพัทลุง ปี 2565	2-9
2-5	รายได้-รายจ่ายเฉลี่ยครัวเรือน ตำบลแหลมไหนด อำเภอกวนขนุน จังหวัดพัทลุง ปี 2565	2-11
3-1	สมบัติที่ดิน ตำบลแหลมไหนด อำเภอกวนขนุน จังหวัดพัทลุง	3-3
5-1	ตัวอย่างการประเมินคุณภาพที่ดินด้านกายภาพของประเภทการใช้ประโยชน์ที่ดิน	5-2
5-2	ชั้นความเหมาะสมทางกายภาพของดิน ตำบลแหลมไหนด อำเภอกวนขนุน จังหวัดพัทลุง	5-3
6-1	เขตการใช้ที่ดิน ตำบลแหลมไหนด อำเภอกวนขนุน จังหวัดพัทลุง	6-6
7-1	กิจกรรมของกรมพัฒนาที่ดินในเขตการใช้ที่ดิน ที่จะดำเนินการในปีงบประมาณ 2567	7-4
7-2	สรุปกิจกรรมที่ขอรับการสนับสนุนจากสวนราชการอื่นในเขตการใช้ที่ดิน	7-6
7-3	เป้าหมายการดำเนินงานและงบประมาณ ตำบลแหลมไหนด อำเภอกวนขนุน จังหวัดพัทลุง แผน 5 ปี (พ.ศ. 2567-2571)	7-7



## สารบัญญรูป

รูปที่	หน้า
1-1 กรอบการวางแผนการใช้ที่ดินระดับตำบล	1-3
2-1 ที่ตั้งและอาณาเขต ตำบลแหลมไต้นด อำเภอกวนขนุน จังหวัดพัทลุง	2-1
2-2 กราฟสมดุลของน้ำเพื่อการเกษตร พ.ศ. 2536-2565	2-4
2-3 สภาพการใช้ที่ดิน ตำบลแหลมไต้นด อำเภอกวนขนุน จังหวัดพัทลุง	2-8
3-1 ทรัพยากรดิน ตำบลแหลมไต้นด อำเภอกวนขนุน จังหวัดพัทลุง	3-4
4-1 การวิเคราะห์สถานการณ์โดยระบบ DPSIR ตำบลแหลมไต้นด อำเภอกวนขนุน จังหวัดพัทลุง	4-6
4-2 ระบบการปลูกพืชในปัจจุบัน ตำบลแหลมไต้นด อำเภอกวนขนุน จังหวัดพัทลุง	4-7
6-1 เขตการใช้ที่ดิน ตำบลแหลมไต้นด อำเภอกวนขนุน จังหวัดพัทลุง	6-7



## บทที่ 1

### บทนำ

#### 1.1 ความสำคัญของการวางแผนการใช้ที่ดิน

ตามรัฐธรรมนูญแห่งราชอาณาจักรไทย พุทธศักราช 2560 มาตรา 72 รัฐพึงดำเนินการเกี่ยวกับที่ดิน ทรัพยากรน้ำ และพลังงาน ดังต่อไปนี้

1) วางแผนการใช้ที่ดินของประเทศ ให้เหมาะสมกับสภาพพื้นที่และศักยภาพของที่ดิน ตามหลัก (1) การพัฒนาอย่างยั่งยืน...

#### 1.2 หลักการและเหตุผล

ปัจจุบันกรมพัฒนาที่ดินได้ดำเนินการวางแผนการใช้ที่ดินระดับประเทศเรียบร้อยแล้ว ซึ่งเป็นการวางกรอบเชิงนโยบายมุ่งเน้นการพัฒนาด้านการเกษตรให้เกิดความสมดุลและยั่งยืนและในขณะเดียวกันต้องอนุรักษ์ทรัพยากรธรรมชาติและสิ่งแวดล้อมควบคู่กับการรักษาคุณค่าทางศิลปวัฒนธรรม แต่ทั้งนี้เพื่อให้เกิดการใช้ประโยชน์ที่ดินในระดับพื้นที่อย่างมีประสิทธิภาพและรักษาฐานการผลิตด้านทรัพยากรธรรมชาติอย่างยั่งยืนตลอดห่วงโซ่อุปทาน แผนการใช้ที่ดินระดับตำบลจึงถูกนำมาใช้เป็นเครื่องมือเพื่อขับเคลื่อนการดำเนินงานดังกล่าว

ทั้งนี้กรมพัฒนาที่ดินได้จัดทำแผนปฏิบัติการกรมพัฒนาที่ดินระยะ 5 ปี (พ.ศ. 2566-2570) เพื่อให้บรรลุตามวิสัยทัศน์ที่กำหนดไว้ คือ “เป็นองค์กรอัจฉริยะทางดิน เพื่อขับเคลื่อนการใช้ที่ดินอย่างเหมาะสม 15 ล้านไร่ ภายในปี 2570” ซึ่งในส่วนของประเด็นการพัฒนาที่ 2 บริหารจัดการทรัพยากรดินและที่ดินด้วยชุดข้อมูลที่มีมูลค่าสูง (High Value Dataset) ซึ่งมีเป้าหมาย คือ การนำชุดข้อมูลที่มีมูลค่าสูงไปใช้ในการบริหารจัดการทางการเกษตร ในส่วนของตัวชี้วัด บริหารจัดการทรัพยากรดินและที่ดินบนพื้นฐานของชุดข้อมูลที่มีมูลค่าสูง ร้อยละ 100 กลยุทธ์ที่ 2 ยกระดับแผนการใช้ที่ดินไปสู่การปฏิบัติ ได้กำหนดให้ร้อยละของแผนการใช้ที่ดินระดับตำบลที่จัดทำแล้วเสร็จทั้งประเทศ ภายใน ปี 2570 (ไม่น้อยกว่าร้อยละ 80) เป็นตัวชี้วัดหนึ่งของกลยุทธ์ดังกล่าว

#### 1.3 วัตถุประสงค์

1.3.1 เพื่อรักษาเสถียรภาพของทรัพยากรให้เกิดความสมดุลและยั่งยืนภายใต้การพัฒนาด้านต่าง ๆ ของตำบล

1.3.2 เพื่อให้การใช้ที่ดินมีผลตอบแทนสูงสุดต่อหน่วยเนื้อที่อย่างยั่งยืน

1.3.3 เพื่อให้เกิดการกำหนดแผนงาน โครงการ กิจกรรม ที่สอดคล้องกับแผนการใช้ที่ดินที่กำหนดขึ้น และอยู่บนหลักการโมเดลเศรษฐกิจ BCG (Bio-Circular-Green Economy: BCG Model)

#### 1.4 ระยะเวลาและสถานที่ดำเนินงาน

1.4.1 ระยะเวลา 1 ตุลาคม 2565 - 30 กันยายน 2566

1.4.2 สถานที่ ตำบลโดนดด้วน อำเภอกวนขนุน จังหวัดพัทลุง



## 1.5 ขั้นตอนการดำเนินงาน

### 1.5.1 รวบรวมข้อมูลปฐมภูมิและหัตถภูมิ ประกอบด้วย

1) ด้านกายภาพ เช่น ทรัพยากรดิน ทรัพยากรน้ำ ทรัพยากรป่าไม้ ภูมิอากาศ สภาพการใช้ที่ดิน เขตป่าไม้ตามกฎหมายและมติคณะรัฐมนตรี เป็นต้น

2) ด้านเศรษฐกิจและสังคม เช่น การถือครองที่ดิน ลักษณะทางเศรษฐกิจของตำบล จำนวนประชากร เป็นต้น

3) ด้านนโยบายและข้อกำหนดที่เกี่ยวข้อง เช่น ยุทธศาสตร์ แผนพัฒนาเศรษฐกิจและสังคมแห่งชาติฉบับที่ 13 ยุทธศาสตร์ภาค แผนพัฒนากลุ่มจังหวัด แผนพัฒนาจังหวัด แผนพัฒนาการเกษตร และสหกรณ์ แผนพัฒนาท้องถิ่น 4 ปี ขององค์การบริหารส่วนจังหวัด องค์การบริหารส่วนตำบล เป็นต้น

1.5.2 จัดทำกระบวนการมีส่วนร่วมของชุมชน (Participatory Rural Appraisal: PRA) เพื่อรับฟังความคิดเห็น ประเด็นปัญหา ความต้องการด้านต่าง ๆ ขององค์กรปกครองส่วนท้องถิ่นและเกษตรกรในตำบล

### 1.5.3 ประเมินคุณภาพของที่ดินของพืชเศรษฐกิจหลักและพืชทางเลือกที่มีมูลค่าของตำบล

### 1.5.4 ส่งเคราะห์ข้อมูลจากข้อ 1.5.1 ถึง 1.5.3 เพื่อใช้ประกอบการวางแผนการใช้ที่ดิน

### 1.5.5 กำหนด (ร่าง) แผนการใช้ที่ดินระดับตำบล

### 1.5.6 รับฟังความคิดเห็นของผู้มีส่วนได้ส่วนเสียต่อ (ร่าง) แผนการใช้ที่ดินที่กำหนดขึ้น

### 1.5.7 ปรับปรุง (ร่าง) แผนการใช้ที่ดินเพื่อจัดทำแผนการใช้ที่ดินฉบับสมบูรณ์

1.5.8 นำแผนการใช้ที่ดินเข้าสู่คณะกรรมการของเขตฯ เพื่อตรวจสอบความครบถ้วน/สมบูรณ์ของเนื้อหาและองค์ประกอบ

### 1.5.9 เผยแพร่แผนการใช้ที่ดินเพื่อนำไปสู่การขับเคลื่อนการดำเนินงาน ประกอบด้วย

1) องค์กรปกครองส่วนท้องถิ่น นำแผนการใช้ที่ดินที่จัดทำขึ้นไปประกอบการจัดทำแผนการพัฒนาของตำบล เพื่อนำไปสู่การของบประมาณที่มีความสอดคล้องกับศักยภาพด้านการผลิตและสถานภาพของทรัพยากรของตำบล

2) กรมพัฒนาที่ดิน โดยสถานีพัฒนาที่ดินกำหนดแผนงาน/โครงการ/กิจกรรมที่สอดคล้องกับแผนการใช้ที่ดินที่กำหนดขึ้นในแต่ละเขตและสามารถใช้ประกอบการของบประมาณในพื้นที่อย่างมีหลักการและเป็นที่ยอมรับ

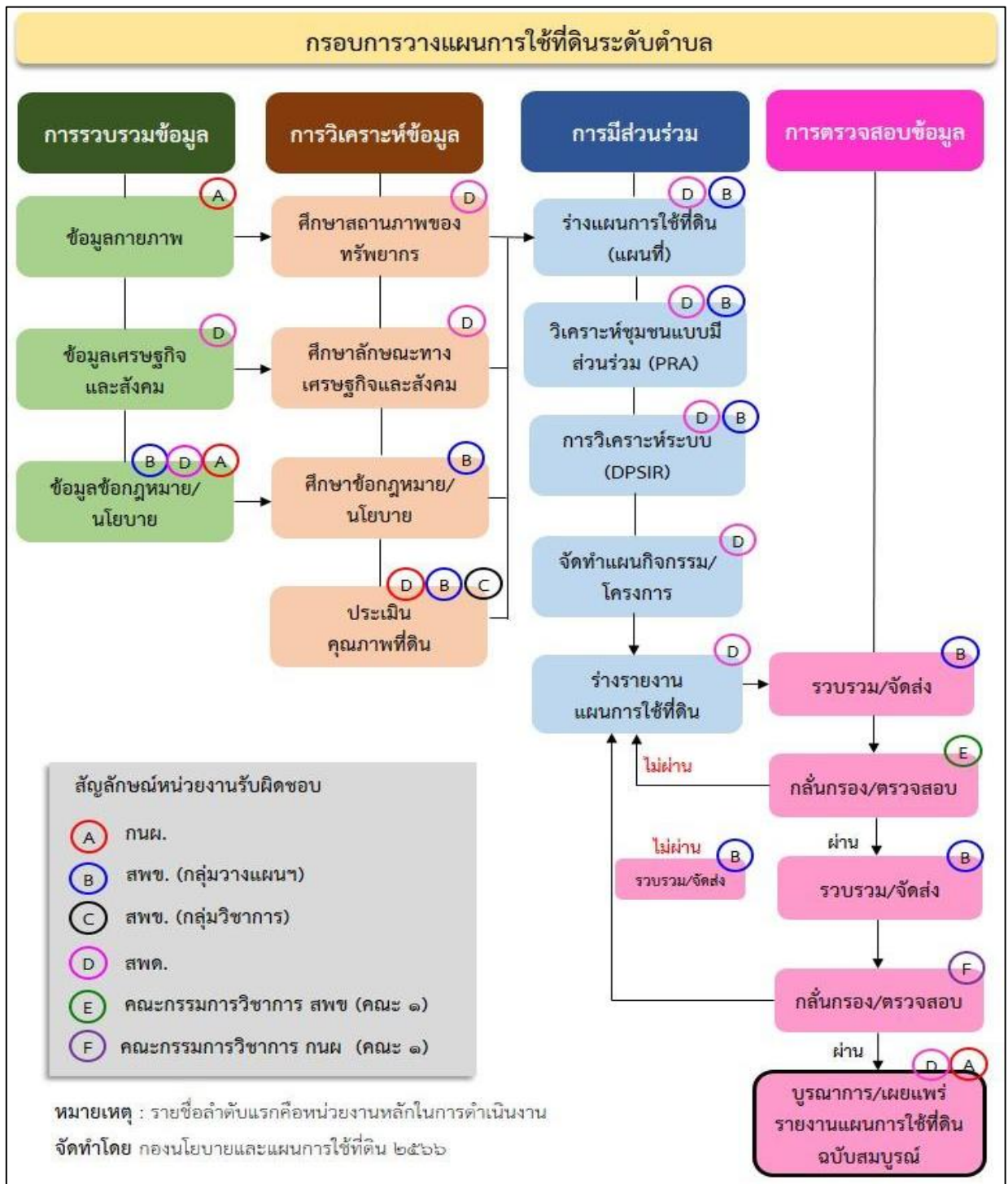
3) หน่วยงานราชการอื่น ๆ สามารถใช้เป็นข้อมูลพื้นฐานประกอบแผนงาน/โครงการ/กิจกรรมที่สอดคล้องกับแผนการใช้ที่ดินที่กำหนดขึ้นในแต่ละเขต

จากขั้นตอนที่กล่าวข้างต้น สามารถจัดทำกรอบการวางแผนการใช้ที่ดินระดับตำบลแสดงดังรูปที่ 1-1

## 1.6 วิสัยทัศน์ของตำบล

ตำบลเกษตรพัฒนา เศรษฐกิจก้าวหน้าและมั่นคง ส่งเสริมคุณภาพชีวิตให้สดใส ด้วยการบริหารจัดการที่ดี และการมีส่วนร่วมของชุมชน

ที่มา: สำนักงานเทศบาลตำบลแหลมโดนด, 2566



รูปที่ 1-1 กรอบการวางแผนการใช้ที่ดินระดับตำบล



## บทที่ 2 ข้อมูลทั่วไป

### 2.1 ที่ตั้งและอาณาเขต

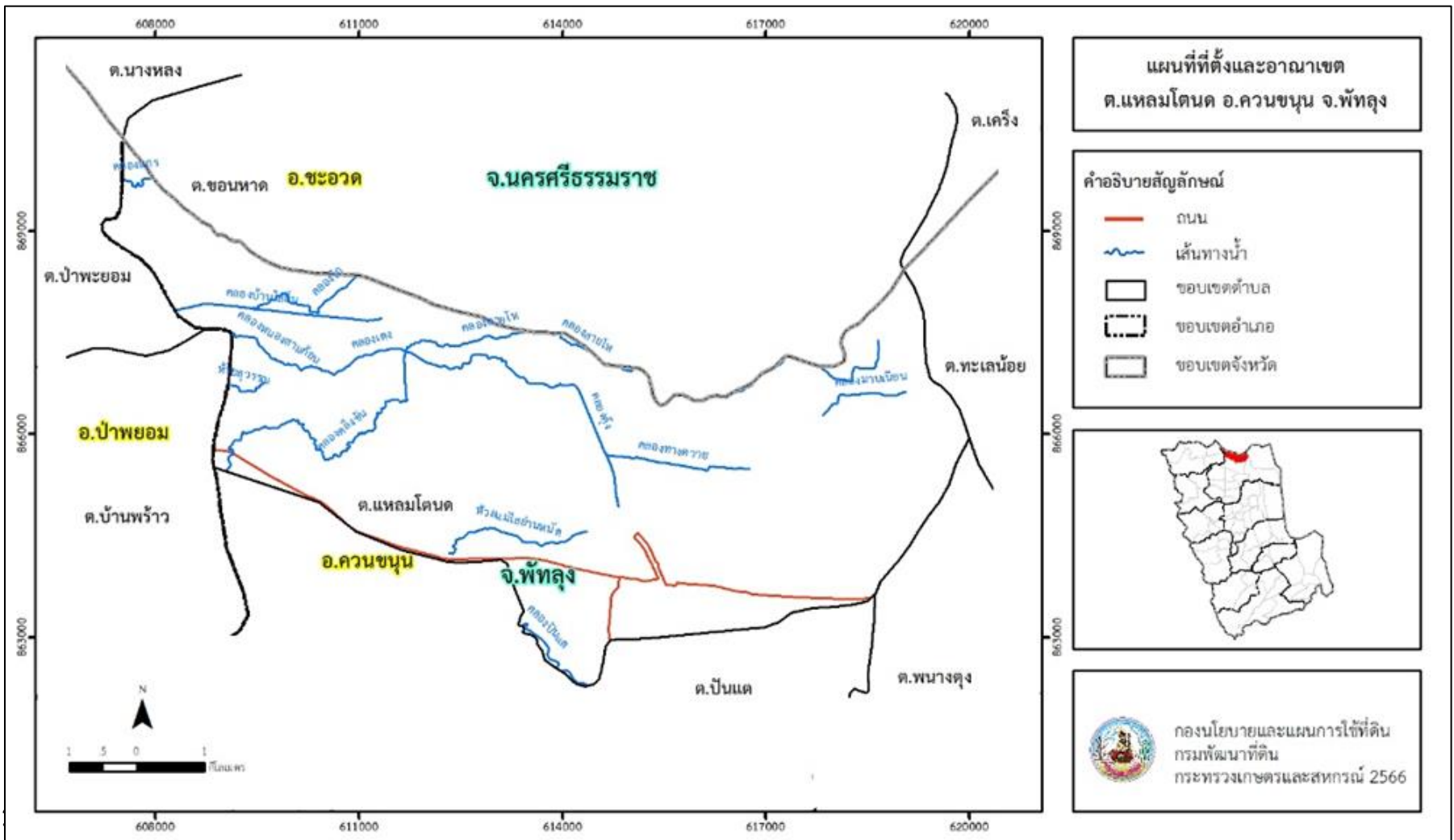
ตำบลแหลมไตนด อำเภอควนขนุน จังหวัดพัทลุง ตั้งอยู่ทางทิศเหนือของอำเภอควนขนุน มีพื้นที่ประมาณ 43 ตารางกิโลเมตร หรือ 26,706 ไร่ โดยมีอาณาเขตติดต่อ ดังนี้ (รูปที่ 2-1)

ทิศเหนือ	ติดต่อกับ	ตำบลชอนหาด อำเภอชะอวด จังหวัดนครศรีธรรมราช
ทิศใต้	ติดต่อกับ	ตำบลปันแต อำเภอควนขนุน จังหวัดพัทลุง
ทิศตะวันออก	ติดต่อกับ	ตำบลทะเลน้อย และตำบลนางตุง อำเภอควนขนุน จังหวัดพัทลุง
ทิศตะวันตก	ติดต่อกับ	ตำบลบ้านพร้าว และตำบลป่าพะยอม อำเภอป่าพะยอม จังหวัดพัทลุง

### 2.2 การแบ่งส่วนการปกครอง

ตำบลแหลมไตนด อำเภอควนขนุน จังหวัดพัทลุง แบ่งส่วนการปกครองออกเป็น 9 หมู่บ้าน ดังนี้

- หมู่ที่ 1 บ้านกองเกวียน
- หมู่ที่ 2 บ้านแหลมไตนด
- หมู่ที่ 3 บ้านมาบเนียน
- หมู่ที่ 4 บ้านโคกดิน
- หมู่ที่ 5 บ้านหนองสามก้อน
- หมู่ที่ 6 บ้านทุ่งในหาร
- หมู่ที่ 7 บ้านบนลาน
- หมู่ที่ 8 บ้านเสื่อสะอาด
- หมู่ที่ 9 บ้านในตลาด





## 2.3 สภาพภูมิประเทศ

ลักษณะพื้นที่ทั่วไปส่วนใหญ่เป็นพื้นที่ราบลุ่ม มีพื้นที่ดอนเล็กน้อยด้านทิศตะวันตกของตำบล สภาพพื้นที่ราบเรียบถึงค่อนข้างราบเรียบ เป็นส่วนหนึ่งของลุ่มน้ำทะเลสาบสงขลา มีแหล่งน้ำที่สำคัญ เช่น คลองสายโท คลองตลิ่งชัน คลองคู้ง คลองบ้านไสถิน

## 2.4 สภาพภูมิอากาศ

จากการศึกษาสถิติภูมิอากาศ (พ.ศ. 2536-2565) พบว่า ตำบลแหลมไทร อำเภอกวนขนุน จังหวัดพัทลุง มีรายละเอียดดังนี้

### 2.4.1 อุณหภูมิ

มีอุณหภูมิโดยเฉลี่ยทั้งปี 27.6 องศาเซลเซียส อุณหภูมิสูงสุด 33.9 องศาเซลเซียส ในเดือนพฤษภาคม และอุณหภูมิต่ำสุด 23.8 องศาเซลเซียส ในเดือนมกราคม

### 2.4.2 ปริมาณน้ำฝน

มีปริมาณน้ำฝนรวมทั้งปี 2,313.5 มิลลิเมตร มีฝนตกประมาณ 161 วัน เดือนที่มีฝนตกมากที่สุด ในเดือนพฤศจิกายน มีปริมาณฝน 560.6 มิลลิเมตร และมีฝนตกประมาณ 22 วัน

### 2.4.3 สมดุลน้ำเพื่อการเกษตร

จากข้อมูลสถิติภูมิอากาศในคาบ 30 ปี (พ.ศ. 2536-2565) ณ สถานีตรวจอากาศเกษตรจังหวัดพัทลุง ได้นำมาวิเคราะห์สมดุลของน้ำเพื่อการเกษตร ซึ่งเป็นการวิเคราะห์หาช่วงฤดูกาลเพาะปลูกพืช ตลอดจนช่วงระยะเวลาที่พืชเสี่ยงต่อการขาดน้ำ ข้อมูลที่นำมาวิเคราะห์ คือ ปริมาณน้ำฝน และศักยภาพการคายระเหยน้ำอ้างอิง (ETO) ซึ่งคำนวณด้วยโปรแกรม Cropwat for Windows Version 8.0 โดยใช้สมการ Penman-Monteith สามารถสรุปสมดุลของน้ำเพื่อการเกษตรในเขตอาศัยน้ำฝนได้ดังนี้

ช่วงที่เหมาะสมต่อการปลูกพืช เป็นช่วงที่ค่าปริมาณน้ำฝนมากกว่าค่า 0.5 การระเหยจากผิวดินและการคายน้ำของพืช เป็นช่วงที่ดินมีความชุ่มชื้นพอเหมาะต่อการเพาะปลูกพืช ได้ตลอดทั้งปี

ช่วงที่มีน้ำมากเกินพอ เป็นช่วงที่ค่าปริมาณน้ำฝนมากกว่าค่าการระเหยจากผิวดินและการคายน้ำของพืช ซึ่งช่วงนี้เริ่มตั้งแต่กลางเดือนกันยายนถึงปลายเดือนมกราคม (ตารางที่ 2-1 และรูปที่ 2-2)

ตารางที่ 2-1 สถิติภูมิอากาศ ณ สถานีตรวจอากาศเกษตรจังหวัดพัทลุง<sup>1</sup> (พ.ศ. 2536-2565)

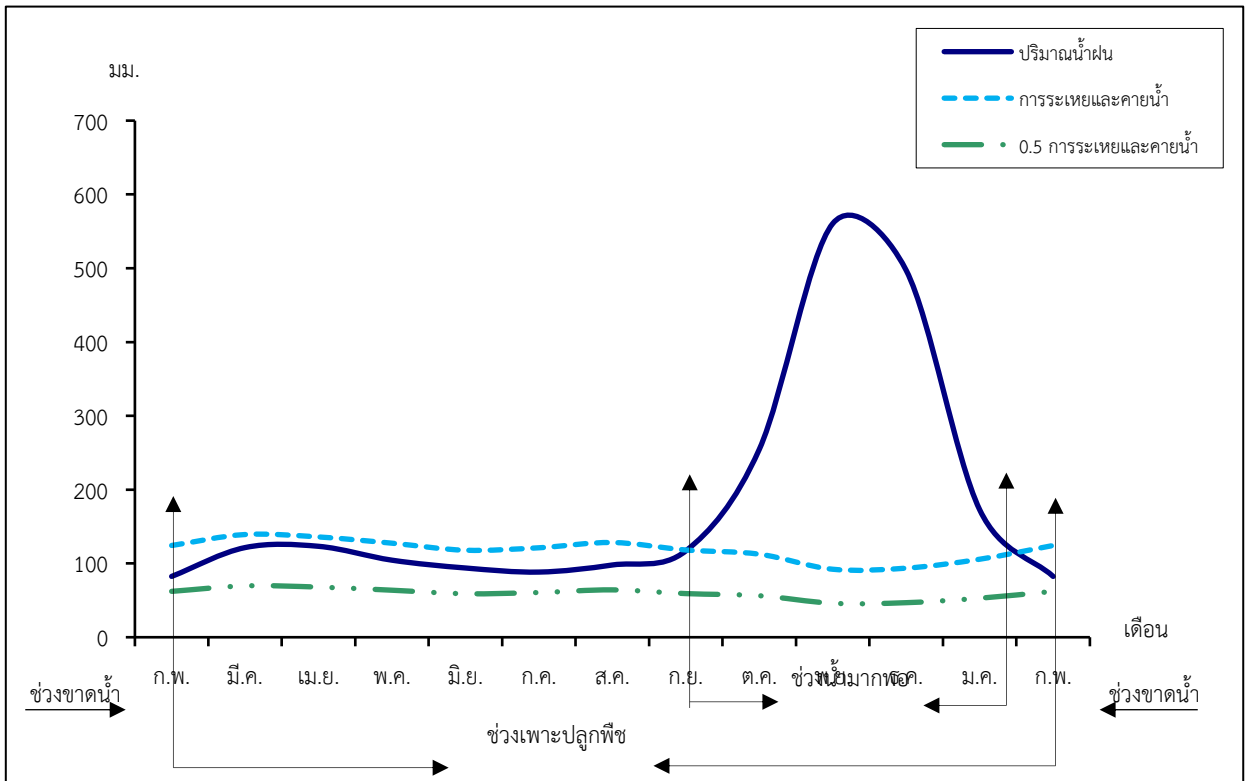
เดือน	อุณหภูมิ (°ซ.)			ความชื้นสัมพัทธ์ (%)	ปริมาณน้ำฝน (มม.)	จำนวนวันที่ฝนตก (วัน)	ศักยภาพการคายระเหยน้ำ <sup>2</sup> (มม.)	ปริมาณฝนใช้การ <sup>2</sup> (มม.)
	ต่ำสุด	สูงสุด	เฉลี่ย					
ม.ค.	23.8	30.5	26.8	84.0	172.7	12.5	105.7	125.0
ก.พ.	23.9	31.5	27.3	81.0	82.4	5.7	124.3	71.5
มี.ค.	24.3	32.8	28.1	80.0	121.5	7.5	139.2	97.9
เม.ย.	25.1	33.7	28.7	81.0	123.2	9.7	135.9	98.9
พ.ค.	25.1	33.9	28.5	82.0	104.4	12.9	127.4	87.0
มิ.ย.	24.7	33.5	28.2	81.0	93.8	11.2	117.9	79.7
ก.ค.	24.5	33.4	28.0	80.0	88.3	12.1	121.2	75.8
ส.ค.	24.5	33.5	28.0	80.0	97.9	12.7	128.3	82.6
ก.ย.	24.4	33.0	27.6	81.0	117.0	14.4	118.2	95.1
ต.ค.	24.4	32.0	27.2	85.0	254.6	19.9	112.5	150.5
พ.ย.	24.3	30.4	26.7	89.0	560.6	21.9	92.1	181.1
ธ.ค.	24.1	29.9	26.5	87.0	497.1	20.5	93.6	174.7
<b>เฉลี่ย</b>	<b>24.4</b>	<b>32.3</b>	<b>27.6</b>	<b>82.6</b>	-	-	-	-
<b>รวม</b>	-	-	-	-	<b>2,313.5</b>	<b>161.0</b>	<b>1,416.4</b>	<b>1,319.8</b>

หมายเหตุ: <sup>1</sup>เป็นสถานีตรวจอากาศที่ใกล้พื้นที่ต่ำบลมากที่สุด

<sup>2</sup>จากการคำนวณโดยโปรแกรม Cropwat for Windows Version 8.0

ที่มา: กรมอุตุนิยมวิทยา, 2566





รูปที่ 2-2 สมดุลของน้ำเพื่อการเกษตร จังหวัดพัทลุง

หมายเหตุ: ใช้ข้อมูลปริมาณน้ำฝน 13 เดือน แสดงให้เห็นความต่อเนื่องของข้อมูลที่น่ามาวิเคราะห์สมดุลของน้ำเพื่อการเกษตร

## 2.5 สภาพการใช้ที่ดินปัจจุบัน

สภาพการใช้ที่ดินตำบลแหลมไทรนาค อำเภอกวนขนุน จังหวัดพัทลุง ซึ่งสำรวจโดยกลุ่มวิเคราะห์สภาพการใช้ที่ดิน (2566) ประกอบด้วยประเภทการใช้ที่ดินต่าง ๆ ดังนี้ (ตาราง 2-2 และรูปที่ 2-3)

2.5.1 พื้นที่ชุมชนและสิ่งปลูกสร้าง มีเนื้อที่ 1,516 ไร่ หรือร้อยละ 5.68 ของพื้นที่ตำบล

2.5.2 พื้นที่เกษตรกรรมมีเนื้อที่ 23,548 ไร่ หรือร้อยละ 88.17 ของพื้นที่ตำบล ประกอบด้วยการใช้ประโยชน์ที่ดินด้านเกษตรกรรมต่าง ๆ ดังต่อไปนี้



- 1) พื้นที่นา มีเนื้อที่ 5,235 ไร่ หรือร้อยละ 19.60 ของพื้นที่ตำบล เช่น นาร้าง นาข้าว
  - 2) พืชไร่ มีเนื้อที่ 6 ไร่ หรือร้อยละ 0.02 ของพื้นที่ตำบล เช่น พริก
  - 3) ไม้ยืนต้น มีเนื้อที่ 18,135 ไร่ หรือร้อยละ 67.9 ของพื้นที่ตำบล เช่น ไม้ยืนต้นร้าง ไม้ยืนต้นผสมยางพารา ยางพารา/ปาล์มน้ำมัน สนประดิพัทธ์ กระถิน
  - 4) ไม้ผล มีเนื้อที่ 119 ไร่ หรือร้อยละ 0.45 ของพื้นที่ตำบล เช่น ไม้ผลร้าง/เสื่อมโทรม ไม้ผลผสมทุเรียน เงาะ มะพร้าว กล้าย/แก้วมังกร
  - 5) พืชสวน มีเนื้อที่ 13 ไร่ หรือร้อยละ 0.05 ของพื้นที่ตำบล เช่น พืชสวนร้าง/เสื่อมโทรม นาหญ้า
  - 6) ทุ่งหญ้าเลี้ยงสัตว์และโรงเรือนเลี้ยงสัตว์ มีเนื้อที่ 33 ไร่ หรือร้อยละ 0.12 เช่น ทุ่งหญ้าเลี้ยงสัตว์ โรงเรือนเลี้ยงโค กระบือ และม้า โรงเรือนเลี้ยงสัตว์ปีก โรงเรือนเลี้ยงสุกร โรงเรือนเลี้ยงสุกร/สถานที่เพาะเลี้ยงปลา
  - 7) สถานที่เพาะเลี้ยงสัตว์น้ำ 7 ไร่ หรือร้อยละ 0.03 ของพื้นที่ตำบล เช่น สถานที่เพาะเลี้ยงสัตว์ น้ำ ร้าง
- 2.5.3) พื้นที่ป่าไม้ มีเนื้อที่ 678 ไร่ หรือร้อยละ 2.54 ของพื้นที่ตำบล เช่น ป่าพรุรอสภาพฟื้นฟู
- 2.5.4) พื้นที่แหล่งน้ำ มีเนื้อที่ 760 ไร่ หรือร้อยละ 2.84 ของพื้นที่ตำบล เช่น แม่น้ำ ลำห้วย ลำคลอง หนอง บึง ทะเลสาบ บ่อน้ำในไร่นา คลองชลประทาน
- 2.5.5) พื้นที่เบ็ดเตล็ด มีเนื้อที่ 204 ไร่ หรือร้อยละ 0.77 ของพื้นที่ตำบล เช่น ทุ่งหญ้าธรรมชาติ ทุ่งหญ้า สลับไม้พุ่ม/ไม้ละเมาะ พื้นที่ถม

ตารางที่ 2-2 สภาพการใช้ที่ดิน ตำบลแหลมโดนด อำเภอกวนขนุน จังหวัดพัทลุง

หน่วยแผนที่	สภาพการใช้ที่ดิน	เนื้อที่	
		ไร่	ร้อยละ
U	พื้นที่ชุมชนและสิ่งปลูกสร้าง	1,516	5.68
U201	หมู่บ้านบนพื้นราบ	1,268	4.75
U301	สถานที่ราชการและสถาบันต่าง ๆ	47	0.18
U405	ถนน	174	0.65
U503	ลานตากและแหล่งรับซื้อทางการเกษตร	5	0.02
U601	สถานที่พักผ่อนหย่อนใจ	20	0.07
U605	สถานีบริการน้ำมัน	2	0.01
A	พื้นที่เกษตรกรรม	23,548	88.17
A100	นาร้าง	541	2.02
A101	นาข้าว	4,694	17.58



แผนการใช้ที่ดินตำบลแหลมไทร อำเภอกวนขนุน จังหวัดพัทลุง

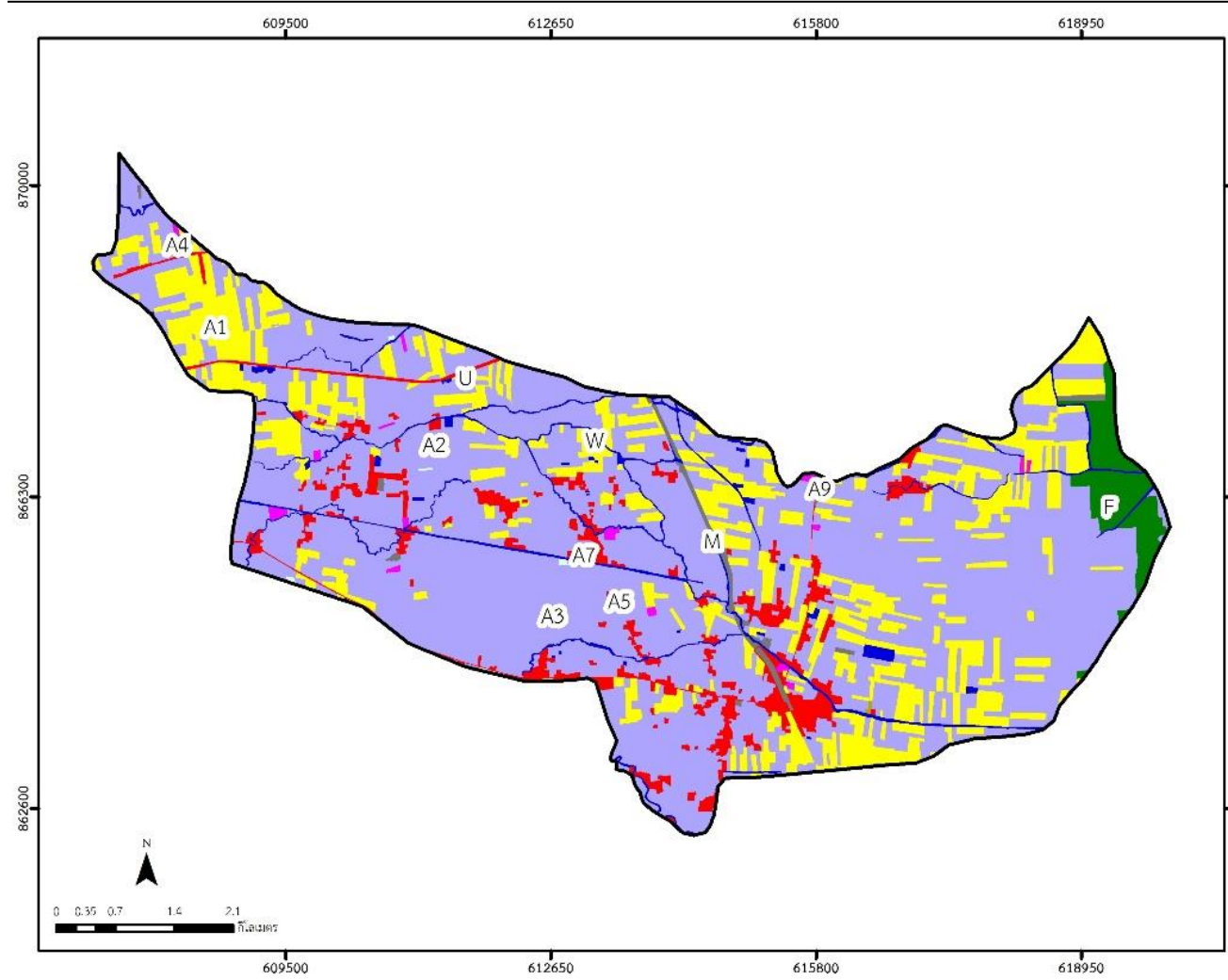
A229	พริก	6	0.02
A300	ไม้ยืนต้นร้าง/เสื่อมโทรม	901	3.37
A301	ไม้ยืนต้นผสม	4	0.01
A302	ยางพารา	12,564	47.05
A302/A303	ยางพารา/ปาล์มน้ำมัน	7	0.03
A303	ปาล์มน้ำมัน	4,554	17.05
A307	สนประดิพัทธ์	5	0.02
A308	กระถิน	100	0.37
A400	ไม้ผลร้าง/เสื่อมโทรม	10	0.04
A401	ไม้ผลผสม	79	0.30
A403	ทุเรียน	8	0.03
A404	เงาะ	7	0.03
A405	มะพร้าว	9	0.03
A411/A426	กล้วย/แก้วมังกร	6	0.02
A500	พืชสวนร้าง/เสื่อมโทรม	8	0.03
A510	นาหญ้า	5	0.02
A701	ทุ่งหญ้าเลี้ยงสัตว์	3	0.01
A702	โรงเรือนเลี้ยงโค กระบือ และม้า	11	0.04
A703	โรงเรือนเลี้ยงสัตว์ปีก	11	0.04
A704	โรงเรือนเลี้ยงสุกร	6	0.02
A704/A902	โรงเรือนเลี้ยงสุกร/สถานที่เพาะเลี้ยงปลา	2	0.01
A900	สถานที่เพาะเลี้ยงสัตว์น้ำร้าง	7	0.03

ตารางที่ 2-2 (ต่อ)

หน่วยแผนที่	สภาพการใช้ที่ดิน	เนื้อที่	
		ไร่	ร้อยละ
<b>F</b>	<b>พื้นที่ป่าไม้</b>	<b>678</b>	<b>2.54</b>
F400	ป่าพรุหรือสภาพฟื้นฟู	678	2.54
<b>M</b>	<b>พื้นที่เบ็ดเตล็ด</b>	<b>204</b>	<b>0.77</b>
M101	ทุ่งหญ้าธรรมชาติ	165	0.62
M102	ทุ่งหญ้าสลับไม้พุ่ม/ไม้ละเมาะ	13	0.05
M405	พื้นที่ถม	26	0.10
<b>W</b>	<b>พื้นที่แหล่งน้ำ</b>	<b>760</b>	<b>2.84</b>
W101	แม่น้ำ ลำห้วย ลำคลอง	390	1.46
W102	หนอง บึง ทะเลสาบ	1	-
W202	บ่อน้ำในไร่นา	124	0.46
W203	คลองชลประทาน	245	0.92
<b>ผลรวมทั้งหมด</b>		<b>26,706</b>	<b>100.00</b>

ที่มา: กลุ่มวิเคราะห์สภาพการใช้ที่ดิน, 2566

หมายเหตุ: เนื้อที่คำนวณด้วยระบบสารสนเทศภูมิศาสตร์



**แผนที่สภาพการใช้ที่ดิน  
ต.แหลมโตนต อ.ควนขนุน จ.พัทลุง**

**คำอธิบายสัญลักษณ์**  
 ขอบเขตตำบล

ประเภทการใช้ที่ดิน	เนื้อที่	
	ไร่	ร้อยละ
พื้นที่ชุมชนและสิ่งปลูกสร้าง	1,516	5.68
<b>U</b> บริเวณชุมชนและสิ่งปลูกสร้าง	1,516	5.68
พื้นที่เกษตรกรรม	23,548	88.17
<b>A1</b> ไร่สวน	5,235	19.60
<b>A2</b> ไร่ยาง	6	0.02
<b>A3</b> ไร่ถั่ว	18,135	67.90
<b>A4</b> ไร่ข้าว	119	0.45
<b>A5</b> ไร่สวน	13	0.05
<b>A7</b> ทุ่งหญ้าเลี้ยงสัตว์และโรงเรือนเลี้ยงสัตว์	33	0.12
<b>A9</b> สถานี่เพาะเลี้ยงสัตว์น้ำ	7	0.03
พื้นที่ป่าไม้	678	2.54
<b>F</b> ไร่ปาล์ม	678	2.54
พื้นที่แหล่งน้ำ	760	2.84
<b>W</b> บริเวณแหล่งน้ำ	760	2.84
พื้นที่บึงเกลือ	204	0.77
<b>M</b> ทุ่งหญ้าธรรมชาติไม่ได้อะไร ฯลฯ	204	0.77
<b>ผลรวมทั้งหมด</b>	<b>26,706</b>	<b>100.00</b>

**กองนโยบายและแผนการใช้ที่ดิน  
กรมพัฒนาที่ดิน  
กระทรวงเกษตรและสหกรณ์ 2566**





## 2.6 สภาพเศรษฐกิจและสังคม

### 2.6.1 ประชากร

จากหลักฐานทะเบียนราษฎรของกรมการปกครอง กระทรวงมหาดไทย ณ เดือนธันวาคม 2565 พบว่า ประชากรที่อาศัยในพื้นที่ตำบลแหลมโดนดประชากรรวม 4,954 คน แยกเป็นชาย 2,432 คน เป็นหญิง 2,522 คน ความหนาแน่นโดยเฉลี่ย 115.94 คนต่อตารางกิโลเมตร มีจำนวนครัวเรือนทั้งหมด 1,834 ครัวเรือน เป็นครัวเรือนเกษตรที่มากขึ้นทะเบียนกรมส่งเสริมการเกษตร 1,669 ครัวเรือน หรือร้อยละ 91.00 ของจำนวนครัวเรือนทั้งหมด และเป็นครัวเรือนที่ประกอบอาชีพอื่น ๆ ครัวเรือนเกษตรที่ไม่ได้มาขึ้นทะเบียนกรมส่งเสริมการเกษตร 165 ครัวเรือน หรือร้อยละ 9.00 ของจำนวนครัวเรือนทั้งหมดดังรายละเอียดใน (ตารางที่ 2-3 ถึง ตารางที่ 2-4)

ตารางที่ 2-3 จำนวนประชากรและครัวเรือนตำบลแหลมโดนด อำเภอกวนขนุน จังหวัดพัทลุง ปี 2565

พื้นที่	จำนวนครัวเรือน	จำนวนประชากร (คน)		
		ชาย	หญิง	รวม
<b>ตำบลแหลมโดนด</b>	<b>1,834</b>	<b>2,432</b>	<b>2,522</b>	<b>4,954</b>
หมู่ที่ 1 กองเกวียน	317	395	375	770
หมู่ที่ 2 แหลมโดนด	264	294	337	631
หมู่ที่ 3 มาบเนียน	173	258	239	497
หมู่ที่ 4 โคกดิน	338	453	482	935
หมู่ที่ 5 หนองสามก้อน	182	246	252	498
หมู่ที่ 6 พุงในหาร	126	155	174	329
หมู่ที่ 7 บนลาน	158	248	257	505
หมู่ที่ 8 เสือสะอาด	135	200	200	400
หมู่ที่ 9 ในตลาด	141	183	206	389

ที่มา: กรมการปกครอง, 2566

ตารางที่ 2-4 จำนวนและสัดส่วนครัวเรือนเกษตรตำบลแหลมโดนด อำเภอกวนขนุน จังหวัดพัทลุง ปี 2565

รายการ	จำนวน (ครัวเรือน)	ร้อยละ
<b>จำนวนครัวเรือนทั้งหมด<sup>1)</sup></b>	<b>1,834</b>	<b>100.00</b>
- จำนวนครัวเรือนเกษตรที่มากขึ้นทะเบียนกรมส่งเสริมการเกษตร <sup>2)</sup>	1,669	91.00
- จำนวนครัวเรือนที่ประกอบอาชีพอื่น ๆ และจำนวนครัวเรือนเกษตรที่ไม่ได้มาขึ้นทะเบียน ฯลฯ	165	9.00

ที่มา: 1) กรมการปกครอง, 2566 2) กรมส่งเสริมการเกษตร, 2566

### 2.6.2 การถือครองที่ดิน

จากข้อมูลกรมการปกครอง ณ เดือนธันวาคม 2565 ตำบลแหลมโดนดจำนวนครัวเรือนทั้งหมด 1,834 ครัวเรือน โดยถือครองที่ดินเฉลี่ยครัวเรือนละ 14.56 ไร่ เนื้อที่ของตำบลรวมต่อจำนวนครัวเรือนทั้งหมด

### 2.6.3 ลักษณะทางเศรษฐกิจและการประกอบอาชีพ



ประชากรในตำบลแหลมโดนดประกอบอาชีพเกษตรกรรม ค้าขาย รับราชการ รับจ้างทั่วไป และอื่น ๆ มีเกษตรกรบางครัวเรือนประกอบอาชีพหลายอย่างควบคู่กันไป สำหรับพืชที่เกษตรกรปลูกเป็นอาชีพหลัก ได้แก่ ยางพารา ข้าว และปาล์มน้ำมัน ทางด้านการเลี้ยงสัตว์เกษตรกรจะมีการเลี้ยงไว้เพื่อบริโภค หากเหลือจึงจำหน่ายเป็นรายได้เสริม

#### 2.6.4 ด้านรายได้-รายจ่าย

จากข้อมูลความจำเป็นพื้นฐานของกรมพัฒนาชุมชน ปี 2566 พบว่า รายได้ครัวเรือนเฉลี่ยปีละ 155,989.17 บาท รายได้บุคคลเฉลี่ยปีละ 58,080.09 บาท รายจ่ายครัวเรือนเฉลี่ยปีละ 99,175.68 บาท รายจ่ายบุคคลเฉลี่ยปีละ 36,926.49 บาท เมื่อพิจารณาจะเห็นว่ารายได้ครัวเรือนมากกว่ารายจ่ายครัวเรือนปีละ 56,813.49 บาท และรายได้บุคคลมากกว่ารายจ่ายบุคคลปีละ 21,153.60 บาท ดังรายละเอียดใน (ตารางที่ 2-5)

ตารางที่ 2-5 รายได้-รายจ่ายเฉลี่ยครัวเรือนตำบลแหลมไทร อำเภอกวนขนุน จังหวัดพัทลุง ปี 2565

พื้นที่	แหล่งรายได้ของครัวเรือน (บาท/ปี)				รายได้ ครัวเรือนเฉลี่ย (บาท/ปี)	รายได้ บุคคลเฉลี่ย (บาท/ปี)	รายจ่าย ครัวเรือนเฉลี่ย (บาท/ปี)	รายจ่าย บุคคลเฉลี่ย (บาท/ปี)
	อาชีพหลัก	อาชีพรอง	รายได้อื่น	ทำ-หาเอง				
ตำบลแหลมไทร	111,999.36	19,890.21	14,342.88	9,756.72	155,989.17	58,080.09	99,175.68	36,926.49
หมู่ที่ 1 กองเกวียน	63,357.84	20,181.37	12,909.80	21,102.94	117,551.96	44,163.17	69,240.20	26,012.89
หมู่ที่ 2 แหลมไทร	111,751.72	19,758.62	8,996.55	2,558.62	143,065.52	52,919.64	78,196.55	28,924.74
หมู่ที่ 3 มาบเนียน	124,466.10	22,118.64	9,667.80	10,381.36	166,633.90	53,431.52	65,478.14	20,995.71
หมู่ที่ 4 โคกดิน	130,077.55	19,316.33	11,494.69	2,931.43	163,820.00	58,850.29	111,871.09	40,188.29
หมู่ที่ 5 หนองสามก้อน	94,234.23	14,819.82	16,675.68	7,756.76	133,486.49	51,989.47	106,918.92	41,642.11
หมู่ที่ 6 ทุ่งในหาร	85,092.78	31,670.10	19,709.28	20,500.00	156,972.16	53,425.61	125,465.98	42,702.46
หมู่ที่ 7 บนลาน	119,159.69	17,252.71	6,000.78	2,565.89	144,979.07	53,897.12	73,197.67	27,211.82
หมู่ที่ 8 เสือสะอาด	137,513.79	18,417.24	29,675.00	3,206.03	188,812.07	79,355.80	158,743.10	66,718.12
หมู่ที่ 9 ในตลาด	163,706.52	17,374.89	23,420.65	22,745.65	227,247.72	105,589.85	132,289.12	61,467.67

ที่มา: กรมการพัฒนาชุมชน, 2566





## บทที่ 3

### สถานภาพของทรัพยากรธรรมชาติ

การศึกษาสถานภาพของทรัพยากรธรรมชาติในพื้นที่ตำบลแหลมโดนด อำเภอกวนขนุน จังหวัดพัทลุง ได้แก่ ทรัพยากรป่าไม้ ทรัพยากรน้ำ และทรัพยากรดิน ซึ่งเป็นทรัพยากรกายภาพที่สำคัญต่อการทำการเกษตร ดังนั้นจึงจำเป็นต้องทราบว่าทรัพยากรธรรมชาติแต่ละชนิดปัจจุบันมีสถานะอย่างไร เพื่อใช้เป็นข้อมูลประกอบการวางแผนการใช้ที่ดินซึ่งจะนำไปสู่การกำหนดแผนงาน โครงการ กิจกรรม รวมถึงมาตรการต่าง ๆ เพื่อการพัฒนาพื้นที่อย่างมีประสิทธิภาพต่อไป โดยมีรายละเอียดดังนี้

#### 3.1 ทรัพยากรป่าไม้

##### 3.1.1 ป่าไม้ตามกฎหมายและมติคณะรัฐมนตรี

1) ป่าอนุรักษ์ พบพื้นที่ป่าอนุรักษ์ในพื้นที่ คือ เขตห้ามล่าสัตว์ป่าทะเลน้อย เนื้อที่ 1,718 ไร่  
2) ป่าสงวนแห่งชาติ ได้มีการจำแนกเขตการใช้ประโยชน์ทรัพยากรและที่ดินป่าไม้ในพื้นที่ป่าสงวนแห่งชาติ ตามมติคณะรัฐมนตรี วันที่ 10 มีนาคม 2535 และ 17 มีนาคม 2535 แบ่งออกเป็น 3 เขต ประกอบด้วย เขตพื้นที่ป่าเพื่อการอนุรักษ์ (Zone C) เขตพื้นที่ป่าเพื่อเศรษฐกิจ (Zone E) และเขตพื้นที่ป่าที่เหมาะสมต่อการเกษตร (Zone A) จากการวิเคราะห์ข้อมูลไม่พบพื้นที่ป่าสงวนแห่งชาติในพื้นที่

3.1.2 **ชั้นคุณภาพลุ่มน้ำ** (มติ คณะรัฐมนตรี วันที่ 28 พฤษภาคม 2528) จากการวิเคราะห์ข้อมูลพบชั้นคุณภาพลุ่มน้ำในพื้นที่ คือ พื้นที่ลุ่มน้ำชั้นที่ 5 เนื้อที่ 26,706 ไร่

ทั้งนี้ เนื้อที่ดังกล่าวข้างต้นคำนวณด้วยระบบสารสนเทศภูมิศาสตร์ เป็นเนื้อที่เบื้องต้นเท่านั้น ไม่สามารถใช้อ้างอิงได้ทางกฎหมาย

#### 3.2 ทรัพยากรน้ำ

3.2.1 ปริมาณน้ำฝน พบว่าในพื้นที่ตำบลแหลมโดนด มีปริมาณน้ำฝนเฉลี่ยในคาบ 30 ปี (พ.ศ. 2536-2565) 2,313.5 มิลลิเมตรต่อปี

3.2.2 **น้ำผิวดิน** หมายถึง แม่น้ำลำคลอง หนอง บึง ทะเลสาบ อ่างเก็บ และแหล่งน้ำสาธารณะอื่น ๆ ที่อยู่ภายในผืนแผ่นดิน ในพื้นที่ตำบลแหลมโดนด มีรายละเอียดของแหล่งน้ำผิวดิน ดังนี้ แหล่งน้ำผิวดินธรรมชาติ ได้แก่ คลองแกร คลองโก คลองคุ้ง คลองตลิ่งชัน คลองเตง คลองทางควาย คลองบ้านไสถิน คลองปันแต คลองมาบเนียน คลองสายโท คลองหนองสามก้อน ห้วยแม่ไสย่านหนด และห้วยสุวรรณ

3.2.3 จากฐานข้อมูลน้ำบาดาลของกรมทรัพยากรน้ำบาดาล (2566) พบว่า ตำบลแหลมโดนด มีจำนวนบ่อบาดาลราชการจำนวน 17 บ่อ และจำนวนบ่อบาดาลเอกชนจำนวน 1 บ่อ

#### 3.3 ทรัพยากรดิน

ทรัพยากรดินในพื้นที่ตำบลแหลมโดนด อำเภอกวนขนุน จังหวัดพัทลุง พบหน่วยแผนที่ดินทั้งหมด 13 หน่วยแผนที่ดิน ดังนี้ (ตารางที่ 3-1)

##### 3.3.1 ดินในพื้นที่ลุ่ม มี 11 หน่วยแผนที่ดิน ได้แก่

1) หน่วยแผนที่ดิน Ba-clA ชุดดินบางนารา มีเนื้อดินบนเป็นดินร่วนปนดินเหนียว ความลาดชัน 0-2 % มีเนื้อที่ 5,299 ไร่ หรือร้อยละ 19.84 ของเนื้อที่ตำบล



- 2) หน่วยแผนที่ดิน Ba-hb-clA ดินบางนาราที่มีควมอิมตัวเบสสูง มีเนื้อดินบนเป็นดินร่วนปนดินเหนียว ความลาดชัน 0-2 % มีเนื้อที่ 132 ไร่ หรือร้อยละ 0.49 ของเนื้อที่ตำบล
- 3) หน่วยแผนที่ดิน Bu-silA ชุดดินสายบุรี มีเนื้อดินบนเป็นดินร่วนปนทรายแป้ง ความลาดชัน 0-2 % มีเนื้อที่ 724 ไร่ หรือร้อยละ 2.71 ของเนื้อที่ตำบล
- 4) หน่วยแผนที่ดิน Bu-pic-silA ดินสายบุรีที่มีศิลาแลงอ่อน มีเนื้อดินบนเป็นดินร่วนปนทรายแป้ง ความลาดชัน 0-2 % มีเนื้อที่ 486 ไร่ หรือร้อยละ 1.82 ของเนื้อที่ตำบล
- 5) หน่วยแผนที่ดิน Cyi-oiA ชุดดินเชียรใหญ่ มีเนื้อดินบนเป็นวัสดุดินไฟบริก ความลาดชัน 0-2 % มีเนื้อที่ 452 ไร่ หรือร้อยละ 1.69 ของเนื้อที่ตำบล
- 6) หน่วยแผนที่ดิน Mu-sic1A ชุดดินมูโน๊ะ มีเนื้อดินบนเป็นดินร่วนเหนียวปนทรายแป้ง ความลาดชัน 0-2 % มีเนื้อที่ 20 ไร่ หรือร้อยละ 0.08 ของเนื้อที่ตำบล
- 7) หน่วยแผนที่ดิน Ptl-clA ชุดดินพัทลุง มีเนื้อดินบนเป็นดินร่วนปนดินเหนียว ความลาดชัน 0-2 % มีเนื้อที่ 1,880 ไร่ หรือร้อยละ 7.04 ของเนื้อที่ตำบล
- 8) หน่วยแผนที่ดิน Ptl-sic1A ชุดดินพัทลุง มีเนื้อดินบนเป็นดินร่วนเหนียวปนทรายแป้ง ความลาดชัน 0-2 % มีเนื้อที่ 13,945 ไร่ หรือร้อยละ 52.22 ของเนื้อที่ตำบล
- 9) หน่วยแผนที่ดิน Ra-sicA ชุดดินระแงะ มีเนื้อดินบนเป็นดินเหนียวปนทรายแป้ง ความลาดชัน 0-2 % มีเนื้อที่ 444 ไร่ หรือร้อยละ 1.66 ของเนื้อที่ตำบล
- 10) หน่วยแผนที่ดิน Ran-sic1A ชุดดินระโนด มีเนื้อดินบนเป็นดินร่วนเหนียวปนทรายแป้ง ความลาดชัน 0-2 % มีเนื้อที่ 2,745 ไร่ หรือร้อยละ 10.28 ของเนื้อที่ตำบล
- 11) หน่วยแผนที่ดิน Ta-f-sicA ดินตากใบที่เป็นดินเหนียวละเอียด มีเนื้อดินบนเป็นดินเหนียวปนทรายแป้ง ความลาดชัน 0-2 % มีเนื้อที่ 18 ไร่ หรือร้อยละ 0.07 ของเนื้อที่ตำบล

### 3.3.2 ดินในพื้นที่ตอน มี 2 หน่วยแผนที่ดิน ได้แก่

- 1) หน่วยแผนที่ดิน Lh-s1B ชุดดินละหาน มีเนื้อดินบนเป็นดินร่วนปนทราย ความลาดชัน 2-5 % มีเนื้อที่ 11 ไร่ หรือร้อยละ 0.04 ของเนื้อที่ตำบล
- 2) หน่วยแผนที่ดิน LL-clA ชุดดินลำภูรา มีเนื้อดินบนเป็นดินร่วนปนดินเหนียว ความลาดชัน 0-2 % มีเนื้อที่ 550 ไร่ หรือร้อยละ 2.06 ของเนื้อที่ตำบล

ปัญหาทรัพยากรดินทางการเกษตรตามสภาพธรรมชาติในพื้นที่ พบปัญหาดินเปรี้ยวจัด มีเนื้อที่ 916 ไร่ หรือร้อยละ 3.43 ของเนื้อที่ตำบล ได้แก่ ชุดดินเชียรใหญ่ (Cyi) ชุดดินมูโน๊ะ (Mu) และชุดดินระแงะ (Ra)

ตารางที่ 3-1 สมบัติดิน ตำบลแหลมไต้นด อำเภอกวนขนุน จังหวัดพัทลุง

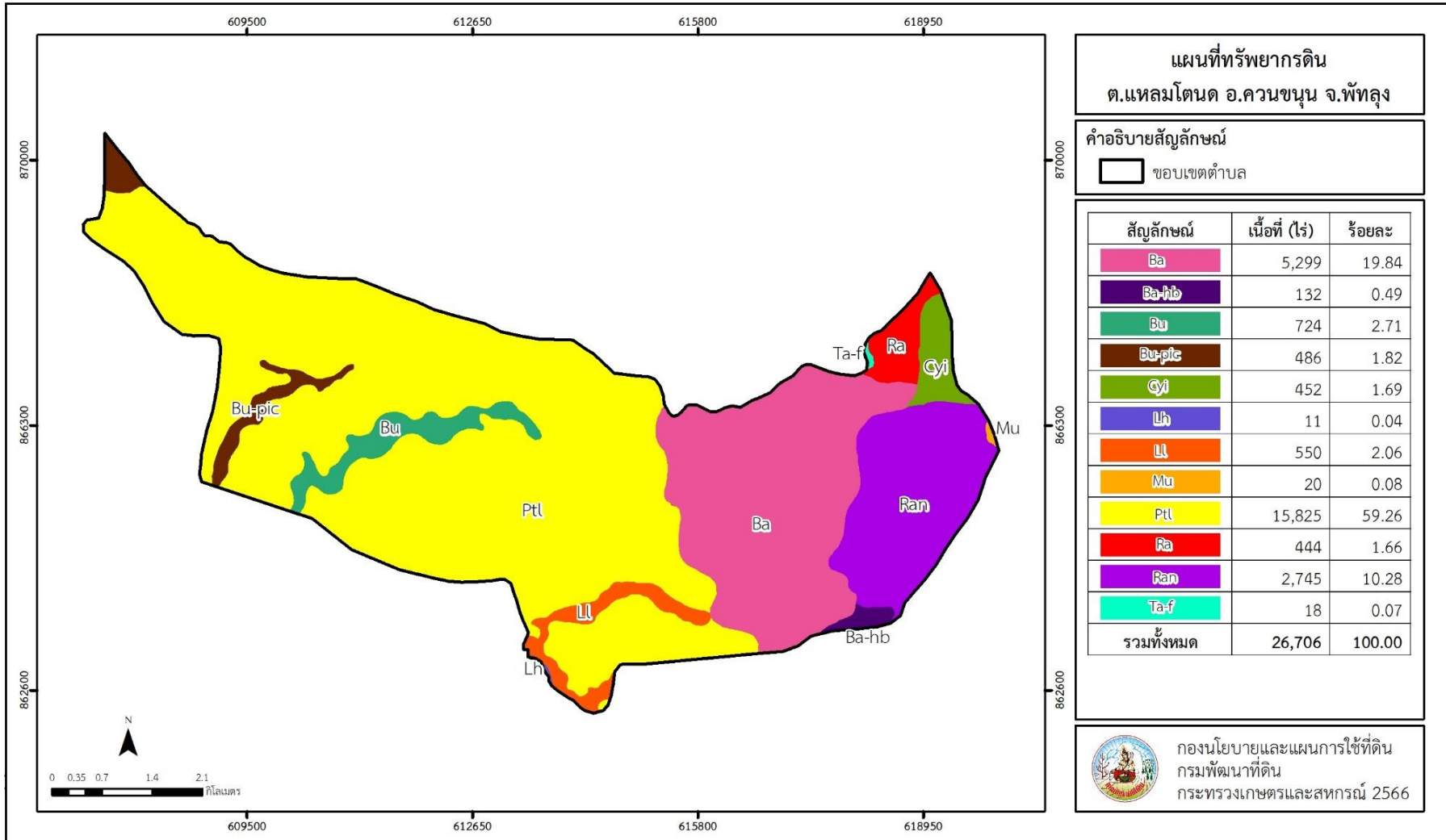
หน่วยแผน ที่ดิน	ความ ลาดชัน (%)	ความลึก (ซม.)	การระบาย น้ำ	ความอุดม สมบูรณ์ ของดิน	ความจุ แลกเปลี่ยน แคตไอออน (cmol/kg)	ความ อิ่มตัวเบส (%)	ปฏิกิริยาดิน		ค่าการ นำ ไฟฟ้า (dS/m)	ความลึกของ ชั้นจาโรไซด์ (ซม.)	เนื้อที่	
							ดินบน	ดินล่าง			ไร่	ร้อยละ
Ba-clA	0-2	>150	เลว	ปานกลาง	<10	<35	5.5-6.5	4.5-5.5	<2	-	5,299	19.84
Ba-hb-clA	0-2	>150	เลว	ต่ำ	<10	35-75	5.5-6.5	6.5-8.0	<2	-	132	0.49
Bu-pic-silA	0-2	>150	ค่อนข้างเลว	ต่ำ	<10	<35	4.5-6.0	4.5-5.5	<2	-	486	1.82
Bu-silA	0-2	>150	ค่อนข้างเลว	ต่ำ	<10	<35	4.5-6.0	4.5-5.5	<2	-	724	2.71
Cyi-oiA	0-2	>150	เลว	สูง	>20	35-75	4.5-5.0	4.5-7.0	<2	0-50	452	1.69
Lh-slB	2-5	>150	ดี	ต่ำ	<10	<35	5.0-5.5	4.5-5.0	<2	-	11	0.04
Ll-clA	0-2	>150	ดี	ต่ำ	10-20	<35	5.0-6.5	4.5-5.5	<2	-	550	2.06
Mu-siclA	0-2	>150	เลว	สูง	10-20	<35	4.5-5.0	<4.5	<2	0-50	20	0.08
Ptl-clA	0-2	>150	เลว	ต่ำ	<10	<35	5.5-6.5	4.5-5.5	<2	-	1,880	7.04
Ptl-siclA	0-2	>150	เลว	ต่ำ	<10	<35	5.5-6.5	4.5-5.5	<2	-	13,945	52.22
Ran-siclA	0-2	>150	เลว	ปานกลาง	>20	35-75	5.5-6.5	5.5-8.0	<2	-	2,745	10.28
Ra-sicA	0-2	>150	เลวมาก	ต่ำ	>20	<35	4.5-5.0	4.5-5.0	<2	50-100	444	1.66
Ta-f-sicA	0-2	>150	เลว	ปานกลาง	<10	<35	4.5-6.0	4.5-5.5	<2	-	18	0.07
<b>รวมทั้งหมด</b>											<b>26,706</b>	<b>100.00</b>

ที่มา: กองสำรวจและวิจัยทรัพยากรดิน, 2566

หมายเหตุ: 1.\* หมายถึง หน่วยแผนที่ดินที่มีความอุดมสมบูรณ์ของดินต่างจากหน่วยแผนที่ดินเดียวกัน

2. เนื้อที่คำนวณด้วยระบบสารสนเทศภูมิศาสตร์







## บทที่ 4

### กระบวนการมีส่วนร่วมของชุมชน (Participatory Rural Appraisal : PRA)

#### 4.1 การวิเคราะห์ผลจากการจัดทำกระบวนการมีส่วนร่วมของชุมชน (PRA)

การจัดทำกระบวนการ PRA จัดทำขึ้น ณ ศาลาหอประชุมหมู่บ้าน หมู่ที่ 1 ตำบลแหลมโดนด อำเภอกวนขนุน จังหวัดพัทลุง วันที่ 4 กรกฎาคม 2566 โดย ผู้อำนวยการสถานีพัฒนาที่ดินพัทลุง เจ้าหน้าที่สถานีพัฒนาที่ดินพัทลุง หน่วยพัฒนาที่ดินอำเภอกวนขนุน ผู้แทนเกษตรกรจาก 9 หมู่บ้าน และเจ้าหน้าที่สำนักงานเทศบาลตำบลแหลมโดนด เข้าร่วมประชุม

##### การผลิตสินค้าเกษตรประกอบด้วย

1) ยางพารา ส่วนใหญ่คือพันธุ์ PRIM 600 การจ้างแรงงานในการกรีดยางมีทั้งกรีดยางพาราของตนเองและรับจ้าง การจำหน่ายเป็นน้ำยางพาราสดกับการทำยางก้อนถ้วย ในตำบลไม่มีการทำยางแผ่นดิบ แต่เดิมเป็นพื้นที่นาข้าว ทำให้การปลูกยางพาราเจริญเติบโตได้อย่างไม่เต็มที่ ได้ผลผลิตหรือน้ำยางปริมาณที่น้อย ไม่คุ้มต่อการลงทุน ทิศทางการใช้ปุ๋ยเคมี ไม่แน่นอน เนื่องจากมีปัญหาด้านราคาปุ๋ยเพิ่มสูงขึ้น ราคาผลผลิตของยางพาราปรับลดลงอย่างต่อเนื่อง

2) ปาล์มน้ำมัน เกษตรกรบางส่วนเริ่มปรับเปลี่ยนพื้นที่ยางพาราและนาข้าว หันมาปลูกปาล์มน้ำมัน เนื่องจากราคาค่าผลผลิตของยางพาราปรับลดลงอย่างต่อเนื่องแต่ในขณะเดียวกัน ราคาผลผลิตของปาล์มน้ำมัน ปรับเพิ่มสูงขึ้น จึงเป็นสาเหตุแรงจูงใจให้เกษตรกรหันมาปลูกปาล์มน้ำมัน

3) ข้าว เกษตรกรมีการทำนาปลูกข้าวทั้งนาปี และนาปรัง สำหรับพันธุ์ข้าวที่ปลูก ประกอบด้วย พันธุ์สังข์หยด ข้าวหอมปทุม เป็นต้น แม้ว่าตำบลแหลมโดนดมีพื้นที่ที่เหมาะสมสำหรับปลูกข้าวมากก็จริง แต่ช่วงระยะหลังมีเกษตรกรปรับเปลี่ยนพื้นที่ทำนาข้าวมาปลูกพืชชนิดอื่น ซึ่งสาเหตุเกิดจากในช่วงระยะเวลานั้น พืชที่เกษตรกรปลูกแทนการปลูกข้าวมีราคาผลผลิตต่อกิโลกรัมสูง เช่น ยางพารา ปาล์มน้ำมัน เป็นต้น

4) แตงโม เป็นอาชีพเสริม โดยใช้พื้นที่ในร่องสวนยางและสวนปาล์มน้ำมันที่เพิ่งปลูกใหม่ เริ่มปลูกแตงโมต้นเดือนมกราคม เก็บเกี่ยวผลผลิตกลางเดือนมีนาคม ปลูกมากในหมู่ที่ 2 หมู่ที่ 3 หมู่ที่ 5 และหมู่ที่ 7

5) สัตว์เศรษฐกิจ พบว่า เลี้ยงวัวขุน เลี้ยงไก่ไข่ เลี้ยงเป็ดไข่ และเลี้ยงสุกร มีการเลี้ยงจากระดับครัวเรือนจนถึงระดับฟาร์ม แต่มีน้อยราย ไม่อยู่ในระดับการแข่งขัน

6) สัตว์น้ำ พบว่า มีการเลี้ยงเพื่อบริโภคในครัวเรือน เพียงเล็กน้อยภายในพื้นที่ตำบล ทั้งเลี้ยงแบบกระชัง บ่อปูนซีเมนต์ และบ่อดิน กรมประมงจังหวัดพัทลุงได้ร่วมกับผู้นำชุมชน จัดฝึกอบรมเกษตรกรโครงการระบบส่งเสริมเกษตรแบบแปลงใหญ่ (กลุ่มสัตว์น้ำจืด) มีการเพาะพันธุ์ปลาชะโอน ส่งเสริมการเพาะเลี้ยงปลาชะโอนให้แก่เกษตรกรเพื่อผลักดันให้เป็นสัตว์น้ำเศรษฐกิจชนิดใหม่ เกิดการสร้างงาน สร้างอาชีพเพื่อยกระดับคุณภาพชีวิตเกษตรกรและชุมชนท้องถิ่นของตำบลแหลมโดนด

7) กลุ่มจัดตั้ง และกลุ่มรับรองการผลิต จากการสอบถามสามารถแบ่งได้ 2 แบบ คือ กลุ่มด้านการผลิตสินค้าเกษตรที่จัดตั้งขึ้นโดยเกษตรกร ส่วนใหญ่จะลงทุนและบริหารกันเองโดยสมาชิกภายในกลุ่ม ประกอบด้วย กลุ่มข้าวสารซ้อมมือ กลุ่มผลิตภัณฑ์จากกะลามะพร้าว กลุ่มเลี้ยงปลาชะโอน กลุ่มเกษตรกรทำปุ๋ยหมัก และกลุ่มที่ได้รับการสนับสนุนงบประมาณจากภาครัฐรายปี ประกอบด้วย แปลงใหญ่ปาล์มน้ำมัน แปลงใหญ่ยางพารา แปลงใหญ่ขมิ้นชัน และแปลงใหญ่ปลาชะโอน

8) แรงงาน พบว่า ส่วนใหญ่จะใช้เป็นแรงงานในครัวเรือนเกษตรกรทั้งหมด



9) แหล่งน้ำเพื่อการผลิตทางการเกษตร จากการสอบถามพบว่า เกษตรกรส่วนใหญ่อาศัยน้ำตามธรรมชาติในฤดูฝนทำนาปี บางครั้งเกิดปัญหากล้งทำให้น้ำไม่เพียงพอต่อการทำนา เกษตรกรแก้ไขปัญหาโดยการสูบน้ำจากคลองเข้าพื้นที่นาของตนเอง ทำให้เพิ่มต้นทุนการผลิต เช่น ค่าน้ำมัน ค่าไฟฟ้า เป็นต้น บางพื้นที่พบปัญหา ไม่มีอ่างเก็บน้ำไว้ใช้ในฤดูแล้ง ลำคลองไม่สามารถเก็บกักน้ำไว้ได้ หน้าแล้งบริเวณลำคลองจะแห้งขอดในส่วนชลประทาน มีน้ำไม่เพียงพอ การกระจายน้ำจากแหล่งสู่แปลงของเกษตรกรรายย่อยไม่ทั่วถึง

10) พื้นที่ป่าไม้ พื้นที่สาธารณะประโยชน์ต่าง ๆ จากการสอบถามพบว่า มีพื้นที่บางส่วนของหมู่ที่ 2 หมู่ที่ 3 และหมู่ที่ 7 ของตำบลแหลมไทร อำเภอกวนขนุน จังหวัดพัทลุง เอกสารสิทธิที่ดินที่สาธารณะการถือครองพื้นที่ของเกษตรกรเกิดความไม่ชอบธรรม ไม่สามารถนำพื้นที่ไปแลกเปลี่ยนเป็นทุนหรือทรัพย์สินในการประกอบอาชีพได้

#### การวิเคราะห์ผลจากการจัดทำกระบวนการมีส่วนร่วมของชุมชน (PRA) มีสาระสำคัญสรุปได้ ดังนี้

##### 4.1.1 ปัญหาหลักของตำบลแหลมไทร คือ

- 1) ขาดแคลนน้ำเพื่อการเกษตร/ระบบชลประทานกระจายน้ำไม่ทั่วถึง
- 2) ดินขาดความอุดมสมบูรณ์หรือเสื่อมโทรมจากการใช้ที่ดิน
- 3) ไร้กรรมสิทธิ์ที่ดินทำกินทางการเกษตร

##### 4.1.2 ความต้องการของชุมชน และเกษตรกรตำบลแหลมไทรที่มีความต้องการ ประกอบด้วย

- 1) หมู่ 1 บ้านกองเกวียน
  - 1.1) ต้องการองค์ความรู้ คำแนะนำด้านการปรับปรุงดิน
  - 1.2) ต้องการวัสดุปรับปรุงดิน (โดโลไมท์ และหินปูนฝุ่น)
  - 1.3) ต้องการปรับเปลี่ยนการผลิตในที่ลุ่มจากนาข้าว สู่พืชยืนต้นอื่น
- 2) หมู่ 2 บ้านแหลมไทร
  - 2.1) ต้องการองค์ความรู้ คำแนะนำด้านการปรับปรุงดิน
  - 2.2) มีการชะล้างพังทลายของดิน (ต้องการพันธุ์หญ้าแฝก)
  - 2.3) ต้องการเจาะบ่อบาดาล เจาะไม่เกิน 40 เมตร
- 3) หมู่ 3 บ้านมาบเนียน
  - 3.1) ต้องการองค์ความรู้ คำแนะนำด้านการปรับปรุงดิน
  - 3.2) ต้องการวัสดุปรับปรุงดิน (โดโลไมท์และหินปูนฝุ่น)
  - 3.3) ต้องการปรับเปลี่ยนการผลิตในที่ลุ่มจากนาข้าว สู่พืชยืนต้นอื่น
- 4) หมู่ 4 บ้านโคกดิน
  - 4.1) ต้องการองค์ความรู้ คำแนะนำด้านการปรับปรุงดิน
  - 4.2) ต้องการฝายชะลอน้ำ กว้าง 20 เมตร เพื่อกักเก็บน้ำแก้ปัญหาภัยแล้ง
  - 4.3) ต้องการเชื้อจุลินทรีย์ (สารเร่ง พด)
- 5) หมู่ 5 บ้านหนองสามก้อน
  - 5.1) ต้องการองค์ความรู้ คำแนะนำด้านการปรับปรุงดิน
  - 5.2) อยู่เขตชลประทาน ต้องการให้ชลประทานเปิดน้ำให้ตรงฤดูกาล
  - 5.3) ต้องการเชื้อจุลินทรีย์ (สารเร่ง พด.)



- 6) หมู่ 6 บ้านทุ่งในหาร
  - 6.1) ต้องการองค์ความรู้ คำแนะนำด้านการปรับปรุงดิน
  - 6.2) ต้องการวัสดุปรับปรุงดิน (โดโลไมท์และหินปูนฝุ่น)
  - 6.3) ต้องการฝายชะลอน้ำ กว้าง 20 เมตร เพื่อกักเก็บน้ำแก้ปัญหาภัยแล้ง
- 7) หมู่ 7 บ้านบนลาน
  - 7.1) ต้องการองค์ความรู้ คำแนะนำด้านการปรับปรุงดิน
  - 7.2) ต้องการวัสดุปรับปรุงดิน (โดโลไมท์และหินปูนฝุ่น)
  - 7.3) ต้องการเชื้อจุลินทรีย์ (สารเร่ง พด.)
  - 7.4) ต้องการปรับเปลี่ยนการผลิตในที่ลุ่มจากนาข้าว สู่พืชยืนต้นอื่น
- 8) หมู่ 8 บ้านเสื่อสะอาด
  - 8.1) ต้องการองค์ความรู้ คำแนะนำด้านการปรับปรุงดิน
  - 8.2) ต้องการเชื้อจุลินทรีย์ (สารเร่ง พด.)
- 9) หมู่ 9 บ้านในตลาด
  - 9.1) ต้องการองค์ความรู้ คำแนะนำด้านการปรับปรุงดิน
  - 9.2) ต้องการวัสดุปรับปรุงดิน (โดโลไมท์และหินปูนฝุ่น)
  - 9.3) ต้องการเชื้อจุลินทรีย์ (สารเร่ง พด.)

ผลจากการจัดทำการมีส่วนร่วมของชุมชน (PRA) ได้นำมาวิเคราะห์รวมกับปัญหาด้านกายภาพ โดยระบบ DPSIR มีรายละเอียดดังนี้ (รูปที่ 4-1)

1. แรงขับเคลื่อน (Driver) มี 4 ประการ คือ
  - 1.1) นโยบายรัฐด้านการเกษตร
  - 1.2) การขยายตัวของเมือง การขยายตัวของภาคเกษตร และอุตสาหกรรม
  - 1.3) การเปลี่ยนแปลงของสภาพภูมิอากาศ
  - 1.4) ความต้องการด้านอาหาร ฯลฯ
2. แรงกดดัน (Pressure) ที่เกิดจากปัจจัยขับเคลื่อน มี 3 ประการ คือ
  - 2.1) การใช้ประโยชน์ที่ดินไม่เหมาะสม
  - 2.2) เกษตรกรขาดองค์ความรู้ในการประกอบอาชีพด้านการเกษตร
  - 2.3) พื้นที่ทำการเกษตรเพิ่มขึ้น
3. สภาวะ (State) ที่เกิดแรงกดดัน มี 3 ประการ คือ
  - 3.1) ขาดแคลนน้ำเพื่อการเกษตร/ระบบชลประทานกระจายน้ำไม่ทั่วถึง
  - 3.2) ดินขาดความอุดมสมบูรณ์หรือเสื่อมโทรมจากการใช้ที่ดิน
  - 3.3) ไร้กรรมสิทธิ์ที่ดินทำกินทางการเกษตร
4. ผลกระทบ (Impact) ที่ปรากฏในพื้นที่ มี 2 ประการ คือ
  - 4.1) รายได้ลดลง/ต้นทุนเพิ่มขึ้น
  - 4.2) ผลผลิตพืชตกต่ำ



5. การตอบสนอง (Response) ของรัฐในอดีต-ปัจจุบัน และในอนาคต มีดังนี้

5.1) อดีต-ปัจจุบัน

พื้นที่ดอน

- 1) จัดทำระบบอนุรักษ์ดินและน้ำบนพื้นที่ลุ่ม-ดอน พัฒนาลุ่มน้ำทะเลสาบสงขลา
- 2) รณรงค์และส่งเสริมการปลูกหญ้าแฝก พื้นฟูและป้องกันการชะล้างพังทลายของดิน

พื้นที่ราบ

- 1) ปรับปรุงพื้นที่ดินกรด
- 2) สนับสนุนการใช้ปุ๋ยพืชสดปรับปรุงบำรุงดิน
- 3) ส่งเสริมกลุ่มเกษตรกรอินทรีย์ลดการใช้สารเคมีทางการเกษตร
- 4) จัดทำระบบอนุรักษ์ดินและน้ำในเขตพัฒนาที่ดินลุ่มน้ำคลองเคร็ง (นาร้างปลูกปาล์มน้ำมัน)
- 5) ก่อสร้างแหล่งน้ำในไร่นานอกเขตชลประทาน
- 6) ระบบส่งเสริมการเกษตรแบบแปลงใหญ่

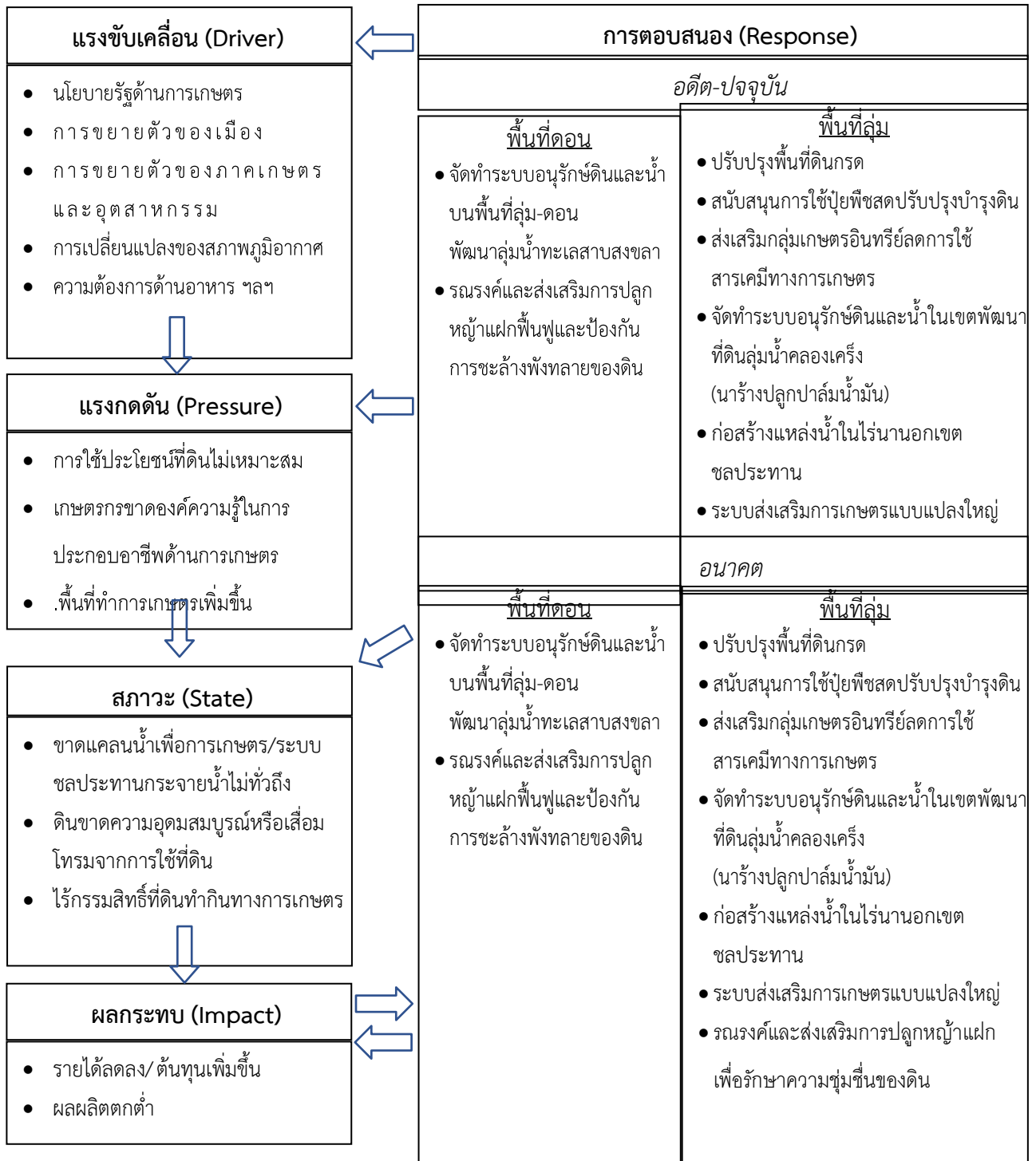
5.2) อนาคต

พื้นที่ดอน

- 1) จัดทำระบบอนุรักษ์ดินและน้ำบนพื้นที่ลุ่ม-ดอน พัฒนาลุ่มน้ำทะเลสาบสงขลา
- 2) รณรงค์และส่งเสริมการปลูกหญ้าแฝก พื้นฟูและป้องกันการชะล้างพังทลายของดิน

พื้นที่ราบ

- 1) ปรับปรุงพื้นที่ดินกรด
- 2) สนับสนุนการใช้ปุ๋ยพืชสดปรับปรุงบำรุงดิน
- 3) ส่งเสริมกลุ่มเกษตรกรอินทรีย์ลดการใช้สารเคมีทางการเกษตร
- 4) จัดทำระบบอนุรักษ์ดินและน้ำในเขตพัฒนาที่ดินลุ่มน้ำคลองเคร็ง (นาร้างปลูกปาล์มน้ำมัน)
- 5) ก่อสร้างแหล่งน้ำในไร่นานอกเขตชลประทาน
- 6) ระบบส่งเสริมการเกษตรแบบแปลงใหญ่
- 7) รณรงค์และส่งเสริมการปลูกหญ้าแฝก เพื่อรักษาความชุ่มชื้นของดิน



รูปที่ 4-1 การวิเคราะห์สถานการณ์โดยระบบ DPSIR ตำบลแหลมไอนด อำเภอกวนขนุน จังหวัดพัทลุง



## 4.2 ระบบการปลูกพืชในปัจจุบัน

ตำบลแหลมไทร อำเภอกวนขนุน จังหวัดพัทลุง มีการเพาะปลูกพืช ดังนี้ (รูปที่ 4-2)

- 1) ขาวนาปี ประกอบด้วย ข้าวพันธุ์สังข์หยด เดือนกันยายน - ตุลาคม เป็นช่วงเวลาการเพาะปลูก เดือนกุมภาพันธ์-มีนาคม เป็นช่วงเวลาการเก็บเกี่ยว
- 2) ขาวนาปรัง พันธุ์ที่ปลูกประกอบด้วย ข้าวพันธุ์ กข.79 และข้าวพันธุ์หอมปทุม เดือนพฤษภาคม เป็นช่วงเวลาการเพาะปลูก เดือนสิงหาคม เป็นช่วงเวลาการเก็บเกี่ยว
- 3) ไม้ยืนต้น ประกอบด้วย ยางพารา และปาล์มน้ำมัน
- 4) ไม้ผล ประกอบด้วย ทุเรียน (พันธุ์หมอนทอง)
- 5) พืชไร่ ประกอบด้วย แตงโม (พันธุ์โบอิง) และกล้วยน้ำว้า
- 6) ฝัก/สมุนไพร ประกอบด้วย ขมิ้นชัน ถั่วฝักยาว พริกชี้ฟ้า

เดือน ชนิดพืช	ม.ค.	ก.พ.	มี.ค.	เม.ย.	พ.ค.	มิ.ย.	ก.ค.	ส.ค.	ก.ย.	ต.ค.	พ.ย.	ธ.ค.
	1. ขาวนาปี			ข้าวสังข์หยด								
2. ขาวนาปรัง				ข้าว กข.79 และข้าวหอมปทุม								
3. ไม้ยืนต้น	ยางพารา											
	ปาล์มน้ำมัน											
4. ไม้ผล	ทุเรียน (พันธุ์หมอนทอง)											
	เงาะ											
5. พืชไร่	แตงโม (พันธุ์โบอิง)											
	กล้วยน้ำว้า											
6. ฝัก/สมุนไพร	ขมิ้นชัน ถั่วฝักยาว พริกชี้ฟ้า											

รูปที่ 4-2 ระบบการปลูกพืชในปัจจุบัน ตำบลแหลมไทร อำเภอกวนขนุน จังหวัดพัทลุง



## บทที่ 5

### การประเมินคุณภาพที่ดิน

#### 5.1 หลักการประเมินคุณภาพที่ดินด้านกายภาพ

การประเมินคุณภาพที่ดินหรือการประเมินความเหมาะสมของที่ดิน สอดคล้องตามหลักการของ FAO Framework ค.ศ. 1983 ซึ่งการประเมินคุณภาพที่ดินด้านกายภาพ เป็นการประเมินศักยภาพของที่ดินว่าที่ดินนั้น ๆ เหมาะสมมากหรือน้อยเพียงใดสำหรับการใช้ที่ดินประเภทต่าง ๆ หรือการปลูกพืชต่าง ๆ โดยพิจารณาจาก สภาพแวดล้อมที่มีผลต่อการเจริญเติบโตของพืช สมบัติดินที่ได้จำแนกไว้ในแต่ละตำบล ร่วมกับการจัดการพื้นที่ เช่น ระบบชลประทาน พื้นที่ที่ยกร่อง การจัดระบบอนุรักษ์ดินและน้ำ เป็นต้น และนอกจากนี้ พิจารณาความต้องการปัจจัยต่อการปลูกพืชแต่ละชนิด สอดคล้องตามหลักการของ FAO ได้แก่ ความต้องการด้านพืช ความต้องการด้านการจัดการ ความต้องการด้านการอนุรักษ์ (บัณฑิต และ คำรณ, 2542) รายละเอียดดัง (ตารางที่ 5-1)

ระดับความเหมาะสมของที่ดินได้จากการสังเคราะห์ข้อมูลดิน การจัดการที่ดิน หรือดินที่มีลักษณะเฉพาะที่เกิดขึ้นตามสภาพภูมิประเทศ (ซึ่งจะเรียกรวมว่าหน่วยที่ดิน) ลักษณะภูมิอากาศ พิจารณาร่วมกับระดับความต้องการปัจจัยต่อการเจริญเติบโตของพืชแต่ละชนิด หลังจากนั้นดำเนินการประเมินคุณภาพที่ดิน ซึ่งสามารถจำแนกระดับความเหมาะสมของที่ดินได้เป็น 4 ชั้น ได้แก่ เหมาะสมสูง (S1) เหมาะสมปานกลาง (S2) เหมาะสมเล็กน้อย (S3) และไม่เหมาะสม (N) โดยที่

S1: ไม่มีข้อจำกัดด้านที่ดินตามปัจจัยที่ใช้พิจารณา

S2: มีข้อจำกัดด้านที่ดินที่แก้ไขได้ง่ายหรือข้อจำกัดอาจไม่ส่งผลกระทบต่อ การเจริญเติบโตของพืชอย่างชัดเจน

S3: มีข้อจำกัดด้านที่ดินที่แก้ไขได้ยาก ควรปรับเปลี่ยนการผลิตเป็นพืชชนิดอื่นหรือกิจกรรมอื่น (ส่วนใหญ่เป็นลักษณะทางกายภาพ)

N : มีข้อจำกัดที่พัฒนาหรือปรับปรุงที่ดินได้ยากมาก หากจะดำเนินการพัฒนาหรือปรับปรุงต้องใช้ต้นทุนสูงหรือเครื่องจักรขนาดใหญ่ แนะนำให้ปรับเปลี่ยนการผลิต



**ตารางที่ 5-1** ตัวอย่างการประเมินคุณภาพที่ดินด้านกายภาพของประเภทการใช้ประโยชน์ที่ดิน

คุณภาพที่ดิน (Land Quality)	คุณลักษณะที่ดินตัวแทน (Land Characteristics)	ระดับความเหมาะสม (Land Suitability Rating)
<b>1. ความเหมาะสมด้านความต้องการด้านพืช (Crop Requirements)</b>		
1.1. การหยั่งลึกของรากพืช (r)	ความลึกของดิน	S1
1.2. ความชุ่มชื้นที่เป็นประโยชน์ต่อพืช (m)	ปริมาณน้ำฝนเฉลี่ยในรอบปี	S2m
1.3. ความเป็นประโยชน์ของออกซิเจนต่อรากพืช (o)	สภาพการระบายน้ำของดิน	S2o
<b>ความเหมาะสมรวมด้านความต้องการด้านพืช (Crop Requirements)</b>		<b>S2om</b>
<b>2. ความเหมาะสมรวมความต้องการด้านการจัดการ (Management Requirements)</b>		
2.1. สภาพการเขตกรรม (k)	ชั้นความยากง่ายในการเขตกรรม (ดินบน)	S1
2.2. ศักยภาพการใช้เครื่องจักรกล (w)	ความลาดชันของพื้นที่	S3w
<b>ความเหมาะสมรวมด้านความต้องการด้านการจัดการ (Management Requirements)</b>		<b>S3w</b>
<b>3. ความเหมาะสมด้านความต้องการด้านการอนุรักษ์ (Conservation Requirements)</b>		
3.1 ความเสียหายจากการกัดกร่อน (e)	ความลาดชันของพื้นที่	S3e
<b>ความเหมาะสมรวมด้านความต้องการด้านการอนุรักษ์ (Conservation Requirements)</b>		<b>S3e</b>
<b>ความเหมาะสมด้านกายภาพของประเภทการใช้ประโยชน์ที่ดินในแต่ละหน่วยที่ดินโดยรวม</b>		<b>S3ew</b>

**5.2 พืชเศรษฐกิจที่สำคัญของตำบล**

พืชเศรษฐกิจหลักและพืชทางเลือกของตำบล ได้แก่ ยางพารา ปาล์มน้ำมัน ข้าว

**5.3 ระดับความเหมาะสมของที่ดิน**

การประเมินคุณภาพที่ดินของพืชเศรษฐกิจหลักและพืชทางเลือก ตำบลแหลมโดนด อำเภอกวนขนุน จังหวัดพัทลุง ได้ผลการประเมินคุณภาพที่ดิน (ตารางที่ 5-2)



ตารางที่ 5-2 <sup>๕</sup>ระดับความเหมาะสมทางกายภาพของดิน ตำบลแหลมไทรนาค อำเภอกวนขนุน จังหวัดพัทลุง

หน่วยแผนที่ดิน	ยางพารา	ปาล์มน้ำมัน	ข้าว
Ba-clA	N	S3o	S2n
Ba-hb-clA	N	S3o	S2ns
Bu-pic-silA	S3o	S2ons	S2ns
Bu-silA	S3o	S2ons	S2ns
Cyi-oiA	N	N	N
Lh-slB	S2ns	S2ns	S3o
Ll-clA	S2ns	S2ns	S3o
Mu-sicA	N	N	N
Ptl-clA	N	S3o	S2ns
Ptl-sicA	N	S3o	S2ns
Ran-sicA	N	S3o	S1
Ra-sicA	N	N	S3z
Ta-f-sicA	N	S3o	S2n

หมายเหตุ: สัญลักษณ์แสดงข้อจำกัดชั้นความเหมาะสม

z = สารพิษ

o = ความเป็นประโยชน์ของออกซิเจนต่อรากพืช

n = ความจุในการยึดธาตุอาหาร

s = ความเป็นประโยชน์ของธาตุอาหาร



## บทที่ 6 แผนการใช้ที่ดิน

### 6.1 การวิเคราะห์ข้อมูลเพื่อจัดทำแผนการใช้ที่ดินระดับตำบล

ตามที่กรมพัฒนาที่ดินได้จัดทำแผนปฏิบัติการราชการกรมพัฒนาที่ดินระยะ 5 ปี ช่วงปี 2566 - 2570 เพื่อให้บรรลุตามวิสัยทัศน์ที่กำหนดไว้ คือ “เป็นองค์กรอัจฉริยะทางดิน เพื่อขับเคลื่อนการใช้ที่ดินอย่างเหมาะสม 15 ล้านไร่ ภายในปี 2570” ซึ่งในส่วนของประเด็นการพัฒนาที่ 2 บริหารจัดการทรัพยากรดิน และที่ดินด้วยชุดข้อมูลที่มีมูลค่าสูง (High Value Dataset) ซึ่งมีเป้าหมาย คือ การนำชุดข้อมูลที่มีมูลค่าสูงไปใช้ในการบริหารจัดการทางการเกษตร ในส่วนของตัวชี้วัด บริหารจัดการทรัพยากรดินและที่ดินบนพื้นฐานของชุดข้อมูลที่มีมูลค่าสูง ร้อยละ 100 กลยุทธ์ที่ 2 ยกระดับแผนการใช้ที่ดินไปสู่การปฏิบัติ ได้กำหนดให้ร้อยละของแผนการใช้ที่ดินระดับตำบลที่จัดทำแล้วเสร็จทั่วประเทศภายในปี 2570 (ไม่น้อยกว่าร้อยละ 80) เป็นตัวชี้วัดหนึ่งของกลยุทธ์ดังกล่าว

การวางแผนการใช้ที่ดินระดับตำบลเป็นการวางกรอบและนโยบายการการพัฒนาพื้นที่ให้เกิดการใช้ที่ดินอย่างสมดุลและยั่งยืน ซึ่งจะมีความละเอียดและเฉพาะเจาะจงมากกว่าแผนการใช้ที่ดินระดับประเทศ ที่ใช้เป็นกรอบนโยบายการพัฒนาพื้นที่ระดับประเทศ เป็นการกำหนดแนวทางใช้ที่ดินให้ตรงกับศักยภาพโดยเฉพาะทางด้านเกษตรกรรมและนำไปสู่การกำหนดแผนงาน โครงการ กิจกรรม ที่มีความสอดคล้องกับสภาพพื้นที่ ทั้งนี้การใช้ขอบเขตการปกครองในระดับตำบลจะนำไปสู่การพัฒนาเชิงพื้นที่ที่มีเป้าหมายและทิศทางสอดคล้องตามบริบทของแต่ละตำบลและมีผู้รับผิดชอบโดยตรง คือ องค์กรปกครองส่วนท้องถิ่น ซึ่งแผนการใช้ที่ดินในระดับที่ใหญ่กว่านี้อาจไม่สามารถนำมาใช้ปฏิบัติงานในระดับพื้นที่ได้อย่างเป็นรูปธรรมเนื่องจากเป็นแผนงานสำหรับนำไปใช้ปฏิบัติงานเชิงนโยบายและยุทธศาสตร์ในภาพรวม

ทั้งนี้แผนการใช้ที่ดินเป็นผลที่ได้จากการวิเคราะห์ข้อมูลทางด้านกายภาพ เศรษฐกิจ และสังคม โดยได้นำฐานข้อมูลที่ได้จากการรวบรวมข้อมูลทุติยภูมิ และข้อมูลปฐมภูมิจากการสำรวจภาคสนาม การศึกษาด้านกายภาพ ได้จาก การวิเคราะห์สถานภาพของทรัพยากรธรรมชาติ อาทิ ทรัพยากรดิน ทรัพยากรน้ำ และทรัพยากรป่าไม้ร่วมกับการพิจารณาลักษณะการใช้ประโยชน์ที่ดิน ข้อมูลแผนที่เกี่ยวข้องกับพื้นที่ในเขตป่าไม้ตามกฎหมาย เช่น เขตรักษาพันธุ์สัตว์ป่า เขตอุทยานแห่งชาติ เขตป่าสงวนแห่งชาติ และนโยบายของรัฐที่เกี่ยวข้องกับพื้นที่ที่มีมติคณะรัฐมนตรีเกี่ยวกับการใช้ที่ดิน มติคณะรัฐมนตรีเรื่องการจำแนกการใช้ประโยชน์ที่ดินในพื้นที่ป่าไม้ในเขตป่าสงวนแห่งชาติ เป็นต้น ประกอบกับการพิจารณาจากทิศทางตามกรอบนโยบายที่เกี่ยวข้องกับการกำหนดเขตการใช้ที่ดินภายในพื้นที่ตำบล เช่น ยุทธศาสตร์ของจังหวัด ร่วมกับความต้องการของท้องถิ่น สามารถกำหนดแนวทางการใช้ที่ดินตามศักยภาพของทรัพยากร เพื่อการรักษาคุณภาพของลักษณะทางนิเวศวิทยาและการอนุรักษ์ทรัพยากรธรรมชาติ โดยคำนึงถึงสภาพทางเศรษฐกิจและสังคมของชุมชนในพื้นที่ ซึ่งข้อมูลนี้ส่วนหนึ่งได้มาจากการวิเคราะห์ชุมชนแบบมีส่วนร่วม (PRA) ทำการสังเคราะห์ข้อมูลทุกด้านเพื่อให้ได้เขตการใช้ที่ดินที่เหมาะสมกับศักยภาพของพื้นที่ต่อไป

### 6.2 แผนการใช้ที่ดิน

จากการวิเคราะห์ข้อมูลกายภาพ เศรษฐกิจ และสังคม พบว่าแผนการใช้ที่ดินตำบลแหลมโดนด อำเภอกวนขนุน จังหวัดพัทลุง สามารถกำหนดออกเป็น 6 เขตหลัก ได้แก่ เขตป่าไม้ เขตเกษตรกรรม เขตชุมชน และสิ่งปลูกสร้าง เขตแหล่งน้ำ เขตพื้นที่อื่น ๆ เขตรักษาสมดุลของธรรมชาติและสิ่งแวดล้อม มีรายละเอียดดังนี้ (ตารางที่ 6-1 และรูปที่ 6-1)



**6.2.1 เขตป่าไม้** เป็นเขตพื้นที่ที่อยู่ในเขตป่าตามกฎหมายและมติคณะรัฐมนตรี ได้แก่ พื้นที่ป่าสงวนแห่งชาติ เขตรักษาพันธุ์สัตว์ป่า อุทยานแห่งชาติ เขตป่าไม้ถาวร หรืออยู่ในพื้นที่ชั้นคุณภาพลุ่มน้ำชั้นที่ 1A 1B หรือ 2 พื้นที่ในเขตนี้ส่วนใหญ่ยังคงสภาพเป็นป่าไม้ บางบริเวณได้ถูกนำไปใช้ประโยชน์ในรูปแบบที่ไม่เหมาะสมไม่เป็นไปตามมาตรการหรือกฎหมายที่เกี่ยวข้องกับการใช้ประโยชน์ของที่ดิน หรือทรัพยากรป่าไม้ของพื้นที่นั้น ๆ ประกอบด้วย 2 เขตรอง ได้แก่ เขตป่าไม้เสื่อมโทรม และเขตพื้นที่พุ่มธรรมชาติ มีเนื้อที่ 1,641 ไร่ หรือคิดเป็นร้อยละ 6.14 ของเนื้อที่ตำบล มีรายละเอียดดังนี้

1) เขตป่าไม้เสื่อมโทรม (สัญลักษณ์ 1200) มีเนื้อที่ 663 ไร่ หรือ คิดเป็นร้อยละ 2.48 ของเนื้อที่ตำบล แต่มีสภาพการใช้ที่ดินปัจจุบันเป็นป่าไม้ที่มีลักษณะเสื่อมโทรม ซึ่งหากปล่อยให้ตามธรรมชาติไม่มีการเข้าไปรบกวนอาจฟื้นตัวกลับมาเป็นป่าสมบูรณ์ได้ดังเดิม

2) เขตพื้นที่พุ่มธรรมชาติ (สัญลักษณ์ 1300) มีเนื้อที่ 978 ไร่ หรือ คิดเป็นร้อยละ 3.66 ของเนื้อที่ตำบล เป็นพื้นที่ที่มีการบุกรุก แผ้วถางพื้นที่ป่าไม้ และเปลี่ยนแปลงการใช้ประโยชน์พื้นที่เป็นอย่างอื่นส่วนใหญ่เพื่อทำการเกษตร

**6.2.2 เขตเกษตรกรรม** เป็นพื้นที่เกษตรกรรมซึ่งในที่นี้ คือ พื้นที่ที่อยู่นอกเขตที่มีการประกาศเป็นเขตป่าไม้ตามกฎหมาย ซึ่งรัฐได้กำหนดเป็นพื้นที่ทำกิน มีการออกเอกสารสิทธิ์ซึ่งรวมถึงพื้นที่ในเขตปฏิรูปที่ดินเพื่อเกษตรกรรมด้วยเขตนี้รวมถึงการทำกิจกรรมภาคการเกษตรอื่นที่นอกเหนือจากการปลูกพืชด้วย ประกอบด้วย 5 เขตรอง ได้แก่ เขตเกษตรกรรมขั้นดี เขตเกษตรกรรมที่มีศักยภาพการผลิตสูง เขตเกษตรกรรมที่มีศักยภาพการผลิตต่ำ เขตประมง และเขตปศุสัตว์ มีเนื้อที่ 22,557 ไร่ หรือคิดเป็นร้อยละ 84.46 ของเนื้อที่ตำบล มีรายละเอียดดังนี้

1) เขตเกษตรกรรมขั้นดี พื้นที่เขตนี้มีศักยภาพในการผลิตมากที่สุด ในตำบล เนื่องจากมีระบบชลประทาน สามารถส่งน้ำช่วยในการปลูกพืชเพื่อทำการเกษตรนอกฤดูฝน โดยเฉพาะข้าวนาปรังและพืชอายุสั้นได้เป็นอย่างดี และนอกจากนี้พบว่าดินในพื้นที่เขตนี้มีสมบัติที่เหมาะสมต่อการเพาะปลูกพืชแยกตามชนิดพืชส่งผลให้มีศักยภาพของที่ดินที่เหมาะสมต่อการเพาะปลูกในระดับสูงถึงปานกลาง มีรายละเอียดดังนี้

(1) เขตทำนา (สัญลักษณ์ 2110) มีเนื้อที่ 2,700 ไร่ หรือ คิดเป็นร้อยละ 10.11 ของเนื้อที่ตำบล เป็นพื้นที่ที่มีศักยภาพต่อการทำนาในระดับเหมาะสมสูงถึงปานกลาง และปัจจุบันเกษตรกรมีการปลูกข้าวโดยส่วนใหญ่เป็นลักษณะ นาปีตามด้วยนาปรัง และบางพื้นที่ทำนาปีตามด้วยพืชฤดูแล้งชนิดต่าง ๆ

(2) เขตปลูกไม้ยืนต้น (สัญลักษณ์ 2130) มีเนื้อที่ 63 ไร่ หรือ คิดเป็นร้อยละ 0.24 ของเนื้อที่ตำบล

2) เขตเกษตรกรรมที่มีศักยภาพการผลิตสูง พื้นที่เขตนี้มีศักยภาพในการผลิตรองจากเขตเกษตรกรรมขั้นดี ซึ่งแบ่งออกเป็น 2 ประเภท ได้แก่ เขตเกษตรกรรมที่มีศักยภาพการผลิตสูง (ประเภทที่ 1) และเขตเกษตรกรรมที่มีศักยภาพการผลิตสูง (ประเภทที่ 2) มีรายละเอียดดังนี้

(1) เขตเกษตรกรรมที่มีศักยภาพการผลิตสูง (ประเภทที่ 1) เป็นเขตที่มีการบริหารจัดการด้านทรัพยากรน้ำโดยเฉพาะระบบชลประทาน มีศักยภาพในการผลิตอยู่ในระดับเหมาะสมเล็กน้อยถึงไม่เหมาะสมติดข้อจำกัดจากลักษณะดิน ซึ่งมีสมบัติดินที่ไม่เหมาะสมบางประการ มีรายละเอียดดังนี้

- เขตทำนา (สัญลักษณ์ 2211) มีเนื้อที่ 1 ไร่ หรือ คิดเป็นร้อยละ 0.004 ของเนื้อที่ตำบล เป็นพื้นที่ที่มีศักยภาพต่อการทำนาในระดับเหมาะสมเล็กน้อยถึงไม่เหมาะสม และปัจจุบันเกษตรกรมีการปลูกข้าวโดยส่วนใหญ่เป็นลักษณะ นาปีตามด้วยนาปรัง และบางพื้นที่ทำนาปีตามด้วยพืชฤดูแล้งชนิดต่าง ๆ

- เขตปลูกไม้ผล (สัญลักษณ์ 2212) มีเนื้อที่ 93 ไร่ หรือ คิดเป็นร้อยละ 0.35 ของเนื้อที่ตำบล



- เขตปลูกไม้ยืนต้น (สัญลักษณ์ 2213) มีเนื้อที่ 11,150 ไร่ หรือ คิดเป็นร้อยละ 41.75 ของเนื้อที่ตำบล

- เขตปลูกพืชไร่ (สัญลักษณ์ 2214) มีเนื้อที่ 5 ไร่ หรือ คิดเป็นร้อยละ 0.02 ของเนื้อที่ตำบล

- เขตปลูกพืชทางเลือก (สัญลักษณ์ 2215) มีเนื้อที่ 7 ไร่ หรือ คิดเป็นร้อยละ 0.03 ของเนื้อที่ตำบล ปัจจุบันเกษตรกรปลูกพืชผัก ไม้ดอก หรือเกษตรผสมผสาน

ทั้งนี้ในเขตเกษตรกรรมที่มีศักยภาพการผลิตสูง (ประเภทที่ 1) หากมีการปรับปรุงบำรุงดิน หรือปรับโครงสร้างของพื้นที่ให้เหมาะสม เช่น ยกร่อง จัดทำระบบอนุรักษ์ดินและน้ำประเภทต่าง ๆ สามารถยกระดับเป็นเขตเกษตรกรรมขั้นดีได้ เนื่องจากมีการบริหารจัดการด้านทรัพยากรน้ำไว้แล้ว โดยเฉพาะระบบชลประทาน

(2) เขตเกษตรกรรมที่มีศักยภาพการผลิตสูง (ประเภทที่ 2) เป็นเขตที่ทำการเกษตรโดยอาศัยน้ำฝนเป็นหลัก ซึ่งส่งผลให้มีข้อจำกัดต่อการเพาะปลูกพืชด้านความชื้นที่พืชนำไปใช้ประโยชน์ ในส่วนของที่ดินมีศักยภาพในการผลิตอยู่ในระดับสูงถึงปานกลาง และนอกจากนี้พบว่าดินในพื้นที่เขตนี้มีสมบัติที่เหมาะสมต่อการเพาะปลูกพืชแยกตามชนิดพืช มีรายละเอียดดังนี้

- เขตทำนา (สัญลักษณ์ 2221) มีเนื้อที่ 2,102 ไร่ หรือ คิดเป็นร้อยละ 7.87 ของเนื้อที่ตำบล เป็นพื้นที่ที่มีศักยภาพต่อการทำนาในระดับเหมาะสมเล็กน้อยถึงไม่เหมาะสม และปัจจุบันเกษตรกรมีการปลูกข้าวได้ปีละ 1 ครั้ง

- เขตปลูกไม้ผล (สัญลักษณ์ 2222) มีเนื้อที่ 22 ไร่ หรือ คิดเป็นร้อยละ 0.08 ของเนื้อที่ตำบล

- เขตปลูกไม้ยืนต้น (สัญลักษณ์ 2223) มีเนื้อที่ 6,363 ไร่ หรือ คิดเป็นร้อยละ 23.83 ของเนื้อที่ตำบล

- เขตปลูกพืชทางเลือก (สัญลักษณ์ 2225) มีเนื้อที่ 4 ไร่ หรือ คิดเป็นร้อยละ 0.01 ของเนื้อที่ตำบล ปัจจุบันปลูกพืชผัก ไม้ดอก หรือเกษตรผสมผสาน

3) เขตเกษตรกรรมที่มีศักยภาพการผลิตต่ำ พื้นที่เขตนี้ถูกกำหนดให้เป็นเขตเกษตรกรรมที่ต้องมีการดำเนินการแก้ไขปัญหาที่เป็นข้อจำกัดของการใช้ที่ดินเพื่อเกษตรกรรมต่าง ๆ การทำการเกษตรในเขตนี้อาศัยน้ำฝนเป็นหลัก มีศักยภาพในการผลิตอยู่ในระดับเหมาะสมเล็กน้อยถึงไม่เหมาะสม พบปัญหาทางกายภาพของดินที่สำคัญหลาย เช่น เป็นดินตื้นซึ่งเป็นข้อจำกัดของการหยั่งรากพืชในการยึดลำต้นและการดูดซับธาตุอาหารพืชในดิน เนื้อดินเป็นทรายจัด ซึ่งมีผลต่อความสามารถในการอุ้มน้ำ เป็นพื้นที่ที่มีความลาดชัน เป็นต้น จากข้อจำกัดการใช้ที่ดินดังกล่าวข้างต้นจึงจำเป็นต้องพัฒนาปรับปรุงและมีมาตรการเพื่อเพิ่มผลผลิตทางการเกษตรในพื้นที่ให้สูงขึ้น รวมถึงการป้องกันไม่ให้เกิดสภาพแวดล้อมเสื่อมโทรมจากการใช้พื้นที่ มีรายละเอียดดังนี้

(1) เขตทำนา (สัญลักษณ์ 2310) มีเนื้อที่ 12 ไร่ หรือ คิดเป็นร้อยละ 0.04 ของเนื้อที่ตำบล ปัจจุบันเกษตรกรมีการปลูกข้าวได้ปีละ 1 ครั้ง

(2) เขตปลูกไม้ยืนต้น (สัญลักษณ์ 2330) มีเนื้อที่ 0.01 ไร่ หรือ คิดเป็นร้อยละ 0.0004 ของเนื้อที่ตำบล

4) เขตประมง (สัญลักษณ์ 2400) มีเนื้อที่ 6 ไร่ หรือคิดเป็นร้อยละ 0.02 ของเนื้อที่ตำบล เป็นเขตที่ทำกิจกรรมด้านการประมงได้แก่ การเลี้ยงสัตว์น้ำประเภทต่าง ๆ

5) เขตปศุสัตว์ (สัญลักษณ์ 2500) มีเนื้อที่ 29 ไร่ หรือคิดเป็นร้อยละ 0.11 ของเนื้อที่ตำบล ประกอบด้วย 2 เขตรอง ได้แก่ เขตทุ่งหญ้าเลี้ยงสัตว์ และเขตโรงเรือนเลี้ยงสัตว์ มีรายละเอียดดังนี้

(1) เขตทุ่งหญ้าเลี้ยงสัตว์ (สัญลักษณ์ 2510) ปัจจุบันมีการปลูกหญ้าเลี้ยงสัตว์ มีเนื้อที่ 2 ไร่ หรือ คิดเป็นร้อยละ 0.01 ของเนื้อที่ตำบล



(2) เขตโรงเรือนเลี้ยงสัตว์ (สัญลักษณ์ 2520) ปัจจุบันมีการสร้างโรงเรือนเลี้ยงสัตว์ประเภทต่าง ๆ มีเนื้อที่ 27 ไร่ หรือ คิดเป็นร้อยละ 0.10 ของเนื้อที่ตำบล

**6.2.3 เขตชุมชนและสิ่งปลูกสร้าง** มีเนื้อที่ 1,525 ไร่ หรือคิดเป็นร้อยละ 5.71 ของเนื้อที่ตำบล ประกอบด้วย 3 เขตรอง ได้แก่ เขตชุมชน/สถานที่ราชการ เขตอุตสาหกรรม/แหล่งรับซื้อผลผลิต และเขตการใช้พื้นที่เฉพาะ มีรายละเอียดดังนี้

(1) เขตชุมชน/สถานที่ราชการ (สัญลักษณ์ 3100) มีเนื้อที่ 1,498 ไร่ หรือ คิดเป็นร้อยละ 5.61 ของเนื้อที่ตำบล ปัจจุบันมีการใช้ที่ดินชุมชนและที่อยู่อาศัย มีทั้งประเภทชุมชนเมือง ชุมชนชนบท และที่ตั้งของสถาบันและสถานที่ราชการต่าง ๆ

(2) เขตอุตสาหกรรม/แหล่งรับซื้อผลผลิต (สัญลักษณ์ 3200) มีเนื้อที่ 5 ไร่ หรือ คิดเป็นร้อยละ 0.02 ของเนื้อที่ตำบล ปัจจุบันมีการใช้ที่ดินประเภทโรงงานอุตสาหกรรม แหล่งรับซื้อผลผลิตทางการเกษตรประเภทต่าง ๆ

(3) และเขตการใช้พื้นที่เฉพาะ (สัญลักษณ์ 3300) มีเนื้อที่ 22 ไร่ หรือ คิดเป็นร้อยละ 0.08 ของเนื้อที่ตำบล ปัจจุบันมีการใช้ที่ดินที่นอกเหนือจาก 2 เขตดังกล่าวข้างต้น เช่น สถานที่พักผ่อนท่องเที่ยว สวนสาธารณะ รีสอร์ท ระบบขนส่งมวลชน โบราณสถาน เป็นต้น

**6.2.4 เขตแหล่งน้ำ** มีเนื้อที่ 764 ไร่ หรือคิดเป็นร้อยละ 2.86 ของเนื้อที่ตำบล ประกอบด้วย 2 เขตรอง ได้แก่ เขตแหล่งน้ำตามธรรมชาติ และเขตแหล่งน้ำที่สร้างขึ้น มีรายละเอียดดังนี้

(1) เขตแหล่งน้ำตามธรรมชาติ (สัญลักษณ์ 4100) มีเนื้อที่ 393 ไร่ หรือ คิดเป็น ร้อยละ 1.47 ของเนื้อที่ตำบล ปัจจุบันมีสภาพการใช้ที่ดินเป็นลักษณะของแหล่งน้ำตามธรรมชาติ เช่น ห้วย หนอง คลอง แม่น้ำ เป็นต้น

(2) เขตแหล่งน้ำที่สร้างขึ้น (สัญลักษณ์ 4200) มีเนื้อที่ 372 ไร่ หรือ คิดเป็นร้อยละ 1.39 ของเนื้อที่ตำบล ปัจจุบันมีสภาพการใช้ที่ดินเป็นแหล่งน้ำที่สร้างขึ้น เช่น คลองชลประทาน อ่างเก็บน้ำ เป็นต้น

**6.2.5 เขตพื้นที่อื่น ๆ** (สัญลักษณ์ 5000) มีเนื้อที่ 202 ไร่ หรือคิดเป็นร้อยละ 0.76 ของเนื้อที่ตำบล เป็นเขตที่มีลักษณะการใช้ที่ดินที่มีความเฉพาะ เช่น เหมืองแร่ ที่ทิ้งขยะ หาดทราย ไม้พุ่ม เป็นต้น

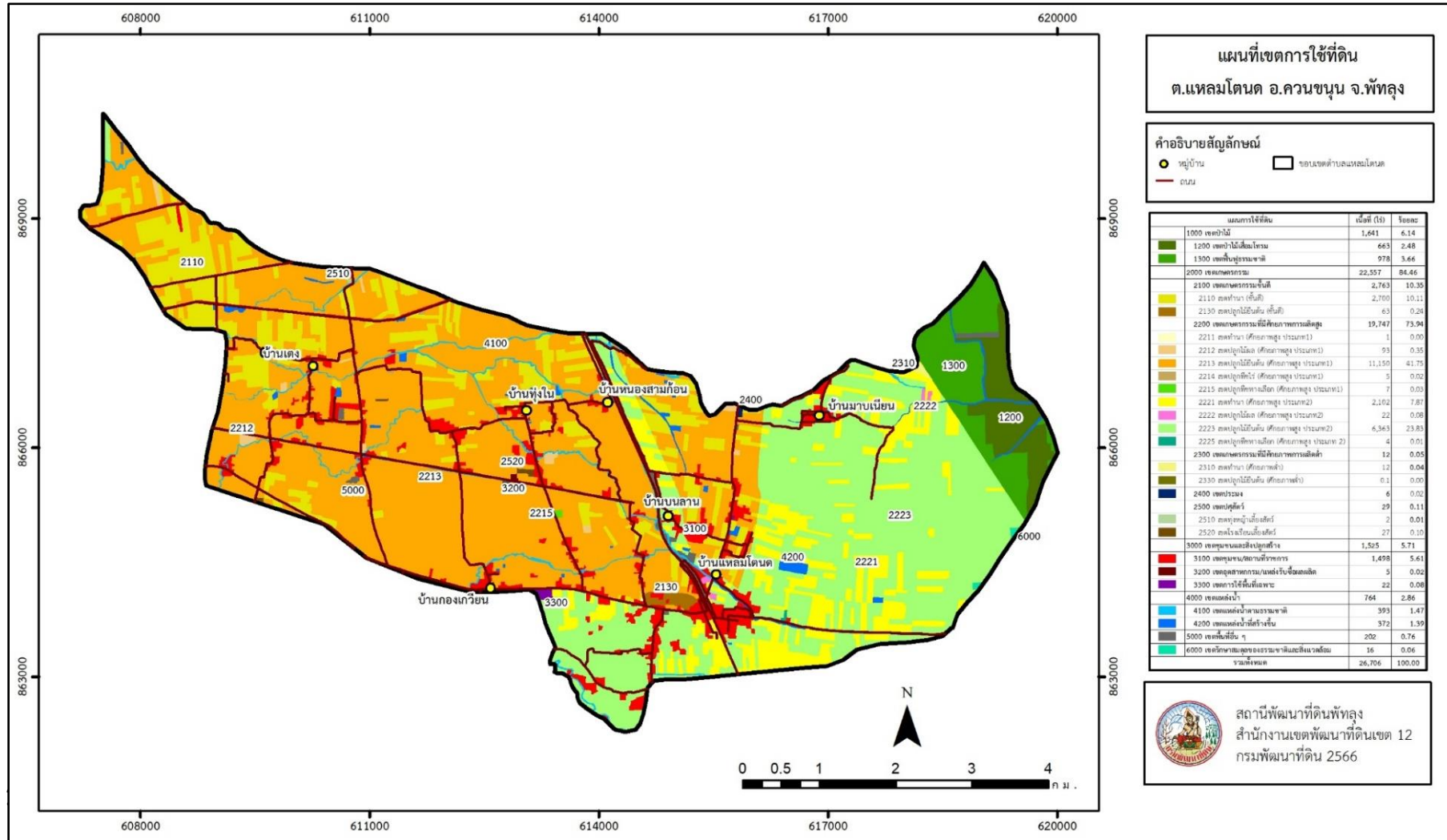
**6.2.6 เขตรักษาสมดุของธรรมชาติและสิ่งแวดล้อม** (สัญลักษณ์ 6000) มีเนื้อที่ 16 ไร่ หรือคิดเป็นร้อยละ 0.06 ของเนื้อที่ตำบล มีการใช้ที่ดินเป็นป่าไม้ที่พบในพื้นที่เกษตรกรรม ซึ่งอยู่นอกเขตป่าไม้ตามกฎหมายส่วนใหญ่เป็นป่าปลูก ป่าชุมชน



ตารางที่ 6-1 เขตการใช้ที่ดิน ตำบลแหลมโตนด อำเภอควนขนุน จังหวัดพัทลุง

แผนการใช้ที่ดิน	เนื้อที่ (ไร่)	ร้อยละ
1000 เขตป่าไม้	1,641	6.14
1200 เขตป่าไม้เสื่อมโทรม	663	2.48
1300 เขตฟื้นฟูธรรมชาติ	978	3.66
2000 เขตเกษตรกรรม	22,557	84.46
2100 เขตเกษตรกรรมขั้นดี	2,763	10.35
2110 เขตทำนา (ขั้นดี)	2,700	10.11
2130 เขตปลูกไม้ยืนต้น (ขั้นดี)	63	0.24
2200 เขตเกษตรกรรมที่มีศักยภาพการผลิตสูง	19,747	73.94
2211 เขตทำนา (ศักยภาพสูง ประเภท1)	1	0.00
2212 เขตปลูกไม้ผล (ศักยภาพสูง ประเภท1)	93	0.35
2213 เขตปลูกไม้ยืนต้น (ศักยภาพสูง ประเภท1)	11,150	41.75
2214 เขตปลูกพืชไร่ (ศักยภาพสูง ประเภท1)	5	0.02
2215 เขตปลูกพืชทางเลือก (ศักยภาพสูง ประเภท1)	7	0.03
2221 เขตทำนา (ศักยภาพสูง ประเภท2)	2,102	7.87
2222 เขตปลูกไม้ผล (ศักยภาพสูง ประเภท2)	22	0.08
2223 เขตปลูกไม้ยืนต้น (ศักยภาพสูง ประเภท2)	6,363	23.83
2225 เขตปลูกพืชทางเลือก (ศักยภาพสูง ประเภท 2)	4	0.01
2300 เขตเกษตรกรรมที่มีศักยภาพการผลิตต่ำ	12	0.05
2310 เขตทำนา (ศักยภาพต่ำ)	12	0.04
2330 เขตปลูกไม้ยืนต้น (ศักยภาพต่ำ)	0.1	0.00
2400 เขตประมง	6	0.02
2500 เขตปศุสัตว์	29	0.11
2510 เขตทุ่งหญ้าเลี้ยงสัตว์	2	0.01
2520 เขตโรงเรือนเลี้ยงสัตว์	27	0.10
3000 เขตชุมชนและสิ่งปลูกสร้าง	1,525	5.71
3100 เขตชุมชน/สถานที่ราชการ	1,498	5.61
3200 เขตอุตสาหกรรม/แหล่งรับซื้อผลผลิต	5	0.02
3300 เขตการใช้พื้นที่เฉพาะ	22	0.08
4000 เขตแหล่งน้ำ	764	2.86
4100 เขตแหล่งน้ำตามธรรมชาติ	393	1.47
4200 เขตแหล่งน้ำที่สร้างขึ้น	372	1.39
5000 เขตพื้นที่อื่น ๆ	202	0.76
6000 เขตรักษาสมดุลของธรรมชาติและสิ่งแวดล้อม	16	0.06
รวมทั้งหมด	26,706	100.00

หมายเหตุ: เนื้อที่คำนวณด้วยระบบสารสนเทศภูมิศาสตร์





## บทที่ 7 การขับเคลื่อนแผนการใช้ที่ดิน

### 7.1 ขั้นตอนการดำเนินงาน

ภายหลังจากจัดทำแผนการใช้ที่ดินตำบลแหลมโตนด อำเภอควนขนุน จังหวัดพัทลุง แล้วจะต้องดำเนินการดังต่อไปนี้

- 1) จัดทำเป้าหมายการดำเนินงานและงบประมาณและกิจกรรมต่าง ๆ ที่จะดำเนินการในงบประมาณ พศ 2567-2571
- 2) นำแผนการใช้ที่ดินตำบลแหลมโตนด อำเภอควนขนุน จังหวัดพัทลุง ไปเสนอต่อสำนักงานเทศบาลตำบลแหลมโตนดเพื่อมีมติให้ความร่วมมือในกิจกรรมพัฒนาที่ดินดำเนินการกิจกรรมต่าง ๆ ที่กำหนดไว้ในแผน
- 3) สถานีพัฒนาที่ดินพัทลุงเสนอเป้าหมายและงบประมาณให้รายงานมายังกรมพัฒนาที่ดิน

### 7.2 กิจกรรมที่จะดำเนินการของกรมพัฒนาที่ดิน

งบประมาณที่กำหนดไว้เป็นการประมาณเบื้องต้น อาจมีการเปลี่ยนแปลงตามที่ได้รับการจัดสรรให้ดำเนินการ (ตารางที่ 7-1)

เขตพื้นที่เกษตรกรรม

#### 1) เขตปลูกข้าว มีแผนงาน/โครงการ ดังนี้

- 1.1) การปรับปรุงคุณภาพดิน
  - 1.1.1) สนับสนุนการใช้ปุ๋ยพืชสดปรับปรุงบำรุงดิน
  - 1.1.2) ส่งเสริมกลุ่มเกษตรกรอินทรีย์ลดการใช้สารเคมีทางการเกษตร
  - 1.1.3) การรณรงค์ไกล่เกลี่ยต่อซัง
- 1.2) การบริหารจัดการน้ำ
  - 1.2.1) การก่อสร้างแหล่งน้ำในไร่นานอกเขตชลประทาน
- 1.3) การพนฟูและป้องกันการชะล้างพังทลายของดิน
  - 1.3.1) การปลูกหญ้าแฝกเพื่อการอนุรักษ์ดินและน้ำ

#### 2) เขตปลูกยางพารา มีแผนงาน/โครงการ ดังนี้

- 2.1) การปรับปรุงคุณภาพดิน
  - 2.1.1) สนับสนุนผลิตภัณฑ์ของกรมพัฒนาที่ดินเพื่อการปรับปรุงบำรุงดินทางการเกษตร
  - 2.1.2) การพัฒนาส่งเสริมกลุ่มเกษตรกรอินทรีย์ลดการใช้สารเคมีทางการเกษตร
  - 2.1.3) การจัดหาปุ๋ยอินทรีย์
  - 2.1.4) การส่งเสริมการปรับปรุงพื้นที่ดินกรด
- 2.2) การบริหารจัดการน้ำ
  - 2.2.1) ก่อสร้างแหล่งน้ำในไร่นานอกเขตชลประทาน
- 2.3) การพนฟูและป้องกันการชะล้างพังทลายของดิน
  - 2.3.1) การปลูกหญ้าแฝกเพื่อการอนุรักษ์ดินและน้ำ
  - 2.3.2) การจัดระบบอนุรักษ์ดินและน้ำ กลุ่ม-ดอน



### 3) เขตปลูกไม้ผล มีแผนงาน/โครงการ ดังนี้

- 3.1) การปรับปรุงคุณภาพดิน
  - 3.1.1) สนับสนุนผลิตภัณฑ์ของกรมพัฒนาที่ดินเพื่อการปรับปรุงบำรุงดินทางการเกษตร
  - 3.1.2) การพัฒนาส่งเสริมกลุ่มเกษตรกรอินทรีย์ลดการใช้สารเคมีทางการเกษตร
  - 3.1.3) การจัดหาปุ๋ยอินทรีย์
  - 3.1.4) การส่งเสริมการปรับปรุงพื้นที่ดินกรด
- 3.2) การบริหารจัดการน้ำ
  - 3.2.1) ก่อสร้างแหล่งน้ำในไร่นานอกเขตชลประทาน
- 3.3) การฟื้นฟูและป้องกันการชะล้างพังทลายของดิน
  - 3.3.1) การปลูกหญ้าแฝกเพื่อการอนุรักษ์ดินและน้ำ
  - 3.3.2) จัดทำระบบอนุรักษ์ดินและน้ำบนพื้นที่ลุ่ม-ดอน

### 4) เขตปลูกไม้ยืนต้น มีแผนงาน/โครงการ ดังนี้

- 4.1) การปรับปรุงคุณภาพดิน
  - 4.1.1) สนับสนุนผลิตภัณฑ์ของกรมพัฒนาที่ดินเพื่อการปรับปรุงบำรุงดินทางการเกษตร
  - 4.1.2) การพัฒนาส่งเสริมกลุ่มเกษตรกรอินทรีย์ลดการใช้สารเคมีทางการเกษตร
  - 4.1.3) การจัดหาปุ๋ยอินทรีย์
  - 4.1.4) การส่งเสริมการปรับปรุงพื้นที่ดินกรด
- 4.2) การฟื้นฟูและป้องกันการชะล้างพังทลายของดิน
  - 4.2.1) การปลูกหญ้าแฝกเพื่อการอนุรักษ์ดินและน้ำ
  - 4.2.2) จัดทำระบบอนุรักษ์ดินและน้ำบนพื้นที่ลุ่ม-ดอน

### 5) เขตปลูกผัก มีแผนงาน/โครงการ ดังนี้

- 5.1) การปรับปรุงคุณภาพดิน
  - 5.1.1) สนับสนุนผลิตภัณฑ์ของกรมพัฒนาที่ดินเพื่อการปรับปรุงบำรุงดินทางการเกษตร
  - 5.1.2) การพัฒนาส่งเสริมกลุ่มเกษตรกรอินทรีย์ลดการใช้สารเคมีทางการเกษตร
- 5.2) การบริหารจัดการน้ำ
  - 5.2.1) ก่อสร้างแหล่งน้ำในไร่นานอกเขตชลประทาน
- 5.3) การฟื้นฟูและป้องกันการชะล้างพังทลายของดิน
  - 5.3.1) การปลูกหญ้าแฝกเพื่อการอนุรักษ์ดินและน้ำ

## 7.3 กิจกรรมที่จะดำเนินการของหน่วยงานอื่น

- 1) โครงการระบบส่งเสริมเกษตรแบบแปลงใหญ่ สำนักงานเกษตรอำเภอกวนขนุน (ตารางที่ 7-2)
  - แปลงใหญ่ปาล์มน้ำมัน ตำบลแหลมไทร
  - แปลงใหญ่ขมิ้นชัน ตำบลแหลมไทร



#### 7.4 ความต้องการของชุมชนและองค์กรปกครองส่วนท้องถิ่น

จากการดำเนินการจัดทำกระบวนการมีส่วนร่วมของประชาชนตำบลแหลมไทรนาค มีความต้องการของประชาชนดังนี้

- 1) ต้องการองค์ความรู้ คำแนะนำด้านการปรับปรุงดิน
- 2) ต้องการวัสดุปรับปรุงดิน (โดโลไมท์ และหินปูนฝุ่น)
- 3) ต้องการปรับเปลี่ยนการผลิตในที่ลุ่มจากนาข้าว สู่พืชยืนต้นอื่น
- 4) มีการชะล้างพังทลายของดิน (ต้องการพันธุ์หญ้าแฝก)
- 5) ต้องการเจาะบ่อบาดาล เจาะไม่เกิน 40 เมตร
- 6) ต้องการฝายชะลอน้ำ กว้าง 20 เมตร เพื่อกักเก็บน้ำแก้ปัญหาภัยแล้ง
- 7) ต้องการเชื้อจุลินทรีย์ (สารเร่ง พด)

ตารางที่ 7-1 กิจกรรมที่จะดำเนินการของกรมพัฒนาที่ดินในเขตการใช้ที่ดินที่จะดำเนินการในปีงบประมาณ 2567

เขตการใช้ที่ดิน	แผนงาน/ โครงการ	หน่วยนับ	เป้าหมาย	งบประมาณ (บาท)	
1.1 เขตปลูกข้าว เนื้อที่ 2,858 ไร่	<b>1. การปรับปรุงคุณภาพดิน</b>				
	1.1 การส่งเสริมการผลิตและการใช้สารอินทรีย์	10	ราย	100	
	1.2 การพัฒนากลุ่มเกษตรกรใช้สารอินทรีย์ลดการใช้สารเคมีการเกษตร	1	กลุ่ม	3,400	
	1.3 การรณรงค์ไกล่เกลี่ยข้อพิพาท	10	ไร่	10,000	
	<b>2. การบริหารจัดการน้ำ</b>				
	2.1 การก่อสร้างแหล่งน้ำในไร่นานอกเขตชลประทาน	1	แห่ง	23,100	
	<b>3. การฟื้นฟูและป้องกันการชะล้างพังทลายของดิน</b>				
	3.1 การปลูกหญ้าแฝกเพื่อการอนุรักษ์ดินและน้ำ	100,000	กล้า	60,000	
	1.2 เขตปลูกยางพารา เนื้อที่ 11,503 ไร่	<b>1. การปรับปรุงคุณภาพดิน</b>			
		1.1 การส่งเสริมการผลิตและการใช้สารอินทรีย์	10	ราย	100
1.2 การพัฒนากลุ่มเกษตรกรใช้สารอินทรีย์ลดการใช้สารเคมีการเกษตร		1	กลุ่ม	3,400	
1.3 การจัดหาปุ๋ยอินทรีย์		20	ตัน	34,000	
1.4 การส่งเสริมการปรับปรุงบำรุงพื้นที่ดินกรด		40	ไร่	600	
<b>2. การบริหารจัดการน้ำ</b>					
2.1 การก่อสร้างแหล่งน้ำในไร่นานอกเขตชลประทาน		1	แห่ง	23,100	
<b>3. การฟื้นฟูและป้องกันการชะล้างพังทลายของดิน</b>					
3.1 การปลูกหญ้าแฝกเพื่อการอนุรักษ์ดินและน้ำ		100,000	กล้า	60,000	
3.2 การจัดระบบอนุรักษ์ดินและน้ำลุ่ม-ดอน		200	ไร่	429,800	



ตารางที่ 7-1 (ต่อ)

เขตการใช้ที่ดิน	แผนงาน/ โครงการ	หน่วยนับ	เป้าหมาย	งบประมาณ (บาท)
1.3 เขตปลูกไม้ผล เนื้อที่ 186 ไร่	<b>1. การปรับปรุงคุณภาพดิน</b>			
	1.1 การส่งเสริมการผลิตและการใช้สารอินทรีย์	10	ราย	100
	1.2 การพัฒนากลุ่มเกษตรกรใช้สารอินทรีย์ลดการใช้สารเคมีการเกษตร	1	กลุ่ม	3,400
	1.3 การจัดหาปุ๋ยโดโลไมท์	20	ตัน	34,000
	1.4 การส่งเสริมการปรับปรุงบำรุงพื้นที่ดินกรด	40	ไร่	600
	<b>2. การบริหารจัดการน้ำ</b>			
	2.1 การก่อสร้างแหล่งน้ำในไร่นานอกเขตชลประทาน	1	แห่ง	23,100
	<b>3. การฟื้นฟูและป้องกันการชะล้างพังทลายของดิน</b>			
	3.1 การปลูกหญ้าแฝกเพื่อการอนุรักษ์ดินและน้ำ	100,000	กล้า	60,000
	3.2 การจัดระบบอนุรักษ์ดินและน้ำลุ่ม-ดอน	200	ไร่	429,80
1.4 เขตปลูกไม้ยืนต้น เนื้อที่ 4,308 ไร่	<b>1. การปรับปรุงคุณภาพดิน</b>			
	1.1 การส่งเสริมการผลิตและการใช้สารอินทรีย์	10	ราย	100
	1.2 การพัฒนากลุ่มเกษตรกรใช้สารอินทรีย์ลดการใช้สารเคมีการเกษตร	1	กลุ่ม	3,400
	1.3 การจัดหาปุ๋ยโดโลไมท์	20	ตัน	34,000
	1.4 การส่งเสริมการปรับปรุงบำรุงพื้นที่ดินกรด	40	ไร่	600
	<b>2. การบริหารจัดการน้ำ</b>			
	2.1 การก่อสร้างแหล่งน้ำในไร่นานอกเขตชลประทาน	1	แห่ง	23,100
	<b>3. การฟื้นฟูและป้องกันการชะล้างพังทลายของดิน</b>			
	3.1 การปลูกหญ้าแฝกเพื่อการอนุรักษ์ดินและน้ำ	100,000	กล้า	60,000
	3.2 การจัดระบบอนุรักษ์ดินและน้ำลุ่ม-ดอน	200	ไร่	429,80



ตารางที่ 7-1 (ต่อ)

เขตการใช้ที่ดิน	แผนงาน/ โครงการ	หน่วยนับ	เป้าหมาย	งบประมาณ (บาท)
1.5 เขตปลูกพืชผัก เนื้อที่ 931 ไร่	1. การปรับปรุงคุณภาพดิน			
	1.1 การส่งเสริมการผลิตและการใช้สารอินทรีย์	10	ราย	100
	1.2 การพัฒนากลุ่มเกษตรกรใช้สารอินทรีย์ลดการใช้สารเคมีการเกษตร	1	กลุ่ม	3,400
	2. การบริหารจัดการน้ำ			
	2.1 การก่อสร้างแหล่งน้ำในไร่นานอกเขตชลประทาน	1	แห่ง	23,100
	3. การฟื้นฟูและป้องกันการชะล้างพังทลายของดิน			
	3.1 การปลูกหญ้าแฝกเพื่อการอนุรักษ์ดินและน้ำ	100,000	กล้า	60,000

หมายเหตุ: งบประมาณที่กำหนดไว้นี้เป็นประมาณเบื้องต้น อาจจะมีการเปลี่ยนแปลงตามที่ได้รับการจัดสรรให้ดำเนินการ

ตารางที่ 7-2 สรุปกิจกรรมที่จะดำเนินการของหน่วยงานอื่นในเขตการใช้ที่ดิน

เขตการใช้ที่ดิน	กิจกรรมที่ขอการสนับสนุนจากส่วนราชการอื่น
-แปลงใหญ่ปาล์มน้ำมัน ตำบลแหลมโดนด -แปลงใหญ่ขมิ้นชัน ตำบลแหลมโดนด	1. โครงการส่งเสริมการเกษตรแบบแปลงใหญ่ (สำนักงานเกษตรอำเภอควนขนุน)

ที่มา: เกษตรอำเภอควนขนุน (2566)



ตารางที่ 7-3 เป้าหมายการดำเนินงานและงบประมาณ ตำบลแหลมโดนด อำเภอกวนขนุน จังหวัดพัทลุง แผน 5 ปี (พ.ศ. 2567-2571)

เขตการใช้ ที่ดิน	งาน/ โครงการ/ กิจกรรม	หน่วย นับ	เป้าหมาย					รวม	งบประมาณ (บาท)					รวม
			2567	2568	2569	2570	2571		2567	2568	2569	2570	2571	
เขตปลูก ข้าว	<b>1. การปรับปรุงคุณภาพดิน</b>													
	1.1 การส่งเสริมการผลิตและการใช้สารอินทรีย์	ราย	20	20	20	20	20	100	200	200	200	200	200	1,000
	1.2 การพัฒนาเกษตรกรใช้สารอินทรีย์ลดการใช้สารเคมีทางการเกษตร	กลุ่ม	2	2	2	2	2	10	6,800	6,800	6,800	6,800	6,800	34,000
	1.3 การรณรงค์ไกลบตอซัง	ไร่	10	10	10	10	10	50	10,000	10,000	10,000	10,000	10,000	50,000
	<b>2. การบริหารจัดการน้ำ</b>													
	2.1 การก่อสร้างแหล่งน้ำในไร่นานอกเขตชลประทาน	แห่ง	1	1	1	1	1	5	23,100	23,100	23,100	23,100	23,100	115,500
	<b>3. การฟื้นฟูและป้องกันการชะล้างพังทลายของดิน</b>													
	3.1 การปลูกหญ้าแฝกเพื่อการอนุรักษ์ดินและน้ำ	กล้า	100,000	100,000	100,000	100,000	100,000	500,000	60,000	60,000	60,000	60,000	60,000	300,000



ตารางที่ 7-3 (ต่อ)

เขตการใช้ ที่ดิน	งาน/ โครงการ/ กิจกรรม	หน่วย นับ	เป้าหมาย					รวม	งบประมาณ (บาท)					รวม	
			2567	2568	2569	2570	2571		2567	2568	2569	2570	2571		
เขตปลูก ยางพารา	<b>1. การปรับปรุงคุณภาพดิน</b>														
	1.1 การส่งเสริมการผลิตและการใช้สารอินทรีย์	ราย	10	10	10	10	10	50	100	100	100	100	100	500	
	1.2 การพัฒนากลุ่มเกษตรกรใช้สารอินทรีย์ลดการใช้ สารเคมีทางการเกษตร	กลุ่ม	1	1	1	1	1	5	3,400	3,400	3,400	3,400	3,400	17,000	
	1.3 การจัดหาปุ๋ยโตโลไมท์	ตัน	20	20	20	20	20	100	34,000	34,000	34,000	34,000	34,000	170,000	
	1.4 การส่งเสริมการปรับปรุง บำรุงพื้นที่ดินกรด	ไร่	40	40	40	40	40	200	600	600	600	600	600	3,000	
	<b>2. การบริหารจัดการน้ำ</b>														
	2.1 การก่อสร้างแหล่งน้ำในไร่นานอกเขตชลประทาน	แห่ง	1	1	1	1	1	5	23,100	23,100	23,100	23,100	23,100	115,500	
	<b>3. การฟื้นฟูและป้องกันการชะล้างพังทลายของดิน</b>														
	3.1 การปลูกหญ้าแฝกเพื่อการอนุรักษ์ดินและน้ำ	กล้า	100,000	100,000	100,000	100,000	100,000	500,000	60,000	60,000	60,000	60,000	60,000	300,000	



ตารางที่ 7-3 (ต่อ)

เขตการใช้ ที่ดิน	งาน/ โครงการ/ กิจกรรม	หน่วย นับ	เป้าหมาย					รวม	งบประมาณ (บาท)					รวม
			2567	2568	2569	2570	2571		2567	2568	2569	2570	2571	
<b>เขตปลูก ไม้ผล</b>	<b>1. การปรับปรุงคุณภาพดิน</b>													
	1.1 การส่งเสริมการผลิตและการใช้สารอินทรีย์	ราย	20	20	20	20	20	100	200	200	200	200	200	1,000
	1.2 การพัฒนากลุ่มเกษตรกรใช้สารอินทรีย์ลดการใช้สารเคมีทางการเกษตร	กลุ่ม	2	2	2	2	2	20	6800	6,800	6800	6800	6800	34,000
	1.3 การจัดหาปุ๋ยโดโลไมท์	ตัน	20	20	20	20	20	100	34,000	34,000	34,000	34,000	34,000	170,000
	1.4 การส่งเสริมการปรับปรุง บำรุงพื้นที่ดินกรด	ไร่	40	40	40	40	40	200	600	600	600	600	600	3,000
	<b>2. การบริหารจัดการน้ำ</b>													
	2.1 การก่อสร้างแหล่งน้ำในไร่นานอกเขต	แห่ง	1	1	1	1	1	5	23,100	23,100	23,100	23,100	23,100	115,500
	<b>3. การฟื้นฟูและป้องกันการชะล้างพังทลายของดิน</b>													
	3.1 การปลูกหญ้าแฝกเพื่อการอนุรักษ์ดินและน้ำ	กล้า	100,000	100,000	100,000	100,000	100,000	500,000	60,000	60,000	60,000	60,000	60,000	300,000
	3.2 การจัดระบบอนุรักษ์ดินและน้ำ ลุ่ม-ตอน	ไร่												



ตารางที่ 7-3 (ต่อ)

เขตการใช้ ที่ดิน	งาน/ โครงการ/ กิจกรรม	หน่วย นับ	เป้าหมาย					รวม	งบประมาณ (บาท)					รวม
			2567	2568	2569	2570	2571		2567	2568	2569	2570	2571	
เขตปลูก ไม้ยืนต้น	<b>1. การปรับปรุงคุณภาพดิน</b>													
	1.1 การส่งเสริมการผลิตและการใช้สารอินทรีย์	ราย	10	10	10	10	10	50	100	100	100	100	100	500
	1.2 การพัฒนากลุ่มเกษตรกรใช้สารอินทรีย์ลดการใช้สารเคมีทางการเกษตร	กลุ่ม	1	1	1	1	1	5	3,400	3,400	3,400	3,400	3,400	17,000
	1.3 การจัดหาปุ๋ยโดโลไมท์	ตัน	20	20	20	20	20	100	34,000	34,000	34,000	34,000	34,000	170,000
	1.4 การส่งเสริมการปรับปรุง บำรุงพื้นที่ดินกรด	ไร่	40	40	40	40	40	200	600	600	600	600	600	3,000
	<b>2. การบริหารจัดการน้ำ</b>													
	2.1 การก่อสร้างแหล่งน้ำในไร่นานอกเขตชลประทาน	แห่ง	1	1	1	1	1	5	23,100	23,100	23,100	23,100	23,100	115,500
	<b>3. การฟื้นฟูและป้องกันการชะล้างพังทลายของดิน</b>													
	3.1 การปลูกหญ้าแฝกเพื่อการอนุรักษ์ดินและน้ำ	กล้า	100,000	100,000	100,000	100,000	100,000	500,000	60,000	60,000	60,000	60,000	60,000	300,000
	3.2 การจัดระบบอนุรักษ์ดินและน้ำ ลุ่ม-ดอน	ไร่												



ตารางที่ 7-3 (ต่อ)

เขตการใช้ที่ดิน	งาน/ โครงการ/ กิจกรรม	หน่วยนับ	เป้าหมาย					รวม	งบประมาณ (บาท)					รวม
			2567	2568	2569	2570	2571		2567	2568	2569	2570	2571	
เขตปลูกผัก	<b>1. การปรับปรุงคุณภาพดิน</b>													
	1.1 การส่งเสริมการผลิตและการใช้สารอินทรีย์	ราย	20	20	20	20	20	100	200	200	200	200	200	1,000
	1.2 การพัฒนากลุ่มเกษตรกรใช้สารอินทรีย์ลดการใช้สารเคมีทางการเกษตร	กลุ่ม	2	2	2	2	2	10	6,800	6,800	6,800	6,800	6,800	34,000
	<b>2. การบริหารจัดการน้ำ</b>													
	2.1 การก่อสร้างแหล่งน้ำในไร่นานอกเขตชลประทาน	แห่ง	1	1	1	1	1	5	23,100	23,100	23,100	23,100	23,100	115,500
	<b>3. การฟื้นฟูและป้องกันการชะล้างพังทลายของดิน</b>													
	3.1 การปลูกหญ้าแฝกเพื่อการอนุรักษ์ดินและน้ำ	กล้า	100,000	100,000	100,000	100,000	100,000	500,000	60,000	60,000	60,000	60,000	60,000	300,000

หมายเหตุ: งบประมาณที่กำหนดไว้นี้เป็นประมาณเบื้องต้น อาจจะมีการเปลี่ยนแปลงตามที่ได้รับการจัดสรรให้ดำเนินการ





## เอกสารอ้างอิง

- กรมการปกครอง. 2566. **ข้อมูลจำนวนประชากรและบ้าน. (ไฟล์ข้อมูล).** กระทรวงมหาดไทย.
- กรมการพัฒนาชุมชน. 2566. **ข้อมูลความจำเป็นพื้นฐาน (จปฐ.) ปี 2565.** กระทรวงมหาดไทย.  
แหล่งที่มา : <http://ebmn.cdd.go.th>, 18 กรกฎาคม 2566.
- กรมทรัพยากรน้ำบาดาล. 2566. **ปริมาณน้ำและจำนวนบ่อบาดาล ปี 2565.** แหล่งที่มา :  
กรมส่งเสริมการเกษตร. 2566. **จำนวนครัวเรือนเกษตรกร ปี 2565. (ไฟล์ข้อมูล).**
- กรมอุตุนิยมวิทยา. 2566. **ปริมาณน้ำฝนเฉลี่ยคาบ 30 ปี (พ.ศ. 2536-2565).** กรมอุตุนิยมวิทยา.  
กระทรวงดิจิทัลเพื่อเศรษฐกิจและสังคม, กรุงเทพฯ.  
<http://app.dgr.go.th/newpasutara/xml/search.php>, 26 พฤษภาคม 2566.
- กองนโยบายและแผนการใช้ที่ดิน. 2566. **แผนที่สภาพการใช้ที่ดิน ปี 2566. (ไฟล์ข้อมูล).**  
กรมพัฒนาที่ดิน กระทรวงเกษตรและสหกรณ์, กรุงเทพฯ.
- กองสำรวจดินและวิจัยทรัพยากรดิน. 2566. **แผนที่ทรัพยากรดิน. (ไฟล์ข้อมูล).** กรมพัฒนาที่ดิน  
กระทรวงเกษตรและสหกรณ์, กรุงเทพฯ.
- คณะกรรมการจัดทำทฤษฎีภูมิปัญญา. 2551. **ทฤษฎีภูมิปัญญา. สำนักพิมพ์มหาวิทยาลัยเกษตรศาสตร์, กรุงเทพฯ.**
- บัณฑิต ต้นศิริ และคำรณ ไทรพิง. 2542. **คู่มือการประเมินคุณภาพที่ดิน. กองวางแผนการใช้ที่ดิน.  
กรมพัฒนาที่ดิน.**
- สำนักงานนโยบายและแผนทรัพยากรธรรมชาติและสิ่งแวดล้อม. 2566. (ร่าง) **นโยบายและแผนการ  
บริหารจัดการที่ดินและทรัพยากรดินของประเทศ (พ.ศ.2566 - 2570).** (ไฟล์ข้อมูล).
- สำนักงานสภาพัฒนาการเศรษฐกิจและสังคมแห่งชาติ. 2566. (ร่าง) **กรอบแผนพัฒนาภาค  
พ.ศ.2566 - 2570. (ไฟล์ข้อมูล).**
- สำนักเทคโนโลยีการสำรวจและทำแผนที่. 2566. **แผนที่ขอบเขตตำบล ปี 2564. (ไฟล์ข้อมูล).**  
กรมพัฒนาที่ดิน กระทรวงเกษตรและสหกรณ์, กรุงเทพฯ.
- สำนักงานเทศบาลตำบลแหลมโดนด. 2566. **แผนพัฒนาท้องถิ่น ( พ.ศ. 2566-2570) อำเภอกวนขนุน  
จังหวัดพัทลุง. (ไฟล์ข้อมูล).**
- สำนักงานเทศบาลตำบลแหลมโดนด. 2566. **วิสัยทัศน์ พันธกิจ.** แหล่งที่มา :  
<https://www.tanoddoun.go.th/vision.php>, 17 กรกฎาคม 2566.
- ADB. 2012. **The State of Pacific Towns and Cities: Urbanization in ADB's Pacific Developing Member  
Countries.** Mandaluyong City, Philippines.
- FAO. 1974. **A Land Capability Appraisal Indonesia: Interim Report.** (AGL/INS), Rome.  
\_\_\_\_\_. 1993. **Guidelines for Land Use Planning.** Rome.
- Kristensen P. 2004. **The DPSIR Framework.** National Environmental Research Institute,  
Denmark, Department of Policy Analysis, European Topic Centre on Water,  
European Environment Agency.
- NRC. 1975. **Land Use Planning.** The National Academies of Sciences, Engineering, and Medicine, Washington,  
D.C.
- Vink, A.P.A. 1975. **Land Use in Advancing Agriculture.** Springer-Verlag Berlin Heidelberg.



## คณะผู้จัดทำ

ผู้อำนวยการสำนักงานพัฒนาที่ดินเขต 12  
ผู้อำนวยการสถานีพัฒนาที่ดินพัทลุง

ผู้เรียบเรียง

นายพรพรหม พรหมเดชะ  
นางสาวพิลาสลักษณ์ ลีรุ่งเจริญ  
นายอภิเชษฐ ทองส่ง  
นางสาวสุรีย์พร นวลศรี  
นางสาวภาณุพรรณ สระกอบแก้ว  
นายอรรถพร บูเอียด  
นางสาวชนัญชิตา ลีลาวัฒน์  
นายศุภณัฐ ฉิมเกื้อ  
ว่าที่ร้อยตรี วศิน สังข์หนู

ผู้อำนวยการกลุ่มวางแผนการใช้ที่ดิน  
นักวิชาการเกษตรชำนาญการพิเศษ  
นักสำรวจดินชำนาญการพิเศษ  
เศรษฐกรชำนาญการ  
นักวิทยาศาสตร์ชำนาญการ  
นายช่างสำรวจชำนาญงาน  
นักวิชาการเกษตรชำนาญการ  
เจ้าหน้าที่การเกษตร  
เจ้าหน้าที่แผนที่ภาพถ่าย

กลุ่มวิชาการเพื่อการพัฒนาที่ดิน  
กลุ่มวางแผนการใช้ที่ดิน  
กลุ่มวางแผนการใช้ที่ดิน  
กลุ่มวิเคราะห์ดิน  
กลุ่มสำรวจเพื่อทำแผนที่  
สถานีพัฒนาที่ดินพัทลุง  
สถานีพัฒนาที่ดินพัทลุง  
สถานีพัฒนาที่ดินพัทลุง

