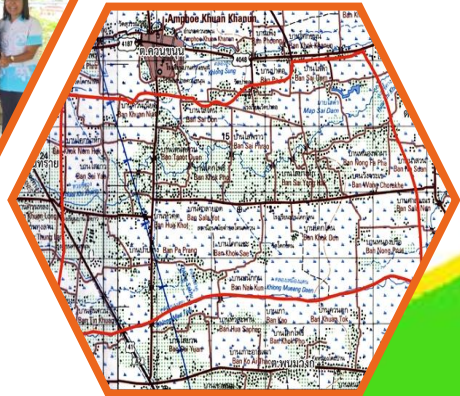




แผนการใช้ที่ดินตำบลโตนดด้วน อำเภอควนขนุน จังหวัดพัทลุง



สถานีพัฒนาที่ดินพัทลุง สำนักงานพัฒนาที่ดินเขต 12

กรมพัฒนาที่ดิน กระทรวงเกษตรและสหกรณ์

ปี 2566

คำนำ

การจัดทำแผนการใช้ที่ดินดำเนินการตามรัฐธรรมนูญแห่งราชอาณาจักรไทย พ.ศ. 2560 มาตรา 72 (1) ที่ได้บัญญัติให้มีการวางแผนการใช้ที่ดินให้เหมาะสมกับศักยภาพของที่ดินตามหลักการพัฒนาอย่างยั่งยืนโดยแผนการใช้ที่ดินตำบลโตนดด้วน อำเภอควนขนุน จังหวัดพัทลุง ได้นำแนวคิดขององค์การอาหารและเกษตรแห่งสหประชาชาติ (Food and Agriculture Organization of the United Nations: FAO) และโครงการสิ่งแวดล้อมแห่งสหประชาชาติ (United Nations Environment Programme: UNEP) มาปรับใช้คือความเหมาะสมทางกายภาพ ความเหมาะสมทางเศรษฐกิจ การยอมรับจากสังคม การสร้างความยั่งยืนให้สิ่งแวดล้อม และเสนอทางเลือกการใช้ที่ดิน ร่วมกับวิธีการที่จำเป็นอื่น ๆ เช่น กระบวนการมีส่วนร่วมของชุมชน (Participatory Rural Appraisal: PRA) การประเมินคุณภาพที่ดิน เป็นต้น

สถานีพัฒนาที่ดินพัทลุงร่วมกับสำนักงานพัฒนาที่ดินเขต 12 และกองนโยบายและแผนการใช้ที่ดินในการดำเนินงานวางแผนการใช้ที่ดินระดับตำบล โดยพิจารณาภาพรวมของสภาพปัญหาในด้านต่าง ๆ ทั้งด้านกายภาพ เศรษฐกิจ และสังคม วิเคราะห์และสังเคราะห์ข้อมูลนำไปสู่การวางแผนการใช้ที่ดินที่สอดคล้องกับศักยภาพของพื้นที่โดยผ่านกระบวนการมีส่วนร่วมของชุมชน (PRA) ในการระบุปัญหาความต้องการของเกษตรกรและผู้มีส่วนได้ส่วนเสีย ทั้งนี้ สพด. ได้จัดทำแผนกิจกรรม/ โครงการ เพื่อขับเคลื่อนแผนการใช้ที่ดินให้เป็นรูปธรรมเพื่อให้เกษตรกร มีคุณภาพชีวิตที่ดีขึ้น มีการใช้ที่ดินอย่างถูกต้องเหมาะสมรักษาสภาพแวดล้อมและอนุรักษ์ทรัพยากรในชุมชนให้เกิดความยั่งยืนต่อไป

สถานีพัฒนาที่ดินพัทลุง
กันยายน 2566



สารบัญ

	หน้า
คำนำ	ก
สารบัญ	ข
สารบัญตาราง	ง
สารบัญรูป	จ
บทที่ 1 บทนำ	1-1
1.1 ความสำคัญของการวางแผนการใช้ที่ดิน	1-1
1.2 หลักการและเหตุผล	1-1
1.3 วัตถุประสงค์	1-1
1.4 ระยะเวลาและสถานที่ดำเนินงาน	1-2
1.5 ขั้นตอนการดำเนินงาน	1-2
1.6 วิสัยทัศน์ของตำบล	1-3
บทที่ 2 ข้อมูลทั่วไป	2-1
2.1 ที่ตั้งและอาณาเขต	2-1
2.2 การแบ่งส่วนการปกครอง	2-2
2.3 สภาพภูมิประเทศ	2-2
2.4 สภาพภูมิอากาศ	2-2
2.5 สภาพการใช้ที่ดินในปัจจุบัน	2-5
2.6 สภาพเศรษฐกิจและสังคม	2-7
บทที่ 3 สถานภาพของทรัพยากรธรรมชาติ	3-1
3.1 ทรัพยากรป่าไม้	3-1
3.2 ทรัพยากรน้ำ	3-1
3.3 ทรัพยากรดิน	3-2
บทที่ 4 กระบวนการมีส่วนร่วมของชุมชน	4-1
4.1 การวิเคราะห์ผลจากการจัดทำกระบวนการมีส่วนร่วมของชุมชน (PRA)	4-1
4.2 ระบบการปลูกพืชในปัจจุบัน	4-6
บทที่ 5 การประเมินคุณภาพที่ดิน	5-1
5.1 หลักการประเมินคุณภาพที่ดินด้านกายภาพ	5-1
5.2 พืชเศรษฐกิจที่สำคัญของตำบล	5-3
5.3 ระดับความเหมาะสมของที่ดิน	5-3



สารบัญ (ต่อ)

บทที่ 6	แผนการใช้ที่ดิน	6-1
	6.1 การวิเคราะห์ข้อมูลเพื่อจัดทำแผนการใช้ที่ดินระดับตำบล	6-1
	6.2 แผนการใช้ที่ดิน	6-2
บทที่ 7	การขับเคลื่อนแผนการใช้ที่ดิน	7-1
	7.1 ขั้นตอนการดำเนินงาน	7-1
	7.2 กิจกรรมที่จะดำเนินการของกรมพัฒนาที่ดิน	7-1
	7.3 กิจกรรมที่จะดำเนินการของหน่วยงานอื่น	7-3
	7.4 ความต้องการของชุมชนและองค์กรปกครองส่วนท้องถิ่น	7-3
	เอกสารอ้างอิง	อ-1
	คณะผู้จัดทำ	ค-1



สารบัญญัตินี้

ตารางที่	หน้า
2-1 สถิติภูมิอากาศ ณ สถานีตรวจอากาศจังหวัดพัทลุง (พ.ศ. 2536-2565)	2-3
2-2 สภาพการใช้ที่ดิน ตำบลโตนดด้วน อำเภอควนขนุน จังหวัดพัทลุง	2-6
2-3 จำนวนประชากรและครัวเรือน ตำบลโตนดด้วน อำเภอควนขนุน จังหวัดพัทลุงปี 2565	2-8
2-4 จำนวนและสัดส่วนครัวเรือนเกษตร ตำบลโตนดด้วน อำเภอควนขนุน จังหวัดพัทลุง ปี 2565	2-8
2-5 รายได้-รายจ่ายเฉลี่ยครัวเรือน ตำบลโตนดด้วน อำเภอควนขนุน จังหวัดพัทลุง ปี 2565	2-10
3-1 สมบัติดิน ตำบลโตนดด้วน อำเภอควนขนุน จังหวัดพัทลุง	3-3
5-1 ตัวอย่างการประเมินคุณภาพที่ดินด้านกายภาพของประเภทการใช้ประโยชน์ที่ดิน	5-2
5-2 ชั้นความเหมาะสมทางกายภาพของดิน ตำบลโตนดด้วน อำเภอควนขนุน จังหวัดพัทลุง	5-3
6-1 เขตการใช้ที่ดิน ตำบลโตนดด้วน อำเภอควนขนุน จังหวัดพัทลุง	6-5
7-1 กิจกรรมของกรมพัฒนาที่ดินในเขตการใช้ที่ดิน ที่จะดำเนินการในปีงบประมาณ 2567	7-5
7-2 สรุปกิจกรรมที่ขอรับการสนับสนุนจากสวนราชการอื่นในเขตการใช้ที่ดิน	7-7
7-3 เป้าหมายการดำเนินงานและงบประมาณ ตำบลโตนดด้วน อำเภอควนขนุน จังหวัดพัทลุง แผน 5 ปี (พ.ศ. 2567-2571)	7-9



สารบัญญรูป

รูปที่		หน้า
1-1	กรอบการวางแผนการใช้ที่ดินระดับตำบล	1-3
2-1	ที่ตั้งและอาณาเขต ตำบลโตนดด้วน อำเภอควนขนุน จังหวัดพัทลุง	2-1
2-2	กราฟสมดุลของน้ำเพื่อการเกษตร พ.ศ. 2536-2565	2-4
2-3	สภาพการใช้ที่ดิน ตำบลโตนดด้วน อำเภอควนขนุน จังหวัดพัทลุง	2-7
3-1	ทรัพยากรดิน ตำบลโตนดด้วน อำเภอควนขนุน จังหวัดพัทลุง	3-4
4-1	การวิเคราะห์สถานการณ์โดยระบบ DPSIR ตำบลโตนดด้วน อำเภอควนขนุน จังหวัดพัทลุง	4-5
4-2	ระบบการปลูกพืชในปัจจุบัน ตำบลโตนดด้วน อำเภอควนขนุน จังหวัดพัทลุง	4-6
6-1	เขตการใช้ที่ดิน ตำบลโตนดด้วน อำเภอควนขนุน จังหวัดพัทลุง	6-6



บทที่ 1

บทนำ

1.1 ความสำคัญของการวางแผนการใช้ที่ดิน

ตามรัฐธรรมนูญแห่งราชอาณาจักรไทย พุทธศักราช 2560 มาตรา 72 รัฐพึงดำเนินการเกี่ยวกับที่ดิน ทรัพยากรน้ำ และพลังงาน ดังต่อไปนี้

1) วางแผนการใช้ที่ดินของประเทศ ให้เหมาะสมกับสภาพพื้นที่ และศักยภาพของที่ดิน ตามหลัก (1) การพัฒนาอย่างยั่งยืน...

1.2 หลักการและเหตุผล

ปัจจุบันกรมพัฒนาที่ดินได้ดำเนินการวางแผนการใช้ที่ดินระดับประเทศเรียบร้อยแล้วซึ่งเป็นการวางกรอบเชิงนโยบายมุ่งเน้นการพัฒนาด้านการเกษตรให้เกิดความสมดุลและยั่งยืนและในขณะเดียวกันต้องอนุรักษ์ทรัพยากรธรรมชาติและสิ่งแวดล้อมควบคู่กับการรักษาคุณค่าทางศิลปวัฒนธรรม แต่ทั้งนี้เพื่อให้เกิดการใช้ประโยชน์ที่ดินในระดับพื้นที่อย่างมีประสิทธิภาพและรักษาฐานการผลิตด้านทรัพยากรธรรมชาติอย่างยั่งยืนตลอดห่วงโซ่อุปทาน แผนการใช้ที่ดินระดับตำบลจึงถูกนำมาใช้เป็นเครื่องมือเพื่อขับเคลื่อนการดำเนินงานดังกล่าว

ทั้งนี้ กรมพัฒนาที่ดินได้จัดทำแผนปฏิบัติการกรมพัฒนาที่ดินระยะ 5 ปี (พ.ศ. 2566-2570) เพื่อให้บรรลุตามวิสัยทัศน์ที่กำหนดไว้ คือ “เป็นองค์กรอัจฉริยะทางดิน เพื่อขับเคลื่อนการใช้ที่ดินอย่างเหมาะสม 15 ล้านไร่ ภายในปี 2570” ซึ่งในส่วนของประเด็นการพัฒนาที่ 2 บริหารจัดการทรัพยากรดินและที่ดินด้วยชุดข้อมูลที่มีมูลค่าสูง (High Value Dataset) ซึ่งมีเป้าหมาย คือ การนำชุดข้อมูลที่มีมูลค่าสูง (High Value Dataset) ไปใช้ในการบริหารจัดการทางการเกษตร ในส่วนของตัวชี้วัด บริหารจัดการทรัพยากรดินและที่ดินบนพื้นฐานของชุดข้อมูลที่มีมูลค่าสูง (High Value Dataset) ร้อยละ 100 กลยุทธ์ที่ 2 ยกระดับแผนการใช้ที่ดินไปสู่การปฏิบัติ ได้กำหนดให้ร้อยละของแผนการใช้ที่ดินระดับตำบลที่จัดทำแล้วเสร็จทั่วประเทศ ภายใน ปี 2570 (ไม่น้อยกว่าร้อยละ 80) เป็นตัวชี้วัดหนึ่งของกลยุทธ์ดังกล่าว

1.3 วัตถุประสงค์

1.3.1 เพื่อรักษาเสถียรภาพของทรัพยากรให้เกิดความสมดุลและยั่งยืนภายใต้การพัฒนาต่าง ๆ ของตำบล

1.3.2 เพื่อให้การใช้ที่ดินมีผลตอบสนองสูงสุดต่อหน่วยเนื้อที่อย่างยั่งยืน

1.3.3 เพื่อให้เกิดการกำหนดแผนงาน โครงการ กิจกรรม ที่สอดคล้องกับแผนการใช้ที่ดินที่กำหนดขึ้น และอยู่บนหลักการโมเดลเศรษฐกิจ BCG (Bio-Circular-Green Economy: BCG Model)



1.4 ระยะเวลาและสถานที่ดำเนินงาน

1.4.1 ระยะเวลา 1 ตุลาคม 2565 - 30 กันยายน 2566

1.4.2 สถานที่ ตำบลโตนดด้วน อำเภอควนขนุน จังหวัดพัทลุง

1.5 ขั้นตอนการดำเนินงาน

1.5.1 รวบรวมข้อมูลปฐมภูมิและทุติยภูมิ ประกอบด้วย

1) ด้านกายภาพ เช่น ทรัพยากรดิน ทรัพยากรน้ำ ทรัพยากรป่าไม้ ภูมิอากาศ สภาพการใช้ที่ดิน เขตป่าไม้ตามกฎหมายและมติคณะรัฐมนตรี เป็นต้น

2) ด้านเศรษฐกิจและสังคม เช่น การถือครองที่ดินลักษณะทางเศรษฐกิจของตำบล จำนวนประชากร เป็นต้น

3) ด้านนโยบายและข้อกฎหมายที่เกี่ยวข้อง เช่น ยุทธศาสตร์ แผนพัฒนาเศรษฐกิจและสังคมแห่งชาติฉบับที่ 13 ยุทธศาสตร์ภาค แผนพัฒนากลุ่มจังหวัด แผนพัฒนาจังหวัด แผนพัฒนาการเกษตร และสหกรณ์ แผนพัฒนาท้องถิ่น 4 ปี ขององค์การบริหารส่วนจังหวัด องค์การบริหารส่วนตำบล เป็นต้น

1.5.2 จัดทำกระบวนการมีส่วนร่วมของชุมชน (Participatory Rural Appraisal : PRA) เพื่อรับฟังความคิดเห็น ประเด็นปัญหา ความต้องการด้านต่าง ๆ ขององค์กรปกครองส่วนท้องถิ่นและเกษตรกรในตำบล

1.5.3 ประเมินคุณภาพของที่ดินของพืชเศรษฐกิจหลักและพืชทางเลือกที่มีมูลค่าของตำบล

1.5.4 ส่งเคราะห์ข้อมูลจากข้อ 1.5.1 ถึง 1.5.3 เพื่อใช้ประกอบการวางแผนการใช้ที่ดิน

1.5.5 กำหนด (ร่าง) แผนการใช้ที่ดินระดับตำบล

1.5.6 รับฟังความคิดเห็นของผู้มีส่วนได้ส่วนเสียต่อ (ร่าง) แผนการใช้ที่ดินที่กำหนดขึ้น

1.5.7 ปรับปรุง (ร่าง) แผนการใช้ที่ดินเพื่อจัดทำแผนการใช้ที่ดินฉบับสมบูรณ์

1.5.8 นำแผนการใช้ที่ดินเข้าสู่คณะกรรมการของเขตฯ เพื่อตรวจสอบความครบถ้วน/สมบูรณ์ของเนื้อหาและองค์ประกอบ

1.5.9 เผยแพร่แผนการใช้ที่ดินเพื่อนำไปสู่การขับเคลื่อนการดำเนินงาน ประกอบด้วย

1) องค์กรปกครองส่วนท้องถิ่น นำแผนการใช้ที่ดินที่จัดทำขึ้นไปประกอบการจัดทำแผนพัฒนาของตำบล เพื่อนำไปสู่การของบประมาณที่มีความสอดคล้องกับศักยภาพด้านการผลิตและสถานภาพของทรัพยากรของตำบล

2) กรมพัฒนาที่ดิน โดยสถานีพัฒนาที่ดิน กำหนดแผนงาน/โครงการ/กิจกรรมที่สอดคล้องกับแผนการใช้ที่ดินที่กำหนดขึ้นในแต่ละเขตและสามารถใช้ประกอบการของบประมาณในพื้นที่อย่างมีประสิทธิภาพและเป็นที่ยอมรับ

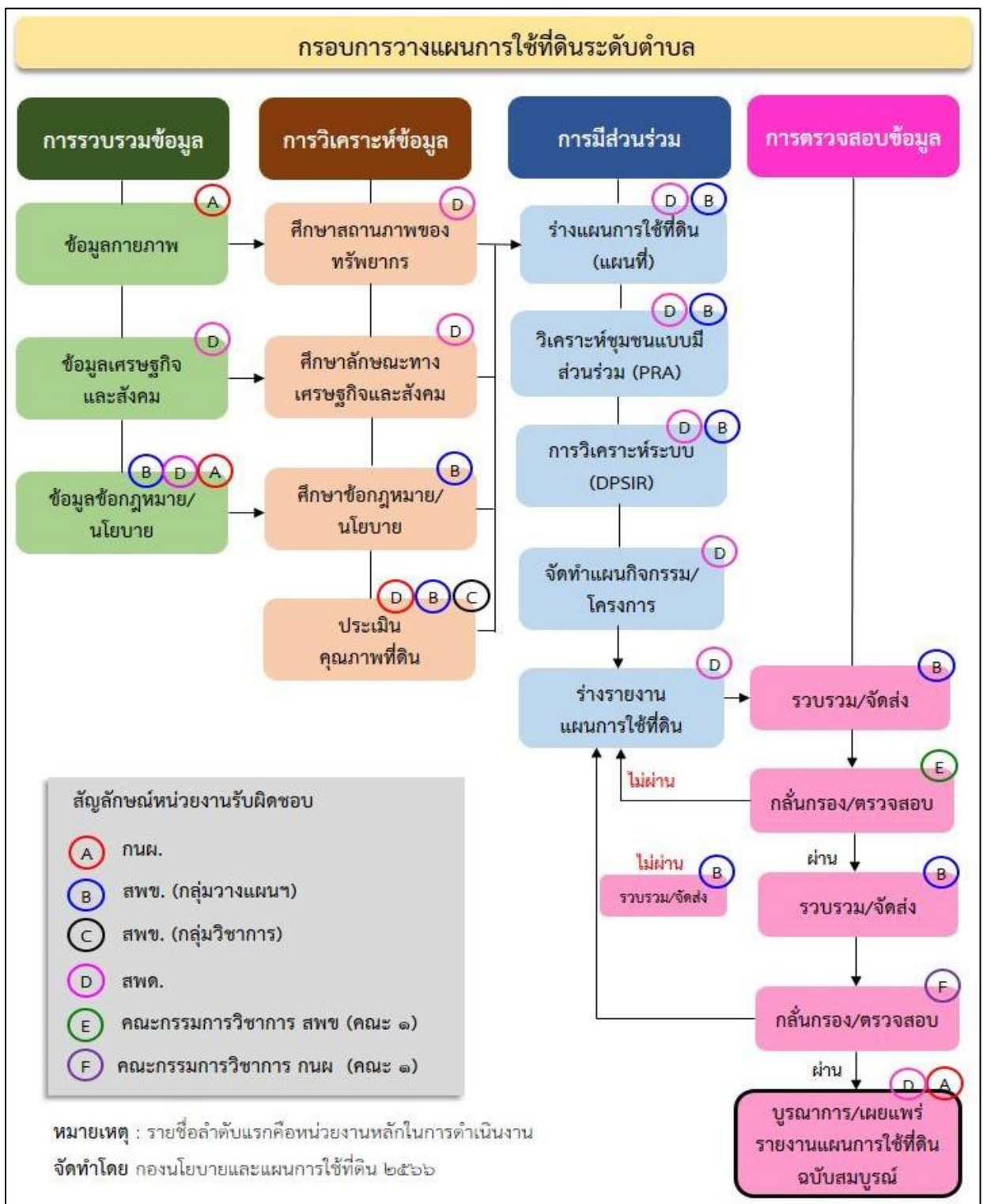
3) หน่วยงานราชการอื่น ๆ สามารถใช้เป็นข้อมูลพื้นฐานประกอบแผนงาน/โครงการ/กิจกรรมที่สอดคล้องกับแผนการใช้ที่ดินที่กำหนดขึ้นในแต่ละเขต

จากขั้นตอนที่กล่าวข้างต้น สามารถจัดทำกรอบการวางแผนการใช้ที่ดินระดับตำบลแสดงดังรูปที่ 1-1

1.6 วิสัยทัศน์ของตำบล

พัฒนาโครงสร้างพื้นฐานให้ก้าวหน้า พัฒนาการศึกษาศาสนาการศึกษาให้ก้าวไกล ส่งเสริมและสนับสนุนด้านเศรษฐกิจ ด้านสาธารณสุข เพื่อให้ประชาชนมีคุณภาพชีวิตที่ดีขึ้น

(ที่มา: สำนักงานเทศบาลตำบลโตนดด้วน, 2566)



รูปที่ 1-1 กรอบการวางแผนการใช้ที่ดินระดับตำบล



บทที่ 2 ข้อมูลทั่วไป

2.1 ที่ตั้งและอาณาเขต

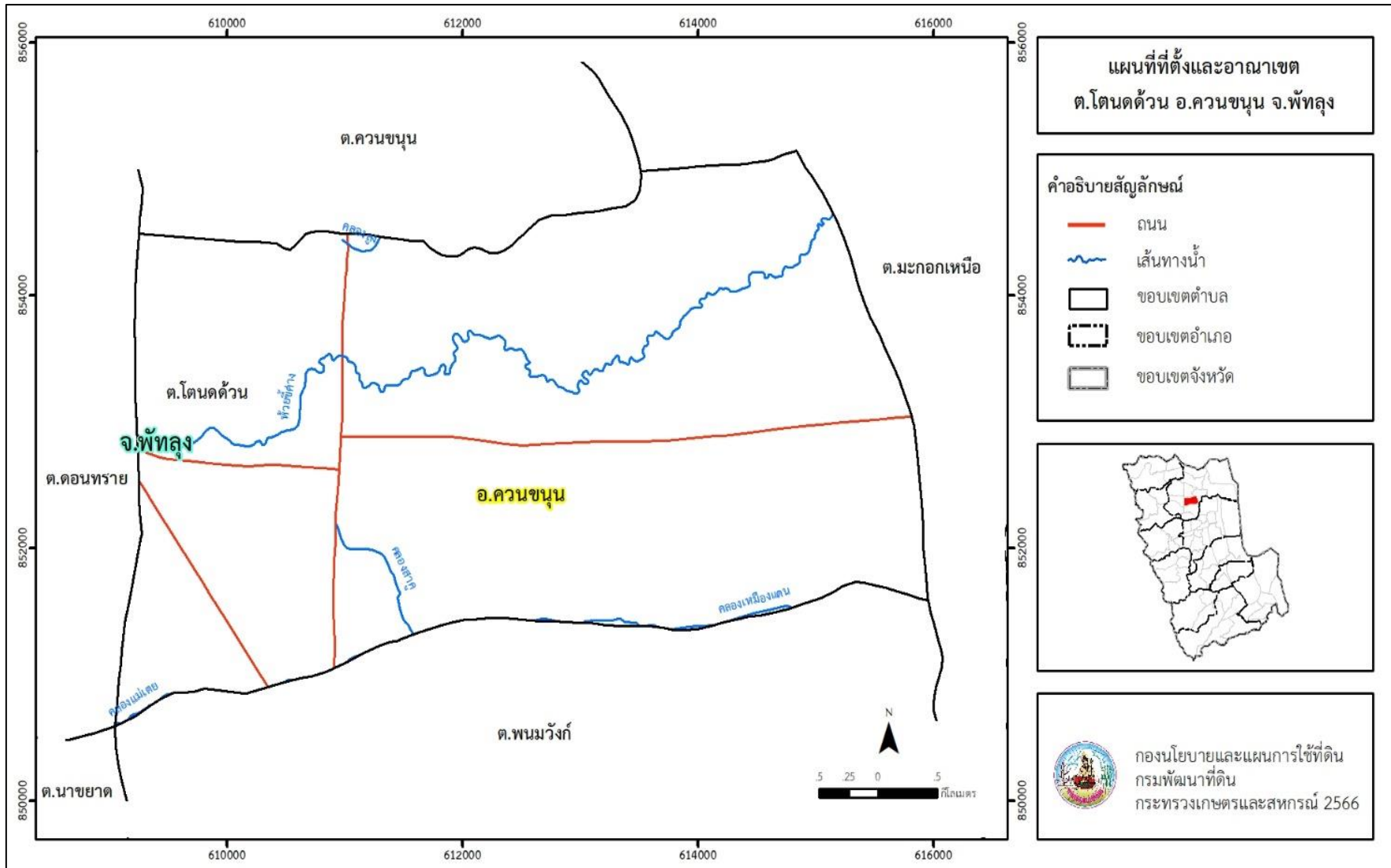
ตำบลโตนดด้วน อำเภอควนขนุน จังหวัดพัทลุง ตั้งอยู่ทางทิศใต้ของอำเภอควนขนุน จังหวัดพัทลุง มีพื้นที่ประมาณ 22 ตารางกิโลเมตร หรือ 13,544 ไร่ โดยมีอาณาเขตติดต่อ ดังนี้ (รูปที่ 2-1)

ทิศเหนือ	ติดต่อกับ	ตำบลควนขนุน ตำบลมะกอกเหนือ อำเภอควนขนุน จังหวัดพัทลุง
ทิศใต้	ติดต่อกับ	ตำบลนาขยาด ตำบลพนมวัง อำเภอควนขนุน จังหวัดพัทลุง
ทิศตะวันออก	ติดต่อกับ	ตำบลมะกอกเหนือ อำเภอควนขนุน จังหวัดพัทลุง
ทิศตะวันตก	ติดต่อกับ	ตำบลอนทราয় อำเภอควนขนุน จังหวัดพัทลุง

2.2 การแบ่งส่วนการปกครอง

ตำบลโตนดด้วน อำเภอควนขนุน จังหวัดพัทลุง แบ่งส่วนการปกครองออกเป็น 11 หมู่บ้าน ดังนี้

- หมู่ที่ 1 บ้านวังจระเข้
- หมู่ที่ 2 บ้านหนองเหม้า
- หมู่ที่ 3 บ้านหนองฟ้าผ่า
- หมู่ที่ 4 บ้านป่าตอ
- หมู่ที่ 5 บ้านป่าไพร
- หมู่ที่ 6 บ้านหนักกุน
- หมู่ที่ 7 บ้านทุ่งโหนด
- หมู่ที่ 8 บ้านไสโดน
- หมู่ที่ 9 บ้านโตนดด้วน
- หมู่ที่ 10 บ้านทุ่งปอง
- หมู่ที่ 11 บ้านไสเหรียญ





2.3 สภาพภูมิประเทศ

ลักษณะพื้นที่ทั่วไปส่วนใหญ่เป็นพื้นที่ราบลุ่ม มีพื้นที่ดอนเล็กน้อย สภาพพื้นที่ราบเรียบถึงค่อนข้างราบเรียบ เป็นส่วนหนึ่งของลุ่มน้ำทะเลสาบสงขลา มีแหล่งน้ำที่สำคัญ เช่น คลองเหมืองแดน คลองสาคร ห้วยชีค่า

2.4 สภาพภูมิอากาศ

จากการศึกษาสถิติภูมิอากาศ (พ.ศ. 2536-2565) พบว่า ตำบลโตนดด้วน อำเภอควนขนุน จังหวัดพัทลุง มีรายละเอียดดังนี้

2.4.1 อุณหภูมิ

มีอุณหภูมิโดยเฉลี่ยทั้งปี 27.6 องศาเซลเซียส อุณหภูมิสูงสุด 33.9 องศาเซลเซียส ในเดือนพฤษภาคม และอุณหภูมิต่ำสุด 23.8 องศาเซลเซียส ในเดือนมกราคม

2.4.2 ปริมาณน้ำฝน

มีปริมาณน้ำฝนรวมทั้งปี 2,313.5 มิลลิเมตร มีฝนตกประมาณ 161 วัน เดือนที่มีฝนตกมากที่สุด ในเดือนพฤศจิกายน มีปริมาณฝน 560.6 มิลลิเมตร และมีฝนตกประมาณ 22 วัน

2.4.3 สมดุลน้ำเพื่อการเกษตร

จากข้อมูลสถิติภูมิอากาศในคาบ 30 ปี (พ.ศ. 2536-2565) ณ สถานีตรวจอากาศเกษตรจังหวัดพัทลุง ได้นำมาวิเคราะห์สมดุลของน้ำเพื่อการเกษตร ซึ่งเป็นการวิเคราะห์หาช่วงฤดูกาลเพาะปลูกพืช ตลอดจนช่วงระยะเวลาที่พืชเสี่ยงต่อการขาดน้ำ ข้อมูลที่นำมาวิเคราะห์ คือ ปริมาณน้ำฝน และศักยภาพการคายระเหยน้ำอ้างอิง (ETO) ซึ่งคำนวณด้วยโปรแกรม Cropwat for Windows Version 8.0 โดยใช้สมการ Penman-Monteith สามารถสรุปสมดุลของน้ำเพื่อการเกษตรในเขตอาศัยน้ำฝนได้ดังนี้

ช่วงที่เหมาะสมต่อการปลูกพืช เป็นช่วงที่ค่าปริมาณน้ำฝนมากกว่าค่า 0.5 การระเหยจากผิวดินและการคายน้ำของพืช เป็นช่วงที่ดินมีความชุ่มชื้นพอเหมาะต่อการเพาะปลูกพืช เป็นช่วงที่ดินมีความชุ่มชื้นพอเหมาะต่อการเพาะปลูกพืชได้ตลอดทั้งปี

ช่วงที่มีน้ำมากเกินพอ เป็นช่วงที่ค่าปริมาณน้ำฝนมากกว่าค่าการระเหยจากผิวดินและการคายน้ำของพืช ซึ่งช่วงนี้เริ่มตั้งแต่กลางเดือนกันยายนถึงปลายเดือนมกราคม (ตารางที่ 2-1 และรูปที่ 2-2)

ตารางที่ 2-1 สถิติภูมิอากาศ ณ สถานีตรวจอากาศเกษตรจังหวัดพัทลุง¹ (พ.ศ. 2536-2565)

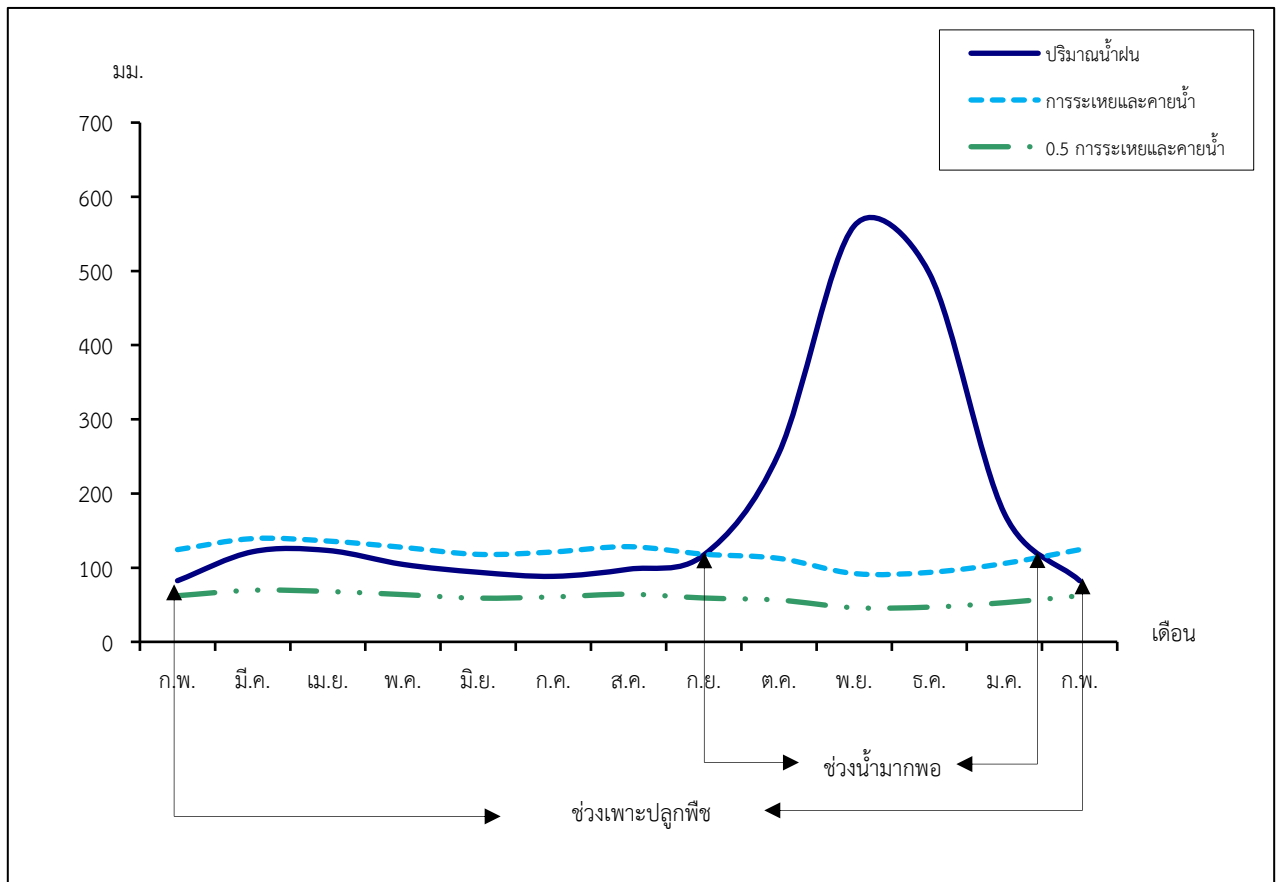
เดือน	อุณหภูมิ (°ซ)			ความชื้นสัมพัทธ์ (%)	ปริมาณน้ำฝน (มม.)	จำนวนวันที่ฝนตก (วัน)	ศักยภาพการคายระเหยน้ำ ² (มม.)	ปริมาณฝนใช้การ ² (มม.)
	ต่ำสุด	สูงสุด	เฉลี่ย					
ม.ค.	23.8	30.5	26.8	84.0	172.7	12.5	105.7	125.0
ก.พ.	23.9	31.5	27.3	81.0	82.4	5.7	124.3	71.5
มี.ค.	24.3	32.8	28.1	80.0	121.5	7.5	139.2	97.9
เม.ย.	25.1	33.7	28.7	81.0	123.2	9.7	135.9	98.9
พ.ค.	25.1	33.9	28.5	82.0	104.4	12.9	127.4	87.0
มิ.ย.	24.7	33.5	28.2	81.0	93.8	11.2	117.9	79.7
ก.ค.	24.5	33.4	28.0	80.0	88.3	12.1	121.2	75.8
ส.ค.	24.5	33.5	28.0	80.0	97.9	12.7	128.3	82.6
ก.ย.	24.4	33.0	27.6	81.0	117.0	14.4	118.2	95.1
ต.ค.	24.4	32.0	27.2	85.0	254.6	19.9	112.5	150.5
พ.ย.	24.3	30.4	26.7	89.0	560.6	21.9	92.1	181.1
ธ.ค.	24.1	29.9	26.5	87.0	497.1	20.5	93.6	174.7
เฉลี่ย	24.4	32.3	27.6	82.6	-	-	-	-
รวม	-	-	-	-	2,313.5	161.0	1,416.4	1,319.8

ที่มา: กรมอุตุนิยมวิทยา, 2566

หมายเหตุ: ¹เป็นสถานีตรวจอากาศที่ใกล้พื้นที่ตำบลมากที่สุด

²จากการคำนวณโดยโปรแกรม Cropwat for Windows Version 8.0





รูปที่ 2-2 สมดุลของน้ำเพื่อการเกษตร จังหวัดพัทลุง

หมายเหตุ: ใช้ข้อมูลปริมาณน้ำฝน 13 เดือน แสดงให้เห็นความต่อเนื่องของข้อมูลที่น่ามาวิเคราะห์สมดุลของน้ำเพื่อการเกษตร



2.5 สภาพการใช้ที่ดินปัจจุบัน

สภาพการใช้ที่ดินตำบลโตนดด้วน อำเภอควนขนุน จังหวัดพัทลุง ซึ่งสำรวจโดยกลุ่มวิเคราะห์สภาพการใช้ที่ดิน (2566) ประกอบด้วยประเภทการใช้ที่ดินต่าง ๆ ดังนี้ (ตารางที่ 2-2 และรูป 2-3)

2.5.1 พื้นที่ชุมชนและสิ่งปลูกสร้าง มีเนื้อที่ 2,902 ไร่ หรือร้อยละ 21.43 ของเนื้อที่ตำบล

2.5.2 พื้นที่เกษตรกรรม มีเนื้อที่ 10,551 ไร่ หรือร้อยละ 77.90 ของเนื้อที่ตำบล ประกอบด้วยการใช้ประโยชน์ที่ดินด้านเกษตรกรรมต่าง ๆ ดังต่อไปนี้

1) พื้นที่นา มีเนื้อที่ 4,234 ไร่ หรือร้อยละ 31.26 ของเนื้อที่ตำบล เช่น นาไร่ นาข้าว

2) ไม้ยืนต้น มีเนื้อที่ 6,140 ไร่ หรือร้อยละ 45.33 ของเนื้อที่ตำบล เช่น ไม้ยืนต้นไร่/เสื่อมโทรม ยางพารา ปาล์มน้ำมัน กระจิน

3) ไม้ผล มีเนื้อที่ 149 ไร่ หรือร้อยละ 1.10 ของเนื้อที่ตำบล เช่น ไม้ผลผสม มะพร้าว กล้วย

4) พืชสวน มีเนื้อที่ 8 ไร่ หรือร้อยละ 0.06 ของเนื้อที่ตำบล เช่น นาหญ้า

5) พืชหญ้าเลี้ยงสัตว์และโรงเรือนเลี้ยงสัตว์ มีเนื้อที่ 9 ไร่ หรือร้อยละ 0.07 ของเนื้อที่ตำบล เช่น โรงเรือนเลี้ยงสัตว์ปีก

6) สถานที่เพาะเลี้ยงสัตว์น้ำ มีเนื้อที่ 11 ไร่ หรือร้อยละ 0.08 ของเนื้อที่ตำบล เช่น สถานที่เพาะเลี้ยงกุ้ง

2.5.3 พื้นที่แหล่งน้ำ มีเนื้อที่ 82 ไร่ หรือร้อยละ 0.60 ของเนื้อที่ตำบล เช่น แม่น้ำ ลำห้วย ลำคลอง หนอง บึง ทะเลสาบ บ่อน้ำในไร่นา

2.5.4 พื้นที่เบ็ดเตล็ด มีเนื้อที่ 9 ไร่ หรือร้อยละ 0.07 ของเนื้อที่ตำบล เช่น บ่อดิน

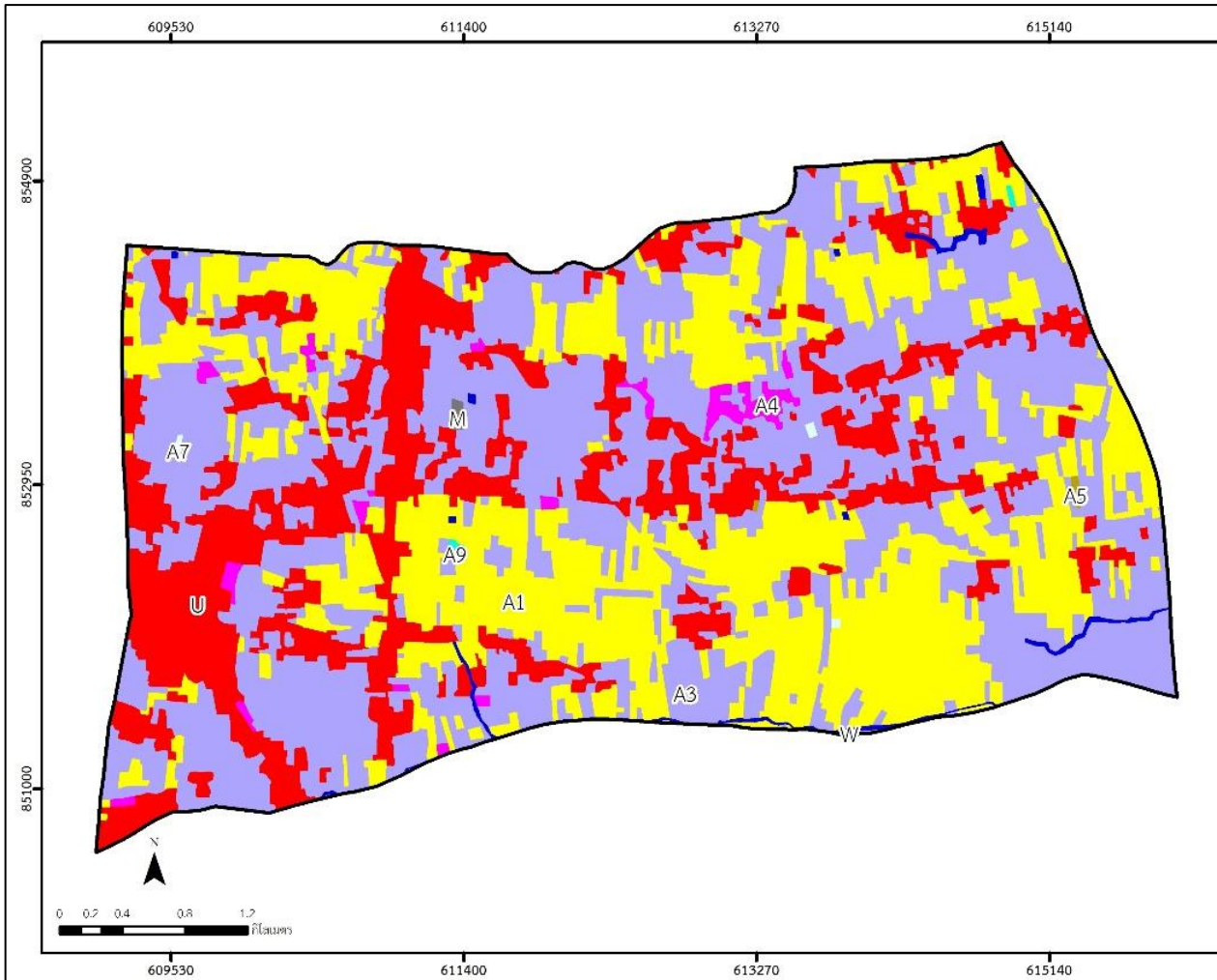


ตารางที่ 2-2 สภาพการใช้ที่ดิน ตำบลโตนดด้วน อำเภอควนขนุน จังหวัดพัทลุง

หน่วยแผนที่	สภาพการใช้ที่ดิน	เนื้อที่	
		ไร่	ร้อยละ
U	พื้นที่ชุมชนและสิ่งปลูกสร้าง	2,902	21.43
U101	ตัวเมืองและย่านการค้า	41	0.30
U201	หมู่บ้านบนพื้นราบ	2,560	18.90
U301	สถานที่ราชการและสถาบันต่าง ๆ	242	1.79
U405	ถนน	40	0.30
U502	โรงงานอุตสาหกรรม	12	0.09
U503	ลานตากและแหล่งรับซื้อทางการเกษตร	7	0.05
A	พื้นที่เกษตรกรรม	10,551	77.90
A100	นาไร่	21	0.15
A101	นาข้าว	4,213	31.11
A300	ไม้ยืนต้นไร่/เสื่อมโทรม	139	1.03
A302	ยางพารา	5,403	39.89
A303	ปาล์มน้ำมัน	569	4.20
A308	กระถิน	29	0.21
A401	ไม้ผลผสม	137	1.01
A405	มะพร้าว	5	0.04
A411	กล้วย	7	0.05
A510	นาหญ้า	8	0.06
A703	โรงเรือนเลี้ยงสัตว์ปีก	9	0.07
A903	สถานที่เพาะเลี้ยงกุ้ง	11	0.08
M	พื้นที่เบ็ดเตล็ด	9	0.07
M304	บ่อดิน	9	0.07
W	พื้นที่แหล่งน้ำ	82	0.60
W101	แม่น้ำ ลำห้วย ลำคลอง	57	0.42
W102	หนอง บึง ทะเลสาบ	15	0.11
W202	บ่อน้ำในไร่นา	10	0.07
ผลรวมทั้งหมด		13,544	100.00

ที่มา: กลุ่มวิเคราะห์สภาพการใช้ที่ดิน, 2566

หมายเหตุ: เนื้อที่คำนวณด้วยระบบสารสนเทศภูมิศาสตร์



**แผนที่สภาพการใช้ที่ดิน
ต.ไทรน้อย อ.ควนขนุน จ.พัทลุง**

คำอธิบายสัญลักษณ์

☐ ขอบเขตตำบล

ประเภทการใช้ที่ดิน	เนื้อที่	
	ไร่	ร้อยละ
พื้นที่ชุมชนและสิ่งปลูกสร้าง	2,902	21.43
U พื้นที่ชุมชนและสิ่งปลูกสร้าง	2,902	21.43
พื้นที่เกษตรกรรม	10,551	77.90
A1 พื้นที่นา	4,234	31.26
A3 ไม้ยืนต้น	6,140	45.33
A4 ไม้ผล	149	1.10
A5 พืชสวน	8	0.06
A7 พืชไร่และพืชไร่และไร่นาเลี้ยงสัตว์	9	0.07
A9 สวนผลไม้และสวนผลไม้	11	0.08
พื้นที่แหล่งน้ำ	82	0.60
W พื้นที่แหล่งน้ำ	82	0.60
พื้นที่ป่าดงดิบ	9	0.07
M พืชไร่และสวนผลไม้และสวนผลไม้	9	0.07
รวมทั้งหมด	13,544	100.00



กองนโยบายและแผนการใช้ที่ดิน
กรมพัฒนาที่ดิน
กระทรวงเกษตรและสหกรณ์ 2566





2.6 สภาพเศรษฐกิจและสังคม

2.6.1 ประชากร

จากหลักฐานทะเบียนราษฎรของกรมการปกครอง กระทรวงมหาดไทย ณ เดือนธันวาคม 2565 พบว่า ประชากรที่อาศัยในพื้นที่ตำบลโตนดด้วนประชากรรวม 6,148 คน แยกเป็นชาย 2,937 คน เป็นหญิง 3,211 คน ความหนาแน่นโดยเฉลี่ย 283.71 คนต่อตารางกิโลเมตร มีจำนวนครัวเรือนทั้งหมด 2,504 ครัวเรือน เป็นครัวเรือนเกษตรที่มาขึ้นทะเบียนกรมส่งเสริมการเกษตร 1,881 ครัวเรือน หรือร้อยละ 75.12 ของจำนวนครัวเรือนทั้งหมด และเป็นครัวเรือนที่ประกอบอาชีพอื่น ๆ ครัวเรือนเกษตรที่ไม่ได้มาขึ้นทะเบียนกรมส่งเสริมการเกษตร 623 ครัวเรือน หรือร้อยละ 24.88 ของจำนวนครัวเรือนทั้งหมด ดังรายละเอียดใน (ตารางที่ 2-3 ถึง ตารางที่ 2-4)

ตารางที่ 2-3 จำนวนประชากรและครัวเรือนตำบลโตนดด้วน อำเภอควนขนุน จังหวัดพัทลุง ปี 2565

พื้นที่	จำนวนครัวเรือน	จำนวนประชากร (คน)		
		ชาย	หญิง	รวม
ตำบลโตนดด้วน	2,504	2,937	3,211	6,148
หมู่ที่ 1 วังจรเข้	238	179	188	367
หมู่ที่ 2 หนองหม้อ	299	444	463	907
หมู่ที่ 3 หนองฟ้าผ่า	136	171	178	349
หมู่ที่ 4 ป่าตอ	133	150	180	330
หมู่ที่ 5 ป่าไพร	272	385	414	799
หมู่ที่ 6 หนังกุน	99	140	170	310
หมู่ที่ 7 ทุ่งโหนด	414	459	533	992
หมู่ที่ 8 ใสโดน	211	255	258	513
หมู่ที่ 9 โตนดด้วน	348	306	324	630
หมู่ที่ 10 ทุ่งปอง	153	181	214	395
หมู่ที่ 11 ใสเหรียญ	201	267	289	556

ที่มา : กรมการปกครอง, 2566

ตารางที่ 2-4 จำนวนและสัดส่วนครัวเรือนเกษตรตำบลโตนดด้วน อำเภอควนขนุน จังหวัดพัทลุง ปี 2565

รายการ	จำนวน (ครัวเรือน)	ร้อยละ
จำนวนครัวเรือนทั้งหมด ¹⁾	2,504	100.00
- จำนวนครัวเรือนเกษตรที่มาขึ้นทะเบียนกรมส่งเสริมการเกษตร ²⁾	1,881	75.12
- จำนวนครัวเรือนที่ประกอบอาชีพอื่น ๆ และจำนวนไม่ได้มาขึ้นทะเบียน	623	24.88

ที่มา : 1) กรมการปกครอง (2566)

2) กรมส่งเสริมการเกษตร (2566)



2.6.2 การถือครองที่ดิน

จากข้อมูลกรมการปกครอง ณ เดือนธันวาคม 2565 ตำบลโตนดด้วนจำนวนครัวเรือนทั้งหมด 2,504 ครัวเรือน โดยถือครองที่ดินเฉลี่ยครัวเรือนละ 5.41 ไร่ เนื้อที่ของตำบลรวมต่อจำนวนครัวเรือนทั้งหมด

2.6.3 ลักษณะทางเศรษฐกิจและการประกอบอาชีพ

ประชากรในตำบลโตนดด้วนประกอบอาชีพเกษตรกรรม ค้าขาย รับราชการ รับจ้างทั่วไป และอื่น ๆ มีเกษตรกรบางครัวเรือนประกอบอาชีพหลายอย่างควบคู่กันไป สำหรับพืชที่เกษตรกรปลูกเป็นอาชีพหลัก ได้แก่ ยางพารา ข้าว ปาล์มน้ำมัน มังคุด เงาะ และทุเรียน ทางด้านการเลี้ยงสัตว์เกษตรกรจะมีการเลี้ยงไว้เพื่อบริโภคหากเหลือจึงจำหน่ายเป็นรายได้เสริม

2.6.4 ด้านรายได้-รายจ่าย

จากข้อมูลความจำเป็นพื้นฐานของกรมพัฒนาชุมชน ปี 2566 พบว่า รายได้ครัวเรือนเฉลี่ยปีละ 259,730.42 บาท รายได้บุคคลเฉลี่ยปีละ 98,308.67 บาท รายจ่ายครัวเรือนเฉลี่ยปีละ 183,544.00 บาท รายจ่ายบุคคลเฉลี่ยปีละ 69,471.90 บาท เมื่อพิจารณาจะเห็นว่ารายได้ครัวเรือนมากกว่ารายจ่ายครัวเรือนปีละ 76,186.42 บาท และรายได้บุคคลมากกว่ารายจ่ายบุคคลปีละ 28,836.77 บาท ดังรายละเอียดใน (ตารางที่ 2-5)

ตารางที่ 2-5 รายได้-รายจ่ายเฉลี่ยครัวเรือนตำบลโดนดด้วน อำเภอควนขนุน จังหวัดพัทลุง ปี 2565

พื้นที่	แหล่งรายได้ของครัวเรือน (บาท/ปี)				รายได้ครัวเรือนเฉลี่ย (บาท/ปี)	รายได้บุคคลเฉลี่ย (บาท/ปี)	รายจ่ายครัวเรือนเฉลี่ย (บาท/ปี)	รายจ่ายบุคคลเฉลี่ย (บาท/ปี)
	อาชีพหลัก	อาชีพรอง	รายได้อื่น	ทำ-หาเอง				
ตำบลโดนดด้วน	200,324.52	23,709.30	21,397.13	14,299.46	259,730.42	98,308.67	183,544.00	69,471.90
หมู่ที่ 1 วังจรเข้	95,973.21	20,910.71	22,580.36	16,383.93	155,848.21	79,340.91	36,406.25	18,534.09
หมู่ที่ 2 หนองเหมา	184,688.05	36,566.95	22,371.19	14,203.81	257,830.00	90,817.73	183,468.18	64,624.61
หมู่ที่ 3 หนองฟ้าผ่า	104,901.79	6,401.79	21,323.66	22,930.36	155,557.59	61,781.74	108,249.55	42,992.73
หมู่ที่ 4 ป่าตอ	245,059.81	9,489.72	11,143.93	4,901.87	270,595.33	115,353.39	203,590.09	86,789.40
หมู่ที่ 5 ป่าไพร	317,871.15	32,042.25	16,729.11	38,447.89	405,090.39	139,168.15	301,999.15	103,751.32
หมู่ที่ 6 หนังกุน	133,389.01	24,486.18	18,981.98	10,369.89	187,227.05	65,278.40	220,829.67	76,994.25
หมู่ที่ 7 ทุ่งโหนด	210,011.11	9,828.57	15,107.30	7,850.79	242,797.78	94,072.94	154,472.06	59,850.80
หมู่ที่ 8 ไร่โดน	222,357.09	37,831.08	48,350.00	6,215.54	314,753.72	115,021.11	233,035.14	85,158.52
หมู่ที่ 9 โตนดด้วน	212,720.39	18,536.41	14,864.08	8,479.61	254,600.49	99,710.46	177,979.81	69,703.12
หมู่ที่ 10 ทุ่งปอง	156,770.00	45,175.00	45,415.00	13,673.92	261,033.92	97,279.72	198,036.67	73,802.48
หมู่ที่ 11 ไร่เหรียญ	191,610.00	21,479.33	10,816.67	11,257.33	235,163.33	85,617.72	152,887.33	55,662.86

ที่มา: กรมการพัฒนาชุมชน, 2566





บทที่ 3

สถานภาพของทรัพยากรธรรมชาติ

การศึกษาสถานภาพของทรัพยากรธรรมชาติในพื้นที่ตำบลโตนดด้วน อำเภอควนขนุน จังหวัดพัทลุง ได้แก่ ทรัพยากรป่าไม้ ทรัพยากรน้ำ และทรัพยากรดิน ซึ่งเป็นทรัพยากรกายภาพที่สำคัญต่อการทำการเกษตร ดังนั้นจึงจำเป็นต้องทราบว่าทรัพยากรธรรมชาติแต่ละชนิดปัจจุบันมีสถานะอย่างไร เพื่อใช้เป็นข้อมูลประกอบการวางแผนการใช้ที่ดินซึ่งจะนำไปสู่การกำหนดแผนงาน/โครงการ/กิจกรรม รวมถึงมาตรการต่าง ๆ เพื่อการพัฒนาพื้นที่อย่างมีประสิทธิภาพต่อไป โดยมีรายละเอียดดังนี้

3.1 ทรัพยากรป่าไม้

3.1.1 ป่าไม้ตามกฎหมายและมติคณะรัฐมนตรี

1) ป่าอนุรักษ์ ไม่พบพื้นที่ป่าอนุรักษ์ (เขตอุทยานแห่งชาติ เขตรักษาพันธุ์สัตว์ป่า เขตวนอุทยาน เขตห้ามล่าสัตว์ป่า) ในพื้นที่

2) ป่าสงวนแห่งชาติ ได้มีการจำแนกเขตการใช้ประโยชน์ทรัพยากรและที่ดินป่าไม้ในพื้นที่ป่าสงวนแห่งชาติ ตามมติคณะรัฐมนตรี วันที่ 10 มีนาคม 2535 และ 17 มีนาคม 2535 แบ่งออกเป็น 3 เขต ประกอบด้วย เขตพื้นที่ป่าเพื่อการอนุรักษ์ (Zone C) เขตพื้นที่ป่าเพื่อเศรษฐกิจ (Zone E) และเขตพื้นที่ป่าที่เหมาะสมต่อการเกษตร (Zone A) จากการวิเคราะห์ข้อมูลไม่พบพื้นที่ป่าสงวนแห่งชาติในพื้นที่

3.1.2 **ชั้นคุณภาพลุ่มน้ำ** (มติ คณะรัฐมนตรี วันที่ 28 พฤษภาคม 2528) จากการวิเคราะห์ข้อมูลพบชั้นคุณภาพลุ่มน้ำในพื้นที่ คือ พื้นที่ลุ่มน้ำชั้นที่ 5 เนื้อที่ 13,544 ไร่

ทั้งนี้ เนื้อที่ดังกล่าวข้างต้นคำนวณด้วยระบบสารสนเทศภูมิศาสตร์ เป็นเนื้อที่เบื้องต้นเท่านั้น ไม่สามารถใช้อ้างอิงได้ทางกฎหมาย

3.2 ทรัพยากรน้ำ

3.2.1 ปริมาณน้ำฝน พบว่าในพื้นที่ตำบลโตนดด้วน มีปริมาณน้ำฝนเฉลี่ยในคาบ 30 (พ.ศ. 2536-2565) 2,313.5 มิลลิเมตรต่อปี

3.2.2 น้ำผิวดิน หมายถึง แม่น้ำลำคลอง หนอง บึง ทะเลสาบ อ่างเก็บ และแหล่งน้ำสาธารณะอื่น ๆ ที่อยู่ภายในผืนแผ่นดิน ในพื้นที่ตำบลโตนดด้วน มีแหล่งน้ำผิวดินธรรมชาติ ได้แก่ คลองแม่เตย คลองสาคุ คลองสูง คลองเหมืองแดน และห้วยชี่ค่าง

3.2.3 จากฐานข้อมูลน้ำบาดาลของกรมทรัพยากรน้ำบาดาล (2566) พบว่า ตำบลโตนดด้วน มีจำนวนบ่อบาดาลราชการ จำนวน 60 บ่อ และจำนวนบ่อบาดาลเอกชน จำนวน 1 บ่อ



3.3 ทรัพยากรดิน

ทรัพยากรดินในพื้นที่ตำบลโตนดด้วน อำเภอควนขนุน จังหวัดพัทลุง พบหน่วยแผนที่ดินทั้งหมด 10 หน่วยแผนที่ดิน ดังนี้

3.3.1 ดินในพื้นที่ลุ่ม มี 3 หน่วยแผนที่ดิน ได้แก่

- 1) หน่วยแผนที่ดิน Lgu-clA ชุดดินละงู มีเนื้อดินบนเป็นดินร่วนปนดินเหนียว ความลาดชัน 0-2 เปอร์เซ็นต์ มีเนื้อที่ 194 ไร่ หรือร้อยละ 1.43 ของเนื้อที่ตำบล
- 2) หน่วยแผนที่ดิน Lgu-pic-clA ดินละงูที่มีศิลาแลงอ่อน มีเนื้อดินบนเป็นดินร่วนปนดินเหนียว ความลาดชัน 0-2 เปอร์เซ็นต์ มีเนื้อที่ 2,807 ไร่ หรือร้อยละ 20.73 ของเนื้อที่ตำบล
- 3) หน่วยแผนที่ดิน Ptl-clA ชุดดินพัทลุง มีเนื้อดินบนเป็นดินร่วนปนดินเหนียว ความลาดชัน 0-2 เปอร์เซ็นต์ มีเนื้อที่ 6,290 ไร่ หรือร้อยละ 46.44 ของเนื้อที่ตำบล

3.3.2 ดินในพื้นที่ดอน มี 7 หน่วยแผนที่ดิน ได้แก่

- 1) หน่วยแผนที่ดิน Cp-slA ชุดดินชุมพร มีเนื้อดินบนเป็นดินร่วนปนทราย ความลาดชัน 0-2 เปอร์เซ็นต์ มีเนื้อที่ 328 ไร่ หรือร้อยละ 2.42 ของเนื้อที่ตำบล
- 2) หน่วยแผนที่ดิน Cp-slB ชุดดินชุมพร มีเนื้อดินบนเป็นดินร่วนปนทราย ความลาดชัน 2-5 เปอร์เซ็นต์ มีเนื้อที่ 131 ไร่ หรือร้อยละ 0.97 ของเนื้อที่ตำบล
- 3) หน่วยแผนที่ดิน Cp-slC ชุดดินชุมพร มีเนื้อดินบนเป็นดินร่วนปนทราย ความลาดชัน 5-12 เปอร์เซ็นต์ มีเนื้อที่ 114 ไร่ หรือร้อยละ 0.84 ของเนื้อที่ตำบล
- 4) หน่วยแผนที่ดิน Kkt-clB ชุดดินเขาขาด มีเนื้อดินบนเป็นดินร่วนปนดินเหนียว ความลาดชัน 2-5 เปอร์เซ็นต์ มีเนื้อที่ 23 ไร่ หรือร้อยละ 0.17 ของเนื้อที่ตำบล
- 5) หน่วยแผนที่ดิน Ll-clA ชุดดินลำภูรา มีเนื้อดินบนเป็นดินร่วนปนดินเหนียว ความลาดชัน 0-2 เปอร์เซ็นต์ มีเนื้อที่ 728 ไร่ หรือร้อยละ 5.38 ของเนื้อที่ตำบล
- 6) หน่วยแผนที่ดิน Ll-gm,pic-clA ดินลำภูราที่มีจุดประสีเทาและมีศิลาแลงอ่อน มีเนื้อดินบนเป็นดินร่วนปนดินเหนียว ความลาดชัน 0-2 เปอร์เซ็นต์ มีเนื้อที่ 148 ไร่ หรือร้อยละ 1.09 ของเนื้อที่ตำบล
- 7) หน่วยแผนที่ดิน Ll-pic-clA ดินลำภูราที่มีศิลาแลงอ่อน มีเนื้อดินบนเป็นดินร่วนปนดินเหนียว ความลาดชัน 0-2 เปอร์เซ็นต์ มีเนื้อที่ 2,781 ไร่ หรือร้อยละ 20.53 ของเนื้อที่ตำบล

ปัญหาทรัพยากรดินทางการเกษตรตามสภาพธรรมชาติในพื้นที่ พบปัญหาดินต้น มีเนื้อที่ 596 ไร่ หรือ ร้อยละ 4.40 ของเนื้อที่ตำบล ได้แก่ ชุดดินชุมพร (Cp) และชุดดินเขาขาด (Kkt)

รายละเอียดของสมบัติดิน ตำบลโตนดด้วน อำเภอควนขนุน จังหวัดพัทลุง ดังแสดงใน (ตารางที่ 3-1) และแผนที่แสดงในลักษณะของชุดดิน (รูปที่ 3-1)

ตารางที่ 3-1 สมบัติดิน ตำบลโตนดด้วน อำเภอควนขนุน จังหวัดพัทลุง

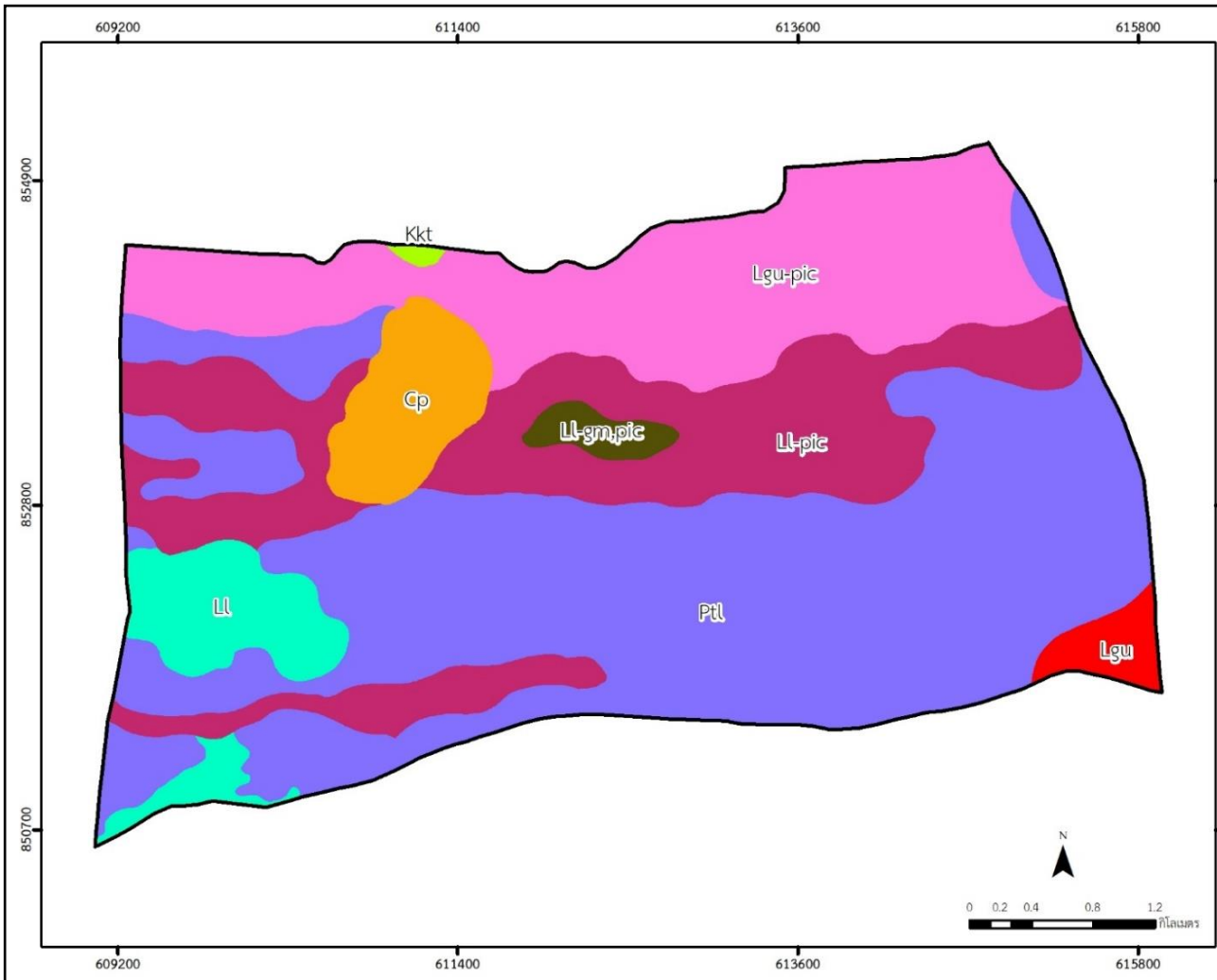
หน่วยแผน ที่ดิน	ความ ลาดชัน (%)	ความลึก (ซม.)	การระบายน้ำ	ความอุดม สมบูรณ์ ของดิน	ความจุ แลกเปลี่ยน แคตไอออน (cmol/kg)	ความ อิ่มตัวเบส (%)	ปฏิกิริยาดิน		ค่าการนำ ไฟฟ้า (dS/m)	ความลึก ของชั้นจาโร ไซต์(ซม.)	เนื้อที่	
							ดินบน	ดินล่าง			ไร่	ร้อยละ
Cp-slA	0-2	0-50	ดี	ต่ำ	<10	<35	5.0-6.0	4.5-5.5	<2	-	328	2.42
Cp-slB	2-5	0-50	ดี	ต่ำ	<10	<35	5.0-6.0	4.5-5.5	<2	-	131	0.97
Cp-slC	5-12	0-50	ดี	ต่ำ	<10	<35	5.0-6.0	4.5-5.5	<2	-	114	0.84
Kkt-clB	2-5	0-50	ดีถึงปานกลาง	ต่ำ	<10	<35	5.0-6.0	4.5-5.5	<2	-	23	0.17
Lgu-clA	0-2	>150	เลว	ปานกลาง	10-20	>75	5.5-6.5	7.0-8.0	<2	-	194	1.43
Lgu-pic-clA	0-2	>150	เลว	ปานกลาง	10-20	>75	5.5-6.5	7.0-8.0	<2	-	2,807	20.73
LL-clA	0-2	>150	ดี	ปานกลาง	10-20	<35	5.0-6.5	4.5-5.5	<2	-	728	5.38
LL-gm,pic- clA	0-2	>150	ปานกลางถึง ค่อนข้างเลว	ปานกลาง	10-20	<35	5.0-6.5	4.5-5.5	<2	-	148	1.09
LL-pic-clA	0-2	>150	ดี	ปานกลาง	10-20	<35	5.0-6.5	4.5-5.5	<2	-	2,781	20.53
Ptl-clA	0-2	>150	เลว	ต่ำ	<10	<35	5.5-6.5	4.5-5.5	<2	-	558	4.12
Ptl-clA*	0-2	>150	เลว	ปานกลาง	<10	<35	5.5-6.5	4.5-5.5	<2	-	5,732	42.32
รวมทั้งหมด											13,544	100.00

ที่มา: กองสำรวจและวิจัยทรัพยากรดิน, 2566

หมายเหตุ: 1.* หมายถึง หน่วยแผนที่ดินที่มีความอุดมสมบูรณ์ของดินต่างจากหน่วยแผนที่ดินเดียวกัน

2. เนื้อที่คำนวณด้วยระบบสารสนเทศภูมิศาสตร์






แผนที่ทรัพยากรดิน
ต.โตนดด้วน อ.ควนขนุน จ.พัทลุง

คำอธิบายสัญลักษณ์
 ขอบเขตตำบล

สัญลักษณ์	เนื้อที่ (ไร่)	ร้อยละ
Cp	573	4.23
Kkt	23	0.17
Lgu	194	1.43
Lgu-pic	2,807	20.73
Ll	728	5.38
Ll-gm-pic	148	1.09
Ll-pic	2,781	20.53
Ptl	6,290	46.44
รวมทั้งหมด	13,544	100.00


 กองนโยบายและแผนการใช้ที่ดิน
 กรมพัฒนาที่ดิน
 กระทรวงเกษตรและสหกรณ์ 2566





บทที่ 4

กระบวนการมีส่วนร่วมของชุมชน (Participatory Rural Appraisal : PRA)

4.1 การวิเคราะห์ผลจากการจัดทำกระบวนการมีส่วนร่วมของชุมชน

การจัดทำกระบวนการ PRA จัดทำขึ้น ณ ศูนย์พัฒนาคุณภาพชีวิตและส่งเสริมอาชีพผู้สูงอายุเทศบาลตำบลโตนดด้วน หมู่ที่ 2 ตำบลโตนดด้วน อำเภอควนขนุน จังหวัดพัทลุง วันที่ 13 กรกฎาคม 2566 โดย หน่วยพัฒนาที่ดินอำเภอควนขนุน ผู้แทนเกษตรกรจาก 11 หมู่บ้าน นายกองค์เทศบาลตำบลโตนดด้วน เจ้าหน้าที่สถานีพัฒนาที่ดินพัทลุง และเจ้าหน้าที่ของสำนักงานเทศบาลตำบลโตนดด้วน เข้าร่วมประชุม

การผลิตสินค้าเกษตรประกอบด้วย

1) ยางพารา ตำบลโตนดด้วนส่วนใหญ่ปลูกยางพาราพันธุ์ PRIM 600 มีทั้งกรีดยางพาราของตนเอง และรับจ้างแรงงานในการกรีดยาง แต่ส่วนใหญ่จะใช้แรงงานในครัวเรือน การจำหน่ายเป็นน้ำยางพาราสดทั้งตำบล ไม่มีการทำยางแผ่นดิบ การใช้ปุ๋ยเคมีเพื่อการผลิตไม่มีทิศทางที่แน่นอนทั้งสูตรที่ใช้ ปริมาณที่ใช้ และเวลาที่ต้องใช้ เนื่องจากปัญหาการราคาปุ๋ยเพิ่มสูงขึ้น การรับซื้อผลผลิตต่อกิโลกรัมมีราคาต่ำ และอีกหนึ่งสาเหตุมาจากการปลูกยางพาราในที่ลุ่มน้ำขัง เป็นพื้นที่ที่ไม่เหมาะสมต่อการปลูกยางพารา ทำให้ยางพาราเจริญเติบโตได้อย่างไม่เต็มที่ เกษตรกรจึงได้ผลผลิตหรือน้ำยางที่ได้มีปริมาณที่น้อยไม่คุ้มต่อการลงทุน

2) ปาล์มน้ำมัน มีการผลิตเพียงเล็กน้อยของพื้นที่ตำบล เกษตรกรบางราย หันมาปลูกปาล์มน้ำมัน เนื่องจากจากราคาผลผลิตของยางพาราในปัจจุบันปรับลดลงอย่างต่อเนื่องแต่ในขณะเดียวกัน ราคาผลผลิตของปาล์มน้ำมันปรับเพิ่มสูงขึ้น จึงเป็นสาเหตุแรงจูงใจให้เกษตรกรในตำบลโตนดด้วนหันมาปลูกปาล์มน้ำมัน

3) ข้าว เป็นพื้นที่ราบลุ่ม เหมาะสมสำหรับปลูกข้าว มีการทำข้าวนาปี พันธุ์ข้าวที่ปลูก ประกอบด้วย พันธุ์ข้าวสังข์หยด พันธุ์ข้าวเล็บนก พันธุ์ข้าวหอมมะลิ และพันธุ์ข้าว กข.79 เกษตรกรได้มีการจัดตั้งเป็นกลุ่มนาแปลงใหญ่ข้าวอินทรีย์ แม้ว่าตำบลโตนดด้วนมีพื้นที่เหมาะสมสำหรับปลูกข้าวมากก็จริง แต่ช่วงระยะหลังมีเกษตรกรปรับเปลี่ยนพื้นที่ทำนาข้าวมาปลูกพืชชนิดอื่น เช่น ยางพารา ปาล์มน้ำมัน เป็นต้น

4) สัตว์เศรษฐกิจ พบว่า มีการเลี้ยงวัวพื้นบ้าน เลี้ยงวัวโคเนื้อ เลี้ยงสุกร เลี้ยงไก่ไข่ ระดับครัวเรือน มีน้อยรายไม่อยู่ในระดับการแข่งขัน

5) สัตว์น้ำ พบว่า มีการเลี้ยงทั้งแบบในกระชัง และบ่อดิน เพื่อบริโภคในครัวเรือน มีน้อยรายไม่อยู่ในระดับการแข่งขัน

6) กลุ่มจัดตั้ง และกลุ่มรับรองการผลิต จากการสอบถามสามารถแบ่งได้ 2 แบบ คือ กลุ่มที่จัดตั้งขึ้นโดยเกษตรกรที่สนใจในด้านการผลิตสินค้าเกษตรที่เหมือนกัน ลงทุนและบริหารกันเองโดยสมาชิกภายในกลุ่ม ประกอบด้วย กลุ่มข้าวซ้อมมือ กลุ่มออมทรัพย์เพื่อการผลิต กลุ่มเครื่องแกงตำด้วยมือ กลุ่มจักสานพลาสติก กลุ่มปลูกผักอินทรีย์ กลุ่มแม่บ้านเกษตรกร และกลุ่มนาข้าวอินทรีย์ เป็นต้น และกลุ่มที่ได้รับการสนับสนุนงบประมาณจากภาครัฐรายปี ประกอบด้วย แปลงใหญ่นาข้าวอินทรีย์ แปลงใหญ่มังคุด แปลงใหญ่ลองกอง

7) แรงงาน และการจ้างงาน พบว่า ทั้งหมดเป็นแรงงานในครัวเรือนเกษตร

8) แหล่งน้ำเพื่อการผลิตทางการเกษตร จากการสอบถามพบว่าพื้นที่ภายในตำบลโตนดด้วน อำเภอควนขนุน จังหวัดพัทลุง ส่วนใหญ่ใช้แหล่งน้ำจากธรรมชาติในการผลิตทางการเกษตร

9) พื้นที่ป่าไม้ พื้นที่สาธารณะประโยชน์ต่าง ๆ จากการสอบถามพบว่ามีพื้นที่บางส่วนของหมู่ที่ 2 หมู่ที่ 3 หมู่ที่ 5 และหมู่ที่ 9 ตำบลโตนดด้วน อำเภอควนขนุน จังหวัดพัทลุง เป็นที่ดินไม่มีเอกสารสิทธิ์



ติดพื้นที่สาธารณะ ทำให้การถือครองพื้นที่ของเกษตรกรเกิดความไม่ชอบธรรม ไม่สามารถนำพื้นที่ไปแลกเปลี่ยน เป็นทุนหรือทรัพย์สินในการประกอบอาชีพ

การวิเคราะห์ผลจากการจัดทำกระบวนการมีส่วนร่วมของชุมชน มีสาระสำคัญสรุปได้ ดังนี้

4.1.1 ปัญหาหลักของตำบลโตนดด้วน คือ

- 1) โรคพืชในยางพารา (โรคใบร่วงและโรครากเน่าโคนเน่า)
- 2) การใช้ที่ดินเพื่อผลิตยางพาราในที่ราบลุ่มไม่เหมาะสม เนื่องจากเคยเป็นพื้นที่นาข้าว
- 3) ไร่กรรมสิทธิ์ที่ดินทำกิน

4.1.2 ความต้องการของชุมชนและเกษตรกรตำบลโตนดด้วน ที่มีความต้องการ ประกอบด้วย

- 1) หมู่ 1 บ้านวังจระเข้
 - 1.1) ต้องการองค์ความรู้ คำแนะนำด้านการปรับปรุงดิน
 - 1.2) ต้องการเชื้อจุลินทรีย์ (สารเร่ง พด.)
 - 1.3) ต้องการวัสดุปรับปรุงดิน (ปุ๋ยคอก)
- 2) หมู่ 2 บ้านชายห้วย
 - 2.1) ต้องการองค์ความรู้ คำแนะนำด้านการปรับปรุงดิน
 - 2.2) ต้องการคำแนะนำเพื่อป้องกันโรครายใบร่วงในยางพารา
 - 2.3) ต้องการเชื้อจุลินทรีย์ (สารเร่ง พด.)
 - 2.4) ต้องการวัสดุปรับปรุงดิน (ปุ๋ยคอก)
- 3) หมู่ 3 บ้านหนองฟ้าผ่า
 - 3.1) ต้องการองค์ความรู้ คำแนะนำด้านการปรับปรุงดิน
 - 3.2) ต้องการเชื้อจุลินทรีย์ (สารเร่ง พด.)
- 4) หมู่ 4 บ้านป่าตอ
 - 4.1) ต้องการองค์ความรู้ คำแนะนำด้านการปรับปรุงดิน
 - 4.2) ต้องการวัสดุปรับปรุงดิน (ปุ๋ยคอก)
- 5) หมู่ 5 บ้านป่าไพร
 - 5.1) ต้องการองค์ความรู้ คำแนะนำด้านการปรับปรุงดิน
 - 5.2) ต้องการคำแนะนำเพื่อป้องกันโรครายใบร่วงในยางพารา
 - 5.3) ต้องการเชื้อจุลินทรีย์ (สารเร่ง พด.)
- 6) หมู่ 6 บ้านหนักกูน
 - 6.1) ต้องการองค์ความรู้ คำแนะนำด้านการปรับปรุงดิน
 - 6.2) ต้องการเชื้อจุลินทรีย์ (สารเร่ง พด.)
- 7) หมู่ 7 บ้านทุ่งโหนด
 - 7.1) ต้องการคำแนะนำเพื่อป้องกันโรครายใบร่วงในยางพารา
 - 7.2) ต้องการองค์ความรู้ วิธีการเก็บเกี่ยวเมล็ดพันธุ์ปุ๋ยคอก ไว้ใช้เอง
 - 7.3) ต้องการวัสดุปรับปรุงดิน (ปุ๋ยคอก)
- 8) หมู่ 8 บ้านไสโตน
 - 8.1) ต้องการองค์ความรู้ คำแนะนำด้านการปรับปรุงดิน
 - 8.2) ต้องการเชื้อจุลินทรีย์ (สารเร่ง พด.)
 - 8.3) ต้องการวัสดุปรับปรุงดิน (ปุ๋ยคอก)



9) หมู่ 9 บ้านไสยาง

- 9.1) ต้องการองค์ความรู้ คำแนะนำด้านการปรับปรุงดิน
- 9.2) ต้องการเชื้อจุลินทรีย์ (สารเร่ง พด.)
- 9.3) ต้องการวัสดุปรับปรุงดิน (ปอเทือง)

10) หมู่ 10 บ้านต้นคลอง

- 10.1) ต้องการองค์ความรู้ คำแนะนำด้านการปรับปรุงดิน
- 10.2) ต้องการวัสดุปรับปรุงดิน (ปอเทือง)

11) หมู่ 11 บ้านไสเหรียญ

- 11.1) ต้องการคำแนะนำเพื่อป้องกันโรครยางใบร่วงในยางพารา
- 11.2) ต้องการองค์ความรู้ คำแนะนำด้านการปรับปรุงดิน
- 11.3) ต้องการเชื้อจุลินทรีย์ (สารเร่ง พด.)

ผลจากการจัดทำกรมีสวนรวมของชุมชน (PRA) ได้นำมาวิเคราะห์ร่วมกับปัญหาด้านกายภาพ โดยระบบ DPSIR มีรายละเอียดดังนี้ (รูปที่ 4-1)

1. แรงขับเคลื่อน (Driver) มี 4 ประการ คือ

- 1.1) นโยบายรัฐด้านการเกษตร
- 1.2) การขยายตัวของเมือง การขยายตัวของภาคเกษตร และอุตสาหกรรม
- 1.3) การเปลี่ยนแปลงของสภาพภูมิอากาศ
- 1.4) ความต้องการด้านอาหาร ฯลฯ

2. แรงกดดัน (Pressure) ที่เกิดจากปัจจัยขับเคลื่อน มี 3 ประการ คือ

- 2.1) การใช้ที่ดินไม่เหมาะสม
- 2.2) เกษตรกรขาดองค์ความรู้ในการประกอบอาชีพด้านการเกษตร
- 2.3) พื้นที่ทำการเกษตรเพิ่มขึ้น

3. สภาวะ (State) ที่เกิดแรงกดดัน มี 2 ประการ คือ

- 3.1) ทรัพยากรดินเสื่อมโทรม
- 3.2) ขาดแคลนน้ำเพื่อการเกษตร

4. ผลกระทบ (Impact) ที่ปรากฏในพื้นที่ มี 2 ประการ คือ

- 4.1) รายได้ลดลง/ ตมทุนเพิ่มขึ้น
- 4.2) ผลผลิตตกต่ำ

5. การตอบสนอง (Response) ของรัฐในอดีต ปัจจุบัน และในอนาคต มีดังนี้

5.1) อดีต-ปัจจุบัน

พื้นที่ดอน

- 1) รณรงค์และส่งเสริมการปลูกหญ้าแฝก ฟื้นฟูและป้องกันการชะล้างพังทลายของดิน

พื้นที่ราบ

- 1) ปรับปรุงพื้นที่ดินกรด
- 2) สนับสนุนการใช้ปุ๋ยพืชสดปรับปรุงบำรุงดิน
- 3) ส่งเสริมกลุ่มเกษตรกรอินทรีย์ลดการใช้สารเคมีทางการเกษตร
- 4) ไถกลบตอซังเพื่อเพิ่มอินทรีย์วัตถุและแร่ธาตุในดิน
- 5) ก่อสร้างแหล่งน้ำในไร่นานอกเขตชลประทาน



6) ระบบส่งเสริมการเกษตรแบบแปลงใหญ่

5.2) อนาคต

พื้นที่ดอน

1) อนุรักษ์และส่งเสริมการปลูกหญ้าแฝก พื้นฟูและป้องกันการชะล้างพังทลายของดิน

พื้นที่ราบ

1) ปรับปรุงพื้นที่ดินกรด

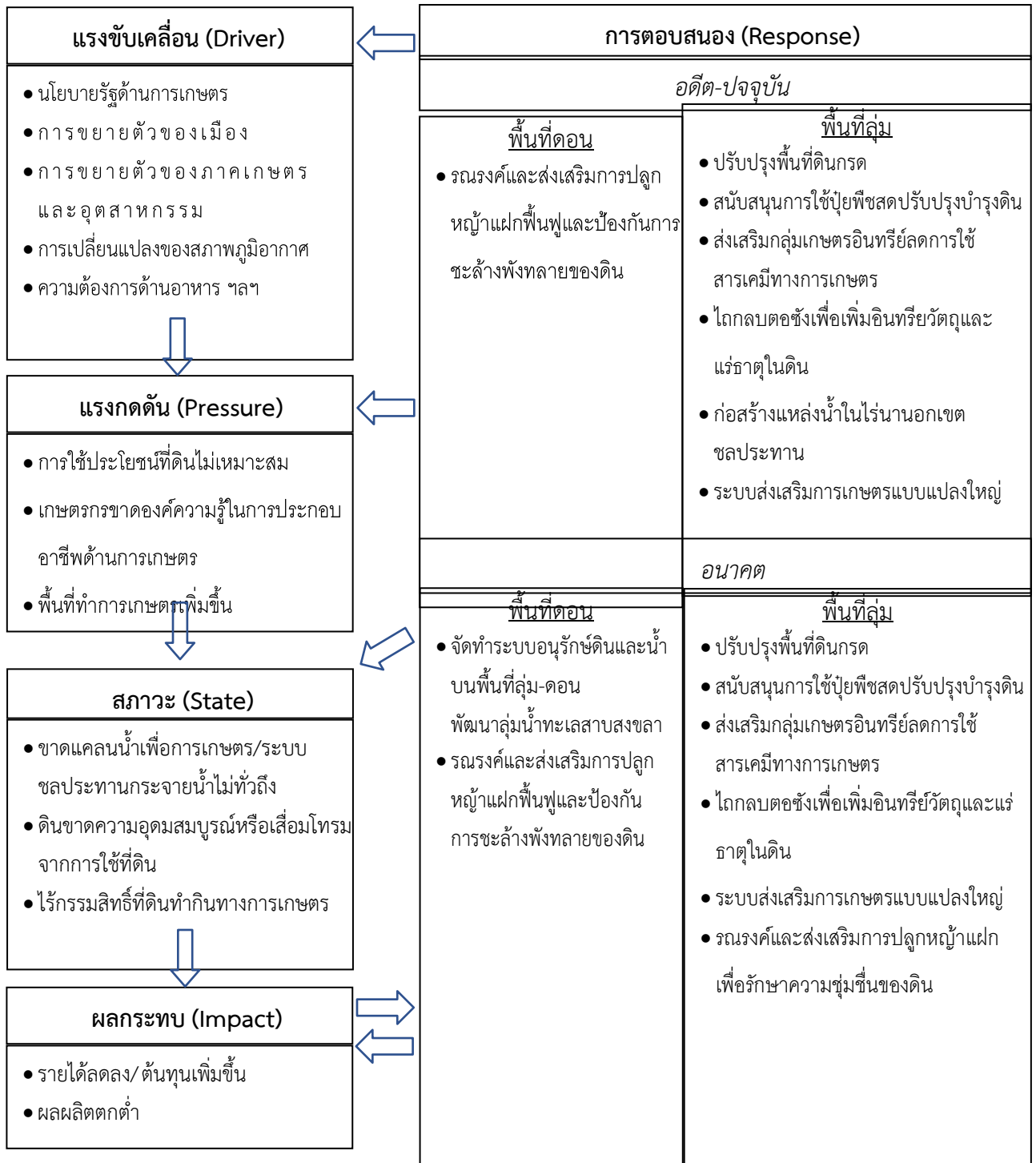
2) สนับสนุนการใช้ปุ๋ยพืชสดปรับปรุงบำรุงดิน

3) ส่งเสริมกลุ่มเกษตรกรอินทรีย์ลดการใช้สารเคมีทางการเกษตร

4) ไถกลบตอซังเพื่อเพิ่มอินทรีย์วัตถุและแร่ธาตุในดิน

5) ระบบส่งเสริมการเกษตรแบบแปลงใหญ่

6) อนุรักษ์และส่งเสริมการปลูกหญ้าแฝก เพื่อรักษาความชุ่มชื้นของดิน



รูปที่ 4-1 การวิเคราะห์สถานการณ์โดยระบบ DPSIR ตำบลโตนดด้วน อำเภอควนขนุน จังหวัดพัทลุง



4.2 ระบบการปลูกพืชในปัจจุบัน

ตำบลโตนดด้วน อำเภอควนขนุน จังหวัดพัทลุง มีการเพาะปลูกพืช ดังนี้ (ภาพที่ 4-2)

- 1) ขาวนาปี ประกอบด้วย ข้าวพันธุ์สังข์หยด ข้าวพันธุ์เล็บนก ข้าวพันธุ์หอมปทุม และข้าวพันธุ์ กข.79
- 2) ไม้ยืนต้น ประกอบด้วย ยางพารา และปาล์มน้ำมัน
- 3) ไม้ผล ประกอบด้วย กลิ้ว มังคุด และลองกอง
- 4) ผัก/สมุนไพร ประกอบด้วย ผักกาด ถั่วฝักยาว แตงกวา ข่า ตะไคร้ และพริก

เดือน ชนิดพืช	ม.ค.	ก.พ.	มี.ค.	เม.ย.	พ.ค.	มิ.ย.	ก.ค.	ส.ค.	ก.ย.	ต.ค.	พ.ย.	ธ.ค.
	1.ข้าวนาปี	พันธุ์สังข์หยด พันธุ์เล็บนก พันธุ์หอมปทุม และพันธุ์ กข.79										
2.ไม้ยืนต้น	ยางพารา											
	ปาล์มน้ำมัน											
3.ไม้ผล	กลี้ว											
	ลองกอง											
	มังคุด											
4.ผัก/สมุนไพร	ผักกาด ถั่วฝักยาว แตงกวา ข่า ตะไคร้ และพริก											

ภาพที่ 4-2 ระบบการปลูกพืชในปัจจุบันตำบลโตนดด้วน อำเภอควนขนุน จังหวัดพัทลุง

ที่มา: ข้อมูลจากการทำ PRA วันที่ 13 กรกฎาคม 2566



บทที่ 5 การประเมินคุณภาพที่ดิน

5.1 หลักการประเมินคุณภาพที่ดินด้านกายภาพ

การประเมินคุณภาพที่ดินหรือการประเมินความเหมาะสมของที่ดิน สอดคล้องตามหลักการของ FAO Framework ค.ศ.1983 ซึ่งการประเมินคุณภาพที่ดินด้านกายภาพ เป็นการประเมินศักยภาพของที่ดินว่าที่ดินนั้น ๆ เหมาะสมมากหรือน้อยเพียงใดสำหรับการใช้ที่ดินประเภทต่าง ๆ หรือการปลูกพืชต่าง ๆ โดยพิจารณาจาก สภาพแวดล้อมที่มีผลต่อการเจริญเติบโตของพืช สมบัติดินที่ได้จำแนกไว้ในแต่ละตำบล ร่วมกับการจัดการพื้นที่ เช่น ระบบชลประทาน พื้นที่ยกทรง การจัดระบบอนุรักษ์ดินและน้ำ เป็นต้น และนอกจากนี้ พิจารณาความต้องการปัจจัยต่อการปลูกพืชแต่ละชนิด สอดคล้องตามหลักการของ FAO ได้แก่ ความต้องการด้านพืช ความต้องการด้านการจัดการ ความต้องการด้านการอนุรักษ์ (บัณฑิต และ คำรณ, 2542) รายละเอียดดังตารางที่ 5-1

ระดับความเหมาะสมของที่ดินได้จากการสังเคราะห์ข้อมูลดิน การจัดการที่ดิน หรือดินที่มีลักษณะเฉพาะที่เกิดขึ้นตามสภาพภูมิประเทศ (ซึ่งจะเรียกรวมว่าหน่วยที่ดิน) ลักษณะภูมิอากาศ พิจารณาร่วมกับระดับความต้องการปัจจัยต่อการเจริญเติบโตของพืชแต่ละชนิด หลังจากนั้นดำเนินการประเมินคุณภาพที่ดิน ซึ่งสามารถจำแนกระดับความเหมาะสมของที่ดินได้เป็น 4 ชั้น ได้แก่ เหมาะสมสูง (S1) เหมาะสมปานกลาง (S2) เหมาะสมเล็กน้อย (S3) และไม่เหมาะสม (N) โดยที่

S1: ไม่มีข้อจำกัดด้านที่ดินตามปัจจัยที่ใช้พิจารณา

S2: มีข้อจำกัดด้านที่ดินที่แก้ไขได้ง่ายหรือข้อจำกัดอาจไม่ส่งผลกระทบต่อ การเจริญเติบโตของพืชอย่างชัดเจน

S3: มีข้อจำกัดด้านที่ดินที่แก้ไขได้ยาก ควรปรับเปลี่ยนการผลิตเป็นพืชชนิดอื่นหรือกิจกรรมอื่น (ส่วนใหญ่เป็นลักษณะทางกายภาพ)

N: มีข้อจำกัดที่พัฒนาหรือปรับปรุงที่ดินได้ยากมาก หากจะดำเนินการพัฒนาหรือปรับปรุงต้องใช้ต้นทุนสูงหรือเครื่องจักรขนาดใหญ่ แนะนำให้ปรับเปลี่ยนการผลิต



ตารางที่ 5-1 ตัวอย่างการประเมินคุณภาพที่ดินด้านกายภาพของประเภทการใช้ประโยชน์ที่ดิน

คุณภาพที่ดิน (Land Quality)	คุณลักษณะที่ดินตัวแทน (Land Characteristics)	ระดับความ เหมาะสม (Land Suitability Rating)
1. ความเหมาะสมด้านความต้องการด้านพืช (Crop Requirements)		
1.1. การหยั่งลึกของรากพืช (r)	ความลึกของดิน	S1
1.2. ความชุ่มชื้นที่เป็นประโยชน์ต่อพืช (m)	ปริมาณน้ำฝนเฉลี่ยในรอบปี	S2m
1.3. ความเป็นประโยชน์ของออกซิเจนต่อรากพืช (o)	สภาพการระบายน้ำของดิน	S2o
ความเหมาะสมรวมด้านความต้องการด้านพืช (Crop Requirements)		S2om
2. ความเหมาะสมรวมความต้องการด้านการจัดการ (Management Requirements)		
2.1. สภาพการเขตกรรม (k)	ชั้นความยากง่ายในการเขตกรรม (ดินบน) ความลาดชันของพื้นที่	S1
2.2. ศักยภาพการใช้เครื่องจักรกล (w)	-	S3w
ความเหมาะสมรวมด้านความต้องการด้านการจัดการ (Management Requirements)		S3w
3. ความเหมาะสมด้านความต้องการด้านการอนุรักษ์ (Conservation Requirements)		
3.1 ความเสียหายจากการกัดกร่อน (e)	ความลาดชันของพื้นที่	S3e
ความเหมาะสมรวมด้านความต้องการด้านการอนุรักษ์ (Conservation Requirements)		S3e
ความเหมาะสมด้านกายภาพของประเภทการใช้ประโยชน์ที่ดินในแต่ละหน่วยที่ดินโดยรวม		S3ew



5.2 พืชเศรษฐกิจที่สำคัญของตำบล

พืชเศรษฐกิจหลักและพืชทางเลือกของตำบล ได้แก่ ยางพารา ปาล์มน้ำมัน ข้าว

5.3 ระดับความเหมาะสมของที่ดิน

การประเมินคุณภาพที่ดินของพืชเศรษฐกิจหลักและพืชทางเลือก ตำบลโตนดด้วน อำเภอควนขนุน จังหวัดพัทลุง ได้ผลการประเมินคุณภาพที่ดินดัง (ตารางที่ 5-2)

ตารางที่ 5-2 ชั้นความเหมาะสมทางกายภาพของดิน ตำบลโตนดด้วน อำเภอควนขนุน จังหวัดพัทลุง

หน่วยแผนที่ดิน	ยางพารา	ปาล์มน้ำมัน	ข้าว
Cp-sIA	S3r	N	S3o
Cp-sIB	S3r	N	S3o
Cp-sIC	S3r	N	S3ewo
Kkt-clB	S3r	N	S3o
Lgu-clA	N	S3o	S1
Lgu-pic-clA	N	S3o	S1
Ll-clA	S2n	S2n	S3o
Ll-gm,pic-clA	S3o	S2on	S2on
Ll-pic-clA	S2n	S2n	S3o
Ptl-clA	N	S3o	S2n
Ptl-clA*	N	S3o	S2ns

หมายเหตุ: * หมายถึง หน่วยแผนที่ดินที่มีความอุดมสมบูรณ์ของดินต่างจากหน่วยแผนที่ดินเดียวกัน ความหมายของสัญลักษณ์แสดงข้อจำกัดชั้นความเหมาะสม
 e = ความเสียหายจากการกัดกร่อน
 w = ศักยภาพการใช้เครื่องจักร
 r = สถานะการหยั่งลึกของราก
 o = ความเป็นประโยชน์ของออกซิเจนต่อรากพืช
 n = ความจุในการยึดธาตุอาหาร
 s = ความเป็นประโยชน์ของธาตุอาหาร



บทที่ 6 แผนการใช้ที่ดิน

6.1 การวิเคราะห์ข้อมูลเพื่อจัดทำแผนการใช้ที่ดินระดับตำบล

ตามที่กรมพัฒนาที่ดินได้จัดทำแผนปฏิบัติการราชการกรมพัฒนาที่ดินระยะ 5 ปี (พ.ศ. 2566-2570) เพื่อให้บรรลุตามวิสัยทัศน์ที่กำหนดไว้ คือ “เป็นองค์กรอัจฉริยะทางดิน เพื่อขับเคลื่อนการใช้ที่ดินอย่างเหมาะสม 15 ล้านไร่ ภายในปี 2570” ซึ่งในส่วนของประเด็นการพัฒนาที่ 2 บริหารจัดการทรัพยากรดิน และที่ดินด้วยชุดข้อมูลที่มีมูลค่าสูง (High Value Dataset) ซึ่งมีเป้าหมาย คือ การนำชุดข้อมูลที่มีมูลค่าสูงไปใช้ในการบริหารจัดการทางการเกษตร ในส่วนของตัวชี้วัด บริหารจัดการทรัพยากรดินและที่ดินบนพื้นฐานของชุดข้อมูลที่มีมูลค่าสูง ร้อยละ 100 กลยุทธ์ที่ 2 ยกระดับแผนการใช้ที่ดินไปสู่การปฏิบัติ ได้กำหนดให้ร้อยละของแผนการใช้ที่ดินระดับตำบลที่จัดทำแล้วเสร็จทั่วประเทศ ภายใน ปี 2570 (ไม่น้อยกว่าร้อยละ 80) เป็นตัวชี้วัดหนึ่งของกลยุทธ์ดังกล่าว

การวางแผนการใช้ที่ดินระดับตำบลเป็นการวางกรอบและนโยบายการการพัฒนาพื้นที่ให้เกิดการใช้ที่ดินอย่างสมดุลและยั่งยืน ซึ่งจะมีความละเอียดและเฉพาะเจาะจงมากกว่าแผนการใช้ที่ดินระดับประเทศที่ใช้เป็นกรอบนโยบายการพัฒนาพื้นที่ระดับประเทศ เป็นการกำหนดแนวทางใช้ที่ดินให้ตรงกับศักยภาพโดยเฉพาะทางด้านการเกษตรและนำไปสู่การกำหนดแผนงาน โครงการ กิจกรรม ที่มีความสอดคล้องกับสภาพพื้นที่ ทั้งนี้การใช้ขอบเขต การปกครองในระดับตำบลจะนำไปสู่การพัฒนาเชิงพื้นที่ที่มีเป้าหมายและทิศทางสอดคล้องตามบริบทของแต่ละตำบล และมีผู้รับผิดชอบโดยตรง คือ องค์กรปกครองส่วนท้องถิ่น ซึ่งแผนการใช้ที่ดินในระดับที่ใหญ่กว่านี้ อาจไม่สามารถนำมาใช้ปฏิบัติงานในระดับพื้นที่ได้อย่างเป็นรูปธรรมเนื่องจากเป็นแผนงานสำหรับนำไปใช้ปฏิบัติงานเชิงนโยบายและยุทธศาสตร์ในภาพรวม

ทั้งนี้แผนการใช้ที่ดินเป็นผลที่ได้จากการวิเคราะห์ข้อมูลทางด้านกายภาพ เศรษฐกิจ และสังคม โดยได้นำฐานข้อมูลที่ได้จากการรวบรวมข้อมูลทุติยภูมิ และข้อมูลปฐมภูมิจากการสำรวจภาคสนาม การศึกษาด้านกายภาพได้จากการวิเคราะห์สถานภาพของทรัพยากรธรรมชาติ อาทิ ทรัพยากรดิน ทรัพยากรน้ำ และทรัพยากรป่าไม้ ร่วมกับการพิจารณาลักษณะการใช้ประโยชน์ที่ดิน ข้อกฎหมายที่เกี่ยวข้องกับพื้นที่ในเขตป่าไม้ตามกฎหมาย เช่น เขตรักษาพันธุ์สัตว์ป่า เขตอุทยานแห่งชาติ เขตป่าสงวนแห่งชาติ และนโยบายของรัฐที่เกี่ยวข้องกับพื้นที่ที่มีมติคณะรัฐมนตรีเกี่ยวกับการใช้ที่ดิน มติคณะรัฐมนตรีเรื่องการจำแนกการใช้ประโยชน์ที่ดินในพื้นที่ป่าไม้ในเขตป่าสงวนแห่งชาติ เป็นต้น ประกอบกับการพิจารณาจากทิศทางตามกรอบนโยบายที่เกี่ยวข้องกับการกำหนดเขตการใช้ที่ดินภายในพื้นที่ตำบล เช่น ยุทธศาสตร์ของจังหวัด ร่วมกับความต้องการของท้องถิ่น สามารถกำหนดแนวทางการใช้ที่ดินตามศักยภาพของทรัพยากร เพื่อการรักษาคุณภาพของลักษณะทางนิเวศวิทยา และการอนุรักษ์ทรัพยากรธรรมชาติ โดยคำนึงถึงสภาพทางเศรษฐกิจและสังคมของชุมชนในพื้นที่ ซึ่งข้อมูลนี้ส่วนหนึ่งได้มาจากการวิเคราะห์ชุมชนแบบมีส่วนร่วม (PRA) ทำการสังเคราะห์ข้อมูลทุกด้านเพื่อเพื่อให้ได้เขตการใช้ที่ดินที่เหมาะสมกับศักยภาพของพื้นที่ต่อไป

6.2 แผนการใช้ที่ดิน

จากการวิเคราะห์ข้อมูลกายภาพ เศรษฐกิจ และสังคม พบว่าแผนการใช้ที่ดินตำบลโตนดด้วน อำเภอควนขนุน จังหวัดพัทลุง สามารถกำหนดออกเป็น 5 เขตหลัก ได้แก่ เขตป่าไม้ เขตเกษตรกรรม เขตชุมชน และสิ่งปลูกสร้าง เขตแหล่งน้ำ และเขตพื้นที่อื่น ๆ มีรายละเอียดดังนี้ (ตารางที่ 6-1 และรูปที่ 6-1)



6.2.1 เขตเกษตรกรรม เป็นพื้นที่เกษตรกรรมซึ่งในที่นี้คือ พื้นที่ที่อยู่นอกเขตที่มีการประกาศเป็นเขตป่าไม้ ตามกฎหมาย ซึ่งรัฐได้กำหนดเป็นพื้นที่ทำกิน มีการออกเอกสารสิทธิ์ ซึ่งรวมถึงพื้นที่ในเขตปฏิรูปที่ดิน เพื่อเกษตรกรรมด้วย เขตนี้รวมถึงการทำกิจกรรมภาคการเกษตรอื่นที่นอกเหนือจากการปลูกพืชด้วย ประกอบด้วย 5 เขตรอง ได้แก่ เขตเกษตรกรรมชั้นดี เขตเกษตรกรรมที่มีศักยภาพการผลิตสูง เขตเกษตรกรรมที่มีศักยภาพการผลิตต่ำ เขตประมง และเขตปศุสัตว์ มีเนื้อที่ 10,546 ไร่ หรือคิดเป็นร้อยละ 77.86 ของเนื้อที่ตำบล มีรายละเอียดดังนี้

1) เขตเกษตรกรรมชั้นดี พื้นที่เขตนี้มีศักยภาพในการผลิตมากที่สุดโตนดด้วน เนื่องจากมีระบบชลประทาน สามารถส่งน้ำช่วยในการปลูกพืชเพื่อทำการเกษตรนอกฤดูฝน โดยเฉพาะข้าวนาปรังและพืชอายุสั้น ได้เป็นอย่างดี และนอกจากนี้พบว่าดินในพื้นที่เขตนี้มีสมบัติที่เหมาะสมต่อการเพาะปลูกพืชแยกตามชนิดพืช ส่งผลให้มีความเหมาะสมต่อการเพาะปลูกในระดับสูงถึงปานกลาง มีรายละเอียดดังนี้

- เขตทำนา (สัญลักษณ์ 2110) มีเนื้อที่ 657 ไร่ หรือ คิดเป็นร้อยละ 4.85 ของเนื้อที่ตำบล เป็นพื้นที่ที่มีศักยภาพต่อการทำนาในระดับเหมาะสมสูงถึงปานกลาง และปัจจุบันเกษตรกรมีการปลูกข้าว โดยส่วนใหญ่เป็นลักษณะ นาปีตามด้วยนาปรัง และบางพื้นที่ทำนาปีตามด้วยพืชฤดูแล้งชนิดต่าง ๆ

- เขตปลูกไม้ผล (สัญลักษณ์ 2120) มีเนื้อที่ 28 ไร่ หรือ คิดเป็นร้อยละ 0.21 ของเนื้อที่ตำบล

- เขตปลูกไม้ยืนต้น (สัญลักษณ์ 2130) มีเนื้อที่ 683 ไร่ หรือ คิดเป็นร้อยละ 5.04 ของเนื้อที่ตำบล

2) เขตเกษตรกรรมที่มีศักยภาพการผลิตสูง พื้นที่เขตนี้มีศักยภาพในการผลิตรองจากเขตเกษตรกรรมชั้นดี ซึ่งแบ่งออกเป็น 2 ประเภท ได้แก่ เขตเกษตรกรรมที่มีศักยภาพการผลิตสูง (ประเภทที่ 1) และเขตเกษตรกรรมที่มีศักยภาพการผลิตสูง (ประเภทที่ 2) มีรายละเอียดดังนี้

(1) เขตเกษตรกรรมที่มีศักยภาพการผลิตสูง (ประเภทที่ 1) เป็นเขตที่มีการบริหารจัดการด้านทรัพยากรน้ำโดยเฉพาะระบบชลประทาน มีศักยภาพในการผลิตอยู่ในระดับเหมาะสมเล็กน้อยถึงไม่เหมาะสม ติดข้อจำกัดจากลักษณะดิน ซึ่งมีสมบัติดินที่ไม่เหมาะสมบางประการ มีรายละเอียดดังนี้

- เขตทำนา (สัญลักษณ์ 2211) มีเนื้อที่ 85 ไร่ หรือ คิดเป็นร้อยละ 0.63 ของเนื้อที่ตำบล เป็นพื้นที่ที่มีศักยภาพต่อการทำนาในระดับเหมาะสมเล็กน้อยถึงไม่เหมาะสม และปัจจุบันเกษตรกรมีการปลูกข้าว โดยส่วนใหญ่เป็นลักษณะ นาปีตามด้วยนาปรัง และบางพื้นที่ทำนาปีตามด้วยพืชฤดูแล้งชนิดต่าง ๆ

- เขตปลูกไม้ผล (สัญลักษณ์ 2212) มีเนื้อที่ 22 ไร่ หรือ คิดเป็นร้อยละ 0.16 ของเนื้อที่ตำบล

- เขตปลูกไม้ยืนต้น (สัญลักษณ์ 2213) มีเนื้อที่ 1,050 ไร่ หรือ คิดเป็นร้อยละ 7.75 ของเนื้อที่ตำบล

ทั้งนี้ในเขตเกษตรกรรมที่มีศักยภาพการผลิตสูง (ประเภทที่ 1) หากมีการปรับปรุงบำรุงดินหรือปรับโครงสร้างของพื้นที่ให้เหมาะสม เช่น ยกร่อง จัดทำระบบอนุรักษ์ดินและน้ำประเภทต่าง ๆ สามารถยกระดับเป็นเขตเกษตรกรรมชั้นดีได้ เนื่องจากมีการบริหารจัดการด้านทรัพยากรน้ำไว้แล้วโดยเฉพาะระบบชลประทาน

(2) เขตเกษตรกรรมที่มีศักยภาพการผลิตสูง (ประเภทที่ 2) เป็นเขตที่ทำการเกษตรโดยอาศัยน้ำฝนเป็นหลัก ซึ่งส่งผลให้ข้อจำกัดต่อการเพาะปลูกพืชด้านความชื้นที่พืชนำไปใช้ประโยชน์ ในส่วนของที่ดินมีศักยภาพในการผลิตอยู่ในระดับสูงถึงปานกลาง และนอกจากนี้พบว่าดินในพื้นที่เขตนี้มีสมบัติที่เหมาะสมต่อการเพาะปลูกพืชแยกตามชนิดพืช มีรายละเอียดดังนี้

- เขตทำนา (สัญลักษณ์ 2221) มีเนื้อที่ 3,484 ไร่ หรือ คิดเป็นร้อยละ 25.72 ของเนื้อที่ตำบล เป็นพื้นที่ที่มีศักยภาพต่อการทำนาในระดับเหมาะสมเล็กน้อยถึงไม่เหมาะสม และปัจจุบันเกษตรกรมีการปลูกข้าว ได้ปีละ 1 ครั้ง



- เขตปลูกไม้ผล (สัญลักษณ์ 2222) มีเนื้อที่ 94 ไร่ หรือ คิดเป็นร้อยละ 0.69 ของเนื้อที่ตำบล
- เขตปลูกไม้ยืนต้น (สัญลักษณ์ 2223) มีเนื้อที่ 4,224 ไร่ หรือ คิดเป็นร้อยละ 31.19

ของเนื้อที่ตำบล

3) เขตเกษตรกรรมที่มีศักยภาพการผลิตต่ำ พื้นที่เขตนี้ถูกกำหนดให้เป็นเขตเกษตรกรรมที่ต้องมีการดำเนินการแก้ไขปัญหาคือเป็นข้อจำกัดของการใช้ที่ดินเพื่อเกษตรกรรมต่าง ๆ การทำการเกษตรในเขตนี้อาศัยน้ำฝนเป็นหลัก มีศักยภาพในการผลิตอยู่ในระดับเหมาะสมเล็กน้อยถึงไม่เหมาะสม พบปัญหาทางกายภาพของดินที่สำคัญหลาย เช่น เป็นดินตื้นซึ่งเป็นข้อจำกัดของการหยั่งรากพืชในการยึดลำต้นและการดูดซับธาตุอาหารพืชในดิน เนื้อดินเป็นทรายจัด ซึ่งมีผลต่อความสามารถในการอุ้มน้ำ เป็นพื้นที่ที่มีความลาดชัน เป็นต้น จากข้อจำกัดการใช้ที่ดินดังกล่าวข้างต้นจึงจำเป็นต้องพัฒนาปรับปรุงและมีมาตรการเพื่อเพิ่มผลผลิตทางการเกษตรในพื้นที่ให้สูงขึ้น รวมถึงการป้องกันไม่ให้สภาพแวดล้อมเสื่อมโทรมจากการใช้พื้นที่ มีรายละเอียดดังนี้

- เขตทำนา (สัญลักษณ์ 2310) มีเนื้อที่ 2 ไร่ หรือคิดเป็นร้อยละ 0.01 ของเนื้อที่ตำบล ปัจจุบันเกษตรกรมีการปลูกข้าวได้ปีละ 1 ครั้ง

- เขตปลูกไม้ผล (สัญลักษณ์ 2320) มีเนื้อที่ 4 ไร่ หรือคิดเป็นร้อยละ 0.03 ของเนื้อที่ตำบล

- เขตปลูกไม้ยืนต้น (สัญลักษณ์ 2330) มีเนื้อที่ 184 ไร่ หรือคิดเป็นร้อยละ 1.36 ของเนื้อที่

ตำบล

4) เขตประมง (สัญลักษณ์ 2400) มีเนื้อที่ 11 ไร่ หรือคิดเป็นร้อยละ 0.08 ของเนื้อที่ตำบล เป็นเขตที่ทำกิจกรรมด้านการประมงได้แก่ การเลี้ยงสัตว์น้ำประเภทต่าง ๆ มีรายละเอียดดังนี้

5) เขตปศุสัตว์ (สัญลักษณ์ 2500) มีเนื้อที่ 9 ไร่ หรือคิดเป็นร้อยละ 0.07 ของเนื้อที่ตำบล ประกอบด้วย 1 เขตรอง ได้แก่ เขตโรงเรือนเลี้ยงสัตว์ มีรายละเอียดดังนี้

- เขตโรงเรือนเลี้ยงสัตว์ (สัญลักษณ์ 2520) ปัจจุบันมีการสร้างโรงเรือนเลี้ยงสัตว์ประเภทต่าง ๆ มีเนื้อที่ 9 ไร่ หรือคิดเป็นร้อยละ 0.07 ของเนื้อที่ตำบล

6.2.2 เขตชุมชนและสิ่งปลูกสร้าง มีเนื้อที่ 2,906 ไร่ หรือคิดเป็นร้อยละ 21.46 ของเนื้อที่ตำบล ประกอบด้วย 2 เขตรอง ได้แก่ เขตชุมชน/สถานที่ราชการ และเขตอุตสาหกรรม/แหล่งรับซื้อผลผลิต มีรายละเอียดดังนี้

(1) เขตชุมชน/สถานที่ราชการ (สัญลักษณ์ 3100) มีเนื้อที่ 2,888 ไร่ หรือ คิดเป็นร้อยละ 21.32 ของเนื้อที่ตำบล ปัจจุบันมีการใช้ที่ดินชุมชนและที่อยู่อาศัย มีทั้งประเภทชุมชนเมือง ชุมชนชนบท และที่ตั้งของสถาบันและสถานที่ราชการต่าง ๆ

(2) เขตอุตสาหกรรม/แหล่งรับซื้อผลผลิต (สัญลักษณ์ 3200) มีเนื้อที่ 18 ไร่ หรือ คิดเป็นร้อยละ 0.13 ของเนื้อที่ตำบล ปัจจุบันมีการใช้ที่ดินประเภทโรงงานอุตสาหกรรม แหล่งรับซื้อผลผลิตทางการเกษตรประเภทต่าง ๆ

6.2.3 เขตแหล่งน้ำ มีเนื้อที่ 83 ไร่ หรือคิดเป็นร้อยละ 0.61 ของเนื้อที่ตำบล ประกอบด้วย 2 เขตรอง ได้แก่ เขตแหล่งน้ำตามธรรมชาติ และเขตแหล่งน้ำที่สร้างขึ้น มีรายละเอียดดังนี้

(1) เขตแหล่งน้ำตามธรรมชาติ (สัญลักษณ์ 4100) มีเนื้อที่ 72 ไร่ หรือ คิดเป็นร้อยละ 0.53 ของเนื้อที่ตำบล ปัจจุบันมีสภาพการใช้ที่ดินเป็นลักษณะของแหล่งน้ำตามธรรมชาติ เช่น ห้วย หนอง คลอง แม่น้ำ เป็นต้น

(2) เขตแหล่งน้ำที่สร้างขึ้น (สัญลักษณ์ 4200) มีเนื้อที่ 11 ไร่ หรือ คิดเป็นร้อยละ 0.08 ของเนื้อที่ตำบล ปัจจุบันมีสภาพการใช้ที่ดินเป็นแหล่งน้ำที่สร้างขึ้น เช่น คลองชลประทาน อ่างเก็บน้ำ เป็นต้น

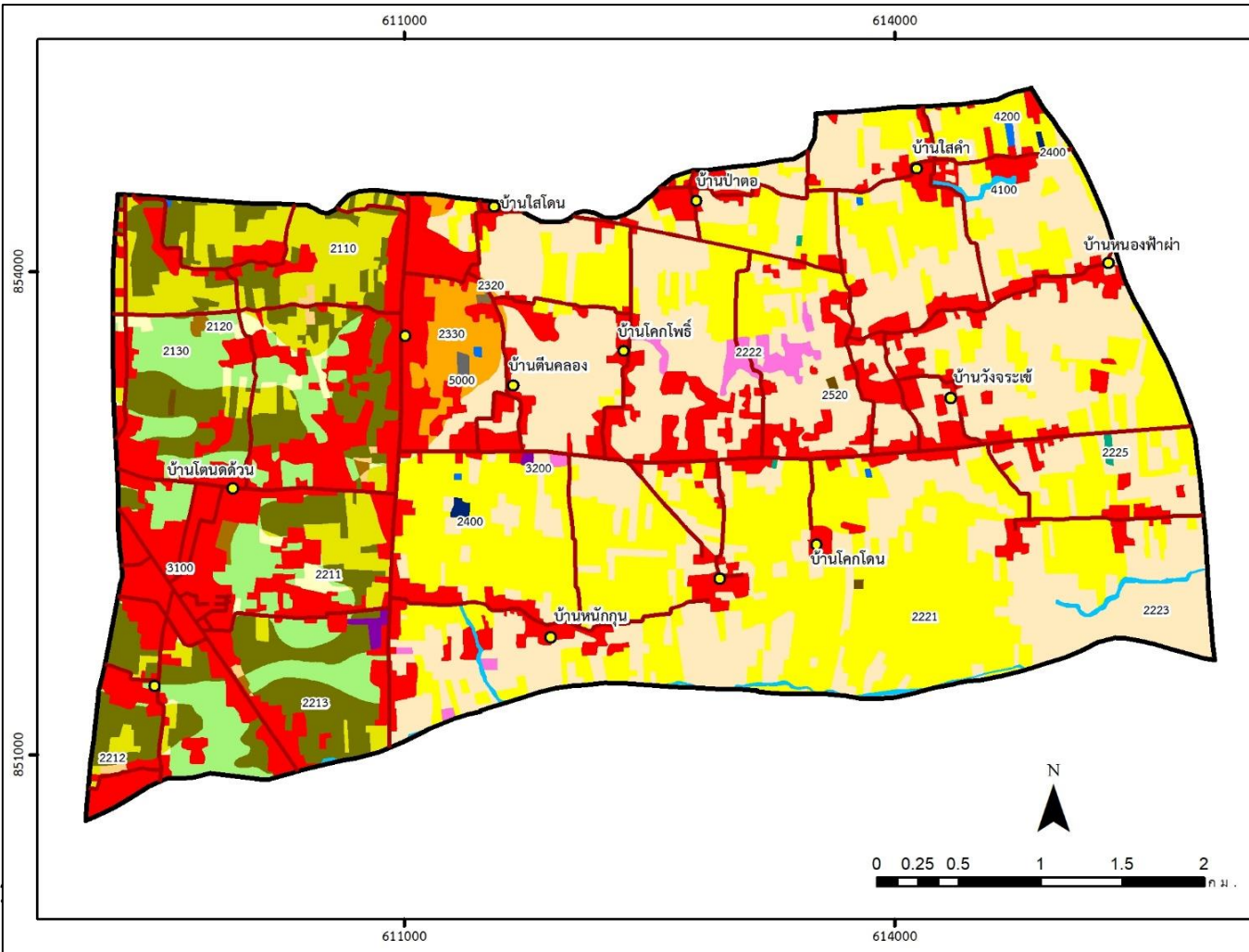


6.2.4 เขตพื้นที่อื่น ๆ (สัญลักษณ์ 5000) มีเนื้อที่ 9 ไร่ หรือคิดเป็นร้อยละ 0.07 ของเนื้อที่ตำบล เป็นเขตที่มีลักษณะการใช้ที่ดินที่มีความเฉพาะ เช่น เหมืองแร่ ที่ทิ้งขยะ หาดทราย ไม้พุ่ม เป็นต้น

ตารางที่ 6-1 เขตการใช้ที่ดิน ตำบลโตนดด้วน อำเภอควนขนุน จังหวัดพัทลุง

แผนการใช้ที่ดิน	เนื้อที่ (ไร่)	ร้อยละ
2000 เขตเกษตรกรรม	10,546	77.86
2100 เขตเกษตรกรรมขั้นดี	1,368	10.10
2110 เขตทำนา (ขั้นดี)	657	4.85
2120 เขตปลูกไม้ผล (ขั้นดี)	28	0.21
2130 เขตปลูกไม้ยืนต้น (ขั้นดี)	683	5.04
2200 เขตเกษตรกรรมที่มีศักยภาพการผลิตสูง	8,968	66.21
2211 เขตทำนา (ศักยภาพสูง ประเภท1)	85	0.63
2212 เขตปลูกไม้ผล (ศักยภาพสูง ประเภท1)	22	0.16
2213 เขตปลูกไม้ยืนต้น (ศักยภาพสูง ประเภท1)	1,050	7.75
2221 เขตทำนา (ศักยภาพสูง ประเภท2)	3,484	25.72
2222 เขตปลูกไม้ผล (ศักยภาพสูง ประเภท2)	94	0.69
2223 เขตปลูกไม้ยืนต้น (ศักยภาพสูง ประเภท2)	4,224	31.19
2225 เขตปลูกพืชทางเลือก (ศักยภาพสูง ประเภท 2)	9	0.07
2300 เขตเกษตรกรรมที่มีศักยภาพการผลิตต่ำ	190	1.40
2310 เขตทำนา (ศักยภาพต่ำ)	2	0.01
2320 เขตปลูกไม้ผล (ศักยภาพต่ำ)	4	0.03
2330 เขตปลูกไม้ยืนต้น (ศักยภาพต่ำ)	184	1.36
2400 เขตประมง	11	0.08
2500 เขตปศุสัตว์	9	0.07
2520 เขตโรงเรือนเลี้ยงสัตว์	9	0.07
3000 เขตชุมชนและสิ่งปลูกสร้าง	2,906	21.46
3100 เขตชุมชน/สถานที่ราชการ	2,888	21.32
3200 เขตอุตสาหกรรม/แหล่งรับซื้อผลผลิต	18	0.13
4000 เขตแหล่งน้ำ	83	0.61
4100 เขตแหล่งน้ำตามธรรมชาติ	72	0.53
4200 เขตแหล่งน้ำที่สร้างขึ้น	11	0.08
5000 เขตพื้นที่อื่น ๆ	9	0.07
รวมทั้งหมด	13,544	100.00

หมายเหตุ: เนื้อที่คำนวณด้วยระบบสารสนเทศภูมิศาสตร์




แผนที่เขตการใช้ที่ดิน
ต.โตนดตัวน อ.ควนขนุน จ.พัทลุง

คำอธิบายสัญลักษณ์

- หมู่บ้าน
- ขอบเขตตำบลโตนดตัวน
- ถนน

แผนการใช้ที่ดิน	เนื้อที่ (ไร่)	ร้อยละ
2000 เขตเกษตรกรรม	10,546	77.86
2100 เขตเกษตรกรรมขั้นดี	1,368	10.10
2110 เขตสวน (ผลไม้)	657	4.85
2120 เขตปลูกไม้ผล (ผลไม้)	28	0.21
2130 เขตปลูกไม้ยืนต้น (ผลไม้)	683	5.04
2200 เขตเกษตรกรรมที่มีศักยภาพการเลี้ยงสูง	8,968	66.21
2211 เขตสวน (สีเขียวกสูง ประเภท1)	85	0.63
2212 เขตปลูกไม้ผล (สีเขียวกสูง ประเภท1)	22	0.16
2213 เขตปลูกไม้ยืนต้น (สีเขียวกสูง ประเภท1)	1,050	7.75
2221 เขตสวน (สีเขียวกสูง ประเภท2)	3,484	25.72
2222 เขตปลูกไม้ผล (สีเขียวกสูง ประเภท2)	94	0.69
2223 เขตปลูกไม้ยืนต้น (สีเขียวกสูง ประเภท2)	4,224	31.19
2225 เขตปลูกพืชทางเดิน (สีเขียวกสูง ประเภท 2)	9	0.07
2300 เขตเกษตรกรรมที่มีศักยภาพการเลี้ยงต่ำ	190	1.40
2310 เขตสวน (สีเขียวกต่ำ)	2	0.01
2320 เขตปลูกไม้ผล (สีเขียวกต่ำ)	4	0.03
2330 เขตปลูกไม้ยืนต้น (สีเขียวกต่ำ)	184	1.36
2400 เขตประมง	11	0.08
2500 เขตอุตสาหกรรม	9	0.07
2520 เขตประมงเชิงอุตสาหกรรม	9	0.07
3000 เขตชุมชนและสิ่งปลูกสร้าง	2,906	21.46
3100 เขตชุมชนขนาดใหญ่ราชการ	2,888	21.32
3200 เขตอุตสาหกรรมแหล่งรับซื้อผลิต	18	0.13
4000 เขตแหล่งน้ำ	83	0.61
4100 เขตแหล่งน้ำตามธรรมชาติ	72	0.53
4200 เขตแหล่งน้ำที่สร้างขึ้น	11	0.08
5000 เขตพื้นที่อื่น ๆ	9	0.07
รวมทั้งหมด	13,544	100.00

 **สถานีพัฒนาที่ดินพัทลุง**
สำนักงานเขตพัฒนาที่ดินเขต 12
กรมพัฒนาที่ดิน 2566





บทที่ 7 การขับเคลื่อนแผนการใช้ที่ดิน

7.1 ขั้นตอนการดำเนินงาน

ภายหลังการจัดทำแผนการใช้ที่ดินตำบลโตนดด้วน อำเภอควนขนุน จังหวัดพัทลุง แล้วจะต้องดำเนินการดังต่อไปนี้

- 1) จัดทำเป้าหมายการดำเนินงานและงบประมาณและกิจกรรมต่าง ๆ ที่จะดำเนินการในงบประมาณ 2567-2571
- 2) นำแผนการใช้ที่ดินตำบลโตนดด้วน ไปเสนอต่อสำนักงานเทศบาลตำบลโตนดด้วน เพื่อมีมติให้ความร่วมมือในกิจกรรมพัฒนาที่ดินดำเนินการกิจกรรมต่าง ๆ ที่กำหนดไว้ในแผน
- 3) สถานีพัฒนาที่ดินพัทลุง เสนอเป้าหมายและงบประมาณในรายงานมายังกรมพัฒนาที่ดิน

7.2 กิจกรรมที่จะดำเนินการของกรมพัฒนาที่ดิน

งบประมาณที่กำหนดไว้เป็นการประมาณเบื้องต้น อาจมีการเปลี่ยนแปลงตามที่ได้รับการจัดสรรให้ดำเนินการ (ตารางที่ 7-1)

เขตพื้นที่เกษตรกรรม

1) เขตปลูกข้าว มีแผนงาน/ โครงการ ดังนี้

- 1.1) การปรับปรุงคุณภาพดิน
 - 1.1.1) สนับสนุนการใช้ปุ๋ยพืชสดปรับปรุงบำรุงดิน
 - 1.1.2) ส่งเสริมกลุ่มเกษตรกรอินทรีย์ลดการใช้สารเคมีทางการเกษตร
 - 1.1.3) การรณรงค์ไถกลบตอซัง
- 1.2) การบริหารจัดการน้ำ
 - 1.2.1) การก่อสร้างแหล่งน้ำในไร่นานอกเขตชลประทาน
- 1.3) การพนฟูและป้องกันการชะล้างพังทลายของดิน
 - 1.3.1) การปลูกหญ้าแฝกเพื่อการอนุรักษ์ดินและน้ำ

2) เขตปลูกยางพารา มีแผนงาน/ โครงการ ดังนี้

- 2.1) การปรับปรุงคุณภาพดิน
 - 2.1.1) สนับสนุนผลิตภัณฑ์ของกรมพัฒนาที่ดินเพื่อการปรับปรุงบำรุงดินทางการเกษตร
 - 2.1.2) การพัฒนาส่งเสริมกลุ่มเกษตรกรอินทรีย์ลดการใช้สารเคมีทางการเกษตร
 - 2.1.3) การจัดหาปุ๋ยโดโลไมท์
 - 2.1.4) การส่งเสริมการปรับปรุงพื้นที่ดินกรด
- 2.2) การบริหารจัดการน้ำ
 - 2.2.1) ก่อสร้างแหล่งน้ำในไร่นานอกเขตชลประทาน
- 2.3) การพนฟูและป้องกันการชะล้างพังทลายของดิน
 - 2.3.1) การปลูกหญ้าแฝกเพื่อการอนุรักษ์ดินและน้ำ



3) เขตปลูกไม้ผล มีแผนงาน/ โครงการ ดังนี้

- 3.1) การปรับปรุงคุณภาพดิน
 - 3.1.1) สนับสนุนผลิตภัณฑ์ของกรมพัฒนาที่ดินเพื่อการปรับปรุงบำรุงดินทางการเกษตร
 - 3.1.2) การพัฒนาส่งเสริมกลุ่มเกษตรกรอินทรีย์ลดการใช้สารเคมีทางการเกษตร
 - 3.1.3) การจัดหาปุ๋ยอินทรีย์
 - 3.1.4) การส่งเสริมการปรับปรุงพื้นที่ดินกรด
- 3.2) การบริหารจัดการน้ำ
 - 3.2.1) ก่อสร้างแหล่งน้ำในไร่นานอกเขตชลประทาน
- 3.3) การฟื้นฟูและป้องกันการชะล้างพังทลายของดิน
 - 3.3.1) การปลูกหญ้าแฝกเพื่อการอนุรักษ์ดินและน้ำ

4) เขตปลูกไม้ยืนต้น มีแผนงาน/ โครงการ ดังนี้

- 4.1) การปรับปรุงคุณภาพดิน
 - 4.1.1) สนับสนุนผลิตภัณฑ์ของกรมพัฒนาที่ดินเพื่อการปรับปรุงบำรุงดินทางการเกษตร
 - 4.1.2) การพัฒนาส่งเสริมกลุ่มเกษตรกรอินทรีย์ลดการใช้สารเคมีทางการเกษตร
 - 4.1.3) การจัดหาปุ๋ยอินทรีย์
 - 4.1.4) การส่งเสริมการปรับปรุงพื้นที่ดินกรด
- 4.2) การบริหารจัดการน้ำ
 - 4.2.1) ก่อสร้างแหล่งน้ำในไร่นานอกเขตชลประทาน
- 4.3) การฟื้นฟูและป้องกันการชะล้างพังทลายของดิน
 - 4.3.1) การปลูกหญ้าแฝกเพื่อการอนุรักษ์ดินและน้ำ

5) เขตปลูกผัก มีแผนงาน/ โครงการ ดังนี้

- 5.1) การปรับปรุงคุณภาพดิน
 - 5.1.1) สนับสนุนผลิตภัณฑ์ของกรมพัฒนาที่ดินเพื่อการปรับปรุงบำรุงดินทางการเกษตร
 - 5.1.2) การพัฒนาส่งเสริมกลุ่มเกษตรกรอินทรีย์ลดการใช้สารเคมีทางการเกษตร
- 5.2) การบริหารจัดการน้ำ
 - 5.2.1) ก่อสร้างแหล่งน้ำในไร่นานอกเขตชลประทาน
- 5.3) การฟื้นฟูและป้องกันการชะล้างพังทลายของดิน
 - 5.3.1) การปลูกหญ้าแฝกเพื่อการอนุรักษ์ดินและน้ำ

6) เขตปลูกพืชไร่ มีแผนงาน/ โครงการ ดังนี้

- 6.1) การปรับปรุงคุณภาพดิน
 - 6.1.1) สนับสนุนผลิตภัณฑ์ของกรมพัฒนาที่ดินเพื่อการปรับปรุงบำรุงดินทางการเกษตร
 - 6.1.2) การพัฒนาส่งเสริมกลุ่มเกษตรกรอินทรีย์ลดการใช้สารเคมีทางการเกษตร
- 6.2) การบริหารจัดการน้ำ
 - 6.2.1) ก่อสร้างแหล่งน้ำในไร่นานอกเขตชลประทาน
- 6.3) การฟื้นฟูและป้องกันการชะล้างพังทลายของดิน
 - 6.3.1) การปลูกหญ้าแฝกเพื่อการอนุรักษ์ดินและน้ำ



7.3 กิจกรรมที่จะดำเนินการของหน่วยงานอื่น

กิจกรรมที่ขอการสนับสนุนจากส่วนราชการอื่น ดังนี้ (ตารางที่ 7-2)

- 1) โครงการระบบส่งเสริมเกษตรแบบแปลงใหญ่ (สำนักงานเกษตรอำเภอควนขนุน)
 - แปลงใหญ่นาข้าวอินทรีย์ ตำบลโตนดด้วน
 - แปลงใหญ่มังคุด ตำบลโตนดด้วน

7.4 ความต้องการของชุมชนและองค์กรปกครองส่วนท้องถิ่น

จากการดำเนินการจัดทำกระบวนการมีส่วนร่วมของประชาชนตำบลโตนดด้วน มีความต้องการของประชาชนดังนี้

- 1) ต้องการองค์ความรู้ คำแนะนำด้านการปรับปรุงดิน
- 2) ต้องการองค์ความรู้ วิธีการเก็บเกี่ยวเมล็ดพันธุ์ปอเทือง ไว้ใช้เอง
- 3) ต้องการวัสดุปรับปรุงดิน (ปอเทือง)
- 4) ต้องการเชื้อจุลินทรีย์ (สารเร่ง พด.)
- 5) ต้องการคำแนะนำเพื่อป้องกันโรคยางใบร่วงในยางพารา

ตารางที่ 7-1 กิจกรรมของกรมพัฒนาที่ดินในเขตการใช้ที่ดินที่จะดำเนินการในปีงบประมาณ 2567

เขตการใช้ที่ดิน	แผนงาน/โครงการ	หน่วยนับ	เป้าหมาย	งบประมาณ (บาท)	
1.1 เขตปลูกข้าว เนื้อที่ 3,350 ไร่	1. การปรับปรุงคุณภาพดิน				
	1.1 การส่งเสริมการผลิตและการใช้สารอินทรีย์	10	ราย	100	
	1.2 การพัฒนากลุ่มเกษตรกรใช้สารอินทรีย์ลดการใช้สารเคมีการเกษตร	1	กลุ่ม	3,400	
	1.3 การรณรงค์เฝ้าติดตามต่อซัง	10	ไร่	10,000	
	2. การบริหารจัดการน้ำ				
	2.1 การก่อสร้างแหล่งน้ำในไร่นานอกเขตชลประทาน	1	แห่ง	23,100	
	3. การฟื้นฟูและป้องกันการชะล้างพังทลายของดิน				
	3.1 การปลูกหญ้าแฝกเพื่อการอนุรักษ์ดินและน้ำ	100,000	กล้า	60,000	
	1.2 เขตปลูกยางพารา เนื้อที่ 5,790 ไร่	1. การปรับปรุงคุณภาพดิน			
		1.1 การส่งเสริมการผลิตและการใช้สารอินทรีย์	10	ราย	100
1.2 การพัฒนากลุ่มเกษตรกรใช้สารอินทรีย์ลดการใช้สารเคมีการเกษตร		1	กลุ่ม	3,400	
1.3 การจัดหาปุ๋ยโดโลไมท์		20	ตัน	34,000	
1.4 การส่งเสริมการปรับปรุงบำรุงพื้นที่ดินกรด		40	ไร่	600	
2. การบริหารจัดการน้ำ					
2.1 การก่อสร้างแหล่งน้ำในไร่นานอกเขตชลประทาน		1	แห่ง	23,100	
3. การฟื้นฟูและป้องกันการชะล้างพังทลายของดิน					
3.1 การปลูกหญ้าแฝกเพื่อการอนุรักษ์ดินและน้ำ		100,000	กล้า	60,000	



ตารางที่ 7-1 (ต่อ)

เขตการใช้ที่ดิน	แผนงาน/ โครงการ	หน่วยนับ	เป้าหมาย	งบประมาณ (บาท)
1.3 เขตปลูกไม้ผล เนื้อที่ 180 ไร่	1. การปรับปรุงคุณภาพดิน			
	1.1 การส่งเสริมการผลิตและการใช้สารอินทรีย์	10	ราย	100
	1.2 การพัฒนากลุ่มเกษตรกรใช้สารอินทรีย์ลดการใช้สารเคมีการเกษตร	1	กลุ่ม	3,400
	1.3 การจัดหาปุ๋ยโดโลไมท์	20	ตัน	34,000
	1.4 การส่งเสริมการปรับปรุงบำรุงพื้นที่ดินกรด	40	ไร่	600
	2. การบริหารจัดการน้ำ			
	2.1 การก่อสร้างแหล่งน้ำในไร่นานอกเขตชลประทาน	1	แห่ง	23,100
	3. การฟื้นฟูและป้องกันการชะล้างพังทลายของดิน			
	3.1 การปลูกหญ้าแฝกเพื่อการอนุรักษ์ดินและน้ำ	100,000	กล้า	60,000
	1.4 เขตปลูกไม้ยืนต้น เนื้อที่ 711 ไร่	1. การปรับปรุงคุณภาพดิน		
1.1 การส่งเสริมการผลิตและการใช้สารอินทรีย์		10	ราย	100
1.2 การพัฒนากลุ่มเกษตรกรใช้สารอินทรีย์ลดการใช้สารเคมีการเกษตร		1	กลุ่ม	3,400
1.3 การจัดหาปุ๋ยโดโลไมท์		20	ตัน	34,000
1.4 การส่งเสริมการปรับปรุงบำรุงพื้นที่ดินกรด		40	ไร่	600
2. การบริหารจัดการน้ำ				
2.1 การก่อสร้างแหล่งน้ำในไร่นานอกเขตชลประทาน		1	แห่ง	23,100
3. การฟื้นฟูและป้องกันการชะล้างพังทลายของดิน				
3.1 การปลูกหญ้าแฝกเพื่อการอนุรักษ์ดินและน้ำ		100,000	กล้า	60,000



ตารางที่ 7-1 (ต่อ)

เขตการใช้ที่ดิน	แผนงาน/ โครงการ	หน่วยนับ	เป้าหมาย	งบประมาณ (บาท)
1.5 เขตปลูกพืชผัก เนื้อที่ 96 ไร่	1. การปรับปรุงคุณภาพดิน			
	1.1 การส่งเสริมการผลิตและการใช้สารอินทรีย์	10	ราย	100
	1.2 การพัฒนากลุ่มเกษตรกรใช้สารอินทรีย์ลดการใช้สารเคมีกำจัดศัตรู	1	กลุ่ม	3,400
	2. การบริหารจัดการน้ำ			
	2.1 การก่อสร้างแหล่งน้ำในไร่นานอกเขตชลประทาน	1	แห่ง	23,100
	3. การฟื้นฟูและป้องกันการชะล้างพังทลายของดิน			
3.1 การปลูกหญ้าแฝกเพื่อการอนุรักษ์ดินและน้ำ	100,000	กล้า	60,000	
1.6 เขตปลูกพืชไร่ เนื้อที่ 10 ไร่	1. การปรับปรุงคุณภาพดิน			
	1.1 การส่งเสริมการผลิตและการใช้สารอินทรีย์	10	ราย	100
	1.2 การพัฒนากลุ่มเกษตรกรใช้สารอินทรีย์ลดการใช้สารเคมีกำจัดศัตรู	1	กลุ่ม	3,400
	2. การบริหารจัดการน้ำ			
	2.1 การก่อสร้างแหล่งน้ำในไร่นานอกเขตชลประทาน	1	แห่ง	23,100
	3. การฟื้นฟูและป้องกันการชะล้างพังทลายของดิน			
3.1 การปลูกหญ้าแฝกเพื่อการอนุรักษ์ดินและน้ำ	100,000	กล้า	60,000	

หมายเหตุ: งบประมาณที่กำหนดไว้ในปีเป็นการประมาณเบื้องต้น อาจจะมีการเปลี่ยนแปลงตามที่ได้รับการจัดสรรให้ดำเนินการ



ตารางที่ 7-2 กิจกรรมที่จะดำเนินการของหน่วยงานอื่น

เขตการใช้ที่ดิน	กิจกรรมที่ขอการสนับสนุนจากส่วนราชการอื่น
- แปลงใหญ่หน้าข้าวอินทรีย์ ตำบลโตนดด้วน - แปลงใหญ่มังคุด ตำบลโตนดด้วน	1. โครงการส่งเสริมการเกษตรแบบแปลงใหญ่ (สำนักงานเกษตรอำเภอควนขนุน)

ที่มา: เกษตรอำเภอควนขนุน, 2566



ตารางที่ 7-3 เป้าหมายการดำเนินงานและงบประมาณ ตำบลโตนดด้วน อำเภอควนขนุน จังหวัดพัทลุง แผน 5 ปี (พ.ศ.2567 - 2571)

เขตการใช้ ที่ดิน	งาน/ โครงการ/ กิจกรรม	หน่วย นับ	เป้าหมาย					รวม	งบประมาณ (บาท)					รวม
			2567	2568	2569	2570	2571		2567	2568	2569	2570	2571	
เขตปลูก ข้าว	1. การปรับปรุงคุณภาพดิน													
	1.1 การส่งเสริมการผลิตและการใช้สารอินทรีย์	ราย	20	20	20	20	20	100	200	200	200	200	200	1,000
	1.2 การพัฒนากลุ่มเกษตรกรใช้สารอินทรีย์ลดการใช้สารเคมีทางการเกษตร	กลุ่ม	2	2	2	2	2	10	6,800	6,800	6,800	6,800	6,800	34,000
	1.3 การรณรงค์เฝ้าติดตาม	ไร่	10	10	10	10	10	50	10,000	10,000	10,000	10,000	10,000	50,000
	2. การบริหารจัดการน้ำ													
	2.1 การก่อสร้างแหล่งน้ำในไร่นานอกเขตชลประทาน	แห่ง	1	1	1	1	1	5	23,100	23,100	23,100	23,100	23,100	115,500
	3. การฟื้นฟูและป้องกันการชะล้างพังทลายของดิน													
3.1 การปลูกหญ้าแฝกเพื่อการอนุรักษ์ดินและน้ำ	กล้า	100,000	100,000	100,000	100,000	100,000	500,000	60,000	60,000	60,000	60,000	60,000	300,000	



ตารางที่ 7-3 (ต่อ)

เขตการใช้ที่ดิน	งาน/ โครงการ/ กิจกรรม	หน่วยนับ	เป้าหมาย					รวม	งบประมาณ (บาท)					รวม
			2567	2568	2569	2570	2571		2567	2568	2569	2570	2571	
เขตปลูกยางพารา	1. การปรับปรุงคุณภาพดิน													
	1.1 การส่งเสริมการผลิตและการใช้สารอินทรีย์	ราย	10	10	10	10	10	50	100	100	100	100	100	500
	1.2 การพัฒนากลุ่มเกษตรกรใช้สารอินทรีย์ลดการใช้สารเคมีทางการเกษตร	กลุ่ม	1	1	1	1	1	5	3,400	3,400	3,400	3,400	3,400	17,000
	1.3 การจัดหาปุ๋ยโดโลไมท์	ตัน	20	20	20	20	20	100	34,000	34,000	34,000	34,000	34,000	170,000
	1.4 การส่งเสริมการปรับปรุงบำรุงพื้นที่ดินกรด	ไร่	40	40	40	40	40	200	600	600	600	600	600	3,000
	2. การบริหารจัดการน้ำ													
	2.1 การก่อสร้างแหล่งน้ำในไร่นานอกเขต	แห่ง	1	1	1	1	1	5	23,100	23,100	23,100	23,100	23,100	115,500
	3. การฟื้นฟูและป้องกันการชะล้างพังทลายของดิน													
	3.1 การปลูกหญ้าแฝกเพื่อการอนุรักษ์ดินและน้ำ	กล้า	100,000	100,000	100,000	100,000	100,000	500,000	60,000	60,000	60,000	60,000	60,000	300,000



ตารางที่ 7-3 (ต่อ)

เขตการใช้ที่ดิน	งาน/ โครงการ/ กิจกรรม	หน่วยนับ	เป้าหมาย					รวม	งบประมาณ (บาท)					รวม
			2567	2568	2569	2570	2571		2567	2568	2569	2570	2571	
เขตปลูกไม้ผล	1. การปรับปรุงคุณภาพดิน													
	1.1 การส่งเสริมการผลิตและการใช้สารอินทรีย์	ราย	20	20	20	20	20	100	200	200	200	200	200	1,000
	1.2 การพัฒนากลุ่มเกษตรกรใช้สารอินทรีย์ลดการใช้สารเคมีทางการเกษตร	กลุ่ม	2	2	2	2	2	10	6,800	6,800	6,800	6,800	6,800	34,000
	1.3 การจัดหาปุ๋ยโดโลไมท์	ตัน	20	20	20	20	20	100	34,000	34,000	34,000	34,000	34,000	170,000
	1.4 การส่งเสริมการปรับปรุงบำรุงพื้นที่ดินกรด	ไร่	40	40	40	40	40	200	600	600	600	600	600	3,000
	2. การบริหารจัดการน้ำ													
	2.1 การก่อสร้างแหล่งน้ำในไร่นานอกเขต	แห่ง	1	1	1	1	1	5	23,100	23,100	23,100	23,100	23,100	115,500
	3. การฟื้นฟูและป้องกันการชะล้างพังทลายของดิน													
	3.1 การปลูกหญ้าแฝกเพื่อการอนุรักษ์ดินและน้ำ	กล้า	100,000	100,000	100,000	100,000	100,000	500,000	60,000	60,000	60,000	60,000	60,000	300,000



ตารางที่ 7-3 (ต่อ)

เขตการใช้ที่ดิน	งาน/ โครงการ/ กิจกรรม	หน่วยนับ	เป้าหมาย					รวม	งบประมาณ (บาท)					รวม	
			2567	2568	2569	2570	2571		2567	2568	2569	2570	2571		
เขตปลูกไม้ยืนต้น	1. การปรับปรุงคุณภาพดิน														
	1.1 การส่งเสริมการผลิตและการใช้สารอินทรีย์	ราย	10	10	10	10	10	50	100	100	100	100	100	500	
	1.2 การพัฒนากลุ่มเกษตรกรใช้สารอินทรีย์ลดการใช้สารเคมีทางการเกษตร	กลุ่ม	1	1	1	1	1	5	3,400	3,400	3,400	3,400	3,400	17,000	
	1.3 การจัดหาปุ๋ยโดโลไมท์	ตัน	20	20	20	20	20	100	34,000	34,000	34,000	34,000	34,000	170,000	
	1.4 การส่งเสริมการปรับปรุง บำรุงพื้นที่ดินกรด	ไร่	40	40	40	40	40	200	600	600	600	600	600	3,000	
	2. การบริหารจัดการน้ำ														
	2.1 การก่อสร้างแหล่งน้ำในไร่นานอกเขตชลประทาน	แห่ง	1	1	1	1	1	5	23,100	23,100	23,100	23,100	23,100	115,500	
	3. การฟื้นฟูและป้องกันการชะล้างพังทลายของดิน														
	3.1 การปลูกหญ้าแฝกเพื่อการอนุรักษ์ดินและน้ำ	กล้า	100,000	100,000	100,000	100,000	100,000	500,000	60,000	60,000	60,000	60,000	60,000	300,000	



ตารางที่ 7-3 (ต่อ)

เขตการใช้ที่ดิน	งาน/ โครงการ/ กิจกรรม	หน่วยนับ	เป้าหมาย					รวม	งบประมาณ (บาท)					รวม
			2567	2568	2569	2570	2571		2567	2568	2569	2570	2571	
เขตปลูกฝัก	1. การปรับปรุงคุณภาพดิน													
	1.1 การส่งเสริมการผลิตและการใช้สารอินทรีย์	ราย	20	20	20	20	20	100	200	200	200	200	200	1,000
	1.2 การพัฒนาเกษตรกรใช้สารอินทรีย์ลดการใช้สารเคมีทางการเกษตร	กลุ่ม	2	2	2	2	2	10	6,800	6,800	6,800	6,800	6,800	34,000
	2. การบริหารจัดการน้ำ													
	2.1 การก่อสร้างแหล่งน้ำในไร่นานอกเขตชลประทาน	แห่ง	1	1	1	1	1	5	23,100	23,100	23,100	23,100	23,100	115,500
	3. การฟื้นฟูและป้องกันการชะล้างพังทลายของดิน													
	3.1 การปลูกหญ้าแฝกเพื่อการอนุรักษ์ดินและน้ำ	กล้า	100,000	100,000	100,000	100,000	100,000	500,000	60,000	60,000	60,000	60,000	60,000	300,000



ตารางที่ 7-3 (ต่อ)

เขตการใช้ที่ดิน	งาน/ โครงการ/ กิจกรรม	หน่วยนับ	เป้าหมาย					รวม	งบประมาณ (บาท)					รวม
			2567	2568	2569	2570	2571		2567	2568	2569	2570	2571	
เขตปลูกพืชไร่	1. การปรับปรุงคุณภาพดิน													
	1.1 การส่งเสริมการผลิตและการใช้สารอินทรีย์	ราย	20	20	20	20	20	100	200	200	200	200	200	1,000
	1.2 การพัฒนากลุ่มเกษตรกรใช้สารอินทรีย์ลดการใช้สารเคมีทางการเกษตร	กลุ่ม	2	2	2	2	2	10	6,800	6,800	6,800	6,800	6,800	34,000
	2. การบริหารจัดการน้ำ													
	2.1 การก่อสร้างแหล่งน้ำในไร่นานอกเขตชลประทาน	แห่ง	1	1	1	1	1	5	23,100	23,100	23,100	23,100	23,100	115,500
	3. การฟื้นฟูและป้องกันการชะล้างพังทลายของดิน													
	3.1 การปลูกหญ้าแฝกเพื่อการอนุรักษ์ดินและน้ำ	กล้า	100,000	100,000	100,000	100,000	100,000	500,000	60,000	60,000	60,000	60,000	60,000	300,000

หมายเหตุ: งบประมาณที่กำหนดไว้นี้เป็นประมาณเบื้องต้น อาจจะมีการเปลี่ยนแปลงตามที่ได้รับการจัดสรรให้ดำเนินการ





เอกสารอ้างอิง

- กรมการปกครอง. 2566. **ข้อมูลจำนวนประชากรและบ้าน. (ไฟล์ข้อมูล).** กระทรวงมหาดไทย.
- กรมการพัฒนาชุมชน. 2566. **ข้อมูลความจำเป็นพื้นฐาน (จปฐ.) ปี 2565.** กระทรวงมหาดไทย.
แหล่งที่มา : <http://ebmn.cdd.go.th>, 18 กรกฎาคม 2566.
- กรมทรัพยากรน้ำบาดาล. 2566. **ปริมาณน้ำและจำนวนบ่อบาดาล ปี 2565.** แหล่งที่มา :
- กรมส่งเสริมการเกษตร. 2566. **จำนวนครัวเรือนเกษตรกร ปี 2565. (ไฟล์ข้อมูล).**
- กรมอุตุนิยมวิทยา. 2566. **ปริมาณน้ำฝนเฉลี่ยคาบ 30 ปี (พ.ศ. 2536-2565).** กรมอุตุนิยมวิทยา.
กระทรวงดิจิทัลเพื่อเศรษฐกิจและสังคม, กรุงเทพฯ.
<http://app.dgr.go.th/newpasutara/xml/search.php>, 26 พฤษภาคม 2566.
- กองนโยบายและแผนการใช้ที่ดิน. 2566. **แผนที่สภาพการใช้ที่ดิน ปี 2566. (ไฟล์ข้อมูล).**
กรมพัฒนาที่ดิน กระทรวงเกษตรและสหกรณ์, กรุงเทพฯ.
- กองสำรวจดินและวิจัยทรัพยากรดิน. 2566. **แผนที่ทรัพยากรดิน. (ไฟล์ข้อมูล).** กรมพัฒนาที่ดิน
กระทรวงเกษตรและสหกรณ์, กรุงเทพฯ.
- คณะกรรมการจัดทำปทานุกรมปฐพีวิทยา. 2551. **ปทานุกรมปฐพีวิทยา.** สำนักพิมพ์มหาวิทยาลัยเกษตรศาสตร์, กรุงเทพฯ.
- บัณฑิต ต้นศิริ และคำรณ ไทรพิท. 2542. **คู่มือการประเมินคุณภาพที่ดิน.** กองวางแผนการใช้ที่ดิน.
กรมพัฒนาที่ดิน.
- สำนักงานนโยบายและแผนทรัพยากรธรรมชาติและสิ่งแวดล้อม. 2566. **(ร่าง) นโยบายและแผนการ
บริหารจัดการที่ดินและทรัพยากรดินของประเทศ (พ.ศ.2566 - 2570).** (ไฟล์ข้อมูล).
- สำนักงานสภาพัฒนาการเศรษฐกิจและสังคมแห่งชาติ. 2566. **(ร่าง) กรอบแผนพัฒนาภาค
พ.ศ.2566 - 2570. (ไฟล์ข้อมูล).**
- สำนักเทคโนโลยีการสำรวจและทำแผนที่. 2566. **แผนที่ขอบเขตตำบล ปี 2564. (ไฟล์ข้อมูล).**
กรมพัฒนาที่ดิน กระทรวงเกษตรและสหกรณ์, กรุงเทพฯ.
- สำนักงานเทศบาลตำบลไตนดด้วน. 2566. **แผนพัฒนาท้องถิ่น (พ.ศ. 2566-2570) อำเภอควนขนุน
จังหวัดพัทลุง. (ไฟล์ข้อมูล).**
- สำนักงานเทศบาลตำบลไตนดด้วน. 2566. **วิสัยทัศน์ พันธกิจ.** แหล่งที่มา :
<https://www.tanoddoun.go.th/vision.php>, 17 กรกฎาคม 2566.
- ADB. 2012. **The State of Pacific Towns and Cities: Urbanization in ADB's Pacific Developing Member
Countries.** Mandaluyong City, Philippines.
- FAO. 1974. **A Land Capability Appraisal Indonesia: Interim Report. (AGL/INS), Rome.**
_____. 1993. **Guidelines for Land Use Planning.** Rome.
- Kristensen P. 2004. **The DPSIR Framework.** National Environmental Research Institute,
Denmark, Department of Policy Analysis, European Topic Centre on Water,
European Environment Agency.
- NRC. 1975. **Land Use Planning.** The National Academies of Sciences, Engineering, and Medicine, Washington,
D.C.
- Vink, A.P.A. 1975. **Land Use in Advancing Agriculture.** Springer-Verlag Berlin Heidelberg.



คณะผู้จัดทำ

ที่ปรึกษา

นายสุชล แก้วเกาะสะบ้า
นายวิโรจน์ ชูช่วย

ผู้อำนวยการสำนักงานพัฒนาที่ดินเขต 12
ผู้อำนวยการสถานีพัฒนาที่ดินพัทลุง

ผู้เรียบเรียงและจัดทำ

นายพรพรม พรหมเดชะ
นางสาวพิลาสลักษณ์ ลีรุ่งเจริญ
นายอภิเชษฐ ทองส่ง
นางสาวสุรีย์พร นवलศรี
นางสาวภาณุพรรณ สระกอบแก้ว
นายอรรถพร บูเอียด
นางสาวชนัญชิดา ลีลาวัฒน์
นายศุภณัฐ ฉิมเกื้อ
ว่าที่ร้อยตรี วศิน สังข์หนูน

ผู้อำนวยการกลุ่มวางแผนการใช้ที่ดิน
นักวิชาการเกษตรชำนาญการพิเศษ
นักสำรวจดินชำนาญการพิเศษ
เศรษฐกรชำนาญการ
นักวิทยาศาสตร์ชำนาญการ
นายช่างสำรวจชำนาญงาน
นักวิชาการเกษตรชำนาญการ
เจ้าหน้าที่การเกษตร
เจ้าหน้าที่แผนที่ภาพถ่าย

กลุ่มวิชาการเพื่อการพัฒนาที่ดิน
กลุ่มวางแผนการใช้ที่ดิน
กลุ่มวางแผนการใช้ที่ดิน
กลุ่มวิเคราะห์ดิน
กลุ่มสำรวจเพื่อทำแผนที่
สถานีพัฒนาที่ดินพัทลุง
สถานีพัฒนาที่ดินพัทลุง
สถานีพัฒนาที่ดินพัทลุง

