



# แผนการใช้ที่ดินตำบลชะรัด อำเภอภูกามยาว จังหวัดพะเยา



สถานีพัฒนาที่ดินพะเยา สำนักงานพัฒนาที่ดินเขต 12

กรมพัฒนาที่ดิน กระทรวงเกษตรและสหกรณ์

ปี 2566



## คำนำ

การจัดทำแผนการใช้ที่ดินดำเนินการตามรัฐธรรมนูญแห่งราชอาณาจักรไทย พ.ศ. 2560 มาตรา 72 (1) ที่ได้บัญญัติให้มีการวางแผนการใช้ที่ดินให้เหมาะสมกับศักยภาพของที่ดินตามหลักการพัฒนาอย่างยั่งยืนโดยแผนการใช้ที่ดินตำบลชะรัด อำเภอกงหรา จังหวัดพัทลุง ได้นำแนวคิดขององค์การอาหารและการเกษตรแห่งสหประชาชาติ (Food and Agriculture Organization of the United Nations: FAO) และโครงการสิ่งแวดล้อมแห่งสหประชาชาติ (United Nations Environment Programme: UNEP) มาปรับใช้ คือ ความเหมาะสมทางกายภาพ ความเหมาะสมทางเศรษฐกิจ การยอมรับจากสังคม การสร้างความยั่งยืนให้สิ่งแวดล้อม และเสนอทางเลือกการใช้ที่ดิน ร่วมกับวิธีการที่จำเป็นอื่น ๆ เช่น กระบวนการมีส่วนร่วมของชุมชน (Participatory Rural Appraisal: PRA) การประเมินคุณภาพที่ดิน เป็นต้น

สถานีพัฒนาที่ดินพัทลุงร่วมกับสำนักงานพัฒนาที่ดินเขต 12 และกองนโยบายและแผนการใช้ที่ดินในการดำเนินงานวางแผนการใช้ที่ดินระดับตำบล โดยพิจารณาภาพรวมของสภาพปัญหาในด้านต่างๆ ทั้งด้านกายภาพ เศรษฐกิจ และสังคม วิเคราะห์และสังเคราะห์ข้อมูลนำไปสู่การวางแผนการใช้ที่ดินที่สอดคล้องกับศักยภาพของพื้นที่ โดยผ่านกระบวนการมีส่วนร่วมของชุมชน (PRA) ในการระบุปัญหา ความต้องการของเกษตรกรและผู้มีส่วนได้ส่วนเสีย ทั้งนี้ สถานีพัฒนาที่ดินพัทลุงได้จัดทำแผนกิจกรรม/โครงการ เพื่อขับเคลื่อนแผนการใช้ที่ดินให้เป็นรูปธรรมเพื่อให้เกษตรกรมีคุณภาพชีวิตที่ดีขึ้น มีการใช้ที่ดินอย่างถูกต้องเหมาะสม รักษาสภาพแวดล้อมและอนุรักษ์ทรัพยากรในชุมชนให้เกิดความยั่งยืนต่อไป

สถานีพัฒนาที่ดินพัทลุง

กันยายน 2566



## สารบัญ

	หน้า
คำนำ	ก
สารบัญ	ข
สารบัญตาราง	ง
สารบัญรูป	จ
<b>บทที่ 1 บทนำ</b>	
1.1 ความสำคัญของการวางแผนการใช้ที่ดิน	1-1
1.2 หลักการและเหตุผล	1-1
1.3 วัตถุประสงค์	1-1
1.4 ระยะเวลาและสถานที่ดำเนินงาน	1-1
1.5 ขั้นตอนการดำเนินงาน	1-2
1.6 วิสัยทัศน์ของตำบล	1-2
<b>บทที่ 2 ข้อมูลทั่วไป</b>	
2.1 ที่ตั้งและอาณาเขต	2-1
2.2 การแบ่งส่วนการปกครอง	2-3
2.3 สภาพภูมิประเทศ	2-3
2.4 สภาพภูมิอากาศ	2-3
2.5 สภาพการใช้ที่ดินในปัจจุบัน	2-6
2.6 สภาพเศรษฐกิจและสังคม	2-10
<b>บทที่ 3 สถานภาพของทรัพยากรธรรมชาติ</b>	
3.1 ทรัพยากรป่าไม้	3-1
3.2 ทรัพยากรน้ำ	3-1
3.3 ทรัพยากรดิน	3-2
<b>บทที่ 4 กระบวนการมีส่วนร่วมของชุมชน</b>	
4.1 การวิเคราะห์ผลจากการจัดทำกระบวนการมีส่วนร่วมของชุมชน (PRA)	4-1
4.2 ระบบการปลูกพืชในปัจจุบัน	4-5
<b>บทที่ 5 การประเมินคุณภาพที่ดิน</b>	
5.1 หลักการประเมินคุณภาพที่ดินด้านกายภาพ	5-1
5.2 พืชเศรษฐกิจที่สำคัญของตำบล	5-2
5.3 ระดับความเหมาะสมของที่ดิน	5-2
<b>บทที่ 6 แผนการใช้ที่ดิน</b>	
6.1 การวิเคราะห์ข้อมูลเพื่อการจัดทำแผนการใช้ที่ดินระดับตำบล	6-1
6.2 แผนการใช้ที่ดิน	6-2



## สารบัญ (ต่อ)

	หน้า
<b>บทที่ 7 การขับเคลื่อนแผนการใช้ที่ดิน</b>	
7.1 ขั้นตอนการดำเนินงาน	7-1
7.2 กิจกรรมที่จะดำเนินการของกรมพัฒนาที่ดิน	7-1
7.3 กิจกรรมที่จะดำเนินการของหน่วยงานอื่น	7-2
7.4 ความต้องการของชุมชนและองค์การปกครองส่วนท้องถิ่น	7-2
<b>เอกสารอ้างอิง</b>	อ-1



## สารบัญตาราง

ตารางที่		หน้า
2-1	สถิติภูมิอากาศ ณ สถานีตรวจอากาศเกษตรจังหวัดพัทลุง (ปี 2536-2565)	2-4
2-2	สภาพการใช้ที่ดิน ตำบลชะรัด อำเภอกงหรา จังหวัดพัทลุง	2-7
2-3	จำนวนประชากรและครัวเรือนตำบลชะรัด อำเภอกงหรา จังหวัดพัทลุง ปี 2565	2-10
2-4	จำนวนและสัดส่วนครัวเรือนเกษตรตำบลชะรัด อำเภอกงหรา จังหวัดพัทลุง ปี 2565	2-10
2-5	รายได้-รายจ่ายเฉลี่ยครัวเรือน ตำบลชะรัด อำเภอกงหรา จังหวัดพัทลุง ปี 2565	2-12
3-1	สมบัติที่ดิน ตำบลชะรัด อำเภอกงหรา จังหวัดพัทลุง	3-4
5-1	ตัวอย่างการประเมินคุณภาพที่ดินด้านกายภาพของประเภทการใช้ประโยชน์ที่ดิน	5-2
5-2	ชั้นความเหมาะสมทางกายภาพของดิน ตำบลชะรัด อำเภอกงหรา จังหวัดพัทลุง	5-3
6-1	เขตการใช้ที่ดิน ตำบลชะรัด อำเภอกงหรา จังหวัดพัทลุง	6-5
7-1	กิจกรรมของกรมพัฒนาที่ดินในเขตเกษตรกรรมที่จะดำเนินการในปีงบประมาณ 2567	7-3
7-2	สรุปกิจกรรมที่ขอรับการสนับสนุนจากส่วนราชการอื่นในเขตการใช้ที่ดิน	7-4
7-3	เป้าหมายการดำเนินงานและงบประมาณ ตำบลชะรัด อำเภอกงหรา จังหวัดพัทลุง แผน 5 ปี (พ.ศ.2567-2571)	7-6



## สารบัญญรูป

รูปที่		หน้า
1-1	กรอบการวางแผนการใช้ที่ดินระดับตำบล	1-3
2-1	แผนที่ที่ตั้งและอาณาเขต ตำบลชะรัด อำเภอกงหรา จังหวัดพัทลุง	2-2
2-2	สมุดุลของน้ำเพื่อการเกษตร จังหวัดพัทลุง	2-5
2-3	สภาพการใช้ที่ดิน ตำบลชะรัด อำเภอกงหรา จังหวัดพัทลุง	2-9
3-1	ทรัพยากรดิน ตำบลชะรัด อำเภอกงหรา จังหวัดพัทลุง	3-6
4-1	การวิเคราะห์สถานการณ์โดยระบบ DPSIR ของตำบลชะรัด อำเภอกงหรา จังหวัดพัทลุง	4-4
4-2	ระบบการปลูกพืชในปัจจุบัน ตำบลชะรัด อำเภอกงหรา จังหวัดพัทลุง	4-5
6-1	เขตการใช้ที่ดิน ตำบลชะรัด อำเภอกงหรา จังหวัดพัทลุง	6-7



## บทที่ 1 บทนำ

### 1.1 ความสำคัญของการวางแผนการใช้ที่ดิน

ตามรัฐธรรมนูญแห่งราชอาณาจักรไทย พุทธศักราช 2560 มาตรา 72 รัฐพึงดำเนินการเกี่ยวกับที่ดิน ทรัพยากรน้ำ และพลังงาน ดังต่อไปนี้

(1) วางแผนการใช้ที่ดินของประเทศ ให้เหมาะสมกับสภาพพื้นที่และศักยภาพของที่ดิน ตามหลักการพัฒนาอย่างยั่งยืน

### 1.2 หลักการและเหตุผล

ปัจจุบันกรมพัฒนาที่ดินได้ดำเนินการวางแผนการใช้ที่ดินระดับประเทศเรียบร้อยแล้วซึ่งเป็นการวางกรอบเชิงนโยบายมุ่งเน้นการพัฒนาด้านการเกษตรให้เกิดความสมดุลและยั่งยืนและในขณะเดียวกันต้องอนุรักษ์ทรัพยากรธรรมชาติและสิ่งแวดล้อมควบคู่กับการรักษาคุณค่าทางศิลปวัฒนธรรม แต่ทั้งนี้เพื่อให้เกิดการใช้ประโยชน์ที่ดินในระดับพื้นที่อย่างมีประสิทธิภาพและรักษาฐานการผลิตด้านทรัพยากรธรรมชาติอย่างยั่งยืนตลอดห่วงโซ่อุปทาน แผนการใช้ที่ดินระดับตำบลจึงถูกนำมาใช้เป็นเครื่องมือเพื่อขับเคลื่อนการดำเนินงานดังกล่าว

ทั้งนี้กรมพัฒนาที่ดินได้จัดทำแผนปฏิบัติการราชการกรมพัฒนาที่ดินระยะ 5 ปี (พ.ศ. 2566–2570) เพื่อให้บรรลุตามวิสัยทัศน์ที่กำหนดไว้ คือ “เป็นองค์การอัจฉริยะทางดิน เพื่อขับเคลื่อนการใช้ที่ดินอย่างเหมาะสม 15 ล้านไร่ ภายในปี 2570” ซึ่งในส่วนของประเด็นการพัฒนาที่ 2 บริหารจัดการทรัพยากรดินและที่ดินด้วยชุดข้อมูลที่มีมูลค่าสูง (High Value Dataset) ซึ่งมีเป้าหมาย คือ การนำชุดข้อมูลที่มีมูลค่าสูง (High Value Dataset) ไปใช้ในการบริหารจัดการทางการเกษตร ในส่วนของตัวชี้วัด บริหารจัดการทรัพยากรดินและที่ดินบนพื้นฐานของชุดข้อมูลที่มีมูลค่าสูง ร้อยละ 100 กลยุทธ์ที่ 2 ยกระดับแผนการใช้ที่ดินไปสู่การปฏิบัติ ได้กำหนดให้ ร้อยละของแผนการใช้ที่ดินระดับตำบลที่จัดทำแล้วเสร็จทั้งประเทศ ภายใน ปี 2570 (ไม่น้อยกว่า ร้อยละ 80) เป็นตัวชี้วัดหนึ่งของกลยุทธ์ดังกล่าว

### 1.3 วัตถุประสงค์

1.3.1 เพื่อรักษาเสถียรภาพของทรัพยากรให้เกิดความสมดุลและยั่งยืนภายใต้การพัฒนาด้านต่าง ๆ ของตำบล

1.3.2 เพื่อให้การใช้ที่ดินมีผลตอบแทนสูงสุดต่อหน่วยเนื้อที่อย่างยั่งยืน

1.3.3 เพื่อให้เกิดการกำหนดแผนงาน โครงการ กิจกรรม ที่สอดคล้องกับแผนการใช้ที่ดินที่กำหนดขึ้น และอยู่บนหลักการของรูปแบบเศรษฐกิจชีวภาพ-เศรษฐกิจหมุนเวียน-เศรษฐกิจสีเขียว (Bio-Circular-Green Economy : BCG Model)

### 1.4 ระยะเวลาและสถานที่ดำเนินงาน

1.4.1 ระยะเวลา 1 ตุลาคม 2565–30 กันยายน 2566

1.4.2 สถานที่ ตำบลชะรัด อำเภอกงหรา จังหวัดพัทลุง



## 1.5 ขั้นตอนการดำเนินงาน

### 1.5.1 รวบรวมข้อมูลปฐมภูมิและทุติยภูมิ ประกอบด้วย

1) ด้านกายภาพ ได้แก่ ทรัพยากรดิน ทรัพยากรน้ำ ทรัพยากรป่าไม้ ภูมิอากาศ สภาพการใช้ที่ดิน เขตป่าไม้ตามกฎหมายและมติคณะรัฐมนตรี

2) ด้านเศรษฐกิจและสังคม เช่น การถือครองที่ดิน ลักษณะทางเศรษฐกิจของตำบล จำนวนประชากร เป็นต้น

3) ด้านนโยบายและข้อกำหนดที่เกี่ยวข้อง ได้แก่ ยุทธศาสตร์ แผนพัฒนาเศรษฐกิจและสังคมแห่งชาติฉบับที่ 13 ยุทธศาสตร์ภาค แผนพัฒนากลุ่มจังหวัด แผนพัฒนาจังหวัด แผนพัฒนาการเกษตรและสหกรณ์ แผนพัฒนาท้องถิ่นขององค์การบริหารส่วนจังหวัด เทศบาลตำบลหรือองค์การบริหารส่วนตำบล

1.5.2 จัดทำกระบวนการมีส่วนร่วมของชุมชน (Participatory Rural Appraisal: PRA) เพื่อรับฟังความคิดเห็น ประเด็นปัญหา ความต้องการด้านต่าง ๆ ขององค์กรปกครองส่วนท้องถิ่นและเกษตรกรในตำบล

1.5.3 ประเมินคุณภาพของที่ดินของพืชเศรษฐกิจหลักและพืชทางเลือกที่มีมูลค่าของตำบล

1.5.4 ส่งเคราะห์ข้อมูลจากข้อ 1.5.1 ถึง 1.5.3 เพื่อใช้ประกอบการวางแผนการใช้ที่ดิน

1.5.5 กำหนด (ร่าง) แผนการใช้ที่ดินระดับตำบล

1.5.6 รับฟังความคิดเห็นของผู้มีส่วนได้ส่วนเสียต่อ (ร่าง) แผนการใช้ที่ดินที่กำหนดขึ้น

1.5.7 ปรับปรุง (ร่าง) แผนการใช้ที่ดินเพื่อจัดทำแผนการใช้ที่ดินฉบับสมบูรณ์

1.5.8 นำแผนการใช้ที่ดินเข้าสู่คณะกรรมการของเขตฯ เพื่อตรวจสอบความครบถ้วน/สมบูรณ์ของเนื้อหาและองค์ประกอบ

1.5.9 เผยแพร่แผนการใช้ที่ดินเพื่อนำไปสู่การขับเคลื่อนการดำเนินงาน ประกอบด้วย

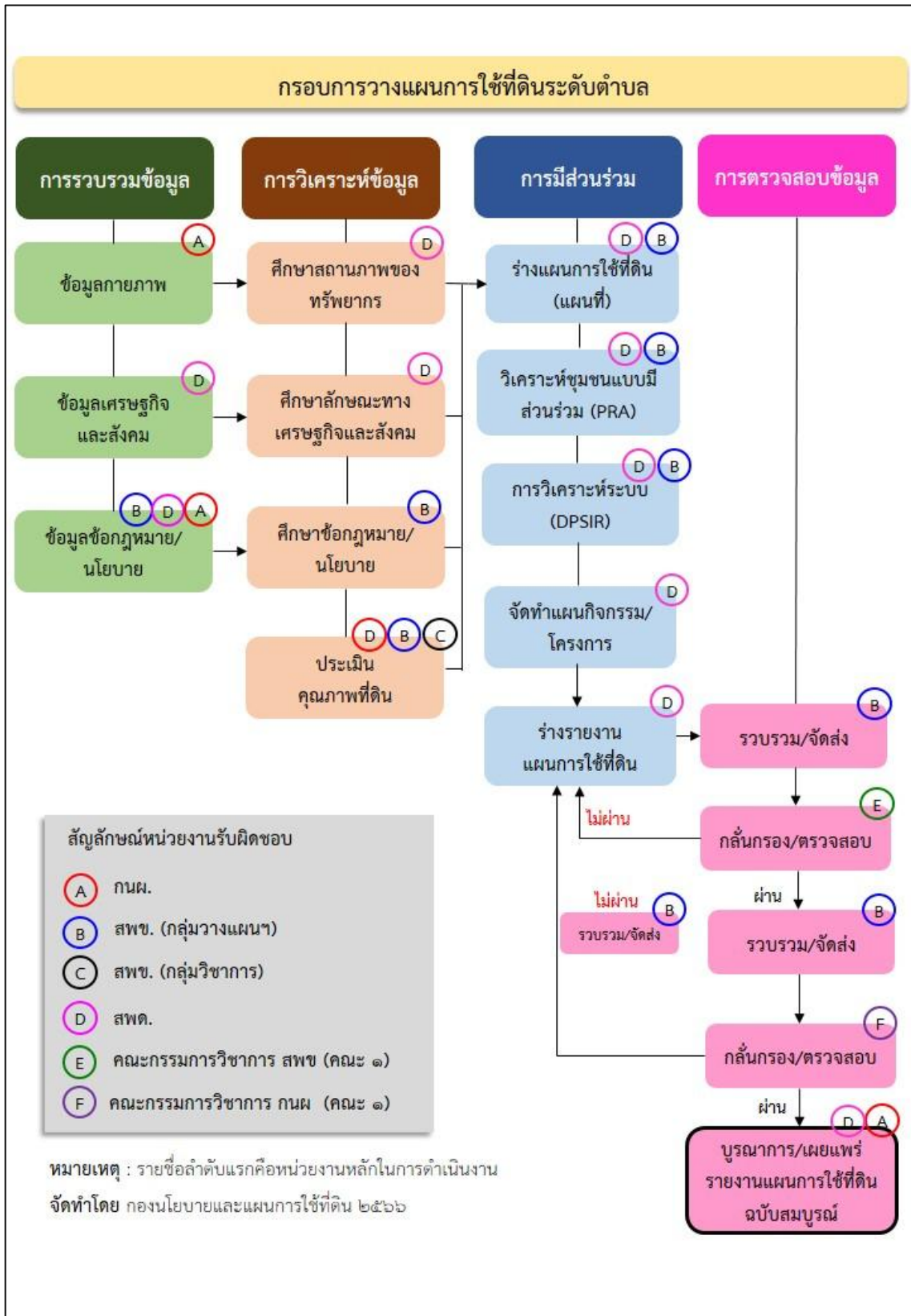
1) องค์กรปกครองส่วนท้องถิ่น นำแผนการใช้ที่ดินที่จัดทำขึ้นไปประกอบการจัดทำแผนการพัฒนาของตำบล เพื่อนำไปสู่การของงบประมาณที่มีความสอดคล้องกับศักยภาพด้านการผลิตและสภาพของทรัพยากรของตำบล

2) กรมพัฒนาที่ดิน โดยสถานีพัฒนาที่ดิน กำหนดแผนงาน/โครงการ/กิจกรรม ที่สอดคล้องกับแผนการใช้ที่ดินที่กำหนดขึ้นในแต่ละเขตและสามารถใช้ประกอบการของงบประมาณในพื้นที่อย่างมีหลักการและเป็นที่ยอมรับ

3) หน่วยงานราชการอื่น ๆ สามารถใช้เป็นข้อมูลพื้นฐานประกอบแผนงาน/โครงการ/กิจกรรม ที่สอดคล้องกับแผนการใช้ที่ดินที่กำหนดขึ้นในแต่ละเขต จากขั้นตอนที่กล่าวข้างต้น สามารถจัดทำกรอบการวางแผนการใช้ที่ดินระดับตำบล แสดงดังรูปที่ 1-1

## 1.6 วิสัยทัศน์ของตำบล

เมืองสองศาสนา ประวัติศาสตร์ยาวนาน สุลต่านฟารีซี สุขภาพดีถ้วนหน้า การพัฒนายั่งยืน (เทศบาลตำบลชะรัต, 2566)



รูปที่ 1-1 กรอบการวางแผนการใช้ที่ดินระดับตำบล

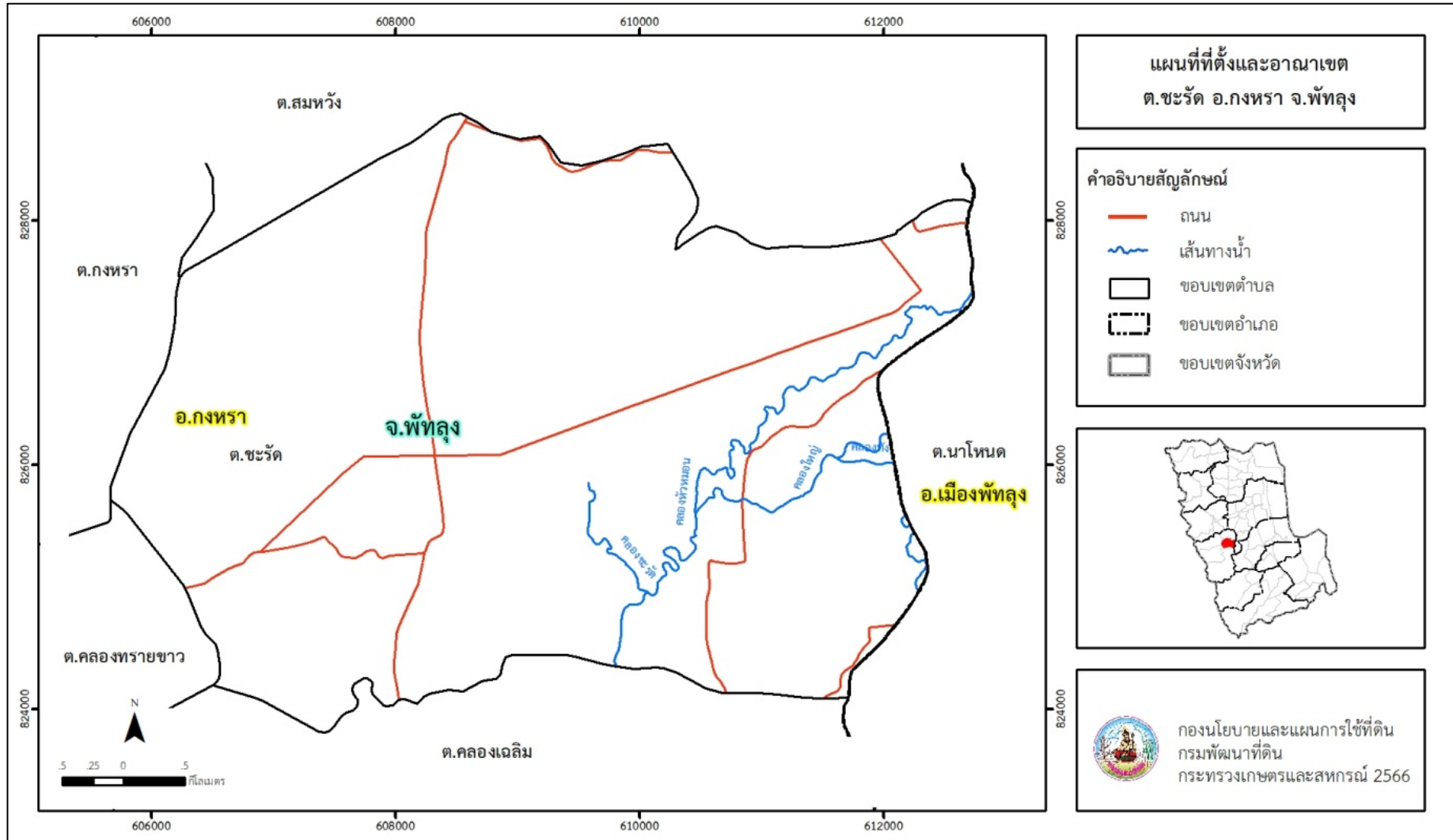


## บทที่ 2 ข้อมูลทั่วไป

### 2.1 ที่ตั้งและอาณาเขต

ตำบลชะรัด อำเภอกงหรา จังหวัดพัทลุง ตั้งอยู่ทางทิศตะวันออกเฉียงเหนือของอำเภอกงหรา มีพื้นที่ประมาณ 25 ตารางกิโลเมตร หรือ 15,532 ไร่ โดยมีอาณาเขตติดต่อ ดังนี้ (รูปที่ 2-1)

ทิศเหนือ	ติดต่อกับ	ตำบลสมหวัง อำเภอกงหรา จังหวัดพัทลุง
ทิศใต้	ติดต่อกับ	ตำบลคลองเฉลิม อำเภอกงหรา จังหวัดพัทลุง
ทิศตะวันออก	ติดต่อกับ	ตำบลนาโหนด อำเภอเมืองพัทลุง จังหวัดพัทลุง
ทิศตะวันตก	ติดต่อกับ	ตำบลกงหรา ตำบลคลองทรายขาว อำเภอกงหรา จังหวัดพัทลุง



รูปที่ 2-1 แผนที่ที่ตั้งและอาณาเขต ตำบลชะรัด อำเภองงหรา จังหวัดพัทลุง





## 2.2 การแบ่งส่วนการปกครอง

ตำบลชะรัด อำเภอกงหรา จังหวัดพัทลุง แบ่งส่วนการปกครองออกเป็น 9 หมู่บ้าน ดังนี้

หมู่ที่ 1 บ้านต้นประคูดู	หมู่ที่ 6 บ้านنامهพร้าว
หมู่ที่ 2 บ้านวังปริง	หมู่ที่ 7 บ้านควนขี้แรด
หมู่ที่ 3 บ้านหัวหรั่ง	หมู่ที่ 8 บ้านहुเล่
หมู่ที่ 4 บ้านท่ายาง	หมู่ที่ 9 บ้านสะพานแต้ว
หมู่ที่ 5 บ้านชะรัด	

## 2.3 สภาพภูมิประเทศ

ตำบลชะรัด ลักษณะพื้นที่ทั่วไปส่วนใหญ่เป็นพื้นที่ดอน สภาพพื้นที่ราบเรียบถึงค่อนข้างราบเรียบ ลูกคลื่นลอนลาดเล็กน้อย ลูกคลื่นลอนลาด และพื้นที่สูงชัน ด้านทิศตะวันตกและทิศเหนือของตำบลมีพื้นที่ภูเขาบางส่วน เป็นส่วนหนึ่งของกลุ่มน้ำทะเลสาบสงขลา มีแหล่งน้ำที่สำคัญ เช่น คลองใหญ่ คลองหัวหมอน คลองชะรัด คลองทัง

## 2.4 สภาพภูมิอากาศ

จากการศึกษาสถิติภูมิอากาศ (พ.ศ.2536-2565) พบว่า ตำบลชะรัด อำเภอกงหรา จังหวัดพัทลุง มีรายละเอียดดังนี้

### 2.4.1 อุณหภูมิ

มีอุณหภูมิโดยเฉลี่ยทั้งปี 27.6 องศาเซลเซียส อุณหภูมิสูงสุด 33.9 องศาเซลเซียส ในเดือนพฤษภาคม และอุณหภูมิต่ำสุด 23.8 องศาเซลเซียส ในเดือนมกราคม

### 2.4.2 ปริมาณน้ำฝน

มีปริมาณน้ำฝนรวมทั้งปี 2,313.5 มิลลิเมตร มีฝนตกประมาณ 161 วัน เดือนที่มีฝนตกมากที่สุด ในเดือนพฤศจิกายน มีปริมาณฝน 560.6 มิลลิเมตร และมีฝนตกประมาณ 22 วัน

### 2.4.3 สมดุลน้ำเพื่อการเกษตร

จากข้อมูลสถิติภูมิอากาศในคาบ 30 ปี (พ.ศ.2536-2565) ณ สถานีตรวจอากาศเกษตรจังหวัดพัทลุง ได้นำมาวิเคราะห์สมดุลของน้ำเพื่อการเกษตร ซึ่งเป็นการวิเคราะห์หาช่วงฤดูการเพาะปลูกพืช ตลอดจนช่วงระยะเวลาที่พืชเสี่ยงต่อการขาดน้ำ ข้อมูลที่นำมาวิเคราะห์ คือ ปริมาณน้ำฝน และศักยภาพการคายระเหยน้ำอ้างอิง (ET<sub>o</sub>) ซึ่งคำนวณด้วยโปรแกรม Cropwat for Windows Version 8.0 โดยใช้สมการ Penman-Monteith สามารถสรุปสมดุลของน้ำเพื่อการเกษตรในเขตอาศัยน้ำฝนได้ดังนี้

ช่วงที่เหมาะสมต่อการปลูกพืช เป็นช่วงที่ค่าปริมาณน้ำฝนมากกว่าค่า 0.5 การระเหยจากผิวดินและการคายน้ำของพืช เป็นช่วงที่ดินมีความชุ่มชื้นพอเหมาะต่อการเพาะปลูกพืช เป็นช่วงที่ดินมีความชุ่มชื้นพอเหมาะต่อการเพาะปลูกพืชได้ตลอดทั้งปี

ช่วงที่มีน้ำมากเกินพอ เป็นช่วงที่ค่าปริมาณน้ำฝนมากกว่าค่าการระเหยจากผิวดินและการคายน้ำของพืช ซึ่งช่วงนี้เริ่มตั้งแต่กลางเดือนกันยายนถึงปลายเดือนมกราคม (ตารางที่ 2-1 และรูปที่ 2-2)

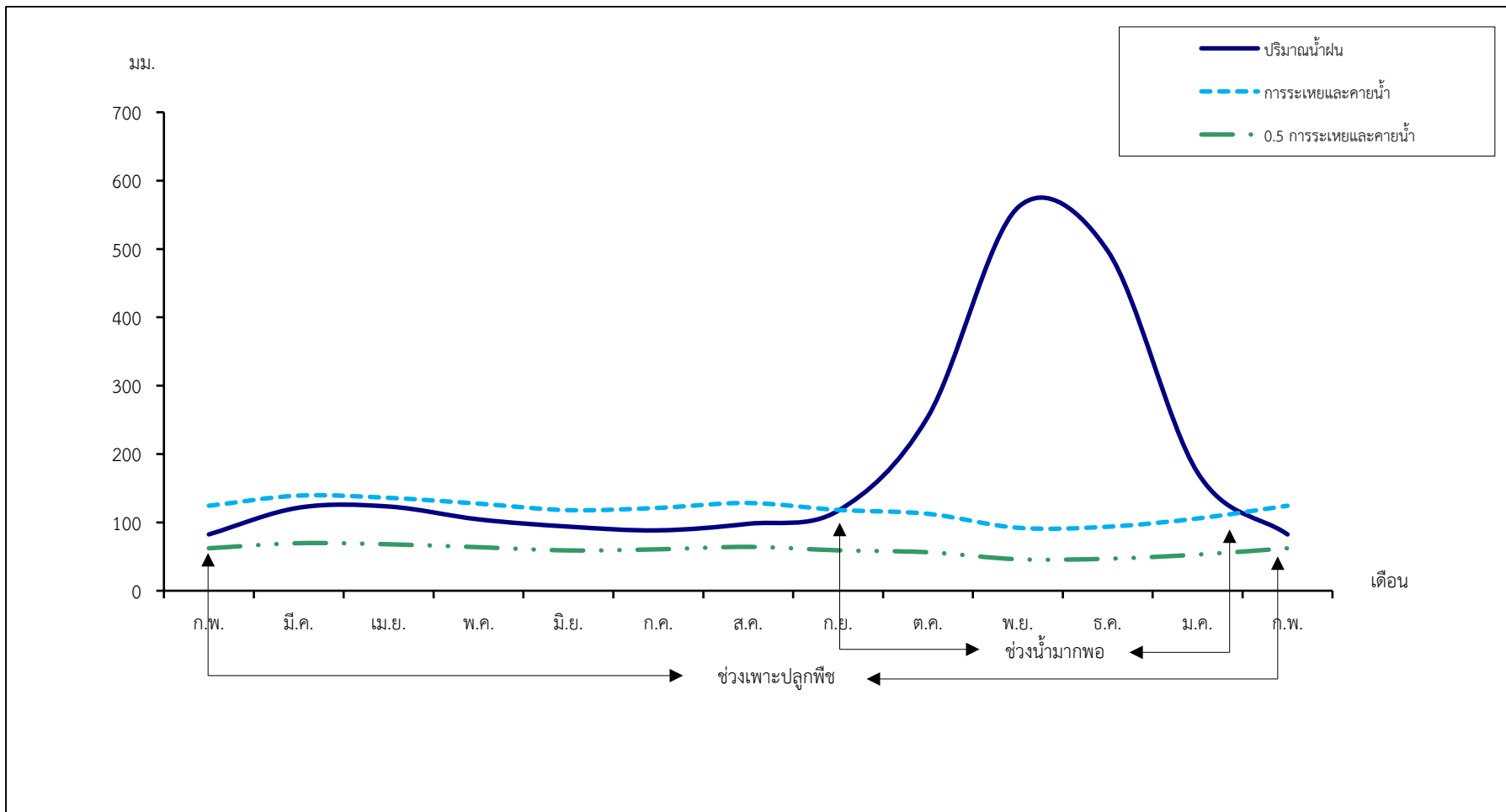
ตารางที่ 2-1 สถิติภูมิอากาศ ณ สถานีตรวจอากาศเกษตรจังหวัดพัทลุง<sup>1</sup> (พ.ศ.2536-2565)

เดือน	อุณหภูมิ (°ซ.)			ความชื้นสัมพัทธ์ (%)	ปริมาณน้ำฝน (มม.)	จำนวนวันที่ฝนตก (วัน)	ศักยภาพการคายระเหยน้ำ <sup>2</sup> (มม.)	ปริมาณฝนใช้การ <sup>2</sup> (มม.)
	ต่ำสุด	สูงสุด	เฉลี่ย					
ม.ค.	23.8	30.5	26.8	84.0	172.7	12.5	105.7	125.0
ก.พ.	23.9	31.5	27.3	81.0	82.4	5.7	124.3	71.5
มี.ค.	24.3	32.8	28.1	80.0	121.5	7.5	139.2	97.9
เม.ย.	25.1	33.7	28.7	81.0	123.2	9.7	135.9	98.9
พ.ค.	25.1	33.9	28.5	82.0	104.4	12.9	127.4	87.0
มิ.ย.	24.7	33.5	28.2	81.0	93.8	11.2	117.9	79.7
ก.ค.	24.5	33.4	28.0	80.0	88.3	12.1	121.2	75.8
ส.ค.	24.5	33.5	28.0	80.0	97.9	12.7	128.3	82.6
ก.ย.	24.4	33.0	27.6	81.0	117.0	14.4	118.2	95.1
ต.ค.	24.4	32.0	27.2	85.0	254.6	19.9	112.5	150.5
พ.ย.	24.3	30.4	26.7	89.0	560.6	21.9	92.1	181.1
ธ.ค.	24.1	29.9	26.5	87.0	497.1	20.5	93.6	174.7
เฉลี่ย	24.4	32.3	27.6	82.6	-	-	-	-
รวม	-	-	-	-	2,313.5	161.0	1,416.4	1,319.8

หมายเหตุ: <sup>1</sup>เป็นสถานีตรวจอากาศที่ใกล้พื้นที่ตำบลมากที่สุด

<sup>2</sup>จากการคำนวณโดยโปรแกรม Cropwat for Windows Version 8.0

ที่มา: กรมอุตุนิยมวิทยา (2566)



หมายเหตุ: ใช้ข้อมูลปริมาณน้ำฝน 13 เดือน เพราะสามารถแสดงให้เห็นความต่อเนื่องของข้อมูลที่น่ามาวิเคราะห์สมดุลของน้ำเพื่อการเกษตร  
 รูปที่ 2-2 สมดุลของน้ำเพื่อการเกษตร จังหวัดพัทลุง



## 2.5 สภาพการใช้ที่ดินปัจจุบัน

สภาพการใช้ที่ดินตำบลชะรัด อำเภอกงหรา จังหวัดพัทลุง ซึ่งสำรวจโดยกลุ่มวิเคราะห์สภาพการใช้ที่ดิน (2566) ประกอบด้วยประเภทการใช้ที่ดินต่าง ๆ ดังนี้

- 2.5.1 พื้นที่ชุมชนและสิ่งปลูกสร้าง มีเนื้อที่ 1,757 ไร่ หรือร้อยละ 11.31 ของพื้นที่ตำบล
- 2.5.2 พื้นที่เกษตรกรรมมีเนื้อที่ 11,915 ไร่ หรือร้อยละ 76.72 ของพื้นที่ตำบล ประกอบด้วยการใช้ประโยชน์ที่ดินด้านเกษตรกรรมต่างๆ ดังต่อไปนี้
  - 1) พื้นที่นา มีเนื้อที่ 1,647 ไร่ หรือร้อยละ 10.61 ของพื้นที่ตำบล ได้แก่ นาข้าว นาร้าง
  - 2) พืชไร่ มีเนื้อที่ 4 ไร่ หรือร้อยละ 0.03 ของพื้นที่ตำบล ได้แก่ อ้อย มันสำปะหลัง
  - 3) ไม้ยืนต้น มีเนื้อที่ 9,457 ไร่ หรือร้อยละ 60.89 ของพื้นที่ตำบล ได้แก่ ยางพารา ปาล์มน้ำมัน ยางพารา/ไม้ผลผสม ยางพารา/ยางสด ลองกอง ยางพารา/กล้วย
  - 4) ไม้ผล มีเนื้อที่ 788 ไร่ หรือร้อยละ 5.07 ของพื้นที่ตำบล ได้แก่ ไม้ผลผสม เงาะ มะพร้าว/มังคุด มังคุด กล้วย
  - 5) พืชสวน มีเนื้อที่ 17 ไร่ หรือร้อยละ 0.11 ของพื้นที่ตำบล ได้แก่ นาหญ้า
  - 5) พืชหญ้าเลี้ยงสัตว์และโรงเรือนเลี้ยงสัตว์ มีเนื้อที่ 2 ไร่ หรือร้อยละ 0.01 ของพื้นที่ตำบล ได้แก่ โรงเรือนเลี้ยงสัตว์ปีก
- 2.5.3 พื้นที่ป่าไม้ มีเนื้อที่ 1,544 ไร่ หรือร้อยละ 9.94 ของพื้นที่ตำบล ได้แก่ ป่าไม้ผลัดใบ สมบูรณ์
- 2.5.4 พื้นที่แหล่งน้ำ มีเนื้อที่ 235 ไร่ หรือร้อยละ 1.51 ของพื้นที่ตำบล ได้แก่ แม่น้ำ ลำห้วย ลำคลอง อ่างเก็บน้ำ คลองชลประทาน หนอง บึง ทะเลสาบ บ่อน้ำในไร่นา
- 2.5.5 พื้นที่เบ็ดเตล็ด มีเนื้อที่ 81 ไร่ หรือร้อยละ 0.52 ของพื้นที่ตำบล ได้แก่ พื้นที่ลุ่ม พืชหญ้าธรรมชาติ พื้นที่ถม



## ตารางที่ 2-2 สภาพการใช้ที่ดิน ตำบลชะรัด อำเภอกงหรา จังหวัดพัทลุง

หน่วยแผนที่	ประเภทการใช้ที่ดิน	เนื้อที่	
		ไร่	ร้อยละ
<b>U</b>	<b>พื้นที่ชุมชนและสิ่งปลูกสร้าง</b>	<b>1,757</b>	<b>11.31</b>
U201	หมู่บ้านบนพื้นราบ	1,345	8.66
U201/A401	หมู่บ้านบนพื้นราบ/ไม้ผลผสม	239	1.54
U301	สถานที่ราชการและสถาบันต่าง ๆ	54	0.35
U405	ถนน	108	0.69
U601	สถานที่พักผ่อนหย่อนใจ	9	0.06
U605	สถานีบริการน้ำมัน	2	0.01
<b>A</b>	<b>พื้นที่เกษตรกรรม</b>	<b>11,915</b>	<b>76.72</b>
A100	นาไร่	26	0.17
A101	นาข้าว	1,621	10.44
A203	อ้อย	3	0.02
A204	มันสำปะหลัง	1	0.01
A300	ไม้ยืนต้นไร่/เสื่อมโทรม	130	0.84
A301	ไม้ยืนต้นผสม	3	0.02
A302	ยางพารา	8,945	57.59
A302/A401	ยางพารา/ไม้ผลผสม	11	0.07
A302/A411	ยางพารา/กล้วย	10	0.06
A302/A419	ยางพารา/มังคุด	3	0.02
A302/A420	ยางพารา/ยางสด ลองกอง	11	0.07
A303	ป่าล้มน้ำมัน	338	2.18
A308	กระถิน	3	0.02
A317/A419	หมาก/มังคุด	3	0.02
A400	ไม้ผลไร่/เสื่อมโทรม	5	0.03
A401	ไม้ผลผสม	739	4.76
A404	เงาะ	12	0.08
A405/A419	มะพร้าว/มังคุด	11	0.07
A411	กล้วย	6	0.04
A411/A422	กล้วย/มะนาว	4	0.02
A419	มังคุด	9	0.06



## ตารางที่ 2-2 (ต่อ)

หน่วยแผนที่	ประเภทการใช้ที่ดิน	เนื้อที่	
		ไร่	ร้อยละ
A426	แก้มังกร	2	0.01
A510	นาหญ้า	17	0.11
A703	โรงเรียนเลี้ยงสัตว์ปีก	2	0.01
<b>F</b>	<b>พื้นที่ป่าไม้</b>	<b>1,544</b>	<b>9.94</b>
F101	ป่าไม้ผลัดใบสมบูรณ์	1,544	9.94
<b>M</b>	<b>พื้นที่เบ็ดเตล็ด</b>	<b>81</b>	<b>0.52</b>
M101	ทุ่งหญ้าธรรมชาติ	14	0.09
M201	พื้นที่ลุ่ม	61	0.39
M405	พื้นที่ถม	6	0.04
<b>W</b>	<b>พื้นที่แหล่งน้ำ</b>	<b>235</b>	<b>1.51</b>
W101	แม่น้ำ ลำห้วย ลำคลอง	76	0.49
W102	หนอง บึง ทะเลสาบ	32	0.21
W201	อ่างเก็บน้ำ	69	0.44
W202	บ่อน้ำในไร่นา	11	0.07
W203	คลองชลประทาน	47	0.30
<b>ผลรวมทั้งหมด</b>		<b>15,532</b>	<b>100.00</b>

ที่มา: กลุ่มวิเคราะห์สภาพการใช้ที่ดิน (2566)

หมายเหตุ: เนื้อที่คำนวณด้วยระบบสารสนเทศภูมิศาสตร์



รูปที่ 2-3 สภาพการใช้ที่ดิน ตำบลชะรัด อำเภอกงหรา จังหวัดพัทลุง



## 2.6 สภาพเศรษฐกิจและสังคม

### 2.6.1 ประชากร

จากหลักฐานทะเบียนราษฎรของกรมการปกครอง กระทรวงมหาดไทย ณ เดือนธันวาคม 2565 พบว่า ประชากรที่อาศัยในพื้นที่ตำบลชะรัดประชากรรวม 7,291 คน แยกเป็นชาย 3,607 คน เป็นหญิง 3,684 คน ความหนาแน่นโดยเฉลี่ย 293.40 คนต่อตารางกิโลเมตร มีจำนวนครัวเรือนทั้งหมด 2,323 ครัวเรือน เป็นครัวเรือนเกษตรที่มาขึ้นทะเบียนกรมส่งเสริมการเกษตร 1,837 ครัวเรือน หรือร้อยละ 79.08 ของจำนวนครัวเรือนทั้งหมด และเป็นครัวเรือนที่ประกอบอาชีพอื่นๆ ครัวเรือนเกษตรที่ไม่ได้มาขึ้นทะเบียนกรมส่งเสริมการเกษตร 486 ครัวเรือน หรือร้อยละ 20.92 ของจำนวนครัวเรือนทั้งหมด ดังรายละเอียดในตารางที่ 2-3 ถึงตารางที่ 2-4

ตารางที่ 2-3 จำนวนประชากรและครัวเรือนตำบลชะรัด อำเภอกงหรา จังหวัดพัทลุง ปี 2565

พื้นที่	จำนวน ครัวเรือน	จำนวนประชากร (คน)		
		ชาย	หญิง	รวม
ตำบลชะรัด	2,323	3,607	3,684	7,291
หมู่ที่ 1 ต้นประดู่	272	474	422	896
หมู่ที่ 2 วังปริง	223	322	354	676
หมู่ที่ 3 หัวหรั่ง	307	516	533	1,049
หมู่ที่ 4 ท่ายาง	184	271	266	537
หมู่ที่ 5 ชะรัด	499	680	729	1,409
หมู่ที่ 6 นามะพร้าว	160	204	237	441
หมู่ที่ 7 ควนขี้แรด	321	423	427	850
หมู่ที่ 8 หุเล่	159	303	326	629
หมู่ที่ 9 สะพานแก้ว	198	414	390	804

ที่มา : กรมการปกครอง (2566)

ตารางที่ 2-4 จำนวนและสัดส่วนครัวเรือนเกษตรตำบลชะรัด อำเภอกงหรา จังหวัดพัทลุง ปี 2565

รายการ	จำนวน (ครัวเรือน)	ร้อยละ
จำนวนครัวเรือนทั้งหมด <sup>1)</sup>	2,323	100.00
- จำนวนครัวเรือนเกษตรที่มาขึ้นทะเบียนกรมส่งเสริมการเกษตร <sup>2)</sup>	1,837	79.08
- จำนวนครัวเรือนที่ประกอบอาชีพอื่นๆ และจำนวนครัวเรือนเกษตรที่ไม่ได้มาขึ้นทะเบียนฯ	486	20.92

ที่มา : 1) กรมการปกครอง (2566)

2) กรมส่งเสริมการเกษตร (2566)



## 2.6.2 การถือครองที่ดิน

จากข้อมูลกรมการปกครอง ณ เดือนธันวาคม 2565 ตำบลชะรัดจำนวนครัวเรือนทั้งหมด 2,323 ครัวเรือน โดยถือครองที่ดินเฉลี่ยครัวเรือนละ 6.69 ไร่ (เนื้อที่ของตำบลรวมต่อจำนวนครัวเรือนทั้งหมด)

## 2.6.3 ลักษณะทางเศรษฐกิจและการประกอบอาชีพ

ประชากรในตำบลชะรัดประกอบอาชีพเกษตรกรรม ค้าขาย รับราชการ รับจ้างทั่วไป และอื่นๆ มีเกษตรกรบางครัวเรือนประกอบอาชีพหลายอย่างควบคู่กันไป สำหรับพืชที่เกษตรกรปลูกเป็นอาชีพหลัก ได้แก่ ยางพารา มังคุด เงาะ ทุเรียน ข้าว และปาล์มน้ำมัน ทางด้านการเลี้ยงสัตว์เกษตรกรจะมีการเลี้ยงไว้เพื่อบริโภคหากเหลือจึงจำหน่ายเป็นรายได้เสริม

## 2.6.4 ด้านรายได้-รายจ่าย

จากข้อมูลความจำเป็นพื้นฐานของกรมการพัฒนาชุมชน ปี 2566 พบว่า รายได้ครัวเรือนเฉลี่ยปีละ 182,376.94 บาท รายได้บุคคลเฉลี่ยปีละ 62,641.17 บาท รายจ่ายครัวเรือนเฉลี่ยปีละ 144,524.12 บาท รายจ่ายบุคคลเฉลี่ยปีละ 49,639.82 บาท เมื่อพิจารณาจะเห็นว่ารายได้ครัวเรือนมากกว่ารายจ่ายครัวเรือนปีละ 37,852.82 บาท และรายได้บุคคลมากกว่ารายจ่ายบุคคลปีละ 13,001.35 บาท ดังรายละเอียดในตารางที่ 2-5

ตารางที่ 2-5 รายได้-รายจ่ายเฉลี่ยครัวเรือนตำบลชะรัด อำเภอกงหรา จังหวัดพัทลุง ปี 2565

พื้นที่	แหล่งรายได้ของครัวเรือน (บาท/ปี)				รายได้ครัวเรือนเฉลี่ย (บาท/ปี)	รายได้บุคคลเฉลี่ย (บาท/ปี)	รายจ่ายครัวเรือนเฉลี่ย (บาท/ปี)	รายจ่ายบุคคลเฉลี่ย (บาท/ปี)
	อาชีพหลัก	อาชีพรอง	รายได้อื่น	ทำ-หาเอง				
ตำบลชะรัด	125,369.66	27,735.98	16,899.32	12,371.99	182,376.94	62,641.17	144,524.12	49,639.82
หมู่ที่ 1 ต้นประดู่	108,139.18	33,962.57	12,673.68	14,350.88	169,126.32	54,057.20	155,428.95	49,679.16
หมู่ที่ 2 วังปริง	124,332.72	26,913.58	12,484.57	11,009.63	174,740.49	53,411.25	129,668.86	39,634.63
หมู่ที่ 3 หัวหรั่ง	142,084.11	13,658.88	3,453.27	5,369.16	164,565.42	80,404.11	113,186.54	55,301.19
หมู่ที่ 4 ท่ายาง	195,791.34	15,275.59	9,960.63	10,236.22	231,263.78	67,518.39	234,724.41	68,528.74
หมู่ที่ 5 ชะรัด	104,502.05	45,530.41	29,172.51	18,114.33	197,319.30	70,811.33	184,195.91	66,101.79
หมู่ที่ 6 นามะพร้าว	104,984.62	23,819.23	19,539.23	10,778.46	159,121.54	64,845.77	149,912.46	61,092.85
หมู่ที่ 7 ควนซีแรด	55,851.16	39,661.40	30,430.70	18,671.16	144,614.42	54,356.82	78,321.16	29,438.90
หมู่ที่ 8 หูเล่	209,522.43	14,626.17	3,971.96	1,500.00	229,620.56	60,219.12	146,706.54	38,474.51
หมู่ที่ 9 สะพานแก้ว	168,382.31	6,822.45	10,979.59	10,361.22	196,545.58	56,430.08	114,078.57	32,753.03

ที่มา: กรมการพัฒนาชุมชน (2566)





## บทที่ 3

### สถานภาพของทรัพยากรธรรมชาติ

การศึกษาสถานภาพของทรัพยากรธรรมชาติในพื้นที่ตำบลชะรัด อำเภอกงหรา จังหวัดพัทลุง ได้แก่ ทรัพยากรป่าไม้ ทรัพยากรน้ำ และทรัพยากรดิน ซึ่งเป็นทรัพยากรกายภาพที่สำคัญต่อการทำการเกษตร ดังนั้นจึงจำเป็นต้องทราบว่าทรัพยากรธรรมชาติแต่ละชนิดปัจจุบันมีสถานะอย่างไร เพื่อใช้เป็นข้อมูลประกอบการวางแผนการใช้ที่ดินซึ่งจะนำไปสู่การกำหนดแผนงาน โครงการ กิจกรรม รวมถึงมาตรการต่าง ๆ เพื่อการพัฒนาพื้นที่อย่างมีประสิทธิภาพต่อไป โดยมีรายละเอียดดังนี้

#### 3.1 ทรัพยากรป่าไม้

##### 3.1.1 ป่าไม้ตามกฎหมายและมติคณะรัฐมนตรี

1) ป่าอนุรักษ์ ไม่พบพื้นที่ป่าอนุรักษ์ (เขตอุทยานแห่งชาติ เขตรักษาพันธุ์สัตว์ป่า เขตวนอุทยาน เขตห้ามล่าสัตว์ป่า) ในพื้นที่

2) ป่าสงวนแห่งชาติ ได้มีการจำแนกเขตการใช้ประโยชน์ทรัพยากรและที่ดินป่าไม้ในพื้นที่ป่าสงวนแห่งชาติตามมติคณะรัฐมนตรี วันที่ 10 มีนาคม 2535 และ 17 มีนาคม 2535 แบ่งออกเป็น 3 เขต ประกอบด้วย เขตพื้นที่ป่าเพื่อการอนุรักษ์ (Zone C) เขตพื้นที่ป่าเพื่อเศรษฐกิจ (Zone E) และเขตพื้นที่ป่าที่เหมาะสมต่อการเกษตร (Zone A) จากการวิเคราะห์ข้อมูล พบพื้นที่ป่าจำแนกเขตการใช้ประโยชน์ทรัพยากรที่ดินและป่าไม้ในพื้นที่ป่าสงวนแห่งชาติตามมติคณะรัฐมนตรีในพื้นที่ คือ เขตพื้นที่ป่าเพื่อการอนุรักษ์ (Zone C) เนื้อที่ 1,272 ไร่

3.1.2 ชั้นคุณภาพลุ่มน้ำ (มติคณะรัฐมนตรี วันที่ 28 พฤษภาคม 2528) จากการวิเคราะห์ข้อมูลพบชั้นคุณภาพลุ่มน้ำในพื้นที่ ได้แก่

- (1) พื้นที่ลุ่มน้ำชั้นที่ 1A เนื้อที่ 439 ไร่
- (2) พื้นที่ลุ่มน้ำชั้นที่ 1AR เนื้อที่ 45 ไร่
- (3) พื้นที่ลุ่มน้ำชั้นที่ 1B เนื้อที่ 708 ไร่
- (4) พื้นที่ลุ่มน้ำชั้นที่ 1BR เนื้อที่ 139 ไร่
- (5) พื้นที่ลุ่มน้ำชั้นที่ 2 เนื้อที่ 116 ไร่
- (6) พื้นที่ลุ่มน้ำชั้นที่ 3 เนื้อที่ 218 ไร่
- (7) พื้นที่ลุ่มน้ำชั้นที่ 4 เนื้อที่ 335 ไร่
- (8) พื้นที่ลุ่มน้ำชั้นที่ 5 เนื้อที่ 13,532 ไร่

ทั้งนี้ เนื้อที่ดังกล่าวข้างต้นคำนวณด้วยระบบสารสนเทศภูมิศาสตร์ เป็นเนื้อที่เบื้องต้นเท่านั้น ไม่สามารถใช้อ้างอิงได้ทางกฎหมาย

#### 3.2 ทรัพยากรน้ำ

3.2.1 ปริมาณน้ำฝน พบว่าในพื้นที่ตำบลชะรัด มีปริมาณน้ำฝนเฉลี่ยในคาบ 30 ปี (พ.ศ. 2536-2565) 2,313.5 มิลลิเมตรต่อปี

3.2.2 น้ำผิวดิน หมายถึง แม่น้ำลำคลอง หนอง บึง ทะเลสาบ อ่างเก็บ และแหล่งน้ำสาธารณะอื่นๆ ที่อยู่ในผืนแผ่นดิน ในพื้นที่ตำบลชะรัด มีแหล่งน้ำผิวดินธรรมชาติ ได้แก่ คลองชะรัด คลองทัง คลองหัวหมอน และคลองใหญ่



3.2.3 จากฐานข้อมูลน้ำบาดาลของกรมทรัพยากรน้ำบาดาล (2566) ซึ่งพบว่า ตำบลชะรัด มีจำนวนบ่อบาดาลราชการจำนวน 17 บ่อ และจำนวนบ่อบาดาลเอกชนจำนวน 1 บ่อ

### 3.3 ทรัพยากรดิน

ทรัพยากรดินในพื้นที่ตำบลชะรัด อำเภอกงหรา จังหวัดพัทลุง พบหน่วยแผนที่ดินทั้งหมด 22 หน่วยแผนที่ดิน และหน่วยพื้นที่เบ็ดเตล็ด 1 หน่วยแผนที่ ดินนี้

#### 3.3.1 ดินในพื้นที่ลุ่ม มี 6 หน่วยแผนที่ดิน ได้แก่

- 1) หน่วยแผนที่ดิน Ba-clA ชุดดินบางนารา มีเนื้อดินบนเป็นดินร่วนปนดินเหนียว ความลาดชัน 0-2 เปอร์เซ็นต์ มีเนื้อที่ 234 ไร่ หรือร้อยละ 1.51 ของเนื้อที่ตำบล
- 2) หน่วยแผนที่ดิน Ba-hb-clA ดินบางนาราที่มีความอิ่มตัวเบสสูง มีเนื้อดินบนเป็นดินร่วนปนดินเหนียว ความลาดชัน 0-2 เปอร์เซ็นต์ มีเนื้อที่ 1,237 ไร่ หรือร้อยละ 7.96 ของเนื้อที่ตำบล
- 3) หน่วยแผนที่ดิน Ko-hb,f-sclA ดินโคกเคียนที่มีความอิ่มตัวเบสสูงและเป็นดินเหนียวละเอียด มีเนื้อดินบนเป็นดินร่วนเหนียวปนทราย ความลาดชัน 0-2 เปอร์เซ็นต์ มีเนื้อที่ 79 ไร่ หรือร้อยละ 0.51 ของเนื้อที่ตำบล
- 4) หน่วยแผนที่ดิน Ko-pic,f-sclA ดินโคกเคียนที่มีศิลาแลงอ่อนและเป็นดินเหนียวละเอียด มีเนื้อดินบนเป็นดินร่วนเหนียวปนทราย ความลาดชัน 0-2 เปอร์เซ็นต์ มีเนื้อที่ 15 ไร่ หรือร้อยละ 0.10 ของเนื้อที่ตำบล
- 5) หน่วยแผนที่ดิน Lgu-clA ชุดดินละงู มีเนื้อดินบนเป็นดินร่วนปนดินเหนียว ความลาดชัน 0-2 เปอร์เซ็นต์ มีเนื้อที่ 1,426 ไร่ หรือร้อยละ 9.17 ของเนื้อที่ตำบล
- 6) หน่วยแผนที่ดิน Ptl-clA ชุดดินพัทลุง มีเนื้อดินบนเป็นดินร่วนปนดินเหนียว ความลาดชัน 0-2 เปอร์เซ็นต์ มีเนื้อที่ 416 ไร่ หรือร้อยละ 2.68 ของเนื้อที่ตำบล

#### 3.3.2 ดินในพื้นที่ดอน มี 16 หน่วยแผนที่ดิน ได้แก่

- 1) หน่วยแผนที่ดิน Kkt-clB ชุดดินเขาขาด มีเนื้อดินบนเป็นดินร่วนปนดินเหนียว ความลาดชัน 2-5 เปอร์เซ็นต์ มีเนื้อที่ 192 ไร่ หรือร้อยละ 1.24 ของเนื้อที่ตำบล
- 2) หน่วยแผนที่ดิน Kkt-clC ชุดดินเขาขาด มีเนื้อดินบนเป็นดินร่วนปนดินเหนียว ความลาดชัน 5-12 เปอร์เซ็นต์ มีเนื้อที่ 75 ไร่ หรือร้อยละ 0.48 ของเนื้อที่ตำบล
- 3) หน่วยแผนที่ดิน Km-slC ชุดดินคลองท่อม มีเนื้อดินบนเป็นดินร่วนปนทราย ความลาดชัน 5-12 เปอร์เซ็นต์ มีเนื้อที่ 657 ไร่ หรือร้อยละ 4.23 ของเนื้อที่ตำบล
- 4) หน่วยแผนที่ดิน Knk-hb-slA ดินคลองนกระทุงที่มีความอิ่มตัวเบสสูง มีเนื้อดินบนเป็นดินร่วนปนทราย ความลาดชัน 0-2 เปอร์เซ็นต์ มีเนื้อที่ 86 ไร่ หรือร้อยละ 0.55 ของเนื้อที่ตำบล
- 5) หน่วยแผนที่ดิน Lh-mw-slA ดินละหานที่มีการระบายน้ำดีปานกลาง มีเนื้อดินบนเป็นดินร่วนปนทราย ความลาดชัน 0-2 เปอร์เซ็นต์ มีเนื้อที่ 13 ไร่ หรือร้อยละ 0.08 ของเนื้อที่ตำบล
- 6) หน่วยแผนที่ดิน Ll-clA ชุดดินลำภูรา มีเนื้อดินบนเป็นดินร่วนปนดินเหนียว ความลาดชัน 0-2 เปอร์เซ็นต์ มีเนื้อที่ 3,484 ไร่ หรือร้อยละ 22.43 ของเนื้อที่ตำบล
- 7) หน่วยแผนที่ดิน Ll-hb-clA ดินลำภูราที่มีความอิ่มตัวเบสสูง มีเนื้อดินบนเป็นดินร่วนปนดินเหนียว ความลาดชัน 0-2 เปอร์เซ็นต์ มีเนื้อที่ 304 ไร่ หรือร้อยละ 1.96 ของเนื้อที่ตำบล



8) หน่วยแผนที่ดิน LL-hb,gm-clA ดินลุ่มน้ำที่มีความอิ่มตัวเบสสูงและมีจุดประสีเทา มีเนื้อดินบนเป็นดินร่วนปนดินเหนียว ความลาดชัน 0-2 เปอร์เซ็นต์ มีเนื้อที่ 133 ไร่ หรือร้อยละ 0.86 ของเนื้อที่ตำบล

9) หน่วยแผนที่ดิน LL-hb,pic-sicA ดินลุ่มน้ำที่มีความอิ่มตัวเบสสูงและมีคิลาแลงอ่อน มีเนื้อดินบนเป็นดินร่วนเหนียวปนทรายแป้ง ความลาดชัน 0-2 เปอร์เซ็นต์ มีเนื้อที่ 650 ไร่ หรือร้อยละ 4.19 ของเนื้อที่ตำบล

10) หน่วยแผนที่ดิน Nok-clB ชุดดินหนองคล้า มีเนื้อดินบนเป็นดินร่วนปนดินเหนียว ความลาดชัน 2-5 เปอร์เซ็นต์ มีเนื้อที่ 1,668 ไร่ หรือร้อยละ 10.74 ของเนื้อที่ตำบล

11) หน่วยแผนที่ดิน Nok-clC ชุดดินหนองคล้า มีเนื้อดินบนเป็นดินร่วนปนดินเหนียว ความลาดชัน 5-12 เปอร์เซ็นต์ มีเนื้อที่ 297 ไร่ หรือร้อยละ 1.91 ของเนื้อที่ตำบล

12) หน่วยแผนที่ดิน Ntn-d-clB ดินนาทอนที่เป็นดินลึก มีเนื้อดินบนเป็นดินร่วนปนดินเหนียว ความลาดชัน 2-5 เปอร์เซ็นต์ มีเนื้อที่ 15 ไร่ หรือร้อยละ 0.10 ของเนื้อที่ตำบล

13) หน่วยแผนที่ดิน Ro-siA ชุดดินรือเสาะ มีเนื้อดินบนเป็นดินร่วนปนทรายแป้ง ความลาดชัน 0-2 เปอร์เซ็นต์ มีเนื้อที่ 1,901 ไร่ หรือร้อยละ 12.24 ของเนื้อที่ตำบล

14) หน่วยแผนที่ดิน Sw-sIA ชุดดินสวี มีเนื้อดินบนเป็นดินร่วนปนทราย ความลาดชัน 0-2 เปอร์เซ็นต์ มีเนื้อที่ 94 ไร่ หรือร้อยละ 0.61 ของเนื้อที่ตำบล

15) หน่วยแผนที่ดิน Sw-sIB ชุดดินสวี มีเนื้อดินบนเป็นดินร่วนปนทราย ความลาดชัน 2-5 เปอร์เซ็นต์ มีเนื้อที่ 139 ไร่ หรือร้อยละ 0.89 ของเนื้อที่ตำบล

16) หน่วยแผนที่ดิน Te-sIA ชุดดินท่าชะ มีเนื้อดินบนเป็นดินร่วนปนทราย ความลาดชัน 0-2 เปอร์เซ็นต์ มีเนื้อที่ 229 ไร่ หรือร้อยละ 1.47 ของเนื้อที่ตำบล

3.3.3 พื้นที่เบ็ดเตล็ด มี 1 หน่วยแผนที่ คือ หน่วยแผนที่ SC พื้นที่ลาดชันเชิงซ้อน มีเนื้อที่ 2,188 ไร่ หรือร้อยละ 14.09 ของเนื้อที่ตำบล

ปัญหาทรัพยากรดินทางการเกษตรตามสภาพธรรมชาติในพื้นที่ พบปัญหาดินตื้น มีเนื้อที่ 2,232 ไร่ หรือร้อยละ 14.37 ของเนื้อที่ตำบล ได้แก่ ชุดดินเขาขาด (Kkt) และชุดดินหนองคล้า (Nok)

รายละเอียดของสมบัติดิน ตำบลชะรัต อำเภอกงหรา จังหวัดพัทลุง ดังแสดงในตารางที่ 3-1 และแผนที่แสดงในลักษณะของชุดดิน (รูปที่ 3-1)

ตารางที่ 3-1 สมบัติดิน ตำบลชะรัด อำเภอกงหรา จังหวัดพัทลุง

หน่วยแผนที่ดิน	ความลาดชัน (%)	ความลึก (ซม.)	การระบายน้ำ	ความอุดมสมบูรณ์ของดิน	ความจุแลกเปลี่ยนแคตไอออน (cmol/kg)	ความอึดตัวเบส (%)	ปฏิกิริยาดิน		ค่าการนำไฟฟ้า (dS/m)	ความลึกของชั้นจาโรไซด์ (ซม.)	เนื้อที่	
							ดินบน	ดินล่าง			ไร่	ร้อยละ
Ba-clA	0-2	>150	เลว	ต่ำ	<10	<35	5.5-6.5	4.5-5.5	<2	-	234	1.51
Ba-hb-clA	0-2	>150	เลว	ต่ำ	<10	35-75	5.5-6.5	6.5-8.0	<2	-	1,237	7.96
Kkt-clB	2-5	0-50	ดีถึงดีปานกลาง	ต่ำ	<10	<35	5.0-6.0	4.5-5.5	<2	-	192	1.24
Kkt-clC	5-12	0-50	ดีถึงดีปานกลาง	ต่ำ	<10	<35	5.0-6.0	4.5-5.5	<2	-	75	0.48
Km-slC	5-12	>150	ดี	ต่ำ	<10	<35	5.0-5.5	4.5-5.0	<2	-	657	4.23
Knk-hb-slA	0-2	>150	ดี	ต่ำ	<10	35-75	5.0-5.5	5.5-6.5	<2	-	86	0.55
Ko-hb,f-sclA	0-2	>150	เลว	ต่ำ	<10	35-75	5.0-6.0	5.5-6.5	<2	-	79	0.51
Ko-pic,f-sclA	0-2	>150	เลว	ต่ำ	<10	<35	5.0-6.0	4.5-5.5	<2	-	15	0.10
Lgu-clA	0-2	>150	เลว	ปานกลาง	10-20	>75	5.5-6.5	7.0-8.0	<2	-	1,426	9.17
Lh-mw-slA	0-2	>150	ดีปานกลาง	ต่ำ	<10	<35	5.0-5.5	4.5-5.0	<2	-	13	0.08
LL-clA	0-2	>150	ดี	ต่ำ	10-20	<35	5.0-6.5	4.5-5.5	<2	-	3,339	21.50
LL-clA*	0-2	>150	ดี	ปานกลาง	10-20	<35	5.0-6.5	4.5-5.5	<2	-	145	0.93
LL-hb,gm-clA	0-2	>150	ดีปานกลางถึงค่อนข้างเลว	ปานกลาง	10-20	35-75	5.0-6.5	5.5-6.5	<2	-	133	0.86
LL-hb,pic-siclA	0-2	>150	ดี	ปานกลาง	10-20	35-75	5.0-6.5	5.5-6.5	<2	-	650	4.19
LL-hb-clA	0-2	>150	ดี	ปานกลาง	10-20	35-75	5.0-6.5	5.5-6.5	<2	-	304	1.96
Nok-clB	2-5	0-50	ดี	ต่ำ	<10	<35	5.0-6.0	4.5-5.5	<2	-	1,668	10.74
Nok-clC	5-12	0-50	ดี	ต่ำ	<10	<35	5.0-6.0	4.5-5.5	<2	-	297	1.91
Ntn-d-clB	2-5	100-150	ดี	ต่ำ	10-20	<35	5.0-5.5	4.5-5.5	<2	-	15	0.10
Ptl-clA	0-2	>150	เลว	ต่ำ	<10	<35	5.5-6.5	4.5-5.5	<2	-	416	2.68
Ro-silA	0-2	>150	ดี	ต่ำ	<10	<35	4.5-6.0	4.5-6.0	<2	-	1,901	12.24
Sw-slA	0-2	50-100	ดี	ต่ำ	<10	<35	5.5-6.5	5.0-5.5	<2	-	94	0.61



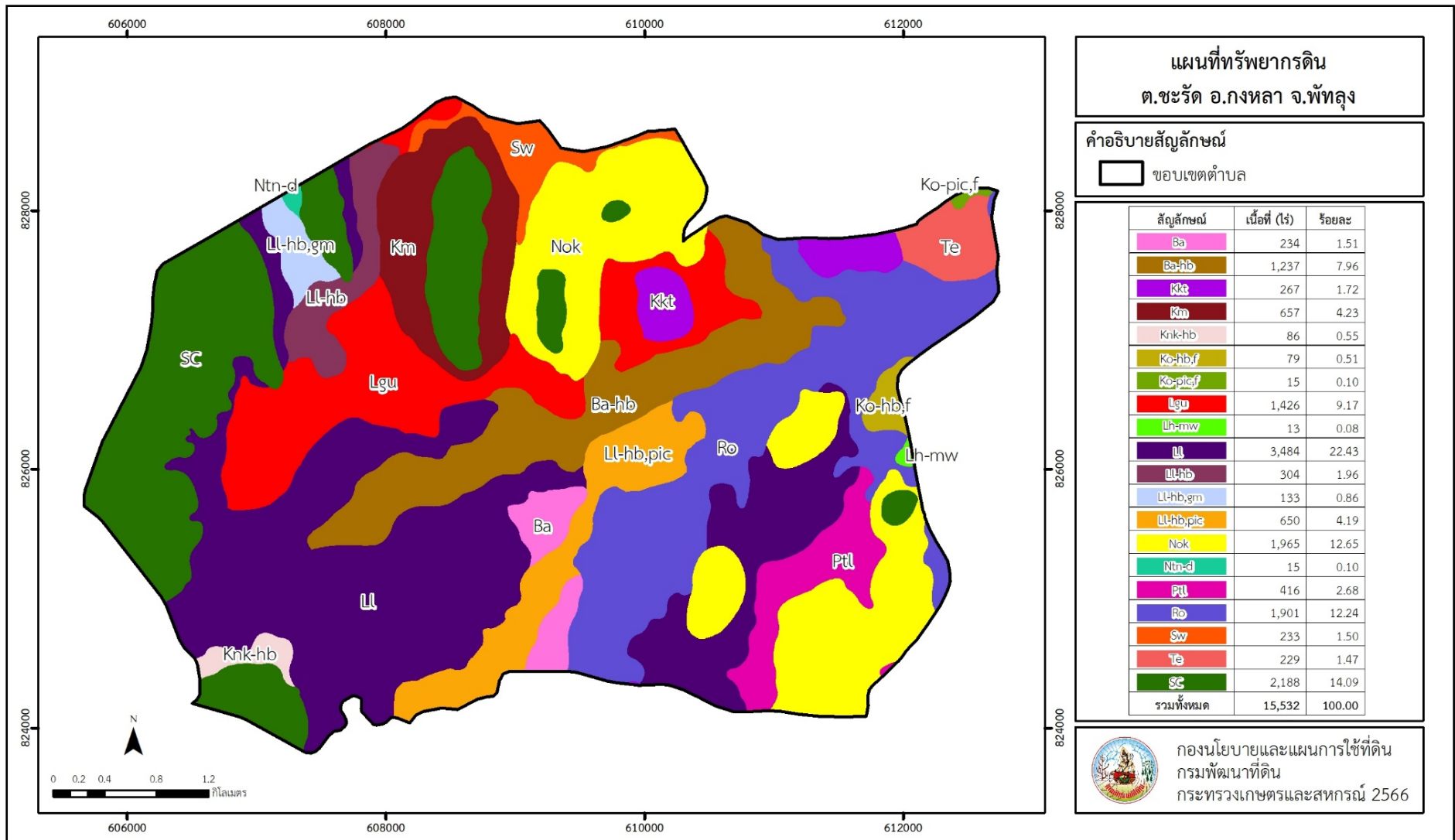
ตารางที่ 3-1 (ต่อ)

หน่วยแผนที่ดิน	ความลาดชัน (%)	ความลึก (ซม.)	การระบายน้ำ	ความอุดมสมบูรณ์ของดิน	ความจุแลกเปลี่ยนแคตไอออน (cmol/kg)	ความอึดตัวเบส (%)	ปฏิกิริยาดิน		ค่าการนำไฟฟ้า (dS/m)	ความลึกของชั้นจาโรไซด์ (ซม.)	เนื้อที่	
							ดินบน	ดินล่าง			ไร่	ร้อยละ
Sw-slB	2-5	50-100	ดี	ต่ำ	<10	<35	5.5-6.5	5.0-5.5	<2	-	139	0.89
Te-slA	0-2	>150	ดี	ต่ำ	<10	<35	5.0-5.5	4.5-5.0	<2	-	229	1.47
SC	>35	-	-	-	-	-	-	-	-	-	2,188	14.09
รวมทั้งหมด											15,532	100.00

หมายเหตุ: 1. \* หมายถึง หน่วยแผนที่ดินที่มีความอุดมสมบูรณ์ของดินต่างจากหน่วยแผนที่ดินเดียวกัน  
2. เนื้อที่คำนวณด้วยระบบสารสนเทศภูมิศาสตร์

ที่มา: กองสำรวจและวิจัยทรัพยากรดิน (2566)





รูปที่ 3-1 ทรัพยากรดิน ตำบลชะรัด อำเภอกงหรา จังหวัดพัทลุง





## บทที่ 4

### กระบวนการมีส่วนร่วมของชุมชน (Participatory Rural Appraisal: PRA)

#### 4.1 การวิเคราะห์ผลจากการจัดทำกระบวนการมีส่วนร่วมของชุมชน (PRA)

การจัดทำกระบวนการ PRA ณ ห้องประชุมเทศบาลตำบลชะรัด อำเภอกงหรา จังหวัดพัทลุง วันพุธที่ 12 กรกฎาคม พ.ศ.2566 โดยหน่วยพัฒนาที่ดินอำเภอกงหรา นางสาวดวงพร จิตรานนท์ เจ้าหน้าที่สถานีพัฒนาที่ดินพัทลุง ผู้แทนเกษตรกรจาก 9 หมู่บ้าน หมอদিনอาสา นายกเทศมนตรี คณะผู้บริหารและสมาชิกสภาเทศบาลในพื้นที่เข้าร่วมการจัดทำกระบวนการมีส่วนร่วมของชุมชน

##### การผลิตสินค้าเกษตรประกอบด้วย

ยางพารา พื้นที่เกษตรกรรมของตำบลชะรัดส่วนใหญ่ปลูกยางพาราพันธุ์ PRIM 600 การจ้างแรงงานในการกรีดยางมีทั้งกรีดยางพาราของตนเองและรับจ้าง แต่ส่วนใหญ่จะใช้แรงงานในครัวเรือน ส่วนใหญ่จำหน่ายเป็นน้ำยางพาราสด การใช้ปุ๋ยเคมีเพื่อการผลิตไม่มีทิศทางการใช้ที่แน่นอนทั้งสูตรที่ใช้ ปริมาณที่ใช้ และเวลาที่ต้องใช้ เนื่องมาจากปัญหาด้านราคาปุ๋ยเพิ่มสูงขึ้น ส่วนอีกสาเหตุ มาจากราคารับซื้อผลผลิตต่อกิโลกรัมไม่คุ้มต่อการลงทุน มีการระบาดของโรคใบยางร่วงเช่นเดียวกับพื้นที่อื่นเมื่อนับระยะเวลาที่หยุดกรีดยางในช่วงลมมรสุมและช่วงยางผลัดใบแล้ว เกษตรกรจะมีเวลาเกี่ยวเกี่ยวผลผลิตเพียงประมาณ 6 - 7 เดือนต่อ 1 ปีการผลิตเท่านั้น

ข้าว มีพื้นที่ราบลุ่มในพื้นที่เป็นจำนวนมากรองจากยางพารา มีทั้งนาปี และนาปรัง ซึ่งส่วนใหญ่เน้นเพื่อการบริโภคในพื้นที่ สำหรับพันธุ์ข้าวที่ปลูก ประกอบด้วย พันธุ์สังข์หยดพัทลุง พันธุ์ฝอยทอง (ข้าวพื้นเมือง) กข.79 และข้าวเล็บนกปัตตานี เป็นต้น

ปาล์มน้ำมัน มีพื้นที่ปลูกเพิ่มขึ้นทดแทนการปลูกข้าวและปาล์มน้ำมันของพื้นที่ตำบล มีทั้งปลูกบนพื้นที่ดอนและพื้นที่ลุ่ม

ไม้ผลและไม้ยืนต้น มีพื้นที่ดอนในพื้นที่เป็นจำนวนมาก ซึ่งส่วนใหญ่จะปลูกไม้ผลเพื่อจำหน่ายและบริโภค มีการรวมกลุ่มในรูปแบบเกษตรแปลงใหญ่ ได้แก่ แปลงใหญ่มังคุด แปลงใหญ่ยางพารา เป็นต้น

สัตว์เศรษฐกิจ พบว่า มีการเลี้ยงไก่เนื้อระดับฟาร์ม ไก่ไข่ วัวพื้นบ้าน สุกรและเป็ด

สัตว์น้ำ พบว่า มีการเลี้ยงปลาในบ่อหรือสระน้ำ เลี้ยงปลาในกระชัง ส่วนใหญ่เป็นปลากินพืช ได้แก่ ปลานิล ปลาตะเพียน เป็นต้น

กลุ่มจัดตั้ง และกลุ่มรับรองการผลิต จากการสอบถาม พบว่า กลุ่มที่ได้รับการสนับสนุนงบประมาณจากหน่วยงานของรัฐ ประกอบด้วย ระบบส่งเสริมการเกษตรแบบแปลงใหญ่มังคุดและยางพารา

แรงงานและการจ้างงาน พบว่า ทั้งหมดเป็นแรงงานในครัวเรือนเกษตร

แหล่งน้ำเพื่อการผลิตทางการเกษตร จากการสอบถามพบว่า ไม่เพียงพอสำหรับการทำกิจกรรมทางการเกษตร เนื่องจากขาดระบบระบายน้ำจากแหล่งสู่แปลงของเกษตรกรรายย่อย

พื้นที่ป่าไม้ พื้นที่สาธารณะประโยชน์ต่างๆ มีส่วนของพื้นที่ที่ติดทุ่งสงวนเลี้ยงสัตว์ พื้นที่บางส่วนกำลังดำเนินการขออนุญาตเอกสารสิทธิ์ บางส่วนไม่สามารถออกเอกสารสิทธิ์ได้

การวิเคราะห์ผลจากการจัดทำกระบวนการมีส่วนร่วมของชุมชน มีสาระสำคัญสรุปได้ ดังนี้

##### 4.1.1 ปัญหาหลักของตำบลชะรัด คือ

- 1) ขาดแคลนน้ำในฤดูแล้ง
- 2) ดินขาดความอุดมสมบูรณ์หรือเสื่อมโทรมจากการใช้ที่ดิน



- 3) แหล่งน้ำที่ต้นเขิน
- 4) การไร้กรรมสิทธิ์ที่ดินทำกินทางการเกษตร
- 5) น้ำท่วมขัง
- 6) ราคาผลผลิตตกต่ำ

#### 4.1.2 ความต้องการของชุมชน และเกษตรกรตำบลคลองเฉลิม ที่มีความต้องการ ประกอบด้วย

- 1) หมู่ 1 บ้านต้นประดู่
  - 1.1) ขาดแคลนน้ำในฤดูแล้ง (ระบบชลประทานไม่ทั่วถึง)
  - 1.2) น้ำท่วมขังในฤดูน้ำหลาก
- 2) หมู่ 2 บ้านวังปริง
  - 2.1) ดินขาดความอุดมสมบูรณ์ ดินเป็นกรดจัด
  - 2.2) ต้องการองค์ความรู้และคำแนะนำด้านการปรับปรุงบำรุงดิน
  - 2.3) การไร้กรรมสิทธิ์ที่ดินทำกินทางการเกษตร
- 3) หมู่ 3 บ้านหัวหรั่ง
  - 3.1) น้ำท่วมขังในฤดูน้ำหลาก
  - 3.2) ดินขาดความอุดมสมบูรณ์
- 4) หมู่ 4 บ้านท่ายาง
  - 4.1) ขาดแคลนน้ำในฤดูแล้ง (ระบบชลประทานไม่ทั่วถึง)
  - 4.2) ต้องการองค์ความรู้ และคำแนะนำด้านการปรับปรุงบำรุงดิน
- 5) หมู่ 5 บ้านชะรัด
  - 5.1) ต้องการองค์ความรู้ และคำแนะนำด้านการปรับปรุงบำรุงดิน
  - 5.2) พื้นที่การเกษตรน้อย ส่วนใหญ่เป็นชุมชน
- 6) หมู่ 6 บ้านนามะพร้าว
  - 6.1) ขาดแคลนน้ำในฤดูแล้ง
  - 6.2) ต้องการองค์ความรู้ และคำแนะนำด้านการปรับปรุงบำรุงดิน
- 7) หมู่ 7 บ้านควนขี้แรด
  - 7.1) น้ำท่วมขัง
  - 7.2) ต้องการองค์ความรู้เรื่องโรคและแมลงศัตรูพืช
- 8) หมู่ 8 บ้านหูลู่
  - 8.1) แหล่งน้ำต้นเขินจากตะกอน
  - 8.2) ต้องการองค์ความรู้ และคำแนะนำด้านการปรับปรุงบำรุงดิน
- 9) หมู่ 9 บ้านสะพานแก้ว
  - 9.1) ต้องการองค์ความรู้ และคำแนะนำด้านการปรับปรุงบำรุงดิน
  - 9.2) ขาดแคลนน้ำในฤดูแล้ง

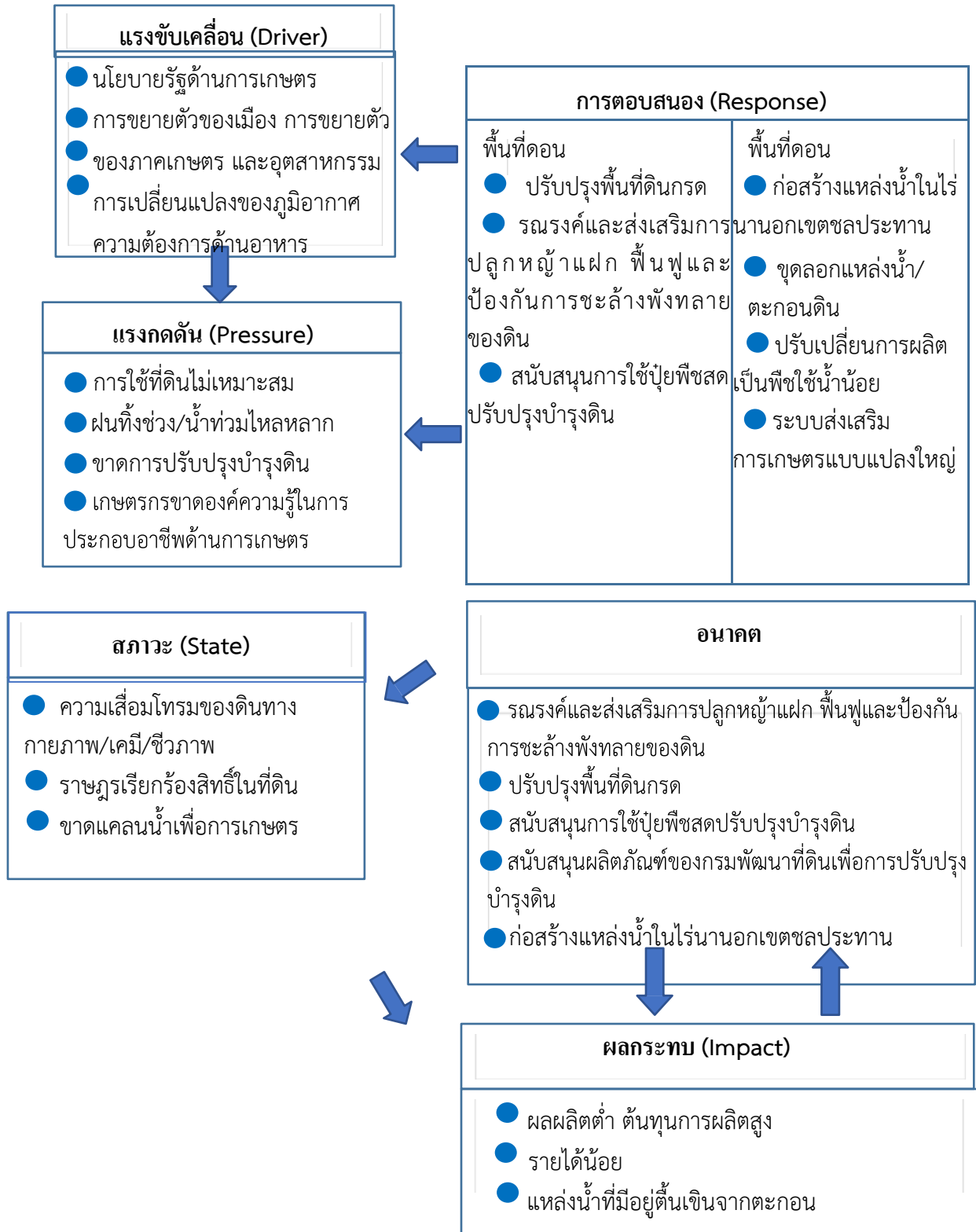
ผลจากการจัดทำกรมีส่วนร่วมของชุมชน (PRA) ได้นำมาวิเคราะห์ ร่วมกับปัญหาด้านกายภาพ โดยระบบ DPSIR มีรายละเอียดดังนี้

#### 1) แรงขับเคลื่อน (Driver) มี 4 ประการ คือ

- 1.1) นโยบายรัฐด้านการเกษตร
- 1.2) การขยายตัวของเมือง การขยายตัวของภาคเกษตร และอุตสาหกรรม



- 1.3) การเปลี่ยนแปลงของสภาพภูมิอากาศ
- 1.4) ความต้องการด้านอาหาร ฯลฯ
- 2) แรงกดดัน (Pressure) ที่เกิดจากปัจจัยขับเคลื่อน มี 4 ประการ คือ
  - 2.1) การใช้ที่ดินไม่เหมาะสม
  - 2.2) ฝนทิ้งช่วง/น้ำท่วมไหลหลาก
  - 2.3) ขาดการปรับปรุงบำรุงดิน
  - 2.4) เกษตรกรขาดองค์ความรู้ในการประกอบอาชีพด้านการเกษตร
- 3) สถานะ (State) ที่เกิดแรงกดดัน มี 3 ประการ คือ
  - 3.1) ความเสื่อมโทรมของดินทางกายภาพ/เคมี/ชีวภาพ
  - 3.2) ราษฎรเรียกร้องสิทธิในที่ดิน
  - 3.3) ขาดแคลนน้ำเพื่อการเกษตร
- 4) ผลกระทบ (Impact) ที่ปรากฏในพื้นที่ มี 3 ประการ คือ
  - 4.1) ผลผลิตต่ำ ต้นทุนการผลิตสูง
  - 4.2) รายได้น้อย
  - 4.3) แหล่งน้ำที่มีอยู่ต้นเขินจากตะกอน
- 5) การตอบสนอง (Response) ของรัฐในอดีต ปัจจุบัน และในอนาคต มีดังนี้
  - 5.1) **อดีต - ปัจจุบัน**
    - พื้นที่ดอน
      - 1) ปรับปรุงพื้นที่ดินกรด
      - 2) รมรงค์และส่งเสริมการปลูกหญ้าแฝก ฟื้นฟูและป้องกันการชะล้างพังทลายของดินและรักษาความชื้นในดิน
      - 3) สนับสนุนการใช้ปุ๋ยพืชสดปรับปรุงบำรุงดิน
    - พื้นที่ราบ
      - 1) ก่อสร้างแหล่งน้ำในไร่นานอกเขตชลประทาน
      - 2) ขุดลอกแหล่งน้ำ/ตะกอนดิน
      - 3) ปรับเปลี่ยนการผลิตเป็นพืชใช้น้ำน้อย
      - 4) ระบบส่งเสริมการเกษตรแบบแปลงใหญ่
  - 5.2) **อนาคต**
    - 1) รมรงค์และส่งเสริมการปลูกหญ้าแฝก เพื่อฟื้นฟูและป้องกันการชะล้างพังทลายของดิน
    - 2) ปรับปรุงพื้นที่ดินกรด
    - 3) สนับสนุนการใช้ปุ๋ยพืชสดปรับปรุงบำรุงดิน
    - 4) สนับสนุนผลิตภัณฑ์ของกรมพัฒนาที่ดินเพื่อการปรับปรุงบำรุงดิน
    - 5) ก่อสร้างแหล่งน้ำในไร่นานอกเขตชลประทาน



ภาพที่ 4-1 การวิเคราะห์สถานการณ์โดยระบบ DPSIR ของตำบลชะรัด อำเภอกงหรา จังหวัดพัทลุง



#### 4.2 ระบบการปลูกพืชในปัจจุบัน

ตำบลชะรัด อำเภอกงหรา จังหวัดพัทลุง มีการเพาะปลูกพืช (ภาพที่ 4-2) ดังนี้

- 1) ข้าวนาปี เริ่มปลูกข้าวนาปีในช่วงเดือนกันยายนถึงเดือนมกราคม และเริ่มเก็บเกี่ยวในช่วงเดือนมกราคมถึงกุมภาพันธ์ พันธุ์ข้าวที่ปลูก ได้แก่ ข้าวเล็บนกปัตตานี ข้าวสังข์หยดพัทลุง กข 79 ข้าวฝอยทอง (ข้าวพันธุ์พื้นเมือง)
- 2) ข้าวนาปรัง เริ่มปลูกข้าวนาปรังในช่วงเดือนเมษายนถึงเดือนมิถุนายน และเริ่มเก็บเกี่ยวในช่วงเดือนกรกฎาคมถึงสิงหาคม พันธุ์ข้าวที่ปลูก ได้แก่ กข 79
- 3) ไม้ยืนต้น ประกอบด้วย ยางพารา และปาล์มน้ำมัน
- 4) ไม้ผล ประกอบด้วย มังคุด ทุเรียน และลองกอง

ชนิดพืช	เดือน											
	ม.ค.	ก.พ.	มี.ค.	เม.ย.	พ.ค.	มิ.ย.	ก.ค.	ส.ค.	ก.ย.	ต.ค.	พ.ย.	ธ.ค.
บริเวณพื้นที่ราบลุ่ม												
1. ข้าวนาปี	ข้าวนาปี									ข้าวนาปี		
2. ข้าวนาปรัง					ข้าวนาปรัง							
3. ไม้ยืนต้น	ปาล์มน้ำมัน											
บริเวณพื้นที่ดอน												
1. ไม้ยืนต้น	ยางพารา											
	ปาล์มน้ำมัน											
2. ไม้ผล	มังคุด											
	ทุเรียน											
	ลองกอง											

รูปที่ 4-2 ระบบการปลูกพืชในปัจจุบัน ตำบลชะรัด อำเภอกงหรา จังหวัดพัทลุง



## บทที่ 5 การประเมินคุณภาพที่ดิน

### 5.1 หลักการประเมินคุณภาพที่ดินด้านกายภาพ

การประเมินคุณภาพที่ดินหรือการประเมินความเหมาะสมของที่ดิน สอดคล้องตามหลักการของ FAO Framework ค.ศ. 1983 ซึ่งการประเมินคุณภาพที่ดินด้านกายภาพ เป็นการประเมินศักยภาพของที่ดินว่าที่ดินนั้น ๆ เหมาะสมมากหรือน้อยเพียงใดสำหรับการใช้ที่ดินประเภทต่าง ๆ หรือการปลูกพืชต่าง ๆ โดยพิจารณาจาก สภาพแวดล้อมที่มีผลต่อการเจริญเติบโตของพืช สมบัติดินที่ได้จำแนกไว้ในแต่ละตำบล ร่วมกับการจัดการพื้นที่ เช่น ระบบชลประทาน พื้นที่ที่ยกร่อง การจัดระบบอนุรักษ์ดินและน้ำ เป็นต้น และนอกจากนี้พิจารณาความต้องการปัจจัยต่อการปลูกพืชแต่ละชนิด สอดคล้องตามหลักการของ FAO ได้แก่ ความต้องการด้านพืช ความต้องการด้านการจัดการ ความต้องการด้านการอนุรักษ์ (บัณฑิต และ คำรณ , 2542) รายละเอียดดังตารางที่ 5-1

ระดับความเหมาะสมของที่ดินได้จากการสังเคราะห์ข้อมูลดิน การจัดการที่ดิน หรือดินที่มีลักษณะเฉพาะที่เกิดขึ้นตามสภาพภูมิประเทศ (ซึ่งจะเรียกรวมว่าหน่วยที่ดิน) ลักษณะภูมิอากาศ พิจารณาร่วมกับระดับความต้องการปัจจัยต่อการเจริญเติบโตของพืชแต่ละชนิด หลังจากนั้นดำเนินการประเมินคุณภาพที่ดิน ซึ่งสามารถจำแนกระดับความเหมาะสมของที่ดินได้เป็น 4 ชั้น ได้แก่ เหมาะสมสูง (S1) เหมาะสมปานกลาง (S2) เหมาะสมเล็กน้อย (S3) และไม่เหมาะสม (N) โดยที่

S1 : ไม่มีข้อจำกัดด้านที่ดินตามปัจจัยที่ใช้พิจารณา

S2 : มีข้อจำกัดด้านที่ดินที่แก้ไขได้ง่ายหรือข้อจำกัดอาจไม่ส่งผลกระทบต่อ การเจริญเติบโตของพืชอย่างชัดเจน

S3 : มีข้อจำกัดด้านที่ดินที่แก้ไขได้ยาก ควรปรับเปลี่ยนการผลิตเป็นพืชชนิดอื่นหรือกิจกรรมอื่น (ส่วนใหญ่เป็นลักษณะทางกายภาพ)

N : มีข้อจำกัดที่พัฒนาหรือปรับปรุงที่ดินได้ยากมาก หากจะดำเนินการพัฒนาหรือปรับปรุงต้องใช้ต้นทุนสูงหรือเครื่องจักรขนาดใหญ่ แนะนำให้ปรับเปลี่ยนการผลิต



ตารางที่ 5-1 ตัวอย่างการประเมินคุณภาพที่ดินด้านกายภาพของประเภทการใช้ประโยชน์ที่ดิน

คุณภาพที่ดิน (Land Quality)	คุณลักษณะที่ดินตัวแทน (Land Characteristics)	ระดับความ เหมาะสม (Land Suitability Rating)
<b>1. ความเหมาะสมด้านความต้องการด้านพืช (Crop Requirements)</b>		
1.1. การหยั่งลึกของรากพืช (r)	ความลึกของดิน	S1
1.2. ความชุ่มชื้นที่เป็นประโยชน์ต่อพืช (m)	ปริมาณน้ำฝนเฉลี่ยในรอบปี	S2m
1.3. ความเป็นประโยชน์ของออกซิเจน ต่อรากพืช (o)	สภาพการระบายน้ำของดิน	S2o
<b>ความเหมาะสมรวมด้านความต้องการด้านพืช (Crop Requirements)</b>		<b>S2om</b>
<b>2. ความเหมาะสมรวมความต้องการด้านการจัดการ (Management Requirements)</b>		
2.1. สภาวะการเขตกรรม (k)	ชั้นความยากง่ายในการ เขตกรรม (ดินบน)	S1
2.2. ศักยภาพการใช้เครื่องจักรกล (w)	ความลาดชันของพื้นที่	S3w
<b>ความเหมาะสมรวมด้านความต้องการด้านการจัดการ (Management Requirements)</b>		<b>S3w</b>
<b>3. ความเหมาะสมด้านความต้องการด้านการอนุรักษ์ (Conservation Requirements)</b>		
3.1 ความเสียหายจากการกัดกร่อน (e)	ความลาดชันของพื้นที่	S3e
<b>ความเหมาะสมรวมด้านความต้องการด้านการอนุรักษ์ (Conservation Requirements)</b>		<b>S3e</b>
<b>ความเหมาะสมด้านกายภาพของประเภทการใช้ประโยชน์ที่ดินใน แต่ละหน่วยที่ดินโดยรวม</b>		<b>S3ew</b>

## 5.2 พืชเศรษฐกิจที่สำคัญของตำบล

พืชเศรษฐกิจหลักและพืชทางเลือกของตำบล ได้แก่ ยางพารา ข้าว มังคุด ทุเรียน และลองกอง

## 5.3 ระดับความเหมาะสมของที่ดิน.

การประเมินคุณภาพที่ดินของพืชเศรษฐกิจหลักและพืชทางเลือก ตำบลชะรัด อำเภอกงหรา จังหวัดพัทลุง ได้ผลการประเมินคุณภาพที่ดิน ดังตารางที่ 5-2



ตารางที่ 5-2 ชั้นความเหมาะสมทางกายภาพของดิน ตำบลชะรัด อำเภอกงหรา จังหวัดพัทลุง

หน่วยแผนที่ดิน	ข้าว	ยางพารา	มังคุด	ทุเรียน	ลองกอง
Ba-clA	S2ns	N	N	N	N
Ba-hb-clA	S2ns	N	N	N	N
Kkt-clB	S3o	S3r	N	N	N
Kkt-clC	S3ewo	S3r	N	N	N
Km-slC	S3ewo	S2n	S2ns	S2ns	S2ns
Knk-hb-slA	S3o	S2ns	S2ns	S2ns	S2ns
Ko-hb,f-slA	S2ns	N	N	N	N
Ko-pic,f-slA	S2ns	N	N	N	N
Lgu-clA	S1	N	N	N	N
Lh-mw-slA	S2ons	S2ons	S2ons	S2ons	S2ons
Ll-clA	S3o	S2ns	S2ns	S2ns	S2ns
Ll-clA*	S3o	S2n	S2ns	S2ns	S2ns
Ll-hb-clA	S3o	S1	S2s	S2s	S2s
Ll-hb,gm-clA	S2o	S3o	S3o	S3o	S3o
Ll-hb,pic-sic1A	S3o	S1	S2s	S2s	S2s
Nok-clB	S3o	S3r	N	N	N
Nok-clC	S3ewo	S3r	N	N	N
Ntn-d-clB	S3o	S2rns	S2rns	S2rns	S2rns
Ptl-clA	S2ns	N	N	N	N
Ro-silA	S3o	S2ns	S2ns	S2ns	S2ns
Sw-slA	S3o	S2rns	S3r	S3r	S3r
Sw-slB	S3o	S2rns	S3r	S3r	S3r
Te-slA	S3o	S2ns	S2ns	S2ns	S2ns
zSC	N	N	N	N	N

หมายเหตุ: \* หมายถึง หน่วยแผนที่ดินที่มีความอุดมสมบูรณ์ของดินต่างจากหน่วยแผนที่ดินเดียวกัน  
ความหมายของสัญลักษณ์แสดงข้อจำกัดชั้นความเหมาะสม

- e = ความเสียหายจากการกัดกร่อน
- w = ศักยภาพการใช้เครื่องจักร
- r = สภาพการหยั่งลึกของราก
- o = ความเป็นประโยชน์ของออกซิเจนต่อรากพืช
- n = ความจุในการดูดซับธาตุอาหาร
- s = ความเป็นประโยชน์ของธาตุอาหาร



## บทที่ 6 แผนการใช้ที่ดิน

### 6.1 การวิเคราะห์ข้อมูลเพื่อจัดทำแผนการใช้ที่ดินระดับตำบล

ตามที่กรมพัฒนาที่ดินได้จัดทำแผนปฏิบัติการราชการกรมพัฒนาที่ดินระยะ 5 ปี (พ.ศ. 2566-2570) เพื่อให้บรรลุตามวิสัยทัศน์ที่กำหนดไว้ คือ “เป็นองค์กรอัจฉริยะทางดิน เพื่อขับเคลื่อนการใช้ที่ดินอย่างเหมาะสม 15 ล้านไร่ ภายในปี 2570” ซึ่งในส่วนของประเด็นการพัฒนาที่ 2 บริหารจัดการทรัพยากรดินและที่ดินด้วยชุดข้อมูลที่มีมูลค่าสูง (High Value Dataset) ซึ่งมีเป้าหมาย คือ การนำชุดข้อมูลที่มีมูลค่าสูง (High Value Dataset) ไปใช้ในการบริหารจัดการทางการเกษตร ในส่วนของตัวชี้วัด บริหารจัดการทรัพยากรดินและที่ดินบนพื้นฐานของชุดข้อมูลที่มีมูลค่าสูง (High Value Dataset) ร้อยละ 100 กลยุทธ์ที่ 2 ยกระดับแผนการใช้ที่ดินไปสู่การปฏิบัติ ได้กำหนดให้ ร้อยละของแผนการใช้ที่ดินระดับตำบลที่จัดทำแล้วเสร็จทั่วประเทศ ภายในปี 2570 (ไม่น้อยกว่า ร้อยละ 80) เป็นตัวชี้วัดหนึ่งของกลยุทธ์ดังกล่าว

การวางแผนการใช้ที่ดินระดับตำบลเป็นการวางกรอบและนโยบายการพัฒนาพื้นที่ให้เกิดการใช้ที่ดินอย่างสมดุลและยั่งยืนซึ่งจะมีความละเอียดและเฉพาะเจาะจงมากกว่าแผนการใช้ที่ดินระดับประเทศ ที่ใช้เป็นกรอบนโยบายการพัฒนาพื้นที่ระดับประเทศเป็นการกำหนดแนวทางใช้ที่ดินให้ตรงกับศักยภาพโดยเฉพาะทางด้านเกษตรกรรม และนำไปสู่การกำหนดแผนงาน โครงการ กิจกรรม ที่มีความสอดคล้องกับสภาพพื้นที่ ทั้งนี้การใช้ขอบเขตการปกครองในระดับตำบลจะนำไปสู่การพัฒนาเชิงพื้นที่ที่มีเป้าหมายและทิศทางสอดคล้องตามบริบทของ แต่ละตำบล และมีผู้รับผิดชอบโดยตรง คือ องค์กรปกครองส่วนท้องถิ่น ซึ่งแผนการใช้ที่ดินในระดับที่ใหญ่กว่านี้อาจไม่สามารถนำมาใช้ปฏิบัติงานในระดับพื้นที่ได้อย่างเป็นรูปธรรมเนื่องจากเป็นแผนงานสำหรับนำไปใช้ปฏิบัติงานเชิงนโยบายและยุทธศาสตร์ในภาพรวม

ทั้งนี้แผนการใช้ที่ดินเป็นผลที่ได้จากการวิเคราะห์ข้อมูลทางด้านกายภาพ เศรษฐกิจ และสังคม โดยได้นำฐานข้อมูลที่ได้จากการรวบรวมข้อมูลทุติยภูมิ และข้อมูลปฐมภูมิจากการสำรวจภาคสนาม การศึกษาด้านกายภาพ ได้จาก การวิเคราะห์สถานภาพของทรัพยากรธรรมชาติ อาทิ ทรัพยากรดิน ทรัพยากรน้ำ และทรัพยากรป่าไม้ร่วมกับการพิจารณาลักษณะการใช้ประโยชน์ที่ดิน ข้อมูลแผนที่เกี่ยวข้องกับพื้นที่ในเขตป่าไม้ตามกฎหมาย เช่น เขตรักษาพันธุ์สัตว์ป่า เขตอุทยานแห่งชาติ เขตป่าสงวนแห่งชาติ และนโยบายของรัฐที่เกี่ยวข้องกับพื้นที่ที่มีมติคณะรัฐมนตรีเกี่ยวกับการใช้ที่ดิน มติคณะรัฐมนตรีเรื่องการจำแนกการใช้ประโยชน์ที่ดินในพื้นที่ป่าไม้ในเขตป่าสงวนแห่งชาติ เป็นต้น ประกอบกับการพิจารณาจากทิศทางตามกรอบนโยบายที่เกี่ยวข้องกับการกำหนดเขตการใช้ที่ดินภายในพื้นที่ตำบล เช่น ยุทธศาสตร์ของจังหวัด ร่วมกับความต้องการของท้องถิ่น สามารถกำหนดแนวทางการใช้ที่ดินตามศักยภาพของทรัพยากร เพื่อการรักษาคุณภาพของลักษณะทางนิเวศวิทยาและการอนุรักษ์ทรัพยากรธรรมชาติ โดยคำนึงถึงสภาพทางเศรษฐกิจและสังคมของชุมชนในพื้นที่ ซึ่งข้อมูลนี้ส่วนหนึ่งได้มาจากการวิเคราะห์ชุมชนแบบมีส่วนร่วม (PRA) ทำการสังเคราะห์ข้อมูลทุกด้านเพื่อเพื่อให้ได้เขตการใช้ที่ดินที่เหมาะสมกับศักยภาพของพื้นที่ต่อไป



## 6.2 แผนการใช้ที่ดิน

จากการวิเคราะห์ข้อมูลกายภาพ เศรษฐกิจ และสังคม พบว่าแผนการใช้ที่ดินตำบลชะรัด อำเภอกงหรา จังหวัดพัทลุง สามารถกำหนดออกเป็น 6 เขตหลัก ได้แก่ เขตป่าไม้ เขตเกษตรกรรม เขตชุมชนและสิ่งปลูกสร้าง เขตแหล่งน้ำ เขตพื้นที่อื่น ๆ และ เขตรักษาสมดุลของธรรมชาติและสิ่งแวดล้อม มีรายละเอียดดังนี้ (ตารางที่ 6-1 และรูปที่ 6-1)

6.2.1 เขตป่าไม้ เป็นเขตพื้นที่ที่อยู่ในเขตป่าตามกฎหมายและมติคณะรัฐมนตรี ได้แก่ พื้นที่ป่าสงวนแห่งชาติ เขตรักษาพันธุ์สัตว์ป่า อุทยานแห่งชาติ เขตป่าไม้ถาวร หรืออยู่ในพื้นที่ชั้นคุณภาพลุ่มน้ำชั้นที่ 1A 1B หรือ 2 พื้นที่ในเขตนี้ส่วนใหญ่ยังคงสภาพเป็นป่าไม้ บางบริเวณได้ถูกนำไปใช้ประโยชน์ในรูปแบบที่ไม่เหมาะสม ไม่เป็นไปตามมาตรการหรือกฎหมายที่เกี่ยวข้องกับการใช้ประโยชน์ของที่ดินหรือทรัพยากรป่าไม้ของพื้นที่นั้น ๆ ประกอบด้วย 2 เขตรอง ได้แก่ เขตป่าไม้สมบูรณ์ และเขตพื้นที่พุ่มธรรมชาติ มีเนื้อที่ 1,147 ไร่ หรือคิดเป็นร้อยละ 7.38 ของเนื้อที่ตำบล มีรายละเอียดดังนี้

1) เขตป่าไม้สมบูรณ์ (สัญลักษณ์ 1100) มีเนื้อที่ 1,036 ไร่ หรือ คิดเป็นร้อยละ 6.67 ของเนื้อที่ตำบล เป็นเขตที่อยู่ภายในเงื่อนไขดังกล่าวข้างต้น แต่มีสภาพการใช้ที่ดินปัจจุบันเป็นป่าไม้สมบูรณ์

2) เขตพื้นที่พุ่มธรรมชาติ (สัญลักษณ์ 1300) มีเนื้อที่ 111 ไร่ หรือ คิดเป็นร้อยละ 0.71 ของเนื้อที่ตำบล เป็นพื้นที่ที่มีการบุกรุก แผ้วถางพื้นที่ป่าไม้ และเปลี่ยนแปลงการใช้ประโยชน์พื้นที่เป็นอย่างอื่น ส่วนใหญ่เพื่อทำการเกษตร

6.2.2 เขตเกษตรกรรม เป็นพื้นที่เกษตรกรรมซึ่งในที่นี้ คือ พื้นที่ที่อยู่นอกเขตที่มีการประกาศเป็นเขตป่าไม้ตามกฎหมาย ซึ่งรัฐได้กำหนดเป็นพื้นที่ทำกิน มีการออกเอกสารสิทธิ์ซึ่งรวมถึงพื้นที่ในเขตปฏิรูปที่ดินเพื่อเกษตรกรรมด้วย เขตนี้รวมถึงการทำกิจกรรมภาคการเกษตรอื่นที่นอกเหนือจากการปลูกพืชด้วย ประกอบด้วย 4 เขตรอง ได้แก่ เขตเกษตรกรรมขั้นดี เขตเกษตรกรรมที่มีศักยภาพการผลิตสูง เขตเกษตรกรรมที่มีศักยภาพการผลิตต่ำ และเขตปศุสัตว์ มีเนื้อที่ 11,835 ไร่ หรือคิดเป็นร้อยละ 76.20 ของเนื้อที่ตำบล มีรายละเอียดดังนี้

1) เขตเกษตรกรรมขั้นดี พื้นที่เขตนี้มีศักยภาพในการผลิตรองจากเขตเกษตรกรรมที่มีศักยภาพการผลิตสูง และนอกจากนี้พบว่าดินในพื้นที่เขตนี้มีสมบัติที่เหมาะสมต่อการเพาะปลูกพืชแยกตามชนิดพืช ส่งผลให้มีความเหมาะสมต่อการเพาะปลูกในระดับสูงถึงปานกลาง มีรายละเอียดดังนี้

(1) เขตทำนา (สัญลักษณ์ 2110) มีเนื้อที่ 1,196 ไร่ หรือ คิดเป็นร้อยละ 7.70 ของเนื้อที่ตำบล เป็นพื้นที่ที่มีศักยภาพต่อการทำนาในระดับเหมาะสมสูงถึงปานกลาง และปัจจุบันเกษตรกรรมมีการปลูกข้าวโดยส่วนใหญ่เป็นลักษณะ นาปีตามด้วยนาปรัง และบางพื้นที่ทำนาปีตามด้วยพืชฤดูแล้งชนิดต่าง ๆ

(2) เขตปลูกไม้ผล (สัญลักษณ์ 2120) มีเนื้อที่ 550 ไร่ หรือ คิดเป็นร้อยละ 3.54 ของเนื้อที่ตำบล

(3) เขตปลูกไม้ยืนต้น (สัญลักษณ์ 2130) มีเนื้อที่ 3,135 ไร่ หรือ คิดเป็นร้อยละ 20.18 ของเนื้อที่ตำบล

(4) เขตปลูกพืชไร่ (สัญลักษณ์ 2140) มีเนื้อที่ 0.01 ไร่ หรือ คิดเป็นร้อยละ 0.001 ของเนื้อที่ตำบล

(5) เขตปลูกพืชทางเลือก (สัญลักษณ์ 2150) มีเนื้อที่ 4 ไร่ หรือ คิดเป็นร้อยละ 0.03 ของเนื้อที่ตำบล เป็นพื้นที่ที่มีศักยภาพต่อการปลูกพืชผัก ไม้ดอก หรือเกษตรผสมผสาน



2) เขตเกษตรกรรมที่มีศักยภาพการผลิตสูง พื้นที่เขตนี้มีศักยภาพในการผลิตมากที่สุดตำบล ซึ่งแบ่งออกเป็น 2 ประเภท ได้แก่ เขตเกษตรกรรมที่มีศักยภาพการผลิตสูง (ประเภทที่ 1) และเขตเกษตรกรรมที่มีศักยภาพการผลิตสูง (ประเภทที่ 2) มีรายละเอียดดังนี้

(1) เขตเกษตรกรรมที่มีศักยภาพการผลิตสูง (ประเภทที่ 1) เป็นเขตที่มีการบริหารจัดการด้านทรัพยากรน้ำโดยเฉพาะระบบชลประทาน มีศักยภาพในการผลิตอยู่ในระดับเหมาะสมเล็กน้อยถึงไม่เหมาะสม ดัดข้อจำกัดจากลักษณะดิน ซึ่งมีสมบัติดินที่ไม่เหมาะสมบางประการ มีรายละเอียดดังนี้

- เขตทำนา (สัญลักษณ์ 2211) มีเนื้อที่ 219 ไร่ หรือ คิดเป็นร้อยละ 1.41 ของเนื้อที่ตำบลเป็นพื้นที่ที่มีศักยภาพต่อการทำนาในระดับเหมาะสมเล็กน้อยถึงไม่เหมาะสม และปัจจุบันเกษตรกรมีการปลูกข้าวโดยส่วนใหญ่เป็นลักษณะ นาปีตามด้วยนาปรัง และบางพื้นที่ทำนาปีตามด้วยพืชฤดูแล้งชนิดต่าง ๆ

- เขตปลูกไม้ผล (สัญลักษณ์ 2212) มีเนื้อที่ 106 ไร่ หรือ คิดเป็นร้อยละ 0.68 ของเนื้อที่ตำบล

- เขตปลูกไม้ยืนต้น (สัญลักษณ์ 2213) มีเนื้อที่ 3,878 ไร่ หรือ คิดเป็นร้อยละ 24.97 ของเนื้อที่ตำบล

- เขตปลูกพืชไร่ (สัญลักษณ์ 2214) มีเนื้อที่ 1 ไร่ หรือ คิดเป็นร้อยละ 0.01ของเนื้อที่ตำบล

- เขตปลูกพืชทางเลือก (สัญลักษณ์ 2215) มีเนื้อที่ 13 ไร่ หรือ คิดเป็นร้อยละ 0.08 ของเนื้อที่ตำบล ปัจจุบันเกษตรกรปลูกพืชผัก ไม้ดอก หรือเกษตรผสมผสาน

(2) เขตเกษตรกรรมที่มีศักยภาพการผลิตสูง (ประเภทที่ 2) เป็นเขตที่ทำการเกษตรโดยอาศัยน้ำฝนเป็นหลัก ซึ่งส่งผลให้มีข้อจำกัดต่อการเพาะปลูกพืชด้านความชื้นที่พืชนำไปใช้ประโยชน์ ในส่วนของที่ดินมีศักยภาพในการผลิตอยู่ในระดับสูงถึงปานกลาง และนอกจากนี้พบว่าดินในพื้นที่เขตนี้มีสมบัติที่เหมาะสมต่อการเพาะปลูกพืชแยกตามชนิดพืช มีรายละเอียดดังนี้

- เขตทำนา (สัญลักษณ์ 2221) มีเนื้อที่ 190 ไร่ หรือ คิดเป็นร้อยละ 1.22 ของเนื้อที่ตำบล เป็นพื้นที่ที่มีศักยภาพต่อการทำนาในระดับเหมาะสมเล็กน้อยถึงไม่เหมาะสม และปัจจุบันเกษตรกรมีการปลูกข้าวได้ปีละ 1 ครั้ง

- เขตปลูกไม้ผล (สัญลักษณ์ 2222) มีเนื้อที่ 185 ไร่ หรือ คิดเป็นร้อยละ 1.19 ของเนื้อที่ตำบล

- เขตปลูกไม้ยืนต้น (สัญลักษณ์ 2223) มีเนื้อที่ 2,259 ไร่ หรือ คิดเป็นร้อยละ 14.54 ของเนื้อที่ตำบล

- เขตปลูกพืชไร่ (สัญลักษณ์ 2224) มีเนื้อที่ 3 ไร่ หรือ คิดเป็นร้อยละ 0.02 ของเนื้อที่ตำบล

3) เขตเกษตรกรรมที่มีศักยภาพการผลิตต่ำ พื้นที่เขตนี้ถูกกำหนดให้เป็นเขตเกษตรกรรมที่ต้องมีการดำเนินการแก้ไขปัญหาที่เป็นข้อจำกัดของการใช้ที่ดินเพื่อเกษตรกรรมต่าง ๆ การทำการเกษตร ในเขตนี้ อาศัยน้ำฝนเป็นหลัก มีศักยภาพในการผลิตอยู่ในระดับเหมาะสมเล็กน้อยถึงไม่เหมาะสม พบปัญหาทางกายภาพของดินที่สำคัญหลาย เช่น เป็นดินตื้นซึ่งเป็นข้อจำกัดของการหยั่งรากพืชในการยึดลำต้นและการดูดซับธาตุอาหารพืชในดิน เนื้อดินเป็นทรายจัด ซึ่งมีผลต่อความสามารถในการอุ้มน้ำ เป็นพื้นที่ที่มีความลาดชันเป็นต้น จากข้อจำกัดการใช้ที่ดินดังกล่าวข้างต้นจึงจำเป็นต้องพัฒนาปรับปรุงและมีมาตรการ เพื่อเพิ่มผลผลิต



ทางการเกษตรในพื้นที่ให้สูงขึ้น รวมถึงการป้องกันไม่ให้สภาพแวดล้อมเสื่อมโทรมจากการใช้พื้นที่ มีรายละเอียดดังนี้

(1) เขตปลูกไม้ผล (สัญลักษณ์ 2320) มีเนื้อที่ 0.3 ไร่ หรือ คิดเป็นร้อยละ 0.002 ของเนื้อที่ตำบล

(2) เขตปลูกไม้ยืนต้น (สัญลักษณ์ 2330) มีเนื้อที่ 94 ไร่ หรือ คิดเป็นร้อยละ 0.61 ของเนื้อที่ตำบล

4) เขตปศุสัตว์ (สัญลักษณ์ 2500) มีเนื้อที่ 2 ไร่ หรือคิดเป็นร้อยละ 0.01 ของเนื้อที่ตำบล ประกอบด้วย 1 เขตรอง ได้แก่ เขตโรงเรือนเลี้ยงสัตว์ มีรายละเอียดดังนี้

(1) เขตโรงเรือนเลี้ยงสัตว์ (สัญลักษณ์ 2520) ปัจจุบันมีการสร้างโรงเรือนเลี้ยงสัตว์ ประเภทต่าง ๆ มีเนื้อที่ 2 ไร่ หรือ คิดเป็นร้อยละ 0.01 ของเนื้อที่ตำบล

6.2.3 เขตชุมชนและสิ่งปลูกสร้าง มีเนื้อที่ 1,743 ไร่ หรือคิดเป็นร้อยละ 11.22 ของเนื้อที่ตำบล ประกอบด้วย 2 เขตรอง ได้แก่ เขตชุมชน/สถานที่ราชการ และเขตการใช้พื้นที่เฉพาะ มีรายละเอียดดังนี้

(1) เขตชุมชน/สถานที่ราชการ (สัญลักษณ์ 3100) มีเนื้อที่ 1,732 ไร่ หรือ คิดเป็นร้อยละ 11.15 ของเนื้อที่ตำบล ปัจจุบันมีการใช้ที่ดินชุมชนและที่อยู่อาศัย มีทั้งประเภทชุมชนเมือง ชุมชนชนบท และที่ตั้งของสถาบันและสถานที่ราชการต่าง ๆ

(2) และเขตการใช้พื้นที่เฉพาะ (สัญลักษณ์ 3300) มีเนื้อที่ 11 ไร่ หรือ คิดเป็นร้อยละ 0.07 ของเนื้อที่ตำบล ปัจจุบันมีการใช้ที่ดินที่นอกเหนือจาก 2 เขตดังกล่าวข้างต้น เช่น สถานที่พักผ่อน ท้องเที่ยว สวนสาธารณะ รีสอร์ท ระบบขนส่งมวลชน โบราณสถาน เป็นต้น

6.2.4 เขตแหล่งน้ำ มีเนื้อที่ 243 ไร่ หรือคิดเป็นร้อยละ 1.56 ของเนื้อที่ตำบล ประกอบด้วย 2 เขตรอง ได้แก่ เขตแหล่งน้ำตามธรรมชาติ และเขตแหล่งน้ำที่สร้างขึ้น มีรายละเอียดดังนี้

(1) เขตแหล่งน้ำตามธรรมชาติ (สัญลักษณ์ 4100) มีเนื้อที่ 119 ไร่ หรือ คิดเป็นร้อยละ 0.77 ของเนื้อที่ตำบล ปัจจุบันมีสภาพการใช้ที่ดินเป็นลักษณะของแหล่งน้ำตามธรรมชาติ เช่น ห้วย หนอง คลอง แม่น้ำ เป็นต้น

(2) เขตแหล่งน้ำที่สร้างขึ้น (สัญลักษณ์ 4200) มีเนื้อที่ 124 ไร่ หรือ คิดเป็นร้อยละ 0.80 ของเนื้อที่ตำบล ปัจจุบันมีสภาพการใช้ที่ดินเป็นแหล่งน้ำที่สร้างขึ้น เช่น คลองชลประทาน อ่างเก็บน้ำ เป็นต้น

6.2.5 เขตพื้นที่อื่น ๆ (สัญลักษณ์ 5000) มีเนื้อที่ 80 ไร่ หรือคิดเป็นร้อยละ 0.52 ของเนื้อที่ตำบล เป็นเขตที่มีลักษณะการใช้ที่ดินที่มีความเฉพาะ เช่น เหมืองแร่ ที่ทิ้งขยะ หาดทราย ไม้พุ่ม เป็นต้น

6.2.6 เขตรักษาสมดุลของธรรมชาติและสิ่งแวดล้อม (สัญลักษณ์ 6000) มีเนื้อที่ 484 ไร่ หรือคิดเป็นร้อยละ 3.12 ของเนื้อที่ตำบล มีการใช้ที่ดินเป็นป่าไม้ที่พบในพื้นที่เกษตรกรรม ซึ่งอยู่นอกเขตป่าไม้ตามกฎหมาย ส่วนใหญ่เป็นป่าปลูก ป่าชุมชน



ตารางที่ 6-1 เขตการใช้ที่ดิน ตำบลชะรัด อำเภอกงหรา จังหวัดพัทลุง

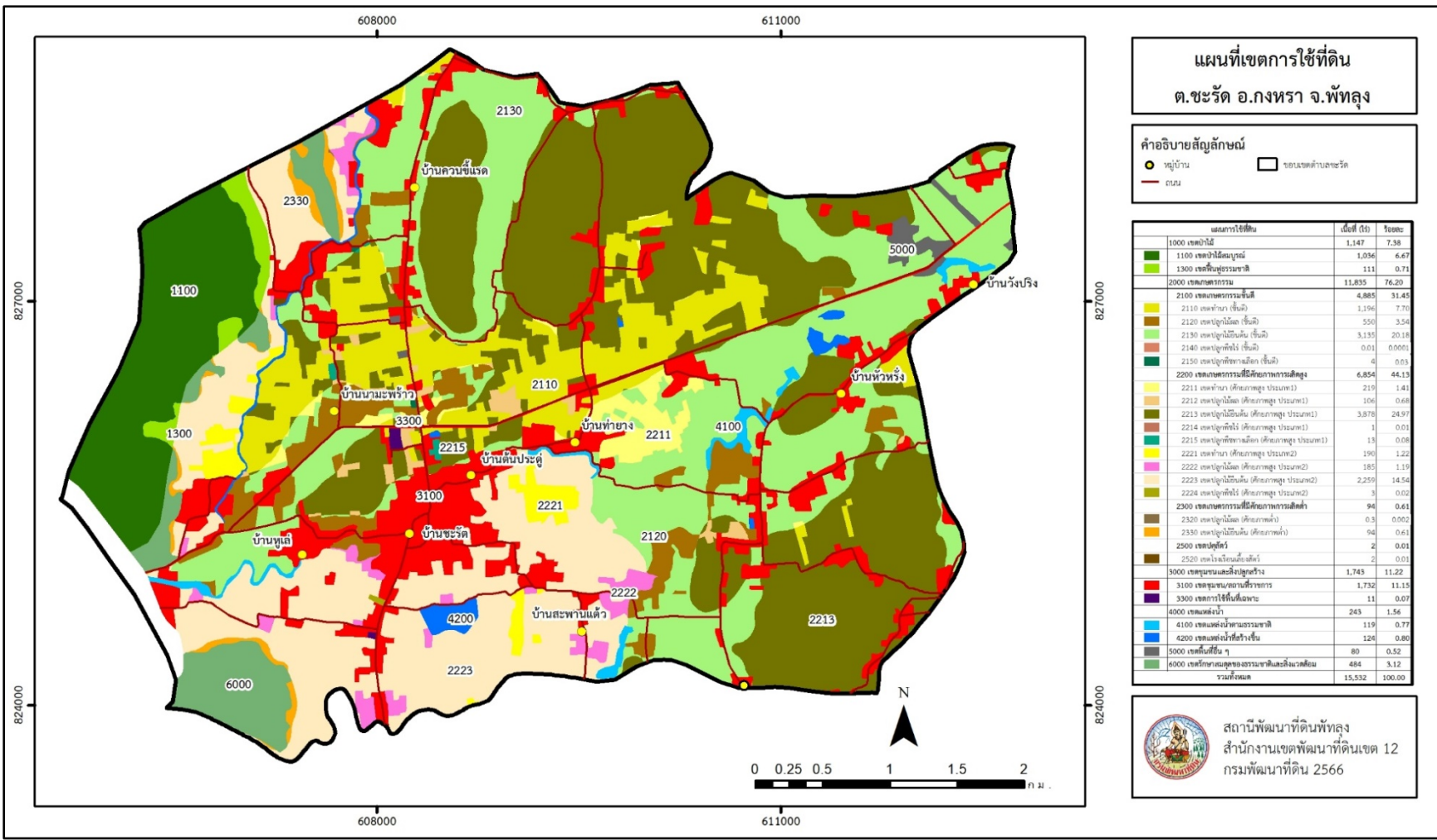
แผนการใช้ที่ดิน	เนื้อที่	
	ไร่	ร้อยละ
1000 เขตป่าไม้	1,147	7.38
1100 เขตป่าไม้สมบูรณ์	1,036	6.67
1300 เขตพื้นฟูธรรมชาติ	111	0.71
2000 เขตเกษตรกรรม	11,835	76.20
2100 เขตเกษตรกรรมชั้นดี	4,885	31.45
2110 เขตทำนา (ชั้นดี)	1,196	7.70
2120 เขตปลูกไม้ผล (ชั้นดี)	550	3.54
2130 เขตปลูกไม้ยืนต้น (ชั้นดี)	3,135	20.18
2140 เขตปลูกพืชไร่ (ชั้นดี)	0.01	0.0001
2150 เขตปลูกพืชทางเลือก (ชั้นดี)	4	0.03
2200 เขตเกษตรกรรมที่มีศักยภาพการผลิตสูง	6,854	44.13
2211 เขตทำนา (ศักยภาพสูง ประเภท1)	219	1.41
2212 เขตปลูกไม้ผล (ศักยภาพสูง ประเภท1)	106	0.68
2213 เขตปลูกไม้ยืนต้น (ศักยภาพสูง ประเภท1)	3,878	24.97
2214 เขตปลูกพืชไร่ (ศักยภาพสูง ประเภท1)	1	0.01
2215 เขตปลูกพืชทางเลือก (ศักยภาพสูง ประเภท1)	13	0.08
2221 เขตทำนา (ศักยภาพสูง ประเภท2)	190	1.22
2222 เขตปลูกไม้ผล (ศักยภาพสูง ประเภท2)	185	1.19
2223 เขตปลูกไม้ยืนต้น (ศักยภาพสูง ประเภท2)	2,259	14.54
2224 เขตปลูกพืชไร่ (ศักยภาพสูง ประเภท2)	3	0.02
2300 เขตเกษตรกรรมที่มีศักยภาพการผลิตต่ำ	94	0.61
2320 เขตปลูกไม้ผล (ศักยภาพต่ำ)	0.3	0.002
2330 เขตปลูกไม้ยืนต้น (ศักยภาพต่ำ)	94	0.61
2500 เขตปศุสัตว์	2	0.01
2520 เขตโรงเรือนเลี้ยงสัตว์	2	0.01
3000 เขตชุมชนและสิ่งปลูกสร้าง	1,743	11.22
3100 เขตชุมชน/สถานที่ราชการ	1,732	11.15
3300 เขตการใช้พื้นที่เฉพาะ	11	0.07
4000 เขตแหล่งน้ำ	243	1.56
4100 เขตแหล่งน้ำตามธรรมชาติ	119	0.77
4200 เขตแหล่งน้ำที่สร้างขึ้น	124	0.80



ตารางที่ 6-1 (ต่อ)

แผนการใช้ที่ดิน	เนื้อที่	
	ไร่	ร้อยละ
5000 เขตพื้นที่อื่น ๆ	80	0.52
6000 เขตรักษาสมดุลของธรรมชาติและสิ่งแวดล้อม	484	3.12
รวมทั้งหมด	15,532	100.00

หมายเหตุ: เนื้อที่คำนวณด้วยระบบสารสนเทศภูมิศาสตร์



รูปที่ 6-1 เขตการใช้ที่ดิน ตำบลชะรัด อำเภอกงหรา จังหวัดพัทลุง





## บทที่ 7 การขับเคลื่อนแผนการใช้ที่ดิน

### 7.1 ขั้นตอนการดำเนินงาน

ภายหลังการจัดทำแผนการใช้ที่ดินตำบลชะรัด อำเภอกงหรา จังหวัดพัทลุง แล้วจะต้องดำเนินการดังต่อไปนี้

- 1) จัดทำเป้าหมายการดำเนินงานและงบประมาณและกิจกรรมต่างๆ ที่จะดำเนินการในปีงบประมาณ 2567 ถึง 2570
- 2) นำแผนการใช้ที่ดินตำบลชะรัดไปเสนอต่อเทศบาลตำบลชะรัด เพื่อมีมติให้ความร่วมมือในกิจกรรมพัฒนาที่ดินดำเนินการกิจกรรมต่าง ๆ ที่กำหนดไว้ในแผน และได้รับการเชื่อมโยงสู่แผนพัฒนาตำบล
- 3) สถานีพัฒนาที่ดินพัทลุงเสนอเป้าหมายและงบประมาณให้รายงานมายังกรมพัฒนาที่ดิน

### 7.2 กิจกรรมของกรมพัฒนาที่ดินในเขตการใช้ที่ดินที่จะดำเนินการในปีงบประมาณ 2567

งบประมาณที่กำหนดไว้เป็นการประมาณเบื้องต้น อาจมีการเปลี่ยนแปลงตามที่ได้รับการจัดสรรให้ดำเนินการ (ตารางที่ 7-1)

#### เขตพื้นที่เกษตรกรรม

##### 1) เขตปลูกข้าว มีแผนงาน/โครงการ ดังนี้

- 1.1) การปรับปรุงคุณภาพดิน
  - 1.1.1) สนับสนุนการใช้ปุ๋ยพืชสดปรับปรุงบำรุงดิน
  - 1.1.2) ส่งเสริมกลุ่มเกษตรกรอินทรีย์ลดการใช้สารเคมีทางการเกษตร
- 1.2) การบริหารจัดการน้ำ
  - 1.2.1) การก่อสร้างแหล่งน้ำในไร่นานอกเขตชลประทาน
- 1.3) การฟื้นฟูและป้องกันการชะล้างพังทลายของดิน
  - 1.3.1) การปลูกหญ้าแฝกเพื่อการอนุรักษ์ดินและน้ำ

##### 2) เขตปลูกยางพารา มีแผนงาน/โครงการ ดังนี้

- 2.1) การปรับปรุงคุณภาพดิน
  - 2.1.1) สนับสนุนผลิตภัณฑ์ของกรมพัฒนาที่ดินเพื่อการปรับปรุงบำรุงดินทางการเกษตร
  - 2.1.2) การพัฒนาส่งเสริมกลุ่มเกษตรกรอินทรีย์ลดการใช้สารเคมีทางการเกษตร
  - 2.1.3) การจัดหาปุ๋ยอินทรีย์
  - 2.1.4) การส่งเสริมการปรับปรุงพื้นที่ดินกรด
- 2.2) การบริหารจัดการน้ำ
  - 2.2.1) ก่อสร้างแหล่งน้ำในไร่นานอกเขตชลประทาน
- 2.3) การฟื้นฟูและป้องกันการชะล้างพังทลายของดิน
  - 2.3.1) การปลูกหญ้าแฝกเพื่อการอนุรักษ์ดินและน้ำ



### 3) เขตปลูกไม้ผล มีแผนงาน/โครงการ ดังนี้

- 3.1) การปรับปรุงคุณภาพดิน
  - 3.1.1) สนับสนุนผลิตภัณฑ์ของกรมพัฒนาที่ดินเพื่อการปรับปรุงบำรุงดินทางการเกษตร
  - 3.1.2) การพัฒนาส่งเสริมกลุ่มเกษตรกรอินทรีย์ลดการใช้สารเคมีทางการเกษตร
  - 3.1.3) การจัดหาปุ๋ยโดโลไมต์
  - 3.1.4) การส่งเสริมการปรับปรุงพื้นที่ดินกรด
- 3.2) การบริหารจัดการน้ำ
  - 3.2.1) ก่อสร้างแหล่งน้ำในไร่นานอกเขตชลประทาน
- 3.3) การฟื้นฟูและป้องกันการชะล้างพังทลายของดิน
  - 3.3.1) การปลูกหญ้าแฝกเพื่อการอนุรักษ์ดินและน้ำ
  - 3.3.2) จัดทำระบบอนุรักษ์ดินและน้ำบนพื้นที่ลุ่ม-ดอน

### 4) เขตปลูกไม้ยืนต้น มีแผนงาน/โครงการ ดังนี้

- 4.1) การปรับปรุงคุณภาพดิน
  - 4.1.1) สนับสนุนผลิตภัณฑ์ของกรมพัฒนาที่ดินเพื่อการปรับปรุงบำรุงดินทางการเกษตร
  - 4.1.2) การพัฒนาส่งเสริมกลุ่มเกษตรกรอินทรีย์ลดการใช้สารเคมีทางการเกษตร
  - 4.1.3) การจัดหาปุ๋ยโดโลไมต์
  - 4.1.4) การส่งเสริมการปรับปรุงพื้นที่ดินกรด
- 4.2) การบริหารจัดการน้ำ
  - 4.2.1) ก่อสร้างแหล่งน้ำในไร่นานอกเขตชลประทาน
- 4.3) การฟื้นฟูและป้องกันการชะล้างพังทลายของดิน
  - 4.3.1) การปลูกหญ้าแฝกเพื่อการอนุรักษ์ดินและน้ำ
  - 4.3.2) จัดทำระบบอนุรักษ์ดินและน้ำบนพื้นที่ลุ่ม-ดอน

### 7.3 กิจกรรมที่ขอรับการสนับสนุนจากส่วนราชการอื่น ดังนี้

- 1) โครงการระบบส่งเสริมเกษตรแบบแปลงใหญ่ (สำนักงานเกษตรอำเภอกงหรา)
  - แปลงใหญ่มังคุด ตำบลชะรัด

### 7.4 ความต้องการของชุมชนและองค์กรปกครองส่วนท้องถิ่น

จากการดำเนินการจัดทำกระบวนการมีส่วนร่วมของประชาชนตำบลชะรัดมีความต้องการของประชาชนดังนี้

- 1) ต้องการองค์ความรู้ คำแนะนำด้านการปรับปรุงดิน
- 2) ต้องการวัสดุปรับปรุงดิน (โดโลไมต์)
- 3) ต้องการผลิตภัณฑ์เทคโนโลยีชีวภาพของกรมพัฒนาที่ดิน (สารเร่ง พด.)
- 4) ต้องการคำแนะนำเพื่อป้องกันโรคใบร่วงในยางพารา
- 5) ต้องการคำแนะนำเพื่อป้องกันแมลงศัตรูพืช
- 6) ต้องการให้มีการบริหารจัดการน้ำให้มีเพียงพอในฤดูเพาะปลูก

ตารางที่ 7-1 กิจกรรมของกรมพัฒนาที่ดินในเขตการใช้ที่ดินที่จะดำเนินการในปีงบประมาณ 2567

1. เขตทำนา เนื้อที่ 1,196 ไร่	<b>1. การปรับปรุงบำรุงดิน</b> 1.1 การผลิต-จัดหาเมล็ดพันธุ์พืชปุ๋ยสด เป้าหมาย 200 ไร่ 1.2 ส่งเสริมการปรับปรุงบำรุงดินด้วยพืชปุ๋ยสด เป้าหมาย 200 ไร่	<b>39,000</b> 36,000 3,000
2. เขตปลูกไม้ผล เนื้อที่ 550 ไร่	<b>1. การปรับปรุงบำรุงดิน</b> 1.1 การจัดหาปุ๋ยโคโลไมด์ เป้าหมาย 20 ตัน 1.2 การส่งเสริมการปรับปรุงพื้นที่ดินกรด 1.3 โครงการส่งเสริมการใช้สารอินทรีย์ลดการใช้สารเคมีทางการเกษตร (พัฒนาต่อยอดกลุ่มเข้มแข็ง) เป้าหมาย 3 กลุ่ม/10 ราย	<b>44,800</b> 34,000 600 10,200
3. เขตปลูกไม้ยืนต้น เนื้อที่ 3,135 ไร่	<b>1. การปรับปรุงบำรุงดิน</b> 1.1 โครงการส่งเสริมการใช้สารอินทรีย์ลดการใช้สารเคมีทางการเกษตร (พัฒนาต่อยอดกลุ่มเข้มแข็ง) เป้าหมาย 1 กลุ่ม/10 ราย 1.2 โครงการพัฒนาระบบ e-Service ข้อมูลคุณภาพดินระดับประเทศ (วิเคราะห์ดิน 30 ตัวอย่าง) <b>2. การบริหารจัดการน้ำ</b> 2.1 โครงการก่อสร้างแหล่งน้ำในไร่นานอกเขตชลประทาน เป้าหมาย 1 บ่อ <b>3. การฟื้นฟูและป้องกันการชะล้างพังทลายของดิน</b> 3.1 การปลูกหญ้าแฝกเพื่อการอนุรักษ์ดินและน้ำ	<b>4,300</b> 3,400 900 <b>20,600</b> 20,600 <b>60,000</b> 60,000

หมายเหตุ: งบประมาณที่กำหนดไว้ในปีนี้เป็นประมาณเบื้องต้น อาจมีการเปลี่ยนแปลงตามที่ได้รับการจัดสรรให้ดำเนินการ



ตารางที่ 7-2 สรุปกิจกรรมที่ขอรับการสนับสนุนจากส่วนราชการอื่นในเขตการใช้ที่ดิน

เขตการใช้ที่ดิน	กิจกรรมที่ขอการสนับสนุนจากส่วนราชการอื่น
<p>1. เขตพื้นที่เกษตรกรรม</p> <p>1.1 เขตทำนา เนื้อที่ 1,196 ไร่</p> <p>1.2 เขตปลูกไม้ผล เนื้อที่ 550 ไร่</p> <p>1.3 เขตปลูกไม้ยืนต้น เนื้อที่ 3,135 ไร่</p>	<p><b>การแก้ปัญหาดินเสื่อมโทรม พื้นฟูความอุดมสมบูรณ์ของดิน และเพิ่มศักยภาพการผลิต</b></p> <ol style="list-style-type: none"> <li>1) โครงการส่งเสริมการทำสวนยางในรูปแบบแปลงใหญ่ (การยางแห่งประเทศไทยจังหวัดพัทลุง)</li> <li>2) โครงการพัฒนาคุณภาพสินค้าเกษตรสู่มาตรฐาน GAP (สำนักงานเกษตรจังหวัดพัทลุง)</li> <li>3) โครงการส่งเสริมการอารักขาพืชเพื่อเพิ่มประสิทธิภาพการผลิตสินค้าเกษตร (สำนักงานเกษตรจังหวัดพัทลุง)</li> <li>4) โครงการส่งเสริมการใช้สารชีวภัณฑ์และแมลงศัตรูธรรมชาติทดแทนสารเคมีทางการเกษตร (สำนักงานเกษตรจังหวัดพัทลุง)</li> <li>5) โครงการระบบส่งเสริมเกษตรแบบแปลงใหญ่ (สำนักงานเกษตรจังหวัดพัทลุง)</li> <li>6) โครงการตรวจรับรองแหล่งผลิตพืช (GAP) /การตรวจรับรองแหล่งผลิตพืชอินทรีย์ (ศูนย์วิจัยและพัฒนาการเกษตรพัทลุง)</li> <li>7) โครงการจัดหาแหล่งน้ำและเพิ่มพื้นที่ชลประทาน (โครงการชลประทานพัทลุง)</li> <li>8) โครงการป้องกันและบรรเทาภัย (โครงการชลประทานพัทลุง)</li> <li>9) โครงการปรับปรุงงานชลประทาน (โครงการชลประทานพัทลุง)</li> </ol> <p><b>การปรับปรุงที่ดินและเปลี่ยนกิจกรรมการผลิต</b></p> <ol style="list-style-type: none"> <li>1) โครงการส่งเสริมและสนับสนุนให้ความช่วยเหลือเกษตรกรชาวสวนยางเพื่อการปลูกแทน (การยางแห่งประเทศไทยจังหวัดพัทลุง)</li> <li>2) โครงการพัฒนาเกษตรกรปราดเปรื่องและเกษตรกรรุ่นใหม่ (Smart Farmer &amp; Young Smart Farmer) (สำนักงานเกษตรจังหวัดพัทลุง)</li> </ol>



เขตการใช้ที่ดิน	กิจกรรมที่ขอการสนับสนุนจากส่วนราชการอื่น
	<p>การปรับปรุงที่ดินและเปลี่ยนกิจกรรมการผลิต (ต่อ)</p> <p>3) โครงการเสริมสร้างการจัดทำบัญชีครัวเรือนเพื่อการจัดการเศรษฐกิจ (สำนักงานตรวจบัญชีสหกรณ์พัทลุง)</p> <p>4) โครงการส่งเสริมและพัฒนาสหกรณ์/ กลุ่มเกษตรกรให้มีความเข้มแข็งตามศักยภาพ (สนง.สหกรณ์จังหวัดพัทลุง)</p>
2. เขตแหล่งน้ำ เนื้อที่ 243 ไร่	<p>1) โครงการเพิ่มประสิทธิภาพการกักเก็บน้ำ (กรมชลประทาน)</p> <p>2) โครงการพัฒนาโครงการชลประทานเดิม (กรมชลประทาน)</p> <p>3) โครงการเพิ่มประสิทธิภาพการส่งและระบายน้ำ (กรมชลประทาน)</p>





ตารางที่ 7-3 เป้าหมายการดำเนินงานและงบประมาณโครงการนำร่อง ตำบลคลองเฉลิม อำเภอภูกองหรา จังหวัดพัทลุง แผน 5 ปี (พ.ศ. 2567-2571)

เขตการใช้ที่ดิน	งาน/ โครงการ/ กิจกรรม	หน่วยนับ	เป้าหมาย					รวม	งบประมาณ (บาท)					รวม
			2567	2568	2569	2570	2571		2567	2568	2569	2570	2571	
เขตปลูกข้าว	<b>1. การปรับปรุงคุณภาพดิน</b>													
	1.1 การส่งเสริมการผลิตและใช้สารอินทรีย์	ราย	20	20	20	20	20	100	200	200	200	200	200	1,000
	1.2 การพัฒนาเกษตรกรใช้สารอินทรีย์ลดการใช้สารเคมีทางการเกษตร	กลุ่ม	2	4	2	2	2	10	6,800	13,600	6,800	6,800	6,800	40,800
	<b>2. การบริหารจัดการน้ำ</b>													
	2.1 การก่อสร้างแหล่งน้ำในไร่นานอกเขตชลประทาน	แห่ง	-	1	1	1	1	4	- 144,200	20,600	20,600	20,600	20,600	206,000
	<b>3. การฟื้นฟูและป้องกันการชะล้างพังทลายของดิน</b>													
	3.1 การปลูกหญ้าแฝกเพื่อการอนุรักษ์ดินและน้ำ	กล้า	100,000	100,000	100,000	100,000	100,000	500,000	60,000	60,000	60,000	60,000	60,000	300,000

ตารางที่ 7-3 (ต่อ)

เขตการใช้ ที่ดิน	งาน/ โครงการ/ กิจกรรม	หน่วย นับ	เป้าหมาย					รวม	งบประมาณ (บาท)					รวม	
			2567	2568	2569	2570	2571		2567	2568	2569	2570	2571		
เขตปลูก ยางพารา	<b>1. การปรับปรุงคุณภาพดิน</b>														
	1.1 การส่งเสริมการผลิต และ การใช้สารอินทรีย์	ราย	10	10	10	10	10	50	100	100	100	100	100	500	
	1.2 การพัฒนากลุ่มเกษตรกรใช้สารอินทรีย์ลดการใช้ สารเคมีทางการเกษตร	กลุ่ม	1	1	1	1	1	5	3,400	3,400	3,400	3,400	3,400	17,000	
	<b>2. การบริหารจัดการน้ำ</b>														
	2.1 การก่อสร้างแหล่งน้ำในไร่นานอกเขตชลประทาน	แห่ง	-	1	1	1	1	4	20,600	20,600	20,600	20,600	20,600	82,400	
	<b>3. การฟื้นฟูและป้องกันการชะล้างพังทลายของดิน</b>														
3.1 การปลูกหญ้าแฝกเพื่อการอนุรักษ์ดินและน้ำ	กล้า	100,000	100,000	100,000	100,000	100,000	500,000	60,000	60,000	60,000	60,000	60,000	300,000		



ตารางที่ 7-3 (ต่อ)

เขตการใช้ที่ดิน	งาน/ โครงการ/ กิจกรรม	หน่วยนับ	เป้าหมาย					รวม	งบประมาณ (บาท)					รวม	
			2567	2568	2569	2570	2571		2567	2568	2569	2570	2571		
เขตปลูกไม้ผล	<b>1. การปรับปรุงคุณภาพดิน</b>														
	1.1 การส่งเสริมการผลิต และ การใช้สารอินทรีย์	ราย	20	20	20	20	20	100	300	300	300	300	300	1,500	
	1.2 การพัฒนาเกษตรกรใช้สารอินทรีย์ลดการใช้สารเคมีทางการเกษตร	กลุ่ม	2	2	2	2	2	10	6,800	6,800	6,800	6,800	6,800	34,000	
	1.3 การจัดหาปุ๋ยโดโลไมต์	ตัน	20	20	20	20	20	100	34,000	34,000	34,000	34,000	34,000	170,000	
	1.4 การส่งเสริมการปรับปรุงพื้นที่ดินกรด	ไร่	40	40	40	40	40	200	600	600	600	600	600	3,000	
	<b>2. การบริหารจัดการน้ำ</b>														
	2.1 การก่อสร้างแหล่งน้ำในไร่นานอกเขตชลประทาน	แห่ง	1	1	1	1	1	5	23,100	23,100	23,100	23,100	23,100	115,500	
	<b>3. การฟื้นฟูและป้องกันการชะล้างพังทลายของดิน</b>														
	3.1 การปลูกหญ้าแฝกเพื่อการอนุรักษ์ดินและน้ำ	กล้า	100,000	100,000	100,000	100,000	100,000	500,000	60,000	60,000	60,000	60,000	60,000	300,000	



ตารางที่ 7-3 (ต่อ)

เขตการใช้ที่ดิน	งาน/ โครงการ/ กิจกรรม	หน่วยนับ	เป้าหมาย					รวม	งบประมาณ (บาท)					รวม
			2567	2568	2569	2570	2571		2567	2568	2569	2570	2571	
เขตปลูกไม้ยืนต้น	<b>1. การปรับปรุงคุณภาพดิน</b>													
	1.1 การส่งเสริม การผลิต และ การใช้สารอินทรีย์	ราย	10	10	10	10	10	50	150	150	100	100	100	500
	1.2 การพัฒนากลุ่มเกษตรกรใช้สารอินทรีย์ลดการใช้สารเคมีทางการเกษตร	กลุ่ม	1	1	1	1	1	5	3,400	3,400	3,400	3,400	3,400	17,000
	1.3 การจัดหาปุ๋ยอินทรีย์	ตัน	20	20	20	20	20	100	34,000	34,000	34,000	34,000	34,000	170,000
	1.4 การส่งเสริม การปรับปรุงบำรุงพื้นที่ดินกรด	ไร่	40	40	40	40	40	200	600	600	600	600	600	3,000
	<b>2. การบริหารจัดการน้ำ</b>													
	2.1 การก่อสร้างแหล่งน้ำในไร่นานอกเขตชลประทาน	แห่ง	1	1	1	1	1	5	23,100	23,100	23,100	23,100	23,100	115,500
	<b>3. การฟื้นฟูและป้องกันการชะล้างพังทลายของดิน</b>													
	3.1 การปลูกหญ้าแฝกเพื่อการอนุรักษ์ดินและน้ำ	กล้า	100,000	100,000	100,000	100,000	100,000	500,000	60,000	60,000	60,000	60,000	60,000	300,000





## เอกสารอ้างอิง

- กรมการปกครอง. 2556. **แผนที่ขอบเขตตำบล ปี 2564 (ไฟล์ข้อมูล)**. กระทรวงมหาดไทย, กรุงเทพฯ.
- \_\_\_\_\_. 2566. **รายงานสถิติจำนวนประชากรและบ้าน รายจังหวัด รายอำเภอ และรายตำบล (ณ เดือนธันวาคม พ.ศ. 2565)**. แหล่งที่มา: <https://stat.bora.dopa.go.th/stat/statnew/statyear/#/TableTemplate/Area/statpop>, 1 พฤษภาคม 2566.
- กรมการพัฒนาชุมชน. 2566. **ข้อมูลความจำเป็นพื้นฐาน (จปฐ.) รายจังหวัด รายอำเภอ และรายตำบล ปี 2565**. แหล่งที่มา: <https://ebmn.cdd.go.th/>, 1 มิถุนายน 2566.
- กรมทรัพยากรน้ำบาดาล. 2566. **ปริมาณน้ำและจำนวนบ่อบาดาล ปี 2565**. แหล่งที่มา: <http://app.dgr.go.th/newpasutara/xml/search.php>, 26 พฤษภาคม 2566.
- กรมส่งเสริมการเกษตร. 2566. **จำนวนครัวเรือนเกษตรกรที่ขึ้นทะเบียนเกษตรกร จำแนกรายจังหวัด รายอำเภอ และรายตำบล (ณ เดือนมกราคม พ.ศ. 2566)**. แหล่งที่มา : <http://mvos2.gistda.or.th/>, 15 พฤษภาคม 2566.
- กรมอุตุนิยมวิทยา. 2566. **สถิติภูมิอากาศคาบ 30 ปี พ.ศ. 2536 – 2565 (ไฟล์ข้อมูล)**. กระทรวงดิจิทัลเพื่อเศรษฐกิจและสังคม, กรุงเทพฯ.
- กลุ่มวิเคราะห์สภาพการใช้ที่ดิน. 2566. **แผนที่สภาพการใช้ที่ดิน ปี 2566 (ไฟล์ข้อมูล)**. กองนโยบายและแผนการใช้ที่ดิน กรมพัฒนาที่ดิน กระทรวงเกษตรและสหกรณ์, กรุงเทพฯ.
- กองสำรวจดินและวิจัยทรัพยากรดิน. 2566. **แผนที่ทรัพยากรดิน (ไฟล์ข้อมูล)**. กรมพัฒนาที่ดิน กระทรวงเกษตรและสหกรณ์, กรุงเทพฯ.
- บัณฑิต ต้นศิริ และ คำรณ ไทรพิภ. 2542. **คู่มือการประเมินคุณภาพที่ดิน**. กองวางแผนการใช้ที่ดิน กรมพัฒนาที่ดิน กระทรวงเกษตรและสหกรณ์, กรุงเทพฯ.
- เทศบาลตำบลชะรัด. 2566. **วิสัยทัศน์ พันธกิจ**. แหล่งที่มา: <https://www.charad.go.th/vision.php>, 1 พฤษภาคม 2566.



## คณะผู้จัดทำ

### ที่ปรึกษา

นายสุชล แก้วเกาะสะบ้า

นายวิโรจน์ ชูช่วย

ผู้อำนวยการสำนักงานพัฒนาที่ดินเขต 12

ผู้อำนวยการสถานีพัฒนาที่ดินพิจิตร

### ผู้เรียบเรียงและจัดทำ

นายพรพรม พรหมเดชะ

นางสาวพิลาสลักษณ์ ลีรุ่งเจริญ

นายอภิเชษฐ ทองส่ง

นางสาวสุรีย์พร นวลศรี

นางสาวภาณุพรรณ สระกอบแก้ว

นายอรรถพร บูเอียด

นางสาวดวงพร จิตรานนท์

ว่าที่ร้อยตรี วศิน สังข์หนูน

ผู้อำนวยการกลุ่มวางแผนการใช้ที่ดิน

นักวิชาการเกษตรชำนาญการพิเศษ

นักสำรวจดินชำนาญการพิเศษ

เศรษฐกรชำนาญการ

นักวิทยาศาสตร์ชำนาญการ

นายช่างสำรวจชำนาญาน

นักวิชาการเกษตรชำนาญการ

เจ้าหน้าที่แผนที่ภาพถ่าย

กลุ่มวิชาการเพื่อการพัฒนาที่ดิน

กลุ่มวางแผนการใช้ที่ดิน

กลุ่มวางแผนการใช้ที่ดิน

กลุ่มวิเคราะห์ดิน

กลุ่มสำรวจเพื่อทำแผนที่

สถานีพัฒนาที่ดินพิจิตร

สถานีพัฒนาที่ดินพิจิตร

