



แผนการใช้ที่ดินตำบลคลองเฉลิม อำเภอเกษตร จังหวัดพัทลุง



สถานีพัฒนาที่ดินพัทลุง สำนักงานพัฒนาที่ดินเขต 12

กรมพัฒนาที่ดิน กระทรวงเกษตรและสหกรณ์

ปี 2566



คำนำ

การจัดทำแผนการใช้ที่ดินดำเนินการตามรัฐธรรมนูญแห่งราชอาณาจักรไทย พ.ศ. 2560 มาตรา 72 (1) ที่ได้บัญญัติให้มีการวางแผนการใช้ที่ดินให้เหมาะสมกับศักยภาพของที่ดินตามหลักการพัฒนาอย่างยั่งยืนโดยแผนการใช้ที่ดินตำบลคลองเฉลิม อำเภอกงหรา จังหวัดพัทลุง ได้นำแนวคิดขององค์การอาหารและการเกษตรแห่งสหประชาชาติ (Food and Agriculture Organization of the United Nations: FAO) และ โครงการสิ่งแวดล้อมแห่งสหประชาชาติ (United Nations Environment Programme: UNEP) มาปรับใช้ คือ ความเหมาะสมทางกายภาพ ความเหมาะสมทางเศรษฐกิจ การยอมรับจากสังคม การสร้างความยั่งยืนให้สิ่งแวดล้อม และเสนอทางเลือกการใช้ที่ดิน ร่วมกับวิธีการที่จำเป็นอื่น ๆ เช่น กระบวนการมีส่วนร่วมของชุมชน (Participatory Rural Appraisal: PRA) การประเมินคุณภาพที่ดิน เป็นต้น

สถานีพัฒนาที่ดินพัทลุงร่วมกับสำนักงานพัฒนาที่ดินเขต 12 และกองนโยบายและแผนการใช้ที่ดินในการดำเนินงานวางแผนการใช้ที่ดินระดับตำบล โดยพิจารณาภาพรวมของสภาพปัญหาในด้านต่างๆ ทั้งด้านกายภาพ เศรษฐกิจ และสังคม วิเคราะห์และสังเคราะห์ข้อมูลนำไปสู่การวางแผนการใช้ที่ดินที่สอดคล้องกับศักยภาพของพื้นที่ โดยผ่านกระบวนการมีส่วนร่วมของชุมชน (PRA) ในการระบุปัญหา ความต้องการของเกษตรกรและผู้มีส่วนได้ส่วนเสีย ทั้งนี้ สถานีพัฒนาที่ดินพัทลุงได้จัดทำแผนกิจกรรม/โครงการ เพื่อขับเคลื่อนแผนการใช้ที่ดินให้เป็นรูปธรรมเพื่อให้เกษตรกรมีคุณภาพชีวิตที่ดีขึ้น มีการใช้ที่ดินอย่างถูกต้องเหมาะสม รักษาสภาพแวดล้อมและอนุรักษ์ทรัพยากรในชุมชนให้เกิดความยั่งยืนต่อไป

สถานีพัฒนาที่ดินพัทลุง

กันยายน 2566



สารบัญ

	หน้า
คำนำ	ก
สารบัญ	ข
สารบัญตาราง	ง
สารบัญรูป	จ
บทที่ 1 บทนำ	
1.1 ความสำคัญของการวางแผนการใช้ที่ดิน	1-1
1.2 หลักการและเหตุผล	1-1
1.3 วัตถุประสงค์	1-1
1.4 ระยะเวลาและสถานที่ดำเนินงาน	1-1
1.5 ขั้นตอนการดำเนินงาน	1-2
1.6 วิสัยทัศน์ของตำบล	1-2
บทที่ 2 ข้อมูลทั่วไป	
2.1 ที่ตั้งและอาณาเขต	2-1
2.2 การแบ่งส่วนการปกครอง	2-3
2.3 สภาพภูมิประเทศ	2-3
2.4 สภาพภูมิอากาศ	2-3
2.5 สภาพการใช้ที่ดินในปัจจุบัน	2-6
2.6 สภาพเศรษฐกิจและสังคม	2-10
บทที่ 3 สถานภาพของทรัพยากรธรรมชาติ	
3.1 ทรัพยากรป่าไม้	3-1
3.2 ทรัพยากรน้ำ	3-1
3.3 ทรัพยากรดิน	3-2
บทที่ 4 กระบวนการมีส่วนร่วมของชุมชน	
4.1 การวิเคราะห์ผลจากการจัดทำกระบวนการมีส่วนร่วมของชุมชน (PRA)	4-1
4.2 ระบบการปลูกพืชในปัจจุบัน	4-6
บทที่ 5 การประเมินคุณภาพที่ดิน	
5.1 หลักการประเมินคุณภาพที่ดินด้านกายภาพ	5-1
5.2 พืชเศรษฐกิจที่สำคัญของตำบล	5-2
5.3 ระดับความเหมาะสมของที่ดิน	5-2
บทที่ 6 แผนการใช้ที่ดิน	
6.1 การวิเคราะห์ข้อมูลเพื่อการจัดทำแผนการใช้ที่ดินระดับตำบล	6-1
6.2 แผนการใช้ที่ดิน	6-2



สารบัญ (ต่อ)

	หน้า
บทที่ 7 การขับเคลื่อนแผนการใช้ที่ดิน	
7.1 ขั้นตอนการดำเนินงาน	7-1
7.2 กิจกรรมที่จะดำเนินการของกรมพัฒนาที่ดิน	7-1
7.3 กิจกรรมที่จะดำเนินการของหน่วยงานอื่น	7-2
7.4 ความต้องการของชุมชนและองค์การปกครองส่วนท้องถิ่น	7-2
เอกสารอ้างอิง	อ-1



สารบัญตาราง

ตารางที่		หน้า
2-1	สถิติภูมิอากาศ ณ สถานีตรวจอากาศเกษตรจังหวัดพัทลุง (พ.ศ. 2536-2565)	2-4
2-2	สภาพการใช้ที่ดิน ตำบลคลองเฉลิม อำเภอกงหรา จังหวัดพัทลุง	2-6
2-3	จำนวนประชากรและครัวเรือนตำบลคลองเฉลิม อำเภอกงหรา จังหวัดพัทลุง ปี 2565	2-10
2-4	จำนวนและสัดส่วนครัวเรือนเกษตรตำบลคลองเฉลิม อำเภอกงหรา จังหวัดพัทลุง ปี 2565	2-11
2-5	รายได้-รายจ่ายเฉลี่ยครัวเรือน ตำบลคลองเฉลิม อำเภอกงหรา จังหวัดพัทลุง ปี 2565	2-12
3-1	สมบัติที่ดิน ตำบลคลองเฉลิม อำเภอกงหรา จังหวัดพัทลุง	3-5
5-1	ตัวอย่างการประเมินคุณภาพที่ดินด้านกายภาพของประเภทการใช้ประโยชน์ที่ดิน	5-2
5-2	ชั้นความเหมาะสมทางกายภาพของดิน ตำบลคลองเฉลิม อำเภอกงหรา จังหวัดพัทลุง	5-3
6-1	เขตการใช้ที่ดิน ตำบลคลองเฉลิม อำเภอกงหรา จังหวัดพัทลุง	6-5
7-1	กิจกรรมของกรมพัฒนาที่ดินในเขตการใช้ที่ดินที่จะดำเนินการในปีงบประมาณ 2567	7-3
7-2	สรุปกิจกรรมที่ขอรับการสนับสนุนจากส่วนราชการอื่นในเขตการใช้ที่ดิน	7-4
7-3	เป้าหมายการดำเนินงานและงบประมาณโครงการนำร่องตำบลคลองเฉลิม อำเภอกงหรา จังหวัดพัทลุง แผน 5 ปี (พ.ศ. 2567-2571)	7-6



สารบัญญรูป

รูปที่		หน้า
1-1	กรอบการวางแผนการใช้ที่ดินระดับตำบล	1-3
2-1	แผนที่ที่ตั้งและอาณาเขต ตำบลคลองเฉลิม อำเภอองหรา จังหวัดพัทลุง	2-2
2-2	สมดุลของน้ำเพื่อการเกษตร จังหวัดพัทลุง	2-5
2-3	สภาพการใช้ที่ดิน ตำบลคลองเฉลิม อำเภอองหรา จังหวัดพัทลุง	2-9
3-1	ทรัพยากรดิน ตำบลคลองเฉลิม อำเภอองหรา จังหวัดพัทลุง	3-8
4-1	การวิเคราะห์สถานการณ์โดยระบบ DPSIR ของตำบลคลองเฉลิม อำเภอองหรา จังหวัดพัทลุง	4-5
4-2	ระบบการปลูกพืชในปัจจุบัน ตำบลคลองเฉลิม อำเภอองหรา จังหวัดพัทลุง	4-6
6-1	เขตการใช้ที่ดิน ตำบลคลองเฉลิม อำเภอองหรา จังหวัดพัทลุง	6-7



บทที่ 1 บทนำ

1.1 ความสำคัญของการวางแผนการใช้ที่ดิน

ตามรัฐธรรมนูญแห่งราชอาณาจักรไทย พุทธศักราช 2560 มาตรา 72 รัฐพึงดำเนินการเกี่ยวกับที่ดิน ทรัพยากรน้ำ และพลังงาน ดังต่อไปนี้

(1) วางแผนการใช้ที่ดินของประเทศ ให้เหมาะสมกับสภาพพื้นที่และศักยภาพของที่ดิน ตามหลักการพัฒนาอย่างยั่งยืน

1.2 หลักการและเหตุผล

ปัจจุบันกรมพัฒนาที่ดินได้ดำเนินการวางแผนการใช้ที่ดินระดับประเทศเรียบร้อยแล้วซึ่งเป็นการวางกรอบเชิงนโยบายมุ่งเน้นการพัฒนาด้านการเกษตรให้เกิดความสมดุลและยั่งยืนและในขณะเดียวกันต้องอนุรักษ์ทรัพยากรธรรมชาติและสิ่งแวดล้อมควบคู่กับการรักษาคุณค่าทางศิลปวัฒนธรรม แต่ทั้งนี้เพื่อให้เกิดการใช้ประโยชน์ที่ดินในระดับพื้นที่อย่างมีประสิทธิภาพและรักษาฐานการผลิตด้านทรัพยากรธรรมชาติอย่างยั่งยืนตลอดห่วงโซ่อุปทาน แผนการใช้ที่ดินระดับตำบลจึงถูกนำมาใช้เป็นเครื่องมือเพื่อขับเคลื่อนการดำเนินงานดังกล่าว

ทั้งนี้กรมพัฒนาที่ดินได้จัดทำแผนปฏิบัติการการกรมพัฒนาที่ดินระยะ 5 ปี (พ.ศ. 2566-2570) เพื่อให้บรรลุตามวิสัยทัศน์ที่กำหนดไว้ คือ “เป็นองค์การอัจฉริยะทางดิน เพื่อขับเคลื่อนการใช้ที่ดินอย่างเหมาะสม 15 ล้านไร่ ภายในปี 2570” ซึ่งในส่วนของประเด็นการพัฒนาที่ 2 บริหารจัดการทรัพยากรดินและที่ดินด้วยชุดข้อมูลที่มีมูลค่าสูง (High Value Dataset) ซึ่งมีเป้าหมาย คือ การนำชุดข้อมูลที่มีมูลค่าสูง (High Value Dataset) ไปใช้ในการบริหารจัดการทางการเกษตร ในส่วนของตัวชี้วัด บริหารจัดการทรัพยากรดินและที่ดินบนพื้นฐานของชุดข้อมูลที่มีมูลค่าสูง ร้อยละ 100 กลยุทธ์ที่ 2 ยกระดับแผนการใช้ที่ดินไปสู่การปฏิบัติ ได้กำหนดให้ ร้อยละของแผนการใช้ที่ดินระดับตำบลที่จัดทำแล้วเสร็จทั้งประเทศ ภายใน ปี 2570 (ไม่น้อยกว่า ร้อยละ 80) เป็นตัวชี้วัดหนึ่งของกลยุทธ์ดังกล่าว

1.3 วัตถุประสงค์

1.3.1 เพื่อรักษาเสถียรภาพของทรัพยากรให้เกิดความสมดุลและยั่งยืนภายใต้การพัฒนาด้านต่าง ๆ ของตำบล

1.3.2 เพื่อให้การใช้ที่ดินมีผลตอบสนองสูงสุดต่อหน่วยเนื้อที่อย่างยั่งยืน

1.3.3 เพื่อให้เกิดการกำหนดแผนงาน โครงการ กิจกรรม ที่สอดคล้องกับแผนการใช้ที่ดินที่กำหนดขึ้น และอยู่บนหลักการของโมเดลเศรษฐกิจ BCG (Bio-Circular-Green Economy: BCG Model)

1.4 ระยะเวลาและสถานที่ดำเนินงาน

1.4.1 ระยะเวลา 1 ตุลาคม 2565 – 30 กันยายน 2566

1.4.2 สถานที่ ตำบลคลองเฉลิม อำเภอกงหรา จังหวัดพัทลุง



1.5 ขั้นตอนการดำเนินงาน

1.5.1 รวบรวมข้อมูลปฐมภูมิและทุติยภูมิ ประกอบด้วย

1) ด้านกายภาพ ได้แก่ ทรัพยากรดิน ทรัพยากรน้ำ ทรัพยากรป่าไม้ ภูมิอากาศ สภาพการใช้ที่ดิน เขตป่าไม้ตามกฎหมายและมติคณะรัฐมนตรี

2) ด้านเศรษฐกิจและสังคม เช่น การถือครองที่ดิน ลักษณะทางเศรษฐกิจของตำบล จำนวนประชากร เป็นต้น

3) ด้านนโยบายและข้อกำหนดที่เกี่ยวข้อง ได้แก่ ยุทธศาสตร์ แผนพัฒนาเศรษฐกิจและสังคมแห่งชาติฉบับที่ 13 ยุทธศาสตร์ภาค แผนพัฒนากลุ่มจังหวัด แผนพัฒนาจังหวัด แผนพัฒนาการเกษตรและสหกรณ์ แผนพัฒนาท้องถิ่นขององค์การบริหารส่วนจังหวัด เทศบาลตำบลหรือองค์การบริหารส่วนตำบล

1.5.2 จัดทำกระบวนการมีส่วนร่วมของชุมชน (Participatory Rural Appraisal: PRA) เพื่อรับฟังความคิดเห็น ประเด็นปัญหา ความต้องการด้านต่าง ๆ ขององค์กรปกครองส่วนท้องถิ่นและเกษตรกรในตำบล

1.5.3 ประเมินคุณภาพของที่ดินของพืชเศรษฐกิจหลักและพืชทางเลือกที่มีมูลค่าของตำบล

1.5.4 สังเคราะห์ข้อมูลจากข้อ 1.5.1 ถึง 1.5.3 เพื่อใช้ประกอบการวางแผนการใช้ที่ดิน

1.5.5 กำหนด (ร่าง) แผนการใช้ที่ดินระดับตำบล

1.5.6 รับฟังความคิดเห็นของผู้มีส่วนได้ส่วนเสียต่อ (ร่าง) แผนการใช้ที่ดินที่กำหนดขึ้น

1.5.7 ปรับปรุง (ร่าง) แผนการใช้ที่ดินเพื่อจัดทำแผนการใช้ที่ดินฉบับสมบูรณ์

1.5.8 นำแผนการใช้ที่ดินเข้าสู่คณะกรรมการของเขตฯ เพื่อตรวจสอบความครบถ้วน/สมบูรณ์ของเนื้อหาและองค์ประกอบ

1.5.9 เผยแพร่แผนการใช้ที่ดินเพื่อนำไปสู่การขับเคลื่อนการดำเนินงาน ประกอบด้วย

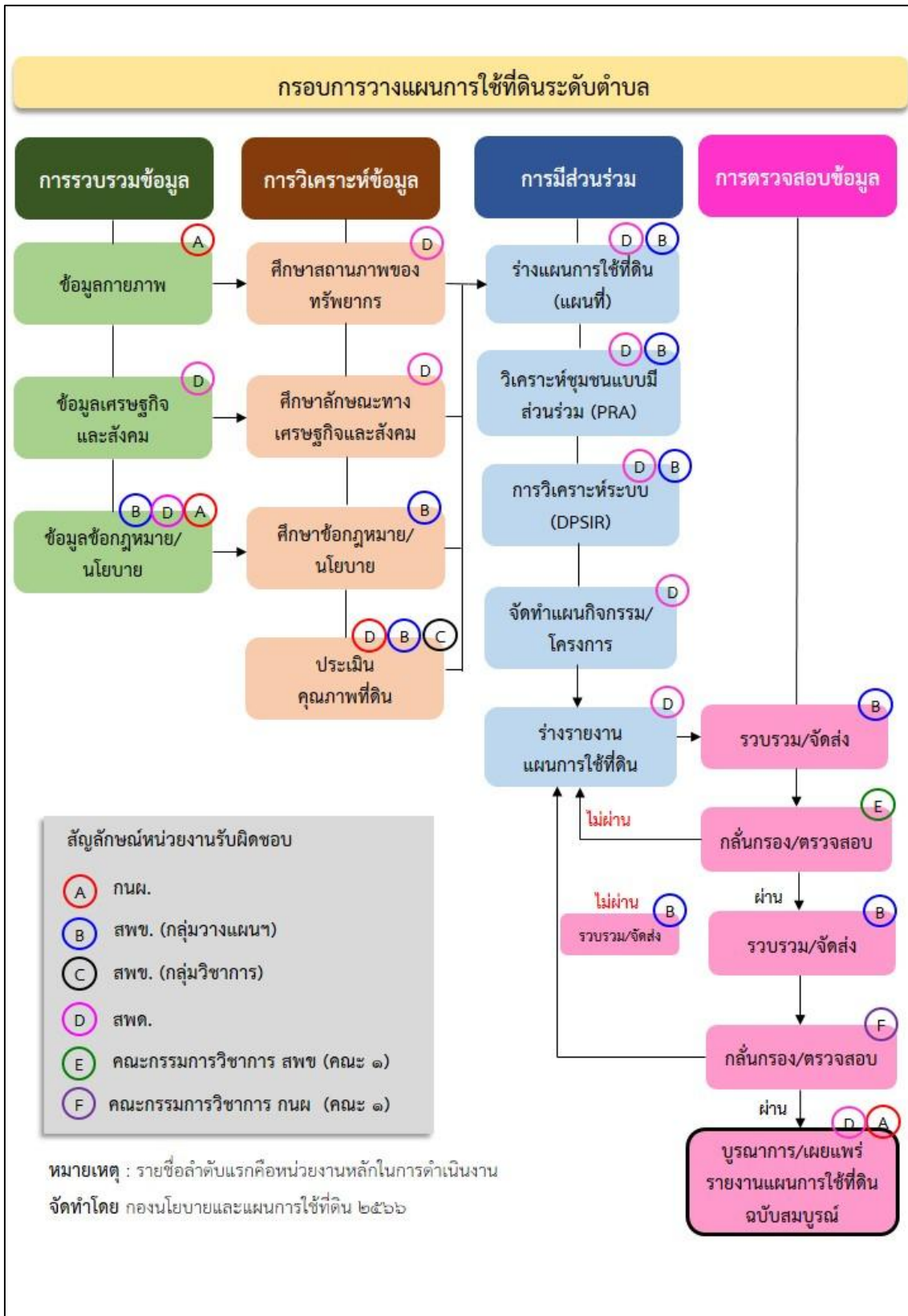
1) องค์กรปกครองส่วนท้องถิ่น นำแผนการใช้ที่ดินที่จัดทำขึ้นไปประกอบการจัดทำแผนการพัฒนาของตำบล เพื่อนำไปสู่การของงบประมาณที่มีความสอดคล้องกับศักยภาพด้านการผลิตและสภาพของทรัพยากรของตำบล

2) กรมพัฒนาที่ดิน โดยสถานีพัฒนาที่ดิน กำหนดแผนงาน/โครงการ/กิจกรรม ที่สอดคล้องกับแผนการใช้ที่ดินที่กำหนดขึ้นในแต่ละเขตและสามารถใช้ประกอบการของงบประมาณในพื้นที่อย่างมีหลักการและเป็นที่ยอมรับ

3) หน่วยงานราชการอื่น ๆ สามารถใช้เป็นข้อมูลพื้นฐานประกอบแผนงาน/โครงการ/กิจกรรม ที่สอดคล้องกับแผนการใช้ที่ดินที่กำหนดขึ้นในแต่ละเขต จากขั้นตอนที่กล่าวข้างต้น สามารถจัดทำกรอบการวางแผนการใช้ที่ดินระดับตำบล แสดงดังรูปที่ 1-1

1.6 วิสัยทัศน์ของตำบล

เมืองหลักการเกษตร พิเศษการท่องเที่ยว เชี่ยวชาญด้านกีฬา ประชาธิปไตย
(องค์การบริหารส่วนตำบลคลองเฉลิม, 2566)



รูปที่ 1-1 กรอบการวางแผนการใช้ที่ดินระดับตำบล

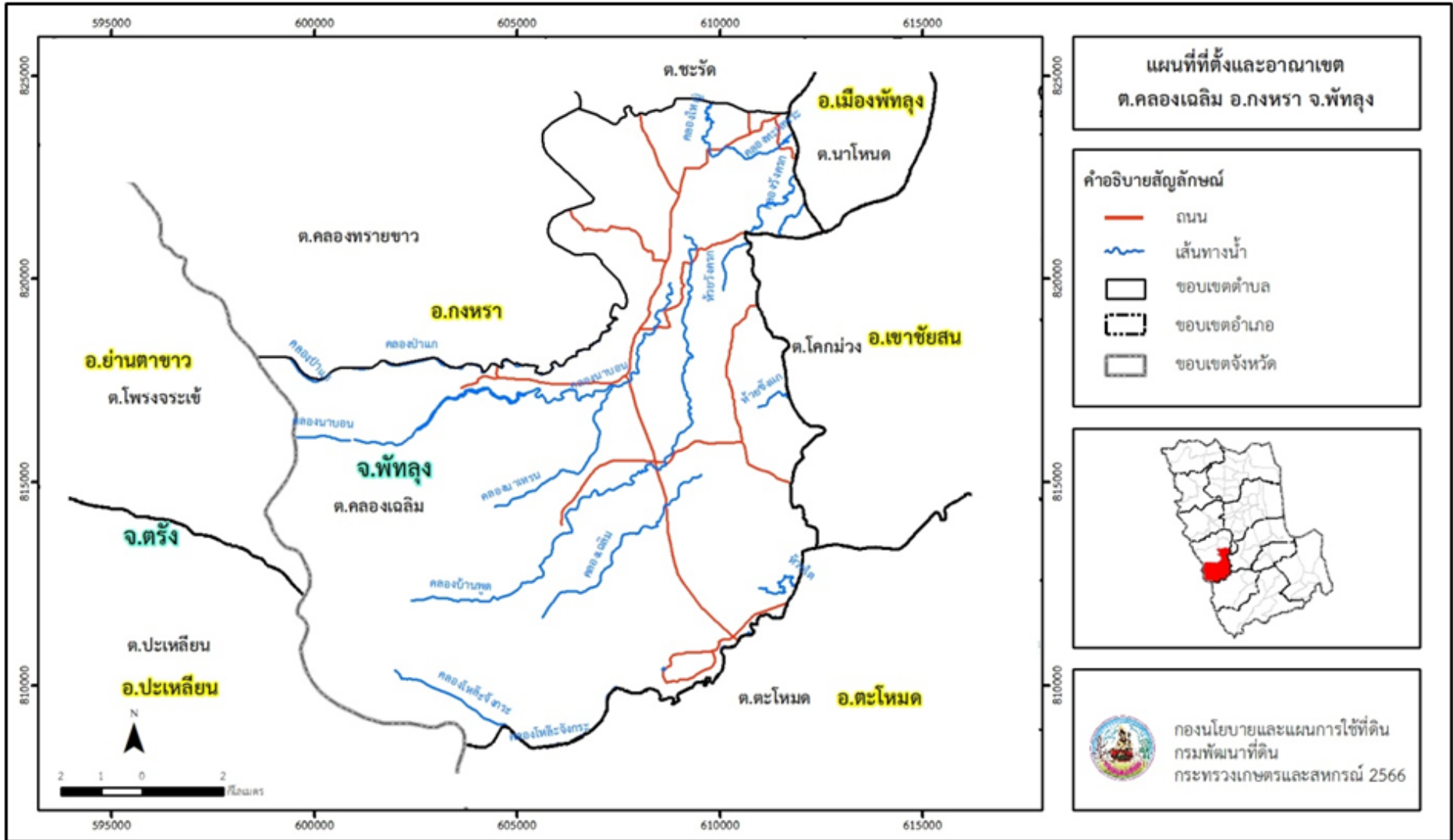


บทที่ 2 ข้อมูลทั่วไป

2.1 ที่ตั้งและอาณาเขต

ตำบลคลองเฉลิม อำเภอกงหรา จังหวัดพัทลุง ตั้งอยู่ทางทิศใต้ของอำเภอกงหรา มีพื้นที่ประมาณ 135 ตารางกิโลเมตร หรือ 84,424 ไร่ โดยมีอาณาเขตติดต่อ ดังนี้ (รูปที่ 2-1)

ทิศเหนือ	ติดต่อกับ	ตำบลคลองทรายขาว ตำบลชะรัด อำเภอกงหรา จังหวัดพัทลุง
ทิศใต้	ติดต่อกับ	ตำบลปะเหลียน อำเภอปะเหลียน จังหวัดตรัง ตำบลตะโหมด อำเภอตะโหมด จังหวัดพัทลุง
ทิศตะวันออก	ติดต่อกับ	ตำบลนาโหนด อำเภอเมืองพัทลุง ตำบลโคกม่วง อำเภอเขาชัยสน จังหวัดพัทลุง
ทิศตะวันตก	ติดต่อกับ	ตำบลโพรงจระเข้ อำเภอย่านตาขาว ตำบลปะเหลียน อำเภอปะเหลียน จังหวัดตรัง



รูปที่ 2-1 แผนที่ที่ตั้งและอาณาเขต ตำบลคลองเฉลิม อำเภอองครักษ์ จังหวัดพิจิตร





2.2 การแบ่งส่วนการปกครอง

ตำบลคลองเฉลิม อำเภอองครักษ์ จังหวัดพิจิตร แบ่งส่วนการปกครองออกเป็น 14 หมู่บ้าน ดังนี้

หมู่ที่ 1 บ้านโคกไทร	หมู่ที่ 8 บ้านนาบอน
หมู่ที่ 2 บ้านพุด	หมู่ที่ 9 บ้านโหล๊ะจังกระ
หมู่ที่ 3 บ้านศาลาแม็ง	หมู่ที่ 10 บ้านควนอ้ายควาย
หมู่ที่ 4 บ้านคู	หมู่ที่ 11 บ้านนาทุ่งโพธิ์
หมู่ที่ 5 บ้านคลองเฉลิม	หมู่ที่ 12 บ้านควนโตะะบุญ
หมู่ที่ 6 บ้านป่าแก่ตก	หมู่ที่ 13 บ้านน้ำตกไพรวัลย์
หมู่ที่ 7 บ้านป่าแก่ออก	หมู่ที่ 14 บ้านคูเหนือ

2.3 สภาพภูมิประเทศ

ลักษณะพื้นที่ทั่วไปส่วนใหญ่เป็นพื้นที่สูงชัน สภาพพื้นที่ราบเรียบถึงค่อนข้างราบเรียบ ลูกคลื่นลอนลาดเล็กน้อย ลูกคลื่นลอนลาด และพื้นที่สูงชัน ด้านทิศตะวันตกของตำบลเป็นพื้นที่สูงชันอยู่ในเขตรักษาพันธุ์สัตว์ป่าเขาบรรทัด บางส่วนของด้านทิศตะวันออกเป็นพื้นที่สูงชันสลับกับพื้นที่ราบเชิงเขา เป็นส่วนหนึ่งของลุ่มน้ำทะเลสาบสงขลา มีแหล่งน้ำที่สำคัญ เช่น คลองนาบอน คลองบ้านพุด คลองโหล๊ะจังกระ คลองป่าแก

2.4 สภาพภูมิอากาศ

จากการศึกษาสถิติภูมิอากาศ (พ.ศ.2536-2565) พบว่า ตำบลคลองเฉลิม อำเภอองครักษ์ จังหวัดพิจิตร มีรายละเอียดดังนี้

2.4.1 อุณหภูมิ

มีอุณหภูมิโดยเฉลี่ยทั้งปี 27.6 องศาเซลเซียส อุณหภูมิสูงสุด 33.9 องศาเซลเซียส ในเดือนพฤษภาคม และอุณหภูมิต่ำสุด 23.8 องศาเซลเซียส ในเดือนมกราคม

2.4.2 ปริมาณน้ำฝน

มีปริมาณน้ำฝนรวมทั้งปี 2,313.5 มิลลิเมตร มีฝนตกประมาณ 161 วัน เดือนที่มีฝนตกมากที่สุดในเดือนพฤศจิกายน มีปริมาณฝน 560.6 มิลลิเมตร และมีฝนตกประมาณ 22 วัน

2.4.3 สมดุลน้ำเพื่อการเกษตร

จากข้อมูลสถิติภูมิอากาศในคาบ 30 ปี (พ.ศ.2536-2565) ณ สถานีตรวจอากาศเกษตรจังหวัดพิจิตร ได้นำมาวิเคราะห์สมดุลของน้ำเพื่อการเกษตร ซึ่งเป็นการวิเคราะห์หาช่วงฤดูกาลเพาะปลูกพืช ตลอดจนช่วงระยะเวลาที่พืชเสี่ยงต่อการขาดน้ำ ข้อมูลที่นำมาวิเคราะห์ คือ ปริมาณน้ำฝน และศักยภาพการคายระเหยน้ำอ้างอิง (ET_o) ซึ่งคำนวณด้วยโปรแกรม Cropwat for Windows Version 8.0 โดยใช้สมการ Penman-Monteith สามารถสรุปสมดุลของน้ำเพื่อการเกษตรในเขตอาศัยน้ำฝนได้ดังนี้

ช่วงที่เหมาะสมต่อการปลูกพืช เป็นช่วงที่ค่าปริมาณน้ำฝนมากกว่าค่า 0.5 การระเหยจากผิวดินและการคายน้ำของพืช เป็นช่วงที่ดินมีความชุ่มชื้นพอเหมาะต่อการเพาะปลูกพืชได้ตลอดทั้งปี

ช่วงที่มีน้ำมากเกินพอ เป็นช่วงที่ค่าปริมาณน้ำฝนมากกว่าค่าการระเหยจากผิวดินและการคายน้ำของพืช ซึ่งช่วงนี้เริ่มตั้งแต่กลางเดือนกันยายนถึงปลายเดือนมกราคม (ตารางที่ 2-1 และรูปที่ 2-2)



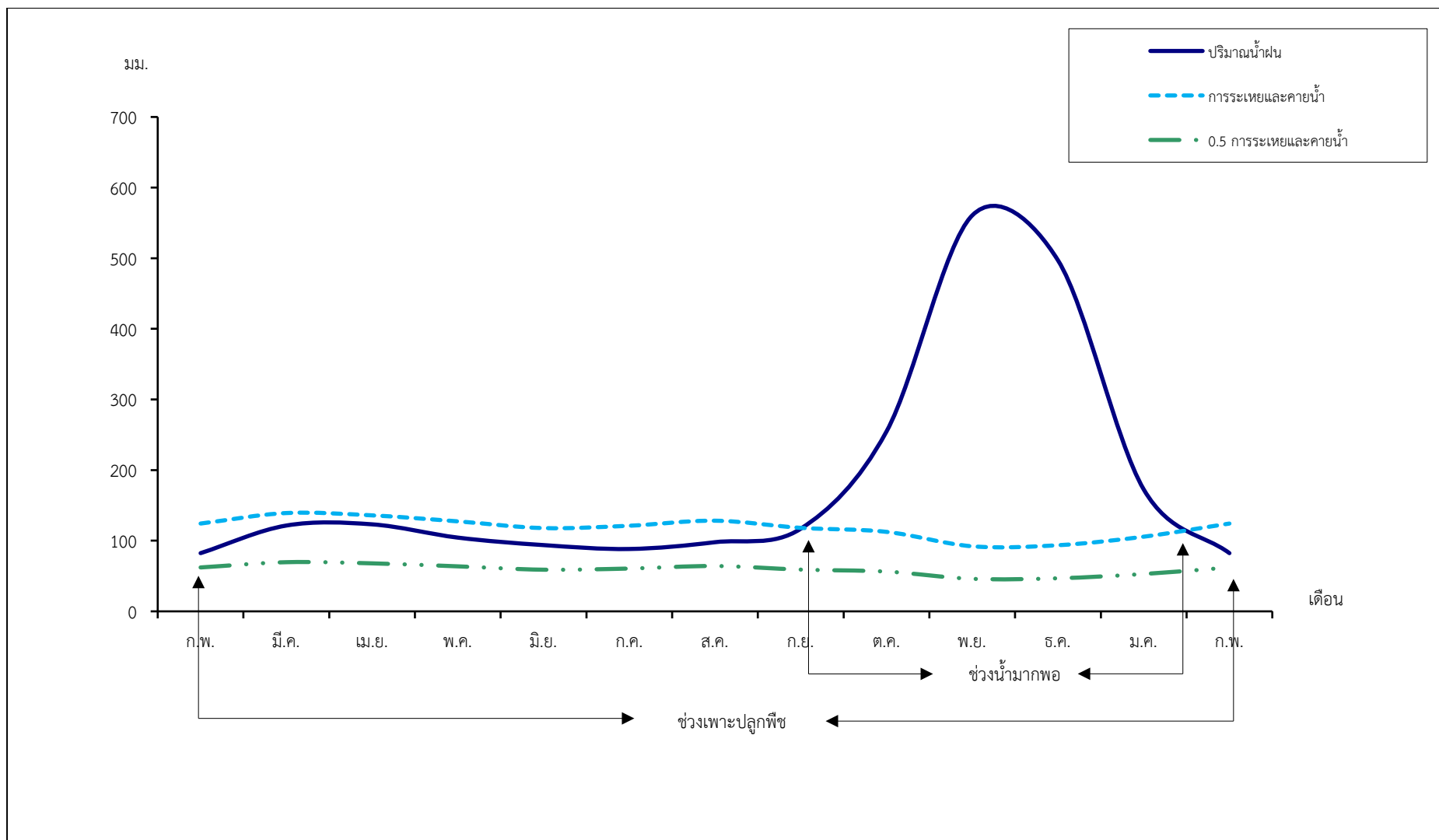
ตารางที่ 2-1 สถิติภูมิอากาศ ณ สถานีตรวจอากาศเกษตรจังหวัดพัทลุง¹ (พ.ศ.2536-2565)

เดือน	อุณหภูมิ (°ซ.)			ความชื้นสัมพัทธ์ (%)	ปริมาณน้ำฝน (มม.)	จำนวนวันที่ฝนตก (วัน)	ศักยภาพการคายระเหยน้ำ ² (มม.)	ปริมาณฝนใช้การ ² (มม.)
	ต่ำสุด	สูงสุด	เฉลี่ย					
ม.ค.	23.8	30.5	26.8	84.0	172.7	12.5	105.7	125.0
ก.พ.	23.9	31.5	27.3	81.0	82.4	5.7	124.3	71.5
มี.ค.	24.3	32.8	28.1	80.0	121.5	7.5	139.2	97.9
เม.ย.	25.1	33.7	28.7	81.0	123.2	9.7	135.9	98.9
พ.ค.	25.1	33.9	28.5	82.0	104.4	12.9	127.4	87.0
มิ.ย.	24.7	33.5	28.2	81.0	93.8	11.2	117.9	79.7
ก.ค.	24.5	33.4	28.0	80.0	88.3	12.1	121.2	75.8
ส.ค.	24.5	33.5	28.0	80.0	97.9	12.7	128.3	82.6
ก.ย.	24.4	33.0	27.6	81.0	117.0	14.4	118.2	95.1
ต.ค.	24.4	32.0	27.2	85.0	254.6	19.9	112.5	150.5
พ.ย.	24.3	30.4	26.7	89.0	560.6	21.9	92.1	181.1
ธ.ค.	24.1	29.9	26.5	87.0	497.1	20.5	93.6	174.7
เฉลี่ย	24.4	32.3	27.6	82.6	-	-	-	-
รวม	-	-	-	-	2,313.5	161.0	1,416.4	1,319.8

หมายเหตุ: ¹ เป็นสถานีตรวจอากาศที่ใกล้พื้นที่ตำบลมากที่สุด

² จากการคำนวณโดยโปรแกรม Cropwat for Windows Version 8.0

ที่มา: กรมอุตุนิยมวิทยา (2566)



รูปที่ 2-2 สมดุลของน้ำเพื่อการเกษตร จังหวัดพัทลุง





2.5 สภาพการใช้ที่ดินปัจจุบัน

สภาพการใช้ที่ดินตำบลคลองเฉลิม อำเภอกงหรา จังหวัดพัทลุง ซึ่งสำรวจโดยกลุ่มวิเคราะห์สภาพการใช้ที่ดิน (2566) ประกอบด้วยประเภทการใช้ที่ดินต่าง ๆ ดังนี้ (ตารางที่ 2-2 และรูปที่ 2-3)

2.5.1 พื้นที่ชุมชนและสิ่งปลูกสร้าง มีเนื้อที่ 3,562 ไร่ หรือร้อยละ 4.22 ของเนื้อที่ตำบล

2.5.2 พื้นที่เกษตรกรรม มีเนื้อที่ 41,300 ไร่ หรือร้อยละ 48.91 ของเนื้อที่ตำบล ประกอบด้วย การใช้ประโยชน์ที่ดินด้านเกษตรกรรมต่าง ๆ ดังต่อไปนี้

1) พื้นที่นา มีเนื้อที่ 932 ไร่ หรือร้อยละ 1.11 ของเนื้อที่ตำบล ได้แก่ นาข้าว นาร้าง

2) พืชไร่ มีเนื้อที่ 42 ไร่ หรือร้อยละ 0.05 ของเนื้อที่ตำบล ได้แก่ ไร่ร้าง สับปะรด/ยางพารา

3) ไม้ยืนต้น มีเนื้อที่ 37,578 ไร่ หรือร้อยละ 44.50 ของเนื้อที่ตำบล ยางพารา ปาล์มน้ำมัน ไม้ยืนต้นร้าง/เสื่อมโทรม ยางพารา/ไม้ผลผสม ไม้ยืนต้นผสม เป็นต้น

4) ไม้ผล มีเนื้อที่ 2,580 ไร่ หรือร้อยละ 3.06 ของเนื้อที่ตำบล ได้แก่ ไม้ผลผสม มังคุด/กลางสาด ลองกอง เงาะ มังคุด ไม้ผลร้าง/เสื่อมโทรม เป็นต้น

5) พืชสวน มีเนื้อที่ 11 ไร่ หรือร้อยละ 0.01 ของเนื้อที่ตำบล ได้แก่ ไม้ดอก ไม้ประดับ นาหญ้า

6) พืชหญ้าเลี้ยงสัตว์และโรงเรือนเลี้ยงสัตว์ มีเนื้อที่ 157 ไร่ หรือร้อยละ 0.18 ของเนื้อที่ตำบล ได้แก่ พืชหญ้าเลี้ยงสัตว์ โรงเรือนเลี้ยงโค กระบือ และม้า โรงเรือนเลี้ยงสัตว์ปีก โรงเรือนเลี้ยงสุกร

2.5.3 พื้นที่ป่าไม้ มีเนื้อที่ 38,792 ไร่ หรือร้อยละ 45.95 ของเนื้อที่ตำบล ได้แก่ ป่าไม่ผลัดใบรอสภาพฟื้นฟู ป่าไม่ผลัดใบสมบูรณ์

2.5.4 พื้นที่แหล่งน้ำ มีเนื้อที่ 531 ไร่ หรือร้อยละ 0.63 ของเนื้อที่ตำบล ได้แก่ แม่น้ำ ลำห้วย ลำคลอง หนอง บึง ทะเลสาบ อ่างเก็บน้ำ บ่อน้ำในไร่นา

2.5.5 พื้นที่เบ็ดเตล็ด มีเนื้อที่ 239 ไร่ หรือร้อยละ 0.29 ของเนื้อที่ตำบล ได้แก่ พืชธรรมชาติ พืชหญ้าธรรมชาติ พืชหญ้าสลับไม้พุ่ม/ไม้ละเมาะ เหมืองเก่า บ่อขุดเก่า บ่อลูกรัง พื้นที่ถม ที่ทิ้งขยะ

ตารางที่ 2-2 สภาพการใช้ที่ดิน ตำบลคลองเฉลิม อำเภอกงหรา จังหวัดพัทลุง

หน่วยแผนที่	ประเภทการใช้ที่ดิน	เนื้อที่	
		ไร่	ร้อยละ
U	พื้นที่ชุมชนและสิ่งปลูกสร้าง	3,562	4.22
U201	หมู่บ้านบนพื้นราบ	3,192	3.78
U301	สถานที่ราชการและสถาบันต่าง ๆ	192	0.23
U405	ถนน	119	0.14
U502	โรงงานอุตสาหกรรม	40	0.05
U601	สถานที่พักผ่อนหย่อนใจ	19	0.02
A	พื้นที่เกษตรกรรม	41,300	48.91
A100	นาร้าง	82	0.10
A101	นาข้าว	850	1.01
A200	ไร่ร้าง	8	0.01



ตารางที่ 2-2 (ต่อ)

หน่วยแผนที่	ประเภทการใช้ที่ดิน	เนื้อที่	
		ไร่	ร้อยละ
A205/A302	สับปรด/ยางพารา	34	0.04
A300	ไม้ยืนต้นร้าง/เสื่อมโทรม	605	0.72
A301	ไม้ยืนต้นผสม	29	0.03
A302	ยางพารา	35,479	42.02
A302/A401	ยางพารา/ไม้ผลผสม	503	0.60
A302/A404	ยางพารา/เงาะ	8	0.01
A302/A411	ยางพารา/กล้วย	20	0.02
A302/A419	ยางพารา/มังคุด	28	0.03
A302/A420	ยางพารา/กลางสาด ลองกอง	13	0.02
A303	ปาล์มน้ำมัน	873	1.03
A308	กระถิน	12	0.01
A317	หมาก	5	0.01
A317/A419	หมาก/มังคุด	3	-
A400	ไม้ผลร้าง/เสื่อมโทรม	17	0.02
A401	ไม้ผลผสม	2,411	2.86
A403	ทุเรียน	15	0.02
A403/A419	ทุเรียน/มังคุด	8	0.01
A404	เงาะ	27	0.03
A411	กล้วย	16	0.02
A415	มะละกอ	1	-
A421	ระกำ สละ	3	-
A428	ละมุด	5	0.01
A503	ไม้ดอก ไม้ประดับ	2	-
A510	นาหญ้า	9	0.01
A701	ทุ่งหญ้าเลี้ยงสัตว์	3	-
A702	โรงเรือนเลี้ยงโค กระบือ และม้า	5	0.01
A703	โรงเรือนเลี้ยงสัตว์ปีก	128	0.15
A704	โรงเรือนเลี้ยงสุกร	21	0.02

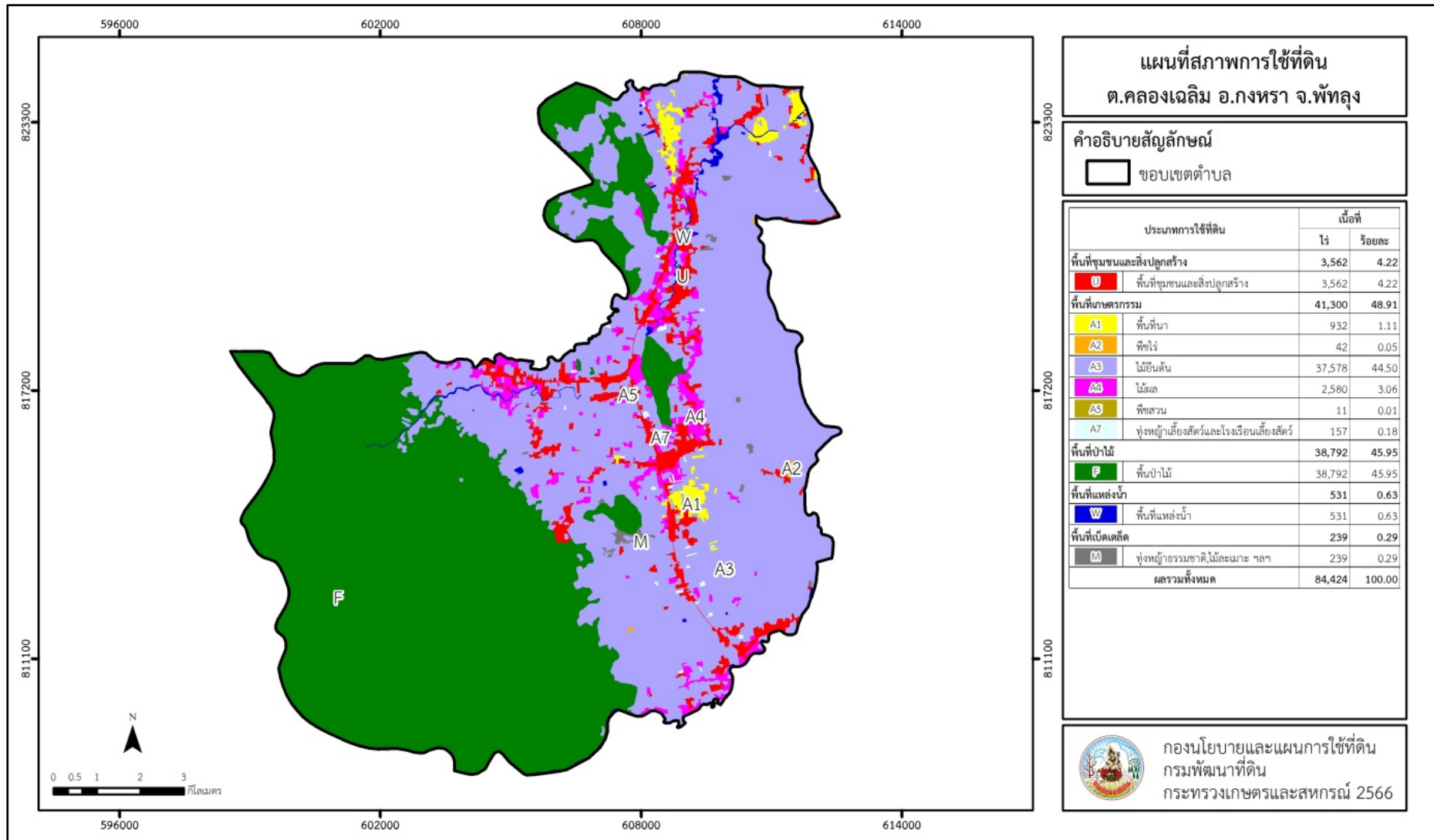


ตารางที่ 2-2 (ต่อ)

หน่วยแผนที่	ประเภทการใช้ที่ดิน	เนื้อที่	
		ไร่	ร้อยละ
F	พื้นที่ป่าไม้	38,792	45.95
F100	ป่าไม้ผลัดใบรอสภาพฟื้นฟู	8	0.01
F101	ป่าไม้ผลัดใบสมบูรณ์	38,784	45.94
M	พื้นที่เบ็ดเตล็ด	239	0.29
M101	ทุ่งหญ้าธรรมชาติ	61	0.07
M102	ทุ่งหญ้าสลับไม้พุ่ม/ไม้ละเมาะ	133	0.16
M300	เหมืองเก่า บ่อขุดเก่า	18	0.02
M302	บ่อลูกรัง	8	0.01
M405	พื้นที่ถล่ม	14	0.02
M701	ที่ทิ้งขยะ	5	0.01
W	พื้นที่แหล่งน้ำ	531	0.63
W101	แม่น้ำ ลำห้วย ลำคลอง	412	0.49
W102	หนอง บึง ทะเลสาบ	42	0.05
W201	อ่างเก็บน้ำ	16	0.02
W202	บ่อน้ำในไร่นา	61	0.07
ผลรวมทั้งหมด		84,424	100.00

ที่มา: กลุ่มวิเคราะห์สภาพการใช้ที่ดิน (2566)

หมายเหตุ: เนื้อที่คำนวณด้วยระบบสารสนเทศภูมิศาสตร์



รูปที่ 2-3 สภาพการใช้ที่ดิน ตำบลคลองเฉลิม อำเภอกงหรา จังหวัดพัทลุง





2.6 สภาพเศรษฐกิจและสังคม

2.6.1 ประชากร

จากหลักฐานทะเบียนราษฎรของกรมการปกครอง กระทรวงมหาดไทย ณ เดือนธันวาคม 2565 พบว่า ประชากรที่อาศัยในพื้นที่ตำบลคลองเฉลิมประชากรรวม 13,862 คน แยกเป็นชาย 6,930 คน เป็นหญิง 6,932 คน ความหนาแน่นโดยเฉลี่ย 102.62 คนต่อตารางกิโลเมตร มีจำนวนครัวเรือนทั้งหมด 4,366 ครัวเรือน เป็นครัวเรือนเกษตรที่มาขึ้นทะเบียนกรมส่งเสริมการเกษตร 3,455 ครัวเรือน หรือร้อยละ 79.13 ของจำนวนครัวเรือนทั้งหมด และเป็นครัวเรือนที่ประกอบอาชีพอื่นๆ ครัวเรือนเกษตรที่ไม่ได้มาขึ้นทะเบียนกรมส่งเสริมการเกษตร 911 ครัวเรือน หรือร้อยละ 20.87 ของจำนวนครัวเรือนทั้งหมด ดังรายละเอียดในตารางที่ 2-3 ถึงที่ 2-4

ตารางที่ 2-3 จำนวนประชากรและครัวเรือนตำบลคลองเฉลิม อำเภอกงหรา จังหวัดพัทลุง ปี 2565

พื้นที่	จำนวน ครัวเรือน	จำนวนประชากร (คน)		
		ชาย	หญิง	รวม
ตำบลคลองเฉลิม	4,366	6,930	6,932	13,862
หมู่ที่ 1 โคกไทร	302	527	529	1,056
หมู่ที่ 2 พุด	302	523	526	1,049
หมู่ที่ 3 ศาลาแม่ิ่ง	362	565	589	1,154
หมู่ที่ 4 คู	191	313	319	632
หมู่ที่ 5 คลองเฉลิม	422	625	621	1,246
หมู่ที่ 6 ป่าแกตัก	322	605	574	1,179
หมู่ที่ 7 ป่าแก่ออก	390	665	640	1,305
หมู่ที่ 8 นาบอน	310	525	528	1,053
หมู่ที่ 9 โห้ลิ้งจังกระ	419	577	613	1,190
หมู่ที่ 10 ควนอ้ายควาย	106	148	145	293
หมู่ที่ 11 นาทุ่งโพธิ์	351	563	560	1,123
หมู่ที่ 12 ควนโตะบุญ	366	476	456	932
หมู่ที่ 13 น้ำตกไพรวัลย์	151	235	256	491
หมู่ที่ 14 คูเหนือ	372	583	576	1,159

ที่มา: กรมการปกครอง (2566)


ตารางที่ 2-4 จำนวนและสัดส่วนครัวเรือนเกษตรตำบลคลองเฉลิม อำเภอกงหรา จังหวัดพัทลุง ปี 2565

รายการ	จำนวน (ครัวเรือน)	ร้อยละ
จำนวนครัวเรือนทั้งหมด¹⁾	4,366	100.00
- จำนวนครัวเรือนเกษตรที่มากขึ้นทะเบียนกรมส่งเสริมการเกษตร ²⁾	3,455	79.13
- จำนวนครัวเรือนที่ประกอบอาชีพอื่นๆ และจำนวนครัวเรือนเกษตรที่ไม่ได้มากขึ้นทะเบียนฯ	911	20.87

ที่มา: 1) กรมการปกครอง (2566)

2) กรมส่งเสริมการเกษตร (2566)

2.6.2 การถือครองที่ดิน

จากข้อมูลกรมการปกครอง ณ เดือนธันวาคม 2565 ตำบลคลองเฉลิมจำนวนครัวเรือนทั้งหมด 4,366 ครัวเรือน โดยถือครองที่ดินเฉลี่ยครัวเรือนละ 19.34 ไร่ (เนื้อที่ของตำบลรวมต่อจำนวนครัวเรือนทั้งหมด)

2.6.3 ลักษณะทางเศรษฐกิจและการประกอบอาชีพ

ประชากรในตำบลคลองเฉลิมประกอบอาชีพเกษตรกรรม ค้าขาย รับราชการ รับจ้างทั่วไป และอื่นๆ มีเกษตรกรบางครัวเรือนประกอบอาชีพหลายอย่างควบคู่กันไป สำหรับพืชที่เกษตรกรปลูกเป็นอาชีพหลัก ได้แก่ ยางพารา มังคุด เงาะ ทุเรียน ข้าว และปาล์ม น้ำมัน ทางด้านการเลี้ยงสัตว์เกษตรกรจะมีการเลี้ยงไว้เพื่อบริโภคหากเหลือจึงจำหน่ายเป็นรายได้เสริม

2.6.4 ด้านรายได้-รายจ่าย

จากข้อมูลความจำเป็นพื้นฐานของกรมการพัฒนาชุมชน ปี 2566 พบว่า รายได้ครัวเรือนเฉลี่ยปีละ 235,260.12 บาท รายได้บุคคลเฉลี่ยปีละ 70,838.44 บาท รายจ่ายครัวเรือนเฉลี่ยปีละ 176,704.28 บาท รายจ่ายบุคคลเฉลี่ยปีละ 53,206.87 บาท เมื่อพิจารณาจะเห็นว่ารายได้ครัวเรือนมากกว่ารายจ่ายครัวเรือนปีละ 58,555.84 บาท และรายได้บุคคลมากกว่ารายจ่ายบุคคลปีละ 17,631.57 บาท ดังรายละเอียดในตารางที่ 2-5

ตารางที่ 2-5 รายได้-รายจ่ายเฉลี่ยครัวเรือนตำบลคลองเฉลิม อำเภอกงหรา จังหวัดพัทลุง ปี 2565

พื้นที่	แหล่งรายได้ของครัวเรือน (บาท/ปี)				รายได้ครัวเรือนเฉลี่ย (บาท/ปี)	รายได้บุคคลเฉลี่ย (บาท/ปี)	รายจ่ายครัวเรือนเฉลี่ย (บาท/ปี)	รายจ่ายบุคคลเฉลี่ย (บาท/ปี)
	อาชีพหลัก	อาชีพรอง	รายได้อื่น	ทำ-หาเอง				
ตำบลคลองเฉลิม	190,840.73	19,309.20	9,802.94	15,307.24	235,260.12	70,838.44	176,704.28	53,206.87
หมู่ที่ 1 โคกไทร	226,588.48	13,395.06	5,204.94	20,786.01	265,974.49	74,460.60	222,339.09	62,244.70
หมู่ที่ 2 พุด	160,420.77	42,224.15	15,771.98	4,344.69	222,761.59	50,672.14	154,890.78	35,233.40
หมู่ที่ 3 ศาลาแม้มิ่ง	164,456.15	35,770.71	35,400.42	32,056.15	267,683.43	79,375.11	67,408.87	19,988.49
หมู่ที่ 4 คู	113,218.24	11,662.16	5,582.43	7,307.77	137,770.61	47,199.19	126,982.77	43,503.36
หมู่ที่ 5 คลองเฉลิม	147,902.36	34,001.99	6,717.51	12,044.78	200,666.63	67,494.89	149,773.40	50,376.78
หมู่ที่ 6 ป่าแกตัก	215,113.97	9,088.73	8,344.61	13,180.39	245,727.70	58,767.23	230,753.68	55,186.11
หมู่ที่ 7 ป่าแก่ออก	200,955.66	977.37	5,715.75	19,288.99	226,937.77	77,300.68	210,705.96	71,771.72
หมู่ที่ 8 นาบอน	243,844.34	36,070.75	13,278.30	12,415.09	305,608.49	86,155.59	199,819.81	56,332.18
หมู่ที่ 9 โห้ลิ้งจังกระ	240,110.93	1,090.73	5,565.89	18,678.81	265,446.36	116,518.60	241,836.09	106,154.80
หมู่ที่ 10 ควนอ้ายควาย	160,410.96	21,753.42	16,936.99	6,123.29	205,224.66	90,796.36	176,520.55	78,096.97
หมู่ที่ 11 นาทุ่งโพธิ์	177,489.16	23,398.82	10,287.81	10,833.53	222,009.33	64,332.25	106,658.33	30,906.67
หมู่ที่ 12 ควนโต๊ะบุญ	202,500.00	12,502.50	5,229.00	17,455.00	237,686.50	59,421.63	193,177.10	48,294.28
หมู่ที่ 13 น้ำตกไพรวัลย์	141,516.67	55,850.00	1,170.00	7,291.67	205,828.33	53,461.90	191,970.00	49,862.34
หมู่ที่ 14 คูเหนือ	202,963.56	323.89	4,896.36	15,947.37	224,131.17	73,813.87	180,504.86	59,446.27

ที่มา: กรมการพัฒนาชุมชน (2566)





บทที่ 3

สถานภาพของทรัพยากรธรรมชาติ

การศึกษาสถานภาพของทรัพยากรธรรมชาติในพื้นที่ตำบลคลองเฉลิม อำเภอกงหรา จังหวัดพัทลุง ได้แก่ ทรัพยากรป่าไม้ ทรัพยากรน้ำ และทรัพยากรดิน ซึ่งเป็นทรัพยากรกายภาพที่สำคัญต่อการทำการเกษตร ดังนั้นจึงจำเป็นต้องทราบว่าทรัพยากรธรรมชาติแต่ละชนิดปัจจุบันมีสถานะอย่างไร เพื่อใช้เป็นข้อมูลประกอบการวางแผนการใช้ที่ดินซึ่งจะนำไปสู่การกำหนดแผนงาน โครงการ กิจกรรม รวมถึงมาตรการต่าง ๆ เพื่อการพัฒนาพื้นที่อย่างมีประสิทธิภาพต่อไป โดยมีรายละเอียดดังนี้

3.1 ทรัพยากรป่าไม้

3.1.1 ป่าไม้ตามกฎหมายและมติคณะรัฐมนตรี

1) ป่าอนุรักษ์ พบพื้นที่ป่าอนุรักษ์ในพื้นที่ คือ เขตรักษาพันธุ์สัตว์ป่าเขาบรรทัด เนื้อที่ 37,504 ไร่
 2) ป่าสงวนแห่งชาติ ได้มีการจำแนกเขตการใช้ประโยชน์ทรัพยากรและที่ดินป่าไม้ในพื้นที่ป่าสงวนแห่งชาติตามมติคณะรัฐมนตรี วันที่ 10 มีนาคม 2535 และ 17 มีนาคม 2535 แบ่งออกเป็น 3 เขต ประกอบด้วย เขตพื้นที่ป่าเพื่อการอนุรักษ์ (Zone C) เขตพื้นที่ป่าเพื่อเศรษฐกิจ (Zone E) และเขตพื้นที่ป่าที่เหมาะสมต่อการเกษตร (Zone A) จากการวิเคราะห์ข้อมูลพบพื้นที่ป่าจำแนกเขตการใช้ประโยชน์ทรัพยากรที่ดินและป่าไม้ในพื้นที่ป่าสงวนแห่งชาติตามมติคณะรัฐมนตรีในพื้นที่ ได้แก่

- (1) เขตพื้นที่ป่าเพื่อการอนุรักษ์ (Zone C) เนื้อที่ 36,735 ไร่
- (2) เขตพื้นที่ป่าเพื่อเศรษฐกิจ (Zone E) เนื้อที่ 9,274 ไร่
- (3) เขตพื้นที่ป่าที่เหมาะสมต่อการเกษตร (Zone A) เนื้อที่ 89 ไร่

3.1.2 ชั้นคุณภาพลุ่มน้ำ (มติคณะรัฐมนตรี วันที่ 28 พฤษภาคม 2528) จากการวิเคราะห์ข้อมูลพบชั้นคุณภาพลุ่มน้ำในพื้นที่ ได้แก่

- (1) พื้นที่ลุ่มน้ำชั้นที่ 1A เนื้อที่ 24,651 ไร่
- (2) พื้นที่ลุ่มน้ำชั้นที่ 1AR เนื้อที่ 3,790 ไร่
- (3) พื้นที่ลุ่มน้ำชั้นที่ 1B เนื้อที่ 502 ไร่
- (4) พื้นที่ลุ่มน้ำชั้นที่ 1BR เนื้อที่ 182 ไร่
- (5) พื้นที่ลุ่มน้ำชั้นที่ 2 เนื้อที่ 12,909 ไร่
- (6) พื้นที่ลุ่มน้ำชั้นที่ 3 เนื้อที่ 8,244 ไร่
- (7) พื้นที่ลุ่มน้ำชั้นที่ 4 เนื้อที่ 4,600 ไร่
- (8) พื้นที่ลุ่มน้ำชั้นที่ 5 เนื้อที่ 29,546 ไร่

ทั้งนี้ เนื้อที่ดังกล่าวข้างต้นคำนวณด้วยระบบสารสนเทศภูมิศาสตร์ เป็นเนื้อที่เบื้องต้นเท่านั้น ไม่สามารถใช้อ้างอิงได้ทางกฎหมาย

3.2 ทรัพยากรน้ำ

3.2.1 ปริมาณน้ำฝน พบว่าในพื้นที่ตำบลคลองเฉลิม มีปริมาณน้ำฝนเฉลี่ยในคาบ 30 ปี (พ.ศ.2536-2565) 2,313.5 มิลลิเมตรต่อปี

3.2.2 น้ำผิวดิน หมายถึง แม่น้ำลำคลอง หนอง บึง ทะเลสาบ อ่างเก็บ และแหล่งน้ำสาธารณะอื่น ๆ ที่อยู่ในผืนแผ่นดิน ในพื้นที่ตำบลคลองเฉลิม มีรายละเอียดของแหล่งน้ำผิวดิน ดังนี้



แหล่งน้ำผิวดินธรรมชาติ ได้แก่ คลองเฉลิม คลองทะเลพระ คลองนาบอน คลองนาเหรน คลองบ้านพุด คลองป่าแก คลองวังครก คลองโหล๊ะจังกระ คลองใหญ่ ห้วยซังแก ห้วยไต ห้วยพญา และห้วยวังครก

3.2.3 จากฐานข้อมูลน้ำบาดาลของกรมทรัพยากรน้ำบาดาล (2566) พบว่า ตำบลคลองเฉลิม มีจำนวน บ่อบาดาลราชการจำนวน 21 บ่อ และจำนวนบ่อบาดาลเอกชนจำนวน 1 บ่อ

3.3 ทรัพยากรดิน

ทรัพยากรดินในพื้นที่ตำบลคลองเฉลิม อำเภอกงหรา จังหวัดพัทลุง พบหน่วยแผนที่ดินทั้งหมด 39 หน่วยแผนที่ดิน และหน่วยพื้นที่เบ็ดเตล็ด 2 หน่วยแผนที่ ดังนี้

3.3.1 ดินในพื้นที่ลุ่ม มี 4 หน่วยแผนที่ดิน ได้แก่

1) หน่วยแผนที่ดิน Ba-clA ชุดดินบางนารา มีเนื้อดินบนเป็นดินร่วนปนดินเหนียว ความลาดชัน 0-2 เปอร์เซ็นต์ มีเนื้อที่ 45 ไร่ หรือร้อยละ 0.05 ของเนื้อที่ตำบล

2) หน่วยแผนที่ดิน Gk-nolt-sclA ดินสุโขทัย-โกลกที่มีเนื้อดินมีอนุภาคดินเหนียวไม่ลดลง ในดินชั้นล่าง มีเนื้อดินบนเป็นดินร่วนเหนียวปนทราย ความลาดชัน 0-2 เปอร์เซ็นต์ มีเนื้อที่ 3,258 ไร่ หรือ ร้อยละ 3.86 ของเนื้อที่ตำบล

3) หน่วยแผนที่ดิน Ko-sclA ชุดดินโคกเคียน มีเนื้อดินบนเป็นดินร่วนเหนียวปนทราย ความลาดชัน 0-2 เปอร์เซ็นต์ มีเนื้อที่ 1,080 ไร่ หรือร้อยละ 1.28 ของเนื้อที่ตำบล

4) หน่วยแผนที่ดิน Ptl-clA ชุดดินพัทลุง มีเนื้อดินบนเป็นดินร่วนปนดินเหนียว ความลาดชัน 0-2 เปอร์เซ็นต์ มีเนื้อที่ 418 ไร่ หรือร้อยละ 0.50 ของเนื้อที่ตำบล

3.3.2 ดินในพื้นที่ดอน มี 35 หน่วยแผนที่ดิน ได้แก่

1) หน่วยแผนที่ดิน AC-mw,fl-slB ดินตะกอนน้ำพาเชิงซ้อนที่มีการระบายน้ำดีปานกลางและเป็นดินร่วนละเอียด มีเนื้อดินบนเป็นดินร่วนปนทราย ความลาดชัน 2-5 เปอร์เซ็นต์ มีเนื้อที่ 60 ไร่ หรือร้อยละ 0.07 ของเนื้อที่ตำบล

2) หน่วยแผนที่ดิน Chl-slB ชุดดินฉลุง มีเนื้อดินบนเป็นดินร่วนปนทราย ความลาดชัน 2-5 เปอร์เซ็นต์ มีเนื้อที่ 653 ไร่ หรือร้อยละ 0.77 ของเนื้อที่ตำบล

3) หน่วยแผนที่ดิน Ho-clC ชุดดินห้วยยอด มีเนื้อดินบนเป็นดินร่วนปนดินเหนียว ความลาดชัน 5-12 เปอร์เซ็นต์ มีเนื้อที่ 1,787 ไร่ หรือร้อยละ 2.12 ของเนื้อที่ตำบล

4) หน่วยแผนที่ดิน Ho-clD ชุดดินห้วยยอด มีเนื้อดินบนเป็นดินร่วนปนดินเหนียว ความลาดชัน 12-20 เปอร์เซ็นต์ มีเนื้อที่ 182 ไร่ หรือร้อยละ 0.22 ของเนื้อที่ตำบล

5) หน่วยแผนที่ดิน Ho-gclE ชุดดินห้วยยอด มีเนื้อดินบนเป็นดินร่วนปนดินเหนียวปนกรวด ความลาดชัน 20-35 เปอร์เซ็นต์ มีเนื้อที่ 87 ไร่ หรือร้อยละ 0.10 ของเนื้อที่ตำบล

6) หน่วยแผนที่ดิน Kbi-clB ชุดดินกระบี่ มีเนื้อดินบนเป็นดินร่วนปนดินเหนียว ความลาดชัน 2-5 เปอร์เซ็นต์ มีเนื้อที่ 812 ไร่ หรือร้อยละ 0.96 ของเนื้อที่ตำบล

7) หน่วยแผนที่ดิน Kbi-clC ชุดดินกระบี่ มีเนื้อดินบนเป็นดินร่วนปนดินเหนียว ความลาดชัน 5-12 เปอร์เซ็นต์ มีเนื้อที่ 127 ไร่ หรือร้อยละ 0.15 ของเนื้อที่ตำบล

8) หน่วยแผนที่ดิน Kkl-sLA ชุดดินควนกาหลง มีเนื้อดินบนเป็นดินร่วนปนทราย ความลาดชัน 0-2 เปอร์เซ็นต์ มีเนื้อที่ 2,042 ไร่ หรือร้อยละ 2.42 ของเนื้อที่ตำบล



- 9) หน่วยแผนที่ดิน Kkl-slB ชุดดินควนกาหลง มีเนื้อดินบนเป็นดินร่วนปนทราย ความลาดชัน 2-5 เปอร์เซ็นต์ มีเนื้อที่ 2,109 ไร่ หรือร้อยละ 2.50 ของเนื้อที่ตำบล
- 10) หน่วยแผนที่ดิน Kkl-slC ชุดดินควนกาหลง มีเนื้อดินบนเป็นดินร่วนปนทราย ความลาดชัน 5-12 เปอร์เซ็นต์ มีเนื้อที่ 609 ไร่ หรือร้อยละ 0.72 ของเนื้อที่ตำบล
- 11) หน่วยแผนที่ดิน Kkt-clC ชุดดินเขาขาด มีเนื้อดินบนเป็นดินร่วนปนดินเหนียว ความลาดชัน 5-12 เปอร์เซ็นต์ มีเนื้อที่ 165 ไร่ หรือร้อยละ 0.20 ของเนื้อที่ตำบล
- 12) หน่วยแผนที่ดิน Klt-clB ชุดดินคลองเต้ง มีเนื้อดินบนเป็นดินร่วนปนดินเหนียว ความลาดชัน 2-5 เปอร์เซ็นต์ มีเนื้อที่ 499 ไร่ หรือร้อยละ 0.59 ของเนื้อที่ตำบล
- 13) หน่วยแผนที่ดิน Klt-clC ชุดดินคลองเต้ง มีเนื้อดินบนเป็นดินร่วนปนดินเหนียว ความลาดชัน 5-12 เปอร์เซ็นต์ มีเนื้อที่ 167 ไร่ หรือร้อยละ 0.20 ของเนื้อที่ตำบล
- 14) หน่วยแผนที่ดิน Klt-clD ชุดดินคลองเต้ง มีเนื้อดินบนเป็นดินร่วนปนดินเหนียว ความลาดชัน 12-20 เปอร์เซ็นต์ มีเนื้อที่ 433 ไร่ หรือร้อยละ 0.51 ของเนื้อที่ตำบล
- 15) หน่วยแผนที่ดิน Knk-slA ชุดดินคลองนกกระทุง มีเนื้อดินบนเป็นดินร่วนปนทราย ความลาดชัน 0-2 เปอร์เซ็นต์ มีเนื้อที่ 4,487 ไร่ หรือร้อยละ 5.32 ของเนื้อที่ตำบล
- 16) หน่วยแผนที่ดิน Lh-slA ชุดดินละหาน มีเนื้อดินบนเป็นดินร่วนปนทราย ความลาดชัน 0-2 เปอร์เซ็นต์ มีเนื้อที่ 1,128 ไร่ หรือร้อยละ 1.34 ของเนื้อที่ตำบล
- 17) หน่วยแผนที่ดิน Ll-clA ชุดดินลำภูรา มีเนื้อดินบนเป็นดินร่วนปนดินเหนียว ความลาดชัน 0-2 เปอร์เซ็นต์ มีเนื้อที่ 1,524 ไร่ หรือร้อยละ 1.81 ของเนื้อที่ตำบล
- 18) หน่วยแผนที่ดิน Ll-hb-clA ดินลำภูราที่มีความอึดตัวเบสสูง มีเนื้อดินบนเป็นดินร่วนปนดินเหนียว ความลาดชัน 0-2 เปอร์เซ็นต์ มีเนื้อที่ 218 ไร่ หรือร้อยละ 0.26 ของเนื้อที่ตำบล
- 19) หน่วยแผนที่ดิน Ll-hb,pic-sicA ดินลำภูราที่มีความอึดตัวเบสสูงและมีศิลาแลงอ่อน มีเนื้อดินบนเป็นดินร่วนเหนียวปนทรายแป้ง ความลาดชัน 0-2 เปอร์เซ็นต์ มีเนื้อที่ 755 ไร่ หรือร้อยละ 0.89 ของเนื้อที่ตำบล
- 20) หน่วยแผนที่ดิน Ll-mw,pic-clA ดินลำภูราที่มีการระบายน้ำดีปานกลางและมีศิลาแลงอ่อน มีเนื้อดินบนเป็นดินร่วนปนดินเหนียว ความลาดชัน 0-2 เปอร์เซ็นต์ มีเนื้อที่ 770 ไร่ หรือร้อยละ 0.91 ของเนื้อที่ตำบล
- 21) หน่วยแผนที่ดิน Ll-pic-clA ดินลำภูราที่มีศิลาแลงอ่อน มีเนื้อดินบนเป็นดินร่วนปนดินเหนียว ความลาดชัน 0-2 เปอร์เซ็นต์ มีเนื้อที่ 280 ไร่ หรือร้อยละ 0.33 ของเนื้อที่ตำบล
- 22) หน่วยแผนที่ดิน Nok-clA ชุดดินหนองคล้า มีเนื้อดินบนเป็นดินร่วนปนดินเหนียว ความลาดชัน 0-2 เปอร์เซ็นต์ มีเนื้อที่ 205 ไร่ หรือร้อยละ 0.24 ของเนื้อที่ตำบล
- 23) หน่วยแผนที่ดิน Nok-clB ชุดดินหนองคล้า มีเนื้อดินบนเป็นดินร่วนปนดินเหนียว ความลาดชัน 2-5 เปอร์เซ็นต์ มีเนื้อที่ 593 ไร่ หรือร้อยละ 0.70 ของเนื้อที่ตำบล
- 24) หน่วยแผนที่ดิน Ntn-clB ชุดดินนาทอน มีเนื้อดินบนเป็นดินร่วนปนดินเหนียว ความลาดชัน 2-5 เปอร์เซ็นต์ มีเนื้อที่ 36 ไร่ หรือร้อยละ 0.04 ของเนื้อที่ตำบล
- 25) หน่วยแผนที่ดิน Ntn-clC ชุดดินนาทอน มีเนื้อดินบนเป็นดินร่วนปนดินเหนียว ความลาดชัน 5-12 เปอร์เซ็นต์ มีเนื้อที่ 1,145 ไร่ หรือร้อยละ 1.36 ของเนื้อที่ตำบล
- 26) หน่วยแผนที่ดิน Ntn-d-clB ดินนาทอนที่เป็นดินลึก มีเนื้อดินบนเป็นดินร่วนปนดินเหนียว ความลาดชัน 2-5 เปอร์เซ็นต์ มีเนื้อที่ 388 ไร่ หรือร้อยละ 0.46 ของเนื้อที่ตำบล



27) หน่วยแผนที่ดิน Ntn-vd-clA ดินนาทอนที่เป็นดินลึกมาก มีเนื้อดินบนเป็นดินร่วนปนดินเหนียว ความลาดชัน 0-2 เปอร์เซ็นต์ มีเนื้อที่ 259 ไร่ หรือร้อยละ 0.31 ของเนื้อที่ตำบล

28) หน่วยแผนที่ดิน Ntn-vd-clB ดินนาทอนที่เป็นดินลึกมาก มีเนื้อดินบนเป็นดินร่วนปนดินเหนียว ความลาดชัน 2-5 เปอร์เซ็นต์ มีเนื้อที่ 1,235 ไร่ หรือร้อยละ 1.47 ของเนื้อที่ตำบล

29) หน่วยแผนที่ดิน Pga-slC ชุดดินพังงา มีเนื้อดินบนเป็นดินร่วนปนทราย ความลาดชัน 5-12 เปอร์เซ็นต์ มีเนื้อที่ 76 ไร่ หรือร้อยละ 0.09 ของเนื้อที่ตำบล

30) หน่วยแผนที่ดิน Ro-slA ชุดดินรือเสาะ มีเนื้อดินบนเป็นดินร่วนปนทรายแข็ง ความลาดชัน 0-2 เปอร์เซ็นต์ มีเนื้อที่ 3,490 ไร่ หรือร้อยละ 4.13 ของเนื้อที่ตำบล

31) หน่วยแผนที่ดิน Sw-slB ชุดดินสวี มีเนื้อดินบนเป็นดินร่วนปนทราย ความลาดชัน 2-5 เปอร์เซ็นต์ มีเนื้อที่ 188 ไร่ หรือร้อยละ 0.22 ของเนื้อที่ตำบล

32) หน่วยแผนที่ดิน Tim-slB ชุดดินท้ายเหมือง มีเนื้อดินบนเป็นดินร่วนปนทราย ความลาดชัน 2-5 เปอร์เซ็นต์ มีเนื้อที่ 69 ไร่ หรือร้อยละ 0.08 ของเนื้อที่ตำบล

33) หน่วยแผนที่ดิน Tim-slC ชุดดินท้ายเหมือง มีเนื้อดินบนเป็นดินร่วนปนทราย ความลาดชัน 5-12 เปอร์เซ็นต์ มีเนื้อที่ 600 ไร่ หรือร้อยละ 0.71 ของเนื้อที่ตำบล

34) หน่วยแผนที่ดิน Tim-slD ชุดดินท้ายเหมือง มีเนื้อดินบนเป็นดินร่วนปนทราย ความลาดชัน 12-20 เปอร์เซ็นต์ มีเนื้อที่ 120 ไร่ หรือร้อยละ 0.14 ของเนื้อที่ตำบล

35) หน่วยแผนที่ดิน Tkn-slA ชุดดินตาขุน มีเนื้อดินบนเป็นดินร่วนปนทราย ความลาดชัน 0-2 เปอร์เซ็นต์ มีเนื้อที่ 2,205 ไร่ หรือร้อยละ 2.61 ของเนื้อที่ตำบล

3.3.3 พื้นที่เขตเตล็ด มี 2 หน่วยแผนที่ ได้แก่

1) หน่วยแผนที่ P บ่อ มีเนื้อที่ 19 ไร่ หรือร้อยละ 0.02 ของเนื้อที่ตำบล

2) หน่วยแผนที่ SC พื้นที่ลาดชันเชิงซ้อน มีเนื้อที่ 50,101 ไร่ หรือร้อยละ 59.34 ของเนื้อที่ตำบล

ปัญหาทรัพยากรดินทางการเกษตรตามสภาพธรรมชาติในพื้นที่ พบปัญหาดินตื้น มีเนื้อที่ 4,118 ไร่ หรือร้อยละ 4.88 ของเนื้อที่ตำบล ได้แก่ ชุดดินห้วยยอด (Ho) ชุดดินเขาขาด (Kkt) ชุดดินคลองเต้ง (Klt) และชุดดินหนองคล้า (Nok)

รายละเอียดของสมบัติดิน ตำบลคลองเฉลิม อำเภอกงหรา จังหวัดพัทลุง ดังแสดงในตารางที่ 3-1 และแผนที่แสดงในลักษณะของชุดดิน รูปที่ 3-1



ตารางที่ 3-1 สมบัติดิน ตำบลคลองเฉลิม อ่างทองพิจิตร จังหวัดพิจิตร

หน่วยแผนที่ดิน	ความลาดชัน (%)	ความลึก (ซม.)	การระบายน้ำ	ความอุดมสมบูรณ์ของดิน	ความจุแลกเปลี่ยนแคตไอออน (cmol/kg)	ความอิ่มตัวเบส (%)	ปฏิกิริยาดิน		ค่าการนำไฟฟ้า (dS/m)	ความลึกของชั้นจาโรไซด์ (ซม.)	เนื้อที่	
							ดินบน	ดินล่าง			ไร่	ร้อยละ
AC-mw,fl-sLB	2-5	>150	ดีปานกลาง	ต่ำ	10-20	35-75	5.0-6.5	5.5-7.0	<2	-	60	0.07
Ba-clA	0-2	>150	เลว	ต่ำ	<10	<35	5.5-6.5	4.5-5.5	<2	-	45	0.05
Chl-sLB	2-5	>150	ดี	ต่ำ	<10	<35	5.0-5.5	4.5-5.0	<2	-	653	0.77
Gk-nolt-sclA	0-2	>150	เลว	ต่ำ	<10	<35	5.5-6.5	4.5-5.5	<2	-	3,258	3.86
Ho-clC	5-12	0-50	ดี	ต่ำ	<10	<35	4.5-5.0	4.5-5.5	<2	-	991	1.18
Ho-clC*	5-12	0-50	ดี	ปานกลาง	<10	<35	4.5-5.0	4.5-5.5	<2	-	796	0.94
Ho-clD	12-20	0-50	ดี	ต่ำ	<10	<35	4.5-5.0	4.5-5.5	<2	-	182	0.22
Ho-gclE	20-35	0-50	ดี	ต่ำ	<10	<35	4.5-5.0	4.5-5.5	<2	-	87	0.10
Kbi-clB	2-5	>150	ดี	ปานกลาง	<10	<35	5.0-6.5	4.5-5.5	<2	-	812	0.96
Kbi-clC	5-12	>150	ดี	ปานกลาง	<10	<35	5.0-6.5	4.5-5.5	<2	-	127	0.15
Kkl-slA	0-2	>150	ดี	ต่ำ	<10	<35	5.0-5.5	4.5-5.0	<2	-	2,042	2.42
Kkl-slB	2-5	>150	ดี	ต่ำ	<10	<35	5.0-5.5	4.5-5.0	<2	-	2,109	2.50
Kkl-slC	5-12	>150	ดี	ต่ำ	<10	<35	5.0-5.5	4.5-5.0	<2	-	609	0.72
Kkt-clC	5-12	0-50	ดีถึงดีปานกลาง	ต่ำ	<10	<35	5.0-6.0	4.5-5.5	<2	-	165	0.20
Klt-clB	2-5	0-50	ดี	ต่ำ	<10	<35	4.5-5.0	4.5-5.5	<2	-	499	0.59
Klt-clC	5-12	0-50	ดี	ต่ำ	<10	<35	4.5-5.0	4.5-5.5	<2	-	167	0.20
Klt-clD	12-20	0-50	ดี	ต่ำ	<10	<35	4.5-5.0	4.5-5.5	<2	-	433	0.51
Knk-slA	0-2	>150	ดี	ต่ำ	<10	<35	5.0-5.5	4.5-5.0	<2	-	2,650	3.14
Knk-slA*	0-2	>150	ดี	ปานกลาง	<10	<35	5.0-5.5	4.5-5.0	<2	-	1,837	2.18
Ko-sclA	0-2	>150	เลว	ต่ำ	<10	<35	5.0-6.0	4.5-5.5	<2	-	1,080	1.28
Lh-slA	0-2	>150	ดี	ต่ำ	<10	<35	5.0-5.5	4.5-5.0	<2	-	1,128	1.34



ตารางที่ 3-1 (ต่อ)

หน่วยแผนที่ดิน	ความลาดชัน (%)	ความลึก (ซม.)	การระบายน้ำ	ความอุดมสมบูรณ์ของดิน	ความจุแลกเปลี่ยนแคตไอออน (cmol/kg)	ความอึดตัวของดิน (%)	ปฏิกิริยาดิน		ค่าการนำไฟฟ้า (dS/m)	ความลึกของชั้นจาโรไซด์ (ซม.)	เนื้อที่	
							ดินบน	ดินล่าง			ไร่	ร้อยละ
LL-clA	0-2	>150	ดี	ต่ำ	10-20	<35	5.0-6.5	4.5-5.5	<2	-	597	0.71
LL-clA*	0-2	>150	ดี	ปานกลาง	10-20	<35	5.0-6.5	4.5-5.5	<2	-	927	1.10
LL-hb,pic-sicLA	0-2	>150	ดี	ปานกลาง	10-20	35-75	5.0-6.5	5.5-6.5	<2	-	755	0.89
LL-hb-clA	0-2	>150	ดี	ปานกลาง	10-20	35-75	5.0-6.5	5.5-6.5	<2	-	218	0.26
LL-mw,pic-clA	0-2	>150	ดีปานกลาง	ปานกลาง	10-20	<35	5.0-6.5	4.5-5.5	<2	-	770	0.91
LL-pic-clA	0-2	>150	ดี	ต่ำ	10-20	<35	5.0-6.5	4.5-5.5	<2	-	280	0.33
Nok-clA	0-2	0-50	ดี	ต่ำ	<10	<35	5.0-6.0	4.5-5.5	<2	-	205	0.24
Nok-clB	2-5	0-50	ดี	ต่ำ	<10	<35	5.0-6.0	4.5-5.5	<2	-	593	0.70
Ntn-clB	2-5	50-100	ดี	ต่ำ	10-20	<35	5.0-5.5	4.5-5.5	<2	-	36	0.04
Ntn-clC	5-12	50-100	ดี	ต่ำ	10-20	<35	5.0-5.5	4.5-5.5	<2	-	876	1.04
Ntn-clC*	5-12	50-100	ดี	ปานกลาง	10-20	<35	5.0-5.5	4.5-5.5	<2	-	269	0.32
Ntn-d-clB	2-5	100-150	ดี	ต่ำ	10-20	<35	5.0-5.5	4.5-5.5	<2	-	388	0.46
Ntn-vd-clA	0-2	>150	ดี	ต่ำ	10-20	<35	5.0-5.5	4.5-5.5	<2	-	259	0.31
Ntn-vd-clB	2-5	>150	ดี	ต่ำ	10-20	<35	5.0-5.5	4.5-5.5	<2	-	510	0.61
Ntn-vd-clB*	2-5	>150	ดี	ปานกลาง	10-20	<35	5.0-5.5	4.5-5.5	<2	-	725	0.86
Pga-slC	5-12	>150	ดี	ต่ำ	<10	<35	5.0-6.5	4.5-5.5	<2	-	76	0.09
Ptl-clA	0-2	>150	เลว	ต่ำ	<10	<35	5.5-6.5	4.5-5.5	<2	-	418	0.50
Ro-silA	0-2	>150	ดี	ต่ำ	<10	<35	4.5-6.0	4.5-6.0	<2	-	3,490	4.13
Sw-slB	2-5	50-100	ดี	ต่ำ	<10	<35	5.5-6.5	5.0-5.5	<2	-	188	0.22
Tim-slB	2-5	>150	ดี	ต่ำ	<10	<35	5.0-5.5	4.5-5.0	<2	-	69	0.08

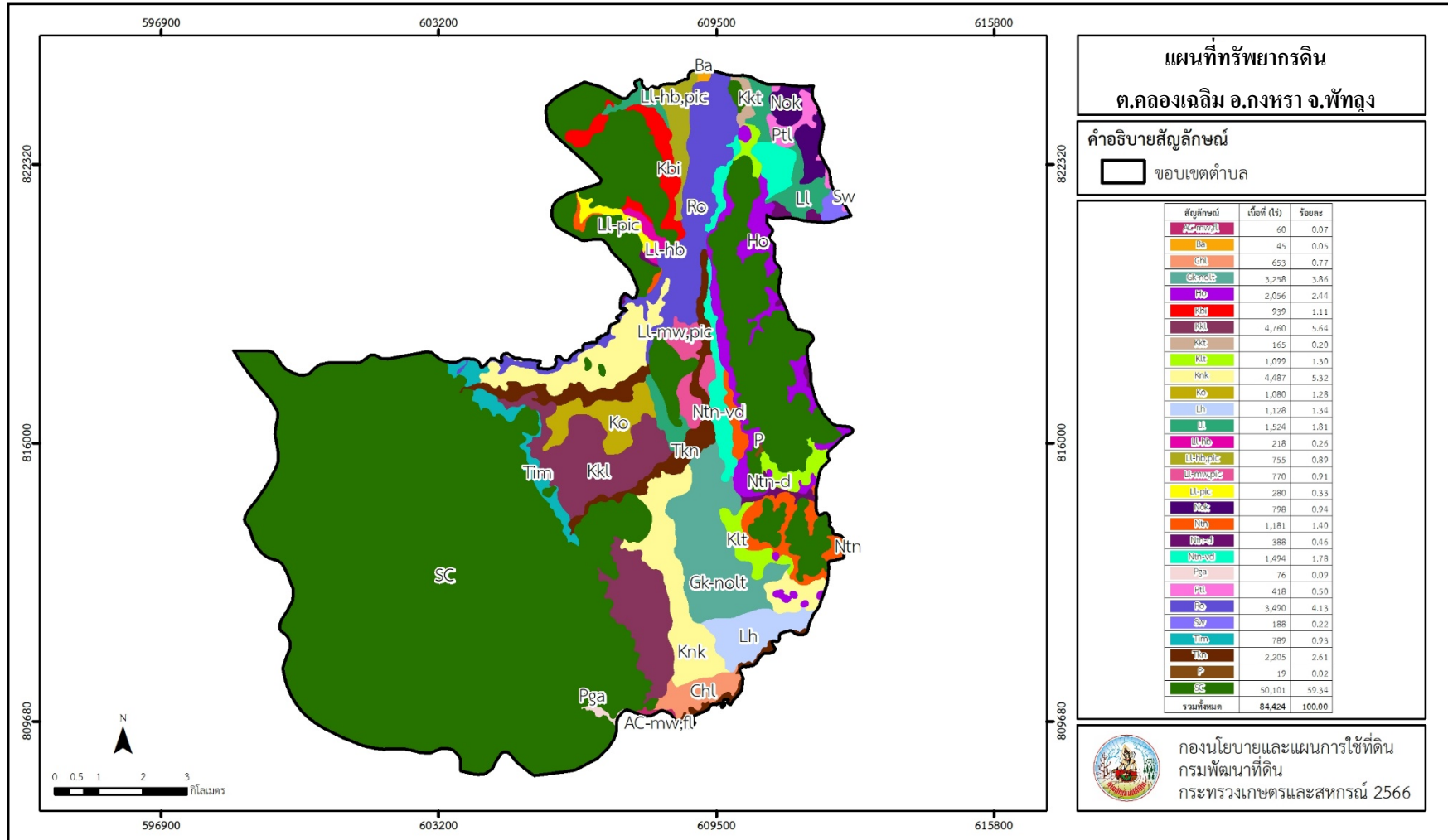
ตารางที่ 3-1 (ต่อ)

หน่วยแผนที่ดิน	ความลาดชัน (%)	ความลึก (ซม.)	การระบายน้ำ	ความอุดมสมบูรณ์ของดิน	ความจุแลกเปลี่ยนแคตไอออน (cmol/kg)	ความอึดตัวเบส (%)	ปฏิกิริยาดิน		ค่าการนำไฟฟ้า (dS/m)	ความลึกของชั้นจาโรไซด์ (ซม.)	เนื้อที่	
							ดินบน	ดินล่าง			ไร่	ร้อยละ
Tim-sLD	12-20	>150	ดี	ต่ำ	<10	<35	5.0-5.5	4.5-5.0	<2	-	120	0.14
Tkn-sLA	0-2	>150	ดี	ต่ำ	<10	<35	5.0-5.5	4.5-5.0	<2	-	281	0.33
Tkn-sLA*	0-2	>150	ดี	ปานกลาง	<10	<35	5.0-5.5	4.5-5.0	<2	-	1,924	2.28
SC	>35	-	-	-	-	-	-	-	-	-	50,101	59.34
P	-	-	-	-	-	-	-	-	-	-	19	0.02
รวมทั้งหมด											84,424	100.00

หมายเหตุ: 1. * หมายถึง หน่วยแผนที่ดินที่มีความอุดมสมบูรณ์ของดินต่างจากหน่วยแผนที่ดินเดียวกัน
 2. เนื้อที่คำนวณด้วยระบบสารสนเทศภูมิศาสตร์

ที่มา: กองสำรวจและวิจัยทรัพยากรดิน (2566)





รูปที่ 3-1 ทรัพยากรดิน ตำบลคลองเฉลิม อำเภอกงหรา จังหวัดพัทลุง



บทที่ 4

กระบวนการมีส่วนร่วมของชุมชน (Participatory Rural Appraisal: PRA)

4.1 การวิเคราะห์ผลจากการจัดทำกระบวนการมีส่วนร่วมของชุมชน (PRA)

การจัดทำกระบวนการ PRA จัดทำขึ้น ณ ห้องประชุมองค์การบริหารส่วนตำบลคลองเฉลิม อำเภอกงหรา จังหวัดพัทลุง วันอังคาร ที่ 11 กรกฎาคม พ.ศ.2566 โดยหน่วยพัฒนาที่ดินอำเภอกงหรานางสาวดวงพร จิตรานนท์ เจ้าหน้าที่สถานีพัฒนาที่ดินพัทลุง ผู้แทนเกษตรกรจาก 14 หมู่บ้าน หมอдинอาสา นายองค์การบริหารส่วนตำบล คณะผู้บริหารและสมาชิกสภาองค์การบริหารส่วนตำบลในพื้นที่เข้าร่วมประชุม

การผลิตสินค้าเกษตรประกอบด้วย

ยางพารา พื้นที่เกษตรกรรมของตำบลคลองเฉลิมส่วนใหญ่คือพันธุ์ PRIM 600 การจ้างแรงงานในการกรีดยางมีทั้งกรีดยางพาราของตนเองและรับจ้าง แต่ส่วนใหญ่จะใช้แรงงานในครัวเรือน ส่วนใหญ่จำหน่ายเป็นน้ำยางพาราสดมีการทำยางแผ่นรมควัน ชั้น 3 ชั้น 4 และชั้น 5 ของสหกรณ์กองทุนสวนยางบ้านห้วยไต่ จำกัด 1 แห่ง การใช้ปุ๋ยเคมีเพื่อการผลิตไม่มีทิศทางการใช้ที่แน่นอนทั้งสูตรที่ใช้ ปริมาณที่ใช้และเวลาที่ต้องใช้ เนื่องจากปัญหาด้านราคาปุ๋ยเพิ่มสูงขึ้น ส่วนอีกสาเหตุมาจากราคารับซื้อผลผลิตต่อกิโลกรัมไม่คุ้มต่อการลงทุน มีการระบาดของโรคใบยางร่วงเช่นเดียวกับพื้นที่อื่นเมื่อนับระยะเวลาที่หยุดกรีดยาง ในช่วงลมมรสุมและช่วงยางผลัดใบแล้ว เกษตรกรจะมีเวลาเกี่ยวเกี่ยวผลผลิตเพียงประมาณ 6 เดือนต่อ 1 ปีการผลิตเท่านั้น

ปาล์มน้ำมัน มีพื้นที่การผลิตเพียงเล็กน้อยของพื้นที่ตำบล ส่วนใหญ่ผลิตบนพื้นที่ดอนมากกว่าบนพื้นที่ลุ่ม

ข้าว มีพื้นที่ราบลุ่มในพื้นที่เป็นจำนวนน้อย มีทั้งนาปี และนาปรังแต่มีน้อยกว่าเนื่องจากปริมาณน้ำไม่เพียงพอต่อการทำนา ซึ่งส่วนใหญ่เน้นเพื่อการบริโภคในพื้นที่ สำหรับพันธุ์ข้าวที่ปลูก ประกอบด้วย พันธุ์สังข์หยดพัทลุง กข.79 และข้าวเล็บนกปัตตานี เป็นต้น

ไม้ผลและไม้ยืนต้น มีพื้นที่ดอนในพื้นที่เป็นจำนวนมาก ซึ่งส่วนใหญ่จะปลูกไม้ผลเพื่อจำหน่ายและบริโภค มีการรวมกลุ่มในรูปแบบเกษตรแปลงใหญ่ ได้แก่ แปลงใหญ่ลองกอง แปลงใหญ่มังคุดและแปลงใหญ่ยางพารา เป็นต้น

สัตว์เศรษฐกิจ พบว่า มีการเลี้ยงไก่เนื้อระดับฟาร์ม ไก่ไข่ วัวพื้นบ้าน สุกรและแพะ

สัตว์น้ำ พบว่า มีการเลี้ยงปลาในบ่อหรือสระน้ำ เลี้ยงปลาในกระชัง ส่วนใหญ่เป็นปลากินพืช ได้แก่ ปลานิล ปลาตะเพียน เป็นต้น

กลุ่มจัดตั้ง และกลุ่มรับรองการผลิต จากการสอบถาม พบว่า กลุ่มที่ได้รับการสนับสนุนงบประมาณจากหน่วยงานของรัฐ ประกอบด้วย ระบบส่งเสริมการเกษตรแบบแปลงใหญ่ลองกอง มังคุดและยางพารา

แรงงานและการจ้างงาน พบว่า ทั้งหมดเป็นแรงงานในครัวเรือนเกษตร

แหล่งน้ำเพื่อการผลิตทางการเกษตร จากการสอบถามพบว่า ไม่เพียงพอสำหรับการทำกิจกรรมทางการเกษตร เนื่องจากขาดระบบระบบการกระจายน้ำจากแหล่งสู่แปลงของเกษตรกรรายย่อย

พื้นที่ป่าไม้ พื้นที่สาธารณะประโยชน์ต่างๆ มีส่วนของพื้นที่ที่ติดป่าเทือกเขาบรรทัด มีพื้นที่บางส่วนกำลังดำเนินการขออนุญาตออกเอกสารสิทธิ์ บางส่วนไม่สามารถออกเอกสารสิทธิ์ได้ และพื้นที่ส.ป.ก.4-01 เพื่อให้เกษตรกรสามารถประกอบอาชีพทางการเกษตรได้



การวิเคราะห์ผลจากการจัดทำกระบวนการมีส่วนร่วมของชุมชน มีสาระสำคัญสรุปได้ ดังนี้

4.1.1 ปัญหาหลักของตำบลคลองเฉลิม คือ

- 1) การไร้กรรมสิทธิ์ที่ดินทำกินทางการเกษตร
- 2) ดินขาดความอุดมสมบูรณ์หรือเสื่อมโทรมจากการใช้ที่ดิน
- 3) แหล่งน้ำที่ตื้นเขิน

4.1.2 ความต้องการของชุมชน และเกษตรกรตำบลคลองเฉลิม ที่มีความต้องการ ประกอบด้วย

- 1) หมู่ 1 บ้านโคกไทร
 - 1.1) ต้องการปรับปรุงแหล่งน้ำที่ตื้นเขิน
 - 1.2) ต้องการสำรวจรังวัดที่ดินเพื่อออกเอกสารสิทธิ์ในที่ทำกิน
- 2) หมู่ 2 บ้านพุด
 - 2.1) ดินขาดความอุดมสมบูรณ์ ดินเป็นกรดจัด
 - 2.2) ต้องการองค์ความรู้และคำแนะนำด้านการปรับปรุงบำรุงดิน
 - 2.3) ต้องการปรับปรุงแหล่งน้ำที่ตื้นเขิน
- 3) หมู่ 3 บ้านศาลาแม็ง
 - 3.1) ต้องการให้มีการรวมกลุ่มเพื่อพัฒนาหมู่บ้านด้านต่างๆ
 - 3.2) ต้องการองค์ความรู้และคำแนะนำด้านโรคพืชและแมลงศัตรูพืช
- 4) หมู่ 4 บ้านคู
 - 4.1) ต้องการสำรวจรังวัดที่ดินเพื่อออกเอกสารสิทธิ์ในที่ทำกิน (พื้นที่รอยต่อส.ป.ก. และโฉนด)
 - 4.2) ต้องการองค์ความรู้ และคำแนะนำด้านการปรับปรุงบำรุงดิน
- 5) หมู่ 5 บ้านคลองเฉลิม
 - 5.1) ต้องการองค์ความรู้ และคำแนะนำด้านการปรับปรุงบำรุงดิน
 - 5.2) ต้องการปรับปรุงแหล่งน้ำที่ตื้นเขิน
- 6) หมู่ 6 บ้านป่าแกตก
 - 6.1) ต้องการปรับปรุงแหล่งน้ำที่ตื้นเขิน
 - 6.2) ต้องการองค์ความรู้ และคำแนะนำด้านการปรับปรุงบำรุงดิน
- 7) หมู่ 7 บ้านป่าแก่ออก
 - 7.1) ต้องการองค์ความรู้ และคำแนะนำด้านการปรับปรุงบำรุงดิน
- 8) หมู่ 8 บ้านทุ่งนาซี
 - 8.1) ต้องการองค์ความรู้เรื่องโรคพืช (ใบร่วงในยางพารา) และแมลงศัตรูพืช
 - 8.2) ต้องการองค์ความรู้ และคำแนะนำด้านการปรับปรุงบำรุงดิน
- 9) หมู่ 9 บ้านโหล๊ะจังกระ
 - 9.1) ต้องการองค์ความรู้ และคำแนะนำด้านการปรับปรุงบำรุงดิน
- 10) หมู่ 10 บ้านในควน
 - 10.1) การไร้กรรมสิทธิ์ที่ดินทำกินทางการเกษตร
 - 10.2) ต้องการองค์ความรู้ และคำแนะนำด้านการปรับปรุงบำรุงดิน



- 11) หมู่ 11 บ้านนาทุ่งโพธิ์
 - 11.1) ต้องการองค์ความรู้เรื่องโรคพืช (ทุเรียน) และแมลงศัตรูพืช
 - 11.2) ต้องการองค์ความรู้ และคำแนะนำด้านการปรับปรุงดิน
- 12) หมู่ 12 บ้านสี่แยกบ้านพุด
 - 12.1) ต้องการองค์ความรู้ และคำแนะนำด้านการปรับปรุงดิน
 - 12.2) น้ำท่วมไหลหลาก
 - 12.2) การไถกรรมสิทธิ์ที่ดินทำกินทางการเกษตร (ทุ่งสงวนเลี้ยงสัตว์)
- 13) หมู่ 13 บ้านน้ำตกไพรวัลย์
 - 13.1) ต้องการองค์ความรู้ และคำแนะนำด้านการปรับปรุงดิน
 - 13.2) การไถกรรมสิทธิ์ที่ดินทำกินทางการเกษตร (ป่าสงวน)
- 14) หมู่ 14 บ้านคูเหนือ
 - 14.1) ต้องการคำแนะนำ/องค์ความรู้
 - 14.2) ต้องการองค์ความรู้ และคำแนะนำด้านการปรับปรุงดิน

ผลจากการจัดทำกรมีส่วนร่วมนของชุมชน (PRA) ได้นำมาวิเคราะห์ร่วมกับปัญหาด้านกายภาพ โดยระบบ DPSIR มีรายละเอียดดังนี้

1) แรงขับเคลื่อน (Driver) มี 4 ประการ คือ

- 1.1) นโยบายด้านการเกษตร
- 1.2) การขยายตัวของเมือง การขยายตัวของภาคเกษตร และอุตสาหกรรม
- 1.3) การเปลี่ยนแปลงของสภาพภูมิอากาศ
- 1.4) ความต้องการด้านอาหาร

2) แรงกดดัน (Pressure) ที่เกิดจากปัจจัยขับเคลื่อน มี 4 ประการ คือ

- 2.1) การใช้ประโยชน์ที่ดินไม่เหมาะสม
- 2.2) ฝนทิ้งช่วง/น้ำท่วมไหลหลาก
- 2.3) ขาดการปรับปรุงบำรุงดิน
- 2.4) เกษตรกรขาดองค์ความรู้ในการประกอบอาชีพด้านการเกษตร

3) สภาวะ (State) ที่เกิดแรงกดดัน มี 3 ประการ คือ

- 3.1) ความเสื่อมโทรมของดินทางกายภาพ/เคมี/ชีวภาพ
- 3.2) ราษฎรเรียกร้องสิทธิในที่ดิน
- 3.3) ขาดแคลนน้ำเพื่อการเกษตร

4) ผลกระทบ (Impact) ที่ปรากฏในพื้นที่ มี 3 ประการ คือ

- 4.1) ผลผลิตต่ำ ต้นทุนการผลิตสูง
- 4.2) รายได้น้อย
- 4.3) แหล่งน้ำที่มีอยู่ต้นเงินจากตะกอน



5) การตอบสนอง (Response) ของรัฐในอดีต ปัจจุบัน และในอนาคต มีดังนี้

5.1) อดีต-ปัจจุบัน

พื้นที่ดอน

1) ปรับปรุงพื้นที่ดินกรด
2) อนุรักษ์และส่งเสริมการปลูกหญ้าแฝก พื้นฟูและป้องกันการชะล้างพังทลายของดินและรักษาความชื้นในดิน

3) สนับสนุนการใช้ปุ๋ยพืชสดปรับปรุงบำรุงดิน

4) ธนาคารน้ำใต้ดิน

พื้นที่ราบ

1) ก่อสร้างแหล่งน้ำในไร่นานอกเขตชลประทาน

2) ขุดลอกแหล่งน้ำ/ตะกอนดิน

3) ปรับเปลี่ยนการผลิตเป็นพืชใช้น้ำน้อย

4) หนึ่งตำบลหนึ่งกลุ่มเกษตรกรทฤษฎีใหม่

5) ระบบส่งเสริมการเกษตรแบบแปลงใหญ่

5.2) อนาคต

1) อนุรักษ์และส่งเสริมการปลูกหญ้าแฝก เพื่อพื้นฟูและป้องกันการชะล้างพังทลายของดิน

2) ปรับปรุงพื้นที่ดินกรด

3) สนับสนุนการใช้ปุ๋ยพืชสดปรับปรุงบำรุงดิน

4) สนับสนุนผลิตภัณฑ์ของกรมพัฒนาที่ดินเพื่อการปรับปรุงบำรุงดิน

5) ก่อสร้างแหล่งน้ำในไร่นานอกเขตชลประทาน



รูปที่ 4-1 การวิเคราะห์สถานการณ์โดยระบบ DPSIR ของตำบลคลองเฉลิม อำเภอกงหรา จังหวัดพัทลุง



4.2 ระบบการปลูกพืชในปัจจุบัน

ตำบลคลองเฉลิม อำเภอกงหรา จังหวัดพัทลุง มีการเพาะปลูกพืช (รูปที่ 4-2) ดังนี้

- 1) ข้าวนาปี เริ่มปลูกข้าวนาปีในช่วงเดือนกันยายนถึงเดือนมกราคม และเริ่มเก็บเกี่ยวในช่วงเดือนมกราคมถึงกุมภาพันธ์ พันธุ์ข้าวที่ปลูก ได้แก่ ข้าวเล็บนกปัตตานี ข้าวสังข์หยดพัทลุง กข 79
- 2) ข้าวนาปรัง เริ่มปลูกข้าวนาปรังในช่วงเดือนเมษายนถึงเดือนมิถุนายน และเริ่มเก็บเกี่ยวในช่วงเดือนกรกฎาคมถึงสิงหาคม พันธุ์ข้าวที่ปลูก ได้แก่ กข 79
- 3) ไม้ยืนต้น ประกอบด้วย ยางพารา และปาล์มน้ำมัน
- 4) ไม้ผล ประกอบด้วย มังคุด ทุเรียน และลองกอง

ชนิดพืช	เดือน											
	ม.ค.	ก.พ.	มี.ค.	เม.ย.	พ.ค.	มิ.ย.	ก.ค.	ส.ค.	ก.ย.	ต.ค.	พ.ย.	ธ.ค.
บริเวณพื้นที่ราบลุ่ม												
1. ข้าวนาปี	ข้าวนาปี									ข้าวนาปี		
2. ข้าวนาปรัง					ข้าวนาปรัง							
3. ไม้ยืนต้น	ปาล์มน้ำมัน											
บริเวณพื้นที่ดอน												
1. ไม้ยืนต้น	ยางพารา											
	ปาล์มน้ำมัน											
2. ไม้ผล	มังคุด											
	ทุเรียน											
	ลองกอง											

รูปที่ 4-2 ระบบการปลูกพืชในปัจจุบัน ตำบลคลองเฉลิม อำเภอกงหรา จังหวัดพัทลุง



บทที่ 5 การประเมินคุณภาพที่ดิน

5.1 หลักการประเมินคุณภาพที่ดินด้านกายภาพ

การประเมินคุณภาพที่ดินหรือการประเมินความเหมาะสมของที่ดิน สอดคล้องตามหลักการของ FAO Framework ค.ศ. 1983 ซึ่งการประเมินคุณภาพที่ดินด้านกายภาพ เป็นการประเมินศักยภาพของที่ดินว่าที่ดินนั้น ๆ เหมาะสมมากหรือน้อยเพียงใดสำหรับการใช้ที่ดินประเภทต่าง ๆ หรือการปลูกพืชต่าง ๆ โดยพิจารณาจาก สภาพแวดล้อมที่มีผลต่อการเจริญเติบโตของพืช สมบัติดินที่ได้จำแนกไว้ในแต่ละตำบล ร่วมกับการจัดการพื้นที่ เช่น ระบบชลประทาน พื้นที่ที่ยกร่อง การจัดระบบอนุรักษ์ดินและน้ำ เป็นต้น และนอกจากนี้พิจารณาความต้องการปัจจัยต่อการปลูกพืชแต่ละชนิด สอดคล้องตามหลักการของ FAO ได้แก่ ความต้องการด้านพืช ความต้องการด้านการจัดการ ความต้องการด้านการอนุรักษ์ (บัณฑิต และ คำรณ, 2542) รายละเอียดดังตารางที่ 5-1

ระดับความเหมาะสมของที่ดินได้จากการสังเคราะห์ข้อมูลดิน การจัดการที่ดิน หรือดินที่มีลักษณะเฉพาะที่เกิดขึ้นตามสภาพภูมิประเทศ (ซึ่งจะเรียกรวมว่าหน่วยที่ดิน) ลักษณะภูมิอากาศ พิจารณาร่วมกับระดับความต้องการปัจจัยต่อการเจริญเติบโตของพืชแต่ละชนิด หลังจากนั้นดำเนินการประเมินคุณภาพที่ดิน ซึ่งสามารถจำแนกระดับความเหมาะสมของที่ดินได้เป็น 4 ชั้น ได้แก่ เหมาะสมสูง (S1) เหมาะสมปานกลาง (S2) เหมาะสมเล็กน้อย (S3) และไม่เหมาะสม (N) โดยที่

S1 : ไม่มีข้อจำกัดด้านที่ดินตามปัจจัยที่ใช้พิจารณา

S2 : มีข้อจำกัดด้านที่ดินที่แก้ไขได้ง่ายหรือข้อจำกัดอาจไม่ส่งผลกระทบต่อ การเจริญเติบโตของพืชอย่างชัดเจน

S3 : มีข้อจำกัดด้านที่ดินที่แก้ไขได้ยาก ควรปรับเปลี่ยนการผลิตเป็นพืชชนิดอื่นหรือกิจกรรมอื่น (ส่วนใหญ่เป็นลักษณะทางกายภาพ)

N : มีข้อจำกัดที่พัฒนาหรือปรับปรุงที่ดินได้ยากมาก หากจะดำเนินการพัฒนาหรือปรับปรุงต้องใช้ต้นทุนสูงหรือเครื่องจักรขนาดใหญ่ แนะนำให้ปรับเปลี่ยนการผลิต



ตารางที่ 5-1 ตัวอย่างการประเมินคุณภาพที่ดินด้านกายภาพของประเภทการใช้ประโยชน์ที่ดิน

คุณภาพที่ดิน (Land Quality)	คุณลักษณะที่ดินตัวแทน (Land Characteristics)	ระดับความ เหมาะสม (Land Suitability Rating)
1. ความเหมาะสมด้านความต้องการด้านพืช (Crop Requirements)		
1.1. การหยั่งลึกของรากพืช (r)	ความลึกของดิน	S1
1.2. ความชุ่มชื้นที่เป็นประโยชน์ต่อพืช (m)	ปริมาณน้ำฝนเฉลี่ยในรอบปี	S2m
1.3. ความเป็นประโยชน์ของออกซิเจน ต่อรากพืช (o)	สภาพการระบายน้ำของดิน	S2o
ความเหมาะสมรวมด้านความต้องการด้านพืช (Crop Requirements)		S2om
2. ความเหมาะสมรวมความต้องการด้านการจัดการ (Management Requirements)		
2.1. สภาวะการเขตกรรม (k)	ชั้นความยากง่ายในการ เขตกรรม (ดินบน)	S1
2.2. ศักยภาพการใช้เครื่องจักรกล (w)	ความลาดชันของพื้นที่	S3w
ความเหมาะสมรวมด้านความต้องการด้านการจัดการ (Management Requirements)		S3w
3. ความเหมาะสมด้านความต้องการด้านการอนุรักษ์ (Conservation Requirements)		
3.1 ความเสียหายจากการกัดกร่อน (e)	ความลาดชันของพื้นที่	S3e
ความเหมาะสมรวมด้านความต้องการด้านการอนุรักษ์ (Conservation Requirements)		S3e
ความเหมาะสมด้านกายภาพของประเภทการใช้ประโยชน์ที่ดินใน แต่ละหน่วยที่ดินโดยรวม		S3ew

5.2 พืชเศรษฐกิจที่สำคัญของตำบล

พืชเศรษฐกิจหลักและพืชทางเลือกของตำบล ได้แก่ ยางพารา ปาล์มน้ำมัน มังคุด ทุเรียน และลองกอง

5.3 ระดับความเหมาะสมของที่ดิน

การประเมินคุณภาพที่ดินของพืชเศรษฐกิจหลักและพืชทางเลือก ตำบลคลองเฉลิม อำเภอกงหรา จังหวัดพัทลุง ได้ผลการประเมินคุณภาพที่ดิน ดังตารางที่ 5-2



ตารางที่ 5-2 ชั้นความเหมาะสมทางกายภาพของดิน ตำบลคลองเฉลิม อำเภอกงหรา จังหวัดพัทลุง

หน่วยแผนที่ดิน	ยางพารา	ปาล์มน้ำมัน	มังคุด	ทุเรียน	ลองกอง
AC-mw,fl-slB	S2os	S2s	S2os	S2os	S2os
Ba-clA	N	S3o	N	N	N
Chl-slB	S2ns	S2ns	S2ns	S2ns	S2ns
Gk-nolt-sclA	N	S3o	N	N	N
Ho-clC	S3r	N	N	N	N
Ho-clD	S3r	N	N	N	N
Ho-gclE	S3ewr	N	N	N	N
Kbi-clB	S2n	S2n	S2ns	S2ns	S2ns
Kbi-clC	S2n	S2n	S2ns	S2ns	S2ns
Kkl-slA	S2n	S2n	S2ns	S2ns	S2ns
Kkl-slB	S2n	S2n	S2ns	S2ns	S2ns
Kkl-slC	S2ns	S2ns	S2ns	S2ns	S2ns
Klt-clB	S3r	N	N	N	N
Klt-clC	S3r	N	N	N	N
Klt-clD	S3r	N	N	N	N
Knk-slA	S2n	S2n	S2ns	S2ns	S2ns
Ko-sclA	N	S3o	N	N	N
Lh-slA	S2ns	S2ns	S2ns	S2ns	S2ns
Ll-clA	S2ns	S2ns	S2ns	S2ns	S2ns
Ll-hb-clA	S1	S1	S2s	S2s	S2s
Ll-hb,pic-siclA	S1	S1	S2s	S2s	S2s
Ll-mw,pic-clA	S2on	S2n	S2ons	S2ons	S2ons
Ll-pic-clA	S2ns	S2ns	S2ns	S2ns	S2ns
Nok-clA	S3r	N	N	N	N
Nok-clB	S3r	N	N	N	N
Ntn-clB	S2rn	S3r	S3r	S3r	S3r
Ntn-clC	S2rn	S3r	S3r	S3r	S3r
Ntn-d-clB	S2rns	S2rns	S2rns	S2rns	S2rns
Ntn-vd-clA	S2ns	S2ns	S2ns	S2ns	S2ns
Ntn-vd-clB	S2ns	S2ns	S2ns	S2ns	S2ns
Ntn-vd-clB*	S2n	S2n	S2ns	S2ns	S2ns
Pga-slC	S2ns	S2ns	S2ns	S2ns	S2ns
Ptl-clA	N	S3o	N	N	N
Ro-silA	S2ns	S2ns	S2ns	S2ns	S2ns
Sw-slB	S2rns	S3r	S3r	S3r	S3r
Tim-slB	S2ns	S2ns	S2ns	S2ns	S2ns



ตารางที่ 5-2 (ต่อ)

หน่วยแผนที่ดิน	ยางพารา	ปาล์มน้ำมัน	มังคุด	ทุเรียน	ลองกอง
Tim-slC	S2ns	S2ns	S2ns	S2ns	S2ns
Tim-slC	S2ns	S2ns	S2ns	S2ns	S2ns
Tim-slD	S2ewns	S2ewns	S2ewns	S2ewns	S2ewns
Tkn-slA	S2n	S2n	S2ns	S2ns	S2ns
zP	N	N	N	N	N
zSC	N	N	N	N	N

หมายเหตุ : * หมายถึง หน่วยแผนที่ดินที่มีความอุดมสมบูรณ์ของดินต่างจากหน่วยแผนที่ดินเดียวกัน
 ความหมายของสัญลักษณ์แสดงข้อจำกัดชั้นความเหมาะสม

- e = ความเสียหายจากการกัดกร่อน
- w = ศักยภาพการใช้เครื่องจักร
- r = สภาวะการหยั่งลึกของราก
- o = ความเป็นประโยชน์ของออกซิเจนต่อรากพืช
- n = ความจุในการดูดยึดธาตุอาหาร
- s = ความเป็นประโยชน์ของธาตุอาหาร



บทที่ 6 แผนการใช้ที่ดิน

6.1 การวิเคราะห์ข้อมูลเพื่อจัดทำแผนการใช้ที่ดินระดับตำบล

ตามที่กรมพัฒนาที่ดินได้จัดทำแผนปฏิบัติการราชการกรมพัฒนาที่ดินระยะ 5 ปี (พ.ศ.2566-2570) เพื่อให้บรรลุตามวิสัยทัศน์ที่กำหนดไว้ คือ “เป็นองค์กรอัจฉริยะทางดิน เพื่อขับเคลื่อนการใช้ที่ดินอย่างเหมาะสม 15 ล้านไร่ ภายในปี 2570” ซึ่งในส่วนของประเด็นการพัฒนาที่ 2 บริหารจัดการทรัพยากรดินและที่ดินด้วยชุดข้อมูลที่มีมูลค่าสูง (High Value Dataset) ซึ่งมีเป้าหมาย คือ การนำชุดข้อมูลที่มีมูลค่าสูง (High Value Dataset) ไปใช้ในการบริหารจัดการทางการเกษตร ในส่วนของตัวชี้วัด บริหารจัดการทรัพยากรดินและที่ดินบนพื้นฐานของชุดข้อมูลที่มีมูลค่าสูง (High Value Dataset) ร้อยละ 100 กลยุทธ์ที่ 2 ยกระดับแผนการใช้ที่ดินไปสู่การปฏิบัติ ได้กำหนดให้ ร้อยละของแผนการใช้ที่ดินระดับตำบลที่จัดทำแล้วเสร็จทั่วประเทศ ภายในปี 2570 (ไม่น้อยกว่า ร้อยละ 80) เป็นตัวชี้วัดหนึ่งของกลยุทธ์ดังกล่าว

การวางแผนการใช้ที่ดินระดับตำบลเป็นการวางกรอบและนโยบายการพัฒนาพื้นที่ให้เกิดการใช้ที่ดินอย่างสมดุลและยั่งยืนซึ่งจะมีความละเอียดและเฉพาะเจาะจงมากกว่าแผนการใช้ที่ดินระดับประเทศ ที่ใช้เป็นกรอบนโยบายการพัฒนาพื้นที่ระดับประเทศเป็นการกำหนดแนวทางใช้ที่ดินให้ตรงกับศักยภาพโดยเฉพาะทางด้านเกษตรกรรม และนำไปสู่การกำหนดแผนงาน โครงการ กิจกรรม ที่มีความสอดคล้องกับสภาพพื้นที่ ทั้งนี้การใช้ขอบเขตการปกครองในระดับตำบลจะนำไปสู่การพัฒนาเชิงพื้นที่ที่มีเป้าหมายและทิศทางสอดคล้องตามบริบทของแต่ละตำบล และมีผู้รับผิดชอบโดยตรง คือ องค์กรปกครองส่วนท้องถิ่น ซึ่งแผนการใช้ที่ดินในระดับที่ใหญ่กว่านี้อาจไม่สามารถนำมาใช้ปฏิบัติงานในระดับพื้นที่ได้อย่างเป็นรูปธรรมเนื่องจากเป็นแผนงานสำหรับนำไปใช้ปฏิบัติงานเชิงนโยบายและยุทธศาสตร์ในภาพรวม

ทั้งนี้แผนการใช้ที่ดินเป็นผลที่ได้จากการวิเคราะห์ข้อมูลทางด้านกายภาพ เศรษฐกิจ และสังคม โดยได้นำฐานข้อมูลที่ได้จากการรวบรวมข้อมูลทุติยภูมิ และข้อมูลปฐมภูมิจากการสำรวจภาคสนาม การศึกษาด้านกายภาพ ได้จาก การวิเคราะห์สถานภาพของทรัพยากรธรรมชาติ อาทิ ทรัพยากรดิน ทรัพยากรน้ำ และทรัพยากรป่าไม้ร่วมกับการพิจารณาลักษณะการใช้ประโยชน์ที่ดิน ข้อมูลที่เกี่ยวข้องกับพื้นที่ในเขตป่าไม้ตามกฎหมาย เช่น เขตรักษาพันธุ์สัตว์ป่า เขตอุทยานแห่งชาติ เขตป่าสงวนแห่งชาติ และนโยบายของรัฐที่เกี่ยวข้องกับพื้นที่ที่มีมติคณะรัฐมนตรีเกี่ยวกับการใช้ที่ดิน มติคณะรัฐมนตรีเรื่องการจำแนกการใช้ประโยชน์ที่ดินในพื้นที่ป่าไม้ในเขตป่าสงวนแห่งชาติ เป็นต้น ประกอบกับการพิจารณาจากทิศทางตามกรอบนโยบายที่เกี่ยวข้องกับการกำหนดเขตการใช้ที่ดินภายในพื้นที่ตำบล เช่น ยุทธศาสตร์ของจังหวัด ร่วมกับความต้องการของท้องถิ่น สามารถกำหนดแนวทางการใช้ที่ดินตามศักยภาพของทรัพยากร เพื่อการรักษาคุณภาพของลักษณะทางนิเวศวิทยาและการอนุรักษ์ทรัพยากรธรรมชาติ โดยคำนึงถึงสภาพทางเศรษฐกิจและสังคมของชุมชนในพื้นที่ ซึ่งข้อมูลนี้ส่วนหนึ่งได้มาจากการวิเคราะห์ชุมชนแบบมีส่วนร่วม (PRA) ทำการสังเคราะห์ข้อมูลทุกด้านเพื่อเพื่อให้ได้เขตการใช้ที่ดินที่เหมาะสมกับศักยภาพของพื้นที่ต่อไป



6.2 แผนการใช้ที่ดิน

จากการวิเคราะห์ข้อมูลภาพถ่าย เศรษฐกิจ และสังคม พบว่าแผนการใช้ที่ดินตำบลคลองเฉลิม อำเภอกงหรา จังหวัดพัทลุง สามารถกำหนดออกเป็น 6 เขตหลัก ได้แก่ เขตป่าไม้ เขตเกษตรกรรม เขตชุมชน และสิ่งปลูกสร้าง เขตแหล่งน้ำ เขตพื้นที่อื่น ๆ เขตรักษาสมดุลของธรรมชาติและสิ่งแวดล้อม มีรายละเอียดดังนี้ (ตารางที่ 6-1 และรูปที่ 6-1)

6.2.1 เขตป่าไม้ เป็นเขตพื้นที่ที่อยู่ในเขตป่าตามกฎหมายและมติคณะรัฐมนตรี ได้แก่ พื้นที่ป่าสงวนแห่งชาติ เขตรักษาพันธุ์สัตว์ป่า อุทยานแห่งชาติ เขตป่าไม้ถาวร หรืออยู่ในพื้นที่ชั้นคุณภาพลุ่มน้ำชั้นที่ 1A 1B หรือ 2 พื้นที่ในเขตนี้ส่วนใหญ่ยังคงสภาพเป็นป่าไม้ บางบริเวณได้ถูกนำไปใช้ประโยชน์ในรูปแบบที่ไม่เหมาะสม ไม่เป็นไปตามมาตรการหรือกฎหมายที่เกี่ยวข้องกับการใช้ประโยชน์ของที่ดินหรือทรัพยากรป่าไม้ของพื้นที่นั้น ๆ ประกอบด้วย 2 เขตรอง ได้แก่ เขตป่าไม้สมบูรณ์ และเขตพื้นที่พุทธธรรมชาติ มีเนื้อที่ 40,253 ไร่ หรือคิดเป็นร้อยละ 47.68 ของเนื้อที่ตำบล มีรายละเอียดดังนี้

1) เขตป่าไม้สมบูรณ์ (สัญลักษณ์ 1100) มีเนื้อที่ 35,581 ไร่ หรือ คิดเป็นร้อยละ 42.15 ของเนื้อที่ตำบล เป็นเขตที่อยู่ภายในเขตรักษาพันธุ์สัตว์ป่า แต่มีสภาพการใช้ที่ดินปัจจุบันเป็นป่าไม้สมบูรณ์

2) เขตพื้นที่พุทธธรรมชาติ (สัญลักษณ์ 1300) มีเนื้อที่ 4,672 ไร่ หรือ คิดเป็นร้อยละ 5.53 ของเนื้อที่ตำบล เป็นพื้นที่ที่มีการบุกรุก ผ่ากลางพื้นที่ป่าไม้ และเปลี่ยนแปลงการใช้ประโยชน์พื้นที่เป็นอย่างอื่นส่วนใหญ่เพื่อทำการเกษตร

6.2.2 เขตเกษตรกรรม เป็นพื้นที่เกษตรกรรมซึ่งในที่นี้ คือ พื้นที่ที่อยู่นอกเขตที่มีการประกาศเป็นเขตป่าไม้ตามกฎหมาย ซึ่งรัฐได้กำหนดเป็นพื้นที่ทำกิน มีการออกเอกสารสิทธิ์ซึ่งรวมถึงพื้นที่ในเขตปฏิรูปที่ดินเพื่อเกษตรกรรมด้วย เขตนี้รวมถึงการทำกิจกรรมภาคการเกษตรอื่นที่นอกเหนือจากการปลูกพืชด้วย ประกอบด้วย 4 เขตรอง ได้แก่ เขตเกษตรกรรมขั้นดี เขตเกษตรกรรมที่มีศักยภาพการผลิตสูง เขตเกษตรกรรมที่มีศักยภาพการผลิตต่ำ และเขตปศุสัตว์ มีเนื้อที่ 36,612 ไร่ หรือคิดเป็นร้อยละ 43.37 ของเนื้อที่ตำบล มีรายละเอียดดังนี้

1) เขตเกษตรกรรมขั้นดี พื้นที่เขตนี้มีศักยภาพในการผลิตมากที่สุดในพื้นที่ เนื่องจากมีระบบชลประทาน สามารถส่งน้ำช่วยในการปลูกพืชเพื่อทำการเกษตรนอกฤดูฝน โดยเฉพาะข้าวนาปรังและพืชอายุสั้นได้เป็นอย่างดี และนอกจากนี้พบว่าดินในพื้นที่เขตนี้มีสมบัติที่เหมาะสมต่อการเพาะปลูกพืชแยกตามชนิดพืช ส่งผลให้มีศักยภาพของที่ดินที่เหมาะสมต่อการเพาะปลูกในระดับสูงถึงปานกลาง มีรายละเอียดดังนี้

(1) เขตทำนา (สัญลักษณ์ 2110) มีเนื้อที่ 226 ไร่ หรือ คิดเป็นร้อยละ 0.27 ของเนื้อที่ตำบล เป็นพื้นที่ที่มีศักยภาพต่อการทำนาในระดับเหมาะสมสูงถึงปานกลาง และปัจจุบันเกษตรกรมีการปลูกข้าวโดยส่วนใหญ่เป็นลักษณะ นาปีตามด้วยนาปรัง และบางพื้นที่ทำนาปีตามด้วยพืชฤดูแล้งชนิดต่าง ๆ

(2) เขตปลูกไม้ผล (สัญลักษณ์ 2120) มีเนื้อที่ 12 ไร่ หรือ คิดเป็นร้อยละ 0.01 ของเนื้อที่ตำบล

(3) เขตปลูกไม้ยืนต้น (สัญลักษณ์ 2130) มีเนื้อที่ 1,683 ไร่ หรือ คิดเป็นร้อยละ 1.99 ของเนื้อที่ตำบล

(4) เขตปลูกพืชทางเลื้อย (สัญลักษณ์ 2150) มีเนื้อที่ 1 ไร่ หรือ คิดเป็นร้อยละ 0.001 ของเนื้อที่ตำบล เป็นพื้นที่ที่มีศักยภาพต่อการปลูกพืชผัก ไม้ดอก หรือเกษตรผสมผสาน

2) เขตเกษตรกรรมที่มีศักยภาพการผลิตสูง พื้นที่เขตนี้มีศักยภาพในการผลิตรองจากเขตเกษตรกรรมขั้นดี ซึ่งแบ่งออกเป็น 2 ประเภท ได้แก่ เขตเกษตรกรรมที่มีศักยภาพการผลิตสูง (ประเภทที่ 1) และเขตเกษตรกรรมที่มีศักยภาพการผลิตสูง (ประเภทที่ 2) มีรายละเอียดดังนี้



(1) เขตเกษตรกรรมที่มีศักยภาพการผลิตสูง (ประเภทที่ 1) เป็นเขตที่มีการบริหารจัดการด้านทรัพยากรน้ำโดยเฉพาะระบบชลประทาน มีศักยภาพในการผลิตอยู่ในระดับเหมาะสมเล็กน้อยถึงไม่เหมาะสม ติดข้อจำกัดจากลักษณะดิน ซึ่งมีสมบัติดินที่ไม่เหมาะสมบางประการ มีรายละเอียดดังนี้

- เขตทำนา (สัญลักษณ์ 2211) มีเนื้อที่ 59 ไร่ หรือ คิดเป็นร้อยละ 0.07 ของเนื้อที่ตำบล เป็นพื้นที่ที่มีศักยภาพต่อการทำนาในระดับเหมาะสมเล็กน้อยถึงไม่เหมาะสม และปัจจุบันเกษตรกร มีการปลูกข้าวโดยส่วนใหญ่เป็นลักษณะ นาปีตามด้วยนาปรังและบางพื้นที่ทำนาปีตามด้วยพืชฤดูแล้งชนิดต่าง ๆ

- เขตปลูกไม้ยืนต้น (สัญลักษณ์ 2213) มีเนื้อที่ 1,375 ไร่ หรือ คิดเป็นร้อยละ 1.63 ของเนื้อที่ตำบล

- เขตปลูกพืชทางเลือก (สัญลักษณ์ 2215) มีเนื้อที่ 1 ไร่ หรือ คิดเป็นร้อยละ 0.001 ของเนื้อที่ตำบล ปัจจุบันเกษตรกรปลูกพืชผัก ไม้ดอก หรือเกษตรผสมผสาน

(2) เขตเกษตรกรรมที่มีศักยภาพการผลิตสูง (ประเภทที่ 2) เป็นเขตที่ทำการเกษตรโดยอาศัยน้ำฝนเป็นหลัก ซึ่งส่งผลให้มีข้อจำกัดต่อการเพาะปลูกพืชด้านความชื้นที่พืชนำไปใช้ประโยชน์ ในส่วนของที่ดินมีศักยภาพในการผลิตอยู่ในระดับสูงถึงปานกลาง และนอกจากนี้พบว่าดินในพื้นที่เขตนี้มีสมบัติที่เหมาะสมต่อการเพาะปลูกพืชแยกตามชนิดพืช มีรายละเอียดดังนี้

- เขตทำนา (สัญลักษณ์ 2221) มีเนื้อที่ 673 ไร่ หรือ คิดเป็นร้อยละ 0.80 ของเนื้อที่ตำบล เป็นพื้นที่ที่มีศักยภาพต่อการทำนาในระดับเหมาะสมเล็กน้อยถึงไม่เหมาะสม และปัจจุบันเกษตรกร มีการปลูกข้าวได้ปีละ 1 ครั้ง

- เขตปลูกไม้ผล (สัญลักษณ์ 2222) มีเนื้อที่ 2,855 ไร่ หรือ คิดเป็นร้อยละ 3.38 ของเนื้อที่ตำบล

- เขตปลูกไม้ยืนต้น (สัญลักษณ์ 2223) มีเนื้อที่ 19,417 ไร่ หรือ คิดเป็นร้อยละ 23 ของเนื้อที่ตำบล

- เขตปลูกพืชไร่ (สัญลักษณ์ 2224) มีเนื้อที่ 8 ไร่ หรือ คิดเป็นร้อยละ 0.01 ของเนื้อที่ตำบล

- เขตปลูกพืชทางเลือก (สัญลักษณ์ 2225) มีเนื้อที่ 9 ไร่ หรือ คิดเป็นร้อยละ 0.01 ของเนื้อที่ตำบล

3) เขตเกษตรกรรมที่มีศักยภาพการผลิตต่ำ พื้นที่เขตนี้ถูกกำหนดให้เป็นเขตเกษตรกรรมที่ต้องมีการดำเนินการแก้ไขปัญหาที่เป็นข้อจำกัดของการใช้ที่ดินเพื่อเกษตรกรรมต่าง ๆ การทำการเกษตรในเขตนี้ อาศัยน้ำฝนเป็นหลัก มีศักยภาพในการผลิตอยู่ในระดับเหมาะสมเล็กน้อยถึงไม่เหมาะสม พบปัญหาทางกายภาพของดินที่สำคัญหลาย เช่น เป็นดินตื้นซึ่งเป็นข้อจำกัดของการหยั่งรากพืชในการยึดลำต้นและการดูดซับธาตุอาหารพืชในดิน เนื้อดินเป็นทรายจัด ซึ่งมีผลต่อความสามารถในการอุ้มน้ำ เป็นพื้นที่ที่มีความลาดชันเป็นต้น จากข้อจำกัดการใช้ที่ดินดังกล่าวข้างต้นจึงจำเป็นต้องพัฒนาปรับปรุงและมีมาตรการเพื่อเพิ่มผลผลิตทางการเกษตรในพื้นที่ให้สูงขึ้น รวมถึงการป้องกันไม่ให้เกิดสภาพแวดล้อมเสื่อมโทรมจากการใช้พื้นที่ที่มีรายละเอียดดังนี้

(1) เขตปลูกไม้ผล (สัญลักษณ์ 2320) มีเนื้อที่ 73 ไร่ หรือ คิดเป็นร้อยละ 0.09 ของเนื้อที่ตำบล

(2) เขตปลูกไม้ยืนต้น (สัญลักษณ์ 2330) มีเนื้อที่ 10,064 ไร่ หรือ คิดเป็นร้อยละ 11.92 ของเนื้อที่ตำบล



4) เขตปศุสัตว์ (สัญลักษณ์ 2500) มีเนื้อที่ 157 ไร่ หรือคิดเป็นร้อยละ 0.19 ของเนื้อที่ตำบล ประกอบด้วย 2 เขตรอง ได้แก่ เขตทุ่งหญ้าเลี้ยงสัตว์ และเขตโรงเรือนเลี้ยงสัตว์ มีรายละเอียดดังนี้

(1) เขตทุ่งหญ้าเลี้ยงสัตว์ (สัญลักษณ์ 2510) ปัจจุบันมีการปลูกหญ้าเลี้ยงสัตว์ มีเนื้อที่ 3 ไร่ หรือ คิดเป็นร้อยละ 0.004 ของเนื้อที่ตำบล

(2) เขตโรงเรือนเลี้ยงสัตว์ (สัญลักษณ์ 2520) ปัจจุบันมีการสร้างโรงเรือนเลี้ยงสัตว์ ประเภทต่าง ๆ มีเนื้อที่ 153 ไร่ หรือ คิดเป็นร้อยละ 0.18 ของเนื้อที่ตำบล

6.2.3 เขตชุมชนและสิ่งปลูกสร้าง มีเนื้อที่ 3,503 ไร่ หรือคิดเป็นร้อยละ 4.15 ของเนื้อที่ตำบล ประกอบด้วย 3 เขตรอง ได้แก่ เขตชุมชน/สถานที่ราชการ เขตอุตสาหกรรม/แหล่งรับซื้อผลผลิต และเขตการใช้พื้นที่เฉพาะ มีรายละเอียดดังนี้

(1) เขตชุมชน/สถานที่ราชการ (สัญลักษณ์ 3100) มีเนื้อที่ 3,443 ไร่ หรือ คิดเป็นร้อยละ 4.08 ของเนื้อที่ตำบล ปัจจุบันมีการใช้ที่ดินชุมชนและที่อยู่อาศัย มีทั้งประเภทชุมชนเมือง ชุมชนชนบทและที่ตั้งของสถาบันและสถานที่ราชการต่าง ๆ

(2) เขตอุตสาหกรรม/แหล่งรับซื้อผลผลิต (สัญลักษณ์ 3200) มีเนื้อที่ 40 ไร่ หรือ คิดเป็นร้อยละ 0.05 ของเนื้อที่ตำบล ปัจจุบันมีการใช้ที่ดินประเภทโรงงานอุตสาหกรรม แหล่งรับซื้อผลผลิตทางการเกษตรประเภทต่าง ๆ

(3) และเขตการใช้พื้นที่เฉพาะ (สัญลักษณ์ 3300) มีเนื้อที่ 20 ไร่ หรือ คิดเป็นร้อยละ 0.02 ของเนื้อที่ตำบล ปัจจุบันมีการใช้ที่ดินที่นอกเหนือจาก 2 เขตดังกล่าวข้างต้น เช่น สถานที่พักผ่อน ท่องเที่ยว สวนสาธารณะ รีสอร์ท ระบบขนส่งมวลชน โบราณสถาน เป็นต้น

6.2.4 เขตแหล่งน้ำ มีเนื้อที่ 536 ไร่ หรือคิดเป็นร้อยละ 0.63 ของเนื้อที่ตำบล ประกอบด้วย 2 เขตรอง ได้แก่ เขตแหล่งน้ำตามธรรมชาติ และเขตแหล่งน้ำที่สร้างขึ้น มีรายละเอียดดังนี้

(1) เขตแหล่งน้ำตามธรรมชาติ (สัญลักษณ์ 4100) มีเนื้อที่ 456 ไร่ หรือ คิดเป็นร้อยละ 0.54 ของเนื้อที่ตำบล ปัจจุบันมีสภาพการใช้ที่ดินเป็นลักษณะของแหล่งน้ำตามธรรมชาติ เช่น ห้วย หนอง คลอง แม่น้ำ เป็นต้น

(2) เขตแหล่งน้ำที่สร้างขึ้น (สัญลักษณ์ 4200) มีเนื้อที่ 80 ไร่ หรือ คิดเป็นร้อยละ 0.09 ของเนื้อที่ตำบล ปัจจุบันมีสภาพการใช้ที่ดินเป็นแหล่งน้ำที่สร้างขึ้น เช่น คลองชลประทาน อ่างเก็บน้ำ เป็นต้น

6.2.5 เขตพื้นที่อื่น ๆ (สัญลักษณ์ 5000) มีเนื้อที่ 255 ไร่ หรือคิดเป็นร้อยละ 0.30 ของเนื้อที่ตำบล เป็นเขตที่มีลักษณะการใช้ที่ดินที่มีความเฉพาะ เช่น เหมืองแร่ ที่ทิ้งขยะ หาดทราย ไม้พุ่ม เป็นต้น

6.2.6 เขตรักษาสมดุลของธรรมชาติและสิ่งแวดล้อม (สัญลักษณ์ 6000) มีเนื้อที่ 3,265 ไร่ หรือคิดเป็นร้อยละ 3.87 ของเนื้อที่ตำบล มีการใช้ที่ดินเป็นป่าไม้ที่พบในพื้นที่เกษตรกรรม ซึ่งอยู่นอกเขตป่าไม้ตามกฎหมาย ส่วนใหญ่เป็นป่าปลูก ป่าชุมชน ทั้งนี้ในเขตเกษตรกรรมที่มีศักยภาพการผลิตสูง (ประเภทที่ 1) หากมีการปรับปรุงบำรุงดิน หรือปรับโครงสร้างของพื้นที่ให้เหมาะสม เช่น ยกร่อง จัดทำระบบอนุรักษ์ดินและน้ำ ประเภทต่าง ๆ สามารถยกระดับเป็นเขตเกษตรกรรมขั้นดีได้ เนื่องจากมีการบริหารจัดการด้านทรัพยากรน้ำไว้แล้ว โดยเฉพาะระบบชลประทาน” หากมีเขตเกษตรกรรมที่มีศักยภาพการผลิตสูง (ประเภทที่ 1)



ตารางที่ 6-1 เขตการใช้ที่ดิน ตำบลคลองเฉลิม อำเภอกงหรา จังหวัดพัทลุง

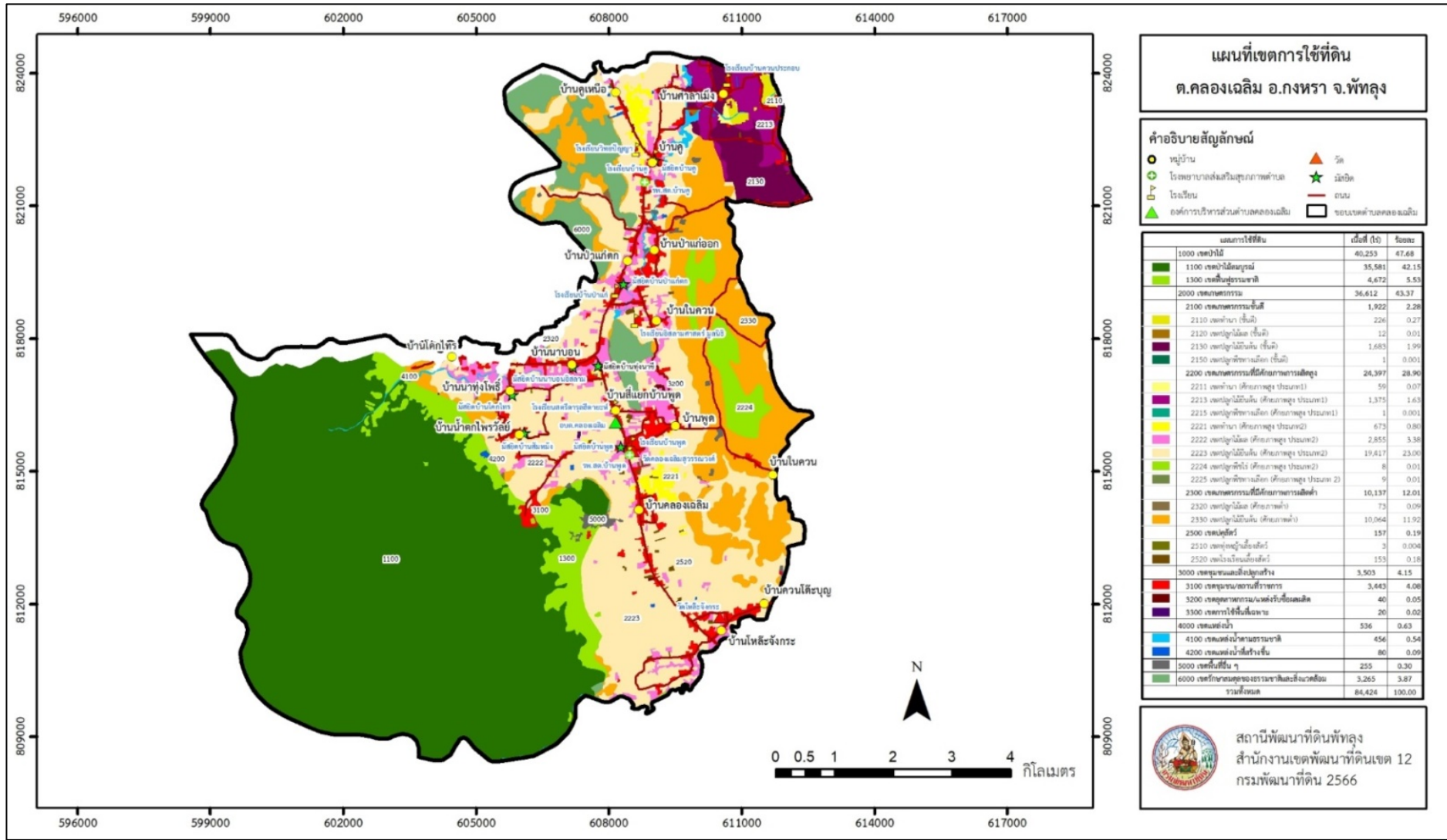
เขตการใช้ที่ดิน	เนื้อที่	
	ไร่	ร้อยละ
1000 เขตป่าไม้	40,253	47.68
1100 เขตป่าไม้สมบูรณ์	35,581	42.15
1300 เขตพืชมูลนิธิ	4,672	5.53
2000 เขตเกษตรกรรม	36,612	43.37
2100 เขตเกษตรกรรมขั้นดี	1,922	2.28
2110 เขตทำนา (ขั้นดี)	226	0.27
2120 เขตปลูกไม้ผล (ขั้นดี)	12	0.01
2130 เขตปลูกไม้ยืนต้น (ขั้นดี)	1,683	1.99
2150 เขตปลูกพืชทางเลือก (ขั้นดี)	1	0.001
2200 เขตเกษตรกรรมที่มีศักยภาพการผลิตสูง	24,397	28.90
2211 เขตทำนา (ศักยภาพสูง ประเภท1)	59	0.07
2213 เขตปลูกไม้ยืนต้น (ศักยภาพสูง ประเภท1)	1,375	1.63
2215 เขตปลูกพืชทางเลือก (ศักยภาพสูง ประเภท1)	1	0.001
2221 เขตทำนา (ศักยภาพสูง ประเภท2)	673	0.80
2222 เขตปลูกไม้ผล (ศักยภาพสูง ประเภท2)	2,855	3.38
2223 เขตปลูกไม้ยืนต้น (ศักยภาพสูง ประเภท2)	19,417	23.00
2224 เขตปลูกพืชไร่ (ศักยภาพสูง ประเภท2)	8	0.01
2225 เขตปลูกพืชทางเลือก (ศักยภาพสูง ประเภท 2)	9	0.01
2300 เขตเกษตรกรรมที่มีศักยภาพการผลิตต่ำ	10,137	12.01
2320 เขตปลูกไม้ผล (ศักยภาพต่ำ)	73	0.09
2330 เขตปลูกไม้ยืนต้น (ศักยภาพต่ำ)	10,064	11.92
2500 เขตปศุสัตว์	157	0.19
2510 เขตทุ่งหญ้าเลี้ยงสัตว์	3	0.004
2520 เขตโรงเรือนเลี้ยงสัตว์	153	0.18
3000 เขตชุมชนและสิ่งปลูกสร้าง	3,503	4.15
3100 เขตชุมชน/สถานที่ราชการ	3,443	4.08
3200 เขตอุตสาหกรรม/แหล่งรับซื้อผลผลิต	40	0.05
3300 เขตการใช้พื้นที่เฉพาะ	20	0.02
4000 เขตแหล่งน้ำ	536	0.63
4100 เขตแหล่งน้ำตามธรรมชาติ	456	0.54
4200 เขตแหล่งน้ำที่สร้างขึ้น	80	0.09



ตารางที่ 6-1 (ต่อ)

เขตการใช้ที่ดิน	เนื้อที่	
	ไร่	ร้อยละ
5000 เขตพื้นที่อื่น ๆ	255	0.30
6000 เขตรักษาสมดุขของธรรมชาติและสิ่งแวดลอม	3,265	3.87
รวมทั้งหมด	84,424	100.00

หมายเหตุ: เนื้อที่คำนวณด้วยระบบสารสนเทศภูมิศาสตร์



รูปที่ 6-1 เขตการใช้ที่ดิน ตำบลคลองเฉลิม อำเภอกงหรา จังหวัดพัทลุง





บทที่ 7

การขับเคลื่อนแผนการใช้ที่ดิน

7.1 ขั้นตอนการดำเนินงาน กิจกรรมที่จะดำเนินการของกรมพัฒนาที่ดินในเขตการใช้ที่ดิน ปีงบประมาณ 2567

ภายหลังจากจัดทำแผนการใช้ที่ดินตำบลคลองเฉลิม อำเภอกงหรา จังหวัดพัทลุง แล้วจะต้องดำเนินการดังต่อไปนี้

- 1) จัดทำเป้าหมายการดำเนินงานและงบประมาณและกิจกรรมต่างๆ ที่จะดำเนินการในปีงบประมาณ 2567 ถึง 2571
- 2) นำแผนการใช้ที่ดินตำบลคลองเฉลิมไปเสนอต่อองค์การบริหารส่วนตำบลคลองเฉลิม เพื่อมีมติให้ความร่วมมือในกิจกรรมพัฒนาที่ดินดำเนินการกิจกรรมต่าง ๆ ที่กำหนดไว้ในแผน และได้รับการเชื่อมโยงสู่แผนพัฒนาตำบล
- 3) สถานีพัฒนาที่ดินพัทลุงเสนอเป้าหมายและงบประมาณให้รายงานมายังกรมพัฒนาที่ดิน

7.2 กิจกรรมที่จะดำเนินการของกรมพัฒนาที่ดินในเขตการใช้ที่ดินที่ปีงบประมาณ 2567

งบประมาณที่กำหนดไว้เป็นการประมาณเบื้องต้น อาจมีการเปลี่ยนแปลงตามที่ได้รับการจัดสรรให้ดำเนินการ

เขตพื้นที่เกษตรกรรม

1) เขตปลูกข้าว มีแผนงาน/ โครงการ ดังนี้

- 1.1) การปรับปรุงคุณภาพดิน
 - 1.1.1) สนับสนุนการใช้ปุ๋ยพืชสดปรับปรุงบำรุงดิน
 - 1.1.2) ส่งเสริมกลุ่มเกษตรกรอินทรีย์ลดการใช้สารเคมีทางการเกษตร
- 1.2) การบริหารจัดการน้ำ
 - 1.2.1) การก่อสร้างแหล่งน้ำในไร่นานอกเขตชลประทาน
- 1.3) การฟื้นฟูและป้องกันการชะล้างพังทลายของดิน
 - 1.3.1) การปลูกหญ้าแฝกเพื่อการอนุรักษ์ดินและน้ำ

2) เขตปลูกยางพารา มีแผนงาน/ โครงการ ดังนี้

- 2.1) การปรับปรุงคุณภาพดิน
 - 2.1.1) สนับสนุนผลิตภัณฑ์ของกรมพัฒนาที่ดินเพื่อการปรับปรุงบำรุงดินทางการเกษตร
 - 2.1.2) การพัฒนาส่งเสริมกลุ่มเกษตรกรอินทรีย์ลดการใช้สารเคมีทางการเกษตร
 - 2.1.3) การจัดหาปุ๋ยอินทรีย์
 - 2.1.4) การส่งเสริมการปรับปรุงพื้นที่ดินกรด
- 2.2) การบริหารจัดการน้ำ
 - 2.2.1) ก่อสร้างแหล่งน้ำในไร่นานอกเขตชลประทาน
- 2.3) การฟื้นฟูและป้องกันการชะล้างพังทลายของดิน
 - 2.3.1) การปลูกหญ้าแฝกเพื่อการอนุรักษ์ดินและน้ำ



3) เขตปลูกไม้ผล มีแผนงาน/โครงการ ดังนี้

3.1) การปรับปรุงคุณภาพดิน

- 3.1.1) สนับสนุนผลิตภัณฑ์ของกรมพัฒนาที่ดินเพื่อการปรับปรุงบำรุงดินทางการเกษตร
- 3.1.2) การพัฒนาส่งเสริมกลุ่มเกษตรกรอินทรีย์ลดการใช้สารเคมีทางการเกษตร
- 3.1.3) การจัดหาปุ๋ยอินทรีย์
- 3.1.4) การส่งเสริมการปรับปรุงพื้นที่ดินกรด

3.2) การบริหารจัดการน้ำ

- 3.2.1) ก่อสร้างแหล่งน้ำในไร่นานอกเขตชลประทาน

3.3) การฟื้นและป้องกันการชะล้างพังทลายของดิน

- 3.3.1) การปลูกหญ้าแฝกเพื่อการอนุรักษ์ดินและน้ำ
- 3.3.2) จัดทำระบบอนุรักษ์ดินและน้ำบนพื้นที่ลุ่ม-ดอน

4) เขตปลูกไม้ยืนต้น มีแผนงาน/โครงการ ดังนี้

4.1) การปรับปรุงคุณภาพดิน

- 4.1.1) สนับสนุนผลิตภัณฑ์ของกรมพัฒนาที่ดินเพื่อการปรับปรุงบำรุงดินทางการเกษตร
- 4.1.2) การพัฒนาส่งเสริมกลุ่มเกษตรกรอินทรีย์ลดการใช้สารเคมีทางการเกษตร
- 4.1.3) การจัดหาปุ๋ยอินทรีย์
- 4.1.4) การส่งเสริมการปรับปรุงพื้นที่ดินกรด

4.2) การบริหารจัดการน้ำ

- 4.2.1) ก่อสร้างแหล่งน้ำในไร่นานอกเขตชลประทาน

4.3) การฟื้นฟูและป้องกันการชะล้างพังทลายของดิน

- 4.3.1) การปลูกหญ้าแฝกเพื่อการอนุรักษ์ดินและน้ำ
- 4.3.2) จัดทำระบบอนุรักษ์ดินและน้ำบนพื้นที่ลุ่ม-ดอน

7.3 กิจกรรมที่จะดำเนินการของหน่วยงานอื่น

กิจกรรมที่ขอการสนับสนุนจากส่วนราชการอื่น ดังนี้

- 1) โครงการระบบส่งเสริมเกษตรแบบแปลงใหญ่ (สำนักงานเกษตรอำเภอกงหรา)
 - 1.1) แปลงใหญ่ลองกอง ตำบลคลองเฉลิม
 - 1.2) แปลงใหญ่ลองกอง ตำบลคลองเฉลิม
 - 1.3) แปลงใหญ่มังคุด ตำบลคลองเฉลิม
 - 1.4) แปลงใหญ่ยางพารา ตำบลคลองเฉลิม

7.4 ความต้องการของชุมชนและองค์กรปกครองส่วนท้องถิ่น

จากการดำเนินการจัดทำกระบวนการมีส่วนร่วมของประชาชนตำบลคลองเฉลิมมีความต้องการของประชาชนดังนี้

- 1) ต้องการองค์ความรู้ คำแนะนำด้านการปรับปรุงดิน
- 2) ต้องการวัสดุปรับปรุงดิน (โดโลไมต์)
- 3) ต้องการผลิตภัณฑ์เทคโนโลยีชีวภาพของกรมพัฒนาที่ดิน (สารเร่ง พด.)
- 4) ต้องการคำแนะนำเพื่อป้องกันโรคใบร่วงในยางพารา
- 5) ต้องการคำแนะนำเพื่อป้องกันแมลงศัตรูพืช

ตารางที่ 7-1 กิจกรรมของกรมพัฒนาที่ดินในเขตการใช้ที่ดินที่จะดำเนินการในปีงบประมาณ 2567

เขตการใช้ที่ดิน (เกษตรกรรม)	แผนงาน/ โครงการ	งบประมาณ (บาท)
1. เขตทำนา เนื้อที่ 226 ไร่	1. การปรับปรุงบำรุงดิน	39,000
	1.1 การผลิต-จัดหาเมล็ดพันธุ์พืชปุ๋ยสด เป้าหมาย 200 ไร่	36,000
	1.2 ส่งเสริมการปรับปรุงบำรุงดินด้วยพืชปุ๋ยสด เป้าหมาย 200 ไร่	3,000
2. เขตปลูกไม้ผล เนื้อที่ 1,375 ไร่	1. การปรับปรุงบำรุงดิน	29,350
	1.1 การจัดหาปุ๋ยโดโลไมต์ เป้าหมาย 30 ไร่	25,500
	1.2 การส่งเสริมการปรับปรุงพื้นที่ดินกรด	450
	1.3 โครงการส่งเสริมการใช้สารอินทรีย์ลดการใช้สารเคมีทางการเกษตร (พัฒนาต่อยอดกลุ่มเข้มแข็ง) เป้าหมาย 1 กลุ่ม/10 ราย	3,400
3. เขตปลูกไม้ยืนต้น เนื้อที่ 1,683 ไร่	1. การปรับปรุงบำรุงดิน	4,300
	1.1 โครงการส่งเสริมการใช้สารอินทรีย์ลดการใช้สารเคมีทางการเกษตร (พัฒนาต่อยอดกลุ่มเข้มแข็ง) เป้าหมาย 1 กลุ่ม/10 ราย	3,400
	1.2 โครงการพัฒนาระบบ e-Service ข้อมูลคุณภาพดินระดับประเทศ	900
	2. การบริหารจัดการน้ำ	204,200
	2.1 โครงการก่อสร้างแหล่งน้ำในไร่นานอกเขตชลประทาน เป้าหมาย 7 บ่อ	144,200
	3. การฟื้นฟูและป้องกันการชะล้างพังทลายของดิน	60,000
	3.1 การปลูกหญ้าแฝกเพื่อการอนุรักษ์ดินและน้ำ	60,000

หมายเหตุ: งบประมาณที่กำหนดไว้ในปีนี้เป็นประมาณเบื้องต้น อาจมีการเปลี่ยนแปลงตามที่ได้รับการจัดสรรให้ดำเนินการ



ตารางที่ 7-2 สรุปกิจกรรมที่ขอรับการสนับสนุนจากส่วนราชการอื่นในเขตการใช้ที่ดิน

เขตการใช้ที่ดิน	กิจกรรมที่ขอการสนับสนุนจากส่วนราชการอื่น
<p>1. เขตพื้นที่เกษตรกรรม</p> <p>1.1 เขตทำนา เนื้อที่ 226 ไร่</p> <p>1.2 เขตปลูกไม้ผล เนื้อที่ ไร่ 1,375</p> <p>1.3 เขตปลูกไม้ยืนต้น เนื้อที่ ไร่ 1,683</p>	<p>การแก้ปัญหาดินเสื่อมโทรม พื้นฟูความอุดมสมบูรณ์ของดิน และเพิ่มศักยภาพการผลิต</p> <p>1) โครงการส่งเสริมการทำสวนยางในรูปแบบแปลงใหญ่ (การยางแห่งประเทศไทยจังหวัดพัทลุง)</p> <p>2) โครงการพัฒนาคุณภาพสินค้าเกษตรสู่มาตรฐาน GAP (สำนักงานเกษตรจังหวัดพัทลุง)</p> <p>3) โครงการส่งเสริมการอารักขาพืชเพื่อเพิ่มประสิทธิภาพการผลิตสินค้าเกษตร (สำนักงานเกษตรจังหวัดพัทลุง)</p> <p>4) โครงการส่งเสริมการใช้สารชีวภัณฑ์และแมลงศัตรูธรรมชาติทดแทนสารเคมีทางการเกษตร (สำนักงานเกษตรจังหวัดพัทลุง)</p> <p>5) โครงการระบบส่งเสริมเกษตรแบบแปลงใหญ่ (สำนักงานเกษตรจังหวัดพัทลุง)</p> <p>6) โครงการตรวจรับรองแหล่งผลิตพืช (GAP) /การตรวจรับรองแหล่งผลิตพืชอินทรีย์ (ศูนย์วิจัยและพัฒนาการเกษตรพัทลุง)</p> <p>7) โครงการจัดหาแหล่งน้ำและเพิ่มพื้นที่ชลประทาน (โครงการชลประทานพัทลุง)</p> <p>8) โครงการป้องกันและบรรเทาภัย (โครงการชลประทานพัทลุง)</p> <p>9) โครงการปรับปรุงงานชลประทาน (โครงการชลประทานพัทลุง)</p>



ตารางที่ 7-2 (ต่อ)

เขตการใช้ที่ดิน	กิจกรรมที่ขอการสนับสนุนจากส่วนราชการอื่น
	<p>การปรับปรุงที่ดินและเปลี่ยนกิจกรรมการผลิต</p> <ol style="list-style-type: none"> 1) โครงการส่งเสริมและสนับสนุนให้ความช่วยเหลือเกษตรกรชาวสวนยางเพื่อการปลูกแทน (การยางแห่งประเทศไทยจังหวัดพัทลุง) 2) โครงการพัฒนาเกษตรกรปราดเปรื่องและเกษตรกรรุ่นใหม่ (Smart Farmer & Young Smart Farmer) (สำนักงานเกษตรจังหวัดพัทลุง) 3) โครงการเสริมสร้างการจัดทำบัญชีครัวเรือนเพื่อการจัดการเศรษฐกิจ (สำนักงานตรวจบัญชีสหกรณ์พัทลุง) 4) โครงการส่งเสริมและพัฒนาสหกรณ์/ กลุ่มเกษตรกรให้มีความเข้มแข็งตามศักยภาพ (สนง.สหกรณ์จังหวัดพัทลุง)
<p>2. เขตแหล่งน้ำ เนื้อที่ 526 ไร่</p>	<ol style="list-style-type: none"> 1) โครงการเพิ่มประสิทธิภาพการกักเก็บน้ำ (กรมชลประทาน) 2) โครงการพัฒนาโครงการชลประทานเดิม (กรมชลประทาน) 3) โครงการเพิ่มประสิทธิภาพการส่งและระบายน้ำ (กรมชลประทาน)



ตารางที่ 7-3 เป้าหมายการดำเนินงานและงบประมาณโครงการนำร่อง ตำบลคลองเฉลิม อำเภอกงหรา จังหวัดพัทลุง แผน 5 ปี (พ.ศ. 2567-2571)

เขตการใช้ ที่ดิน	งาน/ โครงการ/ กิจกรรม	หน่วย นับ	เป้าหมาย					รวม	งบประมาณ (บาท)					รวม
			2567	2568	2569	2570	2571		2567	2568	2569	2570	2571	
เขตปลูก ข้าว	1. การปรับปรุงคุณภาพดิน													
	1.1 การส่งเสริมการผลิตและใช้สารอินทรีย์	ราย	20	20	20	20	20	100	200	200	200	200	200	1,000
	1.2 การพัฒนากลุ่มเกษตรกรใช้สารอินทรีย์ลดการใช้ สารเคมีทางการเกษตร	กลุ่ม	2	2	2	2	2	10	6,800	6,800	6,800	6,800	6,800	34,000
	2. การบริหารจัดการน้ำ													
	2.1 การก่อสร้างแหล่งน้ำในไร่นานอกเขตชลประทาน	แห่ง	-	7	1	1	1	10	-	144,200	20,600	20,600	20,600	206,000
	3. การฟื้นฟูและป้องกันการชะล้างพังทลายของดิน													
	3.1 การปลูกหญ้าแฝกเพื่อการอนุรักษ์ดินและน้ำ	กล้า	100,000	100,000	100,000	100,000	100,000	500,000	60,000	60,000	60,000	60,000	60,000	300,000



ตารางที่ 7-3 (ต่อ)

เขตการใช้ ที่ดิน	งาน/ โครงการ/ กิจกรรม	หน่วย นับ	เป้าหมาย					รวม	งบประมาณ (บาท)					รวม	
			2567	2568	2569	2570	2571		2567	2568	2569	2570	2571		
เขตปลูก ยางพารา	1. การปรับปรุงคุณภาพดิน														
	1.1 การส่งเสริมการผลิต และ การใช้สารอินทรีย์	ราย	10	10	10	10	10	50	100	100	100	100	100	500	
	1.2 การพัฒนากลุ่มเกษตรกรใช้สารอินทรีย์ลดการใช้ สารเคมีทางการเกษตร	กลุ่ม	1	1	1	1	1	5	3,400	3,400	3,400	3,400	3,400	17,000	
	2. การบริหารจัดการน้ำ														
	2.1 การก่อสร้างแหล่งน้ำในไร่นานอกเขตชลประทาน	แห่ง	1	1	1	1	1	5	23,100	23,100	23,100	23,100	23,100	115,500	
	3. การฟื้นฟูและป้องกันการชะล้างพังทลายของดิน														
	3.1 การปลูกหญ้าแฝกเพื่อการอนุรักษ์ดินและน้ำ	กล้า	100,000	100,000	100,000	100,000	100,000	500,000	60,000	60,000	60,000	60,000	60,000	300,000	



ตารางที่ 7-3 (ต่อ)

เขตการใช้ที่ดิน	งาน/ โครงการ/ กิจกรรม	หน่วยนับ	เป้าหมาย					รวม	งบประมาณ (บาท)					รวม	
			2567	2568	2569	2570	2571		2567	2568	2569	2570	2571		
เขตปลูกไม้ผล	1. การปรับปรุงคุณภาพดิน														
	1.1 การส่งเสริมการผลิตและการใช้สารอินทรีย์	ราย	20	20	20	20	20	100	300	300	300	300	300	1,500	
	1.2 การพัฒนากลุ่มเกษตรกรใช้สารอินทรีย์ลดการใช้สารเคมีทางการเกษตร	กลุ่ม	2	2	2	2	2	10	6,800	6,800	6,800	6,800	6,800	34,000	
	1.3 การจัดหาปุ๋ยมูลโคโลไม้	ตัน	20	20	20	20	20	100	34,000	34,000	34,000	34,000	34,000	170,000	
	1.4 การส่งเสริมการปรับปรุงพื้นที่ดินกรด	ไร่	40	40	40	40	40	200	600	600	600	600	600	3,000	
	2. การบริหารจัดการน้ำ														
	2.1 การก่อสร้างแหล่งน้ำในไร่นานอกเขตชลประทาน	แห่ง	-	1	1	1	1	4	-	20,600	20,600	20,600	20,600	82,400	
	3. การฟื้นฟูและป้องกันการชะล้างพังทลายของดิน														
	3.1 การปลูกหญ้าแฝกเพื่อการอนุรักษ์ดินและน้ำ	กล้า	100,000	100,000	100,000	100,000	100,000	500,000	60,000	60,000	60,000	60,000	60,000	300,000	





ตารางที่ 7-3 (ต่อ)

เขตการใช้ ที่ดิน	งาน/ โครงการ/ กิจกรรม	หน่วย นับ	เป้าหมาย					รวม	งบประมาณ (บาท)					รวม	
			2567	2568	2569	2570	2571		2567	2568	2569	2570	2571		
เขตปลูก ไม้ยืนต้น	1. การปรับปรุงคุณภาพดิน														
	1.1 การส่งเสริม การผลิต และ การใช้สารอินทรีย์	ราย	10	10	10	10	10	50	150	150	100	100	100	500	
	1.2 การพัฒนากลุ่มเกษตรกรใช้สารอินทรีย์ลดการใช้ สารเคมีทางการเกษตร	กลุ่ม	1	1	1	1	1	5	3,400	3,400	3,400	3,400	3,400	17,000	
	1.3 การจัดหาปุ๋ยโดโลไมต์	ตัน	20	20	20	20	20	100	34,000	34,000	34,000	34,000	34,000	170,000	
	1.4 การส่งเสริม การปรับปรุงบำรุงพื้นที่ดินกรด	ไร่	40	40	40	40	40	200	600	600	600	600	600	3,000	
	2. การบริหารจัดการน้ำ														
	2.1 การก่อสร้างแหล่งน้ำในไร่นานอกเขตชลประทาน	แห่ง	1	1	1	1	1	5	23,100	23,100	23,100	23,100	23,100	115,500	
	3. การฟื้นฟูและป้องกันการชะล้างพังทลายของดิน														
	3.1 การปลูกหญ้าแฝกเพื่อการอนุรักษ์ดินและน้ำ	กล้า	100,000	100,000	100,000	100,000	100,000	500,000	60,000	60,000	60,000	60,000	60,000	300,000	



เอกสารอ้างอิง

- กรมการปกครอง. 2556. **แผนที่ขอบเขตตำบล ปี 2564 (ไฟล์ข้อมูล)**. กระทรวงมหาดไทย, กรุงเทพฯ.
- _____. 2566. **รายงานสถิติจำนวนประชากรและบ้าน รายจังหวัด รายอำเภอ และรายตำบล (ณ เดือนธันวาคม พ.ศ. 2565)**. แหล่งที่มา: <https://stat.bora.dopa.go.th/stat/statnew/statyear/#/TableTemplate/Area/statpop>, 1 พฤษภาคม 2566.
- กรมการพัฒนาชุมชน. 2566. **ข้อมูลความจำเป็นพื้นฐาน (จปฐ.) รายจังหวัด รายอำเภอ และรายตำบล ปี 2565**. แหล่งที่มา: <https://ebmn.cdd.go.th/>, 1 มิถุนายน 2566.
- กรมทรัพยากรน้ำบาดาล. 2566. **ปริมาณน้ำและจำนวนบ่อบาดาล ปี 2565**. แหล่งที่มา: <http://app.dgr.go.th/newpasutara/xml/search.php>, 26 พฤษภาคม 2566.
- กรมส่งเสริมการเกษตร. 2566. **จำนวนครัวเรือนเกษตรกรที่ขึ้นทะเบียนเกษตรกร จำแนกรายจังหวัด รายอำเภอ และรายตำบล (ณ เดือนมกราคม พ.ศ. 2566)**. แหล่งที่มา : <http://mvos2.gistda.or.th/>, 15 พฤษภาคม 2566.
- กรมอุตุนิยมวิทยา. 2566. **สถิติภูมิอากาศคาบ 30 ปี พ.ศ. 2536 – 2565 (ไฟล์ข้อมูล)**. กระทรวงดิจิทัลเพื่อเศรษฐกิจและสังคม, กรุงเทพฯ.
- กลุ่มวิเคราะห์สภาพการใช้ที่ดิน. 2566. **แผนที่สภาพการใช้ที่ดิน ปี 2566 (ไฟล์ข้อมูล)**. กองนโยบายและแผนการใช้ที่ดิน กรมพัฒนาที่ดิน กระทรวงเกษตรและสหกรณ์, กรุงเทพฯ.
- กองสำรวจดินและวิจัยทรัพยากรดิน. 2566. **แผนที่ทรัพยากรดิน (ไฟล์ข้อมูล)**. กรมพัฒนาที่ดิน กระทรวงเกษตรและสหกรณ์, กรุงเทพฯ.
- บัณฑิต ต้นศิริ และ คำรณ ไทรพิภ. 2542. **คู่มือการประเมินคุณภาพที่ดิน**. กองวางแผนการใช้ที่ดิน กรมพัฒนาที่ดิน กระทรวงเกษตรและสหกรณ์, กรุงเทพฯ.
- องค์การบริหารส่วนตำบลคลองเฉลิม. 2566. **วิสัยทัศน์ พันธกิจ**. แหล่งที่มา: <http://www.klongchalerm.go.th>, 1 พฤษภาคม 2566.



คณะผู้จัดทำ

ที่ปรึกษา

นายสุชล แก้วเกาะสะบ้า

นายวิโรจน์ ชูช่วย

ผู้อำนวยการสำนักงานพัฒนาที่ดินเขต 12

ผู้อำนวยการสถานีพัฒนาที่ดินพัทลุง

ผู้เรียบเรียงและจัดทำ

นายพรพรหม พรหมเดชะ

นางสาวพิลาสลักษณ์ ลีรุ่งเจริญ

นายอภิเชษฐ ทองส่ง

นางสาวสุรีย์พร นวลศรี

นางสาวภาณุพรรณ สระกอบแก้ว

นายอรรถพร บูเอียด

นางสาวดวงพร จิตรานนท์

ว่าที่ร้อยตรี วศิน สังข์หนูน

ผู้อำนวยการกลุ่มวางแผนการใช้ที่ดิน

นักวิชาการเกษตรชำนาญการพิเศษ

นักสำรวจดินชำนาญการพิเศษ

เศรษฐกรชำนาญการ

นักวิทยาศาสตร์ชำนาญการ

นายช่างสำรวจชำนาญาน

นักวิชาการเกษตรชำนาญการ

เจ้าหน้าที่แผนที่ภาพถ่าย

กลุ่มวิชาการเพื่อการพัฒนาที่ดิน

กลุ่มวางแผนการใช้ที่ดิน

กลุ่มวางแผนการใช้ที่ดิน

กลุ่มวิเคราะห์ดิน

กลุ่มสำรวจเพื่อทำแผนที่

สถานีพัฒนาที่ดินพัทลุง

สถานีพัฒนาที่ดินพัทลุง

