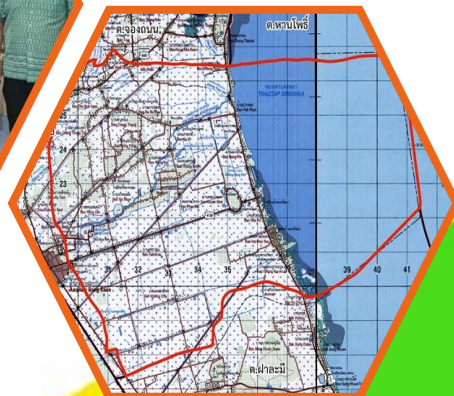




# แผนการใช้ที่ดินตำบลนาปะขอ อำเภอบางแก้ว จังหวัดพัทลุง



สถานีพัฒนาที่ดินพัทลุง สำนักงานพัฒนาที่ดินเขต 12

กรมพัฒนาที่ดิน กระทรวงเกษตรและสหกรณ์

ปี 2566

## คำนำ

การจัดทำแผนการใช้ที่ดินดำเนินการตามรัฐธรรมนูญแห่งราชอาณาจักรไทย พ.ศ. 2560 มาตรา 72 (1) ที่ได้บัญญัติให้มีการวางแผนการใช้ที่ดินให้เหมาะสมกับศักยภาพของที่ดินตามหลักการพัฒนาอย่างยั่งยืนโดยแผนการใช้ที่ดินตำบลนาปะขอ อำเภอบางแก้ว จังหวัดพัทลุง ได้นำแนวคิดของ FAO และ UNEP มาปรับใช้ คือ ความเหมาะสมทางกายภาพ ความเหมาะสมทางเศรษฐกิจ การยอมรับจากสังคม การสร้างความยั่งยืนให้สิ่งแวดล้อม และเสนอทางเลือกการใช้ที่ดิน ร่วมกับวิธีการที่จำเป็นอื่น ๆ เช่น กระบวนการมีส่วนร่วมของชุมชน (Participatory Rural Appraisal: PRA) การประเมินคุณภาพที่ดิน เป็นต้น

สถานีพัฒนาที่ดินพัทลุง ร่วมกับสำนักงานพัฒนาที่ดินเขต 12 และกองนโยบายและแผนการใช้ที่ดิน ในการดำเนินงานวางแผนการใช้ที่ดินระดับตำบล โดยพิจารณาภาพรวมของสภาพปัญหาในด้านต่าง ๆ ทั้งด้าน กายภาพ เศรษฐกิจ และสังคม วิเคราะห์และสังเคราะห์ข้อมูลนำไปสู่การวางแผนการใช้ที่ดินที่สอดคล้องกับ ศักยภาพของพื้นที่โดยผ่านกระบวนการมีส่วนร่วมของชุมชน (PRA) ในการระบุปัญหา ความต้องการของเกษตรกร และผู้มีส่วนได้ส่วนเสีย ทั้งนี้ สถานีพัฒนาที่ดินพัทลุง ได้จัดทำแผนกิจกรรม/โครงการ เพื่อขับเคลื่อนแผนการใช้ ที่ดินให้เป็นรูปธรรมเพื่อให้เกษตรกร มีคุณภาพชีวิตที่ดีขึ้น มีการใช้ที่ดินอย่างถูกต้องเหมาะสม รักษา สภาพแวดล้อม และอนุรักษ์ทรัพยากรในชุมชนให้เกิดความยั่งยืนต่อไป

สถานีพัฒนาที่ดินพัทลุง  
กันยายน 2566



## สารบัญ

|  | หน้า |
|--|------|
| คำนำ   |      |
| สารบัญ   |      |
| สารบัญตาราง  |      |
| สารบัญภาพ  |      |
| <b>บทที่ 1 บทนำ</b>  |      |
| 1.1 ความสำคัญของการวางแผนการใช้ที่ดิน                          | 1-1  |
| 1.2 หลักการและเหตุผล   | 1-1  |
| 1.3 วัตถุประสงค์   | 1-1  |
| 1.4 ระยะเวลาและสถานที่ดำเนินงาน                                | 1-2  |
| 1.5 ขั้นตอนการดำเนินงาน  | 1-2  |
| 1.6 วิสัยทัศน์ของตำบล  | 1-2  |
| <b>บทที่ 2 ข้อมูลทั่วไป</b>                                    |      |
| 2.1 ที่ตั้งและอาณาเขต  | 2-1  |
| 2.2 การแบ่งส่วนการปกครอง                                       | 2-2  |
| 2.3 สภาพภูมิประเทศ   | 2-2  |
| 2.4 สภาพภูมิอากาศ  | 2-2  |
| 2.5 สภาพการใช้ที่ดินในปัจจุบัน                                 | 2-4  |
| 2.6 สภาพเศรษฐกิจและสังคม                                       | 2-8  |
| <b>บทที่ 3 สถานภาพของทรัพยากรธรรมชาติ</b>                      |      |
| 3.1 ทรัพยากรป่าไม้   | 3-1  |
| 3.2 ทรัพยากรน้ำ  | 3-1  |
| 3.3 ทรัพยากรดิน  | 3-2  |
| <b>บทที่ 4 กระบวนการมีส่วนร่วมของชุมชน</b>                     |      |
| 4.1 การวิเคราะห์ผลจากการจัดทำกระบวนการมีส่วนร่วมของชุมชน (PRA) | 4-1  |
| 4.2 ระบบการปลูกพืชในปัจจุบัน                                   | 4-6  |
| <b>บทที่ 5 การประเมินคุณภาพที่ดิน</b>                          |      |
| 5.1 หลักการประเมินคุณภาพที่ดินด้านกายภาพ                       | 5-1  |
| 5.2 พืชเศรษฐกิจที่สำคัญของตำบล                                 | 5-2  |
| 5.3 ระดับความเหมาะสมของที่ดิน                                  | 5-2  |



## สารบัญ (ต่อ)

|                      | หน้า   |
|----------------------|--|
| <b>บทที่ 6</b>       | <b>แผนการใช้ที่ดิน</b>                               |
| 6.1                  | การวิเคราะห์ข้อมูลเพื่อจัดทำแผนการใช้ที่ดินระดับตำบล |
| 6.2                  | แผนการใช้ที่ดิน                                      |
| <b>บทที่ 7</b>       | <b>การขับเคลื่อนแผนการใช้ที่ดิน</b>                  |
| 7.1                  | ขั้นตอนการดำเนินงาน                                  |
| 7.2                  | กิจกรรมที่จะดำเนินการของกรมพัฒนาที่ดิน               |
| 7.3                  | กิจกรรมที่จะดำเนินการของหน่วยงานอื่น                 |
| 7.4                  | ความต้องการของชุมชนและองค์กรปกครองส่วนท้องถิ่น       |
| <b>เอกสารอ้างอิง</b> | <b>อ-1</b>   |
| <b>คณะผู้จัดทำ</b>   | <b>ค-1</b>   |



## สารบัญตาราง

| ตารางที่  | หน้า |
|---|------|
| 2-1 สถิติภูมิอากาศ ณ สถานีตรวจอากาศจังหวัดพัทลุง ปี 2536 - 2565   | 2-3  |
| 2-2 สภาพการใช้ที่ดิน ตำบลนาปะขอ อำเภอบางแก้ว จังหวัดพัทลุง  | 2-6  |
| 2-3 จำนวนประชากรและครัวเรือน ตำบลนาปะขอ อำเภอบางแก้ว จังหวัดพัทลุงปี 2565                               | 2-9  |
| 2-4 จำนวนและสัดส่วนครัวเรือนเกษตร ตำบลนาปะขอ อำเภอบางแก้ว จังหวัดพัทลุง ปี 2565                         | 2-9  |
| 2-5 รายได้-รายจ่ายเฉลี่ยครัวเรือน ตำบลนาปะขอ อำเภอบางแก้ว จังหวัดพัทลุงปี 2565                          | 2-11 |
| 3-1 สมบัติดิน ตำบลนาปะขอ อำเภอบางแก้ว จังหวัดพัทลุง   | 3-4  |
| 5-1 ตัวอย่างการประเมินคุณภาพที่ดินด้านกายภาพของประเภทการใช้ประโยชน์ที่ดิน                               | 5-2  |
| 5-2 ชั้นความเหมาะสมทางกายภาพของดิน ตำบลนาปะขอ อำเภอบางแก้ว จังหวัดพัทลุง                                | 5-3  |
| 6-1 เขตการใช้ที่ดิน ตำบลนาปะขอ อำเภอบางแก้ว จังหวัดพัทลุง   | 6-5  |
| 7-1 กิจกรรมของกรมพัฒนาที่ดินในเขตการใช้ที่ดิน ที่จะดำเนินการในปีงบประมาณ 2567                           | 7-4  |
| 7-2 สรุปกิจกรรมที่ขอรับการสนับสนุนจากสวนราชการอื่นในเขตการใช้ที่ดิน                                     | 7-5  |
| 7-3 เป้าหมายการดำเนินงานและงบประมาณ ตำบลนาปะขอ อำเภอบางแก้ว จังหวัดพัทลุง<br>แผน 5 ปี (พ.ศ.2567 - 2571) | 7-6  |



## สารบัญรูป

| รูปที่ |  | หน้า |
|--------|--|------|
| 1-1    | ขั้นตอนการวางแผนการใช้ที่ดินระดับตำบล                                    | 1-3  |
| 2-1    | ที่ตั้งและอาณาเขต ตำบลนาปะขอ อำเภอบางแก้ว จังหวัดพัทลุง                  | 2-1  |
| 2-2    | กราฟสมดุลของน้ำเพื่อการเกษตร ปี พ.ศ. 2536 - 2565                         | 2-4  |
| 2-3    | สภาพการใช้ที่ดิน ตำบลนาปะขอ อำเภอบางแก้ว จังหวัดพัทลุง                   | 2-8  |
| 3-1    | ทรัพยากรดิน ตำบลนาปะขอ อำเภอบางแก้ว จังหวัดพัทลุง                        | 3-5  |
| 4-1    | การวิเคราะห์สถานการณ์โดยระบบ DPSIR ตำบลนาปะขอ อำเภอบางแก้ว จังหวัดพัทลุง | 4-5  |
| 4-2    | ระบบการปลูกพืชในปัจจุบัน ตำบลนาปะขอ อำเภอบางแก้ว จังหวัดพัทลุง           | 4-6  |
| 6-1    | เขตการใช้ที่ดิน ตำบลนาปะขอ อำเภอบางแก้ว จังหวัดพัทลุง                    | 6-6  |



## บทที่ 1 บทนำ

### 1.1 ความสำคัญของการวางแผนการใช้ที่ดิน

ตามรัฐธรรมนูญแห่งราชอาณาจักรไทย พุทธศักราช 2560 มาตรา 72 รัฐพึงดำเนินการเกี่ยวกับที่ดิน ทรัพยากรน้ำ และพลังงาน ดังต่อไปนี้

(1) วางแผนการใช้ที่ดินของประเทศ ให้เหมาะสมกับสภาพพื้นที่และศักยภาพของที่ดิน ตามหลักการ พัฒนาที่ยั่งยืน

### 1.2 หลักการและเหตุผล

ปัจจุบันกรมพัฒนาที่ดินได้ดำเนินการวางแผนการใช้ที่ดินระดับประเทศเรียบร้อยแล้วซึ่งเป็นการวางกรอบเชิงนโยบายมุ่งเน้นการพัฒนาด้านการเกษตรให้เกิดความสมดุลและยั่งยืนและในขณะเดียวกันต้องอนุรักษ์ทรัพยากรธรรมชาติและสิ่งแวดล้อมควบคู่กับการรักษาคุณค่าทางศิลปวัฒนธรรม แต่ทั้งนี้เพื่อให้เกิดการใช้ประโยชน์ที่ดินในระดับพื้นที่อย่างมีประสิทธิภาพและรักษาฐานการผลิตด้านทรัพยากรธรรมชาติอย่างยั่งยืนตลอดห่วงโซ่อุปทาน แผนการใช้ที่ดินระดับตำบลจึงถูกนำมาใช้เป็นเครื่องมือเพื่อขับเคลื่อนการดำเนินงานดังกล่าว

ทั้งนี้กรมพัฒนาที่ดินได้จัดทำแผนปฏิบัติการราชการกรมพัฒนาที่ดินระยะ 5 ปี (พ.ศ.2567 - 2571) เพื่อให้บรรลุตามวิสัยทัศน์ที่กำหนดไว้ คือ “เป็นองค์การอัจฉริยะทางดิน เพื่อขับเคลื่อนการใช้ที่ดินอย่างเหมาะสม 15 ล้านไร่ ภายในปี 2570” ซึ่งในส่วนของประเด็นการพัฒนาที่ 2 บริหารจัดการทรัพยากรดินและที่ดินด้วยชุดข้อมูลที่มีมูลค่าสูง (High Value Dataset) ซึ่งมีเป้าหมาย คือ การนำชุดข้อมูลที่มีมูลค่าสูง (High Value Dataset) ไปใช้ในการบริหารจัดการทางการเกษตร ในส่วนของตัวชี้วัด บริหารจัดการทรัพยากรดินและที่ดินบนพื้นฐานของชุดข้อมูลที่มีมูลค่าสูง (High Value Dataset) ร้อยละ 100 กลยุทธ์ที่ 2 ยกระดับแผนการใช้ที่ดินไปสู่การปฏิบัติ ได้กำหนดให้ ร้อยละของแผนการใช้ที่ดินระดับตำบลที่จัดทำแล้วเสร็จทั้งประเทศ ภายใน ปี 2570 (ไม่น้อยกว่า ร้อยละ 80) เป็นตัวชี้วัดหนึ่งของกลยุทธ์ดังกล่าว

### 1.3 วัตถุประสงค์

- 1.3.1 เพื่อรักษาเสถียรภาพของทรัพยากรให้เกิดความสมดุลและยั่งยืนภายใต้การพัฒนาด้านต่างๆ ของตำบล
- 1.3.2 เพื่อให้การใช้ที่ดินมีผลตอบแทนสูงสุดต่อหน่วยเนื้อที่อย่างยั่งยืน
- 1.3.3 เพื่อให้เกิดการกำหนดแผนงาน โครงการ กิจกรรม ที่สอดคล้องกับแผนการใช้ที่ดินที่กำหนดขึ้นและอยู่บนหลักการของรูปแบบเศรษฐกิจ BCG เศรษฐกิจชีวภาพ-เศรษฐกิจหมุนเวียน-เศรษฐกิจสีเขียว (Bio-Circular-Green Economy : BCG Mod

### 1.4 ระยะเวลาและสถานที่ดำเนินงาน

- 1.4.1 ระยะเวลา 1 ตุลาคม 2565 –30 กันยายน 2566
- 1.4.2 สถานที่ ตำบลนาปะขอ อำเภอบางแก้ว จังหวัดพัทลุง



## 1.5 ขั้นตอนการดำเนินงาน

### 1.5.1 รวบรวมข้อมูลปฐมภูมิและทุติยภูมิ ประกอบด้วย

- 1) ด้านกายภาพ ได้แก่ ทรัพยากรดิน ทรัพยากรน้ำ ทรัพยากรป่าไม้ ภูมิอากาศ สภาพการใช้ที่ดิน เขตป่าไม้ตามกฎหมายและมติคณะรัฐมนตรี ฯ
- 2) ด้านเศรษฐกิจและสังคม ได้แก่ การถือครองที่ดิน ลักษณะทางเศรษฐกิจของตำบล จำนวนประชากร ฯ
- 3) ด้านนโยบายและข้อกำหนดที่เกี่ยวข้อง ได้แก่ ยุทธศาสตร์ แผนการปฏิรูปประเทศ แผนพัฒนาเศรษฐกิจและสังคมแห่งชาติฉบับที่ 13 ยุทธศาสตร์ภาค แผนพัฒนากลุ่มจังหวัด แผนพัฒนาจังหวัด แผนพัฒนาการเกษตรและสหกรณ์ แผนพัฒนาท้องถิ่น 4 ปี ขององค์การบริหารส่วนจังหวัด เทศบาลตำบลหรือองค์การบริหารส่วนตำบล ฯ

1.5.2 จัดทำกระบวนการมีส่วนร่วมของชุมชน (Participatory Rural Appraisal : PRA) เพื่อรับฟังความคิดเห็น ประเด็นปัญหา ความต้องการด้านต่าง ๆ ขององค์การปกครองส่วนท้องถิ่นและเกษตรกรในตำบล

### 1.5.3 ประเมินคุณภาพของที่ดินของพืชเศรษฐกิจหลักและพืชทางเลือกที่มีมูลค่าของตำบล

### 1.5.4 ส่งเคราะห์ข้อมูลจากข้อ 1.5.1 ถึง 1.5.3 เพื่อใช้ประกอบการวางแผนการใช้ที่ดิน

### 1.5.5 กำหนด (ร่าง) แผนการใช้ที่ดินระดับตำบล

### 1.5.6 รับฟังความคิดเห็นของผู้มีส่วนได้ส่วนเสียต่อ (ร่าง) แผนการใช้ที่ดินที่กำหนดขึ้น

### 1.5.7 ปรับปรุง (ร่าง) แผนการใช้ที่ดินเพื่อจัดทำแผนการใช้ที่ดินฉบับสมบูรณ์

1.5.8 นำแผนการใช้ที่ดินเข้าสู่คณะทำงานวิชาการของเขตฯ เพื่อตรวจสอบความครบถ้วน /สมบูรณ์ของเนื้อหาและองค์ประกอบ

### 1.5.9 เผยแพร่แผนการใช้ที่ดินเพื่อนำไปสู่การขับเคลื่อนการดำเนินงาน ประกอบด้วย

1) องค์การปกครองส่วนท้องถิ่น นำแผนการใช้ที่ดินที่จัดทำขึ้นไปประกอบการจัดทำแผนการพัฒนาของตำบล เพื่อนำไปสู่การของบประมาณที่มีความสอดคล้องกับศักยภาพด้านการผลิตและสถานภาพของทรัพยากรของตำบล

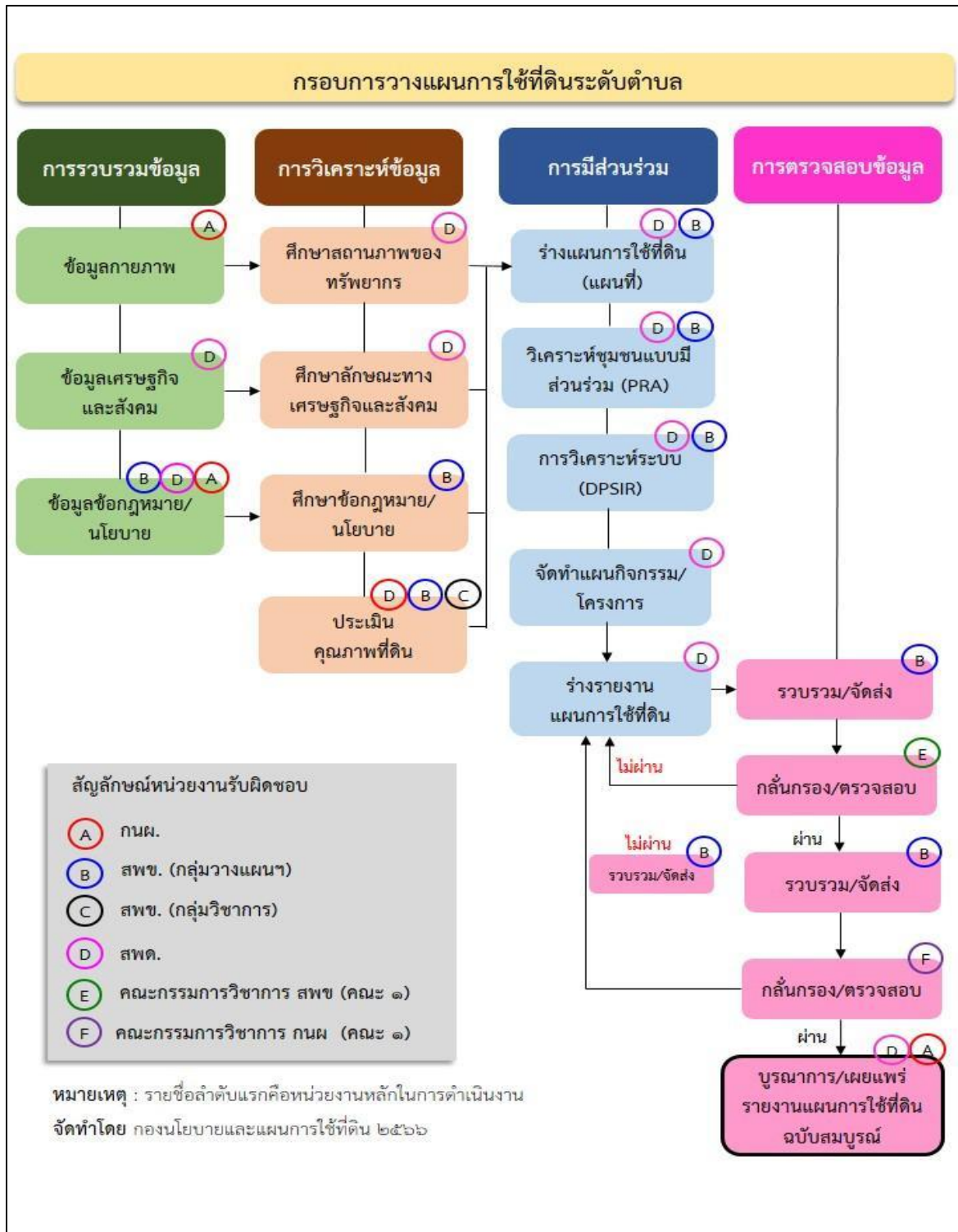
2) กรมพัฒนาที่ดิน โดยสำนักงานพัฒนาที่ดินจังหวัด กำหนดแผนงาน/โครงการ/กิจกรรมที่สอดคล้องกับแผนการใช้ที่ดินที่กำหนดขึ้นในแต่ละเขตและสามารถใช้ประกอบการของบประมาณในพื้นที่อย่างมีหลักการและเป็นที่ยอมรับ

3) หน่วยงานราชการอื่น ๆ สามารถใช้เป็นข้อมูลพื้นฐานประกอบแผนงาน/โครงการ/กิจกรรมที่สอดคล้องกับแผนการใช้ที่ดินที่กำหนดขึ้นในแต่ละเขต

## 1.6 วิสัยทัศน์ของตำบล

นาปะขอน่าอยู่ คู่การเกษตรก้าวหน้า การศึกษาเป็นเลิศ เขตชุมชนธรรม ก้าวล้ำเทคโนโลยี บริหารดีมีคุณธรรม

ที่มา : องค์การบริหารส่วนตำบล (2566)



รูปที่ 1-1 ขั้นตอนการวางแผนการใช้ที่ดินระดับตำบล

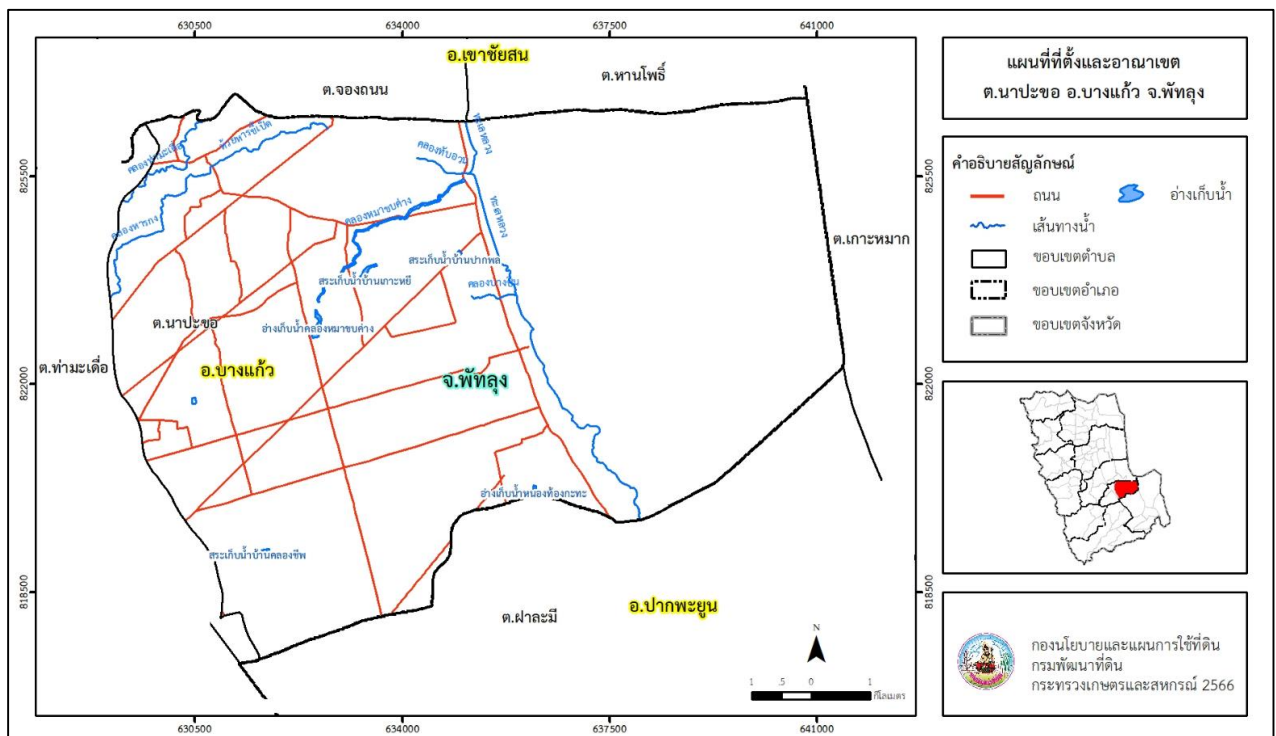


## บทที่ 2 ข้อมูลทั่วไป

### 2.1 ที่ตั้งและอาณาเขต

ตำบลนาปะขอ อำเภอบางแก้ว จังหวัดพัทลุง ตั้งอยู่ทางตอนกลางของอำเภอบางแก้ว มีพื้นที่ประมาณ 84 ตารางกิโลเมตร หรือ 52,330 ไร่ โดยมีอาณาเขตติดต่อ ดังนี้ (รูปที่ 2-1)

|             |           |   |
|-------------|-----------|---|
| ทิศเหนือ    | ติดต่อกับ | ตำบลจองถนน ตำบลหวนโพธิ์ อำเภอเขาชัยสน จังหวัดพัทลุง |
| ทิศใต้      | ติดต่อกับ | ตำบลผาละมี อำเภอปากพะยูน จังหวัดพัทลุง              |
| ทิศตะวันออก | ติดต่อกับ | ตำบลเกาะหมาก อำเภอปากพะยูน จังหวัดพัทลุง            |
| ทิศตะวันตก  | ติดต่อกับ | ตำบลท่ามะเดื่อ อำเภอบางแก้ว จังหวัดพัทลุง           |



รูปที่ 2-1 ขอบเขตการปกครอง ตำบลนาปะขอ อำเภอบางแก้ว จังหวัดพัทลุง



## 2.2 การแบ่งส่วนการปกครอง

ตำบลนาปะขอ อำเภอบางแก้ว จังหวัดพัทลุง แบ่งส่วนการปกครองออกเป็น 14 หมู่บ้าน ดังนี้

|                          |                                  |
|--------------------------|----------------------------------|
| หมู่ที่ 1 บ้านหาดไข่เต่า | หมู่ที่ 8 บ้านสหกรณ์             |
| หมู่ที่ 2 บ้านพน         | หมู่ที่ 9 บ้านปากพน              |
| หมู่ที่ 3 บ้านควนโหมด    | หมู่ที่ 10 บ้านคลองซีฟ           |
| หมู่ที่ 4 บ้านนาปะขอ     | หมู่ที่ 11 บ้านหัวปอ, บางซีเสียด |
| หมู่ที่ 5 บ้านช่างทอง    | หมู่ที่ 12 บ้านทุ่งเศรษฐี        |
| หมู่ที่ 6 บ้านนาหม่อม    | หมู่ที่ 13 บ้านเกาะหยี           |
| หมู่ที่ 7 บ้านวัดโหนด    | หมู่ที่ 14 บ้านคลองกะอาน         |

## 2.3 สภาพภูมิประเทศ

### ตำบลนาปะขอ

ลักษณะพื้นที่ทั่วไปส่วนใหญ่เป็นพื้นที่ราบลุ่มทะเลสาบสงขลา สภาพพื้นที่ราบเรียบถึงค่อนข้างราบเรียบ ด้านทิศตะวันออกติดกับทะเลสาบสงขลา เป็นส่วนหนึ่งของลุ่มน้ำทะเลสาบสงขลา มีแหล่งน้ำที่สำคัญ เช่น ทะเลหลวง คลองหมาขบค่าง ห้วยหารซีเป็ด คลองหารกง

## 2.4 สภาพภูมิอากาศ

จากการศึกษาสถิติภูมิอากาศ (ปี พ.ศ.2536 - 2565) พบว่า ตำบลนาปะขอ อำเภอบางแก้ว จังหวัดพัทลุง มีรายละเอียดดังนี้

### 2.4.1 อุณหภูมิ

มีอุณหภูมิโดยเฉลี่ยทั้งปี 27.6 องศาเซลเซียส อุณหภูมิสูงสุด 33.9 องศาเซลเซียส ในเดือนพฤษภาคม และอุณหภูมิต่ำสุด 23.8 องศาเซลเซียส ในเดือนมกราคม

### 2.4.2 ปริมาณน้ำฝน

มีปริมาณน้ำฝนรวมทั้งปี 2,313.5 มิลลิเมตร มีฝนตกประมาณ 161 วัน เดือนที่มีฝนตกมากที่สุดในเดือนพฤศจิกายน มีปริมาณฝน 560.6 มิลลิเมตร และมีฝนตกประมาณ 22 วัน

### 2.4.3 สมดุลน้ำเพื่อการเกษตร

จากข้อมูลสถิติภูมิอากาศในคาบ 30 ปี (ปี พ.ศ.2536 - 2565) ณ สถานีตรวจอากาศเกษตรจังหวัดพัทลุง ได้นำมาวิเคราะห์สมดุลของน้ำเพื่อการเกษตร ซึ่งเป็นการวิเคราะห์หาช่วงฤดูกาลเพาะปลูกพืช ตลอดจนช่วงระยะเวลาที่พืชเสี่ยงต่อการขาดน้ำ ข้อมูลที่นำมาวิเคราะห์ คือ ปริมาณน้ำฝน และศักยภาพการคายระเหยน้ำอ้างอิง (ET<sub>o</sub>) ซึ่งคำนวณด้วยโปรแกรม Cropwat for Windows Version 8.0 โดยใช้สมการ Penman-Monteith สามารถสรุปสมดุลของน้ำเพื่อการเกษตรในเขตอาศัยน้ำฝนได้ดังนี้

ช่วงที่เหมาะสมต่อการปลูกพืช เป็นช่วงที่ค่าปริมาณน้ำฝนมากกว่าค่า 0.5 การระเหยจากผิวดินและการคายน้ำของพืช เป็นช่วงที่ดินมีความชุ่มชื้นพอเหมาะต่อการเพาะปลูกพืช เป็นช่วงที่ดินมีความชุ่มชื้นพอเหมาะต่อการเพาะปลูกพืชได้ตลอดทั้งปี

ช่วงที่มีน้ำมากเกินพอ เป็นช่วงที่ค่าปริมาณน้ำฝนมากกว่าค่าการระเหยจากผิวดินและการคายน้ำของพืช ซึ่งช่วงนี้เริ่มตั้งแต่กลางเดือนกันยายนถึงปลายเดือนมกราคม (ตารางที่ 2-1 และรูปที่ 2-2)



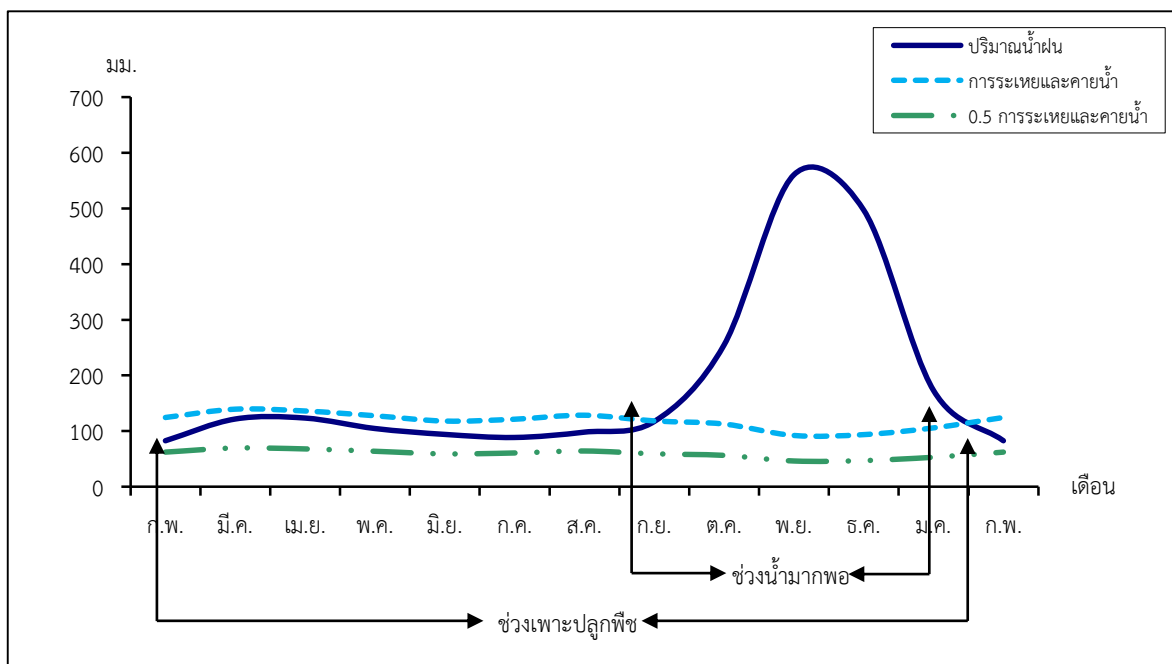
ตารางที่ 2-1 สถิติภูมิอากาศ ณ สถานีตรวจอากาศเกษตรจังหวัดพัทลุง<sup>1</sup> (ปี พ.ศ.2536 - 2565)

| เดือน  | อุณหภูมิ (°ซ.) |        |        | ความชื้นสัมพัทธ์ (%) | ปริมาณน้ำฝน (มม.) | จำนวนวันที่ฝนตก (วัน) | ศักยภาพการคายระเหยน้ำ (มม.) | ปริมาณฝนใช้การ <sup>2</sup> (มม.) |
|--------|----------------|--------|--------|----------------------|-------------------|-----------------------|-----------------------------|-----------------------------------|
|        | ต่ำสุด         | สูงสุด | เฉลี่ย |                      |                   |                       |                             |                                   |
| ม.ค.   | 23.8           | 30.5   | 26.8   | 84.0                 | 172.7             | 12.5                  | 105.7                       | 125.0                             |
| ก.พ.   | 23.9           | 31.5   | 27.3   | 81.0                 | 82.4              | 5.7                   | 124.3                       | 71.5                              |
| มี.ค.  | 24.3           | 32.8   | 28.1   | 80.0                 | 121.5             | 7.5                   | 139.2                       | 97.9                              |
| เม.ย.  | 25.1           | 33.7   | 28.7   | 81.0                 | 123.2             | 9.7                   | 135.9                       | 98.9                              |
| พ.ค.   | 25.1           | 33.9   | 28.5   | 82.0                 | 104.4             | 12.9                  | 127.4                       | 87.0                              |
| มิ.ย.  | 24.7           | 33.5   | 28.2   | 81.0                 | 93.8              | 11.2                  | 117.9                       | 79.7                              |
| ก.ค.   | 24.5           | 33.4   | 28.0   | 80.0                 | 88.3              | 12.1                  | 121.2                       | 75.8                              |
| ส.ค.   | 24.5           | 33.5   | 28.0   | 80.0                 | 97.9              | 12.7                  | 128.3                       | 82.6                              |
| ก.ย.   | 24.4           | 33.0   | 27.6   | 81.0                 | 117.0             | 14.4                  | 118.2                       | 95.1                              |
| ต.ค.   | 24.4           | 32.0   | 27.2   | 85.0                 | 254.6             | 19.9                  | 112.5                       | 150.5                             |
| พ.ย.   | 24.3           | 30.4   | 26.7   | 89.0                 | 560.6             | 21.9                  | 92.1                        | 181.1                             |
| ธ.ค.   | 24.1           | 29.9   | 26.5   | 87.0                 | 497.1             | 20.5                  | 93.6                        | 174.7                             |
| เฉลี่ย | 24.4           | 32.3   | 27.6   | 82.6                 | -                 | -                     | -                           | -                                 |
| รวม    | -              | -      | -      | -                    | 2,313.5           | 161.0                 | 1,416.4                     | 1,319.8                           |

หมายเหตุ : <sup>1</sup> เป็นสถานีตรวจอากาศที่ใกล้พื้นที่ตำบลมากที่สุด

<sup>2</sup> จากการคำนวณโดยโปรแกรม Cropwat for Windows Version 8.0

ที่มา : กรมอุตุนิยมวิทยา (2566)



หมายเหตุ : ใช้ข้อมูลปริมาณน้ำฝน 13 เดือน เพราะสามารถแสดงให้เห็นความต่อเนื่องของข้อมูลที่น่ามาวิเคราะห์สมดุลของน้ำเพื่อการเกษตร

## 2.5 สภาพการใช้ที่ดินปัจจุบัน

สภาพการใช้ที่ดินตำบลนาปะขอ อำเภอบางแก้ว จังหวัดพัทลุง ซึ่งสำรวจโดยกลุ่มวิเคราะห์สภาพการใช้ที่ดิน (2566) ประกอบด้วยประเภทการใช้ที่ดินต่างๆ ดังนี้

2.5.1 พื้นที่ชุมชนและสิ่งปลูกสร้าง มีเนื้อที่ 4,009 ไร่ หรือร้อยละ 7.66 ของพื้นที่ตำบล

2.5.2 พื้นที่เกษตรกรรม มีเนื้อที่ 27,237 ไร่ หรือร้อยละ 52.08 ของพื้นที่ตำบล ประกอบด้วย การใช้ประโยชน์ที่ดินด้านเกษตรกรรมต่างๆ ดังต่อไปนี้

1) พื้นที่นา มีเนื้อที่ 2,570 ไร่ หรือร้อยละ 4.92 ของพื้นที่ตำบล ได้แก่ นาข้าว นาร้าง นาข้าว+นาหญ้า

2) ไม้ยืนต้น มีเนื้อที่ 23,566 ไร่ หรือร้อยละ 45.05 ของพื้นที่ตำบล ได้แก่ ยางพารา ปาล์ม น้ำมัน ไม้ยืนต้นร้าง/เสื่อมโทรม กระจิน ยางพารา/กระจิน สนประดิพัทธ์

3) ไม้ผล มีเนื้อที่ 170 ไร่ หรือร้อยละ 0.34 ของพื้นที่ตำบล ได้แก่ ไม้ผลผสม ไม้ผลร้าง/เสื่อมโทรม มะพร้าว กล้าย เงาะ กล้าย/พืชผัก

4) พืชสวน มีเนื้อที่ 203 ไร่ หรือร้อยละ 0.39 ของพื้นที่ตำบล ได้แก่ นาหญ้า พืชผัก

5) พุ่มหญ้าเลี้ยงสัตว์และโรงเรือนเลี้ยงสัตว์ มีเนื้อที่ 321 ไร่ หรือร้อยละ 0.61 ของพื้นที่ตำบล ได้แก่ พุ่มหญ้าเลี้ยงสัตว์ โรงเรือนเลี้ยงสัตว์ปีก โรงเรือนเลี้ยงสุกร

6) สถานที่เพาะเลี้ยงสัตว์น้ำ มีเนื้อที่ 407 ไร่ หรือร้อยละ 0.77 ของพื้นที่ตำบล ได้แก่ สถานที่เพาะเลี้ยงปลา สถานที่เพาะเลี้ยงสัตว์น้ำร้าง สถานที่เพาะเลี้ยงกุ้ง



2.5.3 พื้นที่ป่าไม้ มีเนื้อที่ 80 ไร่ หรือร้อยละ 0.15 ของพื้นที่ตำบล ได้แก่ ป่าพรุสมบูรณ์ ป่าพรุรอสภาพ  
พื้นที่ป่าชายเลนรอสภาพพื้นที่

2.5.4 พื้นที่แหล่งน้ำ มีเนื้อที่ 20,482 ไร่ หรือร้อยละ 39.13 ของพื้นที่ตำบล ได้แก่ หนอง บึง ทะเลสาบ  
บ่อน้ำในไร่นา แม่น้ำ ลำห้วย ลำคลอง อ่างเก็บน้ำ

2.5.5 พื้นที่เบ็ดเตล็ด มีเนื้อที่ 522 ไร่ หรือร้อยละ 0.98 ของพื้นที่ตำบล ได้แก่ พุ่งหญ้าสลับไม้พุ่ม/ไม้  
ละเมาะ พุ่งหญ้าธรรมชาติ พื้นที่ลุ่ม พื้นที่ถม บ่อดิน



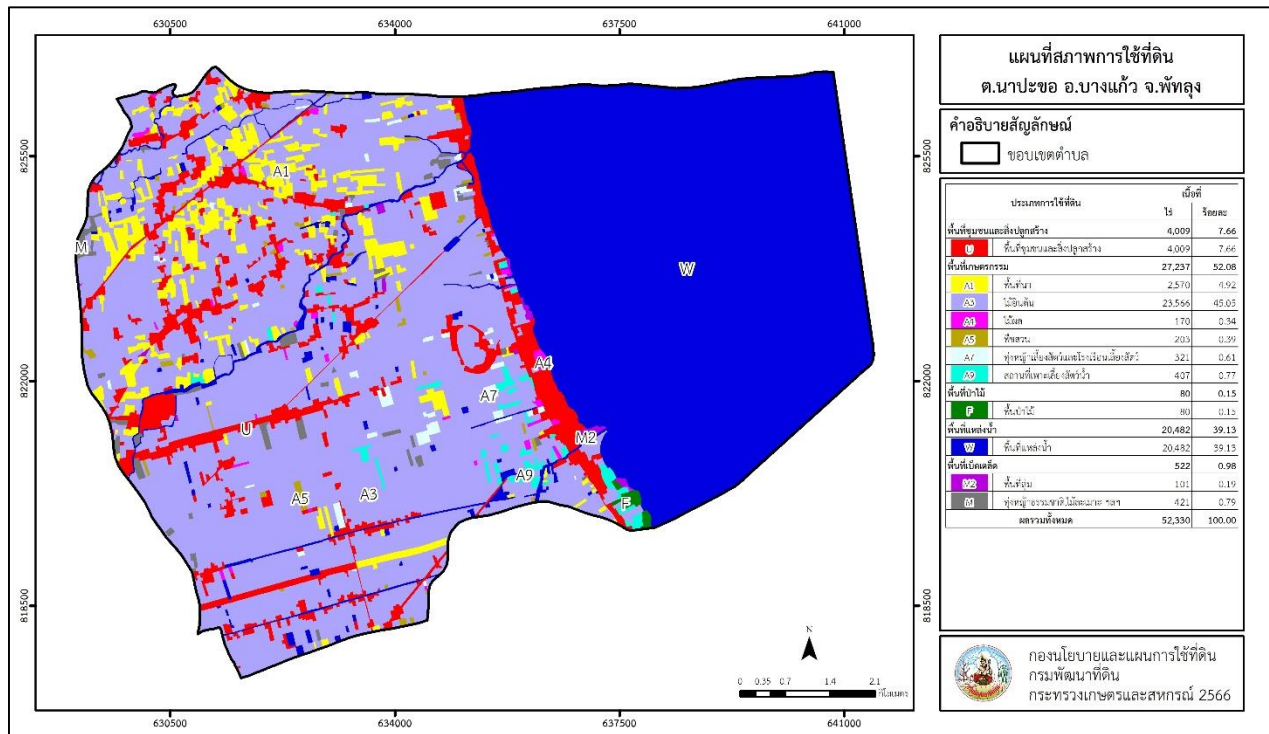
ตารางที่ 2-2 สภาพการใช้ที่ดิน ตำบลนาปะขอ อำเภอบางแก้ว จังหวัดพัทลุง

| หน่วยแผนที่ | ประเภทการใช้ที่ดิน                  | เนื้อที่      |              |
|-------------|-------------------------------------|---------------|--------------|
|             |                                     | ไร่           | ร้อยละ       |
| <b>U</b>    | <b>พื้นที่ชุมชนและสิ่งปลูกสร้าง</b> | <b>4,009</b>  | <b>7.66</b>  |
| U101        | ตัวเมืองและย่านการค้า               | 16            | 0.03         |
| U201        | หมู่บ้านบนพื้นราบ                   | 3,271         | 6.25         |
| U301        | สถานที่ราชการและสถาบันต่าง ๆ        | 521           | 1.00         |
| U405        | ถนน                                 | 184           | 0.35         |
| U601        | สถานที่พักผ่อนหย่อนใจ               | 10            | 0.02         |
| U602        | รีสอร์ท โรงแรม เกสต์เฮ้าส์          | 7             | 0.01         |
| <b>A</b>    | <b>พื้นที่เกษตรกรรม</b>             | <b>27,237</b> | <b>52.08</b> |
| A100        | นาร้าง                              | 399           | 0.76         |
| A101        | นาข้าว                              | 2,142         | 4.10         |
| A101+A510   | นาข้าว+นาหญ้า                       | 29            | 0.06         |
| A300        | ไม้ยืนต้นร้าง/เสื่อมโทรม            | 742           | 1.42         |
| A302        | ยางพารา                             | 17,726        | 33.88        |
| A302/A308   | ยางพารา/กระถิน                      | 29            | 0.06         |
| A303        | ปาล์มน้ำมัน                         | 4,914         | 9.39         |
| A303/A411   | ปาล์มน้ำมัน/กล้วย                   | 3             | 0.01         |
| A303/A421   | ปาล์มน้ำมัน/ระกำ สละ                | 4             | 0.01         |
| A307        | สนประดิพัทธ์                        | 14            | 0.03         |
| A308        | กระถิน                              | 132           | 0.25         |
| A315        | ไผ่ปลูกเพื่อการค้า                  | 2             | 0.00         |
| A400        | ไม้ผลร้าง/เสื่อมโทรม                | 36            | 0.07         |
| A401        | ไม้ผลผสม                            | 97            | 0.19         |
| A404        | เงาะ                                | 4             | 0.01         |
| A405        | มะพร้าว                             | 19            | 0.04         |
| A411        | กล้วย                               | 8             | 0.02         |
| A411/A502   | กล้วย/พืชผัก                        | 3             | 0.01         |
| A419        | มังคุด                              | 2             | 0.00         |
| A422        | มะนาว                               | 1             | 0.00         |



## ตารางที่ 2-2 (ต่อ)

| A                   | พื้นที่เกษตรกรรม              | 27,237        | 52.08         |
|---------------------|-------------------------------|---------------|---------------|
| 502                 | พืชผัก                        | 8             | 0.02          |
| A510                | นาหญ้า                        | 195           | 0.37          |
| A701                | ทุ่งหญ้าเลี้ยงสัตว์           | 252           | 0.48          |
| A703                | โรงเรือนเลี้ยงสัตว์ปีก        | 64            | 0.12          |
| A704                | โรงเรือนเลี้ยงสุกร            | 5             | 0.01          |
| A900                | สถานที่เพาะเลี้ยงสัตว์น้ำร้าง | 74            | 0.14          |
| A902                | สถานที่เพาะเลี้ยงปลา          | 295           | 0.56          |
| A903                | สถานที่เพาะเลี้ยงกุ้ง         | 38            | 0.07          |
| F                   | พื้นที่ป่าไม้                 | 80            | 0.15          |
| F300                | ป่าชายเลนรอสภาพฟื้นฟู         | 13            | 0.02          |
| F400                | ป่าพรุรอสภาพฟื้นฟู            | 23            | 0.04          |
| F401                | ป่าพรุสมบูรณ์                 | 44            | 0.09          |
| M                   | พื้นที่เบ็ดเตล็ด              | 522           | 0.98          |
| M101                | ทุ่งหญ้าธรรมชาติ              | 163           | 0.31          |
| M102                | ทุ่งหญ้าสลับไม้พุ่ม/ไม้ละเมาะ | 206           | 0.39          |
| M201                | พื้นที่ลุ่ม                   | 101           | 0.19          |
| M300                | เหมืองเก่า บ่อขุดเก่า         | 5             | 0.01          |
| M304                | บ่อดิน                        | 13            | 0.02          |
| M405                | พื้นที่ถม                     | 34            | 0.06          |
| W                   | พื้นที่แหล่งน้ำ               | 20,482        | 39.13         |
| W101                | แม่น้ำ ลำห้วย ลำคลอง          | 248           | 0.47          |
| W102                | หนอง บึง ทะเลสาบ              | 19,588        | 37.43         |
| W201                | อ่างเก็บน้ำ                   | 73            | 0.14          |
| W202                | บ่อน้ำในไร่นา                 | 342           | 0.65          |
| W203                | คลองชลประทาน                  | 231           | 0.44          |
| <b>ผลรวมทั้งหมด</b> |                               | <b>52,330</b> | <b>100.00</b> |



รูปที่ 2-3 สภาพการใช้ที่ดิน ตำบลนาปะขอ อำเภอบางแก้ว จังหวัดพัทลุง

## 2.6 สภาพเศรษฐกิจและสังคม

### 2.6.1 ประชากร

จากหลักฐานทะเบียนราษฎรของกรมการปกครอง กระทรวงมหาดไทย ณ เดือนธันวาคม 2565 พบว่า ประชากรที่อาศัยในพื้นที่ตำบลนาปะขอประชากรรวม 10,317 คน แยกเป็นชาย 5,124 คน เป็นหญิง 5,193 คน ความหนาแน่นโดยเฉลี่ย 123.22 คนต่อตารางกิโลเมตร มีจำนวนครัวเรือนทั้งหมด 3,748 ครัวเรือน เป็นครัวเรือนเกษตรที่มาขึ้นทะเบียนกรมส่งเสริมการเกษตร 2,893 ครัวเรือน หรือร้อยละ 77.19 ของจำนวนครัวเรือนทั้งหมด และเป็นครัวเรือนที่ประกอบอาชีพอื่นๆ ครัวเรือนเกษตรที่ไม่ได้มาขึ้นทะเบียนกรมส่งเสริมการเกษตร 855 ครัวเรือน หรือร้อยละ 22.81 ของจำนวนครัวเรือนทั้งหมด ดังรายละเอียดในตารางที่ 2-1 ถึง 2-2



ตารางที่ 2-3 จำนวนประชากรและครัวเรือนตำบลนาปะขอ อำเภอบางแก้ว จังหวัดพัทลุง ปี 2565

| พื้นที่                      | จำนวน<br>ครัวเรือน | จำนวนประชากร (คน) |       |        |
|------------------------------|--------------------|-------------------|-------|--------|
|                              |                    | ชาย               | หญิง  | รวม    |
| ตำบลนาปะขอ                   | 3,748              | 5,124             | 5,193 | 10,317 |
| หมู่ที่ 0 นาปะขอ             | 2                  | 0                 | 0     | 0      |
| หมู่ที่ 1 หาดไข่เต่า         | 625                | 891               | 912   | 1,803  |
| หมู่ที่ 2 พน                 | 77                 | 94                | 105   | 199    |
| หมู่ที่ 3 ควนโหมด            | 208                | 313               | 343   | 656    |
| หมู่ที่ 4 นาปะขอ             | 245                | 379               | 355   | 734    |
| หมู่ที่ 5 ช่างทอง            | 311                | 429               | 431   | 860    |
| หมู่ที่ 6 นาหม่อม            | 228                | 201               | 167   | 368    |
| หมู่ที่ 7 วัดโหนด            | 107                | 134               | 131   | 265    |
| หมู่ที่ 8 สหกรณ์             | 406                | 508               | 492   | 1,000  |
| หมู่ที่ 9 ปากพน              | 367                | 539               | 529   | 1,068  |
| หมู่ที่ 10 คลองซีฟ           | 159                | 222               | 220   | 442    |
| หมู่ที่ 11 หัวปอ,บางขี้เสียด | 337                | 448               | 492   | 940    |
| หมู่ที่ 12 พุ่งเศรษฐี        | 230                | 280               | 267   | 547    |
| หมู่ที่ 13 เกาะหยี           | 238                | 344               | 381   | 725    |
| หมู่ที่ 14 คลองกะอาน         | 208                | 342               | 368   | 710    |

ที่มา : กรมการปกครอง (2566)

ตารางที่ 2-4 จำนวนและสัดส่วนครัวเรือนเกษตรตำบลนาปะขอ อำเภอบางแก้ว จังหวัดพัทลุง ปี 2565

| รายการ  | จำนวน<br>(ครัวเรือน) | ร้อยละ |
|---|----------------------|--------|
| จำนวนครัวเรือนทั้งหมด <sup>1)</sup>   | 3,748                | 100.00 |
| - จำนวนครัวเรือนเกษตรที่มาขึ้นทะเบียนกรมส่งเสริมการเกษตร <sup>2)</sup>            | 2,893                | 77.19  |
| - จำนวนครัวเรือนที่ประกอบอาชีพอื่นๆ และจำนวนครัวเรือนเกษตรที่ไม่ได้มาขึ้นทะเบียนฯ | 855                  | 22.81  |

ที่มา : 1) กรมการปกครอง (2566)

2) กรมส่งเสริมการเกษตร (2566)



### 2.6.2 การถือครองที่ดิน

จากข้อมูลกรมการปกครอง ณ เดือนธันวาคม 2565 ตำบลนาปะขอจำนวนครัวเรือนทั้งหมด 3,748 ครัวเรือน โดยถือครองที่ดินเฉลี่ยครัวเรือนละ 13.96 ไร่

### 2.6.3 ลักษณะทางเศรษฐกิจและการประกอบอาชีพ

ประชากรในตำบลนาปะขอประกอบอาชีพเกษตรกรรม ค้าขาย รับราชการ รับจ้างทั่วไป และอื่นๆ มีเกษตรกรบางครัวเรือนประกอบอาชีพหลายอย่างควบคู่กันไป สำหรับพืชที่เกษตรกรปลูกเป็นอาชีพหลัก ได้แก่ ยางพารา มังคุด เงาะ ทุเรียน ข้าว และปาล์มน้ำมัน ทางด้านการเลี้ยงสัตว์เกษตรกรจะมีการเลี้ยงไว้เพื่อบริโภค หากเหลือจึงจำหน่ายเป็นรายได้เสริม

### 2.6.4 ด้านรายได้-รายจ่าย

จากข้อมูลพื้นฐาน จปฐ. (กรมการพัฒนาชุมชน, 2566) พบว่า รายได้ครัวเรือนเฉลี่ยปีละ 211,034.47 บาท รายได้บุคคลเฉลี่ยปีละ 81,423.00 บาท รายจ่ายครัวเรือนเฉลี่ยปีละ 139,530.27 บาท รายจ่ายบุคคลเฉลี่ยปีละ 53,834.68 บาท เมื่อพิจารณาจะเห็นว่ารายได้ครัวเรือนมากกว่ารายจ่ายครัวเรือนปีละ 71,504.20 บาท และรายได้บุคคลมากกว่ารายจ่ายบุคคลปีละ 27,588.32 บาท ดังรายละเอียดในตารางที่ 2-3



แผนการใช้ที่ดินตำบลนาประขอ อำเภอบางแก้ว จังหวัดพัทลุง

ตารางที่ 2-5 รายได้-รายจ่ายเฉลี่ยครัวเรือนตำบลนาประขอ อำเภอบางแก้ว จังหวัดพัทลุง ปี 2565

| พื้นที่                       | แหล่งรายได้ของครัวเรือน (บาท/ปี) |           |            |           | รายได้ครัวเรือนเฉลี่ย (บาท/ปี) | รายได้บุคคลเฉลี่ย (บาท/ปี) | รายจ่ายครัวเรือนเฉลี่ย (บาท/ปี) | รายจ่ายบุคคลเฉลี่ย (บาท/ปี) |
|-------------------------------|----------------------------------|-----------|------------|-----------|--------------------------------|----------------------------|---------------------------------|-----------------------------|
|                               | อาชีพหลัก                        | อาชีพรอง  | รายได้อื่น | ทำ-หาเอง  |                                |                            |                                 |                             |
| ตำบลนาประขอ                   | 157,745.92                       | 26,784.36 | 13,619.57  | 12,884.62 | 211,034.47                     | 81,423.00                  | 139,530.27                      | 53,834.68                   |
| หมู่ที่ 1 หาดไช้เต่า          | 147,007.09                       | 26,825.42 | 20,328.61  | 20,654.06 | 214,815.17                     | 115,021.29                 | 190,606.79                      | 102,059.08                  |
| หมู่ที่ 2 พน                  | 104,861.09                       | 28,482.67 | 16,061.69  | 19,445.66 | 168,851.10                     | 64,008.92                  | 126,210.78                      | 47,844.61                   |
| หมู่ที่ 3 ควนโหมด             | 117,965.52                       | 6,931.03  | 16,173.79  | 1,013.79  | 142,084.14                     | 52,961.95                  | 96,648.28                       | 36,025.71                   |
| หมู่ที่ 4 นาประขอ             | 112,378.49                       | 23,095.93 | 15,427.91  | 20,290.70 | 171,193.02                     | 59,969.86                  | 108,968.02                      | 38,172.10                   |
| หมู่ที่ 5 ช่างทอง             | 111,431.11                       | 26,208.89 | 10,363.56  | 4,840.00  | 152,843.56                     | 59,089.00                  | 112,687.78                      | 43,564.86                   |
| หมู่ที่ 6 นาหม่อม             | 201,500.00                       | 23,224.07 | 13,294.44  | 12,601.94 | 250,620.45                     | 145,521.55                 | 196,065.05                      | 113,844.22                  |
| หมู่ที่ 7 วัดโหนด             | 102,012.66                       | 47,962.03 | 15,518.99  | 12,686.08 | 178,179.75                     | 65,167.59                  | 88,120.25                       | 32,229.17                   |
| หมู่ที่ 8 สหกรณ์              | 124,265.00                       | 26,435.83 | 8,079.58   | 7,815.42  | 166,595.83                     | 57,612.39                  | 110,137.35                      | 38,087.84                   |
| หมู่ที่ 9 ปากพน               | 287,693.63                       | 29,145.75 | 20,143.55  | 17,327.61 | 354,310.54                     | 162,995.44                 | 134,414.44                      | 61,835.42                   |
| หมู่ที่ 10 คลองชีพ            | 118,496.00                       | 17,408.00 | 6,292.00   | 16,628.80 | 158,824.80                     | 57,880.76                  | 129,960.00                      | 47,361.52                   |
| หมู่ที่ 11 หัวป้อ,บางขี้เสียด | 171,149.43                       | 7,085.17  | 3,973.00   | 2,836.50  | 185,044.11                     | 60,985.71                  | 159,607.39                      | 52,602.44                   |
| หมู่ที่ 12 ทุ่งเศรษฐี         | 142,506.58                       | 22,646.98 | 5,350.34   | 14,338.93 | 184,842.82                     | 66,686.63                  | 139,977.38                      | 50,500.31                   |
| หมู่ที่ 13 เกาะหิย            | 160,664.24                       | 43,864.85 | 15,611.71  | 17,693.33 | 237,834.13                     | 85,495.93                  | 116,524.25                      | 41,887.80                   |
| หมู่ที่ 14 คลองกะอาน          | 213,272.57                       | 63,648.55 | 19,613.21  | 12,048.43 | 308,582.76                     | 84,014.83                  | 156,270.13                      | 42,546.15                   |

ที่มา : กรมการพัฒนาชุมชน (2566)



## บทที่ 3

### สถานภาพของทรัพยากรธรรมชาติ

การศึกษาสถานภาพของทรัพยากรธรรมชาติในพื้นที่ตำบลนาปะขอ อำเภอบางแก้ว จังหวัดพัทลุง ได้แก่ ทรัพยากรป่าไม้ ทรัพยากรน้ำ และทรัพยากรดิน ซึ่งเป็นทรัพยากรกายภาพที่สำคัญต่อการทำการเกษตร ดังนั้นจึงจำเป็นต้องทราบว่าทรัพยากรธรรมชาติแต่ละชนิดปัจจุบันมีสถานะอย่างไร เพื่อใช้เป็นข้อมูลประกอบการวางแผนการใช้ที่ดินซึ่งจะนำไปสู่การกำหนดแผนงาน โครงการ กิจกรรม รวมถึงมาตรการต่าง ๆ เพื่อการพัฒนาพื้นที่อย่างมีประสิทธิภาพต่อไป โดยมีรายละเอียดดังนี้

#### 3.1 ทรัพยากรป่าไม้

##### 3.1.1 ป่าไม้ตามกฎหมายและมติคณะรัฐมนตรี

1) ป่าอนุรักษ์ พบพื้นที่ป่าอนุรักษ์ในพื้นที่ คือ เขตห้ามล่าสัตว์ป่าทะเลหลวง เนื้อที่ 19,999 ไร่  
2) ป่าสงวนแห่งชาติ ได้มีการจำแนกเขตการใช้ประโยชน์ทรัพยากรและที่ดินป่าไม้ในพื้นที่ป่าสงวนแห่งชาติ ตามมติคณะรัฐมนตรี วันที่ 10 มีนาคม 2535 และ 17 มีนาคม 2535 แบ่งออกเป็น 3 เขต ประกอบด้วย เขตพื้นที่ป่าเพื่อการอนุรักษ์ (Zone C) เขตพื้นที่ป่าเพื่อเศรษฐกิจ (Zone E) และเขตพื้นที่ป่าที่เหมาะสมต่อการเกษตร (Zone A) จากการวิเคราะห์ข้อมูลไม่พบพื้นที่ป่าสงวนแห่งชาติในพื้นที่

3.1.2 **ชั้นคุณภาพลุ่มน้ำ** (มติคณะรัฐมนตรี วันที่ 28 พฤษภาคม 2528) จากการวิเคราะห์ข้อมูล พบชั้นคุณภาพลุ่มน้ำในพื้นที่ คือ พื้นที่ลุ่มน้ำชั้นที่ 5 เนื้อที่ 52,330 ไร่

ทั้งนี้ เนื้อที่ดังกล่าวข้างต้นคำนวณด้วยระบบสารสนเทศภูมิศาสตร์ เป็นเนื้อที่เบื้องต้นเท่านั้น ไม่สามารถใช้อ้างอิงได้ทางกฎหมาย

#### 3.2 ทรัพยากรน้ำ

3.2.1 ปริมาณน้ำฝน พบว่าในพื้นที่ตำบลนาปะขอ มีปริมาณน้ำฝนเฉลี่ยในคาบ 30 ปี (พ.ศ.2536-2565) 2,313.5 มิลลิเมตรต่อปี

3.2.2 น้ำผิวดิน หมายถึง แม่น้ำลำคลอง หนอง บึง ทะเลสาบ อ่างเก็บ และแหล่งน้ำสาธารณะอื่นๆ ที่อยู่ในผืนแผ่นดิน ในพื้นที่ตำบลนาปะขอ มีรายละเอียดของแหล่งน้ำผิวดินดังนี้

แหล่งน้ำผิวดินธรรมชาติ ได้แก่ คลองทับอวน คลองท่ามะเตือ คลองบางปิ่น คลองหมาขบค่าง คลองหารกง ทะเลหลวง สระเก็บน้ำบ้านเกาะหยี สระเก็บน้ำบ้านคลองชีพ สระเก็บน้ำบ้านปากพล หนองเลน และห้วยหารชีเป็ด

แหล่งน้ำผิวดินที่มนุษย์สร้างขึ้น ได้แก่ อ่างเก็บน้ำคลองหมาขบค่าง และอ่างเก็บน้ำหนองห้องกะทะ

3.2.3 ใช้ฐานข้อมูลน้ำบาดาลของกรมทรัพยากรน้ำบาดาล กระทรวงทรัพยากรธรรมชาติและสิ่งแวดล้อม จากข้อมูล <http://app.dgr.go.th/newpasutara/xml/search.php> สืบค้น ณ วันที่ 26 พฤษภาคม 2566 ซึ่งพบว่าตำบลนาปะขอ มีจำนวนบ่อบาดาลราชการจำนวน 24 บ่อ และจำนวนบ่อบาดาลเอกชนจำนวน 1 บ่อ



### 3.3 ทรัพยากรดิน

ทรัพยากรดินในพื้นที่ตำบลนาปะขอ อำเภอบางแก้ว จังหวัดพัทลุง พบหน่วยแผนที่ดินทั้งหมด 15 หน่วยแผนที่ดิน และหน่วยพื้นที่เบ็ดเตล็ด 2 หน่วยแผนที่ ดังนี้

#### 3.3.1 ดินในพื้นที่ลุ่ม มี 13 หน่วยแผนที่ดิน ได้แก่

- 1) หน่วยแผนที่ดิน Bu-siA ชุดดินสายบุรี มีเนื้อดินบนเป็นดินร่วนปนทรายแข็ง ความลาดชัน 0-2 เปอร์เซ็นต์ มีเนื้อที่ 2,145 ไร่ หรือร้อยละ 4.10 ของเนื้อที่ตำบล
- 2) หน่วยแผนที่ดิน Bu-pic-siA ดินสายบุรีที่มีศิลาแลงอ่อน มีเนื้อดินบนเป็นดินร่วนปนทรายแข็ง ความลาดชัน 0-2 เปอร์เซ็นต์ มีเนื้อที่ 1,111 ไร่ หรือร้อยละ 2.12 ของเนื้อที่ตำบล
- 3) หน่วยแผนที่ดิน Ko-f-sclA ดินโคกเคียนที่เป็นดินเหนียวละเอียด มีเนื้อดินบนเป็นดินร่วนเหนียวปนทราย ความลาดชัน 0-2 เปอร์เซ็นต์ มีเนื้อที่ 34 ไร่ หรือร้อยละ 0.07 ของเนื้อที่ตำบล
- 4) หน่วยแผนที่ดิน Ko-hb,f-sclA ดินโคกเคียนที่มีความอึดตัวเบสสูงและเป็นดินเหนียวละเอียด มีเนื้อดินบนเป็นดินร่วนเหนียวปนทราย ความลาดชัน 0-2 เปอร์เซ็นต์ มีเนื้อที่ 443 ไร่ หรือร้อยละ 0.85 ของเนื้อที่ตำบล
- 5) หน่วยแผนที่ดิน Ko-pic-sclA ดินโคกเคียนที่มีศิลาแลงอ่อน มีเนื้อดินบนเป็นดินร่วนเหนียวปนทราย ความลาดชัน 0-2 เปอร์เซ็นต์ มีเนื้อที่ 312 ไร่ หรือร้อยละ 0.60 ของเนื้อที่ตำบล
- 6) หน่วยแผนที่ดิน Ko-pic,dk-slA ดินโคกเคียนที่มีศิลาแลงอ่อนและมีหน้าดินสีดำ มีเนื้อดินบนเป็นดินร่วนปนทราย ความลาดชัน 0-2 เปอร์เซ็นต์ มีเนื้อที่ 11,461 ไร่ หรือร้อยละ 21.90 ของเนื้อที่ตำบล
- 7) หน่วยแผนที่ดิน Ko-pic,f-sclA ดินโคกเคียนที่มีศิลาแลงอ่อนและเป็นดินเหนียวละเอียด มีเนื้อดินบนเป็นดินร่วนเหนียวปนทราย ความลาดชัน 0-2 เปอร์เซ็นต์ มีเนื้อที่ 4,615 ไร่ หรือร้อยละ 8.82 ของเนื้อที่ตำบล
- 8) หน่วยแผนที่ดิน Koy-siA ชุดดินเกาะใหญ่ มีเนื้อดินบนเป็นดินร่วนปนทรายแข็ง ความลาดชัน 0-2 เปอร์เซ็นต์ มีเนื้อที่ 1,345 ไร่ หรือร้อยละ 2.57 ของเนื้อที่ตำบล
- 9) หน่วยแผนที่ดิน Pi-siA ชุดดินสุไหงปาดี มีเนื้อดินบนเป็นดินร่วนปนทราย ความลาดชัน 0-2 เปอร์เซ็นต์ มีเนื้อที่ 18 ไร่ หรือร้อยละ 0.03 ของเนื้อที่ตำบล
- 10) หน่วยแผนที่ดิน Ptl-clA ชุดดินพัทลุง มีเนื้อดินบนเป็นดินร่วนปนดินเหนียว ความลาดชัน 0-2 เปอร์เซ็นต์ มีเนื้อที่ 3,388 ไร่ หรือร้อยละ 6.47 ของเนื้อที่ตำบล
- 11) หน่วยแผนที่ดิน Sng-siA ชุดดินสงขลา มีเนื้อดินบนเป็นดินร่วนปนทราย ความลาดชัน 0-2 เปอร์เซ็นต์ มีเนื้อที่ 301 ไร่ หรือร้อยละ 0.58 ของเนื้อที่ตำบล
- 12) หน่วยแผนที่ดิน Ta-pic,f-siclA ดินตากใบที่มีศิลาแลงอ่อนและเป็นดินเหนียวละเอียด มีเนื้อดินบนเป็นดินร่วนเหนียวปนทรายแข็ง ความลาดชัน 0-2 เปอร์เซ็นต์ มีเนื้อที่ 3,716 ไร่ หรือร้อยละ 7.10 ของเนื้อที่ตำบล
- 13) หน่วยแผนที่ดิน Tsl-clA/nolt ชุดดินท่าศาลา มีเนื้อดินบนเป็นดินร่วนปนดินเหนียว ความลาดชัน 0-2 เปอร์เซ็นต์ ดินเหนียวไม่ลดลง มีเนื้อที่ 2,186 ไร่ หรือร้อยละ 4.18 ของเนื้อที่ตำบล



3.3.2 ดินในพื้นที่ดอน มี 2 หน่วยแผนที่ดิน ได้แก่

- 1) หน่วยแผนที่ดิน Knk-sLB ชุดดินคลองนกระทุง มีเนื้อดินบนเป็นดินร่วนปนทราย ความลาดชัน 2-5 เปอร์เซ็นต์ มีเนื้อที่ 236 ไร่ หรือร้อยละ 0.45 ของเนื้อที่ตำบล
- 2) หน่วยแผนที่ดิน Lh-gm-sIA ดินละหอนที่มีจุดประสีเทา มีเนื้อดินบนเป็นดินร่วนปนทราย ความลาดชัน 0-2 เปอร์เซ็นต์ มีเนื้อที่ 1,365 ไร่ หรือร้อยละ 2.61 ของเนื้อที่ตำบล

3.3.3 พื้นที่เบ็ดเตล็ด มี 2 หน่วยแผนที่ ได้แก่

- 1) หน่วยแผนที่ MARSH ที่ลุ่มชื้นแฉะ มีเนื้อที่ 107 ไร่ หรือร้อยละ 0.20 ของเนื้อที่ตำบล
- 2) หน่วยแผนที่ W พื้นที่น้ำ มีเนื้อที่ 19,547 ไร่ หรือร้อยละ 37.35 ของเนื้อที่ตำบล

ไม่พบปัญหาทรัพยากรดินทางการเกษตรตามสภาพธรรมชาติในพื้นที่ รายละเอียดของสมบัติดิน ตำบลนาปะขอ อำเภอบางแก้ว จังหวัดพัทลุง ดังแสดงในตารางที่ 3-1 และแผนที่แสดงในลักษณะของชุดดิน (รูปที่ 3-1)



ตารางที่ 3-1 สมบัติดิน ตำบลนาปะขอ อำเภอบางแก้ว จังหวัดพัทลุง

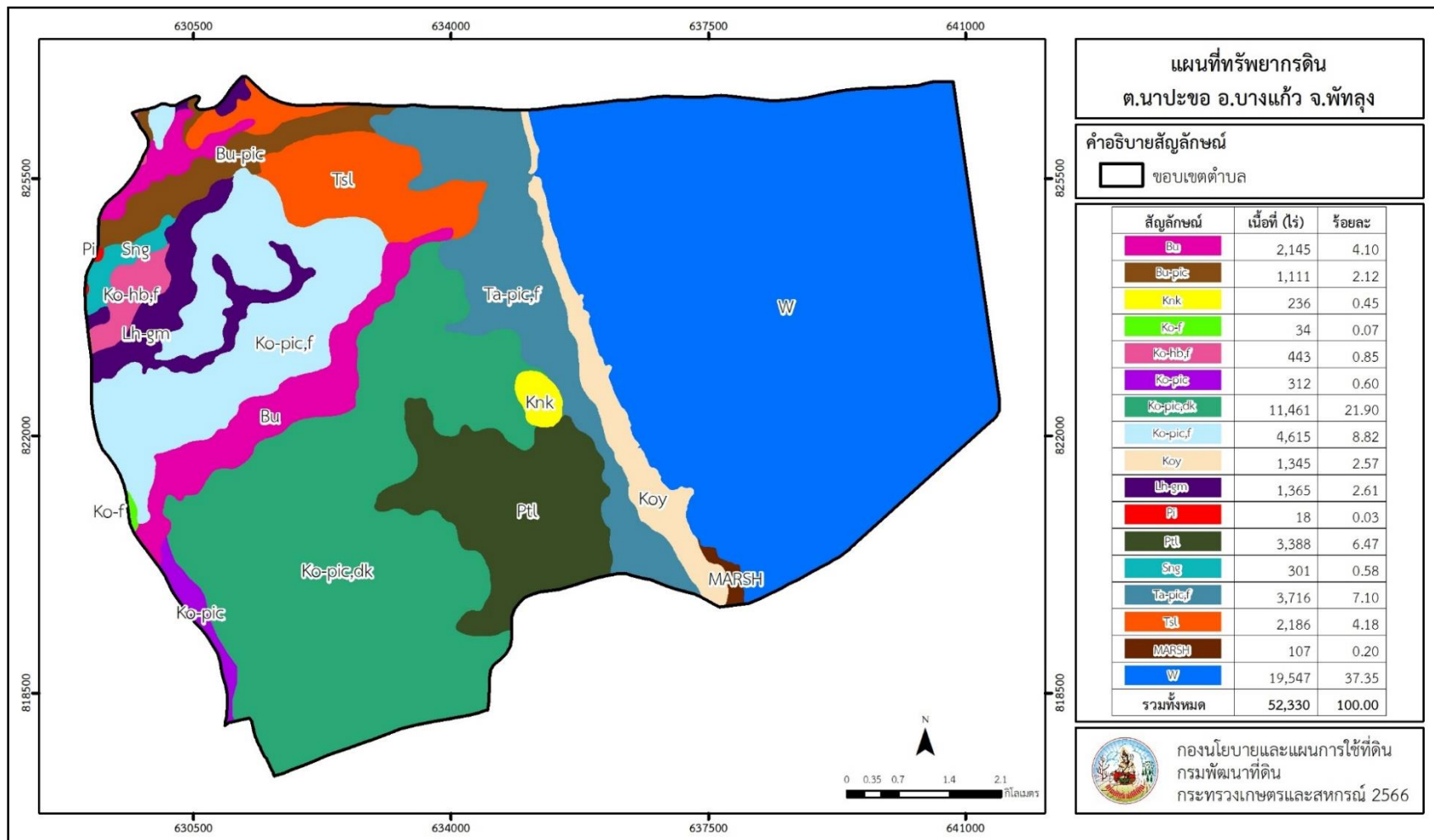
| หน่วยแผนที่ดิน    | ความลาดชัน (%) | ความลึก (ซม.) | การระบายน้ำ             | ความอุดมสมบูรณ์ของดิน | ความจุแลกเปลี่ยนแคตไอออน (cmol/kg) | ความอิ่มตัวเบส (%) | ปฏิกิริยาดิน |         | ค่าการนำไฟฟ้า (dS/m) | ความลึกของชั้นจาโรไซต์ (ซม.) | เนื้อที่      |               |
|-------------------|----------------|---------------|-------------------------|-----------------------|------------------------------------|--------------------|--------------|---------|----------------------|------------------------------|---------------|---------------|
|                   |                |               |                         |                       |                                    |                    | ดินบน        | ดินล่าง |                      |                              | ไร่           | ร้อยละ        |
| Bu-pic-silA       | 0-2            | >150          | ค่อนข้างเลว             | ต่ำ                   | <10                                | <35                | 4.5-6.0      | 4.5-5.5 | <2                   | -                            | 1,111         | 2.12          |
| Bu-silA           | 0-2            | >150          | ค่อนข้างเลว             | ต่ำ                   | <10                                | <35                | 4.5-6.0      | 4.5-5.5 | <2                   | -                            | 2,145         | 4.10          |
| Knk-slB           | 2-5            | >150          | ดี                      | ต่ำ                   | <10                                | <35                | 5.0-5.5      | 4.5-5.0 | <2                   | -                            | 236           | 0.45          |
| Ko-f-sclA         | 0-2            | >150          | เลว                     | ต่ำ                   | <10                                | <35                | 5.0-6.0      | 4.5-5.5 | <2                   | -                            | 34            | 0.07          |
| Ko-hb,f-sclA      | 0-2            | >150          | เลว                     | ต่ำ                   | <10                                | 35-75              | 5.0-6.0      | 5.5-6.5 | <2                   | -                            | 443           | 0.85          |
| Ko-pic,dk-slA     | 0-2            | >150          | เลว                     | ต่ำ                   | <10                                | <35                | 5.0-6.0      | 4.5-5.5 | <2                   | -                            | 11,461        | 21.90         |
| Ko-pic,f-sclA     | 0-2            | >150          | เลว                     | ต่ำ                   | <10                                | <35                | 5.0-6.0      | 4.5-5.5 | <2                   | -                            | 4,615         | 8.82          |
| Ko-pic-sclA       | 0-2            | >150          | เลว                     | ต่ำ                   | <10                                | <35                | 5.0-6.0      | 4.5-5.5 | <2                   | -                            | 312           | 0.60          |
| Koy-silA          | 0-2            | >150          | เลว                     | ต่ำ                   | <10                                | 35-75              | 5.0-6.0      | 5.5-7.0 | <2                   | -                            | 1,345         | 2.57          |
| Lh-gm-slA         | 0-2            | >150          | ดีปานกลางถึงค่อนข้างเลว | ต่ำ                   | <10                                | <35                | 5.0-5.5      | 4.5-5.0 | <2                   | -                            | 1,365         | 2.61          |
| Pi-slA            | 0-2            | >150          | ค่อนข้างเลว             | ต่ำ                   | <10                                | <35                | 5.0-6.5      | 4.5-5.5 | <2                   | -                            | 18            | 0.03          |
| Ptl-clA           | 0-2            | >150          | เลว                     | ต่ำ                   | <10                                | <35                | 5.5-6.5      | 4.5-5.5 | <2                   | -                            | 3,388         | 6.47          |
| Sng-slA           | 0-2            | >150          | ค่อนข้างเลว             | ต่ำ                   | <10                                | <35                | 4.5-6.0      | 4.5-5.5 | <2                   | -                            | 301           | 0.58          |
| Ta-pic,f-siclA    | 0-2            | >150          | เลว                     | ต่ำ                   | <10                                | <35                | 4.5-6.0      | 4.5-5.5 | <2                   | -                            | 3,716         | 7.10          |
| Tsl-clA/nolt      | 0-2            | >150          | เลว                     | ต่ำ                   | <10                                | <35                | 5.5-6.5      | 4.5-5.5 | <2                   | -                            | 2,186         | 4.18          |
| MARSH             | -              | -             | -                       | -                     | -                                  | -                  | -            | -       | -                    | -                            | 107           | 0.20          |
| W                 | -              | -             | -                       | -                     | -                                  | -                  | -            | -       | -                    | -                            | 19,547        | 37.35         |
| <b>รวมทั้งหมด</b> |                |               |                         |                       |                                    |                    |              |         |                      |                              | <b>52,330</b> | <b>100.00</b> |

หมายเหตุ: เนื้อที่คำนวณด้วยโปรแกรมระบบสารสนเทศภูมิศาสตร์

ที่มา: กองสำรวจและวิจัยทรัพยากรดิน (2566)



แผนการใช้ที่ดินตำบลนาปะขอ อำเภอบางแก้ว จังหวัดพัทลุง



รูปที่ 3-1 ทรัพยากรดิน ตำบลนาปะขอ อำเภอบางแก้ว จังหวัดพัทลุง



## บทที่ 4

### กระบวนการมีส่วนร่วมของชุมชน (Participatory Rural Appraisal : PRA)

#### 4.1 การวิเคราะห์ผลจากการจัดทำกระบวนการมีส่วนร่วมของชุมชน

การจัดทำกระบวนการ PRA จัดทำขึ้น ณ ห้องประชุมองค์การบริหารส่วนตำบลนาปะขอ อำเภอบางแก้ว จังหวัดพัทลุง วันที่ 29 มิถุนายน 2566 โดยผู้อำนวยการสถานีพัฒนาที่ดินพัทลุง หน่วยพัฒนาที่ดินอำเภอบางแก้ว ผู้แทนเกษตรกรจาก 14 หมู่บ้าน นายกองค์การบริหารส่วนตำบลนาปะขอ และเจ้าหน้าที่องค์การบริหารส่วนตำบลนาปะขอ เข้าร่วมประชุม

#### การผลิตสินค้าเกษตรประกอบด้วย

**นาข้าว** พื้นที่เกษตรกรรมของตำบลนาปะขอปลูกข้าว เกษตรกรส่วนใหญ่ปลูกไว้เพื่อบริโภค และจำหน่ายบ้าง แต่ส่วนใหญ่จะใช้แรงงานในครัวเรือน การใช้ปุ๋ยเคมีเพื่อการผลิตไม่มีทิศทางการใช้ที่แน่นอนทั้งสูตรที่ใช้ ปริมาณที่ใช้ และเวลาที่ต้องใช้ เนื่องมาจากปัญหาด้านราคาปุ๋ยเพิ่มสูงขึ้น

**ยางพารา** พื้นที่เกษตรกรรมของตำบลนาปะขอส่วนใหญ่ปลูกยางพารา พันธุ์ RRIM 600 การจ้างแรงงานในการกรีดยางมีทั้งกรีดยางพาราของตนเองและรับจ้าง แต่ส่วนใหญ่จะใช้แรงงานในครัวเรือน การจำหน่ายเป็นน้ำยางพาราสดทั้งตำบลไม่มีการทำยางแผ่นดิบ การใช้ปุ๋ยเคมีเพื่อการผลิตไม่มีทิศทางการใช้ที่แน่นอนทั้งสูตรที่ใช้ ปริมาณที่ใช้ และเวลาที่ต้องใช้ เนื่องมาจากปัญหาด้านราคาปุ๋ยเพิ่มสูงขึ้น การรับซื้อผลผลิตต่อกิโลกรัมมีราคาต่ำ ส่วนอีกสาเหตุมาจากสภาพภูมิอากาศที่เปลี่ยนแปลงมีฝนตกชุกตลอดเกือบทั้งปี ทำให้ระยะเวลาจำนวนวันที่สามารถกรีดยางได้ในรอบปีน้อยลง

**ไม้ผล-ไม้ยืนต้น** เนื่องมาจากพื้นที่ส่วนใหญ่ของตำบลนาปะขอเป็นพื้นที่ราบลุ่มทะเลสาบสงขลา ส่วนใหญ่เกษตรกรปลูกไม้ผลเป็นสวนขนาดเล็ก สวนแบบผสมผสาน และปลูกแบบสวนหลังบ้าน ไม้ผลที่ปลูกจะเป็น เงาะ มะม่วง กระท้อน ส้มโอ มะพร้าวอ่อน แต่ในช่วงระยะเวลา 2-3 ปี ที่ผ่านมา เกษตรกรนิยมปลูกทุเรียนกันมากในพื้นที่ แต่เกษตรกรหลายรายขาดความรู้ในเรื่องการดูแลและจัดการพืชทุเรียนให้เจริญเติบโตตามที่ต้องการได้

**ปาล์มน้ำมัน** มีพื้นที่การผลิตเพียงเล็กน้อยของพื้นที่ตำบล แต่ช่วงระยะหลังเกษตรกรหลายรายหันมาปลูกปาล์มน้ำมันแทนยางพารา เนื่องมาจากราคาผลิตของยางพาราปรับลดลงอย่างต่อเนื่องแต่ในขณะเดียวกันราคาผลผลิตของปาล์มน้ำมันปรับเพิ่มสูงขึ้น จึงเป็นสาเหตุแรงจูงใจให้เกษตรกรในพื้นที่หันมาปลูกปาล์มน้ำมัน

**สัตว์เศรษฐกิจ** พบว่า มีการเลี้ยงสุกร ไก่เนื้อ โดยมีการเลี้ยงจากระดับครัวเรือนจนถึงระดับฟาร์ม แต่มีน้อยราย ไม่อยู่ในระดับการแข่งขัน

**สัตว์น้ำ** พบว่า มีการเลี้ยงกบ กุ้ง และปลา ซึ่งปลาที่เลี้ยงส่วนใหญ่เน้น ปลาดุก ทั้งแบบในกระชัง และบ่อดิน แต่ส่วนใหญ่เลี้ยงเพื่อบริโภคในครัวเรือน เหลือจากบริโภคจึงขายเพื่อเป็นรายได้เสริม แต่มีเกษตรกรจำนวนน้อยรายที่เลี้ยงปลาภายในพื้นที่ตำบลนาปะขอจึงไม่อยู่ในระดับการแข่งขัน



**กลุ่มจัดตั้ง** และกลุ่มรับรองการผลิต จากการสอบถามสามารถแบ่งได้ 2 แบบ คือ กลุ่มที่จัดตั้งขึ้นโดยเกษตรกรที่สนใจในด้านการผลิตสินค้าเกษตรที่เหมือนกัน มีการสนับสนุนงบประมาณจากภาครัฐเพียงบางส่วน ส่วนใหญ่จะลงทุนและบริหารกันเองโดยสมาชิกภายในกลุ่ม

- กลุ่มข้าวสังข์หยดหอมมือ
- วิสาหกิจชุมชนบุขรอปลาดกุสุวรรค์ หมู่ที่ 11 ต.นาปะขอ อ.บางแก้ว

แรงงาน ในเขตพื้นที่จะเป็นการทำกรเกษตร แรงงานในพื้นที่จะเป็นแรงงานด้านเกษตรกรรมส่วนใหญ่ ส่วนแรงงานอุตสาหกรรมในพื้นที่มีแรงงานบางส่วน รวมถึงแรงงานด้านบริการ และธุรกิจส่วนอื่นๆ

แหล่งน้ำเพื่อการผลิตทางการเกษตร จากการสอบถามพบว่า พื้นที่ภายในตำบลส่วนใหญ่มีแหล่งน้ำดิบจากหมู่บ้าน ชลประทาน น้ำประปา ใช้เพียงพอสำหรับการผลิตทางการเกษตร แต่พื้นที่บางช่วงของหมู่บ้าน มีปัญหาเรื่องขาดน้ำและน้ำไม่เพียงพอสำหรับในทางด้านการเกษตร เนื่องจากขาดระบบการกระจายน้ำจากแหล่งสู่แปลงของเกษตรกรรายย่อย

**การวิเคราะห์ผลจากการจัดทำกระบวนการมีส่วนร่วมของชุมชน มีสาระสำคัญสรุปได้ ดังนี้**

#### 4.1.1 ปัญหาหลักของตำบลนาปะขอ คือ

- 1) ดินขาดความอุดมสมบูรณ์หรือเสื่อมโทรมจากการใช้ที่ดิน
- 2) ราคาผลผลิตต่ำ มีต้นทุนการผลิตสูง

#### 4.1.2 ความต้องการของชุมชน และเกษตรกรตำบลโคกสัก ที่มีความต้องการ ประกอบด้วย

##### 1) หมู่ 1 บ้านหาดไข่เต่า

- 1.1) ต้องการองค์ความรู้ เรื่องการจัดการดินเพื่อลดต้นทุน และเพิ่มผลผลิต
- 1.2) ต้องการตรวจวิเคราะห์ดินในพื้นที่

##### 2) หมู่ 2 บ้านพน

- 2.1) ต้องการองค์ความรู้ และคำแนะนำด้านการปรับปรุงดิน
- 2.2) ต้องการตรวจวิเคราะห์ดินในพื้นที่

##### 3) หมู่ 3 บ้านควนโหมด

- 3.1) ต้องการองค์ความรู้ เรื่องการจัดการ และการดูแลรักษาสวนยางพารา
- 3.2) ต้องการองค์ความรู้ คำแนะนำ และปัจจัยด้านการปรับปรุงดิน

##### 4) หมู่ 4 บ้านนาปะขอ

- 4.1) ต้องการองค์ความรู้ เรื่องการจัดการดินเพื่อลดต้นทุน และเพิ่มผลผลิตพืช

##### 5) หมู่ 5 บ้านช่างทอง

- 5.1) ต้องการองค์ความรู้ เรื่องการจัดการดินเพื่อลดต้นทุน และเพิ่มผลผลิตพืช
- 5.2) ต้องการองค์ความรู้ คำแนะนำ และปัจจัยด้านการปรับปรุงดิน



6) หมู่ 6 บ้านนาหม่อม

- 6.1) ต้องการองค์ความรู้ คำแนะนำ และปัจจัยด้านการปรับปรุงดิน
- 6.2) ต้องการองค์ความรู้ เรื่องการจัดการดินเพื่อลดต้นทุน และเพิ่มผลผลิตพืช

7) หมู่ 7 บ้านวัดโหนด

- 7.1) ต้องการองค์ความรู้ เรื่องการจัดการดินเพื่อลดต้นทุน และเพิ่มผลผลิตพืช

8) หมู่ 8 บ้านสหกรณ์

- 8.1) ต้องการองค์ความรู้ เรื่องการจัดการดินเพื่อลดต้นทุน และเพิ่มผลผลิตพืช
- 8.2) ต้องการแหล่งน้ำหรือระบบน้ำเพื่อใช้ในการเกษตร

9) หมู่ 9 บ้านปากพล

- 9.1) ต้องการองค์ความรู้ เรื่องการจัดการดินเพื่อลดต้นทุน และเพิ่มผลผลิตพืช

10) หมู่ 10 บ้านคลองชีสหกรณ์

- 10.1) ต้องการคำแนะนำเพื่อป้องกันโรคในพืชผัก
- 10.2) ต้องการองค์ความรู้ และคำแนะนำด้านการปรับปรุงดิน

11) หมู่ 11 บ้านหัวปอ

- 11.1) ต้องการองค์ความรู้ และคำแนะนำด้านการปรับปรุงดิน

12) หมู่ 12 บ้านทุ่งเศรษฐี

- 12.1) ต้องการองค์ความรู้ เรื่องการจัดการดินเพื่อลดต้นทุน และเพิ่มผลผลิตพืช
- 12.2) ต้องการองค์ความรู้ และคำแนะนำด้านการปรับปรุงดิน
- 12.2) ต้องการแหล่งน้ำหรือระบบน้ำเพื่อใช้ในการเกษตร

13) หมู่ 13 บ้านเกาะหยี

- 13.1) ต้องการองค์ความรู้ เรื่องการจัดการดินเพื่อลดต้นทุน และเพิ่มผลผลิตพืช
- 13.2) ต้องการองค์ความรู้ และคำแนะนำด้านการปรับปรุงดิน

14) หมู่ 14 บ้านคลองกระอาน

- 14.1) ต้องการองค์ความรู้ เรื่องการจัดการดินเพื่อลดต้นทุน และเพิ่มผลผลิตพืช
- 14.2) ต้องการองค์ความรู้ และคำแนะนำด้านการปรับปรุงดิน

ผลจากการจัดทำการมีส่วนร่วมของชุมชน (PRA) ได้นำมาวิเคราะห์ร่วมกับปัญหาด้านกายภาพ โดย ระบบ DPSIR มีรายละเอียดดังนี้

1. แรงขับเคลื่อน (Driver) มี 2 ประการ คือ

- 1.1) พื้นที่ชุมชนขยายตัว
- 1.2) การเปลี่ยนแปลงสภาพภูมิอากาศ

2. แรงกดดัน (Pressure) ที่เกิดจากปัจจัยขับเคลื่อน มี 2 ประการ คือ

- 2.1) การใช้ที่ดินไม่เหมาะสม
- 2.2) เกษตรกรขาดองค์ความรู้ในการประกอบอาชีพด้านการเกษตร



**3. สถานะ (State) ที่เกิดแรงกดดัน มี 2 ประการ คือ**

- 3.1) ทรัพยากรดินเสื่อมโทรม
- 3.2) ขาดแคลนน้ำใช้เพื่อการเกษตร

**4. ผลกระทบ (Impact) ที่ปรากฏในพื้นที่ มี 2 ประการ คือ**

- 4.1) รายได้ลดลง/ต้นทุนเพิ่มขึ้น
- 4.2) ผลผลิตพืชต่ำ ลงทุนสูง

**5. การตอบสนอง (Response) ของรัฐในอดีต ปัจจุบัน และในอนาคต มีดังนี้**

**5.1) อดีต-ปัจจุบัน**

**พื้นที่ราบ**

- 1) อนุรักษ์และส่งเสริมการปลูกหญ้าแฝก ฟื้นฟูและป้องกันการชะล้างพังทลายของดิน
- 2) ปรับปรุงพื้นที่ดินกรด
- 3) สนับสนุนการใช้ปุ๋ยพืชสดปรับปรุงบำรุงดิน
- 4) ส่งเสริมกลุ่มเกษตรกรอินทรีย์ลดการใช้สารเคมีทางการเกษตร
- 5) หนึ่งตำบลหนึ่งกลุ่มทฤษฎีใหม่
- 6) พัฒนาเทคโนโลยีการพัฒนาที่ดินในศูนย์เรียนรู้การเพิ่มประสิทธิภาพการผลิตสินค้าเกษตร

(ศพก.)

- 7) ระบบส่งเสริมการเกษตรแบบแปลงใหญ่

**5.2) อนาคต**

- 1) อนุรักษ์และส่งเสริมการปลูกหญ้าแฝก ฟื้นฟูและป้องกันการชะล้างพังทลายของดิน
- 2) ปรับปรุงพื้นที่ดินกรด
- 3) สนับสนุนการใช้ปุ๋ยพืชสดปรับปรุงบำรุงดิน
- 4) สนับสนุนผลิตภัณฑ์ของกรมพัฒนาที่ดินเพื่อการปรับปรุงบำรุงดินทางการเกษตร



รูปที่ 4-1 การวิเคราะห์สถานการณ์โดยระบบ DPSIR ตำบลนาปะขอ อำเภอบางแก้ว จังหวัดพัทลุง



### 4.3 ระบบการปลูกพืชในปัจจุบัน

ตำบลนาปะขอ อำเภอบางแก้ว จังหวัดพัทลุง มีการเพาะปลูกพืช (ภาพที่ 4-2) ดังนี้

- 1) ข้าวนาปี พันธุ์ที่ปลูกประกอบด้วย สันข์หยด เล็บนก เกษตรกรปลูกระหว่างเดือนพฤศจิกายนถึงเดือนมีนาคม
- 2) ข้าวนาปรัง พันธุ์ที่ปลูกประกอบด้วย กข.79 และหอมปทุม เกษตรกรปลูกระหว่างเดือนมิถุนายนถึงเดือนกันยายน
- 3) ไม้ยืนต้น ประกอบด้วย ยางพารา และปาล์มน้ำมัน
- 4) ไม้ผล ประกอบด้วย เงาะ มะม่วง มะพร้าว

| ชนิดพืช      | เดือน       |      |        |       |      |       |            |      |      |      |          |      |  |
|--------------|-------------|------|--------|-------|------|-------|------------|------|------|------|----------|------|--|
|              | ม.ค.        | ก.พ. | มี.ค.  | เม.ย. | พ.ค. | มิ.ย. | ก.ค.       | ส.ค. | ก.ย. | ต.ค. | พ.ย.     | ธ.ค. |  |
| 1. ข้าว      | ข้าวนาปี    |      |        |       |      |       | ข้าวนาปรัง |      |      |      | ข้าวนาปี |      |  |
| 2. ไม้ยืนต้น | ยางพารา     |      |        |       |      |       |            |      |      |      |          |      |  |
|              | ปาล์มน้ำมัน |      |        |       |      |       |            |      |      |      |          |      |  |
| 3. ไม้ผล     |             |      |        |       |      | เงาะ  |            |      |      |      |          |      |  |
|              |             |      | มะม่วง |       |      |       |            |      |      |      |          |      |  |
|              | มะพร้าว     |      |        |       |      |       |            |      |      |      |          |      |  |

ที่มา : ข้อมูลจากการทำ PRA วันที่ 29 มิถุนายน 2566



## บทที่ 5 การประเมินคุณภาพที่ดิน

### 5.1 หลักการประเมินคุณภาพที่ดินด้านกายภาพ

การประเมินคุณภาพที่ดินหรือการประเมินความเหมาะสมของที่ดิน สอดคล้องตามหลักการของ FAO Framework ค.ศ. 1983 ซึ่งการประเมินคุณภาพที่ดินด้านกายภาพ เป็นการประเมินศักยภาพของที่ดินว่าที่ดินนั้นๆ เหมาะสมมากหรือน้อยเพียงใดสำหรับการใช้ที่ดินประเภทต่างๆ หรือการปลูกพืชต่างๆ โดยพิจารณาจากสภาพแวดล้อมที่มีผลต่อการเจริญเติบโตของพืช สมบัติดินที่ได้จำแนกไว้ในแต่ละตำบล ร่วมกับการจัดการพื้นที่ เช่น ระบบชลประทาน พื้นที่ยกร่อง การจัดระบบอนุรักษ์ดินและน้ำ เป็นต้น และนอกจากนี้พิจารณาความต้องการปัจจัยต่อการปลูกพืชแต่ละชนิด สอดคล้องตามหลักการของ FAO ได้แก่ ความต้องการด้านพืช ความต้องการด้านการจัดการ ความต้องการด้านการอนุรักษ์ (บັນทิต ตันศิริ และคำณ ไทรพิก, 2542) รายละเอียดดังตารางที่ 5-1

ระดับความเหมาะสมของที่ดินได้จากการสังเคราะห์ข้อมูลดิน การจัดการที่ดิน หรือดินที่มีลักษณะเฉพาะที่เกิดขึ้นตามสภาพภูมิประเทศ (ซึ่งจะเรียกรวมว่าหน่วยที่ดิน) ลักษณะภูมิอากาศ พิจารณาร่วมกับระดับความต้องการปัจจัยต่อการเจริญเติบโตของพืชแต่ละชนิด หลังจากนั้นดำเนินการประเมินคุณภาพที่ดิน ซึ่งสามารถจำแนกระดับความเหมาะสมของที่ดินได้เป็น 4 ระดับ ได้แก่ เหมาะสมสูง (S1) เหมาะสมปานกลาง (S2) เหมาะสมเล็กน้อย (S3) และไม่เหมาะสม (N) โดยที่

S1 : ไม่มีข้อจำกัดด้านที่ดินตามปัจจัยที่ใช้พิจารณา

S2 : มีข้อจำกัดด้านที่ดินที่แก้ไขได้ง่ายหรือข้อจำกัดอาจไม่ส่งผลกระทบต่อ การเจริญเติบโตของพืชอย่างชัดเจน

S3 : มีข้อจำกัดด้านที่ดินที่แก้ไขได้ยาก ควรปรับเปลี่ยนการผลิตเป็นพืชชนิดอื่นหรือกิจกรรมอื่น (ส่วนใหญ่เป็นลักษณะทางกายภาพ)

N : มีข้อจำกัดที่พัฒนาหรือปรับปรุงที่ดินได้ยากมาก หากจะดำเนินการพัฒนาหรือปรับปรุงต้องใช้ต้นทุนสูงหรือเครื่องจักรขนาดใหญ่ แนะนำให้ปรับเปลี่ยนการผลิต



ตารางที่ 5-1 ตัวอย่างการประเมินคุณภาพที่ดินด้านกายภาพของประเภทการใช้ประโยชน์ที่ดิน

| คุณภาพที่ดิน<br>(Land Quality)  | คุณลักษณะที่ดินตัวแทน<br>(Land Characteristics) | ระดับความ<br>เหมาะสม<br>(Land Suitability<br>Rating) |
|---|---|--|
| <b>1. ความเหมาะสมด้านความต้องการด้านพืช (Crop Requirements)</b>                   |   |  |
| 1.1. การหยั่งลึกของรากพืช (r)   | ความลึกของดิน                                   | S1   |
| 1.2. ความชุ่มชื้นที่เป็นประโยชน์ต่อพืช (m)  | ปริมาณน้ำฝนเฉลี่ยในรอบปี                        | S2m  |
| 1.3. ความเป็นประโยชน์ของออกซิเจนต่อรากพืช (o)                                     | สภาพการระบายน้ำของดิน                           | S2o  |
| <b>ความเหมาะสมรวมด้านความต้องการด้านพืช (Crop Requirements)</b>                   |   | <b>S2om</b>  |
| <b>2. ความเหมาะสมรวมความต้องการด้านการจัดการ (Management Requirements)</b>        |   |  |
| 2.1. สภาพการเขตกรรม (k)   | ชั้นความยากง่ายในการเขตกรรม (ดินบน)             | S1   |
| 2.2. ศักยภาพการใช้เครื่องจักรกล (w)   | ความลาดชันของพื้นที่                            | S3w  |
| <b>ความเหมาะสมรวมด้านความต้องการด้านการจัดการ (Management Requirements)</b>       |   | <b>S3w</b>   |
| <b>3. ความเหมาะสมด้านความต้องการด้านการอนุรักษ์ (Conservation Requirements)</b>   |   |  |
| 3.1 ความเสียหายจากการกัดกร่อน (e)   | ความลาดชันของพื้นที่                            | S3e  |
| <b>ความเหมาะสมรวมด้านความต้องการด้านการอนุรักษ์ (Conservation Requirements)</b>   |   | <b>S3e</b>   |
| <b>ความเหมาะสมด้านกายภาพของประเภทการใช้ประโยชน์ที่ดินในแต่ละหน่วยที่ดินโดยรวม</b> |   | <b>S3ew</b>  |

## 5.2 พืชเศรษฐกิจที่สำคัญของตำบล

พืชเศรษฐกิจหลักและพืชทางเลือกของตำบล ได้แก่ ข้าว ยางพารา และปาล์มน้ำมัน

## 5.3 ระดับความเหมาะสมของที่ดิน

การประเมินคุณภาพที่ดินของพืชเศรษฐกิจหลักและพืชทางเลือก ตำบลนาปะขอ อำเภอบางแก้ว จังหวัดพัทลุง ได้ผลการประเมินคุณภาพที่ดิน ดังตารางที่ 5-2



ตารางที่ 5-2 ชั้นความเหมาะสมทางกายภาพของดิน ตำบลนาปะขอ อำเภอบางแก้ว จังหวัดพัทลุง

| หน่วยแผนที่ดิน | ข้าว  | ยางพารา | ปาล์มน้ำมัน |
|----------------|-------|---------|-------------|
| Bu-pic-silA    | S2ns  | S3o     | S2ons       |
| Bu-silA        | S2ns  | S3o     | S2ons       |
| Knk-slB        | S3o   | S2ns    | S2ns        |
| Ko-f-sclA      | S2ns  | N       | S3o         |
| Ko-hb,f-sclA   | S2ns  | N       | S3o         |
| Ko-pic-sclA    | S2ns  | N       | S3o         |
| Ko-pic,dk-slA  | S2ns  | N       | S3o         |
| Ko-pic,f-sclA  | S2ns  | N       | S3o         |
| Koy-silA       | S2ns  | N       | S3o         |
| Lh-gm-slA      | S2ons | S3o     | S2ons       |
| Pi-slA         | S2ns  | S3o     | S2ons       |
| Ptl-clA        | S2ns  | N       | S3o         |
| Sng-slA        | S2ns  | S3o     | S2on        |
| Ta-pic,f-siclA | S2ns  | N       | S3o         |
| Tsl-clA/nolt   | S2ns  | N       | S3o         |
| zMARSH         | N     | N       | N           |
| zW             | N     | N       | N           |



## บทที่ 6 แผนการใช้ที่ดิน

### 6.1 การวิเคราะห์ข้อมูลเพื่อจัดทำแผนการใช้ที่ดินระดับตำบล

ตามที่กรมพัฒนาที่ดินได้จัดทำแผนปฏิบัติการราชการกรมพัฒนาที่ดินระยะ 5 ปี ( พ.ศ.2567-2571) เพื่อให้บรรลุตามวิสัยทัศน์ที่กำหนดไว้ คือ “เป็นองค์กรอัจฉริยะทางดิน เพื่อขับเคลื่อนการใช้ที่ดินอย่างเหมาะสม 15 ล้านไร่ ภายในปี 2570” ซึ่งในส่วนของประเด็นการพัฒนาที่ 2 บริหารจัดการทรัพยากรดินและที่ดินด้วยชุดข้อมูลที่มีมูลค่าสูง (High Value Dataset) ซึ่งมีเป้าหมาย คือ การนำชุดข้อมูลที่มีมูลค่าสูง ไปใช้ในการบริหารจัดการทางการเกษตร ในส่วนของตัวชี้วัด บริหารจัดการทรัพยากรดินและที่ดินบนพื้นฐานของชุดข้อมูลที่มีมูลค่าสูง ร้อยละ 100 กลยุทธ์ที่ 2 ยุทธศาสตร์แผนการใช้ที่ดินไปสู่การปฏิบัติ ได้กำหนดให้ ร้อยละของแผนการใช้ที่ดินระดับตำบลที่จัดทำแล้วเสร็จทั่วประเทศ ภายใน ปี 2570 (ไม่น้อยกว่าร้อยละ 80) เป็นตัวชี้วัดหนึ่งของกลยุทธ์ดังกล่าว

การวางแผนการใช้ที่ดินระดับตำบลเป็นการวางกรอบและนโยบายการการพัฒนาพื้นที่ให้เกิดการใช้ที่ดินอย่างสมดุลและยั่งยืน เป็นการกำหนดแนวทางใช้ที่ดินให้ตรงกับศักยภาพโดยเฉพาะทางด้านเกษตรกรรม และนำไปสู่การกำหนดแผนงาน โครงการ กิจกรรม ที่มีความสอดคล้องกับสภาพพื้นที่ ทั้งนี้การใช้ขอบเขตการปกครองในระดับตำบลจะนำไปสู่การพัฒนาเชิงพื้นที่ที่มีเป้าหมายและทิศทางสอดคล้องตามบริบทของแต่ละตำบล และมีผู้รับผิดชอบโดยตรง คือ องค์กรปกครองส่วนท้องถิ่น ซึ่งแผนการใช้ที่ดินในระดับที่ใหญ่กว่านี้อาจไม่สามารถนำมาใช้ปฏิบัติงานในระดับพื้นที่ได้อย่างเป็นรูปธรรมเนื่องจากเป็นแผนงานสำหรับนำไปใช้ปฏิบัติงานเชิงนโยบายและยุทธศาสตร์ในภาพรวม

ทั้งนี้แผนการใช้ที่ดินเป็นผลที่ได้จากการวิเคราะห์ข้อมูลทางด้านกายภาพ เศรษฐกิจ และสังคม โดยได้นำฐานข้อมูลที่ได้จากการรวบรวมข้อมูลทุติยภูมิ และข้อมูลปฐมภูมิจากการสำรวจภาคสนาม การศึกษาด้านกายภาพได้จาก การวิเคราะห์สถานภาพของทรัพยากรธรรมชาติ อาทิ ทรัพยากรดิน ทรัพยากรน้ำ และทรัพยากรป่าไม้ ร่วมกับการพิจารณาลักษณะการใช้ประโยชน์ที่ดิน ข้อมูลที่เกี่ยวข้องกับพื้นที่ในเขตป่าไม้ตามกฎหมาย เช่น เขตรักษาพันธุ์สัตว์ป่า เขตอุทยานแห่งชาติ เขตป่าสงวนแห่งชาติ และนโยบายของรัฐที่เกี่ยวข้องกับพื้นที่ที่มีมติคณะรัฐมนตรีเกี่ยวกับการใช้ที่ดิน มติคณะรัฐมนตรีเรื่องการจำแนกการใช้ประโยชน์ที่ดินในพื้นที่ป่าไม้ในเขตป่าสงวนแห่งชาติ เป็นต้น ประกอบกับการพิจารณาจากทิศทางตามกรอบนโยบายที่เกี่ยวข้องกับการกำหนดเขตการใช้ที่ดินภายในพื้นที่ตำบล เช่น ยุทธศาสตร์ของจังหวัด ร่วมกับความต้องการของท้องถิ่น สามารถกำหนดแนวทางการใช้ที่ดินตามศักยภาพของทรัพยากร เพื่อการรักษาคุณภาพของลักษณะทางนิเวศวิทยาและการอนุรักษ์ทรัพยากรธรรมชาติ โดยคำนึงถึงสภาพทางเศรษฐกิจและสังคมของชุมชนในพื้นที่ ซึ่งข้อมูลนี้ส่วนหนึ่งได้มาจากการวิเคราะห์ชุมชนแบบมีส่วนร่วม (PRA) ทำการสังเคราะห์ข้อมูลทุกด้านเพื่อให้ได้เขตการใช้ที่ดินที่เหมาะสมกับศักยภาพของพื้นที่ต่อไป

### 6.2 แผนการใช้ที่ดิน

จากการวิเคราะห์ข้อมูลกายภาพ เศรษฐกิจ และสังคม พบว่าแผนการใช้ที่ดินตำบลนาปะขอ อำเภอบางแก้ว จังหวัดพัทลุง สามารถกำหนดออกเป็น 6 เขตหลัก ได้แก่ เขตป่าไม้ เขตเกษตรกรรม เขตชุมชนและสิ่งปลูกสร้าง เขตแหล่งน้ำ เขตพื้นที่อื่น ๆ เขตรักษาสมดุลของธรรมชาติและสิ่งแวดล้อม มีรายละเอียดดังนี้ (ตารางที่ 6-1 และรูปที่ 6-1)



6.2.1 เขตป่าไม้ เป็นเขตพื้นที่ที่อยู่ในเขตป่าตามกฎหมายและมติคณะรัฐมนตรี ได้แก่ พื้นที่ป่าสงวนแห่งชาติ เขตรักษาพันธุ์สัตว์ป่า อุทยานแห่งชาติ เขตป่าไม้ถาวร หรืออยู่ในพื้นที่ชั้นคุณภาพลุ่มน้ำชั้นที่ 1A 1B หรือ 2 พื้นที่ในเขตนี้ส่วนใหญ่ยังคงสภาพเป็นป่าไม้ บางบริเวณได้ถูกนำไปใช้ประโยชน์ในรูปแบบที่ไม่เหมาะสม ไม่เป็นไปตามมาตรการหรือกฎหมายที่เกี่ยวข้องกับการใช้ประโยชน์ของที่ดินหรือทรัพยากรป่าไม้ของพื้นที่นั้น ๆ ประกอบด้วย 2 เขตรอง ได้แก่ เขตป่าไม้เสื่อมโทรม และเขตพื้นที่พุ่มธรรมชาติ มีเนื้อที่ 132 ไร่ หรือคิดเป็นร้อยละ 0.25 ของเนื้อที่ตำบล มีรายละเอียดดังนี้

1) เขตป่าไม้เสื่อมโทรม (สัญลักษณ์ 1200) มีเนื้อที่ 20 ไร่ หรือ คิดเป็นร้อยละ 0.04 ของเนื้อที่ตำบล แต่มีสภาพการใช้ที่ดินปัจจุบันเป็นป่าไม้ที่มีลักษณะเสื่อมโทรม ซึ่งหากปล่อยไว้ตามธรรมชาติไม่มีการเข้าไปรบกวนอาจฟื้นตัวกลับมาเป็นป่าสมบูรณ์ได้ดั้งเดิม

2) เขตพุ่มธรรมชาติ (สัญลักษณ์ 1300) มีเนื้อที่ 112 ไร่ หรือ คิดเป็นร้อยละ 0.21 ของเนื้อที่ตำบล เป็นพื้นที่ที่มีการบุกรุก แผ้วถางพื้นที่ป่าไม้ และเปลี่ยนแปลงการใช้ประโยชน์พื้นที่เป็นอย่างอื่น ส่วนใหญ่เพื่อทำการเกษตร

6.2.2 เขตเกษตรกรรม เป็นพื้นที่เกษตรกรรมซึ่งในที่นี้ คือ พื้นที่ที่อยู่นอกเขตที่มีการประกาศเป็นเขตป่าไม้ตามกฎหมาย ซึ่งรัฐได้กำหนดเป็นพื้นที่ทำกิน มีการออกเอกสารสิทธิ์ซึ่งรวมถึงพื้นที่ในเขตปฏิรูปที่ดินเพื่อเกษตรกรรมด้วย เขตนี้รวมถึงการทำกิจกรรมภาคการเกษตรอื่นที่นอกเหนือจากการปลูกพืชด้วย ประกอบด้วย 4 เขตรอง ได้แก่ เขตเกษตรกรรมขั้นดี เขตเกษตรกรรมที่มีศักยภาพการผลิตสูง เขตประมง และเขตปศุสัตว์ มีเนื้อที่ 27,114 ไร่ หรือคิดเป็นร้อยละ 51.81 ของเนื้อที่ตำบล มีรายละเอียดดังนี้

1) เขตเกษตรกรรมขั้นดี พื้นที่เขตนี้มีศักยภาพในการผลิตมากที่สุดในตำบล เนื่องจากมีระบบชลประทาน สามารถส่งน้ำช่วยในการปลูกพืชเพื่อทำการเกษตรนอกฤดูฝน โดยเฉพาะข้าวนาปรังและพืชอายุสั้นได้เป็นอย่างดี และนอกจากนี้พบว่าดินในพื้นที่เขตนี้มีสมบัติที่เหมาะสมต่อการเพาะปลูกพืชแยกตามชนิดพืช ส่งผลให้มีศักยภาพของที่ดินที่เหมาะสมต่อการเพาะปลูกในระดับสูงถึงปานกลาง มีรายละเอียดดังนี้

(1) เขตทำนา (สัญลักษณ์ 2110) มีเนื้อที่ 2,502 ไร่ หรือ คิดเป็นร้อยละ 4.78 ของเนื้อที่ตำบล เป็นพื้นที่ที่มีศักยภาพต่อการทำนาในระดับเหมาะสมสูงถึงปานกลาง และปัจจุบันเกษตรกรมีการปลูกข้าวโดยส่วนใหญ่เป็นลักษณะ นาปีตามด้วยนาปรัง และบางพื้นที่ทำนาปีตามด้วยพืชฤดูแล้งชนิดต่าง ๆ

(2) เขตปลูกไม้ผล (สัญลักษณ์ 2120) มีเนื้อที่ 4 ไร่ หรือ คิดเป็นร้อยละ 0.01 ของเนื้อที่ตำบล

(3) เขตปลูกไม้ยืนต้น (สัญลักษณ์ 2130) มีเนื้อที่ 1,129 ไร่ หรือ คิดเป็นร้อยละ 2.16 ของเนื้อที่ตำบล

(4) เขตปลูกพืชทางเลือก (สัญลักษณ์ 2150) มีเนื้อที่ 3 ไร่ หรือ คิดเป็นร้อยละ 0.01ของเนื้อที่ตำบล เป็นพื้นที่ที่มีศักยภาพต่อการปลูกพืชผัก ไม้ดอก หรือเกษตรผสมผสาน

2) เขตเกษตรกรรมที่มีศักยภาพการผลิตสูง พื้นที่เขตนี้มีศักยภาพในการผลิตรองจากเขตเกษตรกรรมขั้นดี ซึ่งแบ่งออกเป็น 2 ประเภท ได้แก่ เขตเกษตรกรรมที่มีศักยภาพการผลิตสูง (ประเภทที่ 1) และเขตเกษตรกรรมที่มีศักยภาพการผลิตสูง (ประเภทที่ 2) มีรายละเอียดดังนี้

(1) เขตเกษตรกรรมที่มีศักยภาพการผลิตสูง (ประเภทที่ 1) เป็นเขตที่มีการบริหารจัดการด้านทรัพยากรน้ำโดยเฉพาะระบบชลประทาน มีศักยภาพในการผลิตอยู่ในระดับเหมาะสมเล็กน้อยถึงไม่เหมาะสม ดินข้อจำกัดจากลักษณะดิน ซึ่งมีสมบัติดินที่ไม่เหมาะสมบางประการ มีรายละเอียดดังนี้



- เขตทำนา (สัญลักษณ์ 2211) มีเนื้อที่ 38 ไร่ หรือ คิดเป็นร้อยละ 0.07 ของเนื้อที่ตำบล เป็นพื้นที่ที่มีศักยภาพต่อการทำนาในระดับเหมาะสมเล็กน้อยถึงไม่เหมาะสม และปัจจุบันเกษตรกรมีการปลูกข้าว โดยส่วนใหญ่เป็นลักษณะ นาปีตามด้วยนาปรัง และบางพื้นที่ทำนาปีตามด้วยพืชฤดูแล้งชนิดต่าง ๆ

- เขตปลูกไม้ผล (สัญลักษณ์ 2212) มีเนื้อที่ 172 ไร่ หรือ คิดเป็นร้อยละ 0.33 ของเนื้อที่ตำบล

- เขตปลูกไม้ยืนต้น (สัญลักษณ์ 2213) มีเนื้อที่ 21,966 ไร่ หรือ คิดเป็น ร้อยละ 41.98 ของเนื้อที่ตำบล ปัจจุบันเกษตรกรปลูกไม้ยืนต้น

- เขตปลูกพืชทางเลือก (สัญลักษณ์ 2215) มีเนื้อที่ 197 ไร่ หรือ คิดเป็นร้อยละ 0.38 ของเนื้อที่ตำบล ปัจจุบันเกษตรกรปลูกพืชผัก ไม้ดอก หรือเกษตรผสมผสาน

(2) เขตเกษตรกรรมที่มีศักยภาพการผลิตสูง (ประเภทที่ 2) เป็นเขตที่ทำการเกษตรโดยอาศัยน้ำฝนเป็นหลัก ซึ่งส่งผลให้มีข้อจำกัดต่อการเพาะปลูกพืชด้านความชื้นที่พืชนำไปใช้ประโยชน์ ในส่วนของที่ดินมีศักยภาพในการผลิตอยู่ในระดับสูงถึงปานกลาง และนอกจากนี้พบว่าดินในพื้นที่เขตนี้มีสมบัติที่เหมาะสมต่อการเพาะปลูกพืชแยกตามชนิดพืช มีรายละเอียดดังนี้

- เขตทำนา (สัญลักษณ์ 2221) มีเนื้อที่ 28 ไร่ หรือ คิดเป็นร้อยละ 0.05 ของเนื้อที่ตำบล เป็นพื้นที่ที่มีศักยภาพต่อการทำนาในระดับเหมาะสมเล็กน้อยถึงไม่เหมาะสม และปัจจุบันเกษตรกรมีการปลูกข้าว ได้ปีละ 1 ครั้ง

- เขตปลูกไม้ยืนต้น (สัญลักษณ์ 2223) มีเนื้อที่ 372 ไร่ หรือ คิดเป็นร้อยละ 0.71 ของเนื้อที่ตำบล

3) เขตประมง (สัญลักษณ์ 2400) มีเนื้อที่ 385 ไร่ หรือคิดเป็นร้อยละ 0.74 ของเนื้อที่ตำบล เป็นเขตที่ทำกิจกรรมด้านการประมงได้แก่ การเลี้ยงสัตว์น้ำประเภทต่าง ๆ

4) เขตปศุสัตว์ (สัญลักษณ์ 2500) มีเนื้อที่ 318 ไร่ หรือคิดเป็นร้อยละ 0.61 ของเนื้อที่ตำบล ประกอบด้วย 2 เขตรอง ได้แก่ เขตทุ่งหญ้าเลี้ยงสัตว์ และเขตโรงเรือนเลี้ยงสัตว์ มีรายละเอียดดังนี้

(1) เขตทุ่งหญ้าเลี้ยงสัตว์ (สัญลักษณ์ 2510) ปัจจุบันมีการปลูกหญ้าเลี้ยงสัตว์ มีเนื้อที่ 249 ไร่ หรือ คิดเป็นร้อยละ 0.48 ของเนื้อที่ตำบล

(2) เขตโรงเรือนเลี้ยงสัตว์ (สัญลักษณ์ 2520) ปัจจุบันมีการสร้างโรงเรือนเลี้ยงสัตว์ ประเภทต่าง ๆ มีเนื้อที่ 69 ไร่ หรือ คิดเป็นร้อยละ 0.13 ของเนื้อที่ตำบล

6.2.3 เขตชุมชนและสิ่งปลูกสร้าง มีเนื้อที่ 4,008 ไร่ หรือคิดเป็นร้อยละ 7.66 ของเนื้อที่ตำบลประกอบด้วย 2 เขตรอง ได้แก่ เขตชุมชน/สถานที่ราชการ และเขตการใช้พื้นที่เฉพาะ มีรายละเอียดดังนี้

(1) เขตชุมชน/สถานที่ราชการ (สัญลักษณ์ 3100) มีเนื้อที่ 3,991 ไร่ หรือ คิดเป็นร้อยละ

7.63 ของเนื้อที่ตำบล ปัจจุบันมีการใช้ที่ดินชุมชนและที่อยู่อาศัย มีทั้งประเภทชุมชนเมือง ชุมชนชนบท และที่ตั้งของสถาบันและสถานที่ราชการต่าง ๆ

(2) และเขตการใช้พื้นที่เฉพาะ (สัญลักษณ์ 3300) มีเนื้อที่ 17 ไร่ หรือ คิดเป็นร้อยละ 0.03 ของเนื้อที่ตำบล ปัจจุบันมีการใช้ที่ดินที่นอกเหนือจาก 2 เขตดังกล่าวข้างต้น เช่น สถานที่พักผ่อน ท่องเที่ยว สวนสาธารณะ รีสอร์ท ระบบขนส่งมวลชน โบราณสถาน เป็นต้น

6.2.4 เขตแหล่งน้ำ มีเนื้อที่ 20,489 ไร่ หรือคิดเป็นร้อยละ 39.15 ของเนื้อที่ตำบล ประกอบด้วย 2 เขตรอง ได้แก่ เขตแหล่งน้ำตามธรรมชาติ และเขตแหล่งน้ำที่สร้างขึ้น มีรายละเอียดดังนี้



(1) เขตแหล่งน้ำตามธรรมชาติ (สัญลักษณ์ 4100) มีเนื้อที่ 19,841 ไร่ หรือ คิดเป็นร้อยละ 37.92 ของเนื้อที่ตำบล ปัจจุบันมีสภาพการใช้ที่ดินเป็นลักษณะของแหล่งน้ำตามธรรมชาติ เช่น ห้วย หนอง คลอง แม่น้ำ เป็นต้น

(2) เขตแหล่งน้ำที่สร้างขึ้น (สัญลักษณ์ 4200) มีเนื้อที่ 648 ไร่ หรือ คิดเป็นร้อยละ 1.24 ของเนื้อที่ตำบล ปัจจุบันมีสภาพการใช้ที่ดินเป็นแหล่งน้ำที่สร้างขึ้น เช่น คลองชลประทาน อ่างเก็บน้ำ เป็นต้น

6.2.5 เขตพื้นที่อื่น ๆ (สัญลักษณ์ 5000) มีเนื้อที่ 529 ไร่ หรือคิดเป็นร้อยละ 1.01 ของเนื้อที่ตำบล เป็นเขตที่มีลักษณะการใช้ที่ดินที่มีความเฉพาะ เช่น เหมืองแร่ ที่ทิ้งขยะ หาดทราย ไม้พุ่ม เป็นต้น

6.2.6 เขตรักษาสมดุลของธรรมชาติและสิ่งแวดล้อม (สัญลักษณ์ 6000) มีเนื้อที่ 58 ไร่ หรือคิดเป็นร้อยละ 0.11 ของเนื้อที่ตำบล มีการใช้ที่ดินเป็นป่าไม้ที่พบในพื้นที่เกษตรกรรม ซึ่งอยู่นอกเขตป่าไม้ตามกฎหมาย ส่วนใหญ่เป็นป่าปลูก ป่าชุมชน



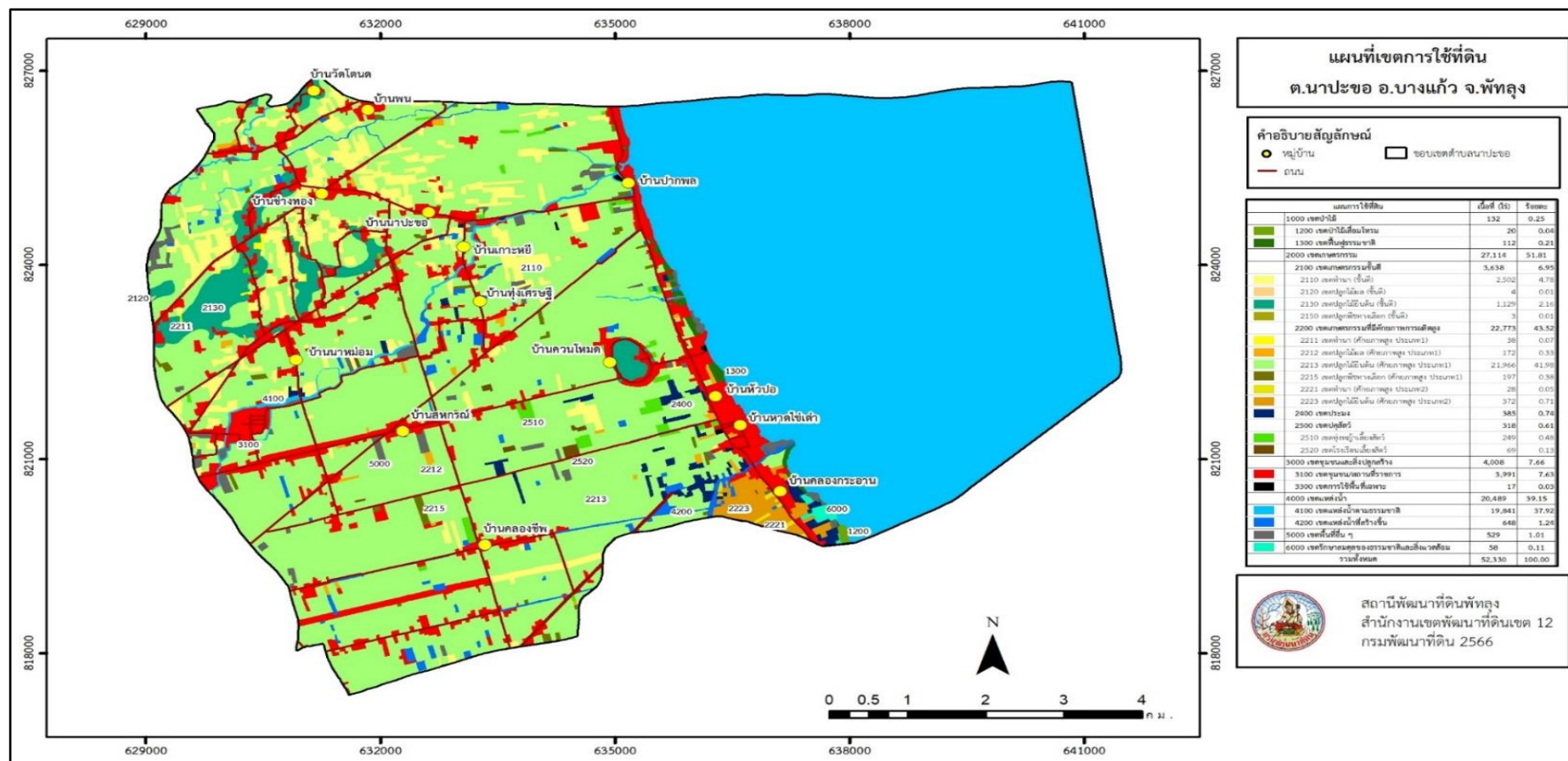
ตารางที่ 6-1 เขตการใช้ที่ดิน ตำบลนาปะขอ อำเภอบางแก้ว จังหวัดพัทลุง

| แผนการใช้ที่ดิน                                    | เนื้อที่ (ไร่) | ร้อยละ        |
|--|----------------|---------------|
| <b>1000 เขตป่าไม้</b>                              | <b>132</b>     | <b>0.25</b>   |
| 1200 เขตป่าไม้เสื่อมโทรม                           | 20             | 0.04          |
| 1300 เขตพื้นฟูธรรมชาติ                             | 112            | 0.21          |
| <b>2000 เขตเกษตรกรรม</b>                           | <b>27,114</b>  | <b>51.81</b>  |
| <b>2100 เขตเกษตรกรรมขั้นดี</b>                     | <b>3,638</b>   | <b>6.95</b>   |
| 2110 เขตทำนา (ขั้นดี)                              | 2,502          | 4.78          |
| 2120 เขตปลูกไม้ผล (ขั้นดี)                         | 4              | 0.01          |
| 2130 เขตปลูกไม้ยืนต้น (ขั้นดี)                     | 1,129          | 2.16          |
| 2150 เขตปลูกพืชทางเลือก (ขั้นดี)                   | 3              | 0.01          |
| <b>2200 เขตเกษตรกรรมที่มีศักยภาพการผลิตสูง</b>     | <b>22,773</b>  | <b>43.52</b>  |
| 2211 เขตทำนา (ศักยภาพสูง ประเภท1)                  | 38             | 0.07          |
| 2212 เขตปลูกไม้ผล (ศักยภาพสูง ประเภท1)             | 172            | 0.33          |
| 2213 เขตปลูกไม้ยืนต้น (ศักยภาพสูง ประเภท1)         | 21,966         | 41.98         |
| 2215 เขตปลูกพืชทางเลือก (ศักยภาพสูง ประเภท1)       | 197            | 0.38          |
| 2221 เขตทำนา (ศักยภาพสูง ประเภท2)                  | 28             | 0.05          |
| 2223 เขตปลูกไม้ยืนต้น (ศักยภาพสูง ประเภท2)         | 372            | 0.71          |
| <b>2400 เขตประมง</b>                               | <b>385</b>     | <b>0.74</b>   |
| <b>2500 เขตปศุสัตว์</b>                            | <b>318</b>     | <b>0.61</b>   |
| 2510 เขตทุ่งหญ้าเลี้ยงสัตว์                        | 249            | 0.48          |
| 2520 เขตโรงเรือนเลี้ยงสัตว์                        | 69             | 0.13          |
| <b>3000 เขตชุมชนและสิ่งปลูกสร้าง</b>               | <b>4,008</b>   | <b>7.66</b>   |
| 3100 เขตชุมชน/สถานที่ราชการ                        | 3,991          | 7.63          |
| 3300 เขตการใช้พื้นที่เฉพาะ                         | 17             | 0.03          |
| <b>4000 เขตแหล่งน้ำ</b>                            | <b>20,489</b>  | <b>39.15</b>  |
| 4100 เขตแหล่งน้ำตามธรรมชาติ                        | 19,841         | 37.92         |
| 4200 เขตแหล่งน้ำที่สร้างขึ้น                       | 648            | 1.24          |
| <b>5000 เขตพื้นที่อื่น ๆ</b>                       | <b>529</b>     | <b>1.01</b>   |
| <b>6000 เขตรักษาสมดุลของธรรมชาติและสิ่งแวดล้อม</b> | <b>58</b>      | <b>0.11</b>   |
| <b>รวมทั้งหมด</b>                                  | <b>52,330</b>  | <b>100.00</b> |

หมายเหตุ: เนื้อที่คำนวณด้วยระบบสารสนเทศภูมิศาสตร์



แผนการใช้ที่ดินตำบลนาปะขอ อำเภอบางแก้ว จังหวัดพัทลุง



รูปที่ 6-1 เขตการใช้ที่ดิน ตำบลนาปะขอ อำเภอบางแก้ว จังหวัดพัทลุง



## บทที่ 7

### การขับเคลื่อนแผนการใช้ที่ดิน

#### 7.1 ขั้นตอนการดำเนินงาน

ภายหลังกการจัดทำแผนการใช้ที่ดินตำบลนาปะขอ อำเภอบางแก้ว จังหวัดพัทลุง แล้วจะต้องดำเนินการดังต่อไปนี้

7.1.1 จัดทำเป้าหมายการดำเนินงานและงบประมาณและกิจกรรมต่าง ๆ ที่จะดำเนินการใน  
ปีงบประมาณ 2567

7.1.2 นำแผนการใช้ที่ดินตำบลนาปะขอไปเสนอต่อองค์การบริหารส่วนตำบลนาปะขอ เพื่อมีมติให้ความ  
ร่วมมือกับกรมพัฒนาที่ดินดำเนินการกิจกรรมต่าง ๆ ที่กำหนดไว้ในแผน

7.1.3 สถานีพัฒนาที่ดินพัทลุง เสนอเป้าหมายและงบประมาณให้รายงานมายังกรมพัฒนาที่ดิน

#### 7.2 กิจกรรมที่จะดำเนินการของกรมพัฒนาที่ดิน

งบประมาณที่กำหนดไว้เป็นการประมาณเบื้องต้นอาจมีการเปลี่ยนแปลงตามที่ได้รับการจัดสรรให้  
ดำเนินการ

##### เขตพื้นที่เกษตรกรรม

1) เขตปลูกข้าว มีแผนงาน/ โครงการ ดังนี้

##### 1.1) การปรับปรุงคุณภาพดิน

1.1.1) ส่งเสริมกลุ่มเกษตรกรอินทรีย์ลดการใช้สารเคมีทางการเกษตร

1.1.2) สนับสนุนผลิตภัณฑ์ของกรมพัฒนาที่ดินเพื่อการปรับปรุงบำรุงดินทางการเกษตร

2) เขตปลูกยางพารา มีแผนงาน/ โครงการ ดังนี้

##### 1.1) การปรับปรุงคุณภาพดิน

1.1.1) ส่งเสริมกลุ่มเกษตรกรอินทรีย์ลดการใช้สารเคมีทางการเกษตร

1.1.2) สนับสนุนผลิตภัณฑ์ของกรมพัฒนาที่ดินเพื่อการปรับปรุงบำรุงดินทางการเกษตร

2) เขตปลูกไม้ผล มีแผนงาน/ โครงการ ดังนี้

##### 2.1) การปรับปรุงคุณภาพดิน

2.1.1) สนับสนุนผลิตภัณฑ์ของกรมพัฒนาที่ดินเพื่อการปรับปรุงบำรุงดินทางการเกษตร

2.1.2) การพัฒนาส่งเสริมกลุ่มเกษตรกรอินทรีย์ลดการใช้สารเคมีทางการเกษตร

2.1.3) การจัดหาปุ๋ยอินทรีย์

2.1.4) การส่งเสริมการปรับปรุงพื้นที่ดินกรด

##### 2.2) การฟื้นฟูและป้องกันการชะล้างพังทลายของดิน

2.3.1) การปลูกหญ้าแฝกเพื่อการอนุรักษ์ดินและน้ำ



### 3) เขตปลูกไม้ยืนต้น มีแผนงาน/โครงการ ดังนี้

#### 3.1) การปรับปรุงคุณภาพดิน

- 3.1.1) สนับสนุนผลิตภัณฑ์ของกรมพัฒนาที่ดินเพื่อการปรับปรุงบำรุงดินทางการเกษตร
- 3.1.2) การพัฒนาส่งเสริมกลุ่มเกษตรกรอินทรีย์ลดการใช้สารเคมีทางการเกษตร
- 3.1.3) การจัดหาปุ๋ยโดโลไมต์
- 3.1.4) การส่งเสริมการปรับพื้นที่ดินกรม

#### 3.2) การฟื้นฟูและป้องกันการชะล้างพังทลายของดิน

- 3.2.1) การปลูกหญ้าแฝกเพื่อการอนุรักษ์ดินและน้ำ

## 7.3 กิจกรรมที่จะดำเนินการของหน่วยงานอื่น

### 7.4.1 เขตพื้นที่เกษตรกรรม

#### 1) นาข้าว มีกิจกรรมที่ขอการสนับสนุนจากส่วนราชการอื่น ดังนี้

- 1.1) โครงการผลิตข้าวคุณภาพดีปลอดสารพิษ (สำนักงานเกษตรอำเภอบางแก้ว)
- 1.2) โครงการปรับปรุงคุณภาพดิน (สำนักงานเกษตรอำเภอบางแก้ว)

#### 2) เขตปลูกยางพารา มีกิจกรรมที่ขอการสนับสนุนจากส่วนราชการอื่น ดังนี้

- 2.1) โครงการฝึกอบรมหลักสูตรการเก็บเกี่ยวผลผลิตยางด้วยระบบเจาะร่วมฮอริโมนเอทิลีน (การยางแห่งประเทศไทย)

#### 3) เขตปลูกไม้ผล มีกิจกรรมที่ขอสนับสนุนจากส่วนราชการอื่น ดังนี้

- 3.1) โครงการระบบส่งเสริมเกษตรแบบแปลงใหญ่ (สำนักงานเกษตรอำเภอบางแก้ว)

#### 4) เขตปศุสัตว์ และเขตเพาะเลี้ยงสัตว์น้ำ

- 4.1) ส่งเสริมสนับสนุนการปลูกหญ้าเลี้ยงสัตว์ (สำนักงานปศุสัตว์จังหวัดพัทลุง)

## 7.4 ความต้องการของชุมชนและองค์การปกครองส่วนท้องถิ่น

จากการดำเนินการจัดทำกระบวนการมีส่วนร่วมของประชาชนตำบลนาปะขอ เมื่อวันที่ 29 มิถุนายน 2566 ความต้องการของประชาชนดังนี้

- 1) ต้องการองค์ความรู้ และคำแนะนำด้านการปรับปรุงดิน
- 2) ต้องการคำแนะนำเพื่อป้องกันโรคพืชผัก
- 3) ต้องการองค์ความรู้การปลูกพืชให้เหมาะสมกับสภาพความเหมาะสมของดิน
- 4) ต้องการองค์ความรู้ เรื่องการจัดการดินเพื่อลดต้นทุน และเพิ่มผลผลิต
- 5) ต้องการตรวจวิเคราะห์ดินในพื้นที่
- 6) ต้องการแหล่งน้ำหรือระบบน้ำเพื่อใช้ในการเกษตร



ตารางที่ 7-1 กิจกรรมของกรมพัฒนาที่ดินในเขตการใช้ที่ดินที่จะดำเนินการในปีงบประมาณ 2567

| เขตการใช้ที่ดิน                   | แผนงาน/ โครงการ   | หน่วยนับ | เป้าหมาย | งบประมาณ (บาท) |
|-----------------------------------|---|----------|----------|----------------|
| <b>เขตเกษตรกรรม</b>               |   |          |          |                |
| <b>1.1 เขตปลูกข้าว</b>            | <b>1. การปรับปรุงคุณภาพดิน</b>  |          |          |                |
| <b>เนื้อที่ 1,701.9 ไร่</b>       | 1.1 ส่งเสริมกลุ่มเกษตรกรอินทรีย์ลดการใช้สารเคมีทางการเกษตร                | 10       | ราย      | 100            |
|                                   | 1.2 สนับสนุนการใช้ปุ๋ยพืชสดปรับปรุงบำรุงดิน                               | 1        | กลุ่ม    | 3,400          |
| <b>1.2 เขตปลูกยางพารา</b>         | <b>1. การปรับปรุงคุณภาพดิน</b>  |          |          |                |
| <b>เนื้อที่ 10,217 ไร่</b>        | 1.1 ส่งเสริมกลุ่มเกษตรกรอินทรีย์ลดการใช้สารเคมีทางการเกษตร                | 10       | ราย      | 100            |
|                                   | 1.2 สนับสนุนการใช้ปุ๋ยพืชสดปรับปรุงบำรุงดิน                               | 1        | กลุ่ม    | 3,400          |
| <b>1.3 เขตปลูกไม้ผล/ไม้ยืนต้น</b> | <b>1. การปรับปรุงคุณภาพดิน</b>  |          |          |                |
| <b>เนื้อที่ 3,982 ไร่</b>         | 1.1 สนับสนุนผลิตภัณฑ์ของกรมพัฒนาที่ดินเพื่อการปรับปรุงบำรุงดินทางการเกษตร | 100      | ราย      | 1,000          |
|                                   | 1.2 การพัฒนาเกษตรกรใช้สารอินทรีย์ลดการใช้สารเคมีทางการเกษตร               | 5        | กลุ่ม    | 17,000         |
|                                   | 1.3 การจัดหาปุ๋ยอินทรีย์  | 20       | ตัน      | 34,000         |



ตารางที่ 7-2 สรุปกิจกรรมที่ขอรับการสนับสนุนส่วนราชการอื่นในเขตการใช้ที่ดิน

| เขตการใช้ที่ดิน  | กิจกรรมที่ขอสนับสนุนจากส่วนราชการอื่น   |
|--|---|
| <p>1. เขตพื้นที่เกษตรกรรม</p> <ol style="list-style-type: none"><li>1. เขตพื้นที่ทำนา เนื้อที่ 1,701.9 ไร่</li><li>2. เขตปลูกยางพารา เนื้อที่ 10,217 ไร่</li><li>3. เขตปลูกไม้ผล เนื้อที่ 236.50 ไร่</li><li>4. เขตปลูกไม้ยืนต้น เนื้อที่ 3,745.5 ไร่</li><li>5. เขตประมง เนื้อที่ 1,255 บ่อ</li></ol> | <p>การแก้ปัญหาดินเสื่อมโทรม พื้นฟูความอุดมสมบูรณ์ของดิน และเพิ่มศักยภาพการผลิต</p> <ol style="list-style-type: none"><li>1) โครงการส่งเสริมและพัฒนาสหกรณ์/กลุ่มเกษตรกรให้มีความเข้มแข็งตามศักยภาพ (สนง.สหกรณ์จังหวัด)</li><li>2) โครงการส่งเสริมการปลูกพืชแซม/พืชร่วมยางพารา (การยางแห่งประเทศไทย)</li><li>3) โครงการส่งเสริมการทำเกษตรแบบผสมผสาน (สนง.เกษตรจังหวัด)</li><li>4) โครงการส่งเสริมการป้องกันกำจัดศัตรูพืชแบบผสมผสาน (สนง.เกษตรจังหวัด)</li></ol> |



ตารางที่ 7-3 เป้าหมายการดำเนินงานและงบประมาณ ตำบลนาปะขอ อำเภอบางแก้ว จังหวัด พ.ศ.2567 - 2570

| เขตการใช้ที่ดิน            | งาน/ โครงการ/ กิจกรรม  | หน่วยนับ | เป้าหมาย |      |      |      |      | รวม | งบประมาณ (บาท) |        |        |        |        | รวม    |
|----------------------------|--|----------|----------|------|------|------|------|-----|----------------|--------|--------|--------|--------|--------|
|                            |  |          | 2566     | 2567 | 2568 | 2569 | 2570 |     | 2566           | 2567   | 2568   | 2569   | 2570   |        |
| เขตเกษตรกรรม               |  |          |          |      |      |      |      |     |                |        |        |        |        |        |
| <b>เขตปลูกข้าว</b>         | <b>1. การปรับปรุงคุณภาพดิน</b>   |          |          |      |      |      |      |     |                |        |        |        |        |        |
|                            | 1.1 การส่งเสริมการผลิต และ<br>การใช้สารอินทรีย์                          | ราย      | 10       | 10   | 10   | 10   | 10   | 50  | 100            | 100    | 100    | 100    | 100    | 500    |
|                            | 1.2 การพัฒนากลุ่มเกษตรกรใช้<br>สารอินทรีย์ลดการใช้สารเคมีทาง<br>การเกษตร | กลุ่ม    | 5        | 5    | 5    | 5    | 5    | 25  | 17,000         | 17,000 | 17,000 | 17,000 | 17,000 | 85,000 |
| <b>เขตปลูก<br/>ยางพารา</b> | <b>1. การปรับปรุงคุณภาพดิน</b>   |          |          |      |      |      |      |     |                |        |        |        |        |        |
|                            | 1.1 การส่งเสริมการผลิต และ<br>การใช้สารอินทรีย์                          | ราย      | 10       | 10   | 10   | 10   | 10   | 50  | 100            | 100    | 100    | 100    | 100    | 500    |
|                            | 1.2 การพัฒนากลุ่มเกษตรกรใช้<br>สารอินทรีย์ลดการใช้สารเคมีทาง<br>การเกษตร | กลุ่ม    | 5        | 5    | 5    | 5    | 5    | 25  | 17,000         | 17,000 | 17,000 | 17,000 | 17,000 | 85,000 |



ตารางที่ 7-3 (ต่อ)

| เขตการใช้ที่ดิน            | งาน/ โครงการ/ กิจกรรม  | หน่วยนับ | เป้าหมาย |         |         |         |         | รวม     | งบประมาณ (บาท) |        |        |        |        | รวม     |
|----------------------------|--|----------|----------|---------|---------|---------|---------|---------|----------------|--------|--------|--------|--------|---------|
|                            |  |          | 2566     | 2567    | 2568    | 2569    | 2570    |         | 2566           | 2567   | 2568   | 2569   | 2570   |         |
| เขต<br>เกษตรกรรม           |  |          |          |         |         |         |         |         |                |        |        |        |        |         |
| เขตปลูกไม้ผล/<br>ไม้ยืนต้น | <b>1. การปรับปรุงคุณภาพดิน</b>   |          |          |         |         |         |         |         |                |        |        |        |        |         |
|                            | 1.1 การส่งเสริมการผลิตและ<br>การใช้สารอินทรีย์                           | ราย      | 10       | 10      | 10      | 10      | 10      | 50      | 100            | 100    | 100    | 100    | 100    | 500     |
|                            | 1.2 การพัฒนากลุ่มเกษตรกรใช้<br>สารอินทรีย์ลดการใช้สารเคมีทาง<br>การเกษตร | กลุ่ม    | 5        | 5       | 5       | 5       | 5       | 25      | 17,000         | 17,000 | 17,000 | 17,000 | 17,000 | 85,000  |
|                            | <b>2. การฟื้นฟูและป้องกันการชะ<br/>ล้างพังทลายของดิน</b>                 |          |          |         |         |         |         |         |                |        |        |        |        |         |
|                            | 2.1 การปลูกหญ้าแฝกเพื่อการ<br>อนุรักษ์ดินและน้ำ                          | กล้า     | 100,000  | 100,000 | 100,000 | 100,000 | 100,000 | 500,000 | 23,100         | 23,100 | 23,100 | 23,100 | 23,100 | 300,000 |

หมายเหตุ: งบประมาณที่กำหนดไว้นี้เป็นงบประมาณเบื้องต้น อาจมีการเปลี่ยนแปลงตามที่ได้รับการจัดสรรให้ดำเนินการ



## เอกสารอ้างอิง

- กรมการปกครอง. 2566. **ข้อมูลจำนวนประชากรและบ้าน.** (ไฟล์ข้อมูล). กระทรวงมหาดไทย.
- กรมการพัฒนาชุมชน. 2566. **ข้อมูลความจำเป็นพื้นฐาน (จปฐ.) ปี 2565.** กระทรวงมหาดไทย.  
แหล่งที่มา : <http://ebmn.cdd.go.th>, 18 กรกฎาคม 2566.
- กรมทรัพยากรน้ำบาดาล. 2566. **ปริมาณน้ำและจำนวนบ่อบาดาล ปี 2565.**  
กระทรวงทรัพยากรธรรมชาติและสิ่งแวดล้อม. แหล่งที่มา :  
<https://app.dgr.go.th/mewpasutara/xml/search.php>, 26 พฤษภาคม 2566
- กรมส่งเสริมการเกษตร. 2566. **จำนวนครัวเรือนเกษตรกร ปี 2565.** (ไฟล์ข้อมูล).
- กรมอุตุนิยมวิทยา. 2566. **ปริมาณน้ำฝนเฉลี่ยคาบ 30 ปี (พ.ศ. 2536-2565).** กรมอุตุนิยมวิทยา.  
กระทรวงดิจิทัลเพื่อเศรษฐกิจและสังคม, กรุงเทพฯ.  
<http://app.dgr.go.th/newpasutara/xml/search.php>, 26 พฤษภาคม 2566.
- กองนโยบายและแผนการใช้ที่ดิน. 2566. **แผนที่สภาพการใช้ที่ดิน ปี 2566.** (ไฟล์ข้อมูล).  
กรมพัฒนาที่ดิน กระทรวงเกษตรและสหกรณ์, กรุงเทพฯ.
- กองสำรวจดินและวิจัยทรัพยากรดิน. 2566. **แผนที่ทรัพยากรดิน.** (ไฟล์ข้อมูล). กรมพัฒนาที่ดิน  
กระทรวงเกษตรและสหกรณ์, กรุงเทพฯ.
- คณะกรรมการจัดทำพหุกรรมปฐพีวิทยา. 2551. **พหุกรรมปฐพีวิทยา.** สำนักพิมพ์มหาวิทยาลัยเกษตรศาสตร์, กรุงเทพฯ.
- บัณฑิต ต้นศิริ และคำรณ ไทรพิก. 2542. **คู่มือการประเมินคุณภาพที่ดิน.** กองวางแผนการใช้ที่ดิน.  
กรมพัฒนาที่ดิน.
- สำนักงานนโยบายและแผนทรัพยากรธรรมชาติและสิ่งแวดล้อม. 2566. (ร่าง) **นโยบายและแผนการ  
บริหารจัดการที่ดินและทรัพยากรดินของประเทศ (พ.ศ. 2566-2570).** (ไฟล์ข้อมูล).
- สำนักงานสภาพัฒนาการเศรษฐกิจและสังคมแห่งชาติ. 2566. (ร่าง) **กรอบแผนพัฒนาภาค  
พ.ศ.2566-2570.** (ไฟล์ข้อมูล).
- สำนักเทคโนโลยีการสำรวจและทำแผนที่. 2566. **แผนที่ขอบเขตตำบล ปี 2564.** (ไฟล์ข้อมูล).  
กรมพัฒนาที่ดิน กระทรวงเกษตรและสหกรณ์, กรุงเทพฯ.
- องค์การบริหารส่วนตำบลนาปะขอ. 2566. **แผนพัฒนาท้องถิ่น ( พ.ศ. 2566-2570) อำเภอบางแก้ว  
จังหวัดพัทลุง.** (ไฟล์ข้อมูล).
- องค์การบริหารส่วนตำบลนาปะขอ. 2566. **วิสัยทัศน์ พันธกิจ.** แหล่งที่มา :  
<https://www.napakho.go.th/vision.php>, 17 กรกฎาคม 2566.
- ADB. 2012. **The State of Pacific Towns and Cities: Urbanization in ADB's Pacific Developing Member  
Countries.** Mandaluyong City, Philippines.
- FAO. 1974. **A Land Capability Appraisal Indonesia: Interim Report.** (AGL/INS), Rome.
- \_\_\_\_\_. 1993. **Guidelines for Land Use Planning.** Rome.
- Kristensen P. 2004. **The DPSIR Framework.** National Environmental Research Institute,  
Denmark, Department of Policy Analysis, European Topic Centre on Water,  
European Environment Agency.



NRC. 1975. **Land Use Planning**. The National Academies of Sciences, Engineering, and Medicine, Washington, D.C.

Vink, A.P.A. 1975. **Land Use in Advancing Agriculture**. Springer-Verlag Berlin Heidelberg.



## คณะผู้จัดทำ

### ที่ปรึกษา

นายสุชล แก้วเกาะสะบ้า  
นายวีโรจน์ ชูช่วย

ผู้อำนวยการสำนักงานพัฒนาที่ดินเขต 12  
ผู้อำนวยการสถานีพัฒนาที่ดินพัทลุง

### ผู้เรียบเรียงและจัดทำ

นายพรพรม พรหมเดชะ  
นางสาวพิลาสถักษณ์ ลีรุ่งเจริญ  
นายอภิเชษฐ ทองส่ง  
นางสาวสุรีย์พร นवलศรี  
นางสาวภาณุพรรณ สระกอบแก้ว  
นายอรรถพร บูเอียด  
นายศิพัฒน์ ธารประสิทธิ์  
นางสาวเสาวลักษณ์ เรืองรุ่งโรจน์  
ว่าที่ร้อยตรี วศิน สังข์หนูน

ผู้อำนวยการกลุ่มวางแผนการใช้ที่ดิน  
นักวิชาการเกษตรชำนาญการพิเศษ  
นักสำรวจดินชำนาญการพิเศษ  
เศรษฐกรชำนาญการ  
นักวิทยาศาสตร์ชำนาญการ  
นายช่างสำรวจชำนาญงาน  
นักวิชาการเกษตรชำนาญการ  
นักวิชาการเกษตร  
เจ้าหน้าที่แผนที่ภาพถ่าย

กลุ่มวิชาการเพื่อการพัฒนาที่ดิน  
กลุ่มวางแผนการใช้ที่ดิน  
กลุ่มวางแผนการใช้ที่ดิน  
กลุ่มวิเคราะห์ดิน  
กลุ่มสำรวจเพื่อทำแผนที่  
สถานีพัฒนาที่ดินพัทลุง  
สถานีพัฒนาที่ดินพัทลุง  
สถานีพัฒนาที่ดินพัทลุง

