



แผนการใช้ที่ดินตำบลท่ามะเดื่อ อำเภอบางแก้ว จังหวัดพัทลุง



สถานีพัฒนาที่ดินพัทลุง สำนักงานพัฒนาที่ดินเขต 12

กรมพัฒนาที่ดิน กระทรวงเกษตรและสหกรณ์

ปี 2566

คำนำ

การจัดทำแผนการใช้ที่ดินดำเนินการตามรัฐธรรมนูญแห่งราชอาณาจักรไทย พ.ศ. 2560 มาตรา 72 (1) ที่ได้บัญญัติให้มีการวางแผนการใช้ที่ดินให้เหมาะสมกับศักยภาพของที่ดินตามหลักการพัฒนาอย่างยั่งยืนโดยแผนการใช้ที่ดินตำบลท่ามะเดื่อ อำเภอบางแก้ว จังหวัดพัทลุง ได้นำแนวคิดของ FAO และ UNEP มาปรับใช้ คือความเหมาะสมทางกายภาพ ความเหมาะสมทางเศรษฐกิจ การยอมรับจากสังคม การสร้างความยั่งยืนให้สิ่งแวดล้อม และเสนอทางเลือกการใช้ที่ดิน ร่วมกับวิธีการที่จำเป็นอื่น ๆ เช่น กระบวนการมีส่วนร่วมของชุมชน (Participatory Rural Appraisal: PRA) การประเมินคุณภาพที่ดิน เป็นต้น

สถานีพัฒนาที่ดินพัทลุง ร่วมกับสำนักงานพัฒนาที่ดินเขต 12 และกองนโยบายและแผนการใช้ที่ดินในการดำเนินงานวางแผนการใช้ที่ดินระดับตำบล โดยพิจารณาภาพรวมของสภาพปัญหาในด้านต่าง ๆ ทั้งด้านกายภาพ เศรษฐกิจ และสังคม วิเคราะห์และสังเคราะห์ข้อมูลนำไปสู่การวางแผนการใช้ที่ดินที่สอดคล้องกับศักยภาพของพื้นที่โดยผ่านกระบวนการมีส่วนร่วมของชุมชน (PRA) ในการระบุปัญหา ความต้องการของเกษตรกรและผู้มีส่วนได้ส่วนเสีย ทั้งนี้ สถานีพัฒนาที่ดินพัทลุง ได้จัดทำแผนกิจกรรม/โครงการ เพื่อขับเคลื่อนแผนการใช้ที่ดินให้เป็นรูปธรรมเพื่อให้เกษตรกร มีคุณภาพชีวิตที่ดีขึ้น มีการใช้ที่ดินอย่างถูกต้องเหมาะสม รักษาสภาพแวดล้อม และอนุรักษ์ทรัพยากรในชุมชนให้เกิดความยั่งยืนต่อไป

สถานีพัฒนาที่ดินพัทลุง
กันยายน 2566



สารบัญ

	หน้า
คำนำ	
สารบัญ	
สารบัญตาราง	
สารบัญภาพ	
บทที่ 1 บทนำ	
1.1 ความสำคัญของการวางแผนการใช้ที่ดิน	1-1
1.2 หลักการและเหตุผล	1-1
1.3 วัตถุประสงค์	1-1
1.4 ระยะเวลาและสถานที่ดำเนินงาน	1-2
1.5 ขั้นตอนการดำเนินงาน	1-2
1.6 วิสัยทัศน์ของตำบล	1-2
บทที่ 2 ข้อมูลทั่วไป	
2.1 ที่ตั้งและอาณาเขต	2-1
2.2 การแบ่งส่วนการปกครอง	2-2
2.3 สภาพภูมิประเทศ	2-2
2.4 สภาพภูมิอากาศ	2-2
2.5 สภาพการใช้ที่ดินในปัจจุบัน	2-4
2.6 สภาพเศรษฐกิจและสังคม	2-7
บทที่ 3 สถานภาพของทรัพยากรธรรมชาติ	
3.1 ทรัพยากรป่าไม้	3-1
3.2 ทรัพยากรน้ำ	3-1
3.3 ทรัพยากรดิน	3-2
บทที่ 4 กระบวนการมีส่วนร่วมของชุมชน	
4.1 การวิเคราะห์ผลจากการจัดทำกระบวนการมีส่วนร่วมของชุมชน (PRA)	4-1
4.2 ระบบการปลูกพืชในปัจจุบัน	4-5
บทที่ 5 การประเมินคุณภาพที่ดิน	
5.1 หลักการประเมินคุณภาพที่ดินด้านกายภาพ	5-1
5.2 พืชเศรษฐกิจที่สำคัญของตำบล	5-2
5.3 ระดับความเหมาะสมของที่ดิน	5-2



สารบัญ (ต่อ)

	หน้า
บทที่ 6 แผนการใช้ที่ดิน	
6.1 การวิเคราะห์ข้อมูลเพื่อจัดทำแผนการใช้ที่ดินระดับตำบล	6-1
6.2 แผนการใช้ที่ดิน	6-2
บทที่ 7 การขับเคลื่อนแผนการใช้ที่ดิน	
7.1 ขั้นตอนการดำเนินงาน	7-1
7.2 กิจกรรมที่จะดำเนินการของกรมพัฒนาที่ดิน	7-1
7.3 กิจกรรมที่จะดำเนินการของหน่วยงานอื่น	7-1
7.4 ความต้องการของชุมชนและองค์กรปกครองส่วนท้องถิ่น	7-2
เอกสารอ้างอิง	อ-1
คณะผู้จัดทำ	ค-1



สารบัญตาราง

ตารางที่	หน้า
2-1 สถิติภูมิอากาศ ณ สถานีตรวจอากาศจังหวัดพัทลุง ปี 2536 - 2565	2-3
2-2 สภาพการใช้ที่ดิน ตำบลท่ามะเตี๋ อำเภอบางแก้ว จังหวัดพัทลุง	2-5
2-3 จำนวนประชากรและครัวเรือน ตำบลท่ามะเตี๋ อำเภอบางแก้ว จังหวัดพัทลุงปี 2565	2-8
2-4 จำนวนและสัดส่วนครัวเรือนเกษตร ตำบลท่ามะเตี๋ อำเภอบางแก้ว จังหวัดพัทลุง ปี 2565	2-8
2-5 รายได้-รายจ่ายเฉลี่ยครัวเรือน ตำบลท่ามะเตี๋ อำเภอบางแก้ว จังหวัดพัทลุงปี 2565	2-10
3-1 สมบัติดิน ตำบลท่ามะเตี๋ อำเภอบางแก้ว จังหวัดพัทลุง	3-3
5-1 ตัวอย่างการประเมินคุณภาพที่ดินด้านกายภาพของประเภทการใช้ประโยชน์ที่ดิน	5-2
5-2 ชั้นความเหมาะสมทางกายภาพของดิน ตำบลท่ามะเตี๋ อำเภอบางแก้ว จังหวัดพัทลุง	5-3
6-1 เขตการใช้ที่ดิน ตำบลท่ามะเตี๋ อำเภอบางแก้ว จังหวัดพัทลุง	6-4
7-1 กิจกรรมของกรมพัฒนาที่ดินในเขตการใช้ที่ดิน ที่จะดำเนินการในปีงบประมาณ 2567	7-3
7-2 สรุปกิจกรรมที่ขอรับการสนับสนุนจากสวนราชการอื่นในเขตการใช้ที่ดิน	7-4
7-3 เป้าหมายการดำเนินงานและงบประมาณ ตำบลท่ามะเตี๋ อำเภอบางแก้ว จังหวัดพัทลุง แผน 5 ปี (พ.ศ.2567 - 2571)	7-5



สารบัญรูป

รูปที่		หน้า
1-1	ขั้นตอนการวางแผนการใช้ที่ดินระดับตำบล	1-3
2-1	ที่ตั้งและอาณาเขต ตำบลท่ามะเตี้อ อำเภอบางแก้ว จังหวัดพัทลุง	2-1
2-2	กราฟสมดุลของน้ำเพื่อการเกษตร ปี พ.ศ. 2536 - 2565	2-3
2-3	สภาพการใช้ที่ดิน ตำบลท่ามะเตี้อ อำเภอบางแก้ว จังหวัดพัทลุง	2-7
3-1	ทรัพยากรดิน ตำบลท่ามะเตี้อ อำเภอบางแก้ว จังหวัดพัทลุง	3-4
4-1	การวิเคราะห์สถานการณ์โดยระบบ DPSIR ตำบลท่ามะเตี้อ อำเภอบางแก้ว จังหวัดพัทลุง	4-4
4-2	ระบบการปลูกพืชในปัจจุบัน ตำบลท่ามะเตี้อ อำเภอบางแก้ว จังหวัดพัทลุง	4-5
6-1	เขตการใช้ที่ดิน ตำบลท่ามะเตี้อ อำเภอบางแก้ว จังหวัดพัทลุง	6-5



บทที่ 1

บทนำ

1.1 ความสำคัญของการวางแผนการใช้ที่ดิน

ตามรัฐธรรมนูญแห่งราชอาณาจักรไทย พุทธศักราช 2560 มาตรา 72 รัฐพึงดำเนินการเกี่ยวกับที่ดิน ทรัพยากรน้ำ และพลังงาน ดังต่อไปนี้

(1) วางแผนการใช้ที่ดินของประเทศ ให้เหมาะสมกับสภาพพื้นที่และศักยภาพของที่ดินตามหลักการ พัฒนาที่ยั่งยืน

1.2 หลักการและเหตุผล

ปัจจุบันกรมพัฒนาที่ดินได้ดำเนินการวางแผนการใช้ที่ดินระดับประเทศเรียบร้อยแล้วซึ่งเป็นการวางกรอบเชิงนโยบายมุ่งเน้นการพัฒนาด้านการเกษตรให้เกิดความสมดุลและยั่งยืนและในขณะเดียวกันต้องอนุรักษ์ทรัพยากรธรรมชาติและสิ่งแวดล้อมควบคู่กับการรักษาคุณค่าทางศิลปวัฒนธรรม แต่ทั้งนี้เพื่อให้เกิดการใช้ประโยชน์ที่ดินในระดับพื้นที่อย่างมีประสิทธิภาพและรักษาฐานการผลิตด้านทรัพยากรธรรมชาติอย่างยั่งยืนตลอดห่วงโซ่อุปทาน แผนการใช้ที่ดินระดับตำบลจึงถูกนำมาใช้เป็นเครื่องมือเพื่อขับเคลื่อนการดำเนินงานดังกล่าว

ทั้งนี้กรมพัฒนาที่ดินได้จัดทำแผนปฏิบัติการราชการกรมพัฒนาที่ดินระยะ 5 ปี (พ.ศ.2567 - 2571) เพื่อให้บรรลุตามวิสัยทัศน์ที่กำหนดไว้ คือ “เป็นองค์การอัจฉริยะทางดิน เพื่อขับเคลื่อนการใช้ที่ดินอย่างเหมาะสม 15 ล้านไร่ ภายในปี 2570” ซึ่งในส่วนของประเด็นการพัฒนาที่ 2 บริหารจัดการทรัพยากรดินและที่ดินด้วยชุดข้อมูลที่มีมูลค่าสูง (High Value Dataset) ซึ่งมีเป้าหมาย คือ การนำชุดข้อมูลที่มีมูลค่าสูง (High Value Dataset) ไปใช้ในการบริหารจัดการทางการเกษตร ในส่วนของตัวชี้วัด บริหารจัดการทรัพยากรดินและที่ดินบนพื้นฐานของชุดข้อมูลที่มีมูลค่าสูง (High Value Dataset) ร้อยละ 100 กลยุทธ์ที่ 2 ยกระดับแผนการใช้ที่ดินไปสู่การปฏิบัติ ได้กำหนดให้ ร้อยละของแผนการใช้ที่ดินระดับตำบลที่จัดทำแล้วเสร็จทั้งประเทศ ภายใน ปี 2570 (ไม่น้อยกว่า ร้อยละ 80) เป็นตัวชี้วัดหนึ่งของกลยุทธ์ดังกล่าว

1.3 วัตถุประสงค์

1.3.1 เพื่อรักษาเสถียรภาพของทรัพยากรให้เกิดความสมดุลและยั่งยืนภายใต้การพัฒนาด้านต่างๆ ของตำบล

1.3.2 เพื่อให้การใช้ที่ดินมีผลตอบแทนสูงสุดต่อหน่วยเนื้อที่อย่างยั่งยืน

1.3.3 เพื่อให้เกิดการกำหนดแผนงาน โครงการ กิจกรรม ที่สอดคล้องกับแผนการใช้ที่ดินที่กำหนดขึ้นและอยู่บนหลักการของรูปแบบเศรษฐกิจ BCG เศรษฐกิจชีวภาพ-เศรษฐกิจหมุนเวียน-เศรษฐกิจสีเขียว (Bio-Circular-Green Economy : BCG Mod)



1.4 ระยะเวลาและสถานที่ดำเนินงาน

1.4.1 ระยะเวลา 1 ตุลาคม 2565 – 30 กันยายน 2566

1.4.2 สถานที่ ตำบลท่ามะเตี้อ อำเภอบางแก้ว จังหวัดพัทลุง

1.5 ขั้นตอนการดำเนินงาน

1.5.1 รวบรวมข้อมูลปฐมภูมิและทุติยภูมิ ประกอบด้วย

1) ด้านกายภาพ ได้แก่ ทรัพยากรดิน ทรัพยากรน้ำ ทรัพยากรป่าไม้ ภูมิอากาศ สภาพการใช้ที่ดิน เขตป่าไม้ตามกฎหมายและมติคณะรัฐมนตรี ฯ

2) ด้านเศรษฐกิจและสังคม ได้แก่ การถือครองที่ดิน ลักษณะทางเศรษฐกิจของตำบล จำนวนประชากร ฯ

3) ด้านนโยบายและข้อกำหนดที่เกี่ยวข้อง ได้แก่ ยุทธศาสตร์ แผนการปฏิรูปประเทศ แผนพัฒนา เศรษฐกิจและสังคมแห่งชาติฉบับที่ 13 ยุทธศาสตร์ภาค แผนพัฒนากลุ่มจังหวัด แผนพัฒนาจังหวัด แผนพัฒนา การเกษตรและสหกรณ์ แผนพัฒนาท้องถิ่น 4 ปี ขององค์การบริหารส่วนจังหวัด เทศบาลตำบลหรือองค์การบริหาร ส่วนตำบล ฯ

1.5.2 จัดทำกระบวนการมีส่วนร่วมของชุมชน (Participatory Rural Appraisal : PRA) เพื่อรับฟังความคิดเห็น ประเด็นปัญหา ความต้องการด้านต่าง ๆ ขององค์การปกครองส่วนท้องถิ่นและเกษตรกรในตำบล

1.5.3 ประเมินคุณภาพของที่ดินของพืชเศรษฐกิจหลักและพืชทางเลือกที่มีมูลค่าของตำบล

1.5.4 ส่งเคราะห์ข้อมูลจากข้อ 1.5.1 ถึง 1.5.3 เพื่อใช้ประกอบการวางแผนการใช้ที่ดิน

1.5.5 กำหนด (ร่าง) แผนการใช้ที่ดินระดับตำบล

1.5.6 รับฟังความคิดเห็นของผู้มีส่วนได้ส่วนเสียต่อ (ร่าง) แผนการใช้ที่ดินที่กำหนดขึ้น

1.5.7 ปรับปรุง (ร่าง) แผนการใช้ที่ดินเพื่อจัดทำแผนการใช้ที่ดินฉบับสมบูรณ์

1.5.8 นำแผนการใช้ที่ดินเข้าสู่คณะกรรมการของเขตฯ เพื่อตรวจสอบความครบถ้วน /สมบูรณ์ของ เนื้อหาและองค์ประกอบ

1.5.9 เผยแพร่แผนการใช้ที่ดินเพื่อนำไปสู่การขับเคลื่อนการดำเนินงาน ประกอบด้วย

1) องค์การปกครองส่วนท้องถิ่น นำแผนการใช้ที่ดินที่จัดทำขึ้นไปประกอบการจัดทำแผนการ พัฒนาของตำบล เพื่อนำไปสู่การของงบประมาณที่มีความสอดคล้องกับศักยภาพด้านการผลิตและสถานภาพของ ทรัพยากรของตำบล

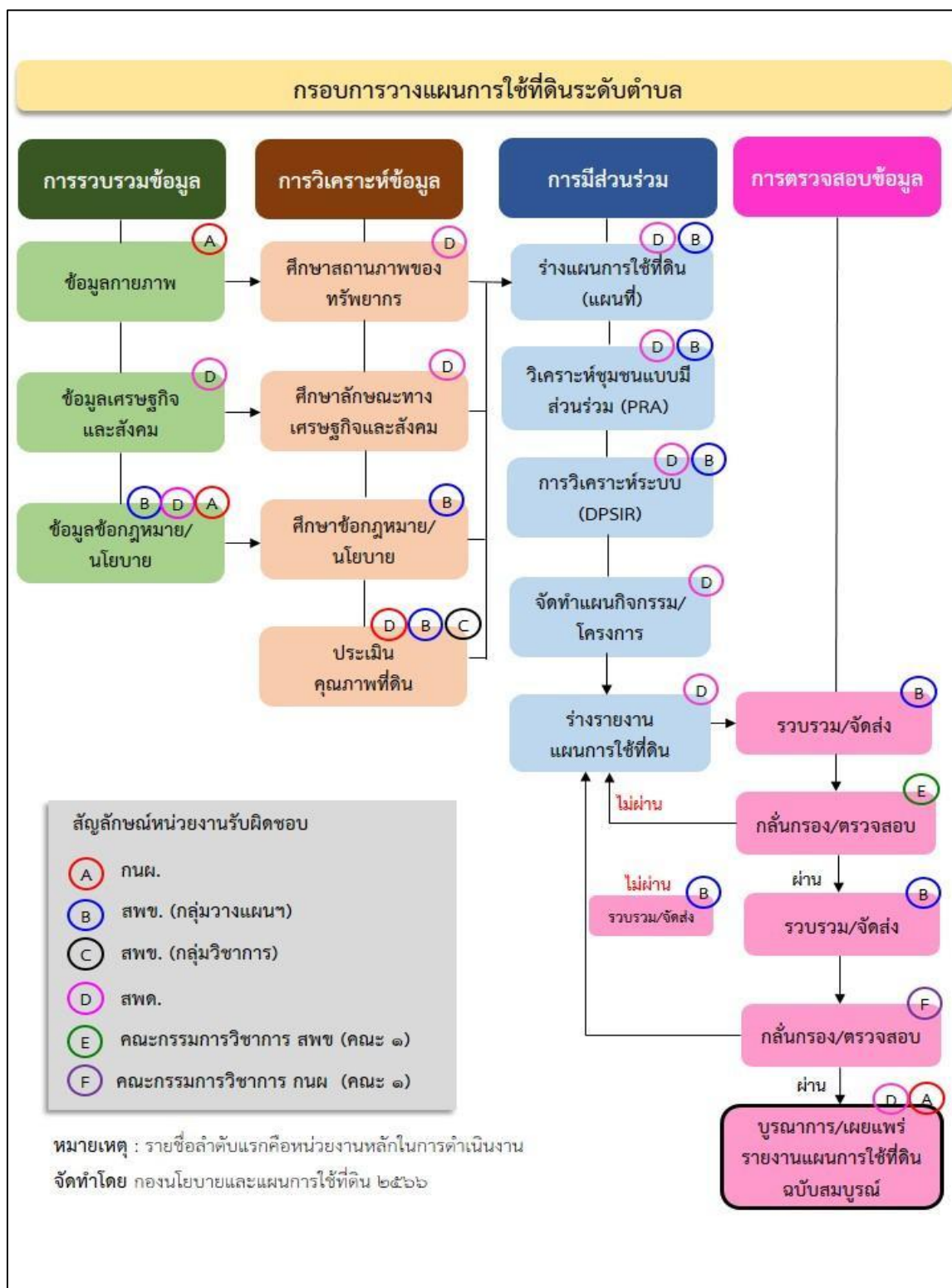
2) กรมพัฒนาที่ดิน โดยสำนักงานพัฒนาที่ดินจังหวัด กำหนดแผนงาน/โครงการ/กิจกรรม ที่สอดคล้องกับแผนการใช้ที่ดินที่กำหนดขึ้นในแต่ละเขตและสามารถใช้ประกอบการของงบประมาณในพื้นที่อย่างมี หลักการและเป็นที่ยอมรับ

3) หน่วยงานราชการอื่น ๆ สามารถใช้เป็นข้อมูลพื้นฐานประกอบแผนงาน/โครงการ/กิจกรรม ที่สอดคล้องกับแผนการใช้ที่ดินที่กำหนดขึ้นในแต่ละเขต

ขั้นตอนการวางแผนการใช้ที่ดินระดับตำบลแสดงดังรูปที่ 1-1

1.6 วิสัยทัศน์ของตำบล “คนคุณภาพ ชุมชนเข้มแข็ง ภายใต้สิ่งแวดล้อมที่ดี”

ที่มา : สำนักงานเทศบาลตำบลท่ามะเตี้อ (2566)



รูปที่ 1-1 ขั้นตอนการวางแผนการใช้ที่ดินระดับตำบล

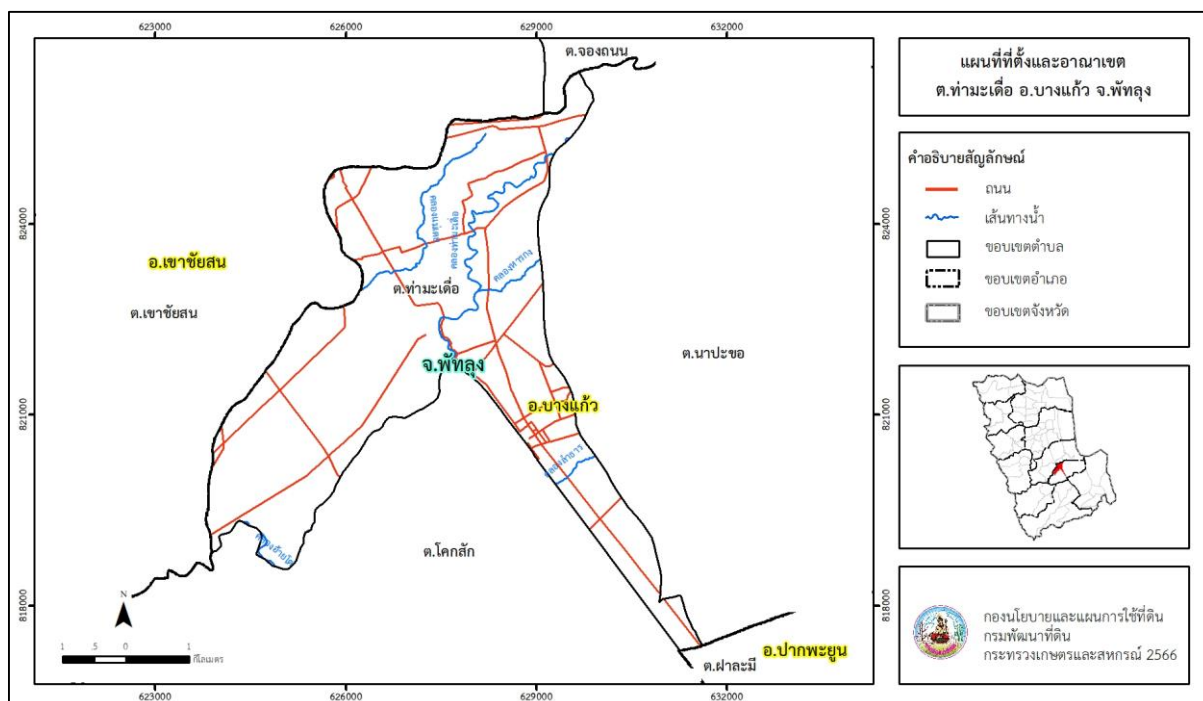


บทที่ 2 ข้อมูลทั่วไป

2.1 ที่ตั้งและอาณาเขต

ตำบลท่ามะเตี้อ อำเภอบางแก้ว จังหวัดพัทลุง ตั้งอยู่ทางทิศตะวันตกเฉียงเหนือของอำเภอบางแก้ว มีพื้นที่ประมาณ 23 ตารางกิโลเมตร หรือ 14,189 ไร่ โดยมีอาณาเขตติดต่อ ดังนี้ (รูปที่ 2-1)

ทิศเหนือ	ติดต่อกับ ตำบลจองถนน และตำบลเขาชัยสน อำเภochaชัยสน จังหวัดพัทลุง
ทิศใต้	ติดต่อกับ ตำบลโคกสัก อำเภอบางแก้ว และตำบลฟาละมี อำเภopakพะยูน จังหวัดพัทลุง
ทิศตะวันออก	ติดต่อกับ ตำบลนาปะขอ อำเภอบางแก้ว จังหวัดพัทลุง
ทิศตะวันตก	ติดต่อกับ ตำบลเขาชัยสน อำเภochaชัยสน จังหวัดพัทลุง



รูปที่ 2-1 ขอบเขตการปกครอง ตำบลท่ามะเตี้อ อำเภอบางแก้ว จังหวัดพัทลุง



2.2 การแบ่งส่วนการปกครอง

ตำบลท่ามะเดื่อ อำเภอบางแก้ว จังหวัดพัทลุง แบ่งส่วนการปกครองออกเป็น 7 หมู่บ้าน ดังนี้

หมู่ที่ 1 บ้านตลาดบางแก้ว	หมู่ที่ 5 บ้านหูแร่
หมู่ที่ 2 บ้านเกาะ	หมู่ที่ 6 บ้านบางแก้ว
หมู่ที่ 3 บ้านสังเขย่า	หมู่ที่ 7 บ้านควรसान
หมู่ที่ 4 บ้านท่ามะเดื่อ	

2.3 สภาพภูมิประเทศ

ลักษณะพื้นที่ทั่วไปส่วนใหญ่เป็นพื้นที่ราบลุ่ม สภาพพื้นที่ราบเรียบถึงค่อนข้างราบเรียบ พื้นที่ลาดเอียงจากทิศตะวันตกลงสู่ทิศตะวันออก เป็นส่วนหนึ่งของลุ่มน้ำทะเลสาบสงขลา มีแหล่งน้ำที่สำคัญ เช่น คลองท่ามะเดื่อ คลองแม่เตย คลองหารกง

2.4 สภาพภูมิอากาศ

จากการศึกษาสถิติภูมิอากาศ (ปี พ.ศ.2536 - 2565) พบว่า ตำบลท่ามะเดื่อ อำเภอบางแก้ว จังหวัดพัทลุง มีรายละเอียดดังนี้

2.4.1 อุณหภูมิ

มีอุณหภูมิโดยเฉลี่ยทั้งปี 27.6 องศาเซลเซียส อุณหภูมิสูงสุด 33.9 องศาเซลเซียส ในเดือนพฤษภาคม และอุณหภูมิต่ำสุด 23.8 องศาเซลเซียส ในเดือนมกราคม

2.4.2 ปริมาณน้ำฝน

มีปริมาณน้ำฝนรวมทั้งปี 2,313.5 มิลลิเมตร มีฝนตกประมาณ 161 วัน เดือนที่มีฝนตกมากที่สุดในเดือนพฤศจิกายน มีปริมาณฝน 560.6 มิลลิเมตร และมีฝนตกประมาณ 22 วัน

2.4.3 สมดุลน้ำเพื่อการเกษตร

จากข้อมูลสถิติภูมิอากาศในคาบ 30 ปี (ปี พ.ศ.2536 - 2565) ณ สถานีตรวจอากาศเกษตรจังหวัดพัทลุง ได้นำมาวิเคราะห์สมดุลของน้ำเพื่อการเกษตร ซึ่งเป็นการวิเคราะห์หาช่วงฤดูกาลเพาะปลูกพืชตลอดจนช่วงระยะเวลาที่พืชเสี่ยงต่อการขาดน้ำ ข้อมูลที่นำมาวิเคราะห์ คือ ปริมาณน้ำฝน และศักยภาพการคายระเหยน้ำอ้างอิง (ET_o) ซึ่งคำนวณด้วยโปรแกรม Cropwat for Windows Version 8.0 โดยใช้สมการ Penman-Monteith สามารถสรุปสมดุลของน้ำเพื่อการเกษตรในเขตอาศัยน้ำฝนได้ดังนี้

ช่วงที่เหมาะสมต่อการปลูกพืช เป็นช่วงที่ค่าปริมาณน้ำฝนมากกว่าค่า 0.5 การระเหยจากผิวดินและการคายน้ำของพืช เป็นช่วงที่ดินมีความชุ่มชื้นพอเหมาะต่อการเพาะปลูกพืช เป็นช่วงที่ดินมีความชุ่มชื้นพอเหมาะต่อการเพาะปลูกพืชได้ตลอดทั้งปี

ช่วงที่มีน้ำมากเกินพอ เป็นช่วงที่ค่าปริมาณน้ำฝนมากกว่าค่าการระเหยจากผิวดินและการคายน้ำของพืช ซึ่งช่วงนี้เริ่มตั้งแต่กลางเดือนกันยายนถึงปลายเดือนมกราคม (ตารางที่ 2-1 และรูปที่ 2-2)



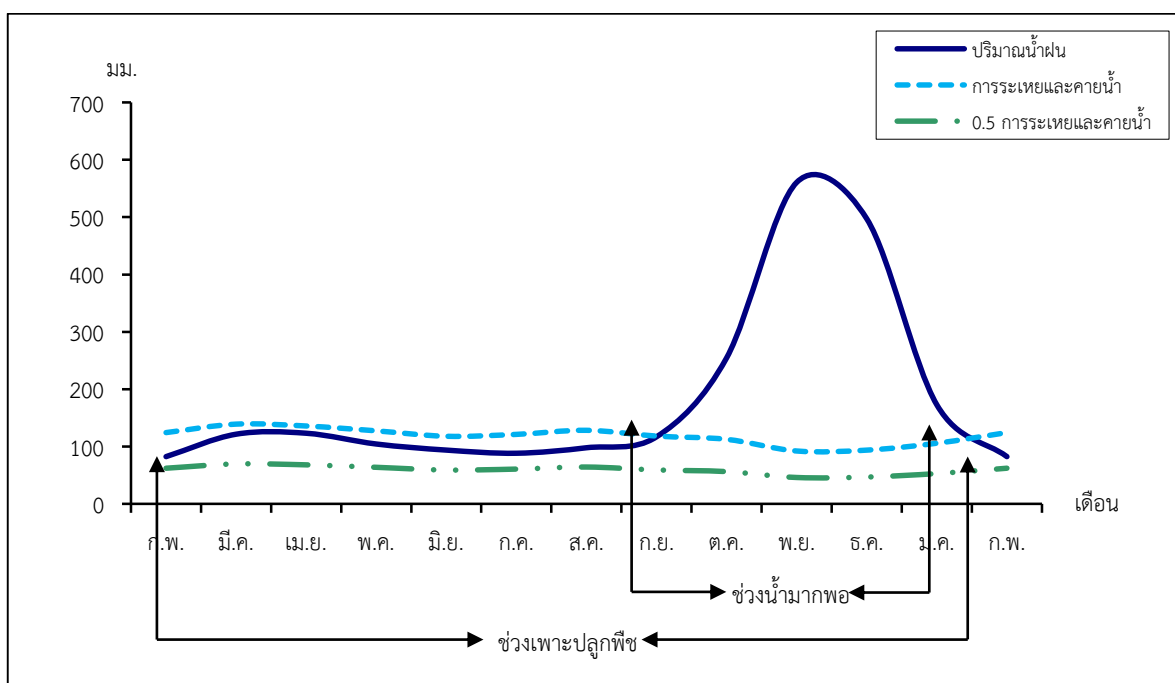
ตารางที่ 2-1 สถิติภูมิอากาศ ณ สถานีตรวจอากาศเกษตรจังหวัดพัทลุง¹ (ปี พ.ศ.2536 - 2565)

เดือน	อุณหภูมิ (°ซ.)			ความชื้นสัมพัทธ์ (%)	ปริมาณน้ำฝน (มม.)	จำนวนวันที่ฝนตก (วัน)	ศักยภาพการคายระเหยน้ำ (มม.)	ปริมาณฝนใช้การ ² (มม.)
	ต่ำสุด	สูงสุด	เฉลี่ย					
ม.ค.	23.8	30.5	26.8	84.0	172.7	12.5	105.7	125.0
ก.พ.	23.9	31.5	27.3	81.0	82.4	5.7	124.3	71.5
มี.ค.	24.3	32.8	28.1	80.0	121.5	7.5	139.2	97.9
เม.ย.	25.1	33.7	28.7	81.0	123.2	9.7	135.9	98.9
พ.ค.	25.1	33.9	28.5	82.0	104.4	12.9	127.4	87.0
มิ.ย.	24.7	33.5	28.2	81.0	93.8	11.2	117.9	79.7
ก.ค.	24.5	33.4	28.0	80.0	88.3	12.1	121.2	75.8
ส.ค.	24.5	33.5	28.0	80.0	97.9	12.7	128.3	82.6
ก.ย.	24.4	33.0	27.6	81.0	117.0	14.4	118.2	95.1
ต.ค.	24.4	32.0	27.2	85.0	254.6	19.9	112.5	150.5
พ.ย.	24.3	30.4	26.7	89.0	560.6	21.9	92.1	181.1
ธ.ค.	24.1	29.9	26.5	87.0	497.1	20.5	93.6	174.7
เฉลี่ย	24.4	32.3	27.6	82.6	-	-	-	-
รวม	-	-	-	-	2,313.5	161.0	1,416.4	1,319.8

หมายเหตุ : ¹ เป็นสถานีตรวจอากาศที่ใกล้พื้นที่ตำบลมากที่สุด

² จากการคำนวณโดยโปรแกรม Cropwat for Windows Version 8.0

ที่มา : กรมอุตุนิยมวิทยา (2566)



รูปที่ 2-2 กราฟสมดุลของน้ำเพื่อการเกษตร ปี พ.ศ.2536 - 2565

หมายเหตุ : ใช้ข้อมูลปริมาณน้ำฝน 13 เดือน เพราะสามารถแสดงให้เห็นความต่อเนื่องของข้อมูลที่น่ามาวิเคราะห์สมดุลของน้ำเพื่อการเกษตร



2.5 สภาพการใช้ที่ดินปัจจุบัน

สภาพการใช้ที่ดินตำบลท่ามะเตือ อำเภอบางแก้ว จังหวัดพัทลุง ซึ่งสำรวจโดยกลุ่มวิเคราะห์สภาพการใช้ที่ดิน (2566) ประกอบด้วยประเภทการใช้ที่ดินต่างๆ ดังนี้

- 1) พื้นที่ชุมชนและสิ่งปลูกสร้าง มีเนื้อที่ 2,072 ไร่ หรือร้อยละ 14.61 ของพื้นที่ตำบล
- 2) พื้นที่เกษตรกรรมมีเนื้อที่ 11,524 ไร่ หรือร้อยละ 81.22 ของพื้นที่ตำบล ประกอบด้วย การใช้ประโยชน์ที่ดินด้านเกษตรกรรมต่างๆ ดังต่อไปนี้
 - 2.1) พื้นที่นา มีเนื้อที่ 804 ไร่ หรือร้อยละ 5.67 ของพื้นที่ตำบล ได้แก่ นาร้าง นาข้าว
 - 2.2) ไม้ยืนต้น มีเนื้อที่ 10,603 ไร่ หรือร้อยละ 74.73 ของพื้นที่ตำบล ได้แก่ ไม้ยืนต้นร้าง/เสื่อมโทรม ไม้ยืนต้นผสม ยางพารา ปาล์มน้ำมัน กระจิน
 - 2.4) ไม้ผล มีเนื้อที่ 47 ไร่ หรือร้อยละ 0.33 ของพื้นที่ตำบล ได้แก่ ไม้ผลผสม มะพร้าว กล้วย มังคุด
 - 2.5) พืชสวน มีเนื้อที่ 41 ไร่ หรือร้อยละ 0.29 ของพื้นที่ตำบล ได้แก่ พืชผัก นาหญ้า
 - 2.6) พืชหญ้าเลี้ยงสัตว์และโรงเรือนเลี้ยงสัตว์ มีเนื้อที่ 29 ไร่ หรือร้อยละ 0.20 ได้แก่ พืชหญ้าเลี้ยงสัตว์ โรงเรือนเลี้ยงสัตว์ปีก
- 3) พื้นที่แหล่งน้ำ มีเนื้อที่ 241 ไร่ หรือร้อยละ 1.50 ของพื้นที่ตำบล ได้แก่ แม่น้ำ ลำห้วย ลำคลอง บ่อน้ำ ในไร่นา คลองชลประทาน
- 4) พื้นที่เบ็ดเตล็ด มีเนื้อที่ 379 ไร่ หรือร้อยละ 2.67 ของพื้นที่ตำบล ได้แก่ พืชหญ้าธรรมชาติ พืชหญ้า สลับไม้พุ่ม/ไม้ละเมาะ พื้นที่ลุ่ม พื้นที่ถม



ตารางที่ 2-2 สภาพการใช้ที่ดิน ตำบลท่ามะเตือ อำเภอบางแก้ว จังหวัดพัทลุง

หน่วยแผนที่	ประเภทการใช้ที่ดิน	เนื้อที่	
		ไร่	ร้อยละ
U	พื้นที่ชุมชนและสิ่งปลูกสร้าง	2,072	14.61
U101	ตัวเมืองและย่านการค้า	403	2.84
U201	หมู่บ้านบนพื้นราบ	1,489	10.50
U301	สถานที่ราชการและสถาบันต่าง ๆ	155	1.09
U405	ถนน	13	0.09
U602	รีสอร์ท โรงแรม เกสต์เฮ้าส์	4	0.03
U603	สุสาน ป่าช้า	5	0.04
U605	สถานีบริการน้ำมัน	3	0.02
A	พื้นที่เกษตรกรรม	11,524	81.22
A100	นาไร่	210	1.48
A101	นาข้าว	594	4.19
A300	ไม้ยืนต้นไร่/เสื่อมโทรม	298	2.10
A301	ไม้ยืนต้นผสม	13	0.09
A302	ยางพารา	8,909	62.79
A303	ปาล์มน้ำมัน	1,352	9.53
A308	กระถิน	31	0.22
A401	ไม้ผลผสม	25	0.18
A405	มะพร้าว	12	0.08
A411	กล้วย	3	0.02
A419	มังคุด	7	0.05
A502	พืชผัก	9	0.06
A510	นาหญ้า	32	0.23
A701	ทุ่งหญ้าเลี้ยงสัตว์	23	0.16
A703	โรงเรือนเลี้ยงสัตว์ปีก	6	0.04
M	พื้นที่เบ็ดเตล็ด	379	2.67
M101	ทุ่งหญ้าธรรมชาติ	233	1.64
M102	ทุ่งหญ้าสลับไม้พุ่ม/ไม้ละเมาะ	67	0.47
M201	พื้นที่ลุ่ม	64	0.45



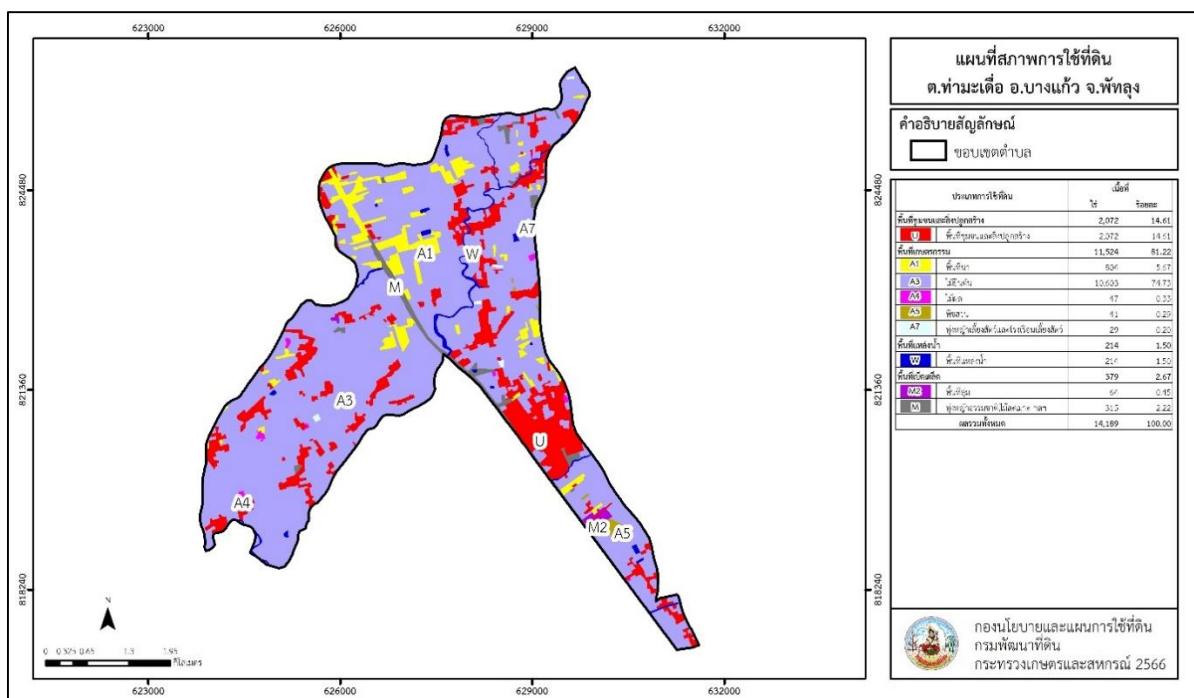
แผนการใช้ที่ดินตำบลท่ามะเดื่อ อำเภอบางแก้ว จังหวัดพัทลุง

ตารางที่ 2-2 (ต่อ)

M	พื้นที่เบ็ดเตล็ด	379	2.67
M405	พื้นที่ถม	15	0.11
W	พื้นที่แหล่งน้ำ	214	1.50
W101	แม่น้ำ ลำห้วย ลำคลอง	148	1.04
W202	บ่อน้ำในไร่นา	47	0.33
W203	คลองชลประทาน	19	0.13
ผลรวมทั้งหมด		14,189	100.00



แผนการใช้ที่ดินตำบลท่ามะเตือ อำเภอบางแก้ว จังหวัดพัทลุง



รูปที่ 2-3 สภาพการใช้ที่ดิน ตำบลท่ามะเตือ อำเภอบางแก้ว จังหวัดพัทลุง

2.6 สภาพเศรษฐกิจและสังคม

2.6.1 ประชากร

จากหลักฐานทะเบียนราษฎรของกรมการปกครอง กระทรวงมหาดไทย ณ เดือนธันวาคม 2565 พบว่า ประชากรที่อาศัยในพื้นที่ตำบลท่ามะเตือประชากรรวม 7,152 คน แยกเป็นชาย 3,466 คน เป็นหญิง 3,686 คน ความหนาแน่นโดยเฉลี่ย 315.07 คนต่อตารางกิโลเมตร มีจำนวนครัวเรือนทั้งหมด 2,960 ครัวเรือน เป็นครัวเรือนเกษตรที่มากขึ้นทะเบียนกรมส่งเสริมการเกษตร 1,391 ครัวเรือน หรือร้อยละ 46.99 ของจำนวนครัวเรือนทั้งหมด และเป็นครัวเรือนที่ประกอบอาชีพอื่นๆ ครัวเรือนเกษตรที่ไม่ได้มาขึ้นทะเบียนกรมส่งเสริมการเกษตร 1,569 ครัวเรือน หรือร้อยละ 53.01 ของจำนวนครัวเรือนทั้งหมด ดังรายละเอียดในตารางที่ 2-1 ถึง 2-2



ตารางที่ 2-1 จำนวนประชากรและครัวเรือนตำบลท่ามะเตี้อ อำเภอบางแก้ว จังหวัดพัทลุง ปี 2565

พื้นที่	จำนวน ครัวเรือน	จำนวนประชากร (คน)		
		ชาย	หญิง	รวม
ตำบลท่ามะเตี้อ	2,960	3,466	3,686	7,152
หมู่ที่ 1 ตลาดบางแก้ว	1,007	1,035	1,100	2,135
หมู่ที่ 2 เกาะ	300	422	393	815
หมู่ที่ 3 สังเขย่า	246	303	330	633
หมู่ที่ 4 ท่ามะเตี้อ	172	200	215	415
หมู่ที่ 5 หูแร่	334	403	448	851
หมู่ที่ 6 บางแก้ว	631	749	818	1,567
หมู่ที่ 7 ควรรสาน	270	354	382	736

ที่มา : กรมการปกครอง (2566)

ตารางที่ 2-2 จำนวนและสัดส่วนครัวเรือนเกษตรตำบลท่ามะเตี้อ อำเภอบางแก้ว จังหวัดพัทลุง ปี 2565

รายการ	จำนวน (ครัวเรือน)	ร้อยละ
จำนวนครัวเรือนทั้งหมด ¹⁾	2,960	100.00
- จำนวนครัวเรือนเกษตรที่มากขึ้นทะเบียนกรมส่งเสริมการเกษตร ²⁾	1,391	46.99
- จำนวนครัวเรือนที่ประกอบอาชีพอื่นๆ และจำนวนครัวเรือนเกษตรที่ไม่ได้มาขึ้นทะเบียนฯ	1,569	53.01

ที่มา : 1) กรมการปกครอง (2566)

2) กรมส่งเสริมการเกษตร (2566)

2.6.2 การถือครองที่ดิน

จากข้อมูลกรมการปกครอง ณ เดือนธันวาคม 2565 ตำบลท่ามะเตี้อจำนวนครัวเรือนทั้งหมด 2,960 ครัวเรือน โดยถือครองที่ดินเฉลี่ยครัวเรือนละ 4.79 ไร่

2.6.3 ลักษณะทางเศรษฐกิจและการประกอบอาชีพ

ประชากรในตำบลท่ามะเตี้อประกอบอาชีพเกษตรกรรม ค้าขาย รับราชการ รับจ้างทั่วไป และอื่นๆ มีเกษตรกรบางครัวเรือนประกอบอาชีพหลายอย่างควบคู่กันไป สำหรับพืชที่เกษตรกรปลูกเป็นอาชีพหลัก ได้แก่ ยางพารา ทางด้านการเลี้ยงสัตว์เกษตรกรจะมีการเลี้ยงไว้เพื่อบริโภคหากเหลือจึงจำหน่ายเป็นรายได้เสริม



2.6.4 ด้านรายได้ - รายจ่าย

จากข้อมูลพื้นฐาน จปฐ. (กรมการพัฒนาชุมชน, 2566) พบว่า รายได้ครัวเรือนเฉลี่ยปีละ 166,876.96 บาท รายได้บุคคลเฉลี่ยปีละ 64,396.24 บาท รายจ่ายครัวเรือนเฉลี่ยปีละ 102,333.50 บาท รายจ่ายบุคคลเฉลี่ยปีละ 39,489.53 บาท เมื่อพิจารณาจะเห็นว่ารายได้ครัวเรือนมากกว่ารายจ่ายครัวเรือนปีละ 64,543.46 บาท และรายได้บุคคลมากกว่ารายจ่ายบุคคลปีละ 24,906.71 บาท ดังรายละเอียดในตารางที่ 2-1



ตารางที่ 2-1 รายได้-รายจ่ายเฉลี่ยครัวเรือนตำบลท่ามะเตี้อ อำเภอบางแก้ว จังหวัดพัทลุง ปี 2565

พื้นที่	แหล่งรายได้ของครัวเรือน (บาท/ปี)				รายได้ครัวเรือนเฉลี่ย (บาท/ปี)	รายได้บุคคลเฉลี่ย (บาท/ปี)	รายจ่ายครัวเรือนเฉลี่ย (บาท/ปี)	รายจ่ายบุคคลเฉลี่ย (บาท/ปี)
	อาชีพหลัก	อาชีพรอง	รายได้อื่น	ทำ-หาเอง				
ตำบลท่ามะเตี้อ	120,044.92	23,646.70	14,659.54	8,525.79	166,876.96	64,396.24	102,333.50	39,489.53
หมู่ที่ 1 ตลาดบางแก้ว	126,813.19	15,860.42	17,434.72	11,887.50	171,995.83	66,938.92	133,363.89	51,903.78
หมู่ที่ 2 เกาะ	121,573.20	26,676.80	10,828.35	5,742.27	164,820.62	61,138.05	116,331.91	43,151.80
หมู่ที่ 3 สังเขย่า	94,900.55	28,708.29	17,554.14	13,233.15	154,396.13	63,948.97	74,038.67	30,665.90
หมู่ที่ 4 ท่ามะเตี้อ	127,133.22	16,604.35	10,625.22	10,359.57	164,722.35	64,652.12	78,536.74	30,825.00
หมู่ที่ 5 หูแร่	136,638.65	28,712.18	21,517.23	7,064.56	193,932.62	82,865.29	105,309.63	44,997.65
หมู่ที่ 6 บางแก้ว	120,000.00	20,000.00	0.00	10,000.00	150,000.00	79,411.76	100,000.00	52,941.18
หมู่ที่ 7 ควรรสาน	114,853.65	16,843.23	9,364.06	6,283.85	147,344.79	48,608.59	113,900.12	37,575.30

ที่มา : กรมการพัฒนาชุมชน (2566)



บทที่ 3

สถานภาพของทรัพยากรธรรมชาติ

การศึกษาสถานภาพของทรัพยากรธรรมชาติในพื้นที่ตำบลท่ามะเตี้อ อำเภอบางแก้ว จังหวัดพัทลุงได้แก่ ทรัพยากรป่าไม้ ทรัพยากรน้ำ และทรัพยากรดิน ซึ่งเป็นทรัพยากรกายภาพที่สำคัญต่อการทำการเกษตร ดังนั้นจึงจำเป็นต้องทราบว่าทรัพยากรธรรมชาติแต่ละชนิดปัจจุบันมีสถานะอย่างไร เพื่อใช้เป็นข้อมูลประกอบการวางแผนการใช้ที่ดินซึ่งจะนำไปสู่การกำหนดแผนงาน โครงการ กิจกรรม รวมถึงมาตรการต่าง ๆ เพื่อการพัฒนาพื้นที่อย่างมีประสิทธิภาพต่อไป โดยมีรายละเอียดดังนี้

3.1 ทรัพยากรป่าไม้

3.1.1 ป่าไม้ตามกฎหมายและมติคณะรัฐมนตรี

1) ป่าอนุรักษ์ ไม่พบพื้นที่ป่าอนุรักษ์ (เขตอุทยานแห่งชาติ เขตรักษาพันธุ์สัตว์ป่า เขตวนอุทยาน เขตห้ามล่าสัตว์ป่า) ในพื้นที่

2) ป่าสงวนแห่งชาติ ได้มีการจำแนกเขตการใช้ประโยชน์ทรัพยากรและที่ดินป่าไม้ในพื้นที่ป่าสงวนแห่งชาติตามมติคณะรัฐมนตรี วันที่ 10 มีนาคม 2535 และ 17 มีนาคม 2535 แบ่งออกเป็น 3 เขต ประกอบด้วย เขตพื้นที่ป่าเพื่อการอนุรักษ์ (Zone C) เขตพื้นที่ป่าเพื่อเศรษฐกิจ (Zone E) และเขตพื้นที่ป่าที่เหมาะสมต่อการเกษตร (Zone A) จากการวิเคราะห์ข้อมูลไม่พบพื้นที่ป่าสงวนแห่งชาติในพื้นที่

3.1.2 **ชั้นคุณภาพลุ่มน้ำ** (มติคณะรัฐมนตรี วันที่ 28 พฤษภาคม 2528) จากการวิเคราะห์ข้อมูลพบชั้นคุณภาพลุ่มน้ำในพื้นที่ ได้แก่

(1) พื้นที่ลุ่มน้ำชั้นที่ 4 เนื้อที่ 12 ไร่

(2) พื้นที่ลุ่มน้ำชั้นที่ 5 เนื้อที่ 14,177 ไร่

ทั้งนี้ เนื้อที่ดังกล่าวข้างต้นคำนวณด้วยระบบสารสนเทศภูมิศาสตร์ เป็นเนื้อที่เบื้องต้นเท่านั้น ไม่สามารถใช้อ้างอิงได้ทางกฎหมาย

3.2 ทรัพยากรน้ำ

3.2.1 ปริมาณน้ำฝน พบว่าในพื้นที่ตำบลท่ามะเตี้อ มีปริมาณน้ำฝนเฉลี่ยในคาบ 30 ปี (พ.ศ. 2536 - 2565) 2,313.5 มิลลิเมตรต่อปี

3.2.2 น้ำผิวดิน หมายถึง แม่น้ำลำคลอง หนอง บึง ทะเลสาบ อ่างเก็บ และแหล่งน้ำสาธารณะอื่นๆ ที่อยู่ในผืนแผ่นดิน ในพื้นที่ตำบลท่ามะเตี้อ มีแหล่งน้ำผิวดินธรรมชาติ ได้แก่ คลองท่ามะเตี้อ คลองแม่เตย คลองลำธาร คลองหม้อพู่ คลองหารกง และคลองอ้ายโต

3.2.3 ใช้ฐานข้อมูลน้ำบาดาลของกรมทรัพยากรน้ำบาดาล กระทรวงทรัพยากรธรรมชาติและสิ่งแวดล้อม จากข้อมูล <http://app.dgr.go.th/newpasutara/xml/search.php> สืบค้น ณ วันที่ 26 พฤษภาคม 2566 ซึ่งพบว่า ตำบลท่ามะเตี้อ มีจำนวนบ่อบาดาลราชการจำนวน 16 บ่อ และจำนวนบ่อบาดาลเอกชนจำนวน 1 บ่อ



3.3 ทรัพยากรดิน

ทรัพยากรดินในพื้นที่ตำบลท่ามะเดื่อ อำเภอบางแก้ว จังหวัดพัทลุง พบหน่วยแผนที่ดินทั้งหมด 12 หน่วยแผนที่ดิน ดังนี้

3.3.1 ดินในพื้นที่ลุ่ม มี 10 หน่วยแผนที่ดิน ได้แก่

- 1) หน่วยแผนที่ดิน Bu-s1A ชุดดินสายบุรี มีเนื้อดินบนเป็นดินร่วนปนทรายแข็ง ความลาดชัน 0-2 เปอร์เซ็นต์ มีเนื้อที่ 2,456 ไร่ หรือร้อยละ 17.31 ของเนื้อที่ตำบล
- 2) หน่วยแผนที่ดิน Bu-pic-s1A ดินสายบุรีที่มีศิลาแลงอ่อน มีเนื้อดินบนเป็นดินร่วนปนทรายแข็ง ความลาดชัน 0-2 เปอร์เซ็นต์ มีเนื้อที่ 54 ไร่ หรือร้อยละ 0.38 ของเนื้อที่ตำบล
- 3) หน่วยแผนที่ดิน Ko-f-s1A ดินโคกเคียนที่เป็นดินเหนียวละเอียด มีเนื้อดินบนเป็นดินร่วนเหนียวปนทราย ความลาดชัน 0-2 เปอร์เซ็นต์ มีเนื้อที่ 1,156 ไร่ หรือร้อยละ 8.15 ของเนื้อที่ตำบล
- 4) หน่วยแผนที่ดิน Ko-hb,f-s1A ดินโคกเคียนที่มีความอึดตัวเบสสูงและเป็นดินเหนียวละเอียด มีเนื้อดินบนเป็นดินร่วนเหนียวปนทราย ความลาดชัน 0-2 เปอร์เซ็นต์ มีเนื้อที่ 870 ไร่ หรือร้อยละ 6.13 ของเนื้อที่ตำบล
- 5) หน่วยแผนที่ดิน Ko-pic-s1A ดินโคกเคียนที่มีศิลาแลงอ่อน มีเนื้อดินบนเป็นดินร่วนเหนียวปนทราย ความลาดชัน 0-2 เปอร์เซ็นต์ มีเนื้อที่ 1,053 ไร่ หรือร้อยละ 7.42 ของเนื้อที่ตำบล
- 6) หน่วยแผนที่ดิน Ko-pic,dk-s1A ดินโคกเคียนที่มีศิลาแลงอ่อนและมีหน้าดินสีดามีเนื้อดินบนเป็นดินร่วนปนทราย ความลาดชัน 0-2 เปอร์เซ็นต์ มีเนื้อที่ 70 ไร่ หรือร้อยละ 0.49 ของเนื้อที่ตำบล
- 7) หน่วยแผนที่ดิน Ko-pic,f-s1A ดินโคกเคียนที่มีศิลาแลงอ่อนและเป็นดินเหนียวละเอียด มีเนื้อดินบนเป็นดินร่วนเหนียวปนทราย ความลาดชัน 0-2 เปอร์เซ็นต์ มีเนื้อที่ 3,405 ไร่ หรือร้อยละ 24.00 ของเนื้อที่ตำบล
- 8) หน่วยแผนที่ดิน Pi-s1A ชุดดินสุไหงปาดี มีเนื้อดินบนเป็นดินร่วนปนทราย ความลาดชัน 0-2 เปอร์เซ็นต์ มีเนื้อที่ 589 ไร่ หรือร้อยละ 4.15 ของเนื้อที่ตำบล
- 9) หน่วยแผนที่ดิน Sng-s1A ชุดดินสงขลา มีเนื้อดินบนเป็นดินร่วนปนทราย ความลาดชัน 0-2 เปอร์เซ็นต์ มีเนื้อที่ 46 ไร่ หรือร้อยละ 0.32 ของเนื้อที่ตำบล
- 10) หน่วยแผนที่ดิน Sng-pic-s1A ดินสงขลาที่มีศิลาแลงอ่อน มีเนื้อดินบนเป็นดินร่วนปนทราย ความลาดชัน 0-2 เปอร์เซ็นต์ มีเนื้อที่ 2,393 ไร่ หรือร้อยละ 16.87 ของเนื้อที่ตำบล

3.3.2 ดินในพื้นที่ดอน มี 2 หน่วยแผนที่ดิน ได้แก่

- 1) หน่วยแผนที่ดิน Lh-s1A ชุดดินละหาน มีเนื้อดินบนเป็นดินร่วนปนทราย ความลาดชัน 0-2 เปอร์เซ็นต์ มีเนื้อที่ 1,669 ไร่ หรือร้อยละ 11.76 ของเนื้อที่ตำบล
- 2) หน่วยแผนที่ดิน Lh-gm-s1A ดินละหานที่มีจุดประสีเทา มีเนื้อดินบนเป็นดินร่วนปนทราย ความลาดชัน 0-2 เปอร์เซ็นต์ มีเนื้อที่ 428 ไร่ หรือร้อยละ 3.02 ของเนื้อที่ตำบล

ไม่พบปัญหาทรัพยากรดินทางการเกษตรตามสภาพธรรมชาติในพื้นที่ รายละเอียดของสมบัติดิน ตำบลท่ามะเดื่อ อำเภอบางแก้ว จังหวัดพัทลุง ดังแสดงในตารางที่ 3-1 และแผนที่แสดงในลักษณะของชุดดิน (รูปที่ 3-1)



ตารางที่ 3-1 สมบัติดิน ตำบลท่ามะเดื่อ อำเภอบางแก้ว จังหวัดพัทลุง

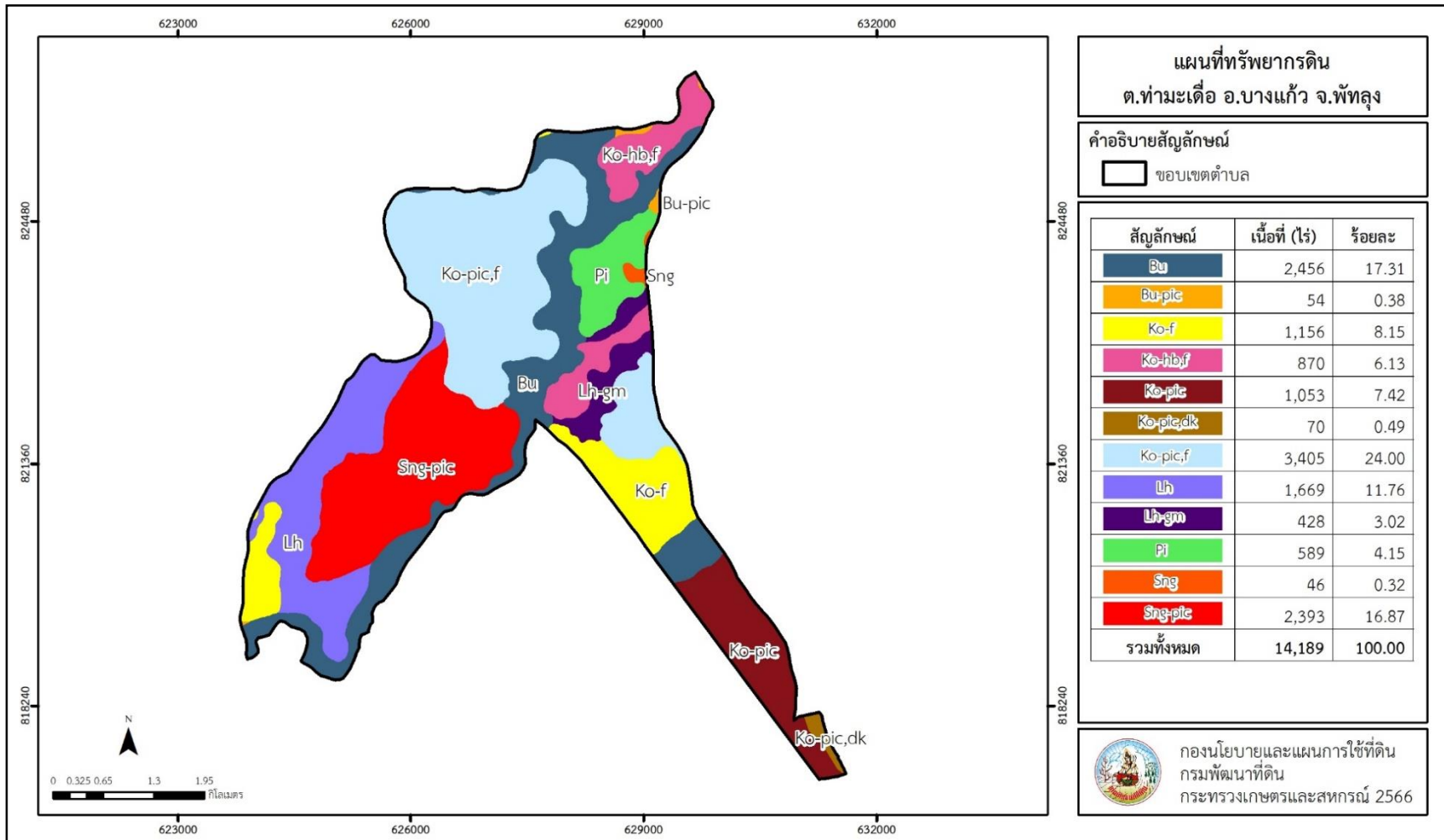
หน่วยแผนที่ดิน	ความลาดชัน (%)	ความลึก (ซม.)	การระบายน้ำ	ความอุดมสมบูรณ์ของดิน	ความจุแลกเปลี่ยนแคตไอออน (cmol/kg)	ความอึดตัวเบส (%)	ปฏิกิริยาดิน		ค่าการนำไฟฟ้า (dS/m)	ความลึกของชั้นจาโรไซด์ (ซม.)	เนื้อที่	
							ดินบน	ดินล่าง			ไร่	ร้อยละ
Bu-pic-silA	0-2	>150	ค่อนข้างเลว	ต่ำ	<10	<35	4.5-6.0	4.5-5.5	<2	-	54	0.38
Bu-silA	0-2	>150	ค่อนข้างเลว	ต่ำ	<10	<35	4.5-6.0	4.5-5.5	<2	-	2,456	17.31
Ko-f-sclA	0-2	>150	เลว	ต่ำ	<10	<35	5.0-6.0	4.5-5.5	<2	-	1,156	8.15
Ko-hb,f-sclA	0-2	>150	เลว	ต่ำ	<10	35-75	5.0-6.0	5.5-6.5	<2	-	870	6.13
Ko-pic,dk-slA	0-2	>150	เลว	ต่ำ	<10	<35	5.0-6.0	4.5-5.5	<2	-	70	0.49
Ko-pic,f-sclA	0-2	>150	เลว	ต่ำ	<10	<35	5.0-6.0	4.5-5.5	<2	-	3,405	24.00
Ko-pic-sclA	0-2	>150	เลว	ต่ำ	<10	<35	5.0-6.0	4.5-5.5	<2	-	1,053	7.42
Lh-gm-slA	0-2	>150	ดีปานกลางถึงค่อนข้างเลว	ต่ำ	<10	<35	5.0-5.5	4.5-5.0	<2	-	428	3.02
Lh-slA	0-2	>150	ดี	ต่ำ	<10	<35	5.0-5.5	4.5-5.0	<2	-	1,669	11.76
Pi-slA	0-2	>150	ค่อนข้างเลว	ต่ำ	<10	<35	5.0-6.5	4.5-5.5	<2	-	589	4.15
Sng-pic-slA	0-2	>150	ค่อนข้างเลว	ต่ำ	<10	<35	4.5-6.0	4.5-5.5	<2	-	2,393	16.87
Sng-slA	0-2	>150	ค่อนข้างเลว	ต่ำ	<10	<35	4.5-6.0	4.5-5.5	<2	-	46	0.32
รวมทั้งหมด											14,189	100.00

หมายเหตุ: เนื้อที่คำนวณด้วยโปรแกรมระบบสารสนเทศภูมิศาสตร์

ที่มา: กองสำรวจและวิจัยทรัพยากรดิน (2566)



แผนการใช้ที่ดินตำบลท่ามะเดื่อ อำเภอบางแก้ว จังหวัดพัทลุง



รูปที่ 3-1 ทรัพยากรดิน ตำบลท่ามะเดื่อ อำเภอบางแก้ว จังหวัดพัทลุง



บทที่ 4

กระบวนการมีส่วนร่วมของชุมชน (Participatory Rural Appraisal : PRA)

4.1 การวิเคราะห์ผลจากการจัดทำกระบวนการมีส่วนร่วมของชุมชน

การจัดทำกระบวนการ PRA จัดทำขึ้น ณ ห้องประชุมองค์การบริหารส่วนตำบลบางแก้ว อำเภอบางแก้ว จังหวัดพัทลุง วันที่ 30 มิถุนายน 2566 โดยผู้อำนวยการสถานีพัฒนาที่ดินพัทลุง หน่วยพัฒนาที่ดินอำเภอบางแก้ว ผู้แทนเกษตรกรจาก 7 หมู่บ้าน นายกเทศมนตรีตำบลบางแก้ว และเจ้าหน้าที่เทศบาลตำบลบางแก้ว เข้าร่วมประชุม

การผลิตสินค้าเกษตรประกอบด้วย

ยางพารา พื้นที่เกษตรกรรมของตำบลท่ามะเตี้อส่วนใหญ่ปลูกยางพารา พันธุ์ RRIM 600 การจ้างแรงงานในการกรีดยางมีทั้งกรีดยางพาราของตนเองและรับจ้าง แต่ส่วนใหญ่จะใช้แรงงานในครัวเรือน การจำหน่ายเป็นน้ำยางพาราสดทั้งตำบลไม่มีการทำยางแผ่นดิบ การใช้ปุ๋ยเคมีเพื่อการผลิตไม่มีทิศทางการใช้ที่แน่นอนทั้งสูตรที่ใช้ ปริมาณที่ใช้ และเวลา ที่ต้องใช้ เนื่องจากมาจากปัญหาด้านราคาปุ๋ยเพิ่มสูงขึ้น การรับซื้อผลผลิตต่อกิโลกรัมมีราคาต่ำ ส่วนอีกสาเหตุมาจากสภาพภูมิอากาศที่เปลี่ยนแปลง ทำให้ระยะเวลาจำนวนวันที่สามารถกรีดยางได้ในรอบปี น้อยลง

ไม้ผล-ไม้ยืนต้น เนื่องจากพื้นที่ส่วนใหญ่ของตำบลท่ามะเตี้อพื้นที่มีลักษณะเป็นพื้นที่ราบ และลาดเอียงจากทิศตะวันตกลงสู่ทิศตะวันออก มีที่สูงหรือดอนเพียงบางส่วน ส่วนใหญ่เกษตรกรปลูกไม้ผลเป็นสวนขนาดเล็ก สวนแบบผสมผสาน และปลูกแบบสวนหลังบ้าน ไม้ผลที่ปลูกจะเป็น เงาะ ลองกอง เป็นต้น แต่เกษตรกรหลายรายขาดความรู้ในเรื่องการดูแล

สัตว์เศรษฐกิจ เป็นการประกอบการในลักษณะเลี้ยงในครัวเรือนเป็นอาชีพเสริม เช่น การเลี้ยงไก่ เป็ด วัว สุกร เกษตรกรหลายรายขาดความรู้ในเรื่องการดูแลและจัดการการเลี้ยงสัตว์

สัตว์น้ำ ในเขตเทศบาลไม่มีการประมง

กลุ่มจัดตั้ง และกลุ่มรับรองการผลิต จากการสอบถามสามารถแบ่งได้ 2 แบบ คือ กลุ่มที่จัดตั้งขึ้นโดยเกษตรกรที่สนใจในด้านการผลิตสินค้าเกษตรที่เหมือนกัน มีการสนับสนุนงบประมาณจากภาครัฐเพียงบางส่วน ส่วนใหญ่จะลงทุนและบริหารกันเองโดยสมาชิกภายในกลุ่ม มีกลุ่มอาชีพ จำนวน 4 กลุ่ม

1. กลุ่มทำนา
2. กลุ่มเลี้ยงไก่พื้นเมือง
3. กลุ่มเลี้ยงไก่มันบางแก้ว
4. กลุ่มแกะรูปหนังตะลุง

แรงงาน ในพื้นที่จะเป็นแรงงานด้านเกษตรส่วนใหญ่ ส่วนแรงงานอุตสาหกรรมในพื้นที่มีแรงงานบางส่วน รวมถึงแรงงานด้านบริการ และธุรกิจส่วนอื่นๆ



แหล่งน้ำ เพื่อการผลิตทางการเกษตร จากการสอบถามพบว่า พื้นที่ภายในตำบลส่วนใหญ่มีแหล่งน้ำดิบจากหมู่บ้าน ชลประทาน น้ำประปา ใช้เพียงพอสำหรับการผลิตทางการเกษตร แต่พื้นที่บางช่วงของหมู่บ้านมีปัญหาเรื่องขาดน้ำและน้ำไม่เพียงพอสำหรับในทางด้านการเกษตร เนื่องจากขาดระบบการกระจายน้ำจากแหล่งสู่แปลงของเกษตรกรรายย่อย

การวิเคราะห์ผลจากการจัดทำกระบวนการมีส่วนร่วมของชุมชน มีสาระสำคัญสรุปได้ ดังนี้

4.1.1 ปัญหาหลักของตำบลท่ามะเตือคือ

- 1) ดินขาดความอุดมสมบูรณ์หรือเสื่อมโทรมจากการใช้ที่ดิน
- 2) ต้องการองค์ความรู้ คำแนะนำ และปัจจัยด้านการปรับปรุงดิน
- 3) ต้องการองค์ความรู้ เรื่องการจัดการดินเพื่อลดต้นทุน และเพิ่มผลผลิตพืช
- 4) ราคาผลผลิตต่ำ มีต้นทุนการผลิตสูง

4.1.2 ความต้องการของชุมชน และเกษตรกรตำบลท่ามะเตือ ที่มีความต้องการ ประกอบด้วย

1) หมู่ 1 บ้านท่ามะเตือ

- 1.1) ต้องการองค์ความรู้ เรื่องการจัดการดินเพื่อลดต้นทุน และเพิ่มผลผลิต
- 1.2) ต้องการตรวจวิเคราะห์ดินในพื้นที่
- 1.3) ต้องการองค์ความรู้ และคำแนะนำด้านการปรับปรุงดิน

2) หมู่ 2 บ้านพน

- 2.1) ต้องการองค์ความรู้ และคำแนะนำด้านการปรับปรุงดิน
- 2.2) ต้องการองค์ความรู้ เรื่องการจัดการดินเพื่อลดต้นทุน และเพิ่มผลผลิต

3) หมู่ 3 บ้านควนโหมด

- 3.1) ต้องการองค์ความรู้ เรื่องการจัดการดินเพื่อลดต้นทุน และเพิ่มผลผลิต

4) หมู่ 4 บ้านนาปะขอ

- 4.1) ต้องการองค์ความรู้ เรื่องการจัดการดินเพื่อลดต้นทุน และเพิ่มผลผลิตพืช

5) หมู่ 5 บ้านช่างทอง

- 5.1) ต้องการองค์ความรู้ เรื่องการจัดการดินเพื่อลดต้นทุน และเพิ่มผลผลิตพืช
- 5.2) ต้องการองค์ความรู้ คำแนะนำ และปัจจัยด้านการปรับปรุงดิน

6) หมู่ 6 บ้านนาหม่อม

- 6.1) ต้องการองค์ความรู้ คำแนะนำ และปัจจัยด้านการปรับปรุงดิน
- 6.2) ต้องการองค์ความรู้ เรื่องการจัดการดินเพื่อลดต้นทุน และเพิ่มผลผลิตพืช

7) หมู่ 7 บ้านวัดโหนด

- 7.1) ต้องการองค์ความรู้ เรื่องการจัดการดินเพื่อลดต้นทุน และเพิ่มผลผลิตพืช



ผลจากการจัดทำกรมีส่วนร่วมนของชุมชน (PRA) ได้นำมาวิเคราะห์ร่วมกับปัญหาด้านกายภาพ โดย ระบบ DPSIR มีรายละเอียดดังนี้

1. แรงขับเคลื่อน (Driver) มี 4 ประการ คือ

- 1.1) นโยบายรัฐด้านการเกษตร
- 1.2) การขยายตัวของเมือง การขยายตัวของภาคเกษตร และอุตสาหกรรม
- 1.3) การเปลี่ยนแปลงสภาพภูมิอากาศ
- 1.4) ความต้องการด้านอาหาร ฯลฯ

2. แรงกดดัน (Pressure) ที่เกิดจากปัจจัยขับเคลื่อน มี 3 ประการ คือ

- 2.1) การใช้ที่ดินไม่เหมาะสม
- 2.2) เกษตรกรขาดองค์ความรู้ในการประกอบอาชีพด้านการเกษตร
- 2.3) พื้นที่ทำการเกษตรน้อยลง

3. สถานะ (State) ที่เกิดแรงกดดัน มี 2 ประการ คือ

- 3.1) ทรัพยากรดินเสื่อมโทรม
- 3.2) ที่อยู่อาศัยมากกว่าพื้นที่ทำการเกษตร

4. ผลกระทบ (Impact) ที่ปรากฏในพื้นที่ มี 1 ประการ คือ

- 4.1) รายได้ลดลง/ต้นทุนเพิ่มขึ้น

5. การตอบสนอง (Response) ของรัฐในอดีต ปัจจุบัน และในอนาคต มีดังนี้

5.1) อดีต-ปัจจุบัน

พื้นที่ดอน

- 1) อนุรักษ์และส่งเสริมการปลูกหญ้าแฝก ฟื้นฟูและป้องกันการชะล้างพังทลายของดิน
- 2) ศูนย์ถ่ายทอดเทคโนโลยีการพัฒนาที่ดิน

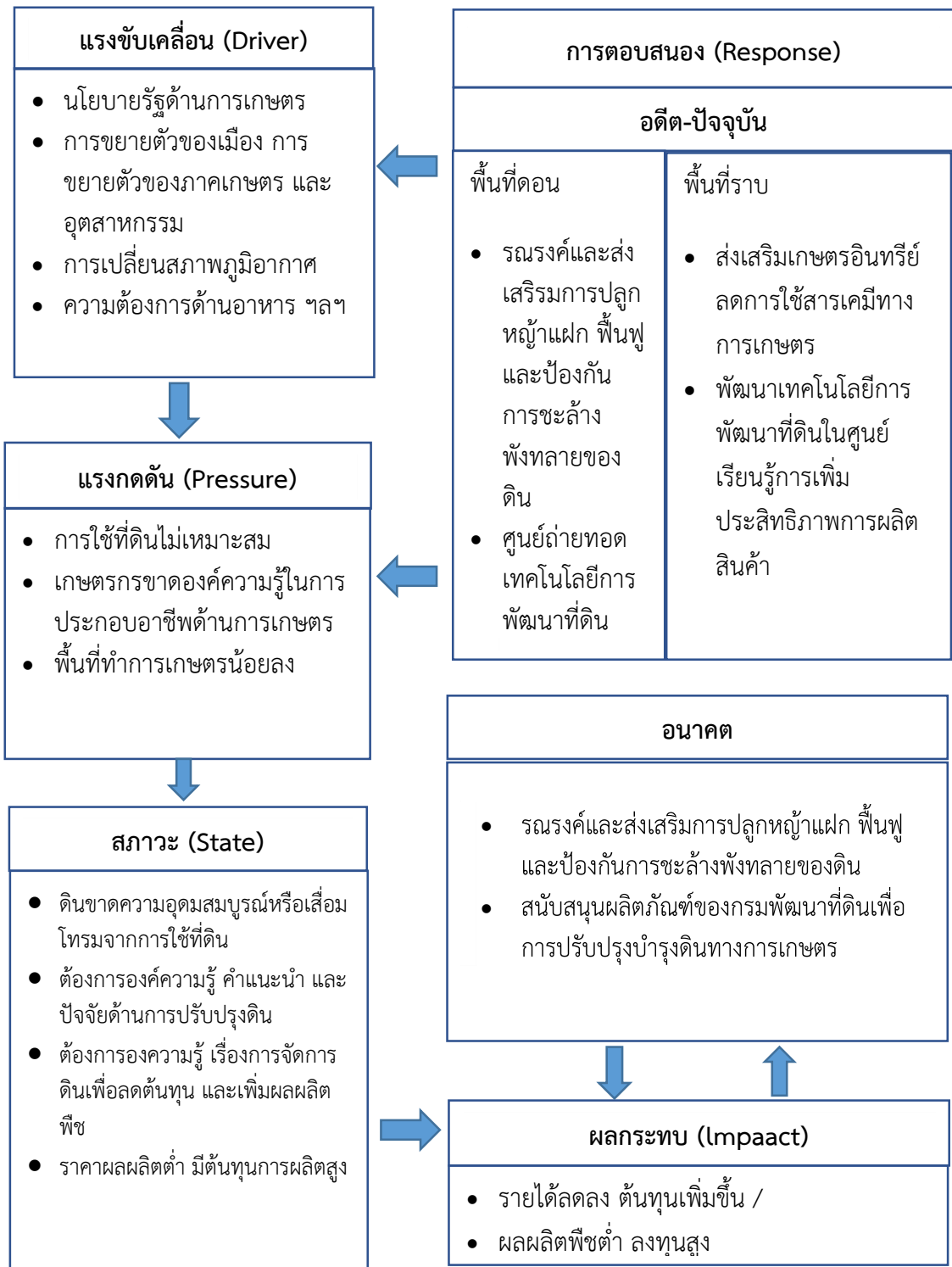
พื้นที่ราบ

- 1) ส่งเสริมกลุ่มเกษตรกรอินทรีย์ลดการใช้สารเคมีทางการเกษตร
- 2) พัฒนาเทคโนโลยีการพัฒนาที่ดินในศูนย์เรียนรู้การเพิ่มประสิทธิภาพการผลิตสินค้าเกษตร

(ศพก.)

5.2) อนาคต

- 1) อนุรักษ์และส่งเสริมการปลูกหญ้าแฝก ฟื้นฟูและป้องกันการชะล้างพังทลายของดิน
- 2) สนับสนุนผลิตภัณฑ์ของกรมพัฒนาที่ดินเพื่อการปรับปรุงบำรุงดินทางการเกษตร



รูปที่ 4-1 การวิเคราะห์สถานการณ์โดยระบบ DPSIR ตำบลท่ามะเดื่อ อำเภอบางแก้ว จังหวัดพัทลุง



4.2 ระบบการปลูกพืชในปัจจุบัน

ตำบลท่ามะเดื่อ อำเภอบางแก้ว จังหวัดพัทลุง มีการเพาะปลูกพืช (ภาพที่ 4-2) ดังนี้

- 1) ไม้ยืนต้น ประกอบด้วย ยางพารา
- 2) ไม้ผล ประกอบด้วย เงาะ ลองกอง

ชนิดพืช	เดือน											
	ม.ค.	ก.พ.	มี.ค.	เม.ย.	พ.ค.	มิ.ย.	ก.ค.	ส.ค.	ก.ย.	ต.ค.	พ.ย.	ธ.ค.
1. ไม้ยืนต้น	ยางพารา											
2. ไม้ผล	เงาะ											
	ลองกอง											

รูปที่ 4.2 ระบบการปลูกพืชในปัจจุบันตำบลท่ามะเดื่อ อำเภอบางแก้ว จังหวัดพัทลุง



บทที่ 5 การประเมินคุณภาพที่ดิน

5.1 หลักการประเมินคุณภาพที่ดินด้านกายภาพ

การประเมินคุณภาพที่ดินหรือการประเมินความเหมาะสมของที่ดิน สอดคล้องตามหลักการของ FAO Framework ค.ศ. 1983 ซึ่งการประเมินคุณภาพที่ดินด้านกายภาพ เป็นการประเมินศักยภาพของที่ดินว่าที่ดินนั้นๆเหมาะสมมากหรือน้อยเพียงใดสำหรับการใช้ที่ดินประเภทต่างๆ หรือการปลูกพืชต่างๆ โดยพิจารณาจากสภาพแวดล้อมที่มีผลต่อการเจริญเติบโตของพืช สมบัติดินที่ได้จำแนกไว้ในแต่ละตำบล ร่วมกับการจัดการพื้นที่ เช่น ระบบชลประทาน พื้นที่ยกทรง การจัดระบบอนุรักษ์ดินและน้ำ เป็นต้น และนอกจากนี้พิจารณาความต้องการปัจจัยต่อการปลูกพืชแต่ละชนิด สอดคล้องตามหลักการของ FAO ได้แก่ ความต้องการด้านพืช ความต้องการด้านการจัดการ ความต้องการด้านการอนุรักษ์ (บัณฑิต ต้นศิริ และคำณ ไทรพัก, 2542) รายละเอียดดังตารางที่ 5-1

ระดับความเหมาะสมของที่ดินได้จากการสังเคราะห์ข้อมูลดิน การจัดการที่ดิน หรือดินที่มีลักษณะเฉพาะที่เกิดขึ้นตามสภาพภูมิประเทศ (ซึ่งจะเรียกรวมว่าหน่วยที่ดิน) ลักษณะภูมิอากาศ พิจารณาร่วมกับระดับความต้องการปัจจัยต่อการเจริญเติบโตของพืชแต่ละชนิด หลังจากนั้นดำเนินการประเมินคุณภาพที่ดิน ซึ่งสามารถจำแนกระดับความเหมาะสมของที่ดินได้เป็น 4 ระดับ ได้แก่ เหมาะสมสูง (S1) เหมาะสมปานกลาง (S2) เหมาะสมเล็กน้อย (S3) และไม่เหมาะสม (N) โดยที่

S1 : ไม่มีข้อจำกัดด้านที่ดินตามปัจจัยที่ใช้พิจารณา

S2 : มีข้อจำกัดด้านที่ดินที่แก้ไขได้ง่ายหรือข้อจำกัดอาจไม่ส่งผลกระทบต่อเจริญเติบโตของพืชอย่างชัดเจน

S3 : มีข้อจำกัดด้านที่ดินที่แก้ไขได้ยาก ควรปรับเปลี่ยนการผลิตเป็นพืชชนิดอื่นหรือกิจกรรมอื่น (ส่วนใหญ่เป็นลักษณะทางกายภาพ)

N : มีข้อจำกัดที่พัฒนาหรือปรับปรุงที่ดินได้ยากมาก หากจะดำเนินการพัฒนาหรือปรับปรุงต้องใช้ต้นทุนสูงหรือเครื่องจักรขนาดใหญ่ แนะนำให้ปรับเปลี่ยนการผลิต



ตารางที่ 5-1 ตัวอย่างการประเมินคุณภาพที่ดินด้านกายภาพของประเภทการใช้ประโยชน์ที่ดิน

คุณภาพที่ดิน (Land Quality)	คุณลักษณะที่ดินตัวแทน (Land Characteristics)	ระดับความเหมาะสม (Land Suitability Rating)
1. ความเหมาะสมด้านความต้องการด้านพืช (Crop Requirements)		
1.1. การหยั่งลึกของรากพืช (r)	ความลึกของดิน	S1
1.2. ความชุ่มชื้นที่เป็นประโยชน์ต่อพืช (m)	ปริมาณน้ำฝนเฉลี่ยในรอบปี	S2m
1.3. ความเป็นประโยชน์ของออกซิเจนต่อรากพืช (o)	สภาพการระบายน้ำของดิน	S2o
ความเหมาะสมรวมด้านความต้องการด้านพืช (Crop Requirements)		S2om
2. ความเหมาะสมรวมความต้องการด้านการจัดการ (Management Requirements)		
2.1. สภาพการเขตกรรม (k)	ชั้นความยากง่ายในการเขตกรรม (ดินบน)	S1
2.2. ศักยภาพการใช้เครื่องจักรกล (w)	ความลาดชันของพื้นที่	S3w
ความเหมาะสมรวมด้านความต้องการด้านการจัดการ (Management Requirements)		S3w
3. ความเหมาะสมด้านความต้องการด้านการอนุรักษ์ (Conservation Requirements)		
3.1 ความเสียหายจากการกัดกร่อน (e)	ความลาดชันของพื้นที่	S3e
ความเหมาะสมรวมด้านความต้องการด้านการอนุรักษ์ (Conservation Requirements)		S3e
ความเหมาะสมด้านกายภาพของประเภทการใช้ประโยชน์ที่ดินในแต่ละหน่วยที่ดินโดยรวม		S3ew

5.2 พืชเศรษฐกิจที่สำคัญของตำบล

พืชเศรษฐกิจหลักและพืชทางเลือกของตำบล ได้แก่ ยางพารา

5.3 ระดับความเหมาะสมของที่ดิน

การประเมินคุณภาพที่ดินของพืชเศรษฐกิจหลักและพืชทางเลือก ตำบลท่ามะเตือ อำเภอบางแก้ว จังหวัดพัทลุง ได้ผลการประเมินคุณภาพที่ดิน ดังตารางที่ 5-2



ตารางที่ 5-2 ชั้นความเหมาะสมทางกายภาพของดิน ตำบลท่ามะเดื่อ อำเภอบางแก้ว จังหวัดพัทลุง

หน่วยแผนที่ดิน	ยางพารา
Bu-pic-silA	S3o
Bu-silA	S3o
Ko-f-sclA	N
Ko-hb,f-sclA	N
Ko-pic,dk-slA	N
Ko-pic,f-sclA	N
Ko-pic-sclA	N
Lh-gm-slA	S3o
Lh-slA	S2ns
Pi-slA	S3o
Sng-pic-slA	S3o
Sng-slA	S3o

หมายเหตุ : * หมายถึง หน่วยแผนที่ดินที่มีความอุดมสมบูรณ์ของดินต่างจากหน่วยแผนที่ดินเดียวกัน
ความหมายของสัญลักษณ์แสดงข้อจำกัดชั้นความเหมาะสม

- e = ความเสียหายจากการกัดกร่อน
- w = ศักยภาพการใช้เครื่องจักร
- r = สถานะการหยั่งลึกของราก
- z = สารพิษ
- x = การมีเกลือมากเกินไป
- m = ความชุ่มชื้นที่เป็นประโยชน์ต่อพืช
- o = ความเป็นประโยชน์ของออกซิเจนต่อรากพืช
- n = ความจุในการดูดซับธาตุอาหาร
- s = ความเป็นประโยชน์ของธาตุอาหาร



บทที่ 6 แผนการใช้ที่ดิน

6.1 การวิเคราะห์ข้อมูลเพื่อจัดทำแผนการใช้ที่ดินระดับตำบล

ตามที่กรมพัฒนาที่ดินได้จัดทำแผนปฏิบัติการราชการกรมพัฒนาที่ดินระยะ 5 ปี ช่วงปี 2567 -2571 เพื่อให้บรรลุตามวิสัยทัศน์ที่กำหนดไว้ คือ “เป็นองค์การอัจฉริยะทางดิน เพื่อขับเคลื่อนการใช้ที่ดินอย่างเหมาะสม 15 ล้านไร่ ภายในปี 2570” ซึ่งในส่วนของประเด็นการพัฒนาที่ 2 บริหารจัดการทรัพยากรดินและที่ดินด้วยชุดข้อมูลที่มีมูลค่าสูง (High Value Dataset) ซึ่งมีเป้าหมาย คือ การนำชุดข้อมูลที่มีมูลค่าสูง ไปใช้ในการบริหารจัดการทางการเกษตร ในส่วนของตัวชี้วัด บริหารจัดการทรัพยากรดินและที่ดินบนพื้นฐานของชุดข้อมูลที่มีมูลค่าสูง ร้อยละ 100 กลยุทธ์ที่ 2 ยกระดับแผนการใช้ที่ดินไปสู่การปฏิบัติ ได้กำหนดให้ ร้อยละของแผนการใช้ที่ดินระดับตำบลที่จัดทำแล้วเสร็จทั่วประเทศ ภายใน ปี 2570 (ไม่น้อยกว่า ร้อยละ 80) เป็นตัวชี้วัดหนึ่งของกลยุทธ์ดังกล่าว

การวางแผนการใช้ที่ดินระดับตำบลเป็นการวางกรอบและนโยบายการการพัฒนาพื้นที่ให้เกิดการใช้ที่ดินอย่างสมดุลและยั่งยืน เป็นการกำหนดแนวทางใช้ที่ดินให้ตรงกับศักยภาพโดยเฉพาะทางการเกษตร และนำไปสู่การกำหนดแผนงาน โครงการ กิจกรรม ที่มีความสอดคล้องกับสภาพพื้นที่ ทั้งนี้การใช้ขอบเขตการปกครองในระดับตำบลจะนำไปสู่การพัฒนาเชิงพื้นที่ที่มีเป้าหมายและทิศทางสอดคล้องตามบริบทของแต่ละตำบล และมีผู้รับผิดชอบโดยตรง คือ องค์กรปกครองส่วนท้องถิ่น ซึ่งแผนการใช้ที่ดินในระดับที่ใหญ่กว่านี้อาจไม่สามารถนำมาใช้ปฏิบัติงานในระดับพื้นที่ได้อย่างเป็นรูปธรรมเนื่องจากเป็นแผนงานสำหรับนำไปใช้ปฏิบัติงานเชิงนโยบายและยุทธศาสตร์ในภาพรวม

ทั้งนี้แผนการใช้ที่ดินเป็นผลที่ได้จากการวิเคราะห์ข้อมูลทางด้านกายภาพ เศรษฐกิจ และสังคม โดยได้นำฐานข้อมูลที่ได้จากการรวบรวมข้อมูลทุติยภูมิ และข้อมูลปฐมภูมิจากการสำรวจภาคสนาม การศึกษาด้านกายภาพได้จาก การวิเคราะห์สถานภาพของทรัพยากรธรรมชาติ อาทิ ทรัพยากรดิน ทรัพยากรน้ำ และทรัพยากรป่าไม้ ร่วมกับการพิจารณาลักษณะการใช้ประโยชน์ที่ดิน ข้อกฎหมายที่เกี่ยวข้องกับพื้นที่ในเขตป่าไม้ตามกฎหมาย เช่น เขตรักษาพันธุ์สัตว์ป่า เขตอุทยานแห่งชาติ เขตป่าสงวนแห่งชาติ และนโยบายของรัฐที่เกี่ยวข้องกับพื้นที่ที่มีมติคณะรัฐมนตรีเกี่ยวกับการใช้ที่ดิน มติคณะรัฐมนตรีเรื่องการจำแนกการใช้ประโยชน์ที่ดินในพื้นที่ป่าไม้ในเขตป่าสงวนแห่งชาติ เป็นต้น ประกอบกับการพิจารณาจากทิศทางตามกรอบนโยบายที่เกี่ยวข้องกับการกำหนดเขตการใช้ที่ดินภายในพื้นที่ตำบล เช่น ยุทธศาสตร์ของจังหวัด ร่วมกับความต้องการของท้องถิ่น สามารถกำหนดแนวทางการใช้ที่ดินตามศักยภาพของทรัพยากร เพื่อการรักษาคุณภาพของลักษณะทางนิเวศวิทยาและการอนุรักษ์ทรัพยากรธรรมชาติ โดยคำนึงถึงสภาพทางเศรษฐกิจและสังคมของชุมชนในพื้นที่ ซึ่งข้อมูลนี้ส่วนหนึ่งได้มาจากการวิเคราะห์ชุมชนแบบมีส่วนร่วม (PRA) ทำการสังเคราะห์ข้อมูลทุกด้านเพื่อเพื่อให้ได้เขตการใช้ที่ดินที่เหมาะสมกับศักยภาพของพื้นที่ต่อไป



6.2 แผนการใช้ที่ดิน

จากการวิเคราะห์ข้อมูลกายภาพ เศรษฐกิจ และสังคม พบว่าแผนการใช้ที่ดินตำบลท่ามะเดื่อ อำเภอบางแก้ว จังหวัดพัทลุง สามารถกำหนดออกเป็น 4 เขตหลัก ได้แก่ เขตเกษตรกรรม เขตชุมชนและสิ่งปลูกสร้างเขตแหล่งน้ำ และเขตพื้นที่อื่น ๆ มีรายละเอียดดังนี้ (ตารางที่ 6-1 และรูปที่ 6-1)

6.2.1 เขตเกษตรกรรม เป็นพื้นที่เกษตรกรรมซึ่งในที่นี้ คือ พื้นที่ที่อยู่นอกเขตที่มีการประกาศเป็นเขตป่าไม้ ตามกฎหมาย ซึ่งรัฐได้กำหนดเป็นพื้นที่ทำกิน มีการออกเอกสารสิทธิ์ซึ่งรวมถึงพื้นที่ในเขตปฏิรูปที่ดินเพื่อเกษตรกรรมด้วย เขตนี้รวมถึงการทำกิจกรรมภาคการเกษตรอื่นที่นอกเหนือจากการปลูกพืชด้วย ประกอบด้วย 3 เขตรอง ได้แก่ เขตเกษตรกรรมขั้นดี เขตเกษตรกรรมที่มีศักยภาพการผลิตสูง และเขตปศุสัตว์ มีเนื้อที่ 11,514 ไร่ หรือคิดเป็นร้อยละ 81.15 ของเนื้อที่ตำบล มีรายละเอียดดังนี้

1) เขตเกษตรกรรมขั้นดี พื้นที่เขตนี้มีศักยภาพในการผลิตมากที่สุดในตำบล เนื่องจากมีระบบชลประทาน สามารถส่งน้ำช่วยในการปลูกพืชเพื่อทำการเกษตรนอกฤดูฝน โดยเฉพาะข้าวนาปรังและพืชอายุสั้นได้เป็นอย่างดี และนอกจากนี้พบว่าดินในพื้นที่เขตนี้มีสมบัติที่เหมาะสมต่อการเพาะปลูกพืชแยกตามชนิดพืช ส่งผลให้มีศักยภาพของที่ดินที่เหมาะสมต่อการเพาะปลูกในระดับสูงถึงปานกลาง มีรายละเอียดดังนี้

(1) เขตทำนา (สัญลักษณ์ 2110) มีเนื้อที่ 767 ไร่ หรือ คิดเป็นร้อยละ 5.41 ของเนื้อที่ตำบล เป็นพื้นที่ที่มีศักยภาพต่อการทำนาในระดับเหมาะสมสูงถึงปานกลาง และปัจจุบันเกษตรกรมีการปลูกข้าวโดยส่วนใหญ่เป็นลักษณะ นาปีตามด้วยนาปรัง และบางพื้นที่ทำนาปีตามด้วยพืชฤดูแล้งชนิดต่าง ๆ

(2) เขตปลูกไม้ผล (สัญลักษณ์ 2120) มีเนื้อที่ 33 ไร่ หรือ คิดเป็นร้อยละ 0.23 ของเนื้อที่ตำบล

(3) เขตปลูกไม้ยืนต้น (สัญลักษณ์ 2130) มีเนื้อที่ 1,687 ไร่ หรือ คิดเป็นร้อยละ 11.89 ของเนื้อที่ตำบล

(4) เขตปลูกพืชทางเลือก (สัญลักษณ์ 2150) มีเนื้อที่ 1 ไร่ หรือ คิดเป็นร้อยละ 0.007 ของเนื้อที่ตำบล เป็นพื้นที่ที่มีศักยภาพต่อการปลูกพืชผัก ไม้ดอก หรือเกษตรผสมผสาน

2) เขตเกษตรกรรมที่มีศักยภาพการผลิตสูง พื้นที่เขตนี้มีศักยภาพในการผลิตรองจากเขตเกษตรกรรมขั้นดี ซึ่งแบ่งออกเป็น 1 ประเภท ได้แก่ เขตเกษตรกรรมที่มีศักยภาพการผลิตสูง (ประเภทที่1) มีรายละเอียดดังนี้

(1) เขตเกษตรกรรมที่มีศักยภาพการผลิตสูง (ประเภทที่ 1) เป็นเขตที่มีการบริหารจัดการด้านทรัพยากรน้ำโดยเฉพาะระบบชลประทาน มีศักยภาพในการผลิตอยู่ในระดับเหมาะสมเล็กน้อยถึงไม่เหมาะสม ติดข้อจำกัดจากลักษณะดิน ซึ่งมีสมบัติดินที่ไม่เหมาะสมบางประการ มีรายละเอียดดังนี้

- เขตทำนา (สัญลักษณ์ 2211) มีเนื้อที่ 36 ไร่ หรือ คิดเป็นร้อยละ 0.25 ของเนื้อที่ตำบล เป็นพื้นที่ที่มีศักยภาพต่อการทำนาในระดับเหมาะสมเล็กน้อยถึงไม่เหมาะสม และปัจจุบันเกษตรกรมีการปลูกข้าว โดยส่วนใหญ่เป็นลักษณะ นาปีตามด้วยนาปรัง และบางพื้นที่ทำนาปีตามด้วยพืชฤดูแล้งชนิดต่าง ๆ

- เขตปลูกไม้ผล (สัญลักษณ์ 2212) มีเนื้อที่ 14 ไร่ หรือ คิดเป็นร้อยละ 0.10 ของเนื้อที่ตำบล

- เขตปลูกไม้ยืนต้น (สัญลักษณ์ 2213) มีเนื้อที่ 8,907 ไร่ หรือ คิดเป็นร้อยละ 62.77 ของเนื้อที่ตำบล



- เขตปลูกพืชทางเลือก (สัญลักษณ์ 2215) มีเนื้อที่ 40 ไร่ หรือ คิดเป็นร้อยละ 0.28 ของเนื้อที่ตำบล ปัจจุบันเกษตรกรปลูกพืชผัก ไม้ดอก หรือเกษตรผสมผสาน

3) เขตปศุสัตว์ (สัญลักษณ์ 2500) มีเนื้อที่ 29 ไร่ หรือคิดเป็นร้อยละ 0.20 ของเนื้อที่ตำบล ประกอบด้วย 2 เขตรอง ได้แก่ เขตทุ่งหญ้าเลี้ยงสัตว์ และเขตโรงเรือนเลี้ยงสัตว์ มีรายละเอียดดังนี้

(1) เขตทุ่งหญ้าเลี้ยงสัตว์ (สัญลักษณ์ 2510) ปัจจุบันมีการปลูกหญ้าเลี้ยงสัตว์ มีเนื้อที่ 23 ไร่ หรือ คิดเป็นร้อยละ 0.16 ของเนื้อที่ตำบล

(2) เขตโรงเรือนเลี้ยงสัตว์ (สัญลักษณ์ 2520) ปัจจุบันมีการสร้างโรงเรือนเลี้ยงสัตว์ ประเภทต่าง ๆ มีเนื้อที่ 6 ไร่ หรือ คิดเป็นร้อยละ 0.04 ของเนื้อที่ตำบล

6.2.2 เขตชุมชนและสิ่งปลูกสร้าง มีเนื้อที่ 2,076 ไร่ หรือคิดเป็นร้อยละ 14.63 ของเนื้อที่ตำบล ประกอบด้วย 3 เขตรอง ได้แก่ เขตชุมชน/สถานที่ราชการ และเขตการใช้พื้นที่เฉพาะ มีรายละเอียดดังนี้

(1) เขตชุมชน/สถานที่ราชการ (สัญลักษณ์ 3100) มีเนื้อที่ 2,064 ไร่ หรือ คิดเป็นร้อยละ 14.55 ของเนื้อที่ตำบล ปัจจุบันมีการใช้ที่ดินชุมชนและที่อยู่อาศัย มีทั้งประเภทชุมชนเมือง ชุมชนชนบท และที่ตั้งของสถาบันและสถานที่ราชการต่าง ๆ

(2) และเขตการใช้พื้นที่เฉพาะ (สัญลักษณ์ 3300) มีเนื้อที่ 12 ไร่ หรือ คิดเป็นร้อยละ 0.08 ของเนื้อที่ตำบล ปัจจุบันมีการใช้ที่ดินที่นอกเหนือจาก 2 เขตดังกล่าวข้างต้น เช่น สถานที่พักผ่อน ท่องเที่ยว สวนสาธารณะ รีสอร์ท ระบบขนส่งมวลชน โบราณสถาน เป็นต้น

6.2.3 เขตแหล่งน้ำ มีเนื้อที่ 216 ไร่ หรือคิดเป็นร้อยละ 1.52 ของเนื้อที่ตำบล ประกอบด้วย 2 เขตรอง ได้แก่ เขตแหล่งน้ำตามธรรมชาติ และเขตแหล่งน้ำที่สร้างขึ้น มีรายละเอียดดังนี้

(1) เขตแหล่งน้ำตามธรรมชาติ (สัญลักษณ์ 4100) มีเนื้อที่ 149 ไร่ หรือ คิดเป็นร้อยละ 1.05 ของเนื้อที่ตำบล ปัจจุบันมีสภาพการใช้ที่ดินเป็นลักษณะของแหล่งน้ำตามธรรมชาติ เช่น ห้วย หนอง คลอง แม่น้ำ เป็นต้น

(2) เขตแหล่งน้ำที่สร้างขึ้น (สัญลักษณ์ 4200) มีเนื้อที่ 67 ไร่ หรือ คิดเป็นร้อยละ 0.47 ของเนื้อที่ตำบล ปัจจุบันมีสภาพการใช้ที่ดินเป็นแหล่งน้ำที่สร้างขึ้น เช่น คลองชลประทาน อ่างเก็บน้ำ เป็นต้น

6.2.4 เขตพื้นที่อื่น ๆ (สัญลักษณ์ 5000) มีเนื้อที่ 383 ไร่ หรือคิดเป็นร้อยละ 2.70 ของเนื้อที่ตำบล เป็นเขตที่มีลักษณะการใช้ที่ดินที่มีความเฉพาะ เช่น เหมืองแร่ ที่ทิ้งขยะ หาดทราย ไม้พุ่ม เป็นต้น



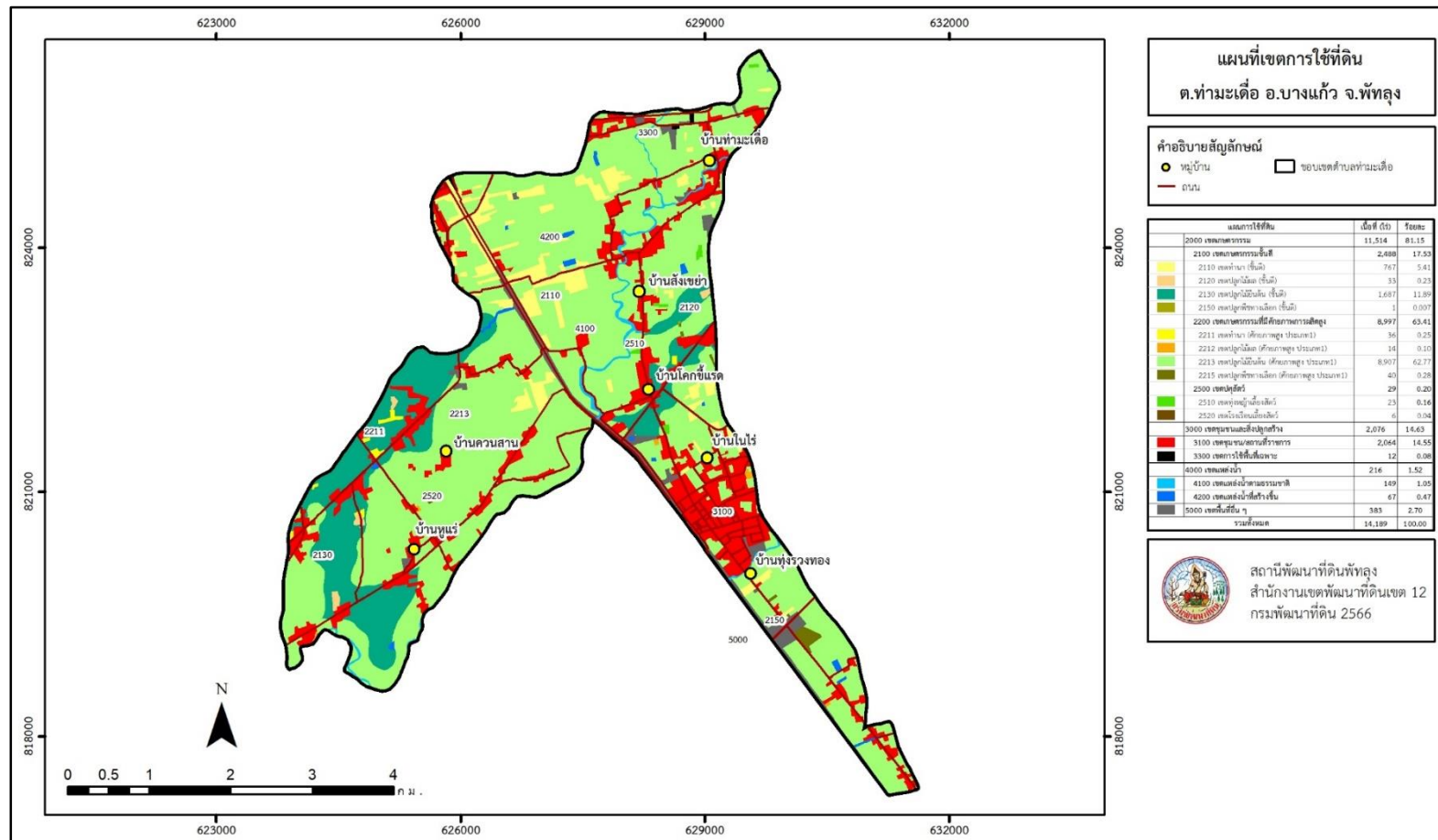
ตารางที่ 6-1 เขตการใช้ที่ดิน ตำบลท่ามะเตือ อำเภอบางแก้ว จังหวัดพัทลุง

แผนการใช้ที่ดิน		เนื้อที่ (ไร่)	ร้อยละ
2000 เขตเกษตรกรรม		11,514	81.15
2100 เขตเกษตรกรรมชั้นดี		2,488	17.53
2110 เขตทำนา (ชั้นดี)		767	5.41
2120 เขตปลูกไม้ผล (ชั้นดี)		33	0.23
2130 เขตปลูกไม้ยืนต้น (ชั้นดี)		1,687	11.89
2150 เขตปลูกพืชทางเลือก (ชั้นดี)		1	0.007
2200 เขตเกษตรกรรมที่มีศักยภาพการผลิตสูง		8,997	63.41
2211 เขตทำนา (ศักยภาพสูง ประเภท1)		36	0.25
2212 เขตปลูกไม้ผล (ศักยภาพสูง ประเภท1)		14	0.10
2213 เขตปลูกไม้ยืนต้น (ศักยภาพสูง ประเภท1)		8,907	62.77
2215 เขตปลูกพืชทางเลือก (ศักยภาพสูง ประเภท1)		40	0.28
2500 เขตปศุสัตว์		29	0.20
2510 เขตทุ่งหญ้าเลี้ยงสัตว์		23	0.16
2520 เขตโรงเรือนเลี้ยงสัตว์		6	0.04
3000 เขตชุมชนและสิ่งปลูกสร้าง		2,076	14.63
3100 เขตชุมชน/สถานที่ราชการ		2,064	14.55
3300 เขตการใช้พื้นที่เฉพาะ		12	0.08
4000 เขตแหล่งน้ำ		216	1.52
4100 เขตแหล่งน้ำตามธรรมชาติ		149	1.05
4200 เขตแหล่งน้ำที่สร้างขึ้น		67	0.47
5000 เขตพื้นที่อื่น ๆ		383	2.70
รวมทั้งหมด		14,189	100.00

หมายเหตุ: เนื้อที่คำนวณด้วยระบบสารสนเทศภูมิศาสตร์



แผนการใช้ที่ดินตำบลท่ามะเตือ อำเภอบางแก้ว จังหวัดพัทลุง



รูปที่ 6-1 เขตการใช้ที่ดิน ตำบลท่ามะเตือ อำเภอบางแก้ว จังหวัดพัทลุง



บทที่ 7

การขับเคลื่อนแผนการใช้ที่ดิน

7.1 ขั้นตอนการดำเนินงาน

ภายหลังการจัดทำแผนการใช้ที่ดินตำบลท่ามะเตือ อำเภอบางแก้ว จังหวัดพัทลุง แล้วจะต้องดำเนินการดังต่อไปนี้

7.1.1 จัดทำเป้าหมายการดำเนินงานและงบประมาณและกิจกรรมต่าง ๆ ที่จะดำเนินการในปีงบประมาณ 2567

7.1.2 นำแผนการใช้ที่ดินตำบลท่ามะเตือ ไปเสนอต่อองค์การบริหารส่วนตำบลท่ามะเตือ เพื่อมีมติให้ความร่วมมือกับกรมพัฒนาที่ดินดำเนินการกิจกรรมต่าง ๆ ที่กำหนดไว้ในแผน

7.2 กิจกรรมที่จะดำเนินการของกรมพัฒนาที่ดิน

กิจกรรมที่กรมพัฒนาที่ดินจะดำเนินการในตำบลท่ามะเตือ อำเภอบางแก้ว จังหวัดพัทลุง จำนวน 7 โครงการ ดังนี้

เขตพื้นที่เกษตรกรรม

1) เขตปลูกยางพารา มีแผนงาน/โครงการ ดังนี้

1.1) การปรับปรุงคุณภาพดิน

1.1.1) ส่งเสริมกลุ่มเกษตรกรอินทรีย์ลดการใช้สารเคมีทางการเกษตร

1.1.2) สนับสนุนผลิตภัณฑ์ของกรมพัฒนาที่ดินเพื่อการปรับปรุงบำรุงดินทางการเกษตร

2) เขตปลูกไม้ผล มีแผนงาน/โครงการ ดังนี้

2.1) การปรับปรุงคุณภาพดิน

2.1.1) สนับสนุนผลิตภัณฑ์ของกรมพัฒนาที่ดินเพื่อการปรับปรุงบำรุงดินทางการเกษตร

2.1.2) การพัฒนาส่งเสริมกลุ่มเกษตรกรอินทรีย์ลดการใช้สารเคมีทางการเกษตร

2.1.3) การจัดหาปุ๋ยอินทรีย์

2.1.4) การส่งเสริมการปรับปรุงพื้นที่ดินกรด

2.2) การฟื้นฟูและป้องกันการชะล้างพังทลายของดิน

2.2.1) การปลูกหญ้าแฝกเพื่อการอนุรักษ์ดินและน้ำ

7.3 กิจกรรมที่ขอรับการสนับสนุนจากส่วนราชการอื่น

7.3.1 เขตพื้นที่เกษตรกรรม

1) เขตปลูกยางพารา มีกิจกรรมที่ขอรับการสนับสนุนจากส่วนราชการอื่น ดังนี้

2.1) โครงการฝึกอบรมหลักสูตรการเก็บเกี่ยวผลผลิตยางด้วยระบบเจาะร่วมฮอริโมนเอทิลีน (การยางแห่งประเทศไทย)



2) เขตปลูกไม้ผล มีกิจกรรมที่ขอการสนับสนุนจากส่วนราชการอื่น ดังนี้

3.1) โครงการระบบส่งเสริมเกษตรแบบแปลงใหญ่ (สำนักงานเกษตรอำเภอบางแก้ว)

7.4 ความต้องการของชุมชนและองค์การปกครองส่วนท้องถิ่น

จากการดำเนินการจัดทำกระบวนการมีส่วนร่วมของประชาชนตำบลท่ามะเต๋อเมื่อ วันที่ 30 มิถุนายน 2566 ความต้องการของประชาชนดังนี้

- 1) ต้องการองค์ความรู้ เรื่องการจัดการดินเพื่อลดต้นทุน และเพิ่มผลผลิต
- 2) ต้องการตรวจวิเคราะห์ดินในพื้นที่
- 3) ต้องการองค์ความรู้ และคำแนะนำด้านการปรับปรุงดิน
- 4) ต้องการองค์ความรู้ เรื่องการจัดการดินเพื่อลดต้นทุน และเพิ่มผลผลิตพืช
- 5) ต้องการองค์ความรู้การปลูกพืชให้เหมาะสมกับสภาพความเหมาะสมของดิน



ตารางที่ 7-1 กิจกรรมของกรมพัฒนาที่ดินในเขตการใช้ที่ดินที่จะดำเนินการในปีงบประมาณ 2567

เขตการใช้ที่ดิน	แผนงาน/โครงการ	หน่วยนับ	เป้าหมาย	งบประมาณ (บาท)
เขตเกษตรกรรม				
1.1 เขตปลูกยางพารา	1. การปรับปรุงคุณภาพดิน			
เนื้อที่ 5 % ของพื้นที่	1.1 ส่งเสริมกลุ่มเกษตรกรอินทรีย์ลดการใช้สารเคมีทางการเกษตร	10	ราย	100
(ชุมชนเมือง)	1.2 สนับสนุนการใช้ปุ๋ยพืชสดปรับปรุงบำรุงดิน	1	กลุ่ม	3,400
1.2 เขตปลูกไม้ผล/ไม้ยืนต้น	1. การปรับปรุงคุณภาพดิน			
เนื้อที่ 5 % ของพื้นที่	1.1 สนับสนุนผลิตภัณฑ์ของกรมพัฒนาที่ดินเพื่อการปรับปรุงบำรุงดินทางการเกษตร	100	ราย	1,000
(ชุมชนเมือง)	1.2 การพัฒนาเกษตรกรใช้สารอินทรีย์ลดการใช้สารเคมีทางการเกษตร	1	กลุ่ม	3,400
	1.3 การจัดหาปุ๋ยไนโตรเจน	10	ตัน	1,700



ตารางที่ 7-2 สรุปกิจกรรมที่ขอรับการสนับสนุนจากส่วนราชการอื่นในเขตการใช้ที่ดิน

เขตการใช้ที่ดิน	กิจกรรมที่ขอการสนับสนุนจากส่วนราชการอื่น
<p>1. เขตพื้นที่เกษตรกรรม</p> <ol style="list-style-type: none">1. เขตปลูกยางพารา เนื้อที่ 5 % ของพื้นที่2. เขตปลูกไม้ผล เนื้อที่ 5 % ของพื้นที่	<p>1. การแก้ปัญหาดินเสื่อมโทรม เพิ่มพูนความอุดมสมบูรณ์ของดิน และเพิ่มศักยภาพการผลิต</p> <ol style="list-style-type: none">1. โครงการส่งเสริมการเกษตรแบบแปลงใหญ่ (สำนักงานเกษตรอำเภอบางแก้ว)2. โครงการส่งเสริมการป้องกันกำจัดศัตรูพืชแบบผสมผสาน (สนง.เกษตรจังหวัด)



ตารางที่ 7-3 เป้าหมายการดำเนินงานและงบประมาณ ตำบลท่ามะเดื่ออำเภอบางแก้ว จังหวัดพัทลุง แผน 5 ปี (พ.ศ.2567 – 2571)

เขตการใช้ที่ดิน	งาน/ โครงการ/ กิจกรรม	หน่วย นับ	เป้าหมาย					รวม	งบประมาณ (บาท)					รวม
			2567	2568	2569	2570	2571		2567	2568	2569	2570	2571	
เขตเกษตรกรรม														
เขตปลูก ยางพารา	1. การปรับปรุงคุณภาพดิน													
	1.1 การส่งเสริมการผลิต และ การใช้สารอินทรีย์	ราย	10	10	10	10	10	50	100	100	100	100	100	500
	1.2 การพัฒนากลุ่มเกษตรกรใช้ สารอินทรีย์ลดการใช้สารเคมีทาง การเกษตร	กลุ่ม	1	1	1	1	1	5	3,400	3,400	3,400	3,400	3,400	17,000
เขตปลูกไม้ผล/ ไม้ยืนต้น	1. การปรับปรุงคุณภาพดิน													
	1.1 การส่งเสริมการผลิต และ การใช้สารอินทรีย์	ราย	10	10	10	10	10	50	100	100	100	100	100	500
	1.2 การพัฒนากลุ่มเกษตรกรใช้ สารอินทรีย์ลดการใช้สารเคมีทาง การเกษตร	กลุ่ม	1	1	1	1	1	5	3,400	3,400	3,400	3,400	3,400	17,000

หมายเหตุ: งบประมาณที่กำหนดไว้นี้เป็นค่าประมาณเบื้องต้น อาจมีการเปลี่ยนแปลงตามที่ได้รับการจัดสรรให้ดำเนินการ



เอกสารอ้างอิง

- กรมการปกครอง. 2566. **ข้อมูลจำนวนประชากรและบ้าน**. (ไฟล์ข้อมูล). กระทรวงมหาดไทย.
- กรมการพัฒนาชุมชน. 2566. **ข้อมูลความจำเป็นพื้นฐาน (จปฐ.) ปี 2565**. กระทรวงมหาดไทย.
แหล่งที่มา : <http://ebmn.cdd.go.th>, 18 กรกฎาคม 2566.
- กรมทรัพยากรน้ำบาดาล. 2566. **ปริมาณน้ำและจำนวนบ่อบาดาล ปี 2565**.
กระทรวงทรัพยากรธรรมชาติและสิ่งแวดล้อม. แหล่งที่มา :
<https://app.dgr.go.th/mewpasutara/xml/search.php>, 26 พฤษภาคม 2566
- กรมส่งเสริมการเกษตร. 2566. **จำนวนครัวเรือนเกษตรกร ปี 2565**. (ไฟล์ข้อมูล).
- กรมอุตุนิยมวิทยา. 2566. **ปริมาณน้ำฝนเฉลี่ยคาบ 30 ปี (พ.ศ. 2536-2565)**. กรมอุตุนิยมวิทยา.
กระทรวงดิจิทัลเพื่อเศรษฐกิจและสังคม, กรุงเทพฯ.
<http://app.dgr.go.th/newpasutara/xml/search.php>, 26 พฤษภาคม 2566.
- กองนโยบายและแผนการใช้ที่ดิน. 2566. **แผนที่สภาพการใช้ที่ดิน ปี 2566**. (ไฟล์ข้อมูล).
กรมพัฒนาที่ดิน กระทรวงเกษตรและสหกรณ์, กรุงเทพฯ.
- กองสำรวจดินและวิจัยทรัพยากรดิน. 2566. **แผนที่ทรัพยากรดิน**. (ไฟล์ข้อมูล). กรมพัฒนาที่ดิน
กระทรวงเกษตรและสหกรณ์, กรุงเทพฯ.
- คณะกรรมการจัดทำปทานุกรมปฐพีวิทยา. 2551. **ปทานุกรมปฐพีวิทยา**. สำนักพิมพ์มหาวิทยาลัยเกษตรศาสตร์,
กรุงเทพฯ.
- บัณฑิต ต้นศิริ และคำรณ ไทรพิก. 2542. **คู่มือการประเมินคุณภาพที่ดิน**. กองวางแผนการใช้ที่ดิน.
กรมพัฒนาที่ดิน.
- สำนักงานนโยบายและแผนทรัพยากรธรรมชาติและสิ่งแวดล้อม. 2566. (ร่าง) **นโยบายและแผนการ
บริหารจัดการที่ดินและทรัพยากรดินของประเทศ (พ.ศ. 2566-2570)**. (ไฟล์ข้อมูล).
- สำนักงานสภาพัฒนาการเศรษฐกิจและสังคมแห่งชาติ. 2566. (ร่าง) **กรอบแผนพัฒนาภาค
พ.ศ.2566-2570**. (ไฟล์ข้อมูล).
- สำนักเทคโนโลยีการสำรวจและทำแผนที่. 2566. **แผนที่ขอบเขตตำบล ปี 2564**. (ไฟล์ข้อมูล).
กรมพัฒนาที่ดิน กระทรวงเกษตรและสหกรณ์, กรุงเทพฯ.
- สำนักงานเทศบาลตำบลท่ามะเตี้อ. 2566. **แผนพัฒนาท้องถิ่น (พ.ศ. 2566-2570) อำเภอบางแก้ว
จังหวัดพัทลุง**. (ไฟล์ข้อมูล).
- สำนักงานเทศบาลตำบลท่ามะเตี้อ. 2566. **วิสัยทัศน์ พันธกิจ**. แหล่งที่มา :
<http://www.thamaduacity.go.th/vision.php> 17 กรกฎาคม 2566.
- ADB. 2012. **The State of Pacific Towns and Cities: Urbanization in ADB's Pacific Developing
Member Countries**. Mandaluyong City, Philippines.
- FAO. 1974. **A Land Capability Appraisal Indonesia: Interim Report**. (AGL/INS), Rome.
- _____. 1993. **Guidelines for Land Use Planning**. Rome.
- Kristensen P. 2004. **The DPSIR Framework**. National Environmental Research Institute,
Denmark, Department of Policy Analysis, European Topic Centre on Water,
European Environment Agency.



NRC. 1975. **Land Use Planning.** The National Academies of Sciences, Engineering, and Medicine, Washington, D.C.

Vink, A.P.A. 1975. **Land Use in Advancing Agriculture.** Springer-Verlag Berlin Heidelberg.



คณะผู้จัดทำ

ที่ปรึกษา

นายสุชล แก้วเกาะสะบ้า
นายวิโรจน์ ชูช่วย

ผู้อำนวยการสำนักงานพัฒนาที่ดินเขต 12
ผู้อำนวยการสถานีพัฒนาที่ดินพัทลุง

ผู้เรียบเรียงและจัดทำ

นายพรพรม พรหมเดชะ
นางสาวพิลาศลักษณ์ ลีรุ่งเจริญ
นายอภิเชษฐ ทองส่ง
นางสาวสุรีย์พร นวลศรี
นางสาวภาณุพรรณ สระกอบแก้ว
นายอรรถพร บูเอียด
นายศิพัฒน์ ธารประสิทธิ์
นางสาวเสาวลักษณ์ เรืองรุ่งโรจน์
ว่าที่ร้อยตรี วศิน สังข์หนู

ผู้อำนวยการกลุ่มวางแผนการใช้ที่ดิน
นักวิชาการเกษตรชำนาญการพิเศษ
นักสำรวจดินชำนาญการพิเศษ
เศรษฐกรชำนาญการ
นักวิทยาศาสตร์ชำนาญการ
นายช่างสำรวจชำนาญงาน
นักวิชาการเกษตรชำนาญการ
นักวิชาการเกษตร
เจ้าหน้าที่แผนที่ภาพถ่าย

กลุ่มวิชาการเพื่อการพัฒนาที่ดิน
กลุ่มวางแผนการใช้ที่ดิน
กลุ่มวางแผนการใช้ที่ดิน
กลุ่มวิเคราะห์ดิน
กลุ่มสำรวจเพื่อทำแผนที่
สถานีพัฒนาที่ดินพัทลุง
สถานีพัฒนาที่ดินพัทลุง
สถานีพัฒนาที่ดินพัทลุง

