



แผนการใช้ที่ดินตำบลโคกสัก อำเภอบางแก้ว จังหวัดพัทลุง



สถานีพัฒนาที่ดินพัทลุง สำนักงานพัฒนาที่ดินเขต 12

กรมพัฒนาที่ดิน กระทรวงเกษตรและสหกรณ์

ปี 2566

คำนำ

การจัดทำแผนการใช้ที่ดินดำเนินการตามรัฐธรรมนูญแห่งราชอาณาจักรไทย พ.ศ. 2560 มาตรา 72 (1) ที่ได้บัญญัติให้มีการวางแผนการใช้ที่ดินให้เหมาะสมกับศักยภาพของที่ดินตามหลักการพัฒนาอย่างยั่งยืน โดยแผนการใช้ที่ดินตำบลโคกสัก อำเภอบางแก้ว จังหวัดพัทลุงได้นำแนวคิดของ FAO และ UNEP มาปรับใช้ คือ ความเหมาะสมทางกายภาพ ความเหมาะสมทางเศรษฐกิจ การยอมรับจากสังคม การสร้างความยั่งยืนให้สิ่งแวดล้อม และเสนอทางเลือกการใช้ที่ดิน ร่วมกับวิธีการที่จำเป็นอื่น ๆ เช่น กระบวนการมีส่วนร่วมของชุมชน (Participatory Rural Appraisal:PRA) การประเมินคุณภาพที่ดิน เป็นต้น

สถานีพัฒนาที่ดินพัทลุง ร่วมกับสำนักงานพัฒนาที่ดินเขต 12 และกองนโยบายและแผนการใช้ที่ดิน ในการดำเนินงานวางแผนการใช้ที่ดินระดับตำบล โดยพิจารณาภาพรวมของสภาพปัญหาในด้านต่าง ๆ ทั้งด้าน กายภาพ เศรษฐกิจ และสังคม วิเคราะห์และสังเคราะห์ข้อมูลนำไปสู่การวางแผนการใช้ที่ดินที่สอดคล้องกับ ศักยภาพของพื้นที่โดยผ่านกระบวนการมีส่วนร่วมของชุมชน (PRA) ในการระบุปัญหา ความต้องการของเกษตรกร และผู้มีส่วนได้ส่วนเสีย ทั้งนี้ สถานีพัฒนาที่ดินพัทลุง ได้จัดทำแผนกิจกรรม/โครงการ เพื่อขับเคลื่อนแผนการใช้ที่ดินให้เป็นรูปธรรมเพื่อให้เกษตรกร มีคุณภาพชีวิตที่ดีขึ้น มีการใช้ที่ดินอย่างถูกต้องเหมาะสม รักษา สภาพแวดล้อม และอนุรักษ์ทรัพยากรในชุมชนให้เกิดความยั่งยืนต่อไป

สถานีพัฒนาที่ดินพัทลุง
กันยายน 2566



สารบัญ

	หน้า
คำนำ	
สารบัญ	
สารบัญตาราง	
สารบัญรูป	
บทที่ 1 บทนำ	
1.1 ความสำคัญของการวางแผนการใช้ที่ดิน	1-1
1.2 หลักการและเหตุผล	1-1
1.3 วัตถุประสงค์	1-1
1.4 ระยะเวลาและสถานที่ดำเนินงาน	1-1
1.5 ขั้นตอนการดำเนินงาน	1-2
1.6 วิสัยทัศน์ของตำบล	1-2
บทที่ 2 ข้อมูลทั่วไป	
2.1 ที่ตั้งและอาณาเขต	2-1
2.2 การแบ่งส่วนการปกครอง	2-2
2.3 สภาพภูมิประเทศ	2-2
2.4 สภาพภูมิอากาศ	2-2
2.5 สภาพการใช้ที่ดินในปัจจุบัน	2-5
2.6 สภาพเศรษฐกิจและสังคม	2-8
บทที่ 3 สถานภาพของทรัพยากรธรรมชาติ	
3.1 ทรัพยากรป่าไม้	3-1
3.2 ทรัพยากรน้ำ	3-1
3.3 ทรัพยากรดิน	3-2
บทที่ 4 กระบวนการมีส่วนร่วมของชุมชน	
4.1 การวิเคราะห์ผลจากการจัดทำกระบวนการมีส่วนร่วมของชุมชน (PRA)	4-1
4.2 ระบบการปลูกพืชในปัจจุบัน	4-6
บทที่ 5 การประเมินคุณภาพที่ดิน	
5.1 หลักการประเมินคุณภาพที่ดินด้านกายภาพ	5-1
5.2 พืชเศรษฐกิจที่สำคัญของตำบล	5-2
5.3 ระดับความเหมาะสมของที่ดิน	5-2



สารบัญ (ต่อ)

	หน้า
บทที่ 6 แผนการใช้ที่ดิน	
6.1 การวิเคราะห์ข้อมูลเพื่อจัดทำแผนการใช้ที่ดินระดับตำบล	6-1
6.2 แผนการใช้ที่ดิน	6-2
บทที่ 7 การขับเคลื่อนแผนการใช้ที่ดิน	
7.1 ขั้นตอนการดำเนินงาน	7-1
7.2 กิจกรรมที่จะดำเนินการของกรมพัฒนาที่ดิน	7-1
7.3 กิจกรรมที่จะดำเนินการของหน่วยงานอื่น	7-2
7.4 ความต้องการของชุมชนและองค์กรปกครองส่วนท้องถิ่น	7-2
เอกสารอ้างอิง	อ-1
คณะผู้จัดทำ	ค-1



สารบัญตาราง

ตารางที่	หน้า
2-1 สถิติภูมิอากาศ ณ สถานีตรวจอากาศจังหวัดพัทลุง ปี 2536 – 2565	2-3
2-2 สภาพการใช้ที่ดิน ตำบลโคกสัก อำเภอบางแก้ว จังหวัดพัทลุง	2-6
2-3 จำนวนประชากรและครัวเรือน ตำบลโคกสัก อำเภอบางแก้ว จังหวัดพัทลุง ปี 2565	2-9
2-4 จำนวนและสัดส่วนครัวเรือนเกษตร ตำบลโคกสัก อำเภอบางแก้ว จังหวัดพัทลุง ปี 2565	2-9
2-5 รายได้-รายจ่ายเฉลี่ยครัวเรือน ตำบลโคกสัก อำเภอบางแก้ว จังหวัดพัทลุง ปี 2565	2-11
3-1 สมบัติดิน ตำบลโคกสัก อำเภอบางแก้ว จังหวัดพัทลุง	3-4
5-1 ตัวอย่างการประเมินคุณภาพที่ดินด้านกายภาพของประเภทการใช้ประโยชน์ที่ดิน	5-2
5-2 ชั้นความเหมาะสมทางกายภาพของดิน ตำบลโคกสัก อำเภอบางแก้ว จังหวัดพัทลุง	5-3
6-1 เขตการใช้ที่ดิน ตำบลโคกสัก อำเภอบางแก้ว จังหวัดพัทลุง	6-3
7-1 กิจกรรมของกรมพัฒนาที่ดินในเขตการใช้ที่ดิน ที่จะดำเนินการในปีงบประมาณ 2567	7-4
7-2 สรุปกิจกรรมที่ขอรับการสนับสนุนจากสวนราชการอื่นในเขตการใช้ที่ดิน	7-5
7-3 เป้าหมายการดำเนินงานและงบประมาณ ตำบลโคกสัก อำเภอบางแก้ว จังหวัดพัทลุง แผน 5 ปี (พ.ศ. 2567 - 2571)	7-6



สารบัญญรูป

รูปที่	หน้า
1-1 ขั้นตอนการวางแผนการใช้ที่ดินระดับตำบล	1-3
2-1 ที่ตั้งและอาณาเขต ตำบลโคกสัก อำเภอบางแก้ว จังหวัดพัทลุง	2-1
2-2 กราฟสมดุลของน้ำเพื่อการเกษตร ปี พ.ศ. 2536 – 2565	2-4
2-3 สภาพการใช้ที่ดิน ตำบลโคกสัก อำเภอบางแก้ว จังหวัดพัทลุง	2-8
3-1 ทรัพยากรดิน ตำบลโคกสัก อำเภอบางแก้ว จังหวัดพัทลุง	3-7
4-1 การวิเคราะห์สถานการณ์โดยระบบ DPSIR ตำบลโคกสัก อำเภอบางแก้ว จังหวัดพัทลุง	4-5
4-2 ระบบการปลูกพืชในปัจจุบัน ตำบลโคกสัก อำเภอบางแก้ว จังหวัดพัทลุง	4-6
6-1 เขตการใช้ที่ดิน ตำบลโคกสัก อำเภอบางแก้ว จังหวัดพัทลุง	6-5



บทที่ 1

บทนำ

1.1 ความสำคัญของการวางแผนการใช้ที่ดิน

ตามรัฐธรรมนูญแห่งราชอาณาจักรไทย พุทธศักราช 2560 มาตรา 72 รัฐพึงดำเนินการเกี่ยวกับที่ดิน ทรัพยากรน้ำ และพลังงาน ดังต่อไปนี้

(1) วางแผนการใช้ที่ดินของประเทศ ให้เหมาะสมกับสภาพพื้นที่และศักยภาพของที่ดิน

ตามหลักการพัฒนาที่ยั่งยืน

1.2 หลักการและเหตุผล

ปัจจุบันกรมพัฒนาที่ดินได้ดำเนินการวางแผนการใช้ที่ดินระดับประเทศเรียบร้อยแล้วซึ่งเป็นการวางกรอบเชิงนโยบายมุ่งเน้นการพัฒนาด้านการเกษตรให้เกิดความสมดุลและยั่งยืนและในขณะเดียวกันต้องอนุรักษ์ทรัพยากรธรรมชาติและสิ่งแวดล้อมควบคู่กับการรักษาคุณค่าทางศิลปวัฒนธรรม แต่ทั้งนี้เพื่อให้เกิดการใช้ประโยชน์ที่ดินในระดับพื้นที่อย่างมีประสิทธิภาพและรักษาฐานการผลิตด้านทรัพยากรธรรมชาติอย่างยั่งยืนตลอดห่วงโซ่อุปทาน แผนการใช้ที่ดินระดับตำบลจึงถูกนำมาใช้เป็นเครื่องมือเพื่อขับเคลื่อนการดำเนินงานดังกล่าว

ทั้งนี้กรมพัฒนาที่ดินได้จัดทำแผนปฏิบัติการราชการกรมพัฒนาที่ดินระยะ 5 ปี (พ.ศ.2567 - 2571) เพื่อให้บรรลุตามวิสัยทัศน์ที่กำหนดไว้ คือ “เป็นองค์กรอัจฉริยะทางดิน เพื่อขับเคลื่อนการใช้ที่ดินอย่างเหมาะสม 15 ล้านไร่ ภายในปี 2570” ซึ่งในส่วนของประเด็นการพัฒนาที่ 2 บริหารจัดการทรัพยากรดินและที่ดินด้วยชุดข้อมูลที่มีมูลค่าสูง (High Value Dataset) ซึ่งมีเป้าหมาย คือ การนำชุดข้อมูลที่มีมูลค่าสูง (High Value Dataset) ไปใช้ในการบริหารจัดการทางการเกษตร ในส่วนของตัวชี้วัด บริหารจัดการทรัพยากรดินและที่ดินบนพื้นฐานของชุดข้อมูลที่มีมูลค่าสูง (High Value Dataset) ร้อยละ 100 กลยุทธ์ที่ 2 กระตุ้นแผนการใช้ที่ดินไปสู่การปฏิบัติ ได้กำหนดให้ ร้อยละของแผนการใช้ที่ดินระดับตำบลที่จัดทำแล้วเสร็จทั่วประเทศ ภายใน ปี 2570 (ไม่น้อยกว่าร้อยละ 80) เป็นตัวชี้วัดหนึ่งของกลยุทธ์ดังกล่าว

1.3 วัตถุประสงค์

1.3.1 เพื่อรักษาเสถียรภาพของทรัพยากรให้เกิดความสมดุลและยั่งยืนภายใต้การพัฒนาด้านต่าง ๆ ของตำบล

1.3.2 เพื่อให้การใช้ที่ดินมีผลตอบสนองสูงสุดต่อหน่วยเนื้อที่อย่างยั่งยืน

1.3.3 เพื่อให้เกิดการกำหนดแผนงาน โครงการ กิจกรรม ที่สอดคล้องกับแผนการใช้ที่ดินที่กำหนดขึ้น และอยู่บนหลักการของรูปแบบเศรษฐกิจ BCG เศรษฐกิจชีวภาพ-เศรษฐกิจหมุนเวียน-เศรษฐกิจสีเขียว (Bio-Circular-Green Economy :BCG Model)

1.4 ระยะเวลาและสถานที่ดำเนินงาน

1.4.1 ระยะเวลา 1 ตุลาคม 2565 – 30 กันยายน 2566

1.4.2 สถานที่ ตำบลโคกสัก อำเภอบางแก้ว จังหวัดพัทลุง



1.5 ขั้นตอนการดำเนินงาน

1.5.1 รวบรวมข้อมูลปฐมภูมิและทุติยภูมิ ประกอบด้วย

- 1) ด้านกายภาพ ได้แก่ ทรัพยากรดิน ทรัพยากรน้ำ ทรัพยากรป่าไม้ ภูมิอากาศ สภาพการใช้ที่ดิน เขตป่าไม้ตามกฎหมายและมติคณะรัฐมนตรี ฯลฯ
- 2) ด้านเศรษฐกิจและสังคม ได้แก่ การถือครองที่ดิน ลักษณะทางเศรษฐกิจของตำบล จำนวนประชากร ฯลฯ
- 3) ด้านนโยบายและข้อกฎหมายที่เกี่ยวข้อง ได้แก่ ยุทธศาสตร์ แผนการปฏิรูปประเทศ แผนพัฒนาเศรษฐกิจและสังคมแห่งชาติฉบับที่ 13 ยุทธศาสตร์ภาค แผนพัฒนากลุ่มจังหวัด แผนพัฒนาจังหวัด แผนพัฒนาการเกษตรและสหกรณ์ แผนพัฒนาท้องถิ่น 4 ปี ขององค์การบริหารส่วนจังหวัด เทศบาลตำบลหรือองค์การบริหารส่วนตำบล ฯลฯ

1.5.2 จัดทำกระบวนการมีส่วนร่วมของชุมชน (Participatory Rural Appraisal : PRA) เพื่อรับฟังความคิดเห็น ประเด็นปัญหา ความต้องการด้านต่าง ๆ ขององค์การปกครองส่วนท้องถิ่นและเกษตรกรในตำบล

1.5.3 ประเมินคุณภาพของที่ดินของพืชเศรษฐกิจหลักและพืชทางเลือกที่มีมูลค่าของตำบล

1.5.4 สังเคราะห์ข้อมูลจากข้อ 1.5.1 ถึง 1.5.3 เพื่อใช้ประกอบการวางแผนการใช้ที่ดิน

1.5.5 กำหนด (ร่าง) แผนการใช้ที่ดินระดับตำบล

1.5.6 รับฟังความคิดเห็นของผู้มีส่วนได้ส่วนเสียต่อ (ร่าง) แผนการใช้ที่ดินที่กำหนดขึ้น

1.5.7 ปรับปรุง (ร่าง) แผนการใช้ที่ดินเพื่อจัดทำแผนการใช้ที่ดินฉบับสมบูรณ์

1.5.8 นำแผนการใช้ที่ดินเข้าสู่คณะกรรมการของเขตฯ เพื่อตรวจสอบความครบถ้วน /สมบูรณ์ของเนื้อหาและองค์ประกอบ

1.5.9 เผยแพร่แผนการใช้ที่ดินเพื่อนำไปสู่การขับเคลื่อนการดำเนินงาน ประกอบด้วย

1) องค์การปกครองส่วนท้องถิ่น นำแผนการใช้ที่ดินที่จัดทำขึ้นไปประกอบการจัดทำแผนการพัฒนาของตำบล เพื่อนำไปสู่การของบประมาณที่มีความสอดคล้องกับศักยภาพด้านการผลิตและสถานภาพของทรัพยากรของตำบล

2) กรมพัฒนาที่ดิน โดยสำนักงานพัฒนาที่ดินจังหวัด กำหนดแผนงาน/โครงการ/กิจกรรมที่สอดคล้องกับแผนการใช้ที่ดินที่กำหนดขึ้นในแต่ละเขตและสามารถใช้ประกอบการของบประมาณในพื้นที่อย่างมีหลักการและเป็นที่ยอมรับ

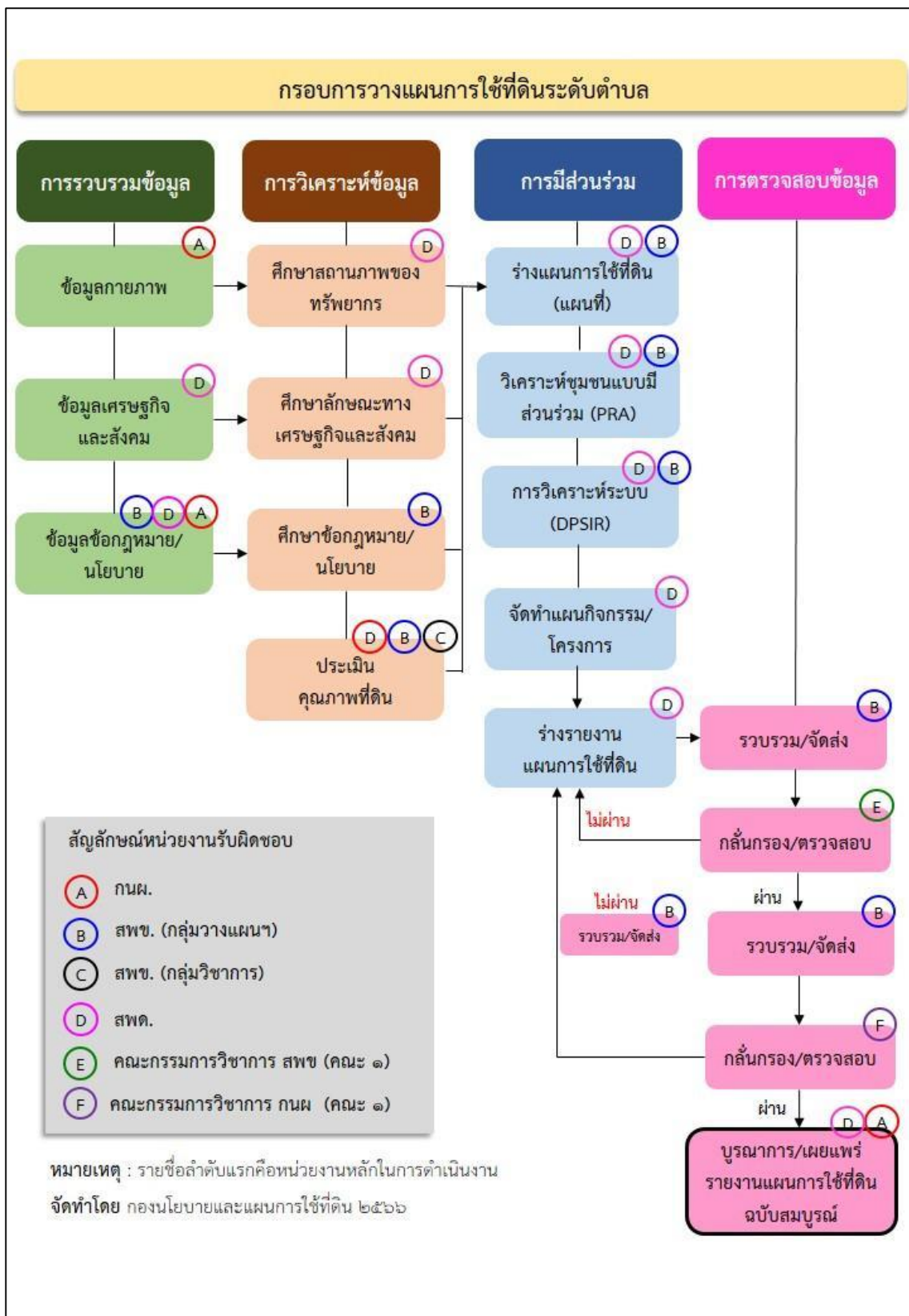
3) หน่วยงานราชการอื่น ๆ สามารถใช้เป็นข้อมูลพื้นฐานประกอบแผนงาน/โครงการ/กิจกรรมที่สอดคล้องกับแผนการใช้ที่ดินที่กำหนดขึ้นในแต่ละเขต

ขั้นตอนการวางแผนการใช้ที่ดินระดับตำบลแสดงดังรูปที่ 1-1

1.6 วิสัยทัศน์ของตำบล

"ชื่อสัตย์ สุจริต มุ่งสัมฤทธิ์ของงาน ยึดมั่นมาตรฐาน บริการด้วยใจเป็นธรรม"

ที่มา : องค์การบริหารส่วนตำบลโคกสัก (2566)



รูปที่ 1-1 ขั้นตอนการวางแผนการใช้ที่ดินระดับตำบล

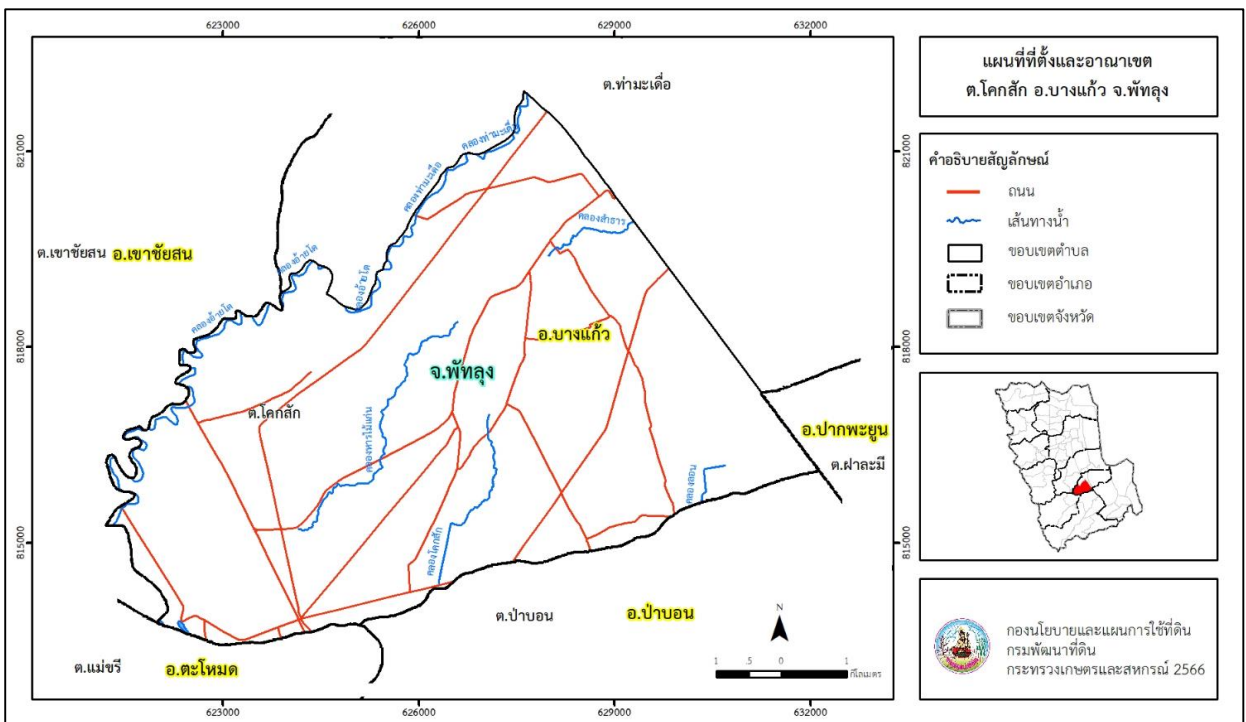


บทที่ 2 ข้อมูลทั่วไป

2.1 ที่ตั้งและอาณาเขต

ตำบลโคกสัก อำเภอบางแก้ว จังหวัดพัทลุง ตั้งอยู่ทางทิศตะวันตกเฉียงใต้ของอำเภอบางแก้ว มีพื้นที่ประมาณ 49 ตารางกิโลเมตร หรือ 30,353 ไร่ โดยมีอาณาเขตติดต่อ ดังนี้ (รูปที่ 2-1)

ทิศเหนือ	ติดต่อกับ	ตำบลท่ามะเตี๋ อำเภอบางแก้ว จังหวัดพัทลุง
ทิศใต้	ติดต่อกับ	ตำบลแม่ชรี อำเภอยะหริ่ง ตำบลป่าบอน อำเภูป่าบอน จังหวัดพัทลุง
ทิศตะวันออก	ติดต่อกับ	ตำบลท่ามะเตี๋ อำเภอบางแก้ว ตำบลฝาละมี อำเภอปากพะยูน จังหวัดพัทลุง
ทิศตะวันตก	ติดต่อกับ	ตำบลเขาชัยสน อำเภอเขาชัยสน จังหวัดพัทลุง



รูปที่ 2-1 ขอบเขตการปกครอง ตำบลโคกสัก อำเภอบางแก้ว จังหวัดพัทลุง



2.2 การแบ่งส่วนการปกครอง

ตำบลโคกสัก อำเภอบางแก้ว จังหวัดพัทลุง แบ่งส่วนการปกครองออกเป็น 13 หมู่บ้าน ดังนี้

หมู่ที่ 1 บ้านแก่นคง	หมู่ที่ 8 บ้านทุ่งโต๊ะหิยะ
หมู่ที่ 2 บ้านโคกสัก	หมู่ที่ 9 บ้านทุ่งนาเจริญ
หมู่ที่ 3 บ้านลอน	หมู่ที่ 10 บ้านงามทอง
หมู่ที่ 4 บ้านทุ่งนายพัน	หมู่ที่ 11 บ้านบ่อนางซี
หมู่ที่ 5 บ้านห้วยเนียง	หมู่ที่ 12 บ้านหวดทอง
หมู่ที่ 6 บ้านหนองบ่อ	หมู่ที่ 13 บ้านทุ่งนายพัน
หมู่ที่ 7 บ้านคอแห้งงาม	

ทั้งนี้พบว่าในพื้นที่บางส่วนอยู่ในเขตเทศบาลตำบลท่ามะเดื่อ ได้แก่ หมู่ที่ 1

2.3 สภาพภูมิประเทศ

ลักษณะพื้นที่ทั่วไปส่วนใหญ่เป็นพื้นที่ราบลุ่ม สภาพพื้นที่ราบเรียบถึงค่อนข้างราบเรียบ และลูกคลื่นลอนลาดเล็กน้อย มีพื้นที่ราบสูงด้านทิศตะวันตกของตำบล เป็นส่วนหนึ่งของลุ่มน้ำทะเลสาบสงขลา มีแหล่งน้ำที่สำคัญ เช่น คลองอ้ายโต คลองหารไม้แก่น คลองท่ามะเดื่อ คลองโคกสัก

2.4 สภาพภูมิอากาศ

จากการศึกษาสถิติภูมิอากาศ (ปี พ.ศ.2536 - 2565) พบว่า ตำบลโคกสัก อำเภอบางแก้ว จังหวัดพัทลุง มีรายละเอียด ดังนี้

2.4.1 อุณหภูมิ

มีอุณหภูมิโดยเฉลี่ยทั้งปี 27.6 องศาเซลเซียส อุณหภูมิสูงสุด 33.9 องศาเซลเซียส ในเดือนพฤษภาคม และอุณหภูมิต่ำสุด 23.8 องศาเซลเซียส ในเดือนมกราคม

2.4.2 ปริมาณน้ำฝน

มีปริมาณน้ำฝนรวมทั้งปี 2,313.5 มิลลิเมตร มีฝนตกประมาณ 161 วัน เดือนที่มีฝนตกมากที่สุด ในเดือนพฤศจิกายน มีปริมาณฝน 560.6 มิลลิเมตร และมีฝนตกประมาณ 22 วัน

2.4.3 สมดุลน้ำเพื่อการเกษตร

จากข้อมูลสถิติภูมิอากาศในคาบ 30 ปี (ปี พ.ศ.2536 - 2565) ณ สถานีตรวจอากาศเกษตรจังหวัดพัทลุง ได้นำมาวิเคราะห์สมดุลของน้ำเพื่อการเกษตร ซึ่งเป็นการวิเคราะห์หาช่วงฤดูกาลเพาะปลูกพืช ตลอดจนช่วงระยะเวลาที่พืชเสี่ยงต่อการขาดน้ำ ข้อมูลที่นำมาวิเคราะห์ คือ ปริมาณน้ำฝน และศักยภาพการคายระเหยน้ำอ้างอิง (ETo) ซึ่งคำนวณด้วยโปรแกรม Cropwat for Windows Version 8.0 โดยใช้สมการ Penman-Monteith สามารถสรุปสมดุลของน้ำเพื่อการเกษตรในเขตอาศัยน้ำฝนได้ดังนี้

ช่วงที่เหมาะสมต่อการปลูกพืช เป็นช่วงที่ค่าปริมาณน้ำฝนมากกว่าค่า 0.5 การระเหยจากผิวดินและการคายน้ำของพืช เป็นช่วงที่ดินมีความชุ่มชื้นพอเหมาะต่อการเพาะปลูกพืช เป็นช่วงที่ดินมีความชุ่มชื้นพอเหมาะต่อการเพาะปลูกพืชได้ตลอดทั้งปี

ช่วงที่มีน้ำมากเกินพอ เป็นช่วงที่ค่าปริมาณน้ำฝนมากกว่าค่าการระเหยจากผิวดินและการคายน้ำของพืช ซึ่งช่วงนี้เริ่มตั้งแต่กลางเดือนกันยายนถึงปลายเดือนมกราคม (ตารางที่ 2-1 และรูปที่ 2-2)



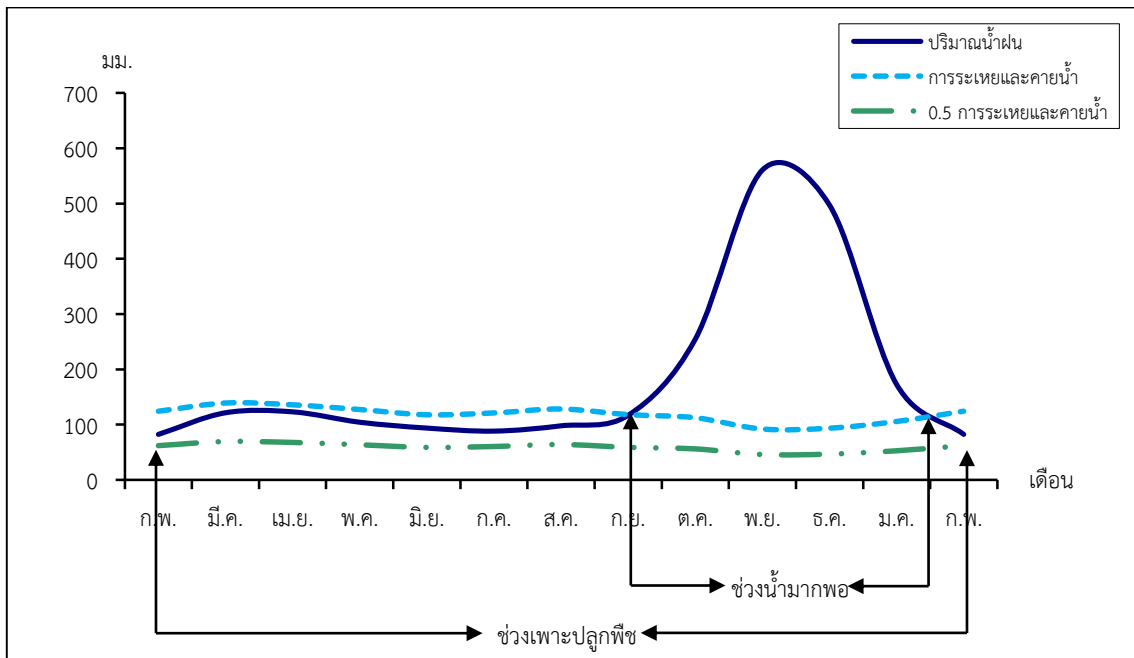
ตารางที่ 2-1 สถิติภูมิอากาศ ณ สถานีตรวจอากาศเกษตรจังหวัดพัทลุง¹ (ปี พ.ศ.2536 - 2565)

เดือน	อุณหภูมิ (°ซ.)			ความชื้นสัมพัทธ์ (%)	ปริมาณน้ำฝน (มม.)	จำนวนวันที่ฝนตก (วัน)	ศักยภาพการคายระเหยน้ำ (มม.)	ปริมาณฝนใช้การ ² (มม.)
	ต่ำสุด	สูงสุด	เฉลี่ย					
ม.ค.	23.8	30.5	26.8	84.0	172.7	12.5	105.7	125.0
ก.พ.	23.9	31.5	27.3	81.0	82.4	5.7	124.3	71.5
มี.ค.	24.3	32.8	28.1	80.0	121.5	7.5	139.2	97.9
เม.ย.	25.1	33.7	28.7	81.0	123.2	9.7	135.9	98.9
พ.ค.	25.1	33.9	28.5	82.0	104.4	12.9	127.4	87.0
มิ.ย.	24.7	33.5	28.2	81.0	93.8	11.2	117.9	79.7
ก.ค.	24.5	33.4	28.0	80.0	88.3	12.1	121.2	75.8
ส.ค.	24.5	33.5	28.0	80.0	97.9	12.7	128.3	82.6
ก.ย.	24.4	33.0	27.6	81.0	117.0	14.4	118.2	95.1
ต.ค.	24.4	32.0	27.2	85.0	254.6	19.9	112.5	150.5
พ.ย.	24.3	30.4	26.7	89.0	560.6	21.9	92.1	181.1
ธ.ค.	24.1	29.9	26.5	87.0	497.1	20.5	93.6	174.7
เฉลี่ย	24.4	32.3	27.6	82.6	-	-	-	-
รวม	-	-	-	-	2,313.5	161.0	1,416.4	1,319.8

หมายเหตุ : ¹ เป็นสถานีตรวจอากาศที่ใกล้พื้นที่ตำบลมากที่สุด

² จากการคำนวณโดยโปรแกรม Cropwat for Windows Version 8.0

ที่มา : กรมอุตุนิยมวิทยา (2566)



รูปที่ 2-2 กราฟสมดุลของน้ำเพื่อการเกษตร ปี พ.ศ. 2536 - 2565

หมายเหตุ : ใช้ข้อมูลปริมาณน้ำฝน 13 เดือน เพราะสามารถแสดงให้เห็นความต่อเนื่องของข้อมูลที่น่ามาวิเคราะห์สมดุลของน้ำเพื่อการเกษตร



2.5 สภาพการใช้ที่ดินปัจจุบัน

สภาพการใช้ที่ดินตำบลโคกสัก อำเภอบางแก้ว จังหวัดพัทลุง ซึ่งสำรวจโดยกลุ่มวิเคราะห์สภาพการใช้ที่ดิน (2566) ประกอบด้วยประเภทการใช้ที่ดินต่าง ๆ ดังนี้

2.5.1 พื้นที่ชุมชนและสิ่งปลูกสร้าง มีเนื้อที่ 3,362 ไร่ หรือร้อยละ 11.08 ของเนื้อที่ตำบล

2.5.2 พื้นที่เกษตรกรรม มีเนื้อที่ 25,522 ไร่ หรือร้อยละ 84.09 ของเนื้อที่ตำบล ประกอบด้วย การใช้ประโยชน์ที่ดินด้านเกษตรกรรมต่าง ๆ ดังต่อไปนี้

1) พื้นที่นา มีเนื้อที่ 338 ไร่ หรือร้อยละ 1.11 ของเนื้อที่ตำบล ได้แก่ นาร้าง นาข้าว

2) ไม้ยืนต้น มีเนื้อที่ 24,556 ไร่ หรือร้อยละ 80.90 ของเนื้อที่ตำบล ได้แก่ ไม้ยืนต้นร้าง/เสื่อมโทรม ยางพารา ปาล์มน้ำมัน ไม้ยืนต้นผสม ยางพารา/ไม้ผลผสม เป็นต้น

3) ไม้ผล มีเนื้อที่ 453 ไร่ หรือร้อยละ 1.50 ของเนื้อที่ตำบล ได้แก่ ไม้ผลร้าง/เสื่อมโทรม ไม้ผลผสม กล้วย มะพร้าว ระกำ สละ เป็นต้น

4) พืชสวน มีเนื้อที่ 51 ไร่ หรือร้อยละ 0.17 ของเนื้อที่ตำบล ได้แก่ นาหญ้า

5) พุ่หญ้าเลี้ยงสัตว์และโรงเรือนเลี้ยงสัตว์ มีเนื้อที่ 85 ไร่ หรือร้อยละ 0.28 ของเนื้อที่ตำบล ได้แก่ พุ่หญ้าเลี้ยงสัตว์ โรงเรือนเลี้ยงสัตว์ปีก

6) สถานที่เพาะเลี้ยงสัตว์น้ำ มีเนื้อที่ 39 ไร่ หรือร้อยละ 0.13 ของเนื้อที่ตำบล ได้แก่ สถานที่เพาะเลี้ยงสัตว์น้ำร้าง สถานที่เพาะเลี้ยงปลา

2.5.3 พื้นที่แหล่งน้ำ มีเนื้อที่ 576 ไร่ หรือร้อยละ 1.90 ของเนื้อที่ตำบล ได้แก่ แม่น้ำ ลำห้วย ลำคลอง หนอง บึง ทะเลสาบ บ่อน้ำในไร่นา คลองชลประทาน

2.5.4 พื้นที่เบ็ดเตล็ด มีเนื้อที่ 893 ไร่ หรือร้อยละ 2.93 ของเนื้อที่ตำบล ได้แก่ พุ่หญ้าธรรมชาติ พุ่หญ้า สลับไม้พุ่ม/ไม้ละเมาะ บ่อทราย พื้นที่ลุ่ม บ่อลูกกรัง พื้นที่ถม



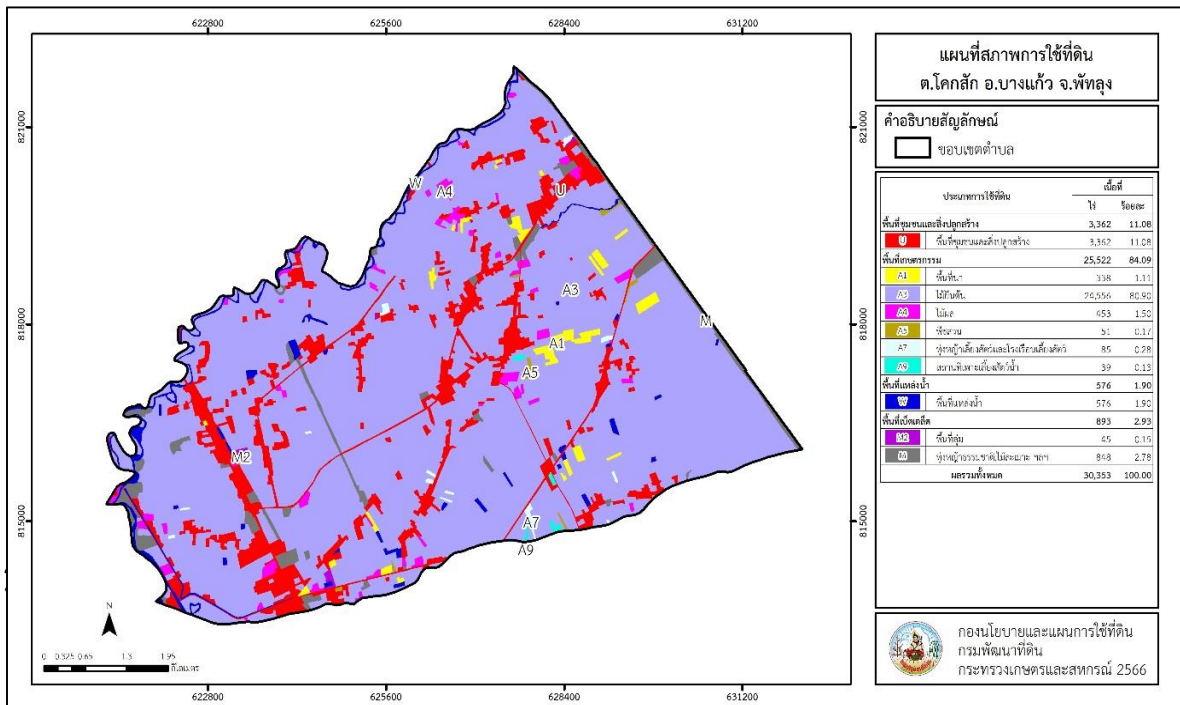
ตารางที่ 2-2 สภาพการใช้ที่ดิน ตำบลโคกสัก อำเภอบางแก้ว จังหวัดพัทลุง

หน่วยแผนที่	ประเภทการใช้ที่ดิน	เนื้อที่	
		ไร่	ร้อยละ
U	พื้นที่ชุมชนและสิ่งปลูกสร้าง	3,362	11.08
U101	ตัวเมืองและย่านการค้า	49	0.16
U201	หมู่บ้านบนพื้นราบ	2,476	8.16
U301	สถานที่ราชการและสถาบันต่าง ๆ	160	0.53
U405	ถนน	421	1.39
U500	พื้นที่อุตสาหกรรมร้าง	13	0.04
U502	โรงงานอุตสาหกรรม	138	0.45
U601	สถานที่พักผ่อนหย่อนใจ	50	0.16
U602	รีสอร์ท โรงแรม เกสต์เฮ้าส์	41	0.14
U603	สุสาน ป่าช้า	5	0.02
U605	สถานีบริการน้ำมัน	9	0.03
A	พื้นที่เกษตรกรรม	25,522	84.09
A100	นาร้าง	168	0.55
A101	นาข้าว	170	0.56
A300	ไม้ยืนต้นร้าง/เสื่อมโทรม	1,124	3.70
A301	ไม้ยืนต้นผสม	94	0.31
A302	ยางพารา	21,001	69.19
A302/A401	ยางพารา/ไม้ผลผสม	31	0.10
A302/A419	ยางพารา/มังคุด	5	0.02
A303	ปาล์มน้ำมัน	2,244	7.39
A304	ยูคาลิปตัส	20	0.07
A307	สนประดิพัทธ์	4	0.01
A308	กระถิน	30	0.10
A317/A405	หมาก/มะพร้าว	3	0.01
A400	ไม้ผลร้าง/เสื่อมโทรม	18	0.06
A401	ไม้ผลผสม	287	0.95
A404	เงาะ	3	0.01
A404/A419	เงาะ/มังคุด	5	0.02
A405	มะพร้าว	41	0.14
A411	กล้วย	64	0.21
A421	ระกำ สละ	31	0.10



ตารางที่ 2-2 (ต่อ)

A	พื้นที่เกษตรกรรม	25,522	84.09
A422	มะนาว	4	0.01
A510	นาหญ้า	51	0.17
A701	ทุ่งหญ้าเลี้ยงสัตว์	43	0.14
A703	โรงเรือนเลี้ยงสัตว์ปีก	42	0.14
A900	สถานที่เพาะเลี้ยงสัตว์น้ำร้าง	17	0.06
A902	สถานที่เพาะเลี้ยงปลา	22	0.07
M	พื้นที่เบ็ดเตล็ด	893	2.93
M101	ทุ่งหญ้าธรรมชาติ	438	1.44
M102	ทุ่งหญ้าสลับไม้พุ่ม/ไม้ละเมาะ	326	1.07
M201	พื้นที่ลุ่ม	45	0.15
M302	บ่อลูกรัง	24	0.08
M303	บ่อทราย	53	0.17
M405	พื้นที่ถม	7	0.02
W	พื้นที่แหล่งน้ำ	576	1.90
W101	แม่น้ำ ลำห้วย ลำคลอง	351	1.16
W102	หนอง บึง ทะเลสาบ	15	0.05
W202	บ่อน้ำในไร่นา	166	0.55
W203	คลองชลประทาน	44	0.14
ผลรวมทั้งหมด		30,353	100.00



รูปที่ 2-3 สภาพการใช้ที่ดิน ตำบลโคกสัก อำเภอบางแก้ว จังหวัดพัทลุง

2.6 สภาพเศรษฐกิจและสังคม

2.6.1 ประชากร

จากหลักฐานทะเบียนราษฎรของกรมการปกครอง กระทรวงมหาดไทย ณ เดือนธันวาคม 2565 พบว่า ประชากรที่อาศัยในพื้นที่ตำบลโคกสักประชากรรวม 8,345 คน แยกเป็นชาย 4,130 คน เป็นหญิง 4,215 คน ความหนาแน่นโดยเฉลี่ย 171.85 คนต่อตารางกิโลเมตร มีจำนวนครัวเรือนทั้งหมด 3,188 ครัวเรือน เป็นครัวเรือนเกษตรที่มาขึ้นทะเบียนกรมส่งเสริมการเกษตร 2,083 ครัวเรือน หรือร้อยละ 65.34 ของจำนวนครัวเรือนทั้งหมด และเป็นครัวเรือนที่ประกอบอาชีพอื่นๆ ครัวเรือนเกษตรที่ไม่ได้มาขึ้นทะเบียนกรมส่งเสริมการเกษตร 1,105 ครัวเรือน หรือร้อยละ 34.66 ของจำนวนครัวเรือนทั้งหมด ดังรายละเอียดในตารางที่ 2-3 ถึง 2-4



ตารางที่ 2-3 จำนวนประชากรและครัวเรือนตำบลโคกสัก อำเภอบางแก้ว จังหวัดพัทลุง ปี 2565

พื้นที่	จำนวน ครัวเรือน	จำนวนประชากร (คน)		
		ชาย	หญิง	รวม
ตำบลโคกสัก	3,188	4,130	4,215	8,345
หมู่ที่ 1 แก่นคง	484	525	547	1,072
หมู่ที่ 2 โคกสัก	271	441	453	894
หมู่ที่ 3 ลอน	217	302	285	587
หมู่ที่ 4 พุ่งนายพัน	226	261	287	548
หมู่ที่ 5 ห้วยเนียง	318	445	436	881
หมู่ที่ 6 หนองบ่อ	307	470	455	925
หมู่ที่ 7 คอแห้งงาม	138	179	189	368
หมู่ที่ 8 พุ่งโต๊ะหยีชะ	306	253	279	532
หมู่ที่ 9 พุ่งนาเจริญ	111	201	195	396
หมู่ที่ 10 งามทอง	173	204	203	407
หมู่ที่ 11 บ่อนางซี	192	295	306	601
หมู่ที่ 12 ทวดทอง	214	315	321	636
หมู่ที่ 13 พุ่งนายพัน	231	239	259	498

ที่มา : กรมการปกครอง (2566)

ตารางที่ 2-4 จำนวนและสัดส่วนครัวเรือนเกษตรตำบลโคกสัก อำเภอบางแก้ว จังหวัดพัทลุง ปี 2565

รายการ	จำนวน (ครัวเรือน)	ร้อยละ
จำนวนครัวเรือนทั้งหมด¹⁾	3,188	100.00
- จำนวนครัวเรือนเกษตรที่มากขึ้นทะเบียนกรมส่งเสริมการเกษตร ²⁾	2,083	65.34
- จำนวนครัวเรือนที่ประกอบอาชีพอื่นๆ และจำนวนครัวเรือนเกษตรที่ไม่ได้มาขึ้นทะเบียนฯ	1,105	34.66

ที่มา : 1) กรมการปกครอง (2566)

2) กรมส่งเสริมการเกษตร (2566)

2.6.2 การถือครองที่ดิน

จากข้อมูลกรมการปกครอง ณ เดือนธันวาคม 2565 ตำบลโคกสักจำนวนครัวเรือนทั้งหมด 3,188 ครัวเรือน โดยถือครองที่ดินเฉลี่ยครัวเรือนละ 9.52 ไร่



2.6.3 ลักษณะทางเศรษฐกิจและการประกอบอาชีพ

ประชากรในตำบลโคกสักประกอบอาชีพเกษตรกรรม ค้าขาย รับราชการ รับจ้างทั่วไป และอื่นๆ มีเกษตรกรบางครัวเรือนประกอบอาชีพหลายอย่างควบคู่กันไป สำหรับพืชที่เกษตรกรปลูกเป็นอาชีพหลัก ได้แก่ ยางพารา มังคุด เงาะ ทุเรียน ข้าว และปาล์มน้ำมัน ทางด้านการเลี้ยงสัตว์เกษตรกรจะมีการเลี้ยงไว้เพื่อบริโภคหากเหลือจึงจำหน่ายเป็นรายได้เสริม

2.6.4 ด้านรายได้-รายจ่าย

จากข้อมูลพื้นฐาน จปฐ. (กรมการพัฒนาชุมชน, 2566) พบว่า รายได้ครัวเรือนเฉลี่ยปีละ 187,022.97 บาท รายได้บุคคลเฉลี่ยปีละ 65,166.54 บาท รายจ่ายครัวเรือนเฉลี่ยปีละ 104,036.57 บาท รายจ่ายบุคคลเฉลี่ยปีละ 36,250.65 บาท เมื่อพิจารณาจะเห็นว่ารายได้ครัวเรือนมากกว่ารายจ่ายครัวเรือนปีละ 82,986.40 บาท และรายได้บุคคลมากกว่ารายจ่ายบุคคลปีละ 28,915.89 บาท ดังรายละเอียดใน ตารางที่ 2-5



แผนการใช้ที่ดินตำบลโคกสัก อำเภอบางแก้ว จังหวัดพัทลุง

ตารางที่ 2-5 รายได้-รายจ่ายเฉลี่ยครัวเรือนตำบลโคกสัก อำเภอบางแก้ว จังหวัดพัทลุง ปี 2565

พื้นที่	แหล่งรายได้ของครัวเรือน (บาท/ปี)				รายได้ครัวเรือนเฉลี่ย (บาท/ปี)	รายได้บุคคลเฉลี่ย (บาท/ปี)	รายจ่ายครัวเรือนเฉลี่ย (บาท/ปี)	รายจ่ายบุคคลเฉลี่ย (บาท/ปี)
	อาชีพหลัก	อาชีพรอง	รายได้อื่น	ทำ-หาเอง				
ตำบลโคกสัก	143,764.04	25,453.59	10,387.41	7,417.93	187,022.97	65,166.54	104,036.57	36,250.65
หมู่ที่ 1 แก่นคง	129,773.33	36,533.33	19,200.00	1,333.33	186,840.00	59,377.12	41,663.25	13,240.44
หมู่ที่ 2 โคกสัก	176,754.52	3,772.59	120.48	180.72	180,828.31	58,399.81	37,490.06	12,107.68
หมู่ที่ 3 ลอน	72,675.16	15,286.62	10,592.36	12,477.71	111,031.85	70,290.32	124,770.76	78,987.94
หมู่ที่ 4 ฟุ่งนายพัน	112,615.38	28,566.15	9,016.92	13,443.08	163,641.54	47,169.40	123,051.54	35,469.40
หมู่ที่ 5 ห้วยเนียง	153,383.78	31,256.31	12,005.86	11,183.78	207,829.73	77,154.18	81,398.22	30,218.07
หมู่ที่ 6 หนองบ่อ	151,096.88	25,459.19	11,530.11	13,937.84	202,024.01	71,653.84	153,688.57	54,510.23
หมู่ที่ 7 คอแห้งงาม	129,445.54	23,297.03	9,366.34	5,193.07	167,301.98	51,832.82	68,383.17	21,186.20
หมู่ที่ 8 ฟุ่งโต๊ะหยีะ	174,535.71	29,547.62	6,951.59	7,240.48	218,275.40	69,803.81	152,977.18	48,921.64
หมู่ที่ 9 ฟุ่งนาเจริญ	222,709.46	89,287.84	8,668.92	4,160.81	324,827.03	87,091.30	137,014.05	36,735.65
หมู่ที่ 10 งามทอง	99,421.49	16,619.83	8,991.74	2,975.21	128,008.26	47,953.56	109,690.08	41,091.33
หมู่ที่ 11 บ่อนางซี	168,834.44	15,485.43	9,297.35	2,384.11	196,001.32	60,400.41	127,029.14	39,145.71
หมู่ที่ 12 ทวดทอง	113,657.14	23,142.86	4,942.86	4,282.86	146,025.71	62,787.47	27,950.39	12,017.98
หมู่ที่ 13 ฟุ่งนายพัน	195,978.70	31,258.33	33,838.56	8,993.52	270,069.11	81,701.58	182,292.59	55,147.34

ที่มา : กรมการพัฒนาชุมชน (2566)



บทที่ 3

สถานภาพของทรัพยากรธรรมชาติ

การศึกษาสถานภาพของทรัพยากรธรรมชาติในพื้นที่ตำบลโคกสัก อำเภอบางแก้ว จังหวัดพัทลุง ได้แก่ ทรัพยากรป่าไม้ ทรัพยากรน้ำ และทรัพยากรดิน ซึ่งเป็นทรัพยากรกายภาพที่สำคัญต่อการทำการเกษตร ดังนั้นจึงจำเป็นต้องทราบว่าทรัพยากรธรรมชาติแต่ละชนิดปัจจุบันมีสถานะอย่างไร เพื่อใช้เป็นข้อมูลประกอบการวางแผนการใช้ที่ดินซึ่งจะนำไปสู่การกำหนดแผนงาน โครงการ กิจกรรม รวมถึงมาตรการต่าง ๆ เพื่อการพัฒนาพื้นที่อย่างมีประสิทธิภาพต่อไป โดยมีรายละเอียดดังนี้

3.1 ทรัพยากรป่าไม้

3.1.1 ป่าไม้ตามกฎหมายและมติคณะรัฐมนตรี

1) ป่าอนุรักษ์ ไม่พบพื้นที่ป่าอนุรักษ์ (เขตอุทยานแห่งชาติ เขตรักษาพันธุ์สัตว์ป่า เขตวนอุทยาน เขตห้ามล่าสัตว์ป่า) ในพื้นที่

2) ป่าสงวนแห่งชาติ ได้มีการจำแนกเขตการใช้ประโยชน์ทรัพยากรและที่ดินป่าไม้ในพื้นที่ป่าสงวนแห่งชาติ ตามมติคณะรัฐมนตรี วันที่ 10 มีนาคม 2535 และ 17 มีนาคม 2535 แบ่งออกเป็น 3 เขต ประกอบด้วย เขตพื้นที่ป่าเพื่อการอนุรักษ์ (Zone C) เขตพื้นที่ป่าเพื่อเศรษฐกิจ (Zone E) และเขตพื้นที่ป่าที่เหมาะสมต่อการเกษตร (Zone A) จากการวิเคราะห์ข้อมูลไม่พบพื้นที่ป่าสงวนแห่งชาติในพื้นที่

3.1.2 **ชั้นคุณภาพลุ่มน้ำ** (มติคณะรัฐมนตรี วันที่ 28 พฤษภาคม 2528) จากการวิเคราะห์ข้อมูล พบชั้นคุณภาพลุ่มน้ำในพื้นที่ ได้แก่

(1) พื้นที่ลุ่มน้ำชั้นที่ 4 เนื้อที่ 886 ไร่

(2) พื้นที่ลุ่มน้ำชั้นที่ 5 เนื้อที่ 29,467 ไร่

ทั้งนี้ เนื้อที่ดังกล่าวข้างต้นคำนวณด้วยระบบสารสนเทศภูมิศาสตร์ เป็นเนื้อที่เบื้องต้นเท่านั้น ไม่สามารถใช้อ้างอิงได้ทางกฎหมาย

3.2 ทรัพยากรน้ำ

3.2.1 ปริมาณน้ำฝน พบว่าในพื้นที่ตำบลโคกสัก มีปริมาณน้ำฝนเฉลี่ยในคาบ 30 ปี (พ.ศ.2536 - 2565) 2,313.5 มิลลิเมตรต่อปี

3.2.2 น้ำผิวดิน หมายถึง แม่น้ำลำคลอง หนอง บึง ทะเลสาบ อ่างเก็บ และแหล่งน้ำสาธารณะอื่นๆ ที่อยู่ในผืนแผ่นดิน ในพื้นที่ตำบลโคกสัก มีรายละเอียดของแหล่งน้ำผิวดินดังนี้

แหล่งน้ำผิวดินธรรมชาติ ได้แก่ คลองโคกสัก คลองท่ามะเตือ คลองลอน คลองลำธาร คลองหารไม้แก่น คลองอ้ายโต และห้วยลานช้าง

3.2.3 ใช้ฐานข้อมูลน้ำบาดาลของกรมทรัพยากรน้ำบาดาล กระทรวงทรัพยากรธรรมชาติและสิ่งแวดล้อม จากข้อมูล <http://app.dgr.go.th/newpasutara/xml/search.php> สืบค้น ณ วันที่ 26 พฤษภาคม 2566 ซึ่งพบว่า ตำบลโคกสัก มีจำนวนบ่อบาดาลราชการจำนวน 14 บ่อ และจำนวนบ่อบาดาลเอกชนจำนวน 1 บ่อ



3.3 ทรัพยากรดิน

ทรัพยากรดินในพื้นที่ตำบลโคกสัก อำเภอบางแก้ว จังหวัดพัทลุง พบหน่วยแผนที่ดินทั้งหมด 16

หน่วยแผนที่ดิน และหน่วยพื้นที่เบ็ดเตล็ด 1 หน่วยแผนที่ ดังนี้

3.3.1 ดินในพื้นที่ลุ่ม มี 6 หน่วยแผนที่ดิน ได้แก่

- 1) หน่วยแผนที่ดิน Bu-s1A ชุดดินสายบุรี มีเนื้อดินบนเป็นดินร่วนปนทรายแข็ง ความลาดชัน 0-2 เปอร์เซ็นต์ มีเนื้อที่ 3,627 ไร่ หรือร้อยละ 11.95 ของเนื้อที่ตำบล
- 2) หน่วยแผนที่ดิน Ko-s1A ชุดดินโคกเคียน มีเนื้อดินบนเป็นดินร่วนเหนียวปนทราย ความลาดชัน 0-2 เปอร์เซ็นต์ มีเนื้อที่ 1,651 ไร่ หรือร้อยละ 5.44 ของเนื้อที่ตำบล
- 3) หน่วยแผนที่ดิน Ko-f-s1A ดินโคกเคียนที่เป็นดินเหนียวละเอียด มีเนื้อดินบนเป็นดินร่วนเหนียวปนทราย ความลาดชัน 0-2 เปอร์เซ็นต์ มีเนื้อที่ 4,682 ไร่ หรือร้อยละ 15.43 ของเนื้อที่ตำบล
- 4) หน่วยแผนที่ดิน Ko-pic-s1A ดินโคกเคียนที่มีศิลาแลงอ่อน มีเนื้อดินบนเป็นดินร่วนเหนียวปนทราย ความลาดชัน 0-2 เปอร์เซ็นต์ มีเนื้อที่ 6,182 ไร่ หรือร้อยละ 20.37 ของเนื้อที่ตำบล
- 5) หน่วยแผนที่ดิน Ko-pic-f-s1A ดินโคกเคียนที่มีศิลาแลงอ่อนและเป็นดินเหนียวละเอียด มีเนื้อดินบนเป็นดินร่วนเหนียวปนทราย ความลาดชัน 0-2 เปอร์เซ็นต์ มีเนื้อที่ 5,646 ไร่ หรือร้อยละ 18.60 ของเนื้อที่ตำบล
- 6) หน่วยแผนที่ดิน Sng-s1A ชุดดินสงขลา มีเนื้อดินบนเป็นดินร่วนปนทราย ความลาดชัน 0-2 เปอร์เซ็นต์ มีเนื้อที่ 3,289 ไร่ หรือร้อยละ 10.84 ของเนื้อที่ตำบล

3.3.2 ดินในพื้นที่ดอน มี 10 หน่วยแผนที่ดิน ได้แก่

- 1) หน่วยแผนที่ดิน Cp-s1A ชุดดินชุมพร มีเนื้อดินบนเป็นดินร่วนปนทราย ความลาดชัน 0-2 เปอร์เซ็นต์ มีเนื้อที่ 306 ไร่ หรือร้อยละ 1.01 ของเนื้อที่ตำบล
- 2) หน่วยแผนที่ดิน Ho-g1E ชุดดินห้วยยอด มีเนื้อดินบนเป็นดินร่วนปนดินเหนียวปนกรวด ความลาดชัน 20-35 เปอร์เซ็นต์ มีเนื้อที่ 35 ไร่ หรือร้อยละ 0.12 ของเนื้อที่ตำบล
- 3) หน่วยแผนที่ดิน Kkt-clB ชุดดินเขาขาด มีเนื้อดินบนเป็นดินร่วนปนดินเหนียว ความลาดชัน 2-5 เปอร์เซ็นต์ มีเนื้อที่ 752 ไร่ หรือร้อยละ 2.48 ของเนื้อที่ตำบล
- 4) หน่วยแผนที่ดิน Kkt-clC ชุดดินเขาขาด มีเนื้อดินบนเป็นดินร่วนปนดินเหนียว ความลาดชัน 5-12 เปอร์เซ็นต์ มีเนื้อที่ 672 ไร่ หรือร้อยละ 2.21 ของเนื้อที่ตำบล
- 5) หน่วยแผนที่ดิน Klt-clD ชุดดินคลองเต้ง มีเนื้อดินบนเป็นดินร่วนปนดินเหนียว ความลาดชัน 12-20 เปอร์เซ็นต์ มีเนื้อที่ 16 ไร่ หรือร้อยละ 0.05 ของเนื้อที่ตำบล
- 6) หน่วยแผนที่ดิน Knk-s1A ชุดดินคลองนกระทุง มีเนื้อดินบนเป็นดินร่วนปนทราย ความลาดชัน 0-2 เปอร์เซ็นต์ มีเนื้อที่ 813 ไร่ หรือร้อยละ 2.68 ของเนื้อที่ตำบล
- 7) หน่วยแผนที่ดิน Lh-s1A ชุดดินละหาน มีเนื้อดินบนเป็นดินร่วนปนทราย ความลาดชัน 0-2 เปอร์เซ็นต์ มีเนื้อที่ 705 ไร่ หรือร้อยละ 2.32 ของเนื้อที่ตำบล
- 8) หน่วยแผนที่ดิน Ro-s1A ชุดดินรือเสาะ มีเนื้อดินบนเป็นดินร่วนปนทรายแข็ง ความลาดชัน 0-2 เปอร์เซ็นต์ มีเนื้อที่ 693 ไร่ หรือร้อยละ 2.28 ของเนื้อที่ตำบล



9) หน่วยแผนที่ดิน Tg-gm-sIA ดินทุ่งหญ้าที่มีจุดประสีเทา มีเนื้อดินบนเป็นดินร่วนปนทราย ความลาดชัน 0-2 เปอร์เซ็นต์ มีเนื้อที่ 390 ไร่ หรือร้อยละ 1.28 ของเนื้อที่ตำบล

10) หน่วยแผนที่ดิน Tkn-sIA ชุดดินตาขุน มีเนื้อดินบนเป็นดินร่วนปนทราย ความลาดชัน 0-2 เปอร์เซ็นต์ มีเนื้อที่ 869 ไร่ หรือร้อยละ 2.86 ของเนื้อที่ตำบล

3.3.3 พื้นที่เบ็ดเตล็ด มี 1 หน่วยแผนที่ คือ หน่วยแผนที่ SC พื้นที่ลาดชันเชิงซ้อน มีเนื้อที่ 25 ไร่ หรือร้อยละ 0.08 ของเนื้อที่ตำบล

ปัญหาทรัพยากรดินทางการเกษตรตามสภาพธรรมชาติในพื้นที่ พบปัญหาดินต้น มีเนื้อที่ 1,781 ไร่ หรือร้อยละ 5.87 ของเนื้อที่ตำบล ได้แก่ ชุดดินชุมพร (Cp) ชุดดินห้วยยอด (Ho) ชุดดินเขาขาด (Kkt) และชุดดินคลองเต็ง (Klt)

รายละเอียดของสมบัติดิน ตำบลโคกสัก อำเภอบางแก้ว จังหวัดพัทลุง ดังแสดงในตารางที่ 3-1 และแผนที่แสดงในลักษณะของชุดดิน (รูปที่ 3-1)

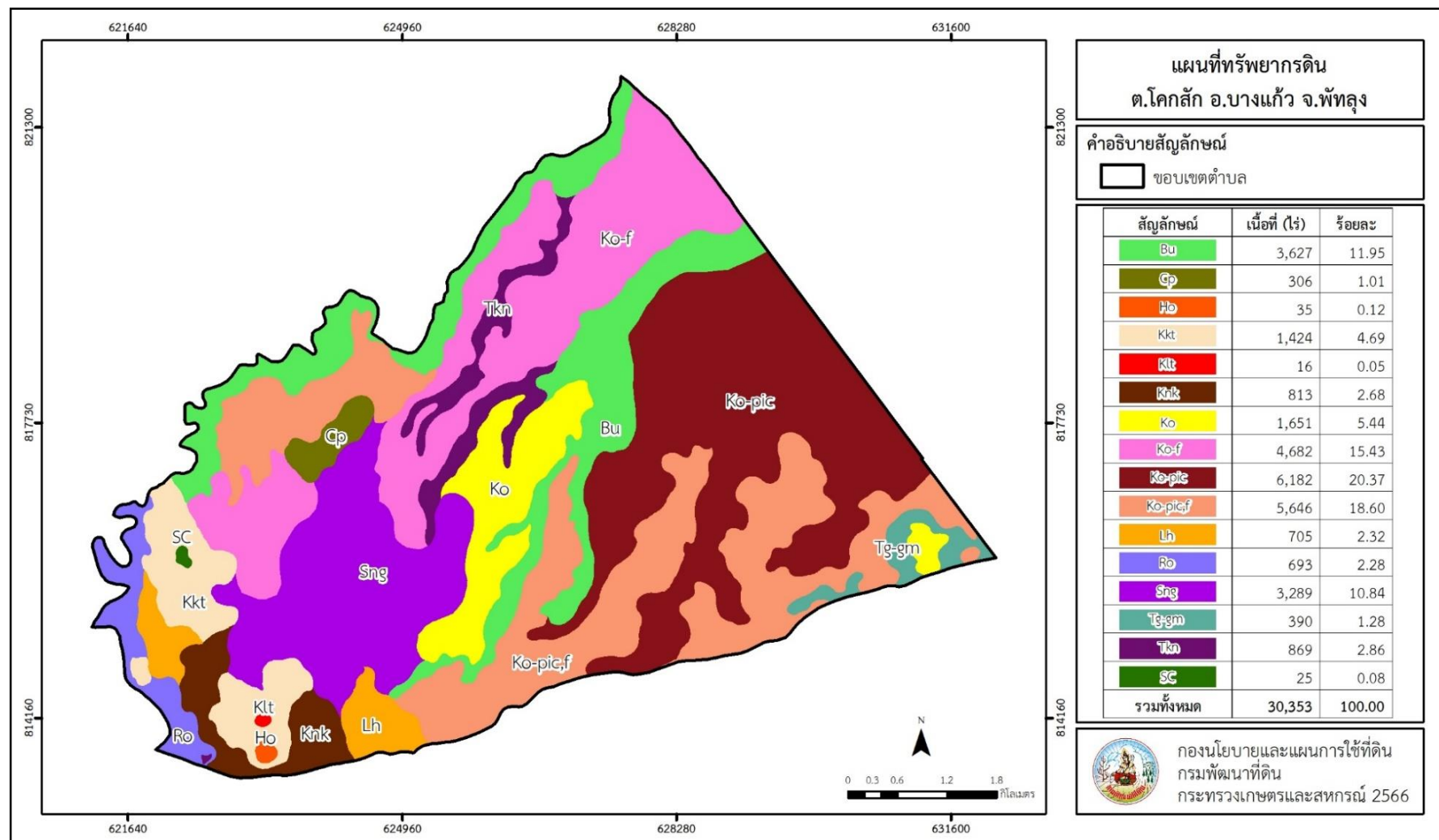


ตารางที่ 3-1 สมบัติดิน ตำบลโคกสัก อำเภอบางแก้ว จังหวัดพัทลุง

หน่วยแผนที่ดิน	ความลาดชัน (%)	ความลึก (ซม.)	การระบายน้ำ	ความอุดมสมบูรณ์ของดิน	ความจุแลกเปลี่ยนแคตไอออน (cmol/kg)	ความอิมตัวเบส (%)	ปฏิกิริยาดิน		ค่าการนำไฟฟ้า (dS/m)	ความลึกของชั้นจาโรไซด์ (ซม.)	เนื้อที่	
							ดินบน	ดินล่าง			ไร่	ร้อยละ
Bu-silA	0-2	>150	ค่อนข้างเลว	ต่ำ	<10	<35	4.5-6.0	4.5-5.5	<2	-	3,627	11.95
Cp-sIA	0-2	0-50	ดี	ต่ำ	<10	<35	5.0-6.0	4.5-5.5	<2	-	306	1.01
Ho-gclE	20-35	0-50	ดี	ต่ำ	<10	<35	4.5-5.0	4.5-5.5	<2	-	35	0.12
Kkt-clB	2-5	0-50	ดีถึงดีปานกลาง	ต่ำ	<10	<35	5.0-6.0	4.5-5.5	<2	-	752	2.48
Kkt-clC	5-12	0-50	ดีถึงดีปานกลาง	ต่ำ	<10	<35	5.0-6.0	4.5-5.5	<2	-	672	2.21
Klt-clD	12-20	0-50	ดี	ต่ำ	<10	<35	4.5-5.0	4.5-5.5	<2	-	16	0.05
Knk-sIA	0-2	>150	ดี	ต่ำ	<10	<35	5.0-5.5	4.5-5.0	<2	-	813	2.68
Ko-f-sclA	0-2	>150	เลว	ต่ำ	<10	<35	5.0-6.0	4.5-5.5	<2	-	4,682	15.43
Ko-pic,f-sclA	0-2	>150	เลว	ต่ำ	<10	<35	5.0-6.0	4.5-5.5	<2	-	5,646	18.60
Ko-pic-sclA	0-2	>150	เลว	ต่ำ	<10	<35	5.0-6.0	4.5-5.5	<2	-	6,182	20.37
Ko-sclA	0-2	>150	เลว	ต่ำ	<10	<35	5.0-6.0	4.5-5.5	<2	-	1,651	5.44
Lh-sIA	0-2	>150	ดี	ต่ำ	<10	<35	5.0-5.5	4.5-5.0	<2	-	705	2.32
Ro-silA	0-2	>150	ดี	ต่ำ	<10	<35	4.5-6.0	4.5-6.0	<2	-	693	2.28
Sng-sIA	0-2	>150	ค่อนข้างเลว	ต่ำ	<10	<35	4.5-6.0	4.5-5.5	<2	-	3,289	10.84
Tg-gm-sIA	0-2	>150	ดีปานกลางถึงค่อนข้างเลว	ต่ำ	<10	<35	5.0-5.5	4.5-5.0	<2	-	390	1.28
Tkn-sIA	0-2	>150	ดี	ต่ำ	<10	<35	5.0-5.5	4.5-5.0	<2	-	869	2.86
SC	>35	-	-	-	-	-	-	-	-	-	25	0.08
รวมทั้งหมด											30,353	100.00

หมายเหตุ: เนื้อที่คำนวณด้วยโปรแกรมระบบสารสนเทศภูมิศาสตร์

ที่มา: กองสำรวจและวิจัยทรัพยากรดิน (2566)



รูปที่ 3-1 ทรัพยากรดิน ตำบลโคกสัก อำเภอบางแก้ว จังหวัดพัทลุง



บทที่ 4

กระบวนการมีส่วนร่วมของชุมชน (Participatory Rural Appraisal : PRA)

4.1 การวิเคราะห์ผลจากการจัดทำกระบวนการมีส่วนร่วมของชุมชน

การจัดทำกระบวนการ PRA จัดทำขึ้น ณ ห้องประชุมองค์การบริหารส่วนตำบลโคกสัก อำเภอบางแก้ว จังหวัดพัทลุง วันที่ 28 มิถุนายน โดยผู้อำนวยการสถานีพัฒนาที่ดินพัทลุง หน่วยพัฒนาที่ดิน อำเภอบางแก้ว ผู้แทนเกษตรกรจาก 13 หมู่บ้าน นายองค์การบริหารส่วนตำบลโคกสัก และเจ้าหน้าที่องค์การบริหารส่วนตำบลโคกสัก เข้าร่วมประชุม

การผลิตสินค้าเกษตรประกอบด้วย

ยางพารา พื้นที่เกษตรกรรมของตำบลโคกสักส่วนใหญ่ปลูกยางพารา พันธุ์ RRIM 600 การจ้างแรงงานมีทั้งกรีดยางพาราของตนเองและรับจ้าง โดยส่วนใหญ่จะใช้แรงงานในครัวเรือน การจำหน่ายเป็นน้ำยางพาราสดทั้งตำบลไม่มีการทำยางแผ่นดิบ การใช้ปุ๋ยเคมีเพื่อการผลิตไม่มีทิศทางการใช้ที่แน่นอนทั้งสูตรที่ใช้ ปริมาณที่ใช้ และเวลาที่ต้องใช้ เนื่องจากมาจากปัญหาด้านราคาปุ๋ยเพิ่มสูงขึ้น การรับซื้อผลผลิตต่อกิโลกรัมมีราคาต่ำ ส่วนอีกสาเหตุมาจากสภาพภูมิอากาศที่เปลี่ยนแปลงมีฝนตกชุกตลอดเกือบทั้งปี ทำให้ระยะเวลาจำนวนวันที่สามารถกรีดยางได้ในรอบปีน้อยลง

ไม้ผล เขตพื้นที่ตำบลโคกสักถือเป็นพื้นที่ที่มีความเหมาะสมสำหรับการปลูกไม้ผลรองลงมาจากยางพารา เนื่องจากพื้นที่ส่วนใหญ่ของตำบลโคกสักเป็นทางทิศตะวันตกเป็นพื้นที่ราบสูงจึงเหมาะต่อการปลูกไม้ผล ไม้ผลที่นิยมปลูกกันมากภายในตำบล คือ ไม้ผลผสม สละ มังคุด เป็นต้น แต่ในช่วงระยะเวลา 2-3 ปี ที่ผ่านมากเกษตรกรนิยมปลูกทุเรียนกันมากในพื้นที่ แต่เกษตรกรหลายรายขาดความรู้ในเรื่องการดูแลและจัดการพืชทุเรียนให้เจริญเติบโตตามที่ต้องการได้

ปาล์มน้ำมัน มีพื้นที่การผลิตเพียงเล็กน้อยของพื้นที่ตำบล แต่ช่วงระยะหลังเกษตรกรหลายรายหันมาปลูกปาล์มน้ำมันแทนยางพารา เนื่องจากราคาคาผลผลิตของยางพาราปรับลดลงอย่างต่อเนื่องแต่ในขณะเดียวกันราคาผลผลิตของปาล์มน้ำมันปรับเพิ่มสูงขึ้น จึงเป็นสาเหตุแรงจูงใจให้เกษตรกรในพื้นที่ตำบลเกาะเต่าหันมาปลูกปาล์มน้ำมัน

สัตว์เศรษฐกิจ พบว่า มีการเลี้ยงสุกร ไก่เนื้อ โดยมีการเลี้ยงจากระดับครัวเรือนจนถึงระดับฟาร์ม แต่มีน้อยราย ไม่อยู่ในระดับการแข่งขัน

สัตว์น้ำ พบว่า มีการเลี้ยงปลาตูก ปลานิล ทั้งแบบในกระชัง และบ่อดิน แต่ส่วนใหญ่เลี้ยงเพื่อบริโภคในครัวเรือน เหลือจากบริโภคจึงขายเพื่อเป็นรายได้เสริม แต่มีเกษตรกรจำนวนน้อยรายที่เลี้ยงปลาภายในพื้นที่ตำบลโคกสักจึงไม่อยู่ในระดับการแข่งขัน

กลุ่มจัดตั้ง และกลุ่มรับรองการผลิต จากการสอบถามสามารถแบ่งได้ 2 แบบ คือ กลุ่มที่จัดตั้งขึ้นโดยเกษตรกรที่สนใจในด้านการผลิตสินค้าเกษตรที่เหมือนกัน มีการสนับสนุนงบประมาณจากภาครัฐเพียงบางส่วน ส่วนใหญ่จะลงทุนและบริหารกันเองโดยสมาชิกภายในกลุ่ม ประกอบด้วย วิสาหกิจชุมชน

- สถานีวิทยุกระจายเสียงชุมชนสวนป่าห้วยพุด หมู่ที่ 7
- วิสาหกิจชุมชนตะไคร้หอมพืชผักผลไม้ออกานิคอำเภอบางแก้ว หมู่ที่ 7
- วิสาหกิจชุมชนกลุ่มเลี้ยงผึ้งโพรงไทย บ้านทุ่งโต๊ะหย๊ะ หมู่ที่ 8
- วิสาหกิจชุมชนกลุ่มเลี้ยงโคศรีวิชัย อ.บางแก้ว (บ้านทุ่งโต๊ะหย๊ะ) หมู่ที่ 8
- วิสาหกิจชุมชนธนาคารผึ้งและชันโรงบางแก้ว ภาคใต้ หมู่ที่ 8
- เครือข่ายวิสาหกิจชุมชนเพื่อการพัฒนาตามหลักปรัชญาเศรษฐกิจพอเพียงจังหวัดพัทลุง ภาคใต้ หมู่ที่ 8



- วิสาหกิจชุมชนกลุ่มผลิตเครื่องแกง ตำบลโคกสัก หมู่ที่ 8
- วิสาหกิจชุมชนคนพอเพียง หัวใจเดียวกัน บางแก้ว หมู่ที่ 9
- วิสาหกิจชุมชนเกษตรธรรมชาติ อ.บางแก้ว หมู่ที่ 9
- วิสาหกิจชุมชนกลุ่มขนมบ้านงามทอง หมู่ที่ 10
- วิสาหกิจชุมชนกลุ่มทำปุ๋ยหมักบ้านงามทอง หมู่ที่ 10
- วิสาหกิจชุมชนกลุ่มบ่อนางซีเกษตรพัฒนา หมู่ที่ 11
- วิสาหกิจชุมชนเกษตรผสมผสานบ้านทวดทอง หมู่ที่ 12
- วิสาหกิจชุมชนกลุ่มยังสมาร์ทฟาร์มพัทลุง@บางแก้ว หมู่ที่ 13

แรงงาน ในเขตพื้นที่จะเป็นการทำกรเกษตร แรงงานในพื้นที่จะเป็นแรงงานด้านเกษตรกรรมส่วนใหญ่ ส่วนแรงงานอุตสาหกรรมในพื้นที่มีโรงเลื่อยซึ่งจะมีแรงงานบางส่วน รวมถึงแรงงานด้านบริการ และธุรกิจส่วนอื่นๆ

แหล่งน้ำ เพื่อการผลิตทางการเกษตร จากการสอบถามพบว่า พื้นที่ภายในตำบลส่วนใหญ่มีแหล่งน้ำดิบจากหมู่บ้าน ชลประทาน ฝ่ายกักเก็บน้ำห้วยเนียง หนองไม้แก่น ใช้เพียงพอสำหรับการผลิตทางการเกษตร แต่พื้นที่บางช่วงของหมู่บ้าน มีปัญหาเรื่องขาดน้ำและน้ำไม่เพียงพอสำหรับในทางด้านการเกษตร เนื่องจากขาดระบบการกระจายน้ำจากแหล่งสู่แปลงของเกษตรกรรายย่อย

พื้นที่ป่าไม้ ในพื้นที่ชุมชนตำบลโคกสักมีป่าไม้ชุมชนส่วนป่าห้วยพุด

การวิเคราะห์ผลจากการจัดทำกระบวนการมีส่วนร่วมของชุมชน มีสาระสำคัญสรุปได้ ดังนี้

4.1.1 ปัญหาหลักของตำบลโคกสัก คือ

- 1) ดินขาดความอุดมสมบูรณ์หรือเสื่อมโทรมจากการใช้ที่ดิน
- 2) ราคาผลผลิตต่ำ มีต้นทุนการผลิตสูง

4.1.2 ความต้องการของชุมชน และเกษตรกรตำบลโคกสัก ที่มีความต้องการ ประกอบด้วย

1) หมู่ 1 บ้านแก่นคง

- 1.1) ต้องการองค์ความรู้ เรื่องการจัดการดินเพื่อลดต้นทุน และเพิ่มผลผลิต
- 1.2) ต้องการตรวจวิเคราะห์ดินในพื้นที่

2) หมู่ 2 บ้านโคกสัก

- 2.1) ต้องการองค์ความรู้ เรื่องการจัดการ และการดูแลรักษาสวนยางพารา
- 2.2) ต้องการองค์ความรู้ และคำแนะนำด้านการปรับปรุงดิน
- 2.3) ต้องการตรวจวิเคราะห์ดินในพื้นที่

3) หมู่ 3 บ้านลอน

- 3.1) ต้องการองค์ความรู้ เรื่องการจัดการ และการดูแลรักษาสวนยางพารา
- 3.2) ต้องการองค์ความรู้ คำแนะนำ และปัจจัยด้านการปรับปรุงดิน

4) หมู่ 4 บ้านทุ่งนายพัน

- 4.1) ต้องการองค์ความรู้ และคำแนะนำด้านการปรับปรุงดิน
- 4.2) ต้องการองค์ความรู้ เรื่องการจัดการดินเพื่อลดต้นทุน และเพิ่มผลผลิตพืช



5) หมู่ 5 บ้านห้วยเนียง

- 5.1) ต้องการองค์ความรู้ เรื่องการจัดการดินเพื่อลดต้นทุน และเพิ่มผลผลิตพืช
- 5.2) ต้องการแหล่งน้ำหรือระบบน้ำเพื่อใช้ในการเกษตร

6) หมู่ 6 บ้านหนองบ่อ

- 6.1) ต้องการแหล่งน้ำหรือระบบน้ำเพื่อใช้ในการเกษตร
- 6.2) ต้องการองค์ความรู้ เรื่องการจัดการดินเพื่อลดต้นทุน และเพิ่มผลผลิตพืช

7) หมู่ 7 บ้านคอแห้งงาม

- 7.1) ต้องการองค์ความรู้ เรื่องการจัดการดินเพื่อลดต้นทุน และเพิ่มผลผลิตพืช

8) หมู่ 8 บ้านทุ่งไต่หะฮิยะ

- 8.1) ต้องการองค์ความรู้ เรื่องการจัดการดินเพื่อลดต้นทุน และเพิ่มผลผลิตพืช

9) หมู่ 9 บ้านทุ่งนาเจริญ

- 9.1) ต้องการองค์ความรู้ เรื่องการจัดการดินเพื่อลดต้นทุน และเพิ่มผลผลิตพืช

10) หมู่ 10 บ้านงามทอง

- 10.1) ต้องการคำแนะนำเพื่อป้องกันโรคในพืชผัก
- 10.2) ต้องการองค์ความรู้ และคำแนะนำด้านการปรับปรุงดิน

11) หมู่ 11 บ้านบ่อนางซี

- 11.1) ต้องการแหล่งน้ำหรือระบบน้ำเพื่อใช้ในการเกษตร
- 11.2) ต้องการองค์ความรู้ และคำแนะนำด้านการปรับปรุงดิน

12) หมู่ 12 บ้านทวดทอง

- 12.1) ต้องการองค์ความรู้ เรื่องการจัดการดินเพื่อลดต้นทุน และเพิ่มผลผลิตพืช
- 12.2) ต้องการองค์ความรู้ และคำแนะนำด้านการปรับปรุงดิน

13) หมู่ 13 บ้านทุ่งนายพันธ์

- 13.1) ต้องการองค์ความรู้ เรื่องการจัดการดินเพื่อลดต้นทุน และเพิ่มผลผลิตพืช
- 13.2) ต้องการองค์ความรู้ และคำแนะนำด้านการปรับปรุงดิน

ผลจากการจัดทำการมีส่วนร่วมของชุมชน (PRA) ได้นำมาวิเคราะห์ร่วมกับปัญหาด้านกายภาพ โดย ระบบ DPSIR มีรายละเอียดดังนี้

1. แรงขับเคลื่อน (Driver) มี 3 ประการ คือ

- 1.1) นโยบายรัฐด้านการเกษตร
- 1.2) การขยายตัวของเมือง การขยายตัวของภาคเกษตร และอุตสาหกรรม
- 1.3) การเปลี่ยนแปลงสภาพภูมิอากาศ
- 1.4) ความต้องการด้านอาหาร ฯลฯ

2. แรงกดดัน (Pressure) ที่เกิดจากปัจจัยขับเคลื่อน มี 2 ประการ คือ

- 2.1) การใช้ที่ดินไม่เหมาะสม
- 2.2) เกษตรกรขาดองค์ความรู้ในการประกอบอาชีพด้านการเกษตร

3. สถานะ (State) ที่เกิดแรงกดดัน มี 2 ประการ คือ

- 3.1) ทรัพยากรดินเสื่อมโทรม
- 3.2) ขาดแคลนน้ำใช้เพื่อการเกษตร



4. ผลกระทบ (Impact) ที่ปรากฏในพื้นที่ มี 2 ประการ คือ

- 4.1) รายได้ลดลง/ ต้นทุนเพิ่มขึ้น
- 4.2) ผลผลิตพืชต่ำ ลงทุนสูง

5. การตอบสนอง (Response) ของรัฐในอดีต ปัจจุบัน และในอนาคต มีดังนี้

5.1) อดีต-ปัจจุบัน

พื้นที่ดอน

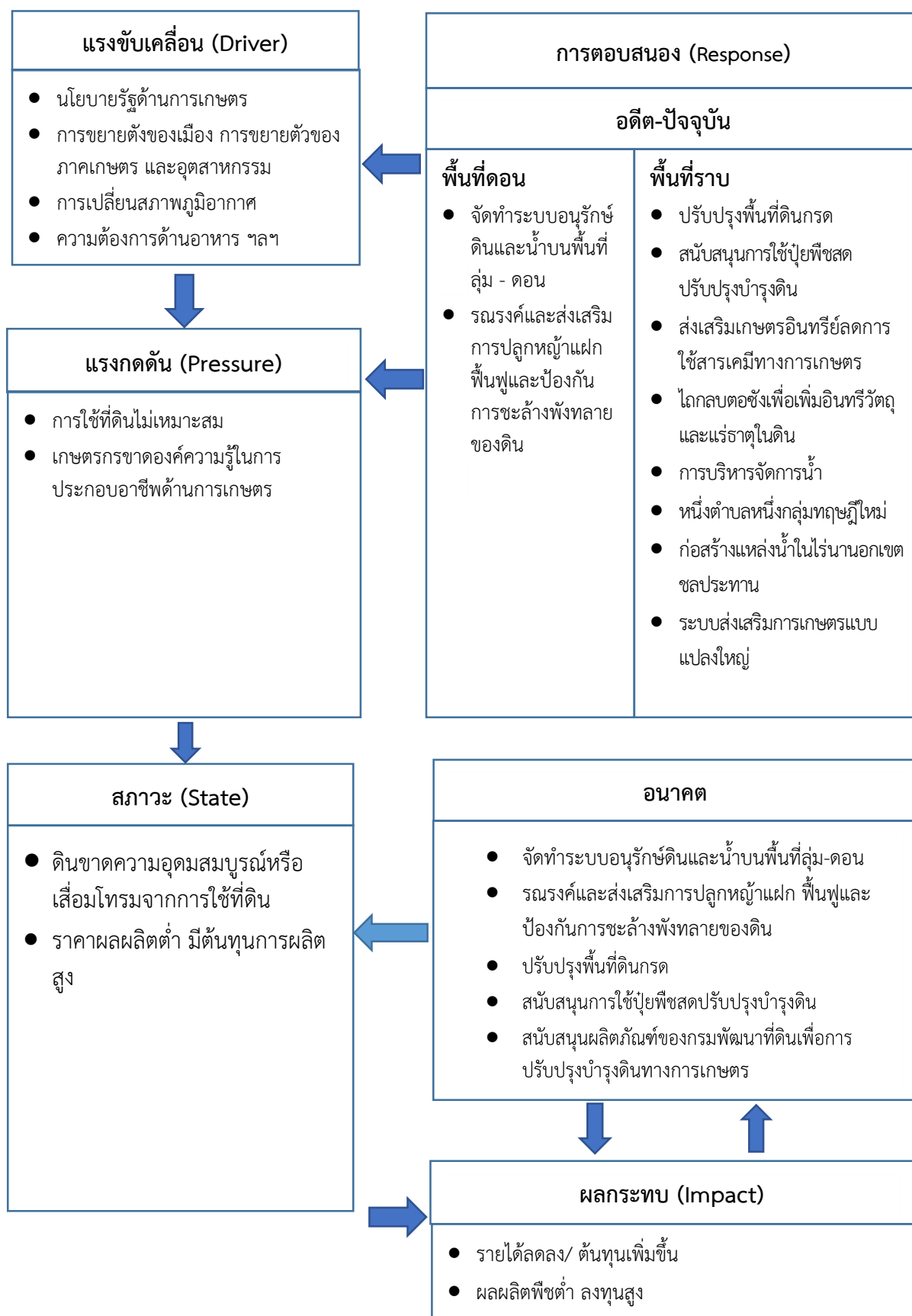
- 1) จัดทำระบบอนุรักษ์ดินและน้ำบนพื้นที่ลุ่ม-ดอน
- 2) รณรงค์และส่งเสริมการปลูกหญ้าแฝก พื้นฟูและป้องกันการชะล้างพังทลายของดิน

พื้นที่ราบ

- 1) ปรับปรุงพื้นที่ดินกรด
- 2) สนับสนุนการใช้ปุ๋ยพืชสดปรับปรุงบำรุงดิน
- 3) ส่งเสริมกลุ่มเกษตรกรอินทรีย์ลดการใช้สารเคมีทางการเกษตร
- 4) ไถกลบตอซังเพื่อเพิ่มอินทรีวัตถุและแร่ธาตุในดิน
- 5) การบริหารจัดการน้ำ
- 6) หนึ่งตำบลหนึ่งกลุ่มทฤษฎีใหม่
- 7) ก่อสร้างแหล่งน้ำในไร่นานอกเขตชลประทาน
- 8) ระบบส่งเสริมการเกษตรแบบแปลงใหญ่

5.2) อนาคต

- 1) จัดทำระบบอนุรักษ์ดินและน้ำบนพื้นที่ลุ่ม-ดอน
- 2) รณรงค์และส่งเสริมการปลูกหญ้าแฝก พื้นฟูและป้องกันการชะล้างพังทลายของดิน
- 3) ปรับปรุงพื้นที่ดินกรด
- 4) สนับสนุนการใช้ปุ๋ยพืชสดปรับปรุงบำรุงดิน
- 5) สนับสนุนผลิตภัณฑ์ของกรมพัฒนาที่ดินเพื่อการปรับปรุงบำรุงดินทางการเกษตร



รูปที่ 4-1 การวิเคราะห์สถานการณ์โดยระบบ DPSIR ตำบลโคกสัก อำเภอบางแก้ว จังหวัดพัทลุง



4.2 ระบบการปลูกพืชในปัจจุบัน

ตำบลโคกสัก อำเภอบางแก้ว จังหวัดพัทลุง มีการเพาะปลูกพืช ดังนี้

- 1) ไม้ยืนต้น ประกอบด้วย ยางพารา และปาล์มน้ำมัน
- 2) ไม้ผล ประกอบด้วย ไม้ผลผสม สละ ลองกอง

เดือน ชนิดพืช	เดือน													
	ม.ค	ก.พ.	มี.ค.	เม.ย.	พ.ค.	มิ.ย.	ก.ค.	ส.ค.	ก.ย.	ต.ค.	พ.ย.	ธ.ค		
1. ไม้ยืนต้น					ยางพารา									
	ปาล์มน้ำมัน													
2. ไม้ผล	สละ													
					ลองกอง									

รูปที่ 4-2 ระบบการปลูกพืชในปัจจุบัน ตำบลโคกสัก อำเภอบางแก้ว จังหวัดพัทลุง

ที่มา : ข้อมูลจากการทำ PRA วันที่ 28 มิถุนายน 2566



บทที่ 5 การประเมินคุณภาพที่ดิน

5.1 หลักการประเมินคุณภาพที่ดินด้านกายภาพ

การประเมินคุณภาพที่ดินหรือการประเมินความเหมาะสมของที่ดิน สอดคล้องตามหลักการของ FAO Framework ค.ศ. 1983 ซึ่งการประเมินคุณภาพที่ดินด้านกายภาพ เป็นการประเมินศักยภาพของที่ดินว่าที่ดินนั้น ๆ เหมาะสมมากหรือน้อยเพียงใดสำหรับการใช้ที่ดินประเภทต่างๆ หรือการปลูกพืชต่างๆ โดยพิจารณาจากสภาพแวดล้อมที่มีผลต่อการเจริญเติบโตของพืช สมบัติดินที่ได้จำแนกไว้ในแต่ละตำบล ร่วมกับการจัดการพื้นที่ เช่น ระบบชลประทาน พื้นที่ยกทรง การจัดระบบอนุรักษ์ดินและน้ำ เป็นต้น และนอกจากนี้พิจารณาความต้องการปัจจัยต่อการปลูกพืชแต่ละชนิด สอดคล้องตามหลักการของ FAO ได้แก่ ความต้องการด้านพืช ความต้องการด้านการจัดการ ความต้องการด้านการอนุรักษ์ (บึงขี้ตี่ ดันศิริ และคำธณ ไทรพิท, 2542) รายละเอียดดังตารางที่ 5-1

ระดับความเหมาะสมของที่ดินได้จากการสังเคราะห์ข้อมูลดิน การจัดการที่ดิน หรือดินที่มีลักษณะเฉพาะที่เกิดขึ้นตามสภาพภูมิประเทศ (ซึ่งจะเรียกรวมว่าหน่วยที่ดิน) ลักษณะภูมิอากาศ พิจารณาร่วมกับระดับความต้องการปัจจัยต่อการเจริญเติบโตของพืชแต่ละชนิด หลังจากนั้นดำเนินการประเมินคุณภาพที่ดิน ซึ่งสามารถจำแนกระดับความเหมาะสมของที่ดินได้เป็น 4 ระดับ ได้แก่ เหมาะสมสูง (S1) เหมาะสมปานกลาง (S2) เหมาะสมเล็กน้อย (S3) และไม่เหมาะสม (N) โดยที่

S1 : ไม่มีข้อจำกัดด้านที่ดินตามปัจจัยที่ใช้พิจารณา

S2 : มีข้อจำกัดด้านที่ดินที่แก้ไขได้ง่ายหรือข้อจำกัดอาจไม่ส่งผลกระทบต่อ การเจริญเติบโตของพืชอย่างชัดเจน

S3 : มีข้อจำกัดด้านที่ดินที่แก้ไขได้ยาก ควรปรับเปลี่ยนการผลิตเป็นพืชชนิดอื่นหรือกิจกรรมอื่น (ส่วนใหญ่เป็นลักษณะทางกายภาพ)

N : มีข้อจำกัดที่พัฒนาหรือปรับปรุงที่ดินได้ยากมาก หากจะดำเนินการพัฒนาหรือปรับปรุงต้องใช้ต้นทุนสูงหรือเครื่องจักรขนาดใหญ่ แนะนำให้ปรับเปลี่ยนการผลิต



ตารางที่ 5-1 ตัวอย่างการประเมินคุณภาพที่ดินด้านกายภาพของประเภทการใช้ประโยชน์ที่ดิน

คุณภาพที่ดิน (Land Quality)	คุณลักษณะที่ดินตัวแทน (Land Characteristics)	ระดับความ เหมาะสม (Land Suitability Rating)
1. ความเหมาะสมด้านความต้องการด้านพืช (Crop Requirements)		
1.1. การหยั่งลึกของรากพืช (r)	ความลึกของดิน	S1
1.2. ความชุ่มชื้นที่เป็นประโยชน์ต่อพืช (m)	ปริมาณน้ำฝนเฉลี่ยในรอบปี	S2m
1.3. ความเป็นประโยชน์ของออกซิเจน ต่อรากพืช (o)	สภาพการระบายน้ำของดิน	S2o
ความเหมาะสมรวมด้านความต้องการด้านพืช (Crop Requirements)		S2om
2. ความเหมาะสมรวมความต้องการด้านการจัดการ (Management Requirements)		
2.1. สภาพการเขตกรรม (k)	ชั้นความยากง่ายในการ เขตกรรม (ดินบน)	S1
2.2. ศักยภาพการใช้เครื่องจักรกล (w)	ความลาดชันของพื้นที่	S3w
ความเหมาะสมรวมด้านความต้องการด้านการจัดการ (Management Requirements)		S3w
3. ความเหมาะสมด้านความต้องการด้านการอนุรักษ์ (Conservation Requirements)		
3.1 ความเสียหายจากการกัดกร่อน (e)	ความลาดชันของพื้นที่	S3e
ความเหมาะสมรวมด้านความต้องการด้านการอนุรักษ์ (Conservation Requirements)		S3e
ความเหมาะสมด้านกายภาพของประเภทการใช้ประโยชน์ที่ดินใน แต่ละหน่วยที่ดินโดยรวม		S3ew

5.2 พืชเศรษฐกิจที่สำคัญของตำบล

พืชเศรษฐกิจหลักและพืชทางเลือกของตำบล ได้แก่ ยางพารา และปาล์มน้ำมัน

5.3 ระดับความเหมาะสมของที่ดิน

การประเมินคุณภาพที่ดินของพืชเศรษฐกิจหลักและพืชทางเลือก ตำบลโคกสัก อำเภอบางแก้ว จังหวัดพัทลุง ได้ผลการประเมินคุณภาพที่ดิน ดังตารางที่ 5-2



ตารางที่ 5-2 ชั้นความเหมาะสมทางกายภาพของดิน ตำบลโคกสัก อำเภอบางแก้ว จังหวัดพัทลุง

หน่วยแผนที่ดิน	ยางพารา	ปาล์มน้ำมัน
Bu-silA	S3o	S2ons
Cp-sIA	S3r	N
Ho-gclE	S3ewr	N
Kkt-clB	S3r	N
Kkt-clC	S3r	N
Klt-clD	S3r	N
Knk-sIA	S2ns	S2ns
Ko-f-sclA	N	S3o
Ko-pic-sclA	N	S3o
Ko-pic,f-sclA	N	S3o
Ko-sclA	N	S3o
Lh-sIA	S2ns	S2ns
Ro-silA	S2ns	S2ns
Sng-sIA	S3o	S2on
Tg-gm-sIA	S3o	S2ons
Tkn-sIA	S2ns	S2ns
zSC	N	N

หมายเหตุ : * หมายถึง หน่วยแผนที่ดินที่มีความอุดมสมบูรณ์ของดินต่างจากหน่วยแผนที่ดินเดียวกัน
ความหมายของสัญลักษณ์แสดงข้อจำกัดชั้นความเหมาะสม

- e = ความเสียหายจากการกัดกร่อน
- w = ศักยภาพการใช้เครื่องจักร
- r = สภาพการหยั่งลึกของราก
- z = สารพิษ
- x = การมีเกลือมากเกินไป
- m = ความชุ่มชื้นที่เป็นประโยชน์ต่อพืช
- o = ความเป็นประโยชน์ของออกซิเจนต่อรากพืช
- n = ความจุในการดูดซับธาตุอาหาร
- s = ความเป็นประโยชน์ของธาตุอาหาร



บทที่ 6 แผนการใช้ที่ดิน

6.1 การวิเคราะห์ข้อมูลเพื่อจัดทำแผนการใช้ที่ดินระดับตำบล

ตามที่กรมพัฒนาที่ดินได้จัดทำแผนปฏิบัติการราชการกรมพัฒนาที่ดินระยะ 5 ปี ช่วงปี 2566 - 2570 เพื่อให้บรรลุตามวิสัยทัศน์ที่กำหนดไว้ คือ “เป็นองค์การอัจฉริยะทางดิน เพื่อขับเคลื่อนการใช้ที่ดินอย่างเหมาะสม 15 ล้านไร่ ภายในปี 2570” ซึ่งในส่วนของประเด็นการพัฒนาที่ 2 บริหารจัดการทรัพยากรดินและที่ดินด้วยชุดข้อมูลที่มีมูลค่าสูง (High Value Dataset) ซึ่งมีเป้าหมาย คือ การนำชุดข้อมูลที่มีมูลค่าสูง ไปใช้ในการบริหารจัดการทางการเกษตร ในส่วนของตัวชี้วัด บริหารจัดการทรัพยากรดินและที่ดินบนพื้นฐานของชุดข้อมูลที่มีมูลค่าสูง ร้อยละ 100 กลยุทธ์ที่ 2 ยกระดับแผนการใช้ที่ดินไปสู่การปฏิบัติ ได้กำหนดให้ร้อยละของแผนการใช้ที่ดินระดับตำบลที่จัดทำแล้วเสร็จทั่วประเทศ ภายในปี 2570 (ไม่น้อยกว่าร้อยละ 80) เป็นตัวชี้วัดหนึ่งของกลยุทธ์ดังกล่าว

การวางแผนการใช้ที่ดินระดับตำบลเป็นการวางกรอบและนโยบายการการพัฒนาพื้นที่ให้เกิดการใช้ที่ดินอย่างสมดุลและยั่งยืน เป็นการกำหนดแนวทางใช้ที่ดินให้ตรงกับศักยภาพโดยเฉพาะทางการเกษตร และนำไปสู่การกำหนดแผนงาน โครงการ กิจกรรม ที่มีความสอดคล้องกับสภาพพื้นที่ ทั้งนี้การใช้ขอบเขตการปกครองในระดับตำบลจะนำไปสู่การพัฒนาเชิงพื้นที่ที่มีเป้าหมายและทิศทางสอดคล้องตามบริบทของแต่ละตำบล และมีผู้รับผิดชอบโดยตรง คือ องค์กรปกครองส่วนท้องถิ่น ซึ่งแผนการใช้ที่ดินในระดับที่ใหญ่กว่านี้อาจไม่สามารถนำมาใช้ปฏิบัติงานในระดับพื้นที่ได้อย่างเป็นรูปธรรมเนื่องจากเป็นแผนงานสำหรับนำไปใช้ปฏิบัติงานเชิงนโยบายและยุทธศาสตร์ในภาพรวม

ทั้งนี้แผนการใช้ที่ดินเป็นผลที่ได้จากการวิเคราะห์ข้อมูลทางด้านกายภาพ เศรษฐกิจ และสังคม โดยได้นำฐานข้อมูลที่ได้จากการรวบรวมข้อมูลทุติยภูมิ และข้อมูลปฐมภูมิจากการสำรวจภาคสนาม การศึกษาด้านกายภาพได้จากการวิเคราะห์สถานภาพของทรัพยากรธรรมชาติ อาทิ ทรัพยากรดิน ทรัพยากรน้ำ และทรัพยากรป่าไม้ ร่วมกับการพิจารณาลักษณะการใช้ประโยชน์ที่ดิน ข้อมูลหมายเหตุที่เกี่ยวข้องกับพื้นที่ในเขตป่าไม้ตามกฎหมาย เช่น เขตรักษาพันธุ์สัตว์ป่า เขตอุทยานแห่งชาติ เขตป่าสงวนแห่งชาติ และนโยบายของรัฐที่เกี่ยวข้องกับพื้นที่ที่มีมติคณะรัฐมนตรีเกี่ยวกับการใช้ที่ดิน มติคณะรัฐมนตรีเรื่องการจำแนกการใช้ประโยชน์ที่ดินในพื้นที่ป่าไม้ในเขตป่าสงวนแห่งชาติ เป็นต้น ประกอบกับการพิจารณาจากทิศทางตามกรอบนโยบายที่เกี่ยวข้องกับการกำหนดเขตการใช้ที่ดินภายในพื้นที่ตำบล เช่น ยุทธศาสตร์ของจังหวัด ร่วมกับความต้องการของท้องถิ่น สามารถกำหนดแนวทางการใช้ที่ดินตามศักยภาพของทรัพยากร เพื่อการรักษาคุณภาพของลักษณะทางนิเวศวิทยาและการอนุรักษ์ทรัพยากรธรรมชาติ โดยคำนึงถึงสภาพทางเศรษฐกิจและสังคมของชุมชนในพื้นที่ ซึ่งข้อมูลนี้ส่วนหนึ่งได้มาจากการวิเคราะห์ชุมชนแบบมีส่วนร่วม (PRA) ทำการสังเคราะห์ข้อมูลทุกด้านเพื่อเพื่อให้ได้เขตการใช้ที่ดินที่เหมาะสมกับศักยภาพของพื้นที่ต่อไป



6.2 แผนการใช้ที่ดิน

จากการวิเคราะห์ข้อมูลกายภาพ เศรษฐกิจ และสังคม พบว่าแผนการใช้ที่ดินตำบลโคกสัก อำเภอบางแก้ว จังหวัดพัทลุง สามารถกำหนดออกเป็น 4 เขตหลัก ได้แก่ เขตเกษตรกรรม เขตชุมชนและสิ่งปลูกสร้าง เขตแหล่งน้ำ และเขตพื้นที่อื่น ๆ มีรายละเอียดดังนี้ (ตารางที่ 6-1 และรูปที่ 6-1)

6.2.1 เขตเกษตรกรรม เป็นพื้นที่เกษตรกรรมซึ่งในที่นี้ คือ พื้นที่ที่อยู่นอกเขตที่มีการประกาศเป็นเขตป่าไม้ ตามกฎหมาย ซึ่งรัฐได้กำหนดเป็นพื้นที่ทำกิน มีการออกเอกสารสิทธิ์ซึ่งรวมถึงพื้นที่ในเขตปฏิรูปที่ดินเพื่อเกษตรกรรมด้วย เขตนี้รวมถึงการทำกิจกรรมภาคการเกษตรอื่นที่นอกเหนือจากการปลูกพืชด้วย ประกอบด้วย 5 เขตตรง ได้แก่ เขตเกษตรกรรมขั้นดี เขตเกษตรกรรมที่มีศักยภาพการผลิตสูง เขตเกษตรกรรมที่มีศักยภาพการผลิตต่ำ เขตประมง และเขตปศุสัตว์ มีเนื้อที่ 25,510 ไร่ หรือคิดเป็นร้อยละ 5.76 ของเนื้อที่ตำบล มีรายละเอียดดังนี้

1) เขตเกษตรกรรมขั้นดี พื้นที่เขตนี้มีศักยภาพในการผลิตมากที่สุดในตำบล เนื่องจากมีระบบชลประทาน สามารถส่งน้ำช่วยในการปลูกพืชเพื่อทำการเกษตรนอกฤดูฝน โดยเฉพาะข้าวนาปรังและพืชอายุสั้นได้เป็นอย่างดี และนอกจากนี้พบว่าดินในพื้นที่เขตนี้มีสมบัติที่เหมาะสมต่อการเพาะปลูกพืชแยกตามชนิดพืช ส่งผลให้มีความเหมาะสมต่อการเพาะปลูกในระดับสูงถึงปานกลาง มีรายละเอียดดังนี้

(1) เขตทำนา (สัญลักษณ์ 2110) มีเนื้อที่ 320 ไร่ หรือ คิดเป็นร้อยละ 1.05 ของเนื้อที่ตำบล เป็นพื้นที่ที่มีศักยภาพต่อการทำนาในระดับเหมาะสมสูงถึงปานกลาง และปัจจุบันเกษตรกรมีการปลูกข้าวโดยส่วนใหญ่เป็นลักษณะ นาปีตามด้วยนาปรัง และบางพื้นที่ทำนาปีตามด้วยพืชฤดูแล้งชนิดต่าง ๆ

(2) เขตปลูกไม้ผล (สัญลักษณ์ 2120) มีเนื้อที่ 95 ไร่ หรือ คิดเป็นร้อยละ 0.31 ของเนื้อที่ตำบล

(3) เขตปลูกไม้ยืนต้น (สัญลักษณ์ 2130) มีเนื้อที่ 1,329 ไร่ หรือ คิดเป็นร้อยละ 4.38 ของเนื้อที่ตำบล

(4) เขตปลูกพืชทางเลือก (สัญลักษณ์ 2150) มีเนื้อที่ 4 ไร่ หรือ คิดเป็นร้อยละ 0.01ของเนื้อที่ตำบล เป็นพื้นที่ที่มีศักยภาพต่อการปลูกพืชผัก ไม้ดอก หรือเกษตรผสมผสาน

2) เขตเกษตรกรรมที่มีศักยภาพการผลิตสูง พื้นที่เขตนี้มีศักยภาพในการผลิตรองจากเขตเกษตรกรรมขั้นดี ซึ่งแบ่งออกเป็น 2 ประเภท ได้แก่ เขตเกษตรกรรมที่มีศักยภาพการผลิตสูง (ประเภทที่ 1) และเขตเกษตรกรรมที่มีศักยภาพการผลิตสูง (ประเภทที่ 2) มีรายละเอียดดังนี้

(1) เขตเกษตรกรรมที่มีศักยภาพการผลิตสูง (ประเภทที่ 1) เป็นเขตที่มีการบริหารจัดการด้านทรัพยากรน้ำโดยเฉพาะระบบชลประทาน มีศักยภาพในการผลิตอยู่ในระดับเหมาะสมเล็กน้อยถึงไม่เหมาะสม ติดข้อจำกัดจากลักษณะดิน ซึ่งมีสมบัติดินที่ไม่เหมาะสมบางประการ มีรายละเอียดดังนี้

- เขตทำนา (สัญลักษณ์ 2211) มีเนื้อที่ 17 ไร่ หรือ คิดเป็นร้อยละ 0.06 ของเนื้อที่ตำบล เป็นพื้นที่ที่มีศักยภาพต่อการทำนาในระดับเหมาะสมเล็กน้อยถึงไม่เหมาะสม และปัจจุบันเกษตรกรมีการปลูกข้าวโดยส่วนใหญ่เป็นลักษณะ นาปีตามด้วยนาปรัง และบางพื้นที่ทำนาปีตามด้วยพืชฤดูแล้งชนิดต่าง ๆ

- เขตปลูกไม้ผล (สัญลักษณ์ 2212) มีเนื้อที่ 315 ไร่ หรือ คิดเป็นร้อยละ 1.04ของเนื้อที่ตำบล



- เขตปลูกไม้ยืนต้น (สัญลักษณ์ 2213) มีเนื้อที่ 20,543 ไร่ หรือ คิดเป็นร้อยละ 67.68 ของเนื้อที่ตำบล

- เขตปลูกพืชทางเลือก (สัญลักษณ์ 2215) มีเนื้อที่ 48 ไร่ หรือ คิดเป็นร้อยละ 0.16 ของเนื้อที่ตำบล ปัจจุบันเกษตรกรปลูกพืชผัก ไม้ดอก หรือเกษตรผสมผสาน

(2) เขตเกษตรกรรมที่มีศักยภาพการผลิตสูง (ประเภทที่ 2) เป็นเขตที่ทำการเกษตรโดยอาศัยน้ำฝนเป็นหลัก ซึ่งส่งผลให้มีข้อจำกัดต่อการเพาะปลูกพืชด้านความชื้นที่พืชนำไปใช้ประโยชน์ ในส่วนของที่ดินมีศักยภาพในการผลิตอยู่ในระดับสูงถึงปานกลาง และนอกจากนี้พบว่าดินในพื้นที่เขตนี้มีสมบัติที่เหมาะสมต่อการเพาะปลูกพืชแยกตามชนิดพืช มีรายละเอียดดังนี้

- เขตทำนา (สัญลักษณ์ 2221) มีเนื้อที่ 3 ไร่ หรือ คิดเป็นร้อยละ 0.01 ของเนื้อที่ตำบล เป็นพื้นที่ที่มีศักยภาพต่อการทำนาในระดับเหมาะสมเล็กน้อยถึงไม่เหมาะสม และปัจจุบันเกษตรกรมีการปลูกข้าวได้ปีละ 1 ครั้ง

- เขตปลูกไม้ผล (สัญลักษณ์ 2222) มีเนื้อที่ 80 ไร่ หรือ คิดเป็นร้อยละ 0.26 ของเนื้อที่ตำบล

- เขตปลูกไม้ยืนต้น (สัญลักษณ์ 2223) มีเนื้อที่ 1,383 ไร่ หรือ คิดเป็นร้อยละ 4.56 ของเนื้อที่ตำบล

3) เขตเกษตรกรรมที่มีศักยภาพการผลิตต่ำ พื้นที่เขตนี้ถูกกำหนดให้เป็นเขตเกษตรกรรม ที่ต้องมีการดำเนินการแก้ไขปัญหาคือเป็นข้อจำกัดของการใช้ที่ดินเพื่อเกษตรกรรมต่างๆ การทำการเกษตรในเขตนี้อาศัยน้ำฝนเป็นหลัก มีศักยภาพในการผลิตอยู่ในระดับเหมาะสมเล็กน้อยถึงไม่เหมาะสม พบปัญหาทางกายภาพของดินที่สำคัญหลาย เช่น เป็นดินตื้นซึ่งเป็นข้อจำกัดของการหยั่งรากพืชในการยึดลำต้นและการดูดซับธาตุอาหารพืชในดิน เนื้อดินเป็นทรายจัด ซึ่งมีผลต่อความสามารถในการอุ้มน้ำ เป็นพื้นที่ที่มีความลาดชัน เป็นต้น จากข้อจำกัดการใช้ที่ดินดังกล่าวข้างต้นจึงจำเป็นต้องพัฒนาปรับปรุงและมีมาตรการเพื่อเพิ่มผลผลิตทางการเกษตรในพื้นที่ให้สูงขึ้น รวมถึงการป้องกันไม่ให้สภาพแวดล้อมเสื่อมโทรมจากการใช้พื้นที่ มีรายละเอียดดังนี้

(1) เขตปลูกไม้ผล (สัญลักษณ์ 2320) มีเนื้อที่ 1 ไร่ หรือ คิดเป็นร้อยละ 0.003 ของเนื้อที่ตำบล

(2) เขตปลูกไม้ยืนต้น (สัญลักษณ์ 2330) มีเนื้อที่ 1,248 ไร่ หรือ คิดเป็นร้อยละ 4.11 ของเนื้อที่ตำบล

4) เขตประมง (สัญลักษณ์ 2400) มีเนื้อที่ 39 ไร่ หรือคิดเป็นร้อยละ 0.13 ของเนื้อที่ตำบล เป็นเขตที่ทำกิจกรรมด้านการประมงได้แก่ การเลี้ยงสัตว์น้ำประเภทต่าง ๆ

5) เขตปศุสัตว์ (สัญลักษณ์ 2500) มีเนื้อที่ 85 ไร่ หรือคิดเป็นร้อยละ 0.28 ของเนื้อที่ตำบล ประกอบด้วย 2 เขตรอง ได้แก่ เขตทุ่งหญ้าเลี้ยงสัตว์ และเขตโรงเรือนเลี้ยงสัตว์ มีรายละเอียดดังนี้

(1) เขตทุ่งหญ้าเลี้ยงสัตว์ (สัญลักษณ์ 2510) ปัจจุบันมีการปลูกหญ้าเลี้ยงสัตว์ มีเนื้อที่ 43 ไร่ หรือ คิดเป็นร้อยละ 0.14 ของเนื้อที่ตำบล

(2) เขตโรงเรือนเลี้ยงสัตว์ (สัญลักษณ์ 2520) ปัจจุบันมีการสร้างโรงเรือนเลี้ยงสัตว์ ประเภทต่าง ๆ มีเนื้อที่ 42 ไร่ หรือ คิดเป็นร้อยละ 0.14 ของเนื้อที่ตำบล



6.2.2 เขตชุมชนและสิ่งปลูกสร้าง มีเนื้อที่ 3,374 ไร่ หรือคิดเป็นร้อยละ 11.12 ของเนื้อที่ตำบล ประกอบด้วย 3 เขตรอง ได้แก่ เขตชุมชน/สถานที่ราชการ เขตอุตสาหกรรม/แหล่งรับซื้อผลผลิต และเขตการใช้พื้นที่เฉพาะ มีรายละเอียดดังนี้

(1) เขตชุมชน/สถานที่ราชการ (สัญลักษณ์ 3100) มีเนื้อที่ 3,115 ไร่ หรือ คิดเป็นร้อยละ 10.26 ของเนื้อที่ตำบล ปัจจุบันมีการใช้ที่ดินชุมชนและที่อยู่อาศัย มีทั้งประเภทชุมชนเมือง ชุมชนชนบท และที่ตั้งของสถาบันและสถานที่ราชการต่าง ๆ

(2) เขตอุตสาหกรรม/แหล่งรับซื้อผลผลิต (สัญลักษณ์ 3200) มีเนื้อที่ 153 ไร่ หรือ คิดเป็นร้อยละ 0.50 ของเนื้อที่ตำบล ปัจจุบันมีการใช้ที่ดินประเภทโรงงานอุตสาหกรรม แหล่งรับซื้อผลผลิตทางการเกษตร ประเภทต่าง ๆ

(3) และเขตการใช้พื้นที่เฉพาะ (สัญลักษณ์ 3300) มีเนื้อที่ 106 ไร่ หรือ คิดเป็นร้อยละ 0.35 ของเนื้อที่ตำบล ปัจจุบันมีการใช้ที่ดินที่นอกเหนือจาก 2 เขตดังกล่าวข้างต้น เช่น สถานที่พักผ่อน ท่องเที่ยว สวนสาธารณะ รีสอร์ท ระบบขนส่งมวลชน โบราณสถาน เป็นต้น

6.2.3 เขตแหล่งน้ำ มีเนื้อที่ 577 ไร่ หรือคิดเป็นร้อยละ 1.90 ของเนื้อที่ตำบล ประกอบด้วย 2 เขตรอง ได้แก่ เขตแหล่งน้ำตามธรรมชาติ และเขตแหล่งน้ำที่สร้างขึ้น มีรายละเอียดดังนี้

(1) เขตแหล่งน้ำตามธรรมชาติ (สัญลักษณ์ 4100) มีเนื้อที่ 368 ไร่ หรือ คิดเป็นร้อยละ 1.21 ของเนื้อที่ตำบล ปัจจุบันมีสภาพการใช้ที่ดินเป็นลักษณะของแหล่งน้ำตามธรรมชาติ เช่น ห้วย หนอง คลอง แม่น้ำ เป็นต้น

(2) เขตแหล่งน้ำที่สร้างขึ้น (สัญลักษณ์ 4200) มีเนื้อที่ 209 ไร่ หรือ คิดเป็นร้อยละ 0.69 ของเนื้อที่ตำบล ปัจจุบันมีสภาพการใช้ที่ดินเป็นแหล่งน้ำที่สร้างขึ้น เช่น คลองชลประทาน อ่างเก็บน้ำ เป็นต้น

6.2.4 เขตพื้นที่อื่น ๆ (สัญลักษณ์ 5000) มีเนื้อที่ 892 ไร่ หรือคิดเป็นร้อยละ 2.94 ของเนื้อที่ตำบล เป็นเขตที่มีลักษณะการใช้ที่ดินที่มีความเฉพาะ เช่น เหมืองแร่ ที่ทิ้งขยะ หาดทราย ไม้พุ่ม เป็นต้น



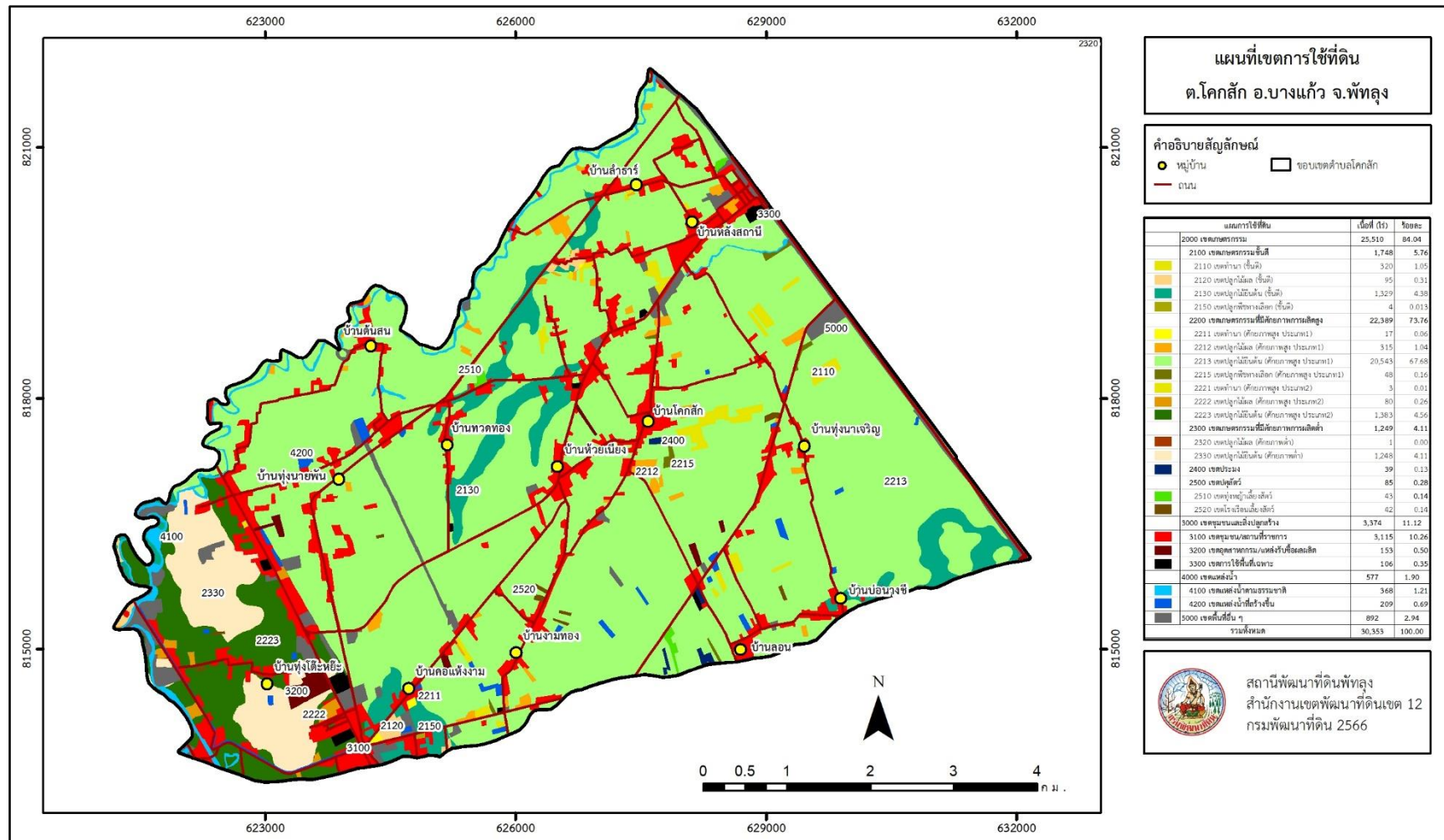
ตารางที่ 6-1 เขตการใช้ที่ดิน ตำบลโคกสัก อำเภอบางแก้ว จังหวัดพัทลุง

แผนการใช้ที่ดิน	เนื้อที่ (ไร่)	ร้อยละ
2000 เขตเกษตรกรรม	25,510	84.04
2100 เขตเกษตรกรรมขั้นดี	1,748	5.76
2110 เขตทำนา (ขั้นดี)	320	1.05
2120 เขตปลูกไม้ผล (ขั้นดี)	95	0.31
2130 เขตปลูกไม้ยืนต้น (ขั้นดี)	1,329	4.38
2150 เขตปลูกพืชทางเลือก (ขั้นดี)	4	0.01
2200 เขตเกษตรกรรมที่มีศักยภาพการผลิตสูง	22,389	73.76
2211 เขตทำนา (ศักยภาพสูง ประเภท1)	17	0.06
2212 เขตปลูกไม้ผล (ศักยภาพสูง ประเภท1)	315	1.04
2213 เขตปลูกไม้ยืนต้น (ศักยภาพสูง ประเภท1)	20,543	67.68
2215 เขตปลูกพืชทางเลือก (ศักยภาพสูง ประเภท1)	48	0.16
2221 เขตทำนา (ศักยภาพสูง ประเภท2)	3	0.01
2222 เขตปลูกไม้ผล (ศักยภาพสูง ประเภท2)	80	0.26
2223 เขตปลูกไม้ยืนต้น (ศักยภาพสูง ประเภท2)	1,383	4.56
2300 เขตเกษตรกรรมที่มีศักยภาพการผลิตต่ำ	1,249	4.11
2320 เขตปลูกไม้ผล (ศักยภาพต่ำ)	1	0.003
2330 เขตปลูกไม้ยืนต้น (ศักยภาพต่ำ)	1,248	4.11
2400 เขตประมง	39	0.13
2500 เขตปศุสัตว์	85	0.28
2510 เขตทุ่งหญ้าเลี้ยงสัตว์	43	0.14
2520 เขตโรงเรือนเลี้ยงสัตว์	42	0.14
3000 เขตชุมชนและสิ่งปลูกสร้าง	3,374	11.12
3100 เขตชุมชน/สถานที่ราชการ	3,115	10.26
3200 เขตอุตสาหกรรม/แหล่งรับซื้อผลผลิต	153	0.50
3300 เขตการใช้พื้นที่เฉพาะ	106	0.35
4000 เขตแหล่งน้ำ	577	1.90
4100 เขตแหล่งน้ำตามธรรมชาติ	368	1.21
4200 เขตแหล่งน้ำที่สร้างขึ้น	209	0.69
5000 เขตพื้นที่อื่น ๆ	892	2.94
รวมทั้งสิ้น	30,353	100.00

หมายเหตุ: เนื้อที่คำนวณด้วยระบบสารสนเทศภูมิศาสตร์



แผนการใช้ที่ดินตำบลโคกสัก อำเภอบางแก้ว จังหวัดพัทลุง



รูปที่ 1-6 เขตการใช้ที่ดิน ตำบลโคกสัก อำเภอบางแก้ว จังหวัดพัทลุง



บทที่ 7 การขับเคลื่อนแผนการใช้ที่ดิน

7.1 ขั้นตอนการดำเนินงาน

ภายหลังการจัดทำแผนการใช้ที่ดินตำบลโคกสัก อำเภอบางแก้ว จังหวัดพัทลุง แล้วจะต้องดำเนินการดังต่อไปนี้

7.1.1 จัดทำเป้าหมายการดำเนินงาน และงบประมาณ และกิจกรรมต่าง ๆ ที่จะดำเนินการในปีงบประมาณ 2567 -2571

7.1.2 นำแผนการใช้ที่ดินตำบลโคกสัก ไปเสนอต่อองค์การบริหารส่วนตำบลโคกสัก เพื่อมีมติให้ความร่วมมือกับกรมพัฒนาที่ดินดำเนินการกิจกรรมต่าง ๆ ที่กำหนดไว้ในแผน และได้รับการเชื่อมโยงสู่แผนพัฒนาตำบล

7.1.3 สถานีพัฒนาที่ดินพัทลุง เสนอเป้าหมายและงบประมาณให้รายงานมายังกรมพัฒนาที่ดิน

7.1.4 กรมพัฒนาที่ดินพิจารณาสนับสนุนงบประมาณกิจกรรมและโครงการตามเป้าหมายที่กำหนดในแผนการใช้ที่ดิน

7.2 กิจกรรมที่จะดำเนินการของกรมพัฒนาที่ดิน

งบประมาณที่กำหนดไว้เป็นการประมาณเบื้องต้นอาจมีการเปลี่ยนแปลงตามที่ได้รับการจัดสรรให้ดำเนินการ

เขตพื้นที่เกษตรกรรม

1) เขตปลูกยางพารา มีแผนงาน/โครงการ ดังนี้

1.1) การปรับปรุงคุณภาพดิน

1.1.1) ส่งเสริมกลุ่มเกษตรกรอินทรีย์ลดการใช้สารเคมีทางการเกษตร

1.1.2) สนับสนุนผลิตภัณฑ์ของกรมพัฒนาที่ดินเพื่อการปรับปรุงบำรุงดินทางการเกษตร

1.2) การบริหารจัดการน้ำ

1.2.1) การก่อสร้างแหล่งน้ำในไร่นานอกเขตชลประทาน

1.3) การฟื้นฟูและป้องกันการชะล้างพังทลายของดิน

1.3.1) การปลูกหญ้าแฝกเพื่อการอนุรักษ์ดินและน้ำ

1.3.2) การจัดระบบอนุรักษ์ดินน้ำลุ่ม - ดอน

2) เขตปลูกไม้ผล มีแผนงาน/โครงการ ดังนี้

2.1) การปรับปรุงคุณภาพดิน

2.1.1) สนับสนุนผลิตภัณฑ์ของกรมพัฒนาที่ดินเพื่อการปรับปรุงบำรุงดินทางการเกษตร

2.1.2) การพัฒนาส่งเสริมกลุ่มเกษตรกรอินทรีย์ลดการใช้สารเคมีทางการเกษตร

2.1.3) การจัดหาปุ๋ยโดโลไมต์

2.1.4) การส่งเสริมการปรับปรุงพื้นที่ดินกรด

2.2) การบริหารจัดการน้ำ

2.2.1) ก่อสร้างแหล่งน้ำในไร่นานอกเขตชลประทาน



2.3) การฟื้นฟูและป้องกันการชะล้างพังทลายของดิน

2.3.1) การปลูกหญ้าแฝกเพื่อการอนุรักษ์ดินและน้ำ

3) เขตปลูกไม้ยืนต้น มีแผนงาน/ โครงการ ดังนี้

3.1) การปรับปรุงคุณภาพดิน

3.1.1) สนับสนุนผลิตภัณฑ์ของกรมพัฒนาที่ดินเพื่อการปรับปรุงบำรุงดินทางการเกษตร

3.1.2) การพัฒนาส่งเสริมกลุ่มเกษตรกรอินทรีย์ลดการใช้สารเคมีทางการเกษตร

3.1.3) การจัดหาปุ๋ยโคโลไมต์

3.1.4) การส่งเสริมการปรับปรุงพื้นที่ดินกรด

3.2) การฟื้นฟูและป้องกันการชะล้างพังทลายของดิน

3.2.1) การปลูกหญ้าแฝกเพื่อการอนุรักษ์ดินและน้ำ

7.3 กิจกรรมที่ขอรับการสนับสนุนจากส่วนราชการอื่น

7.4.1 เขตพื้นที่เกษตรกรรม

1) เขตปลูกไม้ผล มีกิจกรรมที่ขอการสนับสนุนจากส่วนราชการอื่น ดังนี้

1.1) โครงการระบบส่งเสริมเกษตรแบบแปลงใหญ่ (สำนักงานเกษตรอำเภโคกสัก)

2) เขตปลูกยางพารา มีกิจกรรมที่ขอการสนับสนุนจากส่วนราชการอื่น ดังนี้

2.1) โครงการฝึกอบรมหลักสูตรการเก็บเกี่ยวผลผลิตยางด้วยระบบเจาะร่วมฮอริโมนเอทิลีน (การยางแห่งประเทศไทย)

7.4 ความต้องการของชุมชนและองค์การปกครองส่วนท้องถิ่น

จากการดำเนินการจัดทำกระบวนการมีส่วนร่วมของประชาชนตำบลโคกสักเมื่อ วันที่ 28 มิถุนายน 2566 ความต้องการของประชาชนดังนี้

- 1) ต้องการองค์ความรู้ และคำแนะนำด้านการปรับปรุงดิน
- 2) ต้องการคำแนะนำเพื่อป้องกันโรคยางใบร่วงในยางพารา
- 3) ต้องการองค์ความรู้การปลูกพืชให้เหมาะสมกับสภาพความเหมาะสมของดิน



ตารางที่ 7-1 กิจกรรมของกรมพัฒนาที่ดินในเขตการใช้ที่ดินที่จะดำเนินการในปีงบประมาณ 2567

เขตการใช้ที่ดิน	แผนงาน/ โครงการ	หน่วยนับ	เป้าหมาย	งบประมาณ (บาท)
เขตเกษตรกรรม				
1.1 เขตปลูกยางพารา	1. การปรับปรุงคุณภาพดิน			
เนื้อที่ 18,500 ไร่	1.1 ส่งเสริมกลุ่มเกษตรกรอินทรีย์ลดการใช้สารเคมีทางการเกษตร	10	ราย	100
	1.2 สนับสนุนการใช้ปุ๋ยพืชสดปรับปรุงบำรุงดิน	1	กลุ่ม	3,400
	2. การฟื้นฟูและป้องกันการชะล้างพังทลายของดิน			
	2.1 การปลูกหญ้าแฝกเพื่อการอนุรักษ์ดินและน้ำ	200,000	กล้า	120,000
1.2 เขตปลูกไม้ผล	1. การปรับปรุงคุณภาพดิน			
เนื้อที่ 1,850 ไร่	1.1 สนับสนุนผลิตภัณฑ์ของกรมพัฒนาที่ดินเพื่อการปรับปรุงบำรุงดินทางการเกษตร	100	ราย	1,000
	1.2 การพัฒนากลุ่มเกษตรกรใช้สารอินทรีย์ลดการใช้สารเคมีทางการเกษตร	5	กลุ่ม	17,000
	1.3 การจัดหาปุ๋ยโดโลไมต์	20	ตัน	34,000
	2. การฟื้นฟูและป้องกันการชะล้างพังทลายของดิน			
	2.1 การปลูกหญ้าแฝกเพื่อการอนุรักษ์ดินและน้ำ	200,000	กล้า	120,000



ตารางที่ 7-2 สรุปกิจกรรมที่ขอรับการสนับสนุนจากส่วนราชการอื่นในเขตการใช้ที่ดิน

เขตการใช้ที่ดิน	กิจกรรมที่ขอการสนับสนุนจากส่วนราชการอื่น
1.1 เขตปลูกไม้ผล เนื้อที่รวม 1,850 ไร่ - แปลงใหญ่สละ 650 ไร่ - แปลงใหญ่มังคุด 1,200 ไร่	1.การแก้ปัญหาดินเสื่อมโทรม ฟื้นฟูความอุดมสมบูรณ์ของดิน และเพิ่มศักยภาพการผลิต 1. โครงการส่งเสริมการเกษตรแบบแปลงใหญ่ (สำนักงานเกษตรอำเภอบางแก้ว)



ตารางที่ 7-3 เป้าหมายการดำเนินงานและงบประมาณ ตำบลโคกสัก จังหวัดพัทลุง แผน 5 ปี (พ.ศ.2567 - 2571)

เขตการใช้ที่ดิน	งาน/ โครงการ/ กิจกรรม	หน่วย นับ	เป้าหมาย					รวม	งบประมาณ (บาท)					รวม
			2567	2568	2569	2570	2571		2567	2568	2569	2570	2571	
เขตเกษตรกรรม														
เขตปลูกยางพารา	1. การปรับปรุงคุณภาพดิน													
	1.1 การส่งเสริมการผลิต และ การใช้สารอินทรีย์	ราย	10	10	10	10	10	50	100	100	100	100	100	500
	1.2 การพัฒนากลุ่มเกษตรกรใช้ สารอินทรีย์ลดการใช้สารเคมีทาง การเกษตร	กลุ่ม	5	5	5	5	5	25	17,000	17,000	17,000	17,000	17,000	85,000
	1.3 การจัดหาปุ๋ยอินทรีย์	ตัน	20	20	20	20	20	100	34,000	34,000	34,000	34,000	34,000	170,000
	1.4 การส่งเสริมการปรับปรุง บำรุงพื้นที่ดินกรด	ไร่	40	40	40	40	40	200	600	600	600	600	600	3,000
	2. การฟื้นฟูและป้องกันการชะ ล้างพังทลายของดิน													
	2.1 การปลูกหญ้าแฝกเพื่อการ อนุรักษ์ดินและน้ำ	กล้า	200,000	200,000	200,000	200,000	200,000	1,000,000	120,000	120,000	120,000	120,000	120,000	600,000



ตารางที่ 7-3 (ต่อ)

เขตการใช้ที่ดิน	งาน/ โครงการ/ กิจกรรม	หน่วย นับ	เป้าหมาย					รวม	งบประมาณ (บาท)					รวม
			2567	2568	2569	2570	2571		2567	2568	2569	2570	2571	
เขตเกษตรกรรม														
เขตปลูกไม้ผล / ไม้ยืนต้น	1. การปรับปรุงคุณภาพดิน													
	1.1 ส่งเสริมการผลิตและการใช้สารอินทรีย์	ราย	10	10	10	10	10	50	100	100	100	100	100	500
	1.2 การพัฒนากลุ่มเกษตรกรใช้สารอินทรีย์ลดการใช้สารเคมีทางการเกษตร	กลุ่ม	1	1	1	1	1	5	3,400	3,400	3,400	3,400	3,400	17,000
	1.3 การจัดหาปุ๋ยอินทรีย์	ตัน	20	20	20	20	20	100	34,000	34,000	34,000	34,000	34,000	170,000
	1.4 การส่งเสริมการปรับปรุงบำรุงพื้นที่ดินกรด	ไร่	40	40	40	40	40	200	600	600	600	600	600	3,000
	2. การฟื้นฟูและป้องกันการชะล้างพังทลายของดิน													
	2.1 การปลูกหญ้าแฝกเพื่อการอนุรักษ์ดินและน้ำ	กล้า	200,000	200,000	200,000	200,000	200,000	1,000,000	120,000	120,000	120,000	120,000	120,000	600,000

หมายเหตุ: งบประมาณที่กำหนดไว้เป็นการประมาณ



เอกสารอ้างอิง

- กรมการปกครอง. 2566. **ข้อมูลจำนวนประชากรและบ้าน**. (ไฟล์ข้อมูล). กระทรวงมหาดไทย.
- กรมการพัฒนาชุมชน. 2566. **ข้อมูลความจำเป็นพื้นฐาน (จปฐ.) ปี 2565**. กระทรวงมหาดไทย.
แหล่งที่มา : <http://ebmn.cdd.go.th>, 18 กรกฎาคม 2566.
- กรมทรัพยากรน้ำบาดาล. 2566. **ปริมาณน้ำและจำนวนบ่อบาดาล ปี 2565**.
กระทรวงทรัพยากรธรรมชาติและสิ่งแวดล้อม. แหล่งที่มา :
<https://app.dgr.go.th/mewpasutara/xml/search.php>, 26 พฤษภาคม 2566
- กรมส่งเสริมการเกษตร. 2566. **จำนวนครัวเรือนเกษตรกร ปี 2565**. (ไฟล์ข้อมูล).
- กรมอุตุนิยมวิทยา. 2566. **ปริมาณน้ำฝนเฉลี่ยคาบ 30 ปี (พ.ศ. 2536-2565)**. กรมอุตุนิยมวิทยา.
กระทรวงดิจิทัลเพื่อเศรษฐกิจและสังคม, กรุงเทพฯ.
<http://app.dgr.go.th/newpasutara/xml/search.php>, 26 พฤษภาคม 2566.
- กองนโยบายและแผนการใช้ที่ดิน. 2566. **แผนที่สภาพการใช้ที่ดิน ปี 2566**. (ไฟล์ข้อมูล).
กรมพัฒนาที่ดิน กระทรวงเกษตรและสหกรณ์, กรุงเทพฯ.
- กองสำรวจดินและวิจัยทรัพยากรดิน. 2566. **แผนที่ทรัพยากรดิน**. (ไฟล์ข้อมูล). กรมพัฒนาที่ดิน
กระทรวงเกษตรและสหกรณ์, กรุงเทพฯ.
- คณะกรรมการจัดทำปทานุกรมปฐพีวิทยา. 2551. **ปทานุกรมปฐพีวิทยา**. สำนักพิมพ์มหาวิทยาลัยเกษตรศาสตร์,
กรุงเทพฯ.
- บัณฑิต ต้นศิริ และคำรณ ไทรพิท. 2542. **คู่มือการประเมินคุณภาพที่ดิน**. กองวางแผนการใช้ที่ดิน.
กรมพัฒนาที่ดิน.
- สำนักงานนโยบายและแผนทรัพยากรธรรมชาติและสิ่งแวดล้อม. 2566. (ร่าง) **นโยบายและแผนการ
บริหารจัดการที่ดินและทรัพยากรดินของประเทศ (พ.ศ. 2566-2570)**. (ไฟล์ข้อมูล).
- สำนักงานสภาพัฒนาการเศรษฐกิจและสังคมแห่งชาติ. 2566. (ร่าง) **กรอบแผนพัฒนาภาค
พ.ศ.2566-2570**. (ไฟล์ข้อมูล).
- สำนักเทคโนโลยีการสำรวจและทำแผนที่. 2566. **แผนที่ขอบเขตตำบล ปี 2564**. (ไฟล์ข้อมูล).
กรมพัฒนาที่ดิน กระทรวงเกษตรและสหกรณ์, กรุงเทพฯ.
- องค์การบริหารส่วนตำบลโคกสัก. 2566. **แผนพัฒนาท้องถิ่น (พ.ศ. 2566-2570) อำเภโคกสัก
จังหวัดพัทลุง**. (ไฟล์ข้อมูล).
- องค์การบริหารส่วนตำบลโคกสัก. 2566. **วิสัยทัศน์ พันธกิจ**. แหล่งที่มา :
<http://www.koksak.go.th/vision.php>, 17 กรกฎาคม 2566.
- ADB. 2012. **The State of Pacific Towns and Cities: Urbanization in ADB's Pacific Developing Member
Countries**. Mandaluyong City, Philippines.
- FAO. 1974. **A Land Capability Appraisal Indonesia: Interim Report**. (AGL/INS), Rome.
- _____. 1993. **Guidelines for Land Use Planning**. Rome.
- Kristensen P. 2004. **The DPSIR Framework**. National Environmental Research Institute,
Denmark, Department of Policy Analysis, European Topic Centre on Water,
European Environment Agency.



NRC. 1975. **Land Use Planning.** The National Academies of Sciences, Engineering, and Medicine, Washington, D.C.

Vink, A.P.A. 1975. **Land Use in Advancing Agriculture.** Springer-Verlag Berlin Heidelberg.



คณะผู้จัดทำ

ที่ปรึกษา

นายสุชล แก้วเกาะสะบ้า
นายวีโรจน์ ชูช่วย

ผู้อำนวยการสำนักงานพัฒนาที่ดินเขต 12
ผู้อำนวยการสถานีพัฒนาที่ดินพัทลุง

ผู้เรียบเรียงและจัดทำ

นายพรพรหม พรหมเดชะ
นางสาวพิลาสลักษณ์ ลิ่วรุ่งเจริญ
นายอภิเชษฐ ทองส่ง
นางสาวสุรีย์พร นวลศรี
นางสาวภาณุพรรณ สระกอบแก้ว
นายอรรถพร บูเอียด
นายศิพัฒน์ ธารประสิทธิ์
นางสาวเสาวลักษณ์ เรืองรุ่งโรจน์
ว่าที่ร้อยตรี วศิน สังข์หนูน

ผู้อำนวยการกลุ่มวางแผนการใช้ที่ดิน
นักวิชาการเกษตรชำนาญการพิเศษ
นักสำรวจดินชำนาญการพิเศษ
เศรษฐกรชำนาญการ
นักวิทยาศาสตร์ชำนาญการ
นายช่างสำรวจชำนาญงาน
นักวิชาการเกษตรชำนาญการ
นักวิชาการเกษตร
เจ้าหน้าที่แผนที่ภาพถ่าย

กลุ่มวิชาการเพื่อการพัฒนาที่ดิน
กลุ่มวางแผนการใช้ที่ดิน
กลุ่มวางแผนการใช้ที่ดิน
กลุ่มวิเคราะห์ดิน
กลุ่มสำรวจเพื่อทำแผนที่
สถานีพัฒนาที่ดินพัทลุง
สถานีพัฒนาที่ดินพัทลุง
สถานีพัฒนาที่ดินพัทลุง

