



แผนการใช้ที่ดินตำบลลานข่อย อำเภอป่าพะยอม จังหวัดพัทลุง



สถานีพัฒนาที่ดินพัทลุง สำนักงานพัฒนาที่ดินเขต 12

กรมพัฒนาที่ดิน กระทรวงเกษตรและสหกรณ์

ปี 2566



คำนำ

การจัดทำแผนการใช้ที่ดินดำเนินการตามรัฐธรรมนูญแห่งราชอาณาจักรไทย พ.ศ. 2560 มาตรา 72 (1) ที่ได้บัญญัติให้มีการวางแผนการใช้ที่ดินให้เหมาะสมกับศักยภาพของที่ดินตามหลักการพัฒนาอย่างยั่งยืน โดยแผนการใช้ที่ดินตำบลลานข่อย อำเภอป่าพะยอม จังหวัดพัทลุง ได้นำแนวคิดขององค์การอาหารและการเกษตรแห่งสหประชาชาติ (Food and Agriculture Organization of the United Nations: FAO) และ โครงการสิ่งแวดล้อมแห่งสหประชาชาติ (United Nations Environment Programme: UNEP) มาปรับใช้ คือ ความเหมาะสมทางกายภาพ ความเหมาะสมทางเศรษฐกิจ การยอมรับจากสังคม การสร้างความยั่งยืนให้สิ่งแวดล้อม และเสนอทางเลือกการใช้ที่ดินร่วมกับวิธีการที่จำเป็นอื่น ๆ เช่น กระบวนการมีส่วนร่วมของชุมชน (Participatory Rural Appraisal: PRA) การประเมินคุณภาพที่ดิน เป็นต้น

สถานีพัฒนาที่ดินพัทลุง ร่วมกับสำนักงานพัฒนาที่ดินเขต 12 และกองนโยบายและแผนการใช้ที่ดิน ในการดำเนินงานวางแผนการใช้ที่ดินระดับตำบล โดยพิจารณาภาพรวมของสภาพปัญหาในด้านต่าง ๆ ทั้ง ด้านกายภาพ เศรษฐกิจและสังคม วิเคราะห์และสังเคราะห์ข้อมูลนำไปสู่การวางแผนการใช้ที่ดินที่สอดคล้องกับศักยภาพของพื้นที่ โดยผ่านกระบวนการมีส่วนร่วมของชุมชน (PRA) ในการระบุปัญหาความต้องการของเกษตรกรและผู้มีส่วนได้ส่วนเสีย ทั้งนี้สถานีพัฒนาที่ดินพัทลุงได้จัดทำแผนกิจกรรม/โครงการ เพื่อขับเคลื่อนแผนการใช้ที่ดินให้เป็นรูปธรรมเพื่อให้เกษตรกรมีคุณภาพชีวิตที่ดีขึ้น มีการใช้ที่ดินอย่างถูกต้องเหมาะสม รักษาสภาพแวดล้อมและอนุรักษ์ทรัพยากรในชุมชนให้เกิดความยั่งยืนต่อไป

สถานีพัฒนาที่ดินพัทลุง
กันยายน 2566



สารบัญ

	หน้า
คำนำ	ก
สารบัญ	ข
สารบัญตาราง	ง
สารบัญรูป	จ
บทที่ 1 บทนำ	
1.1 ความสำคัญของการวางแผนการใช้ที่ดิน	1-1
1.2 หลักการและเหตุผล	1-1
1.3 วัตถุประสงค์	1-1
1.4 ระยะเวลาและสถานที่ดำเนินงาน	1-2
1.5 ขั้นตอนการดำเนินงาน	1-2
1.6 วิสัยทัศน์ของตำบล	1-3
บทที่ 2 ข้อมูลทั่วไป	
2.1 ที่ตั้งและอาณาเขต	2-1
2.2 การแบ่งส่วนการปกครอง	2-2
2.3 สภาพภูมิประเทศ	2-2
2.4 สภาพภูมิอากาศ	2-2
2.5 สภาพการใช้ที่ดินในปัจจุบัน	2-6
2.6 สภาพเศรษฐกิจและสังคม	2-10
บทที่ 3 สถานภาพของทรัพยากรธรรมชาติ	
3.1 ทรัพยากรป่าไม้	3-1
3.2 ทรัพยากรน้ำ	3-2
3.3 ทรัพยากรดิน	3-2
บทที่ 4 กระบวนการมีส่วนร่วมของชุมชน (Participatory Rural Appraisal: PRA)	
4.1 การวิเคราะห์ผลจากการจัดทำกระบวนการมีส่วนร่วมของชุมชน (PRA)	4-1
4.2 ระบบการปลูกพืชในปัจจุบัน	4-6
บทที่ 5 การประเมินคุณภาพที่ดิน	
5.1 หลักการประเมินคุณภาพที่ดินด้านกายภาพ	5-1
5.2 พืชเศรษฐกิจที่สำคัญของตำบล	5-2
5.3 ระดับความเหมาะสมของที่ดิน	5-2



สารบัญ (ต่อ)

	หน้า
บทที่ 6	
แผนการใช้ที่ดิน	
6.1 การวิเคราะห์ข้อมูลเพื่อการจัดทำแผนการใช้ที่ดินระดับตำบล	6-1
6.2 แผนการใช้ที่ดิน	6-2
บทที่ 7	
การขับเคลื่อนแผนการใช้ที่ดิน	
7.1 ขั้นตอนการดำเนินงาน	7-1
7.2 กิจกรรมที่จะดำเนินการของกรมพัฒนาที่ดิน	7-1
7.3 กิจกรรมที่จะดำเนินการของหน่วยงานอื่น	7-2
7.4 ความต้องการของชุมชนและองค์กรปกครองส่วนท้องถิ่น	7-3
เอกสารอ้างอิง	อ-1



สารบัญญัตราง

ตารางที่	หน้า
2-1 สถิติภูมิอากาศ ณ สถานีตรวจอากาศเกษตรจังหวัดพัทลุง (พ.ศ.2536-2565)	2-4
2-2 สภาพการใช้ที่ดิน ตำบลลานข่อย อำเภอป่าพะยอม จังหวัดพัทลุง	2-6
2-3 จำนวนประชากรและครัวเรือนตำบลลานข่อย อำเภอป่าพะยอม จังหวัดพัทลุง ปี 2565	2-10
2-4 จำนวนและสัดส่วนครัวเรือนเกษตรตำบลลานข่อย อำเภอป่าพะยอม จังหวัดพัทลุง ปี 2565	2-10
2-5 รายได้-รายจ่ายเฉลี่ยครัวเรือนตำบลลานข่อย อำเภอป่าพะยอม จังหวัดพัทลุง ปี 2565	2-12
3-1 สมบัติดิน ตำบลลานข่อย อำเภอป่าพะยอม จังหวัดพัทลุง	3-5
5-1 ตัวอย่างการประเมินคุณภาพที่ดินด้านกายภาพของประเภทการใช้ประโยชน์ที่ดิน	5-2
5-2 ชั้นความเหมาะสมทางกายภาพของดิน ตำบลลานข่อย อำเภอป่าพะยอม จังหวัดพัทลุง	5-3
6-1 เขตการใช้ที่ดิน ตำบลลานข่อย อำเภอป่าพะยอม จังหวัดพัทลุง	6-7
7-1 กิจกรรมของกรมพัฒนาที่ดินในเขตการใช้ที่ดินที่จะดำเนินการ ในปีงบประมาณ 2567	7-4
7-2 สรุปกิจกรรมที่ขอรับการสนับสนุนจากส่วนราชการอื่นในเขตการใช้ที่ดิน	7-6
7-3 เป้าหมายการดำเนินงานและงบประมาณโครงการนำร่อง ตำบลลานข่อย อำเภอป่าพะยอม จังหวัดพัทลุงแผน 5 ปี (พ.ศ. 2567-2571)	7-8



สารบัญญรูป

รูปที่		หน้า
1-1	กรอบการวางแผนการใช้ที่ดินระดับตำบล	1-3
2-1	ที่ตั้งและอาณาเขตตำบลลานข่อย อำเภอป่าพะยอม จังหวัดพัทลุง	2-2
2-2	สมุดลของน้ำเพื่อการเกษตร ปี พ.ศ. 2536-2565	2-5
2-3	สภาพการใช้ที่ดิน ตำบลลานข่อย อำเภอป่าพะยอม จังหวัดพัทลุง	2-9
3-1	ทรัพยากรดินตำบลตำบลลานข่อย อำเภอป่าพะยอม จังหวัดพัทลุง	3-7
4-1	การวิเคราะห์สถานการณ์โดยระบบ DPSIR ของตำบลลานข่อย อำเภอป่าพะยอม จังหวัดพัทลุง	4-5
4-2	ระบบการปลูกพืชในปัจจุบัน ตำบลลานข่อย อำเภอป่าพะยอม จังหวัดพัทลุง	4-6
6-1	เขตการใช้ที่ดิน ตำบลลานข่อย อำเภอป่าพะยอม จังหวัดพัทลุง	6-7



บทที่ 1

บทนำ

1.1 ความสำคัญของการวางแผนการใช้ที่ดิน

ตามรัฐธรรมนูญแห่งราชอาณาจักรไทยพุทธศักราช 2560 มาตรา 72 รัฐพึงดำเนินการเกี่ยวกับที่ดิน ทรัพยากรน้ำและพลังงาน ดังต่อไปนี้

(1) วางแผนการใช้ที่ดินของประเทศ ให้เหมาะสมกับสภาพพื้นที่และศักยภาพของที่ดินตามหลักการพัฒนาอย่างยั่งยืน

1.2 หลักการและเหตุผล

ปัจจุบันกรมพัฒนาที่ดินได้ดำเนินการวางแผนการใช้ที่ดินระดับประเทศเรียบร้อยแล้วซึ่งเป็นการวางกรอบเชิงนโยบายมุ่งเน้นการพัฒนาด้านการเกษตรให้เกิดความสมดุลและยั่งยืนและในขณะเดียวกันต้องอนุรักษ์ทรัพยากรธรรมชาติและสิ่งแวดล้อมควบคู่กับการรักษาคุณค่าทางศิลปวัฒนธรรม แต่ทั้งนี้เพื่อให้เกิดการใช้ประโยชน์ที่ดินในระดับพื้นที่อย่างมีประสิทธิภาพและรักษาฐานการผลิตด้านทรัพยากรธรรมชาติอย่างยั่งยืนตลอดห่วงโซ่อุปทาน แผนการใช้ที่ดินระดับตำบลจึงถูกนำมาใช้เป็นเครื่องมือเพื่อขับเคลื่อนการดำเนินงานดังกล่าว

ทั้งนี้กรมพัฒนาที่ดินได้จัดทำแผนปฏิบัติการราชการกรมพัฒนาที่ดินระยะ 5 ปี (พ.ศ. 2566–2570) เพื่อให้บรรลุตามวิสัยทัศน์ที่กำหนดไว้ คือ “เป็นองค์กรอัจฉริยะทางดิน เพื่อขับเคลื่อนการใช้ที่ดินอย่างเหมาะสม 15 ล้านไร่ ภายในปี 2570” ซึ่งในส่วนของประเด็นการพัฒนาที่ 2 บริหารจัดการทรัพยากรดินและที่ดินด้วยชุดข้อมูลที่มีมูลค่าสูง (High Value Dataset) ซึ่งมีเป้าหมาย คือ การนำชุดข้อมูลที่มีมูลค่าสูง ไปใช้ในการบริหารจัดการทางการเกษตร ในส่วนของตัวชี้วัดบริหารจัดการทรัพยากรดินและที่ดินบนพื้นฐานของชุดข้อมูลที่มีมูลค่าสูง ร้อยละ 100 กลยุทธ์ที่ 2 ยุกระดับแผนการใช้ที่ดินไปสู่การปฏิบัติ ได้กำหนดให้ร้อยละของแผนการใช้ที่ดินระดับตำบลที่จัดทำแล้วเสร็จทั้งประเทศ ภายใน ปี 2570 (ไม่น้อยกว่าร้อยละ 80) เป็นตัวชี้วัดหนึ่งของกลยุทธ์ดังกล่าว

1.3 วัตถุประสงค์

1.3.1 เพื่อรักษาเสถียรภาพของทรัพยากรให้เกิดความสมดุลและยั่งยืนภายใต้การพัฒนาด้านต่าง ๆ ของตำบล

1.3.2 เพื่อให้การใช้ที่ดินมีผลตอบแทนสูงสุดต่อหน่วยเนื้อที่อย่างยั่งยืน

1.3.3 เพื่อให้เกิดการกำหนดแผนงาน โครงการที่สอดคล้องกับแผนการใช้ที่ดินที่กำหนดขึ้น และอยู่บนหลักการของโมเดลเศรษฐกิจ BCG (Bio-Circular-Green Economy: BCG Model)



1.4 ระยะเวลาและสถานที่ดำเนินงาน

1.4.1 ระยะเวลา 1 ตุลาคม 2565 – 30 กันยายน 2566

1.4.2 สถานที่ ตำบลลานข่อย อำเภอป่าพะยอม จังหวัดพัทลุง

1.5 ขั้นตอนการดำเนินงาน

1.5.1 รวบรวมข้อมูลปฐมภูมิและทุติยภูมิ ประกอบด้วย

1) ด้านกายภาพ ได้แก่ ทรัพยากรดิน ทรัพยากรน้ำ ทรัพยากรป่าไม้ ภูมิอากาศ สภาพการ
ใช้ที่ดิน เขตป่าไม้ตามกฎหมายและมติคณะรัฐมนตรี

2) ด้านเศรษฐกิจและสังคม เช่น การถือครองที่ดิน ลักษณะทางเศรษฐกิจของตำบล
จำนวนประชากร เป็นต้น

3) ด้านนโยบายและข้อกำหนดที่เกี่ยวข้อง ได้แก่ ยุทธศาสตร์ แผนพัฒนาเศรษฐกิจและ
สังคมแห่งชาติฉบับที่ 13 ยุทธศาสตร์ภาค แผนพัฒนากลุ่มจังหวัด แผนพัฒนาจังหวัด แผนพัฒนา
การเกษตรและสหกรณ์ แผนพัฒนาท้องถิ่น 4 ปี ขององค์การบริหารส่วนจังหวัด เทศบาลตำบลหรือ
องค์การบริหารส่วนตำบล

1.5.2 จัดทำกระบวนการมีส่วนร่วมของชุมชน (Participatory Rural Appraisal: PRA) เพื่อรับ
ฟังความคิดเห็น ประเด็นปัญหา ความต้องการด้านต่าง ๆ ขององค์กรปกครองส่วนท้องถิ่นและเกษตรกร
ในตำบล

1.5.3 ประเมินคุณภาพของที่ดินของพืชเศรษฐกิจหลักและพืชทางเลือกที่มีมูลค่าของตำบล

1.5.4 สังเคราะห์ข้อมูลจากข้อ 1.5.1 ถึง 1.5.3 เพื่อใช้ประกอบการวางแผนการใช้ที่ดิน

1.5.5 กำหนด (ร่าง) แผนการใช้ที่ดินระดับตำบล

1.5.6 รับฟังความคิดเห็นของผู้มีส่วนได้ส่วนเสียต่อ (ร่าง) แผนการใช้ที่ดินที่กำหนดขึ้น

1.5.7 ปรับปรุง (ร่าง) แผนการใช้ที่ดินเพื่อจัดทำแผนการใช้ที่ดินฉบับสมบูรณ์

1.5.8 นำแผนการใช้ที่ดินเข้าสู่คณะทำงานวิชาการของเขต ฯ เพื่อตรวจสอบความครบถ้วน/
สมบูรณ์ของเนื้อหาและองค์ประกอบ

1.5.9 เผยแพร่แผนการใช้ที่ดินเพื่อนำไปสู่การขับเคลื่อนการดำเนินงาน ประกอบด้วย

1) องค์กรปกครองส่วนท้องถิ่น นำแผนการใช้ที่ดินที่จัดทำขึ้นไปประกอบการจัดทำ
แผนการพัฒนาของตำบล เพื่อนำไปสู่การของบประมาณที่มีความสอดคล้องกับศักยภาพด้านการผลิต
และสถานภาพของทรัพยากรของตำบล

2) กรมพัฒนาที่ดิน โดยสถานีพัฒนาที่ดิน กำหนดแผนงาน/โครงการ/กิจกรรม ที่
สอดคล้องกับแผนการใช้ที่ดินที่กำหนดขึ้นในแต่ละเขตและสามารถใช้ประกอบการของบประมาณ ใน
พื้นที่อย่างมีหลักการและเป็นที่ยอมรับ

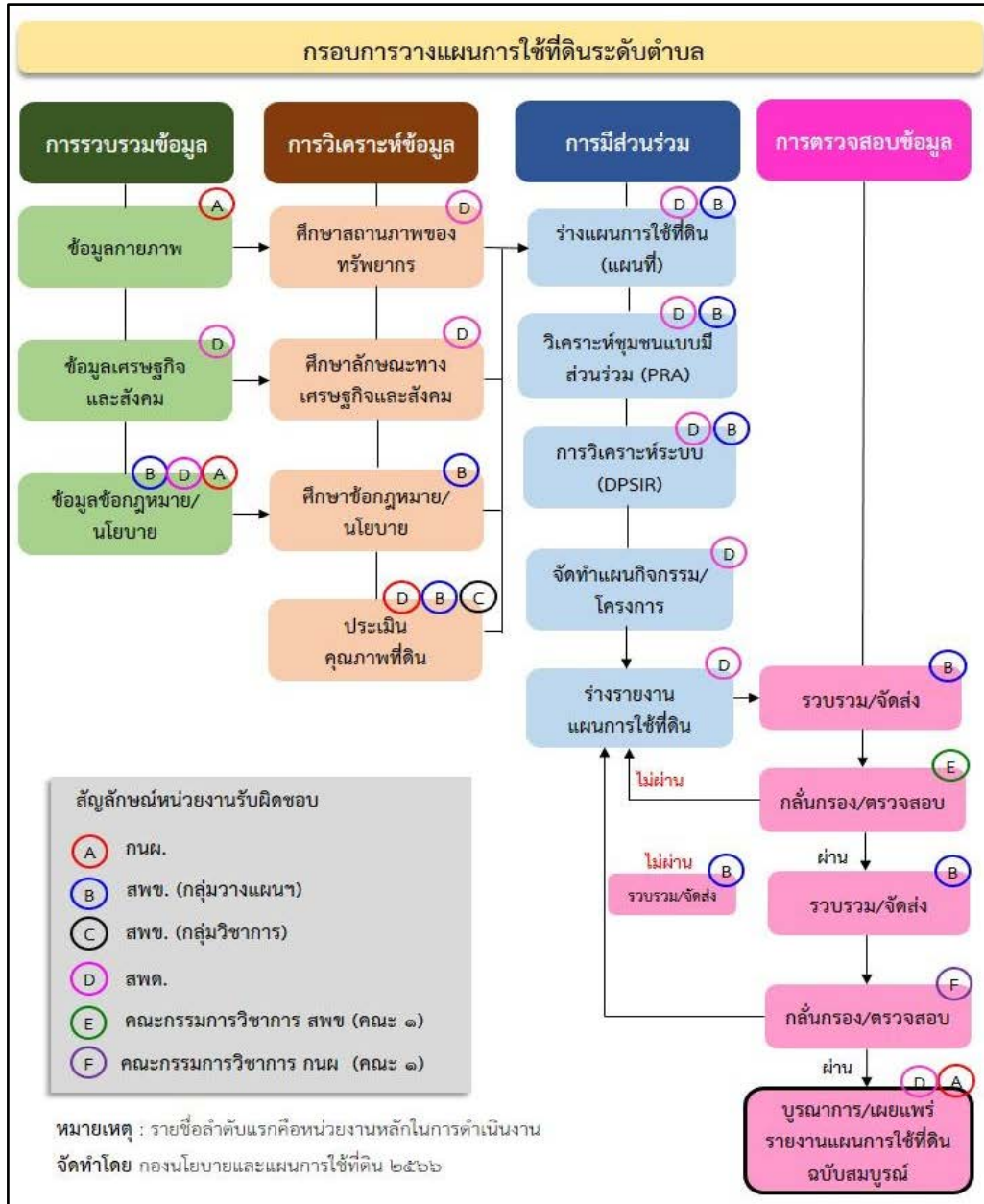
3) หน่วยงานราชการอื่นๆ สามารถใช้เป็นข้อมูลพื้นฐานประกอบแผนงาน/โครงการ/
กิจกรรม ที่สอดคล้องกับแผนการใช้ที่ดินที่กำหนดขึ้นในแต่ละเขต



จากขั้นตอนที่กล่าวข้างต้น สามารถจัดทำกรอบการวางแผนการใช้ที่ดินระดับตำบล แสดงดังรูปที่ 1-1

1.6 วิสัยทัศน์ของตำบล

“ร่วมคิด ร่วมตัดสินใจ ร่วมแก้ปัญหา ร่วมพัฒนา และร่วมรักษาผลประโยชน์”
(เทศบาลตำบลลานข่อย, 2566)



รูปที่ 1-1 ขั้นตอนการวางแผนการใช้ที่ดินระดับตำบล

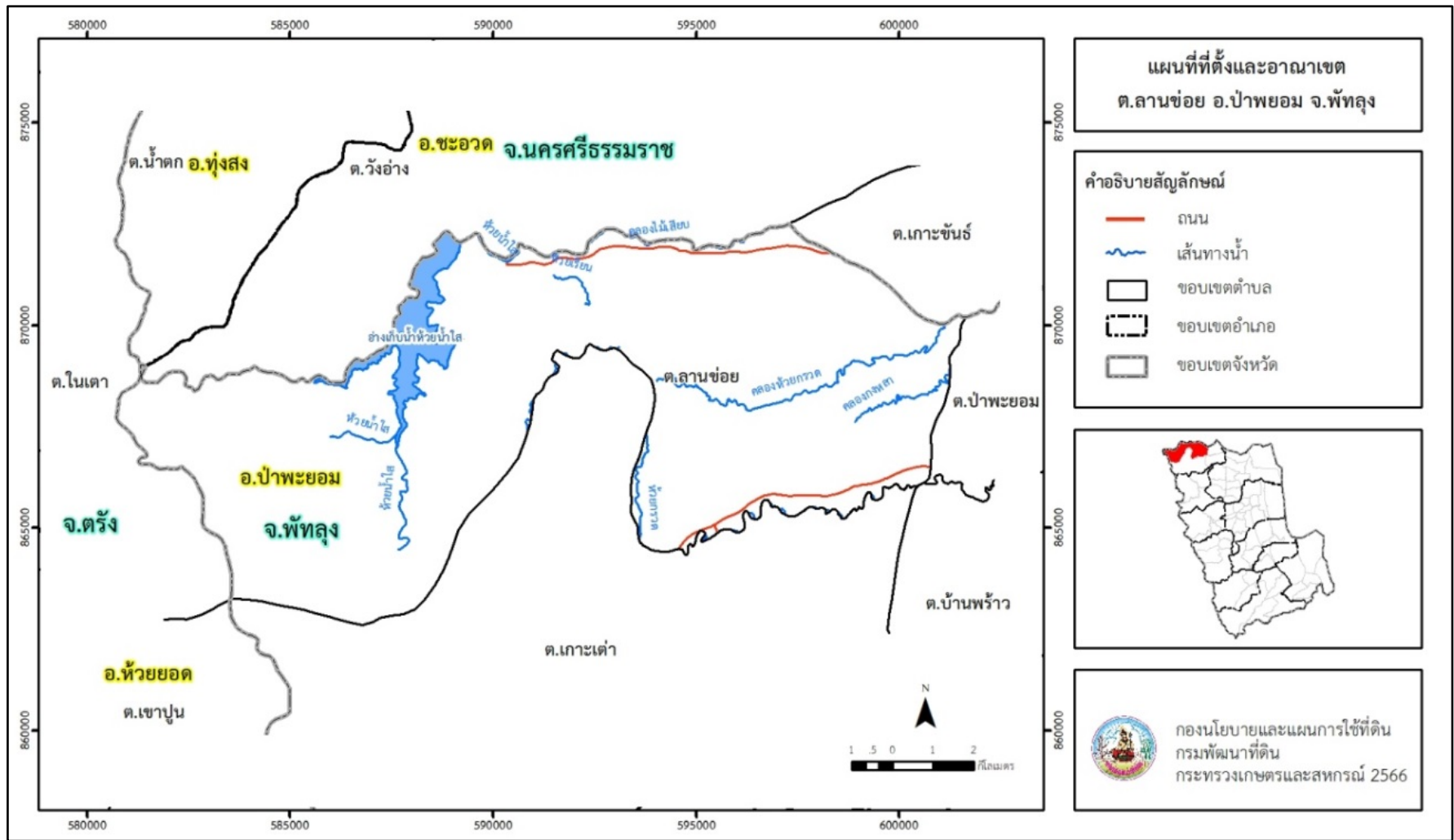


บทที่ 2 ข้อมูลทั่วไป

2.1 ที่ตั้งและอาณาเขต

ตำบลลานข่อย อำเภอป่าพะยอม จังหวัดพัทลุง ตั้งอยู่ทางทิศตะวันตกของอำเภอป่าพะยอม มีพื้นที่ประมาณ 109 ตารางกิโลเมตร หรือ 68,283 ไร่ โดยมีอาณาเขตติดต่อ ดังนี้ (รูปที่ 2-1)

ทิศเหนือ	ติดต่อกับ	ตำบลน้ำตก อำเภอทุ่งสง ตำบลวังอ่าง อำเภอชะอวด จังหวัดนครศรีธรรมราช
ทิศใต้	ติดต่อกับ	ตำบลเขาปูน อำเภอห้วยยอด จังหวัดตรัง ตำบลเกาะเต่า ตำบลบ้านพร้าว อำเภอป่าพะยอม จังหวัดพัทลุง
ทิศตะวันออก	ติดต่อกับ	ตำบลเกาะขันธุ์ อำเภอชะอวด จังหวัดนครศรีธรรมราช ตำบลป่าพะยอม อำเภอป่าพะยอม จังหวัดพัทลุง
ทิศตะวันตก	ติดต่อกับ	ตำบลในเตา อำเภอห้วยยอด จังหวัดตรัง



รูปที่ 2-1 ที่ตั้งและอาณาเขต ตำบลลานช้อย อำเภอป่าพะยอม จังหวัดพัทลุง





2.2 การแบ่งส่วนการปกครอง

ตำบลลานข่อย อำเภอป่าพะยอม จังหวัดพัทลุง แบ่งส่วนการปกครองออกเป็น 9 หมู่บ้าน ดังนี้

หมู่ที่ 1 บ้านลานข่อย	หมู่ที่ 6 บ้านมาดนั่ง
หมู่ที่ 2 บ้านห้วยหลุด	หมู่ที่ 7 บ้านห้วยศรีเกษร
หมู่ที่ 3 บ้านทุ่งชุมพล	หมู่ที่ 8 บ้านห้วยรำพึง
หมู่ที่ 4 บ้านห้วยเรียน	หมู่ที่ 9 บ้านควนยาว
หมู่ที่ 5 บ้านถ้ำลา	

2.3 สภาพภูมิประเทศ

ลักษณะพื้นที่ทั่วไปส่วนใหญ่เป็นพื้นที่ดอน สภาพพื้นที่ราบเรียบถึงค่อนข้างราบเรียบ ลูกคลื่นลอนลาด และพื้นที่สูงชันลาดเทจากทิศตะวันตกสู่ทิศตะวันออก ด้านทิศตะวันตกเป็นพื้นที่สูงชันอยู่ในเขตอุทยานแห่งชาติเขาปู่-เขาย่า ส่วนด้านทิศตะวันออกเป็นที่ราบหรือที่ลาดเชิงเขา เป็นส่วนหนึ่งของลุ่มน้ำทะเลสาบสงขลาและภาคใต้ฝั่งตะวันออกตอนบน มีแหล่งน้ำที่สำคัญ เช่น อ่างเก็บน้ำห้วยน้ำใส

2.4 สภาพภูมิอากาศ

จากการศึกษาสถิติภูมิอากาศ (พ.ศ. 2536-2565) พบว่า ตำบลลานข่อย อำเภอป่าพะยอม จังหวัดพัทลุง มีรายละเอียดดังนี้

2.4.1 อุณหภูมิ

มีอุณหภูมิโดยเฉลี่ยทั้งปี 27.6 องศาเซลเซียส อุณหภูมิสูงสุด 33.9 องศาเซลเซียส ในเดือนพฤษภาคม และอุณหภูมิต่ำสุด 23.8 องศาเซลเซียส ในเดือนมกราคม

2.4.2 ปริมาณน้ำฝน

มีปริมาณน้ำฝนรวมทั้งปี 2,313.5 มิลลิเมตร มีฝนตกประมาณ 161 วัน เดือนที่มีฝนตกมากที่สุด ในเดือนพฤศจิกายน มีปริมาณฝน 560.6 มิลลิเมตร และมีฝนตกประมาณ 22 วัน

2.4.3 สมดุลน้ำเพื่อการเกษตร

จากข้อมูลสถิติภูมิอากาศในคาบ 30 ปี (พ.ศ. 2536-2565) ณ สถานีตรวจอากาศเกษตร จังหวัดพัทลุง ได้นำมาวิเคราะห์สมดุลของน้ำเพื่อการเกษตร ซึ่งเป็นการวิเคราะห์หาช่วงฤดูกาลเพาะปลูกพืช ตลอดจนช่วงระยะเวลาที่พืชเสี่ยงต่อการขาดน้ำ ข้อมูลที่นำมาวิเคราะห์ คือ ปริมาณน้ำฝน และศักยภาพการคายระเหยน้ำอ้างอิง (ET_o) ซึ่งคำนวณด้วยโปรแกรม Cropwat for Windows Version 8.0 โดยใช้สมการ Penman-Monteith สามารถสรุปสมดุลของน้ำเพื่อการเกษตรในเขตอาศัยน้ำฝนได้ดังนี้

ช่วงที่เหมาะสมต่อการปลูกพืช เป็นช่วงที่ค่าปริมาณน้ำฝนมากกว่าค่า 0.5 การระเหยจากผิวดิน และการคายน้ำของพืช เป็นช่วงที่ดินมีความชุ่มชื้นพอเหมาะต่อการเพาะปลูกพืช เป็นช่วงที่ดินมีความชุ่มชื้นพอเหมาะต่อการเพาะปลูกพืชได้ตลอดทั้งปี

ช่วงที่มีน้ำมากเกินพอ เป็นช่วงที่ค่าปริมาณน้ำฝนมากกว่าค่าการระเหยจากผิวดินและการคายน้ำของพืช ซึ่งช่วงนี้เริ่มตั้งแต่กลางเดือนกันยายนถึงปลายเดือนมกราคม (ตารางที่ 2-1 และรูปที่ 2-2)

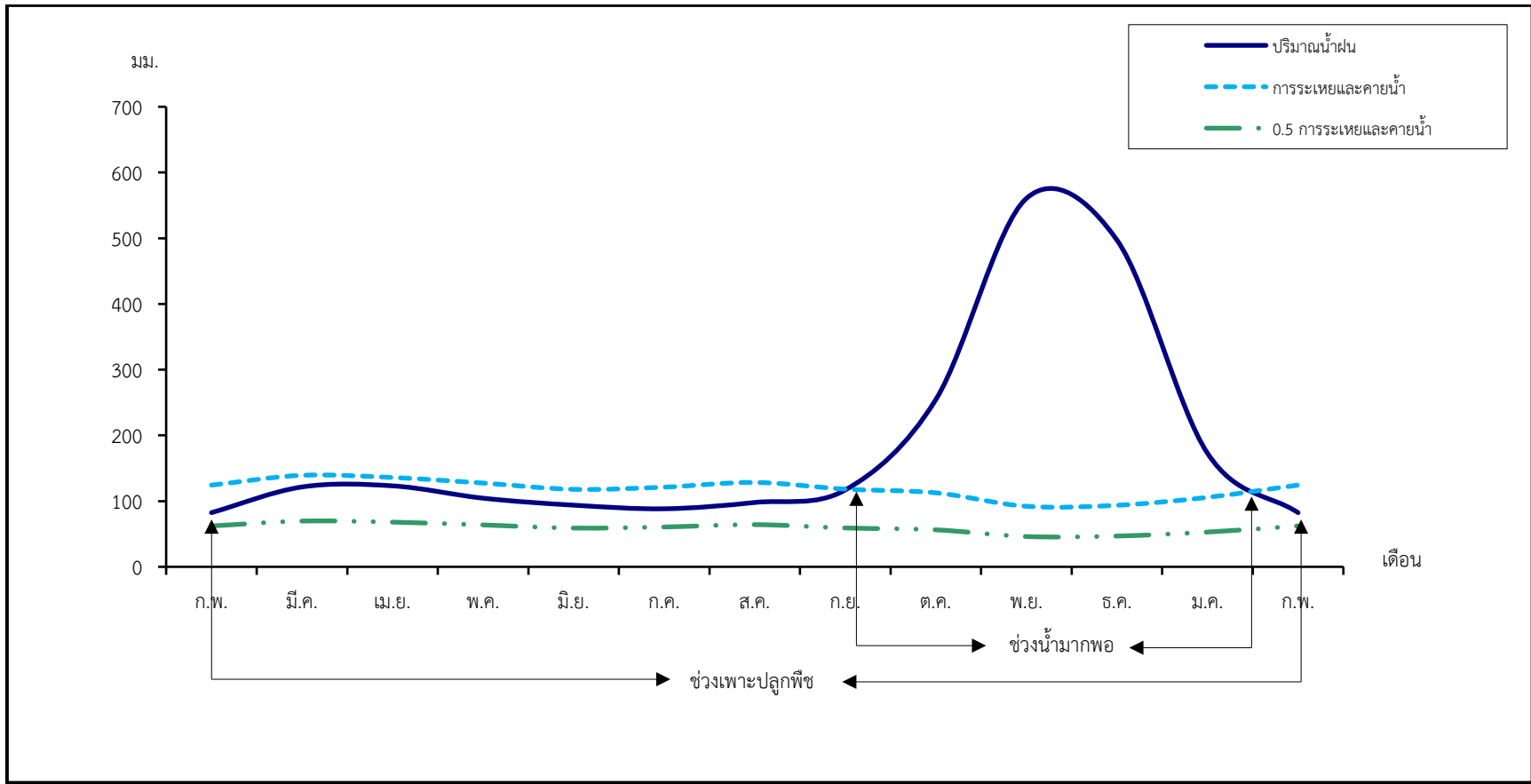
ตารางที่ 2-1 สถิติภูมิอากาศ ณ สถานีตรวจอากาศเกษตรจังหวัดพัทลุง¹ (พ.ศ.2536-2565)

เดือน	อุณหภูมิ (°ซ.)			ความชื้นสัมพัทธ์ (%)	ปริมาณน้ำฝน (มม.)	จำนวนวันที่ฝนตก (วัน)	ศักยภาพการคายระเหยน้ำ ² (มม.)	ปริมาณฝนใช้การ ² (มม.)
	ต่ำสุด	สูงสุด	เฉลี่ย					
ม.ค.	23.8	30.5	26.8	84.0	172.7	12.5	105.7	125.0
ก.พ.	23.9	31.5	27.3	81.0	82.4	5.7	124.3	71.5
มี.ค.	24.3	32.8	28.1	80.0	121.5	7.5	139.2	97.9
เม.ย.	25.1	33.7	28.7	81.0	123.2	9.7	135.9	98.9
พ.ค.	25.1	33.9	28.5	82.0	104.4	12.9	127.4	87.0
มิ.ย.	24.7	33.5	28.2	81.0	93.8	11.2	117.9	79.7
ก.ค.	24.5	33.4	28.0	80.0	88.3	12.1	121.2	75.8
ส.ค.	24.5	33.5	28.0	80.0	97.9	12.7	128.3	82.6
ก.ย.	24.4	33.0	27.6	81.0	117.0	14.4	118.2	95.1
ต.ค.	24.4	32.0	27.2	85.0	254.6	19.9	112.5	150.5
พ.ย.	24.3	30.4	26.7	89.0	560.6	21.9	92.1	181.1
ธ.ค.	24.1	29.9	26.5	87.0	497.1	20.5	93.6	174.7
เฉลี่ย	24.4	32.3	27.6	82.6	-	-	-	-
รวม	-	-	-	-	2,313.5	161.0	1,416.4	1,319.8

หมายเหตุ : ¹เป็นสถานีตรวจอากาศที่ใกล้พื้นที่ตำบลมากที่สุด

²จากการคำนวณโดยโปรแกรม Cropwat for Windows Version 8.0

ที่มา : กรมอุตุนิยมวิทยา (2566)



หมายเหตุ : ใช้ข้อมูลปริมาณน้ำฝน 13 เดือน เพราะสามารถแสดงให้เห็นความต่อเนื่องของข้อมูลที่น่ามาวิเคราะห์สมดุลของน้ำเพื่อการเกษตร

รูปที่ 2-2 สมดุลของน้ำเพื่อการเกษตร จังหวัดพัทลุง



2.5 สภาพการใช้ที่ดินปัจจุบัน

สภาพการใช้ที่ดินตำบลลานข่อย อำเภอป่าพะยอม จังหวัดพัทลุง ซึ่งสำรวจโดยกลุ่มวิเคราะห์สภาพการใช้ที่ดิน (2566) ประกอบด้วยประเภทการใช้ที่ดินต่าง ๆ ดังนี้ (ตารางที่ 2-2 และรูปที่ 2-3)

2.5.1 พื้นที่ชุมชนและสิ่งปลูกสร้าง มีเนื้อที่ 5,964 ไร่ หรือร้อยละ 8.74 ของเนื้อที่ตำบล

2.5.2 พื้นที่เกษตรกรรม มีเนื้อที่ 46,599 ไร่ หรือร้อยละ 68.24 ของเนื้อที่ตำบล ประกอบด้วยการใช้ประโยชน์ที่ดินด้านเกษตรกรรมต่าง ๆ ดังต่อไปนี้

- 1) พื้นที่นา มีเนื้อที่ 104 ไร่ หรือร้อยละ 0.15 ของเนื้อที่ตำบล ได้แก่ นาร้าง นาข้าว
- 2) ไม้ยืนต้น มีเนื้อที่ 45,329 ไร่ หรือร้อยละ 66.39 ของเนื้อที่ตำบล ได้แก่ ไม้ยืนต้นร้าง/เสื่อมโทรม ยางพารา ยางพารา/ไม้ผลผสม ปาล์มน้ำมัน
- 3) ไม้ผล มีเนื้อที่ 1,117 ไร่ หรือร้อยละ 1.63 ของเนื้อที่ตำบล ได้แก่ ไม้ผลผสม ทุเรียน กล้วย มะพร้าว มังคุด เป็นต้น

4) พืชเลี้ยงสัตว์และโรงเรือนเลี้ยงสัตว์ มีเนื้อที่ 28 ไร่ หรือร้อยละ 0.04 ของเนื้อที่ตำบล ได้แก่ โรงเรือนเลี้ยงโค กระบือ และม้า โรงเรือนเลี้ยงสัตว์ปีก โรงเรือนเลี้ยงสุกร

5) สถานที่เพาะเลี้ยงสัตว์น้ำ มีเนื้อที่ 21 ไร่ หรือร้อยละ 0.03 ของเนื้อที่ตำบล ได้แก่ สถานที่เพาะเลี้ยงปลา

2.5.3 พื้นที่ป่าไม้ มีเนื้อที่ 12,838 ไร่ หรือร้อยละ 18.80 ของเนื้อที่ตำบล ได้แก่ ป่าไม่ผลัดใบ สมบูรณ์

2.5.4 พื้นที่แหล่งน้ำ มีเนื้อที่ 2,714 ไร่ หรือร้อยละ 3.98 ของเนื้อที่ตำบล ได้แก่ แม่น้ำ ลำห้วย ลำคลอง หนอง บึง ทะเลสาบ อ่างเก็บน้ำ บ่อน้ำในไร่นา

2.5.5 พื้นที่เบ็ดเตล็ด มีเนื้อที่ 168 ไร่ หรือร้อยละ 0.24 ของเนื้อที่ตำบล ได้แก่ พืชหญ้าสลับไม้ พุ่ม/ไม้ละเมาะ บ่อลูกรัง บ่อดิน พื้นที่ถม

ตารางที่ 2-2 สภาพการใช้ที่ดิน ตำบลลานข่อย อำเภอป่าพะยอม จังหวัดพัทลุง

หน่วยแผนที่	ประเภทการใช้ที่ดิน	เนื้อที่	
		ไร่	ร้อยละ
U	พื้นที่ชุมชนและสิ่งปลูกสร้าง	5,964	8.74
U101	ตัวเมืองและย่านการค้า	5	0.01
U201	หมู่บ้านบนพื้นราบ	5,425	7.95
U301	สถานที่ราชการและสถาบันต่าง ๆ	355	0.52
U405	ถนน	108	0.16
U502	โรงงานอุตสาหกรรม	30	0.04
U601	สถานที่พักผ่อนหย่อนใจ	41	0.06



ตารางที่ 2-2 (ต่อ)

หน่วยแผนที่	ประเภทการใช้ที่ดิน	เนื้อที่	
		ไร่	ร้อยละ
A	พื้นที่เกษตรกรรม	46,599	68.24
A100	นาร้าง	50	0.07
A101	นาข้าว	54	0.08
A300	ไม้ยืนต้นร้าง/เสื่อมโทรม	840	1.23
A302	ยางพารา	42,258	61.89
A302/A401	ยางพารา/ไม้ผลผสม	63	0.09
A303	ปาล์มน้ำมัน	2,168	3.18
A400	ไม้ผลร้าง/เสื่อมโทรม	9	0.01
A401	ไม้ผลผสม	955	1.40
A403	ทุเรียน	50	0.07
A404	เงาะ	8	0.01
A405	มะพร้าว	27	0.04
A411	กล้วย	31	0.05
A414	ฝรั่ง	5	0.01
A419	มังคุด	17	0.02
A422	มะนาว	12	0.02
A426	แก้วมังกร	3	-
A702	โรงเรือนเลี้ยงโค กระบือ และม้า	14	0.02
A703	โรงเรือนเลี้ยงสัตว์ปีก	12	0.02
A704	โรงเรือนเลี้ยงสุกร	2	-
A902	สถานที่เพาะเลี้ยงปลา	21	0.03
F	พื้นที่ป่าไม้	12,838	18.80
F101	ป่าไม่ผลัดใบสมบูรณ์	12,838	18.80
M	พื้นที่เบ็ดเตล็ด	168	0.24
M102	ทุ่งหญ้าสลับไม้พุ่ม/ไม้ละเมาะ	41	0.06
M302	บ่อลูกรัง	34	0.05
M304	บ่อดิน	78	0.11
M405	พื้นที่ถม	15	0.02

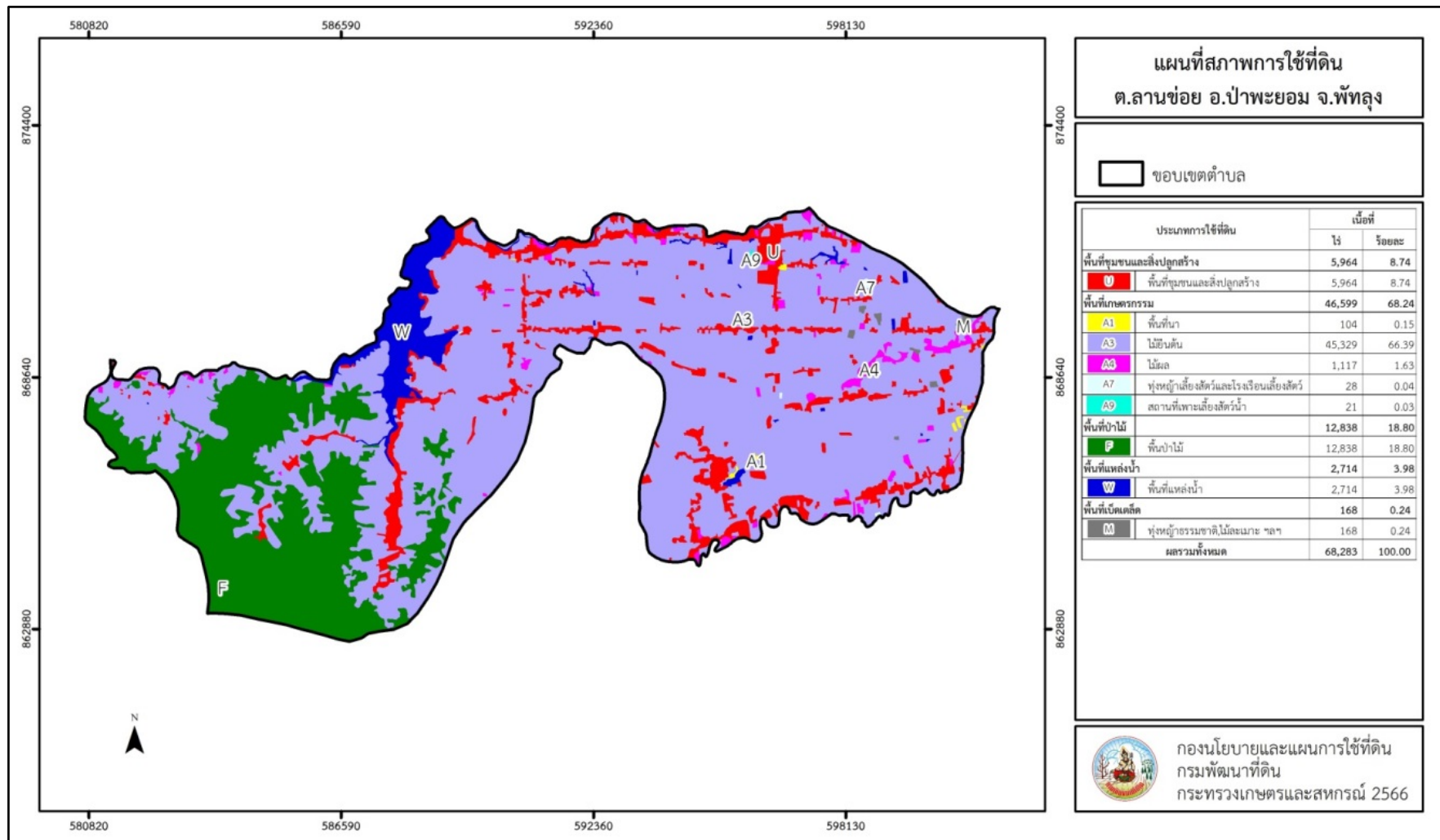


ตารางที่ 2-2 (ต่อ)

หน่วยแผนที่	ประเภทการใช้ที่ดิน	เนื้อที่	
		ไร่	ร้อยละ
W	พื้นที่แหล่งน้ำ	2,714	3.98
W101	แม่น้ำ ลำห้วย ลำคลอง	121	0.18
W102	หนอง บึง ทะเลสาบ	92	0.14
W201	อ่างเก็บน้ำ	2,427	3.55
W202	บ่อน้ำในไร่นา	74	0.11
ผลรวมทั้งหมด		68,283	100.00

ที่มา: กลุ่มวิเคราะห์สภาพการใช้ที่ดิน (2566)

หมายเหตุ: เนื้อที่คำนวณด้วยระบบสารสนเทศภูมิศาสตร์



รูปที่ 2-3 สภาพการใช้ที่ดินตำบลลานข่อย อำเภอป่าพะยอม จังหวัดพัทลุง





2.6 สภาพเศรษฐกิจและสังคม

2.6.1 ประชากร

จากหลักฐานทะเบียนราษฎรของกรมการปกครอง กระทรวงมหาดไทย ณ เดือนธันวาคม 2565 พบว่า ประชากรที่อาศัยในพื้นที่ตำบลลานข่อยประชากรรวม 8,677 คน แยกเป็นชาย 4,199 คน เป็นหญิง 4,478 คน ความหนาแน่นโดยเฉลี่ย 79.42 คนต่อตารางกิโลเมตร มีจำนวนครัวเรือนทั้งหมด 3,018 ครัวเรือน เป็นครัวเรือนเกษตรที่มาขึ้นทะเบียนกรมส่งเสริมการเกษตร 1,909 ครัวเรือน หรือร้อยละ 63.25 ของจำนวนครัวเรือนทั้งหมด และเป็นครัวเรือนที่ประกอบอาชีพอื่นๆ ครัวเรือนเกษตรที่ไม่ได้มาขึ้นทะเบียนกรมส่งเสริมการเกษตร 1,109 ครัวเรือน หรือร้อยละ 36.75 ของจำนวนครัวเรือนทั้งหมด ดังรายละเอียดในตารางที่ 2-3 ถึงตารางที่ 2-4

ตารางที่ 2-3 จำนวนประชากรและครัวเรือนตำบลลานข่อย อำเภอป่าพะยอม จังหวัดพัทลุง ปี 2565

พื้นที่	จำนวน ครัวเรือน	จำนวนประชากร (คน)		
		ชาย	หญิง	รวม
ตำบลลานข่อย	3,018	4,199	4,478	8,677
หมู่ที่ 1 ลานข่อย	524	664	662	1,326
หมู่ที่ 2 ห้วยหลุด	406	588	656	1,244
หมู่ที่ 3 หุ้งชุมพล	465	562	647	1,209
หมู่ที่ 4 ห้วยเรียน	341	530	585	1,115
หมู่ที่ 5 ถ้ำลา	231	313	325	638
หมู่ที่ 6 มาดนัง	267	378	415	793
หมู่ที่ 7 ห้วยศรีเกษร	247	395	419	814
หมู่ที่ 8 ห้วยรำพึง	182	285	251	536
หมู่ที่ 9 ควนยาว	355	484	518	1,002

ที่มา: กรมการปกครอง (2566)

ตารางที่ 2-4 จำนวนและสัดส่วนครัวเรือนเกษตรตำบลลานข่อย อำเภอป่าพะยอม จังหวัดพัทลุง ปี 2565

รายการ	จำนวน (ครัวเรือน)	ร้อยละ
จำนวนครัวเรือนทั้งหมด ¹⁾	3,018	100.00
- จำนวนครัวเรือนเกษตรที่มาขึ้นทะเบียนกรมส่งเสริมการเกษตร ²⁾	1,909	63.25
- จำนวนครัวเรือนที่ประกอบอาชีพอื่นๆ และจำนวนครัวเรือนเกษตรที่ไม่ได้มาขึ้นทะเบียน ฯ	1,109	36.75

ที่มา: 1) กรมการปกครอง (2566)

2) กรมส่งเสริมการเกษตร (2566)



2.6.2 การถือครองที่ดิน

จากข้อมูลกรมการปกครอง ณ เดือนธันวาคม 2565 ตำบลลานข่อยจำนวนครัวเรือนทั้งหมด 3,018 ครัวเรือน โดยถือครองที่ดินเฉลี่ยครัวเรือนละ 22.63 ไร่ (เนื้อที่ของตำบลรวมต่อจำนวนครัวเรือนทั้งหมด)

2.6.3 ลักษณะทางเศรษฐกิจและการประกอบอาชีพ

ประชากรในตำบลลานข่อยประกอบอาชีพเกษตรกรรม ค้าขาย รับราชการ รับจ้างทั่วไป และอื่นๆ มีเกษตรกรบางครัวเรือนประกอบอาชีพหลายอย่างควบคู่กันไป สำหรับพืชที่เกษตรกรปลูกเป็นอาชีพหลัก ได้แก่ ยางพารา ปาล์มน้ำมัน มังคุด ทุเรียน และเงาะ ทางด้านการเลี้ยงสัตว์เกษตรกรจะมีการเลี้ยงไว้เพื่อบริโภคหากเหลือจึงจำหน่ายเป็นรายได้เสริม

2.6.4 ด้านรายได้-รายจ่าย

จากข้อมูลความจำเป็นพื้นฐานของกรมการพัฒนาชุมชน ปี 2566 พบว่า รายได้ครัวเรือนเฉลี่ยปีละ 173,936.77 บาท รายได้บุคคลเฉลี่ยปีละ 57,099.65 บาท รายจ่ายครัวเรือนเฉลี่ยปีละ 143,440.78 บาท รายจ่ายบุคคลเฉลี่ยปีละ 47,088.48 บาท เมื่อพิจารณาจะเห็นว่ารายได้ครัวเรือนมากกว่ารายจ่ายครัวเรือนปีละ 30,495.99 บาท และรายได้บุคคลมากกว่ารายจ่ายบุคคลปีละ 10,011.17 บาท ดังรายละเอียดในตารางที่ 2-5

ตารางที่ 2-5 รายได้-รายจ่ายเฉลี่ยครัวเรือนตำบลลานข่อย อำเภอป่าพะยอม จังหวัดพัทลุง ปี 2565

พื้นที่	แหล่งรายได้ของครัวเรือน (บาท/ปี)				รายได้ครัวเรือนเฉลี่ย (บาท/ปี)	รายได้บุคคลเฉลี่ย (บาท/ปี)	รายจ่ายครัวเรือนเฉลี่ย (บาท/ปี)	รายจ่ายบุคคลเฉลี่ย (บาท/ปี)
	อาชีพหลัก	อาชีพรอง	รายได้อื่น	ทำ-หาเอง				
ตำบลลานข่อย	109,186.66	40,358.61	12,595.19	11,796.31	173,936.77	57,099.65	143,440.78	47,088.48
หมู่ที่ 1 ลานข่อย	96,056.78	44,651.42	8,648.26	9,828.08	159,184.54	55,452.20	125,463.72	43,705.49
หมู่ที่ 2 ห้วยหลุด	87,884.62	50,048.95	30,437.06	23,562.94	191,933.57	62,096.15	159,918.18	51,738.24
หมู่ที่ 3 ทุ่งชุมพล	102,935.94	38,256.23	6,743.77	7,928.83	155,864.77	53,542.79	133,939.50	46,011.00
หมู่ที่ 4 ห้วยเรียน	81,812.98	33,874.05	8,435.11	11,393.13	135,515.27	46,964.29	120,458.02	41,746.03
หมู่ที่ 5 ถ้ำลา	137,433.86	36,296.30	6,666.67	10,978.84	191,375.66	57,050.47	156,142.86	46,547.32
หมู่ที่ 6 มาดนั่ง	151,278.54	33,264.84	29,817.35	2,474.89	216,835.62	70,665.18	164,598.17	53,641.37
หมู่ที่ 7 ห้วยศรีเกษร	109,393.20	51,092.23	8,300.97	17,597.09	186,383.50	51,745.28	157,500.00	43,726.42
หมู่ที่ 8 ห้วยรำพึง	108,297.71	36,526.72	6,526.72	8,396.95	159,748.09	54,926.51	135,603.05	46,624.67
หมู่ที่ 9 ควนยาว	127,837.31	35,476.19	4,305.56	11,388.89	179,007.95	61,709.99	146,511.90	50,507.52

ที่มา : กรมการพัฒนาชุมชน (2566)





บทที่ 3

สถานภาพของทรัพยากรธรรมชาติ

การศึกษาสถานภาพของทรัพยากรธรรมชาติในพื้นที่ตำบลลานข่อย อำเภอป่าพะยอม จังหวัดพัทลุง ได้แก่ ทรัพยากรป่าไม้ ทรัพยากรน้ำ และทรัพยากรดิน ซึ่งเป็นทรัพยากรกายภาพที่สำคัญต่อการทำการเกษตร ดังนั้นจึงจำเป็นต้องทราบว่าทรัพยากรธรรมชาติแต่ละชนิดปัจจุบันมีสถานะอย่างไร เพื่อใช้เป็นข้อมูลประกอบการวางแผนการใช้ที่ดินซึ่งจะนำไปสู่การกำหนดแผนงาน โครงการ กิจกรรม รวมถึงมาตรการต่างๆ เพื่อการพัฒนาพื้นที่อย่างมีประสิทธิภาพต่อไป โดยมีรายละเอียดดังนี้

3.1 ทรัพยากรป่าไม้

3.1.1 ป่าไม้ตามกฎหมายและมติคณะรัฐมนตรี

1) ป่าอนุรักษ์ พบพื้นที่ป่าอนุรักษ์ในพื้นที่ คือ เขตอุทยานแห่งชาติเขาปู่-เขาย่า เนื้อที่ 29,385 ไร่

2) ป่าสงวนแห่งชาติ ได้มีการจำแนกเขตการใช้ประโยชน์ทรัพยากรและที่ดินป่าไม้ในพื้นที่ป่าสงวนแห่งชาติตามมติคณะรัฐมนตรี วันที่ 10 มีนาคม 2535 และ 17 มีนาคม 2535 แบ่งออกเป็น 3 เขต ประกอบด้วย เขตพื้นที่ป่าเพื่อการอนุรักษ์ (Zone C) เขตพื้นที่ป่าเพื่อเศรษฐกิจ (Zone E) และเขตพื้นที่ป่าที่เหมาะสมต่อการเกษตร (Zone A) จากการวิเคราะห์ข้อมูลพบพื้นที่ป่าจำแนกเขตการใช้ประโยชน์ทรัพยากรที่ดินและป่าไม้ในพื้นที่ป่าสงวนแห่งชาติตามมติคณะรัฐมนตรีในพื้นที่ ได้แก่

- (1) เขตพื้นที่ป่าเพื่อการอนุรักษ์ (Zone C) เนื้อที่ 32,079 ไร่
- (2) เขตพื้นที่ป่าเพื่อเศรษฐกิจ (Zone E) เนื้อที่ 3,669 ไร่
- (3) เขตพื้นที่ป่าที่เหมาะสมต่อการเกษตร (Zone A) เนื้อที่ 8 ไร่

3.1.2 **ชั้นคุณภาพลุ่มน้ำ** (มติคณะรัฐมนตรี วันที่ 28 พฤษภาคม 2528) จากการวิเคราะห์ข้อมูล พบชั้นคุณภาพลุ่มน้ำในพื้นที่ ได้แก่

- (1) พื้นที่ลุ่มน้ำชั้นที่ 1A เนื้อที่ 6,175 ไร่
- (2) พื้นที่ลุ่มน้ำชั้นที่ 1AR เนื้อที่ 757 ไร่
- (3) พื้นที่ลุ่มน้ำชั้นที่ 1B เนื้อที่ 209 ไร่
- (4) พื้นที่ลุ่มน้ำชั้นที่ 1BR เนื้อที่ 348 ไร่
- (5) พื้นที่ลุ่มน้ำชั้นที่ 2 เนื้อที่ 6,493 ไร่
- (6) พื้นที่ลุ่มน้ำชั้นที่ 3 เนื้อที่ 8,865 ไร่
- (7) พื้นที่ลุ่มน้ำชั้นที่ 4 เนื้อที่ 13,870 ไร่
- (8) พื้นที่ลุ่มน้ำชั้นที่ 5 เนื้อที่ 31,566 ไร่

ทั้งนี้ เนื้อที่ดังกล่าวข้างต้นคำนวณด้วยระบบสารสนเทศภูมิศาสตร์ เป็นเนื้อที่เบื้องต้นเท่านั้น ไม่สามารถใช้อ้างอิงได้ทางกฎหมาย



3.2 ทรัพยากรน้ำ

3.2.1 ปริมาณน้ำฝน พบว่าในพื้นที่ตำบลลานข่อย มีปริมาณน้ำฝนเฉลี่ยในคาบ 30 ปี (พ.ศ.2536-2565) 2,313.5 มิลลิเมตรต่อปี

3.2.2 น้ำผิวดิน หมายถึง แม่น้ำลำคลอง หนอง บึง ทะเลสาบ อ่างเก็บน้ำ และแหล่งน้ำสาธารณะอื่นๆ ที่อยู่ภายในผืนแผ่นดิน ในพื้นที่ตำบลลานข่อย มีรายละเอียดของแหล่งน้ำผิวดินดังนี้

แหล่งน้ำผิวดินธรรมชาติ ได้แก่ คลองห้วยน้ำใส และคลองเต่า

แหล่งน้ำผิวดินที่มนุษย์สร้างขึ้น ได้แก่ อ่างเก็บน้ำห้วยน้ำใส

3.2.3 จากฐานข้อมูลน้ำบาดาลของกรมทรัพยากรน้ำบาดาล (2566) พบว่า ตำบลลานข่อย มีจำนวนบ่อบาดาลราชการจำนวน 4 บ่อ และจำนวนบ่อบาดาลเอกชนจำนวน 1 บ่อ

3.3 ทรัพยากรดิน

ทรัพยากรดินในพื้นที่ตำบลลานข่อย อำเภอป่าพะยอม จังหวัดพัทลุง พบหน่วยแผนที่ดินทั้งหมด 24 หน่วยแผนที่ดิน และหน่วยพื้นที่เบ็ดเตล็ด 3 หน่วยแผนที่ ดิน ดังนี้

3.3.1 ดินในพื้นที่ลุ่ม มี 3 หน่วยแผนที่ดิน ได้แก่

1) หน่วยแผนที่ดิน Ba-clA ชุดดินบางนารา มีเนื้อดินบนเป็นดินร่วนปนดินเหนียว ความลาดชัน 0-2 เปอร์เซ็นต์ มีเนื้อที่ 777 ไร่ หรือร้อยละ 1.14 ของเนื้อที่ตำบล

2) หน่วยแผนที่ดิน Bu-pic-siA ดินสายบุรีที่มีศิลาแลงอ่อน มีเนื้อดินบนเป็นดินร่วนปนทรายแบ่ง ความลาดชัน 0-2 เปอร์เซ็นต์ มีเนื้อที่ 3,028 ไร่ หรือร้อยละ 4.44 ของเนื้อที่ตำบล

3) หน่วยแผนที่ดิน Ptl-clA ชุดดินพัทลุง มีเนื้อดินบนเป็นดินร่วนปนดินเหนียว ความลาดชัน 0-2 เปอร์เซ็นต์ มีเนื้อที่ 1,097 ไร่ หรือร้อยละ 1.61 ของเนื้อที่ตำบล

3.3.2 ดินในพื้นที่ดอน มี 21 หน่วยแผนที่ดิน ได้แก่

1) หน่วยแผนที่ดิน AC-mw,fl-sIA ดินตะกอนน้ำพาเชิงซ้อนที่มีการระบายน้ำดีปานกลาง และเป็นดินร่วนละเอียด มีเนื้อดินบนเป็นดินร่วนปนทราย ความลาดชัน 0-2 เปอร์เซ็นต์ มีเนื้อที่ 622 ไร่ หรือร้อยละ 0.91 ของเนื้อที่ตำบล

2) หน่วยแผนที่ดิน Ho-clD ชุดดินห้วยยอด มีเนื้อดินบนเป็นดินร่วนปนดินเหนียว ความลาดชัน 12-20 เปอร์เซ็นต์ มีเนื้อที่ 384 ไร่ หรือร้อยละ 0.56 ของเนื้อที่ตำบล

3) หน่วยแผนที่ดิน Ho-gcIE ชุดดินห้วยยอด มีเนื้อดินบนเป็นดินร่วนปนดินเหนียวปนกรวด ความลาดชัน 20-35 เปอร์เซ็นต์ มีเนื้อที่ 30 ไร่ หรือร้อยละ 0.04 ของเนื้อที่ตำบล

4) หน่วยแผนที่ดิน Kkl-sLD ชุดดินควนกาหลง มีเนื้อดินบนเป็นดินร่วนปนทราย ความลาดชัน 12-20 เปอร์เซ็นต์ มีเนื้อที่ 97 ไร่ หรือร้อยละ 0.14 ของเนื้อที่ตำบล

5) หน่วยแผนที่ดิน Klt-clB ชุดดินคลองเต้ง มีเนื้อดินบนเป็นดินร่วนปนดินเหนียว ความลาดชัน 2-5 เปอร์เซ็นต์ มีเนื้อที่ 71 ไร่ หรือร้อยละ 0.10 ของเนื้อที่ตำบล

6) หน่วยแผนที่ดิน Klt-clC ชุดดินคลองเต้ง มีเนื้อดินบนเป็นดินร่วนปนดินเหนียว ความลาดชัน 5-12 เปอร์เซ็นต์ มีเนื้อที่ 4,091 ไร่ หรือร้อยละ 5.99 ของเนื้อที่ตำบล



- 7) หน่วยแผนที่ดิน Klt-clD ชุดดินคลองเต้ง มีเนื้อดินบนเป็นดินร่วนปนดินเหนียว ความลาดชัน 12-20 เปอร์เซ็นต์ มีเนื้อที่ 397 ไร่ หรือร้อยละ 0.58 ของเนื้อที่ตำบล
- 8) หน่วยแผนที่ดิน Klt-gcLE ชุดดินคลองเต้ง มีเนื้อดินบนเป็นดินร่วนปนดินเหนียวปนกรวด ความลาดชัน 20-35 เปอร์เซ็นต์ มีเนื้อที่ 64 ไร่ หรือร้อยละ 0.09 ของเนื้อที่ตำบล
- 9) หน่วยแผนที่ดิน LL-clA ชุดดินลำภูรา มีเนื้อดินบนเป็นดินร่วนปนดินเหนียว ความลาดชัน 0-2 เปอร์เซ็นต์ มีเนื้อที่ 3,260 ไร่ หรือร้อยละ 4.77 ของเนื้อที่ตำบล
- 10) หน่วยแผนที่ดิน LL-clB ชุดดินลำภูรา มีเนื้อดินบนเป็นดินร่วนปนดินเหนียว ความลาดชัน 2-5 เปอร์เซ็นต์ มีเนื้อที่ 319 ไร่ หรือร้อยละ 0.47 ของเนื้อที่ตำบล
- 11) หน่วยแผนที่ดิน LL-gm-clA ดินลำภูราที่มีจุดประสีเทา มีเนื้อดินบนเป็นดินร่วนปนดินเหนียว ความลาดชัน 0-2 เปอร์เซ็นต์ มีเนื้อที่ 5,329 ไร่ หรือร้อยละ 7.80 ของเนื้อที่ตำบล
- 12) หน่วยแผนที่ดิน LL-mw,pic-clA ดินลำภูราที่มีการระบายน้ำดีปานกลางและมีศิลาแลงอ่อน มีเนื้อดินบนเป็นดินร่วนปนดินเหนียว ความลาดชัน 0-2 เปอร์เซ็นต์ มีเนื้อที่ 103 ไร่ หรือร้อยละ 0.15 ของเนื้อที่ตำบล
- 13) หน่วยแผนที่ดิน LL-mw,pic-clB ดินลำภูราที่มีการระบายน้ำดีปานกลางและมีศิลาแลงอ่อน มีเนื้อดินบนเป็นดินร่วนปนดินเหนียว ความลาดชัน 2-5 เปอร์เซ็นต์ มีเนื้อที่ 142 ไร่ หรือร้อยละ 0.21 ของเนื้อที่ตำบล
- 14) หน่วยแผนที่ดิน LL-pic-clA ดินลำภูราที่มีศิลาแลงอ่อน มีเนื้อดินบนเป็นดินร่วนปนดินเหนียว ความลาดชัน 0-2 เปอร์เซ็นต์ มีเนื้อที่ 12,900 ไร่ หรือร้อยละ 18.89 ของเนื้อที่ตำบล
- 15) หน่วยแผนที่ดิน Ntn-clB ชุดดินนาทอน มีเนื้อดินบนเป็นดินร่วนปนดินเหนียว ความลาดชัน 2-5 เปอร์เซ็นต์ มีเนื้อที่ 1,987 ไร่ หรือร้อยละ 2.91 ของเนื้อที่ตำบล
- 16) หน่วยแผนที่ดิน Ntn-clC ชุดดินนาทอน มีเนื้อดินบนเป็นดินร่วนปนดินเหนียว ความลาดชัน 5-12 เปอร์เซ็นต์ มีเนื้อที่ 2,257 ไร่ หรือร้อยละ 3.31 ของเนื้อที่ตำบล
- 17) หน่วยแผนที่ดิน Ntn-d-clB ดินนาทอนที่เป็นดินลึก มีเนื้อดินบนเป็นดินร่วนปนดินเหนียว ความลาดชัน 2-5 เปอร์เซ็นต์ มีเนื้อที่ 388 ไร่ หรือร้อยละ 0.57 ของเนื้อที่ตำบล
- 18) หน่วยแผนที่ดิน Ntn-vd-clA ดินนาทอนที่เป็นดินลึกมาก มีเนื้อดินบนเป็นดินร่วนปนดินเหนียว ความลาดชัน 0-2 เปอร์เซ็นต์ มีเนื้อที่ 18 ไร่ หรือร้อยละ 0.03 ของเนื้อที่ตำบล
- 19) หน่วยแผนที่ดิน Ro-siA ชุดดินรือเสาะ มีเนื้อดินบนเป็นดินร่วนปนทรายแป้ง ความลาดชัน 0-2 เปอร์เซ็นต์ มีเนื้อที่ 201 ไร่ หรือร้อยละ 0.29 ของเนื้อที่ตำบล
- 20) หน่วยแผนที่ดิน Ro-mw-siA ดินรือเสาะที่มีการระบายน้ำดีปานกลาง มีเนื้อดินบนเป็นดินร่วนปนทรายแป้ง ความลาดชัน 0-2 เปอร์เซ็นต์ มีเนื้อที่ 656 ไร่ หรือร้อยละ 0.96 ของเนื้อที่ตำบล
- 21) หน่วยแผนที่ดิน Te-siA ชุดดินท่าชะ มีเนื้อดินบนเป็นดินร่วนปนทราย ความลาดชัน 0-2 เปอร์เซ็นต์ มีเนื้อที่ 3,058 ไร่ หรือร้อยละ 4.48 ของเนื้อที่ตำบล

3.3.3 พื้นที่เบ็ดเตล็ด มี 3 หน่วยแผนที่ ได้แก่

- 1) หน่วยแผนที่ P บ่อ มีเนื้อที่ 55 ไร่ หรือร้อยละ 0.08 ของเนื้อที่ตำบล
- 2) หน่วยแผนที่ SC พื้นที่ลาดชันเชิงซ้อน มีเนื้อที่ 25,261 ไร่ หรือร้อยละ 37.00 ของเนื้อที่ตำบล
- 3) หน่วยแผนที่ W พื้นที่น้ำ มีเนื้อที่ 1,691 ไร่ หรือร้อยละ 2.48 ของเนื้อที่ตำบล



ปัญหาทรัพยากรดินทางการเกษตรตามสภาพธรรมชาติในพื้นที่ พบปัญหาดินตื้น มีเนื้อที่ 5,037 ไร่ หรือร้อยละ 7.36 ของเนื้อที่ตำบล ได้แก่ ชุดดินห้วยยอด (Ho) และชุดดินคลองเต็ง (Klt)

รายละเอียดของสมบัติดิน ตำบลลานข่อย อำเภอป่าพะยอม จังหวัดพัทลุง ดังแสดงในตารางที่ 3-1 และแผนที่แสดงในลักษณะของชุดดิน (รูปที่ 3-1)

ตารางที่ 3-1 สมบัติดินตำบลลานข่อย อำเภอป่าพะยอม จังหวัดพัทลุง

หน่วยแผนที่ดิน	ความลาดชัน (%)	ความลึก (ซม.)	การระบายน้ำ	ความอุดมสมบูรณ์ของดิน	ความจุแลกเปลี่ยนแคตไอออน (cmol/kg)	ความอัมตวัเบส (%)	ปฏิกิริยาดิน		ค่าการนำไฟฟ้า (dS/m)	ความลึกของชั้นจาโรไซต์ (ซม.)	เนื้อที่	
							ดินบน	ดินล่าง			ไร่	ร้อยละ
AC-mw,fl-sIA	0-2	>150	ดีปานกลาง	ปานกลาง	10-20	35-75	5.0-6.5	5.5-7.0	<2	-	622	0.91
Ba-clA	0-2	>150	เลว	ปานกลาง	<10	<35	5.5-6.5	4.5-5.5	<2	-	777	1.14
Bu-pic-silA	0-2	>150	ค่อนข้างเลว	ต่ำ	<10	<35	4.5-6.0	4.5-5.5	<2	-	3,028	4.44
Ho-clD	12-20	0-50	ดี	ต่ำ	<10	<35	4.5-5.0	4.5-5.5	<2	-	384	0.56
Ho-gclE	20-35	0-50	ดี	ต่ำ	<10	<35	4.5-5.0	4.5-5.5	<2	-	30	0.04
Kkl-slD	12-20	>150	ดี	ต่ำ	<10	<35	5.0-5.5	4.5-5.0	<2	-	97	0.14
Klt-clB	2-5	0-50	ดี	ต่ำ	<10	<35	4.5-5.0	4.5-5.5	<2	-	71	0.10
Klt-clC	5-12	0-50	ดี	ต่ำ	<10	<35	4.5-5.0	4.5-5.5	<2	-	3,427	5.02
Klt-clC*	5-12	0-50	ดี	ปานกลาง	<10	<35	4.5-5.0	4.5-5.5	<2	-	664	0.97
Klt-clD	12-20	0-50	ดี	ต่ำ	<10	<35	4.5-5.0	4.5-5.5	<2	-	218	0.32
Klt-clD*	12-20	0-50	ดี	ปานกลาง	<10	<35	4.5-5.0	4.5-5.5	<2	-	179	0.26
Klt-gclE	20-35	0-50	ดี	ต่ำ	<10	<35	4.5-5.0	4.5-5.5	<2	-	64	0.09
Ll-clA	0-2	>150	ดี	ต่ำ	10-20	<35	5.0-6.5	4.5-5.5	<2	-	10	0.01
Ll-clA*	0-2	>150	ดี	ปานกลาง	10-20	<35	5.0-6.5	4.5-5.5	<2	-	3,250	4.76
Ll-clB	2-5	>150	ดี	ปานกลาง	10-20	<35	5.0-6.5	4.5-5.5	<2	-	319	0.47
Ll-gm-clA	0-2	>150	ดีปานกลางถึงค่อนข้างเลว	ปานกลาง	10-20	<35	5.0-6.5	4.5-5.5	<2	-	5,329	7.80
Ll-mw,pic-clA	0-2	>150	ดีปานกลาง	ปานกลาง	10-20	<35	5.0-6.5	4.5-5.5	<2	-	103	0.15
Ll-mw,pic-clB	2-5	>150	ดีปานกลาง	ปานกลาง	10-20	<35	5.0-6.5	4.5-5.5	<2	-	142	0.21
Ll-pic-clA	0-2	>150	ดี	ปานกลาง	10-20	<35	5.0-6.5	4.5-5.5	<2	-	12,900	18.89
Ntn-clB	2-5	50-100	ดี	ต่ำ	10-20	<35	5.0-5.5	4.5-5.5	<2	-	1,388	2.03





Ntn-clB*	2-5	50-100	ดี	ปานกลาง	10-20	<35	5.0-5.5	4.5-5.5	<2	-	599	0.88
----------	-----	--------	----	---------	-------	-----	---------	---------	----	---	-----	------

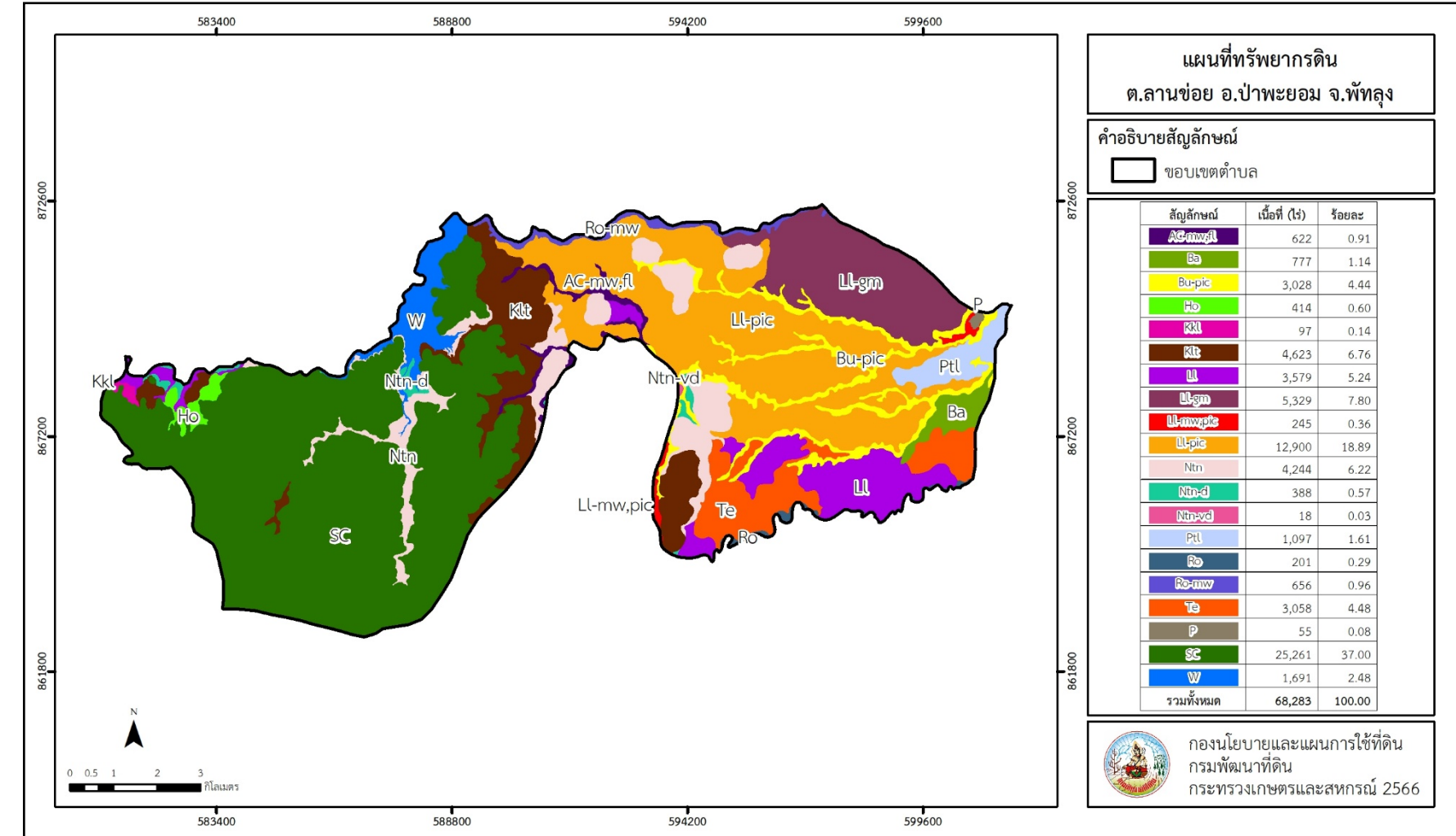
ตารางที่ 3-1 (ต่อ)

หน่วยแผนที่ดิน	ความลาดชัน (%)	ความลึก (ชม.)	การระบายน้ำ	ความอุดมสมบูรณ์ของดิน	ความจุแลกเปลี่ยนแคตไอออน (cmol/kg)	ความอิ่มตัวเบส (%)	ปฏิกิริยาดิน		ค่าการนำไฟฟ้า (dS/m)	ความลึกของชั้นจาโรไซต์ (ชม.)	เนื้อที่	
							ดินบน	ดินล่าง			ไร่	ร้อยละ
Ntn-clC	5-12	50-100	ดี	ต่ำ	10-20	<35	5.0-5.5	4.5-5.5	<2	-	1,644	2.41
Ntn-clC*	5-12	50-100	ดี	ปานกลาง	10-20	<35	5.0-5.5	4.5-5.5	<2	-	613	0.90
Ntn-d-clB	2-5	100-150	ดี	ต่ำ	10-20	<35	5.0-5.5	4.5-5.5	<2	-	388	0.57
Ntn-vd-clA	0-2	>150	ดี	ต่ำ	10-20	<35	5.0-5.5	4.5-5.5	<2	-	18	0.03
Ptl-clA	0-2	>150	เลว	ปานกลาง	<10	<35	5.5-6.5	4.5-5.5	<2	-	1,097	1.61
Ro-mw-silA	0-2	>150	ดีปานกลาง	ต่ำ	<10	<35	4.5-6.0	4.5-6.0	<2	-	656	0.96
Ro-silA	0-2	>150	ดี	ปานกลาง	<10	<35	4.5-6.0	4.5-6.0	<2	-	201	0.29
Te-sIA	0-2	>150	ดี	ต่ำ	<10	<35	5.0-5.5	4.5-5.0	<2	-	817	1.20
Te-sIA*	0-2	>150	ดี	ปานกลาง	<10	<35	5.0-5.5	4.5-5.0	<2	-	2,241	3.28
SC	>35	-	-	-	-	-	-	-	-	-	25,261	37.00
P	-	-	-	-	-	-	-	-	-	-	55	0.08
W	-	-	-	-	-	-	-	-	-	-	1,691	2.48
รวมทั้งหมด											68,283	100.00

หมายเหตุ: 1. * หมายถึง หน่วยแผนที่ดินที่มีความอุดมสมบูรณ์ของดินต่างจากหน่วยแผนที่ดินเดียวกัน

2. เนื้อที่คำนวณด้วยระบบสารสนเทศภูมิศาสตร์

ที่มา: กองสำรวจและวิจัยทรัพยากรดิน (2566)



รูปที่ 3-1 ทรัพยากรดินตำบลลานข่อย อำเภอป่าพะยอม จังหวัดพัทลุง





บทที่ 4

กระบวนการมีส่วนร่วมของชุมชน (Participatory Rural Appraisal: PRA)

4.1 การวิเคราะห์ผลจากการจัดทำกระบวนการมีส่วนร่วมของชุมชน (PRA)

การจัดทำกระบวนการ PRA จัดทำขึ้น ณ ห้องประชุมสำนักงานเทศบาลตำบลลานข่อย อำเภอป่าพะยอม จังหวัดพัทลุง วันที่ 10 กรกฎาคม 2566 โดยหน่วยพัฒนาที่ดินอำเภอป่าพะยอม ผู้แทนเกษตรกร หมอดินอาสาจาก 9 หมู่บ้าน และเจ้าหน้าที่เทศบาลตำบลลานข่อย เข้าร่วมประชุม

การผลิตสินค้าเกษตรประกอบด้วย

ยางพารา พื้นที่เกษตรกรรมของตำบลลานข่อยส่วนใหญ่เป็นยางพาราคือพันธุ์ RRIM 600 การจ้างแรงงานในการกรีดยางมีทั้งกรีดยางพาราของตนเองและรับจ้าง โดยส่วนใหญ่จะใช้แรงงานในครัวเรือน การจำหน่ายเป็นน้ำยางพาราสดทั้งตำบลไม่มีการทำยางแผ่นดิบ การใช้ปุ๋ยเคมีเพื่อการผลิตไม่มีทิศทางการใช้ที่แน่นอนทั้งสูตรที่ใช้ ปริมาณที่ใช้และเวลาที่ต้องใช้ เนื่องมาจากปัญหาด้านราคาปุ๋ยเพิ่มสูงขึ้น ราคาปุ๋ยซื้อผลผลิต ต่อ กิโลกรัมไม่คุ้มต่อการลงทุน ส่วนอีกสาเหตุมาจากสภาพภูมิอากาศที่เปลี่ยนแปลงมีฝนตกชุกตลอดเกือบทั้งปี ทำให้ระยะเวลาจำนวนวันที่สามารถกรีดยางได้ในรอบปีน้อยลง

ไม้ผล พื้นที่ส่วนใหญ่ของตำบลลานข่อยเป็นพื้นที่ดอนมากกว่าพื้นที่ลุ่มจึงเหมาะต่อการปลูกไม้ผล ไม้ผลที่นิยมปลูกกันมากภายในตำบล คือ ทุเรียน รองลงมาคือ ลองกอง มังคุด เงาะ ตามลำดับ สำหรับทุเรียน ซึ่งเป็นที่นิยมปลูกกันมากในพื้นที่มีเกษตรกรหลายรายที่ประสบความสำเร็จ และในขณะเดียวกันก็มีเกษตรกรอีกจำนวนหลายรายที่ไม่สามารถดูแลและจัดการทุเรียนให้เจริญเติบโตตามที่ต้องการได้ เนื่องจากเกษตรกรยังขาดความรู้ในด้านการจัดการและการดูแลรักษา

ปาล์มน้ำมัน ถือเป็นอีกหนึ่งพืชทางเลือกของตำบลลานข่อย ซึ่งเกษตรกรในพื้นที่บางรายที่ปลูกยางพาราหรือพืชชนิดอื่นหันมาปรับเปลี่ยนเป็นปลูกปาล์มน้ำมัน เนื่องจากปัจจัยสาเหตุในหลาย ๆ ด้าน อาทิเช่น พื้นที่ที่เกษตรกรถือครองมีความเหมาะสมต่อการปลูกปาล์มน้ำมัน ผลผลิตพืชเดิมมีราคาต่ำ หรือในช่วงที่ปรับเปลี่ยนปาล์มน้ำมันมีราคาปุ๋ยซื้อผลผลิตต่อกิโลกรัมสูง เป็นต้น

สัตว์เศรษฐกิจ พบว่า มีการเลี้ยงไก่และเลี้ยงสุกร มีการเลี้ยงจากระดับครัวเรือนจนถึงระดับฟาร์ม แต่มีน้อยราย ไม่อยู่ในระดับการแข่งขัน

สัตว์น้ำ พบว่า มีการเลี้ยงปลาแต่เพียงเล็กน้อยภายในพื้นที่ตำบล

กลุ่มจัดตั้ง และกลุ่มรับรองการผลิต จากการสอบถามสามารถแบ่งได้ 2 แบบ คือ กลุ่มที่จัดตั้งขึ้นโดยเกษตรกรที่สนใจในด้านการผลิตสินค้าเกษตรที่เหมือนกัน มีการสนับสนุนงบประมาณจากภาครัฐเพียงบางส่วน ส่วนใหญ่จะลงทุนและบริหารกันเองโดยสมาชิกภายในกลุ่ม ประกอบด้วย กลุ่มกล้วยฉาบ กลุ่มพัฒนาอาชีพหมูที่ 4 กลุ่มปุ๋ยหมัก กลุ่มกล้วยหอมทอง กลุ่มผักปลอดสารพิษ กลุ่มทอผ้า และกลุ่มเครื่องแกง และกลุ่มที่ได้รับการสนับสนุนงบประมาณจากภาครัฐรายปี มีระบบส่งเสริมการเกษตรแบบแปลงใหญ่ คือ กลุ่มแปลงใหญ่ทุเรียน

แรงงาน และการจ้างงาน พบว่า ทั้งหมดเป็นแรงงานในครัวเรือนเกษตรกร



แหล่งน้ำเพื่อการผลิตทางการเกษตร พบว่า พื้นที่บางหมู่บ้านในตำบลลานข่อย ได้แก่ หมู่ที่ 4 บ้านห้วยเรียน หมู่ที่ 5 บ้านถ้ำลา หมู่ที่ 8 บ้านห้วยรำพึง และหมู่ที่ 9 บ้านควนยาว มีน้ำใช้ไม่เพียงพอสำหรับการผลิต เนื่องจากขาดระบบระบบการกระจายน้ำจากแหล่งสู่แปลงของเกษตรกรรายย่อย

พื้นที่ป่าไม้ พบว่ามีพื้นที่บางส่วนของหมู่ที่ 5 บ้านถ้ำลาและหมู่ที่ 9 บ้านควนยาว ของตำบลลานข่อยเป็นที่ดินไม่มีเอกสารสิทธิ์ ทำให้การถือครองพื้นที่ของเกษตรกรเกิดความไม่ชอบธรรม ไม่สามารถนำพื้นที่ไปแลกเปลี่ยนเป็นทุนหรือทรัพย์สินในการประกอบอาชีพ

การวิเคราะห์ผลจากการจัดทำกระบวนการมีส่วนร่วมของชุมชน มีสาระสำคัญสรุปได้ ดังนี้

4.1.1 ปัญหาหลักของตำบลลานข่อย คือ

- 1) ดินขาดความอุดมสมบูรณ์หรือเสื่อมโทรมจากการใช้ที่ดิน
- 2) ขาดองค์ความรู้การใช้ที่ดิน การจัดการ และการดูแลรักษาในการผลิตทุเรียนที่เหมาะสม
- 3) ขาดกรรมสิทธิ์ที่ดินทำกินทางการเกษตร
- 4) ปัญหาการขาดแคลนน้ำ

4.1.2 ความต้องการของชุมชน และเกษตรกรตำบลลานข่อย มีความต้องการ 4 ประการ คือ

- 1) แก้ไขปัญหาดินเสื่อมโทรมและฟื้นฟูความอุดมสมบูรณ์ของดิน
- 2) ต้องการองค์ความรู้การใช้ที่ดิน การจัดการ และการดูแลรักษาในการผลิตทุเรียน
- 3) แก้ไขปัญหาเรื่องกรรมสิทธิ์ที่ดินทำกินทางการเกษตร
- 4) แก้ไขปัญหาการขาดแคลนน้ำในบางหมู่บ้าน

ความต้องการของชุมชนและเกษตรกรตำบลลานข่อย แยกเป็นรายหมู่บ้านได้ ดังนี้

- 1) หมู่ 1 บ้านลานข่อย
 - 1.1) ต้องการองค์ความรู้ และคำแนะนำด้านการปรับปรุงดิน
 - 1.2) ต้องการองค์ความรู้ เรื่องการจัดการดินเพื่อลดต้นทุน และเพิ่มผลผลิต
- 2) หมู่ 2 บ้านห้วยหลุด
 - 2.1) ต้องการองค์ความรู้ และคำแนะนำด้านการปรับปรุงดิน
 - 2.2) ต้องการองค์ความรู้ เรื่องการจัดการดินเพื่อลดต้นทุน และเพิ่มผลผลิต
- 3) หมู่ 3 บ้านทุ่งชุมพล
 - 3.1) ต้องการองค์ความรู้ และคำแนะนำด้านการปรับปรุงดิน
 - 3.2) ต้องการองค์ความรู้ เรื่องการจัดการดินเพื่อลดต้นทุน และเพิ่มผลผลิต
- 4) หมู่ 4 บ้านห้วยเรียน
 - 4.1) ต้องการองค์ความรู้ และคำแนะนำด้านการปรับปรุงดิน
 - 4.2) ต้องการความรู้การใช้ที่ดิน การจัดการ และการดูแลรักษา ในการผลิตทุเรียนที่เหมาะสม
 - 4.3) ต้องการแหล่งน้ำหรือระบบน้ำเพื่อใช้ในการเกษตร



- 5) หมู่ 5 บ้านถ้ำลา
 - 5.1) ต้องการสำรวจรังวัดที่ดินเพื่อออกเอกสารสิทธิ์ในที่ทำกิน
 - 5.2) ต้องการองค์ความรู้ และคำแนะนำด้านการปรับปรุงดิน
 - 5.3) ต้องการความรู้การใช้ที่ดิน การจัดการ และการดูแลรักษาในการผลิตทุเรียนที่เหมาะสม
 - 5.4) ต้องการแหล่งน้ำหรือระบบน้ำเพื่อใช้ในการเกษตร
- 6) หมู่ 6 บ้านมาดนั้ง
 - 6.1) ต้องการองค์ความรู้ และคำแนะนำด้านการปรับปรุงดิน
 - 6.2) ต้องการองค์ความรู้ในเรื่องการจัดการโรคพืช
- 7) หมู่ 7 บ้านห้วยศรีเกษร
 - 7.1) ต้องการองค์ความรู้ และคำแนะนำด้านการปรับปรุงดิน
- 8) หมู่ 8 บ้านห้วยรำพึง
 - 8.1) ต้องการแหล่งน้ำหรือระบบน้ำเพื่อใช้ในการเกษตร
 - 8.2) ต้องการองค์ความรู้ และคำแนะนำด้านการปรับปรุงดิน
- 9) หมู่ 9 บ้านควนยาว
 - 9.1) ต้องการสำรวจรังวัดที่ดินเพื่อออกเอกสารสิทธิ์ในที่ทำกิน
 - 9.2) ต้องการแหล่งน้ำหรือระบบน้ำเพื่อใช้ในการเกษตร
 - 9.3) ต้องการองค์ความรู้ และคำแนะนำด้านการปรับปรุงดิน

ผลจากการจัดทำกรมีส่วนร่วมนของชุมชน (PRA) ได้นำมาวิเคราะห์ร่วมกับปัญหาด้านกายภาพ โดยระบบ DPSIR มีรายละเอียดดังนี้

1) แรงขับเคลื่อน (Driver) มี 4 ประการ

- 1.1) นโยบายรัฐด้านการเกษตร
- 1.2) การขยายตัวของเมือง การขยายตัวของภาคเกษตร และอุตสาหกรรม
- 1.3) การเปลี่ยนแปลงของสภาพภูมิอากาศ
- 1.4) ความต้องการด้านอาหาร ฯลฯ

2) แรงกดดัน (Pressure) ที่เกิดจากปัจจัยขับเคลื่อน มี 4 ประการ

- 2.1) ขาดการปรับปรุงบำรุงดิน
- 2.2) ขาดองค์ความรู้การผลิตไม้ผล
- 2.3) ไม่มีกรรมสิทธิ์ในที่ดิน
- 2.4) น้ำเพื่อการเกษตร

3) สถานะ State ที่เกิดแรงกดดัน มี 4 ประการ คือ

- 3.1) ดินขาดความอุดมสมบูรณ์หรือเสื่อมโทรมจากการใช้ที่ดิน
- 3.2) ขาดองค์ความรู้การใช้ที่ดิน การจัดการ และการดูแลรักษาในการผลิตทุเรียนที่เหมาะสม
- 3.3) ขาดกรรมสิทธิ์ที่ดินทำกินทางการเกษตร
- 3.4) ปัญหาการขาดแคลนน้ำ



- 4) ผลกระทบ (Impact) ที่ปรากฏในพื้นที่ มี 2 ประการ คือ
 - 4.1) รายได้ลดลง/ต้นทุนเพิ่มขึ้น
 - 4.2) ผลผลิตพืชต่ำ ลงทุนสูง
- 5) การตอบสนอง (Response) ของรัฐในอดีต ปัจจุบัน และในอนาคต มีดังนี้

อดีต-ปัจจุบัน

พื้นที่ดอน

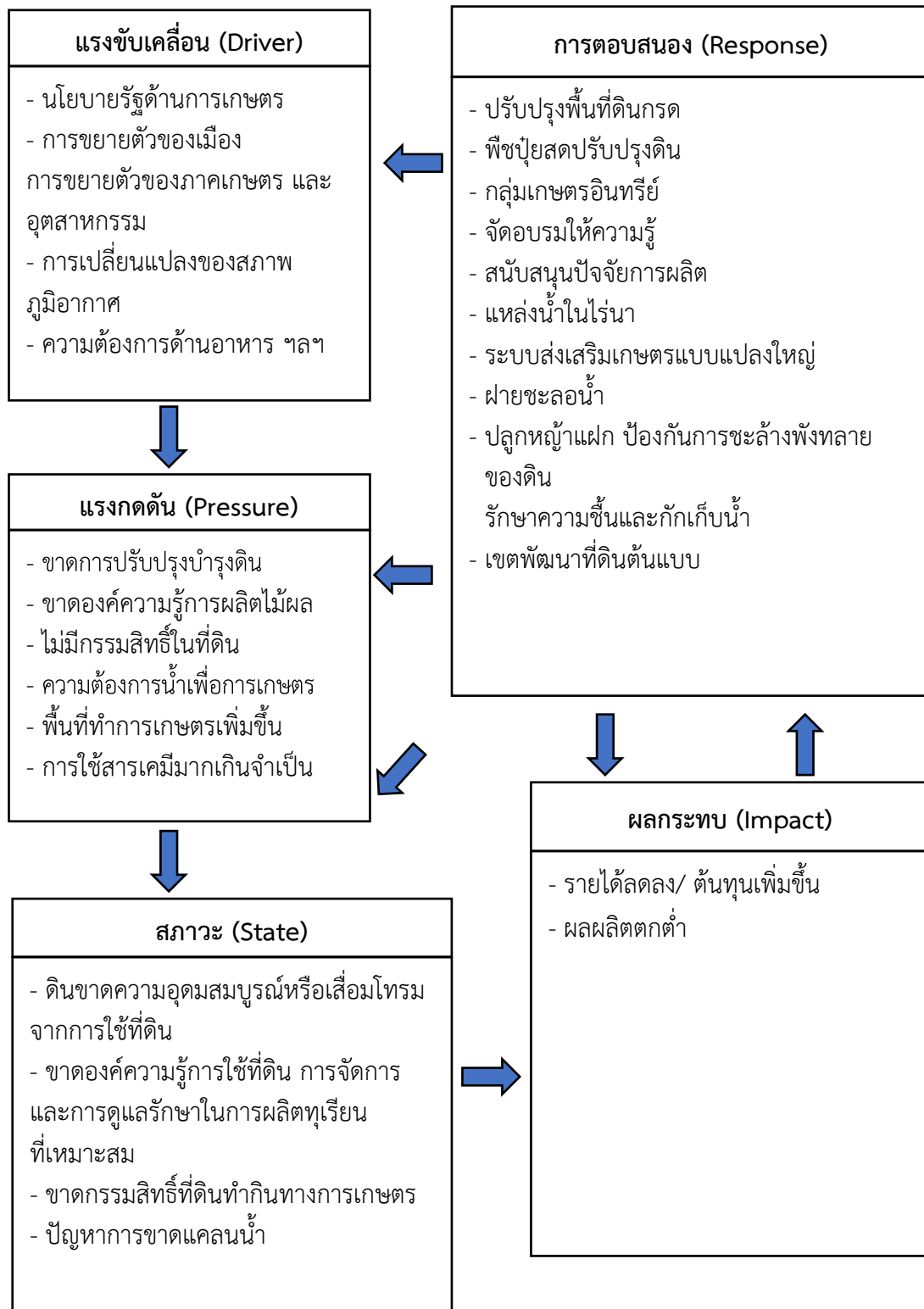
- 5.1) ปรับปรุงพื้นที่ดินกรด
- 5.2) สนับสนุนการใช้ปุ๋ยพืชสดปรับปรุงบำรุงดิน
- 5.3) ส่งเสริมกลุ่มเกษตรกรอินทรีย์ลดการใช้สารเคมีทางการเกษตร
- 5.4) ก่อสร้างแหล่งน้ำในไร่นานอกเขตชลประทาน
- 5.5) ระบบส่งเสริมการเกษตรแบบแปลงใหญ่
- 5.6) โครงการพัฒนาระบบ e-Service ข้อมูลคุณภาพดินระดับประเทศ
- 5.7) เขตพัฒนาที่ดินต้นแบบ

พื้นที่ราบ

- 5.1) ปรับปรุงพื้นที่ดินกรด
- 5.2) สนับสนุนการใช้ปุ๋ยพืชสดปรับปรุงบำรุงดิน
- 5.3) ส่งเสริมกลุ่มเกษตรกรอินทรีย์ลดการใช้สารเคมีทางการเกษตร

อนาคต

- 1) พัฒนาที่ดินและน้ำที่เป็นระบบทั้งตำบล ดังมีรายละเอียดในรูปที่ 4-1



รูปที่ 4-1 การวิเคราะห์สถานการณ์โดยระบบ DPSIR ของตำบลลานข่อย อำเภอป่าพะยอม จังหวัดพัทลุง



4.2 ระบบการปลูกพืชในปัจจุบัน

ตำบลลานข่อย อำเภอป่าพะยอม จังหวัดพัทลุง มีการเพาะปลูกพืช ดังนี้

- 1) ไม้ยืนต้น ประกอบด้วย ยางพาราและปาล์มน้ำมัน ซึ่งสามารถปลูกได้ทั้งปี
- 2) ไม้ผลผสมผสาน ได้แก่ ทุเรียน เงาะ มังคุด ลองกอง สละ ซึ่งสามารถปลูกได้ทั้งปี
- 3) พืชผักต่าง ๆ ปลูกได้ตามช่วงฤดูกาล

ชนิดพืช	เดือน											
	ม.ค.	ก.พ.	มี.ค.	เม.ย.	พ.ค.	มิ.ย.	ก.ค.	ส.ค.	ก.ย.	ต.ค.	พ.ย.	ธ.ค.
บริเวณพื้นที่ตอน												
1. ไม้ยืนต้น	ยางพารา											
	ปาล์มน้ำมัน											
2. ไม้ผลผสมผสาน	เงาะ ทุเรียน มังคุด ลองกอง สละ											
3. พืชผักต่างๆ	พืชผักตามฤดูกาล											

ที่มา : ข้อมูลจากการทำ PRA วันที่ 10 กรกฎาคม 2566

รูปที่ 4-2 ระบบการปลูกพืชในปัจจุบัน ตำบลลานข่อย อำเภอป่าพะยอม จังหวัดพัทลุง



บทที่ 5

การประเมินคุณภาพที่ดิน

5.1 หลักการประเมินคุณภาพที่ดินด้านกายภาพ

การประเมินคุณภาพที่ดินหรือการประเมินความเหมาะสมของที่ดิน สอดคล้องตามหลักการของ FAO Framework ค.ศ. 1983 ซึ่งการประเมินคุณภาพที่ดินด้านกายภาพ เป็นการประเมินศักยภาพของที่ดินว่าที่ดินนั้น ๆ เหมาะสมมากหรือน้อยเพียงใดสำหรับการใช้ที่ดินประเภทต่าง ๆ หรือการปลูกพืชต่าง ๆ โดยพิจารณาจาก สภาพแวดล้อมที่มีผลต่อการเจริญเติบโตของพืช สมบัติดินที่ได้จำแนกไว้ในแต่ละตำบล ร่วมกับการจัดการพื้นที่ เช่น ระบบชลประทาน พื้นที่ยกทรง การจัดระบบอนุรักษ์ดินและน้ำ เป็นต้น และนอกจากนี้พิจารณาความต้องการปัจจัยต่อการปลูกพืชแต่ละชนิด สอดคล้องตามหลักการของ FAO ได้แก่ ความต้องการด้านพืช ความต้องการด้านการจัดการ ความต้องการด้านการอนุรักษ์ (บัณฑิตและคำรณ, 2542) รายละเอียดดังตารางที่ 5-1

ระดับความเหมาะสมของที่ดินได้จากการสังเคราะห์ข้อมูลดิน การจัดการที่ดิน หรือดินที่มีลักษณะเฉพาะที่เกิดขึ้นตามสภาพภูมิประเทศ (ซึ่งจะเรียกรวมว่าหน่วยที่ดิน) ลักษณะภูมิอากาศ พิจารณาร่วมกับระดับความต้องการปัจจัยต่อการเจริญเติบโตของพืชแต่ละชนิด หลังจากนั้นดำเนินการประเมินคุณภาพที่ดิน ซึ่งสามารถจำแนกระดับความเหมาะสมของที่ดินได้เป็น 4 ชั้น ได้แก่ เหมาะสมสูง (S1) เหมาะสมปานกลาง (S2) เหมาะสมเล็กน้อย (S3) และไม่เหมาะสม (N) โดยที่

S1 : ไม่มีข้อจำกัดด้านที่ดินตามปัจจัยที่ใช้พิจารณา

S2 : มีข้อจำกัดด้านที่ดินที่แก้ไขได้ง่ายหรือข้อจำกัดอาจไม่ส่งผลกระทบต่อ การเจริญเติบโตของพืชอย่างชัดเจน

S3 : มีข้อจำกัดด้านที่ดินที่แก้ไขได้ยาก ควรปรับเปลี่ยนการผลิตเป็นพืชชนิดอื่นหรือ กิจกรรมอื่น (ส่วนใหญ่เป็นลักษณะทางกายภาพ)

N : มีข้อจำกัดที่พัฒนาหรือปรับปรุงที่ดินได้ยากมาก หากจะดำเนินการพัฒนาหรือ ปรับปรุงต้องใช้ต้นทุนสูงหรือเครื่องจักรขนาดใหญ่ แนะนำให้ปรับเปลี่ยนการผลิต



ตารางที่ 5-1 ตัวอย่างการประเมินคุณภาพที่ดินด้านกายภาพของประเภทการใช้ประโยชน์ที่ดิน

คุณภาพที่ดิน (Land Quality)	คุณลักษณะที่ดินตัวแทน (Land Characteristics)	ระดับความ เหมาะสม (Land Suitability Rating)
1. ความเหมาะสมด้านความต้องการด้านพืช (Crop Requirements)		
1.1. การหยั่งลึกของรากพืช (r)	ความลึกของดิน	S1
1.2. ความชุ่มชื้นที่เป็นประโยชน์ต่อพืช (m)	ปริมาณน้ำฝนเฉลี่ยในรอบปี	S2m
1.3. ความเป็นประโยชน์ของออกซิเจน ต่อรากพืช (o)	สภาพการระบายน้ำของดิน	S2o
ความเหมาะสมรวมด้านความต้องการด้านพืช (Crop Requirements)		S2om
2. ความเหมาะสมรวมความต้องการด้านการจัดการ (Management Requirements)		
2.1. สภาพการเกษตรกรรม (k)	ชั้นความยากง่ายในการ เกษตรกรรม (ดินบน)	S1
2.2. ศักยภาพการใช้เครื่องจักรกล (w)	ความลาดชันของพื้นที่	S3w
ความเหมาะสมรวมด้านความต้องการด้านการจัดการ (Management Requirements)		S3w
3. ความเหมาะสมด้านความต้องการด้านการอนุรักษ์ (Conservation Requirements)		
3.1 ความเสียหายจากการกัดกร่อน (e)	ความลาดชันของพื้นที่	S3e
ความเหมาะสมรวมด้านความต้องการด้านการอนุรักษ์ (Conservation Requirements)		S3e
ความเหมาะสมด้านกายภาพของประเภทการใช้ประโยชน์ที่ดินใน แต่ละหน่วยที่ดินโดยรวม		S3ew

5.2 พืชเศรษฐกิจที่สำคัญของตำบล

พืชเศรษฐกิจหลักและพืชทางเลือกของตำบล ได้แก่ ยางพารา ทุเรียน ปาล์มน้ำมัน มังคุด สละ ข้าวโพด มะพร้าว เงาะ กระจ่างดำ ขมิ้นชัน

5.3 ระดับความเหมาะสมของที่ดิน

การประเมินคุณภาพที่ดินของพืชเศรษฐกิจหลักและพืชทางเลือก ตำบลลานข่อย อำเภอป่าพะยอม จังหวัดพัทลุง ได้ผลการประเมินคุณภาพที่ดิน ดังตารางที่ 5-2



ตารางที่ 5-2 ชั้นความเหมาะสมทางกายภาพของดิน ตำบลลานข่อย อำเภอป่าพะยอม จังหวัดพัทลุง

หน่วยแผนที่ดิน	ยางพารา	ปาล์มน้ำมัน	มังคุด	สละ	ข้าวโพด	ทุเรียน	มะพร้าว	เงาะ	กระชายดำ	ขมิ้นชัน
AC-mw,fl-sIA	S2o	S1	S2os	S1	S2o	S2os	S2o	S2os	S2o	S2o
Ba-clA	N	S3o	N	S3o	N	N	N	N	N	N
Bu-pic-sIA	S3o	S2ons	S3o	S2ons	S3o	S3o	S3o	S3o	N	N
Ho-clD	S3r	N	N	N	S3er	N	N	N	S3er	S3e
Ho-gclE	S3ewr	N	N	N	N	N	N	N	N	N
Kkl-slD	S2ewns	S2ewns	S2ewns	S2ewns	S3e	S2ewns	S3e	S2ewns	S3e	S3e
Klt-clB	S3r	N	N	N	S3r	N	N	N	S3r	S2rms
Klt-clC	S3r	N	N	N	S3r	N	N	N	S3r	S2ern
Klt-clC*	S3r	N	N	N	S3r	N	N	N	S3r	S2erns
Klt-clD	S3r	N	N	N	S3er	N	N	N	S3er	S3e
Klt-gclE	S3ewr	N	N	N	N	N	N	N	N	N
Ll-clA	S2n	S2n	S2ns	S2n	S2n	S2ns	S2n	S2ns	S2n	S2n
Ll-clA*	S2ns	S2ns	S2ns	S2ns	S2ns	S2ns	S2ns	S2ns	S2ns	S2ns
Ll-clB	S2n	S2n	S2ns	S2n	S2n	S2ns	S2n	S2ns	S2n	S2n
Ll-gm-clA	S3o	S2on	S3o	S2on	S3o	S3o	S3o	S3o	N	N
Ll-mw,pic-clA	S2on	S2n	S2ons	S2n	S2on	S2ons	S2on	S2ons	S2on	S2on
Ll-mw,pic-clB	S2on	S2n	S2ons	S2n	S2on	S2ons	S2on	S2ons	S2on	S2on
Ll-pic-clA	S2n	S2n	S2ns	S2n	S2n	S2ns	S2n	S2ns	S2n	S2n
Ntn-clB	S2rn	S3r	S3r	S3r	S2rn	S3r	S3r	S3r	S2rn	S2n
Ntn-clB*	S2rms	S3r	S3r	S3r	S2rms	S3r	S3r	S3r	S2rms	S2ns
Ntn-clC	S2rn	S3r	S3r	S3r	S2ern	S3r	S3r	S3r	S2ern	S2en



ตารางที่ 5-2 (ต่อ)

หน่วยแผน ที่ดิน	ยางพารา	ปาล์มน้ำมัน	มังคุด	สละ	ข้าวโพด	ทุเรียน	มะพร้าว	เงาะ	กระชายดำ	ขมิ้นชัน
Ntn-clC*	S2ms	S3r	S3r	S3r	S2erns	S3r	S3r	S3r	S2erns	S2ens
Ntn-d-clB	S2ms	S2rns	S2rns	S2rns	S2ns	S2rns	S2rns	S2rns	S2ns	S2ns
Ntn-vd-clA	S2ns	S2ns	S2ns	S2ns	S2ns	S2ns	S2ns	S2ns	S2ns	S2ns
Ptl-clA	N	S3o	N	S3o	N	N	N	N	N	N
Ro-mw-silA	S2ons	S2ns	S2ons	S2ns	S2ons	S2ons	S2ons	S2ons	S2ons	S2ons
Ro-silA	S2n	S2n	S2ns	S2n	S2n	S2ns	S2n	S2ns	S2n	S2n
Te-silA	S2n	S2n	S2ns	S2n	S2n	S2ns	S2n	S2ns	S2n	S2n
Te-silA*	S2ns	S2ns	S2ns	S2ns	S2ns	S2ns	S2ns	S2ns	S2ns	S2ns
SC	N	N	N	N	N	N	N	N	N	N

หมายเหตุ : * หมายถึง หน่วยแผนที่ดินที่มีความอุดมสมบูรณ์ของดินต่างจากหน่วยแผนที่ดินเดียวกัน

ความหมายของสัญลักษณ์แสดงข้อจำกัดชั้นความเหมาะสม

- e = ความเสียหายจากการกัดกร่อน
- w = ศักยภาพการใช้เครื่องจักร
- r = สภาวะการหยั่งลึกของราก
- o = ความเป็นประโยชน์ของออกซิเจนต่อรากพืช
- n = ความจุในการดูดซับธาตุอาหาร
- s = ความเป็นประโยชน์ของธาตุอาหาร



บทที่ 6 แผนการใช้ที่ดิน

6.1 การวิเคราะห์ข้อมูลเพื่อจัดทำแผนการใช้ที่ดินระดับตำบล

ตามที่กรมพัฒนาที่ดินได้จัดทำแผนปฏิบัติการราชการกรมพัฒนาที่ดินระยะ 5 ปี (พ.ศ. 2566-2570) เพื่อให้บรรลุตามวิสัยทัศน์ที่กำหนดไว้ คือ “เป็นองค์การอัจฉริยะทางดิน เพื่อขับเคลื่อนการใช้ที่ดินอย่างเหมาะสม 15 ล้านไร่ ภายในปี 2570” ซึ่งในส่วนของประเด็นการพัฒนาที่ 2 บริหารจัดการทรัพยากรดินและที่ดินด้วยชุดข้อมูลที่มีมูลค่าสูง (High Value Dataset) ซึ่งมีเป้าหมาย คือ การนำชุดข้อมูลที่มีมูลค่าสูงไปใช้ในการบริหารจัดการทางการเกษตร ในส่วนของตัวชี้วัด บริหารจัดการทรัพยากรดินและที่ดินบนพื้นฐานของชุดข้อมูลที่มีมูลค่าสูง ร้อยละ 100 กลยุทธ์ที่ 2 ยกระดับแผนการใช้ที่ดินไปสู่การปฏิบัติ ได้กำหนดให้ร้อยละของแผนการใช้ที่ดินระดับตำบลที่จัดทำแล้วเสร็จทั่วประเทศ ภายใน ปี 2570 (ไม่น้อยกว่า ร้อยละ 80) เป็นตัวชี้วัดหนึ่งของกลยุทธ์ดังกล่าว

การวางแผนการใช้ที่ดินระดับตำบลเป็นการวางกรอบและนโยบายการการพัฒนาพื้นที่ให้เกิดการใช้ที่ดินอย่างสมดุลและยั่งยืน ซึ่งจะมีความละเอียดและเฉพาะเจาะจงมากกว่าแผนการใช้ที่ดินระดับประเทศ ที่ใช้เป็นกรอบนโยบายการพัฒนาพื้นที่ระดับประเทศ เป็นการกำหนดแนวทางใช้ที่ดินให้ตรงกับศักยภาพโดยเฉพาะทางการเกษตรและนำไปสู่การกำหนดแผนงาน โครงการ กิจกรรมที่มีความสอดคล้องกับสภาพพื้นที่ ทั้งนี้การใช้ขอบเขตการปกครองในระดับตำบลจะนำไปสู่การพัฒนาเชิงพื้นที่ที่มีเป้าหมายและทิศทางสอดคล้องตามบริบทของแต่ละตำบลและมีผู้รับผิดชอบโดยตรง คือ องค์กรปกครองส่วนท้องถิ่น ซึ่งแผนการใช้ที่ดินในระดับที่ใหญ่กว่านี้อาจไม่สามารถนำมาใช้ปฏิบัติงานในระดับพื้นที่ได้อย่างเป็นรูปธรรมเนื่องจากเป็นแผนงานสำหรับนำไปใช้ปฏิบัติงานเชิงนโยบายและยุทธศาสตร์ในภาพรวม

ทั้งนี้แผนการใช้ที่ดินเป็นผลที่ได้จากการวิเคราะห์ข้อมูลทางด้านกายภาพ เศรษฐกิจ และสังคม โดยได้นำฐานข้อมูลที่ได้จากการรวบรวมข้อมูลทุติยภูมิและข้อมูลปฐมภูมิจากการสำรวจภาคสนาม การศึกษาด้านกายภาพ ได้จาก การวิเคราะห์สถานภาพของทรัพยากรธรรมชาติ อาทิ ทรัพยากรดิน ทรัพยากรน้ำ และทรัพยากรป่าไม้ร่วมกับการพิจารณาลักษณะการใช้ประโยชน์ที่ดิน ข้อกฎหมายที่เกี่ยวข้องกับพื้นที่ในเขตป่าไม้ตามกฎหมาย เช่น เขตรักษาพันธุ์สัตว์ป่า เขตอุทยานแห่งชาติ เขตป่าสงวนแห่งชาติ และนโยบายของรัฐที่เกี่ยวข้องกับพื้นที่ที่มีมติคณะรัฐมนตรีเกี่ยวกับการใช้ที่ดิน มติคณะรัฐมนตรีเรื่องการจำแนกการใช้ประโยชน์ที่ดินในพื้นที่ป่าไม้ในเขตป่าสงวนแห่งชาติ เป็นต้น ประกอบกับการพิจารณาจากทิศทางตามกรอบนโยบายที่เกี่ยวข้องกับการกำหนดเขตการใช้ที่ดินภายในพื้นที่ตำบล เช่น ยุทธศาสตร์ของจังหวัด ร่วมกับความต้องการของท้องถิ่น สามารถกำหนดแนวทางการใช้ที่ดินตามศักยภาพของทรัพยากร เพื่อการรักษาคุณภาพของลักษณะทางนิเวศวิทยาและการอนุรักษ์ทรัพยากรธรรมชาติ โดยคำนึงถึงสภาพทางเศรษฐกิจและสังคมของชุมชนในพื้นที่ ซึ่งข้อมูลนี้ส่วนหนึ่งได้มาจากการวิเคราะห์ชุมชนแบบมีส่วนร่วม (PRA) ทำการสังเคราะห์ข้อมูลทุกด้านเพื่อให้ได้เขตการใช้ที่ดินที่เหมาะสมกับศักยภาพของพื้นที่ต่อไป



6.2 เขตการใช้ที่ดิน

จากการวิเคราะห์ข้อมูลกายภาพ เศรษฐกิจ และสังคม พบว่าเขตการใช้ที่ดินตำบลลานข่อย อำเภอป่าพะยอม จังหวัดพัทลุง สามารถกำหนดออกเป็น 5 เขตหลัก ได้แก่ เขตป่าไม้ เขตเกษตรกรรม เขตชุมชนและสิ่งปลูกสร้าง เขตแหล่งน้ำ และเขตพื้นที่อื่น ๆ มีรายละเอียดดังนี้ (ตารางที่ 6-1 และรูปที่ 6-1)

6.2.1 เขตป่าไม้

เป็นเขตพื้นที่ที่อยู่ในเขตป่าตามกฎหมายและมติคณะรัฐมนตรี ได้แก่ พื้นที่ป่าสงวนแห่งชาติ เขตรักษาพันธุ์สัตว์ป่า อุทยานแห่งชาติ เขตป่าไม้ถาวร หรืออยู่ในพื้นที่ชั้นคุณภาพลุ่มน้ำชั้นที่ 1A 1B หรือ 2 พื้นที่ในเขตนี้ส่วนใหญ่ยังคงสภาพเป็นป่าไม้ บางบริเวณได้ถูกนำไปใช้ประโยชน์ในรูปแบบที่ไม่เหมาะสม ไม่เป็นไปตามมาตรการหรือกฎหมายที่เกี่ยวข้องกับการใช้ประโยชน์ของที่ดินหรือทรัพยากรป่าไม้ของพื้นที่นั้น ๆ ประกอบด้วย 2 เขตรอง ได้แก่ เขตป่าไม้สมบูรณ์ และเขตพื้นที่พุทธธรรมชาติ มีเนื้อที่ 31,207 ไร่ หรือคิดเป็นร้อยละ 45.70 ของเนื้อที่ตำบล มีรายละเอียดดังนี้

1) **เขตป่าไม้สมบูรณ์** (สัญลักษณ์ 1100) มีเนื้อที่ 12,829 ไร่ หรือ คิดเป็นร้อยละ 18.79 ของเนื้อที่ตำบล เป็นเขตที่อยู่ภายในเงื่อนไขดังกล่าวข้างต้น แต่มีสภาพการใช้ที่ดินปัจจุบันเป็นป่าไม้สมบูรณ์

2) **เขตพื้นที่พุทธธรรมชาติ** (สัญลักษณ์ 1300) มีเนื้อที่ 18,378 ไร่ หรือ คิดเป็นร้อยละ 26.91 ของเนื้อที่ตำบล เป็นพื้นที่ที่มีการบุกรุก ผ่้วางพื้นที่ป่าไม้ และเปลี่ยนแปลงการใช้ประโยชน์พื้นที่เป็นอย่างอื่น ส่วนใหญ่เพื่อทำการเกษตร

6.2.2 เขตเกษตรกรรม

เป็นพื้นที่เกษตรกรรมซึ่งในที่นี้ คือ พื้นที่ที่อยู่นอกเขตที่มีการประกาศเป็นเขตป่าไม้ตามกฎหมาย ซึ่งรัฐได้กำหนดเป็นพื้นที่ทำกิน มีการออกเอกสารสิทธิ์ซึ่งรวมถึงพื้นที่ในเขตปฏิรูปที่ดินเพื่อเกษตรกรรมด้วย เขตนี้รวมถึงการทำกิจกรรมภาคการเกษตรอื่นที่นอกเหนือจากการปลูกพืชด้วย ประกอบด้วย 5 เขตรอง ได้แก่ เขตเกษตรกรรมขั้นดี เขตเกษตรกรรมที่มีศักยภาพการผลิตสูง เขตเกษตรกรรมที่มีศักยภาพการผลิตต่ำ เขตประมง และเขตปศุสัตว์ มีเนื้อที่ 28,225 ไร่ หรือคิดเป็นร้อยละ 41.34 ของเนื้อที่ตำบล มีรายละเอียดดังนี้

1) **เขตเกษตรกรรมขั้นดี** พื้นที่เขตนี้มีศักยภาพในการผลิตมากที่สุดในตำบล เนื่องจากมีระบบชลประทาน สามารถส่งน้ำช่วยในการปลูกพืชเพื่อทำการเกษตรนอกฤดูฝน โดยเฉพาะข้าวนาปรัง และพืชอายุสั้นได้เป็นอย่างดี และนอกจากนี้พบว่าดินในพื้นที่เขตนี้มีสมบัติที่เหมาะสมต่อการเพาะปลูกพืชแยกตามชนิดพืช ส่งผลให้มีศักยภาพของที่ดินที่เหมาะสมต่อการเพาะปลูกในระดับสูงถึงปานกลาง มีรายละเอียดดังนี้

(1) **เขตทำนา** (สัญลักษณ์ 2110) มีเนื้อที่ 44 ไร่ หรือ คิดเป็นร้อยละ 0.06 ของเนื้อที่ตำบล เป็นพื้นที่ที่มีศักยภาพต่อการทำนาในระดับเหมาะสมสูงถึงปานกลาง และปัจจุบันเกษตรกรมีการปลูกข้าวโดยส่วนใหญ่เป็นลักษณะ นาปีตามด้วยนาปรัง และบางพื้นที่ทำนาปีตามด้วยพืชฤดูแล้งชนิดต่างๆ

(2) **เขตปลูกไม้ผล** (สัญลักษณ์ 2120) มีเนื้อที่ 369 ไร่ หรือ คิดเป็นร้อยละ 0.54 ของเนื้อที่ตำบล



(3) **เขตปลูกไม้ยืนต้น** (สัญลักษณ์ 2130) มีเนื้อที่ 12,961 ไร่ หรือ คิดเป็นร้อยละ 18.98 ของเนื้อที่ตำบล

2) **เขตเกษตรกรรมที่มีศักยภาพการผลิตสูง** พื้นที่เขตนี้มีศักยภาพในการผลิตรองจากเขตเกษตรกรรมขั้นดี ซึ่งแบ่งออกเป็น 2 ประเภท ได้แก่ เขตเกษตรกรรมที่มีศักยภาพการผลิตสูง (ประเภทที่ 1) และเขตเกษตรกรรมที่มีศักยภาพการผลิตสูง (ประเภทที่ 2) มีรายละเอียดดังนี้

(1) **เขตเกษตรกรรมที่มีศักยภาพการผลิตสูง (ประเภทที่ 1)** เป็นเขตที่มีการบริหารจัดการด้านทรัพยากรน้ำโดยเฉพาะระบบชลประทาน มีศักยภาพในการผลิตอยู่ในระดับเหมาะสมเล็กน้อยถึงไม่เหมาะสม ดินข้อจำกัดจากลักษณะดิน ซึ่งมีสมบัติดินที่ไม่เหมาะสมบางประการ มีรายละเอียดดังนี้

- **เขตทำนา** (สัญลักษณ์ 2211) มีเนื้อที่ 14 ไร่ หรือ คิดเป็นร้อยละ 0.02 ของเนื้อที่ตำบล เป็นพื้นที่ที่มีศักยภาพต่อการทำนาในระดับเหมาะสมเล็กน้อยถึงไม่เหมาะสม และปัจจุบันเกษตรกรมีการปลูกข้าวโดยส่วนใหญ่เป็นลักษณะ นาปีตามด้วยนาปรัง และบางพื้นที่ทำนาปีตามด้วยพืชฤดูแล้งชนิดต่าง ๆ

- **เขตปลูกไม้ผล** (สัญลักษณ์ 2212) มีเนื้อที่ 68 ไร่ หรือ คิดเป็นร้อยละ 0.10 ของเนื้อที่ตำบล

- **เขตปลูกไม้ยืนต้น** (สัญลักษณ์ 2213) มีเนื้อที่ 1,334 ไร่ หรือ คิดเป็นร้อยละ 1.95 ของเนื้อที่ตำบล

(2) **เขตเกษตรกรรมที่มีศักยภาพการผลิตสูง (ประเภทที่ 2)** เป็นเขตที่ทำการเกษตรโดยอาศัยน้ำฝนเป็นหลัก ซึ่งส่งผลให้มีข้อจำกัดต่อการเพาะปลูกพืชด้านความชื้นที่พืชนำไปใช้ประโยชน์ ในส่วนของที่ดินมีศักยภาพในการผลิตอยู่ในระดับสูงถึงปานกลาง และนอกจากนี้พบว่าดินในพื้นที่เขตนี้มีสมบัติที่เหมาะสมต่อการเพาะปลูกพืชแยกตามชนิดพืช มีรายละเอียดดังนี้

- **เขตทำนา** (สัญลักษณ์ 2221) มีเนื้อที่ 46 ไร่ หรือ คิดเป็นร้อยละ 0.07 ของเนื้อที่ตำบล เป็นพื้นที่ที่มีศักยภาพต่อการทำนาในระดับเหมาะสมเล็กน้อยถึงไม่เหมาะสม และปัจจุบันเกษตรกรมีการปลูกข้าวได้ปีละ 1 ครั้ง

- **เขตปลูกไม้ผล** (สัญลักษณ์ 2222) มีเนื้อที่ 572 ไร่ หรือ คิดเป็นร้อยละ 0.84 ของเนื้อที่ตำบล

- **เขตปลูกไม้ยืนต้น** (สัญลักษณ์ 2223) มีเนื้อที่ 11,799 ไร่ หรือ คิดเป็นร้อยละ 17.28 ของเนื้อที่ตำบล

3) **เขตเกษตรกรรมที่มีศักยภาพการผลิตต่ำ** พื้นที่เขตนี้ถูกกำหนดให้เป็นเขตเกษตรกรรม ที่ต้องมีการดำเนินการแก้ไขปัญหาคือเป็นข้อจำกัดของการใช้ที่ดินเพื่อเกษตรกรรมต่างๆ การทำการเกษตรในเขตนี้อาศัยน้ำฝนเป็นหลัก มีศักยภาพในการผลิตอยู่ในระดับเหมาะสมเล็กน้อยถึงไม่เหมาะสม พบปัญหาทางกายภาพของดินที่สำคัญหลาย เช่น เป็นดินตื้นซึ่งเป็นข้อจำกัดของการหยั่งรากพืชในการยึดลำต้นและการดูดซับธาตุอาหารพืชในดิน เนื้อดินเป็นทรายจัด ซึ่งมีผลต่อความสามารถในการอุ้มน้ำ เป็นพื้นที่ที่มีความลาดชัน เป็นต้น จากข้อจำกัดการใช้ที่ดินดังกล่าวข้างต้นจึงจำเป็นต้องพัฒนาปรับปรุงและมีมาตรการเพื่อเพิ่มผลผลิตทางการเกษตรในพื้นที่ให้สูงขึ้น รวมถึงการป้องกันไม่ให้เกิดสภาพแวดล้อมเสื่อมโทรมจากการใช้พื้นที่ มีรายละเอียดดังนี้



(1) **เขตปลูกไม้ผล** (สัญลักษณ์ 2320) มีเนื้อที่ 2 ไร่ หรือ คิดเป็นร้อยละ 0.003 ของเนื้อที่ตำบล

(2) **เขตปลูกไม้ยืนต้น** (สัญลักษณ์ 2330) มีเนื้อที่ 971 ไร่ หรือ คิดเป็นร้อยละ 1.42 ของเนื้อที่ตำบล

4) **เขตประมง** (สัญลักษณ์ 2400) มีเนื้อที่ 21 ไร่ หรือคิดเป็นร้อยละ 0.03 ของเนื้อที่ตำบล เป็นเขตที่ทำกิจกรรมด้านการประมงได้แก่ การเลี้ยงสัตว์น้ำประเภทต่าง ๆ มีรายละเอียดดังนี้

5) **เขตปศุสัตว์** (สัญลักษณ์ 2500) มีเนื้อที่ 25 ไร่ หรือคิดเป็นร้อยละ 0.04 ของเนื้อที่ตำบล ประกอบด้วย 1 เขตรอง ได้แก่ เขตโรงเรียนเลี้ยงสัตว์ มีรายละเอียดดังนี้

(1) **เขตโรงเรียนเลี้ยงสัตว์** (สัญลักษณ์ 2520) ปัจจุบันมีการสร้างโรงเรียนเลี้ยงสัตว์ประเภทต่าง ๆ มีเนื้อที่ 25 ไร่ หรือ คิดเป็นร้อยละ 0.04 ของเนื้อที่ตำบล

6.2.3 เขตชุมชนและสิ่งปลูกสร้าง

มีเนื้อที่ 5,965 ไร่ หรือคิดเป็นร้อยละ 8.74 ของเนื้อที่ตำบลประกอบด้วย 3 เขตรอง ได้แก่ เขตชุมชน/สถานที่ราชการ เขตอุตสาหกรรม/แหล่งรับซื้อผลผลิต และเขตการใช้พื้นที่เฉพาะ มีรายละเอียดดังนี้

(1) **เขตชุมชน/สถานที่ราชการ** (สัญลักษณ์ 3100) มีเนื้อที่ 5,893 ไร่ หรือ คิดเป็นร้อยละ 8.63 ของเนื้อที่ตำบล ปัจจุบันมีการใช้ที่ดินชุมชนและที่อยู่อาศัย มีทั้งประเภทชุมชนเมือง ชุมชนชนบท และที่ตั้งของสถาบันและสถานที่ราชการต่าง ๆ

(2) **เขตอุตสาหกรรม/แหล่งรับซื้อผลผลิต** (สัญลักษณ์ 3200) มีเนื้อที่ 30 ไร่ หรือคิดเป็นร้อยละ 0.04 ของเนื้อที่ตำบล ปัจจุบันมีการใช้ที่ดินประเภทโรงงานอุตสาหกรรม แหล่งรับซื้อผลผลิตทางการเกษตรประเภทต่าง ๆ

(3) **และเขตการใช้พื้นที่เฉพาะ** (สัญลักษณ์ 3300) มีเนื้อที่ 42 ไร่ หรือ คิดเป็นร้อยละ 0.06 ของเนื้อที่ตำบล ปัจจุบันมีการใช้ที่ดินที่นอกเหนือจาก 2 เขตดังกล่าวข้างต้น เช่น สถานที่พักผ่อน ท่องเที่ยว สวนสาธารณะ รีสอร์ท ระบบขนส่งมวลชน โบราณสถาน เป็นต้น

6.2.4 เขตแหล่งน้ำ

มีเนื้อที่ 2,710 ไร่ หรือคิดเป็นร้อยละ 3.97 ของเนื้อที่ตำบล ประกอบด้วย 2 เขตรอง ได้แก่ เขตแหล่งน้ำตามธรรมชาติ และเขตแหล่งน้ำที่สร้างขึ้น มีรายละเอียดดังนี้

(1) **เขตแหล่งน้ำตามธรรมชาติ** (สัญลักษณ์ 4100) มีเนื้อที่ 213 ไร่ หรือ คิดเป็นร้อยละ 0.31 ของเนื้อที่ตำบล ปัจจุบันมีสภาพการใช้ที่ดินเป็นลักษณะของแหล่งน้ำตามธรรมชาติ เช่น ห้วย หนอง คลอง แม่น้ำ เป็นต้น

(2) **เขตแหล่งน้ำที่สร้างขึ้น** (สัญลักษณ์ 4200) มีเนื้อที่ 2,497 ไร่ หรือ คิดเป็นร้อยละ 3.66 ของเนื้อที่ตำบล ปัจจุบันมีสภาพการใช้ที่ดินเป็นแหล่งน้ำที่สร้างขึ้น เช่น คลองชลประทาน อ่างเก็บน้ำ เป็นต้น

6.2.5 เขตพื้นที่อื่นๆ (สัญลักษณ์ 5000)

มีเนื้อที่ 176 ไร่ หรือคิดเป็นร้อยละ 0.26 ของเนื้อที่ตำบล เป็นเขตที่มีลักษณะการใช้ที่ดินที่มีความเฉพาะ เช่น เหมืองแร่ ที่ทิ้งขยะ หาดทราย ไม้พุ่ม เป็นต้น



ทั้งนี้ในเขตเกษตรกรรมที่มีศักยภาพการผลิตสูง (ประเภทที่ 1) หากมีการปรับปรุงบำรุงดิน หรือปรับโครงสร้างของพื้นที่ให้เหมาะสม เช่น ยกร่อง จัดทำระบบอนุรักษ์ดินและน้ำประเภทต่าง ๆ สามารถยกระดับเป็นเขตเกษตรกรรมชั้นดีได้ เนื่องจากมีการบริหารจัดการด้านทรัพยากรน้ำไว้แล้ว โดยเฉพาะระบบชลประทาน

ตารางที่ 6-1 เขตการใช้ที่ดิน ตำบลลานข่อย อำเภอป่าพะยอม จังหวัดพัทลุง

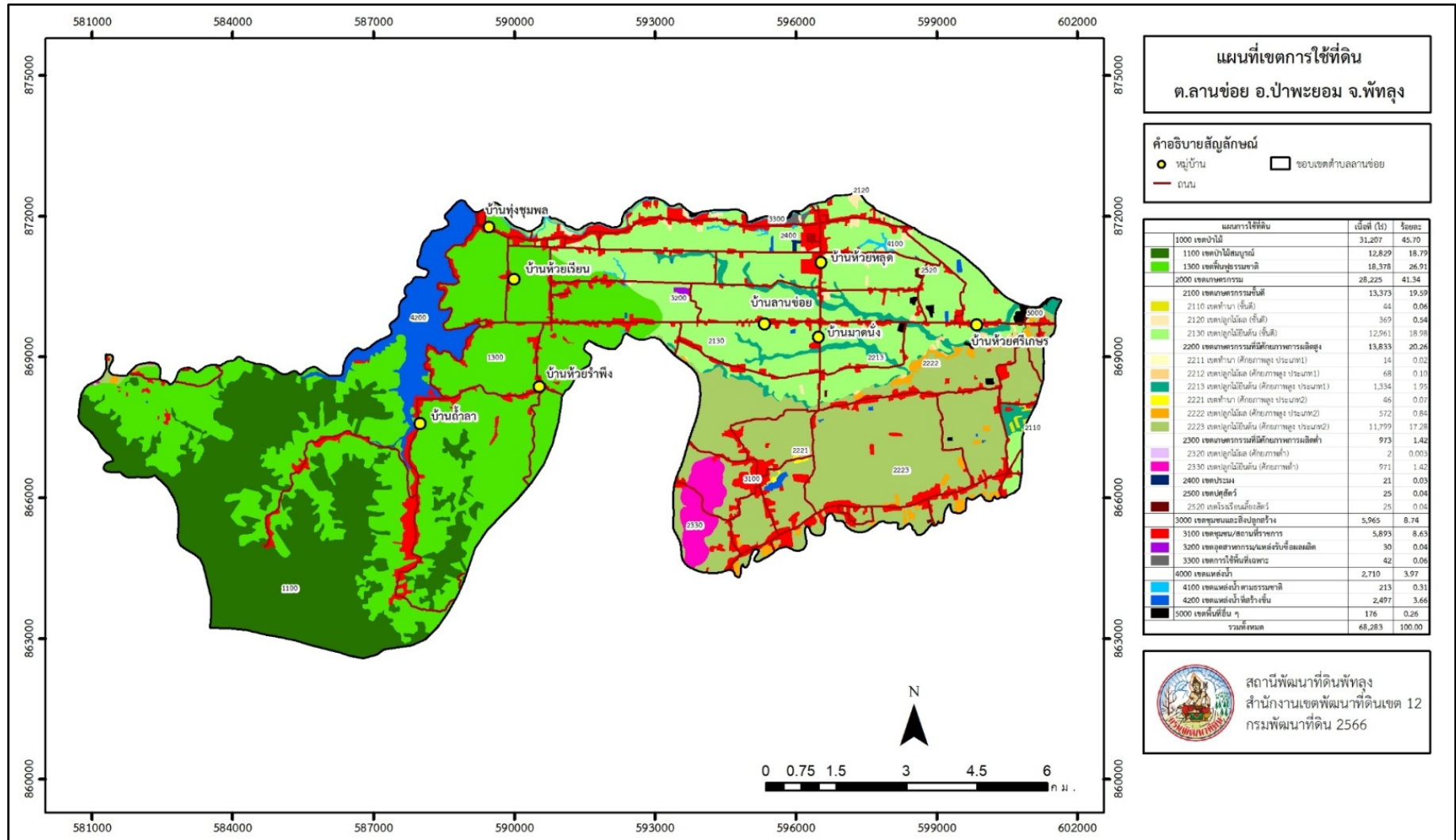
แผนการใช้ที่ดิน	เนื้อที่ (ไร่)	ร้อยละ
1000 เขตป่าไม้	31,207	45.70
1100 เขตป่าไม้สมบูรณ์	12,829	18.79
1300 เขตฟื้นฟูธรรมชาติ	18,378	26.91
2000 เขตเกษตรกรรม	28,225	41.34
2100 เขตเกษตรกรรมชั้นดี	13,373	19.59
2110 เขตทำนา (ชั้นดี)	44	0.06
2120 เขตปลูกไม้ผล (ชั้นดี)	369	0.54
2130 เขตปลูกไม้ยืนต้น (ชั้นดี)	12,961	18.98
2200 เขตเกษตรกรรมที่มีศักยภาพการผลิตสูง	13,833	20.26
2211 เขตทำนา (ศักยภาพสูง ประเภท1)	14	0.02
2212 เขตปลูกไม้ผล (ศักยภาพสูง ประเภท1)	68	0.10
2213 เขตปลูกไม้ยืนต้น (ศักยภาพสูง ประเภท1)	1,334	1.95
2221 เขตทำนา (ศักยภาพสูง ประเภท2)	46	0.07
2222 เขตปลูกไม้ผล (ศักยภาพสูง ประเภท2)	572	0.84
2223 เขตปลูกไม้ยืนต้น (ศักยภาพสูง ประเภท2)	11,799	17.28
2300 เขตเกษตรกรรมที่มีศักยภาพการผลิตต่ำ	973	1.42
2320 เขตปลูกไม้ผล (ศักยภาพต่ำ)	2	0.003
2330 เขตปลูกไม้ยืนต้น (ศักยภาพต่ำ)	971	1.42
2400 เขตประมง	21	0.03
2500 เขตปศุสัตว์	25	0.04
2520 เขตโรงเรือนเลี้ยงสัตว์	25	0.04
3000 เขตชุมชนและสิ่งปลูกสร้าง	5,965	8.74
3100 เขตชุมชน/สถานที่ราชการ	5,893	8.63
3200 เขตอุตสาหกรรม/แหล่งรับซื้อผลผลิต	30	0.04
3300 เขตการใช้พื้นที่เฉพาะ	42	0.06



ตารางที่ 6-1 (ต่อ)

แผนการใช้ที่ดิน	เนื้อที่ (ไร่)	ร้อยละ
4000 เขตแหล่งน้ำ	2,710	3.97
4100 เขตแหล่งน้ำตามธรรมชาติ	213	0.31
4200 เขตแหล่งน้ำที่สร้างขึ้น	2,497	3.66
5000 เขตพื้นที่อื่น ๆ	176	0.26
รวมทั้งหมด	68,283	100.00

หมายเหตุ: เนื้อที่คำนวณด้วยระบบสารสนเทศภูมิศาสตร์



รูปที่ 6-1 เขตการใช้ที่ดินตำบลลานช้อย อำเภอป่าพะยอม จังหวัดพัทลุง



บทที่ 7

การขับเคลื่อนแผนการใช้ที่ดิน

7.1 ขั้นตอนการดำเนินงาน

ภายหลังการจัดทำแผนการใช้ที่ดินตำบลลานข่อย อำเภอป่าพะยอม จังหวัดพัทลุง แล้วจะต้องดำเนินการดังต่อไปนี้

7.1.1 จัดทำเป้าหมายการดำเนินงานและงบประมาณและกิจกรรมต่างๆ ที่จะดำเนินการในปีงบประมาณ 2567 ถึง 2571

7.1.2 นำแผนการใช้ที่ดินตำบลลานข่อย ไปเสนอต่อสำนักงานเทศบาลตำบลลานข่อย เพื่อมีมติให้ความร่วมมือกับกรมพัฒนาที่ดินดำเนินการกิจกรรมต่างๆ ที่กำหนดไว้ในแผนและได้รับการเชื่อมโยงสู่แผนตำบล

7.1.3 สถานีพัฒนาที่ดินพัทลุง เสนอเป้าหมายและงบประมาณให้รายงานมายังกรมพัฒนาที่ดิน

7.1.4 กรมพัฒนาที่ดินพิจารณาสนับสนุนงบประมาณกิจกรรมและโครงการฯ ตามเป้าหมายที่กำหนดในแผนการใช้ที่ดิน

7.1.5 สถานีพัฒนาที่ดินพัทลุง นำเสนอต่อที่ประชุมจังหวัด/อำเภอ เพื่อสร้างการรับรู้และประชาสัมพันธ์ให้หน่วยงานอื่น นำโครงการภายใต้หน่วยงานมาพัฒนาพื้นที่ตามแผนการใช้ที่ดินกำหนด

7.2 กิจกรรมที่จะดำเนินการของกรมพัฒนาที่ดิน

งบประมาณที่กำหนดไว้เป็นการประมาณเบื้องต้น อาจมีการเปลี่ยนแปลงตามที่ได้รับการจัดสรรให้ดำเนินการ (ตารางที่ 7-1)

เขตพื้นที่เกษตรกรรม

1) ดินขาดความอุดมสมบูรณ์ มีแผนงาน/โครงการปรับปรุงบำรุงดิน ดังนี้

- (1) พัฒนากลุ่มเกษตรกรใช้สารอินทรีย์ลดการใช้สารเคมีทางการเกษตร
- (2) ส่งเสริมการผลิตปุ๋ยหมัก พด. น้ำหมักชีวภาพ
- (3) การจัดหาปุ๋ยโดโลไมต์
- (4) การส่งเสริมการปรับปรุงบำรุงพื้นที่ดินกรด
- (5) การผลิต-จัดหาเมล็ดพันธุ์พืชปุ๋ยสด
- (6) การส่งเสริมการปรับปรุงบำรุงดินด้วยพืชปุ๋ยสด

2) การชะล้างพังทลายของดิน มีแผนงาน/โครงการฟื้นฟูและป้องกันการชะล้างพังทลายของดิน ดังนี้

- (1) การปลูกหญ้าแฝกเพื่อการอนุรักษ์ดินและน้ำ

3) พื้นที่ขาดน้ำเพื่อการเกษตร มีแผนงาน/โครงการบริหารจัดการน้ำ ดังนี้

- (1) การก่อสร้างแหล่งน้ำในไร่นานอกเขตชลประทาน



7.3 กิจกรรมที่จะดำเนินการของหน่วยงานอื่น (ตารางที่ 7-2)

7.3.1 เขตพื้นที่เกษตรกรรม

1) เขตปลูกไม้ผล และเขตปลูกไม้ยืนต้น

- (1) โครงการแปลงสาธิตเกษตรตามแนวเศรษฐกิจพอเพียง (องค์กรปกครองส่วนท้องถิ่น)
- (2) โครงการตลาดพืชผลทางการเกษตรและผลิตภัณฑ์ชุมชน (องค์กรปกครองส่วนท้องถิ่น)
- (3) โครงการระบบส่งเสริมเกษตรแบบแปลงใหญ่ (กรมส่งเสริมการเกษตร/กรมวิชาการเกษตร)
- (4) โครงการส่งเสริมและเพิ่มประสิทธิภาพการผลิตสินค้าเกษตร (เครือข่าย) (กรมส่งเสริมการเกษตร)
- (5) การรับรองแหล่งผลิตพืชอินทรีย์และการปฏิบัติทางการเกษตรที่ดี (Good Agricultural Practices : GAP) (กรมวิชาการเกษตร)
- (6) ยุกระดับการผลิตและคุณภาพผลผลิตสินค้าเกษตรสู่มาตรฐาน GAP (กรมส่งเสริมการเกษตร)
- (7) โครงการส่งเสริมการใช้สารชีวภัณฑ์และแมลงศัตรูธรรมชาติทดแทนสารเคมีทางการเกษตร (กรมส่งเสริมการเกษตร)
- (8) โครงการพัฒนาเกษตรกรปราดเปรื่อง (กรมส่งเสริมการเกษตร)
- (9) โครงการพัฒนาพื้นที่ลุ่มน้ำปากพนังอันเนื่องมาจากพระราชดำริ (กรมส่งเสริมการเกษตร)

2) เขตปศุสัตว์ เขตประมง

- (1) การปล่อยพันธุ์ปลาในแหล่งน้ำธรรมชาติ (กรมประมง)
- (2) โครงการส่งเสริมอนุรักษ์พันธุ์สัตว์น้ำในแหล่งน้ำธรรมชาติ (กรมประมง)
- (3) โครงการส่งเสริมและพัฒนาอาชีพปศุสัตว์ (องค์กรปกครองส่วนท้องถิ่น)
- (4) โครงการพัฒนาอาชีพในเขตลุ่มน้ำปากพนัง (กรมปศุสัตว์)

7.3.2 เขตแหล่งน้ำ

- (1) ก่อสร้าง ปรับปรุง ซ่อมแซม ฝายน้ำล้น หมู่ที่ 1 2 3 และ 7 (องค์กรปกครองส่วนท้องถิ่น)
- (2) ก่อสร้างฝายกั้นน้ำคอนกรีตเสริมเหล็ก (องค์กรปกครองส่วนท้องถิ่น)
- (3) ขุดลอกห้วย หมู่ที่ 1 4 และ 6 (องค์กรปกครองส่วนท้องถิ่น)



7.4 ความต้องการของชุมชนและองค์กรปกครองส่วนท้องถิ่น

จากการดำเนินการจัดทำกระบวนการมีส่วนร่วมของประชาชนที่สำนักงานเทศบาลตำบลลานข่อย เมื่อวันที่ 10 กรกฎาคม 2566 ได้มีความต้องการของประชาชนที่ต้องการให้ดำเนินการ เพื่อตอบสนองต่อความต้องการของชุมชนและการแก้ไขปัญหาเชิงพื้นที่ของตำบลลานข่อย กรมพัฒนาที่ดินได้วิเคราะห์เบื้องต้น ดังต่อไปนี้

ปัญหาของตำบลลานข่อยในภาพรวมสรุปได้ว่า มีปัญหาสำคัญ 4 ประการ คือ (1) ปัญหาดินขาดความอุดมสมบูรณ์หรือดินเสื่อมโทรมจากการใช้ที่ดิน (2) ขาดความรู้ในการผลิตไม้ผล (3) การไร้กรรมสิทธิ์ที่ดิน และ (4) ปัญหาเรื่องขาดแคลนน้ำ ปัญหาดังกล่าวนี้ส่งผลกระทบต่อคุณภาพชีวิตของราษฎรในชุมชนโดยรวม

1) ในกรณีปัญหาดินขาดความอุดมสมบูรณ์หรือเสื่อมโทรม เนื่องจากพื้นที่ส่วนใหญ่เป็นที่ดอน ลักษณะดินเป็นดินตื้น มีการใช้ปุ๋ยเคมีอย่างต่อเนื่อง ขาดการปรับปรุงบำรุงดิน ทำให้ดินเสื่อมโทรมลงเกิดโรคกับพืชเช่น โรคเปลือกแห้งหรือหนำียงตายหนึ่งในทางพารา หรือโรคเกี่ยวกับไม้ผล เช่น ทูเรียนต้องใช้สารเคมีในการทำเกษตร ผลผลิตต่ำ การผลิตสินค้าเกษตรแบบเชิงเดี่ยวทำให้เกิดความเสี่ยงหาราคาต่ออีกโลกริมตกต่ำ

โดยกิจกรรมของกรมพัฒนาที่ดินที่จะแก้ไขปัญหาดินเสื่อมโทรม คือถ่ายทอดความรู้ สนับสนุนปัจจัยในการปรับปรุงบำรุงดิน

2) ในกรณีปัญหาการขาดความรู้ในการผลิตทุเรียนและไม้ผลต่างๆ ถึงแม้ว่าในพื้นที่ตำบลดังกล่าวจะมีโครงการที่ส่วนราชการเข้าไปจัดตั้งคือโครงการระบบส่งเสริมเกษตรแบบแปลงใหญ่ (ทุเรียน) อยู่แล้วก็ตาม เมื่อทุเรียนราคาผลผลิตดีแต่ทางพาราราคาตกต่ำ ประกอบกับเกิดปัญหาหนำียงตายหนึ่ง ฝนตกบ่อยทำให้จำนวนวันที่กรีดยางได้น้อย เกษตรกรหลายรายจึงปรับเปลี่ยนพื้นที่จากสวนยางส่วนหนึ่งมาปลูกทุเรียนแทน โดยที่เกษตรกรเองยังไม่ค่อยจะมีความรู้ในการจัดการแปลงทุเรียน จึงทำให้เกิดปัญหากับโรคทุเรียน จึงควรที่จะประสานหน่วยงานต่างๆ ที่เกี่ยวข้องร่วมให้ความรู้เพื่อแก้ปัญหาต่อไป

3) ในกรณีปัญหาการไร้กรรมสิทธิ์ที่ดิน ต้องให้หน่วยงานที่เกี่ยวข้องเข้ามาช่วยดูแล เพื่อช่วยกันแก้ไขปัญหากรรมสิทธิ์ที่ดินต่อไป

4) ปัญหาเรื่องการขาดแคลนน้ำ แม้ว่าพื้นที่ตำบลลานข่อยจะเป็นพื้นที่ต้นน้ำ มีปริมาณน้ำไว้ใช้เยอะแต่มีบางหมู่บ้านที่มีปัญหาเรื่องการขาดแคลนน้ำ เกษตรกรบางรายขุดสระน้ำไว้แต่สระไม่สามารถเก็บน้ำไว้ได้เนื่องจากเป็นที่ดอน เกษตรกรบางรายที่อยู่พื้นที่ต้นน้ำเปิดน้ำไว้ใช้ตลอดเวลาทำให้เกษตรกรรายอื่นไม่มีน้ำใช้ จึงควรที่จะต้องมีการบริหารจัดการน้ำในภาพรวมของตำบลจึงจะทำให้ทุกหมู่บ้านมีน้ำใช้ได้อย่างทั่วถึง



ตารางที่ 7-1 กิจกรรมของกรมพัฒนาที่ดินในเขตการใช้ที่ดินที่จะดำเนินการในปีงบประมาณ 2567

เขตการใช้ที่ดิน (เกษตรกรรม)	แผนงาน/โครงการ	เป้าหมาย	หน่วยนับ	งบประมาณ (บาท)
1. เขตปลูกไม้ผล เนื้อที่ 1,011 ไร่	1. การปรับปรุงบำรุงดิน			36,450
	1. จัดหาปุ๋ยเพื่อการเกษตร (โดโลไมต์)	15	ตัน	25,500
	2. ส่งเสริมการปรับปรุงพื้นที่ดินกรด	30	ไร่	450
	3. พัฒนาเกษตรกรของกลุ่มเดิมเข้มแข็งส่งเสริมการใช้สารอินทรีย์ลดการใช้สารเคมี (ครัวไทยสู่ครัวโลก)	3	กลุ่ม	10,500
	2. การฟื้นฟูและป้องกันการชะล้างพังทลายของดิน			60,000
1. การปลูกหญ้าแฝกเพื่อการอนุรักษ์ดินและน้ำ	50,000	กล้า	60,000	
2. เขตปลูกไม้ยืนต้น เนื้อที่ 27,065 ไร่	1. การปรับปรุงบำรุงดิน			229,310
	1. การผลิต-จัดหาเมล็ดพันธุ์พืชปุ๋ยสด	0.30	ตัน	8,700
	2. ส่งเสริมการปรับปรุงดินด้วยพืชปุ๋ยสด	60	ไร่	900
	3. จัดหาปุ๋ยเพื่อการเกษตร (โดโลไมต์)	30	ตัน	51,000
	4. ส่งเสริมการปรับปรุงพื้นที่ดินกรด	60	ไร่	900
	5. พัฒนาเกษตรกรของกลุ่มเดิมเข้มแข็งส่งเสริมการใช้สารอินทรีย์ลดการใช้สารเคมี (ครัวไทยสู่ครัวโลก)	5	กลุ่ม	17,500
	6. โครงการหมู่บ้านปลอดขยะอินทรีย์ต้นแบบ (Zero Waste)	1	แห่ง	63,000
	7. ธนาคารปุ๋ยอินทรีย์	1	แห่ง	86,200
	8. โครงการพัฒนาระบบ e-Service ข้อมูลคุณภาพดินระดับประเทศ	37	ราย	1,110

ตารางที่ 7-1 (ต่อ)

เขตการใช้ที่ดิน (เกษตรกรรม)	แผนงาน/โครงการ	เป้าหมาย	หน่วยนับ	งบประมาณ (บาท)
	2. การฟื้นฟูและป้องกันการชะล้างพังทลายของดิน			120,000
	1. การปลูกหญ้าแฝกเพื่อการอนุรักษ์ดินและน้ำ	100,000	กล้า	120,000
รวมเขตเกษตรกรรม	1. การปรับปรุงบำรุงดิน			265,760
	2. การฟื้นฟูและป้องกันการชะล้างพังทลายของดิน			180,000
	รวมแผนงาน/โครงการ			445,760

หมายเหตุ: งบประมาณที่กำหนดไว้นี้เป็นการประมาณเบื้องต้น อาจมีการเปลี่ยนแปลงตามที่ได้รับการจัดสรรให้ดำเนินการ



ตารางที่ 7-2 สรุปกิจกรรมที่ขอรับการสนับสนุนจากส่วนราชการอื่นในเขตการใช้ที่ดิน

เขตการใช้ที่ดิน	กิจกรรมที่ขอการสนับสนุนจากส่วนราชการอื่น
<p>1. เขตพื้นที่เกษตรกรรม</p> <p>1. เขตปลูกไม้ผล เนื้อที่ 1,011 ไร่</p> <p>2. เขตปลูกไม้ยืนต้น เนื้อที่ 27,065 ไร่</p> <p>3. เขตปศุสัตว์ เนื้อที่ 25 ไร่</p> <p>4. เขตประมง เนื้อที่ 21 ไร่</p>	<p>การแก้ปัญหาดินเสื่อมโทรม พื้นฟูความอุดมสมบูรณ์ของดิน และเพิ่มศักยภาพการผลิต</p> <p>(1) โครงการแปลงสาธิตเกษตรตามแนวเศรษฐกิจพอเพียง (องค์กรปกครองส่วนท้องถิ่น)</p> <p>(2) โครงการตลาดพืชผลทางการเกษตรและผลิตภัณฑ์ชุมชน (องค์กรปกครองส่วนท้องถิ่น)</p> <p>(3) โครงการระบบส่งเสริมเกษตรแบบแปลงใหญ่ (กรมส่งเสริมการเกษตร/กรมวิชาการเกษตร)</p> <p>(4) โครงการส่งเสริมและเพิ่มประสิทธิภาพการผลิตสินค้าเกษตร (เครือข่าย) (กรมส่งเสริมการเกษตร)</p> <p>(5) การรับรองแหล่งผลิตพืชอินทรีย์และ GAP (กรมวิชาการเกษตร)</p> <p>(6) ยกระดับการผลิตและคุณภาพผลผลิตสินค้าเกษตรสู่มาตรฐาน GAP (กรมส่งเสริมการเกษตร)</p> <p>(7) โครงการส่งเสริมการใช้สารชีวภัณฑ์และแมงศัตรูธรรมชาติทดแทนสารเคมีทางการเกษตร (กรมส่งเสริมการเกษตร)</p> <p>(8) โครงการพัฒนาเกษตรกรปราดเปรื่อง (กรมส่งเสริมการเกษตร)</p> <p>(9) โครงการพัฒนาพื้นที่ลุ่มน้ำปากพนังอันเนื่องมาจากพระราชดำริ (กรมส่งเสริมการเกษตร)</p>
<p>2. เขตพื้นที่แหล่งน้ำ 2,710 ไร่</p>	<p>(1) การซ่อมแซมระบบส่งน้ำ ระบบน้ำ (องค์กรปกครองส่วนท้องถิ่น)</p>



ตาราง 7-3 เป้าหมายการดำเนินงานและงบประมาณโครงการนำร่อง ตำบลลานข่อย อำเภอป่าพะยอม จังหวัดพัทลุงแผน 5 ปี (พ.ศ. 2567-2571)

เขตการใช้ที่ดิน	งาน/โครงการ/กิจกรรม	หน่วยนับ	เป้าหมาย					รวม	งบประมาณ					รวม	หน่วยงานรับผิดชอบ
			2567	2568	2569	2570	2571		2567	2568	2569	2570	2571		
	1. ปรับปรุงบำรุงดิน														
เขตปลูกไม้ผล/ไม้ยืนต้น	1.1 จัดหาปุ๋ยเพื่อการเกษตร (โดโลไมต์)	ตัน	45	30	30	30	30	165	76,500	51,000	51,000	51,000	51,000	280,500	พด.
เขตปลูกไม้ผล/ไม้ยืนต้น	1.2 ส่งเสริมการปรับปรุงพื้นที่ดินกรด	ไร่	90	60	60	60	60	330	1,350	900	900	900	900	4,950	พด.
เขตปลูกไม้ผล/ไม้ยืนต้น	1.3 พัฒนาเกษตรกรของกลุ่มเดิมเข้มแข็งส่งเสริมการใช้สารอินทรีย์ลดการใช้สารเคมี (ครัวไทยสู่ครัวโลก)	กลุ่ม	8	8	8	8	8	40	28,000	28,000	28,000	28,000	28,000	140,000	พด.
เขตปลูกไม้ยืนต้น	1.4 การผลิต-จัดหาเมล็ดพันธุ์พืชปุ๋ยสด	ตัน	0.3	0.3	0.3	0.3	0.3	1.5	8,700	8,700	8,700	8,700	8,700	43,500	พด.
เขตปลูกไม้ยืนต้น	1.5 ส่งเสริมการปรับปรุงดินด้วยพืชปุ๋ยสด	ไร่	60	60	60	60	60	300	900	900	900	900	900	4,500	พด.
เขตปลูกไม้ผล/ไม้ยืนต้น	1.6 โครงการหมู่บ้านปลอดขยะอินทรีย์ต้นแบบ (Zero Waste)	แห่ง	1	1	1	1	1	5	63,000	63,000	63,000	63,000	63,000	315,000	พด.
เขตปลูกไม้ผล/ไม้ยืนต้น	1.7 ธนาคารปุ๋ยอินทรีย์	แห่ง	1	1	1	1	1	5	86,200	86,200	86,200	86,200	86,200	431,000	พด.



ตาราง 7-3 (ต่อ)

เขตการใช้ที่ดิน	งาน/โครงการ/กิจกรรม	หน่วยนับ	เป้าหมาย					รวม	งบประมาณ					รวม	หน่วยงานรับผิดชอบ
			2567	2568	2569	2570	2571		2567	2568	2569	2570	2571		
เขตปลูกไม้ผล/ไม้ยืนต้น	1.9 โครงการพัฒนาระบบ e-Service ข้อมูลคุณภาพดินระดับประเทศ	ราย	37	37	37	37	37	185	1,110	1,110	1,110	1,110	1,110	5,550	พด.
														1,255,000	
	2. การฟื้นฟูและป้องกันการชะล้างพังทลายของดิน														
เขตปลูกไม้ผล/ไม้ยืนต้น	1. การปลูกหญ้าแฝกเพื่อการอนุรักษ์ดินและน้ำ	กล้า	150,000	100,000	100,000	100,000	100,000	550,000	180,000	120,000	120,000	120,000	120,000	660,000	พด.
รวมเป้าหมายดำเนินงานและงบประมาณ									445,760	359,810	359,810	359,810	359,810	1,885,000	

หมายเหตุ: งบประมาณที่กำหนดไว้นี้เป็นการประมาณเบื้องต้น อาจมีการเปลี่ยนแปลงตามที่ได้รับการจัดสรรให้ดำเนินการ





เอกสารอ้างอิง

- กรมการปกครอง. 2556. **แผนที่ขอบเขตตำบล ปี 2564 (ไฟล์ข้อมูล)**. กระทรวงมหาดไทย, กรุงเทพฯ.
- _____. 2566. **รายงานสถิติจำนวนประชากรและบ้าน รายจังหวัด รายอำเภอ และรายตำบล (ณ เดือน ธันวาคม พ.ศ. 2565)**. แหล่งที่มา : <https://stat.bora.dopa.go.th/stat/statnew/statyear/#/TableTemplate/Area/statpop>, 1 พฤษภาคม 2566.
- กรมการพัฒนาชุมชน. 2566. **ข้อมูลความจำเป็นพื้นฐาน (จปฐ.) รายจังหวัด รายอำเภอ และรายตำบล ปี 2565**. แหล่งที่มา: <https://ebmn.cdd.go.th/>, 1 มิถุนายน 2566.
- กรมทรัพยากรน้ำบาดาล. 2566. **ปริมาณน้ำและจำนวนบ่อบาดาล ปี 2565**. แหล่งที่มา: <http://app.dgr.go.th/newpasutara/xml/search.php>, 26 พฤษภาคม 2566.
- กรมส่งเสริมการเกษตร. 2566. **จำนวนครัวเรือนเกษตรกรที่ขึ้นทะเบียนเกษตรกร จำแนกรายจังหวัด รายอำเภอ และรายตำบล (ณ เดือนมกราคม พ.ศ. 2566)**. แหล่งที่มา : <http://mvos2.gistda.or.th/>, 15 พฤษภาคม 2566.
- กรมอุตุนิยมวิทยา. 2566. **สถิติภูมิอากาศคาบ 30 ปี พ.ศ. 2536 – 2565 (ไฟล์ข้อมูล)**. กระทรวงดิจิทัลเพื่อเศรษฐกิจและสังคม, กรุงเทพฯ.
- กลุ่มวิเคราะห์สภาพการใช้ที่ดิน. 2566. **แผนที่สภาพการใช้ที่ดิน ปี 2566 (ไฟล์ข้อมูล)**. กองนโยบายและแผนการใช้ที่ดิน กรมพัฒนาที่ดิน กระทรวงเกษตรและสหกรณ์, กรุงเทพฯ.
- กองสำรวจดินและวิจัยทรัพยากรดิน. 2566. **แผนที่ทรัพยากรดิน (ไฟล์ข้อมูล)**. กรมพัฒนาที่ดิน กระทรวงเกษตรและสหกรณ์, กรุงเทพฯ.
- บัณฑิต ต้นศิริ และ คำนวณ ไทรพิภ. 2542. **คู่มือการประเมินคุณภาพที่ดิน**. กองวางแผนการใช้ที่ดิน กรมพัฒนาที่ดิน กระทรวงเกษตรและสหกรณ์, กรุงเทพฯ.
- เทศบาลตำบลลานข่อย. 2566. **วิสัยทัศน์ พันธกิจ**. แหล่งที่มา: <https://www.lankoi.go.th/vision.php>, 1 พฤษภาคม 2566.

คณะผู้จัดทำ

ที่ปรึกษา

นายสุชล แก้วเกาะเสะบัว

นายวิโรจน์ ชูช่วย

ผู้อำนวยการสำนักงานพัฒนาที่ดินเขต 12

ผู้อำนวยการสถานีพัฒนาที่ดินพัทลุง

ผู้เรียบเรียงและจัดทำ

นายพรพรม พรหมเดชะ

นางสาวพิลาสลักษณ์ ลีรุ่งเจริญ

นายอภิเชษฐ ทองส่ง

นางสาวสุรีย์พร นวลศรี

นางสาวภาณุพรรณ สระกอบแก้ว

นายอรรถพร บูเอียด

นางสาวนิภาพร ชูกิจ

นายกมล อินกันท์

ว่าที่ร้อยตรี วศิน สังข์หนู

ผู้อำนวยการกลุ่มวางแผนการใช้ที่ดิน

นักวิชาการเกษตรชำนาญการพิเศษ

นักสำรวจดินชำนาญการพิเศษ

เศรษฐกรชำนาญการ

นักวิทยาศาสตร์ชำนาญการ

นายช่างสำรวจชำนาญงาน

นักวิชาการเกษตรชำนาญการพิเศษ

นักวิชาการเกษตร

เจ้าหน้าที่แผนที่ภาพถ่าย

กลุ่มวิชาการเพื่อการพัฒนาที่ดิน

กลุ่มวางแผนการใช้ที่ดิน

กลุ่มวางแผนการใช้ที่ดิน

กลุ่มวิเคราะห์ดิน

กลุ่มสำรวจเพื่อทำแผนที่

สถานีพัฒนาที่ดินพัทลุง

สถานีพัฒนาที่ดินพัทลุง

สถานีพัฒนาที่ดินพัทลุง

