



แผนการใช้ที่ดินตำบลตะปอเยาะ อำเภอเมือง จังหวัดนราธิวาส



ดำเนินการโดย
สถานีพัฒนาที่ดินนราธิวาส
สำนักงานพัฒนาที่ดินเขต 12
กรมพัฒนาที่ดิน
กระทรวงเกษตรและสหกรณ์

คำนำ

การจัดทำแผนการใช้ที่ดินดำเนินการตามรัฐธรรมนูญแห่งราชอาณาจักรไทย พุทธศักราช 2560 มาตรา 72 (1) ที่ได้บัญญัติให้มีการวางแผนการใช้ที่ดินให้เหมาะสมกับศักยภาพของที่ดินตามหลักการพัฒนาอย่างยั่งยืน โดยแผนการใช้ที่ดินตำบลตะปอเยาะ อำเภอเยาะ จังหวัดนราธิวาส ได้นำแนวคิดของ องค์การอาหารและการเกษตรแห่งสหประชาชาติ (Food and Agriculture Organization of the United Nations: FAO) และ โครงการสิ่งแวดล้อมแห่งสหประชาชาติ (อังกฤษ: United Nations Environment Programme หรือ UNEP) มาปรับใช้ คือ ความเหมาะสมทางกายภาพ ความเหมาะสมทางเศรษฐกิจ การยอมรับจากสังคม การสร้างความยั่งยืนให้สิ่งแวดล้อม และเสนอทางเลือกการใช้ที่ดิน ร่วมกับวิธีการที่จำเป็นอื่น ๆ เช่น กระบวนการมีส่วนร่วมของชุมชน (Participatory Rural Appraisal: PRA) การประเมินคุณภาพที่ดิน เป็นต้น

สถานีพัฒนาที่ดินนราธิวาส ร่วมกับสำนักงานพัฒนาที่ดินเขต 12 และกองนโยบายและแผนการใช้ที่ดิน ในการดำเนินงานวางแผนการใช้ที่ดินระดับตำบล โดยพิจารณาภาพรวมของสภาพปัญหาในด้านต่างๆ ทั้งด้านกายภาพ เศรษฐกิจ และสังคม วิเคราะห์และสังเคราะห์ข้อมูลนำไปสู่การวางแผนการใช้ที่ดินที่สอดคล้องกับศักยภาพของพื้นที่ โดยผ่านกระบวนการมีส่วนร่วมของชุมชน (PRA) ในการระบุปัญหา ความต้องการของเกษตรกรและผู้มีส่วนได้ส่วนเสีย ทั้งนี้สถานีพัฒนาที่ดินนราธิวาส ได้จัดทำแผนกิจกรรม/โครงการ เพื่อขับเคลื่อนแผนการใช้ที่ดินให้เป็นรูปธรรมเพื่อให้เกษตรกร มีคุณภาพชีวิตที่ดีขึ้น มีการใช้ที่ดินอย่างถูกต้องเหมาะสม รักษาสภาพแวดล้อมและอนุรักษ์ทรัพยากรในชุมชน ให้เกิดความยั่งยืนต่อไป

สถานีพัฒนาที่ดินนราธิวาส
กันยายน 2566

สารบัญ

	หน้า
คำนำ	
สารบัญ	ก
สารบัญตาราง	ค
สารบัญรูป	ง
บทที่ 1	บทนำ
	1.1 ความสำคัญของการวางแผนการใช้ที่ดิน 1-1
	1.2 หลักการและเหตุผล 1-1
	1.3 วัตถุประสงค์ 1-1
	1.4 ระยะเวลาและสถานที่ดำเนินงาน 1-1
	1.5 ขั้นตอนการดำเนินงาน 1-2
	1.6 วิสัยทัศน์ของตำบล 1-3
บทที่ 2	ข้อมูลทั่วไป
	2.1 ที่ตั้งและอาณาเขต 2-1
	2.2 การแบ่งส่วนการปกครอง 2-1
	2.3 สภาพภูมิประเทศ 2-2
	2.4 สภาพภูมิอากาศ 2-2
	2.5 สภาพการใช้ที่ดินในปัจจุบัน 2-4
	2.6 สภาพเศรษฐกิจและสังคม 2-8
บทที่ 3	สถานภาพของทรัพยากรธรรมชาติ
	3.1 ทรัพยากรป่าไม้ 3-1
	3.2 ทรัพยากรน้ำ 3-2
	3.3 ทรัพยากรดิน 3-2
บทที่ 4	กระบวนการมีส่วนร่วมของชุมชน (Participatory Rural Appraisal: PRA)
	4.1 การวิเคราะห์ผลจากการจัดทำกระบวนการมีส่วนร่วมของชุมชน (PRA) 4-1
	4.2 ระบบการปลูกพืชในปัจจุบัน 4-4
บทที่ 5	การประเมินคุณภาพที่ดิน
	5.1 หลักการประเมินคุณภาพที่ดินด้านกายภาพ 5-1
	5.2 พืชเศรษฐกิจที่สำคัญของตำบล 5-2
	5.3 ระดับความเหมาะสมของที่ดิน 5-3

สารบัญ (ต่อ)

		หน้า
บทที่ 6	แผนการใช้ที่ดิน	
	6.1 การวิเคราะห์ข้อมูลเพื่อการจัดทำแผนการใช้ที่ดินระดับตำบล	6-1
	6.2 แผนการใช้ที่ดิน	6-2
บทที่ 7	การขับเคลื่อนแผนการใช้ที่ดิน	
	7.1 ขั้นตอนการดำเนินงาน	7-1
	7.2 กิจกรรมที่จะดำเนินการของกรมพัฒนาที่ดิน	7-1
	7.3 กิจกรรมที่จะดำเนินการของหน่วยงานอื่น	7-2
	7.4 ความต้องการของชุมชนและองค์การปกครองส่วนท้องถิ่น	7-3
เอกสารอ้างอิง		อ-1

สารบัญตาราง

ตารางที่		หน้า
2-1	สถิติภูมิอากาศ ณ สถานีตรวจอากาศอำเภอเมือง จังหวัดนราธิวาส ปี 2536-2565	2-3
2-2	สภาพการใช้ที่ดินตำบลตะปอเยาะ อำเภอเมือง จังหวัดนราธิวาส	2-5
2-3	จำนวนประชากรและครัวเรือนตำบลตะปอเยาะ อำเภอเมือง จังหวัดนราธิวาส	2-8
2-4	จำนวนและสัดส่วนครัวเรือนเกษตรตำบลตะปอเยาะ อำเภอเมือง จังหวัดนราธิวาส	2-8
2-5	รายได้-รายจ่ายเฉลี่ยครัวเรือนตำบลตะปอเยาะ อำเภอเมือง จังหวัดนราธิวาส	2-10
3-1	สมบัติดินตำบลตะปอเยาะ อำเภอเมือง จังหวัดนราธิวาส	3-4
5-1	ตัวอย่างการประเมินคุณภาพที่ดินด้านกายภาพของประเภทการใช้ประโยชน์ที่ดิน	5-2
5-2	ชั้นความเหมาะสมทางกายภาพของที่ดิน ตำบลตะปอเยาะ อำเภอเมือง จังหวัดนราธิวาส	5-3
6-1	เขตการใช้ที่ดิน ตำบลตะปอเยาะ อำเภอเมือง จังหวัดนราธิวาส	6-5
7-1	กิจกรรมของกรมพัฒนาที่ดินในเขตการใช้ที่ดินที่จะดำเนินการใน ปีงบประมาณ 2567-2571	7-4
7-2	สรุปกิจกรรมที่ขอรับการสนับสนุนจากส่วนราชการในเขตพัฒนาที่ดิน	7-5
7-3	เป้าหมายการดำเนินงานและงบประมาณตำบลตะปอเยาะ อำเภอเมือง จังหวัดนราธิวาส แผน 5 ปี (พ.ศ. 2567-2571)	7-7

สารบัญรูป

รูปที่		หน้า
1-1	กรอบการวางแผนการใช้ที่ดินระดับตำบล	1-3
2-1	ที่ตั้งและอาณาเขตตำบลตะโปะเยาะ อำเภอเมือง จังหวัดนราธิวาส	2-1
2-2	สมดุลงบของน้ำเพื่อการเกษตร จังหวัดนราธิวาส	2-4
2-3	สภาพการใช้ที่ดิน ตำบลตะโปะเยาะ อำเภอเมือง จังหวัดนราธิวาส	2-6
3-1	ทรัพยากรดิน ตำบลตะโปะเยาะ อำเภอเมือง จังหวัดนราธิวาส	3-5
4-1	การวิเคราะห์สถานการณ์โดยระบบ DPSIR ของตำบลตะโปะเยาะ อำเภอเมือง จังหวัดนราธิวาส	4-3
4-2	ระบบการปลูกพืชในปัจจุบัน ตำบลตะโปะเยาะ อำเภอเมือง จังหวัดนราธิวาส	4-4
6-1	เขตการใช้ที่ดินตำบลตะโปะเยาะ อำเภอเมือง จังหวัดนราธิวาส	6-6



บทที่ 1

บทนำ

1.1 ความสำคัญของการวางแผนการใช้ที่ดิน

ตามรัฐธรรมนูญแห่งราชอาณาจักรไทย พุทธศักราช 2560 มาตรา 72 รัฐพึงดำเนินการเกี่ยวกับที่ดิน ทรัพยากรน้ำและพลังงาน ดังต่อไปนี้

(1) วางแผนการใช้ที่ดินของประเทศ ให้เหมาะสมกับสภาพพื้นที่และศักยภาพของที่ดินตามหลักการพัฒนาอย่างยั่งยืน...

1.2 หลักการและเหตุผล

ปัจจุบันกรมพัฒนาที่ดินได้ดำเนินการวางแผนการใช้ที่ดินระดับประเทศเรียบร้อยแล้วซึ่งเป็นการวางกรอบเชิงนโยบายมุ่งเน้นการพัฒนาด้านการเกษตรให้เกิดความสมดุลและยั่งยืนและในขณะเดียวกันต้องอนุรักษ์ทรัพยากรธรรมชาติและสิ่งแวดล้อมควบคู่กับการรักษาคุณค่าทางศิลปวัฒนธรรม แต่ทั้งนี้เพื่อให้เกิดการใช้ประโยชน์ที่ดินในระดับพื้นที่อย่างมีประสิทธิภาพและรักษาฐานการผลิตด้านทรัพยากรธรรมชาติอย่างยั่งยืนตลอดห่วงโซ่อุปทาน แผนการใช้ที่ดินระดับตำบลจึงถูกนำมาใช้เป็นเครื่องมือเพื่อขับเคลื่อนการดำเนินงาน

ทั้งนี้กรมพัฒนาที่ดินได้จัดทำแผนปฏิบัติการราชการกรมพัฒนาที่ดินระยะ 5 ปี (พ.ศ. 2566-2570) เพื่อให้บรรลุตามวิสัยทัศน์ที่กำหนดไว้ คือ “เป็นองค์กรอัจฉริยะทางดิน เพื่อขับเคลื่อนการใช้ที่ดินอย่างเหมาะสม 15 ล้านไร่ ภายในปี 2570” ซึ่งในส่วนของประเด็นการพัฒนาที่ 2 บริหารจัดการทรัพยากรดินและที่ดินด้วยชุดข้อมูลที่มีมูลค่าสูง (High Value Dataset) ซึ่งมีเป้าหมาย คือ การนำชุดข้อมูลที่มีมูลค่าสูง ไปใช้ในการบริหารจัดการทางการเกษตร ในส่วนของตัวชี้วัด บริหารจัดการทรัพยากรดินและที่ดินบนพื้นฐานของชุดข้อมูลที่มีมูลค่าสูง ร้อยละ 100 กลยุทธ์ที่ 2 ยุกระดับแผนการใช้ที่ดินไปสู่การปฏิบัติ ได้กำหนดให้ ร้อยละของแผนการใช้ที่ดินระดับตำบลที่จัดทำแล้วเสร็จทั้งประเทศ ภายในปี 2570 (ไม่น้อยกว่า ร้อยละ 80) เป็นตัวชี้วัดหนึ่งของกลยุทธ์ดังกล่าว

1.3 วัตถุประสงค์

1.3.1 เพื่อรักษาเสถียรภาพของทรัพยากรให้เกิดความสมดุลและยั่งยืนภายใต้การพัฒนาด้านต่าง ๆ ของตำบล

1.3.2 เพื่อให้การใช้ที่ดินมีผลตอบสนองสูงสุดต่อหน่วยเนื้อที่อย่างยั่งยืน

1.3.3 เพื่อให้เกิดการกำหนดแผนงาน โครงการ กิจกรรม ที่สอดคล้องกับแผนการใช้ที่ดินที่กำหนดขึ้นและอยู่บนหลักการของรูปแบบเศรษฐกิจ เศรษฐกิจชีวภาพ-เศรษฐกิจหมุนเวียน-เศรษฐกิจสีเขียว (Bio-Circular-Green Economy : BCG Model)

1.4 ระยะเวลาและสถานที่ดำเนินงาน

1.3.1 ระยะเวลา 1 ตุลาคม 2565 –30 กันยายน 2566

1.3.2 สถานที่ ตำบลตะปอเยาะ อำเภอเมือง จังหวัดนราธิวาส



1.5 ขั้นตอนการดำเนินงาน

1.5.1 รวบรวมข้อมูลปฐมภูมิและทุติยภูมิ ประกอบด้วย

1) ด้านกายภาพ ได้แก่ ทรัพยากรดิน ทรัพยากรน้ำ ทรัพยากรป่าไม้ ภูมิอากาศ สภาพการใช้ที่ดินเขตป่าไม้ตามกฎหมายและมติคณะรัฐมนตรี

2) ด้านเศรษฐกิจและสังคม เช่น การถือครองที่ดินลักษณะทางเศรษฐกิจของตำบล จำนวนประชากร

3) ด้านนโยบายและข้อกำหนดที่เกี่ยวข้อง ได้แก่ ยุทธศาสตร์ แผนพัฒนาเศรษฐกิจและสังคมแห่งชาติฉบับที่ 13 ยุทธศาสตร์ภาค แผนพัฒนากลุ่มจังหวัด แผนพัฒนาจังหวัด แผนพัฒนาการเกษตรและสหกรณ์ แผนพัฒนาท้องถิ่น 4 ปี ขององค์การบริหารส่วนจังหวัด เทศบาลตำบลหรือองค์การบริหารส่วนตำบล

1.5.2 จัดทำกระบวนการมีส่วนร่วมของชุมชน (Participatory Rural Appraisal : PRA) เพื่อรับฟังความคิดเห็น ประเด็นปัญหา ความต้องการด้านต่าง ๆ ขององค์การปกครองส่วนท้องถิ่นและเกษตรกรในตำบล

1.5.3 ประเมินคุณภาพของที่ดินของพืชเศรษฐกิจหลักและพืชทางเลือกที่มีมูลค่าของตำบล

1.5.4 ส่งเคราะห์ข้อมูลจากข้อ 1.5.1 ถึง 1.5.3 เพื่อใช้ประกอบการวางแผนการใช้ที่ดิน

1.5.5 กำหนด (ร่าง) แผนการใช้ที่ดินระดับตำบล

1.5.6 รับฟังความคิดเห็นของผู้มีส่วนได้ส่วนเสียต่อ (ร่าง) แผนการใช้ที่ดินที่กำหนดขึ้น

1.5.7 ปรับปรุง (ร่าง) แผนการใช้ที่ดินเพื่อจัดทำแผนการใช้ที่ดินฉบับสมบูรณ์

1.5.8 นำแผนการใช้ที่ดินเข้าสู่คณะกรรมการของเขตฯ เพื่อตรวจสอบความครบถ้วน / สมบูรณ์ของเนื้อหาและองค์ประกอบ

1.5.9 เผยแพร่แผนการใช้ที่ดินเพื่อนำไปสู่การขับเคลื่อนการดำเนินงาน ประกอบด้วย

1) องค์การปกครองส่วนท้องถิ่น นำแผนการใช้ที่ดินที่จัดทำขึ้นไปประกอบการจัดทำแผนการพัฒนาของตำบล เพื่อนำไปสู่การของงบประมาณที่มีความสอดคล้องกับศักยภาพด้านการผลิตและสถานภาพของทรัพยากรของตำบล

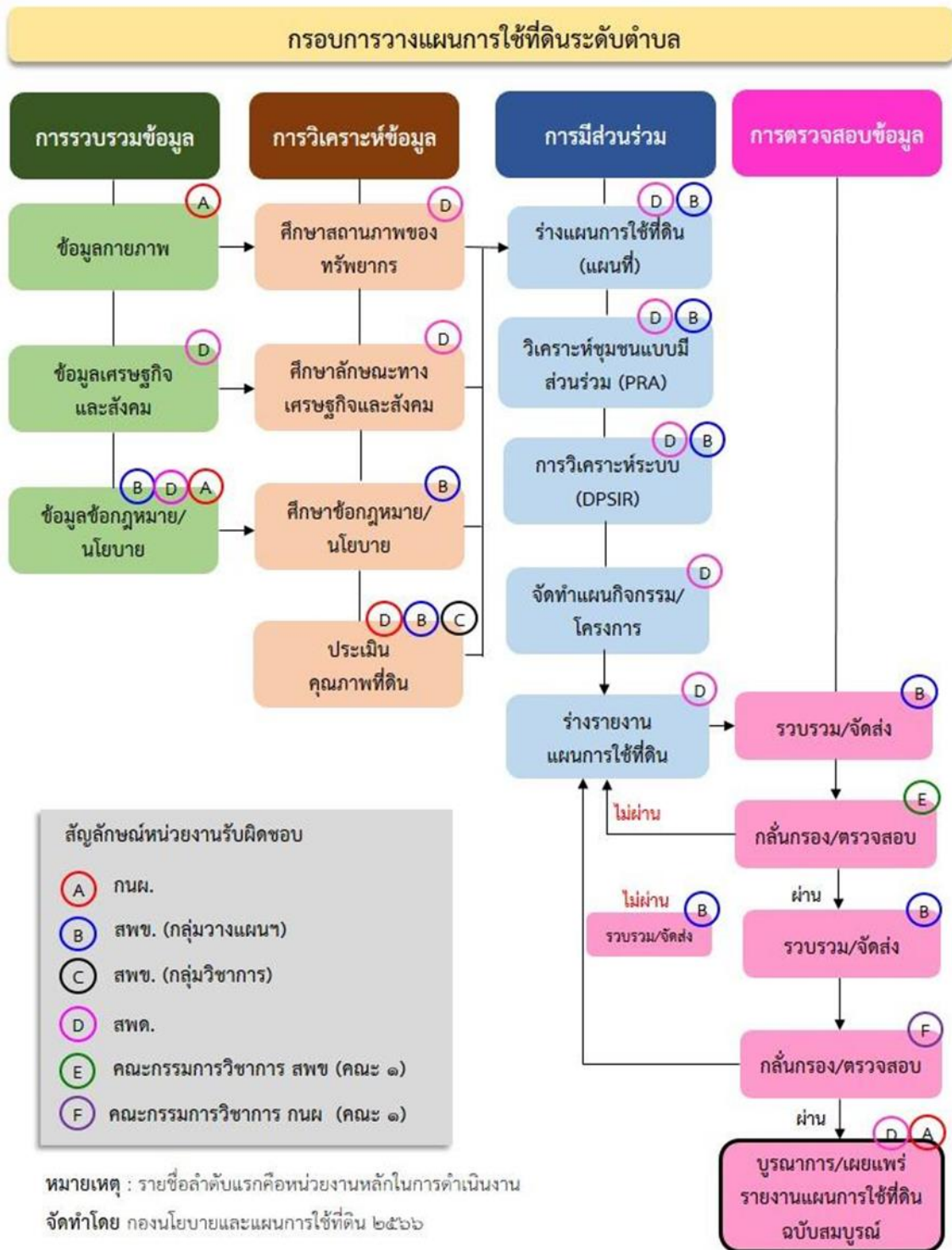
2) กรมพัฒนาที่ดิน โดยสถานีพัฒนาที่ดิน กำหนดแผนงาน/โครงการ/กิจกรรมที่สอดคล้องกับแผนการใช้ที่ดินที่กำหนดขึ้นในแต่ละเขตและสามารถใช้ประกอบการของงบประมาณในพื้นที่อย่างมีหลักการและเป็นที่ยอมรับ

3) หน่วยงานราชการอื่น ๆ สามารถใช้เป็นข้อมูลพื้นฐานประกอบแผนงาน/โครงการ/กิจกรรมที่สอดคล้องกับแผนการใช้ที่ดินที่กำหนดขึ้นในแต่ละเขต

จากขั้นตอนที่กล่าวข้างต้น สามารถจัดทำกรอบการวางแผนการใช้ที่ดินระดับแสดงดังรูปที่ 1-1

1.6 วิสัยทัศน์ของตำบล

“สร้างสังคมพัฒนา สู่คุณภาพชีวิตที่ดี”



รูปที่ 1-1 กรอบการวางแผนการใช้ที่ดินระดับตำบล

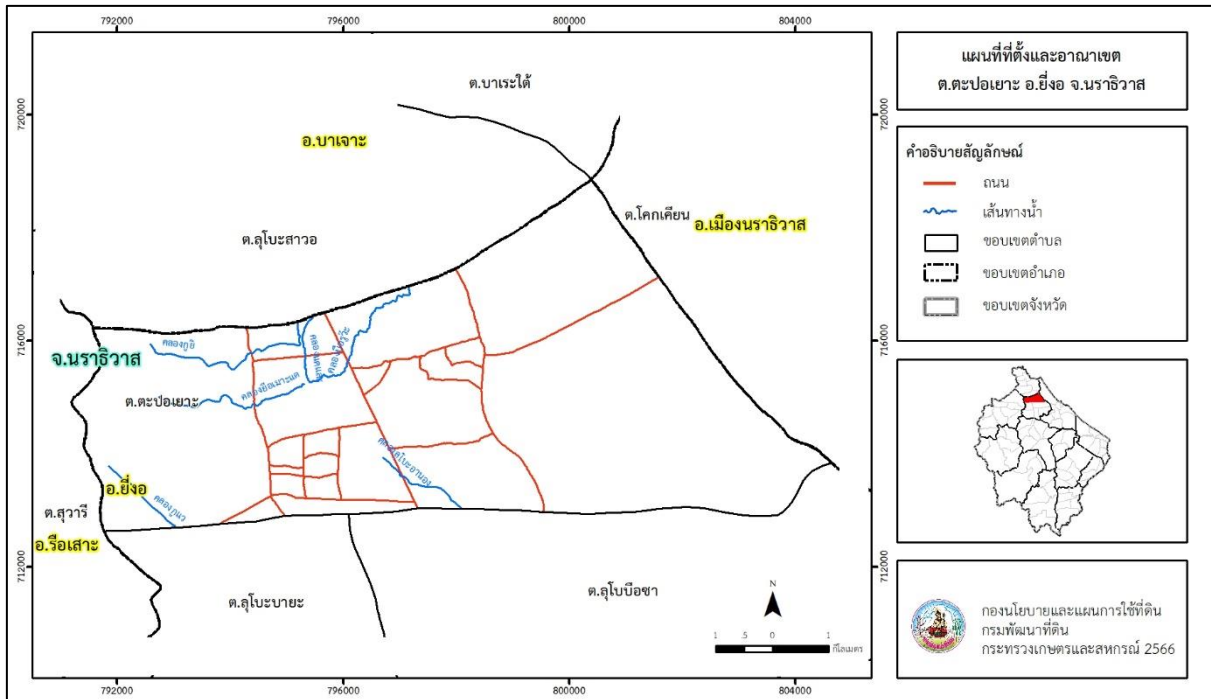


บทที่ 2 ข้อมูลทั่วไป

2.1 ที่ตั้งและอาณาเขต

ตำบลตะปอเยาะ อำเภอเมือง จังหวัดนราธิวาส ตั้งอยู่ทางทิศเหนือของอำเภอเมือง มีพื้นที่ประมาณ 48 ตารางกิโลเมตร หรือ 29,965 ไร่ โดยมีอาณาเขตติดต่อ ดังนี้ (รูปที่ 2-1)

ทิศเหนือ	ติดต่อกับ	ตำบลลูโบะสาวอ ตำบลบาเราะใต้ อำเภอบาเจาะ จังหวัดนราธิวาส
ทิศใต้	ติดต่อกับ	ตำบลลูโบะบายะ ตำบลลูโบ๊ะชา อำเภอบาเจาะ จังหวัดนราธิวาส
ทิศตะวันออก	ติดต่อกับ	ตำบลโคกเคียน อำเภอเมือง จังหวัดนราธิวาส
ทิศตะวันตก	ติดต่อกับ	ตำบลสุวาริ อำเภอรือเสาะ จังหวัดนราธิวาส



รูปที่ 2-1 ที่ตั้งและอาณาเขต ตำบลตะปอเยาะ อำเภอเมือง จังหวัดนราธิวาส

2.2 การแบ่งส่วนการปกครอง

ตำบลตะปอเยาะ อำเภอเมือง จังหวัดนราธิวาส แบ่งส่วนการปกครองออกเป็น 5 หมู่บ้าน ดังนี้

- | | |
|------------------------|------------------------|
| หมู่ที่ 1 บ้านตะปอเยาะ | หมู่ที่ 4 บ้านบลูกาสนอ |
| หมู่ที่ 2 บ้านบูเกะบาง | หมู่ที่ 5 บ้านกูยิ |
| หมู่ที่ 3 บ้านบลูกา | |



2.3 สภาพภูมิประเทศ

ลักษณะพื้นที่ทั่วไปส่วนใหญ่เป็นที่ดอน สภาพพื้นที่ราบเรียบถึงค่อนข้างราบเรียบ ลูกคลื่นลอนลาดเล็กน้อย และพื้นที่สูงชัน ด้านทิศตะวันตกเป็นพื้นที่สูงชันอยู่ในเขตอุทยานแห่งชาติบูโด-สุไหงปาตี และลาดเอียงมาทางทิศตะวันออก เป็นส่วนหนึ่งของลุ่มน้ำภาคใต้ฝั่งตะวันออกตอนล่าง มีแหล่งน้ำที่สำคัญ เช่น คลองกุย คลองบือรูวีระ คลองยือเมาะแต คลองลุโบะอานอง

2.4 สภาพภูมิอากาศ

จากการศึกษาสถิติภูมิอากาศ (พ.ศ.2536 - 2565) พบว่า ตำบลตะโปยาะ อำเภอยี่งอ จังหวัดนราธิวาส มีรายละเอียดดังนี้

2.4.1 อุณหภูมิ

มีอุณหภูมิโดยเฉลี่ยทั้งปี 27.3 องศาเซลเซียส อุณหภูมิสูงสุดเฉลี่ย 31.8 องศาเซลเซียส ในเดือนพฤษภาคม และอุณหภูมิต่ำสุดเฉลี่ย 23.3 องศาเซลเซียส ในเดือนธันวาคม

2.4.2 ปริมาณน้ำฝน

มีปริมาณน้ำฝนรวมทั้งปี 2,840.9 มิลลิเมตร มีฝนตกประมาณ 168 วัน เดือนที่มีฝนตกมากที่สุด ในเดือนธันวาคม มีปริมาณฝน 668.3 มิลลิเมตร และมีฝนตกประมาณ 22 วัน

2.4.3 สมดุลน้ำเพื่อการเกษตร

จากข้อมูลสถิติภูมิอากาศในคาบ 30 ปี (พ.ศ.2536 - 2565) ณ สถานีตรวจอากาศจังหวัดนราธิวาส ได้นำมาวิเคราะห์สมดุลของน้ำเพื่อการเกษตร ซึ่งเป็นการวิเคราะห์หาช่วงฤดูกาลเพาะปลูกพืชตลอดจนช่วงระยะเวลาที่พืชเสี่ยงต่อการขาดน้ำ ข้อมูลที่นำมาวิเคราะห์ คือ ปริมาณน้ำฝน และศักยภาพการคายระเหยน้ำอ้างอิง (ET_o) ซึ่งคำนวณด้วยโปรแกรม Cropwat for Windows Version 8.0 โดยใช้สมการ Penman-Monteith สามารถสรุปสมดุลของน้ำเพื่อการเกษตรในเขตอาศัยน้ำฝนได้ดังนี้

ช่วงที่เหมาะสมต่อการปลูกพืช เป็นช่วงที่ค่าปริมาณน้ำฝนมากกว่าค่า 0.5 การระเหยจากผิวดินและการคายน้ำของพืช เป็นช่วงที่ดินมีความชุ่มชื้นพอเหมาะต่อการเพาะปลูกพืชได้ตลอดทั้งปี

ช่วงที่มีน้ำมากเกินพอ เป็นช่วงที่ค่าปริมาณน้ำฝนมากกว่าค่าการระเหยจากผิวดินและการคายน้ำของพืชได้ตลอดทั้งปี (ตารางที่ 2-1 และรูปที่ 2-2)



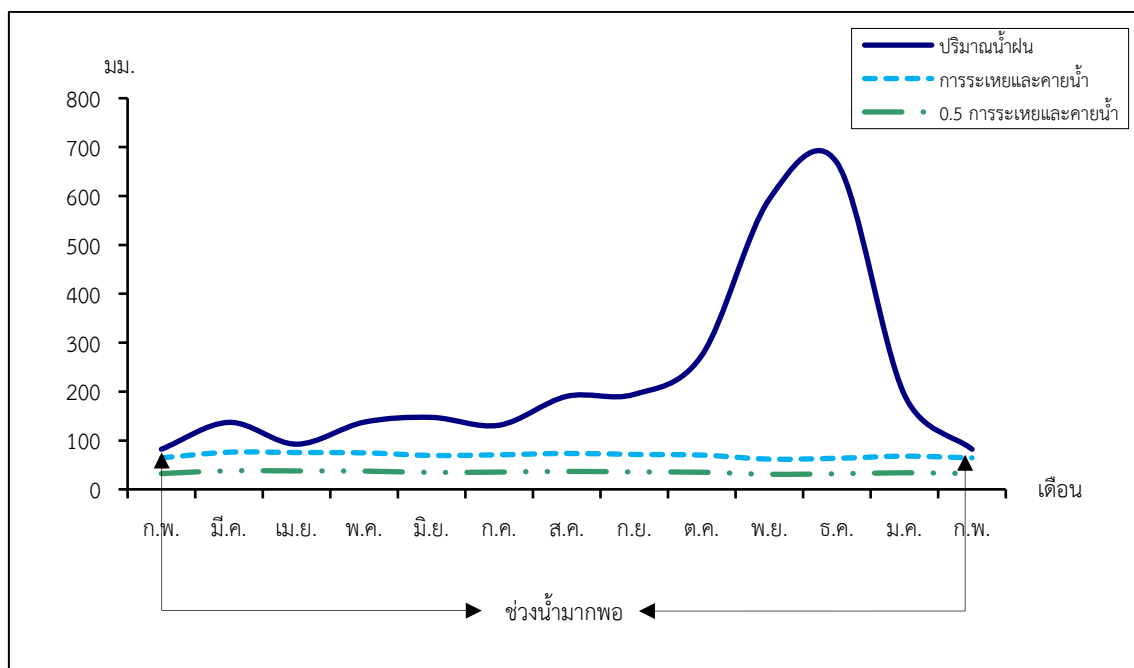
ตารางที่ 2-1 สถิติภูมิอากาศ ณ สถานีตรวจอากาศจังหวัดนราธิวาส¹ (ปี พ.ศ.2536 - 2565)

เดือน	อุณหภูมิ (°ซ.)			ความชื้นสัมพัทธ์ (%)	ปริมาณน้ำฝน (มม.)	จำนวนวันที่ฝนตก (วัน)	ศักยภาพการคายระเหยน้ำ (มม.)	ปริมาณฝนใช้การ ² (มม.)
	ต่ำสุด	สูงสุด	เฉลี่ย					
ม.ค.	22.8	29.7	26.2	82.0	193.3	14.0	67.9	133.5
ก.พ.	22.8	30.5	26.6	80.0	82.0	7.4	64.4	71.2
มี.ค.	27.2	31.7	27.4	80.0	137.0	8.5	76.0	107.0
เม.ย.	25.0	32.8	28.3	79.0	92.4	8.1	75.3	78.7
พ.ค.	23.4	33.4	28.4	79.0	137.4	11.2	74.7	107.2
มิ.ย.	23.0	33.2	28.0	80.0	147.2	12.7	69.3	112.5
ก.ค.	22.8	32.9	27.8	80.0	131.2	12.5	70.7	103.7
ส.ค.	22.7	32.9	27.6	80.0	190.2	14.6	73.5	132.3
ก.ย.	22.6	32.6	27.3	80.0	194.3	15.9	71.4	133.9
ต.ค.	22.7	31.7	27.1	82.0	274.0	19.0	70.1	152.4
พ.ย.	22.5	30.2	26.4	86.0	593.6	22.6	61.8	184.4
ธ.ค.	22.3	29.5	26.0	85.0	668.3	21.6	63.6	191.8
เฉลี่ย	23.3	31.8	27.3	81.1	-	-	-	-
รวม	-	-	-	-	2,840.9	168.1	838.5	1,508.6

หมายเหตุ : ¹เป็นสถานีตรวจอากาศที่ใกล้พื้นที่ตำบลมากที่สุด

²จากการคำนวณโดยโปรแกรม Cropwat for Windows Version 8.0

ที่มา : กรมอุตุนิยมวิทยา (2566)



หมายเหตุ : ใช้ข้อมูลปริมาณน้ำฝน 13 เดือน เพราะสามารถแสดงให้เห็นความต่อเนื่องของข้อมูลที่นำมาวิเคราะห์สมดุลของน้ำเพื่อการเกษตร

รูปที่ 2-2 กราฟสมดุลของน้ำเพื่อการเกษตร จังหวัดนราธิวาส

2.5 สภาพการใช้ที่ดินในปัจจุบัน

สภาพการใช้ที่ดินตำบลตะปอเยาะ อำเภออิงอ จังหวัดนราธิวาส ซึ่งสำรวจโดยกลุ่มวิเคราะห์สภาพการใช้ที่ดิน (2566) ประกอบด้วยประเภทการใช้ที่ดินต่าง ๆ ดังนี้

2.5.1 พื้นที่ชุมชนและสิ่งปลูกสร้าง มีเนื้อที่ 1,183 ไร่ หรือร้อยละ 3.95 ของเนื้อที่ตำบล

2.5.2 พื้นที่เกษตรกรรม มีเนื้อที่ 19,987 ไร่ หรือร้อยละ 66.70 ของเนื้อที่ตำบล ประกอบด้วยการใช้ประโยชน์ที่ดินด้านเกษตรกรรมต่าง ๆ ดังต่อไปนี้

- 1) พื้นที่นา มีเนื้อที่ 3,391 ไร่ หรือร้อยละ 11.31 ของเนื้อที่ตำบล ได้แก่ นาร้าง นาข้าว
- 2) ไม้ยืนต้น มีเนื้อที่ 14,952 ไร่ หรือร้อยละ 49.90 ของเนื้อที่ตำบล ได้แก่ ยางพารา

ปาล์มน้ำมัน

- 3) ไม้ผล มีเนื้อที่ 1,644 ไร่ หรือร้อยละ 5.49 ของเนื้อที่ตำบล ได้แก่ ไม้ผลผสม มะพร้าว

2.5.3 พื้นที่ป่าไม้ มีเนื้อที่ 8,025 ไร่ หรือร้อยละ 26.78 ของเนื้อที่ตำบล ได้แก่ ป่าไม้ผลัดใบรือสภาพพื้นที่ป่าไม้ผลัดใบสมบูรณ์ ป่าพรุสภาพพื้นที่ป่าพรุสมบูรณ์

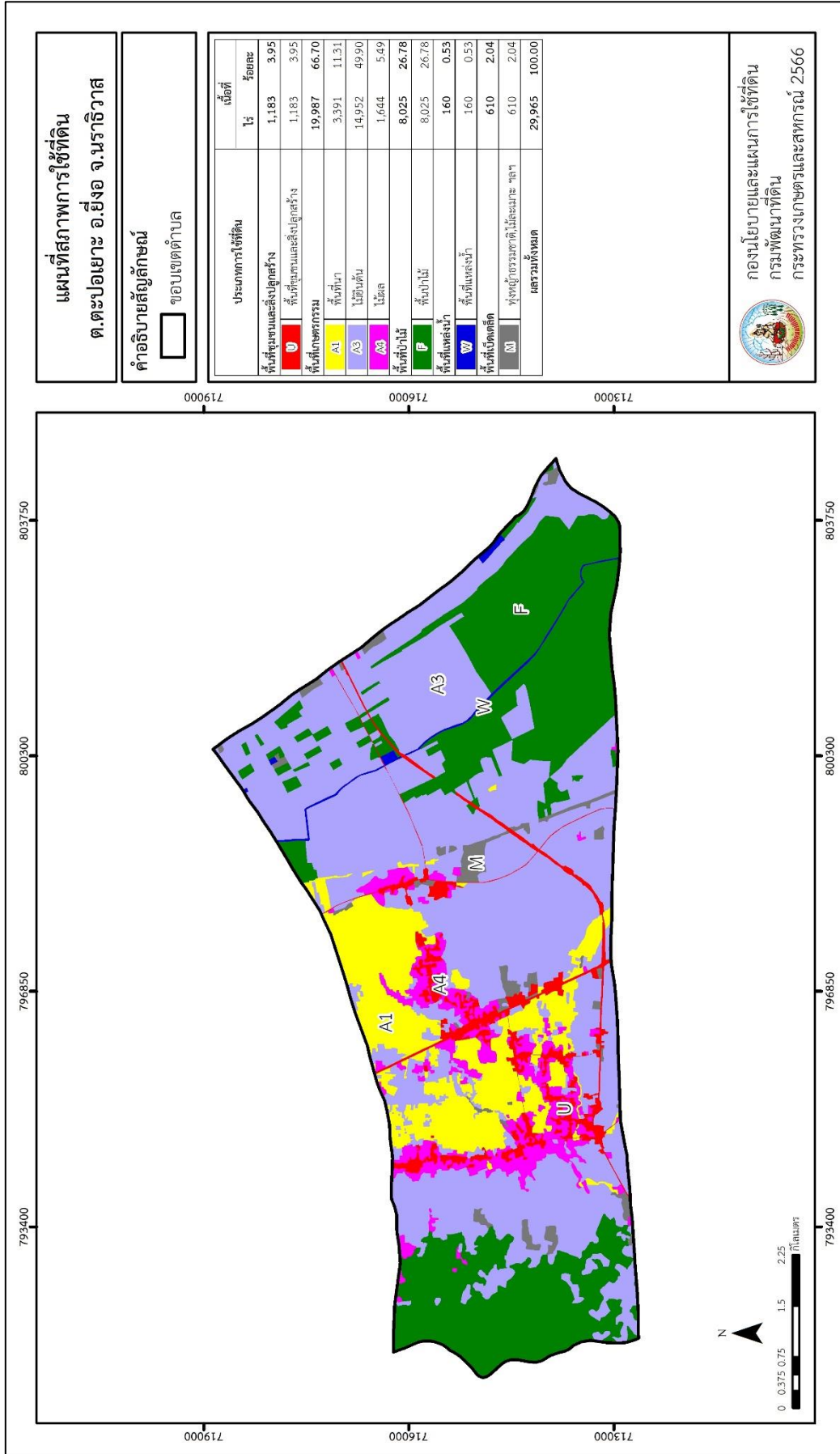
2.5.4 พื้นที่แหล่งน้ำ มีเนื้อที่ 160 ไร่ หรือร้อยละ 0.53 ของเนื้อที่ตำบล ได้แก่ บ่อน้ำในไร่นาคลองชลประทาน

2.5.5 พื้นที่เบ็ดเตล็ด มีเนื้อที่ 610 ไร่ หรือร้อยละ 2.04 ของเนื้อที่ตำบล ได้แก่ ทุ่งหญ้าธรรมชาติ ทุ่งหญ้าสลับไม้พุ่ม/ไม้ละเมาะ บ่อลูกรัง บ่อดิน



ตารางที่ 2-2 สภาพการใช้ที่ดิน ตำบลตะโปยาะ อำเภอยี่งอ จังหวัดนราธิวาส

หน่วยแผนที่	ประเภทการใช้ที่ดิน	เนื้อที่	
		ไร่	ร้อยละ
U	พื้นที่ชุมชนและสิ่งปลูกสร้าง	1,183	3.95
U201	หมู่บ้านบนพื้นราบ	708	2.36
U201/A401	หมู่บ้านบนพื้นราบ/ไม้ผลผสม	45	0.15
U301	สถานที่ราชการและสถาบันต่าง ๆ	90	0.30
U405	ถนน	322	1.08
U502	โรงงานอุตสาหกรรม	12	0.04
U601	สถานที่พักผ่อนหย่อนใจ	6	0.02
A	พื้นที่เกษตรกรรม	19,987	66.70
A100	นาร้าง	55	0.18
A101	นาข้าว	3,336	11.13
A302	ยางพารา	8,381	27.97
A303	ปาล์มน้ำมัน	6,571	21.93
A401	ไม้ผลผสม	1,380	4.61
A405	มะพร้าว	264	0.88
F	พื้นที่ป่าไม้	8,025	26.78
F100	ป่าไม้ผลัดใบรอสภาพฟื้นฟู	247	0.82
F101	ป่าไม้ผลัดใบสมบูรณ์	2,740	9.14
F400	ป่าพรุรอสภาพฟื้นฟู	4,784	15.97
F401	ป่าพรุสมบูรณ์	254	0.85
M	พื้นที่เบ็ดเตล็ด	610	2.04
M101	ทุ่งหญ้าธรรมชาติ	125	0.42
M102	ทุ่งหญ้าสลับไม้พุ่ม/ไม้ละเมาะ	272	0.91
M302	บ่อลูกรัง	46	0.15
M304	บ่อดิน	167	0.56
W	พื้นที่แหล่งน้ำ	160	0.53
W202	บ่อน้ำในไร่นา	51	0.17
W203	คลองชลประทาน	109	0.36
ผลรวมทั้งหมด		29,965	100.00



รูปที่ 2-3 สภาพการใช้ที่ดินตำบลตะโปะเยาะ อำเภอเมือง จังหวัดนราธิวาส



2.6 สภาพเศรษฐกิจและสังคม

2.6.1 ประชากร

จากหลักฐานทะเบียนราษฎร์ของกรมการปกครอง กระทรวงมหาดไทย ณ เดือนธันวาคม 2565 พบว่า ประชากรที่อาศัยในพื้นที่ตำบลตะโปะเยาะมีประชากรรวม 9,650 แยกเป็นชาย 4,750 คน เป็นหญิง 4,900 คน ความหนาแน่นโดยเฉลี่ย 201.29 คนต่อตารางกิโลเมตร มีจำนวนครัวเรือนทั้งหมด 2,237 ครัวเรือน เป็นครัวเรือนเกษตรที่มาจากขึ้นทะเบียนกรมส่งเสริมการเกษตร 1,333 ครัวเรือน หรือร้อยละ 59.59 ของจำนวนครัวเรือนทั้งหมด และเป็นครัวเรือนที่ประกอบอาชีพอื่นๆ ครัวเรือนเกษตรที่ไม่ได้มาขึ้นทะเบียนกรมส่งเสริมการเกษตร 904 ครัวเรือน หรือร้อยละ 40.41 ของจำนวนครัวเรือนทั้งหมด ดังรายละเอียดในตารางที่ 2-3 ถึง 2-4

ตารางที่ 2-3 จำนวนประชากรและครัวเรือน ตำบลตะโปะเยาะ อำเภอเยื่อ จังหวัดนราธิวาส ปี 2565

พื้นที่	จำนวน ครัวเรือน	จำนวนประชากร (คน)		
		ชาย	หญิง	รวม
ตำบลตะโปะเยาะ	2,237	4,750	4,900	9,650
หมู่ที่ 1 ตะโปะเยาะ	427	872	958	1,830
หมู่ที่ 2 บูกะบาง	480	829	939	1,768
หมู่ที่ 3 บลูกา	410	951	955	1,906
หมู่ที่ 4 บลูกาสนอ	549	1,297	1,238	2,535
หมู่ที่ 5 กุยิ	371	801	810	1,611

ที่มา : กรมการปกครอง (2566)

ตารางที่ 2-4 จำนวนและสัดส่วนครัวเรือนเกษตร ตำบลตะโปะเยาะ อำเภอเยื่อ จังหวัดนราธิวาส ปี 2565

รายการ	จำนวน (ครัวเรือน)	ร้อยละ
จำนวนครัวเรือนทั้งหมด ¹⁾	2,237	100.00
- จำนวนครัวเรือนเกษตรที่มาจากขึ้นทะเบียนกรมส่งเสริมการเกษตร ²⁾	1,333	59.59
- จำนวนครัวเรือนที่ประกอบอาชีพอื่นๆ และจำนวนครัวเรือนเกษตรที่ไม่ได้มาขึ้นทะเบียนฯ	904	40.41

ที่มา : 1) กรมการปกครอง (2566)

2) กรมส่งเสริมการเกษตร (2566)

2.6.2 การถือครองที่ดิน

จากข้อมูลกรมการปกครอง ณ เดือนธันวาคม 2565 ตำบลตะโปะเยาะมีจำนวนครัวเรือนทั้งหมด 2,237 ครัวเรือน โดยถือครองที่ดินเฉลี่ยครัวเรือนละ 13.39 ไร่ (เนื้อที่ของตำบลรวมต่อจำนวนครัวเรือนทั้งหมด)



2.6.3 ลักษณะทางเศรษฐกิจและการประกอบอาชีพ

ประชากรในตำบลตะโปยาะประกอบอาชีพเกษตรกรรม ค้าขาย รับราชการ รับจ้างทั่วไป และอื่นๆ มีเกษตรกรรมบางครัวเรือนประกอบอาชีพหลายอย่างควบคู่กันไป สำหรับพืชที่เกษตรกรปลูกเป็นอาชีพหลัก ได้แก่ ยางพารา ปาล์มน้ำมัน ข้าว และไม้ผลผสม ทางด้านการเลี้ยงสัตว์เกษตรกรจะมีการเลี้ยงไว้เพื่อบริโภคหากเหลือจึงจำหน่ายเป็นรายได้เสริม

2.6.4 ด้านรายได้-รายจ่าย

จากข้อมูลความจำเป็นพื้นฐาน (จปฐ.) ของกรมพัฒนาชุมชน ปี 2566 พบว่า รายได้ครัวเรือนเฉลี่ยปีละ 245,449.26 บาท รายได้บุคคลเฉลี่ยปีละ 53,817.22 บาท รายจ่ายครัวเรือนเฉลี่ยปีละ 115,923.87 บาท รายจ่ายบุคคลเฉลี่ยปีละ 25,417.48 บาท เมื่อพิจารณาจะเห็นว่ารายได้ครัวเรือนมากกว่ารายจ่ายครัวเรือนปีละ 129,525.39 บาท และรายได้บุคคลมากกว่ารายจ่ายบุคคลปีละ 28,399.74 บาท ดังรายละเอียดในตารางที่ 2-5



ตารางที่ 2-5 รายได้-รายจ่ายเฉลี่ยครัวเรือน ตำบลตะโปะ อำเภอยี่งอ จังหวัดนราธิวาส ปี 2565

พื้นที่	แหล่งรายได้ของครัวเรือน (บาท/ปี)				รายได้ครัวเรือนเฉลี่ย (บาท/ปี)	รายได้บุคคลเฉลี่ย (บาท/ปี)	รายจ่ายครัวเรือนเฉลี่ย (บาท/ปี)	รายจ่ายบุคคลเฉลี่ย (บาท/ปี)
	อาชีพหลัก	อาชีพรอง	รายได้อื่น	ทำ-หาเอง				
ตำบลตะโปะ	223,034.03	6,970.78	10,252.11	5,192.34	245,449.26	53,817.22	115,923.87	25,417.48
หมู่ที่ 1 ตะโปะ	149,760.00	10,777.39	21,027.83	14,801.90	196,367.12	45,929.94	167,238.12	39,116.71
หมู่ที่ 2 บูเกะบากง	197,910.00	1,436.67	2,123.33	2,433.33	203,903.33	43,724.80	9,840.00	2,110.08
หมู่ที่ 3 นลูลา	183,143.40	-	490.57	6,622.64	190,256.60	46,900.47	11,101.89	2,736.74
หมู่ที่ 4 นลูลาสนอ	302,656.85	16,314.91	11,423.47	966.99	331,362.23	64,352.87	118,378.08	22,989.86
หมู่ที่ 5 ญูยี่	259,969.28	1,416.04	13,080.55	1,306.83	275,772.70	62,298.69	255,500.00	57,718.97

ที่มา : กรมการพัฒนาชุมชน (2566)



บทที่ 3

สถานภาพของทรัพยากรธรรมชาติ

การศึกษาสถานภาพของทรัพยากรธรรมชาติในพื้นที่ตำบลตะโปยเยาะ อำเภอเมือง จังหวัดนราธิวาส ได้แก่ ทรัพยากรป่าไม้ ทรัพยากรน้ำ และทรัพยากรดิน ซึ่งเป็นทรัพยากรกายภาพที่สำคัญต่อการทำการเกษตร ดังนั้นจึงจำเป็นต้องทราบว่าทรัพยากรธรรมชาติแต่ละชนิดปัจจุบันมีสถานะอย่างไร เพื่อใช้เป็นข้อมูลประกอบการวางแผนการใช้ที่ดินซึ่งจะนำไปสู่การกำหนดแผนงาน โครงการ กิจกรรม รวมถึงมาตรการต่าง ๆ เพื่อการพัฒนาพื้นที่อย่างมีประสิทธิภาพต่อไป โดยมีรายละเอียดดังนี้

3.1 ทรัพยากรป่าไม้

3.1.1 ป่าไม้ตามกฎหมายและมติคณะรัฐมนตรี

1) ป่าอนุรักษ์ พบพื้นที่ป่าอนุรักษ์ในพื้นที่ ได้แก่

(1) เขตอุทยานแห่งชาติบูโด-สุโขทัย เนื้อที่ 4,291 ไร่

(2) พื้นที่เตรียมการประกาศเป็นเขตอุทยานแห่งชาติอ่าวมะนาว – เขาดันหยง เนื้อที่ 10,398 ไร่

2) ป่าสงวนแห่งชาติ ได้มีการจำแนกเขตการใช้ประโยชน์ทรัพยากรและที่ดินป่าไม้ในพื้นที่ป่าสงวนแห่งชาติตามมติคณะรัฐมนตรี วันที่ 10 มีนาคม 2535 และ 17 มีนาคม 2535 แบ่งออกเป็น 3 เขต ประกอบด้วย เขตพื้นที่ป่าเพื่อการอนุรักษ์ (Zone C) เขตพื้นที่ป่าเพื่อเศรษฐกิจ (Zone E) และเขตพื้นที่ป่าที่เหมาะสมต่อการเกษตร (Zone A) จากการวิเคราะห์ข้อมูล พบพื้นที่ป่าจำแนกเขตการใช้ประโยชน์ทรัพยากรที่ดินและป่าไม้ในพื้นที่ป่าสงวนแห่งชาติตามมติคณะรัฐมนตรีในพื้นที่ คือ เขตพื้นที่ป่าเพื่อการอนุรักษ์ (Zone C) เนื้อที่ 4,412 ไร่

3.1.2 ชั้นคุณภาพลุ่มน้ำ (มติคณะรัฐมนตรี วันที่ 28 พฤษภาคม 2528) จากการวิเคราะห์ข้อมูลพบชั้นคุณภาพลุ่มน้ำในพื้นที่ ได้แก่

(1) พื้นที่ลุ่มน้ำชั้นที่ 1A เนื้อที่ 522 ไร่

(2) พื้นที่ลุ่มน้ำชั้นที่ 1AR เนื้อที่ 560 ไร่

(3) พื้นที่ลุ่มน้ำชั้นที่ 1B เนื้อที่ 74 ไร่

(4) พื้นที่ลุ่มน้ำชั้นที่ 1BR เนื้อที่ 828 ไร่

(5) พื้นที่ลุ่มน้ำชั้นที่ 2 เนื้อที่ 1,923 ไร่

(6) พื้นที่ลุ่มน้ำชั้นที่ 3 เนื้อที่ 398 ไร่

(7) พื้นที่ลุ่มน้ำชั้นที่ 4 เนื้อที่ 3,193 ไร่

(8) พื้นที่ลุ่มน้ำชั้นที่ 5 เนื้อที่ 22,467 ไร่

ทั้งนี้ เนื้อที่ดังกล่าวข้างต้นคำนวณด้วย ระบบสารสนเทศภูมิศาสตร์ เป็นเนื้อที่เบื้องต้นเท่านั้น ไม่สามารถใช้อ้างอิงได้ทางกฎหมาย



3.2 ทรัพยากรน้ำ

3.2.1 ปริมาณน้ำฝน พบว่าในพื้นที่ตำบลตะโปะเยาะ มีปริมาณน้ำฝนเฉลี่ยในคาบ 30 ปี (พ.ศ.2536 - 2565) 2,840.9 มิลลิเมตรต่อปี

3.2.2 น้ำผิวดิน หมายถึง แม่น้ำลำคลอง หนอง บึง ทะเลสาบ อ่างเก็บ และแหล่งน้ำสาธารณะอื่นๆ ที่อยู่ภายในผืนแผ่นดิน ในพื้นที่ตำบลตะโปะเยาะ มีรายละเอียดของแหล่งน้ำผิวดินดังนี้

แหล่งน้ำผิวดินธรรมชาติ ได้แก่ คลองกุยิ คลองกุแวง คลองแคและ คลองบือรูวะ คลองยือเกาะแต และคลองลูโบะอานอง

3.2.3 จากฐานข้อมูลน้ำบาดาลของกรมทรัพยากรน้ำบาดาล (2566) พบว่า ตำบลตะโปะเยาะ มีจำนวนบ่อบาดาลราชการจำนวน 7 บ่อ และจำนวนบ่อบาดาลเอกชนจำนวน 1 บ่อ

3.3 ทรัพยากรดิน

ทรัพยากรดินในพื้นที่ตำบลตะโปะเยาะ อำเภอยิ่งอ จังหวัดนราธิวาส พบหน่วยแผนที่ดินทั้งหมด 19 หน่วยแผนที่ดิน และหน่วยพื้นที่เบ็ดเตล็ด 1 หน่วยแผนที่ ดังนี้

3.3.1 ดินในพื้นที่ลุ่ม มี 9 หน่วยแผนที่ดิน ได้แก่

1) หน่วยแผนที่ดิน Ba-clA ชุดดินบางนารา มีเนื้อดินบนเป็นดินร่วนปนดินเหนียว ความลาดชัน 0-2 เปอร์เซ็นต์ มีเนื้อที่ 358 ไร่ หรือร้อยละ 1.19 ของเนื้อที่ตำบล

2) หน่วยแผนที่ดิน Kd-Nw-tkpt-lA หน่วยเชิงซ้อนของชุดดินกาบแดง และดินนราธิวาสที่มีพืชนา มีเนื้อดินบนเป็นดินร่วน ความลาดชัน 0-2 เปอร์เซ็นต์ มีเนื้อที่ 2,547 ไร่ หรือร้อยละ 8.50 ของเนื้อที่ตำบล

3) หน่วยแผนที่ดิน Ko-sclA ชุดดินโคกเคียน มีเนื้อดินบนเป็นดินร่วนเหนียวปนทราย ความลาดชัน 0-2 เปอร์เซ็นต์ มีเนื้อที่ 2,091 ไร่ หรือร้อยละ 6.98 ของเนื้อที่ตำบล

4) หน่วยแผนที่ดิน Ko-f-sclA ดินโคกเคียนที่เป็นดินเหนียวละเอียด มีเนื้อดินบนเป็นดินร่วนเหนียวปนทราย ความลาดชัน 0-2 เปอร์เซ็นต์ มีเนื้อที่ 1,845 ไร่ หรือร้อยละ 6.16 ของเนื้อที่ตำบล

5) หน่วยแผนที่ดิน Nw-Nw-vtkp-lA หน่วยเชิงซ้อนของชุดดินนราธิวาส และดินนราธิวาสที่มีพืชนามาก มีเนื้อดินบนเป็นดินร่วน ความลาดชัน 0-2 เปอร์เซ็นต์ มีเนื้อที่ 8,692 ไร่ หรือร้อยละ 29.01 ของเนื้อที่ตำบล

6) หน่วยแผนที่ดิน Nw-tpk-Nw-vtkp-lA หน่วยเชิงซ้อนของดินนราธิวาสที่มีพืชนา และดินนราธิวาสที่มีพืชนามาก มีเนื้อดินบนเป็นดินร่วน ความลาดชัน 0-2 เปอร์เซ็นต์ มีเนื้อที่ 250 ไร่ หรือร้อยละ 0.83 ของเนื้อที่ตำบล

7) หน่วยแผนที่ดิน Pti-slA ชุดดินปัตตานี มีเนื้อดินบนเป็นดินร่วนปนทราย ความลาดชัน 0-2 เปอร์เซ็นต์ มีเนื้อที่ 213 ไร่ หรือร้อยละ 0.71 ของเนื้อที่ตำบล

8) หน่วยแผนที่ดิน Sng-slA ชุดดินสงขลา มีเนื้อดินบนเป็นดินร่วนปนทราย ความลาดชัน 0-2 เปอร์เซ็นต์ มีเนื้อที่ 106 ไร่ หรือร้อยละ 0.35 ของเนื้อที่ตำบล

9) หน่วยแผนที่ดิน Sng-slB ชุดดินสงขลา มีเนื้อดินบนเป็นดินร่วนปนทราย ความลาดชัน 2-5 เปอร์เซ็นต์ มีเนื้อที่ 1,310 ไร่ หรือร้อยละ 4.37 ของเนื้อที่ตำบล



3.3.2 ดินในพื้นที่ดอน มี 10 หน่วยแผนที่ดิน ได้แก่

- 1) หน่วยแผนที่ดิน Bc-lsA ชุดดินบาเจาะ มีเนื้อดินบนเป็นดินทรายปนดินร่วน ความลาดชัน 0-2 เปอร์เซ็นต์ มีเนื้อที่ 267 ไร่ หรือร้อยละ 0.89 ของเนื้อที่ตำบล
- 2) หน่วยแผนที่ดิน Bh-lsA ชุดดินบ้านทอน มีเนื้อดินบนเป็นดินทรายปนดินร่วน ความลาดชัน 0-2 เปอร์เซ็นต์ มีเนื้อที่ 9 ไร่ หรือร้อยละ 0.03 ของเนื้อที่ตำบล
- 3) หน่วยแผนที่ดิน Chl-slC ชุดดินฉลอง มีเนื้อดินบนเป็นดินร่วนปนทราย ความลาดชัน 5-12 เปอร์เซ็นต์ มีเนื้อที่ 439 ไร่ หรือร้อยละ 1.46 ของเนื้อที่ตำบล
- 4) หน่วยแผนที่ดิน Chl-Kkl-slB หน่วยเชิงซ้อนของชุดดินฉลอง และชุดดินควนกาหลง มีเนื้อดินบนเป็นดินร่วนปนทราย ความลาดชัน 2-5 เปอร์เซ็นต์ มีเนื้อที่ 3,961 ไร่ หรือร้อยละ 13.22 ของเนื้อที่ตำบล
- 5) หน่วยแผนที่ดิน Kkl-slC ชุดดินควนกาหลง มีเนื้อดินบนเป็นดินร่วนปนทราย ความลาดชัน 5-12 เปอร์เซ็นต์ มีเนื้อที่ 659 ไร่ หรือร้อยละ 2.20 ของเนื้อที่ตำบล
- 6) หน่วยแผนที่ดิน Knk-slB ชุดดินคลองนกระทุง มีเนื้อดินบนเป็นดินร่วนปนทราย ความลาดชัน 2-5 เปอร์เซ็นต์ มีเนื้อที่ 1,697 ไร่ หรือร้อยละ 5.67 ของเนื้อที่ตำบล
- 7) หน่วยแผนที่ดิน Tim-slC ชุดดินท้ายเหมือง มีเนื้อดินบนเป็นดินร่วนปนทราย ความลาดชัน 5-12 เปอร์เซ็นต์ มีเนื้อที่ 282 ไร่ หรือร้อยละ 0.94 ของเนื้อที่ตำบล
- 8) หน่วยแผนที่ดิน Tim-slD ชุดดินท้ายเหมือง มีเนื้อดินบนเป็นดินร่วนปนทราย ความลาดชัน 12-20 เปอร์เซ็นต์ มีเนื้อที่ 266 ไร่ หรือร้อยละ 0.89 ของเนื้อที่ตำบล
- 9) หน่วยแผนที่ดิน Tim-slE ชุดดินท้ายเหมือง มีเนื้อดินบนเป็นดินร่วนปนทราย ความลาดชัน 20-35 เปอร์เซ็นต์ มีเนื้อที่ 248 ไร่ หรือร้อยละ 0.83 ของเนื้อที่ตำบล
- 10) หน่วยแผนที่ดิน Yg-slC ชุดดินยี่งอ มีเนื้อดินบนเป็นดินร่วนปนทราย ความลาดชัน 5-12 เปอร์เซ็นต์ มีเนื้อที่ 153 ไร่ หรือร้อยละ 0.51 ของเนื้อที่ตำบล

3.3.3 พื้นที่เบ็ดเตล็ด มี 1 หน่วยแผนที่ คือ หน่วยแผนที่ SC พื้นที่ลาดชันเชิงซ้อน มีเนื้อที่ 4,572 ไร่ หรือร้อยละ 15.26 ของเนื้อที่ตำบล

ปัญหาทรัพยากรดินทางการเกษตรตามสภาพธรรมชาติในพื้นที่ พบปัญหาดินอินทรีย์ มีเนื้อที่ 11,489 ไร่ หรือร้อยละ 38.34 ของเนื้อที่ตำบล ได้แก่ ชุดดินกาบแดง (Kd) ดินนราธิวาสที่มีพืตหนา (Nw-tkpt) และ ดินนราธิวาสที่มีพืตหนามาก (Nw-vtkp) ปัญหาดินทรายจัด มีเนื้อที่ 276 ไร่ หรือร้อยละ 0.92 ของเนื้อที่ตำบล ได้แก่ ชุดดินบาเจาะ (Bc) และชุดดินบ้านทอน (Bh) ปัญหาดินเปรี้ยวจัด มีเนื้อที่ 213 ไร่ หรือร้อยละ 0.71 ของเนื้อที่ตำบล คือ ชุดดินปัตตานี (Pti) และปัญหาดินตื้น มีเนื้อที่ 153 ไร่ หรือร้อยละ 0.51 ของเนื้อที่ตำบล คือ ชุดดินยี่งอ (Yg)

รายละเอียดของสมบัติดิน ตำบลตะโปะเยาะ อำเภอยี่งอ จังหวัดนราธิวาส ดังแสดงในตารางที่ 3-1 และแผนที่ทรัพยากรดินแสดงดังรูปที่ 3-1



ตารางที่ 3-1 สมบัติดิน ตำบลตะโปยาะ อำเภอยี่งอ จังหวัดนราธิวาส

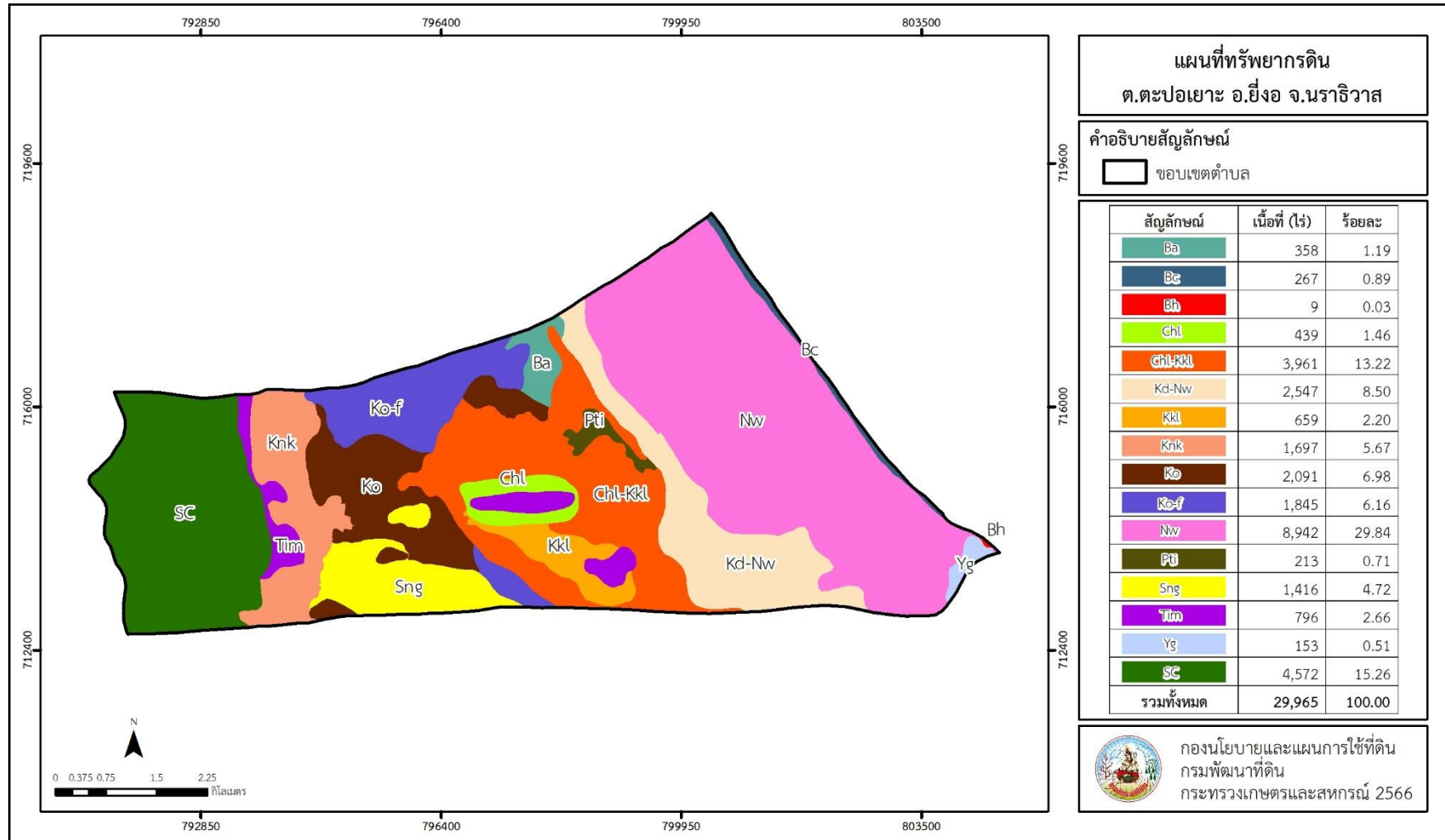
หน่วยแผนที่ดิน	ความลาดชัน (%)	ความลึก (ซม.)	การระบายน้ำ	ความอุดมสมบูรณ์ของดิน	ความจุแลกเปลี่ยนแคตไอออน (cmol/kg)	ความอึดตัวเบส (%)	ปฏิกิริยาดิน		ค่าการนำไฟฟ้า (dS/m)	ความลึกของชั้นจาโรไซด์ (ซม.)	เนื้อที่	
							ดินบน	ดินล่าง			ไร่	ร้อยละ
Ba-clA	0-2	>150	เลว	ปานกลาง	<10	<35	5.5-6.5	4.5-5.5	<2	-	358	1.19
Bc-lsA	0-2	>150	ค่อนข้างมาก	ปานกลาง	<10	<35	5.0-6.5	5.0-6.0	<2	-	267	0.89
Bh-lsA	0-2	50-100	ดีปานกลาง	ปานกลาง	<10	<35	4.5-6.0	5.0-6.0	<2	-	9	0.03
Chl-Kkl-slB	2-5	>150	ดี	ต่ำ	<10	<35	5.0-5.5	4.5-5.0	<2	-	3,961	13.22
Chl-slC	5-12	>150	ดี	ต่ำ	<10	<35	5.0-5.5	4.5-5.0	<2	-	439	1.46
Kd-Nw-tkpt-lA	0-2	>150	เลวมาก	ปานกลาง	>20	<35	<4.5	<4.5	<2	-	2,547	8.50
Kkl-slC	5-12	>150	ดี	ต่ำ	<10	<35	5.0-5.5	4.5-5.0	<2	-	659	2.20
Knk-slB	2-5	>150	ดี	ต่ำ	<10	<35	5.0-5.5	4.5-5.0	<2	-	1,697	5.67
Ko-f-sclA	0-2	>150	เลว	ต่ำ	<10	<35	5.0-6.0	4.5-5.5	<2	-	1,845	6.16
Ko-sclA	0-2	>150	เลว	ต่ำ	<10	<35	5.0-6.0	4.5-5.5	<2	-	2,091	6.98
Nw-Nw-vtkp-lA	0-2	>150	เลวมาก	ปานกลาง	>20	<35	<4.5	<4.5	<2	-	8,692	29.01
Nw-tkp-Nw-vtkp-lA	0-2	>150	เลวมาก	ปานกลาง	>20	<35	<4.5	<4.5	<2	-	250	0.83
Pti-slA	0-2	>150	เลว	ปานกลาง	<10	35-75	5.5-6.5	5.5-8.0	<2	50-100	213	0.71
Sng-slA	0-2	>150	ค่อนข้างเลว	ต่ำ	<10	<35	4.5-6.0	4.5-5.5	<2	-	106	0.35
Sng-slB	2-5	>150	ค่อนข้างเลว	ต่ำ	<10	<35	4.5-6.0	4.5-5.5	<2	-	1,310	4.37
Tim-slC	5-12	>150	ดี	ต่ำ	<10	<35	5.0-5.5	4.5-5.0	<2	-	282	0.94
Tim-slD	12-20	>150	ดี	ต่ำ	<10	<35	5.0-5.5	4.5-5.0	<2	-	266	0.89
Tim-slE	20-35	>150	ดี	ต่ำ	<10	<35	5.0-5.5	4.5-5.0	<2	-	248	0.83
Yg-slC	5-12	0-50	ดี	ปานกลาง	<10	<35	4.5-5.0	4.5-5.5	<2	-	153	0.51
SC	>35	-	-	-	-	-	-	-	-	-	4,572	15.26
รวมทั้งหมด											29,965	100.00

หมายเหตุ: เนื้อที่คำนวณด้วยโปรแกรมระบบสารสนเทศภูมิศาสตร์

ที่มา: กองสำรวจและวิจัยทรัพยากรดิน (2566)



แผนการใช้ที่ดินตำบลตะโปยาะ อำเภอยี่งอ จังหวัดนราธิวาส



รูปที่ 3-1 ทรัพยากรดิน ตำบลตะโปยาะ อำเภอยี่งอ จังหวัดนราธิวาส



บทที่ 4

กระบวนการมีส่วนร่วมของชุมชน (Participatory Rural Appraisal : PRA)

4.1 การวิเคราะห์ผลจากการจัดทำกระบวนการมีส่วนร่วมของชุมชน (PRA)

การวิเคราะห์ผลจากการจัดทำกระบวนการมีส่วนร่วมของชุมชน (PRA) เมื่อวันที่ 20 กรกฎาคม 2566 มีสาระสำคัญสรุปได้ดังนี้

4.1.1 ปัญหาหลักของตำบลตะโปะ คือ

- 1) น้ำท่วมขัง
- 2) การขาดการจัดการแหล่งน้ำให้ทั่วถึง
- 3) การปรับเปลี่ยนการผลิต
- 4) การใช้เส้นทางสัญจรทางการเกษตร
- 5) การจัดตั้งกลุ่มและการส่งเสริมอาชีพ

4.1.2 ความต้องการของชุมชน เกษตรกร และตำบลตะโปะ มีความต้องการ ดังนี้คือ

- 1) หมู่ที่ 1 บ้านตะโปะ
 - 1.1) แก้ปัญหาดินเปรี้ยว
 - 1.2) แก้ปัญหาให้ความรู้ด้านการจัดการโรคแมลงศัตรูพืช
 - 1.3) แก้ปัญหาด้านทุนการผลิตสูง
 - 1.4) ต้องการแหล่งรับซื้อผลผลิตในชุมชน
- 2) หมู่ที่ 2 บ้านบูเกะบาง
 - 2.1) แก้ปัญหาท่อส่งน้ำทางการเกษตร
 - 2.2) ปรับปรุงประตูละบายน้ำ
- 3) หมู่ที่ 3 บ้านบลูกา
 - 3.1) แก้ปัญหาดินเปรี้ยว
- 4) หมู่ที่ 4 บ้านบลูกาสนอ
 - 4.1) แก้ปัญหาให้ความรู้ด้านการจัดการโรคแมลงศัตรูพืช
 - 4.2) ต้องการทางสัญจรเพื่อขนส่งสินค้าทางการเกษตร
 - 4.3) ต้องการไฟฟ้าเข้าไปในพื้นที่เกษตร
 - 4.4) ต้องการการสนับสนุนด้านการเลี้ยงสัตว์และปลาน้ำจืด
- 5) หมู่ที่ 5 บ้านกุย
 - 5.1) ต้องการปรับปรุงพื้นที่นาร้างเพื่อปลูกข้าว
 - 5.2) ต้องการปักคันนา
 - 5.3) ต้องการสร้างฝายเก็บน้ำ
 - 5.4) ต้องการให้หน่วยงานเข้ามาให้ความรู้ด้านการผลิตพืช
 - 5.5) ต้องการให้มีแหล่งรับซื้อผลผลิตในชุมชน

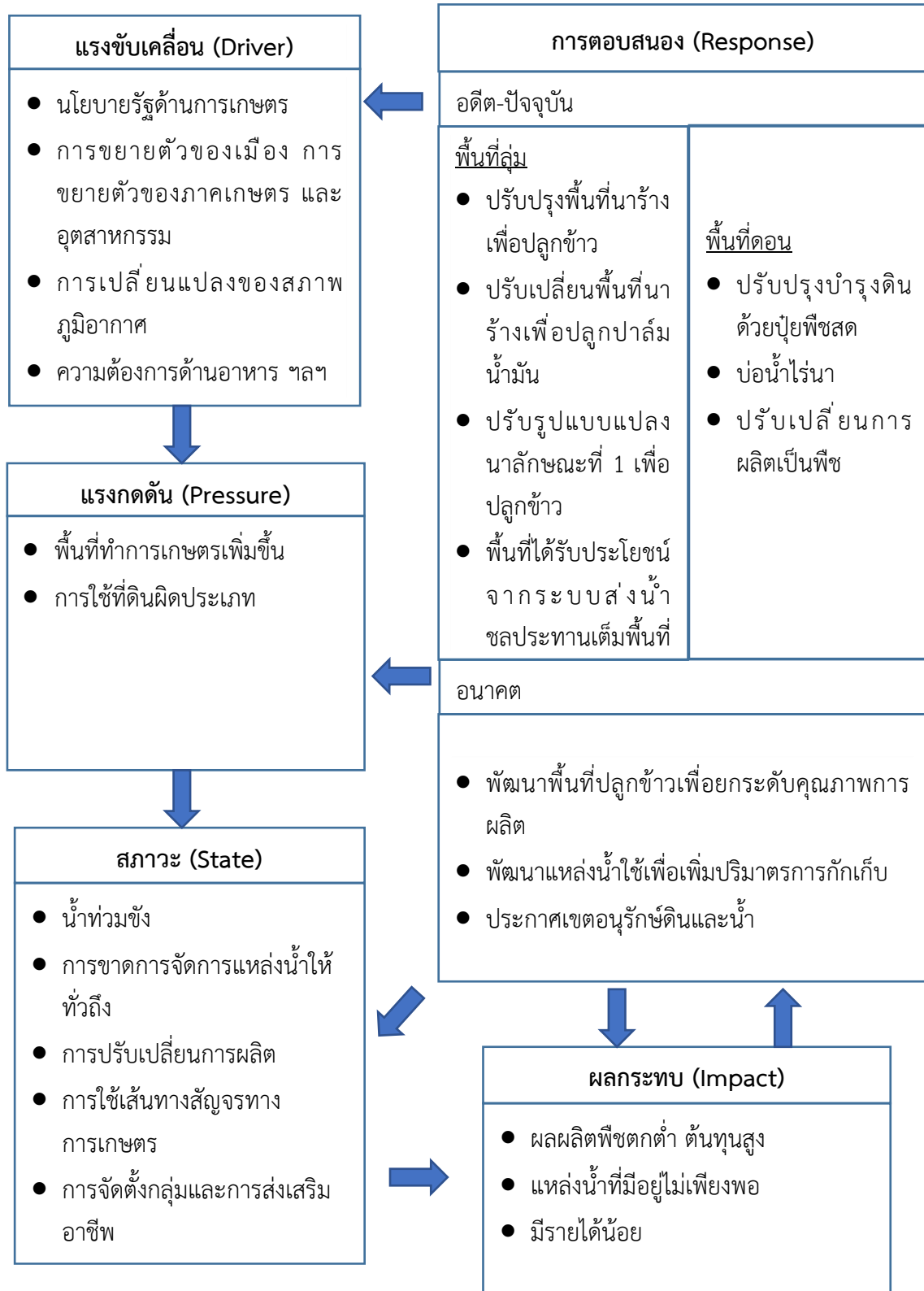


ผลจากการจัดทำกรมีส่วนร่วมนของชุมชน (PRA) ได้นำมาวิเคราะห์ร่วมกับปัญหาด้านกายภาพ โดยระบบ DPSIR มีรายละเอียดดังนี้

- 1) **แรงขับเคลื่อน (Driver)** มี 4 ประการ คือ
 - 1.1) นโยบายรัฐด้านการเกษตร
 - 1.2) การขยายตัวของเมือง การขยายตัวของภาคเกษตร และอุตสาหกรรม
 - 1.3) การเปลี่ยนแปลงของสภาพภูมิอากาศ
 - 1.4) ความต้องการด้านอาหาร ฯลฯ
- 2) **แรงกดดัน (Pressure)** ที่เกิดจากปัจจัยขับเคลื่อน มี 2 ประการ คือ
 - 2.1) พื้นที่ทำการเกษตรเพิ่มขึ้น
 - 2.2) การใช้ที่ดินผิดประเภท
- 3) **สถานะ (State)** ที่เกิดแรงกดดัน มี 5 ประการ คือ
 - 3.1) น้ำท่วมขัง
 - 3.2) การขาดการจัดการแหล่งน้ำให้ทั่วถึง
 - 3.3) การปรับเปลี่ยนการผลิต
 - 3.4) การใช้เส้นทางสัญจรทางการเกษตร
 - 3.5) การจัดตั้งกลุ่มและการส่งเสริมอาชีพ
- 4) **ผลกระทบ (Impact)** ที่ปรากฏในพื้นที่ มี 3 ประการ คือ
 - 4.1) แหล่งน้ำที่มีอยู่ไม่เพียงพอ
 - 4.2) ผลผลิตพืชตกต่ำ ต้นทุนสูง
 - 4.3) มีรายได้น้อย
- 5) **การตอบสนอง (Response)** ของรัฐในอดีต ปัจจุบัน และในอนาคต มีดังนี้
 - อดีต-ปัจจุบัน**
 - พื้นที่ลุ่ม**
 - 5.1) ปรับปรุงพื้นที่นาร้างเพื่อปลูกข้าว
 - 5.2) ปรับเปลี่ยนพื้นที่นาร้างเพื่อปลูกปาล์มน้ำมัน
 - 5.3) ปรับรูปแบบลักษณะที่ 1 เพื่อปลูกข้าว
 - 5.4) พื้นที่ได้รับประโยชน์จากระบบส่งน้ำชลประทานเต็มพื้นที่ตำบล
 - พื้นที่ดอน**
 - 5.5) ปรับปรุงบำรุงดินด้วยปุ๋ยพืชสด
 - 5.6) บ่อน้ำไร่นา
 - 5.7) ขุดลอกลำน้ำ/คลองส่งน้ำ/แหล่งน้ำ
 - 5.8) ปรับเปลี่ยนการผลิตเป็นพืชให้เหมาะสม
 - อนาคต**
 - (1) พัฒนาที่ดินและน้ำที่เป็นระบบทั้งตำบล
 - (2) พัฒนาแหล่งน้ำใช้เพื่อเพิ่มปริมาณการเก็บกักน้ำ



(3) ประกาศเขตอนุรักษ์ดินและน้ำ
 ดังมีรายละเอียดในรูปที่ 4-1



รูปที่ 4-1 การวิเคราะห์สถานการณ์โดยระบบ DPSIR ของตำบลตะโปยาะ อำเภอยิ่งอ จังหวัดนราธิวาส



4.2 ระบบการปลูกพืชในปัจจุบัน

ตำบลตะโปยาะ อำเภอยิ่งอ จังหวัดนราธิวาส มีการเพาะปลูกพืช ดังนี้

4.2.1 พื้นที่ลุ่ม

- 1) ข้าวนาปี พันธุ์ที่ปลูกประกอบด้วย ซีบูกันตัง และเฉี้ยงพัทลุง ระยะเวลาเดือนสิงหาคมเป็นช่วงเวลากการเพาะปลูก เดือนมีนาคมเป็นช่วงเวลากการเก็บเกี่ยว
- 2) พืชผัก เกษตรกรปลูกพืชผักหลังการเก็บเกี่ยวข้าว ระหว่างเดือนเมษายนถึงสิงหาคม
- 3) ไม้ยืนต้น
 - ปาล์มน้ำมัน สามารถเก็บผลผลิตได้ตลอดทั้งปี แต่จะให้ผลผลิตลดลงช่วงเดือนพฤศจิกายน-กุมภาพันธ์

4.2.2 พื้นที่ดอน

- 1) ไม้ยืนต้น
 - ยางพารา ให้ผลผลิตสามารถเก็บผลผลิตช่วง พฤษภาคม-กุมภาพันธ์
 - ปาล์มน้ำมัน สามารถเก็บผลผลิตได้ตลอดทั้งปี แต่จะให้ผลผลิตลดลงช่วงเดือนพฤศจิกายน-กุมภาพันธ์
- 2) ไม้ผล ประกอบด้วย มะพร้าว ลองกอง ทุเรียน และมังคุด

ชนิดพืช	เดือน												
	ม.ค.	ก.พ.	มี.ค.	เม.ย.	พ.ค.	มิ.ย.	ก.ค.	ส.ค.	ก.ย.	ต.ค.	พ.ย.	ธ.ค.	
พื้นที่ลุ่ม													
1. ข้าวนาปี	ข้าวนาปี												ข้าวนาปี
2. พืชผัก	ผักสวนครัว												
3. ไม้ยืนต้น	ปาล์มน้ำมัน												
พื้นที่ดอน													
1. ไม้ยืนต้น	ยางพารา										ยางพารา		
	ปาล์มน้ำมัน												
2. ไม้ผล	ลองกอง ทุเรียน มังคุด												

รูปที่ 4-2 ระบบการปลูกพืชในปัจจุบัน ตำบลตะโปยาะ อำเภอยิ่งอ จังหวัดนราธิวาส



บทที่ 5

การประเมินคุณภาพที่ดิน

5.1 หลักการประเมินคุณภาพที่ดินด้านกายภาพ

การประเมินคุณภาพที่ดินหรือการประเมินความเหมาะสมของที่ดิน สอดคล้องตามหลักการของ FAO Framework ค.ศ. 1983 ซึ่งการประเมินคุณภาพที่ดินด้านกายภาพ เป็นการประเมินศักยภาพของที่ดินว่าที่ดินนั้น ๆ เหมาะสมมากหรือน้อยเพียงใดสำหรับการใช้ที่ดินประเภทต่าง ๆ หรือการปลูกพืชต่าง ๆ โดยพิจารณาจาก สภาพแวดล้อมที่มีผลต่อการเจริญเติบโตของพืช สมบัติดินที่ได้จำแนกไว้ในแต่ละตำบล ร่วมกับการจัดการพื้นที่ เช่น ระบบชลประทาน พื้นที่ยกทรง การจัดระบบอนุรักษ์ดินและน้ำ เป็นต้น และนอกจากนี้พิจารณาความต้องการปัจจัยต่อการปลูกพืชแต่ละชนิด สอดคล้องตามหลักการของ FAO ได้แก่ ความต้องการด้านพืช ความต้องการด้านการจัดการ ความต้องการด้านการอนุรักษ์ (บัณฑิต และคำรน, 2542) รายละเอียดดังตารางที่ 5-1

ระดับความเหมาะสมของที่ดินได้จากการสังเคราะห์ข้อมูลดิน การจัดการที่ดิน หรือดินที่มีลักษณะเฉพาะที่เกิดขึ้นตามสภาพภูมิประเทศ (ซึ่งจะเรียกรวมว่าหน่วยที่ดิน) ลักษณะภูมิอากาศ พิจารณาร่วมกับระดับความต้องการปัจจัยต่อการเจริญเติบโตของพืชแต่ละชนิด หลังจากนั้นดำเนินการประเมินคุณภาพที่ดิน ซึ่งสามารถจำแนกระดับความเหมาะสมของที่ดินได้เป็น 4 ชั้น ได้แก่ เหมาะสมสูง (S1) เหมาะสมปานกลาง (S2) เหมาะสมเล็กน้อย (S3) และไม่เหมาะสม (N) โดยที่

S1 : ไม่มีข้อจำกัดด้านที่ดินตามปัจจัยที่ใช้พิจารณา

S2 : มีข้อจำกัดด้านที่ดินที่แก้ไขได้ง่ายหรือข้อจำกัดอาจไม่ส่งผลกระทบต่อ การเจริญเติบโตของพืชอย่างชัดเจน

S3 : มีข้อจำกัดด้านที่ดินที่แก้ไขได้ยาก ควรปรับเปลี่ยนการผลิตเป็นพืชชนิดอื่นหรือ กิจกรรมอื่น (ส่วนใหญ่เป็นลักษณะทางกายภาพ)

N : มีข้อจำกัดที่พัฒนาหรือปรับปรุงที่ดินได้ยากมาก หากจะดำเนินการพัฒนาหรือ ปรับปรุงต้องใช้ต้นทุนสูงหรือเครื่องจักรขนาดใหญ่ แนะนำให้ปรับเปลี่ยนการผลิต



ตารางที่ 5-1 ตัวอย่างการประเมินคุณภาพที่ดินด้านกายภาพของประเภทการใช้ประโยชน์ที่ดิน

คุณภาพที่ดิน (Land Quality)	คุณลักษณะที่ดินตัวแทน (Land Characteristics)	ระดับความ เหมาะสม (Land Suitability Rating)
1. ความเหมาะสมด้านความต้องการด้านพืช (Crop Requirements)		
1.1. การหยั่งลึกของรากพืช (r)	ความลึกของดิน	S1
1.2. ความชุ่มชื้นที่เป็นประโยชน์ต่อพืช (m)	ปริมาณน้ำฝนเฉลี่ยในรอบปี	S2m
1.3. ความเป็นประโยชน์ของออกซิเจน ต่อรากพืช (o)	สภาพการระบายน้ำของดิน	S2o
ความเหมาะสมรวมด้านความต้องการด้านพืช (Crop Requirements)		S2om
2. ความเหมาะสมด้านความต้องการด้านการจัดการ (Management Requirements)		
2.1. สภาวะการเขตกรรม (k)	ชั้นความยากง่ายในการ เขตกรรม (ดินบน)	S1
2.2. ศักยภาพการใช้เครื่องจักรกล (w)	ความลาดชันของพื้นที่	S3w
ความเหมาะสมรวมด้านความต้องการด้านการจัดการ (Management Requirements)		S3w
3. ความเหมาะสมด้านความต้องการด้านการอนุรักษ์ (Conservation Requirements)		
3.1 ความเสียหายจากการกัดกร่อน (e)	ความลาดชันของพื้นที่	S3e
ความเหมาะสมรวมด้านความต้องการด้านการอนุรักษ์ (Conservation Requirements)		S3e
ความเหมาะสมด้านกายภาพของประเภทการใช้ประโยชน์ที่ดินใน แต่ละหน่วยที่ดินโดยรวม		S3ew

5.2 พืชเศรษฐกิจที่สำคัญของตำบล

พืชเศรษฐกิจหลักและพืชทางเลือกของตำบล ได้แก่ ยางพารา ปาล์มน้ำมัน มะพร้าว ทุเรียน เงาะ มังคุด ข้าว



5.3 ระดับความเหมาะสมของที่ดิน

การประเมินคุณภาพที่ดินของพืชเศรษฐกิจหลักและพืชทางเลือก ตำบลตะโปะเยาะ อำเภอเมือง จังหวัดนราธิวาส ได้ผลการประเมินคุณภาพที่ดินดังตารางที่ 5-2

ตารางที่ 5-2 ชั้นความเหมาะสมทางกายภาพของดิน ตำบลตะโปะเยาะ อำเภอเมือง จังหวัดนราธิวาส

หน่วยแผนที่ดิน	ยางพารา	ปาล์ม น้ำมัน	มะพร้าว	ทุเรียน	เงาะ	มังคุด	ข้าว
Ba-clA	N	S3o	N	N	N	N	S2n
Bc-lsA	S2n	S3o	S2n	S2ns	S2ns	S2ns	N
Bh-lsA	S2ron	S3r	S3r	S3r	S3r	S3r	S2on
Chl-Kkl-slB	S2ns	S2ns	S2ns	S2ns	S2ns	S2ns	S3o
Chl-slC	S2ns	S2ns	S2ens	S2ns	S2ns	S2ns	S3ewo
Kd-Nw-tkpt-lA	N	N	N	N	N	N	S2n
Kkl-slC	S2ns	S2ns	S2ens	S2ns	S2ns	S2ns	S3ewo
Knk-slB	S2ns	S2ns	S2ns	S2ns	S2ns	S2ns	S3o
Ko-f-sclA	N	S3o	N	N	N	N	S2ns
Ko-sclA	N	S3o	N	N	N	N	S2ns
Nw-Nw-vtkp-lA	N	N	N	N	N	N	S2n
Nw-tkp-Nw-vtkp-lA	N	N	N	N	N	N	S2n
Pti-slA	N	S3zo	N	N	N	N	S3z
Sng-slA	S3o	S2on	S3o	S3o	S3o	S3o	S2ns
Sng-slB	S3o	S2ons	S3o	S3o	S3o	S3o	S2ewns
Tim-slC	S2ns	S2ns	S2ens	S2ns	S2ns	S2ns	S3ewo
Tim-slD	S2ewns	S2ewns	S3e	S2ewns	S2ewns	S2ewns	N
Tim-slE	S3ew	S3ew	N	S3ew	S3ew	S3ew	N
Yg-slC	S3r	N	N	N	N	N	S3ewo
SC	N	N	N	N	N	N	N

หมายเหตุ : * หมายถึง หน่วยแผนที่ดินที่มีความอุดมสมบูรณ์ของดินต่างจากหน่วยแผนที่ดินเดียวกัน ความหมายของสัญลักษณ์แสดงข้อจำกัดชั้นความเหมาะสม

- e = ความเสียหายจากการกัดกร่อน
- w = ศักยภาพการใช้เครื่องจักร
- r = สภาวะการหยั่งลึกของราก
- z = สารพิษ
- x = การมีเกลือมากเกินไป
- m = ความชุ่มชื้นที่เป็นประโยชน์ต่อพืช



- o = ความเป็นประโยชน์ของออกซิเจนต่อรากพืช
- n = ความจุในการดูดซับธาตุอาหาร
- s = ความเป็นประโยชน์ของธาตุอาหาร



บทที่ 6 แผนการใช้ที่ดิน

6.1 การวิเคราะห์ข้อมูลเพื่อจัดทำแผนการใช้ที่ดินระดับตำบล

ตามที่กรมพัฒนาที่ดินได้จัดทำแผนปฏิบัติการราชการกรมพัฒนาที่ดินระยะ 5 ปี (พ.ศ. 2566-2570) เพื่อให้บรรลุตามวิสัยทัศน์ที่กำหนดไว้ คือ “เป็นองค์การอัจฉริยะทางดิน เพื่อขับเคลื่อนการใช้ที่ดินอย่างเหมาะสม 15 ล้านไร่ ภายในปี 2570” ซึ่งในส่วนของประเด็นการพัฒนาที่ 2 บริหารจัดการทรัพยากรดินและที่ดินด้วยชุดข้อมูลที่มีมูลค่าสูง (High Value Dataset) ซึ่งมีเป้าหมาย คือ การนำชุดข้อมูลที่มีมูลค่าสูง ไปใช้ในการบริหารจัดการทางการเกษตร ในส่วนของตัวชี้วัด บริหารจัดการทรัพยากรดินและที่ดินบนพื้นฐานของชุดข้อมูลที่มีมูลค่าสูง ร้อยละ 100 กลยุทธ์ที่ 2 ยกระดับแผนการใช้ที่ดินไปสู่การปฏิบัติ ได้กำหนดให้ ร้อยละของแผนการใช้ที่ดินระดับตำบลที่จัดทำแล้วเสร็จทั้งประเทศ ภายในปี 2570 (ไม่น้อยกว่า ร้อยละ 80) เป็นตัวชี้วัดหนึ่งของกลยุทธ์ดังกล่าว

การวางแผนการใช้ที่ดินระดับตำบลเป็นการวางกรอบและนโยบายการการพัฒนาพื้นที่ให้เกิดการใช้ที่ดินอย่างสมดุลและยั่งยืนเป็นการกำหนดแนวทางใช้ที่ดินให้ตรงกับศักยภาพโดยเฉพาะทางด้านการเกษตร และนำไปสู่การกำหนดแผนงาน โครงการ กิจกรรม ที่มีความสอดคล้องกับสภาพพื้นที่ ทั้งนี้การใช้ขอบเขตการปกครองในระดับตำบลจะนำไปสู่การพัฒนาเชิงพื้นที่ที่มีเป้าหมายและทิศทางสอดคล้องตามบริบทของแต่ละตำบล และมีผู้รับผิดชอบโดยตรง คือ องค์กรปกครองส่วนท้องถิ่น ซึ่งแผนการใช้ที่ดินในระดับที่ใหญ่กว่านี้อาจไม่สามารถนำมาใช้ปฏิบัติงานในระดับพื้นที่ได้อย่างเป็นรูปธรรมเนื่องจากเป็นแผนงานสำหรับนำไปใช้ปฏิบัติงานเชิงนโยบายและยุทธศาสตร์ในภาพรวม

ทั้งนี้แผนการใช้ที่ดินเป็นผลที่ได้จากการวิเคราะห์ข้อมูลทางด้านกายภาพ เศรษฐกิจ และสังคม โดยได้นำฐานข้อมูลที่ได้จากการรวบรวมข้อมูลทุติยภูมิ และข้อมูลปฐมภูมิจากการสำรวจภาคสนาม การศึกษาด้านกายภาพ ได้จาก การวิเคราะห์สถานภาพของทรัพยากรธรรมชาติ อาทิ ทรัพยากรดิน ทรัพยากรน้ำ และทรัพยากรป่าไม้ร่วมกับการพิจารณาลักษณะการใช้ประโยชน์ที่ดิน ข้อกฎหมายที่เกี่ยวข้องกับพื้นที่ในเขตป่าไม้ตามกฎหมาย เช่น เขตรักษาพันธุ์สัตว์ป่า เขตอุทยานแห่งชาติ เขตป่าสงวนแห่งชาติ และนโยบายของรัฐที่เกี่ยวข้องกับพื้นที่ที่มีมติคณะรัฐมนตรีเกี่ยวกับการใช้ที่ดิน มติคณะรัฐมนตรีเรื่องการจำแนกการใช้ประโยชน์ที่ดินในพื้นที่ป่าไม้ในเขตป่าสงวนแห่งชาติ เป็นต้น ประกอบกับการพิจารณาจากทิศทางตามกรอบนโยบายที่เกี่ยวข้องกับการกำหนดเขตการใช้ที่ดินภายในพื้นที่ตำบล เช่น ยุทธศาสตร์ของจังหวัด ร่วมกับความต้องการของท้องถิ่น สามารถกำหนดแนวทางการใช้ที่ดินตามศักยภาพของทรัพยากร เพื่อการรักษาคุณภาพของลักษณะทางนิเวศวิทยาและการอนุรักษ์ทรัพยากรธรรมชาติ โดยคำนึงถึงสภาพทางเศรษฐกิจและสังคมของชุมชนในพื้นที่ ซึ่งข้อมูลนี้ส่วนหนึ่งได้มาจากการวิเคราะห์ชุมชนแบบมีส่วนร่วม (PRA) ทำการสังเคราะห์ข้อมูลทุกด้านเพื่อให้ได้เขตการใช้ที่ดินที่เหมาะสมกับศักยภาพของพื้นที่ต่อไป



6.2 แผนการใช้ที่ดิน

จากการวิเคราะห์ข้อมูลกายภาพ เศรษฐกิจ และสังคม พบว่าแผนการใช้ที่ดินตำบลตะโปยาะ อำเภอยิ่งอ จังหวัดนราธิวาส สามารถกำหนดออกเป็น 6 เขตหลัก ได้แก่ เขตป่าไม้ เขตเกษตรกรรม เขตชุมชนและสิ่งปลูกสร้าง เขตแหล่งน้ำ เขตพื้นที่อื่น ๆ และเขตรักษาสมดุลของธรรมชาติและสิ่งแวดล้อม มีรายละเอียดดังนี้ (ตารางที่ 6-1 และรูปที่ 6-1)

6.2.1 เขตป่าไม้ เป็นเขตพื้นที่ที่อยู่ในเขตป่าตามกฎหมายและมติคณะรัฐมนตรี ได้แก่ พื้นที่ป่าสงวนแห่งชาติ เขตรักษาพันธุ์สัตว์ป่า อุทยานแห่งชาติ เขตป่าไม้ถาวร หรืออยู่ในพื้นที่ชั้นคุณภาพลุ่มน้ำ ชั้นที่ 1A 1B หรือ 2 พื้นที่ในเขตนี้ส่วนใหญ่ยังคงสภาพเป็นป่าไม้ บางบริเวณได้ถูกนำไปใช้ประโยชน์ในรูปแบบที่ไม่เหมาะสม ไม่เป็นไปตามมาตรการหรือกฎหมายที่เกี่ยวข้องกับการใช้ประโยชน์ของที่ดินหรือทรัพยากรป่าไม้ของพื้นที่นั้น ๆ ประกอบด้วย 3 เขตรอง ได้แก่ เขตป่าไม้สมบูรณ์ เขตป่าไม้เสื่อมโทรม และเขตพื้นที่พุทธธรรมชาติ มีเนื้อที่ 14,652 ไร่ หรือคิดเป็นร้อยละ 48.90 ของเนื้อที่ตำบล มีรายละเอียดดังนี้

1) เขตป่าไม้สมบูรณ์ (สัญลักษณ์ 1100) มีเนื้อที่ 2,986 ไร่ หรือ คิดเป็นร้อยละ 9.97 ของเนื้อที่ตำบล เป็นเขตที่อยู่ภายในเงื่อนไชดังกล่าวข้างต้น แต่มีสภาพการใช้ที่ดินปัจจุบันเป็นป่าไม้สมบูรณ์

2) เขตป่าไม้เสื่อมโทรม (สัญลักษณ์ 1200) มีเนื้อที่ 4,862 ไร่ หรือ คิดเป็นร้อยละ 16.22 ของเนื้อที่ตำบล แต่มีสภาพการใช้ที่ดินปัจจุบันเป็นป่าไม้ที่มีลักษณะเสื่อมโทรม ซึ่งหากปล่อยให้ตามธรรมชาติไม่มีการเข้าไปรบกวนอาจฟื้นตัวกลับมาเป็นป่าสมบูรณ์ได้ดั้งเดิม

3) เขตพื้นที่พุทธธรรมชาติ (สัญลักษณ์ 1300) มีเนื้อที่ 6,804 ไร่ หรือ คิดเป็นร้อยละ 22.71 ของเนื้อที่ตำบล เป็นพื้นที่ที่มีการบุกรุก ผ่าถางพื้นที่ป่าไม้ และเปลี่ยนแปลงการใช้ประโยชน์พื้นที่เป็นอย่างอื่น ส่วนใหญ่เพื่อทำการเกษตร

6.2.2 เขตเกษตรกรรม เป็นพื้นที่เกษตรกรรมซึ่งในที่นี้ คือ พื้นที่ที่อยู่นอกเขตที่มีการประกาศเป็นเขตป่าไม้ตามกฎหมาย ซึ่งรัฐได้กำหนดเป็นพื้นที่ทำกิน มีการออกเอกสารสิทธิ์ซึ่งรวมถึงพื้นที่ในเขตปฏิรูปที่ดินเพื่อเกษตรกรรมด้วย เขตนี้รวมถึงการทำกิจกรรมภาคการเกษตรอื่นที่นอกเหนือจากการปลูกพืชด้วย ประกอบด้วย 3 เขตรอง ได้แก่ เขตเกษตรกรรมขั้นดี เขตเกษตรกรรมที่มีศักยภาพการผลิตสูง เขตเกษตรกรรมที่มีศักยภาพการผลิตต่ำ มีเนื้อที่ 13,180 ไร่ หรือคิดเป็นร้อยละ 43.99 ของเนื้อที่ตำบล มีรายละเอียดดังนี้

1) เขตเกษตรกรรมขั้นดี พื้นที่เขตนี้มีศักยภาพในการผลิตมากที่สุดในตำบล เนื่องจากมีระบบชลประทาน สามารถส่งน้ำช่วยในการปลูกพืชเพื่อทำการเกษตรนอกฤดูฝน โดยเฉพาะข้าวนาปรัง และพืชอายุสั้นได้เป็นอย่างดี และนอกจากนี้พบว่าดินในพื้นที่เขตนี้มีสมบัติที่เหมาะสมต่อการเพาะปลูกพืชแยกตามชนิดพืช ส่งผลให้มีศักยภาพของที่ดินที่เหมาะสมต่อการเพาะปลูกในระดับสูงถึงปานกลาง มีรายละเอียดดังนี้

(1) เขตทำนา (สัญลักษณ์ 2110) มีเนื้อที่ 3,045 ไร่ หรือ คิดเป็นร้อยละ 10.16 ของเนื้อที่ตำบล เป็นพื้นที่ที่มีศักยภาพต่อการทำนาในระดับเหมาะสมสูงถึงปานกลาง และปัจจุบันเกษตรกรมีการปลูกข้าวโดยส่วนใหญ่เป็นลักษณะนาปี



(2) เขตปลูกไม้ผล (สัญลักษณ์ 2120) มีเนื้อที่ 617 ไร่ หรือ คิดเป็นร้อยละ 2.06 ของเนื้อที่ตำบล ปัจจุบันเกษตรกรปลูกไม้ผล โดยไม้ผลที่ปลูกได้แก่ ลองกอง ทุเรียน มังคุด เงาะ

(3) เขตปลูกไม้ยืนต้น (สัญลักษณ์ 2130) มีเนื้อที่ 3,770 ไร่ หรือ คิดเป็นร้อยละ 12.58 ของเนื้อที่ตำบล ปัจจุบันเกษตรกรปลูกไม้ยืนต้น โดยไม้ยืนต้นที่ปลูกได้แก่ มะพร้าว ปาล์ม น้ำมัน

2) เขตเกษตรกรรมที่มีศักยภาพการผลิตสูง พื้นที่เขตนี้มีศักยภาพในการผลิตรองจากเขตเกษตรกรรมชั้นดี ซึ่งแบ่งออกเป็น 2 ประเภท ได้แก่ เขตเกษตรกรรมที่มีศักยภาพการผลิตสูง (ประเภทที่ 1) และเขตเกษตรกรรมที่มีศักยภาพการผลิตสูง (ประเภทที่ 2) มีรายละเอียดดังนี้

(1) เขตเกษตรกรรมที่มีศักยภาพการผลิตสูง (ประเภทที่ 1) เป็นเขตที่มีการบริหารจัดการด้านทรัพยากรน้ำโดยเฉพาะระบบชลประทาน มีศักยภาพในการผลิตอยู่ในระดับเหมาะสมเล็กน้อยถึงไม่เหมาะสม ดัดข้อจำกัดจากลักษณะดิน ซึ่งมีสมบัติดินที่ไม่เหมาะสมบางประการ มีรายละเอียดดังนี้

- เขตทำนา (สัญลักษณ์ 2211) มีเนื้อที่ 254 ไร่ หรือ คิดเป็นร้อยละ 0.85 ของเนื้อที่ตำบล เป็นพื้นที่ที่มีศักยภาพต่อการทำนาในระดับเหมาะสมเล็กน้อยถึงไม่เหมาะสม และปัจจุบันเกษตรกรมีการปลูกข้าวโดยส่วนใหญ่เป็นลักษณะนาปี

- เขตปลูกไม้ผล (สัญลักษณ์ 2213) มีเนื้อที่ 515 ไร่ หรือ คิดเป็นร้อยละ 1.72 ของเนื้อที่ตำบล ปัจจุบันเกษตรกรปลูกไม้ผล โดยไม้ผลที่ปลูกได้แก่ ลองกอง ทุเรียน มังคุด เงาะ

- เขตปลูกไม้ยืนต้น (สัญลักษณ์ 2215) มีเนื้อที่ 2,321 ไร่ หรือ คิดเป็นร้อยละ 7.75 ของเนื้อที่ตำบล ปัจจุบันเกษตรกรปลูกไม้ยืนต้น โดยไม้ยืนต้นที่ปลูกได้แก่ มะพร้าว ปาล์ม น้ำมัน

(2) เขตเกษตรกรรมที่มีศักยภาพการผลิตสูง (ประเภทที่ 2) เป็นเขตที่ทำการเกษตรโดยอาศัยน้ำฝนเป็นหลัก ซึ่งส่งผลให้มีข้อจำกัดต่อการเพาะปลูกพืชด้านความชื้นที่พืชนำไปใช้ประโยชน์ในส่วนของที่ดินมีศักยภาพในการผลิตอยู่ในระดับสูงถึงปานกลาง และนอกจากนี้พบว่าดินในพื้นที่เขตนี้มีสมบัติที่เหมาะสมต่อการเพาะปลูกพืชแยกตามชนิดพืช มีรายละเอียดดังนี้

- เขตทำนา (สัญลักษณ์ 2221) มีเนื้อที่ 91 ไร่ หรือ คิดเป็นร้อยละ 0.30 ของเนื้อที่ตำบล เป็นพื้นที่ที่มีศักยภาพต่อการทำนาในระดับเหมาะสมเล็กน้อยถึงไม่เหมาะสม และปัจจุบันเกษตรกรมีการปลูกข้าวได้ปีละ 1 ครั้ง

- เขตปลูกไม้ผล (สัญลักษณ์ 2222) มีเนื้อที่ 448 ไร่ หรือ คิดเป็นร้อยละ 1.49 ของเนื้อที่ตำบล ปัจจุบันเกษตรกรปลูกไม้ผล โดยไม้ผลที่ปลูกได้แก่ ลองกอง ทุเรียน มังคุด เงาะ

- เขตปลูกไม้ยืนต้น (สัญลักษณ์ 2223) มีเนื้อที่ 1,767 ไร่ หรือ คิดเป็นร้อยละ 5.90 ของเนื้อที่ตำบล ปัจจุบันเกษตรกรปลูกไม้ยืนต้น โดยไม้ยืนต้นที่ปลูกได้แก่ มะพร้าว ปาล์ม น้ำมัน

3) เขตเกษตรกรรมที่มีศักยภาพการผลิตต่ำ พื้นที่เขตนี้ถูกกำหนดให้เป็นเขตเกษตรกรรมที่ต้องมีการดำเนินการแก้ไขปัญหาที่เป็นข้อจำกัดของการใช้ที่ดินเพื่อเกษตรกรรมต่างๆ การทำการเกษตรในเขตนี้อาศัยน้ำฝนเป็นหลัก มีศักยภาพในการผลิตอยู่ในระดับเหมาะสมเล็กน้อยถึงไม่เหมาะสม พบปัญหาทางกายภาพของดินที่สำคัญหลาย เช่น เป็นดินตื้นซึ่งเป็นข้อจำกัดของการหยั่งรากพืชในการยึดลำต้นและการดูดซับธาตุอาหารพืชในดิน เนื้อดินเป็นทรายจัด ซึ่งมีผลต่อความสามารถในการอุ้มน้ำ เป็นพื้นที่ที่มีความลาดชัน เป็นต้น จากข้อจำกัดการใช้ที่ดินดังกล่าวข้างต้นจึงจำเป็นต้องพัฒนา



ปรับปรุงและมีมาตรการเพื่อเพิ่มผลผลิตทางการเกษตรในพื้นที่ให้สูงขึ้น รวมถึงการป้องกันไม่ให้สภาพแวดล้อมเสื่อมโทรมจากการใช้พื้นที่ มีรายละเอียดดังนี้

(1) เขตปลูกไม้ผล (สัญลักษณ์ 2320) มีเนื้อที่ 10 ไร่ หรือ คิดเป็นร้อยละ 0.03 ของเนื้อที่ตำบล ปัจจุบันเกษตรกรปลูกไม้ผล โดยไม้ผลที่ปลูกได้แก่ มังคุด ลองกอง

(2) เขตปลูกไม้ยืนต้น (สัญลักษณ์ 2330) มีเนื้อที่ 343 ไร่ หรือ คิดเป็นร้อยละ 1.14 ของเนื้อที่ตำบล ปัจจุบันเกษตรกรปลูกไม้ยืนต้น โดยไม้ยืนต้นที่ปลูกได้แก่ ยางพารา ปาล์มน้ำมัน

6.2.3 เขตชุมชนและสิ่งปลูกสร้าง มีเนื้อที่ 1,189 ไร่ หรือคิดเป็นร้อยละ 3.97 ของเนื้อที่ตำบล ประกอบด้วย 3 เขตรอง ได้แก่ เขตชุมชน/สถานที่ราชการ เขตอุตสาหกรรม/แหล่งรับซื้อผลผลิต และเขตการใช้พื้นที่เฉพาะ มีรายละเอียดดังนี้

(1) เขตชุมชน/สถานที่ราชการ (สัญลักษณ์ 3100) มีเนื้อที่ 1,171 ไร่ หรือ คิดเป็นร้อยละ 3.91 ของเนื้อที่ตำบล ปัจจุบันมีการใช้ที่ดินชุมชนและที่อยู่อาศัย มีทั้งประเภทชุมชนเมือง ชุมชนชนบท และที่ตั้งของสถาบันและสถานที่ราชการต่าง ๆ

(2) เขตอุตสาหกรรม/แหล่งรับซื้อผลผลิต (สัญลักษณ์ 3200) มีเนื้อที่ 12 ไร่ หรือ คิดเป็นร้อยละ 0.04 ของเนื้อที่ตำบล ปัจจุบันมีการใช้ที่ดินประเภทโรงงานอุตสาหกรรม แหล่งรับซื้อผลผลิตทางการเกษตรประเภทต่าง ๆ

(3) และเขตการใช้พื้นที่เฉพาะ (สัญลักษณ์ 3300) มีเนื้อที่ 7 ไร่ หรือ คิดเป็นร้อยละ 0.02 ของเนื้อที่ตำบล ปัจจุบันมีการใช้ที่ดินที่นอกเหนือจาก 2 เขตดังกล่าวข้างต้น เช่น สถานที่พักผ่อน ท้องเที่ยว สวนสาธารณะ รีสอร์ท ระบบขนส่งมวลชน โบราณสถาน เป็นต้น

6.2.4 เขตแหล่งน้ำ มีเนื้อที่ 162 ไร่ หรือคิดเป็นร้อยละ 0.54 ของเนื้อที่ตำบล ได้แก่ เขตแหล่งน้ำที่สร้างขึ้น มีรายละเอียดดังนี้

(1) เขตแหล่งน้ำที่สร้างขึ้น (สัญลักษณ์ 4200) มีเนื้อที่ 162 ไร่ หรือ คิดเป็นร้อยละ 0.54 ของเนื้อที่ตำบล ปัจจุบันมีสภาพการใช้ที่ดินเป็นแหล่งน้ำที่สร้างขึ้น เช่น คลองชลประทาน อ่างเก็บน้ำ เป็นต้น

6.2.5 เขตพื้นที่อื่น ๆ (สัญลักษณ์ 5000) มีเนื้อที่ 614 ไร่ หรือคิดเป็นร้อยละ 2.05 ของเนื้อที่ตำบล เป็นเขตที่มีลักษณะการใช้ที่ดินที่มีความเฉพาะ เช่น ที่ทิ้งขยะ หาดทราย ไม้พุ่ม เป็นต้น

6.2.6 เขตรักษาสมดุลของธรรมชาติและสิ่งแวดล้อม (สัญลักษณ์ 6000) มีเนื้อที่ 167 ไร่ หรือคิดเป็นร้อยละ 0.56 ของเนื้อที่ตำบล มีการใช้ที่ดินเป็นป่าไม้ที่พบในพื้นที่เกษตรกรรม ซึ่งอยู่นอกเขตป่าไม้ตามกฎหมาย ส่วนใหญ่เป็นป่าปลูก ป่าชุมชน

ทั้งนี้ในเขตเกษตรกรรมที่มีศักยภาพการผลิตสูง (ประเภทที่ 1) หากมีการปรับปรุงบำรุงดิน หรือ ปรับโครงสร้างของพื้นที่ให้เหมาะสม เช่น ยกร่อง จัดทำระบบอนุรักษ์ดินและน้ำประเภทต่างๆ สามารถยกระดับเป็นเขตเกษตรกรรมขั้นดีได้ เนื่องจากมีการบริหารจัดการด้านทรัพยากรน้ำไว้แล้วโดยเฉพาะระบบชลประทาน



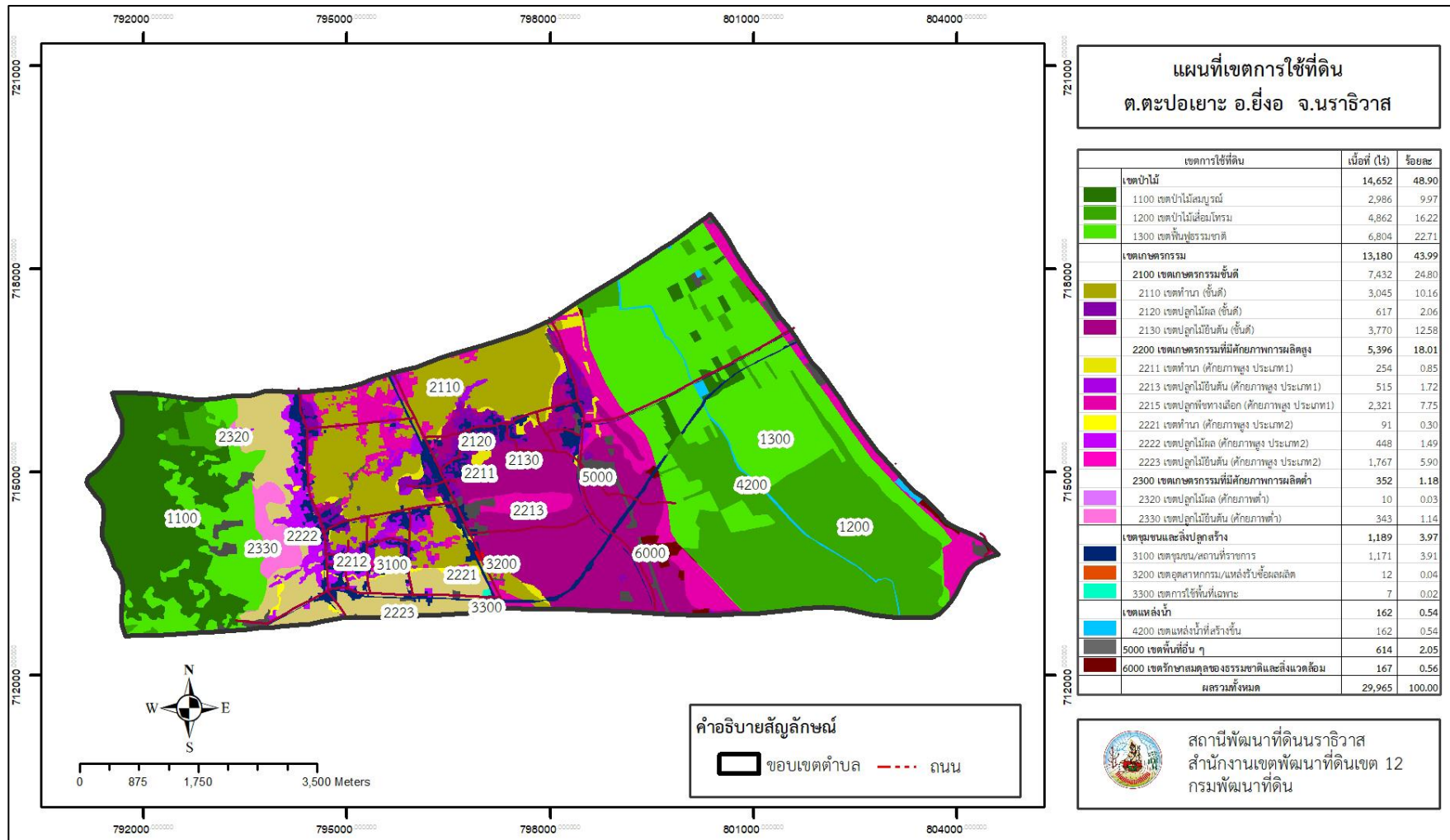
ตารางที่ 6-1 เขตการใช้ที่ดิน ตำบลตะโปยาะ อำเภอยิ่งอ จังหวัดนราธิวาส

แผนการใช้ที่ดิน	เนื้อที่	
	ไร่	ร้อยละ
1. เขตป่าไม้	14,652	48.90
1.1 เขตป่าไม้สมบูรณ์	2,986	9.97
1.2 เขตป่าไม้เสื่อมโทรม	4,862	16.22
1.3 เขตฟื้นฟูธรรมชาติ	6,804	22.71
2. เขตเกษตรกรรม	13,180	43.99
2.1 เขตเกษตรกรรมชั้นดี	7,432	24.80
1) เขตทำนา (ชั้นดี)	3,045	10.16
2) เขตปลูกไม้ผล (ชั้นดี)	617	2.06
3) เขตปลูกไม้ยืนต้น (ชั้นดี)	3,770	12.58
2.2 เขตเกษตรกรรมที่มีศักยภาพการผลิตสูง	5,396	18.01
1) เขตทำนา (ศักยภาพสูง ประเภท1)	254	0.85
2) เขตปลูกไม้ผล (ศักยภาพสูง ประเภท1)	515	1.72
3) เขตปลูกไม้ยืนต้น (ศักยภาพสูง ประเภท1)	2,321	7.75
4) เขตทำนา (ศักยภาพสูง ประเภท2)	91	0.30
5) เขตปลูกไม้ผล (ศักยภาพสูง ประเภท2)	448	1.49
6) เขตปลูกไม้ยืนต้น (ศักยภาพสูง ประเภท2)	1,767	5.90
2.3 เขตเกษตรกรรมที่มีศักยภาพการผลิตต่ำ	352	1.18
1) เขตปลูกไม้ผล (ศักยภาพต่ำ)	10	0.03
2) เขตปลูกไม้ยืนต้น (ศักยภาพต่ำ)	343	1.14
3. เขตชุมชนและสิ่งปลูกสร้าง	1,189	3.97
1) เขตชุมชน/สถานที่ราชการ	1,171	3.91
2) เขตอุตสาหกรรม/แหล่งรับซื้อผลผลิต	12	0.04
3) เขตการใช้พื้นที่เฉพาะ	7	0.02
4. เขตแหล่งน้ำ	162	0.54
1) เขตแหล่งน้ำที่สร้างขึ้น	162	0.54
5. เขตพื้นที่อื่น ๆ	614	2.05
6. เขตรักษาสมดุลของธรรมชาติและสิ่งแวดล้อม	167	0.56
ผลรวมทั้งหมด	29,965	100.00

หมายเหตุ: เนื้อที่คำนวณด้วยระบบสารสนเทศภูมิศาสตร์



แผนการใช้ที่ดินตำบลตะโปยาะ อำเภอยิ่งอ จังหวัดนราธิวาส



รูปที่ 6-1 เขตการใช้ที่ดิน ตำบลตะโปยาะ อำเภอยิ่งอ จังหวัดนราธิวาส



บทที่ 7 การขับเคลื่อนแผนการใช้ที่ดิน

7.1 ขั้นตอนการดำเนินงาน

ภายหลังการจัดทำแผนการใช้ที่ดินตำบลตะโปะเยาะ อำเภอเมือง จังหวัดนราธิวาส แล้วจะต้องดำเนินการดังต่อไปนี้

7.1.1 จัดทำเป้าหมายการดำเนินงานและงบประมาณและกิจกรรมต่าง ๆ ที่จะดำเนินการใน
ปีงบประมาณ 2567 - 2570

7.1.2 นำแผนการใช้ที่ดินตำบลตะโปะเยาะ ไปเสนอต่อองค์การบริหารส่วนตำบลตะโปะเยาะ
เพื่อมีมติให้ความร่วมมือในกิจกรรมพัฒนาที่ดินดำเนินการกิจกรรมต่าง ๆ ที่กำหนดไว้ในแผน และได้รับ
การเชื่อมโยงสู่แผนพัฒนาตำบล

7.1.3 สถานีพัฒนาที่ดินนราธิวาส เสนอเป้าหมายและงบประมาณให้รายงานมายังกรมพัฒนาที่ดิน

7.1.4 กรมพัฒนาที่ดินพิจารณาสนับสนุนงบประมาณกิจกรรมและโครงการตามเป้าหมายที่
กำหนดในแผนการใช้ที่ดิน

7.1.5 สถานีพัฒนาที่ดินนราธิวาส นำเสนอต่อที่ประชุมจังหวัด/อำเภอ เพื่อสร้างการรับรู้และ
ประชาสัมพันธ์ให้หน่วยงานอื่น นำโครงการภายใต้หน่วยงานมาพัฒนาพื้นที่ตามแผนการใช้ที่ดินกำหนด

7.2 กิจกรรมจะดำเนินการของกรมพัฒนาที่ดิน

งบประมาณที่กำหนดไว้เป็นการประมาณเบื้องต้น อาจมีการเปลี่ยนแปลงตามที่ได้รับการจัดสรร
ให้ดำเนินการ (ตารางที่ 7-1)

7.2.1 เขตเกษตรกรรม

1) ดินขาดความอุดมสมบูรณ์/ดินเปรี้ยว มีแผนงาน/โครงการปรับปรุงบำรุงดิน ดังนี้

- (1) การส่งเสริมการผลิตและการใช้สารอินทรีย์
- (2) การผลิต-จัดหาเมล็ดพันธุ์พืชปุ๋ยสด
- (3) การส่งเสริมการปรับปรุงบำรุงดินด้วยพืชปุ๋ยสด
- (4) การพัฒนากลุ่มเกษตรกรใช้สารอินทรีย์ลดการใช้สารเคมีทางการเกษตร
- (5) การจัดหาปุ๋ยอินทรีย์
- (6) การรณรงค์ไกลบตอซัง
- (7) การส่งเสริมการปรับปรุงบำรุงพื้นที่ดินกรด

2) การชะล้างพังทลายของดิน มีแผนงาน/โครงการฟื้นฟูและป้องกันการชะล้างพังทลายของ
ดิน ดังนี้

- (1) การปลูกหญ้าแฝกเพื่อการอนุรักษ์ดินและน้ำ

3) พื้นที่แล้ง/น้ำท่วม มีแผนงาน/โครงการบริหารจัดการน้ำ ดังนี้

- (1) การก่อสร้างแหล่งน้ำในไร่นานอกเขตชลประทาน



7.3 กิจกรรมที่จะดำเนินการของหน่วยงานอื่น (ตารางที่ 7-2)

7.3.1 เขตเกษตรกรรม

1) เขตทำนา เขตปลูกไม้ผล และเขตปลูกไม้ยืนต้น

- (1) ส่งเสริมการดำเนินงานอันเนื่องมาจากพระราชดำริ (สำนักงานตรวจบัญชีสหกรณ์นราธิวาส)
- (2) พัฒนาตามศักยภาพของพื้นที่ (สำนักงานตรวจบัญชีสหกรณ์นราธิวาส สำนักงานเกษตรจังหวัดนราธิวาส, ศูนย์วิจัยและพัฒนาการเกษตรรือเสาะ, สำนักงานปศุสัตว์ จังหวัดนราธิวาส)
- (3) ยกระดับคุณภาพมาตรฐานสินค้าเกษตร (สำนักงานเกษตรจังหวัดนราธิวาส)
- (4) ระบบส่งเสริมการเกษตรแบบแปลงใหญ่ (สำนักงานเกษตรจังหวัดนราธิวาส, สำนักงานตรวจบัญชีสหกรณ์นราธิวาส)
- (5) ส่งเสริมและพัฒนาวิสาหกิจชุมชน (สำนักงานเกษตรจังหวัดนราธิวาส สำนักงานตรวจบัญชีสหกรณ์นราธิวาส)
- (6) ส่งเสริมและพัฒนาสินค้าเกษตรอัตลักษณ์พื้นถิ่น (สำนักงานเกษตรจังหวัดนราธิวาส)
- (7) พัฒนาเด็กและเยาวชนในถิ่นทุรกันดารตามพระราชดำริ (สำนักงานปศุสัตว์จังหวัดนราธิวาส)
- (8) ตำบลมั่นคง มั่งคั่ง ยั่งยืน ในจังหวัดชายแดนภาคใต้ (สำนักงานเกษตรจังหวัดนราธิวาส)
- (9) ถ่ายทอดเทคโนโลยีเพื่อเกษตรกรผู้ปลูกยางพารา (การยางแห่งประเทศไทยจังหวัดนราธิวาส)
- (10) ยกระดับคุณภาพมาตรฐานสินค้าเกษตร จัดทะเบียนตรวจสอบรับรองแหล่งผลิต (ศูนย์วิจัยและพัฒนาการเกษตรรือเสาะ)
- (11) ส่งเสริมการปลูกยางพันธุ์ดีและไม้ยืนต้นที่มีความสำคัญทางเศรษฐกิจ (การยางแห่งประเทศไทยจังหวัดนราธิวาส)
- (12) สหกรณ์และสถาบันเกษตรกรได้รับการพัฒนาและเสริมสร้างความเข้มแข็ง (สำนักงานตรวจบัญชีสหกรณ์นราธิวาส)
- (13) พัฒนาศูนย์เรียนรู้การเพิ่มประสิทธิภาพการผลิตสินค้าเกษตร (สำนักงานเกษตรจังหวัดนราธิวาส)
- (14) สร้างความเข้มแข็งกลุ่มการผลิตด้านการเกษตร (สำนักงานเกษตรจังหวัดนราธิวาส)
- (15) ขยายผลการพัฒนาไม้ผลที่มีศักยภาพในกลุ่มจังหวัดภาคใต้ (สำนักงานเกษตรจังหวัดนราธิวาส)
- (16) 1 อำเภอ 1 ตำบลนำร่องฟื้นฟูสวนยางพาราที่ได้รับผลกระทบจากโรคใบร่วงชนิดใหม่ในยางพารา (สำนักงานเกษตรจังหวัดนราธิวาส)
- (17) โครงการเพิ่มประสิทธิภาพการผลิตสินค้าเกษตรปาล์มน้ำมันในรูปแบบแปลงใหญ่ (สำนักงานเกษตรจังหวัดนราธิวาส สำนักงานเกษตรอำเภอเมือง อปต.ตะปอเยาะ)



(18) โครงการส่งเสริมการทำเกษตรผสมผสานเพื่อความมั่นคงด้านอาหาร (สำนักงานเกษตรจังหวัดนราธิวาส สำนักงานเกษตรอำเภอเมือง อบต.ตะโปะเยาะ)

2) เขตประมง/เขตเลี้ยงสัตว์

- (1) โครงการเลี้ยงปลาตากแบบครบวงจร (สำนักงานประมง)
- (2) โครงการเพิ่มประสิทธิภาพการผลิตสัตว์น้ำให้แก่เกษตรกรต้นแบบและเครือข่าย (สำนักงานประมง)
- (3) โครงการเพิ่มประสิทธิภาพเกษตรกรต้นแบบด้านการเลี้ยงสัตว์ (สำนักงานปศุสัตว์)

7.4 ความต้องการของชุมชนและองค์กรปกครองส่วนท้องถิ่น

จากการดำเนินการจัดทำกระบวนการมีส่วนร่วมของประชาชนที่องค์การบริหารส่วนตำบล เมื่อ 20 กรกฎาคม 2566 ได้มีความต้องการของประชาชนที่ต้องการให้ดำเนินการเกี่ยวกับแก้ปัญหา น้ำท่วมขัง ปรับปรุงแหล่งน้ำเดิม ต้องการปักคั่นนาในพื้นที่ราบน้ำท่วมถึงให้สามารถปลูกข้าวได้ต้องการชุดคูยกร่องเพื่อปลูกปาล์มน้ำมันในพื้นที่ลุ่ม ต้องการทางลำเลียงผลผลิตทางการเกษตร ปรับรูปที่ดิน และเปลี่ยนกิจกรรมการผลิตให้เหมาะสมกับที่ดิน

เพื่อตอบสนองต่อความต้องการของชุมชนและการแก้ไขปัญหาเชิงพื้นที่ของตำบลตะโปะเยาะ กรมพัฒนาที่ดินได้วิเคราะห์เบื้องต้น ดังต่อไปนี้

ปัญหาของตำบลตำบลตะโปะเยาะ ในภาพรวมสรุปได้ว่า มีปัญหาสำคัญ 8 ประการ คือ (1) น้ำท่วมขัง (2) การขาดการจัดการแหล่งน้ำให้ทั่วถึง (3) การปรับเปลี่ยนการผลิต (4) การใช้เส้นทางสัญจรทางการเกษตร (5) การจัดตั้งกลุ่มและการส่งเสริมอาชีพ (6) ความอุดมสมบูรณ์ของดิน (7) พื้นที่ดินเปรี้ยวจัด และ (8) โรคและแมลงศัตรูพืช ซึ่งปัญหาดังกล่าวนี้ส่งผลกระทบต่อคุณภาพชีวิตของราษฎรในชุมชนโดยรวม ดังนั้นจึงขอให้หน่วยงานที่เกี่ยวข้องร่วมบูรณาการแก้ไขปัญหาดังกล่าว เพื่อให้ราษฎรมีชีวิตความเป็นอยู่ที่ดีขึ้นต่อไป



ตารางที่ 7-1 กิจกรรมของกรมพัฒนาที่ดินในเขตการใช้ที่ดินที่จะดำเนินการในปีงบประมาณ 2567-2571

เขตการใช้ที่ดิน (เกษตรกรรม)	แผนงาน/โครงการ	งบประมาณ (บาท)
1. เขตทำนา เนื้อที่ 3,390 ไร่ 2. เขตปลูกไม้ผล เนื้อที่ 1,580 ไร่ 3. เขตปลูกไม้ยืนต้น เนื้อที่ 7,858 ไร่	1. การปรับปรุงบำรุงดิน	1,302,300
	1.1 การส่งเสริมการผลิตและการใช้สารอินทรีย์	76,800
	1.2 การผลิต-จัดหาเมล็ดพันธุ์พืชปุ๋ยสด	238,000
	1.3 การส่งเสริมการปรับปรุงบำรุงดินด้วยพืชปุ๋ยสด	37,500
	1.4 การพัฒนากลุ่มเกษตรกรใช้สารอินทรีย์ลดการใช้สารเคมีทางการเกษตร	25,000
	1.5 การจัดหาปุ๋ยโดโลไมท์	850,000
	1.6 การรณรงค์ไถกลบตอซัง	60,000
	1.7 การส่งเสริมการปรับปรุงบำรุงพื้นที่ดินกรด	15,000
	2. การบริหารจัดการน้ำ	178,000
	2.1 การก่อสร้างแหล่งน้ำในไร่นานอกเขตชลประทาน	178,000
3. การฟื้นฟูและป้องกันการชะล้างพังทลายของดิน	600,000	
	3.1 การปลูกหญ้าแฝกเพื่อการอนุรักษ์ดินและน้ำ	600,000
รวมเขตเกษตรกรรม	1. การปรับปรุงบำรุงดิน	1,302,300
	2. การบริหารจัดการน้ำ	178,000
	3. การฟื้นฟูและป้องกันการชะล้างพังทลายของดิน	600,000
	รวมแผนงาน/โครงการ	2,080,300



ตารางที่ 7-2 สรุปกิจกรรมที่ขอรับการสนับสนุนจากส่วนราชการในเขตพัฒนาที่ดิน

เขตการใช้ที่ดิน	กิจกรรมที่ขอการสนับสนุนจากส่วนราชการอื่น
1. เขตเกษตรกรรม 1. เขตทำนา เนื้อที่ 3,390 ไร่ 2. เขตปลูกไม้ผล เนื้อที่ 1,580 ไร่ 3. เขตปลูกไม้ยืนต้น เนื้อที่ 7,858 ไร่	การแก้ปัญหาดินเสื่อมโทรมฟื้นฟูความอุดมสมบูรณ์ของดิน และเพิ่มศักยภาพการผลิต (1) ส่งเสริมการดำเนินงานอันเนื่องมาจากพระราชดำริ (สำนักงานตรวจบัญชีสหกรณ์นราธิวาส) (2) พัฒนาศักยภาพของพื้นที่ (GAP) (สำนักงานตรวจบัญชีสหกรณ์นราธิวาส,สำนักงานเกษตรจังหวัดนราธิวาส ศูนย์วิจัยและพัฒนาการเกษตรรือเสาะ สำนักงานปศุสัตว์จังหวัดนราธิวาส) (3) ยกระดับคุณภาพมาตรฐานสินค้าเกษตร (สำนักงานเกษตรจังหวัดนราธิวาส) (4) ระบบส่งเสริมการเกษตรแบบแปลงใหญ่ (สำนักงานเกษตรจังหวัดนราธิวาส,สำนักงานตรวจบัญชีสหกรณ์นราธิวาส) (5) ส่งเสริมและพัฒนาวิสาหกิจชุมชน สำนักงานเกษตรจังหวัดนราธิวาส,สำนักงานตรวจบัญชีสหกรณ์นราธิวาส) (6) ส่งเสริมและพัฒนาสินค้าเกษตรอัตลักษณ์พื้นถิ่น (สำนักงานเกษตรจังหวัดนราธิวาส) (7) พัฒนาเด็กและเยาวชนในถิ่นทุรกันดารตามพระราชดำริ (สำนักงานปศุสัตว์จังหวัดนราธิวาส) (8) ตำบลมั่นคง มั่งคั่ง ยั่งยืน ในจังหวัดชายแดนภาคใต้ (สำนักงานเกษตรจังหวัดนราธิวาส) (9) ถ่ายทอดเทคโนโลยีเพื่อเกษตรกรผู้ปลูกยางพารา (การยางแห่งประเทศไทยจังหวัดนราธิวาส) (10) ยกระดับคุณภาพมาตรฐานสินค้าเกษตร จดทะเบียนตรวจสอบรับรองแหล่งผลิต (ศูนย์วิจัยและพัฒนาการเกษตรรือเสาะ) (11) ส่งเสริมการปลูกยางพันธุ์ดีและไม้ยืนต้นที่มีความสำคัญทางเศรษฐกิจ (การยางแห่งประเทศไทยจังหวัดนราธิวาส) (12) สหกรณ์และสถาบันเกษตรกรได้รับการพัฒนาและเสริมสร้างความเข้มแข็ง (สำนักงานตรวจบัญชีสหกรณ์นราธิวาส) (13) พัฒนาศูนย์เรียนรู้การเพิ่มประสิทธิภาพการผลิตสินค้าเกษตร (กสส.) (สำนักงานปศุสัตว์จังหวัดนราธิวาส)



ตารางที่ 7-2 (ต่อ)

เขตการใช้ที่ดิน	กิจกรรมที่ขอการสนับสนุนจากส่วนราชการอื่น
	<p>(14) สร้างความเข้มแข็งกลุ่มการผลิตด้านการเกษตร (สำนักงานเกษตรจังหวัดนราธิวาส)</p> <p>(15) ขยายผลการพัฒนาไม้ผลที่มีศักยภาพในกลุ่มจังหวัดภาคใต้ (สำนักงานเกษตรจังหวัดนราธิวาส)</p> <p>(16) หนึ่ง อำเภอ 1 ตำบลนำร่องฟื้นฟูสวนยางพาราที่ได้รับผลกระทบจากโรคใบร่วงชนิดใหม่ในยางพารา (สำนักงานเกษตรจังหวัดนราธิวาส)</p> <p>(17) โครงการเพิ่มประสิทธิภาพการผลิตสินค้าเกษตรปาล์มน้ำมันในรูปแบบแปลงใหญ่ (สำนักงานเกษตรจังหวัดนราธิวาส สำนักงานเกษตรอำเภอยี่งอ อบต.ตะโปยาะ)</p> <p>(18) โครงการส่งเสริมการทำเกษตรผสมผสานเพื่อความมั่นคงด้านอาหาร (สำนักงานเกษตรจังหวัดนราธิวาส สำนักงานเกษตรอำเภอยี่งอ อบต.ตะโปยาะ)</p> <p>(19) โครงการเลี้ยงปลาอุกแบบครบวงจร (สำนักงานประมง)</p> <p>(20) โครงการเพิ่มประสิทธิภาพผลผลิตสัตว์น้ำให้แก่เกษตรกรต้นแบบและเครือข่าย (สำนักงานประมง)</p> <p>(21) โครงการเพิ่มประสิทธิภาพเกษตรกรต้นแบบด้านการเลี้ยงสัตว์ (สำนักงานปศุสัตว์)</p>



ตาราง 7-3 เป้าหมายการดำเนินงานและงบประมาณ ตำบลตะโปะเยาะ อำเภอเมือง จังหวัดนราธิวาส แผน 5 ปี (พ.ศ. 2567-2571)

เขตการใช้ที่ดิน	งาน/โครงการ/กิจกรรม	หน่วย นับ	เป้าหมาย					รวม	งบประมาณ					รวม	หน่วยงาน รับผิดชอบ
			2567	2568	2569	2570	2571		2567	2568	2569	2570	2571		
เขตเกษตรกรรม - เขตนาข้าว - เขตปลูกไม้ผล - เขตปลูกไม้ยืนต้น															
	1. การปรับปรุงบำรุงดิน														
	1.1 การส่งเสริมการผลิตและการใช้สารอินทรีย์	ราย	30	30	30	30	30	150	15,360	15,360	15,360	10,240	10,240	76,800	พด.
	1.2 การผลิต-จัดหาเมล็ดพันธุ์พืชปุ๋ยสด	ตัน	2	2	2	1	1	8	59,500	59,500	59,500	29,750	29,750	238,000	พด.
	1.3 การส่งเสริมการปรับปรุงบำรุงดินด้วยพืชปุ๋ยสด	ไร่	500	500	500	500	500	2,500	7,500	7,500	7,500	7,500	7,500	37,500	พด.
	1.4 การพัฒนากลุ่มเกษตรกรใช้สารอินทรีย์ลดการใช้สารเคมีทางการเกษตร	กลุ่ม	1	1	1	1	1	5	5,000	5,000	5,000	5,000	5,000	25,000	พด.
	1.5 การจัดหาปุ๋ยโดโลไมท์	ตัน	100	100	100	100	100	100	170,000	170,000	170,000	170,000	170,000	850,000	พด.
	1.6 การรณรงค์ไกลบตอซัง	แปลง	1		1		1	3	20,000		20,000		20,000	60,000	
	1.6 การส่งเสริมการปรับปรุงบำรุงพื้นที่ดินกรด	ไร่	200	200	200	200	200	1,000	3,000	3,000	3,000	3,000	3,000	15,000	พด.



ตาราง 7-3 (ต่อ)

เขตการใช้ที่ดิน	งาน/โครงการ/กิจกรรม	หน่วย นับ	เป้าหมาย					รวม	งบประมาณ					รวม	หน่วยงาน รับผิดชอบ
			2567	2568	2569	2570	2571		2567	2568	2569	2570	2571		
	2. การบริหารจัดการน้ำ														
	2.1 การก่อสร้างแหล่งน้ำ ในไร่นานอกเขต ชลประทาน	บ่อ	2	2	2	2	2	10	35,600	35,600	35,600	35,600	35,600	178,000	พด.
	3. การฟื้นฟูและป้องกัน การชะล้างพังทลายของ ดิน														
	3.1 การปลูกหญ้าแฝกเพื่อ การอนุรักษ์ดินและน้ำ	กล้า	100,000	100,000	100,000	100,000	100,000	500,000	120,000	120,000	120,000	120,000	120,000	600,000	พด.

หมายเหตุ: งบประมาณที่กำหนดไว้นี้เป็นประมาณเบื้องต้น อาจมีการเปลี่ยนแปลงตามที่ได้รับการจัดสรรให้ดำเนินการ



เอกสารอ้างอิง

- กรมพัฒนาชุมชน. 2566. ข้อมูลพื้นฐานระดับหมู่บ้าน/ชุมชน (กชช. 2ค) ปี2565 กระทรวงมหาดไทย. แหล่งที่มา: <http://ebmn.cdd.go.th>, 1 สิงหาคม 2564
- กรมพัฒนาชุมชน. 2566. ข้อมูลความจำเป็นพื้นฐาน (จปฐ.) ปี2565 กระทรวงมหาดไทย. แหล่งที่มา: <http://ebmn.cdd.go.th>, 1 สิงหาคม 2564
- กรมอุตุนิยมวิทยา. 2566. สถิติภูมิอากาศ พ.ศ. 2566 (ไฟล์ข้อมูล). กระทรวงเทคโนโลยีสารสนเทศและการสื่อสาร. เอกสารจากเครื่องคอมพิวเตอร์.
- กลุ่มวิเคราะห์สภาพการใช้ที่ดิน.2566. ข้อมูลสภาพการใช้ที่ดินจังหวัดนราธิวาส (ไฟล์ข้อมูล). กองนโยบายและแผนการใช้ที่ดิน กรมพัฒนาที่ดิน. กระทรวงเกษตรและสหกรณ์. กรุงเทพฯ.
- กองสำรวจดินและวิจัยทรัพยากรดิน 2566. ข้อมูลทรัพยากรดิน(ไฟล์ข้อมูล).กรมพัฒนาที่ดิน. กระทรวงเกษตรและสหกรณ์.กรุงเทพฯ.
- คณะกรรมการขับเคลื่อนเศรษฐกิจพอเพียงสำนักงานคณะกรรมการพัฒนาการเศรษฐกิจและสังคมแห่งชาติ.2550. การประยุกต์ใช้หลักเศรษฐกิจพอเพียง (ไฟล์ข้อมูล).กรุงเทพฯ.
- คณะกรรมการจัดทำปทานุกรมปฐพีวิทยา . 2551 . ปทานุกรมปฐพีวิทยา.สำนักพิมพ์มหาวิทยาลัยเกษตรศาสตร์, กรุงเทพฯ.
- คันสนีย์ อัญญาสน์ และคำรณ ไทรพิภ.2562.คู่มือการประเมินคุณภาพที่ดิน สำหรับการวางแผนการใช้ที่ดิน ระดับตำบลและระดับจังหวัด.กรมพัฒนาที่ดิน. กระทรวงเกษตรและสหกรณ์. กรุงเทพฯ.
- สำนักงานเกษตรและสหกรณ์จังหวัดนราธิวาส.2566.ยุทธศาสตร์เกษตรและสหกรณ์จังหวัดนราธิวาส พ.ศ. 2566.(ไฟล์ข้อมูล).นราธิวาส.
- สำนักงานคณะกรรมการพัฒนาการเศรษฐกิจและสังคมแห่งชาติ. 2559. แผนพัฒนาเศรษฐกิจและสังคมแห่งชาติ ฉบับที่สิบสอง (พ.ศ. 2560-2564)(ไฟล์ข้อมูล) , กรุงเทพฯ.
- สำนักงานนโยบายและแผนทรัพยากรธรรมชาติและสิ่งแวดล้อม. 2560. ร่างนโยบายและแผนการบริหารจัดการที่ดินและทรัพยากรดินของประเทศ (พ.ศ. 2560-2579) (ไฟล์ข้อมูล) , กรุงเทพฯ.
- สำนักงานสภาพัฒนาการเศรษฐกิจและสังคมแห่งชาติ . 2562.แผนพัฒนาภาคใต้ (ไฟล์ข้อมูล) , กรุงเทพฯ.
- สำนักเลขาธิการคณะรัฐมนตรี.2562. คำแถลงนโยบายของคณะรัฐมนตรี แถลงต่อรัฐสภา วันที่ 25 กรกฎาคม 2562(ไฟล์ข้อมูล) , กรุงเทพฯ.



องค์การบริหารส่วนตำบลตะโปยเยะ 2566.วิสัยทัศน์ พันธกิจ .แหล่งที่มา
<https://www.tapoyoh.go.th/content/information/3>, 1 พฤษภาคม 2566.

คณะผู้จัดทำ

นายสุชล	แก้วเกาะสะบ้า	ผู้อำนวยการสำนักงานพัฒนาที่ดินเขต 12
นายนรา	สุขไชย	ผู้อำนวยการสถานีพัฒนาที่ดินนราธิวาส
นายอัสมาน	ตาละ	นักวิชาการเกษตรชำนาญการ
นางสาวบุญญา	จินดาวงศ์	นักวิชาการเกษตรปฏิบัติการ
นายอรรถพร	บุญเอียด	นายช่างสำรวจชำนาญงาน
นายวิโรจน์	ปิ่นพรม	นักวิทยาศาสตร์ชำนาญการพิเศษ
นางสาวสุรีย์พร	นวลศรี	เศรษฐกรชำนาญการ
นางหทัยกานต์	พัฒยา	นักวิชาการเกษตรปฏิบัติการ
นายชัยรัตน์	พูลเทพ	นักวิชาการเกษตรชำนาญการ
นางชนันชฎา	ดินแดง	เจ้าหน้าที่แผนที่ภาพถ่าย



กรมพัฒนาที่ดิน

LAND DEVELOPMENT DEPARTMENT

กระทรวงเกษตรและสหกรณ์

2003/61 ถนนพหลโยธิน แขวงลาดยาว

เขตจตุจักร กรุงเทพฯ 10900

Call Center 1760