



แผนการใช้ที่ดินตำบลกาญจนาภิเษก อำเภอแฉ่ง จังหวัดนราธิวาส



ดำเนินการโดย
สถานีพัฒนาที่ดินนราธิวาส
สำนักงานพัฒนาที่ดินเขต 12
กรมพัฒนาที่ดิน
กระทรวงเกษตรและสหกรณ์

คำนำ

การจัดทำแผนการใช้ที่ดินดำเนินการตามรัฐธรรมนูญแห่งราชอาณาจักรไทย พุทธศักราช 2560 มาตรา 72 (1) ที่ได้บัญญัติให้มีการวางแผนการใช้ที่ดินให้เหมาะสมกับศักยภาพของที่ดินตามหลักการพัฒนาอย่างยั่งยืน โดยแผนการใช้ที่ดินตำบลกาญจนา อำเภอมัญจาคีรี จังหวัดขอนแก่น ได้นำแนวคิดของ องค์การอาหารและการเกษตรแห่งสหประชาชาติ (Food and Agriculture Organization of the United Nations: FAO) และ โครงการสิ่งแวดล้อมแห่งสหประชาชาติ (อังกฤษ: United Nations Environment Programme หรือ UNEP) มาปรับใช้ คือ ความเหมาะสมทางกายภาพ ความเหมาะสมทางเศรษฐกิจ การยอมรับจากสังคม การสร้างความยั่งยืนให้สิ่งแวดล้อม และเสนอทางเลือกการใช้ที่ดิน ร่วมกับวิธีการที่จำเป็นอื่น ๆ เช่น กระบวนการมีส่วนร่วมของชุมชน (Participatory Rural Appraisal: PRA) การประเมินคุณภาพที่ดิน เป็นต้น

สถานีพัฒนาที่ดินนครราชสีมา ร่วมกับสำนักงานพัฒนาที่ดินเขต 12 และกองนโยบายและแผนการใช้ที่ดิน ในการดำเนินงานวางแผนการใช้ที่ดินระดับตำบล โดยพิจารณาภาพรวมของสภาพปัญหาในด้านต่างๆ ทั้งด้าน กายภาพ เศรษฐกิจ และสังคม วิเคราะห์และสังเคราะห์ข้อมูลนำไปสู่การวางแผนการใช้ที่ดินที่สอดคล้องกับ ศักยภาพของพื้นที่ โดยผ่านกระบวนการมีส่วนร่วมของชุมชน (PRA) ในการระบุปัญหา ความต้องการของเกษตรกร และผู้มีส่วนได้ส่วนเสีย ทั้งนี้สถานีพัฒนาที่ดินนครราชสีมา ได้จัดทำแผนกิจกรรม/โครงการ เพื่อขับเคลื่อนแผนการใช้ที่ดินให้เป็นรูปธรรมเพื่อให้เกษตรกร มีคุณภาพชีวิตที่ดีขึ้น มีการใช้ที่ดินอย่างถูกต้องเหมาะสม รักษาสภาพแวดล้อม และอนุรักษ์ทรัพยากรในชุมชน ให้เกิดความยั่งยืนต่อไป

สถานีพัฒนาที่ดินนครราชสีมา
กันยายน 2566

สารบัญ

	หน้า
คำนำ	
สารบัญ	ก
สารบัญตาราง	ค
สารบัญรูป	ง
บทที่ 1	บทนำ
	1.1 ความสำคัญของการวางแผนการใช้ที่ดิน
	1.2 หลักการและเหตุผล
	1.3 วัตถุประสงค์
	1.4 ระยะเวลาและสถานที่ดำเนินงาน
	1.5 ขั้นตอนการดำเนินงาน
	1.6 วิสัยทัศน์ของตำบล
บทที่ 2	ข้อมูลทั่วไป
	2.1 ที่ตั้งและอาณาเขต
	2.2 การแบ่งส่วนการปกครอง
	2.3 สภาพภูมิประเทศ
	2.4 สภาพภูมิอากาศ
	2.5 สภาพการใช้ที่ดินในปัจจุบัน
	2.6 สภาพเศรษฐกิจและสังคม
บทที่ 3	สถานภาพของทรัพยากรธรรมชาติ
	3.1 ทรัพยากรป่าไม้
	3.2 ทรัพยากรน้ำ
	3.3 ทรัพยากรดิน
บทที่ 4	กระบวนการมีส่วนร่วมของชุมชน (Participatory Rural Appraisal: PRA)
	4.1 การวิเคราะห์ผลจากการจัดทำกระบวนการมีส่วนร่วมของชุมชน (PRA)
	4.2 ระบบการปลูกพืชในปัจจุบัน
บทที่ 5	การประเมินคุณภาพที่ดิน
	5.1 หลักการประเมินคุณภาพที่ดินด้านกายภาพ
	5.2 พืชเศรษฐกิจที่สำคัญของตำบล
	5.3 ระดับความเหมาะสมของที่ดิน

สารบัญ (ต่อ)

		หน้า
บทที่ 6	แผนการใช้ที่ดิน	
	6.1 การวิเคราะห์ข้อมูลเพื่อการจัดทำแผนการใช้ที่ดินระดับตำบล	6-1
	6.2 แผนการใช้ที่ดิน	6-2
บทที่ 7	การขับเคลื่อนแผนการใช้ที่ดิน	
	7.1 ขั้นตอนการดำเนินงาน	7-1
	7.2 กิจกรรมที่จะดำเนินการของกรมพัฒนาที่ดิน	7-1
	7.3 กิจกรรมที่จะดำเนินการของหน่วยงานอื่น	7-2
	7.4 ความต้องการของชุมชนและองค์การปกครองส่วนท้องถิ่น	7-3
เอกสารอ้างอิง		อ-1

สารบัญตาราง

ตารางที่		หน้า
2-1	สถิติภูมิอากาศ ณ สถานีตรวจอากาศอำเภอเมือง จังหวัดนราธิวาส (ปี 2536-2565)	2-3
2-2	สภาพการใช้ที่ดินตำบลกายูคละ อำเภอแว้ง จังหวัดนราธิวาส	2-5
2-3	จำนวนประชากรและครัวเรือนตำบลกายูคละ อำเภอแว้ง จังหวัดนราธิวาส	2-7
2-4	จำนวนและสัดส่วนครัวเรือนเกษตรตำบลกายูคละ อำเภอแว้ง จังหวัดนราธิวาส	2-7
2-5	รายได้-รายจ่ายเฉลี่ยครัวเรือนตำบลกายูคละ อำเภอแว้ง จังหวัดนราธิวาส	2-9
3-1	สมบัติที่ดิน ตำบลกายูคละ อำเภอแว้ง จังหวัดนราธิวาส	3-3
5-1	ตัวอย่างการประเมินคุณภาพที่ดินด้านกายภาพของประเภทการใช้ประโยชน์ที่ดิน	5-2
5-2	ชั้นความเหมาะสมทางกายภาพของที่ดิน ตำบลกายูคละ อำเภอแว้ง จังหวัดนราธิวาส	5-3
6-1	เขตการใช้ที่ดิน ตำบลกายูคละ อำเภอแว้ง จังหวัดนราธิวาส	6-4
7-1	กิจกรรมของกรมพัฒนาที่ดินในเขตการใช้ที่ดินที่จะดำเนินการในปีงบประมาณ 2566-2571	7-4
7-2	สรุปกิจกรรมที่ขอรับการสนับสนุนจากส่วนราชการอื่นในเขตพัฒนาที่ดิน	7-5
7-3	เป้าหมายการดำเนินงานและงบประมาณตำบลกายูคละ อำเภอแว้ง จังหวัดนราธิวาส แผน 5 ปี (พ.ศ. 2567-2571)	7-7

สารบัญรูป

รูปที่		หน้า
1-1	กรอบการวางแผนการใช้ที่ดินระดับตำบล	1-3
2-1	ที่ตั้งและอาณาเขตตำบลกาญจนาภิเษก อำเภอม่วง จังหวัดนครราชสีมา	2-1
2-2	สมดุคของน้ำเพื่อกการเกษตร จังหวัดนครราชสีมา	2-4
2-3	สภาพการใช้ที่ดิน ตำบลกาญจนาภิเษก อำเภอม่วง จังหวัดนครราชสีมา	2-6
3-1	ทรัพยากรดิน ตำบลกาญจนาภิเษก อำเภอม่วง จังหวัดนครราชสีมา	3-4
4-1	การวิเคราะห์สถานการณ์โดยระบบ DPSIR ของตำบลกาญจนาภิเษก อำเภอม่วง จังหวัดนครราชสีมา	4-4
4-2	ระบบการปลูกพืชในปัจจุบัน ตำบลกาญจนาภิเษก อำเภอม่วง จังหวัดนครราชสีมา	4-5
6-1	เขตการใช้ที่ดินตำบลกาญจนาภิเษก อำเภอม่วง จังหวัดนครราชสีมา	6-5



บทที่ 1 บทนำ

1.1 ความสำคัญของการวางแผนการใช้ที่ดิน

ตามรัฐธรรมนูญแห่งราชอาณาจักรไทย พุทธศักราช 2560 มาตรา 72 รัฐพึงดำเนินการเกี่ยวกับที่ดิน ทรัพยากรน้ำและพลังงาน ดังต่อไปนี้

(1) วางแผนการใช้ที่ดินของประเทศ ให้เหมาะสมกับสภาพพื้นที่และศักยภาพของที่ดินตามหลักการพัฒนาอย่างยั่งยืน...

1.2 หลักการและเหตุผล

ปัจจุบันกรมพัฒนาที่ดินได้ดำเนินการวางแผนการใช้ที่ดินระดับประเทศเรียบร้อยแล้วซึ่งเป็นการวางกรอบเชิงนโยบายมุ่งเน้นการพัฒนาด้านการเกษตรให้เกิดความสมดุลและยั่งยืนและในขณะเดียวกันต้องอนุรักษ์ทรัพยากรธรรมชาติและสิ่งแวดล้อมควบคู่กับการรักษาคุณค่าทางศิลปวัฒนธรรม แต่ทั้งนี้เพื่อให้เกิดการใช้ประโยชน์ที่ดินในระดับพื้นที่อย่างมีประสิทธิภาพและรักษาฐานการผลิตด้านทรัพยากรธรรมชาติอย่างยั่งยืนตลอดห่วงโซ่อุปทาน แผนการใช้ที่ดินระดับตำบลจึงถูกนำมาใช้เป็นเครื่องมือเพื่อขับเคลื่อนการดำเนินงาน

ทั้งนี้กรมพัฒนาที่ดินได้จัดทำแผนปฏิบัติการราชการกรมพัฒนาที่ดินระยะ 5 ปี (พ.ศ. 2566-2570) เพื่อให้บรรลุตามวิสัยทัศน์ที่กำหนดไว้ คือ “เป็นองค์กรอัจฉริยะทางดิน เพื่อขับเคลื่อนการใช้ที่ดินอย่างเหมาะสม 15 ล้านไร่ ภายในปี 2570” ซึ่งในส่วนของประเด็นการพัฒนาที่ 2 บริหารจัดการทรัพยากรดินและที่ดินด้วยชุดข้อมูลที่มีมูลค่าสูง (High Value Dataset) ซึ่งมีเป้าหมาย คือ การนำชุดข้อมูลที่มีมูลค่าสูง ไปใช้ในการบริหารจัดการทางการเกษตร ในส่วนของตัวชี้วัด บริหารจัดการทรัพยากรดินและที่ดินบนพื้นฐานของชุดข้อมูลที่มีมูลค่าสูง ร้อยละ 100 กลยุทธ์ที่ 2 ยุทธศาสตร์การใช้ที่ดินไปสู่การปฏิบัติ ได้กำหนดให้ ร้อยละของแผนการใช้ที่ดินระดับตำบลที่จัดทำแล้วเสร็จทั้งประเทศ ภายในปี 2570 (ไม่น้อยกว่า ร้อยละ 80) เป็นตัวชี้วัดหนึ่งของกลยุทธ์ดังกล่าว

1.3 วัตถุประสงค์

1.3.1 เพื่อรักษาเสถียรภาพของทรัพยากรให้เกิดความสมดุลและยั่งยืนภายใต้การพัฒนาด้านต่าง ๆ ของตำบล

1.3.2 เพื่อให้การใช้ที่ดินมีผลตอบแทนสูงสุดต่อหน่วยเนื้อที่อย่างยั่งยืน

1.3.3 เพื่อให้เกิดการกำหนดแผนงาน โครงการ กิจกรรม ที่สอดคล้องกับแผนการใช้ที่ดินที่กำหนดขึ้นและอยู่บนหลักการของรูปแบบเศรษฐกิจ เศรษฐกิจชีวภาพ-เศรษฐกิจหมุนเวียน-เศรษฐกิจสีเขียว (Bio-Circular-Green Economy : BCG Model)

1.4 ระยะเวลาและสถานที่ดำเนินงาน

1.3.1 ระยะเวลา 1 ตุลาคม 2565 –30 กันยายน 2566

1.3.2 สถานที่ ตำบลกาญจนาภิเษก อำเภอบางบาล จังหวัดนนทบุรี



1.5 ขั้นตอนการดำเนินงาน

1.5.1 รวบรวมข้อมูลปฐมภูมิและทุติยภูมิ ประกอบด้วย

1) ด้านกายภาพ ได้แก่ ทรัพยากรดิน ทรัพยากรน้ำ ทรัพยากรป่าไม้ ภูมิอากาศ สภาพการใช้ที่ดินเขตป่าไม้ตามกฎหมายและมติคณะรัฐมนตรี

2) ด้านเศรษฐกิจและสังคม เช่น การถือครองที่ดินลักษณะทางเศรษฐกิจของตำบล จำนวนประชากร เป็นต้น

3) ด้านนโยบายและข้อกำหนดที่เกี่ยวข้อง ได้แก่ ยุทธศาสตร์ แผนพัฒนาเศรษฐกิจและสังคมแห่งชาติฉบับที่ 13 ยุทธศาสตร์ภาค แผนพัฒนากลุ่มจังหวัด แผนพัฒนาจังหวัด แผนพัฒนาการเกษตรและสหกรณ์ แผนพัฒนาท้องถิ่น 4 ปี ขององค์การบริหารส่วนจังหวัด เทศบาลตำบลหรือองค์การบริหารส่วนตำบล

1.5.2 จัดทำกระบวนการมีส่วนร่วมของชุมชน (Participatory Rural Appraisal : PRA) เพื่อรับฟังความคิดเห็น ประเด็นปัญหา ความต้องการด้านต่าง ๆ ขององค์การปกครองส่วนท้องถิ่นและเกษตรกรในตำบล

1.5.3 ประเมินคุณภาพของที่ดินของพืชเศรษฐกิจหลักและพืชทางเลือกที่มีมูลค่าของตำบล

1.5.4 ส่งเคราะห์ข้อมูลจากข้อ 1.5.1 ถึง 1.5.3 เพื่อใช้ประกอบการวางแผนการใช้ที่ดิน

1.5.5 กำหนด (ร่าง) แผนการใช้ที่ดินระดับตำบล

1.5.6 รับฟังความคิดเห็นของผู้มีส่วนได้ส่วนเสียต่อ (ร่าง) แผนการใช้ที่ดินที่กำหนดขึ้น

1.5.7 ปรับปรุง (ร่าง) แผนการใช้ที่ดินเพื่อจัดทำแผนการใช้ที่ดินฉบับสมบูรณ์

1.5.8 นำแผนการใช้ที่ดินเข้าสู่คณะกรรมการของเขตฯ เพื่อตรวจสอบความครบถ้วน / สมบูรณ์ของเนื้อหาและองค์ประกอบ

1.5.9 เผยแพร่แผนการใช้ที่ดินเพื่อนำไปสู่การขับเคลื่อนการดำเนินงาน ประกอบด้วย

1) องค์การปกครองส่วนท้องถิ่น นำแผนการใช้ที่ดินที่จัดทำขึ้นไปประกอบการจัดทำแผนการพัฒนาของตำบล เพื่อนำไปสู่การของงบประมาณที่มีความสอดคล้องกับศักยภาพด้านการผลิตและสถานภาพของทรัพยากรของตำบล

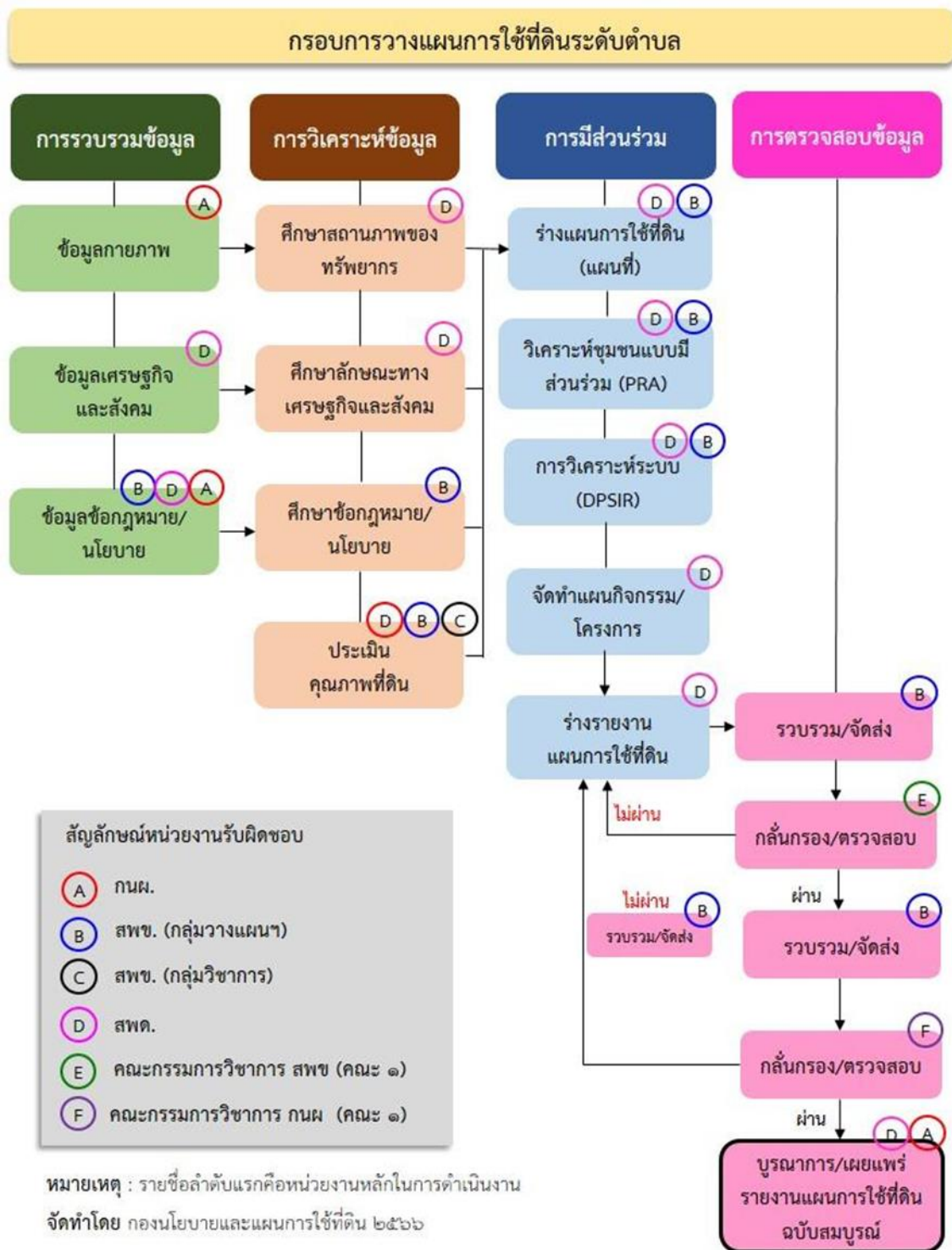
2) กรมพัฒนาที่ดิน โดยสถานีพัฒนาที่ดิน กำหนดแผนงาน/โครงการ/กิจกรรมที่สอดคล้องกับแผนการใช้ที่ดินที่กำหนดขึ้นในแต่ละเขตและสามารถใช้ประกอบการของงบประมาณในพื้นที่อย่างมีหลักการและเป็นที่ยอมรับ

3) หน่วยงานราชการอื่น ๆ สามารถใช้เป็นข้อมูลพื้นฐานประกอบแผนงาน/โครงการ/กิจกรรมที่สอดคล้องกับแผนการใช้ที่ดินที่กำหนดขึ้นในแต่ละเขต

จากขั้นตอนที่กล่าวข้างต้น สามารถจัดทำกรอบการวางแผนการใช้ที่ดินระดับแสดงดังรูปที่ 1-1

1.6 วิสัยทัศน์ของตำบล

“สร้างสังคมพัฒนา สู่คุณภาพชีวิตที่ดี”



รูปที่ 1-1 กรอบการวางแผนการใช้ที่ดินระดับตำบล

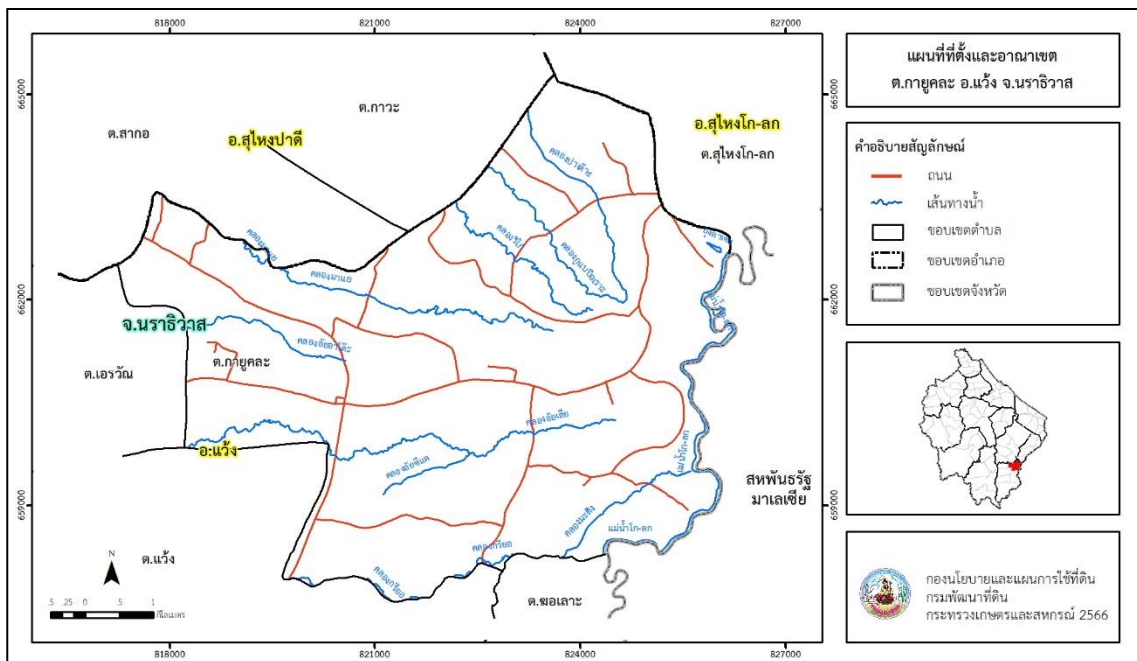


บทที่ 2 ข้อมูลทั่วไป

2.1 ที่ตั้งและอาณาเขต

ตำบลกาญจนาภิเษก อำเภอมะนัง จังหวัดนราธิวาส ตั้งอยู่ทางทิศตะวันออกเฉียงเหนือของอำเภอมะนัง มีพื้นที่ประมาณ 42 ตารางกิโลเมตร หรือ 24,791 ไร่ โดยมีอาณาเขตติดต่อ ดังนี้ (รูปที่ 2-1)

ทิศเหนือ	ติดต่อกับ	ตำบลสากอ ตำบลกาละ อำเภอสู่ไหงปาดี ตำบลสู่ไหงโก-ลก
อำเภอสู่ไหงโก-ลก	จังหวัดนราธิวาส	
ทิศใต้	ติดต่อกับ	ตำบลแว้ง ตำบลฆอละ อำเภอมะนัง จังหวัดนราธิวาส
ทิศตะวันออก	ติดต่อกับ	ตำบลสู่ไหงโก-ลก อำเภอสู่ไหงโก-ลก จังหวัดนราธิวาส และ
สหพันธรัฐมาเลเซีย		
ทิศตะวันตก	ติดต่อกับ	ตำบลเอราวัณ ตำบลแว้ง อำเภอมะนัง จังหวัดนราธิวาส



รูปที่ 2-1 ที่ตั้งและอาณาเขต ตำบลกาญจนาภิเษก อำเภอมะนัง จังหวัดนราธิวาส

2.2 การแบ่งส่วนการปกครอง

ตำบลกาญจนาภิเษก อำเภอมะนัง จังหวัดนราธิวาส แบ่งส่วนการปกครองออกเป็น 9 หมู่บ้าน ดังนี้

- | | |
|--------------------------|------------------------|
| หมู่ที่ 1 บ้านตอออก | หมู่ที่ 6 บ้านสามแยก |
| หมู่ที่ 2 บ้านบาโงตือบู | หมู่ที่ 7 บ้านฮูแตมาแจ |
| หมู่ที่ 3 บ้านน้ำขาว | หมู่ที่ 8 บ้านไม้ฝาด |
| หมู่ที่ 4 บ้านบาโง | หมู่ที่ 9 บ้านปาเตา |
| หมู่ที่ 5 บ้านตาฮิบาเดาะ | |



2.3 สภาพภูมิประเทศ

ลักษณะพื้นที่ทั่วไปส่วนใหญ่เป็นที่ดอน สภาพพื้นที่ราบเรียบถึงค่อนข้างราบเรียบ ลูกคลื่นลอนลาดเล็กน้อย และลูกคลื่นลอนลาด มีแม่น้ำโก-ลกไหลผ่านด้านทิศตะวันออกของตำบลเป็นแนวเขตแดนระหว่างประเทศไทยกับประเทศมาเลเซีย เป็นส่วนหนึ่งของลุ่มน้ำภาคใต้ฝั่งตะวันออกตอนล่าง มีแหล่งน้ำที่สำคัญ เช่น แม่น้ำโก-ลก คลองอัยเตี้ย คลองมาแย คลองป่าเต้าย

2.4 สภาพภูมิอากาศ

จากการศึกษาสถิติภูมิอากาศ (พ.ศ.2536 - 2565) พบว่า ตำบลกาญจนาภิเษก อำเภอบางบาล จังหวัดนนทบุรี มีรายละเอียดดังนี้

2.4.1 อุณหภูมิ

มีอุณหภูมิโดยเฉลี่ยทั้งปี 27.3 องศาเซลเซียส อุณหภูมิสูงสุดเฉลี่ย 31.8 องศาเซลเซียส ในเดือนพฤษภาคม และอุณหภูมิต่ำสุดเฉลี่ย 23.3 องศาเซลเซียส ในเดือนธันวาคม

2.4.2 ปริมาณน้ำฝน

มีปริมาณน้ำฝนรวมทั้งปี 2,840.9 มิลลิเมตร มีฝนตกประมาณ 168 วัน เดือนที่มีฝนตกมากที่สุด ในเดือนธันวาคม มีปริมาณฝน 668.3 มิลลิเมตร และมีฝนตกประมาณ 22 วัน

2.4.3 สมดุลน้ำเพื่อการเกษตร

จากข้อมูลสถิติภูมิอากาศในคาบ 30 ปี (พ.ศ.2536 - 2565) ณ สถานีตรวจอากาศจังหวัดนนทบุรี ได้นำมาวิเคราะห์สมดุลของน้ำเพื่อการเกษตร ซึ่งเป็นการวิเคราะห์หาช่วงฤดูกาลเพาะปลูกพืชตลอดจนช่วงระยะเวลาที่พืชเสี่ยงต่อการขาดน้ำ ข้อมูลที่นำมาวิเคราะห์ คือ ปริมาณน้ำฝน และศักยภาพการคายระเหยน้ำอ้างอิง (ET_o) ซึ่งคำนวณด้วยโปรแกรม Cropwat for Windows Version 8.0 โดยใช้สมการ Penman-Monteith สามารถสรุปสมดุลของน้ำเพื่อการเกษตรในเขตอาศัยน้ำฝนได้ดังนี้

ช่วงที่เหมาะสมต่อการปลูกพืช เป็นช่วงที่ค่าปริมาณน้ำฝนมากกว่าค่า 0.5 การระเหยจากผิวดินและการคายน้ำของพืช เป็นช่วงที่ดินมีความชุ่มชื้นพอเหมาะต่อการเพาะปลูกพืชได้ตลอดทั้งปี

ช่วงที่มีน้ำมากเกินพอ เป็นช่วงที่ค่าปริมาณน้ำฝนมากกว่าค่าการระเหยจากผิวดินและการคายน้ำของพืชได้ตลอดทั้งปี (ตารางที่ 2-1 และรูปที่ 2-2)



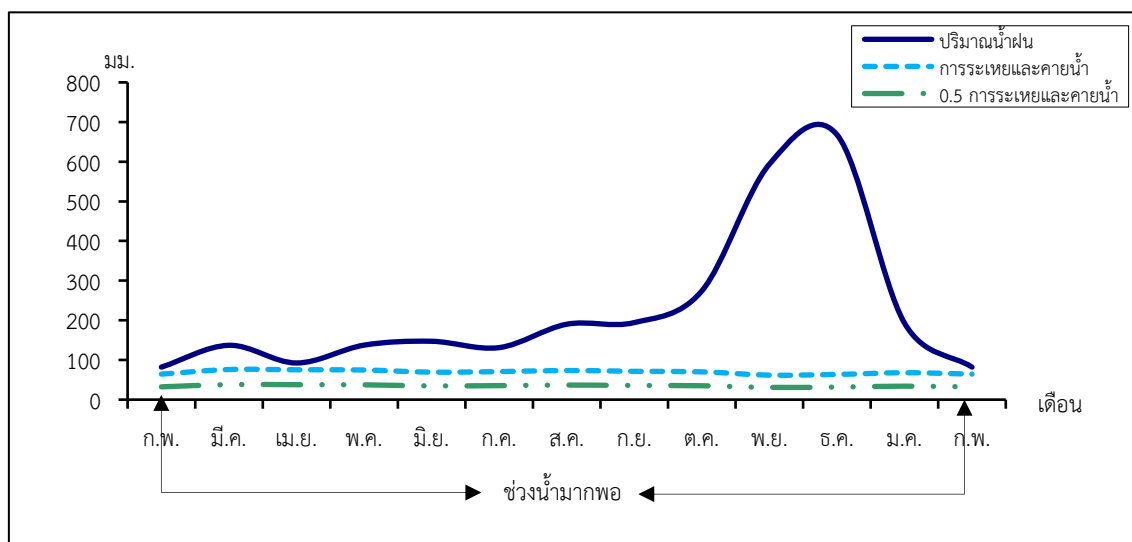
ตารางที่ 2-1 สถิติภูมิอากาศ ณ สถานีตรวจอากาศจังหวัดนนทบุรี¹ (ปี พ.ศ.2536 - 2565)

เดือน	อุณหภูมิ (°ซ.)			ความชื้นสัมพัทธ์ (%)	ปริมาณน้ำฝน (มม.)	จำนวนวันที่ฝนตก (วัน)	ศักยภาพการคายระเหยน้ำ (มม.)	ปริมาณฝนใช้การ ² (มม.)
	ต่ำสุด	สูงสุด	เฉลี่ย					
ม.ค.	22.8	29.7	26.2	82.0	193.3	14.0	67.9	133.5
ก.พ.	22.8	30.5	26.6	80.0	82.0	7.4	64.4	71.2
มี.ค.	27.2	31.7	27.4	80.0	137.0	8.5	76.0	107.0
เม.ย.	25.0	32.8	28.3	79.0	92.4	8.1	75.3	78.7
พ.ค.	23.4	33.4	28.4	79.0	137.4	11.2	74.7	107.2
มิ.ย.	23.0	33.2	28.0	80.0	147.2	12.7	69.3	112.5
ก.ค.	22.8	32.9	27.8	80.0	131.2	12.5	70.7	103.7
ส.ค.	22.7	32.9	27.6	80.0	190.2	14.6	73.5	132.3
ก.ย.	22.6	32.6	27.3	80.0	194.3	15.9	71.4	133.9
ต.ค.	22.7	31.7	27.1	82.0	274.0	19.0	70.1	152.4
พ.ย.	22.5	30.2	26.4	86.0	593.6	22.6	61.8	184.4
ธ.ค.	22.3	29.5	26.0	85.0	668.3	21.6	63.6	191.8
เฉลี่ย	23.3	31.8	27.3	81.1	-	-	-	-
รวม	-	-	-	-	2,840.9	168.1	838.5	1,508.6

หมายเหตุ : ¹เป็นสถานีตรวจอากาศที่ใกล้พื้นที่ตำบลมากที่สุด

²จากการคำนวณโดยโปรแกรม Cropwat for Windows Version 8.0

ที่มา : กรมอุตุนิยมวิทยา (2566)



หมายเหตุ : ใช้ข้อมูลปริมาณน้ำฝน 13 เดือน เพราะสามารถแสดงให้เห็นความต่อเนื่องของข้อมูลที่น่าวิเคราะห์สมดุลของน้ำเพื่อการเกษตร

รูปที่ 2-2 กราฟสมดุลของน้ำเพื่อการเกษตร จังหวัดนนทบุรี



2.5 สภาพการใช้ที่ดินในปัจจุบัน

สภาพการใช้ที่ดินตำบลกาญจนาภิเษก อำเภอเวียง จังหวัดนครราชสีมา ซึ่งสำรวจโดยกลุ่มวิเคราะห์สภาพการใช้ที่ดิน (2566) ประกอบด้วยประเภทการใช้ที่ดินต่าง ๆ ดังนี้

2.5.1 พื้นที่ชุมชนและสิ่งปลูกสร้าง มีเนื้อที่ 1,608 ไร่ หรือร้อยละ 6.49 ของเนื้อที่ตำบล

2.5.2 พื้นที่เกษตรกรรม มีเนื้อที่ 21,171 ไร่ หรือร้อยละ 85.39 ของเนื้อที่ตำบล ประกอบด้วยการใช้ประโยชน์ที่ดินด้านเกษตรกรรมต่าง ๆ ดังต่อไปนี้

1) พื้นที่นา มีเนื้อที่ 464 ไร่ หรือร้อยละ 1.87 ของเนื้อที่ตำบล ได้แก่ นาไร่ นาข้าว

2) ไม้ยืนต้น มีเนื้อที่ 16,259 ไร่ หรือร้อยละ 65.58 ของเนื้อที่ตำบล ได้แก่ ไม้ยืนต้นร้าง/เสื่อมโทรม ยางพารา ปาล์มน้ำมัน

3) ไม้ผล มีเนื้อที่ 4,436 ไร่ หรือร้อยละ 17.89 ของเนื้อที่ตำบล ได้แก่ ไม้ผลผสม มะพร้าว

4) พืชไร่เลี้ยงสัตว์และโรงเรือนเลี้ยงสัตว์ มีเนื้อที่ 12 ไร่ หรือร้อยละ 0.05 ของเนื้อที่ตำบล ได้แก่ โรงเรือนเลี้ยงสัตว์ปีก

2.5.3 พื้นที่ป่าไม้ มีเนื้อที่ 93 ไร่ หรือร้อยละ 0.37 ของเนื้อที่ตำบล ได้แก่ ป่าพรุสภาพฟื้นฟู

2.5.4 พื้นที่แหล่งน้ำ มีเนื้อที่ 437 ไร่ หรือร้อยละ 1.77 ของเนื้อที่ตำบล ได้แก่ แม่น้ำ ลำห้วย ลำคลอง หนอง บึง ทะเลสาบ บ่อน้ำในไร่นา คลองชลประทาน

2.5.5 พื้นที่เบ็ดเตล็ด มีเนื้อที่ 1,482 ไร่ หรือร้อยละ 5.98 ของเนื้อที่ตำบล ได้แก่ พืชไร่ ธรรมชาติ พืชไร่สลับไม้พุ่ม/ไม้ละเมาะ พื้นที่ลุ่ม บ่อลูกรัง บ่อดิน พื้นที่ถม



แผนการใช้ที่ดินตำบลกาญจนาภิเษก อำเภอบางบาล จังหวัดนราธิวาส

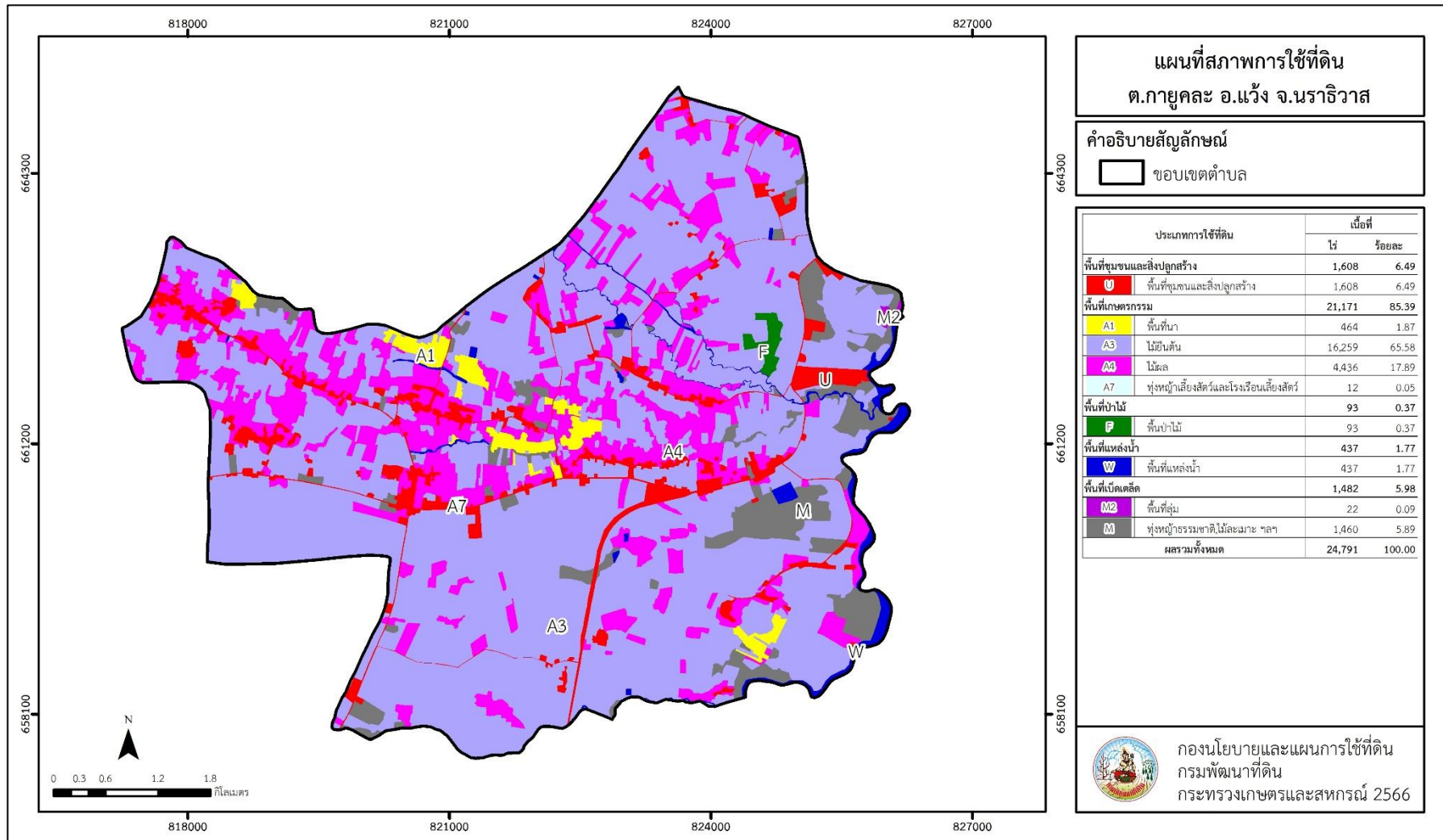
ตารางที่ 2-2 สภาพการใช้ที่ดิน ตำบลกาญจนาภิเษก อำเภอบางบาล จังหวัดนราธิวาส

หน่วยแผนที่	ประเภทการใช้ที่ดิน	เนื้อที่	
		ไร่	ร้อยละ
U	พื้นที่ชุมชนและสิ่งปลูกสร้าง	1,608	6.49
U201	หมู่บ้านบนพื้นราบ	981	3.96
U301	สถานที่ราชการและสถาบันต่าง ๆ	116	0.47
U405	ถนน	323	1.30
U502	โรงงานอุตสาหกรรม	188	0.76
A	พื้นที่เกษตรกรรม	21,171	85.39
A100	นาไร่	34	0.14
A101	นาข้าว	430	1.73
A300	ไม้ยืนต้นไร่/เสื่อมโทรม	7	0.03
A302	ยางพารา	15,302	61.72
A303	ปาล์มน้ำมัน	950	3.83
A401	ไม้ผลผสม	4,428	17.86
A405	มะพร้าว	8	0.03
A703	โรงเรียนเลี้ยงสัตว์ปีก	12	0.05
F	พื้นที่ป่าไม้	93	0.37
F400	ป่าพรุสภาพฟื้นฟู	93	0.37
M	พื้นที่เบ็ดเตล็ด	1,482	5.98
M101	ทุ่งหญ้าธรรมชาติ	391	1.58
M102	ทุ่งหญ้าสลับไม้พุ่ม/ไม้ละเมาะ	872	3.52
M201	พื้นที่ลุ่ม	22	0.09
M302	บ่อลูกรัง	51	0.21
M304	บ่อดิน	120	0.48
M405	พื้นที่ถม	26	0.10
W	พื้นที่แหล่งน้ำ	437	1.77
W101	แม่น้ำ ลำห้วย ลำคลอง	305	1.23
W102	หนอง บึง ทะเลสาบ	14	0.06
W202	บ่อน้ำในไร่นา	69	0.28
W203	คลองชลประทาน	49	0.20
ผลรวมทั้งหมด		24,791	100.00

หมายเหตุ : เนื้อที่คำนวณด้วยระบบสารสนเทศทางภูมิศาสตร์



แผนการใช้ที่ดินตำบลกาญจนาภิเษก อำเภอเวียง จังหวัดนราธิวาส



รูปที่ 2-3 สภาพการใช้ที่ดินตำบลกาญจนาภิเษก อำเภอเวียง จังหวัดนราธิวาส



2.6 สภาพเศรษฐกิจและสังคม

2.6.1 ประชากร

จากหลักฐานทะเบียนราษฎร์ของกรมการปกครอง กระทรวงมหาดไทย ณ เดือนธันวาคม 2565 พบว่า ประชากรที่อาศัยในพื้นที่ตำบลกาญจนาภิเษกมีประชากรรวม 8,309 คน แยกเป็นชาย 4,027 คน เป็นหญิง 4,282 คน ความหนาแน่นโดยเฉลี่ย 209.45 คนต่อตารางกิโลเมตร มีจำนวนครัวเรือนทั้งหมด 1,985 ครัวเรือน เป็นครัวเรือนเกษตรที่มาขึ้นทะเบียนกรมส่งเสริมการเกษตร 1,080 ครัวเรือน หรือร้อยละ 54.41 ของจำนวนครัวเรือนทั้งหมด และเป็นครัวเรือนที่ประกอบอาชีพอื่นๆ ครัวเรือนเกษตรที่ไม่ได้มาขึ้นทะเบียนกรมส่งเสริมการเกษตร 905 ครัวเรือน หรือร้อยละ 45.59 ของจำนวนครัวเรือนทั้งหมด ดังรายละเอียดในตารางที่ 2-3 ถึงตารางที่ 2-4

ตารางที่ 2-3 จำนวนประชากรและครัวเรือน ตำบลกาญจนาภิเษก อำเภอบางบาล จังหวัดนนทบุรี ปี 2565

พื้นที่	จำนวน ครัวเรือน	จำนวนประชากร (คน)		
		ชาย	หญิง	รวม
ตำบลกาญจนาภิเษก	1,985	4,027	4,282	8,309
หมู่ที่ 1 ตอออก	295	593	639	1,232
หมู่ที่ 2 บางต้อบู	276	652	687	1,339
หมู่ที่ 3 น้ำขาว	157	230	247	477
หมู่ที่ 4 บาง	140	340	335	675
หมู่ที่ 5 ตาฮิบาเดาะ	176	346	369	715
หมู่ที่ 6 สามแยก	287	623	660	1,283
หมู่ที่ 7 ฮูแตมาแจ	214	582	598	1,180
หมู่ที่ 8 ไม้ผาด	276	471	530	1,001
หมู่ที่ 9 ปาเตาะ	164	190	217	407

ที่มา : กรมการปกครอง (2566)

ตารางที่ 2-4 จำนวนและสัดส่วนครัวเรือนเกษตร ตำบลกาญจนาภิเษก อำเภอบางบาล จังหวัดนนทบุรี ปี 2565

รายการ	จำนวน (ครัวเรือน)	ร้อยละ
จำนวนครัวเรือนทั้งหมด ¹⁾	1,985	100.00
- จำนวนครัวเรือนเกษตรที่มาขึ้นทะเบียนกรมส่งเสริมการเกษตร ²⁾	1,080	54.41
- จำนวนครัวเรือนที่ประกอบอาชีพอื่นๆ และจำนวนครัวเรือนเกษตรที่ไม่ได้มาขึ้นทะเบียนฯ	905	45.59

ที่มา : 1) กรมการปกครอง (2566)

(2) กรมส่งเสริมการเกษตร (2566)



2.6.2 การถือครองที่ดิน

จากข้อมูลกรมการปกครอง ณ เดือนธันวาคม 2565 ตำบลกาญจนาภิเษกมีจำนวนครัวเรือนทั้งหมด 1,985 ครัวเรือน โดยถือครองที่ดินเฉลี่ยครัวเรือนละ 12.69 ไร่ (เนื้อที่ของตำบลรวมจำนวนครัวเรือนทั้งหมด)

2.6.3 ลักษณะทางเศรษฐกิจและการประกอบอาชีพ

ประชากรในตำบลกาญจนาภิเษก ประกอบอาชีพเกษตรกรรม ค้าขาย รับราชการ รับจ้างทั่วไป และอื่นๆ มีเกษตรกรบางครัวเรือนประกอบอาชีพหลายอย่างควบคู่กันไป สำหรับพืชที่เกษตรกรปลูกเป็นอาชีพหลัก ได้แก่ ยางพารา และไม้ผลผสม ทางด้านการเลี้ยงสัตว์เกษตรกรจะมีการเลี้ยงไว้เพื่อบริโภค หากเหลือจึงจำหน่ายเป็นรายได้เสริม

2.6.4 ด้านรายได้-รายจ่าย

จากข้อมูลความจำเป็นพื้นฐาน (จปฐ.) ของกรมพัฒนาชุมชน ปี 2566 พบว่า รายได้ครัวเรือนเฉลี่ยปีละ 180,245.09 บาท รายได้บุคคลเฉลี่ยปีละ 46,494.32 บาท รายจ่ายครัวเรือนเฉลี่ยปีละ 160,548.81 บาท รายจ่ายบุคคลเฉลี่ยปีละ 41,413.65 บาท เมื่อพิจารณาจะเห็นว่ารายได้ครัวเรือนมากกว่ารายจ่ายครัวเรือนปีละ 19,696.28 บาท และรายได้บุคคลมากกว่ารายจ่ายบุคคลปีละ 5,080.67 บาท ดังรายละเอียดในตารางที่ 2- 5



แผนการใช้ที่ดินตำบลกายูคละ อำเภอน้ำขุ่น จังหวัดนราธิวาส

ตารางที่ 2-5 รายได้-รายจ่ายเฉลี่ยครัวเรือน ตำบลกายูคละ อำเภอน้ำขุ่น จังหวัดนราธิวาส ปี 2565

พื้นที่	แหล่งรายได้ของครัวเรือน (บาท/ปี)				รายได้ครัวเรือนเฉลี่ย (บาท/ปี)	รายได้บุคคลเฉลี่ย (บาท/ปี)	รายจ่ายครัวเรือนเฉลี่ย (บาท/ปี)	รายจ่ายบุคคลเฉลี่ย (บาท/ปี)
	อาชีพหลัก	อาชีพรอง	รายได้อื่น	ทำ-หาเอง				
ตำบลกายูคละ	165,942.15	10,521.25	614.45	3,167.25	180,245.09	46,494.32	160,548.81	41,413.65
หมู่ที่ 1 ตอออก	173,534.19	-	213.68	-	173,747.86	44,776.43	165,576.95	42,670.71
หมู่ที่ 2 บาโจต้อบู	156,585.15	64,462.88	331.88	19,589.52	240,969.43	54,962.15	210,943.23	48,113.55
หมู่ที่ 3 น้ำขาว	152,402.20	11,963.12	1,619.70	-	165,985.02	48,473.50	121,230.11	35,403.48
หมู่ที่ 4 บาโจ	187,109.38	-	-	-	187,109.38	43,784.28	176,210.94	41,234.00
หมู่ที่ 5 ตาฮูบาเตาะ	160,734.69	-	-	-	160,734.69	46,148.44	151,836.73	43,593.75
หมู่ที่ 6 สามแยก	137,170.04	-	-	-	137,170.04	41,931.93	131,477.73	40,191.83
หมู่ที่ 7 ฮูแตมาแจ	210,379.31	-	3,187.19	2,958.62	219,264.04	44,377.47	167,625.66	33,926.23
หมู่ที่ 8 ไม้ฝาด	165,598.96	-	-	-	165,598.96	45,551.58	157,854.17	43,421.20
หมู่ที่ 9 ปาเตาะ	148,510.64	-	-	-	148,510.64	47,482.99	139,382.98	44,564.63

ที่มา: กรมการพัฒนาชุมชน (2566)



บทที่ 3

สถานภาพของทรัพยากรธรรมชาติ

การศึกษาสถานภาพของทรัพยากรธรรมชาติในพื้นที่ตำบลกาญจนาภิเษก อำเภอมัญจาคีรี จังหวัดขอนแก่น ได้แก่ ทรัพยากรป่าไม้ ทรัพยากรน้ำ และทรัพยากรดิน ซึ่งเป็นทรัพยากรกายภาพที่สำคัญต่อการทำการเกษตร ดังนั้นจึงจำเป็นต้องทราบว่าทรัพยากรธรรมชาติแต่ละชนิดปัจจุบันมีสถานะอย่างไร เพื่อใช้เป็นข้อมูลประกอบการวางแผนการใช้ที่ดินซึ่งจะนำไปสู่การกำหนดแผนงาน โครงการ กิจกรรม รวมถึงมาตรการต่าง ๆ เพื่อการพัฒนาพื้นที่อย่างมีประสิทธิภาพต่อไป โดยมีรายละเอียดดังนี้

3.1 ทรัพยากรป่าไม้

3.1.1 ป่าไม้ตามกฎหมายและมติคณะรัฐมนตรี

1) ป่าอนุรักษ์ ไม่พบพื้นที่ป่าอนุรักษ์ (เขตอุทยานแห่งชาติ เขตรักษาพันธุ์สัตว์ป่า เขตวนอุทยาน เขตห้ามล่าสัตว์ป่า) ในพื้นที่

2) ป่าสงวนแห่งชาติ ได้มีการจำแนกเขตการใช้ประโยชน์ทรัพยากรและที่ดินป่าไม้ในพื้นที่ป่าสงวนแห่งชาติตามมติคณะรัฐมนตรี วันที่ 10 มีนาคม 2535 และ 17 มีนาคม 2535 แบ่งออกเป็น 3 เขต ประกอบด้วย เขตพื้นที่ป่าเพื่อการอนุรักษ์ (Zone C) เขตพื้นที่ป่าเพื่อเศรษฐกิจ (Zone E) และเขตพื้นที่ป่าที่เหมาะสมต่อการเกษตร (Zone A) จากการวิเคราะห์ข้อมูลไม่พบพื้นที่ป่าสงวนแห่งชาติในพื้นที่

3.1.2 **ชั้นคุณภาพลุ่มน้ำ** (มติคณะรัฐมนตรี วันที่ 28 พฤษภาคม 2528) จากการวิเคราะห์ข้อมูลพบชั้นคุณภาพลุ่มน้ำในพื้นที่ ได้แก่

- (1) พื้นที่ลุ่มน้ำชั้นที่ 4 เนื้อที่ 1,740 ไร่
- (2) พื้นที่ลุ่มน้ำชั้นที่ 5 เนื้อที่ 23,051 ไร่

ทั้งนี้ เนื้อที่ดังกล่าวข้างต้นคำนวณด้วย ระบบสารสนเทศภูมิศาสตร์ เป็นเนื้อที่เบื้องต้นเท่านั้น ไม่สามารถใช้อ้างอิงได้ทางกฎหมาย

3.2 ทรัพยากรน้ำ

3.2.1 ปริมาณน้ำฝน พบว่าในพื้นที่ตำบลกาญจนาภิเษก มีปริมาณน้ำฝนเฉลี่ยในคาบ 30 ปี (พ.ศ.2536 - 2565) 2,840.9 มิลลิเมตรต่อปี

3.2.2 น้ำผิวดิน หมายถึง แม่น้ำลำคลอง หนอง บึง ทะเลสาบ อ่างเก็บ และแหล่งน้ำสาธารณะอื่น ๆ ที่อยู่ภายในผืนแผ่นดิน ในพื้นที่ตำบลกาญจนาภิเษก มีรายละเอียดของแหล่งน้ำผิวดินดังนี้

แหล่งน้ำผิวดินธรรมชาติ ได้แก่ คลองกรียอ คลองกุ่มบือระาะ คลองบือระาะ คลองป่าเต้าะ คลองมะดิง คลองมาแย คลองริโก้ คลองอัยซีเต คลองอัยเตีย คลองอัยมาลา คลองอัยอาโตะ บึงตาเซะ และแม่น้ำโลก

3.2.3 จากฐานข้อมูลน้ำบาดาลของกรมทรัพยากรน้ำบาดาล (2566) พบว่า ตำบลกาญจนาภิเษก มีจำนวนบ่อบาดาลราชการจำนวน 11 บ่อ และจำนวนบ่อบาดาลเอกชนจำนวน 1 บ่อ



3.3 ทรัพยากรดิน

ทรัพยากรดินในพื้นที่ตำบลกายุคละ อำเภอแวง จังหวัดนครราชสีมา พบหน่วยแผนที่ดินทั้งหมด 9 หน่วยแผนที่ดิน ดังนี้

3.3.1 ดินในพื้นที่ลุ่ม มี 4 หน่วยแผนที่ดิน ได้แก่

- 1) หน่วยแผนที่ดิน Ba-clA ชุดดินบางนารา มีเนื้อดินบนเป็นดินร่วนปนดินเหนียว ความลาดชัน 0-2 เปอร์เซ็นต์ มีเนื้อที่ 2,736 ไร่ หรือร้อยละ 11.04 ของเนื้อที่ตำบล
- 2) หน่วยแผนที่ดิน Ko-sclA ชุดดินโคกเคียน มีเนื้อดินบนเป็นดินร่วนเหนียวปนทราย ความลาดชัน 0-2 เปอร์เซ็นต์ มีเนื้อที่ 829 ไร่ หรือร้อยละ 3.34 ของเนื้อที่ตำบล
- 3) หน่วยแผนที่ดิน Ptl-sic1A ชุดดินพัทลุง มีเนื้อดินบนเป็นดินร่วนเหนียวปนทรายแปง ความลาดชัน 0-2 เปอร์เซ็นต์ มีเนื้อที่ 528 ไร่ หรือร้อยละ 2.13 ของเนื้อที่ตำบล
- 4) หน่วยแผนที่ดิน Sng-slA ชุดดินสงขลา มีเนื้อดินบนเป็นดินร่วนปนทราย ความลาดชัน 0-2 เปอร์เซ็นต์ มีเนื้อที่ 817 ไร่ หรือร้อยละ 3.29 ของเนื้อที่ตำบล

3.3.2 ดินในพื้นที่ดอน มี 5 หน่วยแผนที่ดิน ได้แก่

- 1) หน่วยแผนที่ดิน Chl-slB ชุดดินฉลอง มีเนื้อดินบนเป็นดินร่วนปนทราย ความลาดชัน 2-5 เปอร์เซ็นต์ มีเนื้อที่ 1,755 ไร่ หรือร้อยละ 7.08 ของเนื้อที่ตำบล
- 2) หน่วยแผนที่ดิน Chl-Kkl-slB หน่วยเชิงซ้อนของชุดดินฉลอง และชุดดินควนกาหลง มีเนื้อดินบนเป็นดินร่วนปนทราย ความลาดชัน 2-5 เปอร์เซ็นต์ มีเนื้อที่ 12,251 ไร่ หรือร้อยละ 49.42 ของเนื้อที่ตำบล
- 3) หน่วยแผนที่ดิน Pga-slC ชุดดินพังงา มีเนื้อดินบนเป็นดินร่วนปนทราย ความลาดชัน 5-12 เปอร์เซ็นต์ มีเนื้อที่ 741 ไร่ หรือร้อยละ 2.99 ของเนื้อที่ตำบล
- 4) หน่วยแผนที่ดิน Ro-mw-silB ดินรือเสาะที่มีการระบายน้ำดีปานกลาง มีเนื้อดินบนเป็นดินร่วนปนทรายแปง ความลาดชัน 2-5 เปอร์เซ็นต์ มีเนื้อที่ 2,817 ไร่ หรือร้อยละ 11.36 ของเนื้อที่ตำบล
- 5) หน่วยแผนที่ดิน Tim-slC ชุดดินท้ายเหมือง มีเนื้อดินบนเป็นดินร่วนปนทราย ความลาดชัน 5-12 เปอร์เซ็นต์ มีเนื้อที่ 2,317 ไร่ หรือร้อยละ 9.35 ของเนื้อที่ตำบล

ไม่พบปัญหาทรัพยากรดินทางการเกษตรตามสภาพธรรมชาติในพื้นที่ รายละเอียดของสมบัติดิน ตำบลกายุคละ อำเภอแวง จังหวัดนครราชสีมา ดังแสดงในตารางที่ 3-1 และแผนที่ทรัพยากรดินแสดง ดังรูปที่ 3-1



ตารางที่ 3-1 สมบัติดิน ตำบลกายุคละ อำเภอเวียง จังหวัดนราธิวาส

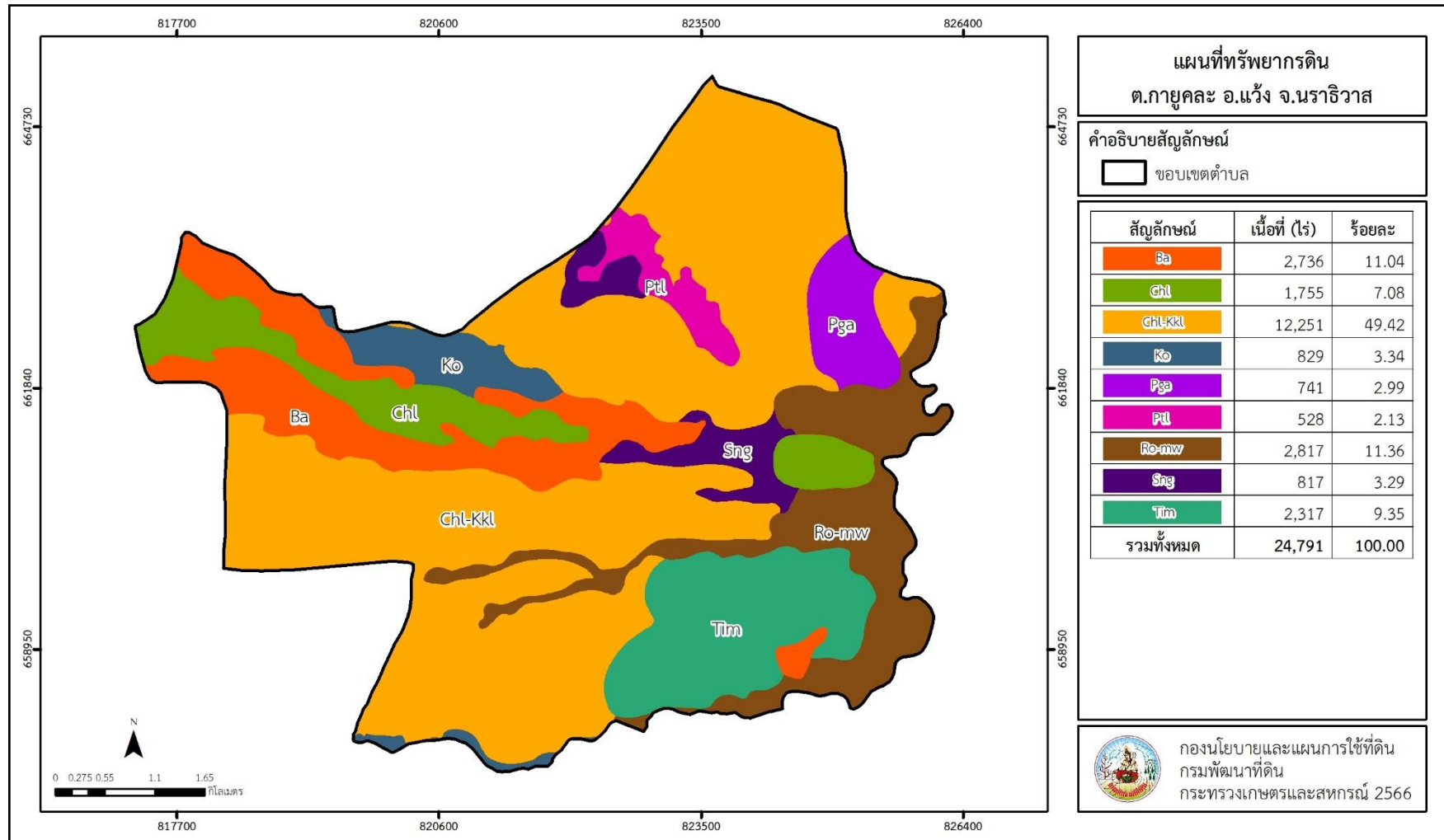
หน่วยแผนที่ดิน	ความลาดชัน (%)	ความลึก (ซม.)	การระบายน้ำ	ความอุดมสมบูรณ์ของดิน	ความจุแลกเปลี่ยนแคตไอออน (cmol/kg)	ความอิ่มตัวเบส (%)	ปฏิกิริยาดิน		ค่าการนำไฟฟ้า (dS/m)	ความลึกของชั้นจาโรไซต์ (ซม.)	เนื้อที่	
							ดินบน	ดินล่าง			ไร่	ร้อยละ
Ba-clA	0-2	>150	เลว	ต่ำ	<10	<35	5.5-6.5	4.5-5.5	<2	-	2,736	11.04
Chl-Kkl-slB	2-5	>150	ดี	ต่ำ	<10	<35	5.0-5.5	4.5-5.0	<2	-	12,251	49.42
Chl-slB	2-5	>150	ดี	ต่ำ	<10	<35	5.0-5.5	4.5-5.0	<2	-	1,755	7.08
Ko-sclA	0-2	>150	เลว	ต่ำ	<10	<35	5.0-6.0	4.5-5.5	<2	-	829	3.34
Pga-slC	5-12	>150	ดี	ต่ำ	<10	<35	5.0-6.5	4.5-5.5	<2	-	741	2.99
Ptl-siclA	0-2	>150	เลว	ปานกลาง	<10	<35	5.5-6.5	4.5-5.5	<2	-	528	2.13
Ro-mw-silB	2-5	>150	ดีปานกลาง	ต่ำ	<10	<35	4.5-6.0	4.5-6.0	<2	-	2,817	11.36
Sng-slA	0-2	>150	ค่อนข้างเลว	ต่ำ	<10	<35	4.5-6.0	4.5-5.5	<2	-	817	3.29
Tim-slC	5-12	>150	ดี	ต่ำ	<10	<35	5.0-5.5	4.5-5.0	<2	-	2,317	9.35
รวมทั้งหมด											24,791	100.00

หมายเหตุ: เนื้อที่คำนวณด้วยโปรแกรมระบบสารสนเทศภูมิศาสตร์

ที่มา: กองสำรวจและวิจัยทรัพยากรดิน (2566)



แผนการใช้ที่ดินตำบลกายูคละ อำเภอเวียง จังหวัดนราธิวาส



รูปที่ 3-1 ทรัพยากรดิน ตำบลกายูคละ อำเภอเวียง จังหวัดนราธิวาส



บทที่ 4

กระบวนการมีส่วนร่วมของชุมชน (Participatory Rural Appraisal : PRA)

4.1 การวิเคราะห์ผลจากการจัดทำกระบวนการมีส่วนร่วมของชุมชน (PRA)

การวิเคราะห์ผลจากการจัดทำกระบวนการมีส่วนร่วมของชุมชน (PRA) เมื่อวันที่ 4 กรกฎาคม 2566 มีสาระสำคัญสรุปได้ดังนี้

4.1.1 ปัญหาหลักของตำบลกาญจนาภิเษก คือ

- 1) ดินขาดความอุดมสมบูรณ์
- 2) ปัญหาโรคใบยางร่วง
- 3) พื้นที่น้ำท่วมซ้ำซาก
- 4) ดินกรด
- 5) ปัจจัยการผลิตราคาแพง
- 6) ปัญหาภัยแล้ง
- 7) โรคแมลง

4.1.2 ความต้องการของชุมชน เกษตรกร และตำบลกาญจนาภิเษก มีความต้องการ ดังนี้ คือ

- 1) หมู่ที่ 1 บ้านตอออก
 - 1.1) แก้ปัญหาดินขาดความอุดมสมบูรณ์ (ดินกรด)
 - 1.2) ตลาดรองรับผลผลิตสินค้าทางการเกษตร
 - 1.3) แก้ไขปัญหาปุ๋ยเคมี ราคาสูงไม่สอดคล้องกับรายได้เกษตรกร
- 2) หมู่ที่ 2 บ้านบาโงตอบู
 - 2.1) แก้ปัญหาดินขาดความอุดมสมบูรณ์ (ดินกรด)
 - 2.2) การบริหารจัดการน้ำให้เพียงพอในฤดูแล้ง และการจัดการน้ำท่วมขังในฤดูฝน
 - 2.3) แนะนำการป้องกันกำจัดโรคและแมลง
 - 2.4) ตลาดรองรับผลผลิตสินค้าทางการเกษตร
- 3) หมู่ที่ 3 บ้านน้ำขาว
 - 3.1) แก้ปัญหาน้ำท่วมขัง
 - 3.2) ประกันราคาสินค้าเกษตร
 - 3.3) ให้คำแนะนำในการรวมกลุ่มของเกษตรกร
 - 3.4) แก้ปัญหายาเสพติด
 - 3.5) ส่งเสริม ให้ความรู้ ฝึกทักษะ ในการประกอบอาชีพด้านต่างๆ
- 4) หมู่ที่ 4 บ้านบาโง
 - 4.1) แก้ปัญหาดินขาดความอุดมสมบูรณ์ (ดินกรด)
 - 4.2) ขุดลอกคลองระบายน้ำ



- 5) หมู่ที่ 5 บ้านตาฮิบาเดาะ
 - 5.1) แหล่งน้ำเพื่อใช้ในการเกษตร
 - 5.2) เอกสารสิทธิ์ที่ดิน (โฉนด)
 - 5.3) สนับสนุนเยาวชนในด้านกีฬา
 - 5.4) ตลาดรองรับผลผลิตสินค้าทางการเกษตร
 - 5.5) แก้ปัญหาดินขาดความอุดมสมบูรณ์ ให้เหมาะแก่การเกษตร
 - 5.6) การส่งเสริมอาชีพภายในชุมชน
 - 5.7) ตลาดกลางภายในชุมชน
 - 5.8) ปัญหาราคาปุ๋ยเคมีสูง
- 6) หมู่ที่ 6 บ้านสามแยก
 - 6.1) ตลาดรองรับผลผลิตสินค้าทางการเกษตร
 - 6.2) การรวมกลุ่มของเกษตรกร
 - 6.3) สนับสนุนเยาวชนในด้านกีฬา
 - 6.4) การส่งเสริมทักษะความรู้ด้านอาชีพภายในชุมชน
- 7) หมู่ที่ 7 บ้านฮูแตมาแจ
 - 7.1) ปรับเปลี่ยนกิจกรรมการผลิตให้เหมาะสมกับสภาพพื้นที่
 - 7.2) แก้ไขปัญหาน้ำท่วมขัง
 - 7.3) การรวมกลุ่มของเกษตรกร
- 8) หมู่ที่ 8 บ้านไม้ฝาด
 - 7.1) แก้ไขปัญหาหนี้สินของเกษตรกร
 - 7.2) การบริหารจัดการน้ำให้เพียงพอในฤดูแล้ง และการจัดการน้ำท่วมขังในฤดูฝน
 - 7.3) ตลาดรองรับผลผลิตสินค้าทางการเกษตร
 - 7.4) การส่งเสริมทักษะความรู้ด้านอาชีพภายในชุมชน
- 9) หมู่ที่ 9 บ้านป่าเตาะ
 - 7.1) ขาดแคลนน้ำในช่วงฤดูแล้ง
 - 7.2) การให้คำแนะนำในการรวมกลุ่ม
 - 7.3) ปรับเปลี่ยนกิจกรรมการผลิตให้เหมาะสมกับสภาพพื้นที่
 - 7.4) การส่งเสริมทักษะความรู้ด้านอาชีพภายในชุมชน

ผลจากการจัดทำกรมีส่วนร่วมนของชุมชน (PRA) ได้นำมาวิเคราะห์ร่วมกับปัญหาด้านกายภาพ โดยระบบ DPSIR มีรายละเอียดดังนี้

- 1) **แรงขับเคลื่อน (Driver)** มี 4 ประการ คือ
 - 1.1) นโยบายรัฐด้านการเกษตร
 - 1.2) การขยายตัวของเมือง การขยายตัวของภาคเกษตร และอุตสาหกรรม
 - 1.3) การเปลี่ยนแปลงสภาพภูมิอากาศ
 - 1.4) ความต้องการด้านอาหาร ฯลฯ



2) แรงกดดัน (Pressure) ที่เกิดจากปัจจัยขับเคลื่อน มี 4 ประการ คือ

- 2.1) การปรับปรุงบำรุงดิน
- 2.2) แก้ปัญหาเรื่องโรคใบยางร่วง
- 2.3) จัดหาแหล่งน้ำ
- 2.4) ความต้องการน้ำเพื่อการเกษตร

3) สภาพ (State) ที่เกิดแรงกดดัน มี 7 ประการ คือ

- 3.1) ดินขาดความอุดมสมบูรณ์
- 3.2) ปัญหาโรคใบยางร่วง
- 3.3) พื้นที่น้ำท่วมซ้ำซาก
- 3.4) ดินกรด
- 3.5) ปัจจัยการผลิตราคาแพง
- 3.6) ปัญหาภัยแล้ง
- 3.7) โรคแมลง

4) ผลกระทบ (Impact) ที่ปรากฏในพื้นที่ มี 3 ประการ คือ

- 4.1) แหล่งน้ำที่มีอยู่ไม่เพียงพอ
- 4.2) ผลผลิตพืชต่ำ ลงทุนสูง
- 4.3) รายได้น้อย

5) การตอบสนอง (Response) ของรัฐในอดีต ปัจจุบัน และในอนาคต มีดังนี้

อดีต-ปัจจุบัน

พื้นที่ลุ่ม

- 5.1) ปรับปรุงพื้นที่นําร้างเพื่อปลูกข้าว
- 5.2) ฟื้นฟูพื้นที่นําร้างเพื่อปลูกปาล์มน้ำมัน
- 5.3) พื้นที่ปลูกข้าวโดยระบบส่งเสริมการเกษตรแบบแปลงใหญ่
- 5.5) ปลูกหญ้าแฝก ป้องกันการชะล้างพังทลายของดิน รักษาความชื้นและกักเก็บน้ำ
- 5.6) จัดรูปแปลงนา
- 5.7) บ่อน้ำไร่นา
- 5.8) ขุดลอกลำน้ำ/คลองส่งน้ำ/แหล่งน้ำ

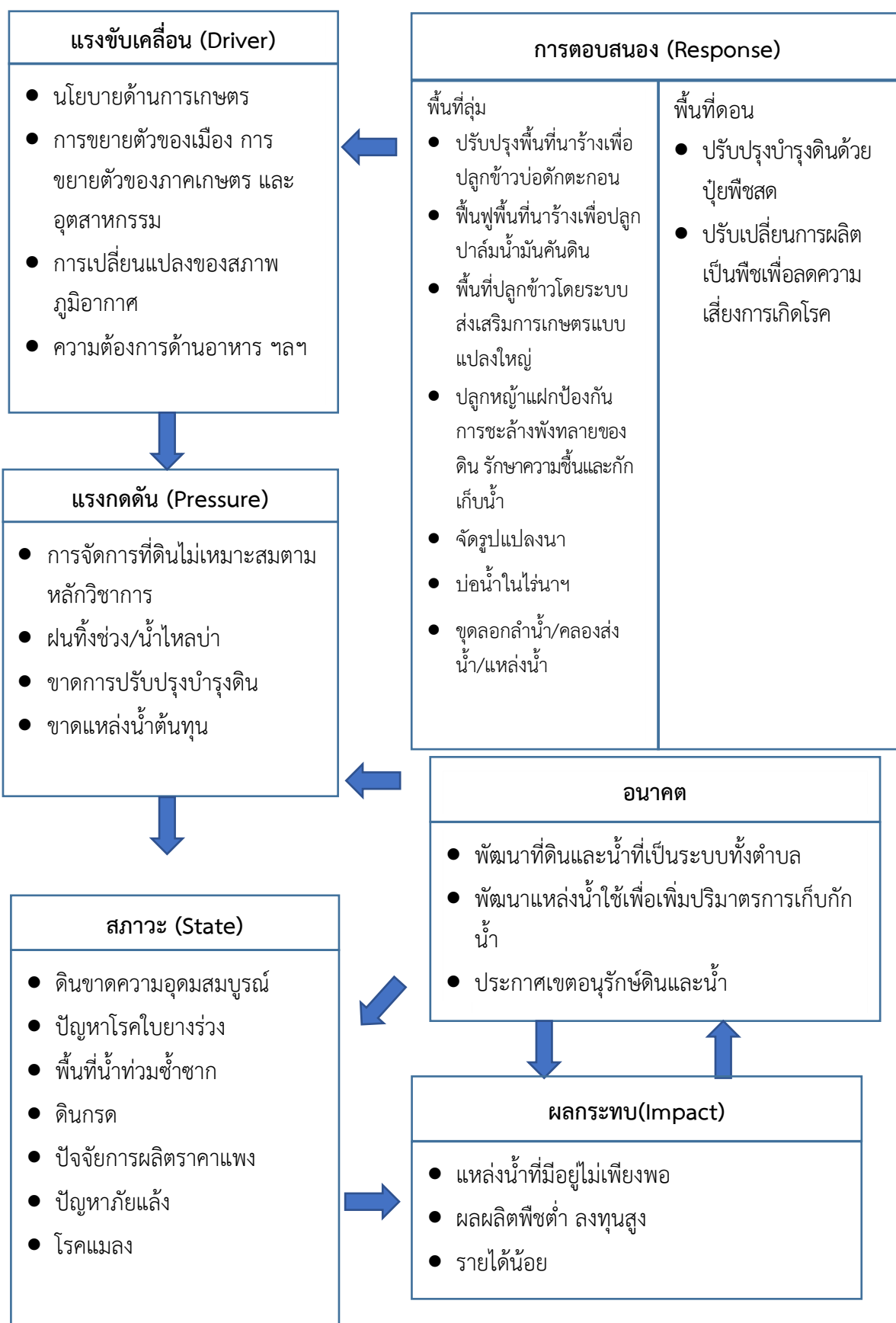
พื้นที่ดอน

- 5.9) ปรับปรุงบำรุงดินด้วยปุ๋ยพืชสด
- 5.10) ปรับเปลี่ยนการผลิตเป็นพืชเพื่อหลีกเลี่ยงโรคใบยางร่วง

อนาคต

- (1) พัฒนาที่ดินและน้ำที่เป็นระบบทั้งตำบล
- (2) พัฒนาแหล่งน้ำใช้เพื่อเพิ่มปริมาณการเก็บกักน้ำ
- (3) ประกาศเขตอนุรักษ์ดินและน้ำ

ดังมีรายละเอียดในรูปที่ 4-1



รูปที่ 4-1 การวิเคราะห์สถานการณ์โดยระบบ DPSIR ของตำบลกาญจนาภิเษก อำเภอมวกเหล็ก จังหวัดนครราชสีมา



4.2 ระบบการปลูกพืชในปัจจุบัน

ตำบลกาญจนาภิเษก อำเภอบางบาล จังหวัดนนทบุรี มีการเพาะปลูกพืช ดังนี้

4.2.1 พื้นที่ลุ่ม

1) ข้าวนาปี พันธุ์ที่ปลูกซีบูกันตัง ระยะเวลาเดือนสิงหาคมเป็นช่วงระยะเวลาการเพาะปลูก เดือนมีนาคมเป็นช่วงระยะเวลาการเก็บเกี่ยว

2) ปาล์มน้ำมัน สามารถเก็บผลผลิตได้ตลอดทั้งปี แต่จะลดลงจนหยุดให้ผลผลิตในเดือนธันวาคม

3) พืชผัก เกษตรกรปลูกพืชผักหลังการเก็บเกี่ยวข้าว ระหว่างเดือนมีนาคมถึงตุลาคม

4.2.2 พื้นที่ดอน

1) ยางพารา ให้ผลผลิต 10 เดือน ตั้งแต่ช่วงเดือนพฤษภาคมถึงเดือนกุมภาพันธ์ นอกเวลานั้นคือช่วงยางพาราผลัดใบและฤดูฝน

2) ไม้ผล ประกอบด้วย มะพร้าว ลองกอง ทุเรียน มังคุด และส้มโชกุน

3) ให้อาหารสัตว์ ประกอบด้วย หญ้าเนเปียร์

เดือน ชนิดพืช	ม.ค.	ก.พ.	มี.ค.	เม.ย.	พ.ค.	มิ.ย.	ก.ค.	ส.ค.	ก.ย.	ต.ค.	พ.ย.	ธ.ค.	
	บริเวณพื้นที่ราบลุ่ม												
1. ข้าวนาปี	ข้าวนาปี								ข้าวนาปี				
2. พืชผัก		ผักสวนครัว											
3. ไม้ยืนต้น	ปาล์มน้ำมัน												
บริเวณพื้นที่ดอน													
1. ไม้ยืนต้น	ยางพารา												
2. ไม้ผล	มะพร้าว ลองกอง ทุเรียน มังคุด ส้มโชกุน												
3. ให้อาหารสัตว์	หญ้าเนเปียร์												

รูปที่ 4-2 ระบบการปลูกพืชในปัจจุบัน ตำบลกาญจนาภิเษก อำเภอบางบาล จังหวัดนนทบุรี



บทที่ 5 การประเมินคุณภาพที่ดิน

5.1 หลักการประเมินคุณภาพที่ดินด้านกายภาพ

การประเมินคุณภาพที่ดินหรือการประเมินความเหมาะสมของที่ดิน สอดคล้องตามหลักการของ FAO Framework ค.ศ. 1983 ซึ่งการประเมินคุณภาพที่ดินด้านกายภาพ เป็นการประเมินศักยภาพของที่ดินว่าที่ดินนั้น ๆ เหมาะสมมากหรือน้อยเพียงใดสำหรับการใช้ที่ดินประเภทต่าง ๆ หรือการปลูกพืชต่าง ๆ โดยพิจารณาจาก สภาพแวดล้อมที่มีผลต่อการเจริญเติบโตของพืช สมบัติดินที่ได้จำแนกไว้ในแต่ละตำบล ร่วมกับการจัดการพื้นที่ เช่น ระบบชลประทาน พื้นที่ยกทรง การจัดระบบอนุรักษ์ดินและน้ำ เป็นต้น และนอกจากนี้พิจารณาความต้องการปัจจัยต่อการปลูกพืชแต่ละชนิด สอดคล้องตามหลักการของ FAO ได้แก่ ความต้องการด้านพืช ความต้องการด้านการจัดการ ความต้องการด้านการอนุรักษ์ (บัณฑิต และคำรณ, 2542) รายละเอียดดังตารางที่ 5-1

ระดับความเหมาะสมของที่ดินได้จากการสังเคราะห์ข้อมูลดิน การจัดการที่ดิน หรือดินที่มีลักษณะเฉพาะที่เกิดขึ้นตามสภาพภูมิประเทศ (ซึ่งจะเรียกรวมว่าหน่วยที่ดิน) ลักษณะภูมิอากาศ พิจารณาร่วมกับระดับความต้องการปัจจัยต่อการเจริญเติบโตของพืชแต่ละชนิด หลังจากนั้นดำเนินการประเมินคุณภาพที่ดิน ซึ่งสามารถจำแนกระดับความเหมาะสมของที่ดินได้เป็น 4 ชั้น ได้แก่ เหมาะสมสูง (S1) เหมาะสมปานกลาง (S2) เหมาะสมเล็กน้อย (S3) และไม่เหมาะสม (N) โดยที่

S1 : ไม่มีข้อจำกัดด้านที่ดินตามปัจจัยที่ใช้พิจารณา

S2 : มีข้อจำกัดด้านที่ดินที่แก้ไขได้ง่ายหรือข้อจำกัดอาจไม่ส่งผลกระทบต่อ การเจริญเติบโตของพืชอย่างชัดเจน

S3 : มีข้อจำกัดด้านที่ดินที่แก้ไขได้ยาก ควรปรับเปลี่ยนการผลิตเป็นพืชชนิดอื่นหรือกิจกรรมอื่น (ส่วนใหญ่เป็นลักษณะทางกายภาพ)

N : มีข้อจำกัดที่พัฒนาหรือปรับปรุงที่ดินได้ยากมาก หากจะดำเนินการพัฒนาหรือปรับปรุงต้องใช้ต้นทุนสูงหรือเครื่องจักรขนาดใหญ่ แนะนำให้ปรับเปลี่ยนการผลิต



ตารางที่ 5-1 ตัวอย่างการประเมินคุณภาพที่ดินด้านกายภาพของประเภทการใช้ประโยชน์ที่ดิน

คุณภาพที่ดิน (Land Quality)	คุณลักษณะที่ดินตัวแทน (Land Characteristics)	ระดับความ เหมาะสม (Land Suitability Rating)
1. ความเหมาะสมด้านความต้องการด้านพืช (Crop Requirements)		
1.1. การหยั่งลึกของรากพืช (r)	ความลึกของดิน	S1
1.2. ความชุ่มชื้นที่เป็นประโยชน์ต่อพืช (m)	ปริมาณน้ำฝนเฉลี่ยในรอบปี	S2m
1.3. ความเป็นประโยชน์ของออกซิเจน ต่อรากพืช (o)	สภาพการระบายน้ำของดิน	S2o
ความเหมาะสมรวมด้านความต้องการด้านพืช (Crop Requirements)		S2om
2. ความเหมาะสมด้านความต้องการด้านการจัดการ (Management Requirements)		
2.1. สภาพการเขตกรรม (k)	ชั้นความยากง่ายในการ เขตกรรม (ดินบน)	S1
2.2. ศักยภาพการใช้เครื่องจักรกล (w)	ความลาดชันของพื้นที่	S3w
ความเหมาะสมรวมด้านความต้องการด้านการจัดการ (Management Requirements)		S3w
3. ความเหมาะสมด้านความต้องการด้านการอนุรักษ์ (Conservation Requirements)		
3.1 ความเสียหายจากการกัดกร่อน (e)	ความลาดชันของพื้นที่	S3e
ความเหมาะสมรวมด้านความต้องการด้านการอนุรักษ์ (Conservation Requirements)		S3e
ความเหมาะสมด้านกายภาพของประเภทการใช้ประโยชน์ที่ดินใน แต่ละหน่วยที่ดินโดยรวม		S3ew



5.2 พืชเศรษฐกิจที่สำคัญของตำบล

พืชเศรษฐกิจหลักและพืชทางเลือกของตำบล ได้แก่ ยางพารา ปาล์มน้ำมัน มะพร้าว ทุเรียน เงาะ มังคุด ข้าว

5.3 ระดับความเหมาะสมของที่ดิน

การประเมินคุณภาพที่ดินของพืชเศรษฐกิจหลักและพืชทางเลือก ตำบลกาญจนาภิเษก อำเภอบางบาล จังหวัดนนทบุรี ได้ผลการประเมินคุณภาพที่ดินดังตารางที่ 5-2

ตารางที่ 5-2 ชั้นความเหมาะสมทางกายภาพของดิน ตำบลกาญจนาภิเษก อำเภอบางบาล จังหวัดนนทบุรี

หน่วยที่ดิน	ยางพารา	ปาล์มน้ำมัน	มะพร้าว	ทุเรียน	เงาะ	มังคุด	ข้าว
Ba-clA	N	S3o	N	N	N	N	S2ns
Chl-Kkl-slB	S2ns	S2ns	S2ns	S2ns	S2ns	S2ns	S3o
Chl-slB	S2ns	S2ns	S2ns	S2ns	S2ns	S2ns	S3o
Ko-sclA	N	S3o	N	N	N	N	S2ns
Pga-slC	S2ns	S2ns	S2ens	S2ns	S2ns	S2ns	S3ewo
Ptl-siclA	N	S3o	N	N	N	N	S2n
Ro-mw-silB	S2ons	S2ns	S2ons	S2ons	S2ons	S2ons	S2ewons
Sng-slA	S3o	S2on	S3o	S3o	S3o	S3o	S2ns
Tim-slC	S2ns	S2ns	S2ens	S2ns	S2ns	S2ns	S3ewo

หมายเหตุ : * หมายถึง หน่วยแผนที่ดินที่มีความอุดมสมบูรณ์ของดินต่างจากหน่วยแผนที่ดินเดียวกัน ความหมายของสัญลักษณ์แสดงข้อจำกัดชั้นความเหมาะสม

- e = ความเสียหายจากการกัดกร่อน
- w = ศักยภาพการใช้เครื่องจักร
- r = สภาพการหยั่งลึกของราก
- z = สารพิษ
- x = การมีเกลือมากเกินไป
- m = ความชุ่มชื้นที่เป็นประโยชน์ต่อพืช
- o = ความเป็นประโยชน์ของออกซิเจนต่อรากพืช
- n = ความจุในการดูดซับธาตุอาหาร
- s = ความเป็นประโยชน์ของธาตุอาหาร



บทที่ 6 แผนการใช้ที่ดิน

6.1 การวิเคราะห์ข้อมูลเพื่อจัดทำแผนการใช้ที่ดินระดับตำบล

ตามที่กรมพัฒนาที่ดินได้จัดทำแผนปฏิบัติการราชการกรมพัฒนาที่ดินระยะ 5 ปี (พ.ศ. 2566–2570) เพื่อให้บรรลุตามวิสัยทัศน์ที่กำหนดไว้ คือ “เป็นองค์การอัจฉริยะทางดิน เพื่อขับเคลื่อนการใช้ที่ดินอย่างเหมาะสม 15 ล้านไร่ ภายในปี 2570” ซึ่งในส่วนของประเด็นการพัฒนาที่ 2 บริหารจัดการทรัพยากรดินและที่ดินด้วยชุดข้อมูลที่มีมูลค่าสูง (High Value Dataset) ซึ่งมีเป้าหมาย คือ การนำชุดข้อมูลที่มีมูลค่าสูง ไปใช้ในการบริหารจัดการทางการเกษตร ในส่วนของตัวชี้วัด บริหารจัดการทรัพยากรดินและที่ดินบนพื้นฐานของชุดข้อมูลที่มีมูลค่าสูง ร้อยละ 100 กลยุทธ์ที่ 2 ยกระดับแผนการใช้ที่ดินไปสู่การปฏิบัติ ได้กำหนดให้ ร้อยละของแผนการใช้ที่ดินระดับตำบลที่จัดทำแล้วเสร็จทั้งประเทศ ภายใน ปี 2570 (ไม่น้อยกว่า ร้อยละ 80) เป็นตัวชี้วัดหนึ่งของกลยุทธ์ดังกล่าว

การวางแผนการใช้ที่ดินระดับตำบลเป็นการวางกรอบและนโยบายการพัฒนาพื้นที่ให้เกิดการใช้ที่ดินอย่างสมดุลและยั่งยืนเป็นการกำหนดแนวทางใช้ที่ดินให้ตรงกับศักยภาพโดยเฉพาะทางด้านการเกษตร และนำไปสู่การกำหนดแผนงาน โครงการ กิจกรรม ที่มีความสอดคล้องกับสภาพพื้นที่ ทั้งนี้การใช้ขอบเขตการปกครองในระดับตำบลจะนำไปสู่การพัฒนาเชิงพื้นที่ที่มีเป้าหมายและทิศทางสอดคล้องตามบริบทของแต่ละตำบล และมีผู้รับผิดชอบโดยตรง คือ องค์กรปกครองส่วนท้องถิ่น ซึ่งแผนการใช้ที่ดินในระดับที่ใหญ่กว่านี้อาจไม่สามารถนำมาใช้ปฏิบัติงานในระดับพื้นที่ได้อย่างเป็นรูปธรรมเนื่องจากเป็นแผนงานสำหรับนำไปใช้ปฏิบัติงานเชิงนโยบายและยุทธศาสตร์ในภาพรวม

ทั้งนี้แผนการใช้ที่ดินเป็นผลที่ได้จากการวิเคราะห์ข้อมูลทางด้านกายภาพ เศรษฐกิจ และสังคม โดยได้นำฐานข้อมูลที่ได้จากการรวบรวมข้อมูลหัตถิภูมิ และข้อมูลปฐมภูมิจากการสำรวจภาคสนาม การศึกษาด้านกายภาพ ได้จาก การวิเคราะห์สถานภาพของทรัพยากรธรรมชาติ อาทิ ทรัพยากรดิน ทรัพยากรน้ำ และทรัพยากรป่าไม้ร่วมกับการพิจารณาลักษณะการใช้ประโยชน์ที่ดิน ข้อกฎหมายที่เกี่ยวข้องกับพื้นที่ในเขตป่าไม้ตามกฎหมาย เช่น เขตรักษาพันธุ์สัตว์ป่า เขตอุทยานแห่งชาติ เขตป่าสงวนแห่งชาติ และนโยบายของรัฐที่เกี่ยวข้องกับพื้นที่ที่มีมติคณะรัฐมนตรี เกี่ยวกับการใช้ที่ดิน มติคณะรัฐมนตรีเรื่องการจำแนกการใช้ประโยชน์ที่ดินในพื้นที่ป่าไม้ในเขตป่าสงวนแห่งชาติ เป็นต้น ประกอบกับการพิจารณาจากทิศทางตามกรอบนโยบายที่เกี่ยวข้องกับการกำหนดเขตการใช้ที่ดินภายในพื้นที่ตำบล เช่น ยุทธศาสตร์ของจังหวัด ร่วมกับความต้องการของท้องถิ่น สามารถกำหนดแนวทางการใช้ที่ดินตามศักยภาพของทรัพยากร เพื่อการรักษาคุณภาพของลักษณะทางนิเวศวิทยาและการอนุรักษ์ทรัพยากรธรรมชาติ โดยคำนึงถึงสภาพทางเศรษฐกิจและสังคมของชุมชนในพื้นที่ ซึ่งข้อมูลนี้ส่วนหนึ่งได้มาจากการวิเคราะห์ชุมชนแบบมีส่วนร่วม (PRA) ทำการสังเคราะห์ข้อมูลทุกด้านเพื่อให้ได้เขตการใช้ที่ดินที่เหมาะสมกับศักยภาพของพื้นที่ต่อไป



6.2 แผนการใช้ที่ดิน

จากการวิเคราะห์ข้อมูลกายภาพ เศรษฐกิจ และสังคม พบว่าแผนการใช้ที่ดินตำบลกาญาคณะ อำเภอแวง จังหวัดนครราชสีมา สามารถกำหนดออกเป็น 5 เขตหลัก ได้แก่ เขตเกษตรกรรม เขตชุมชน และสิ่งปลูกสร้าง เขตแหล่งน้ำ เขตพื้นที่อื่น ๆ และเขตรักษาสมดุลของธรรมชาติและสิ่งแวดล้อม มีรายละเอียดดังนี้ (ตารางที่ 6-1 และรูปที่ 6-1)

6.2.1 เขตเกษตรกรรม เป็นพื้นที่เกษตรกรรมซึ่งในที่นี้ คือ พื้นที่ที่อยู่นอกเขตที่มีการประกาศเป็นเขตป่าไม้ตามกฎหมาย ซึ่งรัฐได้กำหนดเป็นพื้นที่ทำกิน มีการออกเอกสารสิทธิ์ซึ่งรวมถึงพื้นที่ในเขตปฏิรูปที่ดินเพื่อเกษตรกรรมด้วย เขตนี้รวมถึงการทำกิจกรรมภาคการเกษตรอื่นที่นอกเหนือจากการปลูกพืชด้วย ประกอบด้วย 2 เขตรอง ได้แก่ เขตเกษตรกรรมที่มีศักยภาพการผลิต และเขตปศุสัตว์ มีเนื้อที่ 21,397 ไร่ หรือคิดเป็นร้อยละ 86.31 ของเนื้อที่ตำบล มีรายละเอียดดังนี้

1) เขตเกษตรกรรมที่มีศักยภาพการผลิตสูง พื้นที่เขตนี้มีศักยภาพในการผลิตรองจากเขตเกษตรกรรมชั้นดี ได้แก่ เขตเกษตรกรรมที่มีศักยภาพการผลิตสูง (ประเภทที่ 2) มีรายละเอียดดังนี้

(1) เขตเกษตรกรรมที่มีศักยภาพการผลิตสูง (ประเภทที่ 2) เป็นเขตที่ทำการเกษตรโดยอาศัยน้ำฝนเป็นหลัก ซึ่งส่งผลให้มีข้อจำกัดต่อการเพาะปลูกพืชด้านความชื้นที่พืชนำไปใช้ประโยชน์ในส่วนของที่ดินมีศักยภาพในการผลิตอยู่ในระดับสูงถึงปานกลาง และนอกจากนี้พบว่าดินในพื้นที่เขตนี้มีสมบัติที่เหมาะสมต่อการเพาะปลูกพืชแยกตามชนิดพืช มีรายละเอียดดังนี้

- เขตทำนา (สัญลักษณ์ 2221) มีเนื้อที่ 473 ไร่ หรือ คิดเป็นร้อยละ 1.91 ของเนื้อที่ตำบล เป็นพื้นที่ที่มีศักยภาพต่อการทำนาในระดับเหมาะสมเล็กน้อยถึงไม่เหมาะสม และปัจจุบันเกษตรกรมีการปลูกข้าวได้ปีละ 1 ครั้ง

- เขตปลูกไม้ผล (สัญลักษณ์ 2222) มีเนื้อที่ 4,465 ไร่ หรือ คิดเป็นร้อยละ 18.01 ของเนื้อที่ตำบล ปัจจุบันเกษตรกรปลูกไม้ผล โดยไม้ผลที่ปลูกได้แก่ ลองกอง มังคุด เงาะ และทุเรียน

- เขตปลูกไม้ยืนต้น (สัญลักษณ์ 2223) มีเนื้อที่ 16,447 ไร่ หรือ คิดเป็นร้อยละ 66.34 ของเนื้อที่ตำบล ปัจจุบันเกษตรกรปลูกไม้ยืนต้น โดยไม้ยืนต้นที่ปลูก ได้แก่ ยางพารา ปาล์มน้ำมัน

2) เขตปศุสัตว์ มีเนื้อที่ 12 ไร่ หรือคิดเป็นร้อยละ 0.05 ของเนื้อที่ตำบล ได้แก่ เขตโรงเรือนเลี้ยงสัตว์ มีรายละเอียดดังนี้

(1) เขตโรงเรือนเลี้ยงสัตว์ (สัญลักษณ์ 2520) ปัจจุบันมีการสร้างโรงเรือนเลี้ยงสัตว์ประเภทต่าง ๆ มีเนื้อที่ 12 ไร่ หรือ คิดเป็นร้อยละ 0.05 ของเนื้อที่ตำบล โดยประเภทของโรงเรือนที่พบได้แก่ โค แพะ

6.2.3 เขตชุมชนและสิ่งปลูกสร้าง มีเนื้อที่ 1,616 ไร่ หรือคิดเป็นร้อยละ 6.52 ของเนื้อที่ตำบล ประกอบด้วย 2 เขตรอง ได้แก่ เขตชุมชน/สถานที่ราชการ และเขตอุตสาหกรรม/แหล่งรับซื้อผลผลิต มีรายละเอียดดังนี้

(1) เขตชุมชน/สถานที่ราชการ (สัญลักษณ์ 3100) มีเนื้อที่ 1,433 ไร่ หรือ คิดเป็นร้อยละ 5.78 ของเนื้อที่ตำบล ปัจจุบันมีการใช้ที่ดินชุมชนและที่อยู่อาศัย มีทั้งประเภทชุมชนเมือง ชุมชนชนบท และที่ตั้งของสถาบันและสถานที่ราชการต่าง ๆ



(2) เขตอุตสาหกรรม/แหล่งรับซื้อผลผลิต (สัญลักษณ์ 3200) มีเนื้อที่ 183 ไร่ หรือ คิดเป็นร้อยละ 0.74 ของเนื้อที่ตำบล ปัจจุบันมีการใช้ที่ดินประเภทโรงงานอุตสาหกรรม แหล่งรับซื้อผลผลิตทางการเกษตรประเภทต่าง ๆ

6.2.3 เขตแหล่งน้ำ มีเนื้อที่ 219 ไร่ หรือคิดเป็นร้อยละ 0.88 ของเนื้อที่ตำบล ประกอบด้วย 2 เขตรอง ได้แก่ เขตแหล่งน้ำตามธรรมชาติ และเขตแหล่งน้ำที่สร้างขึ้น มีรายละเอียดดังนี้

(1) เขตแหล่งน้ำตามธรรมชาติ (สัญลักษณ์ 4100) มีเนื้อที่ 99 ไร่ หรือ คิดเป็นร้อยละ 0.40 ของเนื้อที่ตำบล ปัจจุบันมีสภาพการใช้ที่ดินเป็นลักษณะของแหล่งน้ำตามธรรมชาติ เช่น ห้วย หนอง คลอง แม่น้ำ เป็นต้น

(2) เขตแหล่งน้ำที่สร้างขึ้น (สัญลักษณ์ 4200) มีเนื้อที่ 120 ไร่ หรือ คิดเป็นร้อยละ 0.48 ของเนื้อที่ตำบล

6.2.5 เขตพื้นที่อื่น ๆ (สัญลักษณ์ 5000) มีเนื้อที่ 1,465 ไร่ หรือคิดเป็นร้อยละ 5.91 ของเนื้อที่ตำบล เป็นเขตที่มีลักษณะการใช้ที่ดินที่มีความเฉพาะ เช่น ที่ทิ้งขยะ หาดทราย ไม้พุ่ม เป็นต้น

6.2.6 เขตรักษาสมดุลของธรรมชาติและสิ่งแวดล้อม (สัญลักษณ์ 6000) มีเนื้อที่ 94 ไร่ หรือ คิดเป็นร้อยละ 0.38 ของเนื้อที่ตำบล มีการใช้ที่ดินเป็นป่าไม้ที่พบในพื้นที่เกษตรกรรม ซึ่งอยู่นอกเขตป่าไม้ตามกฎหมาย ส่วนใหญ่เป็นป่าปลูก ป่าชุมชน



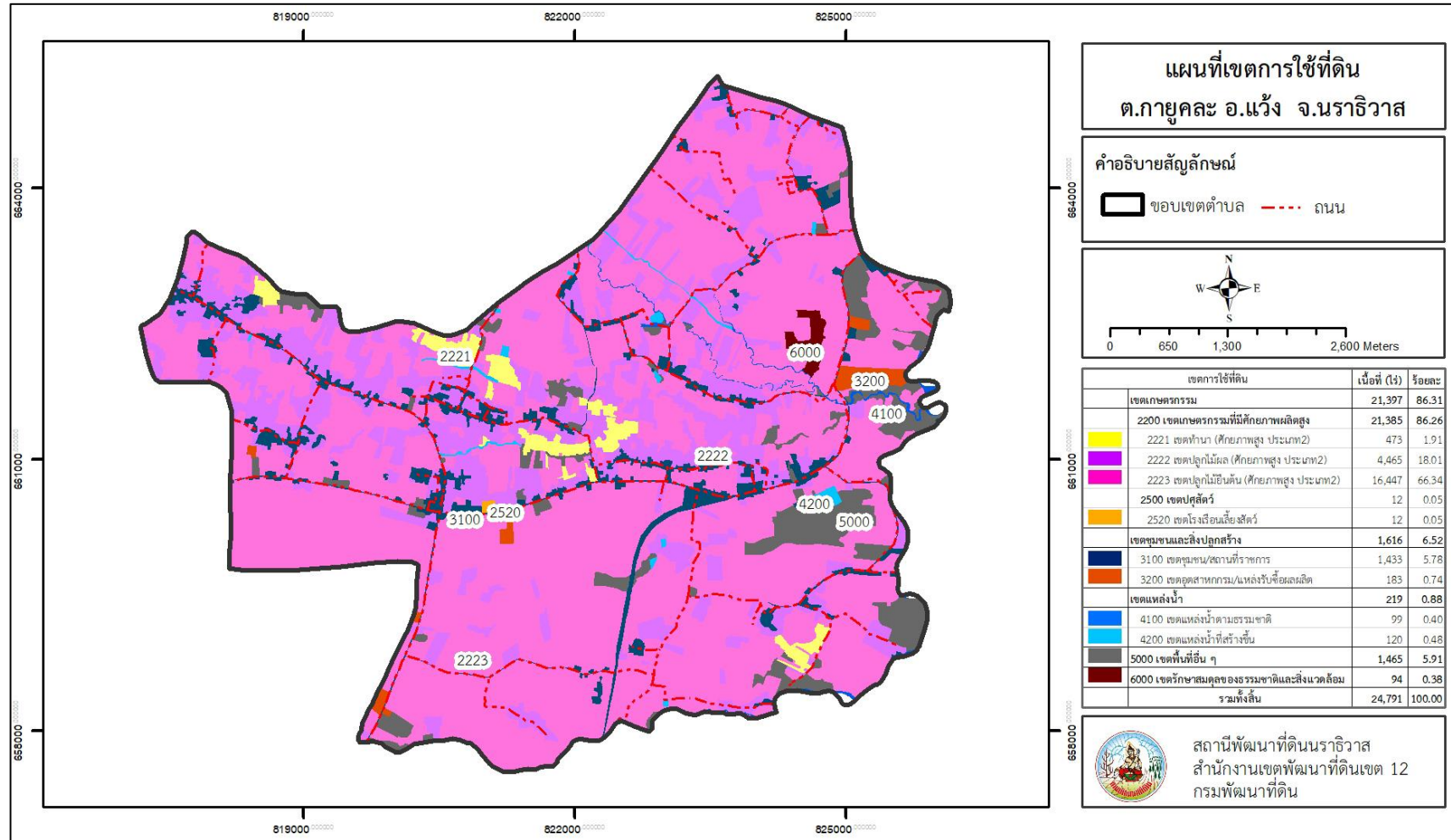
ตารางที่ 6-1 เขตการใช้ที่ดิน ตำบลกายุคละ อำเภอแวง จังหวัดนครราชสีมา

เขตการใช้ที่ดิน	เนื้อที่	
	ไร่	ร้อยละ
1 เขตเกษตรกรรม	21,397	86.31
1.1 เขตเกษตรกรรมที่มีศักยภาพผลิตสูง	21,385	86.26
1) เขตทำนา (ศักยภาพสูง ประเภท2)	473	1.91
2) เขตปลูกไม้ผล (ศักยภาพสูง ประเภท2)	4,465	18.01
3) เขตปลูกไม้ยืนต้น (ศักยภาพสูง ประเภท2)	16,447	66.34
2.2 เขตปศุสัตว์	12	0.05
1) เขตโรงเรียนเลี้ยงสัตว์	12	0.05
3 เขตชุมชนและสิ่งปลูกสร้าง	1,616	6.52
1) เขตชุมชน/สถานที่ราชการ	1,433	5.78
2) เขตอุตสาหกรรม/แหล่งรับซื้อผลผลิต	183	0.74
4. เขตแหล่งน้ำ	219	0.88
1) เขตแหล่งน้ำตามธรรมชาติ	99	0.40
2) เขตแหล่งน้ำที่สร้างขึ้น	120	0.48
5. เขตพื้นที่อื่น ๆ	1,465	5.91
6. เขตรักษาสมดุลของธรรมชาติและสิ่งแวดล้อม	94	0.38
รวมทั้งสิ้น	24,791	100.00

หมายเหตุ: เนื้อที่คำนวณด้วยระบบสารสนเทศภูมิศาสตร์



แผนการใช้ที่ดินตำบลกาญจนา อำเภอเวียง จังหวัดนราธิวาส



รูปที่ 6-1 เขตการใช้ที่ดิน ตำบลกาญจนา อำเภอเวียง จังหวัดนราธิวาส



บทที่ 7

การขับเคลื่อนแผนการใช้ที่ดิน

7.1 ขั้นตอนการดำเนินงาน

ภายหลังการจัดทำแผนการใช้ที่ดินตำบลกาญาคณะ อำเภอเวียง จันทนราธิวาส แล้วจะต้องดำเนินการดังต่อไปนี้

7.1.1 จัดทำเป้าหมายการดำเนินงานและงบประมาณและกิจกรรมต่าง ๆ ที่จะดำเนินการใน ปีงบประมาณ 2567 - 2570

7.1.2 นำแผนการใช้ที่ดินตำบลกาญาคณะ ไปเสนอต่อองค์การบริหารส่วนตำบลกาญาคณะ เพื่อมีส่วนร่วมกับการพัฒนาที่ดินดำเนินการกิจกรรมต่าง ๆ ที่กำหนดไว้ในแผน และได้รับการเชื่อมโยงสู่แผนพัฒนาตำบล

7.1.3 สถานีพัฒนาที่ดินนราธิวาส เสนอเป้าหมายและงบประมาณให้รายงานมายังกรมพัฒนาที่ดิน

7.1.4 กรมพัฒนาที่ดินพิจารณาสนับสนุนงบประมาณกิจกรรมและโครงการตามเป้าหมายที่กำหนดในแผนการใช้ที่ดิน

7.1.5 สถานีพัฒนาที่ดินนราธิวาส นำเสนอต่อที่ประชุมจังหวัด/อำเภอ เพื่อสร้างการรับรู้และประชาสัมพันธ์ให้หน่วยงานอื่น นำโครงการภายใต้หน่วยงานมาพัฒนาพื้นที่ตามแผนการใช้ที่ดินกำหนด

7.2 กิจกรรมที่จะดำเนินการของกรมพัฒนาที่ดิน

งบประมาณที่กำหนดไว้เป็นการประมาณเบื้องต้น อาจมีการเปลี่ยนแปลงตามที่ได้รับการจัดสรรให้ดำเนินการ (ตารางที่ 7-1)

7.2.1 เขตเกษตรกรรม

1) ดินขาดความอุดมสมบูรณ์/ดินกรด มีแผนงาน/โครงการปรับปรุงบำรุงดิน ดังนี้

- (1) การส่งเสริมการผลิตและการใช้สารอินทรีย์
- (2) การผลิต-จัดหาเมล็ดพันธ์พืชปุ๋ยสด
- (3) การส่งเสริมการปรับปรุงบำรุงดินด้วยพืชปุ๋ยสด
- (4) การพัฒนากลุ่มเกษตรกรใช้สารอินทรีย์ลดการใช้สารเคมีทางการเกษตร
- (5) การจัดหาปุ๋ยอินทรีย์
- (6) การรณรงค์ไกลบตอซัง
- (7) การส่งเสริมการปรับปรุงบำรุงพื้นที่ดินกรด

2) การชะล้างพังทลายของดิน มีแผนงาน/โครงการฟื้นฟูและป้องกันการชะล้างพังทลายของดิน ดังนี้

- (1) การปลูกหญ้าแฝกเพื่อการอนุรักษ์ดินและน้ำ

3) พื้นที่แล้ง/น้ำท่วม/ดินถล่ม มีแผนงาน/โครงการบริหารจัดการน้ำ ดังนี้

- (1) การก่อสร้างแหล่งน้ำในไร่นานอกเขตชลประทาน
- (2) การจัดทำระบบอนุรักษ์ดินและน้ำ พื้นที่ลุ่มดอน



7.3 กิจกรรมที่จะดำเนินการของหน่วยงานอื่น (ตารางที่ 7-2)

7.3.1 เขตเกษตรกรรม

1) เขตทำนา เขตปลูกไม้ผล และเขตปลูกไม้ยืนต้น

- (1) ส่งเสริมการดำเนินงานอันเนื่องมาจากพระราชดำริ (สำนักงานตรวจบัญชีสหกรณ์นราธิวาส)
- (2) พัฒนาตามศักยภาพของพื้นที่ (สำนักงานตรวจบัญชีสหกรณ์นราธิวาส สำนักงานเกษตรจังหวัดนราธิวาส, ศูนย์วิจัยและพัฒนาการเกษตรหรือเสาะ, สำนักงานปศุสัตว์ จังหวัดนราธิวาส)
- (3) ยกระดับคุณภาพมาตรฐานสินค้าเกษตร (สำนักงานเกษตรจังหวัดนราธิวาส)
- (4) ระบบส่งเสริมการเกษตรแบบแปลงใหญ่ (สำนักงานเกษตรจังหวัดนราธิวาส สำนักงานตรวจบัญชีสหกรณ์นราธิวาส)
- (5) ส่งเสริมและพัฒนาวิสาหกิจชุมชน (สำนักงานเกษตรจังหวัดนราธิวาส สำนักงานตรวจบัญชีสหกรณ์นราธิวาส)
- (6) ถ่ายทอดเทคโนโลยีเพื่อเกษตรกรผู้ปลูกยางพารา (การยางแห่งประเทศไทย จังหวัดนราธิวาส)
- (7) ประชาสัมพันธ์เพื่อเกษตรกรชาวสวนยาง (การยางแห่งประเทศไทย จังหวัดนราธิวาส)
- (8) พัฒนาสถาบันเกษตรกรเครือข่ายชาวสวนยาง (การยางแห่งประเทศไทย จังหวัดนราธิวาส)
- (9) ส่งเสริมการปลูกยางพันธุ์ดีและไม้ยืนต้นที่มีความสำคัญทางเศรษฐกิจ (การยางแห่งประเทศไทยจังหวัดนราธิวาส)
- (10) ส่งเสริมและพัฒนาสหกรณ์และกลุ่มเกษตรกร (สำนักงานสหกรณ์จังหวัดนราธิวาส)
- (11) สหกรณ์และสถาบันเกษตรกรได้รับการพัฒนาและเสริมสร้างความเข้มแข็ง (สำนักงานตรวจบัญชีสหกรณ์นราธิวาส)
- (12) พัฒนาศูนย์เรียนรู้การเพิ่มประสิทธิภาพการผลิตสินค้าเกษตร (สำนักงานเกษตรจังหวัดนราธิวาส)
- (13) สร้างความเข้มแข็งกลุ่มการผลิตด้านการเกษตร (สำนักงานเกษตรจังหวัดนราธิวาส)
- (14) ขยายผลการพัฒนาไม้ผลที่มีศักยภาพในกลุ่มจังหวัดภาคใต้ (สำนักงานเกษตรจังหวัดนราธิวาส)
- (15) หนึ่ง อําเภอ 1 ตำบลนำร่องฟื้นฟูสวนยางพาราที่ได้รับผลกระทบจากโรคใบร่วงชนิดใหม่ในยางพารา (สำนักงานเกษตรจังหวัดนราธิวาส)
- (16) ตรวจสอบที่ดินในเขตปฏิรูปที่ดิน (สำนักงานการปฏิรูปที่ดินจังหวัดนราธิวาส)



7.4 ความต้องการของชุมชนและองค์กรปกครองส่วนท้องถิ่น

จากการดำเนินการจัดทำกระบวนการมีส่วนร่วมของประชาชนที่องค์การบริหารส่วนตำบลกายุคละ เมื่อวันที่ 4 กรกฎาคม 2566 ได้มีความต้องการของประชาชนที่ต้องการ รวม 4 รายการ ดังนี้

7.4.1 โครงการสร้างอ่างเก็บน้ำ เพื่อใช้ประโยชน์ร่วมกัน หมู่ที่ 8

7.4.2 สร้างถนนเชื่อมระหว่างหมู่บ้าน หมู่ที่ 6

7.4.3 โครงการขุดขยายคู คลอง เพื่อการระบายน้ำที่ดี หมู่ที่ 4

7.4.4 โครงการขุดคูยกรองเพื่อปลูกปาล์มน้ำมันพื้นที่ หมู่ที่ 9

จากปัญหาของตำบลกายุคละ คือ

- 1) ผลิตข้าวเสียหาย เกิดจากพื้นที่บางแห่งมีน้ำท่วมขังตลอดทั้งปี จึงทำให้ ผลผลิตข้าวได้รับความเสียหาย จึงต้องการขุดลอกแหล่งน้ำเพื่อให้น้ำมีการระบาย ผลผลิตการเกษตรจะได้เสียหายน้อยลง
- 2) สภาพอากาศที่เปลี่ยนแปลง คาดเดาเหตุการณ์ไม่ได้ ทำให้ไม่สามารถปลูกพืชได้ตามฤดู จึงอยากปรับเปลี่ยนชนิดพืช ที่ไม่ต้องอาศัยฤดูกาล
- 3) ต้องการถนนที่มีสภาพแข็งแรง ใช้งานได้นาน
- 4) ต้องการขยายคลองเพื่อน้ำจะได้ระบายได้ดีขึ้น แก้ปัญหาน้ำท่วมขัง



ตารางที่ 7-1 กิจกรรมของกรมพัฒนาที่ดินในเขตการใช้ที่ดินที่จะดำเนินการในปีงบประมาณ 2567-2571

เขตการใช้ที่ดิน (เกษตรกรรม)	แผนงาน/โครงการ	งบประมาณ (บาท)
1. เขตทำนา เนื้อที่ 473 ไร่ 2. เขตปลูกไม้ผล เนื้อที่ 4,465 ไร่ 3. เขตปลูกไม้ยืนต้น เนื้อที่ 16,447 ไร่	1. การปรับปรุงบำรุงดิน	1,360,300
	1.1 การส่งเสริมการผลิตและการใช้สารอินทรีย์	76,800
	1.2 การผลิต-จัดหาเมล็ดพันธุ์พืชปุ๋ยสด	238,000
	1.3 การส่งเสริมการปรับปรุงบำรุงดินด้วยพืชปุ๋ยสด	37,500
	1.4 การพัฒนากลุ่มเกษตรกรใช้สารอินทรีย์ลดการใช้สารเคมีทางการเกษตร	25,000
	1.5 การจัดหาหินปูนโดโลไมต์	850,000
	1.6 การรณรงค์ไถกลบตอซัง	60,000
	1.7 การส่งเสริมการปรับปรุงบำรุงพื้นที่ดินกรด	15,000
	2. การบริหารจัดการน้ำ	205,000
	2.1 การก่อสร้างแหล่งน้ำในไร่นานอกเขตชลประทาน	205,000
	3. การฟื้นฟูและป้องกันการชะล้างพังทลายของดิน	1,500,000
	3.1 การปลูกหญ้าแฝกเพื่อการอนุรักษ์ดินและน้ำ	600,000
	3.2 การจัดทำระบบอนุรักษ์ดินและน้ำ พื้นที่ลุ่มดอน	900,000
รวมเขตเกษตรกรรม	1. การปรับปรุงบำรุงดิน	1,360,300
	2. การบริหารจัดการน้ำ	205,000
	3. การฟื้นฟูและป้องกันการชะล้างพังทลายของดิน	1,500,000
	รวมแผนงาน/โครงการ	3,065,300



ตารางที่ 7-2 สรุปกิจกรรมที่ขอรับการสนับสนุนจากส่วนราชการอื่นในเขตพัฒนาที่ดิน

เขตการใช้ที่ดิน	กิจกรรมที่ขอการสนับสนุนจากส่วนราชการอื่น
1. เขตเกษตรกรรม 1. เขตทำนา เนื้อที่ 473 ไร่ 2. เขตปลูกไม้ผล เนื้อที่ 4,465 ไร่ 3. เขตปลูกไม้ยืนต้น เนื้อที่ 16,447 ไร่	การแก้ปัญหาดินเสื่อมโทรม พื้นฟูความอุดมสมบูรณ์ของดิน และเพิ่มศักยภาพการผลิต (1) ส่งเสริมการดำเนินงานอันเนื่องมาจากพระราชดำริ (สำนักงานตรวจบัญชีสหกรณ์นราธิวาส) (2) พัฒนาตามศักยภาพของพื้นที่ (สำนักงานตรวจบัญชีสหกรณ์นราธิวาส สำนักงานเกษตรจังหวัดนราธิวาสศูนย์วิจัยและพัฒนาการเกษตรรือเสาะ สำนักงานปศุสัตว์จังหวัดนราธิวาส) (3) ยกกระดับคุณภาพมาตรฐานสินค้าเกษตร (สำนักงานเกษตรจังหวัดนราธิวาส) (4) ระบบส่งเสริมการเกษตรแบบแปลงใหญ่ (สำนักงานเกษตรจังหวัดนราธิวาส สำนักงานตรวจบัญชีสหกรณ์นราธิวาส) (5) ส่งเสริมและพัฒนาวิสาหกิจชุมชน สำนักงานเกษตรจังหวัดนราธิวาส สำนักงานตรวจบัญชีสหกรณ์นราธิวาส) (6) ถ่ายทอดเทคโนโลยีเพื่อเกษตรกรผู้ปลูกยางพารา (การยางแห่งประเทศไทยจังหวัดนราธิวาส) (7) ประชาสัมพันธ์เพื่อเกษตรกรชาวสวนยาง (การยางแห่งประเทศไทยจังหวัดนราธิวาส) (8) พัฒนาสถาบันเกษตรกรเครือข่ายชาวสวนยาง (การยางแห่งประเทศไทยจังหวัดนราธิวาส) (9) ส่งเสริมการปลูกยางพันธุ์ดีและไม้ยืนต้นที่มีความสำคัญทางเศรษฐกิจ (การยางแห่งประเทศไทยจังหวัดนราธิวาส) (10) ส่งเสริมและพัฒนาสหกรณ์และกลุ่มเกษตรกร (สำนักงานสหกรณ์จังหวัดนราธิวาส) (11) สหกรณ์และสถาบันเกษตรกรได้รับการพัฒนาและเสริมสร้างความเข้มแข็ง (สำนักงานตรวจบัญชีสหกรณ์นราธิวาส) (12) พัฒนาศูนย์เรียนรู้การเพิ่มประสิทธิภาพการผลิตสินค้าเกษตร (สำนักงานเกษตรจังหวัดนราธิวาส) (13) สร้างความเข้มแข็งกลุ่มการผลิตด้านการเกษตร (สำนักงานเกษตรจังหวัดนราธิวาส) (14) ขยายผลการพัฒนาไม้ผลที่มีศักยภาพในกลุ่มจังหวัดภาคใต้ (สำนักงานเกษตรจังหวัดนราธิวาส) (15) 1 อำเภอ 1 ตำบลนำร่องฟื้นฟูสวนยางพาราที่ได้รับผลกระทบจากโรคใบร่วงชนิดใหม่ในยางพารา (สำนักงานเกษตรจังหวัดนราธิวาส) (16) ตรวจสอบที่ดินในเขตปฏิรูปที่ดิน (สำนักงานการปฏิรูปที่ดินจังหวัดนราธิวาส)



ตาราง 7-3 เป้าหมายการดำเนินงานและงบประมาณ ตำบลกายุคละ อำเภอเวียง จังหวัดนราธิวาส แผน 5 ปี (พ.ศ. 2567-2571)

เขตการใช้ที่ดิน	งาน/โครงการ/กิจกรรม	หน่วย นับ	เป้าหมาย					รวม	งบประมาณ					รวม	หน่วยงาน รับผิดชอบ
			2567	2568	2569	2570	2571		2567	2568	2569	2570	2571		
เขตเกษตรกรรม - เขตทำนา - เขตปลูกไม้ผล - เขตปลูกไม้ยืนต้น															
	1. การปรับปรุงบำรุงดิน														
	1.1 การส่งเสริมการผลิต และการใช้สารอินทรีย์	ราย	30	30	30	30	30	150	15,360	15,360	15,360	10,240	10,240	76,800	พต.
	1.2 การผลิต-จัดหาเมล็ด พันธุ์พืชปุ๋ยสด	ตัน	2	2	2	1	1	8	59,500	59,500	59,500	29,750	29,750	238,000	พต.
	1.3 การส่งเสริมการ ปรับปรุงบำรุงดินด้วยพืชปุ๋ย สด	ไร่	500	500	500	500	500	2,500	7,500	7,500	7,500	7,500	7,500	37,500	พต.
	1.4 การพัฒนากลุ่ม เกษตรกรใช้สารอินทรีย์ลด การใช้สารเคมีทาง การเกษตร	กลุ่ม	1	1	1	1	1	5	5,000	5,000	5,000	5,000	5,000	25,000	พต.
	1.5 การจัดหาปูนโดโลไมต์	ตัน	100	100	100	100	100	100	170,000	170,000	170,000	170,000	170,000	850,000	พต.
	1.6 การรณรงค์เฝ้าติดตาม ชี้แจง	แปลง	1		1		1	3	20,000		20,000		20,000	60,000	
	1.7 การส่งเสริมการ ปรับปรุงบำรุงพื้นที่ดินกรด	ไร่	200	200	200	200	200	1,000	3,000	3,000	3,000	3,000	3,000	15,000	พต.



ตาราง 7-3 (ต่อ)

เขตการใช้ที่ดิน	งาน/โครงการ/กิจกรรม	หน่วย นับ	เป้าหมาย					รวม	งบประมาณ					รวม	หน่วยงาน รับผิดชอบ
			2567	2568	2569	2570	2571		2567	2568	2569	2570	2571		
	2. การบริหารจัดการน้ำ														
	2.1 การก่อสร้างแหล่งน้ำ ในไร่นานอกเขต ชลประทาน	บ่อ	2	2	2	2	2	10	35,600	35,600	35,600	35,600	35,600	205,000	พด.
	3. การฟื้นฟูและป้องกัน การชะล้างพังทลายของ ดิน														
	3.1 การปลูกหญ้าแฝก เพื่อการอนุรักษ์ดินและ น้ำ	กล้า	100,000	100,000	100,000	100,000	100,000	500,000	120,000	120,000	120,000	120,000	120,000	600,000	พด.
	3.2 การจัดทำระบบ อนุรักษ์ดินและน้ำ พื้นที่ ลุ่มดอน	ไร่	20	20	20	20	20	100	180,000	180,000	180,000	180,000	180,000	900,000	พด.

หมายเหตุ: งบประมาณที่กำหนดไว้นี้เป็นการประมาณเบื้องต้น อาจมีการเปลี่ยนแปลงตามที่ได้รับการจัดสรรให้ดำเนินการ



เอกสารอ้างอิง

- กรมพัฒนาชุมชน. 2566. ข้อมูลพื้นฐานระดับหมู่บ้าน/ชุมชน (กชช. 2ค) ปี2565 กระทรวงมหาดไทย. แหล่งที่มา: <http://ebmn.cdd.go.th>, 1 สิงหาคม 2564
- กรมพัฒนาชุมชน. 2566. ข้อมูลความจำเป็นพื้นฐาน (จปฐ.) ปี2565 กระทรวงมหาดไทย. แหล่งที่มา: <http://ebmn.cdd.go.th>, 1 สิงหาคม 2564
- กรมอุตุนิยมวิทยา. 2566. สถิติภูมิอากาศ พ.ศ. 2566 (ไฟล์ข้อมูล). กระทรวงเทคโนโลยีสารสนเทศและการสื่อสาร. เอกสารจากเครื่องคอมพิวเตอร์.
- กลุ่มวิเคราะห์สภาพการใช้ที่ดิน.2566. ข้อมูลสภาพการใช้ที่ดินจังหวัดนนทบุรี (ไฟล์ข้อมูล). กองนโยบายและแผนการใช้ที่ดิน กรมพัฒนาที่ดิน. กระทรวงเกษตรและสหกรณ์. กรุงเทพฯ.
- กองสำรวจดินและวิจัยทรัพยากรดิน 2566. ข้อมูลทรัพยากรดิน(ไฟล์ข้อมูล).กรมพัฒนาที่ดิน. กระทรวงเกษตรและสหกรณ์.กรุงเทพฯ.
- คณะกรรมการขับเคลื่อนเศรษฐกิจพอเพียงสำนักงานคณะกรรมการพัฒนาการเศรษฐกิจและสังคมแห่งชาติ.2550. การประยุกต์ใช้หลักเศรษฐกิจพอเพียง (ไฟล์ข้อมูล).กรุงเทพฯ.
- คณะกรรมการจัดทำปทานุกรมปฐพีวิทยา . 2551 . ปทานุกรมปฐพีวิทยา.สำนักพิมพ์มหาวิทยาลัยเกษตรศาสตร์, กรุงเทพฯ.
- คณิสสรณ์ อัญญาสน์ และคำรณ ไทรพิง.2562.คู่มือการประเมินคุณภาพที่ดิน สำหรับการวางแผนการใช้ที่ดิน ระดับตำบลและระดับจังหวัด.กรมพัฒนาที่ดิน. กระทรวงเกษตรและสหกรณ์. กรุงเทพฯ.
- สำนักงานเกษตรและสหกรณ์จังหวัดนนทบุรี.2566.ยุทธศาสตร์เกษตรและสหกรณ์จังหวัดนนทบุรี พ.ศ. 2566.(ไฟล์ข้อมูล).นนทบุรี.
- สำนักงานคณะกรรมการพัฒนาการเศรษฐกิจและสังคมแห่งชาติ. 2559. แผนพัฒนาเศรษฐกิจและสังคมแห่งชาติ ฉบับที่สิบสอง (พ.ศ. 2560-2564)(ไฟล์ข้อมูล) , กรุงเทพฯ.
- สำนักงานนโยบายและแผนทรัพยากรธรรมชาติและสิ่งแวดล้อม. 2560. ร่างนโยบายและแผนการบริหารจัดการที่ดินและทรัพยากรดินของประเทศ (พ.ศ. 2560-2579) (ไฟล์ข้อมูล) , กรุงเทพฯ.
- สำนักงานสภาพัฒนาการเศรษฐกิจและสังคมแห่งชาติ. 2562.แผนพัฒนาภาคใต้ (ไฟล์ข้อมูล) , กรุงเทพฯ.
- สำนักเลขาธิการคณะรัฐมนตรี.2562.คำสั่งนโยบายของคณะรัฐมนตรี แกลงต่อรัฐสภา วันที่ 25 กรกฎาคม 2562(ไฟล์ข้อมูล) , กรุงเทพฯ.



องค์การบริหารส่วนตำบลกายุคละ 2566.วิสัยทัศน์ พันธกิจ .แหล่งที่มา
<https://www.kayukhla.go.th/content/information/3>, 1 พฤษภาคม 2566.

คณะผู้จัดทำ

นายสุชล	แก้วเกาะสะบ้า	ผู้อำนวยการสำนักงานพัฒนาที่ดินเขต 12
นายนรา	สุขไชย	ผู้อำนวยการสถานีพัฒนาที่ดินนราธิวาส
นายอัสมาน	ตาละ	นักวิชาการเกษตรชำนาญการ
นางสาวบุญญา	จินดาวงศ์	นักวิชาการเกษตรปฏิบัติการ
นายอรรถพร	บุญเอียด	นายช่างสำรวจชำนาญงาน
นายวิโรจน์	ปิ่นพรม	นักวิทยาศาสตร์ชำนาญการพิเศษ
นางสาวสุรีย์พร	นวลศรี	เศรษฐกรชำนาญการ
นางหทัยกานต์	พัทยา	นักวิชาการเกษตรปฏิบัติการ
นายยงยุทธ	สุวรรณ	นักวิชาการเกษตรชำนาญการพิเศษ
นางชนันชฎา	ดินแดง	เจ้าหน้าที่แผนที่ภาพถ่าย



กรมพัฒนาที่ดิน

LAND DEVELOPMENT DEPARTMENT

กระทรวงเกษตรและสหกรณ์

2003/61 ถนนพหลโยธิน แขวงลาดยาว

เขตจตุจักร กรุงเทพฯ 10900

Call Center 1760