



# แผนการใช้ที่ดินตำบลร่มไทร อำเภอสุคีริน จังหวัดนราธิวาส



ดำเนินการโดย  
สถานีพัฒนาที่ดินนราธิวาส  
สำนักงานพัฒนาที่ดินเขต 12  
กรมพัฒนาที่ดิน  
กระทรวงเกษตรและสหกรณ์

กันยายน 2566

## คำนำ

การจัดทำแผนการใช้ที่ดินดำเนินการตามรัฐธรรมนูญแห่งราชอาณาจักรไทย พุทธศักราช 2560 มาตรา 72 (1) ที่ได้บัญญัติให้มีการวางแผนการใช้ที่ดินให้เหมาะสมกับศักยภาพของที่ดินตามหลักการพัฒนาอย่างยั่งยืน โดยแผนการใช้ที่ดินตำบลร่มไทร อำเภอสุคีริน จังหวัดนราธิวาส ได้นำแนวคิดของ องค์การอาหารและการเกษตร แห่งสหประชาชาติ (Food and Agriculture Organization of the United Nations: FAO) และ โครงการสิ่งแวดล้อมแห่งสหประชาชาติ (อังกฤษ: United Nations Environment Programme หรือ UNEP) มาปรับใช้ คือ ความเหมาะสมทางกายภาพ ความเหมาะสมทางเศรษฐกิจ การยอมรับจากสังคม การสร้างความยั่งยืนให้สิ่งแวดล้อม และเสนอทางเลือกการใช้ที่ดิน ร่วมกับวิธีการที่จำเป็นอื่น ๆ เช่น กระบวนการมีส่วนร่วมของชุมชน (Participatory Rural Appraisal: PRA) การประเมินคุณภาพที่ดิน เป็นต้น

สถานีพัฒนาที่ดินนราธิวาส ร่วมกับสำนักงานพัฒนาที่ดินเขต 12 และกองนโยบายและแผนการใช้ที่ดิน ในการดำเนินงานวางแผนการใช้ที่ดินระดับตำบล โดยพิจารณาภาพรวมของสภาพปัญหาในด้านต่างๆ ทั้งด้านกายภาพ เศรษฐกิจ และสังคม วิเคราะห์และสังเคราะห์ข้อมูลนำไปสู่การวางแผนการใช้ที่ดินที่สอดคล้องกับศักยภาพของพื้นที่ โดยผ่านกระบวนการมีส่วนร่วมของชุมชน (PRA) ในการระบุปัญหา ความต้องการของเกษตรกรและผู้มีส่วนได้ส่วนเสีย ทั้งนี้สถานีพัฒนาที่ดินนราธิวาส ได้จัดทำแผนกิจกรรม/โครงการ เพื่อขับเคลื่อนแผนการใช้ที่ดินให้เป็นรูปธรรมเพื่อให้เกษตรกร มีคุณภาพชีวิตที่ดีขึ้น มีการใช้ที่ดินอย่างถูกต้องเหมาะสม รักษาสภาพแวดล้อมและอนุรักษ์ทรัพยากรในชุมชน ให้เกิดความยั่งยืนต่อไป

สถานีพัฒนาที่ดินนราธิวาส  
กันยายน 2566

## สารบัญ

	หน้า	
คำนำ		
สารบัญ	ก	
สารบัญตาราง	ค	
สารบัญรูป	ง	
<b>บทที่ 1</b>	<b>บทนำ</b>	
	1.1 ความสำคัญของการวางแผนการใช้ที่ดิน	1-1
	1.2 หลักการและเหตุผล	1-1
	1.3 วัตถุประสงค์	1-1
	1.4 ระยะเวลาและสถานที่ดำเนินงาน	1-1
	1.5 ขั้นตอนการดำเนินงาน	1-2
	1.6 วิสัยทัศน์ของตำบล	1-2
<b>บทที่ 2</b>	<b>ข้อมูลทั่วไป</b>	
	2.1 ที่ตั้งและอาณาเขต	2-1
	2.2 การแบ่งส่วนการปกครอง	2-1
	2.3 สภาพภูมิประเทศ	2-2
	2.4 สภาพภูมิอากาศ	2-2
	2.5 สภาพการใช้ที่ดินในปัจจุบัน	2-5
	2.6 สภาพเศรษฐกิจและสังคม	2-8
<b>บทที่ 3</b>	<b>สถานภาพของทรัพยากรธรรมชาติ</b>	
	3.1 ทรัพยากรป่าไม้	3-1
	3.2 ทรัพยากรน้ำ	3-1
	3.3 ทรัพยากรดิน	3-2
<b>บทที่ 4</b>	<b>กระบวนการมีส่วนร่วมของชุมชน (Participatory Rural Appraisal: PRA)</b>	
	4.1 การวิเคราะห์ผลจากการจัดทำกระบวนการมีส่วนร่วมของชุมชน (PRA)	4-1
	4.2 ระบบการปลูกพืชในปัจจุบัน	4-4
<b>บทที่ 5</b>	<b>การประเมินคุณภาพที่ดิน</b>	
	5.1 หลักการประเมินคุณภาพที่ดินด้านกายภาพ	5-1
	5.2 พืชเศรษฐกิจที่สำคัญของตำบล	5-2
	5.3 ระดับความเหมาะสมของที่ดิน	5-3

## สารบัญ (ต่อ)

		หน้า
บทที่ 6	แผนการใช้ที่ดิน	
	6.1 การวิเคราะห์ข้อมูลเพื่อการจัดทำแผนการใช้ที่ดินระดับตำบล	6-1
	6.2 แผนการใช้ที่ดิน	6-2
บทที่ 7	การขับเคลื่อนแผนการใช้ที่ดิน	
	7.1 ขั้นตอนการดำเนินงาน	7-1
	7.2 กิจกรรมที่จะดำเนินการของกรมพัฒนาที่ดิน	7-1
	7.3 กิจกรรมที่จะดำเนินการของหน่วยงาน	7-2
	7.4 ความต้องการของชุมชนและองค์การปกครองส่วนท้องถิ่น	7-3
เอกสารอ้างอิง		อ-1

## สารบัญตาราง

ตารางที่		หน้า
2-1	สถิติภูมิอากาศ ณ สถานีตรวจอากาศอำเภอเมือง จังหวัดนราธิวาส ปี 2536-2565	2-3
2-2	สภาพการใช้ที่ดินตำบลร่มไทร อำเภอสุคีริน จังหวัดนราธิวาส	2-6
2-3	จำนวนประชากรและครัวเรือนตำบลร่มไทร อำเภอสุคีริน จังหวัดนราธิวาส	2-8
2-4	จำนวนและสัดส่วนครัวเรือนเกษตรตำบลร่มไทร อำเภอสุคีริน จังหวัดนราธิวาส	2-8
2-5	รายได้-รายจ่ายเฉลี่ยครัวเรือนตำบลร่มไทร อำเภอสุคีริน จังหวัดนราธิวาส	2-10
3-1	สมบัติดินตำบลร่มไทร อำเภอสุคีริน จังหวัดนราธิวาส	3-4
5-1	ตัวอย่างการประเมินคุณภาพที่ดินด้านกายภาพของประเภทการใช้ประโยชน์ที่ดิน	5-2
5-2	ชั้นความเหมาะสมทางกายภาพของที่ดิน ตำบลร่มไทร อำเภอสุคีริน จังหวัดนราธิวาส	5-3
6-1	เขตการใช้ที่ดิน ตำบลร่มไทร อำเภอสุคีริน จังหวัดนราธิวาส	6-4
7-1	กิจกรรมของกรมพัฒนาที่ดินในเขตการใช้ที่ดินที่จะดำเนินการในปีงบประมาณ 2567-2571	7-5
7-2	สรุปกิจกรรมที่ขอรับการสนับสนุนจากส่วนราชการในเขตพัฒนาที่ดิน	7-6
7-3	เป้าหมายการดำเนินงานและงบประมาณตำบลร่มไทร อำเภอสุคีริน จังหวัดนราธิวาส แผน 5 ปี (พ.ศ. 2567-2571)	7-8

## สารบัญรูป

รูปที่		หน้า
1-1	กรอบการวางแผนการใช้ที่ดินระดับตำบล	1-3
2-1	ที่ตั้งและอาณาเขตตำบลร่มไทร อำเภอสุคิริน จังหวัดนราธิวาส	2-1
2-2	สมุดลของน้ำเพื่อการเกษตร จังหวัดนราธิวาส	2-4
2-3	สภาพการใช้ที่ดิน ตำบลร่มไทร อำเภอสุคิริน จังหวัดนราธิวาส	2-7
3-1	ทรัพยากรดิน ตำบลร่มไทร อำเภอสุคิริน จังหวัดนราธิวาส	3-6
4-1	การวิเคราะห์สถานการณ์โดยระบบ DPSIR ของตำบลร่มไทร อำเภอสุคิริน จังหวัดนราธิวาส	4-3
4-2	ระบบการปลูกพืชในปัจจุบัน ตำบลร่มไทร อำเภอสุคิริน จังหวัดนราธิวาส	4-4
6-1	เขตการใช้ที่ดินตำบลร่มไทร อำเภอสุคิริน จังหวัดนราธิวาส	6-5



## บทที่ 1

### บทนำ

#### 1.1 ความสำคัญของการวางแผนการใช้ที่ดิน

ตามรัฐธรรมนูญแห่งราชอาณาจักรไทย พุทธศักราช 2560 มาตรา 72 รัฐพึงดำเนินการเกี่ยวกับที่ดิน ทรัพยากรน้ำและพลังงาน ดังต่อไปนี้

(1) วางแผนการใช้ที่ดินของประเทศ ให้เหมาะสมกับสภาพพื้นที่และศักยภาพของที่ดินตามหลักการพัฒนาอย่างยั่งยืน

#### 1.2 หลักการและเหตุผล

ปัจจุบันกรมพัฒนาที่ดินได้ดำเนินการวางแผนการใช้ที่ดินระดับประเทศเรียบร้อยแล้วซึ่งเป็นการวางกรอบเชิงนโยบายมุ่งเน้นการพัฒนาด้านการเกษตรให้เกิดความสมดุลและยั่งยืนและในขณะเดียวกันต้องอนุรักษ์ทรัพยากรธรรมชาติและสิ่งแวดล้อมควบคู่กับการรักษาคุณค่าทางศิลปวัฒนธรรม แต่ทั้งนี้เพื่อให้เกิดการใช้ประโยชน์ที่ดินในระดับพื้นที่อย่างมีประสิทธิภาพและรักษาฐานการผลิตด้านทรัพยากรธรรมชาติอย่างยั่งยืนตลอดห่วงโซ่อุปทาน แผนการใช้ที่ดินระดับตำบลจึงถูกนำมาใช้เป็นเครื่องมือเพื่อขับเคลื่อนการดำเนินงาน

ทั้งนี้กรมพัฒนาที่ดินได้จัดทำแผนปฏิบัติการราชการกรมพัฒนาที่ดินระยะ 5 ปี (พ.ศ. 2566-2570) เพื่อให้บรรลุตามวิสัยทัศน์ที่กำหนดไว้ คือ “เป็นองค์กรอัจฉริยะทางดิน เพื่อขับเคลื่อนการใช้ที่ดินอย่างเหมาะสม 15 ล้านไร่ ภายในปี 2570” ซึ่งในส่วนของประเด็นการพัฒนาที่ 2 บริหารจัดการทรัพยากรดินและที่ดินด้วยชุดข้อมูลที่มีมูลค่าสูง (High Value Dataset) ซึ่งมีเป้าหมาย คือ การนำชุดข้อมูลที่มีมูลค่าสูง ไปใช้ในการบริหารจัดการทางการเกษตร ในส่วนของตัวชี้วัด บริหารจัดการทรัพยากรดินและที่ดินบนพื้นฐานของชุดข้อมูลที่มีมูลค่าสูง ร้อยละ 100 กลยุทธ์ที่ 2 ยุกระดับแผนการใช้ที่ดินไปสู่การปฏิบัติ ได้กำหนดให้ ร้อยละของแผนการใช้ที่ดินระดับตำบลที่จัดทำแล้วเสร็จทั้งประเทศ ภายในปี 2570 (ไม่น้อยกว่า ร้อยละ 80) เป็นตัวชี้วัดหนึ่งของกลยุทธ์ดังกล่าว

#### 1.3 วัตถุประสงค์

1.3.1 เพื่อรักษาเสถียรภาพของทรัพยากรให้เกิดความสมดุลและยั่งยืนภายใต้การพัฒนาด้านต่าง ๆ ของตำบล

1.3.2 เพื่อให้การใช้ที่ดินมีผลตอบแทนสูงสุดต่อหน่วยเนื้อที่อย่างยั่งยืน

1.3.3 เพื่อให้เกิดการกำหนดแผนงาน โครงการ กิจกรรม ที่สอดคล้องกับแผนการใช้ที่ดินที่กำหนดขึ้นและอยู่บนหลักการของรูปแบบเศรษฐกิจ เศรษฐกิจชีวภาพ-เศรษฐกิจหมุนเวียน-เศรษฐกิจสีเขียว (Bio-Circular-Green Economy : BCG Model)

#### 1.4 ระยะเวลาและสถานที่ดำเนินงาน

1.3.1 ระยะเวลา 1 ตุลาคม 2565 –30 กันยายน 2566

1.3.2 สถานที่ ตำบลร่มไทร อำเภอสุคริบน จังหวัดนครราชสีมา



## 1.5 ขั้นตอนการดำเนินงาน

### 1.5.1 รวบรวมข้อมูลปฐมภูมิและทุติยภูมิ ประกอบด้วย

1) ด้านกายภาพ ได้แก่ ทรัพยากรดิน ทรัพยากรน้ำ ทรัพยากรป่าไม้ ภูมิอากาศ สภาพการใช้ที่ดินเขตป่าไม้ตามกฎหมายและมติคณะรัฐมนตรี

2) ด้านเศรษฐกิจและสังคม เช่น การถือครองที่ดินลักษณะทางเศรษฐกิจของตำบล จำนวนประชากร เป็นต้น

3) ด้านนโยบายและข้อกำหนดที่เกี่ยวข้อง ได้แก่ ยุทธศาสตร์ แผนพัฒนาเศรษฐกิจและสังคมแห่งชาติฉบับที่ 13 ยุทธศาสตร์ภาค แผนพัฒนากลุ่มจังหวัด แผนพัฒนาจังหวัด แผนพัฒนาการเกษตรและสหกรณ์ แผนพัฒนาท้องถิ่น 4 ปี ขององค์การบริหารส่วนจังหวัด เทศบาลตำบลหรือองค์การบริหารส่วนตำบล

1.5.2 จัดทำกระบวนการมีส่วนร่วมของชุมชน (Participatory Rural Appraisal : PRA) เพื่อรับฟังความคิดเห็น ประเด็นปัญหา ความต้องการด้านต่าง ๆ ขององค์การปกครองส่วนท้องถิ่นและเกษตรกรในตำบล

1.5.3 ประเมินคุณภาพของที่ดินของพืชเศรษฐกิจหลักและพืชทางเลือกที่มีมูลค่าของตำบล

1.5.4 ส่งเคราะห์ข้อมูลจากข้อ 1.5.1 ถึง 1.5.3 เพื่อใช้ประกอบการวางแผนการใช้ที่ดิน

1.5.5 กำหนด (ร่าง) แผนการใช้ที่ดินระดับตำบล

1.5.6 รับฟังความคิดเห็นของผู้มีส่วนได้ส่วนเสียต่อ (ร่าง) แผนการใช้ที่ดินที่กำหนดขึ้น

1.5.7 ปรับปรุง (ร่าง) แผนการใช้ที่ดินเพื่อจัดทำแผนการใช้ที่ดินฉบับสมบูรณ์

1.5.8 นำแผนการใช้ที่ดินเข้าสู่คณะกรรมการของเขตฯ เพื่อตรวจสอบความครบถ้วน / สมบูรณ์ของเนื้อหาและองค์ประกอบ

1.5.9 เผยแพร่แผนการใช้ที่ดินเพื่อนำไปสู่การขับเคลื่อนการดำเนินงาน ประกอบด้วย

1) องค์การปกครองส่วนท้องถิ่น นำแผนการใช้ที่ดินที่จัดทำขึ้นไปประกอบการจัดทำแผนการพัฒนาของตำบล เพื่อนำไปสู่การของงบประมาณที่มีความสอดคล้องกับศักยภาพด้านการผลิตและสถานภาพของทรัพยากรของตำบล

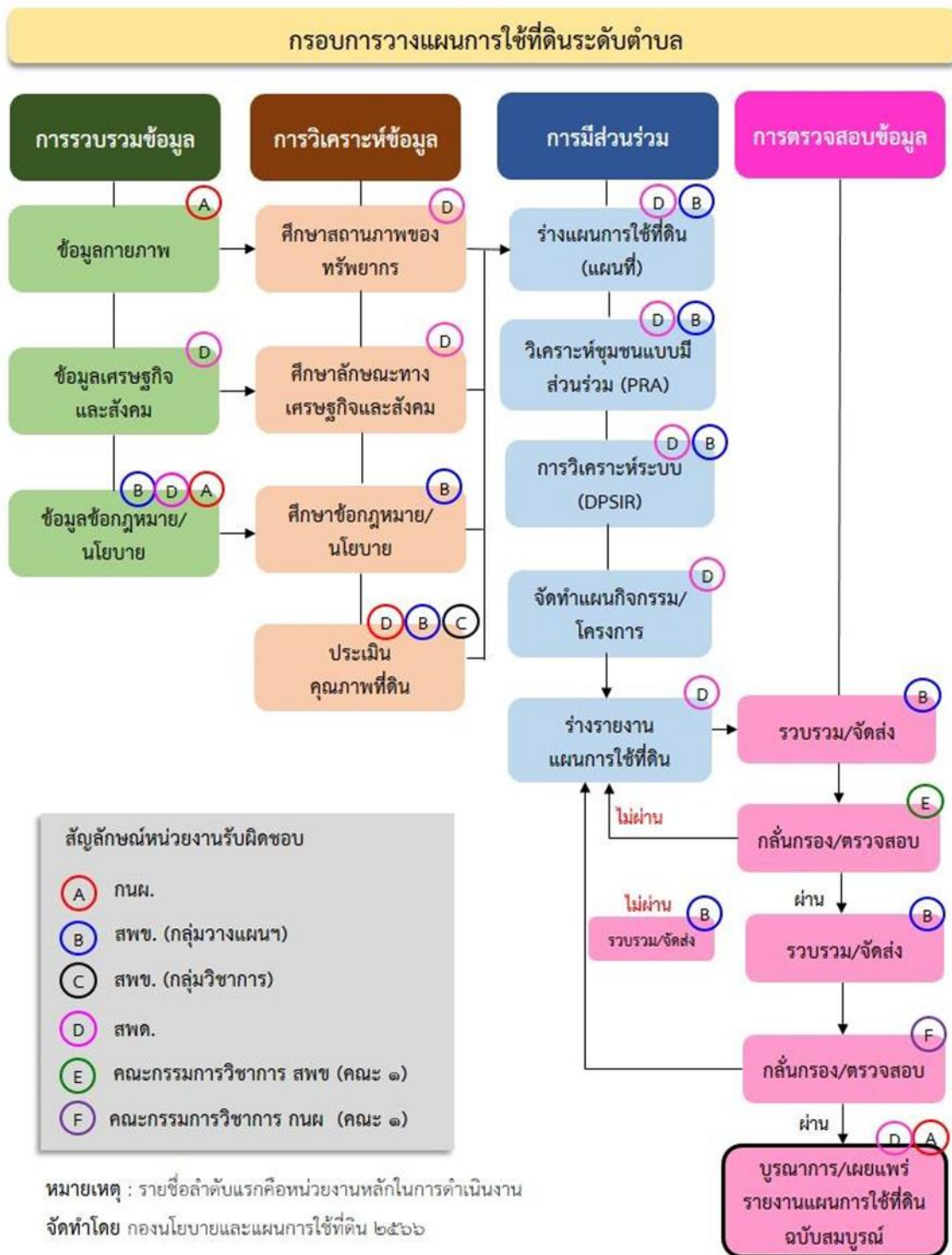
2) กรมพัฒนาที่ดิน โดยสถานีพัฒนาที่ดิน กำหนดแผนงาน/โครงการ/กิจกรรมที่สอดคล้องกับแผนการใช้ที่ดินที่กำหนดขึ้นในแต่ละเขตและสามารถใช้ประกอบการของงบประมาณในพื้นที่อย่างมีหลักการและเป็นที่ยอมรับ

3) หน่วยงานราชการอื่น ๆ สามารถใช้เป็นข้อมูลพื้นฐานประกอบแผนงาน/โครงการ/กิจกรรมที่สอดคล้องกับแผนการใช้ที่ดินที่กำหนดขึ้นในแต่ละเขต

จากขั้นตอนที่กล่าวข้างต้น สามารถจัดทำกรอบการวางแผนการใช้ที่ดินระดับแสดง ดังรูปที่ 1-1

## 1.6 วิสัยทัศน์ของตำบล

“โครงสร้างมีระบบ ยกระดับการศึกษา พัฒนาคุณภาพชีวิต เกษะติดเทคโนโลยี”



รูปที่ 1-1 กรอบการวางแผนการใช้ที่ดินระดับตำบล

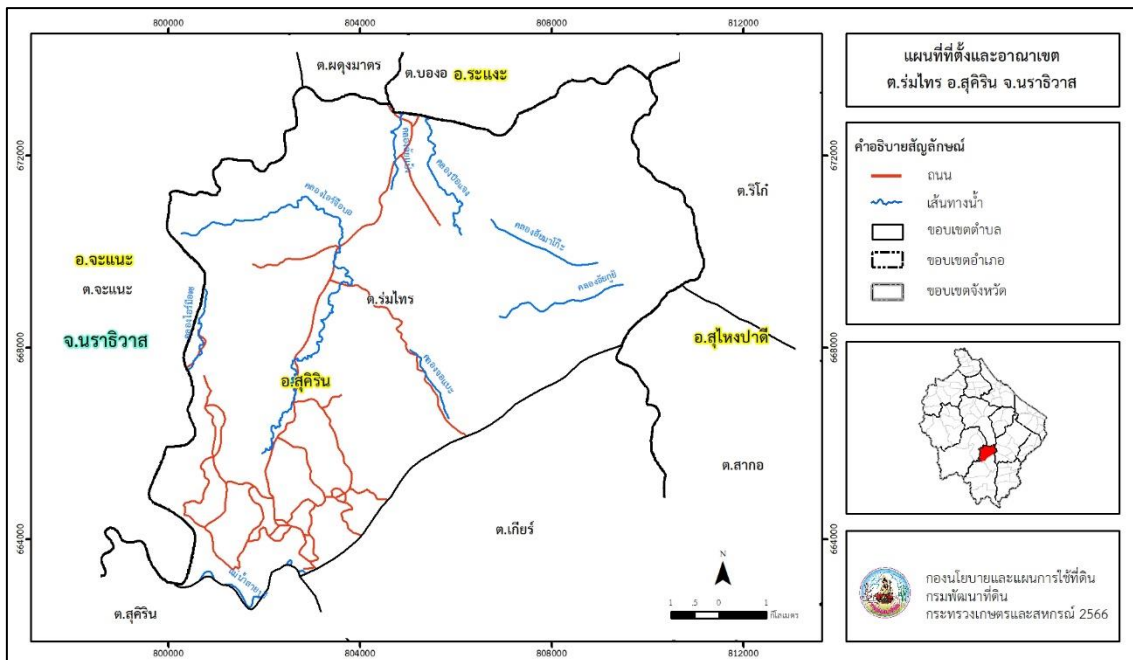


## บทที่ 2 ข้อมูลทั่วไป

### 2.1 ที่ตั้งและอาณาเขต

ตำบลร่มไทร อำเภอสุคริบน จังหวัดนครราชสีมา ตั้งอยู่ทางทิศเหนือของอำเภอสุคริบน มีพื้นที่ประมาณ 75 ตารางกิโลเมตร หรือ 46,617 ไร่ โดยมีอาณาเขตติดต่อ ดังนี้ (รูปที่ 2-1)

ทิศเหนือ	ติดต่อกับ	ตำบลจะแนะ ตำบลผดุงมาตร อำเภอจะแนะ ตำบลบองอ อำเภอระแงะ จังหวัดนครราชสีมา
ทิศใต้	ติดต่อกับ	ตำบลสุคริบน ตำบลเกี๋ยง อำเภอสุคริบน จังหวัดนครราชสีมา
ทิศตะวันออก	ติดต่อกับ	ตำบลรีโก้ ตำบลสากอ อำเภอสุโขทัย จังหวัดนครราชสีมา
ทิศตะวันตก	ติดต่อกับ	ตำบลจะแนะ อำเภอจะแนะ จังหวัดนครราชสีมา



รูปที่ 2-1 ที่ตั้งและอาณาเขต ตำบลร่มไทร อำเภอสุคริบน จังหวัดนครราชสีมา

### 2.2 การแบ่งส่วนการปกครอง

ตำบลร่มไทร อำเภอสุคริบน จังหวัดนครราชสีมา แบ่งส่วนการปกครองออกเป็น 5 หมู่บ้าน ดังนี้

- |                            |                      |
|----------------------------|----------------------|
| หมู่ที่ 1 บ้านลูโบ๊ะลาซา   | หมู่ที่ 4 บ้านคู     |
| หมู่ที่ 2 บ้านบาลูกกายาอิง | หมู่ที่ 5 บ้านไผ่งาม |
| หมู่ที่ 3 บ้านน้ำทุเรียน   |                      |



## 2.3 สภาพภูมิประเทศ

ลักษณะพื้นที่ทั่วไปส่วนใหญ่เป็นพื้นที่สูงชัน สภาพพื้นที่ลูกคลื่นลอนลาด ลูกคลื่นลอนชัน และพื้นที่สูงชัน มีเทือกเขากระจายอยู่ทั่วไปในตำบล ด้านทิศตะวันออกอยู่ในอุทยานแห่งชาติบูโด-สุไหงปาตี ส่วนด้านทิศใต้มีแม่น้ำสายบุรีไหลผ่าน เป็นส่วนหนึ่งของลุ่มน้ำภาคใต้ฝั่งตะวันออกตอนล่าง มีแหล่งน้ำที่สำคัญ เช่น แม่น้ำสายบุรี คลองไอร์จือบอ คลองปือแจง คลองอัยกูย

## 2.4 สภาพภูมิอากาศ

จากการศึกษาสถิติภูมิอากาศ (พ.ศ.2536 - 2565) พบว่า ตำบลร่มไทร อำเภอสุคริบน จังหวัดนราธิวาส มีรายละเอียดดังนี้

### 2.4.1 อุณหภูมิ

มีอุณหภูมิโดยเฉลี่ยทั้งปี 27.3 องศาเซลเซียส อุณหภูมิสูงสุดเฉลี่ย 31.8 องศาเซลเซียส ในเดือนพฤษภาคม และอุณหภูมิต่ำสุดเฉลี่ย 23.3 องศาเซลเซียส ในเดือนธันวาคม

### 2.4.2 ปริมาณน้ำฝน

มีปริมาณน้ำฝนรวมทั้งปี 2,840.9 มิลลิเมตร มีฝนตกประมาณ 168 วัน เดือนที่มีฝนตกมากที่สุด ในเดือนธันวาคม มีปริมาณฝน 668.3 มิลลิเมตร และมีฝนตกประมาณ 22 วัน

### 2.4.3 สมดุลน้ำเพื่อการเกษตร

จากข้อมูลสถิติภูมิอากาศในคาบ 30 ปี (พ.ศ.2536 - 2565) ณ สถานีตรวจอากาศจังหวัดนราธิวาส ได้นำมาวิเคราะห์สมดุลของน้ำเพื่อการเกษตร ซึ่งเป็นการวิเคราะห์หาช่วงฤดูกาลเพาะปลูกพืชตลอดจนช่วงระยะเวลาที่พืชเสี่ยงต่อการขาดน้ำ ข้อมูลที่นำมาวิเคราะห์ คือ ปริมาณน้ำฝน และศักยภาพการคายระเหยน้ำอ้างอิง (ET<sub>o</sub>) ซึ่งคำนวณด้วยโปรแกรม Cropwat for Windows Version 8.0 โดยใช้สมการ Penman-Monteith สามารถสรุปสมดุลของน้ำเพื่อการเกษตรในเขตอาศัยน้ำฝนได้ดังนี้

ช่วงที่เหมาะสมต่อการปลูกพืช เป็นช่วงที่ค่าปริมาณน้ำฝนมากกว่าค่า 0.5 การระเหยจากผิวดินและการคายน้ำของพืช เป็นช่วงที่ดินมีความชุ่มชื้นพอเหมาะต่อการเพาะปลูกพืชได้ตลอดทั้งปี

ช่วงที่มีน้ำมากเกินพอ เป็นช่วงที่ค่าปริมาณน้ำฝนมากกว่าค่าการระเหยจากผิวดินและการคายน้ำของพืชได้ตลอดทั้งปี (ตารางที่ 2-1 และรูปที่ 2-2)



ตารางที่ 2-1 สถิติภูมิอากาศ ณ สถานีตรวจอากาศจังหวัดนราธิวาส<sup>1</sup> (ปี พ.ศ.2536 - 2565)

เดือน	อุณหภูมิ (°ซ.)			ความชื้นสัมพัทธ์ (%)	ปริมาณน้ำฝน (มม.)	จำนวนวันที่ฝนตก (วัน)	ศักยภาพการคายระเหยน้ำ (มม.)	ปริมาณฝนใช้การ <sup>2</sup> (มม.)
	ต่ำสุด	สูงสุด	เฉลี่ย					
ม.ค.	22.8	29.7	26.2	82.0	193.3	14.0	67.9	133.5
ก.พ.	22.8	30.5	26.6	80.0	82.0	7.4	64.4	71.2
มี.ค.	27.2	31.7	27.4	80.0	137.0	8.5	76.0	107.0
เม.ย.	25.0	32.8	28.3	79.0	92.4	8.1	75.3	78.7
พ.ค.	23.4	33.4	28.4	79.0	137.4	11.2	74.7	107.2
มิ.ย.	23.0	33.2	28.0	80.0	147.2	12.7	69.3	112.5
ก.ค.	22.8	32.9	27.8	80.0	131.2	12.5	70.7	103.7
ส.ค.	22.7	32.9	27.6	80.0	190.2	14.6	73.5	132.3
ก.ย.	22.6	32.6	27.3	80.0	194.3	15.9	71.4	133.9
ต.ค.	22.7	31.7	27.1	82.0	274.0	19.0	70.1	152.4
พ.ย.	22.5	30.2	26.4	86.0	593.6	22.6	61.8	184.4
ธ.ค.	22.3	29.5	26.0	85.0	668.3	21.6	63.6	191.8
<b>เฉลี่ย</b>	<b>23.3</b>	<b>31.8</b>	<b>27.3</b>	<b>81.1</b>	-	-	-	-
<b>รวม</b>	-	-	-	-	<b>2,840.9</b>	<b>168.1</b>	<b>838.5</b>	<b>1,508.6</b>

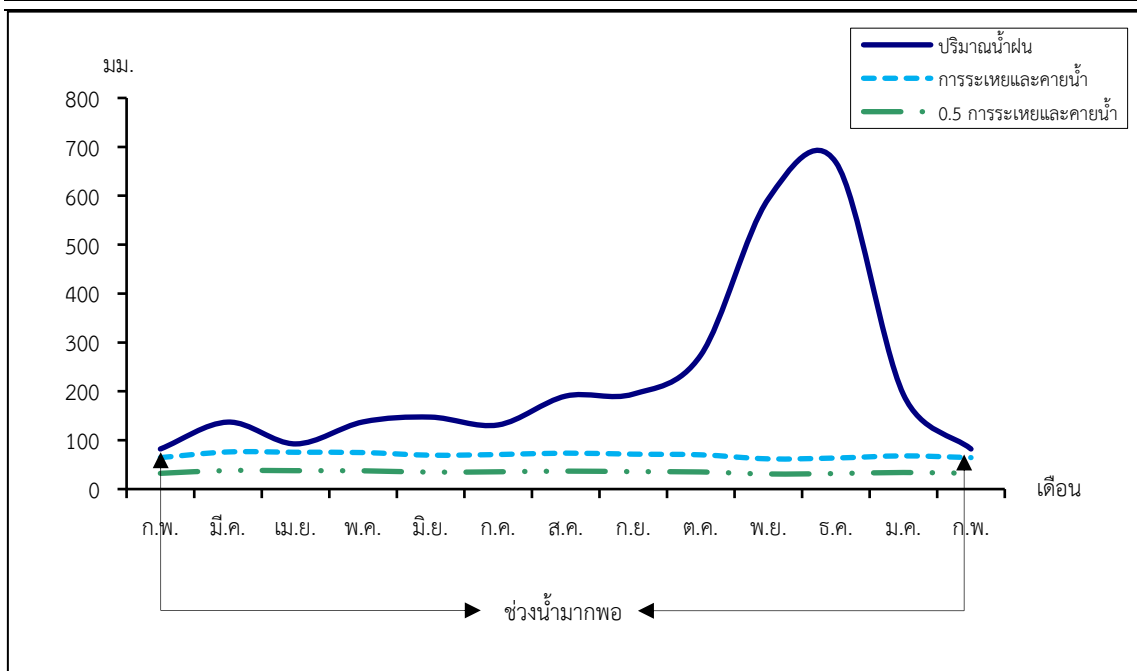
หมายเหตุ : <sup>1</sup> เป็นสถานีตรวจอากาศที่ใกล้พื้นที่ต่ำบามากที่สุด

<sup>2</sup> จากการคำนวณโดยโปรแกรม Cropwat for Windows Version 8.0

ที่มา : กรมอุตุนิยมวิทยา (2566)



แผนการใช้ที่ดินตำบลไร่ไหม อำเภอสุโขทัย จังหวัดนครราชสีมา



หมายเหตุ : ใช้ข้อมูลปริมาณน้ำฝน 13 เดือน เพราะสามารถแสดงให้เห็นความต่อเนื่องของข้อมูลที่น่าวิเคราะห์ สมดุลของน้ำเพื่อการเกษตร

รูปที่ 2-2 กราฟสมดุลของน้ำเพื่อการเกษตร จังหวัดนครราชสีมา



## 2.5 สภาพการใช้ที่ดินในปัจจุบัน

สภาพการใช้ที่ดินตำบลร่มไทร อำเภอสุคิริน จังหวัดนราธิวาส ซึ่งสำรวจโดยกลุ่มวิเคราะห์สภาพการใช้ที่ดิน (2566) ประกอบด้วยประเภทการใช้ที่ดินต่าง ๆ ดังนี้

2.5.1 พื้นที่ชุมชนและสิ่งปลูกสร้าง มีเนื้อที่ 625 ไร่ หรือร้อยละ 1.34 ของเนื้อที่ตำบล

2.5.2 พื้นที่เกษตรกรรม มีเนื้อที่ 26,382 ไร่ หรือร้อยละ 56.59 ของเนื้อที่ตำบล ประกอบด้วยการใช้ประโยชน์ที่ดินด้านเกษตรกรรมต่าง ๆ ดังต่อไปนี้

1) ไม้ยืนต้น มีเนื้อที่ 20,981 ไร่ หรือร้อยละ 45.01 ของเนื้อที่ตำบล ได้แก่ ยางพารา ปาล์มน้ำมัน

2) ไม้ผล มีเนื้อที่ 5,401 ไร่ หรือร้อยละ 11.58 ของเนื้อที่ตำบล ได้แก่ ไม้ผลผสม ลางสาด ลองกอง

2.5.3 พื้นที่ป่าไม้ มีเนื้อที่ 19,460 ไร่ หรือร้อยละ 41.74 ของเนื้อที่ตำบล ได้แก่ ป่าไม้ผลัดใบ รอสภาพฟื้นฟู ป่าไม้ผลัดใบสมบูรณ์

2.5.4 พื้นที่แหล่งน้ำ มีเนื้อที่ 109 ไร่ หรือร้อยละ 0.24 ของเนื้อที่ตำบล ได้แก่ แม่น้ำ ลำห้วย ลำคลอง อ่างเก็บน้ำ บ่อน้ำในไร่นา

2.5.5 พื้นที่เบ็ดเตล็ด มีเนื้อที่ 41 ไร่ หรือร้อยละ 0.09 ของเนื้อที่ตำบล ได้แก่ ทุ่งหญ้าธรรมชาติ ทุ่งหญ้าสลับไม้พุ่ม/ไม้ละเมาะ



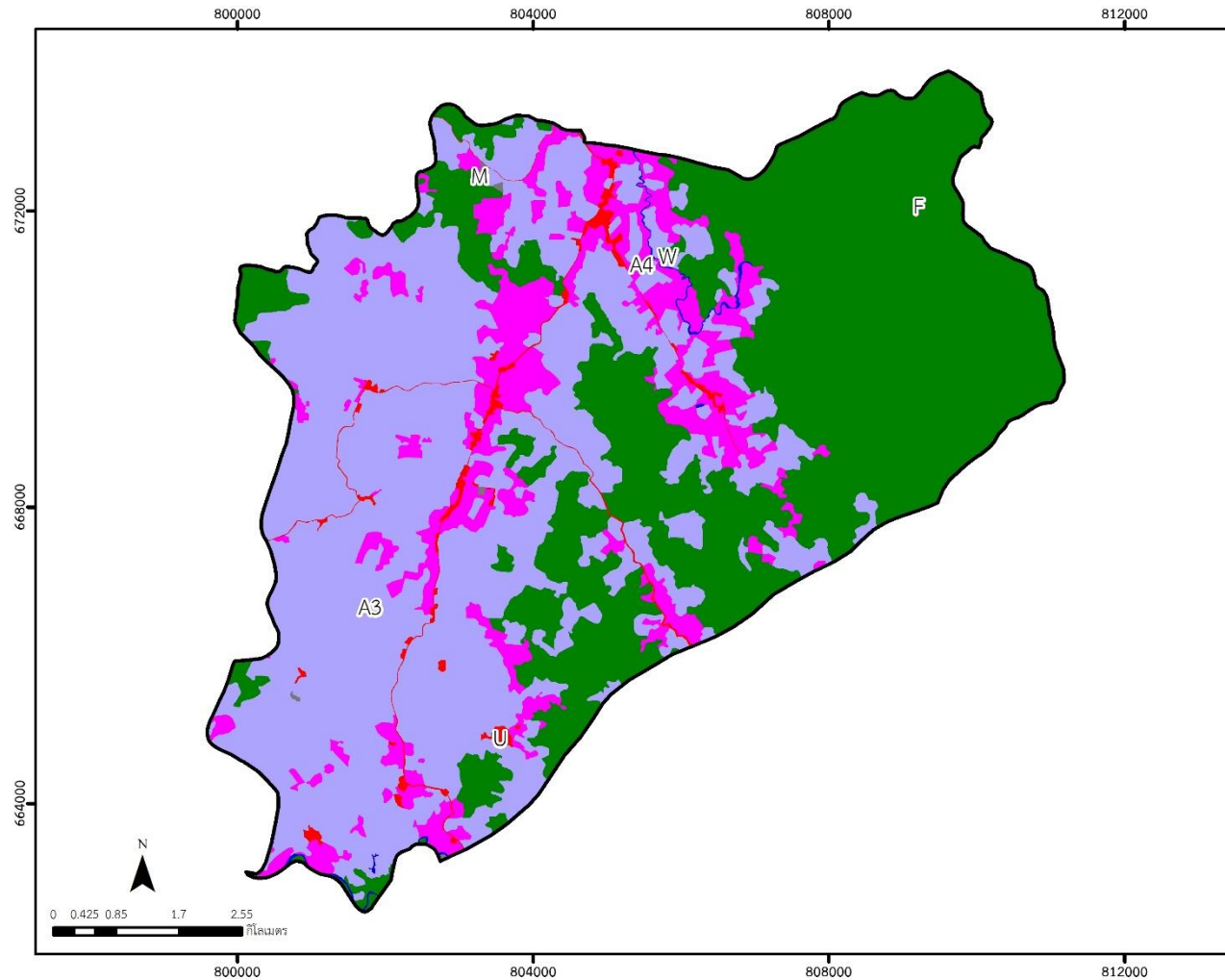
ตารางที่ 2-2 สภาพการใช้ที่ดิน ตำบลแม่ไร่ อำเภอสุคิริน จังหวัดนราธิวาส

หน่วยแผนที่	ประเภทการใช้ที่ดิน	เนื้อที่	
		ไร่	ร้อยละ
<b>U</b>	<b>พื้นที่ชุมชนและสิ่งปลูกสร้าง</b>	<b>625</b>	<b>1.34</b>
U201	หมู่บ้านบนพื้นราบ	398	0.85
U301	สถานที่ราชการและสถาบันต่าง ๆ	31	0.07
<b>A</b>	<b>พื้นที่เกษตรกรรม</b>	<b>26,382</b>	<b>56.59</b>
A302	ยางพารา	20,796	44.61
A303	ปาล์มน้ำมัน	185	0.40
A401	ไม้ผลผสม	5,381	11.54
A420	กลางสาด ลองกอง	20	0.04
<b>F</b>	<b>พื้นที่ป่าไม้</b>	<b>19,460</b>	<b>41.74</b>
F100	ป่าไม้ผลัดใบรอสภาพฟื้นฟู	439	0.94
F101	ป่าไม้ผลัดใบสมบูรณ์	19,021	40.80
<b>M</b>	<b>พื้นที่เบ็ดเตล็ด</b>	<b>41</b>	<b>0.09</b>
M101	ทุ่งหญ้าธรรมชาติ	37	0.08
M102	ทุ่งหญ้าสลับไม้พุ่ม/ไม้ละเมาะ	4	0.01
<b>W</b>	<b>พื้นที่แหล่งน้ำ</b>	<b>109</b>	<b>0.24</b>
U405	ถนน	196	0.42
W101	แม่น้ำ ลำห้วย ลำคลอง	101	0.22
W201	อ่างเก็บน้ำ	5	0.01
W202	บ่อน้ำในไร่นา	3	0.01
<b>ผลรวมทั้งหมด</b>		<b>46,617</b>	<b>100.00</b>

หมายเหตุ : เนื้อที่คำนวณด้วยระบบสารสนเทศทางภูมิศาสตร์



แผนการใช้ที่ดินตำบลร่มไทร อำเภอสุคริน จังหวัดนราธิวาส



แผนที่สภาพการใช้ที่ดิน  
ต.ร่มไทร อ.สุคริน จ.นราธิวาส

คำอธิบายสัญลักษณ์  
□ ขอบเขตตำบล

ประเภทการใช้ที่ดิน	เนื้อที่	
	ไร่	ร้อยละ
พื้นที่ชุมชนและสิ่งปลูกสร้าง	625	1.34
<b>U</b> พื้นที่ชุมชนและสิ่งปลูกสร้าง	625	1.34
พื้นที่เกษตรกรรม	26,382	56.59
<b>A3</b> ไม้ยืนต้น	20,981	45.01
<b>A4</b> ไม้ผล	5,401	11.58
พื้นที่ป่าไม้	19,460	41.74
<b>F</b> พื้นที่ป่าไม้	19,460	41.74
พื้นที่แหล่งน้ำ	109	0.24
<b>W</b> พื้นที่แหล่งน้ำ	109	0.24
พื้นที่เบ็ดเตล็ด	41	0.09
<b>M</b> ทุ่งหญ้าธรรมชาติ, ไม้ละมวกะ ฯลฯ	41	0.09
<b>ผลรวมทั้งหมด</b>	<b>46,617</b>	<b>100.00</b>



กองนโยบายและแผนการใช้ที่ดิน  
กรมพัฒนาที่ดิน  
กระทรวงเกษตรและสหกรณ์ 2566

รูปที่ 2-3 สภาพการใช้ที่ดินตำบลร่มไทร อำเภอสุคริน จังหวัดนราธิวาส



## 2.6 สภาพเศรษฐกิจและสังคม

### 2.6.1 ประชากร

จากหลักฐานทะเบียนราษฎรของกรมการปกครอง กระทรวงมหาดไทย ณ เดือนธันวาคม 2565 พบว่า ประชากรที่อาศัยในพื้นที่ตำบลร่มไทรมีประชากรรวม 5,418 คน แยกเป็นชาย 2,710 คน เป็นหญิง 2,708 คน ความหนาแน่นโดยเฉลี่ย 72.64 คนต่อตารางกิโลเมตร มีจำนวนครัวเรือนทั้งหมด 1,613 ครัวเรือน เป็นครัวเรือนเกษตรที่มาขึ้นทะเบียนกรมส่งเสริมการเกษตร 921 ครัวเรือน หรือร้อยละ 57.10 ของจำนวนครัวเรือนทั้งหมด และเป็นครัวเรือนที่ประกอบอาชีพอื่นๆ ครัวเรือนเกษตรที่ไม่ได้มาขึ้นทะเบียนกรมส่งเสริมการเกษตร 692 ครัวเรือน หรือร้อยละ 42.90 ของจำนวนครัวเรือนทั้งหมด ดังรายละเอียดในตารางที่ 2-3 ถึง 2-4

ตารางที่ 2-3 จำนวนประชากรและครัวเรือน ตำบลร่มไทร อำเภอสุคริบน จังหวัดนราธิวาส ปี 2565

พื้นที่	จำนวน ครัวเรือน	จำนวนประชากร (คน)		
		ชาย	หญิง	รวม
ตำบลร่มไทร	1,613	2,710	2,708	5,418
หมู่ที่ 1 ลูโปะลาซาเซาะ	312	526	545	1,071
หมู่ที่ 2 บารุกายาอิง	590	1,144	1,117	2,261
หมู่ที่ 3 น้ำทุเรียน	299	473	502	975
หมู่ที่ 4 กูยิ	168	274	283	557
หมู่ที่ 5 ใฝ่งาม	244	293	261	554

ที่มา : กรมการปกครอง (2566)

ตารางที่ 2-4 จำนวนและสัดส่วนครัวเรือนเกษตร ตำบลร่มไทร อำเภอสุคริบน จังหวัดนราธิวาส ปี 2565

รายการ	จำนวน (ครัวเรือน)	ร้อยละ
จำนวนครัวเรือนทั้งหมด <sup>1)</sup>	1,613	100.00
- จำนวนครัวเรือนเกษตรที่มาขึ้นทะเบียนกรมส่งเสริมการเกษตร <sup>2)</sup>	921	57.10
- จำนวนครัวเรือนที่ประกอบอาชีพอื่นๆ และจำนวนครัวเรือนเกษตรที่ไม่ได้มาขึ้นทะเบียนฯ	692	42.90

ที่มา : 1) กรมการปกครอง (2566)

2) กรมส่งเสริมการเกษตร (2566)

### 2.6.2 การถือครองที่ดิน

จากข้อมูลกรมการปกครอง ณ เดือนธันวาคม 2565 ตำบลร่มไทรมีจำนวนครัวเรือนทั้งหมด 1,613 ครัวเรือน โดยถือครองที่ดินเฉลี่ยครัวเรือนละ 28.90 ไร่ (เนื้อที่ของตำบลรวมต่อจำนวนครัวเรือนทั้งหมด)



### 2.6.3 ลักษณะทางเศรษฐกิจและการประกอบอาชีพ

ประชากรในตำบลแม่ไร่ ประกอบอาชีพเกษตรกรรม ค้าขาย รับราชการ รับจ้างทั่วไป และอื่นๆ มีเกษตรกรบางครัวเรือนประกอบอาชีพหลายอย่างควบคู่กันไป สำหรับพืชที่เกษตรกรปลูกเป็นอาชีพหลัก ได้แก่ ยางพารา ปาล์มน้ำมัน ทุเรียน และข้าว ทางด้านการเลี้ยงสัตว์เกษตรกรจะมีการเลี้ยงไว้เพื่อบริโภคหากเหลือจึงจำหน่ายเป็นรายได้เสริม

### 2.6.4 ด้านรายได้-รายจ่าย

จากข้อมูลความจำเป็นพื้นฐาน (จปฐ.) ของกรมพัฒนาชุมชน ปี 2566 พบว่า รายได้ครัวเรือนเฉลี่ยปีละ 190,791.36 บาท รายได้บุคคลเฉลี่ยปีละ 56,545.75 บาท รายจ่ายครัวเรือนเฉลี่ยปีละ 117,092.81 บาท รายจ่ายบุคคลเฉลี่ยปีละ 34,703.35 บาท เมื่อพิจารณาจะเห็นว่ารายได้ครัวเรือนมากกว่ารายจ่ายครัวเรือนปีละ 73,698.55 บาท และรายได้บุคคลมากกว่ารายจ่ายบุคคลปีละ 21,842.4 บาท ดังรายละเอียดในตารางที่ 2-5



ตารางที่ 2-5 รายได้-รายจ่ายเฉลี่ยครัวเรือน ตำบลร่มไทร อำเภอสุคีริน จังหวัดนราธิวาส ปี 2565

พื้นที่	แหล่งรายได้ของครัวเรือน (บาท/ปี)				รายได้ครัวเรือนเฉลี่ย (บาท/ปี)	รายได้บุคคลเฉลี่ย (บาท/ปี)	รายจ่ายครัวเรือนเฉลี่ย (บาท/ปี)	รายจ่ายบุคคลเฉลี่ย (บาท/ปี)
	อาชีพหลัก	อาชีพรอง	รายได้อื่น	ทำ-หาเอง				
ตำบลร่มไทร	111,264.50	30,909.05	24,838.06	23,779.75	190,791.36	56,545.75	117,092.81	34,703.35
หมู่ที่ 1 ลูโปะลาเซาะ	177,031.53	12,427.93	5,361.71	13,432.43	208,253.60	51,946.40	169,103.60	42,180.90
หมู่ที่ 2 บารูกายาอิง	46,308.76	31,033.86	33,097.61	28,784.86	139,225.10	43,736.55	124,324.70	39,055.69
หมู่ที่ 3 น้ำทุเรียน	112,147.41	21,896.41	7,497.21	4,464.96	146,006.00	45,132.40	135,585.46	41,911.27
หมู่ที่ 4 กุยิ	83,375.02	44,433.59	30,640.78	38,148.44	196,597.84	58,116.68	40,796.09	12,059.82
หมู่ที่ 5 ใผ่งาม	248,160.26	60,211.54	49,115.38	41,685.90	399,173.08	120,914.56	52,653.85	15,949.51

ที่มา : กรมการพัฒนาชุมชน (2566)



## บทที่ 3

### สถานภาพของทรัพยากรธรรมชาติ

การศึกษาสถานภาพของทรัพยากรธรรมชาติในพื้นที่ตำบลร่มไทร อำเภอสุคริบน จังหวัดนครราชสีมา ได้แก่ ทรัพยากรป่าไม้ ทรัพยากรน้ำ และทรัพยากรดิน ซึ่งเป็นทรัพยากรกายภาพที่สำคัญต่อการทำการเกษตร ดังนั้นจึงจำเป็นต้องทราบว่าทรัพยากรธรรมชาติแต่ละชนิดปัจจุบันมีสถานะอย่างไร เพื่อใช้เป็นข้อมูลประกอบการวางแผนการใช้ที่ดินซึ่งจะนำไปสู่การกำหนดแผนงาน โครงการ กิจกรรม รวมถึงมาตรการต่าง ๆ เพื่อการพัฒนาพื้นที่อย่างมีประสิทธิภาพต่อไป โดยมีรายละเอียดดังนี้

#### 3.1 ทรัพยากรป่าไม้

##### 3.1.1 ป่าไม้ตามกฎหมายและมติคณะรัฐมนตรี

1) ป่าอนุรักษ์ พบพื้นที่ป่าอนุรักษ์ในพื้นที่ คือ เขตอุทยานแห่งชาติบุโตะ-สุโห่งป่าดี เนื้อที่ 11,909 ไร่

2) ป่าสงวนแห่งชาติ ได้มีการจำแนกเขตการใช้ประโยชน์ทรัพยากรและที่ดินป่าไม้ในพื้นที่ป่าสงวนแห่งชาติตามมติคณะรัฐมนตรี วันที่ 10 มีนาคม 2535 และ 17 มีนาคม 2535 แบ่งออกเป็น 3 เขต ประกอบด้วย เขตพื้นที่ป่าเพื่อการอนุรักษ์ (Zone C) เขตพื้นที่ป่าเพื่อเศรษฐกิจ (Zone E) และเขตพื้นที่ป่าที่เหมาะสมต่อการเกษตร (Zone A) จากการวิเคราะห์ข้อมูลพบพื้นที่ป่าจำแนกเขตการใช้ประโยชน์ทรัพยากรที่ดินและป่าไม้ในพื้นที่ป่าสงวนแห่งชาติตามมติคณะรัฐมนตรีในพื้นที่ ได้แก่

(1) เขตพื้นที่ป่าเพื่อการอนุรักษ์ (Zone C) เนื้อที่ 8,600 ไร่

(2) เขตพื้นที่ป่าเพื่อเศรษฐกิจ (Zone E) เนื้อที่ 160 ไร่

3.1.2 **ชั้นคุณภาพลุ่มน้ำ** (มติคณะรัฐมนตรี วันที่ 28 พฤษภาคม 2528) จากการวิเคราะห์ข้อมูลพบชั้นคุณภาพลุ่มน้ำในพื้นที่ ได้แก่

(1) พื้นที่ลุ่มน้ำชั้นที่ 1A เนื้อที่ 3,155 ไร่

(2) พื้นที่ลุ่มน้ำชั้นที่ 1AR เนื้อที่ 2,929 ไร่

(3) พื้นที่ลุ่มน้ำชั้นที่ 1B เนื้อที่ 3,472 ไร่

(4) พื้นที่ลุ่มน้ำชั้นที่ 1BR เนื้อที่ 1,564 ไร่

(5) พื้นที่ลุ่มน้ำชั้นที่ 2 เนื้อที่ 8,220 ไร่

(6) พื้นที่ลุ่มน้ำชั้นที่ 3 เนื้อที่ 12,087 ไร่

(7) พื้นที่ลุ่มน้ำชั้นที่ 4 เนื้อที่ 15,190 ไร่

ทั้งนี้ เนื้อที่ดังกล่าวข้างต้นคำนวณด้วย ระบบสารสนเทศภูมิศาสตร์ เป็นเนื้อที่เบื้องต้นเท่านั้น ไม่สามารถใช้อ้างอิงได้ทางกฎหมาย

#### 3.2 ทรัพยากรน้ำ

3.2.1 ปริมาณน้ำฝน พบว่าในพื้นที่ตำบลร่มไทร มีปริมาณน้ำฝนเฉลี่ยในคาบ 30 ปี (พ.ศ.2536 - 2565) 2,840.9 มิลลิเมตรต่อปี



3.2.2 น้ำผิวดิน หมายถึง แม่น้ำลำคลอง หนอง บึง ทะเลสาบ อ่างเก็บ และแหล่งน้ำสาธารณะอื่นๆ ที่อยู่ภายในผืนแผ่นดิน ในพื้นที่ตำบลแม่ไร่ มีรายละเอียดของแหล่งน้ำผิวดินดังนี้

แหล่งน้ำผิวดินธรรมชาติ ได้แก่ คลองจอบแยะ คลองปือแจง คลองอัยกุย คลองอัยแป้ง คลองอัยมาโก๊ะ คลองไอร์จือบอ คลองไอร์มือเซ และแม่น้ำสายบุรี

3.2.3 จากฐานข้อมูลน้ำบาดาลของกรมทรัพยากรน้ำบาดาล (2566) พบว่า ตำบลแม่ไร่ มีจำนวนบ่อบาดาลเอกชนจำนวน 1 บ่อ

### 3.3 ทรัพยากรดิน

ทรัพยากรดินในพื้นที่ตำบลแม่ไร่ อำเภอสู้ครี จังหวัดนครราชสีมา พบหน่วยแผนที่ดินทั้งหมด 17 หน่วยแผนที่ดิน และหน่วยพื้นที่เบ็ดเตล็ด 2 หน่วยแผนที่ ดังนี้

3.3.1 ดินในพื้นที่ดอน มี 17 หน่วยแผนที่ดิน ได้แก่

1) หน่วยแผนที่ดิน Kkl-s1C ชุดดินควนกาหลง มีเนื้อดินบนเป็นดินร่วนปนทราย ความลาดชัน 5-12 เปอร์เซ็นต์ มีเนื้อที่ 106 ไร่ หรือร้อยละ 0.23 ของเนื้อที่ตำบล

2) หน่วยแผนที่ดิน Kkl-s1D ชุดดินควนกาหลง มีเนื้อดินบนเป็นดินร่วนปนทราย ความลาดชัน 12-20 เปอร์เซ็นต์ มีเนื้อที่ 1,115 ไร่ หรือร้อยละ 2.39 ของเนื้อที่ตำบล

3) หน่วยแผนที่ดิน Kkl-md-s1E ดินควนกาหลงที่เป็นดินลึกปานกลาง มีเนื้อดินบนเป็นดินร่วนปนทราย ความลาดชัน 20-35 เปอร์เซ็นต์ มีเนื้อที่ 83 ไร่ หรือร้อยละ 0.18 ของเนื้อที่ตำบล

4) หน่วยแผนที่ดิน Knk-s1B ชุดดินคลองนกระทุง มีเนื้อดินบนเป็นดินร่วนปนทราย ความลาดชัน 2-5 เปอร์เซ็นต์ มีเนื้อที่ 1,582 ไร่ หรือร้อยละ 3.39 ของเนื้อที่ตำบล

5) หน่วยแผนที่ดิน Knk-s1C ชุดดินคลองนกระทุง มีเนื้อดินบนเป็นดินร่วนปนทราย ความลาดชัน 5-12 เปอร์เซ็นต์ มีเนื้อที่ 789 ไร่ หรือร้อยละ 1.69 ของเนื้อที่ตำบล

6) หน่วยแผนที่ดิน Koi-s1D ชุดดินโคกกลอย มีเนื้อดินบนเป็นดินร่วนปนทราย ความลาดชัน 12-20 เปอร์เซ็นต์ มีเนื้อที่ 321 ไร่ หรือร้อยละ 0.69 ของเนื้อที่ตำบล

7) หน่วยแผนที่ดิน Ntn-Ntn-csk-1E หน่วยเชิงซ้อนของชุดดินนาทอน และดินนาทอนที่เป็นดินเหนียวปนหินส่วนหยาบ มีเนื้อดินบนเป็นดินร่วน ความลาดชัน 20-35 เปอร์เซ็นต์ มีเนื้อที่ 487 ไร่ หรือร้อยละ 1.04 ของเนื้อที่ตำบล

8) หน่วยแผนที่ดิน Ntn-Ntn-d-1C หน่วยเชิงซ้อนของชุดดินนาทอน และดินนาทอนที่เป็นดินลึก มีเนื้อดินบนเป็นดินร่วน ความลาดชัน 5-12 เปอร์เซ็นต์ มีเนื้อที่ 707 ไร่ หรือร้อยละ 1.52 ของเนื้อที่ตำบล

9) หน่วยแผนที่ดิน Ntn-Ntn-d-1E หน่วยเชิงซ้อนของชุดดินนาทอน และดินนาทอนที่เป็นดินลึก มีเนื้อดินบนเป็นดินร่วน ความลาดชัน 20-35 เปอร์เซ็นต์ มีเนื้อที่ 284 ไร่ หรือร้อยละ 0.61 ของเนื้อที่ตำบล

10) หน่วยแผนที่ดิน Pga-s1C ชุดดินพังงา มีเนื้อดินบนเป็นดินร่วนปนทราย ความลาดชัน 5-12 เปอร์เซ็นต์ มีเนื้อที่ 311 ไร่ หรือร้อยละ 0.67 ของเนื้อที่ตำบล



11) หน่วยแผนที่ดิน Pga-Tim-slC หน่วยเชิงซ้อนของชุดดินพังงา และชุดดินท้ายเหมือง มีเนื้อดินบนเป็นดินร่วนปนทราย ความลาดชัน 5-12 เปอร์เซ็นต์ มีเนื้อที่ 3,843 ไร่ หรือร้อยละ 8.24 ของเนื้อที่ตำบล

12) หน่วยแผนที่ดิน Ro-mw,fl-lB-Ro-mw-slB หน่วยเชิงซ้อนของดินรือเสาะที่มีการระบายน้ำดีปานกลางและเป็นดินร่วนละเอียด มีเนื้อดินบนเป็นดินร่วน ความลาดชัน 2-5 เปอร์เซ็นต์ และดินรือเสาะที่มีการระบายน้ำดีปานกลาง มีเนื้อดินบนเป็นดินร่วนปนทรายแข็ง ความลาดชัน 2-5 เปอร์เซ็นต์ มีเนื้อที่ 575 ไร่ หรือร้อยละ 1.23 ของเนื้อที่ตำบล

13) หน่วยแผนที่ดิน Te-d-lC ดินท่าชะปะที่เป็นดินลึก มีเนื้อดินบนเป็นดินร่วน ความลาดชัน 5-12 เปอร์เซ็นต์ มีเนื้อที่ 301 ไร่ หรือร้อยละ 0.65 ของเนื้อที่ตำบล

14) หน่วยแผนที่ดิน Tim-slC ชุดดินท้ายเหมือง มีเนื้อดินบนเป็นดินร่วนปนทราย ความลาดชัน 5-12 เปอร์เซ็นต์ มีเนื้อที่ 475 ไร่ หรือร้อยละ 1.02 ของเนื้อที่ตำบล

15) หน่วยแผนที่ดิน Tim-slD ชุดดินท้ายเหมือง มีเนื้อดินบนเป็นดินร่วนปนทราย ความลาดชัน 12-20 เปอร์เซ็นต์ มีเนื้อที่ 4,340 ไร่ หรือร้อยละ 9.31 ของเนื้อที่ตำบล

16) หน่วยแผนที่ดิน Tim-slE ชุดดินท้ายเหมือง มีเนื้อดินบนเป็นดินร่วนปนทราย ความลาดชัน 20-35 เปอร์เซ็นต์ มีเนื้อที่ 3,350 ไร่ หรือร้อยละ 7.19 ของเนื้อที่ตำบล

17) หน่วยแผนที่ดิน Tkn-slB ชุดดินตาขุน มีเนื้อดินบนเป็นดินร่วนปนทราย ความลาดชัน 2-5 เปอร์เซ็นต์ มีเนื้อที่ 231 ไร่ หรือร้อยละ 0.50 ของเนื้อที่ตำบล

### 3.3.2 พื้นที่เบ็ดเตล็ด มี 2 หน่วยแผนที่ ได้แก่

1) หน่วยแผนที่ SC พื้นที่ลาดชันเชิงซ้อน มีเนื้อที่ 27,446 ไร่ หรือร้อยละ 58.87 ของเนื้อที่ตำบล

2) หน่วยแผนที่ W พื้นที่น้ำ มีเนื้อที่ 271 ไร่ หรือร้อยละ 0.58 ของเนื้อที่ตำบล

ปัญหาทรัพยากรดินทางการเกษตรตามสภาพธรรมชาติในพื้นที่ พบปัญหาดินต้น มีเนื้อที่ 244 ไร่ หรือร้อยละ 0.52 ของเนื้อที่ตำบล คือ ดินนาทอนที่เป็นดินเหนียวปนชั้นส่วนหยาบ (Ntn-csk)

รายละเอียดของสมบัติดิน ตำบลแม่ไร่ อำเภอสู้ครีร์น จังหวัตรนรธิวรส ดังแสดงในตารางที่ 3-1 และแผนที่ทรัพยากรดินแสดงดังรูปที่ 3-1



ตารางที่ 3-1 สมบัติดิน ตำบลร่มไทร อำเภอสุคริพ จังหวัดนครราชสีมา

หน่วยแผนที่ดิน	ความลาดชัน (%)	ความลึก (ซม.)	การระบายน้ำ	ความอุดมสมบูรณ์ของดิน	ความจุแลกเปลี่ยนแคตไอออน (cmol/kg)	ความอึดตัวเบส (%)	ปฏิกิริยาดิน		ค่าการนำไฟฟ้า (dS/m)	ความลึกของชั้นจาโรไซต์ (ซม.)	เนื้อที่	
							ดินบน	ดินล่าง			ไร่	ร้อยละ
Kkl-md-slE	20-35	50-100	ดี	ต่ำ	<10	<35	5.0-5.5	4.5-5.0	<2	-	83	0.18
Kkl-slC	5-12	>150	ดี	ต่ำ	<10	<35	5.0-5.5	4.5-5.0	<2	-	106	0.23
Kkl-slD	12-20	>150	ดี	ต่ำ	<10	<35	5.0-5.5	4.5-5.0	<2	-	1,115	2.39
Knk-slB	2-5	>150	ดี	ต่ำ	<10	<35	5.0-5.5	4.5-5.0	<2	-	1,582	3.39
Knk-slC	5-12	>150	ดี	ต่ำ	<10	<35	5.0-5.5	4.5-5.0	<2	-	789	1.69
Koi-slD	12-20	>150	ดี	ต่ำ	<10	<35	5.0-5.5	4.5-5.5	<2	-	321	0.69
Ntn-Ntn-csk-LE	20-35	50-100/ 0-50	ดี	ต่ำ	10-20	<35	5.0-5.5	4.5-5.5	<2	-	487	1.04
Ntn-Ntn-d-IC	5-12	50-100/ 100-150	ดี	ต่ำ	10-20	<35	5.0-5.5	4.5-5.5	<2	-	158	0.34
Ntn-Ntn-d-IC*	5-12	50-100/ 100-150	ดี	ปานกลาง	10-20	<35	5.0-5.5	4.5-5.5	<2	-	549	1.18
Ntn-Ntn-d-LE	20-35	50-100/ 100-150	ดี	ปานกลาง	10-20	<35	5.0-5.5	4.5-5.5	<2	-	284	0.61
Pga-slC	5-12	>150	ดี	ต่ำ	<10	<35	5.0-6.5	4.5-5.5	<2	-	311	0.67
Pga-Tim-slC	5-12	>150	ดี	ต่ำ	<10	<35	5.0-6.5/ 5.0-5.5	4.5-5.5/ 4.5-5.0	<2	-	25	0.05
Pga-Tim-slC*	5-12	>150	ดี	ปานกลาง	<10	<35	5.0-6.5/ 5.0-5.5	4.5-5.5/ 4.5-5.0	<2	-	3,818	8.19
Ro-mw,fl-lB-Ro-mw-silB	2-5	>150	ดีปานกลาง	ต่ำ	<10	<35	4.5-6.0	4.5-6.0	<2	-	560	1.20
Ro-mw,fl-lB-Ro-mw-silB*	2-5	>150	ดีปานกลาง	ปานกลาง	<10	<35	4.5-6.0	4.5-6.0	<2	-	15	0.03



ตารางที่ 3-1 (ต่อ)

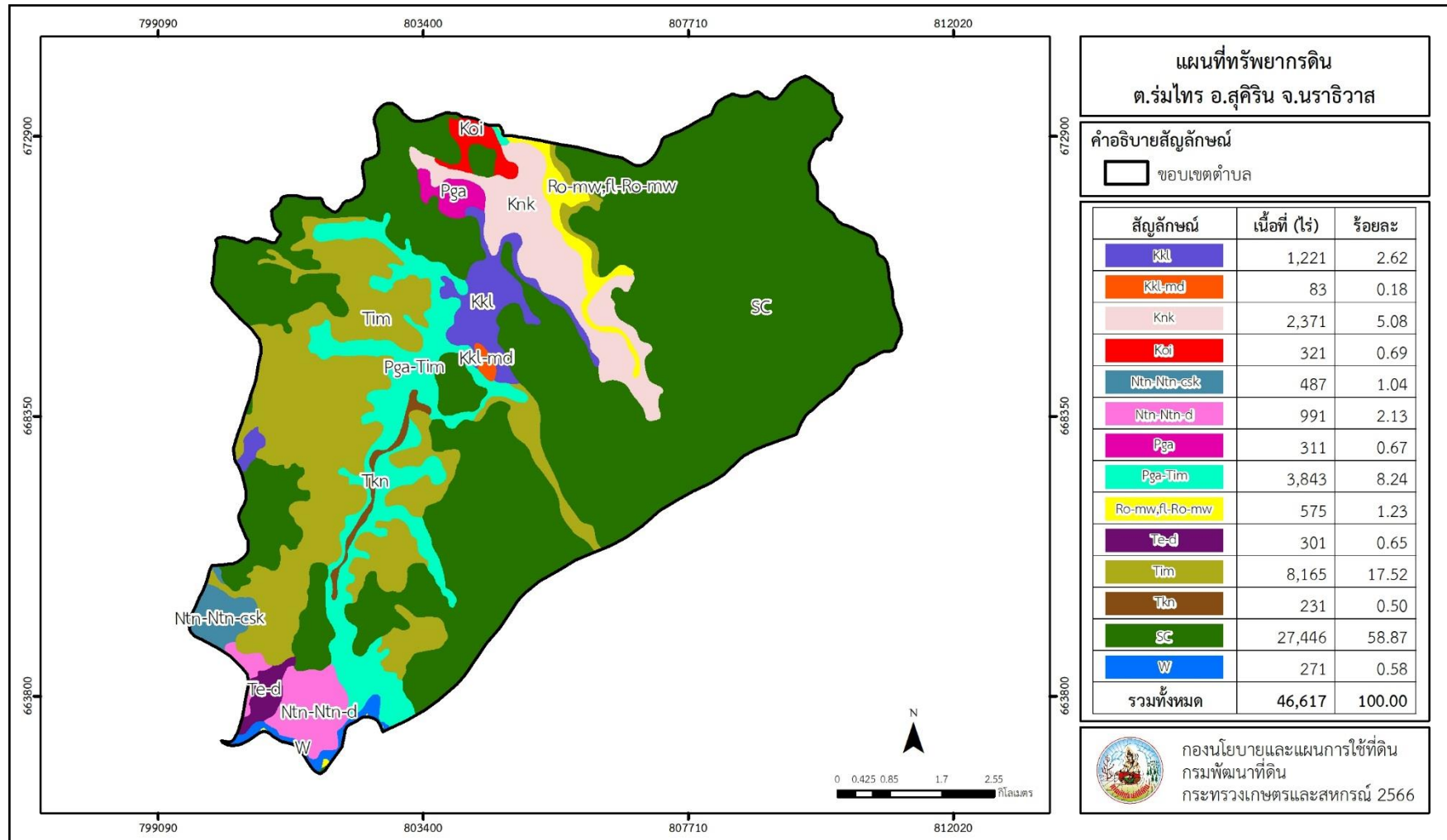
หน่วยแผนที่ดิน	ความลาดชัน (%)	ความลึก (ซม.)	การระบายน้ำ	ความอุดมสมบูรณ์ของดิน	ความจุแลกเปลี่ยนแคตไอออน (cmol/kg)	ความอิ่มตัวเบส (%)	ปฏิกิริยาดิน		ค่าการนำไฟฟ้า (dS/m)	ความลึกของชั้นจาโรไซด์ (ซม.)	เนื้อที่	
							ดินบน	ดินล่าง			ไร่	ร้อยละ
Te-d-lC	5-12	100-150	ดี	ปานกลาง	<10	<35	5.0-5.5	4.5-5.0	<2	-	301	0.65
Tim-slC	5-12	>150	ดี	ต่ำ	<10	<35	5.0-5.5	4.5-5.0	<2	-	475	1.02
Tim-slD	12-20	>150	ดี	ต่ำ	<10	<35	5.0-5.5	4.5-5.0	<2	-	4,340	9.31
Tim-slE	20-35	>150	ดี	ต่ำ	<10	<35	5.0-5.5	4.5-5.0	<2	-	3,350	7.19
Tkn-slB	2-5	>150	ดี	ต่ำ	<10	<35	5.0-5.5	4.5-5.0	<2	-	231	0.50
SC	>35	-	-	-	-	-	-	-	-	-	27,446	58.87
W	-	-	-	-	-	-	-	-	-	-	271	0.58
<b>รวมทั้งหมด</b>											<b>46,617</b>	<b>100.00</b>

หมายเหตุ: 1. \* หมายถึง หน่วยแผนที่ดินที่มีความอุดมสมบูรณ์ของดินต่างจากหน่วยแผนที่ดินเดียวกัน  
2. เนื้อที่คำนวณด้วยโปรแกรมระบบสารสนเทศภูมิศาสตร์

ที่มา: กองสำรวจและวิจัยทรัพยากรดิน (2566)



แผนการใช้ที่ดินตำบลร่มไทร อำเภอสุคริน จังหวัดนราธิวาส



รูปที่ 3-1 ทรัพยากรดิน ตำบลร่มไทร อำเภอสุคริน จังหวัดนราธิวาส



## บทที่ 4

### กระบวนการมีส่วนร่วมของชุมชน (Participatory Rural Appraisal : PRA)

#### 4.1 การวิเคราะห์ผลจากการจัดทำกระบวนการมีส่วนร่วมของชุมชน (PRA)

การวิเคราะห์ผลจากการจัดทำกระบวนการมีส่วนร่วมของชุมชน (PRA) เมื่อวันที่ 19 กรกฎาคม 2566 มีสาระสำคัญสรุปได้ดังนี้

##### 4.1.1 ปัญหาหลักของตำบลร่มไทร คือ

- 1) น้ำใช้ภาคการเกษตร
- 2) การชะล้างพังทลายของดิน
- 3) ความอุดมสมบูรณ์ของดิน
- 4) ที่ดินทำกินทับซ้อนเขตป่า

##### 4.1.2 ความต้องการของชุมชน เกษตรกร และตำบลสุคริวัน มีความต้องการดังนี้ คือ

- 1) หมู่ที่ 1 บ้านลูโปะลาเซาะ
  - 1.1) แก้ไขปัญหาโรคใบยางร่วงในยางพารา
  - 1.2) แก้ปัญหาเอกสารสิทธิ์ที่ดิน
- 2) หมู่ที่ 2 บ้านบารูกายาอิง
  - 2.1) แก้ไขปัญหาหนี้สินจากการทำการเกษตรและค่าครองชีพที่สูงขึ้น
  - 2.2) ให้มีการสอนวิธีการใส่ปุ๋ยที่ถูกต้องและการจัดการพืชเพาะปลูก
- 3) หมู่ที่ 3 บ้านน้ำทุเรียน
  - 3.1) การออกเอกสารสิทธิ์ที่ดิน
  - 3.2) แก้ไขปัญหาผลผลิตราคาต่ำ
- 4) หมู่ที่ 4 บ้านกุย
  - 4.1) แก้ไขปัญหาดินชะล้างพังทลาย
  - 4.2) แก้ไขปัญหาราคาผลผลิตตกต่ำ
- 5) หมู่ที่ 5 บ้านไผ่งาม
  - 5.1) แก้ไขปัญหาโรคใบยางร่วงในยางพารา
  - 5.2) ให้มีการสอนวิธีการใส่ปุ๋ยที่ถูกต้องและการจัดการพืชเพาะปลูก

ผลจากการจัดทำกระบวนการมีส่วนร่วมของชุมชน (PRA) ได้นำมาวิเคราะห์ร่วมกับปัญหาด้านกายภาพ โดยระบบ DPSIR มีรายละเอียดดังนี้

##### 1) แรงขับเคลื่อน (Driver) มี 4 ประการ คือ

- 1.1) นโยบายรัฐด้านการเกษตร
- 1.2) การขยายตัวของเมือง การขยายตัวของภาคเกษตร และอุตสาหกรรม
- 1.3) การเปลี่ยนแปลงของสภาพภูมิอากาศ
- 1.4) ความต้องการด้านอาหาร ฯลฯ



**2) แรงกดดัน (Pressure)** ที่เกิดจากปัจจัยขับเคลื่อน มี 3 ประการ คือ

- 2.1) การใช้ที่ดินไม่เหมาะสม
- 2.2) การบุกรุกป่าไม้เพื่อทำการเกษตร
- 2.3) แหล่งน้ำตื้นเขิน

**3) สถานะ (State)** ที่เกิดแรงกดดัน มี 4 ประการ คือ

- 3.1) น้ำใช้ภาคการเกษตร
- 3.2) การชะล้างพังทลายของดิน
- 3.3) ความอุดมสมบูรณ์ของดิน
- 3.4) ที่ดินทำกินทับซ้อนเขตป่า

**4) ผลกระทบ (Impact)** ที่ปรากฏในพื้นที่ มี 2 ประการ คือ

- 4.1) ผลผลิตพืชต่ำ ต้นทุนการผลิตสูง
- 4.2) รายได้น้อย

**5) การตอบสนอง (Response)** ของรัฐในอดีต ปัจจุบัน และในอนาคต มีดังนี้

**อดีต-ปัจจุบัน**

- 5.1) จัดระบบอนุรักษ์ดินและน้ำในพื้นที่ลุ่ม-ดอน
- 5.2) จัดระบบไม้ยืนต้นโตเร็วเพื่อรองรับการเปลี่ยนแปลงสภาพภูมิอากาศ
- 5.3) แหล่งน้ำในไร่นานอกเขตชลประทาน 1,260 ลบ.ม.
- 5.4) แหล่งน้ำเพื่อการอนุรักษ์ดินและน้ำ
- 5.5) ส่งเสริมการปลูกแฝกเพื่อลดการชะล้างพังทลายของดิน
- 5.6) ศูนย์ถ่ายทอดเทคโนโลยีการพัฒนาที่ดิน
- 5.7) ฝายชะลอน้ำและระบบส่งน้ำ

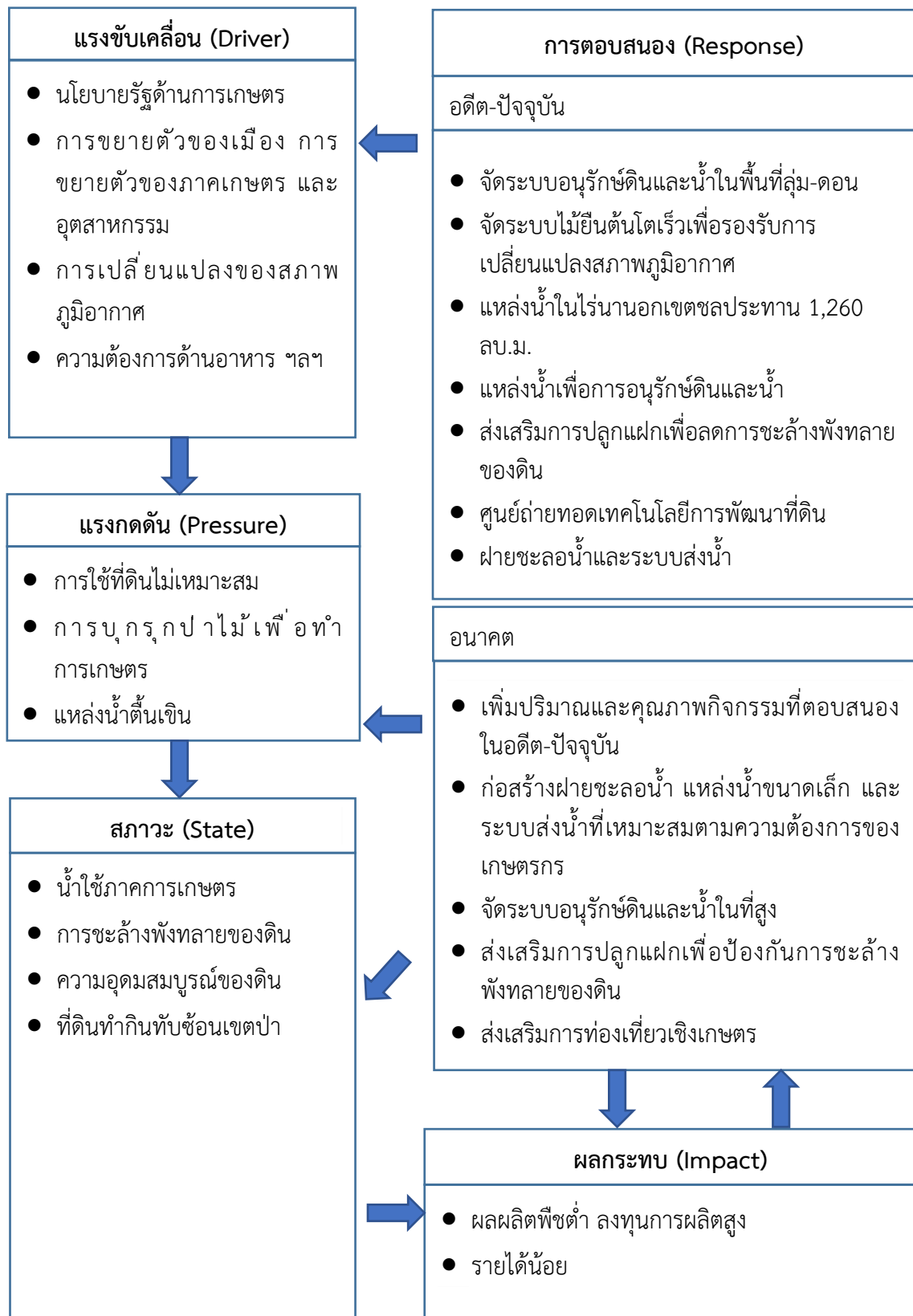
**อนาคต**

- (1) เพิ่มปริมาณและคุณภาพกิจกรรมที่ตอบสนองในอดีต-ปัจจุบัน
- (2) ก่อสร้างฝายชะลอน้ำ แหล่งน้ำขนาดเล็ก และระบบส่งน้ำที่เหมาะสมตามความ

ต้องการของเกษตรกร

- (3) จัดระบบอนุรักษ์ดินและน้ำในที่สูง
- (4) ส่งเสริมการปลูกแฝกเพื่อป้องกันการชะล้างพังทลายของดิน
- (5) ส่งเสริมการท่องเที่ยวเชิงเกษตร

ดังมีรายละเอียดในรูปที่ 4-1



รูปที่ 4-1 การวิเคราะห์สถานการณ์โดยระบบ DPSIR ของตำบลร่มไทร อำเภอสุคริบน จังหวัดนครราชสีมา



## 4.2 ระบบการปลูกพืชในปัจจุบัน

ตำบลแม่ไร่ อำเภอสุโขทัย จังหวัดนครราชสีมา มีการเพาะปลูกพืช ดังนี้

### 4.2.1 พื้นที่ดอน

1) ไม้ยืนต้น

- ยางพารา พันธุ์ยางพาราที่ปลูก ประกอบด้วยพันธุ์ RRIM600 และ RRIT251
- ปาล์มน้ำมัน เกษตรกรสามารถเก็บผลผลิตได้ตลอดปี

2) ไม้ผล ประกอบด้วย เงาะ ทุเรียน มังคุด และลองกอง

ชนิดพืช	เดือน											
	ม.ค.	ก.พ.	มี.ค.	เม.ย.	พ.ค.	มิ.ย.	ก.ค.	ส.ค.	ก.ย.	ต.ค.	พ.ย.	ธ.ค.
บริเวณพื้นที่ดอน												
1. ไม้ยืนต้น	ยางพารา											
	ปาล์มน้ำมัน											
2. ไม้ผล	เงาะ ทุเรียน มังคุด ลองกอง											

รูปที่ 4-2 ระบบการปลูกพืชในปัจจุบัน ตำบลแม่ไร่ อำเภอสุโขทัย จังหวัดนครราชสีมา



## บทที่ 5 การประเมินคุณภาพที่ดิน

### 5.1 หลักการประเมินคุณภาพที่ดินด้านกายภาพ

การประเมินคุณภาพที่ดินหรือการประเมินความเหมาะสมของที่ดิน สอดคล้องตามหลักการของ FAO Framework ค.ศ. 1983 ซึ่งการประเมินคุณภาพที่ดินด้านกายภาพ เป็นการประเมินศักยภาพของที่ดินว่าที่ดินนั้น ๆ เหมาะสมมากหรือน้อยเพียงใดสำหรับการใช้ที่ดินประเภทต่าง ๆ หรือการปลูกพืชต่าง ๆ โดยพิจารณาจาก สภาพแวดล้อมที่มีผลต่อการเจริญเติบโตของพืช สมบัติดินที่ได้จำแนกไว้ในแต่ละตำบล ร่วมกับการจัดการพื้นที่ เช่น ระบบชลประทาน พื้นที่ยกทรง การจัดระบบอนุรักษ์ดินและน้ำ เป็นต้น และนอกจากนี้พิจารณาความต้องการปัจจัยต่อการปลูกพืชแต่ละชนิด สอดคล้องตามหลักการของ FAO ได้แก่ ความต้องการด้านพืช ความต้องการด้านการจัดการ ความต้องการด้านการอนุรักษ์ (บัณฑิต และคำรณ, 2542) รายละเอียดดังตารางที่ 5-1

ระดับความเหมาะสมของที่ดินได้จากการสังเคราะห์ข้อมูลดิน การจัดการที่ดิน หรือดินที่มีลักษณะเฉพาะที่เกิดขึ้นตามสภาพภูมิประเทศ (ซึ่งจะเรียกรวมว่าหน่วยที่ดิน) ลักษณะภูมิอากาศ พิจารณาร่วมกับระดับความต้องการปัจจัยต่อการเจริญเติบโตของพืชแต่ละชนิด หลังจากนั้นดำเนินการประเมินคุณภาพที่ดิน ซึ่งสามารถจำแนกระดับความเหมาะสมของที่ดินได้เป็น 4 ชั้น ได้แก่ เหมาะสมสูง (S1) เหมาะสมปานกลาง (S2) เหมาะสมเล็กน้อย (S3) และไม่เหมาะสม (N) โดยที่

S1 : ไม่มีข้อจำกัดด้านที่ดินตามปัจจัยที่ใช้พิจารณา

S2 : มีข้อจำกัดด้านที่ดินที่แก้ไขได้ง่ายหรือข้อจำกัดอาจไม่ส่งผลกระทบต่อ การเจริญเติบโตของพืชอย่างชัดเจน

S3 : มีข้อจำกัดด้านที่ดินที่แก้ไขได้ยาก ควรปรับเปลี่ยนการผลิตเป็นพืชชนิดอื่นหรือกิจกรรมอื่น (ส่วนใหญ่เป็นลักษณะทางกายภาพ)

N : มีข้อจำกัดที่พัฒนาหรือปรับปรุงที่ดินได้ยากมาก หากจะดำเนินการพัฒนาหรือปรับปรุงต้องใช้ต้นทุนสูงหรือเครื่องจักรขนาดใหญ่ แนะนำให้ปรับเปลี่ยนการผลิต



ตารางที่ 5-1 ตัวอย่างการประเมินคุณภาพที่ดินด้านกายภาพของประเภทการใช้ประโยชน์ที่ดิน

คุณภาพที่ดิน (Land Quality)	คุณลักษณะที่ดินตัวแทน (Land Characteristics)	ระดับความ เหมาะสม (Land Suitability Rating)
<b>1. ความเหมาะสมด้านความต้องการด้านพืช (Crop Requirements)</b>		
1.1. การหยั่งลึกของรากพืช (r)	ความลึกของดิน	S1
1.2. ความชุ่มชื้นที่เป็นประโยชน์ต่อพืช (m)	ปริมาณน้ำฝนเฉลี่ยในรอบปี	S2m
1.3. ความเป็นประโยชน์ของออกซิเจน ต่อรากพืช (o)	สภาพการระบายน้ำของดิน	S2o
<b>ความเหมาะสมรวมด้านความต้องการด้านพืช (Crop Requirements)</b>		<b>S2om</b>
<b>2. ความเหมาะสมด้านความต้องการด้านการจัดการ (Management Requirements)</b>		
2.1. สภาพการเขตกรรม (k)	ชั้นความยากง่ายในการ เขตกรรม (ดินบน)	S1
2.2. ศักยภาพการใช้เครื่องจักรกล (w)	ความลาดชันของพื้นที่	S3w
<b>ความเหมาะสมรวมด้านความต้องการด้านการจัดการ (Management Requirements)</b>		<b>S3w</b>
<b>3. ความเหมาะสมด้านความต้องการด้านการอนุรักษ์ (Conservation Requirements)</b>		
3.1 ความเสียหายจากการกัดกร่อน (e)	ความลาดชันของพื้นที่	S3e
<b>ความเหมาะสมรวมด้านความต้องการด้านการอนุรักษ์ (Conservation Requirements)</b>		<b>S3e</b>
<b>ความเหมาะสมด้านกายภาพของประเภทการใช้ประโยชน์ที่ดินใน แต่ละหน่วยที่ดินโดยรวม</b>		<b>S3ew</b>

5.2 พืชเศรษฐกิจที่สำคัญของตำบล

พืชเศรษฐกิจหลักและพืชทางเลือกของตำบล ได้แก่ ยางพารา ปาล์มน้ำมัน มะพร้าว ทูเรียน เงาะ มังคุด

5.3 ระดับความเหมาะสมของที่ดิน

การประเมินคุณภาพที่ดินของพืชเศรษฐกิจหลักและพืช ตำบลร่มไทร อำเภอสุคิริน จังหวัดนราธิวาส ได้ผลการประเมินคุณภาพที่ดินดังตารางที่ 5-2



ตารางที่ 5-2 ชั้นความเหมาะสมทางกายภาพของดิน ตำบลแม่ไร่ อำเภอสุคิริน จังหวัดนราธิวาส

หน่วยแผนที่ดิน	ยางพารา	ปาล์ม น้ำมัน	ทุเรียน	เงาะ	มังคุด
Kkl-md-slE	S3ew	S3ewr	S3ewr	S3ewr	S3ewr
Kkl-slC	S2ns	S2ns	S2ns	S2ns	S2ns
Kkl-slD	S2ewns	S2ewns	S2ewns	S2ewns	S2ewns
Knk-slB	S2ns	S2ns	S2ns	S2ns	S2ns
Knk-slC	S2ns	S2ns	S2ns	S2ns	S2ns
Koi-slD	S2ewns	S2ewns	S2ewns	S2ewns	S2ewns
Ntn-Ntn-csk-lE	S3ewr	N	N	N	N
Ntn-Ntn-d-lC	S2rn	S3r	S3r	S3r	S3r
Ntn-Ntn-d-lC*	S2rns	S3r	S3r	S3r	S3r
Ntn-Ntn-d-lE	S3ew	S3ewr	S3ewr	S3ewr	S3ewr
Pga-slC	S2ns	S2ns	S2ns	S2ns	S2ns
Pga-Tim-slC	S2n	S2n	S2ns	S2ns	S2ns
Pga-Tim-slC*	S2ns	S2ns	S2ns	S2ns	S2ns
Ro-mw,fl-lB-Ro-mw-silB	S2on	S2n	S2ons	S2ons	S2ons
Ro-mw,fl-lB-Ro-mw-silB*	S2ons	S2ns	S2ons	S2ons	S2ons
Te-d-lC	S2rn	S2rn	S2rns	S2rns	S2rns
Tim-slC	S2ns	S2ns	S2ns	S2ns	S2ns
Tim-slD	S2ewns	S2ewns	S2ewns	S2ewns	S2ewns
Tim-slE	S3ew	S3ew	S3ew	S3ew	S3ew
Tkn-slB	S2ns	S2ns	S2ns	S2ns	S2ns
SC	N	N	N	N	N

หมายเหตุ : \* หมายถึง หน่วยแผนที่ดินที่มีความอุดมสมบูรณ์ของดินต่างจากหน่วยแผนที่ดินเดียวกัน  
ความหมายของสัญลักษณ์แสดงข้อจำกัดชั้นความเหมาะสม

- e = ความเสียหายจากการกัดกร่อน
- w = ศักยภาพการใช้เครื่องจักร
- r = สภาพการหยั่งลึกของราก
- z = สารพิษ
- x = การมีเกลือมากเกินไป
- m = ความชุ่มชื้นที่เป็นประโยชน์ต่อพืช
- o = ความเป็นประโยชน์ของออกซิเจนต่อรากพืช
- n = ความจุในการดูดซับธาตุอาหาร
- s = ความเป็นประโยชน์ของธาตุอาหาร



## บทที่ 6 แผนการใช้ที่ดิน

### 6.1 การวิเคราะห์ข้อมูลเพื่อจัดทำแผนการใช้ที่ดินระดับตำบล

ตามที่กรมพัฒนาที่ดินได้จัดทำแผนปฏิบัติการราชการกรมพัฒนาที่ดินระยะ 5 ปี (พ.ศ.2566-2570) เพื่อให้บรรลุตามวิสัยทัศน์ที่กำหนดไว้ คือ “เป็นองค์การอัจฉริยะทางดิน เพื่อขับเคลื่อนการใช้ที่ดินอย่างเหมาะสม 15 ล้านไร่ ภายในปี 2570” ซึ่งในส่วนของประเด็นการพัฒนาที่ 2 บริหารจัดการทรัพยากรดินและที่ดินด้วยชุดข้อมูลที่มีมูลค่าสูง (High Value Dataset) ซึ่งมีเป้าหมาย คือ การนำชุดข้อมูลที่มีมูลค่าสูงไปใช้ในการบริหารจัดการทางการเกษตร ในส่วนของตัวชี้วัด บริหารจัดการทรัพยากรดินและที่ดินบนพื้นฐานของชุดข้อมูลที่มีมูลค่าสูงร้อยละ 100 กลยุทธ์ที่ 2 ยกระดับแผนการใช้ที่ดินไปสู่การปฏิบัติ ได้กำหนดให้ ร้อยละของแผนการใช้ที่ดินระดับตำบลที่จัดทำแล้วเสร็จทั่วประเทศ ภายใน ปี 2570 (ไม่น้อยกว่า ร้อยละ 80) เป็นตัวชี้วัดหนึ่งของกลยุทธ์ดังกล่าว

การวางแผนการใช้ที่ดินระดับตำบลเป็นการวางกรอบและนโยบายการพัฒนาพื้นที่ให้เกิดการใช้ที่ดินอย่างสมดุลและยั่งยืนเป็นการกำหนดแนวทางใช้ที่ดินให้ตรงกับศักยภาพโดยเฉพาะทางด้านการเกษตร และนำไปสู่การกำหนดแผนงาน โครงการ กิจกรรม ที่มีความสอดคล้องกับสภาพพื้นที่ ทั้งนี้การใช้ขอบเขตการปกครองในระดับตำบลจะนำไปสู่การพัฒนาเชิงพื้นที่ที่มีเป้าหมายและทิศทางสอดคล้องตามบริบทของแต่ละตำบล และมีผู้รับผิดชอบโดยตรง คือ องค์กรปกครองส่วนท้องถิ่น ซึ่งแผนการใช้ที่ดินในระดับที่ใหญ่กว่านี้อาจไม่สามารถนำมาใช้ปฏิบัติงานในระดับพื้นที่ได้อย่างเป็นรูปธรรมเนื่องจากเป็นแผนงานสำหรับนำไปใช้ปฏิบัติงานเชิงนโยบายและยุทธศาสตร์ในภาพรวม

ทั้งนี้แผนการใช้ที่ดินเป็นผลที่ได้จากการวิเคราะห์ข้อมูลทางด้านกายภาพ เศรษฐกิจ และสังคม โดยได้นำฐานข้อมูลที่ได้จากการรวบรวมข้อมูลหัตถิภุมิ และข้อมูลปฐมภูมิจากการสำรวจภาคสนาม การศึกษาด้านกายภาพ ได้จาก การวิเคราะห์สถานภาพของทรัพยากรธรรมชาติ อาทิ ทรัพยากรดิน ทรัพยากรน้ำ และทรัพยากรป่าไม้ร่วมกับการพิจารณาลักษณะการใช้ประโยชน์ที่ดิน ข้อกฎหมายที่เกี่ยวข้องกับพื้นที่ในเขตป่าไม้ตามกฎหมาย เช่น เขตรักษาพันธุ์สัตว์ป่า เขตอุทยานแห่งชาติ เขตป่าสงวนแห่งชาติ และนโยบายของรัฐที่เกี่ยวข้องกับพื้นที่ที่มีมติคณะรัฐมนตรีเกี่ยวกับการใช้ที่ดิน มติคณะรัฐมนตรีเรื่องการจำแนกการใช้ประโยชน์ที่ดินในพื้นที่ป่าไม้ในเขตป่าสงวนแห่งชาติ เป็นต้น ประกอบกับการพิจารณาจากทิศทางตามกรอบนโยบายที่เกี่ยวข้องกับการกำหนดเขตการใช้ที่ดินภายในพื้นที่ตำบล เช่น ยุทธศาสตร์ของจังหวัด ร่วมกับความต้องการของท้องถิ่น สามารถกำหนดแนวทางการใช้ที่ดินตามศักยภาพของทรัพยากร เพื่อการรักษาคุณภาพของลักษณะทางนิเวศวิทยาและการอนุรักษ์ทรัพยากรธรรมชาติ โดยคำนึงถึงสภาพทางเศรษฐกิจและสังคมของชุมชนในพื้นที่ ซึ่งข้อมูลนี้ส่วนหนึ่งได้มาจากการวิเคราะห์ชุมชนแบบมีส่วนร่วม (PRA) ทำการสังเคราะห์ข้อมูลทุกด้านเพื่อให้ได้เขตการใช้ที่ดินที่เหมาะสมกับศักยภาพของพื้นที่ต่อไป



## 6.2 แผนการใช้ที่ดิน

จากการวิเคราะห์ข้อมูลกายภาพ เศรษฐกิจ และสังคม พบว่าแผนการใช้ที่ดินตำบลร่มไทร อำเภอสุคริวัน จังหวัดนราธิวาส สามารถกำหนดออกเป็น 6 เขตหลัก ได้แก่ เขตป่าไม้ เขตเกษตรกรรม เขตชุมชนและสิ่งปลูกสร้าง เขตแหล่งน้ำ เขตพื้นที่อื่น ๆ และเขตรักษาสมดุลของธรรมชาติและสิ่งแวดล้อม มีรายละเอียดดังนี้ (ตารางที่ 6-1 และรูปที่ 6-1)

6.2.1 เขตป่าไม้ เป็นเขตพื้นที่ที่อยู่ในเขตป่าตามกฎหมายและมติคณะรัฐมนตรี ได้แก่ พื้นที่ป่าสงวนแห่งชาติ เขตรักษาพันธุ์สัตว์ป่า อุทยานแห่งชาติ เขตป่าไม้ถาวร หรืออยู่ในพื้นที่ชั้นคุณภาพลุ่มน้ำ ชั้นที่ 1A 1B หรือ 2 พื้นที่ในเขตนี้ส่วนใหญ่ยังคงสภาพเป็นป่าไม้ บางบริเวณได้ถูกนำไปใช้ประโยชน์ในรูปแบบที่ไม่เหมาะสม ไม่เป็นไปตามมาตรการหรือกฎหมายที่เกี่ยวข้องกับการใช้ประโยชน์ของที่ดินหรือทรัพยากรป่าไม้ของพื้นที่นั้น ๆ ประกอบด้วย 3 เขตรอง ได้แก่ เขตป่าไม้สมบูรณ์ เขตป่าไม้เสื่อมโทรม และเขตพื้นที่พุธรรมชาติ มีเนื้อที่ 12,884 ไร่ หรือคิดเป็นร้อยละ 27.64 ของเนื้อที่ตำบล มีรายละเอียดดังนี้

1) เขตป่าไม้สมบูรณ์ (สัญลักษณ์ 1100) มีเนื้อที่ 11,711 ไร่ หรือ คิดเป็นร้อยละ 25.12 ของเนื้อที่ตำบล เป็นเขตที่อยู่ภายในเงื่อนไขดังกล่าวข้างต้น แต่มีสภาพการใช้ที่ดินปัจจุบันเป็นป่าไม้สมบูรณ์

2) เขตป่าไม้เสื่อมโทรม (สัญลักษณ์ 1200) มีเนื้อที่ 20 ไร่ หรือ คิดเป็นร้อยละ 0.04 ของเนื้อที่ตำบล แต่มีสภาพการใช้ที่ดินปัจจุบันเป็นป่าไม้ที่มีลักษณะเสื่อมโทรม ซึ่งหากปล่อยให้ตามธรรมชาติไม่มีการเข้าไปรบกวนอาจฟื้นตัวกลับมาเป็นป่าสมบูรณ์ได้ดังเดิม

3) เขตพื้นที่พุธรรมชาติ (สัญลักษณ์ 1300) มีเนื้อที่ 1,153 ไร่ หรือ คิดเป็นร้อยละ 2.47 ของเนื้อที่ตำบล เป็นพื้นที่ที่มีการบุกรุก แฉ้วางพื้นที่ป่าไม้ และเปลี่ยนแปลงการใช้ประโยชน์พื้นที่เป็นอย่างอื่น ส่วนใหญ่เพื่อทำการเกษตร

6.2.2 เขตเกษตรกรรม เป็นพื้นที่เกษตรกรรมซึ่งในที่นี้ คือ พื้นที่ที่อยู่นอกเขตที่มีการประกาศเป็นเขตป่าไม้ตามกฎหมาย ซึ่งรัฐได้กำหนดเป็นพื้นที่ทำกิน มีการออกเอกสารสิทธิ์ซึ่งรวมถึงพื้นที่ในเขตปฏิรูปที่ดินเพื่อเกษตรกรรมด้วย เขตนี้รวมถึงการทำกิจกรรมภาคการเกษตรอื่นที่นอกเหนือจากการปลูกพืชด้วย ประกอบด้วย 2 เขตรอง ได้แก่ เขตเกษตรกรรมที่มีศักยภาพการผลิตสูง เขตเกษตรกรรมที่มีศักยภาพการผลิตต่ำ มีเนื้อที่ 25,058 ไร่ หรือคิดเป็นร้อยละ 53.75 ของเนื้อที่ตำบล มีรายละเอียดดังนี้

1) เขตเกษตรกรรมที่มีศักยภาพการผลิตสูง พื้นที่เขตนี้มีศักยภาพในการผลิตรองจากเขตเกษตรกรรมขั้นดี ซึ่งแบ่งออกเป็น 2 ประเภท ได้แก่ เขตเกษตรกรรมที่มีศักยภาพการผลิตสูง (ประเภทที่ 1) และเขตเกษตรกรรมที่มีศักยภาพการผลิตสูง (ประเภทที่ 2) มีรายละเอียดดังนี้

(1) เขตเกษตรกรรมที่มีศักยภาพการผลิตสูง (ประเภทที่ 2) เป็นเขตที่ทำการเกษตรโดยอาศัยน้ำฝนเป็นหลัก ซึ่งส่งผลให้มีข้อจำกัดต่อการเพาะปลูกพืชด้านความชื้นที่พืชนำไปใช้ประโยชน์ในส่วนของที่ดินมีศักยภาพในการผลิตอยู่ในระดับสูงถึงปานกลาง และนอกจากนี้พบว่าดินในพื้นที่เขตนี้มีสมบัติที่เหมาะสมต่อการเพาะปลูกพืชแยกตามชนิดพืช มีรายละเอียดดังนี้

- เขตปลูกไม้ผล (สัญลักษณ์ 2222) มีเนื้อที่ 2,887 ไร่ หรือ คิดเป็นร้อยละ 6.19 ของเนื้อที่ตำบล ปัจจุบันเกษตรกรปลูกไม้ผล โดยไม้ผลที่ปลูกได้แก่ มังคุด ทุเรียน



- เขตปลูกไม้ยืนต้น (สัญลักษณ์ 2223) มีเนื้อที่ 5,126 ไร่ หรือ คิดเป็นร้อยละ 11.00 ของเนื้อที่ตำบล ปัจจุบันเกษตรกรปลูกไม้ยืนต้น โดยไม้ยืนต้นที่ปลูกได้แก่ ยางพารา

2) เขตเกษตรกรรมที่มีศักยภาพการผลิตต่ำ พื้นที่เขตนี้ถูกกำหนดให้เป็นเขตเกษตรกรรมที่ต้องมีการดำเนินการแก้ไขปัญหาที่เป็นข้อจำกัดของการใช้ที่ดินเพื่อเกษตรกรรมต่างๆ การทำเกษตรในเขตนี้อาศัยน้ำฝนเป็นหลัก มีศักยภาพในการผลิตอยู่ในระดับเหมาะสมเล็กน้อยถึงไม่เหมาะสม พบปัญหาทางกายภาพของดินที่สำคัญหลาย เช่น เป็นดินตื้นซึ่งเป็นข้อจำกัดของการหยั่งรากพืชในการยึดลำต้นและการดูดซับธาตุอาหารพืชในดิน เนื้อดินเป็นทรายจัด ซึ่งมีผลต่อความสามารถในการอุ้มน้ำ เป็นพื้นที่ที่มีความลาดชัน เป็นต้น จากข้อจำกัดการใช้ที่ดินดังกล่าวข้างต้นจึงจำเป็นต้องพัฒนาปรับปรุงและมีมาตรการเพื่อเพิ่มผลผลิตทางการเกษตรในพื้นที่ให้สูงขึ้น รวมถึงการป้องกันไม่ให้เกิดสภาพแวดล้อมเสื่อมโทรมจากการใช้พื้นที่ มีรายละเอียดดังนี้

(1) เขตปลูกไม้ผล (สัญลักษณ์ 2320) มีเนื้อที่ 2,089 ไร่ หรือ คิดเป็นร้อยละ 4.48 ของเนื้อที่ตำบล ปัจจุบันเกษตรกรปลูกไม้ผล โดยไม้ผลที่ปลูกได้แก่ มังคุด ทุเรียน

(2) เขตปลูกไม้ยืนต้น (สัญลักษณ์ 2330) มีเนื้อที่ 14,956 ไร่ หรือ คิดเป็นร้อยละ 32.08 ของเนื้อที่ตำบล ปัจจุบันเกษตรกรปลูกไม้ยืนต้น โดยไม้ยืนต้นที่ปลูกได้แก่ ยางพารา

6.2.3 เขตชุมชนและสิ่งปลูกสร้าง มีเนื้อที่ 624 ไร่ หรือคิดเป็นร้อยละ 1.34 ของเนื้อที่ตำบล ได้แก่ เขตชุมชน/สถานที่ราชการ มีรายละเอียดดังนี้

(1) เขตชุมชน/สถานที่ราชการ (สัญลักษณ์ 3100) มีเนื้อที่ 624 ไร่ หรือ คิดเป็นร้อยละ 1.34 ของเนื้อที่ตำบล ปัจจุบันมีการใช้ที่ดินชุมชนและที่อยู่อาศัย มีทั้งประเภทชุมชนเมือง ชุมชนชนบท และที่ตั้งของสถาบันและสถานที่ราชการต่าง ๆ

6.2.4 เขตแหล่งน้ำ มีเนื้อที่ 108 ไร่ หรือคิดเป็นร้อยละ 0.23 ของเนื้อที่ตำบล ประกอบด้วย 2 เขตตรง ได้แก่ เขตแหล่งน้ำตามธรรมชาติ และเขตแหล่งน้ำที่สร้างขึ้น มีรายละเอียดดังนี้

(1) เขตแหล่งน้ำตามธรรมชาติ (สัญลักษณ์ 4100) มีเนื้อที่ 100 ไร่ หรือ คิดเป็นร้อยละ 0.21 ของเนื้อที่ตำบล ปัจจุบันมีสภาพการใช้ที่ดินเป็นลักษณะของแหล่งน้ำตามธรรมชาติ เช่น ห้วยหนอง คลอง แม่น้ำ เป็นต้น

(2) เขตแหล่งน้ำที่สร้างขึ้น (สัญลักษณ์ 4200) มีเนื้อที่ 8 ไร่ หรือ คิดเป็นร้อยละ 0.02 ของเนื้อที่ตำบล ปัจจุบันมีสภาพการใช้ที่ดินเป็นแหล่งน้ำที่สร้างขึ้น เช่น คลองชลประทาน อ่างเก็บน้ำ เป็นต้น

6.2.5 เขตพื้นที่อื่น ๆ (สัญลักษณ์ 5000) มีเนื้อที่ 216 ไร่ หรือคิดเป็นร้อยละ 0.46 ของเนื้อที่ตำบล เป็นเขตที่มีลักษณะการใช้ที่ดินที่มีความเฉพาะ เช่น ที่ทิ้งขยะ หาดทราย ไม้พุ่ม เป็นต้น

6.2.6 เขตรักษาสมดุลของธรรมชาติและสิ่งแวดล้อม (สัญลักษณ์ 6000) มีเนื้อที่ 7,727 ไร่ หรือ คิดเป็นร้อยละ 16.57 ของเนื้อที่ตำบล มีการใช้ที่ดินเป็นป่าไม้ที่พบในพื้นที่เกษตรกรรม ซึ่งอยู่นอกเขตป่าไม้ตามกฎหมาย ส่วนใหญ่เป็นป่าปลูก ป่าชุมชน



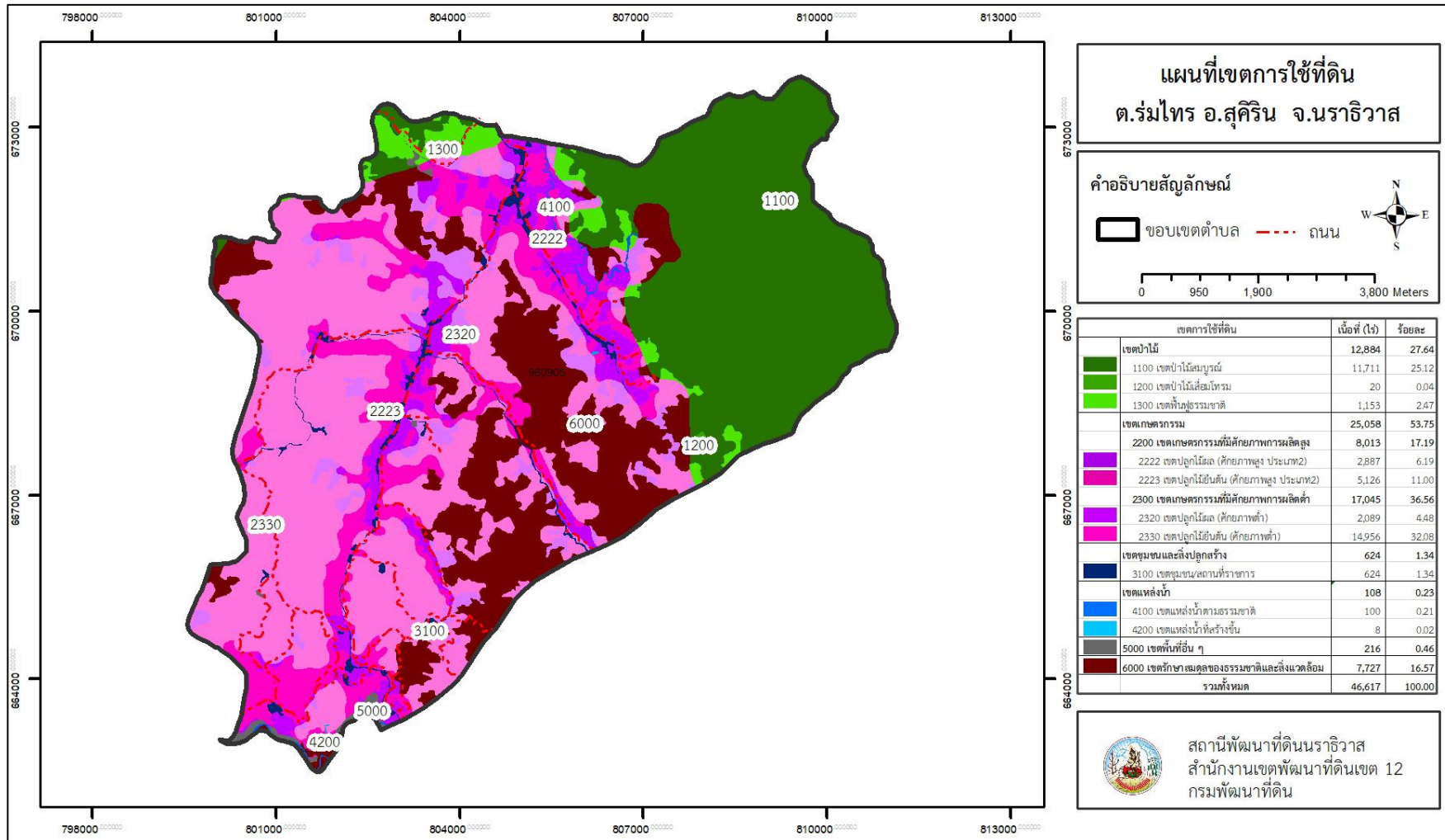
ตารางที่ 6-1 เขตการใช้ที่ดิน ตำบลร่มไทร อำเภอสุคริบน จังหวัดนครราชสีมา

เขตการใช้ที่ดิน	เนื้อที่	
	ไร่	ร้อยละ
1. เขตป่าไม้	12,884	27.64
1.1 เขตป่าไม้สมบูรณ์	11,711	25.12
1.2 เขตป่าไม้เสื่อมโทรม	20	0.04
1.3 เขตฟื้นฟูธรรมชาติ	1,153	2.47
2. เขตเกษตรกรรม	25,058	53.75
2.1 เขตเกษตรกรรมที่มีศักยภาพผลิตสูง	8,013	17.19
1) เขตปลูกไม้ผล (ศักยภาพสูง ประเภท2)	2,887	6.19
2) เขตปลูกไม้ยืนต้น (ศักยภาพสูง ประเภท2)	5,126	11.00
2.3 เขตเกษตรกรรมที่มีศักยภาพการผลิตต่ำ	17,045	36.56
1) เขตปลูกไม้ผล (ศักยภาพต่ำ)	2,089	4.48
2) เขตปลูกไม้ยืนต้น (ศักยภาพต่ำ)	14,956	32.08
3. เขตชุมชนและสิ่งปลูกสร้าง	624	1.34
1) เขตชุมชน/สถานที่ราชการ	624	1.34
4. เขตแหล่งน้ำ	108	0.23
1) เขตแหล่งน้ำตามธรรมชาติ	100	0.21
2) เขตแหล่งน้ำที่สร้างขึ้น	8	0.02
5. เขตพื้นที่อื่น ๆ	216	0.46
6. เขตรักษาสมดุลของธรรมชาติและสิ่งแวดล้อม	7,727	16.57
<b>ผลรวมทั้งหมด</b>	<b>46,617</b>	<b>100.00</b>

หมายเหตุ: เนื้อที่คำนวณด้วยระบบสารสนเทศภูมิศาสตร์



# แผนการใช้ที่ดินตำบลร่มไทร อำเภอสุคริน จังหวัดนราธิวาส



รูปที่ 6-1 เขตการใช้ที่ดิน ตำบลร่มไทร อำเภอสุคริน จังหวัดนราธิวาส



## บทที่ 7

### การขับเคลื่อนแผนการใช้ที่ดิน

#### 7.1 ขั้นตอนการดำเนินงาน

ภายหลังการจัดทำแผนการใช้ที่ดินตำบลร่มไทร อำเภอสุคริบน จังหวัดนราธิวาส แล้วจะต้องดำเนินการดังต่อไปนี้

7.1.1 จัดทำเป้าหมายการดำเนินงานและงบประมาณและกิจกรรมต่าง ๆ ที่จะดำเนินการในปีงบประมาณ 2567 - 2570

7.1.2 นำแผนการใช้ที่ดินตำบลร่มไทร ไปเสนอต่อองค์การบริหารส่วนตำบลร่มไทร เพื่อมีมติให้ความร่วมมือในกิจกรรมพัฒนาที่ดินดำเนินการกิจกรรมต่าง ๆ ที่กำหนดไว้ในแผน และได้รับการเชื่อมโยงสู่แผนพัฒนาตำบล

7.1.3 สถานีพัฒนาที่ดินนราธิวาส เสนอเป้าหมายและงบประมาณให้รายงานมายังกรมพัฒนาที่ดิน

7.1.4 กรมพัฒนาที่ดินพิจารณาสนับสนุนงบประมาณกิจกรรมและโครงการตามเป้าหมายที่กำหนดในแผนการใช้ที่ดิน

7.1.5 สถานีพัฒนาที่ดินนราธิวาส นำเสนอต่อที่ประชุมจังหวัด/อำเภอ เพื่อสร้างการรับรู้และประชาสัมพันธ์ให้หน่วยงานอื่น นำโครงการภายใต้หน่วยงานมาพัฒนาพื้นที่ตามแผนการใช้ที่ดินกำหนด

#### 7.2 กิจกรรมที่จะดำเนินการของกรมพัฒนาที่ดิน

งบประมาณที่กำหนดไว้เป็นการประมาณเบื้องต้น อาจมีการเปลี่ยนแปลงตามที่ได้รับการจัดสรรให้ดำเนินการ (ตารางที่ 7-1)

##### 7.2.1 เขตเกษตรกรรม

1) ดินขาดความอุดมสมบูรณ์/ดินกรด มีแผนงาน/โครงการปรับปรุงบำรุงดิน ดังนี้

- (1) การส่งเสริมการผลิตและการใช้สารอินทรีย์
- (2) ผลิตปุ๋ยหมัก พด.
- (3) การจัดตั้งธนาคารปุ๋ยอินทรีย์
- (4) การพัฒนากลุ่มเกษตรกรใช้สารอินทรีย์ลดการใช้สารเคมีทางการเกษตร
- (5) การจัดหาปุ๋ยไนโตรเจน
- (6) การส่งเสริมการปรับปรุงบำรุงพื้นที่ดินกรด

2) การชะล้างพังทลายของดิน มีแผนงาน/โครงการฟื้นฟูและป้องกันการชะล้างพังทลายของดิน ดังนี้

- (1) การปลูกหญ้าแฝกเพื่อการอนุรักษ์ดินและน้ำ
- (2) การจัดระบบอนุรักษ์ดินและน้ำลุ่ม-ดอน
- (3) การจัดทำระบบอนุรักษ์ดินและน้ำ พื้นที่เสี่ยงภัยทางการเกษตร

(เสี่ยงภัยดินถล่ม)



3) **พื้นที่แล้ง/น้ำท่วม/ดินถล่ม** มีแผนงาน/โครงการบริหารจัดการน้ำ ดังนี้

- (1) การก่อสร้างแหล่งน้ำในไร่นานอกเขตชลประทาน
- (2) การจัดทำระบบอนุรักษ์ดินและน้ำ พื้นที่เสี่ยงภัยทางการเกษตร (เสี่ยงภัยดินถล่ม)

7.3 **กิจกรรมที่จะดำเนินการของหน่วยงานอื่น** (ตารางที่ 7-2)

7.3.1 **เขตเกษตรกรรม**

1) **เขตปลูกไม้ผล และเขตปลูกไม้ยืนต้น**

- (1) ส่งเสริมการดำเนินงานอันเนื่องมาจากพระราชดำริ (สำนักงานตรวจบัญชีสหกรณ์ นครราชสีมา)
- (2) พัฒนาตามศักยภาพของพื้นที่ (สำนักงานตรวจบัญชีสหกรณ์นครราชสีมา, สำนักงานเกษตรจังหวัดนครราชสีมา ศูนย์วิจัยและพัฒนาการเกษตรรือเสาะ,สำนักงานปศุสัตว์จังหวัดนครราชสีมา)
- (3) ยกระดับคุณภาพมาตรฐานสินค้าเกษตร (สำนักงานเกษตรจังหวัดนครราชสีมา)
- (4) ระบบส่งเสริมการเกษตรแบบแปลงใหญ่ (สำนักงานเกษตรจังหวัดนครราชสีมา, สำนักงานตรวจบัญชีสหกรณ์นครราชสีมา)
- (5) ส่งเสริมและพัฒนาวิสาหกิจชุมชน (สำนักงานเกษตรจังหวัดนครราชสีมา, สำนักงานตรวจบัญชีสหกรณ์นครราชสีมา)
- (6) ถ่ายทอดเทคโนโลยีเพื่อเกษตรกรผู้ปลูกยางพารา (การยางแห่งประเทศไทย จังหวัดนครราชสีมา)
- (7) ประชาสัมพันธ์เพื่อเกษตรกรชาวสวนยาง (การยางแห่งประเทศไทย จังหวัดนครราชสีมา)
- (8) พัฒนาสถาบันเกษตรกรเครือข่ายชาวสวนยาง (การยางแห่งประเทศไทย จังหวัดนครราชสีมา)
- (9) ส่งเสริมการปลูกยางพันธุ์ดีและไม้ยืนต้นที่มีความสำคัญทางเศรษฐกิจ (การยางแห่งประเทศไทยจังหวัดนครราชสีมา)
- (10) ส่งเสริมและพัฒนาสหกรณ์และกลุ่มเกษตรกร (สำนักงานสหกรณ์ จังหวัดนครราชสีมา)
- (11) สหกรณ์และสถาบันเกษตรกรได้รับการพัฒนาและเสริมสร้างความเข้มแข็ง (สำนักงานตรวจบัญชีสหกรณ์นครราชสีมา)
- (12) พัฒนาศูนย์เรียนรู้การเพิ่มประสิทธิภาพการผลิตสินค้าเกษตร (สำนักงานเกษตร จังหวัดนครราชสีมา)
- (13) สร้างความเข้มแข็งกลุ่มการผลิตด้านการเกษตร (สำนักงานเกษตร จังหวัดนครราชสีมา)
- (14) ขยายผลการพัฒนาไม้ผลที่มีศักยภาพในกลุ่มจังหวัดภาคใต้ (สำนักงานเกษตร จังหวัดนครราชสีมา)
- (15) หนึ่ง อำเภอ 1 ตำบลนำร่องฟื้นฟูสวนยางพาราที่ได้รับผลกระทบจากโรคใบร่วงชนิดใหม่ในยางพารา (สำนักงานเกษตรจังหวัดนครราชสีมา)



- (16) โครงการปลูกป่าเฉลิมพระเกียรติฯ (กองสวัสดิการฯ อบต.ร่มไทร)
- (17) โครงการรณรงค์ให้ความรู้ เรื่องการอนุรักษ์และฟื้นฟู ทรัพยากรธรรมชาติและสิ่งแวดล้อม (กองสวัสดิการฯ อบต.ร่มไทร)
- (18) โครงการอนุรักษ์พันธุกรรมพืช อันเนื่องมาจากพระราชดำริ สมเด็จพระเทพรัตนราชสุดาฯ สยามบรมราชกุมารี ตำบลร่มไทร (กองสวัสดิการฯ อบต.ร่มไทร)

#### 7.4 ความต้องการของชุมชนและองค์กรปกครองส่วนท้องถิ่น

จากการดำเนินการจัดทำกระบวนการมีส่วนร่วมของประชาชนที่องค์การบริหารส่วนตำบล เมื่อวันที่ 19 กรกฎาคม 2566 ได้มีความต้องการของประชาชนที่ต้องการให้ดำเนินการเกี่ยวกับแก้ปัญหา ดินเสื่อมโทรมและฟื้นฟูความอุดมสมบูรณ์ของดิน การขาดแคลนน้ำ ปรับรูปที่ดินและเปลี่ยนกิจกรรมการผลิตให้เหมาะสมกับที่ดิน

เพื่อตอบสนองต่อความต้องการของชุมชนและการแก้ไขปัญหาเชิงพื้นที่ของตำบลร่มไทร กรมพัฒนาที่ดินได้วิเคราะห์เบื้องต้น ดังต่อไปนี้

ปัญหาของตำบลร่มไทร ในภาพรวมสรุปได้ว่า มีปัญหาสำคัญ 2 ประการ คือ (1) ปัญหาการใช้น้ำภาค การเกษตร (2) ปัญหาการขาดแคลนน้ำจนเกิดแล้งซ้ำซาก และมีปัญหารองลงมา คือ ปัญหาการไร้กรรมสิทธิ์ในที่ดิน ปัญหาดังกล่าวนี้ส่งผลกระทบต่อคุณภาพชีวิตของราษฎรในชุมชนโดยรวม

ในกรณีของปัญหาความเสื่อมโทรมของที่ดินนั้นจะรวมถึง (1) การชะล้างพังทลายของดิน (2) ดินขาดความอุดมสมบูรณ์ ด้านตะวันออกส่วนใหญ่อยู่ในเขตปฏิรูปที่ดิน ที่มาจากการยกเลิกเฟืองถอนป่าไม้ Zone E หรือป่าเศรษฐกิจ คุณภาพของดินจึงไม่ค่อยจะเหมาะสมต่อการเกษตร และจากการวิเคราะห์ความลาดชันของตำบลร่มไทร ซึ่งมีเนื้อที่รวม 46,617 ไร่ นั้น พบว่า ระดับความลาดชันมากกว่า 10% มีจำนวนมากถึง 9,978 ไร่ หรือร้อยละ 21.40 ระดับความลาดชันระหว่าง 5-10% มีจำนวน 6,230 ไร่ หรือร้อยละ 13.30 มีที่ราบที่ระดับความลาดชัน 0-2% ร้อยละ 0.64 เท่านั้น จากการที่สภาพภูมิประเทศเป็นพื้นที่ลาดชันดังกล่าวนี้ ผลกระทบที่ตามมา คือ เกิดการสูญเสียดินที่มีความรุนแรงถึงรุนแรงมากที่สุดรวม 3,268 ไร่ หน้าดินที่ถูกชะล้างลงสู่เบื้องล่างจึงไปทับถมลำน้ำตามธรรมชาติ เหมือง ฝาย และอ่างเก็บน้ำจนตื้นเขินไม่สามารถเก็บกักน้ำไว้ใช้ได้ตามที่ควรจะเป็นการขาดแคลนน้ำจึงเกิดขึ้นทุกหมู่บ้านในตำบลสุคิริน ทั้งน้ำเพื่ออุปโภค-บริโภคและน้ำเพื่อการเกษตร นอกจากนี้ ในพื้นที่ที่มีความลาดชันมากกว่า 12% มีระบบอนุรักษ์ดินและน้ำครอบคลุมพื้นที่เพียงบางส่วนของตำบลเท่านั้น จึงเกิดปัญหาการชะล้างพังทลายของดิน ในส่วนของปัญหาความอุดมสมบูรณ์ของดินที่เกิดขึ้นนั้น เนื่องจากการใช้ที่ดินติดต่อกันเป็นเวลานานโครงสร้างของดินได้มีการเปลี่ยนแปลง ในพื้นที่ที่มีการไถพรวนด้วยเครื่องจักรกลติดต่อกันเป็นระยะเวลาอันยาวนานทำให้ดินแน่นตัว น้ำในดินและอากาศในดินที่เคยมีอยู่สูญหายไป ส่วนธาตุอาหารและอินทรีย์วัตถุ ก็มีปริมาณลดลงเช่นเดียวกัน เนื่องจากพืชนำไปใช้และอินทรีย์วัตถุได้สลายตัวไป

ในกรณีของการขาดแคลนนํ้า นั้น นอกจากผลการทับถมของตะกอนดินในแหล่งน้ำจืดตื้นเขินดังกล่าวข้างต้นแล้ว การที่ประชากรเพิ่มขึ้น กิจกรรมที่ต้องใช้น้ำเพิ่มขึ้น ทำการเกษตรเพิ่มขึ้น รวมทั้งเหตุการณ์ที่เกิดจากการเปลี่ยนแปลงภูมิอากาศ เช่น ปริมาณฝนน้อยกว่าปกติ ฝนทิ้งช่วง จนเกิดความ



แห้งแล้ง การขาดแคลนน้ำจึงเกิดขึ้นอย่างต่อเนื่อง จำเป็นต้องวางระบบอนุรักษ์ดินและน้ำเพื่อกักน้ำในดิน คงความอุดมสมบูรณ์ เพื่อจัดหาน้ำให้แหล่งน้ำต้นทุน โดยวิธีการต่างๆ ให้เพียงพอแก่ความต้องการ

ประเด็นหลักจากข้อเสนอให้แก้ไขปัญหาระบบขาดแคลนน้ำและน้ำท่วม จะสรุปได้ว่ามี 6 ประการ คือ (1) การขุดลอกแหล่งน้ำในปัจจุบันซึ่งรวมถึงอ่างเก็บน้ำ ฝายกั้นน้ำ ลำน้ำ เป็นต้น (2) สร้างอ่าง ฝายเก็บน้ำเพิ่มเติมจากที่มีอยู่เดิม (3) ก่อสร้างประปาภูเขาโดยส่งน้ำด้วยท่อ P.E. (4) ขุดเจาะบ่อบาดาล (5) ก่อสร้างคลองส่งน้ำเพื่อการกระจายน้ำ และ (6) ป้องกันน้ำท่วม

เพื่อตอบสนองข้อเสนอดังกล่าวทั้ง 6 ประการนี้ จากการวิเคราะห์ข้อมูลเบื้องต้นที่มีอยู่ในปัจจุบันแล้ว สรุปได้ว่า “ไม่สามารถดำเนินการแก้ปัญหาหมู่บ้านใดหมู่บ้านหนึ่งหรือใช้วิธีการใดวิธีการหนึ่งแล้วจะแก้ไขปัญหาการขาดแคลนน้ำหรือน้ำท่วมทั้งตำบลได้โดยสิ้นเชิง”

การแก้ไขปัญหาการขาดแคลนน้ำหรือน้ำท่วมจะต้องดำเนินการทั้งตำบลควบคู่กันทั้งปัญหาการชะล้างพังทลายของดินในพื้นที่ตอนกลางด้านตะวันตก กับปัญหาการขาดแคลนน้ำในพื้นที่ตอนบน โดยจัดทำโครงการ “การพัฒนาที่ดินและน้ำที่เป็นระบบ” ทั้งพื้นที่ตำบลที่รวมข้อเสนอในการแก้ไขปัญหา โดยแบ่งพื้นที่ออกเป็น 3 ส่วน คือ 1. ส่วนของต้นน้ำ อยู่บริเวณตอนบนและด้านตะวันตกของตำบล อันเป็นพื้นที่ป่าไม้ ได้แก่ ป่าอนุรักษ์ (C) ป่าเศรษฐกิจ (E) สภาพพื้นที่ส่วนใหญ่มีความลาดชันเชิงซ้อน (ความลาดชันมากกว่า 35 เปอร์เซ็นต์) มีระดับความสูญเสียดินในระดับรุนแรงถึงรุนแรงมากที่สุด พื้นที่ต้นน้ำมีหมู่ที่ 3, 4 การจัดการพื้นที่ต้องปลูกป่าเสริม สร้างฝายชะลอน้ำ เพื่อรักษาน้ำให้อยู่ในพื้นที่ โดยจัดทำประปาภูเขา และก่อสร้างระบบอนุรักษ์ดินและน้ำเพื่อลดการชะล้างพังทลาย การสูญเสียดิน และชะลอการไหลของน้ำ 2. ส่วนของกลางน้ำ อยู่บริเวณตอนกลางของตำบลด้านตะวันตก สภาพพื้นที่ประกอบด้วยที่ราบและที่ลาดชัน พื้นที่บางส่วนมีระดับความสูญเสียดินในระดับรุนแรงถึงรุนแรงมากที่สุด พื้นที่กลางน้ำมีหมู่ที่ 2 การจัดการพื้นที่ควรก่อสร้างระบบอนุรักษ์ดินและน้ำ จัดรูปที่ดิน วางผังน้ำทั้งระบบ และสนับสนุนการปรับเปลี่ยนกิจกรรมการผลิต 3. ส่วนของปลายน้ำ อยู่บริเวณตอนกลางของตำบลด้านตะวันออก สภาพพื้นที่ส่วนใหญ่เป็นที่ราบ (ความลาดชัน 0-2 เปอร์เซ็นต์ และ 2-5 เปอร์เซ็นต์) มีส่วนน้อยที่มีความเสี่ยงในการสูญเสียดินจากการชะล้างพังทลายของดินและไหลลงสู่อ่างเก็บน้ำ พื้นที่ปลายน้ำมีหมู่ที่ 1, 5 การจัดการพื้นที่ควรพัฒนาที่ดินและระบบน้ำ ได้แก่ การขุดลอกคลอง ก่อสร้างสระน้ำ ฝายกั้นน้ำ คลองส่งน้ำ คลองระบายน้ำหรือผนังป้องกันน้ำท่วม การขุดบ่อบาดาล ปรับรูปที่ดินปรับเปลี่ยนกิจกรรมการผลิต และการทำระบบอนุรักษ์ดินและน้ำเพื่อให้การใช้ที่ดินสามารถใช้พื้นที่ได้อย่างต่อเนื่อง และเกิดประโยชน์ทั้งตัวเกษตรกร ชุมชน ในด้านเศรษฐกิจ สังคมและสิ่งแวดล้อม



ตารางที่ 7-1 กิจกรรมของกรมพัฒนาที่ดินในเขตการใช้ที่ดินที่จะดำเนินการในปีงบประมาณ 2567-2571

เขตการใช้ที่ดิน (เกษตรกรรม)	แผนงาน/โครงการ	งบประมาณ (บาท)
1. เขตปลูกไม้ผล เนื้อที่ 4,976 ไร่ 2. เขตปลูกไม้ยืนต้น เนื้อที่ 20,082 ไร่	<b>1. การปรับปรุงบำรุงดิน</b>	<b>4,925,000</b>
	1.1 การส่งเสริมการผลิตและการใช้สารอินทรีย์	768,000
	1.2 ผลิตปุ๋ยหมัก พด.	850,000
	1.3 การจัดตั้งธนาคารปุ๋ยอินทรีย์	1,600,000
	1.4 การพัฒนากลุ่มเกษตรกรใช้สารอินทรีย์ลดการใช้สารเคมีทางการเกษตร	150,000
	1.5 การจัดหาปุ๋ยโดโลไมต์	1,530,000
	1.6 การส่งเสริมการปรับปรุงบำรุงพื้นที่ดินกรด	27,000
	<b>2. การบริหารจัดการน้ำ</b>	<b>676,000</b>
	2.1 การก่อสร้างแหล่งน้ำในไร่นานอกเขตชลประทาน	676,500
	<b>3. การฟื้นฟูและป้องกันการชะล้างพังทลายของดิน</b>	<b>10,500,000</b>
	3.1 การปลูกหญ้าแฝกเพื่อการอนุรักษ์ดินและน้ำ	600,000
	3.2 การจัดทำระบบอนุรักษ์ดินและน้ำ พื้นที่ลุ่มดอน	9,900,000
	<b>4. การจัดทำระบบอนุรักษ์และน้ำ</b>	<b>1,600,000</b>
4.1 การจัดทำระบบอนุรักษ์ดินและน้ำ พื้นที่เสี่ยงภัยทางการเกษตร(เสี่ยงภัยดินถล่ม)	1,600,000	
รวมเขตเกษตรกรรม	<b>1. การปรับปรุงบำรุงดิน</b>	<b>4,925,000</b>
	<b>2. การบริหารจัดการน้ำ</b>	<b>676,000</b>
	<b>3. การฟื้นฟูและป้องกันการชะล้างพังทลายของดิน</b>	<b>10,500,000</b>
	<b>4. การจัดทำระบบอนุรักษ์และน้ำ</b>	<b>1,600,000</b>
	<b>รวมแผนงาน/โครงการ</b>	<b>17,701,000</b>



ตารางที่ 7-2 สรุปกิจกรรมที่ขอรับการสนับสนุนจากส่วนราชการในเขตพัฒนาที่ดิน

เขตการใช้ที่ดิน	กิจกรรมที่ขอการสนับสนุนจากส่วนราชการอื่น
1. เขตเกษตรกรรม 1.1 เขตปลูกไม้ผล เนื้อที่ 4,976 ไร่ 1.2 เขตปลูกไม้ยืนต้น เนื้อที่ 20,082 ไร่	<b>การแก้ปัญหาดินเสื่อมโทรมฟื้นฟูความอุดมสมบูรณ์ของดิน และเพิ่มศักยภาพการผลิต</b> (1) ส่งเสริมการดำเนินงานอันเนื่องมาจากพระราชดำริ (สำนักงานตรวจบัญชีสหกรณ์นครราชสีมา) (2) พัฒนาตามศักยภาพของพื้นที่ (สำนักงานตรวจบัญชีสหกรณ์นครราชสีมา, สำนักงานเกษตรจังหวัดนครราชสีมา, ศูนย์วิจัยและพัฒนาการเกษตรรือเสาะ, สำนักงานปศุสัตว์จังหวัดนครราชสีมา) (3) ยกกระดับคุณภาพมาตรฐานสินค้าเกษตร (สำนักงานเกษตรจังหวัดนครราชสีมา) (4) ระบบส่งเสริมการเกษตรแบบแปลงใหญ่ (สำนักงานเกษตรจังหวัดนครราชสีมา, สำนักงานตรวจบัญชีสหกรณ์นครราชสีมา) (5) ส่งเสริมและพัฒนาวิสาหกิจชุมชน (สำนักงานเกษตรจังหวัดนครราชสีมา, สำนักงานตรวจบัญชีสหกรณ์นครราชสีมา) (6) ถ่ายทอดเทคโนโลยีเพื่อเกษตรกรผู้ปลูกยางพารา (การยางแห่งประเทศไทยจังหวัดนครราชสีมา) (7) ประชาสัมพันธ์เพื่อเกษตรกรชาวสวนยาง (การยางแห่งประเทศไทยจังหวัดนครราชสีมา) (8) พัฒนาสถาบันเกษตรกรเครือข่ายชาวสวนยาง (การยางแห่งประเทศไทยจังหวัดนครราชสีมา) (9) ส่งเสริมการปลูกยางพันธุ์ดีและไม้ยืนต้นที่มีความสำคัญทางเศรษฐกิจ (การยางแห่งประเทศไทยจังหวัดนครราชสีมา) (10) ส่งเสริมและพัฒนาสหกรณ์และกลุ่มเกษตรกร (สำนักงานสหกรณ์จังหวัดนครราชสีมา) (11) สหกรณ์และสถาบันเกษตรกรได้รับการพัฒนาและเสริมสร้างความเข้มแข็ง (สำนักงานตรวจบัญชีสหกรณ์นครราชสีมา) (12) พัฒนาศูนย์เรียนรู้การเพิ่มประสิทธิภาพการผลิตสินค้าเกษตร (สำนักงานเกษตรจังหวัดนครราชสีมา) (13) สร้างความเข้มแข็งกลุ่มการผลิตด้านการเกษตร (สำนักงานเกษตรจังหวัดนครราชสีมา) (14) ขยายผลการพัฒนาไม้ผลที่มีศักยภาพในกลุ่มจังหวัดภาคใต้ (สำนักงานเกษตรจังหวัดนครราชสีมา) (15) หนึ่ง อำเภอ 1 ตำบลนำร่องฟื้นฟูสวนยางพาราที่ได้รับผลกระทบจากโรคใบร่วงชนิดใหม่ในยางพารา (สำนักงานเกษตรจังหวัดนครราชสีมา) (16) โครงการปลูกป่าเฉลิมพระเกียรติฯ (กองสวัสดิการฯ อบต.ร่มไทร)



ตารางที่ 7-2 (ต่อ)

เขตการใช้ที่ดิน	กิจกรรมที่ขอการสนับสนุนจากส่วนราชการอื่น
	(17) โครงการรณรงค์ให้ความรู้ เรื่องการอนุรักษ์และฟื้นฟู ทรัพยากรธรรมชาติและ สิ่งแวดล้อม (กองสวัสดิการฯ อบต.ร่มไทร) (18) โครงการอนุรักษ์พันธุกรรมพืช อันเนื่องมาจากพระราชดำริ สมเด็จพระเทพรัตนราชสุดาฯ สยามบรมราชกุมารี ตำบลร่มไทร (กองสวัสดิการฯ อบต.ร่มไทร)



ตาราง 7-3 เป้าหมายการดำเนินงานและงบประมาณ ตำบลร่มไทร อำเภอสุโขทัย จังหวัดนครราชสีมา แผน 5 ปี (พ.ศ. 2567-2571)

เขตการใช้ที่ดิน	งาน/โครงการ/กิจกรรม	หน่วย นับ	เป้าหมาย					รวม	งบประมาณ					รวม	หน่วยงาน รับผิดชอบ
			2567	2568	2569	2570	2571		2567	2568	2569	2570	2571		
เขตเกษตรกรรม - เขตนาข้าว - เขตปลูกไม้ผล - เขตปลูกไม้ยืนต้น															
	<b>1. การปรับปรุงบำรุงดิน</b>														
	1.1 การส่งเสริมการผลิตและการใช้ สารอินทรีย์	ราย	300	300	300	300	300	1,500	153,600	153,600	153,600	153,600	153,600	768,000	พด.
	1.2 ผลิตปุ๋ยหมัก พด.	ตัน	50	50	50	50	50	250	170,000	170,000	170,000	170,000	170,000	850,000	พด.
	1.3 การจัดตั้งธนาคารปุ๋ยอินทรีย์	ไร่	1	1	1	1	1	5	320,000	320,000	320,000	320,000	320,000	1,600,000	พด.
	1.4 การพัฒนากลุ่มเกษตรกรใช้ สารอินทรีย์ลดการใช้สารเคมีทาง การเกษตร	กลุ่ม	5	5	5	5	5	25	30,000	30,000	30,000	30,000	30,000	150,000	พด.
	1.5 การจัดหาหินปูน โดโลไมต์	ตัน	200	200	200	200	100	900	340,000	340,000	340,000	340,000	170,000	1,530,000	พด.
	1.6 การส่งเสริมการปรับปรุงบำรุงพื้นที่ ดินกรด	แปลง	400	400	400	400	200	1,800	6,000	6,000	6,000	6,000	3,000	27,000	พด.



ตาราง 7-3 (ต่อ)

เขตการใช้ที่ดิน	งาน/โครงการ/กิจกรรม	หน่วย นับ	เป้าหมาย					รวม	งบประมาณ					รวม	หน่วยงาน รับผิดชอบ
			2567	2568	2569	2570	2571		2567	2568	2569	2570	2571		
	<b>2. การบริหารจัดการน้ำ</b>														
	2.1 การก่อสร้างแหล่งน้ำใน ไร่นานอกเขตชลประทาน	บ่อ	3	10	10	5	5	33	61,500	205,000	205,000	102,500	102,500	676,500	พต.
	<b>3. การฟื้นฟูและป้องกัน การชะล้างพังทลายของดิน</b>														
	3.1 การปลูกหญ้าแฝกเพื่อ การอนุรักษ์ดินและน้ำ	กล้า	100,000	100,000	100,000	100,000	100,000	500,000	120,000	120,000	120,000	120,000	120,000	600,000	พต.
	3.1 การจัดทำระบบอนุรักษ์ ดินและน้ำ พื้นที่ลุ่มดอน	ไร่	100	100	300	300	300	1,100	900,000	900,000	2,700,000	2,700,000	2,700,000	9,900,000	พต.
	<b>4. การจัดทำระบบอนุรักษ์ ดินและน้ำ</b>														
	4.1 การจัดทำระบบอนุรักษ์ ดินและน้ำ พื้นที่เสี่ยงภัยทาง การเกษตร(เสี่ยงภัยดินถล่ม)	ไร่	80	80	80	80	80	400	320,000	320,000	320,000	320,000	320,000	1,600,000	พต.

หมายเหตุ: งบประมาณที่กำหนดไว้นี้เป็นประมาณเบื้องต้น อาจมีการเปลี่ยนแปลงตามที่ได้รับการจัดสรรให้ดำเนินการ



## เอกสารอ้างอิง

- กรมพัฒนาชุมชน. 2566. ข้อมูลพื้นฐานระดับหมู่บ้าน/ชุมชน (กชช. 2ค) ปี2565 กระทรวงมหาดไทย. แหล่งที่มา: <http://ebmn.cdd.go.th>, 1 สิงหาคม 2564
- กรมพัฒนาชุมชน. 2566. ข้อมูลความจำเป็นพื้นฐาน (จปฐ.) ปี2565 กระทรวงมหาดไทย. แหล่งที่มา: <http://ebmn.cdd.go.th>, 1 สิงหาคม 2564
- กรมอุตุนิยมวิทยา. 2566. สถิติภูมิอากาศ พ.ศ. 2566 (ไฟล์ข้อมูล). กระทรวงเทคโนโลยีสารสนเทศและการสื่อสาร. เอกสารจากเครื่องคอมพิวเตอร์.
- กลุ่มวิเคราะห์สภาพการใช้ที่ดิน.2566. ข้อมูลสภาพการใช้ที่ดินจังหวัดนครราชสีมา (ไฟล์ข้อมูล). กองนโยบายและแผนการใช้ที่ดิน กรมพัฒนาที่ดิน. กระทรวงเกษตรและสหกรณ์. กรุงเทพฯ.
- กองสำรวจดินและวิจัยทรัพยากรดิน 2566. ข้อมูลทรัพยากรดิน(ไฟล์ข้อมูล).กรมพัฒนาที่ดิน. กระทรวงเกษตรและสหกรณ์.กรุงเทพฯ.
- คณะกรรมการขับเคลื่อนเศรษฐกิจพอเพียงสำนักงานคณะกรรมการพัฒนาการเศรษฐกิจและสังคมแห่งชาติ.2550. การประยุกต์ใช้หลักเศรษฐกิจพอเพียง (ไฟล์ข้อมูล).กรุงเทพฯ.
- คณะกรรมการจัดทำปทานุกรมปฐพีวิทยา . 2551 . ปทานุกรมปฐพีวิทยา.สำนักพิมพ์มหาวิทยาลัยเกษตรศาสตร์, กรุงเทพฯ.
- คันสนีย์ อรัญวาสน์ และคำรณ ไทรพิง.2562.คู่มือการประเมินคุณภาพที่ดิน สำหรับการวางแผนการใช้ที่ดิน ระดับตำบลและระดับจังหวัด.กรมพัฒนาที่ดิน. กระทรวงเกษตรและสหกรณ์. กรุงเทพฯ.
- สำนักงานเกษตรและสหกรณ์จังหวัดนครราชสีมา.2566.ยุทธศาสตร์เกษตรและสหกรณ์จังหวัดนครราชสีมา พ.ศ. 2566.(ไฟล์ข้อมูล).นครราชสีมา.
- สำนักงานคณะกรรมการพัฒนาการเศรษฐกิจและสังคมแห่งชาติ. 2559. แผนพัฒนาเศรษฐกิจและสังคมแห่งชาติ ฉบับที่สิบสอง (พ.ศ. 2560-2564)(ไฟล์ข้อมูล) , กรุงเทพฯ.
- สำนักงานนโยบายและแผนทรัพยากรธรรมชาติและสิ่งแวดล้อม. 2560. ร่างนโยบายและแผนการบริหารจัดการที่ดินและทรัพยากรดินของประเทศ (พ.ศ. 2560-2579) (ไฟล์ข้อมูล) , กรุงเทพฯ.
- สำนักงานสภาพัฒนาการเศรษฐกิจและสังคมแห่งชาติ . 2562.แผนพัฒนาภาคใต้ (ไฟล์ข้อมูล) , กรุงเทพฯ.
- สำนักเลขาธิการคณะรัฐมนตรี.2562. คำแถลงนโยบายของคณะรัฐมนตรี แถลงต่อรัฐสภา วันที่ 25 กรกฎาคม 2562(ไฟล์ข้อมูล) , กรุงเทพฯ.



แผนการใช้ที่ดินตำบลร่มไทร อำเภอสุโขทัย จังหวัดนครราชสีมา

---

องค์การบริหารส่วนตำบลร่มไทร. 2566. วิสัยทัศน์ พันธกิจ .แหล่งที่มา  
<https://www.facebook.com/abt.romsai.sukhirin>, 1 พฤษภาคม 2566.

## คณะผู้จัดทำ

นายสุชล	แก้วเกาะสะบ้า	ผู้อำนวยการสำนักงานพัฒนาที่ดินเขต 12
นายนรา	สุขไชย	ผู้อำนวยการสถานีพัฒนาที่ดินนราธิวาส
นายอัสมาน	ตาละ	นักวิชาการเกษตรชำนาญการ
นางสาวบุญญา	จินดาวงศ์	นักวิชาการเกษตรปฏิบัติการ
นายอรรถพร	บุญเอียด	นายช่างสำรวจชำนาญงาน
นายวิโรจน์	ปิ่นพรม	นักวิทยาศาสตร์ชำนาญการพิเศษ
นางสาวสุรีย์พร	นวลศรี	เศรษฐกรชำนาญการ
นางหทัยกานต์	พัฒยา	นักวิชาการเกษตรปฏิบัติการ
นางชนันชฎา	ดินแดง	เจ้าหน้าที่แผนที่ภาพถ่าย



กรมพัฒนาที่ดิน

LAND DEVELOPMENT DEPARTMENT

กระทรวงเกษตรและสหกรณ์

2003/61 ถนนพหลโยธิน แขวงลาดยาว

เขตจตุจักร กรุงเทพฯ 10900

Call Center 1760