



# แผนการใช้ที่ดินตำบลพร่อน อำเภอตากใบ จังหวัดนราธิวาส



ดำเนินการโดย

สถานีพัฒนาที่ดินนราธิวาส  
สำนักงานพัฒนาที่ดินเขต 12  
กรมพัฒนาที่ดิน  
กระทรวงเกษตรและสหกรณ์

กันยายน 2566

## คำนำ

การจัดทำแผนการใช้ที่ดินดำเนินการตามรัฐธรรมนูญแห่งราชอาณาจักรไทย พุทธศักราช 2560 มาตรา 72 (1) ที่ได้บัญญัติให้มีการวางแผนการใช้ที่ดินให้เหมาะสมกับศักยภาพของที่ดินตามหลักการพัฒนาอย่างยั่งยืน โดยแผนการใช้ที่ดินตำบลพร่อน อำเภอตากใบ จังหวัดนราธิวาส ได้นำแนวคิดของ องค์การอาหารและการเกษตร แห่งสหประชาชาติ (Food and Agriculture Organization of the United Nations: FAO) และ โครงการสิ่งแวดล้อมแห่งสหประชาชาติ (อังกฤษ: United Nations Environment Programme หรือ UNEP) มาปรับใช้ คือ ความเหมาะสมทางกายภาพ ความเหมาะสมทางเศรษฐกิจ การยอมรับจากสังคม การสร้างความยั่งยืนให้สิ่งแวดล้อม และเสนอทางเลือกการใช้ที่ดิน ร่วมกับวิธีการที่จำเป็นอื่น ๆ เช่น กระบวนการมีส่วนร่วมของชุมชน (Participatory Rural Appraisal: PRA) การประเมินคุณภาพที่ดิน เป็นต้น

สถานีพัฒนาที่ดินนราธิวาส ร่วมกับสำนักงานพัฒนาที่ดินเขต 12 และกองนโยบายและแผนการใช้ที่ดิน ในการดำเนินงานวางแผนการใช้ที่ดินระดับตำบล โดยพิจารณาภาพรวมของสภาพปัญหาในด้านต่างๆ ทั้งด้านกายภาพ เศรษฐกิจ และสังคม วิเคราะห์และสังเคราะห์ข้อมูลนำไปสู่การวางแผนการใช้ที่ดินที่สอดคล้องกับศักยภาพของพื้นที่ โดยผ่านกระบวนการมีส่วนร่วมของชุมชน (PRA) ในการระบุปัญหา ความต้องการของเกษตรกรและผู้มีส่วนได้ส่วนเสีย ทั้งนี้สถานีพัฒนาที่ดินนราธิวาส ได้จัดทำแผนกิจกรรม/โครงการ เพื่อขับเคลื่อนแผนการใช้ที่ดินให้เป็นรูปธรรมเพื่อให้เกษตรกร มีคุณภาพชีวิตที่ดีขึ้น มีการใช้ที่ดินอย่างถูกต้องเหมาะสม รักษาสภาพแวดล้อมและอนุรักษ์ทรัพยากรในชุมชน ให้เกิดความยั่งยืนต่อไป

สถานีพัฒนาที่ดินนราธิวาส  
กันยายน 2566

## สารบัญ

	หน้า
คำนำ	
สารบัญ	ก
สารบัญตาราง	ค
สารบัญรูป	ง
<b>บทที่ 1</b>	<b>บทนำ</b>
	1.1 ความสำคัญของการวางแผนการใช้ที่ดิน 1-1
	1.2 หลักการและเหตุผล 1-1
	1.3 วัตถุประสงค์ 1-1
	1.4 ระยะเวลาและสถานที่ดำเนินงาน 1-1
	1.5 ขั้นตอนการดำเนินงาน 1-2
	1.6 วิสัยทัศน์ของตำบล 1-3
<b>บทที่ 2</b>	<b>ข้อมูลทั่วไป</b>
	2.1 ที่ตั้งและอาณาเขต 2-1
	2.2 การแบ่งส่วนการปกครอง 2-1
	2.3 สภาพภูมิประเทศ 2-2
	2.4 สภาพภูมิอากาศ 2-2
	2.5 สภาพการใช้ที่ดินในปัจจุบัน 2-5
	2.6 สภาพเศรษฐกิจและสังคม 2-8
<b>บทที่ 3</b>	<b>สถานภาพของทรัพยากรธรรมชาติ</b>
	3.1 ทรัพยากรป่าไม้ 3-1
	3.2 ทรัพยากรน้ำ 3-1
	3.3 ทรัพยากรดิน 3-2
<b>บทที่ 4</b>	<b>กระบวนการมีส่วนร่วมของชุมชน (Participatory Rural Appraisal: PRA)</b>
	4.1 การวิเคราะห์ผลจากการจัดทำกระบวนการมีส่วนร่วมของชุมชน (PRA) 4-1
	4.2 ระบบการปลูกพืชในปัจจุบัน 4-4
<b>บทที่ 5</b>	<b>การประเมินคุณภาพที่ดิน</b>
	5.1 หลักการประเมินคุณภาพที่ดินด้านกายภาพ 5-1
	5.2 พืชเศรษฐกิจที่สำคัญของตำบล 5-2
	5.3 ระดับความเหมาะสมของที่ดิน 5-3

## สารบัญ (ต่อ)

		หน้า
บทที่ 6	แผนการใช้ที่ดิน	
	6.1 การวิเคราะห์ข้อมูลเพื่อการจัดทำแผนการใช้ที่ดินระดับตำบล	6-1
	6.2 แผนการใช้ที่ดิน	6-2
บทที่ 7	การขับเคลื่อนแผนการใช้ที่ดิน	
	7.1 ขั้นตอนการดำเนินงาน	7-1
	7.2 กิจกรรมที่จะดำเนินการของกรมพัฒนาที่ดิน	7-1
	7.3 กิจกรรมที่จะดำเนินการของหน่วยงานอื่น	7-2
	7.4 ความต้องการของชุมชนและองค์การปกครองส่วนท้องถิ่น	7-3
เอกสารอ้างอิง		อ-1

## สารบัญตาราง

ตารางที่		หน้า
2-1	สถิติภูมิอากาศ ณ สถานีตรวจอากาศอำเภอเมือง จังหวัดนราธิวาส ปี 2536-2565	2-3
2-2	สภาพการใช้ที่ดินตำบลพร่อน อำเภอตากใบ จังหวัดนราธิวาส	2-6
2-3	จำนวนประชากรและครัวเรือนตำบลพร่อน อำเภอตากใบ จังหวัดนราธิวาส	2-8
2-4	จำนวนและสัดส่วนครัวเรือนเกษตรตำบลพร่อน อำเภอตากใบ จังหวัดนราธิวาส	2-8
2-5	รายได้-รายจ่ายเฉลี่ยครัวเรือนตำบลพร่อน อำเภอตากใบ จังหวัดนราธิวาส	2-10
3-1	สมบัติดินตำบลพร่อน อำเภอตากใบ จังหวัดนราธิวาส	3-4
5-1	ตัวอย่างการประเมินคุณภาพที่ดินด้านกายภาพของประเภทการใช้ประโยชน์ที่ดิน	5-2
5-2	ชั้นความเหมาะสมทางกายภาพของที่ดินตำบลพร่อน อำเภอตากใบ จังหวัดนราธิวาส	5-3
6-1	เขตการใช้ที่ดินตำบลพร่อน อำเภอตากใบ จังหวัดนราธิวาส	6-5
7-1	กิจกรรมของกรมพัฒนาที่ดินในเขตการใช้ที่ดินที่จะดำเนินการในปีงบประมาณ 2567-2571	7-4
7-2	สรุปกิจกรรมที่ขอรับการสนับสนุนจากส่วนราชการในเขตพัฒนาที่ดิน	7-6
7-3	เป้าหมายการดำเนินงานและงบประมาณตำบลพร่อน อำเภอตากใบ จังหวัดนราธิวาส แผน 5 ปี (พ.ศ. 2567-2571)	7-8

## สารบัญรูป

รูปที่		หน้า
1-1	กรอบการวางแผนการใช้ที่ดินระดับตำบล	1-3
2-1	ที่ตั้งและอาณาเขตตำบลพร่อน อำเภอตากใบ จังหวัดนราธิวาส	2-1
2-2	สมดุลงบของน้ำเพื่อการเกษตร จังหวัดนราธิวาส	2-4
2-3	สภาพการใช้ที่ดินตำบลพร่อน อำเภอตากใบ จังหวัดนราธิวาส	2-7
3-1	ทรัพยากรดินตำบลพร่อน อำเภอตากใบ จังหวัดนราธิวาส	3-5
4-1	การวิเคราะห์สถานการณ์โดยระบบ DPSIR ของตำบลพร่อน อำเภอตากใบ จังหวัดนราธิวาส	4-3
4-2	ระบบการปลูกพืชในปัจจุบัน ตำบลพร่อน อำเภอตากใบ จังหวัดนราธิวาส	4-4
6-1	เขตการใช้ที่ดินตำบลพร่อน อำเภอตากใบ จังหวัดนราธิวาส	6-6



## บทที่ 1

### บทนำ

#### 1.1 ความสำคัญของการวางแผนการใช้ที่ดิน

ตามรัฐธรรมนูญแห่งราชอาณาจักรไทย พุทธศักราช 2560 มาตรา 72 รัฐพึงดำเนินการเกี่ยวกับที่ดิน ทรัพยากรน้ำและพลังงาน ดังต่อไปนี้

(1) วางแผนการใช้ที่ดินของประเทศ ให้เหมาะสมกับสภาพพื้นที่และศักยภาพของที่ดินตามหลักการพัฒนาอย่างยั่งยืน...

#### 1.2 หลักการและเหตุผล

ปัจจุบันกรมพัฒนาที่ดินได้ดำเนินการวางแผนการใช้ที่ดินระดับประเทศเรียบร้อยแล้วซึ่งเป็นการวางกรอบเชิงนโยบายมุ่งเน้นการพัฒนาด้านการเกษตรให้เกิดความสมดุลและยั่งยืนและในขณะเดียวกันต้องอนุรักษ์ทรัพยากรธรรมชาติและสิ่งแวดล้อมควบคู่กับการรักษาคุณค่าทางศิลปวัฒนธรรม แต่ทั้งนี้เพื่อให้เกิดการใช้ประโยชน์ที่ดินในระดับพื้นที่อย่างมีประสิทธิภาพและรักษาฐานการผลิตด้านทรัพยากรธรรมชาติอย่างยั่งยืนตลอดห่วงโซ่อุปทาน แผนการใช้ที่ดินระดับตำบลจึงถูกนำมาใช้เป็นเครื่องมือเพื่อขับเคลื่อนการดำเนินงาน

ทั้งนี้กรมพัฒนาที่ดินได้จัดทำแผนปฏิบัติการราชการกรมพัฒนาที่ดินระยะ 5 ปี (พ.ศ. 2566-2570) เพื่อให้บรรลุตามวิสัยทัศน์ที่กำหนดไว้ คือ “เป็นองค์กรอัจฉริยะทางดิน เพื่อขับเคลื่อนการใช้ที่ดินอย่างเหมาะสม 15 ล้านไร่ ภายในปี 2570” ซึ่งในส่วนของประเด็นการพัฒนาที่ 2 บริหารจัดการทรัพยากรดินและที่ดินด้วยชุดข้อมูลที่มีมูลค่าสูง (High Value Dataset) ซึ่งมีเป้าหมาย คือ การนำชุดข้อมูลที่มีมูลค่าสูง ไปใช้ในการบริหารจัดการทางการเกษตร ในส่วนของตัวชี้วัด บริหารจัดการทรัพยากรดินและที่ดินบนพื้นฐานของชุดข้อมูลที่มีมูลค่าสูง ร้อยละ 100 กลยุทธ์ที่ 2 ยุกระดับแผนการใช้ที่ดินไปสู่การปฏิบัติ ได้กำหนดให้ ร้อยละของแผนการใช้ที่ดินระดับตำบลที่จัดทำแล้วเสร็จทั้งประเทศ ภายในปี 2570 (ไม่น้อยกว่า ร้อยละ 80) เป็นตัวชี้วัดหนึ่งของกลยุทธ์ดังกล่าว

#### 1.3 วัตถุประสงค์

1.3.1 เพื่อรักษาเสถียรภาพของทรัพยากรให้เกิดความสมดุลและยั่งยืนภายใต้การพัฒนาด้านต่าง ๆ ของตำบล

1.3.2 เพื่อให้การใช้ที่ดินมีผลตอบสนองสูงสุดต่อหน่วยเนื้อที่อย่างยั่งยืน

1.3.3 เพื่อให้เกิดการกำหนดแผนงาน โครงการ กิจกรรม ที่สอดคล้องกับแผนการใช้ที่ดินที่กำหนดขึ้นและอยู่บนหลักการของรูปแบบเศรษฐกิจ เศรษฐกิจชีวภาพ-เศรษฐกิจหมุนเวียน-เศรษฐกิจสีเขียว (Bio-Circular-Green Economy : BCG Model)

#### 1.4 ระยะเวลาและสถานที่ดำเนินงาน

1.3.1 ระยะเวลา 1 ตุลาคม 2565 –30 กันยายน 2566

1.3.2 สถานที่ ตำบลพร่อน อำเภอตากใบ จังหวัดนราธิวาส



## 1.5 ขั้นตอนการดำเนินงาน

### 1.5.1 รวบรวมข้อมูลปฐมภูมิและทุติยภูมิ ประกอบด้วย

1) ด้านกายภาพ ได้แก่ ทรัพยากรดิน ทรัพยากรน้ำ ทรัพยากรป่าไม้ ภูมิอากาศ สภาพการใช้ที่ดินเขตป่าไม้ตามกฎหมายและมติคณะรัฐมนตรี

2) ด้านเศรษฐกิจและสังคม เช่น การถือครองที่ดินลักษณะทางเศรษฐกิจของตำบล จำนวนประชากร เป็นต้น

3) ด้านนโยบายและข้อกำหนดที่เกี่ยวข้อง ได้แก่ ยุทธศาสตร์ แผนพัฒนาเศรษฐกิจและสังคมแห่งชาติฉบับที่ 13 ยุทธศาสตร์ภาค แผนพัฒนากลุ่มจังหวัด แผนพัฒนาจังหวัด แผนพัฒนาการเกษตรและสหกรณ์ แผนพัฒนาท้องถิ่น 4 ปี ขององค์การบริหารส่วนจังหวัด เทศบาลตำบลหรือองค์การบริหารส่วนตำบล

1.5.2 จัดทำกระบวนการมีส่วนร่วมของชุมชน (Participatory Rural Appraisal : PRA) เพื่อรับฟังความคิดเห็น ประเด็นปัญหา ความต้องการด้านต่าง ๆ ขององค์การปกครองส่วนท้องถิ่นและเกษตรกรในตำบล

1.5.3 ประเมินคุณภาพของที่ดินของพืชเศรษฐกิจหลักและพืชทางเลือกที่มีมูลค่าของตำบล

1.5.4 ส่งเคราะห์ข้อมูลจากข้อ 1.5.1 ถึง 1.5.3 เพื่อใช้ประกอบการวางแผนการใช้ที่ดิน

1.5.5 กำหนด (ร่าง) แผนการใช้ที่ดินระดับตำบล

1.5.6 รับฟังความคิดเห็นของผู้มีส่วนได้ส่วนเสียต่อ (ร่าง) แผนการใช้ที่ดินที่กำหนดขึ้น

1.5.7 ปรับปรุง (ร่าง) แผนการใช้ที่ดินเพื่อจัดทำแผนการใช้ที่ดินฉบับสมบูรณ์

1.5.8 นำแผนการใช้ที่ดินเข้าสู่คณะทำงานวิชาการของเขตฯ เพื่อตรวจสอบความครบถ้วน / สมบูรณ์ของเนื้อหาและองค์ประกอบ

1.5.9 เผยแพร่แผนการใช้ที่ดินเพื่อนำไปสู่การขับเคลื่อนการดำเนินงาน ประกอบด้วย

1) องค์การปกครองส่วนท้องถิ่น นำแผนการใช้ที่ดินที่จัดทำขึ้นไปประกอบการจัดทำแผนการพัฒนาของตำบล เพื่อนำไปสู่การของงบประมาณที่มีความสอดคล้องกับศักยภาพด้านการผลิตและสถานภาพของทรัพยากรของตำบล

2) กรมพัฒนาที่ดิน โดยสำนักงานพัฒนาที่ดินจังหวัด กำหนดแผนงาน/โครงการ/กิจกรรมที่สอดคล้องกับแผนการใช้ที่ดินที่กำหนดขึ้นในแต่ละเขตและสามารถใช้ประกอบการของงบประมาณในพื้นที่อย่างมีหลักการและเป็นที่ยอมรับ

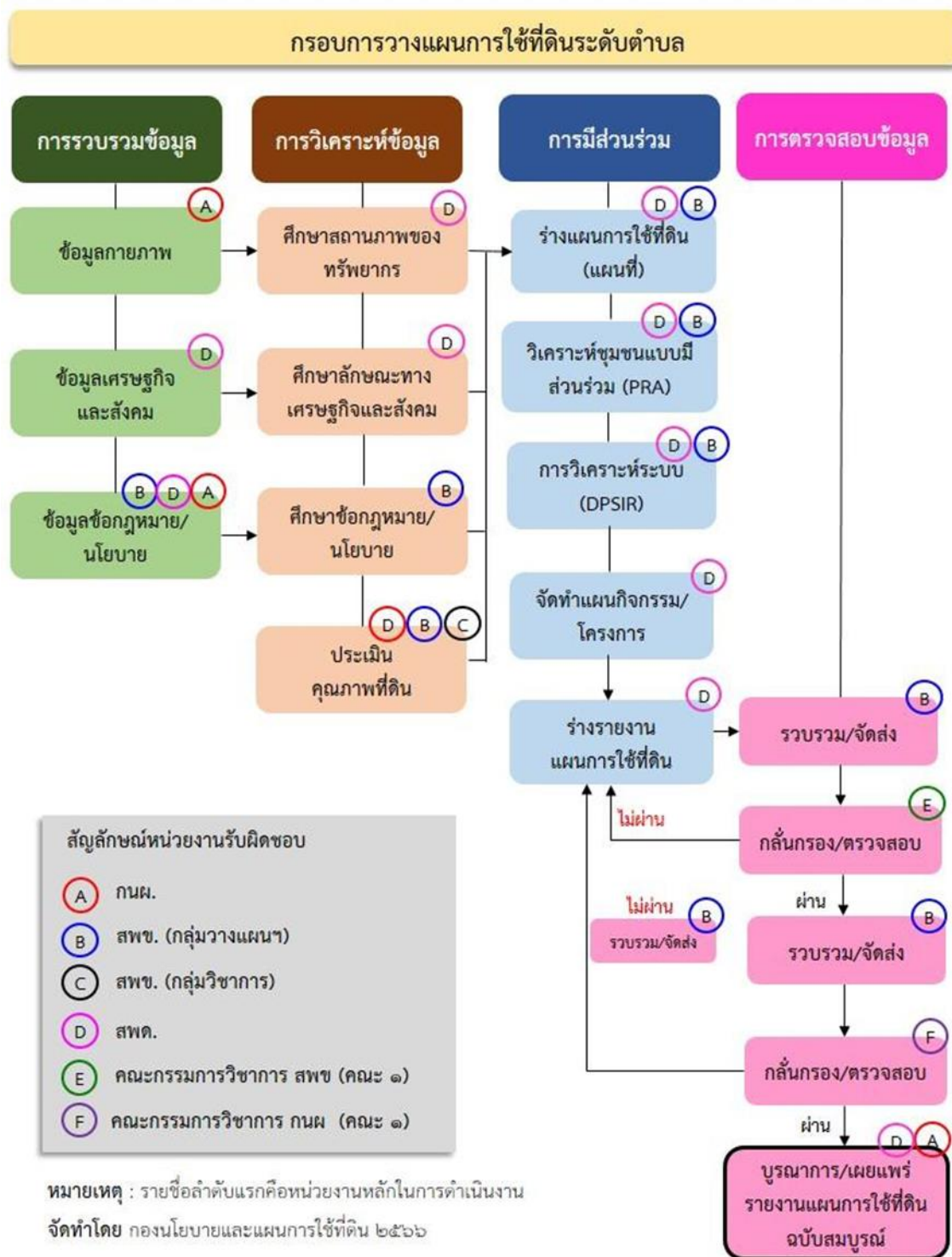
3) หน่วยงานราชการอื่น ๆ สามารถใช้เป็นข้อมูลพื้นฐานประกอบแผนงาน/โครงการ/กิจกรรมที่สอดคล้องกับแผนการใช้ที่ดินที่กำหนดขึ้นในแต่ละเขต

จากขั้นตอนที่กล่าวข้างต้น สามารถจัดทำกรอบการวางแผนการใช้ที่ดินระดับแสดงดังรูปที่ 1-1



### 1.6 วิสัยทัศน์ของตำบล

“คุณภาพชีวิตที่ดี วัฒนธรรมประเพณีงดงาม ธรรมาภิบาลเพื่อประชาชน สู่ตำบลน่าอยู่”



รูปที่ 1-1 กรอบการวางแผนการใช้ที่ดินระดับตำบล

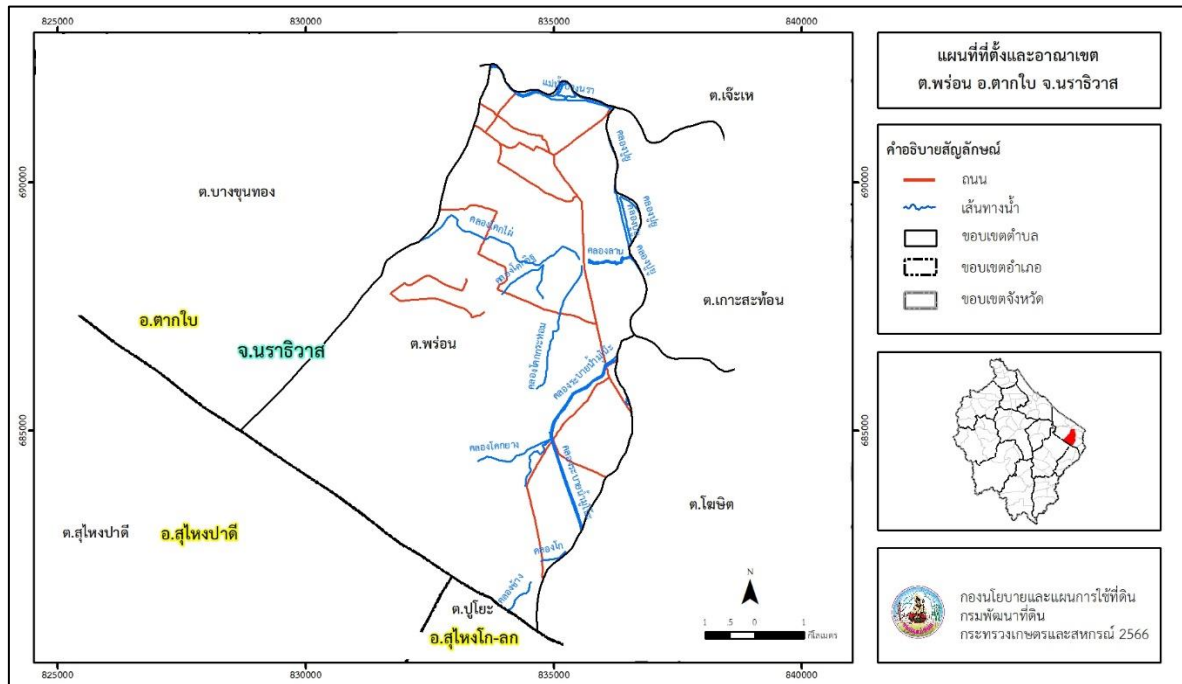


## บทที่ 2 ข้อมูลทั่วไป

### 2.1 ที่ตั้งและอาณาเขต

ตำบลพร่อน อำเภอตากใบ จังหวัดนราธิวาส ตั้งอยู่ทางทิศตะวันตกเฉียงใต้ของอำเภอตากใบ มีพื้นที่ประมาณ 49 ตารางกิโลเมตร หรือ 30,642 ไร่ โดยมีอาณาเขตติดต่อดังนี้ (รูปที่ 2-1)

ทิศเหนือ	ติดต่อกับ	ตำบลเจ๊ะเห อำเภอตากใบ จังหวัดนราธิวาส
ทิศใต้	ติดต่อกับ	ตำบลสุโหงปาตี อำเภอสุโหงปาตี และตำบลปูโยะ อำเภอสุโหงโกลก จังหวัดนราธิวาส
ทิศตะวันออก	ติดต่อกับ	ตำบลเกาะสะท้อน และตำบลໄໝ໊ຈິດ อำเภอตากใบ จังหวัดนราธิวาส
ทิศตะวันตก	ติดต่อกับ	ตำบลบางขุนทอง อำเภอตากใบ จังหวัดนราธิวาส



รูปที่ 2-1 ที่ตั้งและอาณาเขต ตำบลพร่อน อำเภอตากใบ จังหวัดนราธิวาส

### 2.2 การแบ่งส่วนการปกครอง

ตำบลพร่อน อำเภอตากใบ จังหวัดนราธิวาส แบ่งส่วนการปกครองออกเป็น 6 หมู่บ้าน ดังนี้

- |                          |                         |
|--------------------------|-------------------------|
| หมู่ที่ 1 บ้านปลักช้าง   | หมู่ที่ 4 บ้านโคกมะม่วง |
| หมู่ที่ 2 บ้านโคกไผ่     | หมู่ที่ 5 บ้านโคกยาง    |
| หมู่ที่ 3 บ้านวัดพระพุทธ | หมู่ที่ 6 บ้านวัดใหม่   |



## 2.3 สภาพภูมิประเทศ

ลักษณะพื้นที่ทั่วไปส่วนใหญ่เป็นที่ราบลุ่ม สภาพพื้นที่ราบเรียบถึงค่อนข้างราบเรียบ และลูกคลื่นลอนลาดเล็กน้อย มีแม่น้ำบางนราไหลผ่านด้านทิศเหนือของตำบล ด้านทิศใต้อยู่ในเขตรักษาพันธุ์สัตว์ป่าเฉลิมพระเกียรติสมเด็จพระเทพรัตนราชสุดาฯ เป็นส่วนหนึ่งของลุ่มน้ำภาคใต้ฝั่งตะวันออกตอนล่าง มีแหล่งน้ำที่สำคัญ เช่น แม่น้ำบางนรา คลองระบายน้ำมูโน๊ะ คลองปยู คลองโคกไผ่

## 2.4 สภาพภูมิอากาศ

จากการศึกษาสถิติภูมิอากาศ (พ.ศ.2536 - 2565) พบว่า ตำบลพร่อน อำเภอตากใบ จังหวัดนราธิวาส มีรายละเอียดดังนี้

### 2.4.1 อุณหภูมิ

มีอุณหภูมิโดยเฉลี่ยทั้งปี 27.3 องศาเซลเซียส อุณหภูมิสูงสุดเฉลี่ย 31.8 องศาเซลเซียส ในเดือนพฤษภาคม และอุณหภูมิต่ำสุดเฉลี่ย 23.3 องศาเซลเซียส ในเดือนธันวาคม

### 2.4.2 ปริมาณน้ำฝน

มีปริมาณน้ำฝนรวมทั้งปี 2,840.9 มิลลิเมตร มีฝนตกประมาณ 168 วัน เดือนที่มีฝนตกมากที่สุด ในเดือนธันวาคม มีปริมาณฝน 668.3 มิลลิเมตร และมีฝนตกประมาณ 22 วัน

### 2.4.3 สมดุลน้ำเพื่อการเกษตร

จากข้อมูลสถิติภูมิอากาศในคาบ 30 ปี (พ.ศ.2536 - 2565) ณ สถานีตรวจอากาศจังหวัดนราธิวาส ได้นำมาวิเคราะห์สมดุลของน้ำเพื่อการเกษตร ซึ่งเป็นการวิเคราะห์หาช่วงฤดูกาลเพาะปลูกพืชตลอดจนช่วงระยะเวลาที่พืชเสี่ยงต่อการขาดน้ำ ข้อมูลที่นำมาวิเคราะห์ คือ ปริมาณน้ำฝน และศักยภาพการคายระเหยน้ำอ้างอิง (ET<sub>o</sub>) ซึ่งคำนวณด้วยโปรแกรม Cropwat for Windows Version 8.0 โดยใช้สมการ Penman-Monteith สามารถสรุปสมดุลของน้ำเพื่อการเกษตรในเขตอาศัยน้ำฝนได้ดังนี้

ช่วงที่เหมาะสมต่อการปลูกพืช เป็นช่วงที่ค่าปริมาณน้ำฝนมากกว่าค่า 0.5 การระเหยจากผิวดินและการคายน้ำของพืช เป็นช่วงที่ดินมีความชุ่มชื้นพอเหมาะต่อการเพาะปลูกพืชได้ตลอดทั้งปี

ช่วงที่มีน้ำมากเกินพอ เป็นช่วงที่ค่าปริมาณน้ำฝนมากกว่าค่าการระเหยจากผิวดินและการคายน้ำของพืชได้ตลอดทั้งปี (ตารางที่ 2-1 และรูปที่ 2-2)



แผนการใช้น้ำที่ดินตำบลพร่อน อำเภอตากใบ จังหวัดนราธิวาส

ตารางที่ 2-1 สถิติภูมิอากาศ ณ สถานีตรวจอากาศจังหวัดนราธิวาส<sup>1</sup> (ปี พ.ศ.2536-2565)

เดือน	อุณหภูมิ (°ซ.)			ความชื้นสัมพัทธ์ (%)	ปริมาณน้ำฝน (มม.)	จำนวนวันที่ฝนตก (วัน)	ศักยภาพการคายระเหยน้ำ (มม.)	ปริมาณฝนใช้การ <sup>2</sup> (มม.)
	ต่ำสุด	สูงสุด	เฉลี่ย					
ม.ค.	22.8	29.7	26.2	82.0	193.3	14.0	67.9	133.5
ก.พ.	22.8	30.5	26.6	80.0	82.0	7.4	64.4	71.2
มี.ค.	27.2	31.7	27.4	80.0	137.0	8.5	76.0	107.0
เม.ย.	25.0	32.8	28.3	79.0	92.4	8.1	75.3	78.7
พ.ค.	23.4	33.4	28.4	79.0	137.4	11.2	74.7	107.2
มิ.ย.	23.0	33.2	28.0	80.0	147.2	12.7	69.3	112.5
ก.ค.	22.8	32.9	27.8	80.0	131.2	12.5	70.7	103.7
ส.ค.	22.7	32.9	27.6	80.0	190.2	14.6	73.5	132.3
ก.ย.	22.6	32.6	27.3	80.0	194.3	15.9	71.4	133.9
ต.ค.	22.7	31.7	27.1	82.0	274.0	19.0	70.1	152.4
พ.ย.	22.5	30.2	26.4	86.0	593.6	22.6	61.8	184.4
ธ.ค.	22.3	29.5	26.0	85.0	668.3	21.6	63.6	191.8
เฉลี่ย	23.3	31.8	27.3	81.1	-	-	-	-
รวม	-	-	-	-	2,840.9	168.1	838.5	1,508.6

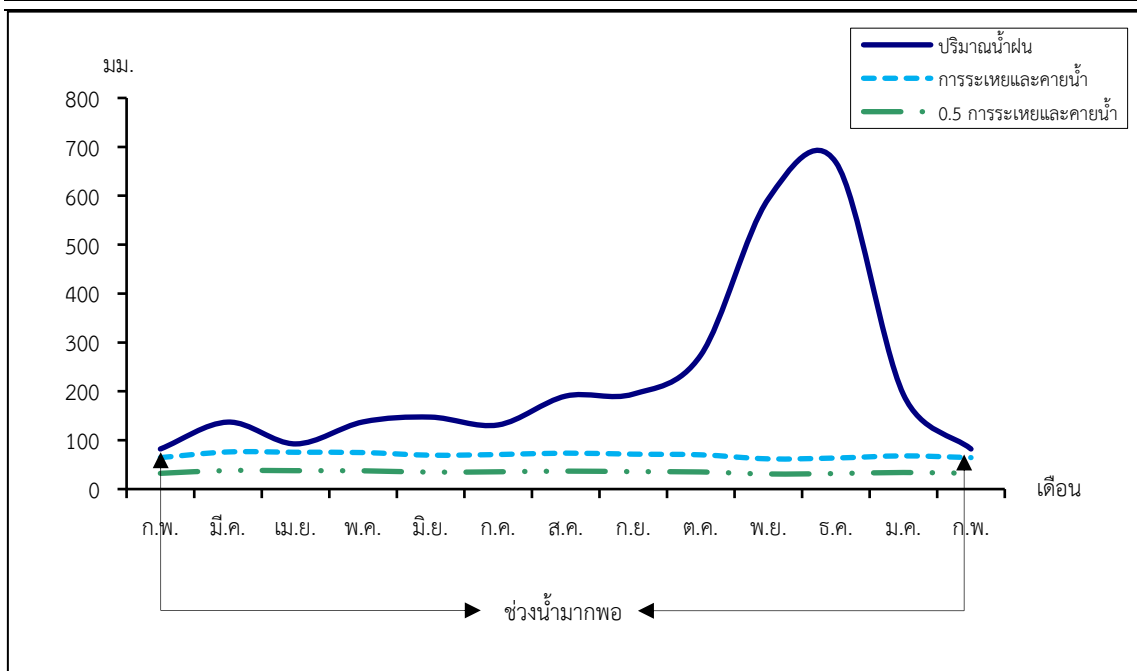
หมายเหตุ : <sup>1</sup>เป็นสถานีตรวจอากาศที่ใกล้พื้นที่ตำบลมากที่สุด

<sup>2</sup>จากการคำนวณโดยโปรแกรม Cropwat for Windows Version 8.0

ที่มา : กรมอุตุนิยมวิทยา (2566)



แผนการใช้ที่ดินตำบลพร่อน อำเภอตากใบ จังหวัดนราธิวาส



หมายเหตุ : ใช้ข้อมูลปริมาณน้ำฝน 13 เดือน เพราะสามารถแสดงให้เห็นความต่อเนื่องของข้อมูลที่น่าวิเคราะห์ สมดุลของน้ำเพื่อการเกษตร

รูปที่ 2-2 กราฟสมดุลของน้ำเพื่อการเกษตร จังหวัดนราธิวาส



## 2.5 สภาพการใช้ที่ดินในปัจจุบัน

สภาพการใช้ที่ดินตำบลพร่อน อำเภอตากใบ จังหวัดนราธิวาส ซึ่งสำรวจโดยกลุ่มวิเคราะห์สภาพการใช้ที่ดิน (2566) ประกอบด้วยประเภทการใช้ที่ดินต่างๆ ดังนี้

- 1) พื้นที่ชุมชนและสิ่งปลูกสร้าง มีเนื้อที่ 1,850 ไร่ หรือร้อยละ 6.04 ของพื้นที่ตำบล
- 2) พื้นที่เกษตรกรรมมีเนื้อที่ 16,490 ไร่ หรือร้อยละ 53.81 ของพื้นที่ตำบล ประกอบด้วย การใช้ประโยชน์ที่ดินด้านเกษตรกรรมต่างๆ ดังต่อไปนี้
  - 2.1) พื้นที่นา มีเนื้อที่ 5,460 ไร่ หรือร้อยละ 17.82 ของพื้นที่ตำบล ได้แก่ นาร้าง นาข้าว
  - 2.2) ไม้ยืนต้น มีเนื้อที่ 8,669 ไร่ หรือร้อยละ 28.29 ของพื้นที่ตำบล ได้แก่ ยางพารา ปาล์ม น้ำมัน
  - 2.3) ไม้ผล มีเนื้อที่ 2,323 ไร่ หรือร้อยละ 7.58 ของพื้นที่ตำบล ได้แก่ ไม้ผลผสม มะพร้าว
  - 2.4) สถานที่เพาะเลี้ยงสัตว์น้ำ มีเนื้อที่ 38 ไร่ หรือร้อยละ 0.12 ของพื้นที่ตำบล ได้แก่ สถานที่เพาะเลี้ยงสัตว์น้ำผสม สถานที่เพาะเลี้ยงปลา
- 3) พื้นที่ป่าไม้ มีเนื้อที่ 10,638 ไร่ หรือร้อยละ 34.72 ของพื้นที่ตำบล ได้แก่ ป่าพรุสภาพพื้นที่ฟูป่าพรุสมบูรณ์
- 4) พื้นที่แหล่งน้ำ มีเนื้อที่ 1,069 ไร่ หรือร้อยละ 3.49 ของพื้นที่ตำบล ได้แก่ แม่น้ำ ลำห้วย ลำคลอง อ่างเก็บน้ำ บ่อน้ำในไร่นา คลองชลประทาน
- 5) พื้นที่เบ็ดเตล็ด มีเนื้อที่ 1,593 ไร่ หรือร้อยละ 1.23 ของพื้นที่ตำบล ได้แก่ พุ่งหญ้าธรรมชาติ พุ่งหญ้าสลับไม้พุ่ม/ไม้ละเมาะ พื้นที่ลุ่ม พื้นที่ถม



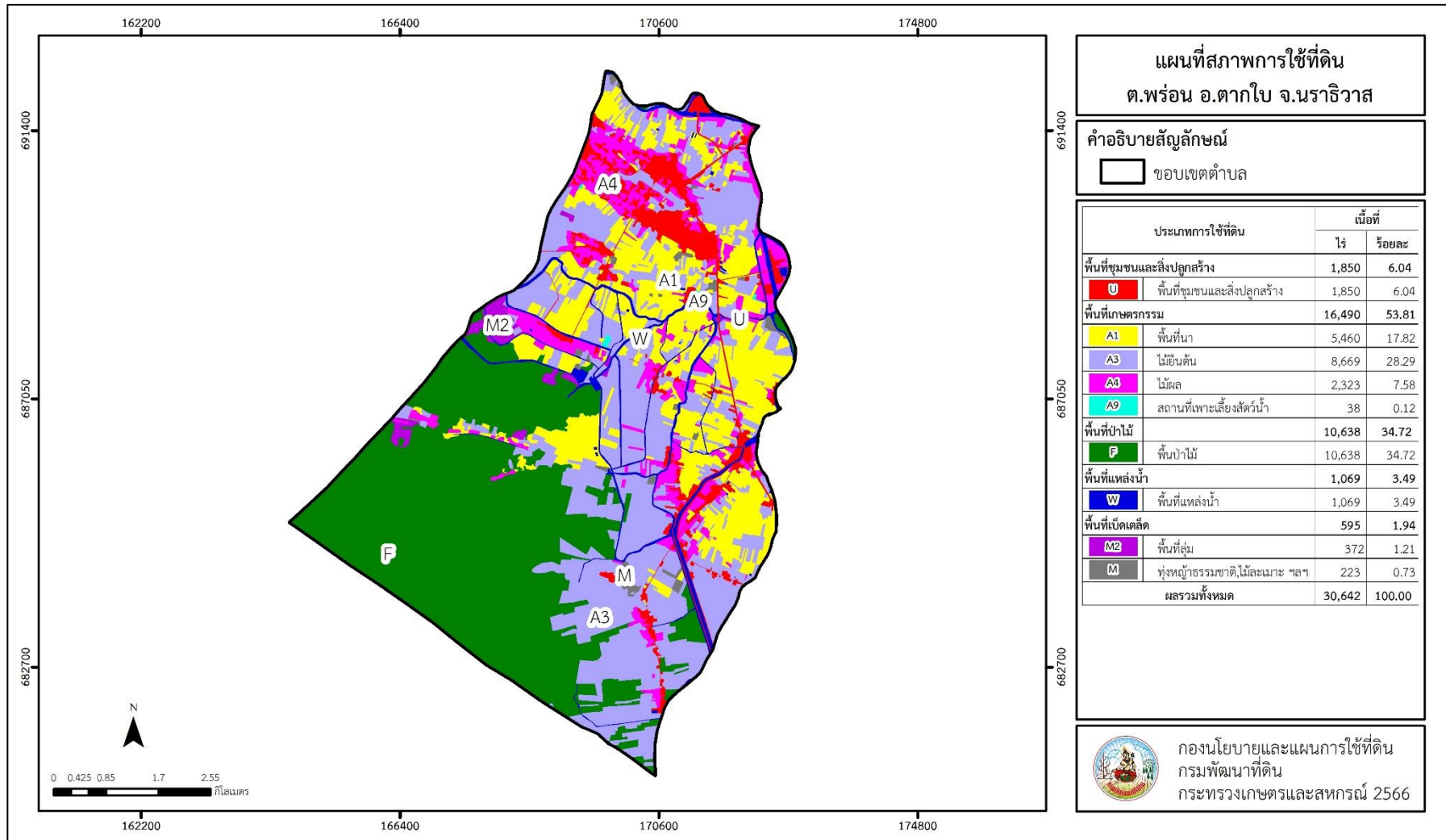
## ตารางที่ 2-2 สภาพการใช้ที่ดิน ตำบลพร่อน อำเภอดงบัง จังหวัดนครราชสีมา

หน่วยแผนที่	สภาพการใช้ที่ดิน	เนื้อที่	
		ไร่	ร้อยละ
<b>U</b>	<b>พื้นที่ชุมชนและสิ่งปลูกสร้าง</b>	<b>1,850</b>	<b>6.04</b>
U201	หมู่บ้านบนพื้นราบ	1,648	5.38
U301	สถานที่ราชการและสถาบันต่าง ๆ	177	0.58
U405	ถนน	19	0.06
U502	โรงงานอุตสาหกรรม	6	0.02
<b>A</b>	<b>พื้นที่เกษตรกรรม</b>	<b>16,490</b>	<b>53.81</b>
A100	นาไร่	759	2.48
A101	นาข้าว	4,701	15.34
A302	ยางพารา	4,234	13.82
A303	ปาล์มน้ำมัน	4,435	14.47
A401	ไม้ผลผสม	1,994	6.51
A405	มะพร้าว	329	1.07
A901	สถานที่เพาะเลี้ยงสัตว์น้ำผสม	16	0.05
A902	สถานที่เพาะเลี้ยงปลา	22	0.07
<b>F</b>	<b>พื้นที่ป่าไม้</b>	<b>10,638</b>	<b>34.72</b>
F400	ป่าพรุหรือสภาพฟื้นฟู	4,691	15.31
F401	ป่าพรุสมบูรณ์	5,947	19.41
<b>M</b>	<b>พื้นที่เบ็ดเตล็ด</b>	<b>595</b>	<b>1.94</b>
M101	ทุ่งหญ้าธรรมชาติ	22	0.07
M102	ทุ่งหญ้าสลับไม้พุ่ม/ไม้ละเมาะ	183	0.60
M201	พื้นที่ลุ่ม	372	1.21
M405	พื้นที่ถม	18	0.06
<b>W</b>	<b>พื้นที่แหล่งน้ำ</b>	<b>1,069</b>	<b>3.49</b>
W101	แม่น้ำ ลำห้วย ลำคลอง	488	1.59
W201	อ่างเก็บน้ำ	24	0.08
W202	บ่อน้ำในไร่นา	53	0.17
W203	คลองชลประทาน	504	1.65
<b>ผลรวมทั้งหมด</b>		<b>30,642</b>	<b>100.00</b>

หมายเหตุ : เนื้อที่คำนวณด้วยระบบสารสนเทศทางภูมิศาสตร์



แผนการใช้ที่ดินตำบลพร่อน อำเภอดงไผ่ จังหวัดนครราชสีมา



รูปที่ 2-3 สภาพการใช้ที่ดินตำบลพร่อน อำเภอดงไผ่ จังหวัดนครราชสีมา



## 2.6 สภาพเศรษฐกิจและสังคม

### 2.6.1 ประชากร

จากหลักฐานทะเบียนราษฎร์ของกรมการปกครอง กระทรวงมหาดไทย ณ เดือนธันวาคม 2565 พบว่า ประชากรที่อาศัยในพื้นที่ตำบลพร่อนมีประชากรรวม 4,465 คน แยกเป็นชาย 2,155 คน เป็นหญิง 2,310 คน ความหนาแน่นโดยเฉลี่ย 91.07 คนต่อตารางกิโลเมตร มีจำนวนครัวเรือนทั้งหมด 1,602 ครัวเรือน เป็นครัวเรือนเกษตรที่มาขึ้นทะเบียนกรมส่งเสริมการเกษตร 1,147 ครัวเรือน หรือร้อยละ 71.60 ของจำนวนครัวเรือนทั้งหมด และเป็นครัวเรือนที่ประกอบอาชีพอื่นๆ ครัวเรือนเกษตรที่ไม่ได้มาขึ้นทะเบียนกรมส่งเสริมการเกษตร 455 ครัวเรือน หรือร้อยละ 28.40 ของจำนวนครัวเรือนทั้งหมด ดังรายละเอียดในตารางที่ 2-3 ถึง 2-4

ตารางที่ 2-3 จำนวนประชากรและครัวเรือน ตำบลพร่อน อำเภอดงขี้เหล็ก จังหวัดนครราชสีมา ปี 2565

พื้นที่	จำนวน ครัวเรือน	จำนวนประชากร (คน)		
		ชาย	หญิง	รวม
ตำบลพร่อน	1,602	2,155	2,310	4,465
หมู่ที่ 1 ปลักช้าง	179	260	274	534
หมู่ที่ 2 โคกไผ่	111	152	202	354
หมู่ที่ 3 วัดพระพุทธ	476	490	510	1,000
หมู่ที่ 4 โคกมะม่วง	318	338	355	693
หมู่ที่ 5 โคกยาง	364	717	739	1,456
หมู่ที่ 6 วัดใหม่	154	198	230	428

ที่มา : กรมการปกครอง (2566)

ตารางที่ 2-4 จำนวนและสัดส่วนครัวเรือนเกษตร ตำบลพร่อน อำเภอดงขี้เหล็ก จังหวัดนครราชสีมา ปี 2565

รายการ	จำนวน (ครัวเรือน)	ร้อยละ
จำนวนครัวเรือนทั้งหมด <sup>1)</sup>	1,602	100.00
- จำนวนครัวเรือนเกษตรที่มาขึ้นทะเบียนกรมส่งเสริมการเกษตร <sup>2)</sup>	1,147	71.60
- จำนวนครัวเรือนที่ประกอบอาชีพอื่นๆ และจำนวนครัวเรือนเกษตรที่ไม่ได้มาขึ้นทะเบียนฯ	455	28.40

ที่มา : 1) กรมการปกครอง (2566)

2) กรมส่งเสริมการเกษตร (2566)



### 2.6.2 การถือครองที่ดิน

จากข้อมูลกรมการปกครอง ณ เดือนธันวาคม 2565 ตำบลพร่อนมีจำนวนครัวเรือนทั้งหมด 1,602 ครัวเรือน โดยถือครองที่ดินเฉลี่ยครัวเรือนละ 19.13 ไร่ (เนื้อที่ของตำบลรวมต่อจำนวนครัวเรือนทั้งหมด)

### 2.6.3 ลักษณะทางเศรษฐกิจและการประกอบอาชีพ

ประชากรในตำบลพร่อน ประกอบอาชีพเกษตรกรรม ค้าขาย รับราชการ รับจ้างทั่วไป และอื่นๆ มีเกษตรกรบางครัวเรือนประกอบอาชีพหลายอย่างควบคู่กันไป สำหรับพืชที่เกษตรกรปลูกเป็นอาชีพหลัก ได้แก่ ยางพารา ปาล์มน้ำมัน มะพร้าว และข้าว ทางด้านการเลี้ยงสัตว์เกษตรกรจะมีการเลี้ยงไว้เพื่อบริโภคหากเหลือจึงจำหน่ายเป็นรายได้เสริม

### 2.6.4 ด้านรายได้-รายจ่าย

จากข้อมูลความจำเป็นพื้นฐาน (จปฐ.) ของกรมพัฒนาชุมชน ปี 2566 พบว่า รายได้ครัวเรือนเฉลี่ยปีละ 247,691.11 บาท รายได้บุคคลเฉลี่ยปีละ 89,163.45 บาท รายจ่ายครัวเรือนเฉลี่ยปีละ 158,425.26 บาท รายจ่ายบุคคลเฉลี่ยปีละ 57,029.67 บาท เมื่อพิจารณาจะเห็นว่ารายได้ครัวเรือนมากกว่ารายจ่ายครัวเรือนปีละ 89,265.85 บาท และรายได้บุคคลมากกว่ารายจ่ายบุคคลปีละ 32,133.78 บาท ดังรายละเอียดในตารางที่ 2-5



ตารางที่ 2-5 รายได้-รายจ่ายเฉลี่ยครัวเรือน ตำบลพร่อน อำเภอตากใบ จังหวัดนราธิวาส ปี 2565

พื้นที่	แหล่งรายได้ของครัวเรือน (บาท/ปี)				รายได้ครัวเรือนเฉลี่ย (บาท/ปี)	รายได้บุคคลเฉลี่ย (บาท/ปี)	รายจ่ายครัวเรือนเฉลี่ย (บาท/ปี)	รายจ่ายบุคคลเฉลี่ย (บาท/ปี)
	อาชีพหลัก	อาชีพรอง	รายได้อื่น	ทำ-หาเอง				
ตำบลพร่อน	184,500.80	23,925.04	16,708.31	22,556.96	247,691.11	89,163.45	158,425.26	57,029.67
หมู่ที่ 1 ปลึกช้าง	229,365.71	7,068.57	10,568.57	24,257.14	271,260.00	93,768.89	123,065.71	42,541.23
หมู่ที่ 2 โคกไผ่	200,137.31	118,483.65	37,398.73	24,432.42	380,452.11	119,533.94	127,883.53	40,179.62
หมู่ที่ 3 วัดพระพุทธ	140,121.24	6,349.74	28,949.74	19,490.93	194,911.66	91,416.65	142,229.27	66,707.78
หมู่ที่ 4 โคกมะม่วง	202,684.36	35,807.58	6,241.71	41,868.29	286,601.94	101,806.41	233,891.47	83,082.66
หมู่ที่ 5 โคกยาง	157,952.63	22,804.21	6,902.37	19,880.26	207,539.47	63,041.57	145,997.37	44,347.72
หมู่ที่ 6 วัดใหม่	311,710.57	9,849.59	17,886.18	3,967.48	343,413.82	126,466.77	181,527.64	66,850.00

ที่มา : กรมการพัฒนาชุมชน (2566)



## บทที่ 3

### สถานภาพของทรัพยากรธรรมชาติ

การศึกษาสถานภาพของทรัพยากรธรรมชาติในพื้นที่ตำบลพร่อน อำเภอตากใบ จังหวัดนราธิวาส ได้แก่ ทรัพยากรป่าไม้ ทรัพยากรน้ำ และทรัพยากรดิน ซึ่งเป็นทรัพยากรกายภาพที่สำคัญต่อการทำ การเกษตร ดังนั้นจึงจำเป็นต้องทราบว่าทรัพยากรธรรมชาติแต่ละชนิดปัจจุบันมีสถานะอย่างไร เพื่อใช้เป็น ข้อมูลประกอบการวางแผนการใช้ที่ดินซึ่งจะนำไปสู่การกำหนดแผนงาน โครงการ กิจกรรม รวมถึง มาตรการต่าง ๆ เพื่อการพัฒนาพื้นที่อย่างมีประสิทธิภาพต่อไป โดยมีรายละเอียดดังนี้

#### 3.1 ทรัพยากรป่าไม้

##### 3.1.1 ป่าไม้ตามกฎหมายและมติคณะรัฐมนตรี

1) ป่าอนุรักษ์ พบพื้นที่ป่าอนุรักษ์ในพื้นที่ คือ เขตเขตรักษาพันธุ์สัตว์ป่าเฉลิมพระเกียรติ สมเด็จพระเทพฯ เนื้อที่ 9,482 ไร่

2) ป่าสงวนแห่งชาติ ได้มีการจำแนกเขตการใช้ประโยชน์ทรัพยากรและที่ดินป่าไม้ในพื้นที่ป่า สงวนแห่งชาติตามมติคณะรัฐมนตรี วันที่ 10 มีนาคม 2535 และ 17 มีนาคม 2535 แบ่งออกเป็น 3 เขต ประกอบด้วย เขตพื้นที่ป่าเพื่อการอนุรักษ์ (Zone C) เขตพื้นที่ป่าเพื่อเศรษฐกิจ (Zone E) และเขตพื้นที่ป่า ที่เหมาะสมต่อการเกษตร (Zone A) จากการวิเคราะห์ข้อมูล พบพื้นที่ป่าจำแนกเขตการใช้ประโยชน์ ทรัพยากรที่ดินและป่าไม้ในพื้นที่ป่าสงวนแห่งชาติตามมติคณะรัฐมนตรีในพื้นที่ คือ เขตพื้นที่ป่าเพื่อการ อนุรักษ์ (Zone C) เนื้อที่ 18,161 ไร่

3.1.2 **ชั้นคุณภาพลุ่มน้ำ** (มติคณะรัฐมนตรี วันที่ 28 พฤษภาคม 2528) จากการวิเคราะห์ข้อมูล พบ ชั้นคุณภาพลุ่มน้ำในพื้นที่ คือ พื้นที่ลุ่มน้ำชั้นที่ 5 เนื้อที่ 30,642 ไร่

ทั้งนี้ เนื้อที่ดังกล่าวข้างต้นคำนวณด้วยระบบสารสนเทศภูมิศาสตร์ เป็นเนื้อที่เบื้องต้นเท่านั้น ไม่สามารถใช้อ้างอิงได้ทางกฎหมาย

#### 3.2 ทรัพยากรน้ำ

3.2.1 ปริมาณน้ำฝน พบว่าในพื้นที่ ตำบลพร่อน มีปริมาณน้ำฝนเฉลี่ยในคาบ 30 ปี (พ.ศ.2536 - 2565) 2,840.9 มิลลิเมตรต่อปี

3.2.2 **น้ำผิวดิน** หมายถึง แม่น้ำลำคลอง หนอง บึง ทะเลสาบ อ่างเก็บ และแหล่งน้ำสาธารณะอื่นๆ ที่อยู่ภายในผืนแผ่นดิน ในพื้นที่ตำบลพร่อน มีรายละเอียดของแหล่งน้ำผิวดินดังนี้

แหล่งน้ำผิวดินธรรมชาติ ได้แก่ แม่น้ำบางนรา คลองโก คลองโคกกระท่อม คลองโคกไผ่ คลองโคกยาง คลองโคกอิฐ คลองช้าง คลองปลักปลา คลองปยู คลองระบายน้ำมูโน๊ะ และคลองลาน

3.2.3 จากฐานข้อมูลน้ำบาดาลของกรมทรัพยากรน้ำบาดาล (2566) พบว่า ตำบลพร่อน มี จำนวนบ่อบาดาลราชการจำนวน 2 บ่อ และจำนวนบ่อบาดาลเอกชนจำนวน 1 บ่อ



### 3.3 ทรัพยากรดิน

ทรัพยากรดินในพื้นที่ตำบลพร่อน อำเภอดงขี้เหล็ก จังหวัดนครราชสีมา พบหน่วยแผนที่ดินทั้งหมด 16 หน่วยแผนที่ดิน และหน่วยพื้นที่เบ็ดเตล็ด 1 หน่วยแผนที่ ดังนี้

#### 3.3.1 ดินในพื้นที่ลุ่ม มี 14 หน่วยแผนที่ดิน ได้แก่

- 1) หน่วยแผนที่ดิน Bu-silA ชุดดินสายบุรี มีเนื้อดินบนเป็นดินร่วนปนทรายแป้ง ความลาดชัน 0-2 เปอร์เซ็นต์ มีเนื้อที่ 146 ไร่ หรือร้อยละ 0.48 ของเนื้อที่ตำบล
- 2) หน่วยแผนที่ดิน Cyi-silA ชุดดินเชียรใหญ่ มีเนื้อดินบนเป็นดินร่วนปนทรายแป้ง ความลาดชัน 0-2 เปอร์เซ็นต์ มีเนื้อที่ 1,919 ไร่ หรือร้อยละ 6.26 ของเนื้อที่ตำบล
- 3) หน่วยแผนที่ดิน Cyi-his-silA ดินเชียรใหญ่ที่มีชั้นดินอินทรีย์ มีเนื้อดินบนเป็นดินร่วนปนทรายแป้ง ความลาดชัน 0-2 เปอร์เซ็นต์ มีเนื้อที่ 158 ไร่ หรือร้อยละ 0.52 ของเนื้อที่ตำบล
- 4) หน่วยแผนที่ดิน Cyi-Cyi-his-silA หน่วยเชิงซ้อนของชุดดินเชียรใหญ่ และดินเชียรใหญ่ที่มีชั้นดินอินทรีย์ มีเนื้อดินบนเป็นดินร่วนปนทรายแป้ง ความลาดชัน 0-2 เปอร์เซ็นต์ มีเนื้อที่ 1,056 ไร่ หรือร้อยละ 3.45 ของเนื้อที่ตำบล
- 5) หน่วยแผนที่ดิน Kd-lA ชุดดินกาบแดง มีเนื้อดินบนเป็นดินร่วน ความลาดชัน 0-2 เปอร์เซ็นต์ มีเนื้อที่ 2,060 ไร่ หรือร้อยละ 6.72 ของเนื้อที่ตำบล
- 6) หน่วยแผนที่ดิน Kd-Nw-mtkpt-lA หน่วยเชิงซ้อนของชุดดินกาบแดง และดินนครราชสีมาที่มีพืชนาปานกลาง มีเนื้อดินบนเป็นดินร่วน ความลาดชัน 0-2 เปอร์เซ็นต์ มีเนื้อที่ 3,384 ไร่ หรือร้อยละ 11.04 ของเนื้อที่ตำบล
- 7) หน่วยแผนที่ดิน Mu-siclA ชุดดินมูโนะ มีเนื้อดินบนเป็นดินร่วนเหนียวปนทรายแป้ง ความลาดชัน 0-2 เปอร์เซ็นต์ มีเนื้อที่ 1,400 ไร่ หรือร้อยละ 4.57 ของเนื้อที่ตำบล
- 8) หน่วยแผนที่ดิน Nw-lA ชุดดินนครราชสีมา มีเนื้อดินบนเป็นดินร่วน ความลาดชัน 0-2 เปอร์เซ็นต์ มีเนื้อที่ 5,670 ไร่ หรือร้อยละ 18.51 ของเนื้อที่ตำบล
- 9) หน่วยแผนที่ดิน Ra-d,f-sicA ดินระแงะที่เป็นดินลึกและเป็นดินเหนียวละเอียด มีเนื้อดินบนเป็นดินเหนียวปนทรายแป้ง ความลาดชัน 0-2 เปอร์เซ็นต์ มีเนื้อที่ 3,684 ไร่ หรือร้อยละ 12.02 ของเนื้อที่ตำบล
- 10) หน่วยแผนที่ดิน Ra-f-sicA ดินระแงะที่เป็นดินเหนียวละเอียด มีเนื้อดินบนเป็นดินเหนียวปนทรายแป้ง ความลาดชัน 0-2 เปอร์เซ็นต์ มีเนื้อที่ 2,467 ไร่ หรือร้อยละ 8.05 ของเนื้อที่ตำบล
- 11) หน่วยแผนที่ดิน Sng-slB ชุดดินสงขลา มีเนื้อดินบนเป็นดินร่วนปนทราย ความลาดชัน 2-5 เปอร์เซ็นต์ มีเนื้อที่ 404 ไร่ หรือร้อยละ 1.32 ของเนื้อที่ตำบล
- 12) หน่วยแผนที่ดิน Ta-siclA ชุดดินตากใบ มีเนื้อดินบนเป็นดินร่วนเหนียวปนทรายแป้ง ความลาดชัน 0-2 เปอร์เซ็นต์ มีเนื้อที่ 5,058 ไร่ หรือร้อยละ 16.51 ของเนื้อที่ตำบล
- 13) หน่วยแผนที่ดิน Ta-f-siclA ดินตากใบที่เป็นดินเหนียวละเอียด มีเนื้อดินบนเป็นดินร่วนเหนียวปนทรายแป้ง ความลาดชัน 0-2 เปอร์เซ็นต์ มีเนื้อที่ 625 ไร่ หรือร้อยละ 2.04 ของเนื้อที่ตำบล
- 14) หน่วยแผนที่ดิน Ts-slA ชุดดินต้นไทร มีเนื้อดินบนเป็นดินร่วนปนทราย ความลาดชัน 0-2 เปอร์เซ็นต์ มีเนื้อที่ 516 ไร่ หรือร้อยละ 1.68 ของเนื้อที่ตำบล

#### 3.3.2 ดินในพื้นที่ดอน มี 2 หน่วยแผนที่ดิน ได้แก่



1) หน่วยแผนที่ดิน Bc-lsB ชุดดินบาเจาะ มีเนื้อดินบนเป็นดินทรายปนดินร่วน ความลาดชัน 2-5 เปอร์เซ็นต์ มีเนื้อที่ 616 ไร่ หรือร้อยละ 2.01 ของเนื้อที่ตำบล

2) หน่วยแผนที่ดิน Tg-Tg-tks-lsB หน่วยเชิงซ้อนของชุดดินทุ่งหว่า และดินทุ่งหว่าที่เป็นทรายหนา มีเนื้อดินบนเป็นดินทรายปนดินร่วน ความลาดชัน 2-5 เปอร์เซ็นต์ มีเนื้อที่ 1,043 ไร่ หรือร้อยละ 3.40 ของเนื้อที่ตำบล

3.3.3 พื้นที่เบ็ดเตล็ด มี 1 หน่วยแผนที่ คือ หน่วยแผนที่ W พื้นที่น้ำ มีเนื้อที่ 436 ไร่ หรือร้อยละ 1.42 ของเนื้อที่ตำบล

ปัญหาทรัพยากรดินทางการเกษตรตามสภาพธรรมชาติในพื้นที่ พบปัญหาดินเปรี้ยวจัด มีเนื้อที่ 11,200 ไร่ หรือร้อยละ 36.55 ของเนื้อที่ตำบล ได้แก่ ชุดดินเชียรใหญ่ (Cyi) ดินเชียรใหญ่ที่มีชั้นดินอินทรีย์ (Cyi-his) ชุดดินมูโน๊ะ (Mu) ดินระแงะที่เป็นดินลึกและเป็นดินเหนียวละเอียด (Ra-d,f) ดินระแงะที่เป็นดินเหนียวละเอียด (Ra-f) และชุดดินตันไทร (Ts) ปัญหาดินอินทรีย์ มีเนื้อที่ 11,114 ไร่ หรือร้อยละ 36.27 ของเนื้อที่ตำบล ได้แก่ ชุดดินกาบแดง (Kd) ชุดดินนราธิวาส (Nw) และดินนราธิวาสที่มีพืคหนาปานกลาง (Nw-mtkpt) และปัญหาดินทรายจัด มีเนื้อที่ 1,138 ไร่ หรือร้อยละ 3.71 ของเนื้อที่ตำบล ได้แก่ ชุดดินบาเจาะ (Bc) และดินทุ่งหว่าที่เป็นทรายหนา (Tg-tks)

รายละเอียดของสมบัติดิน ตำบลพร่อน อำเภอตากใบ จังหวัดนราธิวาส ดังแสดงในตารางที่ 3-1 และแผนที่ทรัพยากรดินแสดงดังรูปที่ 3-1



ตารางที่ 3-1 สมบัติดิน ตำบลพร่อน อำเภอตากใบ จังหวัดนราธิวาส

หน่วยแผนที่ดิน	ความลาดชัน (%)	ความลึก (ซม.)	การระบายน้ำ	ความอุดมสมบูรณ์ของดิน	ความจุแลกเปลี่ยนแคตไอออน (cmol/kg)	ความอิ่มตัวเบส (%)	ปฏิกิริยาดิน		ค่าการนำไฟฟ้า (dS/m)	ความลึกของชั้นจาโรไซด์ (ซม.)	เนื้อที่	
							ดินบน	ดินล่าง			ไร่	ร้อยละ
Bc-lsB	2-5	>150	ค่อนข้างมาก	ปานกลาง	<10	<35	5.0-6.5	5.0-6.0	<2	-	616	2.01
Bu-silA	0-2	>150	ค่อนข้างเลว	ปานกลาง	<10	<35	4.5-6.0	4.5-5.5	<2	-	146	0.48
Cyi-Cyi-his-silA	0-2	>150	เลว	ปานกลาง	>20	35-75	4.5-5.0	4.5-7.0	<2	0-50	1,056	3.45
Cyi-his-silA	0-2	>150	เลวมาก	สูง	>20	35-75	4.5-5.0	4.5-7.0	<2	0-50	158	0.52
Cyi-silA	0-2	>150	เลว	ปานกลาง	>20	35-75	4.5-5.0	4.5-7.0	<2	0-50	1,919	6.26
Kd-lA	0-2	>150	เลวมาก	ปานกลาง	>20	<35	<4.5	<4.5	<2	-	2,060	6.72
Kd-Nw-mtkpt-lA	0-2	>150	เลวมาก	ปานกลาง	>20	<35	<4.5	<4.5	<2	-	3,384	11.04
Mu-sic1A	0-2	>150	เลว	ปานกลาง	10-20	<35	4.5-5.0	<4.5	<2	0-50	1,400	4.57
Nw-lA	0-2	>150	เลวมาก	ปานกลาง	>20	<35	<4.5	<4.5	<2	-	5,670	18.51
Ra-d,f-sicA	0-2	100-150	เลวมาก	ปานกลาง	>20	<35	4.5-5.0	4.5-5.0	<2	50-100	3,684	12.02
Ra-f-sicA	0-2	>150	เลวมาก	ต่ำ	>20	<35	4.5-5.0	4.5-5.0	<2	50-100	211	0.69
Ra-f-sicA*	0-2	>150	เลวมาก	ปานกลาง	>20	<35	4.5-5.0	4.5-5.0	<2	50-100	2,256	7.36
Sng-slB	2-5	>150	ค่อนข้างเลว	ปานกลาง	<10	<35	4.5-6.0	4.5-5.5	<2	-	404	1.32
Ta-f-sic1A	0-2	>150	เลว	ต่ำ	<10	<35	4.5-6.0	4.5-5.5	<2	-	625	2.04
Ta-sic1A	0-2	>150	เลว	ปานกลาง	<10	<35	4.5-6.0	4.5-5.5	<2	-	5,058	16.51
Tg-Tg-tks-lsB	2-5	>150	ดี	ปานกลาง	<10	<35	5.0-5.5	4.5-5.0	<2	-	1,043	3.40
Ts-slA	0-2	>150	เลวมาก	ปานกลาง	>20	<35	4.5-5.0	4.5-5.0	<2	50-100	516	1.68
W	-	-	-	-	-	-	-	-	-	-	436	1.42
<b>รวมทั้งหมด</b>											<b>30,642</b>	<b>100.00</b>

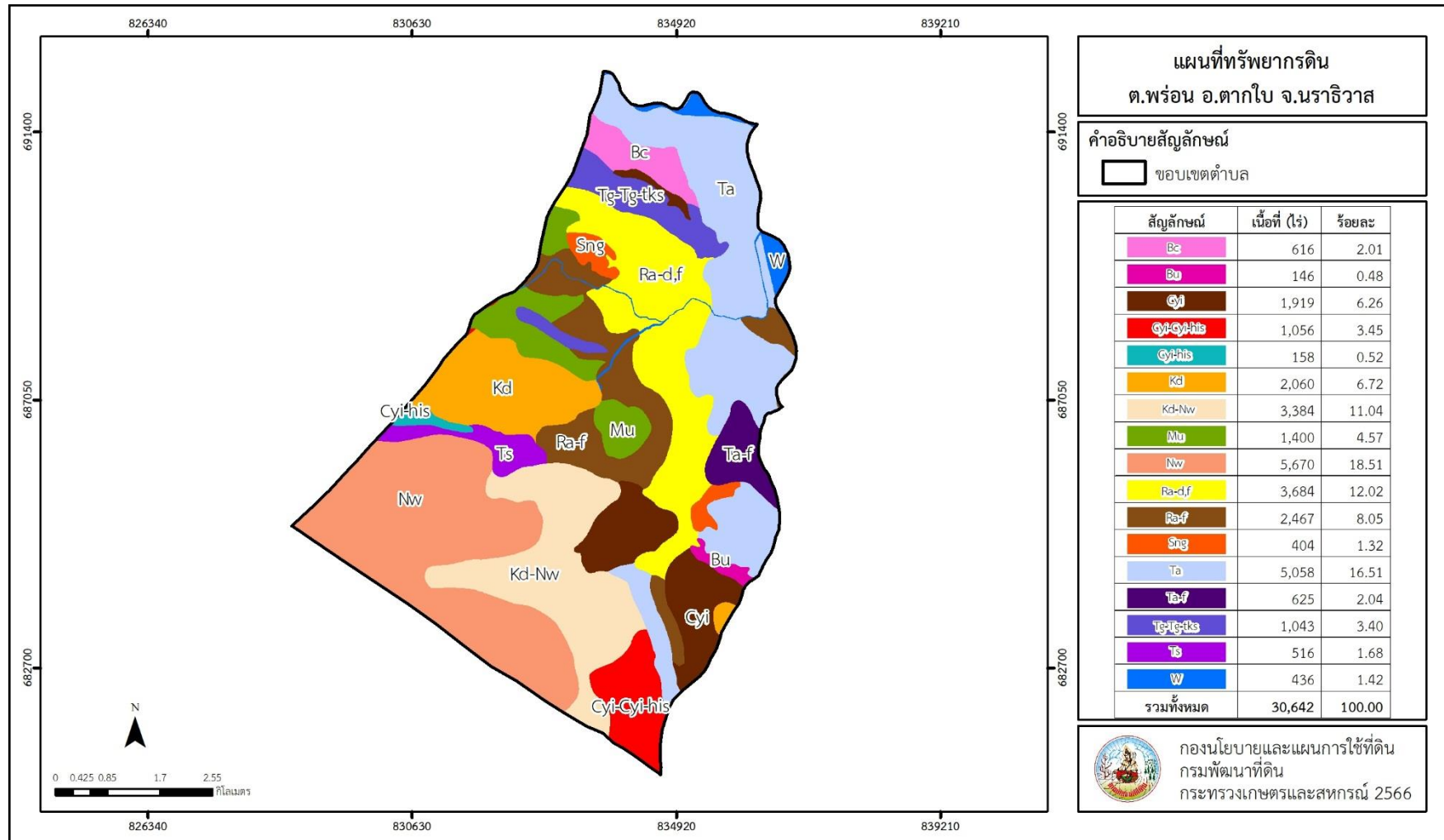
หมายเหตุ: 1. \* หมายถึง หน่วยแผนที่ดินที่มีความอุดมสมบูรณ์ของดินต่างจากหน่วยแผนที่ดินเดียวกัน

2. เนื้อที่คำนวณด้วยโปรแกรมระบบสารสนเทศภูมิศาสตร์

ที่มา: กองสำรวจและวิจัยทรัพยากรดิน (2566)



แผนการใช้ที่ดินตำบลพร่อน อำเภอดงขี้เหล็ก จังหวัดนครราชสีมา



รูปที่ 3-1 ทรัพยากรดิน ตำบลพร่อน อำเภอดงขี้เหล็ก จังหวัดนครราชสีมา



## บทที่ 4

### กระบวนการมีส่วนร่วมของชุมชน (Participatory Rural Appraisal : PRA)

#### 4.1 การวิเคราะห์ผลจากการจัดทำกระบวนการมีส่วนร่วมของชุมชน (PRA)

การวิเคราะห์ผลจากการจัดทำกระบวนการมีส่วนร่วมของชุมชน (PRA) เมื่อวันที่ 12 กรกฎาคม 2566 มีสาระสำคัญสรุปได้ดังนี้

##### 4.1.1 ปัญหาหลักของตำบลพร่อน คือ

- 1) ปัญหาทรัพยากรดิน (ดินกรด)
- 2) ปรุบลดพื้นที่นาข้าวไปเป็นป่าลมน้ำมันเนื่องจากพื้นที่ประสบปัญหาน้ำดำผลผลิตได้รับความเสียหายทุกปีไม่คุ้มกับราคาต้นทุนการผลิต
- 3) แหล่งรับซื้อผลผลิตและราคาผลผลิต

##### 4.1.2 ความต้องการของชุมชน เกษตรกร และตำบลพร่อน มีความต้องการ ดังนี้คือ

- 1) หมู่ที่ 1 บ้านปลักช้าง, หมู่ที่ 2 บ้านโคกไผ่, หมู่ที่ 3 บ้านวัดพระพุทธร, หมู่ที่ 5 บ้านโคกยาง
  - 1.1) แก้ปัญหาทรัพยากรดินมีปัญหาด้านดินกรด
  - 1.2) น้ำท่วมขัง น้ำดำจากป่าพรุเข้าพื้นที่ก่อให้เกิดปัญหาพืชผลภาคการเกษตรเสียหาย โดยเฉพาะนาข้าว
  - 1.3) ชาดตลาดรับซื้อผลผลิตที่แน่นอน ราคาผลผลิตตกต่ำไม่คุ้มกับต้นทุน
- 2) หมู่ที่ 4 บ้านโคกมะม่วง
  - 1.1) ชาดตลาดรับซื้อผลผลิตที่แน่นอน ราคาผลผลิตตกต่ำไม่คุ้มกับต้นทุน
- 3) หมู่ที่ 6 บ้านวัดใหม่
  - 1.1) พื้นที่โดยส่วนใหญ่เป็นที่ราบลุ่มรับน้ำ ก่อให้เกิดน้ำท่วมขังเป็นระยะเวลานานทำให้เกิดความเสียหายกับพืชผลภาคการเกษตร

ผลจากการจัดทำกระบวนการมีส่วนร่วมของชุมชน (PRA) ได้นำมาวิเคราะห์ร่วมกับปัญหาด้านกายภาพ โดยระบบ DPSIR มีรายละเอียดดังนี้

##### 1) แรงขับเคลื่อน (Driver) มี 4 ประการ คือ

- 1.1) นโยบายรัฐด้านการเกษตร
- 1.2) การขยายตัวของเมือง การขยายตัวของภาคเกษตร และอุตสาหกรรม
- 1.3) การเปลี่ยนแปลงของสภาพภูมิอากาศ
- 1.4) ความต้องการด้านอาหาร ฯลฯ

##### 2) แรงกดดัน (Pressure) ที่เกิดจากปัจจัยขับเคลื่อน มี 3 ประการ คือ

- 2.1) ความเสื่อมโทรมของดินทางกายภาพ/เคมี/ชีวภาพ
- 2.2) เกิดพื้นที่ทิ้งร้างมากขึ้น
- 2.3) ความเสียหายในแปลงนา



**3) สถานะ (State) ที่เกิดแรงกดดัน มี 3 ประการ คือ**

- 3.1) ปัญหาทรัพยากรดิน (ดินกรด)
- 3.2) ปรบลดพื้นที่นาข้าวไปเป็นปาล์มน้ำมันเนื่องจากพื้นที่ประสบปัญหาน้ำดำผลผลิตได้รับความเสียหายทุกปีไม่คุ้มกับราคาต้นทุนการผลิต
- 3.3) แหล่งรับซื้อผลผลิตและราคาผลผลิต

**4) ผลกระทบ (Impact) ที่ปรากฏในพื้นที่ มี 3 ประการ คือ**

- 4.1) มีการลดพื้นที่การทำนาลง
- 4.2) ปริมาณน้ำลดลงไม่เพียงพอกับความต้องการ
- 4.3) ฝนตกไม่ตรงตามฤดูกาล

**5) การตอบสนอง (Response) ของรัฐในอดีต ปัจจุบัน และในอนาคต มีดังนี้**

**อดีต-ปัจจุบัน**

**พื้นที่ลุ่ม**

- 5.1) ปรับปรุงพื้นที่นาร้างเพื่อปลูกข้าว
- 5.2) ฟื้นฟูพื้นที่นาร้างเพื่อปลูกปาล์มน้ำมัน
- 5.3) พื้นที่ปลูกข้าวหอมกระดังงา สิ่งชี้บ่งทางภูมิศาสตร์ (GI)
- 5.4) พื้นที่ปลูกข้าวโดยระบบส่งเสริมการเกษตรแบบแปลงใหญ่
- 5.5) ปรับรูปแบบนาลักษณะที่ 1 เพื่อปลูกข้าว
- 5.6) พื้นที่ได้รับประโยชน์จากระบบส่งน้ำชลประทานเต็มพื้นที่ตำบล

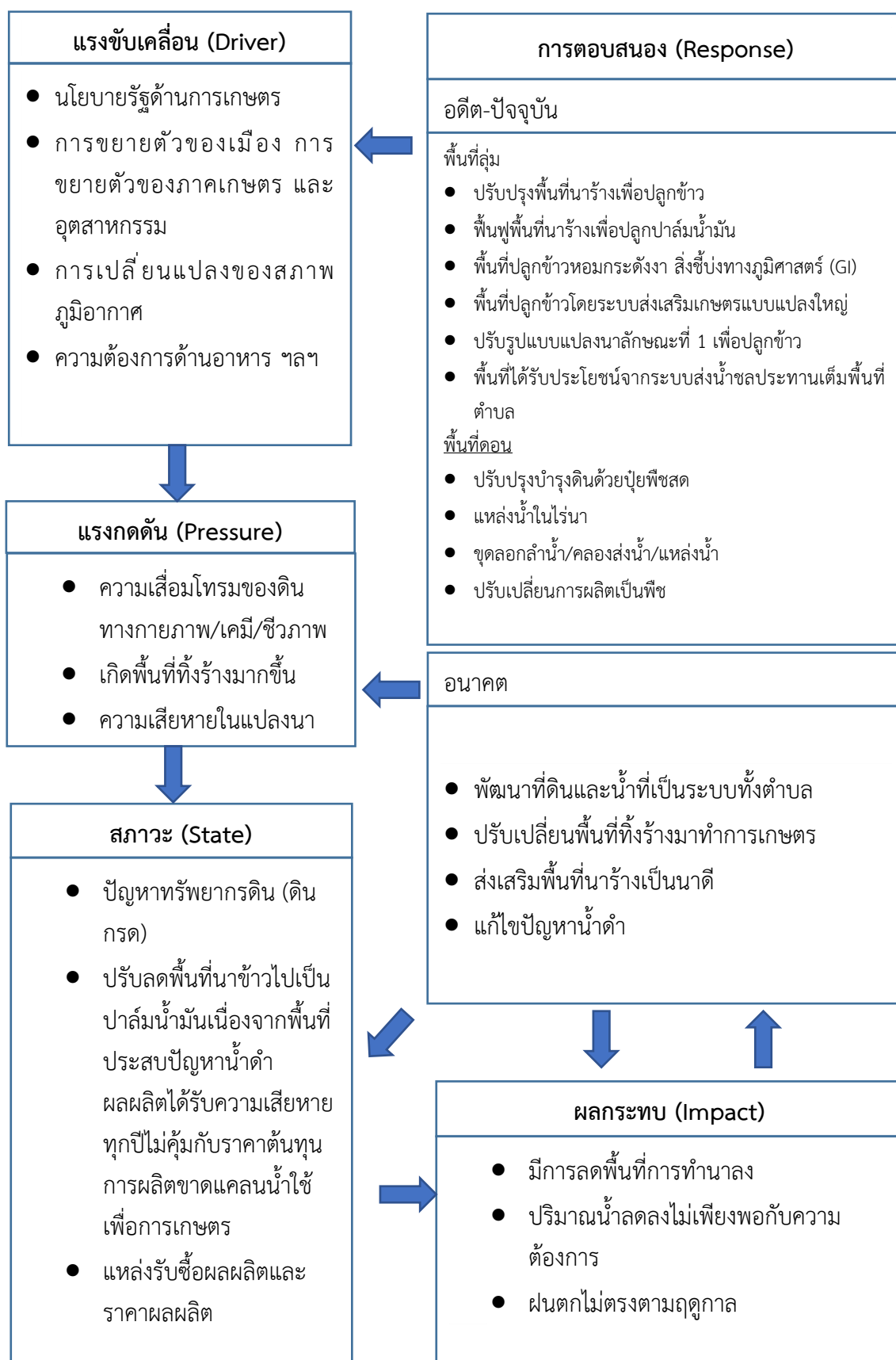
**พื้นที่ดอน**

- 5.7) ปรับปรุงบำรุงดินด้วยปุ๋ยพืชสด
- 5.8) บ่อน้ำไร่นา
- 5.9) ขุดลอกลำน้ำ/คลองส่งน้ำ/แหล่งน้ำ
- 5.10) ปรับเปลี่ยนการผลิตเป็นพืช

**อนาคต**

- (1) พัฒนาที่ดินและน้ำที่เป็นระบบทั้งตำบล
- (2) ขยายคันคูส่งน้ำ
- (3) ประกาศเขตอนุรักษ์ดินและน้ำ
- (4) แก้ไขปัญหาน้ำดำไหลเข้าสู่แปลงการเกษตร

ดังมีรายละเอียดในรูปที่ 4-1



รูปที่ 4-1 การวิเคราะห์สถานการณ์โดยระบบ DPSIR ของตำบลพร่อน อำเภอตากใบ จังหวัดนราธิวาส



## 4.2 ระบบการปลูกพืชในปัจจุบัน

ตำบลพร่อน อำเภอตากใบ จังหวัดนราธิวาส มีการเพาะปลูกพืช ดังนี้

### 4.2.1 พื้นที่ลุ่ม

- 1) ข้าวนาปี พันธุ์ที่ปลูกประกอบด้วย สังข์หยดพัทลุง หอมกระดังงา ชีบูกันตัง และเฉีียงพัทลุง ระยะเวลาเดือนสิงหาคมเป็นช่วงเวลาการเพาะปลูก เดือนมีนาคมเป็นช่วงเวลาการเก็บเกี่ยว
- 2) พืชผัก เกษตรกรปลูกพืชผักหลังการเก็บเกี่ยวข้าว ระหว่างเดือนมีนาคมถึงตุลาคม

### 4.2.2 พื้นที่ดอน

- 1) ไม้ยืนต้น
  - ยางพารา ให้ผลผลิตช่วงเดือนพฤษภาคมถึงเดือนพฤศจิกายน นอกเวลานั้นคือช่วงยางพาราผลัดใบและฤดูฝน
  - ปาล์มน้ำมัน สามารถเก็บผลผลิตได้ตลอดทั้งปี แต่จะให้ผลผลิตลดลงช่วงเดือนมกราคม-กุมภาพันธ์
- 2) ไม้ผล ประกอบด้วย มะพร้าว ลองกอง ทุเรียน และมังคุด

เดือน ชนิดพืช	ม.ค	ก.พ.	มี.ค.	เม.ย.	พ.ค.	มิ.ย.	ก.ค.	ส.ค.	ก.ย.	ต.ค.	พ.ย.	ธ.ค	
	บริเวณพื้นที่ราบลุ่ม												
1. ข้าวนาปี	ข้าวนาปี								ข้าวนาปี				
2. พืชผัก			ผักสวนครัว										
บริเวณพื้นที่ดอน													
1. ไม้ยืนต้น	ยางพารา												
	ปาล์มน้ำมัน												
2. ไม้ผล	มะพร้าว ลองกอง ทุเรียน มังคุด												

รูปที่ 4-2 ระบบการปลูกพืชในปัจจุบัน ตำบลพร่อน อำเภอตากใบ จังหวัดนราธิวาส



## บทที่ 5 การประเมินคุณภาพที่ดิน

### 5.1 หลักการประเมินคุณภาพที่ดินด้านกายภาพ

การประเมินคุณภาพที่ดินหรือการประเมินความเหมาะสมของที่ดิน สอดคล้องตามหลักการของ FAO Framework ค.ศ. 1983 ซึ่งการประเมินคุณภาพที่ดินด้านกายภาพ เป็นการประเมินศักยภาพของที่ดินว่าที่ดินนั้น ๆ เหมาะสมมากหรือน้อยเพียงใดสำหรับการใช้ที่ดินประเภทต่าง ๆ หรือการปลูกพืชต่าง ๆ โดยพิจารณาจาก สภาพแวดล้อมที่มีผลต่อการเจริญเติบโตของพืช สมบัติดินที่ได้จำแนกไว้ในแต่ละตำบล ร่วมกับการจัดการพื้นที่ เช่น ระบบชลประทาน พื้นที่ยกทรง การจัดระบบอนุรักษ์ดินและน้ำ เป็นต้น และนอกจากนี้พิจารณาความต้องการปัจจัยต่อการปลูกพืชแต่ละชนิด สอดคล้องตามหลักการของ FAO ได้แก่ ความต้องการด้านพืช ความต้องการด้านการจัดการ ความต้องการด้านการอนุรักษ์ (บัณฑิต และคำรน , 2542) รายละเอียดดังตารางที่ 5-1

ระดับความเหมาะสมของที่ดินได้จากการสังเคราะห์ข้อมูลดิน การจัดการที่ดิน หรือดินที่มีลักษณะเฉพาะที่เกิดขึ้นตามสภาพภูมิประเทศ (ซึ่งจะเรียกรวมว่าหน่วยที่ดิน) ลักษณะภูมิอากาศ พิจารณาร่วมกับระดับความต้องการปัจจัยต่อการเจริญเติบโตของพืชแต่ละชนิด หลังจากนั้นดำเนินการประเมินคุณภาพที่ดิน ซึ่งสามารถจำแนกระดับความเหมาะสมของที่ดินได้เป็น 4 ชั้น ได้แก่ เหมาะสมสูง (S1) เหมาะสมปานกลาง (S2) เหมาะสมเล็กน้อย (S3) และไม่เหมาะสม (N) โดยที่

S1 : ไม่มีข้อจำกัดด้านที่ดินตามปัจจัยที่ใช้พิจารณา

S2 : มีข้อจำกัดด้านที่ดินที่แก้ไขได้ง่ายหรือข้อจำกัดอาจไม่ส่งผลกระทบต่อ การเจริญเติบโตของพืชอย่างชัดเจน

S3 : มีข้อจำกัดด้านที่ดินที่แก้ไขได้ยาก ควรปรับเปลี่ยนการผลิตเป็นพืชชนิดอื่นหรือกิจกรรมอื่น (ส่วนใหญ่เป็นลักษณะทางกายภาพ)

N : มีข้อจำกัดที่พัฒนาหรือปรับปรุงที่ดินได้ยากมาก หากจะดำเนินการพัฒนาหรือปรับปรุงต้องใช้ต้นทุนสูงหรือเครื่องจักรขนาดใหญ่ แนะนำให้ปรับเปลี่ยนการผลิต



## ตารางที่ 5-1 ตัวอย่างการประเมินคุณภาพที่ดินด้านกายภาพของประเภทการใช้ประโยชน์ที่ดิน

คุณภาพที่ดิน (Land Quality)	คุณลักษณะที่ดินตัวแทน (Land Characteristics)	ระดับความ เหมาะสม (Land Suitability Rating)
<b>1. ความเหมาะสมด้านความต้องการด้านพืช (Crop Requirements)</b>		
1.1. การหยั่งลึกของรากพืช (r)	ความลึกของดิน	S1
1.2. ความชุ่มชื้นที่เป็นประโยชน์ต่อพืช (m)	ปริมาณน้ำฝนเฉลี่ยในรอบปี	S2m
1.3. ความเป็นประโยชน์ของออกซิเจน ต่อรากพืช (o)	สภาพการระบายน้ำของดิน	S2o
<b>ความเหมาะสมรวมด้านความต้องการด้านพืช (Crop Requirements)</b>		<b>S2om</b>
<b>2. ความเหมาะสมด้านความต้องการด้านการจัดการ (Management Requirements)</b>		
2.1. สภาพการเขตกรรม (k)	ชั้นความยากง่ายในการ เขตกรรม (ดินบน)	S1
2.2. ศักยภาพการใช้เครื่องจักรกล (w)	ความลาดชันของพื้นที่	S3w
<b>ความเหมาะสมรวมด้านความต้องการด้านการจัดการ (Management Requirements)</b>		<b>S3w</b>
<b>3. ความเหมาะสมด้านความต้องการด้านการอนุรักษ์ (Conservation Requirements)</b>		
3.1 ความเสียหายจากการกัดกร่อน (e)	ความลาดชันของพื้นที่	S3e
<b>ความเหมาะสมรวมด้านความต้องการด้านการอนุรักษ์ (Conservation Requirements)</b>		<b>S3e</b>
<b>ความเหมาะสมด้านกายภาพของประเภทการใช้ประโยชน์ที่ดินใน แต่ละหน่วยที่ดินโดยรวม</b>		<b>S3ew</b>

## 5.2 พืชเศรษฐกิจที่สำคัญของตำบล

พืชเศรษฐกิจหลักและพืชทางเลือกของตำบล ได้แก่ ยางพารา ปาล์มน้ำมัน มะพร้าวทุเรียน เงาะ มังคุด ข้าว



### 5.3 ระดับความเหมาะสมของที่ดิน

การประเมินคุณภาพที่ดินของพืชเศรษฐกิจหลักและพืชทางเลือก ตำบลพร่อน อำเภอตากใบ จังหวัดนราธิวาส ได้ผลการประเมินคุณภาพที่ดินดังตารางที่ 5-2

ตารางที่ 5-2 ชั้นความเหมาะสมทางกายภาพของดิน ตำบลพร่อน อำเภอตากใบ จังหวัดนราธิวาส

หน่วยแผนที่ดิน	ยางพารา	ปาล์มน้ำมัน	มะพร้าว	ทุเรียน	เงาะ	มังคุด	ข้าว
Bc-lsB	S2n	S3o	S2n	S2ns	S2ns	S2ns	N
Bu-silA	S3o	S2on	S3o	S3o	S3o	S3o	S2n
Cyi-Cyi-his-silA	N	N	N	N	N	N	N
Cyi-his-silA	N	N	N	N	N	N	N
Cyi-silA	N	N	N	N	N	N	N
Kd-lA	N	N	N	N	N	N	S2n
Kd-Nw-mtkpt-lA	N	N	N	N	N	N	S2n
Mu-siclA	N	N	N	N	N	N	N
Nw-lA	N	N	N	N	N	N	S2n
Ra-d,f-sicA	N	N	N	N	N	N	S3z
Ra-f-sicA	N	N	N	N	N	N	S3z
Sng-slB	S3o	S2on	S3o	S3o	S3o	S3o	S2ewn
Ta-f-siclA	N	S3o	N	N	N	N	S2ns
Ta-siclA	N	S3o	N	N	N	N	S2n
Tg-Tg-tks-lsB	S2n	S2n	S2n	S2ns	S2ns	S2ns	S3o
Ts-slA	N	N	N	N	N	N	S3z

หมายเหตุ : \* หมายถึง หน่วยแผนที่ดินที่มีความอุดมสมบูรณ์ของดินต่างจากหน่วยแผนที่ดินเดียวกัน ความหมายของสัญลักษณ์แสดงข้อจำกัดชั้นความเหมาะสม

- e = ความเสียหายจากการกัดกร่อน
- w = ศักยภาพการใช้เครื่องจักร
- r = สภาพการหยั่งลึกของราก
- z = สารพิษ
- x = การมีเกลือมากเกินไป
- m = ความชุ่มชื้นที่เป็นประโยชน์ต่อพืช
- o = ความเป็นประโยชน์ของออกซิเจนต่อรากพืช
- n = ความจุในการดูดซับธาตุอาหาร
- s = ความเป็นประโยชน์ของธาตุอาหาร



## บทที่ 6

### แผนการใช้ที่ดิน

#### 6.1 การวิเคราะห์ข้อมูลเพื่อจัดทำแผนการใช้ที่ดินระดับตำบล

ตามที่กรมพัฒนาที่ดินได้จัดทำแผนปฏิบัติการราชการกรมพัฒนาที่ดินระยะ 5 ปี (พ.ศ. 2566-2570) เพื่อให้บรรลุตามวิสัยทัศน์ที่กำหนดไว้ คือ “เป็นองค์การอัจฉริยะทางดิน เพื่อขับเคลื่อนการใช้ที่ดินอย่างเหมาะสม 15 ล้านไร่ ภายในปี 2570” ซึ่งในส่วนของประเด็นการพัฒนาที่ 2 บริหารจัดการทรัพยากรดินและที่ดินด้วยชุดข้อมูลที่มีมูลค่าสูง (High Value Dataset) ซึ่งมีเป้าหมาย คือ การนำชุดข้อมูลที่มีมูลค่าสูง ไปใช้ในการบริหารจัดการทางการเกษตร ในส่วนของตัวชี้วัด บริหารจัดการทรัพยากรดินและที่ดินบนพื้นฐานของชุดข้อมูลที่มีมูลค่าสูง ร้อยละ 100 กลยุทธ์ที่ 2 ยกระดับแผนการใช้ที่ดินไปสู่การปฏิบัติ ได้กำหนดให้ ร้อยละของแผนการใช้ที่ดินระดับตำบลที่จัดทำแล้วเสร็จทั่วประเทศ ภายใน ปี 2570 (ไม่น้อยกว่า ร้อยละ 80) เป็นตัวชี้วัดหนึ่งของกลยุทธ์ดังกล่าว

การวางแผนการใช้ที่ดินระดับตำบลเป็นการวางกรอบและนโยบายการพัฒนาพื้นที่ให้เกิดการใช้ที่ดินอย่างสมดุลและยั่งยืนเป็นการกำหนดแนวทางใช้ที่ดินให้ตรงกับศักยภาพโดยเฉพาะทางด้านการเกษตร และนำไปสู่การกำหนดแผนงาน โครงการ กิจกรรม ที่มีความสอดคล้องกับสภาพพื้นที่ ทั้งนี้การใช้ขอบเขตการปกครองในระดับตำบลจะนำไปสู่การพัฒนาเชิงพื้นที่ที่มีเป้าหมายและทิศทางสอดคล้องตามบริบทของแต่ละตำบล และมีผู้รับผิดชอบโดยตรง คือ องค์กรปกครองส่วนท้องถิ่น ซึ่งแผนการใช้ที่ดินในระดับที่ใหญ่กว่านี้อาจไม่สามารถนำมาใช้ปฏิบัติงานในระดับพื้นที่ได้อย่างเป็นรูปธรรมเนื่องจากเป็นแผนงานสำหรับนำไปใช้ปฏิบัติงานเชิงนโยบายและยุทธศาสตร์ในภาพรวม

ทั้งนี้แผนการใช้ที่ดินเป็นผลที่ได้จากการวิเคราะห์ข้อมูลทางด้านกายภาพ เศรษฐกิจ และสังคม โดยได้นำฐานข้อมูลที่ได้จากการรวบรวมข้อมูลทุติยภูมิ และข้อมูลปฐมภูมิจากการสำรวจภาคสนาม การศึกษาด้านกายภาพ ได้จาก การวิเคราะห์สถานภาพของทรัพยากรธรรมชาติ อาทิ ทรัพยากรดิน ทรัพยากรน้ำ และทรัพยากรป่าไม้ร่วมกับการพิจารณาลักษณะการใช้ประโยชน์ที่ดิน ข้อกฎหมายที่เกี่ยวข้องกับพื้นที่ในเขตป่าไม้ตามกฎหมาย เช่น เขตรักษาพันธุ์สัตว์ป่า เขตอุทยานแห่งชาติ เขตป่าสงวนแห่งชาติ และนโยบายของรัฐที่เกี่ยวข้องกับพื้นที่ที่มีมติคณะรัฐมนตรีเกี่ยวกับการใช้ที่ดิน มติคณะรัฐมนตรีเรื่องการจำแนกการใช้ประโยชน์ที่ดินในพื้นที่ป่าไม้ในเขตป่าสงวนแห่งชาติ เป็นต้น ประกอบกับการพิจารณาจากทิศทางตามกรอบนโยบายที่เกี่ยวข้องกับการกำหนดเขตการใช้ที่ดินภายในพื้นที่ตำบล เช่น ยุทธศาสตร์ของจังหวัด ร่วมกับความต้องการของท้องถิ่น สามารถกำหนดแนวทางการใช้ที่ดินตามศักยภาพของทรัพยากร เพื่อการรักษาคุณภาพของลักษณะทางนิเวศวิทยาและการอนุรักษ์ทรัพยากรธรรมชาติ โดยคำนึงถึงสภาพทางเศรษฐกิจและสังคมของชุมชนในพื้นที่ ซึ่งข้อมูลนี้ส่วนหนึ่งได้มาจากการวิเคราะห์ชุมชนแบบมีส่วนร่วม (PRA) ทำการสังเคราะห์ข้อมูลทุกด้านเพื่อให้ได้เขตการใช้ที่ดินที่เหมาะสมกับศักยภาพของพื้นที่ต่อไป



## 6.2 แผนการใช้ที่ดิน

จากการวิเคราะห์ข้อมูลกายภาพ เศรษฐกิจ และสังคม พบว่าแผนการใช้ที่ดินตำบลพร่อน อำเภอตากใบ จังหวัดนราธิวาส สามารถกำหนดออกเป็น 6 เขตหลัก ได้แก่ เขตป่าไม้ เขตเกษตรกรรม เขตชุมชนและสิ่งปลูกสร้าง เขตแหล่งน้ำ เขตพื้นที่อื่น ๆ และเขตรักษาสมดุลของธรรมชาติและสิ่งแวดล้อม มีรายละเอียดดังนี้ (ตารางที่ 6-1 และรูปที่ 6-1)

6.2.1 เขตป่าไม้ เป็นเขตพื้นที่ที่อยู่ในเขตป่าตามกฎหมายและมติคณะรัฐมนตรี ได้แก่ พื้นที่ป่าสงวนแห่งชาติ เขตรักษาพันธุ์สัตว์ป่า อุทยานแห่งชาติ เขตป่าไม้ถาวร หรืออยู่ในพื้นที่ชั้นคุณภาพลุ่มน้ำชั้นที่ 1A 1B หรือ 2 พื้นที่ในเขตนี้ส่วนใหญ่ยังคงสภาพเป็นป่าไม้ บางบริเวณได้ถูกนำไปใช้ประโยชน์ในรูปแบบที่ไม่เหมาะสม ไม่เป็นไปตามมาตรการหรือกฎหมายที่เกี่ยวข้องกับการใช้ประโยชน์ของที่ดินหรือทรัพยากรป่าไม้ของพื้นที่นั้น ๆ ประกอบด้วย 3 เขตรอง ได้แก่ เขตป่าไม้สมบูรณ์ เขตป่าไม้เสื่อมโทรม และเขตพื้นที่พุทธธรรมชาติ มีเนื้อที่ 17,044 ไร่ หรือคิดเป็นร้อยละ 55.62 ของเนื้อที่ตำบล มีรายละเอียดดังนี้

1) เขตป่าไม้สมบูรณ์ (สัญลักษณ์ 1100) มีเนื้อที่ 5,905 ไร่ หรือ คิดเป็นร้อยละ 19.27 ของเนื้อที่ตำบล เป็นเขตที่อยู่ภายในเงื่อนไขดังกล่าวข้างต้น แต่มีสภาพการใช้ที่ดินปัจจุบันเป็นป่าไม้สมบูรณ์

2) เขตป่าไม้เสื่อมโทรม (สัญลักษณ์ 1200) มีเนื้อที่ 4,576 ไร่ หรือ คิดเป็นร้อยละ 14.93 ของเนื้อที่ตำบล แต่มีสภาพการใช้ที่ดินปัจจุบันเป็นป่าไม้ที่มีลักษณะเสื่อมโทรม ซึ่งหากปล่อยให้ตามธรรมชาติไม่มีการเข้าไปรบกวนอาจฟื้นตัวกลับมาเป็นป่าสมบูรณ์ได้ดั้งเดิม

3) เขตพื้นที่พุทธธรรมชาติ (สัญลักษณ์ 1300) มีเนื้อที่ 6,563 ไร่ หรือ คิดเป็นร้อยละ 21.42 ของเนื้อที่ตำบล เป็นพื้นที่ที่มีการบุกรุก ผ่าถางพื้นที่ป่าไม้ และเปลี่ยนแปลงการใช้ประโยชน์พื้นที่เป็นอย่างอื่น ส่วนใหญ่เพื่อทำการเกษตร

6.2.2 เขตเกษตรกรรม เป็นพื้นที่เกษตรกรรมซึ่งในที่นี้ คือ พื้นที่ที่อยู่นอกเขตที่มีการประกาศเป็นเขตป่าไม้ตามกฎหมาย ซึ่งรัฐได้กำหนดเป็นพื้นที่ทำกิน มีการออกเอกสารสิทธิ์ซึ่งรวมถึงพื้นที่ในเขตปฏิรูปที่ดินเพื่อเกษตรกรรมด้วย เขตนี้รวมถึงการทำกิจกรรมภาคการเกษตรอื่นที่นอกเหนือจากการปลูกพืชด้วย ประกอบด้วย 4 เขตรอง ได้แก่ เขตเกษตรกรรมขั้นดี เขตเกษตรกรรมที่มีศักยภาพการผลิตสูง เขตเกษตรกรรมที่มีศักยภาพการผลิตต่ำ และเขตประมง มีเนื้อที่ 9,833 ไร่ หรือคิดเป็นร้อยละ 32.09 ของเนื้อที่ตำบล มีรายละเอียดดังนี้

1) เขตเกษตรกรรมขั้นดี พื้นที่เขตนี้มีศักยภาพในการผลิตมากที่สุดในตำบล เนื่องจากมีระบบชลประทาน สามารถส่งน้ำช่วยในการปลูกพืชเพื่อทำการเกษตรนอกฤดูฝน โดยเฉพาะข้าวนาปรัง และพืชอายุสั้นได้เป็นอย่างดี และนอกจากนี้พบว่าดินในพื้นที่เขตนี้มีสมบัติที่เหมาะสมต่อการเพาะปลูกพืชแยกตามชนิดพืช ส่งผลให้มีศักยภาพของที่ดินที่เหมาะสมต่อการเพาะปลูกในระดับสูงถึงปานกลาง มีรายละเอียดดังนี้

(1) เขตทำนา (สัญลักษณ์ 2110) มีเนื้อที่ 2,527 ไร่ หรือ คิดเป็นร้อยละ 8.25 ของเนื้อที่ตำบล เป็นพื้นที่ที่มีศักยภาพต่อการทำนาในระดับเหมาะสมสูงถึงปานกลาง และปัจจุบันเกษตรกรมีการปลูกข้าวโดยส่วนใหญ่เป็นลักษณะนาปี



(2) เขตปลูกไม้ผล (สัญลักษณ์ 2120) มีเนื้อที่ 272 ไร่ หรือ คิดเป็นร้อยละ 0.89 ของเนื้อที่ตำบล ปัจจุบันเกษตรกรปลูกไม้ผล โดยไม้ผลที่ปลูกได้แก่ มะพร้าว ลองกอง มังคุด เงาะ

(3) เขตปลูกไม้ยืนต้น (สัญลักษณ์ 2130) มีเนื้อที่ 18 ไร่ หรือ คิดเป็นร้อยละ 0.06 ของเนื้อที่ตำบล ปัจจุบันเกษตรกรปลูกไม้ยืนต้น โดยไม้ยืนต้นที่ปลูกได้แก่ ปาล์มน้ำมัน ยางพารา มะพร้าว

2) เขตเกษตรกรรมที่มีศักยภาพการผลิตสูง พื้นที่เขตนี้มีศักยภาพในการผลิตรองจากเขตเกษตรกรรมชั้นดี ซึ่งแบ่งออกเป็น 2 ประเภท ได้แก่ เขตเกษตรกรรมที่มีศักยภาพการผลิตสูง (ประเภทที่ 1) และเขตเกษตรกรรมที่มีศักยภาพการผลิตสูง (ประเภทที่ 2) มีรายละเอียดดังนี้

(1) เขตเกษตรกรรมที่มีศักยภาพการผลิตสูง (ประเภทที่ 1) เป็นเขตที่มีการบริหารจัดการด้านทรัพยากรน้ำโดยเฉพาะระบบชลประทาน มีศักยภาพในการผลิตอยู่ในระดับเหมาะสมเล็กน้อยถึงไม่เหมาะสม ดัดข้อจำกัดจากลักษณะดิน ซึ่งมีสมบัติดินที่ไม่เหมาะสมบางประการ มีรายละเอียดดังนี้

- เขตทำนา (สัญลักษณ์ 2211) มีเนื้อที่ 1,840 ไร่ หรือ คิดเป็นร้อยละ 6.00 ของเนื้อที่ตำบล เป็นพื้นที่ที่มีศักยภาพต่อการทำนาในระดับเหมาะสมเล็กน้อยถึงไม่เหมาะสม และปัจจุบันเกษตรกรมีการปลูกข้าวโดยส่วนใหญ่เป็นลักษณะนาปี

- เขตปลูกไม้ผล (สัญลักษณ์ 2212) มีเนื้อที่ 1,208 ไร่ หรือ คิดเป็นร้อยละ 3.94 ของเนื้อที่ตำบล ปัจจุบันเกษตรกรปลูกไม้ผล โดยไม้ผลที่ปลูกได้แก่ มะพร้าว ลองกอง มังคุด เงาะ

- เขตปลูกไม้ยืนต้น (สัญลักษณ์ 2213) มีเนื้อที่ 3,711 ไร่ หรือ คิดเป็นร้อยละ 12.11 ของเนื้อที่ตำบล ปัจจุบันเกษตรกรปลูกไม้ยืนต้น โดยไม้ยืนต้นที่ปลูกได้แก่ ปาล์มน้ำมัน ยางพารา มะพร้าว

(2) เขตเกษตรกรรมที่มีศักยภาพการผลิตสูง (ประเภทที่ 2) เป็นเขตที่ทำการเกษตรโดยอาศัยน้ำฝนเป็นหลัก ซึ่งส่งผลให้มีข้อจำกัดต่อการเพาะปลูกพืชด้านความชื้นที่พืชนำไปใช้ประโยชน์ในส่วนของที่ดินมีศักยภาพในการผลิตอยู่ในระดับสูงถึงปานกลาง และนอกจากนี้พบว่าดินในพื้นที่เขตนี้มีสมบัติที่เหมาะสมต่อการเพาะปลูกพืชแยกตามชนิดพืช มีรายละเอียดดังนี้

- เขตทำนา (สัญลักษณ์ 2221) มีเนื้อที่ 15 ไร่ หรือ คิดเป็นร้อยละ 0.05 ของเนื้อที่ตำบล เป็นพื้นที่ที่มีศักยภาพต่อการทำนาในระดับเหมาะสมเล็กน้อยถึงไม่เหมาะสม และปัจจุบันเกษตรกรมีการปลูกข้าวได้ปีละ 1 ครั้ง

- เขตปลูกไม้ผล (สัญลักษณ์ 2222) มีเนื้อที่ 53 ไร่ หรือ คิดเป็นร้อยละ 0.17 ของเนื้อที่ตำบล ปัจจุบันเกษตรกรปลูกไม้ผล โดยไม้ผลที่ปลูกได้แก่ มะพร้าว ลองกอง มังคุด เงาะ

- เขตปลูกไม้ยืนต้น (สัญลักษณ์ 2223) มีเนื้อที่ 53 ไร่ หรือ คิดเป็นร้อยละ 0.17 ของเนื้อที่ตำบล ปัจจุบันเกษตรกรปลูกไม้ยืนต้น โดยไม้ยืนต้นที่ปลูกได้แก่ ปาล์มน้ำมัน ยางพารา มะพร้าว

3) เขตเกษตรกรรมที่มีศักยภาพการผลิตต่ำ พื้นที่เขตนี้ถูกกำหนดให้เป็นเขตเกษตรกรรมที่ต้องมีการดำเนินการแก้ไขปัญหาที่เป็นข้อจำกัดของการใช้ที่ดินเพื่อเกษตรกรรมต่าง ๆ การทำการเกษตรในเขตนี้อาศัยน้ำฝนเป็นหลัก มีศักยภาพในการผลิตอยู่ในระดับเหมาะสมเล็กน้อยถึงไม่เหมาะสม พบปัญหาทางกายภาพของดินที่สำคัญหลาย เช่น เป็นดินตื้นซึ่งเป็นข้อจำกัดของการหยั่งราก



พืชในการยึดลำต้นและการดูดซับธาตุอาหารพืชในดิน เนื้อดินเป็นทรายจัด ซึ่งมีผลต่อความสามารถในการอุ้มน้ำ เป็นพื้นที่ที่มีความลาดชัน เป็นต้น จากข้อจำกัดการใช้ที่ดินดังกล่าวข้างต้นจึงจำเป็นต้องพัฒนาปรับปรุงและมีมาตรการเพื่อเพิ่มผลผลิตทางการเกษตรในพื้นที่ให้สูงขึ้น รวมถึงการป้องกันไม่ให้เกิดสภาพแวดล้อมเสื่อมโทรมจากการใช้พื้นที่ มีรายละเอียดดังนี้

(1) เขตทำนา (สัญลักษณ์ 2310) มีเนื้อที่ 22 ไร่ หรือ คิดเป็นร้อยละ 0.07 ของเนื้อที่ตำบล ปัจจุบันเกษตรกรมีการปลูกข้าวได้ปีละ 1 ครั้ง

(2) เขตปลูกไม้ผล (สัญลักษณ์ 2320) มีเนื้อที่ 50 ไร่ หรือ คิดเป็นร้อยละ 0.16 ของเนื้อที่ตำบล ปัจจุบันเกษตรกรปลูกไม้ผล โดยไม้ผลที่ปลูกได้แก่ มะพร้าว ลองกอง มังคุด เงาะ

(3) เขตปลูกไม้ยืนต้น (สัญลักษณ์ 2330) มีเนื้อที่ 44 ไร่ หรือ คิดเป็นร้อยละ 0.14 ของเนื้อที่ตำบล ปัจจุบันเกษตรกรปลูกไม้ยืนต้น โดยไม้ยืนต้นที่ปลูกได้แก่ ปาล์มน้ำมัน ยางพารา มะพร้าว

(4) เขตประมง (สัญลักษณ์ 2400) มีเนื้อที่ 22 ไร่ หรือคิดเป็นร้อยละ 0.07 ของเนื้อที่ตำบล เป็นเขตที่ทำกิจกรรมด้านการประมงได้แก่ การเลี้ยงสัตว์น้ำประเภทต่าง ๆ มีรายละเอียดดังนี้

6.2.3 เขตชุมชนและสิ่งปลูกสร้าง มีเนื้อที่ 1,848 ไร่ หรือคิดเป็นร้อยละ 6.03 ของเนื้อที่ตำบล ประกอบด้วย 2 เขตรอง ได้แก่ เขตชุมชน/สถานที่ราชการ และเขตอุตสาหกรรม/แหล่งรับซื้อผลผลิต มีรายละเอียดดังนี้

(1) เขตชุมชน/สถานที่ราชการ (สัญลักษณ์ 3100) มีเนื้อที่ 1,842 ไร่ หรือ คิดเป็นร้อยละ 6.01 ของเนื้อที่ตำบล ปัจจุบันมีการใช้ที่ดินชุมชนและที่อยู่อาศัย มีทั้งประเภทชุมชนเมือง ชุมชนชนบท และที่ตั้งของสถาบันและสถานที่ราชการต่าง ๆ

(2) เขตอุตสาหกรรม/แหล่งรับซื้อผลผลิต (สัญลักษณ์ 3200) มีเนื้อที่ 6 ไร่ หรือคิดเป็นร้อยละ 0.02 ของเนื้อที่ตำบล ปัจจุบันมีการใช้ที่ดินประเภทโรงงานอุตสาหกรรม แหล่งรับซื้อผลผลิตทางการเกษตรประเภทต่าง ๆ

6.2.4 เขตแหล่งน้ำ มีเนื้อที่ 1,071 ไร่ หรือคิดเป็นร้อยละ 3.50 ของเนื้อที่ตำบล ประกอบด้วย 2 เขตรอง ได้แก่ เขตแหล่งน้ำตามธรรมชาติ และเขตแหล่งน้ำที่สร้างขึ้น มีรายละเอียดดังนี้

(1) เขตแหล่งน้ำตามธรรมชาติ (สัญลักษณ์ 4100) มีเนื้อที่ 489 ไร่ หรือ คิดเป็นร้อยละ 1.60 ของเนื้อที่ตำบล ปัจจุบันมีสภาพการใช้ที่ดินเป็นลักษณะของแหล่งน้ำตามธรรมชาติ เช่น ห้วยหนอง คลอง แม่น้ำ เป็นต้น

(2) เขตแหล่งน้ำที่สร้างขึ้น (สัญลักษณ์ 4200) มีเนื้อที่ 582 ไร่ หรือ คิดเป็นร้อยละ 1.90 ของเนื้อที่ตำบล ปัจจุบันมีสภาพการใช้ที่ดินเป็นแหล่งน้ำที่สร้างขึ้น เช่น คลองชลประทาน อ่างเก็บน้ำ เป็นต้น

6.2.5 เขตพื้นที่อื่น ๆ (สัญลักษณ์ 5000) มีเนื้อที่ 688 ไร่ หรือคิดเป็นร้อยละ 2.24 ของเนื้อที่ตำบล เป็นเขตที่มีลักษณะการใช้ที่ดินที่มีความเฉพาะ เช่น ที่ทิ้งขยะ หาดทราย ไม้พุ่ม เป็นต้น

6.2.6 เขตรักษาสมดุลของธรรมชาติและสิ่งแวดล้อม (สัญลักษณ์ 6000) มีเนื้อที่ 158 ไร่ หรือคิดเป็นร้อยละ 0.51 ของเนื้อที่ตำบล มีการใช้ที่ดินเป็นป่าไม้ที่พบในพื้นที่เกษตรกรรม ซึ่งอยู่นอกเขตป่าไม้ตามกฎหมาย ส่วนใหญ่เป็นป่าปลูก ป่าชุมชน



ทั้งนี้ในเขตเกษตรกรรมที่มีศักยภาพการผลิตสูง (ประเภทที่ 1) หากมีการปรับปรุงบำรุงดิน หรือ ปรับปรุงโครงสร้างของพื้นที่ให้เหมาะสม เช่น ยกร่อง จัดทำระบบอนุรักษ์ดินและน้ำประเภทต่างๆ สามารถยกระดับเป็นเขตเกษตรกรรมชั้นดีได้ เนื่องจากมีการบริหารจัดการด้านทรัพยากรน้ำไว้แล้วโดยเฉพาะระบบชลประทาน

ตารางที่ 6-1 เขตการใช้ที่ดิน ตำบลพร่อน อำเภอตากใบ จังหวัดนราธิวาส

เขตการใช้ที่ดิน	เนื้อที่	
	ไร่	ร้อยละ
<b>1. เขตป่าไม้</b>	<b>17,044</b>	<b>55.62</b>
1.1 เขตป่าไม้สมบูรณ์	5,905	19.27
1.2 เขตป่าไม้เสื่อมโทรม	4,576	14.93
1.3 เขตพื้นฟูธรรมชาติ	6,563	21.42
<b>2. เขตเกษตรกรรม</b>	<b>9,833</b>	<b>32.09</b>
2.1 เขตเกษตรกรรมชั้นดี	<b>2,816</b>	<b>9.19</b>
1) เขตทำนา (ชั้นดี)	2,527	8.25
2) เขตปลูกไม้ผล (ชั้นดี)	272	0.89
3) เขตปลูกไม้ยืนต้น (ชั้นดี)	18	0.06
2.2 เขตเกษตรกรรมที่มีศักยภาพการผลิตสูง	<b>6,879</b>	<b>22.06</b>
1) เขตทำนา (ศักยภาพสูง ประเภท1)	1,840	6.00
2) เขตปลูกไม้ผล (ศักยภาพสูง ประเภท1)	1,208	3.94
3) เขตปลูกไม้ยืนต้น (ศักยภาพสูง ประเภท1)	3,711	12.11
4) เขตทำนา (ศักยภาพสูง ประเภท2)	15	0.05
5) เขตปลูกไม้ผล (ศักยภาพสูง ประเภท2)	53	0.17
6) เขตปลูกไม้ยืนต้น (ศักยภาพสูง ประเภท2)	53	0.17
2.3 เขตเกษตรกรรมที่มีศักยภาพการผลิตต่ำ	<b>116</b>	<b>0.38</b>
1) เขตทำนา (ศักยภาพต่ำ)	22	0.07
2) เขตปลูกไม้ผล (ศักยภาพต่ำ)	50	0.16
3) เขตปลูกไม้ยืนต้น (ศักยภาพต่ำ)	44	0.14
2.4 เขตประมง	<b>22</b>	<b>0.07</b>
<b>3. เขตชุมชนและสิ่งปลูกสร้าง</b>	<b>1,848</b>	<b>6.03</b>
1) เขตชุมชน/สถานที่ราชการ	1,842	6.01



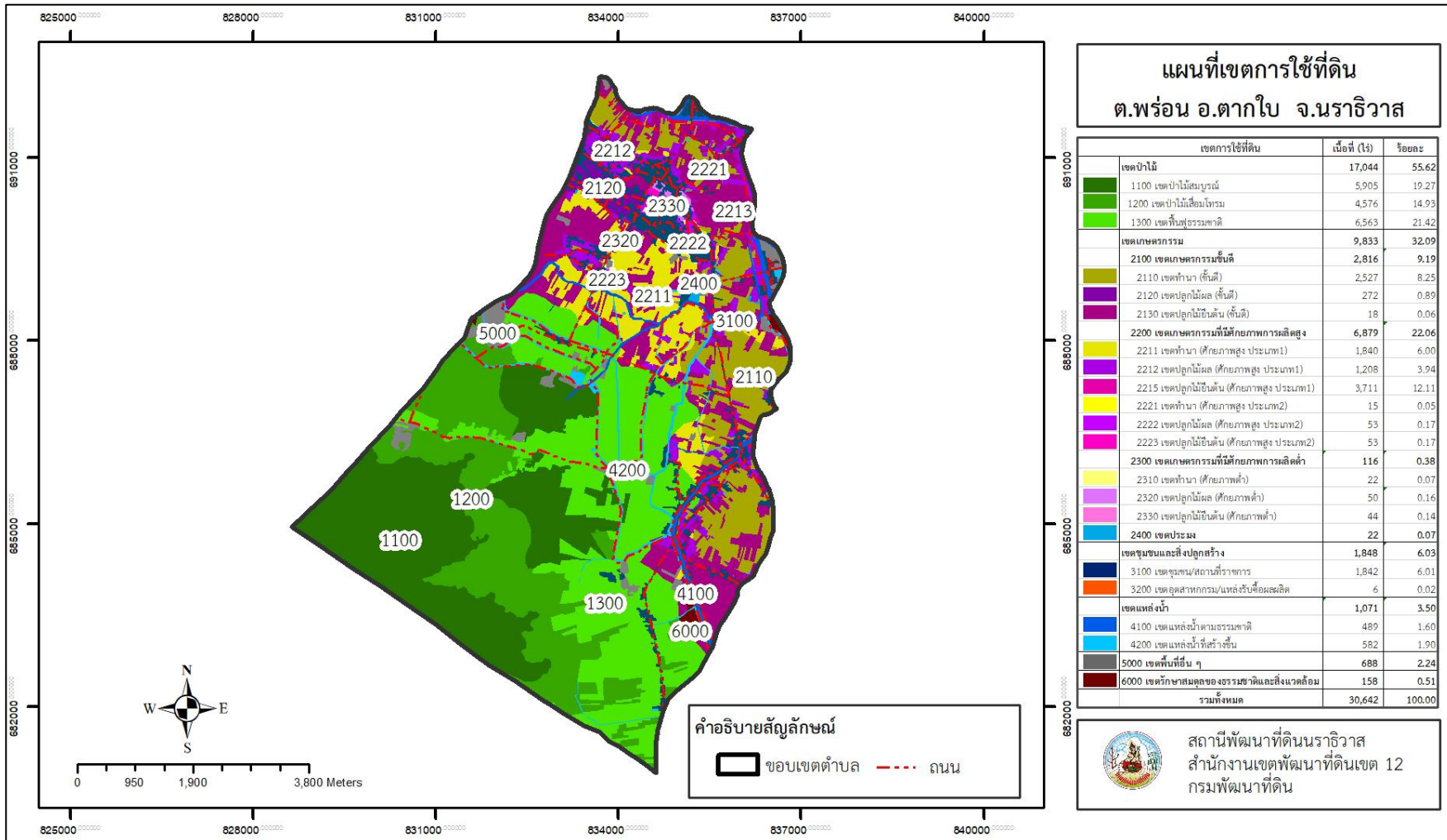
ตารางที่ 6-1 (ต่อ)

เขตการใช้ที่ดิน	เนื้อที่	
	ไร่	ร้อยละ
2) เขตอุตสาหกรรม/แหล่งรับซื้อผลผลิต	6	0.02
<b>4. เขตแหล่งน้ำ</b>	<b>1,071</b>	<b>3.50</b>
1) เขตแหล่งน้ำตามธรรมชาติ	489	1.60
2) เขตแหล่งน้ำที่สร้างขึ้น	582	1.90
<b>ผลรวมทั้งหมด</b>	<b>30,642</b>	<b>100.00</b>

หมายเหตุ: เนื้อที่คำนวณด้วยระบบสารสนเทศภูมิศาสตร์



แผนการใช้ที่ดินตำบลพร่อน อำเภอดงไทรงาม จังหวัดนครราชสีมา



รูปที่ 6-1 เขตการใช้ที่ดิน ตำบลพร่อน อำเภอดงไทรงาม จังหวัดนครราชสีมา



## บทที่ 7

### การขับเคลื่อนแผนการใช้ที่ดิน

#### 7.1 ขั้นตอนการดำเนินงาน

ภายหลังการจัดทำแผนการใช้ที่ดินตำบลพร่อน อำเภอตากใบ จังหวัดนราธิวาส แล้วจะต้องดำเนินการดังต่อไปนี้

7.1.1 จัดทำเป้าหมายการดำเนินงานและงบประมาณและกิจกรรมต่าง ๆ ที่จะดำเนินการใน ปีงบประมาณ 2567 - 2570

7.1.2 นำแผนการใช้ที่ดินตำบลพร่อน ไปเสนอต่อองค์การบริหารส่วนตำบลพร่อน เพื่อมีมติให้ ความร่วมมือกับกรมพัฒนาที่ดินดำเนินการกิจกรรมต่าง ๆ ที่กำหนดไว้ในแผน และได้รับการเชื่อมโยงสู่ แผนพัฒนาตำบล

7.1.3 สถานีพัฒนาที่ดินนราธิวาส เสนอเป้าหมายและงบประมาณให้รายงานมายังกรมพัฒนาที่ดิน

7.1.4 กรมพัฒนาที่ดินพิจารณาสนับสนุนงบประมาณกิจกรรมและโครงการตามเป้าหมายที่ กำหนดในแผนการใช้ที่ดิน

7.1.5 สถานีพัฒนาที่ดินนราธิวาส นำเสนอต่อที่ประชุมจังหวัด/อำเภอ เพื่อสร้างการรับรู้และ ประชาสัมพันธ์ให้หน่วยงานอื่น นำโครงการภายใต้หน่วยงานมาพัฒนาพื้นที่ตามแผนการใช้ที่ดินกำหนด

#### 7.2 กิจกรรมที่จะดำเนินการของกรมพัฒนาที่ดิน

งบประมาณที่กำหนดไว้เป็นการประมาณเบื้องต้น อาจมีการเปลี่ยนแปลงตามที่ได้รับการจัดสรร ให้ดำเนินการ (ตารางที่ 7-1)

##### 7.2.1 เขตเกษตรกรรม

1) ดินขาดความอุดมสมบูรณ์/ดินกรด มีแผนงาน/โครงการปรับปรุงบำรุงดิน ดังนี้

- (1) การส่งเสริมการผลิตและการใช้สารอินทรีย์
- (2) ผลิตปุ๋ยหมัก พด.
- (3) การพัฒนากลุ่มเกษตรกรใช้สารอินทรีย์ลดการใช้สารเคมีทางการเกษตร
- (4) การจัดตั้งธนาคารปุ๋ยอินทรีย์
- (5) การจัดหาปุ๋ยอินโดไมท์
- (6) การรณรงค์ไถกลบตอซัง
- (7) การส่งเสริมการปรับปรุงบำรุงพื้นที่ดินกรด
- (8) พื้นฟูพื้นที่นาร้างเพื่อปลูกปาล์มน้ำมันภาคใต้

2) การชะล้างพังทลายของดิน มีแผนงาน/โครงการพื้นฟูและป้องกันการชะล้างพังทลาย ของดิน ดังนี้

- (1) การปลูกหญ้าแฝกเพื่อการอนุรักษ์ดินและน้ำ

3) พื้นที่แล้ง/น้ำท่วม/ดินถล่ม มีแผนงาน/โครงการบริหารจัดการน้ำ ดังนี้

- (1) การก่อสร้างแหล่งน้ำในไร่นานอกเขตชลประทาน



- (2) การจัดทำระบบอนุรักษ์ดินและน้ำ (ชุดคู-ยกร่อง)
- (3) การพัฒนาศักยภาพพื้นที่ดินเปรี้ยวจัดบริเวณขอบพรุโต๊ะแดง

### 7.3 กิจกรรมที่ขอการสนับสนุนจากส่วนราชการอื่น (ตารางที่ 7-2)

#### 7.3.1 เขตเกษตรกรรม

##### 1) เขตทำนา เขตปลูกไม้ผล และเขตปลูกไม้ยืนต้น

- (1) ส่งเสริมการดำเนินงานอันเนื่องมาจากพระราชดำริ (สำนักงานตรวจบัญชีสหกรณ์ นครราชสีมา)
- (2) พัฒนาตามศักยภาพของพื้นที่ (สำนักงานตรวจบัญชีสหกรณ์นครราชสีมา สำนักงานเกษตรจังหวัดนครราชสีมา ศูนย์วิจัยและพัฒนาการเกษตรรือเสาะ สำนักงานปศุสัตว์จังหวัดนครราชสีมา)
- (3) ยกระดับคุณภาพมาตรฐานสินค้าเกษตร (สำนักงานเกษตรจังหวัดนครราชสีมา)
- (4) ระบบส่งเสริมการเกษตรแบบแปลงใหญ่ (สำนักงานเกษตรจังหวัดนครราชสีมา, สำนักงานตรวจบัญชีสหกรณ์นครราชสีมา)
- (5) ส่งเสริมและพัฒนาวิสาหกิจชุมชน สำนักงานเกษตรจังหวัดนครราชสีมา,สำนักงานตรวจบัญชีสหกรณ์นครราชสีมา)
- (6) ถ่ายทอดเทคโนโลยีเพื่อเกษตรกรผู้ปลูกยางพารา (การยางแห่งประเทศไทย จังหวัดนครราชสีมา)
- (7) ประชาสัมพันธ์เพื่อเกษตรกรชาวสวนยาง (การยางแห่งประเทศไทยจังหวัด นครราชสีมา)
- (8) พัฒนาสถาบันเกษตรกรเครือข่ายชาวสวนยาง (การยางแห่งประเทศไทยจังหวัด นครราชสีมา)
- (9) ส่งเสริมการปลูกยางพันธุ์ดีและไม้ยืนต้นที่มีความสำคัญทางเศรษฐกิจ (การยาง แห่งประเทศไทยจังหวัดนครราชสีมา)
- (10) ส่งเสริมและพัฒนาสหกรณ์และกลุ่มเกษตรกร (สำนักงานสหกรณ์จังหวัด นครราชสีมา)
- (11) สหกรณ์และสถาบันเกษตรกรได้รับการพัฒนาและเสริมสร้างความเข้มแข็ง (สำนักงานตรวจบัญชีสหกรณ์นครราชสีมา)
- (12) พัฒนาศูนย์เรียนรู้การเพิ่มประสิทธิภาพการผลิตสินค้าเกษตร (สำนักงานเกษตร จังหวัดนครราชสีมา)
- (13) สร้างความเข้มแข็งกลุ่มการผลิตด้านการเกษตร (สำนักงานเกษตรจังหวัด นครราชสีมา)
- (14) ขยายผลการพัฒนาไม้ผลที่มีศักยภาพในกลุ่มจังหวัดภาคใต้ (สำนักงานเกษตร จังหวัดนครราชสีมา)
- (15) หนึ่ง อำเภอ 1 ตำบลนำร่องฟื้นฟูสวนยางพาราที่ได้รับผลกระทบจากโรคใบร่วง ชนิดใหม่ในยางพารา (สำนักงานเกษตรจังหวัดนครราชสีมา)



#### 7.4 ความต้องการของชุมชนและองค์กรปกครองส่วนท้องถิ่น

จากการดำเนินการจัดทำกระบวนการมีส่วนร่วมของประชาชนที่องค์การบริหารส่วนตำบลพร่อน เมื่อวันที่ 12 กรกฎาคม 2566 ได้มีความต้องการของประชาชนที่ต้องการ รวม 5 รายการ ดังนี้

- 7.4.1 ขยายคลองส่งน้ำให้มีขนาดกว้างขึ้น หมู่ที่ 1
- 7.4.2 สร้างถนนเชื่อมระหว่างหมู่บ้าน หมู่ที่ 6
- 7.4.3 โครงการจัดระบบอนุรักษ์ดินและน้ำ ปรับปรุงแปลงนาลักษณะที่ 1 หมู่ที่ 6
- 7.4.4 โครงการขุดคูยกร่องเพื่อปลูกปาล์มน้ำมันพื้นที่ หมู่ที่ 1-6
- 7.4.5 สร้างสะพานยกระดับ (สปริงเวย์)

จากปัญหาของตำบลพร่อน คือ

1) พื้นที่ส่วนใหญ่ในตำบลพร่อน จะติดป่าพรุโต๊ะแดง มีปัญหาน้ำดำ ทำการเกษตรไม่ได้ ผลผลิตข้าวเสียหาย

2) พื้นที่บางแห่งยังคงขาดแคลนน้ำในภาคการเกษตรทั้งที่เป็นพื้นที่ชลประทาน จึงต้องการดึงน้ำจากแหล่งน้ำชลประทานในพื้นที่เขาสูงแปลงเกษตรไม่ว่าจะเป็นแปลงข้าวหรือแปลงไม้ยืนต้น

3) ดินขาดความอุดมสมบูรณ์ และพบว่าดินมีปัญหาโดยมีพื้นที่ดินเปรี้ยวในหมู่ที่ 1 บ้านปลักช้าง และพื้นที่ดินทรายใน หมู่ที่ 5 บ้านปุลาเจมุดอ



ตารางที่ 7-1 กิจกรรมของกรมพัฒนาที่ดินในเขตการใช้ที่ดินที่จะดำเนินการในปีงบประมาณ 2567-2571

เขตการใช้ที่ดิน (เกษตรกรรม)	แผนงาน/โครงการ	งบประมาณ (บาท)
1. เขตทำนา เนื้อที่ 4,382 ไร่	<b>1. การปรับปรุงบำรุงดิน</b>	<b>7,619,900</b>
2. เขตปลูกไม้ผล เนื้อที่ 1,533 ไร่	1.1 การส่งเสริมการผลิตและการใช้สารอินทรีย์	1,126,400
3. เขตปลูกไม้ยืนต้น เนื้อที่ 3,782 ไร่	1.2 ผลิตปุ๋ยหมัก พด.	1,020,000
	1.3 การพัฒนากลุ่มเกษตรกรใช้สารอินทรีย์ลดการใช้สารเคมีทางการเกษตร	150,000
	1.4 การจัดตั้งธนาคารปุ๋ยอินทรีย์	1,600,000
	1.5 การจัดหาหินปูน โดโลไมต์	1,530,000
	1.6 การรณรงค์เฝ้าติดตามดิน	180,000
	1.7 การส่งเสริมการปรับปรุงบำรุงพื้นที่ดินกรด	13,500
	1.8 ฟื้นฟูพื้นที่นาร้างเพื่อปลูกปาล์มน้ำมันภาคใต้	2,000,000
	<b>2. การบริหารจัดการน้ำ</b>	<b>820,000</b>
	2.1 การก่อสร้างแหล่งน้ำในไร่นานอกเขตชลประทาน	820,000
	<b>3. การฟื้นฟูและป้องกันการชะล้างพังทลายของดิน</b>	<b>600,000</b>
	3.1 การปลูกหญ้าแฝกเพื่อการอนุรักษ์ดินและน้ำ	600,000
	<b>4. การจัดทำระบบอนุรักษ์ดินและน้ำ</b>	<b>22,050,000</b>
	4.1 การจัดทำระบบอนุรักษ์ดินและน้ำ (ชุดคู-ยกร่อง)	19,800,000
	4.2 การพัฒนาศักยภาพพื้นที่ดินเปรี้ยวจัดบริเวณขอบพรุโต๊ะแดง	2,250,000
<b>รวมเขตเกษตรกรรม</b>	<b>1. การปรับปรุงบำรุงดิน</b>	<b>7,619,900</b>
	<b>2. การบริหารจัดการน้ำ</b>	<b>820,000</b>



ตารางที่ 7-1 (ต่อ)

เขตการใช้ที่ดิน (เกษตรกรรม)	แผนงาน/โครงการ	งบประมาณ (บาท)
	3. การฟื้นฟูและป้องกันการชะล้างพังทลายของดิน	600,000
	4. การจัดทำระบบอนุรักษ์ดินและน้ำ	2,250,000
	รวมแผนงาน/โครงการ	11,289,900



ตารางที่ 7-2 สรุปกิจกรรมที่ขอรับการสนับสนุนจากส่วนราชการอื่นในเขตพัฒนาที่ดิน

เขตการใช้ที่ดิน	กิจกรรมที่ขอการสนับสนุนจากส่วนราชการอื่น
1. เขตพื้นที่เกษตรกรรม 1. เขตพื้นที่ทำนา เนื้อที่ 4,382 ไร่ 2. เขตปลูกไม้ผล เนื้อที่ 1,531 ไร่ 3. เขตปลูกไม้ยืนต้น เนื้อที่ 3,782 ไร่	<b>การแก้ปัญหาดินเสื่อมโทรม พื้นฟูความอุดมสมบูรณ์ของดิน และเพิ่มศักยภาพการผลิต</b> (1) ส่งเสริมการดำเนินงานอันเนื่องมาจากพระราชดำริ (สำนักงานตรวจบัญชีสหกรณ์นครราชสีมา) (2) พัฒนาตามศักยภาพของพื้นที่ (GAP) (สำนักงานตรวจบัญชีสหกรณ์นครราชสีมา สำนักงานเกษตรจังหวัดนครราชสีมา ศูนย์วิจัยและพัฒนาการเกษตรรือเสาะ สำนักงานปศุสัตว์จังหวัดนครราชสีมา) (3) ยกระดับคุณภาพมาตรฐานสินค้าเกษตร (สำนักงานเกษตรจังหวัดนครราชสีมา) (4) ระบบส่งเสริมการเกษตรแบบแปลงใหญ่ (สำนักงานเกษตรจังหวัดนครราชสีมา สำนักงานตรวจบัญชีสหกรณ์นครราชสีมา) (5) ส่งเสริมและพัฒนาวิสาหกิจชุมชน สำนักงานเกษตรจังหวัดนครราชสีมา สำนักงานตรวจบัญชีสหกรณ์นครราชสีมา) (6) ถ่ายทอดเทคโนโลยีเพื่อเกษตรกรผู้ปลูกยางพารา (การยางแห่งประเทศไทยจังหวัดนครราชสีมา) (7) ประชาสัมพันธ์เพื่อเกษตรกรชาวสวนยาง (การยางแห่งประเทศไทยจังหวัดนครราชสีมา) (8) พัฒนาสถาบันเกษตรกรเครือข่ายชาวสวนยาง (การยางแห่งประเทศไทยจังหวัดนครราชสีมา) (9) ส่งเสริมการปลูกยางพันธุ์ดีและไม้ยืนต้นที่มีความสำคัญทางเศรษฐกิจ (การยางแห่งประเทศไทยจังหวัดนครราชสีมา) (10) ส่งเสริมและพัฒนาสหกรณ์และกลุ่มเกษตรกร (สำนักงานสหกรณ์จังหวัดนครราชสีมา) (11) สหกรณ์และสถาบันเกษตรกรได้รับการพัฒนาและเสริมสร้างความเข้มแข็ง (สำนักงานตรวจบัญชีสหกรณ์นครราชสีมา) (12) พัฒนาศูนย์เรียนรู้การเพิ่มประสิทธิภาพการผลิตสินค้าเกษตร (กสส.) (สำนักงานปศุสัตว์จังหวัดนครราชสีมา) (13) สร้างความเข้มแข็งกลุ่มการผลิตด้านการเกษตร (สำนักงานเกษตรจังหวัดนครราชสีมา) (14) ขยายผลการพัฒนาไม้ผลที่มีศักยภาพในกลุ่มจังหวัดภาคใต้ (สำนักงานเกษตรจังหวัดนครราชสีมา)



ตารางที่ 7-2 (ต่อ)

เขตการใช้ที่ดิน	กิจกรรมที่ขอการสนับสนุนจากส่วนราชการอื่น
	(15) หนึ่ง อำเภอ 1 ตำบลนำร่องฟื้นฟูสวนยางพาราที่ได้รับผลกระทบจากโรคใบร่วงชนิดใหม่ในยางพารา (สำนักงานเกษตรจังหวัดนราธิวาส)



ตาราง 7-3 เป้าหมายการดำเนินงานและงบประมาณ ตำบลพร่อน อำเภอดงขี้เหล็ก จังหวัดนครราชสีมา แผน 5 ปี (พ.ศ. 2567-2571)

เขตการใช้ที่ดิน	งาน/โครงการ/กิจกรรม	หน่วย นับ	เป้าหมาย					รวม	งบประมาณ					รวม	หน่วยงาน รับผิดชอบ
			2567	2568	2569	2570	2571		2567	2568	2569	2570	2571		
เขตเกษตรกรรม - เขตนาข้าว - เขตปลูกไม้ผล - เขตปลูกไม้ยืนต้น															
	<b>1. การปรับปรุงบำรุงดิน</b>														
	1.1 การส่งเสริมการผลิตและการใช้สารอินทรีย์	ราย	500	500	400	400	400	2,200	256,000	256,000	204,800	204,800	204,800	1,126,400	พด.
	1.2 ผลิตปุ๋ยหมัก พด.	ตัน	60	60	60	60	60	30	204,000	204,000	204,000	204,000	204,000	1,020,000	พด.
	1.3 การพัฒนากลุ่มเกษตรกรใช้สารอินทรีย์ลดการใช้สารเคมีทางการเกษตร	กลุ่ม	3	3	3	3	3	15	30,000	30,000	30,000	30,000	30,000	150,000	พด.
	1.4 การจัดตั้งธนาคารปุ๋ยอินทรีย์	ไร่	1	1	1	1	1	5	320,000	320,000	320,000	320,000	320,000	1,600,000	พด.
	1.5 การจัดหาหินปูน โดโลไมต์	ตัน	200	200	200	200	100	900	340,000	340,000	340,000	340,000	170,000	1,530,000	พด.
	1.6 การรณรงค์ไถกลบตอซัง	แปลง	3	3	3			9	60,000	60,000	60,000			180,000	พด.
	1.7 การส่งเสริมการปรับปรุงบำรุงพื้นที่ดินกรด	ไร่	200	200	200	200	100	700	3,000	3,000	3,000	3,000	1,500	13,500	พด.
	1.8 ฟื้นฟูพื้นที่น้ำร้างเพื่อปลูกปาล์มน้ำมันภาคใต้	ไร่	200						2,000,000						พด.



ตาราง 7-3 (ต่อ)

เขตการใช้ที่ดิน	งาน/โครงการ/กิจกรรม	หน่วย นับ	เป้าหมาย					รวม	งบประมาณ					รวม	หน่วยงาน รับผิดชอบ
			2567	2568	2569	2570	2571		2567	2568	2569	2570	2571		
	<b>2. การบริหารจัดการน้ำ</b>														
	2.1 การก่อสร้างแหล่งน้ำใน ไร่นานอกเขตชลประทาน	บ่อ	5	20	5	5	5	40	102,500	410,000	102,500	102,500	102,500	820,000	พด.
	<b>3. การฟื้นฟูและป้องกัน การชะล้างพังทลายของดิน</b>														
	3.1 การปลูกหญ้าแฝกเพื่อ การอนุรักษ์ดินและน้ำ	กล้า	100,000	100,000	100,000	100,000	100,000	500,000	120,000	120,000	120,000	120,000	120,000	600,000	พด.
	<b>4. การจัดทำระบบอนุรักษ์ ดินและน้ำ</b>														
	4.1 การจัดทำระบบอนุรักษ์ ดินและน้ำ (ขุดคู-ยกร่อง)	ไร่	600	600	400	300	300	2,200	5,400,000	5,400,000	3,600,000	2,700,000	2,700,000	19,800,000	พด.
	4.2 การพัฒนาศักยภาพพื้นที่ ที่ดินเปรี้ยวจัดบริเวณขอบ พรุโต๊ะแดง	ไร่	50	50	50	50	50	250	450,000	450,000	450,000	450,000	450,000	2,250,000	พด.

หมายเหตุ: งบประมาณที่กำหนดไว้นี้เป็นประมาณเบื้องต้น อาจมีการเปลี่ยนแปลงตามที่ได้รับการจัดสรรให้ดำเนินการ



## เอกสารอ้างอิง

- กรมพัฒนาชุมชน. 2566. **ข้อมูลพื้นฐานระดับหมู่บ้าน/ชุมชน (กชช. 2ค) ปี2565** กระทรวงมหาดไทย. แหล่งที่มา: <http://ebmn.cdd.go.th>, 1 สิงหาคม 2564
- กรมพัฒนาชุมชน. 2566. **ข้อมูลความจำเป็นพื้นฐาน (จปฐ.) ปี2565** กระทรวงมหาดไทย. แหล่งที่มา: <http://ebmn.cdd.go.th>, 1 สิงหาคม 2564
- กรมอุตุนิยมวิทยา. 2566. **สถิติภูมิอากาศ พ.ศ. 2566 (ไฟล์ข้อมูล)**. กระทรวงเทคโนโลยีสารสนเทศและการสื่อสาร. เอกสารจากเครื่องคอมพิวเตอร์.
- กลุ่มวิเคราะห์สภาพการใช้ที่ดิน.2566. **ข้อมูลสภาพการใช้ที่ดินจังหวัดนราธิวาส (ไฟล์ข้อมูล)**. กองนโยบายและแผนการใช้ที่ดิน กรมพัฒนาที่ดิน.กระทรวงเกษตรและสหกรณ์. กรุงเทพฯ.
- กองสำรวจดินและวิจัยทรัพยากรดิน 2566. **ข้อมูลทรัพยากรดิน(ไฟล์ข้อมูล)**.กรมพัฒนาที่ดิน. กระทรวงเกษตรและสหกรณ์.กรุงเทพฯ.
- คณะกรรมการขับเคลื่อนเศรษฐกิจพอเพียงสำนักงานคณะกรรมการพัฒนาการเศรษฐกิจและสังคมแห่งชาติ.2550. **การประยุกต์ใช้หลักเศรษฐกิจพอเพียง (ไฟล์ข้อมูล)**.กรุงเทพฯ.
- คณะกรรมการจัดทำปทานุ กรมปฐพีวิทยา . 2551 . **ปทานุ กรมปฐพีวิทยา**.สำนักพิมพ์มหาวิทยาลัยเกษตรศาสตร์, กรุงเทพฯ.
- คັນสนีย์ อรัญวาสน์ และคำรณ ไทรพิท.2562.**คู่มือการประเมินคุณภาพที่ดิน สำหรับการวางแผนการใช้ที่ดิน ระดับตำบลและระดับจังหวัด**.กรมพัฒนาที่ดิน.กระทรวงเกษตรและสหกรณ์. กรุงเทพฯ.
- สำนักงานเกษตรและสหกรณ์จังหวัดนราธิวาส.2566.**ยุทธศาสตร์เกษตรและสหกรณ์จังหวัดนราธิวาส พ.ศ. 2566.(ไฟล์ข้อมูล)**.นราธิวาส.
- สำนักงานคณะกรรมการพัฒนาการเศรษฐกิจและสังคมแห่งชาติ. 2559. **แผนพัฒนาเศรษฐกิจและสังคมแห่งชาติ ฉบับที่สิบสอง (พ.ศ. 2560-2564)(ไฟล์ข้อมูล)** , กรุงเทพฯ.
- สำนักงานนโยบายและแผนทรัพยากรธรรมชาติและสิ่งแวดล้อม. 2560. **ร่างนโยบายและแผนการบริหารจัดการที่ดินและทรัพยากรดินของประเทศ (พ.ศ. 2560-2579) (ไฟล์ข้อมูล)** , กรุงเทพฯ.
- สำนักงานสภาพัฒนาการเศรษฐกิจและสังคมแห่งชาติ . 2562.**แผนพัฒนาภาคใต้ (ไฟล์ข้อมูล)** , กรุงเทพฯ.
- สำนักเลขาธิการคณะรัฐมนตรี.2562.**คำแถลงนโยบายของคณะรัฐมนตรี แถลงต่อรัฐสภา วันที่ 25 กรกฎาคม 2562(ไฟล์ข้อมูล)** , กรุงเทพฯ.



องค์การบริหารส่วนตำบลพร่อน . 2566.วิสัยทัศน์ พันธกิจ .แหล่งที่มา  
<https://prontakbai.go.th/home>, 1 พฤษภาคม 2566.

## คณะผู้จัดทำ

นายสุชล	แก้วเกาะสะบ้า	ผู้อำนวยการสำนักงานพัฒนาที่ดินเขต 12
นายนรา	สุขไชย	ผู้อำนวยการสถานีพัฒนาที่ดินนราธิวาส
นายอัสมาน	ตาละ	นักวิชาการเกษตรชำนาญการ
นางสาวบุญญา	จินดาวงศ์	นักวิชาการเกษตรปฏิบัติการ
นายอรรถพร	บุญเอียด	นายช่างสำรวจชำนาญงาน
นายวิโรจน์	ปิ่นพรม	นักวิทยาศาสตร์ชำนาญการพิเศษ
นางสาวสุรีย์พร	นวลศรี	เศรษฐกรชำนาญการ
นางหทัยกานต์	พัฒยา	นักวิชาการเกษตรปฏิบัติการ
นางภาณิศา	สวนจันทร์	นักวิชาการเกษตรชำนาญการ
นางชนันชฎา	ดินแดง	เจ้าหน้าที่แผนที่ภาพถ่าย



กรมพัฒนาที่ดิน

LAND DEVELOPMENT DEPARTMENT

กระทรวงเกษตรและสหกรณ์

2003/61 ถนนพหลโยธิน แขวงลาดยาว

เขตจตุจักร กรุงเทพฯ 10900

Call Center 1760