



# แผนการใช้ที่ดินตำบลบางขุนทอง อำเภอตากใบ จังหวัดนราธิวาส



ดำเนินการโดย  
สถานีพัฒนาที่ดินนราธิวาส  
สำนักงานพัฒนาที่ดินเขต 12  
กรมพัฒนาที่ดิน  
กระทรวงเกษตรและสหกรณ์

กันยายน 2566

## คำนำ

การจัดทำแผนการใช้ที่ดินดำเนินการตามรัฐธรรมนูญแห่งราชอาณาจักรไทย พุทธศักราช 2560 มาตรา 72 (1) ที่ได้บัญญัติให้มีการวางแผนการใช้ที่ดินให้เหมาะสมกับศักยภาพของที่ดินตามหลักการพัฒนาอย่างยั่งยืน โดยแผนการใช้ที่ดินตำบลบางขุนทอง อำเภอตากใบ จังหวัดนราธิวาส ได้นำแนวคิดของ องค์การอาหารและการเกษตรแห่งสหประชาชาติ (Food and Agriculture Organization of the United Nations: FAO) และ โครงการสิ่งแวดล้อมแห่งสหประชาชาติ (อังกฤษ: United Nations Environment Programme หรือ UNEP) มาปรับใช้ คือ ความเหมาะสมทางกายภาพ ความเหมาะสมทางเศรษฐกิจ การยอมรับจากสังคม การสร้างความยั่งยืนให้สิ่งแวดล้อม และเสนอทางเลือกการใช้ที่ดิน ร่วมกับวิธีการที่จำเป็นอื่น ๆ เช่น กระบวนการมีส่วนร่วมของชุมชน (Participatory Rural Appraisal: PRA) การประเมินคุณภาพที่ดิน เป็นต้น

สถานีพัฒนาที่ดินนราธิวาส ร่วมกับสำนักงานพัฒนาที่ดินเขต 12 และกองนโยบายและแผนการใช้ที่ดิน ในการดำเนินงานวางแผนการใช้ที่ดินระดับตำบล โดยพิจารณาภาพรวมของสภาพปัญหาในด้านต่างๆ ทั้งด้านกายภาพ เศรษฐกิจ และสังคม วิเคราะห์และสังเคราะห์ข้อมูลนำไปสู่การวางแผนการใช้ที่ดินที่สอดคล้องกับศักยภาพของพื้นที่ โดยผ่านกระบวนการมีส่วนร่วมของชุมชน (PRA) ในการระบุปัญหา ความต้องการของเกษตรกรและผู้มีส่วนได้ส่วนเสีย ทั้งนี้สถานีพัฒนาที่ดินนราธิวาส ได้จัดทำแผนกิจกรรม/โครงการ เพื่อขับเคลื่อนแผนการใช้ที่ดินให้เป็นรูปธรรมเพื่อให้เกษตรกร มีคุณภาพชีวิตที่ดีขึ้น มีการใช้ที่ดินอย่างถูกต้องเหมาะสม รักษาสภาพแวดล้อมและอนุรักษ์ทรัพยากรในชุมชน ให้เกิดความยั่งยืนต่อไป

สถานีพัฒนาที่ดินนราธิวาส  
กันยายน 2566

## สารบัญ

	หน้า
คำนำ	
สารบัญ	ก
สารบัญตาราง	ค
สารบัญรูป	ง
<b>บทที่ 1</b>	<b>บทนำ</b>
	1.1 ความสำคัญของการวางแผนการใช้ที่ดิน 1-1
	1.2 หลักการและเหตุผล 1-1
	1.3 วัตถุประสงค์ 1-1
	1.4 ระยะเวลาและสถานที่ดำเนินงาน 1-1
	1.5 ขั้นตอนการดำเนินงาน 1-2
	1.6 วิสัยทัศน์ของตำบล 1-3
<b>บทที่ 2</b>	<b>ข้อมูลทั่วไป</b>
	2.1 ที่ตั้งและอาณาเขต 2-1
	2.2 การแบ่งส่วนการปกครอง 2-1
	2.3 สภาพภูมิประเทศ 2-2
	2.4 สภาพภูมิอากาศ 2-2
	2.5 สภาพการใช้ที่ดินในปัจจุบัน 2-5
	2.6 สภาพเศรษฐกิจและสังคม 2-8
<b>บทที่ 3</b>	<b>สถานภาพของทรัพยากรธรรมชาติ</b>
	3.1 ทรัพยากรป่าไม้ 3-1
	3.2 ทรัพยากรน้ำ 3-1
	3.3 ทรัพยากรดิน 3-2
<b>บทที่ 4</b>	<b>กระบวนการมีส่วนร่วมของชุมชน (Participatory Rural Appraisal: PRA)</b>
	4.1 การวิเคราะห์ผลจากการจัดทำกระบวนการมีส่วนร่วมของชุมชน (PRA) 4-1
	4.2 ระบบการปลูกพืชในปัจจุบัน 4-5
<b>บทที่ 5</b>	<b>การประเมินคุณภาพที่ดิน</b>
	5.1 หลักการประเมินคุณภาพที่ดินด้านกายภาพ 5-1
	5.2 พืชเศรษฐกิจที่สำคัญของตำบล 5-2
	5.3 ระดับความเหมาะสมของที่ดิน 5-3

## สารบัญ (ต่อ)

		หน้า
บทที่ 6	แผนการใช้ที่ดิน	
	6.1 การวิเคราะห์ข้อมูลเพื่อการจัดทำแผนการใช้ที่ดินระดับตำบล	6-1
	6.2 แผนการใช้ที่ดิน	6-2
บทที่ 7	การขับเคลื่อนแผนการใช้ที่ดิน	
	7.1 ขั้นตอนการดำเนินงาน	7-1
	7.2 กิจกรรมที่จะดำเนินการของกรมพัฒนาที่ดิน	7-1
	7.3 กิจกรรมที่จะดำเนินการของหน่วยงานอื่น	7-2
	7.4 ความต้องการของชุมชนและองค์การปกครองส่วนท้องถิ่น	7-3
เอกสารอ้างอิง		อ-1

## สารบัญตาราง

ตารางที่		หน้า
2-1	สถิติภูมิอากาศ ณ สถานีตรวจอากาศอำเภอเมือง จังหวัดนครราชสีมา (ปี 2536-2565)	2-3
2-2	สภาพการใช้ที่ดินตำบลบางขุนทอง อำเภอตากใบ จังหวัดนครราชสีมา	2-6
2-3	จำนวนประชากรและครัวเรือนตำบลบางขุนทอง อำเภอตากใบ	2-8
2-4	จำนวนและสัดส่วนครัวเรือนเกษตรตำบลบางขุนทอง อำเภอตากใบ	2-8
2-5	รายได้-รายจ่ายเฉลี่ยครัวเรือนตำบลบางขุนทอง อำเภอตากใบ	2-10
3-1	สมบัติดินตำบลบางขุนทอง อำเภอตากใบ จังหวัดนครราชสีมา	3-4
5-1	ตัวอย่างการประเมินคุณภาพที่ดินด้านกายภาพของประเภทการใช้ประโยชน์ที่ดิน	5-2
5-2	ชั้นความเหมาะสมทางกายภาพของที่ดิน บางขุนทอง อำเภอตากใบ จังหวัดนครราชสีมา	5-3
6-1	เขตการใช้ที่ดิน บางขุนทอง อำเภอตากใบ จังหวัดนครราชสีมา	6-5
7-1	กิจกรรมของกรมพัฒนาที่ดินในเขตการใช้ที่ดินที่จะดำเนินการในปีงบประมาณ 2567-2571	7-4
7-2	สรุปกิจกรรมที่ขอรับการสนับสนุนจากส่วนราชการในเขตพัฒนาที่ดิน	7-6
7-3	เป้าหมายการดำเนินงานและงบประมาณ บางขุนทอง อำเภอตากใบ จังหวัดนครราชสีมา แผน 5 ปี (พ.ศ. 2567-2571)	7-8

## สารบัญรูป

รูปที่		หน้า
1-1	กรอบการวางแผนการใช้ที่ดินระดับตำบล	1-3
2-1	ที่ตั้งและอาณาเขตบางขุนทอง อำเภอตากใบ จังหวัดนราธิวาส	2-1
2-2	สมดุลของน้ำเพื่อการเกษตร จังหวัดนราธิวาส	2-4
2-3	สภาพการใช้ที่ดิน บางขุนทอง อำเภอตากใบ จังหวัดนราธิวาส	2-7
3-1	ทรัพยากรดิน บางขุนทอง อำเภอตากใบ จังหวัดนราธิวาส	3-5
4-1	การวิเคราะห์สถานการณ์โดยระบบ DPSIR ของบางขุนทอง อำเภอตากใบ จังหวัดนราธิวาส	4-4
4-2	ระบบการปลูกพืชในปัจจุบัน บางขุนทอง อำเภอตากใบ จังหวัดนราธิวาส	4-5
6-1	เขตการใช้ที่ดินบางขุนทอง อำเภอตากใบ จังหวัดนราธิวาส	6-6



## บทที่ 1

### บทนำ

#### 1.1 ความสำคัญของการวางแผนการใช้ที่ดิน

ตามรัฐธรรมนูญแห่งราชอาณาจักรไทย พุทธศักราช 2560 มาตรา 72 รัฐพึงดำเนินการเกี่ยวกับที่ดิน ทรัพยากรน้ำและพลังงาน ดังต่อไปนี้

(1) วางแผนการใช้ที่ดินของประเทศ ให้เหมาะสมกับสภาพพื้นที่และศักยภาพของที่ดินตามหลักการพัฒนาอย่างยั่งยืน...

#### 1.2 หลักการและเหตุผล

ปัจจุบันกรมพัฒนาที่ดินได้ดำเนินการวางแผนการใช้ที่ดินระดับประเทศเรียบร้อยแล้วซึ่งเป็นการวางกรอบเชิงนโยบายมุ่งเน้นการพัฒนาด้านการเกษตรให้เกิดความสมดุลและยั่งยืนและในขณะเดียวกันต้องอนุรักษ์ทรัพยากรธรรมชาติและสิ่งแวดล้อมควบคู่กับการรักษาคุณค่าทางศิลปวัฒนธรรม แต่ทั้งนี้เพื่อให้เกิดการใช้ประโยชน์ที่ดินในระดับพื้นที่อย่างมีประสิทธิภาพและรักษาฐานการผลิตด้านทรัพยากรธรรมชาติอย่างยั่งยืนตลอดห่วงโซ่อุปทาน แผนการใช้ที่ดินระดับตำบลจึงถูกนำมาใช้เป็นเครื่องมือเพื่อขับเคลื่อนการดำเนินงาน

ทั้งนี้กรมพัฒนาที่ดินได้จัดทำแผนปฏิบัติการราชการกรมพัฒนาที่ดินระยะ 5 ปี (พ.ศ. 2566-2570) เพื่อให้บรรลุตามวิสัยทัศน์ที่กำหนดไว้ คือ “เป็นองค์กรอัจฉริยะทางดิน เพื่อขับเคลื่อนการใช้ที่ดินอย่างเหมาะสม 15 ล้านไร่ ภายในปี 2570” ซึ่งในส่วนของประเด็นการพัฒนาที่ 2 บริหารจัดการทรัพยากรดินและที่ดินด้วยชุดข้อมูลที่มีมูลค่าสูง (High Value Dataset) ซึ่งมีเป้าหมาย คือ การนำชุดข้อมูลที่มีมูลค่าสูง ไปใช้ในการบริหารจัดการทางการเกษตร ในส่วนของตัวชี้วัด บริหารจัดการทรัพยากรดินและที่ดินบนพื้นฐานของชุดข้อมูลที่มีมูลค่าสูง ร้อยละ 100 กลยุทธ์ที่ 2 ยุกระดับแผนการใช้ที่ดินไปสู่การปฏิบัติ ได้กำหนดให้ ร้อยละของแผนการใช้ที่ดินระดับตำบลที่จัดทำแล้วเสร็จทั้งประเทศ ภายในปี 2570 (ไม่น้อยกว่า ร้อยละ 80) เป็นตัวชี้วัดหนึ่งของกลยุทธ์ดังกล่าว

#### 1.3 วัตถุประสงค์

1.3.1 เพื่อรักษาเสถียรภาพของทรัพยากรให้เกิดความสมดุลและยั่งยืนภายใต้การพัฒนาด้านต่าง ๆ ของตำบล

1.3.2 เพื่อให้การใช้ที่ดินมีผลตอบแทนสูงสุดต่อหน่วยเนื้อที่อย่างยั่งยืน

1.3.3 เพื่อให้เกิดการกำหนดแผนงาน โครงการ กิจกรรม ที่สอดคล้องกับแผนการใช้ที่ดินที่กำหนดขึ้นและอยู่บนหลักการของรูปแบบเศรษฐกิจ เศรษฐกิจชีวภาพ-เศรษฐกิจหมุนเวียน-เศรษฐกิจสีเขียว (Bio-Circular-Green Economy : BCG Model)

#### 1.4 ระยะเวลาและสถานที่ดำเนินงาน

1.3.1 ระยะเวลา 1 ตุลาคม 2565 –30 กันยายน 2566

1.3.2 สถานที่ ตำบลบางขุนทอง อำเภอตากใบ จังหวัดนราธิวาส



## 1.5 ขั้นตอนการดำเนินงาน

1.5.1 รวบรวมข้อมูลปฐมภูมิและทุติยภูมิ ประกอบด้วย

1) ด้านกายภาพ ได้แก่ ทรัพยากรดิน ทรัพยากรน้ำ ทรัพยากรป่าไม้ ภูมิอากาศ สภาพการใช้ที่ดินเขตป่าไม้ตามกฎหมายและมติคณะรัฐมนตรี

2) ด้านเศรษฐกิจและสังคม เช่น การถือครองที่ดินลักษณะทางเศรษฐกิจของตำบล จำนวนประชากร เป็นต้น

3) ด้านนโยบายและข้อกำหนดที่เกี่ยวข้อง ได้แก่ ยุทธศาสตร์ แผนพัฒนาเศรษฐกิจและสังคมแห่งชาติฉบับที่ 13 ยุทธศาสตร์ภาค แผนพัฒนากลุ่มจังหวัด แผนพัฒนาจังหวัด แผนพัฒนาการเกษตรและสหกรณ์ แผนพัฒนาท้องถิ่น 4 ปี ขององค์การบริหารส่วนจังหวัด เทศบาลตำบลหรือองค์การบริหารส่วนตำบล

1.5.2 จัดทำกระบวนการมีส่วนร่วมของชุมชน (Participatory Rural Appraisal : PRA) เพื่อรับฟังความคิดเห็น ประเด็นปัญหา ความต้องการด้านต่าง ๆ ขององค์การปกครองส่วนท้องถิ่นและเกษตรกรในตำบล

1.5.3 ประเมินคุณภาพของที่ดินของพืชเศรษฐกิจหลักและพืชทางเลือกที่มีมูลค่าของตำบล

1.5.4 ส่งเคราะห์ข้อมูลจากข้อ 1.5.1 ถึง 1.5.3 เพื่อใช้ประกอบการวางแผนการใช้ที่ดิน

1.5.5 กำหนด (ร่าง) แผนการใช้ที่ดินระดับตำบล

1.5.6 รับฟังความคิดเห็นของผู้มีส่วนได้ส่วนเสียต่อ (ร่าง) แผนการใช้ที่ดินที่กำหนดขึ้น

1.5.7 ปรับปรุง (ร่าง) แผนการใช้ที่ดินเพื่อจัดทำแผนการใช้ที่ดินฉบับสมบูรณ์

1.5.8 นำแผนการใช้ที่ดินเข้าสู่คณะกรรมการของเขตฯ เพื่อตรวจสอบความครบถ้วน / สมบูรณ์ของเนื้อหาและองค์ประกอบ

1.5.9 เผยแพร่แผนการใช้ที่ดินเพื่อนำไปสู่การขับเคลื่อนการดำเนินงาน ประกอบด้วย

1) องค์การปกครองส่วนท้องถิ่น นำแผนการใช้ที่ดินที่จัดทำขึ้นไปประกอบการจัดทำแผนการพัฒนาของตำบล เพื่อนำไปสู่การของงบประมาณที่มีความสอดคล้องกับศักยภาพด้านการผลิตและสถานภาพของทรัพยากรของตำบล

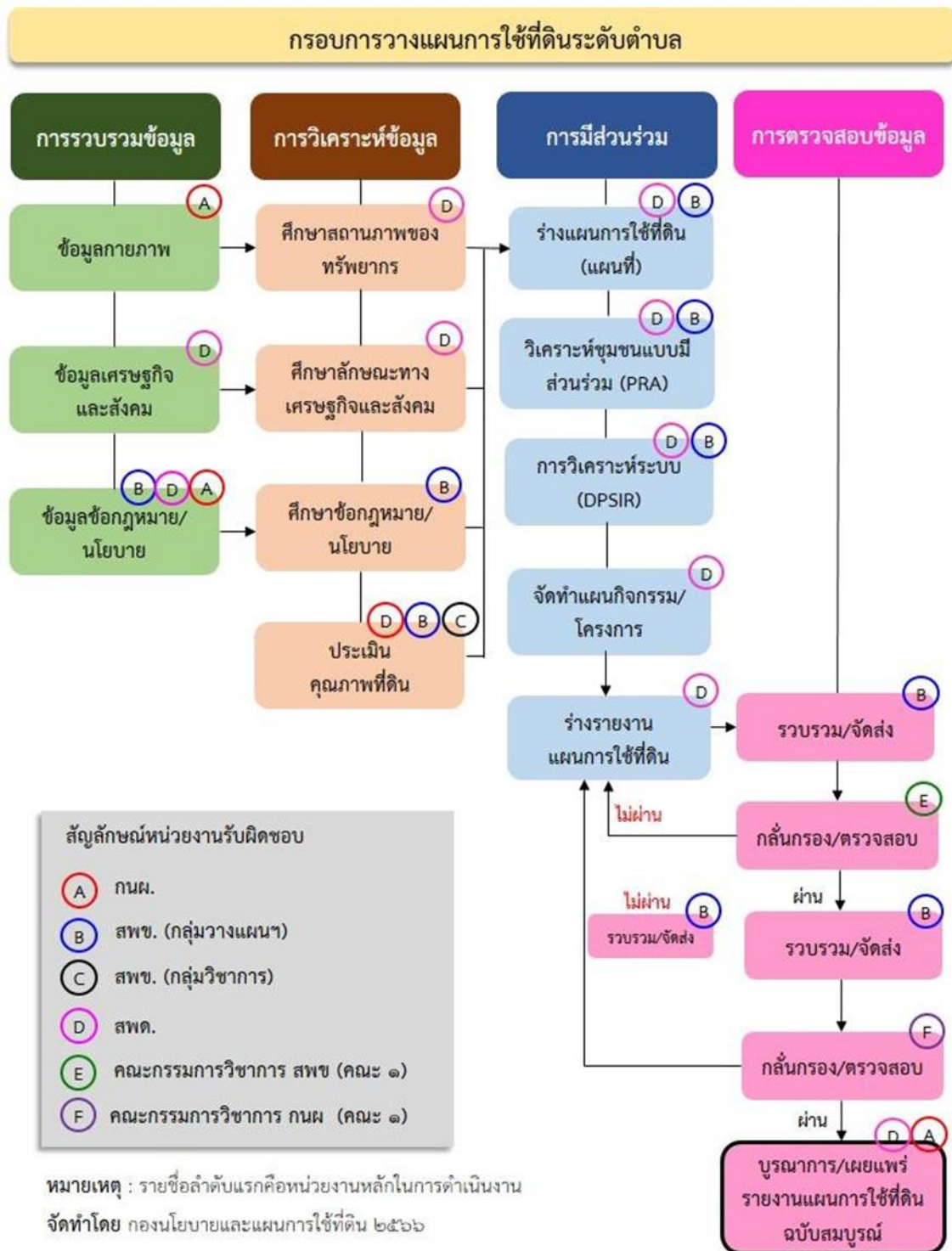
2) กรมพัฒนาที่ดิน โดยสถานีพัฒนาที่ดิน กำหนดแผนงาน/โครงการ/กิจกรรมที่สอดคล้องกับแผนการใช้ที่ดินที่กำหนดขึ้นในแต่ละเขตและสามารถใช้ประกอบการของงบประมาณในพื้นที่อย่างมีหลักการและเป็นที่ยอมรับ

3) หน่วยงานราชการอื่น ๆ สามารถใช้เป็นข้อมูลพื้นฐานประกอบแผนงาน/โครงการ/กิจกรรมที่สอดคล้องกับแผนการใช้ที่ดินที่กำหนดขึ้นในแต่ละเขต

จากขั้นตอนที่กล่าวข้างต้น สามารถจัดทำกรอบการวางแผนการใช้ที่ดินระดับแสดงดังรูปที่ 1-1

## 1.6 วิสัยทัศน์ของตำบล

“คุณภาพชีวิตที่ดี วิถีประชาวมั่นยืน ส่งเสริมเศรษฐกิจ พืชิตความยากจน”



รูปที่ 1-1 กรอบการวางแผนการใช้ที่ดินระดับตำบล

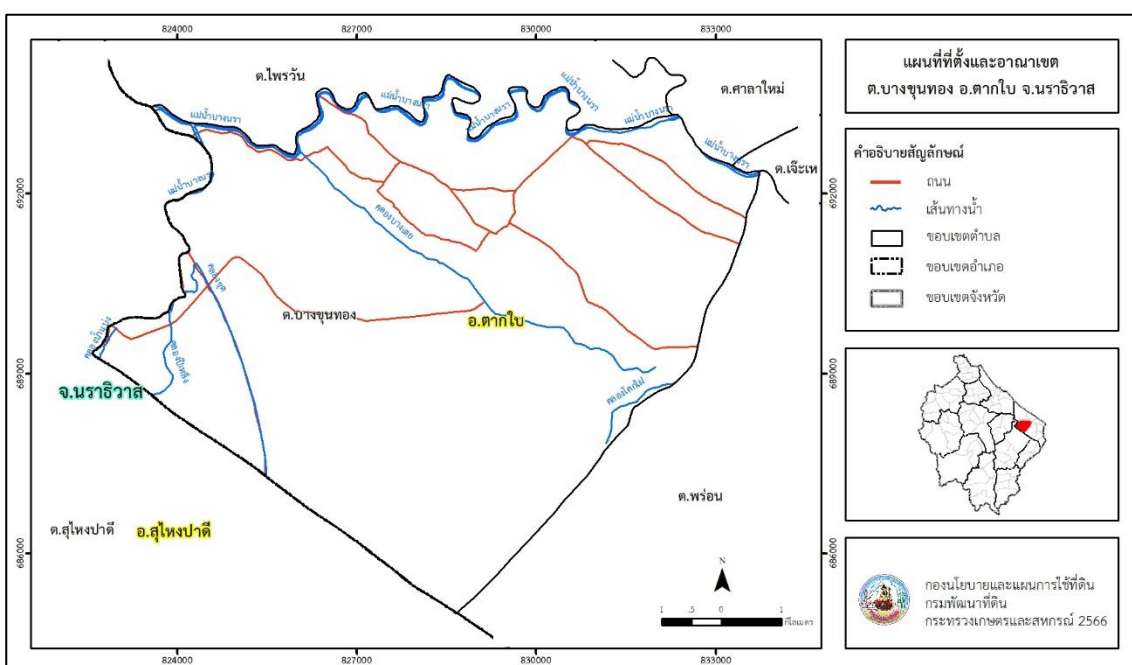


## บทที่ 2 ข้อมูลทั่วไป

### 2.1 ที่ตั้งและอาณาเขต

ตำบลบางขุนทอง อำเภอตากใบ จังหวัดนราธิวาส ตั้งอยู่ทางทิศตะวันตกของอำเภอตากใบ มีพื้นที่ประมาณ 58 ตารางกิโลเมตร หรือ 36,550 ไร่ โดยมีอาณาเขตติดต่อ ดังนี้ (รูปที่ 2-1)

ทิศเหนือ	ติดต่อกับ	ตำบลไพรวัน ตำบลศาลาใหม่ อำเภอตากใบ จังหวัดนราธิวาส
ทิศใต้	ติดต่อกับ	ตำบลสุโหงปาตี อำเภอสุโหงปาตี ตำบลพร่อน อำเภอตากใบ จังหวัดนราธิวาส
ทิศตะวันออก	ติดต่อกับ	ตำบลเจ๊ะเห ตำบลพร่อน อำเภอตากใบ จังหวัดนราธิวาส
ทิศตะวันตก	ติดต่อกับ	ตำบลสุโหงปาตี อำเภอสุโหงปาตี จังหวัดนราธิวาส



รูปที่ 2-1 ที่ตั้งและอาณาเขต ตำบลบางขุนทอง อำเภอตากใบ จังหวัดนราธิวาส

### 2.2 การแบ่งส่วนการปกครอง

ตำบลบางขุนทอง อำเภอตากใบ จังหวัดนราธิวาส แบ่งส่วนการปกครองออกเป็น 6 หมู่บ้าน ดังนี้

หมู่ที่ 1 บ้านบางขุนทอง	หมู่ที่ 4 บ้านทุ่งฝ้าย
หมู่ที่ 2 บ้านบาว	หมู่ที่ 5 บ้านโคกชุมบก
หมู่ที่ 3 บ้านโคกงู	หมู่ที่ 6 บ้านยูโย



## 2.3 สภาพภูมิประเทศ

ลักษณะพื้นที่ทั่วไปส่วนใหญ่เป็นที่ราบลุ่ม สภาพพื้นที่ราบเรียบถึงค่อนข้างราบเรียบ และลูกคลื่นลอนลาดเล็กน้อย มีแม่น้ำบางนราไหลผ่านด้านทิศเหนือของตำบล ด้านทิศตะวันออกและทิศใต้อยู่ในเขตรักษาพันธุ์สัตว์ป่าเฉลิมพระเกียรติสมเด็จพระเทพรัตนราชสุดาฯ เป็นส่วนหนึ่งของลุ่มน้ำภาคใต้ฝั่งตะวันออกตอนล่าง มีแหล่งน้ำที่สำคัญ เช่น แม่น้ำบางนรา คลองบางเตย คลองซุด คลองปีเหล็ง

## 2.4 สภาพภูมิอากาศ

จากการศึกษาสถิติภูมิอากาศ (พ.ศ.2536 - 2565) พบว่า ตำบลบางขุนทอง อำเภอตากใบ จังหวัดนราธิวาส มีรายละเอียดดังนี้

### 2.4.1 อุณหภูมิ

มีอุณหภูมิโดยเฉลี่ยทั้งปี 27.3 องศาเซลเซียส อุณหภูมิสูงสุดเฉลี่ย 31.8 องศาเซลเซียส ในเดือนพฤษภาคม และอุณหภูมิต่ำสุดเฉลี่ย 23.3 องศาเซลเซียส ในเดือนธันวาคม

### 2.4.2 ปริมาณน้ำฝน

มีปริมาณน้ำฝนรวมทั้งปี 2,840.9 มิลลิเมตร มีฝนตกประมาณ 168 วัน เดือนที่มีฝนตกมากที่สุด ในเดือนธันวาคม มีปริมาณฝน 668.3 มิลลิเมตร และมีฝนตกประมาณ 22 วัน

### 2.4.3 สมดุลน้ำเพื่อการเกษตร

จากข้อมูลสถิติภูมิอากาศในคาบ 30 ปี (พ.ศ.2536 - 2565) ณ สถานีตรวจอากาศจังหวัดนราธิวาส ได้นำมาวิเคราะห์สมดุลของน้ำเพื่อการเกษตร ซึ่งเป็นการวิเคราะห์หาช่วงฤดูกาลเพาะปลูกพืชตลอดจนช่วงระยะเวลาที่พืชเสี่ยงต่อการขาดน้ำ ข้อมูลที่นำมาวิเคราะห์ คือ ปริมาณน้ำฝน และศักยภาพการคายระเหยน้ำอ้างอิง (ET<sub>o</sub>) ซึ่งคำนวณด้วยโปรแกรม Cropwat for Windows Version 8.0 โดยใช้สมการ Penman-Monteith สามารถสรุปสมดุลของน้ำเพื่อการเกษตรในเขตอาศัยน้ำฝนได้ดังนี้

ช่วงที่เหมาะสมต่อการปลูกพืช เป็นช่วงที่ค่าปริมาณน้ำฝนมากกว่าค่า 0.5 การระเหยจากผิวดินและการคายน้ำของพืช เป็นช่วงที่ดินมีความชุ่มชื้นพอเหมาะต่อการเพาะปลูกพืชได้ตลอดทั้งปี

ช่วงที่มีน้ำมากเกินพอ เป็นช่วงที่ค่าปริมาณน้ำฝนมากกว่าค่าการระเหยจากผิวดินและการคายน้ำของพืชได้ตลอดทั้งปี (ตารางที่ 2-1 และรูปที่ 2-2)



ตารางที่ 2-1 สถิติภูมิอากาศ ณ สถานีตรวจอากาศจังหวัดนราธิวาส<sup>1</sup> (พ.ศ.2536 - 2565)

เดือน	อุณหภูมิ (°ซ.)			ความชื้นสัมพัทธ์ (%)	ปริมาณน้ำฝน (มม.)	จำนวนวันที่ฝนตก (วัน)	ศักยภาพการคายระเหยน้ำ (มม.)	ปริมาณฝนใช้การ <sup>2</sup> (มม.)
	ต่ำสุด	สูงสุด	เฉลี่ย					
ม.ค.	22.8	29.7	26.2	82.0	193.3	14.0	67.9	133.5
ก.พ.	22.8	30.5	26.6	80.0	82.0	7.4	64.4	71.2
มี.ค.	27.2	31.7	27.4	80.0	137.0	8.5	76.0	107.0
เม.ย.	25.0	32.8	28.3	79.0	92.4	8.1	75.3	78.7
พ.ค.	23.4	33.4	28.4	79.0	137.4	11.2	74.7	107.2
มิ.ย.	23.0	33.2	28.0	80.0	147.2	12.7	69.3	112.5
ก.ค.	22.8	32.9	27.8	80.0	131.2	12.5	70.7	103.7
ส.ค.	22.7	32.9	27.6	80.0	190.2	14.6	73.5	132.3
ก.ย.	22.6	32.6	27.3	80.0	194.3	15.9	71.4	133.9
ต.ค.	22.7	31.7	27.1	82.0	274.0	19.0	70.1	152.4
พ.ย.	22.5	30.2	26.4	86.0	593.6	22.6	61.8	184.4
ธ.ค.	22.3	29.5	26.0	85.0	668.3	21.6	63.6	191.8
<b>เฉลี่ย</b>	<b>23.3</b>	<b>31.8</b>	<b>27.3</b>	<b>81.1</b>	-	-	-	-
<b>รวม</b>	-	-	-	-	<b>2,840.9</b>	<b>168.1</b>	<b>838.5</b>	<b>1,508.6</b>

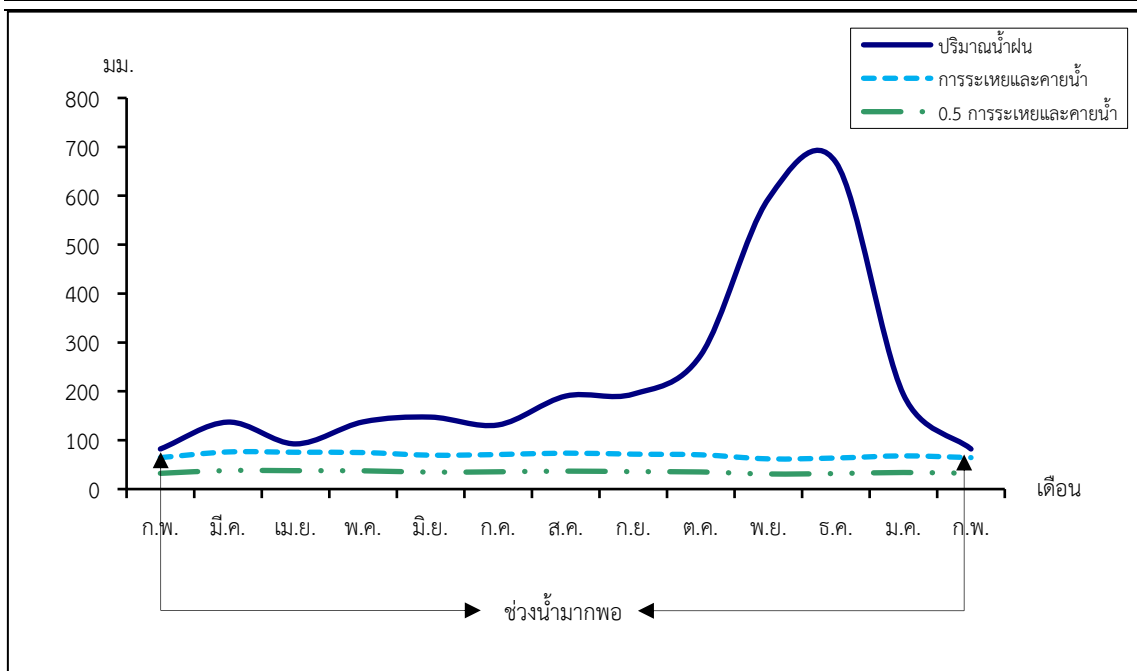
หมายเหตุ : <sup>1</sup>เป็นสถานีตรวจอากาศที่ใกล้พื้นที่ตำบลมากที่สุด

<sup>2</sup>จากการคำนวณโดยโปรแกรม Cropwat for Windows Version 8.0

ที่มา : กรมอุตุนิยมวิทยา (2566)



แผนการใช้ที่ดินตำบลบางขุนทอง อำเภอตากใบ จังหวัดนราธิวาส



หมายเหตุ : ใช้ข้อมูลปริมาณน้ำฝน 13 เดือน เพราะสามารถแสดงให้เห็นความต่อเนื่องของข้อมูลที่น่าวิเคราะห์ สมดุลของน้ำเพื่อการเกษตร

รูปที่ 2-2 กราฟสมดุลของน้ำเพื่อการเกษตร จังหวัดนราธิวาส



## 2.5 สภาพการใช้ที่ดินในปัจจุบัน

สภาพการใช้ที่ดินตำบลบางขุนทอง อำเภอตากใบ จังหวัดนราธิวาส ซึ่งสำรวจโดยกลุ่มวิเคราะห์สภาพการใช้ที่ดิน (2566) ประกอบด้วยประเภทการใช้ที่ดินต่างๆ ดังนี้

2.5.1 พื้นที่ชุมชนและสิ่งปลูกสร้าง มีเนื้อที่ 1,057 ไร่ หรือร้อยละ 2.89 ของพื้นที่ตำบล

2.5.2 พื้นที่เกษตรกรรมมีเนื้อที่ 4,352 ไร่ หรือร้อยละ 11.91 ของพื้นที่ตำบล ประกอบด้วยการใช้ประโยชน์ที่ดินด้านเกษตรกรรมต่างๆ ดังต่อไปนี้

1) พื้นที่นา มีเนื้อที่ 4,352 ไร่ หรือร้อยละ 16.06 ของพื้นที่ตำบล ได้แก่ นาข้าว นาร้าง

2) ไม้ยืนต้น มีเนื้อที่ 7,376 ไร่ หรือร้อยละ 20.18 ของพื้นที่ตำบล ได้แก่ ปาล์มน้ำมัน ยางพารา ไม้ยืนต้นร้าง/เสื่อมโทรม

3) ไม้ผล มีเนื้อที่ 4,342 ไร่ หรือร้อยละ 11.88 ของพื้นที่ตำบล ได้แก่ ไม้ผลผสมมะพร้าว

2.5.3 พื้นที่ป่าไม้ มีเนื้อที่ 18,085 ไร่ หรือร้อยละ 49.48 ของพื้นที่ตำบล ได้แก่ ป่าพรุรอบสภาพพื้นที่ป่าพรุสมบูรณ

2.5.4 พื้นที่แหล่งน้ำ มีเนื้อที่ 919 ไร่ หรือร้อยละ 2.52 ของพื้นที่ตำบล ได้แก่ คลองชลประทาน แม่น้ำ ลำห้วย ลำคลอง บ่อน้ำในไร่นา

2.5.5 พื้นที่เบ็ดเตล็ด มีเนื้อที่ 419 ไร่ หรือร้อยละ 1.14 ของพื้นที่ตำบล ได้แก่ พื้นที่ลุ่มทุ่งหญ้าสลับไม้พุ่ม/ไม้ละเมาะ ทุ่งหญ้าธรรมชาติ



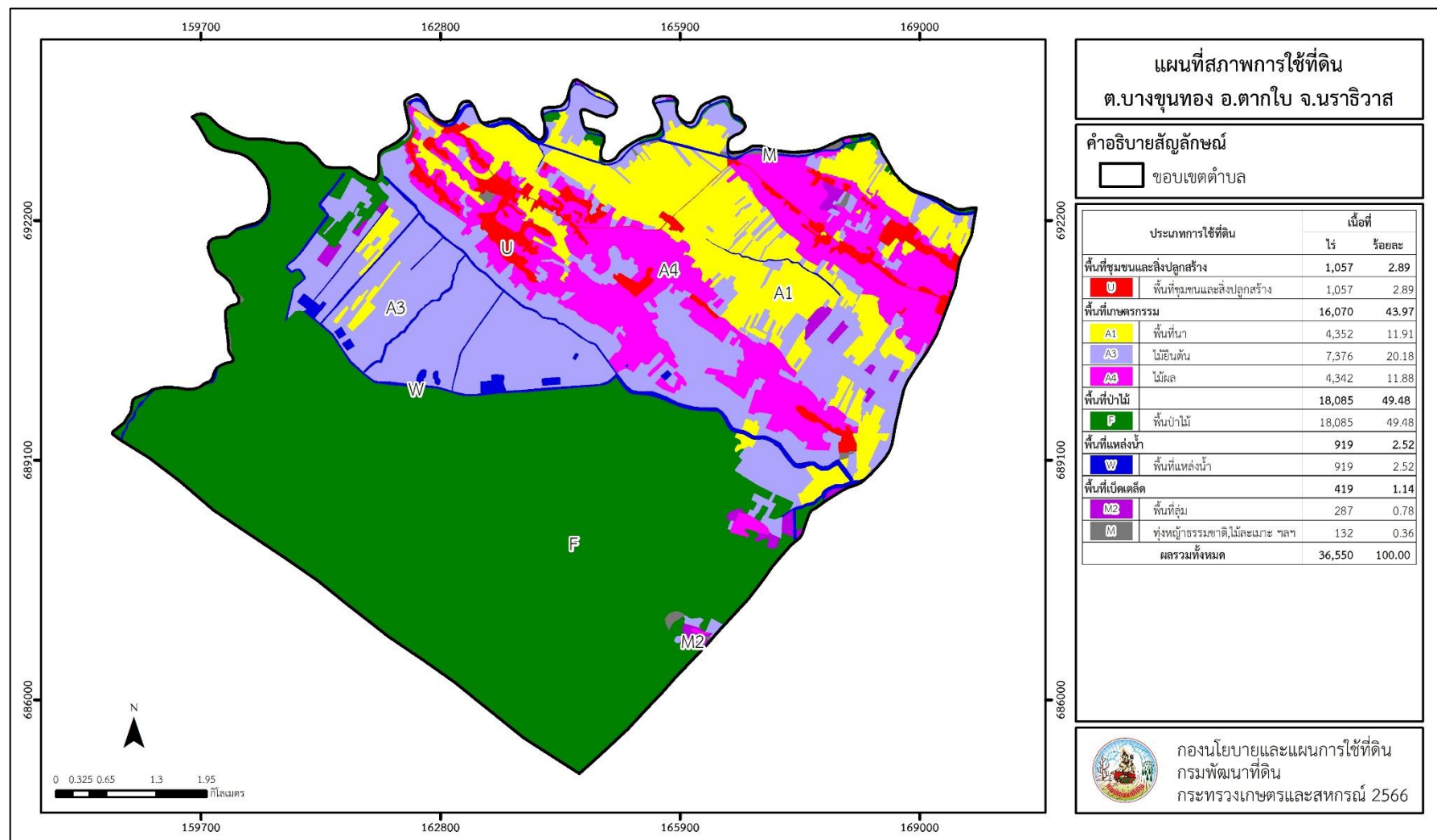
## ตารางที่ 2-2 สภาพการใช้ที่ดิน ตำบลบางขุนทอง อำเภอตากใบ จังหวัดนราธิวาส

หน่วยแผนที่	สภาพการใช้ที่ดิน	เนื้อที่	
		ไร่	ร้อยละ
<b>U</b>	<b>พื้นที่ชุมชนและสิ่งปลูกสร้าง</b>	<b>1,057</b>	<b>2.89</b>
U201	หมู่บ้านบนพื้นราบ	917	2.51
U301	สถานที่ราชการและสถาบันต่าง ๆ	95	0.26
U405	ถนน	45	0.12
<b>A</b>	<b>พื้นที่เกษตรกรรม</b>	<b>16,070</b>	<b>43.97</b>
A100	นาร้าง	350	0.96
A101	นาข้าว	4,002	10.95
A300	ไม้ยืนต้นร้าง/เสื่อมโทรม	9	0.02
A302	ยางพารา	1,520	4.16
A303	ปาล์มน้ำมัน	5,847	16.00
A401	ไม้ผลผสม	3,873	10.60
A405	มะพร้าว	469	1.28
<b>F</b>	<b>พื้นที่ป่าไม้</b>	<b>18,085</b>	<b>49.48</b>
F400	ป่าพรุสภาพฟื้นฟู	13,666	37.39
F401	ป่าพรุสมบูรณ์	4,419	12.09
<b>M</b>	<b>พื้นที่เบ็ดเตล็ด</b>	<b>419</b>	<b>1.14</b>
M101	ทุ่งหญ้าธรรมชาติ	8	0.02
M102	ทุ่งหญ้าสลับไม้พุ่ม/ไม้ละเมาะ	124	0.34
M201	พื้นที่ลุ่ม	287	0.78
<b>W</b>	<b>พื้นที่แหล่งน้ำ</b>	<b>919</b>	<b>2.52</b>
W101	แม่น้ำ ลำห้วย ลำคลอง	277	0.76
W202	บ่อน้ำในไร่นา	131	0.36
W203	คลองชลประทาน	511	1.40
<b>ผลรวมทั้งหมด</b>		<b>36,550</b>	<b>100.00</b>

หมายเหตุ : เนื้อที่คำนวณด้วยระบบสารสนเทศทางภูมิศาสตร์



แผนการใช้ที่ดินตำบลบางขุนทอง อำเภอตากใบ จังหวัดนราธิวาส



ปที่ 2-3 สภาพการใช้ที่ดินตำบลบางขุนทอง อำเภอตากใบ จังหวัดนราธิวาส



## 2.6 สภาพเศรษฐกิจและสังคม

### 2.6.1 ประชากร

จากหลักฐานทะเบียนราษฎร์ของกรมการปกครอง กระทรวงมหาดไทย ณ เดือนธันวาคม 2565 พบว่า ประชากรที่อาศัยในพื้นที่ตำบลบางขุนทองมีประชากรรวม 5,714 คน แยกเป็นชาย 2,853 คน เป็นหญิง 2,861 คน ความหนาแน่นโดยเฉลี่ย 97.71 คนต่อตารางกิโลเมตร มีจำนวนครัวเรือนทั้งหมด 1,311 ครัวเรือน เป็นครัวเรือนเกษตรที่มาขึ้นทะเบียนกรมส่งเสริมการเกษตร 952 ครัวเรือน หรือร้อยละ 72.62 ของจำนวนครัวเรือนทั้งหมด และเป็นครัวเรือนที่ประกอบอาชีพอื่นๆ ครัวเรือนเกษตรที่ไม่ได้มาขึ้นทะเบียนกรมส่งเสริมการเกษตร 359 ครัวเรือน หรือร้อยละ 27.38 ของจำนวนครัวเรือนทั้งหมด ดังรายละเอียดในตารางที่ 2-3 ถึง 2-4

ตารางที่ 2-3 จำนวนประชากรและครัวเรือน ตำบลบางขุนทอง อำเภอตากใบ จังหวัดนราธิวาส ปี 2565

พื้นที่	จำนวน ครัวเรือน	จำนวนประชากร (คน)		
		ชาย	หญิง	รวม
ตำบลบางขุนทอง	1,311	2,853	2,861	5,714
หมู่ที่ 1 บางขุนทอง	352	1,097	1,106	2,203
หมู่ที่ 2 บาวง	161	210	230	440
หมู่ที่ 3 โคกงู	215	327	336	663
หมู่ที่ 4 หุ่นฝ้าย	187	230	270	500
หมู่ที่ 5 โคกชุมบก	133	197	206	403
หมู่ที่ 6 ยูโย	263	792	713	1,505

ที่มา : กรมการปกครอง (2566)

ตารางที่ 2-4 จำนวนและสัดส่วนครัวเรือนเกษตร ตำบลบางขุนทอง อำเภอตากใบ จังหวัดนราธิวาส ปี 2565

รายการ	จำนวน (ครัวเรือน)	ร้อยละ
จำนวนครัวเรือนทั้งหมด <sup>1)</sup>	1,311	100.00
- จำนวนครัวเรือนเกษตรที่มาขึ้นทะเบียนกรมส่งเสริมการเกษตร <sup>2)</sup>	952	72.62
- จำนวนครัวเรือนที่ประกอบอาชีพอื่นๆ และจำนวนครัวเรือนเกษตรที่ไม่ได้มาขึ้นทะเบียนฯ	359	27.38

ที่มา : 1) กรมการปกครอง (2566)

2) กรมส่งเสริมการเกษตร (2566)



### 2.6.2 การถือครองที่ดิน

จากข้อมูลกรมการปกครอง ณ เดือนธันวาคม 2565 ตำบลบางขุนทองมีจำนวนครัวเรือนทั้งหมด 1,311 ครัวเรือน โดยถือครองที่ดินเฉลี่ยครัวเรือนละ 27.88 ไร่ (เนื้อที่ของตำบลรวมต่อจำนวนครัวเรือนทั้งหมด)

### 2.6.3 ลักษณะทางเศรษฐกิจและการประกอบอาชีพ

ประชากรในตำบลบางขุนทอง ประกอบอาชีพเกษตรกรรม ค้าขาย รับราชการ รับจ้างทั่วไป และอื่นๆ มีเกษตรกรบางครัวเรือนประกอบอาชีพหลายอย่างควบคู่กันไป สำหรับพืชที่เกษตรกรปลูกเป็นอาชีพหลัก ได้แก่ ยางพารา ปาล์มน้ำมัน มะพร้าว และข้าว ทางด้านการเลี้ยงสัตว์เกษตรกรจะมีการเลี้ยงไว้เพื่อบริโภคหากเหลือจึงจำหน่ายเป็นรายได้เสริม

### 2.6.4 ด้านรายได้-รายจ่าย

จากข้อมูลความจำเป็นพื้นฐาน (จปฐ.) ของกรมพัฒนาชุมชน ปี 2566 พบว่า รายได้ครัวเรือนเฉลี่ยปีละ 243,061.57 บาท รายได้บุคคลเฉลี่ยปีละ 64,550.60 บาท รายจ่ายครัวเรือนเฉลี่ยปีละ 147,561.10 บาท รายจ่ายบุคคลเฉลี่ยปีละ 39,188.25 บาท เมื่อพิจารณาจะเห็นว่ารายได้ครัวเรือนมากกว่ารายจ่ายครัวเรือนปีละ 95,500.47 บาท และรายได้บุคคลมากกว่ารายจ่ายบุคคลปีละ 25,362.35 บาท ดังรายละเอียดในตารางที่ 2-5



แผนการใช้ที่ดินตำบลบางขุนทอง อำเภอตากใบ จังหวัดนราธิวาส

ตารางที่ 2-5 รายได้-รายจ่ายเฉลี่ยครัวเรือน ตำบลบางขุนทอง อำเภอตากใบ จังหวัดนราธิวาส ปี 2565

พื้นที่	แหล่งรายได้ของครัวเรือน (บาท/ปี)				รายได้ครัวเรือนเฉลี่ย (บาท/ปี)	รายได้บุคคลเฉลี่ย (บาท/ปี)	รายจ่ายครัวเรือนเฉลี่ย (บาท/ปี)	รายจ่ายบุคคลเฉลี่ย (บาท/ปี)
	อาชีพหลัก	อาชีพรอง	รายได้อื่น	ทำ-หาเอง				
ตำบลบางขุนทอง	196,889.82	20,362.90	8,790.65	17,018.20	243,061.57	64,550.60	147,561.10	39,188.25
หมู่ที่ 1 บางขุนทอง	200,437.68	18,614.94	6,409.28	10,391.30	235,853.20	50,352.32	207,671.30	44,335.77
หมู่ที่ 2 บาวง	174,349.29	25,821.43	12,332.14	23,064.29	235,567.14	99,335.54	181,270.00	76,439.16
หมู่ที่ 3 โคกงู	215,338.19	33,554.27	11,901.51	21,074.37	281,868.34	92,560.73	40,227.64	13,210.07
หมู่ที่ 4 ทุ่งฝ้าย	197,685.19	9,403.70	8,293.21	10,123.46	225,505.56	81,362.81	158,485.80	57,181.96
หมู่ที่ 5 โคกขุมบก	191,104.63	22,124.07	16,329.63	23,361.11	252,919.44	82,275.00	157,954.63	51,382.83
หมู่ที่ 6 ยูโย	191,793.03	15,440.57	4,581.97	21,381.15	233,196.72	48,384.35	118,912.70	24,672.36

ที่มา : กรมการพัฒนาชุมชน (2566)



## บทที่ 3

### สถานภาพของทรัพยากรธรรมชาติ

การศึกษาสถานภาพของทรัพยากรธรรมชาติในพื้นที่ตำบลบางขุนทอง อำเภอตากใบ จังหวัดนราธิวาส ได้แก่ ทรัพยากรป่าไม้ ทรัพยากรน้ำ และทรัพยากรดิน ซึ่งเป็นทรัพยากรกายภาพที่สำคัญต่อการทำการเกษตร ดังนั้นจึงจำเป็นต้องทราบว่าทรัพยากรธรรมชาติแต่ละชนิดปัจจุบันมีสถานะอย่างไร เพื่อใช้เป็นข้อมูลประกอบการวางแผนการใช้ที่ดินซึ่งจะนำไปสู่การกำหนดแผนงาน โครงการ กิจกรรม รวมถึงมาตรการต่าง ๆ เพื่อการพัฒนาพื้นที่อย่างมีประสิทธิภาพต่อไป โดยมีรายละเอียดดังนี้

#### 3.1 ทรัพยากรป่าไม้

##### 3.1.1 ป่าไม้ตามกฎหมายและมติคณะรัฐมนตรี

1) ป่าอนุรักษ์ พบพื้นที่ป่าอนุรักษ์ในพื้นที่ คือเขตรักษาพันธุ์สัตว์ป่าเฉลิมพระเกียรติสมเด็จพระเทพฯ เนื้อที่ 18,206 ไร่

2) ป่าสงวนแห่งชาติ ได้มีการจำแนกเขตการใช้ประโยชน์ทรัพยากรและที่ดินป่าไม้ในพื้นที่ป่าสงวนแห่งชาติตามมติคณะรัฐมนตรี วันที่ 10 มีนาคม 2535 และ 17 มีนาคม 2535 แบ่งออกเป็น 3 เขต ประกอบด้วย เขตพื้นที่ป่าเพื่อการอนุรักษ์ (Zone C) เขตพื้นที่ป่าเพื่อเศรษฐกิจ (Zone E) และเขตพื้นที่ป่าที่เหมาะสมต่อการเกษตร (Zone A) จากการวิเคราะห์ข้อมูลพบพื้นที่ป่าจำแนกเขตการใช้ประโยชน์ทรัพยากรที่ดินและป่าไม้ในพื้นที่ป่าสงวนแห่งชาติตามมติคณะรัฐมนตรีในพื้นที่ ได้แก่

(1) เขตพื้นที่ป่าเพื่อการอนุรักษ์ (Zone C) เนื้อที่ 23,087 ไร่

(2) เขตพื้นที่ป่าเพื่อเศรษฐกิจ (Zone E) เนื้อที่ 74 ไร่

3.1.2 **ชั้นคุณภาพลุ่มน้ำ** (มติคณะรัฐมนตรี วันที่ 28 พฤษภาคม 2528) จากการวิเคราะห์ข้อมูลพบชั้นคุณภาพลุ่มน้ำในพื้นที่ คือ พื้นที่ลุ่มน้ำชั้นที่ 5 เนื้อที่ 36,550 ไร่

ทั้งนี้ เนื้อที่ดังกล่าวข้างต้นคำนวณด้วย ระบบสารสนเทศภูมิศาสตร์ เป็นเนื้อที่เบื้องต้นเท่านั้น ไม่สามารถใช้อ้างอิงได้ทางกฎหมาย

#### 3.2 ทรัพยากรน้ำ

3.2.1 ปริมาณน้ำฝน พบว่าในพื้นที่ตำบลบางขุนทอง มีปริมาณน้ำฝนเฉลี่ยในคาบ 30 ปี (พ.ศ.2536 - 2565) 2,840.9 มิลลิเมตรต่อปี

3.2.2 **น้ำผิวดิน** หมายถึง แม่น้ำลำคลอง หนอง บึง ทะเลสาบ อ่างเก็บ และแหล่งน้ำสาธารณะอื่นๆ ที่อยู่ภายในผืนแผ่นดิน ในพื้นที่ตำบลบางขุนทอง มีรายละเอียดของแหล่งน้ำผิวดินดังนี้

แหล่งน้ำผิวดินธรรมชาติ ได้แก่ คลองขุด คลองโคกไผ่ คลองน้ำแบ่ง คลองบางเตย คลองบางสน คลองปีเหล็ง และแม่น้ำบางนรา

3.2.3 จากฐานข้อมูลน้ำบาดาลของกรมทรัพยากรน้ำ (2566) พบว่า ตำบลบางขุนทอง มีจำนวนบ่อบาดาลราชการจำนวน 2 บ่อ และจำนวนบ่อบาดาลเอกชนจำนวน 1 บ่อ



### 3.3 ทรัพยากรดิน

ทรัพยากรดินในพื้นที่ตำบลบางขุนทอง อำเภอตากใบ จังหวัดนราธิวาส พบหน่วยแผนที่ดินทั้งหมด 17 หน่วยแผนที่ดิน และหน่วยพื้นที่เบ็ดเตล็ด 1 หน่วยแผนที่ ดังนี้

#### 3.3.1 ดินในพื้นที่ลุ่ม มี 14 หน่วยแผนที่ดิน ได้แก่

- 1) หน่วยแผนที่ดิน Cyi-silA ชุดดินเชียรใหญ่ มีเนื้อดินบนเป็นดินร่วนปนทรายแป้ง ความลาดชัน 0-2 เปอร์เซ็นต์ มีเนื้อที่ 289 ไร่ หรือร้อยละ 0.79 ของเนื้อที่ตำบล
- 2) หน่วยแผนที่ดิน Cyi-his-silA ดินเชียรใหญ่ที่มีชั้นดินอินทรีย์ มีเนื้อดินบนเป็นดินร่วนปนทรายแป้ง ความลาดชัน 0-2 เปอร์เซ็นต์ มีเนื้อที่ 114 ไร่ หรือร้อยละ 0.31 ของเนื้อที่ตำบล
- 3) หน่วยแผนที่ดิน Cyi-Cyi-his-silA หน่วยเชิงซ้อนของชุดดินเชียรใหญ่ และดินเชียรใหญ่ที่มีชั้นดินอินทรีย์ มีเนื้อดินบนเป็นดินร่วนปนทรายแป้ง ความลาดชัน 0-2 เปอร์เซ็นต์ มีเนื้อที่ 6,787 ไร่ หรือร้อยละ 18.57 ของเนื้อที่ตำบล
- 4) หน่วยแผนที่ดิน Cyi-his-silA-Kd-lA หน่วยเชิงซ้อนของดินเชียรใหญ่ที่มีชั้นดินอินทรีย์ มีเนื้อดินบนเป็นดินร่วนปนทรายแป้ง ความลาดชัน 0-2 เปอร์เซ็นต์ และชุดดินกาบแดง มีเนื้อดินบนเป็นดินร่วน ความลาดชัน 0-2 เปอร์เซ็นต์ มีเนื้อที่ 105 ไร่ หรือร้อยละ 0.29 ของเนื้อที่ตำบล
- 5) หน่วยแผนที่ดิน Kd-lA ชุดดินกาบแดง มีเนื้อดินบนเป็นดินร่วน ความลาดชัน 0-2 เปอร์เซ็นต์ มีเนื้อที่ 2,651 ไร่ หรือร้อยละ 7.25 ของเนื้อที่ตำบล
- 6) หน่วยแผนที่ดิน Kd-Nw-mtkpt-lA หน่วยเชิงซ้อนของชุดดินกาบแดง และดินนราธิวาสที่มีพื้หนาปานกลาง มีเนื้อดินบนเป็นดินร่วน ความลาดชัน 0-2 เปอร์เซ็นต์ มีเนื้อที่ 3,170 ไร่ หรือร้อยละ 8.67 ของเนื้อที่ตำบล
- 7) หน่วยแผนที่ดิน Mu-siclA ชุดดินมูโนะ มีเนื้อดินบนเป็นดินร่วนเหนียวปนทรายแป้ง ความลาดชัน 0-2 เปอร์เซ็นต์ มีเนื้อที่ 404 ไร่ หรือร้อยละ 1.10 ของเนื้อที่ตำบล
- 8) หน่วยแผนที่ดิน Nw-lA ชุดดินนราธิวาส มีเนื้อดินบนเป็นดินร่วน ความลาดชัน 0-2 เปอร์เซ็นต์ มีเนื้อที่ 4,523 ไร่ หรือร้อยละ 12.37 ของเนื้อที่ตำบล
- 9) หน่วยแผนที่ดิน Nw-vtkp-lA ดินนราธิวาสที่มีพื้หนามาก มีเนื้อดินบนเป็นดินร่วน ความลาดชัน 0-2 เปอร์เซ็นต์ มีเนื้อที่ 4,879 ไร่ หรือร้อยละ 13.35 ของเนื้อที่ตำบล
- 10) หน่วยแผนที่ดิน Ra-d,f-sicA ดินระแงะที่เป็นดินลึกและเป็นดินเหนียวละเอียด มีเนื้อดินบนเป็นดินเหนียวปนทรายแป้ง ความลาดชัน 0-2 เปอร์เซ็นต์ มีเนื้อที่ 123 ไร่ หรือร้อยละ 0.34 ของเนื้อที่ตำบล
- 11) หน่วยแผนที่ดิน Ra-f-sicA ดินระแงะที่เป็นดินเหนียวละเอียด มีเนื้อดินบนเป็นดินเหนียวปนทรายแป้ง ความลาดชัน 0-2 เปอร์เซ็นต์ มีเนื้อที่ 1,983 ไร่ หรือร้อยละ 5.43 ของเนื้อที่ตำบล
- 12) หน่วยแผนที่ดิน Sng-slA ชุดดินสงขลา มีเนื้อดินบนเป็นดินร่วนปนทราย ความลาดชัน 0-2 เปอร์เซ็นต์ มีเนื้อที่ 148 ไร่ หรือร้อยละ 0.40 ของเนื้อที่ตำบล
- 13) หน่วยแผนที่ดิน Ta-siclA ชุดดินตากใบ มีเนื้อดินบนเป็นดินร่วนเหนียวปนทรายแป้ง ความลาดชัน 0-2 เปอร์เซ็นต์ มีเนื้อที่ 3,822 ไร่ หรือร้อยละ 10.46 ของเนื้อที่ตำบล
- 14) หน่วยแผนที่ดิน Ts-slA ชุดดินตันไทร มีเนื้อดินบนเป็นดินร่วนปนทราย ความลาดชัน 0-2 เปอร์เซ็นต์ มีเนื้อที่ 1,139 ไร่ หรือร้อยละ 3.12 ของเนื้อที่ตำบล



3.3.2 ดินในพื้นที่ตอน มี 3 หน่วยแผนที่ดิน ได้แก่

- 1) หน่วยแผนที่ดิน Bc-lsB ชุดดินบาเจาะ มีเนื้อดินบนเป็นดินทรายปนดินร่วน ความลาดชัน 2-5 เปอร์เซ็นต์ มีเนื้อที่ 1,419 ไร่ หรือร้อยละ 3.88 ของเนื้อที่ตำบล
- 2) หน่วยแผนที่ดิน Bh-lsA ชุดดินบ้านทอน มีเนื้อดินบนเป็นดินทรายปนดินร่วน ความลาดชัน 0-2 เปอร์เซ็นต์ มีเนื้อที่ 624 ไร่ หรือร้อยละ 1.71 ของเนื้อที่ตำบล
- 3) หน่วยแผนที่ดิน Tg-Tg-tks-lsB หน่วยเชิงซ้อนของชุดดินทุ่งหว้า และดินทุ่งหว้าที่เป็นทรายหนา มีเนื้อดินบนเป็นดินทรายปนดินร่วน ความลาดชัน 2-5 เปอร์เซ็นต์ มีเนื้อที่ 3,860 ไร่ หรือร้อยละ 10.56 ของเนื้อที่ตำบล

3.3.3 พื้นที่เบ็ดเตล็ด มี 1 หน่วยแผนที่ คือ หน่วยแผนที่ W พื้นที่น้ำ มีเนื้อที่ 510 ไร่ หรือร้อยละ 1.40 ของเนื้อที่ตำบล

ปัญหาทรัพยากรดินทางการเกษตรตามสภาพธรรมชาติในพื้นที่ พบปัญหาดินอินทรีย์ มีเนื้อที่ 15,276 ไร่ หรือร้อยละ 41.79 ของเนื้อที่ตำบล ได้แก่ ชุดดินกาบแดง (Kd) ชุดดินนราธิวาส (Nw) ดินนราธิวาสที่มีพืชนาปานกลาง (Nw-mtkpt) และดินนราธิวาสที่มีพืชนามาก (Nw-vtkp) ปัญหาดินเปรี้ยวจัด มีเนื้อที่ 10,891 ไร่ หรือร้อยละ 29.80 ของเนื้อที่ตำบล ได้แก่ ชุดดินเชียรใหญ่ (Cy) ดินเชียรใหญ่ที่มีชั้นดินอินทรีย์ (Cy-his) ชุดดินมูโน๊ะ (Mu) ดินระแงะที่เป็นดินลึกและเป็นดินเหนียวละเอียด (Ra-d,f) ดินระแงะที่เป็นดินเหนียวละเอียด (Ra-f) และชุดดินต้นไทร (Ts) และปัญหาดินทรายจัด มีเนื้อที่ 3,973 ไร่ หรือร้อยละ 10.87 ของเนื้อที่ตำบล ได้แก่ ชุดดินบาเจาะ (Bc) ชุดดินบ้านทอน (Bh) และดินทุ่งหว้าที่เป็นทรายหนา (Tg-tks)

รายละเอียดของสมบัติดิน ตำบลบางขุนทอง อำเภอตากใบ จังหวัดนราธิวาส ดังแสดงในตารางที่ 3-1 และแผนที่ทรัพยากรดินแสดงดังรูปที่ 3-1



ตารางที่ 3-1 สมบัติดิน ตำบลบางขุนทอง อำเภอตากใบ จังหวัดนราธิวาส

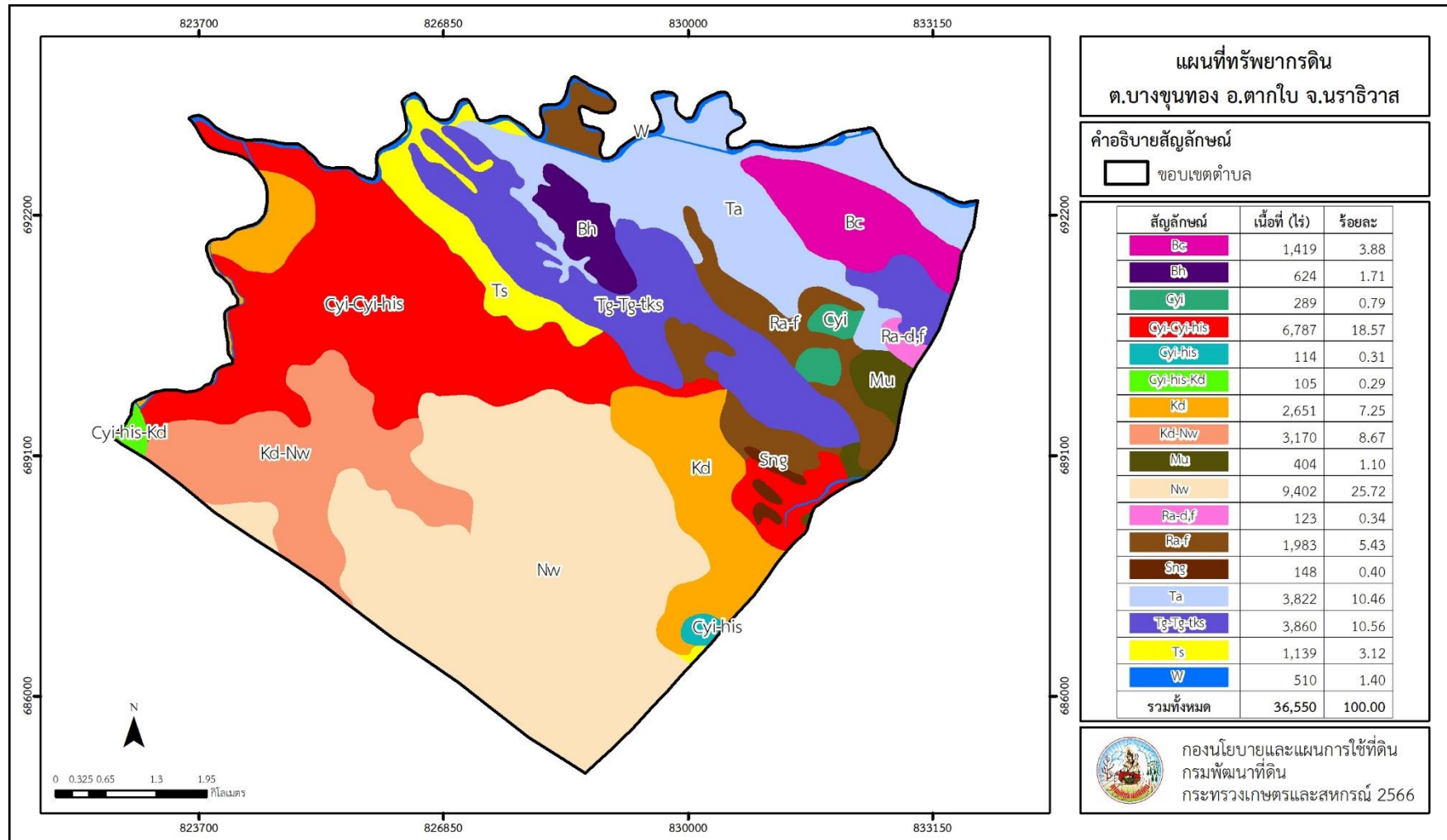
หน่วยแผนที่ดิน	ความลาดชัน (%)	ความลึก (ซม.)	การระบายน้ำ	ความอุดมสมบูรณ์ของดิน	ความจุแลกเปลี่ยนแคตไอออน (cmol/kg)	ความอิ่มตัวเบส (%)	ปฏิกิริยาดิน		ค่าการนำไฟฟ้า (dS/m)	ความลึกของชั้นจาโรไซด์ (ซม.)	เนื้อที่	
							ดินบน	ดินล่าง			ไร่	ร้อยละ
Bc-IsB	2-5	>150	ค่อนข้างมาก	ปานกลาง	<10	<35	5.0-6.5	5.0-6.0	<2	-	1,419	3.88
Bh-IsA	0-2	50-100	ดีปานกลาง	ต่ำ	<10	<35	4.5-6.0	5.0-6.0	<2	-	624	1.71
Cyi-Cyi-his-siA	0-2	>150	เลว	สูง	>20	35-75	4.5-5.0	4.5-7.0	<2	0-50	87	0.24
Cyi-Cyi-his-siA*	0-2	>150	เลว	ปานกลาง	>20	35-75	4.5-5.0	4.5-7.0	<2	0-50	6,700	18.33
Cyi-his-siA	0-2	>150	เลวมาก	สูง	>20	35-75	4.5-5.0	4.5-7.0	<2	0-50	114	0.31
Cyi-his-siA-Kd-lA	0-2	>150	เลวมาก	สูง	>20	35-75/ <35	4.5-5.0/ <4.5	4.5-7.0/ <4.5	<2	0-50/-	105	0.29
Cyi-siA	0-2	>150	เลว	ปานกลาง	>20	35-75	4.5-5.0	4.5-7.0	<2	0-50	289	0.79
Kd-lA	0-2	>150	เลวมาก	สูง	>20	<35	<4.5	<4.5	<2	-	51	0.14
Kd-lA*	0-2	>150	เลวมาก	ปานกลาง	>20	<35	<4.5	<4.5	<2	-	2,600	7.11
Kd-Nw-mtkpt-lA	0-2	>150	เลวมาก	ปานกลาง	>20	<35	<4.5	<4.5	<2	-	3,170	8.67
Mu-siclA	0-2	>150	เลว	ปานกลาง	10-20	<35	4.5-5.0	<4.5	<2	0-50	404	1.10
Nw-lA	0-2	>150	เลวมาก	ปานกลาง	>20	<35	<4.5	<4.5	<2	-	4,523	12.37
Nw-vtkp-lA	0-2	>150	เลวมาก	ปานกลาง	>20	<35	<4.5	<4.5	<2	-	4,879	13.35
Ra-d,f-sicA	0-2	100-150	เลวมาก	ปานกลาง	>20	<35	4.5-5.0	4.5-5.0	<2	50-100	123	0.34
Ra-f-sicA	0-2	>150	เลวมาก	ต่ำ	>20	<35	4.5-5.0	4.5-5.0	<2	50-100	7	0.02
Ra-f-sicA*	0-2	>150	เลวมาก	ปานกลาง	>20	<35	4.5-5.0	4.5-5.0	<2	50-100	1,976	5.41
Sng-slA	0-2	>150	ค่อนข้างเลว	ปานกลาง	<10	<35	4.5-6.0	4.5-5.5	<2	-	148	0.40
Ta-siclA	0-2	>150	เลว	ต่ำ	<10	<35	4.5-6.0	4.5-5.5	<2	-	280	0.77
Ta-siclA*	0-2	>150	เลว	ปานกลาง	<10	<35	4.5-6.0	4.5-5.5	<2	-	3,542	9.69
Tg-Tg-tks-lsB	2-5	>150	ดี	ปานกลาง	<10	<35	5.0-5.5	4.5-5.0	<2	-	3,860	10.56
Ts-slA	0-2	>150	เลวมาก	ปานกลาง	>20	<35	4.5-5.0	4.5-5.0	<2	50-100	1,139	3.12
W	-	-	-	-	-	-	-	-	-	-	510	1.40
<b>รวมทั้งหมด</b>											<b>36,550</b>	<b>100.00</b>

หมายเหตุ: 1. \* หมายถึง หน่วยแผนที่ดินที่มีความอุดมสมบูรณ์ของดินต่างจากหน่วยแผนที่ดินเดียวกัน  
2. เนื้อที่คำนวณด้วยโปรแกรมระบบสารสนเทศภูมิศาสตร์

ที่มา: กองสำรวจและวิจัยทรัพยากรดิน (2566)



แผนการใช้ที่ดินตำบลบางขุนทอง อำเภอตากใบ จังหวัดนราธิวาส



รูปที่ 3-1 ทรัพยากรดิน ตำบลบางขุนทอง อำเภอตากใบ จังหวัดนราธิวาส



## บทที่ 4

### กระบวนการมีส่วนร่วมของชุมชน (Participatory Rural Appraisal : PRA)

#### 4.1 การวิเคราะห์ผลจากการจัดทำกระบวนการมีส่วนร่วมของชุมชน (PRA)

การวิเคราะห์ผลจากการจัดทำกระบวนการมีส่วนร่วมของชุมชน (PRA) เมื่อวันที่ 12 กรกฎาคม 2566 มีสาระสำคัญสรุปได้ดังนี้

##### 4.1.1 ปัญหาหลักของตำบลบางขุนทอง คือ

- 1) ไม่มีกรรมสิทธิ์ในที่ดินให้ทั่วถึง
- 2) การปรับเปลี่ยนการผลิต
- 3) การใช้เส้นทางสัญจรทางการเกษตร
- 4) การจัดตั้งกลุ่มและการส่งเสริมอาชีพ
- 5) พื้นที่ไม่ใช่ที่ดินของตัวเอง

##### 4.1.2 ความต้องการของชุมชน เกษตรกร และตำบลบางขุนทอง มีความต้องการ ดังนี้คือ

- 1) หมู่ที่ 1 บ้านบางขุนทอง
  - 1.1) แก้ปัญหาดินกรดขาดความอุดมสมบูรณ์
  - 1.2) แก้ปัญหาไม่มีกรรมสิทธิ์ที่ดินทำกิน
  - 1.3) แก้ปัญหาแหล่งรับซื้อผลผลิต
  - 1.4) กำจัดวัชพืชน้ำในลำคลอง
- 2) หมู่ที่ 2 บ้านบาง
  - 2.1) แก้ปัญหาการตลาดในการรับ
  - 2.2) แก้ปัญหาการรวมกลุ่ม
  - 2.3) แก้ปัญหาดินขาดความอุดมสมบูรณ์ ดินเสื่อมโทรม
- 3) หมู่ที่ 3 บ้านโคกสูง
  - 3.1) แก้ปัญหาราคาต้นทุนการผลิตสูง
  - 3.2) แก้ปัญหาน้ำท่วม
  - 3.3) แก้ปัญหาราคาผลผลิตตกต่ำ
  - 3.4) แก้ปัญหาการขาดแคลนแรงงาน ภาคการเกษตร
  - 3.5) แก้ปัญหาพื้นที่ดินกรด
- 4) หมู่ที่ 4 บ้านทุ่งฝ้าย
  - 4.1) ดินขาดความอุดมสมบูรณ์ ดินกรด ดินทราย
  - 4.2) แก้ไขน้ำท่วมขังของพื้นที่ ภาคการเกษตรในฤดูฝน
  - 4.3) แก้ปัญหาพื้นที่ทำนาสูง ทำให้ดำเนินกิจกรรมยาก
  - 4.4) อยากให้มีตลาดรองรับผลผลิตที่แน่นอน



5) หมู่ที่ 5 บ้านโคกชุมบก

5.1) แก้ปัญหาน้ำเปรี้ยวจากพรุโต๊ะแดงไหลเข้ามาในฤดูน้ำหลาก ทำให้เกิดความเสียหาย

5.2) แก้ปัญหาการขาดน้ำในฤดูแล้ง (เม.ย-พ.ค.)

5.3) แก้ปัญหาน้ำท่วมขังนาน

5.4) แก้ปัญหาบ้านไม่มีเลขที่

5.5) แก้ปัญหาดินขาดความอุดมสมบูรณ์ ดินกรด

5.6) แก้ปัญหาไม่มีเอกสารสิทธิ์ในที่ดินทำกิน

หมู่ที่ 6 บ้านยูโย

6.1) แก้ปัญหาไม่มีเอกสารสิทธิ์ในที่ดินทำกิน

6.2) แก้ปัญหาดินขาดความอุดมสมบูรณ์ ดินกรด

6.3) แก้ปัญหาการว่างงานของเยาวชน

ผลจากการจัดทำการมีส่วนร่วมของชุมชน (PRA) ได้นำมาวิเคราะห์ร่วมกับปัญหาด้านกายภาพ โดยระบบ DPSIR มีรายละเอียดดังนี้

1) แรงขับเคลื่อน (Driver) มี 4 ประการ คือ

1.1) นโยบายรัฐด้านการเกษตร

1.2) การขยายตัวของเมือง การขยายตัวของภาคเกษตร และอุตสาหกรรม

1.3) การเปลี่ยนแปลงของสภาพภูมิอากาศ

1.4) ความต้องการด้านอาหาร ฯลฯ

2) แรงกดดัน (Pressure) ที่เกิดจากปัจจัยขับเคลื่อน มี 3 ประการ คือ

2.1) ความเสื่อมโทรมของดินทางกายภาพ/เคมี/ชีวภาพ

2.2) เกิดพื้นที่ทิ้งร้างมากขึ้น

2.3) ความเสียหายในแปลงนา

3) สถานะ (State) ที่เกิดแรงกดดัน มี 5 ประการ คือ

3.1) ไม่มีกรรมสิทธิ์ในที่ดินให้ทั่วถึง

3.2) การปรับเปลี่ยนการผลิต

3.3) การใช้เส้นทางสัญจรทางการเกษตร

3.4) การจัดตั้งกลุ่มและการส่งเสริมอาชีพ

3.5) พื้นที่ไม่ใช่ที่ดินของตนเอง

4) ผลกระทบ (Impact) ที่ปรากฏในพื้นที่ มี 3 ประการ คือ

4.1) มีการลดพื้นที่การทำนาลง

4.2) ปริมาณน้ำลดลงไม่เพียงพอกับความต้องการ

4.3) ฝนตกไม่ตรงตามฤดูกาล



## 5) การตอบสนอง (Response) ของรัฐในอดีต ปัจจุบัน และในอนาคต มีดังนี้

### อดีต-ปัจจุบัน

#### พื้นที่ลุ่ม

- 5.1) ปรับปรุงพื้นที่นาร้างเพื่อปลูกข้าว
- 5.2) ฟื้นฟูพื้นที่นาร้างเพื่อปลูกปาล์มน้ำมัน
- 5.3) พื้นที่ปลูกข้าวสังข์หยด
- 5.4) พื้นที่ปลูกข้าวโดยระบบส่งเสริมการเกษตรแบบแปลงใหญ่
- 5.5) ปรับรูปแบบนาลักษณะที่ 1 เพื่อปลูกข้าว/ปรับรูปแบบนาลักษณะที่ 3 เพื่อปลูก

ปาล์มน้ำมัน

- 5.6) พื้นที่ได้รับประโยชน์จากระบบส่งน้ำชลประทานเต็มพื้นที่ตำบล

#### พื้นที่ดอน

- 5.7) ปรับปรุงบำรุงดินด้วยปุ๋ยพืชสด
- 5.8) บ่อน้ำไร่นา
- 5.9) ขุดลอกลำน้ำ/คลองส่งน้ำ/แหล่งน้ำ
- 5.10) ปรับเปลี่ยนการผลิตเป็นพืช

### อนาคต

- (1) พัฒนาที่ดินและน้ำที่เป็นระบบทั้งตำบล
- (2) ปรับเปลี่ยนพื้นที่ที่ร้างมาทำการเกษตร
- (3) ส่งเสริมพื้นที่นาร้างเป็นนาดี
- (4) แก้ไขปัญหาน้ำดำ

ดังมีรายละเอียดในรูปที่ 4-1



รูปที่ 4-1 การวิเคราะห์สถานการณ์โดยระบบ DPSIR ของตำบลบางขุนทอง อำเภอตากใบ จังหวัดนราธิวาส



## 4.2 ระบบการปลูกพืชในปัจจุบัน

ตำบลบางขุนทอง อำเภอตากใบ จังหวัดนราธิวาส มีการเพาะปลูกพืช ดังนี้

### 4.2.1 พื้นที่ลุ่ม

- 1) ข้าวนาปี พันธุ์ที่ปลูกประกอบด้วย พันธุ์ข้าวสังข์หยด หอมกระดังงา ชีบูกันตัง และ ฉ้ายงพัทลุง ระยะเวลาเดือนสิงหาคมเป็นช่วงระยะเวลาการเพาะปลูก เดือนมีนาคมเป็นช่วงระยะเวลาการเก็บเกี่ยว
- 2) พืชผัก เกษตรกรปลูกพืชผักหลังการเก็บเกี่ยวข้าว ระหว่างเดือนมีนาคมถึงตุลาคม

### 4.2.2 พื้นที่ดอน

- 1) ไม้ยืนต้น
  - ยางพารา ให้ผลผลิตช่วงเดือนพฤษภาคมถึงเดือนพฤศจิกายน นอกเวลานั้นคือช่วง ยางพาราผลัดใบและฤดูฝน
  - ปาล์มน้ำมัน สามารถเก็บผลผลิตได้ตลอดทั้งปี แต่จะให้ผลผลิตลดลงช่วงเดือน พฤศจิกายน-กุมภาพันธ์
- 2) ไม้ผล ประกอบด้วย มะพร้าว ลองกอง ทุเรียน และมังคุด

ชนิดพืช \ เดือน	ม.ค.	ก.พ.	มี.ค.	เม.ย.	พ.ค.	มิ.ย.	ก.ค.	ส.ค.	ก.ย.	ต.ค.	พ.ย.	ธ.ค.
	บริเวณพื้นที่ราบลุ่ม											
1. ข้าวนาปี	ข้าวนาปี						ข้าวนาปี					
2. พืชผัก		ผักสวนครัว										
บริเวณพื้นที่ดอน												
1. ไม้ยืนต้น	ยางพารา											
	ปาล์มน้ำมัน											
2. ไม้ผล	มะพร้าว ลองกอง ทุเรียน มังคุด											

รูปที่ 4-2 ระบบการปลูกพืชในปัจจุบัน ตำบลบางขุนทอง อำเภอตากใบ จังหวัดนราธิวาส



## บทที่ 5 การประเมินคุณภาพที่ดิน

### 5.1 หลักการประเมินคุณภาพที่ดินด้านกายภาพ

การประเมินคุณภาพที่ดินหรือการประเมินความเหมาะสมของที่ดิน สอดคล้องตามหลักการของ FAO Framework ค.ศ. 1983 ซึ่งการประเมินคุณภาพที่ดินด้านกายภาพ เป็นการประเมินศักยภาพของที่ดินว่าที่ดินนั้น ๆ เหมาะสมมากหรือน้อยเพียงใดสำหรับการใช้ที่ดินประเภทต่าง ๆ หรือการปลูกพืชต่าง ๆ โดยพิจารณาจาก สภาพแวดล้อมที่มีผลต่อการเจริญเติบโตของพืช สมบัติดินที่ได้จำแนกไว้ในแต่ละตำบล ร่วมกับการจัดการพื้นที่ เช่น ระบบชลประทาน พื้นที่ยกทรง การจัดระบบอนุรักษ์ดินและน้ำ เป็นต้น และนอกจากนี้พิจารณาความต้องการปัจจัยต่อการปลูกพืชแต่ละชนิด สอดคล้องตามหลักการของ FAO ได้แก่ ความต้องการด้านพืช ความต้องการด้านการจัดการ ความต้องการด้านการอนุรักษ์ (บัณฑิต และคำรน, 2542) รายละเอียดดังตารางที่ 5-1

ระดับความเหมาะสมของที่ดินได้จากการสังเคราะห์ข้อมูลดิน การจัดการที่ดิน หรือดินที่มีลักษณะเฉพาะที่เกิดขึ้นตามสภาพภูมิประเทศ (ซึ่งจะเรียกรวมว่าหน่วยที่ดิน) ลักษณะภูมิอากาศ พิจารณาร่วมกับระดับความต้องการปัจจัยต่อการเจริญเติบโตของพืชแต่ละชนิด หลังจากนั้นดำเนินการประเมินคุณภาพที่ดิน ซึ่งสามารถจำแนกระดับความเหมาะสมของที่ดินได้เป็น 4 ระดับ ได้แก่ เหมาะสมสูง (S1) เหมาะสมปานกลาง (S2) เหมาะสมเล็กน้อย (S3) และไม่เหมาะสม (N) โดยที่

S1 : ไม่มีข้อจำกัดด้านที่ดินตามปัจจัยที่ใช้พิจารณา

S2 : มีข้อจำกัดด้านที่ดินที่แก้ไขได้ง่ายหรือข้อจำกัดอาจไม่ส่งผลกระทบต่อ การเจริญเติบโตของพืชอย่างชัดเจน

S3 : มีข้อจำกัดด้านที่ดินที่แก้ไขได้ยาก ควรปรับเปลี่ยนการผลิตเป็นพืชชนิดอื่นหรือกิจกรรมอื่น (ส่วนใหญ่เป็นลักษณะทางกายภาพ)

N : มีข้อจำกัดที่พัฒนาหรือปรับปรุงที่ดินได้ยากมาก หากจะดำเนินการพัฒนาหรือปรับปรุงต้องใช้ต้นทุนสูงหรือเครื่องจักรขนาดใหญ่ แนะนำให้ปรับเปลี่ยนการผลิต



ตารางที่ 5-1 ตัวอย่างการประเมินคุณภาพที่ดินด้านกายภาพของประเภทการใช้ประโยชน์ที่ดิน

คุณภาพที่ดิน (Land Quality)	คุณลักษณะที่ดินตัวแทน (Land Characteristics)	ระดับความ เหมาะสม (Land Suitability Rating)
<b>1. ความเหมาะสมด้านความต้องการด้านพืช (Crop Requirements)</b>		
1.1. การหยั่งลึกของรากพืช (r)	ความลึกของดิน	S1
1.2. ความชุ่มชื้นที่เป็นประโยชน์ต่อพืช (m)	ปริมาณน้ำฝนเฉลี่ยในรอบปี	S2m
1.3. ความเป็นประโยชน์ของออกซิเจน ต่อรากพืช (o)	สภาพการระบายน้ำของดิน	S2o
<b>ความเหมาะสมรวมด้านความต้องการด้านพืช (Crop Requirements)</b>		<b>S2om</b>
<b>2. ความเหมาะสมด้านความต้องการด้านการจัดการ (Management Requirements)</b>		
2.1. สภาพการเขตกรรม (k)	ชั้นความยากง่ายในการ เขตกรรม (ดินบน)	S1
2.2. ศักยภาพการใช้เครื่องจักรกล (w)	ความลาดชันของพื้นที่	S3w
<b>ความเหมาะสมรวมด้านความต้องการด้านการจัดการ (Management Requirements)</b>		<b>S3w</b>
<b>3. ความเหมาะสมด้านความต้องการด้านการอนุรักษ์ (Conservation Requirements)</b>		
3.1 ความเสียหายจากการกัดกร่อน (e)	ความลาดชันของพื้นที่	S3e
<b>ความเหมาะสมรวมด้านความต้องการด้านการอนุรักษ์ (Conservation Requirements)</b>		<b>S3e</b>
<b>ความเหมาะสมด้านกายภาพของประเภทการใช้ประโยชน์ที่ดินใน แต่ละหน่วยที่ดินโดยรวม</b>		<b>S3ew</b>

5.2 พืชเศรษฐกิจที่สำคัญของตำบล

พืชเศรษฐกิจหลักและพืชทางเลือกของตำบล ได้แก่ ยางพารา ปาล์มน้ำมัน มะพร้าว ทุเรียน เงาะ มังคุด ข้าว



### 5.3 ระดับความเหมาะสมของที่ดิน

การประเมินคุณภาพที่ดินของพืชเศรษฐกิจหลักและพืชทางเลือก ตำบลบางขุนทอง อำเภอตากใบ จังหวัดนราธิวาส ได้ผลการประเมินคุณภาพที่ดินดังตารางที่ 5

ตารางที่ 5-2 ชั้นความเหมาะสมทางกายภาพของดิน ตำบลบางขุนทอง อำเภอตากใบ จังหวัดนราธิวาส

หน่วยแผนที่ดิน	ยางพารา	ปาล์มน้ำมัน	มะพร้าว	ทุเรียน	เงาะ	มังคุด	ข้าว
Bc-lsB	S2n	S3o	S2n	S2ns	S2ns	S2ns	N
Bh-lsA	S2rons	S3r	S3r	S3r	S3r	S3r	S2ons
Cyi-Cyi-his-silA	N	N	N	N	N	N	N
Cyi-his-silA	N	N	N	N	N	N	N
Cyi-his-silA-Kd-lA	N	N	N	N	N	N	N
Cyi-silA	N	N	N	N	N	N	N
Kd-lA	N	N	N	N	N	N	S2n
Kd-Nw-mtkpt-lA	N	N	N	N	N	N	S2n
Mu-siclA	N	N	N	N	N	N	N
Nw-lA	N	N	N	N	N	N	S2n
Nw-vtkp-lA	N	N	N	N	N	N	S2n
Ra-d,f-sicA	N	N	N	N	N	N	S3z
Ra-f-sicA	N	N	N	N	N	N	S3z
Sng-slA	S3o	S2ons	S3o	S3o	S3o	S3o	S2n
Ta-siclA	N	S3o	N	N	N	N	S2n
Ta-siclA*	N	S3o	N	N	N	N	S2ns
Tg-Tg-tks-lsB	S2n	S2n	S2n	S2ns	S2ns	S2ns	S3o
Ts-slA	N	N	N	N	N	N	S3z

หมายเหตุ : \* หมายถึง หน่วยแผนที่ดินที่มีความอุดมสมบูรณ์ของดินต่างจากหน่วยแผนที่ดินเดียวกัน ความหมายของสัญลักษณ์แสดงข้อจำกัดชั้นความเหมาะสม

- e = ความเสียหายจากการกัดกร่อน
- w = ศักยภาพการใช้เครื่องจักร
- r = สภาพการหยั่งลึกของราก
- z = สารพิษ
- x = การมีเกลือมากเกินไป
- m = ความชุ่มชื้นที่เป็นประโยชน์ต่อพืช



- o = ความเป็นประโยชน์ของออกซิเจนต่อรากพืช
- n = ความจุในการดูดซับธาตุอาหาร
- s = ความเป็นประโยชน์ของธาตุอาหาร



## บทที่ 6 แผนการใช้ที่ดิน

### 6.1 การวิเคราะห์ข้อมูลเพื่อจัดทำแผนการใช้ที่ดินระดับตำบล

ตามที่กรมพัฒนาที่ดินได้จัดทำแผนปฏิบัติการราชการกรมพัฒนาที่ดินระยะ 5 ปี (พ.ศ. 2566–2570) เพื่อให้บรรลุตามวิสัยทัศน์ที่กำหนดไว้ คือ “เป็นองค์การอัจฉริยะทางดิน เพื่อขับเคลื่อนการใช้ที่ดินอย่างเหมาะสม 15 ล้านไร่ ภายในปี 2570” ซึ่งในส่วนของประเด็นการพัฒนาที่ 2 บริหารจัดการทรัพยากรดินและที่ดินด้วยชุดข้อมูลที่มีมูลค่าสูง (High Value Dataset) ซึ่งมีเป้าหมาย คือ การนำชุดข้อมูลที่มีมูลค่าสูง ไปใช้ในการบริหารจัดการทางการเกษตร ในส่วนของตัวชี้วัด บริหารจัดการทรัพยากรดินและที่ดินบนพื้นฐานของชุดข้อมูลที่มีมูลค่าสูง ร้อยละ 100 กลยุทธ์ที่ 2 ยกระดับแผนการใช้ที่ดินไปสู่การปฏิบัติ ได้กำหนดให้ ร้อยละของแผนการใช้ที่ดินระดับตำบลที่จัดทำแล้วเสร็จทั้งประเทศ ภายในปี 2570 (ไม่น้อยกว่า ร้อยละ 80) เป็นตัวชี้วัดหนึ่งของกลยุทธ์ดังกล่าว

การวางแผนการใช้ที่ดินระดับตำบลเป็นการวางกรอบและนโยบายการการพัฒนาพื้นที่ให้เกิดการใช้ที่ดินอย่างสมดุลและยั่งยืนเป็นการกำหนดแนวทางใช้ที่ดินให้ตรงกับศักยภาพโดยเฉพาะทางด้านการเกษตร และนำไปสู่การกำหนดแผนงาน โครงการ กิจกรรม ที่มีความสอดคล้องกับสภาพพื้นที่ ทั้งนี้การใช้ขอบเขตการปกครองในระดับตำบลจะนำไปสู่การพัฒนาเชิงพื้นที่ที่มีเป้าหมายและทิศทางสอดคล้องตามบริบทของแต่ละตำบล และมีผู้รับผิดชอบโดยตรง คือ องค์กรปกครองส่วนท้องถิ่น ซึ่งแผนการใช้ที่ดินในระดับที่ใหญ่กว่านี้อาจไม่สามารถนำมาใช้ปฏิบัติงานในระดับพื้นที่ได้อย่างเป็นรูปธรรมเนื่องจากเป็นแผนงานสำหรับนำไปใช้ปฏิบัติงานเชิงนโยบายและยุทธศาสตร์ในภาพรวม

ทั้งนี้แผนการใช้ที่ดินเป็นผลที่ได้จากการวิเคราะห์ข้อมูลทางด้านกายภาพ เศรษฐกิจ และสังคม โดยได้นำฐานข้อมูลที่ได้จากการรวบรวมข้อมูลทุติยภูมิ และข้อมูลปฐมภูมิจากการสำรวจภาคสนาม การศึกษาด้านกายภาพ ได้จาก การวิเคราะห์สถานภาพของทรัพยากรธรรมชาติ อาทิ ทรัพยากรดิน ทรัพยากรน้ำ และทรัพยากรป่าไม้ร่วมกับการพิจารณาลักษณะการใช้ประโยชน์ที่ดิน ข้อกฎหมายที่เกี่ยวข้องกับพื้นที่ในเขตป่าไม้ตามกฎหมาย เช่น เขตรักษาพันธุ์สัตว์ป่า เขตอุทยานแห่งชาติ เขตป่าสงวนแห่งชาติ และนโยบายของรัฐที่เกี่ยวข้องกับพื้นที่ที่มีมติคณะรัฐมนตรีเกี่ยวกับการใช้ที่ดิน มติคณะรัฐมนตรีเรื่องการจำแนกการใช้ประโยชน์ที่ดินในพื้นที่ป่าไม้ในเขตป่าสงวนแห่งชาติ เป็นต้น ประกอบกับการพิจารณาจากทิศทางตามกรอบนโยบายที่เกี่ยวข้องกับการกำหนดเขตการใช้ที่ดินภายในพื้นที่ตำบล เช่น ยุทธศาสตร์ของจังหวัด ร่วมกับความต้องการของท้องถิ่น สามารถกำหนดแนวทางการใช้ที่ดินตามศักยภาพของทรัพยากร เพื่อการรักษาคุณภาพของลักษณะทางนิเวศวิทยาและการอนุรักษ์ทรัพยากรธรรมชาติ โดยคำนึงถึงสภาพทางเศรษฐกิจและสังคมของชุมชนในพื้นที่ ซึ่งข้อมูลนี้ส่วนหนึ่งได้มาจากการวิเคราะห์ชุมชนแบบมีส่วนร่วม (PRA) ทำการสังเคราะห์ข้อมูลทุกด้านเพื่อให้ได้เขตการใช้ที่ดินที่เหมาะสมกับศักยภาพของพื้นที่ต่อไป



## 6.2 แผนการใช้ที่ดิน

จากการวิเคราะห์ข้อมูลกายภาพ เศรษฐกิจ และสังคม พบว่าแผนการใช้ที่ดินตำบลบางขุนทอง อำเภอตากใบ จังหวัดนราธิวาส สามารถกำหนดออกเป็น 6 เขตหลัก ได้แก่ เขตป่าไม้ เขตเกษตรกรรม เขตชุมชนและสิ่งปลูกสร้าง เขตแหล่งน้ำ เขตพื้นที่อื่น ๆ และเขตรักษาสมดุลของธรรมชาติและสิ่งแวดล้อม มีรายละเอียดดังนี้ (ตารางที่ 6-1 และรูปที่ 6-1)

6.2.1 เขตป่าไม้ เป็นเขตพื้นที่ที่อยู่ในเขตป่าตามกฎหมายและมติคณะรัฐมนตรี ได้แก่ พื้นที่ป่าสงวนแห่งชาติ เขตรักษาพันธุ์สัตว์ป่า อุทยานแห่งชาติ เขตป่าไม้ถาวร หรืออยู่ในพื้นที่ชั้นคุณภาพลุ่มน้ำ ชั้นที่ 1A 1B หรือ 2 พื้นที่ในเขตนี้ส่วนใหญ่ยังคงสภาพเป็นป่าไม้ บางบริเวณได้ถูกนำไปใช้ประโยชน์ในรูปแบบที่ไม่เหมาะสม ไม่เป็นไปตามมาตรการหรือกฎหมายที่เกี่ยวข้องกับการใช้ประโยชน์ของที่ดินหรือทรัพยากรป่าไม้ของพื้นที่นั้น ๆ ประกอบด้วย 3 เขตรอง ได้แก่ เขตป่าไม้สมบูรณ์ เขตป่าไม้เสื่อมโทรม และเขตพื้นที่พุ่มธรรมชาติ มีเนื้อที่ 22,508 ไร่ หรือคิดเป็นร้อยละ 61.58 ของเนื้อที่ตำบล มีรายละเอียดดังนี้

1) เขตป่าไม้สมบูรณ์ (สัญลักษณ์ 1100) มีเนื้อที่ 4,343 ไร่ หรือ คิดเป็นร้อยละ 11.88 ของเนื้อที่ตำบล เป็นเขตที่อยู่ภายในเงื่อนไขดงกล่าวข้างต้น แต่มีสภาพการใช้ที่ดินปัจจุบันเป็นป่าไม้สมบูรณ์

2) เขตป่าไม้เสื่อมโทรม (สัญลักษณ์ 1200) มีเนื้อที่ 13,528 ไร่ หรือ คิดเป็นร้อยละ 37.01 ของเนื้อที่ตำบล แต่มีสภาพการใช้ที่ดินปัจจุบันเป็นป่าไม้ที่มีลักษณะเสื่อมโทรม ซึ่งหากปล่อยให้ตามธรรมชาติไม่มีการเข้าไปรบกวนอาจฟื้นตัวกลับมาเป็นป่าสมบูรณ์ได้ดั้งเดิม

3) เขตพื้นที่พุ่มธรรมชาติ (สัญลักษณ์ 1300) มีเนื้อที่ 4,636 ไร่ หรือ คิดเป็นร้อยละ 12.68 ของเนื้อที่ตำบล เป็นพื้นที่ที่มีการบุกรุก แผ้วถางพื้นที่ป่าไม้ และเปลี่ยนแปลงการใช้ประโยชน์พื้นที่เป็นอย่างอื่น ส่วนใหญ่เพื่อทำการเกษตร

6.2.2 เขตเกษตรกรรม เป็นพื้นที่เกษตรกรรมซึ่งในที่นี้ คือ พื้นที่ที่อยู่นอกเขตที่มีการประกาศเป็นเขตป่าไม้ตามกฎหมาย ซึ่งรัฐได้กำหนดเป็นพื้นที่ทำกิน มีการออกเอกสารสิทธิ์ซึ่งรวมถึงพื้นที่ในเขตปฏิรูปที่ดินเพื่อเกษตรกรรมด้วย เขตนี้รวมถึงการทำกิจกรรมภาคการเกษตรอื่นที่นอกเหนือจากการปลูกพืชด้วย ประกอบด้วย 3 เขตรอง ได้แก่ เขตเกษตรกรรมขั้นดี เขตเกษตรกรรมที่มีศักยภาพการผลิตสูง และเขตเกษตรกรรมที่มีศักยภาพการผลิตต่ำ มีเนื้อที่ 11,331 ไร่ หรือคิดเป็นร้อยละ 31.00 ของเนื้อที่ตำบล มีรายละเอียดดังนี้

1) เขตเกษตรกรรมขั้นดี พื้นที่เขตนี้มีศักยภาพในการผลิตมากที่สุดในตำบล เนื่องจากมีระบบชลประทาน สามารถส่งน้ำช่วยในการปลูกพืชเพื่อทำการเกษตรนอกฤดูฝน โดยเฉพาะข้าวนาปรัง และพืชอายุสั้นได้เป็นอย่างดี และนอกจากนี้พบว่าดินในพื้นที่เขตนี้มีสมบัติที่เหมาะสมต่อการเพาะปลูกพืชแยกตามชนิดพืช ส่งผลให้มีศักยภาพของที่ดินที่เหมาะสมต่อการเพาะปลูกในระดับสูงถึงปานกลาง มีรายละเอียดดังนี้

(1) เขตทำนา (สัญลักษณ์ 2110) มีเนื้อที่ 2,862 ไร่ หรือ คิดเป็นร้อยละ 7.83 ของเนื้อที่ตำบล เป็นพื้นที่ที่มีศักยภาพต่อการทำนาในระดับเหมาะสมสูงถึงปานกลาง และปัจจุบันเกษตรกรมีการปลูกข้าวโดยส่วนใหญ่เป็นลักษณะนาปี



(2) เขตปลูกไม้ผล (สัญลักษณ์ 2120) มีเนื้อที่ 2,018 ไร่ หรือ คิดเป็นร้อยละ 5.52 ของเนื้อที่ตำบล ปัจจุบันเกษตรกรปลูกไม้ผล โดยไม้ผลที่ปลูกได้แก่ มะพร้าว ลองกอง มังคุด

(3) เขตปลูกไม้ยืนต้น (สัญลักษณ์ 2130) มีเนื้อที่ 481 ไร่ หรือ คิดเป็นร้อยละ 1.32 ของเนื้อที่ตำบล ปัจจุบันเกษตรกรปลูกไม้ยืนต้น โดยไม้ยืนต้นที่ปลูกได้แก่ ปาล์มน้ำมัน ยางพารา มะพร้าว

2) เขตเกษตรกรรมที่มีศักยภาพการผลิตสูง พื้นที่เขตนี้มีศักยภาพในการผลิตรองจากเขตเกษตรกรรมชั้นดี ซึ่งแบ่งออกเป็น 2 ประเภท ได้แก่ เขตเกษตรกรรมที่มีศักยภาพการผลิตสูง (ประเภทที่ 1) และเขตเกษตรกรรมที่มีศักยภาพการผลิตสูง (ประเภทที่ 2) มีรายละเอียดดังนี้

(1) เขตเกษตรกรรมที่มีศักยภาพการผลิตสูง (ประเภทที่ 1) เป็นเขตที่มีการบริหารจัดการด้านทรัพยากรน้ำโดยเฉพาะระบบชลประทาน มีศักยภาพในการผลิตอยู่ในระดับเหมาะสมเล็กน้อยถึงไม่เหมาะสม ดัดข้อจำกัดจากลักษณะดิน ซึ่งมีสมบัติดินที่ไม่เหมาะสมบางประการ มีรายละเอียดดังนี้

- เขตทำนา (สัญลักษณ์ 2211) มีเนื้อที่ 1,223 ไร่ หรือ คิดเป็นร้อยละ 3.35 ของเนื้อที่ตำบล เป็นพื้นที่ที่มีศักยภาพต่อการทำนาในระดับเหมาะสมเล็กน้อยถึงไม่เหมาะสม และปัจจุบันเกษตรกรมีการปลูกข้าวโดยส่วนใหญ่เป็นลักษณะนาปี

- เขตปลูกไม้ผล (สัญลักษณ์ 2212) มีเนื้อที่ 1,738 ไร่ หรือ คิดเป็นร้อยละ 4.76 ของเนื้อที่ตำบล ปัจจุบันเกษตรกรปลูกไม้ผล โดยไม้ผลที่ปลูกได้แก่ มะพร้าว ลองกอง มังคุด

- เขตปลูกไม้ยืนต้น (สัญลักษณ์ 2213) มีเนื้อที่ 2,884 ไร่ หรือ คิดเป็นร้อยละ 7.89 ของเนื้อที่ตำบล ปัจจุบันเกษตรกรปลูกไม้ยืนต้น โดยไม้ยืนต้นที่ปลูกได้แก่ ปาล์มน้ำมัน ยางพารา มะพร้าว

(2) เขตเกษตรกรรมที่มีศักยภาพการผลิตสูง (ประเภทที่ 2) เป็นเขตที่ทำการเกษตรโดยอาศัยน้ำฝนเป็นหลัก ซึ่งส่งผลให้มีข้อจำกัดต่อการเพาะปลูกพืชด้านความชื้นที่พืชนำไปใช้ประโยชน์ในส่วนของที่ดินมีศักยภาพในการผลิตอยู่ในระดับสูงถึงปานกลาง และนอกจากนี้พบว่าดินในพื้นที่เขตนี้มีสมบัติที่เหมาะสมต่อการเพาะปลูกพืชแยกตามชนิดพืช มีรายละเอียดดังนี้

- เขตปลูกไม้ยืนต้น (สัญลักษณ์ 2223) มีเนื้อที่ มีเนื้อที่ 3 ไร่ หรือ คิดเป็นร้อยละ 0.01 ของเนื้อที่ตำบล ปัจจุบันเกษตรกรปลูกไม้ยืนต้น โดยไม้ยืนต้นที่ปลูกได้แก่ ปาล์มน้ำมัน ยางพารา มะพร้าว

3) เขตเกษตรกรรมที่มีศักยภาพการผลิตต่ำ พื้นที่เขตนี้ถูกกำหนดให้เป็นเขตเกษตรกรรมที่ต้องมีการดำเนินการแก้ไขปัญหาที่เป็นข้อจำกัดของการใช้ที่ดินเพื่อเกษตรกรรมต่างๆ การทำการเกษตรในเขตนี้อาศัยน้ำฝนเป็นหลัก มีศักยภาพในการผลิตอยู่ในระดับเหมาะสมเล็กน้อยถึงไม่เหมาะสม พบปัญหาทางกายภาพของดินที่สำคัญหลาย เช่น เป็นดินตื้นซึ่งเป็นข้อจำกัดของการหยั่งรากพืชในการยึดลำต้นและการดูดซับธาตุอาหารพืชในดิน เนื้อดินเป็นทรายจัด ซึ่งมีผลต่อความสามารถในการอุ้มน้ำ เป็นพื้นที่ที่มีความลาดชัน เป็นต้น จากข้อจำกัดการใช้ที่ดินดังกล่าวข้างต้นจึงจำเป็นต้องพัฒนาปรับปรุงและมีมาตรการเพื่อเพิ่มผลผลิตทางการเกษตรในพื้นที่ให้สูงขึ้น รวมถึงการป้องกันไม่ให้สภาพแวดล้อมเสื่อมโทรมจากการใช้พื้นที่ มีรายละเอียดดังนี้



(1) เขตทำนา (สัญลักษณ์ 2310) มีเนื้อที่ 97 ไร่ หรือ คิดเป็นร้อยละ 0.26ของเนื้อที่ตำบล ปัจจุบันเกษตรกรมีการปลูกข้าวได้ปีละ 1 ครั้ง

(2) เขตปลูกไม้ยืนต้น (สัญลักษณ์ 2330) มีเนื้อที่ 23 ไร่ หรือ คิดเป็นร้อยละ 0.06ของเนื้อที่ตำบล ปัจจุบันเกษตรกรปลูกไม้ยืนต้น โดยไม้ยืนต้นที่ปลูกได้แก่ ปาล์มน้ำมัน ยางพารา มะพร้าว

6.2.3 เขตชุมชนและสิ่งปลูกสร้าง มีเนื้อที่ 1,054 ไร่ หรือคิดเป็นร้อยละ 2.88 ของเนื้อที่ตำบล ได้แก่ เขตชุมชน/สถานที่ราชการ มีรายละเอียดดังนี้

(1) เขตชุมชน/สถานที่ราชการ (สัญลักษณ์ 3100) มีเนื้อที่ 1,054 ไร่ หรือ คิดเป็นร้อยละ 2.88 ของเนื้อที่ตำบล ปัจจุบันมีการใช้ที่ดินชุมชนและที่อยู่อาศัย มีทั้งประเภทชุมชนเมือง ชุมชนชนบท และที่ตั้งของสถาบันและสถานที่ราชการต่าง ๆ

6.2.4 เขตแหล่งน้ำ มีเนื้อที่ 914 ไร่ หรือคิดเป็นร้อยละ 2.50 ของเนื้อที่ตำบล ประกอบด้วย 2 เขตรอง ได้แก่ เขตแหล่งน้ำตามธรรมชาติ และเขตแหล่งน้ำที่สร้างขึ้น มีรายละเอียดดังนี้

(1) เขตแหล่งน้ำตามธรรมชาติ (สัญลักษณ์ 4100) มีเนื้อที่ 276 ไร่ หรือ คิดเป็นร้อยละ 0.76 ของเนื้อที่ตำบล ปัจจุบันมีสภาพการใช้ที่ดินเป็นลักษณะของแหล่งน้ำตามธรรมชาติ เช่น ห้วยหนอง คลอง แม่น้ำ เป็นต้น

(2) เขตแหล่งน้ำที่สร้างขึ้น (สัญลักษณ์ 4200) มีเนื้อที่ 638 ไร่ หรือ คิดเป็นร้อยละ 1.75 ของเนื้อที่ตำบล ปัจจุบันมีสภาพการใช้ที่ดินเป็นแหล่งน้ำที่สร้างขึ้น เช่น คลองชลประทาน อ่างเก็บน้ำ เป็นต้น

6.2.5 เขตพื้นที่อื่น ๆ (สัญลักษณ์ 5000) มีเนื้อที่ 520 ไร่ หรือคิดเป็นร้อยละ 1.42 ของเนื้อที่ตำบล เป็นเขตที่มีลักษณะการใช้ที่ดินที่มีความเฉพาะ เช่น ที่ทิ้งขยะ หาดทราย ไม้พุ่ม เป็นต้น

6.2.6 เขตรักษาสมดุลของธรรมชาติและสิ่งแวดล้อม (สัญลักษณ์ 6000) มีเนื้อที่ 223 ไร่ หรือคิดเป็นร้อยละ 0.61 ของเนื้อที่ตำบล มีการใช้ที่ดินเป็นป่าไม้ที่พบในพื้นที่เกษตรกรรม ซึ่งอยู่นอกเขตป่าไม้ตามกฎหมาย ส่วนใหญ่เป็นป่าปลูก ป่าชุมชน

ทั้งนี้ในเขตเกษตรกรรมที่มีศักยภาพการผลิตสูง (ประเภทที่ 1) หากมีการปรับปรุงบำรุงดิน หรือ ปรับโครงสร้างของพื้นที่ให้เหมาะสม เช่น ยกร่อง จัดทำระบบอนุรักษ์ดินและน้ำประเภทต่างๆ สามารถยกระดับเป็นเขตเกษตรกรรมขั้นดีได้ เนื่องจากมีการบริหารจัดการด้านทรัพยากรน้ำไว้แล้วโดยเฉพาะระบบชลประทาน



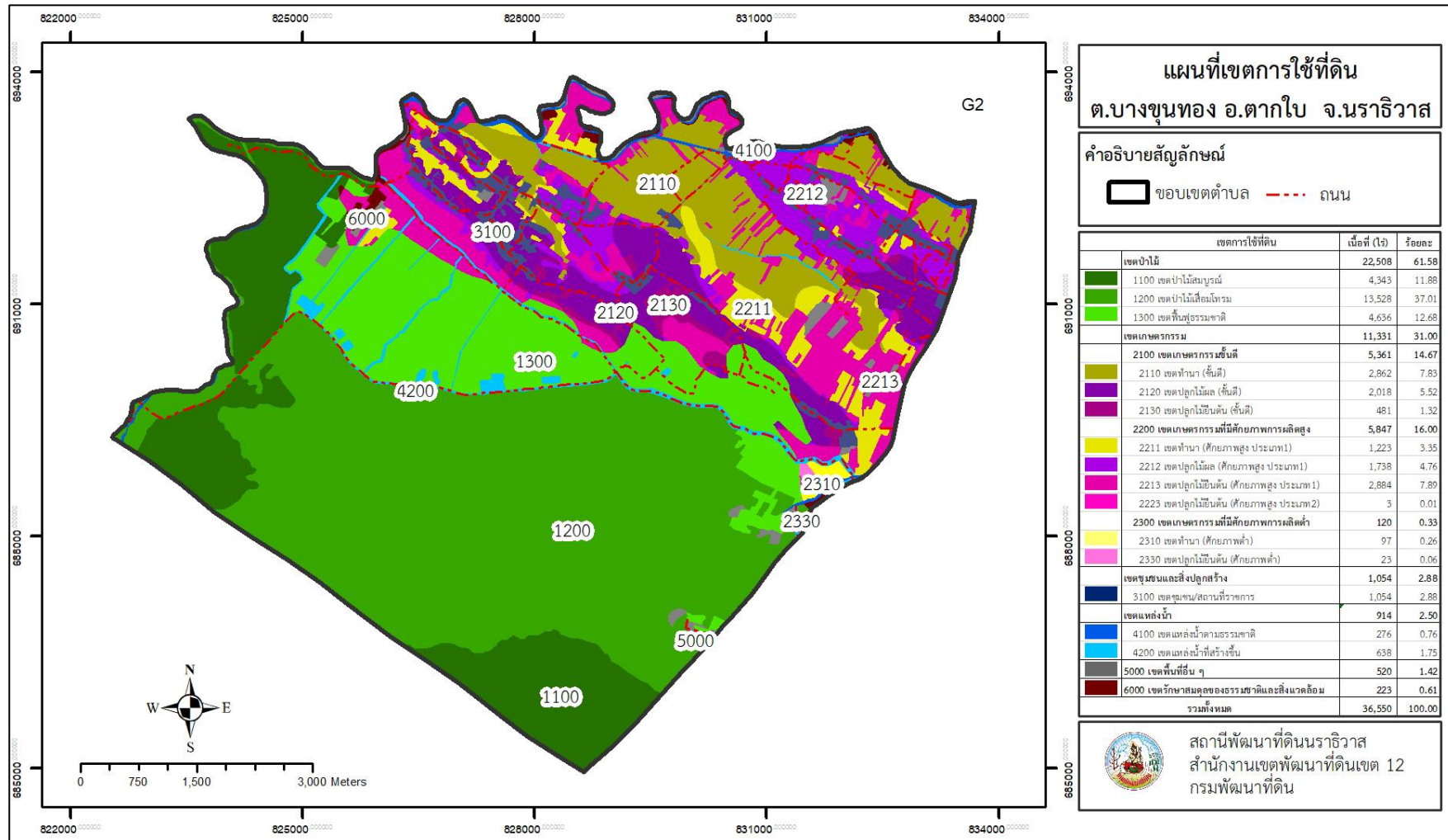
ตารางที่ 6-1 เขตการใช้ที่ดิน ตำบลบางขุนทอง อำเภอตากใบ จังหวัดนราธิวาส

เขตการใช้ที่ดิน	เนื้อที่	
	ไร่	ร้อยละ
1. เขตป่าไม้	22,508	61.58
1.1 เขตป่าไม้สมบูรณ์	4,343	11.88
1.2 เขตป่าไม้เสื่อมโทรม	13,528	37.01
1.3 เขตฟื้นฟูธรรมชาติ	4,636	12.68
2. เขตเกษตรกรรม	11,331	31.00
2.1 เขตเกษตรกรรมชั้นดี	5,361	14.67
1) เขตทำนา (ชั้นดี)	2,862	7.83
2) เขตปลูกไม้ผล (ชั้นดี)	2,018	5.52
3) เขตปลูกไม้ยืนต้น (ชั้นดี)	481	1.32
2.2 เขตเกษตรกรรมที่มีศักยภาพการผลิตสูง	5,847	16.00
1) เขตทำนา (ศักยภาพสูง ประเภท1)	1,223	3.35
2) เขตปลูกไม้ผล (ศักยภาพสูง ประเภท1)	1,738	4.76
3) เขตปลูกไม้ยืนต้น (ศักยภาพสูง ประเภท1)	2,884	7.89
4) เขตทำนา (ศักยภาพสูง ประเภท2)	3	0.01
2.3 เขตเกษตรกรรมที่มีศักยภาพการผลิตต่ำ	120	0.33
1) เขตทำนา (ศักยภาพต่ำ)	97	0.26
2) เขตปลูกไม้ยืนต้น (ศักยภาพต่ำ)	23	0.06
3. เขตชุมชนและสิ่งปลูกสร้าง	1,054	2.88
1) เขตชุมชน/สถานที่ราชการ	1,054	2.88
4. เขตแหล่งน้ำ	914	2.50
1) เขตแหล่งน้ำตามธรรมชาติ	276	0.76
2) เขตแหล่งน้ำที่สร้างขึ้น	638	1.75
5. เขตพื้นที่อื่น ๆ	520	1.42
6. เขตรักษาสมดุลของธรรมชาติและสิ่งแวดล้อม	223	0.61
รวมทั้งหมด	36,550	100.00

หมายเหตุ: เนื้อที่คำนวณด้วยระบบสารสนเทศภูมิศาสตร์



แผนการใช้ที่ดินตำบลบางขุนทอง อำเภอตากใบ จังหวัดนราธิวาส



รูปที่ 6-1 เขตการใช้ที่ดิน ตำบลบางขุนทอง อำเภอตากใบ จังหวัดนราธิวาส



## บทที่ 7

### การขับเคลื่อนแผนการใช้ที่ดิน

#### 7.1 ขั้นตอนการดำเนินงาน

ภายหลังการจัดทำแผนการใช้ที่ดินตำบลบางขุนทอง อำเภอตากใบ จังหวัดนราธิวาส แล้วจะต้องดำเนินการดังต่อไปนี้

7.1.1 จัดทำเป้าหมายการดำเนินงานและงบประมาณและกิจกรรมต่าง ๆ ที่จะดำเนินการในปีงบประมาณ 2567 ถึง 2570

7.1.2 นำแผนการใช้ที่ดินตำบลบางขุนทอง ไปเสนอต่อองค์การบริหารส่วนบางขุนทอง เพื่อมีความร่วมมือกับกรมพัฒนาที่ดินดำเนินการกิจกรรมต่าง ๆ ที่กำหนดไว้ในแผน และได้รับการเชื่อมโยงสู่แผนพัฒนาตำบล

7.1.3 สถานีพัฒนาที่ดินนราธิวาส เสนอเป้าหมายและงบประมาณให้รายงานมายังกรมพัฒนาที่ดิน

7.1.4 กรมพัฒนาที่ดินพิจารณาสนับสนุนงบประมาณกิจกรรมและโครงการตามเป้าหมายที่กำหนดในแผนการใช้ที่ดิน

7.1.5 สถานีพัฒนาที่ดินนราธิวาส นำเสนอต่อที่ประชุมจังหวัด/อำเภอ เพื่อสร้างการรับรู้และประชาสัมพันธ์ให้หน่วยงานอื่น นำโครงการภายใต้หน่วยงานมาพัฒนาพื้นที่ตามแผนการใช้ที่ดินกำหนด

#### 7.2 กิจกรรมที่จะดำเนินการของกรมพัฒนาที่ดิน

งบประมาณที่กำหนดไว้เป็นการประมาณเบื้องต้น อาจมีการเปลี่ยนแปลงตามที่ได้รับการจัดสรรให้ดำเนินการ (ตารางที่ 7-1)

##### 7.2.1 เขตเกษตรกรรม

1) ดินขาดความอุดมสมบูรณ์/ดินกรด มีแผนงาน/โครงการปรับปรุงบำรุงดิน ดังนี้

- (1) การส่งเสริมการผลิตและการใช้สารอินทรีย์
- (2) ผลิตปุ๋ยหมัก พด.
- (3) การพัฒนากลุ่มเกษตรกรใช้สารอินทรีย์ลดการใช้สารเคมีทางการเกษตร
- (4) การจัดตั้งธนาคารปุ๋ยอินทรีย์
- (5) การจัดหาปุ๋ยไนโตรเจน
- (6) การรณรงค์ไกลบตอซัง
- (7) การส่งเสริมการปรับปรุงบำรุงพื้นที่ดินกรด
- (8) พื้นฟูพื้นที่นาร้างเพื่อปลูกปาล์มน้ำมันภาคใต้

2) การชะล้างพังทลายของดิน มีแผนงาน/โครงการฟื้นฟูและป้องกันการชะล้างพังทลายของดิน ดังนี้

- (1) การปลูกหญ้าแฝกเพื่อการอนุรักษ์ดินและน้ำ



3) **พื้นที่แล้ง/น้ำท่วม/ดินถล่ม** มีแผนงาน/โครงการบริหารจัดการน้ำ ดังนี้

- (1) การก่อสร้างแหล่งน้ำในไร่นานอกเขตชลประทาน
- (2) การจัดทำระบบอนุรักษ์ดินและน้ำ (ชุดคู-ยกร่อง)
- (3) การพัฒนาศักยภาพพื้นที่ดินเปรี้ยวจัดบริเวณขอบพรุโต๊ะแดง

**7.3 กิจกรรมที่จะดำเนินการของหน่วยงานอื่น** (ตารางที่ 7-2)

**7.3.1 เขตเกษตรกรรม**

**1) เขตทำนา เขตปลูกไม้ผล และเขตปลูกไม้ยืนต้น**

- (1) ส่งเสริมการดำเนินงานอันเนื่องมาจากพระราชดำริ (สำนักงานตรวจบัญชีสหกรณ์นราธิวาส)
- (2) พัฒนาตามศักยภาพของพื้นที่ (สำนักงานตรวจบัญชีสหกรณ์นราธิวาส สำนักงานเกษตรจังหวัดนราธิวาส ศูนย์วิจัยและพัฒนาการเกษตรรือเสาะ, สำนักงานปศุสัตว์จังหวัดนราธิวาส)
- (3) ยกระดับคุณภาพมาตรฐานสินค้าเกษตร (สำนักงานเกษตรจังหวัดนราธิวาส)
- (4) ระบบส่งเสริมการเกษตรแบบแปลงใหญ่ (สำนักงานเกษตรจังหวัดนราธิวาส, สำนักงานตรวจบัญชีสหกรณ์นราธิวาส)
- (5) ส่งเสริมและพัฒนาวิสาหกิจชุมชน (สำนักงานเกษตรจังหวัดนราธิวาส , สำนักงานตรวจบัญชีสหกรณ์นราธิวาส)
- (6) ถ่ายทอดเทคโนโลยีเพื่อเกษตรกรผู้ปลูกยางพารา (การยางแห่งประเทศไทยจังหวัดนราธิวาส)
- (7) ประชาสัมพันธ์เพื่อเกษตรกรชาวสวนยาง (การยางแห่งประเทศไทยจังหวัดนราธิวาส)
- (8) พัฒนาสถาบันเกษตรกรเครือข่ายชาวสวนยาง (การยางแห่งประเทศไทยจังหวัดนราธิวาส)
- (9) ส่งเสริมการปลูกยางพันธุ์ดีและไม้ยืนต้นที่มีความสำคัญทางเศรษฐกิจ (การยางแห่งประเทศไทยจังหวัดนราธิวาส)
- (10) ส่งเสริมและพัฒนาสหกรณ์และกลุ่มเกษตรกร (สำนักงานสหกรณ์จังหวัดนราธิวาส)
- (11) สหกรณ์และสถาบันเกษตรกรได้รับการพัฒนาและเสริมสร้างความเข้มแข็ง (สำนักงานตรวจบัญชีสหกรณ์นราธิวาส)
- (12) พัฒนาศูนย์เรียนรู้การเพิ่มประสิทธิภาพการผลิตสินค้าเกษตร (สำนักงานเกษตรจังหวัดนราธิวาส)
- (13) สร้างความเข้มแข็งกลุ่มการผลิตด้านการเกษตร (สำนักงานเกษตรจังหวัดนราธิวาส)
- (14) ขยายผลการพัฒนาไม้ผลที่มีศักยภาพในกลุ่มจังหวัดภาคใต้ (สำนักงานเกษตรจังหวัดนราธิวาส)



(15) 1 อำเภอ 1 ตำบลนำร่องฟื้นฟูสวนยางพาราที่ได้รับผลกระทบจากโรคใบร่วงชนิดใหม่ในยางพารา (สำนักงานเกษตรจังหวัดนราธิวาส)

(16) แปรรูปผลผลิตทางการเกษตรจากมะพร้าว (กรมปศุสัตว์ สำนักงานเกษตรอำเภอตากใบ จังหวัดนราธิวาส)

#### 7.4 ความต้องการของชุมชนและองค์กรปกครองส่วนท้องถิ่น

จากการดำเนินการจัดทำกระบวนการมีส่วนร่วมของประชาชนที่องค์การบริหารส่วนตำบลบางขุนทอง เมื่อวันที่ 12 กรกฎาคม 2566 ได้มีความต้องการของประชาชนที่ต้องการ รวม 3 รายการ ดังนี้

7.4.1 โครงการปรับปรุงพื้นที่ดินเปรี้ยว หมู่ที่ 1,6,3

7.4.2 โครงการพัฒนาพื้นที่นาร้างเพื่อทำการเกษตรผสมผสาน หมู่ที่ 2

7.4.3 โครงการขุดคูยกร่องเพื่อปลูกปาล์มน้ำมันพื้นที่ หมู่ที่ 1,6,3

จากปัญหาของตำบลบางขุนทอง คือ

- 1) พื้นที่หมู่ที่ 1,3,6 ตัดป่าพรุโต๊ะแดง น้ำดำเข้าแปลงเกษตรกร ทำให้พื้นที่เสียหาย
- 2) พื้นที่หมู่ที่ 1,6,3 ทับซ้อนเขตป่า



ตารางที่ 7-1 กิจกรรมของกรมพัฒนาที่ดินในเขตการใช้ที่ดินที่จะดำเนินการในปีงบประมาณ 2567-2571

เขตการใช้ที่ดิน (เกษตรกรรม)	แผนงาน/โครงการ	งบประมาณ (บาท)
1. เขตทำนา เนื้อที่ 4,182 ไร่	<b>1. การปรับปรุงบำรุงดิน</b>	<b>7,619,900</b>
2. เขตปลูกไม้ผล เนื้อที่ 3,771 ไร่	1.1 การส่งเสริมการผลิตและการใช้สารอินทรีย์	1,126,400
3. เขตปลูกไม้ยืนต้น เนื้อที่ 3,365 ไร่	1.2 ผลิตปุ๋ยหมัก พด.	1,020,000
	1.3 การพัฒนากลุ่มเกษตรกรใช้สารอินทรีย์ลดการใช้สารเคมีทางการเกษตร	150,000
	1.4 การจัดตั้งธนาคารปุ๋ยอินทรีย์	1,600,000
	1.5 การจัดหาหินปูน โดโลไมต์	1,530,000
	1.6 การรณรงค์เฝ้าสังเกตอสัง	180,000
	1.7 การส่งเสริมการปรับปรุงบำรุงพื้นที่ดินกรด	13,500
	1.8 ฟื้นฟูพื้นที่นาร้างเพื่อปลูกปาล์มน้ำมันภาคใต้	2,000,000
	<b>2. การบริหารจัดการน้ำ</b>	<b>820,000</b>
	2.1 การก่อสร้างแหล่งน้ำในไร่นานอกเขตชลประทาน	820,000
	<b>3. การฟื้นฟูและป้องกันการชะล้างพังทลายของดิน</b>	<b>600,000</b>
	3.1 การปลูกหญ้าแฝกเพื่อการอนุรักษ์ดินและน้ำ	600,000
	<b>4. การจัดทำระบบอนุรักษ์ดินและน้ำ</b>	<b>22,050,000</b>
	4.1 การจัดทำระบบอนุรักษ์ดินและน้ำ (ชุดคู-ยกร่อง)	19,800,000
	4.2 การพัฒนาศักยภาพพื้นที่ดินเปรี้ยวจัดบริเวณขอบพรุโต๊ะแดง	2,250,000
<b>รวมเขตเกษตรกรรม</b>	<b>1. การปรับปรุงบำรุงดิน</b>	<b>7,619,900</b>
	<b>2. การบริหารจัดการน้ำ</b>	<b>820,000</b>



ตารางที่ 7-1 (ต่อ)

เขตการใช้ที่ดิน (เกษตรกรรม)	แผนงาน/โครงการ	งบประมาณ (บาท)
	3. การฟื้นฟูและป้องกันการชะล้างพังทลายของดิน	600,000
	4. การจัดทำระบบอนุรักษ์ดินและน้ำ	2,250,000
	รวมแผนงาน/โครงการ	11,289,900



ตารางที่ 7-2 สรุปกิจกรรมที่ขอรับการสนับสนุนจากส่วนราชการในเขตพัฒนาที่ดิน

เขตการใช้ที่ดิน	กิจกรรมที่ขอการสนับสนุนจากส่วนราชการอื่น
<p>1. เขตเกษตรกรรม</p> <p>1. เขตทำนา เนื้อที่ 4,182 ไร่</p> <p>2. เขตปลูกไม้ผล เนื้อที่ 3,771 ไร่</p> <p>3. เขตปลูกไม้ยืนต้น เนื้อที่ 3,365 ไร่</p>	<p><b>การแก้ปัญหาดินเสื่อมโทรม พื้นฟูความอุดมสมบูรณ์ของดิน และเพิ่มศักยภาพการผลิต</b></p> <p>(1) ส่งเสริมการดำเนินงานอันเนื่องมาจากพระราชดำริ (สำนักงานตรวจบัญชีสหกรณ์นราธิวาส)</p> <p>(2) พัฒนาตามศักยภาพของพื้นที่ (GAP) (สำนักงานตรวจบัญชีสหกรณ์นราธิวาส,สำนักงานเกษตรจังหวัดนราธิวาส, ศูนย์วิจัยและพัฒนาการเกษตรรือเสาะ,สำนักงานปศุสัตว์จังหวัดนราธิวาส)</p> <p>(3) ยกระดับคุณภาพมาตรฐานสินค้าเกษตร (สำนักงานเกษตรจังหวัดนราธิวาส)</p> <p>(4) ระบบส่งเสริมการเกษตรแบบแปลงใหญ่ (สำนักงานเกษตรจังหวัดนราธิวาส,สำนักงานตรวจบัญชีสหกรณ์นราธิวาส)</p> <p>(5) ส่งเสริมและพัฒนาวิสาหกิจชุมชน สำนักงานเกษตรจังหวัดนราธิวาส,สำนักงานตรวจบัญชีสหกรณ์นราธิวาส)</p> <p>(6) ถ่ายทอดเทคโนโลยีเพื่อเกษตรกรผู้ปลูกยางพารา (การยางแห่งประเทศไทยจังหวัดนราธิวาส)</p> <p>(7) ประชาสัมพันธ์เพื่อเกษตรกรชาวสวนยาง (การยางแห่งประเทศไทยจังหวัดนราธิวาส)</p> <p>(8) พัฒนาสถาบันเกษตรกรเครือข่ายชาวสวนยาง (การยางแห่งประเทศไทยจังหวัดนราธิวาส)</p> <p>(9) ส่งเสริมการปลูกยางพันธุ์ดีและไม้ยืนต้นที่มีความสำคัญทางเศรษฐกิจ (การยางแห่งประเทศไทยจังหวัดนราธิวาส)</p> <p>(10) ส่งเสริมและพัฒนาสหกรณ์และกลุ่มเกษตรกร (สำนักงานสหกรณ์จังหวัดนราธิวาส)</p> <p>(11) สหกรณ์และสถาบันเกษตรกรได้รับการพัฒนาและเสริมสร้างความเข้มแข็ง (สำนักงานตรวจบัญชีสหกรณ์นราธิวาส)</p> <p>(12) พัฒนาศูนย์เรียนรู้การเพิ่มประสิทธิภาพการผลิตสินค้าเกษตร (กสส.) (สำนักงานปศุสัตว์จังหวัดนราธิวาส)</p> <p>(13) สร้างความเข้มแข็งกลุ่มการผลิตด้านการเกษตร (สำนักงานเกษตรจังหวัดนราธิวาส)</p> <p>(14) ขยายผลการพัฒนาไม้ผลที่มีศักยภาพในกลุ่มจังหวัดภาคใต้ (สำนักงานเกษตรจังหวัดนราธิวาส)</p>



ตารางที่ 7-2 (ต่อ)

เขตการใช้ที่ดิน	กิจกรรมที่ขอการสนับสนุนจากส่วนราชการอื่น
	(15) หนึ่ง อำเภอ 1 ตำบลนำร่องฟื้นฟูสวนยางพาราที่ได้รับผลกระทบจากโรคใบร่วงชนิดใหม่ในยางพารา (สำนักงานเกษตรจังหวัดนราธิวาส) (16) แปรรูปผลผลิตทางการเกษตรจากมะพร้าว (กรมปศุสัตว์,สำนักงานเกษตรอำเภอตากใบ จังหวัดนราธิวาส)



ตาราง 7-3 เป้าหมายการดำเนินงานและงบประมาณ ตำบลบางขุนทอง อำเภอตากใบ จังหวัดนราธิวาส แผน 5 ปี (พ.ศ. 2567-2571)

เขตการใช้ที่ดิน	งาน/โครงการ/กิจกรรม	หน่วย นับ	เป้าหมาย					รวม	งบประมาณ					รวม	หน่วยงาน รับผิดชอบ
			2567	2568	2569	2570	2571		2567	2568	2569	2570	2571		
เขตเกษตรกรรม - เขตนาข้าว - เขตปลูกไม้ผล - เขตปลูกไม้ยืนต้น															
	<b>1. การปรับปรุงบำรุงดิน</b>														
	1.1 การส่งเสริมการผลิตและการใช้ สารอินทรีย์	ราย	500	500	400	400	400	2,200	256,000	256,000	204,800	204,800	204,800	1,126,400	พด.
	1.2 ผลิตปุ๋ยหมัก พด.	ตัน	60	60	60	60	60	30	204,000	204,000	204,000	204,000	204,000	1,020,000	พด.
	1.3 การพัฒนากลุ่มเกษตรกรใช้ สารอินทรีย์ลดการใช้สารเคมีทาง การเกษตร	กลุ่ม	3	3	3	3	3	15	30,000	30,000	30,000	30,000	30,000	150,000	พด.
	1.4 การจัดตั้งธนาคารปุ๋ยอินทรีย์	ไร่	1	1	1	1	1	5	320,000	320,000	320,000	320,000	320,000	1,600,000	พด.
	1.5 การจัดหาหินปูน โดโลไมต์	ตัน	200	200	200	200	100	900	340,000	340,000	340,000	340,000	170,000	1,530,000	พด.
	1.6 การรณรงค์ไถกลบตอซัง	แปลง	3	3	3			9	60,000	60,000	60,000			180,000	พด.
	1.7 การส่งเสริมการปรับปรุงบำรุงพื้นที่ ดินกรด	ไร่	200	200	200	200	100	700	3,000	3,000	3,000	3,000	1,500	13,500	พด.
	1.8 พื้นพื้นที่นาร้างเพื่อปลูกปาล์ม น้ำมันภาคใต้	ไร่	200						2,000,000						พด.



ตาราง 7-3 (ต่อ)

เขตการใช้ที่ดิน	งาน/โครงการ/กิจกรรม	หน่วย นับ	เป้าหมาย					รวม	งบประมาณ					รวม	หน่วยงาน รับผิดชอบ
			2567	2568	2569	2570	2571		2567	2568	2569	2570	2571		
	<b>2. การบริหารจัดการน้ำ</b>														
	2.1 การก่อสร้างแหล่งน้ำใน ไร่นานอกเขตชลประทาน	บ่อ	5	20	5	5	5	40	102,500	410,000	102,500	102,500	102,500	820,000	พด.
	<b>3. การฟื้นฟูและป้องกัน การชะล้างพังทลายของดิน</b>														
	3.1 การปลูกหญ้าแฝกเพื่อ การอนุรักษ์ดินและน้ำ	กล้า	100,000	100,000	100,000	100,000	100,000	500,000	120,000	120,000	120,000	120,000	120,000	600,000	พด.
	<b>4. การจัดทำระบบอนุรักษ์ ดินและน้ำ</b>														
	4.1 การจัดทำระบบอนุรักษ์ ดินและน้ำ (ชุดคู-ร่อง)	ไร่	600	600	400	300	300	2,200	5,400,000	5,400,000	3,600,000	2,700,000	2,700,000	19,800,000	พด.
	4.2 การพัฒนาศักยภาพพื้นที่ ที่ดินเปรี้ยวจัดบริเวณขอบ พรุโต๊ะแดง	ไร่	50	50	50	50	50	250	450,000	450,000	450,000	450,000	450,000	2,250,000	พด.

หมายเหตุ: งบประมาณที่กำหนดไว้นี้เป็นประมาณเบื้องต้น อาจมีการเปลี่ยนแปลงตามที่ได้รับการจัดสรรให้ดำเนินการ



## เอกสารอ้างอิง

- กรมพัฒนาชุมชน. 2566. ข้อมูลพื้นฐานระดับหมู่บ้าน/ชุมชน (กชช. 2ค) ปี2565 กระทรวงมหาดไทย. แหล่งที่มา: <http://ebmn.cdd.go.th>, 1 สิงหาคม 2564
- กรมพัฒนาชุมชน. 2566. ข้อมูลความจำเป็นพื้นฐาน (จปฐ.) ปี2565 กระทรวงมหาดไทย. แหล่งที่มา: <http://ebmn.cdd.go.th>, 1 สิงหาคม 2564
- กรมอุตุนิยมวิทยา. 2566. สถิติภูมิอากาศ พ.ศ. 2566 (ไฟล์ข้อมูล). กระทรวงเทคโนโลยีสารสนเทศและการสื่อสาร. เอกสารจากเครื่องคอมพิวเตอร์.
- กลุ่มวิเคราะห์สภาพการใช้ที่ดิน.2566. ข้อมูลสภาพการใช้ที่ดินจังหวัดนราธิวาส (ไฟล์ข้อมูล). กองนโยบายและแผนการใช้ที่ดิน กรมพัฒนาที่ดิน.กระทรวงเกษตรและสหกรณ์. กรุงเทพฯ.
- กองสำรวจดินและวิจัยทรัพยากรดิน 2566. ข้อมูลทรัพยากรดิน(ไฟล์ข้อมูล).กรมพัฒนาที่ดิน. กระทรวงเกษตรและสหกรณ์.กรุงเทพฯ.
- คณะกรรมการขับเคลื่อนเศรษฐกิจพอเพียงสำนักงานคณะกรรมการพัฒนาการเศรษฐกิจและสังคมแห่งชาติ.2550. การประยุกต์ใช้หลักเศรษฐกิจพอเพียง (ไฟล์ข้อมูล).กรุงเทพฯ.
- คณะกรรมการจัดทำปทานุกรมปฐพีวิทยา . 2551 . ปทานุกรมปฐพีวิทยา.สำนักพิมพ์มหาวิทยาลัยเกษตรศาสตร์, กรุงเทพฯ.
- คันสนีย์ อรัญวาสน์ และคำรณ ไทรพิท.2562.คู่มือการประเมินคุณภาพที่ดิน สำหรับการวางแผนการใช้ที่ดิน ระดับตำบลและระดับจังหวัด.กรมพัฒนาที่ดิน.กระทรวงเกษตรและสหกรณ์. กรุงเทพฯ.
- สำนักงานเกษตรและสหกรณ์จังหวัดนราธิวาส.2566.ยุทธศาสตร์เกษตรและสหกรณ์จังหวัดนราธิวาส พ.ศ. 2566.(ไฟล์ข้อมูล).นราธิวาส.
- สำนักงานคณะกรรมการพัฒนาการเศรษฐกิจและสังคมแห่งชาติ. 2559. แผนพัฒนาเศรษฐกิจและสังคมแห่งชาติ ฉบับที่สิบสอง (พ.ศ. 2560-2564)(ไฟล์ข้อมูล) , กรุงเทพฯ.
- สำนักงานนโยบายและแผนทรัพยากรธรรมชาติและสิ่งแวดล้อม. 2560. ร่างนโยบายและแผนการบริหารจัดการที่ดินและทรัพยากรดินของประเทศ (พ.ศ. 2560-2579) (ไฟล์ข้อมูล) , กรุงเทพฯ.
- สำนักงานสภาพัฒนาการเศรษฐกิจและสังคมแห่งชาติ . 2562.แผนพัฒนาภาคใต้ (ไฟล์ข้อมูล) , กรุงเทพฯ.
- สำนักเลขาธิการคณะรัฐมนตรี.2562. คำแถลงนโยบายของคณะรัฐมนตรี แถลงต่อรัฐสภา วันที่ 25 กรกฎาคม 2562(ไฟล์ข้อมูล) , กรุงเทพฯ.



แผนการใช้ที่ดินตำบลบางขุนทอง อำเภอตากใบ จังหวัดนราธิวาส

---

องค์การบริหารส่วนตำบลบางขุนทอง . 2566. วิสัยทัศน์ พันธกิจ . แหล่งที่มา  
[https://www.govesite.com/abtbangkunthong/index.php?p=1, 1](https://www.govesite.com/abtbangkunthong/index.php?p=1,1) พฤษภาคม 2566.

## คณะผู้จัดทำ

นายสุชล	แก้วเกาะสะบ้า	ผู้อำนวยการสำนักงานพัฒนาที่ดินเขต 12
นายนรา	สุขไชย	ผู้อำนวยการสถานีพัฒนาที่ดินนราธิวาส
นายอัสมาน	ตาละ	นักวิชาการเกษตรชำนาญการ
นางสาวบุญญา	จินดาวงศ์	นักวิชาการเกษตรปฏิบัติการ
นายอรรถพร	บุญเอียด	นายช่างสำรวจชำนาญงาน
นายวิโรจน์	ปิ่นพรม	นักวิทยาศาสตร์ชำนาญการพิเศษ
นางสาวสุรีย์พร	นวลศรี	เศรษฐกรชำนาญการ
นางหทัยกานต์	พัฒยา	นักวิชาการเกษตรปฏิบัติการ
นางภาณิศา	สวนจันทร์	นักวิชาการเกษตรชำนาญการ
นางชนันชฎา	ดินแดง	เจ้าหน้าที่แผนที่ภาพถ่าย



กรมพัฒนาที่ดิน

LAND DEVELOPMENT DEPARTMENT

กระทรวงเกษตรและสหกรณ์

2003/61 ถนนพหลโยธิน แขวงลาดยาว

เขตจตุจักร กรุงเทพฯ 10900

Call Center 1760