



# แผนการใช้ที่ดินตำบลมะนังตายอ อำเภอเมือง จังหวัดนราธิวาส



ดำเนินการโดย  
สถานีพัฒนาที่ดินนราธิวาส  
สำนักงานพัฒนาที่ดินเขต 12  
กรมพัฒนาที่ดิน  
กระทรวงเกษตรและสหกรณ์

กันยายน 2566

## คำนำ

การจัดทำแผนการใช้ที่ดินดำเนินการตามรัฐธรรมนูญแห่งราชอาณาจักรไทย พุทธศักราช 2560 มาตรา 72 (1) ที่ได้บัญญัติให้มีการวางแผนการใช้ที่ดินให้เหมาะสมกับศักยภาพของที่ดินตามหลักการพัฒนาอย่างยั่งยืน โดยแผนการใช้ที่ดินตำบลมะนังตายอ อำเภอเมืองนราธิวาส จังหวัดนราธิวาส ได้นำแนวคิดของ องค์การอาหารและการเกษตรแห่งสหประชาชาติ (Food and Agriculture Organization of the United Nations: FAO) และ โครงการสิ่งแวดล้อมแห่งสหประชาชาติ (อังกฤษ: United Nations Environment Programme หรือ UNEP) มาปรับใช้ คือ ความเหมาะสมทางกายภาพ ความเหมาะสมทางเศรษฐกิจ การยอมรับจากสังคม การสร้างความยั่งยืนให้สิ่งแวดล้อม และเสนอทางเลือกการใช้ที่ดิน ร่วมกับวิธีการที่จำเป็นอื่น ๆ เช่น กระบวนการมีส่วนร่วมของชุมชน (Participatory Rural Appraisal: PRA) การประเมินคุณภาพที่ดิน เป็นต้น

สถานีพัฒนาที่ดินนราธิวาส ร่วมกับสำนักงานพัฒนาที่ดินเขต 12 และกองนโยบายและแผนการใช้ที่ดิน ในการดำเนินงานวางแผนการใช้ที่ดินระดับตำบล โดยพิจารณาภาพรวมของสภาพปัญหาในด้านต่างๆ ทั้งด้านกายภาพ เศรษฐกิจ และสังคม วิเคราะห์และสังเคราะห์ข้อมูลนำไปสู่การวางแผนการใช้ที่ดินที่สอดคล้องกับศักยภาพของพื้นที่ โดยผ่านกระบวนการมีส่วนร่วมของชุมชน (PRA) ในการระบุปัญหา ความต้องการของเกษตรกรและผู้มีส่วนได้ส่วนเสีย ทั้งนี้สถานีพัฒนาที่ดินนราธิวาส ได้จัดทำแผนกิจกรรม/โครงการ เพื่อขับเคลื่อนแผนการใช้ที่ดินให้เป็นรูปธรรมเพื่อให้เกษตรกร มีคุณภาพชีวิตที่ดีขึ้น มีการใช้ที่ดินอย่างถูกต้องเหมาะสม รักษาสภาพแวดล้อมและอนุรักษ์ทรัพยากรในชุมชน ให้เกิดความยั่งยืนต่อไป

สถานีพัฒนาที่ดินนราธิวาส  
กันยายน 2566

## สารบัญ

	หน้า
คำนำ	
สารบัญ	ก
สารบัญตาราง	ค
สารบัญรูป	ง
<b>บทที่ 1</b>	<b>บทนำ</b>
	1.1 ความสำคัญของการวางแผนการใช้ที่ดิน 1-1
	1.2 หลักการและเหตุผล 1-1
	1.3 วัตถุประสงค์ 1-1
	1.4 ระยะเวลาและสถานที่ดำเนินงาน 1-1
	1.5 ขั้นตอนการดำเนินงาน 1-2
	1.6 วิสัยทัศน์ของตำบล 1-3
<b>บทที่ 2</b>	<b>ข้อมูลทั่วไป</b>
	2.1 ที่ตั้งและอาณาเขต 2-1
	2.2 การแบ่งส่วนการปกครอง 2-1
	2.3 สภาพภูมิประเทศ 2-2
	2.4 สภาพภูมิอากาศ 2-2
	2.5 สภาพการใช้ที่ดินในปัจจุบัน 2-4
	2.6 สภาพเศรษฐกิจและสังคม 2-9
<b>บทที่ 3</b>	<b>สถานภาพของทรัพยากรธรรมชาติ</b>
	3.1 ทรัพยากรป่าไม้ 3-1
	3.2 ทรัพยากรน้ำ 3-1
	3.3 ทรัพยากรดิน 3-2
<b>บทที่ 4</b>	<b>กระบวนการมีส่วนร่วมของชุมชน (Participatory Rural Appraisal: PRA)</b>
	4.1 การวิเคราะห์ผลจากการจัดทำกระบวนการมีส่วนร่วมของชุมชน (PRA) 4-1
	4.2 ระบบการปลูกพืชในปัจจุบัน 4-4
<b>บทที่ 5</b>	<b>การประเมินคุณภาพที่ดิน</b>
	5.1 หลักการประเมินคุณภาพที่ดินด้านกายภาพ 5-1
	5.2 พืชเศรษฐกิจที่สำคัญของตำบล 5-2
	5.3 ระดับความเหมาะสมของที่ดิน 5-3

## สารบัญ (ต่อ)

		หน้า
บทที่ 6	แผนการใช้ที่ดิน	
	6.1 การวิเคราะห์ข้อมูลเพื่อการจัดทำแผนการใช้ที่ดินระดับตำบล	6-1
	6.2 แผนการใช้ที่ดิน	6-2
บทที่ 7	การขับเคลื่อนแผนการใช้ที่ดิน	
	7.1 ขั้นตอนการดำเนินงาน	7-1
	7.2 กิจกรรมจะดำเนินการของกรมพัฒนาที่ดิน	7-1
	7.3 กิจกรรมจะดำเนินการของหน่วยงานอื่น	7-2
	7.4 ความต้องการของชุมชนและองค์การปกครองส่วนท้องถิ่น	7-3
เอกสารอ้างอิง		อ-1

## สารบัญตาราง

ตารางที่		หน้า
2-1	สถิติภูมิอากาศ ณ สถานีตรวจอากาศอำเภอเมือง จังหวัดนราธิวาส ปี 2536-2565	2-3
2-2	สภาพการใช้ที่ดินตำบลมะนังตายอ อำเภอเมือง จังหวัดนราธิวาส	2-5
2-3	จำนวนประชากรและครัวเรือนตำบลมะนังตายอ อำเภอเมือง	2-8
2-4	จำนวนและสัดส่วนครัวเรือนเกษตรตำบลมะนังตายอ อำเภอเมือง	2-8
2-5	รายได้-รายจ่ายเฉลี่ยครัวเรือนตำบลมะนังตายอ อำเภอเมือง จังหวัดนราธิวาส	2-10
3-1	สมบัติดินตำบลมะนังตายอ อำเภอเมือง จังหวัดนราธิวาส	3-4
5-1	ตัวอย่างการประเมินคุณภาพที่ดินด้านกายภาพของประเภทการใช้ประโยชน์ที่ดิน	5-2
5-2	ชั้นความเหมาะสมทางกายภาพของที่ดินตำบลมะนังตายอ อำเภอเมือง จังหวัดนราธิวาส	5-3
6-1	เขตการใช้ที่ดินตำบลมะนังตายอ อำเภอเมือง จังหวัดนราธิวาส	6-5
7-1	กิจกรรมของกรมพัฒนาที่ดินในเขตการใช้ที่ดินที่จะดำเนินการในปีงบประมาณ 2567-2571	7-4
7-2	สรุปกิจกรรมที่ขอรับการสนับสนุนจากส่วนราชการในเขตพัฒนาที่ดิน	7-5
7-3	เป้าหมายการดำเนินงานและงบประมาณตำบลมะนังตายอ อำเภอเมือง จังหวัดนราธิวาส แผน 5 ปี (พ.ศ. 2567-2571)	7-7

## สารบัญรูป

รูปที่		หน้า
1-1	กรอบการวางแผนการใช้ที่ดินระดับตำบล	1-3
2-1	ที่ตั้งและอาณาเขตตำบลมะนังตายอ อำเภอเมือง จังหวัดนราธิวาส	2-1
2-2	สมดุลของน้ำเพื่อการเกษตร จังหวัดนราธิวาส	2-3
2-3	สภาพการใช้ที่ดินตำบลมะนังตายอ อำเภอเมือง จังหวัดนราธิวาส	2-7
3-1	ทรัพยากรดินตำบลมะนังตายอ อำเภอเมือง จังหวัดนราธิวาส	3-5
4-1	การวิเคราะห์สถานการณ์โดยระบบ DPSIR ของตำบลมะนังตายอ อำเภอเมือง จังหวัดนราธิวาส	4-3
4-2	ระบบการปลูกพืชในปัจจุบัน ตำบลมะนังตายอ อำเภอเมือง จังหวัดนราธิวาส	4-4
6-1	เขตการใช้ที่ดินตำบลมะนังตายอ อำเภอเมือง จังหวัดนราธิวาส	6-6



## บทที่ 1

### บทนำ

#### 1.1 ความสำคัญของการวางแผนการใช้ที่ดิน

ตามรัฐธรรมนูญแห่งราชอาณาจักรไทย พุทธศักราช 2560 มาตรา 72 รัฐพึงดำเนินการเกี่ยวกับที่ดิน ทรัพยากรน้ำและพลังงาน ดังต่อไปนี้

(1) วางแผนการใช้ที่ดินของประเทศ ให้เหมาะสมกับสภาพพื้นที่และศักยภาพของที่ดินตามหลักการพัฒนาที่ยั่งยืน

#### 1.2 หลักการและเหตุผล

ปัจจุบันกรมพัฒนาที่ดินได้ดำเนินการวางแผนการใช้ที่ดินระดับประเทศเรียบร้อยแล้วซึ่งเป็นการวางกรอบเชิงนโยบายมุ่งเน้นการพัฒนาด้านการเกษตรให้เกิดความสมดุลและยั่งยืนและในขณะเดียวกันต้องอนุรักษ์ทรัพยากรธรรมชาติและสิ่งแวดล้อมควบคู่กับการรักษาคุณค่าทางศิลปวัฒนธรรม แต่ทั้งนี้เพื่อให้เกิดการใช้ประโยชน์ที่ดินในระดับพื้นที่อย่างมีประสิทธิภาพและรักษาฐานการผลิตด้านทรัพยากรธรรมชาติอย่างยั่งยืนตลอดห่วงโซ่อุปทาน แผนการใช้ที่ดินระดับตำบลจึงถูกนำมาใช้เป็นเครื่องมือเพื่อขับเคลื่อนการดำเนินงาน

ทั้งนี้กรมพัฒนาที่ดินได้จัดทำแผนปฏิบัติการราชการกรมพัฒนาที่ดินระยะ 5 ปี (พ.ศ. 2566-2570) เพื่อให้บรรลุตามวิสัยทัศน์ที่กำหนดไว้ คือ “เป็นองค์กรอัจฉริยะทางดิน เพื่อขับเคลื่อนการใช้ที่ดินอย่างเหมาะสม 15 ล้านไร่ ภายในปี 2570” ซึ่งในส่วนของประเด็นการพัฒนาที่ 2 บริหารจัดการทรัพยากรดินและที่ดินด้วยชุดข้อมูลที่มีมูลค่าสูง (High Value Dataset) ซึ่งมีเป้าหมาย คือ การนำชุดข้อมูลที่มีมูลค่าสูง ไปใช้ในการบริหารจัดการทางการเกษตร ในส่วนของตัวชี้วัด บริหารจัดการทรัพยากรดินและที่ดินบนพื้นฐานของชุดข้อมูลที่มีมูลค่าสูง ร้อยละ 100 กลยุทธ์ที่ 2 ยุกระดับแผนการใช้ที่ดินไปสู่การปฏิบัติ ได้กำหนดให้ ร้อยละของแผนการใช้ที่ดินระดับตำบลที่จัดทำแล้วเสร็จทั้งประเทศ ภายในปี 2570 (ไม่น้อยกว่า ร้อยละ 80) เป็นตัวชี้วัดหนึ่งของกลยุทธ์ดังกล่าว

#### 1.3 วัตถุประสงค์

1.3.1 เพื่อรักษาเสถียรภาพของทรัพยากรให้เกิดความสมดุลและยั่งยืนภายใต้การพัฒนาด้านต่าง ๆ ของตำบล

1.3.2 เพื่อให้การใช้ที่ดินมีผลตอบแทนสูงสุดต่อหน่วยเนื้อที่อย่างยั่งยืน

1.3.3 เพื่อให้เกิดการกำหนดแผนงาน โครงการ กิจกรรม ที่สอดคล้องกับแผนการใช้ที่ดินที่กำหนดขึ้นและอยู่บนหลักการของรูปแบบเศรษฐกิจ เศรษฐกิจชีวภาพ-เศรษฐกิจหมุนเวียน-เศรษฐกิจสีเขียว (Bio-Circular-Green Economy : BCG Model)

#### 1.4 ระยะเวลาและสถานที่ดำเนินงาน

1.3.1 ระยะเวลา 1 ตุลาคม 2565 –30 กันยายน 2566

1.3.2 สถานที่ ตำบลมะนังตายอ อำเภอเมือง จังหวัดนราธิวาส



## 1.5 ขั้นตอนการดำเนินงาน

### 1.5.1 รวบรวมข้อมูลปฐมภูมิและทุติยภูมิ ประกอบด้วย

1) ด้านกายภาพ ได้แก่ ทรัพยากรดิน ทรัพยากรน้ำ ทรัพยากรป่าไม้ ภูมิอากาศ สภาพการใช้ที่ดินเขตป่าไม้ตามกฎหมายและมติคณะรัฐมนตรี

2) ด้านเศรษฐกิจและสังคม เช่น การถือครองที่ดินลักษณะทางเศรษฐกิจของตำบล จำนวนประชากร เป็นต้น

3) ด้านนโยบายและข้อกำหนดที่เกี่ยวข้อง ได้แก่ ยุทธศาสตร์ แผนพัฒนาเศรษฐกิจและสังคมแห่งชาติฉบับที่ 13 ยุทธศาสตร์ภาค แผนพัฒนากลุ่มจังหวัด แผนพัฒนาจังหวัด แผนพัฒนาการเกษตรและสหกรณ์ แผนพัฒนาท้องถิ่น 4 ปี ขององค์การบริหารส่วนจังหวัด เทศบาลตำบลหรือองค์การบริหารส่วนตำบล

1.5.2 จัดทำกระบวนการมีส่วนร่วมของชุมชน (Participatory Rural Appraisal : PRA) เพื่อรับฟังความคิดเห็น ประเด็นปัญหา ความต้องการด้านต่าง ๆ ขององค์การปกครองส่วนท้องถิ่นและเกษตรกรในตำบล

1.5.3 ประเมินคุณภาพของที่ดินของพืชเศรษฐกิจหลักและพืชทางเลือกที่มีมูลค่าของตำบล

1.5.4 ส่งเคราะห์ข้อมูลจากข้อ 1.5.1 ถึง 1.5.3 เพื่อใช้ประกอบการวางแผนการใช้ที่ดิน

1.5.5 กำหนด (ร่าง) แผนการใช้ที่ดินระดับตำบล

1.5.6 รับฟังความคิดเห็นของผู้มีส่วนได้ส่วนเสียต่อ (ร่าง) แผนการใช้ที่ดินที่กำหนดขึ้น

1.5.7 ปรับปรุง (ร่าง) แผนการใช้ที่ดินเพื่อจัดทำแผนการใช้ที่ดินฉบับสมบูรณ์

1.5.8 นำแผนการใช้ที่ดินเข้าสู่คณะกรรมการของเขตฯ เพื่อตรวจสอบความครบถ้วน / สมบูรณ์ของเนื้อหาและองค์ประกอบ

1.5.9 เผยแพร่แผนการใช้ที่ดินเพื่อนำไปสู่การขับเคลื่อนการดำเนินงาน ประกอบด้วย

1) องค์การปกครองส่วนท้องถิ่น นำแผนการใช้ที่ดินที่จัดทำขึ้นไปประกอบการจัดทำแผนการพัฒนาของตำบล เพื่อนำไปสู่การของงบประมาณที่มีความสอดคล้องกับศักยภาพด้านการผลิตและสถานภาพของทรัพยากรของตำบล

2) กรมพัฒนาที่ดิน โดยสถานีพัฒนาที่ดิน กำหนดแผนงาน/โครงการ/กิจกรรมที่สอดคล้องกับแผนการใช้ที่ดินที่กำหนดขึ้นในแต่ละเขตและสามารถใช้ประกอบการของงบประมาณในพื้นที่อย่างมีหลักการและเป็นที่ยอมรับ

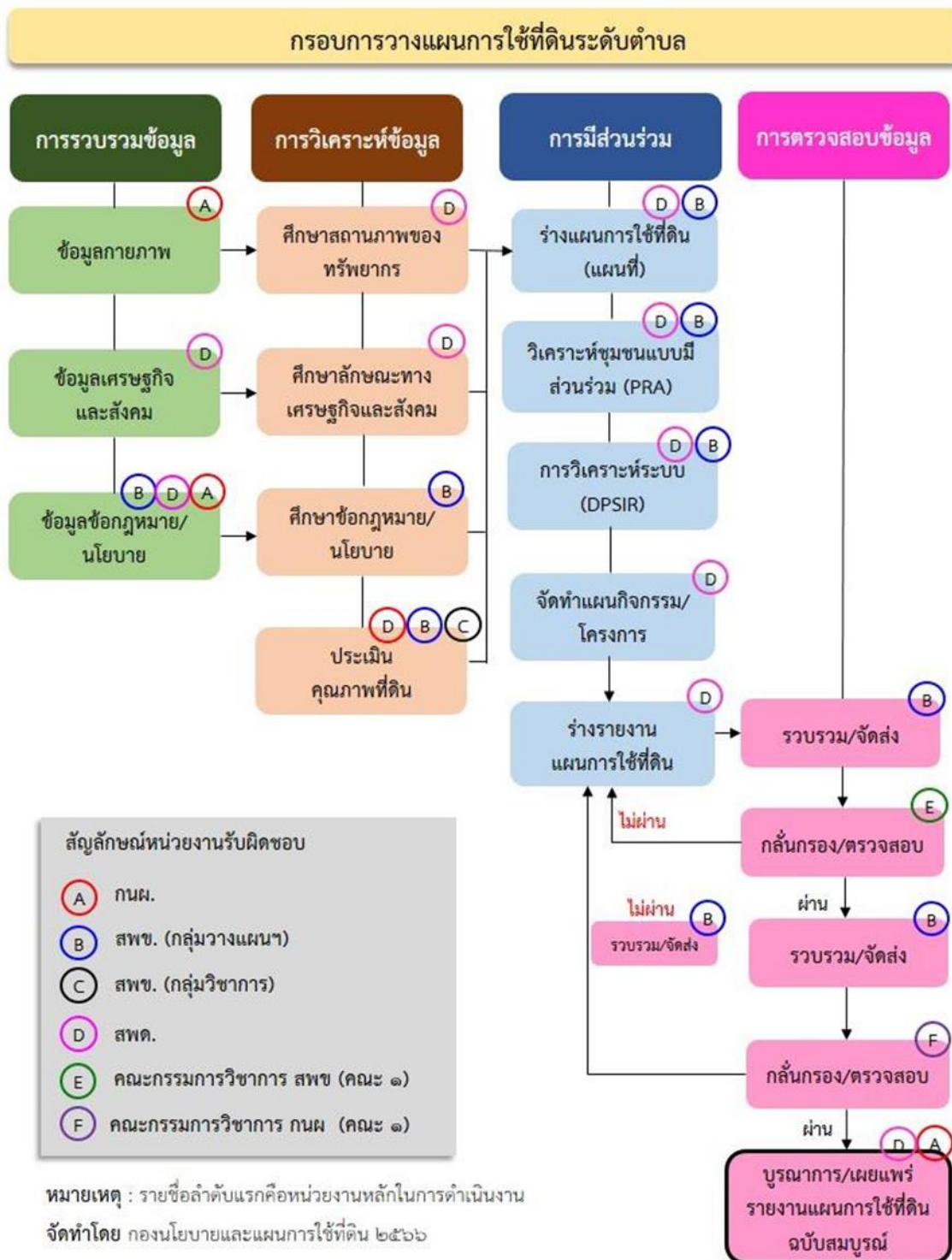
3) หน่วยงานราชการอื่น ๆ สามารถใช้เป็นข้อมูลพื้นฐานประกอบแผนงาน/โครงการ/กิจกรรมที่สอดคล้องกับแผนการใช้ที่ดินที่กำหนดขึ้นในแต่ละเขต

จากขั้นตอนที่กล่าวข้างต้น สามารถจัดทำกรอบการวางแผนการใช้ที่ดินระดับแสดง ดังรูปที่ 1-1



### 1.6 วิสัยทัศน์ของตำบล

“มุ่งเน้นการพัฒนา การคมนาคมสะดวก เศรษฐกิจดี สิ่งแวดล้อมไม่เป็นพิษ”



รูปที่ 1-1 กรอบการวางแผนการใช้ที่ดินระดับตำบล

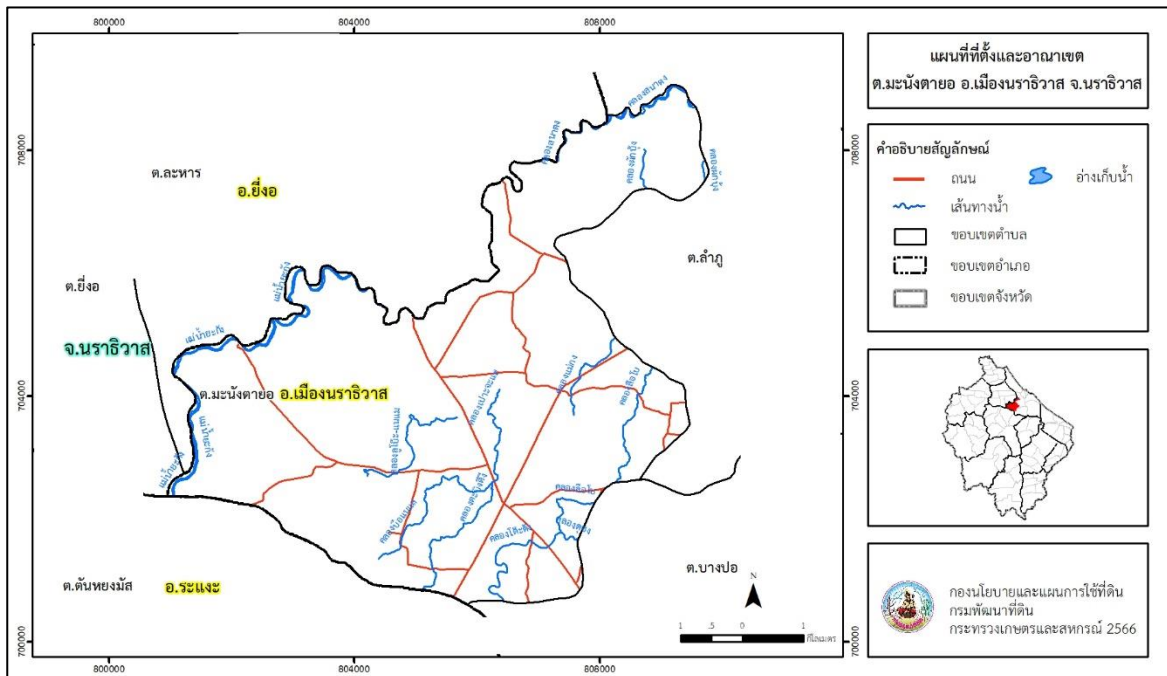


## บทที่ 2 ข้อมูลทั่วไป

### 2.1 ที่ตั้งและอาณาเขต

ตำบลมะนังตಾಯ อำเภอเมือง จังหวัดนราธิวาส ตั้งอยู่ทางทิศตะวันตกเฉียงใต้ของอำเภอเมืองนราธิวาส มีพื้นที่ประมาณ 37 ตารางกิโลเมตร หรือ 23,108 ไร่ โดยมีอาณาเขตติดต่อ ดังนี้ (รูปที่ 2-1)

ทิศเหนือ	ติดต่อกับ	ตำบลละหาร อำเภอเมือง จังหวัดนราธิวาส
ทิศใต้	ติดต่อกับ	ตำบลบางปอ อำเภอเมือง จังหวัดนราธิวาส
ทิศตะวันออก	ติดต่อกับ	ตำบลลำภู อำเภอเมือง จังหวัดนราธิวาส
ทิศตะวันตก	ติดต่อกับ	ตำบลตันหยงมัส อำเภอระแงะ จังหวัดนราธิวาส



รูปที่ 2-1 ที่ตั้งและอาณาเขต ตำบลมะนังตಾಯ อำเภอเมือง จังหวัดนราธิวาส

### 2.2 การแบ่งส่วนการปกครอง

ตำบลมะนังตಾಯ อำเภอเมือง จังหวัดนราธิวาส แบ่งส่วนการปกครองออกเป็น 7 หมู่บ้าน ดังนี้

หมู่ที่ 1 บ้านมะนังกาหยี	หมู่ที่ 5 บ้านสุโหงบาลา
หมู่ที่ 2 บ้านปือแนแล	หมู่ที่ 6 บ้านจุดแดง
หมู่ที่ 3 บ้านโคกแมน	หมู่ที่ 7 บ้านจะแลเกาะ
หมู่ที่ 4 บ้านโตะนอ	



## 2.3 สภาพภูมิประเทศ

ลักษณะพื้นที่ทั่วไปส่วนใหญ่เป็นที่ราบลุ่ม สภาพพื้นที่ราบเรียบถึงค่อนข้างราบเรียบ และลูกคลื่นลอนลาดเล็กน้อย มีแม่น้ำยะกังไหลผ่านด้านทิศตะวันตกของตำบล เป็นส่วนหนึ่งของลุ่มน้ำภาคใต้ฝั่งตะวันออกตอนล่าง มีแหล่งน้ำที่สำคัญ เช่น แม่น้ำยะกัง คลองสนาง คลองลือโบ คลองลูโป๊ะ-แนม

## 2.4 สภาพภูมิอากาศ

จากการศึกษาสถิติภูมิอากาศ (พ.ศ.2536 - 2565) พบว่า ตำบลมะนังตಾಯ อำเภอเมือง จังหวัดนราธิวาส มีรายละเอียดดังนี้

### 2.4.1 อุณหภูมิ

มีอุณหภูมิโดยเฉลี่ยทั้งปี 27.3 องศาเซลเซียส อุณหภูมิสูงสุดเฉลี่ย 31.8 องศาเซลเซียส ในเดือนพฤษภาคม และอุณหภูมิต่ำสุดเฉลี่ย 23.3 องศาเซลเซียส ในเดือนธันวาคม

### 2.4.2 ปริมาณน้ำฝน

มีปริมาณน้ำฝนรวมทั้งปี 2,840.9 มิลลิเมตร มีฝนตกประมาณ 168 วัน เดือนที่มีฝนตกมากที่สุด ในเดือนธันวาคม มีปริมาณฝน 668.3 มิลลิเมตร และมีฝนตกประมาณ 22 วัน

### 2.4.3 สมดุลน้ำเพื่อการเกษตร

จากข้อมูลสถิติภูมิอากาศในคาบ 30 ปี (พ.ศ.2536 - 2565) ณ สถานีตรวจอากาศจังหวัดนราธิวาส ได้นำมาวิเคราะห์สมดุลของน้ำเพื่อการเกษตร ซึ่งเป็นการวิเคราะห์หาช่วงฤดูกาลเพาะปลูกพืชตลอดจนช่วงระยะเวลาที่พืชเสี่ยงต่อการขาดน้ำ ข้อมูลที่นำมาวิเคราะห์ คือ ปริมาณน้ำฝน และศักยภาพการคายระเหยน้ำอ้างอิง (ET<sub>o</sub>) ซึ่งคำนวณด้วยโปรแกรม Cropwat for Windows Version 8.0 โดยใช้สมการ Penman-Monteith สามารถสรุปสมดุลของน้ำเพื่อการเกษตรในเขตอาศัยน้ำฝนได้ดังนี้

ช่วงที่เหมาะสมต่อการปลูกพืช เป็นช่วงที่ค่าปริมาณน้ำฝนมากกว่าค่า 0.5 การระเหยจากผิวดินและการคายน้ำของพืช เป็นช่วงที่ดินมีความชุ่มชื้นพอเหมาะต่อการเพาะปลูกพืชได้ตลอดทั้งปี

ช่วงที่มีน้ำมากเกินพอ เป็นช่วงที่ค่าปริมาณน้ำฝนมากกว่าค่าการระเหยจากผิวดินและการคายน้ำของพืชได้ตลอดทั้งปี (ตารางที่ 2-1 และรูปที่ 2-2)



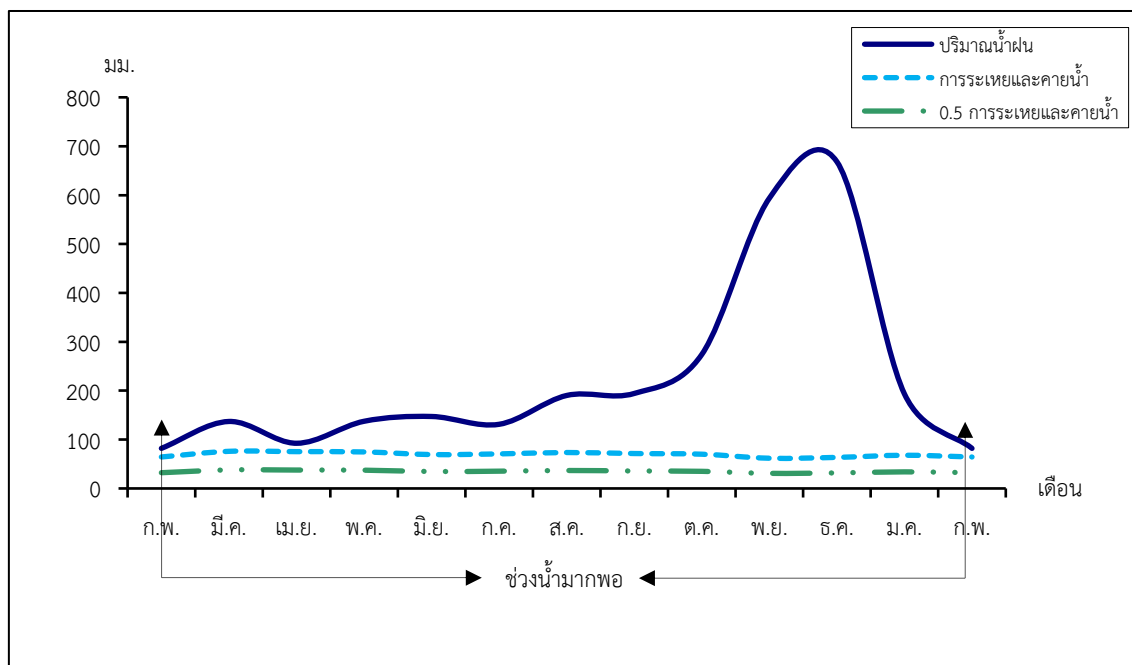
ตารางที่ 2-1 สถิติภูมิอากาศ ณ สถานีตรวจอากาศจังหวัดนครราชสีมา<sup>1</sup> (ปี พ.ศ.2536 - 2565)

เดือน	อุณหภูมิ (°ซ.)			ความชื้นสัมพัทธ์ (%)	ปริมาณน้ำฝน (มม.)	จำนวนวันที่ฝนตก (วัน)	ศักยภาพการคายระเหยน้ำ (มม.)	ปริมาณฝนใช้การ <sup>2</sup> (มม.)
	ต่ำสุด	สูงสุด	เฉลี่ย					
ม.ค.	22.8	29.7	26.2	82.0	193.3	14.0	67.9	133.5
ก.พ.	22.8	30.5	26.6	80.0	82.0	7.4	64.4	71.2
มี.ค.	27.2	31.7	27.4	80.0	137.0	8.5	76.0	107.0
เม.ย.	25.0	32.8	28.3	79.0	92.4	8.1	75.3	78.7
พ.ค.	23.4	33.4	28.4	79.0	137.4	11.2	74.7	107.2
มิ.ย.	23.0	33.2	28.0	80.0	147.2	12.7	69.3	112.5
ก.ค.	22.8	32.9	27.8	80.0	131.2	12.5	70.7	103.7
ส.ค.	22.7	32.9	27.6	80.0	190.2	14.6	73.5	132.3
ก.ย.	22.6	32.6	27.3	80.0	194.3	15.9	71.4	133.9
ต.ค.	22.7	31.7	27.1	82.0	274.0	19.0	70.1	152.4
พ.ย.	22.5	30.2	26.4	86.0	593.6	22.6	61.8	184.4
ธ.ค.	22.3	29.5	26.0	85.0	668.3	21.6	63.6	191.8
เฉลี่ย	23.3	31.8	27.3	81.1	-	-	-	-
รวม	-	-	-	-	2,840.9	168.1	838.5	1,508.6

หมายเหตุ : <sup>1</sup> เป็นสถานีตรวจอากาศที่ใกล้พื้นที่ตำบลมากที่สุด

<sup>2</sup> จากการคำนวณโดยโปรแกรม Cropwat for Windows Version 8.0

ที่มา : กรมอุตุนิยมวิทยา (2566)



หมายเหตุ : ใช้ข้อมูลปริมาณน้ำฝน 13 เดือน เพราะสามารถแสดงให้เห็นความต่อเนื่องของข้อมูลที่นำมาวิเคราะห์สมดุลของน้ำเพื่อการเกษตร

รูปที่ 2-2 กราฟสมดุลของน้ำเพื่อการเกษตร จังหวัดนครราชสีมา



## 2.5 สภาพการใช้ที่ดินในปัจจุบัน

สภาพการใช้ที่ดินตำบลมะนังตายอ อำเภอเมือง จังหวัดนราธิวาส ซึ่งสำรวจโดยกลุ่มวิเคราะห์สภาพการใช้ที่ดิน (2566)ประกอบด้วยประเภทการใช้ที่ดินต่างๆ ดังนี้

- 1) พื้นที่ชุมชนและสิ่งปลูกสร้าง มีเนื้อที่ 2,465 ไร่ หรือร้อยละ 10.67 ของพื้นที่ตำบล
- 2) พื้นที่เกษตรกรรมมีเนื้อที่ 17,804 ไร่ หรือร้อยละ 77.04 ของพื้นที่ตำบล ประกอบด้วย การใช้ประโยชน์ที่ดินด้านเกษตรกรรมต่างๆ ดังต่อไปนี้
  - 2.1) พื้นที่นา มีเนื้อที่ 2,248 ไร่ หรือร้อยละ 9.73 ของพื้นที่ตำบล ได้แก่ นาร้าง นาข้าว
  - 2.2) ไม้ยืนต้น มีเนื้อที่ 13,585 ไร่ หรือร้อยละ 58.79 ของพื้นที่ตำบล ได้แก่ ไม้ยืนต้นร้าง/เสื่อมโทรม ไม้ยืนต้นผสม ยางพารา ปาล์มน้ำมัน
  - 2.3) ไม้ผล มีเนื้อที่ 1,961 ไร่ หรือร้อยละ 8.48 ของพื้นที่ตำบล ได้แก่ ไม้ผลผสม ทุเรียน มะพร้าว มังคุด
  - 2.4) สถานที่เพาะเลี้ยงสัตว์น้ำ มีเนื้อที่ 10 ไร่ หรือร้อยละ 0.04 ของพื้นที่ตำบล ได้แก่ สถานที่เพาะเลี้ยงกุ้ง
- 3) พื้นที่ป่าไม้ มีเนื้อที่ 1,015 ไร่ หรือร้อยละ 4.39 ของพื้นที่ตำบล ได้แก่ ป่าไม่ผลัดใบรอสภาพฟื้นฟู ป่าไม่ผลัดใบสมบูรณ์
- 4) พื้นที่แหล่งน้ำ มีเนื้อที่ 608 ไร่ หรือร้อยละ 2.63 ของพื้นที่ตำบล ได้แก่ แม่น้ำ ลำห้วย ลำคลอง หนอง บึง ทะเลสาบ บ่อน้ำในไร่นา
- 5) พื้นที่เบ็ดเตล็ด มีเนื้อที่ 1,216 ไร่ หรือร้อยละ 5.27 ของพื้นที่ตำบล ได้แก่ ทุ่งหญ้าธรรมชาติ ทุ่งหญ้าสลับไม้พุ่ม/ไม้ละเมาะ พื้นที่ลุ่ม เหมืองเก่า บ่อขุดเก่า บ่อลูกรัง บ่อทราย พื้นที่ถม



ตารางที่ 2-2 สภาพการใช้ที่ดิน ตำบลมะนังตายอ อำเภอเมือง จังหวัดนราธิวาส

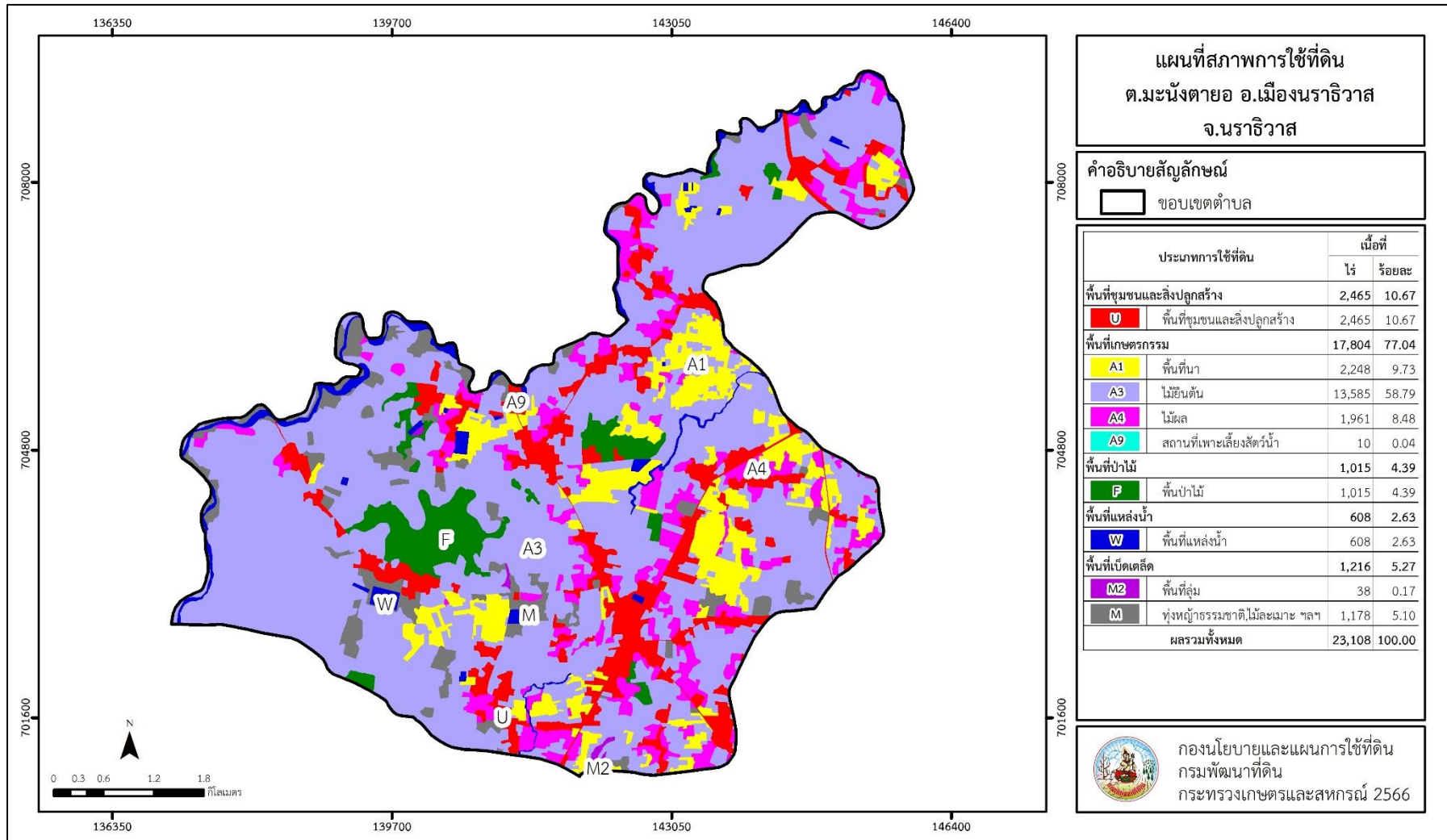
หน่วยแผนที่	ประเภทการใช้ที่ดิน	เนื้อที่	
		ไร่	ร้อยละ
<b>U</b>	<b>พื้นที่ชุมชนและสิ่งปลูกสร้าง</b>	<b>2,465</b>	<b>10.67</b>
U201	หมู่บ้านบนพื้นราบ	183	0.79
U201/A401	หมู่บ้านบนพื้นราบ/ไม้ผลผสม	1,933	8.37
U301	สถานที่ราชการและสถาบันต่าง ๆ	130	0.56
U405	ถนน	155	0.67
U502	โรงงานอุตสาหกรรม	64	0.28
<b>A</b>	<b>พื้นที่เกษตรกรรม</b>	<b>17,804</b>	<b>77.04</b>
A100	นาร้าง	309	1.34
A101	นาข้าว	1,939	8.39
A300	ไม้ยืนต้นร้าง/เสื่อมโทรม	199	0.86
A301	ไม้ยืนต้นผสม	97	0.42
A302	ยางพารา	13,136	56.85
A303	ปาล์มน้ำมัน	153	0.66
A401	ไม้ผลผสม	1,874	8.11
A403	ทุเรียน	56	0.24
A405	มะพร้าว	31	0.13
A903	สถานที่เพาะเลี้ยงกุ้ง	10	0.04
<b>F</b>	<b>พื้นที่ป่าไม้</b>	<b>1,015</b>	<b>4.39</b>
F100	ป่าไม้ผลัดใบรอสภาพฟื้นฟู	953	4.12
F101	ป่าไม้ผลัดใบสมบูรณ์	62	0.27
<b>M</b>	<b>พื้นที่เบ็ดเตล็ด</b>	<b>1,216</b>	<b>5.27</b>
M101	ทุ่งหญ้าธรรมชาติ	26	0.11
M102	ทุ่งหญ้าสลับไม้พุ่ม/ไม้ละเมาะ	827	3.58
M201	พื้นที่ลุ่ม	38	0.17
M300	เหมืองเก่า บ่อขุดเก่า	124	0.54
M302	บ่อลูกรัง	73	0.32
M303	บ่อทราย	111	0.48
M405	พื้นที่ถม	17	0.07



ตารางที่ 2-2 (ต่อ)

หน่วยแผนที่	ประเภทการใช้ที่ดิน	เนื้อที่	
		ไร่	ร้อยละ
W	พื้นที่แหล่งน้ำ	608	2.63
W101	แม่น้ำ ลำห้วย ลำคลอง	442	1.91
W102	หนอง บึง ทะเลสาบ	35	0.15
W202	บ่อน้ำในไร่นา	131	0.57
ผลรวมทั้งหมด		23,108	100.00

หมายเหตุ : เนื้อที่คำนวณด้วยระบบสารสนเทศทางภูมิศาสตร์



รูปที่ 2-3 สภาพการใช้ที่ดินตำบลมะนังตายอ อำเภอเมือง จังหวัดนราธิวาส



## 2.6 สภาพเศรษฐกิจและสังคม

### 2.6.1 ประชากร

จากหลักฐานทะเบียนราษฎร์ของกรมการปกครอง กระทรวงมหาดไทย ณ เดือนธันวาคม 2565 พบว่า ประชากรที่อาศัยในพื้นที่ตำบลมะนังตายอ มีประชากรรวม 9,259 คน แยกเป็นชาย 4,571 คน เป็นหญิง 4,688 คน ความหนาแน่นโดยเฉลี่ย 250.45 คนต่อตารางกิโลเมตร มีจำนวนครัวเรือนทั้งหมด 2,169 ครัวเรือน เป็นครัวเรือนเกษตรที่มาขึ้นทะเบียนกรมส่งเสริมการเกษตร 1,471 ครัวเรือน หรือร้อยละ 67.82 ของจำนวนครัวเรือนทั้งหมด และเป็นครัวเรือนที่ประกอบอาชีพอื่นๆ ครัวเรือนเกษตรที่ไม่ได้มาขึ้นทะเบียนกรมส่งเสริมการเกษตร 698 ครัวเรือน หรือร้อยละ 32.18 ของจำนวนครัวเรือนทั้งหมด ดังรายละเอียดในตารางที่ 2-3 - 2-4

ตารางที่ 2-3 จำนวนประชากรและครัวเรือน ตำบลมะนังตายอ อำเภอเมือง จังหวัดนราธิวาส ปี 2565

พื้นที่	จำนวน ครัวเรือน	จำนวนประชากร (คน)		
		ชาย	หญิง	รวม
ตำบลมะนังตายอ	2,169	4,571	4,688	9,259
หมู่ที่ 1 มะนังกาหยี	507	789	800	1,589
หมู่ที่ 2 ปือแนแล	131	292	273	565
หมู่ที่ 3 โคกแมแน	264	596	624	1,220
หมู่ที่ 4 โต๊ะนอ	323	688	728	1,416
หมู่ที่ 5 สุโงิงบาลา	410	880	944	1,824
หมู่ที่ 6 จุดแดง	247	639	657	1,296
หมู่ที่ 7 จะแลเกาะ	287	687	662	1,349

ที่มา : กรมการปกครอง (2566)

ตารางที่ 2-4 จำนวนและสัดส่วนครัวเรือนเกษตร ตำบลมะนังตายอ อำเภอเมือง จังหวัดนราธิวาส ปี 2565

รายการ	จำนวน (ครัวเรือน)	ร้อยละ
จำนวนครัวเรือนทั้งหมด <sup>1)</sup>	2,169	100.00
- จำนวนครัวเรือนเกษตรที่มาขึ้นทะเบียนกรมส่งเสริมการเกษตร <sup>2)</sup>	1,471	67.82
- จำนวนครัวเรือนที่ประกอบอาชีพอื่นๆ และจำนวนครัวเรือนเกษตรที่ไม่ได้มาขึ้นทะเบียนฯ	698	32.18

ที่มา: 1) กรมการปกครอง (2566)

2) กรมส่งเสริมการเกษตร (2566)



### 2.6.2 การถือครองที่ดิน

จากข้อมูลกรมการปกครอง ณ เดือนธันวาคม 2565 ตำบลมะนังตายอ มีจำนวนครัวเรือนทั้งหมด 2,169 ครัวเรือน โดยถือครองที่ดินเฉลี่ยครัวเรือนละ 10.65 ไร่ (เนื้อที่ของตำบลรวมต่อจำนวนครัวเรือนทั้งหมด)

### 2.6.3 ลักษณะทางเศรษฐกิจและการประกอบอาชีพ

ประชากรในตำบลมะนังตายอ ประกอบอาชีพเกษตรกรรม ค้าขาย รับราชการ รับจ้างทั่วไป และอื่นๆ มีเกษตรกรรมบางครัวเรือนประกอบอาชีพหลายอย่างควบคู่กันไป สำหรับพืชที่เกษตรกรปลูกเป็นอาชีพหลัก ได้แก่ ยางพารา ปาล์มน้ำมัน มะพร้าว และข้าว ทางด้านการเลี้ยงสัตว์เกษตรกรจะมีการเลี้ยงไว้เพื่อบริโภคหากเหลือจึงจำหน่ายเป็นรายได้เสริม

### 2.6.4 ด้านรายได้-รายจ่าย

จากข้อมูลความจำเป็นพื้นฐาน (จปฐ.) ของกรมพัฒนาชุมชน ปี 2566 พบว่า รายได้ครัวเรือนเฉลี่ยปีละ 243,926.08 บาท รายได้บุคคลเฉลี่ยปีละ 62,110.81 บาท รายจ่ายครัวเรือนเฉลี่ยปีละ 119,278.07 บาท รายจ่ายบุคคลเฉลี่ยปีละ 30,371.73 บาท เมื่อพิจารณาจะเห็นว่ารายได้ครัวเรือนมากกว่ารายจ่ายครัวเรือนปีละ 124,648.01 บาท และรายได้บุคคลมากกว่ารายจ่ายบุคคลปีละ 31,739.08 บาท ดังรายละเอียดในตารางที่ 2-5



ตารางที่ 2-5 รายได้-รายจ่ายเฉลี่ยครัวเรือน ตำบลมะนังตายอ อำเภอเมือง จังหวัดนราธิวาส ปี 2565

พื้นที่	แหล่งรายได้ของครัวเรือน (บาท/ปี)				รายได้ครัวเรือนเฉลี่ย (บาท/ปี)	รายได้บุคคลเฉลี่ย (บาท/ปี)	รายจ่ายครัวเรือนเฉลี่ย (บาท/ปี)	รายจ่ายบุคคลเฉลี่ย (บาท/ปี)
	อาชีพหลัก	อาชีพรอง	รายได้อื่น	ทำ-หาเอง				
ตำบลมะนังตายอ	191,614.25	30,597.13	12,721.50	8,993.20	243,926.08	62,110.81	119,278.07	30,371.73
หมู่ที่ 1 มะนังกาหยี	219,159.22	56,544.31	23,873.33	3,849.41	303,426.27	86,839.17	184,161.18	52,706.06
หมู่ที่ 2 ปือแนแล	204,407.16	39,398.23	16,495.58	10,331.86	270,632.82	83,328.36	57,252.21	17,628.07
หมู่ที่ 3 โคกแมแน	160,098.99	36,635.54	23,515.23	19,218.10	239,467.85	55,305.00	122,668.58	28,330.26
หมู่ที่ 4 โต๊ะนอ	144,079.90	43,300.96	9,337.98	17,542.79	214,261.63	51,284.72	106,750.48	25,551.32
หมู่ที่ 5 สู่โห่งบาลา	194,203.88	1,423.41	212.77	-	195,840.06	56,419.77	46,860.79	13,500.17
หมู่ที่ 6 จุดแดง	226,001.54	38,531.64	22,348.64	19,904.53	306,786.36	68,530.56	149,021.50	33,288.73
หมู่ที่ 7 จะแลเกาะ	189,003.57	14,780.80	946.43	26.79	204,757.59	47,381.92	163,303.66	37,789.28

ที่มา : กรมการพัฒนาชุมชน (2566)



## บทที่ 3

### สถานภาพของทรัพยากรธรรมชาติ

การศึกษาสถานภาพของทรัพยากรธรรมชาติในพื้นที่ตำบลมะนังตายอ อำเภอเมือง จังหวัดนราธิวาส ได้แก่ ทรัพยากรป่าไม้ ทรัพยากรน้ำ และทรัพยากรดิน ซึ่งเป็นทรัพยากรกายภาพที่สำคัญต่อการทำการเกษตร ดังนั้นจึงจำเป็นต้องทราบว่าทรัพยากรธรรมชาติแต่ละชนิดปัจจุบันมีสถานะอย่างไร เพื่อใช้เป็นข้อมูลประกอบการวางแผนการใช้ที่ดินซึ่งจะนำไปสู่การกำหนดแผนงาน โครงการ กิจกรรม รวมถึงมาตรการต่าง ๆ เพื่อการพัฒนาพื้นที่อย่างมีประสิทธิภาพต่อไป โดยมีรายละเอียดดังนี้

#### 3.1 ทรัพยากรป่าไม้

##### 3.1.1 ป่าไม้ตามกฎหมายและมติคณะรัฐมนตรี

1) ป่าอนุรักษ์ ไม่พบพื้นที่ป่าอนุรักษ์ (เขตอุทยานแห่งชาติ เขตรักษาพันธุ์สัตว์ป่า เขตวนอุทยาน เขตห้ามล่าสัตว์ป่า) ในพื้นที่

2) ป่าสงวนแห่งชาติ ได้มีการจำแนกเขตการใช้ประโยชน์ทรัพยากรและที่ดินป่าไม้ในพื้นที่ป่าสงวนแห่งชาติตามมติคณะรัฐมนตรี วันที่ 10 มีนาคม 2535 และ 17 มีนาคม 2535 แบ่งออกเป็น 3 เขต ประกอบด้วย เขตพื้นที่ป่าเพื่อการอนุรักษ์ (Zone C) เขตพื้นที่ป่าเพื่อเศรษฐกิจ (Zone E) และเขตพื้นที่ป่าที่เหมาะสมต่อการเกษตร (Zone A) จากการวิเคราะห์ข้อมูลไม่พบพื้นที่ป่าสงวนแห่งชาติในพื้นที่

3.1.2 **ชั้นคุณภาพลุ่มน้ำ** (มติคณะรัฐมนตรี วันที่ 28 พฤษภาคม 2528) จากการวิเคราะห์ข้อมูลพบชั้นคุณภาพลุ่มน้ำในพื้นที่ ได้แก่

- (1) พื้นที่ลุ่มน้ำชั้นที่ 3 เนื้อที่ 14 ไร่
- (2) พื้นที่ลุ่มน้ำชั้นที่ 4 เนื้อที่ 2,369 ไร่
- (3) พื้นที่ลุ่มน้ำชั้นที่ 5 เนื้อที่ 20,725 ไร่

ทั้งนี้ เนื้อที่ดังกล่าวข้างต้นคำนวณด้วย ระบบสารสนเทศภูมิศาสตร์ เป็นเนื้อที่เบื้องต้นเท่านั้น ไม่สามารถใช้อ้างอิงได้ทางกฎหมาย

#### 3.2 ทรัพยากรน้ำ

3.2.1 ปริมาณน้ำฝน พบว่าในพื้นที่ตำบลมะนังตายอ มีปริมาณน้ำฝนเฉลี่ยในคาบ 30 ปี (พ.ศ.2536-2565) 2,840.9 มิลลิเมตรต่อปี

3.2.2 **น้ำผิวดิน** หมายถึง แม่น้ำลำคลอง หนอง บึง ทะเลสาบ อ่างเก็บ และแหล่งน้ำสาธารณะอื่นๆ ที่อยู่ภายในผืนแผ่นดิน ในพื้นที่ตำบลมะนังตายอ มีรายละเอียดของแหล่งน้ำผิวดินดังนี้

แหล่งน้ำผิวดินธรรมชาติ ได้แก่ แม่น้ำยะกัง คลองซาแป คลองคุดง คลองตะบิงตี่ง คลองโต๊ะดั่ง คลองน้ำดำ คลองปือแนแล คลองปุตะ คลองเปาะจะแห คลองผักบุง คลองแม่งง คลองลือโบ คลองลูโป๊ะ-แนแม และคลองสนาดง

3.2.3 จากฐานข้อมูลน้ำบาดาลของกรมทรัพยากรน้ำบาดาล (2566) พบว่า ตำบลมะนังตายอ มีจำนวนบ่อบาดาลราชการจำนวน 16 บ่อ และจำนวนบ่อบาดาลเอกชนจำนวน 1 บ่อ



### 3.3 ทรัพยากรดิน

ทรัพยากรดินในพื้นที่ตำบลมะนังตายอ อำเภอเมือง จังหวัดนราธิวาส พบหน่วยแผนที่ดินทั้งหมด 14 หน่วยแผนที่ดิน และหน่วยพื้นที่เบ็ดเตล็ด 1 หน่วยแผนที่ ดังนี้

#### 3.3.1 ดินในพื้นที่ลุ่ม มี 6 หน่วยแผนที่ดิน ได้แก่

- 1) หน่วยแผนที่ดิน Ba-clA ชุดดินบางนารา มีเนื้อดินบนเป็นดินร่วนปนดินเหนียว ความลาดชัน 0-2 เปอร์เซ็นต์ มีเนื้อที่ 780 ไร่ หรือร้อยละ 3.38 ของเนื้อที่ตำบล
- 2) หน่วยแผนที่ดิน Ba-Ptl-sic1A หน่วยเชิงซ้อนของชุดดินบางนารา และชุดดินพัทลุง มีเนื้อดินบนเป็นดินร่วนเหนียวปนทรายแป้ง ความลาดชัน 0-2 เปอร์เซ็นต์ มีเนื้อที่ 2,028 ไร่ หรือร้อยละ 8.78 ของเนื้อที่ตำบล
- 3) หน่วยแผนที่ดิน Bu-pic-silA ดินสายบุรีที่มีศิลาแลงอ่อน มีเนื้อดินบนเป็นดินร่วนปนทรายแป้ง ความลาดชัน 0-2 เปอร์เซ็นต์ มีเนื้อที่ 384 ไร่ หรือร้อยละ 1.66 ของเนื้อที่ตำบล
- 4) หน่วยแผนที่ดิน Ko-sclA ชุดดินโคกเคียน มีเนื้อดินบนเป็นดินร่วนเหนียวปนทราย ความลาดชัน 0-2 เปอร์เซ็นต์ มีเนื้อที่ 545 ไร่ หรือร้อยละ 2.36 ของเนื้อที่ตำบล
- 5) หน่วยแผนที่ดิน Ptl-sic1A ชุดดินพัทลุง มีเนื้อดินบนเป็นดินร่วนเหนียวปนทรายแป้ง ความลาดชัน 0-2 เปอร์เซ็นต์ มีเนื้อที่ 1,062 ไร่ หรือร้อยละ 4.60 ของเนื้อที่ตำบล
- 6) หน่วยแผนที่ดิน Tsl-clA ชุดดินท่าศาลา มีเนื้อดินบนเป็นดินร่วนปนดินเหนียว ความลาดชัน 0-2 เปอร์เซ็นต์ มีเนื้อที่ 199 ไร่ หรือร้อยละ 0.86 ของเนื้อที่ตำบล

#### 3.3.2 ดินในพื้นที่ดอน มี 8 หน่วยแผนที่ดิน ได้แก่

- 1) หน่วยแผนที่ดิน Chl-Kkl-slB หน่วยเชิงซ้อนของชุดดินฉลอง และชุดดินควนกาหลง มีเนื้อดินบนเป็นดินร่วนปนทราย ความลาดชัน 2-5 เปอร์เซ็นต์ มีเนื้อที่ 2,218 ไร่ หรือร้อยละ 9.60 ของเนื้อที่ตำบล
- 2) หน่วยแผนที่ดิน Kkl-Kkl-md-slB หน่วยเชิงซ้อนของชุดดินควนกาหลง และดินควนกาหลง ที่เป็นดินลึกปานกลาง มีเนื้อดินบนเป็นดินร่วนปนทราย ความลาดชัน 2-5 เปอร์เซ็นต์ มีเนื้อที่ 507 ไร่ หรือร้อยละ 2.19 ของเนื้อที่ตำบล
- 3) หน่วยแผนที่ดิน Lam-mw-Ro-mw-lB หน่วยเชิงซ้อนของดินลำแก่นที่มีการระบายน้ำดีปานกลาง และดินรือเสาะที่มีการระบายน้ำดีปานกลาง มีเนื้อดินบนเป็นดินร่วน ความลาดชัน 2-5 เปอร์เซ็นต์ มีเนื้อที่ 1,276 ไร่ หรือร้อยละ 5.52 ของเนื้อที่ตำบล
- 4) หน่วยแผนที่ดิน Ro-mw-silB ดินรือเสาะที่มีการระบายน้ำดีปานกลาง มีเนื้อดินบนเป็นดินร่วนปนทรายแป้ง ความลาดชัน 2-5 เปอร์เซ็นต์ มีเนื้อที่ 896 ไร่ หรือร้อยละ 3.87 ของเนื้อที่ตำบล
- 5) หน่วยแผนที่ดิน Ro-mw-fl-lB-Ro-mw-silB หน่วยเชิงซ้อนของดินรือเสาะที่มีการระบายน้ำดีปานกลางและเป็นดินร่วนละเอียด มีเนื้อดินบนเป็นดินร่วน ความลาดชัน 2-5 เปอร์เซ็นต์ และดินรือเสาะที่มีการระบายน้ำดีปานกลาง มีเนื้อดินบนเป็นดินร่วนปนทรายแป้ง ความลาดชัน 2-5 เปอร์เซ็นต์ มีเนื้อที่ 9,495 ไร่ หรือร้อยละ 41.09 ของเนื้อที่ตำบล
- 6) หน่วยแผนที่ดิน Tkn-mw-slB ดินตาขุนที่มีการระบายน้ำดีปานกลาง มีเนื้อดินบนเป็นดินร่วนปนทราย ความลาดชัน 2-5 เปอร์เซ็นต์ มีเนื้อที่ 910 ไร่ หรือร้อยละ 3.94 ของเนื้อที่ตำบล



7) หน่วยแผนที่ดิน Yg-Yg-md-sLB หน่วยเชิงซ้อนของชุดดินยี่งอ และดินยี่งอที่เป็นดินลึกปานกลาง มีเนื้อดินบนเป็นดินร่วนปนทราย ความลาดชัน 2-5 เปอร์เซ็นต์ มีเนื้อที่ 1,760 ไร่ หรือร้อยละ 7.62 ของเนื้อที่ตำบล

8) หน่วยแผนที่ดิน Yg-Yg-md-sLC หน่วยเชิงซ้อนของชุดดินยี่งอ และดินยี่งอที่เป็นดินลึกปานกลาง มีเนื้อดินบนเป็นดินร่วนปนทราย ความลาดชัน 5-12 เปอร์เซ็นต์ มีเนื้อที่ 736 ไร่ หรือร้อยละ 3.18 ของเนื้อที่ตำบล

3.3.3 พื้นที่เบ็ดเตล็ด มี 1 หน่วยแผนที่ คือ หน่วยแผนที่ W พื้นที่น้ำ มีเนื้อที่ 312 ไร่ หรือร้อยละ 1.35 ของเนื้อที่ตำบล

ปัญหาทรัพยากรดินทางการเกษตรตามสภาพธรรมชาติในพื้นที่ พบปัญหาดินต้น มีเนื้อที่ 1,248 ไร่ หรือร้อยละ 5.40 ของเนื้อที่ตำบล คือ ชุดดินยี่งอ (Yg)

รายละเอียดของสมบัติดิน ตำบลมะนังตಾಯ อำเภอเมือง จังหวัดนราธิวาส ดังแสดงในตารางที่ 3-1 และแผนที่ทรัพยากรดินแสดงดังรูปที่ 3-1



ตารางที่ 3-1 สมบัติดิน ตำบลมะนังตಾಯ อำเภอเมือง จังหวัดนราธิวาส

หน่วยแผนที่ดิน	ความลาดชัน (%)	ความลึก (ซม.)	การระบายน้ำ	ความอุดมสมบูรณ์ของดิน	ความจุแลกเปลี่ยนแคตไอออน (cmol/kg)	ความอิ่มตัวเบส (%)	ปฏิกิริยาดิน		ค่าการนำไฟฟ้า (dS/m)	ความลึกของชั้นจาโรไซด์ (ซม.)	เนื้อที่	
							ดินบน	ดินล่าง			ไร่	ร้อยละ
Ba-clA	0-2	>150	เลว	ต่ำ	<10	<35	5.5-6.5	4.5-5.5	<2	-	498	2.16
Ba-clA*	0-2	>150	เลว	ปานกลาง	<10	<35	5.5-6.5	4.5-5.5	<2	-	282	1.22
Ba-Ptl-sic1A	0-2	>150	เลว	ต่ำ	<10	<35	5.5-6.5	4.5-5.5	<2	-	2,028	8.78
Bu-pic-silA	0-2	>150	ค่อนข้างเลว	ต่ำ	<10	<35	4.5-6.0	4.5-5.5	<2	-	384	1.66
Chl-Kkl-s1B	2-5	>150	ดี	ต่ำ	<10	<35	5.0-5.5	4.5-5.0	<2	-	2,218	9.60
Kkl-Kkl-md-s1B	2-5	>150/ 50-100	ดี	ต่ำ	<10	<35	5.0-5.5	4.5-5.0	<2	-	507	2.19
Ko-sclA	0-2	>150	เลว	ต่ำ	<10	<35	5.0-6.0	4.5-5.5	<2	-	545	2.36
Lam-mw-Ro-mw-lB	2-5	>150	ดีปานกลาง	ต่ำ	<10	<35	4.5-6.0	5.0-5.5/ 4.5-6.0	<2	-	1,276	5.52
Ptl-sic1A	0-2	>150	เลว	ต่ำ	<10	<35	5.5-6.5	4.5-5.5	<2	-	1,062	4.60
Ro-mw,fl-lB-Ro-mw-silB	2-5	>150	ดีปานกลาง	ต่ำ	<10	<35	4.5-6.0	4.5-6.0	<2	-	9,495	41.09
Ro-mw-silB	2-5	>150	ดีปานกลาง	ต่ำ	<10	<35	4.5-6.0	4.5-6.0	<2	-	863	3.73
Ro-mw-silB*	2-5	>150	ดีปานกลาง	ปานกลาง	<10	<35	4.5-6.0	4.5-6.0	<2	-	33	0.14
Tkn-mw-s1B	2-5	>150	ดีปานกลาง	ต่ำ	<10	<35	5.0-5.5	4.5-5.0	<2	-	70	0.30
Tkn-mw-s1B*	2-5	>150	ดีปานกลาง	ปานกลาง	<10	<35	5.0-5.5	4.5-5.0	<2	-	840	3.64
Tsl-clA	0-2	>150	เลว	ต่ำ	<10	<35	5.5-6.5	4.5-5.5	<2	-	199	0.86
Yg-Yg-md-s1B	2-5	0-50/ 50-100	ดี	ต่ำ	<10	<35	4.5-5.0	4.5-5.5	<2	-	1,760	7.62
Yg-Yg-md-s1C	5-12	0-50/ 50-100	ดี	ต่ำ	<10	<35	4.5-5.0	4.5-5.5	<2	-	736	3.18
W	-	-	-	-	-	-	-	-	-	-	312	1.35
<b>รวมทั้งหมด</b>											<b>23,108</b>	<b>100.00</b>

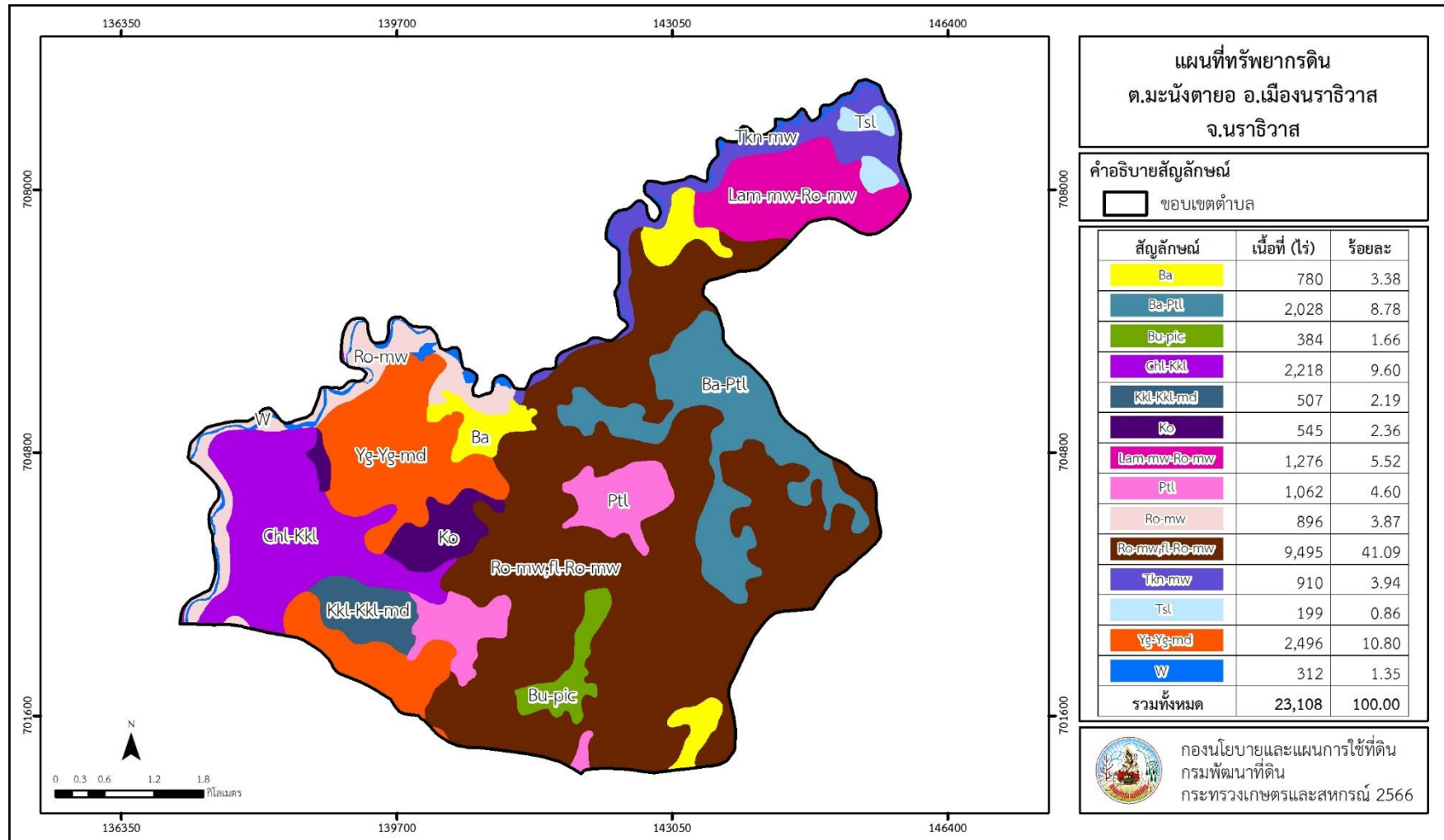
หมายเหตุ: 1. \* หมายถึง หน่วยแผนที่ดินที่มีความอุดมสมบูรณ์ของดินต่างจากหน่วยแผนที่ดินเดียวกัน

2. เนื้อที่คำนวณด้วยโปรแกรมระบบสารสนเทศภูมิศาสตร์

ที่มา: กองสำรวจและวิจัยทรัพยากรดิน (2566)



แผนการใช้ที่ดินตำบลมะนังตายอ อำเภอเมือง จังหวัดนราธิวาส



รูปที่ 3-1 ทรัพยากรดิน ตำบลมะนังตายอ อำเภอเมือง จังหวัดนราธิวาส



## บทที่ 4

### กระบวนการมีส่วนร่วมของชุมชน (Participatory Rural Appraisal : PRA)

#### 4.1 การวิเคราะห์ผลจากการจัดทำกระบวนการมีส่วนร่วมของชุมชน (PRA)

การวิเคราะห์ผลจากการจัดทำกระบวนการมีส่วนร่วมของชุมชน (PRA) เมื่อวันที่ 11 กรกฎาคม 2566 มีสาระสำคัญสรุปได้ดังนี้

##### 4.1.1 ปัญหาหลักของตำบลมะนังตายอ คือ

- 1) น้ำท่วมซ้ำซาก
- 2) การขาดการจัดการแหล่งน้ำให้ทั่วถึง
- 3) โรคใบยางร่วง
- 4) การใช้เส้นทางสัญจรทางการเกษตร
- 5) การจัดตั้งกลุ่มและการส่งเสริมอาชีพ

4.1.2 ความต้องการของชุมชน เกษตรกร และตำบลมะนังตายอ ที่มีความต้องการประกอบด้วย

- 1) หมู่ที่ 1 บ้านมะนังกาหยี, หมู่ที่ 2 บ้านปือแนแล, หมู่ที่ 3 บ้านแมแน  
1.1) แก้ปัญหาน้ำท่วมซ้ำซาก  
1.2) แก้ปัญหาการขาดการจัดการแหล่งน้ำให้ทั่วถึง  
1.3) แก้ปัญหาต้องการบ้นคั่นนาในพื้นที่ราบน้ำท่วมถึงให้สามารถปลูกข้าวได้  
1.4) แก้ไขต้องการขุดคูร่องเพื่อปลูกปาล์มน้ำมันในพื้นที่ลุ่ม  
1.5) ทางล่ำเลียงที่ควบคู่กับเส้นทางที่กรมชลประทานขุดลอก  
1.6) ปรับรูปที่ดิน และเปลี่ยนกิจกรรมการผลิตให้เหมาะสมกับที่ดิน  
1.7) แก้ไขระบบส่งน้ำชลประทาน  
1.8) แก้ปัญหาดินกรด

ผลจากการจัดทำกระบวนการมีส่วนร่วมของชุมชน (PRA) ได้นำมาวิเคราะห์ร่วมกับปัญหาด้านกายภาพ โดยระบบ DPSIR มีรายละเอียดดังนี้

##### 1) แรงขับเคลื่อน (Driver) มี 4 ประการ คือ

- 1.1) นโยบายรัฐด้านการเกษตร
- 1.2) การขยายตัวของเมือง การขยายตัวของภาคเกษตร และอุตสาหกรรม
- 1.3) การเปลี่ยนแปลงของสภาพภูมิอากาศ
- 1.4) ความต้องการด้านอาหาร ฯลฯ

##### 2) แรงกดดัน (Pressure) ที่เกิดจากปัจจัยขับเคลื่อน มี 3 ประการ คือ

- 2.1) การปรับปรุงบำรุงดิน
- 2.2) จัดหาแหล่งน้ำ



2.3) ความต้องการน้ำเพื่อการเกษตร

3) **สถานะ (State)** ที่เกิดแรงกดดัน มี 5 ประการ คือ

- 3.1) น้ำท่วมซ้ำซาก
- 3.2) การขาดการจัดการแหล่งน้ำให้ทั่วถึง
- 3.3) โรคใบยางร่วง
- 3.4) การใช้เส้นทางสัญจรทางการเกษตร
- 3.5) การจัดตั้งกลุ่มและการส่งเสริมอาชีพ

4) **ผลกระทบ (Impact)** ที่ปรากฏในพื้นที่ มี 3 ประการ คือ

- 4.1) แหล่งน้ำที่มีอยู่ไม่เพียงพอ
- 4.2) ผลผลิตพืชต่ำ ลงทุนสูง
- 4.3) รายได้น้อย

5) **การตอบสนอง (Response)** ของรัฐในอดีต ปัจจุบัน และในอนาคต มีดังนี้

**อดีต-ปัจจุบัน**

**พื้นที่ลุ่ม**

- 5.1) พื้นฟูพื้นที่นาร้างเพื่อปลูกปาล์มน้ำมัน
- 5.2) พื้นที่ปลูกทุเรียนโดยระบบส่งเสริมการเกษตรแบบแปลงใหญ่
- 5.3) พื้นที่ได้รับประโยชน์จากระบบส่งน้ำชลประทานเต็มพื้นที่ตำบล

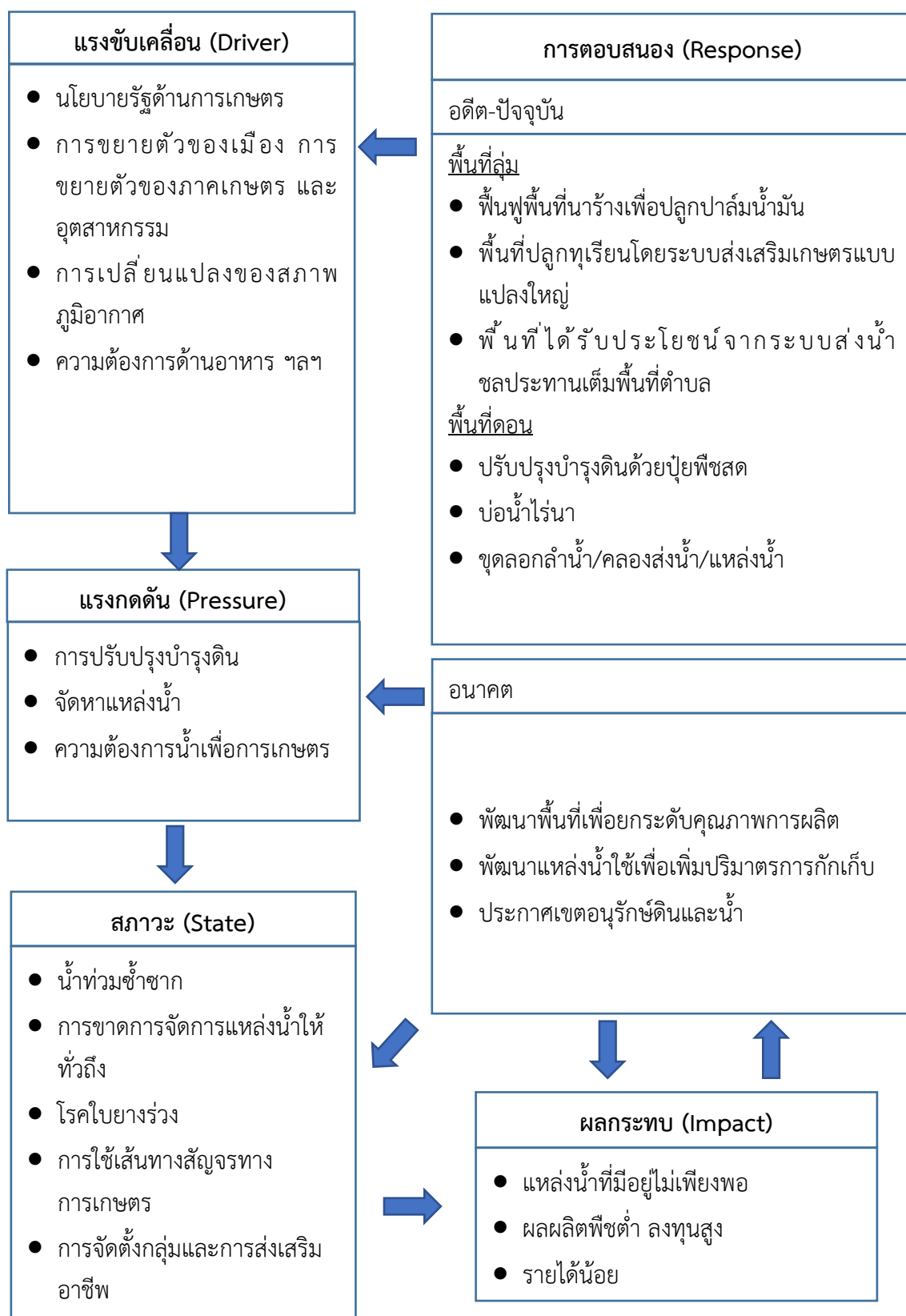
**พื้นที่ดอน**

- 5.4) ปรับปรุงบำรุงดินด้วยปุ๋ยพืชสด
- 5.5) บ่อน้ำไร่นา
- 5.6) ขุดลอกลำน้ำ/คลองส่งน้ำ/แหล่งน้ำ
- 5.7) ปรับเปลี่ยนการผลิตเป็นพืช

**อนาคต**

- (1) พัฒนาที่ดินและน้ำที่เป็นระบบทั้งตำบล
- (2) พัฒนาแหล่งน้ำใช้เพื่อเพิ่มปริมาณการเก็บกักน้ำ
- (3) ประกาศเขตอนุรักษ์ดินและน้ำ

ดังมีรายละเอียดในรูปที่ 4-1



รูปที่ 4-1 การวิเคราะห์สถานการณ์โดยระบบ DPSIR ของตำบลมะนังตายอ อำเภอเมือง จังหวัดนราธิวาส



## 4.2 ระบบการปลูกพืชในปัจจุบัน

ตำบลมะนังตายอ อำเภอเมือง จังหวัดนราธิวาส มีการเพาะปลูกพืช ดังนี้

### 4.2.1 พื้นที่ลุ่ม

1) ข้าวนาปี พันธุ์ที่ปลูกประกอบด้วย หอมกระดังงา ชีบูกันตัง และฉะยิงพัทลุง ระยะเวลาเดือนสิงหาคมเป็นช่วงเวลาการเพาะปลูก เดือนมีนาคมเป็นช่วงเวลาการเก็บเกี่ยว

2) พืชผัก เกษตรกรปลูกพืชผักตลอดทั้งปี

### 4.2.2 พื้นที่ดอน

1) ไม้ยืนต้น

- ยางพารา ให้ผลผลิตช่วงเดือนพฤษภาคมถึงเดือนพฤศจิกายน นอกเวลานั้นคือช่วงยางพาราผลัดใบและฤดูฝน

- ปาล์มน้ำมัน สามารถเก็บผลผลิตได้ตลอดทั้งปี แต่จะให้ผลผลิตลดลงช่วงเดือนพฤศจิกายน - กุมภาพันธ์

2) ไม้ผล ประกอบด้วย มะพร้าว ลองกอง ทุเรียน และมังคุด



ชนิดพืช	เดือน														
	ม.ค	ก.พ.	มี.ค.	เม.ย.	พ.ค.	มิ.ย.	ก.ค.	ส.ค.	ก.ย.	ต.ค.	พ.ย.	ธ.ค			
	พื้นที่ลุ่ม														
1. ข้าวนาปี	ข้าวนาปี												ข้าวนาปี		
2. พืชผัก	ผักสวนครัว														
	พื้นที่ดอน														
1. ไม้ยืนต้น					ยางพารา										
	ปาล์มน้ำมัน														
2. ไม้ผล	มะพร้าว ลองกอง ทุเรียน มังคุด														

รูปที่ 4-2 ระบบการปลูกพืชในปัจจุบัน ตำบลมะนังตายอ อำเภอเมือง จังหวัดนราธิวาส



## บทที่ 5

### การประเมินคุณภาพที่ดิน

#### 5.1 หลักการประเมินคุณภาพที่ดินด้านกายภาพ

การประเมินคุณภาพที่ดินหรือการประเมินความเหมาะสมของที่ดิน สอดคล้องตามหลักการของ FAO Framework ค.ศ. 1983 ซึ่งการประเมินคุณภาพที่ดินด้านกายภาพ เป็นการประเมินศักยภาพของที่ดินว่าที่ดินนั้น ๆ เหมาะสมมากหรือน้อยเพียงใดสำหรับการใช้ที่ดินประเภทต่าง ๆ หรือการปลูกพืชต่าง ๆ โดยพิจารณาจาก สภาพแวดล้อมที่มีผลต่อการเจริญเติบโตของพืช สมบัติดินที่ได้จำแนกไว้ในแต่ละตำบล ร่วมกับการจัดการพื้นที่ เช่น ระบบชลประทาน พื้นที่ยกทรง การจัดระบบอนุรักษ์ดินและน้ำ เป็นต้น และนอกจากนี้พิจารณาความต้องการปัจจัยต่อการปลูกพืชแต่ละชนิด สอดคล้องตามหลักการของ FAO ได้แก่ ความต้องการด้านพืช ความต้องการด้านการจัดการ ความต้องการด้านการอนุรักษ์ (บัณฑิต และคำรณ, 2542) รายละเอียดดังตารางที่ 5-1

ระดับความเหมาะสมของที่ดินได้จากการสังเคราะห์ข้อมูลดิน การจัดการที่ดิน หรือดินที่มีลักษณะเฉพาะที่เกิดขึ้นตามสภาพภูมิประเทศ (ซึ่งจะเรียกรวมว่าหน่วยที่ดิน) ลักษณะภูมิอากาศ พิจารณาร่วมกับระดับความต้องการปัจจัยต่อการเจริญเติบโตของพืชแต่ละชนิด หลังจากนั้นดำเนินการประเมินคุณภาพที่ดิน ซึ่งสามารถจำแนกระดับความเหมาะสมของที่ดินได้เป็น 4 ชั้น ได้แก่ เหมาะสมสูง (S1) เหมาะสมปานกลาง (S2) เหมาะสมเล็กน้อย (S3) และไม่เหมาะสม (N) โดยที่

S1 : ไม่มีข้อจำกัดด้านที่ดินตามปัจจัยที่ใช้พิจารณา

S2 : มีข้อจำกัดด้านที่ดินที่แก้ไขได้ง่ายหรือข้อจำกัดอาจไม่ส่งผลกระทบต่อ การเจริญเติบโตของพืชอย่างชัดเจน

S3 : มีข้อจำกัดด้านที่ดินที่แก้ไขได้ยาก ควรปรับเปลี่ยนการผลิตเป็นพืชชนิดอื่นหรือกิจกรรมอื่น (ส่วนใหญ่เป็นลักษณะทางกายภาพ)

N : มีข้อจำกัดที่พัฒนาหรือปรับปรุงที่ดินได้ยากมาก หากจะดำเนินการพัฒนาหรือปรับปรุงต้องใช้ต้นทุนสูงหรือเครื่องจักรขนาดใหญ่ แนะนำให้ปรับเปลี่ยนการผลิต



ตารางที่ 5-1 ตัวอย่างการประเมินคุณภาพที่ดินด้านกายภาพของประเภทการใช้ประโยชน์ที่ดิน

คุณภาพที่ดิน (Land Quality)	คุณลักษณะที่ดินตัวแทน (Land Characteristics)	ระดับความ เหมาะสม (Land Suitability Rating)
<b>1. ความเหมาะสมด้านความต้องการด้านพืช (Crop Requirements)</b>		
1.1. การหยั่งลึกของรากพืช (r)	ความลึกของดิน	S1
1.2. ความชุ่มชื้นที่เป็นประโยชน์ต่อพืช (m)	ปริมาณน้ำฝนเฉลี่ยในรอบปี	S2m
1.3. ความเป็นประโยชน์ของออกซิเจน ต่อรากพืช (o)	สภาพการระบายน้ำของดิน	S2o
<b>ความเหมาะสมรวมด้านความต้องการด้านพืช (Crop Requirements)</b>		<b>S2om</b>
<b>2. ความเหมาะสมด้านความต้องการด้านการจัดการ (Management Requirements)</b>		
2.1. สภาพการเขตกรรม (k)	ชั้นความยากง่ายในการ เขตกรรม (ดินบน)	S1
2.2. ศักยภาพการใช้เครื่องจักรกล (w)	ความลาดชันของพื้นที่	S3w
<b>ความเหมาะสมรวมด้านความต้องการด้านการจัดการ (Management Requirements)</b>		<b>S3w</b>
<b>3. ความเหมาะสมด้านความต้องการด้านการอนุรักษ์ (Conservation Requirements)</b>		
3.1 ความเสียหายจากการกัดกร่อน (e)	ความลาดชันของพื้นที่	S3e
<b>ความเหมาะสมรวมด้านความต้องการด้านการอนุรักษ์ (Conservation Requirements)</b>		<b>S3e</b>
<b>ความเหมาะสมด้านกายภาพของประเภทการใช้ประโยชน์ที่ดินใน แต่ละหน่วยที่ดินโดยรวม</b>		<b>S3ew</b>

## 5.2 พืชเศรษฐกิจที่สำคัญของตำบล

พืชเศรษฐกิจหลักและพืชทางเลือกของตำบล ได้แก่ ยางพารา ปาล์มน้ำมัน มะพร้าว ทุเรียน เงาะ มังคุด ข้าว



### 5.3 ระดับความเหมาะสมของที่ดิน

การประเมินคุณภาพที่ดินของพืชเศรษฐกิจหลักและพืชทางเลือก ตำบลมะนังตายอ อำเภอเมือง จังหวัดนราธิวาส ได้ผลการประเมินคุณภาพที่ดินดังตารางที่ 5-2

ตารางที่ 5-2 ชั้นความเหมาะสมทางกายภาพของดิน ตำบลมะนังตายอ อำเภอเมือง จังหวัดนราธิวาส

หน่วยแผนที่ดิน	ยางพารา	ปาล์มน้ำมัน	มะพร้าว	ทุเรียน	เงาะ	มังคุด	ข้าว
Ba-clA	N	S3o	N	N	N	N	S2n
Ba-clA*	N	S3o	N	N	N	N	S2ns
Ba-Ptl-siclA	N	S3o	N	N	N	N	S2ns
Bu-pic-silA	S3o	S2ons	S3o	S3o	S3o	S3o	S2ns
Chl-Kkl-slB	S2ns	S2ns	S2ns	S2ns	S2ns	S2ns	S3o
Kkl-Kkl-md-slB	S2rns	S3r	S3r	S3r	S3r	S3r	S3o
Ko-sclA	N	S3o	N	N	N	N	S2ns
Lam-mw-Ro-mw-lB	S2ons	S2ns	S2ons	S2ons	S2ons	S2ons	S2ewons
Ptl-siclA	N	S3o	N	N	N	N	S2ns
Ro-mw,fl-lB-Ro-mw-silB	S2ons	S2ns	S2ons	S2ons	S2ons	S2ons	S2ewons
Ro-mw-silB	S2on	S2n	S2on	S2ons	S2ons	S2ons	S2ewon
Ro-mw-silB*	S2ons	S2ns	S2ons	S2ons	S2ons	S2ons	S2ewons
Tkn-mw-slB	S2on	S2n	S2on	S2ons	S2ons	S2ons	S2ewon
Tkn-mw-slB*	S2ons	S2ns	S2ons	S2ons	S2ons	S2ons	S2ewons
Tsl-clA	N	S3o	N	N	N	N	S2ns
Yg-Yg-md-slB	S3r	N	N	N	N	N	S3o
Yg-Yg-md-slC	S3r	N	N	N	N	N	S3ewo

หมายเหตุ : \* หมายถึง หน่วยแผนที่ดินที่มีความอุดมสมบูรณ์ของดินต่างจากหน่วยแผนที่ดินเดียวกัน ความหมายของสัญลักษณ์แสดงข้อจำกัดชั้นความเหมาะสม

- e = ความเสียหายจากการกัดกร่อน
- w = ศักยภาพการใช้เครื่องจักร
- r = สภาพการหยั่งลึกของราก
- z = สารพิษ
- x = การมีเกลือมากเกินไป
- m = ความชุ่มชื้นที่เป็นประโยชน์ต่อพืช
- o = ความเป็นประโยชน์ของออกซิเจนต่อรากพืช
- n = ความจุในการดูดซับธาตุอาหาร
- s = ความเป็นประโยชน์ของธาตุอาหาร



## บทที่ 6 แผนการใช้ที่ดิน

### 6.1 การวิเคราะห์ข้อมูลเพื่อจัดทำแผนการใช้ที่ดินระดับตำบล

ตามที่กรมพัฒนาที่ดินได้จัดทำแผนปฏิบัติการราชการกรมพัฒนาที่ดินระยะ 5 ปี (พ.ศ. 2566-2570) เพื่อให้บรรลุตามวิสัยทัศน์ที่กำหนดไว้ คือ “เป็นองค์การอัจฉริยะทางดิน เพื่อขับเคลื่อนการใช้ที่ดินอย่างเหมาะสม 15 ล้านไร่ ภายในปี 2570” ซึ่งในส่วนของประเด็นการพัฒนาที่ 2 บริหารจัดการทรัพยากรดินและที่ดินด้วยชุดข้อมูลที่มีมูลค่าสูง (High Value Dataset) ซึ่งมีเป้าหมาย คือ การนำชุดข้อมูลที่มีมูลค่าสูง ไปใช้ในการบริหารจัดการทางการเกษตร ในส่วนของตัวชี้วัด บริหารจัดการทรัพยากรดินและที่ดินบนพื้นฐานของชุดข้อมูลที่มีมูลค่าสูง ร้อยละ 100 กลยุทธ์ที่ 2 ยกระดับแผนการใช้ที่ดินไปสู่การปฏิบัติ ได้กำหนดให้ ร้อยละของแผนการใช้ที่ดินระดับตำบลที่จัดทำแล้วเสร็จทั่วประเทศ ภายใน ปี 2570 (ไม่น้อยกว่า ร้อยละ 80) เป็นตัวชี้วัดหนึ่งของกลยุทธ์ดังกล่าว

การวางแผนการใช้ที่ดินระดับตำบลเป็นการวางกรอบและนโยบายการการพัฒนาพื้นที่ให้เกิดการใช้ที่ดินอย่างสมดุลและยั่งยืนเป็นการกำหนดแนวทางใช้ที่ดินให้ตรงกับศักยภาพโดยเฉพาะทางด้านการเกษตร และนำไปสู่การกำหนดแผนงาน โครงการ กิจกรรม ที่มีความสอดคล้องกับสภาพพื้นที่ ทั้งนี้การใช้ขอบเขตการปกครองในระดับตำบลจะนำไปสู่การพัฒนาเชิงพื้นที่ที่มีเป้าหมายและทิศทางสอดคล้องตามบริบทของแต่ละตำบล และมีผู้รับผิดชอบโดยตรง คือ องค์กรปกครองส่วนท้องถิ่น ซึ่งแผนการใช้ที่ดินในระดับที่ใหญ่กว่านี้อาจไม่สามารถนำมาใช้ปฏิบัติงานในระดับพื้นที่ได้อย่างเป็นรูปธรรมเนื่องจากเป็นแผนงานสำหรับนำไปใช้ปฏิบัติงานเชิงนโยบายและยุทธศาสตร์ในภาพรวม

ทั้งนี้แผนการใช้ที่ดินเป็นผลที่ได้จากการวิเคราะห์ข้อมูลทางด้านกายภาพ เศรษฐกิจ และสังคม โดยได้นำฐานข้อมูลที่ได้จากการรวบรวมข้อมูลทุติยภูมิ และข้อมูลปฐมภูมิจากการสำรวจภาคสนาม การศึกษาด้านกายภาพ ได้จาก การวิเคราะห์สถานภาพของทรัพยากรธรรมชาติ อาทิ ทรัพยากรดิน ทรัพยากรน้ำ และทรัพยากรป่าไม้ร่วมกับการพิจารณาลักษณะการใช้ประโยชน์ที่ดิน ข้อกฎหมายที่เกี่ยวข้องกับพื้นที่ในเขตป่าไม้ตามกฎหมาย เช่น เขตรักษาพันธุ์สัตว์ป่า เขตอุทยานแห่งชาติ เขตป่าสงวนแห่งชาติ และนโยบายของรัฐที่เกี่ยวข้องกับพื้นที่ที่มีมติคณะรัฐมนตรีเกี่ยวกับการใช้ที่ดิน มติคณะรัฐมนตรีเรื่องการจำแนกการใช้ประโยชน์ที่ดินในพื้นที่ป่าไม้ในเขตป่าสงวนแห่งชาติ เป็นต้น ประกอบกับการพิจารณาจากทิศทางตามกรอบนโยบายที่เกี่ยวข้องกับการกำหนดเขตการใช้ที่ดินภายในพื้นที่ตำบล เช่น ยุทธศาสตร์ของจังหวัด ร่วมกับความต้องการของท้องถิ่น สามารถกำหนดแนวทางการใช้ที่ดินตามศักยภาพของทรัพยากร เพื่อการรักษาคุณภาพของลักษณะทางนิเวศวิทยาและการอนุรักษ์ทรัพยากรธรรมชาติ โดยคำนึงถึงสภาพทางเศรษฐกิจและสังคมของชุมชนในพื้นที่ ซึ่งข้อมูลนี้ส่วนหนึ่งได้มาจากการวิเคราะห์ชุมชนแบบมีส่วนร่วม (PRA) ทำการสังเคราะห์ข้อมูลทุกด้านเพื่อให้ได้เขตการใช้ที่ดินที่เหมาะสมกับศักยภาพของพื้นที่ต่อไป



## 6.2 แผนการใช้ที่ดิน

จากการวิเคราะห์ข้อมูลกายภาพ เศรษฐกิจ และสังคม พบว่าแผนการใช้ที่ดินตำบลมะนังตายอ อำเภอเมือง จังหวัดนราธิวาส สามารถกำหนดออกเป็น 6 เขตหลัก ได้แก่ เขตเกษตรกรรม เขตชุมชน และสิ่งปลูกสร้าง เขตแหล่งน้ำ เขตพื้นที่อื่น ๆ และเขตรักษาสมดุลของธรรมชาติและสิ่งแวดล้อม มีรายละเอียดดังนี้ (ตารางที่ 6-1 และรูปที่ 6-1)

6.2.1 เขตเกษตรกรรม เป็นพื้นที่เกษตรกรรมซึ่งในที่นี้ คือ พื้นที่ที่อยู่นอกเขตที่มีการประกาศเป็นเขตป่าไม้ตามกฎหมาย ซึ่งรัฐได้กำหนดเป็นพื้นที่ทำกิน มีการออกเอกสารสิทธิ์ซึ่งรวมถึงพื้นที่ในเขตปฏิรูปที่ดินเพื่อเกษตรกรรมด้วย เขตนี้รวมถึงการทำกิจกรรมภาคการเกษตรอื่นที่นอกเหนือจากการปลูกพืชด้วย ประกอบด้วย 4 เขตรอง ได้แก่ เขตเกษตรกรรมขั้นดี เขตเกษตรกรรมที่มีศักยภาพการผลิตสูง เขตเกษตรกรรมที่มีศักยภาพการผลิตต่ำ และเขตประมง มีเนื้อที่ 17,864 ไร่ หรือคิดเป็นร้อยละ 77.31 ของเนื้อที่ตำบล มีรายละเอียดดังนี้

1) เขตเกษตรกรรมขั้นดี พื้นที่เขตนี้มีศักยภาพในการผลิตมากที่สุดในตำบล เนื่องจากมีระบบชลประทาน สามารถส่งน้ำช่วยในการปลูกพืชเพื่อทำการเกษตรนอกฤดูฝน โดยเฉพาะข้าวนาปรัง และพืชอายุสั้นได้เป็นอย่างดี และนอกจากนี้พบว่าดินในพื้นที่เขตนี้มีสมบัติที่เหมาะสมต่อการเพาะปลูกพืชแยกตามชนิดพืช ส่งผลให้มีความเหมาะสมต่อการเพาะปลูกในระดับสูงถึงปานกลาง มีรายละเอียดดังนี้

(1) เขตทำนา (สัญลักษณ์ 2110) มีเนื้อที่ 1,394 ไร่ หรือ คิดเป็นร้อยละ 6.03 ของเนื้อที่ตำบล เป็นพื้นที่ที่มีศักยภาพต่อการทำนาในระดับเหมาะสมสูงถึงปานกลาง และปัจจุบันเกษตรกรมีการปลูกข้าวโดยส่วนใหญ่เป็นลักษณะ นาปีตามด้วยนาปรัง และบางพื้นที่ทำนาปีตามด้วยพืชฤดูแล้งชนิดต่าง ๆ

(2) เขตปลูกไม้ผล (สัญลักษณ์ 2120) มีเนื้อที่ 1,240 ไร่ หรือ คิดเป็นร้อยละ 5.36 ของเนื้อที่ตำบล ปัจจุบันเกษตรกรปลูกไม้ผล โดยไม้ผลที่ปลูกได้แก่ เงาะ มังคุด ทุเรียน

(3) เขตปลูกไม้ยืนต้น (สัญลักษณ์ 2130) มีเนื้อที่ 5,002 ไร่ หรือ คิดเป็นร้อยละ 21.65 ของเนื้อที่ตำบล ปัจจุบันเกษตรกรปลูกไม้ยืนต้น โดยไม้ยืนต้นที่ปลูกได้แก่ ยางพารา มะพร้าว ปาล์มน้ำมัน

2) เขตเกษตรกรรมที่มีศักยภาพการผลิตสูง พื้นที่เขตนี้มีศักยภาพในการผลิตรองจากเขตเกษตรกรรมขั้นดี ซึ่งแบ่งออกเป็น 2 ประเภท ได้แก่ เขตเกษตรกรรมที่มีศักยภาพการผลิตสูง (ประเภทที่ 1) และเขตเกษตรกรรมที่มีศักยภาพการผลิตสูง (ประเภทที่ 2) มีรายละเอียดดังนี้

(1) เขตเกษตรกรรมที่มีศักยภาพการผลิตสูง (ประเภทที่ 1) เป็นเขตที่มีการบริหารจัดการด้านทรัพยากรน้ำโดยเฉพาะระบบชลประทาน มีศักยภาพในการผลิตอยู่ในระดับเหมาะสมเล็กน้อยถึงไม่เหมาะสม ติดข้อจำกัดจากลักษณะดิน ซึ่งมีสมบัติดินที่ไม่เหมาะสมบางประการ มีรายละเอียดดังนี้

- เขตทำนา (สัญลักษณ์ 2211) มีเนื้อที่ 295 ไร่ หรือ คิดเป็นร้อยละ 1.28 ของเนื้อที่ตำบล เป็นพื้นที่ที่มีศักยภาพต่อการทำนาในระดับเหมาะสมเล็กน้อยถึงไม่เหมาะสม และปัจจุบันเกษตรกรมีการปลูกข้าวโดยส่วนใหญ่เป็นลักษณะ นาปีตามด้วยนาปรัง และบางพื้นที่ทำนาปีตามด้วยพืชฤดูแล้งชนิดต่าง ๆ



- เขตปลูกไม้ยืนต้น (สัญลักษณ์ 2213) มีเนื้อที่ 204 ไร่ หรือ คิดเป็นร้อยละ 0.88 ของเนื้อที่ตำบล ปัจจุบันเกษตรกรปลูกไม้ยืนต้น โดยไม้ยืนต้นที่ปลูกได้แก่ ยางพารา ปาล์มน้ำมัน มะพร้าว

- เขตปลูกพืชทางเลือก (สัญลักษณ์ 2215) มีเนื้อที่ 1,529 ไร่ หรือ คิดเป็นร้อยละ 6.62 ของเนื้อที่ตำบล

(2) เขตเกษตรกรรมที่มีศักยภาพการผลิตสูง (ประเภทที่ 2) เป็นเขตที่ทำการเกษตรโดยอาศัยน้ำฝนเป็นหลัก ซึ่งส่งผลให้มีข้อจำกัดต่อการเพาะปลูกพืชด้านความชื้นที่พืชนำไปใช้ประโยชน์ในส่วนของที่ดินมีศักยภาพในการผลิตอยู่ในระดับสูงถึงปานกลาง และนอกจากนี้พบว่าดินในพื้นที่เขตนี้มีสมบัติที่เหมาะสมต่อการเพาะปลูกพืชแยกตามชนิดพืช มีรายละเอียดดังนี้

- เขตทำนา (สัญลักษณ์ 2221) มีเนื้อที่ 559 ไร่ หรือ คิดเป็นร้อยละ 2.42 ของเนื้อที่ตำบล เป็นพื้นที่ที่มีศักยภาพต่อการทำนาในระดับเหมาะสมเล็กน้อยถึงไม่เหมาะสม และปัจจุบันเกษตรกรมีการปลูกข้าวได้ปีละ 1 ครั้ง

- เขตปลูกไม้ผล (สัญลักษณ์ 2222) มีเนื้อที่ 438 ไร่ หรือ คิดเป็นร้อยละ 1.89 ของเนื้อที่ตำบล ปัจจุบันเกษตรกรปลูกไม้ผล โดยไม้ผลที่ปลูกได้แก่ ทุเรียน ลองกอง มังคุด เงาะ

- เขตปลูกไม้ยืนต้น (สัญลักษณ์ 2223) มีเนื้อที่ 5,105 ไร่ หรือ คิดเป็นร้อยละ 22.09 ของเนื้อที่ตำบล ปัจจุบันเกษตรกรปลูกไม้ยืนต้น โดยไม้ยืนต้นที่ปลูกได้แก่ มะพร้าว ยางพารา ปาล์มน้ำมัน

3) เขตเกษตรกรรมที่มีศักยภาพการผลิตต่ำ พื้นที่เขตนี้ถูกกำหนดให้เป็นเขตเกษตรกรรมที่ต้องมีการดำเนินการแก้ไขปัญหาที่เป็นข้อจำกัดของการใช้ที่ดินเพื่อเกษตรกรรมต่าง ๆ การทำการเกษตรในเขตนี้อาศัยน้ำฝนเป็นหลัก มีศักยภาพในการผลิตอยู่ในระดับเหมาะสมเล็กน้อยถึงไม่เหมาะสม พบปัญหาทางกายภาพของดินที่สำคัญหลาย เช่น เป็นดินตื้นซึ่งเป็นข้อจำกัดของการหยั่งรากพืชในการยึดลำต้นและการดูดซับธาตุอาหารพืชในดิน เนื้อดินเป็นทรายจัด ซึ่งมีผลต่อความสามารถในการอุ้มน้ำ เป็นพื้นที่ที่มีความลาดชัน เป็นต้น จากข้อจำกัดการใช้ที่ดินดังกล่าวข้างต้นจึงจำเป็นต้องพัฒนาปรับปรุงและมีมาตรการเพื่อเพิ่มผลผลิตทางการเกษตรในพื้นที่ให้สูงขึ้น รวมถึงการป้องกันไม่ให้สภาพแวดล้อมเสื่อมโทรมจากการใช้พื้นที่ มีรายละเอียดดังนี้

(1) เขตทำนา (สัญลักษณ์ 2310) มีเนื้อที่ 21 ไร่ หรือ คิดเป็นร้อยละ 0.09 ของเนื้อที่ตำบล ปัจจุบันเกษตรกรมีการปลูกข้าวได้ปีละ 1 ครั้ง

(2) เขตปลูกไม้ผล (สัญลักษณ์ 2320) มีเนื้อที่ 65 ไร่ หรือ คิดเป็นร้อยละ 0.28 ของเนื้อที่ตำบล ปัจจุบันเกษตรกรปลูกไม้ผล โดยไม้ผลที่ปลูกได้แก่ มังคุด เงาะ

(3) เขตปลูกไม้ยืนต้น (สัญลักษณ์ 2330) มีเนื้อที่ 2,002 ไร่ หรือ คิดเป็นร้อยละ 8.66 ของเนื้อที่ตำบล ปัจจุบันเกษตรกรปลูกไม้ยืนต้น โดยไม้ยืนต้นที่ปลูกได้แก่ ยางพารา มะพร้าว

4) เขตประมง (สัญลักษณ์ 2400) มีเนื้อที่ 10 ไร่ หรือคิดเป็นร้อยละ 0.04 ของเนื้อที่ตำบล เป็นเขตที่ทำกิจกรรมด้านการประมงได้แก่ การเลี้ยงสัตว์น้ำประเภทต่าง ๆ

6.2.2 เขตชุมชนและสิ่งปลูกสร้าง มีเนื้อที่ 2,484 ไร่ หรือคิดเป็นร้อยละ 10.75 ของเนื้อที่ตำบล ประกอบด้วย 2 เขตรอง ได้แก่ เขตชุมชน/สถานที่ราชการ เขตอุตสาหกรรม/แหล่งรับซื้อผลผลิต มีรายละเอียดดังนี้



(1) เขตชุมชน/สถานที่ราชการ (สัญลักษณ์ 3100) มีเนื้อที่ 2,419 ไร่ หรือ คิดเป็นร้อยละ 10.47 ของเนื้อที่ตำบล ปัจจุบันมีการใช้ที่ดินชุมชนและที่อยู่อาศัย มีทั้งประเภทชุมชนเมือง ชุมชนชนบท และที่ตั้งของสถาบันและสถานที่ราชการต่าง ๆ

(2) เขตอุตสาหกรรม/แหล่งรับซื้อผลผลิต (สัญลักษณ์ 3200) มีเนื้อที่ 65 ไร่ หรือ คิดเป็นร้อยละ 0.28 ของเนื้อที่ตำบล ปัจจุบันมีการใช้ที่ดินประเภทโรงงานอุตสาหกรรม แหล่งรับซื้อผลผลิตทางการเกษตรประเภทต่าง ๆ

6.2.3 เขตแหล่งน้ำ มีเนื้อที่ 542 ไร่ หรือคิดเป็นร้อยละ 2.35 ของเนื้อที่ตำบล ประกอบด้วย 2 เขตรอง ได้แก่ เขตแหล่งน้ำตามธรรมชาติ และเขตแหล่งน้ำที่สร้างขึ้น มีรายละเอียดดังนี้

(1) เขตแหล่งน้ำตามธรรมชาติ (สัญลักษณ์ 4100) มีเนื้อที่ 411 ไร่ หรือ คิดเป็นร้อยละ 1.78 ของเนื้อที่ตำบล ปัจจุบันมีสภาพการใช้ที่ดินเป็นลักษณะของแหล่งน้ำตามธรรมชาติ เช่น ห้วยหนอง คลอง แม่น้ำ เป็นต้น

(2) เขตแหล่งน้ำที่สร้างขึ้น (สัญลักษณ์ 4200) มีเนื้อที่ 132 ไร่ หรือ คิดเป็นร้อยละ 0.57 ของเนื้อที่ตำบล ปัจจุบันมีสภาพการใช้ที่ดินเป็นแหล่งน้ำที่สร้างขึ้น เช่น คลองชลประทาน อ่างเก็บน้ำ เป็นต้น

6.2.4 เขตพื้นที่อื่น ๆ (สัญลักษณ์ 5000) มีเนื้อที่ 1,192 ไร่ หรือคิดเป็นร้อยละ 5.16 ของเนื้อที่ตำบล เป็นเขตที่มีลักษณะการใช้ที่ดินที่มีความเฉพาะ เช่น ที่ทิ้งขยะ หาดทราย ไม้พุ่ม เป็นต้น

6.2.5 เขตรักษาสมดุลของธรรมชาติและสิ่งแวดล้อม (สัญลักษณ์ 6000) มีเนื้อที่ 1,025 ไร่ หรือคิดเป็นร้อยละ 4.43 ของเนื้อที่ตำบล มีการใช้ที่ดินเป็นป่าไม้ที่พบในพื้นที่เกษตรกรรม ซึ่งอยู่นอกเขตป่าไม้ตามกฎหมาย ส่วนใหญ่เป็นป่าปลูก ป่าชุมชน

ทั้งนี้ในเขตเกษตรกรรมที่มีศักยภาพการผลิตสูง (ประเภทที่ 1) หากมีการปรับปรุงบำรุงดิน หรือ ปรับโครงสร้างของพื้นที่ให้เหมาะสม เช่น ยกร่อง จัดทำระบบอนุรักษ์ดินและน้ำประเภทต่างๆ สามารถยกระดับเป็นเขตเกษตรกรรมขั้นดีได้ เนื่องจากมีการบริหารจัดการด้านทรัพยากรน้ำไว้แล้วโดยเฉพาะระบบชลประทาน



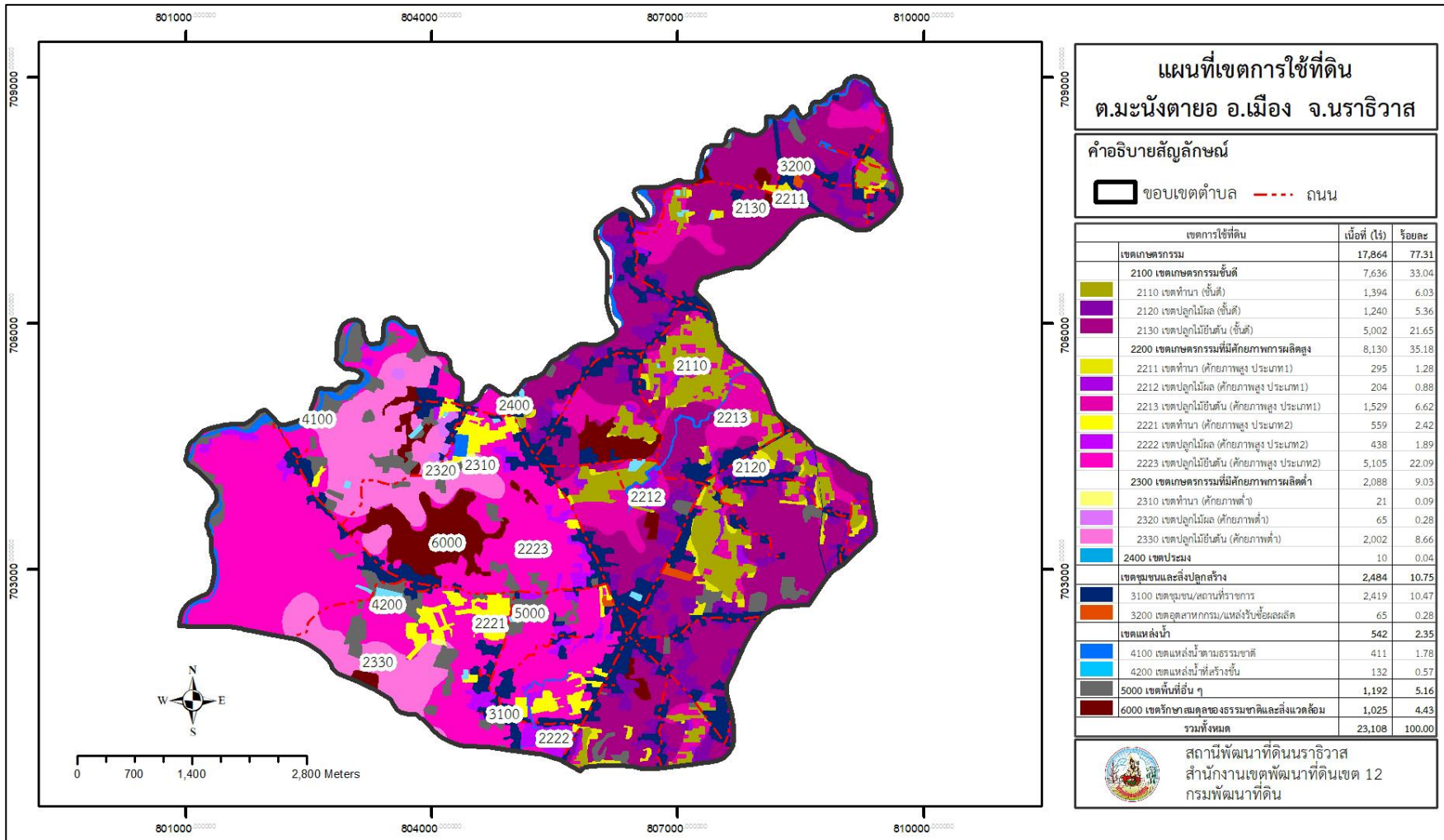
ตารางที่ 6-1 เขตการใช้ที่ดิน ตำบลมะนังตายอ อำเภอเมือง จังหวัดนราธิวาส

เขตการใช้ที่ดิน	เนื้อที่	
	ไร่	ร้อยละ
<b>1. เขตเกษตรกรรม</b>	<b>17,864</b>	<b>77.31</b>
<b>1.1 เขตเกษตรกรรมชั้นดี</b>	7,636	33.04
1) เขตทำนา (ชั้นดี)	1,394	6.03
2) เขตปลูกไม้ผล (ชั้นดี)	1,240	5.36
3) เขตปลูกไม้ยืนต้น (ชั้นดี)	5,002	21.65
<b>2200 เขตเกษตรกรรมที่มีศักยภาพการผลิตสูง</b>	8,130	35.18
1) เขตทำนา (ศักยภาพสูง ประเภท1)	295	1.28
2) เขตปลูกไม้ผล (ศักยภาพสูง ประเภท1)	204	0.88
3) เขตปลูกไม้ยืนต้น (ศักยภาพสูง ประเภท1)	1,529	6.62
4) เขตทำนา (ศักยภาพสูง ประเภท2)	559	2.42
5) เขตปลูกไม้ผล (ศักยภาพสูง ประเภท2)	438	1.89
6) เขตปลูกไม้ยืนต้น (ศักยภาพสูง ประเภท2)	5,105	22.09
<b>1.3 เขตเกษตรกรรมที่มีศักยภาพผลิตต่ำ</b>	2,088	9.03
1) เขตทำนา (ศักยภาพต่ำ)	21	0.09
2) เขตปลูกไม้ผล (ศักยภาพต่ำ)	65	0.28
3) เขตปลูกไม้ยืนต้น (ศักยภาพต่ำ)	2,002	8.66
<b>1.4 เขตประมง</b>	10	0.04
<b>1.5 เขตชุมชนและสิ่งปลูกสร้าง</b>	<b>2,484</b>	<b>10.75</b>
1) เขตชุมชน/สถานที่ราชการ	2,419	10.47
2) เขตอุตสาหกรรม/แหล่งรับซื้อผลผลิต	65	0.28
<b>2. เขตแหล่งน้ำ</b>	<b>542</b>	<b>2.35</b>
1) เขตแหล่งน้ำตามธรรมชาติ	411	1.78
2) เขตแหล่งน้ำที่สร้างขึ้น	132	0.57
<b>3. เขตพื้นที่อื่น ๆ</b>	<b>1,192</b>	<b>5.16</b>
<b>4. เขตรักษาสมดุลของธรรมชาติและสิ่งแวดล้อม</b>	<b>1,025</b>	<b>4.43</b>
<b>รวมทั้งหมด</b>	<b>23,108</b>	<b>100.00</b>

หมายเหตุ: เนื้อที่คำนวณด้วยระบบสารสนเทศภูมิศาสตร์



# แผนการใช้ที่ดินตำบลมะนังตายอ อำเภอเมือง จังหวัดนราธิวาส



รูปที่ 6-1 เขตการใช้ที่ดิน ตำบลมะนังตายอ อำเภอเมือง จังหวัดนราธิวาส



## บทที่ 7 การขับเคลื่อนแผนการใช้ที่ดิน

### 7.1 ขั้นตอนการดำเนินงาน

ภายหลังการจัดทำแผนการใช้ที่ดินตำบลมะนังตายอ อำเภอเมือง จังหวัดนราธิวาส แล้วจะต้องดำเนินการดังต่อไปนี้

7.1.1 จัดทำเป้าหมายการดำเนินงานและงบประมาณและกิจกรรมต่าง ๆ ที่จะดำเนินการในปีงบประมาณ 2567 - 2570

7.1.2 นำแผนการใช้ที่ดินตำบลมะนังตายอ ไปเสนอต่อองค์การบริหารส่วนตำบลมะนังตายอ เพื่อมีมติให้ความร่วมมือกับกรมพัฒนาที่ดินดำเนินการกิจกรรมต่าง ๆ ที่กำหนดไว้ในแผน และได้รับการเชื่อมโยงสู่แผนพัฒนาตำบล

7.1.3 สถานีพัฒนาที่ดินนราธิวาส เสนอเป้าหมายและงบประมาณให้รายงานมายังกรมพัฒนาที่ดิน

7.1.4 กรมพัฒนาที่ดินพิจารณาสนับสนุนงบประมาณกิจกรรมและโครงการตามเป้าหมายที่กำหนดในแผนการใช้ที่ดิน

7.1.5 สถานีพัฒนาที่ดินนราธิวาส นำเสนอต่อที่ประชุมจังหวัด/อำเภอ เพื่อสร้างการรับรู้และประชาสัมพันธ์ให้หน่วยงานอื่น นำโครงการภายใต้หน่วยงานมาพัฒนาพื้นที่ตามแผนการใช้ที่ดินกำหนด

### 7.2 กิจกรรมที่จะดำเนินการของกรมพัฒนาที่ดิน

งบประมาณที่กำหนดไว้เป็นการประมาณเบื้องต้น อาจมีการเปลี่ยนแปลงตามที่ได้รับการจัดสรรให้ดำเนินการ (ตารางที่ 7-1)

#### 7.2.1 เขตเกษตรกรรม

1) ดินขาดความอุดมสมบูรณ์/ดินกรด มีแผนงาน/โครงการปรับปรุงบำรุงดิน ดังนี้

- (1) การส่งเสริมการผลิตและการใช้สารอินทรีย์
- (2) การผลิต-จัดหาเมล็ดพันธุ์พืชปุ๋ยสด
- (3) การส่งเสริมการปรับปรุงบำรุงดินด้วยพืชปุ๋ยสด
- (4) การพัฒนากลุ่มเกษตรกรใช้สารอินทรีย์ลดการใช้สารเคมีทางการเกษตร
- (5) การจัดหาปุ๋ยอินทรีย์
- (6) การรณรงค์ไกลบตอซัง
- (7) การส่งเสริมการปรับปรุงบำรุงพื้นที่ดินกรด

2) การชะล้างพังทลายของดิน มีแผนงาน/โครงการฟื้นฟูและป้องกันการชะล้างพังทลายของดิน ดังนี้

- (1) การปลูกหญ้าแฝกเพื่อการอนุรักษ์ดินและน้ำ

3) พื้นที่แล้ง/น้ำท่วม/ดินถล่ม มีแผนงาน/โครงการบริหารจัดการน้ำ ดังนี้

- (1) การก่อสร้างแหล่งน้ำในไร่นานอกเขตชลประทาน



## 7.3 กิจกรรมที่จะดำเนินการของหน่วยงานอื่น (ตารางที่ 7-2)

### 7.3.1 เขตเกษตรกรรม

#### 1) เขตทำนา เขตปลูกไม้ผล และเขตปลูกไม้ยืนต้น

- (1) ส่งเสริมการดำเนินงานอันเนื่องมาจากพระราชดำริ (สำนักงานตรวจบัญชีสหกรณ์นราธิวาส)
- (2) พัฒนาตามศักยภาพของ (สำนักงานตรวจบัญชีสหกรณ์นราธิวาส,สำนักงานเกษตรจังหวัดนราธิวาส, ศูนย์วิจัยและพัฒนาการเกษตรรือเสาะ, สำนักงานปศุสัตว์จังหวัดนราธิวาส)
- (3) ยกระดับคุณภาพมาตรฐานสินค้าเกษตร (สำนักงานเกษตรจังหวัดนราธิวาส)
- (4) ระบบส่งเสริมการเกษตรแบบแปลงใหญ่ (สำนักงานเกษตรจังหวัดนราธิวาส, สำนักงานตรวจบัญชีสหกรณ์นราธิวาส)
- (5) ส่งเสริมและพัฒนาวิสาหกิจชุมชน (สำนักงานเกษตรจังหวัดนราธิวาส, สำนักงานตรวจบัญชีสหกรณ์นราธิวาส)
- (6) ถ่ายทอดเทคโนโลยีเพื่อเกษตรกรผู้ปลูกยางพารา (การยางแห่งประเทศไทยจังหวัดนราธิวาส)
- (7) ประชาสัมพันธ์เพื่อเกษตรกรชาวสวนยาง (การยางแห่งประเทศไทยจังหวัดนราธิวาส)
- (8) พัฒนาสถาบันเกษตรกรเครือข่ายชาวสวนยาง (การยางแห่งประเทศไทยจังหวัดนราธิวาส)
- (9) ส่งเสริมการปลูกยางพันธุ์ดีและไม้ยืนต้นที่มีความสำคัญทางเศรษฐกิจ (การยางแห่งประเทศไทยจังหวัดนราธิวาส)
- (10) ส่งเสริมและพัฒนาสหกรณ์และกลุ่มเกษตรกร (สำนักงานสหกรณ์จังหวัดนราธิวาส)
- (11) สหกรณ์และสถาบันเกษตรกรได้รับการพัฒนาและเสริมสร้างความเข้มแข็ง (สำนักงานตรวจบัญชีสหกรณ์นราธิวาส)
- (12) พัฒนาศูนย์เรียนรู้การเพิ่มประสิทธิภาพการผลิตสินค้าเกษตร (สำนักงานเกษตรจังหวัดนราธิวาส)
- (13) สร้างความเข้มแข็งกลุ่มการผลิตด้านการเกษตร (สำนักงานเกษตรจังหวัดนราธิวาส)
- (14) ขยายผลการพัฒนาไม้ผลที่มีศักยภาพในกลุ่มจังหวัดภาคใต้ (สำนักงานเกษตรจังหวัดนราธิวาส)
- (15) หนึ่ง อำเภอ 1 ตำบลนำร่องฟื้นฟูสวนยางพาราที่ได้รับผลกระทบจากโรคใบร่วงชนิดใหม่ในยางพารา (สำนักงานเกษตรจังหวัดนราธิวาส)



#### 7.4 ความต้องการของชุมชนและองค์กรปกครองส่วนท้องถิ่น

จากการดำเนินการจัดทำกระบวนการมีส่วนร่วมของประชาชนที่องค์การบริหารส่วนตำบลมะนังตಾಯ เมื่อวันที่ 11 กรกฎาคม 2566 ได้มีความต้องการของประชาชนที่ต้องการ รวม 4 รายการ ดังนี้

7.4.1 โครงการจัดระบบอนุรักษ์ดินและน้ำแบบรายแปลง หมู่ที่ 7

7.4.2 โครงการปรับปรุงพื้นที่นาร้างเพื่อปลูกข้าว หมู่ที่ 1

7.4.3 โครงการขุดขยายคู คลอง เพื่อการระบายน้ำที่ดี หมู่ที่ 2 และ 3

7.4.4 โครงการขุดคูยกรองเพื่อปลูกปาล์มน้ำมันพื้นที่ หมู่ที่ 6

จากปัญหาของตำบลมะนังตಾಯ คือ

1) พื้นที่มีนาร้าง ต้องการปรับสภาพพื้นที่เพื่อทำการเกษตร แต่ปัญหาคือพื้นที่รับน้ำพอน้ำมากก็มากเกินไป พอน้อยก็น้อยเกินไป จนไม่สามารถทำการเกษตรได้

2) ต้องการการอบรมเรื่องการตลาดแบบออนไลน์



ตารางที่ 7-1 กิจกรรมของกรมพัฒนาที่ดินในเขตการใช้ที่ดินที่จะดำเนินการในปีงบประมาณ 2567-2571

เขตการใช้ที่ดิน (เกษตรกรรม)	แผนงาน/โครงการ	งบประมาณ (บาท)
1. เขตทำนา เนื้อที่ 2,269 ไร่ 2. เขตปลูกไม้ผล เนื้อที่ 1,947 ไร่ 3. เขตปลูกไม้ยืนต้น เนื้อที่ 13,641 ไร่	<b>1. การปรับปรุงบำรุงดิน</b>	<b>1,302,300</b>
	1.1 การส่งเสริมการผลิตและการใช้สารอินทรีย์	76,800
	1.2 การผลิต-จัดหาเมล็ดพันธุ์พืชปุ๋ยสด	238,000
	1.3 การส่งเสริมการปรับปรุงบำรุงดินด้วยพืชปุ๋ยสด	37,500
	1.4 การพัฒนากลุ่มเกษตรกรใช้สารอินทรีย์ลดการใช้สารเคมีทางการเกษตร	25,000
	1.5 การจัดหาปุ๋ยโดโลไมท์	850,000
	1.6 การรณรงค์ไถกลบตอซัง	60,000
	1.7 การส่งเสริมการปรับปรุงบำรุงพื้นที่ดินกรด	15,000
	<b>2. การบริหารจัดการน้ำ</b>	<b>205,000</b>
	2.1 การก่อสร้างแหล่งน้ำในไร่นานอกเขตชลประทาน	205,000
<b>3. การฟื้นฟูและป้องกันการชะล้างพังทลายของดิน</b>	<b>600,000</b>	
	3.1 การปลูกหญ้าแฝกเพื่อการอนุรักษ์ดินและน้ำ	600,000
รวมเขตเกษตรกรรม	1. การปรับปรุงบำรุงดิน	1,302,300
	2. การบริหารจัดการน้ำ	205,000
	3. การฟื้นฟูและป้องกันการชะล้างพังทลายของดิน	600,000
	รวมแผนงาน/โครงการ	2,107,300



ตารางที่ 7-2 สรุปกิจกรรมที่ขอรับการสนับสนุนจากส่วนราชการในเขตพัฒนาที่ดิน

เขตการใช้ที่ดิน	กิจกรรมที่ขอการสนับสนุนจากส่วนราชการอื่น
<p>1. เขตเกษตรกรรม</p> <ol style="list-style-type: none"><li>1. เขตทำนา เนื้อที่ 2,269 ไร่</li><li>2. เขตปลูกไม้ผล เนื้อที่ 1,947 ไร่</li><li>3. เขตปลูกไม้ยืนต้น เนื้อที่ 13,641 ไร่</li></ol>	<p><b>การแก้ปัญหาดินเสื่อมโทรม พื้นฟูความอุดมสมบูรณ์ของดิน และเพิ่มศักยภาพการผลิต</b></p> <ol style="list-style-type: none"><li>(1) ส่งเสริมการดำเนินงานอันเนื่องมาจากพระราชดำริ (สำนักงานตรวจบัญชีสหกรณ์นราธิวาส)</li><li>(2) พัฒนาตามศักยภาพของพื้นที่ (สำนักงานตรวจบัญชีสหกรณ์นราธิวาส,สำนักงานเกษตรจังหวัดนราธิวาส ศูนย์วิจัยและพัฒนาการเกษตรรือเสาะ สำนักงานปศุสัตว์จังหวัดนราธิวาส)</li><li>(3) ยกระดับคุณภาพมาตรฐานสินค้าเกษตร (สำนักงานเกษตรจังหวัดนราธิวาส)</li><li>(4) ระบบส่งเสริมการเกษตรแบบแปลงใหญ่ (สำนักงานเกษตรจังหวัดนราธิวาส สำนักงานตรวจบัญชีสหกรณ์นราธิวาส)</li><li>(5) ส่งเสริมและพัฒนาวิสาหกิจชุมชน สำนักงานเกษตรจังหวัดนราธิวาส,สำนักงานตรวจบัญชีสหกรณ์นราธิวาส)</li><li>(6) ถ่ายทอดเทคโนโลยีเพื่อเกษตรกรผู้ปลูกยางพารา (การยางแห่งประเทศไทยจังหวัดนราธิวาส)</li><li>(7) ประชาสัมพันธ์เพื่อเกษตรกรชาวสวนยาง (การยางแห่งประเทศไทยจังหวัดนราธิวาส)</li><li>(8) พัฒนาสถาบันเกษตรกรเครือข่ายชาวสวนยาง (การยางแห่งประเทศไทยจังหวัดนราธิวาส)</li><li>(9) ส่งเสริมการปลูกยางพันธุ์ดีและไม้ยืนต้นที่มีความสำคัญทางเศรษฐกิจ (การยางแห่งประเทศไทยจังหวัดนราธิวาส)</li><li>(10) ส่งเสริมและพัฒนาสหกรณ์และกลุ่มเกษตรกร (สำนักงานสหกรณ์จังหวัดนราธิวาส)</li><li>(11) สหกรณ์และสถาบันเกษตรกรได้รับการพัฒนาและเสริมสร้างความเข้มแข็ง (สำนักงานตรวจบัญชีสหกรณ์นราธิวาส)</li><li>(12) พัฒนาศูนย์เรียนรู้การเพิ่มประสิทธิภาพการผลิตสินค้าเกษตร (สำนักงานเกษตรจังหวัดนราธิวาส)</li><li>(13) สร้างความเข้มแข็งกลุ่มการผลิตด้านการเกษตร (สำนักงานเกษตรจังหวัดนราธิวาส)</li><li>(14) ขยายผลการพัฒนาไม้ผลที่มีศักยภาพในกลุ่มจังหวัดภาคใต้ (สำนักงานเกษตรจังหวัดนราธิวาส)</li><li>(15) หนึ่ง อำเภอ 1 ตำบลนำร่องฟื้นฟูสวนยางพาราที่ได้รับผลกระทบจากโรคใบร่วงชนิดใหม่ในยางพารา (สำนักงานเกษตรจังหวัดนราธิวาส)</li></ol>



แผนการใช้ที่ดินตำบลมะนังตายอ อำเภอเมือง จังหวัดนราธิวาส

ตาราง 7-3 เป้าหมายการดำเนินงานและงบประมาณ ตำบลมะนังตายอ อำเภอเมือง จังหวัดนราธิวาส แผน 5 ปี (พ.ศ. 2567-2571)

เขตการใช้ที่ดิน	งาน/โครงการ/กิจกรรม	หน่วย นับ	เป้าหมาย					รวม	งบประมาณ					รวม	หน่วยงาน รับผิดชอบ	
			2567	2568	2569	2570	2571		2567	2568	2569	2570	2571			
เขตเกษตรกรรม - เขตนาข้าว - เขตปลูกไม้ผล - เขตปลูกไม้ยืนต้น																
	<b>1. การปรับปรุงบำรุงดิน</b>															
	1.1 การส่งเสริมการผลิตและการใช้สารอินทรีย์	ราย	30	30	30	30	30	150	15,360	15,360	15,360	10,240	10,240	76,800	พต.	
	1.2 การผลิต-จัดหาเมล็ดพันธุ์พืชปุ๋ยสด	ตัน	2	2	2	1	1	8	59,500	59,500	59,500	29,750	29,750	238,000	พต.	
	1.3 การส่งเสริมการปรับปรุงบำรุงดินด้วยพืชปุ๋ยสด	ไร่	500	500	500	500	500	2,500	7,500	7,500	7,500	7,500	7,500	37,500	พต.	
	1.4 การพัฒนากลุ่มเกษตรกรใช้สารอินทรีย์ลดการใช้สารเคมีทางการเกษตร	กลุ่ม	1	1	1	1	1	5	5,000	5,000	5,000	5,000	5,000	25,000	พต.	
	1.5 การจัดหาปุ๋ยโดโลไมต์	ตัน	100	100	100	100	100	100	170,000	170,000	170,000	170,000	170,000	850,000	พต.	
	1.6 การรณรงค์ไถกลบตอซัง	แปลง	1		1		1	3	20,000		20,000		20,000	60,000		
	1.7 การส่งเสริมการปรับปรุงบำรุงพื้นที่ดินกรด	ไร่	200	200	200	200	200	1,000	3,000	3,000	3,000	3,000	3,000	15,000	พต.	



แผนการใช้ที่ดินตำบลมะนังตายน อำเภอเมือง จังหวัดนราธิวาส

ตาราง 7-3 (ต่อ)

เขตการใช้ที่ดิน	งาน/โครงการ/กิจกรรม	หน่วย นับ	เป้าหมาย					รวม	งบประมาณ					รวม	หน่วยงาน รับผิดชอบ
			2567	2568	2569	2570	2571		2567	2568	2569	2570	2571		
	<b>2. การบริหารจัดการน้ำ</b>														
	2.1 การก่อสร้างแหล่งน้ำ ในไร่นานอกเขต ชลประทาน	บ่อ	2	2	2	2	2	10	41,000	41,000	41,000	41,000	41,000	205,000	พด.
	<b>3. การฟื้นฟูและป้องกัน การชะล้างพังทลายของ ดิน</b>														
	3.1 การปลูกหญ้าแฝกเพื่อ การอนุรักษ์ดินและน้ำ	กล้า	100,000	100,000	100,000	100,000	100,000	500,000	120,000	120,000	120,000	120,000	120,000	600,000	พด.

หมายเหตุ: งบประมาณที่กำหนดไว้นี้เป็นการประมาณเบื้องต้น อาจมีการเปลี่ยนแปลงตามที่ได้รับการจัดสรรให้ดำเนินการ



## เอกสารอ้างอิง

- กรมพัฒนาชุมชน. 2566. **ข้อมูลพื้นฐานระดับหมู่บ้าน/ชุมชน (กชช. 2ค) ปี2565** กระทรวงมหาดไทย. แหล่งที่มา: <http://ebmn.cdd.go.th>, 1 สิงหาคม 2564
- กรมพัฒนาชุมชน. 2566. **ข้อมูลความจำเป็นพื้นฐาน (จปฐ.) ปี2565** กระทรวงมหาดไทย. แหล่งที่มา: <http://ebmn.cdd.go.th>, 1 สิงหาคม 2564
- กรมอุตุนิยมวิทยา. 2566. **สถิติภูมิอากาศ พ.ศ. 2566 (ไฟล์ข้อมูล)**. กระทรวงเทคโนโลยีสารสนเทศและการสื่อสาร. เอกสารจากเครื่องคอมพิวเตอร์.
- กลุ่มวิเคราะห์สภาพการใช้ที่ดิน.2566. **ข้อมูลสภาพการใช้ที่ดินจังหวัดนราธิวาส (ไฟล์ข้อมูล)**. กองนโยบายและแผนการใช้ที่ดิน กรมพัฒนาที่ดิน. กระทรวงเกษตรและสหกรณ์. กรุงเทพฯ.
- กองสำรวจดินและวิจัยทรัพยากรดิน 2566. **ข้อมูลทรัพยากรดิน(ไฟล์ข้อมูล)**.กรมพัฒนาที่ดิน. กระทรวงเกษตรและสหกรณ์.กรุงเทพฯ.
- คณะกรรมการขับเคลื่อนเศรษฐกิจพอเพียงสำนักงานคณะกรรมการพัฒนาการเศรษฐกิจและสังคมแห่งชาติ.2550. **การประยุกต์ใช้หลักเศรษฐกิจพอเพียง (ไฟล์ข้อมูล)**.กรุงเทพฯ.
- คณะกรรมการจัดทำปทานุกรมปฐพีวิทยา . 2551 . **ปทานุกรมปฐพีวิทยา**.สำนักพิมพ์มหาวิทยาลัยเกษตรศาสตร์, กรุงเทพฯ.
- คັນสนีย์ อรัญวาสน์ และคำรณ ไทรพิท.2562.**คู่มือการประเมินคุณภาพที่ดิน สำหรับการวางแผนการใช้ที่ดิน ระดับตำบลและระดับจังหวัด**.กรมพัฒนาที่ดิน. กระทรวงเกษตรและสหกรณ์. กรุงเทพฯ.
- สำนักงานเกษตรและสหกรณ์จังหวัดนราธิวาส.2566.**ยุทธศาสตร์เกษตรและสหกรณ์จังหวัดนราธิวาส พ.ศ. 2566.(ไฟล์ข้อมูล)**.นราธิวาส.
- สำนักงานคณะกรรมการพัฒนาการเศรษฐกิจและสังคมแห่งชาติ. 2559. **แผนพัฒนาเศรษฐกิจและสังคมแห่งชาติ ฉบับที่สิบสอง (พ.ศ. 2560-2564)(ไฟล์ข้อมูล)** , กรุงเทพฯ.
- สำนักงานนโยบายและแผนทรัพยากรธรรมชาติและสิ่งแวดล้อม. 2560. **ร่างนโยบายและแผนการบริหารจัดการที่ดินและทรัพยากรดินของประเทศ (พ.ศ. 2560-2579) (ไฟล์ข้อมูล)** , กรุงเทพฯ.
- สำนักงานสภาพัฒนาการเศรษฐกิจและสังคมแห่งชาติ . 2562.**แผนพัฒนาภาคใต้ (ไฟล์ข้อมูล)** , กรุงเทพฯ.
- สำนักเลขาธิการคณะรัฐมนตรี.2562.**คำแถลงนโยบายของคณะรัฐมนตรี แถลงต่อรัฐสภา วันที่ 25 กรกฎาคม 2562(ไฟล์ข้อมูล)** , กรุงเทพฯ.



แผนการใช้ที่ดินตำบลมะนังตายน อำเภอเมือง จังหวัดนราธิวาส

---

องค์การบริหารส่วนตำบลมะนังตายน . 2566.วิสัยทัศน์ พันธกิจ .แหล่งที่มา  
<http://manangtayo.go.th/contact>, 1 พฤษภาคม 2566.

## คณะผู้จัดทำ

นายสุชล	แก้วเกาะสะบ้า	ผู้อำนวยการสำนักงานพัฒนาที่ดินเขต 12
นายนรา	สุขไชย	ผู้อำนวยการสถานีพัฒนาที่ดินนราธิวาส
นายอัสมาน	ตาละ	นักวิชาการเกษตรชำนาญการ
นางสาวบุญญา	จินดาวงศ์	นักวิชาการเกษตรปฏิบัติการ
นายอรรถพร	บุญเอียด	นายช่างสำรวจชำนาญงาน
นายวิโรจน์	ปิ่นพรม	นักวิทยาศาสตร์ชำนาญการพิเศษ
นางสาวสุรีย์พร	นวลศรี	เศรษฐกรชำนาญการ
นางหทัยกานต์	พัฒยา	นักวิชาการเกษตรปฏิบัติการ
นายวิรุฬ	ยอดรัก	เจ้าพนักงานการเกษตรชำนาญงาน
นางชนันชฎา	ดินแดง	เจ้าหน้าที่แผนที่ภาพถ่าย



กรมพัฒนาที่ดิน

LAND DEVELOPMENT DEPARTMENT

กระทรวงเกษตรและสหกรณ์

2003/61 ถนนพหลโยธิน แขวงลาดยาว

เขตจตุจักร กรุงเทพฯ 10900

Call Center 1760