



# แผนการใช้ที่ดินตำบลสุโขทัย อำเภอสุโขทัย จังหวัดนครราชสีมา



ดำเนินการโดย

สถานีพัฒนาที่ดินนครราชสีมา  
สำนักงานพัฒนาที่ดินเขต 12  
กรมพัฒนาที่ดิน  
กระทรวงเกษตรและสหกรณ์

กันยายน 2567

## คำนำ

การจัดทำแผนการใช้ที่ดินดำเนินการตามรัฐธรรมนูญแห่งราชอาณาจักรไทย พุทธศักราช 2560 มาตรา 72 (1) ที่ได้บัญญัติให้มีการวางแผนการใช้ที่ดินให้เหมาะสมกับศักยภาพของที่ดินตามหลักการพัฒนาอย่างยั่งยืน โดยแผนการใช้ที่ดินตำบลสุไหงปาดี อำเภอสุไหงปาดี จังหวัดนราธิวาส ได้นำแนวคิดของ องค์การอาหารและการเกษตรแห่งสหประชาชาติ (Food and Agriculture Organization of the United Nations: FAO) และ โครงการสิ่งแวดล้อมแห่งสหประชาชาติ (อังกฤษ: United Nations Environment Programme หรือ UNEP) มาปรับใช้ คือ ความเหมาะสมทางกายภาพ ความเหมาะสมทางเศรษฐกิจ การยอมรับจากสังคม การสร้างความยั่งยืนให้สิ่งแวดล้อม และเสนอทางเลือกการใช้ที่ดิน ร่วมกับวิธีการที่จำเป็นอื่น ๆ เช่น กระบวนการมีส่วนร่วมของชุมชน (Participatory Rural Appraisal: PRA) การประเมินคุณภาพที่ดิน เป็นต้น

สถานีพัฒนาที่ดินนราธิวาส ร่วมกับสำนักงานพัฒนาที่ดินเขต 12 และกองนโยบายและแผนการใช้ที่ดิน ในการดำเนินงานวางแผนการใช้ที่ดินระดับตำบล โดยพิจารณาภาพรวมของสภาพปัญหาในด้านต่างๆ ทั้งด้าน กายภาพ เศรษฐกิจ และสังคม วิเคราะห์และสังเคราะห์ข้อมูลนำไปสู่การวางแผนการใช้ที่ดินที่สอดคล้องกับ ศักยภาพของพื้นที่ โดยผ่านกระบวนการมีส่วนร่วมของชุมชน (PRA) ในการระบุปัญหา ความต้องการของเกษตรกร และผู้มีส่วนได้ส่วนเสีย ทั้งนี้สถานีพัฒนาที่ดินนราธิวาส ได้จัดทำแผนกิจกรรม/โครงการ เพื่อขับเคลื่อนแผนการใช้ที่ดินให้เป็นรูปธรรมเพื่อให้เกษตรกร มีคุณภาพชีวิตที่ดีขึ้น มีการใช้ที่ดินอย่างถูกต้องเหมาะสม รักษาสภาพแวดล้อม และอนุรักษ์ทรัพยากรในชุมชน ให้เกิดความยั่งยืนต่อไป

สถานีพัฒนาที่ดินนราธิวาส  
กันยายน 2567

## สารบัญ

	หน้า
คำนำ	
สารบัญ	ก
สารบัญตาราง	ค
สารบัญรูป	ง
<b>บทที่ 1</b>	<b>บทนำ</b>
	1.1 ความสำคัญของการวางแผนการใช้ที่ดิน
	1.2 หลักการและเหตุผล
	1.3 วัตถุประสงค์
	1.4 ระยะเวลาและสถานที่ดำเนินงาน
	1.5 ขั้นตอนการดำเนินงาน
	1.6 วิสัยทัศน์ของตำบล
<b>บทที่ 2</b>	<b>ข้อมูลทั่วไป</b>
	2.1 ที่ตั้งและอาณาเขต
	2.2 การแบ่งส่วนการปกครอง
	2.3 สภาพภูมิประเทศ
	2.4 สภาพภูมิอากาศ
	2.5 สภาพการใช้ที่ดินในปัจจุบัน
	2.6 สภาพเศรษฐกิจและสังคม
<b>บทที่ 3</b>	<b>สถานภาพของทรัพยากรธรรมชาติ</b>
	3.1 ทรัพยากรป่าไม้
	3.2 ทรัพยากรน้ำ
	3.3 ทรัพยากรดิน
<b>บทที่ 4</b>	<b>กระบวนการมีส่วนร่วมของชุมชน (Participatory Rural Appraisal: PRA)</b>
	4.1 การวิเคราะห์ผลจากการจัดทำกระบวนการมีส่วนร่วมของชุมชน (PRA)
	4.2 ระบบการปลูกพืชในปัจจุบัน
<b>บทที่ 5</b>	<b>การประเมินคุณภาพที่ดิน</b>
	5.1 หลักการประเมินคุณภาพที่ดินด้านกายภาพ
	5.2 พืชเศรษฐกิจที่สำคัญของตำบล
	5.3 ระดับความเหมาะสมของที่ดิน

## สารบัญ (ต่อ)

		หน้า
บทที่ 6	แผนการใช้ที่ดิน	
	6.1 การวิเคราะห์ข้อมูลเพื่อการจัดทำแผนการใช้ที่ดินระดับตำบล	6-1
	6.2 แผนการใช้ที่ดิน	6-2
บทที่ 7	การขับเคลื่อนแผนการใช้ที่ดิน	
	7.1 ขั้นตอนการดำเนินงาน	7-1
	7.2 กิจกรรมที่จะดำเนินการของกรมพัฒนาที่ดิน	7-1
	7.3 กิจกรรมที่จะดำเนินการของหน่วยงานอื่น	7-2
	7.4 ความต้องการของชุมชนและองค์การปกครองส่วนท้องถิ่น	7-3
เอกสารอ้างอิง		อ-1

## สารบัญตาราง

ตารางที่		หน้า
2-1	สถิติภูมิอากาศในคาบ 30 ปี (พ.ศ.2537-2566) ณ สถานีตรวจอากาศ จังหวัดนครราชสีมา	2-4
2-2	สภาพการใช้ที่ดินตำบลสุไห่งป่าดี อำเภอสุไห่งป่าดี จังหวัดนครราชสีมา	2-6
2-3	จำนวนประชากรและครัวเรือนตำบลสุไห่งป่าดี อำเภอสุไห่งป่าดี จังหวัดนครราชสีมา	2-9
2-4	จำนวนและสัดส่วนครัวเรือนเกษตรตำบลสุไห่งป่าดี อำเภอสุไห่งป่าดี จังหวัดนครราชสีมา	2-9
2-5	รายได้-รายจ่ายเฉลี่ยครัวเรือนตำบลสุไห่งป่าดี อำเภอสุไห่งป่าดี จังหวัดนครราชสีมา	2-11
3-1	สมบัติดิน ตำบลสุไห่งป่าดี อำเภอสุไห่งป่าดี จังหวัดนครราชสีมา	3-3
5-1	ตัวอย่างการประเมินคุณภาพที่ดินด้านกายภาพของประเภทการใช้ประโยชน์ ที่ดิน	5-2
5-2	ชั้นความเหมาะสมทางกายภาพของที่ดิน ตำบลสุไห่งป่าดี อำเภอสุไห่งป่าดี จังหวัดนครราชสีมา	5-3
6-1	เขตการใช้ที่ดิน ตำบลสุไห่งป่าดี อำเภอสุไห่งป่าดี จังหวัดนครราชสีมา	6-5
7-1	กิจกรรมของกรมพัฒนาที่ดินในเขตการใช้ที่ดินที่จะดำเนินการใน ปีงบประมาณ 2568-2572	7-4
7-2	สรุปกิจกรรมที่ขอรับการสนับสนุนจากส่วนราชการอื่นในเขตพัฒนาที่ดิน	7-5
7-3	เป้าหมายการดำเนินงานและงบประมาณตำบลสุไห่งป่าดี อำเภอสุไห่งป่าดี จังหวัดนครราชสีมา แผน 5 ปี (พ.ศ. 2568-2572)	7-7

## สารบัญรูป

รูปที่		หน้า
1-1	กรอบการวางแผนการใช้ที่ดินระดับตำบล	1-3
2-1	ที่ตั้งและอาณาเขตตำบลสูงป่าดี อำเภอสูงป่าดี จังหวัดนราธิวาส	2-2
2-2	สมดุลของน้ำเพื่อการเกษตร จังหวัดนราธิวาส	2-5
2-3	สภาพการใช้ที่ดิน ตำบลสูงป่าดี อำเภอสูงป่าดี จังหวัดนราธิวาส	2-8
3-1	ทรัพยากรดิน ตำบลสูงป่าดี อำเภอสูงป่าดี จังหวัดนราธิวาส	3-4
4-1	การวิเคราะห์สถานการณ์โดยระบบ DPSIR ของตำบลสูงป่าดี อำเภอสูงป่าดี จังหวัดนราธิวาส	4-5
4-2	ระบบการปลูกพืชในปัจจุบัน ตำบลสูงป่าดี อำเภอสูงป่าดี จังหวัดนราธิวาส	4-7
6-1	เขตการใช้ที่ดินตำบลสูงป่าดี อำเภอสูงป่าดี จังหวัดนราธิวาส	6-6



## บทที่ 1

### บทนำ

#### 1.1 ความสำคัญของการวางแผนการใช้ที่ดิน

ตามรัฐธรรมนูญแห่งราชอาณาจักรไทย พุทธศักราช 2560 มาตรา 72 รัฐพึงดำเนินการเกี่ยวกับที่ดิน ทรัพยากรน้ำ และพลังงาน ดังต่อไปนี้

(1)วางแผนการใช้ที่ดินของประเทศ ให้เหมาะสมกับสภาพพื้นที่และศักยภาพของที่ดิน ตามหลักการอย่างยั่งยืน...

#### 1.2 หลักการและเหตุผล

ปัจจุบันกรมพัฒนาที่ดินได้ดำเนินการวางแผนการใช้ที่ดินระดับประเทศเรียบร้อยแล้ว ซึ่งเป็นการวางกรอบเชิงนโยบายมุ่งเน้นการพัฒนาด้านการเกษตรให้เกิดความสมดุลและยั่งยืนและในขณะเดียวกันต้องอนุรักษ์ทรัพยากรธรรมชาติและสิ่งแวดล้อมควบคู่กับการรักษาคุณค่าทางศิลปวัฒนธรรม แต่ทั้งนี้เพื่อให้เกิดการใช้ประโยชน์ที่ดินในระดับพื้นที่อย่างมีประสิทธิภาพและรักษาฐานการผลิตด้านทรัพยากรธรรมชาติอย่างยั่งยืนตลอดห่วงโซ่อุปทาน แผนการใช้ที่ดินระดับตำบลจึงถูกนำมาใช้เป็นเครื่องมือเพื่อขับเคลื่อนการดำเนินงานดังกล่าว

ทั้งนี้กรมพัฒนาที่ดินได้จัดทำแผนปฏิบัติการราชการกรมพัฒนาที่ดินระยะ 5 ปี (พ.ศ.2566-2570) เพื่อให้บรรลุตามวิสัยทัศน์ที่กำหนดไว้ “เป็นองค์การอัจฉริยะทางดิน เพื่อขับเคลื่อนการใช้ที่ดินอย่างเหมาะสม 15 ล้านไร่ ภายในปี 2570” ซึ่งในส่วนของประเด็นในการพัฒนาที่ 2 บริหารจัดการทรัพยากรดินและที่ดินด้วยชุดข้อมูลที่มีมูลค่าสูง (High Value Dataset) ซึ่งมีเป้าหมาย คือ การนำชุดดินที่มีมูลค่าสูงไปใช้ในการบริหารจัดการทางการเกษตร ในส่วนของตัวชี้วัด ซึ่งบริหารจัดการทรัพยากรดินและที่ดินบนพื้นฐานของชุดข้อมูลที่มีมูลค่าสูง ร้อยละ 100 กลยุทธ์ที่ 2 ยุทธศาสตร์แผนการใช้ที่ดินไปสู่การปฏิบัติ ได้กำหนดให้ร้อยละของแผนการใช้ที่ดินระดับตำบลที่จัดทำแล้วเสร็จทั่วประเทศ ภายใน ปี 2570 (ไม่น้อยกว่าร้อยละ 80) เป็นตัวชี้วัดหนึ่งของกลยุทธ์ดังกล่าว

#### 1.3 วัตถุประสงค์

1.3.1 เพื่อรักษาเสถียรภาพของทรัพยากรให้เกิดความสมดุลและยั่งยืนภายใต้การพัฒนาด้านต่าง ๆ ของตำบล

1.3.2 เพื่อให้การใช้ที่ดินมีผลตอบแทนสูงสุดต่อหน่วยเนื้อที่อย่างยั่งยืน

1.3.3 เพื่อให้เกิดการกำหนดแผนงาน โครงการ กิจกรรม ที่สอดคล้องกับแผนการใช้ที่ดินที่กำหนดขึ้น และอยู่บนหลักการของโมเดลเศรษฐกิจ BCG (Bio – Circular – Green Economy: BCG Model)

#### 1.4 ระยะเวลาและสถานที่ดำเนินงาน

1.4.1 ระยะเวลา 1 ตุลาคม 2566–30 กันยายน 2567

1.4.2 สถานที่ ตำบลสุโขทัย อำเภอสว่างวีรวัฒน์ จังหวัดน่าน



## 1.5 ขั้นตอนการดำเนินงาน

1.5.1 รวบรวมข้อมูลปฐมภูมิและทุติยภูมิ ประกอบด้วย

1) ด้านกายภาพ ได้แก่ ทรัพยากรดิน ทรัพยากรน้ำ ทรัพยากรป่าไม้ ภูมิอากาศ สภาพการใช้ที่ดิน เขตป่าไม้ตามกฎหมายและมติคณะรัฐมนตรี

2) ด้านเศรษฐกิจและสังคม เช่น การถือครองที่ดิน ลักษณะทางเศรษฐกิจของตำบล และจำนวนประชากร เป็นต้น

3) ด้านนโยบายและข้อกำหนดที่เกี่ยวข้อง ได้แก่ ยุทธศาสตร์ แผนพัฒนาเศรษฐกิจและสังคมแห่งชาติฉบับที่ 13 ยุทธศาสตร์ภาค แผนพัฒนาภูมิภาค แผนพัฒนาจังหวัด แผนพัฒนา การเกษตรและสหกรณ์ แผนพัฒนาท้องถิ่น 4 ปี ขององค์การบริหารส่วนจังหวัด เทศบาลตำบลหรือ องค์การบริหารส่วนตำบล

1.5.2 จัดทำกระบวนการมีส่วนร่วมของชุมชน (Participatory Rural Appraisal : PRA) เพื่อรับ ฟังความคิดเห็น ประเด็นปัญหา ความต้องการด้านต่าง ๆ ขององค์การปกครองส่วนท้องถิ่นและ เกษตรกรในตำบล

1.5.3 ประเมินคุณภาพของที่ดินของพืชเศรษฐกิจหลักและพืชทางเลือกที่มีมูลค่าของตำบล

1.5.4 สังเคราะห์ข้อมูลจากข้อ 1.5.1 ถึง 1.5.3 เพื่อใช้ประกอบการวางแผนการใช้ที่ดิน

1.5.5 กำหนด (ร่าง) แผนการใช้ที่ดินระดับตำบล

1.5.6 รับฟังความคิดเห็นของผู้มีส่วนได้ส่วนเสียต่อ (ร่าง) แผนการใช้ที่ดินที่กำหนดขึ้น

1.5.7 ปรับปรุง (ร่าง) แผนการใช้ที่ดินเพื่อจัดทำแผนการใช้ที่ดินฉบับสมบูรณ์

1.5.8 นำแผนการใช้ที่ดินเข้าสู่คณะทำงานวิชาการของเขตฯ เพื่อตรวจสอบความครบถ้วน/สมบูรณ์ ของเนื้อหาและองค์ประกอบ

1.5.9 เผยแพร่แผนการใช้ที่ดินเพื่อนำไปสู่การขับเคลื่อนการดำเนินงาน ประกอบด้วย

1) องค์การปกครองส่วนท้องถิ่น นำแผนการใช้ที่ดินที่จัดทำขึ้นไปประกอบการจัดทำแผนการ พัฒนาของตำบล เพื่อนำไปสู่การของบประมาณที่มีความสอดคล้องกับศักยภาพด้านการผลิตและสถานภาพ ของทรัพยากรของตำบล

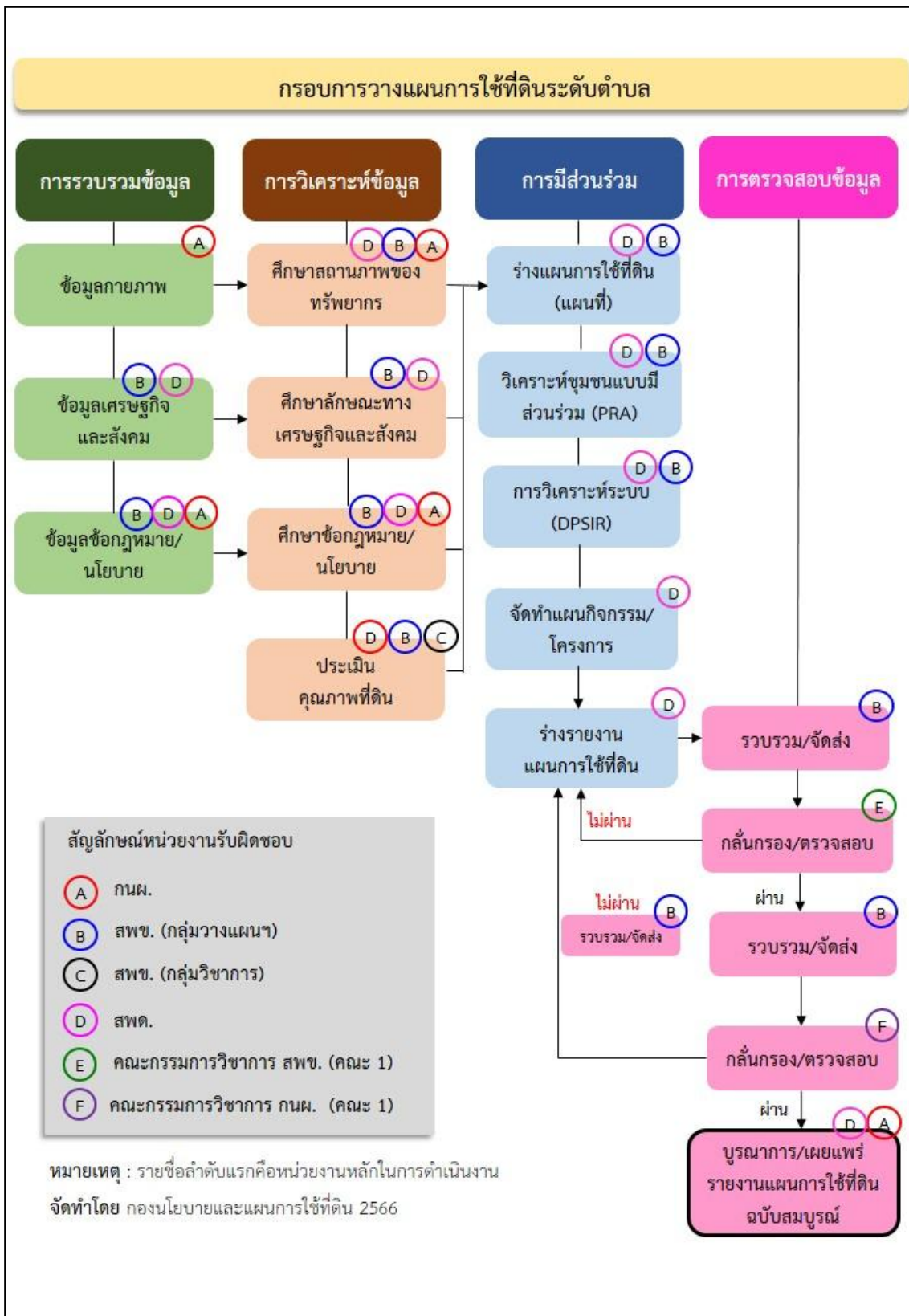
2) กรมพัฒนาที่ดิน โดยสถานีพัฒนาที่ดิน กำหนดแผนงาน/โครงการ/กิจกรรม ที่ สอดคล้องกับแผนการใช้ที่ดินที่กำหนดขึ้นในแต่ละเขตและสามารถใช้ประกอบการของบประมาณใน พื้นที่อย่างมีหลักการและเป็นที่ยอมรับ

3) หน่วยงานราชการอื่น ๆ สามารถใช้เป็นข้อมูลพื้นฐานประกอบแผนงาน/โครงการ/ กิจกรรม ที่สอดคล้องกับแผนการใช้ที่ดินที่กำหนดขึ้นในแต่ละเขต

จากขั้นตอนที่กล่าวข้างต้น สามารถจัดทำกรอบการวางแผนการใช้ที่ดินระดับตำบล แสดงดังรูปที่ 1-1

## 1.6 วิสัยทัศน์ของตำบล

“สุโขทัยน่าอยู่ เขตชุมชนวัฒนธรรม เกษตรกรรมล้ำหน้า พัฒนาสู่ประชาคมอาเซียน”  
(องค์การบริหารส่วนสุโขทัย, 2566)



รูปที่ 1-1 กรอบการวางแผนการใช้ที่ดินระดับตำบล



## บทที่ 2

### ข้อมูลทั่วไป

#### 2.1 ที่ตั้งและอาณาเขต

ตำบลสุโขทัย อำเภอสุโขทัย จังหวัดนครราชสีมา ตั้งอยู่ทางทิศเหนือของอำเภอสุโขทัย มีพื้นที่ประมาณ 161.81 ตารางกิโลเมตร หรือ 101,133 ไร่ โดยมีอาณาเขตติดต่อ ดังนี้ (รูปที่ 2-1)

ทิศเหนือ	ติดต่อกับ	ตำบลมะรุ่ยโอบออก อำเภอเกาะไธสง ตำบลกะลุวอ อำเภอเมืองนครราชสีมา ตำบลไพรวัน อำเภอตากใบ จังหวัดนครราชสีมา
ทิศใต้	ติดต่อกับ	ตำบลปะลูล อำเภอสุโขทัย ตำบลป่าเสม็ด ตำบลบุญโยะ อำเภอสุโขทัย-ลก จังหวัดนครราชสีมา
ทิศตะวันออก	ติดต่อกับ	ตำบลบางขุนทอง ตำบลพร่อน อำเภอตากใบ จังหวัดนครราชสีมา
ทิศตะวันตก	ติดต่อกับ	ตำบลบุกิต ตำบลโตะเต็ง อำเภอสุโขทัย จังหวัดนครราชสีมา

#### 2.2 การแบ่งส่วนการปกครอง

ตำบลสุโขทัย อำเภอสุโขทัย จังหวัดนครราชสีมา แบ่งส่วนการปกครองออกเป็น 12 หมู่บ้าน ดังนี้

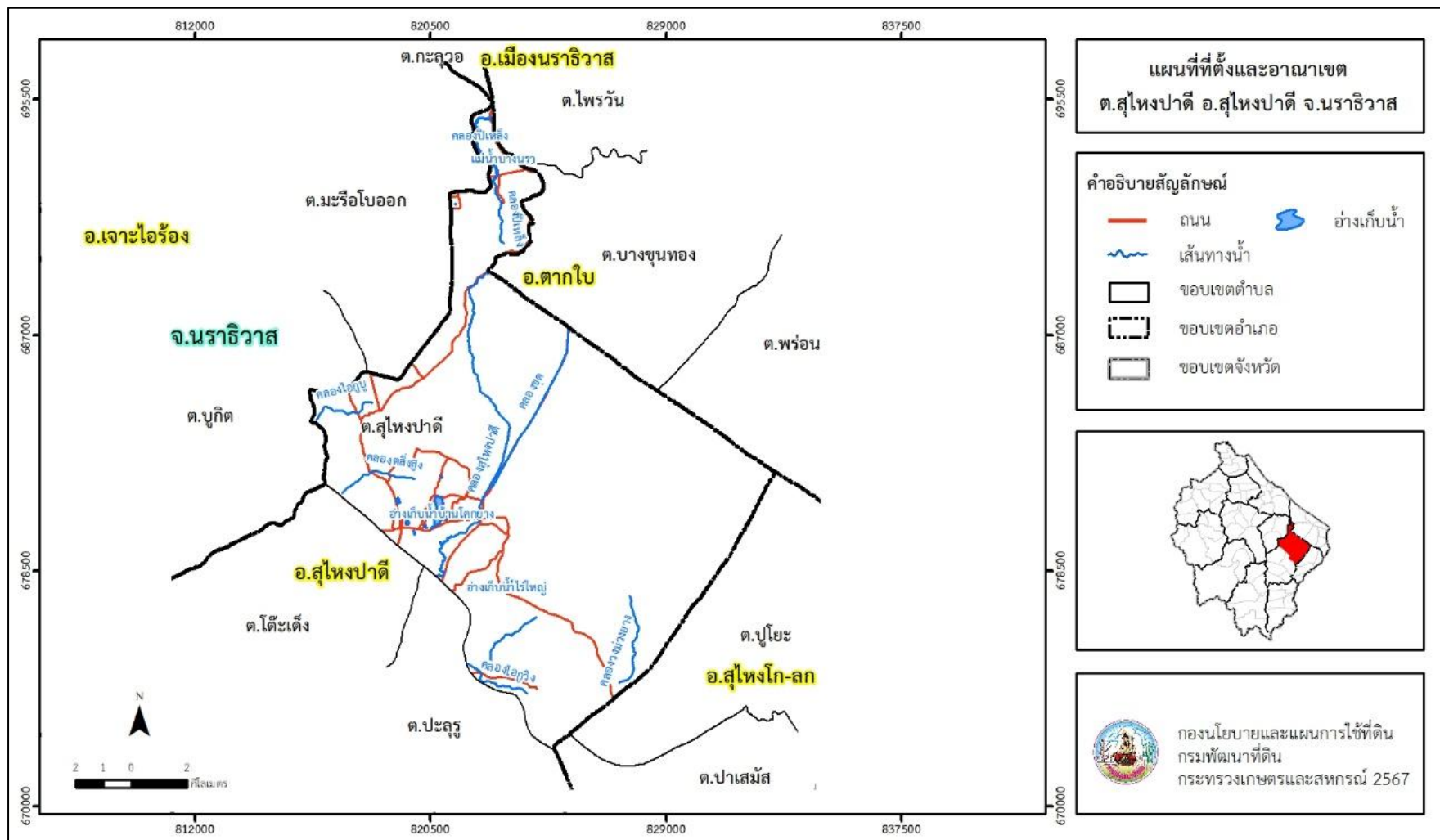
หมู่ที่ 1 บ้านไถภู	หมู่ที่ 7 บ้านปีเหล็ก
หมู่ที่ 2 บ้านแซะ	หมู่ที่ 8 บ้านป่าหวาย
หมู่ที่ 3 บ้านใหม่	หมู่ที่ 9 บ้านตลิ่งสูง
หมู่ที่ 4 บ้านเจาะกุด	หมู่ที่ 10 บ้านป่าเย
หมู่ที่ 5 บ้านตาเซะเหนือ	หมู่ที่ 11 บ้านท่า
หมู่ที่ 6 บ้านควน	หมู่ที่ 12 บ้านใหญ่

#### 2.3 สภาพภูมิประเทศ

ลักษณะพื้นที่ทั่วไปส่วนใหญ่เป็นที่ราบลุ่ม มีสภาพพื้นที่ราบเรียบถึงค่อนข้างราบเรียบ ลูกคลื่นลอนลาดลูกคลื่นลอนชัน เนินเขา และพื้นที่สูงชันทิศตะวันตกเป็นพื้นที่เขาที่มีความสูงประมาณ 200 เมตรจากระดับทะเลปานกลาง ทิศเหนือมีแม่น้ำบางนาราไหลผ่าน และมีคลองธรรมชาติ คลองขุด คลองชลประทานไหลผ่านที่สำคัญ เช่น คลองสุโขทัย คลองขุด และคลองปีเหล็ก



แผนการใช้ที่ดินตำบลสุโขทัย อำเภอสุโขทัย จังหวัดนครราชสีมา



รูปที่ 2-1 ที่ตั้งและอาณาเขต ตำบลสุโขทัย อำเภอสุโขทัย จังหวัดนครราชสีมา



## 2.4 สภาพภูมิอากาศ

จากการศึกษาสถิติภูมิอากาศ 30 ปี (พ.ศ.2537-2566) พบว่า ตำบลสุโขทัย อำเภอสุโขทัย จังหวัดนครราชสีมา มีรายละเอียดดังนี้

### 2.4.1 อุณหภูมิ

มีอุณหภูมิโดยเฉลี่ยทั้งปี 27.3 องศาเซลเซียส อุณหภูมิสูงสุดเฉลี่ย 33.5 องศาเซลเซียส ในเดือนพฤษภาคม และอุณหภูมิต่ำสุดเฉลี่ย 22.3 องศาเซลเซียส ในเดือนธันวาคม

### 2.4.2 ปริมาณน้ำฝน

มีปริมาณน้ำฝนรวมทั้งปีเฉลี่ย 2,860.0 มิลลิเมตร มีฝนตกประมาณ 168 วัน เดือนที่มีฝนตกมากที่สุด ในเดือนธันวาคม มีปริมาณฝนเฉลี่ย 657.9 มิลลิเมตร และมีฝนตกประมาณ 21 วัน

### 2.4.3 สมดุลน้ำเพื่อการเกษตร

จากข้อมูลสถิติภูมิอากาศในคาบ 30 ปี (พ.ศ.2537-2566) ณ สถานีตรวจอากาศจังหวัดนครราชสีมา ได้นำมาวิเคราะห์สมดุลของน้ำเพื่อการเกษตร ซึ่งเป็นการวิเคราะห์หาช่วงฤดูกาลเพาะปลูกพืชตลอดจนช่วงระยะเวลาที่พืชเสี่ยงต่อการขาดน้ำ ข้อมูลที่นำมาวิเคราะห์ คือ ปริมาณน้ำฝน และศักยภาพการคายระเหยน้ำอ้างอิง (ET<sub>o</sub>) ซึ่งคำนวณด้วยโปรแกรม CROPWAT for Windows Version 8.0 โดยใช้สมการ Penman-Monteith สามารถสรุปสมดุลของน้ำเพื่อการเกษตรในเขตอาศัยน้ำฝนได้ดังนี้

ช่วงที่เหมาะสมต่อการปลูกพืช เป็นช่วงที่ค่าปริมาณน้ำฝนรวมทั้งปีเฉลี่ยมากกว่าค่า 0.5 การระเหยจากผิวดินและการคายน้ำของพืช เป็นช่วงที่ดินมีความชุ่มชื้นพอเหมาะต่อการเพาะปลูกพืชเป็นช่วงที่ดินมีความชุ่มชื้นพอเหมาะต่อการเพาะปลูกพืชได้ตลอดทั้งปี

ช่วงที่มีน้ำมากเกินพอ เป็นช่วงที่ค่าปริมาณน้ำฝนรวมทั้งปีเฉลี่ยมากกว่าค่าการระเหยจากผิวดินและการคายน้ำของพืช ซึ่งช่วงนี้เริ่มตั้งแต่ต้นเดือนพฤษภาคมถึงต้นเดือนกุมภาพันธ์ (ตารางที่ 2-1 และรูปที่ 2-2)



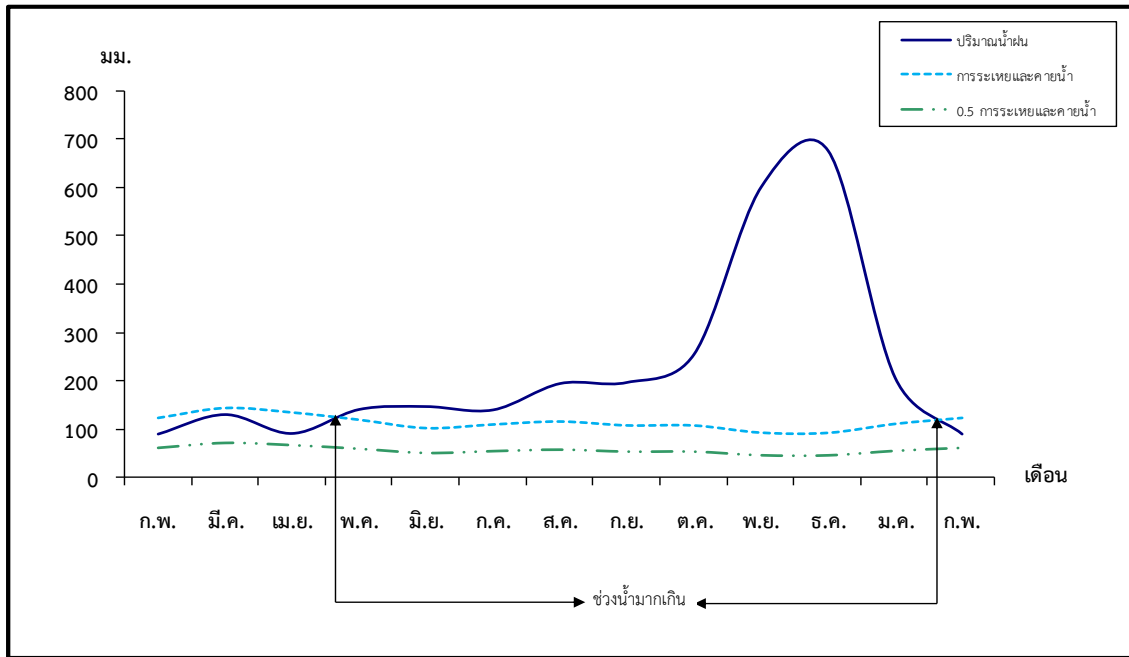
ตารางที่ 2-1 สถิติภูมิอากาศในคาบ 30 ปี (พ.ศ.2537-2566) ณ สถานีตรวจอากาศจังหวัดนครราชสีมา/<sup>1</sup>

เดือน	อุณหภูมิ (°ซ.)			ความชื้นสัมพัทธ์ (%)	ปริมาณน้ำฝน (มม.)	จำนวนวันที่ฝนตก (วัน)	ศักยภาพการคายระเหยน้ำ (มม.)	ปริมาณฝนใช้การ <sup>2</sup> (มม.)
	ต่ำสุด	สูงสุด	เฉลี่ย					
ม.ค.	22.8	29.7	26.2	82.0	205.8	14.1	109.7	138.0
ก.พ.	22.8	30.5	26.6	80.0	89.0	7.4	122.4	76.3
มี.ค.	27.2	31.7	27.4	80.0	129.4	8.1	143.2	102.6
เม.ย.	25.0	32.9	28.4	79.0	90.3	8.1	133.8	77.3
พ.ค.	23.4	33.5	28.4	79.0	140.0	11.3	118.4	108.6
มิ.ย.	23.0	33.2	28.0	80.0	146.0	12.7	100.8	111.9
ก.ค.	22.9	32.9	27.8	80.0	139.1	12.6	108.5	108.1
ส.ค.	22.7	32.9	27.6	80.0	193.7	14.9	114.7	133.7
ก.ย.	22.7	32.6	27.4	80.0	196.0	15.8	106.5	134.5
ต.ค.	22.7	31.8	27.1	82.0	254.4	18.6	106.3	150.4
พ.ย.	22.5	30.2	26.4	86.0	600.4	22.7	91.2	185.0
ธ.ค.	22.3	29.5	26.1	85.0	675.9	21.7	90.8	192.6
<b>เฉลี่ย</b>	<b>23.3</b>	<b>31.8</b>	<b>27.3</b>	<b>81.1</b>	-	-	-	-
<b>รวม</b>	-	-	-	-	<b>2,860.0</b>	<b>168.0</b>	<b>1,346.4</b>	<b>1,519.0</b>

หมายเหตุ: <sup>1</sup>เป็นสถานีตรวจอากาศที่ใกล้พื้นที่ตำบลมากที่สุด

<sup>2</sup>จากการคำนวณโดยโปรแกรม CROPWAT for Windows Version 8.0

ที่มา: กรมอุตุนิยมวิทยา (2566)



หมายเหตุ : ใช้ข้อมูลปริมาณน้ำฝน 13 เดือน เพราะสามารถแสดงให้เห็นความต่อเนื่องของข้อมูลที่น่าวิเคราะห์สมดุลของน้ำเพื่อการเกษตร

รูปที่ 2-2 กราฟสมดุลของน้ำเพื่อการเกษตร จังหวัดนราธิวาส



## 2.5 สภาพการใช้ที่ดินในปัจจุบัน

จากฐานข้อมูลของกองนโยบายและแผนการใช้ที่ดิน กรมพัฒนาที่ดิน (2566) พบว่า สภาพการใช้ที่ดิน ตำบลสุโขทัย อำเภอสุโขทัย จังหวัดนครราชสีมา ซึ่งสำรวจโดยกลุ่มวิเคราะห์สภาพการใช้ที่ดิน ประกอบด้วยประเภทการใช้ที่ดินต่าง ๆ ดังนี้

2.5.1 พื้นที่ชุมชนและสิ่งปลูกสร้าง มีเนื้อที่ 3,931 ไร่ หรือร้อยละ 3.89 ของเนื้อที่ตำบล

2.5.2 พื้นที่เกษตรกรรม มีเนื้อที่ 36,916 ไร่ หรือร้อยละ 36.51 ของเนื้อที่ตำบล ประกอบด้วย การใช้ประโยชน์ที่ดินด้านเกษตรกรรมต่าง ๆ ดังต่อไปนี้

1) พื้นที่นา มีเนื้อที่ 505 ไร่ หรือร้อยละ 0.50 ได้แก่ นาข้าวและนาร้าง

2) ไม้ยืนต้น มีเนื้อที่ 33,749 ไร่ หรือร้อยละ 33.37 ได้แก่ ยางพารา ปาล์มน้ำมัน และ ไม้ยืนต้นผสม

3) ไม้ผล มีเนื้อที่ 2,613 ไร่ หรือร้อยละ 2.59 ของเนื้อที่ตำบล ได้แก่ ไม้ผลผสมและ มะพร้าว

4) สถานที่เพาะเลี้ยงสัตว์น้ำ มีเนื้อที่ 49 ไร่ หรือร้อยละ 0.05 ของเนื้อที่ตำบล ได้แก่ สถานที่เพาะเลี้ยงสัตว์น้ำผสม

2.5.3 พื้นที่ป่าไม้ มีเนื้อที่ 56,626 ไร่ หรือร้อยละ 55.98 ของเนื้อที่ตำบล ได้แก่ ป่าพรุสมบูรณ์ ป่าพรุสภาพฟื้นฟู และป่าไม่ผลัดใบสมบูรณ์

2.5.4 พื้นที่แหล่งน้ำ มีเนื้อที่ 743 ไร่ หรือร้อยละ 0.74 ของเนื้อที่ตำบล ได้แก่ แม่น้ำ ลำห้วย ลำคลอง อ่างเก็บน้ำ และบ่อน้ำในไร่นา

2.5.5 พื้นที่เบ็ดเตล็ด มีเนื้อที่ 2,917 ไร่ หรือร้อยละ 2.88 ของเนื้อที่ตำบล ได้แก่ พุ่มหญ้าสลับไม้ พุ่ม/ไม้ละเมาะ พื้นที่ลุ่ม และพุ่มหญ้าธรรมชาติ

ตารางที่ 2-2 สภาพการใช้ที่ดินตำบลสุโขทัย อำเภอสุโขทัย จังหวัดนครราชสีมา

หน่วยแผนที่	ประเภทการใช้ที่ดิน	เนื้อที่	
		ไร่	ร้อยละ
U	พื้นที่ชุมชนและสิ่งปลูกสร้าง	3,931	3.89
U201	หมู่บ้านบนพื้นราบ	2,648	2.62
U201/A401	หมู่บ้านบนพื้นราบ/ไม้ผลผสม	39	0.04
U301	สถานที่ราชการและสถาบันต่าง ๆ	1,081	1.07
U405	ถนน	163	0.16

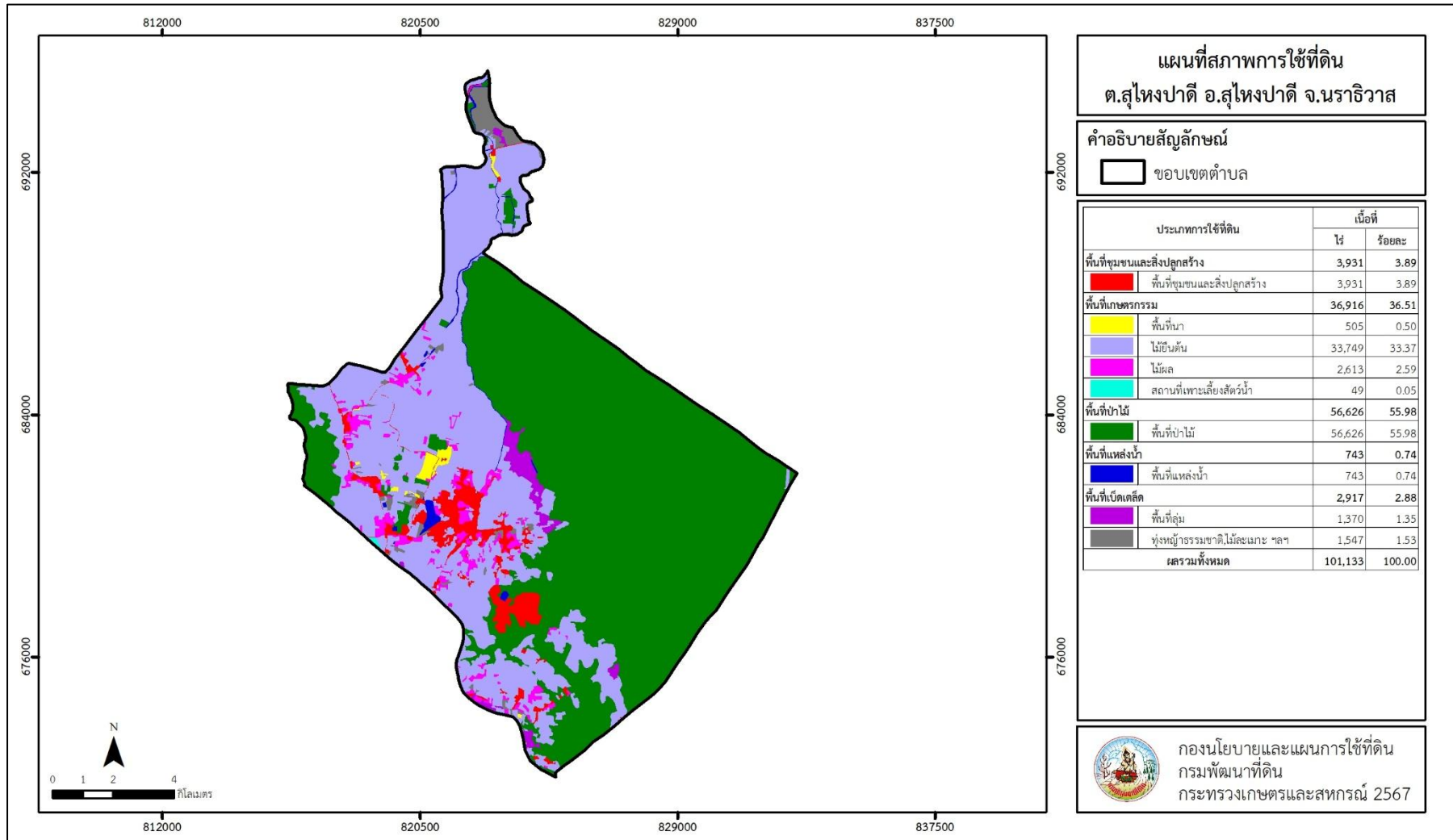


ตารางที่ 2-2 (ต่อ)

หน่วยแผนที่	ประเภทการใช้ที่ดิน	เนื้อที่	
		ไร่	ร้อยละ
<b>A</b>	<b>พื้นที่เกษตรกรรม</b>	<b>36,916</b>	<b>36.51</b>
A100	นาไร่	214	0.21
A101	นาข้าว	291	0.29
A301	ไม้ยืนต้นผสม	231	0.23
A302	ยางพารา	26,689	26.39
A303	ปาล์มน้ำมัน	6,829	6.75
A401	ไม้ผลผสม	2,524	2.50
A405	มะพร้าว	89	0.09
A901	สถานที่เพาะเลี้ยงสัตว์น้ำผสม	49	0.05
<b>F</b>	<b>พื้นที่ป่าไม้</b>	<b>56,626</b>	<b>55.98</b>
F101	ป่าไม้ผลัดใบสมบูรณ์	2,078	2.05
F400	ป่าพรุหรือสภาพฟื้นฟู	5,283	5.22
F401	ป่าพรุสมบูรณ์	49,265	48.71
<b>M</b>	<b>พื้นที่เบ็ดเตล็ด</b>	<b>2,917</b>	<b>2.88</b>
M101	ทุ่งหญ้าธรรมชาติ	88	0.09
M102	ทุ่งหญ้าสลับไม้พุ่ม/ไม้ละเมาะ	1,452	1.44
M201	พื้นที่ลุ่ม	1,370	1.35
M303	บ่อทราย	4	-
M405	พื้นที่ถม	3	-
<b>W</b>	<b>พื้นที่แหล่งน้ำ</b>	<b>743</b>	<b>0.74</b>
W101	แม่น้ำ ลำห้วย ลำคลอง	358	0.35
W201	อ่างเก็บน้ำ	259	0.26
W202	บ่อน้ำในไร่นา	76	0.08
W203	คลองชลประทาน	50	0.05
<b>ผลรวมทั้งหมด</b>		<b>101,133</b>	<b>100.00</b>



แผนการใช้ที่ดินตำบลสุโขทัย อำเภอสุโขทัย จังหวัดนครราชสีมา



รูปที่ 2-3 สภาพการใช้ที่ดินตำบลสุโขทัย อำเภอสุโขทัย จังหวัดนครราชสีมา



## 2.6 สภาพเศรษฐกิจและสังคม

### 2.6.1 ประชากร

จากหลักฐานทะเบียนราษฎร์ของกรมการปกครอง กระทรวงมหาดไทย ปี 2566 พบว่า ประชากรที่อาศัยในพื้นที่ตำบลสุโขทัยมีประชากรรวม 8,099 คน แยกเป็นชาย 3,967 คน เป็นหญิง 4,132 คน ความหนาแน่นโดยเฉลี่ย 50.05 คนต่อตารางกิโลเมตร มีจำนวนครัวเรือนทั้งหมด 2,866 ครัวเรือน เป็นครัวเรือนเกษตรที่มาขึ้นทะเบียนกรมส่งเสริมการเกษตร 1,786 ครัวเรือน หรือร้อยละ 62.32 ของจำนวนครัวเรือนทั้งหมด และเป็นครัวเรือนที่ประกอบอาชีพอื่น ๆ ครัวเรือนเกษตรที่ไม่ได้มาขึ้นทะเบียนกรมส่งเสริมการเกษตร 1,080 ครัวเรือน หรือร้อยละ 37.68 ของจำนวนครัวเรือนทั้งหมด ดังรายละเอียดในตารางที่ 2-3 และตารางที่ 2-4

ตารางที่ 2-3 จำนวนประชากรและครัวเรือน ตำบลสุโขทัย อำเภอสุโขทัย จังหวัดนครราชสีมา ปี 2566

ตำบล/หมู่บ้าน	จำนวน ครัวเรือน	จำนวนประชากร (คน)		
		ชาย	หญิง	รวม
ตำบลสุโขทัย	2,866	3,967	4,132	8,099
หมู่ที่ 1 ไก่กุ่ม	209	506	496	1,002
หมู่ที่ 2 แซะ	234	288	313	601
หมู่ที่ 3 ใหม่	410	481	488	969
หมู่ที่ 4 เจาะกุด	276	325	355	680
หมู่ที่ 5 ตาเซะเหนือ	270	456	481	937
หมู่ที่ 6 ควน	460	358	385	743
หมู่ที่ 7 ปีเหล็ก	185	247	194	441
หมู่ที่ 8 ป่าหวาย	107	138	166	304
หมู่ที่ 9 ตลิงสูง	257	566	593	1,159
หมู่ที่ 10 ป่าเย	52	66	52	118
หมู่ที่ 11 ท่า	165	203	226	429
หมู่ที่ 12 ไทใหญ่	241	333	383	716

ที่มา: กรมการปกครอง (2566)



ตารางที่ 2-4 จำนวนและสัดส่วนครัวเรือน ตำบลสุโขทัย อำเภอสุโขทัย จังหวัดนครราชสีมา ปี 2566

รายการ	จำนวน (ครัวเรือน)	ร้อยละ
จำนวนครัวเรือนทั้งหมด <sup>1)</sup>	2,866	100.00
- จำนวนครัวเรือนเกษตรที่ขึ้นทะเบียนกรมส่งเสริมการเกษตร <sup>2)</sup>	1,786	62.32
- จำนวนครัวเรือนที่ประกอบอาชีพอื่น ๆ และจำนวนครัวเรือนเกษตรที่ไม่ได้มาขึ้นทะเบียนฯ	1,080	37.68

ที่มา: 1) กรมการปกครอง (2566)

2) กรมส่งเสริมการเกษตร (2566)

### 2.6.2 การถือครองที่ดิน

ตำบลสุโขทัย อำเภอสุโขทัย จังหวัดนครราชสีมา มีพื้นที่รวมทั้งสิ้น 101,133 ไร่ และมีจำนวนครัวเรือนทั้งหมด 2,866 ครัวเรือน (ตารางที่ 2-3) จากการวิเคราะห์พบการถือครองที่ดินเฉลี่ยครัวเรือนละ 35.29 ไร่ จากข้อมูลสภาพการใช้ที่ดินในปัจจุบันของตำบล มีพื้นที่เกษตรกรรมทั้งหมด 36,916 ไร่ หรือร้อยละ 36.51 ของเนื้อที่ทั้งหมด และเมื่อนำมาประเมินพบการถือครองที่ดินทางการเกษตรเฉลี่ยครัวเรือนละ 20.67 ไร่ (เนื้อที่ของตำบลรวมต่อจำนวนครัวเรือนทั้งหมด)

### 2.6.3 ลักษณะทางเศรษฐกิจและการประกอบอาชีพ

ประชากรในตำบลสุโขทัย อำเภอสุโขทัย จังหวัดนครราชสีมา ส่วนใหญ่ประกอบอาชีพเกษตรกรรม มีจำนวนครัวเรือนเกษตรที่ขึ้นทะเบียนกรมส่งเสริมการเกษตร 1,786 ครัวเรือน (ตารางที่ 2-4) มีการใช้ที่ดินสำหรับปลูกยางพารา ปาล์มน้ำมัน และไม้ผลผสม ทางด้านการเลี้ยงสัตว์เกษตรกรจะมีการเลี้ยงไว้เพื่อบริโภคหากเหลือจึงจำหน่ายเป็นรายได้เสริม นอกจากนี้ประชาชนยังประกอบอาชีพค้าขาย รับราชการ รับจ้างทั่วไป และอื่น ๆ บางครัวเรือนประกอบอาชีพหลายอย่างควบคู่กันไป

### 2.6.4 ด้านรายได้-รายจ่าย

จากข้อมูลความจำเป็นพื้นฐานของกรมการพัฒนาชุมชน ปี 2565พบว่า รายได้ครัวเรือนเฉลี่ยปีละ 232,622 บาท รายได้บุคคลเฉลี่ยปีละ 76,292 บาท รายจ่ายครัวเรือนเฉลี่ยปีละ 85,643 บาท รายจ่ายบุคคลเฉลี่ยปีละ 28,088 บาท เมื่อพิจารณาจะเห็นว่ารายได้ครัวเรือนมากกว่ารายจ่ายครัวเรือนปีละ 146,979 บาท และรายได้บุคคลมากกว่ารายจ่ายบุคคลปีละ 48,204 บาท ดังรายละเอียดในตารางที่ 2-5



ตารางที่ 2-5 รายได้-รายจ่ายเฉลี่ยครัวเรือน ตำบลสุโขทัย อำเภอสุโขทัย จังหวัดนครราชสีมา ปี 2565

ตำบล/หมู่บ้าน	แหล่งรายได้ของครัวเรือน (บาท/ปี)				รายได้เฉลี่ย (บาท/ปี)		รายจ่ายเฉลี่ย (บาท/ปี)	
	อาชีพหลัก	อาชีพรอง	รายได้อื่น	ทำ-หาเอง	ครัวเรือน	บุคคล	ครัวเรือน	บุคคล
ตำบลสุโขทัย	166,017	38,950	15,312	12,344	232,622	76,292	85,643	28,088
หมู่ที่ 1 ไอกูบ	137,185	25,572	10,742	453	173,952	54,645	25,477	8,003
หมู่ที่ 2 แซะ	201,532	46,770	15,515	8,799	272,616	86,878	101,905	32,475
หมู่ที่ 3 ใหม่	136,940	13,736	9,265	6,776	166,717	62,818	45,347	17,087
หมู่ที่ 4 เจาะกต	155,615	32,848	15,711	19,987	224,161	78,476	80,517	28,188
หมู่ที่ 5 ตาเซะเหนือ	70,279	43,091	31,974	20,269	165,614	50,851	83,009	25,488
หมู่ที่ 6 ควน	221,289	33,304	20,183	10,543	285,319	108,481	140,968	53,597
หมู่ที่ 7 ปีเหล็ง	184,996	47,596	3,528	14,301	250,420	66,819	91,277	24,355
หมู่ที่ 8 ป่าหวาย	108,886	34,059	6,776	13,347	163,067	53,579	63,529	20,874
หมู่ที่ 9 ตลิงสูง	158,110	64,056	6,628	5,444	234,237	64,098	148,906	40,747
หมู่ที่ 10 ป่าเย	114,146	28,334	8,800	4,198	155,478	84,995	242,959	132,817
หมู่ที่ 11 ท่า	344,985	60,606	26,004	36,178	467,773	164,218	35,894	12,601
หมู่ที่ 12 ใหญ่	161,533	49,946	21,608	13,701	246,788	75,577	75,655	23,169

ที่มา: กรมการพัฒนาชุมชน (2567)



## บทที่ 3

### สถานภาพของทรัพยากรธรรมชาติ

การศึกษาสถานภาพของทรัพยากรธรรมชาติในพื้นที่ตำบลสุโขทัย อำเภอสว่างวีรวัฒน์ จังหวัดน่าน ได้แก่ ทรัพยากรป่าไม้ ทรัพยากรน้ำ และทรัพยากรดิน ซึ่งเป็นทรัพยากรกายภาพที่สำคัญต่อการทำการเกษตร ดังนั้น จึงจำเป็นต้องทราบว่าทรัพยากรธรรมชาติแต่ละชนิดปัจจุบันมีสถานะอย่างไร เพื่อใช้เป็นข้อมูลประกอบการวางแผนการใช้ที่ดินซึ่งจะนำไปสู่การกำหนดแผนงาน โครงการ กิจกรรม รวมถึงมาตรการต่าง ๆ เพื่อการพัฒนาพื้นที่อย่างมีประสิทธิภาพต่อไป โดยมีรายละเอียดดังนี้

#### 3.1 ทรัพยากรป่าไม้

##### 3.1.1 ป่าไม้ตามกฎหมายและมติคณะรัฐมนตรี

1) ป่าอนุรักษ์ พบพื้นที่ป่าอนุรักษ์ในพื้นที่ ได้แก่

(1) เขตรักษาพันธุ์สัตว์ป่าเฉลิมพระเกียรติสมเด็จพระเทพฯ เนื้อที่ 48,854 ไร่

(2) เขตพื้นที่เตรียมการการประกาศเขตอุทยานแห่งชาติอ่าวมะนาว – เขาตันหยง เนื้อที่ 89 ไร่

2) ป่าสงวนแห่งชาติ ได้มีการจำแนกเขตการใช้ประโยชน์ทรัพยากรและที่ดินป่าไม้ในพื้นที่ป่าสงวนแห่งชาติตามมติคณะรัฐมนตรี วันที่ 10 มีนาคม 2535 และ 17 มีนาคม 2535 แบ่งออกเป็น 3 เขต ประกอบด้วย เขตพื้นที่ป่าเพื่อการอนุรักษ์ (Zone C) เขตพื้นที่ป่าเพื่อเศรษฐกิจ (Zone E) และเขตพื้นที่ป่าที่เหมาะสมต่อการเกษตร (Zone A) จากการวิเคราะห์ข้อมูลพบพื้นที่ป่าจำแนกเขตการใช้ประโยชน์ทรัพยากรที่ดินและป่าไม้ในพื้นที่ป่าสงวนแห่งชาติตามมติคณะรัฐมนตรีในพื้นที่ ได้แก่

(1) เขตพื้นที่ป่าเพื่อการอนุรักษ์ (Zone C) เนื้อที่ 64,019 ไร่

(2) เขตพื้นที่ป่าเพื่อเศรษฐกิจ (Zone E) เนื้อที่ 10,118 ไร่

3.1.2 **ชั้นคุณภาพลุ่มน้ำ** (มติคณะรัฐมนตรี วันที่ 28 พฤษภาคม 2528) จากการวิเคราะห์ข้อมูล พบชั้นคุณภาพลุ่มน้ำในพื้นที่ ได้แก่

1) พื้นที่ลุ่มน้ำชั้นที่ 1AR เนื้อที่ 229 ไร่

2) พื้นที่ลุ่มน้ำชั้นที่ 1BR เนื้อที่ 508 ไร่

3) พื้นที่ลุ่มน้ำชั้นที่ 2 เนื้อที่ 1,038 ไร่

4) พื้นที่ลุ่มน้ำชั้นที่ 3 เนื้อที่ 915 ไร่

5) พื้นที่ลุ่มน้ำชั้นที่ 4 เนื้อที่ 687 ไร่

6) พื้นที่ลุ่มน้ำชั้นที่ 5 เนื้อที่ 97,756 ไร่

ทั้งนี้ เนื้อที่ดังกล่าวข้างต้นคำนวณด้วยระบบสารสนเทศภูมิศาสตร์ เป็นเนื้อที่เบื้องต้นเท่านั้น ไม่สามารถใช้อ้างอิงได้ทางกฎหมาย



### 3.2 ทรัพยากรน้ำ

3.2.1 ปริมาณน้ำฝน พบว่า ในพื้นที่ตำบลสุโขทัย อำเภอสุโขทัย จังหวัดสุโขทัย มีปริมาณน้ำฝนเฉลี่ยในคาบ 30 ปี พ.ศ.2537-2566 มีปริมาณน้ำฝนรวม 2,860.0 มิลลิเมตรต่อปี

3.2.2 น้ำผิวดิน หมายถึง แม่น้ำลำคลอง หนอง บึง ทะเลสาบ อ่างเก็บน้ำ และแหล่งน้ำสาธารณะอื่นๆ ที่อยู่ภายในผืนแผ่นดิน ในพื้นที่ตำบลสุโขทัย อำเภอสุโขทัย จังหวัดสุโขทัย มีรายละเอียดของแหล่งน้ำผิวดินดังนี้

แหล่งน้ำผิวดินธรรมชาติ ได้แก่ คลองขุด คลองข้างสอดไม้ คลองตลิ่งสูง คลองน้ำแบ่ง คลองปีเหล้ง คลองปีเหล้ง คลองเปิด คลองวงม่วงยาง คลองสุโขทัย คลองไถ่กูบ คลองไถ่กูบวง คลองไถ่กูบวง แม่น้ำบางนรา และสระน้ำบ้านตลิ่งสูง

แหล่งน้ำผิวดินที่มนุษย์สร้างขึ้น ได้แก่ อ่างเก็บน้ำบ้านโคกยาง และอ่างเก็บน้ำไร่ใหญ่

3.2.3 น้ำบาดาล จากฐานข้อมูลของกรมทรัพยากรน้ำบาดาล (2566) พบว่า ตำบลสุโขทัย อำเภอสุโขทัย จังหวัดสุโขทัย มีจำนวนบ่อบาดาลราชการจำนวน 20 บ่อ และจำนวนบ่อบาดาลเอกชนจำนวน 1 บ่อ

### 3.3 ทรัพยากรดิน

ทรัพยากรดินในพื้นที่ตำบลสุโขทัย อำเภอสุโขทัย จังหวัดสุโขทัย พบหน่วยแผนที่ดินทั้งหมด 26 หน่วยแผนที่ดิน และหน่วยพื้นที่เบ็ดเตล็ด 2 หน่วยแผนที่ ดิน ดังนี้

3.3.1 ดินในพื้นที่ลุ่ม มี 21 หน่วยแผนที่ดิน ได้แก่

1) หน่วยแผนที่ดิน Ba-clA ชุดดินบางนรา มีเนื้อดินบนเป็นดินร่วนปนดินเหนียว ความลาดชัน 0-2 เปอร์เซ็นต์ มีเนื้อที่ 70 ไร่ หรือร้อยละ 0.07 ของเนื้อที่ตำบล

2) หน่วยแผนที่ดิน Bu-silB-Sng-slB หน่วยเชิงซ้อนของชุดดินสายบุรี มีเนื้อดินบนเป็นดินร่วนปนทรายแป้ง ความลาดชัน 2-5 เปอร์เซ็นต์ และชุดดินสงขลา มีเนื้อดินบนเป็นดินร่วนปนทราย ความลาดชัน 2-5 เปอร์เซ็นต์ มีเนื้อที่ 4,162 ไร่ หรือร้อยละ 4.12 ของเนื้อที่ตำบล

3) หน่วยแผนที่ดิน Cyi-Cyi-his-silA หน่วยเชิงซ้อนของชุดดินเชียรใหญ่ และดินเชียรใหญ่ ที่มีชั้นดินอินทรีย์ มีเนื้อดินบนเป็นดินร่วนปนทรายแป้ง ความลาดชัน 0-2 เปอร์เซ็นต์ มีเนื้อที่ 1,440 ไร่ หรือร้อยละ 1.42 ของเนื้อที่ตำบล

4) หน่วยแผนที่ดิน Cyi-his-silA-Kd-lA หน่วยเชิงซ้อนของดินเชียรใหญ่ที่มีชั้นดินอินทรีย์ มีเนื้อดินบนเป็นดินร่วนปนทรายแป้ง ความลาดชัน 0-2 เปอร์เซ็นต์ และชุดดินกาบแดง มีเนื้อดินบนเป็นดินร่วน ความลาดชัน 0-2 เปอร์เซ็นต์ มีเนื้อที่ 4,209 ไร่ หรือร้อยละ 4.16 ของเนื้อที่ตำบล

5) หน่วยแผนที่ดิน Kd-lA ชุดดินกาบแดง มีเนื้อดินบนเป็นดินร่วน ความลาดชัน 0-2 เปอร์เซ็นต์ มีเนื้อที่ 3,090 ไร่ หรือร้อยละ 3.06 ของเนื้อที่ตำบล

6) หน่วยแผนที่ดิน Kd-Nw-mtkpt-lA หน่วยเชิงซ้อนของชุดดินกาบแดง และดินนราธิวาส ที่มีพืชนาปานกลาง มีเนื้อดินบนเป็นดินร่วน ความลาดชัน 0-2 เปอร์เซ็นต์ มีเนื้อที่ 1,935 ไร่ หรือร้อยละ 1.91 ของเนื้อที่ตำบล

7) หน่วยแผนที่ดิน Ko-f-sclA ดินโคกเคียนที่เป็นดินเหนียวละเอียด มีเนื้อดินบนเป็นดินร่วนเหนียวปนทราย ความลาดชัน 0-2 เปอร์เซ็นต์ มีเนื้อที่ 1,404 ไร่ หรือร้อยละ 1.39 ของเนื้อที่ตำบล



- 8) หน่วยแผนที่ดิน Nw-lA ชุดดินนราธิวาส มีเนื้อดินบนเป็นดินร่วน ความลาดชัน 0-2 เปอร์เซ็นต์ มีเนื้อที่ 43,075 ไร่ หรือร้อยละ 42.59 ของเนื้อที่ตำบล
  - 9) หน่วยแผนที่ดิน Nw-mtkp-lA ดินนราธิวาสที่มีพืชนาปานกลาง มีเนื้อดินบนเป็นดินร่วน ความลาดชัน 0-2 เปอร์เซ็นต์ มีเนื้อที่ 3,609 ไร่ หรือร้อยละ 3.57 ของเนื้อที่ตำบล
  - 10) หน่วยแผนที่ดิน Nw-vtkp-lA ดินนราธิวาสที่มีพืชนามาก มีเนื้อดินบนเป็นดินร่วน ความลาดชัน 0-2 เปอร์เซ็นต์ มีเนื้อที่ 1,065 ไร่ หรือร้อยละ 1.05 ของเนื้อที่ตำบล
  - 11) หน่วยแผนที่ดิน Nw-Nw-vtkp-lA หน่วยเชิงซ้อนของชุดดินนราธิวาส และดินนราธิวาสที่มีพืชนามาก มีเนื้อดินบนเป็นดินร่วน ความลาดชัน 0-2 เปอร์เซ็นต์ มีเนื้อที่ 1,631 ไร่ หรือร้อยละ 1.61 ของเนื้อที่ตำบล
  - 12) หน่วยแผนที่ดิน Nw-mtkp-Nw-vtkp-lA หน่วยเชิงซ้อนของดินนราธิวาสที่มีพืชนาปานกลาง และดินนราธิวาสที่มีพืชนามาก มีเนื้อดินบนเป็นดินร่วน ความลาดชัน 0-2 เปอร์เซ็นต์ มีเนื้อที่ 4,372 ไร่ หรือร้อยละ 4.32 ของเนื้อที่ตำบล
  - 13) หน่วยแผนที่ดิน Pi-slA ชุดดินสุโขทัย มีเนื้อดินบนเป็นดินร่วนปนทราย ความลาดชัน 0-2 เปอร์เซ็นต์ มีเนื้อที่ 1,012 ไร่ หรือร้อยละ 1.00 ของเนื้อที่ตำบล
  - 14) หน่วยแผนที่ดิน Pti-slA ชุดดินปัตตานี มีเนื้อดินบนเป็นดินร่วนปนทราย ความลาดชัน 0-2 เปอร์เซ็นต์ มีเนื้อที่ 128 ไร่ หรือร้อยละ 0.13 ของเนื้อที่ตำบล
  - 15) หน่วยแผนที่ดิน Ra-f-sicA ดินระแงะที่เป็นดินเหนียวละเอียด มีเนื้อดินบนเป็นดินเหนียวปนทรายแป้ง ความลาดชัน 0-2 เปอร์เซ็นต์ มีเนื้อที่ 2,021 ไร่ หรือร้อยละ 2.00 ของเนื้อที่ตำบล
  - 16) หน่วยแผนที่ดิน Ra-d,f-sicA ดินระแงะที่เป็นดินลึกและเป็นดินเหนียวละเอียด มีเนื้อดินบนเป็นดินเหนียวปนทรายแป้ง ความลาดชัน 0-2 เปอร์เซ็นต์ มีเนื้อที่ 1,591 ไร่ หรือร้อยละ 1.57 ของเนื้อที่ตำบล
  - 17) หน่วยแผนที่ดิน Sng-slB ชุดดินสงขลา มีเนื้อดินบนเป็นดินร่วนปนทราย ความลาดชัน 2-5 เปอร์เซ็นต์ มีเนื้อที่ 1,364 ไร่ หรือร้อยละ 1.35 ของเนื้อที่ตำบล
  - 18) หน่วยแผนที่ดิน Ta-sic1A ชุดดินตากใบ มีเนื้อดินบนเป็นดินร่วนเหนียวปนทรายแป้ง ความลาดชัน 0-2 เปอร์เซ็นต์ มีเนื้อที่ 299 ไร่ หรือร้อยละ 0.30 ของเนื้อที่ตำบล
  - 19) หน่วยแผนที่ดิน Ta-f-sic1A ดินตากใบที่เป็นดินเหนียวละเอียด มีเนื้อดินบนเป็นดินร่วนเหนียวปนทรายแป้ง ความลาดชัน 0-2 เปอร์เซ็นต์ มีเนื้อที่ 3,439 ไร่ หรือร้อยละ 3.40 ของเนื้อที่ตำบล
  - 20) หน่วยแผนที่ดิน Ta-f-Ta-pic,f-sic1A หน่วยเชิงซ้อนของดินตากใบที่เป็นดินเหนียวละเอียด และดินตากใบที่มีศิลาแลงอ่อนและเป็นดินเหนียวละเอียด มีเนื้อดินบนเป็นดินร่วนเหนียวปนทรายแป้ง ความลาดชัน 0-2 เปอร์เซ็นต์ มีเนื้อที่ 335 ไร่ หรือร้อยละ 0.33 ของเนื้อที่ตำบล
  - 21) หน่วยแผนที่ดิน Ts-slA ชุดดินตันไทร มีเนื้อดินบนเป็นดินร่วนปนทราย ความลาดชัน 0-2 เปอร์เซ็นต์ มีเนื้อที่ 149 ไร่ หรือร้อยละ 0.15 ของเนื้อที่ตำบล
- 3.3.2 ดินในพื้นที่ตอน มี 5 หน่วยแผนที่ดิน ได้แก่
- 1) หน่วยแผนที่ดิน Chl-slB ชุดดินฉลอง มีเนื้อดินบนเป็นดินร่วนปนทราย ความลาดชัน 2-5 เปอร์เซ็นต์ มีเนื้อที่ 2,521 ไร่ หรือร้อยละ 2.49 ของเนื้อที่ตำบล



2) หน่วยแผนที่ดิน Chl-Kkl-sLB หน่วยเชิงซ้อนของชุดดินฉลอง และชุดดินควนกาหลง มีเนื้อดินบนเป็นดินร่วนปนทราย ความลาดชัน 2-5 เปอร์เซ็นต์ มีเนื้อที่ 3,395 ไร่ หรือร้อยละ 3.36 ของเนื้อที่ตำบล

3) หน่วยแผนที่ดิน Chl-Knk-sLB หน่วยเชิงซ้อนของชุดดินฉลอง และชุดดินคลองนกระทุง มีเนื้อดินบนเป็นดินร่วนปนทราย ความลาดชัน 2-5 เปอร์เซ็นต์ มีเนื้อที่ 12,101 ไร่ หรือร้อยละ 11.96 ของเนื้อที่ตำบล

4) หน่วยแผนที่ดิน Kkl-sLD ชุดดินควนกาหลง มีเนื้อดินบนเป็นดินร่วนปนทราย ความลาดชัน 12-20 เปอร์เซ็นต์ มีเนื้อที่ 538 ไร่ หรือร้อยละ 0.53 ของเนื้อที่ตำบล

5) หน่วยแผนที่ดิน Kkl-mcd-sLE ดินควนกาหลงที่เป็นดินลิกปานกลาง มีเนื้อดินบนเป็นดินร่วนปนทราย ความลาดชัน 20-35 เปอร์เซ็นต์ มีเนื้อที่ 231 ไร่ หรือร้อยละ 0.23 ของเนื้อที่ตำบล

### 3.3.3 พื้นที่เบ็ดเตล็ด มี 2 หน่วยแผนที่ ได้แก่

1) หน่วยแผนที่ดิน SC พื้นที่ลาดชันเชิงซ้อน มีเนื้อที่ 1,755 ไร่ หรือร้อยละ 1.74 ของเนื้อที่ตำบล

2) หน่วยแผนที่ดิน W พื้นที่น้ำ มีเนื้อที่ 192 ไร่ หรือร้อยละ 0.19 ของเนื้อที่ตำบล

ปัญหาทรัพยากรดินทางการเกษตรตามสภาพธรรมชาติในพื้นที่ พบปัญหาดินอินทรีย์ มีเนื้อที่ 60,881 ไร่ หรือร้อยละ 60.19 ของเนื้อที่ตำบล ได้แก่ ชุดดินกาบแดง (Kd) ชุดดินนราธิวาส (Nw) ดินนราธิวาสที่มีพืชนาปานกลาง (Nw-mtkp) และดินนราธิวาสที่มีพืชนามาก (Nw-vtkp) และปัญหาดินเปรี้ยวจัด มีเนื้อที่ 7,434 ไร่ หรือร้อยละ 7.35 ของเนื้อที่ตำบล ได้แก่ ชุดดินเชียรใหญ่ (Cyi) ดินเชียรใหญ่ที่มีชั้นดินอินทรีย์ (Cyi-his) ชุดดินปัตตานี (Pti) ดินระแงะที่เป็นดินเหนียวละเอียด (Ra-f) ดินระแงะที่เป็นดินลิก และเป็นดินเหนียวละเอียด (Ra-d,f) และชุดดินต้นไทร (Ts)

รายละเอียดของสมบัติดิน ตำบลสุโขทัย อำเภอสุโขทัย จังหวัดนครราชสีมา ดังแสดงในตารางที่ 3-1 และแผนที่แสดงในลักษณะของชุดดิน (รูปที่ 3-1)



ตารางที่ 3-1 สมบัติดิน ตำบลสุโขทัย อำเภอสว่างวีรวัฒน์ จังหวัดนราธิวาส

หน่วยแผนที่ดิน	ความลาดชัน (%)	ความลึก (ซม.)	การระบายน้ำ	ความอุดมสมบูรณ์ของดิน	ความจุแลกเปลี่ยนแคตไอออน (cmol/kg)	ความอิ่มตัวเบส (%)	ปฏิกิริยาดิน		ค่าการนำไฟฟ้า (dS/m)	ความลึกของชั้นจาโรไซด์ (ซม.)	เนื้อที่	
							ดินบน	ดินล่าง			ไร่	ร้อยละ
Ba-clA	0-2	>150	เลว	ต่ำ	<10	<35	5.5-6.5	4.5-5.5	<2	-	70	0.07
Bu-silB-Sng-slB	2-5	>150	ค่อนข้างเลว	ปานกลาง	<10	<35	4.5-6.0	4.5-5.5	<2	-	4,162	4.12
Chl-Kkl-slB	2-5	>150	ดี	ต่ำ	<10	<35	5.0-5.5	4.5-5.0	<2	-	3,395	3.36
Chl-Knk-slB	2-5	>150	ดี	ต่ำ	<10	<35	5.0-5.5	4.5-5.0	<2	-	6,636	6.56
Chl-Knk-slB*	2-5	>150	ดี	ปานกลาง	<10	<35	5.0-5.5	4.5-5.0	<2	-	5,465	5.40
Chl-slB	2-5	>150	ดี	ปานกลาง	<10	<35	5.0-5.5	4.5-5.0	<2	-	2,521	2.49
Cyi-Cyi-his-silA	0-2	>150	เลว	ปานกลาง	>20	35-75	4.5-5.0	4.5-7.0	<2	0-50	143	0.14
Cyi-Cyi-his-silA*	0-2	>150	เลว	สูง	>20	35-75	4.5-5.0	4.5-7.0	<2	0-50	1,297	1.28
Cyi-his-silA-Kd-lA	0-2	>150	เลวมาก	สูง	>20	35-75	4.5-5.0	4.5-7.0	<2	0-50/-	4,209	4.16
Kd-lA	0-2	>150	เลวมาก	ปานกลาง	>20	<35	<4.5	<4.5	<2	-	25	0.03
Kd-lA*	0-2	>150	เลวมาก	สูง	>20	<35	<4.5	<4.5	<2	-	3,065	3.03
Kd-Nw-mtkpt-lA	0-2	>150	เลวมาก	ปานกลาง	>20	<35	<4.5	<4.5	<2	-	1,935	1.91
Kkl-md-slE	20-35	50-100	ดี	ต่ำ	<10	<35	5.0-5.5	4.5-5.0	<2	-	231	0.23
Kkl-slD	12-20	>150	ดี	ต่ำ	<10	<35	5.0-5.5	4.5-5.0	<2	-	538	0.53
Ko-f-sclA	0-2	>150	เลว	ต่ำ	<10	<35	5.0-6.0	4.5-5.5	<2	-	187	0.19
Ko-f-sclA*	0-2	>150	เลว	ปานกลาง	<10	<35	5.0-6.0	4.5-5.5	<2	-	1,217	1.20
Nw-lA	0-2	>150	เลวมาก	ปานกลาง	>20	<35	<4.5	<4.5	<2	-	43,075	42.59
Nw-mtkp-lA	0-2	>150	เลวมาก	ปานกลาง	>20	<35	<4.5	<4.5	<2	-	3,609	3.57
Nw-mtkp-Nw-vtkp-lA	0-2	>150	เลวมาก	ปานกลาง	>20	<35	<4.5	<4.5	<2	-	4,372	4.32
Nw-Nw-vtkp-lA	0-2	>150	เลวมาก	ปานกลาง	>20	<35	<4.5	<4.5	<2	-	1,631	1.61



ตารางที่ 3-1 (ต่อ)

หน่วยแผนที่ดิน	ความลาดชัน (%)	ความลึก (ซม.)	การระบายน้ำ	ความอุดมสมบูรณ์ของดิน	ความจุแลกเปลี่ยนแคตไอออน (cmol/kg)	ความอิ่มตัวเบส (%)	ปฏิกิริยาดิน		ค่าการนำไฟฟ้า (dS/m)	ความลึกของชั้นจาโรไซด์ (ซม.)	เนื้อที่	
							ดินบน	ดินล่าง			ไร่	ร้อยละ
Nw-vtkp-lA	0-2	>150	เลวมมาก	สูง	>20	<35	<4.5	<4.5	<2	-	1,065	1.05
Pi-sIA	0-2	>150	ค่อนข้างเลว	ต่ำ	<10	<35	5.0-6.5	4.5-5.5	<2	-	1,012	1.00
Pti-sIA	0-2	>150	เลว	ปานกลาง	<10	35-75	5.5-6.5	5.5-8.0	<2	50-100	128	0.13
Ra-d,f-sicA	0-2	100-150	เลวมมาก	ปานกลาง	>20	<35	4.5-5.0	4.5-5.0	<2	50-100	1,591	1.57
Ra-f-sicA	0-2	>150	เลวมมาก	ปานกลาง	>20	<35	4.5-5.0	4.5-5.0	<2	50-100	2,021	2.00
Sng-slB	2-5	>150	ค่อนข้างเลว	ต่ำ	<10	<35	4.5-6.0	4.5-5.5	<2	-	1,364	1.35
Ta-f-sicIA	0-2	>150	เลว	ต่ำ	<10	<35	4.5-6.0	4.5-5.5	<2	-	3,439	3.40
Ta-f-Ta-pic,f-sicIA	0-2	>150	เลว	ปานกลาง	<10	<35	4.5-6.0	4.5-5.5	<2	-	335	0.33
Ta-sicIA	0-2	>150	เลว	ปานกลาง	<10	<35	4.5-6.0	4.5-5.5	<2	-	299	0.30
Ts-sIA	0-2	>150	เลวมมาก	ปานกลาง	>20	<35	4.5-5.0	4.5-5.0	<2	50-100	149	0.15
SC	>35	-	-	-	-	-	-	-	-	-	1,755	1.74
W	-	-	-	-	-	-	-	-	-	-	192	0.19
<b>รวมทั้งหมด</b>											<b>101,133</b>	<b>100.00</b>

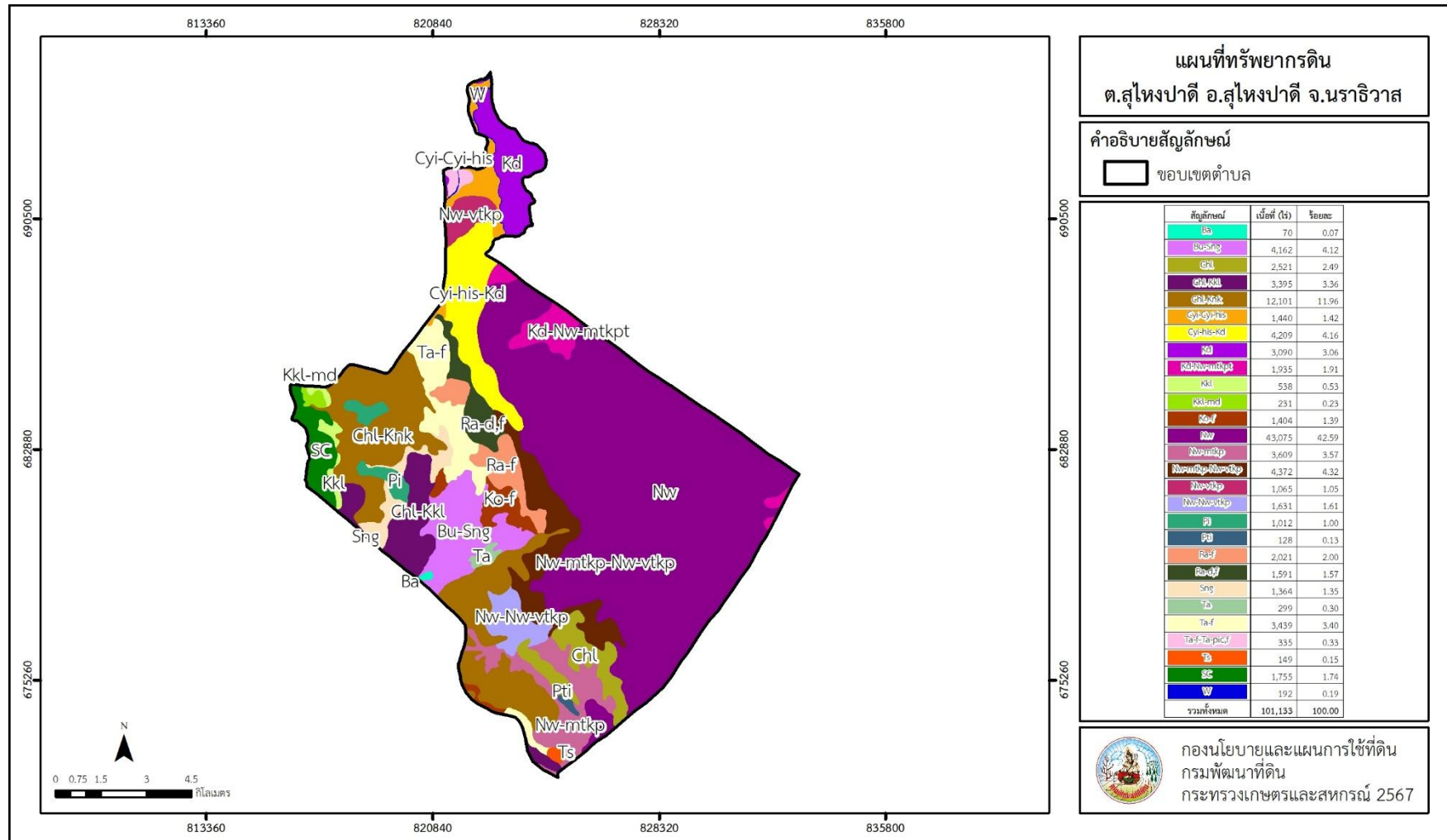
หมายเหตุ: 1. \* หมายถึง หน่วยแผนที่ดินที่มีความอุดมสมบูรณ์ของดินต่างจากหน่วยแผนที่ดินเดียวกัน

2. เนื้อที่คำนวณด้วยระบบสารสนเทศภูมิศาสตร์

ที่มา: กองสำรวจและวิจัยทรัพยากรดิน กรมพัฒนาที่ดิน (2566)



แผนการใช้ที่ดินตำบลสุโขทัย อำเภอสุโขทัย จังหวัดนครราชสีมา



รูปที่ 3-1 ทรัพยากรดิน ตำบลสุโขทัย อำเภอสุโขทัย จังหวัดนครราชสีมา



## บทที่ 4

### กระบวนการมีส่วนร่วมของชุมชน (Participatory Rural Appraisal : PRA)

#### 4.1 การวิเคราะห์ผลจากการจัดทำกระบวนการมีส่วนร่วมของชุมชน (PRA)

การวิเคราะห์ผลจากการจัดทำกระบวนการมีส่วนร่วมของชุมชน (PRA) เมื่อวันที่ 1 สิงหาคม 2567 มีสาระสำคัญสรุปได้ดังนี้

##### 4.1.1 ปัญหาหลักของตำบลสุโขทัย คือ

- 1) น้ำท่วมขัง
- 2) การขาดการจัดการแหล่งน้ำให้ทั่วถึง
- 3) ที่ดินไม่มีเอกสารสิทธิ์
- 4) ต้นทุนการผลิตสูง
- 5) พื้นที่ดินเปรี้ยวจัด/ดินพรุ

##### 4.1.2 ความต้องการของชุมชน เกษตรกร และตำบลสุโขทัย มีความต้องการ ดังนี้คือ

- 1) หมู่ที่ 1 บ้านไถภู  
  - 1.1) โรคใบยางร่วง
  - 1.2) ไม่มีเอกสารสิทธิ์
  - 1.3) ภัยแล้ง
  - 1.4) ขาดความรู้ด้านการเกษตร
- 2) หมู่ที่ 2 บ้านแซะ  
  - 2.1) โรคใบยางร่วง
  - 2.2) ไม่มีเอกสารสิทธิ์
  - 2.3) ภัยแล้ง
  - 2.4) ขาดความรู้ด้านการเกษตร
  - 2.5) ไม้ผลราคาตกต่ำ
  - 2.6) สัตว์เลี้ยงสร้างความเสียหายทางการเกษตร
- 3) หมู่ที่ 3 บ้านใหม่  
  - 3.1) ไม่มีเอกสารสิทธิ์
  - 3.2) ภัยแล้ง
  - 3.3) ขาดความรู้ด้านการเกษตร
  - 3.4) ไม้ผลราคาตกต่ำ
  - 3.5) สัตว์เลี้ยงสร้างความเสียหายทางการเกษตร
- 4) หมู่ที่ 4 บ้านเจาะกุด  
  - 4.1) ไม่มีเอกสารสิทธิ์
  - 4.2) ภัยแล้ง



- 4.3) ขาดความรู้ด้านการเกษตร
- 4.4) ไม้ผลราคาตกต่ำ
- 4.5) สัตว์เลี้ยงสร้างความเสียหายทางการเกษตร
- 5) หมู่ที่ 5 บ้านตาเซะเหนือ
  - 5.1) พื้นที่ติดขอบพรุ
  - 5.2) ไม้ผลราคาตกต่ำ
  - 5.3) สัตว์เลี้ยงสร้างความเสียหายทางการเกษตร
  - 5.4) ไม่มีเอกสารสิทธิ์
- 6) หมู่ที่ 6 บ้านควน
  - 6.1) พื้นที่ติดขอบพรุ
  - 6.2) ไม้ผลราคาตกต่ำ
- 7) หมู่ที่ 7 บ้านปีเหล็ก
  - 7.1) พื้นที่ติดขอบพรุ
  - 7.2) ไม้ผลราคาตกต่ำ
  - 7.3) สัตว์เลี้ยงสร้างความเสียหายทางการเกษตร
  - 7.4) ไม่มีเอกสารสิทธิ์
- 8) หมู่ที่ 8 บ้านป่าหวาย
  - 8.1) พื้นที่ติดขอบพรุ
  - 8.2) ไม้ผลราคาตกต่ำ
  - 8.3) สัตว์เลี้ยงสร้างความเสียหายทางการเกษตร
  - 8.4) ไม่มีเอกสารสิทธิ์
- 9) หมู่ที่ 9 บ้านดิ่งสูง
  - 9.1) พื้นที่ติดขอบพรุ
  - 9.2) ไม้ผลราคาตกต่ำ
  - 9.3) สัตว์เลี้ยงสร้างความเสียหายทางการเกษตร
  - 9.4) ไม่มีเอกสารสิทธิ์
- 10) หมู่ที่ 10 บ้านป่าเย
  - 10.1) พื้นที่ติดขอบพรุ
  - 10.2) ไม้ผลราคาตกต่ำ
  - 10.3) สัตว์เลี้ยงสร้างความเสียหายทางการเกษตร
  - 10.4) ไม่มีเอกสารสิทธิ์
- 11) หมู่ที่ 11 บ้านท่า
  - 11.1) น้ำท่วมขัง
  - 11.2) พื้นที่ติดขอบพรุ
  - 11.3) ไม้ผลราคาตกต่ำ
  - 11.4) สัตว์เลี้ยงสร้างความเสียหายทางการเกษตร



- 11.5) ไม่มีเอกสารสิทธิ์
- 12) หมู่ที่ 12 บ้านใหญ่
  - 12.1) ไร่นา
  - 12.2) ไม่มีเอกสารสิทธิ์
  - 12.3) ภัยแล้ง
  - 12.4) ขาดความรู้ด้านการเกษตร
  - 12.5) ไม้ผลราคาตกต่ำ
  - 12.6) สัตว์เลี้ยงสร้างความเสียหายทางการเกษตร

ผลจากการจัดทำกรมีส่วนร่วมกับชุมชน (PRA) ได้นำมาวิเคราะห์ร่วมกับปัญหาด้านกายภาพ โดยระบบ DPSIR มีรายละเอียดดังนี้

- 1) **แรงขับเคลื่อน (Driver)** มี 4 ประการ คือ
  - 1.1) นโยบายรัฐด้านการเกษตร
  - 1.2) การขยายตัวของเมือง การขยายตัวของภาคเกษตร และอุตสาหกรรม
  - 1.3) การเปลี่ยนแปลงของสภาพภูมิอากาศ
  - 1.4) ความต้องการด้านอาหาร ฯลฯ
- 2) **แรงกดดัน (Pressure)** ที่เกิดจากปัจจัยขับเคลื่อน มี 2 ประการ คือ
  - 2.1) พื้นที่ทำการเกษตรเพิ่มขึ้น
  - 2.2) การใช้ที่ดินผิดประเภท
- 3) **สถานะ (State)** ที่เกิดแรงกดดัน มี 7 ประการ คือ
  - 3.1) น้ำท่วมขัง
  - 3.2) การขาดการจัดการแหล่งน้ำให้ทั่วถึง
  - 3.3) การปรับเปลี่ยนการผลิต
  - 3.4) การใช้เส้นทางสัญจรทางการเกษตร
  - 3.5) การจัดตั้งกลุ่มและการส่งเสริมอาชีพ
  - 3.6) ต้นทุนการผลิตสูง
  - 3.7) พื้นที่ดินเปรี้ยวจัด/ดินพรุ
- 4) **ผลกระทบ (Impact)** ที่ปรากฏในพื้นที่ มี 3 ประการ คือ
  - 4.1) แหล่งน้ำที่มีอยู่ไม่เพียงพอ
  - 4.2) ผลผลิตพืชต่ำ ลงทุนสูง
  - 4.3) รายได้น้อย
- 5) **การตอบสนอง (Response)** ของรัฐในอดีต ปัจจุบัน และในอนาคต มีดังนี้
  - อดีต-ปัจจุบัน**
    - พื้นที่กลุ่ม**
      - 5.1) ปรับปรุงพื้นที่นาร้างเพื่อปลูกข้าว
      - 5.2) ฟื้นฟูพื้นที่นาร้างเพื่อปลูกปาล์มน้ำมัน

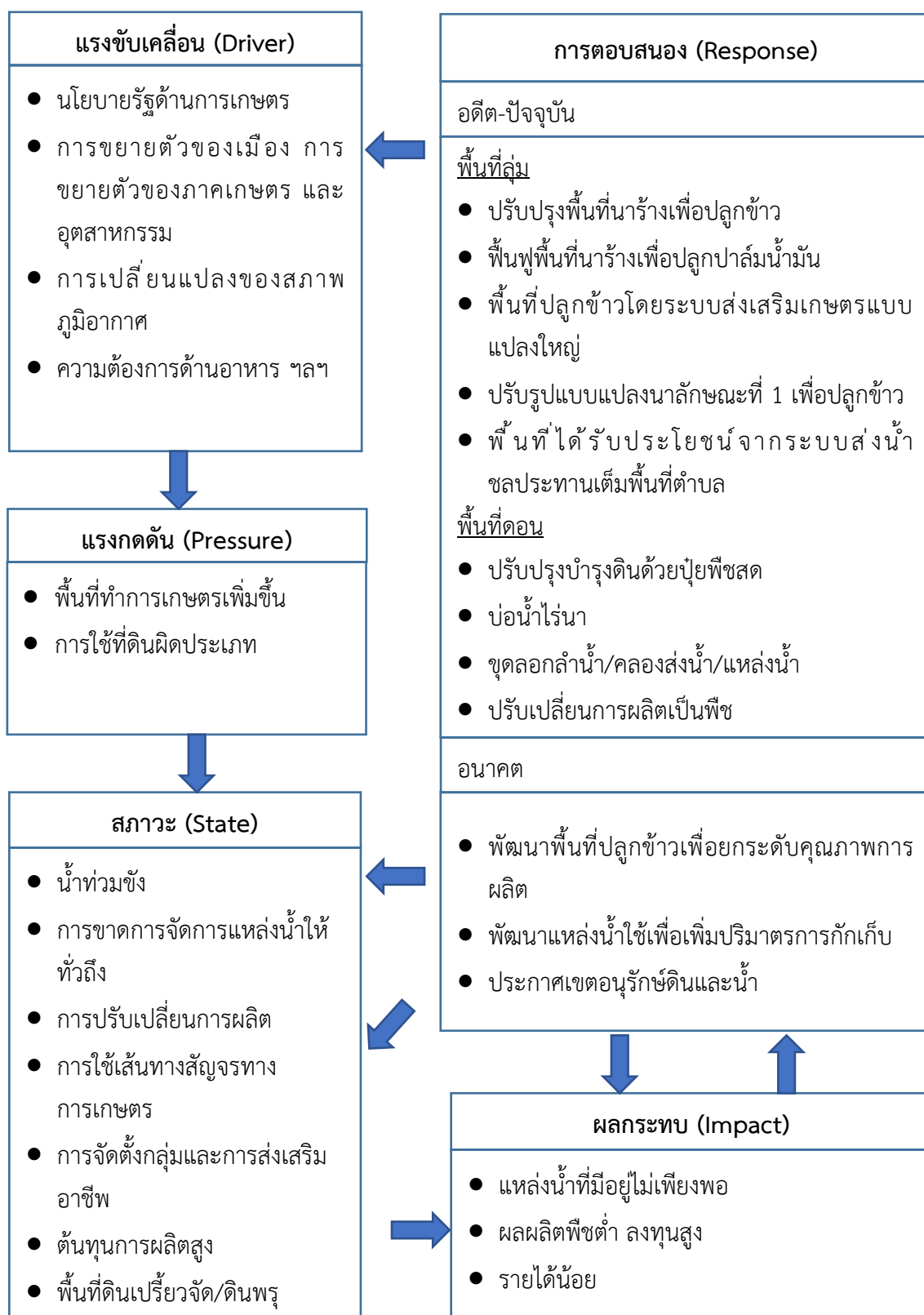


- 5.3) พื้นที่ปลูกข้าวโดยระบบส่งเสริมการเกษตรแบบแปลงใหญ่
- 5.4) ปรับรูปแบบนาลักษณะที่ 1 เพื่อปลูกข้าว
- 5.5) พื้นที่ที่ได้รับประโยชน์จากระบบส่งน้ำชลประทานเต็มพื้นที่ตำบล  
พื้นที่ดอน
- 5.6) ปรับปรุงบำรุงดินด้วยปุ๋ยพืชสด
- 5.7) บ่อน้ำไร่นา
- 5.8) ขุดลอกลำน้ำ/คลองส่งน้ำ/แหล่งน้ำ
- 5.9) ปรับเปลี่ยนการผลิตเป็นพืช

**อนาคต**

- (1) พัฒนาที่ดินและน้ำที่เป็นระบบทั้งตำบล
- (2) พัฒนาแหล่งน้ำใช้เพื่อเพิ่มปริมาณการเก็บกักน้ำ
- (3) ประกาศเขตอนุรักษ์ดินและน้ำ

ดังมีรายละเอียดในรูปที่ 4-1



รูปที่ 4-1 การวิเคราะห์สถานการณ์โดยระบบ DPSIR ของตำบลสุโขทัย อำเภอสุโขทัย จังหวัดนครราชสีมา



## 4.2 ระบบการปลูกพืชในปัจจุบัน

ตำบลสุโขทัย อำเภอสว่างวีรวัฒน์ จังหวัดน่าน มีการเพาะปลูกพืช ดังนี้

### 4.2.1 พื้นที่ลุ่ม

1) ข้าวนาปี พันธุ์ที่ปลูกประกอบด้วย พันธุ์ข้าวสังข์หยด หอมกระดังงา ชีบูกันตัง และ ฉ้างพัทลุง ระยะเวลาเดือนสิงหาคมเป็นช่วงเวลาการเพาะปลูก เดือนธันวาคมเป็นช่วงเวลาการเก็บเกี่ยว

#### 2) ไม้ยืนต้น

- ยางพารา ให้ผลผลิตช่วงเดือนพฤษภาคมถึงเดือนพฤศจิกายน นอกเวลานั้นคือช่วงยางพาราผลัดใบและฤดูฝน

- ปาล์มน้ำมัน สามารถเก็บผลผลิตได้ตลอดทั้งปี แต่จะให้ผลผลิตลดลงช่วงเดือนมกราคม-กุมภาพันธ์

3) พืชผัก เกษตรกรปลูกพืชผักหลังการเก็บเกี่ยวข้าว ระหว่างเดือนมีนาคมถึงตุลาคม

### 4.2.2 พื้นที่ดอน

#### 1) ไม้ยืนต้น

- ยางพารา ให้ผลผลิตสามารถเก็บผลผลิตได้ตลอดทั้งปี


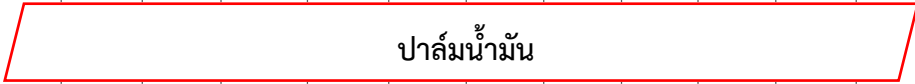
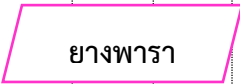
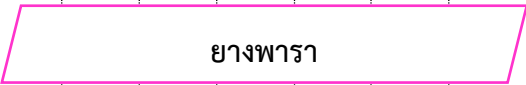
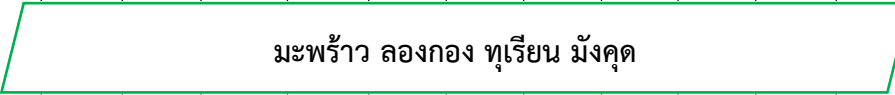

- ปาล์มน้ำมัน สามารถเก็บผลผลิตได้ตลอดทั้งปี แต่จะให้ผลผลิตลดลงช่วงเดือน

มกราคม-กุมภาพันธ์

2) ไม้ผล ประกอบด้วย มะพร้าว ลองกอง ทุเรียน และมังคุด

3) ปศุสัตว์ ประกอบด้วย ไก่พื้นเมือง แพะ และหญ้าอาหารสัตว์



ชนิดพืช	เดือน											
	ม.ค.	ก.พ.	มี.ค.	เม.ย.	พ.ค.	มิ.ย.	ก.ค.	ส.ค.	ก.ย.	ต.ค.	พ.ย.	ธ.ค.
บริเวณพื้นที่ราบลุ่ม												
1. พืชผัก	 ผักสวนครัว											
2. ไม้ยืนต้น	 ปาล์มน้ำมัน											
บริเวณพื้นที่ดอน												
1. ไม้ยืนต้น	 ยางพารา				 ยางพารา							
2. ไม้ผล	 มะพร้าว ลองกอง ทุเรียน มังคุด											
3. พืชอาหารสัตว์	 หญ้าเนเปียร์											

รูปที่ 4-2 ระบบการปลูกพืชในปัจจุบัน ตำบลสุโขทัย อำเภอสุโขทัย จังหวัดนครราชสีมา



## บทที่ 5 การประเมินคุณภาพที่ดิน

### 5.1 หลักการประเมินคุณภาพที่ดินด้านกายภาพ

การประเมินคุณภาพที่ดินหรือการประเมินความเหมาะสมของที่ดิน สอดคล้องตามหลักการของ FAO Framework ค.ศ. 1983 ซึ่งการประเมินคุณภาพที่ดินด้านกายภาพ เป็นการประเมินศักยภาพของที่ดินว่าที่ดินนั้น ๆ เหมาะสมมากหรือน้อยเพียงใดสำหรับการใช้ที่ดินประเภทต่าง ๆ หรือการปลูกพืชต่าง ๆ โดยพิจารณาจาก สภาพแวดล้อมที่มีผลต่อการเจริญเติบโตของพืช สมบัติดินที่ได้จำแนกไว้ในแต่ละตำบล ร่วมกับการจัดการพื้นที่ เช่น ระบบชลประทาน พื้นที่ยกทรง และการจัดระบบอนุรักษ์ดินและน้ำ เป็นต้น และนอกจากนี้พิจารณาความต้องการปัจจัยต่อการปลูกพืชแต่ละชนิด สอดคล้องตามหลักการของ FAO ได้แก่ ความต้องการด้านพืช ความต้องการด้านการจัดการ และความต้องการด้านการอนุรักษ์ (บัณฑิตและคำรน, 2542) รายละเอียดดังตารางที่ 5-1

ระดับความเหมาะสมของที่ดินได้จากการสังเคราะห์ข้อมูลดิน การจัดการที่ดิน หรือดินที่มีลักษณะเฉพาะที่เกิดขึ้นตามสภาพภูมิประเทศ (ซึ่งจะเรียกรวมว่าหน่วยที่ดิน) ลักษณะภูมิอากาศ พิจารณาร่วมกับระดับความต้องการปัจจัยต่อการเจริญเติบโตของพืชแต่ละชนิด หลังจากนั้นดำเนินการประเมินคุณภาพที่ดิน ซึ่งสามารถจำแนกระดับความเหมาะสมของที่ดินได้เป็น 4 ชั้น ได้แก่ เหมาะสมสูง (S1) เหมาะสมปานกลาง (S2) เหมาะสมเล็กน้อย (S3) และไม่เหมาะสม (N) โดยที่

S1: ไม่มีข้อจำกัดด้านที่ดินตามปัจจัยที่ใช้พิจารณา

S2: มีข้อจำกัดด้านที่ดินที่แก้ไขได้ง่ายหรือข้อจำกัดอาจไม่ส่งผลกระทบต่อ การเจริญเติบโตของพืชอย่างชัดเจน

S3: มีข้อจำกัดด้านที่ดินที่แก้ไขได้ยาก ควรปรับเปลี่ยนการผลิตเป็นพืชชนิดอื่นหรือ กิจกรรมอื่น (ส่วนใหญ่เป็นลักษณะทางกายภาพ)

N: มีข้อจำกัดที่พัฒนาหรือปรับปรุงที่ดินได้ยากมาก หากจะดำเนินการพัฒนาหรือ ปรับปรุงต้องใช้ต้นทุนสูงหรือเครื่องจักรขนาดใหญ่ แนะนำให้ปรับเปลี่ยนการผลิต



ตารางที่ 5-1 ตัวอย่างการประเมินคุณภาพที่ดินด้านกายภาพของประเภทการใช้ประโยชน์ที่ดิน

คุณภาพที่ดิน (Land Quality)	คุณลักษณะที่ดินตัวแทน (Land Characteristics)	ระดับความเหมาะสม (Land Suitability Rating)
<b>1. ความเหมาะสมด้านความต้องการด้านพืช (Crop Requirements)</b>		
1.1 การหยั่งลึกของรากพืช (r)	ความลึกของดิน	S1
1.2 ความชุ่มชื้นที่เป็นประโยชน์ต่อพืช (m)	ปริมาณน้ำฝนเฉลี่ยในรอบปี	S2m
1.3 ความเป็นประโยชน์ของออกซิเจนต่อรากพืช (o)	สภาพการระบายน้ำของดิน	S2o
<b>ความเหมาะสมรวมด้านความต้องการด้านพืช (Crop Requirements)</b>		<b>S2om</b>
<b>2. ความเหมาะสมด้านความต้องการด้านการจัดการ (Management Requirements)</b>		
2.1 สภาพการเขตกรรม (k)	ชั้นความยากง่ายในการเขตกรรม (ดินบน)	S1
2.2 ศักยภาพการใช้เครื่องจักรกล (w)	ความลาดชันของพื้นที่	S3w
<b>ความเหมาะสมรวมด้านความต้องการด้านการจัดการ (Management Requirements)</b>		<b>S3w</b>
<b>3. ความเหมาะสมด้านความต้องการด้านการอนุรักษ์ (Conservation Requirements)</b>		
3.1 ความเสียหายจากการกัดกร่อน (e)	ความลาดชันของพื้นที่	S3e
<b>ความเหมาะสมรวมด้านความต้องการด้านการอนุรักษ์ (Conservation Requirements)</b>		<b>S3e</b>
<b>ความเหมาะสมด้านกายภาพของประเภทการใช้ประโยชน์ที่ดินในแต่ละหน่วยที่ดินโดยรวม</b>		<b>S3ew</b>

**5.2 พืชเศรษฐกิจที่สำคัญของตำบล**

พืชเศรษฐกิจหลักและพืชทางเลือกของตำบล ได้แก่ ยางพารา ปาล์มน้ำมัน และข้าว

**5.3 ระดับความเหมาะสมของที่ดิน**

การประเมินคุณภาพที่ดินของพืชเศรษฐกิจหลักและพืชทางเลือก ตำบลสุโขทัย อำเภอสว่างวีรวัฒน์ จังหวัดน่าน ได้ผลการประเมินคุณภาพที่ดิน ดังตารางที่ 5-2



ตารางที่ 5-2 ชั้นความเหมาะสมทางกายภาพของดิน ตำบลสุโขทัย อำเภอสว่างวีรกูล จังหวัดนราธิวาส

หน่วยที่ดิน	ยางพารา	ปาล์มน้ำมัน	ข้าว
Ba-clA	N	S3o	S2ns
Bu-silB-Sng-slB	S3o	S2on	S2ewn
Chl-Kkl-slB	S2ns	S2ns	S3o
Chl-Knk-slB	S2ns	S2ns	S3o
Chl-Knk-slB*	S2n	S2n	S3o
Chl-slB	S2n	S2n	S3o
Cyi-Cyi-his-silA	N	N	N
Cyi-Cyi-his-silA*	N	N	N
Cyi-his-silA-Kd-lA	N	N	N
Kd-lA	N	N	S2n
Kd-lA*	N	N	S2n
Kd-Nw-mtkpt-lA	N	N	S2n
Kkl-md-slE	S3ew	S3ewr	N
Kkl-slD	S2ewns	S2ewns	N
Ko-f-sclA	N	S3o	S2ns
Ko-f-sclA*	N	S3o	S2n
Nw-lA	N	N	S2n
Nw-mtkp-lA	N	N	S2n
Nw-mtkp-Nw-vtkp-lA	N	N	S2n
Nw-Nw-vtkp-lA	N	N	S2n
Nw-vtkp-lA	N	N	S2n
Pi-slA	S3o	S2ons	S2ns
Pti-slA	N	S3zo	S3z
Ra-d,f-sicA	N	N	S3z
Ra-f-sicA	N	N	S3z
Sng-slB	S3o	S2ons	S2ewns
Sng-slB*	S3o	S2on	S2ewn
Ta-f-siclA	N	S3o	S2ns



ตารางที่ 5-2 (ต่อ)

หน่วยที่ดิน	ยางพารา	ปาล์มน้ำมัน	ข้าว
Ta-f-Ta-pic,f-sic1A	N	S3o	S2n
Ta-sic1A	N	S3o	S2n
Ts-s1A	N	N	S3z

หมายเหตุ: \* หมายถึง หน่วยแผนที่ดินที่มีความอุดมสมบูรณ์ของดินต่างจากหน่วยแผนที่ดินเดียวกัน

ความหมายของสัญลักษณ์แสดงข้อจำกัดชั้นความเหมาะสม

- e = ความเสียหายจากการกัดกร่อน
- w = ศักยภาพการใช้เครื่องจักร
- r = สภาพการหยั่งลึกของราก
- z = สารพิษ
- x = การมีเกลือมากเกินไป
- m = ความชุ่มชื้นที่เป็นประโยชน์ต่อพืช
- o = ความเป็นประโยชน์ของออกซิเจนต่อรากพืช
- n = ความจุในการดูดซับธาตุอาหาร
- s = ความเป็นประโยชน์ของธาตุอาหาร



## บทที่ 6

### แผนการใช้ที่ดิน

#### 6.1 การวิเคราะห์ข้อมูลเพื่อจัดทำแผนการใช้ที่ดินระดับตำบล

ตามที่กรมพัฒนาที่ดินได้จัดทำแผนปฏิบัติการราชการกรมพัฒนาที่ดินระยะ 5 ปี (พ.ศ. 2566–2570) เพื่อให้บรรลุตามวิสัยทัศน์ที่กำหนดไว้ คือ “เป็นองค์กรอัจฉริยะทางดิน เพื่อขับเคลื่อนการใช้ที่ดินอย่างเหมาะสม 15 ล้านไร่ ภายในปี 2570” ซึ่งในส่วนของประเด็นการพัฒนาที่ 2 บริหารจัดการทรัพยากรดินและที่ดินด้วยชุดข้อมูลที่มีมูลค่าสูง (High Value Dataset) ซึ่งมีเป้าหมาย คือ การนำชุดข้อมูลที่มีมูลค่าสูง ไปใช้ในการบริหารจัดการทางการเกษตร ในส่วนของตัวชี้วัด บริหารจัดการทรัพยากรดินและที่ดินบนพื้นฐานของชุดข้อมูลที่มีมูลค่าสูง ร้อยละ 100 กลยุทธ์ที่ 2 ยกระดับแผนการใช้ที่ดินไปสู่การปฏิบัติ ได้กำหนดให้ ร้อยละของแผนการใช้ที่ดินระดับตำบลที่จัดทำแล้วเสร็จทั่วประเทศ ภายใน ปี 2570 (ไม่น้อยกว่า ร้อยละ 80) เป็นตัวชี้วัดหนึ่งของกลยุทธ์ดังกล่าว

การวางแผนการใช้ที่ดินระดับตำบลเป็นการวางกรอบและนโยบายการการพัฒนาพื้นที่ให้เกิดการใช้ที่ดินอย่างสมดุลและยั่งยืนซึ่งจะมีความละเอียดและเฉพาะเจาะจงมากกว่าแผนการใช้ที่ดินระดับประเทศที่ใช้เป็นกรอบนโยบายการพัฒนาพื้นที่ระดับประเทศเป็นการกำหนดแนวทางใช้ที่ดินให้ตรงกับศักยภาพโดยเฉพาะทางการเกษตร และนำไปสู่การกำหนดแผนงาน โครงการ กิจกรรม ที่มีความสอดคล้องกับสภาพพื้นที่ ทั้งนี้การใช้ขอบเขตการปกครองในระดับตำบลจะนำไปสู่การพัฒนาเชิงพื้นที่ที่มีเป้าหมายและทิศทางสอดคล้องตามบริบทของแต่ละตำบล และมีผู้รับผิดชอบโดยตรง คือ องค์กรปกครองส่วนท้องถิ่น ซึ่งแผนการใช้ที่ดินในระดับที่ใหญ่กว่านี้อาจไม่สามารถนำมาใช้ปฏิบัติงานในระดับพื้นที่ได้อย่างเป็นรูปธรรมเนื่องจากเป็นแผนงานสำหรับนำไปใช้ปฏิบัติงานเชิงนโยบายและยุทธศาสตร์ในภาพรวม

ทั้งนี้แผนการใช้ที่ดินเป็นผลที่ได้จากการวิเคราะห์ข้อมูลทางด้านกายภาพ เศรษฐกิจ และสังคม โดยได้นำฐานข้อมูลที่ได้จากการรวบรวมข้อมูลทุติยภูมิ และข้อมูลปฐมภูมิจากการสำรวจภาคสนาม การศึกษาด้านกายภาพ ได้จาก การวิเคราะห์สถานภาพของทรัพยากรธรรมชาติ อาทิ ทรัพยากรดิน ทรัพยากรน้ำ และทรัพยากรป่าไม้ร่วมกับการพิจารณาลักษณะการใช้ประโยชน์ที่ดิน ข้อมูลหมายที่เกี่ยวข้องกับพื้นที่ในเขตป่าไม้ตามกฎหมาย เช่น เขตรักษาพันธุ์สัตว์ป่า เขตอุทยานแห่งชาติ เขตป่าสงวนแห่งชาติ และนโยบายของรัฐที่เกี่ยวข้องกับพื้นที่ที่มีมติคณะรัฐมนตรีเกี่ยวกับการใช้ที่ดิน มติคณะรัฐมนตรีเรื่องการจำแนกการใช้ประโยชน์ที่ดินในพื้นที่ป่าไม้ในเขตป่าสงวนแห่งชาติ เป็นต้น ประกอบกับการพิจารณาจากทิศทางตามกรอบนโยบายที่เกี่ยวข้องกับการกำหนดเขตการใช้ที่ดินภายในพื้นที่ตำบล เช่น ยุทธศาสตร์ของจังหวัด ร่วมกับความต้องการของท้องถิ่น สามารถกำหนดแนวทางการใช้ที่ดินตามศักยภาพของทรัพยากร เพื่อการรักษาคุณภาพของลักษณะทางนิเวศวิทยาและการอนุรักษ์ทรัพยากรธรรมชาติ โดยคำนึงถึงสภาพทางเศรษฐกิจและสังคมของชุมชนในพื้นที่ ซึ่งข้อมูลนี้ส่วนหนึ่งได้มาจากการวิเคราะห์ชุมชนแบบมีส่วนร่วม (PRA) ทำการสังเคราะห์ข้อมูลทุกด้านเพื่อให้ได้เขตการใช้ที่ดินที่เหมาะสมกับศักยภาพของพื้นที่ต่อไป



## 6.2 แผนการใช้ที่ดิน

จากการวิเคราะห์ข้อมูลกายภาพ เศรษฐกิจ และสังคม พบว่าแผนการใช้ที่ดินตำบลสุไหงปาดี อำเภอสุไหงปาดี จังหวัดนราธิวาส สามารถกำหนดออกเป็น 6 เขตหลัก ได้แก่ เขตป่าไม้ เขตเกษตรกรรม เขตชุมชนและสิ่งปลูกสร้าง เขตแหล่งน้ำ เขตพื้นที่อื่น ๆ และเขตรักษาสมดุลของธรรมชาติและสิ่งแวดล้อม มีรายละเอียดดังนี้ (ตารางที่ 6-1 และรูปที่ 6-1)

6.2.1 เขตป่าไม้ เป็นเขตพื้นที่ที่อยู่ในเขตป่าตามกฎหมายและมติคณะรัฐมนตรี ได้แก่ พื้นที่ป่าสงวนแห่งชาติ เขตรักษาพันธุ์สัตว์ป่า อุทยานแห่งชาติ เขตป่าไม้ถาวร หรืออยู่ในพื้นที่ชั้นคุณภาพลุ่มน้ำชั้นที่ 1A 1B หรือ 2 พื้นที่ในเขตนี้ส่วนใหญ่ยังคงสภาพเป็นป่าไม้ บางบริเวณได้ถูกนำไปใช้ประโยชน์ในรูปแบบที่ไม่เหมาะสม ไม่เป็นไปตามมาตรการหรือกฎหมายที่เกี่ยวข้องกับการใช้ประโยชน์ของที่ดินหรือทรัพยากรป่าไม้ของพื้นที่นั้น ๆ ประกอบด้วย 3 เขตรอง ได้แก่ เขตป่าไม้สมบูรณ์ เขตป่าไม้เสื่อมโทรม และเขตพื้นที่พุทธธรรมชาติ มีเนื้อที่ 64,513 ไร่ หรือคิดเป็นร้อยละ 63.79 ของเนื้อที่ตำบล มีรายละเอียดดังนี้

1) เขตป่าไม้สมบูรณ์ (สัญลักษณ์ 1100) มีเนื้อที่ 50,600 ไร่ หรือ คิดเป็นร้อยละ 50.03 ของเนื้อที่ตำบล เป็นเขตที่อยู่ภายในเงื่อนไขดงกล่าวข้างต้น แต่มีสภาพการใช้ที่ดินปัจจุบันเป็นป่าไม้สมบูรณ์

2) เขตป่าไม้เสื่อมโทรม (สัญลักษณ์ 1200) มีเนื้อที่ 4,548 ไร่ หรือ คิดเป็นร้อยละ 4.50 ของเนื้อที่ตำบล แต่มีสภาพการใช้ที่ดินปัจจุบันเป็นป่าไม้ที่มีลักษณะเสื่อมโทรม ซึ่งหากปล่อยให้ตามธรรมชาติไม่มีการเข้าไปปรบกวอาจฟื้นตัวกลับมาเป็นป่าสมบูรณ์ได้ดั้งเดิม

3) เขตพื้นที่พุทธธรรมชาติ (สัญลักษณ์ 1300) มีเนื้อที่ 9,366 ไร่ หรือ คิดเป็นร้อยละ 9.26 ของเนื้อที่ตำบล เป็นพื้นที่ที่มีการบุกรุก แผ้วถางพื้นที่ป่าไม้ และเปลี่ยนแปลงการใช้ประโยชน์พื้นที่เป็นอย่างอื่น ส่วนใหญ่เพื่อทำการเกษตร

6.2.2 เขตเกษตรกรรม เป็นพื้นที่เกษตรกรรมซึ่งในที่นี้ คือ พื้นที่ที่อยู่นอกเขตที่มีการประกาศเป็นเขตป่าไม้ตามกฎหมาย ซึ่งรัฐได้กำหนดเป็นพื้นที่ทำกิน มีการออกเอกสารสิทธิ์ซึ่งรวมถึงพื้นที่ในเขตปฏิรูปที่ดินเพื่อเกษตรกรรมด้วย เขตนี้รวมถึงการทำกิจกรรมภาคการเกษตรอื่นที่นอกเหนือจากการปลูกพืชด้วย ประกอบด้วย 4 เขตรอง ได้แก่ เขตเกษตรกรรมขั้นดี เขตเกษตรกรรมที่มีศักยภาพการผลิตสูง เขตเกษตรกรรมที่มีศักยภาพการผลิตต่ำ และเขตประมง มีเนื้อที่ 27,539 ไร่ หรือคิดเป็นร้อยละ 27.23 ของเนื้อที่ตำบล มีรายละเอียดดังนี้

1) เขตเกษตรกรรมขั้นดี พื้นที่เขตนี้มีศักยภาพในการผลิตมากที่สุดในตำบล เนื่องจากมีระบบชลประทาน สามารถส่งน้ำช่วยในการปลูกพืชเพื่อทำการเกษตรนอกฤดูฝน โดยเฉพาะข้าวนาปรัง และพืชอายุสั้นได้เป็นอย่างดี และนอกจากนี้พบว่าดินในพื้นที่เขตนี้มีสมบัติที่เหมาะสมต่อการเพาะปลูกพืชแยกตามชนิดพืช ส่งผลให้มีศักยภาพของที่ดินที่เหมาะสมต่อการเพาะปลูกในระดับสูงถึงปานกลาง มีรายละเอียดดังนี้

(1) เขตทำนา (สัญลักษณ์ 2110) มีเนื้อที่ 98 ไร่ หรือ คิดเป็นร้อยละ 0.10 ของเนื้อที่ตำบล เป็นพื้นที่ที่มีศักยภาพต่อการทำนาในระดับเหมาะสมสูงถึงปานกลาง และปัจจุบันเกษตรกรรมมีการปลูกข้าวโดยส่วนใหญ่เป็นลักษณะ นาปีตามด้วยนาปรัง



(2) เขตปลูกไม้ผล (สัญลักษณ์ 2120) มีเนื้อที่ 162 ไร่ หรือ คิดเป็นร้อยละ 0.16 ของเนื้อที่ตำบล ปัจจุบันเกษตรกรปลูกไม้ผล โดยไม้ผลที่ปลูกได้แก่ มะพร้าว ลองกอง มังคุด เงาะ

(3) เขตปลูกไม้ยืนต้น (สัญลักษณ์ 2130) มีเนื้อที่ 1,495 ไร่ หรือ คิดเป็นร้อยละ 1.48 ของเนื้อที่ตำบล ปัจจุบันเกษตรกรปลูกไม้ยืนต้น โดยไม้ยืนต้นที่ปลูกได้แก่ ปาล์มน้ำมัน ยางพารา มะพร้าว

2) เขตเกษตรกรรมที่มีศักยภาพการผลิตสูง พื้นที่เขตนี้มีศักยภาพในการผลิตรองจากเขตเกษตรกรรมขั้นดี ซึ่งแบ่งออกเป็น 2 ประเภท ได้แก่ เขตเกษตรกรรมที่มีศักยภาพการผลิตสูง (ประเภทที่ 1) และเขตเกษตรกรรมที่มีศักยภาพการผลิตสูง (ประเภทที่ 2) มีรายละเอียดดังนี้

(1) เขตเกษตรกรรมที่มีศักยภาพการผลิตสูง (ประเภทที่ 1) เป็นเขตที่มีการบริหารจัดการด้านทรัพยากรน้ำโดยเฉพาะระบบชลประทาน มีศักยภาพในการผลิตอยู่ในระดับเหมาะสมเล็กน้อยถึงไม่เหมาะสม ดัดข้อจำกัดจากลักษณะดิน ซึ่งมีสมบัติดินที่ไม่เหมาะสมบางประการ มีรายละเอียดดังนี้

- เขตทำนา (สัญลักษณ์ 2211) มีเนื้อที่ 1 ไร่ หรือ คิดเป็นร้อยละ 0.00 ของเนื้อที่ตำบล เป็นพื้นที่ที่มีศักยภาพต่อการทำนาในระดับเหมาะสมเล็กน้อยถึงไม่เหมาะสม และปัจจุบันเกษตรกรมีการปลูกข้าวโดยส่วนใหญ่เป็นลักษณะ นาปีตามด้วยนาปรัง

- เขตปลูกไม้ผล (สัญลักษณ์ 2212) มีเนื้อที่ 338 ไร่ หรือ คิดเป็นร้อยละ 0.33 ของเนื้อที่ตำบล ปัจจุบันเกษตรกรปลูกไม้ผล โดยไม้ผลที่ปลูกได้แก่ มะพร้าว ลองกอง มังคุด และเงาะ

- เขตปลูกไม้ยืนต้น (สัญลักษณ์ 2213) มีเนื้อที่ 10,062 ไร่ หรือ คิดเป็นร้อยละ 9.95 ของเนื้อที่ตำบล ปัจจุบันเกษตรกรปลูกไม้ยืนต้น โดยไม้ยืนต้นที่ปลูกได้แก่ ปาล์มน้ำมัน ยางพารา และมะพร้าว

ทั้งนี้เขตเกษตรกรรมที่มีศักยภาพการผลิตสูง (ประเภทที่ 1) หากมีการปรับปรุงบำรุงดิน หรือ ปรับโครงสร้างของพื้นที่ให้เหมาะสม เช่น ยกร่อง จัดระบบอนุรักษ์ดินและน้ำประเภทต่างๆ สามารถยกระดับเป็นเขตเกษตรกรรมขั้นดีได้ เนื่องจากมีการบริหารจัดการด้านทรัพยากรน้ำไว้แล้ว โดยเฉพาะระบบชลประทาน

(2) เขตเกษตรกรรมที่มีศักยภาพการผลิตสูง (ประเภทที่ 2) เป็นเขตที่ทำการเกษตรโดยอาศัยน้ำฝนเป็นหลัก ซึ่งส่งผลให้มีข้อจำกัดต่อการเพาะปลูกพืชด้านความชื้นที่พืชนำไปใช้ประโยชน์ในส่วนของที่ดินมีศักยภาพในการผลิตอยู่ในระดับสูงถึงปานกลาง และนอกจากนี้พบว่าดินในพื้นที่เขตนี้มีสมบัติที่เหมาะสมต่อการเพาะปลูกพืชแยกตามชนิดพืช มีรายละเอียดดังนี้

- เขตทำนา (สัญลักษณ์ 2221) มีเนื้อที่ 359 ไร่ หรือคิดเป็นร้อยละ 0.35 ของเนื้อที่ตำบล เป็นพื้นที่ที่มีศักยภาพต่อการทำนาในระดับปานกลาง และปัจจุบันเกษตรกรมีการปลูกข้าวโดยส่วนใหญ่เป็นลักษณะนาปี

- เขตปลูกไม้ผล (สัญลักษณ์ 2222) มีเนื้อที่ 1,850 ไร่ หรือ คิดเป็น ร้อยละ 1.83 ของเนื้อที่ตำบล ปัจจุบันเกษตรกรปลูกไม้ผล โดยไม้ผลที่ปลูก ได้แก่ มังคุด และทุเรียน

- เขตปลูกไม้ยืนต้น (สัญลักษณ์ 2223) มีเนื้อที่ 12,426 ไร่ หรือ คิดเป็นร้อยละ 12.29 ของเนื้อที่ตำบล ปัจจุบันเกษตรกรปลูกไม้ยืนต้น โดยไม้ยืนต้นที่ปลูกได้แก่ ยางพารา



3) เขตเกษตรกรรมที่มีศักยภาพการผลิตต่ำ พื้นที่เขตนี้ถูกกำหนดให้เป็นเขตเกษตรกรรมที่ต้องมีการดำเนินการแก้ไขปัญหาที่เป็นข้อจำกัดของการใช้ที่ดินเพื่อเกษตรกรรมต่างๆ การทำเกษตรในเขตนี้อาศัยน้ำฝนเป็นหลัก มีศักยภาพในการผลิตอยู่ในระดับเหมาะสมเล็กน้อยถึงไม่เหมาะสม พบปัญหาทางกายภาพของดินที่สำคัญหลาย เช่น เป็นดินตื้นซึ่งเป็นข้อจำกัดของการหยั่งรากพืชในการยึดลำต้นและการดูดซับธาตุอาหารพืชในดิน เนื้อดินเป็นทรายจัด ซึ่งมีผลต่อความสามารถในการอุ้มน้ำ เป็นพื้นที่ที่มีความลาดชัน เป็นต้น จากข้อจำกัดการใช้ที่ดินดังกล่าวข้างต้นจึงจำเป็นต้องพัฒนาปรับปรุงและมีมาตรการเพื่อเพิ่มผลผลิตทางการเกษตรในพื้นที่ให้สูงขึ้น รวมถึงการป้องกันไม่ให้เกิดสภาพแวดล้อมเสื่อมโทรมจากการใช้พื้นที่ มีรายละเอียดดังนี้

(1) เขตปลูกไม้ผล (สัญลักษณ์ 2320) มีเนื้อที่ 10 ไร่ หรือ คิดเป็นร้อยละ 0.01 ของเนื้อที่ตำบล ปัจจุบันเกษตรกรปลูกไม้ผล โดยไม้ผลที่ปลูกได้แก่ มังคุดและทุเรียน

(2) เขตปลูกไม้ยืนต้น (สัญลักษณ์ 2330) มีเนื้อที่ 689 ไร่ หรือ คิดเป็นร้อยละ 0.68 ของเนื้อที่ตำบล ปัจจุบันเกษตรกรปลูกไม้ยืนต้น โดยไม้ยืนต้นที่ปลูกได้แก่ ยางพารา

4) เขตประมง (สัญลักษณ์ 2400) มีเนื้อที่ 49 ไร่ หรือคิดเป็นร้อยละ 0.05 ของเนื้อที่ตำบล

6.2.3 เขตชุมชนและสิ่งปลูกสร้าง มีเนื้อที่ 3,937 ไร่ หรือคิดเป็นร้อยละ 3.89 ของเนื้อที่ตำบล ประกอบด้วย 1 เขตตรง ได้แก่ เขตชุมชน/สถานที่ มีรายละเอียดดังนี้

(1) เขตชุมชน/สถานที่ราชการ (สัญลักษณ์ 3100) มีเนื้อที่ 3,937 ไร่ หรือ คิดเป็นร้อยละ 3.89 ของเนื้อที่ตำบล ปัจจุบันมีการใช้ที่ดินชุมชนและที่อยู่อาศัย มีทั้งประเภทชุมชนเมือง ชุมชนชนบท และที่ตั้งของสถาบันและสถานที่ราชการต่าง ๆ

6.2.4 เขตแหล่งน้ำ มีเนื้อที่ 743 ไร่ หรือคิดเป็นร้อยละ 0.74 ของเนื้อที่ตำบล ประกอบด้วย 2 เขตตรง ได้แก่ เขตแหล่งน้ำตามธรรมชาติ และเขตแหล่งน้ำที่สร้างขึ้น มีรายละเอียดดังนี้

(1) เขตแหล่งน้ำตามธรรมชาติ (สัญลักษณ์ 4100) มีเนื้อที่ 359 ไร่ หรือ คิดเป็นร้อยละ 0.36 ของเนื้อที่ตำบล ปัจจุบันมีสภาพการใช้ที่ดินเป็นลักษณะของแหล่งน้ำตามธรรมชาติ เช่น ห้วย หนอง คลอง และแม่น้ำ เป็นต้น

(2) เขตแหล่งน้ำที่สร้างขึ้น (สัญลักษณ์ 4200) มีเนื้อที่ 384 ไร่ หรือ คิดเป็นร้อยละ 0.38 ของเนื้อที่ตำบล

6.2.5 เขตพื้นที่อื่น ๆ (สัญลักษณ์ 5000) มีเนื้อที่ 2,927 ไร่ หรือคิดเป็นร้อยละ 2.89 ของเนื้อที่ตำบล เป็นเขตที่มีลักษณะการใช้ที่ดินที่มีความเฉพาะ เช่น ที่ทิ้งขยะ หาดทราย และไม้พุ่ม เป็นต้น

6.2.6 เขตรักษาสมดุลของธรรมชาติและสิ่งแวดล้อม (สัญลักษณ์ 6000) มีเนื้อที่ 1,474 ไร่ หรือคิดเป็นร้อยละ 1.46 ของเนื้อที่ตำบล มีการใช้ที่ดินเป็นป่าไม้ที่พบในพื้นที่เกษตรกรรม ซึ่งอยู่นอกเขตป่าไม้ตามกฎหมาย ส่วนใหญ่เป็นป่าปลูกและป่าชุมชน



ตารางที่ 6-1 เขตการใช้ที่ดิน ตำบลสุไหป่าติ อำเภอสุไหป่าติ จังหวัดนราธิวาส

เขตการใช้ที่ดิน	เนื้อที่	
	ไร่	ร้อยละ
<b>1. เขตป่าไม้</b>	<b>64,513</b>	<b>63.79</b>
1.1 เขตป่าไม้สมบูรณ์	50,600	50.03
1.2 เขตป่าไม้เสื่อมโทรม	4,548	4.50
1.3 เขตฟื้นฟูธรรมชาติ	9,366	9.26
<b>2. เขตเกษตรกรรม</b>	<b>27,539</b>	<b>27.23</b>
<b>2.1 เขตเกษตรกรรมขั้นดี</b>	<b>1,755</b>	<b>1.73</b>
1) เขตทำนา (ขั้นดี)	98	0.10
2) เขตปลูกไม้ผล (ขั้นดี)	162	0.16
3) เขตปลูกไม้ยืนต้น (ขั้นดี)	1,495	1.48
<b>2.2 เขตเกษตรกรรมที่มีศักยภาพผลิตสูง</b>	<b>25,036</b>	<b>24.76</b>
1) เขตทำนา (ศักยภาพสูง ประเภท1)	1	0.00
2) เขตปลูกไม้ผล (ศักยภาพสูง ประเภท1)	338	0.33
3) เขตปลูกไม้ยืนต้น (ศักยภาพสูง ประเภท1)	10,062	9.95
4) เขตทำนา (ศักยภาพสูง ประเภท2)	359	0.35
5) เขตปลูกไม้ผล (ศักยภาพสูง ประเภท2)	1,850	1.83
6) เขตปลูกไม้ยืนต้น (ศักยภาพสูง ประเภท2)	12,426	12.29
<b>2.3 เขตเกษตรกรรมที่มีศักยภาพผลิตต่ำ</b>	<b>699</b>	<b>0.69</b>
1) เขตปลูกไม้ผล (ศักยภาพต่ำ)	10	0.01
2) เขตปลูกไม้ยืนต้น (ศักยภาพต่ำ)	689	0.68
<b>2.4 เขตประมง</b>	<b>49</b>	<b>0.05</b>
<b>3. เขตชุมชน/สถานที่ราชการ</b>	<b>3,937</b>	<b>3.89</b>
3.1 เขตชุมชน/สถานที่ราชการ	3,937	3.89
<b>4. เขตแหล่งน้ำ</b>	<b>743</b>	<b>0.74</b>
4.1 เขตแหล่งน้ำตามธรรมชาติ	359	0.36



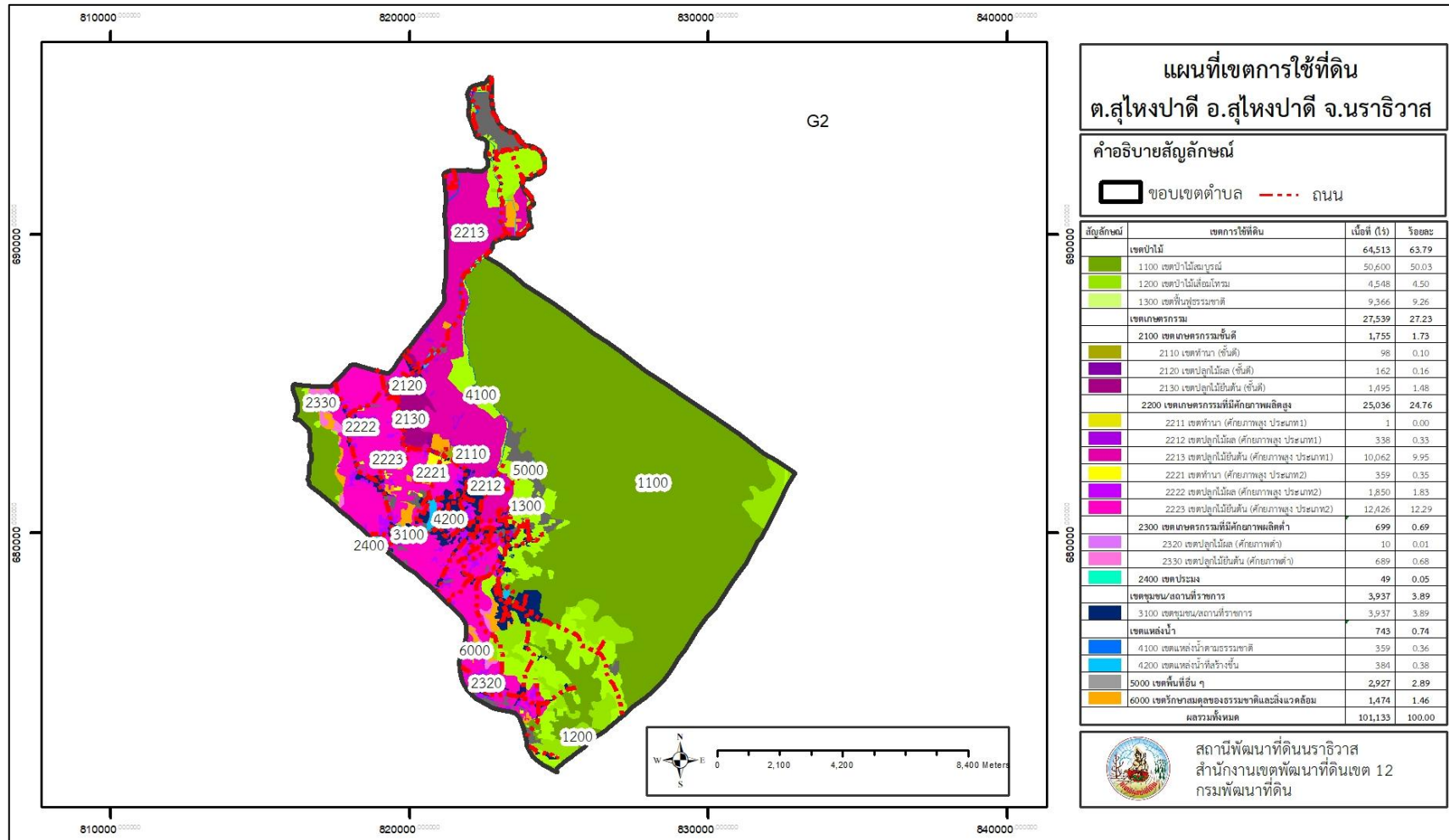
แผนการใช้ที่ดินตำบลสุไหงปาดี อำเภอสุไหงปาดี จังหวัดนราธิวาส

4.2 เขตแหล่งน้ำที่สร้างขึ้น	384	0.38
5. เขตพื้นที่อื่น ๆ	2,927	2.89
6. เขตรักษาสมดุลของธรรมชาติและสิ่งแวดล้อม	1,474	1.46
ผลรวมทั้งสิ้น	101,133	100.00

หมายเหตุ: เนื้อที่คำนวณด้วยระบบสารสนเทศภูมิศาสตร์



แผนการใช้ที่ดินตำบลสุไหपाดี อำเภอสุไหपाดี จังหวัดนราธิวาส



รูปที่ 6-1 เขตการใช้ที่ดิน ตำบลสุไหपाดี อำเภอสุไหपाดี จังหวัดนราธิวาส



## บทที่ 7 การขับเคลื่อนแผนการใช้ที่ดิน

### 7.1 ขั้นตอนการดำเนินงาน

ภายหลังการจัดทำแผนการใช้ที่ดินตำบลสุโขทัย อำเภอสว่างวีรวัฒน์ จังหวัดน่านแล้วจะต้องดำเนินการดังต่อไปนี้

7.1.1 จัดทำเป้าหมายการดำเนินงานและงบประมาณและกิจกรรมต่าง ๆ ที่จะดำเนินการในปีงบประมาณ 2567 - 2570

7.1.2 นำแผนการใช้ที่ดินตำบลสุโขทัย ไปเสนอต่อองค์การบริหารส่วนตำบลสุโขทัย เพื่อมีมติให้ความร่วมมือกับกรมพัฒนาที่ดินดำเนินการกิจกรรมต่าง ๆ ที่กำหนดไว้ในแผน และได้รับการเชื่อมโยงสู่แผนพัฒนาตำบล

7.1.3 สถานีพัฒนาที่ดินน่าน เสนอเป้าหมายและงบประมาณให้รายงานมายังกรมพัฒนาที่ดิน

7.1.4 กรมพัฒนาที่ดินพิจารณาสนับสนุนงบประมาณกิจกรรมและโครงการตามเป้าหมายที่กำหนดในแผนการใช้ที่ดิน

7.1.5 สถานีพัฒนาที่ดินน่าน นำเสนอต่อที่ประชุมจังหวัด/อำเภอ เพื่อสร้างการรับรู้และประชาสัมพันธ์ให้หน่วยงานอื่น นำโครงการภายใต้หน่วยงานมาพัฒนาพื้นที่ตามแผนการใช้ที่ดินกำหนด

### 7.2 กิจกรรมที่จะดำเนินของกรมพัฒนาที่ดิน

งบประมาณที่กำหนดไว้เป็นการประมาณเบื้องต้น อาจมีการเปลี่ยนแปลงตามที่ได้รับการจัดสรรให้ดำเนินการ (ตารางที่ 7-1)

#### 7.2.1 เขตเกษตรกรรม

1) ดินขาดความอุดมสมบูรณ์/ดินกรด มีแผนงาน/โครงการปรับปรุงบำรุงดิน ดังนี้

- (1) การส่งเสริมการผลิตและการใช้สารอินทรีย์
- (2) ผลิตปุ๋ยหมัก พด.
- (3) การพัฒนากลุ่มเกษตรกรใช้สารอินทรีย์ลดการใช้สารเคมีทางการเกษตร
- (4) การจัดตั้งธนาคารปุ๋ยอินทรีย์
- (5) การจัดหาหินปูนฝุ่น
- (6) การจัดหาปุ๋ยโดโลไมท์
- (7) การรณรงค์ไถกลบตอซัง
- (8) การส่งเสริมการปรับปรุงบำรุงพื้นที่ดินกรด
- (9) ฟื้นฟูพื้นที่นาร้างเพื่อปลูกปาล์มน้ำมันภาคใต้

2) การชะล้างพังทลายของดิน มีแผนงาน/โครงการฟื้นฟูและป้องกันการชะล้างพังทลายของดิน ดังนี้

- (1) การปลูกหญ้าแฝกเพื่อการอนุรักษ์ดินและน้ำ



3) พื้นที่แล้ง/น้ำท่วม/ดินถล่ม มีแผนงาน/โครงการบริหารจัดการน้ำ ดังนี้

- (1) การก่อสร้างแหล่งน้ำในไร่นานอกเขตชลประทาน

7.3 กิจกรรมที่จะดำเนินการของหน่วยงานอื่น (ตารางที่ 7-2)

7.3.1 เขตเกษตรกรรม

1) เขตพื้นที่ทำนา เขตปลูกไม้ผล และเขตปลูกไม้ยืนต้น

(1) ส่งเสริมการดำเนินงานอันเนื่องมาจากพระราชดำริ (สำนักงานตรวจบัญชีสหกรณ์ นครราชสีมา)

(2) พัฒนาตามศักยภาพของพื้นที่ (GAP) (สำนักงานตรวจบัญชีสหกรณ์นครราชสีมา สำนักงานเกษตรจังหวัดนครราชสีมา ศูนย์วิจัยและพัฒนาการเกษตรรือเสาะ สำนักงานปศุสัตว์ จังหวัดนครราชสีมา)

(3) ยกระดับคุณภาพมาตรฐานสินค้าเกษตร (สำนักงานเกษตรจังหวัดนครราชสีมา)

(4) ระบบส่งเสริมการเกษตรแบบแปลงใหญ่ (สำนักงานเกษตรจังหวัดนครราชสีมา สำนักงานตรวจบัญชีสหกรณ์นครราชสีมา)

(5) ส่งเสริมและพัฒนาวิสาหกิจชุมชน (สำนักงานเกษตรจังหวัดนครราชสีมา สำนักงานตรวจบัญชีสหกรณ์นครราชสีมา)

(6) ถ่ายทอดเทคโนโลยีเพื่อเกษตรกรผู้ปลูกยางพารา (การยางแห่งประเทศไทย จังหวัดนครราชสีมา)

(7) ประชาสัมพันธ์เพื่อเกษตรกรชาวสวนยาง (การยางแห่งประเทศไทย จังหวัดนครราชสีมา)

(8) พัฒนาสถาบันเกษตรกรเครือข่ายชาวสวนยาง (การยางแห่งประเทศไทย จังหวัดนครราชสีมา)

(9) ส่งเสริมการปลูกยางพันธุ์ดีและไม้ยืนต้นที่มีความสำคัญทางเศรษฐกิจ (การยางแห่งประเทศไทยจังหวัดนครราชสีมา)

(10) ส่งเสริมและพัฒนาสหกรณ์และกลุ่มเกษตรกร (สำนักงานสหกรณ์ จังหวัดนครราชสีมา)

(11) สหกรณ์และสถาบันเกษตรกรได้รับการพัฒนาและเสริมสร้างความเข้มแข็ง (สำนักงานตรวจบัญชีสหกรณ์นครราชสีมา)

(12) พัฒนาศูนย์เรียนรู้การเพิ่มประสิทธิภาพการผลิตสินค้าเกษตร (กสส.) (สำนักงานปศุสัตว์จังหวัดนครราชสีมา)

(13) สร้างความเข้มแข็งกลุ่มการผลิตด้านการเกษตร (สำนักงานเกษตร จังหวัดนครราชสีมา)

(14) ขยายผลการพัฒนาไม้ผลที่มีศักยภาพในกลุ่มจังหวัดภาคใต้ (สำนักงานเกษตร จังหวัดนครราชสีมา)

(15) 1 อำเภอ 1 ตำบลนำร่องฟื้นฟูสวนยางพาราที่ได้รับผลกระทบจากโรคใบร่วงชนิดใหม่ในยางพารา (สำนักงานเกษตรจังหวัดนครราชสีมา)



#### 7.4 ความต้องการของชุมชนและองค์กรปกครองส่วนท้องถิ่น

จากการดำเนินการจัดทำกระบวนการมีส่วนร่วมของประชาชนที่องค์การบริหารส่วนตำบลสุโขทัย เมื่อวันที่ 1 สิงหาคม 2567 ได้มีความต้องการของประชาชนที่ต้องการ รวม 6 รายการ ดังนี้

- 7.4.1 โครงการปรับปรุงคุณภาพดิน หมู่ที่ 1-12
- 7.4.2 โครงการพัฒนาพื้นที่นาร้างเพื่อทำการเกษตรผสมผสาน หมู่ที่ 4
- 7.4.3 ต้องการเอกสารสิทธิ์ หมู่ที่ 3-4, 8
- 7.4.4 ต้องการประปาหมู่บ้าน หมู่ที่ 7
- 7.4.5 โครงการขุดคูคลองเพื่อปลูกปาล์มน้ำมันพื้นที่ หมู่ที่ 1-12
- 7.4.6 โครงการแหล่งน้ำในไร่นานอกเขตชลประทาน หมู่ที่ 8-12

จากปัญหาของตำบลสุโขทัย คือ

- 1) น้ำท่วมขัง
- 2) การขาดการจัดการแหล่งน้ำให้ทั่วถึง
- 3) ที่ดินไม่มีเอกสารสิทธิ์
- 4) ต้นทุนการผลิตสูง
- 5) พื้นที่ดินเปรี้ยวจัด/ดินพรุ



ตารางที่ 7-1 กิจกรรมที่จะดำเนินการของกรมพัฒนาที่ดิน

เขตการใช้ที่ดิน (เกษตรกรรม)	แผนงาน/โครงการ	งบประมาณ (บาท)
1. เขตพื้นที่ทำนา เนื้อที่ 458 ไร่	<b>1. การปรับปรุงบำรุงดิน</b>	<b>6,526,900</b>
2. เขตปลูกไม้ผล เนื้อที่ 2,360 ไร่	1.1 การส่งเสริมการผลิตและการใช้สารอินทรีย์	1,126,400
3. เขตปลูกไม้ยืนต้น เนื้อที่ 24,672 ไร่	1.2 ผลิตปุ๋ยหมัก พด.	1,020,000
	1.3 การพัฒนากลุ่มเกษตรกรใช้สารอินทรีย์ลดการใช้สารเคมีทางการเกษตร	150,000
	1.4 การจัดตั้งธนาคารปุ๋ยอินทรีย์	1,600,000
	1.5 การจัดหาหินปูนฝุ่น	910,000
	1.6 การจัดหาหินปูน โดโลไมท์	1,530,000
	1.7 การรณรงค์ไถกลบตอซัง	180,000
	1.8 การส่งเสริมการปรับปรุงบำรุงพื้นที่ดินกรด	10,500
	<b>2. การบริหารจัดการน้ำ</b>	<b>820,000</b>
	2.1 การก่อสร้างแหล่งน้ำในไร่นานอกเขตชลประทาน	820,000
	<b>3. การฟื้นฟูและป้องกันการชะล้างพังทลายของดิน</b>	<b>600,000</b>
	3.1 การปลูกหญ้าแฝกเพื่อการอนุรักษ์ดินและน้ำ	600,000
รวมเขตเกษตรกรรม	<b>1. การปรับปรุงบำรุงดิน</b>	<b>6,526,900</b>
	<b>2. การบริหารจัดการน้ำ</b>	<b>820,000</b>
	<b>3. การฟื้นฟูและป้องกันการชะล้างพังทลายของดิน</b>	<b>600,000</b>
	<b>รวมแผนงาน/โครงการ</b>	<b>7,960,900</b>



ตารางที่ 7-2 สรุปกิจกรรมที่จะดำเนินการจากหน่วยงานอื่น

เขตการใช้ที่ดิน	กิจกรรมที่ขอการสนับสนุนจากส่วนราชการอื่น
1. เขตพื้นที่ทำนา เนื้อที่ 458 ไร่ 2. เขตปลูกไม้ผล เนื้อที่ 2,360 ไร่ 3. เขตปลูกไม้ยืนต้น เนื้อที่ 24,672 ไร่	<p><b>การแก้ปัญหาดินเสื่อมโทรม พื้นฟูความอุดมสมบูรณ์ของดิน และเพิ่มศักยภาพการผลิต</b></p> <ol style="list-style-type: none"><li>(1) ส่งเสริมการดำเนินงานอันเนื่องมาจากพระราชดำริ (สำนักงานตรวจบัญชีสหกรณ์นครราชสีมา)</li><li>(2) พัฒนาตามศักยภาพของพื้นที่ (GAP) (สำนักงานตรวจบัญชีสหกรณ์นครราชสีมา สำนักงานเกษตรจังหวัดนครราชสีมา ศูนย์วิจัยและพัฒนาการเกษตรรือเสาะ สำนักงานปศุสัตว์จังหวัดนครราชสีมา)</li><li>(3) ยกระดับคุณภาพมาตรฐานสินค้าเกษตร (สำนักงานเกษตรจังหวัดนครราชสีมา)</li><li>(4) ระบบส่งเสริมการเกษตรแบบแปลงใหญ่ (สำนักงานเกษตรจังหวัดนครราชสีมา สำนักงานตรวจบัญชีสหกรณ์นครราชสีมา)</li><li>(5) ส่งเสริมและพัฒนาวิสาหกิจชุมชน (สำนักงานเกษตรจังหวัดนครราชสีมา สำนักงานตรวจบัญชีสหกรณ์นครราชสีมา)</li><li>(6) ถ่ายทอดเทคโนโลยีเพื่อเกษตรกรผู้ปลูกยางพารา (การยางแห่งประเทศไทยจังหวัดนครราชสีมา)</li><li>(7) ประชาสัมพันธ์เพื่อเกษตรกรชาวสวนยาง (การยางแห่งประเทศไทยจังหวัดนครราชสีมา)</li><li>(8) พัฒนาสถาบันเกษตรกรเครือข่ายชาวสวนยาง (การยางแห่งประเทศไทยจังหวัดนครราชสีมา)</li><li>(9) ส่งเสริมการปลูกยางพันธุ์ดีและไม้ยืนต้นที่มีความสำคัญทางเศรษฐกิจ (การยางแห่งประเทศไทยจังหวัดนครราชสีมา)</li><li>(10) ส่งเสริมและพัฒนาสหกรณ์และกลุ่มเกษตรกร (สำนักงานสหกรณ์จังหวัดนครราชสีมา)</li><li>(11) สหกรณ์และสถาบันเกษตรกรได้รับการพัฒนาและเสริมสร้างความเข้มแข็ง (สำนักงานตรวจบัญชีสหกรณ์นครราชสีมา)</li><li>(12) พัฒนาศูนย์เรียนรู้การเพิ่มประสิทธิภาพการผลิตสินค้าเกษตร (กสส.) (สำนักงานปศุสัตว์จังหวัดนครราชสีมา)</li><li>(13) สร้างความเข้มแข็งกลุ่มการผลิตด้านการเกษตร (สำนักงานเกษตรจังหวัดนครราชสีมา)</li><li>(14) ขยายผลการพัฒนาไม้ผลที่มีศักยภาพในกลุ่มจังหวัดภาคใต้ (สำนักงานเกษตรจังหวัดนครราชสีมา)</li><li>(15) 1 อำเภอ 1 ตำบลนำร่องฟื้นฟูสวนยางพาราที่ได้รับผลกระทบจากโรคใบร่วงชนิดใหม่ในยางพารา (สำนักงานเกษตรจังหวัดนครราชสีมา)</li></ol>



ตาราง 7-3 เป้าหมายการดำเนินงานและงบประมาณ ตำบลสุโขทัย อำเภอสุโขทัย จังหวัดนครราชสีมาแผน 5 ปี (พ.ศ. 2568-2572)

เขตการใช้ที่ดิน	งาน/โครงการ/กิจกรรม	หน่วย นับ	เป้าหมาย					รวม	งบประมาณ					รวม	หน่วย งาน รับผิดชอบ
			2568	2569	2570	2571	2572		2568	2569	2570	2571	2572		
เขตเกษตรกรรม - เขตทำนา - เขตปลูกไม้ผล - เขตปลูกไม้ยืนต้น															
	<b>1. การปรับปรุงบำรุงดิน</b>														
	1.1 การส่งเสริมการผลิตและการใช้สารอินทรีย์	ราย	500	500	400	400	400	2,200	256,000	256,000	204,800	204,800	204,800	1,126,400	พด.
	1.2 ผลิตปุ๋ยหมัก พด.	ตัน	60	60	60	60	60	30	204,000	204,000	204,000	204,000	204,000	1,020,000	พด.
	1.3 การพัฒนากลุ่มเกษตรกรใช้สารอินทรีย์ลดการใช้สารเคมีทางการเกษตร	กลุ่ม	3	3	3	3	3	15	30,000	30,000	30,000	30,000	30,000	150,000	พด.
	1.4 การจัดตั้งธนาคารปุ๋ยอินทรีย์	ไร่	1	1	1	1	1	5	320,000	320,000	320,000	320,000	320,000	1,600,000	พด.
	1.5 การจัดหาหินปูนฝุ่น	ตัน	200	200	100	100	100	700	260,000	260,000	130,000	130,000	130,000	910,000	พด.
	1.6 การจัดหาหินปูน โดโลไมท์	ตัน	200	200	200	200	100	900	340,000	340,000	340,000	340,000	170,000	1,530,000	พด.
	1.7 การรณรงค์เฝ้าติดตาม	แปลง	3	3	3			9	60,000	60,000	60,000			180,000	พด.
	1.8 การส่งเสริมการปรับปรุงบำรุงพื้นที่ดินกรด	ไร่	200	200	100	100	100	700	3,000	3,000	1,500	1,500	1,500	10,500	พด.



ตาราง 7-3 (ต่อ)

เขตการใช้ที่ดิน	งาน/โครงการ/กิจกรรม	หน่วย นับ	เป้าหมาย					รวม	งบประมาณ					รวม	หน่วยงาน รับผิดชอบ
			2568	2569	2570	2571	2572		2568	2569	2570	2571	2572		
	<b>2. การบริหารจัดการน้ำ</b>														
	2.1 การก่อสร้างแหล่งน้ำใน ไร่นานอกเขตชลประทาน	บ่อ	5	20	5	5	5	40	102,500	410,000	102,500	102,500	102,500	820,000	พต.
	<b>3. การฟื้นฟูและป้องกัน การชะล้างพังทลายของดิน</b>														
	3.1 การปลูกหญ้าแฝกเพื่อ การอนุรักษ์ดินและน้ำ	กล้า	100,000	100,000	100,000	100,000	100,000	500,000	120,000	120,000	120,000	120,000	120,000	600,000	พต.

หมายเหตุ: งบประมาณที่กำหนดไว้เป็นการประมาณเบื้องต้น อาจมีการเปลี่ยนแปลงตามที่ได้รับการจัดสรรให้ดำเนินการ



## เอกสารอ้างอิง

- กรมการพัฒนาชุมชน. 2567. ข้อมูลความจำเป็นพื้นฐาน (จปฐ.)รายจังหวัด รายอำเภอ และรายตำบล ปี 2565. แหล่งที่มา :<https://ebmn.cdd.go.th/>. 25 กุมภาพันธ์ 2567.
- กรมทรัพยากรน้ำบาดาล. 2567. ปริมาณน้ำและจำนวนบ่อบาดาล ปี 2565. แหล่งที่มา: <http://app.dgr.go.th/newpasutara/xml/search.php>, 26 พฤษภาคม 2567.
- กองนโยบายและแผนการใช้ที่ดิน. 2567. แผนที่สภาพการใช้ที่ดิน ปี 2566 (ไฟล์ข้อมูล). กรมพัฒนาที่ดิน กระทรวงเกษตรและสหกรณ์, กรุงเทพฯ.
- กองสำรวจดินและวิจัยทรัพยากรดิน. 2567. แผนที่ทรัพยากรดิน (ไฟล์ข้อมูล). กรมพัฒนาที่ดิน กระทรวงเกษตรและสหกรณ์, กรุงเทพฯ.
- กรมส่งเสริมการเกษตร. 2566. จำนวนครัวเรือนเกษตรกรที่ขึ้นทะเบียนเกษตรกร จำแนกรายจังหวัด รายอำเภอ และรายตำบล (ณ เดือนกุมภาพันธ์ พ.ศ. 2567). แหล่งที่มา : <http://mvos2.gstda.or.th/>. 1 มีนาคม 2567
- กรมอุตุนิยมวิทยา. 2567. สถิติภูมิอากาศคาบ 30 ปี (พ.ศ. 2537-2566)(ไฟล์ข้อมูล). กรมอุตุนิยมวิทยา กระทรวงดิจิทัลเพื่อเศรษฐกิจและสังคม, กรุงเทพฯ.
- บัณฑิต ต้นศิริ และ คำรณ ไทรพิง. 2542. คู่มือการประเมินคุณภาพที่ดิน (Qualitative Land Evaluations) สำหรับพืชเศรษฐกิจ. กองวางแผนการใช้ที่ดิน กรมพัฒนาที่ดิน กระทรวงเกษตรและสหกรณ์, กรุงเทพฯ.
- สำนักเทคโนโลยีการสำรวจและทำแผนที่. 2567. แผนที่ขอบเขตตำบล ปี 2564 (ไฟล์ข้อมูล). กรมพัฒนาที่ดิน กระทรวงเกษตรและสหกรณ์, กรุงเทพฯ.
- สำนักบริหารการทะเบียน กรมการปกครอง. 2567. รายงานสถิติจำนวนประชากรและบ้าน รายจังหวัด รายอำเภอ และรายตำบล (ณ เดือนธันวาคม พ.ศ. 2566). แหล่งที่มา : <https://stat.bora.dopa.go.th/stat/statnew/statyear/#/TableTemplate/Area/statpop>. 1 มีนาคม 2567.

## คณะผู้จัดทำ

นายสุชล	แก้วเกาะสะบ้า	ผู้อำนวยการสำนักงานพัฒนาที่ดินเขต 12
นายยงยุทธ	สุวรรณ	ผู้อำนวยการสถานีพัฒนาที่ดินนราธิวาส
นายอัสมาน	ตาละ	นักวิชาการเกษตรชำนาญการพิเศษ
นางสาวบุญญา	จินดาวงศ์	นักวิชาการเกษตรปฏิบัติการ
นายอรรถพร	บุญเอียด	นายช่างสำรวจชำนาญงาน
นายวิโรจน์	ปิ่นพรม	นักวิทยาศาสตร์ชำนาญการพิเศษ
นางสาวสุรีย์พร	นวลศรี	เศรษฐกรชำนาญการ
นางหทัยกานต์	พัฒยา	นักวิชาการเกษตรปฏิบัติการ
นายวิรุฬ	ยอดรัก	เจ้าพนักงานการเกษตรชำนาญงาน
นางชนันชฎา	ดินแดง	เจ้าหน้าที่แผนที่ภาพถ่าย



กรมพัฒนาที่ดิน

LAND DEVELOPMENT DEPARTMENT

กระทรวงเกษตรและสหกรณ์

2003/61 ถนนพหลโยธิน แขวงลาดยาว

เขตจตุจักร กรุงเทพฯ 10900

Call Center 1760