



แผนการใช้ที่ดินตำบลลูกกิต อำเภอเจาะไอร้อง จังหวัดนราธิวาส



ดำเนินการโดย
สถานีพัฒนาที่ดินนราธิวาส
สำนักงานพัฒนาที่ดินเขต 12
กรมพัฒนาที่ดิน
กระทรวงเกษตรและสหกรณ์

กันยายน 2567

คำนำ

การจัดทำแผนการใช้ที่ดินดำเนินการตามรัฐธรรมนูญแห่งราชอาณาจักรไทย พุทธศักราช 2560 มาตรา 72 (1) ที่ได้บัญญัติให้มีการวางแผนการใช้ที่ดินให้เหมาะสมกับศักยภาพของที่ดินตามหลักการพัฒนาอย่างยั่งยืน โดยแผนการใช้ที่ดินตำบลบูกิต อำเภอเจาะไอร้อง จังหวัดนราธิวาส ได้นำแนวคิดของ องค์การอาหารและการเกษตรแห่งสหประชาชาติ (Food and Agriculture Organization of the United Nations: FAO) และ โครงการสิ่งแวดล้อมแห่งสหประชาชาติ (อังกฤษ: United Nations Environment Programme หรือ UNEP) มาปรับใช้ คือ ความเหมาะสมทางกายภาพ ความเหมาะสมทางเศรษฐกิจ การยอมรับจากสังคม การสร้างความยั่งยืนให้สิ่งแวดล้อม และเสนอทางเลือกการใช้ที่ดิน ร่วมกับวิธีการที่จำเป็นอื่น ๆ เช่น กระบวนการมีส่วนร่วมของชุมชน (Participatory Rural Appraisal: PRA) การประเมินคุณภาพที่ดิน เป็นต้น

สถานีพัฒนาที่ดินนราธิวาส ร่วมกับสำนักงานพัฒนาที่ดินเขต 12 และกองนโยบายและแผนการใช้ที่ดิน ในการดำเนินงานวางแผนการใช้ที่ดินระดับตำบล โดยพิจารณาภาพรวมของสภาพปัญหาในด้านต่างๆ ทั้งด้าน กายภาพ เศรษฐกิจ และสังคม วิเคราะห์และสังเคราะห์ข้อมูลนำไปสู่การวางแผนการใช้ที่ดินที่สอดคล้องกับ ศักยภาพของพื้นที่ โดยผ่านกระบวนการมีส่วนร่วมของชุมชน (PRA) ในการระบุปัญหา ความต้องการของเกษตรกร และผู้มีส่วนได้ส่วนเสีย ทั้งนี้สถานีพัฒนาที่ดินนราธิวาส ได้จัดทำแผนกิจกรรม/โครงการ เพื่อขับเคลื่อนแผนการใช้ที่ดินให้เป็นรูปธรรมเพื่อให้เกษตรกร มีคุณภาพชีวิตที่ดีขึ้น มีการใช้ที่ดินอย่างถูกต้องเหมาะสม รักษาสภาพแวดล้อม และอนุรักษ์ทรัพยากรในชุมชน ให้เกิดความยั่งยืนต่อไป

สถานีพัฒนาที่ดินนราธิวาส
กันยายน 2567

สารบัญ

	หน้า	
คำนำ		
สารบัญ	ก	
สารบัญตาราง	ค	
สารบัญรูป	ง	
บทที่ 1	บทนำ	
	1.1 ความสำคัญของการวางแผนการใช้ที่ดิน	1-1
	1.2 หลักการและเหตุผล	1-1
	1.3 วัตถุประสงค์	1-1
	1.4 ระยะเวลาและสถานที่ดำเนินงาน	1-1
	1.5 ขั้นตอนการดำเนินงาน	1-2
	1.6 วิสัยทัศน์ของตำบล	1-2
บทที่ 2	ข้อมูลทั่วไป	
	2.1 ที่ตั้งและอาณาเขต	2-1
	2.2 การแบ่งส่วนการปกครอง	2-1
	2.3 สภาพภูมิประเทศ	2-1
	2.4 สภาพภูมิอากาศ	2-3
	2.5 สภาพการใช้ที่ดินในปัจจุบัน	2-5
	2.6 สภาพเศรษฐกิจและสังคม	2-8
บทที่ 3	สถานภาพของทรัพยากรธรรมชาติ	
	3.1 ทรัพยากรป่าไม้	3-1
	3.2 ทรัพยากรน้ำ	3-1
	3.3 ทรัพยากรดิน	3-2
บทที่ 4	กระบวนการมีส่วนร่วมของชุมชน (Participatory Rural Appraisal: PRA)	
	4.1 การวิเคราะห์ผลจากการจัดทำกระบวนการมีส่วนร่วมของชุมชน (PRA)	4-1
	4.2 ระบบการปลูกพืชในปัจจุบัน	4-6
บทที่ 5	การประเมินคุณภาพที่ดิน	
	5.1 หลักการประเมินคุณภาพที่ดินด้านกายภาพ	5-1
	5.2 พืชเศรษฐกิจที่สำคัญของตำบล	5-2
	5.3 ระดับความเหมาะสมของที่ดิน	5-2

สารบัญ (ต่อ)

		หน้า
บทที่ 6	แผนการใช้ที่ดิน	
	6.1 การวิเคราะห์ข้อมูลเพื่อการจัดทำแผนการใช้ที่ดินระดับตำบล	6-1
	6.2 แผนการใช้ที่ดิน	6-2
บทที่ 7	การขับเคลื่อนแผนการใช้ที่ดิน	
	7.1 ขั้นตอนการดำเนินงาน	7-1
	7.2 กิจกรรมที่จะดำเนินการของกรมพัฒนาที่ดิน	7-1
	7.3 กิจกรรมที่จะดำเนินการของหน่วยงานอื่น	7-2
	7.4 ความต้องการของชุมชนและองค์การปกครองส่วนท้องถิ่น	7-3
เอกสารอ้างอิง		อ-1

สารบัญญัตินี้

ตารางที่		หน้า
2-1	สถิติภูมิอากาศในคาบ 30 ปี (พ.ศ.2537-2566) ณ สถานีตรวจอากาศ จังหวัดนครราชสีมา	2-4
2-2	สภาพการใช้ที่ดินตำบลลูกตอ อำเภอเจาเออไร้ง จังหวัดนครราชสีมา	2-5
2-3	จำนวนประชากรและครัวเรือนตำบลลูกตอ อำเภอเจาเออไร้ง จังหวัดนครราชสีมา	2-8
2-4	จำนวนและสัดส่วนครัวเรือนเกษตรตำบลลูกตอ อำเภอเจาเออไร้ง จังหวัดนครราชสีมา	2-9
2-5	รายได้-รายจ่ายเฉลี่ยครัวเรือนตำบลลูกตอ อำเภอเจาเออไร้ง จังหวัดนครราชสีมา	2-10
3-1	สมบัติดิน ตำบลลูกตอ อำเภอเจาเออไร้ง จังหวัดนครราชสีมา	3-4
5-1	ตัวอย่างการประเมินคุณภาพที่ดินด้านกายภาพของประเภทการใช้ประโยชน์ ที่ดิน	5-2
5-2	ชั้นความเหมาะสมทางกายภาพของที่ดิน ตำบลลูกตอ อำเภอเจาเออไร้ง จังหวัดนครราชสีมา	5-3
6-1	เขตการใช้ที่ดิน ตำบลลูกตอ อำเภอเจาเออไร้ง จังหวัดนครราชสีมา	6-4
7-1	กิจกรรมของกรมพัฒนาที่ดินในเขตการใช้ที่ดินที่จะดำเนินการใน ปีงบประมาณ 2568-2572	7-4
7-2	สรุปกิจกรรมที่ขอรับการสนับสนุนจากส่วนราชการอื่นในเขตพัฒนาที่ดิน	7-6
7-3	เป้าหมายการดำเนินงานและงบประมาณตำบลลูกตอ อำเภอเจาเออไร้ง จังหวัดนครราชสีมา แผน 5 ปี (พ.ศ. 2568-2571)	7-8

สารบัญรูป

รูปที่		หน้า
1-1	กรอบการวางแผนการใช้ที่ดินระดับตำบล	1-3
2-1	ที่ตั้งและอาณาเขตตำบลบูกิต อำเภोजะเอย์ริง จังหวัดนราธิวาส	2-2
2-2	สมดุลของน้ำเพื่อการเกษตร จังหวัดนราธิวาส	2-4
2-3	สภาพการใช้ที่ดิน ตำบลบูกิต อำเภोजะเอย์ริง จังหวัดนราธิวาส	2-7
3-1	ทรัพยากรดิน ตำบลบูกิต อำเภोजะเอย์ริง จังหวัดนราธิวาส	3-5
4-1	การวิเคราะห์สถานการณ์โดยระบบ DPSIR ของตำบลบูกิต อำเภोजะเอย์ริง จังหวัดนราธิวาส	4-5
4-2	ระบบการปลูกพืชในปัจจุบัน ตำบลบูกิต อำเภोजะเอย์ริง จังหวัดนราธิวาส	4-7
6-1	เขตการใช้ที่ดินตำบลบูกิต อำเภोजะเอย์ริง จังหวัดนราธิวาส	6-5



บทที่ 1

บทนำ

1.1 ความสำคัญของการวางแผนการใช้ที่ดิน

ตามรัฐธรรมนูญแห่งราชอาณาจักรไทย พุทธศักราช 2560 มาตรา 72 รัฐพึงดำเนินการเกี่ยวกับที่ดิน ทรัพยากรน้ำ และพลังงาน ดังต่อไปนี้

(1)วางแผนการใช้ที่ดินของประเทศ ให้เหมาะสมกับสภาพพื้นที่และศักยภาพของที่ดิน ตามหลักการอย่างยั่งยืน...

1.2 หลักการและเหตุผล

ปัจจุบันกรมพัฒนาที่ดินได้ดำเนินการวางแผนการใช้ที่ดินระดับประเทศเรียบร้อยแล้ว ซึ่งเป็นการวางกรอบเชิงนโยบายมุ่งเน้นการพัฒนาด้านการเกษตรให้เกิดความสมดุลและยั่งยืนและในขณะเดียวกันต้องอนุรักษ์ทรัพยากรธรรมชาติและสิ่งแวดล้อมควบคู่กับการรักษาคุณค่าทางศิลปวัฒนธรรม แต่ทั้งนี้เพื่อให้เกิดการใช้ประโยชน์ที่ดินในระดับพื้นที่อย่างมีประสิทธิภาพและรักษาฐานการผลิตด้านทรัพยากรธรรมชาติอย่างยั่งยืนตลอดห่วงโซ่อุปทาน แผนการใช้ที่ดินระดับตำบลจึงถูกนำมาใช้เป็นเครื่องมือเพื่อขับเคลื่อนการดำเนินงานดังกล่าว

ทั้งนี้กรมพัฒนาที่ดินได้จัดทำแผนปฏิบัติการกรมพัฒนาที่ดินระยะ 5 ปี (พ.ศ.2566-2570) เพื่อให้บรรลุตามวิสัยทัศน์ที่กำหนดไว้ “เป็นองค์การอัจฉริยะทางดิน เพื่อขับเคลื่อนการใช้ที่ดินอย่างเหมาะสม 15 ล้านไร่ ภายในปี 2570” ซึ่งในส่วนของประเด็นในการพัฒนาที่ 2 บริหารจัดการทรัพยากรดินและที่ดินด้วยชุดข้อมูลที่มีมูลค่าสูง (High Value Dataset) ซึ่งมีเป้าหมาย คือ การนำชุดดินที่มีมูลค่าสูงไปใช้ในการบริหารจัดการทางการเกษตร ในส่วนของตัวชี้วัด ซึ่งบริหารจัดการทรัพยากรดินและที่ดินบนพื้นฐานของชุดข้อมูลที่มีมูลค่าสูง ร้อยละ 100 กลยุทธ์ที่ 2 ยกระดับแผนการใช้ที่ดินไปสู่การปฏิบัติ ได้กำหนดให้ร้อยละของแผนการใช้ที่ดินระดับตำบลที่จัดทำแล้วเสร็จทั้งประเทศ ภายใน ปี 2570 (ไม่น้อยกว่าร้อยละ 80) เป็นตัวชี้วัดหนึ่งของกลยุทธ์ดังกล่าว

1.3 วัตถุประสงค์

1.3.1 เพื่อรักษาเสถียรภาพของทรัพยากรให้เกิดความสมดุลและยั่งยืนภายใต้การพัฒนาด้านต่าง ๆ ของตำบล

1.3.2 เพื่อให้การใช้ที่ดินมีผลตอบแทนสูงสุดต่อหน่วยเนื้อที่อย่างยั่งยืน

1.3.3 เพื่อให้เกิดการกำหนดแผนงาน โครงการ กิจกรรม ที่สอดคล้องกับแผนการใช้ที่ดินที่กำหนดขึ้น และอยู่บนหลักการของโมเดลเศรษฐกิจ BCG (Bio – Circular – Green Economy: BCG Model)

1.4 ระยะเวลาและสถานที่ดำเนินงาน

1.4.1 ระยะเวลา 1 ตุลาคม 2566–30 กันยายน 2567

1.4.2 สถานที่ ตำบลบุกิต อำเภोजะเอย์ริง จังหวัดนราธิวาส



1.5 ขั้นตอนการดำเนินงาน

1.5.1 รวบรวมข้อมูลปฐมภูมิและทุติยภูมิ ประกอบด้วย

1) ด้านกายภาพ ได้แก่ ทรัพยากรดิน ทรัพยากรน้ำ ทรัพยากรป่าไม้ ภูมิอากาศ สภาพการใช้ที่ดิน เขตป่าไม้ตามกฎหมายและมติคณะรัฐมนตรี

2) ด้านเศรษฐกิจและสังคม เช่น การถือครองที่ดิน ลักษณะทางเศรษฐกิจของตำบล จำนวนประชากร เป็นต้น

3) ด้านนโยบายและข้อกำหนดที่เกี่ยวข้อง ได้แก่ ยุทธศาสตร์ แผนพัฒนาเศรษฐกิจและสังคมแห่งชาติฉบับที่ 13 ยุทธศาสตร์ภาค แผนพัฒนากลุ่มจังหวัด แผนพัฒนาจังหวัด แผนพัฒนาการเกษตรและสหกรณ์ แผนพัฒนาท้องถิ่น 4 ปี ขององค์การบริหารส่วนจังหวัด เทศบาลตำบลหรือ องค์การบริหารส่วนตำบล

1.5.2 จัดทำกระบวนการมีส่วนร่วมของชุมชน (Participatory Rural Appraisal : PRA) เพื่อรับฟังความคิดเห็น ประเด็นปัญหา ความต้องการด้านต่าง ๆ ขององค์การปกครองส่วนท้องถิ่นและเกษตรกรในตำบล

1.5.3 ประเมินคุณภาพของที่ดินของพืชเศรษฐกิจหลักและพืชทางเลือกที่มีมูลค่าของตำบล

1.5.4 สังเคราะห์ข้อมูลจากข้อ 1.5.1 ถึง 1.5.3 เพื่อใช้ประกอบการวางแผนการใช้ที่ดิน

1.5.5 กำหนด (ร่าง) แผนการใช้ที่ดินระดับตำบล

1.5.6 รับฟังความคิดเห็นของผู้มีส่วนได้ส่วนเสียต่อ (ร่าง) แผนการใช้ที่ดินที่กำหนดขึ้น

1.5.7 ปรับปรุง (ร่าง) แผนการใช้ที่ดินเพื่อจัดทำแผนการใช้ที่ดินฉบับสมบูรณ์

1.5.8 นำแผนการใช้ที่ดินเข้าสู่คณะทำงานวิชาการของเขตฯ เพื่อตรวจสอบความครบถ้วน/สมบูรณ์ของเนื้อหาและองค์ประกอบ

1.5.9 เผยแพร่แผนการใช้ที่ดินเพื่อนำไปสู่การขับเคลื่อนการดำเนินงาน ประกอบด้วย

1) องค์การปกครองส่วนท้องถิ่น นำแผนการใช้ที่ดินที่จัดทำขึ้นไปประกอบการจัดทำแผนการพัฒนาของตำบล เพื่อนำไปสู่การของบประมาณที่มีความสอดคล้องกับศักยภาพด้านการผลิตและสถานภาพของทรัพยากรของตำบล

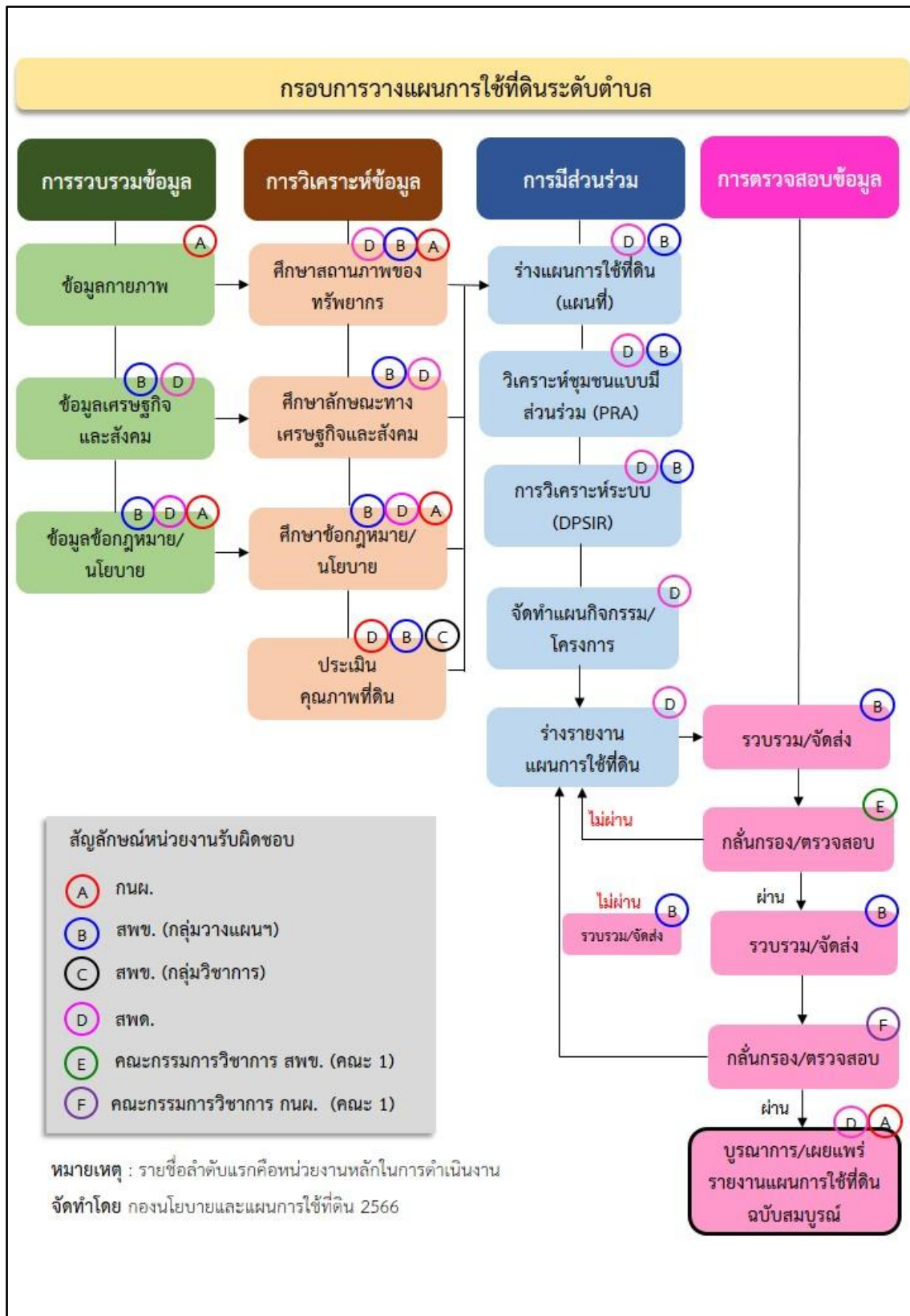
2) กรมพัฒนาที่ดิน โดยสถานีพัฒนาที่ดิน กำหนดแผนงาน/โครงการ/กิจกรรม ที่สอดคล้องกับแผนการใช้ที่ดินที่กำหนดขึ้นในแต่ละเขตและสามารถใช้ประกอบการของบประมาณในพื้นที่อย่างมีหลักการและเป็นที่ยอมรับ

3) หน่วยงานราชการอื่น ๆ สามารถใช้เป็นข้อมูลพื้นฐานประกอบแผนงาน/โครงการ/กิจกรรม ที่สอดคล้องกับแผนการใช้ที่ดินที่กำหนดขึ้นในแต่ละเขต

จากขั้นตอนที่กล่าวข้างต้น สามารถจัดทำกรอบการวางแผนการใช้ที่ดินระดับตำบล แสดงดังรูปที่ 1-1

1.6 วิสัยทัศน์ของตำบล

“มุ่งพัฒนา เพื่อประชา คู่คุณธรรม” (องค์การบริหารส่วนตำบลบุกิต, 2566)



รูปที่ 1-1 กรอบการวางแผนการใช้ที่ดินระดับตำบล



บทที่ 2

ข้อมูลทั่วไป

2.1 ที่ตั้งและอาณาเขต

ตำบลบุกิต อำเภอเจาะไอร้อง จังหวัดนราธิวาส ตั้งอยู่ทางทิศใต้ของอำเภอเจาะไอร้อง มีพื้นที่ประมาณ 70.47 ตารางกิโลเมตร หรือ 44,045 ไร่ โดยมีอาณาเขตติดต่อ ดังนี้ (รูปที่ 2-1)

ทิศเหนือ	ติดต่อกับ	ตำบลจวบ ตำบลมะรือโบออก อำเภอเจาะไอร้อง จังหวัดนราธิวาส
ทิศใต้	ติดต่อกับ	ตำบลบองอ อำเภอระแงะ ตำบลตะเต็ง อำเภอสุไหงปาดี จังหวัดนราธิวาส
ทิศตะวันออก	ติดต่อกับ	ตำบลสุไหงปาดี อำเภอสุไหงปาดี จังหวัดนราธิวาส
ทิศตะวันตก	ติดต่อกับ	ตำบลบองอ อำเภอระแงะ จังหวัดนราธิวาส

2.2 การแบ่งส่วนการปกครอง

ตำบลบุกิต อำเภอเจาะไอร้อง จังหวัดนราธิวาส แบ่งส่วนการปกครองออกเป็น 14 หมู่บ้าน ดังนี้

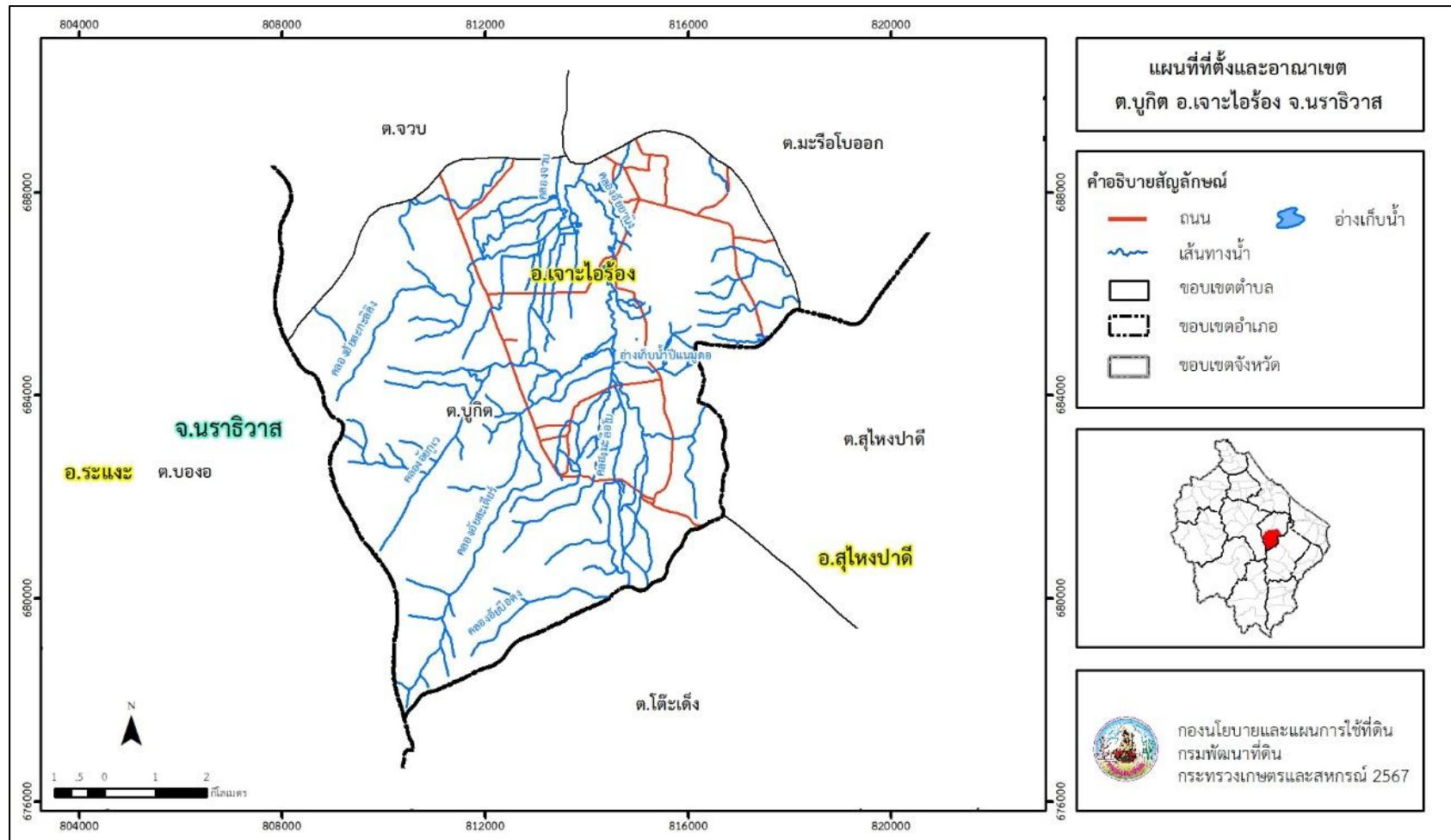
หมู่ที่ 1 บ้านเจาะเกาะ	หมู่ที่ 8 บ้านไอสะเตียร์
หมู่ที่ 2 บ้านบูเก๊ะ	หมู่ที่ 9 บ้านปือราแง
หมู่ที่ 3 บ้านโต๊ะเล็ง	หมู่ที่ 10 บ้านปีแหมมุด
หมู่ที่ 4 บ้านกูเว	หมู่ที่ 11 บ้านกำปางบารู
หมู่ที่ 5 บ้านสะเตียร์	หมู่ที่ 12 บ้านบูเกะกือจิ
หมู่ที่ 6 บ้านปาตาปาเซ	หมู่ที่ 13 บ้านไอกูเล็ง
หมู่ที่ 7 บ้านบูเกะตาโมง	หมู่ที่ 14 บ้านดาร์ลือฮิซาน

2.3 สภาพภูมิประเทศ

ลักษณะพื้นที่ทั่วไปส่วนใหญ่เป็นที่ลาดชันสูง มีสภาพพื้นที่ราบเรียบถึงค่อนข้างราบเรียบ ลูกคลื่นลอนลาด ลูกคลื่นลอนชัน เนินเขา และพื้นที่สูงชันเป็นพื้นที่เขาที่มีความสูงระหว่าง 100-1,100 เมตรจากระดับทะเลปานกลาง มีคลองธรรมชาติ คลองขุด คลองชลประทานไหลผ่านที่สำคัญ เช่น คลองจวบ คลองอัยยานิง คลองตันหยงมัส คลองอัยปือตง คลองอัยกูเว และคลองมะลือโบ



แผนการใช้ที่ดินตำบลภูเก็ด อำเภอเกาะไอร่อง จังหวัดนราธิวาส



รูปที่ 2-1 ที่ตั้งและอาณาเขต ตำบลภูเก็ด อำเภอเกาะไอร่อง จังหวัดนราธิวาส



2.4 สภาพภูมิอากาศ

จากการศึกษาสถิติภูมิอากาศ 30 ปี (พ.ศ.2537-2566) พบว่า ตำบลบุกิต อำเภोजะเอย์อง จังหวัดนราธิวาส มีรายละเอียดดังนี้

2.4.1 อุณหภูมิ

มีอุณหภูมิโดยเฉลี่ยทั้งปี 27.3 องศาเซลเซียส อุณหภูมิสูงสุดเฉลี่ย 33.5 องศาเซลเซียส ในเดือนพฤษภาคม และอุณหภูมิต่ำสุดเฉลี่ย 22.3 องศาเซลเซียส ในเดือนธันวาคม

2.4.2 ปริมาณน้ำฝน

มีปริมาณน้ำฝนรวมทั้งปีเฉลี่ย 2,860.0 มิลลิเมตร มีฝนตกประมาณ 168 วัน เดือนที่มีฝนตกมากที่สุด ในเดือนธันวาคม มีปริมาณฝนเฉลี่ย 657.9 มิลลิเมตร และมีฝนตกประมาณ 21 วัน

2.4.3 สมดุลน้ำเพื่อการเกษตร

จากข้อมูลสถิติภูมิอากาศในคาบ 30 ปี พ.ศ.2537-2566 ณ สถานีตรวจอากาศ จังหวัดนราธิวาส ได้นำมาวิเคราะห์สมดุลของน้ำเพื่อการเกษตร ซึ่งเป็นการวิเคราะห์หาช่วงฤดูกาลเพาะปลูกพืช ตลอดจนช่วงระยะเวลาที่พืชเสี่ยงต่อการขาดน้ำ ข้อมูลที่นำมาวิเคราะห์ คือ ปริมาณน้ำฝน และศักยภาพการคายระเหยน้ำอ้างอิง (ET_o) ซึ่งคำนวณด้วยโปรแกรม CROPWAT for Windows Version 8.0 โดยใช้สมการ Penman-Monteith สามารถสรุปสมดุลของน้ำเพื่อการเกษตรในเขตอาศัยน้ำฝน ได้ดังนี้

ช่วงที่เหมาะสมต่อการปลูกพืช เป็นช่วงที่ค่าปริมาณน้ำฝนรวมทั้งปีเฉลี่ยมากกว่าค่า 0.5 การระเหยจากผิวดินและการคายน้ำของพืช เป็นช่วงที่ดินมีความชุ่มชื้นพอเหมาะต่อการเพาะปลูกพืช เป็นช่วงที่ดินมีความชุ่มชื้นพอเหมาะต่อการเพาะปลูกพืชได้ตลอดทั้งปี

ช่วงที่มีน้ำมากเกินไป เป็นช่วงที่ค่าปริมาณน้ำฝนรวมทั้งปีเฉลี่ยมากกว่าค่าการระเหยจากผิวดินและการคายน้ำของพืช ซึ่งช่วงนี้เริ่มตั้งแต่ต้นเดือนพฤษภาคมถึงต้นเดือนกุมภาพันธ์ (ตารางที่ 2-1 และรูปที่ 2-2)



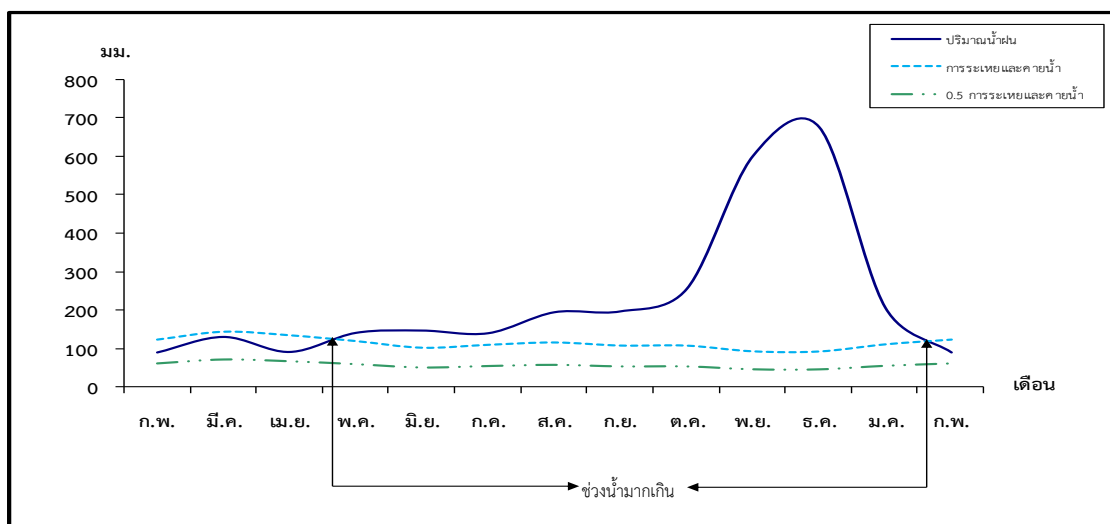
ตารางที่ 2-1 สถิติภูมิอากาศในคาบ 30 ปี (พ.ศ.2537-2566) ณ สถานีตรวจอากาศจังหวัดนราธิวาส/¹

เดือน	อุณหภูมิ (°ซ.)			ความชื้นสัมพัทธ์ (%)	ปริมาณน้ำฝน (มม.)	จำนวนวันที่ฝนตก (วัน)	ศักยภาพการคายระเหยน้ำ (มม.)	ปริมาณฝนใช้การ ² (มม.)
	ต่ำสุด	สูงสุด	เฉลี่ย					
ม.ค.	22.8	29.7	26.2	82.0	205.8	14.1	109.7	138.0
ก.พ.	22.8	30.5	26.6	80.0	89.0	7.4	122.4	76.3
มี.ค.	27.2	31.7	27.4	80.0	129.4	8.1	143.2	102.6
เม.ย.	25.0	32.9	28.4	79.0	90.3	8.1	133.8	77.3
พ.ค.	23.4	33.5	28.4	79.0	140.0	11.3	118.4	108.6
มิ.ย.	23.0	33.2	28.0	80.0	146.0	12.7	100.8	111.9
ก.ค.	22.9	32.9	27.8	80.0	139.1	12.6	108.5	108.1
ส.ค.	22.7	32.9	27.6	80.0	193.7	14.9	114.7	133.7
ก.ย.	22.7	32.6	27.4	80.0	196.0	15.8	106.5	134.5
ต.ค.	22.7	31.8	27.1	82.0	254.4	18.6	106.3	150.4
พ.ย.	22.5	30.2	26.4	86.0	600.4	22.7	91.2	185.0
ธ.ค.	22.3	29.5	26.1	85.0	675.9	21.7	90.8	192.6
เฉลี่ย	23.3	31.8	27.3	81.1	-	-	-	-
รวม	-	-	-	-	2,860.0	168.0	1,346.4	1,519.0

หมายเหตุ: ¹ เป็นสถานีตรวจอากาศที่ใกล้พื้นที่ตำบลมากที่สุด

² จากการคำนวณโดยโปรแกรม CROPWAT for Windows Version 8.0

ที่มา: กรมอุตุนิยมวิทยา (2566)



หมายเหตุ: ใช้ข้อมูลปริมาณน้ำฝน 13 เดือน เพราะสามารถแสดงให้เห็นความต่อเนื่องของข้อมูลที่น่ามาวิเคราะห์สมดุลของน้ำเพื่อการเกษตร

รูปที่ 2-2 กราฟสมดุลของน้ำเพื่อการเกษตร จังหวัดนราธิวาส



2.5 สภาพการใช้ที่ดินในปัจจุบัน

จากฐานข้อมูลของกองนโยบายและแผนการใช้ที่ดิน กรมพัฒนาที่ดิน (2566) พบว่า สภาพการใช้ที่ดิน ตำบลบูกิต อำเภोजะเอย์ริง จังหวัดนราธิวาส ซึ่งสำรวจโดยกลุ่มวิเคราะห์สภาพการใช้ที่ดิน ประกอบด้วยประเภทการใช้ที่ดินต่าง ๆ ดังนี้

2.5.1 พื้นที่ชุมชนและสิ่งปลูกสร้าง มีเนื้อที่ 2,237 ไร่ หรือร้อยละ 5.07 ของเนื้อที่ตำบล

2.5.2 พื้นที่เกษตรกรรม มีเนื้อที่ 20,253 ไร่ หรือร้อยละ 45.99 ของเนื้อที่ตำบล ประกอบด้วยการใช้ประโยชน์ที่ดินด้านเกษตรกรรมต่างๆ ดังต่อไปนี้

1) พื้นที่นา มีเนื้อที่ 1,130 ไร่ หรือร้อยละ 2.57 ได้แก่ นาข้าว นาร้าง

2) ไม้ยืนต้น มีเนื้อที่ 13,847 ไร่ หรือร้อยละ 31.44 ได้แก่ ยางพารา ไม้ยืนต้นผสม และปาล์มน้ำมัน

3) ไม้ผล มีเนื้อที่ 5,276 ไร่ หรือร้อยละ 11.98 ของเนื้อที่ตำบล ได้แก่ ไม้ผลผสม ทุเรียน และมะพร้าว

2.5.3 พื้นที่ป่าไม้ มีเนื้อที่ 19,892 ไร่ หรือร้อยละ 45.02 ของเนื้อที่ตำบล ได้แก่ ป่าไม่ผลัดใบ สมบูรณ์ และป่าไม่ผลัดใบรอสภาพฟื้นฟู

2.5.4 พื้นที่แหล่งน้ำ มีเนื้อที่ 21 ไร่ หรือร้อยละ 0.04 ของเนื้อที่ตำบล ได้แก่ บ่อน้ำในไร่นา หนอง บึง และทะเลสาบ

2.5.5 พื้นที่เบ็ดเตล็ด มีเนื้อที่ 1,705 ไร่ หรือร้อยละ 3.88 ของเนื้อที่ตำบล ได้แก่ ทุ่งหญ้า สลับไม้พุ่ม/ไม้ละเมาะ บ่อทราย และทุ่งหญ้าธรรมชาติ

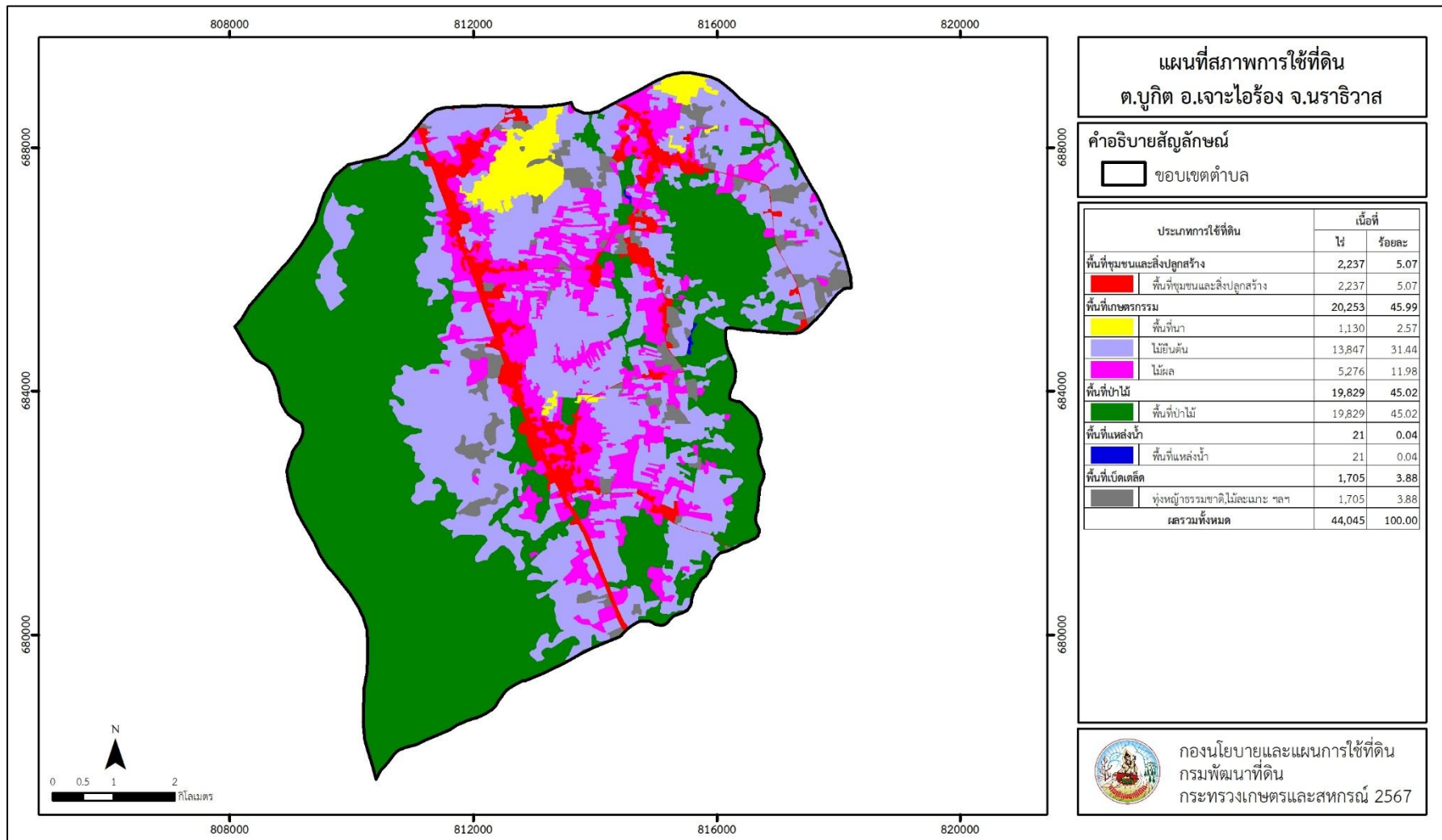
ตารางที่ 2-2 สภาพการใช้ที่ดินตำบลบูกิต อำเภोजะเอย์ริง จังหวัดนราธิวาส

หน่วยแผนที่	ประเภทการใช้ที่ดิน	เนื้อที่	
		ไร่	ร้อยละ
U	พื้นที่ชุมชนและสิ่งปลูกสร้าง	2,237	5.07
U201	หมู่บ้านบนพื้นราบ	891	2.02
U201/A401	หมู่บ้านบนพื้นราบ/ไม้ผลผสม	784	1.78
U301	สถานที่ราชการและสถาบันต่าง ๆ	96	0.22
U402	สถานีรถไฟ	1	-
U405	ถนน	142	0.32
U406	ทางรถไฟ	323	0.73



ตารางที่ 2-2 (ต่อ)

หน่วยแผนที่	ประเภทการใช้ที่ดิน	เนื้อที่	
		ไร่	ร้อยละ
A	พื้นที่เกษตรกรรม	20,253	45.99
A101	นาข้าว	1,130	2.57
A301	ไม้ยืนต้นผสม	76	0.17
A302	ยางพารา	13,754	31.23
A303	ปาล์มน้ำมัน	17	0.04
A401	ไม้ผลผสม	5,142	11.68
A403	ทุเรียน	84	0.19
A405	มะพร้าว	50	0.11
F	พื้นที่ป่าไม้	19,829	45.02
F100	ป่าไม้ผลัดใบรอสภาพฟื้นฟู	915	2.08
F101	ป่าไม้ผลัดใบสมบูรณ์	18,914	42.94
M	พื้นที่เบ็ดเตล็ด	1,705	3.88
M101	ทุ่งหญ้าธรรมชาติ	16	0.04
M102	ทุ่งหญ้าสลับไม้พุ่ม/ไม้ละเมาะ	1,613	3.66
M303	บ่อทราย	48	0.11
M304	บ่อดิน	12	0.03
M405	พื้นที่ถม	16	0.04
W	พื้นที่แหล่งน้ำ	21	0.04
W102	หนอง บึง ทะเลสาบ	6	0.01
W202	บ่อน้ำในไร่นา	15	0.03
ผลรวมทั้งหมด		44,045	100.00



รูปที่ 2-3 สภาพการใช้ที่ดินตำบลบูกิต อำเภोजะเอย์ริง จังหวัดนราธิวาส



2.6 สภาพเศรษฐกิจและสังคม

2.6.1 ประชากร

จากหลักฐานทะเบียนราษฎรของกรมการปกครอง กระทรวงมหาดไทย ปี 2566 พบว่า ประชากรที่อาศัยในพื้นที่ตำบลบุกิตมีประชากรรวม 19,254 คน แยกเป็นชาย 9,540 คน เป็นหญิง 9,714 คน ความหนาแน่นโดยเฉลี่ย 273.21 คนต่อตารางกิโลเมตร มีจำนวนครัวเรือนทั้งหมด 4,331 ครัวเรือน เป็นครัวเรือนเกษตรที่มากขึ้นทะเบียนกรมส่งเสริมการเกษตร 1,618 ครัวเรือน หรือร้อยละ 37.36 ของจำนวนครัวเรือนทั้งหมด และเป็นครัวเรือนที่ประกอบอาชีพอื่น ๆ ครัวเรือนเกษตรที่ไม่ได้มาขึ้นทะเบียนกรมส่งเสริมการเกษตร 2,713 ครัวเรือน หรือร้อยละ 62.64 ของจำนวนครัวเรือนทั้งหมด ดังรายละเอียดในตารางที่ 2-3 และตารางที่ 2-4

ตารางที่ 2-3 จำนวนประชากรและครัวเรือน ตำบลบุกิต อำเภोजะเฮอร์อง จังหวัดนราธิวาส ปี 2566

ตำบล/หมู่บ้าน	จำนวน ครัวเรือน	จำนวนประชากร (คน)		
		ชาย	หญิง	รวม
ตำบลบุกิต	4,331	9,540	9,714	19,254
หมู่ที่ 1 เจาะเกาะ	297	638	625	1,263
หมู่ที่ 2 บูกะ	329	734	775	1,509
หมู่ที่ 3 โตะเล็ง	509	988	965	1,953
หมู่ที่ 4 กูเว	239	616	618	1,234
หมู่ที่ 5 สะเตียร์	325	658	697	1,355
หมู่ที่ 6 ปาตาปาเซ	119	254	260	514
หมู่ที่ 7 บูกะตาโมง	511	961	930	1,891
หมู่ที่ 8 ไอสะเตียร์	415	881	926	1,807
หมู่ที่ 9 บือราแง	211	481	536	1,017
หมู่ที่ 10 ปีนามุดอ	186	378	377	755
หมู่ที่ 11 กำบังบารู	166	468	464	932
หมู่ที่ 12 บูกะกือจิ	342	786	788	1,574
หมู่ที่ 13 ไอกุลเ็ง	441	1,145	1,129	2,274
หมู่ที่ 14 ดารุลอิฮซาน	241	552	624	1,176

ที่มา: กรมการปกครอง (2566)



ตารางที่ 2-4 จำนวนและสัดส่วนคร้วเรือน ตำบลบุกิต อำเภोजะเอย์ จังหวัดนราธิวาส ปี 2566

รายการ	จำนวน (คร้วเรือน)	ร้อยละ
จำนวนคร้วเรือนทั้งหมด ¹⁾	4,331	100.00
- จำนวนคร้วเรือนเกษตรที่ขึ้นทะเบียนกรมส่งเสริมการเกษตร ²⁾	1,618	37.36
- จำนวนคร้วเรือนที่ประกอบอาชีพอื่น ๆ และจำนวนคร้วเรือนเกษตรที่ไม่ได้มาขึ้นทะเบียนฯ	2,713	62.64

ที่มา: 1) กรมการปกครอง (2566)

2) กรมส่งเสริมการเกษตร (2566)

2.6.2 การถือครองที่ดิน

ตำบลบุกิต อำเภोजะเอย์ จังหวัดนราธิวาส มีพื้นที่รวมทั้งหมด 44,045 ไร่ และมีจำนวนคร้วเรือนทั้งหมด 4,331 คร้วเรือน (ตารางที่ 2-3) จากการวิเคราะห์พบการถือครองที่ดินเฉลี่ยคร้วเรือนละ 10.17 ไร่ จากข้อมูลสภาพการใช้ที่ดินในปัจจุบันของตำบล มีพื้นที่เกษตรกรรมทั้งหมด 20,253 ไร่ หรือร้อยละ 45.99 ของเนื้อที่ทั้งหมด และเมื่อนำมาประเมินพบการถือครองที่ดินทางการเกษตรเฉลี่ยคร้วเรือนละ 12.52 ไร่ (เนื้อที่ของตำบลรวมต่อจำนวนคร้วเรือนทั้งหมด)

2.6.3 ลักษณะทางเศรษฐกิจและการประกอบอาชีพ

ประชากรในตำบลบุกิต อำเภोजะเอย์ จังหวัดนราธิวาส ประกอบอาชีพเกษตรกรรม มีจำนวนคร้วเรือนเกษตรที่ขึ้นทะเบียนกรมส่งเสริมการเกษตร 1,618 คร้วเรือน (ตารางที่ 2-4) มีการใช้ที่ดินสำหรับปลูกยางพารา ไม้ผลผสม และข้าว ทางด้านการเลี้ยงสัตว์เกษตรกรจะมีการเลี้ยงไว้เพื่อบริโภคหากเหลือจึงจำหน่ายเป็นรายได้เสริม นอกจากนี้ ประชากรยังประกอบอาชีพค้าขาย รับราชการ รับจ้างทั่วไป และอื่น ๆ บางคร้วเรือนประกอบอาชีพหลายอย่างควบคู่กันไป

2.6.4 ด้านรายได้-รายจ่าย

จากข้อมูลความจำเป็นพื้นฐานของกรมการพัฒนาชุมชน ปี 2565 พบว่า รายได้คร้วเรือนเฉลี่ยปีละ 198,912 บาท รายได้บุคคลเฉลี่ยปีละ 49,939 บาท รายจ่ายคร้วเรือนเฉลี่ยปีละ 117,650 บาท รายจ่ายบุคคลเฉลี่ยปีละ 29,538 บาท เมื่อพิจารณาจะเห็นว่ารายได้คร้วเรือนมากกว่ารายจ่ายคร้วเรือนปีละ 81,262 บาท และรายได้บุคคลมากกว่ารายจ่ายบุคคลปีละ 20,402 บาท ดังรายละเอียดในตารางที่ 2-5



ตารางที่ 2-5 รายได้-รายจ่ายเฉลี่ยครัวเรือน ตำบลบูกิต อำเภอเจาะไอร้อง จังหวัดนราธิวาส ปี 2565

ตำบล/หมู่บ้าน	แหล่งรายได้ของครัวเรือน (บาท/ปี)				รายได้เฉลี่ย (บาท/ปี)		รายจ่ายเฉลี่ย (บาท/ปี)	
	อาชีพหลัก	อาชีพรอง	รายได้อื่น	ทำ-หาเอง	ครัวเรือน	บุคคล	ครัวเรือน	บุคคล
ตำบลบูกิต	174,751	9,942	3,686	10,534	198,912	49,939	117,650	29,538
หมู่ที่ 1 เจาะเกาะ	177,870	8,623	628	0	187,121	42,527	135,012	30,684
หมู่ที่ 2 บูกะ	179,700	4,784	2,963	23,728	211,174	55,814	165,255	43,677
หมู่ที่ 3 โต๊ะเล็ง	176,083	13,808	8,876	24,537	223,303	64,720	152,302	44,142
หมู่ที่ 4 กูเว	192,941	2,706	2,235	118	198,000	42,716	150,882	32,551
หมู่ที่ 5 สะเตียร์	210,854	1,213	6,956	2,468	221,491	50,753	104,637	23,977
หมู่ที่ 6 ปาตาปาเซ	199,517	14,692	8,625	16,310	239,145	62,857	116,254	30,556
หมู่ที่ 7 บูกะตาโมง	156,862	3,157	1,391	3,791	165,200	53,690	8,155	2,650
หมู่ที่ 8 ไอสะเตียร์	145,836	710	789	3,805	151,140	42,236	50,340	14,067
หมู่ที่ 9 บือราแม	199,451	18,860	122	61	218,493	43,276	197,796	39,177
หมู่ที่ 10 ปีแถมุดอ	172,419	234	161	1,895	174,710	50,854	7,552	2,198
หมู่ที่ 11 กำปงบารู	132,362	33,000	12,328	41,621	219,310	42,542	205,086	39,783
หมู่ที่ 12 บูกะกือจิ	181,651	788	2,822	0	185,261	43,348	146,939	34,381
หมู่ที่ 13 ไอกูเล็ง	131,285	43,649	6,759	31,139	212,832	47,191	174,659	38,727
หมู่ที่ 14 ดารุลอิฮซาน	239,670	2,582	0	107	242,359	65,639	99,920	27,062

ที่มา: กรมการพัฒนาชุมชน (2567)



บทที่ 3

การศึกษาสถานภาพของทรัพยากรธรรมชาติในพื้นที่ตำบลบูกิต อำเภอเจาะไอร้อง จังหวัดนราธิวาส ได้แก่ ทรัพยากรป่าไม้ ทรัพยากรน้ำ และทรัพยากรดิน ซึ่งเป็นทรัพยากรกายภาพที่สำคัญต่อการทำการเกษตร ดังนั้น จึงจำเป็นต้องทราบว่าทรัพยากรธรรมชาติแต่ละชนิดปัจจุบันมีสถานะอย่างไร เพื่อใช้เป็นข้อมูลประกอบการวางแผนการใช้ที่ดินซึ่งจะนำไปสู่การกำหนดแผนงาน โครงการ กิจกรรม รวมถึงมาตรการต่างๆ เพื่อการพัฒนาพื้นที่อย่างมีประสิทธิภาพต่อไป โดยมีรายละเอียดดังนี้

3.1 ทรัพยากรป่าไม้

3.1.1 ป่าไม้ตามกฎหมายและมติคณะรัฐมนตรี

1) ป่าอนุรักษ์ พบพื้นที่ป่าอนุรักษ์ในพื้นที่ คือ อุทยานแห่งชาติบูโด-สุไหงปาตี เนื้อที่ 15,551 ไร่

2) ป่าสงวนแห่งชาติ ได้มีการจำแนกเขตการใช้ประโยชน์ทรัพยากรและที่ดินป่าไม้ในพื้นที่ป่าสงวนแห่งชาติตามมติคณะรัฐมนตรี วันที่ 10 มีนาคม 2535 และ 17 มีนาคม 2535 แบ่งออกเป็น 3 เขต ประกอบด้วย เขตพื้นที่ป่าเพื่อการอนุรักษ์ (Zone C) เขตพื้นที่ป่าเพื่อเศรษฐกิจ (Zone E) และเขตพื้นที่ป่าที่เหมาะสมต่อการเกษตร (Zone A) จากการวิเคราะห์ข้อมูลพบพื้นที่ป่าจำแนกเขตการใช้ประโยชน์ทรัพยากรที่ดินและป่าไม้ในพื้นที่ป่าสงวนแห่งชาติตามมติคณะรัฐมนตรีในพื้นที่ ได้แก่

(1) เขตพื้นที่ป่าเพื่อการอนุรักษ์ (Zone C) เนื้อที่ 19,973 ไร่

(2) เขตพื้นที่ป่าเพื่อเศรษฐกิจ (Zone E) เนื้อที่ 1,487 ไร่

3.1.2 ชั้นคุณภาพลุ่มน้ำ จากการวิเคราะห์ข้อมูล พบชั้นคุณภาพลุ่มน้ำในพื้นที่ ได้แก่

1) พื้นที่ลุ่มน้ำชั้นที่ 1A เนื้อที่ 5,137 ไร่

2) พื้นที่ลุ่มน้ำชั้นที่ 1AR เนื้อที่ 4,364 ไร่

3) พื้นที่ลุ่มน้ำชั้นที่ 1B เนื้อที่ 339 ไร่

4) พื้นที่ลุ่มน้ำชั้นที่ 1BR เนื้อที่ 1,301 ไร่

5) พื้นที่ลุ่มน้ำชั้นที่ 2 เนื้อที่ 5,173 ไร่

6) พื้นที่ลุ่มน้ำชั้นที่ 3 เนื้อที่ 5,760 ไร่

7) พื้นที่ลุ่มน้ำชั้นที่ 4 เนื้อที่ 6,014 ไร่

8) พื้นที่ลุ่มน้ำชั้นที่ 5 เนื้อที่ 15,957 ไร่

ทั้งนี้ เนื้อที่ดังกล่าวข้างต้นคำนวณด้วยระบบสารสนเทศภูมิศาสตร์ เป็นเนื้อที่เบื้องต้นเท่านั้น ไม่สามารถใช้อ้างอิงได้ทางกฎหมาย

3.2 ทรัพยากรน้ำ

3.2.1 ปริมาณน้ำฝน พบว่า ในพื้นที่ตำบลบูกิต มีปริมาณน้ำฝนเฉลี่ยในคาบ 30 ปี พ.ศ.2537-2566 มีปริมาณน้ำฝนรวม 2,860.0 มิลลิเมตรต่อปี

3.2.2 น้ำผิวดิน หมายถึง แม่น้ำลำคลอง หนอง บึง ทะเลสาบ อ่างเก็บน้ำ และแหล่งน้ำสาธารณะอื่นๆ ที่อยู่ภายในผืนแผ่นดิน ในพื้นที่ตำบลบูกิต มีรายละเอียดของแหล่งน้ำผิวดินดังนี้



แหล่งน้ำผิวดินธรรมชาติ ได้แก่ คลองจวบ คลองตันหยงมัส คลองมะลือโบ คลองอัยกูเว คลองอัยปือตง คลองอัยยานิง คลองอัยสะกะลิ่ง และคลองอัยสะเตียร์

แหล่งน้ำผิวดินที่มนุษย์สร้างขึ้น ได้แก่ อ่างเก็บน้ำปีแถมุดอ

3.2.3 น้ำบาดาล จากฐานข้อมูลของกรมทรัพยากรน้ำบาดาล (2566) พบว่า ตำบลบุกิต มีจำนวน บ่อบาดาลราชการจำนวน 8 บ่อ และจำนวนบ่อบาดาลเอกชนจำนวน 1 บ่อ

3.3 ทรัพยากรดิน

ทรัพยากรดินในพื้นที่ตำบลบุกิต อำเภोजะเอย์ริง จังหวัดนราธิวาส พบหน่วยแผนที่ดินทั้งหมด 12 หน่วยแผนที่ดิน และหน่วยพื้นที่เบ็ดเตล็ด 1 หน่วยแผนที่ ดังนี้

3.3.1 ดินในพื้นที่ลุ่ม มี 4 หน่วยแผนที่ดิน ได้แก่

- 1) หน่วยแผนที่ดิน Ko-sclA ชุดดินโคกเคียน มีเนื้อดินบนเป็นดินร่วนเหนียวปนทราย ความลาดชัน 0-2 เปอร์เซ็นต์ มีเนื้อที่ 617 ไร่ หรือร้อยละ 1.40 ของเนื้อที่ตำบล
- 2) หน่วยแผนที่ดิน Ko-f-sclA ดินโคกเคียนที่เป็นดินเหนียวละเอียด มีเนื้อดินบนเป็นดินร่วนเหนียวปนทราย ความลาดชัน 0-2 เปอร์เซ็นต์ มีเนื้อที่ 5,911 ไร่ หรือร้อยละ 13.42 ของเนื้อที่ตำบล
- 3) หน่วยแผนที่ดิน Sng-slB ชุดดินสงขลา มีเนื้อดินบนเป็นดินร่วนปนทราย ความลาดชัน 2-5 เปอร์เซ็นต์ มีเนื้อที่ 4,521 ไร่ หรือร้อยละ 10.27 ของเนื้อที่ตำบล
- 4) หน่วยแผนที่ดิน Ta-f-Ta-pic,f-sicA หน่วยเชิงซ้อนของดินตากใบที่เป็นดินเหนียวละเอียด และดินตากใบที่มีศิลาแลงอ่อนและเป็นดินเหนียวละเอียด มีเนื้อดินบนเป็นดินร่วนเหนียวปนทรายแปง ความลาดชัน 0-2 เปอร์เซ็นต์ มีเนื้อที่ 270 ไร่ หรือร้อยละ 0.61 ของเนื้อที่ตำบล

3.3.2 ดินในพื้นที่ดอน มี 8 หน่วยแผนที่ดิน ได้แก่

- 1) หน่วยแผนที่ดิน Chl-Kkl-slB หน่วยเชิงซ้อนของชุดดินฉลอง และชุดดินควนกาหลง มีเนื้อดินบนเป็นดินร่วนปนทราย ความลาดชัน 2-5 เปอร์เซ็นต์ มีเนื้อที่ 3,740 ไร่ หรือร้อยละ 8.49 ของเนื้อที่ตำบล
- 2) หน่วยแผนที่ดิน Chl-Knk-slB หน่วยเชิงซ้อนของชุดดินฉลอง และชุดดินคลองนกระทุง มีเนื้อดินบนเป็นดินร่วนปนทราย ความลาดชัน 2-5 เปอร์เซ็นต์ มีเนื้อที่ 3,736 ไร่ หรือร้อยละ 8.48 ของเนื้อที่ตำบล
- 3) หน่วยแผนที่ดิน Kkl-slC ชุดดินควนกาหลง มีเนื้อดินบนเป็นดินร่วนปนทราย ความลาดชัน 5-12 เปอร์เซ็นต์ มีเนื้อที่ 614 ไร่ หรือร้อยละ 1.40 ของเนื้อที่ตำบล
- 4) หน่วยแผนที่ดิน Kkl-slD ชุดดินควนกาหลง มีเนื้อดินบนเป็นดินร่วนปนทราย ความลาดชัน 12-20 เปอร์เซ็นต์ มีเนื้อที่ 683 ไร่ หรือร้อยละ 1.55 ของเนื้อที่ตำบล
- 5) หน่วยแผนที่ดิน Kkl-md-slE ดินควนกาหลงที่เป็นดินลึกลับปานกลาง มีเนื้อดินบนเป็นดินร่วนปนทราย ความลาดชัน 20-35 เปอร์เซ็นต์ มีเนื้อที่ 124 ไร่ หรือร้อยละ 0.28 ของเนื้อที่ตำบล
- 6) หน่วยแผนที่ดิน Lam-mw-Ro-mw-lB หน่วยเชิงซ้อนของดินลำแก่นที่มีการระบายน้ำดีปานกลาง และดินรือเสาะที่มีการระบายน้ำดีปานกลาง มีเนื้อดินบนเป็นดินร่วน ความลาดชัน 2-5 เปอร์เซ็นต์ มีเนื้อที่ 2,920 ไร่ หรือร้อยละ 6.63 ของเนื้อที่ตำบล



7) หน่วยแผนที่ดิน Tim-s1D ชุดดินท้ายเหมือง มีเนื้อดินบนเป็นดินร่วนปนทราย ความลาดชัน 12-20 เปอร์เซ็นต์ มีเนื้อที่ 1,421 ไร่ หรือร้อยละ 3.23 ของเนื้อที่ตำบล

8) หน่วยแผนที่ดิน Tim-s1E ชุดดินท้ายเหมือง มีเนื้อดินบนเป็นดินร่วนปนทราย ความลาดชัน 20-35 เปอร์เซ็นต์ มีเนื้อที่ 944 ไร่ หรือร้อยละ 2.14 ของเนื้อที่ตำบล

3.3.3 พื้นที่เบ็ดเตล็ด มี 1 หน่วยแผนที่ คือ หน่วยแผนที่ดิน SC พื้นที่ลาดชันเชิงซ้อน มีเนื้อที่ 18,544 ไร่ หรือร้อยละ 42.10 ของเนื้อที่ตำบล

ไม่พบปัญหาทรัพยากรดินทางการเกษตรตามสภาพธรรมชาติในพื้นที่ รายละเอียดของสมบัติดิน ตำบลบูกิต อำเภอเจาะไอร้อง จังหวัดนราธิวาส ดังแสดงในตารางที่ 3-1 และแผนที่แสดงในลักษณะของชุดดิน (รูปที่ 3-1)



ตารางที่ 3-1 สมบัติดิน ตำบลภูเกิต อำเภอเกาะไอร้อง จังหวัดนครราชสีมา

หน่วยแผนที่ดิน	ความลาดชัน (%)	ความลึก (ซม.)	การระบายน้ำ	ความอุดมสมบูรณ์ของดิน	ความจุแลกเปลี่ยนแคตไอออน (cmol/kg)	ความอิ่มตัวเบส (%)	ปฏิกิริยาดิน		ค่าการนำไฟฟ้า (dS/m)	ความลึกของชั้นจาโรไซด์ (ซม.)	เนื้อที่	
							ดินบน	ดินล่าง			ไร่	ร้อยละ
Chl-Kkl-sLB	2-5	>150	ดี	ต่ำ	<10	<35	5.0-5.5	4.5-5.0	<2	-	3,740	8.49
Chl-Knk-sLB	2-5	>150	ดี	ต่ำ	<10	<35	5.0-5.5	4.5-5.0	<2	-	3,736	8.48
Kkl-md-sLE	20-35	50-100	ดี	ต่ำ	<10	<35	5.0-5.5	4.5-5.0	<2	-	124	0.28
Kkl-sLC	5-12	>150	ดี	ต่ำ	<10	<35	5.0-5.5	4.5-5.0	<2	-	614	1.40
Kkl-sLD	12-20	>150	ดี	ต่ำ	<10	<35	5.0-5.5	4.5-5.0	<2	-	659	1.50
Kkl-sLD*	12-20	>150	ดี	ปานกลาง	<10	<35	5.0-5.5	4.5-5.0	<2	-	24	0.05
Ko-f-sclA	0-2	>150	เลว	ต่ำ	<10	<35	5.0-6.0	4.5-5.5	<2	-	5,911	13.42
Ko-sclA	0-2	>150	เลว	ต่ำ	<10	<35	5.0-6.0	4.5-5.5	<2	-	617	1.40
Lam-mw-Ro-mw-lB	2-5	>150	ดีปานกลาง	ต่ำ	<10	<35	4.5-6.0	5.0-5.5	<2	-	2,920	6.63
Sng-sLB	2-5	>150	ค่อนข้างเลว	ต่ำ	<10	<35	4.5-6.0	4.5-5.5	<2	-	4,142	9.41
Sng-sLB*	2-5	>150	ค่อนข้างเลว	ปานกลาง	<10	<35	4.5-6.0	4.5-5.5	<2	-	379	0.86
Ta-f-Ta-pic,f-siclA	0-2	>150	เลว	ปานกลาง	<10	<35	4.5-6.0	4.5-5.5	<2	-	270	0.61
Tim-sLD	12-20	>150	ดี	ต่ำ	<10	<35	5.0-5.5	4.5-5.0	<2	-	1,421	3.23
Tim-sLE	20-35	>150	ดี	ต่ำ	<10	<35	5.0-5.5	4.5-5.0	<2	-	944	2.14
SC	>35	-	-	-	-	-	-	-	-	-	18,544	42.10
รวมทั้งหมด											44,045	100.00

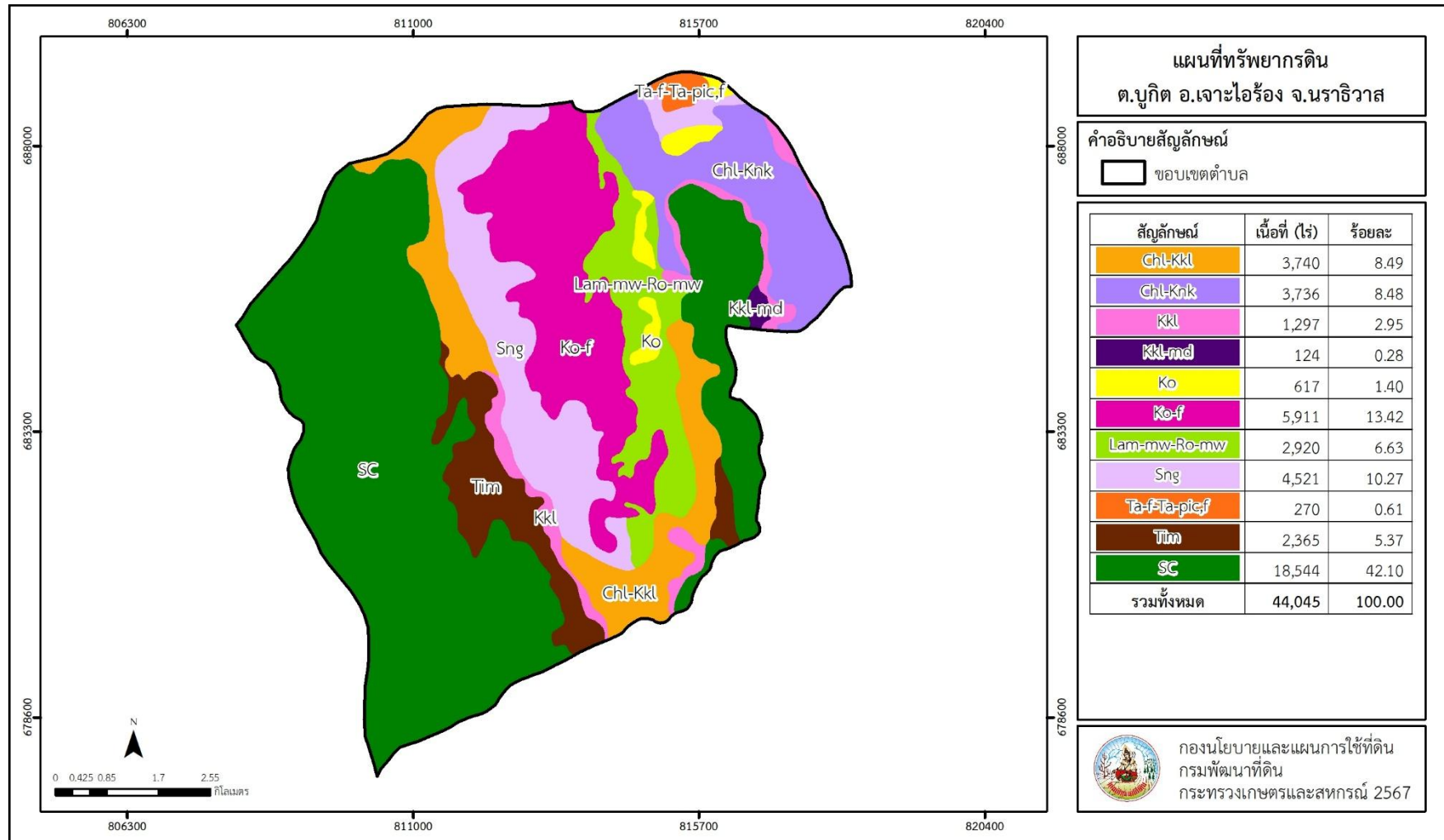
หมายเหตุ: 1. * หมายถึง หน่วยแผนที่ดินที่มีความอุดมสมบูรณ์ของดินต่างจากหน่วยแผนที่ดินเดียวกัน

2. เนื้อที่คำนวณด้วยระบบสารสนเทศภูมิศาสตร์

ที่มา: กองสำรวจและวิจัยทรัพยากรดิน กรมพัฒนาที่ดิน (2566)



แผนการใช้ที่ดินตำบลบูกิต อำเภोजะเอย์ริง จังหวัดนราธิวาส



รูปที่ 3-1 ทรัพยากรดิน ตำบลบูกิต อำเภोजะเอย์ริง จังหวัดนราธิวาส



บทที่ 4

กระบวนการมีส่วนร่วมของชุมชน (Participatory Rural Appraisal : PRA)

4.1 การวิเคราะห์ผลจากการจัดทำกระบวนการมีส่วนร่วมของชุมชน (PRA)

การวิเคราะห์ผลจากการจัดทำกระบวนการมีส่วนร่วมของชุมชน (PRA) เมื่อวันที่ 18 กรกฎาคม 2567 มีสาระสำคัญสรุปได้ ดังนี้

4.1.1 ปัญหาหลักของตำบลบุกิต คือ

- 1) น้ำท่วมขัง
- 2) การขาดการจัดการแหล่งน้ำให้ทั่วถึง
- 3) การปรับเปลี่ยนการผลิต
- 4) การใช้เส้นทางสัญจรทางการเกษตร
- 5) การจัดตั้งกลุ่มและการส่งเสริมอาชีพ
- 6) ต้นทุนการผลิตสูง
- 7) ไม่มีเอกสารสิทธิ์
- 8) ขาดแรงงานภาคการเกษตร
- 9) ดินขาดความอุดมสมบูรณ์

4.1.2 ความต้องการของชุมชน เกษตรกร และตำบลบุกิต มีความต้องการ ดังนี้คือ

- 1) หมู่ที่ 1 บ้านเจาะเกาะ
 - 1.1) แก้ปัญหาการขาดผลผลิตตกต่ำโดยเฉพาะไม้ผล ยางพารา และปาล์มน้ำมัน
 - 1.2) ปรับสภาพพื้นที่ให้ทำนามีประสิทธิภาพมากขึ้น
 - 1.3) ไม่มีเอกสารสิทธิ์
- 2) หมู่ที่ 2 บ้านบูเก๊ะ
 - 2.1) สนับสนุนการปรับปรุงดินโดยใช้ปุ๋ยหมัก
 - 2.2) ไม่มีเอกสารสิทธิ์
 - 2.3) แก้ปัญหาต้นทุนการผลิตสูง
 - 2.4) สนับสนุนองค์ความรู้ต่างๆ ด้านการเกษตร
- 3) หมู่ที่ 3 บ้านโต๊ะเล็ง
 - 3.1) แก้ปัญหาน้ำท่วมช่วงฤดูฝน
 - 3.2) แก้ไขปัญหาการขาดผลผลิตตกต่ำ
 - 3.3) แก้ไขปัญหาดินเปรี้ยวจัดโดยสนับสนุนวัสดุปรับปรุงดิน
- 4) หมู่ที่ 4 บ้านกูเว
 - 4.1) สนับสนุนวัสดุปรับปรุงดินกรด/ดินเปรี้ยว
 - 4.2) สนับสนุนการขุดยกร่องพื้นที่ร้างให้สามารถปลูกพืชได้
 - 4.3) สนับสนุนองค์ความรู้ต่างๆ ด้านการเกษตร



- 4.4) ให้มีการขุดลอกคูคลอง
- 5) หมู่ที่ 5 บ้านสะเตียร
 - 5.1) แก้ไขปัญหาดินเปรี้ยว
 - 5.2) พื้นที่ลุ่มให้มีการขุดยกร่อง
 - 5.3) แก้ไขปัญหาหาคาผลผลิตต่ำ
 - 5.4) แก้ปัญหาการขาดแคลนน้ำฤดูแล้ง
- 6) หมู่ที่ 6 บ้านปาตาปาเซ
 - 6.1) พื้นที่ลุ่มให้มีการขุดยกร่อง
 - 6.2) แก้ปัญหาดินเปรี้ยว
- 7) หมู่ที่ 7 บ้านบุเกตาโมง
 - 7.1) แก้ไขปัญหาดินเปรี้ยวและปรับสภาพพื้นที่โดยการขุดคูยกร่อง
 - 7.2) แก้ไขปัญหาหาคาผลผลิตตกต่ำ
- 8) หมู่ที่ 8 บ้านไอสะเตียร
 - 8.1) สนับสนุนการเพิ่มประสิทธิภาพการทำนา
 - 8.2) ส่งเสริมให้มีการปลูกพืชแบบผสมผสาน
- 9) หมู่ที่ 9 บ้านปือราแง
 - 9.1) ซ่อมแซมพื้นที่กักเก็บน้ำเดิม
 - 9.2) ปรับปรุงพื้นที่ดินทราย
- 10) หมู่ที่ 10 บ้านปีแนมุดอ
 - 10.1) ปรับพื้นที่ดินโดยการขุดยกร่อง
 - 10.2) ลดต้นทุนการผลิตปุ๋ย
 - 10.3) ให้มีการยกระดับถนนสัญจรในหมู่บ้านให้สูงขึ้น
 - 10.4) แก้ไขปัญหาดินเปรี้ยว
- 11) หมู่ที่ 11 บ้านกำปางบารู
 - 11.1) ต้องการตลาดรองรับผลผลิต
 - 11.2) ดินขาดความอุดมสมบูรณ์
 - 11.3) ต้องการทางลำเลียงเพื่อเอาผลผลิตออกจากสวน
- 12) หมู่ที่ 12 บ้านบุเกกือจิ
 - 12.1) ปรับพื้นที่ดินโดยการขุดยกร่อง
 - 12.2) ลดต้นทุนการผลิตปุ๋ย
 - 12.3) ให้มีการยกระดับถนนสัญจรในหมู่บ้านให้สูงขึ้น
 - 12.4) แก้ไขปัญหาดินเปรี้ยว
- 13) หมู่ที่ 13 บ้านไอกูเล็ง
 - 13.1) ต้องการตลาดรองรับผลผลิต
 - 13.2) ดินขาดความอุดมสมบูรณ์
 - 13.3) ต้องการทางลำเลียงเพื่อเอาผลผลิตออกจากสวน



หมู่ที่ 14 บ้านตารุอิฮซาน

14.1) แก้ไขปัญหาดินเปรี้ยวจัดโดยสนับสนุนวัสดุปรับปรุงดิน

14.2) สนับสนุนองค์ความรู้ต่างๆ ด้านการเกษตร

ผลจากการจัดทำกรมีส่วนร่วมนของชุมชน (PRA) ได้นำมาวิเคราะห์ร่วมกับปัญหาด้านกายภาพ โดยระบบ DPSIR มีรายละเอียดดังนี้

1) แรงขับเคลื่อน (Driver) มี 4 ประการ คือ

1.1) นโยบายรัฐด้านการเกษตร

1.2) การขยายตัวของเมือง การขยายตัวของภาคเกษตร และอุตสาหกรรม

1.3) การเปลี่ยนแปลงของสภาพภูมิอากาศ

1.4) ความต้องการด้านอาหาร ฯลฯ

2) แรงกดดัน (Pressure) ที่เกิดจากปัจจัยขับเคลื่อน มี 2 ประการ คือ

2.1) พื้นที่ทำการเกษตรเพิ่มขึ้น

2.2) การใช้ที่ดินผิดประเภท

3) สภาวะ (State) ที่เกิดแรงกดดัน มี 6 ประการ คือ

3.1) น้ำท่วมขัง

3.2) การขาดการจัดการแหล่งน้ำให้ทั่วถึง

3.3) การปรับเปลี่ยนการผลิต

3.4) การใช้เส้นทางสัญจรทางการเกษตร

3.5) ต้นทุนการผลิตสูง

3.6) พื้นที่ดินเปรี้ยวจัด/ดินพรุ

4) ผลกระทบ (Impact) ที่ปรากฏในพื้นที่ มี 3 ประการ คือ

4.1) แหล่งน้ำที่มีอยู่ไม่เพียงพอ

4.2) ผลผลิตพืชต่ำ ลงทุนสูง

4.3) รายได้น้อย

5) การตอบสนอง (Response) ของรัฐในอดีต ปัจจุบัน และในอนาคต มีดังนี้

อดีต-ปัจจุบัน

พื้นที่ลุ่ม

5.1) ฟื้นฟูพื้นที่นาร้างเพื่อปลูกปาล์มน้ำมัน

5.2) พื้นที่ปลูกข้าวโดยระบบส่งเสริมการเกษตรแบบแปลงใหญ่

5.3) ปรับรูปแบบลักษณะที่ 1 เพื่อปลูกข้าว

5.4) พื้นที่ได้รับประโยชน์จากระบบส่งน้ำชลประทานเต็มพื้นที่ตำบล

5.5) จัดอบรมให้ความรู้

พื้นที่ดอน

5.6) ปรับปรุงบำรุงดินด้วยปุ๋ยพืชสด

5.7) บ่อน้ำไร่นา



5.8) ชุตลอกลำน้ำ/คลองส่งน้ำ/แหล่งน้ำ

5.9) ปรับเปลี่ยนการผลิตเป็นพืช

อนาคต

(1) พัฒนาที่ดินและน้ำที่เป็นระบบทั้งตำบล

(2) พัฒนาแหล่งน้ำใช้เพื่อเพิ่มปริมาณการเก็บกักน้ำ

(3) ประกาศเขตอนุรักษ์ดินและน้ำ

ดังมีรายละเอียดในรูปที่ 4-1



4.2 ระบบการปลูกพืชในปัจจุบัน

ตำบลบุกิต อำเภोजะเอย์รียง จังหวัดนราธิวาส มีการเพาะปลูกพืช ดังนี้

4.2.1 พื้นที่ลุ่ม

1) ข้าวนาปี พันธุ์ที่ปลูกประกอบด้วย พันธุ์ข้าวสังข์หยด หอมกระดังงา ชีบูกันตัง และ ฉ้างพัทลุง ระยะเวลาเดือนสิงหาคมเป็นช่วงเวลาการเพาะปลูก เดือนธันวาคมเป็นช่วงเวลาการเก็บเกี่ยว

2) ไม้ยืนต้น

- ยางพารา ให้ผลผลิตช่วงเดือนพฤษภาคมถึงเดือนพฤศจิกายน นอกเวลานั้นคือช่วงยางพาราผลัดใบและฤดูฝน

- ปาล์มน้ำมัน สามารถเก็บผลผลิตได้ตลอดทั้งปี แต่จะให้ผลผลิตลดลงช่วงเดือนมกราคม-กุมภาพันธ์

3) พืชผัก เกษตรกรปลูกพืชผักหลังการเก็บเกี่ยวข้าว ระหว่างเดือนมีนาคมถึงตุลาคม

4.2.2 พื้นที่ดอน

1) ไม้ยืนต้น

- ยางพารา ให้ผลผลิตสามารถเก็บผลผลิตได้ตลอดทั้งปี

- ปาล์มน้ำมัน สามารถเก็บผลผลิตได้ตลอดทั้งปี แต่จะให้ผลผลิตลดลงช่วงเดือนมกราคม-กุมภาพันธ์

2) ไม้ผล ประกอบด้วย มะพร้าว ลองกอง ทุเรียน และมังคุด

3) พืชอาหารสัตว์ ประกอบด้วย หญ้าเนเปียร์



เดือน ชนิดพืช	ม.ค.	ก.พ.	มี.ค.	เม.ย.	พ.ค.	มิ.ย.	ก.ค.	ส.ค.	ก.ย.	ต.ค.	พ.ย.	ธ.ค.
	บริเวณพื้นที่ราบลุ่ม											
1. ข้าวนาปี	ข้าวนาปี									ข้าวนาปี		
2. พืชผัก	ผักสวนครัว											
3. ไม้ยืนต้น	ยางพารา											
บริเวณพื้นที่ดอน												
1. ไม้ยืนต้น	ยางพารา											
	ปาล์มน้ำมัน											
2. ไม้ผล	มะพร้าว ลองกอง ทุเรียน มังคุด											
3. พืชอาหารสัตว์	หญ้าเนเปียร์											

รูปที่ 4-2 ระบบการปลูกพืชในปัจจุบัน ตำบลบุกิต อำเภोजะเอย์รียง จังหวัดนราธิวาส



บทที่ 5

การประเมินคุณภาพที่ดิน

5.1 หลักการประเมินคุณภาพที่ดินด้านกายภาพ

การประเมินคุณภาพที่ดินหรือการประเมินความเหมาะสมของที่ดิน สอดคล้องตามหลักการของ FAO Framework ค.ศ. 1983 ซึ่งการประเมินคุณภาพที่ดินด้านกายภาพ เป็นการประเมินศักยภาพของที่ดินว่าที่ดินนั้น ๆ เหมาะสมมากหรือน้อยเพียงใดสำหรับการใช้ที่ดินประเภทต่าง ๆ หรือการปลูกพืชต่าง ๆ โดยพิจารณาจาก สภาพแวดล้อมที่มีผลต่อการเจริญเติบโตของพืช สมบัติดินที่ได้จำแนกไว้ในแต่ละตำบล ร่วมกับการจัดการพื้นที่ เช่น ระบบชลประทาน พื้นที่ยกทรง การจัดระบบอนุรักษ์ดินและน้ำ เป็นต้น และนอกจากนี้พิจารณาความต้องการปัจจัยต่อการปลูกพืชแต่ละชนิด สอดคล้องตามหลักการของ FAO ได้แก่ ความต้องการด้านพืช ความต้องการด้านการจัดการ ความต้องการด้านการอนุรักษ์ (บัณฑิตและคำรณ, 2542) รายละเอียดดังตารางที่ 5-1

ระดับความเหมาะสมของที่ดินได้จากการสังเคราะห์ข้อมูลดิน การจัดการที่ดิน หรือดินที่มีลักษณะเฉพาะที่เกิดขึ้นตามสภาพภูมิประเทศ (ซึ่งจะเรียกรวมว่าหน่วยที่ดิน) ลักษณะภูมิอากาศ พิจารณาร่วมกับระดับความต้องการปัจจัยต่อการเจริญเติบโตของพืชแต่ละชนิด หลังจากนั้นดำเนินการประเมินคุณภาพที่ดิน ซึ่งสามารถจำแนกระดับความเหมาะสมของที่ดินได้เป็น 4 ชั้น ได้แก่ เหมาะสมสูง (S1) เหมาะสมปานกลาง (S2) เหมาะสมเล็กน้อย (S3) และไม่เหมาะสม (N) โดยที่

S1: ไม่มีข้อจำกัดด้านที่ดินตามปัจจัยที่ใช้พิจารณา

S2: มีข้อจำกัดด้านที่ดินที่แก้ไขได้ง่ายหรือข้อจำกัดอาจไม่ส่งผลกระทบต่อ การเจริญเติบโตของพืชอย่างชัดเจน

S3: มีข้อจำกัดด้านที่ดินที่แก้ไขได้ยาก ควรปรับเปลี่ยนการผลิตเป็นพืชชนิดอื่นหรือ กิจกรรมอื่น (ส่วนใหญ่เป็นลักษณะทางกายภาพ)

N: มีข้อจำกัดที่พัฒนาหรือปรับปรุงที่ดินได้ยากมาก หากจะดำเนินการพัฒนาหรือ ปรับปรุงต้องใช้ต้นทุนสูงหรือเครื่องจักรขนาดใหญ่ แนะนำให้ปรับเปลี่ยนการผลิต



ตารางที่ 5-1 ตัวอย่างการประเมินคุณภาพที่ดินด้านกายภาพของประเภทการใช้ประโยชน์ที่ดิน

คุณภาพที่ดิน (Land Quality)	คุณลักษณะที่ดินตัวแทน (Land Characteristics)	ระดับความเหมาะสม (Land Suitability Rating)
1. ความเหมาะสมด้านความต้องการด้านพืช (Crop Requirements)		
1.1 การหยั่งลึกของรากพืช (r)	ความลึกของดิน	S1
1.2 ความชุ่มชื้นที่เป็นประโยชน์ต่อพืช (m)	ปริมาณน้ำฝนเฉลี่ยในรอบปี	S2m
1.3 ความเป็นประโยชน์ของออกซิเจนต่อรากพืช (o)	สภาพการระบายน้ำของดิน	S2o
ความเหมาะสมรวมด้านความต้องการด้านพืช (Crop Requirements)		S2om
2. ความเหมาะสมด้านความต้องการด้านการจัดการ (Management Requirements)		
2.1 สภาวะการเขตกรรม (k)	ชั้นความยากง่ายในการเขตกรรม (ดินบน)	S1
2.2 ศักยภาพการใช้เครื่องจักรกล (w)	ความลาดชันของพื้นที่	S3w
ความเหมาะสมรวมด้านความต้องการด้านการจัดการ (Management Requirements)		S3w
3. ความเหมาะสมด้านความต้องการด้านการอนุรักษ์ (Conservation Requirements)		
3.1 ความเสียหายจากการกัดกร่อน (e)	ความลาดชันของพื้นที่	S3e
ความเหมาะสมรวมด้านความต้องการด้านการอนุรักษ์ (Conservation Requirements)		S3e
ความเหมาะสมด้านกายภาพของประเภทการใช้ประโยชน์ที่ดินในแต่ละหน่วยที่ดินโดยรวม		S3ew

5.2 พืชเศรษฐกิจที่สำคัญของตำบล

พืชเศรษฐกิจหลักและพืชทางเลือกของตำบล ได้แก่ ยางพารา ทุเรียน มังคุด และข้าว

5.3 ระดับความเหมาะสมของที่ดิน

การประเมินคุณภาพที่ดินของพืชเศรษฐกิจหลักและพืชทางเลือก ตำบลบุกิต อำเภอเจาะไอร้อง จังหวัดนราธิวาส ได้ผลการประเมินคุณภาพที่ดิน ดังตารางที่ 5-2



ตารางที่ 5-2 ชั้นความเหมาะสมทางกายภาพของดิน ตำบลบูกิต อำเภोजะเอย์ริง จังหวัดนราธิวาส

หน่วยที่ดิน	ยางพารา	ทุเรียน	มังคุด	ข้าว
Chl-Kkl-slB	S2ns	S2ns	S2ns	S3o
Chl-Knk-slB	S2ns	S2ns	S2ns	S3o
Kkl-md-slE	S3ew	S3ewr	S3ewr	N
Kkl-slC	S2ns	S2ns	S2ns	S3ewo
Kkl-slD	S2ewns	S2ewns	S2ewns	N
Kkl-slD*	S2ewn	S2ewns	S2ewns	N
Ko-f-sclA	N	N	N	S2ns
Ko-sclA	N	N	N	S2ns
Lam-mw-Ro-mw-lB	S2ons	S2ons	S2ons	S2ewons
Sng-slB	S3o	S3o	S3o	S2ewns
Sng-slB*	S3o	S3o	S3o	S2ewn
Ta-f-Ta-pic,f-siclA	N	N	N	S2n
Tim-slD	S2ewns	S2ewns	S2ewns	N
Tim-slE	S3ew	S3ew	S3ew	N

หมายเหตุ: * หมายถึง หน่วยแผนที่ดินที่มีความอุดมสมบูรณ์ของดินต่างจากหน่วยแผนที่ดินเดียวกัน ความหมายของสัญลักษณ์แสดงข้อจำกัดชั้นความเหมาะสม

- e = ความเสียหายจากการกัดกร่อน
- w = ศักยภาพการใช้เครื่องจักร
- r = สภาพการหยั่งลึกของราก
- z = สารพิษ
- x = การมีเกลือมากเกินไป
- m = ความชุ่มชื้นที่เป็นประโยชน์ต่อพืช
- o = ความเป็นประโยชน์ของออกซิเจนต่อรากพืช
- n = ความจุในการดูดซับธาตุอาหาร
- s = ความเป็นประโยชน์ของธาตุอาหาร



บทที่ 6 แผนการใช้ที่ดิน

6.1 การวิเคราะห์ข้อมูลเพื่อจัดทำแผนการใช้ที่ดินระดับตำบล

ตามที่กรมพัฒนาที่ดินได้จัดทำแผนปฏิบัติการราชการกรมพัฒนาที่ดินระยะ 5 ปี (พ.ศ. 2566–2570) เพื่อให้บรรลุตามวิสัยทัศน์ที่กำหนดไว้ คือ “เป็นองค์กรอัจฉริยะทางดิน เพื่อขับเคลื่อนการใช้ที่ดินอย่างเหมาะสม 15 ล้านไร่ ภายในปี 2570” ซึ่งในส่วนของประเด็นการพัฒนาที่ 2 บริหารจัดการทรัพยากรดินและที่ดินด้วยชุดข้อมูลที่มีมูลค่าสูง (High Value Dataset) ซึ่งมีเป้าหมาย คือ การนำชุดข้อมูลที่มีมูลค่าสูง ไปใช้ในการบริหารจัดการทางการเกษตร ในส่วนของตัวชี้วัด บริหารจัดการทรัพยากรดินและที่ดินบนพื้นฐานของชุดข้อมูลที่มีมูลค่าสูง ร้อยละ 100 กลยุทธ์ที่ 2 ยกระดับแผนการใช้ที่ดินไปสู่การปฏิบัติ ได้กำหนดให้ ร้อยละของแผนการใช้ที่ดินระดับตำบลที่จัดทำแล้วเสร็จทั่วประเทศ ภายในปี 2570 (ไม่น้อยกว่า ร้อยละ 80) เป็นตัวชี้วัดหนึ่งของกลยุทธ์ดังกล่าว

การวางแผนการใช้ที่ดินระดับตำบลเป็นการวางกรอบและนโยบายการพัฒนาพื้นที่ให้เกิดการใช้ที่ดินอย่างสมดุลและยั่งยืนซึ่งจะมีความละเอียดและเฉพาะเจาะจงมากกว่าแผนการใช้ที่ดินระดับประเทศที่ใช้เป็นกรอบนโยบายการพัฒนาพื้นที่ระดับประเทศ เป็นการกำหนดแนวทางใช้ที่ดินให้ตรงกับศักยภาพโดยเฉพาะทางการเกษตร และนำไปสู่การกำหนดแผนงาน โครงการ กิจกรรม ที่มีความสอดคล้องกับสภาพพื้นที่ ทั้งนี้การใช้ขอบเขตการปกครองในระดับตำบลจะนำไปสู่การพัฒนาเชิงพื้นที่ที่มีเป้าหมายและทิศทางสอดคล้องตามบริบทของแต่ละตำบล และมีผู้รับผิดชอบโดยตรง คือ องค์กรปกครองส่วนท้องถิ่น ซึ่งแผนการใช้ที่ดินในระดับที่ใหญ่กว่านี้อาจไม่สามารถนำมาใช้ปฏิบัติงานในระดับพื้นที่ได้อย่างเป็นรูปธรรมเนื่องจากเป็นแผนงานสำหรับนำไปใช้ปฏิบัติงานเชิงนโยบายและยุทธศาสตร์ในภาพรวม

ทั้งนี้แผนการใช้ที่ดินเป็นผลที่ได้จากการวิเคราะห์ข้อมูลทางด้านกายภาพ เศรษฐกิจ และสังคม โดยได้นำฐานข้อมูลที่ได้จากการรวบรวมข้อมูลหัตถิภุมิ และข้อมูลปฐมภูมิจากการสำรวจภาคสนาม การศึกษาด้านกายภาพ ได้จาก การวิเคราะห์สถานภาพของทรัพยากรธรรมชาติ อาทิ ทรัพยากรดิน ทรัพยากรน้ำ และทรัพยากรป่าไม้ร่วมกับการพิจารณาลักษณะการใช้ประโยชน์ที่ดิน ข้อกฎหมายที่เกี่ยวข้องกับพื้นที่ในเขตป่าไม้ตามกฎหมาย เช่น เขตรักษาพันธุ์สัตว์ป่า เขตอุทยานแห่งชาติ เขตป่าสงวนแห่งชาติ และนโยบายของรัฐที่เกี่ยวข้องกับพื้นที่ที่มีมติคณะรัฐมนตรีเกี่ยวกับการใช้ที่ดิน มติคณะรัฐมนตรีเรื่องการจำแนกการใช้ประโยชน์ที่ดินในพื้นที่ป่าไม้ในเขตป่าสงวนแห่งชาติ เป็นต้น ประกอบกับการพิจารณาจากทิศทางตามกรอบนโยบายที่เกี่ยวข้องกับการกำหนดเขตการใช้ที่ดินภายในพื้นที่ตำบล เช่น ยุทธศาสตร์ของจังหวัด ร่วมกับความต้องการของท้องถิ่น สามารถกำหนดแนวทางการใช้ที่ดินตามศักยภาพของทรัพยากร เพื่อการรักษาคุณภาพของลักษณะทางนิเวศวิทยาและการอนุรักษ์ทรัพยากรธรรมชาติ โดยคำนึงถึงสภาพทางเศรษฐกิจและสังคมของชุมชนในพื้นที่ ซึ่งข้อมูลนี้ส่วนหนึ่งได้มาจากการวิเคราะห์ชุมชนแบบมีส่วนร่วม (PRA) ทำการสังเคราะห์ข้อมูลทุกด้านเพื่อให้ได้เขตการใช้ที่ดินที่เหมาะสมกับศักยภาพของพื้นที่ต่อไป



6.2 แผนการใช้ที่ดิน

จากการวิเคราะห์ข้อมูลกายภาพ เศรษฐกิจ และสังคม พบว่าแผนการใช้ที่ดินตำบลบุกิต อำเภोजะเอย์ จังหวัดนราธิวาส สามารถกำหนดออกเป็น 6 เขตหลัก ได้แก่ เขตป่าไม้ เขตเกษตรกรรม เขตชุมชนและสิ่งปลูกสร้าง เขตแหล่งน้ำ เขตพื้นที่อื่นๆ และเขตรักษาสมดุลของธรรมชาติและสิ่งแวดล้อม มีรายละเอียดดังนี้ (ตารางที่ 6-1 และรูปที่ 6-1)

6.2.1 เขตป่าไม้ เป็นเขตพื้นที่ที่อยู่ในเขตป่าตามกฎหมายและมติคณะรัฐมนตรี ได้แก่ พื้นที่ป่าสงวนแห่งชาติ เขตรักษาพันธุ์สัตว์ป่า อุทยานแห่งชาติ เขตป่าไม้ถาวร หรืออยู่ในพื้นที่ชั้นคุณภาพลุ่มน้ำชั้นที่ 1A 1B หรือ 2 พื้นที่ในเขตนี้ส่วนใหญ่ยังคงสภาพเป็นป่าไม้ บางบริเวณได้ถูกนำไปใช้ประโยชน์ในรูปแบบที่ไม่เหมาะสม ไม่เป็นไปตามมาตรการหรือกฎหมายที่เกี่ยวข้องกับการใช้ประโยชน์ของที่ดินหรือทรัพยากรป่าไม้ของพื้นที่นั้นๆ ประกอบด้วย 3 เขตรอง ได้แก่ เขตป่าไม้สมบูรณ์ เขตป่าเสื่อมโทรม และเขตฟื้นฟูธรรมชาติ มีเนื้อที่ 20,313 ไร่ หรือคิดเป็นร้อยละ 46.12 ของเนื้อที่ตำบล มีรายละเอียดดังนี้

1) เขตป่าไม้สมบูรณ์ (สัญลักษณ์ 1100) มีเนื้อที่ 17,140 ไร่ หรือ คิดเป็นร้อยละ 38.92 ของเนื้อที่ตำบล เป็นเขตที่อยู่ภายในเงื่อนไผ่ดงกล่าวข้างต้น แต่มีสภาพการใช้ที่ดินปัจจุบันเป็นป่าไม้สมบูรณ์

2) เขตป่าไม้เสื่อมโทรม (สัญลักษณ์ 1200) มีเนื้อที่ 106 ไร่ หรือ คิดเป็นร้อยละ 0.24 ของเนื้อที่ตำบล แต่มีสภาพการใช้ที่ดินปัจจุบันเป็นป่าไม้ที่มีลักษณะเสื่อมโทรม ซึ่งหากปล่อยให้ตามธรรมชาติไม่มีการเข้าไปรบกวนอาจฟื้นตัวกลับมาเป็นป่าสมบูรณ์ได้ดั้งเดิม

3) เขตฟื้นฟูธรรมชาติ (สัญลักษณ์ 1300) มีเนื้อที่ 3,067 ไร่ หรือ คิดเป็นร้อยละ 6.96 ของเนื้อที่ตำบล เป็นพื้นที่ที่มีการบุกรุกแล้วถางพื้นที่ป่าไม้ และเปลี่ยนแปลงการใช้ประโยชน์พื้นที่เป็นอย่างอื่น ส่วนใหญ่เพื่อทำการเกษตร

6.2.2 เขตเกษตรกรรม เป็นพื้นที่เกษตรกรรมซึ่งในที่นี้ คือ พื้นที่ที่อยู่นอกเขตที่มีการประกาศเป็นเขตป่าไม้ตามกฎหมาย ซึ่งรัฐได้กำหนดเป็นพื้นที่ทำกิน มีการออกเอกสารสิทธิ์ซึ่งรวมถึงพื้นที่ในเขตปฏิรูปที่ดินเพื่อเกษตรกรรมด้วย เขตนี้รวมถึงการทำกิจกรรมภาคการเกษตรอื่นที่นอกเหนือจากการปลูกพืชด้วย ประกอบด้วย 2 เขตรอง ได้แก่ เขตเกษตรกรรมที่มีศักยภาพการผลิตสูง เขตเกษตรกรรมที่มีศักยภาพการผลิตต่ำ มีเนื้อที่ 17,182 ไร่ หรือคิดเป็นร้อยละ 39.01 ของเนื้อที่ตำบล มีรายละเอียดดังนี้

1) เขตเกษตรกรรมที่มีศักยภาพการผลิตสูง พื้นที่เขตนี้มีศักยภาพในการผลิตรองจากเขตเกษตรกรรมขั้นดี ซึ่งแบ่งออกเป็น 1 ประเภท ได้แก่ เขตเกษตรกรรมที่มีศักยภาพการผลิตสูง (ประเภทที่ 2) มีรายละเอียดดังนี้

(1) เขตเกษตรกรรมที่มีศักยภาพการผลิตสูง (ประเภทที่ 2) เป็นเขตที่ทำการเกษตรโดยอาศัยน้ำฝนเป็นหลัก ซึ่งส่งผลให้มีข้อจำกัดต่อการเพาะปลูกพืชด้านความชื้นที่พืชนำไปใช้ประโยชน์ ในส่วนของที่ดินมีศักยภาพในการผลิตอยู่ในระดับสูงถึงปานกลาง และนอกจากนี้ พบว่าดินในพื้นที่เขตนี้มีสมบัติที่เหมาะสมต่อการเพาะปลูกพืชแยกตามชนิดพืช มีรายละเอียดดังนี้

- เขตทำนา (สัญลักษณ์ 2221) มีเนื้อที่ 1,128 ไร่ หรือคิดเป็นร้อยละ 2.56 ของเนื้อที่ตำบล เป็นพื้นที่ที่มีศักยภาพต่อการทำนาในระดับปานกลาง และปัจจุบันเกษตรกรมีการปลูกข้าวโดยส่วนใหญ่เป็นลักษณะนาปี



- เขตปลูกไม้ผล (สัญลักษณ์ 2222) มีเนื้อที่ 4,960 ไร่ หรือ คิดเป็นร้อยละ 11.26 ของเนื้อที่ตำบล ปัจจุบันเกษตรกรปลูกไม้ผล โดยไม้ผลที่ปลูกได้แก่ มังคุดและทุเรียน

- เขตปลูกไม้ยืนต้น (สัญลักษณ์ 2223) มีเนื้อที่ 9,659 ไร่ หรือ คิดเป็นร้อยละ 21.93 ของเนื้อที่ตำบล ปัจจุบันเกษตรกรปลูกไม้ยืนต้น โดยไม้ยืนต้นที่ปลูกได้แก่ ยางพารา

2) เขตเกษตรกรรมที่มีศักยภาพการผลิตต่ำ พื้นที่เขตนี้ถูกกำหนดให้เป็นเขตเกษตรกรรมที่ต้องมีการดำเนินการแก้ไขปัญหาที่เป็นข้อจำกัดของการใช้ที่ดินเพื่อเกษตรกรรมต่างๆ การทำเกษตรในเขตนี้อาศัยน้ำฝนเป็นหลัก มีศักยภาพในการผลิตอยู่ในระดับเหมาะสมเล็กน้อยถึงไม่เหมาะสม พบปัญหาทางกายภาพของดินที่สำคัญ เช่น เป็นดินตื้นซึ่งเป็นข้อจำกัดของการหยั่งรากพืชในการยึดลำต้นและการดูดซับธาตุอาหารพืชในดิน เนื้อดินเป็นทรายจัด ซึ่งมีผลต่อความสามารถในการอุ้มน้ำเป็นพื้นที่ที่มีความลาดชัน เป็นต้น จากข้อจำกัดการใช้ที่ดินดังกล่าวข้างต้นจึงจำเป็นต้องพัฒนาปรับปรุงและมีมาตรการเพื่อเพิ่มผลผลิตทางการเกษตรในพื้นที่ให้สูงขึ้น รวมถึงการป้องกันไม่ให้เกิดสภาพแวดล้อมเสื่อมโทรมจากการใช้พื้นที่ มีรายละเอียดดังนี้

(1) เขตปลูกไม้ผล (สัญลักษณ์ 2320) มีเนื้อที่ 147 ไร่ หรือ คิดเป็นร้อยละ 0.33 ของเนื้อที่ตำบล ปัจจุบันเกษตรกรปลูกไม้ผล โดยไม้ผลที่ปลูกได้แก่ มังคุดและทุเรียน

(2) เขตปลูกไม้ยืนต้น (สัญลักษณ์ 2330) มีเนื้อที่ 1,287 ไร่ หรือ คิดเป็นร้อยละ 2.92 ของเนื้อที่ตำบล ปัจจุบันเกษตรกรปลูกไม้ยืนต้น โดยไม้ยืนต้นที่ปลูกได้แก่ ยางพารา

6.2.3 เขตชุมชนและสิ่งปลูกสร้าง มีเนื้อที่ 2,239 ไร่ หรือคิดเป็นร้อยละ 5.08 ของเนื้อที่ตำบล ประกอบด้วย 1 เขตรอง ได้แก่ เขตชุมชน/สถานที่ราชการ มีรายละเอียดดังนี้

(1) เขตชุมชน/สถานที่ราชการ (สัญลักษณ์ 3100) มีเนื้อที่ 2,239 ไร่ หรือ คิดเป็นร้อยละ 5.08 ของเนื้อที่ตำบล ปัจจุบันมีการใช้ที่ดินชุมชนและที่อยู่อาศัย มีทั้งประเภทชุมชนเมือง ชุมชนชนบท และที่ตั้งของสถาบันและสถานที่ราชการต่างๆ

6.2.4 เขตแหล่งน้ำ มีเนื้อที่ 22 ไร่ หรือคิดเป็นร้อยละ 0.05 ของเนื้อที่ตำบล ประกอบด้วย 2 เขตรอง ได้แก่ เขตแหล่งน้ำตามธรรมชาติ และเขตแหล่งน้ำที่สร้างขึ้น มีรายละเอียดดังนี้

(1) เขตแหล่งน้ำตามธรรมชาติ (สัญลักษณ์ 4100) มีเนื้อที่ 6 ไร่ หรือ คิดเป็นร้อยละ 0.01 ของเนื้อที่ตำบล ปัจจุบันมีสภาพการใช้ที่ดินเป็นลักษณะของแหล่งน้ำตามธรรมชาติ เช่น ห้วยหนอง คลอง และแม่น้ำ เป็นต้น

(2) เขตแหล่งน้ำที่สร้างขึ้น (สัญลักษณ์ 4200) มีเนื้อที่ 15 ไร่ หรือ คิดเป็นร้อยละ 0.04 ของเนื้อที่ตำบล

6.2.5 เขตพื้นที่อื่นๆ (สัญลักษณ์ 5000) มีเนื้อที่ 1,705 ไร่ หรือคิดเป็นร้อยละ 3.87 ของเนื้อที่ตำบล เป็นเขตที่มีลักษณะการใช้ที่ดินที่มีความเฉพาะ เช่น ที่ทิ้งขยะ หาดทราย และไม้พุ่ม เป็นต้น

6.2.6 เขตรักษาสมดุลของธรรมชาติและสิ่งแวดล้อม (สัญลักษณ์ 6000) มีเนื้อที่ 2,583 ไร่ หรือคิดเป็นร้อยละ 5.87 ของเนื้อที่ตำบล มีการใช้ที่ดินเป็นป่าไม้ที่พบในพื้นที่เกษตรกรรม ซึ่งอยู่นอกเขตป่าไม้ตามกฎหมาย ส่วนใหญ่เป็นป่าปลูกและป่าชุมชน



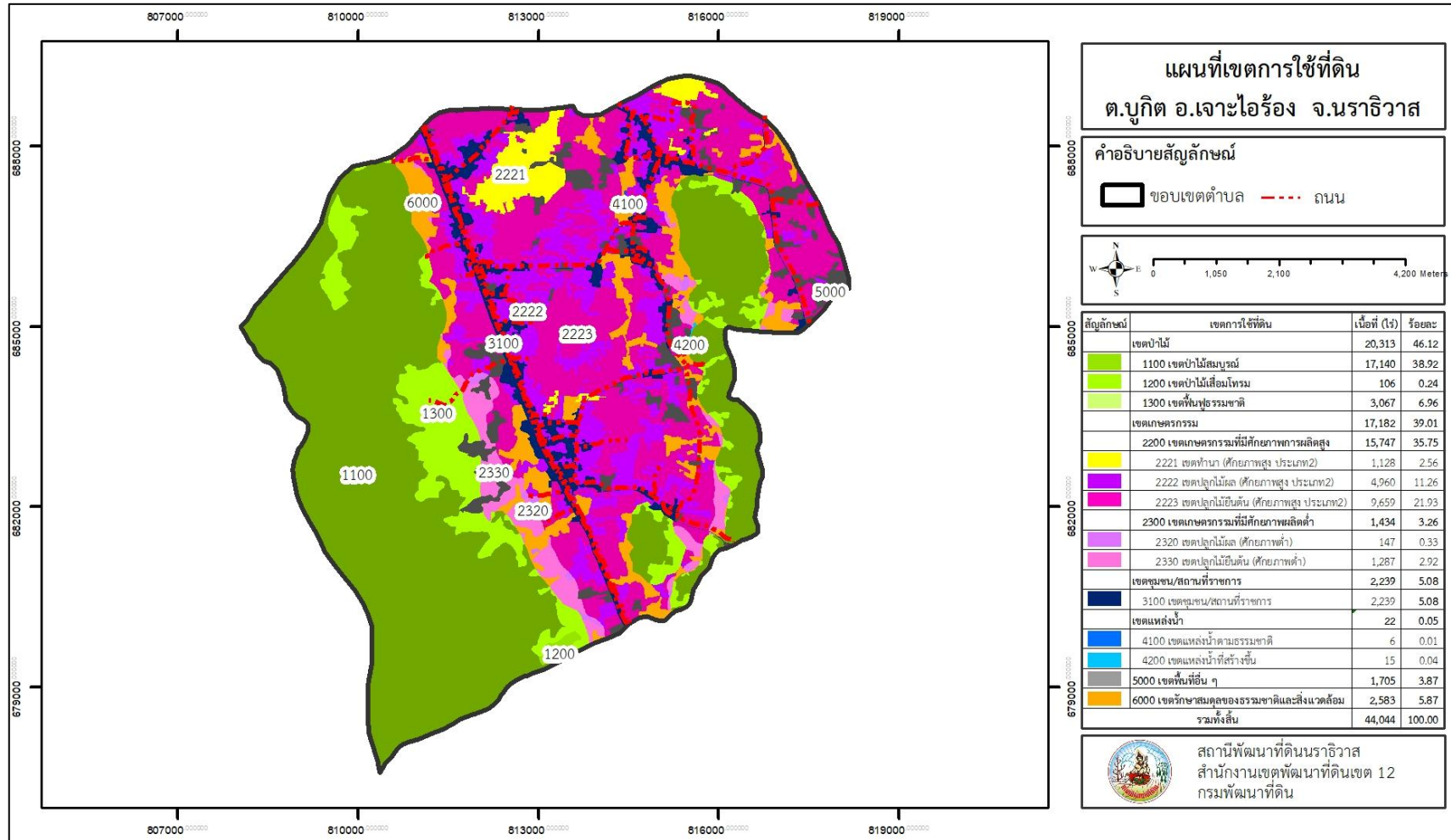
ตารางที่ 6-1 เขตการใช้ที่ดิน ตำบลบูกิต อำเภอเจาะไอร้อง จังหวัดนราธิวาส

เขตการใช้ที่ดิน	เนื้อที่	
	(ไร่)	ร้อยละ
1. เขตป่าไม้	20,313	46.12
1100 เขตป่าไม้สมบูรณ์	17,140	38.92
1200 เขตป่าไม้เสื่อมโทรม	106	0.24
1300 เขตฟื้นฟูธรรมชาติ	3,067	6.96
2. เขตเกษตรกรรม	17,182	39.01
2.1 เขตเกษตรกรรมที่มีศักยภาพการผลิตสูง	15,747	35.75
1) เขตทำนา (ศักยภาพสูง ประเภท2)	1,128	2.56
2) เขตปลูกไม้ผล (ศักยภาพสูง ประเภท2)	4,960	11.26
3) เขตปลูกไม้ยืนต้น (ศักยภาพสูง ประเภท2)	9,659	21.93
2.2 เขตเกษตรกรรมที่มีศักยภาพผลิตต่ำ	1,434	3.26
1) เขตปลูกไม้ผล (ศักยภาพต่ำ)	147	0.33
2) เขตปลูกไม้ยืนต้น (ศักยภาพต่ำ)	1,287	2.92
3. เขตชุมชน/สถานที่ราชการ	2,239	5.08
1) เขตชุมชน/สถานที่ราชการ	2,239	5.08
4. เขตแหล่งน้ำ	22	0.05
1) เขตแหล่งน้ำตามธรรมชาติ	6	0.01
2) เขตแหล่งน้ำที่สร้างขึ้น	15	0.04
5. เขตพื้นที่อื่น ๆ	1,705	3.87
6. เขตรักษาสมดุลของธรรมชาติและสิ่งแวดล้อม	2,583	5.87
ผลรวมทั้งหมด	44,044	100.00

หมายเหตุ: เนื้อที่คำนวณด้วยระบบสารสนเทศภูมิศาสตร์



แผนการใช้ที่ดินตำบลบุกิต อำเภोजะเอย์ จังหวัดนราธิวาส



รูปที่ 6-1 เขตการใช้ที่ดิน ตำบลบุกิต อำเภोजะเอย์ จังหวัดนราธิวาส



บทที่ 7 การขับเคลื่อนแผนการใช้ที่ดิน

7.1 ขั้นตอนการดำเนินงาน

ภายหลังการจัดทำแผนการใช้ที่ดินตำบลบุกิต อำเภोजะเอย์อง จังหวัดนราธิวาส แล้วจะต้องดำเนินการดังต่อไปนี้

7.1.1 จัดทำเป้าหมายการดำเนินงานและงบประมาณและกิจกรรมต่างๆ ที่จะดำเนินการในปีงบประมาณ 2567 ถึง 2570

7.1.2 นำแผนการใช้ที่ดินตำบลบุกิต ไปเสนอต่อองค์การบริหารส่วนตำบลบุกิต เพื่อมีมติให้ความร่วมมือกับกรมพัฒนาที่ดินดำเนินการกิจกรรมต่างๆ ที่กำหนดไว้ในแผน และได้รับการเชื่อมโยงสู่แผนพัฒนาตำบล

7.1.3 สถานีพัฒนาที่ดินนราธิวาส เสนอเป้าหมายและงบประมาณให้รายงานมายังกรมพัฒนาที่ดิน

7.1.4 กรมพัฒนาที่ดินพิจารณาสนับสนุนงบประมาณกิจกรรมและโครงการตามเป้าหมายที่กำหนดในแผนการใช้ที่ดิน

7.1.5 สถานีพัฒนาที่ดินนราธิวาส นำเสนอต่อที่ประชุมจังหวัด/อำเภอ เพื่อสร้างการรับรู้และประชาสัมพันธ์ให้หน่วยงานอื่น นำโครงการภายใต้หน่วยงานมาพัฒนาพื้นที่ตามแผนการใช้ที่ดินกำหนด

7.2 กิจกรรมที่จะดำเนินการของกรมพัฒนาที่ดิน

งบประมาณที่กำหนดไว้เป็นการประมาณเบื้องต้น อาจมีการเปลี่ยนแปลงตามที่ได้รับการจัดสรรให้ดำเนินการ (ตารางที่ 7-1)

เขตเกษตรกรรม

1) ดินขาดความอุดมสมบูรณ์/ดินกรด มีแผนงาน/โครงการปรับปรุงบำรุงดิน ดังนี้

- (1) การส่งเสริมการผลิตและการใช้สารอินทรีย์
- (2) ผลิตปุ๋ยหมัก พด.
- (3) การพัฒนากลุ่มเกษตรกรใช้สารอินทรีย์ลดการใช้สารเคมีทางการเกษตร
- (4) การจัดตั้งธนาคารปุ๋ยอินทรีย์
- (5) การจัดหาหินปูนฝุ่น
- (6) การจัดหาปูนโดโลไมท์
- (7) การรณรงค์เฝ้าสังเกตต่อซัง
- (8) การส่งเสริมการปรับปรุงบำรุงพื้นที่ดินกรด
- (9) พื้นฟูพื้นที่นาร้างเพื่อปลูกปาล์มน้ำมันภาคใต้

2) การชะล้างพังทลายของดิน มีแผนงาน/โครงการฟื้นฟูและป้องกันการชะล้างพังทลายของดิน ดังนี้

- (1) การปลูกหญ้าแฝกเพื่อการอนุรักษ์ดินและน้ำ

3) พื้นที่แล้ง/น้ำท่วม/ดินถล่ม มีแผนงาน/โครงการบริหารจัดการน้ำ ดังนี้

- (1) การก่อสร้างแหล่งน้ำในไร่นานอกเขตชลประทาน



(2) การจัดทำระบบอนุรักษ์ดินและน้ำ (ชุดคู-ยกร่อง)

7.3 กิจกรรมที่จะดำเนินการของหน่วยงานอื่น (ตารางที่ 7-2)

7.3.1 เขตเกษตรกรรม

1) เขตพื้นที่ทำนา เขตปลูกไม้ผล และเขตปลูกไม้ยืนต้น

- (1) ส่งเสริมการดำเนินงานอันเนื่องมาจากพระราชดำริ (สำนักงานตรวจบัญชีสหกรณ์นราธิวาส)
- (2) พัฒนาตามศักยภาพของพื้นที่ (GAP) (สำนักงานตรวจบัญชีสหกรณ์นราธิวาส สำนักงานเกษตรจังหวัดนราธิวาส ศูนย์วิจัยและพัฒนาการเกษตรรือเสาะ สำนักงานปศุสัตว์จังหวัดนราธิวาส)
- (3) ยกระดับคุณภาพมาตรฐานสินค้าเกษตร (สำนักงานเกษตรจังหวัดนราธิวาส)
- (4) ระบบส่งเสริมการเกษตรแบบแปลงใหญ่ (สำนักงานเกษตรจังหวัดนราธิวาส สำนักงานตรวจบัญชีสหกรณ์นราธิวาส)
- (5) ส่งเสริมและพัฒนาวิสาหกิจชุมชน สำนักงานเกษตรจังหวัดนราธิวาส สำนักงานตรวจบัญชีสหกรณ์นราธิวาส)
- (6) ถ่ายทอดเทคโนโลยีเพื่อเกษตรกรผู้ปลูกยางพารา (การยางแห่งประเทศไทย จังหวัดนราธิวาส)
- (7) ประชาสัมพันธ์เพื่อเกษตรกรชาวสวนยาง (การยางแห่งประเทศไทย จังหวัดนราธิวาส)
- (8) พัฒนาสถาบันเกษตรกรเครือข่ายชาวสวนยาง (การยางแห่งประเทศไทย จังหวัดนราธิวาส)
- (9) ส่งเสริมการปลูกยางพันธุ์ดีและไม้ยืนต้นที่มีความสำคัญทางเศรษฐกิจ (การยางแห่งประเทศไทยจังหวัดนราธิวาส)
- (10) ส่งเสริมและพัฒนาสหกรณ์และกลุ่มเกษตรกร (สำนักงานสหกรณ์จังหวัดนราธิวาส)
- (11) สหกรณ์และสถาบันเกษตรกรได้รับการพัฒนาและเสริมสร้างความเข้มแข็ง (สำนักงานตรวจบัญชีสหกรณ์นราธิวาส)
- (12) พัฒนาศูนย์เรียนรู้การเพิ่มประสิทธิภาพการผลิตสินค้าเกษตร (กสส.) (สำนักงานปศุสัตว์จังหวัดนราธิวาส)
- (13) สร้างความเข้มแข็งกลุ่มการผลิตด้านการเกษตร (สำนักงานเกษตรจังหวัดนราธิวาส)
- (14) ขยายผลการพัฒนาไม้ผลที่มีศักยภาพในกลุ่มจังหวัดภาคใต้ (สำนักงานเกษตรจังหวัดนราธิวาส)
- (15) 1 อำเภอ 1 ตำบลนำร่องฟื้นฟูสวนยางพาราที่ได้รับผลกระทบจากโรคใบร่วงชนิดใหม่ในยางพารา (สำนักงานเกษตรจังหวัดนราธิวาส)



7.4 ความต้องการของชุมชนและองค์กรปกครองส่วนท้องถิ่น

จากการดำเนินการจัดทำกระบวนการมีส่วนร่วมของประชาชนที่องค์การบริหารส่วนตำบลบุกิต เมื่อวันที่ 18 กรกฎาคม 2567 ได้มีความต้องการของประชาชนที่ต้องการ รวม 3 รายการ ดังนี้

- 7.4.1 โครงการขุดลอกแหล่งน้ำ สาธารณะ หมู่ที่ 1-14
- 7.4.2 โครงการปรับปรุงแปลงนาลักษณะที่ 1 ในพื้นที่ หมู่ที่ 1-14
- 7.4.3 โครงการขุดคูคลองเพื่อปลูกปาล์มน้ำมันพื้นที่ หมู่ที่ 1-14

จากปัญหาของตำบลบุกิต คือ

- 1) น้ำท่วมขัง
- 2) การขาดการจัดการแหล่งน้ำให้ทั่วถึง
- 3) การปรับเปลี่ยนการผลิต
- 4) การใช้เส้นทางสัญจรทางการเกษตร
- 5) การจัดตั้งกลุ่มและการส่งเสริมอาชีพ
- 6) ต้นทุนการผลิตสูง
- 7) ไม่มีเอกสารสิทธิ์
- 8) ขาดแรงงานภาคการเกษตร
- 9) ดินขาดความอุดมสมบูรณ์



ตารางที่ 7-1 กิจกรรมที่จะดำเนินการของกรมพัฒนาที่ดิน

เขตการใช้ที่ดิน (เกษตรกรรม)	แผนงาน/โครงการ	งบประมาณ (บาท)
1. เขตพื้นที่ทำนา เนื้อที่ 1,128 ไร่	1. การปรับปรุงบำรุงดิน	6,526,900
2. เขตปลูกไม้ผล เนื้อที่ 5,107 ไร่	1.1 การส่งเสริมการผลิตและการใช้สารอินทรีย์	1,126,400
3. เขตปลูกไม้ยืนต้น เนื้อที่ 10,946 ไร่	1.2 ผลิตปุ๋ยหมัก พด.	1,020,000
	1.3 การพัฒนากลุ่มเกษตรกรใช้สารอินทรีย์ลดการใช้สารเคมีทางการเกษตร	150,000
	1.4 การจัดตั้งธนาคารปุ๋ยอินทรีย์	1,600,000
	1.5 การจัดหาหินปูนฝุ่น	910,000
	1.6 การจัดหาหินปูนโดโลไมต์	1,530,000
	1.7 การรณรงค์เฝ้าติดตาม	180,000
	1.8 การส่งเสริมการปรับปรุงบำรุงพื้นที่ดินกรด	10,500
	2. การบริหารจัดการน้ำ	820,000
	2.1 การก่อสร้างแหล่งน้ำในไร่นานอกเขตชลประทาน	820,000
	3. การฟื้นฟูและป้องกันการชะล้างพังทลายของดิน	600,000
	3.1 การปลูกหญ้าแฝกเพื่อการอนุรักษ์ดินและน้ำ	600,000
	4. การจัดทำระบบอนุรักษ์ดินและน้ำ	19,800,000
	4.1 การจัดทำระบบอนุรักษ์ดินและน้ำ (ชุดคู-ยกร่อง)	19,800,000
รวมเขตเกษตรกรรม	1. การปรับปรุงบำรุงดิน	6,526,900
	2. การบริหารจัดการน้ำ	820,000
	3. การฟื้นฟูและป้องกันการชะล้างพังทลายของดิน	600,000



ตารางที่ 7-1 (ต่อ)

เขตการใช้ที่ดิน (เกษตรกรรม)	แผนงาน/โครงการ	งบประมาณ (บาท)
	4. การจัดทำระบบอนุรักษ์ดินและน้ำ	19,800,000
	รวมแผนงาน/โครงการ	27,746,900



ตารางที่ 7-2 สรุปกิจกรรมที่จะดำเนินการของหน่วยงานอื่น

เขตการใช้ที่ดิน	กิจกรรมที่ขอการสนับสนุนจากส่วนราชการอื่น
1. เขตพื้นที่ทำนา เนื้อที่ 1,128 ไร่ 2. เขตปลูกไม้ผล เนื้อที่ 5,107 ไร่ 3. เขตปลูกไม้ยืนต้น เนื้อที่ 10,946 ไร่	<p>การแก้ปัญหาดินเสื่อมโทรม พื้นฟูความอุดมสมบูรณ์ของดิน และเพิ่มศักยภาพการผลิต</p> <ol style="list-style-type: none">(1) ส่งเสริมการดำเนินงานอันเนื่องมาจากพระราชดำริ (สำนักงานตรวจบัญชีสหกรณ์นราธิวาส)(2) พัฒนาศักยภาพของพื้นที่ (GAP) (สำนักงานตรวจบัญชีสหกรณ์นราธิวาส สำนักงานเกษตรจังหวัดนราธิวาส ศูนย์วิจัยและพัฒนาการเกษตรรือเสาะ สำนักงานปศุสัตว์จังหวัดนราธิวาส)(3) ยกระดับคุณภาพมาตรฐานสินค้าเกษตร (สำนักงานเกษตรจังหวัดนราธิวาส)(4) ระบบส่งเสริมการเกษตรแบบแปลงใหญ่ (สำนักงานเกษตรจังหวัดนราธิวาส สำนักงานตรวจบัญชีสหกรณ์นราธิวาส)(5) ส่งเสริมและพัฒนาวิสาหกิจชุมชน สำนักงานเกษตรจังหวัดนราธิวาส สำนักงานตรวจบัญชีสหกรณ์นราธิวาส)(6) ถ่ายทอดเทคโนโลยีเพื่อเกษตรกรผู้ปลูกยางพารา (การยางแห่งประเทศไทยจังหวัดนราธิวาส)(7) ประชาสัมพันธ์เพื่อเกษตรกรชาวสวนยาง (การยางแห่งประเทศไทยจังหวัดนราธิวาส)(8) พัฒนาสถาบันเกษตรกรเครือข่ายชาวสวนยาง (การยางแห่งประเทศไทยจังหวัดนราธิวาส)(9) ส่งเสริมการปลูกยางพันธุ์ดีและไม้ยืนต้นที่มีความสำคัญทางเศรษฐกิจ (การยางแห่งประเทศไทยจังหวัดนราธิวาส)(10) ส่งเสริมและพัฒนาสหกรณ์และกลุ่มเกษตรกร (สำนักงานสหกรณ์จังหวัดนราธิวาส)(11) สหกรณ์และสถาบันเกษตรกรได้รับการพัฒนาและเสริมสร้างความเข้มแข็ง (สำนักงานตรวจบัญชีสหกรณ์นราธิวาส)(12) พัฒนาศูนย์เรียนรู้การเพิ่มประสิทธิภาพการผลิตสินค้าเกษตร (กสส.) (สำนักงานปศุสัตว์จังหวัดนราธิวาส)(13) สร้างความเข้มแข็งกลุ่มการผลิตด้านการเกษตร (สำนักงานเกษตรจังหวัดนราธิวาส)(14) ขยายผลการพัฒนาไม้ผลที่มีศักยภาพในกลุ่มจังหวัดภาคใต้ (สำนักงานเกษตรจังหวัดนราธิวาส)



ตารางที่ 7-2 (ต่อ)

เขตการใช้ที่ดิน	กิจกรรมที่ขอการสนับสนุนจากส่วนราชการอื่น
	(15) 1 อำเภอ 1 ตำบลนำร่องฟื้นฟูสวนยางพาราที่ได้รับผลกระทบจากโรคใบร่วงชนิดใหม่ในยางพารา (สำนักงานเกษตรจังหวัดนราธิวาส)



ตาราง 7-3 เป้าหมายการดำเนินงานและงบประมาณ ตำบลภูเก็ด อำเภอเจาะไอร้อง จังหวัดนราธิวาส แผน 5 ปี (พ.ศ. 2568-2572)

เขตการใช้ที่ดิน	งาน/โครงการ/กิจกรรม	หน่วย นับ	เป้าหมาย					รวม	งบประมาณ					รวม	หน่วยงาน รับผิดชอบ
			2568	2569	2570	2571	2572		2568	2569	2570	2571	2572		
เขตเกษตรกรรม - เขตทำนา - เขตปลูกไม้ผล - เขตปลูกไม้ยืนต้น															
	1. การปรับปรุงบำรุงดิน														
	1.1 การส่งเสริมการผลิตและการใช้ สารอินทรีย์	ราย	500	500	400	400	400	2,200	256,000	256,000	204,800	204,800	204,800	1,126,400	พด.
	1.2 ผลิตปุ๋ยหมัก พด.	ตัน	60	60	60	60	60	30	204,000	204,000	204,000	204,000	204,000	1,020,000	พด.
	1.3 การพัฒนากลุ่มเกษตรกรใช้ สารอินทรีย์ลดการใช้สารเคมีทาง การเกษตร	กลุ่ม	3	3	3	3	3	15	30,000	30,000	30,000	30,000	30,000	150,000	พด.
	1.4 การจัดตั้งธนาคารปุ๋ยอินทรีย์	ไร่	1	1	1	1	1	5	320,000	320,000	320,000	320,000	320,000	1,600,000	พด.
	1.5 การจัดหาหินปูนฝุ่น	ตัน	200	200	100	100	100	700	260,000	260,000	130,000	130,000	130,000	910,000	พด.
	1.6 การจัดหาหินปูน โดโลไมท์	ตัน	200	200	200	200	100	900	340,000	340,000	340,000	340,000	170,000	1,530,000	พด.
	1.7 การรณรงค์เฝ้าติดตาม	แปลง	3	3	3			9	60,000	60,000	60,000			180,000	
	1.8 การส่งเสริมการปรับปรุงบำรุงพื้นที่ ดินกรด	ไร่	200	200	100	100	100	700	3,000	3,000	1,500	1,500	1,500	10,500	พด.



ตาราง 7-3 (ต่อ)

เขตการใช้ที่ดิน	งาน/โครงการ/กิจกรรม	หน่วย นับ	เป้าหมาย					รวม	งบประมาณ					รวม	หน่วย งาน รับผิดชอบ
			2568	2569	2570	2571	2572		2568	2569	2570	2571	2572		
	2. การบริหารจัดการน้ำ														
	2.1 การก่อสร้างแหล่งน้ำใน ไร่นานอกเขตชลประทาน	บ่อ	5	20	5	5	5	40	102,500	410,000	102,500	102,500	102,500	820,000	พต.
	3. การฟื้นฟูและป้องกัน การชะล้างพังทลายของดิน														
	3.1 การปลูกหญ้าแฝกเพื่อ การอนุรักษ์ดินและน้ำ	กล้า	100,000	100,000	100,000	100,000	100,000	500,000	120,000	120,000	120,000	120,000	120,000	600,000	พต.
	3.2 การจัดทำระบบอนุรักษ์ ดินและน้ำ (ชุดคู-ยกร่อง)	ไร่	600	600	400	300	300	2,200	5,400,000	5,400,000	3,600,000	2,700,000	2,700,000	19,800,000	พต.

หมายเหตุ: งบประมาณที่กำหนดไว้นี้เป็นประมาณเบื้องต้น อาจมีการเปลี่ยนแปลงตามที่ได้รับการจัดสรรให้ดำเนินการ



เอกสารอ้างอิง

- กรมการพัฒนาชุมชน. 2567. ข้อมูลความจำเป็นพื้นฐาน (จปฐ.)รายจังหวัด รายอำเภอ และรายตำบล ปี 2565. แหล่งที่มา :<https://ebmn.cdd.go.th/>. 25 กุมภาพันธ์ 2567.
- กรมทรัพยากรน้ำบาดาล. 2567. ปริมาณน้ำและจำนวนบ่อบาดาล ปี 2565. แหล่งที่มา: <http://app.dgr.go.th/newpasutara/xml/search.php>, 26 พฤษภาคม 2567.
- กองนโยบายและแผนการใช้ที่ดิน. 2567. แผนที่สภาพการใช้ที่ดิน ปี 2566 (ไฟล์ข้อมูล). กรมพัฒนาที่ดิน กระทรวงเกษตรและสหกรณ์, กรุงเทพฯ.
- กองสำรวจดินและวิจัยทรัพยากรดิน. 2567. แผนที่ทรัพยากรดิน (ไฟล์ข้อมูล). กรมพัฒนาที่ดิน กระทรวงเกษตรและสหกรณ์, กรุงเทพฯ.
- กรมส่งเสริมการเกษตร. 2566. จำนวนครัวเรือนเกษตรกรที่ขึ้นทะเบียนเกษตรกร จำแนกรายจังหวัด รายอำเภอ และรายตำบล (ณ เดือนกุมภาพันธ์ พ.ศ. 2567). แหล่งที่มา : <http://mvos2.gstda.or.th/>. 1 มีนาคม 2567
- กรมอุตุนิยมวิทยา. 2567. สถิติภูมิอากาศคาบ 30 ปี (พ.ศ. 2537-2566)(ไฟล์ข้อมูล). กรมอุตุนิยมวิทยา กระทรวงดิจิทัลเพื่อเศรษฐกิจและสังคม, กรุงเทพฯ.
- บัณฑิต ต้นศิริ และ คำรณ ไทรพิง. 2542. คู่มือการประเมินคุณภาพที่ดิน (Qualitative Land Evaluations) สำหรับพืชเศรษฐกิจ. กองวางแผนการใช้ที่ดิน กรมพัฒนาที่ดิน กระทรวงเกษตรและสหกรณ์, กรุงเทพฯ.
- สำนักเทคโนโลยีการสำรวจและทำแผนที่. 2567. แผนที่ขอบเขตตำบล ปี 2564 (ไฟล์ข้อมูล). กรมพัฒนาที่ดิน กระทรวงเกษตรและสหกรณ์, กรุงเทพฯ.
- สำนักบริหารการทะเบียน กรมการปกครอง. 2567. รายงานสถิติจำนวนประชากรและบ้าน รายจังหวัด รายอำเภอ และรายตำบล (ณ เดือนธันวาคม พ.ศ. 2566). แหล่งที่มา : <https://stat.bora.dopa.go.th/stat/statnew/statyear/#/TableTemplate/Area/statpop>. 1 มีนาคม 2567.

คณะผู้จัดทำ

นายสุชล	แก้วเกาะสะบ้า	ผู้อำนวยการสำนักงานพัฒนาที่ดินเขต 12
นายยงยุทธ	สุวรรณ	ผู้อำนวยการสถานีพัฒนาที่ดินนราธิวาส
นายอัสมาน	ตาละ	นักวิชาการเกษตรชำนาญการพิเศษ
นางสาวบุญญา	จินดาวงศ์	นักวิชาการเกษตรปฏิบัติการ
นายอรรถพร	บุญเอียด	นายช่างสำรวจชำนาญงาน
นายวิโรจน์	ปิ่นพรม	นักวิทยาศาสตร์ชำนาญการพิเศษ
นางสาวสุรีย์พร	นวลศรี	เศรษฐกรชำนาญการ
นางหทัยกานต์	พัฒยา	นักวิชาการเกษตรปฏิบัติการ
นางชนันชฎา	ดินแดง	เจ้าหน้าที่แผนที่ภาพถ่าย



กรมพัฒนาที่ดิน

LAND DEVELOPMENT DEPARTMENT

กระทรวงเกษตรและสหกรณ์

2003/61 ถนนพหลโยธิน แขวงลาดยาว

เขตจตุจักร กรุงเทพฯ 10900

Call Center 1760