



# แผนการใช้ที่ดินตำบลปะลุกาสาเมาะ อำเภอบาเจาะ จังหวัดนราธิวาส



ดำเนินการโดย  
สถานีพัฒนาที่ดินนราธิวาส  
สำนักงานพัฒนาที่ดินเขต 12  
กรมพัฒนาที่ดิน  
กระทรวงเกษตรและสหกรณ์

กันยายน 2567

## คำนำ

การจัดทำแผนการใช้ที่ดินดำเนินการตามรัฐธรรมนูญแห่งราชอาณาจักรไทย พุทธศักราช 2560 มาตรา 72 (1) ที่ได้บัญญัติให้มีการวางแผนการใช้ที่ดินให้เหมาะสมกับศักยภาพของที่ดินตามหลักการพัฒนาอย่างยั่งยืน โดยแผนการใช้ที่ดินตำบลปะลูกาสาเกาะ อำเภอบาเจาะ จังหวัดนราธิวาส ได้นำแนวคิดของ องค์การอาหารและการเกษตรแห่งสหประชาชาติ (Food and Agriculture Organization of the United Nations: FAO) และ โครงการสิ่งแวดล้อมแห่งสหประชาชาติ (อังกฤษ: United Nations Environment Programme หรือ UNEP) มาปรับใช้ คือ ความเหมาะสมทางกายภาพ ความเหมาะสมทางเศรษฐกิจ การยอมรับจากสังคม การสร้างความยั่งยืนให้สิ่งแวดล้อม และเสนอทางเลือกการใช้ที่ดิน ร่วมกับวิธีการที่จำเป็นอื่น ๆ เช่น กระบวนการมีส่วนร่วมของชุมชน (Participatory Rural Appraisal: PRA) การประเมินคุณภาพที่ดิน เป็นต้น

สถานีพัฒนาที่ดินนราธิวาส ร่วมกับสำนักงานพัฒนาที่ดินเขต 12 และกองนโยบายและแผนการใช้ที่ดิน ในการดำเนินงานวางแผนการใช้ที่ดินระดับตำบล โดยพิจารณาภาพรวมของสภาพปัญหาในด้านต่างๆ ทั้งด้าน กายภาพ เศรษฐกิจ และสังคม วิเคราะห์และสังเคราะห์ข้อมูลนำไปสู่การวางแผนการใช้ที่ดินที่สอดคล้องกับ ศักยภาพของพื้นที่ โดยผ่านกระบวนการมีส่วนร่วมของชุมชน (PRA) ในการระบุปัญหา ความต้องการของเกษตรกร และผู้มีส่วนได้ส่วนเสีย ทั้งนี้สถานีพัฒนาที่ดินนราธิวาส ได้จัดทำแผนกิจกรรม/โครงการ เพื่อขับเคลื่อนแผนการใช้ที่ดินให้เป็นรูปธรรมเพื่อให้เกษตรกร มีคุณภาพชีวิตที่ดีขึ้น มีการใช้ที่ดินอย่างถูกต้องเหมาะสม รักษาสภาพแวดล้อม และอนุรักษ์ทรัพยากรในชุมชน ให้เกิดความยั่งยืนต่อไป

สถานีพัฒนาที่ดินนราธิวาส  
กันยายน 2567

## สารบัญ

	หน้า	
คำนำ		
สารบัญ	ก	
สารบัญตาราง	ค	
สารบัญรูป	ง	
<b>บทที่ 1</b>	<b>บทนำ</b>	
	1.1 ความสำคัญของการวางแผนการใช้ที่ดิน	1-1
	1.2 หลักการและเหตุผล	1-1
	1.3 วัตถุประสงค์	1-1
	1.4 ระยะเวลาและสถานที่ดำเนินงาน	1-1
	1.5 ขั้นตอนการดำเนินงาน	1-2
	1.6 วิสัยทัศน์ของตำบล	1-2
<b>บทที่ 2</b>	<b>ข้อมูลทั่วไป</b>	
	2.1 ที่ตั้งและอาณาเขต	2-1
	2.2 การแบ่งส่วนการปกครอง	2-1
	2.3 สภาพภูมิประเทศ	2-1
	2.4 สภาพภูมิอากาศ	2-3
	2.5 สภาพการใช้ที่ดินในปัจจุบัน	2-5
	2.6 สภาพเศรษฐกิจและสังคม	2-9
<b>บทที่ 3</b>	<b>สถานภาพของทรัพยากรธรรมชาติ</b>	
	3.1 ทรัพยากรป่าไม้	3-1
	3.2 ทรัพยากรน้ำ	3-1
	3.3 ทรัพยากรดิน	3-2
<b>บทที่ 4</b>	<b>กระบวนการมีส่วนร่วมของชุมชน (Participatory Rural Appraisal: PRA)</b>	
	4.1 การวิเคราะห์ผลจากการจัดทำกระบวนการมีส่วนร่วมของชุมชน (PRA)	4-1
	4.2 ระบบการปลูกพืชในปัจจุบัน	4-6
<b>บทที่ 5</b>	<b>การประเมินคุณภาพที่ดิน</b>	
	5.1 หลักการประเมินคุณภาพที่ดินด้านกายภาพ	5-1
	5.2 พืชเศรษฐกิจที่สำคัญของตำบล	5-3
	5.3 ระดับความเหมาะสมของที่ดิน	5-3

## สารบัญ (ต่อ)

		หน้า
บทที่ 6	แผนการใช้ที่ดิน	
	6.1 การวิเคราะห์ข้อมูลเพื่อการจัดทำแผนการใช้ที่ดินระดับตำบล	6-1
	6.2 แผนการใช้ที่ดิน	6-2
บทที่ 7	การขับเคลื่อนแผนการใช้ที่ดิน	
	7.1 ขั้นตอนการดำเนินงาน	7-1
	7.2 กิจกรรมที่จะดำเนินการของกรมพัฒนาที่ดิน	7-1
	7.3 กิจกรรมที่จะดำเนินการของหน่วยงานอื่น	7-2
	7.4 ความต้องการของชุมชนและองค์การปกครองส่วนท้องถิ่น	7-3
เอกสารอ้างอิง		อ-1

## สารบัญตาราง

ตารางที่		หน้า
2-1	สถิติภูมิอากาศในคาบ 30 ปี (พ.ศ.2537-2566) ณ สถานีตรวจอากาศ จังหวัดนราธิวาส	2-4
2-2	สภาพการใช้ที่ดินตำบลปะลุกาสาเมาะ อำเภอบาเจาะ จังหวัดนราธิวาส	2-6
2-3	จำนวนประชากรและครัวเรือนตำบลปะลุกาสาเมาะ อำเภอบาเจาะ จังหวัดนราธิวาส	2-9
2-4	จำนวนและสัดส่วนครัวเรือนเกษตรตำบลปะลุกาสาเมาะ อำเภอบาเจาะ จังหวัดนราธิวาส	2-10
2-5	รายได้-รายจ่ายเฉลี่ยครัวเรือนตำบลปะลุกาสาเมาะ อำเภอบาเจาะ จังหวัดนราธิวาส	2-11
3-1	สมบัติดิน ตำบลปะลุกาสาเมาะ อำเภอบาเจาะ จังหวัดนราธิวาส	3-5
5-1	ตัวอย่างการประเมินคุณภาพที่ดินด้านกายภาพของประเภทการใช้ประโยชน์ ที่ดิน	5-2
5-2	ชั้นความเหมาะสมทางกายภาพของที่ดิน ตำบลปะลุกาสาเมาะ อำเภอบาเจาะ จังหวัดนราธิวาส	5-3
6-1	เขตการใช้ที่ดิน ตำบลปะลุกาสาเมาะ อำเภอบาเจาะ จังหวัดนราธิวาส	6-4
7-1	กิจกรรมของกรมพัฒนาที่ดินในเขตการใช้ที่ดินที่จะดำเนินการใน ปีงบประมาณ 2568-2572	7-4
7-2	สรุปกิจกรรมที่ขอรับการสนับสนุนจากส่วนราชการอื่นในเขตพัฒนาที่ดิน	7-6
7-3	เป้าหมายการดำเนินงานและงบประมาณตำบลปะลุกาสาเมาะ อำเภอบาเจาะ จังหวัดนราธิวาส แผน 5 ปี (พ.ศ. 2568-2572)	7-8

## สารบัญรูป

รูปที่		หน้า
1-1	กรอบการวางแผนการใช้ที่ดินระดับตำบล	1-3
2-1	ที่ตั้งและอาณาเขตตำบลปะลุกาสาเมาะ อำเภอบาเจาะ จังหวัดนราธิวาส	2-2
2-2	สมุดลของน้ำเพื่อการเกษตร จังหวัดนราธิวาส	2-5
2-3	สภาพการใช้ที่ดิน ตำบลปะลุกาสาเมาะ อำเภอบาเจาะ จังหวัดนราธิวาส	2-8
3-1	ทรัพยากรดิน ตำบลปะลุกาสาเมาะ อำเภอบาเจาะ จังหวัดนราธิวาส	3-7
4-1	การวิเคราะห์สถานการณ์โดยระบบ DPSIR ของตำบลปะลุกาสาเมาะ อำเภอบาเจาะ จังหวัดนราธิวาส	4-5
4-2	ระบบการปลูกพืชในปัจจุบัน ตำบลปะลุกาสาเมาะ อำเภอบาเจาะ จังหวัดนราธิวาส	4-6
6-1	เขตการใช้ที่ดินตำบลปะลุกาสาเมาะ อำเภอบาเจาะ จังหวัดนราธิวาส	6-5



## บทที่ 1

### บทนำ

#### 1.1 ความสำคัญของการวางแผนการใช้ที่ดิน

ตามรัฐธรรมนูญแห่งราชอาณาจักรไทย พุทธศักราช 2560 มาตรา 72 รัฐพึงดำเนินการเกี่ยวกับที่ดิน ทรัพยากรน้ำ และพลังงาน ดังต่อไปนี้

(1)วางแผนการใช้ที่ดินของประเทศ ให้เหมาะสมกับสภาพพื้นที่และศักยภาพของที่ดิน ตามหลักการอย่างยั่งยืน...

#### 1.2 หลักการและเหตุผล

ปัจจุบันกรมพัฒนาที่ดินได้ดำเนินการวางแผนการใช้ที่ดินระดับประเทศเรียบร้อยแล้ว ซึ่งเป็นการวางกรอบเชิงนโยบายมุ่งเน้นการพัฒนาด้านการเกษตรให้เกิดความสมดุลและยั่งยืนและในขณะเดียวกันต้องอนุรักษ์ทรัพยากรธรรมชาติและสิ่งแวดล้อมควบคู่กับการรักษาคุณค่าทางศิลปวัฒนธรรม แต่ทั้งนี้เพื่อให้เกิดการใช้ประโยชน์ที่ดินในระดับพื้นที่อย่างมีประสิทธิภาพและรักษาฐานการผลิตด้านทรัพยากรธรรมชาติอย่างยั่งยืนตลอดห่วงโซ่อุปทาน แผนการใช้ที่ดินระดับตำบลจึงถูกนำมาใช้เป็นเครื่องมือเพื่อขับเคลื่อนการดำเนินงานดังกล่าว

ทั้งนี้กรมพัฒนาที่ดินได้จัดทำแผนปฏิบัติการราชการกรมพัฒนาที่ดินระยะ 5 ปี (พ.ศ.2566-2570) เพื่อให้บรรลุตามวิสัยทัศน์ที่กำหนดไว้ “เป็นองค์การอัจฉริยะทางดิน เพื่อขับเคลื่อนการใช้ที่ดินอย่างเหมาะสม 15 ล้านไร่ ภายในปี 2570” ซึ่งในส่วนของประเด็นในการพัฒนาที่ 2 บริหารจัดการทรัพยากรดินและที่ดินด้วยชุดข้อมูลที่มีมูลค่าสูง (High Value Dataset) ซึ่งมีเป้าหมาย คือ การนำชุดดินที่มีมูลค่าสูงไปใช้ในการบริหารจัดการทางการเกษตร ในส่วนของตัวชี้วัด ซึ่งบริหารจัดการทรัพยากรดินและที่ดินบนพื้นฐานของชุดข้อมูลที่มีมูลค่าสูง ร้อยละ 100 กลยุทธ์ที่ 2 ยุทธศาสตร์แผนการใช้ที่ดินไปสู่การปฏิบัติ ได้กำหนดให้ร้อยละของแผนการใช้ที่ดินระดับตำบลที่จัดทำแล้วเสร็จทั้งประเทศ ภายใน ปี 2570 (ไม่น้อยกว่าร้อยละ 80) เป็นตัวชี้วัดหนึ่งของกลยุทธ์ดังกล่าว

#### 1.3 วัตถุประสงค์

1.3.1 เพื่อรักษาเสถียรภาพของทรัพยากรให้เกิดความสมดุลและยั่งยืนภายใต้การพัฒนาด้านต่าง ๆ ของตำบล

1.3.2 เพื่อให้การใช้ที่ดินมีผลตอบแทนสูงสุดต่อหน่วยเนื้อที่อย่างยั่งยืน

1.3.3 เพื่อให้เกิดการกำหนดแผนงาน โครงการ กิจกรรม ที่สอดคล้องกับแผนการใช้ที่ดินที่กำหนดขึ้น และอยู่บนหลักการของโมเดลเศรษฐกิจ BCG (Bio – Circular – Green Economy: BCG Model)

#### 1.4 ระยะเวลาและสถานที่ดำเนินงาน

1.4.1 ระยะเวลา 1 ตุลาคม 2566–30 กันยายน 2567

1.4.2 สถานที่ ตำบลปะลูกาสาเกาะ อำเภอบาเจาะ จังหวัดนราธิวาส



## 1.5 ขั้นตอนการดำเนินงาน

1.5.1 รวบรวมข้อมูลปฐมภูมิและทุติยภูมิ ประกอบด้วย

1) ด้านกายภาพ ได้แก่ ทรัพยากรดิน ทรัพยากรน้ำ ทรัพยากรป่าไม้ ภูมิอากาศ สภาพการใช้ที่ดิน เขตป่าไม้ตามกฎหมายและมติคณะรัฐมนตรี

2) ด้านเศรษฐกิจและสังคม เช่น การถือครองที่ดิน ลักษณะทางเศรษฐกิจของตำบล จำนวนประชากร เป็นต้น

3) ด้านนโยบายและข้อกำหนดที่เกี่ยวข้อง ได้แก่ ยุทธศาสตร์ แผนพัฒนาเศรษฐกิจและสังคมแห่งชาติฉบับที่ 13 ยุทธศาสตร์ภาค แผนพัฒนากลุ่มจังหวัด แผนพัฒนาจังหวัด แผนพัฒนา การเกษตรและสหกรณ์ แผนพัฒนาท้องถิ่น 4 ปี ขององค์การบริหารส่วนจังหวัด เทศบาลตำบลหรือ องค์การบริหารส่วนตำบล

1.5.2 จัดทำกระบวนการมีส่วนร่วมของชุมชน (Participatory Rural Appraisal : PRA) เพื่อรับ ฟังความคิดเห็น ประเด็นปัญหา ความต้องการด้านต่าง ๆ ขององค์การปกครองส่วนท้องถิ่นและ เกษตรกรในตำบล

1.5.3 ประเมินคุณภาพของที่ดินของพืชเศรษฐกิจหลักและพืชทางเลือกที่มีมูลค่าของตำบล

1.5.4 สังเคราะห์ข้อมูลจากข้อ 1.5.1 ถึง 1.5.3 เพื่อใช้ประกอบการวางแผนการใช้ที่ดิน

1.5.5 กำหนด (ร่าง) แผนการใช้ที่ดินระดับตำบล

1.5.6 รับฟังความคิดเห็นของผู้มีส่วนได้ส่วนเสียต่อ (ร่าง) แผนการใช้ที่ดินที่กำหนดขึ้น

1.5.7 ปรับปรุง (ร่าง) แผนการใช้ที่ดินเพื่อจัดทำแผนการใช้ที่ดินฉบับสมบูรณ์

1.5.8 นำแผนการใช้ที่ดินเข้าสู่คณะทำงานวิชาการของเขตฯ เพื่อตรวจสอบความครบถ้วน/สมบูรณ์ ของเนื้อหาและองค์ประกอบ

1.5.9 เผยแพร่แผนการใช้ที่ดินเพื่อนำไปสู่การขับเคลื่อนการดำเนินงาน ประกอบด้วย

1) องค์การปกครองส่วนท้องถิ่น นำแผนการใช้ที่ดินที่จัดทำขึ้นไปประกอบการจัดทำแผนการ พัฒนาของตำบล เพื่อนำไปสู่การของบประมาณที่มีความสอดคล้องกับศักยภาพด้านการผลิตและสถานภาพ ของทรัพยากรของตำบล

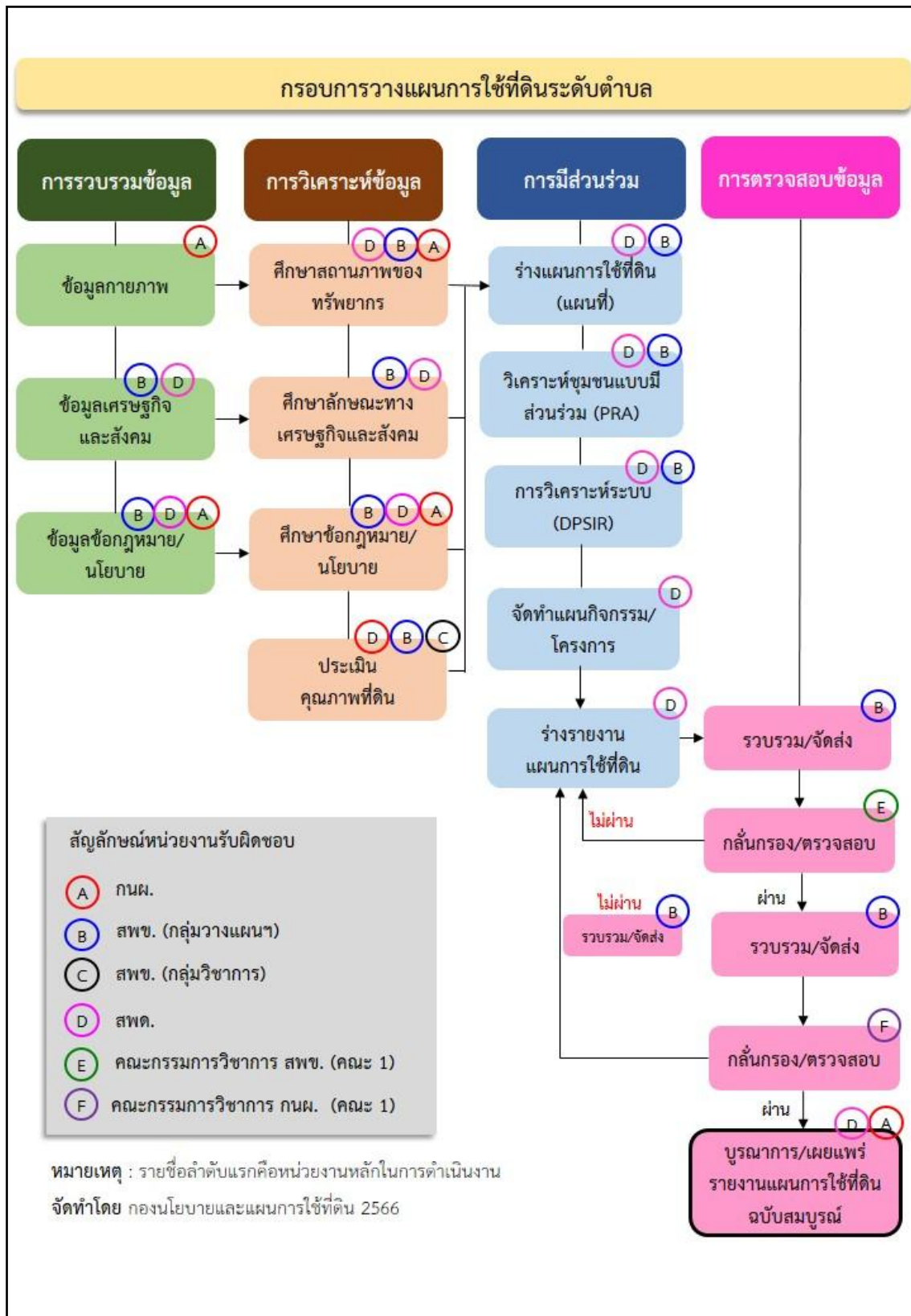
2) กรมพัฒนาที่ดิน โดยสถานีพัฒนาที่ดิน กำหนดแผนงาน/โครงการ/กิจกรรม ที่ สอดคล้องกับแผนการใช้ที่ดินที่กำหนดขึ้นในแต่ละเขตและสามารถใช้ประกอบการของบประมาณใน พื้นที่อย่างมีหลักการและเป็นที่ยอมรับ

3) หน่วยงานราชการอื่น ๆ สามารถใช้เป็นข้อมูลพื้นฐานประกอบแผนงาน/โครงการ/ กิจกรรม ที่สอดคล้องกับแผนการใช้ที่ดินที่กำหนดขึ้นในแต่ละเขต

จากขั้นตอนที่กล่าวข้างต้น สามารถจัดทำกรอบการวางแผนการใช้ที่ดินระดับตำบล แสดงดังรูปที่ 1-1

## 1.6 วิสัยทัศน์ของตำบล

“ตำบลดี สังคมดี คุณภาพชีวิตดี การบริหารที่เป็นเลิศ (องค์การบริหารส่วนตำบลปลุกาสาเกาะ, 2566)



รูปที่ 1-1 กรอบการวางแผนการใช้ที่ดินระดับตำบล



## บทที่ 2

### ข้อมูลทั่วไป

#### 2.1 ที่ตั้งและอาณาเขต

ตำบลปลุกาสาเมา อำเภอบาเจาะ จังหวัดนราธิวาส ตั้งอยู่ทางทิศเหนือของอำเภอบาเจาะ มีพื้นที่ประมาณ 32.44 ตารางกิโลเมตร หรือ 20,274 ไร่ โดยมีอาณาเขตติดต่อ ดังนี้ (รูปที่ 2-1)

ทิศเหนือ	ติดต่อกับ	ตำบลมะนังดาลำ ตำบลละหาร อำเภอสายบุรี จังหวัดปัตตานี
ทิศใต้	ติดต่อกับ	ตำบลบาเราะเหนือ อำเภอบาเจาะ จังหวัดนราธิวาส
ทิศตะวันออก	ติดต่อกับ	ตำบลตะโละไกรทอง ตำบลไทรทอง อำเภอไม้แก่น จังหวัดปัตตานี
ทิศตะวันตก	ติดต่อกับ	ตำบลตะโละคือรามัน อำเภอกะพ้อ จังหวัดปัตตานี

#### 2.2 การแบ่งส่วนการปกครอง

ตำบลปลุกาสาเมา อำเภอบาเจาะ จังหวัดนราธิวาส แบ่งส่วนการปกครองออกเป็น 11 หมู่บ้าน ดังนี้

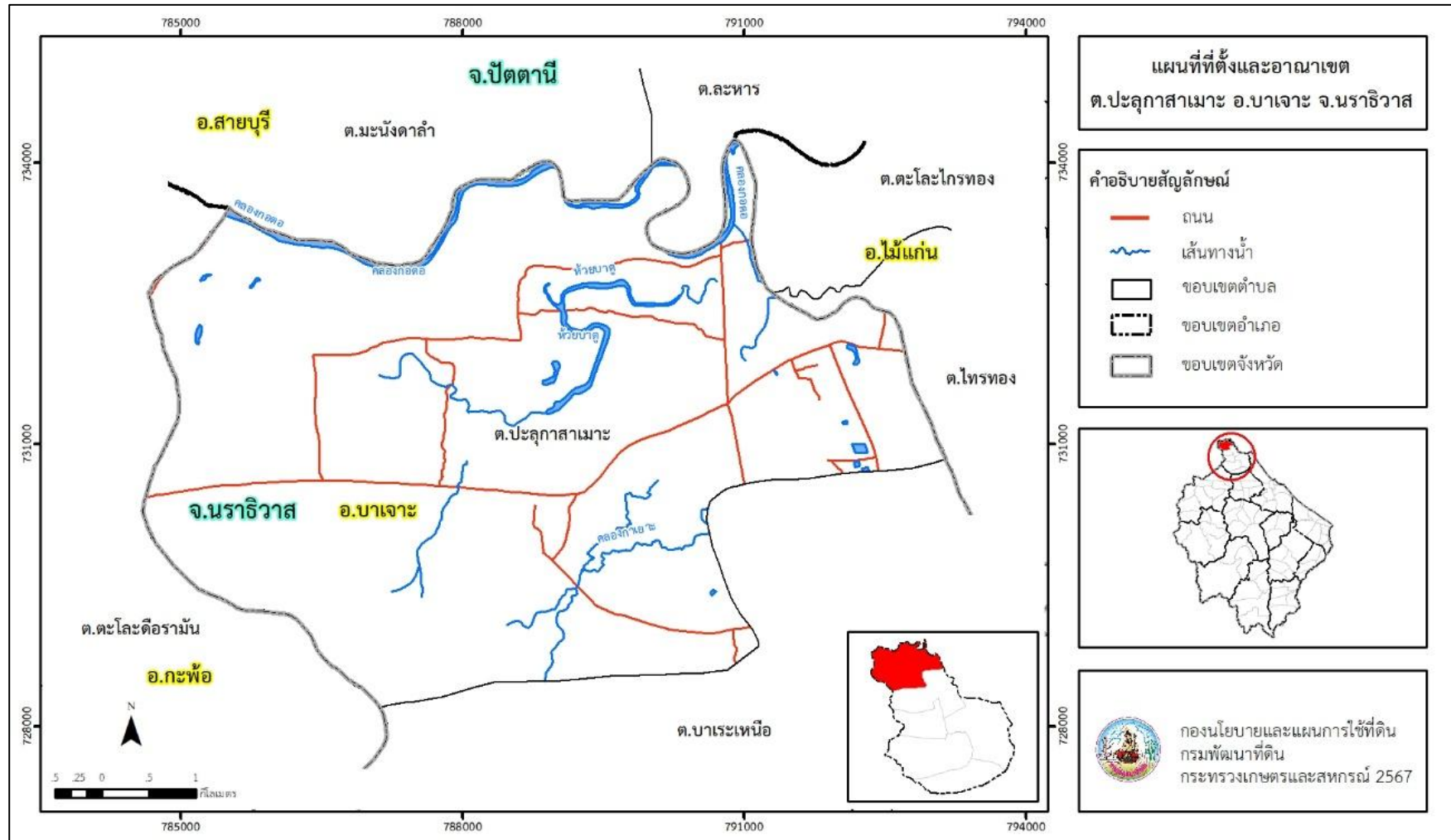
หมู่ที่ 1 บ้านปือแนปีแย	หมู่ที่ 7 บ้านปลุกาแปเราะ
หมู่ที่ 2 บ้านปลุกาสาเมา	หมู่ที่ 8 บ้านกือดาเยอริง
หมู่ที่ 3 บ้านตะโละตา	หมู่ที่ 9 บ้านกาบุห์
หมู่ที่ 4 บ้านเชิงเขา	หมู่ที่ 10 บ้านชะมุแหว
หมู่ที่ 5 บ้านมะยุง	หมู่ที่ 11 บ้านมาแฮ
หมู่ที่ 6 บ้านบาตู	

#### 2.3 สภาพภูมิประเทศ

ลักษณะพื้นที่ทั่วไปส่วนใหญ่เป็นที่ดอน มีสภาพพื้นที่ราบเรียบถึงค่อนข้างราบเรียบ ลูกคลื่นลอนลาด ลูกคลื่นลอนชัน เนินเขา และพื้นที่สูงชันทิศใต้เป็นพื้นที่เขาที่มีความสูงระหว่าง 100-500 เมตรจากระดับทะเลปานกลาง มีคลองธรรมชาติ คลองขุด คลองชลประทานไหลผ่านที่สำคัญ เช่น คลองกอตอ คลองกาเยาะ และคลองโปะะปือตา



แผนการใช้ที่ดินตำบลปลุกสาเมา อำเภอบาเจาะ จังหวัดนราธิวาส



รูปที่ 2-1 ที่ตั้งและอาณาเขต ตำบลปลุกสาเมา อำเภอบาเจาะ จังหวัดนราธิวาส



## 2.4 สภาพภูมิอากาศ

จากการศึกษาสถิติภูมิอากาศ 30 ปี (พ.ศ.2537-2566) พบว่า ตำบลปลุกเสาะ อำเภอบางบาล จังหวัดนราธิวาส มีรายละเอียดดังนี้

### 2.4.1 อุณหภูมิ

มีอุณหภูมิโดยเฉลี่ยทั้งปี 27.3 องศาเซลเซียส อุณหภูมิสูงสุดเฉลี่ย 33.5 องศาเซลเซียส ในเดือนพฤษภาคม และอุณหภูมิต่ำสุดเฉลี่ย 22.3 องศาเซลเซียส ในเดือนธันวาคม

### 2.4.2 ปริมาณน้ำฝน

มีปริมาณน้ำฝนรวมทั้งปีเฉลี่ย 2,860.0 มิลลิเมตร มีฝนตกประมาณ 168 วัน เดือนที่มีฝนตกมากที่สุด ในเดือนธันวาคม มีปริมาณฝนเฉลี่ย 657.9 มิลลิเมตร และมีฝนตกประมาณ 21 วัน

### 2.4.3 สมดุลน้ำเพื่อการเกษตร

จากข้อมูลสถิติภูมิอากาศในคาบ 30 ปี (พ.ศ.2537-2566) ณ สถานีตรวจอากาศจังหวัดนราธิวาส ได้นำมาวิเคราะห์สมดุลของน้ำเพื่อการเกษตร ซึ่งเป็นการวิเคราะห์หาช่วงฤดูกาลเพาะปลูกพืชตลอดจนช่วงระยะเวลาที่พืชเสี่ยงต่อการขาดน้ำ ข้อมูลที่นำมาวิเคราะห์ คือ ปริมาณน้ำฝน และศักยภาพการคายระเหยน้ำอ้างอิง (ET<sub>o</sub>) ซึ่งคำนวณด้วยโปรแกรม CROPWAT for Windows Version 8.0 โดยใช้สมการ Penman-Monteith สามารถสรุปสมดุลของน้ำเพื่อการเกษตรในเขตอาศัยน้ำฝนได้ดังนี้

ช่วงที่เหมาะสมต่อการปลูกพืช เป็นช่วงที่ค่าปริมาณน้ำฝนรวมทั้งปีเฉลี่ยมากกว่าค่า 0.5 การระเหยจากผิวดินและการคายน้ำของพืช เป็นช่วงที่ดินมีความชุ่มชื้นพอเหมาะต่อการเพาะปลูกพืช เป็นช่วงที่ดินมีความชุ่มชื้นพอเหมาะต่อการเพาะปลูกพืชได้ตลอดทั้งปี

ช่วงที่มีน้ำมากเกินพอ เป็นช่วงที่ค่าปริมาณน้ำฝนรวมทั้งปีเฉลี่ยมากกว่าค่าการระเหยจากผิวดินและการคายน้ำของพืช ซึ่งช่วงนี้เริ่มตั้งแต่ต้นเดือนพฤษภาคมถึงต้นเดือนกุมภาพันธ์ (ตารางที่ 2-1 และรูปที่ 2-2)



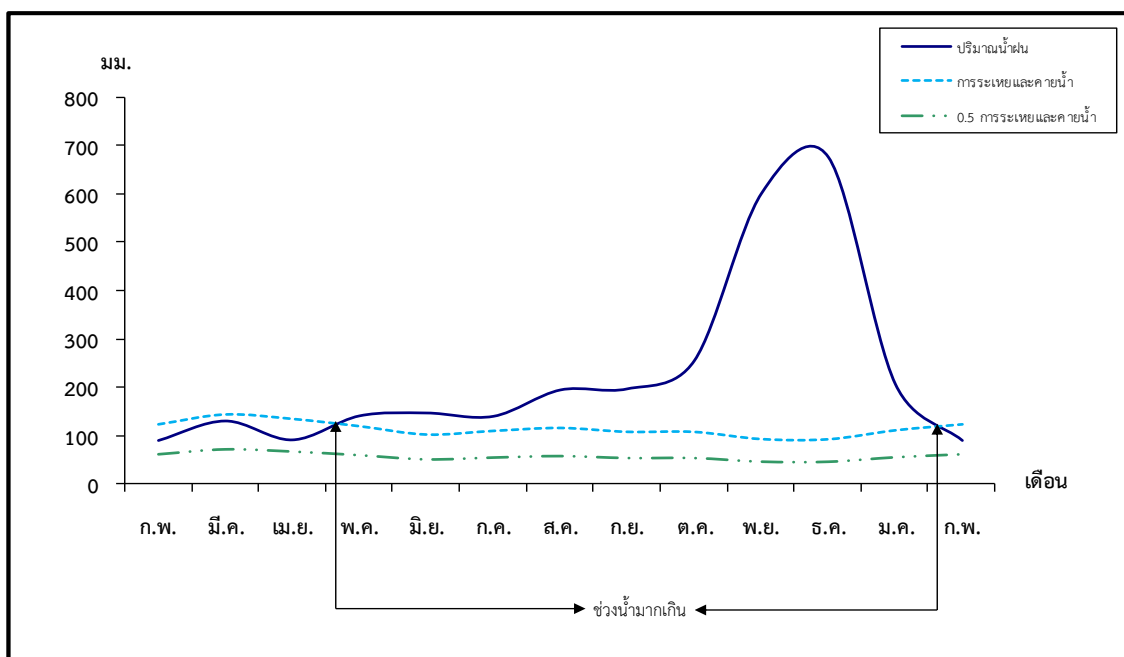
ตารางที่ 2-1 สถิติภูมิอากาศในคาบ 30 ปี (พ.ศ.2537-2566) ณ สถานีตรวจอากาศจังหวัดนราธิวาส/<sup>1</sup>

เดือน	อุณหภูมิ (°ซ.)			ความชื้นสัมพัทธ์ (%)	ปริมาณน้ำฝน (มม.)	จำนวนวันที่ฝนตก (วัน)	ศักยภาพการคายระเหยน้ำ (มม.)	ปริมาณฝนใช้การ <sup>2</sup> (มม.)
	ต่ำสุด	สูงสุด	เฉลี่ย					
ม.ค.	22.8	29.7	26.2	82.0	205.8	14.1	109.7	138.0
ก.พ.	22.8	30.5	26.6	80.0	89.0	7.4	122.4	76.3
มี.ค.	27.2	31.7	27.4	80.0	129.4	8.1	143.2	102.6
เม.ย.	25.0	32.9	28.4	79.0	90.3	8.1	133.8	77.3
พ.ค.	23.4	33.5	28.4	79.0	140.0	11.3	118.4	108.6
มิ.ย.	23.0	33.2	28.0	80.0	146.0	12.7	100.8	111.9
ก.ค.	22.9	32.9	27.8	80.0	139.1	12.6	108.5	108.1
ส.ค.	22.7	32.9	27.6	80.0	193.7	14.9	114.7	133.7
ก.ย.	22.7	32.6	27.4	80.0	196.0	15.8	106.5	134.5
ต.ค.	22.7	31.8	27.1	82.0	254.4	18.6	106.3	150.4
พ.ย.	22.5	30.2	26.4	86.0	600.4	22.7	91.2	185.0
ธ.ค.	22.3	29.5	26.1	85.0	675.9	21.7	90.8	192.6
<b>เฉลี่ย</b>	<b>23.3</b>	<b>31.8</b>	<b>27.3</b>	<b>81.1</b>	-	-	-	-
<b>รวม</b>	-	-	-	-	<b>2,860.0</b>	<b>168.0</b>	<b>1,346.4</b>	<b>1,519.0</b>

หมายเหตุ: <sup>1</sup>เป็นสถานีตรวจอากาศที่ใกล้พื้นที่ตำบลมากที่สุด

<sup>2</sup>จากการคำนวณโดยโปรแกรม CROPWAT for Windows Version 8.0

ที่มา: กรมอุตุนิยมวิทยา (2566)



หมายเหตุ: ใช้ข้อมูลปริมาณน้ำฝน 13 เดือน เพราะสามารถแสดงให้เห็นความต่อเนื่องของข้อมูลที่น่ามาวิเคราะห์สมดุลของน้ำเพื่อการเกษตร

รูปที่ 2-2 กราฟสมดุลของน้ำเพื่อการเกษตร จังหวัดนราธิวาส

## 2.5 สภาพการใช้ที่ดินในปัจจุบัน

จากฐานข้อมูลของกองนโยบายและแผนการใช้ที่ดิน กรมพัฒนาที่ดิน (2566) พบว่า สภาพการใช้ที่ดิน ตำบลปลุกาสาเมาะ อำเภอบาเจาะ จังหวัดนราธิวาส ซึ่งสำรวจโดยกลุ่มวิเคราะห์สภาพการใช้ที่ดิน ประกอบด้วยประเภทการใช้ที่ดินต่าง ๆ ดังนี้

2.5.1 พื้นที่ชุมชนและสิ่งปลูกสร้าง มีเนื้อที่ 2,108 ไร่ หรือร้อยละ 10.39 ของเนื้อที่ตำบล

2.5.2 พื้นที่เกษตรกรรม มีเนื้อที่ 15,095 ไร่ หรือร้อยละ 74.45 ของเนื้อที่ตำบล ประกอบด้วยการใช้ประโยชน์ที่ดินด้านเกษตรกรรมต่าง ๆ ดังต่อไปนี้

- 1) พื้นที่นา มีเนื้อที่ 2,095 ไร่ หรือร้อยละ 10.33 ได้แก่ นาข้าว และนาร้าง
- 2) ไม้ยืนต้น มีเนื้อที่ 8,344 ไร่ หรือร้อยละ 41.16 ได้แก่ ยางพารา หมาก/ไม้ผลผสม และปาล์มน้ำมัน
- 3) ไม้ผล มีเนื้อที่ 4,656 ไร่ หรือร้อยละ 22.96 ของเนื้อที่ตำบล ได้แก่ ไม้ผลผสม มะพร้าว และไม้ผลร้าง/เสื่อมโทรม

2.5.3 พื้นที่ป่าไม้ มีเนื้อที่ 1,682 ไร่ หรือร้อยละ 8.30 ของเนื้อที่ตำบล ได้แก่ ป่าไม่ผลัดใบ สมบูรณ์ และป่าไม่ผลัดใบรอสภาพฟื้นฟู

2.5.4 พื้นที่แหล่งน้ำ มีเนื้อที่ 506 ไร่ หรือร้อยละ 2.50 ของเนื้อที่ตำบล ได้แก่ แม่น้ำ ลำห้วย ลำคลอง บ่อน้ำในไร่นา และคลองชลประทาน



2.5.5 พื้นที่เบ็ดเตล็ด มีเนื้อที่ 883 ไร่ หรือร้อยละ 4.36 ของเนื้อที่ตำบล ได้แก่ ทุ่งหญ้าสลับไม้ พุ่ม/ไม้ละเมาะ พื้นที่ลุ่ม และทุ่งหญ้าธรรมชาติ

ตารางที่ 2-2 สภาพการใช้ที่ดินตำบลปะลูกาสามะ อำเภอบาเจาะ จังหวัดนราธิวาส

หน่วยแผนที่	ประเภทการใช้ที่ดิน	เนื้อที่	
		ไร่	ร้อยละ
<b>U</b>	<b>พื้นที่ชุมชนและสิ่งปลูกสร้าง</b>	<b>2,108</b>	<b>10.39</b>
U201	หมู่บ้านบนพื้นราบ	980	4.83
U201/A401	หมู่บ้านบนพื้นราบ/ไม้ผลผสม	774	3.82
U201/A405	หมู่บ้านบนพื้นราบ/มะพร้าว	132	0.65
U301	สถานที่ราชการและสถาบันต่าง ๆ	92	0.45
U405	ถนน	126	0.62
U605	สถานีบริการน้ำมัน	4	0.02
<b>A</b>	<b>พื้นที่เกษตรกรรม</b>	<b>15,095</b>	<b>74.45</b>
A100	นาร้าง	222	1.09
A101	นาข้าว	1,873	9.24
A300	ไม้ยืนต้นร้าง/เสื่อมโทรม	10	0.05
A301	ไม้ยืนต้นผสม	133	0.66
A302	ยางพารา	6,614	32.62
A303	ปาล์มน้ำมัน	206	1.02
A317/A401	หมาก/ไม้ผลผสม	1,381	6.81
A400	ไม้ผลร้าง/เสื่อมโทรม	7	0.03
A401	ไม้ผลผสม	3,839	18.94
A405	มะพร้าว	810	3.99
<b>F</b>	<b>พื้นที่ป่าไม้</b>	<b>1,682</b>	<b>8.30</b>
F100	ป่าไม้ผลัดใบรอสภาพฟื้นฟู	56	0.28
F101	ป่าไม้ผลัดใบสมบูรณ์	1,626	8.02

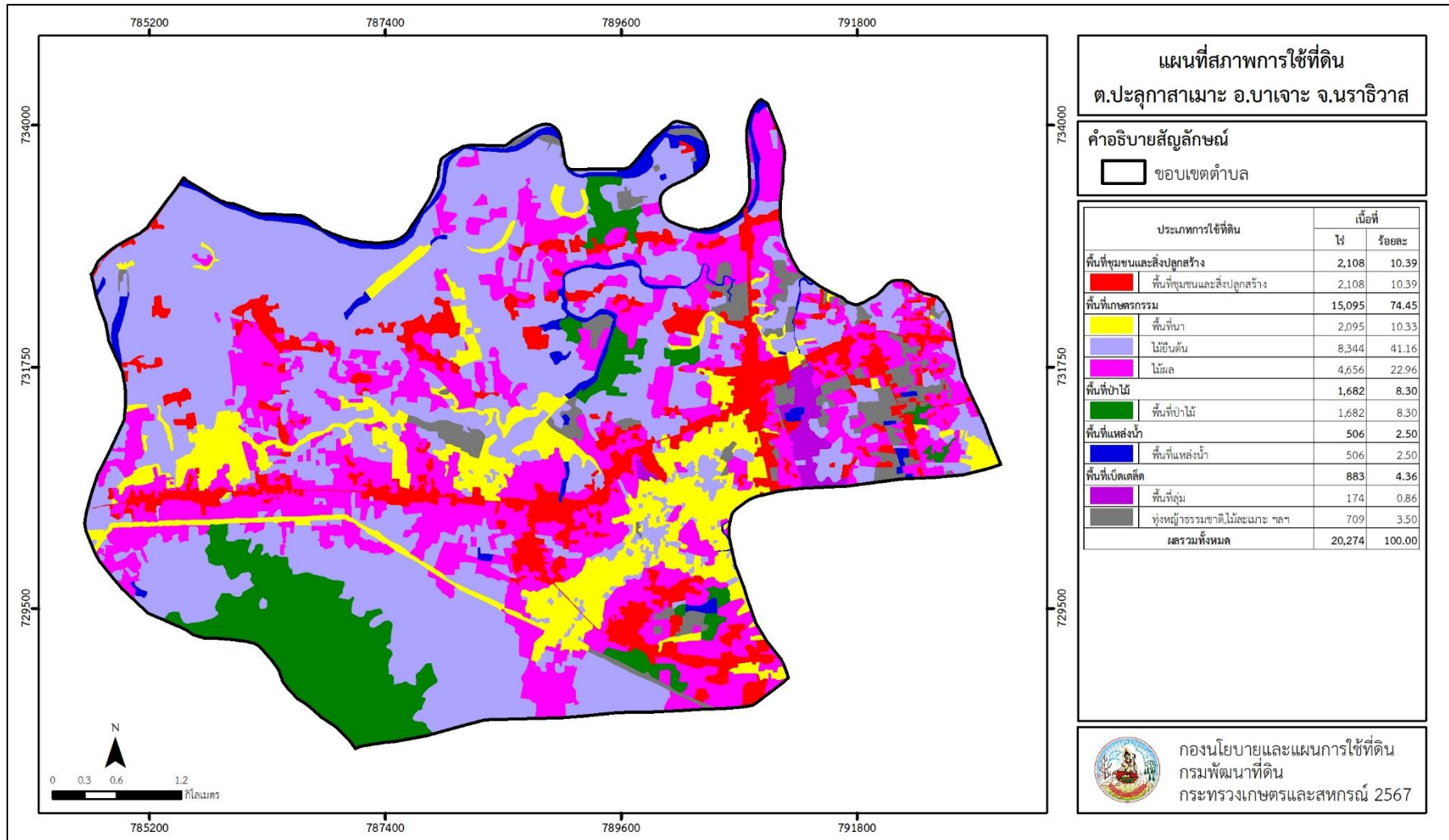


ตารางที่ 2-2 (ต่อ)

M	พื้นที่เบ็ดเตล็ด	883	4.36
M101	ทุ่งหญ้าธรรมชาติ	166	0.82
M102	ทุ่งหญ้าสลับไม้พุ่ม/ไม้ละเมาะ	541	2.67
M201	พื้นที่ลุ่ม	174	0.86
M405	พื้นที่ถม	2	0.01
W	พื้นที่แหล่งน้ำ	506	2.50
W101	แม่น้ำ ลำห้วย ลำคลอง	362	1.79
W201	อ่างเก็บน้ำ	10	0.05
W202	บ่อน้ำในไร่นา	101	0.50
W203	คลองชลประทาน	33	0.16
<b>ผลรวมทั้งหมด</b>		<b>20,274</b>	<b>100.00</b>



แผนการใช้ที่ดินตำบลปะลูกาสามะ อำเภอบาเจาะ จังหวัดนราธิวาส



รูปที่ 2-3 สภาพการใช้ที่ดินตำบลปะลูกาสามะ อำเภอบาเจาะ จังหวัดนราธิวาส



## 2.6 สภาพเศรษฐกิจและสังคม

### 2.6.1 ประชากร

จากหลักฐานทะเบียนราษฎรของกรมการปกครอง กระทรวงมหาดไทย ปี 2566 พบว่า ประชากรที่อาศัยในพื้นที่ตำบลปลุกาสาเมาะ มีประชากรรวม 13,561 คน แยกเป็นชาย 6,608 คน เป็นหญิง 6,953 คน ความหนาแน่นโดยเฉลี่ย 418.05 คนต่อตารางกิโลเมตร มีจำนวนครัวเรือนทั้งหมด 3,703 ครัวเรือน เป็นครัวเรือนเกษตรที่มาขึ้นทะเบียนกรมส่งเสริมการเกษตร 1,462 ครัวเรือน หรือร้อยละ 39.48 ของจำนวนครัวเรือนทั้งหมด และเป็นครัวเรือนที่ประกอบอาชีพอื่น ๆ ครัวเรือนเกษตรที่ไม่ได้มาขึ้นทะเบียนกรมส่งเสริมการเกษตร 2,241 ครัวเรือน หรือร้อยละ 60.52 ของจำนวนครัวเรือนทั้งหมด ดังรายละเอียดในตารางที่ 2-3 และตารางที่ 2-4

ตารางที่ 2-3 จำนวนประชากรและครัวเรือน ตำบลปลุกาสาเมาะ อำเภอบาเจาะ จังหวัดนราธิวาส ปี 2566

ตำบล/หมู่บ้าน	จำนวน ครัวเรือน	จำนวนประชากร (คน)		
		ชาย	หญิง	รวม
ตำบลปลุกาสาเมาะ	3,703	6,608	6,953	13,561
หมู่ที่ 0 ปลุกาสาเมาะ	2	5	2	7
หมู่ที่ 1 ปือแนปีแย	865	1,434	1,590	3,024
หมู่ที่ 2 ปลุกาสาเมาะ	261	478	504	982
หมู่ที่ 3 ตะโละตา	164	287	316	603
หมู่ที่ 4 เชิงเขา	298	353	388	741
หมู่ที่ 5 มะยุง	272	569	557	1,126
หมู่ที่ 6 บาตุ	754	1,153	1,233	2,386
หมู่ที่ 7 ปลุกาแปเราะ	191	427	453	880
หมู่ที่ 8 กือดายือริง	306	637	651	1,288
หมู่ที่ 9 กาบุห์	188	383	362	745
หมู่ที่ 10 ซะมุแวง	197	468	466	934
หมู่ที่ 11 มาแฮ	205	414	431	845

ที่มา: กรมการปกครอง (2566)



**ตารางที่ 2-4 จำนวนและสัดส่วนคร้วเรือน ตำบลปลุกาสาเมาะ อำเภอบาเจาะ จังหวัดนราธิวาส ปี 2566**

รายการ	จำนวน (คร้วเรือน)	ร้อยละ
<b>จำนวนคร้วเรือนทั้งหมด<sup>1)</sup></b>	<b>3,703</b>	<b>100.00</b>
- จำนวนคร้วเรือนเกษตรที่ขึ้นทะเบียนกรมส่งเสริมการเกษตร <sup>2)</sup>	1,462	39.48
- จำนวนคร้วเรือนที่ประกอบอาชีพอื่น ๆ และจำนวนคร้วเรือนเกษตรที่ไม่ได้มาขึ้นทะเบียนฯ	2,241	60.52

ที่มา: 1) กรมการปกครอง (2566)  
2) กรมส่งเสริมการเกษตร (2566)

### 2.6.2 การถือครองที่ดิน

ตำบลปลุกาสาเมาะ อำเภอบาเจาะ จังหวัดนราธิวาส มีพื้นที่รวมทั้งหมด 20,274 ไร่ และมีจำนวนคร้วเรือนทั้งหมด 3,703 คร้วเรือน (ตารางที่ 2-3) จากการวิเคราะห์พบการถือครองที่ดินเฉลี่ยคร้วเรือนละ 5.48 ไร่ จากข้อมูลสภาพการใช้ที่ดินในปัจจุบันของตำบล มีพื้นที่เกษตรกรรมทั้งหมด 15,095 ไร่ หรือร้อยละ 74.45 ของเนื้อที่ทั้งหมด และเมื่อนำมาประเมินพบการถือครองที่ดินทางการเกษตรเฉลี่ยคร้วเรือนละ 10.32 ไร่ (เนื้อที่ของตำบลรวมต่อจำนวนคร้วเรือนทั้งหมด)

### 2.6.3 ลักษณะทางเศรษฐกิจและการประกอบอาชีพ

ประชากรในตำบลปลุกาสาเมาะ อำเภอบาเจาะ จังหวัดนราธิวาส ประกอบอาชีพเกษตรกรรม มีจำนวนคร้วเรือนเกษตรที่ขึ้นทะเบียนกรมส่งเสริมการเกษตร 1,462 คร้วเรือน (ตารางที่ 2-4) มีการใช้ที่ดินสำหรับปลูกยางพารา ไม้ผลผสม และข้าว ทางด้านการเลี้ยงสัตว์เกษตรกรจะมีการเลี้ยงไว้เพื่อบริโภคหากเหลือจึงจำหน่ายเป็นรายได้เสริม นอกจากนี้ ประชากรยังประกอบอาชีพค้าขาย รับราชการ รับจ้างทั่วไป และอื่นๆ บางคร้วเรือนประกอบอาชีพหลายอย่างควบคู่กันไป

### 2.6.4 ด้านรายได้-รายจ่าย

จากข้อมูลความจำเป็นพื้นฐานของกรมการพัฒนาชุมชน ปี 2565 พบว่า รายได้คร้วเรือนเฉลี่ยปีละ 192,007 บาท รายได้บุคคลเฉลี่ยปีละ 57,176 บาท รายจ่ายคร้วเรือนเฉลี่ยปีละ 144,283 บาท รายจ่ายบุคคลเฉลี่ยปีละ 43,335 บาท เมื่อพิจารณาจะเห็นว่ารายได้คร้วเรือนมากกว่ารายจ่ายคร้วเรือนปีละ 47,724 บาท และรายได้บุคคลมากกว่ารายจ่ายบุคคลปีละ 13,841 บาท ดังรายละเอียดในตารางที่ 2-5



ตารางที่ 2-5 รายได้-รายจ่ายเฉลี่ยครัวเรือน ตำบลปะลูกาสาเมาะ อำเภอบาเจาะ จังหวัดนราธิวาส ปี 2565

ตำบล/หมู่บ้าน	แหล่งรายได้ของครัวเรือน (บาท/ปี)				รายได้เฉลี่ย (บาท/ปี)		รายจ่ายเฉลี่ย (บาท/ปี)	
	อาชีพหลัก	อาชีพรอง	รายได้อื่น	ทำ-หาเอง	ครัวเรือน	บุคคล	ครัวเรือน	บุคคล
ตำบลปะลูกาสาเมาะ	159,676	19,811	5,599	6,921	192,007	57,176	144,283	43,335
หมู่ที่ 1 ปือแนปีแย	282,115	7,335	5,110	55	294,615	79,320	62,611	16,857
หมู่ที่ 2 ปะลูกาสาเมาะ	141,980	42,805	12,493	11,168	208,446	71,618	177,863	61,110
หมู่ที่ 3 ตะโละตา	173,779	7,524	0	1,897	183,200	53,128	133,614	38,748
หมู่ที่ 4 เชิงเขา	127,351	16,090	8,365	4,706	156,512	63,015	126,530	50,944
หมู่ที่ 5 มะยุง	152,278	46,812	8,024	15,218	222,332	62,289	181,746	50,918
หมู่ที่ 6 บาตุ	159,161	43,220	6,542	10,602	219,526	66,626	180,650	54,828
หมู่ที่ 7 ปะลูกาแปเราะ	146,070	2,038	8,132	9,254	165,494	44,958	158,494	43,056
หมู่ที่ 8 กือดาเยีอริง	155,615	3,801	330	7,932	167,679	49,808	128,380	38,134
หมู่ที่ 9 กาบุห์	133,601	146	0	0	133,748	40,695	114,430	34,817
หมู่ที่ 10 ซะมุแวง	135,384	36,793	5,643	12,214	190,034	51,329	177,215	47,867
หมู่ที่ 11 มาแฮ	149,097	11,358	6,947	3,085	170,487	46,147	145,575	39,404

ที่มา: กรมการพัฒนาชุมชน (2567)



## บทที่ 3

### สถานภาพของทรัพยากรธรรมชาติ

การศึกษาสถานภาพของทรัพยากรธรรมชาติในพื้นที่ตำบลปลุกาสาเมาะ อำเภอบาเจาะ จังหวัดนราธิวาส ได้แก่ ทรัพยากรป่าไม้ ทรัพยากรน้ำ และทรัพยากรดิน ซึ่งเป็นทรัพยากรกายภาพที่สำคัญต่อการทำการเกษตร ดังนั้น จึงจำเป็นต้องทราบว่าทรัพยากรธรรมชาติแต่ละชนิดปัจจุบันมีสถานะอย่างไร เพื่อใช้เป็นข้อมูลประกอบการวางแผนการใช้ที่ดินซึ่งจะนำไปสู่การกำหนดแผนงาน โครงการ กิจกรรม รวมถึงมาตรการต่างๆ เพื่อการพัฒนาพื้นที่อย่างมีประสิทธิภาพต่อไป โดยมีรายละเอียดดังนี้

#### 3.1 ทรัพยากรป่าไม้

##### 3.1.1 ป่าไม้ตามกฎหมายและมติคณะรัฐมนตรี

1) ป่าอนุรักษ์ พบพื้นที่ป่าอนุรักษ์ในพื้นที่ คือ อุทยานแห่งชาติบูโด-สุไหงปาตี เนื้อที่ 2,085 ไร่

2) ป่าสงวนแห่งชาติ ได้มีการจำแนกเขตการใช้ประโยชน์ทรัพยากรและที่ดินป่าไม้ในพื้นที่ป่าสงวนแห่งชาติตามมติคณะรัฐมนตรี วันที่ 10 มีนาคม 2535 และ 17 มีนาคม 2535 แบ่งออกเป็น 3 เขต ประกอบด้วย เขตพื้นที่ป่าเพื่อการอนุรักษ์ (Zone C) เขตพื้นที่ป่าเพื่อเศรษฐกิจ (Zone E) และเขตพื้นที่ป่าที่เหมาะสมต่อการเกษตร (Zone A) จากการวิเคราะห์ข้อมูล พบพื้นที่ป่าจำแนกเขตการใช้ประโยชน์ทรัพยากรที่ดินและป่าไม้ในพื้นที่ป่าสงวนแห่งชาติตามมติคณะรัฐมนตรีในพื้นที่ คือ เขตพื้นที่ป่าเพื่อการอนุรักษ์ (Zone C) เนื้อที่ 1,625 ไร่

##### 3.1.2 ชั้นคุณภาพลุ่มน้ำ จากการวิเคราะห์ข้อมูล พบชั้นคุณภาพลุ่มน้ำในพื้นที่ ได้แก่

- 1) พื้นที่ลุ่มน้ำชั้นที่ 1A เนื้อที่ 288 ไร่
- 2) พื้นที่ลุ่มน้ำชั้นที่ 1AR เนื้อที่ 281 ไร่
- 3) พื้นที่ลุ่มน้ำชั้นที่ 1B เนื้อที่ 307 ไร่
- 4) พื้นที่ลุ่มน้ำชั้นที่ 1BR เนื้อที่ 57 ไร่
- 5) พื้นที่ลุ่มน้ำชั้นที่ 2 เนื้อที่ 1,155 ไร่
- 6) พื้นที่ลุ่มน้ำชั้นที่ 3 เนื้อที่ 1,151 ไร่
- 7) พื้นที่ลุ่มน้ำชั้นที่ 4 เนื้อที่ 201 ไร่
- 8) พื้นที่ลุ่มน้ำชั้นที่ 5 เนื้อที่ 16,834 ไร่

ทั้งนี้ เนื้อที่ดังกล่าวข้างต้นคำนวณด้วยระบบสารสนเทศภูมิศาสตร์ เป็นเนื้อที่เบื้องต้นเท่านั้น ไม่สามารถใช้อ้างอิงได้ทางกฎหมาย

#### 3.2 ทรัพยากรน้ำ

3.2.1 ปริมาณน้ำฝน พบว่า ในพื้นที่ตำบลปลุกาสาเมาะ มีปริมาณน้ำฝนเฉลี่ยในคาบ 30 ปี พ.ศ.2537-2566 มีปริมาณน้ำฝนรวม 2,860.0 มิลลิเมตรต่อปี



3.2.2 น้ำผิวดิน หมายถึง แม่น้ำลำคลอง หนอง บึง ทะเลสาบ อ่างเก็บน้ำ และแหล่งน้ำสาธารณะอื่นๆ ที่อยู่ภายในผืนแผ่นดิน ในพื้นที่ตำบลปลุกาสาเมา มีแหล่งน้ำผิวดินธรรมชาติ ได้แก่ คลองกอดตอ คลองกาเยาะ คลองโปะะปือตา และห้วยบาตู

3.2.3 น้ำบาดาล จากฐานข้อมูลของกรมทรัพยากรน้ำบาดาล (2566) พบว่า ตำบลปลุกาสาเมา มีจำนวนบ่อบาดาลราชการจำนวน 13 บ่อ และจำนวนบ่อบาดาลเอกชนจำนวน 1 บ่อ

### 3.3 ทรัพยากรดิน

ทรัพยากรดินในพื้นที่ตำบลปลุกาสาเมา อำเภอบาเจาะ จังหวัดนราธิวาส พบหน่วยแผนที่ดินทั้งหมด 28 หน่วยแผนที่ดิน และหน่วยพื้นที่เบ็ดเตล็ด 2 หน่วยแผนที่ ดังนี้

3.3.1 ดินในพื้นที่ลุ่ม มี 12 หน่วยแผนที่ดิน ได้แก่

1) หน่วยแผนที่ดิน AC-pd,f-clA ดินตะกอนน้ำพาเชิงซ้อนที่มีการระบายน้ำเร็วและเป็นดินเหนียวละเอียด มีเนื้อดินบนเป็นดินร่วนปนดินเหนียว ความลาดชัน 0-2 เปอร์เซ็นต์ มีเนื้อที่ 70 ไร่ หรือร้อยละ 0.35 ของเนื้อที่ตำบล

2) หน่วยแผนที่ดิน Ba-clA ชุดดินบางนารา มีเนื้อดินบนเป็นดินร่วนปนดินเหนียว ความลาดชัน 0-2 เปอร์เซ็นต์ มีเนื้อที่ 1,250 ไร่ หรือร้อยละ 6.16 ของเนื้อที่ตำบล

3) หน่วยแผนที่ดิน Bu-silA ชุดดินสายบุรี มีเนื้อดินบนเป็นดินร่วนปนทรายแป้ง ความลาดชัน 0-2 เปอร์เซ็นต์ มีเนื้อที่ 59 ไร่ หรือร้อยละ 0.29 ของเนื้อที่ตำบล

4) หน่วยแผนที่ดิน Cb-sIA ชุดดินชลบุรี มีเนื้อดินบนเป็นดินร่วนปนทราย ความลาดชัน 0-2 เปอร์เซ็นต์ มีเนื้อที่ 612 ไร่ หรือร้อยละ 3.02 ของเนื้อที่ตำบล

5) หน่วยแผนที่ดิน Cya-lsA ชุดดินไชยา มีเนื้อดินบนเป็นดินทรายปนดินร่วน ความลาดชัน 0-2 เปอร์เซ็นต์ มีเนื้อที่ 214 ไร่ หรือร้อยละ 1.06 ของเนื้อที่ตำบล

6) หน่วยแผนที่ดิน Kd-lA ชุดดินกาบแดง มีเนื้อดินบนเป็นดินร่วน ความลาดชัน 0-2 เปอร์เซ็นต์ มีเนื้อที่ 29 ไร่ หรือร้อยละ 0.14 ของเนื้อที่ตำบล

7) หน่วยแผนที่ดิน Ko-sclA ชุดดินโคกเคียน มีเนื้อดินบนเป็นดินร่วนเหนียวปนทราย ความลาดชัน 0-2 เปอร์เซ็นต์ มีเนื้อที่ 727 ไร่ หรือร้อยละ 3.59 ของเนื้อที่ตำบล

8) หน่วยแผนที่ดิน Pi-sIA ชุดดินสุไหงปาดี มีเนื้อดินบนเป็นดินร่วนปนทราย ความลาดชัน 0-2 เปอร์เซ็นต์ มีเนื้อที่ 27 ไร่ หรือร้อยละ 0.13 ของเนื้อที่ตำบล

9) หน่วยแผนที่ดิน Ra-f-sicA ดินระแงะที่เป็นดินเหนียวละเอียด มีเนื้อดินบนเป็นดินเหนียวปนทรายแป้ง ความลาดชัน 0-2 เปอร์เซ็นต์ มีเนื้อที่ 493 ไร่ หรือร้อยละ 2.43 ของเนื้อที่ตำบล

10) หน่วยแผนที่ดิน Sng-sIA ชุดดินสงขลา มีเนื้อดินบนเป็นดินร่วนปนทราย ความลาดชัน 0-2 เปอร์เซ็นต์ มีเนื้อที่ 48 ไร่ หรือร้อยละ 0.24 ของเนื้อที่ตำบล

11) หน่วยแผนที่ดิน Sng-sIB ชุดดินสงขลา มีเนื้อดินบนเป็นดินร่วนปนทราย ความลาดชัน 2-5 เปอร์เซ็นต์ มีเนื้อที่ 86 ไร่ หรือร้อยละ 0.42 ของเนื้อที่ตำบล

12) หน่วยแผนที่ดิน Ta-f-sicIA ดินตากใบที่เป็นดินเหนียวละเอียด มีเนื้อดินบนเป็นดินร่วนเหนียวปนทรายแป้ง ความลาดชัน 0-2 เปอร์เซ็นต์ มีเนื้อที่ 328 ไร่ หรือร้อยละ 1.62 ของเนื้อที่ตำบล



3.3.2 ดินในพื้นที่ดอน มี 16 หน่วยแผนที่ดิน ได้แก่

- 1) หน่วยแผนที่ดิน Bc-lsA ชุดดินบาเจาะ มีเนื้อดินบนเป็นดินทรายปนดินร่วน ความลาดชัน 0-2 เปอร์เซ็นต์ มีเนื้อที่ 719 ไร่ หรือร้อยละ 3.55 ของเนื้อที่ตำบล
- 2) หน่วยแผนที่ดิน Bh-lsA ชุดดินบ้านทอน มีเนื้อดินบนเป็นดินทรายปนดินร่วน ความลาดชัน 0-2 เปอร์เซ็นต์ มีเนื้อที่ 686 ไร่ หรือร้อยละ 3.38 ของเนื้อที่ตำบล
- 3) หน่วยแผนที่ดิน Knk-slB ชุดดินคลองนกระทุง มีเนื้อดินบนเป็นดินร่วนปนทราย ความลาดชัน 2-5 เปอร์เซ็นต์ มีเนื้อที่ 2,848 ไร่ หรือร้อยละ 14.05 ของเนื้อที่ตำบล
- 4) หน่วยแผนที่ดิน Knk-slC ชุดดินคลองนกระทุง มีเนื้อดินบนเป็นดินร่วนปนทราย ความลาดชัน 5-12 เปอร์เซ็นต์ มีเนื้อที่ 562 ไร่ หรือร้อยละ 2.77 ของเนื้อที่ตำบล
- 5) หน่วยแผนที่ดิน Lam-lB ชุดดินลำแก่น มีเนื้อดินบนเป็นดินร่วน ความลาดชัน 2-5 เปอร์เซ็นต์ มีเนื้อที่ 1,189 ไร่ หรือร้อยละ 5.86 ของเนื้อที่ตำบล
- 6) หน่วยแผนที่ดิน Lam-slA ชุดดินลำแก่น มีเนื้อดินบนเป็นดินร่วนปนทราย ความลาดชัน 0-2 เปอร์เซ็นต์ มีเนื้อที่ 241 ไร่ หรือร้อยละ 1.19 ของเนื้อที่ตำบล
- 7) หน่วยแผนที่ดิน Ll-mw-clA ดินลำภูราที่มีการระบายน้ำดีปานกลาง มีเนื้อดินบนเป็นดินร่วนปนดินเหนียว ความลาดชัน 0-2 เปอร์เซ็นต์ มีเนื้อที่ 14 ไร่ หรือร้อยละ 0.07 ของเนื้อที่ตำบล
- 8) หน่วยแผนที่ดิน Ro-slA ชุดดินรือเสาะ มีเนื้อดินบนเป็นดินร่วนปนทรายแป้ง ความลาดชัน 0-2 เปอร์เซ็นต์ มีเนื้อที่ 4,957 ไร่ หรือร้อยละ 24.45 ของเนื้อที่ตำบล
- 9) หน่วยแผนที่ดิน Ro-slB ชุดดินรือเสาะ มีเนื้อดินบนเป็นดินร่วนปนทรายแป้ง ความลาดชัน 2-5 เปอร์เซ็นต์ มีเนื้อที่ 299 ไร่ หรือร้อยละ 1.48 ของเนื้อที่ตำบล
- 10) หน่วยแผนที่ดิน Sh-lsB ชุดดินสัดหีบ มีเนื้อดินบนเป็นดินทรายปนดินร่วน ความลาดชัน 2-5 เปอร์เซ็นต์ มีเนื้อที่ 87 ไร่ หรือร้อยละ 0.43 ของเนื้อที่ตำบล
- 11) หน่วยแผนที่ดิน Te-lB ชุดดินท่าชะ มีเนื้อดินบนเป็นดินร่วน ความลาดชัน 2-5 เปอร์เซ็นต์ มีเนื้อที่ 343 ไร่ หรือร้อยละ 1.69 ของเนื้อที่ตำบล
- 12) หน่วยแผนที่ดิน Tg-slB ชุดดินทุ่งหว่า มีเนื้อดินบนเป็นดินร่วนปนทราย ความลาดชัน 2-5 เปอร์เซ็นต์ มีเนื้อที่ 164 ไร่ หรือร้อยละ 0.81 ของเนื้อที่ตำบล
- 13) หน่วยแผนที่ดิน Tim-slC ชุดดินท้ายเหมือง มีเนื้อดินบนเป็นดินร่วนปนทราย ความลาดชัน 5-12 เปอร์เซ็นต์ มีเนื้อที่ 280 ไร่ หรือร้อยละ 1.38 ของเนื้อที่ตำบล
- 14) หน่วยแผนที่ดิน Tim-slD ชุดดินท้ายเหมือง มีเนื้อดินบนเป็นดินร่วนปนทราย ความลาดชัน 12-20 เปอร์เซ็นต์ มีเนื้อที่ 465 ไร่ หรือร้อยละ 2.29 ของเนื้อที่ตำบล
- 15) หน่วยแผนที่ดิน Tim-slE ชุดดินท้ายเหมือง มีเนื้อดินบนเป็นดินร่วนปนทราย ความลาดชัน 20-35 เปอร์เซ็นต์ มีเนื้อที่ 923 ไร่ หรือร้อยละ 4.55 ของเนื้อที่ตำบล
- 16) หน่วยแผนที่ดิน Tkn-slA ชุดดินตาขุน มีเนื้อดินบนเป็นดินร่วนปนทราย ความลาดชัน 0-2 เปอร์เซ็นต์ มีเนื้อที่ 538 ไร่ หรือร้อยละ 2.66 ของเนื้อที่ตำบล

3.3.3 พื้นที่เบ็ดเตล็ด มี 2 หน่วยแผนที่ดิน ได้แก่



- 1) หน่วยแผนที่ดิน SC พื้นที่ลาดชันเชิงซ้อน มีเนื้อที่ 1,841 ไร่ หรือร้อยละ 9.08 ของเนื้อที่ตำบล
- 2) หน่วยแผนที่ดิน W พื้นที่น้ำ มีเนื้อที่ 175 ไร่ หรือร้อยละ 0.86 ของเนื้อที่ตำบล

ปัญหาทรัพยากรดินทางการเกษตรตามสภาพธรรมชาติในพื้นที่ พบปัญหาดินทรายจัด มีเนื้อที่ 1,492 ไร่ หรือร้อยละ 7.36 ของเนื้อที่ตำบล ได้แก่ ชุดดินบาเจาะ (Bc) ชุดดินบ้านทอน (Bh) และชุดดินสัตหีบ (Sh) ปัญหาดินเปรี้ยวจัด มีเนื้อที่ 493 ไร่ หรือร้อยละ 2.43 ของเนื้อที่ตำบล คือ ดินระแงะที่เป็นดินเหนียวละเอียด (Ra-f) และปัญหาดินอินทรีย์ มีเนื้อที่ 29 ไร่ หรือร้อยละ 0.14 ของเนื้อที่ตำบล คือ ชุดดินกาบแดง (Kd)

รายละเอียดของสมบัติดิน ตำบลปะลูกาสาเกาะ อำเภอบาเจาะ จังหวัดนราธิวาส ดังแสดงในตารางที่ 3-1 และแผนที่แสดงในลักษณะของชุดดิน (รูปที่ 3-1)



ตารางที่ 3-1 สมบัติดิน ตำบลปลุกสาเมา อำเภอบาเจาะ จังหวัดนราธิวาส

หน่วยแผนที่ดิน	ความลาดชัน (%)	ความลึก (ซม.)	การระบายน้ำ	ความอุดมสมบูรณ์ของดิน	ความจุแลกเปลี่ยนแคตไอออน (cmol/kg)	ความอิ่มตัวเบส (%)	ปฏิกิริยาดิน		ค่าการนำไฟฟ้า (dS/m)	ความลึกของชั้นจาโรไซด์ (ซม.)	เนื้อที่	
							ดินบน	ดินล่าง			ไร่	ร้อยละ
AC-pd,f-clA	0-2	>150	เลว	ต่ำ	10-20	35-75	5.0-6.5	5.5-7.0	<2	-	54	0.27
AC-pd,f-clA*	0-2	>150	เลว	ปานกลาง	10-20	35-75	5.0-6.5	5.5-7.0	<2	-	16	0.08
Ba-clA	0-2	>150	เลว	ต่ำ	<10	<35	5.5-6.5	4.5-5.5	<2	-	1,174	5.79
Ba-clA*	0-2	>150	เลว	ปานกลาง	<10	<35	5.5-6.5	4.5-5.5	<2	-	76	0.37
Bc-lsA	0-2	>150	ค่อนข้างมาก	ปานกลาง	<10	<35	5.0-6.5	5.0-6.0	<2	-	719	3.55
Bh-lsA	0-2	50-100	ดีปานกลาง	ปานกลาง	<10	<35	4.5-6.0	5.0-6.0	<2	-	686	3.38
Bu-silA	0-2	>150	ค่อนข้างเลว	ต่ำ	<10	<35	4.5-6.0	4.5-5.5	<2	-	59	0.29
Cb-slA	0-2	>150	ค่อนข้างเลว	ต่ำ	10-20	35-75	6.0-7.0	5.5-6.5	<2	-	612	3.02
Cya-lsA	0-2	>150	ค่อนข้างเลว	ต่ำ	<10	35-75	5.5-6.5	6.0-8.0	<2	-	214	1.06
Kd-lA	0-2	>150	เลวมาก	ปานกลาง	>20	<35	<4.5	<4.5	<2	-	29	0.14
Knk-slB	2-5	>150	ดี	ต่ำ	<10	<35	5.0-5.5	4.5-5.0	<2	-	2,848	14.05
Knk-slC	5-12	>150	ดี	ต่ำ	<10	<35	5.0-5.5	4.5-5.0	<2	-	562	2.77
Ko-sclA	0-2	>150	เลว	ต่ำ	<10	<35	5.0-6.0	4.5-5.5	<2	-	727	3.59
Lam-lB	2-5	>150	ดี	ต่ำ	<10	<35	4.5-6.0	5.0-5.5	<2	-	1,059	5.22
Lam-lB*	2-5	>150	ดี	ปานกลาง	<10	<35	4.5-6.0	5.0-5.5	<2	-	130	0.64
Lam-slA	0-2	>150	ดี	ปานกลาง	<10	<35	4.5-6.0	5.0-5.5	<2	-	241	1.19
Ll-mw-clA	0-2	>150	ดีปานกลาง	ปานกลาง	10-20	<35	5.0-6.5	4.5-5.5	<2	-	14	0.07
Pi-slA	0-2	>150	ค่อนข้างเลว	ต่ำ	<10	<35	5.0-6.5	4.5-5.5	<2	-	27	0.13
Ra-f-sicA	0-2	>150	เลวมาก	ปานกลาง	>20	<35	4.5-5.0	4.5-5.0	<2	50-100	493	2.43
Ro-silA	0-2	>150	ดี	ต่ำ	<10	<35	4.5-6.0	4.5-6.0	<2	-	4,926	24.30
Ro-silA*	0-2	>150	ดี	ปานกลาง	<10	<35	4.5-6.0	4.5-6.0	<2	-	31	0.15
Ro-silB	2-5	>150	ดี	ต่ำ	<10	<35	4.5-6.0	4.5-6.0	<2	-	226	1.12



ตารางที่ 3-1 (ต่อ)

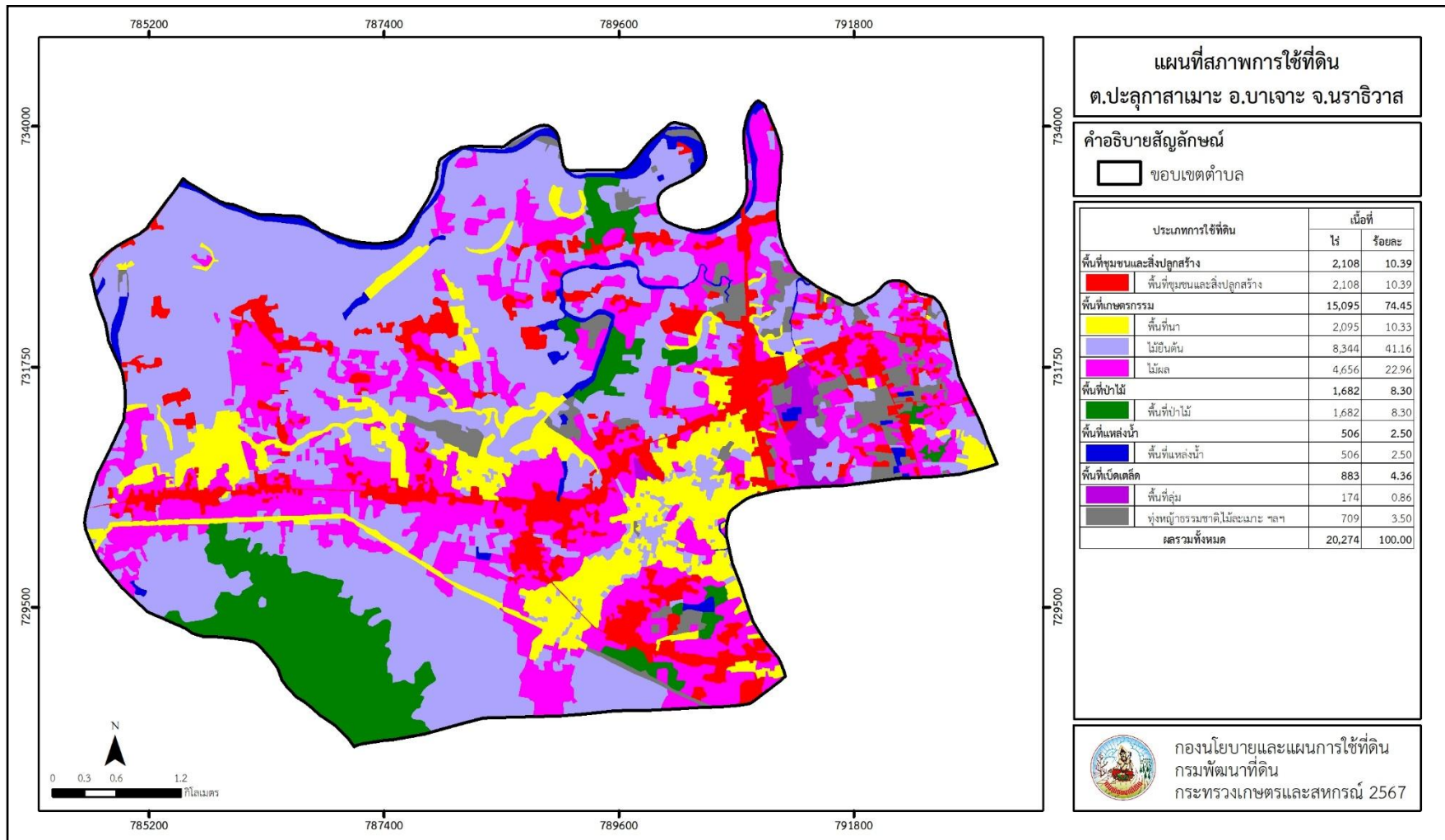
หน่วยแผนที่ดิน	ความลาดชัน (%)	ความลึก (ซม.)	การระบายน้ำ	ความอุดมสมบูรณ์ของดิน	ความจุแลกเปลี่ยนแคตไอออน (cmol/kg)	ความอิ่มตัวเบส (%)	ปฏิกิริยาดิน		ค่าการนำไฟฟ้า (dS/m)	ความลึกของชั้นจาโรไซด์ (ซม.)	เนื้อที่	
							ดินบน	ดินล่าง			ไร่	ร้อยละ
Ro-silB*	2-5	>150	ดี	ปานกลาง	<10	<35	4.5-6.0	4.5-6.0	<2	-	73	0.36
Sh-lsB	2-5	>150	ค่อนข้างมาก	ต่ำ	<10	35-75	5.0-6.5	5.0-7.0	<2	-	87	0.43
Sng-slA	0-2	>150	ค่อนข้างเลว	ต่ำ	<10	<35	4.5-6.0	4.5-5.5	<2	-	48	0.24
Sng-slB	2-5	>150	ค่อนข้างเลว	ต่ำ	<10	<35	4.5-6.0	4.5-5.5	<2	-	86	0.42
Ta-f-siclA	0-2	>150	เลว	ต่ำ	<10	<35	4.5-6.0	4.5-5.5	<2	-	328	1.62
Te-lB	2-5	>150	ดี	ปานกลาง	<10	<35	5.0-5.5	4.5-5.0	<2	-	343	1.69
Tg-slB	2-5	>150	ดี	ต่ำ	<10	<35	4.5-5.5	4.5-5.5	<2	-	164	0.81
Tim-slC	5-12	>150	ดี	ต่ำ	<10	<35	5.0-5.5	4.5-5.0	<2	-	280	1.38
Tim-slD	12-20	>150	ดี	ต่ำ	<10	<35	5.0-5.5	4.5-5.0	<2	-	465	2.29
Tim-slE	20-35	>150	ดี	ต่ำ	<10	<35	5.0-5.5	4.5-5.0	<2	-	923	4.55
Tkn-slA	0-2	>150	ดี	ต่ำ	<10	<35	5.0-5.5	4.5-5.0	<2	-	470	2.32
Tkn-slA*	0-2	>150	ดี	ปานกลาง	<10	<35	5.0-5.5	4.5-5.0	<2	-	68	0.34
SC	>35	-	-	-	-	-	-	-	-	-	1,841	9.08
W	-	-	-	-	-	-	-	-	-	-	175	0.86
<b>รวมทั้งหมด</b>											<b>20,274</b>	<b>100.00</b>

หมายเหตุ: 1. \* หมายถึง หน่วยแผนที่ดินที่มีความอุดมสมบูรณ์ของดินต่างจากหน่วยแผนที่ดินเดียวกัน  
 2. เนื้อที่คำนวณด้วยโปรแกรมระบบสารสนเทศภูมิศาสตร์

ที่มา: กองสำรวจและวิจัยทรัพยากรดิน (2566)



แผนการใช้ที่ดินตำบลปลุกาสาเมาะ อำเภอบาเจาะ จังหวัดนราธิวาส



รูปที่ 3-1 ทรัพยากรดินตำบลปลุกาสาเมาะ อำเภอบาเจาะ จังหวัดนราธิวาส



## บทที่ 4

### กระบวนการมีส่วนร่วมของชุมชน (Participatory Rural Appraisal : PRA)

#### 4.1 การวิเคราะห์ผลจากการจัดทำกระบวนการมีส่วนร่วมของชุมชน (PRA)

การวิเคราะห์ผลจากการจัดทำกระบวนการมีส่วนร่วมของชุมชน (PRA) เมื่อวันที่ 17 กรกฎาคม 2567 มีสาระสำคัญสรุปได้ดังนี้

##### 4.1.1 ปัญหาหลักของตำบลปลุกสาเมา คือ

- 1) ขาดแคลนน้ำในฤดูแล้ง
- 2) คุณภาพดินต่ำในบางหมู่บ้าน
- 3) สัตว์เลี้ยงชอบกินและทำลายผลผลิตทางการเกษตร
- 4) ไม่มีเอกสารสิทธิ์
- 5) ปัจจัยการผลิตราคาแพง

##### 4.1.2 ความต้องการของชุมชน เกษตรกร และตำบลปลุกสาเมา มีความต้องการ ดังนี้ คือ

- 1) หมู่ที่ 1 บ้านป้อแนปีแยะ
  - 1.1) แก้ปัญหาดินขาดความอุดมสมบูรณ์ (ดินกรด)
  - 1.2) ตลาดรองรับผลผลิตสินค้าทางการเกษตร
  - 1.3) แก้ไขปัญหาปุ๋ยเคมี ราคาสูงไม่สอดคล้องกับรายได้เกษตรกร
  - 1.4) ขาดแคลนน้ำในฤดูแล้ง
- 2) หมู่ที่ 2 บ้านปลุกสาเมา
  - 2.1) แก้ปัญหาดินขาดความอุดมสมบูรณ์ (ดินกรด)
  - 2.2) การบริหารจัดการน้ำให้เพียงพอในฤดูแล้ง และการจัดการน้ำท่วมขังในฤดูฝน
  - 2.3) ขาดแคลนน้ำในฤดูแล้ง
  - 2.4) ตลาดรองรับผลผลิตสินค้าทางการเกษตร
- 3) หมู่ที่ 3 บ้านตะโละตา
  - 3.1) แก้ปัญหาน้ำท่วมขัง
  - 3.2) ขาดแคลนน้ำในฤดูแล้ง
  - 3.3) ให้คำแนะนำในการรวมกลุ่มของเกษตรกร
  - 3.4) แก้ปัญหาหยาเสพติด
  - 3.5) ส่งเสริม ให้ความรู้ ฝึกทักษะ ในการประกอบอาชีพด้านต่างๆ
- 4) หมู่ที่ 4 บ้านเชิงเขา
  - 4.1) แก้ปัญหาดินขาดความอุดมสมบูรณ์ (ดินกรด)
  - 4.2) ขาดแคลนน้ำในฤดูแล้ง
- 5) หมู่ที่ 5 บ้านมะยุง
  - 5.1) แหล่งน้ำเพื่อใช้ในการเกษตร



- 5.2) เอกสารสิทธิ์ที่ดิน (โฉนด)
- 5.3) สนับสนุนเยาวชนในด้านกีฬา
- 5.4) ตลาดรองรับผลผลิตสินค้าทางการเกษตร
- 5.5) แก้ปัญหาดินขาดความอุดมสมบูรณ์ ให้เหมาะแก่การเกษตร
- 5.6) การส่งเสริมอาชีพภายในชุมชน
- 5.7) ขาดแคลนน้ำในฤดูแล้ง
- 5.8) ปัญหาราคापุ๋ยเคมีสูง
- 6) หมู่ที่ 6 บ้านบาตู
  - 6.1) ตลาดรองรับผลผลิตสินค้าทางการเกษตร
  - 6.2) การรวมกลุ่มของเกษตรกร
  - 6.3) ขาดแคลนน้ำในฤดูแล้ง
  - 6.4) การส่งเสริมทักษะความรู้ด้านอาชีพภายในชุมชน
- 7) หมู่ที่ 7 บ้านปะลุกาแปเราะ
  - 7.1) ปรับเปลี่ยนกิจกรรมการผลิตให้เหมาะสมกับสภาพพื้นที่
  - 7.2) ขาดแคลนน้ำในฤดูแล้ง
  - 7.3) การรวมกลุ่มของเกษตรกร
- 8) หมู่ที่ 8 บ้านกือดาเยอริง
  - 8.1) แก้ไขปัญหาหนี้สินของเกษตรกร
  - 8.2) การบริหารจัดการน้ำให้เพียงพอในฤดูแล้ง และการจัดการน้ำท่วมขังในฤดูฝน
  - 8.3) ตลาดรองรับผลผลิตสินค้าทางการเกษตร
  - 8.4) การส่งเสริมทักษะความรู้ด้านอาชีพภายในชุมชน
  - 8.5) เอกสารสิทธิ์ที่ดิน (โฉนด)
- 9) หมู่ที่ 9 บ้านกาบุห์
  - 9.1) ขาดแคลนน้ำในช่วงฤดูแล้ง
  - 9.2) การให้คำแนะนำในการรวมกลุ่ม
  - 9.3) ปรับเปลี่ยนกิจกรรมการผลิตให้เหมาะสมกับสภาพพื้นที่
  - 9.4) การส่งเสริมทักษะความรู้ด้านอาชีพภายในชุมชน
- 10) หมู่ที่ 10 บ้านชะมูแหว
  - 10.1) แก้ปัญหาดินขาดความอุดมสมบูรณ์ (ดินกรด)
  - 10.2) ขุดลอกคลองระบายน้ำ
  - 10.3) ขาดแคลนน้ำในฤดูแล้ง
- 11) หมู่ที่ 11 บ้านมาเฮ
  - 11.1) แก้ปัญหาดินขาดความอุดมสมบูรณ์ (ดินกรด)
  - 11.2) ตลาดรองรับผลผลิตสินค้าทางการเกษตร
  - 11.3) แก้ไขปัญหาปุ๋ยเคมี ราคาสูงไม่สอดคล้องกับรายได้เกษตรกร
  - 11.4) เอกสารสิทธิ์ที่ดิน (โฉนด)



ผลจากการจัดทำกรมีส่วนร่วมนของชุมชน (PRA) ได้นำมาวิเคราะห์ร่วมกับปัญหาด้านกายภาพ โดยระบบ DPSIR มีรายละเอียดดังนี้

**1) แร่งขับเคลื่อน (Driver) มี 4 ประการ คือ**

- 1.1) นโยบายรัฐด้านการเกษตร
- 1.2) การขยายตัวของเมือง การขยายตัวของภาคเกษตร และอุตสาหกรรม
- 1.3) การเปลี่ยนแปลงสภาพภูมิอากาศ
- 1.4) ความต้องการด้านอาหาร ฯลฯ

**2) แร่งกดดัน (Pressure) ที่เกิดจากปัจจัยขับเคลื่อน มี 4 ประการ คือ**

- 2.1) การปรับปรุงบำรุงดิน
- 2.2) แก้ปัญหาเรื่องโรคใบยางร่วง
- 2.3) จัดหาแหล่งน้ำ
- 2.4) ความต้องการน้ำเพื่อการเกษตร

**3) สภาวะ (State) ที่เกิดแรงกดดัน มี 7 ประการ คือ**

- 3.1) ดินขาดความอุดมสมบูรณ์
- 3.2) ปัญหาโรคใบยางร่วง
- 3.3) พื้นที่น้ำท่วมซ้ำซาก
- 3.4) ดินกรด
- 3.5) ปัจจัยการผลิตราคาแพง
- 3.6) ปัญหาภัยแล้ง
- 3.7) โรคแมลง

**4) ผลกระทบ (Impact) ที่ปรากฏในพื้นที่ มี 3 ประการ คือ**

- 4.1) แหล่งน้ำที่มีอยู่ไม่เพียงพอ
- 4.2) ผลผลิตพืชต่ำ ลงทุนสูง
- 4.3) รายได้น้อย

**5) การตอบสนอง (Response) ของรัฐในอดีต ปัจจุบัน และในอนาคต มีดังนี้**

**อดีต-ปัจจุบัน**

**พื้นที่ลุ่ม**

- 5.1) ปรับปรุงพื้นที่นาร้างเพื่อปลูกข้าว
- 5.2) พื้นฟูพื้นที่นาร้างเพื่อปลูกปาล์มน้ำมัน
- 5.3) พื้นที่ปลูกข้าวโดยระบบส่งเสริมการเกษตรแบบแปลงใหญ่
- 5.5) ปลูกหญ้าแฝก ป้องกันการชะล้างพังทลายของดิน รักษาความชื้นและกักเก็บน้ำ
- 5.6) จัดรูปแปลงนา
- 5.7) บ่อน้ำไร่นา
- 5.8) ขุดลอกลำน้ำ/คลองส่งน้ำ/แหล่งน้ำ



พื้นที่ดอน

5.9) ปรับปรุงบำรุงดินด้วยปุ๋ยพืชสด

5.10) ปรับเปลี่ยนการผลิตเป็นพืชเพื่อหลีกเลี่ยงโรคใบยางร่วง

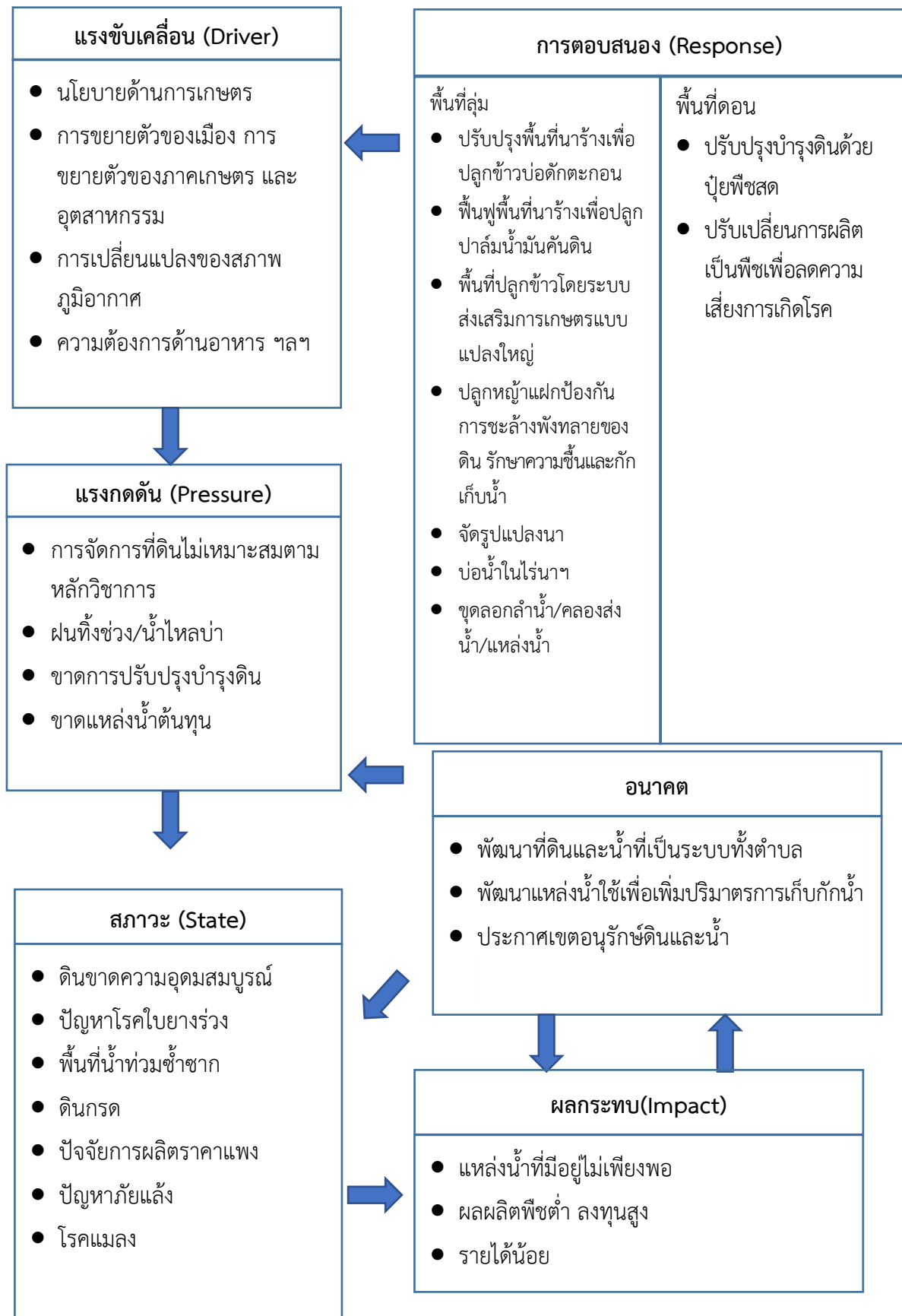
**อนาคต**

(1) พัฒนาที่ดินและน้ำที่เป็นระบบทั้งตำบล

(2) พัฒนาแหล่งน้ำใช้เพื่อเพิ่มปริมาณการเก็บกักน้ำ

(3) ประกาศเขตอนุรักษ์ดินและน้ำ

ดังมีรายละเอียดในรูปที่ 4-1



รูปที่ 4-1 การวิเคราะห์สถานการณ์โดยระบบ DPSIR ของตำบลปลุกเสภา อำเภอบางบาล จังหวัดนราธิวาส



## 4.2 ระบบการปลูกพืชในปัจจุบัน

ตำบลปลุกเสาะ อำเภอบาเจาะ จังหวัดนราธิวาส มีการเพาะปลูกพืช ดังนี้

### 4.2.1 พื้นที่ลุ่ม

1) ปาล์มน้ำมัน สามารถเก็บผลผลิตได้ตลอดทั้งปี แต่จะลดลงจนหยุดให้ผลผลิตในเดือนธันวาคม

2) พืชผัก เกษตรกรปลูกพืชผักหลังการเก็บเกี่ยวข้าว ระหว่างเดือนมีนาคมถึงตุลาคม

### 4.2.2 พื้นที่ดอน

1) ยางพารา ให้ผลผลิต 10 เดือน ตั้งแต่ช่วงเดือนพฤษภาคมถึงเดือนกุมภาพันธ์ นอกเวลานั้นคือช่วงยางพาราผลัดใบและฤดูฝน

2) ไม้ผล ประกอบด้วย มะพร้าว ลองกอง ทุเรียน และมังคุด

ชนิดพืช	เดือน	ม.ค.	ก.พ.	มี.ค.	เม.ย.	พ.ค.	มิ.ย.	ก.ค.	ส.ค.	ก.ย.	ต.ค.	พ.ย.	ธ.ค.
		บริเวณพื้นที่ราบลุ่ม											
1. ไม้ยืนต้น		ปาล์มน้ำมัน											
2. พืชผัก		ผักสวนครัว											
		บริเวณพื้นที่ดอน											
1. ไม้ยืนต้น		ยางพารา											
		ปาล์มน้ำมัน											
2. ไม้ผล		มะพร้าว ลองกอง ทุเรียน มังคุด											

รูปที่ 4-2 ระบบการปลูกพืชในปัจจุบัน ตำบลปลุกเสาะ อำเภอบาเจาะ จังหวัดนราธิวาส



## บทที่ 5

### การประเมินคุณภาพที่ดิน

#### 5.1 หลักการประเมินคุณภาพที่ดินด้านกายภาพ

การประเมินคุณภาพที่ดินหรือการประเมินความเหมาะสมของที่ดิน สอดคล้องตามหลักการของ FAO Framework ค.ศ. 1983 ซึ่งการประเมินคุณภาพที่ดินด้านกายภาพ เป็นการประเมินศักยภาพของที่ดินว่าที่ดินนั้น ๆ เหมาะสมมากหรือน้อยเพียงใดสำหรับการใช้ที่ดินประเภทต่าง ๆ หรือการปลูกพืชต่าง ๆ โดยพิจารณาจาก สภาพแวดล้อมที่มีผลต่อการเจริญเติบโตของพืช สมบัติดินที่ได้จำแนกไว้ในแต่ละตำบล ร่วมกับการจัดการพื้นที่ เช่น ระบบชลประทาน พื้นที่ยกทรง การจัดระบบอนุรักษ์ดินและน้ำ เป็นต้น และนอกจากนี้ พิจารณาความต้องการปัจจัยต่อการปลูกพืชแต่ละชนิด สอดคล้องตามหลักการของ FAO ได้แก่ ความต้องการด้านพืช ความต้องการด้านการจัดการ ความต้องการด้านการอนุรักษ์ (บัณฑิตและคำรน, 2542) รายละเอียดดังตารางที่ 5-1

ระดับความเหมาะสมของที่ดินได้จากการสังเคราะห์ข้อมูลดิน การจัดการที่ดิน หรือดินที่มีลักษณะเฉพาะที่เกิดขึ้นตามสภาพภูมิประเทศ (ซึ่งจะเรียกรวมว่าหน่วยที่ดิน) ลักษณะภูมิอากาศ พิจารณาร่วมกับระดับความต้องการปัจจัยต่อการเจริญเติบโตของพืชแต่ละชนิด หลังจากนั้นดำเนินการประเมินคุณภาพที่ดิน ซึ่งสามารถจำแนกระดับความเหมาะสมของที่ดินได้เป็น 4 ชั้น ได้แก่ เหมาะสมสูง (S1) เหมาะสมปานกลาง (S2) เหมาะสมเล็กน้อย (S3) และไม่เหมาะสม (N) โดยที่

S1: ไม่มีข้อจำกัดด้านที่ดินตามปัจจัยที่ใช้พิจารณา

S2: มีข้อจำกัดด้านที่ดินที่แก้ไขได้ง่ายหรือข้อจำกัดอาจไม่ส่งผลกระทบต่อการเจริญเติบโตของพืชอย่างชัดเจน

S3: มีข้อจำกัดด้านที่ดินที่แก้ไขได้ยาก ควรปรับเปลี่ยนการผลิตเป็นพืชชนิดอื่นหรือกิจกรรมอื่น (ส่วนใหญ่เป็นลักษณะทางกายภาพ)

N: มีข้อจำกัดที่พัฒนาหรือปรับปรุงที่ดินได้ยากมาก หากจะดำเนินการพัฒนาหรือปรับปรุงต้องใช้ต้นทุนสูงหรือเครื่องจักรขนาดใหญ่ แนะนำให้ปรับเปลี่ยนการผลิต



**ตารางที่ 5-1 ตัวอย่างการประเมินคุณภาพที่ดินด้านกายภาพของประเภทการใช้ประโยชน์ที่ดิน**

คุณภาพที่ดิน (Land Quality)	คุณลักษณะที่ดินตัวแทน (Land Characteristics)	ระดับความเหมาะสม (Land Suitability Rating)
<b>1. ความเหมาะสมด้านความต้องการด้านพืช (Crop Requirements)</b>		
1.1 การหยั่งลึกของรากพืช (r)	ความลึกของดิน	S1
1.2 ความชุ่มชื้นที่เป็นประโยชน์ต่อพืช (m)	ปริมาณน้ำฝนเฉลี่ยในรอบปี	S2m
1.3 ความเป็นประโยชน์ของออกซิเจนต่อรากพืช (o)	สภาพการระบายน้ำของดิน	S2o
<b>ความเหมาะสมรวมด้านความต้องการด้านพืช (Crop Requirements)</b>		<b>S2om</b>
<b>2. ความเหมาะสมด้านความต้องการด้านการจัดการ (Management Requirements)</b>		
2.1 สภาวะการเขตกรรม (k)	ชั้นความยากง่ายในการเขตกรรม (ดินบน)	S1
2.2 ศักยภาพการใช้เครื่องจักรกล (w)	ความลาดชันของพื้นที่	S3w
<b>ความเหมาะสมรวมด้านความต้องการด้านการจัดการ (Management Requirements)</b>		<b>S3w</b>
<b>3. ความเหมาะสมด้านความต้องการด้านการอนุรักษ์ (Conservation Requirements)</b>		
3.1 ความเสียหายจากการกัดกร่อน (e)	ความลาดชันของพื้นที่	S3e
<b>ความเหมาะสมรวมด้านความต้องการด้านการอนุรักษ์ (Conservation Requirements)</b>		<b>S3e</b>
<b>ความเหมาะสมด้านกายภาพของประเภทการใช้ประโยชน์ที่ดินในแต่ละหน่วยที่ดินโดยรวม</b>		<b>S3ew</b>

**5.2 พืชเศรษฐกิจที่สำคัญของตำบล**

พืชเศรษฐกิจหลักและพืชทางเลือกของตำบล ได้แก่ ยางพารา ข้าว ทุเรียน ปาล์มน้ำมัน และมะพร้าว

**5.3 ระดับความเหมาะสมของที่ดิน**

การประเมินคุณภาพที่ดินของพืชเศรษฐกิจหลักและพืชทางเลือก ตำบลปะลุกาสาเมาะ อำเภอบาเจาะ จังหวัดนราธิวาส ได้ผลการประเมินคุณภาพที่ดิน ดังตารางที่ 5-2



ตารางที่ 5-2 ชั้นความเหมาะสมทางกายภาพของดิน ตำบลปลุกาสาเมะ อำเภอบาเจาะ จังหวัดนราธิวาส

หน่วยที่ดิน	ยางพารา	ข้าว	ทุเรียน	ปาล์มน้ำมัน	มะพร้าว
AC-pd,f-clA	N	S2s	N	S3o	N
AC-pd,f-clA*	N	S1	N	S3o	N
Ba-clA	N	S2ns	N	S3o	N
Ba-clA*	N	S2n	N	S3o	N
Bc-lsA	S2n	N	S2ns	S3o	S2n
Bh-lsA	S2ron	S2on	S3r	S3r	S3r
Bu-silA	S3o	S2ns	S3o	S2ons	S3o
Cb-slA	S3o	S2s	S3o	S2os	S3o
Cya-lsA	S3o	S2ns	S3o	S2ons	S3o
Kd-lA	N	S2n	N	N	N
Knk-slB	S2ns	S3o	S2ns	S2ns	S2ns
Knk-slC	S2ns	S3ewo	S2ns	S2ns	S2ens
Ko-sclA	N	S2ns	N	S3o	N
Lam-lB	S2ns	S3o	S2ns	S2ns	S2ns
Lam-lB*	S2n	S3o	S2ns	S2n	S2n
Lam-slA	S2n	S3o	S2ns	S2n	S2n
Ll-mw-clA	S2on	S2on	S2osn	S2n	S2on
Pi-slA	S3o	S2ns	S3o	S2ons	S3o
Ra-f-sicA	N	S3z	N	N	N
Ro-silA	S2ns	S3o	S2ns	S2ns	S2ns
Ro-silA*	S2n	S3o	S2ns	S2n	S2n
Ro-silB	S2ns	S3o	S2ns	S2ns	S2ns
Ro-silB*	S2n	S3o	S2ns	S2n	S2n
Sh-lsB	S2ns	N	S2ns	S3o	S2ns
Sng-slA	S3o	S2ns	S3o	S2ons	S3o
Sng-slB	S3o	S2ewns	S3o	S2ons	S3o
Ta-f-siclA	N	S2ns	N	S3o	N



หน่วยที่ดิน	ยางพารา	ข้าว	ทุเรียน	ปาล์มน้ำมัน	มะพร้าว
Te-lB	S2n	S3o	S2ns	S2n	S2n
Tg-slB	S2ns	S3o	S2ns	S2ns	S2ns
Tim-slC	S2ns	S3ewo	S2ns	S2ns	S2ens
Tim-slD	S2ewns	N	S2ewns	S2ewns	S3e
Tim-slE	S3ew	N	S3ew	S3ew	N
Tkn-slA	S2ns	S3o	S2ns	S2ns	S2ns
Tkn-slA*	S2n	S3o	S2ns	S2n	S2n

หมายเหตุ: \* หมายถึง หน่วยแผนที่ดินที่มีความอุดมสมบูรณ์ของดินต่างจากหน่วยแผนที่ดินเดียวกัน  
ความหมายของสัญลักษณ์แสดงข้อจำกัดชั้นความเหมาะสม

- e = ความเสียหายจากการกัดกร่อน
- w = ศักยภาพการใช้เครื่องจักร
- r = สภาพการหยั่งลึกของราก
- z = สารพิษ
- x = การมีเกลือมากเกินไป
- m = ความชุ่มชื้นที่เป็นประโยชน์ต่อพืช
- o = ความเป็นประโยชน์ของออกซิเจนต่อรากพืช
- n = ความจุในการดูดซับธาตุอาหาร
- s = ความเป็นประโยชน์ของธาตุอาหาร



## บทที่ 6 แผนการใช้ที่ดิน

### 6.1 การวิเคราะห์ข้อมูลเพื่อจัดทำแผนการใช้ที่ดินระดับตำบล

ตามที่กรมพัฒนาที่ดินได้จัดทำแผนปฏิบัติการราชการกรมพัฒนาที่ดินระยะ 5 ปี (พ.ศ. 2566–2570) เพื่อให้บรรลุตามวิสัยทัศน์ที่กำหนดไว้ คือ “เป็นองค์กรอัจฉริยะทางดิน เพื่อขับเคลื่อนการใช้ที่ดินอย่างเหมาะสม 15 ล้านไร่ ภายในปี 2570” ซึ่งในส่วนของประเด็นการพัฒนาที่ 2 บริหารจัดการทรัพยากรดินและที่ดินด้วยชุดข้อมูลที่มีมูลค่าสูง (High Value Dataset) ซึ่งมีเป้าหมาย คือ การนำชุดข้อมูลที่มีมูลค่าสูง ไปใช้ในการบริหารจัดการทางการเกษตร ในส่วนของตัวชี้วัด บริหารจัดการทรัพยากรดินและที่ดินบนพื้นฐานของชุดข้อมูลที่มีมูลค่าสูง ร้อยละ 100 กลยุทธ์ที่ 2 ยกระดับแผนการใช้ที่ดินไปสู่การปฏิบัติ ได้กำหนดให้ ร้อยละของแผนการใช้ที่ดินระดับตำบลที่จัดทำแล้วเสร็จทั้งประเทศ ภายในปี 2570 (ไม่น้อยกว่า ร้อยละ 80) เป็นตัวชี้วัดหนึ่งของกลยุทธ์ดังกล่าว

การวางแผนการใช้ที่ดินระดับตำบลเป็นการวางกรอบและนโยบายการการพัฒนาพื้นที่ให้เกิดการใช้ที่ดินอย่างสมดุลและยั่งยืนซึ่งจะมีความละเอียดและเฉพาะเจาะจงมากกว่าแผนการใช้ที่ดินระดับประเทศที่ใช้เป็นกรอบนโยบายการพัฒนาพื้นที่ระดับประเทศ เป็นการกำหนดแนวทางใช้ที่ดินให้ตรงกับศักยภาพโดยเฉพาะทางการเกษตร และนำไปสู่การกำหนดแผนงาน โครงการ กิจกรรม ที่มีความสอดคล้องกับสภาพพื้นที่ ทั้งนี้การใช้ขอบเขตการปกครองในระดับตำบลจะนำไปสู่การพัฒนาเชิงพื้นที่ที่มีเป้าหมายและทิศทางสอดคล้องตามบริบทของแต่ละตำบล และมีผู้รับผิดชอบโดยตรง คือ องค์กรปกครองส่วนท้องถิ่น ซึ่งแผนการใช้ที่ดินในระดับที่ใหญ่กว่านี้อาจไม่สามารถนำมาใช้ปฏิบัติงานในระดับพื้นที่ได้อย่างเป็นรูปธรรมเนื่องจากเป็นแผนงานสำหรับนำไปใช้ปฏิบัติงานเชิงนโยบายและยุทธศาสตร์ในภาพรวม

ทั้งนี้แผนการใช้ที่ดินเป็นผลที่ได้จากการวิเคราะห์ข้อมูลทางด้านกายภาพ เศรษฐกิจ และสังคม โดยได้นำฐานข้อมูลที่ได้จากการรวบรวมข้อมูลทุติยภูมิ และข้อมูลปฐมภูมิจากการสำรวจภาคสนาม การศึกษาด้านกายภาพ ได้จาก การวิเคราะห์สถานภาพของทรัพยากรธรรมชาติ อาทิ ทรัพยากรดิน ทรัพยากรน้ำ และทรัพยากรป่าไม้ร่วมกับการพิจารณาลักษณะการใช้ประโยชน์ที่ดิน ข้อกฎหมายที่เกี่ยวข้องกับพื้นที่ในเขตป่าไม้ตามกฎหมาย เช่น เขตรักษาพันธุ์สัตว์ป่า เขตอุทยานแห่งชาติ เขตป่าสงวนแห่งชาติ และนโยบายของรัฐที่เกี่ยวข้องกับพื้นที่ที่มีมติคณะรัฐมนตรีเกี่ยวกับการใช้ที่ดิน มติคณะรัฐมนตรีเรื่องการจำแนกการใช้ประโยชน์ที่ดินในพื้นที่ป่าไม้ในเขตป่าสงวนแห่งชาติ เป็นต้น ประกอบกับการพิจารณาจากทิศทางตามกรอบนโยบายที่เกี่ยวข้องกับการกำหนดเขตการใช้ที่ดินภายในพื้นที่ตำบล เช่น ยุทธศาสตร์ของจังหวัด ร่วมกับความต้องการของท้องถิ่น สามารถกำหนดแนวทางการใช้ที่ดินตามศักยภาพของทรัพยากร เพื่อการรักษาคุณภาพของลักษณะทางนิเวศวิทยาและการอนุรักษ์ทรัพยากรธรรมชาติ โดยคำนึงถึงสภาพทางเศรษฐกิจและสังคมของชุมชนในพื้นที่ ซึ่งข้อมูลนี้ส่วนหนึ่งได้มาจากการวิเคราะห์ชุมชนแบบมีส่วนร่วม (PRA) ทำการสังเคราะห์ข้อมูลทุกด้านเพื่อให้ได้เขตการใช้ที่ดินที่เหมาะสมกับศักยภาพของพื้นที่ต่อไป



## 6.2 แผนการใช้ที่ดิน

จากการวิเคราะห์ข้อมูลกายภาพ เศรษฐกิจ และสังคม พบว่าแผนการใช้ที่ดินตำบลปลุกเสาะ อำเภอบาเจาะ จังหวัดนราธิวาส สามารถกำหนดออกเป็น 6 เขตหลัก ได้แก่ เขตป่าไม้ เขตเกษตรกรรม เขตชุมชน และสิ่งปลูกสร้าง เขตแหล่งน้ำ เขตพื้นที่อื่นๆ และเขตรักษาสมดุลของธรรมชาติและสิ่งแวดล้อม มีรายละเอียดดังนี้ (ตารางที่ 6-1 และรูปที่ 6-1)

6.2.1 เขตป่าไม้ เป็นเขตพื้นที่ที่อยู่ในเขตป่าตามกฎหมายและมติคณะรัฐมนตรี ได้แก่ พื้นที่ป่าสงวนแห่งชาติ เขตรักษาพันธุ์สัตว์ป่า อุทยานแห่งชาติ เขตป่าไม้ถาวร หรืออยู่ในพื้นที่ชั้นคุณภาพลุ่มน้ำ ชั้นที่ 1A 1B หรือ 2 พื้นที่ในเขตนี้ส่วนใหญ่ยังคงสภาพเป็นป่าไม้ บางบริเวณได้ถูกนำไปใช้ประโยชน์ในรูปแบบที่ไม่เหมาะสม ไม่เป็นไปตามมาตรการหรือกฎหมายที่เกี่ยวข้องกับการใช้ประโยชน์ของที่ดินหรือทรัพยากรป่าไม้ของพื้นที่นั้นๆ ประกอบด้วย 2 เขตรอง ได้แก่ เขตป่าเสื่อมโทรม และเขตพื้นที่พุ่มธรรมชาติ มีเนื้อที่ 2,254 ไร่ หรือคิดเป็นร้อยละ 11.12 ของเนื้อที่ตำบล มีรายละเอียดดังนี้

1) เขตป่าเสื่อมโทรม (สัญลักษณ์ 1200) มีเนื้อที่ 1,281 ไร่ หรือ คิดเป็นร้อยละ 6.32 ของเนื้อที่ตำบล แต่มีสภาพการใช้ที่ดินปัจจุบันเป็นป่าไม้ที่มีลักษณะเสื่อมโทรม ซึ่งหากปล่อยไว้ตามธรรมชาติไม่มีการเข้าไปปรับทวนอาจฟื้นตัวกลับมาเป็นป่าสมบูรณ์ได้ดังเดิม

2) เขตพื้นที่พุ่มธรรมชาติ (สัญลักษณ์ 1300) มีเนื้อที่ 973 ไร่ หรือ คิดเป็นร้อยละ 4.80 ของเนื้อที่ตำบล เป็นพื้นที่ที่มีการบุกรุก แผ้วถางพื้นที่ป่าไม้ และเปลี่ยนแปลงการใช้ประโยชน์พื้นที่เป็นอย่างอื่น ส่วนใหญ่เพื่อทำการเกษตร

6.2.2 เขตเกษตรกรรม เป็นพื้นที่เกษตรกรรมซึ่งในที่นี้ คือ พื้นที่ที่อยู่นอกเขตที่มีการประกาศเป็นเขตป่าไม้ตามกฎหมาย ซึ่งรัฐได้กำหนดเป็นพื้นที่ทำกิน มีการออกเอกสารสิทธิ์ซึ่งรวมถึงพื้นที่ในเขตปฏิรูปที่ดินเพื่อเกษตรกรรมด้วย เขตนี้รวมถึงการทำกิจกรรมภาคการเกษตรอื่นที่นอกเหนือจากการปลูกพืชด้วย ประกอบด้วย 2 เขตรอง ได้แก่ เขตเกษตรกรรมที่มีศักยภาพการผลิตสูง เขตเกษตรกรรมที่มีศักยภาพการผลิตต่ำ มีเนื้อที่ 14,095 ไร่ หรือคิดเป็นร้อยละ 69.52 ของเนื้อที่ตำบล มีรายละเอียดดังนี้

1) เขตเกษตรกรรมที่มีศักยภาพการผลิตสูง พื้นที่เขตนี้มีศักยภาพในการผลิตรองจากเขตเกษตรกรรมขั้นดี ซึ่งแบ่งออกเป็น 1 ประเภท ได้แก่ เขตเกษตรกรรมที่มีศักยภาพการผลิตสูง (ประเภทที่ 2) มีรายละเอียดดังนี้

(1) เขตเกษตรกรรมที่มีศักยภาพการผลิตสูง (ประเภทที่ 2) เป็นเขตที่ทำการเกษตรโดยอาศัยน้ำฝนเป็นหลัก ซึ่งส่งผลให้มีข้อจำกัดต่อการเพาะปลูกพืชด้านความชื้นที่พืชนำไปใช้ประโยชน์ในส่วนของที่ดินมีศักยภาพในการผลิตอยู่ในระดับสูงถึงปานกลาง และนอกจากนี้พบว่าดินในพื้นที่เขตนี้มีสมบัติที่เหมาะสมต่อการเพาะปลูกพืชแยกตามชนิดพืช มีรายละเอียดดังนี้

- เขตทำนา (สัญลักษณ์ 2221) มีเนื้อที่ 1,903 ไร่ หรือคิดเป็นร้อยละ 9.38 ของเนื้อที่ตำบล เป็นพื้นที่ที่มีศักยภาพต่อการทำนาในระดับปานกลาง และปัจจุบันเกษตรกรมีการปลูกข้าวโดยส่วนใหญ่เป็นลักษณะนาปี

- เขตปลูกไม้ผล (สัญลักษณ์ 2222) มีเนื้อที่ 5,215 ไร่ หรือ คิดเป็น ร้อยละ 25.72 ของเนื้อที่ตำบล ปัจจุบันเกษตรกรปลูกไม้ผล โดยไม้ผลที่ปลูกได้แก่ มังคุด ทุเรียน

- เขตปลูกไม้ยืนต้น (สัญลักษณ์ 2223) มีเนื้อที่ 4,880 ไร่ หรือ คิดเป็นร้อยละ 24.07 ของเนื้อที่ตำบล ปัจจุบันเกษตรกรปลูกไม้ยืนต้น โดยไม้ยืนต้นที่ปลูกได้แก่ ยางพารา



2) เขตเกษตรกรรมที่มีศักยภาพการผลิตต่ำ พื้นที่เขตนี้ถูกกำหนดให้เป็นเขตเกษตรกรรมที่ต้องมีการดำเนินการแก้ไขปัญหาที่เป็นข้อจำกัดของการใช้ที่ดินเพื่อเกษตรกรรมต่างๆ การทำเกษตรในเขตนี้อาศัยน้ำฝนเป็นหลัก มีศักยภาพในการผลิตอยู่ในระดับเหมาะสมเล็กน้อยถึงไม่เหมาะสม พบปัญหาทางกายภาพของดินที่สำคัญหลาย เช่น เป็นดินตื้นซึ่งเป็นข้อจำกัดของการหยั่งรากพืชในการยึดลำต้นและการดูดซับธาตุอาหารพืชในดิน เนื้อดินเป็นทรายจัด ซึ่งมีผลต่อความสามารถในการอุ้มน้ำ เป็นพื้นที่ที่มีความลาดชัน เป็นต้น จากข้อจำกัดการใช้ที่ดินดังกล่าวข้างต้นจึงจำเป็นต้องพัฒนาปรับปรุงและมีมาตรการเพื่อเพิ่มผลผลิตทางการเกษตรในพื้นที่ให้สูงขึ้น รวมถึงการป้องกันไม่ให้เกิดสภาพแวดล้อมเสื่อมโทรมจากการใช้พื้นที่ มีรายละเอียดดังนี้

(1) เขตทำนา (สัญลักษณ์ 2310) มีเนื้อที่ 182 ไร่ หรือ คิดเป็นร้อยละ 0.90 ของเนื้อที่ตำบล ปัจจุบันเกษตรกรมีการปลูกข้าวได้ปีละ 1 ครั้ง

(2) เขตปลูกไม้ผล (สัญลักษณ์ 2320) มีเนื้อที่ 813 ไร่ หรือ คิดเป็นร้อยละ 4.01 ของเนื้อที่ตำบล ปัจจุบันเกษตรกรปลูกไม้ผล โดยไม้ผลที่ปลูกได้แก่ มังคุดและทุเรียน

(3) เขตปลูกไม้ยืนต้น (สัญลักษณ์ 2330) มีเนื้อที่ 1,102 ไร่ หรือ คิดเป็นร้อยละ 5.44 ของเนื้อที่ตำบล ปัจจุบันเกษตรกรปลูกไม้ยืนต้น โดยไม้ยืนต้นที่ปลูกได้แก่ ยางพารา

6.2.3 เขตชุมชนและสิ่งปลูกสร้าง มีเนื้อที่ 2,101 ไร่ หรือคิดเป็นร้อยละ 10.36 ของเนื้อที่ตำบล ประกอบด้วย 1 เขตรอง ได้แก่ เขตชุมชน/สถานที่ราชการ มีรายละเอียดดังนี้

(1) เขตชุมชน/สถานที่ราชการ (สัญลักษณ์ 3100) มีเนื้อที่ 2,097 ไร่ หรือ คิดเป็นร้อยละ 10.35 ของเนื้อที่ตำบล ปัจจุบันมีการใช้ที่ดินชุมชนและที่อยู่อาศัย มีทั้งประเภทชุมชนเมือง ชุมชนชนบท และที่ตั้งของสถาบันและสถานที่ราชการต่าง ๆ

6.2.4 เขตแหล่งน้ำ มีเนื้อที่ 506 ไร่ หรือคิดเป็นร้อยละ 2.49 ของเนื้อที่ตำบล ประกอบด้วย 2 เขตรอง ได้แก่ เขตแหล่งน้ำตามธรรมชาติ และเขตแหล่งน้ำที่สร้างขึ้น มีรายละเอียดดังนี้

(1) เขตแหล่งน้ำตามธรรมชาติ (สัญลักษณ์ 4100) มีเนื้อที่ 362 ไร่ หรือ คิดเป็นร้อยละ 1.79 ของเนื้อที่ตำบล ปัจจุบันมีสภาพการใช้ที่ดินเป็นลักษณะของแหล่งน้ำตามธรรมชาติ เช่น ห้วย หนอง คลอง และแม่น้ำ เป็นต้น

(2) เขตแหล่งน้ำที่สร้างขึ้น (สัญลักษณ์ 4200) มีเนื้อที่ 144 ไร่ หรือ คิดเป็นร้อยละ 0.71 ของเนื้อที่ตำบล

6.2.5 เขตพื้นที่อื่นๆ (สัญลักษณ์ 5000) มีเนื้อที่ 916 ไร่ หรือคิดเป็นร้อยละ 4.52 ของเนื้อที่ตำบล เป็นเขตที่มีลักษณะการใช้ที่ดินที่มีความเฉพาะ เช่น ที่ทิ้งขยะ หาดทราย และไม้พุ่ม เป็นต้น

6.2.6 เขตรักษาสมดุลของธรรมชาติและสิ่งแวดล้อม (สัญลักษณ์ 6000) มีเนื้อที่ 403 ไร่ หรือ คิดเป็นร้อยละ 1.99 ของเนื้อที่ตำบล มีการใช้ที่ดินเป็นป่าไม้ที่พบในพื้นที่เกษตรกรรม ซึ่งอยู่นอกเขตป่าไม้ตามกฎหมาย ส่วนใหญ่เป็นป่าปลูก ป่าชุมชน



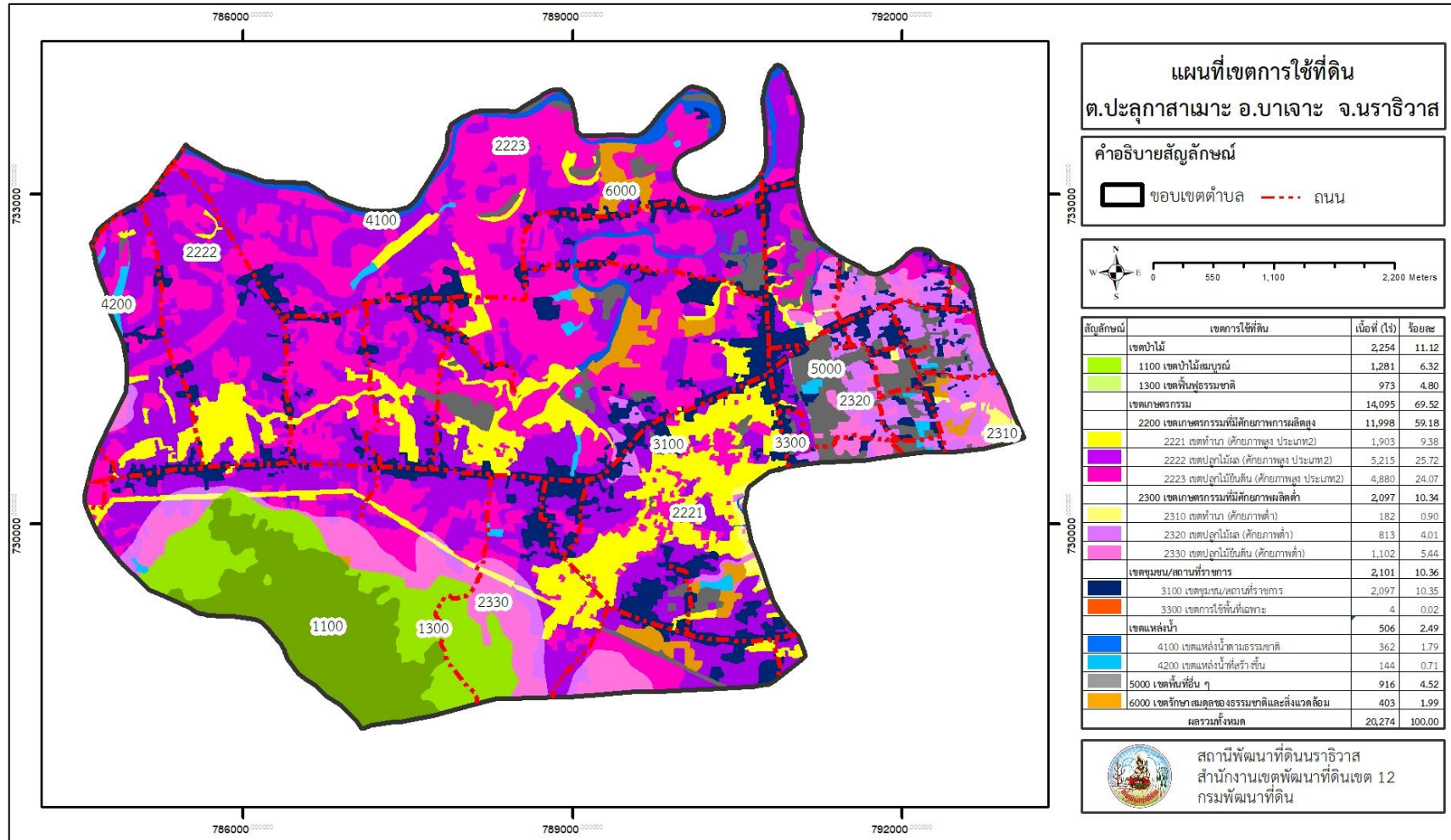
ตารางที่ 6-1 เขตการใช้ที่ดิน ตำบลปะลุกาสาเมาะ อำเภอบาเจาะ จังหวัดนราธิวาส

เขตการใช้ที่ดิน	เนื้อที่	
	ไร่	ร้อยละ
1. เขตป่าไม้	2,254	11.12
1.1 เขตป่าไม้สมบูรณ์	1,281	6.32
1.3 เขตฟื้นฟูธรรมชาติ	973	4.80
2. เขตเกษตรกรรม	14,095	69.52
2.1 เขตเกษตรกรรมที่มีศักยภาพการผลิตสูง	11,998	59.18
1) เขตทำนา (ศักยภาพสูง ประเภท2)	1,903	9.38
2) เขตปลูกไม้ผล (ศักยภาพสูง ประเภท2)	5,215	25.72
3) เขตปลูกไม้ยืนต้น (ศักยภาพสูง ประเภท2)	4,880	24.07
2.2 เขตเกษตรกรรมที่มีศักยภาพผลิตต่ำ	2,097	10.34
1) เขตทำนา (ศักยภาพต่ำ)	182	0.90
2) เขตปลูกไม้ผล (ศักยภาพต่ำ)	813	4.01
3) เขตปลูกไม้ยืนต้น (ศักยภาพต่ำ)	1,102	5.44
3. เขตชุมชน/สถานที่ราชการ	2,101	10.36
1) เขตชุมชน/สถานที่ราชการ	2,097	10.35
2) เขตการใช้พื้นที่เฉพาะ	4	0.02
4.เขตแหล่งน้ำ	506	2.49
1) เขตแหล่งน้ำตามธรรมชาติ	362	1.79
2) เขตแหล่งน้ำที่สร้างขึ้น	144	0.71
5. เขตพื้นที่อื่น ๆ	916	4.52
6. เขตรักษาสมดุลของธรรมชาติและสิ่งแวดล้อม	403	1.99
ผลรวมทั้งหมด	20,274	100.00

หมายเหตุ: เนื้อที่คำนวณด้วยระบบสารสนเทศภูมิศาสตร์



แผนการใช้ที่ดินตำบลปลุกสาเมา อำเภอบาเจาะ จังหวัดนราธิวาส



รูปที่ 6-1 เขตการใช้ที่ดิน ตำบลปลุกสาเมา อำเภอบาเจาะ จังหวัดนราธิวาส



## บทที่ 7 การขับเคลื่อนแผนการใช้ที่ดิน

### 7.1 ขั้นตอนการดำเนินงาน

ภายหลังการจัดทำแผนการใช้ที่ดินตำบลปลุกสาเหาะ อำเภอบาเจาะ จังหวัดนราธิวาส แล้ว จะต้องดำเนินการดังต่อไปนี้

7.1.1 จัดทำเป้าหมายการดำเนินงานและงบประมาณและกิจกรรมต่างๆ ที่จะดำเนินการใน ปีงบประมาณ 2567 ถึง 2570

7.1.2 นำแผนการใช้ที่ดินตำบลปลุกสาเหาะ ไปเสนอต่อองค์การบริหารส่วนปลุกสาเหาะ เพื่อมีมติให้ความร่วมมือกับกรมพัฒนาที่ดินดำเนินการกิจกรรมต่างๆ ที่กำหนดไว้ในแผน และได้รับการ เชื่อมโยงสู่แผนพัฒนาตำบล

7.1.3 สถานีพัฒนาที่ดินนราธิวาส เสนอเป้าหมายและงบประมาณให้รายงานมายังกรมพัฒนาที่ดิน

7.1.4 กรมพัฒนาที่ดินพิจารณาสนับสนุนงบประมาณกิจกรรมและโครงการตามเป้าหมายที่ กำหนดในแผนการใช้ที่ดิน

7.1.5 สถานีพัฒนาที่ดินนราธิวาส นำเสนอต่อที่ประชุมจังหวัด/อำเภอ เพื่อสร้างการรับรู้และ ประชาสัมพันธ์ให้หน่วยงานอื่น นำโครงการภายใต้หน่วยงานมาพัฒนาพื้นที่ตามแผนการใช้ที่ดินกำหนด

### 7.2 กิจกรรมที่จะดำเนินของกรมพัฒนาที่ดิน

งบประมาณที่กำหนดไว้เป็นการประมาณเบื้องต้น อาจมีการเปลี่ยนแปลงตามที่ได้รับการจัดสรร ให้ดำเนินการ (ตารางที่ 7-1)

#### เขตเกษตรกรรม

1) ดินขาดความอุดมสมบูรณ์/ดินกรด มีแผนงาน/โครงการปรับปรุงบำรุงดิน ดังนี้

- (1) การส่งเสริมการผลิตและการใช้สารอินทรีย์
- (2) ผลิตปุ๋ยหมัก พด.
- (3) การพัฒนากลุ่มเกษตรกรใช้สารอินทรีย์ลดการใช้สารเคมีทางการเกษตร
- (4) การจัดตั้งธนาคารปุ๋ยอินทรีย์
- (5) การจัดหาหินปูนฝุ่น
- (6) การจัดหาปูนโดโลไมท์
- (7) การรณรงค์ไถกลบตอซัง
- (8) การส่งเสริมการปรับปรุงบำรุงพื้นที่ดินกรด
- (9) ฟื้นฟูพื้นที่นาร้างเพื่อปลูกปาล์มน้ำมันภาคใต้

2) การชะล้างพังทลายของดิน มีแผนงาน/โครงการฟื้นฟูและป้องกันการชะล้างพังทลายของดิน ดังนี้

- (1) การปลูกหญ้าแฝกเพื่อการอนุรักษ์ดินและน้ำ

3) พื้นที่แล้ง/น้ำท่วม/ดินถล่ม มีแผนงาน/โครงการบริหารจัดการน้ำ ดังนี้

- (1) การก่อสร้างแหล่งน้ำในไร่นานอกเขตชลประทาน



- (2) การจัดทำระบบอนุรักษ์ดินและน้ำ (ขุดคู-ยกร่อง)
- (3) การพัฒนาศักยภาพพื้นที่ดินเปรี้ยวจัดบริเวณขอบพรุโต๊ะแดง

### 7.3 กิจกรรมที่จะดำเนินการของหน่วยงานอื่น (ตารางที่ 7-2)

#### 7.3.1 เขตเกษตรกรรม

##### 1) เขตพื้นที่ทำนา เขตปลูกไม้ผล และเขตปลูกไม้ยืนต้น

- (1) ส่งเสริมการดำเนินงานอันเนื่องมาจากพระราชดำริ (สำนักงานตรวจบัญชีสหกรณ์นราธิวาส)
- (2) พัฒนาตามศักยภาพของพื้นที่ (GAP) (สำนักงานตรวจบัญชีสหกรณ์นราธิวาส สำนักงานเกษตรจังหวัดนราธิวาส ศูนย์วิจัยและพัฒนาการเกษตรรือเสาะ สำนักงานปศุสัตว์จังหวัดนราธิวาส)
- (3) ยกระดับคุณภาพมาตรฐานสินค้าเกษตร (สำนักงานเกษตรจังหวัดนราธิวาส)
- (4) ระบบส่งเสริมการเกษตรแบบแปลงใหญ่ (สำนักงานเกษตรจังหวัดนราธิวาส สำนักงานตรวจบัญชีสหกรณ์นราธิวาส)
- (5) ส่งเสริมและพัฒนาวิสาหกิจชุมชน สำนักงานเกษตรจังหวัดนราธิวาส สำนักงานตรวจบัญชีสหกรณ์นราธิวาส)
- (6) ถ่ายทอดเทคโนโลยีเพื่อเกษตรกรผู้ปลูกยางพารา (การยางแห่งประเทศไทย จังหวัดนราธิวาส)
- (7) ประชาสัมพันธ์เพื่อเกษตรกรชาวสวนยาง (การยางแห่งประเทศไทยจังหวัดนราธิวาส)
- (8) พัฒนาสถาบันเกษตรกรเครือข่ายชาวสวนยาง (การยางแห่งประเทศไทยจังหวัดนราธิวาส)
- (9) ส่งเสริมการปลูกยางพันธุ์ดีและไม้ยืนต้นที่มีความสำคัญทางเศรษฐกิจ (การยางแห่งประเทศไทยจังหวัดนราธิวาส)
- (10) ส่งเสริมและพัฒนาสหกรณ์และกลุ่มเกษตรกร (สำนักงานสหกรณ์จังหวัดนราธิวาส)
- (11) สหกรณ์และสถาบันเกษตรกรได้รับการพัฒนาและเสริมสร้างความเข้มแข็ง (สำนักงานตรวจบัญชีสหกรณ์นราธิวาส)
- (12) พัฒนาศูนย์เรียนรู้การเพิ่มประสิทธิภาพการผลิตสินค้าเกษตร (กสส.) (สำนักงานปศุสัตว์จังหวัดนราธิวาส)
- (13) สร้างความเข้มแข็งกลุ่มการผลิตด้านการเกษตร (สำนักงานเกษตรจังหวัดนราธิวาส)
- (14) ขยายผลการพัฒนาไม้ผลที่มีศักยภาพในกลุ่มจังหวัดภาคใต้ (สำนักงานเกษตรจังหวัดนราธิวาส)
- (15) 1 อำเภอ 1 ตำบลนำร่องฟื้นฟูสวนยางพาราที่ได้รับผลกระทบจากโรคใบร่วงชนิดใหม่ในยางพารา (สำนักงานเกษตรจังหวัดนราธิวาส)



#### 7.4 ความต้องการของชุมชนและองค์กรปกครองส่วนท้องถิ่น

จากการดำเนินการจัดทำกระบวนการมีส่วนร่วมของประชาชนที่องค์การบริหารส่วนตำบลปะลุกาสาเมาะ เมื่อวันที่ 17 กรกฎาคม 2567 ได้มีความต้องการของประชาชนที่ต้องการ รวม 4 รายการ ดังนี้

- 7.4.1 โครงการปรับปรุงคุณภาพดิน หมู่ที่ 2
- 7.4.2 โครงการพัฒนาพื้นที่นาร้างเพื่อทำการเกษตรผสมผสาน หมู่ที่ 4
- 7.4.3 โครงการขุดขยายคู คลอง เพื่อการระบายน้ำที่ดี หมู่ที่ 7
- 7.4.4 โครงการขุดคูยกรองเพื่อปลูกปาล์มน้ำมันพื้นที่ หมู่ที่ 5

จากปัญหาของตำบลปะลุกาสาเมาะ คือ

- 1) ขาดแคลนน้ำในฤดูแล้ง
- 2) คุณภาพดินต่ำในบางหมู่บ้าน
- 3) สัตว์เลี้ยงชอบกินและทำลายผลผลิตทางการเกษตร
- 4) ไม่มีเอกสารสิทธิ์
- 5) ปัจจัยการผลิตราคาแพง



ตารางที่ 7-1 กิจกรรมของกรมพัฒนาที่ดินในเขตเกษตรกรรมที่จะดำเนินการในปีงบประมาณ 2568-2572

เขตการใช้ที่ดิน (เกษตรกรรม)	แผนงาน/โครงการ	งบประมาณ (บาท)
1. เขตพื้นที่ทำนา เนื้อที่ 2,085 ไร่	<b>1. การปรับปรุงบำรุงดิน</b>	<b>8,540,400</b>
2. เขตปลูกไม้ผล เนื้อที่ 6,028 ไร่	1.1 การส่งเสริมการผลิตและการใช้สารอินทรีย์	1,126,400
3. เขตปลูกไม้ยืนต้น เนื้อที่ 5,982 ไร่	1.2 ผลิตปุ๋ยหมัก พด.	1,020,000
	1.3 การพัฒนากลุ่มเกษตรกรใช้สารอินทรีย์ลดการใช้สารเคมีทางการเกษตร	150,000
	1.4 การจัดตั้งธนาคารปุ๋ยอินทรีย์	1,600,000
	1.5 การจัดหาหินปูนฝุ่น	910,000
	1.6 การจัดหาหินปูน โดโลไมต์	1,530,000
	1.7 การรณรงค์เฝ้าติดตาม	180,000
	1.8 การส่งเสริมการปรับปรุงบำรุงพื้นที่ดินกรด	10,500
	1.9 ฟื้นฟูพื้นที่นาร้างเพื่อปลูกปาล์มน้ำมันภาคใต้	2,000,000
	<b>2. การบริหารจัดการน้ำ</b>	<b>820,000</b>
	2.1 การก่อสร้างแหล่งน้ำในไร่นานอกเขตชลประทาน	820,000
	<b>3. การฟื้นฟูและป้องกันการชะล้างพังทลายของดิน</b>	<b>600,000</b>
	3.1 การปลูกหญ้าแฝกเพื่อการอนุรักษ์ดินและน้ำ	600,000
	<b>4. การจัดทำระบบอนุรักษ์ดินและน้ำ</b>	<b>19,800,000</b>
	4.1 การจัดทำระบบอนุรักษ์ดินและน้ำ (ชุดคู-ยกร่อง)	19,800,000



ตารางที่ 7-1 (ต่อ)

เขตการใช้ที่ดิน (เกษตรกรรม)	แผนงาน/โครงการ	งบประมาณ (บาท)
รวมเขตเกษตรกรรม	1. การปรับปรุงบำรุงดิน	8,540,400
	2. การบริหารจัดการน้ำ	820,000
	3. การฟื้นฟูและป้องกันการชะล้างพังทลายของดิน	600,000
	4. การจัดทำระบบอนุรักษ์ดินและน้ำ	19,800,000
	รวมแผนงาน/โครงการ	29,760,400



ตารางที่ 7-2 สรุปกิจกรรมที่ขอรับการสนับสนุนจากส่วนราชการอื่นในเขตการใช้ที่ดิน

เขตการใช้ที่ดิน	กิจกรรมที่ขอการสนับสนุนจากส่วนราชการอื่น
1. เขตพื้นที่ทำนา เนื้อที่ 2,085 ไร่ 2. เขตปลูกไม้ผล เนื้อที่ 6,028 ไร่ 3. เขตปลูกไม้ยืนต้น เนื้อที่ 5,982 ไร่	<p><b>การแก้ปัญหาดินเสื่อมโทรม พื้นฟูความอุดมสมบูรณ์ของดิน และเพิ่มศักยภาพการผลิต</b></p> <p>(1) ส่งเสริมการดำเนินงานอันเนื่องมาจากพระราชดำริ (สำนักงานตรวจบัญชีสหกรณ์นราธิวาส)</p> <p>(2) พัฒนาศักยภาพของพื้นที่ (GAP) (สำนักงานตรวจบัญชีสหกรณ์นราธิวาส สำนักงานเกษตรจังหวัดนราธิวาส ศูนย์วิจัยและพัฒนาการเกษตรรือเสาะ สำนักงานปศุสัตว์จังหวัดนราธิวาส)</p> <p>(3) ยกระดับคุณภาพมาตรฐานสินค้าเกษตร (สำนักงานเกษตรจังหวัดนราธิวาส)</p> <p>(4) ระบบส่งเสริมการเกษตรแบบแปลงใหญ่ (สำนักงานเกษตรจังหวัดนราธิวาส สำนักงานตรวจบัญชีสหกรณ์นราธิวาส)</p> <p>(5) ส่งเสริมและพัฒนาวิสาหกิจชุมชน สำนักงานเกษตรจังหวัดนราธิวาส สำนักงานตรวจบัญชีสหกรณ์นราธิวาส)</p> <p>(6) ถ่ายทอดเทคโนโลยีเพื่อเกษตรกรผู้ปลูกยางพารา (การยางแห่งประเทศไทยจังหวัดนราธิวาส)</p> <p>(7) ประชาสัมพันธ์เพื่อเกษตรกรชาวสวนยาง (การยางแห่งประเทศไทยจังหวัดนราธิวาส)</p> <p>(8) พัฒนาสถาบันเกษตรกรเครือข่ายชาวสวนยาง (การยางแห่งประเทศไทยจังหวัดนราธิวาส)</p> <p>(9) ส่งเสริมการปลูกยางพันธุ์ดีและไม้ยืนต้นที่มีความสำคัญทางเศรษฐกิจ (การยางแห่งประเทศไทยจังหวัดนราธิวาส)</p> <p>(10) ส่งเสริมและพัฒนาสหกรณ์และกลุ่มเกษตรกร (สำนักงานสหกรณ์จังหวัดนราธิวาส)</p> <p>(11) สหกรณ์และสถาบันเกษตรกรได้รับการพัฒนาและเสริมสร้างความเข้มแข็ง (สำนักงานตรวจบัญชีสหกรณ์นราธิวาส)</p> <p>(12) พัฒนาศูนย์เรียนรู้การเพิ่มประสิทธิภาพการผลิตสินค้าเกษตร (กสส.) (สำนักงานปศุสัตว์จังหวัดนราธิวาส)</p> <p>(13) สร้างความเข้มแข็งกลุ่มการผลิตด้านการเกษตร (สำนักงานเกษตรจังหวัดนราธิวาส)</p> <p>(14) ขยายผลการพัฒนาไม้ผลที่มีศักยภาพในกลุ่มจังหวัดภาคใต้ (สำนักงานเกษตรจังหวัดนราธิวาส)</p>



ตารางที่ 7-2 (ต่อ)

เขตการใช้ที่ดิน	กิจกรรมที่ขอการสนับสนุนจากส่วนราชการอื่น
	(15) 1 อำเภอ 1 ตำบลนำร่องฟื้นฟูสวนยางพาราที่ได้รับผลกระทบจากโรคใบร่วงชนิดใหม่ในยางพารา (สำนักงานเกษตรจังหวัดนราธิวาส)



ตาราง 7-3 เป้าหมายการดำเนินงานและงบประมาณ ตำบลปลุกเสภาสามเกาะ อำเภอเขาชะเมา จังหวัดนครศรีธรรมราช แผน 5 ปี (พ.ศ. 2568-2572)

เขตการใช้ที่ดิน	งาน/โครงการ/กิจกรรม	หน่วย นับ	เป้าหมาย					รวม	งบประมาณ					รวม	หน่วย งาน รับผิดชอบ
			2568	2569	2570	2571	2572		2568	2569	2570	2571	2572		
เขตเกษตรกรรม - เขตทำนา - เขตปลูกไม้ผล - เขตปลูกไม้ยืนต้น															
	<b>1. การปรับปรุงบำรุงดิน</b>														
	1.1 การส่งเสริมการผลิตและการใช้สารอินทรีย์	ราย	500	500	400	400	400	2,200	256,000	256,000	204,800	204,800	204,800	1,126,400	พด.
	1.2 ผลิตปุ๋ยหมัก พด.	ตัน	60	60	60	60	60	30	204,000	204,000	204,000	204,000	204,000	1,020,000	พด.
	1.3 การพัฒนาเกษตรกรผู้ใช้สารอินทรีย์ลดการใช้สารเคมีทางการเกษตร	กลุ่ม	3	3	3	3	3	15	30,000	30,000	30,000	30,000	30,000	150,000	พด.
	1.4 การจัดตั้งธนาคารปุ๋ยอินทรีย์	ไร่	1	1	1	1	1	5	320,000	320,000	320,000	320,000	320,000	1,600,000	พด.
	1.5 การจัดหาหินปูนฝุ่น	ตัน	200	200	100	100	100	700	260,000	260,000	130,000	130,000	130,000	910,000	พด.
	1.6 การจัดหาหินปูน โดโลไมต์	ตัน	200	200	200	200	100	900	340,000	340,000	340,000	340,000	170,000	1,530,000	พด.
	1.7 การรณรงค์เฝ้าติดตาม	แปลง	3	3	3			9	60,000	60,000	60,000			180,000	พด.
	1.8 การส่งเสริมการปรับปรุงบำรุงพื้นที่ดินกรด	ไร่	200	200	100	100	100	700	3,000	3,000	1,500	1,500	1,500	10,500	พด.
	1.9 ฟื้นฟูพื้นที่น้ำร้างเพื่อปลูกปาล์มน้ำมันภาคใต้	ไร่	200						2,000,000						พด.



ตาราง 7-3 (ต่อ)

เขตการใช้ที่ดิน	งาน/โครงการ/กิจกรรม	หน่วย นับ	เป้าหมาย					รวม	งบประมาณ					รวม	หน่วยงาน รับผิดชอบ
			2568	2569	2570	2571	2572		2568	2569	2570	2571	2572		
	<b>2. การบริหารจัดการน้ำ</b>														
	2.1 การก่อสร้างแหล่งน้ำใน ไร่นานอกเขตชลประทาน	บ่อ	5	20	5	5	5	40	102,500	410,000	102,500	102,500	102,500	820,000	พด.
	<b>3. การฟื้นฟูและป้องกัน การชะล้างพังทลายของดิน</b>														
	3.1 การปลูกหญ้าแฝกเพื่อ การอนุรักษ์ดินและน้ำ	กล้า	100,000	100,000	100,000	100,000	100,000	500,000	120,000	120,000	120,000	120,000	120,000	600,000	พด.
	<b>4. การจัดทำระบบอนุรักษ์ ดินและน้ำ</b>														
	4.1 การจัดทำระบบอนุรักษ์ ดินและน้ำ (ชุดคู-ยกร่อง)	ไร่	600	600	400	300	300	2,200	5,400,000	5,400,000	3,600,000	2,700,000	2,700,000	19,800,000	พด.

หมายเหตุ: งบประมาณที่กำหนดไว้นี้เป็นประมาณเบื้องต้น อาจมีการเปลี่ยนแปลงตามที่ได้รับการจัดสรรให้ดำเนินการ



## เอกสารอ้างอิง

- กรมการพัฒนาชุมชน. 2567. ข้อมูลความจำเป็นพื้นฐาน (จปฐ.)รายจังหวัด รายอำเภอ และรายตำบล ปี 2565. แหล่งที่มา :<https://ebmn.cdd.go.th/>. 25 กุมภาพันธ์ 2567.
- กรมทรัพยากรน้ำบาดาล. 2567. ปริมาณน้ำและจำนวนบ่อน้ำบาดาล ปี 2565. แหล่งที่มา: <http://app.dgr.go.th/newpasutara/xml/search.php>, 26 พฤษภาคม 2567.
- กองนโยบายและแผนการใช้ที่ดิน. 2567. แผนที่สภาพการใช้ที่ดิน ปี 2566 (ไฟล์ข้อมูล). กรมพัฒนาที่ดิน กระทรวงเกษตรและสหกรณ์, กรุงเทพฯ.
- กองสำรวจดินและวิจัยทรัพยากรดิน. 2567. แผนที่ทรัพยากรดิน (ไฟล์ข้อมูล). กรมพัฒนาที่ดิน กระทรวงเกษตรและสหกรณ์, กรุงเทพฯ.
- กรมส่งเสริมการเกษตร. 2566. จำนวนครัวเรือนเกษตรกรที่ขึ้นทะเบียนเกษตรกร จำแนกรายจังหวัด รายอำเภอ และรายตำบล (ณ เดือนกุมภาพันธ์ พ.ศ. 2567). แหล่งที่มา : <http://mvos2.gistda.or.th/>. 1 มีนาคม 2567
- กรมอุตุนิยมวิทยา. 2567. สถิติภูมิอากาศคาบ 30 ปี (พ.ศ. 2537-2566)(ไฟล์ข้อมูล). กรมอุตุนิยมวิทยา กระทรวงดิจิทัลเพื่อเศรษฐกิจและสังคม, กรุงเทพฯ.
- บัณฑิต ต้นศิริ และ คำรณ ไทรพิง. 2542. คู่มือการประเมินคุณภาพที่ดิน (Qualitative Land Evaluations) สำหรับพืชเศรษฐกิจ. กองวางแผนการใช้ที่ดิน กรมพัฒนาที่ดิน กระทรวงเกษตรและสหกรณ์, กรุงเทพฯ.
- สำนักเทคโนโลยีการสำรวจและทำแผนที่. 2567. แผนที่ขอบเขตตำบล ปี 2564 (ไฟล์ข้อมูล). กรมพัฒนาที่ดิน กระทรวงเกษตรและสหกรณ์, กรุงเทพฯ.
- สำนักบริหารการทะเบียน กรมการปกครอง. 2567. รายงานสถิติจำนวนประชากรและบ้าน รายจังหวัด รายอำเภอ และรายตำบล (ณ เดือนธันวาคม พ.ศ. 2566). แหล่งที่มา : <https://stat.bora.dopa.go.th/stat/statnew/statyear/#/TableTemplate/Area/statpop>. 1 มีนาคม 2567.

## คณะผู้จัดทำ

นายสุชล	แก้วเกาะสะบ้า	ผู้อำนวยการสำนักงานพัฒนาที่ดินเขต 12
นายนรา	สุขไชย	ผู้อำนวยการสถานีพัฒนาที่ดินนราธิวาส
นายอัสมาน	ตาละ	นักวิชาการเกษตรชำนาญการพิเศษ
นางสาวบุญญา	จินดาวงศ์	นักวิชาการเกษตรปฏิบัติการ
นายอรรถพร	บุญเอียด	นายช่างสำรวจชำนาญงาน
นายวิโรจน์	ปิ่นพรม	นักวิทยาศาสตร์ชำนาญการพิเศษ
นางสาวสุรีย์พร	นวลศรี	เศรษฐกรชำนาญการ
นางหทัยกานต์	พัฒยา	นักวิชาการเกษตรปฏิบัติการ
นางภาณิศา	สวนจันทร์	นักวิชาการเกษตรชำนาญการ
นางชนันชฎา	ดินแดง	เจ้าหน้าที่แผนที่ภาพถ่าย



กรมพัฒนาที่ดิน

LAND DEVELOPMENT DEPARTMENT

กระทรวงเกษตรและสหกรณ์

2003/61 ถนนพหลโยธิน แขวงลาดยาว

เขตจตุจักร กรุงเทพฯ 10900

Call Center 1760