



แผนการใช้ที่ดินตำบลบ้านล้อง
อำเภอเวียงสระ
จังหวัดสุราษฎร์ธานี

สถานีพัฒนาที่ดินสุราษฎร์ธานี
สำนักงานพัฒนาที่ดินเขต 11
กรมพัฒนาที่ดิน 2566

คำนำ

การจัดทำแผนการใช้ที่ดินดำเนินการตามรัฐธรรมนูญแห่งราชอาณาจักรไทย พ.ศ. 2560 มาตรา 72 (1) ที่ได้บัญญัติให้มีการวางแผนการใช้ที่ดินให้เหมาะสมกับศักยภาพของที่ดิน ตามหลักการพัฒนาอย่างยั่งยืน โดยแผนการใช้ที่ดินตำบลบ้านส้อง อำเภอเวียงสระ จังหวัดสุราษฎร์ธานี ได้นำแนวคิดของ องค์การอาหารและการเกษตรแห่งสหประชาชาติ (Food and Agriculture Organization of the United Nations: FAO) และ โครงการสิ่งแวดล้อมแห่งสหประชาชาติ (United Nations Environment Programme: UNEP) มาปรับใช้ คือ ความเหมาะสมทางกายภาพ ความเหมาะสมทางเศรษฐกิจ การยอมรับจากสังคม การสร้างความยั่งยืนให้สิ่งแวดล้อม และเสนอทางเลือกการใช้ที่ดิน ร่วมกับวิธีการที่จำเป็นอื่น ๆ เช่น กระบวนการมีส่วนร่วมของชุมชน (Participatory Rural Appraisal: PRA) การประเมินคุณภาพที่ดิน เป็นต้น

กองนโยบายและแผนการใช้ที่ดินร่วมกับสำนักงานพัฒนาที่ดินเขต 11 และ สถานีพัฒนาที่ดินสุราษฎร์ธานี ในการดำเนินงานวางแผนการใช้ที่ดินระดับตำบล โดยพิจารณา ภาพรวมของสภาพปัญหาในด้านต่าง ๆ ทั้งด้านกายภาพ เศรษฐกิจ และสังคม วิเคราะห์และ สังเคราะห์ข้อมูล นำไปสู่การวางแผนการใช้ที่ดินที่สอดคล้องกับศักยภาพของพื้นที่ โดยผ่าน กระบวนการมีส่วนร่วมของชุมชน (PRA) ในการระบุปัญหา ความต้องการของเกษตรกรและผู้มีส่วนได้ ส่วนเสีย ทั้งนี้ สถานีพัฒนาที่ดินสุราษฎร์ธานีได้จัดทำแผนกิจกรรม/โครงการ เพื่อขับเคลื่อนแผนการ ใช้ที่ดินให้เป็นรูปธรรมเพื่อให้เกษตรกรมีคุณภาพชีวิตที่ดีขึ้น มีการใช้ที่ดินอย่างถูกต้องเหมาะสม รักษาสภาพแวดล้อมและอนุรักษ์ทรัพยากรในชุมชนให้เกิดความยั่งยืนต่อไป

สถานีพัฒนาที่ดินสุราษฎร์ธานี

กันยายน 2566



สารบัญ

	หน้า
คำนำ	ก
สารบัญ	ข
สารบัญตาราง	ง
สารบัญรูป	จ
บทที่ 1 บทนำ	
1.1 ความสำคัญของการวางแผนการใช้ที่ดิน	1-1
1.2 หลักการและเหตุผล	1-1
1.3 วัตถุประสงค์	1-1
1.4 ระยะเวลาและสถานที่ดำเนินงาน	1-2
1.5 ขั้นตอนการดำเนินงาน	1-2
1.6 วิสัยทัศน์ของตำบล	1-3
บทที่ 2 ข้อมูลทั่วไป	
2.1 ที่ตั้งและอาณาเขต	2-1
2.2 การแบ่งส่วนการปกครอง	2-3
2.3 สภาพภูมิประเทศ	2-3
2.4 สภาพภูมิอากาศ	2-3
2.5 สภาพการใช้ที่ดินในปัจจุบัน	2-5
2.6 สภาพเศรษฐกิจและสังคม	2-9
บทที่ 3 สถานภาพของทรัพยากรธรรมชาติ	
3.1 ทรัพยากรป่าไม้	3-1
3.2 ทรัพยากรน้ำ	3-2
3.3 ทรัพยากรดิน	3-2
บทที่ 4 กระบวนการมีส่วนร่วมของชุมชน (Participatory Rural Appraisal: PRA)	
4.1 การวิเคราะห์ผลจากการจัดทำกระบวนการมีส่วนร่วมของชุมชน (PRA)	4-1
4.2 ระบบการปลูกพืชในปัจจุบัน	4-5
บทที่ 5 การประเมินคุณภาพที่ดิน	
5.1 หลักการประเมินคุณภาพที่ดินด้านกายภาพ	5-1
5.2 พืชเศรษฐกิจที่สำคัญของตำบล	5-2
5.3 ระดับความเหมาะสมของที่ดิน	5-3



สารบัญ (ต่อ)

	หน้า
บทที่ 6 แผนการใช้ที่ดิน	
6.1 การวิเคราะห์ข้อมูลเพื่อการจัดทำแผนการใช้ที่ดินระดับตำบล	6-1
6.2 แผนการใช้ที่ดิน	6-2
บทที่ 7 การขับเคลื่อนแผนการใช้ที่ดิน	
7.1 ขั้นตอนการดำเนินงาน	7-1
7.2 กิจกรรมของกรมพัฒนาที่ดินในเขตการใช้ที่ดินที่จะดำเนินการใน ปีงบประมาณ 2566	7-1
7.3 กิจกรรมที่ขอการสนับสนุนจากส่วนราชการอื่น	7-2
7.4 ความต้องการของชุมชนและองค์กรปกครองส่วนท้องถิ่น	7-3
เอกสารอ้างอิง	อ-1



สารบัญญัตินี้

ตารางที่		หน้า
2-1	สถิติภูมิอากาศ ณ สถานีตรวจอากาศอำเภอพุนพิน จังหวัดสุราษฎร์ธานี ปี 2536-2565	2-4
2-2	สภาพการใช้ที่ดิน ตำบลบ้านส้อง อำเภอเวียงสระ จังหวัดสุราษฎร์ธานี	2-6
2-3	จำนวนประชากรและครัวเรือนตำบลบ้านส้อง อำเภอเวียงสระ จังหวัดสุราษฎร์ธานี	2-9
2-4	จำนวนและสัดส่วนครัวเรือนเกษตรตำบลบ้านส้อง อำเภอเวียงสระ จังหวัดสุราษฎร์ธานี	2-10
2-5	ธานีรายได้-รายจ่ายเฉลี่ยครัวเรือนตำบลบ้านส้อง อำเภอเวียงสระ จังหวัดสุราษฎร์ธานี ปี 2565	2-11
3-1	ทรัพยากรดิน ตำบลบ้านส้อง อำเภอเวียงสระ จังหวัดสุราษฎร์ธานี	3-6
5-1	ตัวอย่างการประเมินคุณภาพที่ดินด้านกายภาพของประเภทการใช้ประโยชน์ที่ดิน	5-2
5-2	ชั้นความเหมาะสมทางกายภาพของดิน ตำบลบ้านส้อง อำเภอเวียงสระ จังหวัดสุราษฎร์ธานี	5-3
6-1	เขตการใช้ที่ดิน ตำบลบ้านส้อง อำเภอเวียงสระ จังหวัดสุราษฎร์ธานี	6-2
7-1	กิจกรรมของกรมพัฒนาที่ดินในเขตเกษตรกรรมที่จะดำเนินการใน ปีงบประมาณ 2566-2570	7-7
7-2	สรุปกิจกรรมที่ขอรับการสนับสนุนจากส่วนราชการอื่นในเขตการใช้ที่ดิน	7-8
7-3	เป้าหมายการดำเนินงานและงบประมาณ ตำบลบ้านส้อง อำเภอเวียงสระ จังหวัดสุราษฎร์ธานี แผน 5 ปี (พ.ศ. 2566-2570)	7-9



สารบัญญรูป

รูปที่	หน้า	
1-1	ขั้นตอนการวางแผนการใช้ที่ดินระดับตำบล	1-4
2-1	ขอบเขตการปกครองตำบลบ้านส้อง อำเภอเวียงสระ จังหวัดสุราษฎร์ธานี	2-2
2-2	สมุดลของน้ำเพื่อการเกษตร จังหวัดสุราษฎร์ธานี	2-5
2-3	สภาพการใช้ที่ดินตำบลบ้านส้อง อำเภอเวียงสระ จังหวัดสุราษฎร์ธานี	2-8
3-1	ทรัพยากรดิน ตำบลบ้านส้อง อำเภอเวียงสระ จังหวัดสุราษฎร์ธานี	3-8
4-1	การวิเคราะห์สถานการณ์โดยระบบ DPSIR ของตำบลบ้านส้อง อำเภอเวียงสระ จังหวัดสุราษฎร์ธานี	4-4
4-2	ระบบการปลูกพืชในปัจจุบัน ตำบลบ้านส้อง อำเภอเวียงสระ จังหวัดสุราษฎร์ธานี	4-5
6-1	เขตการใช้ที่ดิน ตำบลบ้านส้อง อำเภอเวียงสระ จังหวัดสุราษฎร์ธานี	6-5
7-1	การชะล้างพังทลายของดินในเขตการใช้ที่ดิน ตำบลบ้านส้อง อำเภอเวียงสระ จังหวัดสุราษฎร์ธานี	7-6



บทที่ 1

บทนำ

1.1 ความสำคัญของการวางแผนการใช้ที่ดิน

ตามรัฐธรรมนูญแห่งราชอาณาจักรไทย พุทธศักราช 2560 มาตรา 72 รัฐพึงดำเนินการเกี่ยวกับที่ดิน ทรัพยากรน้ำ และพลังงาน ดังต่อไปนี้

(1) วางแผนการใช้ที่ดินของประเทศ ให้เหมาะสมกับสภาพพื้นที่และศักยภาพของที่ดินตามหลักการพัฒนาที่ยั่งยืน...

1.2 หลักการและเหตุผล

ปัจจุบันกรมพัฒนาที่ดินได้ดำเนินการวางแผนการใช้ที่ดินระดับประเทศเรียบร้อยแล้วซึ่งเป็นการวางกรอบเชิงนโยบายมุ่งเน้นการพัฒนาด้านการเกษตรให้เกิดความสมดุลและยั่งยืนและในขณะเดียวกันต้องอนุรักษ์ทรัพยากรธรรมชาติและสิ่งแวดล้อมควบคู่กับการรักษาคุณค่าทางศิลปวัฒนธรรม แต่ทั้งนี้เพื่อให้เกิดการใช้ประโยชน์ที่ดินในระดับพื้นที่อย่างมีประสิทธิภาพและรักษาฐานการผลิตด้านทรัพยากรธรรมชาติอย่างยั่งยืนตลอดห่วงโซ่อุปทาน แผนการใช้ที่ดินระดับตำบลจึงถูกนำมาใช้เป็นเครื่องมือเพื่อขับเคลื่อนการดำเนินงานดังกล่าว

ทั้งนี้กรมพัฒนาที่ดินได้จัดทำแผนปฏิบัติการราชการกรมพัฒนาที่ดินระยะ 5 ปี (พ.ศ. 2566 – 2570) เพื่อให้บรรลุตามวิสัยทัศน์ที่กำหนดไว้ คือ “เป็นองค์การอัจฉริยะทางดิน เพื่อขับเคลื่อนการใช้ที่ดินอย่างเหมาะสม 15 ล้านไร่ ภายในปี 2570” ซึ่งในส่วนของประเด็นการพัฒนาที่ 2 บริหารจัดการทรัพยากรดินและที่ดินด้วยชุดข้อมูลที่มีมูลค่าสูง (High Value Dataset) ซึ่งมีเป้าหมาย คือ การนำชุดข้อมูลที่มีมูลค่าสูง ไปใช้ในการบริหารจัดการทางการเกษตร ในส่วนของตัวชี้วัด บริหารจัดการทรัพยากรดินและที่ดินบนพื้นฐานของ ชุดข้อมูลที่มีมูลค่าสูง ร้อยละ 100 กลยุทธ์ที่ 2 ยกระดับแผนการใช้ที่ดินไปสู่การปฏิบัติ ได้กำหนดให้ ร้อยละของแผนการใช้ที่ดินระดับตำบลที่จัดทำแล้วเสร็จทั้งประเทศ ภายใน ปี 2570 (ไม่น้อยกว่า ร้อยละ 80) เป็นตัวชี้วัดหนึ่งของกลยุทธ์ดังกล่าว

1.3 วัตถุประสงค์

1.3.1 เพื่อรักษาเสถียรภาพของทรัพยากรให้เกิดความสมดุลและยั่งยืนภายใต้การพัฒนาต่าง ๆ ของตำบล

1.3.2 เพื่อให้การใช้ที่ดินมีผลตอบแทนสูงสุดต่อหน่วยเนื้อที่อย่างยั่งยืน

1.3.3 เพื่อให้เกิดการกำหนดแผนงาน โครงการ กิจกรรม ที่สอดคล้องกับแผนการใช้ที่ดินที่กำหนดขึ้นและอยู่บนหลักการของโมเดลเศรษฐกิจ BCG (Bio – Circular- Green - Economy Model : BCG Model)

1.4 ระยะเวลาและสถานที่ดำเนินงาน



1.4.1 ระยะเวลา 1 ตุลาคม 2565 –30 กันยายน 2566

1.4.2 สถานที่ ตำบลบ้านส้อง อำเภอเวียงสระ จังหวัดสุราษฎร์ธานี

1.5 ขั้นตอนการดำเนินงาน

1.5.1 รวบรวมข้อมูลปฐมภูมิและทุติยภูมิ ประกอบด้วย

1) ด้านกายภาพ เช่น ทรัพยากรดิน ทรัพยากรน้ำ ทรัพยากรป่าไม้ ภูมิอากาศ สภาพการใช้ที่ดิน เขตป่าไม้ตามกฎหมายและมติคณะรัฐมนตรี

2) ด้านเศรษฐกิจและสังคม ได้แก่ การถือครองที่ดิน ลักษณะทางเศรษฐกิจของตำบล จำนวนประชากร เป็นต้น

3) ด้านนโยบายและข้อกฎหมายที่เกี่ยวข้อง ได้แก่ ยุทธศาสตร์ แผนพัฒนาเศรษฐกิจและสังคมแห่งชาติฉบับที่ 13 ยุทธศาสตร์ภาค แผนพัฒนากลุ่มจังหวัด แผนพัฒนาจังหวัด แผนพัฒนาการเกษตรและสหกรณ์ แผนพัฒนาท้องถิ่น 4 ปี ขององค์การบริหารส่วนจังหวัด เทศบาลตำบลหรือองค์การบริหารส่วนตำบล

1.5.2 จัดทำกระบวนการมีส่วนร่วมของชุมชน (Participatory Rural Appraisal : PRA) เพื่อรับฟังความคิดเห็น ประเด็นปัญหา ความต้องการด้านต่าง ๆ ขององค์การปกครองส่วนท้องถิ่นและเกษตรกรในตำบล

1.5.3 ประเมินคุณภาพของที่ดินของพืชเศรษฐกิจหลักและพืชทางเลือกที่มีมูลค่าของตำบล

1.5.4 สังเคราะห์ข้อมูลจากข้อ 1.5.1 ถึง 1.5.3 เพื่อใช้ประกอบการวางแผนการใช้ที่ดิน

1.5.5 กำหนด (ร่าง) แผนการใช้ที่ดินระดับตำบล

1.5.6 รับฟังความคิดเห็นของผู้มีส่วนได้ส่วนเสียต่อ (ร่าง) แผนการใช้ที่ดินที่กำหนดขึ้น

1.5.7 ปรับปรุง (ร่าง) แผนการใช้ที่ดินเพื่อจัดทำแผนการใช้ที่ดินฉบับสมบูรณ์

1.5.8 นำแผนการใช้ที่ดินเข้าสู่คณะทำงานวิชาการของเขตฯ เพื่อตรวจสอบความครบถ้วน / สมบูรณ์ของเนื้อหาและองค์ประกอบ

1.5.9 เผยแพร่แผนการใช้ที่ดินเพื่อนำไปสู่การขับเคลื่อนการดำเนินงาน ประกอบด้วย

1) องค์การปกครองส่วนท้องถิ่น นำแผนการใช้ที่ดินที่จัดทำขึ้นไปประกอบการจัดทำแผนการพัฒนาของตำบล เพื่อนำไปสู่การของบประมาณที่มีความสอดคล้องกับศักยภาพด้านการผลิตและสถานภาพของทรัพยากรของตำบล

2) กรมพัฒนาที่ดิน โดยสถานีพัฒนาที่ดิน กำหนดแผนงาน/โครงการ/กิจกรรม ที่สอดคล้องกับแผนการใช้ที่ดินที่กำหนดขึ้นในแต่ละเขตและสามารถใช้ประกอบการของบประมาณในพื้นที่อย่างมีหลักการและเป็นที่ยอมรับ

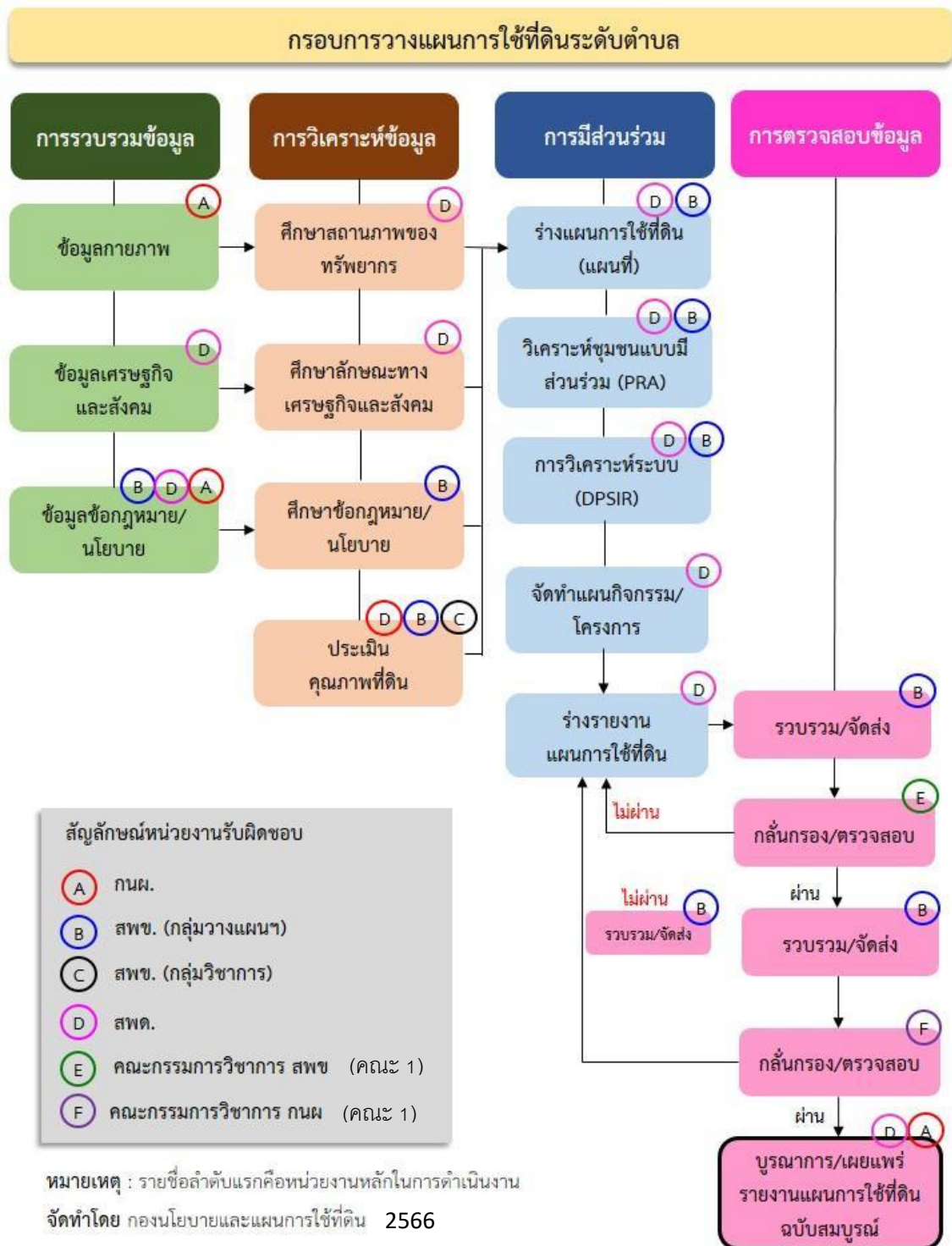
3) หน่วยงานราชการอื่น ๆ สามารถใช้เป็นข้อมูลพื้นฐานประกอบแผนงาน/โครงการ/กิจกรรม ที่สอดคล้องกับแผนการใช้ที่ดินที่กำหนดขึ้นในแต่ละเขต



ขั้นตอนการวางแผนการใช้ที่ดินระดับตำบลแสดงดังรูปที่ 1-1

๑.๖ วิสัยทัศน์ของตำบล

พัฒนาการบริหาร ยึดหลักธรรม ภิบาล บริการประชาชนเป็นเลิศ จัดการสิ่งแวดล้อมยั่งยืน
สร้างคุณภาพชีวิตที่ดี มีเศรษฐกิจแบบพอเพียง (เทศบาลตำบลบ้านส้อง, 2566)



รูปที่ 1-1 กรอบการวางแผนการใช้ที่ดินระดับตำบล



บทที่ 2 ข้อมูลทั่วไป

2.1 ที่ตั้งและอาณาเขต

ตำบลบ้านส้อง อำเภอเวียงสระ จังหวัดสุราษฎร์ธานี ตั้งอยู่ทางทิศตะวันออกเฉียงเหนือของอำเภอเวียงสระ มีพื้นที่ประมาณ 126 ตารางกิโลเมตร หรือ 78,475 ไร่ โดยมีอาณาเขตติดต่อ ดังนี้ (รูปที่ 2-1)

ทิศเหนือ ติดต่อกับ ตำบลพรุพีและตำบลเพิ่มพูนทรัพย์ อำเภอบ้านนาสาร จังหวัดสุราษฎร์ธานี

ทิศใต้ ติดต่อกับ ตำบลเขานิพันธ์ อำเภอเวียงสระ จังหวัดสุราษฎร์ธานี และตำบลห้วยปริก อำเภอฉวาง จังหวัดนครศรีธรรมราช

ทิศตะวันออก ติดต่อกับ ตำบลกะทูน อำเภอพิปูน และตำบลห้วยปริก อำเภอฉวาง จังหวัดนครศรีธรรมราช

ทิศตะวันตก ติดต่อกับ ตำบลเวียงสระ ตำบลทุ่งหลวง อำเภอเวียงสระ จังหวัดสุราษฎร์ธานี



2.2 การแบ่งส่วนการปกครอง

ตำบลบ้านส้อง อำเภอเวียงสระ จังหวัดสุราษฎร์ธานี แบ่งส่วนการปกครองออกเป็น 18 หมู่บ้าน ดังนี้

หมู่ที่ 1 บ้านพรุกระแซง	หมู่ที่ 10 บ้านหนองสามสิบ
หมู่ที่ 2 บ้านส้องเหนือ	หมู่ที่ 11 บ้านถาวรราษฎร์
หมู่ที่ 3 บ้านคลองหน	หมู่ที่ 12 บ้านราษฎร์พัฒนา
หมู่ที่ 4 บ้านส้อง	หมู่ที่ 13 บ้านห้วยแก้ว
หมู่ที่ 5 บ้านนาเหนง	หมู่ที่ 14 บ้านพุกำ
หมู่ที่ 6 บ้านมหาราช	หมู่ที่ 15 บ้านไทรทอง
หมู่ที่ 7 บ้านเหนือคลอง	หมู่ที่ 16 บ้านห้วยทรายขาว
หมู่ที่ 8 บ้านหนองชุมแสง	หมู่ที่ 17 บ้านสวนกล้วย
หมู่ที่ 9 บ้านนาชุมเห็ด	หมู่ที่ 18 บ้านหนองตอเสียด

2.3 สภาพภูมิประเทศ

ลักษณะพื้นที่ทั่วไปส่วนใหญ่เป็นที่ดอนและพื้นที่สูงชัน สภาพพื้นที่ราบเรียบถึงค่อนข้างราบเรียบ ลูกคลื่นลอนลาดเล็กน้อย และพื้นที่สูงชัน ด้านทิศตกเป็นพื้นที่ราบสลับกับภูเขา ส่วนด้านทิศออกอยู่ในเขตอุทยานแห่งชาติไทร้มเย็น เป็นส่วนหนึ่งของลุ่มน้ำภาคใต้ฝั่งตะวันออกตอนบน มีแหล่งน้ำที่สำคัญ เช่น คลองตาล คลองหน คลองน้ำเฒ่า ห้วยดินสอ

2.4 สภาพภูมิอากาศ

จากการศึกษาสถิติภูมิอากาศ (พ.ศ.2536-2565) พบว่า ตำบลบ้านส้อง อำเภอเวียงสระ จังหวัดสุราษฎร์ธานี มีรายละเอียดดังนี้

2.4.1 อุณหภูมิ

มีอุณหภูมิโดยเฉลี่ยทั้งปี 27.1 องศาเซลเซียส อุณหภูมิสูงสุดเฉลี่ย 32.9 องศาเซลเซียส ในเดือนเมษายน และอุณหภูมิต่ำสุดเฉลี่ย 23.3 องศาเซลเซียส ในเดือนกุมภาพันธ์

2.4.2 ปริมาณน้ำฝน

มีปริมาณน้ำฝนรวมทั้งปี 1,679.5 มิลลิเมตร มีฝนตกประมาณ 162 วัน เดือนที่มีฝนตกมากที่สุดในเดือนพฤศจิกายน มีปริมาณฝน 287.5 มิลลิเมตร และมีฝนตกประมาณ 18 วัน

2.4.3 สมดุลน้ำเพื่อการเกษตร

จากข้อมูลสถิติภูมิอากาศในคาบ 30 ปี (ปี พ.ศ.2536-2565) ณ สถานีตรวจอากาศ จังหวัดสุราษฎร์ธานี ได้นำมาวิเคราะห์สมดุลของน้ำเพื่อการเกษตร ซึ่งเป็นการวิเคราะห์หาช่วงฤดูกาลเพาะปลูกพืช ตลอดจนช่วงระยะเวลาที่พืชเสี่ยงต่อการขาดน้ำ ข้อมูลที่นำมาวิเคราะห์ คือ ปริมาณน้ำฝน และศักยภาพการคายระเหยน้ำอ้างอิง (ET_o) ซึ่งคำนวณด้วยโปรแกรม Cropwat for Windows Version 8.0 โดยใช้สมการ Penman-Monteith สามารถสรุปสมดุลของน้ำเพื่อการเกษตรในเขตอาศัยน้ำฝนได้ดังนี้



ช่วงที่เหมาะสมต่อการปลูกพืช เป็นช่วงที่ค่าปริมาณน้ำฝนมากกว่าค่า 0.5 การระเหยจากผิวดินและการคายน้ำของพืช เป็นช่วงที่ดินมีความชุ่มชื้นพอเหมาะต่อการเพาะปลูกพืช เป็นช่วงที่ดินมีความชุ่มชื้นพอเหมาะต่อการเพาะปลูกพืชได้ตลอดทั้งปี

ช่วงที่มีน้ำมากเกินไป เป็นช่วงที่ค่าปริมาณน้ำฝนมากกว่าค่าการระเหยจากผิวดินและการคายน้ำของพืช ซึ่งช่วงนี้เริ่มตั้งแต่ต้นเดือนพฤษภาคมถึงต้นเดือนมกราคม (ตารางที่ 2-1 และรูปที่ 2-2)

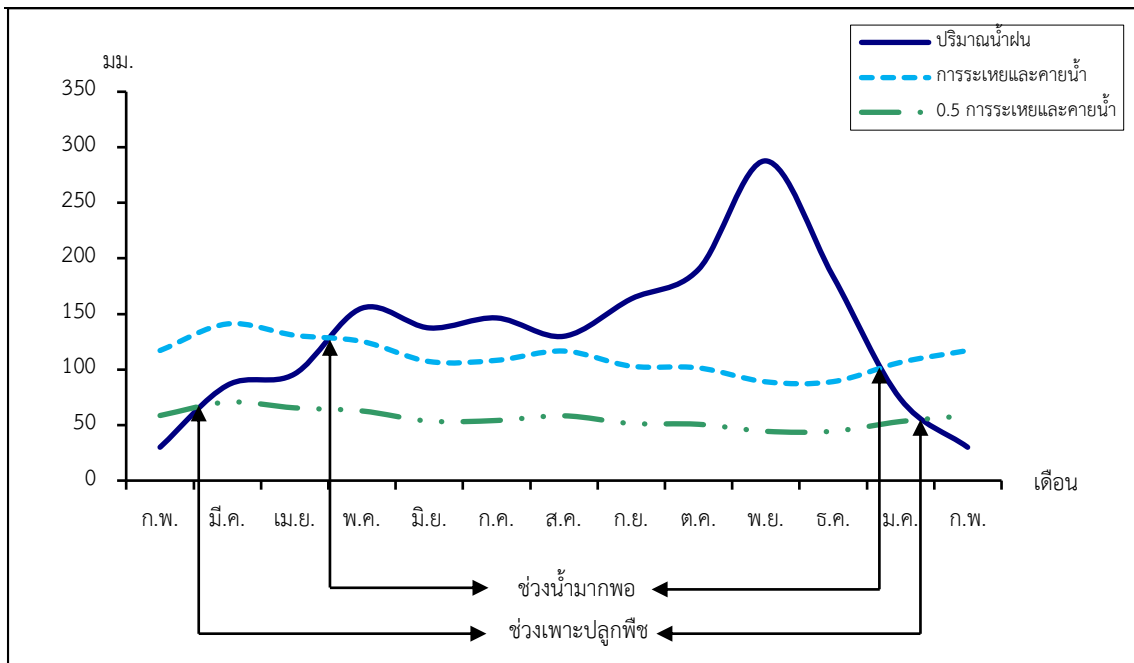
ตารางที่ 2-1 สถิติภูมิอากาศ ณ สถานีตรวจอากาศจังหวัดสุราษฎร์ธานี¹ (พ.ศ.2536-2565)

เดือน	อุณหภูมิ (°ซ.)			ความชื้นสัมพัทธ์ (%)	ปริมาณน้ำฝน (มม.)	จำนวนวันที่ฝนตก (วัน)	ศักยภาพการคายระเหยน้ำ (มม.)	ปริมาณฝนใช้การ ² (มม.)
	ต่ำสุด	สูงสุด	เฉลี่ย					
ม.ค.	22.0	31.1	26.0	83.0	73.7	7.3	106.3	65.0
ก.พ.	21.9	32.7	26.7	79.0	30.2	3.3	117.0	28.7
มี.ค.	22.7	34.4	27.8	77.0	85.9	6.1	141.1	74.1
เม.ย.	23.9	35.2	28.4	79.0	96.1	8.9	130.8	81.3
พ.ค.	24.3	34.6	28.1	83.0	155.2	17.0	125.2	116.7
มิ.ย.	24.0	33.9	27.8	83.0	137.4	16.0	107.1	107.2
ก.ค.	23.7	33.2	27.4	83.0	146.4	17.5	108.2	112.1
ส.ค.	23.7	33.3	27.3	83.0	129.9	17.0	116.6	102.9
ก.ย.	23.5	32.8	27.0	85.0	163.5	18.7	102.9	120.7
ต.ค.	23.6	32.1	26.7	87.0	189.9	19.3	101.4	132.2
พ.ย.	23.4	30.8	26.4	88.0	287.5	17.5	88.8	153.8
ธ.ค.	22.7	30.1	25.8	86.0	183.8	13.0	89.0	129.7
เฉลี่ย	23.3	32.9	27.1	83.0	-	-	-	-
รวม	-	-	-	-	1,679.5	161.6	1,334.4	1,224.4

หมายเหตุ : ¹ เป็นสถานีตรวจอากาศที่ใกล้พื้นที่ตำบลมากที่สุด

² จากการคำนวณโดยโปรแกรม Cropwat for Windows Version 8.0

ที่มา : กรมอุตุนิยมวิทยา (2566)



หมายเหตุ : ใช้ข้อมูลปริมาณน้ำฝน 13 เดือน เพราะสามารถแสดงให้เห็นความต่อเนื่องของข้อมูลที่นำมาวิเคราะห์สมดุลของน้ำเพื่อการเกษตร

รูปที่ 2-2 กราฟสมดุลของน้ำเพื่อการเกษตร พ.ศ. 2536 - 2565

2.5 สภาพการใช้ที่ดินปัจจุบัน

สภาพการใช้ที่ดินตำบลบ้านส้อง อำเภอเวียงสระ จังหวัดสุราษฎร์ธานี ซึ่งสำรวจโดยกลุ่มวิเคราะห์สภาพการใช้ที่ดิน (2566) ประกอบด้วยประเภทการใช้ที่ดินต่างๆ ดังนี้

1. พื้นที่ชุมชนและสิ่งปลูกสร้าง มีเนื้อที่ 3,543 ไร่ หรือร้อยละ 4.51 ของพื้นที่ตำบล
2. พื้นที่เกษตรกรรม มีเนื้อที่ 52,911 ไร่ หรือร้อยละ 67.44 ของพื้นที่ตำบล ประกอบด้วยการใช้ประโยชน์ที่ดินด้านเกษตรกรรมต่างๆ ดังต่อไปนี้
 - 2.1) พื้นที่นา มีเนื้อที่ 15 ไร่ หรือร้อยละ 0.02 ของเนื้อที่ตำบล ได้แก่ นาร้าง
 - 2.2) พืชไร่ มีเนื้อที่ 24 ไร่ หรือร้อยละ 0.03 ของเนื้อที่ตำบล ได้แก่ ข้าวไร่
 - 2.3) ไม้ยืนต้น มีเนื้อที่ 44,388 ไร่ หรือร้อยละ 56.57 ของเนื้อที่ตำบล ได้แก่ ยางพารา ปาล์มน้ำมัน ยางพารา/มังคุด
 - 2.4) ไม้ผล มีเนื้อที่ 8,484 ไร่ หรือร้อยละ 10.82 ของเนื้อที่ตำบล ได้แก่ ไม้ผลผสม ทูเรียนเงาะ
3. พื้นที่ป่าไม้ มีเนื้อที่ 19,666 ไร่ หรือร้อยละ 25.06 ของพื้นที่ตำบล ได้แก่ ป่าไม้ผลัดใบสมบูรณ์ ป่าไม้ผลัดใบรกร้างพื้นที่
4. พื้นที่แหล่งน้ำ มีเนื้อที่ 229 ไร่ หรือร้อยละ 0.29 ของพื้นที่ตำบล ได้แก่ แม่น้ำ ลำห้วย ลำคลอง บ่อน้ำในไร่นา คลองชลประทาน



แผนการใช้ที่ดินตำบลบ้านส้อง อำเภอเวียงสระ จังหวัดสุราษฎร์ธานี

5. พื้นที่เปิดเตล็ด มีเนื้อที่ 2,126 ไร่ หรือร้อยละ 2.70 ของพื้นที่ตำบล ได้แก่ เหมืองแร่
ทุ่งหญ้าธรรมชาติ ทุ่งหญ้าสลับไม้พุ่ม/ไม้ละเมาะ

ตารางที่ 2-2 สภาพการใช้ที่ดิน ตำบลบ้านส้อง อำเภอเวียงสระ จังหวัดสุราษฎร์ธานี

หน่วยแผนที่	ประเภทการใช้ที่ดิน	เนื้อที่	
		ไร่	ร้อยละ
U	พื้นที่ชุมชนและสิ่งปลูกสร้าง	3,543	4.51
U101	ตัวเมืองและย่านการค้า	710	0.90
U201	หมู่บ้านบนพื้นราบ	1,902	2.42
U301	สถานที่ราชการและสถาบันต่าง ๆ	333	0.42
U405	ถนน	233	0.30
U406	ทางรถไฟ	285	0.36
U502	โรงงานอุตสาหกรรม	68	0.09
U605	สถานีบริการน้ำมัน	12	0.02
A	พื้นที่เกษตรกรรม	52,911	67.44
A100	นาไร่	15	0.02
A216	ข้าวไร่	24	0.03
A300	ไม้ยืนต้นไร่/เสื่อมโทรม	17	0.02
A301	ไม้ยืนต้นผสม	3	-
A302	ยางพารา	37,808	48.18
A302/A303	ยางพารา/ปาล์มน้ำมัน	12	0.02
A302/A401	ยางพารา/ไม้ผลผสม	10	0.01
A302/A403	ยางพารา/ทุเรียน	32	0.04
A302/A404	ยางพารา/เงาะ	29	0.04
A302/A411	ยางพารา/กล้วย	12	0.02
A302/A419	ยางพารา/มังคุด	45	0.06
A302/A420	ยางพารา/กลางสาด ลองกอง	35	0.04
A303	ปาล์มน้ำมัน	6,367	8.11
A303/A419	ปาล์มน้ำมัน/มังคุด	9	0.01
A317	หมาก	5	0.01
A317/A419	หมาก/มังคุด	4	0.01
A400	ไม้ผลไร่/เสื่อมโทรม	84	0.11
A401	ไม้ผลผสม	4,071	5.19

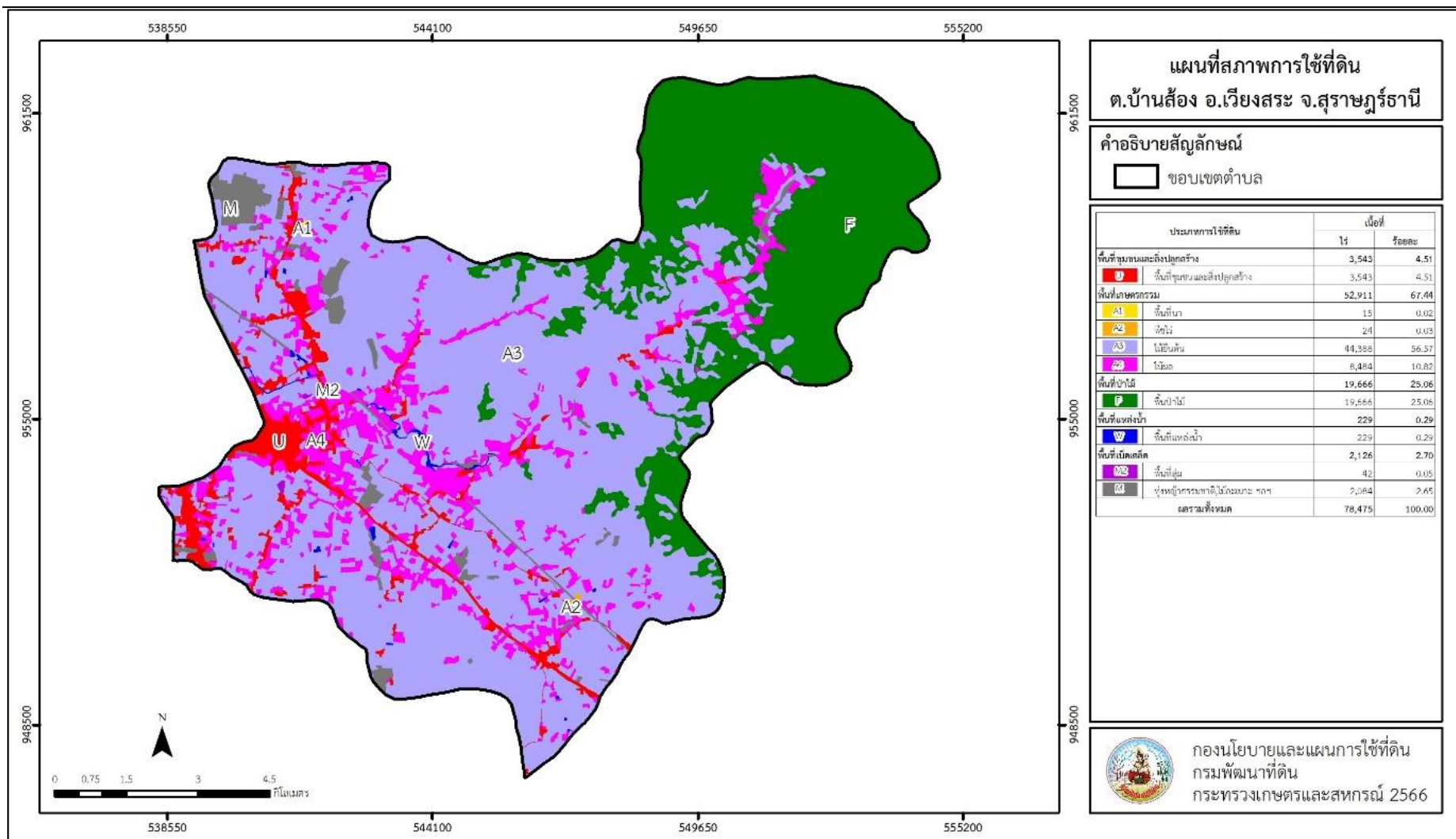


ตารางที่ 2-2 (ต่อ)

หน่วยแผนที่	ประเภทการใช้ที่ดิน	เนื้อที่	
		ไร่	ร้อยละ
A403	ทุเรียน	2,736	3.49
A403/A404	ทุเรียน/เงาะ	178	0.23
A403/A414	ทุเรียน/ฝรั่ง	8	0.01
A403/A419	ทุเรียน/มังคุด	114	0.14
A403/A420	ทุเรียน/กลางสาด ลองกอง	309	0.39
A403/A422	ทุเรียน/มะนาว	6	0.01
A404	เงาะ	750	0.95
A404/A419	เงาะ/มังคุด	39	0.05
A404/A420	เงาะ/กลางสาด ลองกอง	91	0.12
A405	มะพร้าว	17	0.02
A411	กล้วย	5	0.01
A419	มังคุด	16	0.02
A419/A420	มังคุด/กลางสาด ลองกอง	14	0.02
A420	กลางสาด ลองกอง	16	0.02
F	พื้นที่ป่าไม้	19,666	25.06
F100	ป่าไม้ผลัดใบรอสภาพฟื้นฟู	274	0.35
F101	ป่าไม้ผลัดใบสมบูรณ์	19,392	24.71
M	พื้นที่เบ็ดเตล็ด	2,126	2.70
M101	ทุ่งหญ้าธรรมชาติ	544	0.69
M102	ทุ่งหญ้าสลับไม้พุ่ม/ไม้ละเมาะ	188	0.24
M201	พื้นที่ลุ่ม	42	0.05
M300	เหมืองเก่า บ่อขุดเก่า	95	0.12
M301	เหมืองแร่	1,134	1.44
M405	พื้นที่ถม	123	0.16
W	พื้นที่แหล่งน้ำ	229	0.29
W101	แม่น้ำ ลำห้วย ลำคลอง	102	0.13
W202	บ่อน้ำในไร่นา	101	0.13
W203	คลองชลประทาน	26	0.03
ผลรวมทั้งหมด		78,475	100.00



แผนการใช้ที่ดินตำบลบ้านส้อง อำเภอเวียงสระ จังหวัดสุราษฎร์ธานี



รูปที่ 2-3 สภาพการใช้ที่ดิน ตำบลบ้านส้อง อำเภอเวียงสระ จังหวัดสุราษฎร์ธานี

**2.6 สภาพเศรษฐกิจและสังคม****2.6.1 ประชากร**

จากหลักฐานทะเบียนราษฎรของกรมการปกครอง กระทรวงมหาดไทย ณ เดือนธันวาคม 2565 พบว่า ประชากรที่อาศัยในพื้นที่ตำบลบ้านส้องมีประชากรรวม 24,246 คน แยกเป็นชาย 11,835 คน เป็นหญิง 12,411 คน ความหนาแน่นโดยเฉลี่ย 193.10 คนต่อตารางกิโลเมตร มีจำนวนครัวเรือนทั้งหมด 10,862 ครัวเรือน เป็นครัวเรือนเกษตรที่มากขึ้นทะเบียนกรมส่งเสริมการเกษตร 3,342 ครัวเรือน หรือร้อยละ 30.76 ของจำนวนครัวเรือนทั้งหมด และเป็นครัวเรือนที่ประกอบอาชีพอื่นๆ ครัวเรือนเกษตรที่ไม่ได้มาขึ้นทะเบียนกรมส่งเสริมการเกษตร 7,520 ครัวเรือน หรือร้อยละ 96.23 ของจำนวนครัวเรือนทั้งหมด ดังรายละเอียดในตารางที่ 2-3 ถึง ตารางที่ 2-4

ตารางที่ 2-3 จำนวนประชากรและครัวเรือนตำบลบ้านส้อง อำเภอเวียงสระ จังหวัดสุราษฎร์ธานี ปี 2565

พื้นที่	จำนวนครัวเรือน	จำนวนประชากร (คน)		
		ชาย	หญิง	รวม
ตำบลบ้านส้อง	10,862	11,835	12,411	24,246
หมู่ที่ 1 พรุกระแซง	250	307	318	625
หมู่ที่ 2 ส้องเหนือ	678	843	911	1,754
หมู่ที่ 3 คลองหน	173	182	217	399
หมู่ที่ 4 ส้อง	2,841	2,107	2,232	4,339
หมู่ที่ 5 นาเหนง	761	870	890	1,760
หมู่ที่ 6 มหาราช	517	725	777	1,502
หมู่ที่ 7 เหนือคลอง	507	651	663	1,314
หมู่ที่ 8 หนองชุมแสง	259	366	368	734
หมู่ที่ 9 นาชุมเห็ด	396	390	429	819
หมู่ที่ 10 หนองสามสีบ	1,989	2,004	2,232	4,236
หมู่ที่ 11 ถาวรราษฎร์	245	259	280	539
หมู่ที่ 12 ราษฎร์พัฒนา	344	555	515	1,070
หมู่ที่ 13 ห้วยแก้ว	553	570	609	1,179
หมู่ที่ 14 พรุกำ	243	404	378	782
หมู่ที่ 15 ไทรทอง	244	379	348	727
หมู่ที่ 16 ห้วยทรายขาว	256	399	394	793
หมู่ที่ 17 สวนกล้วย	443	561	590	1,151
หมู่ที่ 18 หนองตอเสียด	163	263	260	523

ที่มา : กรมการปกครอง (2566)



ตารางที่ 2-4 จำนวนและสัดส่วนครัวเรือนเกษตรตำบลบ้านส้อง อำเภอเวียงสระ จังหวัดสุราษฎร์ธานี ปี 2565

รายการ	จำนวน (ครัวเรือน)	ร้อยละ
จำนวนครัวเรือนทั้งหมด^{๑)}	10,862	100.00
- จำนวนครัวเรือนเกษตรที่มากขึ้นทะเบียนกรมส่งเสริมการเกษตร ^{๒)}	3,342	30.76
- จำนวนครัวเรือนที่ประกอบอาชีพอื่นๆ และจำนวนครัวเรือนเกษตรที่ไม่ได้มากขึ้นทะเบียนฯ	7,520	69.23

ที่มา: 1) กรมการปกครอง (2566)
2) กรมส่งเสริมการเกษตร (2566)

2.6.2 การถือครองที่ดิน

จากข้อมูลกรมการปกครอง ณ เดือนธันวาคม 2565 ตำบลบ้านส้องมีจำนวนครัวเรือนทั้งหมด 10,862 ครัวเรือน โดยถือครองที่ดินเฉลี่ยครัวเรือนละ 7.22 ไร่

2.6.3 ลักษณะทางเศรษฐกิจและการประกอบอาชีพ

ประชากรในตำบลบ้านส้องประกอบอาชีพเกษตรกรรม ค้าขาย รับราชการ รับจ้างทั่วไป และอื่นๆ มีเกษตรกรบางครัวเรือนประกอบอาชีพหลายอย่างควบคู่กันไป สำหรับพืชที่เกษตรกรปลูกเป็นอาชีพหลักได้แก่ ยางพารา ปาล์มน้ำมัน และทุเรียน ทางด้านการเลี้ยงสัตว์เกษตรกรจะมีการเลี้ยงไว้เพื่อบริโภคหากเหลือจึงจำหน่ายเป็นรายได้เสริม

2.6.4 ด้านรายได้-รายจ่าย

จากข้อมูลความจำเป็นพื้นฐานของกรมการพัฒนาชุมชน ปี 2566 พบว่า รายได้ครัวเรือนเฉลี่ยปีละ 222,770.19 บาท รายได้บุคคลเฉลี่ยปีละ 80,969.54 บาท รายจ่ายครัวเรือนเฉลี่ยปีละ 127,980.32 บาท รายจ่ายบุคคลเฉลี่ยปีละ 46,516.58 บาท เมื่อพิจารณาจะเห็นว่ารายได้ครัวเรือนมากกว่ารายจ่ายครัวเรือนปีละ 94,789.87 บาท และรายได้บุคคลมากกว่ารายจ่ายบุคคลปีละ 34,452.96 บาท ดังรายละเอียดในตารางที่ 2-5



แผนการใช้ที่ดินตำบลบ้านส้อง อำเภอเวียงสระ จังหวัดสุราษฎร์ธานี

ตารางที่ 2-5 รายได้-รายจ่ายเฉลี่ยครัวเรือนตำบลบ้านส้อง อำเภอเวียงสระ จังหวัดสุราษฎร์ธานี ปี 2565

พื้นที่	แหล่งรายได้ของครัวเรือน (บาท/ปี)				รายได้ครัวเรือนเฉลี่ย (บาท/ปี)	รายได้บุคคลเฉลี่ย (บาท/ปี)	รายจ่ายครัวเรือนเฉลี่ย (บาท/ปี)	รายจ่ายบุคคลเฉลี่ย (บาท/ปี)
	อาชีพหลัก	อาชีพรอง	รายได้อื่น	ทำ-หาเอง				
ตำบลบ้านส้อง	177,939.77	27,157.39	10,572.05	7,100.99	222,770.19	80,969.54	127,980.32	46,516.58
หมู่ที่ 1 พรุกระแซง	80,240.74	8,662.04	8,138.89	30,037.04	127,078.70	63,834.88	62,616.67	31,453.95
หมู่ที่ 2 ส้องเหนือ	228,160.55	78,109.17	24,080.28	12,194.95	342,544.95	110,302.51	161,892.20	52,130.72
หมู่ที่ 3 คลองหน	169,505.08	61,161.02	25,307.37	29,645.41	285,618.88	96,847.78	262,955.88	89,163.20
หมู่ที่ 4 ส้อง	173,712.36	23,761.80	10,591.01	11,707.87	219,773.03	67,215.81	129,920.22	39,735.05
หมู่ที่ 5 นาแหง	228,715.96	28,850.85	9,844.41	3,712.54	271,123.76	85,177.33	157,830.47	49,584.65
หมู่ที่ 6 มหาราช	243,989.21	28,959.38	9,412.24	1,764.75	284,125.58	92,707.64	167,334.95	54,599.90
หมู่ที่ 7 เนือคลอง	222,359.26	36,580.86	9,339.51	9,620.37	277,900.00	88,796.45	154,120.99	49,245.76
หมู่ที่ 8 หนองชุมแสง	152,209.84	30,255.91	12,207.87	3,559.84	198,233.46	77,225.92	156,628.35	61,017.79
หมู่ที่ 9 นาชุมเห็ด	147,126.87	10,841.79	7,369.40	2,302.24	167,640.30	112,319.00	131,004.48	87,773.00
หมู่ที่ 10 หนองสามสิบ	200,146.96	12,120.60	-	-	212,267.56	63,808.53	119,349.84	35,877.07
หมู่ที่ 11 ถาวรราษฎร์	121,856.25	49,264.65	16,887.56	21,916.67	209,925.13	95,060.43	86,031.33	38,957.58
หมู่ที่ 12 ราษฎร์พัฒนา	124,764.35	5,023.49	3,240.87	1,469.57	134,498.27	50,879.28	69,860.89	26,427.64
หมู่ที่ 13 ห้วยแก้ว	66,972.24	21,511.11	20,272.22	18,323.60	127,079.18	56,619.44	92,494.63	41,210.48
หมู่ที่ 14 พรุกำ	177,394.09	3,235.33	5,138.30	2,043.84	187,811.57	133,515.33	95,191.23	67,671.49
หมู่ที่ 15 ไทรทอง	200,619.35	14,333.33	14,029.03	9,705.38	238,687.10	66,262.39	92,965.89	25,808.44
หมู่ที่ 16 ห้วยทรายขาว	172,583.85	33,521.80	10,829.87	850.99	217,786.50	77,403.15	132,667.08	47,150.99
หมู่ที่ 17 สวนกล้วย	131,071.43	15,601.16	10,089.10	3,586.47	160,348.15	64,235.86	79,862.78	31,993.22
หมู่ที่ 18 หนองตอเสียด	128,011.63	17,918.60	4,213.95	6,238.37	156,382.56	48,727.90	120,387.21	37,511.96

ที่มา : กรมการพัฒนาชุมชน (2566)



บทที่ 3

สถานภาพของทรัพยากรธรรมชาติ

การศึกษาสถานภาพของทรัพยากรธรรมชาติในพื้นที่ตำบลบ้านส้อง อำเภอเวียงสระ จังหวัดสุราษฎร์ธานี ได้แก่ ทรัพยากรป่าไม้ ทรัพยากรน้ำ และทรัพยากรดิน ซึ่งเป็นทรัพยากรกายภาพที่สำคัญต่อการทำการเกษตร ดังนั้นจึงจำเป็นต้องทราบว่าทรัพยากรธรรมชาติแต่ละชนิดปัจจุบันมีสถานะอย่างไร เพื่อใช้เป็นข้อมูลประกอบการวางแผนการใช้ที่ดินซึ่งจะนำไปสู่การกำหนดแผนงาน โครงการ กิจกรรม รวมถึงมาตรการต่าง ๆ เพื่อการพัฒนาพื้นที่อย่างมีประสิทธิภาพต่อไป โดยมีรายละเอียดดังนี้

3.1 ทรัพยากรป่าไม้

3.1.1 ป่าไม้ตามกฎหมายและมติคณะรัฐมนตรี

1) ป่าอนุรักษ์ ไม่พบพื้นที่ป่าอนุรักษ์ (เขตอุทยานแห่งชาติ เขตรักษาพันธุ์สัตว์ป่า เขตวนอุทยาน เขตห้ามล่าสัตว์ป่า) ในพื้นที่

2) ป่าสงวนแห่งชาติ ได้มีการจำแนกเขตการใช้ประโยชน์ทรัพยากรและที่ดินป่าไม้ในพื้นที่ป่าสงวนแห่งชาติตามมติคณะรัฐมนตรี วันที่ 10 มีนาคม 2535 และ 17 มีนาคม 2535 แบ่งออกเป็น 3 เขต ประกอบด้วย เขตพื้นที่ป่าเพื่อการอนุรักษ์ (Zone C) เขตพื้นที่ป่าเพื่อเศรษฐกิจ (Zone E) และเขตพื้นที่ป่าที่เหมาะสมต่อการเกษตร (Zone A) จากการวิเคราะห์ข้อมูลพบพื้นที่ป่าจำแนกเขตการใช้ประโยชน์ทรัพยากรที่ดินและป่าไม้ในพื้นที่ป่าสงวนแห่งชาติตามมติคณะรัฐมนตรีในพื้นที่ ได้แก่

(1) เขตพื้นที่ป่าเพื่อการอนุรักษ์ (Zone C) เนื้อที่ 32,839 ไร่

(2) เขตพื้นที่ป่าเพื่อเศรษฐกิจ (Zone E) เนื้อที่ 9,828 ไร่

(3) เขตพื้นที่ป่าที่เหมาะสมต่อการเกษตร (Zone A) เนื้อที่ 2 ไร่

3.1.2 ชั้นคุณภาพลุ่มน้ำ (มติคณะรัฐมนตรี วันที่ 28 พฤษภาคม 2528) จากการวิเคราะห์ข้อมูลพบชั้นคุณภาพลุ่มน้ำในพื้นที่ ได้แก่

1) ชั้นที่ 1A เนื้อที่ 15,499 ไร่

2) ชั้นที่ 1B เนื้อที่ 5,254 ไร่

3) ชั้นที่ 2 เนื้อที่ 11,627 ไร่

4) ชั้นที่ 3 เนื้อที่ 9,408 ไร่

5) ชั้นที่ 4 เนื้อที่ 6,882 ไร่

6) ชั้นที่ 5 เนื้อที่ 29,805 ไร่



ทั้งนี้ เนื้อที่ดังกล่าวข้างต้นคำนวณด้วยระบบสารสนเทศภูมิศาสตร์ เป็นเนื้อที่เบื้องต้นเท่านั้น ไม่สามารถใช้อ้างอิงได้ทางกฎหมาย

3.2 ทรัพยากรน้ำ

3.2.1 ปริมาณน้ำฝน พบว่าในพื้นที่ตำบลบ้านส้อง มีปริมาณน้ำฝนเฉลี่ยในคาบ 30 ปี (พ.ศ.2536 -2565) 1,679.5 มิลลิเมตรต่อปี

3.2.2 น้ำผิวดิน หมายถึง แม่น้ำลำคลอง หนอง บึง ทะเลสาบ อ่างเก็บ และแหล่งน้ำ สาธารณะอื่นๆ ที่อยู่ภายในผืนแผ่นดิน ในพื้นที่ตำบลบ้านส้อง มีรายละเอียดของแหล่งน้ำผิวดินดังนี้

แหล่งน้ำผิวดินธรรมชาติ ได้แก่ คลองตาล คลองน้ำเฒ่า คลองพังปูน คลองมหาราช คลองลา คลองศูนย์ คลองสวนกล้วย คลองหน หนองนาเหนง ห้วยในเขา ห้วยกลิ้ง ห้วยดินสอ ห้วยตะเคียน ห้วยทรายขาว ห้วยพริก้า และห้วยหินแพง

3.3 ทรัพยากรดิน

ทรัพยากรดินในพื้นที่ตำบลบ้านส้อง อำเภอเวียงสระ จังหวัดสุราษฎร์ธานี พบหน่วยแผนที่ดิน ทั้งหมด 35 หน่วยแผนที่ดิน และหน่วยพื้นที่เบ็ดเตล็ด 2 หน่วยแผนที่ ดังนี้

3.3.1 ดินในพื้นที่ลุ่ม มี 1 หน่วยแผนที่ดิน คือ หน่วยแผนที่ดิน Ko-sLA ชุดดินโคกเคียน มีเนื้อดินบนเป็นดินร่วนเหนียวปนทราย ความลาดชัน 0-2 เปอร์เซ็นต์ มีเนื้อที่ 3,992 ไร่ หรือร้อยละ 5.09 ของเนื้อที่ตำบล

3.3.2 ดินในพื้นที่ดอน มี 34 หน่วยแผนที่ดิน ได้แก่

1) หน่วยแผนที่ดิน AC-mw,col-sLA ดินตะกอนน้ำพาเชิงซ้อนที่มีการระบายน้ำดี ปานกลางและเป็นดินร่วนหยาบ มีเนื้อดินบนเป็นดินร่วนปนทราย ความลาดชัน 0-2 เปอร์เซ็นต์ มีเนื้อที่ 289 ไร่ หรือร้อยละ 0.37 ของเนื้อที่ตำบล

2) หน่วยแผนที่ดิน AC-wd,col-sLB ดินตะกอนน้ำพาเชิงซ้อนที่มีการระบายน้ำดีและเป็นดินร่วนหยาบ มีเนื้อดินบนเป็นดินร่วนปนทราย ความลาดชัน 2-5 เปอร์เซ็นต์ มีเนื้อที่ 586 ไร่ หรือร้อยละ 0.74 ของเนื้อที่ตำบล

3) หน่วยแผนที่ดิน ChI-sLB ชุดดินฉลอม มีเนื้อดินบนเป็นดินร่วนปนทราย ความลาดชัน 2-5 เปอร์เซ็นต์ มีเนื้อที่ 478 ไร่ หรือร้อยละ 0.61 ของเนื้อที่ตำบล

4) หน่วยแผนที่ดิน Cp-sLB ชุดดินชุมพร มีเนื้อดินบนเป็นดินร่วนปนทราย ความลาดชัน 2-5 เปอร์เซ็นต์ มีเนื้อที่ 957 ไร่ หรือร้อยละ 1.22 ของเนื้อที่ตำบล

5) หน่วยแผนที่ดิน Fd-sLB ชุดดินฝั่งแดง มีเนื้อดินบนเป็นดินร่วนปนทราย ความลาดชัน 2-5 เปอร์เซ็นต์ มีเนื้อที่ 254 ไร่ หรือร้อยละ 0.32 ของเนื้อที่ตำบล



- 6) หน่วยแผนที่ดิน Fd-s1C ชุดดินฝั่งแดง มีเนื้อดินบนเป็นดินร่วนปนทราย ความลาดชัน 5-12 เปอร์เซ็นต์ มีเนื้อที่ 1,001 ไร่ หรือร้อยละ 1.28 ของเนื้อที่ตำบล
- 7) หน่วยแผนที่ดิน Kc-clC ชุดดินคลองซาก มีเนื้อดินบนเป็นดินร่วนปนดินเหนียว ความลาดชัน 5-12 เปอร์เซ็นต์ มีเนื้อที่ 1,350 ไร่ หรือร้อยละ 1.72 ของเนื้อที่ตำบล
- 8) หน่วยแผนที่ดิน Kkl-s1D ชุดดินควนกาหลง มีเนื้อดินบนเป็นดินร่วนปนทราย ความลาดชัน 12-20 เปอร์เซ็นต์ มีเนื้อที่ 73 ไร่ หรือร้อยละ 0.09 ของเนื้อที่ตำบล
- 9) หน่วยแผนที่ดิน Kkt-clB ชุดดินเขาขาด มีเนื้อดินบนเป็นดินร่วนปนดินเหนียว ความลาดชัน 2-5 เปอร์เซ็นต์ มีเนื้อที่ 1,412 ไร่ หรือร้อยละ 1.80 ของเนื้อที่ตำบล
- 10) หน่วยแผนที่ดิน Kkt-clC ชุดดินเขาขาด มีเนื้อดินบนเป็นดินร่วนปนดินเหนียว ความลาดชัน 5-12 เปอร์เซ็นต์ มีเนื้อที่ 864 ไร่ หรือร้อยละ 1.10 ของเนื้อที่ตำบล
- 11) หน่วยแผนที่ดิน Klt-clD ชุดดินคลองเต้ง มีเนื้อดินบนเป็นดินร่วนปนดินเหนียว ความลาดชัน 12-20 เปอร์เซ็นต์ มีเนื้อที่ 197 ไร่ หรือร้อยละ 0.25 ของเนื้อที่ตำบล
- 12) หน่วยแผนที่ดิน Klt-clE ชุดดินคลองเต้ง มีเนื้อดินบนเป็นดินร่วนปนดินเหนียว ความลาดชัน 20-35 เปอร์เซ็นต์ มีเนื้อที่ 195 ไร่ หรือร้อยละ 0.25 ของเนื้อที่ตำบล
- 13) หน่วยแผนที่ดิน Knk-s1A ชุดดินคลองนกระทุง มีเนื้อดินบนเป็นดินร่วนปนทราย ความลาดชัน 0-2 เปอร์เซ็นต์ มีเนื้อที่ 3,123 ไร่ หรือร้อยละ 3.98 ของเนื้อที่ตำบล
- 14) หน่วยแผนที่ดิน Knk-s1B ชุดดินคลองนกระทุง มีเนื้อดินบนเป็นดินร่วนปนทราย ความลาดชัน 2-5 เปอร์เซ็นต์ มีเนื้อที่ 4,967 ไร่ หรือร้อยละ 6.33 ของเนื้อที่ตำบล
- 15) หน่วยแผนที่ดิน Knk-s1C ชุดดินคลองนกระทุง มีเนื้อดินบนเป็นดินร่วนปนทราย ความลาดชัน 5-12 เปอร์เซ็นต์ มีเนื้อที่ 1,078 ไร่ หรือร้อยละ 1.37 ของเนื้อที่ตำบล
- 16) หน่วยแผนที่ดิน Knk-mw-s1A ดินคลองนกระทุงที่มีการระบายน้ำดีปานกลาง มีเนื้อดินบนเป็นดินร่วนปนทราย ความลาดชัน 0-2 เปอร์เซ็นต์ มีเนื้อที่ 906 ไร่ หรือร้อยละ 1.15 ของเนื้อที่ตำบล
- 17) หน่วยแผนที่ดิน Knk-mw-s1B ดินคลองนกระทุงที่มีการระบายน้ำดีปานกลาง มีเนื้อดินบนเป็นดินร่วนปนทราย ความลาดชัน 2-5 เปอร์เซ็นต์ มีเนื้อที่ 3,912 ไร่ หรือร้อยละ 4.99 ของเนื้อที่ตำบล
- 18) หน่วยแผนที่ดิน Koi-sclD ชุดดินโคกกลอย มีเนื้อดินบนเป็นดินร่วนเหนียวปนทราย ความลาดชัน 12-20 เปอร์เซ็นต์ มีเนื้อที่ 794 ไร่ หรือร้อยละ 1.01 ของเนื้อที่ตำบล
- 19) หน่วยแผนที่ดิน Koi-sclE ชุดดินโคกกลอย มีเนื้อดินบนเป็นดินร่วนเหนียวปนทราย ความลาดชัน 20-35 เปอร์เซ็นต์ มีเนื้อที่ 611 ไร่ หรือร้อยละ 0.78 ของเนื้อที่ตำบล



- 20) หน่วยแผนที่ดิน Koi-sIC ชุดดินโคกกลอย มีเนื้อดินบนเป็นดินร่วนปนทราย ความลาดชัน 5-12 เปอร์เซ็นต์ มีเนื้อที่ 792 ไร่ หรือร้อยละ 1.01 ของเนื้อที่ตำบล
- 21) หน่วยแผนที่ดิน Ll-mw,pic-clA ดินลำภูราที่มีการระบายน้ำดีปานกลางและมีศิลาแลงอ่อน มีเนื้อดินบนเป็นดินร่วนปนดินเหนียว ความลาดชัน 0-2 เปอร์เซ็นต์ มีเนื้อที่ 85 ไร่ หรือร้อยละ 0.11 ของเนื้อที่ตำบล
- 22) หน่วยแผนที่ดิน Ll-pic-clA ดินลำภูราที่มีศิลาแลงอ่อน มีเนื้อดินบนเป็นดินร่วนปนดินเหนียว ความลาดชัน 0-2 เปอร์เซ็นต์ มีเนื้อที่ 741 ไร่ หรือร้อยละ 0.94 ของเนื้อที่ตำบล
- 23) หน่วยแผนที่ดิน Ntm-lA ชุดดินนาท่าม มีเนื้อดินบนเป็นดินร่วน ความลาดชัน 0-2 เปอร์เซ็นต์ มีเนื้อที่ 184 ไร่ หรือร้อยละ 0.23 ของเนื้อที่ตำบล
- 24) หน่วยแผนที่ดิน Ntm-lB ชุดดินนาท่าม มีเนื้อดินบนเป็นดินร่วน ความลาดชัน 2-5 เปอร์เซ็นต์ มีเนื้อที่ 554 ไร่ หรือร้อยละ 0.71 ของเนื้อที่ตำบล
- 25) หน่วยแผนที่ดิน Ntn-clC ชุดดินนาทอน มีเนื้อดินบนเป็นดินร่วนปนดินเหนียว ความลาดชัน 5-12 เปอร์เซ็นต์ มีเนื้อที่ 1,677 ไร่ หรือร้อยละ 2.14 ของเนื้อที่ตำบล
- 26) หน่วยแผนที่ดิน Ntn-clD ชุดดินนาทอน มีเนื้อดินบนเป็นดินร่วนปนดินเหนียว ความลาดชัน 12-20 เปอร์เซ็นต์ มีเนื้อที่ 99 ไร่ หรือร้อยละ 0.13 ของเนื้อที่ตำบล
- 27) หน่วยแผนที่ดิน Ntn-d-clB ดินนาทอนที่เป็นดินลึก มีเนื้อดินบนเป็นดินร่วนปนดินเหนียว ความลาดชัน 2-5 เปอร์เซ็นต์ มีเนื้อที่ 328 ไร่ หรือร้อยละ 0.42 ของเนื้อที่ตำบล
- 28) หน่วยแผนที่ดิน Pk-sclD ชุดดินภูเก็ต มีเนื้อดินบนเป็นดินร่วนเหนียวปนทราย ความลาดชัน 12-20 เปอร์เซ็นต์ มีเนื้อที่ 12 ไร่ หรือร้อยละ 0.02 ของเนื้อที่ตำบล
- 29) หน่วยแผนที่ดิน Ro-mw-silA ดินรือเสาะที่มีการระบายน้ำดีปานกลาง มีเนื้อดินบนเป็นดินร่วนปนทรายแป้ง ความลาดชัน 0-2 เปอร์เซ็นต์ มีเนื้อที่ 991 ไร่ หรือร้อยละ 1.26 ของเนื้อที่ตำบล
- 30) หน่วยแผนที่ดิน Te-sIB ชุดดินท่าแฉะ มีเนื้อดินบนเป็นดินร่วนปนทราย ความลาดชัน 2-5 เปอร์เซ็นต์ มีเนื้อที่ 262 ไร่ หรือร้อยละ 0.33 ของเนื้อที่ตำบล
- 31) หน่วยแผนที่ดิน Te-mw-sIB ดินท่าแฉะที่มีการระบายน้ำดีปานกลาง มีเนื้อดินบนเป็นดินร่วนปนทราย ความลาดชัน 2-5 เปอร์เซ็นต์ มีเนื้อที่ 418 ไร่ หรือร้อยละ 0.53 ของเนื้อที่ตำบล
- 32) หน่วยแผนที่ดิน Tim-sclB ชุดดินท้ายเหมือง มีเนื้อดินบนเป็นดินร่วนเหนียวปนทราย ความลาดชัน 2-5 เปอร์เซ็นต์ มีเนื้อที่ 1,798 ไร่ หรือร้อยละ 2.29 ของเนื้อที่ตำบล
- 33) หน่วยแผนที่ดิน Tim-sclC ชุดดินท้ายเหมือง มีเนื้อดินบนเป็นดินร่วนเหนียวปนทราย ความลาดชัน 5-12 เปอร์เซ็นต์ มีเนื้อที่ 1,588 ไร่ หรือร้อยละ 2.03 ของเนื้อที่ตำบล



34) หน่วยแผนที่ดิน Tim-sclD ชุดดินท้ายเหมือง มีเนื้อดินบนเป็นดินร่วนเหนียวปนทราย ความลาดชัน 12-20 เปอร์เซ็นต์ มีเนื้อที่ 940 ไร่ หรือร้อยละ 1.20 ของเนื้อที่ตำบล

3.3.3 พื้นที่เบ็ดเตล็ด มี 2 หน่วยแผนที่ ได้แก่

1) หน่วยแผนที่ P บ่อ มีเนื้อที่ 629 ไร่ หรือร้อยละ 0.80 ของเนื้อที่ตำบล

2) หน่วยแผนที่ SC พื้นที่ลาดชันเชิงซ้อน มีเนื้อที่ 40,338 ไร่ หรือร้อยละ 51.40 ของเนื้อที่ตำบล

ปัญหาทรัพยากรดินทางการเกษตรตามสภาพธรรมชาติในพื้นที่ พบปัญหาดินต้น มีเนื้อที่ 4,975 ไร่ หรือร้อยละ 6.34 ของเนื้อที่ตำบล ได้แก่ ชุดดินชุมพร (Cp) ชุดดินคลองซาก (Kc) ชุดดินเขาขาด (Kkt) และชุดดินคลองเต็ง (Klt)

รายละเอียดของสมบัติดิน ตำบลบ้านส้อง อำเภอเวียงสระ จังหวัดสุราษฎร์ธานี ดังแสดงในตารางที่ 3-1 และแผนที่แสดงในลักษณะของชุดดิน (รูปที่ 3-1)



ตารางที่ 3-1 สมบัติดิน ตำบลบ้านส้อง อำเภอเวียงสระ จังหวัดสุราษฎร์ธานี

หน่วยแผนที่ดิน	ความลาดชัน (%)	ความลึก (ซม.)	การระบายน้ำ	ความอุดมสมบูรณ์ของดิน	ความจุแลกเปลี่ยนแคตไอออน (cmol/kg)	ความอิ่มตัวเบส (%)	ปฏิกิริยาดิน		ค่าการนำไฟฟ้า (dS/m)	ความลึกของชั้นจาโรไซด์ (ซม.)	เนื้อที่	
							ดินบน	ดินล่าง			ไร่	ร้อยละ
AC-mw,col-slA	0-2	>150	ดีปานกลาง	ปานกลาง	10-20	35-75	5.0-6.5	5.5-7.0	<2	-	289	0.37
AC-wd,col-slB	2-5	>150	ดี	ต่ำ	10-20	35-75	5.0-6.5	5.5-7.0	<2	-	514	0.65
AC-wd,col-slB*	2-5	>150	ดี	ปานกลาง	10-20	35-75	5.0-6.5	5.5-7.0	<2	-	72	0.09
Chl-slB	2-5	>150	ดี	ต่ำ	<10	<35	5.0-5.5	4.5-5.0	<2	-	478	0.61
Cp-slB	2-5	0-50	ดี	ต่ำ	<10	<35	5.0-6.0	4.5-5.5	<2	-	957	1.22
Fd-slB	2-5	>150	ดี	ต่ำ	<10	<35	5.0-5.5	4.5-5.0	<2	-	254	0.32
Fd-slC	5-12	>150	ดี	ต่ำ	<10	<35	5.0-5.5	4.5-5.0	<2	-	1,001	1.28
Kc-clC	5-12	0-50	ดี	ปานกลาง	<10	35-75	5.0-6.0	4.5-5.5	<2	-	1,350	1.72
Kkl-slD	12-20	>150	ดี	ต่ำ	<10	<35	5.0-5.5	4.5-5.0	<2	-	73	0.09
Kkt-clB	2-5	0-50	ดีถึงดีปานกลาง	ต่ำ	<10	<35	5.0-6.0	4.5-5.5	<2	-	1,412	1.80
Kkt-clC	5-12	0-50	ดีถึงดีปานกลาง	ต่ำ	<10	<35	5.0-6.0	4.5-5.5	<2	-	864	1.10
Klt-clD	12-20	0-50	ดี	ต่ำ	<10	<35	4.5-5.0	4.5-5.5	<2	-	197	0.25
Klt-clE	20-35	0-50	ดี	ต่ำ	<10	<35	4.5-5.0	4.5-5.5	<2	-	195	0.25
Knk-mw-slA	0-2	>150	ดีปานกลาง	ปานกลาง	<10	<35	5.0-5.5	4.5-5.0	<2	-	906	1.15
Knk-mw-slB	2-5	>150	ดีปานกลาง	ต่ำ	<10	<35	5.0-5.5	4.5-5.0	<2	-	564	0.72
Knk-mw-slB*	2-5	>150	ดีปานกลาง	ปานกลาง	<10	<35	5.0-5.5	4.5-5.0	<2	-	3,348	4.27
Knk-slA	0-2	>150	ดี	ต่ำ	<10	<35	5.0-5.5	4.5-5.0	<2	-	3,123	3.98
Knk-slB	2-5	>150	ดี	ต่ำ	<10	<35	5.0-5.5	4.5-5.0	<2	-	3,769	4.80
Knk-slB*	2-5	>150	ดี	ปานกลาง	<10	<35	5.0-5.5	4.5-5.0	<2	-	1,198	1.53
Knk-slC	5-12	>150	ดี	ต่ำ	<10	<35	5.0-5.5	4.5-5.0	<2	-	621	0.79
Knk-slC*	5-12	>150	ดี	ปานกลาง	<10	<35	5.0-5.5	4.5-5.0	<2	-	457	0.58
Koi-sclD	12-20	>150	ดี	ต่ำ	<10	<35	5.0-5.5	4.5-5.5	<2	-	794	1.01
Koi-sclE	20-35	>150	ดี	ต่ำ	<10	<35	5.0-5.5	4.5-5.5	<2	-	611	0.78



แผนการใช้ที่ดินตำบลบ้านส้อง อำเภอเวียงสระ จังหวัดสุราษฎร์ธานี

ตารางที่ 3-1 (ต่อ)

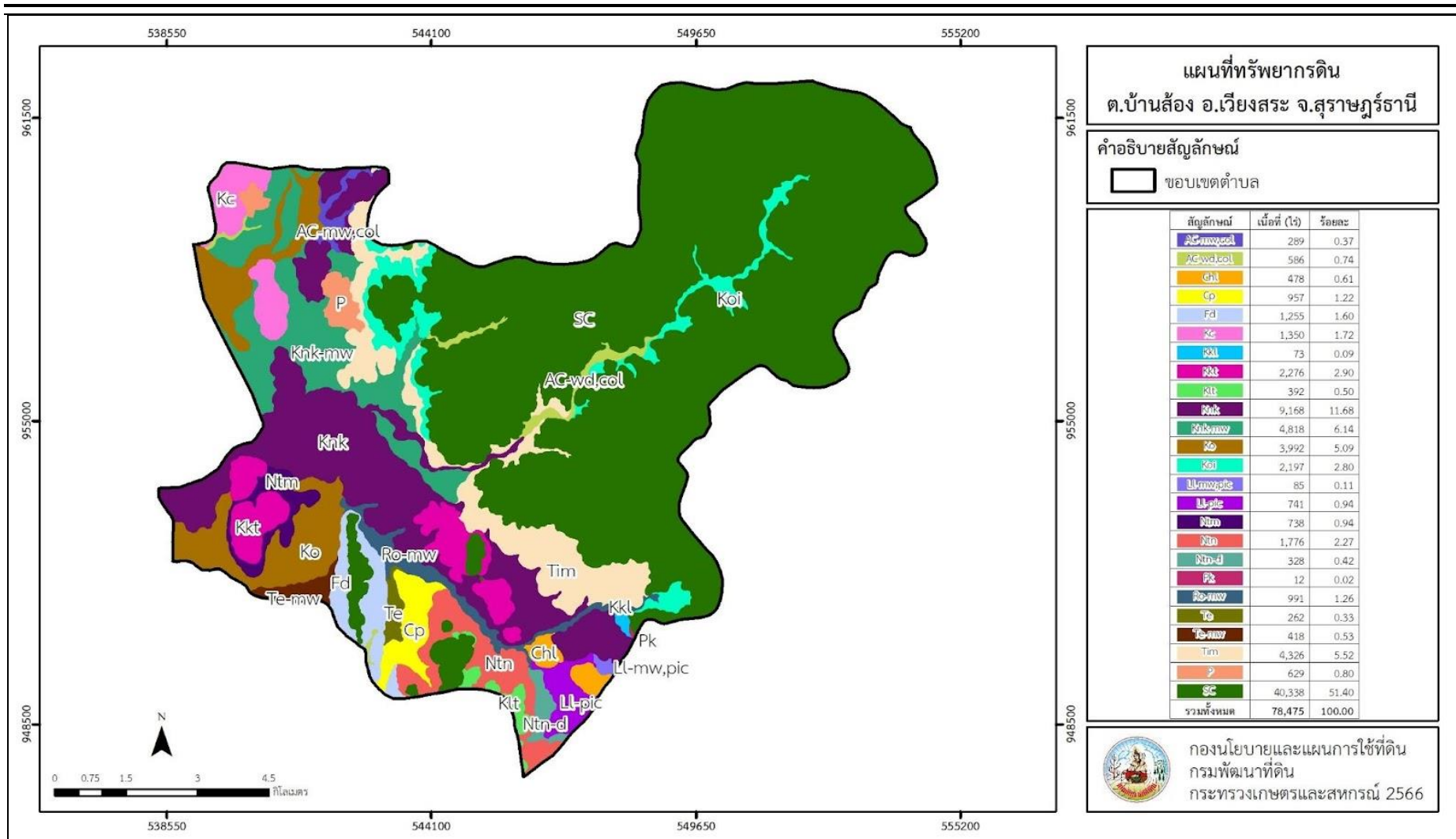
หน่วยแผนที่ดิน	ความลาดชัน (%)	ความลึก (ซม.)	การระบายน้ำ	ความอุดมสมบูรณ์ของดิน	ความจุแลกเปลี่ยนแคตไอออน (cmol/kg)	ความอิมมิตีวเบส (%)	ปฏิกิริยาดิน		ค่าการนำไฟฟ้า (dS/m)	ความลึกของชั้นจาโรไซต์ (ซม.)	เนื้อที่	
							ดินบน	ดินล่าง			ไร่	ร้อยละ
Koi-sIC	5-12	>150	ดี	ต่ำ	<10	<35	5.0-5.5	4.5-5.5	<2	-	792	1.01
Ll-mw,pic-clA	0-2	>150	ดีปานกลาง	ปานกลาง	10-20	<35	5.0-6.5	4.5-5.5	<2	-	85	0.11
Ll-pic-clA	0-2	>150	ดี	ปานกลาง	10-20	<35	5.0-6.5	4.5-5.5	<2	-	741	0.94
Ntm-lA	0-2	>150	ดีถึงดีปานกลาง	ต่ำ	<10	<35	5.0-5.5	4.5-5.0	<2	-	184	0.23
Ntm-lB	2-5	>150	ดีถึงดีปานกลาง	ต่ำ	<10	<35	5.0-5.5	4.5-5.0	<2	-	554	0.71
Ntn-clC	5-12	50-100	ดี	ต่ำ	10-20	<35	5.0-5.5	4.5-5.5	<2	-	1,677	2.14
Ntn-clD	12-20	50-100	ดี	ต่ำ	10-20	<35	5.0-5.5	4.5-5.5	<2	-	99	0.13
Ntn-d-clB	2-5	100-150	ดี	ต่ำ	10-20	<35	5.0-5.5	4.5-5.5	<2	-	328	0.42
Pk-sclD	12-20	>150	ดี	ต่ำ	<10	<35	5.0-5.5	4.5-5.5	<2	-	12	0.02
Ro-mw-silA	0-2	>150	ดีปานกลาง	ต่ำ	<10	<35	4.5-6.0	4.5-6.0	<2	-	991	1.26
Te-mw-slB	2-5	>150	ดีปานกลาง	ต่ำ	<10	<35	5.0-5.5	4.5-5.0	<2	-	418	0.53
Te-slB	2-5	>150	ดี	ต่ำ	<10	<35	5.0-5.5	4.5-5.0	<2	-	262	0.33
Tim-sclB	2-5	>150	ดี	ต่ำ	<10	<35	5.0-6.5	4.5-5.0	<2	-	1,798	2.29
Tim-sclC	5-12	>150	ดี	ต่ำ	<10	<35	5.0-6.5	4.5-5.0	<2	-	373	0.48
Tim-sclC*	5-12	>150	ดี	ปานกลาง	<10	<35	5.0-6.5	4.5-5.0	<2	-	1,215	1.55
Tim-sclD	12-20	>150	ดี	ต่ำ	<10	<35	5.0-6.5	4.5-5.0	<2	-	940	1.20
SC	>35	-	-	-	-	-	-	-	-	-	40,338	51.40
P	-	-	-	-	-	-	-	-	-	-	629	0.80
รวมทั้งหมด											78,475	100.00

- หมายเหตุ: 1. * หมายถึง หน่วยแผนที่ดินที่มีความอุดมสมบูรณ์ของดินต่างจากหน่วยแผนที่ดินเดียวกัน
 2. เนื้อที่คำนวณด้วยระบบสารสนเทศภูมิศาสตร์

ที่มา: กองสำรวจและวิจัยทรัพยากรดิน (2566)



แผนการใช้ที่ดินตำบลบ้านส้อง อำเภอเวียงสระ จังหวัดสุราษฎร์ธานี



รูปที่ 3-1 ทรัพยากรดิน ตำบลบ้านส้อง อำเภอเวียงสระ จังหวัดสุราษฎร์ธานี



บทที่ 4

กระบวนการมีส่วนร่วมของชุมชน (Participatory Rural Appraisal : PRA)

4.1 การวิเคราะห์ผลจากการจัดทำกระบวนการมีส่วนร่วมของชุมชน (PRA)

การวิเคราะห์ผลจากการจัดทำกระบวนการมีส่วนร่วมของชุมชน (PRA) เมื่อวันที่ 28 มิถุนายน 2566 มีสาระสำคัญสรุปได้ดังนี้

4.1.1 ปัญหาหลักของตำบลบ้านส้อง คือ

- 1) ดินขาดความอุดมสมบูรณ์
- 2) การชะล้างพังทลายของดิน
- 3) พื้นที่แล้งซ้ำซาก
- 4) ราคาผลผลิตไม่คงที่
- 5) โรคพืชและแมลง

4.1.2 ความต้องการของชุมชน เกษตรกร และตำบลบ้านส้อง มีความต้องการ 3 ประการ คือ

- 1) การแก้ปัญหาดินเสื่อมโทรมและฟื้นฟูความอุดมสมบูรณ์ของดิน
- 2) แก้ปัญหาการขาดแคลนน้ำ
- 3) เทคโนโลยีและนวัตกรรมที่เพิ่มผลผลิตให้กับเกษตรกร

ผลจากการจัดทำกระบวนการมีส่วนร่วมของชุมชน (PRA) ได้นำมาวิเคราะห์ร่วมกับปัญหาด้านกายภาพ โดยระบบ DPSIR มีรายละเอียดดังนี้

1) แรงขับเคลื่อน (Driver) มี 7 ประการ คือ

- 1.1) การใช้ที่ดินผิดประเภท
- 1.2) การเปลี่ยนแปลงสภาพภูมิอากาศ
- 1.3) ขาดองค์ความรู้ทางด้านการเกษตร
- 1.4) การเปลี่ยนแปลงสภาพเศรษฐกิจและสังคม
- 1.5) กลุ่มเกษตรกร
- 1.6) โรคและแมลง
- 1.7) นวัตกรรมและเทคโนโลยีที่ลดต้นทุนเพิ่มผลผลิต และยกระดับคุณภาพและ

ราคาให้กับเกษตรกร

2) แรงกดดัน (Pressure) ที่เกิดจากปัจจัยขับเคลื่อน มี 9 ประการ คือ



- 2.1) พื้นที่เกษตรกรรมเสียหายจากน้ำท่วมและภัยแล้งซ้ำซาก
- 2.2) การบุกรุกป่า
- 2.3) การขาดการปรับปรุงบำรุงดิน
- 2.4) การทำการเกษตรเชิงเดี่ยว
- 2.5) อุทกภัย ภัยแล้ง
- 2.6) การแข่งขันทางการตลาดที่ไม่เป็นธรรม
- 2.7) การระบาดของโรคและแมลง
- 2.8) การบริหารงานภายในกลุ่มเกษตรกร
- 2.9) นวัตกรรมและเทคโนโลยีที่เหมาะสมสำหรับพื้นที่

3) สถานะ (State) ที่เกิดแรงกดดัน มี 7 ประการ คือ

- 3.1) ความเสื่อมโทรมของทรัพยากรดิน
- 3.2) การชะล้างพังทลายของดิน
- 3.3) พื้นที่ป่าลดลง
- 3.4) ราคาผลผลิตไม่แน่นอน
- 3.5) ความเข้มแข็งของกลุ่มเกษตรกร
- 3.6) การจัดการโรคและแมลงไม่ถูกวิธี
- 3.7) ขาดนวัตกรรมและเทคโนโลยีที่เหมาะสมสำหรับพื้นที่

4) ผลกระทบ (Impact) ที่ปรากฏในพื้นที่ มี 11 ประการ คือ

- 4.1) ผลผลิตตกต่ำ
- 4.2) ต้นทุนการผลิตสูง
- 4.3) รายได้เกษตรกรลดลง
- 4.4) ลักษณะดินไม่เหมาะสมสำหรับการเกษตร
- 4.5) พื้นที่ป่าไม้ลดลง
- 4.6) การสิ้นเชิงของแหล่งเก็บน้ำ และแม่น้ำลำคลอง
- 4.7) การดื้อยาของโรคและแมลง
- 4.8) ขาดแคลนแหล่งน้ำทางการเกษตรและการอุปโภคบริโภค
- 4.9) การยุบเลิกกลุ่มเกษตรกร
- 4.10) การปนเปื้อนของสารเคมี
- 4.11) คุณภาพชีวิตของเกษตรกรลดลง

5) การตอบสนอง (Response) ของรัฐในอดีต ปัจจุบัน และในอนาคต มีดังนี้
อดีต-ปัจจุบัน



- 5.1) มาตรการอนุรักษ์ดินและน้ำวิธีพืชและวิธีกล เช่น สนับสนุนหญ้าแฝก
- 5.2) มาตรการปรับปรุงบำรุงดิน เช่น สนับสนุนปุ๋ยพืชสด โดโลไมท์ และปุ๋ยอินทรีย์

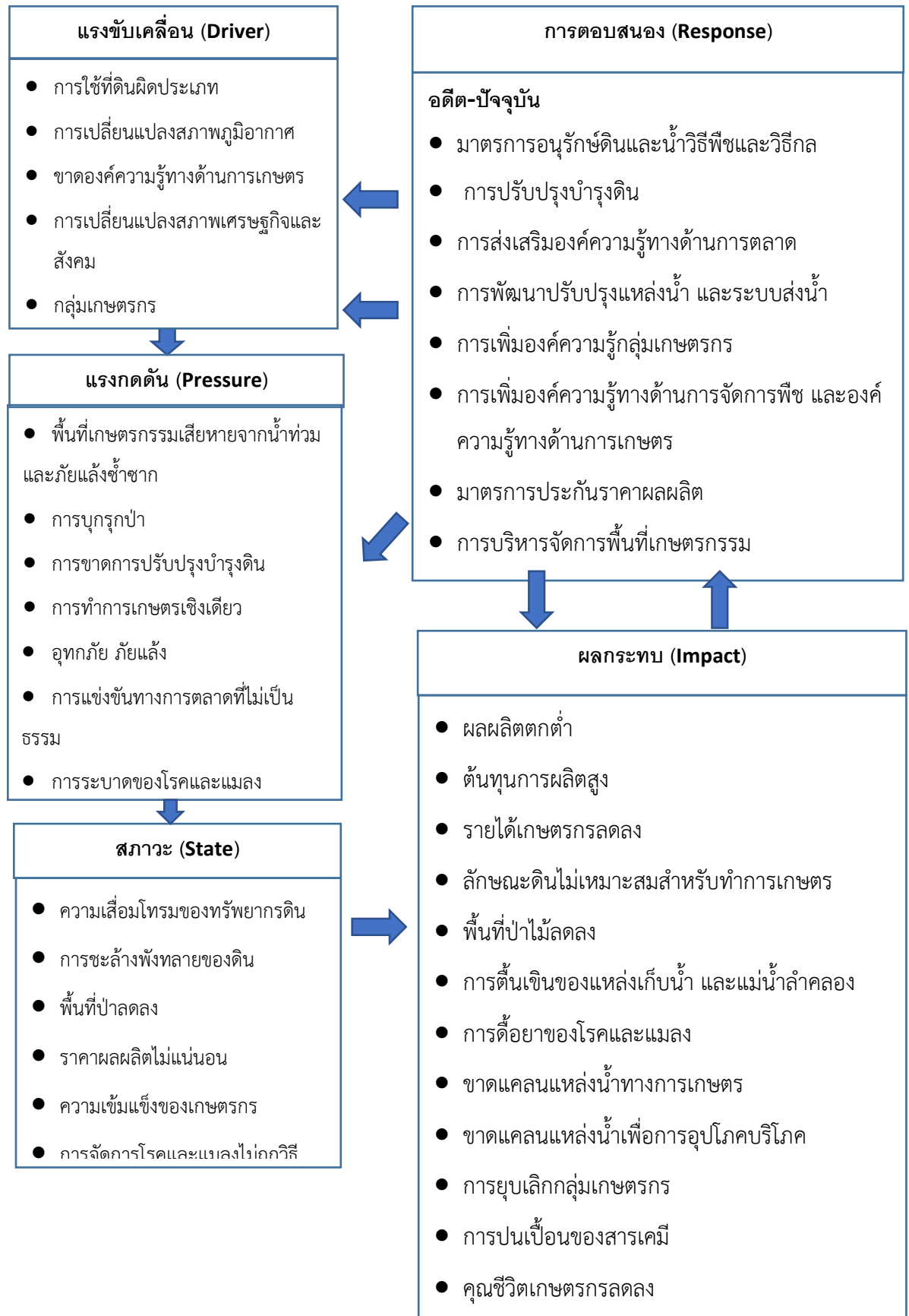
คุณภาพสูง

- 5.3) การส่งเสริมองค์ความรู้ทางการตลาด
- 5.4) การพัฒนาปรับปรุง แหล่งน้ำและระบบส่งน้ำ
- 5.5) การเพิ่มองค์ความรู้กลุ่มเกษตรกร
- 5.6) การเพิ่มองค์ความรู้ทางการจัดการพืช และองค์ความรู้ทางการเกษตร
- 5.7) มาตรการประกันราคาผลผลิต
- 5.8) การบริหารจัดการพื้นที่เกษตรกรรม

อนาคต

- (1) ให้ภาครัฐเข้ามาช่วยในเรื่องการตลาดโดยไม่ต้องผ่านพ่อค้าคนกลาง
- (2.) สร้างเครือข่ายเกษตรกรให้เข้มแข็ง
- (3.) พัฒนาแหล่งน้ำ เจาะบาดาล สร้างอ่างเก็บน้ำ

ดังมีรายละเอียดในรูปที่ 4-1



รูปที่ 4-1 การวิเคราะห์สถานการณ์โดยระบบ DPSIR ของตำบลบ้านส้อง อำเภอเวียงสระ จังหวัดสุราษฎร์ธานี



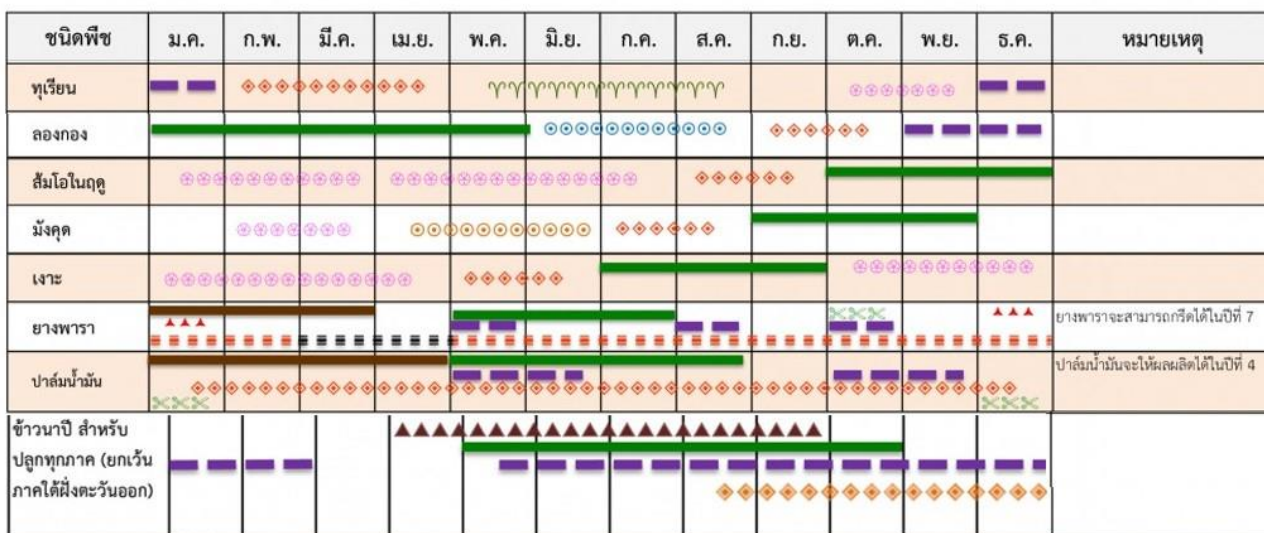
4.2 ระบบการปลูกพืชในปัจจุบัน

ตำบลบ้านส้อง อำเภอเวียงสระ จังหวัดสุราษฎร์ธานี มีการเพาะปลูกพืช ดังนี้

1.) ยางพารา พื้นที่ปลูกยางพาราส่วนใหญ่เป็นดินที่มีความอุดมสมบูรณ์ต่ำ และส่งผลให้ผลผลิตน้ำยางลดลง เนื่องจากเป็นพื้นที่ที่เคยทำการการเกษตรมาก่อน จึงจำเป็นต้องใส่ปุ๋ยบำรุงให้ต้นยางอย่างเหมาะสม เพื่อให้เพียงพอกับความต้องการของต้นยางในการสร้างความเจริญเติบโตและการให้ผลผลิตสูง และยังพบการระบาดของโรคและแมลงในบางพื้นที่

2.) ปาล์มน้ำมัน เกษตรกรปรับเปลี่ยนจากการทำนามาปลูกปาล์มน้ำมัน เนื่องจากการทำนาให้ผลผลิตน้อย และปาล์มน้ำมันเจริญเติบโตได้ดีกว่าการปลูกข้าว

3.) ไม้ผล เกษตรกรหันมาปลูกไม้ผลเพื่อเป็นพืชทางเลือก เช่น ทูเรียน เงาะ มังคุด ลองกอง มะพร้าว เพื่อที่จะเป็นรายได้เสริมในช่วงที่ยางพาราและปาล์มน้ำมันราคาและผลผลิตตกต่ำ



รูปที่ 4-2 ระบบการปลูกพืชในปัจจุบัน ตำบลบ้านส้อง อำเภอเวียงสระ จังหวัดสุราษฎร์ธานี



บทที่ 5

การประเมินคุณภาพที่ดิน

5.1 หลักการประเมินคุณภาพที่ดินด้านกายภาพ

การประเมินคุณภาพที่ดินหรือการประเมินความเหมาะสมของที่ดิน สอดคล้องตามหลักการของ FAO Framework ค.ศ. 1983 ซึ่งการประเมินคุณภาพที่ดินด้านกายภาพ เป็นการประเมินศักยภาพของที่ดินว่าที่ดินนั้นๆเหมาะสมมากหรือน้อยเพียงใดสำหรับการใช้ที่ดินประเภทต่างๆ หรือการปลูกพืชต่างๆ โดยพิจารณาจาก สภาพแวดล้อมที่มีผลต่อการเจริญเติบโตของพืช สมบัติดินที่ได้จำแนกไว้ในแต่ละตำบล ร่วมกับการจัดการพื้นที่ เช่น ระบบชลประทาน พื้นที่ยกทรง การจัดระบบอนุรักษ์ดินและน้ำ เป็นต้น และนอกจากนี้พิจารณาความต้องการปัจจัยต่อการปลูกพืชแต่ละชนิด สอดคล้องตามหลักการของ FAO ได้แก่ ความต้องการด้านพืช ความต้องการด้านการจัดการ ความต้องการด้านการอนุรักษ์ (บัณฑิต และคำณ, 2542) รายละเอียดดังตารางที่ 5-1

ระดับความเหมาะสมของที่ดินได้จากการสังเคราะห์ข้อมูลดิน การจัดการที่ดิน หรือดินที่มีลักษณะเฉพาะที่เกิดขึ้นตามสภาพภูมิประเทศ (ซึ่งจะเรียกรวมว่าหน่วยที่ดิน) ลักษณะภูมิอากาศ พิจารณาร่วมกับระดับความต้องการปัจจัยต่อการเจริญเติบโตของพืชแต่ละชนิด หลังจากนั้นดำเนินการประเมินคุณภาพที่ดิน ซึ่งสามารถจำแนกระดับความเหมาะสมของที่ดินได้เป็น 4 ระดับ ได้แก่ เหมาะสมสูง (S1) เหมาะสมปานกลาง (S2) เหมาะสมเล็กน้อย (S3) และไม่เหมาะสม (N) โดยที่

S1 : ไม่มีข้อจำกัดด้านที่ดินตามปัจจัยที่ใช้พิจารณา

S2 : มีข้อจำกัดด้านที่ดินที่แก้ไขได้ง่ายหรือข้อจำกัดอาจไม่ส่งผลกระทบต่อ การเจริญเติบโตของพืชอย่างชัดเจน

S3 : มีข้อจำกัดด้านที่ดินที่แก้ไขได้ยาก ควรปรับเปลี่ยนการผลิตเป็นพืชชนิดอื่นหรือ กิจกรรมอื่น (ส่วนใหญ่เป็นลักษณะทางกายภาพ)

N : มีข้อจำกัดที่พัฒนาหรือปรับปรุงที่ดินได้ยากมาก หากจะดำเนินการพัฒนาหรือปรับปรุงต้องใช้ต้นทุนสูงหรือเครื่องจักรขนาดใหญ่ แนะนำให้ปรับเปลี่ยนการผลิต



ตารางที่ 5-1 ตัวอย่างการประเมินคุณภาพที่ดินด้านกายภาพของประเภทการใช้ประโยชน์ที่ดิน

คุณภาพที่ดิน (Land Quality)	คุณลักษณะที่ดินตัวแทน (Land Characteristics)	ระดับความเหมาะสม (Land Suitability Rating)
1. ความเหมาะสมด้านความต้องการด้านพืช (Crop Requirements)		
1.1. การหยั่งลึกของรากพืช (r)	ความลึกของดิน	S1
1.2. ความชุ่มชื้นที่เป็นประโยชน์ต่อพืช (m)	ปริมาณน้ำฝนเฉลี่ยในรอบปี	S2m
1.3. ความเป็นประโยชน์ของออกซิเจนต่อรากพืช (o)	สภาพการระบายน้ำของดิน	S2o
ความเหมาะสมรวมด้านความต้องการด้านพืช (Crop Requirements)		S2om
2. ความเหมาะสมด้านความต้องการด้านการจัดการ (Management Requirements)		
2.1. สภาพการเขตกรรม (k)	ชั้นความยากง่ายในการเขตกรรม (ดินบน)	S1
2.2. ศักยภาพการใช้เครื่องจักรกล (w)	ความลาดชันของพื้นที่	S3w
ความเหมาะสมรวมด้านความต้องการด้านการจัดการ (Management Requirements)		S3w
3. ความเหมาะสมด้านความต้องการด้านการอนุรักษ์ (Conservation Requirements)		
3.1 ความเสียหายจากการกัดกร่อน (e)	ความลาดชันของพื้นที่	S3e
ความเหมาะสมรวมด้านความต้องการด้านการอนุรักษ์ (Conservation Requirements)		S3e
ความเหมาะสมด้านกายภาพของประเภทการใช้ประโยชน์ที่ดินในแต่ละหน่วยที่ดินโดยรวม		S3ew



5.2 พืชเศรษฐกิจที่สำคัญของตำบล

พืชเศรษฐกิจหลักและพืชทางเลือกของตำบล ได้แก่ ยางพารา ปาล์มน้ำมัน ทูเรียน มะพร้าว มังคุด ข้าว

5.3 ระดับความเหมาะสมของที่ดิน

การประเมินคุณภาพที่ดินของพืชเศรษฐกิจหลักและพืชทางเลือก ตำบลบ้านส้อง อำเภอเวียงสระ จังหวัดสุราษฎร์ธานี ได้ผลการประเมินคุณภาพที่ดิน ดังตารางที่ 5-2

ตารางที่ 5-2 ชั้นความเหมาะสมทางกายภาพของดิน ตำบลบ้านส้อง อำเภอเวียงสระ จังหวัดสุราษฎร์ธานี

หน่วยแผนที่ดิน	ยางพารา	ปาล์มน้ำมัน	ทูเรียน	มะพร้าว	มังคุด	ข้าว
AC-mw,col-slA	S2o	S1	S2os	S2o	S2os	S2o
AC-wd,col-slB	S1	S1	S2s	S1	S2s	S3o
AC-wd,col-slB*	S2s	S2s	S2s	S2s	S2s	S3o
Chl-slB	S2ns	S2ns	S2ns	S2ns	S2ns	S3o
Cp-slB	S3r	N	N	N	N	S3o
Fd-slB	S2ns	S2ns	S2ns	S2ns	S2ns	S3o
Fd-slC	S2ns	S2ns	S2ns	S2ens	S2ns	S3ewo
Kc-clC	S3r	N	N	N	N	S3ewo
Kkl-slD	S2ewns	S2ewns	S2ewns	S3e	S2ewns	N
Kkt-clB	S3r	N	N	N	N	S3o
Kkt-clC	S3r	N	N	N	N	S3ewo
Klt-clD	S3r	N	N	N	N	N
Klt-clE	S3ewr	N	N	N	N	N
Knk-mw-slA	S2on	S2n	S2ons	S2on	S2ons	S2on
Knk-mw-slB	S2on	S2n	S2ons	S2on	S2ons	S2ewon
Knk-mw-slB*	S2ons	S2ns	S2ons	S2ons	S2ons	S2ewons
Knk-slA	S2ns	S2ns	S2ns	S2ns	S2ns	S3o
Knk-slB	S2n	S2n	S2ns	S2n	S2ns	S3o
Knk-slB*	S2ns	S2ns	S2ns	S2ns	S2ns	S3o
Knk-slC	S2n	S2n	S2ns	S2en	S2ns	S3ewo
Knk-slC*	S2ns	S2ns	S2ns	S2ens	S2ns	S3ewo
Koi-slD	S2ewns	S2ewns	S2ewns	S3e	S2ewns	N



ตารางที่ 5-2 (ต่อ)

หน่วยแผนที่ดิน	ยางพารา	ปาล์มน้ำมัน	ทุเรียน	มะพร้าว	มังคุด	ข้าว
Koi-sclE	S3ew	S3ew	S3ew	N	S3ew	N
Koi-slC	S2ns	S2ns	S2ns	S2ens	S2ns	S3ewo
Ko-sclA	N	S3o	N	N	N	S2ns
Ll-mw,pic-clA	S2on	S2n	S2ons	S2on	S2ons	S2on
Ll-pic-clA	S2n	S2n	S2ns	S2n	S2ns	S3o
Ntm-lA	S2ons	S2ns	S2ons	S2ons	S2ons	S3o
Ntm-lB	S2ons	S2ns	S2ons	S2ons	S2ons	S3o
Ntn-clC	S2rns	S3r	S3r	S3r	S3r	S3ewo
Ntn-clD	S2ewrns	S3r	S3r	S3er	S3r	N
Ntn-d-clB	S2rns	S2rns	S2rns	S2rns	S2rns	S3o
Pk-sclD	S2ewns	S2ewns	S2ewns	S3e	S2ewns	N
Ro-mw-silA	S2ons	S2ns	S2ons	S2ons	S2ons	S2ons
Te-mw-slB	S2ons	S2ns	S2ons	S2ons	S2ons	S2ewons
Te-slB	S2ns	S2ns	S2ns	S2ns	S2ns	S3o
Tim-sclB	S2ns	S2ns	S2ns	S2ns	S2ns	S3o
Tim-sclC	S2n	S2n	S2ns	S2en	S2ns	S3ewo
Tim-sclC*	S2ns	S2ns	S2ns	S2ens	S2ns	S3ewo
Tim-sclD	S2ewns	S2ewns	S2ewns	S3e	S2ewns	N
SC	N	N	N	N	N	N

หมายเหตุ: * หมายถึง หน่วยแผนที่ดินที่มีความอุดมสมบูรณ์ของดินต่างจากหน่วยแผนที่ดินเดียวกัน
ความหมายของสัญลักษณ์แสดงข้อจำกัดชั้นความเหมาะสม

e = ความเสียหายจากการกัดกร่อน

w = ศักยภาพการใช้เครื่องจักร

r = สภาวะการหยั่งลึกของราก

o = ความเป็นประโยชน์ของออกซิเจนต่อรากพืช

n = ความจุในการดูดซับธาตุอาหาร

s = ความเป็นประโยชน์ของธาตุอาหาร



บทที่ 6

แผนการใช้ที่ดิน

6.1 การวิเคราะห์ข้อมูลเพื่อจัดทำแผนการใช้ที่ดินระดับตำบล

การที่รัฐธรรมนูญแห่งราชอาณาจักรไทย พุทธศักราช 2560 ได้ให้ความสำคัญกับการวางแผนการใช้ที่ดิน โดยสาระสำคัญในมาตรา 72 (1) ได้ระบุอย่างชัดเจนว่ารัฐพึงดำเนินการเกี่ยวกับที่ดิน ทรัพยากรน้ำและพลังงาน โดยวางแผนการใช้ที่ดินของประเทศให้เหมาะสมกับสภาพพื้นที่และศักยภาพของที่ดินตามหลักการพัฒนาที่ยั่งยืน ซึ่งการวางแผนการใช้ที่ดินระดับตำบลเป็นการกำหนดแนวทางใช้ที่ดินให้ตรงกับศักยภาพโดยเฉพาะทางด้านการเกษตร และนำไปสู่การกำหนดแผนงาน โครงการ กิจกรรม ที่มีความสอดคล้องกับสภาพพื้นที่ ทั้งนี้เนื่องจากการแบ่งเขตการปกครองในระดับตำบลจะนำไปสู่การพัฒนาเชิงพื้นที่ที่มีเป้าหมายและทิศทางสอดคล้องตามบริบทของแต่ละตำบล และมีผู้รับผิดชอบโดยตรง คือ องค์กรปกครองส่วนท้องถิ่น ซึ่งแผนการใช้ที่ดินในระดับที่ใหญ่กว่านี้อาจไม่สามารถนำมาใช้ปฏิบัติงานในระดับพื้นที่ได้อย่างเป็นรูปธรรมเนื่องจากเป็นแผนสำหรับนำไปใช้ปฏิบัติงานเชิงนโยบายและยุทธศาสตร์ในภาพรวม

แผนการใช้ที่ดินเป็นผลที่ได้จากการวิเคราะห์ข้อมูลทางด้านกายภาพ เศรษฐกิจ และสังคม โดยได้นำฐานข้อมูลที่ได้จากการรวบรวมข้อมูลทุติยภูมิ และข้อมูลปฐมภูมิจากการสำรวจภาคสนาม การศึกษาด้านกายภาพ ได้จาก การวิเคราะห์สถานภาพของทรัพยากรธรรมชาติ อาทิ ทรัพยากรดิน ทรัพยากรน้ำและทรัพยากรป่าไม้ร่วมกับการพิจารณาลักษณะการใช้ประโยชน์ที่ดิน ข้อกฎหมายที่เกี่ยวข้องกับพื้นที่ในเขตป่าไม้ตามกฎหมาย เช่น เขตรักษาพันธุ์สัตว์ป่า เขตอุทยานแห่งชาติ เขตป่าสงวนแห่งชาติ และนโยบายของรัฐที่เกี่ยวข้องกับพื้นที่ที่มีมติคณะรัฐมนตรีเกี่ยวกับการใช้ที่ดิน มติคณะรัฐมนตรีเรื่องการจำแนกการใช้ประโยชน์ที่ดินในพื้นที่ป่าไม้ในเขตป่าสงวนแห่งชาติ เป็นต้น ประกอบกับการพิจารณาจากทิศทางตามกรอบนโยบายที่เกี่ยวข้องกับการกำหนดเขตการใช้ที่ดิน ภายในพื้นที่ตำบล ได้แก่ แผนพัฒนาการเศรษฐกิจและสังคมแห่งชาติ ยุทธศาสตร์ของจังหวัด ร่วมกับความต้องการของท้องถิ่น สามารถกำหนดแนวทางการใช้ที่ดินตามศักยภาพของทรัพยากร เพื่อการรักษาคุณภาพของลักษณะทางนิเวศวิทยาและการอนุรักษ์ทรัพยากรธรรมชาติ โดยคำนึงถึงสภาพทางเศรษฐกิจและสังคมของชุมชนในพื้นที่ ซึ่งข้อมูลนี้ได้มาจากการวิเคราะห์ชุมชนแบบมีส่วนร่วม (PRA) ทำการสังเคราะห์ข้อมูลทุกด้านเพื่อจัดทำเขตการใช้ที่ดินต่อไป



6.2 เขตการใช้ที่ดิน

จากการวิเคราะห์ข้อมูลกายภาพ เศรษฐกิจ และสังคม พบว่าแผนการใช้ที่ดินตำบลบ้านส้อง อำเภอเวียงสระ จังหวัดสุราษฎร์ธานี สามารถกำหนดออกเป็น 6 เขตหลัก ได้แก่ เขตป่าไม้ เขตเกษตรกรรม เขตชุมชนและสิ่งปลูกสร้าง เขตแหล่งน้ำ เขตพื้นที่อื่นๆ เขตรักษาสมดุลของธรรมชาติและสิ่งแวดล้อม มีรายละเอียดดังนี้ (ตารางที่ 6-1 และรูปที่ 6-1)

ตารางที่ 6-1 เขตการใช้ที่ดิน ตำบลบ้านส้อง อำเภอเวียงสระ จังหวัดสุราษฎร์ธานี

เขตการใช้ที่ดิน	เนื้อที่	
	ไร่	ร้อยละ
1. เขตป่าไม้	33,335	42.48
(1) เขตป่าไม้สมบูรณ์	19,252	24.53
(2) เขตป่าไม้เสื่อมโทรม	272	0.35
(3) เขตฟื้นฟูธรรมชาติ	13,811	17.60
2. เขตเกษตรกรรม	39,099	49.83
2.1 เขตเกษตรกรรมที่มีศักยภาพการผลิตสูง (ประเภทที่ 2)	39,099	49.83
(1) เขตปลูกไม้ผล (ศักยภาพสูง ประเภท2)	7,412	9.45
(2) เขตปลูกไม้ยืนต้น (ศักยภาพสูง ประเภท2)	31,687	40.38
3. เขตชุมชนและสิ่งปลูกสร้าง	3,542	4.52
(1) เขตชุมชน/สถานที่ราชการ	3,462	4.41
(2) เขตอุตสาหกรรม/แหล่งรับซื้อผลผลิต	68	0.09
(3) เขตการใช้พื้นที่เฉพาะ	12	0.02
4. เขตแหล่งน้ำ	230	0.29
(1) เขตแหล่งน้ำตามธรรมชาติ	102	0.13
(2) เขตแหล่งน้ำที่สร้างขึ้น	128	0.16
5. เขตพื้นที่อื่นๆ	2,126	2.71
6. เขตรักษาสมดุลของธรรมชาติและสิ่งแวดล้อม	143	0.18
รวม	78,475	100.00

หมายเหตุ: เนื้อที่คำนวณด้วยระบบสารสนเทศภูมิศาสตร์



6.2.1 เขตป่าไม้ เป็นเขตพื้นที่ที่อยู่ในเขตป่าตามกฎหมายและมติคณะรัฐมนตรี ได้แก่ พื้นที่ป่าสงวนแห่งชาติ เขตรักษาพันธุ์สัตว์ป่า อุทยานแห่งชาติ เขตป่าไม้ถาวร หรืออยู่ในพื้นที่ชั้นคุณภาพลุ่มน้ำชั้นที่ 1A 1B ชั้นที่ 2 ชั้นที่ 3 ชั้นที่ 4 และชั้นที่ 5 ซึ่งพื้นที่ในเขตนี้ส่วนใหญ่ยังคงสภาพเป็นป่าไม้ บางบริเวณได้ถูกนำไปใช้ประโยชน์ในรูปแบบที่ไม่เหมาะสม ไม่เป็นไปตามมาตรการหรือกฎหมายที่เกี่ยวข้องกับการใช้ประโยชน์ของที่ดินหรือทรัพยากรป่าไม้ของพื้นที่นั้น ๆ ประกอบด้วย 3 เขตรอง ได้แก่ เขตป่าไม้สมบูรณ์ เขตป่าไม้เสื่อมโทรม และเขตพื้นที่พุ่มธรรมชาติ มีเนื้อที่ 33,335 ไร่ หรือคิดเป็นร้อยละ 42.48 ของเนื้อที่ตำบล มีรายละเอียดดังนี้

1) เขตป่าไม้สมบูรณ์ มีเนื้อที่ 19,252 ไร่ หรือคิดเป็นร้อยละ 24.53 ของเนื้อที่ตำบล เป็นเขตที่อยู่ภายในเงื่อนไขดังกล่าวข้างต้น แต่มีสภาพการใช้ที่ดินปัจจุบันเป็นป่าไม้สมบูรณ์

2) เขตป่าไม้เสื่อมโทรม มีเนื้อที่ 272 ไร่ หรือคิดเป็นร้อยละ 0.35 ของเนื้อที่ตำบล แต่มีสภาพการใช้ที่ดินปัจจุบันเป็นป่าไม้ที่มีลักษณะเสื่อมโทรม ซึ่งหากปล่อยไว้ตามธรรมชาติไม่มีการเข้าไปรบกวนอาจฟื้นตัวกลับมาเป็นป่าสมบูรณ์ได้ดั้งเดิม

3) เขตพื้นที่พุ่มธรรมชาติ มีเนื้อที่ 13,811 ไร่ หรือคิดเป็นร้อยละ 17.60 ของเนื้อที่ตำบล เป็นพื้นที่ที่มีการบุกรุก แฉวถางพื้นที่ป่าไม้ และเปลี่ยนแปลงการใช้ประโยชน์พื้นที่เป็นอย่างอื่นส่วนใหญ่เพื่อทำการเกษตร

6.2.2 เขตเกษตรกรรม เป็นพื้นที่เกษตรกรรมซึ่งในที่นี้ คือ พื้นที่ที่อยู่นอกเขตที่มีการประกาศเป็นเขตป่าไม้ตามกฎหมาย ซึ่งรัฐได้กำหนดเป็นพื้นที่ทำกิน มีการออกเอกสารสิทธิ์ ซึ่งรวมถึงพื้นที่ในเขตปฏิรูปที่ดินเพื่อเกษตรกรรมด้วย เขตนี้รวมถึงการทำกิจกรรมภาคการเกษตรอื่นที่นอกเหนือจากการปลูกพืชด้วย ประกอบด้วย 5 เขตรอง ได้แก่ เขตเกษตรกรรมขั้นดีเขตเกษตรกรรมที่มีศักยภาพการผลิตสูง เขตเกษตรกรรมที่มีศักยภาพการผลิตต่ำ เขตประมง และเขตปศุสัตว์ มีเนื้อที่ 39,099 ไร่ หรือคิดเป็นร้อยละ 49.83 ของเนื้อที่ตำบล มีรายละเอียดดังนี้

1) เขตเกษตรกรรมที่มีศักยภาพการผลิตสูง (ประเภทที่ 2) เป็นเขตที่ทำการเกษตรโดยอาศัยน้ำฝนเป็นหลัก ซึ่งส่งผลให้มีข้อจำกัดต่อการเพาะปลูกพืชด้านความชื้นที่พืชนำไปใช้ประโยชน์ ในส่วนของที่ดินมีศักยภาพในการผลิตอยู่ในระดับสูงถึงปานกลาง และนอกจากนี้พบว่าดินในพื้นที่เขตนี้มีสมบัติที่เหมาะสมต่อการเพาะปลูกพืชแยกตามชนิดพืช มีรายละเอียดดังนี้

- เขตทำนา (สัญลักษณ์ 2221) มีเนื้อที่ 15 ไร่ หรือคิดเป็นร้อยละ 0.02 ของเนื้อที่ตำบล เป็นพื้นที่ที่มีศักยภาพต่อการทำนาในระดับเหมาะสมเล็กน้อยถึงไม่เหมาะสม และปัจจุบันเกษตรกรรมมีการปลูกข้าวได้ปีละ 1 ครั้ง

- เขตปลูกไม้ผล (สัญลักษณ์ 2222) มีเนื้อที่ 7,412 ไร่ หรือคิดเป็นร้อยละ 9.45 ของเนื้อที่ตำบล ปัจจุบันเกษตรกรรมปลูกไม้ผล โดยไม้ผลที่ปลูกได้แก่ เงาะโรงเรียน ทุเรียน



- เขตปลูกไม้ยืนต้น (สัญลักษณ์ 2223) มีเนื้อที่ 31,687 ไร่ หรือคิดเป็นร้อยละ 40.38 ของเนื้อที่ตำบล ปัจจุบันเกษตรกรปลูกไม้ยืนต้น โดยไม้ยืนต้นที่ปลูกได้แก่ ยางพารา ปาล์มน้ำมัน

- เขตปลูกพืชไร่ (สัญลักษณ์ 2224) มีเนื้อที่ 24 ไร่ หรือคิดเป็นร้อยละ 0.03 ของเนื้อที่ตำบล ปัจจุบันเกษตรกรปลูกพืชไร่ โดยพืชไร่ที่ปลูกได้แก่ ข้าวไร่

6.2.3 เขตชุมชนและสิ่งปลูกสร้าง มีเนื้อที่ 3,542 ไร่ หรือคิดเป็นร้อยละ 4.52 ของเนื้อที่ตำบล ประกอบด้วย 3 เขตรอง ได้แก่ เขตชุมชน/สถานที่ราชการ เขตอุตสาหกรรม/แหล่งรับซื้อผลผลิต และเขตการใช้พื้นที่เฉพาะ มีรายละเอียดดังนี้

(1) เขตชุมชน/สถานที่ราชการ (สัญลักษณ์ 3100) มีเนื้อที่ 3,462 ไร่ หรือคิดเป็นร้อยละ 4.41 ของเนื้อที่ตำบล ปัจจุบันมีการใช้ที่ดินชุมชนและที่อยู่อาศัย มีทั้งประเภทชุมชนเมือง ชุมชนชนบท และที่ตั้งของสถาบันและสถานที่ราชการต่าง ๆ

(2) เขตอุตสาหกรรม/แหล่งรับซื้อผลผลิต (สัญลักษณ์ 3200) มีเนื้อที่ 68 ไร่ หรือคิดเป็นร้อยละ 0.09 ของเนื้อที่ตำบล ปัจจุบันมีการใช้ที่ดินประเภทโรงงานอุตสาหกรรม แหล่งรับซื้อผลผลิตทางการเกษตรประเภทต่าง ๆ

(3) และเขตการใช้พื้นที่เฉพาะ (สัญลักษณ์ 3300) มีเนื้อที่ 12 ไร่ หรือคิดเป็นร้อยละ 0.02 ของเนื้อที่ตำบล ปัจจุบันมีการใช้ที่ดินที่นอกเหนือจาก 2 เขตดังกล่าวข้างต้น เช่น สถานที่พักผ่อน ท่องเที่ยว สวนสาธารณะ รีสอร์ท ระบบขนส่งมวลชน เป็นต้น

6.2.4 เขตแหล่งน้ำ มีเนื้อที่ 230 ไร่ หรือคิดเป็นร้อยละ 0.29 ของเนื้อที่ตำบล ประกอบด้วย 2 เขตรอง ได้แก่ เขตแหล่งน้ำตามธรรมชาติ และเขตแหล่งน้ำที่สร้างขึ้น มีรายละเอียดดังนี้

(1) เขตแหล่งน้ำตามธรรมชาติ (สัญลักษณ์ 4100) มีเนื้อที่ 102 ไร่ หรือคิดเป็นร้อยละ 0.13 ของเนื้อที่ตำบล ปัจจุบันมีสภาพการใช้ที่ดินเป็นลักษณะของแหล่งน้ำตามธรรมชาติ เช่น ห้วย หนอง คลอง แม่น้ำ เป็นต้น

(2) เขตแหล่งน้ำที่สร้างขึ้น (สัญลักษณ์ 4200) มีเนื้อที่ 128 ไร่ หรือคิดเป็นร้อยละ 0.16 ของเนื้อที่ตำบล ปัจจุบันมีสภาพการใช้ที่ดินเป็นแหล่งน้ำที่สร้างขึ้น เช่น คลองชลประทาน อ่างเก็บน้ำ เป็นต้น

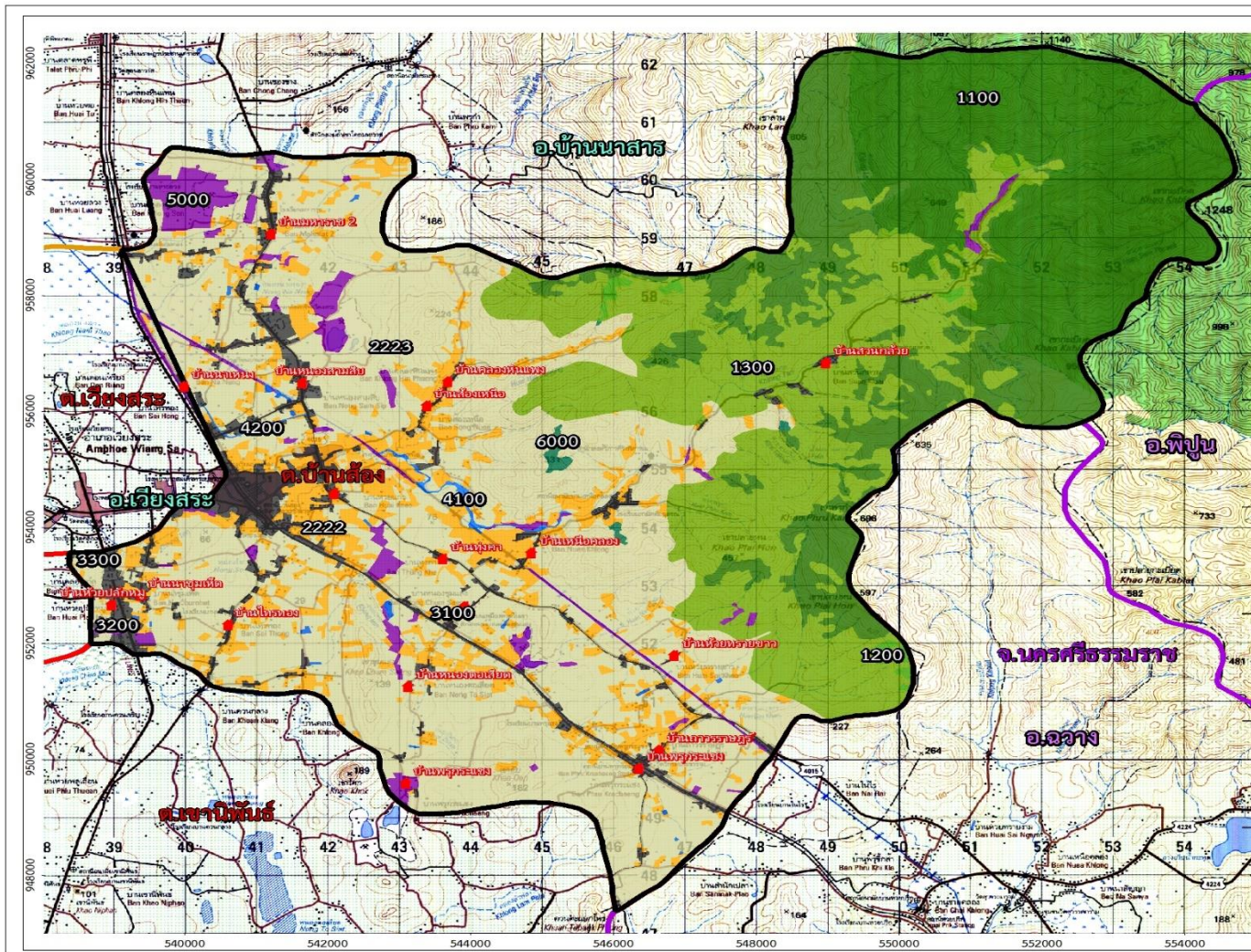
6.2.5 เขตพื้นที่อื่น ๆ (สัญลักษณ์ 5000) มีเนื้อที่ 2,126 ไร่ หรือคิดเป็นร้อยละ 2.71 ของเนื้อที่ตำบล เป็นเขตที่มีลักษณะการใช้ที่ดินที่มีความเฉพาะ เช่น เหมืองแร่ เหมืองเก่า บ่อขุดเก่า ที่ทิ้งขยะ ไม้พุ่ม เป็นต้น



6.2.6 เขตรักษาสมดุลของธรรมชาติและสิ่งแวดล้อม (สัญลักษณ์ 6000) มีเนื้อที่ 143 ไร่ หรือคิดเป็นร้อยละ 0.18 ของเนื้อที่ตำบล มีการใช้ที่ดินเป็นป่าไม้ที่พบในพื้นที่เกษตรกรรม ซึ่งอยู่นอกเขตป่าไม้ตามกฎหมาย ส่วนใหญ่เป็นป่าปลูก ป่าชุมชน

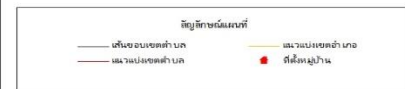


แผนการใช้ที่ดินตำบลบ้านส้อง อำเภอเวียงสระ จังหวัดสุราษฎร์ธานี



แผนที่แผนการใช้ที่ดิน ตำบลบ้านส้อง อำเภอเวียงสระ จังหวัดสุราษฎร์ธานี

สัญลักษณ์	คำอธิบาย	เนื้อที่(ไร่)	ร้อยละ
1100	เขตป่าไม้สมบูรณ์	19,252	24.53
1200	เขตป่าไม้เสื่อมโทรม	272	0.35
1300	เขตพื้นที่ชุ่มน้ำ	13,811	17.60
2222	เขตปลูกไม้ผล (ศึกษาลง ประเภท2)	7,412	9.45
2223	เขตปลูกไม้ยืนต้น (ศึกษาลง ประเภท2)	31,687	40.38
3100	เขตชุมชนสถานที่ราชการ	3,462	4.41
3200	เขตอุตสาหกรรม/เหมืองขุด/เหมืองเปิด	68	0.09
3300	เขตการใช้พื้นที่เฉพาะ	12	0.02
4100	เขตแหล่งน้ำตามธรรมชาติ	102	0.13
4200	เขตแหล่งน้ำสร้างขึ้น	128	0.16
5000	เขตพื้นที่อื่น ๆ	2,126	2.70
6000	เขตรักษาแหล่งของธรรมชาติและสิ่งแวดล้อม	143	0.18
รวม		78,475	100.00



รูปที่ 6-1 แผนที่แผนการใช้ที่ดิน ตำบลบ้านส้อง อำเภอเวียงสระ จังหวัดสุราษฎร์ธานี



บทที่ 7

การขับเคลื่อนแผนการใช้ที่ดิน

7.1 ขั้นตอนการดำเนินงาน

ภายหลังการจัดทำแผนการใช้ที่ดินตำบลบ้านส้อง อำเภอเวียงสระ จังหวัดสุราษฎร์ธานีแล้ว จะต้องดำเนินการดังต่อไปนี้

7.1.1 จัดทำเป้าหมายการดำเนินงานและงบประมาณและกิจกรรมต่าง ๆ ที่จะดำเนินการใน ปีงบประมาณ 2566 ถึง 2570

7.1.2 นำแผนการใช้ที่ดินตำบลบ้านส้องไปเสนอต่อองค์การบริหารส่วนตำบลบ้านส้อง เพื่อมีมติให้ความร่วมมือในกิจกรรมพัฒนาที่ดินดำเนินการกิจกรรมต่าง ๆ ที่กำหนดไว้ในแผน และได้รับการเชื่อมโยงสู่แผนพัฒนาตำบล

7.1.3 สถานีพัฒนาที่ดินสุราษฎร์ธานี เสนอเป้าหมายและงบประมาณให้รายงานมายังกรมพัฒนาที่ดิน

7.1.4 กรมพัฒนาที่ดินพิจารณาสนับสนุนงบประมาณกิจกรรมและโครงการตามเป้าหมายที่กำหนดในแผนการใช้ที่ดิน

7.1.5 สถานีพัฒนาที่ดินสุราษฎร์ธานี นำเสนอต่อที่ประชุมจังหวัด/อำเภอ เพื่อสร้างการรับรู้ และประชาสัมพันธ์ให้หน่วยงานอื่น นำโครงการภายใต้หน่วยงานมาพัฒนาพื้นที่ตามแผนการใช้ที่ดิน กำหนด

7.2 กิจกรรมของกรมพัฒนาที่ดินในเขตการใช้ที่ดินที่จะดำเนินการในปีงบประมาณ 2566

งบประมาณที่กำหนดไว้เป็นการประมาณเบื้องต้น อาจมีการเปลี่ยนแปลงตามที่ได้รับการจัดสรรให้ดำเนินการ (ตารางที่ 7-1)

เขตเกษตรกรรม

1) ดินขาดความอุดมสมบูรณ์ มีแผนงาน/โครงการปรับปรุงบำรุงดิน ดังนี้

- (1) การพัฒนากลุ่มเกษตรกรให้เข้าใจและรู้จักการวางแผนการใช้ประโยชน์ที่ดิน
- (2) การส่งเสริมการผลิตและการใช้สารอินทรีย์
- (3) จัดหาเมล็ดพันธุ์พืชปุ๋ยสด
- (4) การส่งเสริมการปรับปรุงบำรุงดินด้วยพืชปุ๋ยสด
- (5) การพัฒนากลุ่มเกษตรกรใช้สารอินทรีย์ลดการใช้สารเคมีทางการเกษตร
- (6) การส่งเสริมการปรับปรุงบำรุงพื้นที่ดินกรด
- (7) การส่งเสริมการผลิตปุ๋ยหมัก
- (8) การจัดหาปุ๋ยอินโดโลไมท์



- (9) การส่งเสริมพัฒนาปรับปรุงบำรุงดิน (หมอดินอาสา)
- (10) การส่งเสริมการปลูกหญ้าแฝกเพื่อการอนุรักษ์ดินและน้ำ
- (11) โครงการแหล่งน้ำในไร่นานอกเขตชลประทาน
- (12) สนับสนุนส่งเสริมองค์ความรู้ด้านการวิเคราะห์ดิน ให้คำแนะนำการใส่ปุ๋ยตามค่าวิเคราะห์ดินเพื่อปรับปรุงบำรุงดิน
- (13) โครงการพัฒนากลุ่มเกษตรกรผู้ผลิตเกษตรกรอินทรีย์ด้วยระบบการรับรองแบบมีส่วนร่วม PGS

2) **พื้นที่ที่มีความลาดชัน เสี่ยงต่อการชะล้างพังทลายของดิน** มีแผนงาน/โครงการฟื้นฟูและป้องกันการชะล้างพังทลายของดิน ดังนี้

- (1) การปลูกหญ้าแฝกเพื่อการอนุรักษ์ดินและน้ำ
- (2) โครงการจัดระบบอนุรักษ์ดินและน้ำในพื้นที่เสี่ยงภัยพิบัติทางการเกษตร

3) **พื้นที่แล้งขาดแคลนน้ำเพื่อการเกษตร** มีแผนงาน/โครงการบริหารจัดการน้ำ ดังนี้

- (1) ปรับปรุงซ่อมแซมงานพัฒนาแหล่งน้ำขนาดเล็ก เพื่อถ่ายโอนภารกิจด้านโครงสร้างพื้นฐาน
- (2) การก่อสร้างแหล่งน้ำในไร่นานอกเขตชลประทาน
- (3) การก่อสร้างระบบส่งน้ำ
- (4) พัฒนาโครงการก่อสร้างแหล่งน้ำในไร่นานอกเขตชลประทาน พร้อมสนับสนุนพลังงานทางเลือก

4) **พื้นที่ที่เกษตรกรขาดความรู้เรื่องการวิเคราะห์ดิน** มีแผนงาน/โครงการบริหารจัดการ ดังนี้

- (1) สนับสนุนชุดวิเคราะห์ดินเบื้องต้นภาคสนาม (Test Kit)
- (2) การพัฒนาศักยภาพของหมอดินอาสาด้านการพัฒนาที่ดินตามบริบทของท้องถิ่น
- (3) จัดโครงการอบรมเกษตรกรที่สนใจเข้าร่วมอบรมความรู้เรื่องการวิเคราะห์ดิน และการใช้ปุ๋ยตามค่าวิเคราะห์ดิน

7.3 กิจกรรมที่ขอการสนับสนุนจากส่วนราชการอื่น (ตารางที่ 7-2)

7.3.1 เขตเกษตรกรรม

1) เขตปลูกไม้ผล และเขตปลูกไม้ยืนต้น

(1) ใช้ตลาดนำการผลิตในการเลือกชนิดพืชและหาตลาดรองรับ ทั้งในเขตที่เหมาะสมและในเขตที่ไม่เหมาะสมและต้องการปรับเปลี่ยนชนิดพืช (สำนักงานพาณิชย์จังหวัด/สำนักงานสหกรณ์จังหวัด/เทศบาลตำบลบ้านส้อง)

(2) การอบรมให้ความรู้การเข้าสู่กระบวนการรับรองมาตรฐานสินค้าเกษตรปลอดภัย (GAP) (กรมวิชาการเกษตร)



(3) จัดอบรมถ่ายทอดความรู้การทำงานเกษตรผสมผสานตามแนวทางเศรษฐกิจพอเพียง (กรมส่งเสริมการเกษตร)

(4) สนับสนุนการขุดเจาะน้ำบาดาล (กรมทรัพยากรน้ำบาดาล)

7.3.2 เขตแหล่งน้ำ

- 1) โครงการศึกษาความเป็นไปได้ในการพัฒนาแหล่งน้ำชลประทาน (กรมชลประทาน)
- 2) โครงการพัฒนาระบบชลประทานด้วยนวัตกรรม (กรมชลประทาน)
- 3) โครงการเพิ่มประสิทธิภาพการกักเก็บน้ำ (กรมชลประทาน)
- 4) โครงการพัฒนาโครงการชลประทานเดิม (กรมชลประทาน)
- 5) โครงการเพิ่มประสิทธิภาพการส่งและระบายน้ำ (กรมชลประทาน)
- 6) โครงการจัดรูปที่ดินและจัดระบบน้ำในพื้นที่ชลประทานเดิม (กรมชลประทาน)

7.4 ความต้องการของชุมชนและองค์กรปกครองส่วนท้องถิ่น

จากการดำเนินการจัดทำกระบวนการมีส่วนร่วมของประชาชนที่เทศบาลตำบลบ้านส้อง เมื่อวันที่ 27 มิถุนายน 2566 ได้มีความต้องการของประชาชนที่ต้องการให้ดำเนินการเกี่ยวกับแก้ปัญหาดินเสื่อมโทรมและมีความอุดมสมบูรณ์ของดินต่ำ ดินกรด พื้นที่ที่มีความลาดชัน การขาดแคลนน้ำในช่วงหน้าแล้ง และขาดความรู้เรื่องการวิเคราะห์ดิน

เพื่อตอบสนองต่อความต้องการของชุมชนและการแก้ไขปัญหาเชิงพื้นที่ของตำบลบ้านส้อง กรมพัฒนาที่ดินได้วิเคราะห์เบื้องต้น ดังต่อไปนี้

ปัญหาของตำบลบ้านส้องในภาพรวมสรุปได้ว่า มีปัญหาสำคัญ 3 ประการ คือ (1) ปัญหาดินเสื่อมโทรม ดินตื้น ดินขาดความอุดมสมบูรณ์ พื้นที่ที่มีความลาดชัน (2) การขาดแคลนน้ำในช่วงหน้าแล้ง (3) ขาดความรู้เรื่องการวิเคราะห์ดิน ซึ่งปัญหาดังกล่าวนี้ส่งผลกระทบต่อคุณภาพของผลผลิตและรายได้เกษตรกรในชุมชนโดยรวม

ในกรณีของปัญหาความเสื่อมโทรมของที่ดินนั้นจะรวมถึง (1) การชะล้างพังทลายของดิน (2) ดินขาดความอุดมสมบูรณ์ (3) ดินตื้น (4) พื้นที่ลาดชันเชิงชัน โดยในพื้นที่ตำบลบ้านส้องเป็นพื้นที่ที่มีความลาดชันเชิงชันสูงทำให้พื้นที่ส่วนใหญ่พบปัญหาการชะล้างพังทลายของดินสูง คุณภาพของดินจึงไม่ค่อยจะเหมาะสมต่อการเกษตร และจากการวิเคราะห์ความลาดชันของตำบลบ้านส้อง ซึ่งมีเนื้อที่รวม 78,475 ไร่ นั้น พบว่า พื้นที่ตำบลบ้านส้องมีพื้นที่ความลาดชันเชิงชัน จำนวนมากถึง 40,337 ไร่ ระดับความลาดชันระหว่าง 5-15 เปอร์เซ็นต์ มีจำนวน 10,327 ไร่ มีที่ราบที่ระดับความลาดชัน 15-20 เปอร์เซ็นต์ มีจำนวน 209 ไร่ และระดับความลาดชันระหว่างมากกว่า 20 เปอร์เซ็นต์ มีจำนวน 12,863 ไร่ จากการที่สภาพภูมิประเทศเป็นพื้นที่ลาดชันดังกล่าวนี้ ผลกระทบที่ตามมา คือ เกิดการสูญเสียดินที่มีความรุนแรงถึงรุนแรงมากที่สุดรวม 23,399 ไร่ หน้าที่ดินที่ถูกชะล้างลงมาสู่เบื้องล่าง



จึงไปทับถมลำน้ำตามธรรมชาติ และอ่างเก็บน้ำจนดินชั้นบนไม่สามารถเก็บกักน้ำไว้ใช้ได้ตามที่ควรจะเป็น การขาดแคลนน้ำจึงเกิดขึ้นในหลายหมู่บ้านของตำบลบ้านส้อง ทั้งน้ำเพื่ออุปโภคบริโภค และน้ำเพื่อการเกษตร ในส่วนของปัญหาความอุดมสมบูรณ์ของดินที่เกิดขึ้นนั้น เนื่องจากการใช้ที่ดินติดต่อกันเป็นเวลานานโครงสร้างของดินได้มีการเปลี่ยนแปลง เมื่อไม่มีการปรับปรุงบำรุงดิน หรือฟื้นฟูดินก็จะส่งผลทำให้กลายเป็นพื้นที่เสื่อมโทรม วิธีการจัดการในพื้นที่เสื่อมโทรม ก็จะยากขึ้นและใช้เวลารักษาหรือฟื้นฟูขึ้นตามอาการของดินและสภาพของพื้นที่ประกอบกับ ปัจจุบันเกษตรกรในพื้นที่ตำบลบ้านส้องหันมาปลูกทุเรียนมากขึ้น โดยส่วนใหญ่จะใช้สารเคมี ในกระบวนการผลิต เพื่อเร่งผลผลิตและกำจัดศัตรูพืช ซึ่งส่งผลกระทบต่อสุขภาพของเกษตรกรผู้ผลิต ผู้บริโภค และสิ่งแวดล้อมโดยเฉพาะดิน ทำให้ดินเป็นกรด ขาดความ อุดมสมบูรณ์มีสารพิษตกค้าง ในดินและน้ำ ทำให้จุลินทรีย์ที่เป็นประโยชน์ในดินตายไม่มีผู้ย่อยสลายธาตุอาหารที่จำเป็นให้พืช ส่งผลกระทบต่อพืชให้การเจริญเติบโตได้ไม่ดี ผลผลิตไม่ได้คุณภาพ นอกจากนี้ที่กล่าวมาข้างต้นแล้ว สาเหตุที่สำคัญอีกอย่างคือ มีการใช้ที่ดินติดต่อกันเป็นเวลานานทำให้โครงสร้างของดินได้มีการเปลี่ยนแปลง ในพื้นที่ที่มีการไถพรวนด้วยเครื่องจักรกลติดต่อกันเป็นระยะเวลาอันยาวนาน ทำให้ดินแน่น ตัว น้ำในดินและอากาศในดินที่เคยมีอยู่สูญหายไป ส่วนธาตุอาหารและอินทรีย์วัตถุ ก็มีปริมาณลดลง เช่นเดียวกัน เนื่องจากพืชนำไปใช้ และอินทรีย์วัตถุได้สลายตัวไป

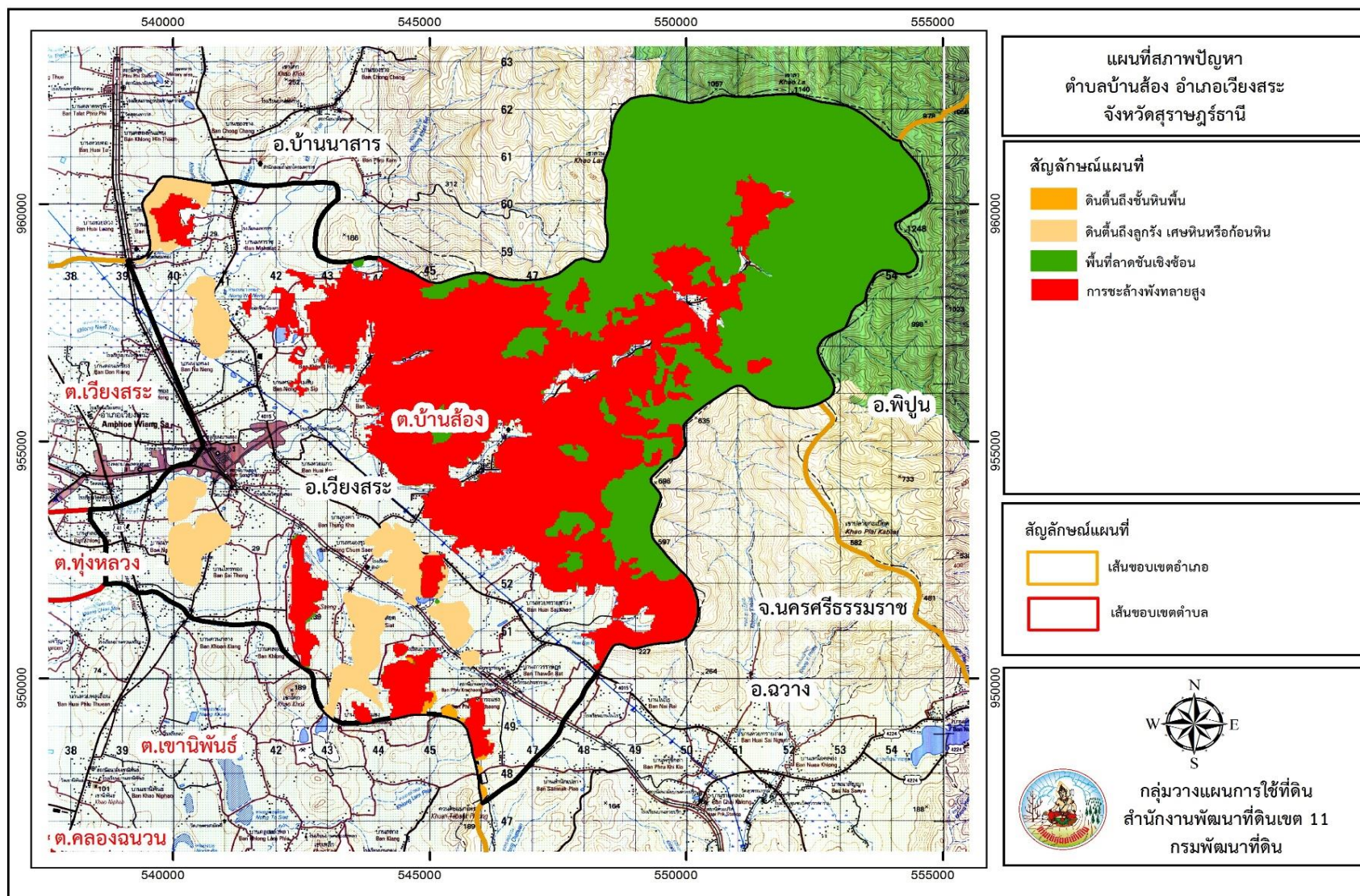
ประเด็นหลักจากข้อเสนอให้แก้ไขปัญหาร่องดินเสื่อมโทรม พื้นที่ที่มีความลาดชันเสี่ยงต่อการชะล้างพังทลายของดิน ขาดแคลนน้ำในการทำการเกษตร และเกษตรกรขาดความรู้เรื่องการวิเคราะห์ดิน จะสรุปได้ว่ามี 9 ประการ คือ (1) สนับสนุนจัดทำระบบอนุรักษ์ดินและน้ำในพื้นที่เสี่ยงภัยต่อดินถล่ม (2) สนับสนุน การขุดลอกแหล่งน้ำในปัจจุบันซึ่งรวมถึงอ่างเก็บน้ำ ฝ่ายกั้นน้ำ ลำน้ำ รวมถึงพัฒนาโครงการแหล่งน้ำในไร่นานอกเขตชลประทานให้สามารถขุดลอกบ่อเก่าได้ เป็นต้น (3) สนับสนุนโครงการแหล่งน้ำในไร่นานอกเขตชลประทานร่วมกับส่งเสริมพลังงานทางเลือก (4) สร้างอ่าง ฝ่ายเก็บน้ำเพิ่มเติมจากที่มีอยู่เดิม (5) ขุดเจาะบ่อบาดาล (6) ก่อสร้างคลองส่งน้ำเพื่อการกระจายน้ำ (7) จัดอบรม สนับสนุนองค์ความรู้ด้านการวิเคราะห์ และแนะนำ การส่งตัวอย่างดินวิเคราะห์ด้วยตัวเองผ่านช่องทางออนไลน์ (8) พัฒนาองค์รู้ให้กับหมอดินอาสา ในพื้นที่ (9) สนับสนุนชุดตรวจวิเคราะห์ดินภาคสนามให้แก่เกษตรกรที่สนใจ เพื่อตอบสนองข้อเสนอดังกล่าวทั้ง 9 ประการนี้ จากการวิเคราะห์ข้อมูลเบื้องต้นที่มีอยู่ในปัจจุบันแล้วสรุปได้ว่า “ยังไม่สามารถดำเนินการแก้ปัญหาเรื่องดินเสื่อมโทรม พื้นที่ที่มีความลาดชันเสี่ยงต่อการชะล้างพังทลายของดิน และการขาดแคลนน้ำในการทำการเกษตรทั้งตำบลได้โดยสิ้นเชิงด้วยการใช้วิธีการใดวิธีการหนึ่ง การแก้ไขปัญหาดังกล่าวควรอาศัยการบูรณาการร่วมกัน ของทุกหน่วยงานที่เกี่ยวข้องในแต่ละด้าน จึงจะเป็นผลสำเร็จและเกิดประโยชน์สูงสุดแก่เกษตรกร”



การแก้ไขปัญหาการเรียงดินเสื่อมโทรม พื้นที่ที่มีความลาดชันเสี่ยงต่อการชะล้างพังทลายของดิน และการขาดแคลนน้ำในการทำการเกษตรจะต้องดำเนินการทั้งตำบลควบคู่ไปด้วยกัน โดยจัดทำโครงการ “การพัฒนาที่ดินเพื่ออนุรักษ์ดินและน้ำ” ทุกพื้นที่ตำบลที่ร่วมเสนอข้อแก้ไขปัญหา โดยแบ่งพื้นที่ออกเป็น 2 ส่วน คือ 1. ส่วนพื้นที่การชะล้างพังทลายสูง (ความลาดชันมากกว่า 15-20 เปอร์เซ็นต์) มีระดับความสูญเสียดินในระดับรุนแรงถึงรุนแรงมากที่สุด การจัดการพื้นที่ต้องปลูกป่าเสริมสร้างฝายชะลอน้ำ เพื่อรักษาน้ำให้อยู่ในพื้นที่ โดยจัดทำระบบอนุรักษ์ดินและน้ำเพื่อลด การชะล้างพังทลาย การสูญเสียดินและชะลอการไหลของน้ำ จัดรูปที่ดิน วางผังน้ำทั้งระบบ และสนับสนุนการปรับเปลี่ยนกิจกรรมการผลิต 2. ส่วนพื้นที่ดินต้นถึงขั้นหินพื้น (ความลาดชัน 5-15 เปอร์เซ็นต์) มีระดับความสูญเสียดินในระดับรุนแรงถึงรุนแรงมาก การจัดการพื้นที่ควรพัฒนาที่ดินและระบบน้ำ ได้แก่ การขุดลอกคลอง ก่อสร้างสระน้ำ ฝายกั้นน้ำการขุดบ่อบาดาล และจัดทำระบบอนุรักษ์ดินและน้ำเพื่อให้การใช้ที่ดินสามารถใช้พื้นที่ได้อย่างต่อเนื่องและเกิดประโยชน์ทั้งตัวเกษตรกร ชุมชนในด้านเศรษฐกิจ สังคมและสิ่งแวดล้อม (รูปที่ 7-1)



แผนการใช้ที่ดินตำบลบ้านส้อง อำเภอเวียงสระ จังหวัดสุราษฎร์ธานี



รูปที่ 7-1 การชะล้างพังทลายของดินในเขตการใช้ที่ดิน ตำบลบ้านส้อง อำเภอเวียงสระ จังหวัดสุราษฎร์ธานี



แผนการใช้ที่ดินตำบลบ้านส้อง อำเภอเวียงสระ จังหวัดสุราษฎร์ธานี

ตารางที่ 7-1 กิจกรรมของกรมพัฒนาที่ดินในเขตเกษตรกรรมที่จะดำเนินการในปีงบประมาณ 2566-2570

เขตการใช้ที่ดิน (เกษตรกรรม)	แผนงาน/โครงการ	งบประมาณ (บาท)
1. เขตปลูกไม้ผล เนื้อที่ 7,412 ไร่ 2. เขตปลูกไม้ยืนต้น เนื้อที่ 31,687 ไร่	1. การปรับปรุงบำรุงดิน	n/a
	1.1 การส่งเสริมการผลิตและการใช้สารอินทรีย์	n/a
	1.2 การจัดหาและส่งเสริมการปรับปรุงบำรุงดินด้วยพืชปุ๋ยสด	n/a
	1.3 การพัฒนากลุ่มเกษตรกรใช้สารอินทรีย์ลดการใช้สารเคมีทางการเกษตร	n/a
	1.4 การจัดหาปุ๋ยโดโลไมท์	n/a
	1.5 การส่งเสริมการปรับปรุงบำรุงพื้นที่ดินกรด	n/a
	1.6 สนับสนุนชุดวิเคราะห์ดินเบื้องต้นภาคสนาม (Test Kit)	n/a
	1.7 สนับสนุนสารเร่งซูปเปอร์ฟอส.1 และ 2 เพื่อทำปุ๋ยอินทรีย์คุณภาพสูง	n/a
	1.8 สนับสนุนซูปเปอร์ฟอส.14 ไตรโคเดอร์มา เพื่อควบคุมโรคพืช	n/a
	2. การบริหารจัดการน้ำ	
	2.1 การก่อสร้างแหล่งน้ำในไร่นานอกเขตชลประทาน	n/a
	2.2 สนับสนุนแหล่งน้ำในไร่นานอกเขตชลประทานพร้อมติดตั้งแหล่งพลังงานทางเลือก	n/a
	3. การฟื้นฟูและป้องกันการชะล้างพังทลายของดิน	
	3.1 การปลูกหญ้าแฝกเพื่อการอนุรักษ์ดินและน้ำ	n/a
	3.2 การจัดทำระบบอนุรักษ์ดินและน้ำในพื้นที่ที่เสี่ยงภัยดินถล่ม	n/a
รวมแผนงาน/โครงการ	n/a	



ตารางที่ 7-2 สรุปกิจกรรมที่ขอรับการสนับสนุนจากส่วนราชการอื่นในเขตการใช้ที่ดิน

เขตการใช้ที่ดิน	กิจกรรมที่ขอการสนับสนุนจากส่วนราชการอื่น
1. เขตพื้นที่เกษตรกรรม 1. เขตปลูกไม้ผล เนื้อที่ 7,412 ไร่ 2. เขตปลูกไม้ยืนต้น เนื้อที่ 31,687 ไร่	การแก้ปัญหาดินเสื่อมโทรมฟื้นฟูความอุดมสมบูรณ์ของดิน และเพิ่มศักยภาพการผลิต 1) โครงการส่งเสริมและพัฒนาสหกรณ์/กลุ่มเกษตรกรให้มีความเข้มแข็งตามศักยภาพ (สนง.สหกรณ์จังหวัด) 2) โครงการศูนย์เรียนรู้การเพิ่มประสิทธิภาพการผลิตภาคเกษตร (สนง.สหกรณ์จังหวัด) 3) โครงการสร้างและพัฒนาเกษตรกรรุ่นใหม่ (สนง.สหกรณ์จังหวัด) 4) โครงการสร้างและพัฒนาเกษตรกรรุ่นใหม่ (สนง.สหกรณ์จังหวัดจังหวัด)
2. พื้นที่แหล่งน้ำ เนื้อที่ 230 ไร่	1) โครงการศึกษาความเป็นไปได้ในการพัฒนาแหล่งน้ำชลประทาน (กรมชลประทาน) 2) โครงการพัฒนาระบบชลประทานด้วยนวัตกรรม (กรมชลประทาน) 3) โครงการเพิ่มประสิทธิภาพการกักเก็บน้ำ (กรมชลประทาน) 4) โครงการพัฒนาโครงการชลประทานเดิม (กรมชลประทาน) 5) โครงการเพิ่มประสิทธิภาพการส่งและระบายน้ำ (กรมชลประทาน) 6) โครงการจัดรูปที่ดินและจัดระบบน้ำในพื้นที่ชลประทานเดิม (กรมชลประทาน)



แผนการใช้ที่ดินตำบลบ้านส้อง อำเภอเวียงสระ จังหวัดสุราษฎร์ธานี

ตาราง 7-3 เป้าหมายการดำเนินงานและงบประมาณ ตำบลบ้านส้อง อำเภอเวียงสระ จังหวัดสุราษฎร์ธานี แผน 5 ปี (พ.ศ. 2566-2570)

เขตการใช้ที่ดิน	งาน/โครงการ/กิจกรรม	หน่วยนับ	เป้าหมาย					รวม	งบประมาณ (บาท)					รวม	หน่วยงานรับผิดชอบ	
			2566	2567	2568	2569	2570		2566	2567	2568	2569	2570			
1. ปรับปรุงบำรุง																
เขตปลูกไม้ผล/ไม้ยืนต้น	1.1 การส่งเสริมการผลิตและการใช้สารอินทรีย์	ราย	100	100	120	120	120	500	51,200	51,200	61,440	61,440	61,440	286,720	พต	
เขตปลูกไม้ผล/ไม้ยืนต้น	1.2 จัดทำเมล็ดพันธุ์พืชปุ๋ยสด	ตัน	1.5	1.5	1.5	2.5	3	10	44,625	44,625	44,625	74,375	89,250	297,500	พต	
เขตปลูกไม้ผล/ไม้ยืนต้น	1.3 การส่งเสริมการปรับปรุงบำรุงดินด้วยพืชปุ๋ยสด	ไร่	300	300	300	500	600	2,000	4,500	4,500	4,500	7,500	9,000	30,000	พต	
เขตปลูกไม้ผล/ไม้ยืนต้น	1.4 การพัฒนากลุ่มเกษตรกรใช้สารอินทรีย์ลดการใช้สารเคมีทางการเกษตร	กลุ่ม	1	1	2	2	2	8	3,400	3,400	6,800	6,800	6,800	27,200	พต	
เขตปลูกไม้ผล/ไม้ยืนต้น	1.5 การจัดหาปูนโดโลไมต์	ตัน	20	20	30	30	30	130	34,000	34,000	51,000	51,000	51,000	221,000	พต	
เขตปลูกไม้ผล/ไม้ยืนต้น	1.6 ส่งเสริมการปรับปรุงพื้นที่ดินกรด	ไร่	40	40	60	60	60	260	600	600	900	900	900	3,900	พต	
2. การบริหารจัดการน้ำ																
เขตปลูกไม้ผล/ไม้ยืนต้น	2.1 การพัฒนาแหล่งน้ำขนาดเล็กเพื่อการอนุรักษ์ดินและน้ำ	ประมาณ	-	-	-	-	-	-	-	200,000	-	-	-	200,000	พต	
เขตปลูกไม้ผล/ไม้ยืนต้น	2.2 การก่อสร้างแหล่งน้ำในไร่นานอกเขตชลประทาน	บ่อ	-	1	2	1	2	6	-	17,800	35,600	17,800	35,600	106,800	พต	
3. การฟื้นฟูและป้องกันการชะล้างพังทลายของดิน																
เขตปลูกไม้ผล/ไม้ยืนต้น	3.1 การปลูกหญ้าแฝกเพื่อการอนุรักษ์ดินและน้ำ	กล้า	20,000	30,000	40,000	50,000	50,000	190,000	40,000	60,000	80,000	100,000	100,000	380,000	พต	
รวมเป้าหมายงานและงบประมาณ													1,553,120			
หมายเหตุ : งบประมาณที่กำหนดไว้เป็นการประมาณการเบื้องต้น อาจมีการเปลี่ยนแปลงตามที่ได้รับการจัดสรรให้ดำเนินการ																



เอกสารอ้างอิง

- กรมการปกครอง. 2556. แผนที่ขอบเขตตำบล ปี 2564 (ไฟล์ข้อมูล). กรมพัฒนาที่ดิน กระทรวงเกษตรและสหกรณ์, กรุงเทพฯ.
- _____. 2566. รายงานสถิติจำนวนประชากรและบ้าน รายจังหวัด รายอำเภอ และรายตำบล (ณ เดือนธันวาคม พ.ศ.2566). แหล่งที่มา:<https://stat.bora.dopa.go.th/stat/statnew/statyear /#/ TableTemplate/Area/statpop>, 1 พฤษภาคม 2566.
- กรมการพัฒนาชุมชน. 2566. ข้อมูลความจำเป็นพื้นฐาน (จปฐ.) รายจังหวัด รายอำเภอ และรายตำบล ปี 2565. แหล่งที่มา: <https://ebmn.cdd.go.th/>, 1 มิถุนายน 2566.
- กรมทรัพยากรน้ำบาดาล. 2566. ปริมาณน้ำและจำนวนบ่อบาดาล. แหล่งที่มา: <http://app.dgr.go.th/newpasutara/xml/search.php>, 26 พฤษภาคม 2566.
- กรมส่งเสริมการเกษตร. 2566. จำนวนครุว์เรือนเกษตรกรที่ขึ้นทะเบียนเกษตรกร จำแนกรายจังหวัด รายอำเภอ และรายตำบล (ณ เดือนมกราคม พ.ศ. 2566). แหล่งที่ <http://mvos2.gistda.or.th/>, 15 พฤษภาคม 2566.
- กรมอุตุนิยมวิทยา. 2566. สถิติภูมิอากาศคาบ 30 ปี พ.ศ. 2536-2565 (ไฟล์ข้อมูล). กระทรวงดิจิทัลเพื่อเศรษฐกิจและสังคม, กรุงเทพฯ.
- กลุ่มวิเคราะห์สภาพการใช้ที่ดิน. 2566. แผนที่สภาพการใช้ที่ดิน ปี 2566 (ไฟล์ข้อมูล). กองนโยบายและแผนการใช้ที่ดิน กรมพัฒนาที่ดิน กระทรวงเกษตรและสหกรณ์, กรุงเทพฯ.
- กองสำรวจดินและวิจัยทรัพยากรดิน. 2566. แผนที่ทรัพยากรดิน (ไฟล์ข้อมูล). กรมพัฒนาที่ดิน กระทรวงเกษตรและสหกรณ์, กรุงเทพฯ.
- เทศบาลตำบลบ้านส้อง. 2566. วิสัยทัศน์. . แหล่งที่มา :<https://www.bansong.go.th/front>, 21 สิงหาคม 2566
- บัณฑิต ต้นศิริ และ คำรณ ไทรฟัก. 2542. คู่มือการประเมินคุณภาพที่ดิน. กองวางแผนการใช้ที่ดิน กรมพัฒนาที่ดิน กระทรวงเกษตรและสหกรณ์, กรุงเทพฯ.



สถานีพัฒนาที่ดินสุราษฎร์ธานี

Surat Thani Land Development Station

เลขที่ 12 หมู่ที่ 8 ตำบลท่าอุแท อำเภอกาญจนดิษฐ์ จังหวัดสุราษฎร์ธานี

E-mail : sni01@ldd.go.th โทรศัพท์ 077-953068