

แผนการใช้ที่ดิน ตำบลพรุพี

อำเภอบ้านนาสาร จังหวัดสุราษฎร์ธานี



สถานีพัฒนาที่ดินสุราษฎร์ธานี
สำนักงานพัฒนาที่ดินเขต 11
กรมพัฒนาที่ดิน กระทรวงเกษตรและสหกรณ์

คำนำ

การจัดทำแผนการใช้ที่ดินดำเนินการตามรัฐธรรมนูญแห่งราชอาณาจักรไทย พ.ศ. 2560 มาตรา 72 (1) ที่ได้บัญญัติให้มีการวางแผนการใช้ที่ดินให้เหมาะสมกับศักยภาพของที่ดินตามหลักการพัฒนาอย่างยั่งยืน โดยแผนการใช้ที่ดินตำบลทุ่งเตาใหม่ อำเภอบ้านนาสาร จังหวัดสุราษฎร์ธานี ได้นำแนวคิดขององค์การอาหารและการเกษตรแห่งสหประชาชาติ (Food and Agriculture Organization of the United Nations: FAO) และโครงการสิ่งแวดล้อมแห่งสหประชาชาติ (United Nations Environment Programme: UNEP) คือความเหมาะสมทางกายภาพ ความเหมาะสมทางเศรษฐกิจ การยอมรับจากสังคม การสร้างความยั่งยืนให้สิ่งแวดล้อม และเสนอทางเลือกการใช้ที่ดิน ร่วมกับวิธีการที่จำเป็นอื่น ๆ เช่น กระบวนการมีส่วนร่วมของชุมชน (Participatory Rural Appraisal: PRA) การประเมินคุณภาพที่ดิน เป็นต้น

กองนโยบายและแผนการใช้ที่ดินร่วมกับสำนักงานพัฒนาที่ดินเขต 11 และสถานีพัฒนาที่ดินสุราษฎร์ธานี ในการดำเนินงานวางแผนการใช้ที่ดินระดับตำบล โดยพิจารณาภาพรวมของสภาพปัญหาในด้านต่าง ๆ ทั้งด้านกายภาพ เศรษฐกิจ และสังคม วิเคราะห์และสังเคราะห์ข้อมูลนำไปสู่การวางแผนการใช้ที่ดินที่สอดคล้องกับศักยภาพของพื้นที่ โดยผ่านกระบวนการมีส่วนร่วมของชุมชน (PRA) ในการระบุปัญหา ความต้องการของเกษตรกร และผู้มีส่วนได้ส่วนเสีย ทั้งนี้ สพด. ได้จัดทำแผนกิจกรรม/โครงการ เพื่อขับเคลื่อนแผนการใช้ที่ดินให้เป็นรูปธรรมเพื่อให้เกษตรกร มีคุณภาพชีวิตที่ดีขึ้น มีการใช้ที่ดินอย่างถูกต้องเหมาะสม รักษาสภาพแวดล้อมและอนุรักษ์ทรัพยากรในชุมชนให้เกิดความยั่งยืนต่อไป

สถานีพัฒนาที่ดินสุราษฎร์ธานี
กันยายน 2566



สารบัญ

	หน้า
คำนำ	ก
สารบัญ	ข
สารบัญตาราง	ง
สารบัญรูป	จ
บทที่ 1 บทนำ	1-1
1.1 ความสำคัญของการวางแผนการใช้ที่ดิน	1-1
1.2 หลักการและเหตุผล	1-1
1.3 วัตถุประสงค์	1-2
1.4 ระยะเวลาและสถานที่ดำเนินงาน	1-2
1.5 ขั้นตอนการดำเนินงาน	1-2
1.6 วิสัยทัศน์ของตำบล	1-3
บทที่ 2 ข้อมูลทั่วไป	2-1
2.1 ที่ตั้งและอาณาเขต	2-1
2.2 การแบ่งส่วนการปกครอง	2-2
2.3 สภาพภูมิประเทศ	2-2
2.4 สภาพภูมิอากาศ	2-2
2.5 สภาพการใช้ที่ดินในปัจจุบัน	2-4
2.6 สภาพเศรษฐกิจและสังคม	2-8
บทที่ 3 สถานภาพของทรัพยากรธรรมชาติ	3-1
3.1 ทรัพยากรป่าไม้	3-1
3.2 ทรัพยากรน้ำ	3-1
3.3 ทรัพยากรดิน	3-2



สารบัญ (ต่อ)

	หน้า
บทที่ 4	
กระบวนการมีส่วนร่วมของชุมชน (Participatory Rural Appraisal: PRA)	4-1
4.1 การวิเคราะห์ผลจากการจัดทำกระบวนการมีส่วนร่วมของชุมชน (PRA)	4-1
4.2 ระบบการปลูกพืชในปัจจุบัน	4-4
บทที่ 5	
การประเมินคุณภาพที่ดิน	5-1
5.1 หลักการประเมินคุณภาพที่ดินด้านกายภาพ	5-1
5.2 พืชเศรษฐกิจที่สำคัญของตำบล	5-2
5.3 ระดับความเหมาะสมของที่ดิน	5-2
บทที่ 6	
แผนการใช้ที่ดิน	6-1
6.1 การวิเคราะห์ข้อมูลเพื่อการจัดทำแผนการใช้ที่ดินระดับตำบล	6-1
6.2 แผนการใช้ที่ดิน	6-1
บทที่ 7	
การขับเคลื่อนแผนการใช้ที่ดิน	7-1
7.1 ขั้นตอนการดำเนินงาน	7-1
7.2 กิจกรรมที่จะดำเนินการของกรมพัฒนาที่ดิน	7-1
7.3 กิจกรรมที่จะดำเนินงานของหน่วยงานอื่น	7-2
7.4 ความต้องการของชุมชนและองค์กรปกครองส่วนท้องถิ่น	7-3
เอกสารอ้างอิง	อ-1



สารบัญตาราง

ตารางที่		หน้า
2-1	สถิติภูมิอากาศ ณ สถานีตรวจอากาศจังหวัดสุราษฎร์ธานี ¹ (พ.ศ.2536-2565)	2-3
2-2	สภาพการใช้ที่ดิน ตำบลพรุพี อำเภอบ้านนาสาร จังหวัดสุราษฎร์ธานี	2-5
2-3	จำนวนประชากรและครัวเรือนตำบลพรุพี อำเภอบ้านนาสาร จังหวัดสุราษฎร์ธานี ปี 2565	2-8
2-4	จำนวนและสัดส่วนครัวเรือนเกษตรตำบลพรุพี อำเภอบ้านนาสาร จังหวัดสุราษฎร์ธานี ปี 2565	2-8
2-5	รายได้-รายจ่ายเฉลี่ยครัวเรือนตำบลพรุพี อำเภอบ้านนาสาร จังหวัดสุราษฎร์ธานี ปี 2565	2-10
3-1	สมบัติดิน ตำบลพรุพี อำเภอบ้านนาสาร จังหวัดสุราษฎร์ธานี	3-4
5-1	ตัวอย่างการประเมินคุณภาพที่ดินด้านกายภาพของประเภทการใช้ประโยชน์ที่ดิน	5-2
5-2	ชั้นความเหมาะสมทางกายภาพของดิน ตำบลพรุพี อำเภอบ้านนาสาร จังหวัดสุราษฎร์ธานี	5-3
6-1	เขตการใช้ที่ดิน ตำบลพรุพี อำเภอบ้านนาสาร จังหวัดสุราษฎร์ธานี	6-3
7-1	กิจกรรมของกรมพัฒนาที่ดินในเขตเกษตรกรรมที่จะดำเนินการในปีงบประมาณ 2566-2570	7-6
7-2	สรุปกิจกรรมที่ขอรับการสนับสนุนจากส่วนราชการอื่นในเขตการใช้ที่ดิน	7-8
7-3	เป้าหมายการดำเนินงานและงบประมาณ ตำบลพรุพี อำเภอบ้านนาสาร จังหวัดสุราษฎร์ธานี แผน 5 ปี (พ.ศ. 2566-2570)	7-9



สารบัญญรูป

รูปที่		หน้า
1-1	กรอบการวางแผนการใช้ที่ดินระดับตำบล	1-4
2-1	ที่ตั้งและอาณาเขตตำบลพรุพี อำเภอบ้านนาสาร จังหวัดสุราษฎร์ธานี	2-1
2-2	สมดุลของน้ำเพื่อการเกษตร พ.ศ. 2536-2565	2-4
2-3	สภาพการใช้ที่ดิน ตำบลพรุพี อำเภอบ้านนาสาร จังหวัดสุราษฎร์ธานี	2-7
3-1	ทรัพยากรดิน ตำบลพรุพี อำเภอบ้านนาสาร จังหวัดสุราษฎร์ธานี	3-4
4-1	การวิเคราะห์สถานการณ์โดยระบบ DPSIR ของตำบลพรุพี อำเภอบ้านนาสาร จังหวัดสุราษฎร์ธานี	4-3
4-2	ระบบการปลูกพืชในปัจจุบัน ตำบลพรุพี อำเภอบ้านนาสาร จังหวัดสุราษฎร์ธานี	4-4
6-1	แผนการใช้ที่ดิน ตำบลพรุพี อำเภอบ้านนาสาร จังหวัดสุราษฎร์ธานี	6-5
7-1	การชะล้างพังทลายของดินในเขตการใช้ที่ดิน ตำบลพรุพี อำเภอบ้านนาสาร	7-5



บทที่ 1

บทนำ

1.1 ความสำคัญของการวางแผนการใช้ที่ดิน

ตามรัฐธรรมนูญแห่งราชอาณาจักรไทย พุทธศักราช 2560 มาตรา 72 รัฐพึงดำเนินการเกี่ยวกับที่ดิน ทรัพยากรน้ำ และพลังงาน ดังต่อไปนี้

(1)วางแผนการใช้ที่ดินของประเทศให้เหมาะสมกับสภาพพื้นที่และศักยภาพของที่ดินตามหลักการพัฒนาอย่างยั่งยืน...

1.2 หลักการและเหตุผล

ปัจจุบันกรมพัฒนาที่ดินได้ดำเนินการวางแผนการใช้ที่ดินระดับประเทศเรียบร้อยแล้วซึ่งเป็นการวางกรอบเชิงนโยบายมุ่งเน้นการพัฒนาด้านการเกษตรให้เกิดความสมดุลและยั่งยืนและในขณะเดียวกันต้องอนุรักษ์ทรัพยากรธรรมชาติและสิ่งแวดล้อมควบคู่กับการรักษาคุณค่าทางศิลปวัฒนธรรม แต่ทั้งนี้เพื่อให้เกิดการใช้ประโยชน์ที่ดินในระดับพื้นที่อย่างมีประสิทธิภาพและรักษาฐานการผลิตด้านทรัพยากรธรรมชาติอย่างยั่งยืนตลอดห่วงโซ่อุปทาน แผนการใช้ที่ดินระดับตำบลจึงถูกนำมาใช้เป็นเครื่องมือเพื่อขับเคลื่อนการดำเนินงานดังกล่าว

ทั้งนี้กรมพัฒนาที่ดินได้จัดทำแผนปฏิบัติการราชการกรมพัฒนาที่ดินระยะ 5 ปี (พ.ศ. 2566-2570) เพื่อให้บรรลุตามวิสัยทัศน์ที่กำหนดไว้ คือ “เป็นองค์กรอัจฉริยะทางดิน เพื่อขับเคลื่อนการใช้ที่ดินอย่างเหมาะสม 15 ล้านไร่ ภายในปี 2570” ซึ่งในส่วนของประเด็นการพัฒนาที่ 2 บริหารจัดการทรัพยากรดินและที่ดินด้วยชุดข้อมูลที่มีมูลค่าสูง ซึ่งมีเป้าหมาย คือ การนำชุดข้อมูลที่มีมูลค่าสูงไปใช้ในการบริหารจัดการทางการเกษตร ในส่วนของตัวชี้วัด บริหารจัดการทรัพยากรดินและที่ดินบนพื้นฐานของชุดข้อมูลที่มีมูลค่าสูง ร้อยละ 100 กลยุทธ์ที่ 2 ยกระดับแผนการใช้ที่ดินไปสู่การปฏิบัติ ได้กำหนดให้ ร้อยละของแผนการใช้ที่ดินระดับตำบลที่จัดทำแล้วเสร็จทั้งประเทศ ภายใน ปี 2570 (ไม่น้อยกว่าร้อยละ 80) เป็นตัวชี้วัดหนึ่งของกลยุทธ์ดังกล่าว



1.3 วัตถุประสงค์

1.3.1 เพื่อรักษาเสถียรภาพของทรัพยากรให้เกิดความสมดุลและยั่งยืนภายใต้การพัฒนาด้านต่างๆ ของตำบล

1.3.2 เพื่อให้การใช้ที่ดินมีผลตอบแทนสูงสุดต่อหน่วยเนื้อที่อย่างยั่งยืน

1.3.3 เพื่อให้เกิดการกำหนดแผนงานโครงการกิจกรรมที่สอดคล้องกับแผนการใช้ที่ดินที่กำหนดขึ้นและอยู่บนหลักการของโมเดลเศรษฐกิจ BCG (Bio-Circular-Green Economy: BCG Model)

1.4 ระยะเวลาและสถานที่ดำเนินงาน

1.4.1 ระยะเวลา 1 ตุลาคม 2565 – 30 กันยายน 2566

1.4.2 สถานที่ ตำบลพรุพี อำเภอบ้านนาสาร จังหวัดสุราษฎร์ธานี

1.5 ขั้นตอนการดำเนินงาน

1.5.1 รวบรวมข้อมูลปฐมภูมิและทุติยภูมิ ประกอบด้วย

1) ด้านกายภาพ ได้แก่ ทรัพยากรดิน ทรัพยากรน้ำ ทรัพยากรป่าไม้ ภูมิอากาศ สภาพการใช้ที่ดิน เขตป่าไม้ตามกฎหมายและมติคณะรัฐมนตรี

2) ด้านเศรษฐกิจและสังคม ได้แก่ การถือครองที่ดิน ลักษณะทางเศรษฐกิจของตำบล จำนวนประชากร

3) ด้านนโยบายและข้อกำหนดที่เกี่ยวข้อง ได้แก่ ยุทธศาสตร์ แผนพัฒนาเศรษฐกิจและสังคมแห่งชาติฉบับที่ 13 ยุทธศาสตร์ภาค แผนพัฒนากลุ่มจังหวัด แผนพัฒนาจังหวัด แผนพัฒนาการเกษตรและสหกรณ์ แผนพัฒนาท้องถิ่น 4 ปี ขององค์การบริหารส่วนจังหวัด เทศบาลตำบลหรือองค์การบริหารส่วนตำบล

1.5.2 จัดทำกระบวนการมีส่วนร่วมของชุมชน (Participatory Rural Appraisal : PRA) เพื่อรับฟังความคิดเห็น ประเด็นปัญหา ความต้องการด้านต่าง ๆ ขององค์การปกครองส่วนท้องถิ่น และเกษตรกรในตำบล

1.5.3 ประเมินคุณภาพของที่ดินของพืชเศรษฐกิจหลักและพืชทางเลือกที่มีมูลค่าของตำบล

1.5.4 สังเคราะห์ข้อมูลจากข้อ 1.5.1 ถึง 1.5.3 เพื่อใช้ประกอบการวางแผนการใช้ที่ดิน

1.5.5 กำหนด (ร่าง) แผนการใช้ที่ดินระดับตำบล

1.5.6 รับฟังความคิดเห็นของผู้มีส่วนได้ส่วนเสียต่อ (ร่าง) แผนการใช้ที่ดินที่กำหนดขึ้น

1.5.7 ปรับปรุง (ร่าง) แผนการใช้ที่ดินเพื่อจัดทำแผนการใช้ที่ดินฉบับสมบูรณ์

1.5.8 นำแผนการใช้ที่ดินเข้าสู่คณะกรรมการของเขตฯ เพื่อตรวจสอบความครบถ้วน / สมบูรณ์ของเนื้อหาและองค์ประกอบ

1.5.9 เผยแพร่แผนการใช้ที่ดินเพื่อนำไปสู่การขับเคลื่อนการดำเนินงาน ประกอบด้วย

1) องค์การปกครองส่วนท้องถิ่นนำแผนการใช้ที่ดินที่จัดทำขึ้นไปประกอบการจัดทำแผนการพัฒนาของตำบลเพื่อนำไปสู่การของบประมาณที่มีความสอดคล้องกับศักยภาพด้านการผลิตและสถานภาพของทรัพยากรของตำบล



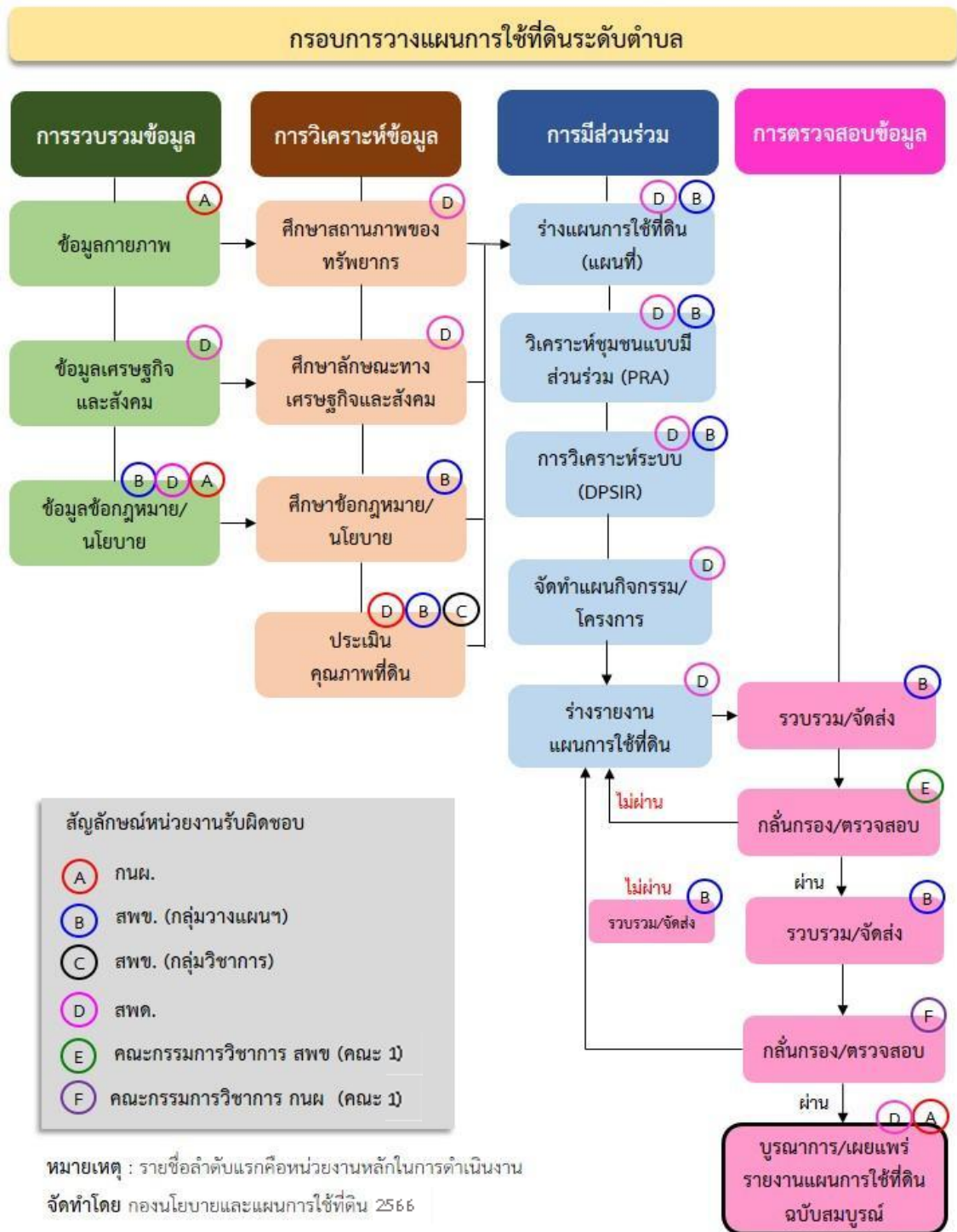
2) กรมพัฒนาที่ดิน โดยสถานีพัฒนาที่ดินกำหนดแผนงาน/โครงการ/กิจกรรมที่สอดคล้องกับแผนการใช้ที่ดินที่กำหนดขึ้นในแต่ละเขตและสามารถใช้ประกอบการของงบประมาณในพื้นที่อย่างมีหลักการและเป็นที่ยอมรับ

3) หน่วยงานราชการอื่นๆสามารถใช้เป็นข้อมูลพื้นฐานประกอบแผนงาน/โครงการ/กิจกรรม ที่สอดคล้องกับแผนการใช้ที่ดินที่กำหนดขึ้นในแต่ละเขต

ขั้นตอนการวางแผนการใช้ที่ดินระดับตำบลแสดงดังรูปที่ 1-1

1.6 วิสัยทัศน์ของตำบล

ก้าวหน้าด้านการศึกษา พัฒนาเมืองให้น่าอยู่ สืบสานประเพณีวัฒนธรรมภูมิปัญญาท้องถิ่น ส่งเสริมการท่องเที่ยว จัดการทรัพยากรธรรมชาติและสิ่งแวดล้อม พัฒนาโครงสร้างพื้นฐาน ยึดหลักธรรมาภิบาลหรือการบริหารจัดการภาครัฐที่ดี(องค์การบริหารส่วนตำบลพรุพี, 2566)



รูปที่ 1-1 กรอบการวางแผนการใช้ที่ดินระดับตำบล

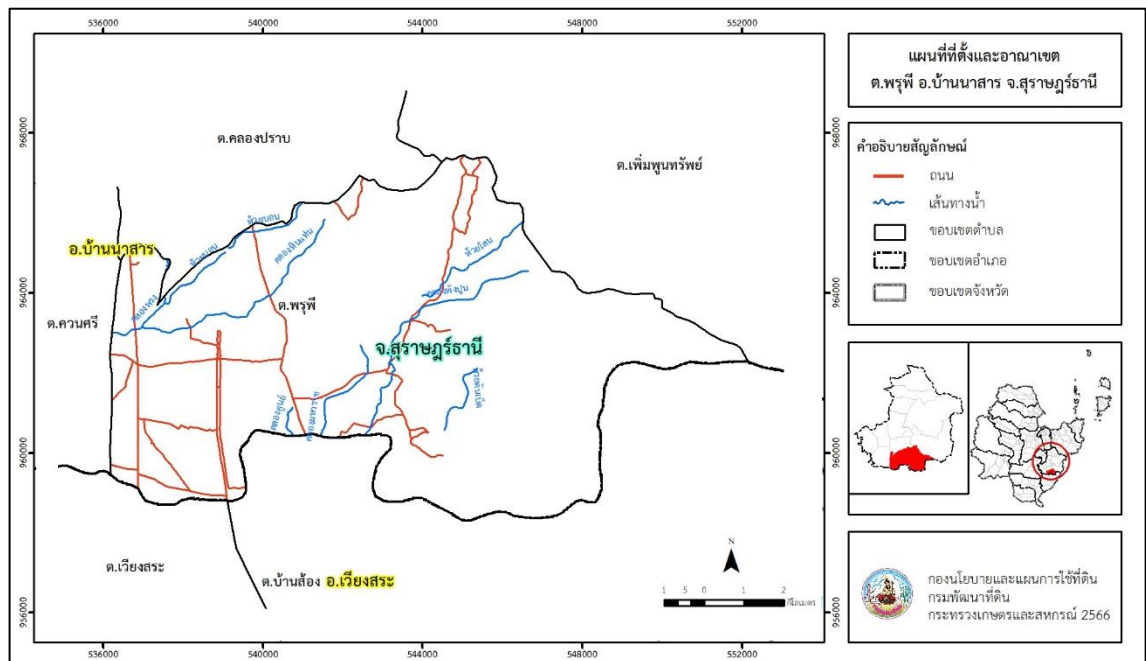


บทที่ 2 ข้อมูลทั่วไป

2.1 ที่ตั้งและอาณาเขต

ตำบลพรุฬ อำเภอบ้านนาสาร จังหวัดสุราษฎร์ธานี ตั้งอยู่ทางทิศใต้ของอำเภอบ้านนาสาร มีพื้นที่ประมาณ 85 ตารางกิโลเมตร หรือ 53,395 ไร่ โดยมีอาณาเขตติดต่อดังนี้ (รูปที่ 2-1)

ทิศเหนือ	ติดต่อกับ	ตำบลคลองปราบ ตำบลเพิ่มพูนทรัพย์ อำเภอบ้านนาสาร จังหวัดสุราษฎร์ธานี
ทิศใต้	ติดต่อกับ	ตำบลเวียงสระ ตำบลบ้านส้อง อำเภอเวียงสระ จังหวัดสุราษฎร์ธานี
ทิศตะวันออก	ติดต่อกับ	ตำบลเพิ่มพูนทรัพย์ อำเภอบ้านนาสาร ตำบลบ้านส้อง อำเภอเวียงสระ จังหวัดสุราษฎร์ธานี
ทิศตะวันตก	ติดต่อกับ	ตำบลควนศรี อำเภอบ้านนาสาร จังหวัดสุราษฎร์ธานี



รูปที่ 2-1 ที่ตั้งและอาณาเขตตำบลพรุฬ อำเภอบ้านนาสาร จังหวัดสุราษฎร์ธานี



2.2 การแบ่งส่วนการปกครอง

ตำบลพรุฬ อำเภอบ้านนาสาร จังหวัดสุราษฎร์ธานี แบ่งส่วนการปกครองออกเป็น 7 หมู่บ้าน ดังนี้

หมู่ที่ 1 บ้านตลาดพรุฬ	หมู่ที่ 5 บ้านห้วยลวง
หมู่ที่ 2 บ้านทุ่งท้อ	หมู่ที่ 6 บ้านห้วยตอ
หมู่ที่ 3 บ้านอินทนิลงาม	หมู่ที่ 7 บ้านช่องช้าง
หมู่ที่ 4 บ้านคลองหินแทน	

2.3 สภาพภูมิประเทศ

ลักษณะพื้นที่ทั่วไปส่วนใหญ่เป็นที่ดอนและพื้นที่สูงชันสภาพพื้นที่ราบเรียบถึงค่อนข้างราบเรียบ ลูกคลื่นลอนลาดเล็กน้อยและพื้นที่สูงชันด้านทิศตกเป็นพื้นที่ราบสลับกับภูเขาส่วนด้านทิศออกอยู่ในเขตอุทยานแห่งชาติใต้ร่มเย็น เป็นส่วนหนึ่งของลุ่มน้ำภาคใต้ฝั่งตะวันออกตอนบนมีแหล่งน้ำที่สำคัญเช่น คลองพังปูน คลองหินแทน ห้วยบอน ห้วยโตน คลองมหาราช

2.4 สภาพภูมิอากาศ

จากการศึกษาสถิติภูมิอากาศ (พ.ศ.2536-2565) พบว่า ตำบลพรุฬ อำเภอบ้านนาสาร จังหวัดสุราษฎร์ธานี มีรายละเอียดดังนี้

2.4.1 อุณหภูมิ

มีอุณหภูมิโดยเฉลี่ยทั้งปี 26.9 องศาเซลเซียส อุณหภูมิสูงสุดเฉลี่ย 32.4 องศาเซลเซียส ในเดือนเมษายน และอุณหภูมิต่ำสุดเฉลี่ย 23.0 องศาเซลเซียส ในเดือนมกราคม

2.4.2 ปริมาณน้ำฝน

มีปริมาณน้ำฝนรวมทั้งปี 2,046.7 มิลลิเมตร มีฝนตกประมาณ 164 วัน เดือนที่มีฝนตกมากที่สุด ในเดือนพฤศจิกายน มีปริมาณฝน 386.3 มิลลิเมตร และมีฝนตกประมาณ 19 วัน

2.4.3 สมดุลน้ำเพื่อการเกษตร

จากข้อมูลสถิติภูมิอากาศในคาบ 30 ปี (พ.ศ.2536-2565) ณ สถานีตรวจอากาศเกษตร จังหวัดสุราษฎร์ธานี ได้นำมาวิเคราะห์สมดุลของน้ำเพื่อการเกษตร ซึ่งเป็นการวิเคราะห์หาช่วงฤดูกาลเพาะปลูกพืช ตลอดจนช่วงระยะเวลาที่พืชเสี่ยงต่อการขาดน้ำ ข้อมูลที่นำมาวิเคราะห์ คือ ปริมาณน้ำฝน และศักยภาพการคายระเหยน้ำอ้างอิง (ETO) ซึ่งคำนวณด้วยโปรแกรม Cropwat for Windows Version 8.0 โดยใช้สมการ Penman-Monteith สามารถสรุปสมดุลของน้ำเพื่อการเกษตรในเขตอาศัยน้ำฝนได้ดังนี้

ช่วงที่เหมาะสมต่อการปลูกพืช เป็นช่วงที่ค่าปริมาณน้ำฝนมากกว่าค่า 0.5 การระเหยจากผิวดิน และการคายน้ำของพืช เป็นช่วงที่ดินมีความชุ่มชื้นพอเหมาะต่อการเพาะปลูกพืชได้ตลอดทั้งปี

ช่วงที่มีน้ำมากเกินพอ เป็นช่วงที่ค่าปริมาณน้ำฝนมากกว่าค่าการระเหยจากผิวดินและการคายน้ำของพืช ซึ่งช่วงนี้เริ่มตั้งแต่ปลายเดือนเมษายนถึงกลางเดือนมกราคม (ตารางที่ 2-1 และรูปที่ 2-2)



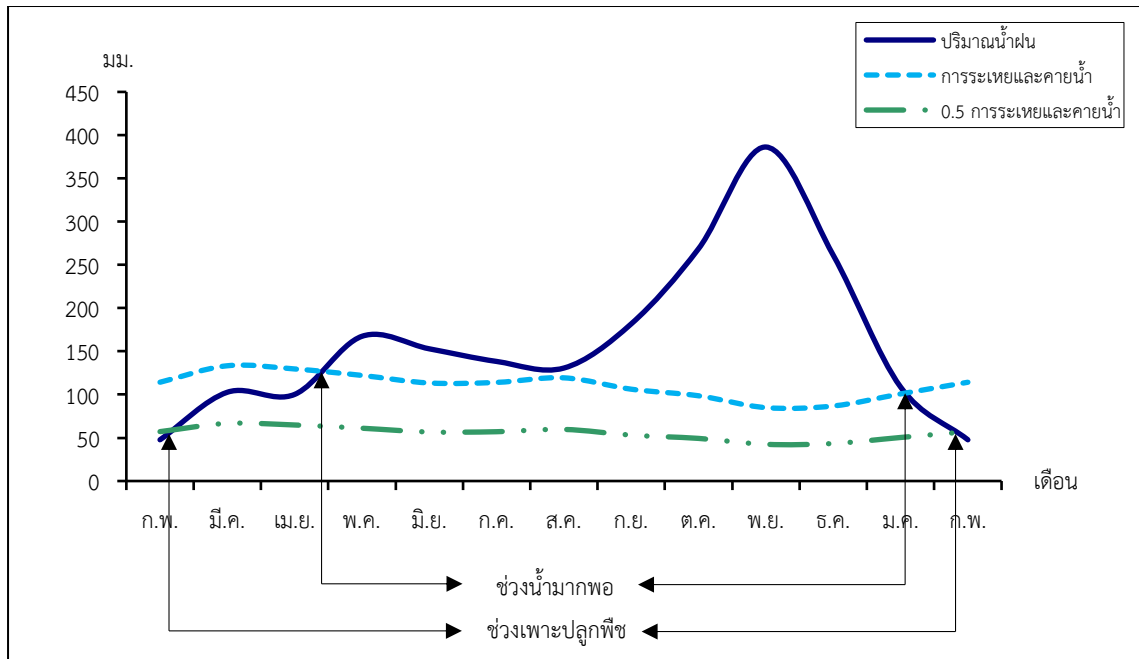
ตารางที่ 2-1 สถิติภูมิอากาศ ณ สถานีตรวจอากาศเกษตรจังหวัดสุราษฎร์ธานี¹ (พ.ศ.2536-2565)

เดือน	อุณหภูมิ (°ซ.)			ความชื้นสัมพัทธ์ (%)	ปริมาณน้ำฝน (มม.)	จำนวนวันที่ฝนตก (วัน)	ศักยภาพการคายระเหยน้ำ (มม.)	ปริมาณฝนใช้การ ² (มม.)
	ต่ำสุด	สูงสุด	เฉลี่ย					
ม.ค.	21.8	30.7	25.8	85.0	108.8	8.9	100.8	89.9
ก.พ.	21.6	32.2	26.6	80.0	47.7	4.6	114.2	44.1
มี.ค.	22.4	33.8	27.5	78.0	102.7	6.3	133.3	85.8
เม.ย.	23.3	34.4	28.0	80.0	100.2	9.1	129.6	84.1
พ.ค.	23.9	33.9	27.8	83.0	167.4	16.3	122.1	122.6
มิ.ย.	23.8	33.3	27.6	82.0	152.9	14.6	113.4	115.5
ก.ค.	23.8	32.9	27.4	82.0	138.3	15.5	114.1	107.7
ส.ค.	23.6	32.9	27.4	82.0	130.7	15.7	119.4	103.4
ก.ย.	23.4	32.4	26.9	84.0	181.8	17.9	106.2	128.9
ต.ค.	23.2	31.5	26.5	87.0	268.7	20.7	98.6	151.9
พ.ย.	22.9	30.6	26.1	89.0	386.3	19.0	84.9	163.6
ธ.ค.	22.2	30.2	25.7	87.0	261.2	14.9	86.8	151.1
เฉลี่ย	23.0	32.4	26.9	83.3	-	-	-	-
รวม	-	-	-	-	2,046.7	163.5	1,323.3	1,348.6

หมายเหตุ : ¹ เป็นสถานีตรวจอากาศที่ใกล้พื้นที่ตำบลมากที่สุด

² จากการคำนวณโดยโปรแกรม Cropwat for Windows Version 8.0

ที่มา : กรมอุตุนิยมวิทยา (2566)



หมายเหตุ : ใช้ข้อมูลปริมาณน้ำฝน 13 เดือน เพราะสามารถแสดงให้เห็นความต่อเนื่องของข้อมูลที่น่ามาวิเคราะห์สมดุลของน้ำเพื่อการเกษตร

รูปที่ 2-2 สมดุลของน้ำเพื่อการเกษตร พ.ศ. 2536-2565

2.5 สภาพการใช้ที่ดินปัจจุบัน

สภาพการใช้ที่ดิน ตำบลพรุพี อำเภอบ้านนาสาร จังหวัดสุราษฎร์ธานี ซึ่งสำรวจโดยกลุ่มวิเคราะห์สภาพการใช้ที่ดิน (2566) ประกอบด้วยประเภทการใช้ที่ดินต่างๆ ดังนี้

2.5.1 พื้นที่ชุมชนและสิ่งปลูกสร้าง มีเนื้อที่ 1,846 ไร่ หรือร้อยละ 3.45 ของพื้นที่ตำบล

2.5.2 พื้นที่เกษตรกรรมมีเนื้อที่ 35,516 ไร่ หรือร้อยละ 66.53 ของพื้นที่ตำบล ประกอบด้วยการใช้ประโยชน์ที่ดินด้านเกษตรกรรมต่างๆ ดังต่อไปนี้

1) ไม้ยืนต้น มีเนื้อที่ 31,532ไร่ หรือร้อยละ 59.05ของพื้นที่ตำบล ได้แก่ ยางพารา ปาล์มน้ำมัน ไม้ยืนต้นร้าง/เสื่อมโทรม สัก สะเดา

2) ไม้ผล มีเนื้อที่ 3,981ไร่ หรือร้อยละ 7.47 ของพื้นที่ตำบล ได้แก่ ไม้ผลผสม ทูเรียน เงาะ ทูเรียน/เงาะเงาะ/กลางสาด ลองกองทุเรียน/กลางสาด ลองกอง

3) ทุ่งหญ้าเลี้ยงสัตว์และโรงเรือนเลี้ยงสัตว์ มีเนื้อที่ 3ไร่ หรือร้อยละ 0.01ของพื้นที่ตำบล ได้แก่โรงเรือนเลี้ยงสัตว์ปีก

2.5.3 พื้นที่ป่าไม้ มีเนื้อที่ 14,823ไร่ หรือร้อยละ 27.76ของพื้นที่ตำบล ได้แก่ ป่าไม่ผลัดใบ สมบูรณ์ป่าไม่ผลัดใบรอสภาพฟื้นฟู

2.5.4 พื้นที่แหล่งน้ำ มีเนื้อที่ 118 ไร่ หรือร้อยละ 0.22 ของพื้นที่ตำบล ได้แก่ บ่อน้ำในไร่นา

2.5.5 พื้นที่เบ็ดเตล็ด มีเนื้อที่ 1,092ไร่ หรือร้อยละ 2.04 ของพื้นที่ตำบล ได้แก่ เหมืองแร่ ทุ่งหญ้าธรรมชาติทุ่งหญ้าสลับไม้พุ่ม/ไม้ละเมาะ พื้นที่ถม พื้นที่ลุ่ม



ตารางที่ 2-2 สภาพการใช้ที่ดิน ตำบลพรุพี อำเภอบ้านนาสาร จังหวัดสุราษฎร์ธานี

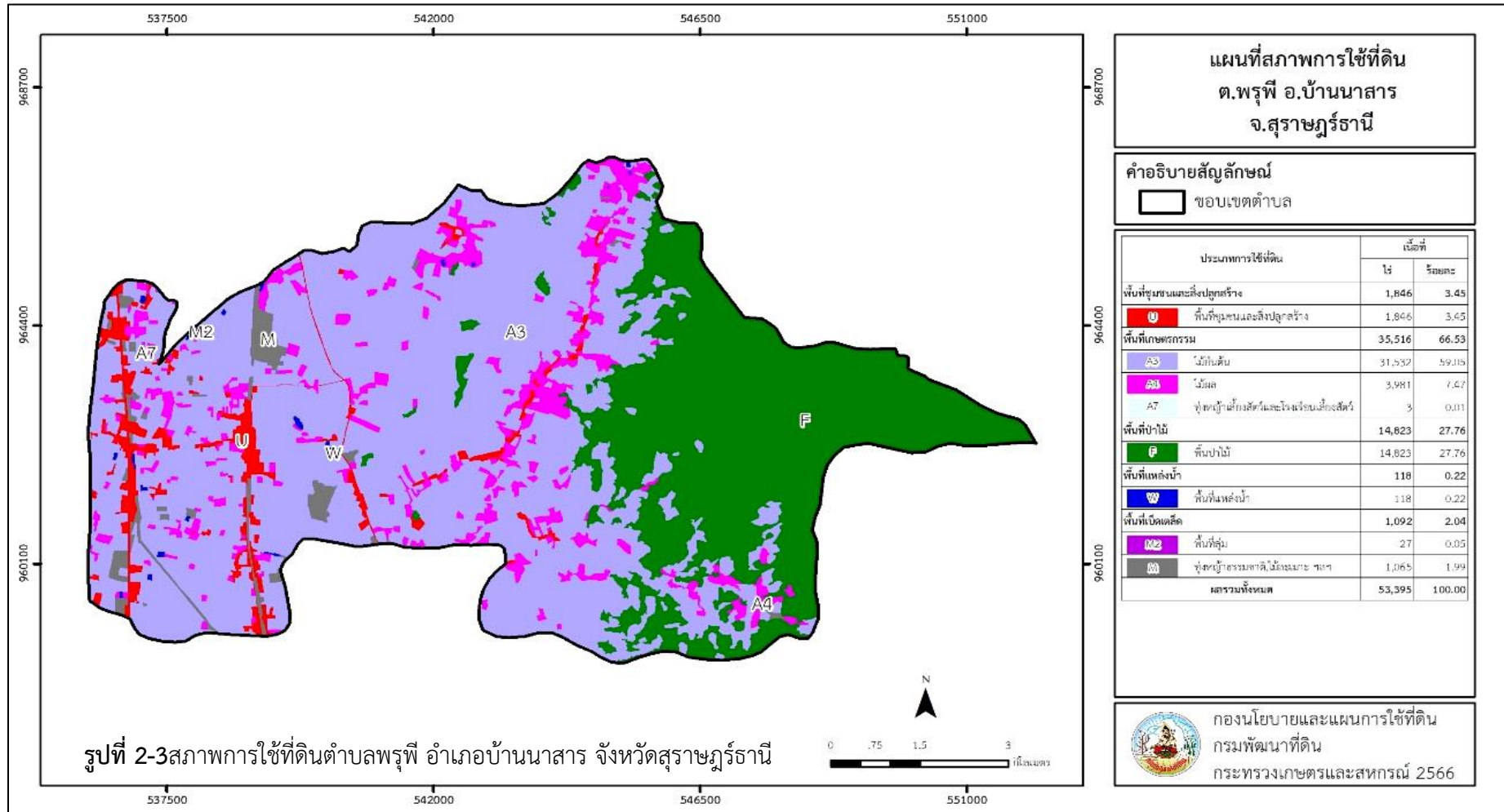
หน่วยแผนที่	ประเภทการใช้ที่ดิน	เนื้อที่	
		ไร่	ร้อยละ
U	พื้นที่ชุมชนและสิ่งปลูกสร้าง	1,846	3.45
U201	หมู่บ้านบนพื้นราบ	1,188	2.22
U301	สถานที่ราชการและสถาบันต่าง ๆ	144	0.27
U405	ถนน	230	0.43
U500	พื้นที่อุตสาหกรรมร้าง	15	0.03
U502	โรงงานอุตสาหกรรม	233	0.44
U503	ลานตากและแหล่งรับซื้อทางการเกษตร	11	0.02
U602	รีสอร์ท โรงแรม เกสต์เฮาส์	8	0.01
U605	สถานีบริการน้ำมัน	17	0.03
A	พื้นที่เกษตรกรรม	35,516	66.53
A300	ไม้ยืนต้นร้าง/เสื่อมโทรม	26	0.05
A302	ยางพารา	27,655	51.79
A303	ปาล์มน้ำมัน	3,820	7.15
A305	สั๊ก	25	0.05
A306	สะเดา	6	0.01
A400	ไม้ผลร้าง/เสื่อมโทรม	35	0.07
A401	ไม้ผลผสม	1,142	2.14
A403	ทุเรียน	1,070	2.00
A403/A404	ทุเรียน/เงาะ	175	0.33
A403/A411	ทุเรียน/กล้วย	10	0.02
A403/A415	ทุเรียน/มะละกอ	19	0.04
A403/A419	ทุเรียน/มังคุด	19	0.04
A403/A420	ทุเรียน/กลางสาด ลองกอง	149	0.28
A403/A422	ทุเรียน/มะนาว	6	0.01
A404	เงาะ	1,068	2.00
A404/A419	เงาะ/มังคุด	32	0.06
A404/A420	เงาะ/กลางสาด ลองกอง	158	0.30
A405	มะพร้าว	21	0.04



ตารางที่ 2-2 (ต่อ)

หน่วยแผนที่	ประเภทการใช้ที่ดิน	เนื้อที่	
		ไร่	ร้อยละ
A411	กล้วย	5	0.01
A419	มังคุด	29	0.05
A419/A420	มังคุด/กลางสาด ลองกอง	38	0.07
A420	กลางสาด ลองกอง	5	0.01
A703	โรงเรียนเลี้ยงสัตว์ปีก	3	0.01
F	พื้นที่ป่าไม้	14,823	27.76
F100	ป่าไม้ผลัดใบรอสภาพฟื้นฟู	251	0.47
F101	ป่าไม้ผลัดใบสมบูรณ์	14,572	27.29
M	พื้นที่เบ็ดเตล็ด	1,092	2.04
M101	ทุ่งหญ้าธรรมชาติ	376	0.70
M102	ทุ่งหญ้าสลับไม้พุ่ม/ไม้ละเมาะ	187	0.35
M201	พื้นที่ลุ่ม	27	0.05
M301	เหมืองแร่	390	0.73
M405	พื้นที่ถม	112	0.21
W	พื้นที่แหล่งน้ำ	118	0.22
W202	บ่อน้ำในไร่นา	118	0.22
ผลรวมทั้งหมด		53,395	100.00

ที่มา: กลุ่มวิเคราะห์สภาพการใช้ที่ดิน (2566)





2.6 สภาพเศรษฐกิจและสังคม

2.6.1 ประชากร

จากหลักฐานทะเบียนราษฎรของกรมการปกครอง กระทรวงมหาดไทย ณ เดือน ธันวาคม 2565 พบว่า ประชากรที่อาศัยในพื้นที่ตำบลพรุพีมีประชากรรวม 5,353 คน แยกเป็นชาย 2,567 คน เป็นหญิง 2,786 คน ความหนาแน่นโดยเฉลี่ย 62.66 คนต่อตารางกิโลเมตร มีจำนวนครัวเรือนทั้งหมด 2,231 ครัวเรือน เป็นครัวเรือนเกษตรที่มาขึ้นทะเบียนกรมส่งเสริมการเกษตร 1,163 ครัวเรือน หรือร้อยละ 52.13 ของจำนวนครัวเรือนทั้งหมด และเป็นครัวเรือนที่ประกอบอาชีพอื่นๆ ครัวเรือนเกษตรที่ไม่ได้มาขึ้นทะเบียนกรมส่งเสริมการเกษตร 1,068 ครัวเรือน หรือร้อยละ 47.87 ของจำนวนครัวเรือนทั้งหมด ดังรายละเอียดในตารางที่ 2-3 ถึง ตารางที่ 2-4

ตารางที่ 2-3 จำนวนประชากรและครัวเรือนตำบลพรุพีอำเภอบ้านนาสาร จังหวัดสุราษฎร์ธานี ปี 2565

พื้นที่	จำนวน ครัวเรือน	จำนวนประชากร (คน)		
		ชาย	หญิง	รวม
ตำบลพรุพี	2,231	2,567	2,786	5,353
หมู่ที่ 1 ตลาดพรุพี	668	684	732	1,416
หมู่ที่ 2 หุ่นท้อ	198	157	177	334
หมู่ที่ 3 อินทนิลงาม	234	316	336	652
หมู่ที่ 4 คลองหินแทน	300	322	344	666
หมู่ที่ 5 ห้วยลวง	315	356	395	751
หมู่ที่ 6 ห้วยตอ	105	118	144	262
หมู่ที่ 7 ช่องช้าง	411	614	658	1,272

ที่มา : กรมการปกครอง (2566)

ตารางที่ 2-4 จำนวนและสัดส่วนครัวเรือนเกษตร ตำบลพรุพี อำเภอบ้านนาสาร จังหวัดสุราษฎร์ธานี ปี 2565

รายการ	จำนวน (ครัวเรือน)	ร้อยละ
จำนวนครัวเรือนทั้งหมด ¹⁾	2,231	100.00
- จำนวนครัวเรือนเกษตรที่มาขึ้นทะเบียนกรมส่งเสริมการเกษตร ²⁾	1,163	52.13
- จำนวนครัวเรือนที่ประกอบอาชีพอื่นๆ และจำนวนครัวเรือนเกษตรที่ไม่ได้มาขึ้นทะเบียนฯ	1,068	47.87

ที่มา: 1) กรมการปกครอง (2566)

2) กรมส่งเสริมการเกษตร (2566)

2.6.2 การถือครองที่ดิน

จากข้อมูลกรมการปกครอง ณ เดือนธันวาคม 2565 ตำบลพรุพีมีจำนวนครัวเรือนทั้งหมด 2,231 ครัวเรือน โดยถือครองที่ดินเฉลี่ยครัวเรือนละ 23.93 ไร่



2.6.3 ลักษณะทางเศรษฐกิจและการประกอบอาชีพ

ประชากรในตำบลพรุพีประกอบอาชีพเกษตรกรรม ค้าขาย รับราชการ รับจ้างทั่วไป และอื่นๆ มีเกษตรกรรมบางครัวเรือนประกอบอาชีพหลายอย่างควบคู่กันไป สำหรับพืชที่เกษตรกรปลูกเป็นอาชีพหลัก ได้แก่ ยางพารา ปาล์มน้ำมัน และเงาะ ทางด้านการเลี้ยงสัตว์เกษตรกรจะมีการเลี้ยงไว้เพื่อบริโภคหากเหลือจึงจำหน่ายเป็นรายได้เสริม

2.6.4 ด้านรายได้-รายจ่าย

จากข้อมูลความจำเป็นพื้นฐานของพัฒนาชุมชน ปี 2566 พบว่า รายได้ครัวเรือนเฉลี่ยปีละ 308,207.80บาท รายได้บุคคลเฉลี่ยปีละ 97,443.39 บาท รายจ่ายครัวเรือนเฉลี่ยปีละ 164,413.19 บาท รายจ่ายบุคคลเฉลี่ยปีละ 51,981.09 บาท เมื่อพิจารณาจะเห็นว่ารายได้ครัวเรือนมากกว่ารายจ่ายครัวเรือนปีละ 143,794.61บาท และรายได้บุคคลมากกว่ารายจ่ายบุคคลปีละ 45,462.3 บาท ดังรายละเอียดในตารางที่ 2-5



ตารางที่ 2-5 รายได้-รายจ่ายเฉลี่ยครัวเรือน ตำบลพรุพี อำเภอบ้านนาสาร จังหวัดสุราษฎร์ธานี ปี 2565

พื้นที่	แหล่งรายได้ของครัวเรือน (บาท/ปี)				รายได้ครัวเรือนเฉลี่ย (บาท/ปี)	รายได้บุคคลเฉลี่ย (บาท/ปี)	รายจ่ายครัวเรือนเฉลี่ย (บาท/ปี)	รายจ่ายบุคคลเฉลี่ย (บาท/ปี)
	อาชีพหลัก	อาชีพรอง	รายได้อื่น	ทำ-หาเอง				
ตำบลพรุพี	240,389.49	40,327.71	20,156.15	7,334.46	308,207.80	97,443.39	164,413.19	51,981.09
หมู่ที่ 1 ตลาดพรุพี	208,164.01	42,658.44	33,611.80	2,049.87	286,484.11	103,763.15	161,171.57	58,375.56
หมู่ที่ 2 ทุ่งท้อ	357,400.00	94,333.33	38,306.67	9,913.33	499,953.33	194,282.38	148,406.79	57,671.03
หมู่ที่ 3 อินทนิलगาม	151,967.21	11,270.49	15,288.52	9,864.75	188,390.98	58,631.89	152,602.46	47,493.62
หมู่ที่ 4 คลองหินแท่น	223,218.98	10,210.95	9,072.26	3,645.26	246,147.45	76,641.36	160,462.04	49,962.05
หมู่ที่ 5 ห้วยลวง	405,186.59	71,734.76	12,174.39	2,384.15	491,479.88	163,163.36	119,731.71	39,748.99
หมู่ที่ 6 ห้วยตอ	216,145.83	90,770.83	33,145.83	12,270.83	352,333.33	88,083.33	199,875.00	49,968.75
หมู่ที่ 7 ช่องช้าง	188,753.25	20,225.11	9,074.89	16,632.03	234,685.28	62,600.81	206,712.12	55,139.15

ที่มา: กรมการพัฒนาชุมชน (2566)



บทที่ 3

สถานภาพของทรัพยากรธรรมชาติ

การศึกษาสถานภาพของทรัพยากรธรรมชาติในพื้นที่ตำบลพรุพี อำเภอบ้านนาสาร จังหวัดสุราษฎร์ธานี ได้แก่ทรัพยากรป่าไม้ ทรัพยากรน้ำ และทรัพยากรดิน ซึ่งเป็นทรัพยากรกายภาพที่สำคัญต่อการทำการเกษตร ดังนั้นจึงจำเป็นต้องทราบว่าทรัพยากรธรรมชาติแต่ละชนิดปัจจุบันมีสถานอย่างไร เพื่อใช้เป็นข้อมูลประกอบการวางแผนการใช้ที่ดินซึ่งจะนำไปสู่การกำหนดแผนงาน โครงการ กิจกรรม รวมถึงมาตรการต่าง ๆ เพื่อการพัฒนาพื้นที่อย่างมีประสิทธิภาพต่อไปโดยมีรายละเอียดดังนี้

3.1 ทรัพยากรป่าไม้

3.1.1 ป่าไม้ตามกฎหมายและมติคณะรัฐมนตรี

1) ป่าอนุรักษ์ ไม่พบพื้นที่ป่าอนุรักษ์ (เขตอุทยานแห่งชาติ เขตรักษาพันธุ์สัตว์ป่า เขตวนอุทยาน เขตห้ามล่าสัตว์ป่า) ในพื้นที่

2) ป่าสงวนแห่งชาติได้มีการจำแนกเขตการใช้ประโยชน์ทรัพยากรและที่ดินป่าไม้ในพื้นที่ป่าสงวนแห่งชาติตามมติคณะรัฐมนตรี วันที่ 10 มีนาคม 2535 และ 17 มีนาคม 2535 แบ่งออกเป็น 3 เขต ประกอบด้วย เขตพื้นที่ป่าเพื่อการอนุรักษ์ (Zone C) เขตพื้นที่ป่าเพื่อเศรษฐกิจ (Zone E) และเขตพื้นที่ป่าที่เหมาะสมต่อการเกษตร (Zone A) จากการวิเคราะห์ข้อมูลพบพื้นที่ป่าจำแนกเขตการใช้ประโยชน์ทรัพยากรที่ดินและป่าไม้ในพื้นที่ป่าสงวนแห่งชาติตามมติคณะรัฐมนตรีในพื้นที่ ได้แก่

(1) เขตพื้นที่ป่าเพื่อการอนุรักษ์ (Zone C) เนื้อที่ 21,349 ไร่

(2) เขตพื้นที่ป่าเพื่อเศรษฐกิจ (Zone E) เนื้อที่ 12,055 ไร่

3.1.2 **ชั้นคุณภาพลุ่มน้ำ** (มติคณะรัฐมนตรีวันที่ 28 พฤษภาคม 2528) จากการวิเคราะห์ข้อมูลพบชั้นคุณภาพลุ่มน้ำในพื้นที่ ได้แก่

1) พื้นที่ลุ่มน้ำชั้นที่ 1A เนื้อที่ 11,355 ไร่

2) พื้นที่ลุ่มน้ำชั้นที่ 1B เนื้อที่ 5,819 ไร่

3) พื้นที่ลุ่มน้ำชั้นที่ 2 เนื้อที่ 5,916 ไร่

4) พื้นที่ลุ่มน้ำชั้นที่ 3 เนื้อที่ 4,562 ไร่

5) พื้นที่ลุ่มน้ำชั้นที่ 4 เนื้อที่ 2,005 ไร่

6) พื้นที่ลุ่มน้ำชั้นที่ 5 เนื้อที่ 23,738 ไร่

ทั้งนี้เนื้อที่ดังกล่าวข้างต้นคำนวณด้วยระบบสารสนเทศภูมิศาสตร์เป็นเนื้อที่เบื้องต้นเท่านั้นไม่สามารถใช้อ้างอิงได้ทางกฎหมาย

3.2 ทรัพยากรน้ำ

3.2.1 ปริมาณน้ำฝน พบว่าในพื้นที่ตำบลพรุพีมีปริมาณน้ำฝนเฉลี่ยในคาบ 30 ปี (พ.ศ.2536-2565) 2,046.7 มิลลิเมตรต่อปี

3.2.2 น้ำผิวดิน หมายถึง แม่น้ำลำคลอง หนอง บึง ทะเลสาบ อ่างเก็บ และแหล่งน้ำสาธารณะอื่นๆ ที่อยู่ภายในผืนแผ่นดิน ในพื้นที่ตำบลพรุพี มีรายละเอียดของแหล่งน้ำผิวดินดังนี้



แหล่งน้ำผิวดินธรรมชาติ ได้แก่ คลองพรง คลองพังปูน คลองมหาราช คลองศุภย์ คลองหิน
แทน ห้วยคันเบ็ด ห้วยโตน ห้วยบอน และห้วยสาม

3.2.3 น้ำใต้ดินจากฐานข้อมูลน้ำบาดาลของกรมทรัพยากรน้ำบาดาล กระทรวงทรัพยากร
ธรรมชาติและสิ่งแวดล้อม พบว่า ตำบลพรุพี มีจำนวนบ่อบาดาลราชการ จำนวน 10 บ่อ และจำนวน
บ่อบาดาลเอกชน จำนวน 1 บ่อ (กรมทรัพยากรน้ำบาดาล, 2566)

3.3 ทรัพยากรดิน

ทรัพยากรดินในพื้นที่ตำบลพรุพีอำเภอบ้านนาสารจังหวัดสุราษฎร์ธานีพบหน่วยแผนที่ดินทั้งหมด
16 หน่วยแผนที่ดิน และหน่วยพื้นที่เบ็ดเตล็ด 2 หน่วยแผนที่ ดังนี้

3.3.1 ดินในพื้นที่ลุ่ม มี 1 หน่วยแผนที่ดิน คือ หน่วยแผนที่ดิน Ko-sclA ชุดดินโคกเคียน มีเนื้อ
ดินบนเป็นดินร่วนเหนียวปนทราย ความลาดชัน 0-2 เปอร์เซ็นต์ มีเนื้อที่ 4,884 ไร่ หรือร้อยละ 9.15
ของเนื้อที่ตำบล

3.3.2 ดินในพื้นที่ดอน มี 15 หน่วยแผนที่ดิน ได้แก่

1) หน่วยแผนที่ดิน AC-mw,col-sIA ดินตะกอนน้ำพาเชิงซ้อนที่มีการระบายน้ำดีปานกลาง
และเป็นดินร่วนหยาบ มีเนื้อดินบนเป็นดินร่วนปนทราย ความลาดชัน 0-2 เปอร์เซ็นต์ มีเนื้อที่ 606 ไร่
หรือร้อยละ 1.13 ของเนื้อที่ตำบล

2) หน่วยแผนที่ดิน AC-wd,col-sIB ดินตะกอนน้ำพาเชิงซ้อนที่มีการระบายน้ำดีและ
เป็นดินร่วนหยาบ มีเนื้อดินบนเป็นดินร่วนปนทราย ความลาดชัน 2-5 เปอร์เซ็นต์ มีเนื้อที่ 350 ไร่
หรือร้อยละ 0.66 ของเนื้อที่ตำบล

3) หน่วยแผนที่ดิน Kc-clB ชุดดินคลองซาก มีเนื้อดินบนเป็นดินร่วนปนดินเหนียว ความลาดชัน
2-5 เปอร์เซ็นต์ มีเนื้อที่ 1,262 ไร่ หรือร้อยละ 2.36 ของเนื้อที่ตำบล

4) หน่วยแผนที่ดิน Kc-clC ชุดดินคลองซาก มีเนื้อดินบนเป็นดินร่วนปนดินเหนียว ความลาดชัน
5-12 เปอร์เซ็นต์ มีเนื้อที่ 6,696 ไร่ หรือร้อยละ 12.54 ของเนื้อที่ตำบล

5) หน่วยแผนที่ดิน Kc-lB ชุดดินคลองซาก มีเนื้อดินบนเป็นดินร่วน ความลาดชัน 2-5
เปอร์เซ็นต์ มีเนื้อที่ 285 ไร่ หรือร้อยละ 0.53 ของเนื้อที่ตำบล

6) หน่วยแผนที่ดิน Klt-clD ชุดดินคลองเต้ง มีเนื้อดินบนเป็นดินร่วนปนดินเหนียว ความลาดชัน
12-20 เปอร์เซ็นต์ มีเนื้อที่ 635 ไร่ หรือร้อยละ 1.19 ของเนื้อที่ตำบล

7) หน่วยแผนที่ดิน Knk-sIB ชุดดินคลองนกระทุง มีเนื้อดินบนเป็นดินร่วนปนทราย
ความลาดชัน 2-5 เปอร์เซ็นต์ มีเนื้อที่ 6,210 ไร่ หรือร้อยละ 11.64 ของเนื้อที่ตำบล

8) หน่วยแผนที่ดิน Knk-sIC ชุดดินคลองนกระทุง มีเนื้อดินบนเป็นดินร่วนปนทราย
ความลาดชัน 5-12 เปอร์เซ็นต์ มีเนื้อที่ 291 ไร่ หรือร้อยละ 0.55 ของเนื้อที่ตำบล

9) หน่วยแผนที่ดิน Knk-mw-sIB ดินคลองนกระทุงที่มีการระบายน้ำดีปานกลาง มีเนื้อดินบน
เป็นดินร่วนปนทราย ความลาดชัน 2-5 เปอร์เซ็นต์ มีเนื้อที่ 524 ไร่ หรือร้อยละ 0.98 ของเนื้อที่ตำบล

10) หน่วยแผนที่ดิน Koi-sclD ชุดดินโคกกลอย มีเนื้อดินบนเป็นดินร่วนเหนียวปนทราย
ความลาดชัน 12-20 เปอร์เซ็นต์ มีเนื้อที่ 1,105 ไร่ หรือร้อยละ 2.07 ของเนื้อที่ตำบล



11) หน่วยแผนที่ดิน Koi-sclE ชุดดินโคกกลอย มีเนื้อดินบนเป็นดินร่วนเหนียวปนทราย ความลาดชัน 20-35 เปอร์เซ็นต์ มีเนื้อที่ 165 ไร่ หรือร้อยละ 0.31 ของเนื้อที่ตำบล

12) หน่วยแผนที่ดิน Ntn-clD ชุดดินนาทอน มีเนื้อดินบนเป็นดินร่วนปนดินเหนียว ความลาดชัน 12-20 เปอร์เซ็นต์ มีเนื้อที่ 123 ไร่ หรือร้อยละ 0.23 ของเนื้อที่ตำบล

13) หน่วยแผนที่ดิน Pac-clC ชุดดินปากจั่น มีเนื้อดินบนเป็นดินร่วนปนดินเหนียว ความลาดชัน 5-12 เปอร์เซ็นต์ มีเนื้อที่ 161 ไร่ หรือร้อยละ 0.30 ของเนื้อที่ตำบล

14) หน่วยแผนที่ดิน Tim-sclC ชุดดินท้ายเหมือง มีเนื้อดินบนเป็นดินร่วนเหนียวปนทราย ความลาดชัน 5-12 เปอร์เซ็นต์ มีเนื้อที่ 481 ไร่ หรือร้อยละ 0.90 ของเนื้อที่ตำบล

15) หน่วยแผนที่ดิน Tim-sclD ชุดดินท้ายเหมือง มีเนื้อดินบนเป็นดินร่วนเหนียวปนทราย ความลาดชัน 12-20 เปอร์เซ็นต์ มีเนื้อที่ 1,902 ไร่ หรือร้อยละ 3.56 ของเนื้อที่ตำบล

3.3.3 พื้นที่เบ็ดเตล็ด มี 2 หน่วยแผนที่ ได้แก่

1) หน่วยแผนที่ P บ่อ มีเนื้อที่ 189 ไร่ หรือร้อยละ 0.35 ของเนื้อที่ตำบล

2) หน่วยแผนที่ SC พื้นที่ลาดชันเชิงซ้อน มีเนื้อที่ 27,526 ไร่ หรือร้อยละ 51.55 ของเนื้อที่ตำบล

ปัญหาทรัพยากรดินทางการเกษตรตามสภาพธรรมชาติในพื้นที่ พบปัญหาดินตื้น มีเนื้อที่ 8,878 ไร่ หรือร้อยละ 16.62 ของเนื้อที่ตำบล ได้แก่ ชุดดินคลองซาก (Kc) และชุดดินคลองเต้ง (Klt)

รายละเอียดของสมบัติดิน ตำบลพรุพี อำเภอบ้านนาสาร จังหวัดสุราษฎร์ธานี ดังแสดงในตารางที่ 3-1 และแผนที่แสดงในลักษณะของชุดดิน (รูปที่ 3-1)



แผนการใช้ที่ดินตำบลพรุพี อำเภอบ้านนาสาร จังหวัดสุราษฎร์ธานี

ตารางที่ 3-1 สมบัติดิน ตำบลพรุพี อำเภอบ้านนาสาร จังหวัดสุราษฎร์ธานี

หน่วยแผนที่ดิน	ความลาดชัน (%)	ความลึก (ซม.)	การระบายน้ำ	ความอุดมสมบูรณ์ของดิน	ความจุแลกเปลี่ยนแคตไอออน (cmol/kg)	ความอึดตัวของดิน (%)	ปฏิกิริยาดิน		ค่าการนำไฟฟ้า (dS/m)	ความลึกของชั้นจาโรไซด์ (ซม.)	เนื้อที่	
							ดินบน	ดินล่าง			ไร่	ร้อยละ
AC-mw,col-sIA	0-2	>150	ดีปานกลาง	ต่ำ	10-20	35-75	5.0-6.5	5.5-7.0	<2	-	125	0.23
AC-mw,col-sIA*	0-2	>150	ดีปานกลาง	ปานกลาง	10-20	35-75	5.0-6.5	5.5-7.0	<2	-	481	0.90
AC-wd,col-slB	2-5	>150	ดี	ปานกลาง	10-20	35-75	5.0-6.5	5.5-7.0	<2	-	350	0.66
Kc-clB	2-5	0-50	ดี	ปานกลาง	<10	35-75	5.0-6.0	4.5-5.5	<2	-	1,262	2.36
Kc-clC	5-12	0-50	ดี	ปานกลาง	<10	35-75	5.0-6.0	4.5-5.5	<2	-	6,696	12.54
Kc-lB	2-5	0-50	ดี	ปานกลาง	<10	35-75	5.0-6.0	4.5-5.5	<2	-	285	0.53
Klt-clD	12-20	0-50	ดี	ปานกลาง	<10	<35	4.5-5.0	4.5-5.5	<2	-	635	1.19
Knk-mw-slB	2-5	>150	ดีปานกลาง	ปานกลาง	<10	<35	5.0-5.5	4.5-5.0	<2	-	524	0.98
Knk-slB	2-5	>150	ดี	ต่ำ	<10	<35	5.0-5.5	4.5-5.0	<2	-	83	0.16
Knk-slB*	2-5	>150	ดี	ปานกลาง	<10	<35	5.0-5.5	4.5-5.0	<2	-	6,127	11.48
Knk-slC	5-12	>150	ดี	ต่ำ	<10	<35	5.0-5.5	4.5-5.0	<2	-	75	0.14
Knk-slC*	5-12	>150	ดี	ปานกลาง	<10	<35	5.0-5.5	4.5-5.0	<2	-	216	0.41
Koi-sclD	12-20	>150	ดี	ต่ำ	<10	<35	5.0-5.5	4.5-5.5	<2	-	63	0.12
Koi-sclD*	12-20	>150	ดี	ปานกลาง	<10	<35	5.0-5.5	4.5-5.5	<2	-	1,042	1.95
Koi-sclE	20-35	>150	ดี	ต่ำ	<10	<35	5.0-5.5	4.5-5.5	<2	-	165	0.31
Ko-sclA	0-2	>150	เลว	ต่ำ	<10	<35	5.0-6.0	4.5-5.5	<2	-	4,884	9.15
Ntn-clD	12-20	50-100	ดี	ต่ำ	10-20	<35	5.0-5.5	4.5-5.5	<2	-	123	0.23
Pac-clC	5-12	>150	ดี	ต่ำ	<10	<35	6.0-7.0	4.5-5.5	<2	-	161	0.30
Tim-sclC	5-12	>150	ดี	ต่ำ	<10	<35	5.0-6.5	4.5-5.0	<2	-	431	0.81
Tim-sclC*	5-12	>150	ดี	ปานกลาง	<10	<35	5.0-6.5	4.5-5.0	<2	-	50	0.09
Tim-sclD	12-20	>150	ดี	ต่ำ	<10	<35	5.0-6.5	4.5-5.0	<2	-	1,902	3.56
SC	>35	-	-	-	-	-	-	-	-	-	27,526	51.55
P	-	-	-	-	-	-	-	-	-	-	189	0.35
รวมทั้งหมด											53,395	100.00



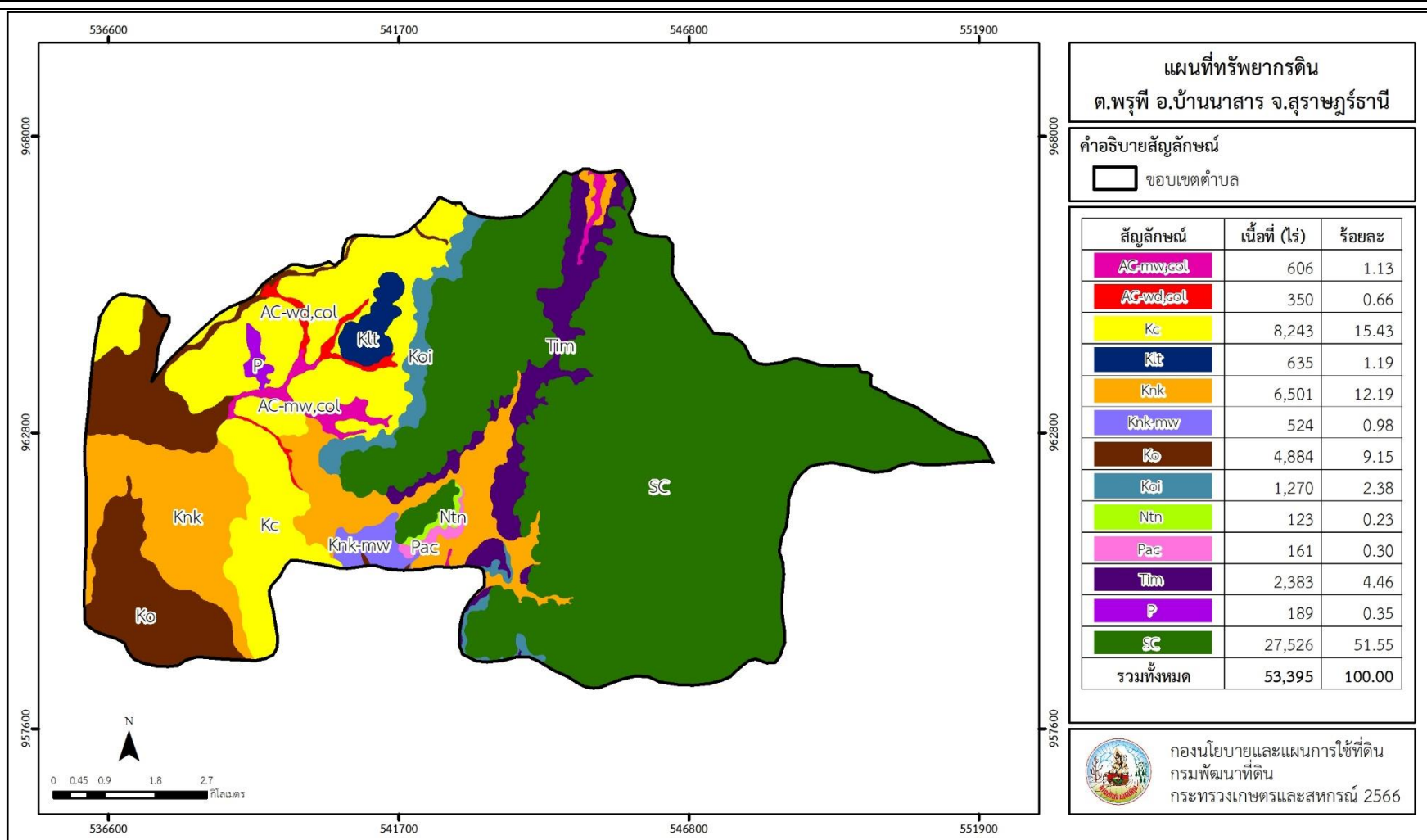
แผนการใช้ที่ดินตำบลพรุพี อำเภอบ้านนาสาร จังหวัดสุราษฎร์ธานี

- หมายเหตุ:**
1. * หมายถึง หน่วยแผนที่ดินที่มีความอุดมสมบูรณ์ของดินต่างจากหน่วยแผนที่ดินเดียวกัน
 2. เนื้อที่คำนวณด้วยระบบสารสนเทศภูมิศาสตร์

ที่มา: กองสำรวจและวิจัยทรัพยากรดิน (2566)



แผนการใช้ที่ดินตำบลพรุพี อำเภอบ้านนาสาร จังหวัดสุราษฎร์ธานี



รูปที่ 3-1 ทรัพยากรดิน ตำบลพรุพีอำเภอบ้านนาสารจังหวัดสุราษฎร์ธานี



บทที่ 4 มีส่วนร่วมของชุมชน (Participatory Rural Appraisal : PRA)

4.1 การวิเคราะห์ผลจากการจัดทำกระบวนการมีส่วนร่วมของชุมชน (PRA)

การวิเคราะห์ผลจากการจัดทำกระบวนการมีส่วนร่วมของชุมชน (PRA) เมื่อวันที่ 30 มิถุนายน 2566 มีสาระสำคัญสรุปได้ดังนี้

4.1.1 ปัญหาหลักของตำบลพรุพีคือ

- 1) ดินขาดความอุดมสมบูรณ์
- 2) การชะล้างพังทลายของดิน
- 3) ขาดแคลนน้ำ
- 4) มลพิษทางอากาศและสิ่งแวดล้อม
- 5) เกษตรกรขาดองค์ความรู้ด้านการเกษตร

4.1.2 ความต้องการของชุมชน เกษตรกร และตำบลพรุพีมีความต้องการ 4 ประการ คือ

- 1) แก้ปัญหาดินเสื่อมโทรมและฟื้นฟูความอุดมสมบูรณ์ของดิน
- 2) แก้ไขปัญหาการขาดแคลนน้ำ
- 3) ปรับรูปที่ดิน และเปลี่ยนกิจกรรมการผลิตให้เหมาะสมกับที่ดิน
- 4) กำหนดมาตรการแก้ปัญหาหมอกพิษทางอากาศและสิ่งแวดล้อม

ผลจากการจัดทำกระบวนการมีส่วนร่วมของชุมชน (PRA) ได้นำมาวิเคราะห์ร่วมกับปัญหาด้านกายภาพ โดยระบบ DPSIR มีรายละเอียดดังนี้

1) แรงขับเคลื่อน (Driver) มี 6 ประการคือ

- 1.1) ดินเสื่อมโทรม
- 1.2) การชะล้างพังทลายของดิน
- 1.3) ขาดแคลนน้ำอุปโภค/บริโภค
- 1.4) การเปลี่ยนแปลงสภาพภูมิอากาศ
- 1.5) ปัญหาสุขภาพและสิ่งแวดล้อม
- 1.6) ขาดองค์ความรู้

2) แรงกดดัน (Pressure) ที่เกิดจากปัจจัยขับเคลื่อน มี 5 ประการ คือ

- 2.1) การปรับปรุงบำรุงดิน
- 2.2) มาตรการอนุรักษ์ดินและน้ำ
- 2.3) จัดหาแหล่งน้ำ
- 2.4) ความต้องการน้ำเพื่อการเกษตร
- 2.5) กำหนดมาตรฐานคุณภาพสิ่งแวดล้อม



3) **สถานะ (State)** ที่เกิดแรงกดดัน มี 4 ประการ คือ

- 3.1) ความเสื่อมโทรมของดินทางกายภาพ/เคมี/ชีวภาพ
- 3.2) ขาดแคลนน้ำอุปโภค/บริโภค
- 3.3) ขาดแคลนน้ำเพื่อการเกษตร
- 3.4) พื้นที่ป่าไม้ลดลง

4) **ผลกระทบ (Impact)** ที่ปรากฏในพื้นที่ มี 4 ประการ คือ

- 4.1) แหล่งน้ำที่มีอยู่ต้นเหินจากตะกอน
- 4.2) ต้นทุนการผลิตสูงผลผลิตต่ำ
- 4.3) รายได้น้อย
- 4.4) การปนเปื้อนและการเปลี่ยนแปลงคุณภาพดิน

5) **การตอบสนอง (Response)** ของรัฐในอดีต ปัจจุบัน และในอนาคต มีดังนี้

อดีต-ปัจจุบัน

พื้นที่ลาดชัน

- 5.1) ฝายชะลอน้ำ
- 5.2) บ่อตักตะกอน
- 5.3) คันดิน
- 5.4) ปลูกหญ้าแฝก ป้องกันการชะล้างพังทลายของดิน รักษาความชื้นและกักเก็บน้ำ
- 5.5) ปฎิรูปที่ดิน

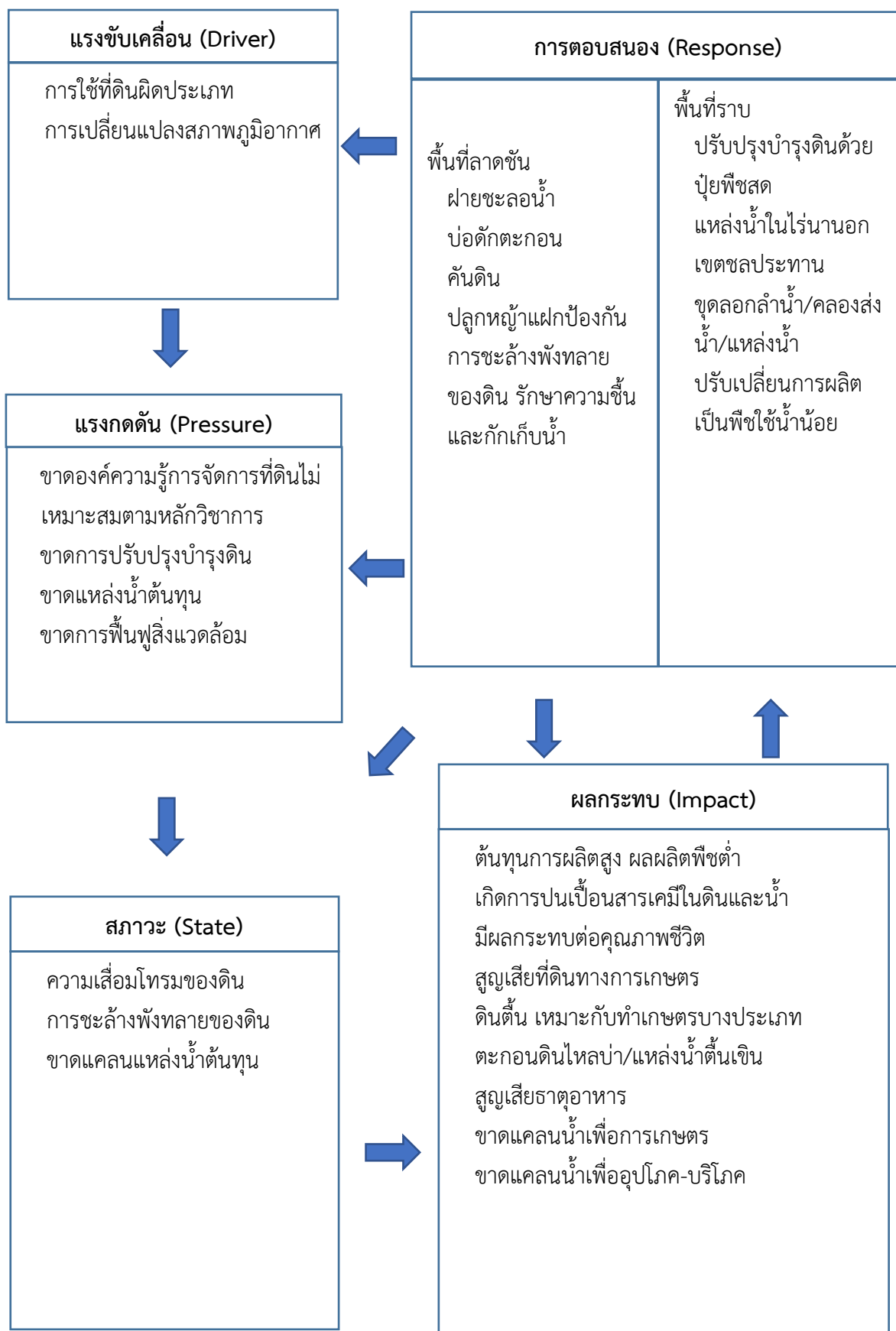
พื้นที่ราบ

- 5.6) ปรับปรุงบำรุงดินด้วยปุ๋ยพืชสด
- 5.7) แหล่งน้ำในไร่นานอกเขตชลประทาน
- 5.8) ขุดลอกลำน้ำ/คลองส่งน้ำ/แหล่งน้ำ
- 5.9) ปรับเปลี่ยนการผลิตเป็นพืชใช้น้ำน้อย

อนาคต

- (1) พัฒนาที่ดินและน้ำที่เป็นระบบทั้งตำบล
- (2) ประกาศเขตอนุรักษ์ดินและน้ำ

ดังมีรายละเอียดในรูปที่ 4-1



รูปที่ 4-1 การวิเคราะห์สถานการณ์โดยระบบ DPSIR ของตำบลพรุพี อำเภอบ้านนาสาร จังหวัดสุราษฎร์ธานี



4.2 ระบบการปลูกพืชในปัจจุบัน

ตำบลพรุพี อำเภอบ้านนาสาร จังหวัดสุราษฎร์ธานี มีการเพาะปลูกพืช ดังนี้

- 1) ยางพารา เกษตรกรส่วนใหญ่จะเลือกปลูกยางพาราช่วงต้นฤดูฝนประมาณเดือนพฤษภาคม - มิถุนายน และเริ่มกรีดยางพาราขนาดเส้นรอบวง 50 เซนติเมตร อายุประมาณ 7 ปี
- 2) ปาล์มน้ำมัน เกษตรกรจะเริ่มปลูกปาล์มน้ำมันต้นฤดูฝนประมาณเดือนพฤษภาคม - มิถุนายน โดยทั่วไปนิยมปลูกโดยเว้นระยะเป็นสามเหลี่ยมด้านเท่า ระยะ 9x9x 9 เมตร อายุต้นกล้า ประมาณ 10-12 เดือน การเลือกสายพันธุ์ขึ้นอยู่กับความเหมาะสมของพื้นที่ร่องกันหลุมด้วยหินฟอสเฟต อัตรา 150 กรัมต่อต้น ร่วมกับปุ๋ยหมัก 5 กิโลกรัมต่อต้น หากเป็นพื้นที่ลุ่มจะทำการยกร่อง
- 3) ทูเรียน เกษตรกรจะเตรียมแปลงเดือนเมษายนและเริ่มปลูกต้นฤดูฝนประมาณเดือนพฤษภาคม - มิถุนายน โดยใช้ระยะปลูกแต่ละต้น 8 x 8 เมตร หรือ 9 x 9 เมตร ปลูกขวางความลาดเทของพื้นที่ ส่วนพื้นที่ที่มีน้ำท่วมขังจะทำการยกร่องป้องกันน้ำท่วมขังโดยค้ำเนินถึงการระบายน้ำ
- 4) เงาะ เกษตรกรจะเริ่มปลูกต้นฤดูฝนประมาณเดือนพฤษภาคม - มิถุนายน ขุดหลุมกว้างยาว ลึก 50x50x50 เซนติเมตร ใช้ระยะปลูกแต่ละต้น 6 x 8 เมตร ร่องกันหลุมด้วยปุ๋ยหมัก 5 กิโลกรัมต่อต้น วางกิ่งพันธุ์กลบดินให้สูงกว่าระดับดินเดิมไม่เกิน 1 นิ้ว
- 5) ไม้ผลผสมผสาน เกษตรกรปลูกไม้ผลผสมผสานในพื้นที่เดียวกันมากกว่า 1 ชนิด เช่น มังคุด ลองกอง จำปาดะ มะพร้าว ขนุนกล้วย กาแฟ และโกโก้ เป็นต้น
- 6) พืชผัก เกษตรกรนิยมปลูกพืชผักสวนครัวอายุสั้น ผักเหียง สะตอ เป็นต้น

เดือน ชนิดพืช	ม.ค.	ก.พ.	มี.ค.	เม.ย.	พ.ค.	มิ.ย.	ก.ค.	ส.ค.	ก.ย.	ต.ค.	พ.ย.	ธ.ค.
ไม้ยืนต้น												
1.ยางพารา	ยางพารา											
2.ปาล์มน้ำมัน	ปาล์มน้ำมัน											
ไม้ผล												
1.ทุเรียน	ทุเรียน											
2. เงาะ	เงาะ											
3. ไม้ผลผสมผสาน	ไม้ผลผสมผสาน											
พืชผัก												
1. พืชผัก	ผักสวนครัว ผักเหียง สะตอ											

รูปที่ 4-2 ระบบการปลูกพืชในปัจจุบัน ตำบลพรุพี อำเภอบ้านนาสาร จังหวัดสุราษฎร์ธานี



บทที่ 5 การประเมินคุณภาพที่ดิน

5.1 หลักการประเมินคุณภาพที่ดินด้านกายภาพ

การประเมินคุณภาพที่ดินหรือการประเมินความเหมาะสมของที่ดิน สอดคล้องตามหลักการของ FAO Framework ค.ศ. 1983 ซึ่งการประเมินคุณภาพที่ดินด้านกายภาพ เป็นการประเมินศักยภาพของที่ดินว่าที่ดินนั้นๆ เหมาะสมมากหรือน้อยเพียงใดสำหรับการใช้ที่ดินประเภทต่างๆ หรือการปลูกพืชต่างๆ โดยพิจารณาจาก สภาพแวดล้อมที่มีผลต่อการเจริญเติบโตของพืช สมบัติดินที่ได้จำแนกไว้ในแต่ละตำบล ร่วมกับการจัดการพื้นที่ เช่น ระบบชลประทาน พื้นที่ยกทรง การจัดระบบอนุรักษ์ดินและน้ำ เป็นต้น และนอกจากนี้พิจารณาความต้องการปัจจัยต่อการปลูกพืชแต่ละชนิด สอดคล้องตามหลักการของ FAO ได้แก่ ความต้องการด้านพืช ความต้องการด้านการจัดการ ความต้องการด้านการอนุรักษ์ (บัณฑิต และคำธม, 2542) รายละเอียดดังตารางที่ 5-1

ระดับความเหมาะสมของที่ดินได้จากการสังเคราะห์ข้อมูลดิน การจัดการที่ดิน หรือดินที่มีลักษณะเฉพาะที่เกิดขึ้นตามสภาพภูมิประเทศ (ซึ่งจะเรียกรวมว่าหน่วยที่ดิน) ลักษณะภูมิอากาศ พิจารณาร่วมกับระดับความต้องการปัจจัยต่อการเจริญเติบโตของพืชแต่ละชนิด หลังจากนั้นดำเนินการประเมินคุณภาพที่ดิน ซึ่งสามารถจำแนกระดับความเหมาะสมของที่ดินได้เป็น 4 ระดับ ได้แก่ เหมาะสมสูง (S1) เหมาะสมปานกลาง (S2) เหมาะสมเล็กน้อย (S3) และไม่เหมาะสม (N) โดยที่

S1 : ไม่มีข้อจำกัดด้านที่ดินตามปัจจัยที่ใช้พิจารณา

S2 : มีข้อจำกัดด้านที่ดินที่แก้ไขได้ง่ายหรือข้อจำกัดอาจไม่ส่งผลกระทบต่อ การเจริญเติบโตของพืชอย่างชัดเจน

S3 : มีข้อจำกัดด้านที่ดินที่แก้ไขได้ยาก ควรปรับเปลี่ยนการผลิตเป็นพืชชนิดอื่นหรือ กิจกรรมอื่น (ส่วนใหญ่เป็นลักษณะทางกายภาพ)

N : มีข้อจำกัดที่พัฒนาหรือปรับปรุงที่ดินได้ยากมาก หากจะดำเนินการพัฒนาหรือ ปรับปรุงต้องใช้ต้นทุนสูงหรือเครื่องจักรขนาดใหญ่ แนะนำให้ปรับเปลี่ยนการผลิต



ตารางที่ 5-1 ตัวอย่างการประเมินคุณภาพที่ดินด้านกายภาพของประเภทการใช้ประโยชน์ที่ดิน

คุณภาพที่ดิน (Land Quality)	คุณลักษณะที่ดินตัวแทน (Land Characteristics)	ระดับความ เหมาะสม (Land Suitability Rating)
1. ความเหมาะสมด้านความต้องการด้านพืช (Crop Requirements)		
1.1. การหยั่งลึกของรากพืช (r)	ความลึกของดิน	S1
1.2. ความชุ่มชื้นที่เป็นประโยชน์ต่อพืช (m)	ปริมาณน้ำฝนเฉลี่ยในรอบปี	S2m
1.3. ความเป็นประโยชน์ของออกซิเจน ต่อรากพืช (o)	สภาพการระบายน้ำของดิน	S2o
ความเหมาะสมรวมด้านความต้องการด้านพืช (Crop Requirements)		S2om
2. ความเหมาะสมด้านความต้องการด้านการจัดการ (Management Requirements)		
2.1. สภาพการเขตกรรม (k)	ชั้นความยากง่ายในการ เขตกรรม (ดินบน)	S1
2.2. ศักยภาพการใช้เครื่องจักรกล (w)	ความลาดชันของพื้นที่	S3w
ความเหมาะสมรวมด้านความต้องการด้านการจัดการ (Management Requirements)		S3w
3. ความเหมาะสมด้านความต้องการด้านการอนุรักษ์ (Conservation Requirements)		
3.1 ความเสียหายจากการกัดกร่อน (e)	ความลาดชันของพื้นที่	S3e
ความเหมาะสมรวมด้านความต้องการด้านการอนุรักษ์ (Conservation Requirements)		S3e
ความเหมาะสมด้านกายภาพของประเภทการใช้ประโยชน์ที่ดินใน แต่ละหน่วยที่ดินโดยรวม		S3ew

5.2 พืชเศรษฐกิจที่สำคัญของตำบล

พืชเศรษฐกิจหลักและพืชทางเลือกของตำบล ได้แก่ ยางพารา ปาล์มน้ำมัน ทุเรียน เงาะ

5.3 ระดับความเหมาะสมของที่ดิน

การประเมินคุณภาพที่ดินของพืชเศรษฐกิจหลักและพืชทางเลือก ตำบลพรุพี อำเภอบ้านนาสาร จังหวัดสุราษฎร์ธานี ได้ผลการประเมินคุณภาพที่ดินดังตารางที่ 5-2



ตารางที่ 5-2 ชั้นความเหมาะสมทางกายภาพของดิน ตำบลพรุพี อำเภอบ้านนาสาร จังหวัดสุราษฎร์ธานี

หน่วยแผนที่ดิน	ยางพารา	ปาล์มน้ำมัน	ทุเรียน	เงาะ
AC-mw,col-sIA	S2o	S1	S2os	S2os
AC-mw,col-sIA*	S2os	S2s	S2os	S2os
AC-wd,col-slB	S1	S1	S2s	S2s
Kc-clB	S3r	N	N	N
Kc-clC	S3r	N	N	N
Kc-lB	S3r	N	N	N
Klt-clD	S3r	N	N	N
Knk-mw-slB	S2on	S2n	S2ons	S2ons
Knk-slB	S2n	S2n	S2ns	S2ns
Knk-slB*	S2ns	S2ns	S2ns	S2ns
Knk-slC	S2n	S2n	S2ns	S2ns
Knk-slC*	S2ns	S2ns	S2ns	S2ns
Koi-sclD	S2ewn	S2ewn	S2ewns	S2ewns
Koi-sclD*	S2ewns	S2ewns	S2ewns	S2ewns
Koi-sclE	S3ew	S3ew	S3ew	S3ew
Ko-sclA	N	S3o	N	N
Ntn-clD	S2ewrns	S3r	S3r	S3r
Pac-clC	S2ns	S2ns	S2ns	S2ns
Tim-sclC	S2n	S2n	S2ns	S2ns
Tim-sclC*	S2ns	S2ns	S2ns	S2ns
Tim-sclD	S2ewns	S2ewns	S2ewns	S2ewns
SC	N	N	N	N

หมายเหตุ: ความหมายของสัญลักษณ์แสดงข้อจำกัดชั้นความเหมาะสม

- e = ความเสียหายจากการกัดกร่อน
- w = ศักยภาพการใช้เครื่องจักร
- r = สภาพการหยั่งลึกของราก
- o = ความเป็นประโยชน์ของออกซิเจนต่อรากพืช
- n = ความจุในการดูดซับธาตุอาหาร
- s = ความเป็นประโยชน์ของธาตุอาหาร



บทที่ 6 แผนการใช้ที่ดิน

6.1 การวิเคราะห์ข้อมูลเพื่อจัดทำแผนการใช้ที่ดินระดับตำบล

ตามที่กรมพัฒนาที่ดินได้จัดทำแผนปฏิบัติการราชการกรมพัฒนาที่ดินระยะ 5 ปี (พ.ศ. 2566 - 2570) เพื่อให้บรรลุตามวิสัยทัศน์ที่กำหนดไว้ คือ “เป็นองค์กรอัจฉริยะทางดิน เพื่อขับเคลื่อนการใช้ที่ดินอย่างเหมาะสม 15 ล้านไร่ ภายในปี 2570” ซึ่งในส่วนของประเด็นการพัฒนาที่ 2 บริหารจัดการทรัพยากรดินและที่ดินด้วยชุดข้อมูลที่มีมูลค่า (High Value Datasct) ซึ่งมีเป้าหมาย คือ การนำชุดข้อมูลที่มีมูลค่าสูง ไปใช้ในการบริหารจัดการทางการเกษตร ในส่วนของตัวชี้วัด บริหารจัดการทรัพยากรดินและที่ดินบนพื้นฐานของชุดข้อมูลที่มีมูลค่าสูงร้อยละ 100กลยุทธ์ที่ 2 ยุทธศาสตร์แผนการใช้ที่ดินไปสู่การปฏิบัติ ได้กำหนดให้ ร้อยละของแผนการใช้ที่ดินระดับตำบลที่จัดทำแล้วเสร็จทั่วประเทศภายใน ปี 2570 (ไม่น้อยกว่าร้อยละ 80) เป็นตัวชี้วัดหนึ่งของกลยุทธ์ดังกล่าว

การวางแผนการใช้ที่ดินระดับตำบลเป็นการวางกรอบและนโยบายการพัฒนาพื้นที่ให้เกิดการใช้ที่ดินอย่างสมดุลและยั่งยืน เป็นการกำหนดแนวทางใช้ที่ดินให้ตรงกับศักยภาพโดยเฉพาะทางด้านเกษตรกรรม และนำไปสู่การกำหนดแผนงาน โครงการ กิจกรรม ที่มีความสอดคล้องกับสภาพพื้นที่ ทั้งนี้การใช้ขอบเขตการปกครองในระดับตำบลจะนำไปสู่การพัฒนาเชิงพื้นที่ที่มีเป้าหมายและทิศทางสอดคล้องตามบริบทของแต่ละตำบล และมีผู้รับผิดชอบโดยตรง คือ องค์กรปกครองส่วนท้องถิ่น ซึ่งแผนการใช้ที่ดินในระดับที่ใหญ่กว่านี้อาจไม่สามารถนำมาใช้ปฏิบัติงานในระดับพื้นที่ได้อย่างเป็นรูปธรรมเนื่องจากเป็นแผนงานสำหรับนำไปใช้ปฏิบัติงานเชิงนโยบายและยุทธศาสตร์ในภาพรวม

ทั้งนี้แผนการใช้ที่ดินเป็นผลที่ได้จากการวิเคราะห์ข้อมูลทางด้านกายภาพ เศรษฐกิจ และสังคม โดยได้นำฐานข้อมูลที่ได้จากการรวบรวมข้อมูลทุติยภูมิ และข้อมูลปฐมภูมิจากการสำรวจภาคสนาม การศึกษาด้านกายภาพ ได้จาก การวิเคราะห์สถานภาพของทรัพยากรธรรมชาติ อาทิ ทรัพยากรดิน ทรัพยากรน้ำ และทรัพยากรป่าไม้ร่วมกับการพิจารณาลักษณะการใช้ประโยชน์ที่ดิน ข้อกฎหมายที่เกี่ยวข้องกับพื้นที่ในเขตป่าไม้ตามกฎหมาย เช่น เขตรักษาพันธุ์สัตว์ป่า เขตอุทยานแห่งชาติ เขตป่าสงวนแห่งชาติ และนโยบายของรัฐที่เกี่ยวข้องกับพื้นที่ที่มีมติคณะรัฐมนตรีเกี่ยวกับการใช้ที่ดินมติดคณะรัฐมนตรีเรื่องการจำแนกการใช้ประโยชน์ที่ดินในพื้นที่ป่าไม้ในเขตป่าสงวนแห่งชาติ เป็นต้น ประกอบกับการพิจารณาจากทิศทางตามกรอบนโยบายที่เกี่ยวข้องกับการกำหนดเขตการใช้ที่ดินภายในพื้นที่ตำบลเช่น ยุทธศาสตร์ของจังหวัด ร่วมกับความต้องการของท้องถิ่น สามารถกำหนดแนวทางการใช้ที่ดินตามศักยภาพของทรัพยากร เพื่อการรักษาคุณภาพของลักษณะทางนิเวศวิทยาและการอนุรักษ์ทรัพยากรธรรมชาติ โดยคำนึงถึงสภาพทางเศรษฐกิจและสังคมของชุมชนในพื้นที่ ซึ่งข้อมูลนี้ส่วนหนึ่งได้มาจากการวิเคราะห์ชุมชนแบบมีส่วนร่วม (PRA) ทำการสังเคราะห์ข้อมูลทุกด้านเพื่อให้ได้เขตการใช้ที่ดินที่เหมาะสมกับศักยภาพของพื้นที่ต่อไป

6.2 แผนการใช้ที่ดิน

จากการวิเคราะห์ข้อมูลกายภาพ เศรษฐกิจ และสังคม พบว่าแผนการใช้ที่ดินตำบลพรุพี อำเภอบ้านนาสาร จังหวัดสุราษฎร์ธานีสามารถกำหนดออกเป็น 6 เขตหลัก ได้แก่ เขตป่าไม้ เขตเกษตรกรรม



เขตชุมชนและสิ่งปลูกสร้างเขตแหล่งน้ำ เขตพื้นที่อื่น ๆ เขตรักษาสมดุลของธรรมชาติและสิ่งแวดล้อม มีรายละเอียดดังนี้ (ตารางที่ 6-1 และรูปที่ 6-1)

6.2.1 เขตป่าไม้ เป็นเขตพื้นที่ที่อยู่ในเขตป่าตามกฎหมายและมติคณะรัฐมนตรี ได้แก่ พื้นที่ป่าสงวนแห่งชาติ เขตรักษาพันธุ์สัตว์ป่า อุทยานแห่งชาติ เขตป่าไม้ถาวร หรืออยู่ในพื้นที่ชั้นคุณภาพลุ่มน้ำชั้นที่ 1A 1B หรือ 2 พื้นที่ในเขตนี้ส่วนใหญ่ยังคงสภาพเป็นป่าไม้ บางบริเวณได้ถูกนำไปใช้ประโยชน์ในรูปแบบที่ไม่เหมาะสม ไม่เป็นไปตามมาตรการหรือกฎหมายที่เกี่ยวข้องกับการใช้ประโยชน์ของที่ดินหรือทรัพยากรป่าไม้ของพื้นที่นั้น ๆ ประกอบด้วย 3 เขตรอง ได้แก่ เขตป่าไม้สมบูรณ์ เขตป่าไม้เสื่อมโทรม และเขตพื้นที่พุ่มธรรมชาติ มีเนื้อที่ 23,054 ไร่ หรือคิดเป็นร้อยละ 43.17 ของเนื้อที่ตำบล มีรายละเอียดดังนี้

1) เขตป่าไม้สมบูรณ์ (สัญลักษณ์ 1100) มีเนื้อที่ 14,504 ไร่ หรือคิดเป็นร้อยละ 27.15 ของเนื้อที่ตำบลเป็นเขตที่อยู่ภายในเงื่อนไขดังกล่าวข้างต้น แต่มีสภาพการใช้ที่ดินปัจจุบันเป็นป่าไม้สมบูรณ์

2) เขตป่าไม้เสื่อมโทรม (สัญลักษณ์ 1200) มีเนื้อที่ 222 ไร่ หรือคิดเป็นร้อยละ 0.42 ของเนื้อที่ตำบลแต่มีสภาพการใช้ที่ดินปัจจุบันเป็นป่าไม้ที่มีลักษณะเสื่อมโทรม ซึ่งหากปล่อยไว้ตามธรรมชาติไม่มีการเข้าไปรบกวนอาจฟื้นตัวกลับมาเป็นป่าสมบูรณ์ได้ดังเดิม

3) เขตพื้นที่พุ่มธรรมชาติ (สัญลักษณ์ 1300) มีเนื้อที่ 8,328 ไร่ หรือคิดเป็นร้อยละ 15.60 ของเนื้อที่ตำบลเป็นพื้นที่ที่มีการบุกรุก แฉกต่างพื้นที่ป่าไม้ และเปลี่ยนแปลงการใช้ประโยชน์พื้นที่เป็นอย่างอื่นส่วนใหญ่เพื่อทำการเกษตร

6.2.2 เขตเกษตรกรรมเป็นพื้นที่เกษตรกรรมซึ่งในที่นี้ คือ พื้นที่ที่อยู่นอกเขตที่มีการประกาศเป็นเขตป่าไม้ตามกฎหมาย ซึ่งรัฐได้กำหนดเป็นพื้นที่ทำกิน มีการออกเอกสารสิทธิ์ซึ่งรวมถึงพื้นที่ในเขตปฏิรูปที่ดินเพื่อเกษตรกรรมด้วยเขตนี้รวมถึงการทำกิจกรรมภาคการเกษตรอื่นที่นอกเหนือจากการปลูกพืชด้วย ประกอบด้วย 1 เขตรอง ได้แก่ เขตเกษตรกรรมที่มีศักยภาพการผลิตสูง มีเนื้อที่ 27,187 ไร่ หรือคิดเป็นร้อยละ 50.9 ของเนื้อที่ตำบล มีรายละเอียดดังนี้

(1) เขตเกษตรกรรมที่มีศักยภาพการผลิตสูง (ประเภทที่ 2) เป็นเขตที่ทำการเกษตรโดยอาศัยน้ำฝนเป็นหลัก ซึ่งส่งผลให้มีข้อจำกัดต่อการเพาะปลูกพืชด้านความชื้นที่พืชนำไปใช้ประโยชน์ ในส่วนของที่ดินมีศักยภาพในการผลิตอยู่ในระดับสูงถึงปานกลางและนอกจากนี้พบว่าดินในพื้นที่เขตนี้มีสมบัติที่เหมาะสมต่อการเพาะปลูกพืชแยกตามชนิดพืช มีรายละเอียดดังนี้

- เขตปลูกไม้ผล (สัญลักษณ์ 2222) มีเนื้อที่ 3,002 ไร่ หรือคิดเป็นร้อยละ 5.62 ของเนื้อที่ตำบล ปัจจุบันเกษตรกรปลูกไม้ผล โดยไม้ผลที่ปลูก ได้แก่ ทูเรียน เงาะ

- เขตปลูกไม้ยืนต้น (สัญลักษณ์ 2223) มีเนื้อที่ 24,185 ไร่ หรือคิดเป็นร้อยละ 45.28 ของเนื้อที่ตำบล ปัจจุบันเกษตรกรปลูกไม้ยืนต้น โดยไม้ยืนต้นที่ปลูก ได้แก่ ยางพารา ปาล์มน้ำมัน

6.2.3 เขตชุมชนและสิ่งปลูกสร้าง มีเนื้อที่ 1,846 ไร่ หรือคิดเป็นร้อยละ 3.47 ของเนื้อที่ตำบล ประกอบด้วย 3 เขตรอง ได้แก่ เขตชุมชน/สถานที่ราชการ เขตอุตสาหกรรม/แหล่งรับซื้อผลผลิต และเขตการใช้พื้นที่เฉพาะ มีรายละเอียดดังนี้



(1) เขตชุมชน/สถานที่ราชการ (สัญลักษณ์ 3100) มีเนื้อที่ 1,562 ไร่ หรือคิดเป็นร้อยละ 2.93 ของเนื้อที่ตำบลปัจจุบันมีการใช้ที่ดินชุมชนและที่อยู่อาศัย มีทั้งประเภทชุมชนเมือง ชุมชนชนบท และที่ตั้งของสถาบันและสถานที่ราชการต่าง ๆ

(2) เขตอุตสาหกรรม/แหล่งรับซื้อผลผลิต (สัญลักษณ์ 3200) มีเนื้อที่ 259 ไร่ หรือคิดเป็นร้อยละ 0.49 ของเนื้อที่ตำบล ปัจจุบันมีการใช้ที่ดินประเภทโรงงานอุตสาหกรรม แหล่งรับซื้อผลผลิตทางการเกษตรประเภทต่าง ๆ

(3) เขตการใช้พื้นที่เฉพาะ (สัญลักษณ์ 3300) มีเนื้อที่ 25 ไร่ หรือคิดเป็นร้อยละ 0.05 ของเนื้อที่ตำบล ปัจจุบันมีการใช้ที่ดินที่นอกเหนือจาก 2 เขตดังกล่าวข้างต้น เช่น สถานที่พักผ่อน ท่องเที่ยว สวนสาธารณะ รีสอร์ท ระบบขนส่งมวลชน โบราณสถาน เป็นต้น

6.2.4 เขตแหล่งน้ำมีเนื้อที่ 116 ไร่ หรือคิดเป็นร้อยละ 0.22 ของเนื้อที่ตำบลประกอบด้วย 1 เขตตรง ได้แก่ เขตแหล่งน้ำที่สร้างขึ้น มีรายละเอียดดังนี้

(1) เขตแหล่งน้ำที่สร้างขึ้น (สัญลักษณ์ 4200) มีเนื้อที่ 116 ไร่ หรือคิดเป็นร้อยละ 0.22 ของเนื้อที่ตำบล ปัจจุบันมีสภาพการใช้ที่ดินเป็นแหล่งน้ำที่สร้างขึ้น เช่น คลองชลประทาน อ่างเก็บน้ำ เป็นต้น 6-3

6.2.5 เขตพื้นที่อื่นๆ (สัญลักษณ์ 5000) มีเนื้อที่ 1,092 ไร่ หรือคิดเป็นร้อยละ 2.05 ของเนื้อที่ตำบลเป็นเขตที่มีลักษณะการใช้ที่ดินที่มีความเฉพาะ เช่น เหมืองแร่ ที่ทิ้งขยะ หาดทราย ไม้พุ่ม เป็นต้น

6.2.6 เขตรักษาสมดุลของธรรมชาติและสิ่งแวดล้อม (สัญลักษณ์ 6000) มีเนื้อที่ 100 ไร่ หรือคิดเป็นร้อยละ 0.19 ของเนื้อที่ตำบล มีการใช้ที่ดินเป็นป่าไม้ที่พบในพื้นที่เกษตรกรรม ซึ่งอยู่นอกเขตป่าไม้ตามกฎหมาย ส่วนใหญ่เป็นป่าปลูก ป่าชุมชน

ตารางที่ 6-1 เขตการใช้ที่ดิน ตำบลพรุพี อำเภอบ้านนาสาร จังหวัดสุราษฎร์ธานี

เขตการใช้ที่ดิน	เนื้อที่	
	(ไร่)	ร้อยละ
1. เขตป่าไม้	23,054	43.17
1.1 เขตป่าไม้สมบูรณ์	14,504	27.15
1.2 เขตป่าไม้เสื่อมโทรม	222	0.42
1.2 เขตพื้นที่พุทธศาสนา	8,328	15.60
2. เขตเกษตรกรรม	27,187	50.9
2.1 เขตปลูกไม้ผล (ศักยภาพสูง ประเภท2)	3,002	5.62
2.2 เขตปลูกไม้ยืนต้น (ศักยภาพสูง ประเภท2)	24,185	45.28



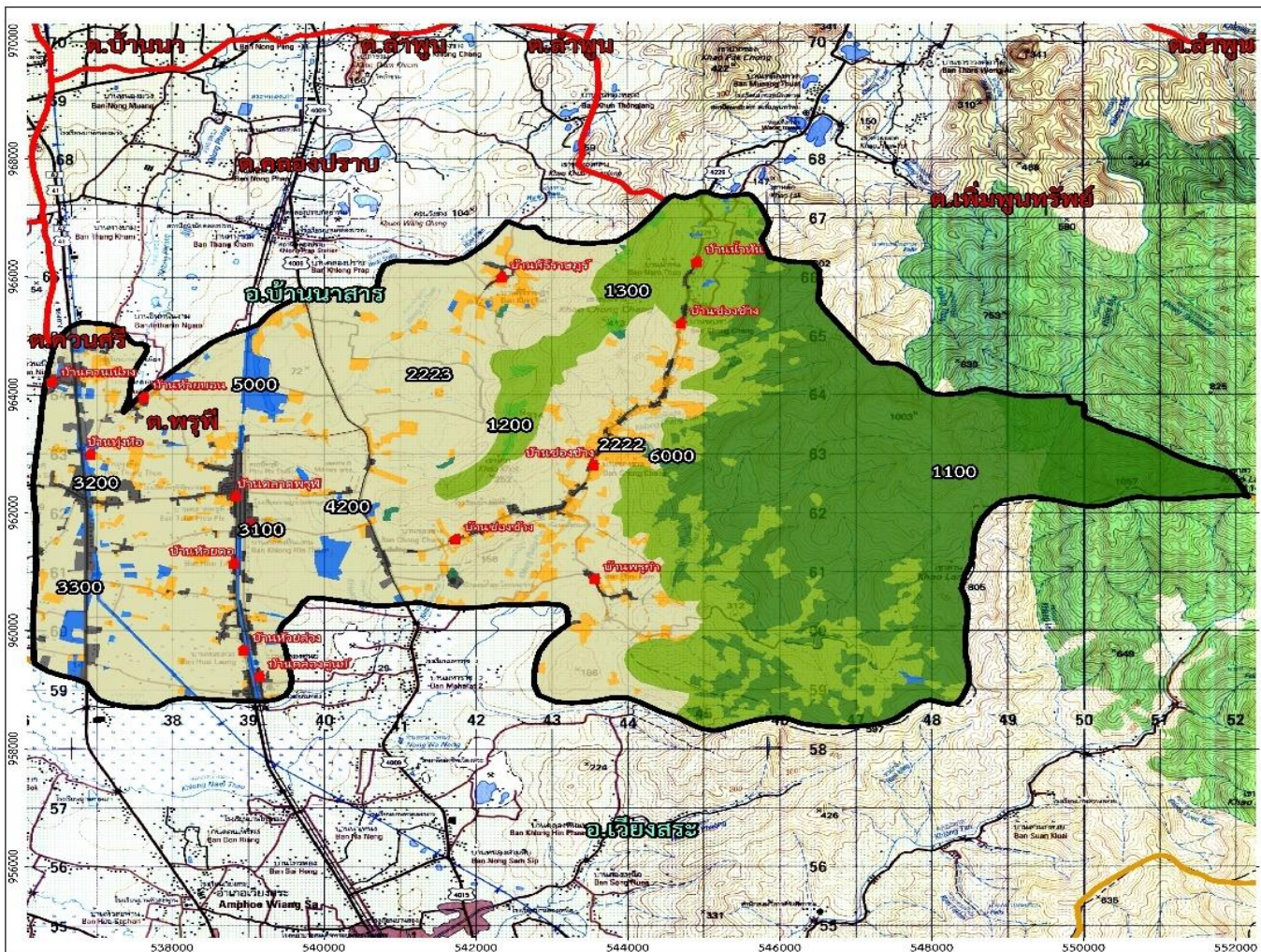
ตารางที่ 6-1 (ต่อ)

เขตการใช้ที่ดิน	เนื้อที่	
	(ไร่)	ร้อยละ
3. เขตชุมชนและสิ่งปลูกสร้าง	1,846	3.47
3.1 เขตชุมชนและสถานที่ราชการ	1,562	2.93
3.2 เขตอุตสาหกรรมและแหล่งรับซื้อผลผลิต	259	0.49
3.3 เขตการใช้พื้นที่เฉพาะ	25	0.05
4. เขตแหล่งน้ำ	116	0.02
4.1 เขตแหล่งน้ำที่สร้างขึ้น	116	0.22
5. เขตพื้นที่อื่น ๆ	1,092	2.05
6. เขตรักษาสมดุลของธรรมชาติและสิ่งแวดล้อม	100	0.19
รวม	53,395	100.00

หมายเหตุ: เนื้อที่คำนวณด้วยระบบสารสนเทศภูมิศาสตร์



แผนการใช้ที่ดินตำบลพรุฬห์ อำเภอบ้านนาสาร จังหวัดสุราษฎร์ธานี



แผนที่แผนการใช้ที่ดิน ตำบลพรุฬห์ อำเภอบ้านนาสาร จังหวัดสุราษฎร์ธานี

สัญลักษณ์	คำอธิบาย	เนื้อที่(ไร่)	ร้อยละ
1100	เขตป่าไม้สมบูรณ์	14,504	27.15
1200	เขตป่าไม้เสื่อมโทรม	222	0.42
1300	เขตพื้นที่อนุรักษ์ชาติ	8,328	15.60
2222	เขตปลูกไม้ผล (คึกคากสูง ประเภท2)	3,002	5.62
2223	เขตปลูกไม้ยืนต้น (คึกคากสูง ประเภท2)	24,185	45.28
3100	เขตชุมชน/สถานที่ราชการ	1,562	2.93
3200	เขตอุตสาหกรรม/เขตคลังรับซื้อผลผลิต	259	0.49
3300	เขตการใช้ที่ดินเฉพาะ	25	0.05
4200	เขตแหล่งน้ำที่สร้างขึ้น	116	0.22
5000	เขตพื้นที่อื่น ๆ	1,092	2.05
6000	เขตรักษาอมฤตของธรรมชาติและสิ่งแวดล้อม	100	0.19
รวม		53,395	100.00

สัญลักษณ์แผนที่

- เส้นขอบเขตตำบล
- แนวเขตชุมชน/ราชการ
- แนวเขตของเขตป่า
- ที่ตั้งหมู่บ้าน

มาตราส่วน 1: 20,000

กลุ่มวางแผนการใช้ที่ดิน
สำนักงานพัฒนาที่ดินเขต 11
กรมพัฒนาที่ดิน

รูปที่ 6-1 แผนการใช้ที่ดิน ตำบลพรุฬห์ อำเภอบ้านนาสาร จังหวัดสุราษฎร์ธานี



บทที่ 7 การขับเคลื่อนแผนการใช้ที่ดิน

7.1 ขั้นตอนการดำเนินงาน

ภายหลังการจัดทำแผนการใช้ที่ดิน ตำบลพรุฬห์ อำเภอบ้านนาสาร จังหวัดสุราษฎร์ธานี แล้วจะต้องดำเนินการดังต่อไปนี้

7.1.1 จัดทำเป้าหมายการดำเนินงานและงบประมาณและกิจกรรมต่างๆ ที่จะดำเนินการ ในปีงบประมาณ 2566 ถึง 2570

7.1.2 นำแผนการใช้ที่ดินตำบลพรุฬห์ ไปเสนอต่อองค์การบริหารส่วนตำบลพรุฬห์ เพื่อมีมติให้ความร่วมมือกับกรมพัฒนาที่ดินดำเนินการกิจกรรมต่างๆ ที่กำหนดไว้ในแผนและได้รับการเชื่อมโยงสู่แผนพัฒนาตำบล

7.1.3 สถานีพัฒนาที่ดินสุราษฎร์ธานี เสนอเป้าหมายและงบประมาณให้รายงานมายังกรมพัฒนาที่ดิน

7.1.4 กรมพัฒนาที่ดินพิจารณาสนับสนุนงบประมาณกิจกรรมและโครงการตามเป้าหมายที่กำหนดในแผนการใช้ที่ดิน

7.1.5 สถานีพัฒนาที่ดินสุราษฎร์ธานี นำเสนอต่อที่ประชุมจังหวัด/อำเภอ เพื่อสร้างการรับรู้และประชาสัมพันธ์ให้หน่วยงานอื่น นำโครงการภายใต้หน่วยงานมาพัฒนาพื้นที่ตามแผนการใช้ที่ดินกำหนด

7.2 กิจกรรมที่จะดำเนินการของกรมพัฒนาที่ดิน

งบประมาณที่กำหนดไว้เป็นการประมาณเบื้องต้น อาจมีการเปลี่ยนแปลงตามที่ได้รับการจัดสรรให้ดำเนินการ(ตารางที่ 7-1)

เขตเกษตรกรรม

1) ดินขาดความอุดมสมบูรณ์ ดินกรดมีแผนงาน/โครงการปรับปรุงบำรุงดิน ดังนี้

- (1) การส่งเสริมการผลิตและการใช้สารอินทรีย์
- (2) จัดหาเมล็ดพันธุ์พืชปุ๋ยสด
- (3) การส่งเสริมการปรับปรุงบำรุงดินด้วยพืชปุ๋ยสด
- (4) การพัฒนาเกษตรกรผู้ใช้สารอินทรีย์ลดการใช้สารเคมีทางการเกษตร
- (5) การจัดหาปุ๋ยโดโลไมท์
- (6) การส่งเสริมการปรับปรุงบำรุงพื้นที่ดินกรด
- (7) การส่งเสริมพัฒนาปรับปรุงบำรุงดิน (หมอดินอาสา)
- (8) สนับสนุนส่งเสริมองค์ความรู้ด้านการวิเคราะห์ดินให้คำแนะนำการใส่ปุ๋ย ตามค่าวิเคราะห์ดินเพื่อปรับปรุงบำรุงดิน
- (9) โครงการพัฒนาเกษตรกรของกลุ่มเดิมเข้มแข็งส่งเสริมการใช้สารอินทรีย์ลดการใช้สารเคมี
- (10) โครงการพัฒนาเกษตรกรผู้ผลิตเกษตรอินทรีย์ด้วยระบบการรับรองแบบมีส่วนร่วม PGS



2) พื้นที่ที่มีความลาดชัน เสี่ยงต่อการชะล้างพังทลายของดินมีแผนงาน/โครงการฟื้นฟูและป้องกันการชะล้างพังทลายของดิน ดังนี้

- (1) การปลูกหญ้าแฝกเพื่อการอนุรักษ์ดินและน้ำ
- (2) โครงการจัดระบบอนุรักษ์ดินและน้ำในพื้นที่เสี่ยงภัยพิบัติทางการเกษตร
- (3) ขยายขอบเขตและพัฒนาโครงการจัดระบบอนุรักษ์ดินและน้ำพื้นที่ลุ่ม-ดอนในเขต

พัฒนาที่ดิน

3) พื้นที่ที่มีน้ำป่าไหลหลากมีแผนงาน/โครงการบริหารจัดการน้ำ ดังนี้

- (1) การปลูกหญ้าแฝกเพื่อการอนุรักษ์ดินและน้ำ
- (2) จัดทำฝายชะลอน้ำ
- (3) จัดทำคุระบายน้ำ เพื่อเปลี่ยนทิศทางของน้ำ

4) พื้นที่แล้งขาดแคลนน้ำเพื่อการเกษตร มีแผนงาน/โครงการบริหารจัดการน้ำ ดังนี้

- (1) ปรับปรุงซ่อมแซมงานพัฒนาแหล่งน้ำขนาดเล็ก เพื่อถ่ายโอนภารกิจด้านโครงสร้างพื้นฐาน
- (2) การก่อสร้างแหล่งน้ำในไร่นานอกเขตชลประทาน
- (3) การก่อสร้างระบบส่งน้ำ
- (4) พัฒนาโครงการก่อสร้างแหล่งน้ำในไร่นานอกเขตชลประทานพร้อมสนับสนุนพลังงานทางเลือก

5) พื้นที่ที่เกษตรกรขาดความรู้เรื่องการวิเคราะห์ดิน มีแผนงาน/โครงการบริหารจัดการ ดังนี้

- (1) สนับสนุนชุดวิเคราะห์ดินเบื้องต้นภาคสนาม (Test Kit)
- (2) การพัฒนาศักยภาพของหมอดินอาสาด้านการพัฒนาที่ดินตามบริบทของท้องถิ่น
- (3) จัดโครงการอบรมเกษตรกรที่สนใจเข้าร่วมอบรมความรู้เรื่องการวิเคราะห์ดิน และการใช้ปุ๋ยตามค่าวิเคราะห์ดิน

7.3 กิจกรรมที่จะดำเนินงานของหน่วยงานอื่น

7.3.1 เขตเกษตรกรรม

1) เขตปลูกไม้ผล และเขตปลูกไม้ยืนต้น

(1) ใช้ตลาดนำการผลิตในการเลือกชนิดพืชและหาตลาดรองรับ ทั้งในเขตที่เหมาะสมและในเขตที่ไม่เหมาะสมและต้องการปรับเปลี่ยนชนิดพืช (สำนักงานพาณิชย์จังหวัด/สำนักงานสหกรณ์จังหวัด)

(2) การอบรมให้ความรู้การเข้าสู่กระบวนการรับรองมาตรฐานสินค้าเกษตรปลอดภัย (GAP) (Organic Thailand) (กรมวิชาการเกษตร)

(3) จัดอบรมถ่ายทอดความรู้การทำเกษตรผสมผสานตามแนวทางเศรษฐกิจพอเพียง (กรมส่งเสริมการเกษตร)

(4) สนับสนุนการขุดเจาะน้ำบาดาล (กรมทรัพยากรน้ำบาดาล)



7.4 ความต้องการของชุมชนและองค์กรปกครองส่วนท้องถิ่น

จากการดำเนินการจัดทำกระบวนการมีส่วนร่วมของประชาชนที่องค์การบริหารส่วนตำบลพรุพี เมื่อวันที่ 30 มิถุนายน 2566 ได้มีความต้องการของประชาชนที่ต้องการให้ดำเนินการเกี่ยวกับแก้ปัญหาดินเสื่อมโทรมดินกรด ขาดความอุดมสมบูรณ์ พื้นที่ที่มีความลาดชัน เสี่ยงต่อการชะล้างพังทลายของดิน น้ำป่าไหลหลากในช่วงหน้าฝน การขาดแคลนน้ำในช่วงหน้าแล้ง และขาดความรู้เรื่องการวิเคราะห์ดิน

เพื่อตอบสนองต่อความต้องการของชุมชนและการแก้ไขปัญหาเชิงพื้นที่ของตำบลพรุพี กรมพัฒนาที่ดิน ได้วิเคราะห์เบื้องต้น ดังต่อไปนี้

ปัญหาของตำบลพรุพีในภาพรวมสรุปได้ว่า มีปัญหาสำคัญ 3 ประการ คือ (1) ปัญหาดินเสื่อมโทรมดินกรด ขาดความอุดมสมบูรณ์พื้นที่ที่มีความลาดชันเสี่ยงต่อการชะล้างพังทลายของดิน (2) ปัญหา น้ำป่าไหลหลากในช่วงหน้าฝน(3)การขาดแคลนน้ำในช่วงหน้าแล้งและมีปัญหาร่องลงมา คือ ขาดความรู้เรื่องการวิเคราะห์ดิน และการใช้สารเคมีควบคุมโรคและแมลงศัตรูพืช ปัญหาดังกล่าวนี้ส่งผลกระทบต่อผลผลิตและคุณภาพชีวิตของเกษตรกรในชุมชนโดยรวม

จากกรณีของปัญหาความเสื่อมโทรมของดินนั้นจะรวมถึง (1) พื้นที่ที่มีความลาดชันเสี่ยงต่อการชะล้างพังทลายของดิน(2) ดินขาดความอุดมสมบูรณ์ ดินกรด โดยในพื้นที่ตำบลพรุพี คุณภาพของดินจึงไม่ค่อยจะเหมาะสมต่อการทำเกษตร และจากการวิเคราะห์ความลาดชันของตำบลพรุพี ซึ่งมีเนื้อที่รวม 27,528 ไร่ (คิดเป็นร้อยละ 75.61) นั้น พบว่า มีการชะล้างพังทลายสูงที่ระดับความลาดชันมากกว่า 20เปอร์เซ็นต์ มีจำนวนพื้นที่ปัญหามากถึง 6,063 ไร่ (คิดเป็นร้อยละ 40.84)ซึ่งส่วนใหญ่เป็นพื้นที่ลาดชันเชิงซ้อน และมีการชะล้างพังทลายที่ระดับความลาดชัน 5-15 เปอร์เซ็นต์ มีจำนวนพื้นที่ปัญหา 8,783 ไร่ (คิดเป็นร้อยละ59.16) ซึ่งมีลักษณะเป็นดินตื้นถึงชั้นหินพื้น มีเนื้อที่ 8,244 ไร่ (คิดเป็นร้อยละ 22.64) จากลักษณะของภูมิประเทศที่เป็นพื้นที่ลาดชันดังกล่าวนี้ ส่งผลกระทบตามมา คือ เกิดการสูญเสียดินที่มีความรุนแรงถึงรุนแรงมากที่สุดรวม 14,846 ไร่ หน้าดินที่ถูกชะล้างลงมากับกระแสน้ำไหลแรงจึงไปทับถมเป็นลำน้ำตามธรรมชาติ เหมือน ผาย และอ่างเก็บน้ำจั้นดินเขิน ไม่สามารถเก็บกักน้ำไว้ใช้ได้ตามที่ควรจนเกิดการขาดแคลนน้ำใช้เพื่อการเกษตรและเพื่อการอุปโภคบริโภค รวมถึงการชะล้างของหน้าดินยังเป็นต้นเหตุของการสูญเสียธาตุอาหารที่เป็นประโยชน์และจำเป็นต่อพืช ซึ่งมีอยู่ในดินไปกับน้ำ ทำให้ดินขาดความอุดมสมบูรณ์ เมื่อไม่มีการปรับปรุงบำรุงดินหรือพื้นที่พุดินก็จะส่งผลทำให้กลายเป็นพื้นที่เสื่อมโทรม ซึ่งวิธีการจัดการดินในพื้นที่เสื่อมโทรมก็จะต้องใช้เวลาดินฟื้นฟูตามขึ้นตามอาการของดินและสภาพของพื้นที่ ประกอบกับปัจจุบันเกษตรกรในพื้นที่ตำบลพรุพีได้ปรับเปลี่ยนชนิดพืชจากยางพาราเป็นทุเรียนมากขึ้นมีการใช้สารเคมีในกระบวนการผลิตเพื่อเร่งผลผลิตตลอดจนการใช้สารเคมีกำจัดศัตรูพืช เกษตรกรส่วนใหญ่ยังขาดองค์ความรู้ในการใช้สารเคมี ซึ่งส่งผลกระทบต่อสุขภาพและสิ่งแวดล้อมของเกษตรกรผู้ผลิต ผู้บริโภค โดยเฉพาะสิ่งแวดล้อมทางดิน ทำให้ดินเป็นกรดขาดความอุดมสมบูรณ์ สารพิษตกค้างในดินและน้ำ ทำให้จุลินทรีย์ที่เป็นประโยชน์ในดินตายไม่มีผู้ย่อยสลายธาตุอาหารที่จำเป็นให้พืช ส่งผลกระทบต่อพืชให้ การเจริญเติบโตได้ไม่ดี ผลผลิตไม่ได้คุณภาพ นอกจากนี้ในพื้นที่ที่มีความลาดชันมากกว่า 20 เปอร์เซ็นต์ มีระบบอนุรักษ์ดินและน้ำครอบคลุมพื้นที่เพียงบางส่วนของตำบลเท่านั้น จึงเกิดปัญหา



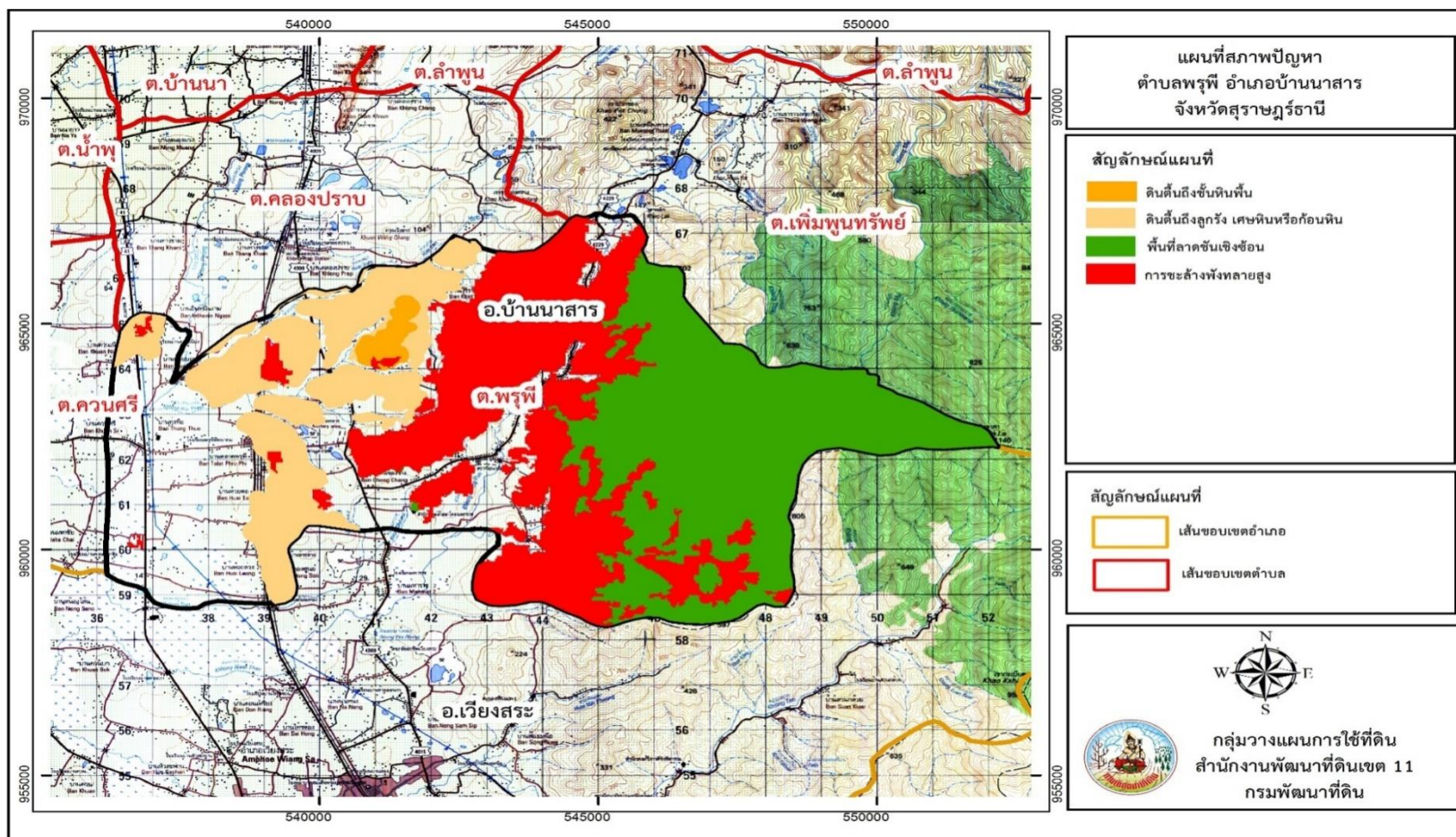
การชะล้างพังทลายของดิน ในส่วนของปัญหาความอุดมสมบูรณ์ของดินที่เกิดขึ้นนั้น นอกจากที่กล่าวมาข้างต้นแล้ว สาเหตุที่สำคัญอีกอย่างคือ มีการใช้ที่ดินติดต่อกันเป็นเวลานานทำให้โครงสร้างของดินได้มีการเปลี่ยนแปลง ในพื้นที่ที่มีการไถพรวนด้วยเครื่องจักรกลติดต่อกันเป็นระยะเวลานานทำให้ดินแน่นตัว น้ำในดินและอากาศในดินที่เคยมีอยู่สูญหายไป ส่วนธาตุอาหารและอินทรีย์วัตถุก็มีปริมาณลดลงเช่นเดียวกัน เนื่องจากพืชนำไปใช้ และอินทรีย์วัตถุได้สลายตัวไป

สำหรับกรณีของปัญหาน้ำป่าไหลหลากในช่วงหน้าฝน สาเหตุเกิดจากดินไม่สามารถดูดซับน้ำหรือกักเก็บไว้ได้ เนื่องจากป่าต้นน้ำถูกโค่นทำลายส่งผลกระทบเมื่อมีฝนตกหนักน้ำจึงไหลแรงพัดพาเอาหน้าดินไปกับกระแสน้ำเป็นเหตุให้เกิดการชะล้างธาตุอาหารในดินมากับกระแสน้ำ และสำหรับกรณีการขาดแคลนน้ำในช่วงหน้าแล้งนั้น นอกจากสาเหตุการทับถมของตะกอนดินในแหล่งน้ำจืดต้นเขินดังกล่าวข้างต้นแล้ว ยังมีสาเหตุอีกหลายประการ เช่น การที่ประชากรเพิ่มขึ้น ทำให้มีกิจกรรมที่ต้องใช้น้ำเพิ่มขึ้น การทำการเกษตรเพิ่มขึ้น รวมทั้งเหตุการณ์ที่เกิดจากการเปลี่ยนแปลงของภูมิอากาศ ทำให้ปริมาณฝนน้อยกว่าปกติ ฝนทิ้งช่วง จนเกิดความแห้งแล้ง การขาดแคลนน้ำจึงเกิดขึ้นอย่างต่อเนื่อง จำเป็นต้องวางระบบอนุรักษ์ดินและน้ำเพื่อกักเก็บน้ำในดิน คงความอุดมสมบูรณ์ของดินและน้ำ พัฒนาโครงการแหล่งน้ำในไร่นานอกเขตชลประทานให้สามารถขุดลอกบ่อเก่าได้ พร้อมสนับสนุนพลังงานทางเลือกให้แก่เกษตรกรที่เข้าร่วมโครงการฯ เพื่อจัดหาน้ำให้แหล่งน้ำโดยวิธีการต่างๆ ให้เพียงพอแก่ความต้องการของเกษตรกร และลดผลกระทบที่จะเกิดขึ้นกับด้านการเกษตรในพื้นที่

การแก้ไขปัญหาการร่อนดินเสื่อมโทรม พื้นที่ที่มีความลาดชันเสี่ยงต่อการชะล้างพังทลายของดินและการขาดแคลนน้ำในการทำการเกษตรจะต้องดำเนินการทั้งตำบลควบคู่ไปด้วยกัน โดยจัดทำโครงการ “การพัฒนาที่ดินเพื่ออนุรักษ์ดินและน้ำที่เป็นระบบ” ทุกพื้นที่ตำบลที่ร่วมเสนอข้อแก้ไขปัญหาดังกล่าว โดยแบ่งพื้นที่ออกเป็น 2 ส่วน คือ 1. ส่วนพื้นที่การชะล้างพังทลายสูง (ความลาดชันมากกว่า 20 เปอร์เซ็นต์) มีระดับความสูญเสียดินในระดับรุนแรงมาก จำนวน 179 ไร่ โดยระดับรุนแรง จำนวน 8,783 ไร่ การจัดการพื้นที่ต้องปลูกป่าเสริม สร้างฝายชะลอน้ำ เพื่อรักษาน้ำให้อยู่ในพื้นที่ โดยจัดทำระบบอนุรักษ์ดินและน้ำเพื่อลดการชะล้างพังทลาย การสูญเสียดินและชะลอการไหลของน้ำ จัดรูปที่ดิน วางผังน้ำทั้งระบบ และสนับสนุนการปรับเปลี่ยนกิจกรรมการผลิต 2. ส่วนพื้นที่ดินต้นถึงลูกวัง เศษหินหรือก้อนหิน จำนวน 8,244 ไร่ การจัดการดินควรปรับปรุงบำรุงดินเพื่อเพิ่มอินทรีย์วัตถุให้เหมาะสมกับการปลูกพืชและจัดทำระบบอนุรักษ์ดินและน้ำเพื่อให้การใช้ที่ดินสามารถใช้พื้นที่ได้อย่างต่อเนื่องและเกิดประโยชน์ทั้งตัวเกษตรกรชุมชน ในด้านเศรษฐกิจ สังคมและสิ่งแวดล้อม (รูปที่ 7-1)



แผนการใช้ที่ดินตำบลพรุพี อำเภอบ้านนาสาร จังหวัดสุราษฎร์ธานี



รูปที่ 7-1 การชะล้างพังทลายของดินในเขตการใช้ที่ดิน ตำบลพรุพี อำเภอบ้านนาสาร จังหวัดสุราษฎร์ธานี



แผนการใช้ที่ดินตำบลพรุพี อำเภอบ้านนาสาร จังหวัดสุราษฎร์ธานี

ตารางที่ 7-1 กิจกรรมของกรมพัฒนาที่ดินในเขตเกษตรกรรมที่จะดำเนินการในปีงบประมาณ 2566-2570

เขตการใช้ที่ดิน(เกษตรกรรม)	แผนงาน/โครงการ	งบประมาณ(บาท)
1. เขตปลูกไม้ผลเนื้อที่ 3,002 ไร่ 2.เขตปลูกไม้ยืนต้นเนื้อที่ 24,185 ไร่	1. การปรับปรุงบำรุงดิน	
	1.1 การส่งเสริมการผลิตและการใช้สารอินทรีย์	330,000
	1.2 การส่งเสริมการปรับปรุงบำรุงดินด้วยพืชปุ๋ยสด	300,000
	1.3 การพัฒนากลุ่มเกษตรกรใช้สารอินทรีย์ลดการใช้สารเคมีทางการเกษตร	200,000
	1.4 การพัฒนากลุ่มเกษตรกรใช้สารอินทรีย์ลดการใช้สารเคมีทางการเกษตร	225,000
	1.5 การจัดหาปุ๋ยไนโตรเจน	391,000
	1.6 การส่งเสริมการปรับปรุงบำรุงพื้นที่ดินกรด	23,000
	1.7 สนับสนุนส่งเสริมชุดวิเคราะห์ดินภาคสนาม (Test Kit)	122,500
	2. การบริหารจัดการน้ำ	
	2.1 การก่อสร้างแหล่งน้ำในไร่นานอกเขตชลประทาน	993,300
	2.2 สนับสนุนแหล่งน้ำในไร่นานอกเขตชลประทาน พร้อมสนับสนุนพลังงานทางเลือก	N/A
	3. การฟื้นฟูและป้องกันการชะล้างพังทลายของดิน	
	3.1 การปลูกหญ้าแฝกเพื่อการอนุรักษ์ดินและน้ำ	1,240,000
	3.2 การจัดระบบอนุรักษ์ดินและน้ำในพื้นที่เสี่ยงภัยดินถล่ม	N/A
	รวมแผนงานโครงการ	3,824,800



ตารางที่ 7-2 สรุปกิจกรรมที่ขอรับการสนับสนุนจากส่วนราชการอื่นในเขตการใช้ที่ดิน

เขตการใช้ที่ดิน	กิจกรรมที่ขอการสนับสนุนจากส่วนราชการอื่น
1. เขตเกษตรกรรม 1.1 เขตปลูกไม้ผลเนื้อที่ 3,002 ไร่ 1.2 เขตปลูกไม้ยืนต้น เนื้อที่ 24,185 ไร่	<p>การแก้ปัญหาดินเสื่อมโทรม เพิ่มพูนความอุดมสมบูรณ์ของดินและเพิ่มศักยภาพการผลิต</p> <ol style="list-style-type: none">1) โครงการส่งเสริมและพัฒนาสหกรณ์/กลุ่มเกษตรกรให้มีความเข้มแข็งตามศักยภาพ (สนง.สหกรณ์จังหวัด)2) โครงการพัฒนาเกษตรกรปราดเปรื่อง (Smart Farmer)3) โครงการส่งเสริมเกษตรกรทฤษฎีใหม่ในเขตปฏิรูปที่ดิน(สนง.การปฏิรูปที่ดินจังหวัด)4) โครงการสร้างและพัฒนาเกษตรกรรุ่นใหม่(สนง.การปฏิรูปที่ดินจังหวัด)5) โครงการพัฒนาเกษตรกรรมยั่งยืน(สนง.การปฏิรูปที่ดินจังหวัด)6) โครงการพัฒนาธุรกิจชุมชนในเขตปฏิรูปที่ดิน(สนง.การปฏิรูปที่ดินจังหวัด)7) ส่งเสริมเกษตรกรทฤษฎีใหม่(สนง.การปฏิรูปที่ดินจังหวัด) <p>ปรับรูปที่ดินและเปลี่ยนกิจกรรมการผลิต</p> <ol style="list-style-type: none">1) โครงการพัฒนาเครือข่ายงานส่งเสริมการเกษตร(สนง.เกษตรจังหวัด)2) โครงการเสริมสร้างและพัฒนาศักยภาพองค์กรเกษตรกร (สนง.เกษตรจังหวัด)3) โครงการขับเคลื่อนการดำเนินงานส่งเสริมและพัฒนาวิสาหกิจชุมชน(สนง.เกษตรจังหวัด)4) โครงการส่งเสริมเกษตรกรรมทางเลือก(สนง.เกษตรจังหวัด)5) โครงการส่งเสริมการใช้เครื่องจักรกลทางการเกษตร(สนง.เกษตรจังหวัด)6) โครงการส่งเสริมเกษตรผสมผสาน(สนง.เกษตรจังหวัด)7)โครงการขับเคลื่อนเศรษฐกิจพอเพียงในสหกรณ์และกลุ่มเกษตรกร(สนง.เกษตรจังหวัด)



แผนการใช้ที่ดินตำบลพรุพี อำเภอบ้านนาสาร จังหวัดสุราษฎร์ธานี

ตารางที่ 7-2 (ต่อ)

เขตการใช้ที่ดิน	กิจกรรมที่ขอการสนับสนุนจากส่วนราชการอื่น
1. เขตเกษตรกรรม 1.1 เขตปลูกไม้ผลเนื้อที่ 3,002 ไร่ 1.2 เขตปลูกไม้ยืนต้น เนื้อที่ 24,185 ไร่	8) โครงการพัฒนาตลาดสินค้าเกษตร(สนง.เกษตรจังหวัด) 9) โครงการธนาคารสินค้าเกษตร(สนง.เกษตรจังหวัด) 10) โครงการพัฒนาสถาบันเกษตรกรรูปแบบประชารัฐ(สนง.เกษตรจังหวัด) 11) โครงการศักยภาพการดำเนินธุรกิจของสหกรณ์การเกษตรและกลุ่มเกษตรกร(สนง.เกษตรจังหวัด) 12) โครงการผลิตพันธุ์พืชและปัจจัยการผลิต(สนง.เกษตรจังหวัด) 13) โครงการระบบส่งเสริมการเกษตรแบบแปลงใหญ่ 14) โครงการผลิตและสนับสนุนหัวเชื้อจุลินทรีย์ควบคุมศัตรูพืช (ศูนย์ส่งเสริมเทคโนโลยีการเกษตรด้านอารักขาพืชจังหวัด) 15)โครงการสนับสนุนการผลิตจุลินทรีย์ควบคุมศัตรูพืชทดแทนการใช้สารเคมี

หมายเหตุ : งบประมาณที่กำหนดไว้นี้เป็นประมาณเบื้องต้น อาจมีการเปลี่ยนแปลงตามที่ได้รับการจัดสรรให้ดำเนินการ



แผนการใช้ที่ดินตำบลพรุฬห์ อำเภอบ้านนาสาร จังหวัดสุราษฎร์ธานี

ตารางที่ 7-3 เป้าหมายการดำเนินงานและงบประมาณ ตำบลพรุฬห์ อำเภอบ้านนาสาร จังหวัดสุราษฎร์ธานี แผน 5 ปี (พ.ศ. 2566-2570)

เขตการใช้ที่ดิน	งาน/โครงการ/กิจกรรม	หน่วยนับ	เป้าหมาย					รวม	งบประมาณ (บาท)					รวม	หน่วยงานรับผิดชอบ
			2566	2567	2568	2569	2570		2566	2567	2568	2569	2570		
	1.ปรับปรุงบำรุงดิน														
1.เขตปลูกไม้ผล	1.1 การส่งเสริมและการใช้สารอินทรีย์	ราย	50	80	80	60	60	330	50,000	80,000	80,000	60,000	60,000	330,000	พต.
2.เขตปลูกไม้ยืน	1.2 การผลิต-จัดหามาผลิตพันธุ์พืชปุยสด	ต้น	2	3	2	2	1	10	60,000	90,000	60,000	60,000	30,000	300,000	พต.
	1.3 การส่งเสริมการปรับปรุงดินด้วยพืชปุยสด	ไร่	400	600	400	400	200	2,000	40,000	60,000	40,000	40,000	20,000	200,000	พต.
	1.4 การพัฒนากลุ่มเกษตรกรใช้สารอินทรีย์ลดการใช้สารเคมีทางการเกษตร	กลุ่ม	8	10	10	8	9	45	40,000	50,000	50,000	40,000	45,000	225,000	พต.
	1.5 การจัดหาปุ๋ยโคโลไมท์	ตัน	40	60	50	50	30	230	68,000	102,000	85,000	85,000	51,000	391,000	พต.
	1.6 การส่งเสริมการปรับปรุงบำรุงพื้นที่ดินกรด	ไร่	80	120	100	100	60	460	4,000	6,000	5,000	5,000	3,000	23,000	พต.
	1.7 สนับสนุนส่งเสริมชุดวิเคราะห์ดินภาคสนาม (Test Kit)	ชุด	5	10	5	10	5	35	17,500	35,000	17,500	35,000	17,500	122,500	พต.
	2. การบริหารจัดการน้ำ														พต.
	2.1 การก่อสร้างแหล่งน้ำในไร่นานอกเขตชลประทาน	บ่อ	8	12	5	8	10	43	184,800	277,200	115,500	184,800	231,000	993,300	พต.
	2.2 สนับสนุนแหล่งน้ำในไร่นานอกเขตชลประทาน พร้อมสนับสนุนพลัง	บ่อ	8	12	5	8	10	43	N/A	N/A	N/A	N/A	N/A	N/A	พต.
	3. การฟื้นฟูและป้องกันการชะล้างพังทลายของดิน														พต.
	3.1 การปลูกหญ้าแฝกเพื่อการอนุรักษ์ดินและน้ำ	กล้า	120,000	100,000	130,000	150,000	120,000	620,000	240,000	200,000	260,000	300,000	240,000	1,240,000	
	3.2 การจัดระบบอนุรักษ์ดินและน้ำในพื้นที่เสี่ยงภัยดินถล่ม	ไร่	100	80	50	80	70	280	N/A	N/A	N/A	N/A	N/A	N/A	พต.
	รวมเป้าหมายดำเนินการงบประมาณ							623,476						3,824,800	

หมายเหตุ : งบประมาณที่กำหนดไว้นี้เป็นค่าประมาณเบื้องต้น อาจมีการเปลี่ยนแปลงตามที่ได้รับการจัดสรรให้ดำเนินการ

เอกสารอ้างอิง

- กรมการปกครอง. 2556. **แผนที่ขอบเขตตำบล ปี 2564 (ไฟล์ข้อมูล)**. กรมพัฒนาที่ดิน กระทรวงเกษตรและสหกรณ์, กรุงเทพฯ.
- _____. 2566. **รายงานสถิติจำนวนประชากรและบ้าน รายจังหวัด รายอำเภอ และรายตำบล (ณ เดือนธันวาคม พ.ศ. 2565)**. แหล่งที่มา: <https://stat.bora.dopa.go.th/stat/statnew/statyear/#/TableTemplate/Area/statpop>, 1 พฤษภาคม 2566.
- กรมการพัฒนาชุมชน. 2566. **ข้อมูลความจำเป็นพื้นฐาน (จปฐ.) รายจังหวัด รายอำเภอ และรายตำบล ปี 2565**. แหล่งที่มา: <https://ebmn.cdd.go.th/>, 1 มิถุนายน 2566.
- กรมทรัพยากรน้ำบาดาล. 2566. **ปริมาณน้ำและจำนวนบ่อบาดาล**. แหล่งที่มา: <http://app.dgr.go.th/newpasutara/xml/search.php>, 26 พฤษภาคม 2566.
- กรมส่งเสริมการเกษตร. 2566. **จำนวนครัวเรือนเกษตรกรที่ขึ้นทะเบียนเกษตรกร จำแนกรายจังหวัด รายอำเภอ และรายตำบล (ณ เดือนมกราคม พ.ศ. 2566)**. แหล่งที่มา : <http://mvos2.gistda.or.th/>, 15 พฤษภาคม 2566.
- กรมอุตุนิยมวิทยา. 2566. **สถิติภูมิอากาศคาบ 30 ปี พ.ศ. 2536-2565 (ไฟล์ข้อมูล)**. กระทรวงดิจิทัลเพื่อเศรษฐกิจและสังคม, กรุงเทพฯ.
- กลุ่มวิเคราะห์สภาพการใช้ที่ดิน. 2566. **แผนที่สภาพการใช้ที่ดิน ปี 2566 (ไฟล์ข้อมูล)**. กองนโยบายและแผนการใช้ที่ดิน กรมพัฒนาที่ดิน กระทรวงเกษตรและสหกรณ์, กรุงเทพฯ.
- กองสำรวจดินและวิจัยทรัพยากรดิน. 2566. **แผนที่ทรัพยากรดิน (ไฟล์ข้อมูล)**. กรมพัฒนาที่ดิน กระทรวงเกษตรและสหกรณ์, กรุงเทพฯ.
- บัณฑิต ต้นศิริ และ คาร์ณ ไทรพัก. 2542. **คู่มือการประเมินคุณภาพที่ดิน**. กองวางแผนการใช้ที่ดิน กรมพัฒนาที่ดิน กระทรวงเกษตรและสหกรณ์, กรุงเทพฯ.
- องค์การบริหารส่วนตำบลทุ่งเตาใหม่. 2566. **วิสัยทัศน์ พันธกิจ**. แหล่งที่มา: <https://thungtaomai.go.th/>, 1 พฤษภาคม 2566.



สถานีพัฒนาที่ดินสุราษฎร์ธานี

Land Development Station Surat Thani Province