



แผนการใช้ที่ดินตำบลทุ่งเตาใหม่

อำเภอบ้านนาสาร จังหวัดสุราษฎร์ธานี

สถานีพัฒนาที่ดินสุราษฎร์ธานี
สำนักงานพัฒนาที่ดินเขต 11
กรมพัฒนาที่ดิน
กระทรวงเกษตรและสหกรณ์



คำนำ

การจัดทำแผนการใช้ที่ดินดำเนินการตามรัฐธรรมนูญแห่งราชอาณาจักรไทย พ.ศ. 2560 มาตรา 72 (1) ที่ได้บัญญัติให้มีการวางแผนการใช้ที่ดินให้เหมาะสมกับศักยภาพของที่ดินตามหลักการพัฒนาอย่างยั่งยืน โดยแผนการใช้ที่ดินตำบลทุ่งเตาใหม่ อำเภอบ้านนาสาร จังหวัดสุราษฎร์ธานี ได้นำแนวคิดขององค์การอาหารและการเกษตรแห่งสหประชาชาติ (Food and Agriculture Organization of the United Nations: FAO) และโครงการสิ่งแวดล้อมแห่งสหประชาชาติ (United Nations Environment Programme: UNEP) คือความเหมาะสมทางกายภาพ ความเหมาะสมทางเศรษฐกิจ การยอมรับจากสังคม การสร้างความยั่งยืนให้สิ่งแวดล้อม และเสนอทางเลือกการใช้ที่ดิน ร่วมกับวิธีการที่จำเป็นอื่น ๆ เช่น กระบวนการมีส่วนร่วมของชุมชน (Participatory Rural Appraisal: PRA) การประเมินคุณภาพที่ดิน เป็นต้น

กองนโยบายและแผนการใช้ที่ดินร่วมกับสำนักงานพัฒนาที่ดินเขต 11 และสถานีพัฒนาที่ดินสุราษฎร์ธานี ในการดำเนินงานวางแผนการใช้ที่ดินระดับตำบล โดยพิจารณาภาพรวมของสภาพปัญหาในด้านต่าง ๆ ทั้งด้านกายภาพ เศรษฐกิจ และสังคม วิเคราะห์และสังเคราะห์ข้อมูลนำไปสู่การวางแผนการใช้ที่ดินที่สอดคล้องกับศักยภาพของพื้นที่ โดยผ่านกระบวนการมีส่วนร่วมของชุมชน (PRA) ในการระบุปัญหา ความต้องการของเกษตรกร และผู้มีส่วนได้ส่วนเสีย ทั้งนี้ สพด. ได้จัดทำแผนกิจกรรม/โครงการ เพื่อขับเคลื่อนแผนการใช้ที่ดินให้เป็นรูปธรรมเพื่อให้เกษตรกร มีคุณภาพชีวิตที่ดีขึ้น มีการใช้ที่ดินอย่างถูกต้องเหมาะสม รักษาสภาพแวดล้อมและอนุรักษ์ทรัพยากรในชุมชนให้เกิดความยั่งยืนต่อไป

สถานีพัฒนาที่ดินสุราษฎร์ธานี
กันยายน 2566



สารบัญ

	หน้า
คำนำ	ก
สารบัญ	ข
สารบัญตาราง	ง
สารบัญรูป	จ
บทที่ 1 บทนำ	1-1
1.1 ความสำคัญของการวางแผนการใช้ที่ดิน	1-1
1.2 หลักการและเหตุผล	1-1
1.3 วัตถุประสงค์	1-2
1.4 ระยะเวลาและสถานที่ดำเนินงาน	1-2
1.5 ขั้นตอนการดำเนินงาน	1-2
1.6 วิสัยทัศน์ของตำบล	1-3
บทที่ 2 ข้อมูลทั่วไป	2-1
2.1 ที่ตั้งและอาณาเขต	2-1
2.2 การแบ่งส่วนการปกครอง	2-2
2.3 สภาพภูมิประเทศ	2-2
2.4 สภาพภูมิอากาศ	2-2
2.5 สภาพการใช้ที่ดินในปัจจุบัน	2-4
2.6 สภาพเศรษฐกิจและสังคม	2-9
บทที่ 3 สถานภาพของทรัพยากรธรรมชาติ	3-1
3.1 ทรัพยากรป่าไม้	3-1
3.2 ทรัพยากรน้ำ	3-1
3.3 ทรัพยากรดิน	3-2



สารบัญ (ต่อ)

	หน้า
บทที่ 4	
กระบวนการมีส่วนร่วมของชุมชน (Participatory Rural Appraisal: PRA)	4-1
4.1 การวิเคราะห์ผลจากการจัดทำกระบวนการมีส่วนร่วมของชุมชน (PRA)	4-1
4.2 ระบบการปลูกพืชในปัจจุบัน	4-4
บทที่ 5	
การประเมินคุณภาพที่ดิน	5-1
5.1 หลักการประเมินคุณภาพที่ดินด้านกายภาพ	5-1
5.2 พืชเศรษฐกิจที่สำคัญของตำบล	5-2
5.3 ระดับความเหมาะสมของที่ดิน	5-2
บทที่ 6	
แผนการใช้ที่ดิน	6-1
6.1 การวิเคราะห์ข้อมูลเพื่อการจัดทำแผนการใช้ที่ดินระดับตำบล	6-1
6.2 แผนการใช้ที่ดิน	6-2
บทที่ 7	
การขับเคลื่อนแผนการใช้ที่ดิน	7-1
7.1 ขั้นตอนการดำเนินงาน	7-1
7.2 กิจกรรมที่จะดำเนินการของกรมพัฒนาที่ดิน	7-1
7.3 กิจกรรมที่จะดำเนินงานของหน่วยงานอื่น	7-2
7.4 ความต้องการของชุมชนและองค์กรปกครองส่วนท้องถิ่น	7-2
เอกสารอ้างอิง	อ-1



สารบัญตาราง

ตารางที่		หน้า
2-1	สถิติภูมิอากาศ ณ สถานีตรวจอากาศจังหวัดสุราษฎร์ธานี ¹ (พ.ศ.2536-2565)	2-3
2-2	สภาพการใช้ที่ดิน ตำบลทุ่งเตาใหม่ อำเภอบ้านนาสาร จังหวัดสุราษฎร์ธานี	2-5
2-3	จำนวนประชากรและครัวเรือนตำบลทุ่งเตาใหม่ อำเภอบ้านนาสาร จังหวัดสุราษฎร์ธานี ปี 2565	2-8
2-4	จำนวนและสัดส่วนครัวเรือนเกษตรตำบลทุ่งเตาใหม่ อำเภอบ้านนาสาร จังหวัดสุราษฎร์ธานี ปี 2565	2-9
2-5	รายได้-รายจ่ายเฉลี่ยครัวเรือนตำบลทุ่งเตาใหม่ อำเภอบ้านนาสาร จังหวัดสุราษฎร์ธานี ปี 2565	2-10
3-1	สมบัติที่ดิน ตำบลทุ่งเตาใหม่ อำเภอบ้านนาสาร จังหวัดสุราษฎร์ธานี	3-4
5-1	ตัวอย่างการประเมินคุณภาพที่ดินด้านกายภาพของประเภทการใช้ประโยชน์ที่ดิน	5-2
5-2	ชั้นความเหมาะสมทางกายภาพของดิน ตำบลทุ่งเตาใหม่ อำเภอบ้านนาสาร จังหวัดสุราษฎร์ธานี	5-3
6-1	เขตการใช้ที่ดิน ตำบลทุ่งเตาใหม่ อำเภอบ้านนาสาร จังหวัดสุราษฎร์ธานี	6-4
7-1	กิจกรรมของกรมพัฒนาที่ดินในเขตเกษตรกรรมที่จะดำเนินการในปีงบประมาณ 2566-2570	7-5
7-2	สรุปกิจกรรมที่ขอรับการสนับสนุนจากส่วนราชการอื่นในเขตการใช้ที่ดิน	7-6
7-3	เป้าหมายการดำเนินงานและงบประมาณ ตำบลทุ่งเตาใหม่ อำเภอบ้านนาสาร จังหวัดสุราษฎร์ธานี แผน 5 ปี (พ.ศ. 2566-2570)	7-8



สารบัญญรูป

รูปที่		หน้า
1-1	กรอบการวางแผนการใช้ที่ดินระดับตำบล	1-4
2-1	ที่ตั้งและอาณาเขต ตำบลทุ่งเตาใหม่ อำเภอบ้านนาสาร จังหวัดสุราษฎร์ธานี	2-1
2-2	สมุดุลของน้ำเพื่อการเกษตร พ.ศ. 2536-2565	2-4
2-3	สภาพการใช้ที่ดิน ตำบลทุ่งเตาใหม่ อำเภอบ้านนาสาร จังหวัดสุราษฎร์ธานี	2-7
3-1	ทรัพยากรดิน ตำบลทุ่งเตาใหม่ อำเภอบ้านนาสาร จังหวัดสุราษฎร์ธานี	3-5
4-1	การวิเคราะห์สถานการณ์โดยระบบ DPSIR ของตำบลทุ่งเตาใหม่ อำเภอบ้านนาสาร จังหวัดสุราษฎร์ธานี	4-3
4-2	ระบบการปลูกพืชในปัจจุบัน ตำบลทุ่งเตาใหม่ อำเภอบ้านนาสาร จังหวัดสุราษฎร์ธานี	4-4
6-1	แผนการใช้ที่ดิน ตำบลทุ่งเตาใหม่ อำเภอบ้านนาสาร จังหวัดสุราษฎร์ธานี	6-6
7-1	การชะล้างพังทลายของดินในเขตการใช้ที่ดิน ตำบลทุ่งเตาใหม่ อำเภอบ้านนาสาร	7-4



บทที่ 1

บทนำ

1.1 ความสำคัญของการวางแผนการใช้ที่ดิน

ตามรัฐธรรมนูญแห่งราชอาณาจักรไทย พุทธศักราช 2560 มาตรา 72 รัฐพึงดำเนินการเกี่ยวกับที่ดิน ทรัพยากรน้ำ และพลังงาน ดังต่อไปนี้

(1) วางแผนการใช้ที่ดินของประเทศ ให้เหมาะสมกับสภาพพื้นที่และศักยภาพของที่ดินตามหลักการพัฒนาที่ยั่งยืน...

(2) จัดให้มีการวางผังเมืองทุกระดับและบังคับการให้เป็นไปตามผังเมือง อย่างมีประสิทธิภาพ รวมตลอดทั้งพัฒนาเมืองให้มีความเจริญ โดยสอดคล้องกับความต้องการของประชาชนในพื้นที่

1.2 หลักการและเหตุผล

ปัจจุบันกรมพัฒนาที่ดินได้ดำเนินการวางแผนการใช้ที่ดินระดับประเทศเรียบร้อยแล้วซึ่งเป็นการวางกรอบเชิงนโยบายมุ่งเน้นการพัฒนาด้านการเกษตรให้เกิดความสมดุลและยั่งยืนและในขณะเดียวกันต้องอนุรักษ์ทรัพยากรธรรมชาติและสิ่งแวดล้อมควบคู่กับการรักษาคุณค่าทางศิลปวัฒนธรรมแต่ทั้งนี้เพื่อให้เกิดการใช้ประโยชน์ที่ดินในระดับพื้นที่อย่างมีประสิทธิภาพและรักษาฐานการผลิตด้านทรัพยากรธรรมชาติอย่างยั่งยืนตลอดห่วงโซ่อุปทานแผนการใช้ที่ดินระดับตำบลจึงถูกนำมาใช้เป็นเครื่องมือเพื่อขับเคลื่อนการดำเนินงานดังกล่าว

ทั้งนี้กรมพัฒนาที่ดินได้จัดทำแผนปฏิบัติการราชการกรมพัฒนาที่ดินระยะ 5 ปี ช่วงปี (พ.ศ. 2566 - 2570) เพื่อให้บรรลุตามวิสัยทัศน์ที่กำหนดไว้ คือ “เป็นองค์กรอัจฉริยะทางดิน เพื่อขับเคลื่อนการใช้ที่ดินอย่างเหมาะสม 15 ล้านไร่ ภายในปี 2570” ซึ่งในส่วนของประเด็นการพัฒนาที่ 2 บริหารจัดการทรัพยากรดินและที่ดินด้วยชุดข้อมูลที่มีมูลค่าสูง ซึ่งมีเป้าหมาย คือ การนำชุดข้อมูลที่มีมูลค่าสูงไปใช้ในการบริหารจัดการทางการเกษตร ในส่วนของตัวชี้วัด บริหารจัดการทรัพยากรดินและที่ดินบนพื้นฐานของชุดข้อมูลที่มีมูลค่าสูงร้อยละ 100 กลยุทธ์ที่ 2 ยกระดับแผนการใช้ที่ดินไปสู่การปฏิบัติได้กำหนดให้ ร้อยละของแผนการใช้ที่ดินระดับตำบลที่จัดทำแล้วเสร็จทั้งประเทศ ภายใน ปี 2570 (ไม่น้อยกว่าร้อยละ 80) เป็นตัวชี้วัดหนึ่งของกลยุทธ์ดังกล่าว



1.3 วัตถุประสงค์

1.3.1 เพื่อรักษาเสถียรภาพของทรัพยากรให้เกิดความสมดุลและยั่งยืนภายใต้การพัฒนาด้านต่างๆ ของตำบล

1.3.2 เพื่อให้การใช้ที่ดินมีผลตอบสนองสูงสุดต่อหน่วยเนื้อที่อย่างยั่งยืน

1.3.3 เพื่อให้เกิดการกำหนดแผนงานโครงการกิจกรรมที่สอดคล้องกับแผนการใช้ที่ดินที่กำหนดขึ้นและอยู่บนหลักการของรูปแบบเศรษฐกิจ BCG (Bio-Circular-Green Economy: BCG Model)

1.4 ระยะเวลาและสถานที่ดำเนินงาน

1.4.1 ระยะเวลา 1 ตุลาคม 2565 - 30 กันยายน 2566

1.4.2 สถานที่ ตำบลทุ่งเตาใหม่ อำเภอบ้านนาสาร จังหวัดสุราษฎร์ธานี

1.5 ขั้นตอนการดำเนินงาน

1.5.1 รวบรวมข้อมูลปฐมภูมิและทุติยภูมิ ประกอบด้วย

1) ด้านกายภาพ ได้แก่ ทรัพยากรดิน ทรัพยากรน้ำ ทรัพยากรป่าไม้ ภูมิอากาศ สภาพการใช้ที่ดิน เขตป่าไม้ตามกฎหมายและมติคณะรัฐมนตรี ฯ

2) ด้านเศรษฐกิจและสังคม ได้แก่ การถือครองที่ดิน ลักษณะทางเศรษฐกิจของตำบล จำนวนประชากร

3) ด้านนโยบายและข้อกำหนดที่เกี่ยวข้อง ได้แก่ ยุทธศาสตร์ แผนพัฒนาเศรษฐกิจและสังคมแห่งชาติฉบับที่ 13 ยุทธศาสตร์ภาค แผนพัฒนากลุ่มจังหวัด แผนพัฒนาจังหวัด แผนพัฒนาการเกษตรและสหกรณ์ แผนพัฒนาท้องถิ่น 4 ปี ขององค์การบริหารส่วนจังหวัด เทศบาลตำบลหรือองค์การบริหารส่วนตำบล

1.5.2 จัดทำกระบวนการมีส่วนร่วมของชุมชน (Participatory Rural Appraisal : PRA) เพื่อรับฟังความคิดเห็น ประเด็นปัญหา ความต้องการด้านต่าง ๆ ขององค์การปกครองส่วนท้องถิ่นและเกษตรกรในตำบล

1.5.3 ประเมินคุณภาพของที่ดินของพืชเศรษฐกิจหลักและพืชทางเลือกที่มีมูลค่าของตำบล

1.5.4 สังเคราะห์ข้อมูลจากข้อ 1.5.1 ถึง 1.5.3 เพื่อใช้ประกอบการวางแผนการใช้ที่ดิน

1.5.5 กำหนด (ร่าง) แผนการใช้ที่ดินระดับตำบล

1.5.6 รับฟังความคิดเห็นของผู้มีส่วนได้ส่วนเสียต่อ (ร่าง) แผนการใช้ที่ดินที่กำหนดขึ้น

1.5.7 ปรับปรุง (ร่าง) แผนการใช้ที่ดินเพื่อจัดทำแผนการใช้ที่ดินฉบับสมบูรณ์

1.5.8 นำแผนการใช้ที่ดินเข้าสู่คณะกรรมการของเขตฯ เพื่อตรวจสอบความครบถ้วน / สมบูรณ์ของเนื้อหาและองค์ประกอบ

1.5.9 เผยแพร่แผนการใช้ที่ดินเพื่อนำไปสู่การขับเคลื่อนการดำเนินงาน ประกอบด้วย

1) องค์การปกครองส่วนท้องถิ่น นำแผนการใช้ที่ดินที่จัดทำขึ้นไปประกอบการจัดทำแผนการพัฒนาของตำบล เพื่อนำไปสู่การของบประมาณที่มีความสอดคล้องกับศักยภาพด้านการผลิตและสถานภาพของทรัพยากรของตำบล



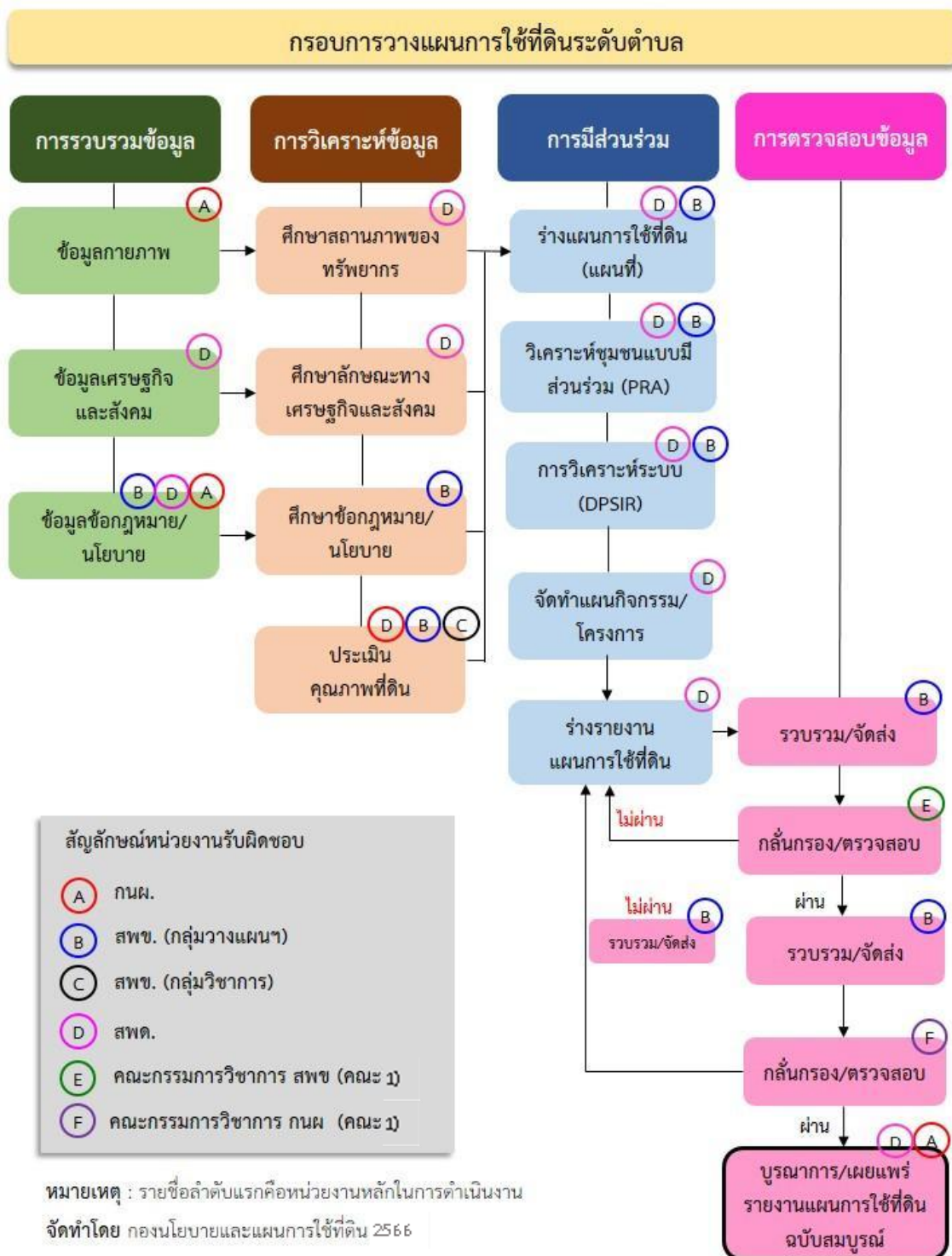
2) กรมพัฒนาที่ดิน โดยสำนักงานพัฒนาที่ดินจังหวัด กำหนดแผนงาน/โครงการ/กิจกรรม ที่สอดคล้องกับแผนการใช้ที่ดินที่กำหนดขึ้นในแต่ละเขตและสามารถใช้ประกอบการของบประมาณในพื้นที่อย่างมีหลักการและเป็นที่ยอมรับ

3) หน่วยงานราชการอื่นๆ สามารถใช้เป็นข้อมูลพื้นฐานประกอบแผนงาน/โครงการ/กิจกรรม ที่สอดคล้องกับแผนการใช้ที่ดินที่กำหนดขึ้นในแต่ละเขต

ขั้นตอนการวางแผนการใช้ที่ดินระดับตำบลแสดงดังรูปที่ 1-1

1.6 วิสัยทัศน์ของตำบล

องค์การบริหารส่วนตำบลทุ่งเตาใหม่ เป็นองค์กรที่มีการบริหารจัดการตามหลักธรรมาภิบาล ประชาชนมีความอยู่ดีกินดี มีโครงสร้างพื้นฐานที่ได้มาตรฐาน ส่งเสริมการศึกษาตลอดชีวิต เศรษฐกิจก้าวไกล มีความโปร่งใสในการพัฒนา มุ่งบริการสาธารณะสู่ความเป็นเลิศ



รูปที่ 1-1 ขั้นตอนการวางแผนการใช้ที่ดินระดับตำบล

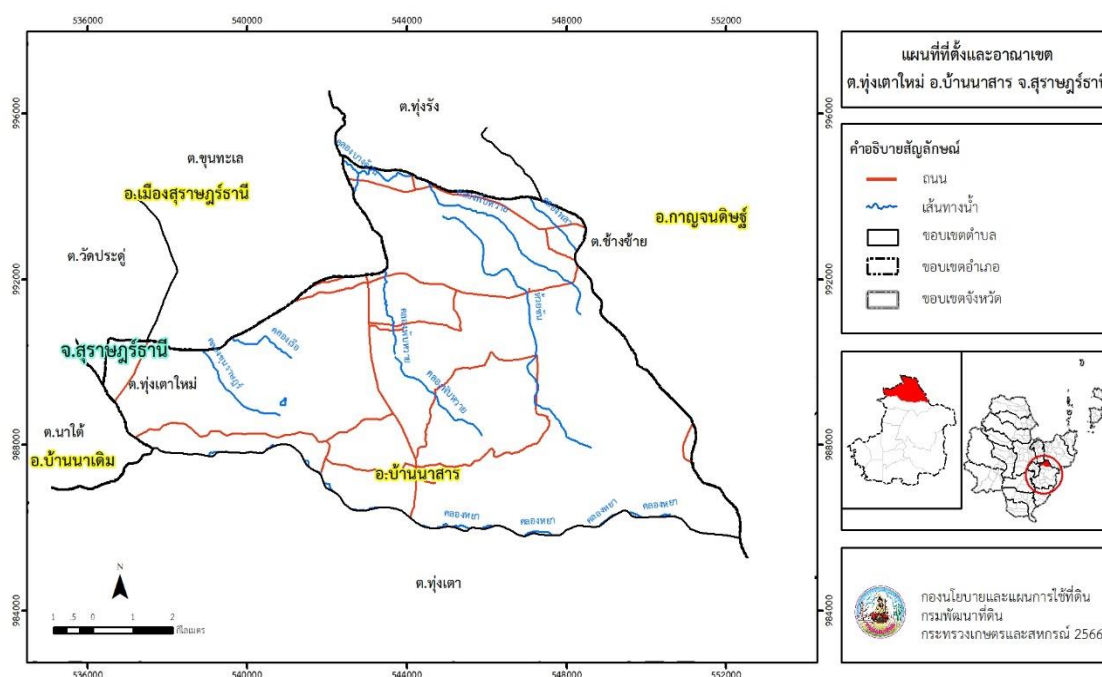


บทที่ 2 ข้อมูลทั่วไป

2.1 ที่ตั้งและอาณาเขต

ตำบลทุ่งเตาใหม่ อำเภอบ้านนาสาร จังหวัดสุราษฎร์ธานี ตั้งอยู่ทางทิศเหนือของอำเภอบ้านนาสาร มีพื้นที่ประมาณ 77 ตารางกิโลเมตร หรือ 48,296 ไร่ โดยมีอาณาเขตติดต่อ ดังนี้ (รูปที่ 2-1)

ทิศเหนือ	ติดต่อกับ	ตำบลวัดประดู่ ตำบลขุนทะเล อำเภอเมืองสุราษฎร์ธานี
		ตำบลทุ่งรัง อำเภอกาญจนดิษฐ์ จังหวัดสุราษฎร์ธานี
ทิศใต้	ติดต่อกับ	ตำบลทุ่งเตา อำเภอบ้านนาสาร จังหวัดสุราษฎร์ธานี
ทิศตะวันออก	ติดต่อกับ	ตำบลช้างซ้าย อำเภอกาญจนดิษฐ์ จังหวัดสุราษฎร์ธานี
ทิศตะวันตก	ติดต่อกับ	ตำบลนาใต้ อำเภอบ้านนาเดิม จังหวัดสุราษฎร์ธานี



รูปที่ 2-1 ขอบเขตการปกครองตำบลทุ่งเตาใหม่ อำเภอบ้านนาสาร จังหวัดสุราษฎร์ธานี



2.2 การแบ่งส่วนการปกครอง

ตำบลทุ่งเตาใหม่ อำเภอบ้านนาสาร จังหวัดสุราษฎร์ธานี แบ่งส่วนการปกครองออกเป็น 8 หมู่บ้าน ดังนี้

หมู่ที่ 1 บ้านห้วยขุนราษฎร์

หมู่ที่ 5 บ้านห้วยชัน

หมู่ที่ 2 บ้านห้วยตอ

หมู่ที่ 6 บ้านสะพานสอง

หมู่ที่ 3 บ้านควนกงเมือง

หมู่ที่ 7 บ้านหนองศิลป์ชัย

หมู่ที่ 4 บ้านไผ่แดง

หมู่ที่ 8 บ้านไผ่แดงใน

2.3 สภาพภูมิประเทศ

ลักษณะพื้นที่ทั่วไปส่วนใหญ่เป็นที่ดอน สภาพพื้นที่ราบเรียบถึงค่อนข้างราบเรียบ ลูกคลื่นลอนลาดเล็กน้อย และลูกคลื่นลอนลาด เป็นส่วนหนึ่งของลุ่มน้ำภาคใต้ฝั่งตะวันออกตอนบน มีแหล่งน้ำที่สำคัญ เช่น คลองพับหวาย ห้วยชัน คลองหยา คลองขุนราษฎร์

2.4 สภาพภูมิอากาศ

จากการศึกษาสถิติภูมิอากาศ (ปี พ.ศ.2536-2565) พบว่า ตำบลทุ่งเตาใหม่ อำเภอบ้านนาสาร จังหวัดสุราษฎร์ธานี มีรายละเอียดดังนี้

2.4.1 อุณหภูมิ

มีอุณหภูมิโดยเฉลี่ยทั้งปี 27.1 องศาเซลเซียส อุณหภูมิสูงสุดเฉลี่ย 32.9 องศาเซลเซียส ในเดือนเมษายน และอุณหภูมิต่ำสุดเฉลี่ย 23.3 องศาเซลเซียส ในเดือนกุมภาพันธ์

2.4.2 ปริมาณน้ำฝน

มีปริมาณน้ำฝนรวมทั้งปี 1,679.5 มิลลิเมตร มีฝนตกประมาณ 162 วัน เดือนที่มีฝนตกมากที่สุด ในเดือนพฤศจิกายน มีปริมาณฝน 287.5 มิลลิเมตร และมีฝนตกประมาณ 18 วัน

2.4.3 สมดุลน้ำเพื่อการเกษตร

จากข้อมูลสถิติภูมิอากาศในคาบ 30 ปี (ปี พ.ศ.2536-2565) ณ สถานีตรวจอากาศ จังหวัดสุราษฎร์ธานี ได้นำมาวิเคราะห์สมดุลของน้ำเพื่อการเกษตร ซึ่งเป็นการวิเคราะห์หาช่วงฤดูกาลเพาะปลูกพืช ตลอดจนช่วงระยะเวลาที่พืชเสี่ยงต่อการขาดน้ำ ข้อมูลที่นำมาวิเคราะห์ คือ ปริมาณน้ำฝน และศักยภาพการคายระเหยน้ำอ้างอิง (ETo) ซึ่งคำนวณด้วยโปรแกรม Cropwat for Windows Version 8.0 โดยใช้สมการ Penman-Monteith สามารถสรุปสมดุลของน้ำเพื่อการเกษตรในเขตอาศัยน้ำฝนได้ดังนี้

ช่วงที่เหมาะสมต่อการปลูกพืช เป็นช่วงที่ค่าปริมาณน้ำฝนมากกว่าค่า 0.5 การระเหยจากผิวดินและการคายน้ำของพืช เป็นช่วงที่ดินมีความชุ่มชื้นพอเหมาะต่อการเพาะปลูกพืช เป็นช่วงที่ดินมีความชุ่มชื้นพอเหมาะต่อการเพาะปลูกพืชได้ตลอดทั้งปี

ช่วงที่มีน้ำมากเกินพอ เป็นช่วงที่ค่าปริมาณน้ำฝนมากกว่าค่าการระเหยจากผิวดินและการคายน้ำของพืช ซึ่งช่วงนี้เริ่มตั้งแต่ต้นเดือนพฤษภาคมถึงต้นเดือนมกราคม (ตารางที่ 2-1 และรูปที่ 2-2)



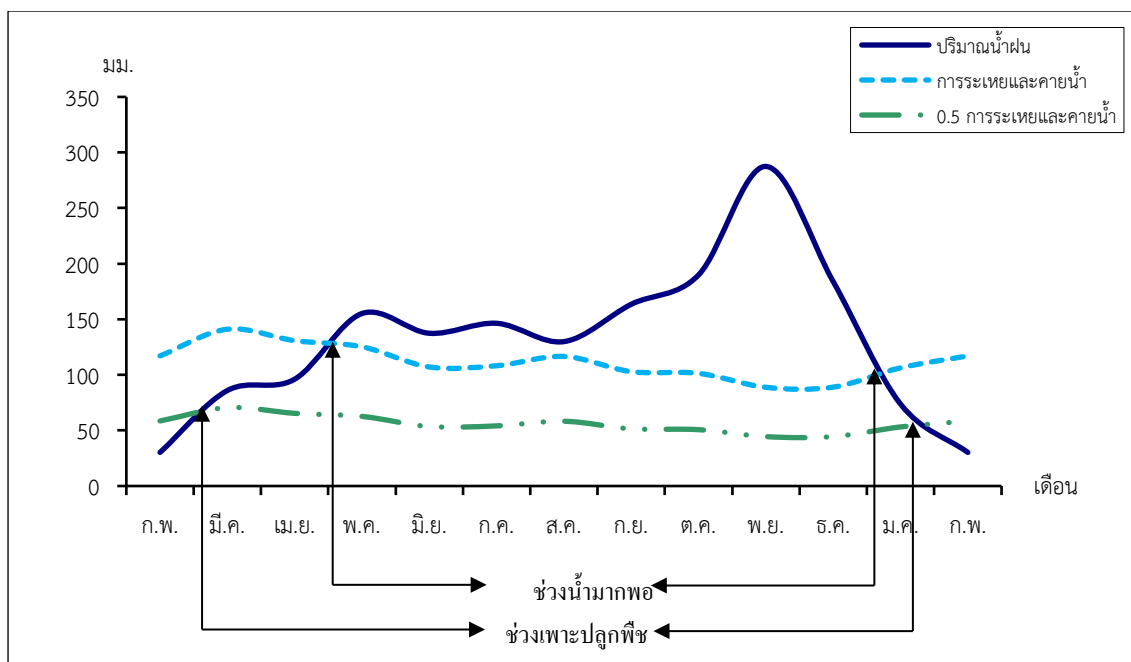
ตารางที่ 2-1 สถิติภูมิอากาศ ณ สถานีตรวจอากาศจังหวัดสุราษฎร์ธานี^{1/1} (ปี พ.ศ.2536-2565)

เดือน	อุณหภูมิ (°ซ)			ความชื้นสัมพัทธ์ (%)	ปริมาณน้ำฝน (มม.)	จำนวนวันที่ฝนตก (วัน)	ศักยภาพการคายระเหยน้ำ (มม.)	ปริมาณฝนใช้การ ^{2/2} (มม.)
	ต่ำสุด	สูงสุด	เฉลี่ย					
ม.ค.	22.0	31.1	26.0	83.0	73.7	7.3	106.3	65.0
ก.พ.	21.9	32.7	26.7	79.0	30.2	3.3	117.0	28.7
มี.ค.	22.7	34.4	27.8	77.0	85.9	6.1	141.1	74.1
เม.ย.	23.9	35.2	28.4	79.0	96.1	8.9	130.8	81.3
พ.ค.	24.3	34.6	28.1	83.0	155.2	17.0	125.2	116.7
มิ.ย.	24.0	33.9	27.8	83.0	137.4	16.0	107.1	107.2
ก.ค.	23.7	33.2	27.4	83.0	146.4	17.5	108.2	112.1
ส.ค.	23.7	33.3	27.3	83.0	129.9	17.0	116.6	102.9
ก.ย.	23.5	32.8	27.0	85.0	163.5	18.7	102.9	120.7
ต.ค.	23.6	32.1	26.7	87.0	189.9	19.3	101.4	132.2
พ.ย.	23.4	30.8	26.4	88.0	287.5	17.5	88.8	153.8
ธ.ค.	22.7	30.1	25.8	86.0	183.8	13.0	89.0	129.7
เฉลี่ย	23.3	32.9	27.1	83.0	-	-	-	-
รวม	-	-	-	-	1,679.5	161.6	1,334.4	1,224.4

หมายเหตุ : ^{1/1} เป็นสถานีตรวจอากาศที่ใกล้พื้นที่ตำบลมากที่สุด

^{2/2} จากการคำนวณโดยโปรแกรม Cropwat for Windows Version 8.0

ที่มา : กรมอุตุนิยมวิทยา (2566)



หมายเหตุ : ใช้ข้อมูลปริมาณน้ำฝน 13 เดือน เพราะสามารถแสดงให้เห็นความต่อเนื่องของข้อมูลที่น่ามาวิเคราะห์สมดุลของน้ำเพื่อการเกษตร

รูปที่ 2-2 กราฟสมดุลของน้ำเพื่อการเกษตร ปี พ.ศ. 2536-2565

2.5 สภาพการใช้ที่ดินปัจจุบัน

สภาพการใช้ที่ดินตำบลทุ่งเตาใหม่ อำเภอบ้านนาสาร จังหวัดสุราษฎร์ธานี ซึ่งสำรวจโดยกลุ่มวิเคราะห์สภาพการใช้ที่ดิน (2566) ประกอบด้วยประเภทการใช้ที่ดินต่าง ๆ ดังนี้

2.5.1 พื้นที่ชุมชนและสิ่งปลูกสร้าง มีเนื้อที่ 1,250 ไร่ หรือร้อยละ 2.58 ของเนื้อที่ตำบล

2.5.2 พื้นที่เกษตรกรรม มีเนื้อที่ 45,446 ไร่ หรือร้อยละ 94.1 ของเนื้อที่ตำบล ประกอบด้วยการใช้ประโยชน์ที่ดินด้านเกษตรกรรมต่าง ๆ ดังต่อไปนี้

1) ไม้ยืนต้น มีเนื้อที่ 40,884 ไร่ หรือร้อยละ 84.65 ของเนื้อที่ตำบล ได้แก่ ยางพารา ปาล์มน้ำมัน ไม้ยืนต้นร้าง/เสื่อมโทรม ไม้ยืนต้นผสม กระถิน เป็นต้น

2) ไม้ผล มีเนื้อที่ 4,532 ไร่ หรือร้อยละ 9.39 ของเนื้อที่ตำบล ได้แก่ ไม้ผลผสม ทูเรียน เงาะ มะพร้าว ทูเรียน/เงาะ เป็นต้น

3) พืชสวน มีเนื้อที่ 23 ไร่ หรือร้อยละ 0.05 ของเนื้อที่ตำบล ได้แก่ พืชผัก

4) ทุ่งหญ้าเลี้ยงสัตว์และโรงเรือนเลี้ยงสัตว์ มีเนื้อที่ 7 ไร่ หรือร้อยละ 0.01 ของเนื้อที่ตำบล ได้แก่ โรงเรือนเลี้ยงสัตว์ปีก

2.5.3 พื้นที่ป่าไม้ มีเนื้อที่ 530 ไร่ หรือร้อยละ 1.10 ของเนื้อที่ตำบล ได้แก่ ป่าไม้ผลัดใบรอสภาพฟื้นฟู ป่าไม้ผลัดใบสมบูรณ์

2.5.4 พื้นที่แหล่งน้ำ มีเนื้อที่ 163 ไร่ หรือร้อยละ 0.34 ของเนื้อที่ตำบล ได้แก่ แม่น้ำ ลำห้วย ลำคลอง หนอง บึง ทะเลสาบ บ่อน้ำในไร่นา



2.5.5 พื้นที่เบ็ดเตล็ด มีเนื้อที่ 907 ไร่ หรือร้อยละ 1.88 ของเนื้อที่ตำบล ได้แก่ ทุ่งหญ้าธรรมชาติ

ทุ่งหญ้าสลับไม้พุ่ม/ไม้ละเมาะ เหมือนแร่ เหมือนเก่า บ่อขุดเก่า พื้นที่ถม เป็นต้น

ตารางที่ 2-2 สภาพการใช้ที่ดิน ตำบลทุ่งเตาใหม่ อำเภอบ้านนาสาร จังหวัดสุราษฎร์ธานี

หน่วยแผนที่	ประเภทการใช้ที่ดิน	เนื้อที่	
		ไร่	ร้อยละ
U	พื้นที่ชุมชนและสิ่งปลูกสร้าง	1,250	2.58
U201	หมู่บ้านบนพื้นราบ	1,011	2.09
U301	สถานที่ราชการและสถาบันต่าง ๆ	94	0.19
U405	ถนน	58	0.12
U500	พื้นที่อุตสาหกรรมร้าง	9	0.02
U502	โรงงานอุตสาหกรรม	78	0.16
A	พื้นที่เกษตรกรรม	45,446	94.10
A300	ไม้ยืนต้นร้าง/เสื่อมโทรม	89	0.18
A301	ไม้ยืนต้นผสม	51	0.11
A302	ยางพารา	35,653	73.82
A302/A411	ยางพารา/กล้วย	5	0.01
A303	ปาล์มน้ำมัน	5,037	10.43
A303/A401	ปาล์มน้ำมัน/ไม้ผลผสม	12	0.02
A303/A411	ปาล์มน้ำมัน/กล้วย	8	0.02
A308	กระถิน	24	0.05
A317/A411	หมาก/กล้วย	5	0.01
A400	ไม้ผลร้าง/เสื่อมโทรม	19	0.04
A401	ไม้ผลผสม	2,058	4.26
A403	ทุเรียน	1,153	2.39
A403/A404	ทุเรียน/เงาะ	121	0.25
A403/A405	ทุเรียน/มะพร้าว	3	0.01
A403/A411	ทุเรียน/กล้วย	3	0.01
A403/A420	ทุเรียน/กลางสาด ลองกอง	11	0.02
A403/A422	ทุเรียน/มะนาว	9	0.02
A404	เงาะ	931	1.93



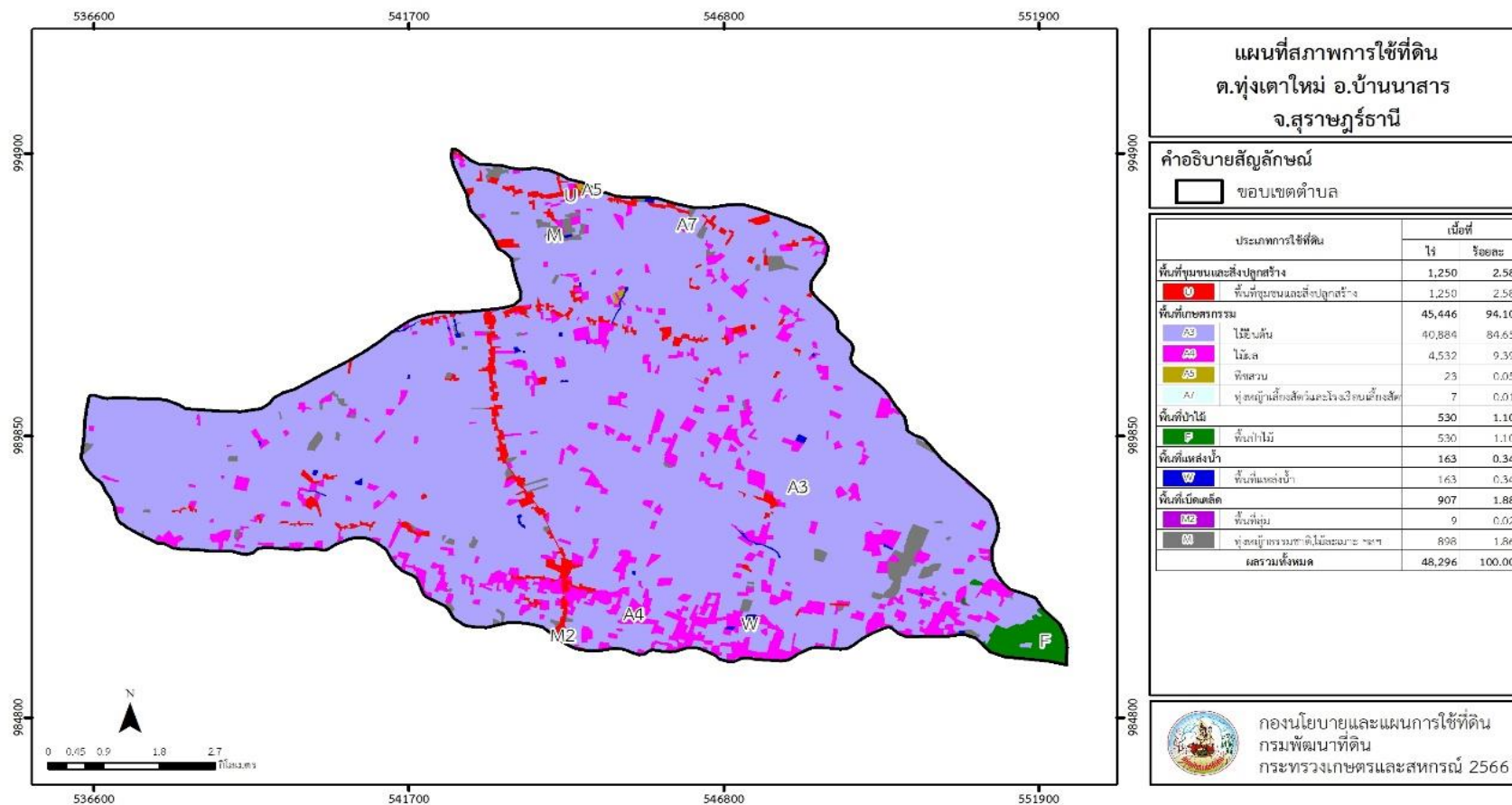
ตารางที่ 2-2 (ต่อ)

หน่วยแผนที่	ประเภทการใช้ที่ดิน	เนื้อที่	
		ไร่	ร้อยละ
A404/A411	เงาะ/กล้วย	6	0.01
A404/A419	เงาะ/มังคุด	6	0.01
A405	มะพร้าว	130	0.27
A411	กล้วย	10	0.02
A419	มังคุด	53	0.11
A419/A420	มังคุด/กลางสาด ลองกอง	4	0.01
A420	กลางสาด ลองกอง	6	0.01
A422	มะนาว	9	0.02
A502	พืชผัก	23	0.05
A703	โรงเรียนเลี้ยงสัตว์ปีก	7	0.01
F	พื้นที่ป่าไม้	530	1.10
F100	ป่าไม้ผลัดใบรอสภาพฟื้นฟู	11	0.02
F101	ป่าไม้ผลัดใบสมบูรณ์	519	1.08
M	พื้นที่เบ็ดเตล็ด	907	1.88
M101	ทุ่งหญ้าธรรมชาติ	237	0.49
M102	ทุ่งหญ้าสลับไม้พุ่ม/ไม้ละเมาะ	263	0.55
M201	พื้นที่ลุ่ม	9	0.02
M300	เหมืองเก่า บ่อขุดเก่า	118	0.24
M301	เหมืองแร่	259	0.54
M304	บ่อดิน	6	0.01
M405	พื้นที่ถม	15	0.03
W	พื้นที่แหล่งน้ำ	163	0.34
W101	แม่น้ำ ลำห้วย ลำคลอง	34	0.07
W102	หนอง บึง ทะเลสาบ	9	0.02
W202	บ่อน้ำในไร่นา	120	0.25
ผลรวมทั้งหมด		48,296	100.00

ที่มา: กลุ่มวิเคราะห์สภาพการใช้ที่ดิน (2566)



แผนการใช้ที่ดินตำบลทุ่งเตาใหม่ อำเภอบ้านนาสาร จังหวัดสุราษฎร์ธานี



รูปที่ 2-3 สภาพการใช้ที่ดิน ตำบลทุ่งเตาใหม่ อำเภอบ้านนาสาร จังหวัดสุราษฎร์ธานี



2.6 สภาพเศรษฐกิจและสังคม

2.6.1 ประชากร

จากหลักฐานทะเบียนราษฎรของกรมการปกครอง กระทรวงมหาดไทย ณ เดือนธันวาคม 2565 พบว่า ประชากรที่อาศัยในพื้นที่ตำบลทุ่งเตาใหม่มีประชากรรวม 6,466 คน แยกเป็นชาย 3,265 คน เป็นหญิง 3,201 คน ความหนาแน่นโดยเฉลี่ย 86.68 คนต่อตารางกิโลเมตร มีจำนวนครัวเรือนทั้งหมด 2,523 ครัวเรือนเป็นครัวเรือนเกษตรที่มาขึ้นทะเบียนกรมส่งเสริมการเกษตร 1,697 ครัวเรือน หรือร้อยละ 67.26 ของจำนวนครัวเรือนทั้งหมด และเป็นครัวเรือนที่ประกอบอาชีพอื่นๆ ครัวเรือนเกษตรที่ไม่ได้มาขึ้นทะเบียนกรมส่งเสริมการเกษตร 826 ครัวเรือน หรือร้อยละ 32.74 ของจำนวนครัวเรือนทั้งหมดดังรายละเอียดในตารางที่ 2-3 ถึงตารางที่ 2-4

ตารางที่ 2-3 จำนวนประชากรและครัวเรือนตำบลทุ่งเตาใหม่ อำเภอบ้านนาสาร จังหวัดสุราษฎร์ธานี ปี 2565

พื้นที่	จำนวน ครัวเรือน	จำนวนประชากร (คน)		
		ชาย	หญิง	รวม
ตำบลทุ่งเตาใหม่	2,523	3,265	3,201	6,466
หมู่ที่ 1 ห้วยขุนราษฎร์	352	522	530	1,052
หมู่ที่ 2 ห้วยตอ	255	314	307	621
หมู่ที่ 3 ควนกองเมือง	346	420	409	829
หมู่ที่ 4 ไสดง	384	514	477	991
หมู่ที่ 5 ห้วยชัน	368	496	478	974
หมู่ที่ 6 สะพานสอง	307	339	355	694
หมู่ที่ 7 หนองศิลป์ชัย	314	379	379	758
หมู่ที่ 8 ไสดงใน	197	281	266	547

ที่มา : กรมการปกครอง (2566)



ตารางที่ 2-4 จำนวนและสัดส่วนครัวเรือนเกษตรตำบลทุ่งเตาใหม่ อำเภอบ้านนาสาร จังหวัดสุราษฎร์ธานี ปี 2565

รายการ	จำนวน (ครัวเรือน)	ร้อยละ
จำนวนครัวเรือนทั้งหมด ¹⁾	2,523	100.00
- จำนวนครัวเรือนเกษตรที่มาขึ้นทะเบียนกรมส่งเสริมการเกษตร ²⁾	1,697	67.26
- จำนวนครัวเรือนที่ประกอบอาชีพอื่นๆ และจำนวนครัวเรือนเกษตรที่ไม่ได้มาขึ้นทะเบียนฯ	826	32.74

ที่มา : 1) กรมการปกครอง (2566)

2) กรมส่งเสริมการเกษตร (2566)

2.6.2 การถือครองที่ดิน

จากข้อมูลกรมการปกครอง ณ เดือนธันวาคม 2565 ตำบลทุ่งเตาใหม่ มีจำนวนครัวเรือนทั้งหมด 2,523 ครัวเรือน โดยถือครองที่ดินเฉลี่ยครัวเรือนละ 19.14 ไร่

2.6.3 ลักษณะทางเศรษฐกิจและการประกอบอาชีพ

ประชากรในตำบลทุ่งเตาใหม่ ประกอบอาชีพเกษตรกรรม ค้าขาย รับราชการ รับจ้างทั่วไป และอื่นๆ มีเกษตรกรบางครัวเรือนประกอบอาชีพหลายอย่างควบคู่กันไป สำหรับพืชที่เกษตรกรปลูกเป็นอาชีพหลัก ได้แก่ ยางพารา และปาล์มน้ำมัน ทางด้านการเลี้ยงสัตว์เกษตรกรจะมีการเลี้ยงไว้เพื่อบริโภค

2.6.4 ด้านรายได้-รายจ่าย

จากข้อมูลพื้นฐาน จปฐ. (กรมการพัฒนาชุมชน, 2566) พบว่า รายได้ครัวเรือนเฉลี่ยปีละ 214,572.04 บาท รายได้บุคคลเฉลี่ยปีละ 70,017.38 บาท รายจ่ายครัวเรือนเฉลี่ยปีละ 135,170.97 บาท รายจ่ายบุคคลเฉลี่ยปีละ 44,107.88 บาท เมื่อพิจารณาจะเห็นว่ารายได้ครัวเรือนมากกว่ารายจ่ายครัวเรือน ปีละ 79,401.07 บาท และรายได้บุคคลมากกว่ารายจ่ายบุคคลปีละ 25,909.5 บาท ดังรายละเอียดในตารางที่ 2-5



ตารางที่ 2-5 รายได้-รายจ่ายเฉลี่ยครัวเรือนตำบลทุ่งเตาใหม่ อำเภอบ้านนาสาร จังหวัดสุราษฎร์ธานี ปี 2565

พื้นที่	แหล่งรายได้ของครัวเรือน (บาท/ปี)				รายได้ครัวเรือนเฉลี่ย (บาท/ปี)	รายได้บุคคลเฉลี่ย (บาท/ปี)	รายจ่ายครัวเรือนเฉลี่ย (บาท/ปี)	รายจ่ายบุคคลเฉลี่ย (บาท/ปี)
	อาชีพหลัก	อาชีพรอง	รายได้อื่น	ทำ-หาเอง				
ตำบลทุ่งเตาใหม่	169,168.37	23,092.00	9,730.61	12,581.05	214,572.04	70,017.38	135,170.97	44,107.88
หมู่ที่ 1 ห้วยขุนราษฎร์	135,503.96	25,748.20	9,059.35	18,449.64	188,761.15	63,376.33	197,781.66	66,404.95
หมู่ที่ 2 ห้วยตอ	135,997.86	39,740.30	14,013.47	4,927.34	194,678.97	73,154.52	100,888.52	37,910.88
หมู่ที่ 3 ความกองเมือง	193,137.44	21,370.62	10,085.31	11,619.91	236,213.27	70,596.32	162,908.06	48,687.82
หมู่ที่ 4 ไสดง	174,557.31	41,715.42	14,839.53	5,937.94	237,050.20	80,393.70	110,945.99	37,626.46
หมู่ที่ 5 ห้วยชัน	198,068.18	18,650.91	9,146.36	47,802.27	273,667.73	84,441.65	89,528.64	27,624.54
หมู่ที่ 6 สะพานสอง	162,539.90	3,108.81	4,132.12	-	169,780.83	53,894.24	149,376.68	47,417.27
หมู่ที่ 7 หนองศิลาบ้าย	188,000.00	14,912.86	7,600.83	797.55	211,311.24	66,832.03	135,383.82	42,818.24
หมู่ที่ 8 ไสดงโน	164,296.00	12,463.20	7,792.80	5,956.80	190,508.80	64,015.05	106,312.00	35,723.12

ที่มา : กรมการพัฒนาชุมชน (2566)



บทที่ 3

สถานภาพของทรัพยากรธรรมชาติ

การศึกษาสถานภาพของทรัพยากรธรรมชาติในพื้นที่ตำบลทุ่งเตาใหม่ อำเภอบ้านนาสาร จังหวัดสุราษฎร์ธานี ได้แก่ ทรัพยากรป่าไม้ ทรัพยากรน้ำ และทรัพยากรดิน ซึ่งเป็นทรัพยากรกายภาพที่สำคัญต่อการทำการเกษตร ดังนั้นจึงจำเป็นต้องทราบว่าทรัพยากรธรรมชาติแต่ละชนิดปัจจุบันมีสถานะอย่างไร เพื่อใช้เป็นข้อมูลประกอบการวางแผนการใช้ที่ดินซึ่งจะนำไปสู่การกำหนดแผนงาน โครงการ กิจกรรม รวมถึงมาตรการต่างๆ เพื่อการพัฒนาพื้นที่อย่างมีประสิทธิภาพต่อไป โดยมีรายละเอียดดังนี้

3.1 ทรัพยากรป่าไม้

3.1.1 ป่าไม้ตามกฎหมายและมติคณะรัฐมนตรี

1) ป่าอนุรักษ์ พบพื้นที่ป่าอนุรักษ์ในพื้นที่ คือ เขตอุทยานแห่งชาติใต้ร่มเย็น เนื้อที่ 615 ไร่
2) ป่าสงวนแห่งชาติ ได้มีการจำแนกเขตการใช้ประโยชน์ทรัพยากรและที่ดินป่าไม้ในพื้นที่ป่าสงวนแห่งชาติตามมติคณะรัฐมนตรี วันที่ 10 มีนาคม 2535 และ 17 มีนาคม 2535 แบ่งออกเป็น 3 เขต ประกอบด้วย เขตพื้นที่ป่าเพื่อการอนุรักษ์ (Zone C) เขตพื้นที่ป่าเพื่อเศรษฐกิจ (Zone E) และเขตพื้นที่ป่าที่เหมาะสมต่อการเกษตร (Zone A) จากการวิเคราะห์ข้อมูลพบพื้นที่ป่าจำแนกเขตการใช้ประโยชน์ทรัพยากรที่ดินและป่าไม้ในพื้นที่ป่าสงวนแห่งชาติตามมติคณะรัฐมนตรีในพื้นที่ ได้แก่

- 1) เขตพื้นที่ป่าเพื่อการอนุรักษ์ (Zone C) เนื้อที่ 1,102 ไร่
- 2) เขตพื้นที่ป่าเพื่อเศรษฐกิจ (Zone E) เนื้อที่ 3,986 ไร่
- 3) เขตพื้นที่ป่าที่เหมาะสมต่อการเกษตร (Zone A) เนื้อที่ 1,322 ไร่

3.1.2 **ชั้นคุณภาพลุ่มน้ำ** (มติคณะรัฐมนตรี วันที่ 28 พฤษภาคม 2528) จากการวิเคราะห์ข้อมูลพบชั้นคุณภาพลุ่มน้ำในพื้นที่ ได้แก่

- 1) พื้นที่ลุ่มน้ำชั้นที่ 1B เนื้อที่ 314 ไร่
- 2) พื้นที่ลุ่มน้ำชั้นที่ 2 เนื้อที่ 152 ไร่
- 3) พื้นที่ลุ่มน้ำชั้นที่ 3 เนื้อที่ 588 ไร่
- 4) พื้นที่ลุ่มน้ำชั้นที่ 4 เนื้อที่ 1,306 ไร่
- 5) พื้นที่ลุ่มน้ำชั้นที่ 5 เนื้อที่ 45,936 ไร่

ทั้งนี้ เนื้อที่ดังกล่าวข้างต้นคำนวณด้วยระบบสารสนเทศภูมิศาสตร์ เป็นเนื้อที่เบื้องต้นเท่านั้น ไม่สามารถใช้อ้างอิงได้ทางกฎหมาย

3.2 ทรัพยากรน้ำ

3.2.1 ปริมาณน้ำฝน พบว่าในพื้นที่ตำบลทุ่งเตาใหม่ มีปริมาณน้ำฝนเฉลี่ยในคาบ 30 ปี (พ.ศ.2536-2565) 1,679.5 มิลลิเมตรต่อปี

3.2.2 น้ำผิวดิน หมายถึง แม่น้ำลำคลอง หนอง บึง ทะเลสาบ อ่างเก็บ และแหล่งน้ำสาธารณะอื่นๆ ที่อยู่ภายในผืนแผ่นดิน ในพื้นที่ตำบลทุ่งเตาใหม่ มีรายละเอียดของแหล่งน้ำผิวดินดังนี้

แหล่งน้ำผิวดินธรรมชาติ ได้แก่ คลองขุนราษฎร์ คลองบางด้วน คลองพลา คลองพับหวาย คลองเรือ คลองหยา หนองเขือ และห้วยชัน



3.2.3 น้ำใต้ดินจากฐานข้อมูลน้ำบาดาลของกรมทรัพยากรน้ำบาดาล กระทรวงทรัพยากรธรรมชาติและสิ่งแวดล้อม พบว่าตำบลทุ่งเตาใหม่ มีจำนวนบ่อบาดาลราชการจำนวน 14 บ่อ และจำนวนบ่อบาดาลเอกชนจำนวน 1 บ่อ (กรมทรัพยากรน้ำบาดาล, 2566)

3.3 ทรัพยากรดิน

ทรัพยากรดินในพื้นที่ตำบลทุ่งเตาใหม่ อำเภอบ้านนาสาร จังหวัดสุราษฎร์ธานี พบหน่วยแผนที่ดินทั้งหมด 17 หน่วยแผนที่ดิน และหน่วยพื้นที่เบ็ดเตล็ด 1 หน่วยแผนที่ ดังนี้

3.3.1 ดินในพื้นที่ลุ่ม มี 2 หน่วยแผนที่ดิน ได้แก่

- 1) หน่วยแผนที่ดิน Ko-sclA ชุดดินโคกเคียน มีเนื้อดินบนเป็นดินร่วนเหนียวปนทราย ความลาดชัน 0-2 เปอร์เซ็นต์ มีเนื้อที่ 981 ไร่ หรือร้อยละ 2.03 ของเนื้อที่ตำบล
- 2) หน่วยแผนที่ดิน Ko-col-sIA ดินโคกเคียนที่เป็นดินร่วนหยาบ มีเนื้อดินบนเป็นดินร่วนปนทราย ความลาดชัน 0-2 เปอร์เซ็นต์ มีเนื้อที่ 298 ไร่ หรือร้อยละ 0.62 ของเนื้อที่ตำบล

3.3.2 ดินในพื้นที่ดอน มี 15 หน่วยแผนที่ดิน ได้แก่

- 1) หน่วยแผนที่ดิน AC-mw,col-sIA ดินตะกอนน้ำพาเชิงซ้อนที่มีการระบายน้ำดีปานกลาง และเป็นดินร่วนหยาบ มีเนื้อดินบนเป็นดินร่วนปนทราย ความลาดชัน 0-2 เปอร์เซ็นต์ มีเนื้อที่ 3,466 ไร่ หรือร้อยละ 7.17 ของเนื้อที่ตำบล
- 2) หน่วยแผนที่ดิน Kkl-sIB ชุดดินควนกาหลง มีเนื้อดินบนเป็นดินร่วนปนทราย ความลาดชัน 2-5 เปอร์เซ็นต์ มีเนื้อที่ 1,749 ไร่ หรือร้อยละ 3.62 ของเนื้อที่ตำบล
- 3) หน่วยแผนที่ดิน Kkl-sID ชุดดินควนกาหลง มีเนื้อดินบนเป็นดินร่วนปนทราย ความลาดชัน 12-20 เปอร์เซ็นต์ มีเนื้อที่ 100 ไร่ หรือร้อยละ 0.21 ของเนื้อที่ตำบล
- 4) หน่วยแผนที่ดิน Knk-sIA ชุดดินคลองนกรกระทุง มีเนื้อดินบนเป็นดินร่วนปนทราย ความลาดชัน 0-2 เปอร์เซ็นต์ มีเนื้อที่ 1,422 ไร่ หรือร้อยละ 2.94 ของเนื้อที่ตำบล
- 5) หน่วยแผนที่ดิน Knk-sIB ชุดดินคลองนกรกระทุง มีเนื้อดินบนเป็นดินร่วนปนทราย ความลาดชัน 2-5 เปอร์เซ็นต์ มีเนื้อที่ 298 ไร่ หรือร้อยละ 0.62 ของเนื้อที่ตำบล
- 6) หน่วยแผนที่ดิน Lh-sIA ชุดดินละหาน มีเนื้อดินบนเป็นดินร่วนปนทราย ความลาดชัน 0-2 เปอร์เซ็นต์ มีเนื้อที่ 759 ไร่ หรือร้อยละ 1.57 ของเนื้อที่ตำบล
- 7) หน่วยแผนที่ดิน Sw-sIB ชุดดินสวี มีเนื้อดินบนเป็นดินร่วนปนทราย ความลาดชัน 2-5 เปอร์เซ็นต์ มีเนื้อที่ 6,385 ไร่ หรือร้อยละ 13.22 ของเนื้อที่ตำบล
- 8) หน่วยแผนที่ดิน Te-sIB ชุดดินท่าแซะ มีเนื้อดินบนเป็นดินร่วนปนทราย ความลาดชัน 2-5 เปอร์เซ็นต์ มีเนื้อที่ 182 ไร่ หรือร้อยละ 0.38 ของเนื้อที่ตำบล
- 9) หน่วยแผนที่ดิน Tg-sIA ชุดดินทุ่งหว้า มีเนื้อดินบนเป็นดินร่วนปนทราย ความลาดชัน 0-2 เปอร์เซ็นต์ มีเนื้อที่ 15,202 ไร่ หรือร้อยละ 31.48 ของเนื้อที่ตำบล
- 10) หน่วยแผนที่ดิน Tg-sIB ชุดดินทุ่งหว้า มีเนื้อดินบนเป็นดินร่วนปนทราย ความลาดชัน 2-5 เปอร์เซ็นต์ มีเนื้อที่ 12,013 ไร่ หรือร้อยละ 24.87 ของเนื้อที่ตำบล
- 11) หน่วยแผนที่ดิน Tg-sIC ชุดดินทุ่งหว้า มีเนื้อดินบนเป็นดินร่วนปนทราย ความลาดชัน 5-12 เปอร์เซ็นต์ มีเนื้อที่ 2,190 ไร่ หรือร้อยละ 4.54 ของเนื้อที่ตำบล



12) หน่วยแผนที่ดิน Tg-lsk-sLD ดินทุ่งหว้าที่เป็นดินร่วนปนชื้นส่วนหยาบ มีเนื้อดินบนเป็นดินร่วนปนทราย ความลาดชัน 12-20 เปอร์เซ็นต์ มีเนื้อที่ 248 ไร่ หรือร้อยละ 0.51 ของเนื้อที่ตำบล

13) หน่วยแผนที่ดิน Tg-md-sIC ดินทุ่งหว้าที่เป็นดินลิกปานกลาง มีเนื้อดินบนเป็นดินร่วนปนทราย ความลาดชัน 5-12 เปอร์เซ็นต์ มีเนื้อที่ 529 ไร่ หรือร้อยละ 1.10 ของเนื้อที่ตำบล

14) หน่วยแผนที่ดิน Tg-md-sLD ดินทุ่งหว้าที่เป็นดินลิกปานกลาง มีเนื้อดินบนเป็นดินร่วนปนทราย ความลาดชัน 12-20 เปอร์เซ็นต์ มีเนื้อที่ 136 ไร่ หรือร้อยละ 0.28 ของเนื้อที่ตำบล

15) หน่วยแผนที่ดิน Tg-mw-sIA ดินทุ่งหว้าที่มีการระบายน้ำดีปานกลาง มีเนื้อดินบนเป็นดินร่วนปนทราย ความลาดชัน 0-2 เปอร์เซ็นต์ มีเนื้อที่ 1,298 ไร่ หรือร้อยละ 2.69 ของเนื้อที่ตำบล

3.3.3 พื้นที่เบ็ดเตล็ด มี 1 หน่วยแผนที่ คือ หน่วยแผนที่ SC พื้นที่ลาดชันเชิงซ้อน มีเนื้อที่ 1,040 ไร่ หรือร้อยละ 2.15 ของเนื้อที่ตำบล

ปัญหาทรัพยากรดินทางการเกษตรตามสภาพธรรมชาติในพื้นที่ พบปัญหาดินต้น มีเนื้อที่ 248 ไร่ หรือร้อยละ 0.51 ของเนื้อที่ตำบล คือ ดินทุ่งหว้าที่เป็นดินร่วนปนชื้นส่วนหยาบ (Tg-lsk)

รายละเอียดของสมบัติดิน ตำบลทุ่งเตาใหม่ อำเภอบ้านนาสาร จังหวัดสุราษฎร์ธานี ดังแสดงในตารางที่ 3-1 และแผนที่แสดงในลักษณะของชุดดิน (รูปที่ 3-1)



ตารางที่ 3-1 สมบัติดิน ตำบลทุ่งเตาใหม่ อำเภอบ้านนาสาร จังหวัดสุราษฎร์ธานี

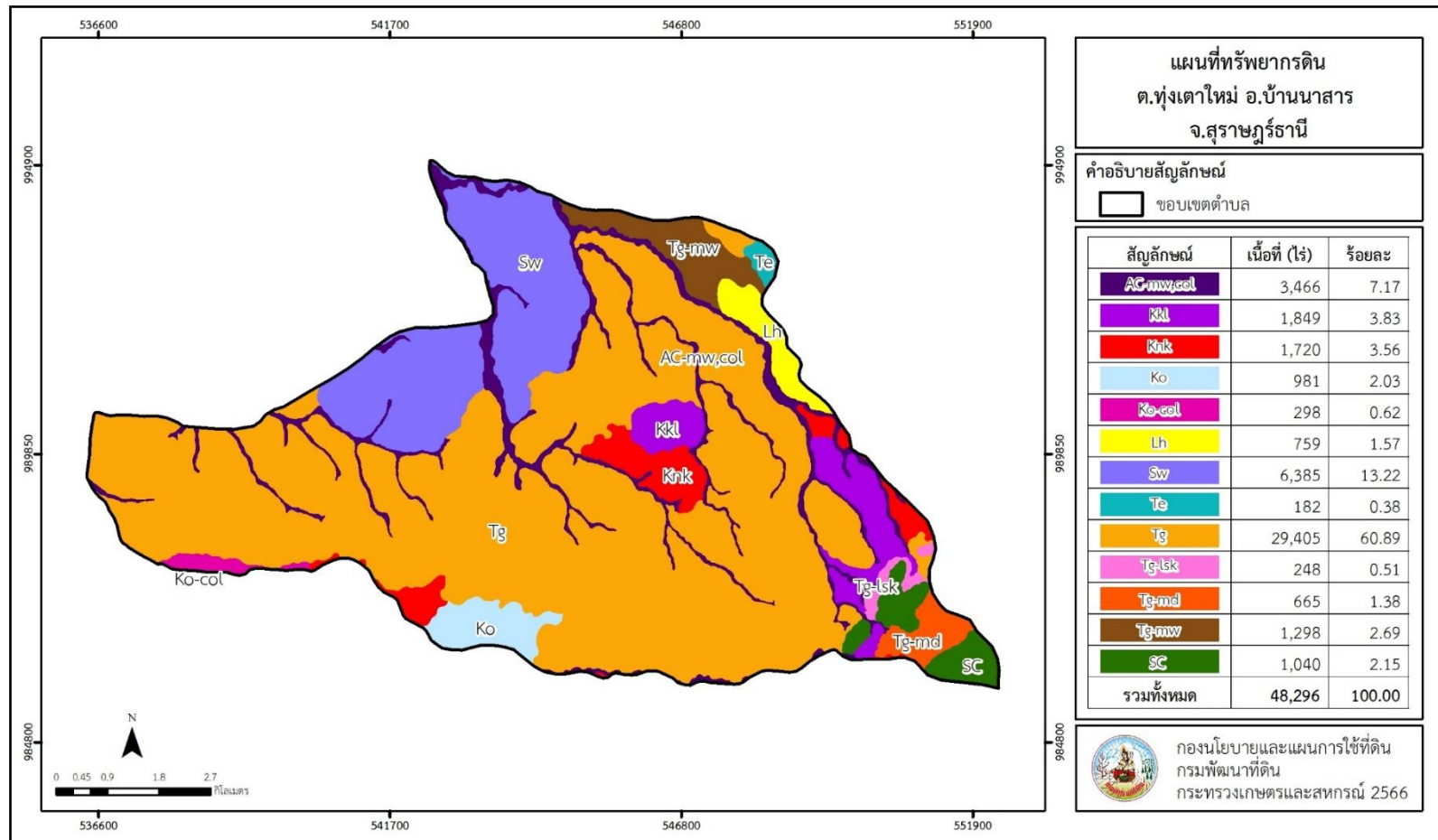
หน่วยแผนที่ดิน	ความลาดชัน (%)	ความลึก (ซม.)	การระบายน้ำ	ความอุดมสมบูรณ์ของดิน	ความจุแลกเปลี่ยนแคตไอออน (cmol/kg)	ความอึมตัวเบส (%)	ปฏิกิริยาดิน		ค่าการนำไฟฟ้า (dS/m)	ความลึกของชั้นจาโรไซต์ (ซม.)	เนื้อที่	
							ดินบน	ดินล่าง			ไร่	ร้อยละ
AC-mw,col-sIA	0-2	>150	ดีปานกลาง	ต่ำ	10-20	35-75	5.0-6.5	5.5-7.0	<2	-	3,466	7.17
Kkl-sIB	2-5	>150	ดี	ต่ำ	<10	<35	5.0-5.5	4.5-5.0	<2	-	1,749	3.62
Kkl-sID	12-20	>150	ดี	ต่ำ	<10	<35	5.0-5.5	4.5-5.0	<2	-	100	0.21
Knk-sIA	0-2	>150	ดี	ต่ำ	<10	<35	5.0-5.5	4.5-5.0	<2	-	1,422	2.94
Knk-sIB	2-5	>150	ดี	ต่ำ	<10	<35	5.0-5.5	4.5-5.0	<2	-	298	0.62
Ko-col-sIA	0-2	>150	เลว	ต่ำ	<10	<35	5.0-6.0	4.5-5.5	<2	-	298	0.62
Ko-sclA	0-2	>150	เลว	ต่ำ	<10	<35	5.0-6.0	4.5-5.5	<2	-	981	2.03
Lh-sIA	0-2	>150	ดี	ต่ำ	<10	<35	5.0-5.5	4.5-5.0	<2	-	759	1.57
Sw-sIB	2-5	50-100	ดี	ต่ำ	<10	<35	5.5-6.5	5.0-5.5	<2	-	6,385	13.22
Te-sIB	2-5	>150	ดี	ต่ำ	<10	<35	5.0-5.5	4.5-5.0	<2	-	182	0.38
Tg-lsk-sID	12-20	0-50	ดี	ต่ำ	<10	<35	5.0-5.5	4.5-5.0	<2	-	248	0.51
Tg-md-sIC	5-12	50-100	ดี	ต่ำ	<10	<35	5.5-6.5	5.0-5.5	<2	-	529	1.10
Tg-md-sID	12-20	50-100	ดี	ต่ำ	<10	<35	5.5-6.5	5.0-5.5	<2	-	136	0.28
Tg-mw-sIA	0-2	>150	ดีปานกลาง	ต่ำ	<10	<35	4.5-5.5	4.5-5.5	<2	-	1,298	2.69
Tg-sIA	0-2	>150	ดี	ต่ำ	<10	<35	4.5-5.5	4.5-5.5	<2	-	15,202	31.48
Tg-sIB	2-5	>150	ดี	ต่ำ	<10	<35	4.5-5.5	4.5-5.5	<2	-	12,013	24.87
Tg-sIC	5-12	>150	ดี	ต่ำ	<10	<35	4.5-5.5	4.5-5.5	<2	-	2,190	4.54
SC	>35	-	-	-	-	-	-	-	-	-	1,040	2.15
รวมทั้งหมด											48,296	100.00

หมายเหตุ: เนื้อที่คำนวณด้วยโปรแกรมระบบสารสนเทศภูมิศาสตร์

ที่มา: กองสำรวจและวิจัยทรัพยากรดิน (2566)



แผนการใช้ที่ดินตำบลทุ่งเตาใหม่ อำเภอบ้านนาสาร จังหวัดสุราษฎร์ธานี



รูปที่ 3-1 ทรัพยากรดิน ตำบลทุ่งเตาใหม่ อำเภอบ้านนาสาร จังหวัดสุราษฎร์ธานี



บทที่ 4

กระบวนการมีส่วนร่วมของชุมชน (Participatory Rural Appraisal : PRA)

4.1 การวิเคราะห์ผลจากการจัดทำกระบวนการมีส่วนร่วมของชุมชน (PRA)

การวิเคราะห์ผลจากการจัดทำกระบวนการมีส่วนร่วมของชุมชน (PRA) เมื่อวันที่ 28 มิถุนายน 2566 มีสาระสำคัญสรุปได้ดังนี้

4.1.1 ปัญหาหลักของตำบลทุ่งเตาใหม่ คือ

- 1) ดินขาดความอุดมสมบูรณ์
- 2) การชะล้างพังทลายของดิน
- 3) ขาดแคลนน้ำ
- 4) เกษตรกรขาดความรู้การวิเคราะห์ดิน

4.1.2 ความต้องการของชุมชน เกษตรกร และตำบลทุ่งเตาใหม่ มีความต้องการ 3 ประการ คือ

- 1) แก้ปัญหาดินเสื่อมโทรมและฟื้นฟูความอุดมสมบูรณ์ของดิน
- 2) แก้ไขปัญหาการขาดแคลนน้ำ
- 3) ปรับรูปที่ดิน และเปลี่ยนกิจกรรมการผลิตให้เหมาะสมกับที่ดิน

ผลจากการจัดทำกระบวนการมีส่วนร่วมของชุมชน (PRA) ได้นำมาวิเคราะห์ร่วมกับปัญหาด้านกายภาพ โดยระบบ DPSIR มีรายละเอียดดังนี้

1) แรงขับเคลื่อน (Driver) มี 5 ประการ คือ

- 1.1) ดินเสื่อมโทรม
- 1.2) ขาดแคลนน้ำอุปโภค/บริโภค
- 1.3) การเปลี่ยนแปลงสภาพภูมิอากาศ
- 1.4) การชะล้างพังทลายของดิน
- 1.5) ขาดความรู้การวิเคราะห์ดิน

2) แรงกดดัน (Pressure) ที่เกิดจากปัจจัยขับเคลื่อน มี 4 ประการ คือ

- 2.1) การปรับปรุงบำรุงดิน
- 2.2) จัดหาแหล่งน้ำ
- 2.3) ความต้องการน้ำเพื่อการเกษตร
- 2.4) มาตรการอนุรักษ์ดินและน้ำ



3) **สถานะ (State)** ที่เกิดแรงกดดัน มี 4 ประการ คือ

- 3.1) ความเสื่อมโทรมของดินทางกายภาพ/เคมี/ชีวภาพ
- 3.2) ขาดแคลนน้ำอุปโภค/บริโภค
- 3.3) ขาดแคลนน้ำเพื่อการเกษตร
- 3.4) เกษตรกรต้องการเทคโนโลยีการจัดการแปลง

4) **ผลกระทบ (Impact)** ที่ปรากฏในพื้นที่ มี 4 ประการ คือ

- 4.1) แหล่งน้ำที่มีอยู่ต้นเหินจากตะกอน
- 4.2) ต้นทุนการผลิตสูง ผลผลิตต่ำ
- 4.3) รายได้น้อย
- 4.4) มีปัญหาต่อคุณภาพชีวิต

5) **การตอบสนอง (Response)** ของรัฐในอดีต ปัจจุบัน และในอนาคต มีดังนี้

อดีต-ปัจจุบัน

พื้นที่ลาดชัน

- 5.1) ฝายชะลอน้ำ
- 5.2) บ่อตักตะกอน
- 5.3) คันดิน
- 5.4) ปลูกหญ้าแฝก ป้องกันการชะล้างพังทลายของดิน รักษาความชื้นและกักเก็บน้ำ
- 5.5) ปฎิรูปที่ดิน

พื้นที่ราบ

- 5.6) ปรับปรุงบำรุงดินด้วยปุ๋ยพืชสด
- 5.7) แหล่งน้ำในไร่นานอกเขตชลประทาน
- 5.8) ขุดลอกลำน้ำ/คลองส่งน้ำ/แหล่งน้ำ
- 5.9) ปรับเปลี่ยนการผลิตเป็นพืชใช้น้ำน้อย

อนาคต

- (1) พัฒนาที่ดินและน้ำที่เป็นระบบทั้งตำบล
- (2) ประกาศเขตอนุรักษ์ดินและน้ำ

ดังมีรายละเอียดในรูปที่ 4-1



4.2 ระบบการปลูกพืชในปัจจุบัน

ตำบลทุ่งเตาใหม่ อำเภอบ้านนาสาร จังหวัดสุราษฎร์ธานี มีการเพาะปลูกพืช ดังนี้

1) ยางพารา เกษตรกรส่วนใหญ่จะปลูกยางพาราเนื่องจากเป็นพืชที่ต้องการน้ำน้อย การบริหารจัดการง่าย แต่ปัจจุบันราคาผลผลิตยางพาราค่อนข้างตกต่ำ ปัญหาเรื่องแรงงานและโรครากเน่าโคนเน่า ทำให้เกษตรกรหันไปปลูกพืชทางเลือกชนิดอื่นมากขึ้น

2) ปาล์มน้ำมัน เกษตรกรจะปลูกปาล์มน้ำมันในพื้นที่ลุ่มเป็นส่วนใหญ่ เพราะปาล์มน้ำมันเป็นพืชที่สามารถทนสภาพน้ำขังและสภาพดินกรด ปัจจุบันราคาผลผลิตต่อไร่ค่อนข้างสูงจึงทำให้เกษตรกรปลูกปาล์มน้ำมันมากขึ้น

3) ทูเรียน ปัจจุบันเกษตรกรปรับเปลี่ยนมาปลูกทุเรียนมากขึ้น เนื่องจากราคาผลผลิตค่อนข้างสูง แต่เนื่องจากสภาพพื้นที่ค่อนข้างมีข้อจำกัดทำให้เกษตรกรมีต้นทุนการผลิต เกษตรกรส่วนใหญ่ขาดองค์ความรู้เรื่องการจัดการดินและการใช้สารเคมีที่ถูกหลักวิชาการ หากพื้นที่ที่มีน้ำท่วมขังจะทำการยกร่องป้องกันน้ำท่วมขังโดยคำนึงถึงการระบายน้ำ

4) เงาะ เกษตรกรจะเริ่มปลูกต้นฤดูฝนประมาณเดือนพฤษภาคม - มิถุนายน โดยขุดหลุมกว้างยาว ลึก 50x50x50 เซนติเมตร ใช้ระยะปลูกแต่ละต้น 6x8 เมตร และรองก้นหลุมด้วยปุ๋ยหมัก 5 กิโลกรัมต่อต้น วางกิ่งพันธุ์กลบดินให้สูงกว่าระดับดินเดิมไม่เกิน 1 นิ้ว

5) ไม้ผลผสมผสาน เกษตรกรปลูกไม้ผลผสมผสานในพื้นที่เดียวกันมากกว่า 1 ชนิด เช่น มังคุด ลองกอง มะพร้าว ขนุน กาแฟ และโกโก้ เป็นต้น

6) พืชผัก เกษตรกรนิยมปลูกพืชผักสวนครัวอายุสั้น ผักเหลียง มันเทศ มันขี้หนู เป็นต้น

ชนิดพืช	เดือน											
	ม.ค.	ก.พ.	มี.ค.	เม.ย.	พ.ค.	มิ.ย.	ก.ค.	ส.ค.	ก.ย.	ต.ค.	พ.ย.	ธ.ค.
ไม้ยืนต้น												
1. ยางพารา	ยางพารา											
2. ปาล์มน้ำมัน	ปาล์มน้ำมัน											
ไม้ผล												
1. ทูเรียน	ทุเรียน											
2. เงาะ	เงาะ											
3. ไม้ผลผสมผสาน	ไม้ผลผสมผสาน											
พืชผัก												
1. พืชผัก	ผักสวนครัว ผักเหลียง มันเทศ มันขี้หนู											

รูปที่ 4-2 ระบบการปลูกพืชในปัจจุบัน ตำบลทุ่งเตาใหม่ อำเภอบ้านนาสาร จังหวัดสุราษฎร์ธานี



บทที่ 5 การประเมินคุณภาพที่ดิน

5.1 หลักการประเมินคุณภาพที่ดินด้านกายภาพ

การประเมินคุณภาพที่ดินหรือการประเมินความเหมาะสมของที่ดิน สอดคล้องตามหลักการของ FAO Framework ค.ศ. 1983 ซึ่งการประเมินคุณภาพที่ดินด้านกายภาพ เป็นการประเมินศักยภาพของที่ดินว่าที่ดินนั้นๆ เหมาะสมมากหรือน้อยเพียงใดสำหรับการใช้ที่ดินประเภทต่างๆ หรือการปลูกพืชต่างๆ โดยพิจารณาจาก สภาพแวดล้อมที่มีผลต่อการเจริญเติบโตของพืช สมบัติดินที่ได้จำแนกไว้ในแต่ละตำบล ร่วมกับการจัดการพื้นที่ เช่น ระบบชลประทาน พื้นที่ยกทรง การจัดระบบอนุรักษ์ดินและน้ำ เป็นต้น และนอกจากนี้พิจารณาความต้องการปัจจัยต่อการปลูกพืชแต่ละชนิด สอดคล้องตามหลักการของ FAO ได้แก่ ความต้องการด้านพืช ความต้องการด้านการจัดการ ความต้องการด้านการอนุรักษ์ (บัณฑิต และคำรน, 2542) รายละเอียดดังตารางที่ 5-1

ระดับความเหมาะสมของที่ดินได้จากการสังเคราะห์ข้อมูลดิน การจัดการที่ดิน หรือดินที่มีลักษณะเฉพาะที่เกิดขึ้นตามสภาพภูมิประเทศ (ซึ่งจะเรียกรวมว่าหน่วยที่ดิน) ลักษณะภูมิอากาศ พิจารณาร่วมกับระดับความต้องการปัจจัยต่อการเจริญเติบโตของพืชแต่ละชนิด หลังจากนั้นดำเนินการประเมินคุณภาพที่ดิน ซึ่งสามารถจำแนกระดับความเหมาะสมของที่ดินได้เป็น 4 ระดับ ได้แก่ เหมาะสมสูง (S1) เหมาะสมปานกลาง (S2) เหมาะสมเล็กน้อย (S3) และไม่เหมาะสม (N) โดยที่

S1 : ไม่มีข้อจำกัดด้านที่ดินตามปัจจัยที่ใช้พิจารณา

S2 : มีข้อจำกัดด้านที่ดินที่แก้ไขได้ง่ายหรือข้อจำกัดอาจไม่ส่งผลกระทบต่อ การเจริญเติบโตของพืชอย่างชัดเจน

S3 : มีข้อจำกัดด้านที่ดินที่แก้ไขได้ยาก ควรปรับเปลี่ยนการผลิตเป็นพืชชนิดอื่นหรือ กิจกรรมอื่น (ส่วนใหญ่เป็นลักษณะทางกายภาพ)

N : มีข้อจำกัดที่พัฒนาหรือปรับปรุงที่ดินได้ยากมาก หากจะดำเนินการพัฒนาหรือ ปรับปรุงต้องใช้ต้นทุนสูงหรือเครื่องจักรขนาดใหญ่ แนะนำให้ปรับเปลี่ยนการผลิต



ตารางที่ 5-1 ตัวอย่างการประเมินคุณภาพที่ดินด้านกายภาพของประเภทการใช้ประโยชน์ที่ดิน

คุณภาพที่ดิน (Land Quality)	คุณลักษณะที่ดินตัวแทน (Land Characteristics)	ระดับความ เหมาะสม (Land Suitability Rating)
1. ความเหมาะสมด้านความต้องการด้านพืช (Crop Requirements)		
1.1. การหยั่งลึกของรากพืช (r)	ความลึกของดิน	S1
1.2. ความชุ่มชื้นที่เป็นประโยชน์ต่อพืช (m)	ปริมาณน้ำฝนเฉลี่ยในรอบปี	S2m
1.3. ความเป็นประโยชน์ของออกซิเจนต่อรากพืช (o)	สภาพการระบายน้ำของดิน	S2o
ความเหมาะสมรวมด้านความต้องการด้านพืช (Crop Requirements)		S2om
2. ความเหมาะสมรวมความต้องการด้านการจัดการ (Management Requirements)		
2.1. สภาพการเขตกรรม (k)	ชั้นความยากง่ายในการเขตกรรม (ดินบน)	S1
2.2. ศักยภาพการใช้เครื่องจักรกล (w)	ความลาดชันของพื้นที่	S3w
ความเหมาะสมรวมด้านความต้องการด้านการจัดการ (Management Requirements)		S3w
3. ความเหมาะสมด้านความต้องการด้านการอนุรักษ์ (Conservation Requirements)		
3.1 ความเสียหายจากการกัดกร่อน (e)	ความลาดชันของพื้นที่	S3e
ความเหมาะสมรวมด้านความต้องการด้านการอนุรักษ์ (Conservation Requirements)		S3e
ความเหมาะสมด้านกายภาพของประเภทการใช้ประโยชน์ที่ดินในแต่ละหน่วยที่ดินโดยรวม		S3ew

5.2 พืชเศรษฐกิจที่สำคัญของตำบล

พืชเศรษฐกิจหลักและพืชทางเลือกของตำบล ได้แก่ ยางพารา ปาล์มน้ำมัน ทุเรียน เงาะ

5.3 ระดับความเหมาะสมของที่ดิน

การประเมินคุณภาพที่ดินของพืชเศรษฐกิจหลักและพืชทางเลือก ตำบลทุ่งเตาใหม่ อำเภอบ้านนาสาร จังหวัดสุราษฎร์ธานี ได้ผลการประเมินคุณภาพที่ดินดังตารางที่ 5-2



ตารางที่ 5-2 ชั้นความเหมาะสมทางกายภาพของดิน ตำบลทุ่งเตาใหม่ อำเภอบ้านนาสาร จังหวัดสุราษฎร์ธานี

หน่วยแผนที่ดิน	ยางพารา	ปาล์มน้ำมัน	ทุเรียน	เงาะ
AC-mw,col-slA	S2os	S2s	S2os	S2os
Kkl-slB	S2n	S2n	S2ns	S2ns
Kkl-slD	S2ewns	S2ewns	S2ewns	S2ewns
Knk-slA	S2ns	S2ns	S2ns	S2ns
Knk-slB	S2ns	S2ns	S2ns	S2ns
Ko-col-slA	N	S3o	N	N
Ko-sclA	N	S3o	N	N
Lh-slA	S2ns	S2ns	S2ns	S2ns
Sw-slB	S2rns	S3r	S3r	S3r
Te-slB	S2ns	S2ns	S2ns	S2ns
Tg-lsk-slD	S3r	N	N	N
Tg-md-slC	S2rns	S3r	S3r	S3r
Tg-md-slD	S2ewrns	S3r	S3r	S3r
Tg-mw-slA	S2ons	S2ns	S2ons	S2ons
Tg-slA	S2ns	S2ns	S2ns	S2ns
Tg-slB	S2n	S2n	S2ns	S2ns
Tg-slC	S2ns	S2ns	S2ns	S2ns
SC	N	N	N	N

หมายเหตุ : ความหมายของสัญลักษณ์แสดงข้อจำกัดชั้นความเหมาะสม

- e = ความเสียหายจากการกัดกร่อน
- w = ศักยภาพการใช้เครื่องจักร
- r = สภาพการหยั่งลึกของราก
- o = ความเป็นประโยชน์ของออกซิเจนต่อรากพืช
- n = ความจุในการดูดยึดธาตุอาหาร
- s = ความเป็นประโยชน์ของธาตุอาหาร



บทที่ 6 แผนการใช้ที่ดิน

6.1 การวิเคราะห์ข้อมูลเพื่อจัดทำแผนการใช้ที่ดินระดับตำบล

ตามที่กรมพัฒนาที่ดินได้จัดทำแผนปฏิบัติการราชการกรมพัฒนาที่ดินระยะ 5 ปี ช่วงปี 2566-2570 เพื่อให้บรรลุตามวิสัยทัศน์ที่กำหนดไว้ คือ “เป็นองค์การอัจฉริยะทางดิน เพื่อขับเคลื่อนการใช้ที่ดินอย่างเหมาะสม 15 ล้านไร่ ภายในปี 2570” ซึ่งในส่วนของประเด็นการพัฒนาที่ 2 บริหารจัดการทรัพยากรดินและที่ดินด้วยชุดข้อมูลที่มีมูลค่าสูง (High Value Dataset) ซึ่งมีเป้าหมาย คือ การนำชุดข้อมูลที่มีมูลค่าสูงไปใช้ในการบริหารจัดการทางการเกษตร ในส่วนของตัวชี้วัด บริหารจัดการทรัพยากรดินและที่ดินบนพื้นฐานของชุดข้อมูลที่มีมูลค่าสูงร้อยละ 100 กลยุทธ์ที่ 2 ยกระดับแผนการใช้ที่ดินไปสู่การปฏิบัติ ได้กำหนดให้ ร้อยละของแผนการใช้ที่ดินระดับตำบลที่จัดทำแล้วเสร็จทั้งประเทศ ภายใน ปี 2570 (ไม่น้อยกว่าร้อยละ 80) เป็นตัวชี้วัดหนึ่งของกลยุทธ์ดังกล่าว

การวางแผนการใช้ที่ดินระดับตำบลเป็นการวางกรอบและนโยบายการพัฒนาพื้นที่ให้เกิดการใช้ที่ดินอย่างสมดุลและยั่งยืน เป็นการกำหนดแนวทางใช้ที่ดินให้ตรงกับศักยภาพโดยเฉพาะทางด้านเกษตร และนำไปสู่การกำหนดแผนงาน โครงการ กิจกรรม ที่มีความสอดคล้องกับสภาพพื้นที่ ทั้งนี้การใช้ขอบเขตการปกครองในระดับตำบลจะนำไปสู่การพัฒนาเชิงพื้นที่ที่มีเป้าหมายและทิศทางสอดคล้องตามบริบทของแต่ละตำบล และมีผู้รับผิดชอบโดยตรง คือ องค์กรปกครองส่วนท้องถิ่น ซึ่งแผนการใช้ที่ดินในระดับที่ใหญ่กว่านี้อาจไม่สามารถนำมาใช้ปฏิบัติงานในระดับพื้นที่ได้อย่างเป็นรูปธรรมเนื่องจากเป็นแผนงานสำหรับนำไปใช้ปฏิบัติงานเชิงนโยบายและยุทธศาสตร์ในภาพรวม

ทั้งนี้แผนการใช้ที่ดินเป็นผลที่ได้จากการวิเคราะห์ข้อมูลทางด้านกายภาพ เศรษฐกิจ และสังคม โดยได้นำฐานข้อมูลที่ได้จากการรวบรวมข้อมูลทุติยภูมิ และข้อมูลปฐมภูมิจากการสำรวจภาคสนาม การศึกษาด้านกายภาพ ได้จาก การวิเคราะห์สถานภาพของทรัพยากรธรรมชาติ อาทิ ทรัพยากรดิน ทรัพยากรน้ำ และทรัพยากรป่าไม้ร่วมกับการพิจารณาลักษณะการใช้ประโยชน์ที่ดิน ข้อกฎหมายที่เกี่ยวข้องกับพื้นที่ในเขตป่าไม้ตามกฎหมาย เช่น เขตรักษาพันธุ์สัตว์ป่า เขตอุทยานแห่งชาติ เขตป่าสงวนแห่งชาติ และนโยบายของรัฐที่เกี่ยวข้องกับพื้นที่ที่มีมติคณะรัฐมนตรีเกี่ยวกับการใช้ที่ดิน มติคณะรัฐมนตรีเรื่องการจำแนกการใช้ประโยชน์ที่ดินในพื้นที่ป่าไม้ในเขตป่าสงวนแห่งชาติ เป็นต้น ประกอบกับการพิจารณาจากทิศทางตามกรอบนโยบายที่เกี่ยวข้องกับการกำหนดเขตการใช้ที่ดินภายในพื้นที่ตำบล เช่น ยุทธศาสตร์ของจังหวัด ร่วมกับความต้องการของท้องถิ่น สามารถกำหนดแนวทางการใช้ที่ดินตามศักยภาพของทรัพยากร เพื่อการรักษาคุณภาพของลักษณะทางนิเวศวิทยาและการอนุรักษ์ทรัพยากรธรรมชาติ โดยคำนึงถึงสภาพทางเศรษฐกิจและสังคมของชุมชนในพื้นที่ ซึ่งข้อมูลนี้ส่วนหนึ่งได้มาจากการวิเคราะห์ชุมชนแบบมีส่วนร่วม (PRA) ทำการสังเคราะห์ข้อมูลทุกด้าน เพื่อให้ได้เขตการใช้ที่ดินที่เหมาะสมกับศักยภาพของพื้นที่ต่อไป



6.2 แผนการใช้ที่ดิน

จากการวิเคราะห์ข้อมูลกายภาพ เศรษฐกิจ และสังคม พบว่าแผนการใช้ที่ดินตำบลทุ่งเตาใหม่ อำเภอบ้านนาสาร จังหวัดสุราษฎร์ธานี สามารถกำหนดออกเป็น 6 เขตหลัก ได้แก่ เขตป่าไม้ เขตเกษตรกรรม เขตชุมชนและสิ่งปลูกสร้าง เขตแหล่งน้ำ เขตพื้นที่อื่น ๆ เขตรักษาสมดุลของธรรมชาติและสิ่งแวดล้อม มีรายละเอียดดังนี้ (ตารางที่ 6-1 และรูปที่ 6-1)

6.2.1 เขตป่าไม้ เป็นเขตพื้นที่ที่อยู่ในเขตป่าตามกฎหมายและมติคณะรัฐมนตรี ได้แก่ พื้นที่ป่าสงวนแห่งชาติ เขตรักษาพันธุ์สัตว์ป่า อุทยานแห่งชาติ เขตป่าไม้ถาวร หรืออยู่ในพื้นที่ชั้นคุณภาพลุ่มน้ำชั้นที่ 1A 1B หรือ 2 พื้นที่ในเขตนี้ส่วนใหญ่ยังคงสภาพเป็นป่าไม้ บางบริเวณได้ถูกนำไปใช้ประโยชน์ในรูปแบบที่ไม่เหมาะสม ไม่เป็นไปตามมาตรการหรือกฎหมายที่เกี่ยวข้องกับการใช้ประโยชน์ของที่ดินหรือทรัพยากรป่าไม้ของพื้นที่นั้น ๆ ประกอบด้วย 2 เขตรอง ได้แก่ เขตป่าไม้สมบูรณ์ และเขตพื้นที่พุธรรมชาติ มีเนื้อที่ 1,078 ไร่ หรือคิดเป็นร้อยละ 2.23 ของเนื้อที่ตำบล มีรายละเอียดดังนี้

1) เขตป่าไม้สมบูรณ์ (สัญลักษณ์ 1100) มีเนื้อที่ 514 ไร่ หรือคิดเป็นร้อยละ 1.06 ของเนื้อที่ตำบล เป็นเขตที่อยู่ภายในเงื่อนไผ่ดังกล่าวข้างต้น แต่มีสภาพการใช้ที่ดินปัจจุบันเป็นป่าไม้สมบูรณ์

2) เขตพื้นที่พุธรรมชาติ (สัญลักษณ์ 1300) มีเนื้อที่ 564 ไร่ หรือคิดเป็นร้อยละ 1.17 ของเนื้อที่ตำบล เป็นพื้นที่ที่มีการบุกรุก แผ้วถางพื้นที่ป่าไม้ และเปลี่ยนแปลงการใช้ประโยชน์พื้นที่เป็นอย่างอื่น ส่วนใหญ่เพื่อทำการเกษตร

6.2.2 เขตเกษตรกรรม เป็นพื้นที่เกษตรกรรมซึ่งในที่นี้ คือ พื้นที่ที่อยู่นอกเขตที่มีการประกาศเป็นเขตป่าไม้ตามกฎหมาย ซึ่งรัฐได้กำหนดเป็นพื้นที่ทำกิน มีการออกเอกสารสิทธิ์ซึ่งรวมถึงพื้นที่ในเขตปฏิรูปที่ดินเพื่อเกษตรกรรมด้วย เขตนี้รวมถึงการทำกิจกรรมภาคการเกษตรอื่นที่นอกเหนือจากการปลูกพืชด้วย ประกอบด้วย 5 เขตรอง ได้แก่ เขตเกษตรกรรมขั้นดี เขตเกษตรกรรมที่มีศักยภาพการผลิตสูง เขตเกษตรกรรมที่มีศักยภาพการผลิตต่ำ เขตประมง และเขตปศุสัตว์ มีเนื้อที่ 44,882 ไร่ หรือคิดเป็นร้อยละ 92.92 ของเนื้อที่ตำบล มีรายละเอียดดังนี้

1) เขตเกษตรกรรมที่มีศักยภาพการผลิตสูง พื้นที่เขตนี้มีศักยภาพในการผลิตรองจากเขตเกษตรกรรมขั้นดี ซึ่งแบ่งออกเป็น 1 ประเภท ได้แก่ เขตเกษตรกรรมที่มีศักยภาพการผลิตสูง (ประเภทที่ 2) มีรายละเอียดดังนี้

(1) เขตเกษตรกรรมที่มีศักยภาพการผลิตสูง (ประเภทที่ 2) เป็นเขตที่ทำการเกษตรโดยอาศัยน้ำฝนเป็นหลัก ซึ่งส่งผลให้มีข้อจำกัดต่อการเพาะปลูกพืชด้านความชื้นที่พืชนำไปใช้ประโยชน์ ในส่วนของที่ดินมีศักยภาพในการผลิตอยู่ในระดับสูงถึงปานกลาง และนอกจากนี้พบว่าดินในพื้นที่เขตนี้มีสมบัติที่เหมาะสมต่อการเพาะปลูกพืชแยกตามชนิดพืช มีรายละเอียดดังนี้

- เขตปลูกไม้ผล (สัญลักษณ์ 2222) มีเนื้อที่ 4,218 ไร่ หรือคิดเป็นร้อยละ 8.73 ของเนื้อที่ตำบล ปัจจุบันเกษตรกรปลูกไม้ผล โดยไม้ผลที่ปลูกได้แก่ทุเรียน เงาะ



- เขตปลูกไม้ยืนต้น (สัญลักษณ์ 2223) มีเนื้อที่ 39,865 ไร่ หรือคิดเป็นร้อยละ 82.54 ของเนื้อที่ตำบล ปัจจุบันเกษตรกรปลูกไม้ยืนต้น โดยไม้ยืนต้นที่ปลูกได้แก่ ยางพารา ปาล์ม น้ำมัน

- เขตปลูกพืชทางเลือก (สัญลักษณ์ 2225) มีเนื้อที่ 23 ไร่ หรือคิดเป็นร้อยละ 0.05 ของเนื้อที่ตำบล ปัจจุบันปลูกพืชผัก ไม้ดอก หรือเกษตรผสมผสาน โดยพืชที่ปลูกได้แก่ ผักเหียง มัน ขี้หนู

2) เขตเกษตรกรรมที่มีศักยภาพการผลิตต่ำ พื้นที่เขตนี้ถูกกำหนดให้เป็นเขตเกษตรกรรมที่ต้องมีการดำเนินการแก้ไขปัญหาที่เป็นข้อจำกัดของการใช้ที่ดินเพื่อเกษตรกรรมต่างๆ การทำเกษตรในเขตนี้อาศัยน้ำฝนเป็นหลัก มีศักยภาพในการผลิตอยู่ในระดับเหมาะสมเล็กน้อยถึงไม่เหมาะสม พบปัญหาทางกายภาพของดินที่สำคัญหลาย เช่น เป็นดินต้นซึ่งเป็นข้อจำกัดของการหยั่งรากพืชในการยึดลำต้นและการดูดซับธาตุอาหารพืชในดิน เนื้อดินเป็นทรายจัด ซึ่งมีผลต่อความสามารถในการอุ้มน้ำ เป็นพื้นที่ที่มีความลาดชัน เป็นต้น จากข้อจำกัดการใช้ที่ดินดังกล่าวข้างต้น จึงจำเป็นต้องพัฒนาปรับปรุงและมีมาตรการเพื่อเพิ่มผลผลิตทางการเกษตรในพื้นที่ให้สูงขึ้น รวมถึงการป้องกันไม่ให้เกิดสภาพแวดล้อมเสื่อมโทรมจากการใช้พื้นที่ มีรายละเอียดดังนี้

(1) เขตปลูกไม้ผล (สัญลักษณ์ 2320) มีเนื้อที่ 120 ไร่ หรือ คิดเป็นร้อยละ 0.25 ของเนื้อที่ตำบล ปัจจุบันเกษตรกรปลูกไม้ผล โดยไม้ผลที่ปลูกได้แก่ มะพร้าว

(2) เขตปลูกไม้ยืนต้น (สัญลักษณ์ 2330) มีเนื้อที่ 649 ไร่ หรือ คิดเป็นร้อยละ 1.34 ของเนื้อที่ตำบล ปัจจุบันเกษตรกรปลูกไม้ยืนต้น โดยไม้ยืนต้นที่ปลูกได้แก่ ยางพารา ปาล์ม น้ำมัน

3) เขตปศุสัตว์ มีเนื้อที่ 7 ไร่ หรือคิดเป็นร้อยละ 0.01 ของเนื้อที่ตำบล ประกอบด้วย 1 เขตรอง ได้แก่ เขตโรงเรือนเลี้ยงสัตว์ มีรายละเอียดดังนี้

(1) เขตโรงเรือนเลี้ยงสัตว์ (สัญลักษณ์ 2520) ปัจจุบันมีการสร้างโรงเรือนเลี้ยงสัตว์ ประเภทต่าง ๆ มีเนื้อที่ 7 ไร่ หรือ คิดเป็นร้อยละ 0.01 ของเนื้อที่ตำบล โดยประเภทของโรงเรือนที่พบได้แก่ สุกร

6.2.3 เขตชุมชนและสิ่งปลูกสร้าง มีเนื้อที่ 1,249 ไร่ หรือคิดเป็นร้อยละ 2.59 ของเนื้อที่ตำบล ประกอบด้วย 2 เขตรอง ได้แก่ เขตชุมชน/สถานที่ราชการ และเขตอุตสาหกรรม/แหล่งรับซื้อผลผลิต มีรายละเอียดดังนี้

(1) เขตชุมชน/สถานที่ราชการ (สัญลักษณ์ 3100) มีเนื้อที่ 1,162 ไร่ หรือ คิดเป็นร้อยละ 2.41 ของเนื้อที่ตำบล ปัจจุบันมีการใช้ที่ดินชุมชนและที่อยู่อาศัย มีทั้งประเภทชุมชนเมือง ชุมชนชนบท และที่ตั้งของสถาบันและสถานที่ราชการต่าง ๆ

(2) เขตอุตสาหกรรม/แหล่งรับซื้อผลผลิต (สัญลักษณ์ 3200) มีเนื้อที่ 87 ไร่ หรือ คิดเป็นร้อยละ 0.18 ของเนื้อที่ตำบล ปัจจุบันมีการใช้ที่ดินประเภทโรงงานอุตสาหกรรม แหล่งรับซื้อผลผลิตทางการเกษตรประเภทต่าง ๆ

6.2.4 เขตแหล่งน้ำ มีเนื้อที่ 161 ไร่ หรือคิดเป็นร้อยละ 0.33 ของเนื้อที่ตำบล ประกอบด้วย 2 เขตรอง ได้แก่ เขตแหล่งน้ำตามธรรมชาติ และเขตแหล่งน้ำที่สร้างขึ้น มีรายละเอียดดังนี้



(1) เขตแหล่งน้ำตามธรรมชาติ (สัญลักษณ์ 4100) มีเนื้อที่ 44 ไร่ หรือคิดเป็นร้อยละ 0.09 ของเนื้อที่ตำบล ปัจจุบันมีสภาพการใช้ที่ดินเป็นลักษณะของแหล่งน้ำตามธรรมชาติ เช่น ห้วย หนอง คลอง แม่น้ำ เป็นต้น

(2) เขตแหล่งน้ำที่สร้างขึ้น (สัญลักษณ์ 4200) มีเนื้อที่ 117 ไร่ หรือคิดเป็น ร้อยละ 0.24 ของเนื้อที่ตำบล ปัจจุบันมีสภาพการใช้ที่ดินเป็นแหล่งน้ำที่สร้างขึ้น เช่น คลองชลประทาน อ่างเก็บน้ำ เป็นต้น

6.2.5 เขตพื้นที่อื่น ๆ (สัญลักษณ์ 5000) มีเนื้อที่ 910 ไร่ หรือคิดเป็นร้อยละ 1.88 ของเนื้อที่ตำบล เป็นเขตที่มีลักษณะการใช้ที่ดินที่มีความเฉพาะ เช่น เหมืองแร่ ที่ทิ้งขยะ ทาดทราย ไม้พุ่ม เป็นต้น

6.2.6 เขตรักษาสมดุลของธรรมชาติและสิ่งแวดล้อม (สัญลักษณ์ 6000) มีเนื้อที่ 16 ไร่ หรือคิดเป็นร้อยละ 0.03 ของเนื้อที่ตำบล มีการใช้ที่ดินเป็นป่าไม้ที่พบในพื้นที่เกษตรกรรม ซึ่งอยู่นอกเขตป่าไม้ตามกฎหมาย ส่วนใหญ่เป็นป่าปลูก ป่าชุมชน

ตารางที่ 6-1 เขตการใช้ที่ดิน ตำบลทุ่งเตาใหม่ อำเภอบ้านนาสาร จังหวัดสุราษฎร์ธานี

เขตการใช้ที่ดิน	เนื้อที่	
	(ไร่)	ร้อยละ
1. เขตป่าไม้	1,078	2.23
1.1 เขตป่าไม้สมบูรณ์	514	1.06
1.2 เขตฟื้นฟูธรรมชาติ	564	1.17
2. เขตเกษตรกรรม	44,882	92.92
2.1 เขตปลูกไม้ผล (ศักยภาพสูง ประเภท2)	4,218	8.73
2.2 เขตปลูกไม้ยืนต้น (ศักยภาพสูง ประเภท2)	39,865	82.54
2.3 เขตปลูกพืชทางเลือก (ศักยภาพสูง ประเภท2)	23	0.05
2.4 เขตปลูกไม้ผล (ศักยภาพต่ำ)	120	0.25
2.5 เขตปลูกไม้ยืนต้น (ศักยภาพต่ำ)	649	1.34
2.6 เขตโรงเรือนเลี้ยงสัตว์	7	0.01



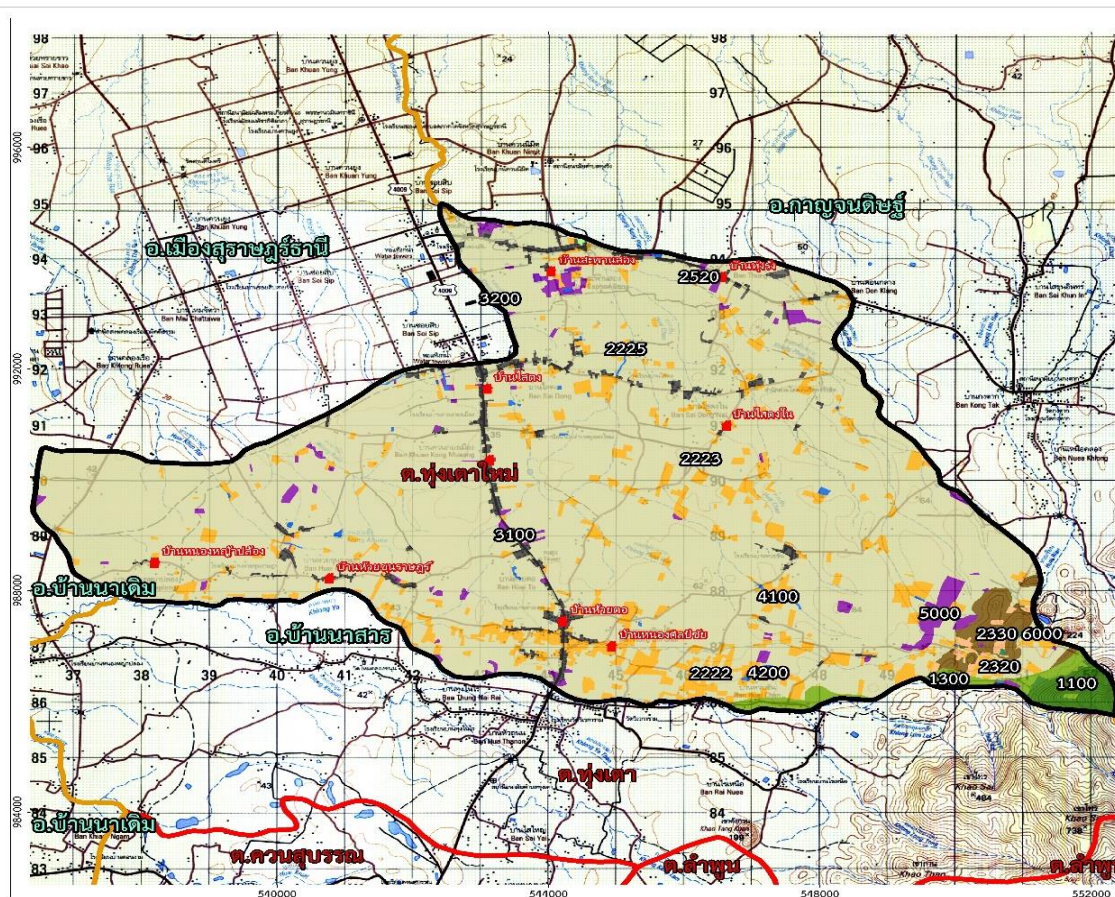
ตารางที่ 6-1 (ต่อ)

เขตการใช้ที่ดิน	เนื้อที่	
	(ไร่)	ร้อยละ
3. เขตชุมชนและสิ่งปลูกสร้าง	1,249	2.59
3.1 เขตชุมชนและสถานที่ราชการ	1,162	2.41
3.2 เขตอุตสาหกรรมและแหล่งรับซื้อผลผลิต	87	0.18
4. เขตแหล่งน้ำ	161	0.33
4.1 เขตแหล่งน้ำตามธรรมชาติ	44	0.09
4.2 เขตแหล่งน้ำที่สร้างขึ้น	117	0.24
5. เขตพื้นที่อื่น ๆ	910	1.88
6. เขตรักษาสมดุของธรรมชาติและสิ่งแวดล้อม	16	0.03
รวม	48,296	100.00

หมายเหตุ: เนื้อที่คำนวณด้วยระบบสารสนเทศภูมิศาสตร์



แผนการใช้ที่ดินตำบลทุ่งเตาใหม่ อำเภอบ้านนาสาร จังหวัดสุราษฎร์ธานี



แผนที่แผนการใช้ที่ดิน ตำบลทุ่งเตาใหม่ อำเภอบ้านนาสาร จังหวัดสุราษฎร์ธานี

สัญลักษณ์	คำอธิบาย	เนื้อที่(ไร่)	ร้อยละ
1100	เขตป่าไม้สงวน	514	1.06
1300	เขตป่าอนุรักษ์	564	1.17
2222	เขตปลูกไม้โต (คอกทางสูง ปริมณฑล)	4,218	8.73
2223	เขตปลูกไม้โต (คอกทางสูง ปริมณฑล 2)	39,865	82.54
2225	เขตปลูกพืชสวนเลือก (หิมาลัยสูง ปริมณฑล 2)	23	0.05
2320	เขตปลูกไม้โต (คอกทางต่ำ)	120	0.25
2330	เขตปลูกไม้โต (คอกทางต่ำ)	649	1.34
2520	เขตโรงเรียนสังกัด	7	0.01
3100	เขตชุมชนบริการสาธารณะ	1,167	2.41
3200	เขตอุตสาหกรรมแห่งใหม่เชิงอุตสาหกรรม	07	0.18
4100	เขตแหล่งน้ำชลประทาน	44	0.09
4200	เขตแหล่งน้ำชลประทาน	117	0.24
5000	เขตที่โล่ง ๆ	910	1.88
6000	เขตที่ขามเขตชลประทานและเชิงเขตรักษา	16	0.03
รวม		48,296	100.00



มาตราส่วน 1: 20,000

กลุ่มวางแผนการใช้ที่ดิน
สำนักงานพัฒนาที่ดินเขต 11
กรมพัฒนาที่ดิน

รูปที่ 6-1 แผนการใช้ที่ดิน ตำบลทุ่งเตาใหม่ อำเภอบ้านนาสาร จังหวัดสุราษฎร์ธานี



บทที่ 7 การขับเคลื่อนแผนการใช้ที่ดิน

7.1 ขั้นตอนการดำเนินงาน

ภายหลังการจัดทำแผนการใช้ที่ดินตำบลทุ่งเตาใหม่ อำเภอบ้านนาสาร จังหวัดสุราษฎร์ธานี แล้วจะต้องดำเนินการดังต่อไปนี้

7.1.1 จัดทำเป้าหมายการดำเนินงานและงบประมาณและกิจกรรมต่าง ๆ ที่จะดำเนินการใน ปีงบประมาณ 2566 ถึง 2570

7.1.2 นำแผนการใช้ที่ดินตำบลคลองสระไปเสนอต่อองค์การบริหารส่วนตำบลทุ่งเตาใหม่ เพื่อมีมติให้ความร่วมมือกับกรมพัฒนาที่ดินดำเนินการกิจกรรมต่าง ๆ ที่กำหนดไว้ในแผน และได้รับการเชื่อมโยงสู่แผนพัฒนาตำบล

7.1.3 สถานีพัฒนาที่ดินสุราษฎร์ธานี เสนอเป้าหมายและงบประมาณให้รายงานมายัง กรมพัฒนาที่ดิน

7.1.4 กรมพัฒนาที่ดินพิจารณาสนับสนุนงบประมาณกิจกรรมและโครงการตามเป้าหมายที่กำหนดในแผนการใช้ที่ดิน

7.1.5 สถานีพัฒนาที่ดินสุราษฎร์ธานี นำเสนอต่อที่ประชุมจังหวัด/อำเภอ เพื่อสร้างการรับรู้ และประชาสัมพันธ์ให้หน่วยงานอื่น นำโครงการภายใต้หน่วยงานมาพัฒนาพื้นที่ตามแผนการใช้ที่ดิน กำหนด

7.2 กิจกรรมที่จะดำเนินการของกรมพัฒนาที่ดิน

งบประมาณที่กำหนดไว้เป็นการประมาณเบื้องต้น อาจมีการเปลี่ยนแปลงตามที่ได้รับ การจัดสรรให้ดำเนินการ (ตารางที่ 7-1)

เขตเกษตรกรรม

1) ดินขาดความอุดมสมบูรณ์ ดินกรด มีแผนงาน/โครงการปรับปรุงบำรุงดิน ดังนี้

- (1) การส่งเสริมการผลิตและการใช้สารอินทรีย์
- (2) จัดหาเมล็ดพันธุ์พืชปุ๋ยสด
- (3) การส่งเสริมการปรับปรุงบำรุงดินด้วยพืชปุ๋ยสด
- (4) การพัฒนาเกษตรกรผู้ใช้สารอินทรีย์ลดการใช้สารเคมีทางการเกษตร
- (5) การจัดหาปุ๋ยอินโดไมท์
- (6) การส่งเสริมการปรับปรุงบำรุงพื้นที่ดินกรด
- (7) การส่งเสริมพัฒนาปรับปรุงบำรุงดิน (หมอดินอาสา)
- (8) สนับสนุนส่งเสริมองค์ความรู้ด้านการวิเคราะห์ดิน ให้คำแนะนำการใส่ปุ๋ยตามค่าวิเคราะห์ดินเพื่อปรับปรุงบำรุงดิน
- (9) โครงการพัฒนาเกษตรกรของกลุ่มเดิมเข้มแข็งส่งเสริมการใช้สารอินทรีย์ลดการใช้สารเคมี
- (10) โครงการพัฒนาเกษตรกรผู้ผลิตเกษตรกรอินทรีย์ด้วยระบบการรับรองแบบมีส่วนร่วม PGS



2) พื้นที่ที่มีความลาดชัน เสี่ยงต่อการชะล้างพังทลายของดิน มีแผนงาน/โครงการฟื้นฟูและป้องกันการชะล้างพังทลายของดิน ดังนี้

- (1) การปลูกหญ้าแฝกเพื่อการอนุรักษ์ดินและน้ำ
- (2) โครงการจัดระบบอนุรักษ์ดินและน้ำในพื้นที่เสี่ยงภัยพิบัติทางการเกษตร

3) พื้นที่แล้งขาดแคลนน้ำเพื่อการเกษตร มีแผนงาน/โครงการบริหารจัดการน้ำ ดังนี้

- (1) การปลูกหญ้าแฝกเพื่อการอนุรักษ์ดินและน้ำ
- (2) จัดทำฝายชะลอน้ำ
- (3) การก่อสร้างระบบส่งน้ำ

4) พื้นที่แล้งขาดแคลนน้ำเพื่อการเกษตร มีแผนงาน/โครงการบริหารจัดการน้ำ ดังนี้

- (1) ปรับปรุงซ่อมแซมงานพัฒนาแหล่งน้ำขนาดเล็ก เพื่อถ่ายโอนภารกิจด้านโครงสร้างพื้นฐาน
- (2) การก่อสร้างแหล่งน้ำในไร่นานอกเขตชลประทาน
- (3) การก่อสร้างระบบส่งน้ำ
- (4) พัฒนาโครงการก่อสร้างแหล่งน้ำในไร่นานอกเขตชลประทาน พร้อมสนับสนุนพลังงานทางเลือก

5) พื้นที่ที่เกษตรกรขาดความรู้เรื่องการวิเคราะห์ดิน มีแผนงาน/โครงการบริหารจัดการ ดังนี้

- (1) สนับสนุนชุดวิเคราะห์ดินเบื้องต้นภาคสนาม (Test Kit)
- (2) การพัฒนาศักยภาพของหมอดินอาสาด้านการพัฒนาที่ดินตามบริบทของท้องถิ่น
- (3) จัดโครงการอบรมเกษตรกรที่สนใจเข้าร่วมอบรมความรู้เรื่องการวิเคราะห์ดิน และการใช้ปุ๋ยตามค่าวิเคราะห์ดิน

7.3 กิจกรรมที่ขอการสนับสนุนจากส่วนราชการอื่น

7.3.1 เขตเกษตรกรรม

1) เขตปลูกไม้ผล และเขตปลูกไม้ยืนต้น

(1) ใช้ตลาดนำการผลิตในการเลือกชนิดพืชและหาตลาดรองรับ ทั้งในเขตที่เหมาะสมและในเขตที่ไม่เหมาะสมและต้องการปรับเปลี่ยนชนิดพืช (สำนักงานพาณิชย์จังหวัด/สำนักงานสหกรณ์จังหวัด)

(2) การอบรมให้ความรู้การเข้าสู่กระบวนการรับรองมาตรฐานสินค้าเกษตรปลอดภัย (GAP) (Organic Thailand) (กรมวิชาการเกษตร)

(3) จัดอบรมถ่ายทอดความรู้การทำเกษตรผสมผสานตามแนวทางเศรษฐกิจพอเพียง (กรมส่งเสริมการเกษตร)

(4) สนับสนุนการขุดเจาะน้ำบาดาล (กรมทรัพยากรน้ำบาดาล)

7.3.2 เขตแหล่งน้ำ

สนับสนุนการพัฒนาเพื่อเพิ่มพื้นที่กักเก็บน้ำ (สำนักงานชลประทานจังหวัด)

7.4 ความต้องการของชุมชนและองค์กรปกครองส่วนท้องถิ่น

จากการดำเนินการจัดทำกระบวนการมีส่วนร่วมของประชาชนที่องค์การบริหารส่วนตำบลทุ่งเตาใหม่ เมื่อวันที่ 28 มิถุนายน 2566 ได้มีความต้องการของประชาชนที่ต้องการให้ดำเนินการเกี่ยวกับแก้ปัญหาต้นทุนการผลิตสูง ดินเสื่อมโทรมและฟื้นฟูความอุดมสมบูรณ์ของดิน การเก็บตัวอย่างดินส่ง



ตรวจวิเคราะห์ เพื่อการบริหารจัดการดินที่ถูกต้องตามหลักวิชาการ การบริหารจัดการน้ำ เพื่อตอบสนองต่อความต้องการของชุมชนและการแก้ไขปัญหาเชิงพื้นที่ของตำบลทุ่งเตาใหม่ กรมพัฒนาที่ดินได้วิเคราะห์เบื้องต้น ดังต่อไปนี้

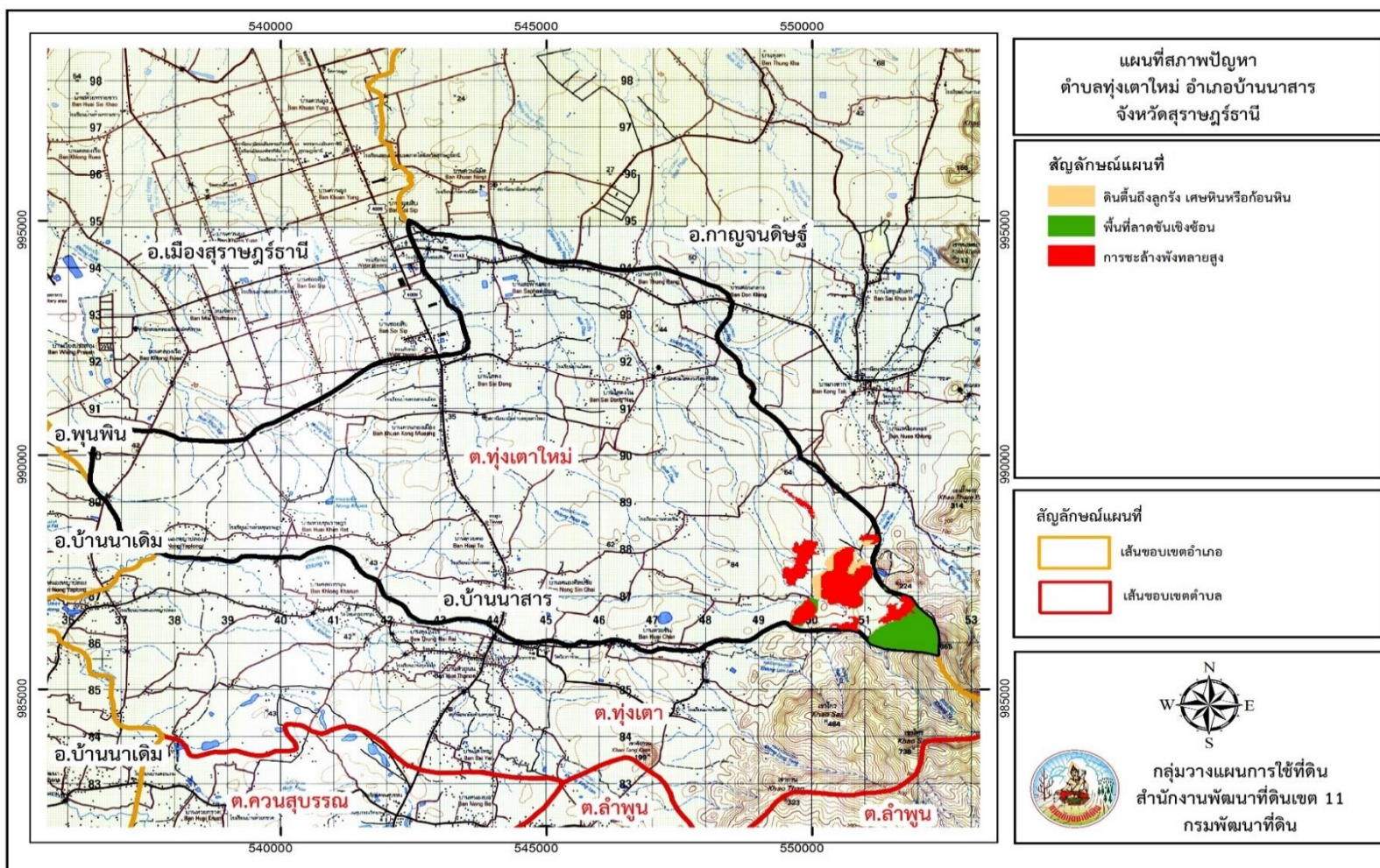
ปัญหาของตำบลทุ่งเตาใหม่ ในภาพรวมสรุปได้ว่า มีปัญหาสำคัญ 3 ประการ คือ (1) ปัญหาด้านดินขาดความอุดมสมบูรณ์เกษตรกรไม่ได้ตรวจวิเคราะห์ดิน เพื่อการบริหารจัดการดินที่ถูกต้องตามหลักวิชาการ ทำให้ต้นทุนการผลิตสูง ดินเสื่อมโทรม (2) ปัญหาด้านการบริหารจัดการน้ำ แหล่งน้ำขาดแคลนน้ำในการอุปโภคบริโภค (3) ปัญหาต้นทุนการผลิตสูงด้านพืช โรคและแมลง ผลกระทบต่อรายได้และค่าครองชีพของเกษตรกรและมีปัญหารองลงมา คือ ปัญหาที่เกิดจากการใช้สารเคมีทางการเกษตรปัญหาดังกล่าวส่งผลกระทบต่อสุขภาพต่อของเกษตรกรในชุมชน

กรณีของปัญหาความเสื่อมโทรมของที่ดินนั้นจะรวมถึง (1) การชะล้างพังทลายของดิน 11,644 ไร่เนื่องจากสภาพบางพื้นที่ลาดชันมีผลทำให้เกิดการชะล้างพังทลายของดิน หน้าดินที่ถูกชะล้างลงมาสู่เบื้องล่างจึงไปทับถมลำน้ำตามธรรมชาติ ฝ่าย จนต้นเขินไม่สามารถเก็บกักน้ำไว้ใช้ได้ตามที่ควรจะเป็นการขาดแคลนน้ำจึงเกิดขึ้นทุกหมู่บ้านในตำบลทุ่งเตาใหม่ ทั้งน้ำเพื่ออุปโภค-บริโภคและน้ำเพื่อการเกษตร (2) ดินขาดความอุดมสมบูรณ์ เนื่องจากเกษตรกรปลูกพืชเชิงเดี่ยว ขาดการปรับปรุงบำรุงดินส่งผลต่อปริมาณผลผลิต (3) การใช้สารเคมีสะสมมาเป็นเวลานาน ส่งผลกระทบต่อระบบนิเวศสิ่งแวดล้อมมีการปนเปื้อนสารเคมีตกค้างในดิน ปัญหาดังกล่าวนี้ส่งผลกระทบต่อผลผลิตและคุณภาพชีวิตของเกษตรกรในชุมชนโดยรวม

จากกรณีของปัญหาความเสื่อมโทรมของที่ดินนั้นจะรวมถึง (1) พื้นที่ที่มีความลาดชันเสี่ยงต่อการชะล้างพังทลายของดิน (2) ดินขาดความอุดมสมบูรณ์ ดินกรด โดยในพื้นที่ตำบลทุ่งเตาใหม่ คุณภาพของดินจึงไม่ค่อยจะเหมาะสมต่อการทำเกษตร พื้นที่ลาดชันเชิงซ้อน จำนวนพื้นที่ปัญหา 1,039 ไร่ (คิดเป็นร้อยละ 80.79) ส่งผลกระทบเกิดการสูญเสียหน้าดินที่ถูกชะล้างลงมากับกระแสน้ำไหลแรงจึงไปทับถมเป็นลำน้ำตามธรรมชาติ เหมือน ฝ่าย และอ่างเก็บน้ำจนต้นเขินไม่สามารถเก็บกักน้ำไว้ใช้ได้ตามที่ควรจนเกิดการขาดแคลนน้ำใช้เพื่อการเกษตรและเพื่อการอุปโภค-บริโภค รวมถึงการชะล้างของหน้าดินยังเป็นต้นเหตุของการสูญเสียธาตุอาหารที่เป็นประโยชน์และจำเป็นต่อพืช ซึ่งมีอยู่ในดินไปกับน้ำ ทำให้ดินขาดความอุดมสมบูรณ์ เมื่อไม่มีการปรับปรุงบำรุงดิน หรือฟื้นฟูดินก็จะส่งผลทำให้กลายเป็นพื้นที่เสื่อมโทรม ซึ่งวิธีการจัดการดินในพื้นที่เสื่อมโทรมก็ต้องใช้เวลาฟื้นฟูขึ้นขึ้นอยู่กับสภาพของพื้นที่ ประกอบกับปัจจุบันเกษตรกรในพื้นที่ตำบลทุ่งเตาใหม่ ได้ปรับเปลี่ยนชนิดพืชจากยางพาราเป็นทุเรียนมากขึ้นมีการใช้สารเคมีกำจัดโรคพืชและแมลงศัตรูพืช ในกระบวนการผลิต ซึ่งเกษตรกรส่วนใหญ่ยังขาดองค์ความรู้ในการใช้สารเคมี ส่งผลกระทบต่อสุขภาพและสิ่งแวดล้อมของเกษตรกรผู้ผลิต ผู้บริโภค โดยเฉพาะสิ่งแวดล้อมทางดิน ทำให้ดินเป็นกรด ขาดความอุดมสมบูรณ์ สารพิษตกค้างในดินและน้ำ นอกจากนี้ในพื้นที่ที่มีลักษณะเป็นดินต้นถึงลูกรัง เศษหินหรือก้อนหิน มีเนื้อที่ 247 ไร่ (คิดเป็นร้อยละ 19.21) การจัดการดินควรปรับปรุงบำรุงดินเพื่อเพิ่มอินทรีย์วัตถุให้เหมาะสมกับการปลูกพืชและจัดทำระบบอนุรักษ์ดินและน้ำฟื้นฟูปรับปรุงบำรุงดินเพื่อให้โครงสร้างของดินเหมาะสมต่อการเจริญเติบโตของพืช (รูปที่ 7-1)



แผนการใช้ที่ดินตำบลทุ่งเตาใหม่ อำเภอบ้านนาสาร จังหวัดสุราษฎร์ธานี



รูปที่ 7-1 การชะล้างพังทลายของดินในเขตการใช้ที่ดิน ตำบลทุ่งเตาใหม่ อำเภอบ้านนาสาร จังหวัดสุราษฎร์ธานี



ตารางที่ 7-1 กิจกรรมของกรมพัฒนาที่ดินในเขตเกษตรกรรมที่จะดำเนินการในปีงบประมาณ 2566-2570

เขตการใช้ที่ดิน (เกษตรกรรม)	แผนงาน/โครงการ	งบประมาณ (บาท)
1. เขตปลูกไม้ผล เนื้อที่ 4,218 ไร่	1. การปรับปรุงบำรุงดิน	
2.เขตปลูกไม้ยืนต้น เนื้อที่ 39,865 ไร่	1.1 การส่งเสริมการผลิตและการใช้สารอินทรีย์	350,000
3 .เขตพืชทางเลือก เนื้อที่ 23 ไร่	1.2 การส่งเสริมการปรับปรุงบำรุงดินด้วยพืชปุ๋ยสด	180,000
	1.3 การพัฒนากลุ่มเกษตรกรใช้สารอินทรีย์ลดการใช้สารเคมีทางการเกษตร	200,000
	1.4 การพัฒนากลุ่มเกษตรกรใช้สารอินทรีย์ลดการใช้สารเคมีทางการเกษตร	200,000
	1.5 การจัดหาปุ๋ยอินทรีย์	392,000
	1.6 การส่งเสริมการปรับปรุงบำรุงพื้นที่ดินกรด	22,000
	1.7 สนับสนุนส่งเสริมชุดวิเคราะห์ดินภาคสนาม (Test Kit)	140,000
	2. การบริหารจัดการน้ำ	
	2.1 การก่อสร้างแหล่งน้ำในไร่นานอกเขตชลประทาน	693,000
	2.2 สนับสนุนแหล่งน้ำในไร่นานอกเขตชลประทาน พร้อมสนับสนุนพลังงานทางเลือก	N/A
	3. การฟื้นฟูและป้องกันการชะล้างพังทลายของดิน	
	3.1 การปลูกหญ้าแฝกเพื่อการอนุรักษ์ดินและน้ำ	1,240,000
	3.2 การจัดระบบอนุรักษ์ดินและน้ำในพื้นที่เสี่ยงภัยดินถล่ม	N/A
	รวมแผนงานโครงการ	3,417,000



ตารางที่ 7-2 สรุปกิจกรรมที่ขอรับการสนับสนุนจากส่วนราชการอื่นในเขตการใช้ที่ดิน

เขตการใช้ที่ดิน	กิจกรรมที่ขอการสนับสนุนจากส่วนราชการอื่น
1. เขตพื้นที่เกษตรกรรม 1.1 เขตปลูกไม้ผล เนื้อที่ 4,218 ไร่ 1.2.เขตปลูกไม้ยืนต้น เนื้อที่ 39,865 ไร่ 1.3 เขตพืชทางเลือก เนื้อที่ 23 ไร่	การแก้ปัญหาดินเสื่อมโทรม เพิ่มพูนความอุดมสมบูรณ์ของดิน และเพิ่มศักยภาพการผลิต 1) โครงการส่งเสริมและพัฒนาสหกรณ์/กลุ่มเกษตรกรให้มีความเข้มแข็งตามศักยภาพ (สนง.สหกรณ์จังหวัด) 2) โครงการพัฒนาเกษตรกรปราดเปรื่อง (Smart Farmer) 3) โครงการส่งเสริมเกษตรกรทฤษฎีใหม่ในเขตปฏิรูปที่ดิน (สนง.การปฏิรูปที่ดินจังหวัด) 4) โครงการสร้างและพัฒนาเกษตรกรรุ่นใหม่ (สนง.การปฏิรูปที่ดินจังหวัด) 5) โครงการพัฒนาเกษตรกรยั่งยืน (สนง.การปฏิรูปที่ดินจังหวัด) 6) โครงการพัฒนาธุรกิจชุมชนในเขตปฏิรูปที่ดิน (สนง.การปฏิรูปที่ดินจังหวัด) 7) ส่งเสริมเกษตรกรทฤษฎีใหม่ (สนง.การปฏิรูปที่ดินจังหวัด) ปรับรูปที่ดินและเปลี่ยนกิจกรรมการผลิต 1) โครงการพัฒนาเครือข่ายงานส่งเสริมการเกษตร (สนง.เกษตรจังหวัด) 2) โครงการเสริมสร้างและพัฒนาศักยภาพองค์กรเกษตรกร (สนง.เกษตรจังหวัด) 3) โครงการขับเคลื่อนการดำเนินงานส่งเสริมและพัฒนาวิสาหกิจชุมชน (สนง.เกษตรจังหวัด) 4) โครงการส่งเสริมเกษตรกรรมทางเลือก (สนง.เกษตรจังหวัด) 5) โครงการส่งเสริมการใช้เครื่องจักรกลทางการเกษตร (สนง.เกษตรจังหวัด) 6) โครงการส่งเสริมเกษตรผสมผสาน (สนง.เกษตรจังหวัด) 7) โครงการขับเคลื่อนเศรษฐกิจพอเพียงในสหกรณ์และกลุ่มเกษตรกร (สนง.เกษตรจังหวัด)



ตารางที่ 7-2 (ต่อ)

เขตการใช้ที่ดิน	กิจกรรมที่ขอการสนับสนุนจากส่วนราชการอื่น
1. เขตพื้นที่เกษตรกรรม 1.1 เขตปลูกไม้ผล เนื้อที่ 4,218 ไร่ 1.2.เขตปลูกไม้ยืนต้น เนื้อที่ 39,865 ไร่ 1.3 เขตพืชทางเลือก เนื้อที่ 23 ไร่	8) โครงการพัฒนาตลาดสินค้าเกษตร (สนง.เกษตรจังหวัด) 9) โครงการธนาคารสินค้าเกษตร (สนง.เกษตรจังหวัด) 10) โครงการพัฒนาสถาบันเกษตรกรรูปแบบประชารัฐ (สนง.เกษตรจังหวัด) 11) โครงการศึกษาการดำเนินธุรกิจของสหกรณ์การเกษตรและกลุ่มเกษตรกร (สนง.เกษตรจังหวัด) 12) โครงการผลิตพันธุ์พืชและปัจจัยการผลิต (สนง.เกษตรจังหวัด) 13) โครงการระบบส่งเสริมการเกษตรแบบแปลงใหญ่ 14) โครงการผลิตและสนับสนุนหัวเชื้อจุลินทรีย์ควบคุมศัตรูพืช (ศูนย์ส่งเสริมเทคโนโลยีการเกษตรด้านอารักขาพืชจังหวัด) 15)โครงการสนับสนุนการผลิตจุลินทรีย์ควบคุมศัตรูพืชทดแทนการใช้สารเคมี
2. เขตแหล่งน้ำ 44 ไร่	1) โครงการศึกษาความเป็นไปได้ในการพัฒนาแหล่งน้ำชลประทาน (กรมชลประทาน) 2) โครงการพัฒนาระบบชลประทานด้วยนวัตกรรม (กรมชลประทาน) 3) โครงการเพิ่มประสิทธิภาพการกักเก็บน้ำ (กรมชลประทาน) 4) โครงการพัฒนาโครงการชลประทานเดิม (กรมชลประทาน) 5) โครงการเพิ่มประสิทธิภาพการส่งและระบายน้ำ (กรมชลประทาน) 6) โครงการจัดรูปที่ดินและจัดระบบน้ำในพื้นที่ชลประทานเดิม (กรมชลประทาน)

หมายเหตุ : งบประมาณที่กำหนดไว้นี้เป็นกรอบประมาณเบื้องต้น อาจมีการเปลี่ยนแปลงตามที่ได้รับการจัดสรรให้ดำเนินการ



แผนการใช้ที่ดินตำบลทุ่งเตาใหม่ อำเภอบ้านนาสาร จังหวัดสุราษฎร์ธานี

ตารางที่ 7-3 เป้าหมายการดำเนินงานและงบประมาณ ตำบลทุ่งเตาใหม่ อำเภอบ้านนาสาร จังหวัดสุราษฎร์ธานี แผน 5 ปี (พ.ศ. 2566-2570)

เขตการใช้ที่ดิน	งาน/โครงการ/กิจกรรม	หน่วยนับ	เป้าหมาย					รวม	งบประมาณ (บาท)					รวม	หน่วยงานรับผิดชอบ
			2566	2567	2568	2569	2570		2566	2567	2568	2569	2570		
	1.ปรับปรุงบำรุงดิน														
1.เขตปลูกไม้ผล	1.1 การส่งเสริมและการใช้สารอินทรีย์	ราย	80	70	80	50	70	350	80,000	70,000	80,000	50,000	70,000	350,000	พค.
2.เขตปลูกไม้ยืนต้น	1.2 การผลิต-จัดหาเมล็ดพันธุ์พืชปุ๋ยสด	ตัน	1	2	1	1	1	6	30,000	60,000	30,000	30,000	30,000	180,000	
1.3 เขตพืชทางเลือก	1.2 การส่งเสริมการปรับปรุงดินด้วยพืชปุ๋ยสด	ไร่	200	400	200	200	200	1,200	40,000	60,000	40,000	40,000	20,000	200,000	พค.
	1.3 การพัฒนากลุ่มเกษตรกรใช้สารอินทรีย์ลดการใช้สารเคมีทางการเกษตร	กลุ่ม	5	10	10	5	10	40	25,000	50,000	50,000	25,000	50,000	200,000	พค.
	1.4 การจัดหาปุ๋ยโดโลไมท์	ตัน	30	50	50	60	30	220	51,000	85,000	85,000	120,000	51,000	392,000	พค.
	1.5 การส่งเสริมการปรับปรุงบำรุงพื้นที่ดินกรด	ไร่	60	100	100	120	60	440	3,000	5,000	5,000	6,000	3,000	22,000	พค.
	1.6 สนับสนุนส่งเสริมชุดวิเคราะห์ดินภาคสนาม (Test Kit)	ชุด	7	10	7	8	8	40	24,500	35,000	24,500	28,000	28,000	140,000	พค.
	2. การบริหารจัดการน้ำ														พค.
	2.1 การก่อสร้างแหล่งน้ำในไร่นานอกเขตชลประทาน	บ่อ	5	7	8	5	5	30	115,500	161,700	184,800	115,500	115,500	693,000	พค.
	2.2 สนับสนุนแหล่งน้ำในไร่นานอกเขตชลประทาน พร้อมสนับสนุนพลังงานทางเลือก	บ่อ							N/A	N/A	N/A	N/A	N/A	N/A	พค.
	3. การฟื้นฟูและป้องกันการชะล้างพังทลายของดิน														พค.
	3.1 การปลูกหญ้าแฝกเพื่อการอนุรักษ์ดินและน้ำ	กล้า	120,000	100,000	130,000	150,000	120,000	620,000	240,000	200,000	260,000	300,000	240,000	1,240,000	
	3.2 การจัดระบบอนุรักษ์ดินและน้ำในพื้นที่เสี่ยงภัยดินถล่ม	ไร่	100	80	50	80	70	280	N/A	N/A	N/A	N/A	N/A	N/A	พค.
	รวมเป้าหมายดำเนินการงบประมาณ							623,476						3,417,000	

หมายเหตุ: งบประมาณที่กำหนดไว้นี้เป็นการประมาณเบื้องต้น อาจมีการเปลี่ยนแปลงตามที่ได้รับจัดสรรให้ดำเนินการ

เอกสารอ้างอิง

- กรมการปกครอง. 2556. **แผนที่ขอบเขตตำบล ปี 2564 (ไฟล์ข้อมูล)**. กรมพัฒนาที่ดิน กระทรวงเกษตรและสหกรณ์, กรุงเทพฯ.
- _____. 2566. **รายงานสถิติจำนวนประชากรและบ้าน รายจังหวัด รายอำเภอ และรายตำบล (ณ เดือนธันวาคม พ.ศ. 2565)**. แหล่งที่มา: <https://stat.bora.dopa.go.th/stat/statnew/statyear/#/TableTemplate/Area/statpop>, 1 พฤษภาคม 2566.
- กรมการพัฒนาชุมชน. 2566. **ข้อมูลความจำเป็นพื้นฐาน (จปฐ.) รายจังหวัด รายอำเภอ และรายตำบล ปี 2565**. แหล่งที่มา: <https://ebmn.cdd.go.th/>, 1 มิถุนายน 2566.
- กรมทรัพยากรน้ำบาดาล. 2566. **ปริมาณน้ำและจำนวนบ่อบาดาล**. แหล่งที่มา: <http://app.dgr.go.th/newpasutara/xml/search.php>, 26 พฤษภาคม 2566.
- กรมส่งเสริมการเกษตร. 2566. **จำนวนครัวเรือนเกษตรกรที่ขึ้นทะเบียนเกษตรกร จำแนกรายจังหวัด รายอำเภอ และรายตำบล (ณ เดือนมกราคม พ.ศ. 2566)**. แหล่งที่มา : <http://mvos2.gistda.or.th/>, 15 พฤษภาคม 2566.
- กรมอุตุนิยมวิทยา. 2566. **สถิติภูมิอากาศคาบ 30 ปี พ.ศ. 2536-2565 (ไฟล์ข้อมูล)**. กระทรวงดิจิทัลเพื่อเศรษฐกิจและสังคม, กรุงเทพฯ.
- กลุ่มวิเคราะห์สภาพการใช้ที่ดิน. 2566. **แผนที่สภาพการใช้ที่ดิน ปี 2566 (ไฟล์ข้อมูล)**. กองนโยบายและแผนการใช้ที่ดิน กรมพัฒนาที่ดิน กระทรวงเกษตรและสหกรณ์, กรุงเทพฯ.
- กองสำรวจดินและวิจัยทรัพยากรดิน. 2566. **แผนที่ทรัพยากรดิน (ไฟล์ข้อมูล)**. กรมพัฒนาที่ดิน กระทรวงเกษตรและสหกรณ์, กรุงเทพฯ.
- บัณฑิต ต้นศิริ และ คาร์ณ ไทรพัก. 2542. **คู่มือการประเมินคุณภาพที่ดิน**. กองวางแผนการใช้ที่ดิน กรมพัฒนาที่ดิน กระทรวงเกษตรและสหกรณ์, กรุงเทพฯ.
- องค์การบริหารส่วนตำบลทุ่งเตาใหม่. 2566. **วิสัยทัศน์ พันธกิจ**. แหล่งที่มา: <https://thungtaomai.go.th/>, 1 พฤษภาคม 2566.



สถานีพัฒนาที่ดินสุราษฎร์ธานี
Land Development Station Surat Thani Province