

แผนการใช้ที่ดินตำบลป่าแฉะ อำเภอไชยา จังหวัดสุราษฎร์ธานี



สถานีพัฒนาที่ดินสุราษฎร์ธานี
สำนักงานพัฒนาที่ดินเขต 11
กรมพัฒนาที่ดิน 2566



แผนการใช้ที่ดินตำบลป่าเว
อำเภอไชยา จังหวัดสุราษฎร์ธานี

สถานีพัฒนาที่ดินสุราษฎร์ธานี

สำนักงานพัฒนาที่ดินเขต 11

กรมพัฒนาที่ดิน 2566

คำนำ

การจัดทำแผนการใช้ที่ดินดำเนินการตามรัฐธรรมนูญแห่งราชอาณาจักรไทย พ.ศ. 2560 มาตรา 72 (1) ที่ได้บัญญัติให้มีการวางแผนการใช้ที่ดินให้เหมาะสมกับศักยภาพของที่ดินตามหลักการพัฒนาอย่างยั่งยืน โดยแผนการใช้ที่ดินตำบลป่าเว อำเภอไชยา จังหวัดสุราษฎร์ธานี ได้นำแนวคิดขององค์การอาหารและการเกษตรแห่งสหประชาชาติ (Food and Agriculture Organization of the United Nations: FAO) และโครงการสิ่งแวดล้อมแห่งสหประชาชาติ (United Nations Environment Programme: UNEP) มาปรับใช้ คือ ความเหมาะสมทางกายภาพ ความเหมาะสมทางเศรษฐกิจ การยอมรับจากสังคม การสร้างความยั่งยืนให้สิ่งแวดล้อม และเสนอทางเลือกการใช้ที่ดิน ร่วมกับวิธีการที่จำเป็นอื่น ๆ เช่น กระบวนการมีส่วนร่วมของชุมชน (Participatory Rural Appraisal: PRA) การประเมินคุณภาพที่ดิน เป็นต้น

กองนโยบายและแผนการใช้ที่ดินร่วมกับสำนักงานพัฒนาที่ดินเขต 11 และสถานีพัฒนาที่ดินสุราษฎร์ธานี ในการดำเนินงานวางแผนการใช้ที่ดินระดับตำบล โดยพิจารณาภาพรวมของสภาพปัญหาในด้านต่าง ๆ ทั้งด้านกายภาพ เศรษฐกิจ และสังคม วิเคราะห์และสังเคราะห์ข้อมูลนำไปสู่การวางแผนการใช้ที่ดินที่สอดคล้องกับศักยภาพของพื้นที่ โดยผ่านกระบวนการมีส่วนร่วมของชุมชน (PRA) ในการระบุปัญหา ความต้องการของเกษตรกรและผู้มีส่วนได้ส่วนเสีย ทั้งนี้ สผด. ได้จัดทำแผนกิจกรรม/โครงการ เพื่อขับเคลื่อนแผนการใช้ที่ดินให้เป็นรูปธรรมเพื่อให้เกษตรกร มีคุณภาพชีวิตที่ดีขึ้น มีการใช้ที่ดินอย่างถูกต้องเหมาะสม รักษาสภาพแวดล้อมและอนุรักษ์ทรัพยากรในชุมชนให้เกิดความยั่งยืนต่อไป

สถานีพัฒนาที่ดินสุราษฎร์ธานี

กันยายน 2566



บทที่ 1

บทนำ

1.1 ความสำคัญของการวางแผนการใช้ที่ดิน

ตามรัฐธรรมนูญแห่งราชอาณาจักรไทย พุทธศักราช 2560 มาตรา 7 รัฐพึงดำเนินการเกี่ยวกับที่ดิน ทรัพยากรน้ำ และพลังงาน ดังต่อไปนี้

(1) วางแผนการใช้ที่ดินของประเทศ ให้เหมาะสมกับสภาพพื้นที่และศักยภาพของที่ดินตามหลักการพัฒนาอย่างยั่งยืน...

1.2 หลักการและเหตุผล

ปัจจุบันกรมพัฒนาที่ดินได้ดำเนินการวางแผนการใช้ที่ดินระดับประเทศเรียบร้อยแล้วซึ่งเป็นการวางกรอบเชิงนโยบายมุ่งเน้นการพัฒนาด้านการเกษตรให้เกิดความสมดุลและยั่งยืนและในขณะเดียวกันต้องอนุรักษ์ทรัพยากรธรรมชาติและสิ่งแวดล้อมควบคู่กับการรักษาคุณค่าทางศิลปวัฒนธรรมแต่ทั้งนี้เพื่อให้เกิดการใช้ประโยชน์ที่ดินในระดับพื้นที่อย่างมีประสิทธิภาพและรักษาฐานการผลิตด้านทรัพยากรธรรมชาติอย่างยั่งยืนตลอดห่วงโซ่อุปทานแผนการใช้ที่ดินระดับตำบลจึงถูกนำมาใช้เป็นเครื่องมือเพื่อขับเคลื่อนการดำเนินงานดังกล่าว

ทั้งนี้กรมพัฒนาที่ดินได้จัดทำแผนปฏิบัติการราชการ กรมที่ดินระยะ 5 (พ.ศ.2566-2570) เพื่อให้บรรลุตามวิสัยทัศน์ที่กำหนดไว้คือ “เป็นองค์กรอัจฉริยะ ทางดินเพื่อขับเคลื่อน การใช้ที่ดินอย่างเหมาะสม 15 ล้านไร่ภายในปี 2570” ซึ่งในส่วนของประเด็น การพัฒนาที่ 2 บริหารจัดการทรัพยากรดินและที่ดินด้วยชุดข้อมูลที่มีมูลค่าสูง ซึ่งมีเป้าหมาย คือ การนำชุดข้อมูลที่มีมูลค่าสูงไปใช้ในการบริหารจัดการทางการเกษตรในส่วนของตัวชี้วัด บริหารจัดการทรัพยากรดินและที่ดินบนพื้นฐานของชุดข้อมูลที่มีมูลค่าสูง ร้อยละ 100 กลยุทธ์ที่ 2 ยกระดับแผนการใช้ที่ดินไปสู่การปฏิบัติได้กำหนดให้ร้อยละของแผนการใช้ที่ดินระดับตำบลที่จัดทำแล้วเสร็จทั้งประเทศ ภายในปี 2570 (ไม่น้อยกว่าร้อยละ 80) เป็นตัวชี้วัดหนึ่งของกลยุทธ์ดังกล่าว



1.3 วัตถุประสงค์

1.3.1 เพื่อรักษาเสถียรภาพของทรัพยากรให้เกิดความสมดุลและยั่งยืนภายใต้การพัฒนาด้านต่าง ๆ ของตำบล

1.3.2 เพื่อให้การใช้ที่ดินมีผลตอบแทนสูงสุดต่อหน่วยเนื้อที่อย่างยั่งยืน

1.3.3 เพื่อให้เกิดการกำหนดแผนงานโครงการกิจกรรมที่สอดคล้องกับแผนการใช้ที่ดินที่กำหนดขึ้นและอยู่บนหลักการของโมเดลเศรษฐกิจ BCG (Bio-Circular-Green Economy: BCG Model)

1.4 ระยะเวลาและสถานที่ดำเนินงาน

1.4.1 ระยะเวลา 1 ตุลาคม 2565 – 30 กันยายน 2566

1.4.2 สถานที่ ตำบลป่าเว อำเภอไชยา จังหวัดสุราษฎร์ธานี

1.5 ขั้นตอนการดำเนินงาน

1.5.1 รวบรวมข้อมูลปฐมภูมิและทุติยภูมิ ประกอบด้วย

1) ด้านกายภาพ ได้แก่ ทรัพยากรดิน ทรัพยากรน้ำ ทรัพยากรป่าไม้ ภูมิอากาศสภาพการใช้ที่ดิน เขตป่าไม้ตามกฎหมาย และมติคณะรัฐมนตรี

2) ด้านเศรษฐกิจและสังคม เช่น การถือครองที่ดิน ลักษณะทางเศรษฐกิจของตำบล จำนวนประชากร เป็นต้น

3) ด้านนโยบายและข้อกฎหมายที่เกี่ยวข้อง ได้แก่ ยุทธศาสตร์ แผนพัฒนาเศรษฐกิจและสังคมแห่งชาติฉบับที่ 13 ยุทธศาสตร์ภาค แผนพัฒนากลุ่มจังหวัด แผนพัฒนาจังหวัด แผนพัฒนาการเกษตรและสหกรณ์ แผนพัฒนาท้องถิ่น 4 ปี ขององค์การบริหารส่วนจังหวัด เทศบาลตำบลหรือองค์การบริหารส่วนตำบล

1.5.2 จัดทำกระบวนการมีส่วนร่วมของชุมชน (Participatory Rural Appraisal : PRA) เพื่อรับฟังความคิดเห็นประเด็นปัญหาความต้องการด้านต่าง ๆ ขององค์กรปกครองส่วนท้องถิ่นและเกษตรกรในตำบล

1.5.3 ประเมินคุณภาพของที่ดินของพืชเศรษฐกิจหลักและพืชทางเลือกที่มีมูลค่าของตำบล

1.5.4 สังเคราะห์ข้อมูลจากข้อ 1.5.1 ถึง 1.5.3 เพื่อใช้ประกอบการวางแผนการใช้ที่ดิน

1.5.5 กำหนด (ร่าง) แผนการใช้ที่ดินระดับตำบล

1.5.6 รับฟังความคิดเห็นของผู้มีส่วนได้ส่วนเสียต่อ (ร่าง) แผนการใช้ที่ดินที่กำหนดขึ้น

1.5.7 ปรับปรุง (ร่าง) แผนการใช้ที่ดินเพื่อจัดทำแผนการใช้ที่ดินฉบับสมบูรณ์



1.5.8 นำแผนการใช้ที่ดินเข้าสู่คณะกรรมการของเขตฯ เพื่อตรวจสอบความครบถ้วนสมบูรณ์ ของเนื้อหาและองค์ประกอบ

1.5.9 เผยแพร่แผนการใช้ที่ดินเพื่อนำไปสู่การขับเคลื่อนการดำเนินงาน ประกอบด้วย

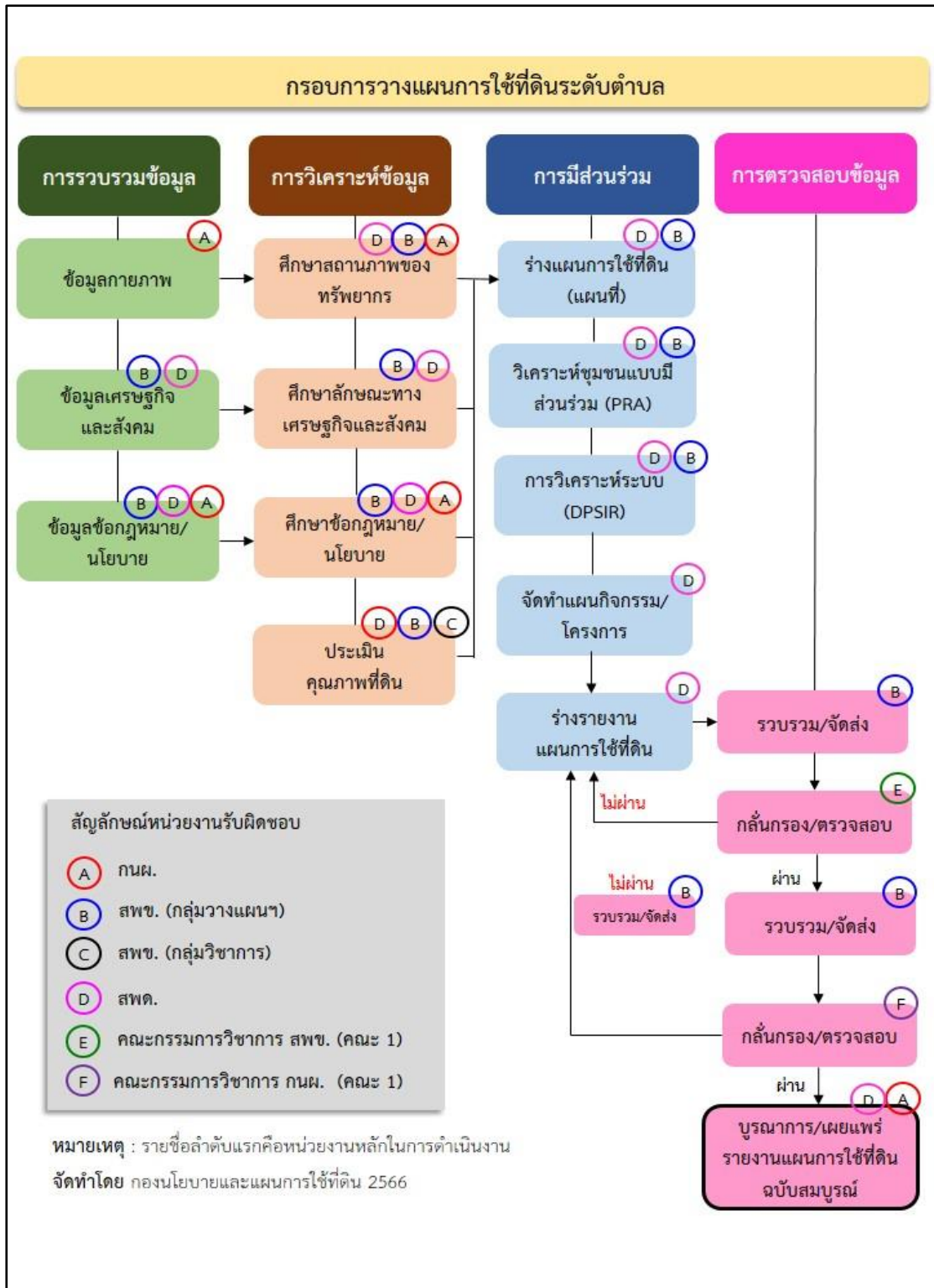
1) องค์กรปกครองส่วนท้องถิ่นนำแผนการใช้ที่ดินที่จัดทำขึ้นไปประกอบการจัดทำแผนการพัฒนาของตำบลเพื่อนำไปสู่การของบประมาณที่มีความสอดคล้องกับศักยภาพด้านการผลิตและสถานภาพของทรัพยากรของตำบล

2) กรมพัฒนาที่ดิน โดยสถานีพัฒนาที่ดิน กำหนดแผนงาน/โครงการ/กิจกรรมที่สอดคล้องกับแผนการใช้ที่ดินที่กำหนดขึ้นในแต่ละเขตและสามารถใช้ประกอบการของบประมาณในพื้นที่อย่างมีหลักการและเป็นที่ยอมรับ

3) หน่วยงานราชการอื่นสามารถใช้เป็นข้อมูลพื้นฐานประกอบแผนงาน/โครงการ/ กิจกรรมที่สอดคล้องกับแผนการใช้ที่ดินที่กำหนดขึ้นในแต่ละเขต จากขั้นตอนที่กล่าวข้างต้น สามารถจัดทำกรอบการวางแผนการใช้ที่ดินระดับตำบลแสดงดังรูปที่ 1-1

1.6 วิสัยทัศน์ของตำบล

เป็นตำบลน่าอยู่ ด้วยการบริการจัดการที่ดี มีการพัฒนาคุณภาพชีวิต น้อมนำปรัชญาเศรษฐกิจพอเพียง (องค์การบริหารส่วนตำบลป่าเว, 2566)



รูปที่ 1-1 กรอบการวางแผนการใช้ที่ดินระดับตำบล



บทที่ 2

ข้อมูลทั่วไป

2.1 ที่ตั้งและอาณาเขต

ตำบลป่าเว อำเภอไชยา จังหวัดสุราษฎร์ธานี ตั้งอยู่ทางทิศตะวันตกของอำเภอไชยา มีพื้นที่ประมาณ 56 ตารางกิโลเมตร หรือ 34,782 ไร่ โดยมีอาณาเขตติดต่อ ดังนี้ (รูปที่ 2-1)

ทิศเหนือ	ติดต่อกับ	ตำบลประสงค์ ตำบลวัง อำเภอท่าชนะ จังหวัดสุราษฎร์ธานี
ทิศใต้	ติดต่อกับ	ตำบลเวียง อำเภอไชยา จังหวัดสุราษฎร์ธานี
ทิศตะวันออก	ติดต่อกับ	ตำบลตะกรบ ตำบลทุ่ง ตำบลตลาดไชยา อำเภอไชยา
ทิศตะวันตก	ติดต่อกับ	ตำบลโมถ่าย อำเภอไชยา จังหวัดสุราษฎร์ธานี



2.2 การแบ่งส่วนการปกครอง

ตำบลป่าเว อำเภอไชยา จังหวัดสุราษฎร์ธานี แบ่งส่วนการปกครองออกเป็น 6 หมู่บ้าน ดังนี้

หมู่ที่ 1 บ้านป่าเว

หมู่ที่ 4 บ้านเขาพนมแบก

หมู่ที่ 2 บ้านเหยียด

หมู่ที่ 5 บ้านเดิมเจ้า

หมู่ที่ 3 บ้านท่าหัก

หมู่ที่ 6 บ้านหนองผักหนาม

2.3 สภาพภูมิประเทศ

ลักษณะพื้นที่ทั่วไปส่วนใหญ่เป็นที่ราบสลับที่ดอน สภาพพื้นที่ราบเรียบถึงค่อนข้างราบเรียบ ลูกคลื่นลอนลาดเล็กน้อย และลูกคลื่นลอนลาด เป็นส่วนหนึ่งของลุ่มน้ำภาคใต้ฝั่งตะวันออกตอนบน มีแหล่งน้ำที่สำคัญ เช่น คลองไชยา คลองท่าดิน คลองพุน คลองตะเคียน ห้วย

2.4 สภาพภูมิอากาศ

จากการศึกษาสถิติภูมิอากาศ (พ.ศ.2536-2565) พบว่า ตำบลป่าเว อำเภอไชยา จังหวัดสุราษฎร์ธานี มีรายละเอียดดังนี้

2.4.1 อุณหภูมิ

มีอุณหภูมิโดยเฉลี่ยทั้งปี 27.1 องศาเซลเซียส อุณหภูมิสูงสุดเฉลี่ย 32.9 องศาเซลเซียส ในเดือนเมษายน และอุณหภูมิต่ำสุดเฉลี่ย 23.3 องศาเซลเซียส ในเดือนกุมภาพันธ์

2.4.2 ปริมาณน้ำฝน

มีปริมาณน้ำฝนรวมทั้งปี 1,679.5 มิลลิเมตร มีฝนตกประมาณ 162 วัน เดือนที่มีฝนตกมากที่สุดในเดือนพฤศจิกายน มีปริมาณฝน 287.5 มิลลิเมตร และมีฝนตกประมาณ 18 วัน

2.4.3 สมดุลน้ำเพื่อการเกษตร

จากข้อมูลสถิติภูมิอากาศในคาบ 30 ปี (พ.ศ.2536-2565) ณ สถานีตรวจอากาศ จังหวัดสุราษฎร์ธานี ได้นำมาวิเคราะห์สมดุลของน้ำเพื่อการเกษตร ซึ่งเป็นการวิเคราะห์หาช่วงฤดูกาลเพาะปลูกพืช ตลอดจนช่วงระยะเวลาที่พืชเสี่ยงต่อการขาดน้ำ ข้อมูลที่นำมาวิเคราะห์ คือ ปริมาณน้ำฝน และศักยภาพการคายระเหยน้ำอ้างอิง (ET_o) ซึ่งคำนวณด้วยโปรแกรม Cropwat for Windows Version 8.0 โดยใช้สมการ Penman-Monteith สามารถสรุปสมดุลของน้ำเพื่อการเกษตรในเขตอาศัยน้ำฝนได้ดังนี้

ช่วงที่เหมาะสมต่อการปลูกพืช เป็นช่วงที่ค่าปริมาณน้ำฝนมากกว่าค่า 0.5 การระเหยจากผิวดิน และการคายน้ำของพืช เป็นช่วงที่ดินมีความชุ่มชื้นพอเหมาะต่อการเพาะปลูกพืชได้ตลอดทั้งปี

ช่วงที่มีน้ำมากเกินพอ เป็นช่วงที่ค่าปริมาณน้ำฝนมากกว่าค่าการระเหยจากผิวดินและการคายน้ำของพืช ซึ่งช่วงนี้เริ่มตั้งแต่ต้นเดือนพฤษภาคมถึงต้นเดือนมกราคม (ตารางที่ 2-1 และรูปที่ 2-2)



แผนการใช้ที่ดินตำบลป่าเว อำเภอไชยา จังหวัดสุราษฎร์ธานี

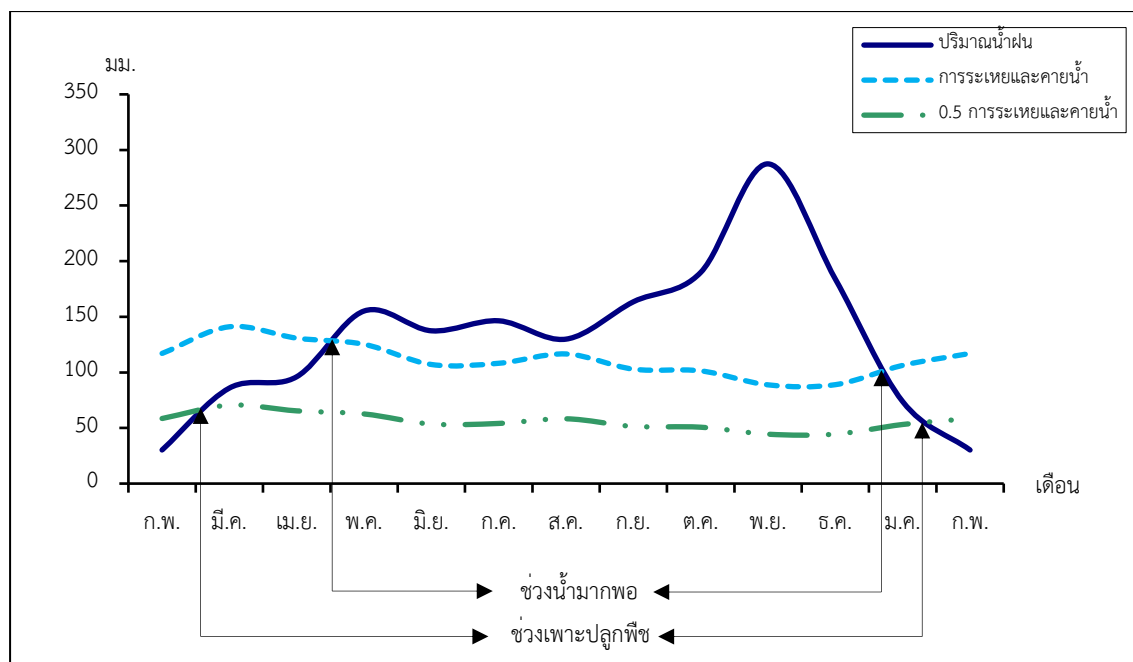
ตารางที่ 2-1 สถิติภูมิอากาศ ณ สถานีตรวจอากาศจังหวัดสุราษฎร์ธานี¹ (พ.ศ.2536-2565)

เดือน	อุณหภูมิ (°ซ.)			ความชื้นสัมพัทธ์ (%)	ปริมาณน้ำฝน (มม.)	จำนวนวันที่ฝนตก (วัน)	ศักยภาพการคายระเหยน้ำ (มม.)	ปริมาณฝนใช้การ ² (มม.)
	ต่ำสุด	สูงสุด	เฉลี่ย					
ม.ค.	22.0	31.1	26.0	83.0	73.7	7.3	106.3	65.0
ก.พ.	21.9	32.7	26.7	79.0	30.2	3.3	117.0	28.7
มี.ค.	22.7	34.4	27.8	77.0	85.9	6.1	141.1	74.1
เม.ย.	23.9	35.2	28.4	79.0	96.1	8.9	130.8	81.3
พ.ค.	24.3	34.6	28.1	83.0	155.2	17.0	125.2	116.7
มิ.ย.	24.0	33.9	27.8	83.0	137.4	16.0	107.1	107.2
ก.ค.	23.7	33.2	27.4	83.0	146.4	17.5	108.2	112.1
ส.ค.	23.7	33.3	27.3	83.0	129.9	17.0	116.6	102.9
ก.ย.	23.5	32.8	27.0	85.0	163.5	18.7	102.9	120.7
ต.ค.	23.6	32.1	26.7	87.0	189.9	19.3	101.4	132.2
พ.ย.	23.4	30.8	26.4	88.0	287.5	17.5	88.8	153.8
ธ.ค.	22.7	30.1	25.8	86.0	183.8	13.0	89.0	129.7
เฉลี่ย	23.3	32.9	27.1	83.0	-	-	-	-
รวม	-	-	-	-	1,679.5	161.6	1,334.4	1,224.4

หมายเหตุ : ¹ เป็นสถานีตรวจอากาศที่ใกล้พื้นที่ตำบลมากที่สุด

² จากการคำนวณโดยโปรแกรม Cropwat for Windows Version 8.0

ที่มา : กรมอุตุนิยมวิทยา (2566)



หมายเหตุ : ใช้ข้อมูลปริมาณน้ำฝน 13 เดือน เพราะสามารถแสดงให้เห็นความต่อเนื่องของข้อมูลที่น่ามาวิเคราะห์สมดุลของน้ำเพื่อการเกษตร

รูปที่ 2-2 สมดุลของน้ำเพื่อการเกษตร พ.ศ. 2536-2565

2.5 สภาพการใช้ที่ดินปัจจุบัน

สภาพการใช้ที่ดินตำบลป่าเว อำเภอไชยา จังหวัดสุราษฎร์ธานี ซึ่งสำรวจโดยกลุ่มวิเคราะห์สภาพการใช้ที่ดิน (2566) ประกอบด้วยประเภทการใช้ที่ดินต่าง ๆ ดังนี้

2.5.1 พื้นที่ชุมชนและสิ่งปลูกสร้าง มีเนื้อที่ 1,551 ไร่ หรือร้อยละ 4.46 ของเนื้อที่ตำบล

2.5.2 พื้นที่เกษตรกรรม มีเนื้อที่ 31,060 ไร่ หรือร้อยละ 89.30 ของเนื้อที่ตำบล ประกอบด้วยการใช้ประโยชน์ที่ดินด้านเกษตรกรรมต่าง ๆ ดังต่อไปนี้

- 1) พื้นที่นา มีเนื้อที่ 807 ไร่ หรือร้อยละ 2.32 ของเนื้อที่ตำบล ได้แก่ นาร้าง นาข้าว
- 2) ไม้ยืนต้น มีเนื้อที่ 29,570 ไร่ หรือร้อยละ 85.00 ของเนื้อที่ตำบล ได้แก่ ปาล์มน้ำมัน ยางพารา ไม้ยืนต้นร้าง/เสื่อมโทรม ไม้ยืนต้นผสม ปาล์มน้ำมัน/ทุเรียน เป็นต้น
- 3) ไม้ผล มีเนื้อที่ 659 ไร่ หรือร้อยละ 1.91 ของเนื้อที่ตำบล ได้แก่ ไม้ผลผสม ทุเรียน มะพร้าว มะพร้าว/ระกำ สละ เงาะ เป็นต้น
- 4) ทุ่งหญ้าเลี้ยงสัตว์และโรงเรือนเลี้ยงสัตว์ มีเนื้อที่ 24 ไร่ หรือร้อยละ 0.07 ของเนื้อที่ตำบล ได้แก่ ทุ่งหญ้าเลี้ยงสัตว์ โรงเรือนเลี้ยงสัตว์ปีก



2.5.3 พื้นที่ป่าไม้ มีเนื้อที่ 483 ไร่ หรือร้อยละ 1.39 ของเนื้อที่ตำบล ได้แก่ ป่าไม้ผลัดใบรอสภาพฟื้นฟู ป่าไม้ผลัดใบสมบูรณ์

2.5.4 พื้นที่แหล่งน้ำ มีเนื้อที่ 715 ไร่ หรือร้อยละ 2.06 ของเนื้อที่ตำบล ได้แก่ แม่น้ำ ลำห้วย ลำคลอง หนอง บึง ทะเลสาบ บ่อน้ำในไร่นา คลองชลประทาน

2.5.5 พื้นที่เบ็ดเตล็ด มีเนื้อที่ 973 ไร่ หรือร้อยละ 2.79 ของเนื้อที่ตำบล ได้แก่ ทุ่งหญ้าธรรมชาติ ทุ่งหญ้าสลับไม้พุ่ม/ไม้ละเมาะ พื้นที่ลุ่ม บ่อทราย บ่อดิน พื้นที่ถม



แผนการใช้ที่ดินตำบลป่าเว อำเภอไชยา จังหวัดสุราษฎร์ธานี

ตารางที่ 2-2 สภาพการใช้ที่ดิน ตำบลป่าเว อำเภอไชยา จังหวัดสุราษฎร์ธานี

หน่วยแผนที่	ประเภทการใช้ที่ดิน	เนื้อที่	
		ไร่	ร้อยละ
U	พื้นที่ชุมชนและสิ่งปลูกสร้าง	1,551	4.46
U201	หมู่บ้านบนพื้นราบ	899	2.58
U301	สถานที่ราชการและสถาบันต่าง ๆ	204	0.59
U405	ถนน	203	0.58
U406	ทางรถไฟ	82	0.24
U502	โรงงานอุตสาหกรรม	111	0.32
U601	สถานที่พักผ่อนหย่อนใจ	3	0.01
U602	รีสอร์ท โรงแรม เกสต์เฮาส์	14	0.04
U603	สุสาน ป่าช้า	2	0.01
U605	สถานีบริการน้ำมัน	33	0.09
A	พื้นที่เกษตรกรรม	31,060	89.30
A100	นาร้าง	237	0.68
A101	นาข้าว	570	1.64
A300	ไม้ยืนต้นร้าง/เสื่อมโทรม	150	0.43
A301	ไม้ยืนต้นผสม	55	0.16
A302	ยางพารา	12,926	37.16
A302/A411	ยางพารา/กล้วย	9	0.03
A303	ปาล์มน้ำมัน	16,379	47.09
A303/A403	ปาล์มน้ำมัน/ทุเรียน	22	0.06
A303/A405	ปาล์มน้ำมัน/มะพร้าว	8	0.02
A303/A411	ปาล์มน้ำมัน/กล้วย	12	0.03
A303/A420	ปาล์มน้ำมัน/ยางสด ลองกอง	4	0.01
A312	กาแฟ	5	0.01
A401	ไม้ผลผสม	298	0.86
A403	ทุเรียน	175	0.50
A403/A404	ทุเรียน/เงาะ	13	0.04
A404	เงาะ	14	0.04



แผนการใช้ที่ดินตำบลป่าเว อำเภอไชยา จังหวัดสุราษฎร์ธานี

ตารางที่ 2-2 (ต่อ)

หน่วยแผนที่	ประเภทการใช้ที่ดิน	เนื้อที่	
		ไร่	ร้อยละ
A404/A420	เงาะ/กลางสาด ลองกอง	2	0.01
A405	มะพร้าว	104	0.30
A405/A411	มะพร้าว/กล้วย	3	0.01
A405/A421	มะพร้าว/ระกำ สละ	17	0.05
A411	กล้วย	14	0.04
A411/A422	กล้วย/มะนาว	3	0.01
A419	มังคุด	10	0.03
A422	มะนาว	4	0.01
A427	ส้มโอ	2	0.01
A701	ทุ่งหญ้าเลี้ยงสัตว์	9	0.03
A703	โรงเรือนเลี้ยงสัตว์ปีก	15	0.04
W202	บ่อน้ำในไร่นา	49	0.14
W203	คลองชลประทาน	148	0.43
F	พื้นที่ป่าไม้	483	1.39
F100	ป่าไม้ผลัดใบรอสภาพฟื้นฟู	476	1.37
F101	ป่าไม้ผลัดใบสมบูรณ์	7	0.02
M	พื้นที่เบ็ดเตล็ด	973	2.79
M101	ทุ่งหญ้าธรรมชาติ	127	0.36
M102	ทุ่งหญ้าสลับไม้พุ่ม/ไม้ละเมาะ	659	1.89
M201	พื้นที่ลุ่ม	15	0.04
M303	บ่อทราย	48	0.14
M304	บ่อดิน	93	0.27
M405	พื้นที่ถม	31	0.09
W	พื้นที่แหล่งน้ำ	715	2.06
W101	แม่น้ำ ลำห้วย ลำคลอง	510	1.47



แผนการใช้ที่ดินตำบลป่าเว อำเภอไชยา จังหวัดสุราษฎร์ธานี

ตารางที่ 2-2 (ต่อ)

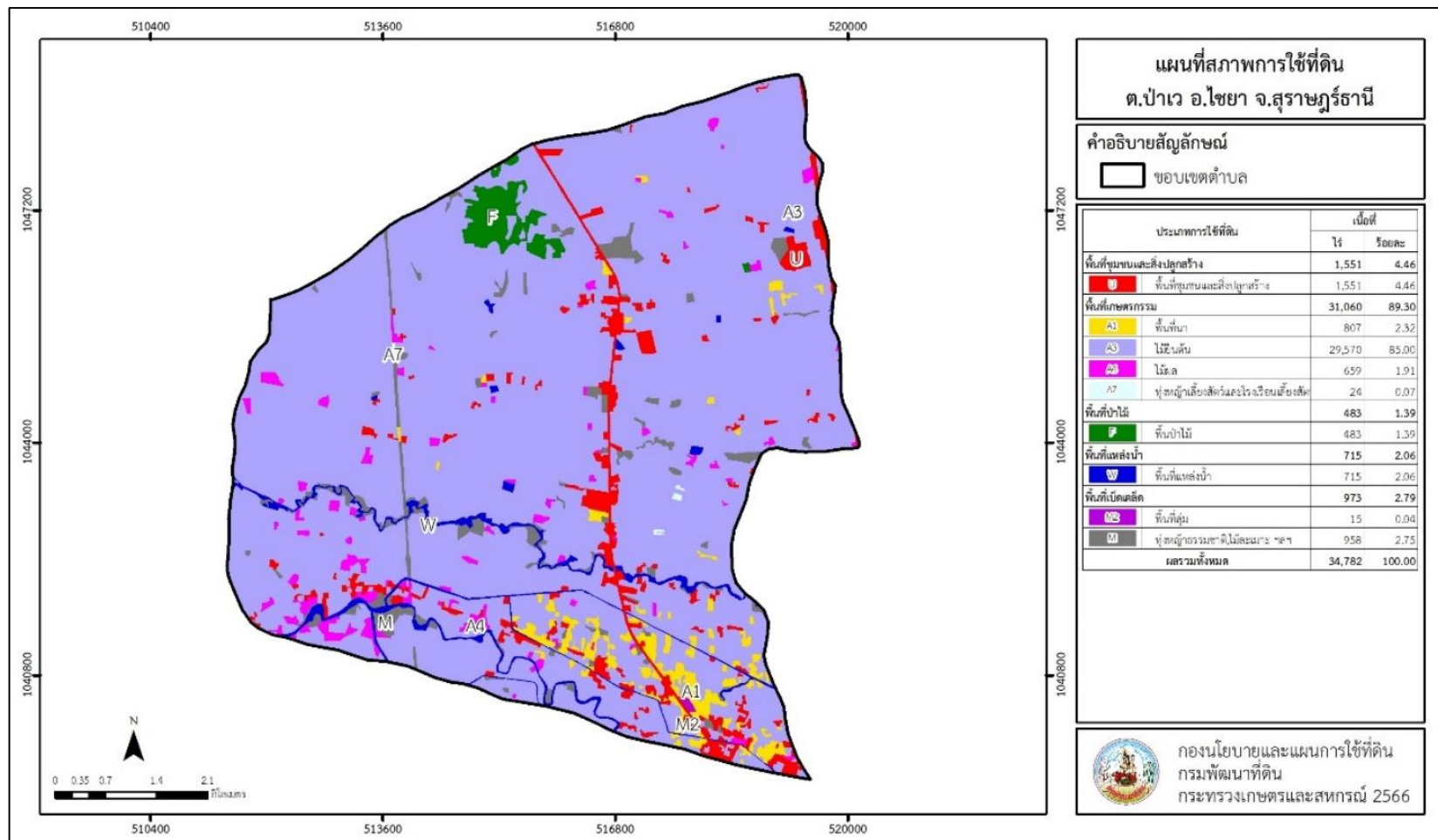
หน่วยแผนที่	ประเภทการใช้ที่ดิน	เนื้อที่	
		ไร่	ร้อยละ
W102	หนอง บึง ทะเลสาบ	8	0.02
W202	บ่อน้ำในไร่นา	49	0.14
W203	คลองชลประทาน	148	0.43
ผลรวมทั้งหมด		34,782	100.00

ที่มา : กลุ่มวิเคราะห์สภาพการใช้ที่ดิน (2566)

หมายเหตุ : เนื้อที่คำนวณด้วยระบบสารสนเทศภูมิศาสตร์



แผนการใช้ที่ดินตำบลป่าเว อำเภอไชยา จังหวัดสุราษฎร์ธานี



รูปที่ 2-3 สภาพการใช้ที่ดิน ตำบลป่าเว อำเภอไชยา จังหวัดสุราษฎร์ธานี



2.6 สภาพเศรษฐกิจและสังคม

2.6.1 ประชากร

จากหลักฐานทะเบียนราษฎรของกรมการปกครอง กระทรวงมหาดไทย ณ เดือน ธันวาคม 2565 พบว่า ประชากรที่อาศัยในพื้นที่ตำบลป่าเวมีประชากรรวม 5,276 คน แยกเป็นชาย 2,550 คน เป็นหญิง 2,726 คน ความหนาแน่นโดยเฉลี่ย 94.81 คนต่อตารางกิโลเมตร มีจำนวนครัวเรือนทั้งหมด 2,274 ครัวเรือน เป็นครัวเรือนเกษตรที่มาขึ้นทะเบียนกรมส่งเสริมการเกษตร 1,555 ครัวเรือน หรือร้อยละ 68.38 ของจำนวนครัวเรือนทั้งหมด และเป็นครัวเรือนที่ประกอบอาชีพ อื่น ๆ ครัวเรือนเกษตรที่ไม่ได้มาขึ้นทะเบียนกรมส่งเสริมการเกษตร 719 ครัวเรือน หรือร้อยละ 31.62 ของจำนวนครัวเรือนทั้งหมด ดังรายละเอียดในตารางที่ 2-3 ถึง ตารางที่ 2-4

ตารางที่ 2-3 จำนวนประชากรและครัวเรือนตำบลป่าเว อำเภอไชยา จังหวัดสุราษฎร์ธานี ปี 2565

พื้นที่	จำนวน ครัวเรือน	จำนวนประชากร (คน)		
		ชาย	หญิง	รวม
ตำบลป่าเว	2,274	2,550	2,726	5,276
หมู่ที่ 1 ป่าเว	454	483	571	1,054
หมู่ที่ 2 เขยียด	351	441	463	904
หมู่ที่ 3 ท่าหัก	371	363	402	765
หมู่ที่ 4 เขาพนมแบก	352	432	428	860
หมู่ที่ 5 เดิมเจ้า	407	451	473	924
หมู่ที่ 6 หนองผักหนาม	339	380	389	769

ที่มา : กรมการปกครอง (2566)



ตารางที่ 2-4 จำนวนและสัดส่วนครัวเรือนเกษตรตำบลป่าเว อำเภอไชยา จังหวัดสุราษฎร์ธานี ปี 2565

รายการ	จำนวน (ครัวเรือน)	ร้อยละ
จำนวนครัวเรือนทั้งหมด ¹⁾	2,274	100.00
- จำนวนครัวเรือนเกษตรที่มาขึ้นทะเบียนกรมส่งเสริมการเกษตร ²⁾	1,555	68.38
- จำนวนครัวเรือนที่ประกอบอาชีพอื่น ๆ และจำนวนครัวเรือนเกษตรที่ไม่ได้มาขึ้นทะเบียนฯ	719	31.62

ที่มา : 1) กรมการปกครอง (2566)

2) กรมส่งเสริมการเกษตร (2566)

2.6.2 การถือครองที่ดิน

จากข้อมูลกรมการปกครอง ณ เดือนธันวาคม 2565 ตำบลป่าเวมีจำนวนครัวเรือนทั้งหมด 2,274 ครัวเรือน โดยถือครองที่ดินเฉลี่ยครัวเรือนละ 15.30 ไร่ เนื้อที่ของตำบลรวมต่อจำนวนครัวเรือนทั้งหมด

2.6.3 ลักษณะทางเศรษฐกิจและการประกอบอาชีพ

ประชากรในตำบลป่าเวประกอบอาชีพเกษตรกรรม ค้าขาย รับราชการ รับจ้างทั่วไป และอื่น ๆ มีเกษตรกรบางครัวเรือนประกอบอาชีพหลายอย่างควบคู่กันไป สำหรับพืชที่เกษตรกรปลูกเป็นอาชีพหลัก ได้แก่ ปาล์มน้ำมัน และยางพารา ทางด้านการเลี้ยงสัตว์เกษตรกรจะมีการเลี้ยงไว้เพื่อบริโภคหากเหลือจึงจำหน่ายเป็นรายได้เสริม

2.6.4 ด้านรายได้-รายจ่าย

จากข้อมูลความจำเป็นพื้นฐานของกรมการพัฒนาชุมชน ปี 2566 พบว่า รายได้ครัวเรือนเฉลี่ยปีละ 254,541.27 บาท รายได้บุคคลเฉลี่ยปีละ 95,915.24 บาท รายจ่ายครัวเรือนเฉลี่ย ปีละ 127,295.92 บาท รายจ่ายบุคคลเฉลี่ยปีละ 47,967.15 บาท เมื่อพิจารณาจะเห็นว่ารายได้ครัวเรือนมากกว่ารายจ่ายครัวเรือนปีละ 127,245.35 บาท และรายได้บุคคลมากกว่ารายจ่ายบุคคลปีละ 47,948.09 บาท ดังรายละเอียดในตารางที่ 2-5



ตารางที่ 2-5 รายได้-รายจ่ายเฉลี่ยครัวเรือนตำบลป่าเว อำเภอไชยา จังหวัดสุราษฎร์ธานี ปี 2565

พื้นที่	แหล่งรายได้ของครัวเรือน (บาท/ปี)				รายได้ครัวเรือนเฉลี่ย (บาท/ปี)	รายได้บุคคลเฉลี่ย (บาท/ปี)	รายจ่ายครัวเรือนเฉลี่ย (บาท/ปี)	รายจ่ายบุคคลเฉลี่ย (บาท/ปี)
	อาชีพหลัก	อาชีพรอง	รายได้อื่น	ทำ-หาเอง				
ตำบลป่าเว	190,667.77	39,024.02	13,645.00	11,204.48	254,541.27	95,915.24	127,295.92	47,967.15
หมู่ที่ 1 ป่าเว	160,745.08	25,570.71	11,068.68	10,702.13	208,086.60	131,549.00	142,307.30	89,964.39
หมู่ที่ 2 เขียยด	184,714.29	21,823.95	15,689.71	2,327.73	224,555.67	79,886.77	140,608.57	50,022.18
หมู่ที่ 3 ท่าหัก	183,452.74	50,721.47	13,916.42	7,500.95	255,591.57	89,036.23	147,418.97	51,353.92
หมู่ที่ 4 เขาพนม แบก	108,471.34	39,192.23	20,552.43	14,466.50	182,682.51	62,202.64	94,710.58	32,248.56
หมู่ที่ 5 เดิมเจ้า	326,092.60	35,962.99	3,106.17	3,388.89	368,550.65	117,529.93	107,201.79	34,186.40
หมู่ที่ 6 หนอง ผักนวม	213,812.50	65,916.67	15,259.38	29,755.21	324,743.76	118,088.64	124,442.71	45,251.89

ที่มา : กรมการพัฒนาชุมชน (2566)



บทที่ 3

สถานภาพของทรัพยากรธรรมชาติ

การศึกษาสถานภาพของทรัพยากรธรรมชาติในพื้นที่ตำบลป่าเว อำเภอไชยา จังหวัดสุราษฎร์ธานี ได้แก่ ทรัพยากรป่าไม้ ทรัพยากรน้ำ และทรัพยากรดิน ซึ่งเป็นทรัพยากรกายภาพที่สำคัญต่อการทำการเกษตร ดังนั้นจึงจำเป็นต้องทราบว่าทรัพยากรธรรมชาติแต่ละชนิดปัจจุบันมีสถานะอย่างไร เพื่อใช้เป็นข้อมูลประกอบการวางแผนการใช้ที่ดินซึ่งจะนำไปสู่การกำหนดแผนงาน โครงการ กิจกรรม รวมถึงมาตรการต่าง ๆ เพื่อการพัฒนาพื้นที่อย่างมีประสิทธิภาพต่อไป โดยมีรายละเอียดดังนี้

3.1 ทรัพยากรป่าไม้

3.1.1 ป่าไม้ตามกฎหมายและมติคณะรัฐมนตรี

1) ป่าอนุรักษ์ ไม่พบพื้นที่ป่าอนุรักษ์ (เขตอุทยานแห่งชาติ เขตรักษาพันธุ์สัตว์ป่า เขตวนอุทยาน เขตห้ามล่าสัตว์ป่า) ในพื้นที่

2) ป่าสงวนแห่งชาติ ได้มีการจำแนกเขตการใช้ประโยชน์ทรัพยากรและที่ดินป่าไม้ในพื้นที่ป่าสงวนแห่งชาติตามมติคณะรัฐมนตรี วันที่ 10 มีนาคม 2535 และ 17 มีนาคม 2535 แบ่งออกเป็น 3 เขต ประกอบด้วย เขตพื้นที่ป่าเพื่อการอนุรักษ์ (Zone C) เขตพื้นที่ป่าเพื่อเศรษฐกิจ (Zone E) และเขตพื้นที่ป่าที่เหมาะสมต่อการเกษตร (Zone A) จากการวิเคราะห์ข้อมูลพบพื้นที่ป่าจำแนกเขตการใช้ประโยชน์ทรัพยากรที่ดินและป่าไม้ในพื้นที่ป่าสงวนแห่งชาติตามมติคณะรัฐมนตรีในพื้นที่ ได้แก่

(1) เขตพื้นที่ป่าเพื่อการอนุรักษ์ (Zone C) เนื้อที่ 296 ไร่

(2) เขตพื้นที่ป่าเพื่อเศรษฐกิจ (Zone E) เนื้อที่ 222 ไร่

(3) เขตพื้นที่ป่าที่เหมาะสมต่อการเกษตร (Zone A) เนื้อที่ 2,451 ไร่

3.1.2 **ชั้นคุณภาพลุ่มน้ำ** (มติคณะรัฐมนตรี วันที่ 28 พฤษภาคม 2528) จากการวิเคราะห์ข้อมูลพบชั้นคุณภาพลุ่มน้ำในพื้นที่ ได้แก่

1) พื้นที่ลุ่มน้ำชั้นที่ 1A เนื้อที่ 97 ไร่

2) พื้นที่ลุ่มน้ำชั้นที่ 1BR เนื้อที่ 278 ไร่

3) พื้นที่ลุ่มน้ำชั้นที่ 3 เนื้อที่ 1,099 ไร่

4) พื้นที่ลุ่มน้ำชั้นที่ 4 เนื้อที่ 3,348 ไร่

5) พื้นที่ลุ่มน้ำชั้นที่ 5 เนื้อที่ 29,960 ไร่

ทั้งนี้ เนื้อที่ดังกล่าวข้างต้นคำนวณด้วยระบบสารสนเทศภูมิศาสตร์ เป็นเนื้อที่เบื้องต้นเท่านั้น ไม่สามารถใช้อ้างอิงได้ทางกฎหมาย



3.2 ทรัพยากรน้ำ

3.2.1 ปริมาณน้ำฝน พบว่าในพื้นที่ตำบลป่าเว มีปริมาณน้ำฝนเฉลี่ยในคาบ 30 ปี (พ.ศ. 2536-2565) 1,679.5 มิลลิเมตรต่อปี

3.2.2 น้ำผิวดิน หมายถึง แม่น้ำลำคลอง หนอง บึง ทะเลสาบ อ่างเก็บ และแหล่งน้ำสาธารณะอื่น ๆ ที่อยู่ภายในผืนแผ่นดิน ในพื้นที่ตำบลป่าเว มีรายละเอียดของแหล่งน้ำผิวดินดังนี้

แหล่งน้ำผิวดินธรรมชาติ ได้แก่ คลองไชยา คลองตะเคียน คลองท่าหิน คลองพุน และห้วยไผ่

3.2.3 น้ำใต้ดิน จากฐานข้อมูลน้ำบาดาลของกรมทรัพยากรน้ำบาดาล กระทรวงทรัพยากรธรรมชาติและสิ่งแวดล้อม (2566) พบว่า ตำบลป่าเว มีจำนวนบ่อบาดาลราชการจำนวน 24 บ่อ และจำนวนบ่อบาดาลเอกชนจำนวน 1 บ่อ (กรมทรัพยากรน้ำบาดาล, 2566)

3.3 ทรัพยากรดิน

ทรัพยากรดินในพื้นที่ตำบลป่าเว อำเภอไชยา จังหวัดสุราษฎร์ธานี พบหน่วยแผนที่ดินทั้งหมด 15 หน่วยแผนที่ดิน และหน่วยพื้นที่เบ็ดเตล็ด 1 หน่วยแผนที่ ดังนี้

3.3.1 ดินในพื้นที่ลุ่ม มี 6 หน่วยแผนที่ดิน ได้แก่

1) หน่วยแผนที่ดิน Bu-s1A ชุดดินสายบุรี มีเนื้อดินบนเป็นดินร่วนปนทรายแป้ง ความลาดชัน 0-2 เปอร์เซ็นต์ มีเนื้อที่ 2,535 ไร่ หรือร้อยละ 7.29 ของเนื้อที่ตำบล

2) หน่วยแผนที่ดิน Cya-s1A ชุดดินไชยา มีเนื้อดินบนเป็นดินร่วนปนทราย ความลาดชัน 0-2 เปอร์เซ็นต์ มีเนื้อที่ 1,531 ไร่ หรือร้อยละ 4.40 ของเนื้อที่ตำบล

3) หน่วยแผนที่ดิน Cya-col-s1A ดินไชยาที่เป็นดินร่วนหยาบ มีเนื้อดินบนเป็นดินร่วนปนทราย ความลาดชัน 0-2 เปอร์เซ็นต์ มีเนื้อที่ 4,543 ไร่ หรือร้อยละ 13.06 ของเนื้อที่ตำบล

4) หน่วยแผนที่ดิน Cya-tks-lsA ดินไชยาที่เป็นทรายหนา มีเนื้อดินบนเป็นดินทรายนดินร่วน ความลาดชัน 0-2 เปอร์เซ็นต์ มีเนื้อที่ 344 ไร่ หรือร้อยละ 0.99 ของเนื้อที่ตำบล

5) หน่วยแผนที่ดิน Pkm-s1A ชุดดินปากคม มีเนื้อดินบนเป็นดินร่วนปนทราย ความลาดชัน 0-2 เปอร์เซ็นต์ มีเนื้อที่ 5,881 ไร่ หรือร้อยละ 16.91 ของเนื้อที่ตำบล

6) หน่วยแผนที่ดิน Vi-s1A ชุดดินวิสัย มีเนื้อดินบนเป็นดินร่วนปนทราย ความลาดชัน 0-2 เปอร์เซ็นต์ มีเนื้อที่ 3,821 ไร่ หรือร้อยละ 10.98 ของเนื้อที่ตำบล

3.3.2 ดินในพื้นที่ดอน มี 9 หน่วยแผนที่ดิน ได้แก่

1) หน่วยแผนที่ดิน Fd-s1B ชุดดินฝั่งแดง มีเนื้อดินบนเป็นดินร่วนปนทราย ความลาดชัน 2-5 เปอร์เซ็นต์ มีเนื้อที่ 218 ไร่ หรือร้อยละ 0.63 ของเนื้อที่ตำบล



- 2) หน่วยแผนที่ดิน Fd-slC ชุดดินฝั่งแดง มีเนื้อดินบนเป็นดินร่วนปนทราย ความลาดชัน 5-12 เปอร์เซ็นต์ มีเนื้อที่ 1,090 ไร่ หรือร้อยละ 3.13 ของเนื้อที่ตำบล
 - 3) หน่วยแผนที่ดิน Kh-slA ชุดดินคองหัง มีเนื้อดินบนเป็นดินร่วนปนทราย ความลาดชัน 0-2 เปอร์เซ็นต์ มีเนื้อที่ 1,033 ไร่ หรือร้อยละ 2.97 ของเนื้อที่ตำบล
 - 4) หน่วยแผนที่ดิน Kh-slB ชุดดินคองหัง มีเนื้อดินบนเป็นดินร่วนปนทราย ความลาดชัน 2-5 เปอร์เซ็นต์ มีเนื้อที่ 1,555 ไร่ หรือร้อยละ 4.47 ของเนื้อที่ตำบล
 - 5) หน่วยแผนที่ดิน Kh-slC ชุดดินคองหัง มีเนื้อดินบนเป็นดินร่วนปนทราย ความลาดชัน 5-12 เปอร์เซ็นต์ มีเนื้อที่ 1,596 ไร่ หรือร้อยละ 4.59 ของเนื้อที่ตำบล
 - 6) หน่วยแผนที่ดิน Kh-vtkS-lsB ดินคองหังที่เป็นทรายหนามาก มีเนื้อดินบนเป็นดินทรายปนดินร่วน ความลาดชัน 2-5 เปอร์เซ็นต์ มีเนื้อที่ 889 ไร่ หรือร้อยละ 2.56 ของเนื้อที่ตำบล
 - 7) หน่วยแผนที่ดิน Ro-slA ชุดดินรือเสาะ มีเนื้อดินบนเป็นดินร่วนปนทรายแบ่ง ความลาดชัน 0-2 เปอร์เซ็นต์ มีเนื้อที่ 5,294 ไร่ หรือร้อยละ 15.22 ของเนื้อที่ตำบล
 - 8) หน่วยแผนที่ดิน Te-slB ชุดดินท่าชะ มีเนื้อดินบนเป็นดินร่วนปนทราย ความลาดชัน 2-5 เปอร์เซ็นต์ มีเนื้อที่ 1,619 ไร่ หรือร้อยละ 4.65 ของเนื้อที่ตำบล
 - 9) หน่วยแผนที่ดิน Te-gm-slA ดินท่าชะที่มีจุดประสีเทา มีเนื้อดินบนเป็นดินร่วนปนทราย ความลาดชัน 0-2 เปอร์เซ็นต์ มีเนื้อที่ 1,558 ไร่ หรือร้อยละ 4.48 ของเนื้อที่ตำบล
- 3.3.3 พื้นที่เบ็ดเตล็ด มี 1 หน่วยแผนที่ คือ หน่วยแผนที่ SC พื้นที่ลาดชันเชิงซ้อน มีเนื้อที่ 1,275 ไร่ หรือร้อยละ 3.67 ของเนื้อที่ตำบล

ปัญหาทรัพยากรดินทางการเกษตรตามสภาพธรรมชาติในพื้นที่ พบปัญหาดินทรายจัด มีเนื้อที่ 1,233 ไร่ หรือร้อยละ 3.55 ของเนื้อที่ตำบล ได้แก่ ดินไชยาที่เป็นทรายหนา (Cya-tks) และ ดินคองหังที่เป็นทรายหนามาก (Kh-vtkS)

รายละเอียดของสมบัติดิน ตำบลป่าเว อำเภอยายาย จังหวัดสุราษฎร์ธานี ดังแสดงในตารางที่ 3-1 และแผนที่แสดงในลักษณะของชุดดิน (รูปที่ 3-1)



แผนการใช้ที่ดินตำบลป่าเว อำเภอไชยา จังหวัดสุราษฎร์ธานี

ตารางที่ 3-1 สมบัติดิน ตำบลป่าเว อำเภอไชยา จังหวัดสุราษฎร์ธานี

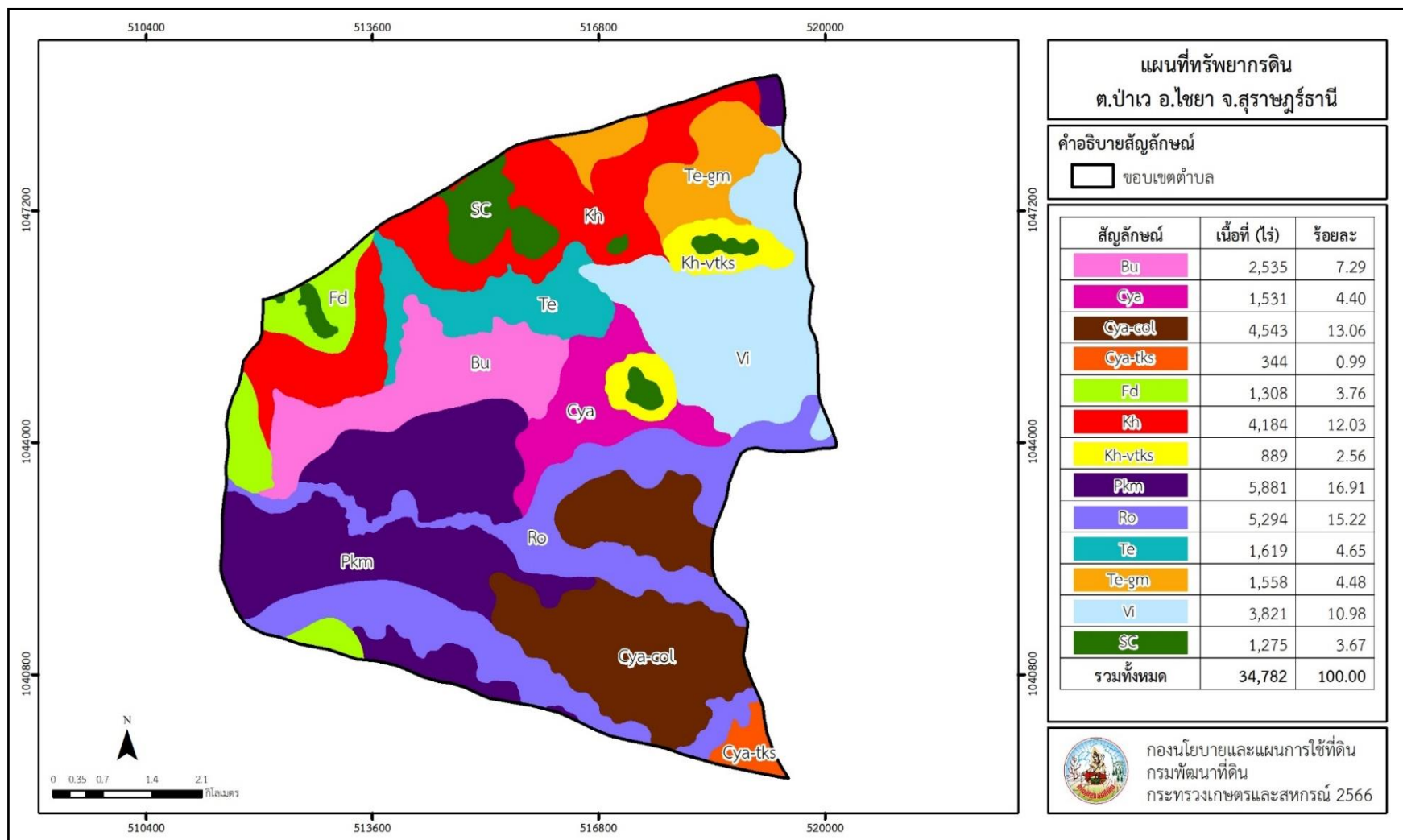
หน่วยแผนที่ดิน	ความลาดชัน (%)	ความลึก (ซม.)	การระบายน้ำ	ความอุดมสมบูรณ์ของดิน	ความจุแลกเปลี่ยนแคตไอออน (cmol/kg)	ความอิ่มตัวเบส (%)	ปฏิกิริยาดิน		ค่าการนำไฟฟ้า (dS/m)	ความลึกของชั้นจาโรไซด์ (ซม.)	เนื้อที่	
							ดินบน	ดินล่าง			ไร่	ร้อยละ
Bu-silA	0-2	>150	ค่อนข้างเลว	ต่ำ	<10	<35	4.5-6.0	4.5-5.5	<2	-	2,535	7.29
Cya-col-slA	0-2	>150	ค่อนข้างเลว	ต่ำ	<10	35-75	5.5-6.5	6.0-8.0	<2	-	4,543	13.06
Cya-slA	0-2	>150	ค่อนข้างเลว	ต่ำ	<10	35-75	5.5-6.5	6.0-8.0	<2	-	1,531	4.40
Cya-tks-lsA	0-2	>150	ค่อนข้างเลว	ต่ำ	<10	35-75	5.5-6.5	6.0-8.0	<2	-	344	0.99
Fd-slB	2-5	>150	ดี	ต่ำ	<10	<35	5.0-5.5	4.5-5.0	<2	-	218	0.63
Fd-slC	5-12	>150	ดี	ต่ำ	<10	<35	5.0-5.5	4.5-5.0	<2	-	1,090	3.13
Kh-slA	0-2	>150	ดี	ต่ำ	<10	<35	4.5-5.5	4.5-5.5	<2	-	1,033	2.97
Kh-slB	2-5	>150	ดี	ต่ำ	<10	<35	4.5-5.5	4.5-5.5	<2	-	1,555	4.47
Kh-slC	5-12	>150	ดี	ต่ำ	<10	<35	4.5-5.5	4.5-5.5	<2	-	1,596	4.59
Kh-vtks-lsB	2-5	>150	ดี	ต่ำ	<10	<35	4.5-5.5	4.5-5.5	<2	-	889	2.56
Pkm-slA	0-2	>150	ดีปานกลางถึงค่อนข้างเลว	ต่ำ	<10	<35	5.0-5.5	4.5-5.5	<2	-	5,881	16.91
Ro-silA	0-2	>150	ดี	ต่ำ	<10	<35	4.5-6.0	4.5-6.0	<2	-	5,294	15.22
Te-gm-slA	0-2	>150	ดีปานกลางถึงค่อนข้างเลว	ต่ำ	<10	<35	5.0-5.5	4.5-5.0	<2	-	1,558	4.48
Te-slB	2-5	>150	ดี	ต่ำ	<10	<35	5.0-5.5	4.5-5.0	<2	-	1,619	4.65
Vi-slA	0-2	>150	ค่อนข้างเลว	ต่ำ	<10	<35	4.5-6.0	4.5-5.5	<2	-	3,821	10.98
SC	>35	-	-	-	-	-	-	-	-	-	1,275	3.67
รวมทั้งหมด											34,782	100.00

หมายเหตุ: เนื้อที่คำนวณด้วยระบบสารสนเทศภูมิศาสตร์

ที่มา: กองสำรวจและวิจัยทรัพยากรดิน (2566)



แผนการใช้ที่ดินตำบลป่าเว อำเภอไชยา จังหวัดสุราษฎร์ธานี



รูปที่ 3-1 ทรัพยากรดิน ตำบลป่าเว อำเภอไชยา จังหวัดสุราษฎร์ธานี



บทที่ 4

กระบวนการมีส่วนร่วมของชุมชน (Participatory Rural Appraisal : PRA)

4.1 การวิเคราะห์ผลจากการจัดทำกระบวนการมีส่วนร่วมของชุมชน (PRA)

การวิเคราะห์ผลจากการจัดทำกระบวนการมีส่วนร่วมของชุมชน (PRA) เมื่อวันที่ 27 มิถุนายน 2566 มีสาระสำคัญสรุปได้ดังนี้

4.1.1 ปัญหาหลักของตำบลป่าเว คือ

- 1) ดินขาดความอุดมสมบูรณ์
- 2) ขาดแคลนน้ำ
- 3) การชะล้างพังทลายของดิน

4.1.2 ความต้องการของชุมชน เกษตรกร และตำบลป่าเว มีความต้องการ 3 ประการ คือ

- 1) แก้ปัญหาดินเสื่อมโทรมและฟื้นฟูความอุดมสมบูรณ์ของดิน
- 2) แก้ไขปัญหาการขาดแคลนน้ำ
- 3) ปรับรูปที่ดิน และเปลี่ยนกิจกรรมการผลิตให้เหมาะสมกับที่ดิน

ผลจากการจัดทำกระบวนการมีส่วนร่วมของชุมชน (PRA) ได้นำมาวิเคราะห์ร่วมกับปัญหาด้านกายภาพ โดยระบบ DPSIR มีรายละเอียดดังนี้

1) แรงขับเคลื่อน (Driver) มี 3 ประการ คือ

- 1.1) ดินเสื่อมโทรม
- 1.2) ขาดแคลนน้ำอุปโภคบริโภค และการเกษตร
- 1.3) การเปลี่ยนแปลงสภาพภูมิอากาศ

2) แรงกดดัน (Pressure) ที่เกิดจากปัจจัยขับเคลื่อน มี 3 ประการ คือ

- 2.1) การปรับปรุงบำรุงดิน
- 2.2) ความต้องการน้ำเพื่ออุปโภคบริโภค และการเกษตร
- 2.3) เพิ่มองค์ความรู้ด้านการจัดการทรัพยากรดินเพื่อการเกษตร



3) สถานะ (State) ที่เกิดแรงกดดัน มี 6 ประการ คือ

- 3.1) ความเสื่อมโทรมของดินทางกายภาพ/เคมี/ชีวภาพ
- 3.2) ขาดการบริหารจัดการน้ำที่เหมาะสม
- 3.3) ขาดแหล่งกักเก็บน้ำและระบบท่อส่งน้ำ
- 3.4) ปุ๋ยเคมีราคาแพง
- 3.5) ราคาสินค้าเกษตรแปรปรวน
- 3.6) เกษตรกรขาดการวางแผนการใช้ที่ดินสำหรับการเพาะปลูก (การวิเคราะห์ดิน)

4) ผลกระทบ (Impact) ที่ปรากฏในพื้นที่ มี 5 ประการ คือ

- 4.1) ผลผลิตพืชต่ำ ลงทุนการผลิตสูง
- 4.2) รายได้ลดลง ไม่เพียงพอต่อการใช้ชีวิต
- 4.3) ขาดแคลนน้ำอุปโภคบริโภค และการเกษตร
- 4.4) ลักษณะดินไม่เหมาะสมต่อการทำการเกษตร
- 4.5) มีผลกระทบต่อคุณภาพชีวิต

5) การตอบสนอง (Response) ของรัฐในอดีต ปัจจุบัน และในอนาคต มีดังนี้

อดีต-ปัจจุบัน

พื้นที่ลาดชัน

- 5.1) มาตรการอนุรักษ์ดินและน้ำด้วยวิธีพืชและวิธีกล
 - คุรับน้ำขอบเขา
 - คันดิน
 - ฝายชะลอน้ำ
 - ปลูกหญ้าแฝกเพื่อป้องกันการชะล้างพังทลายของดินรักษาความชื้น

และกักเก็บน้ำ

พื้นที่ราบ

- 5.2) ปรับปรุงบำรุงดินด้วยปุ๋ยพืชสด/ปุ๋ยหมัก/สารปรับปรุงดินกรด (โดโลไมท์)
- 5.3) แหล่งน้ำไร่นานอกเขตชลประทาน (1,260 ลบ.ม.)
- 5.4) สร้างและซ่อมแซมแหล่งกักเก็บน้ำ
- 5.5) ขุดลอกลำน้ำ/คลองส่งน้ำ/แหล่งน้ำ
- 5.6) จัดรูปแบบลนา



อนาคต

- (1) พัฒนาที่ดินและน้ำที่เป็นระบบทั้งตำบล
 - (2) ประกาศเขตอนุรักษ์ดินและน้ำ
- ดังมีรายละเอียดในรูปที่ 4-1



รูปที่ 4-1 การวิเคราะห์สถานการณ์โดยระบบ DPSIR ของตำบลป่าเว อำเภอไชยา จังหวัดสุราษฎร์ธานี



4.2 ระบบการปลูกพืชในปัจจุบัน

ตำบลป่าเว อำเภอไชยา จังหวัดสุราษฎร์ธานี มีการเพาะปลูกพืช ดังนี้

4.2.1 ไม้ยืนต้นเศรษฐกิจ

1) ปาล์มน้ำมัน เกษตรกรส่วนใหญ่จะเลือกปลูกปาล์มน้ำมันช่วงต้นฤดูฝน ระหว่างเดือน พฤษภาคม-กรกฎาคม ควรปลูกเมื่อฝนเริ่มตกแล้วเพราะดินจะมีความชื้นเพื่อให้ต้นกล้าได้มีเวลาดั้งตัว ในแปลงได้นาน อายุการเก็บเกี่ยว เริ่มให้ผลผลิตครั้งแรกอายุประมาณ 30 เดือน นับจากหลังปลูก ลงแปลง และจะให้ผลผลิตอย่างต่อเนื่องเก็บเกี่ยวได้ตลอดปี

2) ยางพารา เกษตรกรจะปลูกยางพาราในช่วงต้นฤดูฝน ระหว่างเดือน พฤษภาคม - กรกฎาคม ต้นยางพาราที่จะทำการกรีดยางพาราในครั้งแรกต้องมีอายุครบ 7 ปี เต็ม หรือ มีความโตรอบต้น 50 เซนติเมตร ที่ระดับความสูง 150 เซนติเมตร

4.2.2 ไม้ผล

1) ทูเรียน เกษตรกรส่วนใหญ่จะปลูกทูเรียนช่วงต้นฤดูฝน ระหว่างเดือน พฤษภาคม-กรกฎาคม ในบางแปลงหากมีการจัดระบบการให้น้ำอย่างมีประสิทธิภาพ สามารถดูแลให้น้ำกับต้น ทูเรียนได้อย่างสม่ำเสมอในช่วงหลังปลูก ก็สามารถปลูกได้ตั้งแต่เดือนปลายเดือนเมษายน

2) มังคุด สวนมังคุดในตำบลจะเป็นมังคุดดั้งเดิม ซึ่งเกษตรกรจะปลูกในช่วงต้นฤดูฝน ปัจจุบันไม่มีการปลูกเพิ่มแต่อย่างใด

3) ไม้ผลผสมผสาน เกษตรกรปลูกไม้ผลหลายชนิด ทั้งไม้ผลขนาดเล็ก ขนาดกลาง และ ขนาดใหญ่ เพื่อให้มีผลไม้วัยบริโภค และมีรายได้จากการจำหน่ายตลอดทั้งปี เช่น มังคุด ทูเรียน ลองกอง เงาะ มะม่วงหิมพานต์

4.2.3 พืชแซม

1) พืชผัก ที่นิยมปลูก ได้แก่ ถั่วฝักยาว แตงกวา และพืชผักสวนครัวประเภท ข่า ขมิ้น



แผนการใช้ที่ดินตำบลป่าเว อำเภอไชยา จังหวัดสุราษฎร์ธานี

ชนิดพืช	เดือน											
	ม.ค.	ก.พ.	มี.ค.	เม.ย.	พ.ค.	มิ.ย.	ก.ค.	ส.ค.	ก.ย.	ต.ค.	พ.ย.	ธ.ค.
ไม้ยืนต้นเศรษฐกิจ												
1. ปาล์มน้ำมัน	ปาล์มน้ำมัน											
2. ยางพารา	ยางพารา											
ไม้ผล												
1. ทุเรียน	ทุเรียน											
2. มังคุด	มังคุด											
3. ไม้ผลผสมผสาน	ไม้ผลผสมผสาน											
พืชแซม												
1. พืชผัก	พืชผัก											

รูปที่ 4-2 ระบบการปลูกพืชในปัจจุบัน ตำบลป่าเว อำเภอไชยา จังหวัดสุราษฎร์ธานี



บทที่ 5

การประเมินคุณภาพที่ดิน

5.1 หลักการประเมินคุณภาพที่ดินด้านกายภาพ

การประเมินคุณภาพที่ดินหรือการประเมินความเหมาะสมของที่ดิน สอดคล้องตามหลักการของ FAO Framework ค.ศ. 1983 ซึ่งการประเมินคุณภาพที่ดินด้านกายภาพ เป็นการประเมินศักยภาพของที่ดินว่าที่ดิน นั้น ๆ เหมาะสมมากหรือน้อยเพียงใดสำหรับการใช้ที่ดินประเภทต่าง ๆ หรือการปลูกพืชต่าง ๆ โดยพิจารณาจาก สภาพแวดล้อมที่มีผลต่อการเจริญเติบโตของพืช สมบัติดินที่ได้จำแนกไว้ในแต่ละตำบล ร่วมกับการจัดการพื้นที่ เช่น ระบบชลประทาน พื้นที่ยกทรง การจัดการระบบอนุรักษ์ดินและน้ำ เป็นต้น และนอกจากนี้พิจารณาความต้องการปัจจัยต่อการปลูกพืชแต่ละชนิด สอดคล้องตามหลักการของ FAO ได้แก่ ความต้องการด้านพืช ความต้องการด้านการจัดการ ความต้องการด้านการอนุรักษ์ (บัณฑิต และคำณ, 2542) รายละเอียดดังตารางที่ 5-1

ระดับความเหมาะสมของที่ดินได้จากการสังเคราะห์ข้อมูลดิน การจัดการที่ดิน หรือดินที่มีลักษณะเฉพาะที่เกิดขึ้นตามสภาพภูมิประเทศ (ซึ่งจะเรียกรวมว่าหน่วยที่ดิน) ลักษณะภูมิอากาศ พิจารณาร่วมกับระดับความต้องการปัจจัยต่อการเจริญเติบโตของพืชแต่ละชนิด หลังจากนั้นดำเนินการประเมินคุณภาพที่ดิน ซึ่งสามารถจำแนกระดับความเหมาะสมของที่ดินได้เป็น 4 ชั้น ได้แก่

S1 : ไม่มีข้อจำกัดด้านที่ดินตามปัจจัยที่ใช้พิจารณา

S2 : มีข้อจำกัดด้านที่ดินที่แก้ไขได้ง่ายหรือข้อจำกัดอาจไม่ส่งผลกระทบต่อ การเจริญเติบโตของพืชอย่างชัดเจน

S3 : มีข้อจำกัดด้านที่ดินที่แก้ไขได้ยาก ควรปรับเปลี่ยนการผลิตเป็นพืชชนิดอื่น หรือกิจกรรมอื่น (ส่วนใหญ่เป็นลักษณะทางกายภาพ)

N : มีข้อจำกัดที่พัฒนาหรือปรับปรุงที่ดินได้ยากมาก หากจะดำเนินการพัฒนา หรือปรับปรุงต้องใช้ต้นทุนสูงหรือเครื่องจักรขนาดใหญ่ แนะนำให้ปรับเปลี่ยนการผลิต



ตารางที่ 5-1 ตัวอย่างการประเมินคุณภาพที่ดินด้านกายภาพของประเภทการใช้ประโยชน์ที่ดิน

คุณภาพที่ดิน (Land Quality)	คุณลักษณะที่ดินตัวแทน (Land Characteristics)	ระดับความ เหมาะสม (Land Suitability Rating)
1. ความเหมาะสมด้านความต้องการด้านพืช (Crop Requirements)		
1.1. การหยั่งลึกของรากพืช (r)	ความลึกของดิน	S1
1.2. ความชุ่มชื้นที่เป็นประโยชน์ต่อพืช (m)	ปริมาณน้ำฝนเฉลี่ยในรอบปี	S2m
1.3. ความเป็นประโยชน์ของออกซิเจน ต่อรากพืช (o)	สภาพการระบายน้ำของดิน	S2o
ความเหมาะสมรวมด้านความต้องการด้านพืช (Crop Requirements)		S2om
2. ความเหมาะสมด้านความต้องการด้านการจัดการ (Management Requirements)		
2.1. สภาพการเขตกรรม (k)	ชั้นความยากง่ายในการ เขตกรรม (ดินบน)	S1
2.2. ศักยภาพการใช้เครื่องจักรกล (w)	ความลาดชันของพื้นที่	S3w
ความเหมาะสมรวมด้านความต้องการด้านการจัดการ (Management Requirements)		S3w
3. ความเหมาะสมด้านความต้องการด้านการอนุรักษ์ (Conservation Requirements)		
3.1 ความเสียหายจากการกัดกร่อน (e)	ความลาดชันของพื้นที่	S3e
ความเหมาะสมรวมด้านความต้องการด้านการอนุรักษ์ (Conservation Requirements)		S3e
ความเหมาะสมด้านกายภาพของประเภทการใช้ประโยชน์ที่ดินใน แต่ละหน่วยที่ดินโดยรวม		S3ew



5.2 พืชเศรษฐกิจที่สำคัญของตำบล

พืชเศรษฐกิจหลักและพืชทางเลือกของตำบล ได้แก่ ยางพารา ปาล์มน้ำมัน ทูเรียน มังคุด เงาะ

5.3 ระดับความเหมาะสมของที่ดิน

การประเมินคุณภาพที่ดินของพืชเศรษฐกิจหลักและพืชทางเลือก ตำบลป่าเว อำเภอไชยา จังหวัดสุราษฎร์ธานี ได้ผลการประเมินคุณภาพที่ดินดังตารางที่ 5-2

ตารางที่ 5-2 ชั้นความเหมาะสมทางกายภาพของดิน ตำบลป่าเว อำเภอไชยา จังหวัดสุราษฎร์ธานี

หน่วยแผนที่ดิน	ยางพารา	ปาล์มน้ำมัน	ทุเรียน	เงาะ
Bu-s1A	S3o	S2ons	S3o	S3o
Cya-col-s1A	S3o	S2ons	S3o	S3o
Cya-s1A	S3o	S2ons	S3o	S3o
Cya-tks-lsA	S3o	S2ons	S3o	S3o
Fd-s1B	S2ns	S2ns	S2ns	S2ns
Fd-s1C	S2ns	S2ns	S2ns	S2ns
Kh-s1A	S2ns	S2ns	S2ns	S2ns
Kh-s1B	S2ns	S2ns	S2ns	S2ns
Kh-s1C	S2ns	S2ns	S2ns	S2ns
Kh-vtk-lsB	S2ns	S2ns	S2ns	S2ns
Pkm-s1A	S3o	S2ons	S3o	S3o
Ro-s1A	S2ns	S2ns	S2ns	S2ns
Te-gm-s1A	S3o	S2on	S3o	S3o
Te-s1B	S2ns	S2ns	S2ns	S2ns
Vi-s1A	S3o	S2ons	S3o	S3o
SC	N	N	N	N

หมายเหตุ: ความหมายของสัญลักษณ์แสดงข้อจำกัดชั้นความเหมาะสม

- o = ความเป็นประโยชน์ของออกซิเจนต่อรากพืช
- n = ความจุในการดูดซับธาตุอาหาร
- s = ความเป็นประโยชน์ของธาตุอาหาร



บทที่ 6

แผนการใช้ที่ดิน

6.1 การวิเคราะห์ข้อมูลเพื่อจัดทำแผนการใช้ที่ดินระดับตำบล

ตามที่กรมพัฒนาที่ดินได้จัดทำแผนปฏิบัติการราชการกรมพัฒนาที่ดินระยะ 5 ปี (พ.ศ. 2566-2570) เพื่อให้บรรลุตามวิสัยทัศน์ที่กำหนดไว้ คือ “เป็นองค์กรอัจฉริยะทางดิน เพื่อขับเคลื่อนการใช้ที่ดินอย่างเหมาะสม 15 ล้านไร่ ภายในปี 2570” ซึ่งในส่วนของประเด็นการพัฒนาที่ 2 บริหารจัดการทรัพยากรดินและที่ดินด้วยชุดข้อมูลที่มีมูลค่าสูง (High Value Dataset) ซึ่งมีเป้าหมาย คือ การนำชุดข้อมูลที่มีมูลค่าสูง ไปใช้ในการบริหารจัดการทางภาคเกษตร ในส่วนของตัวชี้วัด บริหารจัดการทรัพยากรดินและที่ดินบนพื้นฐานของชุดข้อมูลที่มีมูลค่าสูง ร้อยละ 100 กลยุทธ์ที่ 2 ยกระดับแผนการใช้ที่ดินไปสู่การปฏิบัติ ได้กำหนดให้ ร้อยละของแผนการใช้ที่ดินระดับตำบลที่จัดทำแล้วเสร็จทั้งประเทศ ภายใน ปี 2570 (ไม่น้อยกว่าร้อยละ 80) เป็นตัวชี้วัดหนึ่งของกลยุทธ์ดังกล่าว

การวางแผนการใช้ที่ดินระดับตำบลเป็นการวางกรอบและนโยบายการการพัฒนาพื้นที่ให้เกิดการใช้ที่ดินอย่างสมดุลและยั่งยืน ซึ่งจะมีความละเอียดและเฉพาะเจาะจงมากกว่าแผนการใช้ที่ดินระดับประเทศ ที่ใช้เป็นกรอบนโยบายการพัฒนาพื้นที่ระดับประเทศ เป็นการกำหนดแนวทางใช้ที่ดินให้ตรงกับศักยภาพโดยเฉพาะทางด้านภาคเกษตร และนำไปสู่การกำหนดแผนงาน โครงการ กิจกรรมที่มีความสอดคล้องกับสภาพพื้นที่ ทั้งนี้การใช้ขอบเขตการปกครองในระดับตำบลจะนำไปสู่การพัฒนาเชิงพื้นที่ที่มีเป้าหมายและทิศทางสอดคล้องตามบริบทของแต่ละตำบล และมีผู้รับผิดชอบโดยตรง คือ องค์กรปกครองส่วนท้องถิ่น ซึ่งแผนการใช้ที่ดินในระดับที่ใหญ่กว่านี้อาจไม่สามารถนำมาใช้ปฏิบัติงานในระดับพื้นที่ได้อย่างเป็นรูปธรรมเนื่องจากเป็นแผนงานสำหรับนำไปใช้ปฏิบัติงานเชิงนโยบายและยุทธศาสตร์ในภาพรวม

ทั้งนี้แผนการใช้ที่ดินเป็นผลที่ได้จากการวิเคราะห์ข้อมูลทางด้านกายภาพ เศรษฐกิจ และสังคม โดยได้นำฐานข้อมูลที่ได้จากการรวบรวมข้อมูลทุติยภูมิ และข้อมูลปฐมภูมิจากการสำรวจภาคสนาม การศึกษาด้านกายภาพ ได้จาก การวิเคราะห์สถานภาพของทรัพยากรธรรมชาติ อาทิ ทรัพยากรดิน ทรัพยากรน้ำ และทรัพยากรป่าไม้ร่วมกับการพิจารณาลักษณะการใช้ประโยชน์ที่ดิน ข้อกำหนดที่เกี่ยวข้องกับพื้นที่ในเขตป่าไม้ตามกฎหมาย เช่น เขตรักษาพันธุ์สัตว์ป่า เขตอุทยานแห่งชาติ เขตป่าสงวนแห่งชาติ และนโยบายของรัฐที่เกี่ยวข้องกับพื้นที่ที่มีมติคณะรัฐมนตรีเกี่ยวกับการใช้ที่ดิน มติคณะรัฐมนตรีเรื่องการจำแนกการใช้ประโยชน์ที่ดินในพื้นที่ป่าไม้ในเขตป่าสงวนแห่งชาติ เป็นต้น ประกอบกับการพิจารณาจากทิศทางตามกรอบนโยบายที่เกี่ยวข้องกับการกำหนดเขตการใช้ที่ดินภายในพื้นที่ตำบล เช่น ยุทธศาสตร์ของจังหวัด ร่วมกับความต้องการของท้องถิ่น สามารถกำหนดแนว



ทางการใช้ที่ดินตามศักยภาพของทรัพยากร เพื่อการรักษาคุณภาพของลักษณะทางนิเวศวิทยาและการอนุรักษ์ทรัพยากรธรรมชาติ โดยคำนึงถึงสภาพทางเศรษฐกิจและสังคมของชุมชนในพื้นที่ ซึ่งข้อมูลนี้ส่วนหนึ่งได้มาจากการวิเคราะห์ชุมชนแบบมีส่วนร่วม (PRA) ทำการสังเคราะห์ข้อมูลทุกด้าน เพื่อให้ได้เขตการใช้ที่ดินที่เหมาะสมกับศักยภาพของพื้นที่ต่อไป

6.2 แผนการใช้ที่ดิน

จากการวิเคราะห์ข้อมูลกายภาพ เศรษฐกิจ และสังคม พบว่าแผนการใช้ที่ดินตำบลป่าเว อำเภอไชยา จังหวัดสุราษฎร์ธานี สามารถกำหนดออกเป็น 6 เขตหลัก ได้แก่ เขตป่าไม้ เขตเกษตรกรรม เขตชุมชนและสิ่งปลูกสร้าง เขตแหล่งน้ำ เขตพื้นที่อื่น ๆ เขตรักษาสมดุลของธรรมชาติและสิ่งแวดล้อม มีรายละเอียดดังนี้ (ตารางที่ 6-1 และรูปที่ 6-1)

6.2.1 เขตป่าไม้ เป็นเขตพื้นที่ที่อยู่ในเขตป่าตามกฎหมายและมติคณะรัฐมนตรี ได้แก่ พื้นที่ป่าสงวนแห่งชาติ เขตรักษาพันธุ์สัตว์ป่า อุทยานแห่งชาติ หรืออยู่ในพื้นที่ชั้นคุณภาพลุ่มน้ำชั้นที่ 1A 1B หรือ 2 พื้นที่ในเขตนี้ส่วนใหญ่ยังคงสภาพเป็นป่าไม้ บางบริเวณได้ถูกนำไปใช้ประโยชน์ในรูปแบบที่ไม่เหมาะสม ไม่เป็นไปตามมาตรการหรือกฎหมายที่เกี่ยวข้องกับการใช้ประโยชน์ของที่ดินหรือทรัพยากรป่าไม้ของพื้นที่นั้น ๆ ประกอบด้วย 1 เขตรอง เขตพื้นที่พุ่มธรรมชาติ มีเนื้อที่ 293 ไร่ หรือคิดเป็นร้อยละ 0.84 ของเนื้อที่ตำบล มีรายละเอียดดังนี้

1) เขตพื้นที่พุ่มธรรมชาติ (สัญลักษณ์ 1300) มีเนื้อที่ 293 ไร่ หรือคิดเป็นร้อยละ 0.84 ของเนื้อที่ตำบล เป็นพื้นที่ที่มีการบุกรุก แผ้วถางพื้นที่ป่าไม้ และเปลี่ยนแปลงการใช้ประโยชน์พื้นที่เป็นอย่างอื่น ส่วนใหญ่เพื่อทำการเกษตร

6.2.2 เขตเกษตรกรรม เป็นพื้นที่เกษตรกรรมซึ่งในที่นี้ คือ พื้นที่ที่อยู่นอกเขตที่มีการประกาศเป็นเขตป่าไม้ตามกฎหมาย ซึ่งรัฐได้กำหนดเป็นพื้นที่ทำกิน มีการออกเอกสารสิทธิ์ ซึ่งรวมถึงพื้นที่ในเขตปฏิรูปที่ดินเพื่อเกษตรกรรมด้วย เขตนี้รวมถึงการทำการกิจกรรมภาคการเกษตรอื่นที่นอกเหนือจากการปลูกพืชด้วย ประกอบด้วย 2 เขตรอง ได้แก่ เขตเกษตรกรรมที่มีศักยภาพการผลิตสูง และเขตปศุสัตว์ มีเนื้อที่ 30,751 ไร่ หรือคิดเป็นร้อยละ 88.41 ของเนื้อที่ตำบล มีรายละเอียดดังนี้

1) เขตเกษตรกรรมที่มีศักยภาพการผลิตสูง พื้นที่เขตนี้มีศักยภาพในการผลิตรองจากเขตเกษตรกรรมขั้นดี ซึ่งแบ่งออกเป็น 2 ประเภท ได้แก่ เขตเกษตรกรรมที่มีศักยภาพการผลิตสูง (ประเภทที่ 1) และเขตเกษตรกรรมที่มีศักยภาพการผลิตสูง (ประเภทที่ 2) มีรายละเอียดดังนี้

(1) เขตเกษตรกรรมที่มีศักยภาพการผลิตสูง (ประเภทที่ 1) ไม่พบพื้นที่เกษตรกรรมมีศักยภาพการผลิตสูง (ประเภทที่ 1) ในพื้นที่

(2) เขตเกษตรกรรมที่มีศักยภาพการผลิตสูง (ประเภทที่ 2) เป็นเขตที่ทำการเกษตรโดยอาศัยน้ำฝนเป็นหลัก ซึ่งส่งผลให้มีข้อจำกัดต่อการเพาะปลูกพืชด้านความชื้นที่พืช



นำไปใช้ประโยชน์ ในส่วนของที่ดินมีศักยภาพในการผลิตอยู่ในระดับสูงถึงปานกลาง และนอกจากนี้พบว่าดินในพื้นที่เขตนี้มีสมบัติที่เหมาะสมต่อการเพาะปลูกพืชแยกตามชนิดพืช มีรายละเอียดดังนี้

- เขตทำนา (สัญลักษณ์ 2221) มีเนื้อที่ 805 ไร่ หรือคิดเป็นร้อยละ 2.31 ของเนื้อที่ตำบล เป็นพื้นที่ที่มีศักยภาพต่อการทำนาในระดับเหมาะสมเล็กน้อยถึงไม่เหมาะสม และปัจจุบันเกษตรกรมีการปลูกข้าวได้ปีละ 1 ครั้ง

- เขตปลูกไม้ผล (สัญลักษณ์ 2222) มีเนื้อที่ 714 ไร่ หรือคิดเป็นร้อยละ 2.05 ของเนื้อที่ตำบล ปัจจุบันเกษตรกรปลูกไม้ผล โดยไม้ผลที่ปลูกได้แก่ ทุเรียน มังคุด

- เขตปลูกไม้ยืนต้น (สัญลักษณ์ 2223) มีเนื้อที่ 29,216 ไร่ หรือคิดเป็นร้อยละ 84.00 ของเนื้อที่ตำบล ปัจจุบันเกษตรกรปลูกไม้ยืนต้น โดยไม้ยืนต้นที่ปลูกได้แก่ ปาล์มน้ำมัน ยางพารา

2) เขตปศุสัตว์ มีเนื้อที่ 16 ไร่ หรือคิดเป็นร้อยละ 0.05 ของเนื้อที่ตำบล ประกอบด้วย 1 เขตรอง ได้แก่ และเขตโรงเรือนเลี้ยงสัตว์ มีรายละเอียดดังนี้

(1) เขตโรงเรือนเลี้ยงสัตว์ (สัญลักษณ์ 2520) ปัจจุบันมีการสร้างโรงเรือนเลี้ยงสัตว์ ประเภทต่าง ๆ มีเนื้อที่ 16 ไร่ หรือคิดเป็นร้อยละ 0.05 ของเนื้อที่ตำบล โดยประเภทของโรงเรือนที่พบได้แก่ โรงเรือนเลี้ยงสุกร โรงเรือนเลี้ยงโค โรงเรือนเลี้ยงไก่

6.2.3 เขตชุมชนและสิ่งปลูกสร้าง มีเนื้อที่ 1,555 ไร่ หรือคิดเป็นร้อยละ 4.47 ของเนื้อที่ตำบล ประกอบด้วย 3 เขตรอง ได้แก่ เขตชุมชน/สถานที่ราชการ เขตอุตสาหกรรม/แหล่งรับซื้อผลผลิต และเขตการใช้พื้นที่เฉพาะ มีรายละเอียดดังนี้

(1) เขตชุมชน/สถานที่ราชการ (สัญลักษณ์ 3100) มีเนื้อที่ 1,393 ไร่ หรือคิดเป็นร้อยละ 4.00 ของเนื้อที่ตำบล ปัจจุบันมีการใช้ที่ดินชุมชนและที่อยู่อาศัย มีทั้งประเภทชุมชนเมือง ชุมชนชนบท และที่ตั้งของสถาบันและสถานที่ราชการต่าง ๆ

(2) เขตอุตสาหกรรม/แหล่งรับซื้อผลผลิต (สัญลักษณ์ 3200) มีเนื้อที่ 110 ไร่ หรือคิดเป็นร้อยละ 0.32 ของเนื้อที่ตำบล ปัจจุบันมีการใช้ที่ดินประเภทโรงงานอุตสาหกรรม แหล่งรับซื้อผลผลิตทางการเกษตรประเภทต่าง ๆ

(3) และเขตการใช้พื้นที่เฉพาะ (สัญลักษณ์ 3300) มีเนื้อที่ 52 ไร่ หรือคิดเป็นร้อยละ 0.15 ของเนื้อที่ตำบล ปัจจุบันมีการใช้ที่ดินที่นอกเหนือจาก 2 เขตดังกล่าวข้างต้น เช่น สถานที่พักผ่อน ท่องเที่ยว สวนสาธารณะ รีสอร์ท ระบบขนส่งมวลชน โบราณสถาน เป็นต้น

6.2.4 เขตแหล่งน้ำ มีเนื้อที่ 715 ไร่ หรือคิดเป็นร้อยละ 2.06 ของเนื้อที่ตำบล ประกอบด้วย 2 เขตรอง ได้แก่ เขตแหล่งน้ำตามธรรมชาติ และเขตแหล่งน้ำที่สร้างขึ้น มีรายละเอียดดังนี้



แผนการใช้ที่ดินตำบลป่าเว อำเภอไชยา จังหวัดสุราษฎร์ธานี

(1) เขตแหล่งน้ำตามธรรมชาติ (สัญลักษณ์ 4100) มีเนื้อที่ 517 ไร่ หรือคิดเป็นร้อยละ 1.49 ของเนื้อที่ตำบล ปัจจุบันมีสภาพการใช้ที่ดินเป็นลักษณะของแหล่งน้ำตามธรรมชาติ เช่น ห้วย หนอง คลอง แม่น้ำ เป็นต้น

(2) เขตแหล่งน้ำที่สร้างขึ้น (สัญลักษณ์ 4200) มีเนื้อที่ 198 ไร่ หรือคิดเป็นร้อยละ 0.57 ของเนื้อที่ตำบล ปัจจุบันมีสภาพการใช้ที่ดินเป็นแหล่งน้ำที่สร้างขึ้น เช่น คลองชลประทาน อ่างเก็บน้ำ เป็นต้น

6.2.5 เขตพื้นที่อื่น ๆ (สัญลักษณ์ 5000) มีเนื้อที่ 985 ไร่ หรือคิดเป็นร้อยละ 2.80 ของเนื้อที่ตำบล เป็นเขตที่มีลักษณะการใช้ที่ดินที่มีความเฉพาะ เช่น ที่ทิ้งขยะ ไม้พุ่ม เป็นต้น

6.2.6 เขตรักษาสมดุลของธรรมชาติและสิ่งแวดล้อม (สัญลักษณ์ 6000) มีเนื้อที่ 483 ไร่ หรือคิดเป็นร้อยละ 1.42 ของเนื้อที่ตำบล มีการใช้ที่ดินเป็นป่าไม้ที่พบในพื้นที่เกษตรกรรม ซึ่งอยู่นอกเขตป่าไม้ตามกฎหมาย ส่วนใหญ่เป็นป่าปลูก ป่าชุมชน

ตารางที่ 6-1 เขตการใช้ที่ดิน ตำบลป่าเว อำเภอไชยา จังหวัดสุราษฎร์ธานี

เขตการใช้ที่ดิน	เนื้อที่	
	ไร่	ร้อยละ
1. เขตป่าไม้	293	0.84
1.1 เขตพื้นที่พืชรธรรมชาติ	293	0.84
2. เขตเกษตรกรรม	30,751	88.41
2.1 เขตทำนา (ศักยภาพสูง ประเภท2)	805	2.31
2.2 เขตปลูกไม้ผล (ศักยภาพสูง ประเภท2)	714	2.05
2.3 เขตปลูกไม้ยืนต้น (ศักยภาพสูง ประเภท2)	29,216	84.00
2.4 เขตโรงเรือนเลี้ยงสัตว์	16	0.05
3. เขตชุมชนและสิ่งปลูกสร้าง	1,555	4.47
3.1 เขตชุมชน/สถานที่ราชการ	1,393	4.00
3.2 เขตอุตสาหกรรม/แหล่งรับซื้อผลผลิต	110	0.32
3.3 เขตการใช้พื้นที่เฉพาะ	52	0.15
4. เขตแหล่งน้ำ	715	2.06
4.1 เขตแหล่งน้ำตามธรรมชาติ	517	1.49
4.2 เขตแหล่งน้ำที่สร้างขึ้น	198	0.57



แผนการใช้ที่ดินตำบลป่าเว อำเภอไชยา จังหวัดสุราษฎร์ธานี

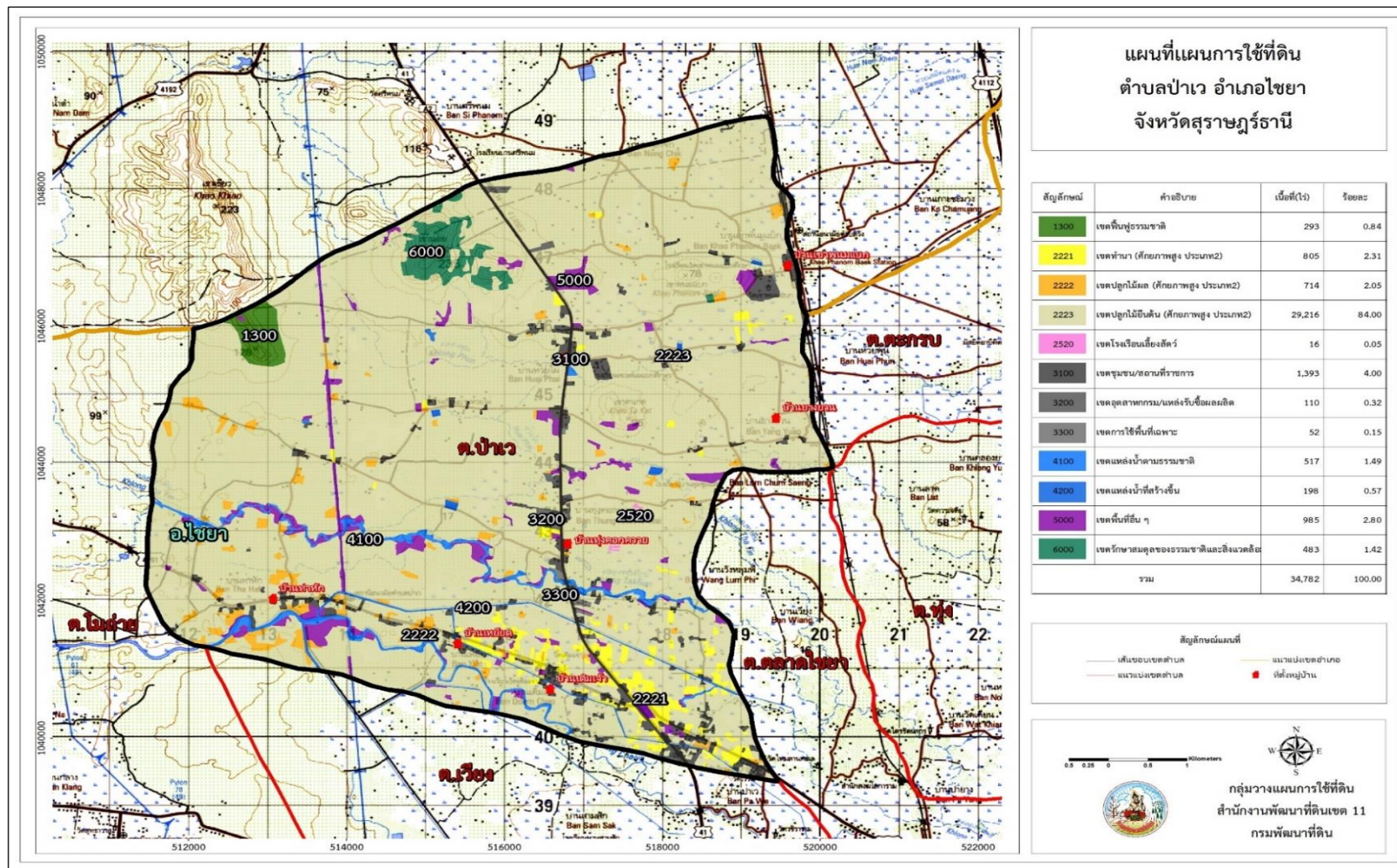
ตารางที่ 6-1 (ต่อ)

เขตการใช้ที่ดิน	เนื้อที่	
	ไร่	ร้อยละ
5. เขตพื้นที่อื่น ๆ	985	2.80
6. เขตรักษาสมดุลของธรรมชาติและสิ่งแวดล้อม	483	1.42
รวม	34,782	100.00

หมายเหตุ: เนื้อที่คำนวณด้วยระบบสารสนเทศภูมิศาสตร์



แผนการใช้ที่ดินตำบลป่าเว อำเภอไชยา จังหวัดสุราษฎร์ธานี



รูปที่ 6-1 แผนการใช้ที่ดิน ตำบลป่าเว อำเภอไชยา จังหวัดสุราษฎร์ธานี



บทที่ 7

การขับเคลื่อนแผนการใช้ที่ดิน

7.1 ขั้นตอนการดำเนินงาน

ภายหลังการจัดทำแผนการใช้ที่ดินตำบลป่าเว อำเภอไชยา จังหวัดสุราษฎร์ธานี แล้วจะต้องดำเนินการดังต่อไปนี้

7.1.1 จัดทำเป้าหมายการดำเนินงานและงบประมาณและกิจกรรมต่าง ๆ ที่จะดำเนินการในปีงบประมาณ 2566 ถึง 2570

7.1.2 นำแผนการใช้ที่ดินตำบลป่าเวไปเสนอต่อองค์การบริหารส่วนตำบลป่าเว เพื่อมีมติให้ความร่วมมือในกับกรมพัฒนาที่ดินดำเนินการกิจกรรมต่าง ๆ ที่กำหนดไว้ในแผน และได้รับการเชื่อมโยงสู่แผนพัฒนาตำบล

7.1.3 สถานีพัฒนาที่ดินสุราษฎร์ธานี เสนอเป้าหมายและงบประมาณให้รายงานมายังกรมพัฒนาที่ดิน

7.1.4 กรมพัฒนาที่ดินพิจารณาสนับสนุนงบประมาณกิจกรรมและโครงการตามเป้าหมายที่กำหนดในแผนการใช้ที่ดิน

7.1.5 สถานีพัฒนาที่ดินสุราษฎร์ธานี นำเสนอต่อที่ประชุมจังหวัด/อำเภอ เพื่อสร้างการรับรู้และประชาสัมพันธ์ให้หน่วยงานอื่น นำโครงการภายใต้หน่วยงานมาพัฒนาพื้นที่ตามแผนการใช้ที่ดินกำหนด

7.2 กิจกรรมที่จะดำเนินการของกรมพัฒนาที่ดิน

งบประมาณที่กำหนดไว้เป็นการประมาณเบื้องต้น อาจมีการเปลี่ยนแปลงตามที่ได้รับการจัดสรรให้ดำเนินการ (ตารางที่ 7-1)

เขตเกษตรกรรม

1) ดินขาดความอุดมสมบูรณ์ มีแผนงาน/โครงการปรับปรุงบำรุงดิน ดังนี้

- (1) การส่งเสริมการผลิตและการใช้สารอินทรีย์
- (2) จัดหาเมล็ดพันธุ์พืชปุ๋ยสด
- (3) การส่งเสริมการปรับปรุงบำรุงดินด้วยพืชปุ๋ยสด
- (4) การพัฒนากลุ่มเกษตรกรใช้สารอินทรีย์ลดการใช้สารเคมีทางการเกษตร



- (5) การจัดตั้งธนาคารปุ๋ยอินทรีย์
- (6) การรณรงค์ไถกลบตอซัง
- (7) การจัดหาปุ๋ยอินทรีย์
- (8) การส่งเสริมการปรับปรุงบำรุงพื้นที่ดินกรด
- (9) การส่งเสริมพัฒนาปรับปรุงบำรุงดิน (หมอดินอาสา)
- (10) การใช้ปุ๋ยเคมีตามค่าวิเคราะห์ดิน(ปุ๋ยอินทรีย์คุณภาพสูง)
- (11) การส่งเสริมและสนับสนุนระบบน้ำเพื่อการเกษตร สูบน้ำด้วยโซล่าเซลล์
- (12) การใช้ พต.14 ควบคุมการจัดการโรคพืช

2) พื้นที่ขาดแคลนน้ำ มีแผนงาน/โครงการบริหารจัดการน้ำ ดังนี้

- (1) การพัฒนาแหล่งน้ำขนาดเล็กเพื่อการอนุรักษ์ดินและน้ำ
- (2) การก่อสร้างแหล่งน้ำในไร่นานอกเขตชลประทาน
- (3) การก่อสร้างระบบส่งน้ำ (งานขุดลอกและงานวางระบบส่งน้ำ)

3) การชะล้างพังทลายของดิน มีแผนงาน/โครงการฟื้นฟูและป้องกันการชะล้างพังทลายของดิน ดังนี้

- (1) การปลูกหญ้าแฝกเพื่อการอนุรักษ์ดินและน้ำ
- (2) การอนุรักษ์ดินและน้ำ/มาตรการทางวิธีกถ

7.3 กิจกรรมที่ขอการสนับสนุนจากส่วนราชการอื่น (ตารางที่ 7-2)

7.3.1 เขตเกษตรกรรม

1) เขตปลูกไม้ผล และเขตปลูกไม้ยืนต้น

(1) ใช้ตลาดนำการผลิตในการเลือกชนิดพืชและหาตลาดรองรับ ทั้งในเขตที่เหมาะสมและในเขตที่ไม่เหมาะสมและต้องการปรับเปลี่ยนชนิดพืช (สำนักงานพาณิชย์จังหวัด/สำนักงานสหกรณ์จังหวัด)

(2) การอบรมให้ความรู้การเข้าสู่กระบวนการรับรองมาตรฐานสินค้าเกษตรปลอดภัย (GAP)

(กรมวิชาการเกษตร)

(3) จัดอบรมถ่ายทอดความรู้การทำเกษตรผสมผสานตามแนวทางเศรษฐกิจพอเพียง (กรมส่งเสริมการเกษตร)

(4) สนับสนุนการขุดเจาะน้ำบาดาล (กรมทรัพยากรน้ำบาดาล)

2) เขตปศุสัตว์ และเขตเพาะเลี้ยงสัตว์น้ำ

ส่งเสริม/สนับสนุนการปลูกหญ้าเลี้ยงสัตว์ (สำนักงานปศุสัตว์จังหวัด)



7.3.2 เขตแหล่งน้ำ

สนับสนุนการพัฒนาเพื่อเพิ่มพื้นที่กักเก็บน้ำ (สำนักงานชลประทานจังหวัด)

7.4 ความต้องการของชุมชนและองค์กรปกครองส่วนท้องถิ่น

จากการดำเนินการจัดทำกระบวนการมีส่วนร่วมของประชาชนที่องค์การบริหารส่วนตำบล เมื่อวันที่ 27 มิถุนายน 2566 ได้มีความต้องการของประชาชนที่ต้องการให้ดำเนินการเกี่ยวกับแก้ปัญหา ดินเสื่อมโทรมและฟื้นฟูความอุดมสมบูรณ์ของดิน การขาดแคลนน้ำ ปรับรูปที่ดินและเปลี่ยนกิจกรรมการผลิตให้เหมาะสมกับที่ดิน

เพื่อตอบสนองต่อความต้องการของชุมชนและการแก้ไขปัญหาเชิงพื้นที่ของตำบลป่าเว กรมพัฒนาที่ดินได้วิเคราะห์เบื้องต้น ดังต่อไปนี้

ปัญหาของตำบลป่าเวในภาพรวมสรุปได้ว่า มีปัญหาสำคัญ 2 ประการ คือ (1) ปัญหาดินเสื่อมโทรม (2) ปัญหา การขาดแคลนน้ำ ปัญหาดังกล่าวนี้ส่งผลกระทบต่อคุณภาพชีวิตของราษฎรในชุมชนโดยรวม

ในกรณีของปัญหาความเสื่อมโทรมของดินขาดความอุดมสมบูรณ์นั้น ได้แก่ ดินเป็นกรด และดิน มีความอุดมสมบูรณ์ต่ำ คุณภาพของดินจึงไม่ค่อยจะเหมาะสมต่อการเกษตร ส่วนธาตุอาหารและ อินทรีย์วัตถุ ก็มีปริมาณลดลงเช่นเดียวกัน เนื่องจากพืชนำไปใช้ และอินทรีย์วัตถุได้สลายตัวไป ส่งผลให้ ผลผลิตทางการเกษตรลดลง

การแก้ไขปัญหาคือความเสื่อมโทรมของดินขาดความอุดมสมบูรณ์ จะต้องดำเนินการทั้งตำบล ได้แก่ (1) **ปัญหาดินกรด** ปรับปรุงดินโดยวัสดุปูน (โดโลไมท์) และมีการใช้วัสดุอินทรีย์ เช่น ปุ๋ยหมัก น้ำหมัก ชีวภาพ ในการปรับปรุงบำรุงดิน (2) **ด้านปัญหาดินมีความอุดมสมบูรณ์ต่ำ** มีธาตุอาหารน้อย ควรปรับปรุงดินด้วยวัสดุอินทรีย์ต่าง ๆ เช่น ปุ๋ยคอก มูลสัตว์ รวมถึงการปลูกพืชตระกูลถั่ว เพื่อเพิ่มธาตุอาหารพืช และช่วยในการอุ้มน้ำได้ดีขึ้น

ในกรณีของปัญหาการชะล้างพังทลายของดิน จากการวิเคราะห์ความลาดชันของตำบลป่าเว ซึ่งมีเนื้อ ที่ระดับความลาดชันมากกว่า 12% มีจำนวนมากถึง 3,550 ไร่ ระดับความลาดชันระหว่าง 5-12% มีจำนวน 2,686 ไร่ มีที่ราบที่ระดับความลาดชัน 0-2% มีจำนวน 26,540 ไร่ จากการที่สภาพภูมิประเทศ เป็นพื้นที่ลาดชันดังกล่าวนี้ ผลกระทบที่ตามมา คือ เกิดการสูญเสียดินที่มีความรุนแรงถึงรุนแรงมากที่สุดรวม 2,767 ไร่ โดยระดับความรุนแรง มีจำนวน 1,522 ไร่ ระดับรุนแรงมากมีจำนวน 230 ไร่ ระดับรุนแรงมากที่สุดมี จำนวน 1,014 ไร่ (รูปที่ 7-1) ทำให้สูญเสียธาตุอาหารไปกับปริมาณดินที่ถูกชะล้างมาตกตะกอนโดยตรง วิธีการปฏิบัติที่ลดการชะล้างพังทลายของดินจึงเป็นการลดการสูญเสียธาตุอาหาร สามารถแก้ไขได้โดย มาตรการทางวิธีกล เช่น การไถพรวนและปลูกพืชตามแนวระดับ การทำขั้นบันไดดิน การยกร่องตามแนว



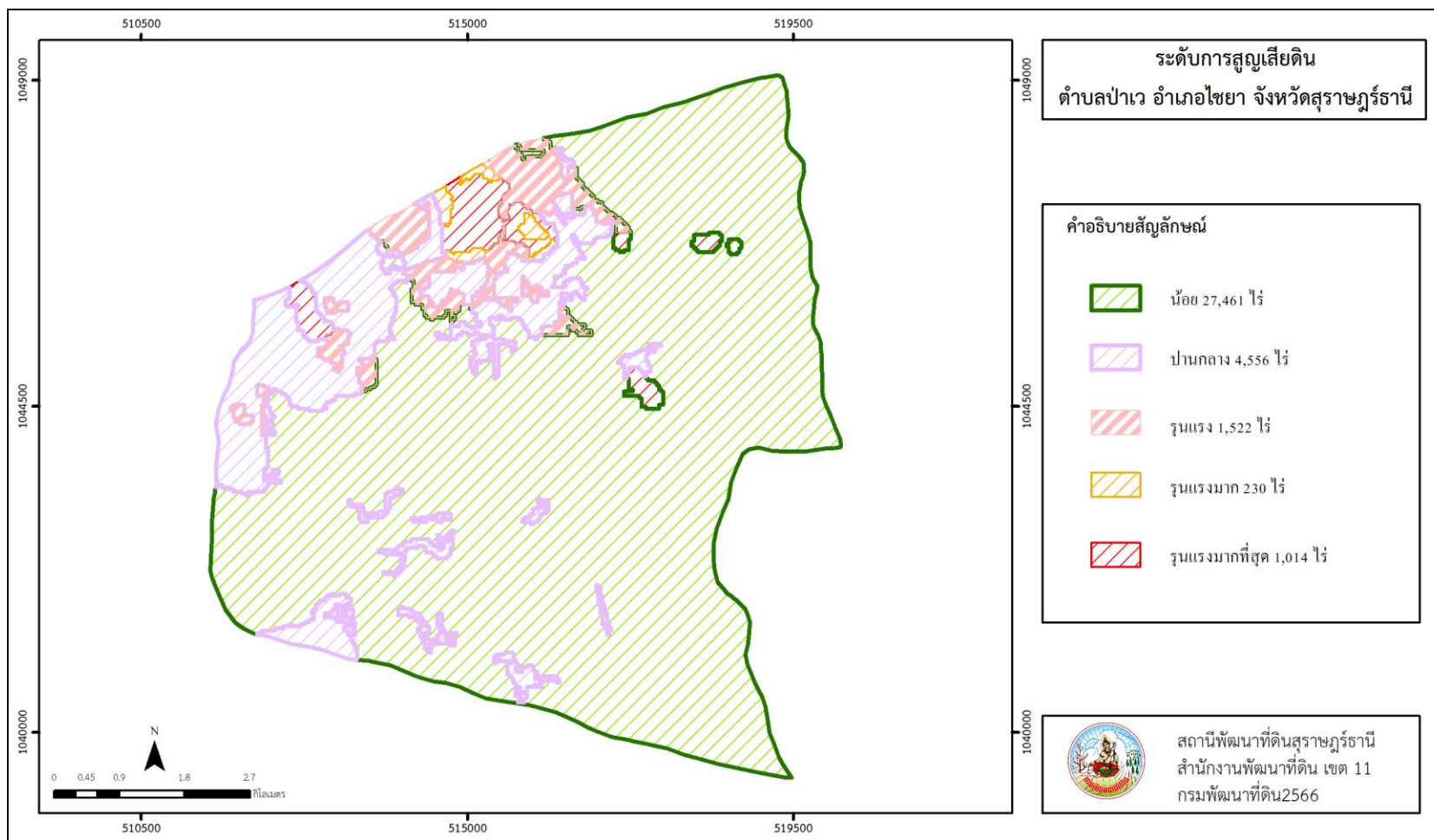
ระดับ การยกร่องขวางทางลาดชัน ปลุกพืชยืนต้นเป็นแนวขวางแนวลาดชันเพื่อลดความแรงของกระแสน้ำ การปลูกหญ้าแฝกเป็นพืชแนวป้องกัน และการปลูกหญ้าแฝกเป็นแนวป้องกันขวางร่องน้ำ เป็นต้น

ในกรณีของการขาดแคลนน้ำเพื่ออุปโภค/บริโภค และบางพื้นที่ขาดน้ำในการทำเกษตร รวมทั้งเหตุการณ์ที่เกิดจากการเปลี่ยนแปลงภูมิอากาศ เช่น ปริมาณฝนน้อยกว่าปกติ ฝนทิ้งช่วง จนเกิดความแห้งแล้ง การขาดแคลนน้ำจึงเกิดขึ้นอย่างต่อเนื่อง จำเป็นต้องวางระบบอนุรักษ์ดินและน้ำเพื่อกักน้ำในดิน คงความอุดมสมบูรณ์ เพื่อจัดหาน้ำให้แหล่งน้ำต้นทุน โดยวิธีการต่าง ๆ ให้เพียงพอแก่ความต้องการ

การแก้ไขปัญหาการขาดแคลนน้ำหรือน้ำท่วมจะต้องดำเนินการทั้งตำบล โดยจัดทำโครงการ **“การพัฒนาที่ดินและน้ำที่เป็นระบบ”** ทั้งพื้นที่ตำบลจะต้องมีการจัดทำรวมกับการบริหารจัดการน้ำ ทั้งระบบ มีก่อสร้างแหล่งน้ำในไร่นานอกเขตชลประทาน สร้างอ่าง ฝายเก็บน้ำเพิ่มเติมจากที่มีอยู่เดิม การขุดลอกแหล่งน้ำในปัจจุบันซึ่งรวมถึง อ่างเก็บน้ำ ฝายกั้นน้ำ ลำน้ำ เป็นต้น ขุดเจาะบ่อบาดาล ก่อสร้าง คลองส่งน้ำเพื่อการกระจายน้ำ และป้องกันน้ำท่วม ภายใต้ระบบการอนุรักษ์ดินและน้ำ



แผนการใช้ที่ดินตำบลป่าเว อำเภอไชยา จังหวัดสุราษฎร์ธานี



รูปที่ 7-1 ระดับการสูญเสียดิน ตำบลป่าเว อำเภอไชยา จังหวัดสุราษฎร์ธานี



ตารางที่ 7-1 กิจกรรมของกรมพัฒนาที่ดินในเขตเกษตรกรรมที่จะดำเนินการในปีงบประมาณ 2566-2570

เขตการใช้ที่ดิน (เกษตรกรรม)	แผนงาน/โครงการ	งบประมาณ (บาท)
1. เขตทำนา เนื้อที่ 805 ไร่	1. การปรับปรุงบำรุงดิน	
2. เขตปลูกไม้ผล เนื้อที่ 714 ไร่	1.1 การส่งเสริมการผลิตและการใช้สารอินทรีย์	350,000
3. เขตปลูกไม้ยืนต้น เนื้อที่ 29,216 ไร่	1.2 การจัดหาเมล็ดพันธุ์พืชปุ๋ยสด	1,590,000
4. เขตโรงเรือนเลี้ยงสัตว์ เนื้อที่ 16 ไร่	1.3 การส่งเสริมการปรับปรุงบำรุงดินด้วยพืชปุ๋ยสด	1,060,000
	1.4 การพัฒนากลุ่มเกษตรกรใช้สารอินทรีย์ลดการใช้สารเคมีทางการเกษตร	130,000
	1.5 การจัดหาปุ๋ยอินทรีย์	340,000
	1.6 การส่งเสริมการปรับปรุงบำรุงพื้นที่ดินกรด	75,000
	1.7 การใช้ปุ๋ยเคมีตามค่าวิเคราะห์ดิน(ปุ๋ยอินทรีย์คุณภาพสูง)	12,500
	1.8 การส่งเสริมและสนับสนุนระบบน้ำเพื่อการเกษตร สูดน้ำด้วยโซล่าเซลล์	N/A
	1.9 การใช้ พต.14 ควบคุมการจัดการโรคพืช	15,000
	2. การบริหารจัดการน้ำ	
	2.1 การก่อสร้างแหล่งน้ำในไร่นานอกเขตชลประทาน	231,000
	2.2 การก่อสร้างระบบส่งน้ำ (งานขุดลอกและงานวางระบบส่งน้ำ)	N/A



แผนการใช้ที่ดินตำบลป่าเว อำเภอไชยา จังหวัดสุราษฎร์ธานี

ตารางที่ 7-1 (ต่อ)

เขตการใช้ที่ดิน (เกษตรกรรม)	แผนงาน/โครงการ	งบประมาณ (บาท)
1. เขตทำนา เนื้อที่ 805 ไร่	3. การฟื้นฟูและป้องกันการชะล้างพังทลายของดิน 3.1 การปลูกหญ้าแฝกเพื่อการอนุรักษ์ดินและน้ำ 3.2 การอนุรักษ์ดินและน้ำ/มาตรการทางวิธีกล	1,280,000
2. เขตปลูกไม้ผล เนื้อที่ 714 ไร่		N/A
3. เขตปลูกไม้ยืนต้น เนื้อที่ 29,216 ไร่		
4. เขตโรงเรือนเลี้ยงสัตว์ เนื้อที่ 16 ไร่		
รวมพื้นที่เกษตรกรรม	รวมแผนงาน/โครงการ	5,083,500



ตารางที่ 7-2 สรุปกิจกรรมที่ขอรับการสนับสนุนจากส่วนราชการอื่นในเขตการใช้ที่ดิน

เขตการใช้ที่ดิน	กิจกรรมที่ขอการสนับสนุนจากส่วนราชการอื่น
<p>1. เขตเกษตรกรรม</p> <p>1.1 เขตทำนา เนื้อที่ 805 ไร่</p> <p>1.2 เขตปลูกไม้ผล เนื้อที่ 714 ไร่</p> <p>1.3 เขตปลูกไม้ยืนต้น เนื้อที่ 29,216 ไร่</p> <p>1.4 เขตโรงเรือนเลี้ยงสัตว์ เนื้อที่ 16 ไร่</p>	<p>การแก้ปัญหาดินเสื่อมโทรมฟื้นฟูความอุดมสมบูรณ์ของดิน และเพิ่มศักยภาพการผลิต</p> <ol style="list-style-type: none">1) โครงการส่งเสริมและพัฒนาสหกรณ์/กลุ่มเกษตรกรให้มีความเข้มแข็งตามศักยภาพ (สนง.สหกรณ์จังหวัด)2) การอบรมให้ความรู้การเข้าสู่กระบวนการรับรองมาตรฐานสินค้าเกษตรปลอดภัย (GAP) (กรมวิชาการเกษตร)3) จัดอบรมการถ่ายทอดความรู้เรื่องการป้องกันกำจัดศัตรูพืชและการจัดการโรค/แมลงศัตรูพืช (กรมวิชาการเกษตร)4) โครงการระบบส่งเสริมการเกษตรแบบแปลงใหญ่ (กรมส่งเสริมการเกษตร) <p>การปรับปรุงที่ดินและเปลี่ยนกิจกรรมการผลิต</p> <ol style="list-style-type: none">1) โครงการพัฒนาเครือข่ายงานส่งเสริมการเกษตร (สนง.เกษตรจังหวัด)2) โครงการเสริมสร้างและพัฒนาศักยภาพองค์กรเกษตรกร (สนง.เกษตรจังหวัด)3) โครงการขับเคลื่อนการดำเนินงานส่งเสริมและพัฒนาวิสาหกิจชุมชน (สนง.เกษตรจังหวัด)4) โครงการส่งเสริมเกษตรกรรมทางเลือก (สนง.เกษตรจังหวัด)5) โครงการส่งเสริมการใช้เครื่องจักรกลทางการเกษตร (สนง.เกษตรจังหวัด)6) โครงการส่งเสริมเกษตรผสมผสาน (สนง.เกษตรจังหวัด)7) โครงการขับเคลื่อนเศรษฐกิจพอเพียงในสหกรณ์และกลุ่มเกษตรกร (สนง.เกษตรจังหวัด)8) โครงการพัฒนาตลาดสินค้าเกษตร (สนง.เกษตรจังหวัด)9) โครงการธนาคารสินค้าเกษตร (สนง.เกษตรจังหวัด)



ตารางที่ 7-2 (ต่อ)

เขตการใช้ที่ดิน	กิจกรรมที่ขอการสนับสนุนจากส่วนราชการอื่น
	<ol style="list-style-type: none">10) โครงการพัฒนาสถาบันเกษตรกรรูปแบบประชารัฐ (สนง.เกษตรจังหวัด)11) โครงการศักยภาพการดำเนินธุรกิจของสหกรณ์การเกษตรและกลุ่มเกษตรกร (สนง.เกษตรจังหวัด)12) โครงการผลิตพันธุ์พืชและปัจจัยการผลิต (สนง.เกษตรจังหวัด)13) โครงการระบบส่งเสริมการเกษตรแบบแปลงใหญ่14) โครงการบริหารจัดการพื้นที่เกษตรกรรม
2. เขตแหล่งน้ำ เนื้อที่ 715 ไร่	<ol style="list-style-type: none">1) โครงการศึกษาความเป็นไปได้ในการพัฒนาแหล่งน้ำชลประทาน (กรมชลประทาน)2) โครงการพัฒนาระบบชลประทานด้วยนวัตกรรม (กรมชลประทาน)3) โครงการเพิ่มประสิทธิภาพการกักเก็บน้ำ (กรมชลประทาน)4) โครงการพัฒนาโครงการชลประทานเดิม (กรมชลประทาน)5) โครงการเพิ่มประสิทธิภาพการส่งและระบายน้ำ (กรมชลประทาน)6) โครงการจัดรูปที่ดินและจัดระบบน้ำในพื้นที่ชลประทานเดิม (กรมชลประทาน)

หมายเหตุ: งบประมาณที่กำหนดไว้นี้เป็นการประมาณเบื้องต้น อาจมีการเปลี่ยนแปลงตามที่ได้รับการจัดสรรให้ดำเนินการ



แผนการใช้ที่ดินตำบลป่าเว อำเภอไชยา จังหวัดสุราษฎร์ธานี

ตาราง 7-3 เป้าหมายการดำเนินงานและงบประมาณ ตำบลป่าเว อำเภอไชยา จังหวัดสุราษฎร์ธานี แผน 5 ปี (พ.ศ. 2566-2570)

เขตการใช้ที่ดิน	งาน/โครงการ/กิจกรรม	หน่วยนับ	เป้าหมาย					รวม	งบประมาณ (บาท)					รวม	หน่วยงานรับผิดชอบ	
			2566	2567	2568	2569	2570		2566	2567	2568	2569	2570			
เขตพื้นที่ทำนา	1. การปรับปรุงบำรุงดิน															
เขตปลูกไม้ผล	1.1 การส่งเสริมการผลิตและการใช้สารอินทรีย์	ราย	50	60	70	80	90	350	50,000	60,000	70,000	80,000	90,000	350,000	พด.	
เขตปลูกไม้ยืนต้น	1.2 การจัดหาเมล็ดพันธุ์พืชปุ๋ยสด	ตัน	3	5	10	15	20	53	90,000	150,000	300,000	450,000	600,000	1,590,000	พด.	
เขตไร่เลื่อน	1.3 การส่งเสริมการปรับปรุงบำรุงดินด้วยปุ๋ย	ไร่	600	1,000	2,000	3,000	4,000	10,600	60,000	100,000	200,000	300,000	400,000	1,060,000	พด.	
เลี้ยงสัตว์	1.4 การพัฒนาเกษตรกรใช้สารอินทรีย์	กลุ่ม	1	3	5	7	10	26	5,000	15,000	25,000	35,000	50,000	130,000	พด.	
	1.5 การจัดหาปุ๋ยโคโลไมท์	ตัน	20	30	40	50	60	160	34,000	51,000	68,000	85,000	102,000	340,000	พด.	
	1.6 การส่งเสริมการปรับปรุงบำรุงพื้นที่ดิน	ไร่	100	200	300	400	500	1,500	5,000	10,000	15,000	20,000	25,000	75,000	พด.	
	1.7 การใช้ปุ๋ยเคมีตามค่าวิเคราะห์ดิน (ปุ๋ยอินทรีย์คุณภาพสูง)	ราย	15	20	25	30	35	150	1,500	2,000	2,500	3,000	3,500	12,500	พด.	
	1.8 การส่งเสริมและสนับสนุนระบบน้ำเพื่อเกษตรกร สูดน้ำด้วยโซล่าเซลล์	ราย	1	2	4	6	8	21	N/A	N/A	N/A	N/A	N/A	N/A	พด.	
	1.9 การใช้ พด.14 ควบคุมการจัดการโรค	ราย	10	20	30	40	50	150	1,000	2,000	3,000	4,000	5,000	15,000	พด.	



แผนการใช้ที่ดินตำบลป่าเว อำเภอไชยา จังหวัดสุราษฎร์ธานี

ตาราง 7-3 (ต่อ)

เขตการใช้ที่ดิน	งาน/โครงการ/กิจกรรม	หน่วย	เป้าหมาย					รวม	งบประมาณ (บาท)					รวม	หน่วยงาน
			นับ	2566	2567	2568	2569		2570	2566	2567	2568	2569		
เขตพื้นที่ทำนา	2. การบริหารจัดการน้ำ														
เขตปลูกไม้ผล	2.1การก่อสร้างแหล่งน้ำในไร่นานอกเขตชลประ	บ่อ	2	2	2	2	2	10	46,200	46,200	46,200	46,200	46,200	231,000	พด.
เขตปลูกไม้ยืนต้น	2.2 การก่อสร้างระบบส่งน้ำ	แห่ง	1	1	1	1	1	5	N/A	N/A	N/A	N/A	N/A	N/A	พด.
เขตโรงเรือนเลี้ยงสัตว์	(งานขุดลอกและงานวางระบบส่งน้ำ)														
	3.การฟื้นฟูและป้องกันการชะล้างพังทลายของดิน														พด.
	3.1 การปลูกหญ้าแฝกเพื่อการอนุรักษ์ดินและน้ำ	กล้า	100,000	120,000	130,000	140,000	150,000	640,000	200,000	240,000	260,000	280,000	300,000	1,280,000	พด.
	3.2 การอนุรักษ์ดินและน้ำ/มาตรการทางวิธีก	ไร่	10	20	30	40	50	150	N/A	N/A	N/A	N/A	N/A	N/A	พด.
	รวมเป้าหมายดำเนินงานและงบประมาณ							653,175						5,083,500	

หมายเหตุ: งบประมาณที่กำหนดไว้นี้เป็นประมาณเบื้องต้น อาจมีการเปลี่ยนแปลงตามที่ได้รับการจัดสรรให้ดำเนินการ

เอกสารอ้างอิง

- กรมการปกครอง. 2556. **แผนที่ขอบเขตตำบล ปี 2564 (ไฟล์ข้อมูล)**. กรมพัฒนาที่ดิน กระทรวงเกษตรและสหกรณ์, กรุงเทพฯ.
- _____. 2566. **รายงานสถิติจำนวนประชากรและบ้าน รายจังหวัด รายอำเภอ และรายตำบล (ณ เดือนธันวาคม พ.ศ. 2565)**. แหล่งที่มา: <http://stat.bora.go.th/stat/statnew/statyear/#/TableTemplate/Area/statpop>, 1 พฤษภาคม 2566.
- กรมการพัฒนาชุมชน. 2566. **ข้อมูลความจำเป็นพื้นฐาน (จปฐ.) รายจังหวัด รายอำเภอ และรายตำบล ปี 2565**. แหล่งที่มา: <https://ebmn.cdd.go.th/>, 1 มิถุนายน 2566.
- กรมทรัพยากรน้ำบาดาล. 2566. **ปริมาณน้ำและจำนวนบ่อบาดาล**. แหล่งที่มา: <http://app.dgr.go.th/newpasutara/xml/search.php>, 26 พฤษภาคม 2566.
- กรมส่งเสริมการเกษตร. 2566. **จำนวนครัวเรือนเกษตรกรที่ขึ้นทะเบียนเกษตรกร จำแนกรายจังหวัด รายอำเภอ และรายตำบล (ณ เดือนมกราคม พ.ศ. 2566)**. แหล่งที่มา : <http://mvos2.gistda.or.th/>, 15 พฤษภาคม 2566.
- กรมอุตุวิทยา. 2566. **สถิติภูมิอากาศคาบ 30 ปี พ.ศ. 2536-2565 (ไฟล์ข้อมูล)**. กระทรวงดิจิทัลเพื่อเศรษฐกิจและสังคม, กรุงเทพฯ.
- กลุ่มวิเคราะห์สภาพการใช้ที่ดิน. 2566. **แผนที่สภาพการใช้ที่ดิน ปี 2566 (ไฟล์ข้อมูล)**. กองนโยบายและแผนการใช้ที่ดิน กรมพัฒนาที่ดิน กระทรวงเกษตรและสหกรณ์, กรุงเทพฯ.
- กองสำรวจดินและวิจัยทรัพยากรดิน. 2566. **แผนที่ทรัพยากรดิน (ไฟล์ข้อมูล)**. กรมพัฒนาที่ดิน กระทรวงเกษตรและสหกรณ์, กรุงเทพฯ.
- บัณฑิต ต้นศิริ และ คำรณ ไทรพัก. 2542. **คู่มือการประเมินคุณภาพที่ดิน**. กองวางแผนการใช้ที่ดิน กรมพัฒนาที่ดิน กระทรวงเกษตรและสหกรณ์, กรุงเทพฯ.
- องค์การบริหารส่วนตำบลป่าเว. 2566. **วิสัยทัศน์ พันธกิจ**. แหล่งที่มา: <https://paway.go.th/>, 1 พฤษภาคม 2566.



สถานีพัฒนาที่ดินสุราษฎร์ธานี

Land Developtment Station Surat Thani Province

เลขที่ 12 หมู่ที่ 8 ตำบลท่าอาน อำเภอกาญจนดิษฐ์ จังหวัดสุราษฎร์ธานี

E-mail : sni01@ldd.go.th โทรศัพท์ 077-953068