

# แผนการใช้ที่ดินตำบลทุ่ง อำเภอไชยา จังหวัดสุราษฎร์ธานี



สถานีพัฒนาที่ดินสุราษฎร์ธานี  
สำนักงานพัฒนาที่ดินเขต 11  
กรมพัฒนาที่ดิน 2566



แผนการใช้ที่ดินตำบลทุ่ง  
อำเภอไชยา จังหวัดสุราษฎร์ธานี

สถานีพัฒนาที่ดินสุราษฎร์ธานี

สำนักงานพัฒนาที่ดินเขต 11

กรมพัฒนาที่ดิน 2566

## คำนำ

การจัดทำแผนการใช้ที่ดินดำเนินการตามรัฐธรรมนูญแห่งราชอาณาจักรไทย พ.ศ. 2560 มาตรา 72 (1) ที่ได้บัญญัติให้มีการวางแผนการใช้ที่ดินให้เหมาะสมกับศักยภาพของที่ดินตามหลักการพัฒนาอย่างยั่งยืน โดยแผนการใช้ที่ดินตำบลทุ่ง อำเภอไชยา จังหวัดสุราษฎร์ธานี ได้นำแนวคิดขององค์การอาหารและการเกษตรแห่งสหประชาชาติ (Food and Agriculture Organization of the United Nations: FAO) และโครงการสิ่งแวดล้อมแห่งสหประชาชาติ (United Nations Environment Programme: UNEP) คือ ความเหมาะสมทางกายภาพ ความเหมาะสมทางเศรษฐกิจ การยอมรับจากสังคม การสร้างความยั่งยืนให้สิ่งแวดล้อม และเสนอทางเลือกการใช้ที่ดินร่วมกับวิธีการที่จำเป็นอื่น ๆ เช่น กระบวนการมีส่วนร่วมของชุมชน (Participatory Rural Appraisal: PRA) การประเมินคุณภาพที่ดิน เป็นต้น

กองนโยบายและแผนการใช้ที่ดินร่วมกับสำนักงานพัฒนาที่ดินเขต 11 และสถานีพัฒนาที่ดินสุราษฎร์ธานี ในการดำเนินงานวางแผนการใช้ที่ดินระดับตำบล โดยพิจารณาภาพรวมของสภาพปัญหาในด้านต่าง ๆ ทั้งด้านกายภาพ เศรษฐกิจ และสังคม วิเคราะห์และสังเคราะห์ข้อมูลนำไปสู่การวางแผนการใช้ที่ดินที่สอดคล้องกับศักยภาพของพื้นที่ โดยผ่านกระบวนการมีส่วนร่วมของชุมชน (PRA) ในการระบุปัญหา ความต้องการของเกษตรกรและผู้มีส่วนได้ส่วนเสีย ทั้งนี้ สผด. ได้จัดทำแผนกิจกรรม/โครงการ เพื่อขับเคลื่อนแผนการใช้ที่ดินให้เป็นรูปธรรมเพื่อให้เกษตรกร มีคุณภาพชีวิตที่ดีขึ้นมีการใช้ที่ดินอย่างถูกต้องเหมาะสม รักษาสภาพแวดล้อมและอนุรักษ์ทรัพยากรในชุมชนให้เกิดความยั่งยืนต่อไป

สถานีพัฒนาที่ดินสุราษฎร์ธานี

กันยายน 2566



## สารบัญ

	หน้า
คำนำ	ก
สารบัญ	ข
สารบัญตาราง	ง
สารบัญรูป	จ
<b>บทที่ 1 บทนำ</b>	<b>1-1</b>
1.1 ความสำคัญของการวางแผนการใช้ที่ดิน	1-1
1.2 หลักการและเหตุผล	1-1
1.3 วัตถุประสงค์	1-2
1.4 ระยะเวลาและสถานที่ดำเนินงาน	1-2
1.5 ขั้นตอนการดำเนินงาน	1-2
1.6 วิสัยทัศน์ของตำบล	1-3
<b>บทที่ 2 ข้อมูลทั่วไป</b>	<b>2-1</b>
2.1 ที่ตั้งและอาณาเขต	2-1
2.2 การแบ่งส่วนการปกครอง	2-3
2.3 สภาพภูมิประเทศ	2-3
2.4 สภาพภูมิอากาศ	2-3
2.5 สภาพการใช้ที่ดินในปัจจุบัน	2-5
2.6 สภาพเศรษฐกิจและสังคม	2-10
<b>บทที่ 3 สถานภาพของทรัพยากรธรรมชาติ</b>	<b>3-1</b>
3.1 ทรัพยากรป่าไม้	3-1
3.2 ทรัพยากรน้ำ	3-1
3.3 ทรัพยากรดิน	3-2



## สารบัญ (ต่อ)

	หน้า
<b>บทที่ 4 กระบวนการมีส่วนร่วมของชุมชน (Participatory Rural Appraisal: PRA)</b>	<b>4-1</b>
4.1 การวิเคราะห์ผลจากการจัดทำกระบวนการมีส่วนร่วมของชุมชน (PRA)	4-1
4.2 ระบบการปลูกพืชในปัจจุบัน	4-5
<b>บทที่ 5 การประเมินคุณภาพที่ดิน</b>	<b>5-1</b>
5.1 หลักการประเมินคุณภาพที่ดินด้านกายภาพ	5-1
5.2 พืชเศรษฐกิจที่สำคัญของตำบล	5-3
5.3 ระดับความเหมาะสมของที่ดิน	5-3
<b>บทที่ 6 แผนการใช้ที่ดิน</b>	<b>6-1</b>
6.1 การวิเคราะห์ข้อมูลเพื่อการจัดทำแผนการใช้ที่ดินระดับตำบล	6-1
6.2 แผนการใช้ที่ดิน	6-2
<b>บทที่ 7 การขับเคลื่อนแผนการใช้ที่ดิน</b>	<b>7-1</b>
7.1 ขั้นตอนการดำเนินงาน	7-1
7.2 กิจกรรมที่จะดำเนินการของกรมพัฒนาที่ดิน	7-1
7.3 กิจกรรมที่จะดำเนินงานของหน่วยงานอื่น	7-2
7.4 ความต้องการของชุมชนและองค์กรปกครองส่วนท้องถิ่น	7-3
<b>เอกสารอ้างอิง</b>	<b>อ-1</b>



## สารบัญญัตินี้

ตารางที่		หน้า
2-1	สถิติภูมิอากาศ ณ สถานีตรวจอากาศจังหวัดสุราษฎร์ธานี <sup>1</sup> (พ.ศ.2536-2565)	2-4
2-2	สภาพการใช้ที่ดิน ตำบลทุ่ง อำเภอไชยา จังหวัดสุราษฎร์ธานี	2-7
2-3	จำนวนประชากรและครัวเรือนตำบลทุ่ง อำเภอไชยา จังหวัดสุราษฎร์ธานี ปี 2565	2-10
2-4	จำนวนและสัดส่วนครัวเรือนเกษตรตำบลทุ่ง อำเภอไชยา จังหวัดสุราษฎร์ธานี ปี 2565	2-11
2-5	รายได้-รายจ่ายเฉลี่ยครัวเรือนตำบลทุ่ง อำเภอไชยา จังหวัดสุราษฎร์ธานี ปี 2565	2-12
3-1	สมบัติที่ดิน ตำบลทุ่ง อำเภอไชยา จังหวัดสุราษฎร์ธานี	3-4
5-1	ตัวอย่างการประเมินคุณภาพที่ดินด้านกายภาพของประเภทการใช้ประโยชน์ที่ดิน	5-2
5-2	ชั้นความเหมาะสมทางกายภาพของดิน ตำบลทุ่ง อำเภอไชยา จังหวัดสุราษฎร์ธานี	5-3
6-1	เขตการใช้ที่ดิน ตำบลทุ่ง อำเภอไชยา จังหวัดสุราษฎร์ธานี	6-5
7-1	กิจกรรมของกรมพัฒนาที่ดินในเขตเกษตรกรรมที่จะดำเนินการในปีงบประมาณ 2566-2570	7-5
7-2	สรุปกิจกรรมที่ขอรับการสนับสนุนจากส่วนราชการอื่นในเขตการใช้ที่ดิน	7-7
7-3	เป้าหมายการดำเนินงานและงบประมาณ ตำบลทุ่ง อำเภอไชยา จังหวัดสุราษฎร์ธานี แผน 5 ปี (พ.ศ. 2566-2570)	7-9



## สารบัญญรูป

รูปที่		หน้า
1-1	กรอบการวางแผนการใช้ที่ดินระดับตำบล	1-4
2-1	ที่ตั้งและอาณาเขตตำบลทุ่ง อำเภอไชยา จังหวัดสุราษฎร์ธานี	2-2
2-2	สมุดลของน้ำเพื่อการเกษตร พ.ศ. 2536-2565	2-5
2-3	สภาพการใช้ที่ดิน ตำบลทุ่ง อำเภอไชยา จังหวัดสุราษฎร์ธานี	2-9
3-1	ทรัพยากรดิน ตำบลทุ่ง อำเภอไชยา จังหวัดสุราษฎร์ธานี	3-5
4-1	การวิเคราะห์สถานการณ์โดยระบบ DPSIR ของตำบลทุ่ง อำเภอไชยา จังหวัดสุราษฎร์ธานี	4-4
4-2	ระบบการปลูกพืชในปัจจุบัน ตำบลทุ่ง อำเภอไชยา จังหวัดสุราษฎร์ธานี	4-6
6-1	แผนการใช้ที่ดิน ตำบลทุ่ง อำเภอไชยา จังหวัดสุราษฎร์ธานี	6-7



## บทที่ 1

### บทนำ

#### 1.1 ความสำคัญของการวางแผนการใช้ที่ดิน

ตามรัฐธรรมนูญแห่งราชอาณาจักรไทย พุทธศักราช 2560 มาตรา 7 รัฐพึงดำเนินการเกี่ยวกับที่ดิน ทรัพยากรน้ำ และพลังงาน ดังต่อไปนี้

(1) วางแผนการใช้ที่ดินของประเทศ ให้เหมาะสมกับสภาพพื้นที่และศักยภาพของที่ดินตามหลักการพัฒนาอย่างยั่งยืน...

#### 1.2 หลักการและเหตุผล

ปัจจุบันกรมพัฒนาที่ดินได้ดำเนินการวางแผนการใช้ที่ดินระดับประเทศเรียบร้อยแล้วซึ่งเป็นการวางกรอบเชิงนโยบายมุ่งเน้นการพัฒนาด้านการเกษตรให้เกิดความสมดุลและยั่งยืนและในขณะเดียวกันต้องอนุรักษ์ทรัพยากรธรรมชาติและสิ่งแวดล้อมควบคู่กับการรักษาคุณค่าทางศิลปวัฒนธรรมแต่ทั้งนี้เพื่อให้เกิดการใช้ประโยชน์ที่ดินในระดับพื้นที่อย่างมีประสิทธิภาพและรักษาฐานการผลิตด้านทรัพยากรธรรมชาติอย่างยั่งยืนตลอดห่วงโซ่อุปทานแผนการใช้ที่ดินระดับตำบลจึงถูกนำมาใช้เป็นเครื่องมือเพื่อขับเคลื่อนการดำเนินงานดังกล่าว

ทั้งนี้กรมพัฒนาที่ดินได้จัดทำแผนปฏิบัติการราชการ กรมที่ดินระยะ 5 (พ.ศ.2566-2570) เพื่อให้บรรลุตามวิสัยทัศน์ที่กำหนดไว้คือ “เป็นองค์กรอัจฉริยะ ทางดิน เพื่อขับเคลื่อนการใช้ที่ดิน อย่างเหมาะสม 15 ล้านไร่ภายในปี2570” ซึ่งในส่วนของประเด็น การพัฒนาที่ 2 บริหารจัดการทรัพยากรดินและที่ดินด้วยชุดข้อมูลที่มีมูลค่าสูง ซึ่งมีเป้าหมาย คือ การนำชุดข้อมูลที่มีมูลค่าสูงไปใช้ในการบริหารจัดการทางการเกษตรในส่วนของตัวชี้วัด บริหารจัดการทรัพยากรดินและที่ดินบนพื้นฐานของชุดข้อมูลที่มีมูลค่าสูง ร้อยละ 100 กลยุทธ์ที่ 2 ยกระดับแผนการใช้ที่ดินไปสู่การปฏิบัติได้กำหนดให้ร้อยละของแผนการใช้ที่ดินระดับตำบลที่จัดทำแล้วเสร็จทั้งประเทศ ภายในปี2570 (ไม่น้อยกว่าร้อยละ80) เป็นตัวชี้วัดหนึ่งของกลยุทธ์ดังกล่าว



### 1.3 วัตถุประสงค์

1.3.1 เพื่อรักษาเสถียรภาพของทรัพยากรให้เกิดความสมดุลและยั่งยืนภายใต้การพัฒนา  
ด้านต่าง ๆ ของตำบล

1.3.2 เพื่อให้การใช้ที่ดินมีผลตอบแทนสูงสุดต่อหน่วยเนื้อที่อย่างยั่งยืน

1.3.3 เพื่อให้เกิดการกำหนดแผนงานโครงการกิจกรรมที่สอดคล้องกับแผนการใช้ที่ดินที่  
กำหนดขึ้นและอยู่บนหลักการของโมเดลเศรษฐกิจ BCG (Bio-Circular-Green Economy: BCG Model)

### 1.4 ระยะเวลาและสถานที่ดำเนินงาน

1.4.1 ระยะเวลา 1 ตุลาคม 2565 – 30 กันยายน 2566

1.4.2 สถานที่ ตำบลทุ่ง อำเภอยะยา จังหวัดสุราษฎร์ธานี

### 1.5 ขั้นตอนการดำเนินงาน

1.5.1 รวบรวมข้อมูลปฐมภูมิและทุติยภูมิ ประกอบด้วย

1) ด้านกายภาพ ได้แก่ ทรัพยากรดิน ทรัพยากรน้ำ ทรัพยากรป่าไม้ ภูมิอากาศสภาพ  
การใช้ที่ดิน เขตป่าไม้ตามกฎหมาย และมติคณะรัฐมนตรี

2) ด้านเศรษฐกิจและสังคม เช่น การถือครองที่ดิน ลักษณะทางเศรษฐกิจของตำบล  
จำนวนประชากร เป็นต้น

3) ด้านนโยบายและข้อกำหนดที่เกี่ยวข้อง ได้แก่ ยุทธศาสตร์ แผนพัฒนาเศรษฐกิจ  
และสังคมแห่งชาติฉบับที่ 13 ยุทธศาสตร์ภาค แผนพัฒนากลุ่มจังหวัด แผนพัฒนาจังหวัด  
แผนพัฒนาการเกษตรและสหกรณ์ แผนพัฒนาท้องถิ่น 4 ปี ขององค์การบริหารส่วนจังหวัด  
เทศบาลตำบลหรือองค์การบริหารส่วนตำบล

1.5.2 จัดทำกระบวนการมีส่วนร่วมของชุมชน (Participatory Rural Appraisal : PRA)  
เพื่อรับฟังความคิดเห็นประเด็นปัญหาความต้องการด้านต่าง ๆ ขององค์กรปกครองส่วนท้องถิ่นและ  
เกษตรกรในตำบล

1.5.3 ประเมินคุณภาพของที่ดินของพืชเศรษฐกิจหลักและพืชทางเลือกที่มีมูลค่าของตำบล

1.5.4 สังเคราะห์ข้อมูลจากข้อ 1.5.1 ถึง 1.5.3 เพื่อใช้ประกอบการวางแผนการใช้ที่ดิน

1.5.5 กำหนด (ร่าง) แผนการใช้ที่ดินระดับตำบล

1.5.6 รับฟังความคิดเห็นของผู้มีส่วนได้ส่วนเสียต่อ (ร่าง) แผนการใช้ที่ดินที่กำหนดขึ้น

1.5.7 ปรับปรุง (ร่าง) แผนการใช้ที่ดินเพื่อจัดทำแผนการใช้ที่ดินฉบับสมบูรณ์

1.5.8 นำแผนการใช้ที่ดินเข้าสู่คณะทำงานวิชาการของเขตฯ เพื่อตรวจสอบความครบถ้วน  
สมบูรณ์ของเนื้อหาและองค์ประกอบ



1.5.9 เผยแพร่แผนการใช้ที่ดินเพื่อนำไปสู่การขับเคลื่อนการดำเนินงาน ประกอบด้วย

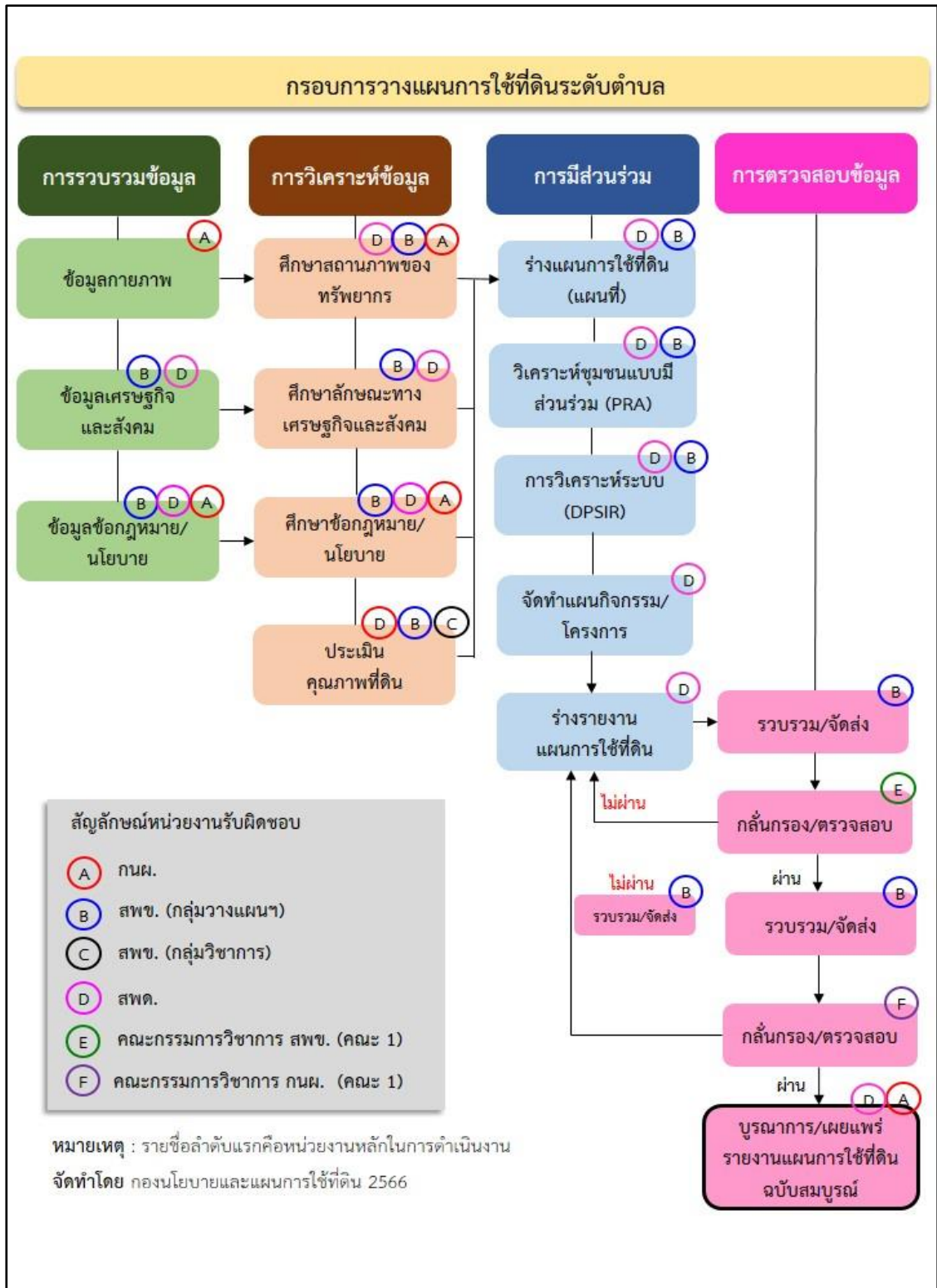
1) องค์กรปกครองส่วนท้องถิ่นนำแผนการใช้ที่ดินที่จัดทำขึ้นไปประกอบการจัดทำแผนการพัฒนาของตำบลเพื่อนำไปสู่การของบประมาณที่มีความสอดคล้องกับศักยภาพด้านการผลิตและสถานภาพของทรัพยากรของตำบล

2) กรมพัฒนาที่ดิน โดยสถานีพัฒนาที่ดิน กำหนดแผนงาน/โครงการ/กิจกรรมที่สอดคล้องกับแผนการใช้ที่ดินที่กำหนดขึ้นในแต่ละเขตและสามารถใช้ประกอบการของบประมาณในพื้นที่อย่างมีหลักการและเป็นที่ยอมรับ

3) หน่วยงานราชการอื่นสามารถใช้เป็นข้อมูลพื้นฐานประกอบแผนงาน/โครงการ/ กิจกรรมที่สอดคล้องกับแผนการใช้ที่ดินที่กำหนดขึ้นในแต่ละเขต จากขั้นตอนที่กล่าวข้างต้น สามารถจัดทำกรอบการวางแผนการใช้ที่ดินระดับตำบลแสดงดังรูปที่ 1-1

## 1.6 วิสัยทัศน์ของตำบล

ตำบลน่าอยู่ คู่เศรษฐกิจดี มีชุมชนเข้มแข็ง แหล่งการบริหารจัดการที่ดี มีสังคมสันติสุข ทุครอบครัวอบอุ่น ทุนต้นทุนทางสังคม อุดมด้วยเศรษฐกิจพอเพียง (องค์การบริหารส่วนตำบลทุ่ง, 2566)



รูปที่ 1-1 กรอบการวางแผนการใช้ที่ดินระดับตำบล



## บทที่ 2

### ข้อมูลทั่วไป

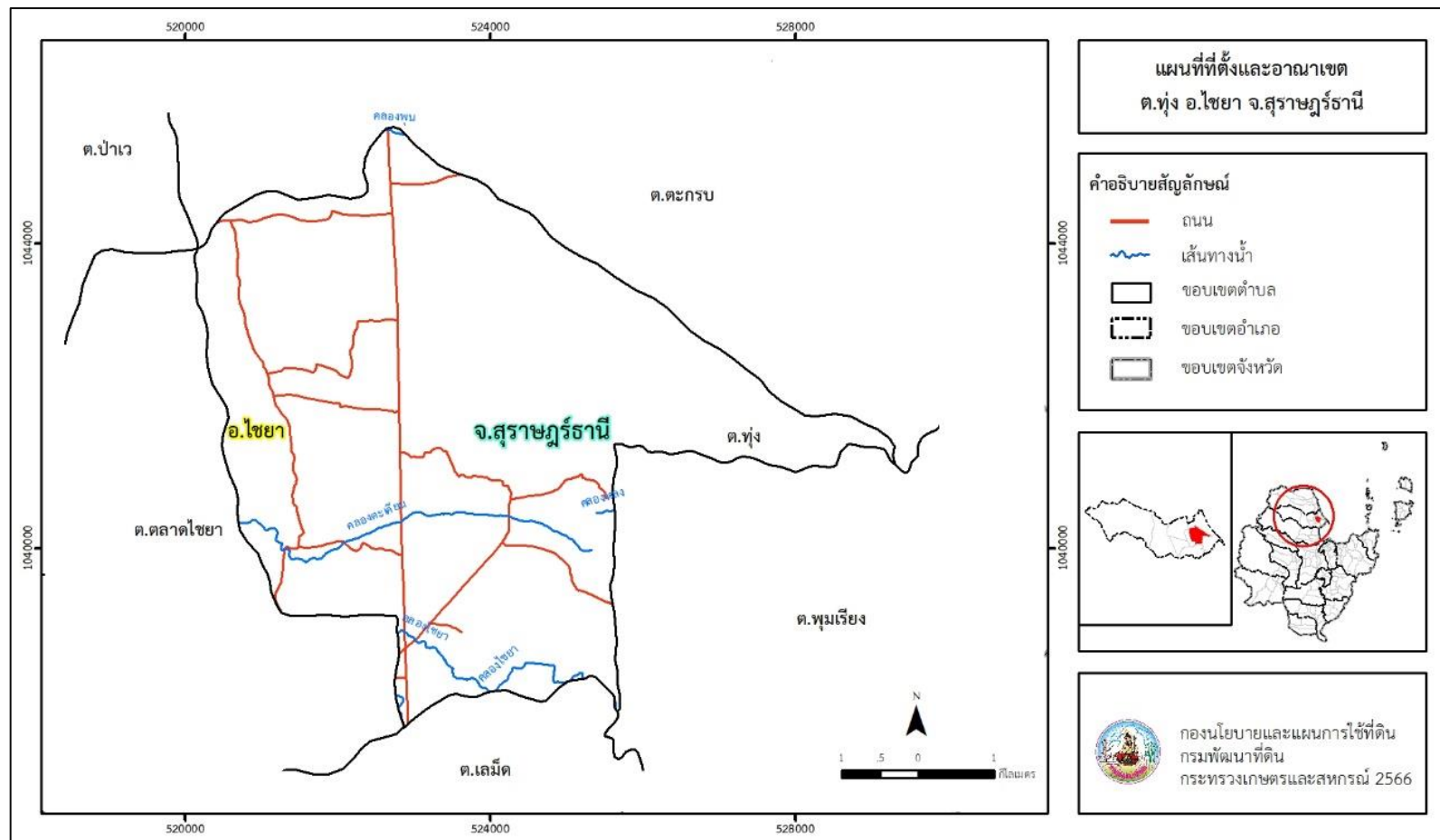
#### 2.1 ที่ตั้งและอาณาเขต

ตำบลทุ่ง อำเภอยะยา จังหวัดสุราษฎร์ธานี ตั้งอยู่ทางทิศตะวันออกของอำเภอยะยา มีพื้นที่ประมาณ 35 ตารางกิโลเมตร หรือ 22,112 ไร่ โดยมีอาณาเขตติดต่อ ดังนี้ (รูปที่ 2-1)

ทิศเหนือ	ติดต่อกับ	ตำบลตะกรบ อำเภอยะยา จังหวัดสุราษฎร์ธานี
ทิศใต้	ติดต่อกับ	ตำบลเลม็ด อำเภอยะยา จังหวัดสุราษฎร์ธานี
ทิศตะวันออก	ติดต่อกับ	ตำบลตะกรบ ตำบลพุมเรียง อำเภอยะยา จังหวัดสุราษฎร์ธานี
ทิศตะวันตก	ติดต่อกับ	ตำบลป่าเว ตำบลตลาดไชยา อำเภอยะยา จังหวัดสุราษฎร์ธานี



# แผนการใช้ที่ดินตำบลทุ่ง อำเภอไชยา จังหวัดสุราษฎร์ธานี



รูปที่ 2-1 ที่ตั้งและอาณาเขตตำบลทุ่ง อำเภอไชยา จังหวัดสุราษฎร์ธานี



## 2.2 การแบ่งส่วนการปกครอง

ตำบลทุ่ง อำเภอไชยา จังหวัดสุราษฎร์ธานี แบ่งส่วนการปกครองออกเป็น 8 หมู่บ้าน ดังนี้

หมู่ที่ 1 บ้านขนอน

หมู่ที่ 5 บ้านห้วยนอน

หมู่ที่ 2 บ้านทุ่งนอก

หมู่ที่ 6 บ้านนาแค

หมู่ที่ 3 บ้านถิ่นหลวง

หมู่ที่ 7 บ้านควนเจดีย์

หมู่ที่ 4 บ้านหนองขี้เป็ด

หมู่ที่ 8 บ้านคลองยวน

## 2.3 สภาพภูมิประเทศ

ลักษณะพื้นที่ทั่วไปส่วนใหญ่เป็นที่ราบลุ่ม สภาพพื้นที่ราบเรียบถึงค่อนข้างราบเรียบ เป็นส่วนหนึ่งของลุ่มน้ำภาคใต้ฝั่งตะวันออกตอนบน มีแหล่งน้ำที่สำคัญ เช่น คลองตะเคียน คลองไชยา คลองท่าโพธิ์ คลองพูน

## 2.4 ลักษณะภูมิอากาศ

### 2.4.1 สภาพภูมิอากาศ

จากการศึกษาสถิติภูมิอากาศ (พ.ศ.2536-2565) พบว่า ตำบลทุ่ง อำเภอไชยา จังหวัดสุราษฎร์ธานี มีรายละเอียดดังนี้

#### 2.4.1 อุณหภูมิ

มีอุณหภูมิโดยเฉลี่ยทั้งปี 27.1 องศาเซลเซียส อุณหภูมิสูงสุดเฉลี่ย 32.9 องศาเซลเซียส ในเดือนเมษายน และอุณหภูมิต่ำสุดเฉลี่ย 23.3 องศาเซลเซียส ในเดือนกุมภาพันธ์

#### 2.4.2 ปริมาณน้ำฝน

มีปริมาณน้ำฝนรวมทั้งปี 1,679.5 มิลลิเมตร มีฝนตกประมาณ 162 วัน เดือนที่มีฝนตกมากที่สุด ในเดือนพฤศจิกายน มีปริมาณฝน 287.5 มิลลิเมตร และมีฝนตกประมาณ 18 วัน

#### 2.4.3 สมดุลน้ำเพื่อการเกษตร

จากข้อมูลสถิติภูมิอากาศในคาบ 30 ปี (พ.ศ.2536-2565) ณ สถานีตรวจอากาศ จังหวัดสุราษฎร์ธานี ได้นำมาวิเคราะห์สมดุลของน้ำเพื่อการเกษตร ซึ่งเป็นการวิเคราะห์หาช่วงฤดูกาล เพาะปลูกพืช ตลอดจนช่วงระยะเวลาที่พืชเสี่ยงต่อการขาดน้ำ ข้อมูลที่นำมาวิเคราะห์ คือ ปริมาณน้ำฝน และศักยภาพการคายระเหยน้ำอ้างอิง (ET<sub>o</sub>) ซึ่งคำนวณด้วยโปรแกรม Cropwat for Windows Version 8.0 โดยใช้สมการ Penman-Monteith สามารถสรุปสมดุลของน้ำเพื่อการเกษตร ในเขตอาศัยน้ำฝนได้ดังนี้

ช่วงที่เหมาะสมต่อการปลูกพืช เป็นช่วงที่ค่าปริมาณน้ำฝนมากกว่าค่า 0.5 การระเหยจากผิวดินและการคายน้ำของพืชได้ตลอดทั้งปี



แผนการใช้ที่ดินตำบลทุ่ง อำเภอลำทะเมนชัย จังหวัดสุราษฎร์ธานี

ช่วงที่มีน้ำมากเกินพอ เป็นช่วงที่ค่าปริมาณน้ำฝนมากกว่าค่าการระเหยจากผิวดิน และการคายน้ำของพืช ซึ่งช่วงนี้เริ่มตั้งแต่ต้นเดือนพฤษภาคมถึงต้นเดือนมกราคม (ตารางที่ 2-1 และ รูปที่ 2-2)

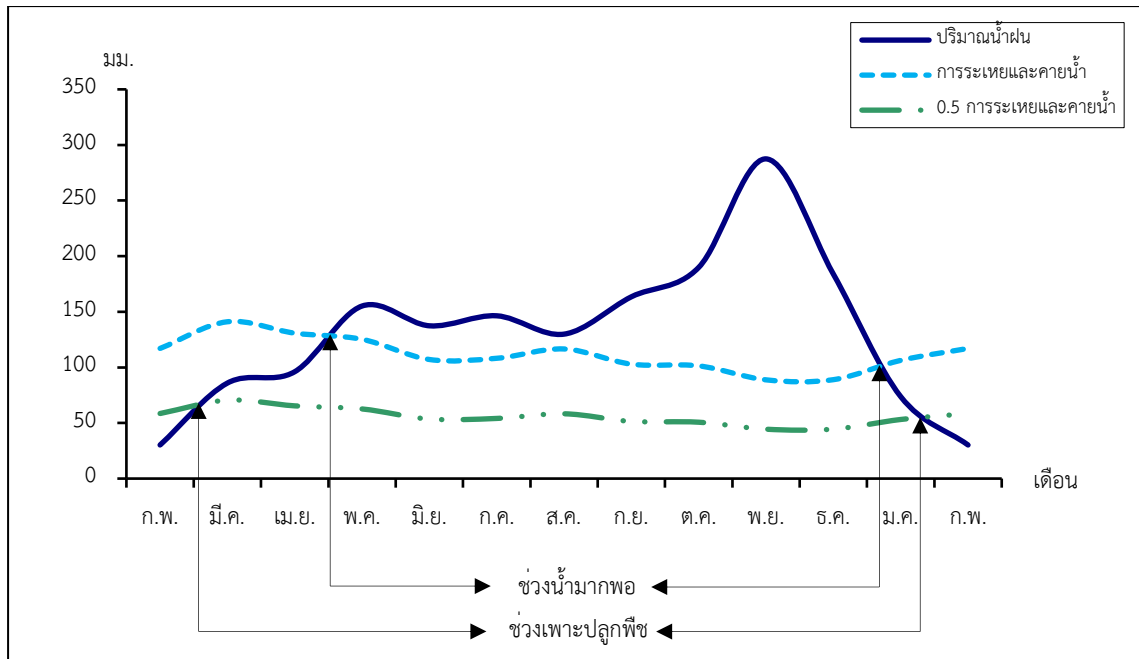
ตารางที่ 2-1 สถิติภูมิอากาศ ณ สถานีตรวจอากาศจังหวัดสุราษฎร์ธานี<sup>1</sup> (พ.ศ.2536-2565)

เดือน	อุณหภูมิ (°ซ.)			ความชื้นสัมพัทธ์ (%)	ปริมาณน้ำฝน (มม.)	จำนวนวันที่ฝนตก (วัน)	ศักยภาพการคายระเหยน้ำ (มม.)	ปริมาณฝนใช้การ <sup>2</sup> (มม.)
	ต่ำสุด	สูงสุด	เฉลี่ย					
ม.ค.	22.0	31.1	26.0	83.0	73.7	7.3	106.3	65.0
ก.พ.	21.9	32.7	26.7	79.0	30.2	3.3	117.0	28.7
มี.ค.	22.7	34.4	27.8	77.0	85.9	6.1	141.1	74.1
เม.ย.	23.9	35.2	28.4	79.0	96.1	8.9	130.8	81.3
พ.ค.	24.3	34.6	28.1	83.0	155.2	17.0	125.2	116.7
มิ.ย.	24.0	33.9	27.8	83.0	137.4	16.0	107.1	107.2
ก.ค.	23.7	33.2	27.4	83.0	146.4	17.5	108.2	112.1
ส.ค.	23.7	33.3	27.3	83.0	129.9	17.0	116.6	102.9
ก.ย.	23.5	32.8	27.0	85.0	163.5	18.7	102.9	120.7
ต.ค.	23.6	32.1	26.7	87.0	189.9	19.3	101.4	132.2
พ.ย.	23.4	30.8	26.4	88.0	287.5	17.5	88.8	153.8
ธ.ค.	22.7	30.1	25.8	86.0	183.8	13.0	89.0	129.7
เฉลี่ย	23.3	32.9	27.1	83.0	-	-	-	-
รวม	-	-	-	-	1,679.5	161.6	1,334.4	1,224.4

หมายเหตุ : <sup>1</sup> เป็นสถานีตรวจอากาศที่ใกล้พื้นที่ตำบลมากที่สุด

<sup>2</sup> จากการคำนวณโดยโปรแกรม Cropwat for Windows Version 8.0

ที่มา : กรมอุตุนิยมวิทยา (2566)



หมายเหตุ : ใช้ข้อมูลปริมาณน้ำฝน 13 เดือน เพราะสามารถแสดงให้เห็นความต่อเนื่องของข้อมูลที่น่ามาวิเคราะห์สมดุลของน้ำเพื่อการเกษตร

รูปที่ 2-2 สมดุลของน้ำเพื่อการเกษตร พ.ศ. 2536-2565

## 2.5 สภาพการใช้ที่ดินปัจจุบัน

สภาพการใช้ที่ดินตำบลทุ่ง อำเภอยายา จังหวัดสุราษฎร์ธานี ซึ่งสำรวจโดยกลุ่มวิเคราะห์สภาพการใช้ที่ดิน (2566) ประกอบด้วยประเภทการใช้ที่ดินต่าง ๆ ดังนี้

2.5.1 พื้นที่ชุมชนและสิ่งปลูกสร้าง มีเนื้อที่ 1,100 ไร่ หรือร้อยละ 4.97 ของพื้นที่ตำบล

2.5.2 พื้นที่เกษตรกรรมมีเนื้อที่ 18,709 ไร่ หรือร้อยละ 84.62 ของพื้นที่ตำบล ประกอบด้วยการใช้ประโยชน์ที่ดินด้านเกษตรกรรมต่าง ๆ ดังต่อไปนี้

- 1) พื้นที่นา มีเนื้อที่ 1,787 ไร่ หรือร้อยละ 8.09 ของพื้นที่ตำบล ได้แก่ นาข้าว นาร้าง
- 2) ไม้ยืนต้น มีเนื้อที่ 16,772 ไร่ หรือร้อยละ 75.85 ของพื้นที่ตำบล ได้แก่ ปาล์มน้ำมัน ยางพารา ไม้ยืนต้นร้าง/เสื่อมโทรม ปาล์มน้ำมัน/มะพร้าว
- 3) ไม้ผล มีเนื้อที่ 94 ไร่ หรือร้อยละ 0.43 ของพื้นที่ตำบล ได้แก่ ไม้ผลผสม มะพร้าว กล้วย ส้มโอ
- 4) ทุ่งหญ้าเลี้ยงสัตว์และโรงเรือนเลี้ยงสัตว์ มีเนื้อที่ 56 ไร่ หรือร้อยละ 0.25 ของพื้นที่ตำบล ได้แก่ โรงเรือนเลี้ยงสัตว์ปีก



2.5.3 พื้นที่ป่าไม้ มีเนื้อที่ 1,780 ไร่ หรือร้อยละ 8.05 ของพื้นที่ตำบล ได้แก่ ป่าชายเลน สมบูรณ์ ป่าชายเลนรอสภาพฟื้นฟู

2.5.4 พื้นที่แหล่งน้ำ มีเนื้อที่ 295 ไร่ หรือร้อยละ 1.33 ของพื้นที่ตำบล ได้แก่ แม่น้ำ ลำห้วย ลำคลอง บ่อน้ำในไร่นา

2.5.5 พื้นที่เบ็ดเตล็ด มีเนื้อที่ 228 ไร่ หรือร้อยละ 1.03 ของพื้นที่ตำบล ได้แก่ ทุ่งหญ้า สลับไม้พุ่ม/ไม้ละเมาะ พื้นที่ลุ่ม พื้นที่ถม ทุ่งหญ้าธรรมชาติ



แผนการใช้ที่ดินตำบลทุ่ง อำเภอยายา จังหวัดสุราษฎร์ธานี

ตารางที่ 2-2 สภาพการใช้ที่ดิน ตำบลทุ่ง อำเภอยายา จังหวัดสุราษฎร์ธานี

หน่วยแผนที่	ประเภทการใช้ที่ดิน	เนื้อที่	
		ไร่	ร้อยละ
<b>U</b>	<b>พื้นที่ชุมชนและสิ่งปลูกสร้าง</b>	<b>1,100</b>	<b>4.97</b>
U201	หมู่บ้านบนพื้นราบ	869	3.93
U301	สถานที่ราชการและสถาบันต่าง ๆ	111	0.50
U405	ถนน	47	0.21
U406	ทางรถไฟ	73	0.33
<b>A</b>	<b>พื้นที่เกษตรกรรม</b>	<b>18,709</b>	<b>84.62</b>
A100	นาร้าง	609	2.76
A101	นาข้าว	1,178	5.33
A300	ไม้ยืนต้นร้าง/เสื่อมโทรม	215	0.97
A302	ยางพารา	3,644	16.48
A303	ปาล์มน้ำมัน	12,871	58.21
A303/A405	ปาล์มน้ำมัน/มะพร้าว	42	0.19
A401	ไม้ผลผสม	75	0.34
A405	มะพร้าว	19	0.09
A703	โรงเรือนเลี้ยงสัตว์ปีก	56	0.25
<b>F</b>	<b>พื้นที่ป่าไม้</b>	<b>1,780</b>	<b>8.05</b>
F300	ป่าชายเลนรอสภาพฟื้นฟู	425	1.92
F301	ป่าชายเลนสมบูรณ์	1,355	6.13
<b>M</b>	<b>พื้นที่เบ็ดเตล็ด</b>	<b>228</b>	<b>1.03</b>
M102	ทุ่งหญ้าสลับไมพุ่ม/ไมละเมาะ	148	0.67
M201	พื้นที่ลุ่ม	64	0.29
M405	พื้นที่ถม	16	0.07
<b>W</b>	<b>พื้นที่แหล่งน้ำ</b>	<b>295</b>	<b>1.33</b>
W101	แม่น้ำ ลำห้วย ลำคลอง	233	1.05
W202	บ่อน้ำในไร่นา	62	0.28
<b>ผลรวมทั้งหมด</b>		<b>22,112</b>	<b>100.00</b>



## แผนการใช้ที่ดินตำบลทุ่ง อำเภอไชยา จังหวัดสุราษฎร์ธานี

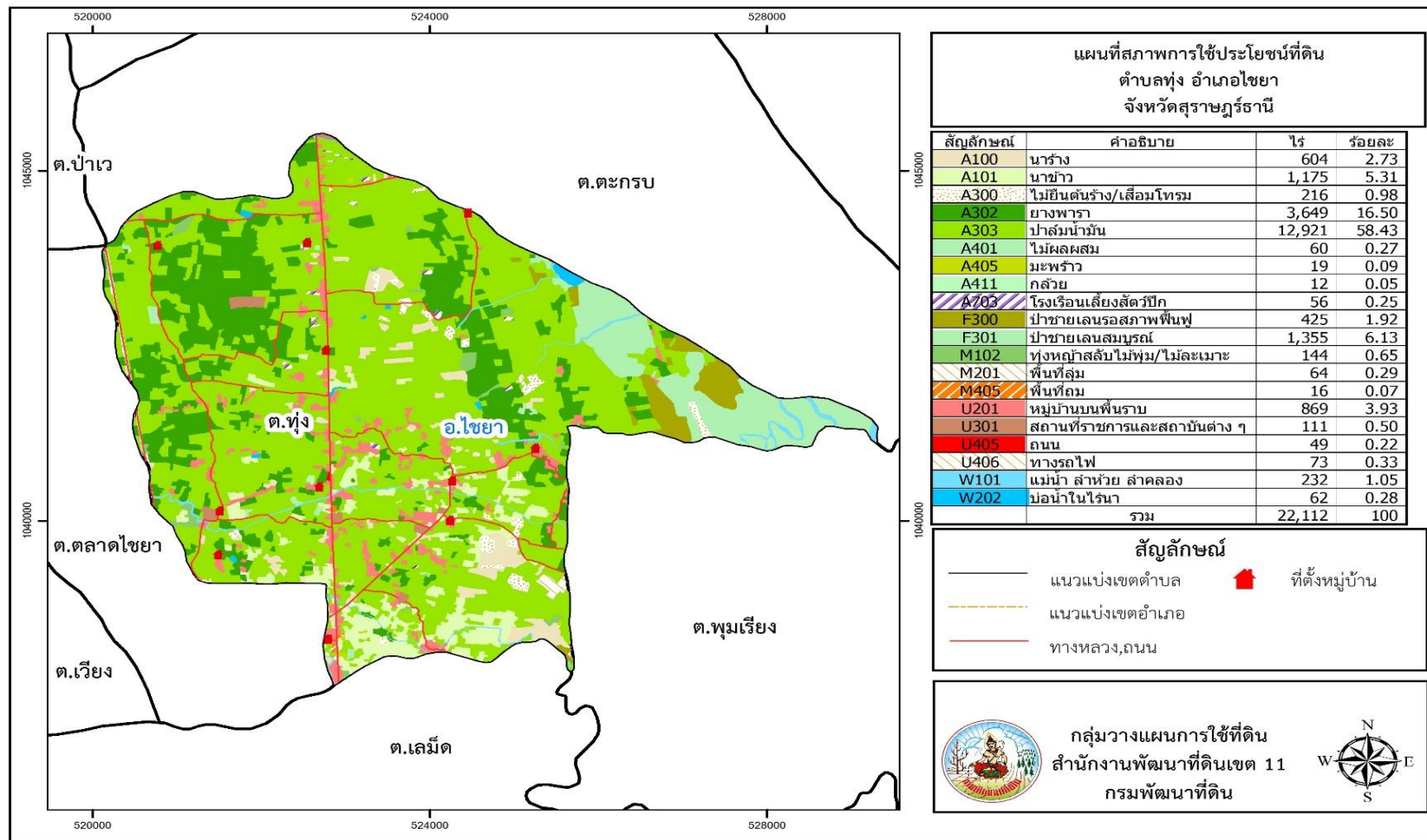
---

ที่มา : กลุ่มวิเคราะห์สภาพการใช้ที่ดิน (2566)

หมายเหตุ : เนื้อที่คำนวณด้วยระบบสารสนเทศภูมิศาสตร์



แผนการใช้ที่ดินตำบลทุ่ง อำเภอไชยา จังหวัดสุราษฎร์ธานี



รูปที่ 2-3 สภาพการใช้ที่ดิน ตำบลทุ่ง อำเภอไชยา จังหวัดสุราษฎร์ธานี



## 2.6 สภาพเศรษฐกิจและสังคม

### 2.6.1 ประชากร

จากหลักฐานทะเบียนราษฎร์ของกรมการปกครอง กระทรวงมหาดไทย ณ เดือน ธันวาคม 2565 พบว่า ประชากรที่อาศัยในพื้นที่ตำบลทุ่งมีประชากรรวม 5,048 คน แยกเป็นชาย 2,408 คน เป็นหญิง 2,640 คน ความหนาแน่นโดยเฉลี่ย 142.68 คนต่อตารางกิโลเมตร มีจำนวนครัวเรือนทั้งหมด 1,991 ครัวเรือน เป็นครัวเรือนเกษตรที่มาขึ้นทะเบียนกรมส่งเสริมการเกษตร 1,421 ครัวเรือน หรือร้อยละ 71.37 ของจำนวนครัวเรือนทั้งหมด และเป็นครัวเรือนที่ประกอบอาชีพอื่น ๆ ครัวเรือนเกษตรที่ไม่ได้มาขึ้นทะเบียนกรมส่งเสริมการเกษตร 570 ครัวเรือน หรือร้อยละ 28.62 ของจำนวนครัวเรือนทั้งหมด ดังรายละเอียดในตารางที่ 2-3 ถึง ตารางที่ 2-4

ตารางที่ 2-3 จำนวนประชากรและครัวเรือนตำบลทุ่ง อำเภอยะยา จังหวัดสุราษฎร์ธานี ปี 2565

พื้นที่	จำนวน ครัวเรือน	จำนวนประชากร (คน)		
		ชาย	หญิง	รวม
ตำบลทุ่ง	1,991	2,408	2,640	5,048
หมู่ที่ 1 ขนอม	427	348	430	778
หมู่ที่ 2 ทุ่งนอก	103	151	154	305
หมู่ที่ 3 ถิ่นหลวง	254	303	325	628
หมู่ที่ 4 หนองขี้เป็ด	284	382	432	814
หมู่ที่ 5 ห้วยนอน	201	222	253	475
หมู่ที่ 6 นาแค	323	454	481	935
หมู่ที่ 7 ควนเจดีย์	223	276	283	559
หมู่ที่ 8 คลองยวน	176	272	282	554

ที่มา : กรมการปกครอง (2566)



ตารางที่ 2-4 จำนวนและสัดส่วนครัวเรือนเกษตรกรตำบลทุ่ง อำเภอยะยา จังหวัดสุราษฎร์ธานี ปี 2565

รายการ	จำนวน (ครัวเรือน)	ร้อยละ
จำนวนครัวเรือนทั้งหมด <sup>1)</sup>	1,991	100.00
- จำนวนครัวเรือนเกษตรกรที่มาขึ้นทะเบียนกรมส่งเสริมการเกษตร <sup>2)</sup>	1,421	71.37
- จำนวนครัวเรือนที่ประกอบอาชีพอื่น ๆ และจำนวนครัวเรือนเกษตรกรที่ไม่ได้มาขึ้นทะเบียนฯ	570	28.62

ที่มา : 1) กรมการปกครอง (2566)

2) กรมส่งเสริมการเกษตร (2566)

### 2.6.2 การถือครองที่ดิน

จากข้อมูลกรมการปกครอง ณ เดือนธันวาคม 2565 ตำบลทุ่งมีจำนวนครัวเรือนทั้งหมด 1,991 ครัวเรือน โดยถือครองที่ดินเฉลี่ยครัวเรือนละ 11.11 ไร่ เนื้อที่ของตำบลรวมต่อจำนวนครัวเรือนทั้งหมด

### 2.6.3 ลักษณะทางเศรษฐกิจและการประกอบอาชีพ

ประชากรในตำบลทุ่งประกอบอาชีพเกษตรกรรม ค้าขาย รับราชการ รับจ้างทั่วไป และอื่น ๆ มีเกษตรกรบางครัวเรือนประกอบอาชีพหลายอย่างควบคู่กันไป สำหรับพืชที่เกษตรกรปลูกเป็นอาชีพหลัก ได้แก่ ปาล์มน้ำมัน ยางพารา และข้าว ทางด้านการเลี้ยงสัตว์เกษตรกรจะมีการเลี้ยงไว้เพื่อบริโภคหากเหลือจึงจำหน่ายเป็นรายได้เสริม

### 2.6.4 ด้านรายได้-รายจ่าย

จากความจำเป็นพื้นฐานของกรมการพัฒนาชุมชน ปี 2566 พบว่า รายได้ครัวเรือนเฉลี่ยปีละ 256,675.85 บาท รายได้บุคคลเฉลี่ยปีละ 93,575.42 บาท รายจ่ายครัวเรือนเฉลี่ยปีละ 164,967.19 บาท รายจ่ายบุคคลเฉลี่ยปีละ 60,141.51 บาท เมื่อพิจารณาจะเห็นว่ารายได้ครัวเรือนมากกว่ารายจ่ายครัวเรือนปีละ 91,708.66 บาท และรายได้บุคคลมากกว่ารายจ่ายบุคคลปีละ 33,433.91 บาท ดังรายละเอียดในตารางที่ 2-5



ตารางที่ 2-5 รายได้-รายจ่ายเฉลี่ยครัวเรือนตำบลทุ่ง อำเภอไชยา จังหวัดสุราษฎร์ธานี ปี 2565

พื้นที่	แหล่งรายได้ของครัวเรือน (บาท/ปี)				รายได้ครัวเรือนเฉลี่ย (บาท/ปี)	รายได้บุคคลเฉลี่ย (บาท/ปี)	รายจ่ายครัวเรือนเฉลี่ย (บาท/ปี)	รายจ่ายบุคคลเฉลี่ย (บาท/ปี)
	อาชีพหลัก	อาชีพรอง	รายได้อื่น	ทำ-หาเอง				
ตำบลทุ่ง	193,677.55	37,310.99	17,066.70	8,620.61	256,675.85	93,575.42	164,967.19	60,141.51
หมู่ที่ 1 ขนอน	257,641.37	34,011.42	34,051.23	9,005.52	334,709.54	130,197.85	191,507.51	74,494.04
หมู่ที่ 2 ทุ่งนอก	163,331.90	47,519.05	16,938.10	16,785.71	244,574.76	81,849.72	167,827.62	56,165.42
หมู่ที่ 3 ถีนหลวง	136,633.14	24,203.43	9,986.29	1,601.14	172,424.00	57,474.67	67,461.71	22,487.24
หมู่ที่ 4 หนองขี้เป็ด	201,430.92	40,542.51	10,834.74	6,482.13	259,290.30	79,398.07	189,328.55	57,974.87
หมู่ที่ 5 ห้วนอน	274,238.22	41,887.84	21,663.51	4,441.89	342,231.46	130,206.31	182,658.24	69,494.65
หมู่ที่ 6 นาแค	82,344.09	34,279.45	20,798.18	22,445.00	159,866.73	87,489.25	81,145.24	44,407.84
หมู่ที่ 7 ควนเจดีย์	272,237.50	21,707.50	7,158.75	1,522.50	302,626.25	104,353.88	331,935.86	114,460.64
หมู่ที่ 8 คลองยวน	171,830.50	65,510.64	9,295.74	5,880.85	252,517.73	80,191.44	130,042.55	41,297.30

ที่มา : กรมการพัฒนาชุมชน (2566)



## บทที่ 3

### สถานภาพของทรัพยากรธรรมชาติ

การศึกษาสถานภาพของทรัพยากรธรรมชาติในพื้นที่ตำบลทุ่ง อำเภอลำทะเมนชัย จังหวัดสุราษฎร์ธานี ได้แก่ ทรัพยากรป่าไม้ ทรัพยากรน้ำ และทรัพยากรดิน ซึ่งเป็นทรัพยากรกายภาพที่สำคัญต่อการทำการเกษตร ดังนั้นจึงจำเป็นต้องทราบว่าทรัพยากรธรรมชาติแต่ละชนิดปัจจุบันมีสถานะอย่างไร เพื่อใช้เป็นข้อมูลประกอบการวางแผนการใช้ที่ดินซึ่งจะนำไปสู่การกำหนดแผนงาน โครงการ กิจกรรม รวมถึงมาตรการต่าง ๆ เพื่อการพัฒนาพื้นที่อย่างมีประสิทธิภาพต่อไป โดยมีรายละเอียดดังนี้

#### 3.1 ทรัพยากรป่าไม้

##### 3.1.1 ป่าไม้ตามกฎหมายและมติคณะรัฐมนตรี

1) ป่าอนุรักษ์ ไม่พบพื้นที่ป่าอนุรักษ์ (เขตอุทยานแห่งชาติ เขตรักษาพันธุ์สัตว์ป่า เขตวนอุทยาน เขตห้ามล่าสัตว์ป่า) ในพื้นที่

2) ป่าสงวนแห่งชาติ ได้มีการจำแนกเขตการใช้ประโยชน์ทรัพยากรและที่ดินป่าไม้ในพื้นที่ป่าสงวนแห่งชาติตามมติคณะรัฐมนตรี วันที่ 10 มีนาคม 2535 และ 17 มีนาคม 2535 แบ่งออกเป็น 3 เขต ประกอบด้วย เขตพื้นที่ป่าเพื่อการอนุรักษ์ (Zone C) เขตพื้นที่ป่าเพื่อเศรษฐกิจ (Zone E) และเขตพื้นที่ป่าที่เหมาะสมต่อการเกษตร (Zone A) จากการวิเคราะห์ข้อมูล พบพื้นที่ป่าจำแนกเขตการใช้ประโยชน์ทรัพยากรที่ดินและป่าไม้ในพื้นที่ป่าสงวนแห่งชาติตามมติคณะรัฐมนตรีในพื้นที่คือ เขตพื้นที่ป่าเพื่อเศรษฐกิจ (Zone E) เนื้อที่ 1,436 ไร่

3.1.2 **ชั้นคุณภาพลุ่มน้ำ** (มติคณะรัฐมนตรี วันที่ 28 พฤษภาคม 2528) จากการวิเคราะห์ข้อมูลพบชั้นคุณภาพลุ่มน้ำในพื้นที่ ได้แก่

1) พื้นที่ลุ่มน้ำชั้นที่ 4 เนื้อที่ 15 ไร่

2) พื้นที่ลุ่มน้ำชั้นที่ 5 เนื้อที่ 22,097 ไร่

ทั้งนี้ เนื้อที่ดังกล่าวข้างต้นคำนวณด้วยระบบสารสนเทศภูมิศาสตร์ เป็นเนื้อที่เบื้องต้นเท่านั้น ไม่สามารถใช้อ้างอิงได้ทางกฎหมาย

#### 3.2 ทรัพยากรน้ำ

3.2.1 ปริมาณน้ำฝน พบว่าในพื้นที่ตำบลทุ่ง มีปริมาณน้ำฝนเฉลี่ยในคาบ 30 ปี (พ.ศ.2536-2565) 1,679.5 มิลลิเมตรต่อปี



3.2.2 น้ำผิวดิน หมายถึง แม่น้ำลำคลอง หนอง บึง ทะเลสาบ อ่างเก็บ และแหล่งน้ำสาธารณะอื่น ๆ ที่อยู่ภายในผืนแผ่นดิน ในพื้นที่ตำบลทุ่ง มีรายละเอียดของแหล่งน้ำผิวดินดังนี้

แหล่งน้ำผิวดินธรรมชาติ ได้แก่ คลองไชยา คลองตะเคียน คลองท่าโพธิ์ คลองพุน และคลองหลง

3.2.3 น้ำใต้ดินจากฐานข้อมูลน้ำบาดาลของกรมทรัพยากรน้ำบาดาล กระทรวงทรัพยากรธรรมชาติและสิ่งแวดล้อม (2566) พบว่าตำบลทุ่ง มีจำนวนบ่อบาดาลราชการจำนวน 10 บ่อ และจำนวนบ่อบาดาลเอกชนจำนวน 1 บ่อ (กรมทรัพยากรน้ำบาดาล, 2566)

### 3.3 ทรัพยากรดิน

ทรัพยากรดินในพื้นที่ตำบลทุ่ง อำเภอไชยา จังหวัดสุราษฎร์ธานี พบหน่วยแผนที่ดินทั้งหมด 12 หน่วยแผนที่ดิน ดังนี้

#### 3.3.1 ดินในพื้นที่ลุ่ม มี 7 หน่วยแผนที่ดิน ได้แก่

- 1) หน่วยแผนที่ดิน Cya-sIA ชุดดินไชยา มีเนื้อดินบนเป็นดินร่วนปนทราย ความลาดชัน 0-2 เปอร์เซ็นต์ มีเนื้อที่ 4,538 ไร่ หรือร้อยละ 20.52 ของเนื้อที่ตำบล
- 2) หน่วยแผนที่ดิน Cya-col-sIA ดินไชยาที่เป็นดินร่วนหยาบ มีเนื้อดินบนเป็นดินร่วนปนทราย ความลาดชัน 0-2 เปอร์เซ็นต์ มีเนื้อที่ 2,755 ไร่ หรือร้อยละ 12.46 ของเนื้อที่ตำบล
- 3) หน่วยแผนที่ดิน Cya-tks-lsA ดินไชยาที่เป็นทรายหนา มีเนื้อดินบนเป็นดินทรายปนดินร่วน ความลาดชัน 0-2 เปอร์เซ็นต์ มีเนื้อที่ 27 ไร่ หรือร้อยละ 0.12 ของเนื้อที่ตำบล
- 4) หน่วยแผนที่ดิน Mu-sicIA ชุดดินมูโน๊ะ มีเนื้อดินบนเป็นดินร่วนเหนียวปนทรายแป้ง ความลาดชัน 0-2 เปอร์เซ็นต์ มีเนื้อที่ 32 ไร่ หรือร้อยละ 0.14 ของเนื้อที่ตำบล
- 5) หน่วยแผนที่ดิน Tkt-sicIA ชุดดินตะกั่วทุ่ง มีเนื้อดินบนเป็นดินร่วนเหนียวปนทรายแป้ง ความลาดชัน 0-2 เปอร์เซ็นต์ มีเนื้อที่ 3,402 ไร่ หรือร้อยละ 15.39 ของเนื้อที่ตำบล
- 6) หน่วยแผนที่ดิน Tsl-clA ชุดดินท่าศาลา มีเนื้อดินบนเป็นดินร่วนปนดินเหนียว ความลาดชัน 0-2 เปอร์เซ็นต์ มีเนื้อที่ 6,451 ไร่ หรือร้อยละ 29.17 ของเนื้อที่ตำบล
- 7) หน่วยแผนที่ดิน Vi-sIA ชุดดินวิสัย มีเนื้อดินบนเป็นดินร่วนปนทราย ความลาดชัน 0-2 เปอร์เซ็นต์ มีเนื้อที่ 1,305 ไร่ หรือร้อยละ 5.90 ของเนื้อที่ตำบล

#### 3.3.2 ดินในพื้นที่ดอน มี 5 หน่วยแผนที่ดิน ได้แก่

- 1) หน่วยแผนที่ดิน Bh-lsA ชุดดินบ้านทอน มีเนื้อดินบนเป็นดินทรายปนดินร่วน ความลาดชัน 0-2 เปอร์เซ็นต์ มีเนื้อที่ 2,393 ไร่ หรือร้อยละ 10.82 ของเนื้อที่ตำบล



2) หน่วยแผนที่ดิน Kh-sLB ชุดดินคองหัง มีเนื้อดินบนเป็นดินร่วนปนทราย ความลาดชัน 2-5 เปอร์เซ็นต์ มีเนื้อที่ 245 ไร่ หรือร้อยละ 1.11 ของเนื้อที่ตำบล

3) หน่วยแผนที่ดิน Km-sLC ชุดดินคลองท่อม มีเนื้อดินบนเป็นดินร่วนปนทราย ความลาดชัน 5-12 เปอร์เซ็นต์ มีเนื้อที่ 528 ไร่ หรือร้อยละ 2.39 ของเนื้อที่ตำบล

4) หน่วยแผนที่ดิน Pto-sLD ชุดดินพะโต๊ะ มีเนื้อดินบนเป็นดินร่วนปนทราย ความลาดชัน 12-20 เปอร์เซ็นต์ มีเนื้อที่ 123 ไร่ หรือร้อยละ 0.56 ของเนื้อที่ตำบล

5) หน่วยแผนที่ดิน Ro-siA ชุดดินรือเสาะ มีเนื้อดินบนเป็นดินร่วนปนทรายแบ่ง ความลาดชัน 0-2 เปอร์เซ็นต์ มีเนื้อที่ 313 ไร่ หรือร้อยละ 1.42 ของเนื้อที่ตำบล

ปัญหาทรัพยากรดินทางการเกษตรตามสภาพธรรมชาติในพื้นที่ พบปัญหาดินเค็ม มีเนื้อที่ 3,402 ไร่ หรือร้อยละ 15.39 ของเนื้อที่ตำบล คือ ชุดดินตะกั่วทุ่ง (Tkt) ปัญหาดินทรายจัด มีเนื้อที่ 2,420 ไร่ หรือร้อยละ 10.94 ของเนื้อที่ตำบล ได้แก่ ชุดดินบ้านทอน (Bh) และดินไชยาที่เป็นทรายหนา (Cya-tks) และปัญหาดินเปรี้ยวจัด มีเนื้อที่ 32 ไร่ หรือร้อยละ 0.14 ของเนื้อที่ตำบล คือ ชุดดินมูโน๊ะ (Mu)

รายละเอียดของสมบัติดิน ตำบลทุ่ง อำเภอยายา จังหวัดสุราษฎร์ธานี ดังแสดงในตารางที่ 3-1 และแผนที่แสดงในลักษณะของชุดดิน (รูปที่ 3-1)



แผนการใช้ที่ดินตำบลทุ่ง อำเภอยะยา จังหวัดสุราษฎร์ธานี

ตารางที่ 3-1 สมบัติดิน ตำบลทุ่ง อำเภอยะยา จังหวัดสุราษฎร์ธานี

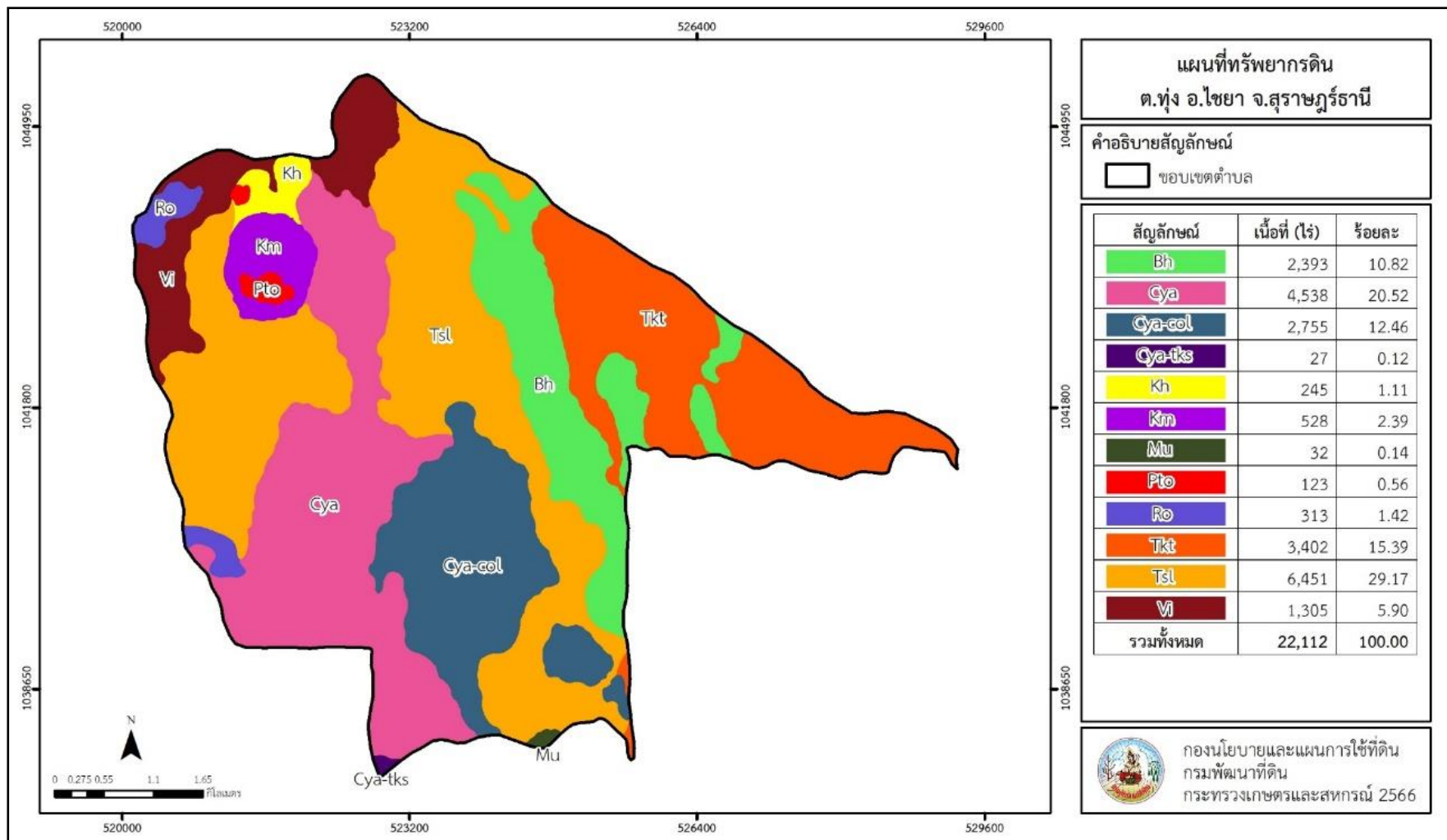
หน่วยแผนที่ดิน	ความลาดชัน (%)	ความลึก (ซม.)	การระบายน้ำ	ความอุดมสมบูรณ์ของดิน	ความจุแลกเปลี่ยนแคตไอออน (cmol/kg)	ความอืดัวบส (%)	ปฏิกิริยาดิน		ค่าการนำไฟฟ้า (dS/m)	ความลึกของชั้นจาโรไซด์ (ซม.)	เนื้อที่	
							ดินบน	ดินล่าง			ไร่	ร้อยละ
Bh-lsA	0-2	50-100	ดีปานกลาง	ต่ำ	<10	<35	4.5-6.0	5.0-6.0	<2	-	2,393	10.82
Cya-col-sIA	0-2	>150	ค่อนข้างเลว	ต่ำ	<10	35-75	5.5-6.5	6.0-8.0	<2	-	2,755	12.46
Cya-slA	0-2	>150	ค่อนข้างเลว	ต่ำ	<10	35-75	5.5-6.5	6.0-8.0	<2	-	4,538	20.52
Cya-tks-lsA	0-2	>150	ค่อนข้างเลว	ปานกลาง	<10	35-75	5.5-6.5	6.0-8.0	<2	-	27	0.12
Kh-slB	2-5	>150	ดี	ต่ำ	<10	<35	4.5-5.5	4.5-5.5	<2	-	245	1.11
Km-slC	5-12	>150	ดี	ต่ำ	<10	<35	5.0-5.5	4.5-5.0	<2	-	528	2.39
Mu-sicIA	0-2	>150	เลว	ปานกลาง	10-20	<35	4.5-5.0	<4.5	<2	0-50	32	0.14
Pto-slD	12-20	50-100	ดี	ต่ำ	<10	<35	5.0-6.5	4.5-5.5	<2	-	123	0.56
Ro-slIA	0-2	>150	ดี	ต่ำ	<10	<35	4.5-6.0	4.5-6.0	<2	-	313	1.42
Tkt-sicIA	0-2	>150	เลวมาก	ปานกลาง	>20	>75	6.0-8.0	7.5-8.0	<2	-	3,402	15.39
Tsl-clA	0-2	>150	เลว	ต่ำ	<10	<35	5.5-6.5	4.5-5.5	<2	-	6,451	29.17
Vi-slA	0-2	>150	ค่อนข้างเลว	ต่ำ	<10	<35	4.5-6.0	4.5-5.5	<2	-	1,305	5.90
<b>รวมทั้งหมด</b>											<b>22,112</b>	<b>100.00</b>

หมายเหตุ: เนื้อที่คำนวณด้วยระบบสารสนเทศภูมิศาสตร์

ที่มา: กองสำรวจและวิจัยทรัพยากรดิน (2566)



# แผนการใช้ที่ดินตำบลทุ่ง อำเภอไชยา จังหวัดสุราษฎร์ธานี



รูปที่ 3-1 ทรัพยากรดิน ตำบลทุ่ง อำเภอไชยา จังหวัดสุราษฎร์ธานี



## บทที่ 4

### กระบวนการมีส่วนร่วมของชุมชน (Participatory Rural Appraisal : PRA)

#### 4.1 การวิเคราะห์ผลจากการจัดทำกระบวนการมีส่วนร่วมของชุมชน (PRA)

การวิเคราะห์ผลจากการจัดทำกระบวนการมีส่วนร่วมของชุมชน (PRA) เมื่อวันที่ 23 มิถุนายน 2566 มีสาระสำคัญสรุปได้ดังนี้

##### 4.1.1 ปัญหาหลักของตำบลทุ่ง คือ

- 1) ดินขาดความอุดมสมบูรณ์
- 2) ขาดแคลนน้ำ
- 3) น้ำทะเลรุกล้ำพื้นที่ทำการเกษตร
- 4) ขาดองค์ความรู้ในการทำเกษตรกรรม

##### 4.1.2 ความต้องการของชุมชน เกษตรกร และตำบลทุ่ง มีความต้องการ 4 ประการ คือ

- 1) แก้ปัญหาดินเสื่อมโทรมและฟื้นฟูความอุดมสมบูรณ์ของดิน
- 2) แก้ไขปัญหาการขาดแคลนน้ำ
- 3) แก้ไขปัญหาน้ำทะเลรุกล้ำพื้นที่ทำการเกษตร
- 4) เพิ่มองค์ความรู้ด้านการจัดการทรัพยากรดินเพื่อการเกษตร

ผลจากการจัดทำกระบวนการมีส่วนร่วมของชุมชน (PRA) ได้นำมาวิเคราะห์ร่วมกับปัญหาด้านกายภาพ โดยระบบ DPSIR มีรายละเอียดดังนี้

##### 1) แรงขับเคลื่อน (Driver) มี 4 ประการ คือ

- 1.1) ดินเสื่อมโทรม
- 1.2) ขาดแคลนน้ำอุปโภคบริโภค และการเกษตร
- 1.3) การเปลี่ยนแปลงสภาพภูมิอากาศ
- 1.4) ขาดองค์ความรู้ด้านการจัดการทรัพยากรดินเพื่อการเกษตร

##### 2) แรงกดดัน (Pressure) ที่เกิดจากปัจจัยขับเคลื่อน มี 4 ประการ คือ

- 2.1) การปรับปรุงบำรุงดิน
- 2.2) ความต้องการน้ำเพื่ออุปโภคบริโภค และการเกษตร
- 2.3) แก้ปัญหาพื้นที่ที่มีน้ำทะเลรุกล้ำ
- 2.4) เพิ่มองค์ความรู้ด้านการจัดการทรัพยากรดินเพื่อการเกษตร



**3) สถานะ (State) ที่เกิดแรงกดดัน มี 6 ประการ คือ**

- 3.1) ความเสื่อมโทรมของดินทางกายภาพ/เคมี/ชีวภาพ
- 3.2) ขาดการบริหารจัดการน้ำที่เหมาะสม
- 3.3) ขาดแหล่งกักเก็บน้ำและระบบท่อส่งน้ำ
- 3.4) ขาดการจัดระบบอนุรักษ์ดินและน้ำ
- 3.5) ราคาสินค้าเกษตรแปรปรวน
- 3.6) เกษตรกรขาดการวางแผนการใช้ที่ดินสำหรับการเพาะปลูก (การวิเคราะห์ดิน)

**4) ผลกระทบ (Impact) ที่ปรากฏในพื้นที่ มี 5 ประการ คือ**

- 4.1) ผลผลิตพืชต่ำ ลงทุนการผลิตสูง
- 4.2) รายได้ลดลง ไม่เพียงพอต่อการใช้ชีวิต
- 4.3) ขาดแคลนน้ำอุปโภคบริโภค และการเกษตร
- 4.4) ลักษณะดินไม่เหมาะสมต่อการทำการเกษตร
- 4.5) มีผลกระทบต่อคุณภาพชีวิต

**5) การตอบสนอง (Response) ของรัฐในอดีต ปัจจุบัน และในอนาคต มีดังนี้**

**อดีต-ปัจจุบัน**

**พื้นที่ลาดชัน**

- 5.1) มาตรการอนุรักษ์ดินและน้ำด้วยวิธีพืชและวิธีกล
  - คุรับน้ำขอบเขา
  - คันดิน
  - ฝายชะลอน้ำ
  - ปลูกหญ้าแฝกเพื่อป้องกันการชะล้างพังทลายของดินรักษาความชื้นและกักเก็บน้ำ

**5.2) ปฏิกิริยาที่ดิน**

5.3) การจำแนกประเภทที่ดินในพื้นที่ป่าไม้ถาวรนอกเขตป่าสงวนแห่งชาติ เขตอุทยานแห่งชาติ และเขตรักษาพันธุ์สัตว์ป่าที่ยังไม่ได้สำรวจและจำแนกประเภทที่ดินอย่างละเอียด

**พื้นที่ราบ**

- 5.4) ปรับปรุงบำรุงดินด้วยปุ๋ยพืชสด/ปุ๋ยหมัก/สารปรับปรุงดินกรด (โดโลไมท์)
- 5.5) แหล่งน้ำไร่นานอกเขตชลประทาน (1,260 ลบ.ม.)
- 5.6) สร้างและซ่อมแซมแหล่งกักเก็บน้ำ
- 5.7) จัดรูปแบบนา เช่น การขุดคูน้ำ การยกร่อง
- 5.8) การอนุรักษ์ฯ ในพื้นที่เขตพัฒนาที่ดินลุ่มน้ำ
- 5.9) ขุดลอกลำน้ำ/คลองส่งน้ำ/แหล่งน้ำ



**อนาคต**

(1) พัฒนาที่ดินและน้ำที่เป็นระบบทั้งตำบล

(2) พัฒนา ก่อสร้างแหล่งน้ำชลประทาน และระบบส่งน้ำ

ดั่งมีรายละเอียดในรูปที่ 4-1



รูปที่ 4-1 การวิเคราะห์สถานการณ์โดยระบบ DPSIR ของตำบลทุ่ง อำเภอยายา จังหวัดสุราษฎร์ธานี



## 4.2 ระบบการปลูกพืชในปัจจุบัน

ตำบลทุ่ง อำเภอลำทะเมนชัย จังหวัดสุราษฎร์ธานี มีการเพาะปลูกพืช ดังนี้

### 4.2.1 ไม้ยืนต้นเศรษฐกิจ

1) ปาล์มน้ำมัน เกษตรกรส่วนใหญ่จะเลือกปลูกปาล์มน้ำมันช่วงต้นฤดูฝน ระหว่างเดือน พฤษภาคม-กรกฎาคม ควรปลูกเมื่อฝนเริ่มตกแล้วเพราะดินจะมีความชื้นเพื่อให้ต้นกล้าได้มีเวลาตั้งตัว ในแปลงได้นาน อายุการเก็บเกี่ยว เริ่มให้ผลผลิตครั้งแรกอายุประมาณ 30 เดือน นับจากหลังปลูก ลงแปลง และจะให้ผลผลิตอย่างต่อเนื่องเก็บเกี่ยวได้ตลอดปี

2) ยางพารา เกษตรกรจะปลูกยางพาราในช่วงต้นฤดูฝน ระหว่างเดือน พฤษภาคม - กรกฎาคม ต้นยางพาราที่จะทำการกรีดยางพาราในครั้งแรกต้องมีอายุครบ 7 ปี เต็ม หรือมีความโต รอบต้น 50 เซนติเมตร ที่ระดับความสูง 150 เซนติเมตร

### 4.2.2 ไม้ผล

1) ทูเรียน เกษตรกรส่วนใหญ่จะปลูกทูเรียนช่วงต้นฤดูฝน ระหว่างเดือน พฤษภาคม- กรกฎาคม ในบางแปลงหากมีการจัดระบบการให้น้ำอย่างมีประสิทธิภาพ สามารถดูแลให้น้ำกับ ต้นทูเรียนได้อย่างสม่ำเสมอในช่วงหลังปลูก ก็สามารถปลูกได้ตั้งแต่เดือนปลายเดือนเมษายน

2) มังคุด สวนมังคุดในตำบลแม่นางขาวจะเป็นมังคุดดั้งเดิม ซึ่งเกษตรกรจะปลูกในช่วง ต้นฤดูฝน ปัจจุบันไม่มีการปลูกเพิ่มแต่อย่างใด

3) ไม้ผลผสมผสาน เกษตรกรปลูกไม้ผลหลายชนิด ทั้งไม้ผลขนาดเล็ก ขนาดกลาง และ ขนาดใหญ่ เพื่อให้มีผลไม้นานปีและมีรายได้จากการจำหน่ายตลอดทั้งปี เช่น มังคุด ทูเรียน ลองกอง เงาะ มะม่วงหิมพานต์

### 4.2.3 พืชที่นา

เกษตรกรจะปลูกข้าวนาปีในช่วงต้นฤดูฝน ระหว่างเดือน พฤษภาคม - สิงหาคม เกษตรกรในตำบลทุ่ง และจะปลูกข้าวนาปรังในช่วงระหว่างเดือนมกราคม - มีนาคม

### 4.2.4 พืชแซม

1) พืชผัก ที่นิยมปลูก ได้แก่ ถั่วฝักยาว แตงกวา และพืชผักสวนครัวประเภท ข่า ขมิ้น



แผนการใช้ที่ดินตำบลทุ่ง อำเภอไชยา จังหวัดสุราษฎร์ธานี

ชนิดพืช	เดือน											
	ม.ค.	ก.พ.	มี.ค.	เม.ย.	พ.ค.	มิ.ย.	ก.ค.	ส.ค.	ก.ย.	ต.ค.	พ.ย.	ธ.ค.
<b>ไม้ยืนต้นเศรษฐกิจ</b>												
1. ปาล์มน้ำมัน	ปาล์มน้ำมัน											
2. ยางพารา	ยางพารา											
<b>ไม้ผล</b>												
1. มะพร้าว	มะพร้าว											
2. ทูเรียน	ทุเรียน											
<b>พื้นที่นา</b>												
1. ข้าว	ข้าว		ข้าว									
<b>พืชแซม</b>												
1. พืชผัก	พืชผัก											

รูปที่ 4-2 ระบบการปลูกพืชในปัจจุบัน ตำบลทุ่ง อำเภอไชยา จังหวัดสุราษฎร์ธานี



## บทที่ 5

### การประเมินคุณภาพที่ดิน

#### 5.1 หลักการประเมินคุณภาพที่ดินด้านกายภาพ

การประเมินคุณภาพที่ดินหรือการประเมินความเหมาะสมของที่ดิน สอดคล้องตามหลักการของ FAO Framework ค.ศ. 1983 ซึ่งการประเมินคุณภาพที่ดินด้านกายภาพ เป็นการประเมินศักยภาพของที่ดินว่าที่ดินนั้น ๆ เหมาะสมมากหรือน้อยเพียงใดสำหรับการใช้ที่ดินประเภทต่าง ๆ หรือการปลูกพืชต่าง ๆ โดยพิจารณาจาก สภาพแวดล้อมที่มีผลต่อการเจริญเติบโตของพืช สมบัติดินที่ได้จำแนกไว้ในแต่ละตำบล ร่วมกับการจัดการพื้นที่ เช่น ระบบชลประทาน พื้นที่ที่ยกร่อง การจัดการระบบอนุรักษ์ดินและน้ำ เป็นต้น และนอกจากนี้พิจารณาความต้องการปัจจัยต่อการปลูกพืชแต่ละชนิด สอดคล้องตามหลักการของ FAO ได้แก่ ความต้องการด้านพืช ความต้องการด้านการจัดการ ความต้องการด้านการอนุรักษ์ (บัณฑิต และคำรณ, 2542) รายละเอียดดังตารางที่ 5-1

ระดับความเหมาะสมของที่ดินได้จากการสังเคราะห์ข้อมูลดิน การจัดการที่ดิน หรือดินที่มีลักษณะเฉพาะที่เกิดขึ้นตามสภาพภูมิประเทศ (ซึ่งจะเรียกรวมว่าหน่วยที่ดิน) ลักษณะภูมิอากาศ พิจารณาร่วมกับระดับความต้องการปัจจัยต่อการเจริญเติบโตของพืชแต่ละชนิด หลังจากนั้นดำเนินการประเมินคุณภาพที่ดิน ซึ่งสามารถจำแนกระดับความเหมาะสมของที่ดินได้เป็น 4 ชั้น ได้แก่ เหมาะสมสูง (S1) เหมาะสมปานกลาง (S2) เหมาะสมเล็กน้อย (S3) และไม่เหมาะสม (N) โดยที่

S1 : ไม่มีข้อจำกัดด้านที่ดินตามปัจจัยที่ใช้พิจารณา

S2 : มีข้อจำกัดด้านที่ดินที่แก้ไขได้ง่ายหรือข้อจำกัดอาจไม่ส่งผลกระทบต่อ การเจริญเติบโตของพืชอย่างชัดเจน

S3 : มีข้อจำกัดด้านที่ดินที่แก้ไขได้ยาก ควรปรับเปลี่ยนการผลิตเป็นพืชชนิดอื่น หรือ กิจกรรมอื่น (ส่วนใหญ่เป็นลักษณะทางกายภาพ)

N : มีข้อจำกัดที่พัฒนาหรือปรับปรุงที่ดินได้ยากมาก หากจะดำเนินการพัฒนา หรือ ปรับปรุงต้องใช้ต้นทุนสูงหรือเครื่องจักรขนาดใหญ่ แนะนำให้ปรับเปลี่ยนการผลิต



ตารางที่ 5-1 ตัวอย่างการประเมินคุณภาพที่ดินด้านกายภาพของประเภทการใช้ประโยชน์ที่ดิน

คุณภาพที่ดิน (Land Quality)	คุณลักษณะที่ดินตัวแทน (Land Characteristics)	ระดับความ เหมาะสม (Land Suitability Rating)
<b>1. ความเหมาะสมด้านความต้องการด้านพืช (Crop Requirements)</b>		
1.1. การหยั่งลึกของรากพืช (r)	ความลึกของดิน	S1
1.2. ความชุ่มชื้นที่เป็นประโยชน์ต่อพืช (m)	ปริมาณน้ำฝนเฉลี่ยในรอบปี	S2m
1.3. ความเป็นประโยชน์ของออกซิเจนต่อรากพืช (o)	สภาพการระบายน้ำของดิน	S2o
<b>ความเหมาะสมรวมด้านความต้องการด้านพืช (Crop Requirements)</b>		<b>S2om</b>
<b>2. ความเหมาะสมด้านความต้องการด้านการจัดการ (Management Requirements)</b>		
2.1. สภาพการเขตกรรม (k)	ชั้นความยากง่ายในการเขตกรรม (ดินบน)	S1
2.2. ศักยภาพการใช้เครื่องจักรกล (w)	ความลาดชันของพื้นที่	S3w
<b>ความเหมาะสมรวมด้านความต้องการด้านการจัดการ (Management Requirements)</b>		<b>S3w</b>
<b>3. ความเหมาะสมด้านความต้องการด้านการอนุรักษ์ (Conservation Requirements)</b>		
3.1 ความเสียหายจากการกัดกร่อน (e)	ความลาดชันของพื้นที่	S3e
<b>ความเหมาะสมรวมด้านความต้องการด้านการอนุรักษ์ (Conservation Requirements)</b>		<b>S3e</b>
<b>ความเหมาะสมด้านกายภาพของประเภทการใช้ประโยชน์ที่ดินในแต่ละหน่วยที่ดินโดยรวม</b>		<b>S3ew</b>



## 5.2 พืชเศรษฐกิจที่สำคัญของตำบล

พืชเศรษฐกิจหลักและพืชทางเลือกของตำบล ได้แก่ ยางพารา ปาล์มน้ำมัน ทุเรียน ข้าว มะพร้าว

## 5.3 ระดับความเหมาะสมของที่ดิน

การประเมินคุณภาพที่ดินของพืชเศรษฐกิจหลักและพืชทางเลือก ตำบลทุ่ง อำเภอยะยา จังหวัดสุราษฎร์ธานี ได้ผลการประเมินคุณภาพที่ดินดังตารางที่ 5-2

ตารางที่ 5-2 ชั้นความเหมาะสมทางกายภาพของดิน ตำบลทุ่ง อำเภอยะยา จังหวัดสุราษฎร์ธานี

หน่วยแผนที่ดิน	ยางพารา	ปาล์มน้ำมัน	ทุเรียน	มะพร้าว	เงาะ
Bh-lsA	S2rons	S3r	S3r	S3r	S3r
Cya-col-sIA	S3o	S2ons	S3o	S3o	S3o
Cya-slA	S3o	S2ons	S3o	S3o	S3o
Cya-tks-lsA	S3o	S2on	S3o	S3o	S3o
Kh-slB	S2ns	S2ns	S2ns	S2ns	S2ns
Km-slC	S2n	S2n	S2ns	S2en	S2ns
Mu-sicIA	N	N	N	N	N
Pto-slD	S2ewrns	S3r	S3r	S3er	S3r
Ro-slA	S2ns	S2ns	S2ns	S2ns	S2ns
Tkt-sicIA	N	N	N	N	N
Tsl-clA	N	S3o	N	N	N
Vi-slA	S3o	S2ons	S3o	S3o	S3o

หมายเหตุ: ความหมายของสัญลักษณ์แสดงข้อยกเว้นความเหมาะสม

- e = ความเสียหายจากการกัดกร่อน
- w = ศักยภาพการใช้เครื่องจักร
- r = สภาพการหยั่งลึกของราก
- o = ความเป็นประโยชน์ของออกซิเจนต่อรากพืช
- n = ความจุในการดูดซับธาตุอาหาร
- s = ความเป็นประโยชน์ของธาตุอาหาร



## บทที่ 6

### แผนการใช้ที่ดิน

#### 6.1 การวิเคราะห์ข้อมูลเพื่อจัดทำแผนการใช้ที่ดินระดับตำบล

ตามที่กรมพัฒนาที่ดินได้จัดทำแผนปฏิบัติการราชการกรมพัฒนาที่ดินระยะ 5 ปี (พ.ศ.2566-2570) เพื่อให้บรรลุตามวิสัยทัศน์ที่กำหนดไว้ คือ “เป็นองค์กรอัจฉริยะทางดิน เพื่อขับเคลื่อนการใช้ที่ดินอย่างเหมาะสม 15 ล้านไร่ ภายในปี 2570” ซึ่งในส่วนของประเด็นการพัฒนาที่ 2 บริหารจัดการทรัพยากรดินและที่ดินด้วยชุดข้อมูลที่มีมูลค่าสูง (High Value Dataset) ซึ่งมีเป้าหมาย คือ การนำชุดข้อมูลที่มีมูลค่าสูง ไปใช้ในการบริหารจัดการทางการเกษตร ในส่วนของตัวชี้วัด บริหารจัดการทรัพยากรดินและที่ดินบนพื้นฐานของชุดข้อมูลที่มีมูลค่าสูง ร้อยละ 100 กลยุทธ์ที่ 2 ยกระดับแผนการใช้ที่ดินไปสู่การปฏิบัติ ได้กำหนดให้ ร้อยละของแผนการใช้ที่ดินระดับตำบลที่จัดทำแล้วเสร็จทั้งประเทศภายใน ปี 2570 (ไม่น้อยกว่าร้อยละ 80) เป็นตัวชี้วัดหนึ่งของกลยุทธ์ดังกล่าว

การวางแผนการใช้ที่ดินระดับตำบลเป็นการวางกรอบและนโยบายการการพัฒนาพื้นที่ให้เกิดการใช้ที่ดินอย่างสมดุลและยั่งยืน ซึ่งจะมีความละเอียดและเฉพาะเจาะจงมากกว่าแผนการใช้ที่ดินระดับประเทศ ที่ใช้เป็นกรอบนโยบายการพัฒนาพื้นที่ระดับประเทศ เป็นการกำหนดแนวทางใช้ที่ดินให้ตรงกับศักยภาพโดยเฉพาะทางการเกษตร และนำไปสู่การกำหนดแผนงาน โครงการ กิจกรรมที่มีความสอดคล้องกับสภาพพื้นที่ ทั้งนี้การใช้ขอบเขตการปกครองในระดับตำบลจะนำไปสู่การพัฒนาเชิงพื้นที่ที่มีเป้าหมายและทิศทางสอดคล้องตามบริบทของแต่ละตำบล และมีผู้รับผิดชอบโดยตรง คือ องค์กรปกครองส่วนท้องถิ่น ซึ่งแผนการใช้ที่ดินในระดับที่ใหญ่กว่านี้อาจไม่สามารถนำมาใช้ปฏิบัติงานในระดับพื้นที่ได้อย่างเป็นรูปธรรมเนื่องจากเป็นแผนงานสำหรับนำไปใช้ปฏิบัติงานเชิงนโยบายและยุทธศาสตร์ในภาพรวม

ทั้งนี้แผนการใช้ที่ดินเป็นผลที่ได้จากการวิเคราะห์ข้อมูลทางด้านกายภาพ เศรษฐกิจ และสังคม โดยได้นำฐานข้อมูลที่ได้จากการรวบรวมข้อมูลทุติยภูมิ และข้อมูลปฐมภูมิจากการสำรวจภาคสนาม การศึกษาด้านกายภาพ ได้จาก การวิเคราะห์สถานภาพของทรัพยากรธรรมชาติ อาทิ ทรัพยากรดิน ทรัพยากรน้ำ และทรัพยากรป่าไม้ร่วมกับการพิจารณาลักษณะการใช้ประโยชน์ที่ดิน ข้อกำหนดที่เกี่ยวข้องกับพื้นที่ในเขตป่าไม้ตามกฎหมาย เช่น เขตรักษาพันธุ์สัตว์ป่า เขตอุทยานแห่งชาติ เขตป่าสงวนแห่งชาติ และนโยบายของรัฐที่เกี่ยวข้องกับพื้นที่ที่มีมติคณะรัฐมนตรีเกี่ยวกับการใช้ที่ดิน มติคณะรัฐมนตรีเรื่องการจำแนกการใช้ประโยชน์ที่ดินในพื้นที่ป่าไม้ในเขตป่าสงวนแห่งชาติ เป็นต้น ประกอบกับการพิจารณาจากทิศทางตามกรอบนโยบายที่เกี่ยวข้องกับการกำหนดเขตการใช้ที่ดินภายในพื้นที่ตำบล เช่น ยุทธศาสตร์ของจังหวัด ร่วมกับความต้องการของท้องถิ่น สามารถกำหนดแนว



ทางการใช้ที่ดินตามศักยภาพของทรัพยากร เพื่อการรักษาคุณภาพของลักษณะทางนิเวศวิทยาและการอนุรักษ์ทรัพยากรธรรมชาติ โดยคำนึงถึงสภาพทางเศรษฐกิจและสังคมของชุมชนในพื้นที่ ซึ่งข้อมูลนี้ส่วนหนึ่งได้มาจากการวิเคราะห์ชุมชนแบบมีส่วนร่วม (PRA) ทำการสังเคราะห์ข้อมูลทุกด้าน เพื่อให้ได้เขตการใช้ที่ดินที่เหมาะสมกับศักยภาพของพื้นที่ต่อไป

## 6.2 แผนการใช้ที่ดิน

จากการวิเคราะห์ข้อมูลกายภาพ เศรษฐกิจ และสังคม พบว่าแผนการใช้ที่ดินตำบลทุ่ง อำเภอยายา จังหวัดสุราษฎร์ธานี สามารถกำหนดออกเป็น 6 เขตหลัก ได้แก่ เขตป่าไม้ เขตเกษตรกรรม เขตชุมชนและสิ่งปลูกสร้าง เขตแหล่งน้ำ เขตพื้นที่อื่น ๆ เขตรักษาสมดุลของธรรมชาติและสิ่งแวดล้อม มีรายละเอียดดังนี้ (ตารางที่ 6-1 และรูปที่ 6-1)

6.2.1 เขตป่าไม้ เป็นเขตพื้นที่ที่อยู่ในเขตป่าตามกฎหมายและมติคณะรัฐมนตรี ได้แก่ พื้นที่ป่าสงวนแห่งชาติ เขตรักษาพันธุ์สัตว์ป่า อุทยานแห่งชาติ เขตป่าไม้ถาวร หรืออยู่ในพื้นที่ชั้นคุณภาพลุ่มน้ำชั้นที่ 1A 1B หรือ 2 พื้นที่ในเขตนี้ส่วนใหญ่ยังคงสภาพเป็นป่าไม้ บางบริเวณได้ถูกนำไปใช้ประโยชน์ในรูปแบบที่ไม่เหมาะสม ไม่เป็นไปตามมาตรการหรือกฎหมายที่เกี่ยวข้องกับการใช้ประโยชน์ของที่ดิน หรือทรัพยากรป่าไม้ของพื้นที่นั้น ๆ ประกอบด้วย 3 เขตรอง ได้แก่ เขตป่าไม้สมบูรณ์ เขตป่าไม้เสื่อมโทรม และเขตพื้นที่พุธรรมชาติ มีเนื้อที่ 1,345 ไร่ หรือคิดเป็นร้อยละ 6.09 ของเนื้อที่ตำบล มีรายละเอียดดังนี้

1) เขตป่าไม้สมบูรณ์ (สัญลักษณ์ 1100) มีเนื้อที่ 971 ไร่ หรือคิดเป็นร้อยละ 4.39 ของเนื้อที่ตำบล เป็นเขตที่อยู่ภายในเขื่อนไซตังกล่าวข้างต้น แต่มีสภาพการใช้ที่ดินปัจจุบันเป็นป่าไม้สมบูรณ์

2) เขตป่าไม้เสื่อมโทรม (สัญลักษณ์ 1200) มีเนื้อที่ 209 ไร่ หรือคิดเป็นร้อยละ 0.95 ของเนื้อที่ตำบล แต่มีสภาพการใช้ที่ดินปัจจุบันเป็นป่าไม้ที่มีลักษณะเสื่อมโทรม ซึ่งหากปล่อยไว้ตามธรรมชาติไม่มีการเข้าไปรบกวนอาจฟื้นตัวกลับมาเป็นป่าสมบูรณ์ได้ดั้งเดิม

3) เขตพื้นที่พุธรรมชาติ (สัญลักษณ์ 1300) มีเนื้อที่ 165 ไร่ หรือคิดเป็นร้อยละ 0.75 ของเนื้อที่ตำบล เป็นพื้นที่ที่มีการบุกรุก แผ้วถางพื้นที่ป่าไม้ และเปลี่ยนแปลงการใช้ประโยชน์พื้นที่เป็นอย่างอื่น ส่วนใหญ่เพื่อทำการเกษตร

6.2.2 เขตเกษตรกรรม เป็นพื้นที่เกษตรกรรมซึ่งในที่นี้ คือ พื้นที่ที่อยู่นอกเขตที่มีการประกาศเป็นเขตป่าไม้ตามกฎหมาย ซึ่งรัฐได้กำหนดเป็นพื้นที่ทำกิน มีการออกเอกสารสิทธิ์ ซึ่งรวมถึงพื้นที่ในเขตปฏิรูปที่ดินเพื่อเกษตรกรรมด้วย เขตนี้รวมถึงการทำกิจกรรมภาคการเกษตรอื่นที่นอกเหนือจากการปลูกพืชด้วย ประกอบด้วย 4 เขตรอง ได้แก่ เขตเกษตรกรรมขั้นดี เขตเกษตรกรรมที่มีศักยภาพ



การผลิตสูง เขตเกษตรกรรมที่มีศักยภาพการผลิตต่ำ และเขตปศุสัตว์ มีเนื้อที่ 18,548 ไร่ หรือคิดเป็นร้อยละ 83.87 ของเนื้อที่ตำบล มีรายละเอียดดังนี้

1) เขตเกษตรกรรมชั้นดี พื้นที่เขตนี้มีศักยภาพในการผลิตมากที่สุดในพื้นที่ตำบล เนื่องจากมีระบบชลประทาน สามารถส่งน้ำ ช่วยในการปลูกพืชเพื่อทำการเกษตรนอกฤดูฝน โดยเฉพาะข้าวนาปรังและพืชอายุสั้นได้เป็นอย่างดี และนอกจากนี้พบว่าดินในพื้นที่เขตนี้มีสมบัติที่เหมาะสมต่อการเพาะปลูกพืชแยกตามชนิดพืช ส่งผลให้มีศักยภาพของที่ดินที่เหมาะสมต่อการเพาะปลูกในระดับสูงถึงปานกลาง มีรายละเอียดดังนี้

(1) เขตทำนา (สัญลักษณ์ 2110) มีเนื้อที่ 1,086 ไร่ หรือคิดเป็นร้อยละ 4.91 ของเนื้อที่ตำบล เป็นพื้นที่ที่มีศักยภาพต่อการทำนาในระดับเหมาะสมสูงถึงปานกลาง และปัจจุบันเกษตรกรมีการปลูกข้าวโดยส่วนใหญ่เป็นลักษณะ นาปีตามด้วยนาปรัง และบางพื้นที่ทำนาปีตามด้วยพืชฤดูแล้งชนิดต่าง ๆ เช่น ถั่วลิสง ข้าวโพด

2) เขตเกษตรกรรมที่มีศักยภาพการผลิตสูง พื้นที่เขตนี้มีศักยภาพในการผลิตรองจากเขตเกษตรกรรมชั้นดี ซึ่งแบ่งออกเป็น 2 ประเภท ได้แก่ เขตเกษตรกรรมที่มีศักยภาพการผลิตสูง (ประเภทที่ 1) และเขตเกษตรกรรมที่มีศักยภาพการผลิตสูง (ประเภทที่ 2) มีรายละเอียดดังนี้

(1) เขตเกษตรกรรมที่มีศักยภาพการผลิตสูง (ประเภทที่ 1) เป็นเขตที่มีการบริหารจัดการด้านทรัพยากรน้ำโดยเฉพาะระบบชลประทาน มีศักยภาพในการผลิตอยู่ในระดับเหมาะสมเล็กน้อยถึงไม่เหมาะสม ดัดข้อจำกัดจากลักษณะดิน ซึ่งมีสมบัติดินที่ไม่เหมาะสมบางประการ มีรายละเอียดดังนี้

- เขตปลูกไม้ผล (สัญลักษณ์ 2212) มีเนื้อที่ 37 ไร่ หรือคิดเป็นร้อยละ 0.17 ของเนื้อที่ตำบล ปัจจุบันเกษตรกรปลูกไม้ผล โดยไม้ผลที่ปลูกได้แก่ มะพร้าว

- เขตปลูกไม้ยืนต้น (สัญลักษณ์ 2213) มีเนื้อที่ 2,504 ไร่ หรือคิดเป็นร้อยละ 11.32 ของเนื้อที่ตำบล ปัจจุบันเกษตรกรปลูกไม้ยืนต้น โดยไม้ยืนต้นที่ปลูกได้แก่ ปาล์มน้ำมัน ยางพารา

(2) เขตเกษตรกรรมที่มีศักยภาพการผลิตสูง (ประเภทที่ 2) เป็นเขตที่ทำการเกษตรโดยอาศัยน้ำฝนเป็นหลัก ซึ่งส่งผลให้มีข้อจำกัดต่อการเพาะปลูกพืชด้านความชื้นที่พืชนำไปใช้ประโยชน์ ในส่วนของที่ดินมีศักยภาพในการผลิตอยู่ในระดับสูงถึงปานกลาง และนอกจากนี้พบว่าดินในพื้นที่เขตนี้มีสมบัติที่เหมาะสมต่อการเพาะปลูกพืชแยกตามชนิดพืช มีรายละเอียดดังนี้

- เขตทำนา (สัญลักษณ์ 2221) มีเนื้อที่ 646 ไร่ หรือคิดเป็นร้อยละ 2.92 ของเนื้อที่ตำบล เป็นพื้นที่ที่มีศักยภาพต่อการทำนาในระดับเหมาะสมเล็กน้อยถึงไม่เหมาะสม และปัจจุบันเกษตรกรมีการปลูกข้าวได้ปีละ 1 ครั้ง



- เขตปลูกไม้ผล (สัญลักษณ์ 2222) มีเนื้อที่ 59 ไร่ หรือคิดเป็นร้อยละ 0.27 ของเนื้อที่ตำบล ปัจจุบันเกษตรกรปลูกไม้ผล โดยไม้ผลที่ปลูกได้แก่ มะพร้าว

- เขตปลูกไม้ยืนต้น (สัญลักษณ์ 2223) มีเนื้อที่ 9,405 ไร่ หรือคิดเป็นร้อยละ 42.53 ของเนื้อที่ตำบล ปัจจุบันเกษตรกรปลูกไม้ยืนต้น โดยไม้ยืนต้นที่ปลูกได้แก่ ปาล์ม น้ำมัน ยางพารา

3) เขตเกษตรกรรมที่มีศักยภาพการผลิตต่ำ พื้นที่เขตนี้ถูกกำหนดให้เป็นเขตเกษตรกรรม ที่ต้องมีการดำเนินการแก้ไขปัญหาคือเป็นข้อจำกัดของการใช้ที่ดินเพื่อเกษตรกรรมต่าง ๆ การทำการเกษตรในเขตนี้อาศัยน้ำฝนเป็นหลัก มีศักยภาพในการผลิตอยู่ในระดับเหมาะสมเล็กน้อยถึงไม่เหมาะสม พบปัญหาทางกายภาพของดินที่สำคัญหลาย เช่น เป็นดินตื้นซึ่งเป็นข้อจำกัดของการหยั่งรากพืชในการยึดลำต้นและการดูดซับธาตุอาหารพืชในดิน เนื้อดินเป็นทรายจัด ซึ่งมีผลต่อความสามารถในการอุ้มน้ำ เป็นพื้นที่ที่มีความลาดชัน เป็นต้น จากข้อจำกัดการใช้ที่ดินดังกล่าวข้างต้น จึงจำเป็นต้องพัฒนาปรับปรุงและมีมาตรการเพื่อเพิ่มผลผลิตทางการเกษตรในพื้นที่ให้สูงขึ้น รวมถึงการป้องกันไม่ให้สภาพแวดล้อมเสื่อมโทรมจากการใช้พื้นที่ มีรายละเอียดดังนี้

(1) เขตทำนา (สัญลักษณ์ 2310) มีเนื้อที่ 45 ไร่ หรือคิดเป็นร้อยละ 0.20 ของเนื้อที่ตำบล ปัจจุบันเกษตรกรมีการปลูกข้าวได้ปีละ 1 ครั้ง

(2) เขตปลูกไม้ผล (สัญลักษณ์ 2320) มีเนื้อที่ 45 ไร่ หรือคิดเป็นร้อยละ 0.20 ของเนื้อที่ตำบล ปัจจุบันเกษตรกรปลูกไม้ผล โดยไม้ผลที่ปลูกได้แก่ มะพร้าว

(3) เขตปลูกไม้ยืนต้น (สัญลักษณ์ 2330) มีเนื้อที่ 4,665 ไร่ หรือ คิดเป็นร้อยละ 21.10 ของเนื้อที่ตำบล ปัจจุบันเกษตรกรปลูกไม้ยืนต้น โดยไม้ยืนต้นที่ปลูกได้แก่ ปาล์ม น้ำมัน ยางพารา

4) เขตปศุสัตว์ มีเนื้อที่ 56 ไร่ หรือคิดเป็นร้อยละ 0.25 ของเนื้อที่ตำบล ประกอบด้วย 1 เขตรอง คือ เขตโรงเรือนเลี้ยงสัตว์ มีรายละเอียดดังนี้

(1) เขตโรงเรือนเลี้ยงสัตว์ (สัญลักษณ์ 2520) ปัจจุบันมีการสร้างโรงเรือนเลี้ยงสัตว์ ประเภทต่าง ๆ มีเนื้อที่ 56 ไร่ หรือ คิดเป็นร้อยละ 0.25 ของเนื้อที่ตำบล โดยประเภทของโรงเรือนที่พบได้แก่ โรงเรือนเลี้ยงสุกร โรงเรือนเลี้ยงโค โรงเรือนเลี้ยงไก่

6.2.3 เขตชุมชนและสิ่งปลูกสร้าง มีเนื้อที่ 1,098 ไร่ หรือคิดเป็นร้อยละ 4.97 ของเนื้อที่ตำบล ประกอบด้วย 1 เขตรอง คือ เขตชุมชน/สถานที่ราชการ มีรายละเอียดดังนี้

(1) เขตชุมชน/สถานที่ราชการ (สัญลักษณ์ 3100) มีเนื้อที่ 1,098 ไร่ หรือคิดเป็นร้อยละ 4.97 ของเนื้อที่ตำบล ปัจจุบันมีการใช้ที่ดินชุมชนและที่อยู่อาศัย มีทั้งประเภทชุมชนเมือง ชุมชนชนบท และที่ตั้งของสถาบันและสถานที่ราชการต่าง ๆ



แผนการใช้ที่ดินตำบลทุ่ง อำเภอลำทะเมนชัย จังหวัดสุราษฎร์ธานี

6.2.4 เขตแหล่งน้ำ มีเนื้อที่ 294 ไร่ หรือคิดเป็นร้อยละ 1.33 ของเนื้อที่ตำบล ประกอบด้วย 2 เขตรอง ได้แก่ เขตแหล่งน้ำตามธรรมชาติ และเขตแหล่งน้ำที่สร้างขึ้น มีรายละเอียดดังนี้

(1) เขตแหล่งน้ำตามธรรมชาติ (สัญลักษณ์ 4100) มีเนื้อที่ 232 ไร่ หรือคิดเป็นร้อยละ 1.05 ของเนื้อที่ตำบล ปัจจุบันมีสภาพการใช้ที่ดินเป็นลักษณะของแหล่งน้ำตามธรรมชาติ เช่น ห้วย หนอง คลอง แม่น้ำ เป็นต้น

(2) เขตแหล่งน้ำที่สร้างขึ้น (สัญลักษณ์ 4200) มีเนื้อที่ 62 ไร่ หรือคิดเป็นร้อยละ 0.28 ของเนื้อที่ตำบล ปัจจุบันมีสภาพการใช้ที่ดินเป็นแหล่งน้ำที่สร้างขึ้น เช่น คลองชลประทาน อ่างเก็บน้ำ เป็นต้น

6.2.5 เขตพื้นที่อื่น ๆ (สัญลักษณ์ 5000) มีเนื้อที่ 227 ไร่ หรือคิดเป็นร้อยละ 1.03 ของเนื้อที่ตำบล เป็นเขตที่มีลักษณะการใช้ที่ดินที่มีความเฉพาะ เช่น ที่ทิ้งขยะ หาดทราย ไม้พุ่ม เป็นต้น

6.2.6 เขตรักษาสมดุลของธรรมชาติและสิ่งแวดล้อม (สัญลักษณ์ 6000) มีเนื้อที่ 600 ไร่ หรือคิดเป็นร้อยละ 2.71 ของเนื้อที่ตำบล มีการใช้ที่ดินเป็นป่าไม้ที่พบในพื้นที่เกษตรกรรม ซึ่งอยู่นอกเขตป่าไม้ตามกฎหมาย ส่วนใหญ่เป็นป่าปลูก ป่าชุมชน

ทั้งนี้ในเขตเกษตรกรรมที่มีศักยภาพการผลิตสูง (ประเภทที่ 1) หากมีการปรับปรุงบำรุงดิน หรือปรับโครงสร้างของพื้นที่ให้เหมาะสม เช่น ยกร่อง จัดทำระบบอนุรักษ์ดินและน้ำประเภทต่าง ๆ สามารถยกระดับเป็นเขตเกษตรกรรมขั้นดีได้ เนื่องจากมีการบริหารจัดการด้านทรัพยากรน้ำไว้แล้ว โดยเฉพาะระบบชลประทาน

ตารางที่ 6-1 เขตการใช้ที่ดิน ตำบลทุ่ง อำเภอลำทะเมนชัย จังหวัดสุราษฎร์ธานี

เขตการใช้ที่ดิน	เนื้อที่	
	ไร่	ร้อยละ
<b>1. เขตป่าไม้</b>	<b>1,345</b>	<b>6.09</b>
1.1 เขตป่าไม้สมบูรณ์	971	4.39
1.2 เขตป่าไม้เสื่อมโทรม	209	0.95
1.3 เขตพื้นที่พุ่มธรรมชาติ	165	0.75
<b>2. เขตเกษตรกรรม</b>	<b>18,503</b>	<b>83.88</b>
2.1 เขตทำนา (ขั้นดี)	1,086	4.91
2.2 เขตปลูกไม้ผล (ศักยภาพสูง ประเภท1)	37	0.17
2.3 เขตปลูกไม้ยืนต้น (ศักยภาพสูง ประเภท1)	2,504	11.32
2.4 เขตทำนา (ศักยภาพสูง ประเภท2)	646	2.92



แผนการใช้ที่ดินตำบลทุ่ง อำเภอยายา จังหวัดสุราษฎร์ธานี

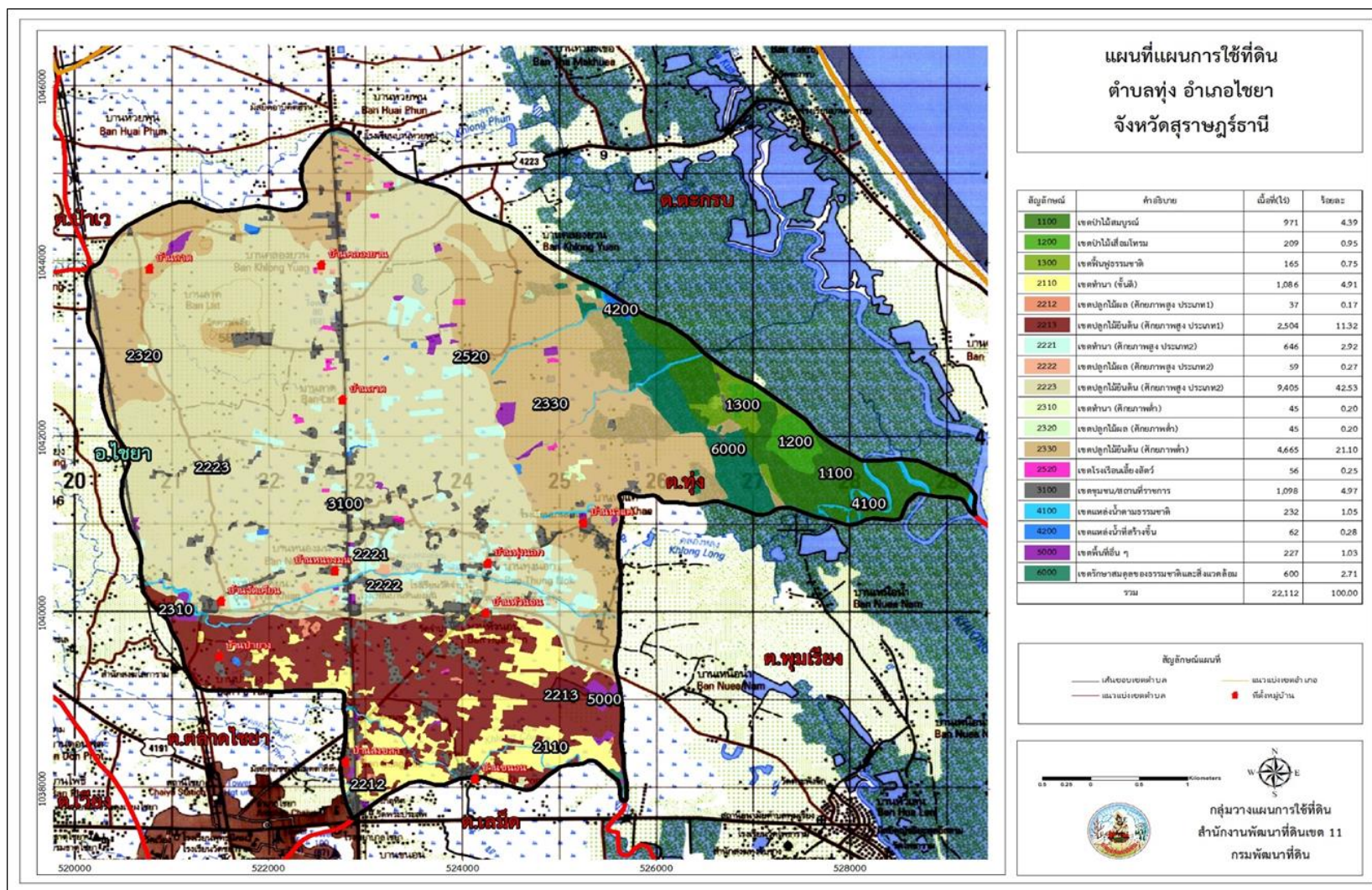
ตารางที่ 6-1 (ต่อ)

เขตการใช้ที่ดิน	เนื้อที่	
	ไร่	ร้อยละ
2.5 เขตปลูกไม้ผล (ศักยภาพสูง ประเภท2)	59	0.27
2.6 เขตปลูกไม้ยืนต้น (ศักยภาพสูง ประเภท2)	9,405	42.53
2.7 เขตทำนา (ศักยภาพต่ำ)	45	0.20
2.8 เขตปลูกไม้ผล (ศักยภาพต่ำ)	45	0.20
2.9 เขตปลูกไม้ยืนต้น (ศักยภาพต่ำ)	4,665	21.10
2.10 เขตโรงเรียนเลี้ยงสัตว์	56	0.25
<b>3. เขตชุมชนและสิ่งปลูกสร้าง</b>	<b>1,098</b>	<b>4.97</b>
3.1 เขตชุมชนและสถานที่ราชการ	1,098	4.97
<b>4. เขตแหล่งน้ำ</b>	<b>294</b>	<b>1.33</b>
4.1 เขตแหล่งน้ำตามธรรมชาติ	232	1.05
4.2 เขตแหล่งน้ำที่สร้างขึ้น	62	0.28
<b>5. เขตพื้นที่อื่น ๆ</b>	<b>227</b>	<b>1.03</b>
<b>6. เขตรักษาสมดุของธรรมชาติและสิ่งแวดล้อม</b>	<b>600</b>	<b>2.71</b>
<b>รวม</b>	<b>22,112</b>	<b>100.00</b>

หมายเหตุ: เนื้อที่คำนวณด้วยระบบสารสนเทศภูมิศาสตร์



แผนการใช้ที่ดินตำบลทุ่ง อำเภอไชยา จังหวัดสุราษฎร์ธานี



รูปที่ 6-1 แผนการใช้ที่ดิน ตำบลทุ่ง อำเภอไชยา จังหวัดสุราษฎร์ธานี



## บทที่ 7

### การขับเคลื่อนแผนการใช้ที่ดิน

#### 7.1 ขั้นตอนการดำเนินงาน

ภายหลังการจัดทำแผนการใช้ที่ดินตำบลทุ่ง อำเภอยายา จังหวัดสุราษฎร์ธานี แล้วจะต้องดำเนินการดังต่อไปนี้

7.1.1 จัดทำเป้าหมายการดำเนินงานและงบประมาณและกิจกรรมต่าง ๆ ที่จะดำเนินการในปีงบประมาณ 2567 ถึง 2570

7.1.2 นำแผนการใช้ที่ดินตำบลทุ่งไปเสนอต่อองค์การบริหารส่วนตำบลทุ่ง เพื่อมีมติให้ความร่วมมือในกิจกรรมพัฒนาที่ดินดำเนินการกิจกรรมต่าง ๆ ที่กำหนดไว้ในแผน และได้รับการเชื่อมโยงสู่แผนพัฒนาตำบล

7.1.3 สถานีพัฒนาที่ดินสุราษฎร์ธานี เสนอเป้าหมายและงบประมาณให้รายงานมายังกรมพัฒนาที่ดิน

7.1.4 กรมพัฒนาที่ดินพิจารณาสนับสนุนงบประมาณกิจกรรมและโครงการตามเป้าหมายที่กำหนดในแผนการใช้ที่ดิน

#### 7.2 กิจกรรมที่จะดำเนินการของกรมพัฒนาที่ดิน

งบประมาณที่กำหนดไว้เป็นการประมาณเบื้องต้น อาจมีการเปลี่ยนแปลงตามที่ได้รับการจัดสรรให้ดำเนินการ (ตารางที่ 7-1)

##### เขตเกษตรกรรม

1) **ดินขาดความอุดมสมบูรณ์** มีแผนงาน/โครงการปรับปรุงบำรุงดิน ดังนี้

- (1) การส่งเสริมการผลิตและการใช้สารอินทรีย์
- (2) การจัดหาเมล็ดพันธุ์พืชปุ๋ยสด
- (3) การส่งเสริมการปรับปรุงบำรุงดินด้วยพืชปุ๋ยสด
- (4) การพัฒนากลุ่มเกษตรกรใช้สารอินทรีย์ลดการใช้สารเคมีทางการเกษตร
- (5) การจัดตั้งธนาคารปุ๋ยอินทรีย์
- (6) การรณรงค์ไกลบต่อซัง
- (7) การจัดหาปุ๋ยโดโลไมท์
- (8) การส่งเสริมการปรับปรุงบำรุงพื้นที่ดินกรด
- (9) การใช้ปุ๋ยเคมีตามค่าวิเคราะห์ดิน(ปุ๋ยอินทรีย์คุณภาพสูง)



(10) การส่งเสริมและสนับสนุนระบบน้ำเพื่อการเกษตร สูดน้ำด้วยโซล่าเซลล์

(11) การใช้ พต.14 ควบคุมการจัดการโรคพืช

2) พื้นที่ขาดแคลนน้ำ มีแผนงาน/โครงการบริหารจัดการน้ำ ดังนี้

(1) การพัฒนาแหล่งน้ำขนาดเล็กเพื่อการอนุรักษ์ดินและน้ำ

(2) การก่อสร้างแหล่งน้ำในไร่นานอกเขตชลประทาน

(3) การก่อสร้างระบบส่งน้ำ (งานขุดลอกและงานวางระบบส่งน้ำ)

3) พื้นที่น้ำทะเลรุกกล้า มีแผนงาน/โครงการการจ้ดระบบอนุรักษ์ดินและน้ำในพื้นที่ลุ่ม-ดอน ดังนี้

(1) การอนุรักษ์ฯ ในพื้นที่เขตพัฒนาที่ดินลุ่มน้ำ

(2) พื้นที่เสี่ยงภัยทางการเกษตร

4) การจัดการทรัพยากรดินเพื่อการเกษตร มีแผนงาน/โครงการจัดองค์ความรู้ทางการเกษตร ดังนี้

(1) บัตรดินดี

(2) โครงการพัฒนาเกษตรกรของกลุ่มเดิมเข้มแข็งส่งเสริมการใช้สารอินทรีย์ลดการใช้

สารเคมี

(3) การพัฒนาศักยภาพของหมอดินอาสาด้านการพัฒนาที่ดินตามบริบทของท้องถิ่น

(4) โครงการเกษตรอินทรีย์ (PGS)

(5) สนับสนุนชุดวิเคราะห์ดินภาคสนาม (Test kit)

### 7.3 กิจกรรมที่จะดำเนินงานของหน่วยงานอื่น (ตารางที่ 7-2)

#### 7.3.1 เขตเกษตรกรรม

1) เขตทำนา เขตปลูกไม้ผล และเขตปลูกไม้ยืนต้น

(1) ใช้ตลาดนำการผลิตในการเลือกชนิดพืชและหาตลาดรองรับ ทั้งในเขตที่เหมาะสมและในเขตที่ไม่เหมาะสมและต้องการปรับเปลี่ยนชนิดพืช (สำนักงานพาณิชย์จังหวัด/สำนักงานสหกรณ์จังหวัด)

(2) การอบรมให้ความรู้การเข้าสู่กระบวนการรับรองมาตรฐานสินค้าเกษตรปลอดภัย (GAP) (กรมวิชาการเกษตร)

(3) จัดอบรมถ่ายทอดความรู้และเทคโนโลยีทางการเกษตร (กรมส่งเสริมการเกษตร)

(4) สนับสนุนการขุดเจาะน้ำบาดาล (กรมทรัพยากรน้ำบาดาล)

2) เขตปศุสัตว์ และเขตเพาะเลี้ยงสัตว์น้ำ

ส่งเสริม/สนับสนุนการปลูกหญ้าเลี้ยงสัตว์ (สำนักงานปศุสัตว์จังหวัด)



### 7.3.2 เขตแหล่งน้ำ

สนับสนุนการพัฒนาเพื่อเพิ่มพื้นที่กักเก็บน้ำ (สำนักงานชลประทานจังหวัด)

## 7.4 ความต้องการของชุมชนและองค์กรปกครองส่วนท้องถิ่น

จากการดำเนินการจัดทำกระบวนการมีส่วนร่วมของประชาชนที่องค์การบริหารส่วนตำบล เมื่อวันที่ 23 มิถุนายน 2566 ได้มีความต้องการของประชาชนที่ต้องการให้ดำเนินการเกี่ยวกับ แก้ปัญหาดินเสื่อมโทรมและฟื้นฟูความอุดมสมบูรณ์ของดิน การขาดแคลนน้ำ ปรับเปลี่ยนกิจกรรมการผลิตให้เหมาะสมกับที่ดิน

เพื่อตอบสนองต่อความต้องการของชุมชนและการแก้ไขปัญหาเชิงพื้นที่ของตำบลทุ่ง กรมพัฒนาที่ดินได้วิเคราะห์เบื้องต้น ดังต่อไปนี้

ปัญหาของตำบลทุ่งในภาพรวมสรุปได้ว่า มีปัญหาสำคัญ 3 ประการ คือ (1) ปัญหาดินเสื่อมโทรม (2) ปัญหาการขาดแคลนน้ำ (3) ปัญหาน้ำทะเลรุกล้ำพื้นที่ทำการเกษตร และมีปัญหารองลงมา คือ ปัญหาองค์ความรู้ในการทำเกษตรกรรม ปัญหาดังกล่าวนี้ส่งผลกระทบต่อคุณภาพชีวิตของราษฎรในชุมชนโดยรวม

ในกรณีของปัญหาความเสื่อมโทรมของดิน ได้แก่ ดินเป็นกรด ดินเค็ม และดินมีความอุดมสมบูรณ์ต่ำ คุณภาพของดินจึงไม่ค่อยจะเหมาะสมต่อการเกษตร ส่วนธาตุอาหารและอินทรีย์วัตถุ ก็มีปริมาณลดลงเช่นเดียวกัน เนื่องจากพืชนำไปใช้ และอินทรีย์วัตถุได้สลายตัวไป ส่งผลให้ผลผลิตทางการเกษตรลดลง

การแก้ไขปัญหาความเสื่อมโทรมของดิน จะต้องดำเนินการทั้งตำบล ได้แก่ (1) **ปัญหาดินกรด** ปรับปรุงดินโดยวัสดุปูน (โดโลไมท์) และมีการใช้วัสดุอินทรีย์ เช่น ปุ๋ยหมัก น้ำหมักชีวภาพ ในการปรับปรุงบำรุงดิน (2) **ด้านปัญหาดินเค็ม** ปรับปรุงสภาพดินโดยใช้สารต่าง ๆ ไม่ว่าจะเป็นปุ๋ยขาวหรือยิปซัม หรือการเลือกชนิดพืชให้เหมาะสมกับพื้นที่ และควบคุมระดับน้ำใต้ดินที่เค็มโดยระบบระบายน้ำแบบเปิด (3) **ด้านปัญหาดินมีความอุดมสมบูรณ์ต่ำ** มีธาตุอาหารน้อย ควรปรับปรุงดินด้วยวัสดุอินทรีย์ต่าง ๆ เช่น ปุ๋ยคอก มูลสัตว์ รวมถึงการปลูกพืชตระกูลถั่ว เพื่อเพิ่มธาตุอาหารพืชและช่วยในการอุ้มน้ำได้ดีขึ้น

ในกรณีของการขาดแคลนน้ำเพื่ออุปโภค/บริโภค และบางพื้นที่ขาดน้ำในการทำเกษตร รวมทั้งเหตุการณ์ที่เกิดจากการเปลี่ยนแปลงภูมิอากาศ เช่น ปริมาณฝนน้อยกว่าปกติ ฝนทิ้งช่วง จนเกิดความแห้งแล้ง การขาดแคลนน้ำจึงเกิดขึ้นอย่างต่อเนื่อง จำเป็นต้องวางระบบอนุรักษ์ดินและน้ำเพื่อกักน้ำในดิน คงความอุดมสมบูรณ์ เพื่อจัดหาน้ำให้แหล่งน้ำต้นทุน โดยวิธีการต่าง ๆ ให้เพียงพอแก่ความต้องการ

การแก้ไขปัญหาการขาดแคลนน้ำหรือน้ำท่วมจะต้องดำเนินการทั้งตำบล โดยจัดทำโครงการ “การพัฒนาที่ดินและน้ำที่เป็นระบบ” ทั้งพื้นที่ตำบลจะต้องมีการจัดทำร่วมกับการบริหารจัดการน้ำทั้ง



ระบบ มีก่อสร้างแหล่งน้ำในไร่นานอกเขตชลประทาน สร้างอ่าง ฝายเก็บน้ำเพิ่มเติมจากที่มีอยู่เดิม การขุดลอกแหล่งน้ำในปัจจุบันซึ่งรวมถึงอ่างเก็บน้ำ ฝายกั้นน้ำ ลำน้ำ เป็นต้น ขุดเจาะบ่อนบาดาล ก่อสร้าง คลองส่งน้ำเพื่อการกระจายน้ำ และป้องกันน้ำท่วม ภายใต้ระบบการอนุรักษ์ดินและน้ำ

ในกรณีพื้นที่น้ำทะเลรุกล้ำในพื้นที่หมู่ที่ 1 และหมู่ที่ 6 มีการแก้ปัญหาจัดการพื้นที่ โดยขุดสร้าง คันดินล้อมรอบพื้นที่เกษตรกรรมเพื่อป้องกันการรุกล้ำของน้ำเค็ม การขุดยกร่องปรับปรุงแปลงสำหรับปลูก พืช จัดหาแหล่งน้ำสำรอง เพื่อเก็บน้ำจืดจากแม่น้ำหรือกักเก็บน้ำธรรมชาติ หรือขุดบ่อนบาดาล เพื่อนำน้ำใต้ดินขึ้นมาใช้ และระบายน้ำเค็มออกจากแปลงปลูกให้หมด แล้วจัดหาน้ำจืดมาให้แก่ต้นไม้ผล เพื่อช่วยให้ต้นไม้ผลมีชีวิตอยู่รอดอีกทั้งยังช่วยล้างความเค็มของดิน

ในกรณีเกษตรกรขาดองค์ความรู้ในการทำเกษตรกรรม ต้องการเข้าถึงการจัดการดินที่ถูกต้อง และเหมาะสมกับพืช สามารถเข้าร่วมกับโครงการบัตรดินดี โครงการพัฒนาเกษตรกรของกลุ่มเดิม เข้มแข็งส่งเสริมการใช้สารอินทรีย์ลดการใช้สารเคมีการพัฒนาศักยภาพของหมอดินอาสาต้าน การพัฒนาที่ดินตามบริบทของท้องถิ่น โครงการเกษตรอินทรีย์ (PGS) เป็นต้น



ตารางที่ 7-1 กิจกรรมของกรมพัฒนาที่ดินในเขตเกษตรกรรมที่จะดำเนินการในปีงบประมาณ 2566-2570

เขตการใช้ที่ดิน (เกษตรกรรม)	แผนงาน/โครงการ	งบประมาณ (บาท)
1. เขตทำนา เนื้อที่ 1,777 ไร่	<b>1. การปรับปรุงบำรุงดิน</b>	
2. เขตปลูกไม้ผล เนื้อที่ 141 ไร่	1.1 การส่งเสริมการผลิตและการใช้สารอินทรีย์	350,000
3. เขตปลูกไม้ยืนต้น เนื้อที่ 16,574 ไร่	1.2 การจัดหาเมล็ดพันธุ์พืชปุ๋ยสด	1,590,000
4. เขตโรงเรือนเลี้ยงสัตว์ เนื้อที่ 56 ไร่	1.3 การส่งเสริมการปรับปรุงบำรุงดินด้วยพืชปุ๋ยสด	1,060,000
	1.4 การพัฒนากลุ่มเกษตรกรใช้สารอินทรีย์ลดการใช้สารเคมีทางการเกษตร	130,000
	1.5 การจัดหาปุ๋ยโดโลไมท์	255,000
	1.6 การส่งเสริมการปรับปรุงบำรุงพื้นที่ดินกรด	75,000
	1.7 การใช้ปุ๋ยเคมีตามค่าวิเคราะห์ดิน(ปุ๋ยอินทรีย์คุณภาพสูง)	15,000
	1.8 การส่งเสริมและสนับสนุนระบบน้ำเพื่อการเกษตร สูดน้ำด้วยโซล่าเซลล์	N/A
	1.9 การใช้ พต.14 ควบคุมการจัดการโรคพืช	15,000
	<b>2. การบริหารจัดการน้ำ</b>	
	2.1 การก่อสร้างแหล่งน้ำในไร่นานอกเขตชลประทาน	231,000
	2.2 การก่อสร้างระบบส่งน้ำ (งานขุดลอกและงานวางระบบส่งน้ำ)	N/A



ตารางที่ 7-1 (ต่อ)

เขตการใช้ที่ดิน (เกษตรกรรม)	แผนงาน/โครงการ	งบประมาณ (บาท)
1. เขตทำนา เนื้อที่ 1,777 ไร่	3. การจัดการระบบอนุรักษ์ดินและน้ำในพื้นที่ลุ่ม-ดอน	
2. เขตปลูกไม้ผล เนื้อที่ 141 ไร่	3.1 การอนุรักษ์ฯ ในพื้นที่เขตพัฒนาที่ดินลุ่มน้ำ	N/A
3. เขตปลูกไม้ยืนต้น เนื้อที่ 16,574 ไร่	3.2 พื้นที่เสี่ยงภัยทางการเกษตร	N/A
4. เขตโรงเรือนเลี้ยงสัตว์ เนื้อที่ 56 ไร่	4. การจัดองค์ความรู้ทางการเกษตร	
	4.1 บัตรดินดี	15,000
	4.2 โครงการพัฒนาเกษตรกรของกลุ่มเดิมเข้มแข็งส่งเสริมการใช้สารอินทรีย์ลดการใช้สารเคมี	25,000
	4.3 การพัฒนาศักยภาพของหมอดินอาสาดำเนินการพัฒนาที่ดินตามบริบทของท้องถิ่น	300,000
	4.4 โครงการเกษตรอินทรีย์ (PGS)	50,000
	4.5 สนับสนุนชุดวิเคราะห์ดินภาคสนาม (Test kit)	500,000
รวมพื้นที่เกษตรกรรม	รวมแผนงาน/โครงการ	4,611,000



ตารางที่ 7-2 สรุปกิจกรรมที่ขอรับการสนับสนุนจากส่วนราชการอื่นในเขตการใช้ที่ดิน

เขตการใช้ที่ดิน	กิจกรรมที่ขอการสนับสนุนจากส่วนราชการอื่น
<p>1. เขตเกษตรกรรม</p> <ol style="list-style-type: none"><li>1. เขตทำนา เนื้อที่ 1,777 ไร่</li><li>2. เขตปลูกไม้ผล เนื้อที่ 141 ไร่</li><li>3. เขตปลูกไม้ยืนต้น เนื้อที่ 16,574 ไร่</li><li>4. เขตทุ่งโรงเรือนสัตว์ เนื้อที่ 56 ไร่</li></ol>	<p><b>การแก้ปัญหาดินเสื่อมโทรม ฟื้นฟูความอุดมสมบูรณ์ของดิน และเพิ่มศักยภาพการผลิต</b></p> <ol style="list-style-type: none"><li>1) โครงการส่งเสริมและพัฒนาสหกรณ์/กลุ่มเกษตรกรให้มีความเข้มแข็งตามศักยภาพ (สนง.สหกรณ์จังหวัด)</li><li>2) การอบรมให้ความรู้การเข้าสู่กระบวนการรับรองมาตรฐานสินค้าเกษตรปลอดภัย (GAP) (กรมวิชาการเกษตร)</li><li>3) จัดอบรมการถ่ายทอดความรู้เรื่องการป้องกันกำจัดศัตรูพืชและการจัดการโรค/แมลงศัตรูพืช (กรมวิชาการเกษตร)</li><li>4) โครงการระบบส่งเสริมการเกษตรแบบแปลงใหญ่ (กรมส่งเสริมการเกษตร)</li></ol> <p><b>การปรับปรุงที่ดินและเปลี่ยนกิจกรรมการผลิต</b></p> <ol style="list-style-type: none"><li>1) โครงการพัฒนาเครือข่ายงานส่งเสริมการเกษตร (สนง.เกษตรจังหวัด)</li><li>2) โครงการเสริมสร้างและพัฒนาศักยภาพองค์กรเกษตรกร (สนง.เกษตรจังหวัด)</li><li>3) โครงการขับเคลื่อนการดำเนินงานส่งเสริมและพัฒนาวิสาหกิจชุมชน (สนง.เกษตรจังหวัด)</li><li>4) โครงการส่งเสริมเกษตรกรรมทางเลือก (สนง.เกษตรจังหวัด)</li><li>5) โครงการส่งเสริมการใช้เครื่องจักรกลทางการเกษตร (สนง.เกษตรจังหวัด)</li><li>6) โครงการส่งเสริมเกษตรผสมผสาน (สนง.เกษตรจังหวัด)</li><li>7) โครงการขับเคลื่อนเศรษฐกิจพอเพียงในสหกรณ์และกลุ่มเกษตรกร (สนง.เกษตรจังหวัด)</li><li>8) โครงการพัฒนาตลาดสินค้าเกษตร (สนง.เกษตรจังหวัด)</li><li>9) โครงการธนาคารสินค้าเกษตร (สนง.เกษตรจังหวัด)</li></ol>



ตารางที่ 7-2 (ต่อ)

เขตการใช้ที่ดิน	กิจกรรมที่ขอการสนับสนุนจากส่วนราชการอื่น
	<ul style="list-style-type: none"><li>10) โครงการพัฒนาสถาบันเกษตรกรรูปแบบประชารัฐ (สนง.เกษตรจังหวัด)</li><li>11) โครงการศึกษาภาพการดำเนินธุรกิจของสหกรณ์การเกษตรและกลุ่มเกษตรกร (สนง.เกษตรจังหวัด)</li><li>12) โครงการผลิตพันธุ์พืชและปัจจัยการผลิต (สนง.เกษตรจังหวัด)</li><li>13) โครงการระบบส่งเสริมการเกษตรแบบแปลงใหญ่</li><li>14) โครงการบริหารจัดการพื้นที่เกษตรกรรม</li></ul>
2. เขตแหล่งน้ำ เนื้อที่ 294 ไร่	<ul style="list-style-type: none"><li>1) โครงการศึกษาความเป็นไปได้ในการพัฒนาแหล่งน้ำชลประทาน (กรมชลประทาน)</li><li>2) โครงการพัฒนาระบบชลประทานด้วยนวัตกรรม (กรมชลประทาน)</li><li>3) โครงการเพิ่มประสิทธิภาพการกักเก็บน้ำ (กรมชลประทาน)</li><li>4) โครงการพัฒนาโครงการชลประทานเดิม (กรมชลประทาน)</li><li>5) โครงการเพิ่มประสิทธิภาพการส่งและระบายน้ำ (กรมชลประทาน)</li><li>6) โครงการจัดรูปที่ดินและจัดระบบน้ำในพื้นที่ชลประทานเดิม (กรมชลประทาน)</li></ul>

หมายเหตุ: งบประมาณที่กำหนดไว้เป็นการประมาณเบื้องต้น อาจมีการเปลี่ยนแปลงตามที่ได้รับการจัดสรรให้ดำเนินการ



แผนการใช้ที่ดินตำบลทุ่ง อำเภอไชยา จังหวัดสุราษฎร์ธานี

ตาราง 7-3 เป้าหมายการดำเนินงานและงบประมาณ ตำบลทุ่ง อำเภอไชยา จังหวัดสุราษฎร์ธานี แผน 5 ปี (พ.ศ. 2566-2570)

เขตการใช้ที่ดิน	งาน/โครงการ/กิจกรรม	หน่วยนับ	เป้าหมาย					รวม	งบประมาณ (บาท)					รวม	หน่วยงานรับผิดชอบ	
			2566	2567	2568	2569	2570		2566	2567	2568	2569	2570			
เขตทำนา	1. การปรับปรุงบำรุงดิน															
เขตปลูกไม้ผล	1.1 การส่งเสริมการผลิตและการใช้สารอินทรีย์	ราย	50	60	70	80	90	350	50,000	60,000	70,000	80,000	90,000	350,000	พด.	
เขตปลูกไม้ยืนต้น	1.2 การจัดหาเมล็ดพันธุ์พืชปุ๋ยสด	ตัน	3	5	10	15	20	53	90,000	150,000	300,000	450,000	600,000	1,590,000	พด.	
เขตโรงเรือน	1.3 การส่งเสริมการปรับปรุงบำรุงดินด้วยพืชปุ๋ย	ไร่	600	1,000	2,000	3,000	4,000	10,600	60,000	100,000	200,000	300,000	400,000	1,060,000	พด.	
เลี้ยงสัตว์	1.4 การพัฒนากลุ่มเกษตรกรใช้สารอินทรีย์ลดกา	กลุ่ม	1	3	5	7	10	26	5,000	15,000	25,000	35,000	50,000	130,000	พด.	
	1.5 การจัดหาปูนโดโลไมท์	ตัน	10	20	30	40	50	150	17,000	34,000	51,000	68,000	85,000	255,000	พด.	
	1.6 การส่งเสริมการปรับปรุงบำรุงพื้นที่ดินกรด	ไร่	100	200	300	400	500		5,000	10,000	15,000	20,000	25,000	75,000	พด.	
	1.7 การใช้ปุ๋ยเคมีตามค่าวิเคราะห์ดิน (ปุ๋ยอินทรีย์คุณภาพสูง)	ราย	10	20	30	40	50	150	1,000	2,000	3,000	4,000	5,000	15,000	พด.	
	1.8 การส่งเสริมและสนับสนุนระบบน้ำเพื่อการ เกษตร สูบน้ำด้วยโซล่าเซลล์	ราย	1	2	4	6	8	21	N/A	N/A	N/A	N/A	N/A	N/A	พด.	
	1.9 การใช้ พด.14 ควบคุมการจัดการโรคพืช	ราย	10	20	30	40	50	150	1,000	2,000	3,000	4,000	5,000	15,000	พด.	



แผนการใช้ที่ดินตำบลทุ่ง อำเภอยะยา จังหวัดสุราษฎร์ธานี

ตาราง 7-3 (ต่อ)

เขตการใช้ที่ดิน	งาน/โครงการ/กิจกรรม	หน่วยนับ	เป้าหมาย					รวม	งบประมาณ (บาท)					รวม	หน่วยงานรับผิดชอบ	
			2566	2567	2568	2569	2570		2566	2567	2568	2569	2570			
เขตทำนา	2. การบริหารจัดการน้ำ															
เขตปลูกไม้ผล	2.1 การก่อสร้างแหล่งน้ำในไร่นานอกเขตชลประทาน	บ่อ	2	2	2	2	2	10	46,200	46,200	46,200	46,200	46,200	231,000	พต.	
เขตปลูกไม้ยืนต้น	2.2 การก่อสร้างระบบส่งน้ำ	แห่ง	1	1	1	1	1	5	N/A	N/A	N/A	N/A	N/A	N/A	พต.	
เขตโรงเรือน	(งานขุดลอกและงานวางระบบส่งน้ำ)															
เลี้ยงสัตว์	3. การจัดระบบอนุรักษ์ดินและน้ำในพื้นที่ลุ่ม-ดอน															
	3.1 การอนุรักษ์ฯ ในพื้นที่เขตพัฒนาที่ดินลุ่มน้ำ	ไร่	50	100	120	150	180	600	N/A	N/A	N/A	N/A	N/A	N/A	พต.	
	3.2 พื้นที่เสี่ยงภัยทางการเกษตร	ไร่	50	70	100	120	150	490	N/A	N/A	N/A	N/A	N/A	N/A	พต.	
	4. การจัดตั้งองค์ความรู้ทางการเกษตร															
	4.1 บัตรดินดี	ราย	10	20	30	40	50	150	1,000	2,000	3,000	4,000	5,000	15,000	พต.	
	4.2 การพัฒนาเกษตรกรของกลุ่มเดิมเข้มแข็งส่งเสริมการใช้สารอินทรีย์ลดการใช้สารเคมี	กลุ่ม	1	1	1	1	1	5	5,000	5,000	5,000	5,000	5,000	25,000	พต.	
	4.3 การพัฒนาศักยภาพของหมอดินอาสาด้านการพัฒนาที่ดินตามบริบทของท้องถิ่น	ราย	20	40	60	80	100	300	20,000	40,000	60,000	80,000	100,000	300,000	พต.	
	4.4 โครงการเกษตรอินทรีย์ (PGS)	กลุ่ม	1	1	1	1	1	5	10,000	10,000	10,000	10,000	10,000	50,000	พต.	
	4.5 สนับสนุนชุดวิเคราะห์ดินภาคสนาม (Test kit)	ชุด	5	8	10	12	15	50	50,000	80,000	100,000	120,000	150,000	500,000	พต.	
	รวมเป้าหมายดำเนินงานและงบประมาณ							13,115						4,611,000		

หมายเหตุ: งบประมาณที่กำหนดไว้เป็นการประมาณเบื้องต้น อาจมีการเปลี่ยนแปลงตามที่ได้รับการจัดสรรให้ดำเนินการ

## เอกสารอ้างอิง

- กรมการปกครอง. 2556. **แผนที่ขอบเขตตำบล ปี 2564 (ไฟล์ข้อมูล)**. กรมพัฒนาที่ดิน กระทรวงเกษตรและสหกรณ์, กรุงเทพฯ.
- \_\_\_\_\_. 2566. **รายงานสถิติจำนวนประชากรและบ้าน รายจังหวัด รายอำเภอ และรายตำบล (ณ เดือนธันวาคม พ.ศ. 2565)**. แหล่งที่มา: <http://stat.bora.go.th/stat/statnew/statyear/#/TableTemplate/Area/statpop>, 1 พฤษภาคม 2566.
- กรมการพัฒนาชุมชน. 2566. **ข้อมูลความจำเป็นพื้นฐาน (จปฐ.) รายจังหวัด รายอำเภอ และรายตำบล ปี 2565**. แหล่งที่มา: <https://ebmn.cdd.go.th/>, 1 มิถุนายน 2566.
- กรมทรัพยากรน้ำบาดาล. 2566. **ปริมาณน้ำและจำนวนบ่อบาดาล**. แหล่งที่มา: <http://app.dgr.go.th/newpasutara/xml/search.php>, 26 พฤษภาคม 2566.
- กรมส่งเสริมการเกษตร. 2566. **จำนวนครุฑเรือนเกษตรกรที่ขึ้นทะเบียนเกษตรกร จำแนกรายจังหวัด รายอำเภอ และรายตำบล (ณ เดือนมกราคม พ.ศ. 2566)**. แหล่งที่มา : <http://mvos2.gistda.or.th/>, 15 พฤษภาคม 2566.
- กรมอุตุวิทยามหาวิทยาลัย. 2566. **สถิติภูมิอากาศคาบ 30 ปี พ.ศ. 2536-2565 (ไฟล์ข้อมูล)**. กระทรวงดิจิทัลเพื่อเศรษฐกิจและสังคม, กรุงเทพฯ.
- กลุ่มวิเคราะห์สภาพการใช้ที่ดิน. 2566. **แผนที่สภาพการใช้ที่ดิน ปี 2566 (ไฟล์ข้อมูล)**. กองนโยบายและแผนการใช้ที่ดิน กรมพัฒนาที่ดิน กระทรวงเกษตรและสหกรณ์, กรุงเทพฯ.
- กองสำรวจดินและวิจัยทรัพยากรดิน. 2566. **แผนที่ทรัพยากรดิน (ไฟล์ข้อมูล)**. กรมพัฒนาที่ดิน กระทรวงเกษตรและสหกรณ์, กรุงเทพฯ.
- บัณฑิต ต้นศิริ และ คำรณ ไทรพัก. 2542. **คู่มือการประเมินคุณภาพที่ดิน**. กองวางแผนการใช้ที่ดิน กรมพัฒนาที่ดิน กระทรวงเกษตรและสหกรณ์, กรุงเทพฯ.
- องค์การบริหารส่วนตำบลทุ่ง. 2566. **วิสัยทัศน์ พันธกิจ**. แหล่งที่มา: <https://tung.go.th/>, 1 พฤษภาคม 2566.



สถานีพัฒนาที่ดินสุราษฎร์ธานี

Land Development Station Surat Thani Province

เลขที่ 12 หมู่ที่ 8 ตำบลท่าอุแท อำเภอกาญจนดิษฐ์ จังหวัดสุราษฎร์ธานี

E-mail : [sni01@ldd.go.th](mailto:sni01@ldd.go.th) โทรศัพท์ 077-953068